

【表紙】

【提出書類】	有価証券報告書
【提出先】	関東財務局長殿
【提出日】	平成28年2月16日提出
【計算期間】	第9期（自平成27年5月21日 至平成27年11月20日）
【ファンド名】	アムンディ・C A円建社債ファンド2011-05
【発行者名】	アムンディ・ジャパン株式会社
【代表者の役職氏名】	代表取締役 ジュリアン・フォンテーヌ
【本店の所在の場所】	東京都千代田区内幸町一丁目2番2号
【事務連絡者氏名】	横田 陽子
【連絡場所】	東京都千代田区内幸町一丁目2番2号
【電話番号】	03-3593-5928
【縦覧に供する場所】	該当事項はありません。

第一部【ファンド情報】

第1【ファンドの状況】

1【ファンドの性格】

(1)【ファンドの目的及び基本的性格】

ファンドは、主としてクレディ・アグリコル エス・エーの発行する円建社債に投資を行い、満期償還時の投資信託財産の確保および定期的な収益分配の確保を目指した運用を行います。

(ファンドの特色)

1．原則として、満期償還時の元本確保 を目指します。

元本確保とは、1万口当たり約10,000円の確保を指します。購入時手数料等は考慮していません。

投資対象債券の発行体が債務不履行等の状況に陥った場合には、満期償還時の元本確保ができない場合があります。

2．クレディ・アグリコル エス・エーの発行する約5年満期の円建社債を主な投資対象とします。

原則として、投資対象債券は満期まで保有し、他の債券への入替は行いません。

日本国債および短期金融商品等に投資することがあります。

3．原則として、年2回、一定額（年間合計約54円～約100円（1回につき約27円～約50円）、1万口当たり/税引前）の分配金のお支払いを目指します。

一般に社債は国債よりも利回りが高くなります。ファンドはクレディ・アグリコル エス・エーの発行する約5年満期の円建社債に投資することで、残存5年程度の日本国債や預貯金の利率よりも高い利率に相当する分配金額を目指します。

【ご参考】

債券とは、国、地方公共団体、企業などが投資者から資金を調達することを目的として発行するものです。企業が発行する債券を社債といいます。一般に、債券は定期的に利息を受取ることができ、満期償還時に投資元本（額面金額）が戻ります。

【イメージ図】



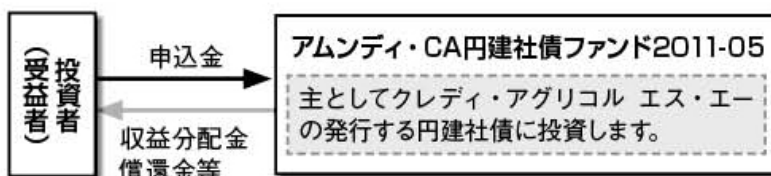
* 設定日に決定した分配金額は、委託会社が販売会社を通じて書面にて受益者の皆様にご報告いたします。

* 分配金額は、年間合計70円（1回につき35円（1万口当たり/税引前））に決定しました。

信託金の限度額は500億円です。

ファンドの運用指図の権限は、アムンディ アセットマネジメントに委託します。

<イメージ図>



ファンドの運用プロセス

クレディ・アグリコル エス・エーの債券の取引条件の検証

日次モニタリング(信用状況と債券価格)

前記は本書作成日現在のものであり、今後予告なく変更される場合があります。

資金動向および市況動向等によっては、上記のような運用ができない場合があります。

追加的記載事項

ファンドの主要投資対象である円建社債の発行体であるクレディ・アグリコル エス・エーは、委託会社の親会社であるアムンディ(フランス)の75%の株式を保有する関連外国法人です。

クレディ・アグリコル エス・エー (CASA) について



クレディ(Crédit)は「銀行」、アグリコル(Agricole)は「農業」を意味しています。



フランスは、世界有数の農業大国です
国土面積の53.6%を農地が占め、米国、
オランダに次ぐ世界第3位の農産物輸出国です。
(出所：世界農産物輸出2010/11、FAO (2007年現在))

■クレディ・アグリコル エス・エーは、1894年に農業大国フランス
で農業信用組合として発足し、70カ国以上に業務を展開する世界
的な大手金融グループであるクレディ・アグリコル・グループの
中核組織です。

■クレディ・アグリコル エス・エーの格付は、A2格(ムーディーズ社)、
A格(スタンダード&プアーズ社)(2016年1月29日現在)[※]です。

※ムーディーズ社は発行体格付、スタンダード&プアーズ社は長期外債発行体格付。
本信用格付は、本邦において信用格付業者として登録していない格付業者が付与した格付です。
ファンドの投資対象債券の発行体は信用格付業者による、いかなる格付も取得していません。

クレディ・アグリコル・グループの概要・沿革

自己資本	自己資本(Tier1)ベースで 世界第13位 755億米ドル ^{※1}	
総資産	総資産ベースで フランス第2位 2.4兆米ドル ^{※1}	
拠点/従業員	世界中に 11,500 の拠点、160,000人 を超える従業員数	
顧客数	世界70カ国に 5,900万人 の顧客	
フランス国内	フランス 最大級 のリテールバンク 支店数 9,075支店、個人顧客 2,600万人 [*] 、法人顧客 106.5万社 個人預金：27.9% 個人住宅ローン：27.8% 保険契約高：15.2% のシェア ^{※2} <small>*フランスの人口 約6,467万人(出所：外務省)</small>	
沿革	1894年 相互組織形態の地方金庫として設立(明治27年) 1926年 ケス・ナショナル・ド・クレディ・アグリコル (CNCA(全国農業信用金庫))の設立 1986年 プレディカ(Predica(生命保険会社))の設立 1990年 パシフィカ(Pacifica(損害保険会社))の設立 1996年 インドスエズ銀行(法人金融部門および投資銀行部門)を買収	1999年 ソフィンコ(SOFINCO(消費者金融会社))を買収 2001年 ケス・ナショナル・ド・クレディ・アグリコルからクレディ・アグリコル エス・エーに名称変更し、フランス証券取引所に株式公開 2003年 クレディ・リヨネを買収 2010年 資産運用業務部門をソシエテ ジェネラル グループと統合し新会社アムンディが業務開始(1月1日)

出所：クレディ・アグリコル エス・エー Annual report 2009を基に、アムンディ・ジャパン株式会社が作成。

※1 The Banker, July 2010(データは2009年12月末現在)

※2 出所：個人預金および個人住宅ローンは、フランス中央銀行(2009年12月末現在)、保険契約は、クレディ・アグリコル エス・エー Second quarter and first half-year 2010 results (2010年6月末現在)

◆上記内容は過去のデータに基づくものであり、今後変更されることがあります。

〔ファンドの商品分類〕

ファンドは、単位型投信/海外/債券に属しています。

商品分類表

単位型・追加型	投資対象地域	投資対象資産(収益の源泉)
---------	--------	---------------

属性区分表

投資対象資産	決算頻度	投資対象地域
--------	------	--------

単位型	国内	株式	株式 一般 大型株 中小型株	年1回	グローバル
	海外	債券	債券 一般 公債	年2回	日本
追加型	内外	不動産投信	社債 その他債券 クレジット属性 ()	年4回	北米
		その他資産 ()	不動産投信	年6回 (隔月)	欧州
		資産複合	その他資産 ()	年12回 (毎月)	アジア
			資産複合 資産配分固定型 資産配分変更型	日々	オセアニア
				その他 ()	中南米
					アフリカ
					中近東 (中東)
					エマージング

(注) ファンドが該当する商品分類・属性区分を網掛け表示しています。

商品分類の定義

・単位型・追加型

「単位型投信」...当初、募集された資金が一つの単位として信託され、その後の追加設定は一切行われ
ないファンドをいいます。

・投資対象地域

「海外」.....目論見書または投資信託約款において、組入資産による主たる投資収益が実質的に海外の
資産を源泉とする旨の記載があるものをいいます。

・投資対象資産（収益の源泉）

「債券」.....目論見書または投資信託約款において、組入資産による主たる投資収益が実質的に債券を源
泉とする旨の記載があるものをいいます。

属性区分の定義

・投資対象資産

「債券（社債）」...目論見書または投資信託約款において、企業が発行する社債に主として投資する旨の
記載があるものをいいます。

・決算頻度

「年2回」...目論見書または投資信託約款において、年2回決算する旨の記載があるものをいいます。

・投資対象地域

「欧州」...目論見書または投資信託約款において、組入資産による投資収益が欧州の資産を源泉とする旨
の記載があるものをいいます。

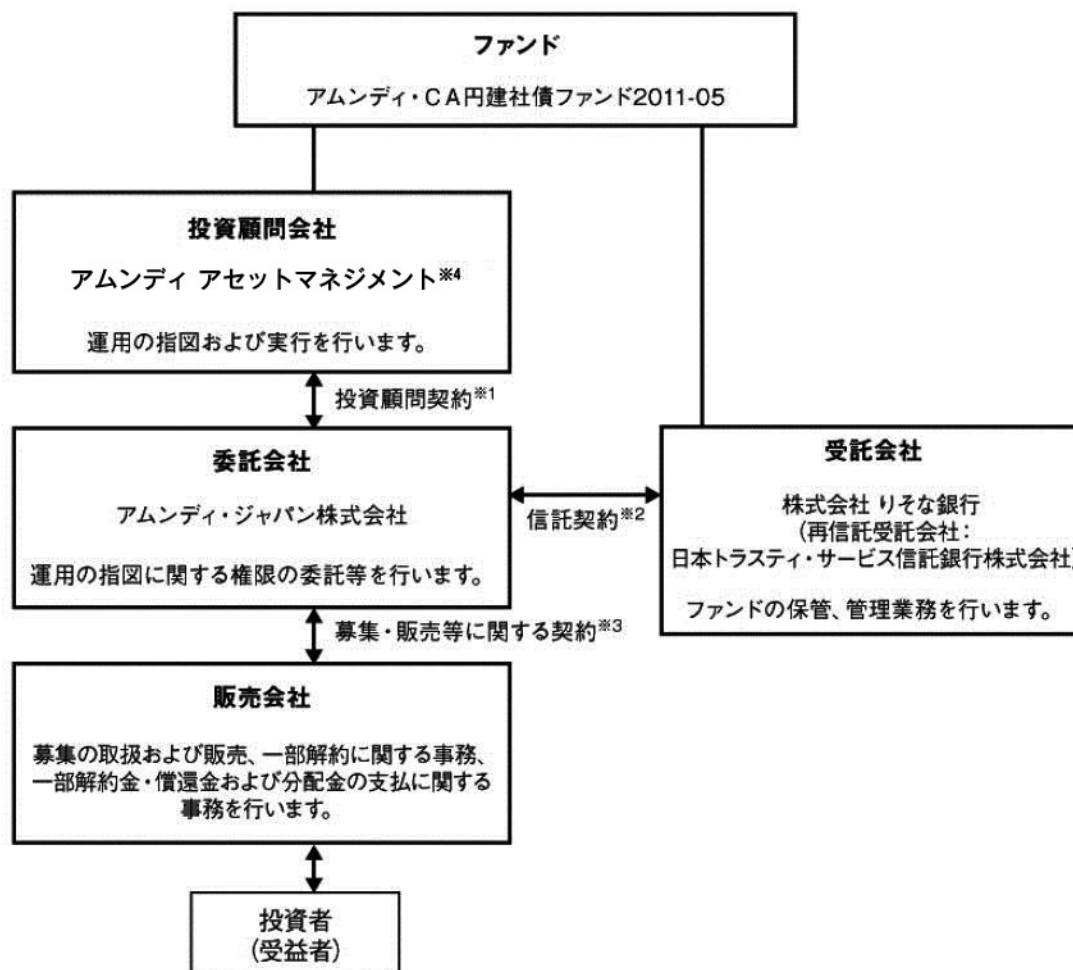
*商品分類および属性区分の定義については、一般社団法人投資信託協会のホームページ
(<http://www.toushin.or.jp/>)をご覧ください。

(2) 【ファンドの沿革】

平成23年5月24日 投資信託契約締結、ファンドの設定・運用開始

(3) 【ファンドの仕組み】

ファンドの仕組み



1 投資顧問契約
委託会社と投資顧問会社との間において「投資顧問契約」を締結しており、委託会社が投資顧問会社へ運用指図権限を委託するにあたり、委託する業務の内容等を規定しています。

2 信託契約
委託会社と受託会社との間において「信託契約（投資信託約款）」を締結しており、委託会社および受託会社の業務、受益者の権利、受益権、投資信託財産の運用・評価・管理、収益の分配、信託の期間・償還等を規定しています。

3 募集・販売等に関する契約
委託会社と販売会社との間において締結しており、販売会社が行う募集・販売等の取扱、収益分配金および償還金の支払、解約の取扱等を規定しています。

4 平成27年11月12日付で「アムンディ」から名称変更しました。

委託会社の概況

名称等	アムンディ・ジャパン株式会社 (金融商品取引業者 登録番号 関東財務局長(金商)第350号)			
資本金の額	12億円			
会社の沿革	昭和46年11月22日	山一投資カウンセリング株式会社設立		
	昭和55年 1月 4日	山一投資カウンセリング株式会社から山一投資顧問株式会社へ社名変更		
	平成10年 1月28日	ソシエテ ジェネラル投資顧問株式会社(現アムンディ・ジャパンホールディング株式会社)が主要株主となる		
	平成10年 4月 1日	山一投資顧問株式会社からエスジー山一アセットマネジメント株式会社へ社名変更		
	平成10年11月30日	証券投資信託委託会社の免許取得		
	平成16年 8月 1日	りそなアセットマネジメント株式会社と合併し、ソシエテ ジェネラルアセットマネジメント株式会社へ社名変更		
	平成19年 9月30日	金融商品取引法の施行に伴い同法の規定に基づく金融商品取引業者の登録を行う		
	平成22年 7月 1日	クレディ・アグリコル アセットマネジメント株式会社と合併し、アムンディ・ジャパン株式会社へ社名変更		
大株主の状況	名称	住所	所有株式数	比率
	アムンディ・ジャパンホールディング株式会社	東京都千代田区内幸町一丁目2番2号	2,400,000株	100%

(本書作成日現在)

《アムンディ 概要》

アムンディは、フランスの農業系金融機関の中央機関として1894年に設立されたユニバーサルバンク、クレディ・アグリコル・グループの資産運用部門です。アムンディの運用資産額は9,540億ユーロ(約131兆円、1ユーロ=137.23円で換算)にのぼり、世界トップクラスの運用会社の1つです。世界30カ国以上の主要な投資地域の中心に拠点をもち、すべてのアセットクラスや主要通貨を網羅する広範囲な運用商品を提供しています。

2【投資方針】

(1)【投資方針】

ファンドは、主としてクレディ・アグリコル エス・エーの発行する円建社債に投資を行い、満期償還時の投資信託財産の確保および定期的な収益分配の確保を目指した運用を行います。

クレディ・アグリコル エス・エーの発行する約5年満期の円建社債を主な投資対象とし、原則として、満期償還時の元本確保(1万口当たり約10,000円)を目指します。

投資対象債券の発行体の状況によっては、満期償還時の元本確保ができない場合があります。

原則として、投資対象債券は満期まで保有し、他の債券への入替は行いません。ただし、発行体の信用状況が著しく悪化した場合や倒産等の場合には、投資対象債券を途中売却し、ファンドを早期償還する場合があります。

日本国債および短期金融商品等に投資することがあります。

資金動向、市況動向等によっては、上記のような運用ができない場合があります。

国内において行われる有価証券先物取引、有価証券指数等先物取引、有価証券オプション取引、金利にかかる先物取引および金利にかかるオプション取引ならびに外国の市場における有価証券先物

取引、有価証券指数等先物取引、有価証券オプション取引、金利にかかる先物取引および金利にかかるオプション取引と類似の取引を行うことができます。

投資信託財産に属する資産の効率的な運用に資するため、異なった受取金利または異なった受取金利とその元本を一定の条件のもとに交換する取引ならびに金利先渡取引を行うことができます。

当ファンドの運用指図の権限は、アムンディ アセットマネジメントに委託します。

(2)【投資対象】

投資対象資産の種類

この信託において投資の対象とする資産の種類は、次に掲げるものとします。

1. 次に掲げる特定資産(「特定資産」とは、投資信託及び投資法人に関する法律第2条第1項で定めるものをいいます。以下同じ)

イ. 有価証券

ロ. デリバティブ取引にかかる権利(金融商品取引法第2条第20項に規定するものをいい、投資信託約款に定めるものに限り)

ハ. 約束手形(金融商品取引法第2条第1項15号に掲げるものを除きます。以下同じ)

ニ. 金銭債権

2. 次に掲げる特定資産以外の資産

為替手形

有価証券の指図範囲

委託者は、信託金を、主として次の有価証券(金融商品取引法第2条第2項の規定により有価証券とみなされる同項各号に掲げる権利を除きます)に投資することを指図します。

1. 株券または新株引受権証券
2. 国債証券
3. 地方債証券
4. 特別の法律により法人の発行する債券
5. 社債券(新株引受権証券と社債券とが一体となった新株引受権付社債券(以下「分離型新株引受権付社債券」といいます)の新株引受権証券を除きます)
6. 資産の流動化に関する法律に規定する特定社債券(金融商品取引法第2条第1項第4号で定めるものをいいます)
7. 特別の法律により設立された法人の発行する出資証券(金融商品取引法第2条第1項第6号で定めるものをいいます)
8. 協同組織金融機関にかかる優先出資証券(金融商品取引法第2条第1項第7号で定めるものをいいます)
9. 資産の流動化に関する法律に規定する優先出資証券(単位未満優先出資証券を含みます)または新優先出資引受権を表示する証券(金融商品取引法第2条第1項第8号で定めるものをいいます)
10. コマーシャル・ペーパー
11. 新株引受権証券(分離型新株引受権付社債券の新株引受権証券を含みます。以下同じ)および新株予約権証券
12. 外国または外国の者の発行する証券または証書で、前記1.から11.までの証券または証書の性質を有するもの
13. 投資信託または外国投資信託の受益証券(金融商品取引法第2条第1項第10号で定めるものをいいます)
14. 投資証券もしくは投資法人債券または外国投資証券(金融商品取引法第2条第1項第11号で定めるものをいいます)
15. 外国貸付債権信託受益証券(金融商品取引法第2条第1項第18号で定めるものをいいます)
16. オプションを表示する証券または証書(金融商品取引法第2条第1項第19号で定めるものをいい、有価証券にかかるものに限り)

17. 預託証券(金融商品取引法第2条第1項第20号で定めるものをいいます)
18. 外国法人が発行する譲渡性預金証券
19. 指定金銭信託の受益証券(金融商品取引法第2条第1項第14号で定める受益証券発行信託の受益証券に限ります)
20. 抵当証券(金融商品取引法第2条第1項第16号で定めるものをいいます)
21. 貸付債権信託受益権であって金融商品取引法第2条第1項第14号で定める受益証券発行信託の受益証券に表示されるべきもの
22. 外国の者に対する権利で前記21.の有価証券の性質を有するもの

なお、1.の証券または証書、12.ならびに17.の証券または証書のうち1.の証券または証書の性質を有するものを以下「株式」といい、2.から6.までの証券、14.の証券のうち投資法人債券および12.ならびに17.の証券または証書のうち2.から6.までの証券の性質を有するものを以下「公社債」といい、13.の証券および14.の証券(ただし、投資法人債券を除きます)を以下「投資信託証券」といいます。

委託会社は、信託金を、前記 に掲げる有価証券のほか、次に掲げる金融商品(金融商品取引法第2条第2項の規定により有価証券とみなされる同項各号に掲げる権利を含みます)により運用することを指図することができます。

- 1) 預金
- 2) 指定金銭信託(金融商品取引法第2条第1項第14号に規定する受益証券発行信託を除きます)
- 3) コール・ローン
- 4) 手形割引市場において売買される手形
- 5) 貸付債権信託受益権であって金融商品取引法第2条第2項第1号で定めるもの
- 6) 外国の者に対する権利で5)の権利の性質を有するもの

前記 の規定にかかわらず、この信託の設定、解約、償還、投資環境の変動等への対応等、委託会社が運用上必要と認めるときは、委託会社は、信託金を、前記 の1)から6)までに掲げる金融商品により運用することの指図ができます。

委託者は、投資信託財産に属する株式(新株引受権証券および新株予約権証券を含みます)の時価総額が投資信託財産の純資産総額の100分の10を超えることとなる投資の指図をしません。

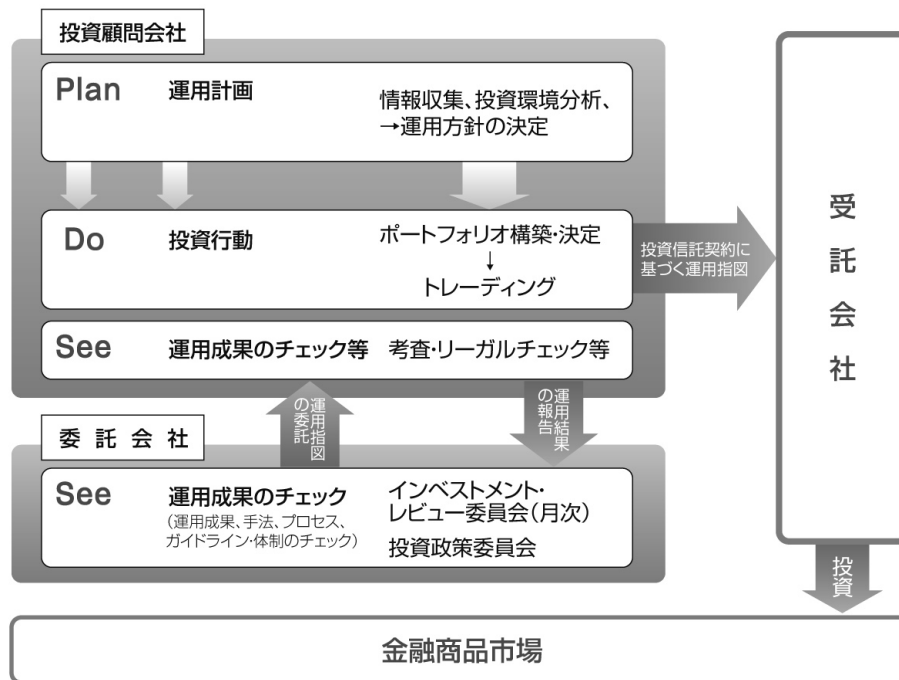
委託者は、投資信託財産に属する投資信託証券の時価総額が、投資信託財産の純資産総額の100分の5を超えることとなる投資の指図をしません。

投資信託財産の純資産総額とは、投資信託財産に属する資産(受入担保金代用有価証券および投資信託約款に規定する借入有価証券を除きます)を法令および一般社団法人投資信託協会規則にしたがって時価または一部償却原価法により評価して得た投資信託財産の資産総額から負債総額を控除した金額をいいます。

(3)【運用体制】

委託会社の運用体制は、運用本部所属のファンド・マネージャーがファンドの運用指図を行う体制となります。

ファンドの運用体制は以下のとおりとなっております。



委託会社の運用成果のチェック・・委託会社のインベストメント・レビュー委員会（8名以上）、投資政策委員会（3名以上）

ファンドの運用を行うに当たっての社内規定

- ・コンプライアンス・マニュアル
- ・服務規程
- ・リスク管理基本規程
- ・デリバティブ取引に関するリスク管理規則
- ・運用にかかる各種マニュアル

関係法人に関する管理体制

受託会社・・・・年1回以上、ミーティングまたは内部統制報告書に基づくレビューを実施

ファンドの運用体制等は本書作成日現在のものであり、今後変更となる場合があります。

（４）【分配方針】

収益分配方針

ファンドは、毎決算時（原則として5月20日および11月20日。休業日の場合は翌営業日とします）に、原則として次の方針に基づいて分配を行います。

1) 分配対象額の範囲

分配対象額の範囲は、経費控除後の元本超過額または配当等収益のいずれか多い額とします。

2) 分配対象収益についての分配方針

分配金額は、委託会社が基準価額水準および市況動向等を勘案して決定しますが、原則として年2回、一定額（年間約54円～約100円（1回につき約27円～約50円））の収益分配(1万口当たり/税引前)を目指します。ただし、分配対象額が少額の場合には分配を行わないこともあります。

3) 留保益の運用方針

留保益の運用については、特に制限を設けず、委託会社の判断に基づき、元本部分と同一の運用を行います。

収益の分配

- 1) 収益分配可能額は、毎計算期間の末日において、信託事務等の諸費用（消費税等相当額含む）控除後、収益分配前の投資信託財産の純資産総額に応じ、次に掲げる額とします。
 - () 当該純資産総額が、当該元本額以上の場合には、当該元本超過額または配当等収益（配当金、利子、貸付有価証券にかかる品貸料およびこれらに類する収益から支払利息を控除した額をいいます。以下同じ）から、信託事務等の諸費用（消費税等相当額含む）ならびに計算期間中の一部解約額にかかる配当等収益に相当する額を控除した額のいずれが多い額。
 - () 当該純資産総額が、当該元本額に満たない場合には、投資信託財産に属する配当等収益から信託事務等の諸費用（消費税等相当額含む）ならびに計算期間中の一部解約額にかかる配当等収益に相当する額を控除した額。
 - () 委託会社は前記()()の収益分配方式に従い収益分配を行います。原則として年2回、一定額（年間約54円～約100円（1回につき約27円～約50円））の収益分配（1万口当たり/税引前）を目指します。
- 2) 毎計算期末において、投資信託財産につき生じた損失は、次期に繰越します。

収益分配金の支払

- 1) 収益分配金は、決算日において振替機関等の振替口座簿に記載または記録されている受益者（当該収益分配金にかかる決算日以前において一部解約が行われた受益者にかかる受益者を除きます）に、毎計算期間終了日後1ヵ月以内の委託会社の指定する日からお支払いします（原則として決算日から起算して5営業日までにお支払いを開始します）。
- 2) 前記1)に規定する収益分配金の支払は、販売会社の営業所等において行うものとします。
- 3) 受益者が、収益分配金について前記1)に規定する支払開始日から5年間その支払を請求しないときはその権利を失い、受託会社から交付を受けた金銭は委託会社に帰属します。

満期償還時の分配金相当額は、満期償還価額の一部としてお支払いします。

(5) 【投資制限】

ファンドの信託約款で定める投資制限

- 1) 外貨建資産への投資は行いません。
- 2) 株式への投資割合は、投資信託財産の純資産総額の10%以下とします。
- 3) 投資信託証券（上場投資信託証券を除きます）への投資割合は、投資信託財産の純資産総額の5%以下とします。
- 4) 同一銘柄の株式等への投資制限
 - (a) 同一銘柄の株式への投資は取得時において投資信託財産の純資産総額の10%以下とします。
 - (b) 同一銘柄の新株引受権証券および新株予約権証券への投資は、取得時において投資信託財産の純資産総額の5%以下とします。
- 5) 同一銘柄の転換社債等への投資制限
同一銘柄の転換社債、ならびに新株予約権付社債のうち会社法第236条第1項第3号の財産が当該新株予約権付社債についての社債であって当該社債と当該新株予約権がそれぞれ単独で存在し得ないことをあらかじめ明確にしているものへの投資は、投資信託財産の純資産総額の10%以下とします。
- 6) 先物取引等の運用指図
 - (a) 委託会社は、わが国の取引所等における有価証券先物取引（金融商品取引法第28条第8項第3号イに掲げるものをいいます）、有価証券指数等先物取引（金融商品取引法第28条第8項第3号ロに掲げるものをいいます）および有価証券オプション取引（金融商品取引法第28条第8項第3号ハに掲げるものをいいます）ならびに外国の取引所等（外国における店頭市場を含みます）におけるこれらの取引と類似の取引を行うことの指図をすることができます。なお、選択権取引は、オプション取引に含めるものとします。

- (b) 委託会社は、投資信託財産に属する資産の効率的な運用に資するため、わが国の取引所等における金利にかかる先物取引およびオプション取引ならびに外国の取引所等におけるこれらの取引と類似の取引を行うことの指図をすることができます。

7) スワップ取引の運用指図

- (a) 委託会社は、投資信託財産に属する資産の効率的な運用に資するため、異なった受取金利または異なった受取金利とその元本を一定の条件のもとに交換する取引(以下「スワップ取引」といいます)を行うことの指図をすることができます。
- (b) スワップ取引の指図にあたっては、当該取引の契約期限が、原則として信託期間を超えないものとします。ただし、当該取引が当該信託期間内で全部解約が可能なものについてはこの限りではありません。
- (c) スワップ取引の評価は、当該取引契約の相手方が市場実勢金利等をもとに算出した価額で評価するものとします。
- (d) 委託会社は、スワップ取引を行うにあたり担保の提供あるいは受入れが必要と認めるときは、担保の提供あるいは受入れの指図を行うものとします。

8) 金利先渡取引の運用指図

- (a) 委託会社は、投資信託財産に属する資産の効率的な運用に資するため、金利先渡取引を行うことの指図をすることができます。
- (b) 金利先渡取引の指図にあたっては、当該取引の決済日が、原則として信託期間を超えないものとします。ただし、当該取引が当該信託期間内で全部解約が可能なものについてはこの限りではありません。
- (c) 金利先渡取引の評価は、当該取引契約の相手方が市場実勢金利等をもとに算出した価額で評価するものとします。
- (d) 委託会社は、金利先渡取引を行うにあたり担保の提供あるいは受入れが必要と認めるときは、担保の提供あるいは受入れの指図を行うものとします。
- (e) 金利先渡取引は、当事者間において、あらかじめ将来の特定の日(以下「決済日」といいます)における決済日から一定の期間を経過した日(以下「満期日」といいます)までの期間に係る国内または海外において代表的利率として公表される預金契約または金銭の貸借契約に基づく債権の利率(以下「指標利率」といいます)の数値を取り決め、その取り決めに係る数値と決済日における当該指標利率の現実の数値との差にあらかじめ元本として定めた金額および当事者間で約定した日数を基準とした数値を乗じた額を決済日における当該指標利率の現実の数値で決済日における現在価値に割り引いた額の金銭の授受を約する取引をいいます。

9) デリバティブ取引等に係る投資制限

デリバティブ取引等(金融商品取引業等に関する内閣府令第130条第1項第8号に定めるデリバティブ取引をいいます。)について、一般社団法人投資信託協会規則の定めるところにしたがい、委託会社が定める合理的な方法により算出した額が、投資信託財産の純資産総額を超えないものとします。

10) 有価証券の貸付けの指図および範囲

- (a) 委託会社は、投資信託財産の効率的な運用に資するため、投資信託財産に属する株式および公社債を次の .、 . の範囲内で貸付けの指図をすることができます。
- . 株式の貸付けは、貸付時点において、貸付株式の時価合計額が、投資信託財産で保有する株式の時価合計額を超えないものとします。
 - . 公社債の貸付けは、貸付時点において、貸付公社債の額面金額の合計額が、投資信託財産で保有する公社債の額面金額の合計額を超えないものとします。
- (b) 有価証券の貸付けが前記に定める限度額を超えることとなった場合には、委託会社は速やかに、その超える額に相当する契約の一部の解約を指図するものとします。
- (c) 委託会社は、有価証券の貸付けにあたって必要と認めるときは、担保の受入れの指図を行うものとします。

11) 公社債の空売りの指図および範囲

- (a) 委託会社は、投資信託財産の効率的な運用に資するため、投資信託財産の計算においてする投資信託財産に属さない公社債を売付けることの指図をすることができます。なお、当該売付けの決済については、公社債（投資信託財産により借入れた公社債を含みます）の引渡または買戻しにより行うことの指図をすることができます。
- (b) 前記の売付けの指図は、当該売付けにかかる公社債の時価総額が投資信託財産の純資産総額の範囲内とします。
- (c) 投資信託財産の一部解約等の事由により、前記の売付けにかかる公社債の時価総額が投資信託財産の純資産総額を超えることになった場合には、委託会社は速やかに、その超える額に相当する売付けの一部を決済するための指図をするものとします。

12) 公社債の借入れの指図および範囲

- (a) 委託会社は、投資信託財産の効率的な運用に資するため、公社債の借入れの指図をすることができます。なお、当該公社債の借入れを行うにあたり担保の提供が必要と認めるときは、担保の提供の指図を行うものとします。
- (b) 公社債の借入れの指図は、当該借入れにかかる公社債の時価総額が投資信託財産の純資産総額の範囲内とします。
- (c) 投資信託財産の一部解約等の事由により、借入れにかかる公社債の時価総額が投資信託財産の純資産総額を超えることとなった場合には、委託会社は速やかに、その超える額に相当する借入れた公社債の一部を返還するための指図をするものとします。
- (d) 公社債の借入れにかかる品借料は投資信託財産中から支弁します。

13) 資金の借入れの制限

- (a) 委託会社は、投資信託財産の効率的な運用ならびに運用の安定性に資するため、一部解約に伴う支払資金の手当て（一部解約に伴う支払資金の手当てのために借入れた資金の返済を含みます）を目的として、資金借入れ（コール市場を通じる場合を含みます）の指図をすることができます。なお、当該借入金をもって有価証券等の運用は行わないものとします。
- (b) 一部解約に伴う支払資金の手当てにかかる借入期間は、受益者への解約代金支払開始日から投資信託財産で保有する有価証券等の売却代金の受渡日までの間または受益者への解約代金支払開始日から投資信託財産で保有する有価証券等の解約代金入金日までの間もしくは受益者への解約代金支払開始日から投資信託財産で保有する有価証券等の償還金の入金日までの期間が5営業日以内である場合の当該期間とし、資金借入額は当該有価証券等の売却代金、有価証券等の解約代金および有価証券等の償還金の合計額を限度とします。
- (c) 借入金の利息は投資信託財産中より支弁します。

14) 受託会社による資金の立替え

- (a) 投資信託財産に属する有価証券について、借替、転換、新株発行または株式割当がある場合で、委託会社の申出があるときは、受託会社は資金の立替えをすることができます。
- (b) 投資信託財産に属する有価証券にかかる償還金等、株式の清算分配金、有価証券等にかかる利子等、株式の配当金およびその他の未収入金で、信託終了日までにその金額を見積りうるものがあるときは、受託会社がこれを立替えて投資信託財産に繰り入れることができます。
- (c) 立替金の決済および利息については、受託会社と委託会社との協議によりそのつど別にこれを定めます。

法令等に基づく投資制限

同一法人の発行する株式の投資制限（投資信託及び投資法人に関する法律）

委託会社は、同一法人の発行する株式について、委託会社が運用を行う全ての委託者指図型投資信託につき、投資信託財産として有する当該株式に係る議決権の総数が、当該株式に係る議決権の総数の50%を超えることとなる場合において、投資信託財産をもって当該株式を取得することを受託会社に指図することはできません。

3【投資リスク】

(1) 基準価額の変動要因

ファンドは値動きのある有価証券に投資しますので、基準価額は変動します。したがって、投資元本が保証されているものではありません。ファンドの基準価額の下落により、損失を被り投資元本を割込むことがあります。ファンドの運用による損益はすべて投資者に帰属します。

信用リスク

- ・ファンドが主要投資対象とする円建社債には、その発行体の倒産や財務状況の悪化等によって、当該円建社債の利息や償還金を支払うことができなくなる（債務不履行＝デフォルト）リスクがあります。
- ・債務不履行に陥ったとき、またはそうなる可能性が高まったときには、信用リスクが上昇します。このような場合、当該円建社債の価格は値下りし、ファンドの基準価額が下落、損失を被り投資元本を割込むことがあります。
- ・投資した円建社債の発行体の債務不履行等によっては、目標とする分配金額や満期償還価額を達成できない場合があります。

価格変動リスク

ファンドが主要投資対象とする円建社債は、当該円建社債の発行体の財務状況、一般的な経済状況や金利、債券の市場感応度の変化等により価格が値下りするリスクがあります。一般的に金利が上昇した場合には債券価格は下落します。ファンドは原則として満期償還時の元本確保を目指して運用を行いますが、当該円建社債の価格が下落した場合にはファンドの基準価額が下落し、途中換金する際には損失を被り投資元本を割込むことがあります。

過去約10年間の円市場金利およびクレディ・アグリコル エス・エーの信用状況の変動分析に基づく、ファンドの信託期間中の基準価額は概ね9,000円台で推移すると見込まれます。ただし、円市場金利の急上昇またはクレディ・アグリコル エス・エーの信用力が大幅に低下する等の極端な事態が生じた場合、信託期間中の基準価額が9,000円を大幅に下回ることが想定されます。

流動性リスク

ファンドは、原則として単一の円建社債を投資対象とします。途中換金に対応するためには当該円建社債を一部売却する必要があります。当該円建社債は一部売却時には、店頭取引（相対取引）等で売却することとなり、十分に流動性が確保されない場合があります。売却の際にはその時の市場環境から期待される価格よりも不利な状況で取引されることがあります。この場合、ファンドの途中換金価額は売却損が発生する水準となる可能性が高く、投資元本を割込むことがあります。

基準価額の変動要因（投資リスク）は上記に限定されるものではありません。

(2) その他の留意点

途中換金に関する留意点

- ・ファンドは、満期償還時の元本確保を目指して運用を行いますが、途中換金時に適用される基準価額は、組入債券の時価が反映されます。組入債券の時価は、金利の変動、組入債券の発行体の信用状況等により日々変動するため、お客さまが既に受取られた分配金を考慮しても投資元本を下回る水準となる可能性が高いのでご注意ください。

特定の債券への銘柄集中に関する留意点

- ・ファンドの主要投資対象は、クレディ・アグリコル エス・エーが発行する単一の円建社債であり、一般的な投資信託の特徴である分散投資を行いません。したがって、ファンドの基準価額の変動は、主に当該単一の円建社債の価格の変動を受けたものとなります。

基準価額および償還価額の上限について

< 信託期間中 > 信託期間中の基準価額は、組入債券の部分売却が可能である価格（時価）を基に算出しますので、投資元本（1万口当たり10,000円）を下回る可能性があります。

<満期償還時> 満期償還価額は、1万口当たり約10,000円と満期償還時の分配金相当額の合計額（税引前）を超えて上昇することはありません。

その他

- ・ファンドが各計算期間において想定を超えた大量の途中換金の実行の請求を受付けた場合には、目標とする分配金額の一部あるいは全部をお支払いできないことがあります。
- ・ファンドの主要投資対象である円建社債の発行体であるクレディ・アグリコル エス・エーが本拠とするフランスおよび欧州において、政治、経済情勢、市場、金融規制、税制等に变化があった場合には、当該債券の価格が大きく変動することや投資方針に沿った運用が困難になることがあります。
- ・ファンドの主要投資対象である円建社債の発行体であるクレディ・アグリコル エス・エーは、当該円建社債を発行することにより発行額相当の資金を調達することになりますが、その資金は、事業資金、貸付資金、投資資金などクレディ・アグリコル エス・エーがその経営、事業計画に基づき如何なる用途にも向けられます。また、ファンドおよびファンドの関係法人である委託会社、販売会社、受託会社は、クレディ・アグリコル エス・エーに対してその資金の用途について何ら指示、関与することはありません。
- ・証券市場および外国為替市場は、世界的な経済事情の急変またはその国における天災地変、政変、経済事情の変化もしくは政策の変更等の諸事情により閉鎖されることや不測の事態により主要投資対象である円建社債の価格の算出が著しく困難になる場合、あるいは不能となる場合があります。このような事態を受けてファンドの運用および基準価額の算出において当該円建社債の価格の合理性に疑問が生じた場合、また当該円建社債の価格の提供が行われないような場合には、委託会社の判断において途中換金請求の受付を一時的に中止することがあります。
- ・ファンドが目標とする分配金額および満期償還価額は、本書作成日現在の日本およびファンドの運用に関連する国の法令、税制（消費税等の料率を含む）及び会計基準等に基づいて試算されているため、将来における当該事項の改正および変更によっては、目論見書に表示されている通りにはならないことがあります。

ファンドのお取引に関しては、金融商品取引法第37条の6の規定（いわゆるクーリング・オフ）の適用はありません。

(3) 投資信託と預金および預金等保護制度との関係について

- ・投資信託は、金融機関の預金とは異なります。
- ・投資信託は、預金保険の対象および保険契約者保護機構の保護の対象ではありません。また、登録金融機関を通じてご購入いただいた投資信託は、投資者保護基金の保護の対象ではありません。

(4) 投資信託についての一般的な留意事項

投資信託は、その商品の性格から次の特徴をご理解のうえご購入くださいますようお願い申し上げます。

- ・投資信託の設定・運用は投資信託委託会社が行います（第一種金融商品取引業者・登録金融機関は販売の窓口となります）。
- ・投資信託は値動きのある証券（外貨建資産には為替変動による影響があります）に投資するため、投資元本および分配金が保証された商品ではありません。
- ・投資した資産の価値の減少を含むリスクは、投資信託をご購入のお客さまが負うことになります。
- ・投資信託のご購入時にはお申込手数料、保有期間中には信託報酬およびその他費用等がかかります。

(5) リスク管理体制

委託会社では、以下のように2段階でリスクのモニタリングおよび管理を行います。

- ・運用パフォーマンスの評価・分析

リスクマネジメント部が運用リスク全般の状況をモニタリングするとともに、運用パフォーマンスの分析および評価を行い、定期的にはリスク委員会に報告します。

- ・運用リスクの管理

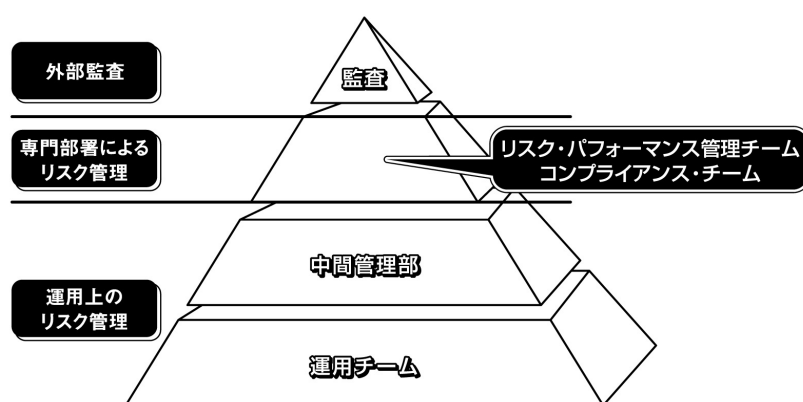
リスクマネジメント部が法令諸規則および運用ガイドライン等の遵守状況のモニタリングを行い、運用状況を検証および管理し、定期的にはリスク委員会に報告します。また、コンプライアンス部は運用に関連する社内規程、関連法規の遵守にかかる管理を行っており、重大なコンプライアンス事案については、コンプライアンス委員会で審議が行われ必要な方策を講じます。

前述のリスク管理過程について、グループ監査および内部監査部門が事後チェックを行います。

（ご参考）

《アムンディ アセットマネジメント(投資顧問会社)のリスク管理体制》

アムンディ アセットマネジメントのリスクモニターおよびリスク管理は次の3段階で行っています。



- ・運用上のリスク管理

運用チームは、中間管理部・業務部とともに、多数のツールを活用し、市場データやポートフォリオ分析、実際のポートフォリオのポジション流動性、パフォーマンスのモニタリング、リスク試算等を行います。モニタリングだけでなく、ポートフォリオ対規約規制、顧客の指定規約や社内規程の遵守状況の確認、対参照インデックスのモニター、発行体と結ぶ特異なスワップ評価のコントロールを行います。

- ・専門部署によるリスク管理

リスク・パフォーマンス管理チームは、社内規制のモニタリングとして、市場リスク、発行体信用リスクおよび運用監査の3項目のチェックを行います。特に、発行体信用リスク管理チームは、債券発行体の発行金額や償還等の制限を定義する重要な役割を果たします。ファンド・マネージャーとは別のレポートラインを持ち、投資決定での独立性が確保されます。

また、コンプライアンス・チームは社内外の法令遵守等についてのチェックを行います。

- ・外部監査等

クレディ・アグリコル エス・エー（アムンディ アセットマネジメントの母体）およびアムンディアセットマネジメントの独立した監査チームが、適切な業務遂行とリスク管理システムの適切性の調査を随時行います。

ファンドのリスク管理体制等は本書作成日現在のものであり、今後変更となる場合があります。

4【手数料等及び税金】

(1)【申込手数料】

発行価格（1口＝1円）に、販売会社が独自に定める料率を乗じて得た金額とします。料率上限は、1.05%（税抜1.00%）です。詳しくは販売会社にお問合せください。
申込手数料については、販売会社によって異なりますので、お申込みの販売会社にお問合せください。

(2)【換金（解約）手数料】

換金（解約）手数料はかかりません。

ただし、当該換金時（途中解約時）には、換金申込受付日の翌営業日の基準価額に0.1%の信託財産留保額が差引かれます。

途中換金に対応して有価証券等の取引を行う場合には、売買委託手数料等のコストが発生する他、組入有価証券等の市場価格が変動するリスクを投資信託財産が負うことになります。
信託財産留保額は、こうしたコスト等の負担について、受益者間の公平性に資する目的で導入されています。この信託財産留保額は、ファンド自体に留保されます。

(3)【信託報酬等】

投資者が投資信託財産で間接的に負担する費用

時期	信託報酬	
設定時	信託報酬の総額	投資信託財産の当初設定時元本総額に対し、1.0605%（税抜1.01%）を乗じて得た金額
	信託報酬の配分	委託会社：0.273%（税抜0.26%） ¹ 販売会社：0.70875%（税抜0.675%） 受託会社：0.07875%（税抜0.075%）

信託報酬は、投資信託財産の当初設定時に費用計上されます。

- 運用指図の権限委託先であるアムンディ アセットマネジメントに支払う報酬額は、投資信託財産の当初設定時元本総額に対し、上限0.11%²を乗じて得た金額とし、委託会社の報酬から支払うものとします。
- 日本国外においてかかる費用（信託報酬の配分のうち、投資顧問報酬）に関しては、消費税等が課されません。

(4)【その他の手数料等】

資金の借入れにかかる借入金の利息

投資信託財産において一部解約に伴う支払資金の手当て等を目的として資金借入れの指図を行った場合、当該借入金の利息は投資信託財産中から支払われます。

信託事務等の諸費用および監査報酬

- 投資信託財産に関する租税、信託事務の処理に要する諸費用および受託会社の立替えた立替金の利息は、受益者の負担とし、投資信託財産中から支払われます。
- 投資信託財産の財務諸表の監査に要する費用（消費税等相当額を含みます）は、毎計算期末または信託終了のとき投資信託財産中より支弁することを原則とします。

ファンドの組入る有価証券の売買の際に発生する売買委託手数料

投資信託財産が負担します。この他に、売買委託手数料に対する消費税等相当額、CP、CD、預金、指定金銭信託、コール・ローンおよび手形割引等に要する費用ならびに外国における資産の保管等に要する費用についても投資信託財産が負担します。投資信託財産の証券取引等に伴う手数料や税金は投資信託財産が負担しますが、売買委託手数料等は国や市場によって異なります。また、売買金額によっても異なります。

- * その他の手数料等の合計額は運用状況等により変動するものであり事前に料率、上限額等を表示することはできません。
- * 当ファンドの費用の合計額については、保有期間等に応じて異なりますので、表示することはできません。

（５）【課税上の取扱い】

日本の居住者である受益者に対する課税上の取扱いは、平成27年9月末現在の内容に基づいて記載しており、税法が改正された場合等には、以下の内容および本書における税制に関する記載内容が変更になることがあります。ファンドは、課税上、株式投資信託として取り扱われます。

個人の受益者に対する課税

○収益分配金は配当所得として下記の税率により源泉徴収されます。

なお、原則として申告分離課税¹または総合課税により確定申告を行う必要がありますが申告不要制度を選択することができます。

○換金時および償還時における差益は譲渡所得等となり、下記の税率による申告分離課税¹が適用され、確定申告が必要となります。ただし、特定口座（源泉徴収選択口座）を利用している場合は、下記の税率により源泉徴収が行われ、原則として、確定申告は不要となります。

期間	税率
平成49年12月31日まで	20.315%（所得税15%、復興特別所得税0.315% ² 、地方税5%）
平成50年 1月 1日以降	20%（所得税15%および地方税5%）

- 1 申告分離課税を選択した場合において、上場株式等の譲渡損失の金額がある場合には、上場株式等の配当所得（収益分配金を含みます）と当該上場株式等の譲渡損失（解約損、償還損を含みます）の損益通算³をすることができます（当該上場株式等の配当所得の金額を限度とします）。なお、損益通算してもなお控除しきれない損失の金額については、翌年以降3年間にわたり繰越控除が可能です。
- 2 平成49年12月31日までは、復興特別所得税（基準所得税額に対して2.1%を乗じて得た金額）が加算されます。
- 3 平成28年1月1日以降、上記の損益通算の対象範囲に、特定公社債等（公募公社債投資信託を含みます。）の利子所得等および譲渡所得等が追加されます。

（注）ファンドは、配当控除は適用されません。

法人の受益者に対する課税

収益分配金ならびに換金時および償還時の元本超過額について、下記の税率により源泉徴収されます（地方税の源泉徴収はありません）。源泉徴収された税金は、所有期間に応じて税額控除が適用されます。

期間	税率
平成49年12月31日まで	15.315%（所得税15%、復興特別所得税0.315%）
平成50年 1月 1日以降	15%（所得税15%）

平成49年12月31日までは、復興特別所得税（基準所得税額に対して2.1%を乗じて得た金額）が加算されます。

（注）ファンドは、益金不算入制度は適用されません。

課税上の取扱いの詳細につきましては、税務専門家等にご確認ください。

5【運用状況】

以下は平成27年12月末日現在の運用状況です。

また、投資比率は、小数点以下第3位を切捨てて表示しているため、当該比率の合計と合計欄の比率が一致しない場合があります。

（1）【投資状況】

信託財産の構成

資産の種類	国/地域	時価合計(円)	投資比率(%)
社債券	フランス	1,613,992,680	97.54
現金・預金・その他の資産（負債控除後）		40,694,702	2.45
合計（純資産総額）		1,654,687,382	100.00

（注）投資比率とは、ファンドの純資産総額に対する当該資産の時価合計比率をいいます。

（2）【投資資産】

【投資有価証券の主要銘柄】

順位	国/地域	種類	銘柄名	額面	帳簿価額 単価 (円)	帳簿価額 (円)	評価額 単価 (円)	評価額 (円)	利率 (%)	償還期限	投資 比率 (%)
1	フランス	社債券	CREDIT AGRICOLE S.A. 円建社債 2016/05/11	1,618,200,000	100.04	1,618,847,280	99.74	1,613,992,680	0.83	2016/05/11	97.54

（注）投資比率とは、ファンドの純資産総額に対する当該銘柄の評価額比率をいいます。

種類別投資比率

国内/外国	種類	投資比率(%)
外国	社債券	97.54
合計		97.54

（注）投資比率とは、ファンドの純資産総額に対する当該種類の評価額比率をいいます。

【投資不動産物件】

該当事項はありません。

【その他投資資産の主要なもの】

該当事項はありません。

（3）【運用実績】

【純資産の推移】

平成27年12月末日及び同日前1年以内における各月末ならびに下記の計算期間末の純資産の推移は次の通りです。

期間	純資産総額 (分配落)(円)	純資産総額 (分配付)(円)	1口当たり 純資産額 (分配落)(円)	1口当たり 純資産額 (分配付)(円)
第1期計算期間末（平成23年11月21日）	2,592,212,278	2,602,019,919	0.9251	0.9286
第2期計算期間末（平成24年 5月21日）	2,593,458,189	2,603,039,085	0.9474	0.9509
第3期計算期間末（平成24年11月20日）	2,644,931,999	2,654,298,025	0.9884	0.9919
第4期計算期間末（平成25年 5月20日）	2,529,610,673	2,538,544,335	0.9910	0.9945
第5期計算期間末（平成25年11月20日）	2,319,141,184	2,327,261,430	0.9996	1.0031
第6期計算期間末（平成26年 5月20日）	2,076,658,783	2,083,915,056	1.0017	1.0052
第7期計算期間末（平成26年11月20日）	1,880,329,336	1,886,871,327	1.0060	1.0095

第8期計算期間末（平成27年 5月20日）	1,752,964,176	1,759,065,104	1.0056	1.0091
第9期計算期間末（平成27年11月20日）	1,672,548,672	1,678,388,388	1.0024	1.0059
平成26年12月末日	1,822,650,801	-	1.0054	-
平成27年 1月末日	1,823,133,038	-	1.0072	-
2月末日	1,800,928,255	-	1.0066	-
3月末日	1,782,493,245	-	1.0073	-
4月末日	1,760,107,302	-	1.0080	-
5月末日	1,744,865,800	-	1.0039	-
6月末日	1,718,962,590	-	1.0046	-
7月末日	1,705,869,924	-	1.0048	-
8月末日	1,699,965,532	-	1.0058	-
9月末日	1,697,541,470	-	1.0056	-
10月末日	1,688,578,768	-	1.0057	-
11月末日	1,669,753,079	-	1.0026	-
12月末日	1,654,687,382	-	1.0025	-

【分配の推移】

期間		1口当たり分配金（円）
第1期計算期間	自 平成23年 5月24日 至 平成23年11月21日	0.0035
第2期計算期間	自 平成23年11月22日 至 平成24年 5月21日	0.0035
第3期計算期間	自 平成24年 5月22日 至 平成24年11月20日	0.0035
第4期計算期間	自 平成24年11月21日 至 平成25年 5月20日	0.0035
第5期計算期間	自 平成25年 5月21日 至 平成25年11月20日	0.0035
第6期計算期間	自 平成25年11月21日 至 平成26年 5月20日	0.0035
第7期計算期間	自 平成26年 5月21日 至 平成26年11月20日	0.0035
第8期計算期間	自 平成26年11月21日 至 平成27年 5月20日	0.0035
第9期計算期間	自 平成27年 5月21日 至 平成27年11月20日	0.0035

【収益率の推移】

期間	収益率(%)
----	--------

第1期計算期間	自 平成23年 5月24日 至 平成23年11月21日	7.1
第2期計算期間	自 平成23年11月22日 至 平成24年 5月21日	2.8
第3期計算期間	自 平成24年 5月22日 至 平成24年11月20日	4.7
第4期計算期間	自 平成24年11月21日 至 平成25年 5月20日	0.6
第5期計算期間	自 平成25年 5月21日 至 平成25年11月20日	1.2
第6期計算期間	自 平成25年11月21日 至 平成26年 5月20日	0.6
第7期計算期間	自 平成26年 5月21日 至 平成26年11月20日	0.8
第8期計算期間	自 平成26年11月21日 至 平成27年 5月20日	0.3
第9期計算期間	自 平成27年 5月21日 至 平成27年11月20日	0.0

（注）収益率は以下の計算式により算出しております。

（当該計算期間末分配付基準価額 - 当該計算期間の直前の計算期間末分配落基準価額）÷（当該計算期間の直前の計算期間末分配落基準価額）× 100

ただし、第1期計算期間については「当該計算期間の直前の計算期間末分配落基準価額」に代えて設定時の基準価額（10,000円）を用いております。

なお、小数点以下第2位を四捨五入し、小数点以下第1位まで表示しております。

（４）【設定及び解約の実績】

期間	設定口数	解約口数	発行済口数
第1期計算期間 自 平成23年 5月24日 至 平成23年11月21日	2,830,231,105	28,047,775	2,802,183,330
第2期計算期間 自 平成23年11月22日 至 平成24年 5月21日		64,784,334	2,737,398,996
第3期計算期間 自 平成24年 5月22日 至 平成24年11月20日		61,391,323	2,676,007,673
第4期計算期間 自 平成24年11月21日 至 平成25年 5月20日		123,532,748	2,552,474,925
第5期計算期間 自 平成25年 5月21日 至 平成25年11月20日		232,404,548	2,320,070,377
第6期計算期間 自 平成25年11月21日 至 平成26年 5月20日		246,849,459	2,073,220,918
第7期計算期間 自 平成26年 5月21日 至 平成26年11月20日		204,080,474	1,869,140,444
第8期計算期間 自 平成26年11月21日 至 平成27年 5月20日		126,018,010	1,743,122,434
第9期計算期間 自 平成27年 5月21日 至 平成27年11月20日		74,632,110	1,668,490,324

- (注1) 全て本邦内におけるものです。
(注2) 設定口数は、当初設定口数です。

第2【管理及び運営】

1【申込（販売）手続等】

当ファンドは、販売会社によって、募集期間中（平成23年4月18日から平成23年5月20日）の各営業日に募集が行われました。

2【換金（解約）手続等】

1）途中換金の受付

途中換金とは投資信託約款上の一部解約と同意義です。

- (a) 原則として、毎営業日換金（解約）のお申込みが可能です。ファンドをご購入いただいた販売会社においてお申込みください。
- (b) 受益者が途中換金の実行の請求をするときは、販売会社に対し、振替受益権をもって行うものとします。

2）途中換金取扱期間と換金価額

- (a) 途中換金の実行の請求の受付は、原則として各営業日の午後3時までに受付けたもの（当該換金の申込にかかる販売会社所定の事務手続きが完了したものを）を当日の受付分として取扱います。この時刻を過ぎた場合は翌営業日の取扱いとなります。換金の申込締切時間は販売会社により異なる場合があります。詳しくは販売会社にお問合せください。
- (b) 途中換金の実行の請求日が、ファンドの休業日（東京証券取引所の休業日、ユーロネクストの休業日またはフランスの祝休日のいずれかにあたる場合をいいます）においては、委託会社は途中換金の実行の請求を受付けないものとします。
- (c) 換金価額は、途中換金の実行の請求の受付日の翌営業日の基準価額から当該基準価額に0.1%の率を乗じて得た信託財産留保額を差引いた額とします。
- (d) 換金代金は、受益者の請求を受付けた日から起算して原則として5営業日目から、販売会社において受益者に支払われます。

3）換金単位

販売会社が定める単位とします。

詳しくは、販売会社にお問合せください。

4）換金価額の照会方法

換金価額は、委託会社の営業日において日々算出され、委託会社および販売会社に問合せることにより知ることができます。なお、換金価額は1万口単位で表示されます。

ファンドの換金価額について委託会社の照会先にお問合せください。

アムンディ・ジャパン株式会社
お客様サポートライン 0120-202-900 (フリーダイヤル)
受付は委託会社の営業日の午前9時から午後5時まで
ホームページアドレス : <http://www.amundi.co.jp>

5）途中換金の実行の請求の受付を中止する特別な場合

- (a) 委託会社は、金融商品取引所等における取引の停止、外国為替取引の停止、決済機能の停止その他やむを得ない事情があるときは、途中換金の実行の請求の受付を中止することおよび既に受付けた途中換金の実行の請求の受付を取消することができます。
- (b) 途中換金の実行の請求の受付が中止された場合には、受益者は当該受付中止以前に行った当日の途中換金の実行の請求を撤回できます。ただし、受益者がその途中換金の実行の請求を撤回しない場合には、当該受益権の換金価額は、当該受付の中止を解除した後の最初の基準価額の計算日に途中換金の実行の請求を受付けたものとして当該基準価額の計算日の翌営業日の基準価額とします。

6）換金制限

委託会社の判断により、一定の金額を超える換金申込には制限を設ける場合があります。

7) 受益権の買取

販売会社は、受益者の請求があるときは、その受益権を買取ります。

買取のお取扱いについては販売会社によって異なりますので、お申込みの販売会社にお問合せください。

8) 買取請求の受付と買取価額

買取請求の受付と買取価額の詳細については、販売会社へお問合せください。

9) 買取請求の受付を中止する特別な場合

金融商品取引所における取引の停止その他やむを得ない事情があるときは、販売会社は受益権の買取を中止することおよび既に受付けた受益権の買取を取消することができます。

買取請求の受付を中止する特別な場合の詳細については、販売会社にお問合せください。

*換金の請求を行う受益者は、その口座が開設されている振替機関等に対して当該受益者の請求にかかるこの投資信託契約の一部解約を委託会社が行うのと引換に、当該一部解約にかかる受益権の口数と同口数の抹消の申請を行うものとし、社振法の規定に従い、当該振替機関等の口座において当該口数の減少の記載または記録が行われます。換金の請求を受益者がするときは、振替受益権をもって行うものとし、

3 【資産管理等の概要】

(1) 【資産の評価】

1) 基準価額の算定

基準価額とは、投資信託財産に属する資産（受入担保金代用有価証券および投資信託約款に規定する借入有価証券を除きます）を法令および一般社団法人投資信託協会規則にしたがって時価または一部償却原価法により評価して得た投資信託財産の資産総額から負債総額を控除した金額（「純資産総額」といいます）を、計算日における受益権総口数で除して得た金額をいいます。基準価額は、組入有価証券などの値動きにより、日々変動します。

2) 基準価額の算出頻度と公表

基準価額は、委託会社の営業日において日々算出され、委託会社および販売会社に問合せることにより知ることができます。なお、基準価額は1万口単位で表示されます。

ファンドの基準価額について委託会社の照会先は次の通りです。

アムンディ・ジャパン株式会社
お客様サポートライン 0120-202-900 (フリーダイヤル)
受付は委託会社の営業日の午前9時から午後5時まで
ホームページアドレス : <http://www.amundi.co.jp>

(2) 【保管】

該当事項はありません。

(3) 【信託期間】

信託期間は平成23年5月24日から平成28年5月20日までとします。

ただし、後記「(5) その他 1) 信託の終了」に該当する場合、信託期間は前記満了日より前に終了することがあります。また、信託期間満了前に、信託期間の延長が受益者に有利であると認めるときは、委託会社は受託会社と協議のうえ、信託期間を延長することができます。

(4) 【計算期間】

1) この信託の計算期間は、原則毎年5月21日から11月20日、11月21日から翌年5月20日までとします。ただし、第1期計算期間は投資信託契約締結日から平成23年11月21日までとします。

2) 各計算期間終了日に該当する日（以下「該当日」といいます）が休業日のとき、各計算期間終了日は、該当日の翌営業日とし、その翌日より次の計算期間が開始されるものとします。ただし、最終計算期間の終了日は、投資信託約款に定める信託期間の終了日とします。

(5) 【その他】

1) 信託の終了

(a) 委託会社は、次の場合、受託会社と合意のうえ、この投資信託契約を解約し、信託を終了させることができます（以下「早期償還」といいます）。この場合において、委託会社は、あらかじめ解約しようとする旨を監督官庁に届出ます。

- ・ 信託期間中において、この投資信託契約を解約することが受益者のため有利であると認めるとき
- ・ 投資信託契約の一部を解約することにより受益権の口数が3億口を下回った場合
- ・ やむを得ない事情が発生したとき
- ・ 信託期間中において、主要投資対象である円建社債の発行体等の信用状況の著しい悪化もしくは債務不履行等があり当該円建社債を全て売却し、ファンドの運用の基本方針に沿った運用ができなくなる様な場合または当該円建社債が法令あるいは税制の変更等により早期償還となる場合等真にやむを得ない事情が生じた場合、信託契約を解約し信託を終了させます。

委託会社は、前記に従い早期償還させる場合、以下の手続により行います。

- 1) 委託会社は、前記 . から . の事項について、書面による決議（以下「書面決議」といいます）を行います。この場合において、あらかじめ、書面決議の日ならびに投資信託契約の解約の理由などの事項を定め、当該決議の日の2週間前までに、この投資信託契約にかかる知っている受益者に対し、書面をもってこれらの事項を記載した書面決議の通知を発します。
- 2) 前記1)の書面決議において、受益者（委託会社およびこの信託の投資信託財産にこの信託の受益権が属するときの当該受益権にかかる受益者としての受託会社を除きます。以下2)において同じ）は受益権の口数に応じて、議決権を有し、これを行行使することができます。なお、知っている受益者が議決権を行行使しないときは、当該知っている受益者は書面決議について賛成するものとみなします。
- 3) 前記1)の書面決議は議決権を行行使することができる受益者の議決権の3分の2以上に当たる多数をもって行います。
- 4) 前記1)から前記3)までの規定は、以下に掲げる場合には適用しません。
 1. 前記 . の規定に基づいてこの信託契約を解約する場合
 2. 投資信託財産の状態に照らし、真にやむを得ない事情が生じている場合であって、前記1)から3)までの規定による投資信託契約の解除の手続きを行うことが困難な場合
 3. 委託会社が投資信託契約の解約について提案をした場合において、当該提案につき、この投資信託契約にかかるすべての受益者が書面または電磁的記録により同意の意思表示をした場合

(b) 委託会社が、監督官庁よりこの投資信託契約の解約の命令を受けたとき、その命令に従い、投資信託契約を解約し信託を終了させます。

(c) 委託会社が監督官庁より登録の取消を受けたとき、解散したときまたは業務を廃止したとき、委託会社はこの投資信託契約を解約し、信託を終了させます。ただし、監督官庁がこの投資信託契約に関する委託会社の業務を他の投資信託委託会社に引き継ぐことを命じたときは、この信託は、後記「2) 投資信託約款の変更等」の(b)の書面決議が否決された場合を除き、当該投資信託委託会社と受託会社との間において、存続します。

(d) 受託会社が委託会社の承諾を受けてその任務を辞任した場合および解任された場合において、委託会社が新受託会社を選任できないとき、委託会社はこの投資信託契約を解約し、信託を終了させます。

2) 投資信託約款の変更等

- (a) 委託会社は、受益者の利益のため必要と認めるときまたはやむを得ない事情が発生したときは、受託会社と合意のうえ、この投資信託約款を変更することまたはこの信託と他の信託との併合(投資信託及び投資法人に関する法律第16条第2号に規定する「委託者指図型投資信託の併合」をいいます。以下同じ)を行うことができるものとし、あらかじめ、変更または併合しようとする旨およびその内容を監督官庁に届け出ます。なお、投資信託約款は「2)投資信託約款の変更等」に定める以外の方法によって変更することができないものとし、
- (b) 委託会社は、前記(a)の事項((a)の変更事項にあっては、その内容が重大なものに該当する場合に限り、併合事項にあっては、その併合が受益者の利益に及ぼす影響が軽微な場合を除き、以下、合わせて「重大な約款の変更等」といいます)について、書面決議を行います。この場合において、あらかじめ、書面決議の日ならびに重大な約款の変更等の内容およびその理由などの事項を定め、当該決議の日の2週間前までに、この投資信託約款にかかる知れている受益者に対し、書面をもってこれらの事項を記載した書面決議の通知を發します。
- (c) 前記(b)の書面決議において、受益者(委託会社およびこの信託の投資信託財産にこの信託の受益権が属するときの当該受益権にかかる受益者としての受託会社を除きます。以下(c)において同じ)は受益権の口数に応じて、議決権を有し、これを行行使することができます。なお、知れている受益者が議決権を行行使しないときは、当該知れている受益者は書面決議について賛成するものとみなします。
- (d) 前記(b)の書面決議は議決権を行行使することができる受益者の議決権の3分の2以上に当たる多数をもって行います。
- (e) 書面決議の効力は、この信託のすべての受益者に対してその効力を生じます。
- (f) 前記(b)から前記(e)までの規定は、委託会社が重大な約款の変更等について提案をした場合において、当該提案につき、この投資信託約款にかかるすべての受益者が書面または電磁的記録により同意の意思表示をしたときには適用しません。
- (g) 前記(a)から前記(f)にかかわらず、この投資信託において併合の書面決議が可決された場合にあっても、当該併合にかかる一または複数の他の投資信託において当該併合の書面決議が否決された場合は、当該他の投資信託との併合を行うことはできません。
- (h) 委託会社は、監督官庁の命令に基づいてこの投資信託約款を変更しようとするときは、前記(a)から(g)までの規定に従います。

3) 反対受益者の受益権買取請求の不適用

ファンドは受益者からの解約請求に対して、投資信託契約の一部を解約することにより公正な価額をもって支払いに応じることができるため、受益者の保護に欠けるおそれがないものとして、ファンドの投資信託契約の解約または重大な約款の変更等を行う場合の書面決議において反対した受益者からの買取請求は受け付けません。

4) 公告

委託会社が受益者に対してする公告は日本経済新聞に掲載します。

5) 運用報告書の作成

委託会社は、毎計算期間の末日および償還時に交付運用報告書を作成し、当該投資信託財産にかかる知られたる受益者に対して交付します。

運用報告書(全体版)は、委託会社のホームページに掲載されます。ただし、受益者から運用報告書(全体版)の交付請求があった場合には、交付します。

アムンディ・ジャパン株式会社
お客様サポートライン 0120-202-900(フリーダイヤル)
受付は委託会社の営業日の午前9時から午後5時まで
ホームページアドレス : <http://www.amundi.co.jp>

6) 関係法人との契約の更改等に関する手続

販売会社との間で締結された募集・販売等に関する契約の有効期間は、契約締結の日から1年間とします。ただし、期間満了の3ヵ月前までに委託会社、販売会社いずれからも、別段の意思表示のないときは、自動的に1年間更新されるものとし、自動延長後の取扱いについてもこれと同様とします。ただし、期間の途中においても必要がある時は、契約の一部を変更することができます。投資顧問会社との「投資顧問契約」にかかる契約の有効期間は、契約締結の日から、前記1)の信託の終了する日までとします。ただし、期間の途中においても必要があるときは、契約の一部を変更することができます。

4【受益者の権利等】

受益者の有する主な権利は次の通りです。

収益分配金に対する請求権

- 1) 受益者は、委託会社が決定した収益分配金を持分に応じて請求する権利を有します。
- 2) 収益分配金は、決算日において振替機関等の振替口座簿に記載または記録されている受益者(当該収益分配金にかかる決算日以前において一部解約が行われた受益権にかかる受益者を除きます。また、当該収益分配金にかかる計算期間の末日以前に設定された受益権で取得申込代金支払前のため販売会社の名義で記載または記録されている受益権については原則として取得申込者として)に毎計算期間終了日後1ヵ月以内の委託会社の指定する日からお支払いします(原則として決算日(休日の場合は翌営業日)から起算して5営業日までにお支払いを開始します)。収益分配金の支払は、販売会社の本支店営業所等において行うものとします。
- 3) 受益者は、収益分配金を支払開始日から5年間支払請求しないと権利を失います。

償還金に対する請求権

- 1) 受益者は、償還金を持分に応じて請求する権利を有します。
- 2) 償還金は、信託期間終了日後1ヵ月以内の委託会社の指定する日(原則として償還日(休日の場合は当該償還日の翌営業日)の翌営業日)から受益者にお支払いします。償還金の支払は、販売会社の本支店営業所等において行うものとします。
- 3) 受益者は、償還金を支払開始日から10年間その支払を請求しないと権利を失い、受託会社から交付を受けた金銭は、委託会社に帰属します。

途中換金(買取)請求権

- 1) 受益者は、販売会社が定める単位で途中換金の実行を請求すること、または買取を請求することにより換金する権利を有します。
- 2) 換金代金は、換金請求受付日から起算して、原則として5営業日目から受益者にお支払いします。

*買取の取扱いについては販売会社によって異なりますので、詳しくはお申込みの販売会社の本支店営業所等にお問合せください。

帳簿書類の閲覧権

受益者は、委託会社に対し、その営業時間内にファンドの投資信託財産に関する帳簿書類の閲覧および謄写の請求をすることができます。

第3【ファンドの経理状況】

1. 当ファンドの財務諸表は、「財務諸表等の用語、様式及び作成方法に関する規則」(昭和38年大蔵省令第59号)並びに同規則第2条の2の規定により、「投資信託財産の計算に関する規則」(平成12年総理府令第133号)に基づき作成しております。
なお、財務諸表に記載している金額は、円単位で表示しております。
2. 当ファンドの計算期間は6ヵ月であるため、財務諸表は6ヵ月毎に作成しております。
3. 当ファンドは、金融商品取引法第193条の2第1項の規定に基づき、第9期計算期間(平成27年5月21日から平成27年11月20日まで)の財務諸表について、PwCあらた監査法人により監査を受けております。

1【財務諸表】

アムンディ・C A 円建社債ファンド2011-05

(1)【貸借対照表】

(単位：円)

	第8期計算期間末 (平成27年 5月20日)	第9期計算期間末 (平成27年11月20日)
資産の部		
流動資産		
コール・ローン	31,724,355	40,123,971
社債券	1,720,663,060	1,636,249,440
未収利息	6,766,564	6,622,378
流動資産合計	1,759,153,979	1,682,995,789
資産合計	1,759,153,979	1,682,995,789
負債の部		
流動負債		
未払収益分配金	6,100,928	5,839,716
未払解約金	-	4,522,050
その他未払費用	88,875	85,351
流動負債合計	6,189,803	10,447,117
負債合計	6,189,803	10,447,117
純資産の部		
元本等		
元本	1,743,122,434	1,668,490,324
剰余金		
期末剰余金又は期末欠損金()	9,841,742	4,058,348
元本等合計	1,752,964,176	1,672,548,672
純資産合計	1,752,964,176	1,672,548,672
負債純資産合計	1,759,153,979	1,682,995,789

(2) 【損益及び剰余金計算書】

(単位:円)

	第8期計算期間 自 平成26年11月21日 至 平成27年 5月20日	第9期計算期間 自 平成27年 5月21日 至 平成27年11月20日
営業収益		
受取利息	6,959,064	6,761,759
有価証券売買等損益	1,373,948	6,269,583
営業収益合計	5,585,116	492,176
営業費用		
その他費用	152,534	144,764
営業費用合計	152,534	144,764
営業利益又は営業損失()	5,432,582	347,412
経常利益又は経常損失()	5,432,582	347,412
当期純利益又は当期純損失()	5,432,582	347,412
期首剰余金又は期首欠損金()	11,188,892	9,841,742
剰余金減少額又は欠損金増加額	678,804	291,090
当期一部解約に伴う剰余金減少額又は欠損金増加額	678,804	291,090
分配金	6,100,928	5,839,716
期末剰余金又は期末欠損金()	9,841,742	4,058,348

(3)【注記表】

(重要な会計方針に係る事項に関する注記)

有価証券の評価基準及び評価方法	社債券 個別法に基づき、原則として時価で評価しております。 時価評価にあたっては、金融商品取引業者、銀行等の提示する価額（但し、売気配相場は使用しない）、価格情報会社の提供する価額で評価しております。
-----------------	--

(貸借対照表に関する注記)

項目	第8期計算期間末 (平成27年 5月20日)	第9期計算期間末 (平成27年11月20日)
1. 設定年月日	平成23年5月24日	平成23年5月24日
設定元本額	2,830,231,105円	2,830,231,105円
期首元本額	1,869,140,444円	1,743,122,434円
元本残存率	61.5%	58.9%
2. 計算期間末日における受益権の総数	1,743,122,434口	1,668,490,324口

(損益及び剰余金計算書に関する注記)

第8期計算期間 自 平成26年11月21日 至 平成27年 5月20日	第9期計算期間 自 平成27年 5月21日 至 平成27年11月20日
分配金の計算過程 計算期間末における純資産額の元本超過額15,942,670円が、費用等控除後の配当等収益額6,806,530円を超過しているため、純資産額の元本超過額15,942,670円（1万口当たり91円）を分配対象収益として、うち6,100,928円（1万口当たり35円）を分配金額としております。	分配金の計算過程 計算期間末における純資産額の元本超過額9,898,064円が、費用等控除後の配当等収益額6,616,995円を超過しているため、純資産額の元本超過額9,898,064円（1万口当たり59円）を分配対象収益として、うち5,839,716円（1万口当たり35円）を分配金額としております。

(金融商品に関する注記)

.金融商品の状況に関する事項

項目	第8期計算期間 自 平成26年11月21日 至 平成27年 5月20日	第9期計算期間 自 平成27年 5月21日 至 平成27年11月20日
1. 金融商品に対する取組方針	信託約款に規定する「運用の基本方針」の定めに従い、有価証券等の金融商品を投資対象として運用を行っております。	同左

2. 金融商品の内容及び当該金融商品に係るリスク	保有する主な金融商品は、社債券であります。これらは売買目的で保有しております。 当該金融商品には、価格変動リスク、信用リスク及び流動性リスク等があります。貸借対照表計上額の社債券の全額は、同一銘柄に投資されており、信用リスクが集中しております。	同左
3. 金融商品に係るリスク管理体制	リスクマネジメント部が、当ファンドの主要投資対象である社債券のパフォーマンス状況及びマーケット動向等のモニタリングを行っております。また、価格変動リスク、信用リスク及び流動性リスク等の運用リスクを分析し、定期的にリスク委員会に報告しております。	同左

・金融商品の時価等に関する事項

項目	第8期計算期間末 (平成27年 5月20日)	第9期計算期間末 (平成27年11月20日)
1. 貸借対照表計上額、時価及びこれらの差額	貸借対照表計上額は、期末の時価で計上しているためその差額はありません。	同左
2. 金融商品の時価の算定方法並びに有価証券及びデリバティブ取引に関する事項	<p>(1) 有価証券及びデリバティブ取引以外の金融商品 短期間で決済されることから、時価は帳簿価額と近似しているため、当該金融商品の帳簿価額を時価としております。</p> <p>(2) 有価証券 時価の算定方法は、「(重要な会計方針に係る事項に関する注記)」に記載しております。また、有価証券に関する注記事項については、「(有価証券に関する注記)」に記載しております。</p> <p>(3) デリバティブ取引 該当事項はありません。</p>	<p>(1) 有価証券及びデリバティブ取引以外の金融商品 同左</p> <p>(2) 有価証券 同左</p> <p>(3) デリバティブ取引 同左</p>
3. 金融商品の時価等に関する事項についての補足説明	金融商品の時価には、市場価格に基づく価額のほか、市場価格がない場合には合理的に算定された価額が含まれております。当該価額の算定においては一定の前提条件等を採用しているため、異なる前提条件等によった場合、当該価額が異なることもあります。	同左

(有価証券に関する注記)
売買目的有価証券

種類	第8期計算期間末 (平成27年 5月20日)	第9期計算期間末 (平成27年11月20日)
	当計算期間の損益に 含まれた評価差額(円)	当計算期間の損益に 含まれた評価差額(円)
社債券	1,202,180	6,065,040
合計	1,202,180	6,065,040

(デリバティブ取引等に関する注記)

第8期計算期間末(平成27年5月20日)

該当事項はありません。

第9期計算期間末(平成27年11月20日)

該当事項はありません。

(関連当事者との取引に関する注記)

第8期計算期間(自平成26年11月21日 至平成27年5月20日)

関連当事者の名称	当ファンドとの関係	取引の内容	取引金額 (円)	取引により発生した債権又は債務に係る主な項目別の当計算期間の末日における残高
CREDIT AGRICOLE CORPORATE AND INVESTMENT BANK	信託財産の運用の指図を行う投資信託委託会社の利害関係人等	有価証券の売付	125,754,792	未収入金 - 円

取引条件及び取引条件の決定方針

当ファンドの運用再委託先であるアムンディ アセットマネジメントが、社内規程に基づき発行価格が流通価格の実勢水準から大きく乖離していないことなど価格の妥当性について検証し、発行時の取引条件が決定されております。また、資産の売買においては、社内規程に基づき最良執行を行っており、取引条件はその結果として決定されております。

(注)平成27年11月12日付で、運用の指図に係る権限の委託先が上場したことにより、「アムンディ」から「アムンディ アセットマネジメント」へ社名変更されました。

第9期計算期間(自平成27年5月21日 至平成27年11月20日)

関連当事者の名称	当ファンドとの関係	取引の内容	取引金額 (円)	取引により発生した債権又は債務に係る主な項目別の当計算期間の末日における残高
CREDIT AGRICOLE CORPORATE AND INVESTMENT BANK	信託財産の運用の指図を行う投資信託委託会社の利害関係人等	有価証券の売付	78,144,037	未収入金 - 円

取引条件及び取引条件の決定方針

同上

(1口当たり情報に関する注記)

	第8期計算期間末 (平成27年 5月20日)	第9期計算期間末 (平成27年11月20日)

1口当たり純資産額 (1万口当たり純資産額)	1.0056円 (10,056円)	1.0024円 (10,024円)
---------------------------	----------------------	----------------------

(4) 【附属明細表】

第1 有価証券明細表

株式

該当事項はありません。

株式以外の有価証券

種類	通貨	銘柄	額面	評価額	備考
社債券	日本円	CREDIT AGRICOLE S.A. 円建社 債 2016/05/11	1,639,200,000	1,636,249,440	
			1,639,200,000	1,636,249,440	
	小計	銘柄数 組入時価比率	1 97.8%	100.0%	
	社債券 合計			1,636,249,440	
合計				1,636,249,440	

(注) 組入時価比率は、左より組入時価の純資産に対する比率及び小計欄の合計金額に対する比率であります。

第2 デリバティブ取引及び為替予約取引の契約額等及び時価の状況表

該当事項はありません。

2【ファンドの現況】

【純資産額計算書】

平成27年12月末日現在

資産総額	1,655,688,982 円
負債総額	1,001,600 円
純資産総額 (-)	1,654,687,382 円
発行済口数	1,650,490,324 口
1口当たり純資産額 (/)	1.0025 円
(1万口当たり純資産額)	(10,025 円)

第4【内国投資信託受益証券事務の概要】

(1) 受益証券の名義書換等

ファンドの振替受益権には無記名式や記名式の形態はありません。

なお、受益者は、委託会社がやむを得ない事情等により受益証券を発行する場合を除き、無記名式受益証券から記名式受益証券への変更の請求、記名式受益証券から無記名式受益証券への変更の請求、受益証券の再発行の請求を行わないものとします。

(2) 受益者名簿

作成いたしません。

(3) 受益者等に対する特典

該当するものではありません。

(4) 受益権の譲渡

受益者は、その保有する受益権を譲渡する場合には、当該受益者の譲渡の対象とする受益権が記載または記録されている振替口座簿に係る振替機関等に振替の申請をするものとします。

上記の申請のある場合には、上記の振替機関等は、当該譲渡に係る譲渡人の保有する受益権の口数の減少及び譲受人の保有する受益権の増加につき、その備える振替口座簿に記載または記録するものとします。ただし、上記の振替機関等が振替先口座を開設したものでない場合には、譲受人の振替先口座を開設した他の振替機関等（当該他の振替機関等の上位機関を含みます）に社振法の規定に従い、譲受人の振替先口座に受益権の口数の増加の記載または記録が行われるよう通知するものとします。

上記の振替について、委託会社は、当該受益者の譲渡の対象とする受益権が記載または記録されている振替口座簿にかかる振替機関等と譲受人の振替先口座を開設した振替機関等が異なる場合等において、委託会社が必要と認めるときまたはやむを得ない事情があると判断したときは、振替停止日や振替停止期間を設けることができます。

(5) 受益権の譲渡の対抗要件

受益権の譲渡は、振替口座簿への記載または記録によらなければ、委託会社及び受託会社に対抗することができません。

(6) 償還金

償還金は、償還日において振替機関等の振替口座簿に記載または記録されている受益者（償還日以前において一部解約が行われた受益権にかかる受益者を除きます）に支払います。

(7) 質権口記載又は記録の受益権の取扱について

振替機関等の振替口座簿の質権口に記載または記録されている受益権にかかる収益分配金の支払、一部解約の実行の請求の受付、一部解約金及び償還金の支払等については、信託約款の規定によるほか、民法その他の法令等に従って取扱われます。

第二部【委託会社等の情報】

第1【委託会社等の概況】

1【委託会社等の概況】

(1) 資本金の額

本書提出日現在	資本金	12億円
	発行株式総数	9,000,000株
	発行済株式総数	2,400,000株

直近5年間における主な資本金の額の増減はありません。

(2) 委託会社の概況

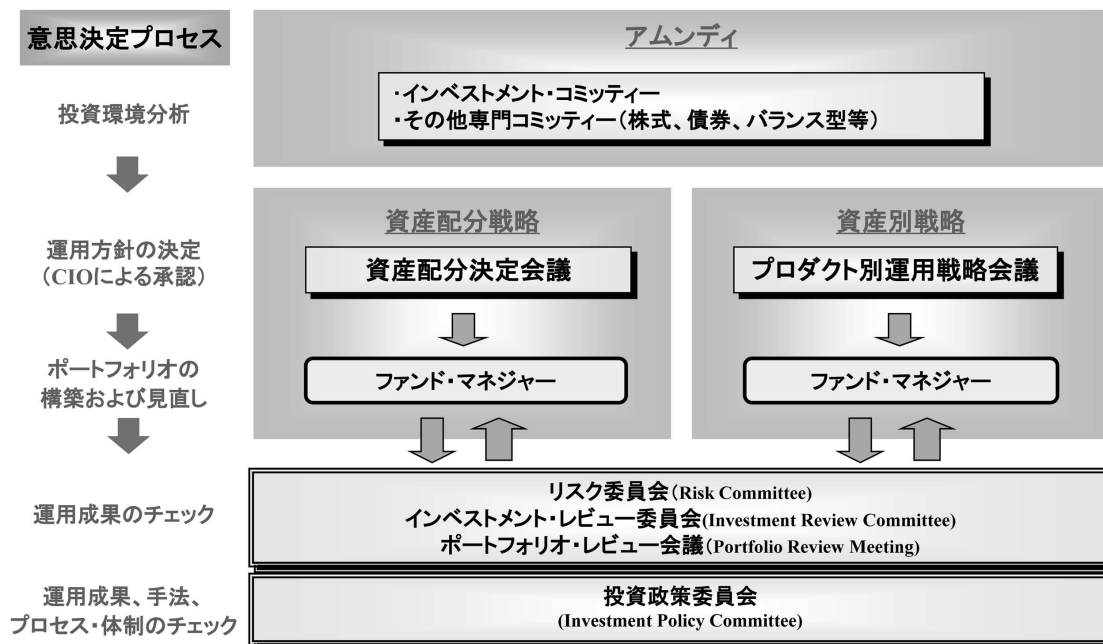
委託会社の意思決定機構

当社業務執行の最高機関としてある取締役会は3名以上の取締役で構成されます。

取締役会はその決議をもって、取締役中より代表取締役を選任します。

取締役会は、法令または定款に定める事項の他、業務執行に関する重要事項を決定します。その決議は、取締役会の過半数が出席し、その出席取締役の過半数をもって行います。

投資運用の意思決定機構



- ・アムンディで開催される投資に関する様々なコミッティーで、株式・債券見直し、および運用戦略を決定します。
- ・決定した戦略を取り込み、弊社が開催する資産配分決定会議、プロダクト別運用戦略会議において、資産配分、プロダクト別の投資戦略を協議し、決定します。
- ・決定事項にしたがい、ファンドマネジャーは資産配分やポートフォリオの構築・見直しを行います。
- ・月次で開催されるリスク委員会で、パフォーマンス分析および運用ガイドラインのモニタリング結果等について報告を行います。

- ・インベストメント・レビュー委員会（月次開催）では、プロダクトごとのより詳細な運用状況を報告し、改善施策の検討や運用方針の確認を行います。
- ・さらにリスクマネジメント部と運用部の間においては、ポートフォリオレビュー会議を開催し、運用ガイドライン項目の確認、日々のモニタリング結果、ポートフォリオ分析およびパフォーマンス結果等をフィードバックします。
- ・必要に応じて開催する投資政策委員会では、運用プロダクトの質について検証します。
- ・資産配分戦略、ならびにプロダクト別運用戦略にかかる諸会議を定期的で開催します。また投資環境急変時には臨時会合を召集します。

上記の意思決定機構等は本書作成日現在のものであり、今後変更となる場合があります。

2【事業の内容及び営業の概況】

事業の内容

委託会社であるアムンディ・ジャパン株式会社は、「投資信託及び投資法人に関する法律」に定める投資信託委託会社であり、証券投資信託の設定を行うとともに「金融商品取引法」に定める金融商品取引業者としてその運用（投資運用業）を行っています。また「金融商品取引法」に定める第二種金融商品取引業にかかる業務の一部及び投資助言・代理業務を行っています。

営業の概況

平成27年12月末日現在、委託会社の運用する投資信託の本数、純資産額の合計額は以下の通りです。

種 類	本 数	純 資 産 (百 万 円)
単位型株式投資信託	15	33,815
追加型株式投資信託	194	2,419,250
追加型公社債投資信託	1	15,803
合計	210	2,468,868

3【委託会社等の経理状況】

(1) 委託会社であるアムンディ・ジャパン株式会社(以下「当社」という)の財務諸表は、「財務諸表等の用語、様式及び作成方法に関する規則」(昭和38年大蔵省令第59号)並びに同規則第2条の規定により、「金融商品取引業等に関する内閣府令」(平成19年内閣府令第52号)に基づいて作成しております。また、当社の中間財務諸表は、「中間財務諸表等の用語、様式及び作成方法に関する規則」(昭和52年大蔵省令第38号)並びに同規則第38条及び第57条により、「金融商品取引業等に関する内閣府令」(平成19年内閣府令第52号)に基づいて作成しております。

(2) 財務諸表及び中間財務諸表の金額については、千円未満の端数を四捨五入して記載しております。

(3) 当社は、金融商品取引法第193条の2第1項の規定に基づき、第34期事業年度(平成26年4月1日から平成27年3月31日まで)の財務諸表について、あらた監査法人により監査を受けております。

また、金融商品取引法第193条の2第1項の規定に基づき、第35期事業年度に係る中間会計期間(平成27年4月1日から平成27年9月30日まで)の中間財務諸表について、PWCあらた監査法人により中間監査を受けております。

なお、従来より当社が監査証明を受けているあらた監査法人は、平成27年7月1日付でPWCあらた監査法人に名称を変更しております。

(1) 【貸借対照表】

(単位：千円)

	第33期 (平成26年3月31日)	第34期 (平成27年3月31日)
資産の部		
流動資産		
現金・預金	2,252,064	4,006,104
有価証券	1,549,835	1,280,268
前払費用	123,202	111,748
未収入金	4,703	4,711
未収委託者報酬	1,618,084	2,133,487
未収運用受託報酬	*1 989,117	*1 1,220,234
未収投資助言報酬	2,637	4,835
未収収益	*1 106,913	*1 94,651
繰延税金資産	98,508	180,753
先物取引	6,840	-
委託証拠金	119,915	5,887
立替金	77,293	111,033
その他	103	69
流動資産合計	6,949,214	9,153,779
固定資産		
有形固定資産		
建物(純額)	*2 109,143	*2 97,438
器具備品(純額)	*2 91,300	*2 113,901
有形固定資産合計	200,443	211,339
無形固定資産		
ソフトウェア	8,767	7,178
電話加入権	934	934
無形固定資産合計	9,702	8,112
投資その他の資産		
金銭の信託	-	1,314,154
投資有価証券	2,508,026	3,240,128
関係会社株式	84,560	84,560
長期未収入金	4,000	3,000
長期差入保証金	182,049	199,857
ゴルフ会員権	60	60
貸倒引当金	4,000	3,000
投資その他の資産合計	2,774,695	4,838,760
固定資産合計	2,984,840	5,058,211
資産合計	9,934,054	14,211,989

(単位：千円)

	第33期 (平成26年3月31日)	第34期 (平成27年3月31日)
負債の部		
流動負債		
リース債務	1,160	2,319
預り金	307,458	354,200
未払金	1,149,002	1,463,505
未払償還金	4,009	-
未払手数料	919,265	1,258,595
その他未払金	*1 225,728	*1 204,910
未払費用	287,973	320,874
未払法人税等	52,415	338,100
関係会社未払金	*1 38,011	*1 616,896
未払消費税等	79,590	263,010
前受収益	102,062	34,455
賞与引当金	100,892	143,567
役員賞与引当金	19,100	29,892
先物取引	-	2,257
流動負債合計	2,137,664	3,569,075
固定負債		
リース債務	4,555	2,136
繰延税金負債	8,586	24,074
退職給付引当金	59,347	35,980
賞与引当金	13,075	33,133
役員賞与引当金	16,133	19,867
資産除去債務	51,930	52,964
固定負債合計	153,627	168,153
負債合計	2,291,290	3,737,228
純資産の部		
株主資本		
資本金	1,200,000	1,200,000
資本剰余金		
資本準備金	1,076,268	1,076,268
その他資本剰余金	1,342,567	1,342,567
資本剰余金合計	2,418,835	2,418,835
利益剰余金		
利益準備金	110,093	110,093
その他利益剰余金	3,903,806	6,716,911
別途積立金	1,600,000	1,600,000
繰越利益剰余金	2,303,806	5,116,911
利益剰余金合計	4,013,898	6,827,003
株主資本合計	7,632,734	10,445,839

評価・換算差額等		
その他有価証券評価差額金	7,190	28,922
繰延ヘッジ損益	17,220	-
評価・換算差額等合計	10,030	28,922
純資産合計	7,642,764	10,474,761
負債純資産合計	9,934,054	14,211,989

(2) 【損益計算書】

(単位：千円)

	第33期 (自平成25年4月 1日 至平成26年3月31日)	第34期 (自平成26年4月 1日 至平成27年3月31日)
営業収益		
委託者報酬	9,687,424	15,779,303
運用受託報酬	2,740,189	3,708,288
投資助言報酬	20,054	17,639
その他営業収益	313,117	386,569
営業収益合計	12,760,783	19,891,798
営業費用		
支払手数料	5,760,431	9,990,360
広告宣伝費	125,877	115,498
調査費	1,328,275	1,402,345
調査費	658,084	691,906
委託調査費	670,191	710,439
委託計算費	18,193	20,635
営業雑経費	182,722	168,609
通信費	36,084	42,520
印刷費	129,844	107,212
協会費	16,793	18,876
営業費用合計	7,415,498	11,697,447
一般管理費		

給料	2,660,475	2,779,891
役員報酬	95,853	124,594
給料・手当	2,184,875	2,183,550
賞与	352,428	462,670
役員賞与	27,319	9,077
交際費	14,824	14,961
旅費交通費	69,548	81,846
租税公課	42,426	57,342
不動産賃借料	165,153	167,818
賞与引当金繰入	108,300	163,625
役員賞与引当金繰入	27,200	33,625
退職給付費用	328,220	259,853
固定資産減価償却費	38,212	35,714
福利厚生費	350,779	363,438
諸経費	199,639	202,191
一般管理費合計	4,004,775	4,160,303
営業利益	1,340,510	4,034,048
営業外収益		
有価証券利息	10,106	11,954
有価証券売却益	-	1,605
受取利息	11	9
為替差益	26,677	1,538
雑収入	17,631	11,773
営業外収益合計	54,425	26,879
営業外費用		
有価証券売却損	666	-
関係会社株式評価損	1,607	-
先物取引評価損	-	16,014
支払利息	39	94
雑損失	3,467	40
営業外費用合計	5,780	16,148
経常利益	1,389,155	4,044,779
特別損失		
固定資産除却損	*1 684	*1 7,511
特別損失合計	684	7,511
税引前当期純利益	1,388,471	4,037,268
法人税、住民税及び事業税	80,085	951,382
法人税等調整額	6,543	77,219
法人税等合計	73,541	874,163
当期純利益	1,314,929	3,163,105

（３）【株主資本等変動計算書】

第33期（自平成25年4月1日 至平成26年3月31日）

（単位：千円）

	株主資本			
	資本金	資本剰余金		
		資本準備金	その他資本剰余金	資本剰余金合計
当期首残高	1,200,000	1,076,268	1,342,567	2,418,835
当期変動額				
剰余金の配当				
当期純利益				
株主資本以外の項目の 当期変動額（純額）				
当期変動額合計				
当期末残高	1,200,000	1,076,268	1,342,567	2,418,835

	株主資本				
	利益剰余金				株主資本 合計
	利益準備金	その他利益剰余金		利益剰余金 合計	
別途積立金		繰越利益 剰余金			
当期首残高	110,093	1,600,000	1,363,877	3,073,969	6,692,804
当期変動額					
剰余金の配当			375,000	375,000	375,000
当期純利益			1,314,929	1,314,929	1,314,929
株主資本以外の項目の 当期変動額（純額）					
当期変動額合計			939,929	939,929	939,929
当期末残高	110,093	1,600,000	2,303,806	4,013,898	7,632,734

	評価・換算差額等			純資産合計
	その他有価証券 評価差額金	繰延ヘッジ損益	評価・換算差額等 合計	
当期首残高	12,041	-	12,041	6,704,845
当期変動額				
剰余金の配当				375,000
当期純利益				1,314,929
株主資本以外の項目の 当期変動額（純額）	19,231	17,220	2,011	2,011
当期変動額合計	19,231	17,220	2,011	937,918
当期末残高	7,190	17,220	10,030	7,642,764

第34期（自平成26年4月1日 至平成27年3月31日）

	株主資本			
	資本金	資本剰余金		
		資本準備金	その他資本剰余金	資本剰余金合計
当期首残高	1,200,000	1,076,268	1,342,567	2,418,835
当期変動額				
剰余金の配当				
当期純利益				
株主資本以外の項目の 当期変動額(純額)				
当期変動額合計				
当期末残高	1,200,000	1,076,268	1,342,567	2,418,835

	株主資本				
	利益剰余金				株主資本 合計
	利益準備金	その他利益剰余金		利益剰余金 合計	
別途積立金		繰越利益 剰余金			
当期首残高	110,093	1,600,000	2,303,806	4,013,898	7,632,734
当期変動額					
剰余金の配当			350,000	350,000	350,000
当期純利益			3,163,105	3,163,105	3,163,105
株主資本以外の項目の 当期変動額(純額)					
当期変動額合計			2,813,105	2,813,105	2,813,105
当期末残高	110,093	1,600,000	5,116,911	6,827,003	10,445,839

	評価・換算差額等			純資産合計
	その他有価証券 評価差額金	繰延ヘッジ損益	評価・換算差額等 合計	
当期首残高	7,190	17,220	10,030	7,642,764
当期変動額				
剰余金の配当				350,000
当期純利益				3,163,105
株主資本以外の項目の 当期変動額(純額)	36,112	17,220	18,892	18,892
当期変動額合計	36,112	17,220	18,892	2,831,997
当期末残高	28,922	-	28,922	10,474,761

注記事項

(重要な会計方針)

1. 有価証券の評価基準及び評価方法

(1)満期保有目的の債券

償却原価法(定額法)を採用しております。

(2)子会社株式

移動平均法による原価法を採用しております。

(3)その他有価証券

時価のあるもの

決算日の市場価格等に基づく時価法(評価差額は全部純資産直入法により処理し、売却原価は移動平均法により算定)を採用しております。

時価のないもの

移動平均法による原価法を採用しております。

2. デリバティブ等の評価基準及び評価方法

(1)デリバティブ

時価法を採用しております。

(2)金銭の信託

時価法を採用しております。(評価差額は全部純資産直入法により処理しております。)

3. 固定資産の減価償却の方法

(1)有形固定資産(リース資産を除く)

定額法により償却しております。

なお、主な耐用年数は以下のとおりであります。

建物 15年～18年

器具備品 4年～15年

(2)無形固定資産

定額法により償却しております。

自社利用のソフトウェアについては、社内における利用可能期間(5年)に基づく定額法を採用しております。

(3)リース資産

所有権移転外ファイナンス・リース取引に係るリース資産

リース期間を耐用年数とし、残存価額を零とする定額法により償却しております。

4. 引当金の計上基準

(1)貸倒引当金

債権の貸倒れによる損失に備えるため、一般債権については貸倒実績率により、貸倒懸念債権等特定の債権については個別に回収可能性を勘案し、回収不能見込額を計上しております。

(2)退職給付引当金

従業員の退職給付に備えるため、当事業年度末における退職給付債務(直近の年金財政計算上の責任準備金をもって退職給付債務とする簡便法)及び年金資産の見込額に基づき計上しております。なお、会計基準変更時差異(7,388千円)については、15年による均等額を費用処理しております。

(3)賞与引当金

従業員に対する賞与の支給に備えるため、賞与支給見込額のうち当事業年度に帰属する額を計上しております。なお、ある条件を満たした者に対して、一定金額を繰延支給する制度が導入されております。当該賞与は数年間に分割支給されるため、1年を超えて支払われる部分については固定負債に計上しております。

(4) 役員賞与引当金

役員に対する賞与の支給に備えるため、賞与支給見込額のうち当事業年度に帰属する額を計上しております。なお、ある条件を満たした者に対して、一定金額を繰延支給する制度が導入されております。当該賞与は数年間に分割支給されるため、1年を超えて支払われる部分については固定負債に計上しております。

5. ヘッジ会計の方法

(1) ヘッジ会計の方法

繰延ヘッジ処理によってヘッジ会計を適用しております。

(2) ヘッジ手段とヘッジ対象

ヘッジ手段・・・東証株価指数先物取引

ヘッジ対象・・・投資有価証券

(3) ヘッジ方針

価格変動リスクを軽減する目的で、対象資産である投資有価証券の保有残高の範囲内でヘッジを行っております。

(4) ヘッジ有効性評価の方法

原則として毎日ヘッジ手段の時価変動の累計とヘッジ対象の時価変動の累計を比較し、両者の変動額等を基礎にして、ヘッジ手段の有効性評価を行っております。

6. その他財務諸表作成のための基本となる重要な事項

(1) 消費税等の会計処理

消費税等の会計処理は税抜方式によっております。

(2) 連結納税制度の適用

アムンディ・ジャパンホールディング株式会社を連結納税親会社とする連結納税制度を適用しております。

(貸借対照表関係)

*1各勘定科目に含まれる関係会社に対するものは以下のとおりであります。

	第33期 (平成26年3月31日)	第34期 (平成27年3月31日)
未収運用受託報酬	52,089千円	29,378千円
未収収益	53,872千円	74,065千円
その他未払金	88,949千円	106,207千円
関係会社未払金	38,011千円	616,896千円

*2有形固定資産の減価償却累計額は以下のとおりであります。

	第33期 (平成26年3月31日)	第34期 (平成27年3月31日)
建物	70,959千円	68,245千円
器具備品	157,358千円	169,289千円

(損益計算書関係)

第33期（自平成25年4月1日 至平成26年3月31日）

*1特別損失に含まれる固定資産除却損

固定資産の除却損は、本社オフィスで使用していた固定資産の除却であります。

第34期（自平成26年4月1日 至平成27年3月31日）

*1特別損失に含まれる固定資産除却損

固定資産の除却損は、本社オフィスで使用していた固定資産の除却であります。

(株主資本等変動計算書関係)

第33期（自平成25年4月1日 至平成26年3月31日）

1. 発行済株式の種類及び総数に関する事項

株式の種類	当事業年度期首 (千株)	増加 (千株)	減少 (千株)	当事業年度末 (千株)
普通株式	2,400	-	-	2,400

2. 配当に関する事項

(1) 配当金支払額

平成25年6月20日の定時株主総会において、次のとおり決議しております。

・普通株式の配当に関する事項

(イ) 配当金の総額	375,000千円
(ロ) 1株当たり配当額	156.25円
(ハ) 基準日	平成25年3月31日
(ニ) 効力発生日	平成25年6月20日

(2) 基準日が当事業年度に属する配当のうち、配当の効力発生日が翌事業年度となるもの

平成26年6月18日開催の定時株主総会において、次のとおり決議しております。

・普通株式の配当に関する事項

(イ) 配当金の総額	350,000千円
(ロ) 配当の原資	利益剰余金
(ハ) 1株当たり配当額	145.83円
(二) 基準日	平成26年3月31日
(ホ) 効力発生日	平成26年6月18日

第34期（自平成26年4月1日 至平成27年3月31日）

1. 発行済株式の種類及び総数に関する事項

株式の種類	当事業年度期首 (千株)	増加 (千株)	減少 (千株)	当事業年度末 (千株)
普通株式	2,400	-	-	2,400

2. 配当に関する事項

(1) 配当金支払額

平成26年6月18日の定時株主総会において、次のとおり決議しております。

・普通株式の配当に関する事項

(イ) 配当金の総額	350,000千円
(ロ) 1株当たり配当額	145.83円
(ハ) 基準日	平成26年3月31日
(ニ) 効力発生日	平成26年6月18日

(2)基準日が当事業年度に属する配当のうち、配当の効力発生日が翌事業年度となるもの

平成27年6月16日開催の定時株主総会において、次の議案を決議することを予定しております。

・普通株式の配当に関する事項

(イ) 配当金の総額	250,000千円
(ロ) 配当の原資	利益剰余金
(ハ) 1株当たり配当額	104.17円
(ニ) 基準日	平成27年3月31日
(ホ) 効力発生日	平成27年6月16日

(リース取引関係)

ファイナンス・リース取引

所有権移転外ファイナンス・リース取引

(1)リース資産の内容

有形固定資産

器具備品

(2)リース資産の減価償却方法

リース期間を耐用年数とし、残存価額を零とする定額法により償却しております。

(金融商品関係)

1. 金融商品の状況に関する事項

(1)金融商品に対する取組方針

当社は、資金運用については、短期的な預金もしくは国債等に限定しております。資金の調達については、銀行等金融機関から借入はありません。

また、当社は、投資信託の運用を業として行っており、自社が運用する投資信託の商品性維持等を目的として、当該投資信託を投資有価証券として、あるいは特定金銭信託を通じ保有しております。

直接または特定金銭信託を通じ行っているデリバティブ取引は、後述するリスクを回避するために利用しており、投機的な取引は行わない方針であります。

(2)金融商品の内容及びそのリスク並びにリスク管理体制

未収委託者報酬及び未収運用受託報酬は、相手先の信用リスクに晒されております。当該リスクに関しては、相手先ごとの残高管理を行うとともに、延滞債権が発生した場合には管理部門役職者が顧客と直接交渉する体制としております。有価証券及び投資有価証券は、市場価格の変動リスクに晒されておりますが、運用先の信用リスクを極小化することを優先するため、主に国債もしくはこれに準ずるものに限定し、定期的に時価を把握し市場価格変動に留意しております。また、特定金銭信託を通じ保有している投資信託につきましては、為替変動リスクや価格変動リスクに晒されておりますが、その大部分については為替予約、株価指数先物、債券先物、スワップ取引などのデリバティブ取引によりヘッジしております。未払手数料は、支払期日に支払いを実行できなくなる流動性リスクに晒されておりますが、手許流動性を維持することにより管理しております。

デリバティブ取引は株価指数先物取引及び、その他の指数先物取引を行っております。

当社は、事業活動において存在するリスクを的確に把握し、リスク管理を適切に実行すべく、リスク管理基本規程を設けております。有価証券を含む投資商品の投資については「シードマネーガイドライン」及び「資本剰余金及び営業キャッシュに係る投資ガイドライン」の規程に基づき決定され、担当部署において管理しております。

デリバティブ取引については、組織的な管理体制により、毎日ポジション並びに評価額及び評価損益の管理を行っております。

(3)金融商品の時価等に関する事項についての補足説明

金融商品の時価には、市場価格に基づく価額のほか、市場価格がない場合には合理的に算定された価額が含まれております。当該価額の算定においては、一定の前提条件等を採用しているため、異なる前提条件等によった場合、当該価額が異なることもあります。

また、デリバティブ取引に関する契約額等は、あくまでもデリバティブ取引における名目的な契約額であり、当該金額自体がデリバティブ取引のリスクの大きさを示すものではありません。

2. 金融商品の時価等に関する事項

貸借対照表計上額、時価及びこれらの差額については、次のとおりであります。

なお、時価を把握することが極めて困難と認められるものは、次表には含めておりません((注2)参照)。

第33期(平成26年3月31日)

	貸借対照表計上額 (千円)	時価 (千円)	差額 (千円)
(1)現金・預金	2,252,064	2,252,064	-
(2)未収委託者報酬	1,618,084	1,618,084	-
(3)未収運用受託報酬	989,117	989,117	-
(4)有価証券及び投資有価証券			
満期保有目的の債券	1,362,405	1,369,960	7,555
其他有価証券	2,695,456	2,695,456	-
資産計	8,917,127	8,924,682	7,555
(1)未払手数料	919,265	919,265	-
負債計	919,265	919,265	-
デリバティブ取引(*1)	6,840	6,840	-
デリバティブ取引計	6,840	6,840	-

(*1)デリバティブ取引によって生じた正味の債権・債務は純額で表示しております。

第34期(平成27年3月31日)

	貸借対照表計上額 (千円)	時価 (千円)	差額 (千円)
(1)現金・預金	4,006,104	4,006,104	-
(2)未収委託者報酬	2,133,487	2,133,487	-
(3)未収運用受託報酬	1,220,234	1,220,234	-
(4)金銭の信託	1,314,154	1,314,154	-
(5)有価証券及び投資有価証券			
満期保有目的の債券	2,428,106	2,449,590	21,484
其他有価証券	2,092,291	2,092,291	-
資産計	13,194,375	13,215,860	21,484
(1)未払手数料	1,258,595	1,258,595	-
負債計	1,258,595	1,258,595	-

デリバティブ取引(*1)	(2,257)	(2,257)	-
デリバティブ取引計	(2,257)	(2,257)	-

(*1)デリバティブ取引によって生じた正味の債権・債務は純額で表示しており、合計で正味の債務となる項目については、()で示しております。

(注1)金融商品の時価の算定方法並びに有価証券に関する事項

資産

(1) 現金・預金、(2) 未収委託者報酬、及び(3) 未収運用受託報酬

これらは短期間で決済されるため、時価は帳簿価額と近似していることから、当該帳簿価額によっております。

(4) 金銭の信託

信託財産は、主として投資信託、デリバティブ取引、その他の資産(コールローン・委託証拠金等)で構成されております。これらの時価について投資信託については基準価格、デリバティブ取引に関しては、上場デリバティブ取引は取引所の価格、為替予約取引は先物為替相場、店頭デリバティブ取引は取引先金融機関から提示された価格等によっております。また、その他の資産については短期間で決済されるため、時価は帳簿価額とほぼ等しいことから、当該帳簿価額によっております。

(5) 有価証券及び投資有価証券

これらの時価について、国債及び投資信託受益証券は、証券会社等からの時価情報によっております。また、保有目的ごとの有価証券に関する事項については、注記事項(有価証券関係)をご参照下さい。

負債

(1) 未払手数料

短期間で決済されるため、時価は帳簿価額と近似していることから、当該帳簿価額によっております。

デリバティブ取引

注記事項(デリバティブ取引関係)をご参照ください。

(注2)時価を把握することが極めて困難と認められる金融商品

下記については、市場価格がなく、時価を把握することが極めて困難と認められるため、上表には含めておりません。

関係会社株式は、当社の100%子会社であるワイアイシーエム(デラウエア)社の株式です。

(単位:千円)

区分	第33期(平成26年3月31日)	第34期(平成27年3月31日)
	貸借対照表計上額	貸借対照表計上額
関係会社株式	84,560	84,560

(注3)金銭債権及び満期がある有価証券の決算日後の償還予定額

第33期(平成26年3月31日)

	1年以内 (千円)	1年超 5年以内 (千円)	5年超 10年以内 (千円)	10年超 (千円)
現金・預金	2,252,064	-	-	-
未収委託者報酬	1,618,084	-	-	-
未収運用受託報酬	989,117	-	-	-
有価証券及び投資有価証券				

満期保有目的の債券	-	350,000	950,000	-
その他の有価証券のうち満期のあ るもの	370,000	1,080,000	-	-
合計	5,229,266	1,430,000	950,000	-

第34期(平成27年3月31日)

	1年以内 (千円)	1年超 5年以内 (千円)	5年超 10年以内 (千円)	10年超 (千円)
現金・預金	4,006,104	-	-	-
未収委託者報酬	2,133,487	-	-	-
未収運用受託報酬	1,220,234	-	-	-
有価証券及び投資有価証券				
満期保有目的の債券	-	700,000	1,650,000	-
その他の有価証券のうち満期のあ るもの	360,000	720,000	-	-
合計	7,719,825	1,420,000	1,650,000	-

(有価証券関係)

1. 満期保有目的の債券

第33期(平成26年3月31日)

区分	貸借対照表計上額 (千円)	時価 (千円)	差額 (千円)
時価が貸借対照表計上額を超えるもの	1,362,405	1,369,960	7,555
時価が貸借対照表計上額を超えないもの	-	-	-
合計	1,362,405	1,369,960	7,555

第34期(平成27年3月31日)

区分	貸借対照表計上額 (千円)	時価 (千円)	差額 (千円)
時価が貸借対照表計上額を超えるもの	2,428,106	2,449,590	21,484
時価が貸借対照表計上額を超えないもの	-	-	-
合計	2,428,106	2,449,590	21,484

2. 子会社株式

子会社株式(当事業年度の貸借対照表計上額 84,560千円、前事業年度の貸借対照表計上額 84,560千円)は市場価格がなく、時価を把握することが極めて困難と認められることから、記載しておりません。

3. その他有価証券

第33期(平成26年3月31日)

区分	種類	取得原価 (千円)	貸借対照表計上額 (千円)	差額 (千円)
----	----	--------------	------------------	------------

貸借対照表計上額が取得原価を超えるもの	(1) 株式	-	-	-
	(2) 債券	1,484,616	1,495,362	10,746
	(3) その他(注)	13,179	16,960	3,782
	小計	1,497,795	1,512,322	14,528
貸借対照表計上額が取得原価を超えないもの	(1) 株式	-	-	-
	(2) 債券	-	-	-
	(3) その他(注)	1,208,832	1,183,133	25,699
	小計	1,208,832	1,183,133	25,699
合計		2,706,627	2,695,456	11,171

(注)投資信託受益証券であります。

第34期(平成27年3月31日)

区分	種類	取得原価 (千円)	貸借対照表計上額 (千円)	差額 (千円)
貸借対照表計上額が取得原価を超えるもの	(1) 株式	-	-	-
	(2) 債券	1,099,159	1,106,712	7,553
	(3) その他(注)	1,448,129	1,486,221	38,091
	小計	2,547,288	2,592,933	45,645
貸借対照表計上額が取得原価を超えないもの	(1) 株式	-	-	-
	(2) 債券	-	-	-
	(3) その他(注)	814,219	813,512	706
	小計	814,219	813,512	706
合計		3,361,507	3,406,445	44,938

(注)投資信託受益証券及び金銭の信託であります。

4. 事業年度中に売却したその他有価証券

第33期(自平成25年4月1日 至平成26年3月31日)

種類	売却額 (千円)	売却益の合計額 (千円)	売却損の合計額 (千円)
投資信託	11,675	647	1,313

第34期(自平成26年4月1日 至平成27年3月31日)

種類	売却額 (千円)	売却益の合計額 (千円)	売却損の合計額 (千円)
投資信託	375,296	-	26,765

(注)損益計算書上、ヘッジ手段から生じる決済及び評価益(28,370千円)と相殺して、有価証券売却益(1,605千円)として表示していません。

(デリバティブ取引関係)

1. ヘッジ会計が適用されていないデリバティブ取引

株式関連

第33期(平成26年3月31日)

該当事項はありません。

第34期(平成27年3月31日)

区分	取引の種類	契約額等 (千円)	契約額等のうち 1年超 (千円)	時価 (千円)	評価損益 (千円)
市場 取引	その他の指数先物取引				
	売建	110,868	-	113,125	2,257
	東証REIT指数先物				
合計		110,868	-	113,125	2,257

(注)時価の算定方法

取引先金融機関等から提示された価格等に基づいております。

2. ヘッジ会計が適用されているデリバティブ取引

株式関連

第33期(平成26年3月31日)

ヘッジ会計の方法	取引の種類	主なヘッジ対象	契約額等 (千円)	契約額等のうち 1年超 (千円)	時価 (千円)
原則的処理方法	株価指数先物取引				
	売建	その他有価証券	367,740	-	6,840
	東証株価指数先物				
合計			367,740	-	6,840

(注)時価の算定方法

取引先金融機関等から提示された価格等に基づいております。

第34期(平成27年3月31日)

該当事項はありません。

(退職給付関係)

1. 採用している退職給付制度の概要

当社は、従業員の退職給付に充てるため、積立型、非積立型の確定給付制度及び確定拠出制度を採用しております。確定給付企業年金制度(積立型制度であります。また、複数事業主制度であります。年金資産の額は合理的に算定しています。)では、給与と勤務期間に基づいた一時金又は年金を支給しております。退職一時金制度(非積立型制度であります。)では、退職給付として、給与と勤務期間に基づいた一時金を支給しております。

なお、当社が有する確定給付企業年金制度及び退職一時金制度は、簡便法により退職給付引当金及び退職給付費用を計算しております。

2. 簡便法を適用した確定給付制度

(1)簡便法を適用した制度の、退職給付引当金の期首残高と期末残高の調整表

(千円)

第33期	第34期
(自平成25年4月 1日 至平成26年3月31日)	(自平成26年4月 1日 至平成27年3月31日)

退職給付引当金の期首残高	58,759	59,347
退職給付費用	283,177	214,893
退職給付の支払額	135,515	103,535
制度への拠出額	147,073	134,725
退職給付引当金の期末残高	59,347	35,980

(2)退職給付債務及び年金資産の期末残高と貸借対照表に計上された退職給付引当金の調整表

(千円)

	第33期 (平成26年3月31日)	第34期 (平成27年3月31日)
積立型制度の退職給付債務	475,108	548,995
年金資産	419,618	519,455
会計基準変更差異の未処理額	493	-
	54,997	29,540
非積立型制度の退職給付債務	4,350	6,440
貸借対照表に計上された負債と資産の純額	59,347	35,980
退職給付に係る負債	59,347	35,980
貸借対照表に計上された負債と資産の純額	59,347	35,980

(3)退職給付費用

簡便法で計算した退職給付費用 前事業年度 283,177千円 当事業年度 214,893千円

3. 確定拠出制度

確定拠出制度への要拠出額 前事業年度45,043千円、当事業年度44,960千円であります。

(税効果会計関係)

1. 繰延税金資産及び繰延税金負債の発生の主な原因別の内訳

	第33期 (平成26年3月31日)	第34期 (平成27年3月31日)
繰延税金資産		

前受収益	36,375千円	11,373千円
繰越欠損金	524,140千円	- 千円
未払費用否認額	57,896千円	54,530千円
未払事業税	- 千円	68,052千円
賞与引当金等損金算入限度超過額	35,958千円	58,178千円
退職給付引当金損金算入限度超過額	21,151千円	11,636千円
減価償却資産	6,885千円	5,401千円
資産除去債務	18,508千円	17,128千円
その他有価証券評価差額金	3,981千円	- 千円
その他	10,325千円	9,369千円
繰延税金資産小計	715,220千円	235,667千円
評価性引当額	602,231千円	54,914千円
繰延税金負債との相殺	14,481千円	- 千円
繰延税金資産合計	98,508千円	180,753千円
繰延税金負債		
資産除去債務会計基準適用に伴う有形固定資産計上額	13,532千円	8,058千円
その他有価証券評価差額金	- 千円	16,016千円
繰延ヘッジ損益	9,536千円	- 千円
繰延税金負債合計	23,067千円	24,074千円
繰延税金資産との相殺	14,481千円	- 千円
繰延税金資産の純額	89,922千円	156,679千円

2. 法定実効税率と税効果会計適用後の法人税等の負担率との間に重要な差異があるときの、当該差異の原因となった主要な項目別の内訳

	第33期 (平成26年3月31日)	第34期 (平成27年3月31日)
法定実効税率	35.6%	35.6%
(調整)		
交際費等永久に損金に算入されない項目	-	0.6%
住民税均等割等	0.3%	0.1%
連結納税制度適用による影響	2.7%	-
税率変更による期末繰延税金資産の減額修正	-	0.4%
評価性引当額の減少	35.3%	13.9%
その他	2.0%	0.3%
税効果会計適用後の法人税等の負担率	5.3%	21.7%

3. 法人税等の税率の変更による繰延税金資産及び繰延税金負債の金額の修正

第33期（自平成25年4月1日 至平成26年3月31日）

「所得税法等の一部を改正する法律」(平成26年法律第10号)が平成26年3月31日に公布され、平成26年4月1日以後に開始する事業年度から復興特別法人税が課されないことになりました。これに伴い、繰延税金資産及び繰延税金負債の計算に使用する法定実効税率は、

平成26年4月1日に開始する事業年度に解消が見込まれる一時差異については従来の38.0%から35.6%になります。この税率変更による繰延税金資産の金額(繰延税金負債の金額を控除した金額)及び法人税等調整額への影響は軽微です。

第34期(自平成26年4月1日 至平成27年3月31日)

「所得税法等の一部を改正する法律」(平成27年法律第9号)が平成27年3月31日に公布されたことに伴い、当事業年度の繰延税金資産および繰延税金負債の計算(ただし、平成27年4月1日以降解消されるものに限る)に使用した法定実効税率は、前事業年度の35.6%から、回収または支払が見込まれる期間が平成27年4月1日から平成28年3月31日までのものは33.1%、平成28年4月1日以降のものについては32.3%にそれぞれ変更されております。

この税率変更による繰延税金資産の金額(繰延税金負債の金額を控除した金額)及び法人税等調整額への影響は軽微です。

(資産除去債務関係)

資産除去債務のうち貸借対照表に計上しているもの

(1)資産除去債務の概要

当社は、本社オフィスに関して、建物所有者との間で貸室賃貸借契約を締結しており、賃借期間終了時に原状回復する義務を有しているため、契約上の義務に関して資産除去債務を計上しております。

(2)当該資産除去債務の金額の算定方法

使用見込期間を17年間(建物の減価償却期間)と見積り、割引率は当該減価償却期間に見合う国債の流通利回り(2.0%)を使用して、資産除去債務の金額を計算しております。

(3)事業年度における当該資産除去債務の総額の増減

	第33期 (自平成25年4月1日 至平成26年3月31日)	第34期 (自平成26年4月1日 至平成27年3月31日)
期首残高	50,917 千円	51,930 千円
有形固定資産の取得に伴う増加額	-	-
時の経過による調整額	1,013 千円	1,034 千円
資産除去債務の履行による減少額	-	-
その他増減額(は減少)	-	-
期末残高	51,930 千円	52,964 千円

(セグメント情報等)

(セグメント情報)

第33期(自平成25年4月1日 至平成26年3月31日)及び第34期(自平成26年4月1日 至平成27年3月31日)

当社は「投資信託及び投資法人に関する法律」に定める投資信託委託会社であり証券投資信託の設定を行うとともに「金融商品取引法」に定める金融商品取引業者としてその運用(投資運用業)を行っております。また「金融商品取引法」に定める投資助言・代理業を行っております。当社は、投資運用業及び投資助言・代理業にこれらの附帯業務を集約した単一セグメントを報告セグメントとしております。従いまして、開示対象となるセグメントはありませんので、記載を省略しております。

(関連情報)

第33期(自平成25年4月1日 至平成26年3月31日)

1. 製品及びサービスごとの情報

単一の製品・サービスの区分の外部顧客への売上高が損益計算書の売上高の90%を超えるため、記載を省略しております。

2. 地域ごとの情報

(1) 営業収益

本邦の外部顧客への営業収益に区分した金額が損益計算書の営業収益の90%を超えるため、地域ごとの営業収益の記載を省略しております。

(2) 有形固定資産

本邦に所在している有形固定資産の金額が貸借対照表の有形固定資産の金額の90%を超えるため、地域ごとの有形固定資産の記載を省略しております。

3. 主要な顧客ごとの情報

(単位:千円)

顧客の名称	委託者報酬	関連するセグメント名
アムンディ・リそな米国ハイ・イールド債券ファンド(ブラジルリアルコース)	1,662,404	投資運用業及び投資助言・代理業並びにこれらの附帯業務

第34期（自平成26年4月1日 至平成27年3月31日）

1. 製品及びサービスごとの情報

単一の製品・サービスの区分の外部顧客への売上が損益計算書の売上高の90%を超えるため、記載を省略しております。

2. 地域ごとの情報

(1) 営業収益

(単位:千円)

日本	ルクセンブルグ	その他	合計
16,913,125	2,176,269	802,404	19,891,798

(注)営業収益は顧客の所在地を基準とし、国ごとに分類しております。

(2) 有形固定資産

本邦に所在している有形固定資産の金額が貸借対照表の有形固定資産の金額の90%を超えるため、地域ごとの有形固定資産の記載を省略しております。

3. 主要な顧客ごとの情報

(単位:千円)

顧客の名称	委託者報酬	関連するセグメント名
アムンディ・欧州ハイ・イールド債券ファンド(トルコリラコース)	3,382,436	投資運用業及び投資助言・代理業並びにこれらの附帯業務
アムンディ・欧州ハイ・イールド債券ファンド(豪ドルコース)	2,482,477	投資運用業及び投資助言・代理業並びにこれらの附帯業務

(報告セグメントごとの固定資産の減損損失に関する情報)

該当事項はありません。

(報告セグメントごとののれんの償却額及び未償却残高に関する情報)

該当事項はありません。

(報告セグメントごとの負ののれん発生益に関する情報)

該当事項はありません。

(関連当事者情報)

第33期（自平成25年4月1日 至平成26年3月31日）

1. 関連当事者との取引

(1)財務諸表提出会社の親会社及び法人主要株主等

種類	会社等の名称	所在地	資本金 又は 出資金	事業の 内容又 は職業	議決権 の所有 (被所有) 割合	関係内容		取引の内容	取引金額 (千円)	科目	期末残高 (千円)
						役員の 兼任等	事業上 の関係				
親会社	アムンディ・ エス・アー	フランス パリ市	596,262 (千ユーロ)	投資 顧問業	(被所有) 間接 100%	なし	投資信託、 投資顧問 契約の再 委任等	運用受託報酬*1	147,721	未収運用 受託報酬	52,089
								情報提供、コンサル ティング料(その 他営業収益)*1	115,395	未収収益	53,872
								委託調査費等の 支払*2	329,842	未払金	88,949

(注)

1.取引条件及び取引条件の決定方針等

*1各報酬等について、当該各契約に基づいて決定しております。

*2委託調査費等の支払については、ファンドの運用資産の割合に応じた一定の比率により決定しております。

2.上記の金額には消費税等は含まれておりません。

(2)兄弟会社等

種類	会社等の名称	所在地	資本金 又は 出資金	事業の 内容又 は職業	議決権 の所有 (被所有) 割合	関係内容		取引の内容	取引金額 (千円)	科目	期末残高 (千円)
						役員の 兼任等	事業上 の関係				
兄弟 会社	アムンディ・ルク センブルグ	ルクセン ブルグ	87,315 (千ユーロ)	投資 顧問業	なし	なし	運用再委託	運用受託報酬*1	656,193	未収運用 受託報酬	281,980
								委託者報酬*1	33,723	未収委託者 報酬	6,600
								投資助言報酬*1	9,007	未収投資助言 報酬	2,564

(注)

1.取引条件及び取引条件の決定方針等

*1各報酬等について、当該各契約に基づいて決定しております。

2.上記の金額には消費税等は含まれておりません。

2. 親会社に関する注記

親会社情報

アムンディ・ジャパン ホールディング株式会社(非上場)

アムンディ・エス・アー(非上場)

アムンディ・グループ エス・アー(非上場)

クレディ・アグリコル エス・アー(ユーロネクスト パリに上場)

第34期（自平成26年4月1日 至平成27年3月31日）

1. 関連当事者との取引

(1)財務諸表提出会社の親会社及び法人主要株主等

種類	会社等の名称	所在地	資本金 又は 出資金	事業の 内容又 は職業	議決権 の所有 (被所有) 割合	関係内容		取引の内容	取引金額 (千円)	科目	期末残高 (千円)
						役員の 兼任等	事業上 の関係				
親会社	アムンディ・ エス・アー	フランス パリ市	596,262 (千ユーロ)	投資 顧問業	(被所有) 間接 100%	なし	投資信託、 投資顧問 契約の再 委任等	運用受託報酬*1	117,303	未収運用 受託報酬	29,378
								情報提供、コンサル ティング料(その 他営業収益)*1	275,356	未収収益	74,065
								委託調査費等の 支払*2	411,856	未払金	106,207
親会社	アムンディ・ジャ パンホールディ ング株式会社	東京都千 代田区	5,400,000 (千円)	有価証券 の保有	(被所有) 直接 100%	なし	連結納税 親会社	法人税等の支払	616,896	関係会社 未払金	616,896

(注)

1.取引条件及び取引条件の決定方針等

*1各報酬等について、当該各契約に基づいて決定しております。

*2委託調査費等の支払については、ファンドの運用資産の割合に応じた一定の比率により決定しております。

2.上記の金額には消費税等は含まれておりません。

(2)兄弟会社等

種類	会社等の名称	所在地	資本金 又は 出資金	事業の 内容又 は職業	議決権 の所有 (被所有) 割合	関係内容		取引の内容	取引金額 (千円)	科目	期末残高 (千円)
						役員の 兼任等	事業上 の関係				
兄弟 会社	アムンディ・ルク センブルグ	ルクセン ブルグ	153,419 (千ユーロ)	投資 顧問業	なし	なし	運用再委託	運用受託報酬*1	2,017,736	未収運用 受託報酬	554,086
								委託者報酬*1	147,501	未収委託者 報酬	13,245
								投資助言報酬*1	11,032	未収投資助言 報酬	2,979

(注)

1.取引条件及び取引条件の決定方針等

*1各報酬等について、当該各契約に基づいて決定しております。

2.上記の金額には消費税等は含まれておりません。

2. 親会社に関する注記

親会社情報

アムンディ・ジャパン ホールディング株式会社(非上場)

アムンディ エス・アー(非上場)

アムンディ・グループ エス・アー(非上場)

クレディ・アグリコル エス・アー(ユーロネクスト パリに上場)

(1株当たり情報)

	第33期 (自平成25年4月 1日 至平成26年3月31日)	第34期 (自平成26年4月 1日 至平成27年3月31日)
1株当たり純資産額	3,184.48 円	4,364.48 円
1株当たり当期純利益金額	547.89 円	1,317.96 円

なお、潜在株式調整後1株当たり当期純利益金額については、潜在株式が存在しないため記載しておりません。

1株当たり当期純利益金額の算定上の基礎は、以下の通りであります。

	第33期 (自平成25年4月 1日 至平成26年3月31日)	第34期 (自平成26年4月 1日 至平成27年3月31日)
当期純利益(千円)	1,314,929	3,163,105
普通株主に帰属しない金額(千円)	-	-
普通株式に係る当期純利益(千円)	1,314,929	3,163,105
期中平均株式数(千株)	2,400	2,400

(重要な後発事象)

該当事項はありません。

(1) 中間貸借対照表

(単位：千円)

当中間会計期間末
(平成27年9月30日)

資産の部		
流動資産		
現金・預金		5,102,192
有価証券		1,169,192
前払費用		117,105
未収入金		4,451
未収委託者報酬		2,192,064
未収運用受託報酬		966,173
未収投資助言報酬		4,025
未収収益		165,957
繰延税金資産		152,795
立替金		92,275
その他		44
流動資産合計		9,966,273
固定資産		
有形固定資産	*1	
建物(純額)		93,006
器具備品(純額)		110,964
有形固定資産合計		203,970
無形固定資産	*1	
ソフトウェア		45,163
電話加入権		934
無形固定資産合計		46,097

投資その他の資産	
金銭の信託	1,280,288
投資有価証券	2,835,932
関係会社株式	84,560
長期未収入金	3,000
長期差入保証金	203,948
ゴルフ会員権	60
貸倒引当金	3,000
投資その他の資産合計	4,404,787
固定資産合計	4,654,855
資産合計	14,621,128

(単位：千円)

当中間会計期間末
(平成27年9月30日)

負債の部	
流動負債	
リース債務	2,319
預り金	106,187
未払金	1,310,403
未払手数料	1,146,243
その他未払金	164,160
未払費用	222,909
未払法人税等	258,597
関係会社未払金	533,745
未払消費税等	68,540
前受収益	9,209
賞与引当金	425,216
役員賞与引当金	92,967
流動負債合計	3,030,093
固定負債	
リース債務(長期)	7,784
繰延税金負債	6,688
退職給付引当金	2,791
賞与引当金	33,493
役員賞与引当金	19,867
資産除去債務	53,488
固定負債合計	124,111
負債合計	3,154,204
純資産の部	
株主資本	
資本金	1,200,000
資本剰余金	
資本準備金	1,076,268
その他資本剰余金	1,342,567
資本剰余金合計	2,418,835
利益剰余金	
利益準備金	110,093
その他利益剰余金	
別途積立金	1,600,000
繰越利益剰余金	6,144,817
利益剰余金合計	7,854,910

株主資本合計	11,473,745
評価・換算差額等	
その他有価証券評価差額金	6,821
評価・換算差額等合計	6,821
純資産合計	11,466,924
負債純資産合計	14,621,128

(2) 中間損益計算書

(単位：千円)

		当中間会計期間
		(自 平成27年4月 1日
		至 平成27年9月30日)
営業収益		
委託者報酬		7,818,172
運用受託報酬		1,864,171
投資助言報酬		7,081
その他営業収益		245,480
営業収益合計		9,934,905
営業費用		5,748,701
一般管理費	*1	2,140,318
営業利益		2,045,886
営業外収益	*2	24,828
営業外費用	*3	1,187
経常利益		2,069,527
税引前中間純利益		2,069,527
法人税、住民税及び事業税		761,664
法人税等調整額		29,956
法人税等合計		791,621
中間純利益		1,277,906

(3) 中間株主資本等変動計算書

(自 平成27年4月 1日 至 平成27年9月30日)

(単位：千円)

	株主資本								株主資本 合計
	資本金	資本剰余金			利益 準備金	利益剰余金			
		資本 準備金	その他資本 剰余金	資本剰余金 合計		別途 積立金	繰越利益 剰余金	利益剰余金 合計	
当期首残高	1,200,000	1,076,268	1,342,567	2,418,835	110,093	1,600,000	5,116,911	6,827,003	10,445,839
当中間期変動額									
剰余金の配当							250,000	250,000	250,000
中間純利益							1,277,906	1,277,906	1,277,906
株主資本以外の項目 の当中間期変動額(純 額)									
当中間期変動額合計							1,027,906	1,027,906	1,027,906
当中間期末残高	1,200,000	1,076,268	1,342,567	2,418,835	110,093	1,600,000	6,144,817	7,854,910	11,473,745

	評価・換算差額等	
	その他有 価証券評 価差額金	純資産 合計
	評価・換算 差額等 合計	

当期首残高	28,922	28,922	10,474,761
当中間期変動額			
剰余金の配当			250,000
中間純利益			1,277,906
株主資本以外の項目 の当中間期変動額(純 額)	35,743	35,743	35,743
当中間期変動額合計	35,743	35,743	992,163
当中間期末残高	6,821	6,821	11,466,924

注記事項

(重要な会計方針)

1. 有価証券の評価基準及び評価方法

(1) 満期保有目的の債券

償却原価法(定額法)を採用しております。

(2) 子会社株式

移動平均法による原価法を採用しております。

(3) その他有価証券

時価のあるもの

当中間会計期間末の市場価格等に基づく時価法(評価差額は全部純資産直入法により処理し、売却原価は移動平均法により算定)を採用しております。

時価のないもの

移動平均法による原価法を採用しております。

2. デリバティブ等の評価基準及び評価方法

(1) デリバティブ

時価法を採用しております。

(2) 金銭の信託

時価法を採用しております。(評価差額は全部純資産直入法により処理しております。)

3. 固定資産の減価償却の方法

(1) 有形固定資産(リース資産を除く)

定額法により償却しております。

なお、主な耐用年数は以下のとおりであります。

建物	15年～18年
器具備品	4年～15年

(2) 無形固定資産

定額法により償却しております。

自社利用のソフトウェアについては、社内における利用可能期間(5年)に基づく定額法を採用しております。

(3) リース資産

所有権移転外ファイナンス・リース取引に係るリース資産

リース期間を耐用年数とし、残存価額を零とする定額法により償却しております。

4. 引当金の計上基準

(1) 貸倒引当金

債権の貸倒れによる損失に備えるため、一般債権については貸倒実績率により、貸倒懸念債権等特定の債権については個別に回収可能性を勘案し、回収不能見込額を計上しております。

(2) 退職給付引当金

従業員の退職給付に備えるため、当中間会計期間末における退職給付債務(直近の年金財政計算上の責任準備金をもって退職給付債務とする簡便法)及び年金資産の見込額に基づき計上しております。

(3) 賞与引当金

従業員に対する賞与の支給に備えるため、賞与支給見込額のうち当中間会計期間に帰属する額を計上しております。なお、ある条件を満たした者に対して、一定金額を繰延支給する制度が導入されております。当該賞与は数年間に分割支給されるため、1年を超えて支払われる部分については固定負債に計上しております。

(4) 役員賞与引当金

役員に対する賞与の支給に備えるため、賞与支給見込額のうち当中間会計期間に帰属する額を計上しております。なお、ある条件を満たした者に対して、一定金額を繰延支給する制度が導入されております。当該賞与は数年間に分割支給されるため、1年を超えて支払われる部分については固定負債に計上しております。

5. その他中間財務諸表作成のための基本となる重要な事項

(1)消費税等の会計処理

消費税等の会計処理は税抜方式によっております。

(2)連結納税制度の適用

アムンディ・ジャパンホールディング株式会社を連結納税親会社とする連結納税制度を適用しております。

(中間貸借対照表関係)

当中間会計期間末（平成27年9月30日）

*1固定資産の減価償却累計額

有形固定資産	253,673千円
無形固定資産	35,781千円

(中間損益計算書関係)

当中間会計期間（自 平成27年4月1日 至 平成27年9月30日）

*1減価償却実施額

有形固定資産	16,663千円
無形固定資産	3,691千円

*2営業外収益のうち主要なもの

有価証券利息	6,644千円
有価証券売却益	15,932千円

*3営業外費用のうち主要なもの

時効償還金支払損	578千円
先物取引売買損	487千円
支払利息	122千円

(中間株主資本等変動計算書関係)

当中間会計期間（自 平成27年4月1日 至 平成27年9月30日）

1. 発行済株式の種類及び総数に関する事項

株式の種類	当事業年度期首 (千株)	増加(千株)	減少(千株)	当中間会計期間末 (千株)
普通株式	2,400	-	-	2,400

2. 自己株式に関する事項

該当事項はありません。

3. 新株予約権等に関する事項

該当事項はありません。

4. 配当に関する事項

剰余金の配当

決議	株式の 種類	配当金の総額 (千円)	一株当たり配当額 (円)	基準日	効力発生日
平成27年6月16日 定時株主総会	普通株式	250,000	104円17銭	平成27年3月31日	平成27年6月16日

配当原資については、利益剰余金としております。

(リース取引関係)

当中間会計期間(自 平成27年4月 1日 至 平成27年9月30日)

ファイナンス・リース取引

所有権移転外ファイナンス・リース取引

(1)リース資産の内容

有形固定資産

器具備品

(2)リース資産の減価償却方法

リース期間を耐用年数とし、残存価額を零とする定額法により償却しております。

(金融商品関係)

当中間会計期間 (自 平成27年4月 1日 至 平成27年9月30日)

金融商品の時価等に関する事項

中間貸借対照表計上額、時価及びこれらの差額については、次のとおりであります。

なお、時価を把握することが極めて困難と認められるものは、次表には含めておりません((注2)参照)。

(単位:千円)

	中間貸借対照表計上額	時価	差額
(1)現金・預金	5,102,192	5,102,192	-
(2)未収委託者報酬	2,192,064	2,192,064	-
(3)未収運用受託報酬	966,173	966,173	-
(4)金銭の信託	1,280,288	1,280,288	-
(5)有価証券及び投資有価証券			
満期保有目的の債券	2,420,806	2,451,610	30,804
其他有価証券	1,584,317	1,584,317	-
資産計	13,545,840	13,576,644	30,804
(1)未払手数料	1,146,243	1,146,243	-
負債計	1,146,243	1,146,243	-

(注1)金融商品の時価の算定方法並びに有価証券に関する事項

資産

(1) 現金・預金、(2) 未収委託者報酬、及び(3) 未収運用受託報酬

これらは短期間で決済されるため、時価は帳簿価額と近似していることから、当該帳簿価額によっております。

(4) 金銭の信託

信託財産は、主として投資信託、デリバティブ取引、その他の資産(コールローン・委託証拠金等)で構成されております。これらの時価について投資信託については基準価格、デリバティブ取引に関しては、上場デリバティブ取引は取引所の価格、為替予約取引は先物為替相場、店頭デリバティブ取引は取引先金融機関から提示された価格等によっております。また、その他の資産については短期間で決済されるため、時価は帳簿価額とほぼ等しいことから、当該帳簿価額によっております。

(5) 有価証券及び投資有価証券

これらの時価について、国債及び投資信託受益証券は、証券会社等からの時価情報によっております。また、保有目的ごとの有価証券に関する事項については、注記事項(有価証券関係)をご参照下さい。

負債

(1) 未払手数料

短期間で決済されるため、時価は帳簿価額と近似していることから、当該帳簿価額によっております。

(注2) 時価を把握することが極めて困難と認められる金融商品

下記については、市場価格がなく、時価を把握することが極めて困難と認められるため、上表には含めておりません。

関係会社株式は、当社の100%子会社であるワイアイシーエム(デラウェア)社の株式です。

区分	中間貸借対照表計上額(千円)
関係会社株式	84,560

(注3) 金融商品の時価等に関する事項について補足説明

金融商品の時価には、市場価格に基づく価額のほか、市場価格がない場合には合理的に算定された価額が含まれております。当該価額の算定においては、一定の前提条件等を採用しているため、異なる前提条件等によった場合、当該価額が異なることもあります。

(有価証券関係)

当中間会計期間末(平成27年9月30日)

1. 満期保有目的の債券

(単位:千円)

	中間貸借対照表計上額	時価	差額
時価が中間貸借対照表計上額を超えるもの	2,420,806	2,451,610	30,804
時価が中間貸借対照表計上額を超えないもの	-	-	-
合計	2,420,806	2,451,610	30,804

2. 子会社株式

子会社株式(中間貸借対照表計上額 84,560千円)は市場価格がなく、時価を把握することが極めて困難と認められることから、記載しておりません。

3. その他有価証券

(単位:千円)

	種類	取得原価	中間貸借対照表計上額	差額
中間貸借対照表計上額が取得原価を超えるもの	(1) 株式	-	-	-
	(2) 債券	732,721	738,288	5,567
	(3) その他(注)	816,131	822,734	6,602
	小計	1,548,852	1,561,022	12,169
中間貸借対照表計上額が取得原価を超えないもの	(1) 株式	-	-	-
	(2) 債券	-	-	-
	(3) その他(注)	1,325,942	1,303,584	22,358

	小計	1,325,942	1,303,584	22,358
	合計	2,874,794	2,864,606	10,189

(注)投資信託受益証券及び金銭の信託であります。

(デリバティブ取引関係)

当中間会計期間末(平成27年9月30日)

該当事項はありません。

(資産除去債務関係)

当中間会計期間(自平成27年4月1日至平成27年9月30日)

資産除去債務のうち中間貸借対照表に計上しているもの

当中間会計期間における当該資産除去債務の総額の増減

期首残高	52,964千円
有形固定資産の取得に伴う増加額	-千円
時の経過による調整額	525千円
資産除去債務の履行による減少額	-千円
その他増減額(は減少)	-千円
当中間会計期間末残高	53,488千円

(セグメント情報等)

(セグメント情報)

当中間会計期間(自平成27年4月1日至平成27年9月30日)

当社は「投資信託及び投資法人に関する法律」に定める投資信託委託会社であり証券投資信託の設定を行うとともに「金融商品取引法」に定める金融商品取引業者としてその運用(投資運用業)を行っております。また「金融商品取引法」に定める投資助言・代理業を行っております。当社は、投資運用業及び投資助言・代理業にこれらの附帯業務を集約した単一セグメントを報告セグメントとしております。従いまして、開示対象となるセグメントはありませんので、記載を省略しております。

(関連情報)

当中間会計期間(自平成27年4月1日至平成27年9月30日)

1. 製品及びサービスごとの情報

単一の製品・サービスの区分の外部顧客への売上高が中間損益計算書の売上高の90%を超えるため、記載を省略しております。

2. 地域ごとの情報

(1) 営業収益

(単位:千円)

日本	ルクセンブルグ	その他	合計
8,450,846	1,005,176	478,883	9,934,905

(注)営業収益は顧客の所在地を基準とし、国ごとに分類しております。

(2) 有形固定資産

本邦に所在している有形固定資産の金額が中間貸借対照表の有形固定資産の金額の90%を超えるため、地域ごとの有形固定資産の記載を省略しております。

3. 主要な顧客ごとの情報

(単位:千円)

顧客の名称	営業収益	関連するセグメント名
アムンディ・欧州ハイ・イールド債券ファンド(トルコリラコース)	2,040,751	投資運用業及び投資助言・代理業並びにこれらの附帯業務

アムンディ・欧州ハイ・イールド債券ファンド(豪ドルコース)	1,744,110	投資運用業及び投資助言・代理業並びにこれらの附帯業務
-------------------------------	-----------	----------------------------

(報告セグメントごとの固定資産の減損損失に関する情報)

当中間会計期間 (自 平成27年4月 1日 至 平成27年9月30日)

該当事項はありません。

(報告セグメントごとののれんの償却額及び未償却残高に関する情報)

当中間会計期間 (自 平成27年4月 1日 至 平成27年9月30日)

該当事項はありません。

(報告セグメントごとの負ののれん発生益に関する情報)

当中間会計期間 (自 平成27年4月 1日 至 平成27年9月30日)

該当事項はありません。

(1株当たり情報)

当中間会計期間 (自 平成27年4月 1日 至 平成27年9月30日)

1株当たり純資産額 4,777円 89銭

1株当たり中間純利益 532円 46銭

なお、潜在株式調整後1株当たり中間純利益金額については、潜在株式が存在しないため記載しておりません。

1株当たり中間純利益金額の算定上の基礎は、以下の通りであります。

中間純利益	1,277,906千円
普通株主に帰属しない金額	-
普通株式に係る中間純利益	1,277,906千円
期中平均株式数	2,400千株

(重要な後発事象)

該当事項はありません。

4【利害関係人との取引制限】

委託会社は、「金融商品取引法」の定めるところにより、利害関係人との取引について、次に掲げる行為が禁止されています。

- (1) 自己又はその取締役若しくは執行役との間における取引を行うことを内容とした運用を行うこと（投資者の保護に欠け、若しくは取引の公正を害し、又は金融商品取引業の信用を失墜させるおそれがないものとして内閣府令で定めるものを除きます）。
- (2) 運用財産相互間において取引を行うことを内容とした運用を行うこと（投資者の保護に欠け、若しくは取引の公正を害し、又は金融商品取引業の信用を失墜させるおそれがないものとして内閣府令で定めるものを除きます）。
- (3) 通常の見積りの条件と異なる条件であって取引の公正を害するおそれのある条件で、委託会社の親法人等（委託会社の総株主等の議決権の過半数を保有していることその他の当該金融商品取引業者と密接な関係を有する法人その他の団体として政令で定める要件に該当する者をいいます。以下(4) (5)において同じ）又は子法人等（委託会社が総株主等の議決権の過半数を保有していることその他の当該金融商品取引業者と密接な関係を有する法人その他の団体として政令で定める要件に該当する者をいいます。以下同じ）と有価証券の売買その他の取引又は金融デリバティブ取引を行うこと。
- (4) 委託会社の親法人等又は子法人等の利益を図るため、その行う投資運用業に関して運用の方針、運用財産の額若しくは市場の状況に照らして不必要な取引を行うことを内容とした運用を行うこと。
- (5) 上記(3) (4)に掲げるもののほか、委託会社の親法人等又は子法人等が関与する行為であって、投資者の保護に欠け、若しくは取引の公正を害し、又は金融商品取引業の信用を失墜させるおそれのあるものとして内閣府令で定める行為。

5【その他】

- (1) 定款の変更、事業譲渡または事業譲受、出資の状況その他の重要事項
該当事項はありません。
- (2) 訴訟事件その他の重要事項
本書提出前1年以内において、訴訟事件その他委託会社等に重要な影響を与えた事実、または与えると予想される事実はありません。

第2【その他の関係法人の概況】

1【名称、資本金の額及び事業の内容】

(1) 受託会社

- ・名称 株式会社 りそな銀行
- ・資本金の額 279,928百万円（平成27年9月末日現在）
- ・事業の内容 銀行法に基づき銀行業を営むとともに、金融機関の信託業務の兼営等に関する法律(兼営法)に基づき信託業務を営んでいます。

(2) 販売会社

- ・名称 株式会社 千葉銀行
- ・資本金の額 145,069百万円(平成27年9月末日現在)
- ・事業の内容 銀行法に基づき銀行業を営んでいます。

- ・名称 株式会社 山形銀行
- ・資本金の額 12,008百万円(平成27年9月末日現在)
- ・事業の内容 銀行法に基づき銀行業を営んでいます。

(3) 投資顧問会社

- ・名称 アムンディ アセットマネジメント
- ・資本金の額 596,262,615ユーロ（平成27年3月末日現在）
- ・事業の内容 フランス籍の会社であり、内外の有価証券にかかる投資顧問業務及びその業務に付帯する一切の業務を営んでいます。

2【関係業務の概要】

(1) 受託会社

ファンドの受託会社として、信託財産の保管・管理・計算、外国証券を保管・管理する外国の保管銀行への指図・連絡等を行います。受託会社は、ファンドにかかる信託事務の処理の一部について日本トラスティ・サービス信託銀行株式会社と再信託契約を締結し、これを委託することがあります。その場合には、再信託にかかる契約書類に基づいて所定の事務を行います。

<再信託受託会社の概要>

- ・名称 : 日本トラスティ・サービス信託銀行株式会社
- ・資本金の額 : 51,000百万円（平成27年9月末日現在）
- ・事業の内容 : 銀行法に基づき銀行業を営むとともに、金融機関の信託業務の兼営等に関する法律に基づき信託業務を営んでいます。
- ・再信託の目的 : 原信託契約にかかる信託業務の一部（信託財産の管理）を原信託受託会社から再信託受託会社（日本トラスティ・サービス信託銀行株式会社）へ委託するため、原信託財産の全てを再信託受託会社へ移管することを目的とします。

(2) 販売会社

販売会社として募集の取扱及び販売を行い、信託契約の一部解約に関する事務、一部解約金及び収益分配金ならびに償還金の支払に関する事務等を行います。

(3) 投資顧問会社

該当事項はありません。

3【資本関係】

(1) 受託会社

該当事項はありません。

(2) 販売会社

該当事項はありません。

(3) 投資顧問会社

アムンディ アセットマネジメントは、アムンディ・ジャパンホールディング株式会社を通して実質的に委託会社の株式を100%保有しています。

第3【参考情報】

当該計算期間において、ファンドに係る金融商品取引法第25条第1項に掲げる書類は、後記の通り提出されています。

書類名	提出年月日
有価証券報告書	平成27年8月11日

独立監査人の監査報告書

平成27年6月10日

アムンディ・ジャパン株式会社
取締役会御中

あらた監査法人

指定社員 公認会計士 鶴田光夫
業務執行社員

当監査法人は、金融商品取引法第193条の2第1項の規定に基づく監査証明を行うため、「委託会社等の経理状況」に掲げられているアムンディ・ジャパン株式会社の平成26年4月1日から平成27年3月31日までの第34期事業年度の財務諸表、すなわち、貸借対照表、損益計算書、株主資本等変動計算書、重要な会計方針及びその他の注記について監査を行った。

財務諸表に対する経営者の責任

経営者の責任は、我が国において一般に公正妥当と認められる企業会計の基準に準拠して財務諸表を作成し適正に表示することにある。これには、不正又は誤謬による重要な虚偽表示のない財務諸表を作成し適正に表示するために経営者が必要と判断した内部統制を整備及び運用することが含まれる。

監査人の責任

当監査法人の責任は、当監査法人が実施した監査に基づいて、独立の立場から財務諸表に対する意見を表明することにある。当監査法人は、我が国において一般に公正妥当と認められる監査の基準に準拠して監査を行った。監査の基準は、当監査法人に財務諸表に重要な虚偽表示がないかどうかについて合理的な保証を得るために、監査計画を策定し、これに基づき監査を実施することを求めている。

監査においては、財務諸表の金額及び開示について監査証拠を入手するための手続が実施される。監査手続は、当監査法人の判断により、不正又は誤謬による財務諸表の重要な虚偽表示のリスクの評価に基づいて選択及び適用される。財務諸表監査の目的は、内部統制の有効性について意見表明するためのものではないが、当監査法人は、リスク評価の実施に際して、状況に応じた適切な監査手続を立案するために、財務諸表の作成と適正な表示に関連する内部統制を検討する。また、監査には、経営者が採用した会計方針及びその適用方法並びに経営者によって行われた見積りの評価も含め全体としての財務諸表の表示を検討することが含まれる。

当監査法人は、意見表明の基礎となる十分かつ適切な監査証拠を入手したと判断している。

監査意見

当監査法人は、上記の財務諸表が、我が国において一般に公正妥当と認められる企業会計の基準に準拠して、アムンディ・ジャパン株式会社の平成27年3月31日現在の財政状態及び同日をもって終了する事業年度の経営成績をすべての重要な点において適正に表示しているものと認める。

利害関係

会社と当監査法人又は業務執行社員との間には、公認会計士法の規定により記載すべき利害関係はない。

以上

(注) 1. 上記は監査報告書の原本に記載された事項を電子化したものであり、その原本は当社が別途保管しております。

2. XBRLデータは監査の対象には含まれていません。

独立監査人の監査報告書

平成28年 1月20日

アムンディ・ジャパン株式会社
取締役会 御中

PwCあらた監査法人

指定社員 公認会計士 鶴田 光夫
業務執行社員

当監査法人は、金融商品取引法第193条の2第1項の規定に基づく監査証明を行うため、「ファンドの経理状況」に掲げられているアムンディ・C A円建社債ファンド2011-05の平成27年5月21日から平成27年11月20日までの計算期間の財務諸表、すなわち、貸借対照表、損益及び剰余金計算書、注記表並びに附属明細表について監査を行った。

財務諸表に対する経営者の責任

経営者の責任は、我が国において一般に公正妥当と認められる企業会計の基準に準拠して財務諸表を作成し適正に表示することにある。これには、不正又は誤謬による重要な虚偽表示のない財務諸表を作成し適正に表示するために経営者が必要と判断した内部統制を整備及び運用することが含まれる。

監査人の責任

当監査法人の責任は、当監査法人が実施した監査に基づいて、独立の立場から財務諸表に対する意見を表明することにある。当監査法人は、我が国において一般に公正妥当と認められる監査の基準に準拠して監査を行った。監査の基準は、当監査法人に財務諸表に重要な虚偽表示がないかどうかについて合理的な保証を得るために、監査計画を策定し、これに基づき監査を実施することを求めている。

監査においては、財務諸表の金額及び開示について監査証拠を入手するための手続が実施される。監査手続は、当監査法人の判断により、不正又は誤謬による財務諸表の重要な虚偽表示のリスクの評価に基づいて選択及び適用される。財務諸表監査の目的は、内部統制の有効性について意見表明するためのものではないが、当監査法人は、リスク評価の実施に際して、状況に応じた適切な監査手続を立案するために、財務諸表の作成と適正な表示に関連する内部統制を検討する。また、監査には、経営者が採用した会計方針及びその適用方法並びに経営者によって行われた見積りの評価も含め全体としての財務諸表の表示を検討することが含まれる。

当監査法人は、意見表明の基礎となる十分かつ適切な監査証拠を入手したと判断している。

監査意見

当監査法人は、上記の財務諸表が、我が国において一般に公正妥当と認められる企業会計の基準に準拠して、アムンディ・C A円建社債ファンド2011-05の平成27年11月20日現在の信託財産の状態及び同日をもって終了する計算期間の損益の状況をすべての重要な点において適正に表示しているものと認める。

利害関係

アムンディ・ジャパン株式会社及びファンドと当監査法人又は業務執行社員との間には、公認会計士法の規定により記載すべき利害関係はない。

以 上

(注) 1. 上記は監査報告書の原本に記載された事項を電子化したものであり、その原本は当社が別途保管しております。

2. XBRLデータは監査の対象には含まれていません。

独立監査人の中間監査報告書

平成27年12月1日

アムンディ・ジャパン株式会社
取締役会御中

PwCあらた監査法人

指定社員 公認会計士 鶴田光夫
業務執行社員

当監査法人は、金融商品取引法第193条の2第1項の規定に基づく監査証明を行うため、「委託会社等の経理状況」に掲げられているアムンディ・ジャパン株式会社の平成27年4月1日から平成28年3月31日までの第35期事業年度の中間会計期間（平成27年4月1日から平成27年9月30日まで）に係る中間財務諸表、すなわち、中間貸借対照表、中間損益計算書、中間株主資本等変動計算書、重要な会計方針及びその他の注記について中間監査を行った。

中間財務諸表に対する経営者の責任

経営者の責任は、我が国において一般に公正妥当と認められる中間財務諸表の作成基準に準拠して中間財務諸表を作成し有用な情報を表示することにある。これには、不正又は誤謬による重要な虚偽表示のない中間財務諸表を作成し有用な情報を表示するために経営者が必要と判断した内部統制を整備及び運用することが含まれる。

監査人の責任

当監査法人の責任は、当監査法人が実施した中間監査に基づいて、独立の立場から中間財務諸表に対する意見を表明することにある。当監査法人は、我が国において一般に公正妥当と認められる中間監査の基準に準拠して中間監査を行った。中間監査の基準は、当監査法人に中間財務諸表には全体として中間財務諸表の有用な情報の表示に関して投資者の判断を損なうような重要な虚偽表示がないかどうかの合理的な保証を得るために、中間監査に係る監査計画を策定し、これに基づき中間監査を実施することを求めている。

中間監査においては、中間財務諸表の金額及び開示について監査証拠を入手するために年度監査と比べて監査手続の一部を省略した中間監査手続が実施される。中間監査手続は、当監査法人の判断により、不正又は誤謬による中間財務諸表の重要な虚偽表示のリスクの評価に基づいて、分析的手続等を中心とした監査手続に必要に応じて追加の監査手続が選択及び適用される。中間監査の目的は、内部統制の有効性について意見表明するためのものではないが、当監査法人は、リスク評価の実施に際して、状況に応じた適切な中間監査手続を立案するために、中間財務諸表の作成と有用な情報の表示に関連する内部統制を検討する。また、中間監査には、経営者が採用した会計方針及びその適用方法並びに経営者によって行われた見積りの評価も含め中間財務諸表の表示を検討することが含まれる。

当監査法人は、中間監査の意見表明の基礎となる十分かつ適切な監査証拠を入手したと判断している。

中間監査意見

当監査法人は、上記の中間財務諸表が、我が国において一般に公正妥当と認められる中間財務諸表の作成基準に準拠して、アムンディ・ジャパン株式会社の平成27年9月30日現在の財政状態及び同日をもって終了する中間会計期間（平成27年4月1日から平成27年9月30日まで）の経営成績に関する有用な情報を表示しているものと認める。

利害関係

会社と当監査法人又は業務執行社員との間には、公認会計士法の規定により記載すべき利害関係はない。

以上

(注) 1. 上記は中間監査報告書の原本に記載された事項を電子化したものであり、その原本は当社が別途保管しております。

2. XBRLデータは中間監査の対象には含まれていません。