

【表紙】

【提出書類】	有価証券届出書
【提出先】	関東財務局長殿
【提出日】	平成26年5月30日提出
【発行者名】	岡三アセットマネジメント株式会社
【代表者の役職氏名】	代表取締役社長 吉野 俊之
【本店の所在の場所】	東京都中央区八重洲二丁目 8 番 1 号
【事務連絡者氏名】	田中 利幸
【電話番号】	03-3516-1432
【届出の対象とした募集（売出）内国投資 信託受益証券に係るファンドの名称】	農業・食糧関連オープン
【届出の対象とした募集（売出）内国投資 信託受益証券の金額】	継続募集額(平成26年6月1日から平成27年6月2日まで) 5,000億円を上限とします。
【縦覧に供する場所】	該当事項はありません。

第一部【証券情報】

（１）【ファンドの名称】

農業・食糧関連オープン

（以下「ファンド」といいます。）

（２）【内国投資信託受益証券の形態等】

追加型証券投資信託の振替内国投資信託受益権です。

当初元本は、1口当たり1円です。

委託会社の依頼により、信用格付業者から提供され、もしくは閲覧に供された信用格付、または信用格付業者から提供され、もしくは閲覧に供される予定の信用格付はありません。

ファンドの受益権は、社債、株式等の振替に関する法律（以下「社振法」といいます。）の規定の適用を受け、受益権の帰属は、振替機関及び当該振替機関の下位の口座管理機関（社振法第2条に規定する「口座管理機関」をいい、振替機関を含め、以下「振替機関等」といいます。）の振替口座簿に記載または記録されることにより定まります（以下、振替口座簿に記載または記録されることにより定まる受益権を「振替受益権」といいます。）。委託会社である岡三アセットマネジメント株式会社は、やむを得ない事情等がある場合を除き、当該振替受益権を表示する受益証券を発行しません。

（３）【発行（売出）価額の総額】

5,000億円を上限とします。

（４）【発行（売出）価格】

1口当たりの発行価格は、取得申込日の翌営業日の基準価額とします。

「分配金再投資コース」の取得申込者が、収益分配金の再投資によりファンドを買付ける場合は、決算日の基準価額とします。

「基準価額」とは、ファンドの計算日の純資産総額を計算日の受益権総口数で除した1口当たりの純資産価額をいいます。基準価額は、組入有価証券等の値動き等により日々変動します。なお、便宜上1万口当たりで表示されることがあります。

基準価額は、毎営業日（委託会社の営業日をいいます。）計算し、販売会社又は委託会社にお問い合わせいただければいつでもお知らせします。

お問い合わせ先

岡三アセットマネジメント株式会社 カスタマーサービス部 0120-048-214

ホームページ <http://www.okasan-am.jp>

（５）【申込手数料】

申込金額（取得申込日の翌営業日の基準価額に申込口数を乗じて得た額）に、販売会社が独自に定める手数料率を乗じて得た額

有価証券届出書提出日現在の手数料率の上限は、3.24%（税抜3.0%）です。手数料率は変更

となる場合があります。詳細につきましては、販売会社にご確認下さい。

「分配金再投資コース」の取得申込者が、収益分配金の再投資によりファンドを買付ける場合には、無手数料とします。詳細につきましては、販売会社又は委託会社にお問い合わせ下さい。

お問い合わせ先については、(4) [発行(売出)価格]に記載されている問い合わせ先をご覧ください。

償還乗換等優遇措置の定めのある販売会社で支払いを受けた他のファンドの償還金又は販売会社が定める償還日前一定の期間内における解約代金等をもって取得申込みの場合には、申込手数料の一部又は全部の割引を受けられる場合があります。詳細につきましては、販売会社にお問い合わせ下さい。

(6) 【申込単位】

販売会社が定める単位とします。詳細につきましては、販売会社にご確認ください。

(7) 【申込期間】

平成26年 6月 1日から平成27年 6月 2日まで

申込期間は、上記期間満了前に有価証券届出書を提出することにより更新する予定です。

(8) 【申込取扱場所】

申込取扱場所については、委託会社にお問い合わせ下さい。

お問い合わせ先については、(4) [発行(売出)価格]に記載されている問い合わせ先をご覧ください。

販売会社と販売会社以外の金融商品取引業者が取次契約を結ぶことにより、当該金融商品取引業者が当該販売会社にファンドの取得申込み等を取り次ぐことがあります。

(9) 【払込期日】

販売会社が定める期日までに申込代金を販売会社でお支払い下さい。

申込代金は、1口当たりの発行価格に申込口数を乗じて得た申込金額に、申込手数料（消費税等相当額を含みます。）を加算した額です。

各取得申込日の発行価額の総額は、追加信託が行われる日に委託会社の指定する口座を經由して、受託会社の指定するファンド口座に払い込まれます。

詳細につきましては、販売会社にお問い合わせ下さい。

(10) 【払込取扱場所】

取得申込みを行った販売会社の本・支店等で払込みの取扱いを行います。

詳細につきましては、販売会社又は委託会社にお問い合わせ下さい。

お問い合わせ先については、(4) [発行(売出)価格]に記載されている問い合わせ先をご覧ください。

ください。

(1 1) 【振替機関に関する事項】

株式会社 証券保管振替機構

(1 2) 【その他】

取得申込受付日

取得申込みは、申込期間における販売会社の営業日（ただし、委託会社の休業日を除きます。）に行うことができます。

ただし、取引所における取引の停止、外国為替取引の停止、決済機能の停止、その他やむを得ない事情があるときは、取得申込みの受付を中止することや、すでに受付けた取得申込みの受付を取消すことがあります。

取得申込不可日

以下に該当する日は、「取得・換金申込不可日」として、取得申込みの受付を行いません。

- ・ ニューヨークの取引所の休業日
- ・ ニューヨークまたはロンドンの銀行の休業日
- ・ ダウジョーンズU B S アグリカルチャー（農作物）サブ・インデックス が算出・公表されない日

平成26年7月1日以降、ブルームバーグ・アグリカルチャー（農作物）インデックスに名称が変更される予定です（以下、同じ）。

「取得・換金申込不可日」につきましては、販売会社又は委託会社にお問い合わせ下さい。また、委託会社のホームページにも、掲載いたします。

振替受益権について

ファンドの受益権は、投資信託振替制度（以下「振替制度」と称する場合があります。）における振替受益権です。

ファンドの受益権は、社振法の規定の適用を受け、振替機関の振替業に係る業務規程等の規則にしたがって取り扱われるものとします。

ファンドの分配金、償還金、換金代金は、社振法および振替機関の業務規程、その他の規則にしたがって支払われます。

ファンドの受益権の発生、消滅、移転を、コンピュータシステムにて管理します。

ファンドの設定、解約、償還等が、コンピュータシステム上の帳簿（「振替口座簿」といいます。）への記載・記録によって行われますので、受益証券は発行されません。

申込証拠金

ありません。

日本以外の地域における発行

ありません。

第二部【ファンド情報】

第1【ファンドの状況】

1【ファンドの性格】

（1）【ファンドの目的及び基本的性格】

ファンドの目的

ファンドは、農業・食糧関連株マザーファンドおよびアグリカルチャー・インデックスマザーファンドの受益証券を主要投資対象とし、投資信託財産の成長を図ることを目指して運用を行います。

信託金の限度額

委託会社は、受託会社と合意のうえ、金5,000億円を限度として信託金を追加することができます。委託会社は、受託会社と合意のうえ、この限度額を変更することができます。

ファンドの商品分類

ファンドは、一般社団法人投資信託協会が定める商品分類において、「追加型投信 / 内外 / 資産複合」に分類されます。

商品分類表（ファンドが該当する商品分類を網掛け表示しています。）

単位型・追加型	投資対象地域	投資対象資産 (収益の源泉)
単位型投信	国内	株式 債券
追加型投信	海外	不動産投信
	内外	その他資産 (商品先物)
		資産複合

属性区分表（ファンドが該当する属性区分を網掛け表示しています。）

投資対象資産	決算頻度	投資対象地域	投資形態	為替ヘッジ

株式 一般 大型株 中小型株	年1回	グローバル (日本を含む)		
	年2回			
	年4回	日本		
債券 一般 公債 社債 その他債券 クレジット属性 ()	年6回 (隔月)	北米	ファミリーファン ド	あり ()
	年12回 (毎月)	欧州		
	日々	アジア		
不動産投信		オセアニア		なし
その他資産 (投資信託証券(資産 複合(株式・一般、債 券・その他債券)) (資産配分固定型))	その他 ()	中南米	ファンド・オブ・ ファンズ	
		アフリカ		
		中近東 (中東)		
資産複合 () 資産配分固定型 資産配分変更型		エマージング		

ファンドは、マザーファンドの受益証券（投資信託証券）を主要投資対象とするファミリーファンド方式で運用を行うため、属性区分におけるファンドの投資対象資産は、「その他資産（投資信託証券）」となり、商品分類における投資対象資産（収益の源泉）である「資産複合」とは分類・区分が異なります。

属性区分表に記載している「為替ヘッジ」は、対円での為替リスクに対するヘッジの有無を記載しております。

商品分類および属性区分の定義につきましては、下記をご覧ください。なお、一般社団法人投資信託協会のホームページ（<http://www.toushin.or.jp/>）でもご覧いただけます。

一般社団法人投資信託協会が定める「商品分類に関する指針」に基づくファンドの商品分類および属性区分は以下のとおりです。

[商品分類表の定義]

《単位型投信・追加型投信の区分》

- (1) 単位型投信...当初、募集された資金が一つの単位として信託され、その後の追加設定は一切行われないファンドをいう。
- (2) 追加型投信...一度設定されたファンドであってもその後追加設定が行われ従来の信託財産とともに運用されるファンドをいう。

《投資対象地域による区分》

- (1) 国内...目論見書又は投資信託約款において、組入資産による主たる投資収益が実質的に国内の資産を源泉とする旨の記載があるものをいう。
- (2) 海外...目論見書又は投資信託約款において、組入資産による主たる投資収益が実質的に海外の資産を源泉とする旨の記載があるものをいう。
- (3) 内外...目論見書又は投資信託約款において、国内及び海外の資産による投資収益を実質的に源泉とする旨の記載があるものをいう。

《投資対象資産による区分》

- (1) 株式...目論見書又は投資信託約款において、組入資産による主たる投資収益が実質的に株式を源泉とする旨の記載があるものをいう。

- (2) 債券...目論見書又は投資信託約款において、組入資産による主たる投資収益が実質的に債券を源泉とする旨の記載があるものをいう。
- (3) 不動産投信(リート)...目論見書又は投資信託約款において、組入資産による主たる投資収益が実質的に不動産投資信託の受益証券及び不動産投資法人の投資証券を源泉とする旨の記載があるものをいう。
- (4) その他資産...目論見書又は投資信託約款において、組入資産による主たる投資収益が実質的に上記(1)から(3)に掲げる資産以外の資産を源泉とする旨の記載があるものをいう。なお、その他資産と併記して具体的な組入資産そのものの名称記載も可とする。
- (5) 資産複合...目論見書又は投資信託約款において、上記(1)から(4)に掲げる資産のうち複数の資産による投資収益を実質的に源泉とする旨の記載があるものをいう。

《独立した区分》

- (1) MMF(マネー・マネージメント・ファンド)...「MMF等の運営に関する規則」に定めるMMFをいう。
- (2) MRF(マネー・リザーブ・ファンド)...「MMF等の運営に関する規則」に定めるMRFをいう。
- (3) ETF...投資信託及び投資法人に関する法律施行令(平成12年政令480号)第12条第1号及び第2号に規定する証券投資信託並びに租税特別措置法(昭和32年法律第26号)第9条の4の2に規定する上場証券投資信託をいう。

《補足分類》

- (1) インデックス型...目論見書又は投資信託約款において、各種指数に連動する運用成果を目指す旨の記載があるものをいう。
- (2) 特殊型...目論見書又は投資信託約款において、投資者に対して注意を喚起することが必要と思われる特殊な仕組みあるいは運用手法の記載があるものをいう。なお、[属性区分表の定義]で《特殊型》の小分類において「条件付運用型」に該当する場合には当該小分類を括弧書きで付記するものとし、それ以外の小分類に該当する場合には当該小分類を括弧書きで付記できるものとする。

[属性区分表の定義]

《投資対象資産による属性区分》

(1) 株式

一般・・・次の大型株、中小型株属性にあてはまらない全てのものをいう。

大型株・・・目論見書又は投資信託約款において、主として大型株に投資する旨の記載があるものをいう。

中小型株・・・目論見書又は投資信託約款において、主として中小型株に投資する旨の記載があるものをいう。

(2) 債券

一般・・・次の国債、社債、その他債券属性にあてはまらない全てのものをいう。

公債・・・目論見書又は投資信託約款において、日本国又は各国の政府の発行する国債(地方債、政府保証債、政府機関債、国際機関債を含む。以下同じ。)に主として投資する旨の記載があるものをいう。

社債・・・目論見書又は投資信託約款において、企業等が発行する社債に主として投資する旨の記載があるものをいう。

その他債券・・・目論見書又は投資信託約款において、国債又は社債以外の債券に主として投資する旨の記載があるものをいう。

格付等クレジットによる属性・・・目論見書又は投資信託約款において、上記からの「発行体」による区分のほか、特にクレジットに対して明確な記載があるものについては、上記からに掲げる区分に加え「高格付債」「低格付債」等を併記することも可とする。

(3) 不動産投信・・・これ以上の詳細な分類は行わないものとする。

(4) その他資産・・・組入れている資産を記載するものとする。

(5) 資産複合・・・以下の小分類に該当する場合には当該小分類を併記することができる。

資産配分固定型・・・目論見書又は投資信託約款において、複数資産を投資対象とし、組入比率については固定的とする旨の記載があるものをいう。なお、組み合わせている資産を列挙するものとする。

資産配分変更型・・・目論見書又は投資信託約款において、複数資産を投資対象とし、組入比率については、機動的な変更を行なう旨の記載があるものもしくは固定的とする旨の記載がないものをいう。なお、組み合わせている資産を列挙するものとする。

《決算頻度による属性区分》

(1) 年1回・・・目論見書又は投資信託約款において、年1回決算する旨の記載があるものをいう。

(2) 年2回・・・目論見書又は投資信託約款において、年2回決算する旨の記載があるものをいう。

(3) 年4回・・・目論見書又は投資信託約款において、年4回決算する旨の記載があるものをいう。

(4) 年6回(隔月)・・・目論見書又は投資信託約款において、年6回決算する旨の記載があるものをいう。

(5) 年12回(毎月)・・・目論見書又は投資信託約款において、年12回(毎月)決算する旨の記載があるものをいう。

(6) 日々・・・目論見書又は投資信託約款において、日々決算する旨の記載があるものをいう。

(7) その他・・・上記属性にあてはまらない全てのものをいう。

《投資対象地域による属性区分(重複使用可能)》

(1) グローバル・・・目論見書又は投資信託約款において、組入資産による投資収益が世界の資産を源泉とする旨の記載があるものをいう。なお、「世界の資産」の中に「日本」を含むか含まないかを明確に記載するものとする。

(2) 日本・・・目論見書又は投資信託約款において、組入資産による投資収益が日本の資産を源泉とする旨の記載があるものをいう。

(3) 北米・・・目論見書又は投資信託約款において、組入資産による投資収益が北米地域の資産を源泉とする旨の記載があるものをいう。

(4) 欧州・・・目論見書又は投資信託約款において、組入資産による投資収益が欧州地域の資産を源泉とする旨の記載があるものをいう。

(5) アジア・・・目論見書又は投資信託約款において、組入資産による投資収益が日本を除くアジア地域の資産を源泉とする旨の記載があるものをいう。

(6) オセアニア・・・目論見書又は投資信託約款において、組入資産による投資収益がオセアニア地域の資産を源泉とする旨の記載があるものをいう。

(7) 中南米・・・目論見書又は投資信託約款において、組入資産による投資収益が中南米地域の資産を源泉とする旨の記載があるものをいう。

(8) アフリカ・・・目論見書又は投資信託約款において、組入資産による投資収益がアフリカ地域の資産を源泉とする旨の記載があるものをいう。

(9) 中近東(中東)・・・目論見書又は投資信託約款において、組入資産による投資収益が中近東地域の資産を源泉とする旨の記載があるものをいう。

(10) エマージング・・・目論見書又は投資信託約款において、組入資産による投資収益がエマージング地域(新興成長国(地域))の資産を源泉とする旨の記載があるものをいう。

《投資形態による属性区分》

(1) ファミリーファンド・・・目論見書又は投資信託約款において、親投資信託(ファンド・オブ・ファンズ)のみ投資されるものを除く。)を投資対象として投資するものをいう。

(2) ファンド・オブ・ファンズ・・・「投資信託等の運用に関する規則」第2条に規定するファンド・オブ・ファンズをいう。

《為替ヘッジによる属性区分》

- (1) 為替ヘッジあり・・・目論見書又は投資信託約款において、為替のフルヘッジ又は一部の資産に為替のヘッジを行う旨の記載があるものをいう。
- (2) 為替ヘッジなし・・・目論見書又は投資信託約款において、為替のヘッジを行わない旨の記載があるもの又は為替のヘッジを行う旨の記載がないものをいう。

《インデックスファンドにおける対象インデックスによる属性区分》

- (1) 日経225
- (2) TOPIX
- (3) その他の指数・・・上記指数にあてはまらない全てのものをいう。

《特殊型》

- (1) ブル・ベア型...目論見書又は投資信託約款において、派生商品をヘッジ目的以外に用い、積極的に投資を行うとともに各種指数・資産等への連動若しくは逆連動（一定倍の連動若しくは逆連動を含む。）を目指す旨の記載があるものをいう。
- (2) 条件付運用型...目論見書又は投資信託約款において、仕組債への投資またはその他特殊な仕組みを用いることにより、目標とする投資成果（基準価額、償還価額、収益分配金等）や信託終了日等が、明示的な指標等の値により定められる一定の条件によって決定される旨の記載があるものをいう。
- (3) ロング・ショート型/絶対収益追求型...目論見書又は投資信託約款において、特定の市場に左右されにくい収益の追求を目指す旨若しくはロング・ショート戦略により収益の追求を目指す旨の記載があるものをいう。
- (4) その他型...目論見書又は投資信託約款において、上記（1）から（3）に掲げる属性のいずれにも該当しない特殊な仕組みあるいは運用手法の記載があるものをいう。

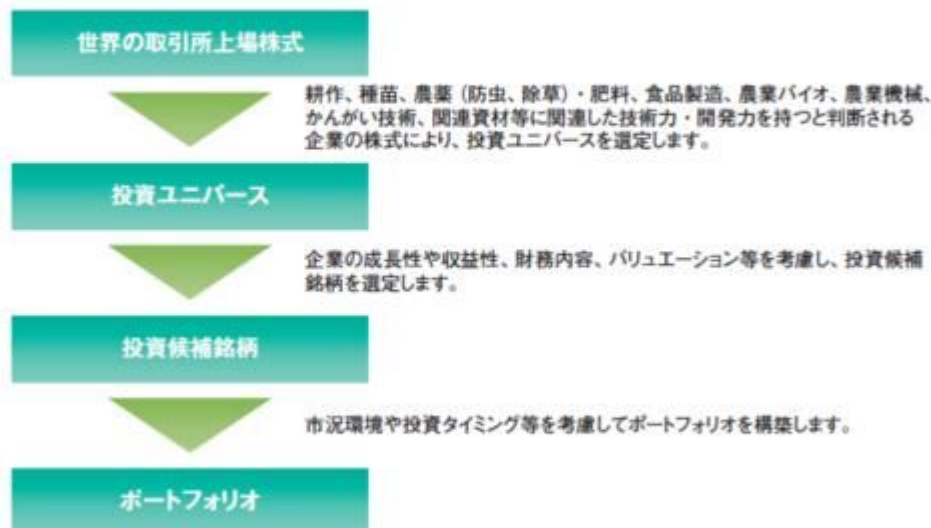
《ファンドの特色》

- マザーファンドの受益証券への投資を通じて、世界の農業・食糧関連の企業の株式（DR（預託証券）^{※1}、株式の値動きに価格が連動する債券を含みます。）およびダウジョーンズUBSアグリカルチャー（農作物）サブ・インデックス^{※2}の円換算後の騰落率に価格が連動するユーロ円建て債券（以下、「ユーロ円建て債券」といいます。）に実質的に投資します。
 - ※1 DR（預託証券）とは、自国以外で株式発行会社の株式を流通させるために、その発行会社の株式を銀行などに預託し、その代替として自国以外で発行される証券をいいます。
 - ※2 平成26年7月1日以降、ブルームバーグ・アグリカルチャー（農作物）インデックスに名称が変更される予定です（以下、同じ）。
- 株式への投資にあたっては、農業・食糧関連株マザーファンドを通じて、種苗・農業化学、農業関連設備、食品・飲料製造、農産物の活用等の事業等に携わる企業の株式に着目します。
- ユーロ円建て債券への投資にあたっては、アグリカルチャー・インデックスマザーファンドを通じて、ダウジョーンズUBSアグリカルチャー（農作物）サブ・インデックスが表す世界の農作物関連の商品市況の動きを概ね捉える投資成果を目指します。
- 各マザーファンドの投資割合は、原則として、それぞれ投資信託財産の純資産総額の50%程度とします。ただし、投資割合は固定されるものではなく、変更される場合があります。
- 実質組入外貨建資産については、原則として為替ヘッジを行いません。

※資金動向、市況動向等によっては、上記のような運用ができない場合があります。

〈農業・食糧関連株マザーファンド〉

- 世界の農業および食糧に関連する企業の株式（DR（預託証券）を含みます。）に投資します。なお、株式の値動きに価格が連動する債券を組入れることがあります。
- 投資にあたっては、種苗・農業化学、農業関連設備、食品・飲料製造、農産物の活用等の事業等に携わる、農業、食糧関連企業の株式に着目します。
- 銘柄の選定にあたっては農業、食糧関連企業の株式の中から収益力、財務体質、バリュエーション、株式市場の物色動向等を勘案した上で行います。



- 株式の組入比率は、高位に保つことを基本とします。
- 外貨建資産については、原則として為替ヘッジを行いません。

※資金動向、市況動向等によっては、上記のような運用ができない場合があります。

〈アグリカルチャー・インデックスマザーファンド〉

- ダウジョーンズUBSアグリカルチャー（農作物）サブ・インデックスの円換算後の騰落率に価格が連動するユーロ建て債券を主要投資対象とし、当該インデックスが表す世界の農作物関連の商品市況の動きを概ね捉える投資成果を目指して運用を行います。

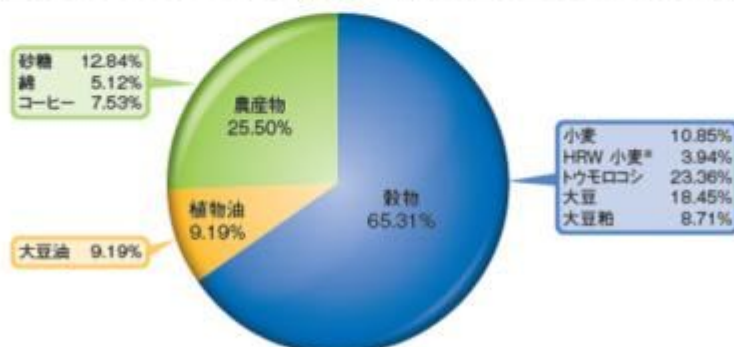
「ダウジョーンズUBSアグリカルチャー（農作物）サブ・インデックス」とは

ダウジョーンズUBSコモディティ・インデックス*を構成する、小麦、HRW小麦、トウモロコシ、大豆、大豆粕、砂糖、綿、コーヒー、大豆油の9つの品目の商品先物から構成され、ダウジョーンズUBSコモディティ・インデックスに準じて各品目の構成比率が決定されます。

ダウジョーンズUBSアグリカルチャー（農作物）サブ・インデックスを構成する品目、その構成比率は、一定のルールに基づいて、原則として1年に1回見直しが行われ、毎年、1月から適用されます。

※平成26年7月1日以降、ブルームバーグ・コモディティ・インデックスに名称が変更される予定です（以下、同じ）。

2014年のダウジョーンズUBSアグリカルチャー（農作物）サブ・インデックスの基本構成比率



※基本構成比率は、2014年初に適用される構成比率であり、その後の各構成品目の先物価格の変動により、構成比率は変動します。

※HRW小麦は米国のカンザスシティ商品取引所に上場されている硬質赤冬小麦（Hard Red Winter Wheat）先物です。

※基本構成比率は小数点第3位を四捨五入しているため、合計が100%とならない場合があります。

（出所）S&Pダウ・ジョーンズ・インデックスのデータを基に岡三アセットマネジメント株式会社作成

ダウジョーンズUBSアグリカルチャー(農作物)サブ・インデックスの著作権等について

Dow Jones-UBS Commodity IndexSMおよびDow Jones-UBS Agriculture SubindexSMは、S&P Dow Jones Indices LLCの子会社であるDJI Opco, LLC(「DJI Opco」)とUBS Securities LLC(「UBS」)の共同商品であり、それを利用するライセンスが岡三アセットマネジメント株式会社に付与されています。Dow JonesSMおよびDJSMはDow Jones Trademark Holdings LLCの商標で、UBSSMはUBS AGの登録商標です。S&PSMはStandard & Poor's Financial Services LLC(「S&P」)の登録商標であり、これらの商標を利用するライセンスがDJI Opcoに、特定目的での利用を許諾するサブライセンスが岡三アセットマネジメント株式会社にそれぞれ付与されています。農業・食糧関連オープンは、Dow Jones、UBS、DJI Opco、それぞれの子会社または関連会社によって、保証、販売または販売促進されたものではなく、Dow Jones、UBS、DJI Opco またはそれぞれの関連会社のいずれも、かかる商品への投資の妥当性に関していかなる表明もしていません。

- ユーロ円建て債券の組入比率は高位を保つことを基本とします。

ユーロ円建て債券について

ファンドが組入れるユーロ円建て債券は、取得時において、原則としてA格相当以上の格付を得ている信用度の高い債券、もしくは、委託会社が同等の信用力を有すると判断した債券とします。

ユーロ円建て債券は、ダウジョーンズUBSアグリカルチャー(農作物)サブ・インデックスの円換算後の騰落率に価格が連動するように設計された仕組債であり、主として、以下のような特徴を有しています。

- ダウジョーンズUBSアグリカルチャー(農作物)サブ・インデックスの変動の影響を受けて、価格が変動します。
- 為替(米国ドル/円)相場の変動の影響を受けて、価格が変動します。
- ダウジョーンズUBSアグリカルチャー(農作物)サブ・インデックスの変動または為替(米国ドル/円)相場の変動の影響を受けて、償還価格は額面価格を下回る可能性があります。

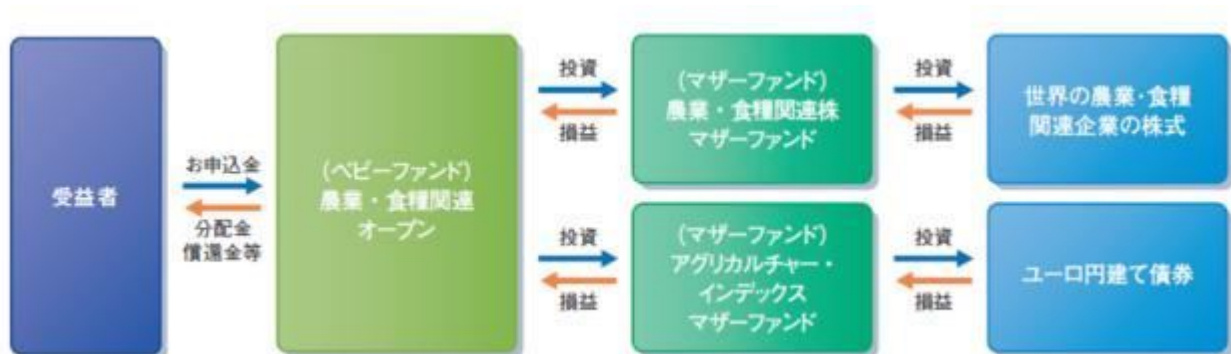
※資金動向、市況動向等によっては、上記のような運用ができない場合があります。

(2)【ファンドの沿革】

平成23年3月31日 投資信託契約締結、設定、運用開始

(3)【ファンドの仕組み】**ファミリーファンド方式**

ファミリーファンド方式とは、投資家から投資された資金をベビーファンドとしてまとめ、その資金を主としてマザーファンドに投資することにより、実質的な運用をマザーファンドで行う仕組みです。

**ファンドの関係法人とその役割**



関係法人	役割
委託会社	投資信託契約に基づき、投資信託財産の運用指図、投資信託財産の計算（基準価額の計算）、収益分配金、償還金及び解約金の支払い、投資信託説明書（交付目論見書）、投資信託説明書（請求目論見書）および運用報告書の作成・交付等を行います。
受託会社	投資信託契約に基づき、投資信託財産の保管・管理・計算、委託会社の指図に基づく投資信託財産の処分等を行います。
再信託受託会社	受託会社との再信託契約に基づき、所定の事務を行います。
販売会社	委託会社との間に締結した「投資信託受益権の取扱い等に関する契約」に基づき、受益権の募集の取扱い、投資信託説明書（交付目論見書）、投資信託説明書（請求目論見書）及び運用報告書の交付の取扱い、解約請求の受付、買取請求の受付・実行、収益分配金、償還金及び解約金の支払事務等を行います。

委託会社の概況（平成26年3月末日現在）

資本金
10億円

委託会社の沿革

昭和39年10月 6日	「日本投信委託株式会社」設立
昭和62年 6月27日	第三者割当増資の実施（新資本金 4億5,000万円）
平成 2年 6月30日	第三者割当増資の実施（新資本金 10億円）
平成20年 4月 1日	岡三投資顧問株式会社と合併し、商号を「岡三アセットマネジメント株式会社」に変更

大株主の状況

名 称	住 所	持株数	持株比率
岡三興業株式会社	東京都中央区日本橋小網町9番9号	253,400株	30.71%
株式会社岡三証券グループ	東京都中央区日本橋1丁目17番6号	174,801株	21.19%
株式会社りそな銀行	大阪市中央区備後町2丁目2番1号	41,150株	4.99%
三菱UFJ信託銀行株式会社	東京都千代田区丸の内1丁目4番5号	41,150株	4.99%
株式会社みずほ銀行	東京都千代田区丸の内1丁目3番3号	41,149株	4.99%

2【投資方針】

(1)【投資方針】

基本方針

ファンドは、投資信託財産の成長を図ることを目指して運用を行います。

運用方法

a 投資対象

農業・食糧関連株マザーファンドおよびアグリカルチャー・インデックスマザーファンド（以下、「マザーファンド」といいます。）の受益証券を主要投資対象とします。

b 投資態度

- イ．マザーファンドの受益証券への投資を通じて、世界の農業・食糧関連の企業の株式（DR（預託証券）、株式の値動きに価格が連動する債券を含みます。）およびダウジョーンズUBSアグリカルチャー（農作物）サブ・インデックスの円換算後の騰落率に価格が連動するユーロ円建て債券（以下、ユーロ円建て債券といいます。）に実質的に投資します。
- ロ．株式への投資にあたっては、農業・食糧関連株マザーファンドを通じて、種苗・農業化学、農業関連設備、食品・飲料製造、農産物の活用等の事業等に携わる企業の株式に着目します。
- ハ．ユーロ円建て債券への投資にあたっては、アグリカルチャー・インデックスマザーファンドを通じて、ダウジョーンズUBSアグリカルチャー（農作物）サブ・インデックスが表す世界の農作物関連の商品市況の動きを概ね捉える投資成果を目指します。
- ニ．各マザーファンドの投資割合は、原則として、それぞれ投資信託財産の純資産総額の50%程度とします。ただし、投資割合は固定されるものではなく、変更される場合があります。
- ホ．実質組入外貨建資産については、原則として為替ヘッジを行いません。
- ヘ．資金動向、市況動向、残存信託期間等によっては上記のような運用ができない場合があります。

(参考)農業・食糧関連株マザーファンドの投資方針

基本方針

ファンドは、投資信託財産の成長を図ることを目指して運用を行います。

運用方法

a 投資対象

日本を含む世界の取引所上場の株式（DR（預託証券）を含みます。）を主要投資対象とします。

b 投資態度

イ．世界の農業および食糧に関連する企業の株式（DR（預託証券）を含みます。）に投資します。なお、株式の値動きに価格が連動する債券を組入れることがあります。

ロ．投資にあたっては、種苗・農業化学、農業関連設備、食品・飲料製造、農産物の活用等の事業等に携わる、農業、食糧関連企業の株式に着目します。

ハ．銘柄の選定にあたっては農業、食糧関連の企業の株式の中から収益力、財務体質、バリュエーション、株式市場の物色動向等を勘案した上で行います。

ニ．株式の組入比率は、高位を保つことを基本とします。

ホ．外貨建資産については、原則として為替ヘッジを行いません。

ヘ．資金動向、市況動向等によっては上記のような運用ができない場合があります。

(参考)アグリカルチャー・インデックスマザーファンドの投資方針

基本方針

ファンドは、ダウジョーンズUBSアグリカルチャー（農作物）サブ・インデックスが表す世界の農作物関連の商品市況の動きを概ね捉える投資成果を目指して運用を行います。

ファンドでは、「Dow Jones-UBS Agriculture SubindexSM」を「ダウジョーンズUBSアグリカルチャー（農作物）サブ・インデックス」といいます。

平成26年7月1日以降、Bloomberg Agriculture Indexに名称が変更される予定です。

運用方法

a 投資対象

ダウジョーンズUBSアグリカルチャー（農作物）サブ・インデックスの円換算後の騰落率に価格が連動するユーロ円建て債券を主要投資対象とします。

b 投資態度

イ．ダウジョーンズUBSアグリカルチャー（農作物）サブ・インデックスの円換算後の騰落率に価格が連動するユーロ円建て債券（以下、ユーロ円建て債券といいます。）に投資し、当該インデックスが表す世界の農作物関連の商品市況の動きを概ね捉えることを目標に運用を行います。

ロ．ユーロ円建て債券の組入比率は、高位を保つことを基本とします。

八．資金動向、市況動向、投資信託財産の規模等の事情によっては、上記のような運用ができない場合があります。

（２）【投資対象】

投資の対象とする資産の種類

ファンドにおいて投資の対象とする資産の種類は、次に掲げるものとします。

- a 次に掲げる特定資産（「特定資産」とは、投資信託及び投資法人に関する法律第2条第1項で定めるものをいいます。以下同じ。）
 - イ．有価証券
 - ロ．デリバティブ取引に係る権利（金融商品取引法第2条第20項に規定するものをいい、先物取引等、スワップ取引、金利先渡し取引および為替先渡し取引に限ります。）
 - ハ．金銭債権
 - ニ．約束手形

- b 次に掲げる特定資産以外の資産
 - イ．為替手形

運用の指図範囲

- a 有価証券
 - 委託会社は、信託金を、主として岡三アセットマネジメント株式会社を委託会社とし、三井住友信託銀行株式会社を受託会社として締結された親投資信託である農業・食糧関連株マザーファンドおよびアグリカルチャー・インデックスマザーファンド（以下、「マザーファンド」といいます。）の受益証券のほか、次の有価証券（金融商品取引法第2条第2項の規定により有価証券とみなされる同項各号に掲げる権利を除きます。）に投資することを指図します。
 - イ．株券または新株引受権証券
 - ロ．国債証券
 - ハ．地方債証券
 - ニ．特別の法律により法人の発行する債券
 - ホ．社債券（新株引受権証券と社債券とが一体となった新株引受権付社債券（以下「分離型新株引受権付社債券」といいます。）の新株引受権証券を除きます。）
 - ヘ．資産の流動化に関する法律に規定する特定社債券（金融商品取引法第2条第1項第4号で定めるものをいいます。）
 - ト．特別の法律により設立された法人の発行する出資証券（金融商品取引法第2条第1項第6号で定めるものをいいます。）
 - チ．協同組織金融機関の優先出資に関する法律に規定する優先出資証券（金融商品取引法第2条第1項第7号で定めるものをいいます。）
 - リ．資産の流動化に関する法律に規定する優先出資証券又は新優先出資引受権を表示する証券（金融商品取引法第2条第1項第8号で定めるものをいいます。）
 - ヌ．コマーシャル・ペーパー
 - ル．新株引受権証券（分離型新株引受権付社債券の新株引受権証券を含みます。以下同じ。）および新株予約権証券
 - ヲ．外国または外国の者の発行する証券または証書で、イ．からル．までの証券または証書の性質を有するもの
 - ワ．投資信託または外国投資信託の受益証券（金融商品取引法第2条第1項第10号で定めるもの

をいい、振替受益権を含みます。）

- カ．投資証券もしくは投資法人債券または外国投資証券（金融商品取引法第2条第1項第11号で定めるものをいいます。）
- コ．外国貸付債権信託受益証券（金融商品取引法第2条第1項第18号で定めるものをいいます。）
- ク．オプションを表示する証券または証書（金融商品取引法第2条第1項第19号で定めるものをいい、有価証券に係るものに限ります。）
- ケ．預託証書（金融商品取引法第2条第1項第20号で定めるものをいいます。）
- コ．外国法人が発行する譲渡性預金証書
- ツ．指定金銭信託の受益証券（金融商品取引法第2条第1項第14号で定める受益証券発行信託の受益証券に限ります。）
- ネ．抵当証券（金融商品取引法第2条第1項第16号で定めるものをいいます。）
- ナ．貸付債権信託受益権であって金融商品取引法第2条第1項第14号で定める受益証券発行信託の受益証券に表示されるべきもの
- ラ．外国の者に対する権利でナ.の有価証券の性質を有するもの

b 金融商品

委託会社は、信託金を、上記の有価証券のほか、以下の金融商品（金融商品取引法第2条第2項の規定により有価証券とみなされる同項各号に掲げる権利を含みます。）により運用することを指図することができます。

イ．預金

ロ．指定金銭信託（金融商品取引法第2条第1項第14号に規定する受益証券発行信託を除きます。）

ハ．コール・ローン

ニ．手形割引市場において売買される手形

ホ．貸付債権信託受益権であって金融商品取引法第2条第2項第1号で定めるもの

ヘ．外国の者に対する権利でホ.の権利の性質を有するもの

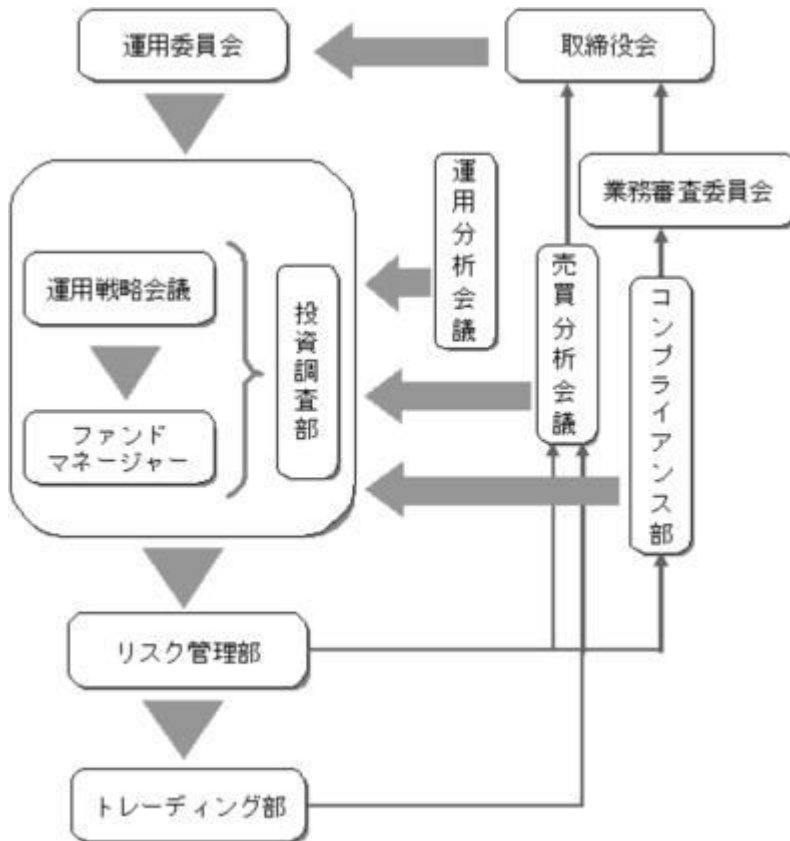
c 特別な場合の運用指図

ファンドの設定、一部解約、償還および投資環境の変動等への対応等で、委託会社が運用上必要と認めるときには、委託会社は、信託金を、上記の金融商品により運用することの指図ができます。

（3）【運用体制】

運用体制、内部管理および意思決定を監督する組織

ファンドの運用体制、内部管理および意思決定を監督する組織は、以下のようになります。



会議名または部署名	役割
運用委員会 (月1回開催)	運用本部で開催する「ストラテジー会議」で策定された投資環境分析と運用の基本方針案に基づいて検討を行い、運用の基本方針を決定します。また、運用に関する内規の制定及び改廃のほか、運用ガイドライン等運用のリスク管理に関する事項を決定します。
運用戦略会議 (月1回開催)	ファンドマネージャーより運用委員会で決定された運用の基本方針に基づいた個別ファンドの具体的な投資戦略が報告され、その内容について検討を行います。
運用担当部署	ファンドマネージャーは、運用戦略会議で検討された投資戦略に基づき、ファンド毎に具体的な運用計画を策定し、運用計画書・運用実施計画書に基づいて、運用の指図を行います。
投資調査部	国内外のマクロ経済・セミマクロ経済の調査・分析、市場環境の分析、企業の調査・分析等を行い、ファンドマネージャーに情報提供を行うことで、運用をサポートします。
運用分析会議 (月1回開催)	運用のパフォーマンス向上、運用の適正性の確保、および運用のリスク管理に資することを目的に、個別ファンドの運用パフォーマンスを分析・検証・評価し、運用本部にフィードバックを行います。
売買分析会議 (月1回開催)	運用財産に係る運用の適切性確保に資することを目的にファンドの有価証券売買状況や組入れ状況など、日々、リスク管理部、トレーディング部が行っている運用の指図に関するチェック状況の報告・指摘を行います。議長は会議の結果を取締役会へ報告します。
業務審査委員会 (原則月1回開催)	運用の指図において発生した事務処理ミスや社内規程等に抵触した事項などについて、審議・検討を行います。委員長は審議・検討結果を取締役会へ報告します。
コンプライアンス部 (6名程度)	運用業務にかかわる関係法令及び社内諸規則等の遵守状況の検証並びに検証に基づく運用本部への指導を行います。

リスク管理部 (6名程度)	「運用の指図に関する検証規程」に基づき、投資信託財産の運用の指図につき、法令諸規則等に定める運用の指図に関する事項の遵守状況の確認を行います。発注前の検証として、発注内容が法令諸規則等に照らして適当であるのか伝票又はオーダー・マネジメント・システムのコンプライアンスチェック機能を利用して確認を行い、発注後の検証として、運用指図結果の適法性又は適正性について確認を行います。
トレーディング部 (7名程度)	有価証券、デリバティブ取引に係る権利等の発注に関し、法令諸規則等に基づいて最良執行に努めています。また、運用指図の結果について最良執行の観点からの検証・分析を行います。

社内規程

委託会社では、ファンドの運用に関する社内規程において、運用を行うに当たって遵守すべき事項等を定め、ファンドの商品性に則った適切な運用を行っています。

また、委託会社では、リスク管理規程において、運用に関するリスク管理方針を定め、運用本部及び運用本部から独立した部署が、運用の指図について運用の基本方針や法令諸規則等に照らして適切かどうかのモニタリング・検証を通じて、運用リスクの管理を行っています。

ファンドの関係法人（販売会社を除く）に対する管理体制等

「受託会社」または「再信託受託会社」に対しては、日々の基準価額および純資産照合、月次の勘定残高照合などを行っております。

運用体制等につきましては、平成26年3月末日現在のものであり、変更になることがあります。

(4)【分配方針】

毎年3月5日（休業日の場合は翌営業日）に決算を行い、原則として、以下の方針に基づき収益分配を行います。

a 分配対象収益の範囲

繰越分を含めた経費控除後の配当等収益と売買益（評価益を含みます。）等の全額とします。

繰越分を含めた経費控除後の配当等収益には、マザーファンドの配当等収益のうち、投資信託財産に帰属すべき配当等収益を含むものとします。

b 分配対象収益についての分配方針

分配金額は、委託会社が分配可能額、基準価額水準等を勘案のうえ決定します。

ただし、分配可能額が少額の場合や基準価額水準によっては、収益分配を行わないことがあります。

c 留保益の運用方針

収益分配に充てなかった留保益については、運用の基本方針と同一の運用を行います。

d 収益分配金は、決算日から起算して、原則として、5営業日までに販売会社を通じて支払いを開始します。

分配金再投資コースの場合、収益分配金は、税金を差し引いた後、決算日の基準価額で再投資いたします。

収益分配金は、決算日において振替機関等の振替口座簿に記載または記録されている受益者（当該収益分配金に係る決算日以前において一部解約が行われた受益権に係る受益者を除きます。また、当該収益分配金に係る決算日以前に設定された受益権で取得申込代金支払前のため販売会社の名義で記載または記録されている受益権については原則として取得申込者としません。）にお支払いします。また、分配金再投資コースの場合、再投資により増加した受益権は、振替口座簿に記載または記録されます。

分配方針に基づいて収益分配を行う予定ですが、分配金の支払いを保証するものではありません。

（５）【投資制限】

マザーファンドの受益証券への投資割合には、制限を設けません。

株式（新株引受権証券および新株予約権証券を含みます。）への実質投資割合には制限を設けません。

投資信託証券（マザーファンドの受益証券および上場投資信託証券等を除きます。）への実質投資割合は、投資信託財産の純資産総額の5%以下とします。

外貨建資産への実質投資割合には制限を設けません。

投資する株式等の範囲

- a 委託会社が投資することを指図する株式、新株引受権証券および新株予約権証券は、取引所に上場されている株式の発行会社の発行するもの、取引所に準ずる市場において取引されている株式の発行会社の発行するものとします。ただし、株主割当または社債権者割当により取得する株式、新株引受権証券および新株予約権証券については、この限りではありません。
- b 上記 a の規定にかかわらず、上場予定または登録予定の株式、新株引受権証券および新株予約権証券で目論見書等において上場または登録されることが確認できるものについては、委託会社が投資することを指図することができるものとします。

信用取引の指図、目的および指図範囲

- a 委託会社は、投資信託財産の効率的な運用に資するため、信用取引により株券を売付けることの指図をすることができます。なお、当該売付けの決済については、株券の引渡しまたは買戻しにより行うことの指図をすることができるものとします。
- b 上記 a の信用取引の指図は、次に掲げる有価証券の発行会社の発行する株券について行うことができるものとし、かつ次に掲げる株券数の合計数を超えないものとします。
 - イ．投資信託財産に属する株券および新株引受権証券の権利行使により取得する株券
 - ロ．株式分割により取得する株券
 - ハ．有償増資により取得する株券
 - ニ．売出しにより取得する株券
 - ホ．投資信託財産に属する転換社債の転換請求および新株予約権付社債のうち会社法第236条第1項第3号の財産が当該新株予約権付社債についての社債であって当該社債と当該新株予約権がそれぞれ単独で存在し得ないことをあらかじめ明確にしているもの（会社法施行前の旧商法第341条ノ3第1項第7号および第8号の定めがある新株予約権付社債を含め「転換社債型新株予約権付社債」といいます。）の新株予約権の行使により取得可能な株券
 - ヘ．投資信託財産に属する新株引受権証券および新株引受権付社債券の新株引受権の行使、または、投資信託財産に属する新株予約権証券および新株予約権付社債券の新株予約権（上記ホ.を除きます。）の行使により取得可能な株券

先物取引等の指図および目的

- a 委託会社は、投資信託財産に属する資産の効率的な運用に資するため、ならびに価格変動リスクを回避するため、わが国の取引所における有価証券先物取引、有価証券指数等先物取引および有価証券オプション取引ならびに外国の取引所等におけるこれらの取引と類似の取引を行うことの指図をすることができます。なお、選択権取引は、オプション取引に含めて取り扱うものとしします。(以下同じ。)
- b 委託会社は、投資信託財産に属する資産の効率的な運用に資するため、ならびに為替変動リスクを回避するため、わが国の取引所における通貨にかかる先物取引および外国の取引所等における通貨にかかる先物取引ならびにオプション取引を行うことの指図をすることができます。
- c 委託会社は、投資信託財産に属する資産の効率的な運用に資するため、ならびに価格変動リスクを回避するため、わが国の取引所における金利にかかる先物取引およびオプション取引ならびに外国の取引所等におけるこれらの取引と類似の取引を行うことの指図をすることができます。

スワップ取引の指図、目的および指図範囲

- a 委託会社は、投資信託財産に属する資産の効率的な運用に資するため、および価格変動リスクを回避するため、ならびに為替変動リスクを回避するため、異なった通貨、異なった受取り金利、または異なった受取り金利とその元本を一定の条件のもとに交換する取引(以下、「スワップ取引」といいます。)を行うことの指図をすることができます。
- b スワップ取引の指図にあたっては、当該取引の契約期限が、原則として信託期間を超えないものとしします。ただし、当該取引が当該信託期間内で全部解約が可能なものについてはこの限りではありません。
- c スワップ取引の指図にあたっては、当該投資信託財産にかかるスワップ取引の想定元本の総額(マザーファンドの投資信託財産にかかるスワップ取引の想定元本の総額のうち投資信託財産に属するとみなした額を含みます。以下同じ。)が、投資信託財産の純資産総額を超えないものとしします。なお、投資信託財産の一部解約等の事由により、投資信託財産の純資産総額が減少して、スワップ取引の想定元本の総額が投資信託財産の純資産総額を超えることとなった場合には、委託会社は、すみやかに、その超える額に相当するスワップ取引の一部の解約を指図するものとしします。
- d 上記cにおいて、マザーファンドの投資信託財産にかかるスワップ取引の想定元本の総額のうち投資信託財産に属するとみなした額とは、マザーファンドの投資信託財産にかかるスワップ取引の想定元本の総額に、マザーファンドの投資信託財産の純資産総額に占める投資信託財産に属するマザーファンドの受益証券の時価総額の割合を乗じて得た額をいいます。
- e スワップ取引の評価は、当該取引契約の相手方が市場実勢金利等をもとに算出した価額で評価するものとしします。
- f 委託会社は、スワップ取引を行うにあたり担保の提供あるいは受入れが必要と認めるときは、担保の提供あるいは受入れの指図を行うものとしします。

金利先渡取引および為替先渡取引の指図、目的および指図範囲

- a 委託会社は、投資信託財産に属する資産の効率的な運用に資するため、および価格変動リスクを回避するため、ならびに為替変動リスクを回避するため、金利先渡取引および為替先渡取引を行うことの指図をすることができます。
- b 金利先渡取引および為替先渡取引の指図にあたっては、当該取引の決済日が、原則として信託期間を超えないものとしします。ただし、当該取引が当該信託期間内で全部解約が可能なものについてはこの限りではありません。
- c 金利先渡取引の指図にあたっては、当該投資信託財産にかかる金利先渡取引の想定元本の総額(マザーファンドの投資信託財産にかかる金利先渡取引の想定元本の総額のうち投資信託財産に属するとみなした額を含みます。以下同じ。)が、保有金利商品の時価総額(マザーファンドの投資信託財産に属する金利商品の時価総額のうち投資信託財産に属するとみなした額を含みます。以下同じ。)を超えないものとしします。なお、投資信託財産の一部解約等の事由により、保有金利商品の時価総額が減少して、金利先渡取引の想定元本の総額が保有金利商品の時

価総額を超えることとなった場合には、委託会社は、すみやかに、その超える額に相当する金利先渡取引の一部の解約を指図するものとします。

- d 上記cにおいて、マザーファンドの投資信託財産にかかる金利先渡取引の想定元本の総額のうち投資信託財産に属するとみなした額とは、マザーファンドの投資信託財産にかかる金利先渡取引の想定元本の総額に、マザーファンドの投資信託財産の純資産総額に占める投資信託財産に属するマザーファンドの受益証券の時価総額の割合を乗じて得た額をいいます。また、マザーファンドの投資信託財産に属する金利商品の時価総額のうち投資信託財産に属するとみなした額とは、投資信託財産に属するマザーファンドの受益証券の時価総額に、マザーファンドの投資信託財産の純資産総額に占める金利商品の時価総額の割合を乗じて得た額をいいます。
- e 為替先渡取引の指図にあたっては、当該投資信託財産にかかる為替先渡取引の想定元本の総額(マザーファンドの投資信託財産にかかる為替先渡取引の想定元本の総額のうち投資信託財産に属するとみなした額を含みます。以下同じ。)が、保有外貨建資産(外国通貨表示の有価証券(以下、「外貨建有価証券」といいます。)、預金、その他の資産をいいます。以下同じ。)の時価総額(マザーファンドの投資信託財産に属する外貨建資産の時価総額のうち投資信託財産に属するとみなした額を含みます。以下同じ。)を超えないものとします。なお、投資信託財産の一部解約等の事由により、保有外貨建資産の時価総額が減少して、為替先渡取引の想定元本の総額が保有外貨建資産の時価総額を超えることとなった場合には、委託会社は、すみやかに、その超える額に相当する為替先渡取引の一部の解約を指図するものとします。
- f 上記eにおいて、マザーファンドの投資信託財産にかかる為替先渡取引の想定元本の総額のうち投資信託財産に属するとみなした額とは、マザーファンドの投資信託財産にかかる為替先渡取引の想定元本の総額に、マザーファンドの投資信託財産の純資産総額に占める投資信託財産に属するマザーファンドの受益証券の時価総額の割合を乗じて得た額をいいます。また、マザーファンドの投資信託財産に属する外貨建資産の時価総額のうち投資信託財産に属するとみなした額とは、投資信託財産に属するマザーファンドの受益証券の時価総額に、マザーファンドの投資信託財産の純資産総額に占める外貨建資産の時価総額の割合を乗じて得た額をいいます。
- g 金利先渡取引および為替先渡取引の評価は、当該取引契約の相手方が市場実勢金利等をもとに算出した価額で評価するものとします。
- h 委託会社は、金利先渡取引および為替先渡取引を行うにあたり担保の提供あるいは受入れが必要と認めるときは、担保の提供あるいは受入れの指図を行うものとします。

特別の場合の外貨建有価証券への投資制限

外貨建有価証券への投資については、わが国の国際収支上の理由等により特に必要と認められる場合には、制約されることがあります。

外国為替予約取引の指図、目的および指図範囲

- a 委託会社は、投資信託財産の効率的な運用に資するため、外国為替の売買の予約取引の指図をすることができます。
- b 上記aの予約取引の指図は、投資信託財産にかかる為替の買予約の合計額と売予約の合計額との差額につき円換算した額が、投資信託財産の純資産総額を超えないものとします。ただし、投資信託財産に属する外貨建資産(マザーファンドの投資信託財産に属する外貨建資産の時価総額のうち投資信託財産に属するとみなした額を含みます。)の為替変動リスクを回避するためにする当該予約取引の指図については、この限りではありません。
- c 上記bにおいて、マザーファンドの投資信託財産に属する外貨建資産の時価総額のうち投資信託財産に属するとみなした額とは、投資信託財産に属するマザーファンドの受益証券の時価総額に、マザーファンドの投資信託財産の純資産総額に占める外貨建資産の時価総額の割合を乗じて得た額をいいます。
- d 上記bの限度額を超えることとなった場合には、委託会社は、所定の期間内に、その超える額に相当する為替予約の一部を解消するための外国為替の売買の予約取引の指図をするものとします。

有価証券の貸付の指図、目的および指図範囲

- a 委託会社は、投資信託財産の効率的な運用に資するため、投資信託財産に属する株式および公社債を次の範囲内で貸付の指図をすることができます。
 - イ．株式の貸付は、貸付時点において、貸付株式の時価合計額が、投資信託財産で保有する株式の時価合計額を超えないものとします。
 - ロ．公社債の貸付は、貸付時点において、貸付公社債の額面金額の合計額が、投資信託財産で保有する公社債の額面金額を超えないものとします。
- b 上記 a に定める限度額を超えることとなった場合には、委託会社は、すみやかに、その超える額に相当する契約の一部の解約を指図するものとします。
- c 委託会社は、有価証券の貸付にあたって必要と認めるときは、担保の受入れの指図を行うものとします。

資金の借入れ

- a 委託会社は、投資信託財産の効率的な運用ならびに運用の安定性をはかるため、一部解約に伴う支払資金の手当て（一部解約に伴う支払資金の手当てのために借入れた資金の返済を含みます。）を目的として、または再投資にかかる収益分配金の支払資金の手当てを目的として、資金借入（コール市場を通じる場合を含みます。）の指図をすることができます。なお、当該借入金をもって有価証券等の運用は行わないものとします。
- b 一部解約に伴う支払資金の手当てにかかる借入期間は、受益者への解約代金支払開始日から投資信託財産で保有する有価証券等の売却代金の受渡日までの間または受益者への解約代金支払開始日から投資信託財産で保有する有価証券等の解約代金入金日までの間もしくは受益者への解約代金支払開始日から投資信託財産で保有する有価証券等の償還金の入金日までの期間が5営業日以内である場合の当該期間とし、資金借入額は当該有価証券等の売却代金、有価証券等の解約代金および有価証券等の償還金の合計額を限度とします。
- c 収益分配金の再投資にかかる借入期間は、投資信託財産から収益分配金が支弁される日からその翌営業日までとし、資金借入額は、収益分配金の再投資額を限度とします。
- d 借入金の利息は、投資信託財産中より支弁します。

「投資信託及び投資法人に関する法律」並びに関係法令に基づく投資制限

- a 委託会社は、投資信託財産に関し、金利、通貨の価格、金融商品市場における相場その他の指標に係る変動その他の理由により発生し得る危険に対応する額としてあらかじめ委託会社が定めた合理的な方法により算出した額が当該投資信託財産の純資産額を超えることとなる場合において、デリバティブ取引（新株予約権証券またはオプションを表示する証券もしくは証書に係る取引および選択権付債券売買を含みます。）を行い、または継続することを受託会社に指図しないものとします。
- b 委託会社は、同一の法人の発行する株式について、委託会社が運用の指図を行う全ての委託者指図型投資信託につき投資信託財産として有する当該株式に係る議決権の総数が、当該株式に係る議決権の総数に100分の50を乗じて得た数を超えることとなる場合において、当該株式を投資信託財産をもって取得することを受託会社に指図することはできません。

3【投資リスク】

投資者の皆さまの投資元本は保証されているものではなく、基準価額の下落により、損失を被り、投資元本を割り込むことがあります。

投資信託は預貯金と異なります。投資信託財産に生じた利益及び損失は、すべて投資者の皆さまに帰属します。

ファンドは、世界の農業・食糧に関連する企業の株式、ユーロ円建て債券等値動きのある有価証券等に投資しますので、組入れた有価証券等の価格の下落等の影響により、基準価額が下落し、損失を被ることがあります。また、外貨建資産に投資しますので、為替相場の変動により損失を被ることがあります。

<投資リスク>

株価変動リスク

株式の価格は、株式の発行会社の業績や財務状況、株式市場の需給、政治・経済状況等の影響により変動します。

投資した株式の価格の上昇は、ファンドの基準価額の上昇要因となり、投資した株式の価格の下落は、ファンドの基準価額の下落要因となります。

投資した株式の価格の下落の影響で、ファンドの基準価額が下落し、損失を被る可能性があります。

インデックスの変動リスク

マザーファンドが投資するユーロ円建て債券は、ダウジョーンズUBSアグリカルチャー（農作物）サブ・インデックスの変動によって、価格が大きく変動します。

ダウジョーンズUBSアグリカルチャー（農作物）サブ・インデックスは、複数の商品先物から構成されたインデックスであり、インデックスを構成する各々の商品先物価格の変動の影響を受けて、大きく変動します。

また、各々の商品先物価格は、景気循環、経済発展・人口・技術革新等による影響、天候等による豊・不作、生産国の政治・社会情勢、その他複数の要因によって、大きく変動します。

したがって、ダウジョーンズUBSアグリカルチャー（農作物）サブ・インデックスの下落の影響によりユーロ円建て債券の価格が下落することで、ファンドの基準価額が下落し、損失を被る可能性があります。

銘柄集中リスク

マザーファンドが投資するユーロ円建て債券は仕組債であることから、同一の発行体が発行した債券の組入比率が高位になる傾向があります。したがって、発行体の信用リスクが顕在化した場合には、ユーロ円建て債券の売買ができなくなることや価格が大幅に下落することにより、ファンドの取得申込みや解約申込みの受付を中止することや、基準価額が大幅に下落し、損失を被る可能性があります。

為替変動リスク

外貨建資産は、為替相場の変動により円換算額が変動します。投資対象通貨に対して円高は、外貨建資産の円換算額の減少により、ファンドの基準価額の下落要因となり、投資対象通貨に対して円安は、外貨建資産の円換算額の増加により、ファンドの基準価額の上昇要因となります。投資対象通貨に対する円高の影響で、ファンドの基準価額が下落し、損失を被る可能性があります。

信用リスク

有価証券等の発行体の破綻や財務状況の悪化、および有価証券等の発行体の財務状況に関する外部評価の変化等の影響により、投資した有価証券等の価格が大きく下落することや、投資資金が回収不能となる場合があります。このような場合には、ファンドの基準価額が下落し、損失を被る可能性があります。

債券や短期金融商品を投資対象としますので、元利支払いの不履行もしくは遅延の影響で、

ファンドの基準価額が下落し、損失を被る可能性があります。

カントリーリスク

投資対象国・地域等における外貨不足等の経済的要因、政府の資産凍結等の政治的理由、社会情勢の混乱等の影響で、ファンドの基準価額が下落し、損失を被る可能性があります。

特に、新興国は、主要先進国と比較して、経済・政治・社会情勢等で脆弱または不安定な側面があることから、新興国のカントリーリスクは主要先進国に比べ高くなる傾向にあります。

流動性リスク

有価証券等の時価総額が小さく、または取引量が少ないとき、市況が急変したとき、取引所等における取引が中止されたときまたは取引所等が閉鎖されたときには、有価証券等の売買価格が通常よりも著しく不利な価格となることや有価証券等の売却ができなくなる場合があります。

このような場合には、ファンドの基準価額が下落し、損失を被る可能性があります。

金利変動リスク

マザーファンドが投資するユーロ円建て債券は、その仕組み上、米国の金利の変動によって、価格が変動します。米国の金利の上昇は、ユーロ円建て債券の価格の下落要因となり、米国の金利の低下は、ユーロ円建て債券の価格の上昇要因となります。

したがって、米国の金利の上昇の影響によりユーロ円建て債券の価格が下落することで、ファンドの基準価額が下落し、損失を被る可能性があります。

基準価額の変動要因は上記のリスクに限定されるものではありません。

< 留意事項 >

- ・ ファンドのお取引に関しては、金融商品取引法第37条の6の規定（いわゆるクーリングオフ）の適用はありません。
- ・ 投資信託は預金商品や保険商品ではなく、預金保険、保険契約者保護機構の保護の対象ではありません。また、登録金融機関が取り扱う投資信託は、投資者保護基金の対象とはなりません。
- ・ 分配金は、預貯金の利息とは異なり、ファンドの純資産から支払われますので、分配金が支払われると、その金額相当分、基準価額は下がります。分配金は、計算期間中に発生した収益を超えて支払われる場合があるため、分配金の水準は、必ずしも計算期間におけるファンドの収益率を示すものではありません。また、投資者の購入価額によっては、分配金の一部または全部が、実質的には元本の一部払戻しに相当する場合があります。ファンド購入後の運用状況により、分配金額より基準価額の値上がり小さかった場合も同様です。
- ・ ファンドは、ファミリーファンド方式で運用を行います。ファンドが投資対象とするマザーファンドを他のベビーファンドが投資対象としている場合に、当該他のベビーファンドにおいて追加設定および一部解約等がなされた場合には、その結果として、マザーファンドにおいても売買等が生じ、ファンドの基準価額が影響を受けることがあります。

< 投資リスクに対する管理体制 >

- ・ 運用委員会において、運用に関する内規の制定および改廃のほか、運用ガイドライン等運用のリスク管理に関する事項を決定します。
- ・ リスク管理部は、投資信託財産の運用の指図につき法令、投資信託協会諸規則、社内規程及び投資信託約款等（以下、「法令諸規則等」という。）に定める運用の指図に関する事項の遵守状況を確認します。

リスク管理部は、原則として日々、次に掲げる方法による検証を行います。

運用の指図に関する帳票の確認

検証システムにより抽出される運用の実施状況に関するデータの確認

その他検証を行うために必要な行為

発注前の検証は、運用実施に関する内規に基づき、発注内容が法令諸規則等に照らして適当であるかどうか伝票又はオーダー・マネジメント・システムのコンプライアンスチェック機能を利用して確認を行います。発注後の検証は、運用指図結果の適法性又は適正性について確認を行います。

- 運用分析会議におけるファンドの運用パフォーマンスの分析・検証・評価や、売買分析会議におけるファンドの組入有価証券の評価損率や格付状況、有価証券売買状況や組入状況の報告等により、全社的に投資リスクを把握し管理を行います。

4【手数料等及び税金】

(1)【申込手数料】

申込金額（取得申込日の翌営業日の基準価額に申込口数を乗じて得た額）に、販売会社が独自に定める手数料率を乗じて得た額

有価証券届出書提出日現在の手数料率の上限は、3.24%（税抜3.0%）です。手数料率は変更となる場合があります。詳細につきましては、販売会社にご確認下さい。

「分配金再投資コース」の取得申込者が、収益分配金の再投資によりファンドを買付ける場合には、無手数料とします。詳細につきましては、販売会社又は委託会社にお問い合わせ下さい。

お問合わせ先

岡三アセットマネジメント株式会社 カスタマーサービス部 0120-048-214

ホームページ <http://www.okasan-am.jp>

償還乗換等優遇措置の定めのある販売会社で支払いを受けた他のファンドの償還金又は販売会社が定める償還日前一定の期間内における解約代金等をもって取得申込みの場合には、申込手数料の一部又は全部の割引を受けられる場合があります。詳細につきましては、販売会社にお問い合わせ下さい。

(2)【換金（解約）手数料】

ありません。

ただし、ご換金時には、1口当たり、解約請求受付日の翌営業日の基準価額の0.10%が信託財産留保額として控除されます。

(3)【信託報酬等】

信託報酬の総額及びその配分

信託報酬の総額は、計算期間を通じて毎日、ファンドの純資産総額に年率1.5876%（税抜1.47%）を乗じて得た額とします。

信託報酬は、「委託会社」、「販売会社」及び「受託会社」の間で次のように配分します。

信託報酬の総額	年率1.5876% (税抜1.47%)
内 委託会社	年率0.756% (税抜0.70%)
内 販売会社	年率0.756% (税抜0.70%)
内 受託会社	年率0.0756% (税抜0.07%)

信託報酬の支払い時期

毎計算期間の最初の6ヵ月終了日および毎計算期末または信託終了のとき、投資信託財産中から支弁します。

(4) 【その他の手数料等】

ファンドの組入有価証券の売買委託手数料、先物・オプション取引等の売買委託手数料は、受益者の負担とし、投資信託財産中から支弁します。なお、マザーファンドの当該売買委託手数料につきましては、間接的に受益者の負担となります。

ファンドの財務諸表の監査費用は、計算期間を通じて毎日、投資信託財産の純資産総額に年率0.01296% (税抜0.012%) を乗じて得た額とし、毎計算期間の最初の6ヵ月終了日及び毎計算期末または信託終了のとき、投資信託財産中から支弁します。

ファンドの解約に伴う支払資金の手当て又は再投資にかかる収益分配金の支払資金の手当てを目的とした借入金の利息は、受益者の負担とし、投資信託財産中から支弁します。

ファンドの投資信託財産に関する租税、信託事務の処理に要する諸費用、海外における資産の保管に要する費用、受託会社の立替えた立替金の利息は、受益者の負担とし、投資信託財産中から支弁します。なお、マザーファンドの当該費用につきましては、間接的に受益者の負担となります。

上記の他、投資信託約款の規定に基づく運用指図等により生じた費用をご負担いただく場合があります。その他の手数料等につきましては、財務諸表の監査費用を除き、運用状況等により変動するものであり、事前に金額もしくはその上限額またはこれらの計算方法を示すことはできません。

(5) 【課税上の取扱い】

ファンドは、課税上、株式投資信託として取り扱われます。

公募株式投資信託は税法上、少額投資非課税制度の適用対象です。

個人受益者に対する課税

収益分配金のうち課税扱いとなる普通分配金は、配当所得として、以下の税率による源泉徴収が行われます。確定申告は不要ですが、確定申告による総合課税または申告分離課税のいずれかを選択することもできます。

償還価額および解約価額から取得費(申込手数料および申込手数料に係る消費税等相当額を含みます。)を控除した利益は、譲渡所得となり、以下の税率による申告分離課税が適用されます。ただし、特定口座(源泉徴収選択口座)をご利用の場合には、原則として確定申告は不要です。

平成49年12月31日までは、復興特別所得税（所得税額×2.1%相当額）がかかります。

期間	税率
平成26年1月1日以降 平成49年12月31日まで	20.315%（所得税15%、復興特別所得税0.315%、地方税5%）
平成50年1月1日以降	20%（所得税15%、地方税5%）

法人受益者に対する課税

収益分配金のうち課税扱いとなる普通分配金ならびに償還時及び解約時の個別元本超過額については、以下の税率による源泉徴収が行われます。なお、地方税の源泉徴収はありません。また、源泉徴収された所得税は、法人税から控除できます。

平成49年12月31日までは、復興特別所得税（所得税額×2.1%相当額）がかかります。

期間	税率
平成26年1月1日以降 平成49年12月31日まで	15.315%（所得税15%、復興特別所得税0.315%）
平成50年1月1日以降	15%（所得税15%）

普通分配金、元本払戻金（特別分配金）とは

収益分配金には、課税扱いとなる「普通分配金」と、非課税扱いとなる「元本払戻金（特別分配金）」があります。

基準価額（分配落）が受益者の個別元本と同額の場合または上回っている場合には、分配金の全額が普通分配金となります。

基準価額（分配落）が受益者の個別元本を下回っている場合には、その下回る部分の額が元本払戻金（特別分配金）となり、分配金から元本払戻金（特別分配金）を控除した額が普通分配金となります。元本払戻金（特別分配金）は、元本の一部払戻しに相当し、非課税扱いとなります。

個別元本とは

個別元本とは、原則として、受益者毎の信託時の受益権の価額（申込手数料および申込手数料に係る消費税等相当額は含まれません。）をいい、追加信託のつど当該口数により加重平均されます。

ただし、複数の販売会社でファンドを買付けた場合は、販売会社ごとに個別元本の算出が行われます。

また、同一販売会社であっても、複数口座でファンドを買付けた場合には口座ごとに、「分配金受取りコース」と「分配金再投資コース」を併用する場合にはコースごとに、個別元本の算出が行われることがあります。

受益者が、元本払戻金（特別分配金）を受け取った場合、個別元本は、分配金発生時の個別元本から元本払戻金（特別分配金）を控除した額となります。

少額投資非課税制度「愛称：NISA（ニーサ）」をご利用の場合

毎年、年間100万円の範囲で新たに購入した公募株式投資信託などから生じる配当所得及び譲渡所得が5年間非課税となります。ご利用になれるのは、満20歳以上の方で、販売会社で非

課税口座を開設するなど、一定の条件に該当する方が対象となります。詳しくは、販売会社にお問い合わせください。

その他

- ・ 益金不算入制度、配当控除の適用はありません。税務署等でご確認いただくことをおすすめいたします。
- ・ 買取請求による換金の場合の課税上の取扱い及び損益通算等につきましては、取得申込みを取り扱った販売会社にお問い合わせ下さい。

上記の内容は平成26年3月末日現在の税法に基づくものであり、税法が改正された場合には変更になることがあります。

5【運用状況】

平成26年 3月31日現在の運用状況は、以下の通りです。

投資比率は、ファンドの純資産総額に対する当該資産の時価の比率をいいます。また、小数点以下第3位を四捨五入しており、合計と合わない場合があります。

(1)【投資状況】

農業・食糧関連オープン

資産の種類	国/地域	時価合計(円)	投資比率(%)
親投資信託受益証券	日本	267,251,926	96.59
コール・ローン等、その他の資産(負債控除後)		9,424,478	3.41
合計(純資産総額)		276,676,404	100.00

(参考) 農業・食糧関連株マザーファンド

資産の種類	国/地域	時価合計(円)	投資比率(%)
株式	日本	12,701,200	9.48
	アメリカ	87,182,811	65.06
	スイス	11,927,578	8.90
	バミューダ	6,502,897	4.85
	小計	118,314,486	88.30
コール・ローン等、その他の資産(負債控除後)		15,682,041	11.70
合計(純資産総額)		133,996,527	100.00

(参考) アグリカルチャー・インデックスマザーファンド

資産の種類	国/地域	時価合計(円)	投資比率(%)
-------	------	---------	---------

社債券	イギリス	950,080,000	97.50
コール・ローン等、その他の資産（負債控除後）		24,319,123	2.50
合計（純資産総額）		974,399,123	100.00

（２）【投資資産】

【投資有価証券の主要銘柄】

組入銘柄は、上位30銘柄もしくは全銘柄を記載しています。

農業・食糧関連オープン

国／地域	種類	銘柄名	数量	帳簿価額 単価 （円）	帳簿価額 金額 （円）	評価額 単価 （円）	評価額 金額 （円）	投資 比率 （％）
日本	親投資信託受益証券	農業・食糧関連株マザーファンド	95,393,527	1.3941	132,988,115	1.4047	133,999,287	48.43
日本	親投資信託受益証券	アグリカルチャー・インデックスマザーファンド	156,491,650	0.8356	130,778,379	0.8515	133,252,639	48.16

（種類別投資比率）

種類	投資比率（％）
親投資信託受益証券	96.59
合計	96.59

（参考）農業・食糧関連株マザーファンド

国／地域	種類	銘柄名	業種	数量	帳簿価額 単価 （円）	帳簿価額 金額 （円）	評価額 単価 （円）	評価額 金額 （円）	投資 比率 （％）
アメリカ	株式	MONSANTO CO	素材	700	11,654.66	8,158,263	11,559.97	8,091,982	6.04
スイス	株式	ARYZTA AG	食品・飲料・タバコ	900	8,605.97	7,745,377	8,971.81	8,074,634	6.03
アメリカ	株式	THE HERSHEY COMPANY	食品・飲料・タバコ	700	11,026.84	7,718,794	10,625.46	7,437,822	5.55
アメリカ	株式	PEPSICO INC	食品・飲料・タバコ	800	8,321.08	6,656,865	8,537.21	6,829,771	5.10
日本	株式	カルビー	食料品	2,800	2,451.00	6,862,800	2,429.00	6,801,200	5.08
アメリカ	株式	INTERNATIONAL FLAVORS & FRAGRANCES INC	素材	700	9,878.26	6,914,783	9,688.88	6,782,222	5.06
アメリカ	株式	ARCHER-DANIELS-MIDLAND CO	食品・飲料・タバコ	1,500	4,188.84	6,283,266	4,447.17	6,670,760	4.98
バミューダ	株式	BUNGE LIMITED	食品・飲料・タバコ	800	8,112.15	6,489,723	8,128.62	6,502,897	4.85
アメリカ	株式	THE KROGER COMPANY	食品・生活必需品小売り	1,400	4,362.77	6,107,891	4,523.33	6,332,668	4.73

アメリカ	株式	HORMEL FOODS CORPORATION	食品・飲料・タバコ	1,200	4,904.13	5,884,965	4,981.32	5,977,593	4.46
日本	株式	味の素	食料品	4,000	1,559.00	6,236,000	1,475.00	5,900,000	4.40
アメリカ	株式	FMC CORPORATION	素材	700	8,035.99	5,625,196	7,868.23	5,507,764	4.11
アメリカ	株式	J & J SNACK FOODS CORP	食品・飲料・タバコ	500	9,797.98	4,898,992	9,740.34	4,870,174	3.63
アメリカ	株式	THE HAIN CELESTIAL GROUP INC	食品・飲料・タバコ	500	9,394.89	4,697,446	9,207.22	4,603,612	3.44
アメリカ	株式	CUMMINS INC	資本財	300	14,995.44	4,498,633	15,026.32	4,507,896	3.36
アメリカ	株式	TYSON FOODS INC-CL A	食品・飲料・タバコ	1,000	4,075.63	4,075,632	4,440.99	4,440,998	3.31
スイス	株式	NESTLE SA-REG	食品・飲料・タバコ	500	7,752.34	3,876,172	7,705.88	3,852,944	2.88
アメリカ	株式	KEURIG GREEN MOUNTAIN INC	食品・飲料・タバコ	300	11,179.17	3,353,751	11,130.79	3,339,239	2.49
アメリカ	株式	WHOLE FOODS MARKET INC	食品・生活必需品小売り	600	5,667.80	3,400,683	5,264.35	3,158,615	2.36
アメリカ	株式	CF INDUSTRIES HOLDINGS INC	素材	100	26,452.50	2,645,250	26,531.75	2,653,175	1.98
アメリカ	株式	THE MOSAIC COMPANY	素材	500	5,035.71	2,517,855	5,060.57	2,530,288	1.89
アメリカ	株式	FLOWERS FOODS INC	食品・飲料・タバコ	800	2,184.99	1,747,993	2,161.32	1,729,056	1.29
アメリカ	株式	THE WHITEWAVE FOODS COMPANY	食品・飲料・タバコ	600	3,031.31	1,818,788	2,865.29	1,719,176	1.28

(種類別及び業種別投資比率)

種類	国内/外国	業種	投資比率 (%)
株式	国内	食料品	9.48
	外国	素材	19.08
		資本財	3.36
		食品・生活必需品小売り	7.08
		食品・飲料・タバコ	49.29
合計			88.30

(参考) アグリカルチャー・インデックスマザーファンド

国/地域	種類	銘柄名	数量	帳簿価額 単価 (円)	帳簿価額 金額 (円)	評価額 単価 (円)	評価額 金額 (円)	利率 (%)	償還期限	投資 比率 (%)
イギリス	社債券	UBS - AGRICULTURE 20141128	400,000,000	103.82	415,290,000	119.10	476,400,000	3.5	2014年11月28日	48.89
イギリス	社債券	SG - AGRICULTURE 20141128	400,000,000	103.92	415,686,845	118.42	473,680,000	3.5	2014年11月28日	48.61

(種類別投資比率)

種類	投資比率（％）
社債券	97.50
合計	97.50

【投資不動産物件】

農業・食糧関連オープン

該当事項はありません。

（参考）農業・食糧関連株マザーファンド

該当事項はありません。

（参考）アグリカルチャー・インデックスマザーファンド

該当事項はありません。

【その他投資資産の主要なもの】

農業・食糧関連オープン

該当事項はありません。

（参考）農業・食糧関連株マザーファンド

該当事項はありません。

（参考）アグリカルチャー・インデックスマザーファンド

該当事項はありません。

(3) 【運用実績】

【純資産の推移】

農業・食糧関連オープン

	純資産総額(円)		基準価額(円) (1口当たり)	
	(分配落)	(分配付)	(分配落)	(分配付)
第1期計算期間末 (平成24年 3月 5日)	939,780,287	939,780,287	0.8751	0.8751
第2期計算期間末 (平成25年 3月 5日)	431,537,614	439,885,614	1.0339	1.0539
第3期計算期間末 (平成26年 3月 5日)	273,821,184	278,717,984	1.1184	1.1384

平成25年 3月末日	412,271,025		1.0307
4月末日	402,813,871		1.0720
5月末日	404,010,482		1.0934
6月末日	354,677,771		1.0375
7月末日	319,105,989		1.0128
8月末日	309,051,266		1.0168
9月末日	300,511,159		1.0215
10月末日	295,281,184		1.0267
11月末日	295,303,817		1.0589
12月末日	274,756,011		1.0865
平成26年 1月末日	268,594,229		1.0363
2月末日	271,930,577		1.1106
3月末日	276,676,404		1.1315

【分配の推移】

農業・食糧関連オープン

	期間	分配金 (1口当たり)
第1期計算期間	平成23年 3月31日～平成24年 3月 5日	0.0000円
第2期計算期間	平成24年 3月 6日～平成25年 3月 5日	0.0200円
第3期計算期間	平成25年 3月 6日～平成26年 3月 5日	0.0200円

【収益率の推移】

農業・食糧関連オープン

	期間	収益率(%)
第1期計算期間	平成23年 3月31日～平成24年 3月 5日	12.5
第2期計算期間	平成24年 3月 6日～平成25年 3月 5日	20.4
第3期計算期間	平成25年 3月 6日～平成26年 3月 5日	10.1

(注) 収益率は期間騰落率です。小数点以下第2位を四捨五入しております。

(4) 【設定及び解約の実績】

農業・食糧関連オープン

期間	設定数量(口)	解約数量(口)
第1期計算期間	4,678,200,000	3,604,280,000

第2期計算期間	62,350,000	718,870,000
第3期計算期間	73,200,000	245,760,000

参考情報

運用実績

2014年3月31日現在

基準価額・純資産の推移(2011年3月31日～2014年3月31日)



※基準価額は1万口当たり、信託報酬控除後の価額です。
 ※分配金再投資基準価額は、決算時の分配金を非課税で再投資したものと計算しております。
 ※設定時から10年以上経過した場合は、最近10年分を記載しています。

分配金の推移

2014年3月	200円
2013年3月	200円
2012年3月	0円
-	-
-	-
設定来累計	400円

※上記分配金は1万口当たり、税引前です。

主な資産の状況

組入ファンド

ファンド名	純資産比率
農業・食糧関連株マザーファンド	48.43%
アグリカルチャー・インデックスマザーファンド	48.16%

株式組入上位銘柄
(農業・食糧関連株
マザーファンド)

銘柄名	国/地域	業種	純資産比率
MONSANTO CO	アメリカ	素材	6.04%
ARYZTA AG	スイス	食品・飲料・タバコ	6.03%
THE HERSHEY COMPANY	アメリカ	食品・飲料・タバコ	5.55%
PEPSICO INC	アメリカ	食品・飲料・タバコ	5.10%
カルビー	日本	食料品	5.08%

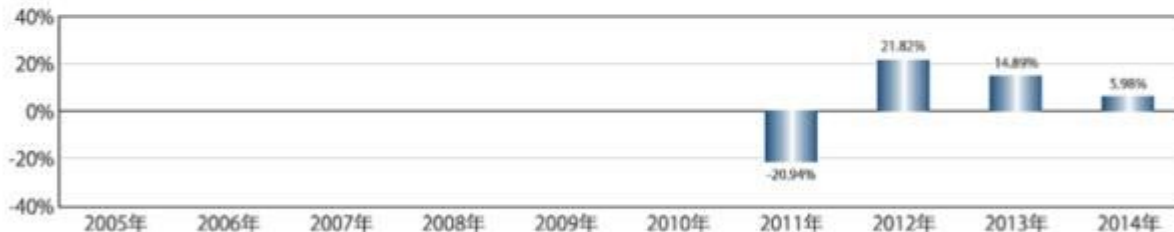
※比率はマザーファンドの純資産総額に対する比率です。

**債券組入上位銘柄
(アグリカルチャー・
インデックスマザー
ファンド)**

銘柄名	資産種類	償還日	純資産比率
UBS-AGRICULTURE 20141128	社債券	2014/11/28	48.89%
SG-AGRICULTURE 20141128	社債券	2014/11/28	48.61%
-	-	-	-
-	-	-	-
-	-	-	-

※比率はマザーファンドの純資産総額に対する比率です。

※組入銘柄は、上位5銘柄もしくは全銘柄を記載しています。

年間収益率の推移


※ファンドにはベンチマークはありません。
 ※2011年はファンドの設立日から年末まで、2014年は3月末までの騰落率を示しています。
 ※ファンドの年間収益率は、基準価額増減に分配金(税引前)を合計して算出しています。

・過去の実績を示したものであり、将来の成果を示唆・保証するものではありません。
 ・最新の運用実績は、委託会社のホームページ、または販売会社でご確認いただけます。

第2【管理及び運営】
1【申込（販売）手続等】
取得申込受付日

取得申込みは、申込期間における販売会社の営業日（ただし、委託会社の休業日を除きます。）に行うことができます。

ただし、取引所における取引の停止、外国為替取引の停止、決済機能の停止、その他やむを得ない事情があるときは、取得申込みの受付を中止することや、すでに受付けた取得申込みの受付を取消することがあります。

取得申込不可日

以下に該当する日は、「取得・換金申込不可日」として、取得申込みの受付を行いません。

- ・ ニューヨークの取引所の休業日
- ・ ニューヨークまたはロンドンの銀行の休業日
- ・ ダウジョーンズUBSアグリカルチャー（農作物）サブ・インデックスが算出・公表されない日

「取得・換金申込不可日」につきましては、販売会社又は委託会社にお問い合わせ下さい。また、委託会社のホームページにも、掲載いたします。

取得申込受付時間

原則として、午後3時までとし、販売会社所定の事務手続きが完了した場合に、当日の受付として取り扱います。この時間を過ぎての申込みは、翌営業日（ただし、取得申込不可日を除きます。）の取扱いとなります。

取得申込手続

- ・ 取得申込者は、販売会社に、取得申込と同時にまたはあらかじめ当該取得申込者が受益権の振

替を行うための振替機関等の口座を申し出るものとし、当該口座に当該取得申込者に係る口数の増加の記載または記録が行われます。なお、販売会社は、当該取得申込の代金の支払いと引き換えに、当該口座に当該取得申込者に係る口数の増加の記載または記録を行うことができます。委託会社は、分割された受益権について、振替機関等の振替口座簿への新たな記載または記録をするため社債、株式等の振替に関する法律（以下「社振法」といいます。）に定める事項の振替機関への通知を行うものとし、振替機関等は、委託会社から振替機関への通知があった場合、社振法の規定にしたがい、その備える振替口座簿への新たな記載または記録を行います。受託会社は、追加信託により生じた受益権については追加信託のつど、振替機関の定める方法により、振替機関へ当該受益権に係る信託を設定した旨の通知を行います。

- 取得申込方法には、「分配金受取りコース」と「分配金再投資コース」の2つのコースがあります。ファンドからお支払いする収益分配金のお受取りをご希望される取得申込者は「分配金受取りコース」を、収益分配金を自動的に再投資することをご希望される取得申込者は「分配金再投資コース」をお申込み下さい。
- 「分配金再投資コース」を選択された取得申込者は、販売会社との間で、ファンドに係る累積投資約款（別の名称で同様の権利義務関係を規定するものを含みます。）に基づく収益分配金の再投資等に係る契約を結んでいただきます。また、分配金再投資コースで「定時定額購入サービス」をご利用の取得申込者は、販売会社との間で定時定額購入サービスに関する取り決めを行っていただきます。
- 申込単位は、販売会社が定める単位とします。詳細につきましては、販売会社にご確認ください。
- 1口当たりの発行価格は、取得申込日の翌営業日の基準価額とします。
なお、「分配金再投資コース」の取得申込者が、ファンドに係る累積投資契約（別の名称で同様の権利義務関係を規定する契約を含みます。）に基づき、収益分配金の再投資によりファンドを買付ける場合は、決算日の基準価額とします。
基準価額は、毎営業日（委託会社の営業日をいいます。）計算し、販売会社又は委託会社にお問い合わせいただければいつでもお知らせします。
- 申込代金は、1口当たりの発行価格に申込口数を乗じて得た申込金額に、申込手数料（消費税等相当額を含みます。）を加算した額です。
- 申込代金は、取得申込みを取り扱った販売会社の本・支店等でお支払い下さい。詳細につきましては、販売会社又は委託会社にお問い合わせ下さい。
- 申込代金の払込期日については、販売会社が定める期日までに販売会社でお支払い下さい。詳細につきましては、販売会社にお問い合わせ下さい。

お問い合わせ先

岡三アセットマネジメント株式会社 カスタマーサービス部 0120-048-214

ホームページ <http://www.okasan-am.jp>

2【換金（解約）手続等】

換金申込受付日

受益者は、販売会社の営業日（ただし、委託会社の休業日を除きます。）に、販売会社を通じて、換金の請求をすることができます。

換金申込不可日

以下に該当する日は、「取得・換金申込不可日」として、換金申込みの受付を行いません。

- ニューヨークの取引所の休業日
- ニューヨークまたはロンドンの銀行の休業日
- ダウジョーンズUBSアグリカルチャー（農作物）サブ・インデックスが算出・公表されない日

「取得・換金申込不可日」につきましては、販売会社又は委託会社にお問い合わせ下さい。
また、委託会社のホームページにも、掲載いたします。

お問い合わせ先

岡三アセットマネジメント株式会社 カスタマーサービス部 0120-048-214
ホームページ <http://www.okasan-am.jp>

換金申込受付時間

原則として、午後3時までとし、販売会社所定の事務手続きが完了した場合に、当日の受付として取り扱います。この時間を過ぎての申込みは、翌営業日（ただし、換金申込不可日を除きます。）の取扱いとなります。

解約請求制による換金手続

- ・ 受益者は、取得申込みを取り扱った販売会社を通じて委託会社に、販売会社の定める単位をもって、解約の請求をすることができます。
解約単位につきましては、販売会社にお問い合わせ下さい。
- ・ 受益者は、その口座が開設されている振替機関等に対して当該受益者の請求に係るこの投資信託契約の一部解約を委託会社が行うのと引き換えに、当該一部解約に係る受益権の口数と同口数の抹消の申請を行うものとし、社振法の規定にしたがい当該振替機関等の口座において当該口数の減少の記載または記録が行われます。
- ・ 解約価額は、解約請求受付日の翌営業日の基準価額から当該基準価額に0.10%の率を乗じて得た額を信託財産留保額として控除した価額とします。解約価額については、取得申込みを取り扱った販売会社にお問い合わせ下さい。
- ・ 解約手数料はありません。
- ・ 解約代金は、解約請求受付日から起算して、原則として、6営業日目から販売会社を通じてお支払いします。

解約請求の受付の中止及び取消

- ・ 取引所における取引の停止、外国為替取引の停止、決済機能の停止、その他やむを得ない事情があるときは、解約請求の受付を中止することや、すでに受付けた解約請求の受付を取消することがあります。
- ・ 解約請求の受付が中止された場合には、受益者は当該受付の中止以前に行った当日の解約請求を撤回できます。ただし、受益者がその解約請求を撤回しない場合には、当該解約価額は、当該受付再開後の最初の基準価額の計算日（換金申込不可日を除きます。）に解約請求を受付けたものとして計算された価額とします。

買取によるご換金については、販売会社にお問い合わせ下さい。

3【資産管理等の概要】

（1）【資産の評価】

基準価額の計算方法

基準価額は、投資信託財産に属する資産（受入担保金代用有価証券を除きます。）を法令及び一般社団法人投資信託協会規則に従って時価または償却原価法により評価して得た投資信託財産の資産総額から負債総額を控除した金額（以下、「純資産総額」といいます。）を、計算日における受益権総口数で除した金額をいいます。なお、基準価額は、便宜上1万口当たりで表示されることがあります。

マザーファンドの評価

ファンドが主要投資対象とするマザーファンドは、マザーファンドの基準価額で評価します。

株式の評価

マザーファンドを通じて投資する外国の株式は、原則として、外国の取引所又は取引所に準ずる市場における計算時に知り得る直近の日の最終相場で評価します。

外貨建資産の円換算、予約為替の評価

外貨建資産の円換算については、原則としてわが国における計算日の対顧客電信売買相場の仲値によって計算します。また、予約為替の評価は、原則としてわが国における計算日の対顧客先物売買相場の仲値によるものとします。

ユーロ円建て債券の評価

マザーファンドを通じて投資するユーロ円建て債券は、原則として、取引した金融商品取引業者が提示する買取価額で評価します。

基準価額に関する照会方法等

基準価額は、毎営業日（委託会社の営業日をいいます。）計算し、販売会社又は委託会社にお問い合わせいただければいつでもお知らせします。

お問い合わせ先

岡三アセットマネジメント株式会社 カスタマーサービス部 0120-048-214

ホームページ <http://www.okasan-am.jp>

なお、基準価額は、計算日の翌日付の日本経済新聞に1万口当たりで掲載されます。掲載に関する権利は株式会社日本経済新聞社にあり、掲載されない場合もあります。また、基準価額は、掲載後変更される場合がありますので、販売会社又は委託会社で確認して下さい。

（２）【保管】

該当事項はありません。

（３）【信託期間】

信託期間は、平成23年3月31日から平成33年3月5日までとします。

ただし、投資信託契約の解約（繰上償還）の規定により信託を終了させる場合があります。

また、受益者に有利である場合等は、信託期間を延長することがあります。

（４）【計算期間】

計算期間は、原則として、毎年3月6日から翌年3月5日までとします。

なお、各計算期間終了日に該当する日（以下、「該当日」といいます。）が休業日のとき、各計算期間終了日は該当日の翌営業日とし、その翌日より次の計算期間が始まるものとします。

（５）【その他】

投資信託契約の解約（繰上償還）

- a 委託会社は、信託期間中において、この信託を終了させることが受益者のため有利であると認めるとき、投資信託契約の一部を解約することにより受益権口数が5億口を下回ったとき、ダウジョーンズUBSアグリカルチャー（農作物）サブ・インデックスが改廃となったとき、またはやむを得ない事情が発生したときは、受託会社と合意のうえ、この投資信託契約を解約

し、信託を終了させることができます。この場合において、委託会社は、あらかじめ、解約しようとする旨を監督官庁に届出ます。

- b 委託会社は、aの事項について、書面による決議(以下「書面決議」といいます。)を行います。この場合において、あらかじめ、書面決議の日ならびに投資信託契約の解約の理由などの事項を定め、当該決議の日の2週間前までに、この投資信託契約にかかる知れている受益者に対し、書面をもってこれらの事項を記載した書面決議の通知を発送します。
- c bの書面決議において、受益者(委託会社およびこの信託の投資信託財産にこの信託の受益権が属するときの当該受益権にかかる受益者としての受託会社を除きます。以下同じ。)は受益権の口数に応じて、議決権を有し、これを行行使することができます。なお、知れている受益者が議決権を行行使しないときは、当該知れている受益者は書面決議について賛成するものとみなします。
- d bの書面決議は議決権を行行使することができる受益者の半数以上であって、当該受益者の議決権の3分の2以上に当たる多数をもって行います。
- e bからdまでの規定は、委託会社が投資信託契約の解約について提案をした場合において、当該提案につき、この投資信託契約にかかるすべての受益者が書面または電磁的記録により同意の意思表示をしたときには適用しません。また、投資信託財産の状態に照らし、真にやむを得ない事情が生じている場合であってbからdまでの手続きを行うことが困難な場合には適用しません。

投資信託契約に関する監督官庁の命令

- a 委託会社は、監督官庁よりこの投資信託契約の解約の命令を受けたときは、その命令に従い、投資信託契約を解約し、信託を終了させます。
- b 委託会社は、監督官庁の命令に基づいてこの投資信託約款を変更しようとするときは、投資信託約款の変更等の規定にしたがいます。

委託会社の登録取消等に伴う取扱い

- a 委託会社が監督官庁より登録の取消を受けたとき、解散したときまたは業務を廃止したときは、委託会社は、この投資信託契約を解約し、信託を終了させます。
- b aの規定にかかわらず、監督官庁がこの投資信託契約に関する委託会社の業務を他の投資信託委託会社に引継ぐことを命じたときは、この信託は、投資信託約款の変更等の書面決議で否決された場合を除き、当該他の投資信託委託会社と受託会社の間において存続します。

委託会社の事業の譲渡および承継に伴う取扱い

- a 委託会社は、事業の全部または一部を譲渡することがあり、これに伴い、この投資信託契約に関する事業を譲渡することがあります。
- b 委託会社は、分割により事業の全部または一部を承継させることがあり、これに伴い、この投資信託契約に関する事業を承継させることがあります。

受託会社の辞任および解任に伴う取扱い

- a 受託会社は、委託会社の承諾を受けてその任務を辞任することができます。受託会社がその任務に違反して投資信託財産に著しい損害を与えたことその他重要な事由があるときは、委託会社または受益者は、裁判所に受託会社の解任を申立てることができます。受託会社が辞任した場合、または裁判所が受託会社を解任した場合、委託会社は、投資信託約款の変更等の規定にしたがい、新受託会社を選任します。なお、受益者は、上記によって行う場合を除き、受託会社を解任することはできないものとします。
- b 委託会社が新受託会社を選任できないときは、委託会社はこの投資信託契約を解約し、信託を終了させます。

投資信託約款の変更等

- a 委託会社は、受益者の利益のため必要と認めるときまたはやむを得ない事情が発生したときは、受託会社と合意のうえ、この投資信託約款を変更することまたはこの信託と他の信託との

併合(投資信託及び投資法人に関する法律第16条第2号に規定する「委託者指図型投資信託の併合」をいいます。以下同じ。)を行うことができるものとし、あらかじめ、変更または併合しようとする旨およびその内容を監督官庁に届出ます。なお、この投資信託約款は、この投資信託約款の変更等に定める以外の方法によって変更することができないものとし、

- b 委託会社は、aの事項(投資信託約款の変更事項にあっては、その内容が重大なものに該当する場合に限ります。以下、併合と合わせて「重大な約款の変更等」といいます。)について、書面決議を行います。この場合において、あらかじめ、書面決議の日ならびに重大な約款の変更等の内容およびその理由などの事項を定め、当該決議の日の2週間前までに、この投資信託約款にかかる知っている受益者に対し、書面をもってこれらの事項を記載した書面決議の通知を発送します。
- c bの書面決議において、受益者(委託会社およびこの信託の投資信託財産にこの信託の受益権が属するときの当該受益権にかかる受益者としての受託会社を除きます。以下同じ。)は受益権の口数に応じて、議決権を有し、これを行行使することができます。なお、知っている受益者が議決権を行行使しないときは、当該知っている受益者は書面決議について賛成するものとみなします。
- d bの書面決議は議決権を行行使することができる受益者の半数以上であって、当該受益者の議決権の3分の2以上に当たる多数をもって行います。
- e 書面決議の効力は、この信託のすべての受益者に対してその効力を生じます。
- f bからeまでの規定は、委託会社が重大な約款の変更等について提案をした場合において、当該提案につき、この投資信託約款にかかるすべての受益者が書面または電磁的記録により同意の意思表示をしたときには適用しません。
- g aからfまでの規定にかかわらず、この投資信託において併合の書面決議が可決された場合であっても、当該併合にかかる一または複数の他の投資信託において当該併合の書面決議が否決された場合は、当該他の投資信託との併合を行うことはできません。

反対者の買取請求権

投資信託契約の解約(繰上償還)または重大な約款の変更等を行う場合には、書面決議において当該解約または重大な約款の変更等に反対した受益者は、受託会社に対し、自己に帰属する受益権を投資信託財産をもって買取すべき旨を請求することができます。

他の受益者の氏名等の開示の請求の制限

受益者は、委託会社または受託会社に対し、「他の受益者の氏名または名称および住所」、「他の受益者が有する受益権の内容」の開示の請求を行うことはできません。

運用報告書の交付

委託会社は、毎計算期間(原則として、毎年3月6日から翌年3月5日までとします。)終了後および償還時に、期中の運用経過等を記載した運用報告書を作成し、知っている受益者に、販売会社を通じて交付します。

公告

委託会社が受益者に対してする公告は、電子公告の方法により行い、次のアドレスに掲載します。

<http://www.okasan-am.jp>

なお、電子公告による公告をすることができない事故その他やむを得ない事由が生じた場合の公告は、日本経済新聞に掲載します。

信託事務の再信託

受託会社は、ファンドに係る信託事務の処理の一部について日本トラスティ・サービス信託銀行株式会社と再信託契約を締結し、これを委託することができます。この場合、日本トラスティ・サービス信託銀行株式会社は、再信託契約に基づいて所定の事務を行います。

関係法人との契約の更改等に関する手続等

販売会社との契約更改

委託会社は、販売会社との間の「投資信託受益権の取扱い等に関する契約（別の名称で同様の権利義務関係を規定する契約を含みます。）」に基づき、受益権の募集の取扱い等を販売会社に委託しています。

この契約の有効期間は、契約締結日から1年で、期間満了の3ヵ月前までに委託会社又は販売会社から別段の申し出が無いときは自動的に1年間更新され、その後も同様とします。

変更内容の開示

販売会社との契約または投資信託約款を変更した場合において、委託会社の変更内容について速やかに開示する必要があると認めるときは、有価証券届出書の訂正届出書を関東財務局長に提出することにより、変更内容を開示します。

4【受益者の権利等】

ファンドの受益権

受益権は、その取得申込口数に応じて、取得申込者に帰属します。

受益権は、信託の日時を異にすることにより差異を生ずることはありません。

収益分配金に対する請求権

受益者は、ファンドに係る収益分配金を持分に応じて請求する権利を有します。

収益分配金は、計算期間終了日から起算して、原則として、5営業日までに販売会社を通じて受益者に支払いを開始します。前記にかかわらず、分配金再投資コースのあるファンドで当該コースを申込んだ受益者に対しては、原則として、毎計算期間終了日の翌営業日に、収益分配金が販売会社に交付されます。販売会社は、受益者に対し、計算期間終了日の基準価額をもって収益分配金の再投資に係る受益権の売付を行います。

受益者が、収益分配金について支払い開始日から5年間その支払いを請求しないときは、その権利を失い、受託会社から交付を受けた金銭は、委託会社に帰属します。

収益分配金は、決算日において振替機関等の振替口座簿に記載または記録されている受益者（当該収益分配金に係る決算日以前において一部解約が行われた受益権に係る受益者を除きます。また、当該収益分配金に係る決算日以前に設定された受益権で取得申込代金支払前のため販売会社の名義で記載または記録されている受益権については原則として取得申込者として）にお支払いします。また、分配金再投資コースの場合、再投資により増加した受益権は、振替口座簿に記載または記録されます。

償還金に対する請求権

受益者は、ファンドに係る償還金を持分に応じて請求する権利を有します。

償還金は、償還日（償還日が休業日の場合は翌営業日）から起算して、原則として、5営業日までに販売会社を通じて受益者に支払いを開始します。

受益者が、償還金について支払開始日から10年間その支払いを請求しないときは、その権利を失い、受託会社から交付を受けた金銭は、委託会社に帰属します。

償還金は、償還日において振替機関等の振替口座簿に記載または記録されている受益者（償還日以前において一部解約が行われた受益権に係る受益者を除きます。また、当該償還日以前に設定された受益権で取得申込代金支払前のため販売会社の名義で記載または記録されている受益権については原則として取得申込者として）にお支払いします。

換金に係る権利

受益者は、委託会社に対して、解約請求を行う権利を有します。

書類の閲覧権

受益者は、委託会社に対して、当該受益者に係る投資信託財産に関する書類の閲覧又は謄写を請求することができます。

第3【ファンドの経理状況】

1.当ファンドの財務諸表は、「財務諸表等の用語、様式及び作成方法に関する規則」（昭和38年大蔵省令第59号）並びに同規則第2条の2の規定により、「投資信託財産の計算に関する規則」（平成12年総理府令第133号）に基づいて作成しております。

なお、財務諸表に記載している金額は、円単位で表示しております。

2.当ファンドは、金融商品取引法第193条の2第1項の規定に基づき、第3期計算期間（平成25年 3月 6日から平成26年 3月 5日まで）の財務諸表について、東陽監査法人により監査を受けております。

1【財務諸表】

【農業・食糧関連オープン】

(1) 【貸借対照表】

(単位：円)

	第2期 (平成25年 3月 5日現在)	第3期 (平成26年 3月 5日現在)
資産の部		
流動資産		
コール・ローン	35,500,899	12,264,307
親投資信託受益証券	409,190,916	268,656,382
未収利息	85	16
流動資産合計	444,691,900	280,920,705
資産合計	444,691,900	280,920,705
負債の部		
流動負債		
未払収益分配金	8,348,000	4,896,800
未払解約金	842,320	-
未払受託者報酬	187,234	104,048
未払委託者報酬	3,744,693	2,080,891
その他未払費用	32,039	17,782
流動負債合計	13,154,286	7,099,521
負債合計	13,154,286	7,099,521
純資産の部		
元本等		
元本	*1 417,400,000	*1 244,840,000
剰余金		
期末剰余金又は期末欠損金 ()	14,137,614	28,981,184
(分配準備積立金)	16,993,042	26,156,307
元本等合計	431,537,614	273,821,184
純資産合計	*2 431,537,614	*2 273,821,184
負債純資産合計	444,691,900	280,920,705

(2) 【損益及び剰余金計算書】

(単位：円)

	第2期		第3期	
	自	平成24年 3月 6日 至 平成25年 3月 5日	自	平成25年 3月 6日 至 平成26年 3月 5日
営業収益				
受取利息		13,554		6,947
有価証券売買等損益		99,948,175		32,465,466
営業収益合計		99,961,729		32,472,413
営業費用				
受託者報酬		447,577		242,944
委託者報酬		8,951,600		4,858,773
その他費用		76,606		41,530
営業費用合計		9,475,783		5,143,247
営業利益又は営業損失()		90,485,946		27,329,166
経常利益又は経常損失()		90,485,946		27,329,166
当期純利益又は当期純損失()		90,485,946		27,329,166
一部解約に伴う当期純利益金額の分配額又は一部解約に伴う当期純損失金額の分配額()		18,447,287		4,174,781
期首剰余金又は期首欠損金()		134,139,713		14,137,614
剰余金増加額又は欠損金減少額		88,215,808		5,948,810
当期一部解約に伴う剰余金増加額又は欠損金減少額		88,215,808		-
当期追加信託に伴う剰余金増加額又は欠損金減少額		-		5,948,810
剰余金減少額又は欠損金増加額		3,629,140		9,362,825
当期一部解約に伴う剰余金減少額又は欠損金増加額		-		9,362,825
当期追加信託に伴う剰余金減少額又は欠損金増加額		3,629,140		-
分配金		*1 8,348,000		*1 4,896,800
期末剰余金又は期末欠損金()		14,137,614		28,981,184

(3) 【注記表】

(重要な会計方針に係る事項に関する注記)

項 目	期 別	第3期	
		自 平成25年 3月 6日	至 平成26年 3月 5日
1. 有価証券の評価基準及び評価方法		親投資信託受益証券 移動平均法に基づき、原則として時価で評価しております。時価評価に当たっては、親投資信託受益証券の基準価額に基づいて評価しております。	
2. 収益及び費用の計上基準		有価証券売買等損益 約定日基準で計上しております。	

(貸借対照表に関する注記)

第2期 (平成25年 3月 5日現在)		第3期 (平成26年 3月 5日現在)	
*1. 当該計算期間の末日における受益権の総数	417,400,000口	*1. 当該計算期間の末日における受益権の総数	244,840,000口
*2. 当該計算期間の末日における1単位当たりの純資産の額		*2. 当該計算期間の末日における1単位当たりの純資産の額	
1口当たりの純資産額	1.0339円	1口当たりの純資産額	1.1184円
(10,000口当たりの純資産額	10,339円)	(10,000口当たりの純資産額	11,184円)

(損益及び剰余金計算書に関する注記)

第2期 自 平成24年 3月 6日 至 平成25年 3月 5日		第3期 自 平成25年 3月 6日 至 平成26年 3月 5日	
*1. 分配金の計算過程		*1. 分配金の計算過程	
費用控除後の配当等収A 益額	8,184,615円	費用控除後の配当等収A 益額	5,504,772円
費用控除後・繰越欠損B 金補填後の有価証券売 買等損益額	17,156,427円	費用控除後・繰越欠損B 金補填後の有価証券売 買等損益額	17,649,613円
収益調整金額 C	752,978円	収益調整金額 C	2,824,877円
分配準備積立金額 D	- 円	分配準備積立金額 D	7,898,722円
当ファンドの分配対象 E=A+B+C+D	26,094,020円	当ファンドの分配対象 E=A+B+C+D	33,877,984円
収益額		収益額	

第2期 自 平成24年 3月 6日 至 平成25年 3月 5日		第3期 自 平成25年 3月 6日 至 平成26年 3月 5日	
当ファンドの期末残存F 口数	417,400,000口	当ファンドの期末残存F 口数	244,840,000口
10,000口当たり収益分G=E/F*10,000 配対象額	625円	10,000口当たり収益分G=E/F*10,000 配対象額	1,383円
10,000口当たり分配金H 額	200円	10,000口当たり分配金H 額	200円
収益分配金金額 I=F*H/10,000	8,348,000円	収益分配金金額 I=F*H/10,000	4,896,800円

(金融商品に関する注記)

1. 金融商品の状況に関する事項

期 別	第2期 自 平成24年 3月 6日 至 平成25年 3月 5日	第3期 自 平成25年 3月 6日 至 平成26年 3月 5日
項 目		
1. 金融商品に対する取組方針	当ファンドは証券投資信託であり、信託約款に規定する「運用の基本方針」に従い、有価証券等の金融商品を投資対象として運用することを目的としております。	同左
2. 金融商品の内容及び当該金融商品に係るリスク	当ファンドは、主として、売買目的の有価証券を保有しております。保有する有価証券の詳細は、「(4) 附属明細表」に記載しております。これらは、価格変動リスク、金利変動リスク、為替変動リスク等の市場リスク、信用リスク、カウンターリスク及び流動性リスク等を有しております。その他、保有するコール・ローン等の金銭債権及び金銭債務につきましては、信用リスク等を有しております。	同左

期 別	第2期 自 平成24年 3月 6日 至 平成25年 3月 5日	第3期 自 平成25年 3月 6日 至 平成26年 3月 5日
項 目		
3.金融商品に係るリスク管理体制	当ファンドの委託会社の運用委員会において、運用に関する内規の制定及び改廃、運用ガイドライン等運用のリスク管理に関する事項の決定を行うほか、リスク管理部及びコンプライアンス部において、「運用の指図に関する検証規程」に基づき、投資信託財産の運用の指図について、法令、投資信託協会諸規則、社内規程及び投資信託約款に定める運用の指図に関する事項の遵守状況を確認しております。また、運用分析会議におけるファンドの運用パフォーマンスの分析・検証・評価や、売買分析会議におけるファンドの組入有価証券の評価損率や格付状況、有価証券売買状況や組入状況の報告等により、全社的に投資リスクを把握し管理を行っております。	同左

2.金融商品の時価に関する事項

期 別	第2期 (平成25年 3月 5日現在)	第3期 (平成26年 3月 5日現在)
項 目		
1. 貸借対照表額、時価及び差額	貸借対照表上の金融商品は原則として全て時価で評価しているため、貸借対照表計上額と時価との差額はありません。	同左
2. 時価の算定方法	時価の算定方法は、「重要な会計方針に係る事項に関する注記」に記載しております。この他、コール・ローン等は短期間で決済され、時価は帳簿価格と近似していることから、当該帳簿価格を時価としております。	同左

(関連当事者との取引に関する注記)

第2期 自 平成24年 3月 6日 至 平成25年 3月 5日	第3期 自 平成25年 3月 6日 至 平成26年 3月 5日
該当事項はありません。	同左

（重要な後発事象に関する注記）

第3期 自 平成25年 3月 6日 至 平成26年 3月 5日
該当事項はありません。

（その他の注記）

1. 元本の移動

第2期 (平成25年 3月 5日現在)	第3期 (平成26年 3月 5日現在)
投資信託財産に係る元本の状況	投資信託財産に係る元本の状況
期首元本額 1,073,920,000円	期首元本額 417,400,000円
期中追加設定元本額 62,350,000円	期中追加設定元本額 73,200,000円
期中一部解約元本額 718,870,000円	期中一部解約元本額 245,760,000円

2. 有価証券関係

売買目的有価証券の当計算期間の損益に含まれた評価差額

第2期(自 平成24年 3月 6日 至 平成25年 3月 5日)

(単位：円)

種 類	当計算期間の損益に含まれた評価差額
親投資信託受益証券	72,420,005
合計	72,420,005

第3期(自 平成25年 3月 6日 至 平成26年 3月 5日)

(単位：円)

種 類	当計算期間の損益に含まれた評価差額
親投資信託受益証券	26,707,672
合計	26,707,672

3. デリバティブ取引関係

該当事項はありません。

(4)【附属明細表】

1.有価証券明細表
株式

該当事項はありません。

株式以外の有価証券

種類	通貨	銘柄	券面総額	評価額	備考
親投資信託受益証券	日本円	アグリカルチャー・インデックスマザーファンド	162,418,613	135,668,267	
		農業・食糧関連株マザーファンド	95,393,527	132,988,115	
	計	銘柄数：2	257,812,140	268,656,382	
		組入時価比率：98.1%		100.0%	
合計				268,656,382	

(注)1.比率は左より組入時価の純資産に対する比率、及び各小計欄の各合計金額に対する比率であります。

2.親投資信託受益証券の券面総額欄には、口数を表示しております。

2.デリバティブ取引及び為替予約取引の契約額等、時価の状況表

該当事項はありません。

(参考)

当ファンドは、「農業・食糧関連株マザーファンド」、「アグリカルチャー・インデックスマザーファンド」受益証券を主要投資対象としております。貸借対照表の資産の部に計上された「親投資信託受益証券」は、当該マザーファンドの受益証券です。

マザーファンドの経理状況は参考情報であり、監査証明の対象ではありません。

農業・食糧関連株マザーファンド

貸借対照表

(単位：円)

科目	期別	注記番号	平成25年 3月 5日現在	平成26年 3月 5日現在
			金額	金額
資産の部				
流動資産				
預金			13,450	4,797,147
コール・ローン			8,022,344	11,235,719
株式			195,065,091	116,837,295
未収配当金			226,893	117,275
未収利息			19	14

科 目	期 別	注記番 号	平成25年 3月 5日現在	平成26年 3月 5日現在
			金額	金額
流動資産合計			203,327,797	132,987,450
資産合計			203,327,797	132,987,450
負債の部				
流動負債				
流動負債合計			-	-
負債合計			-	-
純資産の部				
元本等				
元本		*1	171,564,221	95,393,527
剰余金				
剰余金又は欠損金（ ）			31,763,576	37,593,923
元本等合計			203,327,797	132,987,450
純資産合計		*2	203,327,797	132,987,450
負債純資産合計			203,327,797	132,987,450

注記表

(重要な会計方針に係る事項に関する注記)

項 目	期 別	自 平成25年 3月 6日 至 平成26年 3月 5日
1. 有価証券の評価基準及び評価方法		株式 (1)国内株式 移動平均法に基づき、原則として時価で評価しております。時価評価に当たっては、金融商品取引所における最終相場（最終相場のないものについては、それに準ずる価額）、又は第一種金融商品取引業者等から提示される気配相場に基づいて評価しております。 (2)外国株式 移動平均法に基づき、原則として時価で評価しております。時価評価に当たっては、海外取引所における計算時に知りうる直近の日の最終相場で評価しております。
2. 外貨建資産・負債の本邦通貨への換算基準		信託財産に属する外貨建資産・負債の円換算 原則として、わが国における計算日の対顧客電信売買相場の仲値によって計算しております。
3. 収益及び費用の計上基準		受取配当金 (1)国内株式 原則として、配当落ち日において、その金額が確定している場合には当該金額を、未だ確定していない場合には予想配当金額を計上しております。 (2)外国株式 原則として、配当落ち日において、その金額が確定している場合には当該金額を計上し、未だ確定していない場合には入金日基準で計上しております。 有価証券売買等損益 約定日基準で計上しております。

期 別	自 平成25年 3月 6日 至 平成26年 3月 5日
項 目	
4. その他財務諸表作成のための基本となる重要な事項	<p>為替差損益 約定日基準で計上しております。</p> <p>外貨建資産等の会計処理 「投資信託財産の計算に関する規則」第60条及び第61条に基づいております。</p> <p>計算期間の取扱い 当ファンドの計算期間は、農業・食糧関連オープン of の計算期間に合わせるため、平成25年 3月 6日から平成26年 3月 5日までとなっております。</p>

(貸借対照表に関する注記)

平成25年 3月 5日現在	平成26年 3月 5日現在
*1. 当該計算期間の末日における受益権の総数 171,564,221口	*1. 当該計算期間の末日における受益権の総数 95,393,527口
*2. 当該計算期間の末日における1単位当たりの純資産の額 1口当たりの純資産額 1.1851円 (10,000口当たりの純資産額 11,851円)	*2. 当該計算期間の末日における1単位当たりの純資産の額 1口当たりの純資産額 1.3941円 (10,000口当たりの純資産額 13,941円)

(金融商品に関する注記)

1. 金融商品の状況に関する事項

期 別	自 平成24年 3月 6日 至 平成25年 3月 5日	自 平成25年 3月 6日 至 平成26年 3月 5日
項 目		
1. 金融商品に対する取組方針	当ファンドは証券投資信託であり、信託約款に規定する「運用の基本方針」に従い、有価証券等の金融商品を投資対象として運用することを目的としております。	同左

期 別 項 目	自 平成24年 3月 6日 至 平成25年 3月 5日	自 平成25年 3月 6日 至 平成26年 3月 5日
2. 金融商品の内容及び当該金融商品に係るリスク	<p>当ファンドは、主として、売買目的の有価証券を保有しております。保有する有価証券の詳細は、「附属明細表」に記載しております。これらは、価格変動リスク、為替変動リスク等の市場リスク、信用リスク、カントリーリスク及び流動性リスク等を有しております。その他、保有するコール・ローン等の金銭債権及び金銭債務につきましては、信用リスク等を有しております。</p> <p>なお、当ファンドでは、デリバティブ取引として、為替変動リスクを回避し、安定的な利益の確保を図ることを目的とした為替予約取引を利用しております。為替予約取引の主要なリスクは、為替相場の変動による価格変動リスクです。</p>	同左
3. 金融商品に係るリスク管理体制	<p>当ファンドの委託会社の運用委員会において、運用に関する内規の制定及び改廃、運用ガイドライン等運用のリスク管理に関する事項の決定を行うほか、リスク管理部及びコンプライアンス部において、「運用の指図に関する検証規程」に基づき、投資信託財産の運用の指図について、法令、投資信託協会諸規則、社内規程及び投資信託約款に定める運用の指図に関する事項の遵守状況を確認しております。また、運用分析会議におけるファンドの運用パフォーマンスの分析・検証・評価や、売買分析会議におけるファンドの組入有価証券の評価損率や格付状況、有価証券売買状況や組入状況の報告等により、全社的に投資リスクを把握し管理を行っております。</p> <p>なお、デリバティブ取引の管理については、取引権限及び取引限度額等を定めた社内規定を制定しており、デリバティブ取引の執行は、運用担当者が運用部長及び担当役員の承認を得て行っております。</p>	同左

2. 金融商品の時価に関する事項

期 別	平成25年 3月 5日現在	平成26年 3月 5日現在
項 目		
1. 貸借対照表額、時価及び差額	貸借対照表上の金融商品は原則として全て時価で評価しているため、貸借対照表計上額と時価との差額はありません。	同左
2. 時価の算定方法	時価の算定方法は、「重要な会計方針に係る事項に関する注記」に記載しております。この他、コール・ローン等は短期間で決済され、時価は帳簿価格と近似していることから、当該帳簿価格を時価としております。	同左

(その他の注記)

1. 元本の移動

平成25年 3月 5日現在	
投資信託財産に係る元本の状況	
期首	平成24年 3月 6日
期首元本額	502,280,244円
期首より平成25年 3月 5日までの追加設定元本額	18,670,504円
期首より平成25年 3月 5日までの一部解約元本額	349,386,527円
期末元本額	171,564,221円
平成25年 3月 5日現在の元本の内訳（*）	
農業・食糧関連オープン	171,564,221円

平成26年 3月 5日現在	
投資信託財産に係る元本の状況	
期首	平成25年 3月 6日
期首元本額	171,564,221円
期首より平成26年 3月 5日までの追加設定元本額	22,847,802円
期首より平成26年 3月 5日までの一部解約元本額	99,018,496円
期末元本額	95,393,527円
平成26年 3月 5日現在の元本の内訳（*）	
農業・食糧関連オープン	95,393,527円

* は当該親投資信託受益証券を投資対象とする証券投資信託毎の元本額

2. 有価証券関係

売買目的有価証券の当計算期間の損益に含まれた評価差額

平成25年 3月 5日現在

（単位：円）

種 類	当計算期間の損益に含まれた評価差額
株式	18,900,921
合計	18,900,921

平成26年 3月 5日現在

（単位：円）

種 類	当計算期間の損益に含まれた評価差額
株式	17,897,610
合計	17,897,610

3. デリバティブ取引関係

該当事項はありません。

附属明細表

1. 有価証券明細表

株式

種類	通貨	銘柄	株数	評価額		備考	
				単価	金額		
株式	日本円	カルビー	2,800	2,451.00	6,862,800		
		味の素	4,000	1,559.00	6,236,000		
		計				13,098,800	
			銘柄数：2				11.2%
			組入時価比率：9.8%				
	アメリカドル		CF INDUSTRIES HOLDINGS INC	100	257.02	25,702.00	
			FMC CORPORATION	700	78.08	54,656.00	
			INTERNATIONAL FLAVORS & FRAGRANCES INC	700	95.98	67,186.00	
			MONSANTO CO	700	113.24	79,268.00	
			CUMMINS INC	500	145.70	72,850.00	
THE KROGER COMPANY			1,400	42.39	59,346.00		
WHOLE FOODS MARKET INC			600	55.07	33,042.00		
ARCHER-DANIELS-MIDLAND CO	1,500	40.70	61,050.00				
BUNGE LIMITED	800	78.82	63,056.00				

計	GREEN MOUNTAIN COFFEE ROASTERS INC	600	108.62	65,172.00	
	HORMEL FOODS CORPORATION	1,200	47.65	57,180.00	
	J & J SNACK FOODS CORP	500	95.20	47,600.00	
	PEPSICO INC	800	80.85	64,680.00	
	THE HAIN CELESTIAL GROUP INC	400	91.23	36,492.00	
	THE HERSHEY COMPANY	700	107.14	74,998.00	
	TYSON FOODS INC-CL A	1,000	39.60	39,600.00	
	銘柄数：16 組入時価比率：69.3%			901,878.00 (92,208,006) 78.9%	
スイスフラン 計	ARYZTA AG	900	74.10	66,690.00	
	NESTLE SA-REG	500	66.75	33,375.00	
	銘柄数：2 組入時価比率：8.7%			100,065.00 (11,530,489) 9.9%	
	合計			116,837,295 (103,738,495)	

(注)1.小計欄の()内は、邦貨換算額であります。

2.合計金額欄の()内は、外貨建有価証券に係わるもので、内書であります。

3.比率は左より組入時価の純資産に対する比率、及び各小計欄の合計金額に対する比率であります。

株式以外の有価証券

該当事項はありません。

2.デリバティブ取引及び為替予約取引の契約額等、時価の状況表

該当事項はありません。

アグリカルチャー・インデックスマザーファンド

貸借対照表

(単位：円)

科 目	期 別	注記番 号	平成25年 3月 5日現在	平成26年 3月 5日現在
			金額	金額
資産の部				
流動資産				
コール・ローン			30,203,816	5,738,244
社債券			1,405,644,500	956,802,000
未収入金			-	23,310,000
未収利息			6,856,043	4,429,927
流動資産合計			1,442,704,359	990,280,171

科 目	期 別	注記番 号	平成25年 3月 5日現在	平成26年 3月 5日現在
			金額	金額
資産合計			1,442,704,359	990,280,171
負債の部				
流動負債				
流動負債合計			-	-
負債合計			-	-
純資産の部				
元本等				
元本		*1	1,842,392,327	1,185,569,726
剰余金				
剰余金又は欠損金（ ）			399,687,968	195,289,555
元本等合計			1,442,704,359	990,280,171
純資産合計		*3	1,442,704,359	990,280,171
負債純資産合計			1,442,704,359	990,280,171

注記表

(重要な会計方針に係る事項に関する注記)

項 目	期 別	自 平成25年 3月 6日 至 平成26年 3月 5日
1. 有価証券の評価基準及び評価方法		社債券 個別法に基づき、原則として時価で評価しております。時価評価に当たっては、金融商品取引業者、銀行等の提示する価額（ただし、売気配相場は使用しない）、又は価格情報会社の提供する価額で評価しております。ただし、償還日までの残存期間が1年以内の債券について、価格変動性が限定的で、償却原価法による評価が合理的であり、かつ受益者の利益を害しないと委託会社が判断した場合は、償却原価法によって評価しております。
2. 収益及び費用の計上基準		有価証券売買等損益 約定日基準で計上しております。
3. その他財務諸表作成のための基本となる重要な事項		計算期間の取扱い 当ファンドの計算期間は、農業・食糧関連オープン計算期間に合わせるため、平成25年 3月 6日から平成26年 3月 5日までとなっております。

(貸借対照表に関する注記)

平成25年 3月 5日現在		平成26年 3月 5日現在	
*1. 当該計算期間の末日における受益権の総数	1,842,392,327口	*1. 当該計算期間の末日における受益権の総数	1,185,569,726口
2. 投資信託財産の計算に関する規則第55条の6第10号に規定する額		2. 投資信託財産の計算に関する規則第55条の6第10号に規定する額	
元本の欠損	399,687,968円	元本の欠損	195,289,555円
*3. 当該計算期間の末日における1単位当たりの純資産の額		*3. 当該計算期間の末日における1単位当たりの純資産の額	

1口当たりの純資産額	0.7831円	1口当たりの純資産額	0.8353円
(10,000口当たりの純資産額)	7,831円)	(10,000口当たりの純資産額)	8,353円)

(金融商品に関する注記)

1.金融商品の状況に関する事項

期 別	自 平成24年 3月 6日 至 平成25年 3月 5日	自 平成25年 3月 6日 至 平成26年 3月 5日
項 目		
1.金融商品に対する取組方針	当ファンドは証券投資信託であり、信託約款に規定する「運用の基本方針」に従い、有価証券等の金融商品を投資対象として運用することを目的としております。	同左
2.金融商品の内容及び当該金融商品に係るリスク	当ファンドは、主として、売買目的の有価証券を保有しております。保有する有価証券の詳細は、「附属明細表」に記載しております。これらは、価格変動リスク、金利変動リスク、為替変動リスク等の市場リスク、信用リスク、カントリーリスク及び流動性リスク等を有しております。その他、保有するコール・ローン等の金銭債権及び金銭債務につきましては、信用リスク等を有しております。	同左
3.金融商品に係るリスク管理体制	当ファンドの委託会社の運用委員会において、運用に関する内規の制定及び改廃、運用ガイドライン等運用のリスク管理に関する事項の決定を行うほか、リスク管理部及びコンプライアンス部において、「運用の指図に関する検証規程」に基づき、投資信託財産の運用の指図について、法令、投資信託協会諸規則、社内規程及び投資信託約款に定める運用の指図に関する事項の遵守状況を確認しております。また、運用分析会議におけるファンドの運用パフォーマンスの分析・検証・評価や、売買分析会議におけるファンドの組入有価証券の評価損率や格付状況、有価証券売買状況や組入状況の報告等により、全社的に投資リスクを把握し管理を行っております。	同左

2.金融商品の時価に関する事項

期 別	平成25年 3月 5日現在	平成26年 3月 5日現在
項 目		

1. 貸借対照表額、時価及び差額	貸借対照表上の金融商品は原則として全て時価で評価しているため、貸借対照表計上額と時価との差額はありません。	同左
2. 時価の算定方法	時価の算定方法は、「重要な会計方針に係る事項に関する注記」に記載しております。この他、コール・ローン等は短期間で決済され、時価は帳簿価格と近似していることから、当該帳簿価格を時価としております。	同左

(その他の注記)

1. 元本の移動

平成25年 3月 5日現在	
投資信託財産に係る元本の状況	
期首	平成24年 3月 6日
期首元本額	2,699,235,675円
期首より平成25年 3月 5日までの追加設定元本額	58,197,894円
期首より平成25年 3月 5日までの一部解約元本額	915,041,242円
期末元本額	1,842,392,327円
平成25年 3月 5日現在の元本の内訳（*）	
コモディティ・セレクション（食糧）	1,579,501,051円
農業・食糧関連オープン	262,891,276円

平成26年 3月 5日現在	
投資信託財産に係る元本の状況	
期首	平成25年 3月 6日
期首元本額	1,842,392,327円
期首より平成26年 3月 5日までの追加設定元本額	13,361,839円
期首より平成26年 3月 5日までの一部解約元本額	670,184,440円
期末元本額	1,185,569,726円
平成26年 3月 5日現在の元本の内訳（*）	
コモディティ・セレクション（食糧）	1,023,151,113円
農業・食糧関連オープン	162,418,613円

* は当該親投資信託受益証券を投資対象とする証券投資信託毎の元本額

2. 有価証券関係

売買目的有価証券の当計算期間の損益に含まれた評価差額

平成25年 3月 5日現在

(単位：円)

種 類	当計算期間の損益に含まれた評価差額
社債券	71,619,500
合計	71,619,500

平成26年 3月 5日現在

(単位：円)

種 類	当計算期間の損益に含まれた評価差額
社債券	105,125,155
合計	105,125,155

3. デリバティブ取引関係

該当事項はありません。

附属明細表

1. 有価証券明細表

株式

該当事項はありません。

株式以外の有価証券

種類	通貨	銘柄	券面総額	評価額	備考
社債券	日本円	UBS - AGRICULTURE 20141128	420,000,000	490,602,000	
		SG - AGRICULTURE 2 0141128	400,000,000	466,200,000	
	計	銘柄数：2 組入時価比率：96.6%	820,000,000	956,802,000 100.0%	

合計		956,802,000
----	--	-------------

(注)1. 比率は左より組入時価の純資産に対する比率、及び各小計欄の各合計金額に対する比率であります。

2. デリバティブ取引及び為替予約取引の契約額等、時価の状況表

該当事項はありません。

2【ファンドの現況】

【純資産額計算書】

(平成26年 3月31日現在)

農業・食糧関連オープン

資産総額	278,220,151円
負債総額	1,543,747円
純資産総額（ - ）	276,676,404円
発行済数量	244,512,215口
1単位当たり純資産額（ / ）	1.1315円

(参考) 農業・食糧関連株マザーファンド

資産総額	133,996,527円
負債総額	円
純資産総額（ - ）	133,996,527円
発行済数量	95,393,527口
1単位当たり純資産額（ / ）	1.4047円

(参考) アグリカルチャー・インデックスマザーファンド

資産総額	974,399,123円
負債総額	円
純資産総額（ - ）	974,399,123円
発行済数量	1,144,277,242口
1単位当たり純資産額（ / ）	0.8515円

第4【内国投資信託受益証券事務の概要】

名義書換についてその手続、取扱場所、取次所、代理人の名称及び住所並びに手数料
該当事項はありません。

受益者等に対する特典
該当事項はありません。

内国投資信託受益証券の譲渡制限の内容
該当事項はありません。

受益権について

ファンドの受益権は、振替制度における振替受益権であるため、委託会社は、この信託の受益権を取り扱う振替機関が社振法の規定により主務大臣の指定を取り消された場合または当該指定が効力を失った場合であって、当該振替機関の振替業を承継する者が存在しない場合その他やむを得ない事情がある場合を除き、当該振替受益権を表示する受益証券を発行しません。

なお、受益者は、委託会社がやむを得ない事情等により受益証券を発行する場合を除き、無記名式受益証券から記名式受益証券への変更の請求、記名式受益証券から無記名式受益証券への変更の請求、受益証券の再発行の請求を行わないものとします。

受益権の譲渡

受益者は、その保有する受益権を譲渡する場合には、当該受益者の譲渡の対象とする受益権が記載または記録されている振替口座簿に係る振替機関等に振替の申請をするものとします。

前項の申請のある場合には、上記の振替機関等は、当該譲渡に係る譲渡人の保有する受益権の口数の減少および譲受人の保有する受益権の口数の増加につき、その備える振替口座簿に記載または記録するものとします。ただし、上記の振替機関等が振替先口座を開設したものでない場合には、譲受人の振替先口座を開設した他の振替機関等（当該他の振替機関等の上位機関を含みます。）に社振法の規定にしたがい、譲受人の振替先口座に受益権の口数の増加の記載または記録が行われるよう通知するものとします。

上記の振替について、委託会社は、当該受益者の譲渡の対象とする受益権が記載または記録されている振替口座簿に係る振替機関等と譲受人の振替先口座を開設した振替機関等が異なる場合等において、委託会社が必要と認めるときまたはやむを得ない事情があると判断したときは、振替停止日や振替停止期間を設けることができます。

受益権の譲渡の対抗要件

受益権の譲渡は、振替口座簿への記載または記録によらなければ、委託会社および受託会社に対抗することができません。

受益権の再分割

委託会社は、受託会社と協議のうえ、社債、株式等の振替に関する法律に定めるところにしたがい、一定日現在の受益権を均等に再分割できるものとします。

質権口記載又は記録の受益権の取扱いについて

振替機関等の振替口座簿の質権口に記載または記録されている受益権に係る収益分配金の支払い、解約請求の受付、解約金および償還金の支払い等については、投資信託約款の規定によるほか、民法その他の法令等にしたがって取り扱われます。

第三部【委託会社等の情報】

第1【委託会社等の概況】

1【委託会社等の概況】

（平成26年3月末日現在）

（1）資本金の額	10億円
会社が発行する株式の総数	2,600,000株
発行済株式の総数	825,000株
最近5年間における主な資本金の額の増減	なし

（2）委託会社の機構

委託会社の意思決定機構

委託会社は、12名以内で構成される取締役会により運営されます。

取締役は、委託会社の株主であることを要しません。

取締役は、株主総会において株主によって選任され、その任期は選任後2年以内に終了する事業年度の内最終のものに関する定時株主総会の終結のときまでとします。

取締役会は、社長1名を選定するほか、会長、副社長、専務取締役、および常務取締役を若干名選任することができます。また、取締役会は取締役の中から代表取締役を若干名選定することができます。

取締役会は、法令に別段の定めがある場合を除き、原則として、社長が招集します。取締役会の議長は、原則として、社長がこれにあたります。

取締役会の決議は、法令に別段の定めがある場合を除き、取締役の過半数が出席したうえで、出席した取締役の過半数をもって決めます。

運用の意思決定機構

運用委員会は、月1回、運用本部で開催する「ストラテジー会議」で策定された投資環境分析と運用の基本方針案に基づいて検討を行い、運用の基本方針を決定します。

また、運用に関する内規の制定及び改廃のほか、運用ガイドライン等運用のリスク管理に関する事項を決定します。

運用戦略会議は、月1回、ファンドマネージャーより運用委員会で決定された運用の基本方針に基づいた個別ファンドの具体的な投資戦略が報告され、その内容について検討を行います。

ファンドマネージャーは、運用戦略会議で検討された投資戦略に基づき、ファンド毎に具体的な運用計画を策定し、運用計画書・運用実施計画書に基づいて、運用の指図を行います。

投資調査部は、国内外のマクロ経済・セミマクロ経済の調査・分析、市場環境の分析、企業の調査・分析等を行い、ファンドマネージャーに情報提供を行うことで、運用をサポートします。

運用分析会議は、月1回、運用のパフォーマンス向上、運用の適正性の確保、及び運用のリスク管理に資することを目的に、個別ファンドの運用パフォーマンスを分析・検証・評価し、運用本部にフィードバックを行います。

売買分析会議は、月1回、運用財産に係る運用の適切性確保に資することを目的にファンドの有価証券売買状況や組入れ状況など、日々、リスク管理部、トレーディング部が行っている運用の指図に関するチェック状況の報告・指摘を行います。議長は会議の結果を取締役会へ報告します。

2【事業の内容及び営業の概況】

当社は、「投資信託及び投資法人に関する法律」に定める投資信託委託会社として証券投資信託の設定を行うとともに、「金融商品取引法」に定める金融商品取引業者として、その運用（投資運用業）及びその受益権の募集又は私募（第二種金融商品取引業）を行っています。また、「金融商品取引法」に定める投資一任契約にかかる投資運用業、投資助言・代理業を行っています。

平成26年3月末日現在、委託会社の運用する証券投資信託は以下の通りです。（親投資信託を除く。）

種類	本数（本）	純資産総額(億円)
追加型株式投資信託	157	11,859
追加型公社債投資信託	16	1,845
単位型株式投資信託	33	709
合計	206	14,413

純資産総額について、億円未満を切り捨てているため、合計と合わない場合があります。

3【委託会社等の経理状況】

(1) 当社の財務諸表は、「財務諸表等の用語、様式及び作成方法に関する規則」（昭和38年大蔵省令第59号）ならびに同規則第2条の規定に基づき、「金融商品取引業等に関する内閣府令」（平成19年内閣府令第52号）により作成しております。

なお、財務諸表の金額については、千円未満の端数を切り捨てて記載しております。

(2) 当社は、金融商品取引法第193条の2第1項の規定に基づき、当事業年度（自平成24年4月1日至平成25年3月31日）の財務諸表について、東陽監査法人の監査を受けております。

(3) 当社の中間財務諸表は「中間財務諸表等の用語、様式及び作成方法に関する規則」（昭和52年大蔵省令第38号）、ならびに同規則第38条及び第57条の規定に基づいて「金融商品取引業等に関する内閣府令」（平成19年内閣府令第52号）により作成しております。

なお、中間財務諸表の金額については、千円未満の端数を切り捨てて記載しております。

(4) 当社は、金融商品取引法第193条の2第1項の規定に基づき、当中間会計期間（自平成25年4月1日至平成25年9月30日）の中間財務諸表について、東陽監査法人の中間監査を受けております。

(1)【貸借対照表】

科 目	期 別		前事業年度 (平成24年3月31日)		当事業年度 (平成25年3月31日)	
			金 額		金 額	
	千円	千円	千円	千円	千円	千円
(資産の部)						
流動資産						
現金預金		5,829,748			6,106,221	
有価証券		3,298,206			3,199,988	
未収委託者報酬		582,010			743,347	
未収運用受託報酬		26,297			148,616	
未収投資助言報酬		5,637			5,609	

前払費用		34,096		30,946
未収収益		264		121
繰延税金資産		63,345		59,846
その他の流動資産		865		2,899
流動資産合計		9,840,470		10,297,596
固定資産				
有形固定資産	*1	175,209		144,072
建物	36,865		30,613	
器具備品	138,344		113,458	
無形固定資産		2,681		2,364
ソフトウェア	559		242	
電話加入権	2,122		2,122	
投資その他の資産		2,069,959		3,268,958
投資有価証券	1,302,277		1,485,543	
親会社株式	644,952		1,633,632	
長期差入保証金	150,350		138,067	
その他	29,225		29,225	
繰延税金資産	50,664			
貸倒引当金	17,510		17,510	
投資損失引当金	90,000			
固定資産合計		2,247,851		3,415,395
資産合計		12,088,322		13,712,992

科 目	期 別	前事業年度 (平成24年3月31日)		当事業年度 (平成25年3月31日)	
		金	額	金	額
(負債の部)		千円	千円	千円	千円
流動負債					
預り金			9,102		20,437
前受投資助言報酬			2,423		
未払金			373,562		460,362
未払収益分配金		69		60	
未払償還金		3,795		3,795	
未払手数料		283,314		352,362	
その他未払金		86,383		104,144	
未払費用			244,251		277,360
未払法人税等			120,129		135,348
未払消費税等			24,817		41,206
賞与引当金			119,240		
流動負債合計			893,527		934,715
固定負債					
退職給付引当金			103,572		253,736
役員退職慰労引当金			27,160		29,850
繰延税金負債					329,085
資産除去債務			31,632		32,175
長期未払金					15,683
固定負債合計			162,365		660,531
負債合計			1,055,892		1,595,246
(純資産の部)					
株主資本					
資本金			1,000,000		1,000,000

資本剰余金		566,500		566,500
資本準備金	566,500		566,500	
利益剰余金		9,387,988		9,729,121
利益準備金	179,830		179,830	
その他利益剰余金				
別途積立金	5,718,662		5,718,662	
繰越利益剰余金	3,489,496		3,830,629	
株主資本合計		10,954,488		11,295,621
評価・換算差額等				
その他有価証券評価差額金		77,941		822,124
評価・換算差額等合計		77,941		822,124
純資産合計		11,032,429		12,117,745
負債純資産合計		12,088,322		13,712,992

(2) 【損益計算書】

期 別	前事業年度		当事業年度	
	(自 平成 23年 4月 1日 至 平成 24年 3月 31日)		(自 平成 24年 4月 1日 至 平成 25年 3月 31日)	
科 目	金 額		金 額	
	千円	千円	千円	千円
営業収益				
委託者報酬		9,376,702		9,375,527
運用受託報酬		46,228		172,528
投資助言報酬		18,232		17,281
営業収益計		9,441,163		9,565,338
営業費用				
支払手数料		5,120,825		5,049,257
広告宣伝費		197,828		245,879
公告費		1,861		250
受益権管理費		11,275		11,634
調査費		1,284,694		1,205,647
調査費	217,345		284,730	
委託調査費	1,067,349		920,917	
委託計算費		218,981		223,541
営業雑経費		224,765		224,886
通信費	46,975		48,257	
印刷費	166,251		152,770	
諸経費			12,246	
協会費	8,409		8,351	
諸会費	3,129		3,261	
営業費用計		7,060,232		6,961,096
一般管理費				
給料		1,106,058		1,230,336
役員報酬	124,707		153,361	
給料・手当	895,319		1,076,974	
賞与	86,032			
交際費		18,762		18,065
寄付金		39,015		41,841
旅費交通費		53,988		48,965
租税公課		18,505		22,377
不動産賃借料		200,615		193,493
賞与引当金繰入		119,240		

退職給付費用	23,022	152,263
役員退職慰労引当金繰入	4,790	5,870
固定資産減価償却費	44,407	36,468
諸経費	340,584	285,230
一般管理費計	1,968,991	2,034,913
営業利益	411,940	569,328

科 目	期 別	前事業年度 (自 平成 23年 4月 1日 至 平成 24年 3月 31日)		当事業年度 (自 平成 24年 4月 1日 至 平成 25年 3月 31日)	
		金 額		金 額	
		千円	千円	千円	千円
営業外収益					
受取配当金 *1			19,049		18,795
有価証券利息			4,056		3,326
受取利息			1,442		1,294
約款時効収入			131		13
賞与引当金戻入					17,239
雑益			45,964		365
営業外収益計			70,644		41,035
営業外費用					
時効後返還金			1,550		962
信託財産負担金			327		795
固定資産除却損 *2			138		15
雑損			47		35
営業外費用計			2,063		1,808
経常利益			480,521		608,554
特別利益					
投資有価証券売却益			30,950		54,630
投資有価証券償還益					30,325
特別利益計			30,950		84,955
特別損失					
投資有価証券売却損			32,200		
投資有価証券償還損					32,247
投資有価証券評価損 *3					32,860
貸倒引当金繰入			3,000		
特別損失計			35,200		65,108
税引前当期純利益			476,271		628,401
法人税、住民税及び事業税		252,318		280,782	
法人税等調整額		23,951	228,366	26,513	254,268
当期純利益			247,904		374,132

(3) 【株主資本等変動計算書】

(単位：千円)

	前事業年度 (自 平成23年4月1日 至 平成24年3月31日)	当事業年度 (自 平成24年4月1日 至 平成25年3月31日)
株主資本		
資本金		
当期首残高	1,000,000	1,000,000
当期変動額		
当期変動額合計		
当期末残高	1,000,000	1,000,000
資本剰余金		
資本準備金		
当期首残高	566,500	566,500
当期変動額		
当期変動額合計		
当期末残高	566,500	566,500
資本剰余金合計		
当期首残高	566,500	566,500
当期変動額		
当期変動額合計		
当期末残高	566,500	566,500
利益剰余金		
利益準備金		
当期首残高	179,830	179,830
当期変動額		
当期変動額合計		
当期末残高	179,830	179,830
その他利益剰余金		
別途積立金		
当期首残高	5,718,662	5,718,662
当期変動額		
当期変動額合計		
当期末残高	5,718,662	5,718,662
繰越利益剰余金		
当期首残高	3,274,591	3,489,496
当期変動額		
剰余金の配当	33,000	33,000
当期純利益	247,904	374,132
当期変動額合計	214,904	341,132
当期末残高	3,489,496	3,830,629
利益剰余金合計		
当期首残高	9,173,083	9,387,988
当期変動額		
剰余金の配当	33,000	33,000
当期純利益	247,904	374,132
当期変動額合計	214,904	341,132
当期末残高	9,387,988	9,729,121
株主資本合計		
当期首残高	10,739,583	10,954,488
当期変動額		
剰余金の配当	33,000	33,000
当期純利益	247,904	374,132

当期変動額合計	214,904	341,132
当期末残高	10,954,488	11,295,621
評価・換算差額等		
その他有価証券評価差額金		
当期首残高	30,570	77,941
当期変動額		
株主資本以外の項目の当期変動額（純額）	47,370	744,183
当期変動額合計	47,370	744,183
当期末残高	77,941	822,124
評価・換算差額等合計		
当期首残高	30,570	77,941
当期変動額		
株主資本以外の項目の当期変動額（純額）	47,370	744,183
当期変動額合計	47,370	744,183
当期末残高	77,941	822,124
純資産合計		
当期首残高	10,770,153	11,032,429
当期変動額		
剰余金の配当	33,000	33,000
当期純利益	247,904	374,132
株主資本以外の項目の当期変動額（純額）	47,370	744,183
当期変動額合計	262,275	1,085,315
当期末残高	11,032,429	12,117,745

[重要な会計方針]

1. 有価証券の評価基準及び評価方法	<p>その他有価証券</p> <p>時価のあるもの 決算日の市場価格等に基づく時価法（評価差額は全部純資産直入法により処理し、売却原価は総平均法により算定）</p> <p>時価のないもの 総平均法による原価法</p>				
2. 固定資産の減価償却の方法	<p>(1) 有形固定資産 定率法により償却しております。 なお、主な耐用年数は以下のとおりです。</p> <table> <tbody> <tr> <td>建物</td> <td>15年</td> </tr> <tr> <td>器具備品</td> <td>4～15年</td> </tr> </tbody> </table> <p>(2) 無形固定資産 定額法により償却しております。 なお、自社利用のソフトウェアについては、社内における利用可能期間（3～5年）に基づく定額法により償却しております。</p>	建物	15年	器具備品	4～15年
建物	15年				
器具備品	4～15年				
3. 引当金の計上基準	<p>(1) 貸倒引当金 債権の貸倒れによる損失に備えるため、一般債権については貸倒実績率により、貸倒懸念債権等特定の債権については個別に回収可能性を勘案し、回収不能見込額を計上しております。</p> <p>(2) 退職給付引当金 従業員の退職給付に備えるため、当事業年度末における退職給付債務及び年金資産の見込額に基づき、計上しております。</p>				

4. その他財務諸表作成のための基本となる重要な事項	<p>数理計算上の差異については、その発生時の従業員の平均残存勤務期間以内の一定年数(5年)による定額法により発生翌期から費用処理することとしております。</p> <p>(3) 役員退職慰労引当金 役員の退職慰労金の支出に備えるため、当社内規に基づく期末要支給見積額を計上しております。</p> <p>消費税等の会計処理方法 消費税及び地方消費税の会計処理は、税抜方式によっております。</p>
----------------------------	---

[会計方針の変更等]

(会計上の見積りの変更と区別することが困難な会計方針の変更)

1. 減価償却方法の変更

当社は、法人税法の改正に伴い、当事業年度より、平成24年4月1日以後に取得した有形固定資産について、改正後の法人税法に基づく減価償却方法に変更しております。

これによる損益に与える影響額は軽微であります。

[表示方法の変更]

従来、「投資助言報酬」については、営業収益の「運用受託報酬」に計上しておりましたが、当事業年度より事業運営の実態をより適切に表示するために区分掲記しております。

[追加情報]

(退職給付引当金)

当社は、当事業年度より退職給付制度の大幅な変更に伴い退職給付に係る会計処理をより適正に行うため、退職給付債務の計算方法を簡便法から原則法に変更しております。

この変更に伴い、退職給付債務について計算した簡便法と原則法の差額87,114千円を一般管理費に計上しております。

また、平成24年7月に退職一時金制度の一部について確定拠出年金制度へ移換し、「退職給付制度間の移行等に関する会計処理」(企業会計基準適用指針第1号)を適用しております。

これに伴う確定拠出年金制度への資産の既移換額は8,010千円であり、未移換額は当事業年度末日において、23,521千円であり、その他未払金(流動負債)に7,837千円、長期未払金(固定負債)に15,683千円を計上しております。

[注記事項]

(貸借対照表関係)

前事業年度 (平成24年 3月31日)	当事業年度 (平成25年 3月31日)
*1 有形固定資産の減価償却累計額 建物 43,586 千円 器具備品 133,977 千円	*1 有形固定資産の減価償却累計額 建物 49,838 千円 器具備品 160,968 千円

(損益計算書関係)

前事業年度 (自 平成 23年 4月 1日 至 平成 24年 3月 31日)	当事業年度 (自 平成 24年 4月 1日 至 平成 25年 3月 31日)
*1 各科目に含まれている関係会社に対するものは、次のとおりであります。 受取配当金 16,310 千円	*1 各科目に含まれている関係会社に対するものは、次のとおりであります。 受取配当金 16,310 千円

<p>*2 固定資産除却損の内訳は次のとおりであります。</p> <p>器具備品 138 千円</p>	<p>*2 固定資産除却損の内訳は次のとおりであります。</p> <p>器具備品 15 千円</p> <p>*3 投資有価証券評価損の内訳は次のとおりであります。</p> <p>投資先会社の財政状態及び業績等を勘案した結果、投資有価証券評価損32,860千円を特別損失として計上しております。</p> <p>なお、当該評価損は過年度に計上してありました投資損失引当金90,000千円の戻入益と投資有価証券評価損122,860千円を相殺したものです。</p>
---	--

(株主資本等変動計算書関係)

前事業年度（自平成23年4月1日 至平成24年3月31日）

(1)発行済株式に関する事項

株式の種類	当事業年度期首	増加	減少	当事業年度末
普通株式（株）	825,000			825,000

(2)配当に関する事項

配当金支払額

平成23年6月27日開催の定時株主総会において、次のとおり決議しております。

・普通株式の配当に関する事項

配当金の総額	33,000千円
1株当たり配当額	40円
基準日	平成23年3月31日
効力発生日	平成23年6月28日

基準日が当事業年度に属する配当のうち、配当の効力発生日が翌事業年度となるもの

平成24年6月25日開催の定時株主総会において、次のとおり決議しております。

・普通株式の配当に関する事項

配当金の総額	33,000千円
1株当たり配当額	40円
基準日	平成24年3月31日
効力発生日	平成24年6月26日
配当の原資	利益剰余金

当事業年度（自平成24年4月1日 至平成25年3月31日）

(1)発行済株式に関する事項

株式の種類	当事業年度期首	増加	減少	当事業年度末
普通株式（株）	825,000			825,000

(2)配当に関する事項

配当金支払額

平成24年6月25日開催の定時株主総会において、次のとおり決議しております。

・普通株式の配当に関する事項

配当金の総額	33,000千円
1株当たり配当額	40円
基準日	平成24年3月31日
効力発生日	平成24年6月26日

基準日が当事業年度に属する配当のうち、配当の効力発生日が翌事業年度となるもの平成25年6月25日開催の定時株主総会において、次のとおり決議しております。

・普通株式の配当に関する事項

配当金の総額	33,000千円
1株当たり配当額	40円
基準日	平成25年3月31日
効力発生日	平成25年6月26日
配当の原資	利益剰余金

(金融商品関係)

1. 金融商品の状況に関する事項

(1) 金融商品に対する取組方針

当社は、金融商品取引法に定める投資運用業、投資助言・代理業及び第二種金融商品取引業を営んでおります。これらの事業を当社では、自己資金で行っております。

一方、資金運用については、短期的な預金及び債券、投資有価証券での運用を行っております。なお、デリバティブ取引は行っておりません。

(2) 金融商品の内容及びそのリスク

当社が保有する主な金融資産は現金預金、有価証券、未収委託者報酬、未収運用受託報酬、投資有価証券及び親会社株式であります。

預金は預入先金融機関の信用リスクに晒されております。また、長期差入保証金はそのほとんどが当社の賃貸契約における敷金であり、賃貸先の信用リスクに晒されておりますが、契約締結時に必要な確認を実施し、当該リスクの低減を図っております。また有価証券、投資有価証券及び親会社株式は発行体の信用リスクやマーケットリスク等に晒されております。また、未収委託者報酬は投資信託財産中から当社（委託者）が得られる報酬であり、未収であるものであります。また、未収運用受託報酬は投資一任契約の契約先から当社が得られる報酬であり、未収であるものであります。

金融負債の主なものは、未払金（未払手数料）、未払法人税等であります。未払金（未払手数料）は委託者報酬中から当社が販売会社に支払うべき手数料であり、未払いのものであります。

(3) 金融商品に係るリスク管理体制

当社は経営の健全化及び経営資源の効率化を目的として、リスク管理体制の強化を図り、適切なリスク・コントロールに努めております。金融資産に関わる信用リスク、マーケットリスク等を管理するため、社内規程等に従い、ポジション枠や与信枠等の適切な管理に努めております。

2. 金融商品の時価等に関する事項

貸借対照表計上額、時価及びこれらの差額については、次のとおりであります。なお時価を把握することが極めて困難と認められるものは含まれておりません（（注2）参照）。

前事業年度（平成24年3月31日）

	貸借対照表計上額 (千円)	時価 (千円)	差額 (千円)
(1)現金預金	5,829,748	5,829,748	

(2)有価証券	3,298,206	3,298,206	
(3)未収委託者報酬	582,010	582,010	
(4)未収運用受託報酬	26,297	26,297	
(5)投資有価証券	600,316	600,316	
(6)親会社株式	644,952	644,952	
(7)未払金（未払手数料）	283,314	283,314	
(8)未払法人税等	120,129	120,129	

当事業年度（平成25年3月31日）

	貸借対照表計上額 (千円)	時価 (千円)	差額 (千円)
(1)現金預金	6,106,221	6,106,221	
(2)有価証券	3,199,988	3,199,988	
(3)未収委託者報酬	743,347	743,347	
(4)未収運用受託報酬	148,616	148,616	
(5)投資有価証券	936,443	936,443	
(6)親会社株式	1,633,632	1,633,632	
(7)未払金（未払手数料）	352,362	352,362	
(8)未払法人税等	135,348	135,348	

（注1）金融商品の時価の算定方法

（1）現金預金、（3）未収委託者報酬、（4）未収運用受託報酬、（7）未払金（未払手数料）、（8）未払法人税等

これらは短期間で決済されるため、時価は帳簿価額にほぼ等しいことから、当該帳簿価額によっております。

（2）有価証券、（5）投資有価証券、（6）親会社株式

これらの時価について、上場株式は取引所の価格、債券は取引所の価格又は日本証券業協会が公表する価格等、投資信託は公表されている基準価額等によっております。また、保有目的ごとの有価証券に関する事項については、注記事項「有価証券関係」をご参照下さい。

（注2）時価を把握することが極めて困難と認められる金融商品の貸借対照表計上額

（単位：千円）

区分	平成24年3月31日	平成25年3月31日
非上場株式	701,961	549,100
長期差入保証金	150,350	138,067

非上場株式については、市場価額がなく、時価を把握することが極めて困難と認められるため、「（5）投資有価証券」には含めておりません。また、長期差入保証金については、市場価格がなく、時価を把握することが極めて困難と認められるため、時価評価の対象に含めておりません。

（注3）金銭債権及び満期のある有価証券の決算日後の償還予定額

前事業年度（平成24年3月31日）

	1年以内 (千円)	1年超 5年以内 (千円)	5年超 10年以内 (千円)	10年超 (千円)
現金預金	5,829,748			
未収委託者報酬	582,010			
未収運用受託報酬	26,297			
有価証券及び投資有価証券				

その他有価証券のうち満期があるもの				
その他	3,298,206	397,716	2,960	
合計	9,736,262	397,716	2,960	

当事業年度（平成25年3月31日）

	1年以内 (千円)	1年超 5年以内 (千円)	5年超 10年以内 (千円)	10年超 (千円)
現金預金	6,106,221			
未収委託者報酬	743,347			
未収運用受託報酬	148,616			
有価証券及び投資有価証券				
その他有価証券のうち満期があるもの				
その他	3,199,988	568,739	4,720	
合計	10,198,173	568,739	4,720	

(有価証券関係)

1. その他有価証券

前事業年度（平成24年3月31日）

	種類	貸借対照表 計上額	取得原価	(単位：千円) 差額
貸借対照表計上額が 取得原価を超えるもの	(1) 株式	733,260	605,961	127,298
	(2) 債券			
	国債・地方債等	2,718,551	2,718,501	49
	社債 その他			
(3) その他	212,768	204,226	8,542	
	小計	3,664,579	3,528,689	135,890
貸借対照表計上額が 取得原価を超えないもの	(1) 株式	9,035	12,350	3,315
	(2) 債券			
	国債・地方債等	579,654	579,678	23
	社債 その他			
(3) その他	290,205	302,044	11,839	
	小計	878,895	894,073	15,177
	合計	4,543,474	4,422,762	120,712

(注) 非上場株式（貸借対照表計上額 701,961千円）については、市場価格がなく、時価を把握することが極めて困難と認められることから、上表の「その他有価証券」には含めておりません。

当事業年度（平成25年3月31日）

	種類	貸借対照表 計上額	取得原価	(単位：千円) 差額
--	----	--------------	------	---------------

貸借対照表計上額が 取得原価を超えるもの	(1) 株式	1,893,815	618,311	1,275,503
	(2) 債券			
	国債・地方債等	2,699,445	2,698,898	546
	社債			
	その他			
	(3) その他	341,998	291,226	50,772
	小計	4,935,258	3,608,436	1,326,822
貸借対照表計上額が 取得原価を超えない もの	(1) 株式			
	(2) 債券			
	国債・地方債等	299,853	299,880	27
	社債			
	その他			
	(3) その他	534,951	587,088	52,136
	小計	834,804	886,969	52,164
	合計	5,770,063	4,495,405	1,274,658

(注) 非上場株式(貸借対照表計上額 549,100千円)については、市場価格がなく、時価を把握することが極めて困難と認められることから、上表の「その他有価証券」には含めておりません。

2. 事業年度中に売却したその他有価証券

前事業年度(自平成23年4月1日 至平成24年3月31日)

種類	売却額	売却益の 合計額	(単位：千円) 売却損の 合計額
(1) 株式			
(2) 債券			
国債・地方債等			
社債			
その他			
(3) その他	198,750	30,950	32,200
合計	198,750	30,950	32,200

当事業年度(自平成24年4月1日 至平成25年3月31日)

種類	売却額	売却益の 合計額	(単位：千円) 売却損の 合計額
(1) 株式	84,630	54,630	
(2) 債券			
国債・地方債等			
社債			
その他			
(3) その他			
合計	84,630	54,630	

(デリバティブ取引関係)

当社は、デリバティブ取引を利用していないため該当事項はありません。

(退職給付関係)

1. 採用している退職給付制度の概要

当社の退職給付制度は当事業年度より大幅な変更を行い、確定拠出年金制度（証券総合型DC岡三プラン）、確定給付企業年金制度及び退職一時金制度から構成されております。

2. 退職給付債務に関する事項

	前事業年度 (平成24年3月31日)	当事業年度 (平成25年3月31日)
退職給付債務(千円)	103,572	429,752
(1) 年金資産(千円)		205,027
(2) 退職給付引当金(千円)	103,572	253,736
(3) 未認識数理計算上の差異(千円)		29,011

(注) 当社は前事業年度においては、退職給付債務の算定方法を簡便法により計算する方法によっておりましたが、当事業年度から原則法により計算する方法へ変更しております。

3. 退職給付費用に関する事項

	前事業年度 (自平成23年4月1日 至平成24年3月31日)	当事業年度 (自平成24年4月1日 至平成25年3月31日)
(1) 勤務費用(千円)(注)1	16,397	40,010
(2) 利息費用(千円)		4,812
(3) 原則法への変更による費用処理額(千円)		87,114
(注)2		
(4) 期待運用収益(千円)		616
(5) 数理計算上の差異の費用処理額(千円)		10,118
(6) 退職給付費用(千円)	16,397	141,437
(7) その他(千円)(注)3	6,625	10,825

(注) 1. 前事業年度は簡便法を採用しており、退職給付費用は「(1) 勤務費用」に計上しております。

2. 当事業年度の期首において、退職給付債務の算定方法を簡便法から原則法へ変更したことにより生じたものであり、一般管理費として一括費用処理しております。

3. 「(7) その他」は、確定拠出年金への掛金支払額であります。

4. 退職給付債務等の計算の基礎に関する事項

(1) 退職給付見込額の期間配分方法
期間定額基準

(2) 割引率

前事業年度 (平成24年3月31日)	当事業年度 (平成25年3月31日)
	0.99%

(3) 期待運用収益率

前事業年度 (平成24年3月31日)	当事業年度 (平成25年3月31日)
	0.5%

(4) 数理計算上の差異の処理年数

各事業年度の発生時の従業員の平均残存勤務期間以内の一定の年数(5年)による定額法により按分した額を、それぞれ発生翌事業年度から費用処理することとしております。

(税効果会計関係)

前事業年度 (平成24年3月31日)	当事業年度 (平成25年3月31日)
1. 繰延税金資産及び繰延税金負債の発生の主な原因別内訳	1. 繰延税金資産及び繰延税金負債の発生の主な原因別内訳

繰延税金資産		繰延税金資産	
賞与引当金	45,311 千円	賞与引当金	千円
退職給付引当金	36,768 千円	退職給付引当金	90,076 千円
役員退職慰労引当金	9,641 千円	役員退職慰労引当金	10,596 千円
ゴルフ会員権評価損	3,231 千円	ゴルフ会員権評価損	3,231 千円
貸倒引当金	6,216 千円	貸倒引当金	6,216 千円
その他有価証券評価差額金	5,674 千円	その他有価証券評価差額金	19,211 千円
投資有価証券評価損	3,002 千円	投資有価証券評価損	3,002 千円
未払広告宣伝費	29,217 千円	未払広告宣伝費	42,193 千円
投資損失引当金	31,950 千円	投資損失引当金	千円
資産除去債務	11,229 千円	資産除去債務	11,422 千円
その他	18,184 千円	その他	24,324 千円
繰延税金資産の合計	200,427 千円	繰延税金資産の合計	210,276 千円
繰延税金負債		繰延税金負債	
負ののれん償却額	28,908 千円	負ののれん償却額	千円
その他有価証券評価差額金	48,445 千円	その他有価証券評価差額金	471,745 千円
その他	9,063 千円	その他	7,770 千円
繰延税金負債の合計	86,417 千円	繰延税金負債の合計	479,516 千円
繰延税金資産の純額	114,009千円	繰延税金資産の純額	269,239千円
2. 法定実効税率と税効果会計適用後の法人税等の負担率との差異の原因となった主な項目別の内訳		2. 法定実効税率と税効果会計適用後の法人税等の負担率との差異の原因となった主な項目別の内訳	
法定実効税率	41.0%	法定実効税率	38.0%
(調整)		(調整)	
交際費等永久に損金に算入されない項目	8.1%	交際費等永久に損金に算入されない項目	3.9%
受取配当金等永久に益金に算入されない項目	2.0%	受取配当金等永久に益金に算入されない項目	2.4%
住民税均等割等	0.5%	住民税均等割等	0.4%
税率変更による期末繰延税金資産の減額修正	4.1%	税率変更による期末繰延税金資産の減額修正	
還付法人税等	2.7%	還付法人税等	
その他	1.1%	その他	0.6%
税効果会計適用後の法人税等の負担率	47.9%	税効果会計適用後の法人税等の負担率	40.5%
3. 法定実効税率の変更による繰延税金資産及び繰延税金負債の修正			
<p>「経済社会の構造の変化に対応した税制の構築を図るための所得税法等の一部を改正する法律」（平成23年法律第114号）及び「東日本大震災からの復興のための施策を実施するために必要な財源の確保に関する特別措置法」（平成23年法律第117号）が平成23年12月2日に公布され、平成24年4月1日以降に開始する事業年度から法人税率等が変更されることとなりました。これに伴い、平成24年4月1日に開始する事業年度から平成26年4月1日に開始する事業年度の期間において解消が見込まれる一時差異については、繰延税金資産及び繰延税金負債の計算に使用する法定実効税率を41%から38%に変更し、平成27年4月1日に開始する事業年度以降において解消が見込まれる一時差異については、繰延税金資産及び繰延税金負債の計算に使用する法定実効税率を41%から35.5%に変更しております。</p> <p>この変更により、当事業年度末の繰延税金資産の純額（繰延税金負債の金額を控除した金額）は12,842千円減少し、当事業年度に計上された法人税等調整額は19,476千円、その他有価証券評価差額金は6,633千円、それぞれ増加しております。</p>			

(資産除去債務関係)

資産除去債務のうち貸借対照表に計上しているもの

1. 当該資産除去債務の概要

本店の建物の不動産賃貸借契約に伴う原状回復義務等であります。

2. 当該資産除去債務の金額の算定方法

使用見込期間を取得から15年～31年と見積り、割引率は1.404%～2.290%を使用して資産除去債務の金額を計算しております。

3. 当該資産除去債務の総額の増減

	前事業年度 (自 平成23年4月 1日 至 平成24年3月31日)	当事業年度 (自 平成24年4月 1日 至 平成25年3月31日)
期首残高(千円)	10,933	31,632
有形固定資産の取得に伴う増加額(千円)	20,282	
時の経過による調整額(千円)	416	543
期末残高(千円)	31,632	32,175

(セグメント情報等)

1. セグメント情報

(1) 報告セグメントの概要

当社の報告セグメントは、当社の構成単位のうち分離された財務情報が入手可能であり、取締役会が、経営資源の配分の決定及び業績を評価するために、定期的に検討を行う対象となっているものであります。

当社は「投資信託部門」及び「投資顧問部門」ごとに、経営戦略を立案・決定し、経営資源の配分及び業績の評価を行っております。

なお、「投資顧問部門」のセグメントの売上高、利益又は損失の金額及び資産の額がいずれも事業セグメントの合計額の10%未満でありますので、報告セグメントは「投資信託部門」のみであります。

報告セグメントである「投資信託部門」では投資信託の運用、商品開発等を行っております。報告セグメントが1つであり、開示情報としての重要性が乏しいため、セグメント情報の記載を省略しております。

(2) 報告セグメントごとの売上高、利益又は損失、資産、負債その他の項目の金額の算定方法

報告セグメントが1つであり、開示情報としての重要性が乏しいため、セグメント情報の記載を省略しております。

(3) 報告セグメントごとの売上高、利益又は損失、資産、負債その他の項目の金額に関する情報

前事業年度（自平成23年4月1日 至平成24年3月31日）

報告セグメントが1つであり、開示情報としての重要性が乏しいため、セグメント情報の記載を省略しております。

当事業年度（自平成24年4月1日 至平成25年3月31日）

報告セグメントが1つであり、開示情報としての重要性が乏しいため、セグメント情報の記載を省略しております。

(4) 報告セグメント合計額と財務諸表計上額との差額及び当該差額の主な内容（差異調整に関する事項）

前事業年度（自平成23年4月1日 至平成24年3月31日）

報告セグメントが1つであり、開示情報としての重要性が乏しいため、セグメント情報の記載を省略しております。

当事業年度（自平成24年4月1日 至平成25年3月31日）

報告セグメントが1つであり、開示情報としての重要性が乏しいため、セグメント情報の記載を省略しております。

2. 関連情報

前事業年度（自平成23年4月1日 至平成24年3月31日）

(1) 製品及びサービスごとの情報

単一の製品・サービスの区分の外部顧客への営業収益が損益計算書の営業収益の90%を超えるため、記載を省略しております。

(2) 地域ごとの情報

営業収益

本邦の外部顧客への営業収益が損益計算書の営業収益の90%を超えるため、記載を省略しております。

有形固定資産

本邦以外に所在している有形固定資産がないため、該当事項はありません。

(3) 主要な顧客ごとの情報

該当事項はありません。

当事業年度（自平成24年4月1日 至平成25年3月31日）

(1) 製品及びサービスごとの情報

単一の製品・サービスの区分の外部顧客への営業収益が損益計算書の営業収益の90%を超えるため、記載を省略しております。

(2) 地域ごとの情報

営業収益

本邦の外部顧客への営業収益が損益計算書の営業収益の90%を超えるため、記載を省略しております。

有形固定資産

本邦以外に所在している有形固定資産がないため、該当事項はありません。

(3) 主要な顧客ごとの情報

該当事項はありません。

3. 報告セグメントごとの固定資産の減損損失に関する情報

該当事項はありません。

4. 報告セグメントごとののれんの償却額及び未償却残高に関する情報

該当事項はありません。

5. 報告セグメントごとの負ののれん発生益に関する情報

該当事項はありません。

(関連当事者情報)

1. 関連当事者との取引

財務諸表提出会社と関連当事者との取引

前事業年度（自平成23年4月1日 至平成24年3月31日）

財務諸表提出会社と同一の親会社を持つ会社等

種類	会社等の名称又は氏名	所在地	資本金又は出資金（千円）	事業の内容又は職業	議決権等の所有（被所有）割合	関連当事者との関係	取引の内容	取引金額（千円）	科目	期末残高（千円）
同一の親会社を持つ会社	岡三証券株式会社	東京都中央区	5,000,000	証券業	被所有直接2.30%	当社ファンドの募集取扱 役員の出向4名	支払手数料の支払（注2）	3,450,056	未払手数料	181,880

(注) 1. 上記の取引金額には消費税等が含まれておらず、期末残高には消費税等が含まれております。

2. 取引条件及び取引条件の決定方針

過去の取引条件及びファンドの商品性を勘案して決定しております。

当事業年度（自平成24年4月1日 至平成25年3月31日）

財務諸表提出会社と同一の親会社を持つ会社等

種類	会社等の名称又は氏名	所在地	資本金又は出資金（千円）	事業の内容又は職業	議決権等の所有（被所有）割合	関連当事者との関係	取引の内容	取引金額（千円）	科目	期末残高（千円）
同一の親会社を持つ会社	岡三証券株式会社	東京都中央区	5,000,000	証券業	被所有直接2.30%	当社ファンドの募集取扱	支払手数料の支払（注2）	3,109,435	未払手数料	201,400

(注) 1. 上記の取引金額には消費税等が含まれておらず、期末残高には消費税等が含まれております。

2. 取引条件及び取引条件の決定方針

過去の取引条件及びファンドの商品性を勘案して決定しております。

2.親会社又は重要な関連会社に関する注記

(1)親会社情報

株式会社岡三証券グループ（東京証券取引所に上場）

(2)重要な関連会社の要約財務情報

該当事項はありません。

(1株当たり情報)

前事業年度 (自 平成 23年 4月 1 日 至 平成 24年 3月 31 日)		当事業年度 (自 平成 24年 4月 1 日 至 平成 25年 3月 31 日)	
1株当たり純資産額	13,372円64銭	1株当たり純資産額	14,688円17銭
1株当たり当期純利益金額	300円49銭	1株当たり当期純利益金額	453円49銭

(注) 1. 潜在株式調整後1株当たり当期純利益金額については、潜在株式がないため記載しておりません。

1. 1株当たり当期純利益金額の算定上の基礎は、以下のとおりです。

	前事業年度 (自 平成23年4月 1日 至 平成24年3月31日)	当事業年度 (自 平成24年4月 1日 至 平成25年3月31日)
当期純利益（千円）	247,904	374,132
普通株主に帰属しない金額（千円）		
普通株式に係る当期純利益（千円）	247,904	374,132
普通株式の期中平均株式数（株）	825,000	825,000

2. 1株当たり純資産額の算定上の基礎は、以下のとおりです。

	前事業年度 (平成24年3月31日)	当事業年度 (平成25年3月31日)
純資産の部の合計額（千円）	11,032,429	12,117,745
純資産の部から控除する合計額（千円）		
普通株式に係る期末の純資産額（千円）	11,032,429	12,117,745
1株当たり純資産額の算定に用いられた 期末の普通株式の数（株）	825,000	825,000

(重要な後発事象)

該当事項はありません。

中間財務諸表

中間貸借対照表

科 目 (資 産 の 部)	期 別	当中間会計期間 (平成25年9月30日)	
		注記 番号	金 額
			千円

流動資産			
現金及び預金			7,553,633
有価証券			1,799,775
未収委託者報酬			914,976
未収運用受託報酬			7,540
未収投資助言報酬			13,506
繰延税金資産			31,071
その他流動資産			54,291
流動資産合計			10,374,794
固定資産			
有形固定資産	* 1		136,138
無形固定資産			5,664
投資その他の資産			3,808,801
投資有価証券			3,658,869
その他			167,441
貸倒引当金			17,510
固定資産合計			3,950,604
資産合計			14,325,398
(負債の部)			
流動負債			
預り金			6,436
前受運用受託報酬			3,140
未払金			577,345
未払収益分配金			53
未払償還金			3,795
未払手数料			442,325
未払事業所税			2,377
その他			128,794
未払法人税等			244,643
その他流動負債			203,955
流動負債合計			1,035,522
固定負債			
退職給付引当金			232,559
役員退職慰労引当金			33,020
繰延税金負債			373,197
資産除去債務			32,452
その他固定負債			7,838
固定負債合計			679,067
負債合計			1,714,589
(純資産の部)			
株主資本			
資本金			1,000,000
資本剰余金			566,500
資本準備金			566,500
利益剰余金			10,158,618
利益準備金			179,830
その他利益剰余金			9,978,788
別途積立金			5,718,662
繰越利益剰余金			4,260,126
株主資本合計			11,725,118
評価・換算差額等			
その他有価証券評価差額金			885,690
評価・換算差額等合計			885,690
純資産合計			12,610,808
負債・純資産合計			14,325,398

中間損益計算書

科 目	期 別	当中間会計期間 (自 平成 25年4月 1日 至 平成 25年9月30日)	
		注記 番号	金 額
			千円
営業収益			
委託者報酬			6,020,517

運用受託報酬		15,294
投資助言報酬		7,520
営業収益計		6,043,332
営業費用		4,294,264
一般管理費	*1	1,082,572
営業利益		666,495
営業外収益	*2	74,842
営業外費用		276
経常利益		741,061
特別利益		
特別損失		
税引前中間純利益		741,061
法人税、住民税及び事業税		240,617
法人税等調整額		37,945
中間純利益		462,497

中間株主資本等変動計算書

当中間会計期間（自 平成25年4月1日 至 平成25年9月30日）

（単位：千円）

株主資本		
資本金		
当期首残高		1,000,000
当中間期変動額		
当中間期変動額合計		
当中間期末残高		1,000,000
資本剰余金		
資本準備金		
当期首残高		566,500
当中間期変動額		
当中間期変動額合計		
当中間期末残高		566,500
資本剰余金合計		
当期首残高		566,500
当中間期変動額		
当中間期変動額合計		
当中間期末残高		566,500
利益剰余金		
利益準備金		
当期首残高		179,830
当中間期変動額		
当中間期変動額合計		
当中間期末残高		179,830
その他利益剰余金		
別途積立金		
当期首残高		5,718,662
当中間期変動額		
当中間期変動額合計		
当中間期末残高		5,718,662
繰越利益剰余金		
当期首残高		3,830,629
当中間期変動額		
剰余金の配当		33,000
中間純利益		462,497

当中間期変動額合計	429,497
当中間期末残高	4,260,126
利益剰余金合計	
当期首残高	9,729,121
当中間期変動額	
剰余金の配当	33,000
中間純利益	462,497
当中間期変動額合計	429,497
当中間期末残高	10,158,618
株主資本合計	
当期首残高	11,295,621
当中間期変動額	
剰余金の配当	33,000
中間純利益	462,497
当中間期変動額合計	429,497
当中間期末残高	11,725,118
評価・換算差額等	
その他有価証券評価差額金	
当期首残高	822,124
当中間期変動額	
株主資本以外の項目の当中間期変動額（純額）	63,565
当中間期変動額合計	63,565
当中間期末残高	885,690
評価・換算差額等合計	
当期首残高	822,124
当中間期変動額	
株主資本以外の項目の当中間期変動額（純額）	63,565
当中間期変動額合計	63,565
当中間期末残高	885,690
純資産合計	
当期首残高	12,117,745
当中間期変動額	
剰余金の配当	33,000
中間純利益	462,497
株主資本以外の項目の当中間期変動額（純額）	63,565
当中間期変動額合計	493,063
当中間期末残高	12,610,808

[重要な会計方針]

1. 資産の評価基準及び評価方法	有価証券 その他有価証券 時価のあるもの ... 中間決算日の市場価格等に基づく時価法 (評価差額は全部純資産直入法により処理し、売却原価は、原則として総平均法により算定) 時価のないもの ... 原則として総平均法による原価法ないし償却原価法（定額法）
------------------	---

<p>2. 固定資産の減価償却方法</p>	<p>有形固定資産 定率法により償却しております。なお、主な耐用年数は以下のとおりです。</p> <p style="padding-left: 40px;">建 物 ... 8 ~ 15年 器具備品 ... 4 ~ 15年</p> <p>無形固定資産 定額法により償却しております。なお、自社利用のソフトウェアについては、社内における利用可能期間（5年）に基づき償却しております。</p>
<p>3. 引当金の計上基準</p>	<p>(1) 貸倒引当金 売上債権等の貸倒れによる損失に備えるため、一般債権については貸倒実績率により、貸倒懸念債権等特定の債権については個別に回収可能性を勘案し、回収不能見込額を計上しております。</p> <p>(2) 退職給付引当金 従業員の退職給付に備えるため、当事業年度末における退職給付債務及び年金資産の見込額に基づき、当中間事業年度末において発生していると認められる額を計上しております。 数理計算上の差異については、その発生時の従業員の平均残存勤務期間以内の一定年数（5年）による定額法により発生翌期から費用処理することとしております。</p> <p>(3) 役員退職慰労引当金 役員の退職慰労金の支給に備えるため、当社内規に基づく中間期末要支給見積額を計上しております。</p>
<p>4. その他の中間財務諸表作成のための基本となる重要な事項</p>	<p>消費税等の会計処理方法 消費税及び地方消費税の会計処理は税抜方式によっております。なお、仮受消費税等と仮払消費税等は相殺し、その差額はその他流動負債に含めて表示しております。</p>

[注記事項]

(中間貸借対照表関係)

当中間会計期間（平成25年9月30日）

(* 1) 有形固定資産から控除した減価償却累計額は、221,547 千円 であります。

(中間損益計算書関係)

当中間会計期間（自平成25年4月1日 至平成25年9月30日）

1.(* 1)減価償却実施額

有形固定資産	14,324 千円
無形固定資産	400 千円

2.(* 2)営業外収益の主要なもの

有価証券利息	979 千円
受取配当金	62,749 千円
広告宣伝費負担金	10,000 千円

(中間株主資本等変動計算書関係)

当中間会計期間（自平成25年4月1日 至平成25年9月30日）

1．発行済株式に関する事項

株式の種類	当事業年度期首	増加	減少	当中間会計期間末
普通株式	825,000株			825,000株

2．配当に関する事項

平成25年6月25日の定時株主総会において、次のとおり決議しております。

・普通株式の配当に関する事項

配当金の総額	33,000千円
1株当たり配当額	40円
基準日	平成25年3月31日
効力発生日	平成25年6月26日

（金融商品関係）

当中間会計期間（平成25年9月30日）

金融商品の時価等に関する事項

平成25年9月30日における中間貸借対照表計上額、時価及びこれらの差額については、次のとおりであります。なお時価を把握することが極めて困難と認められるものは含まれておりません（（注2）参照）。

（単位：千円）

	中間貸借対照表計上額	時価	差額
(1)現金預金	7,553,633	7,553,633	
(2)有価証券	1,799,775	1,799,775	
(3)未収委託者報酬	914,976	914,976	
(4)未収運用受託報酬	7,540	7,540	
(5)投資有価証券	3,658,869	3,658,869	
(6)親会社株式	1,668,744	1,668,744	
(7)未払金（未払手数料）	442,325	442,325	
(8)未払法人税等	244,643	244,643	

（注1）金融商品の時価の算定方法

(1)現金預金、(3)未収委託者報酬、(4)未収運用受託報酬、(7)未払金（未払手数料）、(8)未払法人税等

これらは短期間で決済されるため、時価は帳簿価額にほぼ等しいことから、当該帳簿価額によっております。

(2)有価証券、(5)投資有価証券、(6)親会社株式

これらの時価について、上場株式は取引所の価格、債券は取引所の価格又は日本証券業協会が公表する価格等、投資信託は公表されている基準価額等によっております。また、保有目的ごとの有価証券に関する事項については、注記事項「有価証券関係」をご参照下さい。

（注2）時価を把握することが極めて困難と認められる金融商品の貸借対照表計上額

（単位：千円）

	中間貸借対照表計上額
非上場株式	549,100
長期差入保証金	138,216

非上場株式については、市場価額がなく、時価を把握することが極めて困難と認められるため、「(5)投資有価証券」には含めておりません。また、長期差入保証金については、市場価格がなく、時価を把握することが極めて困難と認められるため、時価評価の対象に含めておりません。

(有価証券関係)

当中間会計期間（平成25年9月30日）

1. その他有価証券

(単位：千円)

	種類	中間貸借対 照表計上額	取得原価	差額
中間貸借対照表計上 額が取得原価を超え るもの	(1) 株式	1,988,126	618,311	1,369,814
	(2) 債券			
	国債・地方債等	1,499,853	1,499,789	63
	社債 その他			
	(3) その他	602,801	510,226	92,575
	小計	4,090,780	2,628,327	1,462,453
中間貸借対照表計上 額が取得原価を超え ないもの	(1) 株式			
	(2) 債券			
	国債・地方債等	299,922	299,942	20
	社債 その他			
	(3) その他	518,841	608,109	89,268
	小計	818,763	908,052	89,288
	合計	4,909,543	3,536,379	1,373,164

(注) 非上場株式（中間貸借対照表計上額 549,100千円）については、市場価格がなく、時価を把握することが極めて困難と認められることから、上表の「その他有価証券」には含めておりません。

(デリバティブ取引関係)

当中間会計期間（平成25年9月30日）

当社は、デリバティブ取引を利用していないため該当事項はありません。

(資産除去債務関係)

当中間会計期間（自平成25年4月1日 至平成25年9月30日）

資産除去債務のうち中間貸借対照表に計上しているもの

1. 当中間会計期間末における当該資産除去債務の総額の増減

当事業年度期首	32,175千円
有形固定資産の取得に伴う増加額	- 千円
時の経過による調整額	276千円
当中間会計期間末残高	32,452千円

（セグメント情報等）

1. セグメント情報

当中間会計期間（自平成25年4月1日 至平成25年9月30日）

当社は「投資信託部門」及び「投資顧問部門」ごとに、経営戦略を立案・決定し、経営資源の配分及び業績の評価を行っております。

なお「投資顧問部門」のセグメントの売上高、利益又は損失の金額及び資産の額がいずれも事業セグメントの合計額の10%未満でありますので、報告セグメントは「投資信託部門」のみであります。報告セグメントである「投資信託部門」では投資信託の運用、商品開発等を行っております。報告セグメントが1つであり、開示情報としての重要性が乏しいため、セグメント情報の記載を省略しております。

2. 関連情報

当中間会計期間（自平成25年4月1日 至平成25年9月30日）

(1) 製品及びサービスごとの情報

単一の製品・サービスの区分の外部顧客への営業収益が中間損益計算書の営業収益の90%を超えるため、記載を省略しております。

(2) 地域ごとの情報

営業収益

本邦の外部顧客への営業収益が中間損益計算書の営業収益の90%を超えるため、記載を省略しております。

有形固定資産

本邦に所在している有形固定資産の金額が中間貸借対照表の有形固定資産の金額の90%を超えるため、記載を省略しております。

(3) 主要な顧客ごとの情報

該当事項はありません。

3. 報告セグメントごとの固定資産の減損損失に関する情報

当中間会計期間（自平成25年4月1日 至平成25年9月30日）

該当事項はありません。

4. 報告セグメントごとののれんの償却額及び未償却残高に関する情報

当中間会計期間（自平成25年4月1日 至平成25年9月30日）

該当事項はありません。

5. 報告セグメントごとの負ののれん発生益に関する情報

当中間会計期間（自平成25年4月1日 至平成25年9月30日）

該当事項はありません。

（1株当たり情報）

当中間会計期間（自平成25年4月1日 至平成25年9月30日）

1株当たり純資産額 15,285円82銭

1株当たり中間純利益金額 560円60銭

なお、潜在株式調整後1株当たり中間純利益金額については、潜在株式がないため記載しておりません。

1株当たり純資産額の算定上の基礎

純資産の部の合計額（千円） 12,610,808

純資産の部から控除する合計額（千円）

普通株式に係る中間期末の純資産額（千円） 12,610,808

1株当たり純資産額の算定上に用いられた 825,000

中間期末の普通株式の数（株）

1 株当たり中間純利益算定上の基礎

中間純利益金額（千円）	462,497
うち普通株主に帰属しない金額（千円）	
普通株式に係る中間純利益金額（千円）	462,497
普通株式の期中平均株式数（株）	825,000

（重要な後発事象）

該当事項はありません。

4【利害関係人との取引制限】

委託会社は、「金融商品取引法」の定めるところにより、利害関係人との取引について、次に掲げる行為が禁止されています。

自己又はその取締役若しくは執行役との間における取引を行うことを内容とした運用を行うこと（投資者の保護に欠け、若しくは取引の公正を害し、又は金融商品取引業の信用を失墜させるおそれがないものとして内閣府令で定めるものを除きます。）。

運用財産相互間において取引を行うことを内容とした運用を行うこと（投資者の保護に欠け、若しくは取引の公正を害し、又は金融商品取引業の信用を失墜させるおそれがないものとして内閣府令で定めるものを除きます。）。

通常の取引の条件と異なる条件であって取引の公正を害するおそれのある条件で、委託会社の親法人等（委託会社の総株主等の議決権の過半数を保有していることその他の当該金融商品取引業者と密接な関係を有する法人その他の団体として政令で定める要件に該当する者をいいます。以下において同じ。）又は子法人等（委託会社が総株主等の議決権の過半数を保有していることその他の当該金融商品取引業者と密接な関係を有する法人その他の団体として政令で定める要件に該当する者をいいます。以下同じ。）と有価証券の売買その他の取引又は店頭デリバティブ取引を行うこと。

委託会社の親法人等又は子法人等の利益を図るため、その行う投資運用業に関して運用の方針、運用財産の額若しくは市場の状況に照らして不必要な取引を行うことを内容とした運用を行うこと。

上記に掲げるもののほか、委託会社の親法人等又は子法人等が関与する行為であって、投資者の保護に欠け、若しくは取引の公正を害し、又は金融商品取引業の信用を失墜させるおそれのあるものとして内閣府令で定める行為。

5【その他】

(1) 定款の変更等

委託会社の定款の変更に関しては、株主総会の決議が必要です。

委託会社は、事業の全部又は一部を譲渡することがあります。

委託会社は、分割により事業の全部又は一部を承継させることがあります。

(2) 訴訟事件その他の重要事項

該当事項はありません。

第2【その他の関係法人の概況】

1【名称、資本金の額及び事業の内容】

(1)「受託会社」

三井住友信託銀行株式会社

資本金の額

平成25年9月末日現在、342,037百万円

事業の内容

銀行法に基づき銀行業を営むとともに、金融機関の信託業務の兼営等に関する法律（兼営法）に基づき信託業務を営んでいます。

(2)「販売会社」（資本金の額は、平成25年9月末日現在）

名称	資本金の額（百万円）	事業の内容
岡三証券株式会社	5,000	「金融商品取引法」に定める第一種金融商品取引業を営んでいます。
三縁証券株式会社	150	
静岡東海証券株式会社	600	
大山日ノ丸証券株式会社	215	

2【関係業務の概要】

(1)「受託会社」は、主に以下の業務を行います。

投資信託財産の保管、管理及び計算

委託会社の指図に基づく投資信託財産の処分

(2)「販売会社」は、主に以下の業務を行います。

受益権の募集の取扱い

収益分配金の再投資

収益分配金、償還金及び解約金の支払いの取扱い

投資信託説明書（交付目論見書）、投資信託説明書（請求目論見書）、運用報告書の交付の取扱い

解約請求の受付、買取請求の受付・実行

3【資本関係】

（持株比率5.0%以上を記載します。）

委託会社は、三縁証券株式会社の株式を98,000株（持株比率6.09%）保有しています。

第3【その他】

- 1 投資信託説明書（交付目論見書）の表紙等に、委託会社及びファンドのロゴ・マークを表示し、イラストを使用する場合があります。

- 2 投資信託説明書（請求目論見書）の表紙等に、委託会社の名称、ファンドの商品分類等を記載し、委託会社及びファンドのロゴ・マークを表示する場合があります。
- 3 投資信託説明書（交付目論見書）のファンドの目的・特色に、指数、グラフ等を記載することがあります。
- 4 投資信託説明書（請求目論見書）の巻末に、ファンドの約款を添付します。
- 5 投資信託説明書（交付目論見書）及び投資信託説明書（請求目論見書）は、インターネットなどに掲載されることがあります。

独立監査人の監査報告書

平成25年6月25日

岡三アセットマネジメント株式会社
取締役会 御中

東陽監査法人

指定社員 公認会計士 助川正文 印
業務執行社員

指定社員 公認会計士 宝金正典 印
業務執行社員

当監査法人は、金融商品取引法第193条の2第1項の規定に基づく監査証明を行うため、「委託会社等の経理状況」に掲げられている岡三アセットマネジメント株式会社の平成24年4月1日から平成25年3月31日までの第49期事業年度の財務諸表、すなわち、貸借対照表、損益計算書、株主資本等変動計算書、重要な会計方針及びその他の注記について監査を行った。

財務諸表に対する経営者の責任

経営者の責任は、我が国において一般に公正妥当と認められる企業会計の基準に準拠して財務諸表を作成し適正に表示することにある。これには、不正又は誤謬による重要な虚偽表示のない財務諸表を作成し適正に表示するために経営者が必要と判断した内部統制を整備及び運用することが含まれる。

監査人の責任

当監査法人の責任は、当監査法人が実施した監査に基づいて、独立の立場から財務諸表に対する意見を表明することにある。当監査法人は、我が国において一般に公正妥当と認められる監査の基準に準拠して監査を行った。監査の基準は、当監査法人に財務諸表に重要な虚偽表示がないかどうかについて合理的な保証を得るために、監査計画を策定し、これに基づき監査を実施することを求めている。

監査においては、財務諸表の金額及び開示について監査証拠を入手するための手続が実施される。監査手続は、当監査法人の判断により、不正又は誤謬による財務諸表の重要な虚偽表示のリスクの評価に基づいて選択及び適用される。財務諸表監査の目的は、内部統制の有効性について意見表明するためのものではないが、当監査法人は、リスク評価の実施に際して、状況に応じた適切な監査手続を立案するために、財務諸表の作成と適正な表示に関連する内部統制を検討する。また、監査には、経営者が採用した会計方針及びその適用方法並びに経営者によって行われた見積りの評価も含め全体としての財務諸表の表示を検討することが含まれる。

当監査法人は、意見表明の基礎となる十分かつ適切な監査証拠を入手したと判断している。

監査意見

当監査法人は、上記の財務諸表が、我が国において一般に公正妥当と認められる企業会計の基準に準拠して、岡三アセットマネジメント株式会社の平成25年3月31日現在の財政状態及び同日をもって終了する事業年度の経営成績をすべての重要な点において適正に表示しているものと認める。

利害関係

会社と当監査法人又は業務執行社員との間には、公認会計士法の規定により記載すべき利害関係はない。

以上

(注)上記は、監査報告書の原本に記載された事項を電子化したものであり、その原本は当社が別途保管しております。

独立監査人の監査報告書

平成26年4月3日

岡三アセットマネジメント株式会社

取締役会 御中

東陽監査法人

指定社員 公認会計士 鈴木基仁 印
業務執行社員指定社員 公認会計士 助川正文 印
業務執行社員

当監査法人は、金融商品取引法第193条の2第1項の規定に基づく監査証明を行うため、「ファンドの経理状況」に掲げられている「農業・食糧関連オープン」の平成25年3月6日から平成26年3月5日までの計算期間の財務諸表、すなわち、貸借対照表、損益及び剰余金計算書、注記表並びに附属明細表について監査を行った。

財務諸表に対する経営者の責任

経営者の責任は、我が国において一般に公正妥当と認められる企業会計の基準に準拠して財務諸表を作成し適正に表示することにある。これには、不正又は誤謬による重要な虚偽表示のない財務諸表を作成し適正に表示するために経営者が必要と判断した内部統制を整備及び運用することが含まれる。

監査人の責任

当監査法人の責任は、当監査法人が実施した監査に基づいて、独立の立場から財務諸表に対する意見を表明することにある。当監査法人は、我が国において一般に公正妥当と認められる監査の基準に準拠して監査を行った。監査の基準は、当監査法人に財務諸表に重要な虚偽表示がないかどうかについて合理的な保証を得るために、監査計画を策定し、これに基づき監査を実施することを求めている。

監査においては、財務諸表の金額及び開示について監査証拠を入手するための手続が実施される。監査手続は、当監査法人の判断により、不正又は誤謬による財務諸表の重要な虚偽表示のリスクの評価に基づいて選択及び適用される。財務諸表監査の目的は、内部統制の有効性について意見表明するためのものではないが、当監査法人は、リスク評価の実施に際して、状況に応じた適切な監査手続を立案するために、財務諸表の作成と適正な表示に関連する内部統制を検討する。また、監査には、経営者が採用した会計方針及びその適用方法並びに経営者によって行われた見積りの評価も含め全体としての財務諸表の表示を検討することが含まれる。

当監査法人は、意見表明の基礎となる十分かつ適切な監査証拠を入手したと判断している。

監査意見

当監査法人は、上記の財務諸表が、我が国において一般に公正妥当と認められる企業会計の基準に準拠して、「農業・食糧関連オープン」の平成26年3月5日現在の信託財産の状態及び同日をもって終了する計算期間の損益の状況をすべての重要な点において適正に表示しているものと認める。

利害関係

岡三アセットマネジメント株式会社及びファンドと当監査法人又は業務執行社員との間には、公認会計士法の規定により記載すべき利害関係はない。

以上

(注)1. 上記は監査報告書の原本に記載された事項を電子化したものであり、その原本は当社が別途保管しております。

2. XBRLデータは監査の対象には含まれていません。

独立監査人の中間監査報告書

平成25年11月21日

岡三アセットマネジメント株式会社
取締役会 御中

東陽監査法人

指定社員 公認会計士 鈴木基仁 印
業務執行社員

指定社員 公認会計士 宝金正典 印
業務執行社員

当監査法人は、金融商品取引法第193条の2第1項の規定に基づく監査証明を行うため、「委託会社等の経理状況」に掲げられている岡三アセットマネジメント株式会社の平成25年4月1日から平成26年3月31日までの第50期事業年度の中間会計期間（平成25年4月1日から平成25年9月30日まで）に係る中間財務諸表、すなわち、中間貸借対照表、中間損益計算書、中間株主資本等変動計算書、重要な会計方針及びその他の注記について中間監査を行った。

中間財務諸表に対する経営者の責任

経営者の責任は、我が国において一般に公正妥当と認められる中間財務諸表の作成基準に準拠して中間財務諸表を作成し有用な情報を表示することにある。これには、不正又は誤謬による重要な虚偽表示のない中間財務諸表を作成し有用な情報を表示するために経営者が必要と判断した内部統制を整備及び運用することが含まれる。

監査人の責任

当監査法人の責任は、当監査法人が実施した中間監査に基づいて、独立の立場から中間財務諸表に対する意見を表明することにある。当監査法人は、我が国において一般に公正妥当と認められる中間監査の基準に準拠して中間監査を行った。中間監査の基準は、当監査法人に中間財務諸表には全体として中間財務諸表の有用な情報の表示に関して投資者の判断を損なうような重要な虚偽表示がないかどうかの合理的な保証を得るために、中間監査に係る監査計画を策定し、これに基づき中間監査を実施することを求めている。

中間監査においては、中間財務諸表の金額及び開示について監査証拠を入手するために年度監査と比べて監査手続の一部を省略した中間監査手続が実施される。中間監査手続は、当監査法人の判断により、不正又は誤謬による中間財務諸表の重要な虚偽表示のリスクの評価に基づいて、分析的手続等を中心とした監査手続に必要に応じて追加の監査手続が選択及び適用される。中間監査の目的は、内部統制の有効性について意見表明するためのものではないが、当監査法人は、リスク評価の実施に際して、状況に応じた適切な中間監査手続を立案するために、中間財務諸表の作成と有用な情報の表示に関連する内部統制を検討する。また、中間監査には、経営者が採用した会計方針及びその適用方法並びに経営者によって行われた見積りの評価も含め中間財務諸表の表示を検討することが含まれる。

当監査法人は、中間監査の意見表明の基礎となる十分かつ適切な監査証拠を入手したと判断している。

中間監査意見

当監査法人は、上記の中間財務諸表が、我が国において一般に公正妥当と認められる中間財務諸表の作成基準に準拠して、岡三アセットマネジメント株式会社の平成25年9月30日現在の財政状態及び同日をもって終了する中間会計期間（平成25年4月1日から平成25年9月30日まで）の経営成績に関する有用な情報を表示しているものと認める。

利害関係

会社と当監査法人又は業務執行社員との間には、公認会計士法の規定により記載すべき利害関係はない。

以 上

(注)上記は、中間監査報告書の原本に記載された事項を電子化したものであり、その原本は当社が別途保管しております。