

【表紙】	
【提出書類】	有価証券届出書の訂正届出書
【提出先】	関東財務局長
【提出日】	平成24年8月28日
【発行者名】	岡三アセットマネジメント株式会社
【代表者の役職氏名】	代表取締役社長 吉野 俊之
【本店の所在の場所】	東京都中央区八重洲二丁目8番1号
【事務連絡者氏名】	田中 利幸
【電話番号】	03-3516-1432
【届出の対象とした募集内国投資信託受益証券に係るファンドの名称】	D C チャイナ・ロード
【届出の対象とした募集内国投資信託受益証券の金額】	2,000億円を上限とします。
【縦覧に供する場所】	該当なし

1【有価証券届出書の訂正届出書の提出理由】

平成24年4月24日付をもって提出した有価証券届出書（以下「原届出書」といいます。）の記載事項に訂正がありますので、本訂正届出書を提出するものです。

2【訂正の内容】

下線部_____は訂正部分を示します。

第一部【証券情報】

末尾に「投資信託約款の変更について（予定）」を追加します。

[追加]

投資信託約款の変更（予定）について

ファンドは、投資信託約款の変更を予定しております。ご購入の際には、以下の内容をご理解いただきお申込みいただきますようお願いいたします。

投資信託約款の変更内容

1. 投資信託約款の変更の内容

《約款変更のうち内容が重大なもの》

中国A株を主要投資対象とする「中国A株マザーファンド」を新たに設定し、ファンドの投資対象に追加します。当該変更に伴い、運用の基本方針、運用の指図範囲等所要の変更を行います。

《その他の約款変更》

主要投資対象としている「中国株マザーファンド」の運用について、HSBC投信株式会社との投資助言契約を解除することに伴い、当該投資信託約款から当該投資助言を受ける旨の記載を削除します。

2. 投資信託約款の変更の理由

「中国A株マザーファンド」を通じて、中国A株へ直接投資を行うことができるようになり、中長期にわたって信託財産の成長にメリットがもたらされるものと判断したためです。

また、中国株マザーファンドの投資助言契約解除後の投資判断に係る情報は、弊社にて十分収集できる運用体制を構築しており、これまでと変わらぬ運用を行うことが可能と判断したためです。

約款変更（予定）に伴う「ファンドの目的・特色」の変更後の主な内容は、以下の通りです。

〈ファンドの目的〉

ファンドは、確定拠出年金法（平成13年法律第88号）に基づく確定拠出年金制度のための専用ファンドとして、中国株マザーファンドおよび中国A株マザーファンド（以下、「マザーファンド」といいます。）の各受益証券への投資を通じて、中華人民共和国（以下、「中国」といいます。）の取引所上場の株式に投資し、投資信託財産の成長を図ることを目標に積極的な運用を行います。

〈ファンドの特色〉

- 中国の取引所上場の株式を主要投資対象とし、投資信託財産の成長を図ることを目標に積極的な運用を行います。
- 中華経済圏の発展で恩恵を受けられる中国・香港籍の企業の株式を中心に投資します。銘柄については、主として中国国内で事業展開している企業の中から、中長期的に株価の上昇が期待できる企業を中心に選定します。
- 香港レッドチップ、香港H株、その他香港株式、上海B株、深センB株、上海A株および深センA株を投資対象とします。A株への投資は、中国A株マザーファンドを通じて行います。なお、A株の値動きに連動する債券を組入れることがあります。また、中国籍企業が中国・香港以外の株式市場に上場している株式等（DR*、カントリーファンドを含みます。）に投資を行うことがあります。
※DRとは、本国以外で株式発行会社の株式を流通させるために、その発行会社の株式を銀行などに預託し、その代替として本国以外で発行される証券をいいます。

<投資対象とする中国の取引所上場の株式>

● 香港H株

香港H株は、香港証券取引所に上場されている銘柄のうち、資本及び事業の主体が中国本土にあり法人登記が中国で行われた企業の総称です。取引通貨は、香港ドルです。

● 香港レッドチップ

香港レッドチップは、香港証券取引所に上場されている銘柄のうち、中国資本（国有企業や省、地方政府など）の傘下であり、法人登記が香港またはバミューダ、ケイマン諸島などで行われた企業のことです。取引通貨は、香港ドルです。

● 上海B株・深センB株

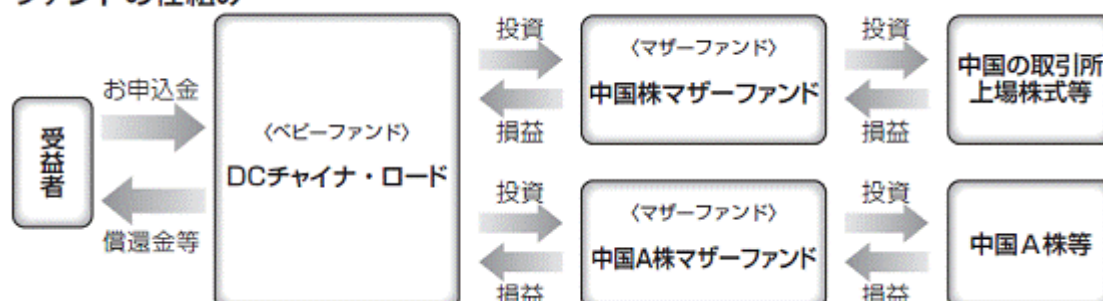
海外投資家向け専用設立された上海B株市場・深センB株市場に上場されている株式です。2001年に国内投資家にも開放されました。上海B株の取引通貨は米ドル、深センB株の取引通貨は香港ドルです。

● 上海A株・深センA株

中国国内の投資家向け専用の上海A株市場・深センA株市場に上場されている株式です。海外投資家に対しては、QFII制度（適格国外機関投資家制度）を導入し、対外開放が進められています。取引通貨は、人民元です。

- 原則として、実質的に株式を高位に組入れる方針ですが、市況環境等によっては組入比率が高位にならない場合があります。
- 実質組入外貨建資産については、原則として為替ヘッジを行いません。

ファンドの仕組み



マザーファンドの概要

	中国株マザーファンド	中国A株マザーファンド
基本方針	この投資信託は、投資信託財産の成長を図ることを目標に積極的な運用を行います。	この投資信託は、投資信託財産の成長を目指して運用を行います。
投資対象	中華人民共和国（以下、「中国」といいます。）の取引所上場の株式を主要投資対象とします。	主に中国国内の金融商品取引所（上海証券取引所および深セン証券取引所）に上場する中国A株を投資対象とします。
運用方針	<p>①中国の取引所上場の株式を主要投資対象とし、信託財産の成長を図ることを目標に積極的な運用を行います。</p> <p>②中華経済圏の発展で恩恵を受けると思われる中国・香港籍の企業の株式を中心に投資します。銘柄については、主として中国国内で事業展開している企業の中から、中長期的に株価の上昇が期待できる企業を中心に選定いたします。</p> <p>③香港レッドチップ、香港H株、その他香港株式、上海および深センB株を投資対象とします。また、今後上海A株、深センA株にも投資を行うことがあります。なお、流動性を考慮しA株の値動きに連動する債券を組入れることがあります。中国籍企業が中国・香港以外の株式市場に株式等（DR、カントリーファンドを含みます。）を上場している場合、投資を行うことがあります。</p> <p>④原則として株式を高位に組入れる方針ですが、市況環境等によっては組入比率が高位にならない場合があります。</p> <p>⑤外貨建資産については原則として為替ヘッジを行いません。</p>	<p>①主に中国国内の金融商品取引所（上海証券取引所および深セン証券取引所）に上場する中国A株を投資対象とし、信託財産の成長を目指します。</p> <p>②投資にあたっては、中国A株市場上場株式の中から、利益成長やバリュエーションから見て、中長期的に株価の上昇が見込まれる銘柄を選定し、ポートフォリオを構築します。</p> <p>③原則として、中国A株の組入れは高位とします。</p> <p>④外貨建資産については、原則として為替ヘッジを行いません。</p> <p>⑤資金動向、市況動向等によっては、現金もしくは中国A株以外の証券に投資することがあります。</p>
主な投資制限	<p>①株式への投資割合には制限を設けません。</p> <p>②同一銘柄の株式への投資割合は、取得時において信託財産の純資産総額の20%以下とします。</p> <p>③投資信託証券の投資割合は、信託財産の純資産総額の5%以下とします。</p> <p>④外貨建資産への投資割合には制限を設けません。</p>	<p>①株式（新株引受権証券および新株予約権証券を含みます。）への投資割合には制限を設けません。</p> <p>②投資信託証券（上場投資信託証券等を除きます。）への投資割合は、投資信託財産の純資産総額の5%以下とします。</p> <p>③外貨建資産への投資割合には制限を設けません。</p>

中国A株投資にかかるリスク

1. 回金遅延リスク

中国A株への投資については、QFII（適格国外機関投資家）制度上の中国国外への送金規制や、円と人民元との交換が停止となる場合等があります。そのため、有価証券等の売却代金等の送金遅延に伴い、換金代金のお支払いが遅延する場合があります。

また、換金のお申込みの受付を中止することおよびすでに受付けた換金のお申込みを取消することがあります。

回金とは、中国からの送金を指します。

2. 税制リスク

QFIIに対する課税上の取扱いについては、中国の税法等に従います。将来、所得税等の課税が行われることとなった場合には、ファンドが実質的に負担する可能性があります。

また、QFIIに対する中国国内の課税の取扱いについては、今後変更される可能性があります。

（QFIIについては、中国A株投資にかかる留意点をご参考ください。）

上記は、中国A株投資における主なリスクであり、すべてのリスクを網羅したものではありません。

中国A株投資にかかる留意点

中国A株への外国人による投資については、Q F I I（適格国外機関投資家）制度に基づいて、一定の適格要件を満たし、中国の国内証券市場に投資することについて、中国証券監督管理委員会（C S R C）の認定を受けたQ F I Iが、中国国家外貨管理局（S A F E）から認められた投資限度額の範囲内においてのみ投資が可能となっています。

新たに投資対象となる「中国A株マザーファンド」は、岡三アセットマネジメント株式会社がQ F I Iとして認可された投資枠の範囲内で中国A株に投資を行います。

投資信託約款変更の手続きおよびスケジュール

議決権行使期間	平成24年8月29日（水）～平成24年10月1日（月）
書面決議の日	平成24年10月3日（水）
信託約款変更適用日 ^注	平成24年10月24日（水）（予定）

注：書面決議において、議決権を行使することができる受益者の半数以上であって、当該受益者の議決権の3分の2以上の賛成を得られず否決された場合には、投資信託約款の変更を行いません。この場合、投資信託約款の変更を行わない旨を、速やかに弊社ホームページに掲載します。

なお、平成24年8月28日（火）以降にファンドの購入をお申込みいただいた場合には、上記の議決権の行使を行うことはできませんのでご注意ください。

前掲の投資信託約款の変更を行うこととなった場合には、第二部「ファンド情報」に所要の変更を行います。変更予定箇所と変更内容は次の通りです。

- 1．第1ファンドの状況 1 ファンドの性格（1）ファンドの目的及び基本的性格 を変更します。

ファンドの目的

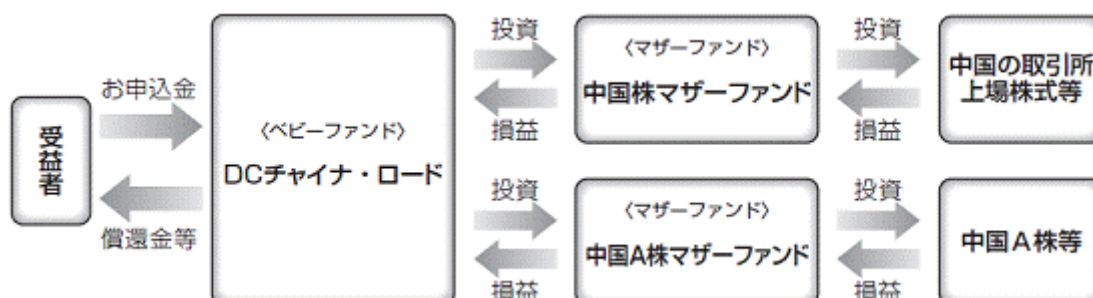
ファンドは、確定拠出年金法（平成13年法律第88号）に基づく確定拠出年金制度のための専用ファンドとして、中国株マザーファンドおよび中国A株マザーファンド（以下、「マザーファンド」といいます。）の各受益証券への投資を通じて、中華人民共和国（以下、「中国」といいます。）の取引所上場の株式に投資し、投資信託財産の成長を図ることを目標に積極的な運用を行います。

（略）

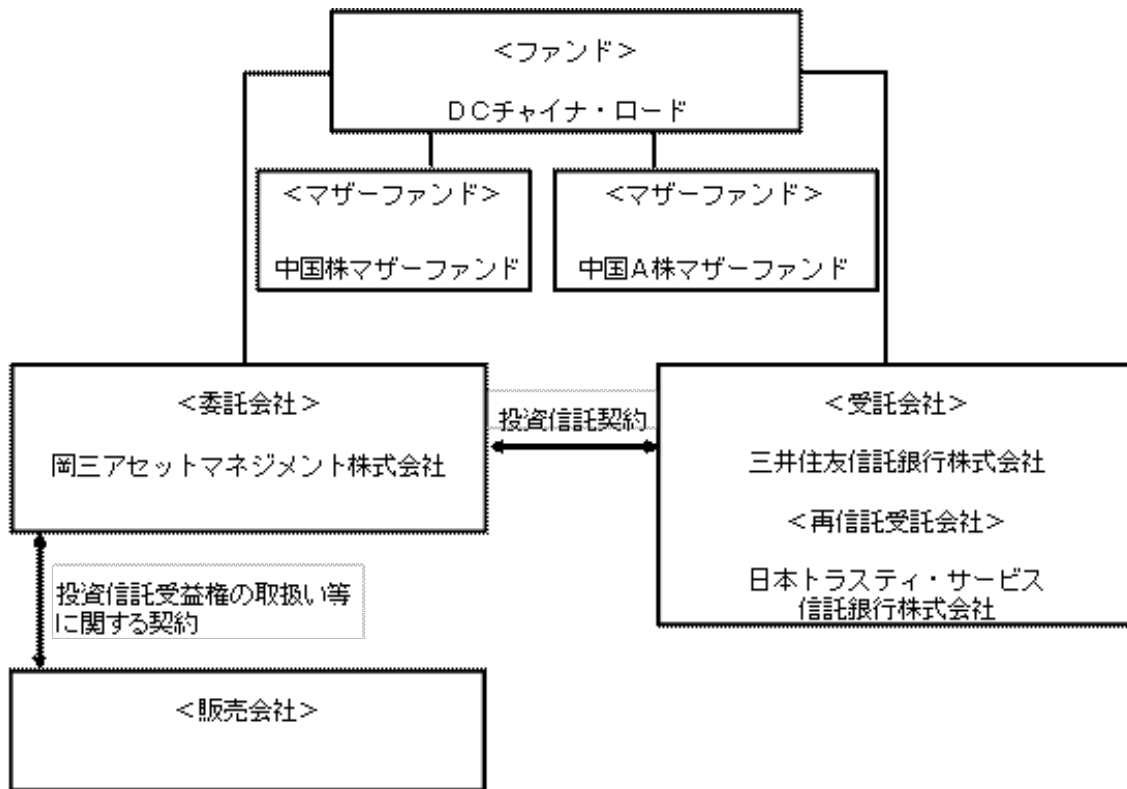
- 2．第1ファンドの状況 1 ファンドの性格（3）ファンドの仕組み を変更します。

ファミリーファンド方式

ファミリーファンド方式とは、投資家から投資された資金をベビーファンドとしてまとめ、その資金を主としてマザーファンドに投資することにより、実質的な運用をマザーファンドで行う仕組みです。



ファンドの関係法人とその役割



(略)

3. 第1ファンドの状況 2 投資方針 (1) 投資方針 を変更します。

(略)

運用方法

a 投資対象

中国株マザーファンドおよび中国A株マザーファンドの受益証券を主要投資対象とします。

b 投資態度

イ. 中国株マザーファンドおよび中国A株マザーファンド（以下「マザーファンド」といいます。）の受益証券を主要投資対象とし、投資信託財産の成長を図ることを目標に積極的な運用を行います。

(略)

(参考) 中国株マザーファンドの投資方針

(略)

運用方法

(略)

b 投資態度

イ. 中国の取引所上場の株式を主要投資対象とし、信託財産の成長を図ることを目標に積極的な運用を行います。

ロ. 中華経済圏の発展で恩恵を受けられる中国・香港籍の企業の株式を中心に投資します。銘柄については、主として中国国内で事業展開している企業の中から、中長期的に株価の上昇が期待できる企業を中心に選定いたします。

ハ．香港レッドチップ、香港H株、その他香港株式、上海及び深センB株を投資対象とします。また、今後上海A株、深センA株にも投資を行うことがあります。なお、流動性を考慮しA株の値動きに連動する債券を組入れることがあります。中国籍企業が中国・香港以外の株式市場に株式等（DR、カントリーファンドを含みます。）を上場している場合、投資を行うことがあります。

ニ．原則として株式を高位に組入れる方針ですが、市況環境等によっては組入比率が高位にならない場合があります。

ホ．外貨建資産については原則として為替ヘッジを行いません。

（参考）中国A株マザーファンドの投資方針

基本方針

ファンドは、投資信託財産の成長を目指して運用を行います。

運用方法

a 投資対象

主に中国国内の金融商品取引所（上海証券取引所および深セン証券取引所）に上場する中国A株を投資対象とします。

b 投資態度

イ．主に中国国内の金融商品取引所（上海証券取引所および深セン証券取引所）に上場する中国A株を投資対象とし、信託財産の成長を目指します。

ロ．投資にあたっては、中国A株市場上場株式の中から、利益成長やバリュエーションから見て、中長期的に株価の上昇が見込まれる銘柄を選定し、ポートフォリオを構築します。

ハ．原則として、中国A株の組入れは高位とします。

ニ．外貨建資産については、原則として為替ヘッジを行いません。

ホ．資金動向、市況動向等によっては、現金もしくは中国A株以外の証券に投資することがあります。

4．第1ファンドの状況 2 投資方針（2）投資対象 を変更します。

（略）

運用の指図範囲

a 有価証券

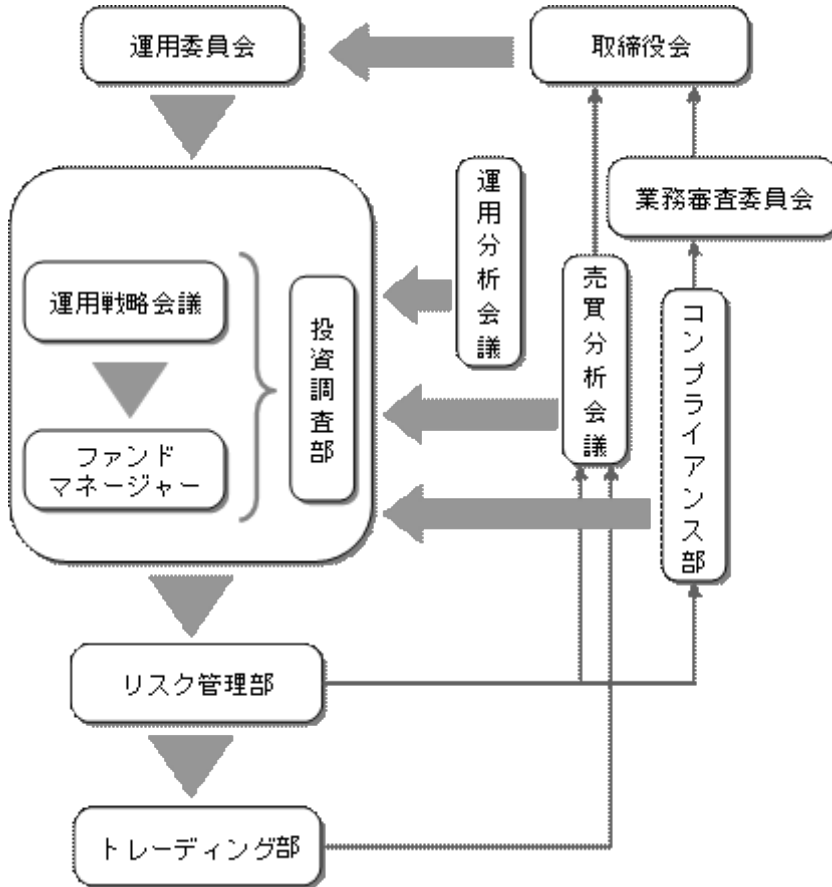
委託会社は、信託金を、主として岡三アセットマネジメント株式会社を委託会社とし、三井住友信託銀行株式会社を受託会社として締結された中国株マザーファンドおよび中国A株マザーファンドの受益証券のほか、次の有価証券（金融商品取引法第2条第2項の規定により有価証券とみなされる同項各号に掲げる権利を除きます。）に投資することを指図します。

（略）

5. 第1ファンドの状況 2 投資方針 (3) 運用体制 を変更します。

運用体制、内部管理および意思決定を監督する組織

ファンドの運用体制、内部管理および意思決定を監督する組織は、以下のようになります。



会議名または部署名	役割
運用委員会 (月1回開催)	運用本部で開催する「ストラテジー会議」で策定された投資環境分析と運用の基本方針案に基づいて検討を行い、運用の基本方針を決定します。また、運用に関する内規の制定及び改廃のほか、運用ガイドライン等運用のリスク管理に関する事項を決定します。
運用戦略会議 (月1回開催)	ファンドマネージャーより運用委員会で決定された運用の基本方針に基づいた個別ファンドの具体的な投資戦略が報告され、その内容について検討を行います。
運用担当部署	ファンドマネージャーは、運用戦略会議で検討された投資戦略に基づき、ファンド毎に具体的な運用計画を策定し、運用計画書・運用実施計画書に基づいて、運用の指図を行います。
投資調査部	国内外のマクロ経済・セミマクロ経済の調査・分析、市場環境の分析、企業の調査・分析等を行い、ファンドマネージャーに情報提供を行うことで、運用をサポートします。
運用分析会議 (月1回開催)	運用のパフォーマンス向上、運用の適正性の確保、および運用のリスク管理に資することを目的に、個別ファンドの運用パフォーマンスを分析・検証・評価し、運用本部にフィードバックを行います。
売買分析会議 (月1回開催)	運用財産に係る運用の適切性確保に資することを目的にファンドの有価証券売買状況や組入れ状況など、日々、リスク管理部、トレーディング部が行っている運用の指図に関するチェック状況の報告・指摘を行います。議長は会議の結果を取締役会へ報告します。

業務審査委員会 （原則月1回開催）	運用の指図において発生した事務処理ミスや社内規程等に抵触した事項などについて、審議・検討を行います。委員長は審議・検討結果を取締役会へ報告します。
コンプライアンス部 （6名程度）	運用業務にかかわる関係法令及び社内諸規則等の遵守状況の検証並びに検証に基づく運用本部への指導を行います。
リスク管理部 （6名程度）	「運用の指図に関する検証規程」に基づき、投資信託財産の運用の指図につき、法令諸規則等に定める運用の指図に関する事項の遵守状況の確認を行います。発注前の検証として、発注内容が法令諸規則等に照らして適当であるのか伝票等より確認を行い、発注後の検証として、運用指図結果の適法性又は適正性について確認を行います。
トレーディング部 （7名程度）	有価証券、デリバティブ取引に係る権利等の発注に関し、法令諸規則等に基づいて最良執行に努めています。また、運用指図の結果について最良執行の観点からの検証・分析を行います。

（略）

6. 第1ファンドの状況 2 投資方針（5）投資制限 を変更します。

（略）

（参考）中国A株マザーファンドの投資制限

株式（新株引受権証券および新株予約権証券を含みます。）への投資割合には制限を設けません。

投資信託証券（上場投資信託証券等を除きます。）への投資割合は、投資信託財産の純資産総額の5%以下とします。

外貨建資産への投資割合には制限を設けません。

7. 第1ファンドの状況 3 投資リスク を変更します。

3 投資リスク

投資者の皆さまの投資元本は保証されているものではなく、基準価額の下落により、損失を被り、投資元本を割り込むことがあります。
 投資信託は預貯金と異なります。投資信託財産に生じた利益及び損失は、すべて投資者の皆さまに帰属します。
 ファンドは、中国の株式等値動きのある有価証券等に投資しますので、組入れた有価証券等の価格の下落等の影響により、基準価額が下落し、損失を被ることがあります。また、外貨建資産に投資しますので、為替相場の変動により損失を被ることがあります。

<投資リスク>

株価変動リスク

株式の価格は、株式の発行会社の業績や財務状況、株式市場の需給、政治・経済情勢等の影響により変動します。投資した株式の価格の上昇は、ファンドの基準価額の上昇要因となり、投資した株式の価格の下落は、ファンドの基準価額の下落要因となります。また、投資したリンク債券の価格の上昇は、ファンドの基準価額の上昇要因となり、投資したリンク債券の価格の下落は、ファンドの基準価額の下落要因となります。

投資した株式やリンク債券の価格の下落の影響で、ファンドの基準価額が下落し、損失を被る可能性があります。

為替変動リスク

外貨建資産は、為替相場の変動により円換算額が変動します。投資対象通貨に対して円高は、外貨建資産の円換算額の減少により、ファンドの基準価額の下落要因となり、投資対象通貨に対して円安は、外貨建資産の円換算額の増加により、ファンドの基準価額の上昇要因となります。

投資対象通貨に対する円高の影響で、ファンドの基準価額が下落し、損失を被る可能性があります。

信用リスク

有価証券等の発行体の破綻や財務状況の悪化、および有価証券等の発行体の財務状況に関する外部評価の変化等の影響により、投資した有価証券等の価格が大きく下落することや、投資資金が回収不能となる場合があります。このような場合には、ファンドの基準価額が下落し、損失を被る可能性があります。

債券や短期金融商品を投資対象としますので、元利支払いの不履行もしくは遅延の影響で、ファンドの基準価額が下落し、損失を被る可能性があります。

カントリーリスク

投資対象国・地域等における外貨不足等の経済的要因、政府の資産凍結等の政治的理由、社会情勢の混乱等の影響で、ファンドの基準価額が下落し、損失を被る可能性があります。

特に、新興国は、主要先進国と比較して、経済・政治・社会情勢等で脆弱または不安定な側面があることから、新興国のカントリーリスクは主要先進国に比べ高くなる傾向にあります。

中国A株投資にかかるリスク

・回金遅延リスク

中国A株への投資については、QFII（適格国外機関投資家）制度上の中国国外への送金規制や、円と人民元との交換が停止となる場合等があります。そのため、有価証券の売却代金等の送金遅延に伴い、換金代金のお支払いが遅延する場合があります。

また、換金のお申込みの受付を中止することおよびすでに受付けた換金のお申込みを取消すことがあります。

回金とは、中国からの送金を指します。

・税制リスク

QFIIに対する課税上の取扱いについては、中国の税法等に従います。将来、所得税等の課税が行われることとなった場合には、ファンドが実質的に負担する可能性があります。また、QFIIに対する中国国内の課税の取扱いについては、今後変更される可能性があります。

基準価額の変動要因は上記のリスクに限定されるものではありません。

< 留意事項 >

- ・ ファンドのお取引に関しては、金融商品取引法第37条の6の規定（いわゆるクーリングオフ）の適用はありません。
- ・ 投資信託は預金商品や保険商品ではなく、預金保険、保険契約者保護機構の保護の対象ではありません。また、登録金融機関が取扱う投資信託は、投資者保護基金の対象とはなりません。

- ・ 分配金は、預貯金の利息とは異なり、ファンドの純資産から支払われますので、分配金が支払われると、その金額相当分、基準価額は下がります。分配金は、計算期間中に発生した収益を超えて支払われる場合があるため、分配金の水準は、必ずしも計算期間におけるファンドの収益率を示すものではありません。また、投資者の購入価額によっては、分配金の一部または全部が、実質的には元本の一部払戻しに相当する場合があります。ファンド購入後の運用状況により、分配金額より基準価額の値上がりが小さかった場合も同様です。
- ・ 取引所における取引の停止、外国為替取引の停止、決済機能の停止その他やむを得ない事情があるときには、取得申込み・解約請求の受付を中止することや、すでに受付けた取得申込み・解約請求の受付を取消すことがあります。
- ・ ファンドは、ファミリーファンド方式で運用を行います。ファンドが投資対象とするマザーファンドを他のベビーファンドが投資対象としている場合に、当該他のベビーファンドにおいて追加設定および一部解約等がなされた場合には、その結果として、マザーファンドにおいても売買等が生じ、ファンドの基準価額が影響を受けることがあります。
- ・ 中国A株投資にかかる留意点
中国A株への外国人による投資については、QFII（適格国外機関投資家）制度に基づいて、一定の適格要件を満たし、中国の国内証券市場に投資することについて、中国証券監督管理委員会（CSRC）の認定を受けたQFIIが、中国国家外貨管理局（SAFE）から認められた投資限度額の範囲内においてのみ投資が可能となっています。
新たに投資対象となる「中国A株マザーファンド」は、岡三アセットマネジメント株式会社がQFIIとして認可された投資枠の範囲内で中国A株に投資を行います。

（ 略 ）

第二部【ファンド情報】

第1【ファンドの状況】

1【ファンドの性格】

(1)【ファンドの目的及び基本的性格】

[訂正前]

(略)

ファンドの商品分類

(略)

属性区分表（ファンドが該当する属性区分を網掛け表示しています。）

投資対象資産	決算頻度	投資対象地域	投資形態	為替ヘッジ
株式 一般	年1回	グローバル		
大型株	年2回			
中小型株	年4回	日本		
債券 一般	年6回	北米	ファミリーファンド	あり ()
公債	(隔月)	欧州		
社債	年12回	アジア		
その他債券 クレジット属性 ()	(毎月)	オセアニア		
不動産投信	日々	中南米	ファンド・オブ・ ファンズ	なし
その他資産 (投資信託証券(株 式・一般))	その他 ()	アフリカ		
資産複合 ()		中近東 (中東)		
資産配分固定型		エマージング		
資産配分変更型				

ファンドは、マザーファンドの受益証券（投資信託証券）を主要投資対象とするファミリーファンド方式で運用を行うため、属性区分におけるファンドの投資対象資産は、「その他資産（投資信託証券）」となり、商品分類における投資対象資産（収益の源泉）である「株式」とは分類・区分が異なります。

(略)

[訂正後]

(略)

ファンドの商品分類

(略)

属性区分表（ファンドが該当する属性区分を網掛け表示しています。）

投資対象資産	決算頻度	投資対象地域	投資形態	為替ヘッジ
--------	------	--------	------	-------

株式 一般 大型株 中小型株	年1回	グローバル		
	年2回	日本		
債券 一般 公債 社債 その他債券 クレジット属性 ()	年4回	北米	ファミリーファンド	あり ()
	年6回 (隔月)	欧州		
不動産投信	年12回 (毎月)	アジア		
	日々	オセアニア		
その他資産 (投資信託証券(株 式・一般))	その他 ()	中南米	ファンド・オブ・ ファンズ	なし
		アフリカ		
資産複合 () 資産配分固定型 資産配分変更型		中近東 (中東)		
		エマージング		

__ファンドは、マザーファンドの受益証券（投資信託証券）を主要投資対象とするファミリーファンド方式で運用を行うため、属性区分におけるファンドの投資対象資産は、「その他資産（投資信託証券）」となり、商品分類における投資対象資産（収益の源泉）である「株式」とは分類・区分が異なります。

__属性区分表に記載している「為替ヘッジ」は、対円での為替リスクに対するヘッジの有無を記載しております。

(略)

(3) 【ファンドの仕組み】

[訂正前]

(略)

ファンドの関係法人とその役割

(略)

関係法人	役割
委託会社	岡三アセットマネジメント株式会社 投資信託契約に基づき、投資信託財産の運用指図、投資信託財産の計算（基準価額の計算）、収益分配金、償還金及び解約金の支払い、投資信託説明書（交付目論見書）、投資信託説明書（請求目論見書）および運用報告書の作成・交付等を行います。
受託会社	三井住友信託銀行株式会社 投資信託契約に基づき、投資信託財産の保管・管理・計算、委託会社の指図に基づく投資信託財産の処分等を行います。
再信託受託会社	日本トラスティ・サービス信託銀行株式会社 受託会社との再信託契約に基づき、所定の事務を行います。

販売会社	委託会社との間に締結した「投資信託受益権の取扱い等に関する契約」に基づき、受益権の募集の取扱い、投資信託説明書（交付目論見書）、投資信託説明書（請求目論見書）及び運用報告書の交付の取扱い、解約請求の受付、買取請求の受付・実行、収益分配金、償還金及び解約金の支払事務等を行います。
------	---

委託会社の概況（平成24年2月末日現在）

（略）

[訂正後]

（略）

ファンドの関係法人とその役割

（略）

関係法人	役割
委託会社	投資信託契約に基づき、投資信託財産の運用指図、投資信託財産の計算（基準価額の計算）、収益分配金、償還金及び解約金の支払い、投資信託説明書（交付目論見書）、投資信託説明書（請求目論見書）および運用報告書の作成・交付等を行います。
受託会社	投資信託契約に基づき、投資信託財産の保管・管理・計算、委託会社の指図に基づく投資信託財産の処分等を行います。
再信託受託会社	受託会社との再信託契約に基づき、所定の事務を行います。
販売会社	委託会社との間に締結した「投資信託受益権の取扱い等に関する契約」に基づき、受益権の募集の取扱い、投資信託説明書（交付目論見書）、投資信託説明書（請求目論見書）及び運用報告書の交付の取扱い、解約請求の受付、買取請求の受付・実行、収益分配金、償還金及び解約金の支払事務等を行います。

委託会社の概況（平成24年6月末日現在）

（略）

2【投資方針】

(3)【運用体制】

[訂正前]

運用体制、内部管理および意思決定を監督する組織

（略）

会議名または部署名	役割
	（略）
コンプライアンス部 （5名程度）	運用業務にかかわる関係法令及び社内諸規則等の遵守状況の検証並びに検証に基づく運用本部への指導を行います。
	（略）

社内規程

ファンドの運用に関する社内規程は、以下の通りです。

- ・ 運用実施に関する内規
- ・ 組入株式の銘柄選定基準に関する内規
- ・ デリバティブ取引に関する内規
- ・ 短期金融商品への投資に関する内規

ファンドの関係法人（販売会社を除く）に対する管理体制等

「受託会社」または「再信託受託会社」に対しては、日々の基準価額および純資産照合、月次の勘定残高照合などを行っております。

委託会社では、リスク管理規程において、運用に関するリスク管理方針を定め、運用本部及び運用本部から独立した部署が、運用の指図について運用の基本方針や法令諸規則等に照らしえ適切かどうかのモニタリング・検証を通じて、運用リスクの管理を行っています。

運用体制等につきましては、平成24年2月末日現在のものであり、変更になることがあります。

[訂正後]

運用体制、内部管理および意思決定を監督する組織

（略）

会議名または部署名	役割
（略）	
コンプライアンス部 （6名程度）	運用業務にかかわる関係法令及び社内諸規則等の遵守状況の検証並びに検証に基づく運用本部への指導を行います。
（略）	

社内規程

委託会社では、ファンドの運用に関する社内規程において、運用を行うに当たって遵守すべき事項等を定め、ファンドの商品性に則った適切な運用を行っています。

また、委託会社では、リスク管理規程において、運用に関するリスク管理方針を定め、運用本部及び運用本部から独立した部署が、運用の指図について運用の基本方針や法令諸規則等に照らして適切かどうかのモニタリング・検証を通じて、運用リスクの管理を行っています。

ファンドの関係法人（販売会社を除く）に対する管理体制等

「受託会社」または「再信託受託会社」に対しては、日々の基準価額および純資産照合、月次の勘定残高照合などを行っております。

運用体制等につきましては、平成24年6月末日現在のものであり、変更になることがあります。

3【投資リスク】

[訂正前]

投資者の皆さまの投資元本は保証されているものではなく、基準価額の下落により、損失を被り、投資元本を割り込むことがあります。
 投資信託は預貯金と異なります。投資信託財産に生じた利益及び損失は、すべて投資者の皆さまに帰属します。
 ファンドは、中国の株式等値動きのある有価証券等に投資しますので、組入れた有価証券等の価格の下落等の影響により、基準価額が下落し、損失を被ることがあります。また、外貨建資産に投資しますので、為替の変動により損失を被ることがあります。

（ 略 ）

[訂正後]

投資者の皆さまの投資元本は保証されているものではなく、基準価額の下落により、損失を被り、投資元本を割り込むことがあります。
 投資信託は預貯金と異なります。投資信託財産に生じた利益及び損失は、すべて投資者の皆さまに帰属します。
 ファンドは、中国の株式等値動きのある有価証券等に投資しますので、組入れた有価証券等の価格の下落等の影響により、基準価額が下落し、損失を被ることがあります。また、外貨建資産に投資しますので、為替相場の変動により損失を被ることがあります。

（ 略 ）

5【運用状況】

原届出書「第二部 ファンド情報 第1 ファンドの状況 5 運用状況」につきましては、以下の内容に更新・訂正されます。

[更新・訂正後]

平成24年6月29日現在の運用状況は、以下の通りです。

投資比率は、ファンドの純資産総額に対する当該資産の時価の比率をいいます。また、小数点以下第3位を四捨五入しており、合計と合わない場合があります。

(1)【投資状況】

資産の種類	国 / 地域	時価合計（円）	投資比率（％）
親投資信託受益証券	日本	2,150,443	98.00
コール・ローン等、その他の資産（負債控除後）		43,993	2.00
合計（純資産総額）		2,194,436	100.00

<参考> 中国株マザーファンド

資産の種類	国 / 地域	時価合計（円）	投資比率（％）
株式	中国	3,562,272,980	53.30
	香港	1,413,476,078	21.15
	ケイマン	903,697,996	13.52
	バミューダ	374,016,230	5.60
	小計	6,253,463,284	93.57
コール・ローン等、その他の資産（負債控除後）		430,019,333	6.43

合計（純資産総額）	6,683,482,617	100.00
-----------	---------------	--------

(2) 【投資資産】

【投資有価証券の主要銘柄】

組入銘柄は、上位30銘柄もしくは全銘柄を記載しています。

国/地域	種類	銘柄名	数量	帳簿価額 単価 (円)	帳簿価額 金額 (円)	評価額 単価 (円)	評価額 金額 (円)	投資 比率 (%)
日本	親投資信託受益証券	中国株マザーファンド	1,502,546	1.5382	2,311,273	1.4312	2,150,443	98.00

(種類別投資比率)

種類	投資比率 (%)
親投資信託受益証券	98.00
合計	98.00

<参考> 中国株マザーファンド

国/地域	種類	銘柄名	業種	数量	帳簿価額 単価 (円)	帳簿価額 金額 (円)	評価額 単価 (円)	評価額 金額 (円)	投資 比率 (%)
香港	株式	CHINA MOBILE LTD	電気通信サービス	550,000	807.38	444,059,000	849.79	467,386,150	6.99
中国	株式	CHINA CONSTRUCTION BANK CORPORATION-H	銀行	8,000,000	63.67	509,364,800	52.63	421,064,000	6.30
中国	株式	INDUSTRIAL & COMMERCIAL BANK OF CHINA-H	銀行	7,000,000	57.12	399,908,600	42.71	299,037,200	4.47
中国	株式	PETROCHINA CO LTD-H	エネルギー	3,000,000	116.91	350,750,400	99.33	298,015,200	4.46
中国	株式	GREAT WALL MOTOR COMPANY-H	自動車・自動車部品	1,700,000	146.54	249,118,867	155.34	264,084,800	3.95
中国	株式	PICC PROPERTY & CASUALTY -H	保険	3,000,000	105.47	316,411,200	87.68	263,062,800	3.94
中国	株式	CHINA RAILWAY CONSTRUCTION-H	資本財	3,800,000	57.43	218,258,320	63.67	241,948,280	3.62
バミューダ	株式	KUNLUN ENERGY COMPANY LTD	エネルギー	1,850,000	126.72	234,446,800	125.29	231,799,820	3.47
香港	株式	CNOOC LTD	エネルギー	1,500,000	161.88	242,827,200	152.27	228,417,000	3.42
香港	株式	CHINA OVERSEAS LAND & INVESTMENT LTD	不動産	1,250,000	160.31	200,397,939	179.25	224,073,500	3.35
中国	株式	CHINA PACIFIC INSURANCE GROUP CO LTD-H	保険	800,000	267.25	213,802,400	244.76	195,815,200	2.93
中国	株式	AGRICULTURAL BANK OF CHINA-H	銀行	6,300,000	39.69	250,075,403	30.45	191,870,280	2.87
中国	株式	ANHUI CONCH CEMENT CO LTD-H	素材	900,000	288.20	259,383,600	210.53	189,478,800	2.84
中国	株式	PING AN INSURANCE GROUP CO-H	保険	300,000	639.65	191,896,879	610.13	183,040,200	2.74
香港	株式	LENOVO GROUP LTD	テクノロジー・ハードウェアおよび機器	2,500,000	60.29	150,745,000	66.32	165,819,500	2.48
中国	株式	CHINA PETROLEUM & CHEMICAL-H	エネルギー	2,400,000	94.33	226,393,440	68.78	165,073,440	2.47
中国	株式	CHINA SHENHUA ENERGY CO LTD	エネルギー	600,000	356.16	213,700,200	267.76	160,658,400	2.40
中国	株式	CHINA NATIONAL BUILDING MATERIAL CO-H	素材	1,600,000	104.89	167,825,391	84.51	135,231,040	2.02
香港	株式	GALAXY ENTERTAINMENT GROUP LIMITED	消費者サービス	700,000	192.64	134,852,900	189.88	132,921,320	1.99
中国	株式	BBMG CORPORATION - H	素材	2,300,000	64.41	148,154,200	56.92	130,928,420	1.96
ケイマン	株式	CHINA RESOURCES LAND LIMITED	不動産	750,000	152.14	114,107,515	160.24	120,187,200	1.80
ケイマン	株式	SANDS CHINA LTD	消費者サービス	500,000	293.59	146,798,825	237.10	118,552,000	1.77
ケイマン	株式	HENGAN INTL GROUP CO LTD	家庭用品・パーソナル用品	150,000	698.02	104,703,900	758.32	113,748,600	1.70
バミューダ	株式	BRILLIANCE CHINA AUTOMOTIVE	自動車・自動車部品	1,600,000	85.84	137,356,800	68.47	109,558,400	1.64

ケイマン	株式	MGM CHINA HOLDINGS LTD	消費者サービス	800,000	133.45	106,766,077	119.16	95,332,160	1.43
香港	株式	CHEUNG KONG HOLDINGS LTD	不動産	100,000	1,044.79	104,479,882	946.37	94,637,200	1.42
中国	株式	CHINA VANKE CO LTD-B	不動産	920,000	85.33	78,510,040	102.71	94,494,120	1.41
中国	株式	CHINA MINSHENG BANKING CORP LTD-H	銀行	1,300,000	74.99	97,491,750	69.08	89,813,360	1.34
ケイマン	株式	LONGFOR PROPERTIES	不動産	700,000	123.95	86,768,946	123.25	86,277,240	1.29
ケイマン	株式	COUNTRY GARDEN HOLDINGS COMPANY	不動産	2,812,950	32.77	92,182,560	30.35	85,382,596	1.28

(種類別及び業種別投資比率)

種類	国内/外国	業種	投資比率 (%)
株式	外国	エネルギー	16.22
		銀行	14.99
		不動産	11.33
		保険	9.60
		電気通信サービス	7.26
		素材	7.20
		自動車・自動車部品	6.32
		消費者サービス	5.19
		資本財	5.04
		テクノロジー・ハードウェアおよび機器	3.27
		食品・飲料・タバコ	1.86
		家庭用品・パーソナル用品	1.70
		公益事業	1.50
		各種金融	0.82
ソフトウェア・サービス	0.67		
小売	0.59		
合計			93.57

【投資不動産物件】

該当事項はありません。

【その他投資資産の主要なもの】

該当事項はありません。

(3) 【運用実績】

【純資産の推移】

	純資産総額	基準価額 (1口当たり)
	円	円
第1期計算期間末 (平成24年 1月30日)	947,454 (分配付) 947,454 (分配落)	0.8011 (分配付) 0.8011 (分配落)
平成23年 6月末日	1,117,440	0.9910
7月末日	1,108,290	0.9768

8月末日	977,830	0.8529
9月末日	853,654	0.7372
10月末日	932,496	0.7965
11月末日	862,206	0.7491
12月末日	876,952	0.7415
平成24年 1月末日	938,099	0.7806
2月末日	1,561,899	0.8776
3月末日	1,723,119	0.8270
4月末日	1,755,673	0.8422
5月末日	1,897,808	0.7555
6月末日	2,194,436	0.7438

【分配の推移】

期間		分配金 (1口当たり)
第1期計算期間	自平成23年 3月 3日至平成24年 1月30日	0円

【収益率の推移】

期間		収益率(%)
第1期計算期間	自平成23年 3月 3日至平成24年 1月30日	19.9

(注) 収益率は期間騰落率です。小数点以下第2位を四捨五入しております。

(4) 【設定及び解約の実績】

期間	設定数量(口)	解約数量(口)
第1期計算期間	1,202,520	19,816

(参考情報)

運用実績

基準価額・純資産の推移(2011年3月3日～2012年6月29日)



※基準価額は信託報酬控除後の価額です。
 ※分配金再投資基準価額は、決算時の分配金を非課税で再投資したものと計算しております。
 ※設定時から10年以上経過した場合は、直近10年分を記載しています。

2012年6月29日現在
分配金の推移

2012年1月	0円
-	-
-	-
-	-
-	-
設定来累計	0円

※上記分配金は1万円あたり、税引前です。

主な資産の状況

資産配分

資産	純資産比率
株式	91.69%
債券	0.00%
その他資産	8.31%
合計	100.00%

※マザーファンドを通じた実質比率を記載しております。
 ※債券にはA株リンク債券が含まれます。

業種別配分(中国株マザーファンド)

業種	純資産比率
エネルギー	16.22%
銀行	14.99%
不動産	11.33%
保険	9.60%
電気通信サービス	7.26%

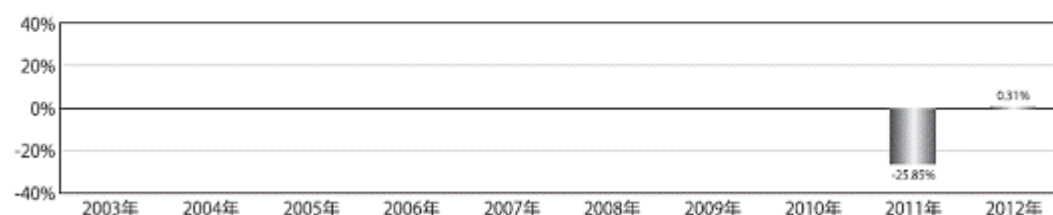
※組入上位5業種です。
 ※比率はマザーファンドの純資産総額に対する比率です。

組入上位銘柄(中国株マザーファンド)

銘柄名	種類	業種	純資産比率
CHINA MOBILE LTD	株式	電気通信サービス	6.99%
CHINA CONSTRUCTION BANK CORPORATION-H	株式	銀行	6.30%
INDUSTRIAL & COMMERCIAL BANK OF CHINA-H	株式	銀行	4.47%
PETROCHINA CO LTD-H	株式	エネルギー	4.46%
GREAT WALL MOTOR COMPANY-H	株式	自動車・自動車部品	3.95%
PICC PROPERTY & CASUALTY -H	株式	保険	3.94%
CHINA RAILWAY CONSTRUCTION-H	株式	資本財	3.62%
KUNLUN ENERGY COMPANY LTD	株式	エネルギー	3.47%
CNOOC LTD	株式	エネルギー	3.42%
CHINA OVERSEAS LAND & INVESTMENT LTD	株式	不動産	3.35%

※比率はマザーファンドの純資産総額に対する比率です。
 ※組入銘柄は、上位10銘柄もしくは全銘柄を記載しています。

年間収益率の推移



※ファンドにはベンチマークはありません。
 ※2011年はファンドの設定日から年末まで、2012年は6月末までの騰落率を示しています。
 ※年間収益率は、期間中の基準価額増減および分配金累計(税引前)の合計額を前年末の基準価額で除して算出しています。

・過去の実績を示したものであり、将来の成果を示唆・保証するものではありません。
 ・最新の運用実績は、委託会社のホームページ、または販売会社でご確認いただけます。

第3【ファンドの経理状況】

2【ファンドの現況】

原届出書「第二部ファンド情報 第3 ファンドの経理状況 2 ファンドの現況」の記載は、下記の通り更新・訂

正されます。

[更新・訂正後]

【純資産額計算書】（平成24年6月29日現在）

資産総額	2,205,155 円
負債総額	10,719 円
純資産総額（ - ）	2,194,436 円
発行済数量	2,950,184 口
1 単位当たり純資産額（ / ）	0.7438 円

<参考> 中国株マザーファンド

資産総額	6,683,482,617 円
負債総額	0 円
純資産総額（ - ）	6,683,482,617 円
発行済数量	4,669,835,587 口
1 単位当たり純資産額（ / ）	1.4312 円

第三部【委託会社等の情報】

第1【委託会社等の概況】

原届出書の「第三部 委託会社等の情報 第1 委託会社等の概況」を以下の内容に更新・訂正されます。

[更新・訂正後]

1【委託会社等の概況】

（平成24年6月末日現在）

（1）資本金の額	10億円
会社が発行する株式の総数	2,600,000株
発行済株式の総数	825,000株
最近5年間における主な資本金の額の増減	なし

（2）委託会社の機構

委託会社の意思決定機構

委託会社は、12名以内で構成される取締役会により運営されます。

取締役は、委託会社の株主であることを要しません。

取締役は、株主総会において株主によって選任され、その任期は選任後2年以内に終了する事業年度の内最終のものに関する定時株主総会の終結のときまでとします。

取締役会は、社長1名を選定するほか、会長、副社長、専務取締役、および常務取締役を若干名選任することができます。また、取締役会は取締役の中から代表取締役を若干名選定することができます。

取締役会は、法令に別段の定めがある場合を除き、原則として、社長が招集します。取締役会の議長は、原則として、社長がこれにあたります。

取締役会の決議は、法令に別段の定めがある場合を除き、取締役の過半数が出席したうえで、出席した取締役の過半数をもって決めます。

運用の意思決定機構

運用委員会は、月1回、運用本部で開催する「ストラテジー会議」で策定された投資環境分析と運用の基本方針案に基づいて検討を行い、運用の基本方針を決定します。

また、運用に関する内規の制定及び改廃のほか、運用ガイドライン等運用のリスク管理に関する事項を決定します。

運用戦略会議は、月1回、ファンドマネージャーより運用委員会で決定された運用の基本方針に基づいた個別ファンドの具体的な投資戦略が報告され、その内容について検討を行います。

ファンドマネージャーは、運用戦略会議で検討された投資戦略に基づき、ファンド毎に具体的な運用計画を策定し、運用計画書・運用実施計画書に基づいて、運用の指図を行います。

投資調査部は、国内外のマクロ経済・セミマクロ経済の調査・分析、市場環境の分析、企業の調査・分析等を行い、ファンドマネージャーに情報提供を行うことで、運用をサポートします。

運用分析会議は、月1回、運用のパフォーマンス向上、運用の適正性の確保、及び運用のリスク管理に資することを目的に、個別ファンドの運用パフォーマンスを分析・検証・評価し、運用本部にフィードバックを行います。

売買分析会議は、月1回、運用財産に係る運用の適切性確保に資することを目的にファンドの有価証券売買状況や組入れ状況など、日々、リスク管理部、トレーディング部が行っている運用の指図に関するチェック状況の報告・指摘を行います。議長は会議の結果を取締役会へ報告します。

2【事業の内容及び営業の概況】

当社は、「投資信託及び投資法人に関する法律」に定める投資信託委託会社として証券投資信託の設定を行うとともに、「金融商品取引法」に定める金融商品取引業者として、その運用（投資運用業）及びその受益権の募集又は私募（第二種金融商品取引業）を行っています。また、「金融商品取引法」に定める投資一任契約にかかる投資運用業、投資助言・代理業を行っています。

平成24年6月末日現在、当社は、239本の証券投資信託（単位型株式投資信託39本、追加型株式投資信託142本、追加型公社債投資信託16本、親投資信託42本）の運用を行っており、純資産総額は9,372億円（親投資信託を除く。）です。

3【委託会社等の経理状況】

- (1) 当社の財務諸表は、「財務諸表等の用語、様式及び作成方法に関する規則」（昭和38年大蔵省令第59号）ならびに同規則第2条の規定に基づき、「金融商品取引業等に関する内閣府令」（平成19年内閣府令第52号）により作成しております。
- (2) 当社は、金融商品取引法第193条の2第1項の規定に基づき、事業年度（平成23年4月1日から平成24年3月31日まで）の財務諸表について、東陽監査法人の監査を受けております。

(1)【貸借対照表】

期 別 科 目	前事業年度 (平成23年3月31日)		当事業年度 (平成24年3月31日)	
	金 額		金 額	
	千円	千円	千円	千円
(資産の部)				
流動資産				
現金預金		5,493,082		5,829,748
有価証券		3,298,316		3,298,206
未収委託者報酬		765,032		582,010
未収運用受託報酬		22,815		26,297
未収投資助言報酬		5,609		5,637
前払費用		32,820		34,096
未収収益		610		264
繰延税金資産		94,045		63,345
その他の流動資産		24,042		865
流動資産合計		9,736,376		9,840,470
固定資産				
有形固定資産 *1		105,282		175,209
建物	44,676		36,865	
器具備品	60,606		138,344	
無形固定資産		10,238		2,681
ソフトウェア	8,116		559	
電話加入権	2,122		2,122	
投資その他の資産		1,981,532		2,069,959
投資有価証券	1,294,320		1,302,277	
親会社株式	583,968		644,952	
長期差入保証金	160,988		150,350	
その他	29,225		29,225	
繰延税金資産	17,540		50,664	

貸倒引当金	14,510		17,510	
投資損失引当金	90,000		90,000	
固定資産合計		2,097,053		2,247,851
資産合計		11,833,429		12,088,322

期 別 科 目	前事業年度 (平成23年3月31日)		当事業年度 (平成24年3月31日)	
	金 額		金 額	
(負債 の 部)	千円	千円	千円	千円
流動負債				
預り金		4,270		9,102
前受投資助言報酬		2,430		2,423
未払金		374,934		373,562
未払収益分配金	208		69	
未払償還金	3,836		3,795	
未払手数料	366,716		283,314	
その他未払金	4,173		86,383	
未払費用		246,155		244,251
未払法人税等		148,219		120,129
未払消費税等		40,942		24,817
賞与引当金		115,080		119,240
流動負債合計		932,033		893,527
固定負債				
退職給付引当金		87,438		103,572
役員退職慰労引当金		32,870		27,160
資産除去債務		10,933		31,632
固定負債合計		131,242		162,365
負債合計		1,063,275		1,055,892
(純 資 産 の 部)				
株主資本				
資本金		1,000,000		1,000,000
資本剰余金		566,500		566,500
資本準備金	566,500		566,500	
利益剰余金		9,173,083		9,387,988
利益準備金	179,830		179,830	
その他利益剰余金				
別途積立金	5,718,662		5,718,662	
繰越利益剰余金	3,274,591		3,489,496	
株主資本合計		10,739,583		10,954,488
評価・換算差額等				
その他有価証券評価差額金		30,570		77,941
評価・換算差額等合計		30,570		77,941
純資産合計		10,770,153		11,032,429
負債純資産合計		11,833,429		12,088,322

(2) 【損益計算書】

科目	期別	前事業年度 (自平成22年4月1日 至平成23年3月31日)		当事業年度 (自平成23年4月1日 至平成24年3月31日)	
		金額		金額	
		千円	千円	千円	千円
営業収益					
委託者報酬			9,290,792		9,376,702
運用受託報酬			62,807		64,461
営業収益計			9,353,600		9,441,163
営業費用					
支払手数料			5,061,926		5,120,825
広告宣伝費			190,668		197,828
公告費			7,416		1,861
受益権管理費			10,413		11,275
調査費			1,060,076		1,284,694
調査費		162,035		217,345	
委託調査費		898,040		1,067,349	
委託計算費			186,907		218,981
営業雑経費			261,180		224,765
通信費		47,867		46,975	
印刷費		202,785		166,251	
協会費		7,653		8,409	
諸会費		2,873		3,129	
営業費用計			6,778,588		7,060,232
一般管理費					
給料			1,058,378		1,106,058
役員報酬		117,951		124,707	
給料・手当		840,999		895,319	
賞与		99,428		86,032	
交際費			16,286		18,762
寄付金			40,819		39,015
旅費交通費			58,585		53,988
租税公課			19,373		18,505
不動産賃借料			214,427		200,615
賞与引当金繰入			115,080		119,240
退職給付費用			18,227		23,022
役員退職慰労引当金繰入			4,720		4,790
固定資産減価償却費			40,490		44,407
諸経費			333,694		340,584
一般管理費計			1,920,083		1,968,991
営業利益			654,927		411,940

期 別 科 目	前事業年度 (自 平成22年 4月 1日 至 平成23年 3月 31日)		当事業年度 (自 平成23年 4月 1日 至 平成24年 3月 31日)	
	金 額		金 額	
	千円	千円	千円	千円
営業外収益				
受取配当金 *1		24,837		19,049
有価証券利息		9,996		4,056
受取利息		1,538		1,442
約款時効収入		1,762		131
雑益		3,593		45,964
営業外収益計		41,728		70,644
営業外費用				
時効後返還金		36		1,550
信託財産負担金		718		327
固定資産除却損 *2		460		138
雑損		34		47
営業外費用計		1,249		2,063
経常利益		695,406		480,521
特別利益				
投資有価証券売却益		2,416		30,950
特別利益計		2,416		30,950
特別損失				
投資有価証券売却損		1,756		32,200
資産除去債務		2,135		
投資有価証券評価損		8,385		
ゴルフ会員権評価損		6,103		
投資損失引当金繰入		90,000		
貸倒引当金繰入				3,000
特別損失計		108,380		35,200
税引前当期純利益		589,441		476,271
法人税、住民税及び事業税	309,731		252,318	
法人税等調整額	59,792	249,939	23,951	228,366
当期純利益		339,501		247,904

(3) 【株主資本等変動計算書】

(単位：千円)

株主資本	前事業年度	当事業年度
	(自 平成22年4月1日 至 平成23年3月31日)	(自 平成23年4月1日 至 平成24年3月31日)
株主資本		
資本金		
当期首残高	1,000,000	1,000,000

当期変動額		
当期変動額合計		
当期末残高	1,000,000	1,000,000
資本剰余金		
資本準備金		
当期首残高	566,500	566,500
当期変動額		
当期変動額合計		
当期末残高	566,500	566,500
資本剰余金合計		
当期首残高	566,500	566,500
当期変動額		
当期変動額合計		
当期末残高	566,500	566,500
利益剰余金		
利益準備金		
当期首残高	179,830	179,830
当期変動額		
当期変動額合計		
当期末残高	179,830	179,830
その他利益剰余金		
別途積立金		
当期首残高	5,718,662	5,718,662
当期変動額		
当期変動額合計		
当期末残高	5,718,662	5,718,662
繰越利益剰余金		
当期首残高	2,968,089	3,274,591
当期変動額		
剰余金の配当	33,000	33,000
当期純利益	339,501	247,904
当期変動額合計	306,501	214,904
当期末残高	3,274,591	3,489,496
利益剰余金合計		
当期首残高	8,866,581	9,173,083
当期変動額		
剰余金の配当	33,000	33,000
当期純利益	339,501	247,904
当期変動額合計	306,501	214,904
当期末残高	9,173,083	9,387,988
株主資本合計		
当期首残高	10,433,081	10,739,583
当期変動額		
剰余金の配当	33,000	33,000
当期純利益	339,501	247,904
当期変動額合計	306,501	214,904
当期末残高	10,739,583	10,954,488
評価・換算差額等		
その他有価証券評価差額金		
当期首残高	183,071	30,570

当期変動額		
株主資本以外の項目の当期変動額（純額）	152,501	47,370
当期変動額合計	152,501	47,370
当期末残高	30,570	77,941
評価・換算差額等合計		
当期首残高	183,071	30,570
当期変動額		
株主資本以外の項目の当期変動額（純額）	152,501	47,370
当期変動額合計	152,501	47,370
当期末残高	30,570	77,941
純資産合計		
当期首残高	10,616,153	10,770,153
当期変動額		
剰余金の配当	33,000	33,000
当期純利益	339,501	247,904
株主資本以外の項目の当期変動額（純額）	152,501	47,370
当期変動額合計	154,000	262,275
当期末残高	10,770,153	11,032,429

（重要な会計方針）

1. 有価証券の評価基準及び評価方法	<p>その他有価証券</p> <p>時価のあるもの 決算日の市場価格等に基づく時価法（評価差額は全部純資産直入法により処理し、売却原価は総平均法により算定）</p> <p>時価のないもの 総平均法による原価法</p>
2. 固定資産の減価償却の方法	<p>(1) 有形固定資産 定率法により償却しております。 なお、主な耐用年数は以下のとおりです。 建物 15年 器具備品 4～15年</p> <p>(2) 無形固定資産 定額法により償却しております。 なお、自社利用のソフトウェアについては、社内における利用可能期間（3～5年）に基づく定額法により償却しております。</p>
3. 引当金の計上基準	<p>(1) 貸倒引当金 債権の貸倒れによる損失に備えるため、一般債権については貸倒実績率により、貸倒懸念債権等特定の債権については個別に回収可能性を勘案し、回収不能見込額を計上しております。</p> <p>(2) 投資損失引当金 投資先会社への投資に係る損失に備えるため投資先の財政状態等を勘案して、投資有価証券について必要額を計上しております。</p> <p>(3) 賞与引当金 従業員に対する賞与の支給に充てるため、支給見込額に基づき計上しております。</p> <p>(4) 退職給付引当金</p>

4. その他財務諸表作成のための基本となる重要な事項	<p>従業員の退職給付に備えるため、当事業年度末における退職給付債務の見積額に基づき、計上しております。</p> <p>なお、退職給付債務の見積額は、簡便法(退職給付に係る期末自己都合要支給額を退職給付債務とする方法)により計算しております。</p> <p>(5) 役員退職慰労引当金</p> <p>役員の退職慰労金の支出に備えるため、当社内規に基づく期末要支給見積額を計上しております。</p> <p>消費税等の会計処理方法 消費税及び地方消費税の会計処理は、税抜き方式によっております。</p>
----------------------------	---

(会計方針の変更)

該当事項はありません。

(表示方法の変更)

該当事項はありません。

(追加情報)

当事業期間の期首以後に行われる会計上の変更及び過去の誤謬の訂正より、「会計上の変更及び誤謬の訂正に関する会計基準」（企業会計基準第24号 平成21年12月4日）及び「会計上の変更及び誤謬の訂正に関する会計基準の適用指針」（企業会計基準適用指針第24号 平成21年12月4日）を適用しております。

注記事項

(貸借対照表関係)

前事業年度 (平成23年 3月31日)	当事業年度 (平成24年 3月31日)
*1. 有形固定資産の減価償却累計額	*1. 有形固定資産の減価償却累計額
建物 35,776 千円	建物 43,586 千円
器具備品 108,802 千円	器具備品 133,977 千円

(損益計算書関係)

前事業年度 (自 平成 22年 4月 1日 至 平成 23年 3月 31日)	当事業年度 (自 平成 23年 4月 1日 至 平成 24年 3月 31日)
*1. 各科目に含まれている関係会社に対するものは、次のとおりであります。 受取配当金 21,965 千円	*1. 各科目に含まれている関係会社に対するものは、次のとおりであります。 受取配当金 16,310 千円
*2. 固定資産除却損の内訳は次のとおりであります。 器具備品 460 千円	*2. 固定資産除却損の内訳は次のとおりであります。 器具備品 138 千円

(株主資本等変動計算書関係)

前事業年度（自平成22年4月1日 至平成23年3月31日）

(1) 発行済株式に関する事項

株式の種類	当事業年度期首	増加	減少	当事業年度末
普通株式（株）	825,000			825,000

(2) 配当に関する事項

配当金支払額

平成22年6月25日開催の定時株主総会において、次のとおり決議しております。

・普通株式の配当に関する事項

配当金の総額	33,000千円
1株当たり配当額	40円
基準日	平成22年3月31日
効力発生日	平成22年6月26日

基準日が当事業年度に属する配当のうち、配当の効力発生日が翌事業年度となるもの

平成23年6月27日開催の定時株主総会において、次のとおり決議しております。

・普通株式の配当に関する事項

配当金の総額	33,000千円
1株当たり配当額	40円
基準日	平成23年3月31日
効力発生日	平成23年6月28日
配当の原資	利益剰余金

当事業年度（自平成23年4月1日 至平成24年3月31日）

(1) 発行済株式に関する事項

株式の種類	当事業年度期首	増加	減少	当事業年度末
普通株式（株）	825,000			825,000

(2) 配当に関する事項

配当金支払額

平成23年6月27日開催の定時株主総会において、次のとおり決議しております。

・普通株式の配当に関する事項

配当金の総額	33,000千円
1株当たり配当額	40円

基準日	平成23年3月31日
効力発生日	平成23年6月28日

基準日が当事業年度に属する配当のうち、配当の効力発生日が翌事業年度となるもの
平成24年6月25日開催の定時株主総会において、次のとおり決議しております。

・普通株式の配当に関する事項

配当金の総額	33,000千円
1株当たり配当額	40円
基準日	平成24年3月31日
効力発生日	平成24年6月26日
配当の原資	利益剰余金

（金融商品関係）

1. 金融商品の状況に関する事項

（1）金融商品に対する取組方針

当社は、金融商品取引法に定める投資運用業、投資助言・代理業及び第二種金融商品取引業を営んでおります。これらの事業を当社では、自己資金で行っております。

一方、資金運用については、短期的な預金及び債券、投資有価証券での運用を行っております。なお、デリバティブ取引は行っておりません。

（2）金融商品の内容及びそのリスク

当社が保有する主な金融資産は現金預金、有価証券、未収委託者報酬、投資有価証券及び親会社株式であります。

預金は預入先金融機関の信用リスクに晒されております。また有価証券、投資有価証券及び親会社株式は発行体の信用リスクやマーケットリスク等に晒されております。また、未収委託者報酬は投資信託財産中から当社（委託者）が得られる報酬であり、未収であるものであります。

金融負債の主なものは、未払金（未払手数料）、未払法人税等であります。未払金（未払手数料）は委託者報酬中から当社が販売会社に支払うべき手数料であり、未払いのものであります。

（3）金融商品に係るリスク管理体制

当社は経営の健全化及び経営資源の効率化を目的として、リスク管理体制の強化を図り、適切なリスク・コントロールに努めております。金融資産に関わる信用リスク、マーケットリスク等を管理するため、社内規程等に従い、ポジション枠や与信枠等の適切な管理に努めております。

2. 金融商品の時価等に関する事項

貸借対照表計上額、時価及びこれらの差額については、次のとおりであります。なお時価を把握することが極めて困難と認められるものは含まれておりません（（注2）参照）。

前事業年度（平成23年3月31日）

	貸借対照表計上額 (千円)	時価 (千円)	差額 (千円)
(1)現金預金	5,493,082	5,493,082	
(2)有価証券	3,298,316	3,298,316	
(3)未収委託者報酬	765,032	765,032	

(4)投資有価証券	592,359	592,359	
(5)親会社株式	583,968	583,968	
(6)未払金（未払手数料）	366,716	366,716	
(7)未払法人税等	148,219	148,219	

当事業年度（平成24年3月31日）

	貸借対照表計上額 (千円)	時価 (千円)	差額 (千円)
(1)現金預金	5,829,748	5,829,748	
(2)有価証券	3,298,206	3,298,206	
(3)未収委託者報酬	582,010	582,010	
(4)投資有価証券	600,316	600,316	
(5)親会社株式	644,952	644,952	
(6)未払金（未払手数料）	283,314	283,314	
(7)未払法人税等	120,129	120,129	

（注1）金融商品の時価の算定方法

（1）現金預金、（3）未収委託者報酬、（6）未払金（未払手数料）、（7）未払法人税等

これらは短期間で決済されるため、時価は帳簿価額にほぼ等しいことから、当該帳簿価額によっております。

（2）有価証券、（4）投資有価証券、（5）親会社株式

これらの時価について、上場株式は取引所の価格、債券は取引所の価格又は日本証券業協会が公表する価格等、投資信託は公表されている基準価額等によっております。また、保有目的ごとの有価証券に関する事項については、注記事項「有価証券関係」をご参照下さい。

（注2）時価を把握することが極めて困難と認められる金融商品の貸借対照表計上額

（単位：千円）

区分	平成23年3月31日	平成24年3月31日
非上場株式	701,961	701,961

上記については、市場価額がなく、時価を把握することが極めて困難と認められるため、「（4）投資有価証券」には含めておりません。

（注3）金銭債権及び満期のある有価証券の決算日後の償還予定額

前事業年度（平成23年3月31日）

	1年以内 (千円)	1年超 5年以内 (千円)	5年超 10年以内 (千円)	10年超 (千円)
現金預金	5,493,082			
未収委託者報酬	765,032			
有価証券及び投資有価証券 その他有価証券のうち満期があるもの その他	3,298,316	399,387	3,172	
合計	9,556,432	399,387	3,172	

当事業年度（平成24年3月31日）

	1年以内	1年超 5年以内	5年超 10年以内	10年超

	(千円)	(千円)	(千円)	(千円)
現金預金	5,829,748			
未収委託者報酬	582,010			
有価証券及び投資有価証券 その他有価証券のうち満期があるもの その他	3,298,206	397,716	2,960	
合計	9,709,964	397,716	2,960	

(有価証券関係)

1. その他有価証券

前事業年度(平成23年3月31日)

		(単位:千円)		
	種類	貸借対照表 計上額	取得原価	差額
貸借対照表計上額が取得 原価を超えるもの	(1) 株式	658,896	605,961	52,934
	(2) 債券			
	国債・地方債等	1,798,914	1,798,804	109
	社債			
	その他			
	(3) その他	312,454	305,229	7,224
	小計	2,770,265	2,709,995	60,269
貸借対照表計上額が取得 原価を超えないもの	(1) 株式	12,350	12,350	0
	(2) 債券			
	国債・地方債等	1,499,402	1,499,484	82
	社債			
	その他			
	(3) その他	192,627	201,000	8,372
	小計	1,704,379	1,712,834	8,455
	合計	4,474,644	4,422,830	51,813

(注) 非上場株式(貸借対照表計上額 701,961千円)については、市場価格がなく、時価を把握することが極めて困難と認められることから、上表の「その他有価証券」には含めておりません。

当事業年度(平成24年3月31日)

		(単位:千円)		
	種類	貸借対照表 計上額	取得原価	差額
貸借対照表計上額が取得 原価を超えるもの	(1) 株式	733,260	605,961	127,298
	(2) 債券			
	国債・地方債等	2,718,551	2,718,501	49
	社債			
	その他			
	(3) その他	212,768	204,226	8,542
	小計	3,664,579	3,528,689	135,890

貸借対照表計上額が取得 原価を超えないもの	(1) 株式	9,035	12,350	3,315
	(2) 債券			
	国債・地方債等	579,654	579,678	23
	社債			
	その他			
	(3) その他	290,205	302,044	11,839
	小計	878,895	894,073	15,177
	合計	4,543,474	4,422,762	120,712

(注) 非上場株式（貸借対照表計上額 701,961千円）については、市場価格がなく、時価を把握することが極めて困難と認められることから、上表の「その他有価証券」には含めておりません。

2. 事業年度中に売却したその他有価証券

前事業年度（自平成22年4月1日 至平成23年3月31日）

			(単位：千円)	
	種類	売却額	売却益の 合計額	売却損の 合計額
	(1) 株式			
	(2) 債券			
	国債・地方債等			
	社債			
	その他			
	(3) その他	104,550	2,416	1,756
	合計	104,550	2,416	1,756

当事業年度（自平成23年4月1日 至平成24年3月31日）

			(単位：千円)	
	種類	売却額	売却益の 合計額	売却損の 合計額
	(1) 株式			
	(2) 債券			
	国債・地方債等			
	社債			
	その他			
	(3) その他	198,750	30,950	32,200
	合計	198,750	30,950	32,200

(デリバティブ取引関係)

当社は、デリバティブ取引を利用していないため該当事項はありません。

(退職給付関係)

1. 採用している退職給付制度の概要

当社は確定給付型の制度として、退職一時金制度を設けております。また、岡三証券株式会社を運営管理機関とする証券総合型確定拠出年金制度に加入しております。

2. 退職給付債務に関する事項

	前事業年度 (平成23年3月31日)	当事業年度 (平成24年3月31日)
退職給付引当金(千円)	87,438	103,572

3. 退職給付費用に関する事項

	前事業年度 (平成23年3月31日)	当事業年度 (平成24年3月31日)
勤務費用(千円)	12,195	16,397
確定拠出年金への掛金拠出額(千円)	6,031	6,660
退職給付費用(千円)	18,227	23,057

(税効果会計関係)

前事業年度 (平成23年3月31日)		当事業年度 (平成24年3月31日)	
1. 繰延税金資産及び繰延税金負債の発生の主な原因別内訳		1. 繰延税金資産及び繰延税金負債の発生の主な原因別内訳	
繰延税金資産		繰延税金資産	
賞与引当金	47,182 千円	賞与引当金	45,311 千円
退職給付引当金	35,849 千円	退職給付引当金	36,768 千円
役員退職慰労引当金	13,476 千円	役員退職慰労引当金	9,641 千円
ゴルフ会員権評価損	3,732 千円	ゴルフ会員権評価損	3,231 千円
貸倒引当金	5,949 千円	貸倒引当金	6,216 千円
その他有価証券評価差額金	3,466 千円	その他有価証券評価差額金	5,674 千円
投資有価証券評価損	3,467 千円	投資有価証券評価損	3,002 千円
未払広告宣伝費	11,910 千円	未払広告宣伝費	29,217 千円
投資損失引当金	36,900 千円	投資損失引当金	31,950 千円
資産除去債務	4,482 千円	資産除去債務	11,229 千円
その他	35,483 千円	その他	18,184 千円
繰延税金資産の合計	201,900 千円	繰延税金資産の合計	200,427 千円
繰延税金負債		繰延税金負債	
負ののれん償却額	62,381 千円	負ののれん償却額	28,908 千円
その他有価証券評価差額金	24,710 千円	その他有価証券評価差額金	48,445 千円
その他	3,222 千円	その他	9,063 千円
繰延税金負債の合計	90,315 千円	繰延税金負債の合計	86,417 千円
繰延税金資産の純額	111,585千円	繰延税金資産の純額	114,009千円

2. 法定実効税率と税効果会計適用後の法人税等の負担率との差異は法定実効税率の100分の5以下であるため、注記を省略しています。

2. 法定実効税率と税効果会計適用後の法人税等の負担率との差異の原因となった主な項目別の内訳	
法定実効税率	41.0%
(調整)	
交際費等永久に損金に算入されない項目	8.1%
受取配当金等永久に益金に算入されない項目	2.0%
住民税均等割等	0.5%
税率変更による期末繰延税金資産の減額修正	4.1%
還付法人税等	2.7%
その他	1.1%
税効果会計適用後の法人税等の負担率	47.9%

3. 法定実効税率の変更による繰延税金資産及び繰延税金負債の修正

「経済社会の構造の変化に対応した税制の構築を図るための所得税法等の一部を改正する法律」（平成23年法律第114号）及び「東日本大震災からの復興のための施策を実施するために必要な財源の確保に関する特別措置法」（平成23年法律第117号）が平成23年12月2日に公布され、平成24年4月1日以降に開始する事業年度から法人税率等が変更されることとなりました。これに伴い、平成24年4月1日に開始する事業年度から平成26年4月1日に開始する事業年度の期間において解消が見込まれる一時差異については、繰延税金資産及び繰延税金負債の計算に使用する法定実効税率を41%から38%に変更し、平成27年4月1日に開始する事業年度以降において解消が見込まれる一時差異については、繰延税金資産及び繰延税金負債の計算に使用する法定実効税率を41%から35.5%に変更しております。

この変更により、当事業年度末の繰延税金資産の純額（繰延税金負債の金額を控除した金額）は12,842千円減少し、当事業年度に計上された法人税等調整額は19,476千円、その他有価証券評価差額金は6,633千円、それぞれ増加しております。

（資産除去債務関係）

資産除去債務のうち貸借対照表に計上しているもの

1. 当該資産除去債務の概要

本店の建物の不動産賃貸借契約に伴う原状回復義務等であります。

2. 当該資産除去債務の金額の算定方法

使用見込期間を取得から15年～31年と見積り、割引率は1.404%～2.290%を使用して資産除去債務の金額を計算しております。

3. 当該資産除去債務の総額の増減

当事業年度における資産除去債務の残高の推移は次のとおりであります。

	前事業年度 (自 平成22年4月 1日 至 平成23年3月31日)	当事業年度 (自 平成23年4月 1日 至 平成24年3月31日)
期首残高(千円)(注)	10,689	10,933
有形固定資産の取得に伴う増加額(千円)		20,282
時の経過による調整額(千円)	244	416
期末残高(千円)	10,933	31,632

(注)前事業年度の期首残高は「資産除去債務に関する会計基準」（企業会計基準第18号 平成20年3月31日）

及び「資産除去債務に関する会計基準の適用指針」(企業会計基準適用指針第21号 平成20年3月31日)を適用したことによる残高であります。

(セグメント情報等)

1. セグメント情報

(1) 報告セグメントの概要

当社の報告セグメントは、当社の構成単位のうち分離された財務情報が入手可能であり、取締役会が、経営資源の配分の決定及び業績を評価するために、定期的に検討を行う対象となっているものであります。

当社は「投資信託部門」及び「投資顧問部門」ごとに、経営戦略を立案・決定し、経営資源の配分及び業績の評価を行っております。

なお、「投資顧問部門」のセグメントの売上高、利益又は損失の金額及び資産の額がいずれも事業セグメントの合計額の10%未満でありますので、報告セグメントは「投資信託部門」のみであります。

報告セグメントである「投資信託部門」では投資信託の運用、商品開発等を行っております。

報告セグメントが1つであり、開示情報としての重要性が乏しいため、セグメント情報の記載を省略しております。

(2) 報告セグメントごとの売上高、利益又は損失、資産、負債その他の項目の金額の算定方法

報告セグメントが1つであり、開示情報としての重要性が乏しいため、セグメント情報の記載を省略しております。

(3) 報告セグメントごとの売上高、利益又は損失、資産、負債その他の項目の金額に関する情報

前事業年度(自平成22年4月1日 至平成23年3月31日)

報告セグメントが1つであり、開示情報としての重要性が乏しいため、セグメント情報の記載を省略しております。

当事業年度(自平成23年4月1日 至平成24年3月31日)

報告セグメントが1つであり、開示情報としての重要性が乏しいため、セグメント情報の記載を省略しております。

(4) 報告セグメント合計額と財務諸表計上額との差額及び当該差額の主な内容(差異調整に関する事項)

前事業年度(自平成22年4月1日 至平成23年3月31日)

報告セグメントが1つであり、開示情報としての重要性が乏しいため、セグメント情報の記載を省略しております。

当事業年度(自平成23年4月1日 至平成24年3月31日)

報告セグメントが1つであり、開示情報としての重要性が乏しいため、セグメント情報の記載を省略しております。

2. 関連情報

前事業年度(自平成22年4月1日 至平成23年3月31日)

(1) 製品及びサービスごとの情報

単一の製品・サービスの区分の外部顧客への営業収益が損益計算書の営業収益の90%を超えるため、記載を省略しております。

(2)地域ごとの情報

営業収益

本邦の外部顧客への営業収益が損益計算書の営業収益の90%を超えるため、記載を省略しております。

有形固定資産

本邦以外に所在している有形固定資産がないため、該当事項はありません。

(3)主要な顧客ごとの情報

該当事項はありません。

当事業年度（自平成23年4月1日 至平成24年3月31日）

(1)製品及びサービスごとの情報

単一の製品・サービスの区分の外部顧客への営業収益が損益計算書の営業収益の90%を超えるため、記載を省略しております。

(2)地域ごとの情報

営業収益

本邦の外部顧客への営業収益が損益計算書の営業収益の90%を超えるため、記載を省略しております。

有形固定資産

本邦以外に所在している有形固定資産がないため、該当事項はありません。

(3)主要な顧客ごとの情報

該当事項はありません。

3. 報告セグメントごとの固定資産の減損損失に関する情報

該当事項はありません。

4. 報告セグメントごとののれんの償却額及び未償却残高に関する情報

該当事項はありません。

5. 報告セグメントごとの負ののれん発生益に関する情報

該当事項はありません。

(関連当事者情報)

1. 関連当事者との取引

前事業年度（自平成22年4月1日 至平成23年3月31日）

財務諸表提出会社と同一の親会社を持つ会社等

種類	会社等の名称又は氏名	所在地	資本金又は出資金（千円）	事業の内容又は職業	議決権等の所有（被所有）割合	関連当事者との関係	取引の内容	取引金額（千円）	科目	期末残高（千円）
同一の親会社を持つ会社	岡三証券株式会社	東京都中央区	5,000,000	証券業	被所有 直接 2.30%	当社ファンドの募集取扱役員の出向 3名	支払手数料の支払 (注2)	3,667,811	未払手数料	257,814

(注) 1. 上記の取引金額には消費税等が含まれておらず、期末残高には消費税等が含まれております。

2. 取引条件及び取引条件の決定方針

過去の取引条件及びファンドの商品性を勘案して決定しております。

当事業年度（自平成23年4月1日 至平成24年3月31日）

財務諸表提出会社と同一の親会社を持つ会社等

種類	会社等の名称又は氏名	所在地	資本金又は出資金（千円）	事業の内容又は職業	議決権等の所有（被所有）割合	関連当事者との関係	取引の内容	取引金額（千円）	科目	期末残高（千円）
同一の親会社を持つ会社	岡三証券株式会社	東京都中央区	5,000,000	証券業	被所有直接2.30%	当社ファンドの募集取扱役員の出向4名	支払手数料の支払（注2）	3,450,056	未払手数料	181,880

(注) 1. 上記の取引金額には消費税等が含まれておらず、期末残高には消費税等が含まれております。

2. 取引条件及び取引条件の決定方針

過去の取引条件及びファンドの商品性を勘案して決定しております。

2. 親会社又は重要な関連会社に関する注記

(1) 親会社情報

株式会社岡三証券グループ（東京証券取引所に上場）

(2) 重要な関連会社の要約財務情報

該当事項はありません。

(1株当たり情報)

前事業年度 (自平成22年4月1日 至平成23年3月31日)		当事業年度 (自平成23年4月1日 至平成24年3月31日)	
1株当たり純資産額	13,054円73銭	1株当たり純資産額	13,372円64銭
1株当たり当期純利益金額	411円51銭	1株当たり当期純利益金額	300円49銭

(注) 1. 潜在株式調整後1株当たり当期純利益金額については、潜在株式がないため記載しておりません。

1. 1株当たり当期純利益金額の算定上の基礎は、以下のとおりです。

	前事業年度 (自平成22年4月1日 至平成23年3月31日)	当事業年度 (自平成23年4月1日 至平成24年3月31日)
当期純利益（千円）	339,501	247,904
普通株主に帰属しない金額（千円）		
普通株式に係る当期純利益（千円）	339,501	247,904
普通株式の期中平均株式数（株）	825,000	825,000

2. 1株当たり純資産額の算定上の基礎は、以下のとおりです。

	前事業年度 (平成23年3月31日)	当事業年度 (平成24年3月31日)
純資産の部の合計額（千円）	10,770,153	11,032,429
純資産の部から控除する合計額（千円）		
普通株式に係る期末の純資産額（千円）	10,770,153	11,032,429
1株当たり純資産額の算定に用いられた期末の普通株式の数（株）	825,000	825,000

（重要な後発事象）

該当事項はありません。

4【利害関係人との取引制限】

委託会社は、「金融商品取引法」の定めるところにより、利害関係人との取引について、次に掲げる行為が禁止されています。

自己又はその取締役若しくは執行役との間における取引を行うことを内容とした運用を行うこと（投資者の保護に欠け、若しくは取引の公正を害し、又は金融商品取引業の信用を失墜させるおそれがないものとして内閣府令で定めるものを除きます。）、

運用財産相互間において取引を行うことを内容とした運用を行うこと（投資者の保護に欠け、若しくは取引の公正を害し、又は金融商品取引業の信用を失墜させるおそれがないものとして内閣府令で定めるものを除きます。）、

通常の取引の条件と異なる条件であって取引の公正を害するおそれのある条件で、委託会社の親法人等（委託会社の総株主等の議決権の過半数を保有していることその他の当該金融商品取引業者と密接な関係を有する法人その他の団体として政令で定める要件に該当する者をいいます。以下において同じ。）又は子法人等（委託会社が総株主等の議決権の過半数を保有していることその他の当該金融商品取引業者と密接な関係を有する法人その他の団体として政令で定める要件に該当する者をいいます。以下同じ。）と有価証券の売買その他の取引又は店頭デリバティブ取引を行うこと。

委託会社の親法人等又は子法人等の利益を図るため、その行う投資運用業に関して運用の方針、運用財産の額若しくは市場の状況に照らして不必要な取引を行うことを内容とした運用を行うこと。

上記に掲げるもののほか、委託会社の親法人等又は子法人等が関与する行為であって、投資者の保護に欠け、若しくは取引の公正を害し、又は金融商品取引業の信用を失墜させるおそれのあるものとして内閣府令で定める行為。

5【その他】

（1）定款の変更等

委託会社の定款の変更に関しては、株主総会の決議が必要です。

委託会社は、事業の全部又は一部を譲渡することがあります。

委託会社は、分割により事業の全部又は一部を承継させることがあります。

（2）訴訟事件その他の重要事項

該当事項はありません。