

【表紙】	
【提出書類】	有価証券届出書の訂正届出書
【提出先】	関東財務局長
【提出日】	平成23年9月29日
【発行者名】	D I A Mアセットマネジメント株式会社
【代表者の役職氏名】	代表取締役社長 中島 敬雄
【本店の所在の場所】	東京都千代田区丸の内三丁目3番1号
【事務連絡者氏名】	大楽 信雄
【電話番号】	03-3287-3110
【届出の対象とした募集内国投資信託受益証券に係るファンドの名称】	D I A M中国A株ファンド
【届出の対象とした募集内国投資信託受益証券の金額】	当初申込期間：200億円を上限とします。 継続申込期間：500億円を上限とします。
【縦覧に供する場所】	該当事項はありません。

1【有価証券届出書の訂正届出書の提出理由】

半期報告書の提出に伴い、平成22年11月26日付をもって提出した有価証券届出書（平成22年12月7日、平成22年12月13日、平成22年12月17日、平成22年12月21日、平成22年12月27日、平成23年1月18日および平成23年1月26日付をもって提出した有価証券届出書の訂正届出書で訂正済み。以下「原届出書」といいます。）の記載事項の一部に変更が生じるため、また関係情報を訂正するため、本訂正届出書を提出するものであります。

2【訂正の内容】

_____の部分は訂正部分を示します。

第二部【ファンド情報】**第1【ファンドの状況】****1【ファンドの性格】****(1)【ファンドの目的及び基本的性格】**

<訂正前>

(略)

<ファンドの特色>

(略)



マザーファンドの運用にあたっては、DIAM Asset Management (HK) Limited の投資助言を活用します。

商品分類表

(略)

<訂正後>

(略)

<ファンドの特色>

(略)



マザーファンドの運用にあたっては、DIAM Asset Management (HK) Limited の投資助言を活用します。

分配方針

年1回の決算時(12月16日(休業日の場合は翌営業日))に、経費控除後の利子配当等収益および売買益(評価益を含みます。)等の全額を対象として、基準価額水準、市場動向等を勘案して、分配金額を決定します。

・将来の分配金の支払いおよびその金額について保証するものではありません。

・分配金額は、分配方針に基づいて委託会社が決定します。あらかじめ一定の額の分配をお約束するものではありません。分配金が支払われない場合もあります。

商品分類表

(略)

(2)【ファンドの沿革】

< 訂正前 >

平成22年12月30日 信託契約締結、当初設定日、ファンドの運用開始(予定)

< 訂正後 >

平成22年12月30日 信託契約締結、当初設定日、ファンドの運用開始

(3)【ファンドの仕組み】

< 訂正前 >

(略)

委託会社の概況

(略)

資本金の額

20億円(平成22年8月31日現在)

(略)

大株主の状況

(平成22年8月31日現在)

株主名	住所	所有株数	所有比率
第一生命保険株式会社	東京都千代田区有楽町一丁目13番1号	12,000株	50.0%
株式会社みずほフィナンシャルグループ	東京都千代田区丸の内二丁目5番1号	12,000株	50.0%

< 訂正後 >

(略)

委託会社の概況

(略)

資本金の額

20億円(平成23年6月30日現在)

(略)

大株主の状況

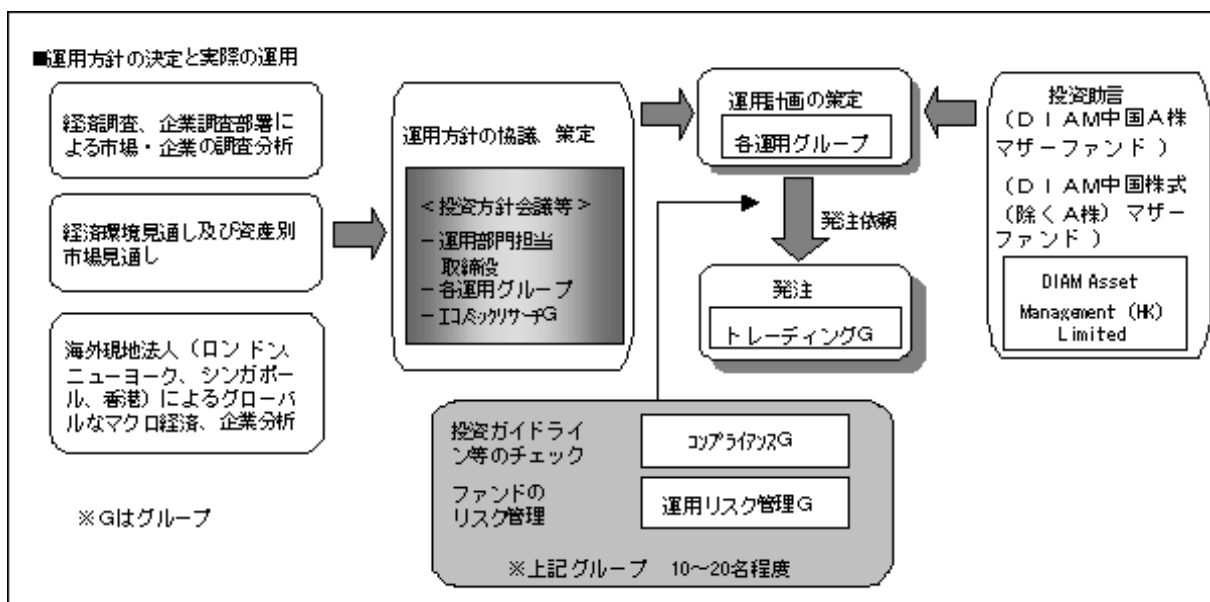
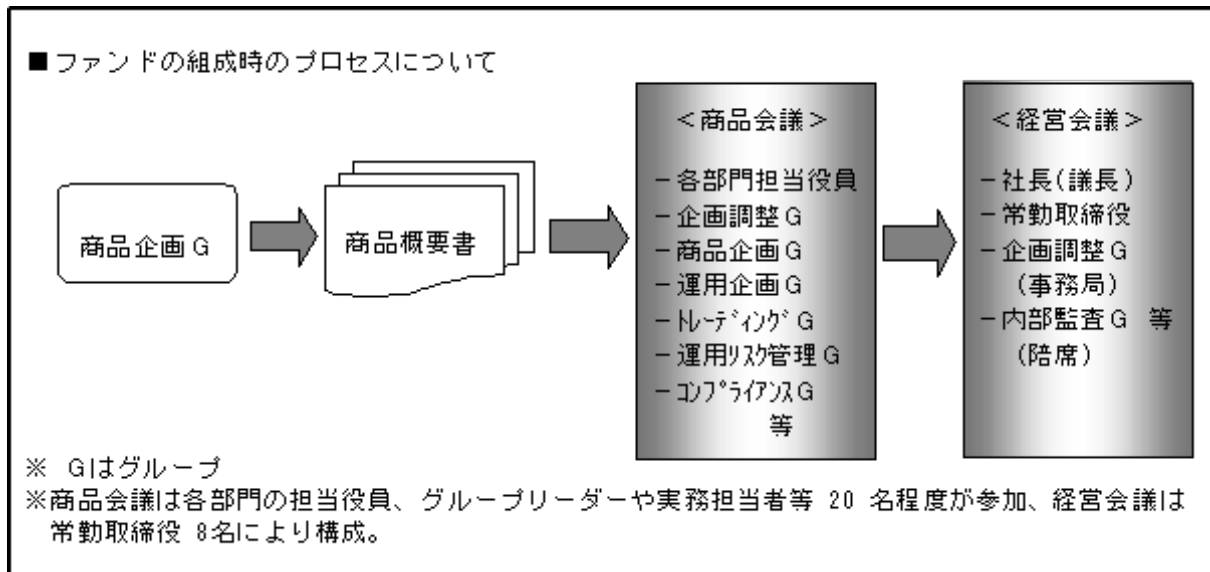
(平成23年6月30日現在)

株主名	住所	所有株数	所有比率
第一生命保険株式会社	東京都千代田区有楽町一丁目13番1号	12,000株	50.0%
株式会社みずほフィナンシャルグループ	東京都千代田区丸の内二丁目5番1号	12,000株	50.0%

2【投資方針】

(3)【運用体制】

<訂正前>



(略)

<運用方針の決定と実際の運用>

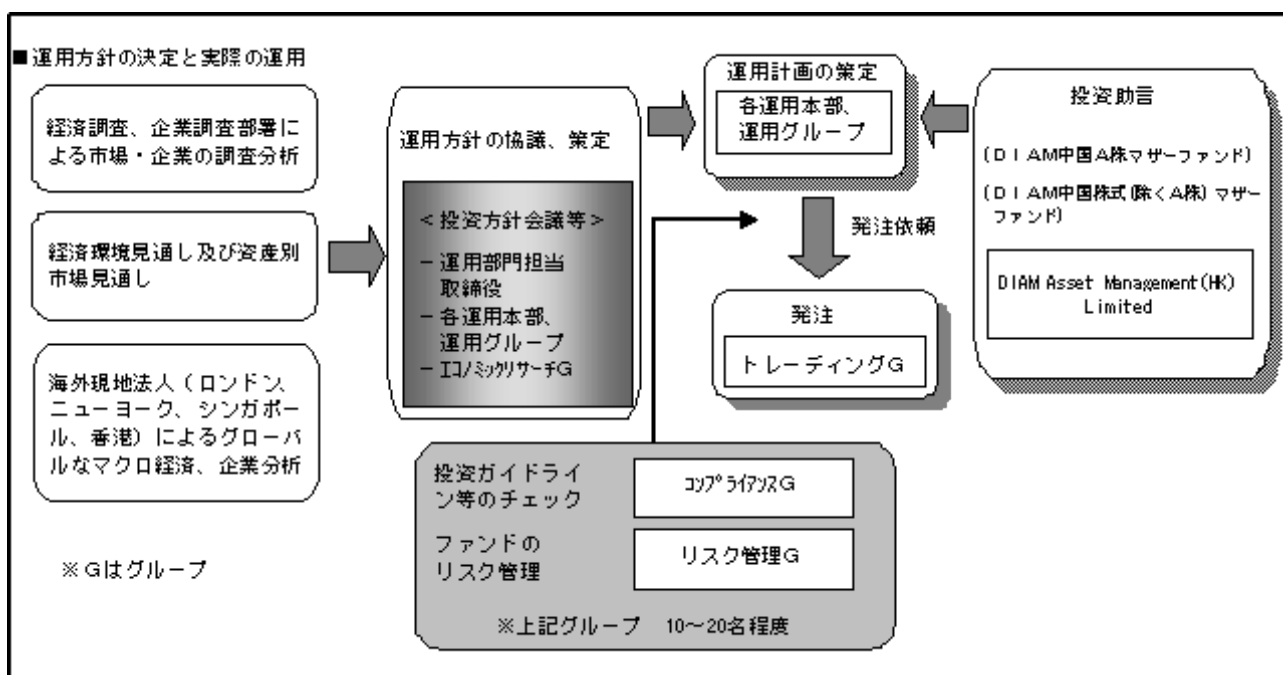
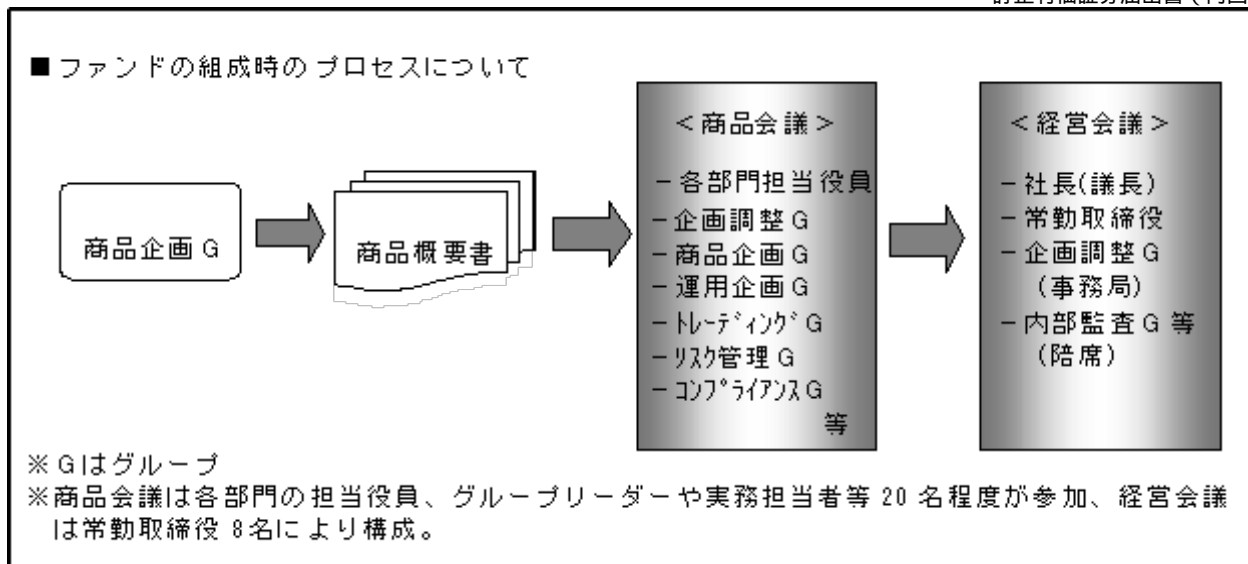
経済環境見通し、資産別市場見通し、基本投資方針およびファンドの運用方針は、運用部門担当取締役、各運用グループの運用担当者、エコミックリサーチグループ等で構成される「投資方針会議」にて協議、策定致します。

「投資方針会議」において決定された運用方針をファンドの投資方針に照らし合わせて運用計画を策定します。なお、運用計画の策定は、運用担当者およびアナリスト等の調査活動等に加え、投資助言先から得られた情報も参考にされます。個別の有価証券等の発注は、運用部門から独立したトレーディンググループで執行されます。なお、ファンドの運用等ガイドラインチェックについては、コンプライアンスグループにて行われます。ファンドのリスク管理や分析については、運用リスク管理グループにて行われます。

当ファンドの主要投資対象であるD I A M中国A株マザーファンドおよびD I A M中国株式（除くA株）マザーファンドについては、DIAM Asset Management (HK) Limitedの運用助言を受けます。

上記体制は平成22年8月31日現在のものであり、今後変更となる場合があります。

<訂正後>



(略)

< 運用方針の決定と実際の運用 >

経済環境見通し、資産別市場見通し、基本投資方針およびファンドの運用方針は、運用部門担当取締役、各運用本部、運用グループの運用担当者、エコノミックリサーチグループ等で構成される「投資方針会議」にて協議、策定致します。

「投資方針会議」において決定された運用方針をファンドの投資方針に照らし合わせて運用計画を策定します。なお、運用計画の策定は、運用担当者およびアナリスト等の調査活動等に加え、投資助言先から得られた情報も参考にされます。個別の有価証券等の発注は、運用部門から独立したトレーディンググループで執行されます。なお、ファンドの運用等ガイドラインチェックについては、コンプライアンスグループにて行われます。ファンドのリスク管理や分析については、リスク管理グループにて行われます。

当ファンドの主要投資対象である D I A M 中国 A 株マザーファンドおよび D I A M 中国株式（除く A 株）マザーファンドについては、DIAM Asset Management (HK) Limitedの運用助言を受けます。

上記体制は平成23年6月30日現在のものであり、今後変更となる場合があります。

3【投資リスク】

原届出書の「第二部 ファンド情報 第1ファンドの状況 3 投資リスク」につきましては、以下の内容に更新・訂正されます。

<更新・訂正後>

<基準価額の主な変動要因>

当ファンドの基準価額は、ファンドに組入れられる有価証券の値動きのほか、為替変動等による影響を受けますが、これらの運用による損益は全て投資者の皆さまに帰属します。したがって、投資者の皆さまの投資元本は保証されているものではなく、基準価額の下落により、損失を被り、投資元本を割り込むことがあります。また、投資信託は預貯金と異なります。

基準価額の変動要因は、下記に限定されるものではありません。

株価変動リスク

当ファンドは、株式の実質組入比率を高位に維持することを原則としているため、株式市場が下落した場合には、当ファンドの基準価額が下がる要因となります。

為替リスク

当ファンドでは外貨建資産の実質組入比率を高位に維持し、また、為替リスクに対して為替ヘッジを行わないことを原則としているため、為替相場が円高になった場合には、当ファンドの基準価額が下がる要因となります。また外貨建資産への投資は、その国の政治経済情勢、通貨規制、資本規制等の要因による影響を受けて損失を被る可能性もあります。

信用リスク

実質的に投資する株式や短期金融商品等の発行者が、経営不安・倒産等に陥った場合、投資した資金が回収できなくなることがあります。また、こうした状況に陥ると予想された場合、当該株式等の価値は下落し、当ファンドの基準価額が下がる要因となります。

流動性リスク

当ファンドは、実質的に市場規模が小さい株式等に投資する場合があります。そのような市場では、資産規模や取引量が少ないため売却時に市場実勢から期待される価格で売却できなかったり、売買取引が困難となることから、価格の値動きが大きくなることもあり、基準価額に影響をおよぼす可能性があります。

カントリーリスク

当ファンドが実質的に投資を行う通貨や株式の発行者が属する国の経済状況は、先進国経済と比較して一般的に脆弱である可能性があります。そのため、当該国のインフレ、国際収支、外貨準備高等の悪化などが為替市場や株式市場におよぼす影響は、先進国以上に大きいものになることが予想されます。さらに、政府当局による海外からの投資規制や課徴的な税制、海外への送金規制などの種々な規制の導入や政策の変更等の要因も為替市場や株式市場に著しい影響をおよぼす可能性があります。

<分配金に関する留意点>

収益分配は、計算期間中に発生した運用収益（経費控除後の配当等収益および売買益（評価益を含みます。））を超えて行われる場合があります。したがって、分配金の水準は、必ずしも計算期間におけるファンドの収益率を示すものではありません。

受益者の個別元本の状況によっては、分配金の全額または一部が、実質的には元本の一部払戻しに相当する場合があります。個別元本とは、追加型投資信託を保有する受益者毎の取得元本のことで、受益者毎に異なります。

分配金は純資産総額から支払われます。このため、分配金支払い後の純資産総額は減少することとなり、基準価額が下落する要因となります。計算期間中の運用収益以上に分配金の支払いを行う場合、当期決算日の基準

価額は前期決算日と比べて下落することになります。

<その他の留意点>

当ファンドのお取引に関しては、金融商品取引法第37条の6の規定(いわゆるクーリング・オフ)の適用はありません。

当ファンドは、平成22年12月30日から平成23年6月10日までをクローズド期間としております。クローズド期間中は、解約の請求を受け付けることができません。

当ファンドはファミリーファンド方式で運用を行います。そのため、当ファンドが投資対象とするマザーファンドを投資対象とする他のベビーファンドに追加設定・解約等があった場合、資金変動が起こり、その結果、当該マザーファンドにおいて売買等が生じた場合等には、当ファンドの基準価額に影響をおよぼす場合があります。

資金動向、市況動向等によっては、投資態度にしたがった運用ができない場合があります。

委託会社は、金融商品取引所等における取引の停止、外国為替取引の停止、その他やむを得ない事情があるときは、お申込みの受付または解約の受付を中止することおよびすでに受付けたお申込みの受付または解約の受付を取り消すことができるものとします。

当ファンドは受益権口数が10億口を下回った場合、受益者のため有利と認められる場合、その他やむを得ない事情がある場合、主要投資対象とするマザーファンドにおいて人民元建株式の保有が不可能となった場合等、当初定められていた信託期間の途中でも信託を終了（繰上償還）する場合があります。

中国A株投資におけるリスクについて

・回金遅延リスク

中国A株への投資については、適格国外機関投資家（QFII）制度上の回金規制の制約を受けます。中国政府当局の裁量で、中国の外貨収支残高状況等を理由とした政策の変更により、中国国外への送金規制や、円と中国元との交換が停止となる場合があり、予定している信託財産の回金が行えない可能性があります。その場合、有価証券の売却や売却代金の回金の遅延などに伴い、ファンドにおいて、解約代金等の支払いが遅延することや、委託会社の判断で信託期間を延長することがあります。

回金とは、中国からの送金を指します。また、回金規制は今後変更される可能性があります。

・税制リスク

将来的に、中国国内における期間収益に対する所得税等の税金が課されることとなった場合には、ファンドがこれを実質的に負担する可能性があります。その場合、当該ファンドにおける信託財産留保額が引き上げられる可能性があります。また、QFIIに対する中国国内の課税の取扱いについては、今後変更される可能性があります。

中国A株投資における留意点

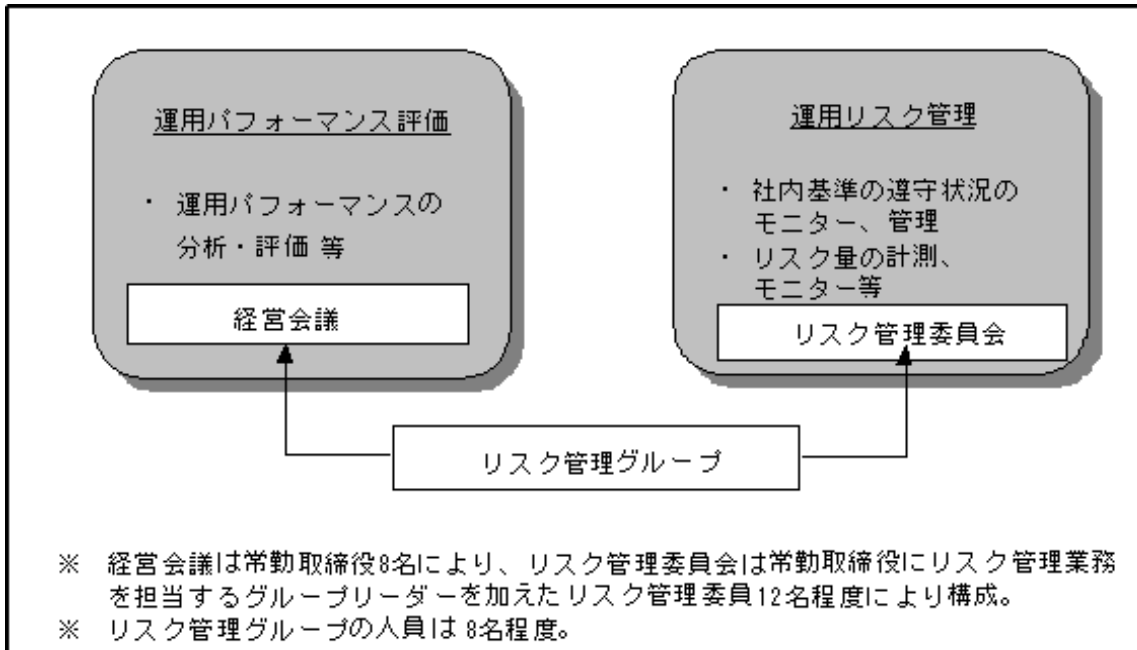
- ・ ファンドの当初設定金額が一定の水準に満たない場合には、中国A株投資に関する規制により、中国A株への投資が開始できない場合があります。その場合、純資産総額が一定の水準を超えるまで、中国A株以外の中国株等への投資による運用を行います。
- ・ 海外投資家による中国A株への投資は、適格国外機関投資家（Q F I I）制度に基づいて、中国証券監督管理委員会（C S R C）に認定され、かつ国家外貨管理局（S A F E）から認可されたQ F I Iのみが、その投資枠の範囲内において投資可能となっています。ファンドが投資対象とする「D I A M中国A株マザーファンド」は、委託会社であるD I A Mアセットマネジメント株式会社がQ F I Iとして認可された投資枠の範囲内で、中国A株に投資を行います。「D I A M中国A株マザーファンド」において、委託会社が中国A株の売買を行う際の発注先は、上海証券取引所上場株式会社についてはCITIC Securities, Co., Ltd.、また深セン証券取引所上場株式はGuotai Junan Securities Co., Ltd.となり、各市場において1社となります。株式売買に伴う費用は、取引所手数料、その他の諸費用に、上記証券会社の証券取次手数料を加えたものになります。
- ・ 中国の関係法令は近年制定されたものが多く、その解釈は必ずしも安定していません。
- ・ Q F I I制度における中国国外への送金規制等により、解約に伴う支払い資金の不足が予想される場合には、解約のお申込みの受付を中止することおよびすでに受付けた解約のお申込みを取り消すことがあります。
- ・ 金融商品取引所等における取引の停止、外国為替取引の停止、決済機能の停止その他やむを得ない事情（投資対象国における非常事態（金融危機、重大な政策変更や資産凍結を含む規制の導入、自然災害、クーデターや重大な政治体制の変更、戦争等）による市場の閉鎖又は流動性の極端な減少等）が発生したときには、ファンドのお申込みまたは解約のお申込みの受付を中止すること、またすでに受付けたファンドのお申込みまたは解約のお申込みの受付を取り消すことがあります。
- ・ 「D I A M中国A株マザーファンド」において、中国A株の保有が不可能となった場合、D I A Mアセットマネジメント株式会社がQ F I Iとしての認可をC S R Cより取り消された場合には、信託期間中であってもファンドを償還いたします。

上記は中国A株の持つ様々なリスク等のうち、主なリスク等について説明したものであり、全てのリスク等を網羅したものではありません。

注意事項

- ・ 当ファンドは、株式など値動きのある有価証券（外貨建資産には為替リスクもあります。）に投資しますので、基準価額は変動します。
- ・ 投資信託は、預金・金融債・保険契約ではありません。また、預金保険機構・保険契約者保護機構の保護の対象ではありません。加えて、証券会社を通して購入していない場合には投資者保護基金の対象にもなりません。
- ・ 投資信託は、金融機関の預金・金融債あるいは保険契約における保険金額と異なり、購入金額について元本保証および利回り保証のいずれもありません。
- ・ 投資信託は、投資した資産の価値が減少して購入金額を下回る場合があります、これによる損失は購入者が負担することとなります。

< 運用評価・運用リスク管理体制 >



運用パフォーマンス評価は、運用部門から独立したリスク管理グループが月次で対象ファンドについて分析を行い、結果を「経営会議」に報告します。また、「経営会議」において運用パフォーマンス評価方法の協議も行い、適宜見直しを行います。

運用リスク管理は、リスク管理グループがリスクを把握、管理し、運用部門への是正指示を行うなど、適切な管理を行います。また運用リスク管理の結果については月次で「リスク管理委員会」に報告致します。

上記体制は平成23年6月30日現在のものであり、今後変更となる場合があります。

4【手数料等及び税金】

(5)【課税上の取扱い】

< 訂正前 >

個人の受益者に対する課税

収益分配時

平成23年12月31日までの間は、収益分配金のうち課税扱いとなる普通分配金については、配当所得として、10%（所得税7%および地方税3%）の税率で、原則として源泉徴収による申告不要制度が適用されます。なお、確定申告により、申告分離課税もしくは総合課税のいずれかを選択することもできます。上記10%の税率は平成24年1月1日からは、20%（所得税15%および地方税5%）となる予定です。

なお、配当控除の適用はありません。詳しくは、販売会社にお問い合わせください。

一部解約時および償還時

平成23年12月31日までの間は、一部解約時および償還時の差益（譲渡益）については、譲渡所得として、10%（所得税7%および地方税3%）の税率で申告分離課税が適用されます。また特定口座（源泉徴収選択口座）を利用する場合、10%の税率により源泉徴収が行われ、原則として申告は不要です。上記10%の税率は平成24年1月1日からは、20%（所得税15%および地方税5%）となる予定です。

買取請求時の課税について、詳しくは販売会社にお問い合わせください。

損益通算について

一部解約時および償還時の差損（譲渡損失）については、一定の条件のもとで確定申告等により上場株式等の配当所得との通算が可能です。詳しくは販売会社にお問い合わせください。

法人の受益者に対する課税

平成23年12月31日までの間は、収益分配金のうち課税扱いとなる普通分配金ならびに一部解約時および償還時の個別元本超過額については、7%（所得税7%）の税率で源泉徴収が行われます。なお、地方税の源泉徴収はありません。上記7%の税率は平成24年1月1日からは、15%（所得税15%）となる予定です。

買取請求時の課税について、詳しくは販売会社にお問い合わせください。

なお、益金不算入制度の適用はありません。

（略）

<訂正後>

個人の受益者に対する課税

収益分配時

平成25年12月31日までの間は、収益分配金のうち課税扱いとなる普通分配金については、配当所得として、10%（所得税7%および地方税3%）の税率で、原則として源泉徴収による申告不要制度が適用されます。なお、確定申告により、申告分離課税もしくは総合課税のいずれかを選択することもできます。上記10%の税率は平成26年1月1日からは、20%（所得税15%および地方税5%）となる予定です。

なお、配当控除の適用はありません。詳しくは、販売会社にお問い合わせください。

一部解約時および償還時

平成25年12月31日までの間は、一部解約時および償還時の差益（譲渡益）については、譲渡所得として、10%（所得税7%および地方税3%）の税率で申告分離課税が適用されます。また特定口座（源泉徴収選択口座）を利用する場合、10%の税率により源泉徴収が行われ、原則として申告は不要です。上記10%の税率は平成26年1月1日からは、20%（所得税15%および地方税5%）となる予定です。

買取請求時の課税について、詳しくは販売会社にお問い合わせください。

損益通算について

一部解約時および償還時の差損（譲渡損失）については、一定の条件のもとで確定申告等により上場株式等の配当所得との通算が可能です。詳しくは販売会社にお問い合わせください。

法人の受益者に対する課税

平成25年12月31日までの間は、収益分配金のうち課税扱いとなる普通分配金ならびに一部解約時および償還時の個別元本超過額については、7%（所得税7%）の税率で源泉徴収が行われます。なお、地方税の源泉徴収はありません。上記7%の税率は平成26年1月1日からは、15%（所得税15%）となる予定です。

買取請求時の課税について、詳しくは販売会社にお問い合わせください。

なお、益金不算入制度の適用はありません。

（略）

5【運用状況】

原届出書の「第二部 ファンド情報 第1 ファンドの状況 5 運用状況」につきましては、以下の内容に更新・訂正されます。

<更新・訂正後>

(1)【投資状況】

平成23年6月30日現在

資産の種類	国名	時価合計（円）	投資比率(%)
親投資信託受益証券	日本	11,372,131,148	98.84
現金・預金・その他の資産（負債控除後）		133,624,078	1.16
合 計 （純資産総額）		11,505,755,226	100.00

(注) 投資比率とは、ファンドの純資産総額に対する当該資産の時価の比率をいいます。

(参考) マザーファンドの投資状況

D I A M中国株式（除くA株）マザーファンド

平成23年6月30日現在

資産の種類	国名	時価合計（円）	投資比率(%)
株式	米国	12,948,931	0.39
	香港	859,329,183	25.61
	中国	1,423,435,686	42.43
	バミューダ諸島	121,037,810	3.61
	ケイマン諸島	717,606,852	21.39
	小計	3,134,358,461	93.42
現金・預金・その他の資産（負債控除後）		220,693,206	6.58
合 計 （純資産総額）		3,355,051,667	100.00

(注) 投資比率とは、ファンドの純資産総額に対する当該資産の時価の比率をいいます。

D I A M中国A株マザーファンド

平成23年6月30日現在

資産の種類	国名	時価合計（円）	投資比率(%)
株式	中国	7,838,847,129	97.77
現金・預金・その他の資産（負債控除後）		178,754,879	2.23
合 計 （純資産総額）		8,017,602,008	100.00

(注) 投資比率とは、ファンドの純資産総額に対する当該資産の時価の比率をいいます。

(2)【投資資産】

【投資有価証券の主要銘柄】

平成23年6月30日現在

順位	銘柄名	種類	国名	口数	帳簿価額		評価額		投資比率(%)
					単価(円)	金額(円)	単価(円)	金額(円)	
1	D I A M中国A株マザーファンド	親投資信託受益証券	日本	8,227,880,520	10,020.81	8,245,000,000	9,744.00	8,017,246,778	69.68
2	D I A M中国株式(除くA株)マザーファンド	親投資信託受益証券	日本	3,483,061,016	9,833.30	3,425,000,000	9,632.00	3,354,884,370	29.16

(注1) 投資比率とは、ファンドの純資産総額に対する当該資産の時価の比率をいいます。

(注2) 簿価単価及び評価単価は1万口当たりの基準価額です。

(注3) 投資有価証券は2銘柄のみです。

種類別業種別投資比率

平成23年6月30日現在

種類	投資比率(%)
親投資信託受益証券	98.84
合計	98.84

(注) 投資比率とは、ファンドの純資産総額に対する当該資産の時価の比率をいいます。

【投資不動産物件】

該当事項はありません。

【その他投資資産の主要なもの】

該当事項はありません。

(参考) マザーファンドの投資資産

D I A M中国株式(除くA株)マザーファンド

投資有価証券の主要銘柄

平成23年6月30日現在

順位	銘柄名	種類	国名	業種	株数又は券面総額	帳簿価額		評価額		投資比率(%)
						単価(円)	金額(円)	単価(円)	金額(円)	
1	IND & COMM BK OF CHINA - H	株式	中国	商業銀行	6,380,000	64.99	414,613,200	60.35	385,054,692	11.48
2	CNOOC LTD	株式	香港	石油・ガス・消耗燃料	1,783,000	192.24	342,770,185	185.00	329,856,426	9.83
3	AGRICULTURAL BANK OF CHINA	株式	中国	商業銀行	4,757,000	44.08	209,686,138	41.48	197,320,360	5.88
4	CHINA MOBILE LIMITED	株式	香港	無線通信サービス	211,500	762.52	161,272,944	741.97	156,927,395	4.68

5	TENCENT HOLDINGS LTD	株式	ケイマン諸島	インターネットソフトウェア・サービス	65,900	2,178.17	143,541,170	2,119.63	139,683,485	4.16
6	CHINA LIFE INSURANCE CO LTD	株式	中国	保険	440,000	304.14	133,822,337	270.14	118,860,940	3.54
7	CHINA TELECOM CORP LTD	株式	香港	各種電気通信サービス	2,092,000	48.53	101,531,318	52.37	109,554,902	3.27
8	BANK OF CHINA LTD	株式	中国	商業銀行	2,755,000	43.90	120,936,067	38.99	107,420,756	3.20
9	PETRO CHINA CO LTD	株式	中国	石油・ガス・消耗燃料	798,000	113.71	90,739,636	116.56	93,013,922	2.77
10	BELLE INTERNATIONAL HOLDINGS LTD	株式	ケイマン諸島	専門小売り	532,000	152.06	80,894,359	167.99	89,372,808	2.66
11	CHINA SHENHUA ENERGY CO LTD	株式	中国	石油・ガス・消耗燃料	234,000	355.34	83,149,852	375.91	87,963,525	2.62
12	YANZHOU COAL MINING CO LTD	株式	香港	石油・ガス・消耗燃料	258,000	274.19	70,740,521	302.80	78,123,432	2.33
13	PING AN INSURANCE GROUP CO-H	株式	中国	保険	95,000	856.10	81,329,144	815.08	77,432,790	2.31
14	INTIME DEPARTMENT STORE GROUP CO LTD	株式	ケイマン諸島	複合小売り	582,000	119.16	69,353,557	132.74	77,252,352	2.30
15	CHINA NATIONAL BLDG MATERIAL	株式	中国	建設資材	446,000	123.63	55,138,973	160.11	71,410,309	2.13
16	LUK FOOK HOLDINGS INTL LTD	株式	バミューダ諸島	専門小売り	185,000	268.90	49,746,956	369.17	68,296,820	2.04
17	BRILLIANCE CHINA AUTOMOTIVE	株式	香港	自動車	732,000	73.04	53,468,502	86.90	63,611,239	1.90
18	HENGAN INTERNATIONAL GROUP	株式	中国	パーソナル用品	84,000	621.44	52,201,147	711.90	59,799,642	1.78
19	XINGDA INTERNATIONAL HOLDINGS LTD	株式	ケイマン諸島	自動車部品	699,000	80.78	56,463,432	78.92	55,162,074	1.64
20	JIANGXI COPPER CO LTD	株式	中国	金属・鉱業	209,000	259.40	54,214,302	257.69	53,858,151	1.61
21	MAOYE INTERNATIONAL HOLDINGS	株式	ケイマン諸島	複合小売り	1,250,000	40.34	50,427,728	41.69	52,109,250	1.55
22	LONGFOR PROPERTIES CO LTD	株式	ケイマン諸島	不動産管理・開発	376,500	123.09	46,344,565	122.37	46,070,799	1.37
23	SOHO CHINA LTD	株式	ケイマン諸島	不動産管理・開発	666,500	65.03	43,340,091	67.92	45,271,013	1.35

24	CHANGSHA ZOOMLION HEAVY INDUSTRY SCIENCE AND TECHNOLOGY DEVELOPMENT CO LTD	株式	中国	機械	295,100	139.45	41,152,608	153.06	45,168,360	1.35
25	CHINA STATE CONSTRUCTION INT HOLDINGS LTD	株式	ケイ マン 諸島	建設・土 木	496,000	75.16	37,278,595	81.92	40,633,808	1.21
26	ORIENTAL WATCH HOLDINGS	株式	バミ ユー ダ諸 島	専門小売 り	602,000	59.32	35,711,639	65.02	39,141,980	1.17
27	HAITIAN INTERNATIONAL HOLDINGS LTD	株式	ケイ マン 諸島	機械	358,000	100.03	35,810,201	104.94	37,570,095	1.12
28	DONGFENG MOTOR GRP CO LTD-H	株式	中国	自動車	230,000	138.81	31,925,712	153.06	35,204,076	1.05
29	HONG KONG EXCHANGES & CLEAR	株式	香港	各種金融 サービス	20,500	1,794.68	36,790,906	1,683.05	34,502,546	1.03
30	WANT WANT CHINA HOLDINGS LTD	株式	ケイ マン 諸島	食品	382,000	69.90	26,703,479	76.74	29,313,916	0.87

(注) 投資比率とは、ファンドの純資産総額に対する当該資産の時価の比率をいいます。

種類別業種別投資比率

平成23年6月30日現在

種類	業種	投資比率（％）
株式	商業銀行	20.81
	石油・ガス・消耗燃料	18.29
	専門小売り	6.33
	保険	5.85
	無線通信サービス	4.68
	不動産管理・開発	4.55
	インターネットソフトウェア・サービス	4.16
	複合小売り	3.86
	食品	3.32
	各種電気通信サービス	3.27
	自動車	2.95
	機械	2.90
	建設資材	2.52
	自動車部品	2.17
	パーソナル用品	1.78
	金属・鉱業	1.61
	建設・土木	1.21
	各種金融サービス	1.03
	ヘルスケア機器・用品	0.87
	食品・生活必需品小売り	0.65
ホテル・レストラン・レジャー	0.39	
繊維・アパレル・贅沢品	0.14	
通信機器	0.10	
合計		93.42

(注) 投資比率とは、ファンドの純資産総額に対する当該資産の時価の比率をいいます。

投資不動産物件

該当事項はありません。

その他投資資産の主要なもの

該当事項はありません。

D I A M中国A株マザーファンド

投資有価証券の主要銘柄

平成23年6月30日現在

順位	銘柄名	種類	国名	業種	株数又は 券面総額	帳簿価額		評価額		投資 比率 (%)
						単価 (円)	金額 (円)	単価 (円)	金額 (円)	
1	CHINA CONSTRUCTION BANK CORP	株式	中国	商業銀行	7,780,400	59.99	466,776,790	61.78	480,641,990	5.99
2	CHINA MERCHANTS BANK CO LTD	株式	中国	商業銀行	2,570,500	160.45	412,443,477	161.24	414,471,533	5.17
3	PING AN INSURANCE GROUP CHINA	株式	中国	保険	625,900	632.97	396,178,426	583.19	365,018,871	4.55
4	INDUSTRIAL BANK CO LTD	株式	中国	商業銀行	1,734,300	178.84	310,170,051	166.73	289,164,695	3.61
5	CHINA SHENHUA ENERGY CO LTD	株式	中国	石油・ガス・ 消耗燃料	554,040	305.30	169,145,707	366.16	202,869,059	2.53
6	SAIC MOTOR CORP LTD	株式	中国	自動車	822,700	198.09	162,965,367	233.38	191,998,435	2.39
7	KWEICHOW MOUTAI CO LTD	株式	中国	飲料	72,023	2,242.04	161,478,438	2,632.53	189,602,795	2.36
8	CHINA VANKE CO LTD	株式	中国	不動産管理・ 開発	1,756,200	105.94	186,048,724	103.33	181,475,873	2.26
9	WULIANGYE YIBIN CO LTD	株式	中国	飲料	398,400	415.60	165,573,634	442.67	176,357,975	2.20
10	CITIC SECURITIES CO LTD/CHINA	株式	中国	資本市場	1,051,700	160.69	168,993,175	160.74	169,052,782	2.11
11	INNER MONGOLIA BAOTOU STEEL	株式	中国	金属・鋳業	160,500	572.27	91,849,862	884.96	142,035,566	1.77
12	GD MIDEA HOLDING CO LTD	株式	中国	家庭用耐久財	607,300	219.14	133,082,274	226.51	137,560,738	1.72
13	SUNING APPLIANCE CO LTD	株式	中国	専門小売り	862,400	161.93	139,650,747	157.50	135,825,930	1.69
14	BANK OF BEIJING CO LTD	株式	中国	商業銀行	1,091,400	146.05	159,402,573	123.43	134,708,446	1.68
15	SANY HEAVY INDUSTRY CO LTD	株式	中国	機械	583,200	183.07	106,767,628	222.77	129,918,298	1.62
16	SHANGHAI PHARMACEUTICALS	株式	中国	ヘルスケア・ プロバイダー /ヘルスケ ア・サービス	611,900	259.45	158,755,064	209.66	128,293,402	1.60
17	QINGDAO HAIER CO LTD	株式	中国	家庭用耐久財	365,408	340.45	124,403,133	348.57	127,368,951	1.59
18	CHANGSHA ZOOMLION HEAVY INDUSTRY	株式	中国	機械	619,500	175.47	108,706,394	190.07	117,748,613	1.47
19	POLY REAL ESTATE GROUP CO LTD	株式	中国	不動産管理・ 開発	858,130	127.80	109,667,538	132.16	113,413,207	1.41
20	ANHUI CONCH CEMENT CO LTD	株式	中国	建設資材	332,100	258.44	85,827,503	338.58	112,443,215	1.40

21	YANZHOU COAL MINING CO LTD	株式	中国	石油・ガス・消耗燃料	261,900	338.32	88,605,123	427.19	111,881,166	1.40
22	SHANDONG DONG-E E-JIAO	株式	中国	医薬品	193,600	638.13	123,542,084	509.43	98,626,345	1.23
23	SHANDONG GOLD MINING CO LTD	株式	中国	金属・鉱業	176,133	591.73	104,223,247	559.60	98,564,590	1.23
24	ZHONGJIN GOLD CO LTD	株式	中国	金属・鉱業	257,660	345.82	89,103,339	334.21	86,113,682	1.07
25	GREE ELECTRIC APPLIANCES INC	株式	中国	家庭用耐久財	297,200	224.49	66,717,879	288.79	85,827,556	1.07
26	SHANXI XISHAN COAL & ELECTRICITY POWER	株式	中国	石油・ガス・消耗燃料	286,300	329.60	94,365,426	296.65	84,930,780	1.06
27	SHANGHAI PUDONG DEVELOPMENT BANK	株式	中国	商業銀行	688,220	123.76	85,174,972	121.80	83,828,499	1.05
28	CHINA LIFE INSURANCE CO LTD	株式	中国	保険	359,500	265.55	95,464,661	229.13	82,373,242	1.03
29	GEMDALE CORP	株式	中国	不動産管理・開発	1,054,300	85.24	89,867,717	78.00	82,235,400	1.03
30	JIANGSU YANGHE BREWERY	株式	中国	飲料	51,800	1,329.10	68,847,478	1,554.01	80,497,697	1.00

(注) 投資比率とは、ファンドの純資産総額に対する当該資産の時価の比率をいいます。

種類別業種別投資比率

平成23年6月30日現在

種類	業種	投資比率（％）
株式	商業銀行	19.25
	金属・鉱業	9.22
	機械	8.16
	石油・ガス・消耗燃料	7.31
	不動産管理・開発	6.45
	飲料	6.18
	保険	5.58
	家庭用耐久財	4.92
	医薬品	3.97
	資本市場	3.35
	自動車	2.95
	化学	2.80
	建設資材	1.92
	専門小売り	1.69
	ヘルスケア・プロバイダー / ヘルスケア・サービス	1.60
	建設・土木	1.49
	複合小売り	1.43
	エネルギー設備・サービス	1.38
	独立系発電事業者・エネルギー販売業者	0.99
	電子装置・機器・部品	0.96
	旅客航空輸送業	0.91
	電気設備	0.83
	自動車部品	0.70
	商社・流通業	0.64
	海運業	0.62
	運送インフラ	0.62
繊維・アパレル・贅沢品	0.60	
ヘルスケア機器・用品	0.48	
食品	0.46	
ホテル・レストラン・レジャー	0.35	
合計		97.77

(注) 投資比率とは、ファンドの純資産総額に対する当該資産の時価の比率をいいます。

投資不動産物件

該当事項はありません。

その他投資資産の主要なもの

該当事項はありません。

(3) 【運用実績】**【純資産の推移】**

直近日（平成23年6月末）、同日前1年以内における各月末及び下記計算期間末における純資産の推移は次の通りです。

	純資産総額 （百万円）		1口当たり純資産額 （円）	
	分配落	分配付	分配落	分配付
平成22年12月末	2,472		1.0001	
平成23年1月末	5,194		0.9774	
2月末	9,319		1.0162	
3月末	10,931		1.0559	
4月末	11,682		1.0441	
5月末	11,356		0.9682	
6月末	11,505		0.9781	

【分配の推移】

該当事項はありません。

【収益率の推移】

	収益率（％）
第1期中間計算期間	1.12

(注) 収益率 = (当期分配付き基準価額 - 前期分配落ち基準価額) ÷ 前期分配落ち基準価額 × 100

参考情報

データの基準日:2011年6月30日

基準価額・純資産の推移

(設定日(2010年12月30日)~2011年6月30日)



※基準価額(分配金再投資)は、設定当初の投資元本10,000円に設定来の税引前分配金を再投資したものと計算しておりますので、実際の基準価額とは異なります。(設定日:2010年12月30日)
 ※基準価額は信託報酬控除後です。

分配の推移(税引前)

初回決算が2011年12月16日のため
 基準日現在分配実績はありません。

主要な資産の状況

(注)投資比率(%)は、純資産総額に対する当該資産の時価比率です。

■組入銘柄一覧

順位	銘柄名	投資比率(%)
1	DIAM中国A株マザーファンド	69.68
2	DIAM中国株式(除くA株)マザーファンド	29.16

■DIAM中国A株マザーファンド

(注)投資比率(%)は、当該マザーファンドの純資産総額に対する当該資産の時価比率です。

ポートフォリオの状況

資産の種類	国名	投資比率(%)
株式	中国	97.77
現金・預金・その他の資産(負債控除後)		2.23
合計(純資産総額)		100.00

組入上位5業種(株式)

順位	業種	投資比率(%)
1	商業銀行	19.25
2	金属・鉱業	9.22
3	機械	8.16
4	石油・ガス・消耗燃料	7.31
5	不動産管理・開発	6.45

組入上位10銘柄

順位	銘柄名	種類	国名	業種	投資比率(%)
1	CHINA CONSTRUCTION BANK CORP	株式	中国	商業銀行	5.99
2	CHINA MERCHANTS BANK CO LTD	株式	中国	商業銀行	5.17
3	PING AN INSURANCE GROUP CHINA	株式	中国	保険	4.55
4	INDUSTRIAL BANK CO LTD	株式	中国	商業銀行	3.61
5	CHINA SHENHUA ENERGY CO LTD	株式	中国	石油・ガス・消耗燃料	2.53
6	SAIC MOTOR CORP LTD	株式	中国	自動車	2.39
7	KWEICHOW MOUTAI CO LTD	株式	中国	飲料	2.36
8	CHINA VANKE CO LTD	株式	中国	不動産管理・開発	2.26
9	WULIANGYE YIBIN CO LTD	株式	中国	飲料	2.20
10	CITIC SECURITIES CO LTD/CHINA	株式	中国	資本市場	2.11

■DIAM中国株式(除くA株)マザーファンド

(注)投資比率(%)は、当該マザーファンドの純資産総額に対する当該資産の時価比率です。

ポートフォリオの状況

資産の種類	国名	投資比率(%)
株式	中国	42.43
	香港	25.61
	ケイマン諸島	21.39
	バミューダ諸島	3.61
	米国	0.39
	小計	93.42
現金・預金・その他の資産(負債控除後)		6.58
合計(純資産総額)		100.00

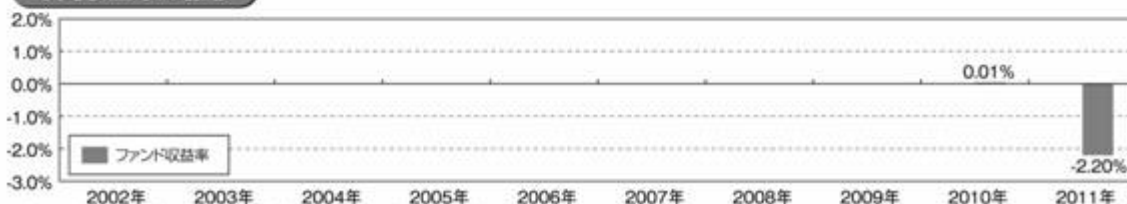
組入上位5業種(株式)

順位	業種	投資比率(%)
1	商業銀行	20.81
2	石油・ガス・消耗燃料	18.29
3	専門小売り	6.33
4	保険	5.85
5	無線通信サービス	4.68

組入上位10銘柄

順位	銘柄名	種類	国名	業種	投資比率(%)
1	IND & COMM BK OF CHINA - H	株式	中国	商業銀行	11.48
2	CNOOC LTD	株式	香港	石油・ガス・消耗燃料	9.83
3	AGRICULTURAL BANK OF CHINA	株式	中国	商業銀行	5.88
4	CHINA MOBILE LIMITED	株式	香港	無線通信サービス	4.68
5	TENCENT HOLDINGS LTD	株式	ケイマン諸島	インターネットソフトウェアサービス	4.16
6	CHINA LIFE INSURANCE CO LTD	株式	中国	保険	3.54
7	CHINA TELECOM CORP LTD	株式	香港	各種電気通信サービス	3.27
8	BANK OF CHINA LTD	株式	中国	商業銀行	3.20
9	PETRO CHINA CO LTD	株式	中国	石油・ガス・消耗燃料	2.77
10	BELLE INTERNATIONAL HOLDINGS LTD	株式	ケイマン諸島	専門小売り	2.66

年間収益率の推移



※当ファンドの収益率は、税引前の分配金を再投資したものと算出しております。
 ※当ファンドの収益率は、暦年ベースで表示しています。但し、2010年は設定日から年末までの収益率、および2011年については年初から基準日までの収益率を表示しています。
 ※当ファンドにはベンチマークはありません。

○掲載データ等はあくまでも過去の実績であり、将来の運用成果を保証するものではありません。

○委託会社ホームページ等で運用状況が開示されている場合があります。

(4)【設定及び解約の実績】

下記計算期間の設定及び解約口数は次の通りです。

	設定口数	解約口数
第1期中間計算期間	11,929,258,764	207,805,298

(注1) 本邦外における設定及び解約はございません。

(注2) 設定口数には、当初募集期間中の設定口数を含みます。

第2【管理及び運営】

2【換金（解約）手続等】

<訂正前>

(略)

中国のQ F I I制度において、中国からの回金には一定の制約事項が付されています（2010年10月末現在）。

これにより、解約に伴う支払い資金の不足が予想される場合には、委託会社の判断で、解約の請求の受付を中止することおよびすでに受付けた解約の受付を取り消すことがあります。

(略)

<訂正後>

(略)

中国のQ F I I制度において、中国からの回金には一定の制約事項が付されています（2011年6月末現在）。こ

れにより、解約に伴う支払い資金の不足が予想される場合には、委託会社の判断で、解約の請求の受付を中止することおよびすでに受付けた解約の受付を取り消すことがあります。

(略)

第3【ファンドの経理状況】

原届出書の「第二部 ファンド情報 第3 ファンドの経理状況」につきましては、以下の内容に更新・訂正されます。

<更新・訂正後>

- (1) 当ファンドの中間財務諸表は、「中間財務諸表等の用語、様式及び作成方法に関する規則」（昭和52年大蔵省令第38号）ならびに同規則第38条の3及び第57条の2の規定により、「投資信託財産の計算に関する規則」（平成12年総理府令第133号）に基づいて作成しております。
なお、中間財務諸表に記載している金額は、円単位で表示しております。
- (2) 当ファンドは金融商品取引法第193条の2第1項の規定に基づき、第1期中間計算期間（平成22年12月30日から平成23年6月29日まで）の中間財務諸表について、あらた監査法人による中間監査を受けております。

中間財務諸表
【D I A M中国A株ファンド】
（1）【中間貸借対照表】

（単位：円）

		第1期中間計算期間末 平成23年6月29日現在
資産の部		
流動資産		
コール・ローン		201,005,556
親投資信託受益証券		11,496,978,092
流動資産合計		11,697,983,648
資産合計		11,697,983,648
負債の部		
流動負債		
未払解約金		18,083,874
未払受託者報酬		4,717,972
未払委託者報酬		84,924,479
その他未払費用		336,068
流動負債合計		108,062,393
負債合計		108,062,393
純資産の部		
元本等		
元本		11,721,453,466
剰余金		
中間剰余金又は中間欠損金（ ）	*3	131,532,211
元本等合計		11,589,921,255
純資産合計		11,589,921,255
負債純資産合計		11,697,983,648

(2) 【中間損益及び剰余金計算書】

(単位：円)

	第 1 期中間計算期間 自 平成22年12月30日 至 平成23年 6 月29日
営業収益	
受取利息	21,780
有価証券売買等損益	173,021,908
営業収益合計	173,000,128
営業費用	
受託者報酬	4,717,972
委託者報酬	84,924,479
その他費用	336,068
営業費用合計	89,978,519
営業損失 ()	262,978,647
経常損失 ()	262,978,647
中間純損失 ()	262,978,647
一部解約に伴う中間純損失金額の分配額 ()	12,702,342
期首剰余金又は期首欠損金 ()	-
剰余金増加額又は欠損金減少額	120,896,362
中間追加信託に伴う剰余金増加額又は欠損金減少額	120,896,362
剰余金減少額又は欠損金増加額	2,152,268
中間一部解約に伴う剰余金減少額又は欠損金増加額	2,152,268
分配金	-
中間剰余金又は中間欠損金 ()	131,532,211

（ 3 ）【中間注記表】

（重要な会計方針に係る事項に関する注記）

区分	第1期中間計算期間 自平成22年12月30日 至平成23年6月29日
有価証券の評価基準及び評価方法	親投資信託受益証券 移動平均法に基づき、原則として時 価で評価しております。時価評価に あたっては、親投資信託受益証券の 基準価額に基づいて評価しておりま す。

（中間貸借対照表に関する注記）

区分	第1期中間計算期間末 平成23年6月29日現在
*1 期首元本額	2,472,595,982円
期中追加設定元本額	9,456,662,782円
期中解約元本額	207,805,298円
*2 中間計算期間末日における受益 権の総数	11,721,453,466口
*3 元本の欠損	中間貸借対照表上の純資産額が元本 総額を下回っており、その差額は 131,532,211円であります。

（中間損益及び剰余金計算書に関する注記）

該当事項はありません。

（金融商品に関する注記）

金融商品の時価等に関する事項

区分	第1期中間計算期間末 平成23年6月29日現在
1. 中間貸借対照表計上額、時価及びその差額	中間貸借対照表上の金融商品は原則としてすべて時価で評価しているため、中間貸借対照表計上額と時価との差額はありません。
2. 時価の算定方法	(1) 親投資信託受益証券 「中間注記表（重要な会計方針に係る事項に関する注記）」にて記載しております。 (2) コール・ローン等の金銭債権及び金銭債務 これらの科目は短期間で決済されるため、帳簿価額は時価と近似していることから、当該帳簿価額を時価としております。
3. 金融商品の時価等に関する事項についての補足説明	金融商品の時価には、市場価格に基づく価額のほか、市場価格がない場合には合理的に算定された価額が含まれております。当該価額の算定においては一定の前提条件等を採用しているため、異なる前提条件等によった場合、当該価額が異なることもあります。

（有価証券に関する注記）

該当事項はありません。

（デリバティブ取引等に関する注記）

該当事項はありません。

（1口当たり情報に関する注記）

	第1期中間計算期間末 平成23年6月29日現在
1口当たり純資産額	0.9888円
（1万口当たり純資産額）	（9,888円）

（参考）

当ファンドは「D I A M中国株式（除くA株）マザーファンド」、「D I A M中国A株マザーファンド」受益証券を主要投資対象としており、中間貸借対照表の資産の部に計上された「親投資信託受益証券」は、すべて同親投資信託の受益証券であります。

同親投資信託の状況は以下の通りです。

なお、以下に記載した状況は監査の対象外となっております。

「D I A M中国株式（除くA株）マザーファンド」の状況

貸借対照表

科目	注記 番号	平成23年6月29日現在
		金額 (円)
資産の部		
流動資産		
預金		47,359,770
コール・ローン		85,511,764
株式		3,164,815,383
未収入金		33,738,596
未収配当金		31,374,747
流動資産合計		3,362,800,260
資産合計		3,362,800,260
負債の部		
流動負債		
流動負債合計		-
負債合計		-
純資産の部		
元本等		
元本		3,483,061,016
剰余金		
剰余金又は欠損金（ ）	*3	120,260,756
元本等合計		3,362,800,260
純資産合計		3,362,800,260
負債純資産合計		3,362,800,260

注記表

（重要な会計方針に係る事項に関する注記）

区分	自平成22年12月30日 至平成23年6月29日
1. 有価証券の評価基準及び評価方法	株式 移動平均法に基づき、原則として時価で評価しております。時価評価にあたっては、金融商品取引所等における最終相場（最終相場のないものについては、それに準ずる価額）、又は金融商品取引業者等から提示される気配相場に基づいて評価しております。
2. デリバティブ等の評価基準及び評価方法	為替予約取引 原則として、わが国における計算期間末日の対顧客先物売買相場の仲値によって計算しております。
3. その他財務諸表作成のための基本となる重要な事項	外貨建取引等の処理基準 外貨建資産及び負債は、決算日の対顧客電信売買相場の仲値により円貨に換算するほか、「投資信託財産の計算に関する規則」（平成12年総理府令第133号）第60条及び同第61条にしたがって換算しております。

（貸借対照表に関する注記）

区分	平成23年6月29日現在
*1 本半期報告書における開示対象ファンドの期首における 当該親投資信託の元本額 同期中追加設定元本額 同期中解約元本額	10,000,000円 3,473,061,016円 円
同中間期末における元本の内訳 D I A M中国A株ファンド （合計）	3,483,061,016円 3,483,061,016円
*2 本半期報告書における開示対象ファンドの中間計算期間末日における受益権の総数	3,483,061,016口
*3 元本の欠損	貸借対照表上の純資産額が元本総額を下回っており、その差額は120,260,756円であります。

（金融商品に関する注記）

金融商品の時価等に関する事項

区分	平成23年6月29日現在
1. 貸借対照表計上額、時価及びその差額	貸借対照表上の金融商品は原則としてすべて時価で評価しているため、貸借対照表計上額と時価との差額はありません。
2. 時価の算定方法	(1)株式 「注記表（重要な会計方針に係る事項に関する注記）」にて記載しております。 (2)コール・ローン等の金銭債権及び金銭債務 これらの科目は短期間で決済されるため、帳簿価額は時価と近似していることから、当該帳簿価額を時価としております。
3. 金融商品の時価等に関する事項についての補足説明	金融商品の時価には、市場価格に基づく価額のほか、市場価格がない場合には合理的に算定された価額が含まれております。当該価額の算定においては一定の前提条件等を採用しているため、異なる前提条件等によった場合、当該価額が異なることもあります。

（有価証券に関する注記）

該当事項はありません。

（デリバティブ取引等に関する注記）

該当事項はありません。

（1口当たり情報に関する注記）

	平成23年6月29日現在
1口当たり純資産額	0.9655円
（1万口当たり純資産額）	（9,655円）

「D I A M中国A株マザーファンド」の状況
貸借対照表

科目	注記 番号	平成23年6月29日現在
		金額 (円)
資産の部		
流動資産		
預金		143,535,051
コール・ローン		9,466,853
株式		7,954,451,174
未収配当金		26,295,559
流動資産合計		8,133,748,637
資産合計		8,133,748,637
負債の部		
流動負債		
流動負債合計		-
負債合計		-
純資産の部		
元本等		
元本		8,227,880,520
剰余金		
剰余金又は欠損金()	*3	94,131,883
元本等合計		8,133,748,637
純資産合計		8,133,748,637
負債純資産合計		8,133,748,637

注記表

（重要な会計方針に係る事項に関する注記）

区分	自平成22年12月30日 至平成23年6月29日
1. 有価証券の評価基準及び評価方法	株式 移動平均法に基づき、原則として時価で評価しております。時価評価にあたっては、金融商品取引所等における最終相場（最終相場のないものについては、それに準ずる価額）、又は金融商品取引業者等から提示される気配相場に基づいて評価しております。
2. デリバティブ等の評価基準及び評価方法	為替予約取引 原則として、わが国における計算期間末日の対顧客先物売買相場の仲値によって計算しております。
3. その他財務諸表作成のための基本となる重要な事項	外貨建取引等の処理基準 外貨建資産及び負債は、決算日の対顧客電信売買相場の仲値により円貨に換算するほか、「投資信託財産の計算に関する規則」（平成12年総理府令第133号）第60条及び同第61条にしたがって換算しております。

（貸借対照表に関する注記）

区分	平成23年6月29日現在
*1 本半期報告書における開示対象ファンドの期首における 当該親投資信託の元本額 同期中追加設定元本額 同期中解約元本額	2,460,000,000円 5,767,880,520円 円
同中間期末における元本の内訳 D I A M中国A株ファンド (合計)	8,227,880,520円 8,227,880,520円
*2 本半期報告書における開示対象ファンドの中間計算期間末日における受益権の総数	8,227,880,520口
*3 元本の欠損	貸借対照表上の純資産額が元本総額を下回っており、その差額は94,131,883円であります。

（金融商品に関する注記）

金融商品の時価等に関する事項

区分	平成23年6月29日現在
1. 貸借対照表計上額、時価及びその差額	貸借対照表上の金融商品は原則としてすべて時価で評価しているため、貸借対照表計上額と時価との差額はありません。
2. 時価の算定方法	(1)株式 「注記表（重要な会計方針に係る事項に関する注記）」にて記載しております。 (2)コール・ローン等の金銭債権及び金銭債務 これらの科目は短期間で決済されるため、帳簿価額は時価と近似していることから、当該帳簿価額を時価としております。
3. 金融商品の時価等に関する事項についての補足説明	金融商品の時価には、市場価格に基づく価額のほか、市場価格がない場合には合理的に算定された価額が含まれております。当該価額の算定においては一定の前提条件等を採用しているため、異なる前提条件等によった場合、当該価額が異なることもあります。

（有価証券に関する注記）

該当事項はありません。

（デリバティブ取引等に関する注記）

該当事項はありません。

（1口当たり情報に関する注記）

	平成23年6月29日現在
1口当たり純資産額	0.9886円
（1万口当たり純資産額）	（9,886円）

2【ファンドの現況】

【純資産額計算書】

平成23年6月30日現在

項 目	金額又は口数
資産総額	11,525,762,763円
負債総額	20,007,537円
純資産総額（ - ）	11,505,755,226円
発行済数量	11,763,227,781口
1口当たり純資産額（ / ）	0.9781円

(参考) マザーファンドの現況

D I A M中国株式（除くA株）マザーファンド

平成23年6月30日現在

項 目	金額又は口数
資産総額	3,355,051,667円
負債総額	- 円
純資産総額（ - ）	3,355,051,667円
発行済数量	3,483,061,016口
1口当たり純資産額（ / ）	0.9632円

D I A M中国A株マザーファンド

平成23年6月30日現在

項 目	金額又は口数
資産総額	8,017,602,008円
負債総額	- 円
純資産総額（ - ）	8,017,602,008円
発行済数量	8,227,880,520口
1口当たり純資産額（ / ）	0.9744円

第三部【委託会社等の情報】

第1【委託会社等の概況】

1【委託会社等の概況】

原届出書の「第三部 委託会社等の情報 第1 委託会社等の概況 1 委託会社等の概況」につきましては、以下の内容に更新・訂正されます。

<更新・訂正後>

(1) 資本金の額

本書提出日現在の資本金の額 20億円

発行する株式総数 80,000株

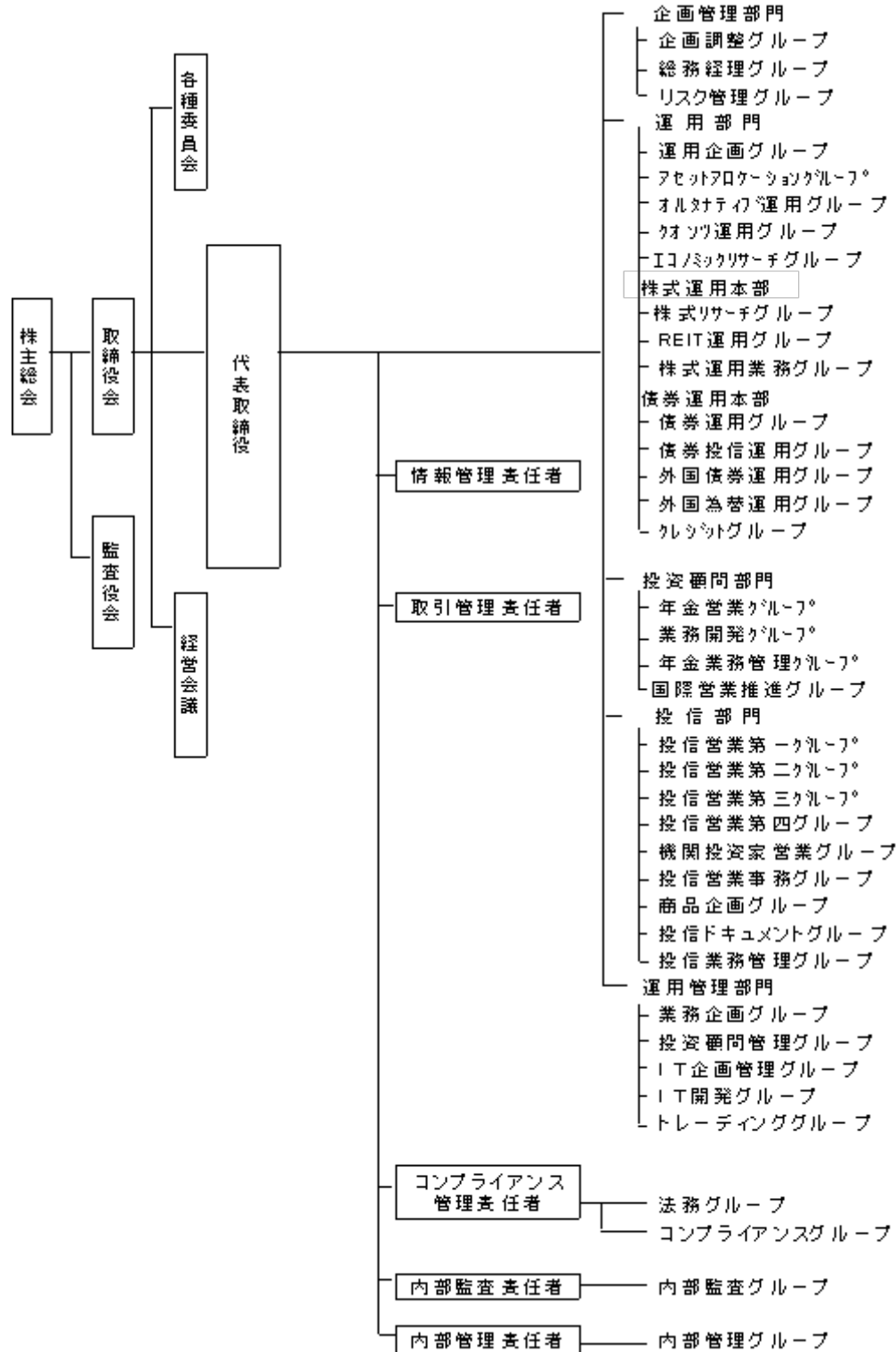
発行済株式総数 24,000株

直近5カ年の資本金の変動

該当事項はありません。

(2) 会社の機構

会社の組織図



上記組織は、平成23年6月30日現在のものであり、今後変更となる可能性があります。

会社の意思決定機構

業務執行上重要な事項は、取締役会の決議をもって決定します。取締役は、株主総会において選任され、その任期は就任後2年内の最終の決算期に関する定時株主総会の終結の時までです。ただし、補欠または増員で選任された取締役の任期は、現任取締役の任期の満了の時までとします。

取締役会は、代表取締役を選定し、代表取締役は、会社を代表し、取締役会の決議に従い業務を執行します。また、取締役会は、その決議をもって、取締役会長1名、取締役社長1名、取締役副社長1名、専務取締役および常務取締役若干名を置くことができます。

取締役会は、法令に別段の定めがある場合を除き、原則として取締役社長が招集します。取締役会の議長は、原則として取締役社長がこれにあたります。

取締役会の決議は、法令に別段の定めがある場合を除き、議決に加わることができる取締役の過半数が出席し、出席取締役の過半数をもって行います。

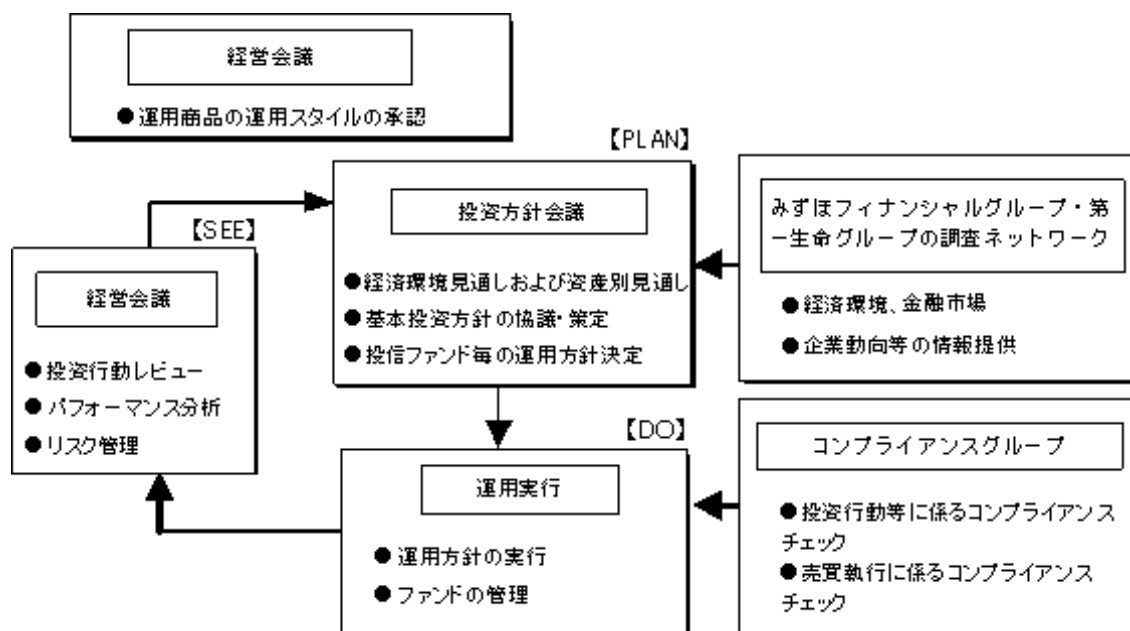
投資運用の意思決定機構

委託会社が運用指図権を有するファンドに係る運用スタイルの承認は、原則として月3回開催される経営会議のうち、月2回の経営会議において決定します。なお、議長は社長とします。

ファンド全般に係る経済環境見通しおよび資産別市場見通しならびにファンド毎の運用方針は、投資方針会議において協議し、策定します。投資方針会議は原則として月1回開催され、議長は運用部門担当取締役とします。

各ファンドにおける有価証券の売買等の意思決定は、原則として運用担当者が行います。すなわち、運用担当者は、投資方針会議において決定された運用方針を受けて、各ファンドの投資方針に基づき運用計画を策定し、有価証券への運用指図を行います。

運用担当者による運用計画の策定および有価証券等の運用指図に関する意思決定は、運用担当者自身の調査活動、アナリスト等の調査活動、その他の活動によって得られた当該有価証券等に関する情報に基づいて行われ、それらの活動の成果である各ファンドの投資運用の実績は、原則として月3回開催される経営会議のうち、月1回検討・評価されます。



上記体制は平成23年6月30日現在のものであり、今後変更となる可能性があります。

2【事業の内容及び営業の概況】

原届出書の「第三部 委託会社等の情報 第1 委託会社等の概況 2 事業の内容及び営業の概況」につきましては、以下の内容に更新・訂正されます。

<更新・訂正後>

委託会社は、「投資信託及び投資法人に関する法律」に定める投資信託委託会社であり、投資信託の設定を行うとともに「金融商品取引法」に定める金融商品取引業者としてその運用（投資運用業）を行っています。また「金融商品取引法」に定める投資助言業務を行っています。

平成23年6月30日現在、委託会社の運用する投資信託は278本（親投資信託を除く）あり、以下の通りです。

基本的性格	本数	純資産総額 (単位：円)
単位型株式投資信託	17	38,753,591,854
追加型株式投資信託	248	4,307,826,996,479
単位型公社債投資信託	12	93,051,512,419
追加型公社債投資信託	0	0
証券投資信託以外の投資信託	1	300,932,462
合計	278	4,439,933,033,214

3【委託会社等の経理状況】

原届出書の「第三部 委託会社等の情報 第1 委託会社等の概況 3 委託会社等の経理状況」につきましては、以下の内容に更新・訂正されます。

<更新・訂正後>

1. 委託会社であるD I A Mアセットマネジメント株式会社（以下「委託会社」という。）の財務諸表は、「財務諸表等の用語、様式及び作成方法に関する規則」（昭和38年大蔵省令第59号、以下「財務諸表等規則」という。）ならびに同規則第2条の規定に基づき、「金融商品取引業等に関する内閣府令」（平成19年8月6日内閣府令第52号）により作成しております。
なお、第25期事業年度（自平成21年4月1日至平成22年3月31日）については、改正前の財務諸表等規則に基づき、第26期事業年度（自平成22年4月1日至平成23年3月31日）については、改正後の財務諸表等規則に基づき作成しております。
2. 財務諸表の金額は、千円未満の端数を切り捨てて記載しております。
3. 委託会社は、金融商品取引法第193条の2第1項の規定に基づき第25期事業年度（自平成21年4月1日至平成22年3月31日）及び第26期事業年度（自平成22年4月1日至平成23年3月31日）の財務諸表について、新日本有限責任監査法人の監査を受けております。

(1)【貸借対照表】

(単位：千円)

	第25期 (平成22年3月31日現在)	第26期 (平成23年3月31日現在)
(資産の部)		
流動資産		
現金・預金	13,820,588	12,220,759
金銭の信託	399,833	5,967,344
前払費用	33,221	27,593
未収委託者報酬	3,169,323	2,942,180
未収運用受託報酬	1,000,785	1,061,935
未収投資助言報酬	2 271,577	2 267,240
未収収益	247,552	186,483
繰延税金資産	383,608	403,201
その他	21,009	102,404
流動資産計	19,347,501	23,179,143
固定資産		
有形固定資産		
建物	1 237,642	1 183,704
器具備品	1 351,237	1 206,306
建設仮勘定	10,541	10,956
無形固定資産		
商標権	1 804	1 510
ソフトウェア	1 557,870	1 780,190
ソフトウェア仮勘定	397,829	478,971
電話加入権	7,148	7,148
電話施設利用権	1 531	1 451
投資その他の資産		
投資有価証券	1,194,081	604,498
関係会社株式	2,161,144	2,457,319
繰延税金資産	403,908	402,191
長期差入保証金	1,187,070	702,696
その他	328,612	85,690
貸倒引当金	26,925	-
固定資産計	6,811,497	5,920,638
資産合計	26,158,999	29,099,782

（単位：千円）

	第25期 （平成22年3月31日現在）	第26期 （平成23年3月31日現在）
（負債の部）		
流動負債		
預り金	119,466	120,910
未払金	1,526,031	1,479,756
未払収益分配金	7,837	3,223
未払償還金	96,340	98,362
未払手数料	1,206,815	1,134,992
その他未払金	215,038	243,178
未払費用	2 1,522,325	2 1,226,658
未払法人税等	1,283,275	1,706,391
未払消費税等	113,923	143,728
賞与引当金	572,614	575,326
その他	38,231	10,000
流動負債計	5,175,867	5,262,771
固定負債		
退職給付引当金	488,790	579,063
役員退職慰労引当金	96,342	100,260
固定負債計	585,133	679,324
負債合計	5,761,000	5,942,095
（純資産の部）		
株主資本		
資本金	2,000,000	2,000,000
資本剰余金	2,428,478	2,428,478
資本準備金	2,428,478	2,428,478
利益剰余金	15,737,995	18,512,674
利益準備金	123,293	123,293
その他利益剰余金		
別途積立金	11,650,000	13,430,000
研究開発積立金	300,000	300,000
運用責任準備積立金	200,000	200,000
繰越利益剰余金	3,464,702	4,459,380
株主資本計	20,166,473	22,941,152
評価・換算差額等		
その他有価証券評価差額金	231,525	216,534
評価・換算差額等計	231,525	216,534
純資産合計	20,397,999	23,157,686
負債・純資産合計	26,158,999	29,099,782

(2)【損益計算書】

(単位：千円)

	第25期 (自平成21年4月1日 至平成22年3月31日)		第26期 (自平成22年4月1日 至平成23年3月31日)	
営業収益				
委託者報酬		26,734,588		24,367,005
運用受託報酬		4,297,349		4,458,894
投資助言報酬		1,027,153		1,019,727
その他営業収益		723,055		789,867
営業収益計		32,782,146		30,635,495
営業費用				
支払手数料		13,000,141		10,405,593
広告宣伝費		218,782		272,928
公告費		1,767		2,297
調査費		5,056,427		4,755,890
調査費		2,555,070		2,611,173
委託調査費		2,501,356		2,144,716
委託計算費		351,370		338,206
営業雑経費		679,608		671,721
通信費		32,088		30,286
印刷費		613,198		585,041
協会費		21,225		23,561
諸会費		41		38
支払販売手数料		13,054		32,794
営業費用計		19,308,097		16,446,637
一般管理費				
給料		4,678,614		4,576,265
役員報酬	1	244,725	1	235,289
給料・手当		3,840,052		3,768,114
賞与		593,836		572,860
交際費		45,342		38,997
寄付金		3,450		13,335
旅費交通費		269,516		255,190
租税公課		85,030		89,571
不動産賃借料		791,980		718,929
退職給付費用		132,513		139,773
固定資産減価償却費		397,252		486,987
福利厚生費		22,233		20,476
修繕費		5,615		20,842
賞与引当金繰入		572,614		575,326
役員退職慰労引当金繰入		45,086		42,036
役員退職金		18,129		13,140
機器リース料		2,191		1,951
事務委託費		285,449		331,935
消耗品費		78,753		70,952
器具備品費		2,046		575
諸経費		88,728		124,218
一般管理費計		7,524,549		7,520,506
営業利益		5,949,500		6,668,351

（単位：千円）

	第25期 （自平成21年4月1日 至平成22年3月31日）		第26期 （自平成22年4月1日 至平成23年3月31日）	
営業外収益				
受取配当金	5,287		4	341,775
受取利息	18,745			9,168
時効成立分配金	157			2,574
投資信託解約益	559,971			157,213
先物利益	-			9,816
金銭の信託運用益	-			69,014
雑収入	3,431			8,602
営業外収益計		587,592		598,165
営業外費用				
為替差損	17,771			755
時効成立後支払分配金	444			-
先物損失	719,577			-
金銭の信託運用損	1,116			-
雑損失	-			6,089
営業外費用計		738,911		6,844
経常利益		5,798,181		7,259,672
特別利益				
貸倒引当金戻入益	-			4,288
過年度損益修正益	-		3,4	105,241
特別利益計		-		109,530
特別損失				
固定資産除却損	2	21,626	2	31,419
固定資産売却損		2,464		1,440
関係会社株式評価損		-		3,825
特別損失計		24,090		36,684
税引前当期純利益		5,774,091		7,332,518
法人税、住民税及び事業税		2,508,095		2,885,426
法人税等調整額		135,267		7,586
法人税等合計		2,372,828		2,877,839
当期純利益		3,401,263		4,454,678

(3) 【株主資本等変動計算書】

(単位：千円)

	第25期 (自 平成21年4月 1日 至 平成22年3月31日)	第26期 (自 平成22年4月 1日 至 平成23年3月31日)
株主資本		
資本金		
前期末残高	2,000,000	2,000,000
当期変動額	-	-
当期末残高	2,000,000	2,000,000
資本剰余金		
資本準備金		
前期末残高	2,428,478	2,428,478
当期変動額	-	-
当期末残高	2,428,478	2,428,478
利益剰余金		
利益準備金		
前期末残高	123,293	123,293
当期変動額	-	-
当期末残高	123,293	123,293
その他利益剰余金		
別途積立金		
前期末残高	10,040,000	11,650,000
当期変動額	1,610,000	1,780,000
当期末残高	11,650,000	13,430,000
研究開発積立金		
前期末残高	300,000	300,000
当期変動額	-	-
当期末残高	300,000	300,000
運用責任準備積立金		
前期末残高	200,000	200,000
当期変動額	-	-
当期末残高	200,000	200,000
繰越利益剰余金		
前期末残高	3,299,438	3,464,702
当期変動額		
剰余金の配当	1,626,000	1,680,000
別途積立金の積立	1,610,000	1,780,000
当期純利益	3,401,263	4,454,678
当期末残高	3,464,702	4,459,380
利益剰余金合計		
前期末残高	13,962,732	15,737,995
当期変動額	1,775,263	2,774,678
当期末残高	15,737,995	18,512,674
株主資本合計		
前期末残高	18,391,210	20,166,473
当期変動額	1,775,263	2,774,678
当期末残高	20,166,473	22,941,152
評価・換算差額等		
その他有価証券評価差額金		
前期末残高	1,547	231,525
当期変動額（純額）	233,073	14,991
当期末残高	231,525	216,534
純資産合計		
前期末残高	18,389,662	20,397,999
当期変動額	2,008,336	2,759,687
当期末残高	20,397,999	23,157,686

次へ

重要な会計方針

<p style="text-align: center;">第25期 （自 平成21年4月 1日 至 平成22年3月31日）</p>	<p style="text-align: center;">第26期 （自 平成22年4月 1日 至 平成23年3月31日）</p>
<p>1.有価証券の評価基準及び評価方法 (1) 子会社株式及び関連会社株式：移動平均法による原価法</p> <p>(2) その他有価証券 時価のあるもの：決算日の市場価格等に基づく時価法 （評価差額は全部純資産直入法により処理し、売却原価は移動平均法により算定） 時価のないもの：移動平均法による原価法</p> <p>2.金銭の信託の評価基準及び評価方法 時価法</p> <p>3.デリバティブの評価基準及び評価方法 時価法</p> <p>4.固定資産の減価償却の方法 (1) 有形固定資産（リース資産を除く） 定率法によっております。</p> <p>(2) 無形固定資産（リース資産を除く） 自社利用のソフトウェアについては、社内における利用可能期間（5年）に基づく定額法によっております。それ以外の無形固定資産については、定額法によっております。</p> <p>(3) リース資産（所有権移転外ファイナンス・リース取引に係るリース資産） リース期間を耐用年数とし、残存価額を零とする定額法</p> <p>5.外貨建の資産及び負債の本邦通貨への換算基準 外貨建金銭債権債務は、期末日の直物等為替相場により円貨に換算し、換算差額は損益として処理しております。</p> <p>6.引当金の計上基準 (1) 貸倒引当金は、一般債権は貸倒実績率により、貸倒懸念債権等特定の債権は個別に回収可能性を勘案し、回収不能見込額を計上しております。</p> <p>(2) 賞与引当金は、従業員に対して支給する賞与の支出に充てるため、将来支給見込額を計上しております。</p>	<p>1.有価証券の評価基準及び評価方法 (1) 子会社株式及び関連会社株式 同左</p> <p>(2) その他有価証券 時価のあるもの：同左 時価のないもの：同左</p> <p>2.金銭の信託の評価基準及び評価方法 同左</p> <p>3.デリバティブの評価基準及び評価方法 同左</p> <p>4.固定資産の減価償却の方法 (1) 有形固定資産（リース資産を除く） 同左</p> <p>(2) 無形固定資産（リース資産を除く） 同左</p> <p>(3) リース資産（所有権移転外ファイナンス・リース取引に係るリース資産） 同左</p> <p>5.外貨建の資産及び負債の本邦通貨への換算基準 同左</p> <p>6.引当金の計上基準 (1) 同左</p> <p>(2) 同左</p>

<p>(3) 退職給付引当金は、従業員の退職給付に備えるため、当期末における退職給付債務の見込額に基づき、当期末において発生していると認められる額を計上しております。</p> <p>(会計方針の変更) 当事業年度から「『退職給付に係る会計基準』の一部改正(その3)」(企業会計基準委員会平成20年7月31日 企業会計基準第19号)を適用しております。 なお、これによる営業利益、経常利益及び税引前当期純利益に与える影響はありません。</p> <p>(4) 役員退職慰労引当金は、役員の退職慰労金の支払に備えるため、内規に基づく期末要支給額を計上しております。</p> <p>7. リース取引の処理方法 所有権移転外ファイナンス・リース取引のうち、リース取引開始日が平成20年4月1日前に開始する事業年度に属するものについては、通常の賃貸借取引に準じた会計処理によっております。</p> <p>8. 消費税等の処理方法 税抜方式によっております。</p>	<p>(3) 退職給付引当金は、従業員の退職給付に備えるため、当期末における退職給付債務の見込額に基づき、当期末において発生していると認められる額を計上しております。</p> <hr/> <p>(4) 同左</p> <p>7. リース取引の処理方法 同左</p> <p>8. 消費税等の処理方法 同左</p>
------------------------------------------------------------------------------------------------------------------------------------------------------------------------------------------------------------------------------------------------------------------------------------------------------------------------------------------------------------------------------------------------------------------------------------------------------------	--------------------------------------------------------------------------------------------------------------------------------------------------------------------

追加情報

第25期（平成22年3月31日現在）	第26期（平成23年3月31日現在）
<p>当事業年度より、「金融商品に関する会計基準」（企業会計基準第10号 平成20年3月10日）及び「金融商品の時価等の開示に関する適用指針」（企業会計基準適用指針第19号 平成20年3月10日）を適用しております。</p>	<hr/>

注記事項

(貸借対照表関係)

第25期（平成22年3月31日現在）			第26期（平成23年3月31日現在）		
1. 固定資産の減価償却累計額			1. 固定資産の減価償却累計額		
建物	471,484千円		建物	484,832千円	
器具備品	356,326千円		器具備品	499,620千円	
商標権	6,882千円		商標権	2,428千円	
ソフトウェア	684,370千円		ソフトウェア	809,403千円	
電話施設利用権	1,065千円		電話施設利用権	1,145千円	
2. 関係会社項目			2. 関係会社項目		
関係会社に関する資産及び負債には区分掲記されたもののほか次のものが含まれております。			関係会社に関する資産及び負債には区分掲記されたもののほか次のものが含まれております。		
流動資産	未収投資助言報酬	270,492千円	流動資産	未収投資助言報酬	266,194千円
流動負債	未払費用	400,075千円	流動負債	未払費用	291,628千円

(損益計算書関係)

第25期 (自平成21年4月1日 至平成22年3月31日)	第26期 (自平成22年4月1日 至平成23年3月31日)
1. 役員報酬の限度額	1. 役員報酬の限度額
取締役 年額250,000千円	同左
監査役 年額 50,000千円	
2. 固定資産除却損の内訳	2. 固定資産除却損の内訳
建物 1,199千円	建物 15,317千円
器具備品 15,159千円	器具備品 3,597千円
ソフトウェア 5,267千円	ソフトウェア 12,503千円
	3. 過年度損益修正益の内訳
	特別利益の過年度損益修正益は、過年度の調査費の過大計上分の戻し入れであります。
	4. 関係会社項目
	各科目に含まれている関係会社に対するものは、次のとおりであります。
	受取配当金 331,240千円
	過年度損益修正益 105,241千円

（株主資本等変動計算書関係）

第25期（自平成21年4月1日 至平成22年3月31日）

1. 発行済株式の種類及び総数に関する事項

発行済株式の種類	前事業年度末 株式数（株）	当事業年度 増加株式数（株）	当事業年度 減少株式数（株）	当事業年度末 株式数（株）
普通株式	24,000	-	-	24,000
合計	24,000	-	-	24,000

2. 配当に関する事項

(1) 配当金支払額

決議	株式の 種類	配当金の 総額 (千円)	1株当たり 配当額 (円)	基準日	効力発生日
平成21年6月29日 定時株主総会	普通 株式	1,626,000	67,750	平成21年3月31日	平成21年6月30日

(2) 基準日が当期に属する配当のうち、配当の効力発生日が翌期となるもの

決議	株式の 種類	配当の 原資	配当金の 総額 (千円)	1株当たり 配当額 (円)	基準日	効力発生日
平成22年6月30日 定時株主総会	普通 株式	利益剰 余金	1,680,000	70,000	平成22年3月31日	平成22年7月1日

第26期（自平成22年4月1日 至平成23年3月31日）

1. 発行済株式の種類及び総数に関する事項

発行済株式の種類	前事業年度末 株式数（株）	当事業年度 増加株式数（株）	当事業年度 減少株式数（株）	当事業年度末 株式数（株）
普通株式	24,000	-	-	24,000
合計	24,000	-	-	24,000

2. 配当に関する事項

(1) 配当金支払額

決議	株式の 種類	配当金の 総額 (千円)	1株当たり 配当額 (円)	基準日	効力発生日
平成22年6月30日 定時株主総会	普通 株式	1,680,000	70,000	平成22年3月31日	平成22年7月1日

(2) 基準日が当期に属する配当のうち、配当の効力発生日が翌期となるもの

平成23年6月28日開催予定の定時株主総会において、以下のとおり決議を予定しております。

決議	株式の種類	配当の原資	配当金の総額 (千円)	1株当たり 配当額 (円)	基準日	効力発生日
平成23年6月28日 定時株主総会	普通 株式	利益剰 余金	2,208,000	92,000	平成23年3月31日	平成23年6月29日

(リース取引関係)

第25期 (自平成21年4月1日 至平成22年3月31日)				第26期 (自平成22年4月1日 至平成23年3月31日)			
1. リース物件の所有権が借主に移転すると認められるもの以外のファイナンス・リース取引 リース物件の取得価額相当額、減価償却累計額相当額及び期末残高相当額				1. リース物件の所有権が借主に移転すると認められるもの以外のファイナンス・リース取引 リース物件の取得価額相当額、減価償却累計額相当額及び期末残高相当額			
	器具備品	その他	合計		器具備品	その他	合計
取得価額相当額	90,601千円	-	90,601千円	取得価額相当額	46,681千円	-	46,681千円
減価償却累計額 相当額	75,063千円	-	75,063千円	減価償却累計額 相当額	46,138千円	-	46,138千円
期末残高相当額	15,538千円	-	15,538千円	期末残高相当額	543千円	-	543千円
未経過リース料期末残高相当額				未経過リース料期末残高相当額			
	1年以内	1年超	合計		1年以内	1年超	合計
未経過リース料 期末残高相当額	15,764千円	586千円	16,350千円	未経過リース料 期末残高相当額	586千円	-	586千円
当期の支払リース料、減価償却費相当額及び支払 利息相当額				当期の支払リース料、減価償却費相当額及び支払 利息相当額			
支払リース料		24,096千円		支払リース料		15,998千円	
減価償却費相当額		22,727千円		減価償却費相当額		14,995千円	
支払利息相当額		845千円		支払利息相当額		234千円	
減価償却費相当額の算定方法 リース期間を耐用年数とし、残存価額を零とする 定額法によっております。				減価償却費相当額の算定方法 同左			
利息相当額の算定方法 リース料総額とリース資産の取得価額相当額との 差額を利息相当額とし、各期への配分方法につい ては、利息法によっております。				利息相当額の算定方法 同左			
2. オペレーティング・リース取引 オペレーティング・リース取引のうち解約不能の ものに係る未経過リース料期末残高相当額				2. オペレーティング・リース取引 オペレーティング・リース取引のうち解約不能の ものに係る未経過リース料期末残高相当額			
	1年以内	1年超	合計		1年以内	1年超	合計
	1,609千円	1,475千円	3,084千円		1,475千円	-	1,475千円

（金融商品関係）

第25期（平成22年3月31日現在）

1. 金融商品の状況に関する事項

第25期（自平成21年4月1日 至平成22年3月31日）

(1)金融商品に対する取組方針

資金運用については短期的な預金等に限定しております。

デリバティブは、後述するリスクを低減する目的で行っております。取引は実需の範囲内でのみ利用することとしており、投機的な取引は行わない方針であります。

取引の方針については社内会議で審議のうえ個別決裁により決定し、取引の実行とその内容の確認についてはそれぞれ担当所管を分離して実行しております。

(2)金融商品の内容及びそのリスク

投資有価証券及び金銭の信託の主な内容は、当社運用ファンドの安定運用を主な目的として資金投入した投資信託であり、為替及び市場価格の変動リスクに晒されておりますが、デリバティブ取引を利用して一部リスクを低減しております。

長期差入保証金の主な内容は、本社オフィスの不動産賃貸契約に基づき差し入れた敷金・保証金であります。

デリバティブ取引は、投資有価証券及び金銭の信託に係る為替及び市場価格の変動リスクの低減を目的とした為替予約取引及び株価指数先物取引等であります。

(3)金融商品に係るリスク管理体制

信用リスク（取引先の契約不履行等に係るリスク）の管理

為替相場及び株式相場の変動によるリスクを有しておりますが、取引先は信用度の高い金融機関に限定しているため、相手方の契約不履行によるリスクはほとんどないと認識しております。

市場リスク（為替や金利等の変動リスク）の管理

組織規程における分掌業務の定めに基づき、リスク管理担当所管にて、取引残高、損益及びリスク量等の実績管理を行い、定期的に社内委員会での報告を実施しております。

資金調達に係る流動性リスク（支払期日に支払いを実行できなくなるリスク）の管理

取引実行担当所管からの報告に基づき、資金管理担当所管が資金繰計画を確認するとともに、十分な手許流動性を維持することなどにより、流動性リスクを管理しております。

(4)金融商品の時価等に関する事項についての補足説明

金融商品の時価には、市場価格に基づく価額のほか、市場価格がない場合には合理的に算定された価額が含まれております。当該価額の算定においては変動要因を織り込んでいるため、異なる前提条件等を採用することにより、当該価額が変動することがあります。また、デリバティブ取引の時価等に関する事項についての契約額等は、あくまでもデリバティブ取引における名目的な契約額、または計算上の想定元本であり、当該金額自体がデリバティブ取引のリスクの大きさを示すものではありません。

2. 金融商品の時価等に関する事項

平成22年3月31日における貸借対照表計上額、時価及びこれらの差額については、次のとおりであります。

なお、時価を把握することが極めて困難と認められるものは含まれておりません（（注2）参照）。

	貸借対照表計上額 (千円)	時価 (千円)	差額 (千円)
(1) 現金・預金	13,820,588	13,820,588	-
(2) 金銭の信託	399,833	399,833	-
(3) 投資有価証券 その他有価証券	1,111,335	1,111,335	-
(4) 長期差入保証金	61,485	61,485	-
資産計	15,393,243	15,393,243	-
(1) 未払法人税等	1,283,275	1,283,275	-
負債計	1,283,275	1,283,275	-
デリバティブ取引(*)	(38,094)	(38,094)	-

(*) デリバティブ取引によって生じた正味の債権・債務は純額で表示しており、合計で正味の債務となる項目については()で示しております。

(注1) 金融商品の時価の算定方法

資産

(1) 現金・預金

これらは短期間で決済されるため、時価は帳簿価額にほぼ等しいことから、当該帳簿価額によっております。

(2) 金銭の信託

有価証券運用を主目的とする単独運用の金銭の信託において信託財産として運用されている有価証券について、投資信託は基準価額によっております。

(3) 投資有価証券

これらの時価について、株式は取引所の価格によっており、投資信託は基準価額によっております。

(4) 長期差入保証金

長期差入保証金として表示しているもののうち、短期間で回収されることが見込まれるものについては、時価は帳簿価額にほぼ等しいことから、当該帳簿価額によっております。

負債

(1) 未払法人税等

これらは短期間で決済されるため、時価は帳簿価額にほぼ等しいことから、当該帳簿価額によっております。

デリバティブ取引

注記事項「デリバティブ取引関係」をご参照ください。

(注2) 時価を把握することが極めて困難と認められる金融商品

非上場株式（貸借対照表計上額82,746千円）は、市場価格がなく、かつ将来キャッシュ・フローを見積もることなどができず、時価を把握することが極めて困難と認められるため、「(3)投資有価証券 その他有価証券」には含めておりません。

関係会社株式（貸借対照表計上額2,161,144千円）は、市場価格がなく、かつ将来キャッシュ・フローを見積もることなどができず、時価を把握することが極めて困難と認められるため、記載しておりません。

長期差入保証金のうち、本社オフィスの不動産賃借契約に基づき差し入れた敷金・保証金等（貸借対照表計上額1,125,584千円）につきましては、市場価格がなく、時価を把握することが極めて困難と認められるため、「(4)長期差入保証金」には含めておりません。

(注3) 金銭債権及び満期のある有価証券の決算日後の償還予定額

	1年以内 (千円)	1年超5年以内 (千円)	5年超10年以内 (千円)	10年超 (千円)
(1) 預金	13,819,459	-	-	-
(2) 投資有価証券 その他有価証券のうち 満期があるもの	-	-	-	-
(3) 長期差入保証金(*)	61,485	-	-	-
合計	13,880,945	-	-	-

(*) 長期差入保証金のうち、継続的に契約予定である本社オフィスの不動産賃借契約に基づき差し入れた敷金・保証金等1,125,584千円は含めておりません。

(注4) 社債、新株予約権付社債及び長期借入金の決算日後の返済予定額

該当事項はありません。

第26期（平成23年3月31日現在）

1. 金融商品の状況に関する事項

第26期（自平成22年4月1日 至平成23年3月31日）

(1)金融商品に対する取組方針

資金運用については短期的な預金等に限定しております。
デリバティブは、後述するリスクを低減する目的で行っております。取引は実需の範囲内でのみ利用することとしており、投機的な取引は行わない方針であります。
取引の方針については社内会議で審議のうえ個別決裁により決定し、取引の実行とその内容の確認についてはそれぞれ担当所管を分離して実行しております。

(2)金融商品の内容及びそのリスク

投資有価証券の主な内容は、政策投資目的で保有している株式であります。
金銭の信託の主な内容は、当社運用ファンドの安定運用を主な目的として資金投入した投資信託及びデリバティブ取引であります。金銭の信託に含まれる投資信託は為替及び市場価格の変動リスクに晒されておりますが、デリバティブ取引を利用して一部リスクを低減しております。
長期差入保証金の主な内容は、本社オフィスの不動産賃借契約に基づき差し入れた敷金であります。
金銭の信託に含まれるデリバティブ取引は為替予約取引、株価指数先物取引および債券先物取引であり、金銭の信託に含まれる投資信託に係る為替および市場価格の変動リスクを低減する目的で行っております。

(3)金融商品に係るリスク管理体制

信用リスク（取引先の契約不履行等に係るリスク）の管理

為替相場及び株式相場の変動によるリスクを有しておりますが、取引先は信用度の高い金融機関に限定しているため、相手方の契約不履行によるリスクはほとんどないと認識しております。

市場リスク（為替や金利等の変動リスク）の管理

組織規程における分掌業務の定めに基づき、リスク管理担当所管にて、取引残高、損益及びリスク量等の実績管理を行い、定期的に社内委員会での報告を実施しております。

資金調達に係る流動性リスク（支払期日に支払いを実行できなくなるリスク）の管理

取引実行担当所管からの報告に基づき、資金管理担当所管が資金繰計画を確認するとともに、十分な手許流動性を維持することなどにより、流動性リスクを管理しております。

(4)金融商品の時価等に関する事項についての補足説明

金融商品の時価には、市場価格に基づく価額のほか、市場価格がない場合には合理的に算定された価額が含まれております。当該価額の算定においては変動要因を織り込んでいるため、異なる前提条件等を採用することにより、当該価額が変動することがあります。

2. 金融商品の時価等に関する事項

平成23年3月31日における貸借対照表計上額、時価及びこれらの差額については、次のとおりであります。

なお、時価を把握することが極めて困難と認められるものは含まれておりません（（注2）参照）。

	貸借対照表計上額 (千円)	時価 (千円)	差額 (千円)
(1) 現金・預金	12,220,759	12,220,759	-
(2) 金銭の信託	5,967,344	5,967,344	-
(3) 投資有価証券 其他有価証券	524,252	524,252	-
資産計	18,712,356	18,712,356	-
(1) 未払法人税等	1,706,391	1,706,391	-
負債計	1,706,391	1,706,391	-

(注1) 金融商品の時価の算定方法

資産

(1) 現金・預金

これらは短期間で決済されるため、時価は帳簿価額にほぼ等しいことから、当該帳簿価額によっております。

(2) 金銭の信託

有価証券運用を主目的とする単独運用の金銭の信託において信託財産として運用されている有価証券について、投資信託は基準価額によっております。また、デリバティブ取引は取引相手先金融機関より提示された価格によっております。

(3) 投資有価証券

これらの時価について、株式は取引所の価格によっており、投資信託は基準価額によっております。

負債

(1) 未払法人税等

これらは短期間で決済されるため、時価は帳簿価額にほぼ等しいことから、当該帳簿価額によっております。

(注2) 時価を把握することが極めて困難と認められる金融商品

非上場株式（貸借対照表計上額80,246千円）は、市場価格がなく、かつ将来キャッシュ・フローを見積もることなどができず、時価を把握することが極めて困難と認められるため、「(3)投資有価証券 其他有価証券」には含めておりません。

関係会社株式（貸借対照表計上額2,457,319千円）は、市場価格がなく、かつ将来キャッシュ・フローを見積もることなどができず、時価を把握することが極めて困難と認められるため、記載しておりません。

長期差入保証金のうち、本社オフィスの不動産賃借契約に基づき差し入れた敷金（貸借対照表計上額702,696千円）につきましては、市場価格がなく、時価を把握することが極めて困難と認められるため、記載しておりません。

(注3) 金銭債権及び満期のある有価証券の決算日後の償還予定額

	1年以内 (千円)	1年超5年以内 (千円)	5年超10年以内 (千円)	10年超 (千円)
(1) 預金	12,220,413	-	-	-
合計	12,220,413	-	-	-

(注4) 社債、新株予約権付社債及び長期借入金の決算日後の返済予定額
該当事項はありません。

(有価証券関係)

第25期（平成22年3月31日現在）

1. 売買目的有価証券

該当事項はありません。

2. 満期保有目的の債券

該当事項はありません。

3. 子会社株式及び関連会社株式

関係会社株式（貸借対照表計上額2,161,144千円）は、市場価格がなく、時価を把握することが極めて困難と認められることから、記載しておりません。

4. その他有価証券

区 分	貸借対照表日における 貸借対照表計上額（千円）	取得原価（千円）	差額（千円）
貸借対照表計上額が 取得原価を超えるもの			
株式	368,968	146,101	222,866
債券	-	-	-
その他（投資信託）	716,414	544,802	171,611
小計	1,085,382	690,904	394,477
貸借対照表計上額が 取得原価を超えないもの			
株式	-	-	-
債券	-	-	-
その他（投資信託）	25,953	30,000	4,047
小計	25,953	30,000	4,047
合計	1,111,335	720,904	390,430

（注）非上場株式（貸借対照表計上額82,746千円）については、市場価格がなく、時価を把握することが極めて困難と認められることから、上表の「その他有価証券」には含めておりません。

5. 当該事業年度中に売却した満期保有目的の債券

該当事項はありません。

6. 当該事業年度中に売却したその他有価証券

売却額（千円）	売却益の合計（千円）	売却損の合計（千円）
2,070,000	563,988	4,017

第26期（平成23年3月31日現在）

1. 売買目的有価証券

該当事項はありません。

2. 満期保有目的の債券

該当事項はありません。

3. 子会社株式及び関連会社株式

関係会社株式（貸借対照表計上額2,457,319千円）は、市場価格がなく、時価を把握することが極めて困難と認められることから、記載しておりません。

4. その他有価証券

区 分	貸借対照表日における 貸借対照表計上額（千円）	取得原価（千円）	差額（千円）
貸借対照表計上額が 取得原価を超えるもの			
株式	513,129	146,101	367,027
債券	-	-	-
その他（投資信託）	3,400	3,000	400
小計	516,529	149,101	367,427
貸借対照表計上額が 取得原価を超えないもの			
株式	-	-	-
債券	-	-	-
その他（投資信託）	7,723	10,000	2,277
小計	7,723	10,000	2,277
合計	524,252	159,101	365,150

（注）非上場株式（貸借対照表計上額80,246千円）については、市場価格がなく、時価を把握することが極めて困難と認められることから、上表の「その他有価証券」には含めておりません。

5. 当該事業年度中に売却した満期保有目的の債券

該当事項はありません。

6. 当該事業年度中に売却したその他有価証券

売却額（千円）	売却益の合計（千円）	売却損の合計（千円）
719,016	162,043	4,830

（金銭の信託関係）

第25期（平成22年3月31日現在）

1. 運用目的の金銭の信託

	貸借対照表日における 貸借対照表計上額（千円）	当事業年度の損益に含まれた 評価差額（千円）
運用目的の金銭の信託	399,833	838

2. 満期保有目的の金銭の信託

該当事項はありません。

3. その他の金銭の信託

該当事項はありません。

第26期（平成23年3月31日現在）

1. 運用目的の金銭の信託

	貸借対照表日における 貸借対照表計上額（千円）	当事業年度の損益に含まれた 評価差額（千円）
運用目的の金銭の信託	5,967,344	119,701

2. 満期保有目的の金銭の信託

該当事項はありません。

3. その他の金銭の信託

該当事項はありません。

（デリバティブ取引関係）

第25期（平成22年3月31日現在）

1. ヘッジ会計が適用されていないデリバティブ取引

(1) 通貨関連

区分	種類	第25期(平成22年3月31日現在)			
		契約額等 (千円)	契約額のうち 1年超(千円)	時価 (千円)	評価損益 (千円)
市場取引 以外の 取引	為替予約取引 売建				
	米ドル	22,960	-	743	743
	香港ドル	27,416	-	264	264
	豪ドル	101,481	-	1,076	1,076
	シンガポールドル	14,547	-	154	154
	合計	166,405	-	2,238	2,238

（注1）時価の算定方法

取引相手先金融機関より提示された価格によっております。

(2) 株式関連

区分	種類	第25期(平成22年3月31日現在)			
		契約額等 (千円)	契約額のうち 1年超(千円)	時価 (千円)	評価損益 (千円)
市場 取引	株価指数先物取引 売建	561,971	-	29,413	29,413
	合計	561,971	-	29,413	29,413

（注2）時価の算定方法

取引相手先金融機関より提示された価格によっております。

(3) 不動産投資信託関連

区分	種類	第25期(平成22年3月31日現在)			
		契約額等 (千円)	契約額のうち 1年超(千円)	時価 (千円)	評価損益 (千円)
市場取引	REIT指数先物取引 売建	104,418	-	6,442	6,442
合計		104,418	-	6,442	6,442

(注3) 時価の算定方法

取引相手先金融機関より提示された価格によっております。

2. ヘッジ会計が適用されているデリバティブ取引

該当事項はありません。

第26期（平成23年3月31日現在）

1. ヘッジ会計が適用されていないデリバティブ取引

該当事項はありません。

2. ヘッジ会計が適用されているデリバティブ取引

該当事項はありません。

（退職給付関係）

第25期（平成22年3月31日現在）

1. 採用している退職給付制度の概要

当社は、確定給付型の制度として退職一時金制度を、また、確定拠出型の制度として確定拠出年金制度を採用しております。

2. 退職給付債務に関する事項

	第25期 (平成22年3月31日現在)	(千円)
(1) 退職給付債務	530,305	
(2) 未認識数理計算上の差異	41,515	
退職給付引当金	488,790	

3. 退職給付費用に関する事項

	第25期 (自平成21年4月1日 至平成22年3月31日)	(千円)
(1) 勤務費用	82,653	
(2) 利息費用	6,471	
(3) 数理計算上の差異の費用処理額	5,402	
(4) 確定拠出年金 拠出額	37,987	
退職給付費用	132,513	

4. 退職給付債務等の計算の基礎に関する事項

	第25期 (平成22年3月31日)
(1) 割引率(%)	1.5
(2) 退職給付見込額の期間配分方法	期間定額基準
(3) 数理計算上の差異の処理年数(年)	5

第26期（平成23年3月31日現在）

1. 採用している退職給付制度の概要

当社は、確定給付型の制度として退職一時金制度を、また、確定拠出型の制度として確定拠出年金制度を採用しております。

2. 退職給付債務に関する事項

	第26期 (平成23年3月31日現在) (千円)	
(1) 退職給付債務	636,624	
(2) 未認識数理計算上の差異	57,560	
	<hr/>	
退職給付引当金	579,063	

3. 退職給付費用に関する事項

	第26期 (自平成22年4月1日 至平成23年3月31日) (千円)	
(1) 勤務費用	85,216	
(2) 利息費用	7,954	
(3) 数理計算上の差異の費用処理額	9,383	
(4) 確定拠出年金 拠出額	37,218	
	<hr/>	
退職給付費用	139,773	

4. 退職給付債務等の計算の基礎に関する事項

	第26期 (平成23年3月31日)
(1) 割引率(%)	1.5
(2) 退職給付見込額の期間配分方法	期間定額基準
(3) 数理計算上の差異の処理年数(年)	5

（税効果会計関係）

1. 繰延税金資産及び繰延税金負債の発生の主な原因別の内訳

	第25期	第26期
	(平成22年3月31日現在)	(平成23年3月31日現在)
	(千円)	(千円)
繰延税金資産		
未払事業税	108,541	128,299
未払事業所税	6,290	6,141
賞与引当金	233,054	234,157
未払法定福利費	26,912	28,823
未払確定拠出年金掛金	2,712	2,739
減価償却超過額	17,598	36,256
減価償却超過額（一括償却資産）	6,098	3,039
繰延資産償却超過額（税法上）	89,657	139,027
退職給付引当金	198,937	235,678
役員退職慰労引当金	39,211	40,806
ゴルフ会員権評価損	5,577	5,577
投資有価証券評価損	66,421	763
関係会社株式評価損	-	1,556
貸倒引当金繰入額	14,840	-
繰延税金資産合計	815,851	862,867
繰延税金負債		
^① 其他有価証券評価差額金	28,334	57,474
繰延税金負債合計	28,334	57,474
差引繰延税金資産の純額	787,517	805,393

2. 法定実効税率と税効果会計適用後の法人税等の負担率との差異の原因となった主要な項目別の内訳

第25期については、法定実効税率と税効果会計適用後の法人税等の負担率との間の差異が法定実効税率の100分の5以下であるため、注記を省略しております。

第26期については、法定実効税率と税効果会計適用後の法人税等の負担率との間の差異が法定実効税率の100分の5以下であるため、注記を省略しております。

(セグメント情報等)

1. セグメント情報

当社は、投資信託及び投資顧問を主とした資産運用業の単一事業であるため、記載を省略しております。

2. 関連情報

第26期（自平成22年4月1日 至平成23年3月31日）

(1) サービスごとの情報

	投資信託 (千円)	投資顧問 (千円)	その他 (千円)	合計 (千円)
営業収益	24,367,005	5,478,622	789,867	30,635,495

(注) 一般企業の売上高に代えて、営業収益を記載しております。

(2) 地域ごとの情報

営業収益

当社は、本邦の外部顧客に対する営業収益に区分した金額が損益計算書の営業収益の90%を超えるため、記載を省略しております。

有形固定資産

当社は、本邦に所在している有形固定資産の金額が貸借対照表の有形固定資産の金額の90%を超えるため、記載を省略しております。

(3) 主要な顧客ごとの情報

特定の顧客に対する営業収益で損益計算書の営業収益の10%以上を占めるものがないため、記載を省略しております。

(追加情報)

当事業年度より、「セグメント情報等の開示に関する会計基準」（企業会計基準第17号 平成21年3月27日）及び「セグメント情報等の開示に関する会計基準の適用指針」（企業会計基準適用指針第20号 平成20年3月21日）を適用しております。

(関連当事者との取引)

第25期（自平成21年4月1日 至平成22年3月31日）

(1)親会社及び法人主要株主等

属性	会社等の名称	住所	資本金 又は 出資金	事業の 内容又 は職業	議決権等 の所有 (被所有) 割合	関係内容		取引の内容	取引 金額 (千円)	科目	期末 残高 (千円)
						役員の 兼任等	事業上 の関係				
その 他の 関係 会社	第一生命 保険相互 会社	東京都 千代田 区	4,200億円 (基金償却 積立金)	生命保 険業	(被所有) 直接50%	兼務 1名, 出向 3名, 転籍 2名	資産の運 用及び助 言、当社 設定投信 の販売	資産運用の 助言の顧問 料の受入	711,279	未収投 資助言 報酬	190,025
								販売手数料 の支払	13,054		
								保険料の支 払	6,572		

取引条件及び取引条件の決定方針等

(注1) 資産運用の助言の顧問料は、一般的取引条件を定めた規定に基づく個別契約により決定しております。

(注2) 支払販売手数料は、一般的取引条件を定めた規定に基づく個別契約により決定しております。

(注3) 保険料は、一般的取引条件と同様に決定しております。

(注4) 上記の取引金額には消費税等が含まれておりません。期末残高には、消費税等が含まれております。

(注5) 平成22年4月1日付にて、第一生命保険相互会社は、相互会社から株式会社へ組織変更しております。新会社の商号は、第一生命保険株式会社であります。

(2)子会社等

属性	会社等の名称	住所	資本金 又は 出資金	事業の 内容又 は職業	議決権等 の所有 (被所有) 割合	関係内容		取引の内容	取引 金額 (千円)	科目	期末 残高 (千円)
						役員の 兼任等	事業上 の関係				
子 会 社	DIAM International Ltd	London United kingdom	4,000 千GBP	資産の 運用	(所有) 直接100%	兼務 2名	当社預 り資産 の運用	当社預り資 産の運用の 顧問料の支 払	785,924	未払 費用	296,169
	DIAM U.S.A., Inc.	New York U.S.A.	4,000 千USD	資産の 運用	(所有) 直接100%	兼務 2名	当社預 り資産 の運用	当社預り資 産の運用の 顧問料の支 払	244,629	未払 費用	98,673

取引条件及び取引条件の決定方針等

(注1) 資産運用の顧問料は、一般的取引条件を勘案した個別契約により決定しております。

(注2) 上記の取引金額及び期末残高には、免税取引のため消費税等は含まれておりません。

(3)兄弟会社等

属性	会社等の名称	住所	資本金 又は 出資金	事業の 内容又 は職業	議決権等 の所有 (被所有) 割合	関係内容		取引の内容	取引金額 (千円)	科目	期末 残高 (千円)
						役員の 兼任等	事業上 の関係				
その他の 関係会社 の子会社	株式会社 みずほ銀行	東京都 千代田 区	7,000 億円	銀行業	-	-	当社設定 投資信託 の販売、 預金取引	投資信託の 販売代行手 数料	1,434,905	未払手 数料	122,995
								預金の預入 (純額)	90,148	現金・ 預金	412,513
								受取利息	199	未収 収益	-
	株式会社 みずほコ ーポレー ト銀行	東京都 千代田 区	14,040 億円	銀行業	-	-	当社設定 投資信託 の販売、 預金取引	投資信託の 販売代行手 数料	613,204	未払手 数料	104,436
								預金の預入 (純額)	1,133,958	現金・ 預金	12,572,634
								受取利息	16,966	未収 収益	1,071
	みずほ第 一ファイ ンシャル テクノロ ジー株式 会社	東京都 千代田 区	2億円	金融 技術 研究等	-	-	当社預り 資産の運 用	当社預り資 産の運用の 顧問料の支 払	247,604	未払 費用	113,245
								業務委託料 の支払	48,770	未払 費用	36,277
	資産管理 サービス 信託銀行 株式会社	東京都 中央区	500 億円	資産管 理等	-	-	当社信託 財産の運 用	信託元本の 追加 (純額)	401,000	金銭の 信託	399,833
信託報酬の 支払								130			

取引条件及び取引条件の決定方針等

(注1) 投資信託の販売代行手数料は、一般的取引条件を勘案した個別契約により決定しております。

(注2) 資産運用の顧問料は、一般的取引条件を勘案した個別契約により決定しております。

(注3) 業務委託料は、委託業務に係る人件費から算出された手数料に基づく個別契約により決定しております。

(注4) 上記の取引金額には消費税等が含まれておりません。期末残高には、消費税等が含まれております。

(注5) 預金取引は、市場金利を勘案した利率が適用されております。

(注6) 信託報酬は、一般的取引条件を勘案した料率が適用されております。

第26期（自平成22年4月1日 至平成23年3月31日）

(1)親会社及び法人主要株主等

属性	会社等の名称	住所	資本金 又は 出資金	事業の 内容又 は職業	議決権等 の所有 (被所有) 割合	関係内容		取引の内容	取引金額 (千円)	科目	期末 残高 (千円)
						役員の 兼任等	事業上 の関係				
その他の 関係会社	第一生命 保険株式 会社	東京都 千代田 区	2,102億円	生命保 険業	(被所有) 直接50%	兼務 1名, 出向 3名, 転籍 2名	資産運 用の助 言	資産運用の 助言の顧問 料の受入	710,392	未収投資 助言報酬	190,149

取引条件及び取引条件の決定方針等

(注1) 資産運用の助言の顧問料は、一般的取引条件を定めた規定に基づく個別契約により決定しております。

(注2) 上記の取引金額には消費税等が含まれておりません。期末残高には、消費税等が含まれております。

(2)子会社等

属性	会社等の名称	住所	資本金 又は 出資金	事業の 内容又 は職業	議決権等 の所有 (被所有) 割合	関係内容		取引の 内容	取引 金額 (千円)	科目	期末 残高 (千円)
						役員の 兼任等	事業上 の関係				
子 会 社	DIAM International Ltd	London United kingdom	4,000 千GBP	資産の 運用	(所有) 直接100%	兼務 2名	当社預 り資産 の運用	当社預り 資産の運 用の顧問 料の支払	646,432	未払 費用	172,736
	DIAM U.S.A., Inc.	New York U.S.A.	4,000 千USD	資産の 運用	(所有) 直接100%	兼務 2名	当社預 り資産 の運用	当社預り 資産の運 用の顧問 料の支払	224,694	未払 費用	88,837
	DIAM SINGAPORE PTE. LTD.	Central Singapore	700,000 千円	資産の 運用	(所有) 直接100%	-	なし	増資の引 受	300,000	-	-

取引条件及び取引条件の決定方針等

(注1) 資産運用の顧問料は、一般的取引条件を勘案した個別契約により決定しております。

(注2) 上記の取引金額及び期末残高には、免税取引のため消費税等は含まれておりません。

(注3) 増資の引受は、子会社が行った増資を引き受けたものであります。

(3)兄弟会社等

属性	会社等の名称	住所	資本金 又は 出資金	事業の 内容又 は職業	議決権等 の所有 (被所有) 割合	関係内容		取引の 内容	取引金額 (千円)	科目	期末 残高 (千円)
						役員の 兼任等	事業上 の関係				
その他の 関係会社 の子会社	株式会社 みずほ銀行	東京都 千代田 区	7,000 億円	銀行業	-	-	当社設定 投資信託 の販売、 預金取引	投資信託の 販売代行手 数料	1,538,792	未払手 数料	108,444
								預金の預入 (純額)	112,401	現金・ 預金	524,914
								受取利息	156	未収 収益	-
	株式会社 みずほコ ーポレー ト銀行	東京都 千代田 区	14,040 億円	銀行業	-	-	当社設定 投資信託 の販売、 預金取引	投資信託の 販売代行手 数料	536,163	未払手 数料	89,649
								預金の引出 (純額)	1,524,876	現金・ 預金	11,047,758
								受取利息	7,802	未収 収益	-
	みずほ第 一ファイ ンシャル テクノロ ジー株式 会社	東京都 千代田 区	2億円	金融 技術 研究等	-	-	当社預り 資産の運 用	当社預り資 産の運用の 顧問料の支 払	198,967	未払 費用	94,085
								業務委託料 の支払	17,740	未払 費用	21,598
	資産管理 サービス 信託銀行 株式会社	東京都 中央区	500 億円	資産管 理等	-	-	当社信託 財産の運 用	信託元本の 追加 (純額)	5,500,000	金銭の 信託	5,967,344
信託報酬の 支払								3,163			

取引条件及び取引条件の決定方針等

(注1) 投資信託の販売代行手数料は、一般的取引条件を勘案した個別契約により決定しております。

(注2) 資産運用の顧問料は、一般的取引条件を勘案した個別契約により決定しております。

(注3) 業務委託料は、委託業務に係る人件費から算出された手数料に基づく個別契約により決定しております。

(注4) 上記の取引金額には消費税等が含まれておりません。期末残高には、消費税が含まれております。

(注5) 預金取引は、市場金利を勘案した利率が適用されております。

(注6) 信託報酬は、一般的取引条件を勘案した料率が適用されております。

（1株当たり情報）

第25期 （自平成21年4月1日 至平成22年3月31日）	第26期 （自平成22年4月1日 至平成23年3月31日）
1株当たり純資産額 849,916円62銭 1株当たり当期純利益金額 141,719円30銭 なお、潜在株式調整後1株当たり当期純利益金額については、新株引受権付社債及び転換社債を発行していないため記載しておりません。	1株当たり純資産額 964,903円60銭 1株当たり当期純利益金額 185,611円60銭 なお、潜在株式調整後1株当たり当期純利益金額については、新株引受権付社債及び転換社債を発行していないため記載しておりません。

（注）1株当たり当期純利益金額の算定上の基礎は、以下のとおりであります。

	第25期 （自平成21年4月1日 至平成22年3月31日）	第26期 （自平成22年4月1日 至平成23年3月31日）
当期純利益	3,401,263千円	4,454,678千円
普通株主に帰属しない金額	-	-
普通株式に係る当期純利益	3,401,263千円	4,454,678千円
期中平均株式数	24,000株	24,000株

（重要な後発事象）

第25期 （自平成21年4月1日 至平成22年3月31日）	第26期 （自平成22年4月1日 至平成23年3月31日）
_____	_____

第2【その他の関係法人の概況】

1【名称、資本金の額及び事業の内容】

原届出書の「第三部 委託会社等の情報 第2 その他の関係法人の概況 1 名称、資本金の額及び事業の内容」につきましては、以下の内容に更新・訂正されます。

<更新・訂正後>

受託会社

a. 名称

みずほ信託銀行株式会社

b. 資本金の額

平成23年3月末日現在 247,303百万円

c. 事業の内容

日本において信託銀行業務を営んでいます。

販売会社

販売会社の名称、資本金の額および事業内容は以下の「販売会社一覧表」の通りです。

(平成23年3月末日現在)

名称	資本金の額 (単位：百万円)	事業の内容
株式会社SBI証券	47,937	「金融商品取引法」に定める第一種金融商品取引業を営んでおります。
静岡東海証券株式会社	600	「金融商品取引法」に定める第一種金融商品取引業を営んでおります。
みずほ証券株式会社	125,167	「金融商品取引法」に定める第一種金融商品取引業を営んでおります。
むさし証券株式会社	5,000	「金融商品取引法」に定める第一種金融商品取引業を営んでおります。
楽天証券株式会社	7,495	「金融商品取引法」に定める第一種金融商品取引業を営んでおります。
東洋証券株式会社	13,494	「金融商品取引法」に定める第一種金融商品取引業を営んでおります。
マネックス証券株式会社	7,425	「金融商品取引法」に定める第一種金融商品取引業を営んでおります。
株式会社証券ジャパン	3,000	「金融商品取引法」に定める第一種金融商品取引業を営んでおります。
水戸証券株式会社	12,272	「金融商品取引法」に定める第一種金融商品取引業を営んでおります。

投資顧問会社

a. 名称

DIAM Asset Management (HK) Limited

b. 資本金の額

平成22年12月末日現在 500百万円

c. 事業の内容

香港において投資顧問業務を営んでいます。

独立監査人の中間監査報告書

平成23年8月10日

D I A Mアセットマネジメント株式会社
取締役会 御中

あらた監査法人

指定社員 公認会計士 柴 毅 印
業務執行社員指定社員 公認会計士 和田 渉 印
業務執行社員

当監査法人は、金融商品取引法第193条の2第1項の規定に基づく監査証明を行うため、「ファンドの経理状況」に掲げられているD I A M中国A株ファンドの平成22年12月30日から平成23年6月29日までの中間計算期間の中間財務諸表、すなわち、中間貸借対照表、中間損益及び剰余金計算書並びに中間注記表について中間監査を行った。この中間財務諸表の作成責任は経営者であり、当監査法人の責任は独立の立場から中間財務諸表に対する意見を表明することにある。

当監査法人は、我が国における中間監査の基準に準拠して中間監査を行った。中間監査の基準は、当監査法人に中間財務諸表には全体として中間財務諸表の有用な情報の表示に関して投資者の判断を損なうような重要な虚偽の表示がないかどうかの合理的な保証を得ることを求めている。中間監査は分析的手続等を中心とした監査手続に必要な応じて追加の監査手続を適用して行われている。当監査法人は、中間監査の結果として中間財務諸表に対する意見表明のための合理的な基礎を得たと判断している。

当監査法人は、上記の中間財務諸表が、我が国において一般に公正妥当と認められる中間財務諸表の作成基準に準拠して、D I A M中国A株ファンドの平成23年6月29日現在の信託財産の状態及び同日をもって終了する中間計算期間（平成22年12月30日から平成23年6月29日まで）の損益の状況に関する有用な情報を表示しているものと認める。

D I A Mアセットマネジメント株式会社及びファンドと当監査法人又は業務執行社員との間には、公認会計士法の規定により記載すべき利害関係はない。

以上

上記は、中間監査報告書の原本に記載された事項を電子化したものであり、その原本は当社が別途保管しております。

中間財務諸表の範囲にはX B R Lデータ自体は含まれていません。

[委託会社の監査報告書\(当期\)へ](#)

独立監査人の監査報告書

平成23年6月10日

D I A Mアセットマネジメント株式会社

取締役会御中

新日本有限責任監査法人

指定有限責任社員 業務執行社員	公認会計士	浅野 功	印
指定有限責任社員 業務執行社員	公認会計士	近藤 敏弘	印

当監査法人は、金融商品取引法第193条の2第1項の規定に基づく監査証明を行うため、「委託会社等の経理状況」に掲げられているD I A Mアセットマネジメント株式会社の平成22年4月1日から平成23年3月31日までの第26期事業年度の財務諸表、すなわち、貸借対照表、損益計算書及び株主資本等変動計算書について監査を行った。この財務諸表の作成責任は経営者にあり、当監査法人の責任は独立の立場から財務諸表に対する意見を表明することにある。

当監査法人は、我が国において一般に公正妥当と認められる監査の基準に準拠して監査を行った。監査の基準は、当監査法人に財務諸表に重要な虚偽の表示がないかどうかの合理的な保証を得ることを求めている。監査は、試査を基礎として行われ、経営者が採用した会計方針及びその適用方法並びに経営者によって行われた見積りの評価も含め全体としての財務諸表の表示を検討することを含んでいる。当監査法人は、監査の結果として意見表明のための合理的な基礎を得たと判断している。

当監査法人は、上記の財務諸表が、我が国において一般に公正妥当と認められる企業会計の基準に準拠して、D I A Mアセットマネジメント株式会社の平成23年3月31日現在の財政状態及び同日をもって終了する事業年度の経営成績をすべての重要な点において適正に表示しているものと認める。

会社と当監査法人又は業務執行社員との間には、公認会計士法の規定により記載すべき利害関係はない。

以上

(注) 上記は、独立監査人の監査報告書の原本に記載された事項を電子化したものであり、その原本は当社が別途保管しております。

独立監査人の監査報告書

平成22年6月30日

D I A Mアセットマネジメント株式会社

取締役会御中

新日本有限責任監査法人

指定有限責任社員 業務執行社員	公認会計士	浅野 功	印
--------------------	-------	------	---

指定有限責任社員 業務執行社員	公認会計士	近藤 敏弘	印
--------------------	-------	-------	---

当監査法人は、金融商品取引法第193条の2第1項の規定に基づく監査証明を行うため、「委託会社等の経理状況」に掲げられているD I A Mアセットマネジメント株式会社の平成21年4月1日から平成22年3月31日までの第25期事業年度の財務諸表、すなわち、貸借対照表、損益計算書及び株主資本等変動計算書について監査を行った。この財務諸表の作成責任は経営者であり、当監査法人の責任は独立の立場から財務諸表に対する意見を表明することにある。

当監査法人は、我が国において一般に公正妥当と認められる監査の基準に準拠して監査を行った。監査の基準は、当監査法人に財務諸表に重要な虚偽の表示がないかどうかの合理的な保証を得ることを求めている。監査は、試査を基礎として行われ、経営者が採用した会計方針及びその適用方法並びに経営者によって行われた見積りの評価も含め全体としての財務諸表の表示を検討することを含んでいる。当監査法人は、監査の結果として意見表明のための合理的な基礎を得たと判断している。

当監査法人は、上記の財務諸表が、我が国において一般に公正妥当と認められる企業会計の基準に準拠して、D I A Mアセットマネジメント株式会社の平成22年3月31日現在の財政状態及び同日をもって終了する事業年度の経営成績をすべての重要な点において適正に表示しているものと認める。

会社と当監査法人又は業務執行社員との間には、公認会計士法の規定により記載すべき利害関係はない。

以上

（注）上記は、独立監査人の監査報告書の原本に記載された事項を電子化したものであり、その原本は当社が別途保管しております。