

## 【表紙】

|                                      |  |
|--------------------------------------|--|
| 【提出書類】                               | 有価証券届出書                                |
| 【提出先】                                | 関東財務局長                                 |
| 【提出日】                                | 平成22年10月5日                             |
| 【発行者名】                               | 日興アセットマネジメント株式会社                       |
| 【代表者の役職氏名】                           | 取締役社長 ビリー・ウェード・ワイルダー                   |
| 【本店の所在の場所】                           | 東京都港区赤坂九丁目7番1号                         |
| 【事務連絡者氏名】                            | 犬伏 貴民                                  |
| 【電話番号】                               | 03-6447-6147                           |
| 【届出の対象とした募集内国投資信託<br>受益証券に係るファンドの名称】 | 上場インデックスファンド<br>S&P CNX Nifty先物（インド株式） |
| 【届出の対象とした募集内国投資信託<br>受益証券の金額】        | 当初募集額 上限100億円<br>継続募集額 上限30兆円          |
| 【縦覧に供する場所】                           | 名 称：株式会社東京証券取引所<br>所在地：東京都中央区日本橋兜町2番1号 |

**第一部【証券情報】****(1) 【ファンドの名称】**

- ・ 上場インデックスファンドS&P CNX Nifty先物（インド株式）（以下「ファンド」といいます。）
- ・ 愛称として「上場インド株」という名称を用いることがあります。

**(2) 【内国投資信託受益証券の形態等】**

- ・ 追加型証券投資信託受益権です。（以下「受益権」といいます。）
- ・ 格付は取得しておりません。

ファンドの受益権は、社債、株式等の振替に関する法律の規定の適用を受け、受益権の帰属は、後述の「(11) 振替機関に関する事項」に記載の振替機関および当該振替機関の下位の口座管理機関（社債、株式等の振替に関する法律第2条に規定する「口座管理機関」をいい、振替機関を含め、以下「振替機関等」といいます。）の振替口座簿に記載または記録されることにより定まります（以下、振替口座簿に記載または記録されることにより定まる受益権を「振替受益権」といいます。）。委託会社は、やむを得ない事情などがある場合を除き、当該振替受益権を表示する受益証券を発行しません。また、振替受益権には無記名式や記名式の形態はありません。

**(3) 【発行（売出）価額の総額】**

当初申込期間：100億円を上限とします。

継続申込期間：30兆円を上限とします。

**(4) 【発行（売出）価格】**

当初申込期間：1口当たり1,000円とします。

継続申込期間：取得申込受付日の翌営業日の基準価額とします。

- ・ 基準価額につきましては、販売会社または「(8) 申込取扱場所」の照会先にお問い合わせください。

**(5) 【申込手数料】**

販売会社は、取得申込者から、販売会社が独自に定める手数料および当該手数料に係る消費税等相当額を徴収することができるものとします。

詳しくは、販売会社にお問い合わせください。

**(6) 【申込単位】**

10万口以上で販売会社が定める単位

詳しくは、販売会社または「(8) 申込取扱場所」の照会先にお問い合わせください。

**(7) 【申込期間】**

当初申込期間：平成22年10月21日とします。

継続申込期間：平成22年10月22日から平成23年4月20日までとします。

- ・ 上記期間満了前に有価証券届出書を提出することによって更新されます。

**(8) 【申込取扱場所】**

販売会社につきましては、委託会社の照会先にお問い合わせください。

< 委託会社の照会先 >

日興アセットマネジメント株式会社

ホームページ アドレス <http://www.nikkoam.com/>

コールセンター 電話番号 0120-25-1404

午前9時～午後5時 土、日、祝・休日は除きます。

**(9) 【払込期日】**

当初申込期間

- ・ 取得申込者は、申込期間中に申込金額を販売会社に支払うものとします。
- ・ 申込期間における発行価額の総額（設定総額）は、販売会社によって、設定日に委託会社の指定する口座を経由して、受託会社の指定するファンド口座に払い込まれます。

継続申込期間

- ・ 取得申込者は、申込金額を販売会社が指定する期日までに販売会社に支払うものとします。
- ・ 申込期間における各取得申込受付日の発行価額の総額（設定総額）は、販売会社によって、追加設定が行なわれる日に委託会社の指定する口座を経由して、受託会社の指定するファンド口座に払い込まれます。

**(10) 【払込取扱場所】**

申込金額は、販売会社にお支払いいただきます。

**(11) 【振替機関に関する事項】**

振替機関は、株式会社証券保管振替機構とします。

**(12) 【その他】**

該当事項はありません。

## 第二部【ファンド情報】

### 第1【ファンドの状況】

#### 1【ファンドの性格】

##### (1)【ファンドの目的及び基本的性格】

###### ファンドの目的

当ファンドは、主として別に定める投資信託証券の一部またはすべてに投資を行ない、信託財産の1口あたりの純資産額の変動率を円換算したS&P CNX Nifty指数先物の変動率に一致させることをめざして運用を行ないます。

S&P CNX Nifty指数先物は、S&P CNX Nifty指数を原資産とする、シンガポール証券取引所におけるS&P CNX Nifty指数先物の直近限月の清算値とします。当該先物は米ドル建てで取引されています。

S&P CNX Nifty指数は、インドのナショナル証券取引所の代表的な株価指数です。時価総額、流動性の高い優良株50銘柄の株価を浮動株調整後の時価総額比率で加重平均し、指数化したものです。

$$\text{S\&P CNX Nifty指数} = \frac{\text{算出時の時価総額}}{\text{基準時の時価総額}^{\ast}} \times 1,000$$

※1995年11月3日を基準

###### 「S&P CNX Nifty指数」の著作権などについて

上場インデックスファンドS&P CNX Nifty先物（インド株式）（以下、「本商品」）は、S&P 及びそのライセンス提供第三者によって支持、保証、販売又は販売促進されるものではありません。S&P 及びそのライセンス提供第三者は、明示的にも暗示的にも、本商品の所有者もしくは一般の者に対して、有価証券全般または本商品に関する投資について、またS&P CNX Nifty 指数（以下、「本指数」）が市場全般のパフォーマンスに追従する能力について、何ら表明、条件付け又は保証するものではありません。S&P 及びそのライセンス提供第三者の日興アセットマネジメント株式会社に対する唯一の関係は、S&P 及びそのライセンス提供第三者が日興アセットマネジメント株式会社又は本商品に関係なく決定、作成及び計算する本指数及びS&P 及びそのライセンス提供第三者の登録商標についての利用許諾を与えることです。S&P 及びそのライセンス提供第三者は、本指数の決定、作成及び計算において、日興アセットマネジメント株式会社又は本商品の所有者の要求等を考慮に入れる義務を負うものではありません。

S&P 及びそのライセンス提供第三者は本商品の販売に関する時期、価格の決定、又は本商品を現金に換算する式の決定もしくは計算に責任を負わず、また関わっていません。S&P 及びそのライセンス提供第三者は、本商品の管理、マーケティング又は取引に関する義務又は責任を何ら負うものではありません。S&P やその関連会社及びそのライセンス提供第三者は、本指数の計算及びその元になるデータの正確性や完全性を保証するものではありません。S&P やその関連会社及びそのライセンス提供第三者は、本指数に含まれるいかなる誤り、欠落又は障害に対する責任を負いません。S&P やその関連会社及びそのライセンス提供第三者は、本指数又はそれらに含まれるデータの使用により、日興アセットマネジメント株式会社、本商品の所有者又はその他の人や組織に生じた結果に対して、明示的にも暗示的にも保証しません。S&P やその関連会社及びそのライセンス提供第三者は、本指数又はそれらに含まれるデータに関して、商品性の保証や適合性について何ら保証するものではないことを明示し、かつそれに関して明示もしくは暗示の保証を行いません。以上のことに関わらず、特定の、罰則的、間接的あるいは結果的な損害（利益の損失を含む）について、仮にその可能性について事前に通知されていたとしても、S&P やその関連会社及びそのライセンス提供第三者が責任を負うことはありません。

「S&P®」及び「スタンダード&ブアーズ®」は、スタンダード&ブアーズ ファイナンシャル サービス エル エル シーの登録商標であり、日興アセットマネジメント株式会社に対して利用許諾が与えられています。

## ファンドの基本的性格

## 1) 商品分類

| 単位型投信・追加型投信 | 投資対象地域 | 投資対象資産<br>(収益の源泉) | 独立区分 | 補足分類    |
|-------------|--------|-------------------|------|---------|
| 単位型投信       | 国内     | 株式                | MMF  | インデックス型 |
|             | 海外     | 債券                |      |         |
| 追加型投信       | 内外     | 不動産投信             | MRF  | 特殊型     |
|             |        | その他資産<br>( )      | ETF  |         |
|             |        | 資産複合              |      |         |

(注) 当ファンドが該当する商品分類を網掛け表示しています。

## 追加型投信

一度設定されたファンドであってもその後追加設定が行なわれ従来の信託財産とともに運用されるファンドをいいます。

## 海外

目論見書または投資信託約款において、組入資産による主たる投資収益が実質的に海外の資産を源泉とする旨の記載があるものをいいます。

## 株式

目論見書または投資信託約款において、組入資産による主たる投資収益が実質的に株式を源泉とする旨の記載があるものをいいます。

## ETF

投資信託及び投資法人に関する法律施行令（平成12年政令480号）第12条第1号および第2号に規定する証券投資信託並びに租税特別措置法（昭和32年法律第26号）第9条の4の2に規定する上場証券投資信託をいいます。

## インデックス型

目論見書または投資信託約款において、各種指数に連動する運用成果をめざす旨の記載があるものをいいます。

## 2) 属性区分

| 投資対象資産  | 決算頻度         | 投資対象地域      | 投資形態         | 為替ヘッジ     | 対象インデックス                   |
|---|--------------|-------------|--------------|-----------|----------------------------|
| 株式<br>一般<br>大型株<br>中小型株                                 | 年1回          | グローバル       | ファミリーファンド    | あり<br>( ) | 日経225                      |
|   | 年2回          | 日本          |              |           |                            |
| 年4回   | 北米           |             |              |           |                            |
| 年6回<br>(隔月)   | 欧州           |             |              |           |                            |
| 債券<br>一般<br>公債<br>社債<br>その他債券<br>クレジット属性<br>( )         | 年12回<br>(毎月) | アジア         | ファンド・オブ・ファンズ | なし        | TOPIX                      |
|   | 日々           | オセアニア       |              |           |                            |
| 不動産投信   | その他<br>( )   | 中南米         |              |           |                            |
| その他資産<br>(投資信託証券(資産複合 資産配分変更型(その他資産(株価指数先物取引、投資信託証券)))) |              | アフリカ        |              |           |                            |
| 資産複合<br>( )<br>資産配分固定型<br>資産配分変更型                       |              | 中近東<br>(中東) |              |           | その他<br>(S&P CNX Nifty指数先物) |
|   |              | エマージング      |              |           |                            |

(注) 当ファンドが該当する属性区分を網掛け表示しています。

その他資産（投資信託証券（資産複合 資産配分変更型（その他資産（株価指数先物取引、投資信託証券））））

当ファンドは、投資信託証券への投資を通じて、その他の資産（株価指数先物取引、投資信託証券）に投資を行いません。よって、商品分類の「投資対象資産（収益の源泉）」においては、「株式」に分類されます。

「資産配分変更型」とは、目論見書または投資信託約款において、複数資産を投資対象とし、組入比率については、機動的な変更を行なう旨の記載があるものもしくは固定的とする旨の記載がないものをいいます。

年1回

目論見書または投資信託約款において、年1回決算する旨の記載があるものをいいます。

アジア

目論見書または投資信託約款において、組入資産による投資収益が日本を除くアジア地域の資産を源泉とする旨の記載があるものをいいます。

ファンド・オブ・ファンズ

「投資信託等の運用に関する規則」第2条に規定するファンド・オブ・ファンズをいいます。

為替ヘッジなし

目論見書または投資信託約款において、為替のヘッジを行なわない旨の記載があるものまたは為替のヘッジを行なう旨の記載がないものをいいます。

上記は、社団法人投資信託協会が定める分類方法に基づき記載しています。上記以外の商品分類および属性区分の定義につきましては、社団法人投資信託協会のホームページ (<http://www.toushin.or.jp/>) をご参照ください。

## ファンドの特色

- 当ファンドは、契約型の投資信託ですが、以下の点で通常の投資信託とは異なる仕組みが採り入れられています。

**受益権を東京証券取引所に上場（2010年10月29日上場予定）しており、取引時間中であればいつでも売買が可能です。**

- ・ 売買単位は10口単位です。（有価証券届出書提出日現在）
- ・ 売買手数料は、取扱会社が定めるものによります。
- ・ 取引方法は原則として株式と同様です。

※詳しくは、取扱会社へお問い合わせください。

## 信託金限度額

- ・ 1兆円を限度として信託金を追加することができます。
- ・ 委託会社は受託会社と合意のうえ、当該限度額を変更することができます。

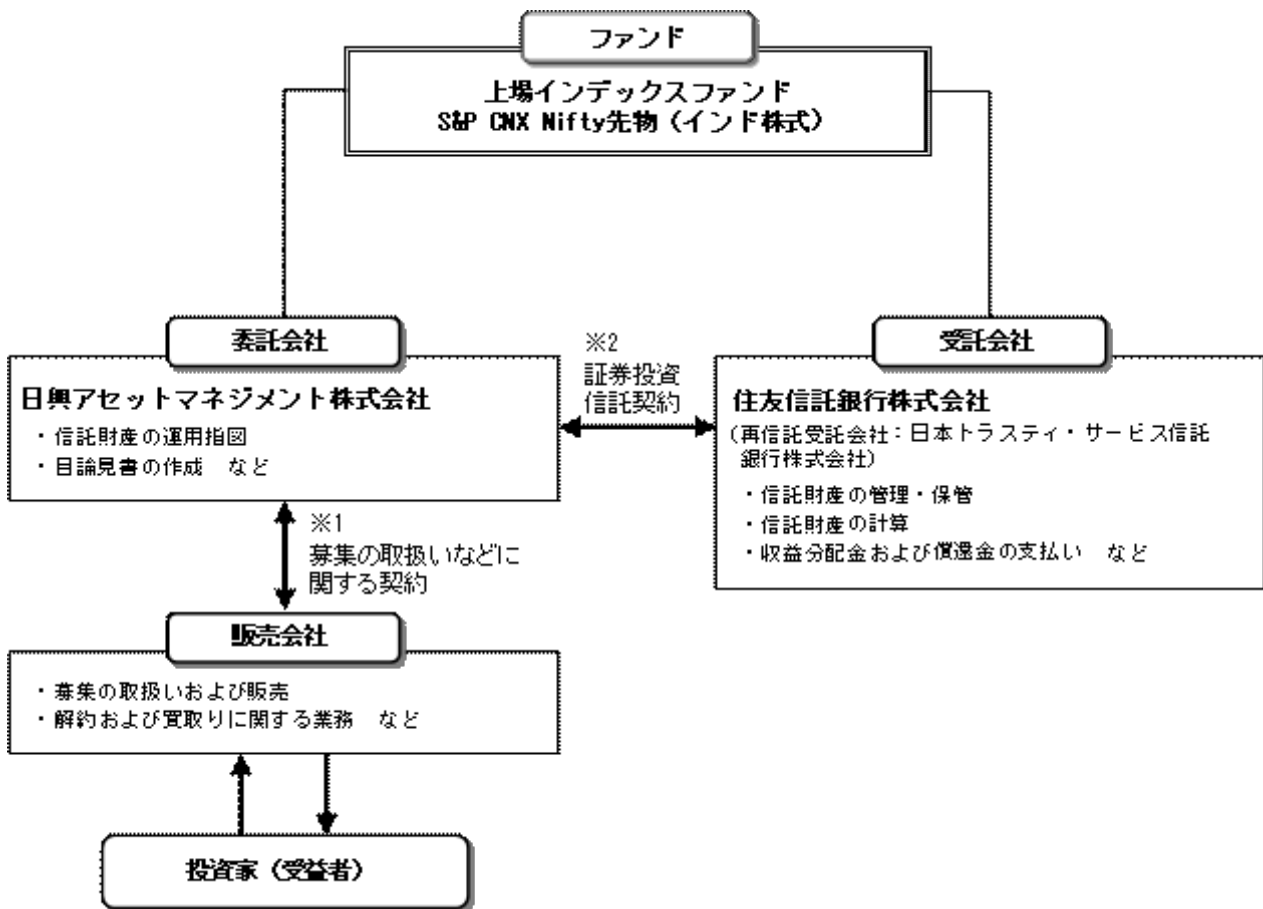
## (2) 【ファンドの沿革】

平成22年10月22日 ファンドの信託契約締結、運用開始

平成22年10月29日 ファンドの受益権を東京証券取引所へ上場（予定）

## (3) 【ファンドの仕組み】

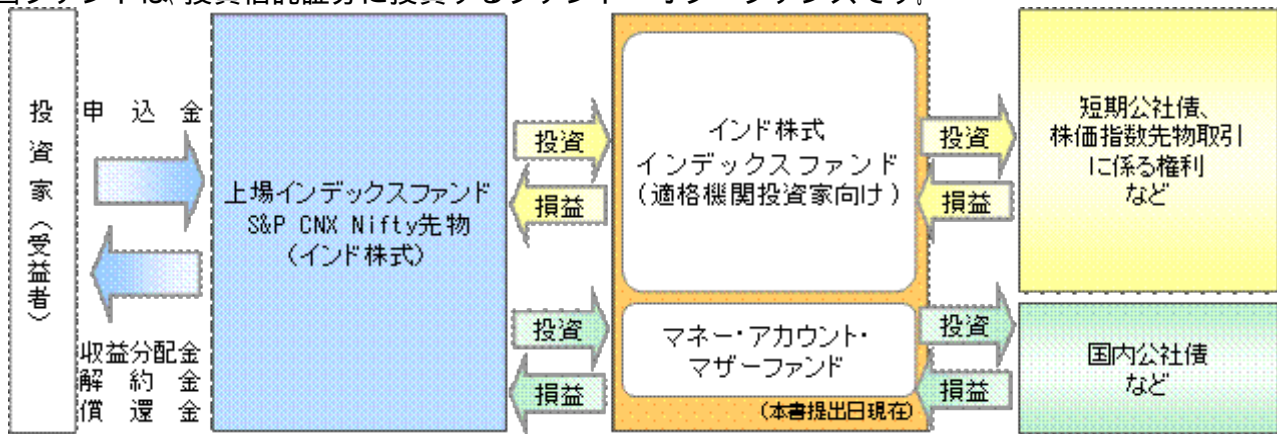
ファンドの仕組み



- 1 投資信託を販売するルールを委託会社と販売会社の間で規定したもの。販売会社が行なう募集の取扱い、解約および買取りに関する業務の業務範囲の取決めの内容などが含まれています。
- 2 投資信託を運営するルールを委託会社と受託会社の間で規定したもの。運用の基本方針、投資対象、投資制限、信託報酬、受益者の権利、募集方法の取決めの内容などが含まれています。

## &lt;ファンド・オブ・ファンズの仕組み&gt;

当ファンドは、投資信託証券に投資するファンド・オブ・ファンズです。



## 委託会社の概況（平成22年8月末現在）

- 1) 資本金  
17,363百万円
- 2) 沿革  
昭和34年：日興証券投資信託委託株式会社として設立  
平成11年：日興国際投資顧問株式会社と合併し「日興アセットマネジメント株式会社」に社名変更
- 3) 大株主の状況

| 名称         | 住所                  | 所有株数         | 所有比率   |
|------------|---------------------|--------------|--------|
| 住友信託銀行株式会社 | 大阪府大阪市中央区北浜四丁目5番33号 | 194,152,500株 | 98.54% |



## 2【投資方針】

### (1)【投資方針】

- ・当ファンドは、信託財産の1口あたりの純資産額の変動率を円換算したS&P CNX Nifty指数先物（S&P CNX Nifty指数を原資産とする、シンガポール証券取引所におけるS&P CNX Nifty指数先物の直近限月の清算値とします。以下同じ。）の変動率に一致させることをめざして、主として別に定める投資信託証券の一部またはすべてに投資を行いません。
- ・投資信託証券の合計組入比率は高位を保つことを原則とします。
- ・別に定める投資信託証券については、見直しを行なう場合があります。この際、新たに投資信託証券を指定したり、既に指定されていた投資信託証券を外したりする場合があります。
- ・実質外貨建資産については、原則として為替ヘッジを行いません。
- ・ただし、市況動向に急激な変化が生じたとき、ならびに残存信託期間、残存元本が運用に支障をきたす水準となったときなどやむを得ない事情が発生した場合には、上記のような運用ができない場合があります。

投資対象とする投資信託証券の主な投資方針

#### <インド株式インデックスファンド（適格機関投資家向け）>

- ・主として、内外の短期公社債などに投資しつつ、株価指数先物取引に係る権利を中心に投資し、円換算したS&P CNX Nifty指数先物の動きに連動する投資成果をめざして運用を行いません。
- ・ファンドの状況（設定当初や設定・解約状況など）や投資環境（投資対象市場の動向や税制など）に応じて、運用目的を達成するために有用であると判断される場合には、上場投資信託証券や債券などに投資する場合があります。

### (2)【投資対象】

投資信託証券（投資信託または外国投資信託の受益証券（振替投資信託受益権を含みます。）および投資法人または外国投資法人の投資証券をいいます。以下同じ。）を主要投資対象とします。

投資の対象とする資産の種類は、次に掲げるものとします。

1) 有価証券

2) 金銭債権

主として、別に定めるマザーファンドの受益証券および別に定めるマザーファンドを除く投資信託証券ならびに次の有価証券（金融商品取引法第2条第2項の規定により有価証券とみなされる同項各号に掲げる権利を除きます。）に投資することができます。

- 1) 短期社債等（社債、株式等の振替に関する法律第66条第1号に規定する短期社債、同法第117条に規定する相互会社の社債、同法第118条に規定する特定社債および同法第120条に規定する特別法人債をいいます。）およびコマーシャル・ペーパー
- 2) 外国または外国の者の発行する証券または証書で、1)の証券の性質を有するもの
- 3) 指定金銭信託の受益証券（金融商品取引法第2条第1項第14号で定める受益証券発行信託の受益証券に限ります。）

次に掲げる金融商品（金融商品取引法第2条第2項の規定により有価証券とみなされる同項各号に掲げる権利を含みます。）により運用することができます。

1) 預金

2) 指定金銭信託（金融商品取引法第2条第1項第14号に規定する受益証券発行信託を除きます。）

3) コール・ローン

次の取引ができます。

1) 上場投資信託証券の貸付

2) 外国為替予約取引

3) 資金の借入

## 投資対象とする投資信託証券の概要

## &lt;インド株式インデックスファンド（適格機関投資家向け）&gt;

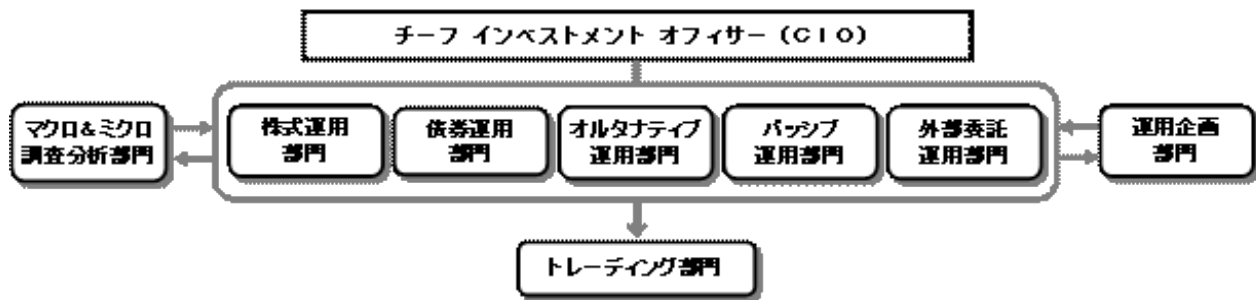
| 運用の基本方針   |   |
|-----------|---|
| 基本方針      | 円換算したS&P CNX Nifty指数先物の動きに連動する投資成果をめざして運用を行ないます。  |
| 主な投資対象    | 内外の短期公社債および株価指数先物取引に係る権利などを主要投資対象とします。  |
| 投資方針      | <ul style="list-style-type: none"> <li>主として、内外の短期公社債などに投資しつつ、株価指数先物取引に係る権利を中心に投資し、円換算したS&amp;P CNX Nifty指数先物（S&amp;P CNX Nifty指数を原資産とする、シンガポール証券取引所におけるS&amp;P CNX Nifty指数先物の直近限月の清算値とします。）の動きに連動する投資成果をめざして運用を行ないます。なお、ファンドの状況や投資環境に応じて、運用目的を達成するために有用であると判断される場合には、上場投資信託証券や債券などに投資する場合があります。</li> <li>運用の効率化をはかるため、株価指数先物取引などのデリバティブ取引や外国為替予約取引を活用します。このため、株式の組入総額と株価指数先物取引などの買建玉の時価総額の合計額および外貨建資産の組入総額と外国為替予約取引の買建玉の時価総額の合計額が、信託財産の純資産総額を超えることがあります。</li> <li>外貨建資産への投資にあたっては、原則として為替ヘッジを行いません。</li> <li>ただし、市況動向に急激な変化が生じたとき、ならびに残存信託期間、残存元本が運用に支障をきたす水準となったときなどやむを得ない事情が発生した場合には、上記のような運用ができない場合があります。</li> </ul> |
| 主な投資制限    | <ul style="list-style-type: none"> <li>株式（新株引受権証券および新株予約権証券を含みます。）への投資割合には、制限を設けません。</li> <li>投資信託証券（上場投資信託証券を除きます。）への投資割合は、信託財産の総額の5%以下とします。</li> <li>外貨建資産への投資割合には、制限を設けません。</li> </ul>   |
| 収益分配      | 毎決算時に、分配金額は、委託会社が基準価額水準、市況動向などを勘案して決定します。   |
| ファンドに係る費用 |   |
| 信託報酬      | 純資産総額に対し年率0.105%（税抜0.1%）  |
| その他報酬     | 有価証券の貸付を行なった場合は、その品貸料に0.525（税抜0.5）を乗じて得た額   |
| 申込手数料     | ファンドで買い付ける場合はありません。   |
| 信託財産留保額   | 解約時の基準価額に対し0.3%（1口当たり）  |
| その他の費用など  | 組入有価証券の売買時の売買委託手数料、信託事務の処理に要する諸費用（監査費用、運用報告書などの印刷および交付に係る費用など）、信託財産に関する租税など。<br>上記費用に付随する消費税等相当額を含みます。  |
| その他       |   |
| 委託会社      | 日興アセットマネジメント株式会社  |
| 受託会社      | 住友信託銀行株式会社  |
| 信託期間      | 無期限（平成22年10月25日設定）  |
| 決算日       | 毎年12月20日（休業日の場合は翌営業日）   |

## &lt; マネー・アカウント・マザーファンド &gt;

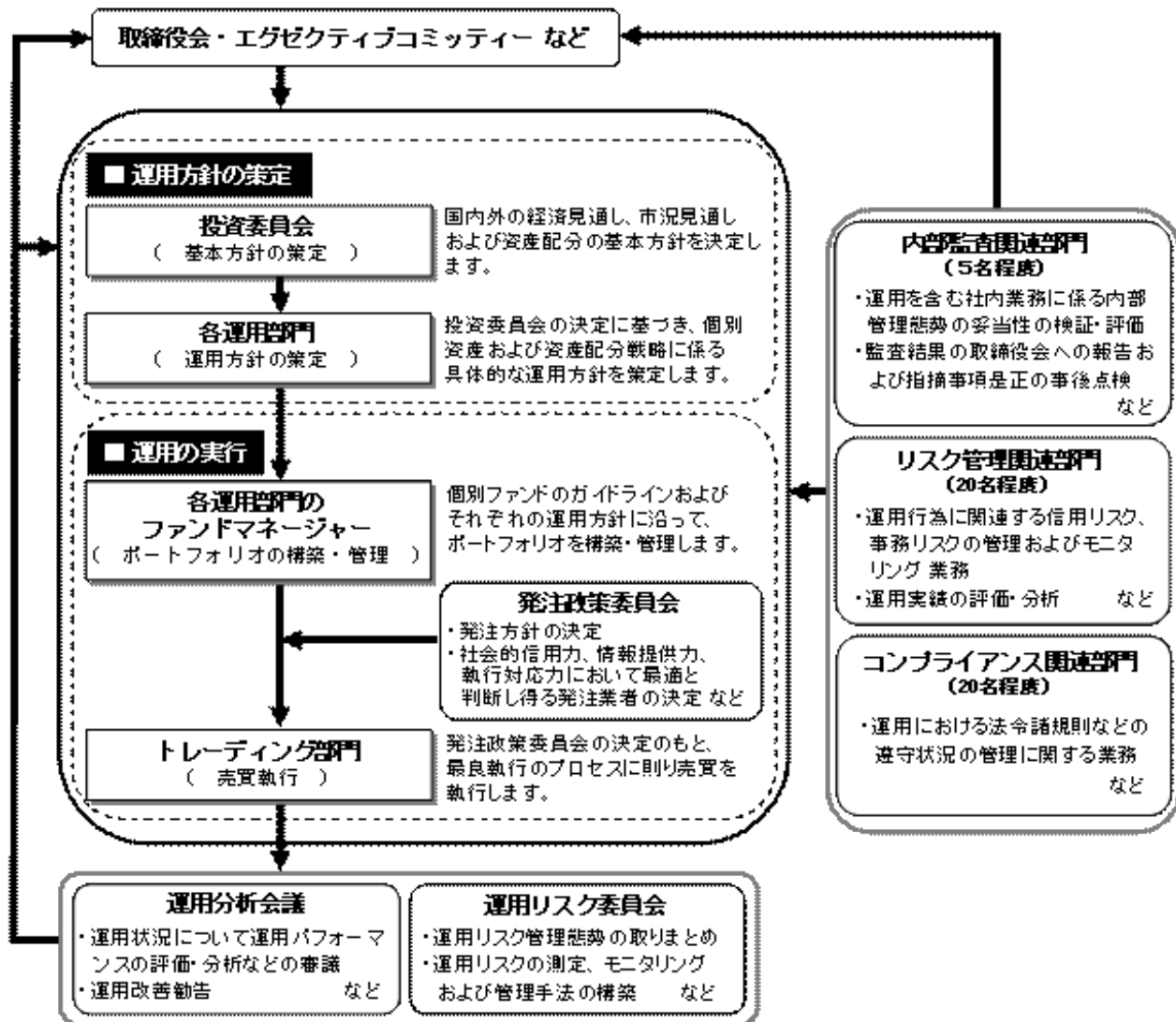
| 運用の基本方針   |   |
|-----------|---|
| 基本方針      | 公社債への投資により、安定した収益の確保をめざして安定運用を行ないます。  |
| 主な投資対象    | わが国の国債および格付の高い公社債を主要投資対象とします。   |
| 投資方針      | <ul style="list-style-type: none"> <li>・主として、わが国の国債および格付の高い公社債に投資を行ない、利息等収益の確保をめざして運用を行ないます。</li> <li>・ただし、市況動向に急激な変化が生じたとき、ならびに残存信託期間、残存元本が運用に支障をきたす水準となったときなどやむを得ない事情が発生した場合には、上記のような運用ができない場合があります。</li> </ul> |
| 主な投資制限    | <ul style="list-style-type: none"> <li>・株式（新株引受権証券、新株予約権証券および新株引受権付社債券を含みます。）への投資は行ないません。</li> <li>・外貨建資産への投資は行ないません。</li> </ul>  |
| 収益分配      | 収益分配は行ないません。  |
| ファンドに係る費用 |   |
| 信託報酬      | ありません。  |
| 申込手数料     | ありません。  |
| 信託財産留保額   | ありません。  |
| その他の費用など  | 組入有価証券の売買時の売買委託手数料、信託事務の処理に要する諸費用、信託財産に関する租税など、上記費用に付随する消費税等相当額を含みます。   |
| その他       |   |
| 委託会社      | 日興アセットマネジメント株式会社  |
| 受託会社      | 住友信託銀行株式会社  |
| 信託期間      | 無期限（平成21年10月30日設定）  |
| 決算日       | 毎年10月12日（休業日の場合は翌営業日）   |

## (3) 【運用体制】

◆委託会社における運用体制は以下の通りです。



◆委託会社の運用体制における内部管理および意思決定を監督する組織などは以下の通りです。



#### 委託会社によるファンドの関係法人（販売会社を除く）に対する管理体制

「受託会社」に対しては、日々の純資産照合、月次の勘定残高照合などを行っております。また、独立した監査法人が所定の手続きで受託業務について監査を行っており、内部統制が有効に機能している旨の監査報告書を定期的に受け取っております。

上記体制は本書提出日現在のものであり、今後変更となる場合があります。

## (4) 【分配方針】

## 収益分配方針

- 1) 信託財産から生ずる配当等収益（分配金、利子、貸付上場投資信託証券に係る品貸料およびこれらに類する収益から支払利息を控除した額をいいます。）と前期から繰り越した分配準備積立金は、毎計算期末において諸経費、信託報酬および当該信託報酬に係る消費税等に相当する金額を控除し、前期から繰り越した負数の分配準備積立金があるときはその全額を補てんした後、その残額を受益者に分配します。ただし、収益分配金額の調整のためその一部または全部を信託財産内に留保したときは分配準備積立金として積み立て、次期以降の分配に充てることができる。なお、諸経費、信託報酬および当該信託報酬に係る消費税等に相当する金額ならびに負数の分配準備積立金を控除しきれないときは、その差額を負数の分配準備積立金として次期に繰り越します。
- 2) 毎計算期末に信託財産から生じたイ)に掲げる利益の合計額は、ロ)に掲げる損失を控除し、繰越欠損金があるときは、その全額を補てんした後、次期に繰り越します。
  - イ) 有価証券売買益（評価益を含む）、追加信託差益金、解約差益金
  - ロ) 有価証券売買損（評価損を含む）、追加信託差損金、解約差損金

## 収益分配金の支払い

原則として受託会社が、毎計算期間終了後40日以内の委託会社の指定する日に、受益者があらかじめ指定した預金口座などに振り込みます。なお、受益者が取扱会社と別途収益分配金の取扱いに係る契約を締結している場合は、当該契約にしたがい支払われるものとします。

## (5) 【投資制限】

## 約款に定める投資制限

- 1) 投資信託証券、短期社債等（社債、株式等の振替に関する法律第66条第1号に規定する短期社債、同法第117条に規定する相互会社の社債、同法第118条に規定する特定社債および同法第120条に規定する特別法人債をいいます。）、コマーシャル・ペーパーおよび指定金銭信託以外の有価証券への直接投資は行ないません。
- 2) 有価証券先物取引等のデリバティブ取引および有価証券の空売りは行ないません。
- 3) 投資信託証券への投資割合には、制限を設けません。
- 4) 外貨建資産への投資割合には、制限を設けません。
- 5) 信託財産の効率的な運用に資するため、信託財産に属する上場投資信託証券の貸付の指図をすることができます。上場投資信託証券の貸付は、貸付時点において、貸付上場投資信託証券の時価合計額が、信託財産で保有する上場投資信託証券の時価合計額を超えないものとします。
- 6) 信託財産に属する外貨建資産の時価総額と投資信託証券に属する外貨建資産のうち信託財産に属するとみなした額との合計額について、当該外貨建資産の為替ヘッジのため、外国為替の売買の予約を指図することができます。
- 7) 信託財産の効率的な運用ならびに運用の安定性に資するため、解約に伴う支払資金の手当て（解約に伴う支払資金の手当てのために借り入れた資金の返済を含みます。）を目的として、資金借入れ（コール市場を通じる場合を含みます。）の指図をすることができます。なお、当該借入金をもって有価証券等の運用は行なわないものとします。資金借入額および借入期間は、次に掲げる要件を満たす範囲内とします。
  - イ) 解約に伴う支払資金の手当てにあたっては、解約金の支払資金の手当てのために行なった有価証券等の売却または解約等ならびに有価証券等の償還による受取りの確定している資金の額の範囲内
  - ロ) 借入指図を行なう日における信託財産の純資産総額の範囲内
- 8) 解約に伴う支払資金の手当てのための借入期間は、受益者への解約代金支払開始日から信託財産で保有する有価証券等の売却代金の受渡日までの間または受益者への解約代金支払開始日から信託財産で保有する有価証券等の解約代金入金日までの間もしくは受益者への解約代金支払開始日から信託財産で保有する有価証券等の償還金の入金日までの期間が5営業日以内である場合の当該期間とします。

### 3【投資リスク】

#### (1) ファンドのリスク

当ファンドの投資にあたっては、主に以下のリスクを伴います。基準価額変動リスクの大きいファンドですので、お申込みの際は、当ファンドのリスクを十分に認識・検討し、慎重に投資のご判断を行なっていただく必要があります。

- ・当ファンドは、主に株価指数先物取引にかかる権利および短期公社債を実質的な投資対象としますので、株価指数先物取引にかかる権利および短期公社債の価格の下落や、短期公社債の発行体の財務状況や業績の悪化などの影響により、基準価額が下落し、損失を被ることがあります。また、外貨建資産に投資する場合には、為替の変動により損失を被ることがあります。
- ・したがって、投資元金は保証されているものではなく、基準価額の下落により、損失を被り、投資元金を割り込むことがあります。ファンドの運用による損益はすべて投資者（受益者）の皆様へ帰属します。

投資対象とする投資信託証券の主なリスクは以下の通りです。

#### 価格変動リスク

- ・一般に株価指数先物取引にかかる権利の価格は、株価指数の計算根拠となる対象企業の株価や、株価指数を構成する株式市場の値動きに影響を受けて変動します。また、国内および海外の他の株価指数の値動きに連動して変動することもあります。ファンドにおいては、株価指数に関係する株式および株価指数を構成する株式市場の値動きに予想外の変動があった場合、株価指数先物取引にかかる権利の価格にも予想外の変動が生じる可能性があります。
- ・一般に新興国の株価指数先物取引にかかる権利は、先進国の株価指数先物取引にかかる権利に比べて価格変動が大きくなる傾向があり、基準価額にも大きな影響を与える場合があります。
- ・一般に公社債は、金利変動により価格が変動するリスクがあります。一般に金利が上昇した場合には価格は下落し、ファンドの基準価額が値下がりする要因となります。ただし、その価格変動幅は、残存期間やクーポンレートなどの発行条件などにより債券ごとに異なります。

#### 流動性リスク

- ・市場規模や取引量が少ない状況においては、有価証券の取得、売却時の売買価格は取引量の大きさに影響を受け、市場実勢から期待できる価格どおりに取引できないリスク、評価価格どおりに売却できないリスク、あるいは、価格の高低に関わらず取引量が限られてしまうリスクがあり、その結果、不測の損失を被るリスクがあります。
- ・一般に新興国の株価指数先物取引にかかる権利は、先進国の株価指数先物取引にかかる権利に比べて市場規模や取引量が少ないため、流動性リスクが高まる場合があります。

#### 信用リスク

- ・一般に公社債および短期金融資産の発行体にデフォルト（債務不履行）が生じた場合またはそれが予想される場合には、公社債および短期金融資産の価格が下落（価格がゼロになることもあります。）し、ファンドの基準価額が値下がりする要因となります。また、実際にデフォルトが生じた場合、投資した資金が回収できないリスクが高い確率で発生します。
- ・格付を有する債券については、当該格付の変更に伴ない価格が下落するリスクもあります。
- ・ファンドの資金をコール・ローン、譲渡性預金証書などの短期金融資産で運用することがありますが、買付け相手先の債務不履行により損失が発生することがあります。この場合、基準価額が下落する要因となります。

#### 為替変動リスク

- ・外貨建資産については、一般に外国為替相場が当該資産の通貨に対して円高になった場合には、ファンドの基準価額が値下がりする要因となります。
- ・一般に新興国の通貨は、先進国の通貨に比べて為替変動が大きくなる場合があります。

#### カントリー・リスク

- ・投資対象国における非常事態など（金融危機、財政上の理由による国自体のデフォルト、重大な政策変更や資産凍結を含む規制の導入、自然災害、クーデターや重大な政治体制の変更、戦争など）を含む市況動向や資金動向などによっては、ファンドにおいて重大な損失が生じるリスクがあり、投資方針に従った運用ができない場合があります。
- ・一般に新興国は、情報の開示などが先進国に比べて充分でない、あるいは正確な情報の入手が遅延する場合があります。
- ・ファンドの投資対象資産が上場または取引されている諸国の税制は各国によって異なります。また、それらの諸国における税制が一方的に変更されたり、新たな税制が適用されたりすることもあります。以上のような要因は、ファンドの信託財産の価値に影響を与える可能性があります。

#### 有価証券の貸付などにおけるリスク

有価証券の貸付行為などにおいては、取引相手先リスク（取引の相手方の倒産などにより貸付契約が不履行になったり、契約が解除されたりするリスク）を伴ない、その結果、不測の損

失を被るリスクがあります。貸付契約が不履行や契約解除の事態を受けて、貸付契約に基づく担保金を用いて清算手続きを行なう場合においても、買戻しを行なう際に、市場の時価変動などにより調達コストが担保金を上回る可能性もあり、不足金額をファンドが負担することにより、その結果ファンドに損害が発生する恐れがあります。

#### <円換算したS&P CNX Nifty指数先物と基準価額の主な乖離要因>

当ファンドは、基準価額の変動率を円換算したS&P CNX Nifty指数先物の変動率に一致させることをめざしますが、当ファンドおよび投資対象とする投資信託証券には、次のような要因があるため、同指数と一致した推移をすることをお約束できるものではありません。

- ・資金の流入から実際に投資信託証券を買い付けるタイミングのずれの発生。
- ・信託報酬、売買委託手数料、監査費用などの費用をファンドが負担すること。
- ・先物取引等のデリバティブ取引を利用した場合、当該取引の値動きとS&P CNX Nifty指数先物の値動きが一致しないこと。

#### 金融商品取引所で取引される市場価格と基準価額の乖離

当ファンドは東京証券取引所に上場され公に取引されますが、市場価格は、主に当ファンドの需要、当ファンドの運用成果および投資者が代替的な投資と比較して当ファンドが全般的にどの程度魅力的であるか、などの評価に左右されます。したがって、当ファンドの市場価格が、基準価額を下回って取引されるかまたは上回って取引されるかは予測することはできません。

ファンドが投資対象とする投資信託証券は、これらの影響を受けて価格が変動しますので、ファンド自身にもこれらのリスクがあります。

#### <その他の留意事項>

##### ・システムリスク・市場リスクなどに関する事項

証券市場および外国為替市場は、世界的な経済事情の急変またはその国における天災地変、政変、経済事情の変化、政策の変更もしくはコンピューター・ネットワーク関係の不慮の出来事などの諸事情により有価証券取引や為替取引などが一時的に停止されることがあります。これにより、ファンドの投資方針に従った運用ができない場合があります。上記の状況が発生した場合や、その他の事由により基準価額の算出が困難となる状況が発生した場合などには、委託会社の判断により一時的に取得・換金の取り扱いを停止することもあります。

##### ・投資対象とする投資信託証券に関する事項

諸事情により、投資対象とする投資信託証券にかかる投資や換金ができない場合があります。これにより、ファンドの投資方針に従った運用ができなくなる場合があります。また、一時的にファンドの取得・換金ができなくなることもあります。

##### ・解約によるファンドの資金流出に伴う基準価額変動に関する事項

一度に大量の解約があった場合に、解約資金の手当てをするため保有している有価証券を一度に大量に売却することがあります。その際は評価価格と実際の取引価格に差が生じるなどして、ファンドの基準価額が大きく変動する可能性があります。

##### ・基準価額の妥当性に疑義が生じた場合の取得・換金の停止に関する事項

ファンドの基準価額の算出に用いた評価価格と実際の取引価格に差が生じるなど、基準価額の妥当性に疑義が生じる場合は、委託会社の判断により、一時的に取得・換金の取り扱いを停止する場合があります。

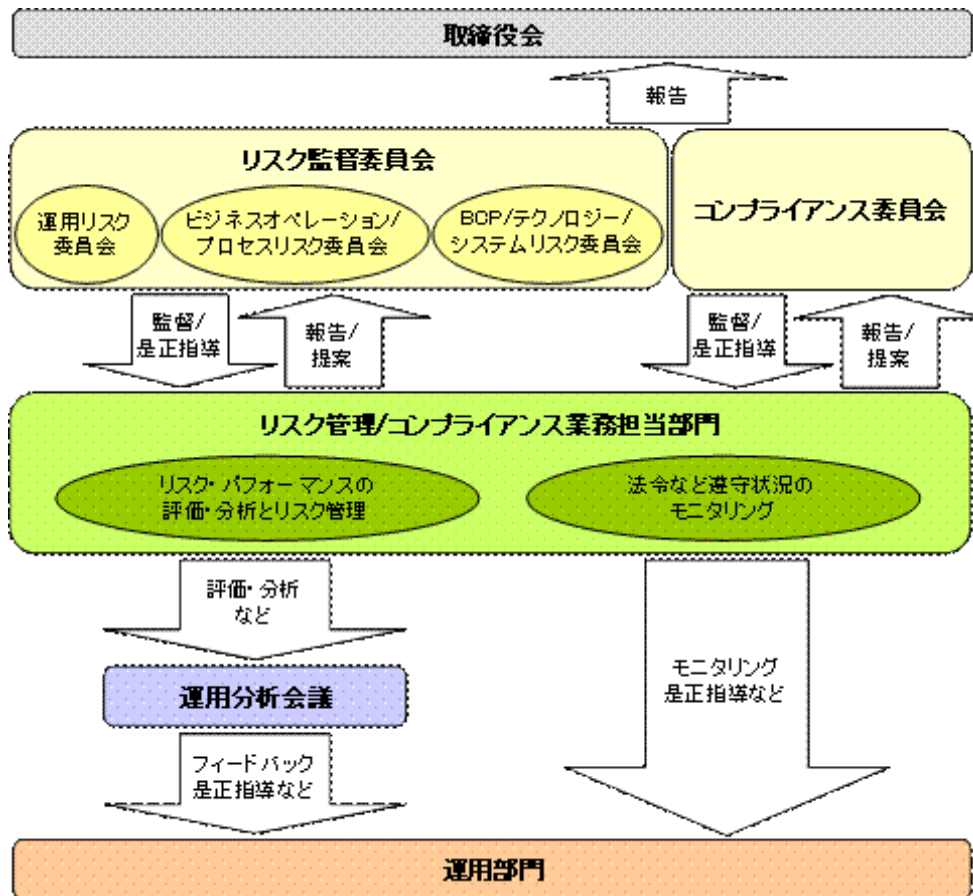
##### ・運用制限や規制上の制限に関する事項

関係する法令規制上、または社内方針などにより取引が制限されることがあります。例えば、委託会社またはその関連会社が特定の銘柄の未公開情報を受領している場合には、当該銘柄の売買が制限されることがあります。また、委託会社またはその関連会社が行なう投資または他の運用業務に関連して、取引が制限されることもあります。したがって、これらの制限により当ファンドの運用実績に影響を及ぼす可能性やインデックスと基準価額が乖離する可能性があります。

##### ・法令・税制・会計方針などの変更に関する事項

ファンドに適用される法令・税制・会計方針などは、今後変更される場合があります。

## ( 2 ) リスク管理体制



## 全社的リスク管理

当社では運用部門、営業部門と独立した組織であるリスクマネジメント部を設置し、全社的なリスク管理活動のモニタリング、指導の一元化を図っております。当社グループの法令などの遵守状況およびリスク管理状況については、リスクマネジメント部が事務局を務めるリスク監督委員会を通して経営陣に報告され、更に年一度以上取締役会に対して全体的な活動状況を報告しております。本委員会およびその部門別委員会においては、各種リスク（運用リスク、事務リスク、システムリスクなど）に関するモニタリングとその報告に加えて、重大なリスクの洗い出し、より予防的なリスクの軽減に繋がる施策、管理手法の構築などに努めております。

## リスク・パフォーマンスの評価・分析とリスク管理

ファンド財産について運用状況の評価・分析と運用プロセスおよびリスク運営状況のモニタリングを行ないます。運用パフォーマンスおよびリスクに係る評価と分析の結果については運用分析会議に報告し、リスク管理状況についてはリスク監督委員会あるいはその部門別委員会へ報告され、問題点については運用部門に原因の究明と是正指導を行ないます。

## 法令など遵守状況のモニタリング

運用における法令・諸規則、信託約款などの遵守状況については、コンプライアンス関連部門が管理を行ないます。問題点についてはコンプライアンス委員会に報告され、必要に応じ運用部門に対し是正指導が行なわれるなど、適切に管理・監督を行ないます。

上記体制は本書提出日現在のものであり、今後変更となる場合があります。



## 4【手数料等及び税金】

## (1)【申込手数料】

販売会社は、取得申込者から、販売会社が独自に定める手数料および当該手数料に係る消費税等相当額を徴収することができるものとします。

詳しくは、販売会社にお問い合わせください。

## (2)【換金（解約）手数料】

## 換金手数料

販売会社は、受益者が解約請求を行なうときおよび受益権の買取りを行なうときは、当該受益者から、販売会社が独自に定める手数料および当該手数料に係る消費税等相当額を徴収することができるものとします。

詳しくは、販売会社にお問い合わせください。

## 信託財産留保額

解約請求受付日の翌営業日の基準価額に0.3%の率を乗じて得た額（1口当たり）が差し引かれます。

「信託財産留保額」とは、投資信託を解約される受益者の解約代金から差し引いて、信託財産に繰り入れる金額のことです。

## (3)【信託報酬等】

## 信託報酬

・信託報酬の総額は、計算期間を通じて毎日、1)および2)を合計した額とします。

1)当ファンドの信託財産の純資産総額に対し年0.4725%（税抜0.45%）以内の率を乗じて得た額

この他に、投資対象とする投資信託証券の組入れに係る信託報酬率（年率）0.105%（税抜0.1%）程度がかかり、受益者が実質的に負担する信託報酬率（年率）は0.5775%（税抜0.55%）程度となります。

| 信託報酬率（年率）＜純資産総額に対し＞ |                    |
|---------------------|--------------------|
| 当ファンド               | 0.4725%（税抜0.45%）以内 |
| 投資対象とする投資信託証券       | 0.105%（税抜0.1%）程度   |
| 実質的負担               | 0.5775%（税抜0.55%）程度 |

投資対象とする投資信託証券の信託報酬の詳細については、「第1 ファンドの状況 - 2 投資方針 - (2) 投資対象」 - 「投資対象とする投資信託証券の概要」をご覧ください。

\* 受益者が実質的に負担する信託報酬率（年率）は、投資対象とする投資信託証券の組入比率や当該投資信託証券の変更などにより変動します。

2) 信託財産で保有する上場投資信託証券の貸付を行なった場合は、その品賃料に0.525（税抜0.5）以内を乗じて得た額

## 信託報酬の配分

・上記の1)が0.4725%（税抜0.45%）（本書提出日現在）の場合の配分は、以下の通りとします。

| 信託報酬率（年率）          |                    |                    |
|--------------------|--------------------|--------------------|
| 合計                 | 委託会社               | 受託会社               |
| 0.4725%<br>(0.45%) | 0.4410%<br>(0.42%) | 0.0315%<br>(0.03%) |

括弧内は税抜です。

・上記の2)が0.525（税抜0.5）（本書提出日現在）の場合の配分は、以下の通りとします。

| 信託報酬率（年率）      |                |                |
|----------------|----------------|----------------|
| 合計             | 委託会社           | 受託会社           |
| 0.525<br>(0.5) | 0.420<br>(0.4) | 0.105<br>(0.1) |

括弧内は税抜です。

## 支払時期

信託報酬（信託報酬に係る消費税等相当額を含みます。）は、毎計算期末または信託終了のときに、信託財産から支払います。

## (4)【その他の手数料等】

以下の諸費用およびそれに付随する消費税等相当額について、委託会社は、その支払いをファンドのために行ない、支払金額の支弁を信託財産から受けることができます。また、実際に支払う金額の支弁を受ける代わりに、その金額をあらかじめ合理的に見積もった上で、見積額に基づいて見積率を算出し、かかる見積率を信託財産の純資産総額に乗じて得た額をかかる諸費用の合計額とみなして、信託財産から支弁を受けることができます。ただし、委託会社は、信託財産の規模などを考慮して、信託の設定時または期中に、かかる諸費用の見積率を見直し、年率0.1%を上限として、これを変更することができます。これら諸費用は、計算期間を通じて毎日、信託財産の

純資産総額に応じて計上し、委託会社が定めた時期に、信託財産から支払います。

振替受益権に係る費用ならびにやむを得ない事情などにより受益証券を発行する場合における発行および管理事務に係る費用。

有価証券届出書、有価証券報告書、半期報告書および臨時報告書（これらの訂正に係る書類を含みます。）の作成、印刷および提出に係る費用。

目論見書および仮目論見書（これらの訂正事項分を含みます。）の作成、印刷および交付に係る費用（これらを監督官庁に提出する場合の提出費用も含みます。）。

信託約款の作成、印刷および交付に係る費用（これを監督官庁に提出する場合の提出費用も含みます。）。

運用報告書および決算短信など開示資料の作成、印刷および交付に係る費用（これを監督官庁に提出する場合の提出費用も含みます。）。

この信託の受益者に対して行なう公告に係る費用ならびに信託約款の変更または信託契約の解約に係る事項を記載した書面の作成、印刷および交付に係る費用。

格付の取得に要する費用。

ファンドの監査人、法律顧問および税務顧問に対する報酬および費用。

受益権の上場に係る費用。

「S&P CNX Nifty指数先物」その他これに類する標章の使用料。

信託財産に関する以下の費用およびそれに付随する消費税等相当額は、受益者の負担とし、信託財産から支払います。

組入有価証券の売買の際に発生する売買委託手数料。

信託財産に関する租税、信託事務の処理に要する諸費用、外貨建資産の保管などに要する費用、解約に伴なう支払資金の手当てなどを目的とした借入金の利息および受託会社の立て替えた立替金の利息。

#### < 投資対象とする投資信託証券に係る費用 >

「インド株式インデックスファンド（適格機関投資家向け）」

- ・貸付有価証券関連報酬
- ・組入有価証券の売買時の売買委託手数料
- ・信託事務の処理に要する諸費用（監査費用、運用報告書などの印刷および交付に係る費用など）
- ・信託財産に関する租税 など

「マネー・アカウント・マザーファンド」

- ・組入有価証券の売買時の売買委託手数料
- ・信託事務の処理に要する諸費用
- ・信託財産に関する租税 など

\* 売買委託手数料などは、保有期間や運用の状況などに応じて異なり、あらかじめ見積もることができないため、表示することができません。

投資家の皆様にご負担いただく手数料などの合計額については、保有期間や運用の状況などに応じて異なりますので、表示することができません。

#### (5) 【課税上の取扱い】

課税上は、上場証券投資信託として取り扱われます。

個人受益者の場合

##### 1) 受益権の売却時の課税

・売却時の差益（譲渡益）については譲渡所得として、平成23年12月31日までは軽減税率が適用され、10%（所得税7%および地方税3%）の税率による申告分離課税の対象となり、確定申告が必要となります。なお、源泉徴収ありの特定口座（源泉徴収選択口座）を選択している場合は、10%（所得税7%および地方税3%）の税率による源泉徴収（原則として、確定申告は不要です。）が行なわれます。

・なお、平成24年1月1日以降は、上記の10%の税率は20%（所得税15%および地方税5%）となる予定です。

##### 2) 収益分配金の受取り時の課税

・収益分配金は配当所得として、平成23年12月31日までは軽減税率が適用され、10%（所得税7%および地方税3%）の税率による源泉徴収（原則として、確定申告は不要です。）が行なわれます。なお、確定申告を行ない、申告分離課税または総合課税（配当控除の適用はありません。）のいずれかを選択することもできます。

・なお、平成24年1月1日以降は、上記の10%の税率は20%（所得税15%および地方税5%）となる予定です。

##### 3) 解約金および償還金に対する課税

- ・ 解約時および償還時の差益(譲渡益)については譲渡所得として、平成23年12月31日までは軽減税率が適用され、10%(所得税7%および地方税3%)の税率による申告分離課税の対象となり、確定申告が必要となります。なお、源泉徴収ありの特定口座(源泉徴収選択口座)を選択している場合は、10%(所得税7%および地方税3%)の税率による源泉徴収(原則として、確定申告は不要です。)が行なわれます。
- ・ なお、平成24年1月1日以降は、上記の10%の税率は20%(所得税15%および地方税5%)となる予定です。

確定申告等により、解約時、償還時および売却時の差損(譲渡損失)については、上場株式等の譲渡益および上場株式等の配当等(申告分離課税を選択したものに限り、)と損益通算が可能です。また、解約時、償還時および売却時の差益(譲渡益)および収益分配金(申告分離課税を選択したものに限り、)については、上場株式等の譲渡損失と損益通算が可能です。

#### 法人受益者の場合

- 1) 受益権の売却時の課税  
受益権の売却価額と取得価額との差額について、他の法人所得と合算して課税されます。
- 2) 収益分配金の受取り時の課税
  - ・ 収益分配金は配当所得として、平成23年12月31日までは軽減税率が適用され、7%(所得税のみ)の税率による源泉徴収が行なわれ、他の法人所得と合算して課税されます。
  - ・ なお、平成24年1月1日以降は、上記の7%の税率は15%(所得税のみ)となる予定です。
- 3) 解約金および償還金に対する課税  
受益権の解約価額および償還価額と取得価額との差額について、他の法人所得と合算して課税されます。
- 4) 益金不算入制度の適用  
益金不算入制度は適用されません。

買取請求による換金の際の課税については、販売会社にお問い合わせください。

上記は本書提出日現在のものであり、税法が改正された場合などには、税率などの課税上の取扱いが変更になる場合があります。

税金の取扱いの詳細については、税務専門家などにご確認されることをお勧めします。

## 5 【運用状況】

該当事項はありません。

(参考情報)

## 運用実績

ファンドの運用は、2010年10月22日から開始する予定であり、ファンドは有価証券届出書提出日現在、資産を有していません。

### ■ 基準価額・純資産の推移

該当事項はありません。

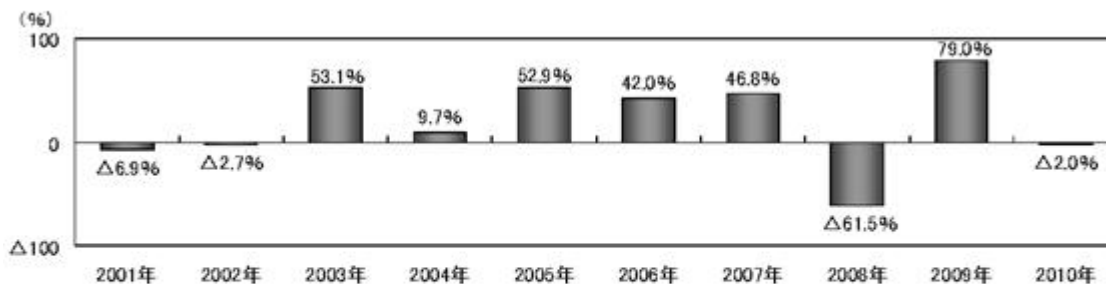
### ■ 分配の推移

該当事項はありません。

### ■ 主要な資産の状況

該当事項はありません。

### ■ 年間収益率の推移



※上記は、ベンチマーク（円換算した S&P CNX Nifty 指数先物）の年間収益率です。

※2010年は、2010年7月末までの騰落率です。

※ベンチマークはあくまで参考情報であり、ファンドの運用実績ではありません。

※上記は過去のものであり、将来の運用成果を約束するものではありません。

※ファンドの運用状況は別途、委託会社のホームページで開示される予定です。

## 第2【管理及び運営】

### 1【申込（販売）手続等】

#### (1) 申込方法

- ・取得申込者は、販売会社所定の方法でお申し込みください。申込時において、販売会社が独自に定める手数料および当該手数料に係る消費税等相当額を支払うものとします。
- ・当ファンドは、東京証券取引所に上場（平成22年10月29日上場予定）しております。委託会社は、当該金融商品取引所が定める諸規則などを遵守し、当該金融商品取引所が諸規則などに基づいて行なう売買取引の停止または上場廃止その他の措置に従うものとします。

#### (2) 申込みの受付

販売会社の営業日に受け付けます。

#### (3) 取扱時間

原則として、午後2時までに、販売会社所定の事務手続きが完了したものを当日の受付分とします。なお、上記時刻を過ぎた場合は、翌営業日の取扱いとなります。

#### (4) 取得申込不可日

取得申込日が次に該当する場合には、原則として取得の申込みの受付は行ないません。詳しくは、販売会社にお問い合わせください。

1) シンガポール証券取引所の休業日、ナショナル証券取引所の休業日、ニューヨークの銀行休業日またはシンガポールの銀行休業日

2) 1)のほか、委託会社が約款に定める運用の基本方針に沿った運用に支障をきたす恐れのあるやむを得ない事情が生じたものと認めるとき

なお、上記1)に該当する期日および期間であっても、信託財産の状況、資金動向、市況動向などに鑑み、信託財産に及ぼす影響が軽微であるなどと判断される期日および期間については、取得の申込みを受け付ける場合があります。

#### (5) 申込金額

取得申込受付日の翌営業日の基準価額（当初申込期間中は1口当たり1,000円）に取得申込口数を乗じて得た額に、申込手数料と当該手数料に係る消費税等相当額を加算した額です。

#### (6) 申込単位

10万口以上で販売会社が定める単位

詳しくは、販売会社または委託会社の照会先にお問い合わせください。

< 委託会社の照会先 >

日興アセットマネジメント株式会社

ホームページ アドレス <http://www.nikkoam.com/>

コールセンター 電話番号 0120-25-1404

午前9時～午後5時 土、日、祝・休日は除きます。

#### (7) 申込代金の支払い

取得申込者は、申込金額を販売会社が指定する日までに販売会社へお支払いください。

#### (8) 受付の中止および取消

委託会社は、投資対象とする投資信託証券への投資ができない場合、金融商品取引所における取引の停止、外国為替取引の停止、決済機能の停止、投資対象国における非常事態（金融危機、デフォルト、重大な政策変更や資産凍結を含む規制の導入、自然災害、クーデターや重大な政治体制の変更、戦争など）による市場の閉鎖もしくは流動性の極端な減少など、その他やむを得ない事情があるときは、取得の申込みの受付を中止すること、および既に受け付けた取得の申込みの受付を取り消すことができます。

金融商品取引法第2条第16項に規定する金融商品取引所および金融商品取引法第2条第8項第3号口に規定する外国金融商品市場をいいます。

## 2【換金（解約）手続等】

### <解約請求による換金>

- (1) 解約の受付  
販売会社の営業日に受け付けます。
- (2) 取扱時間  
原則として、午後2時までに、販売会社所定の事務手続きが完了したものを当日の受付分とします。なお、上記時刻を過ぎた場合は、翌営業日の取扱いとなります。
- (3) 解約請求不可日  
解約請求日が次に該当する場合には、原則として解約請求の受付は行ないません。詳しくは、販売会社にお問い合わせください。
  - 1) シンガポール証券取引所の休業日、ナショナル証券取引所の休業日、ニューヨークの銀行休業日またはシンガポールの銀行休業日
  - 2) 1)のほか、委託会社が約款に定める運用の基本方針に沿った運用に支障をきたす恐れのあるやむを得ない事情が生じたものと認めるときなお、上記1)に該当する期日および期間であっても、信託財産の状況、資金動向、市況動向などに鑑み、信託財産に及ぼす影響が軽微であるなどと判断される期日および期間については、解約請求を受け付ける場合があります。
- (4) 解約制限  
ファンドの規模および商品性格などに基づき、運用上の支障をきたさないようにするため、大口の解約には受付時間制限および金額制限を行なう場合があります。詳しくは、販売会社にお問い合わせください。
- (5) 解約価額  
解約請求受付日の翌営業日の基準価額から信託財産留保額（当該基準価額に0.3%の率を乗じて得た額）を控除した価額とします。
  - ・基準価額につきましては、販売会社または委託会社の照会先にお問い合わせください。

### <委託会社の照会先>

日興アセットマネジメント株式会社

ホームページ アドレス <http://www.nikkoam.com/>

コールセンター 電話番号 0120-25-1404

午前9時～午後5時 土、日、祝・休日は除きます。

- (6) 解約手数料  
受益者は解約時において、販売会社が独自に定める手数料および当該手数料に係る消費税等相当額を支払うものとします。
- (7) 解約単位  
10万口単位  
販売会社によっては、解約単位が異なる場合があります。詳しくは、販売会社にお問い合わせください。
- (8) 解約代金の支払い  
原則として、解約請求受付日から起算して5営業日目からお支払いします。
- (9) 受付の中止および取消
  - ・委託会社は、投資対象とする投資信託証券からの換金ができない場合、金融商品取引所における取引の停止、外国為替取引の停止、決済機能の停止、投資対象国における非常事態（金融危機、デフォルト、重大な政策変更や資産凍結を含む規制の導入、自然災害、クーデターや重大な政治体制の変更、戦争など）による市場の閉鎖もしくは流動性の極端な減少など、その他やむを得ない事情があるときは、解約請求の受付を中止すること、および既に受け付けた解約請求の受付を取り消すことができます。
  - ・解約請求の受付が中止された場合には、受益者は当該受付中止当日およびその前営業日の解約請求を撤回できます。ただし、受益者がその解約請求を撤回しない場合には、当該受付中止を解除した後の最初の基準価額の計算日（この計算日が解約請求を受け付けられない日であるときは、この計算日以降の最初の解約請求を受け付けることができる日とします。）に解約請求を受け付けたものとして取り扱います。

### <買取請求による換金>

- (1) 受益者は、保有する受益権口数の合計が金融商品取引所の定める受益権の取引単位に満たない場合は、販売会社に当該受益権の買取りを請求することができます。
- (2) 原則として、午後2時までに販売会社において所定の事務手続きが完了したものを当日の受付分とします。なお、上記時刻を過ぎた場合は、翌営業日の取扱いとなります。
- (3) 買取請求日が解約請求不可日と同日の場合は、買取請求の受付は行ないません。詳しくは、販売会社にお問い合わせください。

- (4) 受益権の買取価額は、買取請求受付日の翌営業日の基準価額から信託財産留保額に相当する額(当該基準価額に0.3%の率を乗じて得た額)を控除した価額とします。
- (5) 受益者は買取時において、販売会社が独自に定める手数料および当該手数料に係る消費税等相当額を支払うものとします。
- (6) 販売会社は、投資対象とする投資信託証券からの換金ができない場合、金融商品取引所における取引の停止、外国為替取引の停止、決済機能の停止、投資対象国における非常事態(金融危機、デフォルト、重大な政策変更や資産凍結を含む規制の導入、自然災害、クーデターや重大な政治体制の変更、戦争など)による市場の閉鎖もしくは流動性の極端な減少など、その他やむを得ない事情があるときは、委託会社との協議に基づいて買取りを中止すること、および既に受け付けた買取りを取り消すことができます。
- (7) 買取請求の受付が中止された場合には、受益者は当該受付中止当日およびその前営業日の買取請求を撤回できます。ただし、受益者がその買取請求を撤回しない場合には、当該受付中止を解除した後の最初の基準価額の計算日(この計算日が買取請求を受け付けない日であるときは、この計算日以降の最初の買取請求を受け付けることができる日とします。)に買取請求を受け付けたものとして取り扱います。

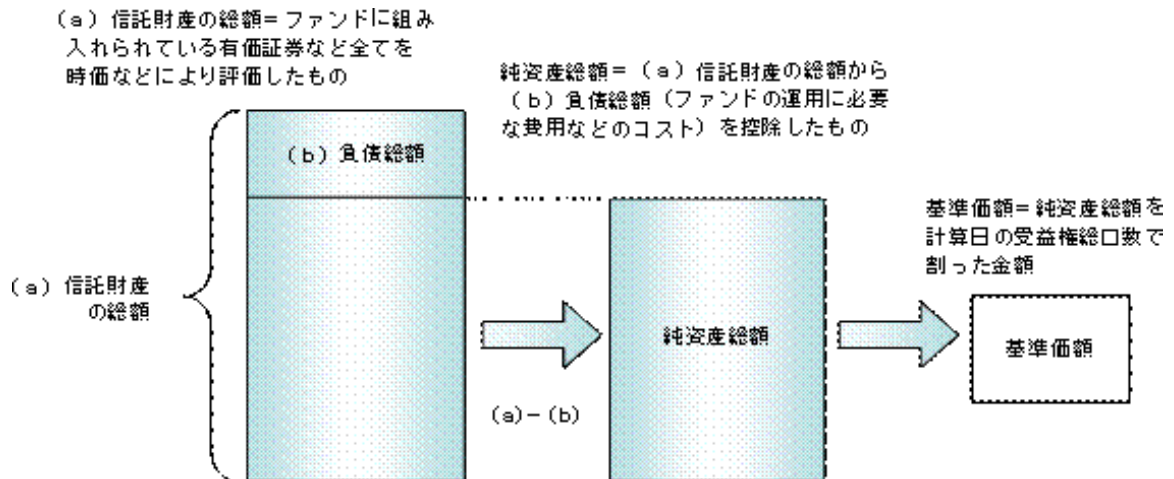
### 3【資産管理等の概要】

#### (1)【資産の評価】

##### 基準価額の算出

- ・基準価額は委託会社の営業日において日々算出されます。
- ・基準価額とは、信託財産に属する資産（受入担保金代用有価証券を除きます。）を評価して得た信託財産の総額から負債総額を控除した金額（純資産総額）を、計算日における受益権総口数で除した金額をいいます。なお、ファンドは100口あたりに換算した価額で表示することがあります。

##### < 基準価額算出の流れ >



##### 有価証券などの評価基準

- ・信託財産に属する資産については、法令および社団法人投資信託協会規則に従って時価評価します。

##### < 主な資産の評価方法 >

##### 投資信託証券（国内籍）

原則として、基準価額計算日の基準価額で評価します。

- ・外貨建資産（外国通貨表示の有価証券、預金その他の資産をいいます。）の円換算については、原則としてわが国における計算日の対顧客相場の仲値によって計算します。

##### 基準価額の照会方法

販売会社または委託会社の照会先にお問い合わせください。

##### < 委託会社の照会先 >

日興アセットマネジメント株式会社

ホームページ アドレス <http://www.nikkoam.com/>

コールセンター 電話番号 0120-25-1404

午前9時～午後5時 土、日、祝・休日は除きます。

#### (2)【保管】

該当事項はありません。

#### (3)【信託期間】

無期限とします（平成22年10月22日設定）。ただし、約款の規定に基づき、信託契約を解約し、信託を終了させることがあります。

#### (4)【計算期間】

毎年1月21日から翌年1月20日までとします。

ただし、第1計算期間は平成22年10月22日から平成23年1月20日までとします。

#### (5)【その他】

##### 信託の終了（繰上償還）

1) 委託会社は、次のいずれかの場合には、受託会社と合意の上、信託契約を解約し繰上償還させることができます。

イ) 純資産総額が5億円を下回ることとなった場合

ロ) 繰上償還することが受益者のために有利であると認めるとき

ハ) やむを得ない事情が発生したとき

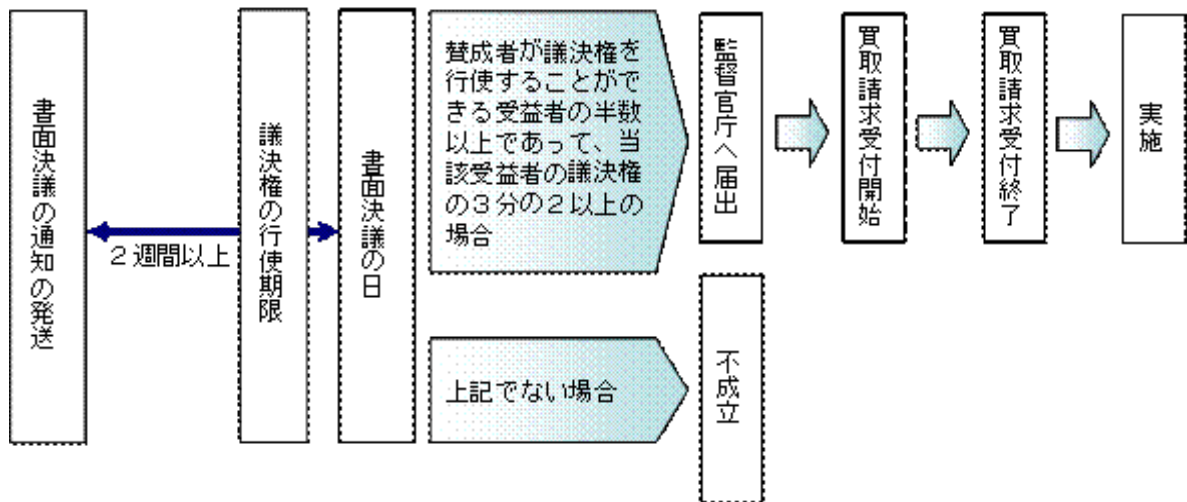
2) この場合、委託会社は書面による決議（以下「書面決議」といいます。）を行ないます。（後述の「書面決議」をご覧ください。）

3) 委託会社は、次のいずれかの場合には、後述の「書面決議」の規定は適用せず、信託契約を解約し繰上償還させます。



- イ) 受益権を上場したすべての金融商品取引所において上場廃止となった場合
  - ロ) S&P CNX Nifty指数が廃止された場合
  - ハ) S&P CNX Nifty指数先物に係る取引が廃止された場合
  - 二) S&P CNX Nifty指数先物に係る取引の変更などに伴って委託会社または受託会社が必要と認めた信託約款の変更が、書面決議の規定を満たさず、信託約款の変更が行なわれないこととなった場合
  - ホ) 信託財産の状態に照らし、真にやむを得ない事情が生じている場合で、書面決議が困難な場合
  - へ) 監督官庁よりこの信託契約の解約の命令を受けたとき
  - ト) 委託会社が監督官庁より登録の取消を受けたとき、解散したときまたは業務を廃止したとき(監督官庁がこの信託契約に関する委託会社の業務を他の委託会社に引き継ぐことを命じたときは、書面決議で可決された場合、存続します。)
  - チ) 受託会社が委託会社の承諾を受けてその任務を辞任した場合またはその任務に違反するなどして解任された場合に、委託会社が新受託会社を選任できないとき
- なお、上記イ) について、すべての金融商品取引所において上場が廃止された場合には、その廃止された日に信託を終了するための手続を開始するものとします。
- 4) 繰上償還を行なう際には、委託会社は、その旨をあらかじめ監督官庁に届け出ます。
- 償還金について
- 原則として受託会社または取扱会社が、信託終了後40日以内の委託会社の指定する日に、受益者があらかじめ指定した預金口座などに振り込みます。
- 信託約款の変更など
- 1) 委託会社は、受益者の利益のため必要と認めるときまたはやむを得ない事情が発生したときは、受託会社と合意の上、この信託約款を変更すること、または当ファンドと他のファンドとの併合(以下「併合」といいます。)を行なうことができます。信託約款の変更または併合を行なう際には、委託会社は、その旨および内容をあらかじめ監督官庁に届け出ます。
  - 2) この変更事項のうち、その内容が重大なものまたは併合については、書面決議を行ないません。(後述の「書面決議」をご覧ください。)
  - 3) 委託会社は、監督官庁の命令に基づいてこの信託約款を変更しようとするときは、後述の「書面決議」の規定を適用します。
- 書面決議
- 1) 繰上償還、信託約款の重大な変更または併合に対して、委託会社は書面決議を行ないません。この場合において、あらかじめ、書面決議の日ならびにその内容および理由などの事項を定め、決議の日の2週間前までに知っている受益者に対し書面をもってこれらの事項を記載した書面決議の通知を発送します。
  - 2) 受益者は受益権の口数に応じて、議決権を有し、これを行使することができます。なお、知っている受益者が議決権を行使しないときは、書面決議について賛成するものとみなします。
  - 3) 書面決議は、議決権を行使することができる受益者の半数以上であって、当該受益者の議決権の3分の2以上に当たる多数をもって行ないません。
  - 4) 繰上償還、信託約款の重大な変更または併合に関する委託会社の提案に対して、すべての受益者が書面または電磁的記録により同意の意思表示をしたときは、書面決議を行ないません。
  - 5) 当ファンドにおいて併合の書面決議が可決された場合であっても、併合にかかる他のファンドにおいて併合の書面決議が否決された場合は、当該他のファンドとの併合を行なうことはできません。
  - 6) 当ファンドの繰上償還、信託約款の重大な変更または併合を行なう場合には、書面決議において反対した受益者は、受託会社に対し、自己の有する受益権を信託財産をもって買い取るべき旨を請求できます。

## &lt; 書面決議の主な流れ &gt;



## 公告

公告は電子公告により行ない、委託会社のホームページに掲載します。

ホームページ アドレス <http://www.nikkoam.com/>

なお、やむを得ない事由によって公告を電子公告によって行なうことができない場合には、公告は日本経済新聞に掲載します。

## 運用報告書の作成

投資信託及び投資法人に関する法律により、運用報告書の作成・交付は行ないません。

## 関係法人との契約について

販売会社との募集の取扱いなどに関する契約の有効期間は契約日より1年間とします。ただし、期間満了の3ヵ月前までに、販売会社、委託会社いずれからも別段の意思表示がないときは、自動的に1年間延長されるものとし、以後も同様とします。

## 他の受益者の氏名などの開示の請求の制限

受益者は、委託会社または受託会社に対し、次に掲げる事項の開示の請求を行なうことはできません。

1. 他の受益者の氏名または名称および住所
2. 他の受益者が有する受益権の内容

#### 4【受益者の権利等】

受益者の有する主な権利は次の通りです。

##### (1) 収益分配金受領権

- ・名義登録手続きによって受益者を確定し、当該受益者に対して収益分配金の支払いを行ないます。当ファンドの収益分配金は、計算期間終了日現在において、受託会社に名義登録している受益者に支払われます。受益者は、取扱会社を經由して名義登録を行なうことができます。
- ・計算期間終了日現在において、氏名または名称および住所が受託会社に登録されている受益者は、ファンドの収益分配金を登録されている受益権の口数に応じて受領する権利を有します。
- ・ただし、受益者が収益分配金について支払開始日から5年間請求を行なわない場合はその権利を失い、その金銭は委託会社に帰属します。

##### (2) 償還金受領権

- ・信託期間終了日現在において、氏名または名称および住所が受託会社に登録されている受益者は、ファンドの償還金を登録されている受益権の口数に応じて受領する権利を有します。
- ・ただし、受益者が償還金について支払開始日から10年間請求を行なわない場合はその権利を失い、その金銭は委託会社に帰属します。

##### (3) 解約請求権

受益者は、自己に帰属する受益権につき販売会社を通じて、委託会社に解約の請求をすることができます。

##### (4) 受益権の買取請求権

受益者が保有する受益権の口数の合計が、金融商品取引所の定める受益権の取引単位に満たない場合は、販売会社に対して、受益権の買取りを請求することができます。

##### (5) 帳簿閲覧権

受益者は、委託会社に対し、その営業時間内にファンドの信託財産に関する帳簿書類の閲覧を請求することができます。

#### 第3【ファンドの経理状況】

- (1) ファンドの運用は、平成22年10月22日から開始する予定であり、ファンドは有価証券届出書提出日現在、資産を有しておりません。
- (2) ファンドの会計監査は、委託会社が指定する監査法人により行なわれ、監査証明を受けたファンドの財務諸表は、特定計算期間毎に作成する有価証券報告書および特定計算期間の半期毎に作成する半期報告書に記載されます。
- (3) 委託会社は、ファンドの信託財産に係る財務諸表の作成にあたっては、「投資信託財産の計算に関する規則」の定めるところによります。

**第4【内国投資信託受益証券事務の概要】****(1) 名義書換**

受益者は、委託会社がやむを得ない事情などにより受益証券を発行する場合を除き、無記名式受益証券から記名式受益証券への変更の請求、記名式受益証券から無記名式受益証券への変更の請求を行なわないものとします。

**(2) 受益者に対する特典**

該当事項はありません。

**(3) 譲渡制限の内容**

譲渡制限はありません。

**受益権の譲渡**

- ・ 受益者は、その保有する受益権を譲渡する場合には、当該受益者の譲渡の対象とする受益権が記載または記録されている振替口座簿に係る振替機関等に振替の申請をするものとします。
- ・ 前述の申請のある場合には、振替機関等は、当該譲渡に係る譲渡人の保有する受益権の口数の減少および譲受人の保有する受益権の口数の増加につき、その備える振替口座簿に記載または記録するものとします。ただし、振替機関等が振替先口座を開設したものでない場合には、譲受人の振替先口座を開設した他の振替機関等（当該他の振替機関等の上位機関を含みます。）に社債、株式等の振替に関する法律の規定にしたがい、譲受人の振替先口座に受益権の口数の増加の記載または記録が行なわれるよう通知するものとします。
- ・ 前述の振替について、委託会社は、当該受益者の譲渡の対象とする受益権が記載または記録されている振替口座簿に係る振替機関等と譲受人の振替先口座を開設した振替機関等が異なる場合などにおいて、委託会社が必要と認めるときまたはやむを得ない事情があると判断したときは、振替停止日や振替停止期間を設けることができます。

**受益権の譲渡の対抗要件**

受益権の譲渡は、振替口座簿への記載または記録によらなければ、委託会社および受託会社に対抗することができません。

**(4) 受益証券の再発行**

受益者は、委託会社がやむを得ない事情などにより受益証券を発行する場合を除き、受益証券の再発行の請求を行なわないものとします。

**(5) 受益権の再分割**

委託会社は、受託会社と協議のうえ、社債、株式等の振替に関する法律に定めるところにしたがい、一定日現在の受益権を均等に再分割できるものとします。

**(6) 質権口記載または記録の受益権の取扱いについて**

振替機関等の振替口座簿の質権口に記載または記録されている受益権にかかる収益分配金の支払い、解約請求の受付、解約金および償還金の支払いなどについては、約款の規定によるほか、民法その他の法令などにしたがって取り扱われます。

### 第三部【委託会社等の情報】

#### 第1【委託会社等の概況】

##### 1【委託会社等の概況】

###### (1) 資本金の額

|            |          |                 |
|------------|----------|-----------------|
| 平成22年8月末現在 | 資本金      | 17,363,045,900円 |
|            | 発行可能株式総数 | 220,000,000株    |
|            | 発行済株式総数  | 197,012,500株    |

###### 過去5年間における主な資本金の増減

| 年月日        | 変更後（変更前）                         |
|------------|----------------------------------|
| 平成18年7月6日  | 16,223,228,400円（16,174,272,500円） |
| 平成19年4月13日 | 16,287,728,400円（16,223,228,400円） |
| 平成20年6月23日 | 16,403,045,900円（16,287,728,400円） |
| 平成21年10月1日 | 17,363,045,900円（16,403,045,900円） |

###### (2) 会社の意思決定機関

###### ・株主総会

取締役・監査役の選任および定款変更に係る決議などを行いません。

毎年3月31日の最終の株主名簿に記載または記録された議決権を有する株主をもって、その事業年度に関する定時株主総会において、その権利を行使することができる株主とみなし、毎年3月31日（事業年度の終了）から3ヶ月以内にこれを招集し、臨時株主総会は必要に応じてこれを招集します。

###### ・取締役会

当社の業務執行を決定し、取締役の職務の執行について監督します。

10名以内の取締役で構成され、選任後1年以内に終了する事業年度のうち最終のものに関する定時株主総会の終結の時までを任期とします。

取締役会はその決議をもって、代表取締役若干名を選定します。また、取締役中より取締役会長および取締役社長各1名、取締役副社長、専務取締役および常務取締役各若干名を定めることができます。

###### ・監査役会

5名以内の監査役で構成され、選任後4年以内に終了する事業年度のうち最終のものに関する定時株主総会の最終の時までを任期とします。監査役会は、その決議をもって常勤の監査役を選定します。

（平成22年8月末現在）

###### (3) 運用の意思決定プロセス

1. 投資委員会にて、国内外の経済見通し、市況見通しおよび資産配分の基本方針を決定します。
2. 各運用部門は、投資委員会の決定に基づき、個別資産および資産配分戦略に係る具体的な運用方針を策定します。
3. 各運用部門のファンドマネージャーは、上記方針を受け、個別ファンドのガイドラインおよびそれぞれの運用方針に沿って、ポートフォリオを構築・管理します。
4. トレーディング部門は、社会的信用力、情報提供力、執行対応力において最適と判断し得る発注業者、発注方針などを決定します。その上で、トレーダーは、最良執行のプロセスに則り売買を執行します。
5. 運用に関するリスク・パフォーマンスの評価と分析および法令など遵守状況のモニタリングとリスクの管理については、運用部門から独立したリスク管理/コンプライアンス業務担当部門が担当し、これを運用部門にフィードバックすることにより、適切な運用体制を維持できるように努めています。

## 2【事業の内容及び営業の概況】

- ・「投資信託及び投資法人に関する法律」に定める投資信託委託会社である委託会社は、証券投資信託の設定を行なうとともに「金融商品取引法」に定める金融商品取引業者としてその運用（投資運用業）を行なっています。また「金融商品取引法」に定める投資助言業務を行なっています。
- ・委託会社の運用する、平成22年8月末現在の投資信託などは次の通りです。

| 種 類     | ファンド本数 | 純資産額<br>(単位：億円) |
|---------|--------|-----------------|
| 投資信託総合計 | 389    | 61,951          |
| 株式投資信託  | 316    | 50,085          |
| 単位型     | 41     | 913             |
| 追加型     | 275    | 49,172          |
| 公社債投資信託 | 73     | 11,866          |
| 単位型     | 56     | 865             |
| 追加型     | 17     | 11,000          |
| 投資法人合計  | 1      | 35              |

### 3【委託会社等の経理状況】

1. 当社の財務諸表は、第50期事業年度（平成20年4月1日から平成21年3月31日まで）については、改正前の「財務諸表等の用語、様式及び作成方法に関する規則」（昭和38年大蔵省令第59号、以下「財務諸表等規則」という。）並びに同規則第2条の規定により、改正前の「金融商品取引業等に関する内閣府令」（平成19年内閣府令第52号）に基づいて、第51期事業年度（平成21年4月1日から平成22年3月31日まで）については、改正後の財務諸表等規則並びに同規則第2条の規定により、改正後の「金融商品取引業等に関する内閣府令」（平成19年内閣府令第52号）に基づいて作成しております。
2. 当社は、金融商品取引法第193条の2第1項の規定に基づき、第50期事業年度（平成20年4月1日から平成21年3月31日まで）及び第51期事業年度（平成21年4月1日から平成22年3月31日まで）の財務諸表について、あらた監査法人により監査を受けております。

## (1)【貸借対照表】

(単位：百万円)

|            | 第50期<br>(平成21年3月31日) |        | 第51期<br>(平成22年3月31日) |        |
|------------|----------------------|--------|----------------------|--------|
| 資産の部       |                      |        |                      |        |
| 流動資産       |                      |        |                      |        |
| 現金・預金      |                      | 27,759 | 3                    | 23,445 |
| 前払費用       |                      | 393    |                      | 359    |
| 未収入金       |                      | 3,869  |                      | 2      |
| 未収委託者報酬    |                      | 5,506  |                      | 6,451  |
| 未収収益       | 3                    | 582    | 3                    | 592    |
| 立替金        |                      | 222    |                      | 177    |
| 繰延税金資産     |                      | 862    |                      | 1,644  |
| その他        | 2                    | 30     | 2                    | 30     |
| 流動資産合計     |                      | 39,226 |                      | 32,703 |
| 固定資産       |                      |        |                      |        |
| 有形固定資産     |                      |        |                      |        |
| 建物         | 1                    | 313    | 1                    | 134    |
| 器具備品       | 1                    | 346    | 1                    | 215    |
| 有形固定資産合計   |                      | 660    |                      | 350    |
| 無形固定資産     |                      |        |                      |        |
| ソフトウェア     |                      | 73     |                      | 52     |
| 電話加入権等     |                      | 21     |                      | -      |
| 無形固定資産合計   |                      | 94     |                      | 52     |
| 投資その他の資産   |                      |        |                      |        |
| 投資有価証券     |                      | 1,243  |                      | 11,021 |
| 関係会社株式     |                      | 7,719  |                      | 8,659  |
| 関係会社長期貸付金  |                      | 60     |                      | 60     |
| 長期差入保証金    |                      | 1,037  |                      | 1,042  |
| 繰延税金資産     |                      | 1,218  |                      | 1,031  |
| その他        |                      | 0      |                      | -      |
| 子会社投資損失引当金 |                      | 576    |                      | 576    |
| 投資その他の資産合計 |                      | 10,702 |                      | 21,239 |
| 固定資産合計     |                      | 11,458 |                      | 21,642 |
| 資産合計       |                      | 50,684 |                      | 54,345 |



(単位:百万円)

|                 | 第50期<br>(平成21年3月31日) |        | 第51期<br>(平成22年3月31日) |        |
|-----------------|----------------------|--------|----------------------|--------|
| <b>負債の部</b>     |                      |        |                      |        |
| <b>流動負債</b>     |                      |        |                      |        |
| 預り金             |                      | 181    |                      | 645    |
| 未払金             |                      | 2,811  |                      | 3,478  |
| 未払収益分配金         |                      | 7      |                      | 8      |
| 未払償還金           |                      | 187    |                      | 194    |
| 未払手数料           |                      | 2,391  | 3                    | 2,872  |
| その他未払金          |                      | 225    |                      | 402    |
| 未払費用            | 3                    | 3,701  | 3                    | 3,804  |
| 未払法人税等          |                      | -      |                      | 404    |
| 未払消費税等          |                      | -      |                      | 129    |
| 賞与引当金           |                      | 1,821  |                      | 2,015  |
| 特別賞与引当金         |                      | -      |                      | 1,204  |
| 役員賞与引当金         |                      | 191    |                      | 235    |
| 役員特別賞与引当金       |                      | -      |                      | 106    |
| その他             |                      | 16     |                      | 5      |
| 流動負債合計          |                      | 8,723  |                      | 12,028 |
| <b>固定負債</b>     |                      |        |                      |        |
| 退職給付引当金         |                      | 612    |                      | 743    |
| その他             |                      | 102    |                      | 102    |
| 固定負債合計          |                      | 714    |                      | 846    |
| 負債合計            |                      | 9,438  |                      | 12,875 |
| <b>純資産の部</b>    |                      |        |                      |        |
| <b>株主資本</b>     |                      |        |                      |        |
| 資本金             |                      | 16,403 |                      | 17,363 |
| 資本剰余金           |                      |        |                      |        |
| 資本準備金           |                      | 4,272  |                      | 5,220  |
| その他資本剰余金        |                      | 4      |                      | 4      |
| 資本剰余金合計         |                      | 4,277  |                      | 5,225  |
| 利益剰余金           |                      |        |                      |        |
| その他利益剰余金        |                      |        |                      |        |
| 繰越利益剰余金         |                      | 20,593 |                      | 18,814 |
| 利益剰余金合計         |                      | 20,593 |                      | 18,814 |
| 自己株式            |                      | -      |                      | 53     |
| 株主資本合計          |                      | 41,273 |                      | 41,349 |
| <b>評価・換算差額等</b> |                      |        |                      |        |
| その他有価証券評価差額金    |                      | 26     |                      | 121    |
| 評価・換算差額等合計      |                      | 26     |                      | 121    |
| 純資産合計           |                      | 41,246 |                      | 41,470 |
| 負債純資産合計         |                      | 50,684 |                      | 54,345 |

## ( 2 ) 【損益計算書】

(単位：百万円)

|            | 第50期<br>(自 平成20年 4月 1日<br>至 平成21年 3月31日) | 第51期<br>(自 平成21年 4月 1日<br>至 平成22年 3月31日) |
|------------|--|--|
| 営業収益       |  |  |
| 委託者報酬      | 56,567                                   | 49,510                                   |
| その他営業収益    | 2,962                                    | 2,788                                    |
| 営業収益計      | 59,529                                   | 52,298                                   |
| 営業費用       |  |  |
| 支払手数料      | 27,877                                   | 24,262                                   |
| 広告宣伝費      | 1,298                                    | 878                                      |
| 公告費        | 17                                       | 11                                       |
| 調査費        | 12,861                                   | 11,406                                   |
| 調査費        | 854                                      | 699                                      |
| 委託調査費      | 11,990                                   | 10,689                                   |
| 図書費        | 15                                       | 17                                       |
| 委託計算費      | 491                                      | 450                                      |
| 営業雑経費      | 714                                      | 585                                      |
| 通信費        | 190                                      | 167                                      |
| 印刷費        | 340                                      | 310                                      |
| 協会費        | 49                                       | 42                                       |
| 諸会費        | 7  | 6  |
| その他        | 126                                      | 58                                       |
| 営業費用計      | 43,260                                   | 37,594                                   |
| 一般管理費      |  |  |
| 給料         | 7,124                                    | 6,920                                    |
| 役員報酬       | 228                                      | 239                                      |
| 役員賞与引当金繰入額 | 191                                      | 235                                      |
| 給料・手当      | 4,879                                    | 4,343                                    |
| 賞与         | 4  | 86                                       |
| 賞与引当金繰入額   | 1,821                                    | 2,015                                    |
| 交際費        | 79                                       | 76                                       |
| 寄付金        | 33                                       | 55                                       |
| 旅費交通費      | 264                                      | 253                                      |
| 租税公課       | 255                                      | 225                                      |
| 不動産賃借料     | 921                                      | 921                                      |
| 退職給付費用     | 336                                      | 315                                      |
| 退職金        | 14                                       | 5  |
| 固定資産減価償却費  | 801                                      | 358                                      |
| 諸経費        | 2,992                                    | 2,710                                    |
| 一般管理費計     | 12,824                                   | 11,842                                   |
| 営業利益       | 3,444                                    | 2,862                                    |

(単位:百万円)

|                       | 第50期<br>(自 平成20年 4月 1日<br>至 平成21年 3月31日) |       | 第51期<br>(自 平成21年 4月 1日<br>至 平成22年 3月31日) |       |
|-----------------------|--|-------|--|-------|
| 営業外収益                 |  |       |  |       |
| 受取利息                  |  | 2     |  | 2     |
| 受取配当金                 | 1  | 710   | 1  | 714   |
| 有価証券売却益               |  | 160   |  | -     |
| 有価証券償還益               |  | 73    |  | 13    |
| 時効成立分配金・償還金           |  | 106   |  | 23    |
| その他                   |  | 122   |  | 123   |
| 営業外収益計                |  | 1,176 |  | 876   |
| 営業外費用                 |  |       |  |       |
| 支払利息                  |  | 15    |  | 9     |
| 有価証券売却損               |  | 51    |  | -     |
| 有価証券償還損               |  | 200   |  | -     |
| 時効成立後支払分配金・償還金        |  | 129   |  | 56    |
| 支払源泉所得税               |  | -     |  | 71    |
| 為替差損                  |  | -     |  | 53    |
| 弁護士報酬等                |  | 37    |  | 37    |
| その他                   |  | 2     |  | 111   |
| 営業外費用計                |  | 438   |  | 340   |
| 経常利益                  |  | 4,182 |  | 3,397 |
| 特別利益                  |  |       |  |       |
| 投資有価証券売却益             |  | 38    |  | 84    |
| 特別利益計                 |  | 38    |  | 84    |
| 特別損失                  |  |       |  |       |
| 投資有価証券売却損             |  | 226   |  | 12    |
| 投資有価証券評価損             |  | 569   |  | -     |
| 関係会社株式評価損             |  | 454   |  | -     |
| 固定資産処分損               |  | 0     |  | 7     |
| 特別賞与引当金繰入額            |  | -     |  | 3,742 |
| 役員特別賞与引当金繰入額          |  | -     |  | 355   |
| 割増退職金                 |  | 433   |  | 29    |
| その他                   |  | -     |  | 246   |
| 特別損失計                 |  | 1,685 |  | 4,393 |
| 税引前当期純利益又は税引前当期純損失( ) |  | 2,535 |  | 911   |
| 法人税、住民税及び事業税          |  | 273   |  | 482   |
| 法人税等調整額               |  | 568   |  | 697   |
| 法人税等合計                |  | 842   |  | 214   |
| 当期純利益又は当期純損失( )       |  | 1,693 |  | 696   |

## (3) 【株主資本等変動計算書】

(単位：百万円)

|              | 第50期<br>(自 平成20年4月1日<br>至 平成21年3月31日) | 第51期<br>(自 平成21年4月1日<br>至 平成22年3月31日) |
|--------------|---------------------------------------|---------------------------------------|
| 株主資本         |                                       |                                       |
| 資本金          |                                       |                                       |
| 前期末残高        | 16,287                                | 16,403                                |
| 当期変動額        |                                       |                                       |
| 新株の発行        | 115                                   | 960                                   |
| 当期変動額合計      | 115                                   | 960                                   |
| 当期末残高        | 16,403                                | 17,363                                |
| 資本剰余金        |                                       |                                       |
| 資本準備金        |                                       |                                       |
| 前期末残高        | 4,157                                 | 4,272                                 |
| 当期変動額        |                                       |                                       |
| 新株の発行        | 115                                   | 948                                   |
| 当期変動額合計      | 115                                   | 948                                   |
| 当期末残高        | 4,272                                 | 5,220                                 |
| その他資本剰余金     |                                       |                                       |
| 前期末残高        | 4                                     | 4                                     |
| 当期変動額        |                                       |                                       |
| 当期変動額合計      | -                                     | -                                     |
| 当期末残高        | 4                                     | 4                                     |
| 資本剰余金合計      |                                       |                                       |
| 前期末残高        | 4,161                                 | 4,277                                 |
| 当期変動額        |                                       |                                       |
| 新株の発行        | 115                                   | 948                                   |
| 当期変動額合計      | 115                                   | 948                                   |
| 当期末残高        | 4,277                                 | 5,225                                 |
| 利益剰余金        |                                       |                                       |
| その他利益剰余金     |                                       |                                       |
| 繰越利益剰余金      |                                       |                                       |
| 前期末残高        | 21,660                                | 20,593                                |
| 当期変動額        |                                       |                                       |
| 剰余金の配当       | 2,760                                 | 1,082                                 |
| 当期純利益又は当期純損失 | 1,693                                 | 696                                   |
| 当期変動額合計      | 1,067                                 | 1,779                                 |
| 当期末残高        | 20,593                                | 18,814                                |
| 利益剰余金合計      |                                       |                                       |
| 前期末残高        | 21,660                                | 20,593                                |
| 当期変動額        |                                       |                                       |
| 剰余金の配当       | 2,760                                 | 1,082                                 |
| 当期純利益又は当期純損失 | 1,693                                 | 696                                   |
| 当期変動額合計      | 1,067                                 | 1,779                                 |
| 当期末残高        | 20,593                                | 18,814                                |

(単位:百万円)

|                         | 第50期<br>(自平成20年4月1日<br>至平成21年3月31日) | 第51期<br>(自平成21年4月1日<br>至平成22年3月31日) |
|-------------------------|-------------------------------------|-------------------------------------|
| 自己株式                    |                                     |                                     |
| 前期末残高                   | -                                   | -                                   |
| 当期変動額                   |                                     |                                     |
| 自己株式の取得                 | -                                   | 223                                 |
| 自己株式の処分                 | -                                   | 170                                 |
| 当期変動額合計                 | -                                   | 53                                  |
| 当期末残高                   | -                                   | 53                                  |
| 株主資本合計                  |                                     |                                     |
| 前期末残高                   | 42,109                              | 41,273                              |
| 当期変動額                   |                                     |                                     |
| 新株の発行                   | 230                                 | 1,908                               |
| 剰余金の配当                  | 2,760                               | 1,082                               |
| 当期純利益又は当期純損失            | 1,693                               | 696                                 |
| 自己株式の取得                 | -                                   | 223                                 |
| 自己株式の処分                 | -                                   | 170                                 |
| 当期変動額合計                 | 836                                 | 75                                  |
| 当期末残高                   | 41,273                              | 41,349                              |
| 評価・換算差額等                |                                     |                                     |
| その他有価証券評価差額金            |                                     |                                     |
| 前期末残高                   | 99                                  | 26                                  |
| 当期変動額                   |                                     |                                     |
| 株主資本以外の項目の当期変動額<br>(純額) | 126                                 | 148                                 |
| 当期変動額合計                 | 126                                 | 148                                 |
| 当期末残高                   | 26                                  | 121                                 |
| 評価・換算差額等合計              |                                     |                                     |
| 前期末残高                   | 99                                  | 26                                  |
| 当期変動額                   |                                     |                                     |
| 株主資本以外の項目の当期変動額<br>(純額) | 126                                 | 148                                 |
| 当期変動額合計                 | 126                                 | 148                                 |
| 当期末残高                   | 26                                  | 121                                 |
| 純資産合計                   |                                     |                                     |
| 前期末残高                   | 42,208                              | 41,246                              |
| 当期変動額                   |                                     |                                     |
| 新株の発行                   | 230                                 | 1,908                               |
| 剰余金の配当                  | 2,760                               | 1,082                               |
| 当期純利益又は当期純損失            | 1,693                               | 696                                 |
| 自己株式の取得                 | -                                   | 223                                 |
| 自己株式の処分                 | -                                   | 170                                 |
| 株主資本以外の項目の当期変動額<br>(純額) | 126                                 | 148                                 |
| 当期変動額合計                 | 962                                 | 224                                 |
| 当期末残高                   | 41,246                              | 41,470                              |

## 重要な会計方針

|                    | 第50期<br>(自 平成20年 4月 1日<br>至 平成21年 3月31日)   | 第51期<br>(自 平成21年 4月 1日<br>至 平成22年 3月31日)   |
|--------------------|--|--|
| 1 資産の評価基準及び評価方法    | (1) 有価証券<br>子会社株式及び関連会社株式<br>総平均法による原価法<br>その他有価証券<br>時価のあるもの<br>決算末日の市場価格等に基づく時<br>価法(評価差額は、全部純資産直入<br>法により処理し、売却原価は、総平<br>均法により算定)<br>時価のないもの<br>総平均法による原価法  | (1) 有価証券<br>子会社株式及び関連会社株式<br>同左<br>その他有価証券<br>時価のあるもの<br>同左<br><br>時価のないもの<br>同左 |
| 2 固定資産の減価償却の方<br>法 | (1) 有形固定資産<br>定率法により償却しております。<br>なお、主な耐用年数は以下の通りで<br>あります。<br>建物 4年<br>器具備品 4年～20年<br>(2) 無形固定資産<br>定額法により償却しております。た<br>だし、ソフトウェア(自社利用分)に<br>ついては、社内における利用可能期<br>間(5年)に基づく定額法によってお<br>ります。   | (1) 有形固定資産<br>同左<br><br>(2) 無形固定資産<br>同左   |
| 3 引当金の計上基準         | (1) 賞与引当金<br>従業員に支給する賞与の支払に充て<br>るため、支払見込額に基づき当事業<br>年度の負担額を計上しております。<br>(2) 役員賞与引当金<br>役員に支給する賞与の支払に充てる<br>ため、支払見込額に基づき当事業年<br>度の負担額を計上しております。<br>(3) 退職給付引当金<br>従業員の退職給付に備えるため、当<br>事業年度末における退職給付債務及<br>び年金資産の見込額に基づき計上し<br>ております。<br>数理計算上の差異は、各事業年度の<br>発生時における従業員の平均残存勤<br>務期間以内の一定の年数(10年)按分<br>した額をそれぞれ発生の翌事業年度<br>から費用処理することとしておりま<br>す。 | (1) 賞与引当金<br>同左<br><br>(2) 役員賞与引当金<br>同左<br><br>(3) 退職給付引当金<br>同左                |

|                           | 第50期<br>(自 平成20年4月1日<br>至 平成21年3月31日)  | 第51期<br>(自 平成21年4月1日<br>至 平成22年3月31日)   |
|---------------------------|--|---|
| 4 その他財務諸表作成のための基本となる重要な事項 | <p>(4) 子会社投資損失引当金<br/>子会社株式の実質価額の低下による損失に備えて、純資産価額等を勘案して必要と認められる額を計上しております。</p> <p>-</p> <p>-</p> <p>消費税等の会計処理<br/>消費税及び地方消費税の会計処理は、税抜方式によっており、控除対象外消費税等は、当事業年度の費用として処理しております。</p> | <p>(4) 子会社投資損失引当金<br/>同左</p> <p>(5) 特別賞与引当金<br/>従業員に支給する特別賞与の支払に充てるため、支払見込額に基づき当事業年度の負担額を計上しております。</p> <p>(6) 役員特別賞与引当金<br/>役員に支給する特別賞与の支払に充てるため、支払見込額に基づき当事業年度の負担額を計上しております。</p> <p>消費税等の会計処理<br/>同左</p> |

## 会計方針の変更

| 第50期<br>(自 平成20年4月1日<br>至 平成21年3月31日) | 第51期<br>(自 平成21年4月1日<br>至 平成22年3月31日)   |
|---------------------------------------|---|
| -                                     | <p>(「退職給付に係る会計基準」の一部改正)<br/>当事業年度より、「『退職給付に係る会計基準』の一部改正(その3)」(企業会計基準第19号 平成20年7月31日)を適用しております。これにより退職給付債務の差額が26百万円(増加)発生しておりますが、翌事業年度から費用処理されるため当事業年度の財務諸表に与える影響はありません。</p> |

## 注記事項

## （貸借対照表関係）

| 第50期<br>(平成21年3月31日)  | 第51期<br>(平成22年3月31日)   |
|---|--|
| <p>1 有形固定資産の減価償却累計額</p> <p>    建物 704百万円</p> <p>    器具備品 424百万円</p> <p>2 信託資産</p> <p>    その他流動資産の30百万円は、「直販顧客分別金信託契約」により、日興シティ信託銀行株式会社に信託しております。</p> <p>3 関係会社に対する資産及び負債は次のとおりであります。</p> <p>    (流動資産)</p> <p>    未収収益 28百万円</p> <p>    (流動負債)</p> <p>    未払費用 272百万円</p> <p>4 保証債務</p> <p>    当社は、Nikko Asset Management Europe Limited がロンドン ウォール リミテッド パートナーシップに支払うオフィス賃借料等の債務64百万円に対して保証を行っております。</p> | <p>1 有形固定資産の減価償却累計額</p> <p>    建物 905百万円</p> <p>    器具備品 502百万円</p> <p>2 信託資産</p> <p>    その他流動資産の30百万円は、「直販顧客分別金信託契約」により、NCT信託銀行株式会社に信託しております。なお、日興シティ信託銀行株式会社は平成22年3月1日付でNCT信託銀行株式会社に社名変更を行っております。</p> <p>3 関係会社に対する資産及び負債は次のとおりであります。</p> <p>    (流動資産)</p> <p>    現金・預金 10,095百万円</p> <p>    未収収益 33百万円</p> <p>    (流動負債)</p> <p>    未払手数料 4百万円</p> <p>    未払費用 256百万円</p> <p>4 保証債務</p> <p>    当社は、Nikko Asset Management Europe Limited がロンドン ウォール リミテッド パートナーシップに支払うオフィス賃借料等の債務32百万円に対して保証を行っております。また当社は、Nikko Asset Management Americas, Inc. がマディソン タワーアソシエイツ リミテッド パートナーシップに支払うオフィス賃借料等の債務240百万円に対して保証を行っております。</p> |

## （損益計算書関係）

| 第50期<br>(自 平成20年4月1日<br>至 平成21年3月31日)                              | 第51期<br>(自 平成21年4月1日<br>至 平成22年3月31日)                              |
|--|--|
| <p>1 各科目に含まれている関係会社に対するものは、次のとおりであります。</p> <p>    受取配当金 703百万円</p> | <p>1 各科目に含まれている関係会社に対するものは、次のとおりであります。</p> <p>    受取配当金 712百万円</p> |



## (株主資本等変動計算書関係)

第50期（自平成20年4月1日至平成21年3月31日）

## 1 発行済株式の種類及び総数に関する事項

| 株式の種類 | 前事業年度末<br>株式数(株) | 当事業年度<br>増加株式数(株) | 当事業年度<br>減少株式数(株) | 当事業年度末<br>株式数(株) |
|-------|------------------|-------------------|-------------------|------------------|
| 普通株式  | 184,047,500      | 965,000           | -                 | 185,012,500      |

(注) 普通株式の発行済株式総数の増加965,000株は、第三者割当による新株の発行による増加であります。

## 2 自己株式の種類及び株式数に関する事項

該当事項はありません。

## 3 新株予約権及び自己新株予約権に関する事項

| 区分   | 新株予約権の内訳               | 新株予約権の目的となる<br>株式の種類 | 新株予約権の目的となる株式の数(株) |             |             |            | 当事業年度末残高<br>(百万円) |
|------|------------------------|----------------------|--------------------|-------------|-------------|------------|-------------------|
|      |                        |                      | 前事業<br>年度末         | 当事業年度<br>増加 | 当事業年度<br>減少 | 当事業<br>年度末 |                   |
| 提出会社 | 平成16年度<br>ストックオプション(1) | 普通株式                 | 6,000,000          | -           | -           | 6,000,000  | -                 |
|      | 平成16年度<br>ストックオプション(2) | 普通株式                 | 6,000,000          | -           | -           | 6,000,000  | -                 |
|      | 平成16年度<br>ストックオプション(3) | 普通株式                 | 6,000,000          | -           | 670,000     | 5,330,000  | -                 |
|      | 平成17年度<br>ストックオプション    | 普通株式                 | 3,140,000          | -           | 300,000     | 2,840,000  | -                 |
|      | 平成18年度<br>ストックオプション    | 普通株式                 | 1,470,000          | -           | 150,000     | 1,320,000  | -                 |
|      | 平成19年度<br>ストックオプション(1) | 普通株式                 | 4,140,000          | -           | 530,000     | 3,610,000  | -                 |
|      | 平成19年度<br>ストックオプション(2) | 普通株式                 | 30,000             | -           | -           | 30,000     | -                 |
| 合計   |                        |                      | 26,780,000         | -           | 1,650,000   | 25,130,000 | -                 |

(注) 1 平成16年度ストックオプション(1)及び平成16年度ストックオプション(2)は、権利行使期間の初日が到来しております。

2 平成16年度ストックオプション(3)、平成17年度ストックオプション、平成18年度ストックオプション、平成19年度ストックオプション(1)及び平成19年度ストックオプション(2)は、権利行使期間の初日が到来していません。

3 平成16年度ストックオプション(3)、平成17年度ストックオプション、平成18年度ストックオプション及び平成19年度ストックオプション(1)の減少は、新株予約権の失効によるものであります。

## 4 配当に関する事項

## (1) 配当金支払額

| 決議                 | 株式の種類 | 配当金の総額<br>(百万円) | 1株当たり配当額<br>(円) | 基準日        | 効力発生日      |
|--------------------|-------|-----------------|-----------------|------------|------------|
| 平成20年5月23日<br>取締役会 | 普通株式  | 2,760           | 15              | 平成20年3月31日 | 平成20年6月10日 |

## (2) 基準日が当事業年度に属する配当のうち、配当の効力発生日が当事業年度後となるもの

| 決議                 | 株式の種類 | 配当の原資 | 配当金の総額<br>(百万円) | 1株当たり<br>配当額(円) | 基準日        | 効力発生日      |
|--------------------|-------|-------|-----------------|-----------------|------------|------------|
| 平成21年6月30日<br>取締役会 | 普通株式  | 利益剰余金 | 1,082           | 5.85            | 平成21年3月31日 | 平成21年6月30日 |

## 第51期（自平成21年4月1日至平成22年3月31日）

## 1 発行済株式の種類及び総数に関する事項

| 株式の種類 | 前事業年度末<br>株式数(株) | 当事業年度<br>増加株式数(株) | 当事業年度<br>減少株式数(株) | 当事業年度末<br>株式数(株) |
|-------|------------------|-------------------|-------------------|------------------|
| 普通株式  | 185,012,500      | 12,000,000        | -                 | 197,012,500      |

(注) 平成21年10月1日、当社は、当社取締役から取得した新株予約権を行使した住友信託銀行株式会社に対し、12,000,000株の普通株式を発行いたしました。

## 2 自己株式の種類及び株式数に関する事項

| 株式の種類 | 前事業年度末<br>株式数(株) | 当事業年度<br>増加株式数(株) | 当事業年度<br>減少株式数(株) | 当事業年度末<br>株式数(株) |
|-------|------------------|-------------------|-------------------|------------------|
| 普通株式  | -                | 357,000           | 272,000           | 85,000           |

(注) 自己株式の増加及び減少は、自己株式の取得及び処分であります。

## 3 新株予約権及び自己新株予約権に関する事項

| 区分   | 新株予約権の内訳           | 新株予約権の目的となる株式の種類 | 新株予約権の目的となる株式の数(株) |            |            |            | 当事業年度末残高(百万円) |
|------|--------------------|------------------|--------------------|------------|------------|------------|---------------|
|      |                    |                  | 前事業年度末             | 当事業年度増加    | 当事業年度減少    | 当事業年度末     |               |
| 提出会社 | 平成16年度ストックオプション(1) | 普通株式             | 6,000,000          | -          | 6,000,000  | -          | -             |
|      | 平成16年度ストックオプション(2) | 普通株式             | 6,000,000          | -          | 6,000,000  | -          | -             |
|      | 平成16年度ストックオプション(3) | 普通株式             | 5,330,000          | -          | 5,330,000  | -          | -             |
|      | 平成17年度ストックオプション    | 普通株式             | 2,840,000          | -          | 2,840,000  | -          | -             |
|      | 平成18年度ストックオプション    | 普通株式             | 1,320,000          | -          | 1,320,000  | -          | -             |
|      | 平成19年度ストックオプション(1) | 普通株式             | 3,610,000          | -          | 3,610,000  | -          | -             |
|      | 平成19年度ストックオプション(2) | 普通株式             | 30,000             | -          | 30,000     | -          | -             |
|      | 平成21年度ストックオプション(1) | 普通株式             | -                  | 19,724,100 | 165,000    | 19,559,100 | -             |
| 合計   |                    |                  | 25,130,000         | 19,724,100 | 25,295,000 | 19,559,100 | -             |

- (注) 1 平成16年度ストックオプション(1)及び平成16年度ストックオプション(2)は、平成21年10月1日に住友信託銀行株式会社へ譲渡され、同日にて同社による行使が行われております。
- 2 平成16年度ストックオプション(3)、平成17年度ストックオプション、平成18年度ストックオプション、平成19年度ストックオプション(1)及び平成19年度ストックオプション(2)は、当事業年度中に消却されております。
- 3 平成21年度ストックオプション(1)の増加及び減少は、新株予約権の発行及び失効によるものであります。
- 4 平成21年度ストックオプション(1)は、権利行使期間の初日が到来しておりません。

## 4 配当に関する事項

## (1) 配当金支払額

| 決議                 | 株式の種類 | 配当金の総額<br>(百万円) | 1株当たり配当額<br>(円) | 基準日        | 効力発生日      |
|--------------------|-------|-----------------|-----------------|------------|------------|
| 平成21年6月30日<br>取締役会 | 普通株式  | 1,082           | 5.85            | 平成21年3月31日 | 平成21年6月30日 |

## (2) 基準日が当事業年度に属する配当のうち、配当の効力発生日が当事業年度後となるもの

| 決議                 | 株式の種類 | 配当の原資 | 配当金の総額<br>(百万円) | 1株当たり<br>配当額(円) | 基準日        | 効力発生日      |
|--------------------|-------|-------|-----------------|-----------------|------------|------------|
| 平成22年5月20日<br>取締役会 | 普通株式  | 利益剰余金 | 305             | 1.55            | 平成22年3月31日 | 平成22年6月23日 |

## (リース取引関係)

| 第50期<br>(自平成20年4月1日<br>至平成21年3月31日) |          |                   |        | 第51期<br>(自平成21年4月1日<br>至平成22年3月31日) |        |                   |        |
|-------------------------------------|----------|-------------------|--------|-------------------------------------|--------|-------------------|--------|
| 1 オペレーティング・リース取引                    |          |                   |        | 1 オペレーティング・リース取引                    |        |                   |        |
| 解約不能のものに係る未経過リース料                   |          | 解約不能のものに係る未経過リース料 |        | 解約不能のものに係る未経過リース料                   |        | 解約不能のものに係る未経過リース料 |        |
| 1年内                                 | 906百万円   | 1年内               | 906百万円 | 1年内                                 | 906百万円 | 1年内               | 906百万円 |
| 1年超                                 | 942百万円   | 1年超               | 35百万円  | 1年超                                 | 35百万円  | 1年超               | 35百万円  |
| 合計                                  | 1,849百万円 | 合計                | 942百万円 | 合計                                  | 942百万円 | 合計                | 942百万円 |

## （金融商品関係）

第51期(自 平成21年4月1日 至 平成22年3月31日)

### 1 金融商品の状況に関する事項

#### (1) 金融商品に対する取組方針

当社は、資金運用については短期的な預金等に限定しております。

#### (2) 金融商品の内容及びそのリスク

預金に関しては10数行に分散して預入れしておりますが、これら金融機関の破綻及び債務不履行等による信用リスクに晒されており、また一部外貨建て預金を保有しているため為替変動リスクにも晒されております。営業債権である未収委託者報酬、未収収益に関しては、それらの源泉である預り純資産を数行の信託銀行に分散して委託しておりますが、信託銀行はその受託資産を自己勘定と分別して管理しているため、仮に信託銀行が破綻または債務不履行等となった場合でも、これら営業債権が信用リスクに晒されることは無いと考えております。また、グローバルに事業を展開していることから生じている外貨建ての営業債権は、為替の変動リスクに晒されます。投資有価証券は、主に自己で設定した投資信託へのシードマネーの投入によるものであります。これら投資信託の投資対象は株式、公社債等のため、価格変動リスクや信用リスク、流動性リスク、為替変動リスクに晒されております。

営業債務である未払金（未払手数料）、未払費用に関しては、すべてが1年以内の支払期日であります。未払金（未払手数料）については、債権（未収委託者報酬）を資金回収した後に、販売会社へ当該債務を支払うフローとなっているため、流動性リスクに晒されることは無いと考えております。また未払費用のうち運用再委託先への顧問料支払に係るものについてもほとんどのものが、未払金同様のフローのため、流動性リスクに晒されることは無いと考えております。それ以外の営業費用及び一般管理費に係る未払費用に関しては、流動性リスクに晒されており、一部は外貨建て債務があるため、為替の変動リスクにも晒されております。

#### (3) 金融商品に係るリスク管理体制

信用リスク（取引先の契約不履行等に係るリスク）の管理

当社は、預金を預入れる金融機関の選定に関しては、短期間の取引が想定される金融機関の場合を除き、相手方の財政状態及び経営成績、または必要に応じて格付等を考慮した上で決定しております。また既に取引が行われている相手方に関しても、定期的に継続したモニタリングを行うことで、相手方の財務状況の悪化等による信用リスクを早期に把握することで、リスクの軽減を図っております。

市場リスク（為替や価格等の変動リスク）の管理

当社は、原則、為替変動や価格変動に係るリスクに対して、ヘッジ取引を行っておりません。外貨建ての営業債権債務について、月次ベースで為替変動リスクを測定し、モニタリングを実施しております。また投資有価証券に関しては、毎月末にそれぞれの時価を算出し、評価損益を把握しております。また、市場の変動等に基づき、今後の一定期間において特定の確率で、金融商品に生じ得る損失額の推計値を把握するため、バリュー・アット・リスクを用いた市場リスク管理を週次ベースで実施しております。これらの結果、当社の財政状態、経営成績に与える影響が著しいと判断される場合には、必要に応じて、ヘッジ取引規程に則り、それを回避する目的で、ヘッジ取引を行うことが可能であります。

流動性リスク（支払期日に支払いを実行できなくなるリスク）の管理

当社は、日々資金残高管理を行っております。また、適時に資金繰予定表を作成・更新するとともに、手許流動性（最低限必要な運転資金）を状況に応じて見直し・維持することなどにより、流動性リスクを管理しております。

## 2 金融商品の時価等に関する事項

平成22年3月31日（当期の決算日）における貸借対照表計上額、時価及びこれらの差額については、次のとおりであります。なお、時価を把握することが極めて困難と認められるものは、次表に含めておりません（（注）2を参照ください。）。

（単位：百万円）

|                       | 貸借対照表<br>計上額( ) | 時価( )   | 差額  |
|-----------------------|-----------------|---------|-----|
| (1) 現金及び預金            | 23,445          | 23,445  | -   |
| (2) 未収委託者報酬           | 6,451           | 6,451   | -   |
| (3) 未収収益              | 592             | 592     | -   |
| (4) 投資有価証券<br>その他有価証券 | 10,873          | 10,873  | -   |
| (5) 関係会社株式<br>子会社株式   | 1,404           | 1,734   | 329 |
| (6) 未払金               | (3,478)         | (3,478) | -   |
| (7) 未払費用              | (3,804)         | (3,804) | -   |

( )負債に計上されているものについては、( )で示しております。

(注) 1 金融商品の時価の算定方法並びに有価証券に関する事項

(1) 現金及び預金、(2) 未収委託者報酬並びに(3) 未収収益

これらは短期間で決済されるため、時価は帳簿価額にほぼ等しいことから、当該帳簿価額によっております。

(4) 投資有価証券及び(5) 関係会社株式

これらの時価について、投資信託は基準価額によっております。

(6) 未払金及び(7) 未払費用

これらはほとんど短期間で決済されるため、時価は帳簿価額にほぼ等しいことから、当該帳簿価額によっております。

2 非上場株式等（貸借対照表計上額147百万円）は、市場価格がなく、時価を把握することが極めて困難と認められるため、「(4)投資有価証券 その他有価証券」には含めておりません。

3 子会社株式（貸借対照表計上額4,362百万円）及び関連会社株式（貸借対照表計上額2,892百万円）は、市場価格がなく、時価を把握することが極めて困難と認められるため、「(5)関係会社株式」には含めておりません。

4 金銭債権及び満期のある有価証券の決算日後の償還予定額

（単位：百万円）

|                | 1年以内   | 1年超5年以内 | 5年超10年以内 | 10年超 |
|----------------|--------|---------|----------|------|
| 現金及び預金         | 23,445 | -       | -        | -    |
| 未収委託者報酬        | 6,451  | -       | -        | -    |
| 未収収益           | 592    | -       | -        | -    |
| 投資有価証券<br>投資信託 | -      | 9,907   | 354      | 448  |
| 合計             | 30,489 | 9,907   | 354      | 448  |

## (有価証券関係)

第50期(自平成20年4月1日至平成21年3月31日)

## 1 その他有価証券で時価のあるもの

(単位:百万円)

|                      | 種類  | 取得原価  | 貸借対照表計上額 | 差額 |
|----------------------|-----|-------|----------|----|
| 貸借対照表計上額が取得原価を超えるもの  | 株式  | 7     | 12       | 5  |
|                      | その他 | 273   | 299      | 25 |
|                      | 小計  | 280   | 312      | 31 |
| 貸借対照表計上額が取得原価を超えないもの | その他 | 836   | 759      | 76 |
|                      | 小計  | 836   | 759      | 76 |
| 合計                   |     | 1,117 | 1,072    | 45 |

(注) 表中の「取得原価」は減損処理後の帳簿価額であります。当事業年度については、269百万円の減損処理を行っております。減損処理にあたっては、期末における時価が取得原価に比べ50%以上下落した場合にはすべて減損処理を行い、30%~50%程度下落した場合には、当該金額の重要性、回復可能性等を考慮して必要と認められた額について減損処理を行っております。

## 2 当事業年度中に売却したその他有価証券

(単位:百万円)

| 売却額   | 売却益の合計額 | 売却損の合計額 |
|-------|---------|---------|
| 3,196 | 199     | 278     |

## 3 時価評価されていない有価証券

その他有価証券

(単位:百万円)

|             | 貸借対照表計上額 |
|-------------|----------|
| 非上場株式       | 121      |
| その他<br>投資証券 | 50       |
| 合計          | 171      |

(注) 当事業年度において、その他有価証券で時価評価されていない投資証券につき、投資証券の実質価額の低下を考慮し、50百万円の減損処理を行っております。

## 4 その他有価証券のうち満期があるものの決算日後における償還予定額

(単位:百万円)

|                        | 1年以内 | 1年超5年以内 | 5年超10年以内 | 10年超 |
|------------------------|------|---------|----------|------|
| その他有価証券<br>その他<br>投資信託 | -    | -       | 504      | 442  |
| 合計                     | -    | -       | 504      | 442  |

## 5 子会社株式及び関連会社株式で時価のあるもの

(単位:百万円)

|       | 貸借対照表計上額 | 時価  | 差額 |
|-------|----------|-----|----|
| 子会社株式 | 500      | 499 | 1  |
| 合計    | 500      | 499 | 1  |

(注) 当事業年度において、時価のある子会社株式につき、時価が著しく下落し回復する見込があると認められないため、404百万円の減損処理を行っております。

第51期(自 平成21年4月1日 至 平成22年3月31日)

## 1 子会社株式及び関連会社株式

(単位：百万円)

|       | 貸借対照表計上額 | 時価    | 差額  |
|-------|----------|-------|-----|
| 子会社株式 | 1,404    | 1,734 | 329 |
| 合計    | 1,404    | 1,734 | 329 |

(注) 子会社株式（貸借対照表計上額4,362百万円）及び関連会社株式（貸借対照表計上額2,892百万円）は、市場価格がなく、時価を把握することが極めて困難と認められることから、上表の「子会社株式及び関連会社株式」には含めておりません。

## 2 その他有価証券

(単位：百万円)

|                      | 種類  | 貸借対照表計上額 | 取得原価   | 差額  |
|----------------------|-----|----------|--------|-----|
| 貸借対照表計上額が取得原価を超えるもの  | 株式  | 21       | 7      | 14  |
|                      | その他 | 9,873    | 9,637  | 235 |
|                      | 小計  | 9,894    | 9,644  | 250 |
| 貸借対照表計上額が取得原価を超えないもの | その他 | 979      | 1,024  | 45  |
|                      | 小計  | 979      | 1,024  | 45  |
| 合計                   |     | 10,873   | 10,669 | 204 |

(注) 1 減損処理にあたっては、期末における時価が取得原価に比べ50%以上下落した場合にはすべて減損処理を行い、30%～50%程度下落した場合には、当該金額の重要性、回復可能性等を考慮して必要と認められた額について減損処理を行っております。当事業年度については、該当ございません。

2 非上場株式等（貸借対照表計上額 147百万円）については、市場価格がなく、時価を把握することが極めて困難と認められることから、上表の「その他有価証券」には含めておりません。

## 3 当事業年度中に売却したその他有価証券

(単位：百万円)

| 種類  | 売却額 | 売却益の合計額 | 売却損の合計額 |
|-----|-----|---------|---------|
| 株式  | 11  | -       | 12      |
| その他 | 230 | 84      | 0       |
| 合計  | 242 | 84      | 12      |

## (持分法損益等)

| 第50期<br>(自 平成20年4月1日<br>至 平成21年3月31日)  | 第51期<br>(自 平成21年4月1日<br>至 平成22年3月31日)  |
|--|--|
| 関連会社に持分法を適用した場合の投資損益等<br>(単位：百万円)<br>(1) 関連会社に対する投資の金額 2,892<br>(2) 持分法を適用した場合の投資の金額 4,495<br>(3) 持分法を適用した場合の投資利益の金額 1,019 | 関連会社に持分法を適用した場合の投資損益等<br>(単位：百万円)<br>(1) 関連会社に対する投資の金額 2,892<br>(2) 持分法を適用した場合の投資の金額 4,852<br>(3) 持分法を適用した場合の投資利益の金額 1,336 |

## （退職給付関係）

| 第50期<br>(自 平成20年 4月 1日<br>至 平成21年 3月31日)   | 第51期<br>(自 平成21年 4月 1日<br>至 平成22年 3月31日)   |
|--|--|
| <p>1 採用している退職給付制度の概要<br/>当社は、確定拠出型企業年金制度、キャッシュバラン<br/>スプラン型退職金制度、適格退職年金制度及び退職一<br/>時金制度を設けております。</p>   | <p>1 採用している退職給付制度の概要<br/>当社は、確定拠出型企業年金制度及びキャッシュバ<br/>ランスプラン型退職金制度を設けております。なお当<br/>社は、当事業年度末に適格退職年金制度を終了して<br/>おります。制度終了による影響額は、22百万円の損失で、<br/>内訳は退職給付債務と年金資産の消滅による利益3<br/>百万円及び数理計算上の未認識差異の一括償却によ<br/>る損失26百万円であります。</p> |
| <p>2 退職給付債務に関する事項<br/>(単位：百万円)</p> <p>イ 退職給付債務 1,429<br/>ロ 年金資産 676<br/>ハ 未積立退職給付債務 753<br/>ニ 未認識数理計算上の差異 141<br/>ホ 退職給付引当金残高 612</p>                | <p>2 退職給付債務に関する事項<br/>(単位：百万円)</p> <p>イ 退職給付債務 838<br/>ロ 未積立退職給付債務 838<br/>ハ 未認識数理計算上の差異 94<br/>ニ 退職給付引当金残高 743</p>  |
| <p>3 退職給付費用に関する事項<br/>(単位：百万円)</p> <p>イ 勤務費用 107<br/>ロ 利息費用 30<br/>ハ 期待運用収益 5<br/>ニ 数理計算上の差異の費用処理額 34<br/>ホ 確定拠出型企業年金への掛金 169<br/>ヘ 退職給付費用合計 336</p> | <p>3 退職給付費用に関する事項<br/>(単位：百万円)</p> <p>イ 勤務費用 96<br/>ロ 利息費用 28<br/>ハ 期待運用収益 5<br/>ニ 数理計算上の差異の費用処理額 33<br/>ホ 確定拠出型企業年金への掛金 162<br/>ヘ 退職給付費用合計 315</p>  |
| <p>4 退職給付債務等の計算の基礎に関する事項</p> <p>イ 退職給付見込額の期間配分方法 勤続期間比例<br/>ロ 割引率 2.0%<br/>ハ 期待運用収益率 0.7%<br/>ニ 数理計算上の差異の処理年数 10年</p>                                | <p>4 退職給付債務等の計算の基礎に関する事項</p> <p>イ 退職給付見込額の期間配分方法 勤続期間比例<br/>ロ 割引率 1.7%<br/>ハ 期待運用収益率 0.7%<br/>ニ 数理計算上の差異の処理年数 10年</p>  |
| <p>5 割増退職金に関する事項<br/>(単位：百万円)</p> <p>イ 流動負債 16<br/>ロ 割増退職金 433</p>   |  |



## (ストックオプション等関係)

第50期(自平成20年4月1日至平成21年3月31日)

## 1 スtockオプション(新株予約権)の内容、規模及びその変動状況

## (1) スtockオプション(新株予約権)の内容

|                          | 平成16年度ストックオプション(1)   | 平成16年度ストックオプション(2)   |
|--------------------------|--|--|
| 付与対象者の区分及び人数             | 当社の取締役 1名  | 当社の取締役 1名  |
| 株式の種類別のストックオプションの付与数(注)1 | 普通株式 6,070,000株  | 普通株式 6,070,000株  |
| 付与日                      | 平成16年8月31日   | 平成16年8月31日   |
| 権利確定条件                   | 平成17年3月24日に1,990,000株の権利が確定し、その後同年4月24日から平成19年3月24日まで各24日にそれぞれ170,000株の権利が確定   | 平成17年7月8日に1,990,000株の権利が確定し、その後同年8月8日から平成19年7月8日まで各8日にそれぞれ170,000株の権利が確定   |
| 対象勤務期間                   | 平成16年8月31日から平成19年3月23日まで   | 平成16年8月31日から平成19年7月7日まで  |
| 権利行使期間                   | 平成16年8月31日から平成26年3月24日まで   | 平成16年8月31日から平成26年7月8日まで  |
|                          | 平成16年度ストックオプション(3)   | 平成17年度ストックオプション  |
| 付与対象者の区分及び人数             | 当社及び関係会社の取締役・従業員 97名   | 当社の従業員及び関係会社の取締役・従業員 147名  |
| 株式の種類別のストックオプションの付与数(注)1 | 普通株式 7,640,000株  | 普通株式 3,710,000株  |
| 付与日                      | 平成17年1月11日、平成17年1月28日<br>平成17年5月24日、平成17年6月22日   | 平成18年2月14日   |
| 権利確定条件                   | 上場がなされた日又は平成18年6月24日のいずれか遅い日(以下「権利行使可能初日」といいます。)、当該権利行使可能初日から1年経過した日の翌日、及び当該権利行使可能初日から2年経過した日の翌日まで原則として従業員等の地位にあることを要し、それぞれ保有する新株予約権の3分の1ずつ権利確定する。 | 上場がなされた日又は平成19年6月23日のいずれか遅い日(以下「権利行使可能初日」といいます。)、当該権利行使可能初日から1年経過した日の翌日、及び当該権利行使可能初日から2年経過した日の翌日まで原則として従業員等の地位にあることを要し、それぞれ保有する新株予約権の3分の1ずつ権利確定する。 |
| 対象勤務期間                   | それぞれの付与日から、権利行使可能初日から2年を経過した日まで  | 付与日から、権利行使可能初日から2年を経過した日まで   |
| 権利行使期間                   | 平成18年6月24日から平成26年6月23日まで   | 平成19年6月23日から平成27年6月22日まで   |

| 平成18年度ストックオプション          |   |                  |
|--------------------------|---|------------------|
| 付与対象者の区分及び人数             | 当社及び関係会社の従業員 115名   | 当社及び関係会社の従業員 11名 |
| 株式の種類別のストックオプションの付与数(注)1 | 普通株式 1,270,000株   | 普通株式 340,000株    |
| 付与日                      | 平成18年4月28日  | 平成18年7月18日       |
| 権利確定条件                   | 上場がなされた日又は平成21年4月28日のいずれか遅い日(以下「権利行使可能初日」といいます。)、当該権利行使可能初日から1年経過した日の翌日、当該権利行使可能初日から2年経過した日の翌日、及び当該権利行使可能初日から3年経過した日の翌日まで原則として従業員等の地位にあることを要し、それぞれ保有する新株予約権の4分の1ずつ権利確定する。 | 同左               |
| 対象勤務期間                   | 付与日から、権利行使可能初日から3年を経過した日まで  | 同左               |
| 権利行使期間                   | 平成21年4月28日から平成28年4月27日まで  | 同左               |

|                          | 平成19年度ストックオプション(1)   | 平成19年度ストックオプション(2)   |
|--------------------------|--|--|
| 付与対象者の区分及び人数             | 当社及び関係会社の取締役・従業員 124名  | 当社の従業員 1名  |
| 株式の種類別のストックオプションの付与数(注)1 | 普通株式 4,250,000株  | 普通株式 30,000株   |
| 付与日                      | 平成19年7月27日   | 平成20年3月31日   |
| 権利確定条件                   | 上場がなされた日又は平成21年7月19日のいずれか遅い日(以下「権利行使可能初日」といいます。)、当該権利行使可能初日から1年経過した日の翌日、及び当該権利行使可能初日から2年経過した日の翌日まで原則として従業員等の地位にあることを要し、それぞれ保有する新株予約権の3分の1ずつ権利確定する。 | 上場がなされた日又は平成22年3月19日のいずれか遅い日(以下「権利行使可能初日」といいます。)、当該権利行使可能初日から1年経過した日の翌日、及び当該権利行使可能初日から2年経過した日の翌日まで原則として従業員等の地位にあることを要し、それぞれ保有する新株予約権の3分の1ずつ権利確定する。 |
| 対象勤務期間                   | 付与日から、権利行使可能初日から2年を経過した日まで   | 同左   |
| 権利行使期間                   | 平成21年7月19日から平成29年7月18日まで   | 平成22年3月19日から平成30年3月18日まで   |

(注) 1 株式数に換算して記載しております。なお当社は、平成18年11月6日付けで、普通株式1株を100株とする株式分割を行っております。また、ストックオプションの数は株式分割後の株式数に換算して記載しております。

## (2) ストックオプション(新株予約権)の規模及びその変動状況

## ストックオプション（新株予約権）の数

|          | 平成16年度ストックオプション(1) | 平成16年度ストックオプション(2) |
|----------|--------------------|--------------------|
| 付与日      | 平成16年 8 月31日       | 平成16年 8 月31日       |
| 権利確定前(株) |                    |                    |
| 期首       | -                  | -                  |
| 付与       | -                  | -                  |
| 失効       | -                  | -                  |
| 権利確定     | -                  | -                  |
| 権利未確定残   | -                  | -                  |
| 権利確定後(株) |                    |                    |
| 期首       | 6,000,000          | 6,000,000          |
| 権利確定     | 0                  | 0                  |
| 権利行使     | 0                  | 0                  |
| 失効       | 0                  | 0                  |
| 権利未行使残   | 6,000,000          | 6,000,000          |

|          | 平成16年度ストックオプション(3)                                     | 平成17年度ストックオプション |
|----------|--|-----------------|
| 付与日      | 平成17年 1 月11日、平成17年 1 月28日<br>平成17年 5 月24日、平成17年 6 月22日 | 平成18年 2 月14日    |
| 権利確定前(株) |  |                 |
| 期首       | 6,000,000  | 3,140,000       |
| 付与       | 0  | 0               |
| 失効       | 670,000  | 300,000         |
| 権利確定     | 0  | 0               |
| 権利未確定残   | 5,330,000  | 2,840,000       |
| 権利確定後(株) |  |                 |
| 期首       | -  | -               |
| 権利確定     | -  | -               |
| 権利行使     | -  | -               |
| 失効       | -  | -               |
| 権利未行使残   | -  | -               |

| 付与日      | 平成18年度ストックオプション |            |
|----------|-----------------|------------|
|          | 平成18年4月28日      | 平成18年7月18日 |
| 権利確定前(株) |                 |            |
| 期首       | 1,140,000       | 330,000    |
| 付与       | 0               | 0          |
| 失効       | 120,000         | 30,000     |
| 権利確定     | 0               | 0          |
| 権利未確定残   | 1,020,000       | 300,000    |
| 権利確定後(株) |                 |            |
| 期首       | -               | -          |
| 権利確定     | -               | -          |
| 権利行使     | -               | -          |
| 失効       | -               | -          |
| 権利未行使残   | -               | -          |

| 付与日      | 平成19年度ストックオプション(1) | 平成19年度ストックオプション(2) |
|----------|--------------------|--------------------|
|          | 平成19年7月27日         | 平成20年3月31日         |
| 権利確定前(株) |                    |                    |
| 期首       | 4,140,000          | 30,000             |
| 付与       | 0                  | 0                  |
| 失効       | 530,000            | 0                  |
| 権利確定     | 0                  | 0                  |
| 権利未確定残   | 3,610,000          | 30,000             |
| 権利確定後(株) |                    |                    |
| 期首       | -                  | -                  |
| 権利確定     | -                  | -                  |
| 権利行使     | -                  | -                  |
| 失効       | -                  | -                  |
| 権利未行使残   | -                  | -                  |

(注) 株式数に換算して記載しております。なお当社は、平成18年11月6日付けで、普通株式1株を100株とする株式分割を行っております。また、ストックオプションの数は株式分割後の株式数に換算して記載しております。

## 単価情報

|                           | 平成16年度ストックオプション(1) | 平成16年度ストックオプション(2) |
|---------------------------|--------------------|--------------------|
| 付与日                       | 平成16年 8 月31日       | 平成16年 8 月31日       |
| 権利行使価格(円) (注) 1           | 15,823(分割後159)     | 同左                 |
| 付与日における公正な評価単価(円) (注) 2、3 | -                  | -                  |

|                           | 平成16年度ストックオプション(3)                                     | 平成17年度ストックオプション |
|---------------------------|--|-----------------|
| 付与日                       | 平成17年 1 月11日、平成17年 1 月28日<br>平成17年 5 月24日、平成17年 6 月22日 | 平成18年 2 月14日    |
| 権利行使価格(円) (注) 1           | 15,823(分割後159)   | 17,666(分割後177)  |
| 付与日における公正な評価単価(円) (注) 2、3 | -  | -               |

|                           | 平成18年度ストックオプション |              |
|---------------------------|-----------------|--------------|
| 付与日                       | 平成18年 4 月28日    | 平成18年 7 月18日 |
| 権利行使価格(円) (注) 1           | 19,981(分割後200)  | 同左           |
| 付与日における公正な評価単価(円) (注) 2、3 | -               | 0            |

|                           | 平成19年度ストックオプション(1) | 平成19年度ストックオプション(2) |
|---------------------------|--------------------|--------------------|
| 付与日                       | 平成19年 7 月27日       | 平成20年 3 月31日       |
| 権利行使価格(円) (注) 1           | 450                | 同左                 |
| 付与日における公正な評価単価(円) (注) 2、3 | 0                  | 0                  |

- (注) 1 株式数に換算して記載しております。なお当社は、平成18年11月6日付けで、普通株式1株を100株とする株式分割を行っております。また、ストックオプションの数は株式分割後の株式数に換算して記載しております。
- 2 平成16年度ストックオプション(1)(2)(3)、平成17年度ストックオプション及び平成18年度ストックオプションのうち平成18年4月28日付与ストックオプションについては、会社法の施行日前に付与されたストックオプションであるため、記載しておりません。
- 3 平成18年度ストックオプションのうち平成18年7月18日付与ストックオプション、平成19年度ストックオプション(1)及び平成19年度ストックオプション(2)については、公正な評価単価に代え、本源的価値（DCF法による評価額と行使価格との差額）の見積りによっております。
- 4 ストックオプションの単位当たりの本源的価値による算定を行った場合の本源的価値の合計額  
当事業年度末における本源的価値の合計額 169百万円

## 第51期(自 平成21年4月1日至 平成22年3月31日)

## 1 ストックオプション(新株予約権)の内容、規模及びその変動状況

## (1) ストックオプション(新株予約権)の内容

|                          | 平成16年度ストックオプション(1)   | 平成16年度ストックオプション(2)   |
|--------------------------|--|--|
| 付与対象者の区分及び人数             | 当社の取締役 1名  | 当社の取締役 1名  |
| 株式の種類別のストックオプションの付与数(注)1 | 普通株式 6,070,000株  | 普通株式 6,070,000株  |
| 付与日                      | 平成16年8月31日   | 平成16年8月31日   |
| 権利確定条件                   | 平成17年3月24日に1,990,000株の権利が確定し、その後同年4月24日から平成19年3月24日まで各24日にそれぞれ170,000株の権利が確定 | 平成17年7月8日に1,990,000株の権利が確定し、その後同年8月8日から平成19年7月8日まで各8日にそれぞれ170,000株の権利が確定 |
| 対象勤務期間                   | 平成16年8月31日から<br>平成19年3月23日まで   | 平成16年8月31日から<br>平成19年7月7日まで  |
| 権利行使期間                   | 平成16年8月31日から<br>平成26年3月24日まで   | 平成16年8月31日から<br>平成26年7月8日まで  |

|                          | 平成16年度ストックオプション(3)   | 平成17年度ストックオプション  |
|--------------------------|--|--|
| 付与対象者の区分及び人数             | 当社及び関係会社の<br>取締役・従業員 97名   | 当社の従業員及び<br>関係会社の取締役・従業員 147名  |
| 株式の種類別のストックオプションの付与数(注)1 | 普通株式 7,640,000株  | 普通株式 3,710,000株  |
| 付与日                      | 平成17年1月11日、平成17年1月28日<br>平成17年5月24日、平成17年6月22日   | 平成18年2月14日   |
| 権利確定条件                   | 上場がなされた日又は平成18年6月24日のいずれか遅い日(以下「権利行使可能初日」といいます。)、当該権利行使可能初日から1年経過した日の翌日、及び当該権利行使可能初日から2年経過した日の翌日まで原則として従業員等の地位にあることを要し、それぞれ保有する新株予約権の3分の1ずつ権利確定する。 | 上場がなされた日又は平成19年6月23日のいずれか遅い日(以下「権利行使可能初日」といいます。)、当該権利行使可能初日から1年経過した日の翌日、及び当該権利行使可能初日から2年経過した日の翌日まで原則として従業員等の地位にあることを要し、それぞれ保有する新株予約権の3分の1ずつ権利確定する。 |
| 対象勤務期間                   | それぞれの付与日から、権利行使可能初日から2年を経過した日まで  | 付与日から、権利行使可能初日から2年を経過した日まで   |
| 権利行使期間                   | 平成18年6月24日から<br>平成26年6月23日まで   | 平成19年6月23日から<br>平成27年6月22日まで   |

|                          | 平成18年度ストックオプション   |                  |
|--------------------------|---|------------------|
| 付与対象者の区分及び人数             | 当社及び関係会社の従業員 115名   | 当社及び関係会社の従業員 11名 |
| 株式の種類別のストックオプションの付与数(注)1 | 普通株式 1,270,000株   | 普通株式 340,000株    |
| 付与日                      | 平成18年4月28日  | 平成18年7月18日       |
| 権利確定条件                   | 上場がなされた日又は平成21年4月28日のいずれか遅い日(以下「権利行使可能初日」といいます。)、当該権利行使可能初日から1年経過した日の翌日、当該権利行使可能初日から2年経過した日の翌日、及び当該権利行使可能初日から3年経過した日の翌日まで原則として従業員等の地位にあることを要し、それぞれ保有する新株予約権の4分の1ずつ権利確定する。 | 同左               |
| 対象勤務期間                   | 付与日から、権利行使可能初日から3年を経過した日まで  | 同左               |
| 権利行使期間                   | 平成21年4月28日から<br>平成28年4月27日まで  | 同左               |

|                          | 平成19年度ストックオプション(1)   | 平成19年度ストックオプション(2)   |
|--------------------------|--|--|
| 付与対象者の区分及び人数             | 当社及び関係会社の取締役・従業員 124名  | 当社の従業員 1名  |
| 株式の種類別のストックオプションの付与数(注)1 | 普通株式 4,250,000株  | 普通株式 30,000株   |
| 付与日                      | 平成19年7月27日   | 平成20年3月31日   |
| 権利確定条件                   | 上場がなされた日又は平成21年7月19日のいずれか遅い日(以下「権利行使可能初日」といいます。)、当該権利行使可能初日から1年経過した日の翌日、及び当該権利行使可能初日から2年経過した日の翌日まで原則として従業員等の地位にあることを要し、それぞれ保有する新株予約権の3分の1ずつ権利確定する。 | 上場がなされた日又は平成22年3月19日のいずれか遅い日(以下「権利行使可能初日」といいます。)、当該権利行使可能初日から1年経過した日の翌日、及び当該権利行使可能初日から2年経過した日の翌日まで原則として従業員等の地位にあることを要し、それぞれ保有する新株予約権の3分の1ずつ権利確定する。 |
| 対象勤務期間                   | 付与日から、権利行使可能初日から2年を経過した日まで   | 同左   |
| 権利行使期間                   | 平成21年7月19日から平成29年7月18日まで   | 平成22年3月19日から平成30年3月18日まで   |

|                          | 平成21年度ストックオプション(1)   |
|--------------------------|--|
| 付与対象者の区分及び人数             | 当社及び関係会社の取締役・従業員 271名  |
| 株式の種類別のストックオプションの付与数(注)1 | 普通株式 19,724,100株   |
| 付与日                      | 平成22年2月8日  |
| 権利確定条件                   | 平成24年1月22日(以下「権利行使可能初日」といいます。)、当該権利行使可能初日から1年経過した日の翌日、及び当該権利行使可能初日から2年経過した日の翌日まで原則として従業員等の地位にあることを要し、それぞれ保有する新株予約権の2分の1、4分の1、4分の1ずつ権利確定する。 |
| 対象勤務期間                   | 付与日から、権利行使可能初日から2年を経過した日まで   |
| 権利行使期間                   | 平成24年1月22日から平成32年1月21日まで   |

(注) 1 株式数に換算して記載しております。なお当社は、平成18年11月6日付けで、普通株式1株を100株とする株式分割を行っております。また、ストックオプションの数は株式分割後の株式数に換算して記載しております。

## (2) ストックオプション(新株予約権)の規模及びその変動状況

## ストックオプション(新株予約権)の数

|          | 平成16年度ストックオプション(1) | 平成16年度ストックオプション(2) |
|----------|--------------------|--------------------|
| 付与日      | 平成16年 8月31日        | 平成16年 8月31日        |
| 権利確定前(株) |                    |                    |
| 期首       | -                  | -                  |
| 付与       | -                  | -                  |
| 失効       | -                  | -                  |
| 権利確定     | -                  | -                  |
| 権利未確定残   | -                  | -                  |
| 権利確定後(株) |                    |                    |
| 期首       | 6,000,000          | 6,000,000          |
| 権利確定     | 0                  | 0                  |
| 権利行使     | 6,000,000          | 6,000,000          |
| 失効       | 0                  | 0                  |
| 権利未行使残   | 0                  | 0                  |

|          | 平成16年度ストックオプション(3)                                 | 平成17年度ストックオプション |
|----------|--|-----------------|
| 付与日      | 平成17年 1月11日、平成17年 1月28日<br>平成17年 5月24日、平成17年 6月22日 | 平成18年 2月14日     |
| 権利確定前(株) |  |                 |
| 期首       | 5,330,000  | 2,840,000       |
| 付与       | 0  | 0               |
| 失効       | 5,330,000  | 2,840,000       |
| 権利確定     | 0  | 0               |
| 権利未確定残   | 0  | 0               |
| 権利確定後(株) |  |                 |
| 期首       | -  | -               |
| 権利確定     | -  | -               |
| 権利行使     | -  | -               |
| 失効       | -  | -               |
| 権利未行使残   | -  | -               |



|          | 平成18年度ストックオプション |            |
|----------|-----------------|------------|
| 付与日      | 平成18年4月28日      | 平成18年7月18日 |
| 権利確定前(株) |                 |            |
| 期首       | 1,020,000       | 300,000    |
| 付与       | 0               | 0          |
| 失効       | 1,020,000       | 300,000    |
| 権利確定     | 0               | 0          |
| 権利未確定残   | 0               | 0          |
| 権利確定後(株) |                 |            |
| 期首       | -               | -          |
| 権利確定     | -               | -          |
| 権利行使     | -               | -          |
| 失効       | -               | -          |
| 権利未行使残   | -               | -          |

|          | 平成19年度ストックオプション(1) | 平成19年度ストックオプション(2) |
|----------|--------------------|--------------------|
| 付与日      | 平成19年7月27日         | 平成20年3月31日         |
| 権利確定前(株) |                    |                    |
| 期首       | 3,610,000          | 30,000             |
| 付与       | 0                  | 0                  |
| 失効       | 3,610,000          | 30,000             |
| 権利確定     | 0                  | 0                  |
| 権利未確定残   | 0                  | 0                  |
| 権利確定後(株) |                    |                    |
| 期首       | -                  | -                  |
| 権利確定     | -                  | -                  |
| 権利行使     | -                  | -                  |
| 失効       | -                  | -                  |
| 権利未行使残   | -                  | -                  |

|          | 平成21年度ストックオプション(1) |
|----------|--------------------|
| 付与日      | 平成22年2月8日          |
| 権利確定前(株) |                    |
| 期首       | 0                  |
| 付与       | 19,724,100         |
| 失効       | 165,000            |
| 権利確定     | 0                  |
| 権利未確定残   | 19,559,100         |
| 権利確定後(株) |                    |
| 期首       | -                  |
| 権利確定     | -                  |
| 権利行使     | -                  |
| 失効       | -                  |
| 権利未行使残   | -                  |

- (注) 1 株式数に換算して記載しております。なお当社は、平成18年11月6日付けで、普通株式1株を100株とする株式分割を行っております。また、ストックオプションの数は株式分割後の株式数に換算して記載しております。
- 2 平成16年度ストックオプション(1)及び平成16年度ストックオプション(2)は、平成21年10月1日に住友信託銀行株式会社へ譲渡され、同日にて同社による行使が行われております。
- 3 平成16年度ストックオプション(3)、平成17年度ストックオプション、平成18年度ストックオプション、平成19年ストックオプション(1)及び平成19年度ストックオプション(2)は、当事業年度中に消却されております。

## 単価情報

|                         | 平成16年度ストックオプション(1) | 平成16年度ストックオプション(2) |
|-------------------------|--------------------|--------------------|
| 付与日                     | 平成16年 8 月31日       | 平成16年 8 月31日       |
| 権利行使価格(円) (注) 1         | 15,823(分割後159)     | 同左                 |
| 付与日における公正な評価単価(円) (注) 2 | -                  | -                  |

|                         | 平成16年度ストックオプション(3)                                     | 平成17年度ストックオプション |
|-------------------------|--|-----------------|
| 付与日                     | 平成17年 1 月11日、平成17年 1 月28日<br>平成17年 5 月24日、平成17年 6 月22日 | 平成18年 2 月14日    |
| 権利行使価格(円) (注) 1         | 15,823(分割後159)   | 17,666(分割後177)  |
| 付与日における公正な評価単価(円) (注) 2 | -  | -               |

|                           | 平成18年度ストックオプション |              |
|---------------------------|-----------------|--------------|
| 付与日                       | 平成18年 4 月28日    | 平成18年 7 月18日 |
| 権利行使価格(円) (注) 1           | 19,981(分割後200)  | 同左           |
| 付与日における公正な評価単価(円) (注) 2、3 | -               | 0            |

|                         | 平成19年度ストックオプション(1) | 平成19年度ストックオプション(2) |
|-------------------------|--------------------|--------------------|
| 付与日                     | 平成19年 7 月27日       | 平成20年 3 月31日       |
| 権利行使価格(円)               | 450                | 同左                 |
| 付与日における公正な評価単価(円) (注) 3 | 0                  | 0                  |

|                         | 平成21年度ストックオプション(1) |
|-------------------------|--------------------|
| 付与日                     | 平成22年 2 月 8 日      |
| 権利行使価格(円)               | 625                |
| 付与日における公正な評価単価(円) (注) 4 | 0                  |

(注) 1 当社は、平成18年11月6日付けで、普通株式1株を100株とする株式分割を行っております。

2 平成16年度ストックオプション(1)(2)(3)、平成17年度ストックオプション及び平成18年度ストックオプションのうち平成18年4月28日付与ストックオプションについては、会社法の施行日前に付与されたストックオプションであるため、記載しておりません。

3 平成18年度ストックオプションのうち平成18年7月18日付与ストックオプション、平成19年度ストックオプション(1)及び平成19年度ストックオプション(2)については、公正な評価単価に代え、本源的価値（DCF法による評価額と行使価格との差額）の見積りによっております。

4 平成21年度ストックオプション(1)については、公正な評価単価に代え、本源的価値（取引事例比準法による評価額と行使価格との差額）の見積りによっております。

5 ストックオプションの単位当たりの本源的価値による算定を行った場合の本源的価値の合計額  
当事業年度末における本源的価値の合計額 - 百万円

## （税効果会計関係）

| 第50期<br>(平成21年3月31日)   | 第51期<br>(平成22年3月31日)   |
|--|--|
| 1 繰延税金資産及び繰延税金負債の発生の主な原因別の内訳<br>(単位：百万円)                       | 1 繰延税金資産及び繰延税金負債の発生の主な原因別の内訳<br>(単位：百万円)                       |
| 繰延税金資産(流動)   | 繰延税金資産(流動)   |
| 賞与引当金繰入超過額 895   | 賞与引当金繰入超過額 1,309   |
| その他 182  | その他 334  |
| 1,078  | 1,644  |
| 繰延税金資産(固定)   | 繰延税金資産(固定)   |
| 投資有価証券等評価損 171   | 投資有価証券等評価損 79  |
| 関係会社株式評価損 185  | 関係会社株式評価損 185  |
| 退職給付引当金超過額 249   | 退職給付引当金超過額 302   |
| 子会社投資損失引当金 234   | 子会社投資損失引当金 234   |
| 固定資産減価償却超過額 215  | 固定資産減価償却超過額 249  |
| その他 162  | その他 64   |
| 1,218  | 1,115  |
| 繰延税金資産合計 2,297   | 繰延税金資産合計 2,759   |
| 繰延税金負債(流動)   | 繰延税金負債(流動)   |
| 事業税中間納付還付予定額 216   | その他有価証券評価差額金 83  |
| 繰延税金負債合計 216   | 繰延税金負債合計 83  |
| 繰延税金資産の純額 2,080  | 繰延税金資産の純額 2,676  |
| 2 法定実効税率と税効果会計適用後の法人税等の負担率との間に重要な差異があるときの、当該差異の原因となった主要な項目別の内訳 | 2 法定実効税率と税効果会計適用後の法人税等の負担率との間に重要な差異があるときの、当該差異の原因となった主要な項目別の内訳 |
| 法定実効税率 40.6%   | 法定実効税率 40.6%   |
| (調整)   | (調整)   |
| 交際費等永久に損金に算入されない項目 3.6%  | 交際費等永久に損金に算入されない項目 30.3%                                       |
| 外国税額控除の影響額等 11.0%  | 受取配当金等永久に益金に算入されない項目 27.1%                                     |
| 税効果会計適用後の法人税等の負担率 33.2%  | 海外子会社の留保利益の影響額等 13.9%  |
|  | 税効果会計適用後の法人税等の負担率 23.5%  |

## ( 関連当事者情報 )

第50期(自 平成20年 4 月 1 日 至 平成21年 3 月31日)

## 1 関連当事者との取引

## (1) 財務諸表提出会社と関連当事者の取引

## (ア) 財務諸表提出会社と同一の親会社を持つ会社

| 種類          | 会社等の名称又は氏名     | 所在地     | 資本金又は出資金(百万円) | 事業の内容 | 議決権等の所有(被所有)割合(%) | 関連当事者との関係     | 取引の内容   | 取引金額(百万円) | 科目    | 期末残高(百万円) |
|-------------|----------------|---------|---------------|-------|-------------------|---------------|---|-----------|-------|-----------|
| 同一の親会社を持つ会社 | 日興コーディアル証券株式会社 | 東京都千代田区 | 100,000       | 証券業   | なし                | 投資信託受益証券の募集販売 | 信託約款に定める受益者に対する収益分配金及び償還金の支払委託に係る代行手数料の支払(注)1 | 13,541    | 未払手数料 | 1,406     |

上記の金額のうち、取引金額には消費税等が含まれておらず、未払手数料の期末残高には消費税等が含まれておりません。

## 取引条件及び取引条件の決定方針等

(注) 1 信託約款に定める受益者の負担する信託報酬のうち委託者報酬分を、市場価格を勘案し両者協議の上配分を合理的に決定しております。

## 2 親会社又は重要な関連会社に関する注記

## (1) 親会社情報

Citigroup Inc.(ニューヨーク証券取引所等に上場)

日興シティホールディングス株式会社

## (2) 重要な関連会社の要約財務情報

当事業年度において、重要な関連会社は融通(ロントン)基金管理有限公司であり、その要約財務情報は以下の通りであります。なお、下記数値は平成20年12月31日に終了した年度の財務諸表を当日の直物為替相場場で円貨に換算したものであります。

|          |           |
|----------|-----------|
| 資産合計     | 6,747百万円  |
| 負債合計     | 1,977百万円  |
| 純資産合計    | 4,769百万円  |
| 営業収益     | 10,700百万円 |
| 税引前当期純利益 | 3,968百万円  |
| 当期純利益    | 3,255百万円  |

第51期(自 平成21年 4月 1日 至 平成22年 3月31日)

## 1 関連当事者との取引

### (1) 財務諸表提出会社と関連当事者の取引

#### (ア) 財務諸表提出会社の親会社

| 種類  | 会社等の名称又は氏名 | 所在地    | 資本金又は出資金(百万円) | 事業の内容 | 議決権等の所有(被所有)割合(%) | 関連当事者との関係 | 取引の内容               | 取引金額(百万円) | 科目 | 期末残高(百万円) |
|-----|------------|--------|---------------|-------|-------------------|-----------|---------------------|-----------|----|-----------|
| 親会社 | 住友信託銀行株式会社 | 大阪市中央区 | 342,037       | 信託銀行業 | (被所有) 直接 98.59    |           | ストックオプション(新株予約権)の行使 | 1,908     | -  | -         |

#### 取引条件及び取引条件の決定方針等

- (注) 1 平成21年10月1日、当社は、当社取締役から取得した新株予約権（権利行使価格：1株当たり159円）を行使した住友信託銀行株式会社に対し12,000,000株の普通株式を発行しております。
- 2 議決権等の被所有割合は、自己株式（85,000株）を控除して計算しております。

#### (イ) 財務諸表提出会社と同一の親会社を持つ会社

| 種類          | 会社等の名称又は氏名     | 所在地     | 資本金又は出資金(百万円) | 事業の内容 | 議決権等の所有(被所有)割合(%) | 関連当事者との関係     | 取引の内容   | 取引金額(百万円) |
|-------------|----------------|---------|---------------|-------|-------------------|---------------|---|-----------|
| 同一の親会社を持つ会社 | 日興コーディアル証券株式会社 | 東京都千代田区 | 149,594       | 証券業   | なし                | 投資信託受益証券の募集販売 | 信託約款に定める受益者に対する収益分配金及び償還金の支払委託に係る代行手数料の支払<br>(注)1<br>(注)2 | 5,068     |

#### 取引条件及び取引条件の決定方針等

- (注) 1 信託約款に定める受益者の負担する信託報酬のうち委託者報酬分を、市場価格を勘案し両者協議の上配分を合理的に決定しております。
- 2 平成21年10月1日に住友信託銀行株式会社が当社の親会社となり、日興コーディアル証券株式会社は当社の関連当事者ではなくなりました。上記の金額は、平成21年4月1日から平成21年9月30日までの期間の取引金額であります。また、資本金又は出資金の金額は、平成21年9月30日の資本金額を記載しております。

## 2 親会社又は重要な関連会社に関する注記

### (1) 親会社情報

住友信託銀行株式会社（東京証券取引所等に上場）

### (2) 重要な関連会社の要約財務情報

当事業年度において、重要な関連会社は融通(ロントン)基金管理有限公司であり、その要約財務情報は以下のとおりであります。なお、下記数値は平成21年12月31日に終了した年度の財務諸表を当日の直物為替相場場で円貨に換算したものであります。

|          |           |
|----------|-----------|
| 資産合計     | 10,090百万円 |
| 負債合計     | 1,626百万円  |
| 純資産合計    | 8,464百万円  |
| 営業収益     | 10,606百万円 |
| 税引前当期純利益 | 4,405百万円  |
| 当期純利益    | 3,482百万円  |

## (1株当たり情報)

| 第50期<br>(自平成20年4月1日<br>至平成21年3月31日)   |         | 第51期<br>(自平成21年4月1日<br>至平成22年3月31日)                               |         |
|---|---------|---|---------|
| 1株当たり純資産額   | 222円93銭 | 1株当たり純資産額   | 210円58銭 |
| 1株当たり当期純利益  | 9円16銭   | 1株当たり当期純損失  | 3円64銭   |
| <p>なお、潜在株式調整後1株当たり当期純利益については、新株予約権の残高はありますが、当社株式が非上場であるため、期中平均株価が把握できませんので、希薄化効果を算定できないため記載しておりません。</p> |         | <p>なお、潜在株式調整後1株当たり当期純利益については、当事業年度は1株当たり当期純損失であるため、記載しておりません。</p> |         |

## (注) 算定上の基礎

## 1 1株当たり純資産額

| 項目                           | 第50期<br>(平成21年3月31日) | 第51期<br>(平成22年3月31日) |
|------------------------------|----------------------|----------------------|
| 貸借対照表の純資産の部の合計額(百万円)         | 41,246               | 41,470               |
| 普通株式に係る純資産額(百万円)             | 41,246               | 41,470               |
| 差額の主な内訳(百万円)                 |                      |                      |
| 新株予約権                        | -                    | -                    |
| 普通株式の発行済株式数(千株)              | 185,013              | 197,013              |
| 普通株式の自己株式数(千株)               | -                    | 85                   |
| 1株当たり純資産額の算定に用いられた普通株式の数(千株) | 185,013              | 196,928              |

## 2 1株当たり当期純利益又は1株当たり当期純損失

| 項目   | 第50期<br>(自平成20年4月1日<br>至平成21年3月31日)   | 第51期<br>(自平成21年4月1日<br>至平成22年3月31日) |
|--|---|-------------------------------------|
| 損益計算書上の当期純利益又は当期純損失( )<br>(百万円)                  | 1,693   | 696                                 |
| 普通株式に係る当期純利益又は当期純損失( )<br>(百万円)                  | 1,693   | 696                                 |
| 普通株主に帰属しない金額(百万円)                                | -   | -                                   |
| 普通株式の期中平均株式数(千株)                                 | 184,790   | 190,975                             |
| 希薄化効果を有しないため、潜在株式調整後1株当たり当期純利益の算定に含まれなかった潜在株式の概要 | 平成16年度ストックオプション(1) 6,000,000株、平成16年度ストックオプション(2) 6,000,000株、平成16年度ストックオプション(3) 5,330,000株、平成17年度ストックオプション2,840,000株、平成18年度ストックオプション1,320,000株、平成19年度ストックオプション(1) 3,610,000株、平成19年度ストックオプション(2) 30,000株、 | 平成21年度ストックオプション(1) 19,559,100株      |

## （重要な後発事象）

| 第50期<br>(自 平成20年 4月 1日<br>至 平成21年 3月31日)   | 第51期<br>(自 平成21年 4月 1日<br>至 平成22年 3月31日) |
|--|--|
| 1 投資有価証券の繰上償還<br>当社が投資有価証券として保有しているグローバルコレクション（隔月分配型）（121百万円 当事業年度末現在）が平成21年 5月14日に繰上償還されることを、平成21年 5月11日に金融庁に届出ております。 | -  |



#### 4【利害関係人との取引制限】

委託会社は、「金融商品取引法」の定めるところにより、利害関係人との取引について、次に掲げる行為が禁止されています。

- (1) 自己またはその取締役もしくは執行役との間における取引を行なうことを内容とした運用を行なうこと（投資者の保護に欠け、もしくは取引の公正を害し、または金融商品取引業の信用を失墜させるおそれがないものとして内閣府令で定めるものを除きます。）。
- (2) 運用財産相互間において取引を行なうことを内容とした運用を行なうこと（投資者の保護に欠け、もしくは取引の公正を害し、または金融商品取引業の信用を失墜させるおそれがないものとして内閣府令で定めるものを除きます。）。
- (3) 通常取引の条件と異なる条件であって取引の公正を害するおそれのある条件で、委託会社の親法人等（委託会社の総株主等の議決権の過半数を保有していることその他の当該金融商品取引業者と密接な関係を有する法人その他の団体として政令で定める要件に該当する者をいいます。以下(4)、(5)において同じ。）または子法人等（委託会社が総株主等の議決権の過半数を保有していることその他の当該金融商品取引業者と密接な関係を有する法人その他の団体として政令で定める要件に該当する者をいいます。以下同じ。）と有価証券の売買その他の取引または金融デリバティブ取引を行なうこと。
- (4) 委託会社の親法人等または子法人等の利益を図るため、その行なう投資運用業に関して運用の方針、運用財産の額もしくは市場の状況に照らして不必要な取引を行なうことを内容とした運用を行なうこと。
- (5) 上記(3)、(4)に掲げるもののほか、委託会社の親法人等または子法人等が関与する行為であって、投資者の保護に欠け、もしくは取引の公正を害し、または金融商品取引業の信用を失墜させるおそれのあるものとして内閣府令で定める行為。

#### 5【その他】

##### (1) 定款の変更

委託会社の定款の変更に関しては、株主総会の決議が必要です。

##### (2) 訴訟事件その他の重要事項

委託会社に重要な影響を与えた事実、または与えると予想される訴訟事件などは発生していません。

## 第2【その他の関係法人の概況】

## 1【名称、資本金の額及び事業の内容】

## (1) 受託会社

| 名称         | 資本金の額<br>(平成22年3月末現在) | 事業の内容   |
|------------|-----------------------|---|
| 住友信託銀行株式会社 | 342,037百万円            | 銀行法に基づき銀行業を営むとともに、金融機関の信託業務の兼営等に関する法律に基づき信託業務を営んでいます。 |

## &lt;再信託受託会社の概要&gt;

名称：日本トラスティ・サービス信託銀行株式会社

資本金の額：51,000百万円（平成22年3月末現在）

事業の内容：銀行法に基づき銀行業を営むとともに、金融機関の信託業務の兼営等に関する法律に基づき信託業務を営んでいます。

再信託の目的：原信託契約にかかる信託業務の一部（信託財産の管理）を原信託受託者から再信託受託者（日本トラスティ・サービス信託銀行株式会社）へ委託するため、原信託財産のすべてを再信託受託者へ移管することを目的とします。

## (2) 販売会社

| 名称             | 資本金の額<br>(平成22年3月末現在) | 事業の内容                         |
|----------------|-----------------------|-------------------------------|
| 日興コーディアル証券株式会社 | 10,000百万円             | 金融商品取引法に定める第一種金融商品取引業を営んでいます。 |
| シティグループ証券株式会社  | 96,307百万円             |                               |

## 2【関係業務の概要】

## (1) 受託会社

ファンドの信託財産に属する有価証券の管理・計算事務など・収益分配金および償還金の支払いなどを行いません。

## (2) 販売会社

日本におけるファンドの募集の取扱い、解約および買取りに関する業務などを行いません。

## 3【資本関係】

## (1) 受託会社

住友信託銀行株式会社は、日興アセットマネジメント株式会社の発行済株式総数の98.54%を保有しております。

## (2) 販売会社

該当事項はありません。

## 第3【その他】

- (1) 目論見書の別称として「投資信託説明書（交付目論見書）」または「投資信託説明書（請求目論見書）」という名称を使用します。
- (2) 目論見書の表紙、表紙裏または裏表紙に、以下を記載することがあります。  
委託会社の金融商品取引業者登録番号および設立年月日  
ファンドの基本的性格など  
委託会社およびファンドのロゴ・マークや図案など  
委託会社のホームページや携帯電話サイトのご案内など  
目論見書の使用開始日
- (3) 目論見書の表紙または表紙裏に、以下の趣旨の文章の全部または一部を記載することがあります。  
投資信託は、預金や保険契約とは異なり、預金保険機構および保険契約者保護機構の保護の対象ではない旨。また、銀行など登録金融機関で購入された場合、投資者保護基金の支払いの対象とはならない旨の記載。  
投資信託は、元金および利回りが保証されているものではない旨の記載。  
投資した資産の価値の減少を含むリスクは、投資信託を購入されたお客様が負う旨の記載。  
「金融商品取引法第13条の規定に基づく目論見書である。」旨の記載。  
「ご購入に際しては、目論見書の内容を十分にお読みください。」という趣旨の記載。  
請求目論見書の入手方法（ホームページで閲覧、ダウンロードできるなど）についての記載。  
請求目論見書は投資者の請求により販売会社から交付される旨および当該請求を行なった場合にはその旨の記録をしておくべきである旨の記載。  
「約款が請求目論見書に掲載されている。」旨の記載。  
商品内容に関して重大な変更を行なう場合には、投資信託及び投資法人に関する法律に基づき事前に受益者の意向を確認する旨の記載。  
投資信託の財産は受託会社において信託法に基づき分別管理されている旨の記載。  
有価証券届出書の効力発生およびその確認方法に関する記載。  
委託会社の情報として記載することが望ましい事項と判断する事項がある場合は、当該事項の記載。
- (4) 交付目論見書の投資リスクに、以下の趣旨の文章の全部または一部を記載することがあります。  
ファンドの取引に関して、金融商品取引法第37条の6の規定（いわゆるクーリング・オフ）の適用がない旨の記載。  
投資信託は、預金や保険契約とは異なり、預金保険機構および保険契約者保護機構の保護の対象ではない旨。また、銀行など登録金融機関で購入された場合、投資者保護基金の支払いの対象とはならない旨の記載。
- (5) 有価証券届出書本文「第一部 証券情報」、「第二部 ファンド情報」に記載の内容について、投資者の理解を助けるため、当該内容を説明した図表などを付加して目論見書の当該内容に関連する箇所に記載することがあります。
- (6) 目論見書に約款を掲載し、有価証券届出書本文「第二部 ファンド情報」中「第1 ファンドの状況」、「2 投資方針」の詳細な内容につきましては、当該約款を参照する旨を記載することで、目論見書の内容の記載とすることがあります。
- (7) 投信評価機関、投信評価会社などによる評価を取得・使用する場合があります。
- (8) 目論見書は電子媒体などとして使用されるほか、インターネットなどに掲載されることがあります。

独立監査人の監査報告書

平成21年6月19日

日興アセットマネジメント株式会社  
取締役会 御中

## あらた監査法人

指定社員 公認会計士 柴 毅  
業務執行社員指定社員 公認会計士 辻村和之  
業務執行社員

当監査法人は、金融商品取引法第193条の2第1項の規定に基づく監査証明を行うため、「委託会社等の経理状況」に掲げられている日興アセットマネジメント株式会社の平成20年4月1日から平成21年3月31日までの第50期事業年度の財務諸表、すなわち、貸借対照表、損益計算書及び株主資本等変動計算書について監査を行った。この財務諸表の作成責任は経営者であり、当監査法人の責任は独立の立場から財務諸表に対する意見を表明することにある。

当監査法人は、我が国において一般に公正妥当と認められる監査の基準に準拠して監査を行った。監査の基準は、当監査法人に財務諸表に重要な虚偽の表示がないかどうかの合理的な保証を得ることを求めている。監査は、試査を基礎として行われ、経営者が採用した会計方針及びその適用方法並びに経営者によって行われた見積りの評価も含め全体としての財務諸表の表示を検討することを含んでいる。当監査法人は、監査の結果として意見表明のための合理的な基礎を得たと判断している。

当監査法人は、上記の財務諸表が、我が国において一般に公正妥当と認められる企業会計の基準に準拠して、日興アセットマネジメント株式会社の平成21年3月31日現在の財政状態及び同日をもって終了する事業年度の経営成績をすべての重要な点において適正に表示しているものと認める。

会社と当監査法人又は業務執行社員との間には、公認会計士法の規定により記載すべき利害関係はない。

以上

---

(注) 上記は、当社が、監査報告書の原本に記載された事項を電子化したものであり、その原本は当社が別途保管しております。

独立監査人の監査報告書

平成22年6月18日

日興アセットマネジメント株式会社  
取締役会 御中

## あらた監査法人

指定社員 公認会計士 佐々木 貴 司  
業務執行社員指定社員 公認会計士 辻 村 和 之  
業務執行社員

当監査法人は、金融商品取引法第193条の2第1項の規定に基づく監査証明を行うため、「委託会社等の経理状況」に掲げられている日興アセットマネジメント株式会社の平成21年4月1日から平成22年3月31日までの第51期事業年度の財務諸表、すなわち、貸借対照表、損益計算書及び株主資本等変動計算書について監査を行った。この財務諸表の作成責任は経営者であり、当監査法人の責任は独立の立場から財務諸表に対する意見を表明することにある。

当監査法人は、我が国において一般に公正妥当と認められる監査の基準に準拠して監査を行った。監査の基準は、当監査法人に財務諸表に重要な虚偽の表示がないかどうかの合理的な保証を得ることを求めている。監査は、試査を基礎として行われ、経営者が採用した会計方針及びその適用方法並びに経営者によって行われた見積りの評価も含め全体としての財務諸表の表示を検討することを含んでいる。当監査法人は、監査の結果として意見表明のための合理的な基礎を得たと判断している。

当監査法人は、上記の財務諸表が、我が国において一般に公正妥当と認められる企業会計の基準に準拠して、日興アセットマネジメント株式会社の平成22年3月31日現在の財政状態及び同日をもって終了する事業年度の経営成績をすべての重要な点において適正に表示しているものと認める。

会社と当監査法人又は業務執行社員との間には、公認会計士法の規定により記載すべき利害関係はない。

以 上

---

(注) 上記は、当社が、監査報告書の原本に記載された事項を電子化したものであり、その原本は当社が別途保管しております。