

【表紙】

【提出書類】	訂正有価証券届出書
【提出先】	関東財務局長殿
【提出日】	平成28年6月10日提出
【発行者名】	岡三アセットマネジメント株式会社
【代表者の役職氏名】	代表取締役社長 金井 政則
【本店の所在の場所】	東京都中央区八重洲二丁目 8 番 1 号
【事務連絡者氏名】	二宮 淳恵
【電話番号】	03-3516-1432
【届出の対象とした募集（売出）内国投資 信託受益証券に係るファンドの名称】	世界リート・オープン
【届出の対象とした募集（売出）内国投資 信託受益証券の金額】	継続募集額(平成27年12月12日から平成28年12月12日まで) 2,000億円を上限とします。
【縦覧に供する場所】	該当事項はありません。

1【有価証券届出書の訂正届出書の提出理由】

本日、有価証券報告書を提出しましたので、平成27年12月11日付をもって提出した有価証券届出書（以下「原届出書」といいます。）の関係情報を新たな情報に訂正するため、またその他の情報について訂正すべき事項がありますので、本訂正届出書を提出するものです。

2【訂正の内容】

<訂正前>および<訂正後>に記載している下線部_____は訂正部分を示し、<更新後>に記載している内容は原届出書が更新されます。

なお、「第二部 ファンド情報 第1 ファンドの状況 5 運用状況」および「第二部 ファンド情報 第3 ファンドの経理状況」は原届出書の更新後の内容を記載しています。

第一部【証券情報】

(5)【申込手数料】

<訂正前>

(略)

「分配金再投資コース」の取得申込者が、収益分配金の再投資によりファンドを買付ける場合には、無手数料とします。詳細につきましては、販売会社又は委託会社にお問い合わせ下さい。

お問い合わせ先については、(4)[発行(売出)価格]に記載されている問い合わせ先をご覧ください。

<訂正後>

(略)

「分配金再投資コース」の取得申込者が、収益分配金の再投資によりファンドを買付ける場合には、無手数料とします。詳細につきましては、販売会社又は委託会社にお問い合わせ下さい。

お問い合わせ先については、(4)[発行(売出)価格]に記載されている問い合わせ先をご覧ください。

(6)【申込単位】

<訂正前>

販売会社が定める単位とします。詳細につきましては、販売会社にご確認ください。

<訂正後>

販売会社が定める単位とします。詳細につきましては、販売会社にご確認下さい。

お問い合わせ先については、(4)[発行(売出)価格]に記載されている問い合わせ先をご覧ください。

(8)【申込取扱場所】

<訂正前>

申込取扱場所については、委託会社にお問い合わせ下さい。

お問い合わせ先については、(4)[発行(売出)価格]に記載されている問い合わせ先をご覧ください。

販売会社と販売会社以外の金融商品取引業者が取次契約を結ぶことにより、当該金融商品取引業者が当該販売会社にファンドの取得申込み等を取り次ぐことがあります。

<訂正後>

申込取扱場所については、委託会社にお問い合わせ下さい。

お問い合わせ先については、(4) [発行(売出)価格]に記載されている問い合わせ先をご覧下さい。

販売会社と販売会社以外の金融商品取引業者が取次契約を結ぶことにより、当該金融商品取引業者が当該販売会社にファンドの取得申込み等を取り次ぐことがあります。

(10) 【払込取扱場所】

<訂正前>

取得申込みを行った販売会社の本・支店等で払込みの取扱いを行います。

詳細につきましては、販売会社又は委託会社にお問い合わせ下さい。

お問い合わせ先については、(4) [発行(売出)価格]に記載されている問い合わせ先をご覧ください。

<訂正後>

取得申込みを行った販売会社の本・支店等で払込みの取扱いを行います。

詳細につきましては、販売会社又は委託会社にお問い合わせ下さい。

お問い合わせ先については、(4) [発行(売出)価格]に記載されている問い合わせ先をご覧ください。

第二部【ファンド情報】

第1【ファンドの状況】

1【ファンドの性格】

(1)【ファンドの目的及び基本的性格】

<更新後>

ファンドの目的

ファンドは、「北米リート・マザーファンド」、「オーストラリア/アジアリート・マザーファンド」、「ヨーロッパリート・マザーファンド」の各受益証券を主要投資対象とし、各マザーファンドを通じて、世界各国の取引所および取引所に準ずる市場で取引（上場等の前の新規募集または売出し、もしくは上場等の後の追加募集または売出しにかかるものを含みます。）されている不動産投資信託証券に実質的に投資を行い、安定した収益の確保と投資信託財産の成長を目指して運用を行います。

信託金の限度額

委託会社は、受託会社と合意のうえ、金2,000億円を限度として信託金を追加することができます。委託会社は、受託会社と合意のうえ、この限度額を変更することができます。

ファンドの商品分類

ファンドは、一般社団法人投資信託協会が定める商品分類において、以下のとおりに分類されます。

商品分類表（ファンドが該当する商品分類を網掛け表示しています。）

単位型・追加型	投資対象地域	投資対象資産 (収益の源泉)
単位型	国内	株式
	海外	債券
追加型	内外	不動産投信
		その他資産 ()
		資産複合

属性区分表（ファンドが該当する属性区分を網掛け表示しています。）

投資対象資産	決算頻度	投資対象地域	投資形態	為替ヘッジ

株式 一般 大型株 中小型株	年1回	グローバル (日本を含む)		
	年2回			
	年4回	日本		
債券 一般 公債 社債 その他債券 クレジット属性 ()	年6回 (隔月)	北米	ファミリーファン ド	あり ()
	年12回 (毎月)	欧州		
		アジア		
	日々	オセアニア		なし
不動産投信	その他 ()	中南米	ファンド・オブ・ ファンズ	
その他資産 (投資信託証券(不 動産投信))		アフリカ		
資産複合 () 資産配分固定型 資産配分変更型		中近東 (中東)		
		エマージング		

ファンドは、マザーファンドの受益証券（投資信託証券）を主要投資対象とするファミリーファンド方式で運用を行うため、属性区分におけるファンドの投資対象資産は、「その他資産（投資信託証券）」となり、商品分類における投資対象資産（収益の源泉）である「不動産投信」とは分類・区分が異なります。

属性区分表に記載している「為替ヘッジ」は、対円での為替リスクに対するヘッジの有無を記載しております。

商品分類および属性区分の定義につきましては、下記をご覧ください。なお、一般社団法人投資信託協会のホームページ（<http://www.toushin.or.jp/>）でもご覧いただけます。

一般社団法人投資信託協会が定める「商品分類に関する指針」に基づくファンドの商品分類および属性区分は以下のとおりです。

[商品分類表の定義]

《単位型投信・追加型投信の区分》

- (1) 単位型投信...当初、募集された資金が一つの単位として信託され、その後の追加設定は一切行われないファンドをいう。
- (2) 追加型投信...一度設定されたファンドであってもその後追加設定が行われ従来の信託財産とともに運用されるファンドをいう。

《投資対象地域による区分》

- (1) 国内...目論見書又は投資信託約款において、組入資産による主たる投資収益が実質的に国内の資産を源泉とする旨の記載があるものをいう。
- (2) 海外...目論見書又は投資信託約款において、組入資産による主たる投資収益が実質的に海外の資産を源泉とする旨の記載があるものをいう。
- (3) 内外...目論見書又は投資信託約款において、国内及び海外の資産による投資収益を実質的に源泉とする旨の記載があるものをいう。

《投資対象資産による区分》

- (1) 株式...目論見書又は投資信託約款において、組入資産による主たる投資収益が実質的に株

式を源泉とする旨の記載があるものをいう。

- (2) 債券...目論見書又は投資信託約款において、組入資産による主たる投資収益が実質的に債券を源泉とする旨の記載があるものをいう。
- (3) 不動産投信（リート）...目論見書又は投資信託約款において、組入資産による主たる投資収益が実質的に不動産投資信託の受益証券及び不動産投資法人の投資証券を源泉とする旨の記載があるものをいう。
- (4) その他資産...目論見書又は投資信託約款において、組入資産による主たる投資収益が実質的に上記（1）から（3）に掲げる資産以外の資産を源泉とする旨の記載があるものをいう。なお、その他資産と併記して具体的な収益の源泉となる資産の名称記載も可とする。
- (5) 資産複合...目論見書又は投資信託約款において、上記（1）から（4）に掲げる資産のうち複数の資産による投資収益を実質的に源泉とする旨の記載があるものをいう。

《独立した区分》

- (1) MMF（マネー・マネージメント・ファンド）...「MMF等の運営に関する規則」に定めるMMFをいう。
- (2) MRF（マネー・リザーブ・ファンド）...「MMF等の運営に関する規則」に定めるMRFをいう。
- (3) ETF...投資信託及び投資法人に関する法律施行令（平成12年政令480号）第12条第1号及び第2号に規定する証券投資信託並びに租税特別措置法（昭和32年法律第26号）第9条の4の2に規定する上場証券投資信託をいう。

《補足分類》

- (1) インデックス型...目論見書又は投資信託約款において、各種指数に連動する運用成果を目指す旨の記載があるものをいう。
- (2) 特殊型...目論見書又は投資信託約款において、投資者に対して注意を喚起することが必要と思われる特殊な仕組みあるいは運用手法の記載があるものをいう。なお、[属性区分表の定義]で《特殊型》の小分類において「条件付運用型」に該当する場合には当該小分類を括弧書きで付記するものとし、それ以外の小分類に該当する場合には当該小分類を括弧書きで付記できるものとする。

[属性区分表の定義]

《投資対象資産による属性区分》

- (1) 株式
 - 一般・・・次の大型株、中小型株属性にあてはまらないすべてのものをいう。
 - 大型株・・・目論見書又は投資信託約款において、主として大型株に投資する旨の記載があるものをいう。
 - 中小型株・・・目論見書又は投資信託約款において、主として中小型株に投資する旨の記載があるものをいう。
- (2) 債券
 - 一般・・・次の公債、社債、その他債券属性にあてはまらないすべてのものをいう。
 - 公債・・・目論見書又は投資信託約款において、日本国又は各国の政府の発行する国債（地方債、政府保証債、政府機関債、国際機関債を含む。以下同じ。）に主として投資する旨の記載があるものをいう。
 - 社債・・・目論見書又は投資信託約款において、企業等が発行する社債に主として投資する旨の記載があるものをいう。
 - その他債券・・・目論見書又は投資信託約款において、公債又は社債以外の債券に主として投資する旨の記載があるものをいう。
 - 格付等クレジットによる属性・・・目論見書又は投資信託約款において、上記からの「発行体」による区分のほか、特にクレジットに対して明確な記載があるものについては、上記からに掲げる区分に加え「高格付債」「低格付債」等を併記することも可とする。
- (3) 不動産投信・・・これ以上の詳細な分類は行わないものとする。
- (4) その他資産・・・組入れている資産を記載するものとする。
- (5) 資産複合・・・以下の小分類に該当する場合には当該小分類を併記することができる。
 - 資産配分固定型・・・目論見書又は投資信託約款において、複数資産を投資対象とし、組入比率については固定的とする旨の記載があるものをいう。なお、

組み合わせている資産を列挙するものとする。

資産配分変更型・・・目論見書又は投資信託約款において、複数資産を投資対象とし、組入比率については、機動的な変更を行なう旨の記載があるもの若しくは固定的とする旨の記載がないものをいう。なお、組み合わせている資産を列挙するものとする。

《決算頻度による属性区分》

- (1) 年1回・・・目論見書又は投資信託約款において、年1回決算する旨の記載があるものをいう。
- (2) 年2回・・・目論見書又は投資信託約款において、年2回決算する旨の記載があるものをいう。
- (3) 年4回・・・目論見書又は投資信託約款において、年4回決算する旨の記載があるものをいう。
- (4) 年6回（隔月）・・・目論見書又は投資信託約款において、年6回決算する旨の記載があるものをいう。
- (5) 年12回（毎月）・・・目論見書又は投資信託約款において、年12回（毎月）決算する旨の記載があるものをいう。
- (6) 日々・・・目論見書又は投資信託約款において、日々決算する旨の記載があるものをいう。
- (7) その他・・・上記属性にあてはまらないすべてのものをいう。

《投資対象地域による属性区分（重複使用可能）》

- (1) グローバル・・・目論見書又は投資信託約款において、組入資産による投資収益が世界の資産を源泉とする旨の記載があるものをいう。なお、「世界の資産」の中に「日本」を含むか含まないかを明確に記載するものとする。
- (2) 日本・・・目論見書又は投資信託約款において、組入資産による投資収益が日本の資産を源泉とする旨の記載があるものをいう。
- (3) 北米・・・目論見書又は投資信託約款において、組入資産による投資収益が北米地域の資産を源泉とする旨の記載があるものをいう。
- (4) 欧州・・・目論見書又は投資信託約款において、組入資産による投資収益が欧州地域の資産を源泉とする旨の記載があるものをいう。
- (5) アジア・・・目論見書又は投資信託約款において、組入資産による投資収益が日本を除くアジア地域の資産を源泉とする旨の記載があるものをいう。
- (6) オセアニア・・・目論見書又は投資信託約款において、組入資産による投資収益がオセアニア地域の資産を源泉とする旨の記載があるものをいう。
- (7) 中南米・・・目論見書又は投資信託約款において、組入資産による投資収益が中南米地域の資産を源泉とする旨の記載があるものをいう。
- (8) アフリカ・・・目論見書又は投資信託約款において、組入資産による投資収益がアフリカ地域の資産を源泉とする旨の記載があるものをいう。
- (9) 中近東（中東）・・・目論見書又は投資信託約款において、組入資産による投資収益が中近東地域の資産を源泉とする旨の記載があるものをいう。
- (10) エマージング・・・目論見書又は投資信託約款において、組入資産による投資収益がエマージング地域（新興成長国（地域））の資産を源泉とする旨の記載があるものをいう。

《投資形態による属性区分》

- (1) ファミリーファンド・・・目論見書又は投資信託約款において、親投資信託（ファンド・オブ・ファンズ）のみ投資されるものを除く。）を投資対象として投資するものをいう。
- (2) ファンド・オブ・ファンズ・・・「投資信託等の運用に関する規則」第2条に規定するファンド・オブ・ファンズをいう。

《為替ヘッジによる属性区分》

- (1) 為替ヘッジあり・・・目論見書又は投資信託約款において、為替のフルヘッジ又は一部の資産に為替のヘッジを行う旨の記載があるものをいう。
- (2) 為替ヘッジなし・・・目論見書又は投資信託約款において、為替のヘッジを行わない旨の記載があるもの又は為替のヘッジを行う旨の記載がないものをいう。

《インデックスファンドにおける対象インデックスによる属性区分》

- (1) 日経225
- (2) TOPIX
- (3) その他の指数・・・上記指数にあてはまらないすべてのものをいう。

《特殊型》

- (1) プル・ベア型...目論見書又は投資信託約款において、派生商品をヘッジ目的以外に用い、積極的に投資を行うとともに各種指数・資産等への連動若しくは逆連動（一定倍の連動若しくは逆連動を含む。）を目指す旨の記載があるものをいう。
- (2) 条件付運用型...目論見書又は投資信託約款において、仕組債への投資又はその他特殊な仕組みを用いることにより、目標とする投資成果（基準価額、償還価額、収益分配金等）や信託終了日等が、明示的な指標等の値により定められる一定の条件によって決定される旨の記載があるものをいう。
- (3) ロング・ショート型 / 絶対収益追求型...目論見書又は投資信託約款において、特定の市場に左右されにくい収益の追求を目指す旨若しくはロング・ショート戦略により収益の追求を目指す旨の記載があるものをいう。
- (4) その他型...目論見書又は投資信託約款において、上記（1）から（3）に掲げる属性のいずれにも該当しない特殊な仕組みあるいは運用手法の記載があるものをいう。

〈ファンドの特色〉

- 世界各国の取引所および取引所に準ずる市場で取引（上場等の前の新規募集または売出し、もしくは上場等の後の追加募集または売出しにかかるものを含みます。）されている不動産投資信託証券に実質的に投資を行い、高水準の配当収入の獲得を目指すとともに中長期的な値上がり益を追求します。

不動産投資信託（リート(REIT)）とは

不動産投資信託とは、投資家から集めた資金を不動産（オフィスビル、賃貸住宅、ショッピングモール等）に投資し、不動産から得た賃料収入や売却益などから不動産の維持・管理費用等を支払った後の収益を投資家に分配する仕組みの金融商品です。一般に不動産投資信託は、利益の大部分を投資家に分配（配当）するなど適格要件を満たすことにより、不動産投資信託と投資家レベルでの二重課税が排除される仕組みとなっていることに特徴があります。リートに投資することで、不動産に直接投資する際の負担を軽減しつつ、不動産投資の魅力を楽しむことが可能です。



- 各マザーファンドの運用にあたっては、ドイツ銀行グループの不動産証券運用を担当する各地域の運用会社に、運用の指図にかかる権限の一部を委託します。

運用会社	リーフアメリカエルエルシー ドイツ銀行グループの一員であり、米国及びグローバルに展開する不動産証券等の資産運用会社です。	ドイチェ・オーストラリア・リミテッド ドイツ銀行グループの一員であり、アジアパシフィックに展開する不動産証券等の資産運用会社です。	ドイチェ・オルタナティブ・アセット・マネジメント(イギリス)リミテッド ドイツ銀行グループの一員であり、英国及びグローバルに展開する不動産証券等の資産運用会社です。
マザーファンド	北米リートマザーファンド	オーストラリア/アジアリートマザーファンド	ヨーロッパリートマザーファンド
投資対象地域	北米	オーストラリア、ニュージーランド、日本を含むアジア	ヨーロッパ
投資対象国・地域	アメリカ、カナダ	オーストラリア、ニュージーランド、日本、香港、シンガポール、マレーシア	イギリス、オランダ、ベルギー、フランス、ドイツ、イタリア、アイルランド、スペイン

※投資対象国・地域につきましては、平成28年3月末現在で、投資する可能性のある国・地域であり、今後、新しくREIT制度を導入する国・地域がある場合、または既にREIT制度がある国・地域で投資対象とするための条件を満たしたと判断した場合には、各マザーファンドの投資対象地域の範囲内で、投資対象国・地域として追加する予定です。

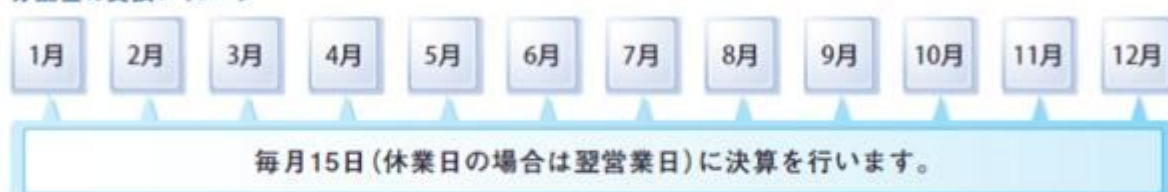
- 投資にあたっては相対的に配当利回りの高い銘柄を中心にを行います。また、不動産関連のETFに直接投資することもあります。
- 不動産投資信託証券の実質組入比率は、高位を保つことを基本とします。
- 実質組入外貨建資産については、原則として為替ヘッジを行いません。

※資金動向、市況動向等によっては、上記のような運用ができない場合があります。

分配方針

毎月15日（休業日の場合は翌営業日）に決算を行い、原則として、以下の方針に基づき、収益分配を行います。

分配金の支払いイメージ



上記はイメージであり、将来の分配金の支払いおよびその金額について示唆、保証するものではありません。

- 分配対象収益の範囲は、繰越分を含めた経費控除後の配当等収益と売買益（評価益を含みます。）等の全額とします。繰越分を含めた経費控除後の配当等収益には、マザーファンドの配当等収益のうち、投資信託財産に帰属すべき配当等収益を含むものとします。
- 分配金額は、委託会社が分配可能額、基準価額水準等を勘案して決定します。
- 収益分配に充てなかった留保益については、運用の基本方針と同一の運用を行います。

※ 分配可能額が少額の場合や基準価額水準によっては、収益分配を行わないことがあります。

ファンドの目的・特色 [収益分配金に関する留意事項]

- ファンドの分配金は、預貯金の利息とは異なり、ファンドの純資産から支払われます。分配金が支払われると、その金額相当分、ファンドの純資産が減少するため、基準価額は下がります。

※分配金の有無や金額は確定したものではありません。

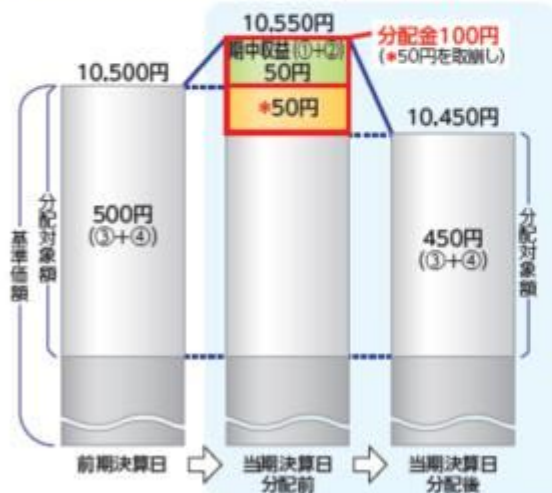
ファンドで分配金が支払われるイメージ



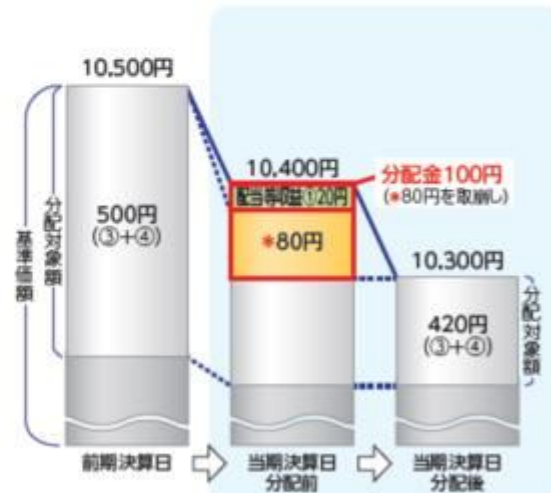
- 分配金は、計算期間中に発生した収益（経費控除後の配当等収益および評価益を含む売買益）の中から支払われる場合と、計算期間中に発生した収益を超えて支払われる場合があります。計算期間中に発生した収益を超えて支払われる場合、当期決算日の基準価額は前期決算日と比べて下落することになります。また、分配金の水準は、必ずしも計算期間におけるファンドの収益率を示すものではありません。

計算期間中に発生した収益を超えて支払われる場合のイメージ

前期決算日から基準価額が上昇した場合



前期決算日から基準価額が下落した場合



※分配金は、分配方針に基づき、分配対象額(①経費控除後の配当等収益 ②経費控除後の評価益を含む売買益 ③分配準備積立金 ④収益調整金)から支払われます。

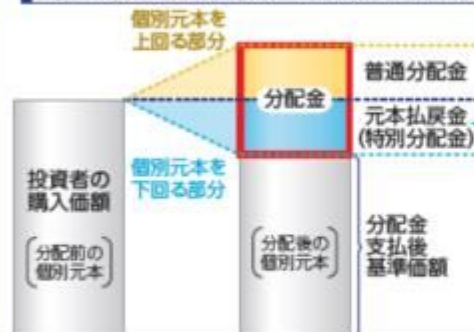
分配準備積立金：期中収益(①+②)のうち、決算時に分配に充てずファンド内部に留保した収益を積み立てたもので、次期以降の分配金に充てることができます。

収益調整金：追加購入により、既存投資者の分配対象額が希薄化しないようにするために設けられたものです。

※上記はイメージであり、実際の分配金額や基準価額を示唆するものではありませんのでご注意ください。

- 投資者のファンドの購入価額によっては、分配金の一部または全部が、実質的には元本の一部払戻しに相当する場合があります。ファンド購入後の運用状況により、分配金額より基準価額の値上がり率が小さかった場合も同様です。

分配金の一部が元本の一部払戻しに相当する場合



分配金の全部が元本の一部払戻しに相当する場合



元本払戻金(特別分配金)は実質的に元本の一部払戻しとみなされ、その金額だけ個別元本が減少します。また、元本払戻金(特別分配金)部分は非課税扱いとなります。

普通分配金：個別元本(投資者のファンドの購入価額)を上回る部分からの分配金です。

元本払戻金：個別元本を下回る部分からの分配金です。分配後の投資者の個別元本は、元本払戻金(特別分配金)の額だけ(特別分配金)減少します。

(注)普通分配金に対する課税については、後記「手続・手数料等」の「ファンドの費用・税金」をご参照下さい。

（３）【ファンドの仕組み】

<訂正前>

（ 略 ）

委託会社の概況（平成27年9月末日現在）

（ 略 ）

<訂正後>

（ 略 ）

委託会社の概況（平成28年3月末日現在）

（ 略 ）

2【投資方針】

（２）【投資対象】

<更新後>

投資の対象とする資産の種類

ファンドにおいて投資の対象とする資産の種類は、次に掲げるものとします。

a 次に掲げる特定資産（「特定資産」とは、投資信託及び投資法人に関する法律第2条第1項で定めるものをいいます。以下同じ。）

イ．有価証券

ロ．金銭債権

ハ．約束手形

b 次に掲げる特定資産以外の資産

イ．為替手形

運用の指図範囲

a 有価証券

委託会社は、信託金を、主として、岡三アセットマネジメント株式会社を委託会社とし三井住友信託銀行株式会社を受託会社として締結された親投資信託「北米リート・マザーファンド」、および親投資信託「オーストラリア/アジアリート・マザーファンド」、ならびに親投資信託「ヨーロッパリート・マザーファンド」（以下、総称して「マザーファンド」といいます。）の受益証券のほか、次の有価証券（金融商品取引法第2条第2項の規定により有価証券とみなされる同項各号に掲げる権利を除きます。）に投資することを指図します。

イ．コマーシャル・ペーパーおよび短期社債等

ロ．外国または外国の者の発行する証券または証書でイ．の証券の性質を有するもの

ハ．投資信託または外国投資信託の受益証券（金融商品取引法第2条第1項第10号で定めるものをいいます。）

ニ．投資証券または外国投資証券（金融商品取引法第2条第1項第11号で定めるものをいいます。）

- ホ．国債証券、地方債証券、特別の法律により法人の発行する債券および社債券（新株引受権証券と社債券とが一体となった新株引受権付社債券の新株引受権証券および短期社債等を除きます。）
- ヘ．外国法人が発行する譲渡性預金証書
- ト．指定金銭信託の受益証券（金融商品取引法第2条第1項第14号で定める受益証券発行信託の受益証券に限ります。）

b 金融商品

委託会社は、信託金を、上記の有価証券のほか、以下の金融商品（金融商品取引法第2条第2項の規定により有価証券とみなされる同項各号に掲げる権利を含みます。）により運用することを指図することができます。

イ．預金

ロ．指定金銭信託（金融商品取引法第2条第1項第14号に規定する受益証券発行信託を除きます。）

ハ．コール・ローン

ニ．手形割引市場において売買される手形

c 特別な場合の運用指図

ファンドの設定、一部解約、償還および投資環境の変動等への対応等で、委託会社が運用上必要と認めるときには、委託会社は、信託金を、上記の金融商品により運用することの指図ができます。

(参考)ファンドが投資するマザーファンドの概要

北米リート・マザーファンド

委託会社	岡三アセットマネジメント株式会社
基本方針	安定した収益の確保と信託財産の成長を目指して運用を行います。
投資対象	米国およびカナダの取引所および取引所に準ずる市場で取引（上場等の前の新規募集または売出し、もしくは上場等の後の追加募集または売出しにかかるものを含みます。以下同じ。）されている不動産投資信託証券を主要投資対象とします。
投資態度	<p>米国およびカナダの取引所および取引所に準ずる市場で取引されている不動産投資信託証券に投資を行い、高水準の配当収入の獲得を目指すとともに中長期的な値上がり益を追求します。</p> <p>不動産投資信託証券の組入比率は、原則として高位に保つことを基本とします。</p> <p>外貨建資産（外国通貨表示の有価証券、預金、その他の資産をいいます。）への投資にあたっては、原則として為替ヘッジは行いません。</p> <p>運用にあたっては、運用委託契約に基づきリーフ アメリカ エル エルシー（RREEF America L.L.C.）に信託財産に属する外貨建資産についての運用指図（外国為替予約取引の指図を除きます。）に関する権限を委託します。</p> <p>資金動向や市況動向等によっては、上記のような運用ができない場合があります。</p>

主要な投資制限	<p>投資信託証券への投資割合には制限を設けません。</p> <p>外貨建資産への投資には制限を設けません。</p> <p>同一銘柄の投資信託証券への投資割合は、信託財産の純資産総額の10%以下とします。</p> <p>株式への投資は行いません。</p> <p>一般社団法人投資信託協会規則に定める一の者に対する株式等エクスポージャー、債券等エクスポージャーおよびデリバティブ等エクスポージャーの投資信託財産の純資産総額に対する比率は、原則として、それぞれ10%、合計で20%以内とすることとし、当該比率を超えることとなった場合には、一般社団法人投資信託協会規則に従い当該比率以内となるよう調整を行うこととします。</p>
決算	<p>毎年9月15日（休業日の場合は翌営業日）に決算を行います。</p> <p>信託財産から生ずる利益は、信託終了時まで信託財産中に留保し、分配は行いません。</p>
信託報酬	ありません。

純資産総額の10%を超えて投資している不動産投資信託証券の概要

平成28年3月末日現在、北米リート・マザーファンドの純資産総額の10%を超えて投資している不動産投資信託証券はありません。

オーストラリア/アジアリート・マザーファンド

委託会社	岡三アセットマネジメント株式会社
基本方針	安定した収益の確保と信託財産の成長を目指して運用を行います。
投資対象	オーストラリア・ニュージーランドおよび日本を含むアジアの取引所および取引所に準ずる市場で取引（上場等の前の新規募集または売出し、もしくは上場等の後の追加募集または売出しにかかるものを含みます。以下同じ。）されている不動産投資信託証券を主要投資対象とします。
投資態度	<p>オーストラリア・ニュージーランドおよび日本を含むアジアの取引所および取引所に準ずる市場で取引されている不動産投資信託証券に投資を行い、高水準の配当収入の獲得を目指すとともに中長期的な値上がり益を追求します。</p> <p>不動産投資信託証券の組入比率は、原則として高位に保つことを基本とします。</p> <p>外貨建資産（外国通貨表示の有価証券、預金、その他の資産をいいます。）への投資にあたっては、原則として為替ヘッジは行いません。</p> <p>運用にあたっては、運用委託契約に基づきドイツ・オーストラリア・リミテッド（Deutsche Australia Limited）に信託財産に属する外貨建資産および不動産投資信託証券についての運用指図（外国為替予約取引の指図を除きます。）に関する権限を委託します。</p> <p>資金動向や市況動向等によっては、上記のような運用ができない場合があります。</p>

主要な投資制限	<p>投資信託証券への投資割合には制限を設けません。</p> <p>外貨建資産への投資には制限を設けません。</p> <p>同一銘柄の投資信託証券への投資割合は、信託財産の純資産総額の10%以下とします。</p> <p>株式への投資は行いません。</p> <p>一般社団法人投資信託協会規則に定める一の者に対する株式等エクスポージャー、債券等エクスポージャーおよびデリバティブ等エクスポージャーの投資信託財産の純資産総額に対する比率は、原則として、それぞれ10%、合計で20%以内とすることとし、当該比率を超えることとなった場合には、一般社団法人投資信託協会規則に従い当該比率以内となるよう調整を行うこととします。</p>
決算	<p>毎年9月15日（休業日の場合は翌営業日）に決算を行います。</p> <p>信託財産から生ずる利益は、信託終了時まで信託財産中に留保し、分配は行いません。</p>
信託報酬	ありません。

純資産総額の10%を超えて投資している不動産投資信託証券の概要

平成28年3月末日現在、オーストラリア/アジアリート・マザーファンドの純資産総額の10%を超えて投資している不動産投資信託証券はありません。

ヨーロッパリート・マザーファンド

委託会社	岡三アセットマネジメント株式会社
基本方針	安定した収益の確保と信託財産の成長を目指して運用を行います。
投資対象	ヨーロッパの取引所および取引所に準ずる市場で取引（上場等の前の新規募集または売出し、もしくは上場等の後の追加募集または売出しにかかるものを含みます。以下同じ。）されている不動産投資信託証券を主要投資対象とします。
投資態度	<p>ヨーロッパの取引所および取引所に準ずる市場で取引されている不動産投資信託証券に投資を行い、高水準の配当収入の獲得を目指すとともに中長期的な値上がり益を追求します。</p> <p>不動産投資信託証券の組入比率は、原則として高位に保つことを基本とします。</p> <p>外貨建資産（外国通貨表示の有価証券、預金、その他の資産をいいます。）への投資にあたっては、原則として為替ヘッジは行いません。</p> <p>運用にあたっては、運用委託契約に基づきドイツ・オルタナティブ・アセット・マネジメント（イギリス）リミテッド（Deutsche Alternative Asset Management (UK) Limited）に信託財産に属する外貨建資産についての運用指図（外国為替予約取引の指図を除きます。）に関する権限を委託します。</p> <p>資金動向や市況動向等によっては、上記のような運用ができない場合があります。</p>

<p>主要な投資制限</p>	<p>投資信託証券への投資割合には制限を設けません。 外貨建資産への投資には制限を設けません。 同一銘柄の投資信託証券への投資割合は、信託財産の純資産総額の10%以下とします。 株式への投資は行いません。 一般社団法人投資信託協会規則に定める一の者に対する株式等エクスポージャー、債券等エクスポージャーおよびデリバティブ等エクスポージャーの投資信託財産の純資産総額に対する比率は、原則として、それぞれ10%、合計で20%以内とすることとし、当該比率を超えることとなった場合には、一般社団法人投資信託協会規則に従い当該比率以内となるよう調整を行うこととします。</p>
<p>決算</p>	<p>毎年9月15日（休業日の場合は翌営業日）に決算を行います。 信託財産から生ずる利益は、信託終了時まで信託財産中に留保し、分配は行いません。</p>
<p>信託報酬</p>	<p>ありません。</p>

純資産総額の10%を超えて投資している不動産投資信託証券の概要

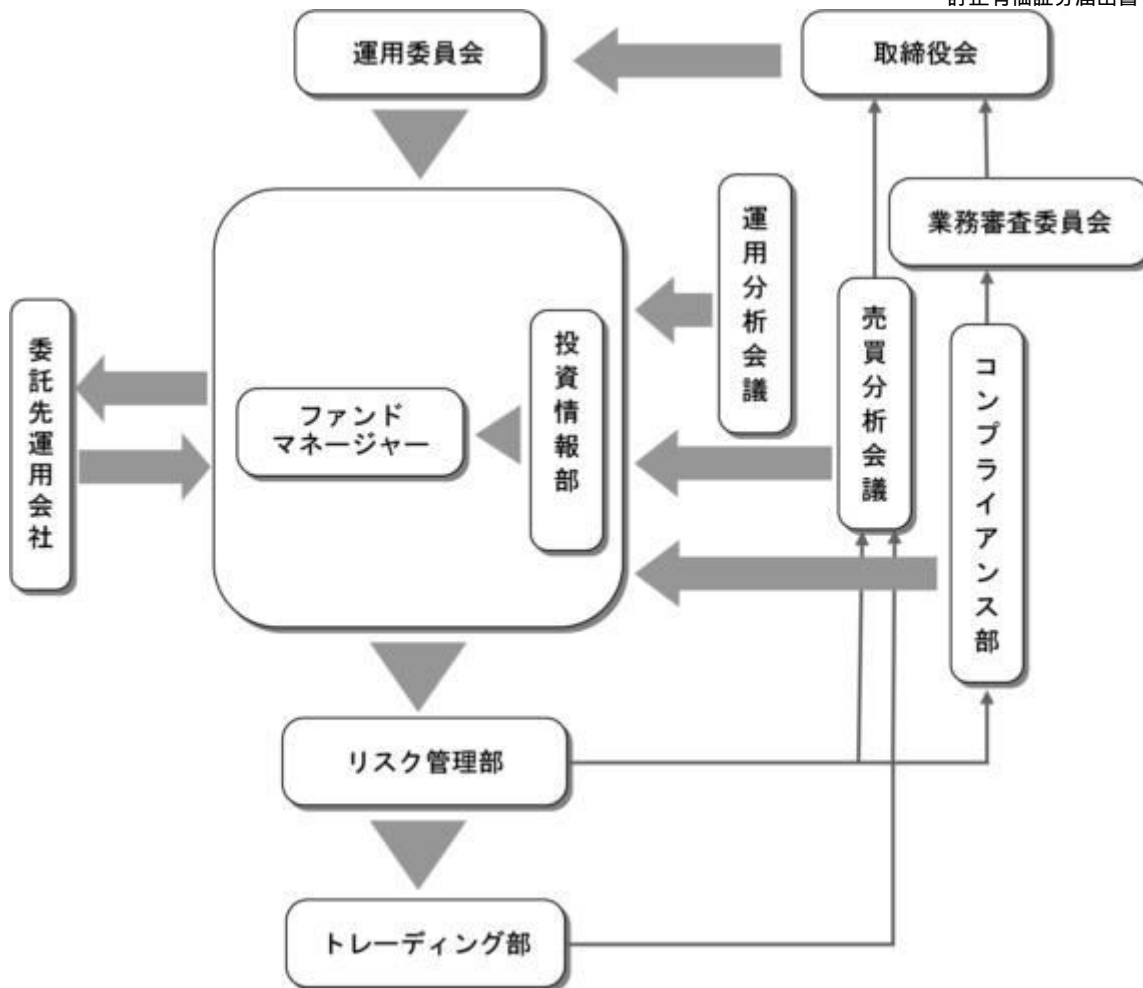
平成28年3月末日現在、ヨーロッパリート・マザーファンドの純資産総額の10%を超えて投資している不動産投資信託証券はありません。

（3）【運用体制】

< 更新後 >

運用体制、内部管理および意思決定を監督する組織

ファンドの運用体制、内部管理および意思決定を監督する組織は、以下のようになります。



会議名または部署名	役割
運用委員会 (月1回開催)	運用本部で開催する「ストラテジー会議」で策定された投資環境分析と運用の基本方針案に基づいて検討を行い、運用の基本方針を決定します。また、運用に関する内規の制定及び改廃のほか、運用ガイドライン等運用のリスク管理に関する事項を決定します。
運用担当部署	ファンドマネージャーは、委託先運用会社から提供される運用計画に基づき運用計画書を作成します。また、委託先運用会社の運用内容についてモニタリングを行います。
委託先運用会社	委託先運用会社は、委託会社との運用委託契約に基づいて、運用の指図を行います。
投資情報部	国内外のマクロ経済・セミマクロ経済の調査・分析、市場環境の分析等をもとに、ファンドマネージャーに情報提供を行うことで、運用をサポートします。また、投資者に経済情勢等に関するタイムリーな情報を発信します。
運用分析会議 (月1回開催)	運用のパフォーマンス向上、運用の適正性の確保、および運用のリスク管理に資することを目的に、個別ファンドの運用パフォーマンスを分析・検証・評価し、運用本部にフィードバックを行います。
売買分析会議 (月1回開催)	運用財産に係る運用の適切性確保に資することを目的にファンドの有価証券売買状況や組入れ状況など、日々、リスク管理部、トレーディング部が行っている運用の指図に関するチェック状況の報告・指摘を行います。議長は会議の結果を取締役会へ報告します。
業務審査委員会 (原則月1回開催)	運用の指図において発生した事務処理ミスや社内規程等に抵触した事項などについて、審議・検討を行います。委員長は審議・検討結果を取締役会へ報告します。

コンプライアンス部 （3名程度）	運用業務にかかわる関係法令及び社内諸規則等の遵守状況の検証並びに検証に基づく運用本部への指導を行います。
リスク管理部 （6名程度）	「運用の指図に関する検証規程」に基づき、投資信託財産の運用の指図につき、法令諸規則等に定める運用の指図に関する事項の遵守状況の確認を行います。発注前の検証として、発注内容が法令諸規則等に照らして適当であるのか伝票又はオーダー・マネジメント・システムのコンプライアンスチェック機能を利用して確認を行い、発注後の検証として、運用指図結果の適法性又は適正性について確認を行います。
トレーディング部 （7名程度）	有価証券、デリバティブ取引に係る権利等の発注に関し、法令諸規則等に基づいて最良執行に努めています。また、運用指図の結果について最良執行の観点からの検証・分析を行います。

地域配分戦略会議

地域配分戦略会議は、岡三アセットマネジメントと委託先運用会社によって、四半期に1回開催されます。

地域配分戦略会議では、各国のマクロ経済の見通し、各国のリートの配当利回り、各国のリートのバリュエーション、各国のリートの相関などについて、情報交換、意見交換を行います。

岡三アセットマネジメントは、リートの地域別配分比率（各マザーファンドの組入比率）を決定する際に、地域配分戦略会議の内容を参考にします。

社内規程

委託会社では、ファンドの運用に関する社内規程において、運用を行うに当たって遵守すべき事項等を定め、ファンドの商品性に則った適切な運用を行っています。

また、委託会社では、リスク管理規程において、運用に関するリスク管理方針を定め、運用本部及び運用本部から独立した部署が、運用の指図について運用の基本方針や法令諸規則等に照らして適切かどうかのモニタリング・検証を通じて、運用リスクの管理を行っています。

ファンドの関係法人（販売会社を除く）に対する管理体制等

「受託会社」または「再信託受託会社」に対しては、日々の基準価額および純資産照合、月次の勘定残高照合などを行っております。

委託会社は、運用の指図に関する権限を委託している委託先運用会社の運用や運用指図結果の適切性並びに経営状態、委託業務にかかる運用体制やリスク管理体制、委託業務の執行状況等についてモニタリングを行っています。

運用体制等につきましては、平成28年3月末日現在のものであり、変更になることがあります。

（5）【投資制限】

<更新後>

<約款に基づく投資制限>

マザーファンド受益証券への投資割合には制限を設けません。

投資信託証券への実質投資割合には制限を設けません。

外貨建資産への実質投資割合には制限を設けません。

同一銘柄の不動産投資信託証券への実質投資割合は、投資信託財産の純資産総額の10%以下とします。

一般社団法人投資信託協会規則に定める一の者に対する株式等エクスポージャー、債券等エク

ポージャーおよびデリバティブ等エクスポージャーの投資信託財産の純資産総額に対する比率は、原則として、それぞれ10%、合計で20%以内とすることとし、当該比率を超えることとなった場合には、一般社団法人投資信託協会規則に従い当該比率以内となるよう調整を行うこととします。

公社債の運用指図

国債証券、地方債証券、特別の法律により法人の発行する債券および社債券（新株引受権証券と社債券とが一体となった新株引受権付社債券の新株引受権証券および短期社債等を除きます。）にかかる運用の指図は、買い現先取引（売戻条件付買入れ）に限り行うことができるものとします。

投資する投資信託証券の範囲

委託会社が投資することを指図する投資信託証券は、取引所および取引所に準ずる市場で取引されている投資信託証券とします。ただし、委託会社は、上場等の前の新規募集または売出し、もしくは上場等の後の追加募集または売出しにかかるものについては、投資することを指図することができるものとします。

特別の場合の外貨建有価証券への投資制限

外貨建有価証券（外国通貨表示の有価証券をいいます。以下同じ。）への投資については、わが国の国際収支上の理由等により特に必要と認められる場合には、制約されることがあります。

外国為替予約取引の指図、目的および範囲

委託会社は、投資信託財産に属する外貨建資産（外貨建有価証券、外国通貨表示の預金、その他の資産をいい、マザーファンドの投資信託財産に属する外貨建資産の時価総額のうち、この投資信託財産に属するとみなした額を含みます。以下同じ。）について、当該外貨建資産の為替ヘッジのため、外国為替の売買の予約取引の指図をすることができます。

資金の借入れ

- a 委託会社は、投資信託財産の効率的な運用ならびに運用の安定性をはかるため、一部解約に伴う支払資金の手当て（一部解約に伴う支払資金の手当てのために借入れた資金の返済を含みます。）を目的として、または再投資にかかる収益分配金の支払資金の手当てを目的として、資金借入（コール市場を通じる場合を含みます。）の指図をすることができます。なお、当該借入金をもって有価証券等の運用は行わないものとします。
- b 一部解約に伴う支払資金の手当てにかかる借入期間は、受益者への解約代金支払開始日から投資信託財産で保有する有価証券等の売却代金の受渡日までの間または受益者への解約代金支払開始日から投資信託財産で保有する有価証券等の解約代金入金日までの間もしくは受益者への解約代金支払開始日から投資信託財産で保有する有価証券等の償還金の入金日までの期間が5営業日以内である場合の当該期間とし、資金借入額は当該有価証券等の売却代金、有価証券等の解約代金および有価証券等の償還金の合計額を限度とします。
- c 収益分配金の再投資にかかる借入期間は、投資信託財産から収益分配金が支弁される日からその翌営業日までとし、資金借入額は、収益分配金の再投資額を限度とします。
- d 借入金の利息は、投資信託財産中より支弁します。

< 関係法令に基づく投資制限 >

委託会社は、投資信託財産に関し、信用リスク（保有する有価証券その他の資産について取引の相手方の債務不履行その他の理由により発生し得る危険をいいます。）を適正に管理する方法としてあらかじめ委託会社が定めた合理的な方法に反することとなる取引を行うことを受託会社に指図しないものとします。

3【投資リスク】

(参考情報)

< 更新後 >

(参考情報)

ファンドの年間騰落率及び分配金再投資基準価額の推移

2011年4月末～2016年3月末

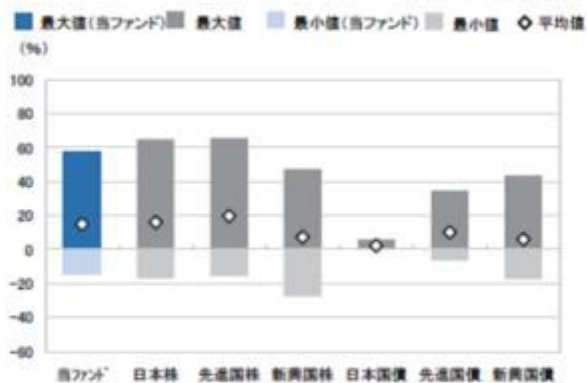


*分配金再投資基準価額は、税引前の分配金を再投資したものとみなして計算したものです。2011年4月末を10,000として指数化しております。
*年間騰落率は、2011年9月から2016年3月の各月末における1年間の騰落率を表示したものです。

ファンドと他の代表的な資産クラスとの騰落率の比較

グラフは、ファンドと代表的な資産のリスクを定量的に比較できるように作成したものです。

2011年4月末～2016年3月末



(%)

	当ファンド	日本株	先進国株	新興国株	日本国債	先進国債	新興国債
最大値	57.3	65.0	65.7	47.4	6.1	34.9	43.7
最小値	△13.9	△17.0	△15.6	△27.4	0.4	△6.3	△17.4
平均値	15.2	16.2	19.8	7.3	2.4	10.4	6.2

*全ての資産クラスが当ファンドの投資対象とは限りません。
*2011年4月から2016年3月の5年間(当ファンドは2011年9月から2016年3月)の各月末における1年間の騰落率の最大値・最小値・平均値を表示したものです。
*決算日に対応した数値とは異なります。
*当ファンドは分配金再投資基準価額の騰落率です。

各資産クラスの指数

日本株・・・東証株価指数(TOPIX)(配当込み)
先進国株・・・MSCI-KOKUSAIインデックス(配当込み、円ベース)
新興国株・・・MSCIエマージング・マーケット・インデックス(配当込み、円ベース)
日本国債・・・NOMURA-BPI国債
先進国債・・・シティ世界国債インデックス(除く日本、ヘッジなし、円ベース)
新興国債・・・JPモルガン・ガバメント・ボンド・インデックス・エマージング・マーケット・グローバル・ディバーシファイド(円ベース)
(注)海外の指数は、為替ヘッジなしによる投資を想定して、円換算しております。

○代表的な資産クラスとの騰落率の比較に用いた指数について

騰落率は、データソースが提供する各指数をもとに株式会社野村総合研究所が計算しており、その内容について、信憑性、正確性、完全性、最新性、網羅性、適時性を含む一切の保証を行いません。また、当該騰落率に関連して資産運用または投資判断をした結果生じた損害等、当該騰落率の利用に起因する損害及び一切の問題について、何らの責任も負いません。

東証株価指数(TOPIX)(配当込み)

東証株価指数(TOPIX)(配当込み)は、東京証券取引所第一部に上場している国内普通株式全銘柄を対象として算出した指数で、配当を考慮したものです。なお、TOPIXに関する著作権、知的財産権その他一切の権利は東京証券取引所に帰属します。

MSCI-KOKUSAIインデックス(配当込み、円ベース)

MSCI-KOKUSAIインデックス(配当込み、円ベース)は、MSCI Inc.が開発した、日本を除く世界の先進国の株式を対象として算出した指数で、配当を考慮したものです。なお、MSCI Indexに関する著作権、知的財産権その他一切の権利は、MSCI Inc.に帰属します。

MSCIエマージング・マーケット・インデックス(配当込み、円ベース)

MSCIエマージング・マーケット・インデックス(配当込み、円ベース)は、MSCI Inc.が開発した、世界の新興国の株式を対象として算出した指数で、配当を考慮したものです。なお、MSCI Indexに関する著作権、知的財産権その他一切の権利は、MSCI Inc.に帰属します。

NOMURA-BPI国債

NOMURA-BPI国債は、野村證券株式会社が発表している日本の国債市場の動向を的確に表すために開発された投資収益指数です。なお、NOMURA-BPI国債に関する著作権、商標権、知的財産権その他一切の権利は、野村證券株式会社に帰属します。

シティ世界国債インデックス(除く日本、ヘッジなし、円ベース)

シティ世界国債インデックス(除く日本、ヘッジなし、円ベース)は、Citigroup Index LLCが開発した、日本を除く世界主要国の国債の総合収益率を各市場の時価総額で加重平均した指数です。なお、シティ世界国債インデックスに関する著作権、商標権、知的財産権その他一切の権利は、Citigroup Index LLCに帰属します。

JPモルガン・ガバメント・ボンド・インデックス・エマージング・マーケット・グローバル・ディバーシファイド(円ベース)

JPモルガン・ガバメント・ボンド・インデックス・エマージング・マーケット・グローバル・ディバーシファイド(円ベース)は、J.P. Morgan Securities LLCが算出、公表している、新興国が発行する現地通貨建て国債を対象にした指数です。なお、JPモルガン・ガバメント・ボンド・インデックス・エマージング・マーケット・グローバル・ディバーシファイドに関する著作権、知的財産権その他一切の権利は、J.P. Morgan Securities LLCに帰属します。

4【手数料等及び税金】

(3)【信託報酬等】

<更新後>

信託報酬の総額及びその配分

信託報酬の総額は、計算期間を通じて毎日、ファンドの純資産総額に年率1.5876%（税抜1.47%）を乗じて得た額とします。

信託報酬は、「委託会社」、「販売会社」及び「受託会社」の間で次のように配分します。

委託会社	年率0.972%（税抜0.90%）	委託した資金の運用の対価です。
販売会社	年率0.54%（税抜0.50%）	運用報告書等各種書類の送付、口座内でのファンドの管理、購入後の情報提供等の対価です。
受託会社	年率0.0756%（税抜0.07%）	運用財産の管理、委託会社からの指図の実行の対価です。

委託先運用会社に支払う運用委託報酬

各マザーファンドの委託先運用会社に支払う運用委託報酬は、委託会社が受取る信託報酬から支弁します。

信託報酬の支払い時期

毎計算期末または信託終了のとき、投資信託財産中から支弁します。

(5)【課税上の取扱い】

<更新後>

ファンドは、課税上、株式投資信託として取り扱われます。

公募株式投資信託は税法上、少額投資非課税制度、未成年者少額投資非課税制度の適用対象です。

個人受益者に対する課税

収益分配金に対する課税

収益分配金のうち課税扱いとなる普通分配金は、配当所得として、以下の税率による源泉徴収が行われます。確定申告は不要ですが、確定申告による総合課税または申告分離課税のいずれかを選択することもできます。

償還金および解約金に対する課税

償還価額および解約価額から取得費（申込手数料および申込手数料に係る消費税等相当額を含みます。）を控除した利益は、譲渡所得となり、以下の税率による申告分離課税が適用されます。ただし、特定口座（源泉徴収選択口座）をご利用の場合には、原則として確定申告は不要です。

償還時および解約時の差損（譲渡損失）については、確定申告等により、上場株式等の譲渡益と相殺することができ、申告分離課税を選択した上場株式等の配当所得との損益通算も可能です。

償還時および解約時の差益（譲渡益）については、他の上場株式等の譲渡損と相殺すること

ができ、損益通算が可能となります。

また、特定公社債等（公募公社債投資信託を含みます。）の利子所得および譲渡所得等との損益通算も可能です。

平成49年12月31日までは、復興特別所得税（所得税額×2.1%相当額）がかかります。

期間	税率
平成26年1月1日以降 平成49年12月31日まで	20.315%（所得税15%、復興特別所得税0.315%、地方税5%）
平成50年1月1日以降	20%（所得税15%、地方税5%）

法人受益者に対する課税

収益分配金のうち課税扱いとなる普通分配金ならびに償還時及び解約時の個別元本超過額については、以下の税率による源泉徴収が行われます。なお、地方税の源泉徴収はありません。

平成49年12月31日までは、復興特別所得税（所得税額×2.1%相当額）がかかります。

期間	税率
平成26年1月1日以降 平成49年12月31日まで	15.315%（所得税15%、復興特別所得税0.315%）
平成50年1月1日以降	15%（所得税15%）

普通分配金、元本払戻金（特別分配金）とは

収益分配金には、課税扱いとなる「普通分配金」と、非課税扱いとなる「元本払戻金（特別分配金）」があります。

基準価額（分配落）が受益者の個別元本と同額の場合または上回っている場合には、分配金の全額が普通分配金となります。

基準価額（分配落）が受益者の個別元本を下回っている場合には、その下回る部分の額が元本払戻金（特別分配金）となり、分配金から元本払戻金（特別分配金）を控除した額が普通分配金となります。元本払戻金（特別分配金）は、元本の一部払戻しに相当し、非課税扱いとなります。

個別元本とは

個別元本とは、原則として、受益者毎の信託時の受益権の価額（申込手数料および申込手数料に係る消費税等相当額は含まれません。）をいい、追加信託のつど当該口数により加重平均されます。

ただし、複数の販売会社でファンドを買付けた場合は、販売会社ごとに個別元本の算出が行われます。

また、同一販売会社であっても、複数口座でファンドを買付けた場合には口座ごとに、「分配金受取りコース」と「分配金再投資コース」を併用する場合にはコースごとに、個別元本の算出が行われることがあります。

受益者が、元本払戻金（特別分配金）を受け取った場合、個別元本は、分配金発生時の個別元本から元本払戻金（特別分配金）を控除した額となります。

少額投資非課税制度「愛称：NISA（ニーサ）」、未成年者少額投資非課税制度「愛称：ジュニアNISA（ジュニアニーサ）」をご利用の場合

毎年、一定額の範囲で新たに購入した公募株式投資信託などから生じる配当所得及び譲渡所得が一定期間非課税となります。ご利用になれるのは、販売会社で非課税口座を開設するなど、一定の条件に該当する方が対象となります。詳しくは、販売会社にお問い合わせください。

その他

- ・ 配当控除の適用はありません。
- ・ 買取請求による換金の場合の課税上の取扱い及び損益通算等につきましては、取得申込みを取り扱った販売会社にお問い合わせ下さい。

上記の内容は平成28年3月末日現在の税法に基づくものであり、税法が改正された場合には変更になることがあります。課税上の取扱いの詳細につきましては、税務専門家等にご確認されることをお勧めします。

5【運用状況】

平成28年 3月31日現在の運用状況は、以下の通りです。

投資比率は、ファンドの純資産総額に対する当該資産の時価の比率をいいます。また、小数点以下第3位を四捨五入しており、合計と合わない場合があります。

(1)【投資状況】

世界リート・オープン

資産の種類	国/地域	時価合計(円)	投資比率(%)
親投資信託受益証券	日本	1,823,848	99.61
コール・ローン等、その他の資産(負債控除後)		7,145	0.39
合計(純資産総額)		1,830,993	100.00

(参考)北米リート・マザーファンド

資産の種類	国/地域	時価合計(円)	投資比率(%)
投資証券	アメリカ	3,337,834,227	80.16
	カナダ	681,547,428	16.37
	小計	4,019,381,655	96.53
コール・ローン等、その他の資産(負債控除後)		144,599,313	3.47
合計(純資産総額)		4,163,980,968	100.00

(参考)オーストラリア/アジアリート・マザーファンド

資産の種類	国/地域	時価合計(円)	投資比率(%)
-------	------	---------	---------

投資証券	日本	8,456,000	0.92
	オーストラリア	573,128,271	62.64
	香港	86,430,344	9.45
	シンガポール	199,415,064	21.79
	小計	867,429,679	94.80
コール・ローン等、その他の資産（負債控除後）		47,538,111	5.20
合計（純資産総額）		914,967,790	100.00

（参考）ヨーロッパリート・マザーファンド

資産の種類	国/地域	時価合計（円）	投資比率（％）
投資証券	ドイツ	85,339,739	3.11
	フランス	798,265,397	29.06
	オランダ	391,975,040	14.27
	スペイン	75,063,840	2.73
	アイルランド	74,683,043	2.72
	イギリス	1,220,293,120	44.42
	小計	2,645,620,179	96.30
コール・ローン等、その他の資産（負債控除後）		101,730,020	3.70
合計（純資産総額）		2,747,350,199	100.00

（２）【投資資産】

【投資有価証券の主要銘柄】

組入銘柄は、上位30銘柄もしくは全銘柄を記載しています。

世界リート・オープン

順位	国/地域	種類	銘柄名	数量	帳簿価額 単価 （円）	帳簿価額 金額 （円）	評価額 単価 （円）	評価額 金額 （円）	投資 比率 （％）
1	日本	親投資信託 受益証券	北米リート・マザーファンド	651,372	2.0064	1,306,912	2.0524	1,336,875	73.01
2	日本	親投資信託 受益証券	オーストラリア/アジアリート・ マザーファンド	173,937	1.6798	292,179	1.7201	299,189	16.34
3	日本	親投資信託 受益証券	ヨーロッパリート・マザーファン ド	172,739	1.0635	183,707	1.0871	187,784	10.26

（種類別投資比率）

種類	投資比率（％）
親投資信託受益証券	99.61
合計	99.61

（参考）北米リート・マザーファンド

順位	国/ 地域	種類	銘柄名	数量	帳簿価額 単価 (円)	帳簿価額 金額 (円)	評価額 単価 (円)	評価額 金額 (円)	投資 比率 (%)
1	アメリカ	投資証券	SENIOR HOUSING PROP TRUST	120,471	1,706.20	205,547,688	1,976.40	238,099,752	5.72
2	アメリカ	投資証券	REALTY INCOME CORP	32,718	5,131.44	167,890,689	7,009.82	229,347,382	5.51
3	アメリカ	投資証券	DIGITAL REALTY TRUST INC	20,298	9,016.41	183,015,231	9,953.02	202,026,489	4.85
4	アメリカ	投資証券	HOSPITALITY PROPERTIES TRUST	62,747	2,920.66	183,263,004	2,962.35	185,879,027	4.46
5	アメリカ	投資証券	DUKE REALTY CORP	69,825	2,077.81	145,083,726	2,520.65	176,004,498	4.23
6	アメリカ	投資証券	NATIONAL RETAIL PROPERTIES	33,175	3,956.19	131,246,762	5,235.11	173,674,867	4.17
7	アメリカ	投資証券	EPR PROPERTIES	22,724	5,750.06	130,664,373	7,450.40	169,302,926	4.07
8	アメリカ	投資証券	PIEDMONT OFFICE REALTY TRU-A	70,203	1,947.11	136,692,992	2,293.03	160,978,147	3.87
9	アメリカ	投資証券	HIGHWOODS PROPERTIES INC	29,163	4,323.53	126,087,152	5,384.97	157,042,090	3.77
10	アメリカ	投資証券	HCP INC	41,345	4,122.96	170,463,831	3,655.33	151,129,999	3.63
11	アメリカ	投資証券	OMEGA HEALTHCARE INVESTORS	36,422	3,765.76	137,156,715	3,911.12	142,450,915	3.42
12	アメリカ	投資証券	REGENCY CENTERS CORP	14,323	6,736.01	96,479,877	8,458.88	121,156,647	2.91
13	アメリカ	投資証券	HEALTHCARE REALTY TRUST INC	34,434	2,583.75	88,968,930	3,454.76	118,961,509	2.86
14	カナダ	投資証券	CHARTWELL RETIREMENT RESIDENCES	93,076	1,053.63	98,067,722	1,234.15	114,870,099	2.76
15	カナダ	投資証券	COMINAR REAL ESTATE INV-TR U	76,820	1,395.58	107,208,701	1,483.24	113,942,581	2.74
16	アメリカ	投資証券	FIRST POTOMAC REALTY TRUST	109,792	1,224.83	134,476,711	1,024.26	112,455,686	2.70
17	アメリカ	投資証券	INLAND REAL ESTATE CORP	87,782	929.60	81,603,025	1,195.53	104,946,436	2.52
18	アメリカ	投資証券	WELLTOWER INC	13,485	7,137.15	96,244,484	7,761.39	104,662,457	2.51
19	カナダ	投資証券	SMART REAL ESTATE INVESTMENT	35,244	2,504.75	88,277,740	2,956.93	104,214,228	2.50
20	アメリカ	投資証券	MACERICH CO/THE	10,739	8,396.91	90,174,455	8,906.22	95,643,974	2.30
21	カナダ	投資証券	ARTIS REAL ESTATE INVESTMENT	84,886	1,077.06	91,427,646	1,102.23	93,564,150	2.25
22	アメリカ	投資証券	ALEXANDER'S INC	2,120	41,221.72	87,390,056	42,804.87	90,746,342	2.18
23	カナダ	投資証券	PURE INDUSTRIAL REAL ESTATE TRUST	211,936	386.21	81,852,969	404.44	85,715,693	2.06
24	カナダ	投資証券	CAN APARTMENT PROP REAL ESTA	34,244	2,426.64	83,098,147	2,491.74	85,327,175	2.05
25	アメリカ	投資証券	GRAMERCY PROPERTY TRUST	90,122	768.47	69,256,739	946.51	85,301,555	2.05
26	アメリカ	投資証券	EDUCATION REALTY TRUST INC	18,055	3,298.14	59,547,983	4,714.53	85,120,861	2.04
27	カナダ	投資証券	CROMBIE REAL ESTATE INVESTME	69,160	1,098.76	75,990,339	1,213.32	83,913,502	2.02
28	アメリカ	投資証券	RETAIL OPPORTUNITY INVESTMENTS CORP	36,262	1,810.76	65,662,054	2,264.86	82,128,643	1.97
29	アメリカ	投資証券	BRANDYWINE REALTY TRUST	48,796	1,374.69	67,079,666	1,588.78	77,526,499	1.86
30	アメリカ	投資証券	BOSTON PROPERTIES INC PFD B	24,232	2,788.82	67,578,928	2,916.15	70,664,350	1.70

（種類別投資比率）

種類	投資比率 (%)
投資証券	96.53
合計	96.53

（参考）オーストラリア/アジアリート・マザーファンド

順位	国/ 地域	種類	銘柄名	数量	帳簿価額 単価 (円)	帳簿価額 金額 (円)	評価額 単価 (円)	評価額 金額 (円)	投資 比率 (%)
1	オーストラリア	投資証券	SCENTRE GROUP	217,899	360.22	78,493,463	378.63	82,504,733	9.02
2	香港	投資証券	LINK REIT	120,526	656.75	79,156,173	674.19	81,257,664	8.88
3	オーストラリア	投資証券	GPT GROUP	189,333	389.84	73,811,470	427.79	80,996,657	8.85
4	オーストラリア	投資証券	VICINITY CENTRES	290,088	233.73	67,804,443	271.68	78,813,283	8.61
5	オーストラリア	投資証券	DEXUS PROPERTY GROUP	114,957	639.11	73,470,456	677.92	77,932,224	8.52
6	オーストラリア	投資証券	MIRVAC GROUP	475,186	149.78	71,173,446	163.44	77,666,182	8.49
7	オーストラリア	投資証券	STOCKLAND	177,289	329.47	58,412,293	359.66	63,764,205	6.97
8	オーストラリア	投資証券	INVESTA OFFICE FUND	156,781	329.47	51,655,420	358.80	56,253,023	6.15
9	オーストラリア	投資証券	ASTRO JAPAN PROPERTY GROUP	103,222	504.60	52,086,219	534.74	55,197,964	6.03
10	シンガポール	投資証券	FORTUNE REIT	315,000	119.36	37,601,520	120.30	37,897,146	4.14
11	シンガポール	投資証券	SUNTEC REIT	260,137	123.70	32,179,906	141.62	36,842,423	4.03
12	シンガポール	投資証券	ASCENDAS REAL ESTATE INV TRT	167,078	182.44	30,483,197	200.77	33,545,436	3.67
13	シンガポール	投資証券	CAPITALAND MALL TRUST	187,100	155.78	29,148,253	176.61	33,045,078	3.61
14	シンガポール	投資証券	CAPITALAND COMMERCIAL TRUST	249,400	108.30	27,010,768	124.96	31,166,271	3.41
15	シンガポール	投資証券	KEPPEL REIT	317,500	80.20	25,464,079	82.89	26,318,670	2.88
16	日本	投資証券	インベスコ・オフィス・ジェイ リート投資法人 投資証券	80	104,896	8,391,698	105,700	8,456,000	0.92
17	香港	投資証券	SUNLIGHT REAL ESTATE INVEST	89,000	56.95	5,069,226	58.12	5,172,680	0.57
18	シンガポール	投資証券	ASCOTT RESIDENCE TRUST	6,700	96.84	648,886	89.55	600,040	0.07

(種類別投資比率)

種類	投資比率 (%)
投資証券	94.80
合計	94.80

(参考) ヨーロッパリート・マザーファンド

順位	国/ 地域	種類	銘柄名	数量	帳簿価額 単価 (円)	帳簿価額 金額 (円)	評価額 単価 (円)	評価額 金額 (円)	投資 比率 (%)
1	フランス	投資証券	KLEPIERRE	47,500	4,876.86	231,650,992	5,370.42	255,095,116	9.29
2	オランダ	投資証券	WERELDHAVE NV	40,059	6,346.69	254,242,055	6,340.94	254,011,855	9.25
3	イギリス	投資証券	BRITISH LAND CO PLC	216,000	1,262.97	272,802,816	1,148.01	247,970,765	9.03
4	フランス	投資証券	UNIBAIL-RODAMCO SE	7,900	28,317.47	223,708,052	31,286.50	247,163,350	9.00
5	イギリス	投資証券	LAND SECURITIES GROUP PLC	137,197	1,894.46	259,914,777	1,763.30	241,920,677	8.81
6	イギリス	投資証券	HAMMERSON PLC	245,000	937.09	229,589,369	933.46	228,699,856	8.32
7	フランス	投資証券	GECINA SA	10,600	13,931.23	147,671,054	15,298.46	162,163,676	5.90
8	イギリス	投資証券	GREAT PORTLAND ESTATES PLC	120,670	1,308.31	157,874,202	1,179.58	142,340,787	5.18

9	オランダ	投資証券	EUROCOMMERCIAL PROPRTIE-CV	26,033	4,956.03	129,020,511	5,299.54	137,963,185	5.02
10	イギリス	投資証券	SEGRO PLC	190,000	674.07	128,074,950	666.94	126,720,211	4.61
11	ドイツ	投資証券	ALSTRIA OFFICE REIT-AG	52,600	1,524.73	80,201,219	1,622.42	85,339,739	3.11
12	イギリス	投資証券	INTU PROPERTIES PLC	150,000	508.42	76,264,320	511.18	76,677,216	2.79
13	スペイン	投資証券	MERLIN PROPERTIES SOCIMI SA	56,358	1,302.53	73,408,549	1,331.91	75,063,840	2.73
14	フランス	投資証券	FONCIERE DES REGIONS	6,899	9,507.72	65,593,775	10,671.88	73,625,362	2.68
15	アイルランド	投資証券	HIBERNIA REIT PLC	398,720	177.50	70,773,996	168.56	67,209,838	2.45
16	フランス	投資証券	ICADE	6,950	7,900.45	54,908,190	8,664.44	60,217,893	2.19
17	イギリス	投資証券	LONDONMETRIC PROPERTY PLC	224,721	255.83	57,491,182	259.88	58,400,852	2.13
18	イギリス	投資証券	SAFESTORE HOLDINGS PLC	104,568	553.76	57,906,245	550.52	57,567,612	2.10
19	イギリス	投資証券	ASSURA PLC	464,733	85.81	39,882,271	86.06	39,995,144	1.46
20	アイルランド	投資証券	GREEN REIT PLC	41,358	199.95	8,269,581	180.69	7,473,205	0.27

（種類別投資比率）

種類	投資比率（％）
投資証券	96.30
合計	96.30

【投資不動産物件】

世界リート・オープン

該当事項はありません。

（参考）北米リート・マザーファンド

該当事項はありません。

（参考）オーストラリア/アジアリート・マザーファンド

該当事項はありません。

（参考）ヨーロッパリート・マザーファンド

該当事項はありません。

【その他投資資産の主要なもの】

世界リート・オープン

該当事項はありません。

（参考）北米リート・マザーファンド

該当事項はありません。

（参考）オーストラリア/アジアリート・マザーファンド

該当事項はありません。

（参考）ヨーロッパリート・マザーファンド

該当事項はありません。

（3）【運用実績】

【純資産の推移】

世界リート・オープン

	純資産総額(円)		基準価額(円) (1口当たり)	
	(分配落)	(分配付)	(分配落)	(分配付)
第1特定期間末 (平成23年 3月15日)	1,017,384	1,017,384	1.0174	1.0174
第2特定期間末 (平成23年 9月15日)	874,581	874,581	0.8746	0.8746
第3特定期間末 (平成24年 3月15日)	1,063,678	1,063,678	1.0637	1.0637
第4特定期間末 (平成24年 9月18日)	1,056,382	1,056,382	1.0564	1.0564
第5特定期間末 (平成25年 3月15日)	1,440,812	1,440,812	1.4408	1.4408
第6特定期間末 (平成25年 9月17日)	1,390,483	1,390,483	1.3905	1.3905
第7特定期間末 (平成26年 3月17日)	1,485,019	1,485,019	1.4850	1.4850
第8特定期間末 (平成26年 9月16日)	1,655,585	1,655,585	1.6556	1.6556
第9特定期間末 (平成27年 3月16日)	1,943,426	1,943,426	1.9434	1.9434
第10特定期間末 (平成27年 9月15日)	1,723,548	1,723,548	1.7235	1.7235
第11特定期間末 (平成28年 3月15日)	1,791,444	1,791,444	1.7914	1.7914
平成27年 3月末日	1,987,976		1.9880	
4月末日	1,942,947		1.9429	
5月末日	1,934,501		1.9345	
6月末日	1,837,059		1.8371	
7月末日	1,886,844		1.8868	
8月末日	1,765,276		1.7653	
9月末日	1,742,793		1.7428	
10月末日	1,874,170		1.8742	
11月末日	1,871,620		1.8716	
12月末日	1,857,852		1.8579	
平成28年 1月末日	1,766,458		1.7665	
2月末日	1,702,948		1.7029	
3月末日	1,830,993		1.8310	

【分配の推移】

世界リート・オープン

	期間	分配金 (1口当たり)
第1特定期間	平成22年 9月22日～平成23年 3月15日	0.0000円
第2特定期間	平成23年 3月16日～平成23年 9月15日	0.0000円
第3特定期間	平成23年 9月16日～平成24年 3月15日	0.0000円
第4特定期間	平成24年 3月16日～平成24年 9月18日	0.0000円
第5特定期間	平成24年 9月19日～平成25年 3月15日	0.0000円
第6特定期間	平成25年 3月16日～平成25年 9月17日	0.0000円
第7特定期間	平成25年 9月18日～平成26年 3月17日	0.0000円
第8特定期間	平成26年 3月18日～平成26年 9月16日	0.0000円
第9特定期間	平成26年 9月17日～平成27年 3月16日	0.0000円
第10特定期間	平成27年 3月17日～平成27年 9月15日	0.0000円
第11特定期間	平成27年 9月16日～平成28年 3月15日	0.0000円

【収益率の推移】

世界リート・オープン

	期間	収益率(%)
第1特定期間	平成22年 9月22日～平成23年 3月15日	1.7
第2特定期間	平成23年 3月16日～平成23年 9月15日	14.0
第3特定期間	平成23年 9月16日～平成24年 3月15日	21.6
第4特定期間	平成24年 3月16日～平成24年 9月18日	0.7
第5特定期間	平成24年 9月19日～平成25年 3月15日	36.4
第6特定期間	平成25年 3月16日～平成25年 9月17日	3.5
第7特定期間	平成25年 9月18日～平成26年 3月17日	6.8
第8特定期間	平成26年 3月18日～平成26年 9月16日	11.5
第9特定期間	平成26年 9月17日～平成27年 3月16日	17.4
第10特定期間	平成27年 3月17日～平成27年 9月15日	11.3
第11特定期間	平成27年 9月16日～平成28年 3月15日	3.9

(注) 収益率は期間騰落率です。小数点以下第2位を四捨五入しております。

(4) 【設定及び解約の実績】

世界リート・オープン

期間	設定数量(口)	解約数量(口)
第1特定期間	1,000,000	0

第2特定期間	0	0
第3特定期間	0	0
第4特定期間	0	0
第5特定期間	0	0
第6特定期間	0	0
第7特定期間	0	0
第8特定期間	0	0
第9特定期間	0	0
第10特定期間	0	0
第11特定期間	0	0

参考情報

運用実績

2016年3月31日現在

基準価額・純資産の推移(2010年9月22日~2016年3月31日)



※基準価額は1万口当たり、信託報酬控除後です。
 ※分配金再投資基準価額は、決算時の分配金を非課税で再投資したものと計算しております。
 ※設定時から10年以上経過した場合は、直近10年分を記載しています。

分配金の推移

2016年3月	0円
2016年2月	0円
2016年1月	0円
2015年12月	0円
2015年11月	0円
直近1年累計	0円
設定来累計	0円

※上記分配金は1万口当たり、税引前です。

主な資産の状況

組入ファンド

ファンド名	純資産比率
北米リート・マザーファンド	73.01%
オーストラリア/アジアリート・マザーファンド	16.34%
ヨーロッパリート・マザーファンド	10.26%

組入上位銘柄
(北米リート・マザーファンド)

銘柄名	国/地域	純資産比率
SENIOR HOUSING PROP TRUST	アメリカ	5.72%
REALTY INCOME CORP	アメリカ	5.51%
DIGITAL REALTY TRUST INC	アメリカ	4.85%
HOSPITALITY PROPERTIES TRUST	アメリカ	4.46%
DUKE REALTY CORP	アメリカ	4.23%

※比率はマザーファンドの純資産総額に対する比率です(以下同)。

組入上位銘柄
(オーストラリア/アジアリート・マザーファンド)

銘柄名	国/地域	純資産比率
SCENTRE GROUP	オーストラリア	9.02%
LINK REIT	香港	8.88%
GPT GROUP	オーストラリア	8.85%
VICINITY CENTRES	オーストラリア	8.61%
DEXUS PROPERTY GROUP	オーストラリア	8.52%

組入上位銘柄
(ヨーロッパリート・マザーファンド)

銘柄名	国/地域	純資産比率
KLEPIERRE	フランス	9.29%
WERELDHAVE NV	オランダ	9.25%
BRITISH LAND CO PLC	イギリス	9.03%
UNIBAIL-RODAMCO SE	フランス	9.00%
LAND SECURITIES GROUP PLC	イギリス	8.81%

※組入銘柄は、上位5銘柄もしくは全銘柄を記載しています。

年間収益率の推移



※ファンドにはベンチマークはありません。
 ※2010年はファンドの設定日から年末まで、2016年は3月末までの騰落率を示しています。
 ※ファンドの年間収益率は、基準価額増減に分配金(税引前)を合計して算出しています。

・過去の実績を示したものであり、将来の成果を示唆・保証するものではありません。

・最新の運用実績は、委託会社のホームページ、または販売会社でご確認いただけます。

第3【ファンドの経理状況】

1.当ファンドの財務諸表は、「財務諸表等の用語、様式及び作成方法に関する規則」（昭和38年大蔵省令第59号）並びに同規則第2条の2の規定により、「投資信託財産の計算に関する規則」（平成12年総理府令第133号）に基づいて作成しております。

なお、財務諸表に記載している金額は、円単位で表示しております。

2.当ファンドの計算期間は6ヵ月未満であるため、財務諸表は6ヵ月毎に作成しております。

3.当ファンドは、金融商品取引法第193条の2第1項の規定に基づき、第11特定期間（平成27年 9月16日から平成28年 3月15日まで）の財務諸表について、東陽監査法人により監査を受けております。

1【財務諸表】

【世界リート・オープン】

(1)【貸借対照表】

	(単位：円)	
	第10特定期間末 (平成27年 9月15日現在)	第11特定期間末 (平成28年 3月15日現在)
資産の部		
流動資産		
金銭信託	-	11,234
コール・ローン	11,744	-
親投資信託受益証券	1,714,476	1,782,798
流動資産合計	1,726,220	1,794,032
資産合計	1,726,220	1,794,032
負債の部		
流動負債		
未払受託者報酬	111	102
未払委託者報酬	2,556	2,482
その他未払費用	5	4
流動負債合計	2,672	2,588
負債合計	2,672	2,588
純資産の部		
元本等		
元本	*11,000,000	*11,000,000
剰余金		
期末剰余金又は期末欠損金（ ）	723,548	791,444
（分配準備積立金）	1,023,738	1,056,785
元本等合計	1,723,548	1,791,444
純資産合計	*21,723,548	*21,791,444
負債純資産合計	1,726,220	1,794,032

(2)【損益及び剰余金計算書】

	(単位：円)	
	第10特定期間 自 平成27年 3月17日 至 平成27年 9月15日	第11特定期間 自 平成27年 9月16日 至 平成28年 3月15日
営業収益		
有価証券売買等損益	201,790	84,822
営業収益合計	201,790	84,822
営業費用		

	第10特定期間 自 平成27年 3月17日 至 平成27年 9月15日	第11特定期間 自 平成27年 9月16日 至 平成28年 3月15日
受託者報酬	725	686
委託者報酬	*17,315	*16,203
その他費用	48	37
営業費用合計	18,088	16,926
営業利益又は営業損失()	219,878	67,896
経常利益又は経常損失()	219,878	67,896
当期純利益又は当期純損失()	219,878	67,896
期首剰余金又は期首欠損金()	943,426	723,548
分配金	*2-	*2-
期末剰余金又は期末欠損金()	723,548	791,444

(3)【注記表】

(重要な会計方針に係る事項に関する注記)

期 別	第11特定期間 自 平成27年 9月16日 至 平成28年 3月15日
1. 有価証券の評価基準及び評価方法	親投資信託受益証券 移動平均法に基づき、原則として時価で評価しております。時価評価に当たっては、親投資信託受益証券の基準価額に基づいて評価しております。
2. 収益及び費用の計上基準	有価証券売買等損益 約定日基準で計上しております。
3. その他財務諸表作成のための基本となる重要な事項	計算期間の取扱い 当ファンドの計算期間は、6ヵ月未満であるため財務諸表を6ヵ月毎に作成しており、平成27年 9月16日から平成28年 3月15日までを特定期間としております。

(貸借対照表に関する注記)

第10特定期間末 (平成27年 9月15日現在)	第11特定期間末 (平成28年 3月15日現在)
*1. 当該特定期間の末日における受益権の総数 1,000,000口	*1. 当該特定期間の末日における受益権の総数 1,000,000口
*2. 当該特定期間の末日における1単位当たりの純資産の額 1口当たりの純資産額 1.7235円 (10,000口当たりの純資産額 17,235円)	*2. 当該特定期間の末日における1単位当たりの純資産の額 1口当たりの純資産額 1.7914円 (10,000口当たりの純資産額 17,914円)

(損益及び剰余金計算書に関する注記)

第10特定期間 自 平成27年 3月17日 至 平成27年 9月15日	第11特定期間 自 平成27年 9月16日 至 平成28年 3月15日
*1.当ファンドの主要投資対象である「親投資信託受益証券」において、信託財産の運用指図に係わる権限の全部または一部を委託するために要する費用	*1.当ファンドの主要投資対象である「親投資信託受益証券」において、信託財産の運用指図に係わる権限の全部または一部を委託するために要する費用
[支払金額] 北米リート・マザーファンド 5,225円 オーストラリア/アジアリート・マザーファンド 1,561円 ヨーロッパリート・マザーファンド 1,404円	[支払金額] 北米リート・マザーファンド 5,702円 オーストラリア/アジアリート・マザーファンド 1,213円 ヨーロッパリート・マザーファンド 730円
*2.分配金の計算過程 第55計算期間(平成27年 3月17日～平成27年 4月15日) 費用控除後の配当等収A 4,248円 益額 費用控除後・繰越欠損B - 円 金補填後の有価証券売買等損益額 収益調整金額 C - 円 分配準備積立金額 D 984,484円 当ファンドの分配対象E=A+B+C+D 988,732円 収益額 当ファンドの期末残存F 1,000,000口 口数 10,000口当たりの収益G=E/F*10,000 9,887円 分配対象額 10,000口当たりの分配H - 円 額 収益分配金金額 I=F*H/10,000 - 円 第56計算期間(平成27年 4月16日～平成27年 5月15日) 費用控除後の配当等収A 19,724円 益額 費用控除後・繰越欠損B - 円 金補填後の有価証券売買等損益額 収益調整金額 C - 円 分配準備積立金額 D 988,732円 当ファンドの分配対象E=A+B+C+D 1,008,456円 収益額 当ファンドの期末残存F 1,000,000口 口数 10,000口当たりの収益G=E/F*10,000 10,084円 分配対象額 10,000口当たりの分配H - 円 額 収益分配金金額 I=F*H/10,000 - 円 第57計算期間(平成27年 5月16日～平成27年 6月15日)	*2.分配金の計算過程 第61計算期間(平成27年 9月16日～平成27年10月15日) 費用控除後の配当等収A 4,129円 益額 費用控除後・繰越欠損B - 円 金補填後の有価証券売買等損益額 収益調整金額 C - 円 分配準備積立金額 D 1,023,738円 当ファンドの分配対象E=A+B+C+D 1,027,867円 収益額 当ファンドの期末残存F 1,000,000口 口数 10,000口当たりの収益G=E/F*10,000 10,278円 分配対象額 10,000口当たりの分配H - 円 額 収益分配金金額 I=F*H/10,000 - 円 第62計算期間(平成27年10月16日～平成27年11月16日) 費用控除後の配当等収A 9,839円 益額 費用控除後・繰越欠損B - 円 金補填後の有価証券売買等損益額 収益調整金額 C - 円 分配準備積立金額 D 1,027,867円 当ファンドの分配対象E=A+B+C+D 1,037,706円 収益額 当ファンドの期末残存F 1,000,000口 口数 10,000口当たりの収益G=E/F*10,000 10,377円 分配対象額 10,000口当たりの分配H - 円 額 収益分配金金額 I=F*H/10,000 - 円 第63計算期間(平成27年11月17日～平成27年12月15日)

費用控除後の配当等収A 益額	- 円	費用控除後の配当等収A 益額	2,357円
費用控除後・繰越欠損B 金補填後の有価証券売 買等損益額	- 円	費用控除後・繰越欠損B 金補填後の有価証券売 買等損益額	- 円
収益調整金額 C	- 円	収益調整金額 C	- 円
分配準備積立金額 D	1,008,456円	分配準備積立金額 D	1,037,706円
当ファンドの分配対象E=A+B+C+D	1,008,456円	当ファンドの分配対象E=A+B+C+D	1,040,063円
収益額		収益額	
当ファンドの期末残存F 口数	1,000,000口	当ファンドの期末残存F 口数	1,000,000口
10,000口当たりの収益G=E/F*10,000	10,084円	10,000口当たりの収益G=E/F*10,000	10,400円
分配対象額		分配対象額	
10,000口当たりの分配H 額	- 円	10,000口当たりの分配H 額	- 円
収益分配金金額 I=F*H/10,000	- 円	収益分配金金額 I=F*H/10,000	- 円
第58計算期間(平成27年 6月16日～平成27年 7月15日)		第64計算期間(平成27年12月16日～平成28年 1月15日)	
費用控除後の配当等収A 益額	4,111円	費用控除後の配当等収A 益額	2,880円
費用控除後・繰越欠損B 金補填後の有価証券売 買等損益額	- 円	費用控除後・繰越欠損B 金補填後の有価証券売 買等損益額	- 円
収益調整金額 C	- 円	収益調整金額 C	- 円
分配準備積立金額 D	1,008,456円	分配準備積立金額 D	1,040,063円
当ファンドの分配対象E=A+B+C+D	1,012,567円	当ファンドの分配対象E=A+B+C+D	1,042,943円
収益額		収益額	
当ファンドの期末残存F 口数	1,000,000口	当ファンドの期末残存F 口数	1,000,000口
10,000口当たりの収益G=E/F*10,000	10,125円	10,000口当たりの収益G=E/F*10,000	10,429円
分配対象額		分配対象額	
10,000口当たりの分配H 額	- 円	10,000口当たりの分配H 額	- 円
収益分配金金額 I=F*H/10,000	- 円	収益分配金金額 I=F*H/10,000	- 円
第59計算期間(平成27年 7月16日～平成27年 8月17日)		第65計算期間(平成28年 1月16日～平成28年 2月15日)	
費用控除後の配当等収A 益額	8,142円	費用控除後の配当等収A 益額	7,946円
費用控除後・繰越欠損B 金補填後の有価証券売 買等損益額	- 円	費用控除後・繰越欠損B 金補填後の有価証券売 買等損益額	- 円
収益調整金額 C	- 円	収益調整金額 C	- 円
分配準備積立金額 D	1,012,567円	分配準備積立金額 D	1,042,943円
当ファンドの分配対象E=A+B+C+D	1,020,709円	当ファンドの分配対象E=A+B+C+D	1,050,889円
収益額		収益額	
当ファンドの期末残存F 口数	1,000,000口	当ファンドの期末残存F 口数	1,000,000口
10,000口当たりの収益G=E/F*10,000	10,207円	10,000口当たりの収益G=E/F*10,000	10,508円
分配対象額		分配対象額	
10,000口当たりの分配H 額	- 円	10,000口当たりの分配H 額	- 円
収益分配金金額 I=F*H/10,000	- 円	収益分配金金額 I=F*H/10,000	- 円

第60計算期間(平成27年 8月18日～平成27年 9月15日)		第66計算期間(平成28年 2月16日～平成28年 3月15日)	
費用控除後の配当等収A	3,029円	費用控除後の配当等収A	5,896円
益額		益額	
費用控除後・繰越欠損B	- 円	費用控除後・繰越欠損B	- 円
金補填後の有価証券売買等損益額		金補填後の有価証券売買等損益額	
収益調整金額 C	- 円	収益調整金額 C	- 円
分配準備積立金額 D	1,020,709円	分配準備積立金額 D	1,050,889円
当ファンドの分配対象E=A+B+C+D	1,023,738円	当ファンドの分配対象E=A+B+C+D	1,056,785円
収益額		収益額	
当ファンドの期末残存F	1,000,000口	当ファンドの期末残存F	1,000,000口
口数		口数	
10,000口当たりの収益G=E/F*10,000	10,237円	10,000口当たりの収益G=E/F*10,000	10,567円
分配対象額		分配対象額	
10,000口当たりの分配H	- 円	10,000口当たりの分配H	- 円
額		額	
収益分配金金額 I=F*H/10,000	- 円	収益分配金金額 I=F*H/10,000	- 円

(金融商品に関する注記)

1.金融商品の状況に関する事項

期 別	第10特定期間 自 平成27年 3月17日 至 平成27年 9月15日	第11特定期間 自 平成27年 9月16日 至 平成28年 3月15日
項 目		
1.金融商品に対する取組方針	当ファンドは証券投資信託であり、信託約款に規定する「運用の基本方針」に従い、有価証券等の金融商品を投資対象として運用することを目的としております。	同左
2.金融商品の内容及び当該金融商品に係るリスク	当ファンドは、主として、売買目的の有価証券を保有しております。保有する有価証券の詳細は、「(4) 附属明細表」に記載しております。これらは、価格変動リスク、為替変動リスク等の市場リスク、信用リスク、カントリーリスク及び流動性リスク等を有しております。その他、保有するコール・ローン等の金銭債権及び金銭債務につきましては、信用リスク等を有しております。	同左

3.金融商品に係るリスク管理体制	当ファンドの委託会社の運用委員会において、運用に関する内規の制定及び改廃、運用ガイドライン等運用のリスク管理に関する事項の決定を行うほか、リスク管理部及びコンプライアンス部において、「運用の指図に関する検証規程」に基づき、投資信託財産の運用の指図について、法令、投資信託協会諸規則、社内規程及び投資信託約款に定める運用の指図に関する事項の遵守状況を確認しております。また、運用分析会議におけるファンドの運用パフォーマンスの分析・検証・評価や、売買分析会議におけるファンドの組入有価証券の評価損率や格付状況、有価証券売買状況や組入状況の報告等により、全社的に投資リスクを把握し管理を行っております。	同左
------------------	--	----

2.金融商品の時価に関する事項

期別 項目	第10特定期間末 (平成27年 9月15日現在)	第11特定期間末 (平成28年 3月15日現在)
1. 貸借対照表額、時価及び差額	貸借対照表上の金融商品は原則として全て時価で評価しているため、貸借対照表計上額と時価との差額はありません。	同左
2. 時価の算定方法	時価の算定方法は、「重要な会計方針に係る事項に関する注記」に記載しております。この他、コール・ローン等は短期間で決済され、時価は帳簿価格と近似していることから、当該帳簿価格を時価としております。	同左

(関連当事者との取引に関する注記)

第10特定期間 自 平成27年 3月17日 至 平成27年 9月15日	第11特定期間 自 平成27年 9月16日 至 平成28年 3月15日
該当事項はありません。	同左

(重要な後発事象に関する注記)

第11特定期間

自 平成27年 9月16日

至 平成28年 3月15日

該当事項はありません。

(その他の注記)

1. 元本の移動

第10特定期間末 (平成27年 9月15日現在)	第11特定期間末 (平成28年 3月15日現在)
投資信託財産に係る元本の状況	投資信託財産に係る元本の状況
期首元本額 1,000,000円	期首元本額 1,000,000円
期中追加設定元本額 - 円	期中追加設定元本額 - 円
期中一部解約元本額 - 円	期中一部解約元本額 - 円

2. 有価証券関係

売買目的有価証券の最終の計算期間の損益に含まれた評価差額

第10特定期間末(平成27年 9月15日現在)

(単位:円)

種 類	最終の計算期間の損益に含まれた評価差額
親投資信託受益証券	181,186
合計	181,186

第11特定期間末(平成28年 3月15日現在)

(単位:円)

種 類	最終の計算期間の損益に含まれた評価差額
親投資信託受益証券	169,135
合計	169,135

3. デリバティブ取引関係

該当事項はありません。

(4)【附属明細表】

1.有価証券明細表
株式

該当事項はありません。

株式以外の有価証券

種類	通貨	銘柄	券面総額	評価額	備考
親投資信託受益証券	日本円	北米リート・マザーファンド	651,372	1,306,912	
		オーストラリア/アジアリート・マザーファンド	173,937	292,179	
		ヨーロッパリート・マザーファンド	172,739	183,707	
	計	銘柄数：3 組入時価比率：99.5%	998,048	1,782,798 100.0%	
合計				1,782,798	

(注)1.比率は左より組入時価の純資産に対する比率、及び各小計欄の各合計金額に対する比率であります。

2.親投資信託受益証券の券面総額欄には、口数を表示しております。

2.デリバティブ取引及び為替予約取引の契約額等、時価の状況表

該当事項はありません。

(参考)

当ファンドは、「北米リート・マザーファンド」、「オーストラリア/アジアリート・マザーファンド」、「ヨーロッパリート・マザーファンド」受益証券を主要投資対象としております。貸借対照表の資産の部に計上された「親投資信託受益証券」は、当該マザーファンドの受益証券です。

マザーファンドの経理状況は参考情報であり、監査証明の対象ではありません。

北米リート・マザーファンド

貸借対照表

(単位：円)

科目	期別	注記番号	平成27年 9月15日現在	平成28年 3月15日現在
			金額	金額
資産の部				
流動資産				
預金			89,126,291	87,805,091
金銭信託			-	49,478,361
コール・ローン			33,165,725	-

科 目	期 別	注記番 号	平成27年 9月15日現在	平成28年 3月15日現在
			金額	金額
投資証券			4,452,447,724	3,933,394,380
未収配当金			8,695,004	9,171,300
未収利息			19	-
流動資産合計			4,583,434,763	4,079,849,132
資産合計			4,583,434,763	4,079,849,132
負債の部				
流動負債				
流動負債合計			-	-
負債合計			-	-
純資産の部				
元本等				
元本		*1	2,422,128,710	2,033,428,014
剰余金				
剰余金又は欠損金（ ）			2,161,306,053	2,046,421,118
元本等合計			4,583,434,763	4,079,849,132
純資産合計		*2	4,583,434,763	4,079,849,132
負債純資産合計			4,583,434,763	4,079,849,132

注記表

(重要な会計方針に係る事項に関する注記)

項 目	期 別	自 平成27年 9月16日 至 平成28年 3月15日
1. 有価証券の評価基準及び評価方法		投資証券 移動平均法に基づき、原則として時価で評価しております。時価評価に当たっては、海外取引所における計算時に知りうる直近の日の最終相場で評価しております。
2. 外貨建資産・負債の本邦通貨への換算基準		信託財産に属する外貨建資産・負債の円換算 原則として、わが国における計算日の対顧客電信売買相場の仲値によって計算しております。
3. 収益及び費用の計上基準		受取配当金 原則として、配当落ち日において、その金額が確定している場合には当該金額を計上し、未だ確定していない場合には入金日基準で計上しております。 有価証券売買等損益 約定日基準で計上しております。 為替差損益 約定日基準で計上しております。
4. その他財務諸表作成のための基本となる重要な事項		外貨建資産等の会計処理 「投資信託財産の計算に関する規則」第60条及び第61条に基づいております。 計算期間の取扱い

期 別	自 平成27年 9月16日 至 平成28年 3月15日
項 目	当ファンドの計算期間は、世界リート・オープンの特定期間に合わせるため、平成27年 9月16日から平成28年 3月15日までとなっております。

(貸借対照表に関する注記)

平成27年 9月15日現在	平成28年 3月15日現在
*1. 当該計算期間の末日における受益権の総数 2,422,128,710口	*1. 当該計算期間の末日における受益権の総数 2,033,428,014口
*2. 当該計算期間の末日における1単位当たりの純資産の額 1口当たりの純資産額 1.8923円 (10,000口当たりの純資産額 18,923円)	*2. 当該計算期間の末日における1単位当たりの純資産の額 1口当たりの純資産額 2.0064円 (10,000口当たりの純資産額 20,064円)

(金融商品に関する注記)

1.金融商品の状況に関する事項

期 別	自 平成27年 3月17日 至 平成27年 9月15日	自 平成27年 9月16日 至 平成28年 3月15日
項 目		
1.金融商品に対する取組方針	当ファンドは証券投資信託であり、信託約款に規定する「運用の基本方針」に従い、有価証券等の金融商品を投資対象として運用することを目的としております。	同左
2.金融商品の内容及び当該金融商品に係るリスク	当ファンドは、主として、売買目的の有価証券を保有しております。保有する有価証券の詳細は、「附属明細表」に記載しております。これらは、価格変動リスク、為替変動リスク等の市場リスク、信用リスク、カントリーリスク及び流動性リスク等を有しております。その他、保有するコール・ローン等の金銭債権及び金銭債務につきましては、信用リスク等を有しております。 なお、当ファンドでは、デリバティブ取引として、為替変動リスクを回避し、安定的な利益の確保を図ることを目的とした為替予約取引を利用しております。為替予約取引の主要なリスクは、為替相場の変動による価格変動リスクです。	同左

期 別	自 平成27年 3月17日 至 平成27年 9月15日	自 平成27年 9月16日 至 平成28年 3月15日
項 目		
3.金融商品に係るリスク管理体制	<p>当ファンドの委託会社の運用委員会において、運用に関する内規の制定及び改廃、運用ガイドライン等運用のリスク管理に関する事項の決定を行うほか、リスク管理部及びコンプライアンス部において、「運用の指図に関する検証規程」に基づき、投資信託財産の運用の指図について、法令、投資信託協会諸規則、社内規程及び投資信託約款に定める運用の指図に関する事項の遵守状況を確認しております。また、運用分析会議におけるファンドの運用パフォーマンスの分析・検証・評価や、売買分析会議におけるファンドの組入有価証券の評価損率や格付状況、有価証券売買状況や組入状況の報告等により、全社的に投資リスクを把握し管理を行っております。</p> <p>なお、デリバティブ取引の管理については、取引権限及び取引限度額等を定めた社内規定を制定しており、デリバティブ取引の執行は、運用担当者が運用部長及び担当役員の承認を得て行っております。</p>	同左

2.金融商品の時価に関する事項

期 別	平成27年 9月15日現在	平成28年 3月15日現在
項 目		
1.貸借対照表額、時価及び差額	貸借対照表上の金融商品は原則として全て時価で評価しているため、貸借対照表計上額と時価との差額はありません。	同左
2.時価の算定方法	時価の算定方法は、「重要な会計方針に係る事項に関する注記」に記載しております。この他、コール・ローン等は短期間で決済され、時価は帳簿価格と近似していることから、当該帳簿価格を時価としております。	同左

(その他の注記)

1.元本の移動

平成27年 9月15日現在	
投資信託財産に係る元本の状況	
期首	平成27年 3月17日
期首元本額	2,461,870,627円
期首より平成27年 9月15日までの追加設定元本額	504,454,641円
期首より平成27年 9月15日までの一部解約元本額	544,196,558円
期末元本額	2,422,128,710円
平成27年 9月15日現在の元本の内訳（＊）	
グローバル・リート・セレクション	2,266,246,030円
DCグローバル・リート・セレクション	52,873,036円
世界3資産分散ファンド	77,900,309円
世界9資産分散ファンド（投資比率変動型）	24,443,630円
世界リート・オープン	665,705円

平成28年 3月15日現在	
投資信託財産に係る元本の状況	
期首	平成27年 9月16日
期首元本額	2,422,128,710円
期首より平成28年 3月15日までの追加設定元本額	137,614,551円
期首より平成28年 3月15日までの一部解約元本額	526,315,247円
期末元本額	2,033,428,014円
平成28年 3月15日現在の元本の内訳（＊）	
グローバル・リート・セレクション	1,889,974,562円
DCグローバル・リート・セレクション	52,441,223円
世界3資産分散ファンド	66,718,286円
世界9資産分散ファンド（投資比率変動型）	23,642,571円
世界リート・オープン	651,372円

* は当該親投資信託受益証券を投資対象とする証券投資信託毎の元本額

2. 有価証券関係

売買目的有価証券の当計算期間の損益に含まれた評価差額

平成27年 9月15日現在

（単位：円）

種 類	当計算期間の損益に含まれた評価差額
投資証券	254,273,723
合計	254,273,723

平成28年 3月15日現在

種類	当計算期間の損益に含まれた評価差額
投資証券	384,558,992
合計	384,558,992

3.デリバティブ取引関係

該当事項はありません。

附属明細表

1.有価証券明細表

株式

該当事項はありません。

株式以外の有価証券

種類	通貨	銘柄	単位数	評価額	備考
投資証券	アメリカドル	ALEXANDER'S INC	2,120	814,080.00	
		APARTMENT INVT & MGMT CO -A	12,863	503,457.82	
		BOSTON PROPERTIES INC PFD B	24,232	623,247.04	
		BRANDYWINE REALTY TRUST	48,796	645,571.08	
		CHESAPEAKE LODGING TRUST	9,149	240,618.70	
		DIGITAL REALTY TRUST INC	20,298	1,727,156.82	
		DUKE REALTY CORP	69,825	1,499,841.00	
		EDUCATION REALTY TRUST INC	18,055	730,505.30	
		EPR PROPERTIES	22,724	1,450,700.16	
		FIRST POTOMAC REALTY TRUST	109,792	959,582.08	
		GRAMERCY PROPERTY TRUST	90,122	711,963.80	
		HCP INC	41,345	1,349,087.35	
		HEALTHCARE REALTY TRUST INC	34,434	1,015,458.66	
		HIGHWOODS PROPERTIES INC	29,163	1,353,454.83	
		HOSPITALITY PROPERTIES TRUST	62,747	1,605,695.73	
		INLAND REAL ESTATE CORP	87,782	929,611.38	
		MACERICH CO/THE	10,739	857,079.59	
		NATIONAL RETAIL PROPERTIES	33,175	1,477,946.25	
		OMEGA HEALTHCARE INVESTORS	36,422	1,222,322.32	
		PIEDMONT OFFICE REALTY TRU-A	70,203	1,364,746.32	
REALTY INCOME CORP	32,718	1,954,900.50			

計	REGENCY CENTERS CORP	14,323	1,064,055.67		
	RETAIL OPPORTUNITY INVESTMENTS CORP	36,262	687,527.52		
	SENIOR HOUSING PROP TRUST	120,471	2,037,164.61		
	SPIRIT REALTY CAPITAL INC	36,433	390,561.76		
	VENTAS INC	9,761	590,833.33		
	WELLTOWER INC	13,485	897,157.05		
	銘柄数：27	1,097,439	28,704,326.67	(3,269,422,807)	
	組入時価比率：80.1%			83.1%	
	カナダドル	ARTIS REAL ESTATE INVESTMENT	84,886	1,075,505.62	
		CAN APARTMENT PROP REAL ESTA	34,244	1,006,088.72	
		CHARTWELL RETIREMENT RESIDENCES	93,076	1,268,625.88	
		COMINAR REAL ESTATE INV-TR U	76,820	1,290,576.00	
		CROMBIE REAL ESTATE INVESTME	69,160	941,959.20	
PURE INDUSTRIAL REAL ESTATE TRUST		211,936	991,860.48		
SMART REAL ESTATE INVESTMENT		35,244	1,169,395.92		
銘柄数：7		605,366	7,744,011.82	(663,971,573)	
組入時価比率：16.3%			16.9%		
合計			3,933,394,380	(3,933,394,380)	

(注)1.小計欄の()内は、邦貨換算額であります。

2.合計金額欄の()内は、外貨建有価証券に係わるもので、内書であります。

3.比率は左より組入時価の純資産に対する比率、及び各小計欄の各合計金額に対する比率であります。

2.デリバティブ取引及び為替予約取引の契約額等、時価の状況表

該当事項はありません。

オーストラリア/アジアリート・マザーファンド

貸借対照表

(単位：円)

科 目	期 別	注記番 号	平成27年 9月15日現在	平成28年 3月15日現在
			金額	金額
資産の部				
流動資産				
預金			26,844,959	20,279,268
金銭信託			-	29,289,656
コール・ローン			14,639,663	-
投資証券			922,168,233	847,206,725
未収入金			235,000	9,194,973
未収配当金			2,834,382	481,902

科 目	期 別	注記番 号	平成27年 9月15日現在	平成28年 3月15日現在
			金額	金額
未収利息			8	-
流動資産合計			966,722,245	906,452,524
資産合計			966,722,245	906,452,524
負債の部				
流動負債				
未払金			-	9,390,966
流動負債合計			-	9,390,966
負債合計			-	9,390,966
純資産の部				
元本等				
元本		*1	623,914,096	534,013,242
剰余金				
剰余金又は欠損金（ ）			342,808,149	363,048,316
元本等合計			966,722,245	897,061,558
純資産合計		*2	966,722,245	897,061,558
負債純資産合計			966,722,245	906,452,524

注記表

(重要な会計方針に係る事項に関する注記)

項 目	期 別	自 平成27年 9月16日 至 平成28年 3月15日
1. 有価証券の評価基準及び評価方法		<p>投資証券</p> <p>(1)国内投資証券 移動平均法に基づき、原則として時価で評価しております。時価評価に当たっては、金融商品取引所における最終相場（最終相場のないものについては、それに準ずる価額）、又は第一種金融商品取引業者等から提示される気配相場に基づいて評価しております。</p> <p>(2)外国投資証券 移動平均法に基づき、原則として時価で評価しております。時価評価に当たっては、海外取引所における計算時に知りうる直近の日の最終相場で評価しております。</p>
2. 外貨建資産・負債の本邦通貨への換算基準		<p>信託財産に属する外貨建資産・負債の円換算</p> <p>原則として、わが国における計算日の対顧客電信売買相場の仲値によって計算しております。</p>
3. 収益及び費用の計上基準		<p>受取配当金</p> <p>(1)国内投資証券 原則として、配当落ち日において、その金額が確定している場合には当該金額を、未だ確定していない場合には予想配当金額を計上しております。</p> <p>(2)外国投資証券 原則として、配当落ち日において、その金額が確定している場合には当該金額を計上し、未だ確定していない場合には入金日基準で計上しております。</p> <p>有価証券売買等損益 約定日基準で計上しております。</p>

期 別	自 平成27年 9月16日 至 平成28年 3月15日
項 目	
4. その他財務諸表作成のための基本となる重要な事項	<p>為替差損益 約定日基準で計上しております。</p> <p>外貨建資産等の会計処理 「投資信託財産の計算に関する規則」第60条及び第61条に基づいております。</p> <p>計算期間の取扱い 当ファンドの計算期間は、世界リート・オープンの特定期間に合わせるため、平成27年 9月16日から平成28年 3月15日までとなっております。</p>

(貸借対照表に関する注記)

平成27年 9月15日現在	平成28年 3月15日現在
*1. 当該計算期間の末日における受益権の総数 623,914,096口	*1. 当該計算期間の末日における受益権の総数 534,013,242口
*2. 当該計算期間の末日における1単位当たりの純資産の額 1口当たりの純資産額 1.5494円 (10,000口当たりの純資産額 15,494円)	*2. 当該計算期間の末日における1単位当たりの純資産の額 1口当たりの純資産額 1.6798円 (10,000口当たりの純資産額 16,798円)

(金融商品に関する注記)

1. 金融商品の状況に関する事項

期 別	自 平成27年 3月17日 至 平成27年 9月15日	自 平成27年 9月16日 至 平成28年 3月15日
項 目		
1. 金融商品に対する取組方針	当ファンドは証券投資信託であり、信託約款に規定する「運用の基本方針」に従い、有価証券等の金融商品を投資対象として運用することを目的としております。	同左

期 別 項 目	自 平成27年 3月17日 至 平成27年 9月15日	自 平成27年 9月16日 至 平成28年 3月15日
2. 金融商品の内容及び当該金融商品に係るリスク	<p>当ファンドは、主として、売買目的の有価証券を保有しております。保有する有価証券の詳細は、「附属明細表」に記載しております。これらは、価格変動リスク、為替変動リスク等の市場リスク、信用リスク、カントリーリスク及び流動性リスク等を有しております。その他、保有するコール・ローン等の金銭債権及び金銭債務につきましては、信用リスク等を有しております。</p> <p>なお、当ファンドでは、デリバティブ取引として、為替変動リスクを回避し、安定的な利益の確保を図ることを目的とした為替予約取引を利用しております。為替予約取引の主要なリスクは、為替相場の変動による価格変動リスクです。</p>	同左
3. 金融商品に係るリスク管理体制	<p>当ファンドの委託会社の運用委員会において、運用に関する内規の制定及び改廃、運用ガイドライン等運用のリスク管理に関する事項の決定を行うほか、リスク管理部及びコンプライアンス部において、「運用の指図に関する検証規程」に基づき、投資信託財産の運用の指図について、法令、投資信託協会諸規則、社内規程及び投資信託約款に定める運用の指図に関する事項の遵守状況を確認しております。また、運用分析会議におけるファンドの運用パフォーマンスの分析・検証・評価や、売買分析会議におけるファンドの組入有価証券の評価損率や格付状況、有価証券売買状況や組入状況の報告等により、全社的に投資リスクを把握し管理を行っております。</p> <p>なお、デリバティブ取引の管理については、取引権限及び取引限度額等を定めた社内規定を制定しており、デリバティブ取引の執行は、運用担当者が運用部長及び担当役員の承認を得て行っております。</p>	同左

2. 金融商品の時価に関する事項

期 別	平成27年 9月15日現在	平成28年 3月15日現在
項 目		
1. 貸借対照表額、時価及び差額	貸借対照表上の金融商品は原則として全て時価で評価しているため、貸借対照表計上額と時価との差額はありません。	同左
2. 時価の算定方法	時価の算定方法は、「重要な会計方針に係る事項に関する注記」に記載しております。この他、コール・ローン等は短期間で決済され、時価は帳簿価格と近似していることから、当該帳簿価格を時価としております。	同左

(その他の注記)

1. 元本の移動

平成27年 9月15日現在	
投資信託財産に係る元本の状況	
期首	平成27年 3月17日
期首元本額	1,146,112,038円
期首より平成27年 9月15日までの追加設定元本額	96,436,610円
期首より平成27年 9月15日までの一部解約元本額	618,634,552円
期末元本額	623,914,096円
平成27年 9月15日現在の元本の内訳（*）	
グローバル・リート・セレクション	582,254,681円
DCグローバル・リート・セレクション	14,107,826円
世界3資産分散ファンド	20,867,662円
世界9資産分散ファンド（投資比率変動型）	6,512,429円
世界リート・オープン	171,498円

平成28年 3月15日現在	
投資信託財産に係る元本の状況	
期首	平成27年 9月16日
期首元本額	623,914,096円
期首より平成28年 3月15日までの追加設定元本額	27,627,174円
期首より平成28年 3月15日までの一部解約元本額	117,528,028円
期末元本額	534,013,242円
平成28年 3月15日現在の元本の内訳（*）	
グローバル・リート・セレクション	495,712,648円
DCグローバル・リート・セレクション	14,053,259円

平成28年 3月15日現在	
世界3資産分散ファンド	17,822,823円
世界9資産分散ファンド（投資比率変動型）	6,250,575円
世界リート・オープン	173,937円

*は当該親投資信託受益証券を投資対象とする証券投資信託毎の元本額

2. 有価証券関係

売買目的有価証券の当計算期間の損益に含まれた評価差額

平成27年 9月15日現在

（単位：円）

種 類	当計算期間の損益に含まれた評価差額
投資証券	39,063,812
合計	39,063,812

平成28年 3月15日現在

（単位：円）

種 類	当計算期間の損益に含まれた評価差額
投資証券	51,703,190
合計	51,703,190

3. デリバティブ取引関係

該当事項はありません。

附属明細表

1. 有価証券明細表

株式

該当事項はありません。

株式以外の有価証券

種類	通貨	銘柄	単位数	評価額	備考
投資証券	日本円	インベスコ・オフィス・ジェイリート投資法人 投資証券	80	8,416,000	
	計	銘柄数：1	80	8,416,000	

		組入時価比率：0.9%		1.0%
オーストラリアドル	ASTRO JAPAN PROPERTY GROUP		53,908	315,900.88
	DEXUS PROPERTY GROUP		114,957	889,767.18
	GPT GROUP		199,692	970,503.12
	INVESTA OFFICE FUND		156,781	649,073.34
	MIRVAC GROUP		475,186	883,845.96
	SCENTRE GROUP		183,252	793,481.16
	STOCKLAND		204,124	861,403.28
	VICINITY CENTRES		321,912	994,708.08
	WESTFIELD CORP		18,195	180,494.40
	計	銘柄数：9		1,728,007
		組入時価比率：62.3%		65.9%
香港ドル	FORTUNE REIT		208,000	1,672,320.00
	LINK REIT		141,026	6,303,862.20
	SUNLIGHT REAL ESTATE INVEST		89,000	348,880.00
	計	銘柄数：3		438,026
		組入時価比率：13.6%		14.4%
シンガポールドル	ASCENDAS REAL ESTATE INV TRT		167,078	402,657.98
	ASCOTT RESIDENCE TRUST		6,700	7,571.00
	CAPITALAND COMMERCIAL TRUST		249,400	357,889.00
	CAPITALAND MALL TRUST		187,100	394,781.00
	KEPPEL REIT		317,500	314,325.00
	SUNTEC REIT		260,137	433,128.10
	計	銘柄数：6		1,187,915
		組入時価比率：17.6%		18.6%
合計				847,206,725 (838,790,725)

(注)1. 小計欄の()内は、邦貨換算額であります。

2. 合計金額欄の()内は、外貨建有価証券に係わるもので、内書であります。

3. 比率は左より組入時価の純資産に対する比率、及び各小計欄の各合計金額に対する比率であります。

2. デリバティブ取引及び為替予約取引の契約額等、時価の状況表

該当事項はありません。

ヨーロッパリート・マザーファンド

貸借対照表

科目	期別	注記番号	平成27年 9月15日現在	平成28年 3月15日現在
			金額	金額
資産の部				
流動資産				
預金			-	16,146,281
金銭信託			-	114,178,677
コール・ローン			100,306,824	-
投資証券			3,966,257,729	2,599,646,783
未収入金			-	6,474,112
未収配当金			2,186,361	2,359,477
未収利息			57	-
流動資産合計			4,068,750,971	2,738,805,330
資産合計			4,068,750,971	2,738,805,330
負債の部				
流動負債				
派生商品評価勘定			-	708
流動負債合計			-	708
負債合計			-	708
純資産の部				
元本等				
元本		*1	3,540,077,227	2,575,315,368
剰余金				
剰余金又は欠損金（ ）			528,673,744	163,489,254
元本等合計			4,068,750,971	2,738,804,622
純資産合計		*2	4,068,750,971	2,738,804,622
負債純資産合計			4,068,750,971	2,738,805,330

注記表

（重要な会計方針に係る事項に関する注記）

項目	期別	自 平成27年 9月16日 至 平成28年 3月15日
1. 有価証券の評価基準及び評価方法		投資証券 移動平均法に基づき、原則として時価で評価しております。時価評価に当たっては、海外取引所における計算時に知りうる直近の日の最終相場で評価しております。
2. デリバティブの評価基準及び評価方法		外国為替予約取引 個別法に基づき、原則として、計算日の対顧客先物売買相場の仲値により計算しております。
3. 外貨建資産・負債の本邦通貨への換算基準		信託財産に属する外貨建資産・負債の円換算 原則として、わが国における計算日の対顧客電信売買相場の仲値によって計算しております。
4. 収益及び費用の計上基準		受取配当金 原則として、配当落ち日において、その金額が確定している場合には当該金額を計上し、未だ確定していない場合には入金日基準で計上しております。

期 別	自 平成27年 9月16日 至 平成28年 3月15日
項 目	
5.その他財務諸表作成のための基本となる重要な事項	<p>有価証券売買等損益 約定日基準で計上しております。</p> <p>為替差損益 約定日基準で計上しております。</p> <p>外貨建資産等の会計処理 「投資信託財産の計算に関する規則」第60条及び第61条に基づいております。</p> <p>計算期間の取扱い 当ファンドの計算期間は、世界リート・オープンの特定期間に合わせるため、平成27年 9月16日から平成28年 3月15日までとなっております。</p>

(貸借対照表に関する注記)

平成27年 9月15日現在	平成28年 3月15日現在
*1. 当該計算期間の末日における受益権の総数 3,540,077,227口	*1. 当該計算期間の末日における受益権の総数 2,575,315,368口
*2. 当該計算期間の末日における1単位当たりの純資産の額 1口当たりの純資産額 1.1493円 (10,000口当たりの純資産額 11,493円)	*2. 当該計算期間の末日における1単位当たりの純資産の額 1口当たりの純資産額 1.0635円 (10,000口当たりの純資産額 10,635円)

(金融商品に関する注記)

1.金融商品の状況に関する事項

期 別	自 平成27年 3月17日 至 平成27年 9月15日	自 平成27年 9月16日 至 平成28年 3月15日
項 目		
1.金融商品に対する取組方針	当ファンドは証券投資信託であり、信託約款に規定する「運用の基本方針」に従い、有価証券等の金融商品を投資対象として運用することを目的としております。	同左

期 別 項 目	自 平成27年 3月17日 至 平成27年 9月15日	自 平成27年 9月16日 至 平成28年 3月15日
2. 金融商品の内容及び当該金融商品に係るリスク	<p>当ファンドは、主として、売買目的の有価証券を保有しております。保有する有価証券の詳細は、「附属明細表」に記載しております。これらは、価格変動リスク、為替変動リスク等の市場リスク、信用リスク、カントリーリスク及び流動性リスク等を有しております。その他、保有するコール・ローン等の金銭債権及び金銭債務につきましては、信用リスク等を有しております。</p> <p>なお、当ファンドでは、デリバティブ取引として、為替変動リスクを回避し、安定的な利益の確保を図ることを目的とした為替予約取引を利用しております。為替予約取引の主要なリスクは、為替相場の変動による価格変動リスクです。</p>	同左
3. 金融商品に係るリスク管理体制	<p>当ファンドの委託会社の運用委員会において、運用に関する内規の制定及び改廃、運用ガイドライン等運用のリスク管理に関する事項の決定を行うほか、リスク管理部及びコンプライアンス部において、「運用の指図に関する検証規程」に基づき、投資信託財産の運用の指図について、法令、投資信託協会諸規則、社内規程及び投資信託約款に定める運用の指図に関する事項の遵守状況を確認しております。また、運用分析会議におけるファンドの運用パフォーマンスの分析・検証・評価や、売買分析会議におけるファンドの組入有価証券の評価損率や格付状況、有価証券売買状況や組入状況の報告等により、全社的に投資リスクを把握し管理を行っております。</p> <p>なお、デリバティブ取引の管理については、取引権限及び取引限度額等を定めた社内規定を制定しており、デリバティブ取引の執行は、運用担当者が運用部長及び担当役員の承認を得て行っております。</p>	同左

2. 金融商品の時価に関する事項

期 別	平成27年 9月15日現在	平成28年 3月15日現在
項 目		
1. 貸借対照表額、時価及び差額	貸借対照表上の金融商品は原則として全て時価で評価しているため、貸借対照表計上額と時価との差額はありません。	同左
2. 時価の算定方法	時価の算定方法は、「重要な会計方針に係る事項に関する注記」に記載しております。この他、コール・ローン等は短期間で決済され、時価は帳簿価格と近似していることから、当該帳簿価格を時価としております。	同左
3. 金融商品の時価等に関する事項についての補足説明		デリバティブ取引の時価に関する契約額等については、あくまでもデリバティブ取引における名目的な契約額、又は計算上の想定元本であり、当該金額自体がデリバティブ取引のリスクの大きさを示すものではありません。

(その他の注記)

1. 元本の移動

平成27年 9月15日現在	
投資信託財産に係る元本の状況	
期首	平成27年 3月17日
期首元本額	3,539,095,186円
期首より平成27年 9月15日までの追加設定元本額	1,219,662,742円
期首より平成27年 9月15日までの一部解約元本額	1,218,680,701円
期末元本額	3,540,077,227円
平成27年 9月15日現在の元本の内訳（*）	
グローバル・リート・セレクション	542,390,289円
DCグローバル・リート・セレクション	12,241,332円
ワールド・リート・セレクション（欧州）	2,958,906,634円
世界3資産分散ファンド	19,493,059円
世界9資産分散ファンド（投資比率変動型）	5,924,769円
世界リート・オープン	164,487円
欧州リート・オープン	956,657円

平成28年 3月15日現在	
投資信託財産に係る元本の状況	

平成28年 3月15日現在	
期首	平成27年 9月16日
期首元本額	3,540,077,227円
期首より平成28年 3月15日までの追加設定元本額	20,238,969円
期首より平成28年 3月15日までの一部解約元本額	985,000,828円
期末元本額	2,575,315,368円
平成28年 3月15日現在の元本の内訳（*）	
グローバル・リート・セレクション	526,906,104円
DCグローバル・リート・セレクション	15,383,553円
ワールド・リート・セレクション（欧州）	2,005,996,840円
世界3資産分散ファンド	19,012,857円
世界9資産分散ファンド（投資比率変動型）	6,895,985円
世界リート・オープン	172,739円
欧州リート・オープン	947,290円

*は当該親投資信託受益証券を投資対象とする証券投資信託毎の元本額

2. 有価証券関係

売買目的有価証券の当計算期間の損益に含まれた評価差額

平成27年 9月15日現在

（単位：円）

種 類	当計算期間の損益に含まれた評価差額
投資証券	494,650,511
合計	494,650,511

平成28年 3月15日現在

（単位：円）

種 類	当計算期間の損益に含まれた評価差額
投資証券	14,312,480
合計	14,312,480

3. デリバティブ取引関係

取引の時価等に関する事項

平成27年 9月15日現在

該当事項はありません。

平成28年 3月15日現在

（単位：円）

区分	種類	契約額等		時価	評価損益
			うち1年超		
市場取引以外の取引	為替予約取引 売建 ユーロ	5,262,526	-	5,263,234	708
	合計	5,262,526	-	5,263,234	708

(注)時価の算定方法

・為替予約取引

1. 計算期間末日に対顧客先物相場の仲値が発表されている外貨については以下のように評価しております。

(1) 計算期間末日において為替予約の受渡日の対顧客先物相場が発表されている場合は、当該為替予約は当該仲値で評価しております。

(2) 計算期間末日において当該日の対顧客先物相場の仲値が発表されていない場合は、以下の方法によっております。

計算期間末日に当該日を超える対顧客先物相場が発表されている場合には、発表されている先物相場のうち当該日に最も近い前後二つの先物相場の仲値をもとに計算したレートを用いております。

計算期間末日に当該日を超える対顧客先物相場が発表されていない場合には、当該日に最も近い発表されている対顧客先物相場の仲値を用いております。

2. 計算期間末日に対顧客先物相場の仲値が発表されていない外貨については、計算期間末日の対顧客相場の仲値で評価しております。

附属明細表

1. 有価証券明細表

株式

該当事項はありません。

株式以外の有価証券

種類	通貨	銘柄	単位数	評価額	備考
投資証券	ユーロ	ALSTRIA OFFICE REIT-AG	52,600	646,980.00	
		EUROCOMMERCIAL PROPRIETIE-CV	26,033	1,050,952.21	
		FONCIERE DES REGIONS	6,899	568,684.57	
		GECINA SA	10,600	1,220,590.00	
		GREEN REIT PLC	41,358	57,280.83	
		HIBERNIA REIT PLC	398,720	506,374.40	
		ICADE	6,950	476,075.00	
		KLEPIERRE	48,058	1,942,023.78	
		MERLIN PROPERTIES SOCIMI SA	56,358	573,160.86	
		UNIBAIL-RODAMCO SE	7,950	1,963,252.50	
		WERELDHAVE NV	40,059	1,941,659.73	
		計	銘柄数：11 組入時価比率：50.5%	695,585	10,947,033.88 (1,383,924,023) 53.2%

イギリスポンド	ASSURA PLC	464,733	252,117.65	
	BRITISH LAND CO PLC	216,000	1,509,840.00	
	GREAT PORTLAND ESTATES PLC	120,670	859,773.75	
	HAMMERSON PLC	215,451	1,243,152.27	
	INTU PROPERTIES PLC	280,900	872,475.40	
	LAND SECURITIES GROUP PLC	137,197	1,476,239.72	
	LONDONMETRIC PROPERTY PLC	224,721	362,025.53	
	SAFESTORE HOLDINGS PLC	104,568	362,850.96	
	SEGRO PLC	129,346	536,915.24	
	計	銘柄数：9 組入時価比率：44.4%	1,893,586	7,475,390.52 (1,215,722,760) 46.8%
合計			2,599,646,783 (2,599,646,783)	

(注)1.小計欄の()内は、邦貨換算額であります。

2.合計金額欄の()内は、外貨建有価証券に係わるもので、内書であります。

3.比率は左より組入時価の純資産に対する比率、及び各小計欄の各合計金額に対する比率であります。

2.デリバティブ取引及び為替予約取引の契約額等、時価の状況表

「(その他の注記)3.デリバティブ取引関係」に表示しております。

2【ファンドの現況】

【純資産額計算書】

(平成28年 3月31日現在)

世界リート・オープン

資産総額	1,832,494円
負債総額	1,501円
純資産総額(-)	1,830,993円
発行済数量	1,000,000口
1単位当たり純資産額(/)	1.8310円

(参考)北米リート・マザーファンド

資産総額	4,163,980,968円
負債総額	円

純資産総額（ - ）	4,163,980,968円
発行済数量	2,028,847,542口
1 単位当たり純資産額（ / ）	2.0524円

（参考）オーストラリア / アジアリート・マザーファンド

資産総額	914,967,790円
負債総額	円
純資産総額（ - ）	914,967,790円
発行済数量	531,938,809口
1 単位当たり純資産額（ / ）	1.7201円

（参考）ヨーロッパリート・マザーファンド

資産総額	2,747,350,199円
負債総額	円
純資産総額（ - ）	2,747,350,199円
発行済数量	2,527,302,599口
1 単位当たり純資産額（ / ）	1.0871円

第三部【委託会社等の情報】

第1【委託会社等の概況】

1【委託会社等の概況】

<更新後>

（平成28年3月末日現在）

(1) 資本金の額	10億円
会社が発行する株式の総数	2,600,000株
発行済株式の総数	825,000株
最近5年間における主な資本金の額の増減	なし

(2) 委託会社の機構

委託会社の意思決定機構

委託会社は、12名以内で構成される取締役会により運営されます。

取締役は、委託会社の株主であることを要しません。

取締役は、株主総会において株主によって選任され、その任期は選任後2年以内に終了する事業年度の内最終のものに関する定時株主総会の終結のときまでとします。

取締役会は、社長1名を選定するほか、会長、副社長、専務取締役、および常務取締役を若干名選任することができます。また、取締役会は取締役の中から代表取締役を若干名選定することができます。

取締役会は、法令に別段の定めがある場合を除き、原則として、社長が招集します。取締役会の議長は、原則として、社長がこれにあたります。

取締役会の決議は、法令に別段の定めがある場合を除き、取締役の過半数が出席したうえで、出席した取締役の過半数をもって決めます。

運用の意思決定機構

運用委員会は、月1回、運用本部で開催する「ストラテジー会議」で策定された投資環境分析と運用の基本方針案に基づいて検討を行い、運用の基本方針を決定します。

また、運用に関する内規の制定及び改廃のほか、運用ガイドライン等運用のリスク管理に関する事項を決定します。

運用戦略会議は、月1回、運用各部署より運用委員会で決定された運用の基本方針に基づいた個別ファンドの具体的な投資戦略が報告され、その内容について検討を行います。

ファンドマネージャーは、運用戦略会議で検討された投資戦略に基づき、ファンド毎に具体的な運用計画を策定し、運用計画書・運用実施計画に基づいて、運用の指図を行います。

投資情報部は、国内外のマクロ経済・セミマクロ経済の調査・分析、市場環境の分析等をもとに、ファンドマネージャーに情報提供を行うことで、運用をサポートします。また、投資者に経済情勢等に関するタイムリーな情報を発信します。

運用分析会議は、月1回、運用のパフォーマンス向上、運用の適正性の確保、および運用のリスク管理に資することを目的に、個別ファンドの運用パフォーマンスを分析・検証・評価し、運用本部にフィードバックを行います。

売買分析会議は、月1回、運用財産に係る運用の適切性確保に資することを目的にファンドの有価証券売買状況や組入れ状況など、日々、リスク管理部、トレーディング部が行っている運用の指図に関するチェック状況の報告・指摘を行います。議長は会議の結果を取締役会へ報告します。

2【事業の内容及び営業の概況】

< 更新後 >

当社は、「投資信託及び投資法人に関する法律」に定める投資信託委託会社として証券投資信託の設定を行うとともに、「金融商品取引法」に定める金融商品取引業者として、その運用（投資運用業）及びその受益権の募集又は私募（第二種金融商品取引業）を行っています。また、「金融商品取引法」に定める投資一任契約にかかる投資運用業、投資助言・代理業を行っています。

平成28年3月末日現在、委託会社の運用する証券投資信託は以下の通りです。（親投資信託を除く。）

種類	本数（本）	純資産総額(億円)
追加型株式投資信託	166	12,991
追加型公社債投資信託	16	1,916
単位型株式投資信託	46	1,531
単位型公社債投資信託	1	16
合計	229	16,456

純資産総額について、億円未満を切り捨てているため、合計と合わない場合があります。

3【委託会社等の経理状況】

< 更新後 >

(1) 当社の財務諸表は、「財務諸表等の用語、様式及び作成方法に関する規則」（昭和38年大蔵省令第59号）ならびに同規則第2条の規定に基づき、「金融商品取引業等に関する内閣府令」（平成19年内閣府令第52号）により作成しております。

財務諸表の金額については、千円未満の端数を切り捨てて記載しております。

(2) 当社は、金融商品取引法第193条の2第1項の規定に基づき、当事業年度（自平成26年4月1日至平成27年3月31日）の財務諸表について、東陽監査法人の監査を受けております。

(3) 当社の中間財務諸表は「中間財務諸表等の用語、様式及び作成方法に関する規則」（昭和52年大蔵省令第38号）、ならびに同規則第38条及び第57条の規定に基づいて「金融商品取引業等に関する内閣府令」（平成19年内閣府令第52号）により作成しております。

なお、中間財務諸表の金額については、千円未満の端数を切り捨てて記載しております。

(4) 当社は、金融商品取引法第193条の2第1項の規定に基づき、当中間会計期間（自平成27年4月1日至平成27年9月30日）の中間財務諸表について、東陽監査法人の中間監査を受けております。

(1)【貸借対照表】

(単位：千円)

	前事業年度 (平成26年3月31日現在)	当事業年度 (平成27年3月31日現在)
資産の部		
流動資産		

現金及び預金		8,848,385		11,448,189
有価証券		1,099,945		197,930
未収委託者報酬		1,092,403		1,279,777
未収運用受託報酬		33,673		71,522
未収投資助言報酬		14,381		14,792
前払費用		46,764		49,082
未収収益		55,492		59,173
繰延税金資産		47,866		138,311
その他の流動資産		349		439
流動資産合計		11,239,262		13,259,219
固定資産				
有形固定資産				
建物	1	25,531	1	23,858
器具備品	1	98,755	1	103,641
有形固定資産合計		124,287		127,500
無形固定資産				
ソフトウェア		5,187		10,941
電話加入権		2,122		2,122
無形固定資産合計		7,310		13,064
投資その他の資産				
投資有価証券		1,996,148		1,630,952
親会社株式		1,605,912		1,764,840
長期差入保証金		122,837		115,054
前払年金費用				50,196
その他		26,705		26,705
貸倒引当金		14,510		14,510
投資その他の資産合計		3,737,093		3,573,237
固定資産合計		3,868,690		3,713,801
資産合計		15,107,953		16,973,020

	前事業年度 (平成26年3月31日現在)	当事業年度 (平成27年3月31日現在)
負債の部		
流動負債		
預り金	7,217	7,237
未払金	642,435	770,025
未払収益分配金	43	26
未払償還金	3,795	3,795
未払手数料	530,103	655,783
その他未払金	108,494	110,421
未払費用	284,894	520,834
未払法人税等	398,764	425,152
未払消費税等	89,994	217,522
賞与引当金		37,574
流動負債合計	1,423,307	1,978,347
固定負債		
退職給付引当金	208,391	218,014
役員退職慰労引当金	36,470	27,100
繰延税金負債	366,717	427,068

資産除去債務	32,728	33,292
長期未払金	7,815	
固定負債合計	652,123	705,475
負債合計	2,075,431	2,683,823
純資産の部		
株主資本		
資本金	1,000,000	1,000,000
資本剰余金		
資本準備金	566,500	566,500
資本剰余金合計	566,500	566,500
利益剰余金		
利益準備金	179,830	179,830
その他利益剰余金		
別途積立金	5,718,662	5,718,662
繰越利益剰余金	4,706,843	5,727,608
利益剰余金合計	10,605,335	11,626,100
株主資本合計	12,171,835	13,192,600
評価・換算差額等		
その他有価証券評価差額金	860,687	1,096,597
評価・換算差額等合計	860,687	1,096,597
純資産合計	13,032,522	14,289,197
負債・純資産合計	15,107,953	16,973,020

(2) 【損益計算書】

(単位：千円)

	前事業年度 (自 平成25年4月1日 至 平成26年3月31日)	当事業年度 (自 平成26年4月1日 至 平成27年3月31日)
営業収益		
委託者報酬	12,266,731	13,931,095
運用受託報酬	58,040	104,858
投資助言報酬	23,354	34,300
営業収益合計	12,348,126	14,070,254
営業費用		
支払手数料	6,294,536	7,278,031
広告宣伝費	306,596	519,541
公告費	78	284
受益権管理費	13,178	14,118
調査費	1,688,690	1,686,856
調査費	298,195	297,053
委託調査費	1,390,495	1,389,802
委託計算費	271,733	294,726
営業雑経費	267,619	396,503
通信費	49,197	54,072
印刷費	172,416	191,187
諸経費	33,929	136,353
協会費	8,520	9,067

諸会費	3,557	5,823
営業費用合計	8,842,433	10,190,062
一般管理費		
給料	1,422,540	1,498,963
役員報酬	162,372	176,066
給料・手当	1,213,054	1,290,188
賞与	47,114	32,709
交際費	19,202	18,489
寄付金	58,711	40,177
旅費交通費	54,386	72,302
租税公課	25,080	28,350
不動産賃借料	180,329	164,107
賞与引当金繰入		37,574
退職給付費用	54,744	58,095
役員退職慰労引当金繰入	6,660	6,110
固定資産減価償却費	29,475	30,495
諸経費	327,126	355,255
一般管理費合計	2,178,257	2,309,921
営業利益	1,327,435	1,570,270

	前事業年度		当事業年度	
	(自 平成25年4月1日 至 平成26年3月31日)		(自 平成26年4月1日 至 平成27年3月31日)	
営業外収益				
受取配当金	1	118,222	1	79,096
有価証券利息		1,527		375
受取利息		819		1,496
約款時効収入		21		19
受取負担金		10,793		12,317
受取保険金				12,000
雑益		1,573		2,103
営業外収益合計		132,958		107,408
営業外費用				
信託財産負担金		712		29
固定資産除却損	2	834	2	93
為替差損		291		500
雑損		97		
営業外費用合計		1,935		623
経常利益		1,458,458		1,677,055
特別利益				
投資有価証券売却益				46,700
投資有価証券償還益		48,956		
特別利益合計		48,956		46,700
特別損失				
投資有価証券売却損				13,422
投資有価証券償還損		47,058		
投資有価証券評価損				58,140
特別損失合計		47,058		71,562
税引前当期純利益		1,460,356		1,652,192

法人税、住民税及び事業税	522,708	670,864
法人税等調整額	28,433	80,396
法人税等合計	551,142	590,468
当期純利益	909,213	1,061,724

(3) 【株主資本等変動計算書】

前事業年度（自 平成25年4月1日 至 平成26年3月31日）

（単位：千円）

	株主資本							評価・換算差額等		純資産 合計	
	資本金	資本剰余金		利益準備金	利益剰余金		株主資本 合計	その他有 価証券評 価差額金	評価・換 算差額等 合計		
		資本準備金	資本剰 余金合 計		その他利益剰余金	利益剰余金 合計					
当期首残高	1,000,000	566,500	566,500	179,830	5,718,662	3,830,629	9,729,121	11,295,621	822,124	822,124	12,117,745
当期変動額											
剰余金の配当						33,000	33,000	33,000			33,000
当期純利益						909,213	909,213	909,213			909,213
株主資本以外の 項目の事業年度 中の変動額（純 額）									38,563	38,563	38,563
当期変動額合計						876,213	876,213	876,213	38,563	38,563	914,777
当期末残高	1,000,000	566,500	566,500	179,830	5,718,662	4,706,843	10,605,335	12,171,835	860,687	860,687	13,032,522

当事業年度（自 平成26年4月1日 至 平成27年3月31日）

（単位：千円）

	株主資本							評価・換算差額等		純資産 合計	
	資本金	資本剰余金		利益準備金	利益剰余金		株主資本 合計	その他有 価証券評 価差額金	評価・換 算差額等 合計		
		資本準備金	資本剰 余金合 計		その他利益剰余金	利益剰余金 合計					
当期首残高	1,000,000	566,500	566,500	179,830	5,718,662	4,706,843	10,605,335	12,171,835	860,687	860,687	13,032,522
会計方針の変更 による累積的影 響額						290	290	290			290
会計方針の変更を 反映した当期首残 高	1,000,000	566,500	566,500	179,830	5,718,662	4,707,133	10,605,625	12,172,125	860,687	860,687	13,032,813
当期変動額											
剰余金の配当						41,250	41,250	41,250			41,250
当期純利益						1,061,724	1,061,724	1,061,724			1,061,724
株主資本以外の 項目の事業年度 中の変動額（純 額）									235,909	235,909	235,909
当期変動額合計						1,020,474	1,020,474	1,020,474	235,909	235,909	1,256,384
当期末残高	1,000,000	566,500	566,500	179,830	5,718,662	5,727,608	11,626,100	13,192,600	1,096,597	1,096,597	14,289,197

[注記事項]

（重要な会計方針）

1. 有価証券の評価基準及び評価方法

その他有価証券

時価のあるもの

決算日の市場価格等に基づく時価法（評価差額は全部純資産直入法により処理し、売却原価は総平均法により算定）

時価のないもの

総平均法による原価法

2. 固定資産の減価償却の方法

(1) 有形固定資産

定率法により償却しております。

なお、主な耐用年数は以下のとおりです。

建物 8～18年

器具備品 4～15年

(2) 無形固定資産

定額法により償却しております。

なお、自社利用のソフトウェアについては、社内における利用可能期間（5年）に基づく定額法により償却しております。

3. 引当金の計上基準

(1) 貸倒引当金

債権の貸倒れによる損失に備えるため、一般債権については貸倒実績率により、貸倒懸念債権等特定の債権については個別に回収可能性を勘案し、回収不能見込額を計上しております。

(2) 賞与引当金

従業員の賞与支給に備えるため、当社所定の計算方法による支給見込額を計上しております。

(3) 退職給付引当金

従業員の退職給付に備えるため、当事業年度末における退職給付債務及び年金資産の見込額に基づき計上しております。

退職給付見込額の期間帰属方法

退職給付債務の算定にあたり、退職給付見込額を当事業年度末までの期間に帰属させる方法については、給付算定式基準によっております。

数理計算上の差異の費用処理方法

数理計算上の差異は、各事業年度の発生時における従業員の平均残存勤務期間以内の一定の年数（5年）による定額法により按分した額をそれぞれ発生の日から費用処理しております。

(4) 役員退職慰労引当金

役員の退職慰労金の支出に備えるため、当社内規に基づく期末要支給見積額を計上しております。

4. 外貨建の資産及び負債の本邦通貨への換算基準

外貨建金銭債権債務は、期末日の直物為替相場により円貨に換算し、換算差額は損益として処理しております。

5. その他財務諸表作成のための基本となる重要な事項

消費税等の会計処理方法

消費税及び地方消費税の会計処理は、税抜方式によっております。

（会計方針の変更）

（退職給付に関する会計基準等の適用）

「退職給付に関する会計基準」（企業会計基準第26号 平成24年5月17日。以下「退職給付会計基準」という。）及び「退職給付に関する会計基準の適用指針」（企業会計基準適用指針第25号 平成27年3月26日。以下「退職給付適用指針」という。）を、退職給付会計基準第35項本文及び退職給付適用指針第67項本文に掲げら

れた定めについて当事業年度より適用し、退職給付債務及び勤務費用の計算方法を見直し、退職給付見込額の期間帰属方法を期間定額基準から給付算定式基準へ変更、割引率の決定方法を、退職給付の支払見込期間及び支払見込期間ごとの金額を反映した単一の加重平均割引率を使用する方法へ変更しております。

退職給付会計基準等の適用については、退職給付会計基準第37項に定める経過的な取扱いに従って、当事業年度の期首において、退職給付債務及び勤務費用の計算方法の変更に伴う影響額を利益剰余金に加減しております。

この結果、当事業年度の期首の退職給付引当金が450千円減少し、利益剰余金が290千円増加しております。また、当事業年度の営業利益、経常利益及び税引前当期純利益に与える影響は軽微であります。

なお、当事業年度の1株当たり純資産額は0円35銭増加しております。また、1株当たり当期純利益金額に与える影響は軽微であります。

(表示方法の変更)

(損益計算書)

前事業年度において、一般管理費の「給料・手当」に含めて表示しておりました「賞与」は、明瞭性の観点から、当事業年度より独立掲記しております。この表示方法の変更を反映させるため、前事業年度の財務諸表の組み替えを行っております。

この結果、前事業年度の損益計算書において、一般管理費の「給料・手当」に表示していた1,260,168千円は、「給料・手当」1,213,054千円、「賞与」47,114千円として組み替えております。

前事業年度において、営業外収益の「雑益」に含めて表示しておりました「受取負担金」は、営業外収益の総額の100分の10を超えたため、当事業年度より独立掲記しております。また、前事業年度において、独立掲記していた営業外収益の「投資有価証券売却益」は、金額的重要性が乏しいため、当事業年度より「雑益」に含めて表示しております。この表示方法の変更を反映させるため、前事業年度の財務諸表の組み替えを行っております。

この結果、前事業年度の損益計算書において、営業外収益の「雑益」に表示していた12,245千円は、「受取負担金」10,793千円、「雑益」1,452千円として組み替え、「投資有価証券売却益」に表示していた121千円は「雑益」として組み替えております。

前事業年度において、営業外費用の「雑損」に含めて表示しておりました「為替差損」は、営業外費用の総額の100分の10を超えたため、当事業年度より独立掲記しております。この表示方法の変更を反映させるため、前事業年度の財務諸表の組み替えを行っております。

この結果、前事業年度の損益計算書において、営業外費用の「雑損」に表示していた388千円は、「為替差損」291千円、「雑損」97千円として組み替えております。

(貸借対照表関係)

1有形固定資産の減価償却累計額

	前事業年度 (平成26年3月31日)	当事業年度 (平成27年3月31日)
建物	54,920千円	59,482千円
器具備品	142,553 "	142,476 "
計	197,474 "	201,959 "

(損益計算書関係)

1各科目に含まれている関係会社に対するものは、次のとおりであります。

	前事業年度 (自平成25年4月1日 至平成26年3月31日)	当事業年度 (自平成26年4月1日 至平成27年3月31日)
受取配当金	92,430千円	57,670千円

2固定資産除却損の内訳は次のとおりであります。

	前事業年度 (自 平成25年4月1日 至 平成26年3月31日)	当事業年度 (自 平成26年4月1日 至 平成27年3月31日)
器具備品	834千円	93千円

(株主資本等変動計算書関係)

前事業年度（自 平成25年4月1日 至 平成26年3月31日）

1. 発行済株式の種類及び総数に関する事項

株式の種類	当事業年度期首	当事業年度増加	当事業年度減少	当事業年度末
普通株式（株）	825,000			825,000

2. 剰余金の配当に関する事項

決議	株式の種類	配当金の総額 (千円)	1株当たり 配当額(円)	基準日	効力発生日
平成25年6月25日 定時株主総会	普通株式	33,000	40	平成25年3月31日	平成25年6月26日

3. 基準日が当事業年度に属する配当のうち、配当の効力発生日が翌事業年度となるもの

決議	株式の種類	配当金の 総額(千円)	配当金の 原資	1株当たり 配当額(円)	基準日	効力発生日
平成26年6月24日 定時株主総会	普通株式	41,250	利益剰余金	50	平成26年3月31日	平成26年6月25日

当事業年度（自 平成26年4月1日 至 平成27年3月31日）

1. 発行済株式の種類及び総数に関する事項

株式の種類	当事業年度期首	当事業年度増加	当事業年度減少	当事業年度末
普通株式（株）	825,000			825,000

2. 剰余金の配当に関する事項

決議	株式の種類	配当金の総額 (千円)	1株当たり 配当額(円)	基準日	効力発生日
平成26年6月24日 定時株主総会	普通株式	41,250	50	平成26年3月31日	平成26年6月25日

3. 基準日が当事業年度に属する配当のうち、配当の効力発生日が翌事業年度となるもの

決議	株式の種類	配当金の 総額(千円)	配当金の 原資	1株当たり 配当額(円)	基準日	効力発生日
平成27年6月24日 定時株主総会	普通株式	41,250	利益剰余金	50	平成27年3月31日	平成27年6月25日

(金融商品関係)

1. 金融商品の状況に関する事項

(1) 金融商品に対する取組方針

当社は、金融商品取引法に定める投資運用業、投資助言・代理業及び第二種金融商品取引業を営んでおります。これらの事業を当社では、自己資金で行っております。

一方、資金運用については、短期的な預金及び債券、投資有価証券での運用を行っております。なお、デリバティブ取引は行っておりません。

(2) 金融商品の内容及びそのリスク

当社が保有する主な金融資産は現金及び預金、有価証券、未収委託者報酬、投資有価証券及び親会社株式であります。

預金は預入先金融機関の信用リスクに晒されております。また有価証券、投資有価証券及び親会社株式は発行体の信用リスクやマーケットリスク等に晒されております。また、未収委託者報酬は投資信託財産中から当社（委託者）が得られる報酬であり、未収であるものであります。

金融負債の主なものは、未払金（未払手数料）、未払法人税等であります。未払金（未払手数料）は委託者報酬中から当社が販売会社に支払うべき手数料であり、未払いのものであります。

（3）金融商品に係るリスク管理体制

当社は経営の健全化及び経営資源の効率化を目的として、リスク管理体制の強化を図り、適切なリスク・コントロールに努めております。金融資産に関わる信用リスク、マーケットリスク等を管理するため、社内規程等に従い、ポジション枠や与信枠等の適切な管理に努めております。

2. 金融商品の時価等に関する事項

貸借対照表計上額、時価及びこれらの差額については、次のとおりであります。なお時価を把握することが極めて困難と認められるものは含まれておりません（（注2）参照）。

前事業年度（平成26年3月31日）

（単位：千円）

	貸借対照表計上額	時価	差額
(1)現金及び預金	8,848,385	8,848,385	
(2)有価証券	1,099,945	1,099,945	
(3)未収委託者報酬	1,092,403	1,092,403	
(4)投資有価証券	1,415,148	1,415,148	
(5)親会社株式	1,605,912	1,605,912	
(6)未払金（未払手数料）	530,103	530,103	
(7)未払法人税等	398,764	398,764	

当事業年度（平成27年3月31日）

（単位：千円）

	貸借対照表計上額	時価	差額
(1)現金及び預金	11,448,189	11,448,189	
(2)有価証券	197,930	197,930	
(3)未収委託者報酬	1,279,777	1,279,777	
(4)投資有価証券	1,049,952	1,049,952	
(5)親会社株式	1,764,840	1,764,840	
(6)未払金（未払手数料）	655,783	655,783	
(7)未払法人税等	425,152	425,152	

（注1）金融商品の時価の算定方法

（1）現金及び預金、（3）未収委託者報酬、（6）未払金（未払手数料）、（7）未払法人税等

これらは短期間で決済されるため、時価は帳簿価額にほぼ等しいことから、当該帳簿価額によっております。

（2）有価証券、（4）投資有価証券、（5）親会社株式

これらの時価について、上場株式は取引所の価格、債券は取引所の価格又は日本証券業協会が公表する価格等、投資信託は公表されている基準価額等によっております。また、保有目的ごとの有価証券に関する事項については、注記事項「有価証券関係」をご参照下さい。

（注2）時価を把握することが極めて困難と認められる金融商品の貸借対照表計上額

（単位：千円）

区分	前事業年度 （平成26年3月31日）	当事業年度 （平成27年3月31日）
非上場株式	581,000	581,000

非上場株式については、市場価額がなく、時価を把握することが極めて困難と認められるため、「（4）投資有価証券」には含めておりません。

（注3）金銭債権及び満期のある有価証券の決算日後の償還予定額

前事業年度（平成26年3月31日）

（単位：千円）

	1年以内	1年超 5年以内	5年超 10年以内	10年超
現金及び預金	8,848,385			
未収委託者報酬	1,092,403			
有価証券及び投資有価証券 その他有価証券のうち満期があるもの その他	1,099,945	566,135	338,074	
合計	11,040,733	566,135	338,074	

当事業年度（平成27年3月31日）

（単位：千円）

	1年以内	1年超 5年以内	5年超 10年以内	10年超
現金及び預金	11,448,189			
未収委託者報酬	1,279,777			
有価証券及び投資有価証券 その他有価証券のうち満期があるもの その他	197,930	474,917	146,462	
合計	12,925,897	474,917	146,462	

（有価証券関係）

1．その他有価証券

前事業年度（平成26年3月31日）

（単位：千円）

区分	種類	貸借対照表 計上額	取得原価	差額
貸借対照表計上額が 取得原価を超えるもの	（1）株式	1,950,920	618,311	1,332,608
	（2）債券 国債・地方債等	499,975	499,972	2
	社債			
	その他			

	(3) その他	619,622	561,226	58,395
小計		3,070,517	1,679,510	1,391,006
貸借対照表計上額が 取得原価を超えない もの	(1) 株式 (2) 債券 国債・地方債等 社債 その他 (3) その他	599,970	599,971	1
小計		1,050,488	1,107,096	56,607
合計		4,121,005	2,786,606	1,334,399

(注) 非上場株式(貸借対照表計上額 581,000千円)については、市場価格がなく、時価を把握することが極めて困難と認められることから、上表の「その他有価証券」には含めておりません。

当事業年度(平成27年3月31日)

(単位:千円)

区分	種類	貸借対照表 計上額	取得原価	差額
貸借対照表計上額が 取得原価を超えるもの	(1) 株式 (2) 債券 国債・地方債等 社債 その他 (3) その他	2,136,886	618,311	1,518,574
小計		2,823,834	1,121,910	1,701,923
貸借対照表計上額が 取得原価を超えない もの	(1) 株式 (2) 債券 国債・地方債等 社債 その他 (3) その他	188,887	328,500	139,612
小計		188,887	328,500	139,612
合計		3,012,722	1,450,410	1,562,311

(注) 非上場株式(貸借対照表計上額 581,000千円)については、市場価格がなく、時価を把握することが極めて困難と認められることから、上表の「その他有価証券」には含めておりません。

2. 事業年度中に売却したその他有価証券

前事業年度(自平成25年4月1日 至平成26年3月31日)

(単位:千円)

種類	売却額	売却益の 合計額	売却損の 合計額

(1) 株式			
(2) 債券 国債・地方債等 社債 その他			
(3) その他	19,804	121	
合計	19,804	121	

当事業年度（自平成26年4月1日 至平成27年3月31日）

(単位：千円)

種類	売却額	売却益の 合計額	売却損の 合計額
(1) 株式			
(2) 債券 国債・地方債等 社債 その他			
(3) その他	369,277	46,700	13,422
合計	369,277	46,700	13,422

(デリバティブ取引関係)

当社は、デリバティブ取引を利用していないため該当事項はありません。

(退職給付関係)

1. 採用している退職給付制度の概要

当社の退職給付制度は、確定拠出年金制度（証券総合型DC岡三プラン）、確定給付企業年金制度及び退職一時金制度から構成されております。

2. 確定給付制度

(1) 退職給付債務の期首残高と期末残高の調整表

(単位：千円)

	前事業年度 (自平成25年4月1日 至平成26年3月31日)	当事業年度 (自平成26年4月1日 至平成27年3月31日)
退職給付債務の期首残高	429,752	449,398
会計方針の変更による累積的影響額		450
会計方針の変更を反映した期首残高	429,752	448,948
勤務費用	41,395	43,495
利息費用	4,254	2,918
数理計算上の差異の発生額	5,010	11,930
退職給付の支払額	31,013	25,323
退職給付債務の期末残高	449,398	481,968

(2) 年金資産の期首残高と期末残高の調整表

(単位：千円)

	前事業年度 (自平成25年4月1日 至平成26年3月31日)	当事業年度 (自平成26年4月1日 至平成27年3月31日)
年金資産の期首残高	205,027	236,284
期待運用収益	1,025	1,181
数理計算上の差異の発生額	25,773	12,109
事業主からの拠出額	71,191	72,675
退職給付の支払額	15,186	13,189
年金資産の期末残高	236,284	284,842

(3) 退職給付債務及び年金資産の期末残高と貸借対照表に計上された退職給付引当金及び前払年金費用の調整表

(単位：千円)

	前事業年度 (平成26年3月31日)	当事業年度 (平成27年3月31日)
積立型制度の退職給付債務	225,269	240,900
年金資産	236,284	284,842
	11,015	43,941
非積立型制度の退職給付債務	224,129	241,067
未積立退職給付債務	213,113	197,126
未認識数理計算上の差異	4,722	29,307
貸借対照表に計上された負債と資産の純額	208,391	167,818
退職給付引当金	208,391	218,014
前払年金費用		50,196
貸借対照表に計上された負債と資産の純額	208,391	167,818

(4) 退職給付費用及びその内訳項目の金額

(単位：千円)

	前事業年度 (自平成25年4月1日 至平成26年3月31日)	当事業年度 (自平成26年4月1日 至平成27年3月31日)
勤務費用	41,395	43,495
利息費用	4,254	2,918
期待運用収益	1,025	1,181
数理計算上の差異の費用処理額	2,950	545
確定給付制度に係る退職給付費用	41,674	44,686

(5) 年金資産に関する事項

年金資産の主な内訳

年金資産合計に対する主な分類ごとの比率は、次のとおりであります。

	前事業年度 (平成26年3月31日)	当事業年度 (平成27年3月31日)
株式	41.5%	43.3%
一般勘定	35.9%	32.4%
債券	20.3%	22.0%
その他	2.3%	2.3%

合計	100.0%	100.0%
----	--------	--------

長期期待運用収益率の設定方法

年金資産の長期期待運用収益率は、保有する年金資産のポートフォリオ、過去の運用実績、運用方針、及び市場の動向等を考慮し設定しております。

(6) 数理計算上の計算基礎に関する事項

主要な数理計算上の計算基礎（加重平均で表わしております。）

	前事業年度 (自平成25年4月1日 至平成26年3月31日)	当事業年度 (自平成26年4月1日 至平成27年3月31日)
割引率	0.64%	0.41%
長期期待運用収益率	0.50%	0.50%

3. 確定拠出制度

当社の確定拠出制度への要拠出額は、前事業年度13,069千円、当事業年度13,409千円であります。

(税効果会計関係)

1. 繰延税金資産及び繰延税金負債の発生の主な原因別内訳

	前事業年度 (平成26年3月31日)		当事業年度 (平成27年3月31日)	
繰延税金資産				
退職給付引当金	73,979	千円	70,418	千円
役員退職慰労引当金	12,946	"	8,753	"
賞与引当金			12,436	"
ゴルフ会員権評価損	2,131	"	1,939	"
貸倒引当金	5,151	"	4,686	"
その他有価証券評価差額金	20,095	"	26,315	"
投資有価証券評価損	3,002	"	21,952	"
未払広告宣伝費	31,522	"	79,877	"
資産除去債務	11,618	"	10,753	"
未払事業税	29,942	"	32,388	"
その他	10,925	"	32,865	"
繰延税金資産の合計	201,314	"	302,388	"
繰延税金負債				
その他有価証券評価差額金	493,807	"	550,170	"
未収配当金	19,682	"	19,533	"
資産除去債務	6,675	"	5,228	"
前払年金費用			16,213	"
繰延税金負債の合計	520,165	"	591,145	"
繰延税金資産(負債)の純額	318,850	"	288,756	"

2. 法定実効税率と税効果会計適用後の法人税等の負担率との差異の原因となった主な項目別の内訳

前事業年度 (平成26年3月31日)	当事業年度 (平成27年3月31日)
法定実効税率と税効果会計適用後の法人税等の負担率との間の差異が法定実効税率の100分の5以下であるため注記を省略しております。	法定実効税率と税効果会計適用後の法人税等の負担率との間の差異が法定実効税率の100分の5以下であるため注記を省略しております。

3. 法人税等の税率の変更による繰延税金資産及び繰延税金負債金額の修正

「所得税法等の一部を改正する法律」（平成27年法律第9号）及び「地方税法等の一部を改正する法律」（平成27年法律第2号）が平成27年3月31日に公布され、平成27年4月1日以後に開始する事業年度から法人税率の引下げ等が行われることとなりました。これに伴い、繰延税金資産及び繰延税金負債の計算に使用する法定実効税率は、従来の35.5%から平成27年4月1日に開始する事業年度に解消が見込まれる一時差異については33.1%に、平成28年4月1日に開始する事業年度以降に解消が見込まれる一時差異については32.3%となります。

この税率変更により、繰延税金負債の金額（繰延税金資産の金額を控除した金額）が32,281千円減少し、法人税等調整額が19,124千円、その他有価証券評価差額金が51,405千円増加しております。

（資産除去債務関係）

資産除去債務のうち貸借対照表に計上しているもの

1. 当該資産除去債務の概要

本店の建物の不動産賃貸借契約に伴う原状回復義務等であります。

2. 当該資産除去債務の金額の算定方法

使用見込期間を取得から15年～31年と見積り、割引率は1.404%～2.290%を使用して資産除去債務の金額を計算しております。

3. 当該資産除去債務の総額の増減

	前事業年度 (自平成25年4月1日 至平成26年3月31日)		当事業年度 (自平成26年4月1日 至平成27年3月31日)	
期首残高	32,175	千円	32,728	千円
時の経過による調整額	553	"	563	"
期末残高	32,728	千円	33,292	千円

（セグメント情報等）

1. セグメント情報

（1）報告セグメントの概要

当社の報告セグメントは、当社の構成単位のうち分離された財務情報が入手可能であり、取締役会が、経営資源の配分の決定及び業績を評価するために、定期的に検討を行う対象となっているものであります。

当社は「投資信託部門」及び「投資顧問部門」ごとに、経営戦略を立案・決定し、経営資源の配分及び業績の評価を行っております。

なお、「投資顧問部門」のセグメントの売上高、利益又は損失の金額及び資産の額がいずれも事業セグメントの合計額の10%未満でありますので、報告セグメントは「投資信託部門」のみであります。

報告セグメントである「投資信託部門」では投資信託の運用、商品開発等を行っております。報告セグメントが1つであり、開示情報としての重要性が乏しいため、セグメント情報の記載を省略しております。

- (2) 報告セグメントごとの売上高、利益又は損失、資産、負債その他の項目の金額の算定方法
報告セグメントが1つであり、開示情報としての重要性が乏しいため、セグメント情報の記載を省略しております。
- (3) 報告セグメントごとの売上高、利益又は損失、資産、負債その他の項目の金額に関する情報
前事業年度(自平成25年4月1日 至平成26年3月31日)
報告セグメントが1つであり、開示情報としての重要性が乏しいため、セグメント情報の記載を省略しております。
- 当事業年度(自平成26年4月1日 至平成27年3月31日)
報告セグメントが1つであり、開示情報としての重要性が乏しいため、セグメント情報の記載を省略しております。
- (4) 報告セグメント合計額と財務諸表計上額との差額及び当該差額の主な内容(差異調整に関する事項)
前事業年度(自平成25年4月1日 至平成26年3月31日)
報告セグメントが1つであり、開示情報としての重要性が乏しいため、セグメント情報の記載を省略しております。
- 当事業年度(自平成26年4月1日 至平成27年3月31日)
報告セグメントが1つであり、開示情報としての重要性が乏しいため、セグメント情報の記載を省略しております。

2. 関連情報

前事業年度(自平成25年4月1日 至平成26年3月31日)

(1) 製品及びサービスごとの情報

単一の製品・サービスの区分の外部顧客への営業収益が損益計算書の営業収益の90%を超えるため、記載を省略しております。

(2) 地域ごとの情報

営業収益

本邦の外部顧客への営業収益が損益計算書の営業収益の90%を超えるため、記載を省略しております。

有形固定資産

本邦以外に所在している有形固定資産がないため、該当事項はありません。

(3) 主要な顧客ごとの情報

該当事項はありません。

当事業年度(自平成26年4月1日 至平成27年3月31日)

(1) 製品及びサービスごとの情報

単一の製品・サービスの区分の外部顧客への営業収益が損益計算書の営業収益の90%を超えるため、記載を省略しております。

(2) 地域ごとの情報

営業収益

本邦の外部顧客への営業収益が損益計算書の営業収益の90%を超えるため、記載を省略しております。

有形固定資産

本邦以外に所在している有形固定資産がないため、該当事項はありません。

(3) 主要な顧客ごとの情報

該当事項はありません。

3. 報告セグメントごとの固定資産の減損損失に関する情報

該当事項はありません。

4. 報告セグメントごとののれんの償却額及び未償却残高に関する情報

該当事項はありません。

5. 報告セグメントごとの負ののれん発生益に関する情報

該当事項はありません。

(関連当事者情報)

1. 関連当事者との取引

財務諸表提出会社と関連当事者との取引

前事業年度（自 平成25年4月1日 至 平成26年3月31日）

財務諸表提出会社と同一の親会社を持つ会社等

種類	会社等の名称又は氏名	所在地	資本金又は出資金 (千円)	事業の内容又は職業	議決権等の所有 (被所有)割合	関連当事者との関係	取引の内容	取引金額 (千円)	科目	期末残高 (千円)
同一の親会社を持つ会社	岡三証券株式会社	東京都中央区	5,000,000	証券業	被所有 直接 2.30%	当社ファンドの募集取扱	支払手数料の支払 (注2)	3,709,820 (注1)	未払手数料	338,185 (注1)

(注) 1. 上記の取引金額には消費税等が含まれておらず、期末残高には消費税等が含まれております。

2. 取引条件及び取引条件の決定方針

過去の取引条件及びファンドの商品性を勘案して決定しております。

当事業年度（自 平成26年4月1日 至 平成27年3月31日）

財務諸表提出会社と同一の親会社を持つ会社等

種類	会社等の名称又は氏名	所在地	資本金又は出資金 (千円)	事業の内容又は職業	議決権等の所有 (被所有)割合	関連当事者との関係	取引の内容	取引金額 (千円)	科目	期末残高 (千円)
同一の親会社を持つ会社	岡三証券株式会社	東京都中央区	5,000,000	証券業	被所有 直接 2.30%	当社ファンドの募集取扱	支払手数料の支払 (注2)	3,739,886 (注1)	未払手数料	269,932 (注1)

(注) 1. 上記の取引金額には消費税等が含まれておらず、期末残高には消費税等が含まれております。

2. 取引条件及び取引条件の決定方針

過去の取引条件及びファンドの商品性を勘案して決定しております。

2. 親会社又は重要な関連会社に関する注記

(1) 親会社情報

株式会社岡三証券グループ（東京証券取引所に上場）

(2) 重要な関連会社の要約財務情報

該当事項はありません。

(1株当たり情報)

	前事業年度 (平成26年3月31日)	当事業年度 (平成27年3月31日)
1株当たり純資産額	15,796円99銭	17,320円23銭
1株当たり当期純利益金額	1,102円07銭	1,286円93銭

(注) 1. 潜在株式調整後1株当たり当期純利益金額については、潜在株式がないため記載しておりません。

2. 1株当たり当期純利益金額の算定上の基礎は、以下のとおりです。

	前事業年度 (自 平成25年4月1日 至 平成26年3月31日)	当事業年度 (自 平成26年4月1日 至 平成27年3月31日)

当期純利益金額	909,213千円	1,061,724千円
普通株主に帰属しない金額		
普通株式に係る当期純利益	909,213千円	1,061,724千円
普通株式の期中平均株式数	825,000株	825,000株

3. 1株当たり純資産額の算定上の基礎は、以下のとおりです。

	前事業年度 (平成26年3月31日)	当事業年度 (平成27年3月31日)
純資産の部の合計額	13,032,522千円	14,289,197千円
純資産の部から控除する合計額		
普通株式に係る期末の純資産額	13,032,522千円	14,289,197千円
1株当たり純資産額の算定に用いられた期末の 普通株式の数	825,000株	825,000株

(重要な後発事象)

投資に係る重要な事象

当社は、平成27年6月19日開催の取締役会において、投資有価証券（3,500,000千円）を取得することについて決議しました。

中間財務諸表

(1) [中間貸借対照表]

(単位：千円)

		当中間会計期間 (平成27年9月30日)
資産の部		
流動資産		
現金及び預金		9,332,382
有価証券		2,138
未収委託者報酬		1,256,501
未収運用受託報酬		7,758
未収投資助言報酬		33,365
繰延税金資産		80,837
その他の流動資産		58,221
流動資産合計		10,771,205
固定資産		
有形固定資産	1	123,807
無形固定資産		11,744
投資その他の資産		6,184,993
投資有価証券		5,994,499
その他		205,004
貸倒引当金		14,510
固定資産合計		6,320,545
資産合計		17,091,750

(単位：千円)

		当中間会計期間 (平成27年9月30日)
負債の部		
流動負債		

預り金		14,876
前受運用受託報酬		4,966
未払金		708,709
未払収益分配金		23
未払償還金		3,795
未払手数料		640,906
その他未払金		63,984
賞与引当金		18,852
未払法人税等		469,221
その他流動負債	2	461,065
流動負債合計		1,677,690
固定負債		
退職給付引当金		224,599
役員退職慰労引当金		29,810
繰延税金負債		218,873
資産除去債務		33,578
固定負債合計		506,861
負債合計		2,184,551
純資産の部		
株主資本		
資本金		1,000,000
資本剰余金		
資本準備金		566,500
資本剰余金合計		566,500
利益剰余金		
利益準備金		179,830
その他利益剰余金		
別途積立金		5,718,662
繰越利益剰余金		6,805,924
利益剰余金合計		12,704,416
株主資本合計		14,270,916
評価・換算差額等		
その他有価証券評価差額金		636,283
評価・換算差額等合計		636,283
純資産合計		14,907,199
負債・純資産合計		17,091,750

(2) [中間損益計算書]

(単位：千円)

	当中間会計期間
	(自 平成27年4月1日
	至 平成27年9月30日)
営業収益	
委託者報酬	8,834,447
運用受託報酬	13,170
投資助言報酬	17,196
営業収益合計	8,864,815
営業費用	6,065,333
一般管理費	1,191,568

営業利益		1,607,913
営業外収益	1	27,702
営業外費用		83
経常利益		1,635,532
特別利益	2	145,894
特別損失	3	102,202
税引前中間純利益		1,679,225
法人税、住民税及び事業税		490,104
法人税等調整額		69,554
法人税等合計		559,659
中間純利益		1,119,565

(3) [中間株主資本等変動計算書]

当中間会計期間（自 平成27年4月1日 至 平成27年9月30日）

（単位：千円）

	株主資本							評価・換算差額等		純資産 合計	
	資本金	資本剰余金		利益剰余金			株主資本 合計	その他有 価証券評 価差額金	評価・換 算差額等 合計		
		資本 準備金	資本剰 余金合 計	利益準 備金	その他利益剰余金						利益剰余金 合計
				別途 積立金	繰越利益 剰余金						
当期首残高	1,000,000	566,500	566,500	179,830	5,718,662	5,727,608	11,626,100	13,192,600	1,096,597	1,096,597	14,289,197
当中間期変動 額											
剰余金の配 当						41,250	41,250	41,250			41,250
中間純利益						1,119,565	1,119,565	1,119,565			1,119,565
株主資本以 外の項目の 当中間期変 動額（純 額）									460,314	460,314	460,314
当中間期変動 額合計						1,078,315	1,078,315	1,078,315	460,314	460,314	618,001
当中間期末残 高	1,000,000	566,500	566,500	179,830	5,718,662	6,805,924	12,704,416	14,270,916	636,283	636,283	14,907,199

重要な会計方針

1. 有価証券の評価基準及び評価方法

その他有価証券

時価のあるもの

中間決算日の市場価格等に基づく時価法（評価差額は全部純資産直入法により処理し、売却原価は総平均法により算定）

時価のないもの

総平均法による原価法

2. 固定資産の減価償却の方法

(1) 有形固定資産

定率法により償却しております。

なお、主な耐用年数は以下のとおりです。

建物 8～18年

器具備品 4～15年

(2)無形固定資産

定額法により償却しております。

なお、自社利用のソフトウェアについては、社内における利用可能期間（5年）に基づく定額法により償却しております。

3.引当金の計上基準

(1)貸倒引当金

債権の貸倒れによる損失に備えるため、一般債権については貸倒実績率により、貸倒懸念債権等特定の債権については個別に回収可能性を勘案し、回収不能見込額を計上しております。

(2)賞与引当金

従業員の賞与支給に備えるため、当社所定の計算方法による支給見込額の当中間期負担額を計上しております。

(3)退職給付引当金

従業員の退職給付に備えるため、当事業年度末における退職給付債務及び年金資産の見込額に基づき、当中間会計期間末において発生していると認められる額を計上しております。

退職給付見込額の期間帰属方法

退職給付債務の算定にあたり、退職給付見込額を当中間会計期間末までの期間に帰属させる方法については、給付算定式基準によっております。

数理計算上の差異の費用処理方法

数理計算上の差異は、各事業年度の発生時における従業員の平均残存勤務期間以内の一定の年数（5年）による定額法により按分した額をそれぞれ発生の翌事業年度から費用処理しております。

(4)役員退職慰労引当金

役員の退職慰労金の支出に備えるため、当社内規に基づく中間期末要支給見積額を計上しております。

4.外貨建の資産及び負債の本邦通貨への換算基準

外貨建金銭債権債務は、中間決算日の直物為替相場により円貨に換算し、換算差額は損益として処理しております。

5.その他中間財務諸表作成のための基本となる重要な事項

消費税等の会計処理方法

消費税及び地方消費税の会計処理は、税抜方式によっております。

注記事項

(中間貸借対照表関係)

1有形固定資産の減価償却累計額

	当中間会計期間 (平成27年9月30日現在)
建物	61,700千円
器具備品	152,055 "
計	213,756 "

2消費税等の取扱い

仮払消費税等及び仮受消費税等は相殺のうえ、流動負債の「その他流動負債」に含めて表示しております。

(中間損益計算書関係)

1営業外収益の主要項目は、次のとおりであります。

当中間会計期間 (自 平成27年4月1日 至 平成27年9月30日)	
受取配当金	19,395千円
受取利息	924 "
為替差益	2,054 "
受取負担金	4,189 "

2特別利益の主要項目は、次のとおりであります。

当中間会計期間 (自 平成27年4月1日 至 平成27年9月30日)	
有価証券売却益	68,676千円
投資有価証券売却益	42,145千円
投資有価証券償還益	35,073千円

3特別損失の主要項目は、次のとおりであります。

当中間会計期間 (自 平成27年4月1日 至 平成27年9月30日)	
有価証券償還損	12,957千円
投資有価証券売却損	67,629千円
投資有価証券評価損	21,615千円

4減価償却実施額は、次のとおりであります。

当中間会計期間 (自 平成27年4月1日 至 平成27年9月30日)	
有形固定資産	15,492千円
無形固定資産	1,319 "

(中間株主資本等変動計算書関係)

当中間会計期間(自 平成27年4月1日 至 平成27年9月30日)

1. 発行済株式の種類及び総数に関する事項

株式の種類	当事業年度期首	当中間会計期間増加	当中間会計期間減少	当中間会計期間末
普通株式(株)	825,000			825,000

2. 剰余金の配当に関する事項

決議	株式の種類	配当金の総額 (千円)	1株当たり 配当額(円)	基準日	効力発生日
平成27年6月24日 定時株主総会	普通株式	41,250	50	平成27年3月31日	平成27年6月25日

(金融商品関係)

当中間会計期間(平成27年9月30日)

金融商品の時価等に関する事項

平成27年9月30日における中間貸借対照表計上額、時価及びこれらの差額については、次のとおりであります

す。なお時価を把握することが極めて困難と認められるものは含まれておりません（注2）参照）。

（単位：千円）

	中間貸借対照表計上額	時価	差額
(1)現金及び預金	9,332,382	9,332,382	
(2)有価証券	2,138	2,138	
(3)未収委託者報酬	1,256,501	1,256,501	
(4)投資有価証券	5,413,498	5,413,498	
(5)未払金（未払手数料）	640,906	640,906	
(6)未払法人税等	469,221	469,221	

（注1）金融商品の時価の算定方法

（1）現金及び預金、（3）未収委託者報酬、（5）未払金（未払手数料）、（6）未払法人税等

これらは短期間で決済されるため、時価は帳簿価額にほぼ等しいことから、当該帳簿価額によっております。

（2）有価証券、（4）投資有価証券、

これらの時価について、上場株式は取引所の価格、債券は取引所の価格又は日本証券業協会が公表する価格等、投資信託は公表されている基準価額等によっております。また、保有目的ごとの有価証券に関する事項については、注記事項「有価証券関係」をご参照下さい。

（注2）時価を把握することが極めて困難と認められる金融商品の中間貸借対照表計上額

（単位：千円）

区分	当中間会計期間 （平成27年9月30日）
非上場株式	581,000

非上場株式については、市場価額がなく、時価を把握することが極めて困難と認められるため、

「（4）投資有価証券」には含めておりません。

（有価証券関係）

1. その他有価証券

当中間会計期間（平成27年9月30日）

（単位：千円）

区分	種類	中間貸借 対照表 計上額	取得原価	差額
中間貸借対照表計上額が取得原価を超えるもの	（1）株式	1,647,474	605,961	1,041,512
	（2）債券 国債・地方債等 社債 その他			
	（3）その他			
小計		1,847,900	773,040	1,074,859
中間貸借対照表計上額が取得原価を超えないもの	（1）株式 （2）債券 国債・地方債等	10,790	12,350	1,560

	社債 その他 (3) その他	3,556,947	3,690,385	133,437
小計		3,567,737	3,702,735	134,997
合計		5,415,637	4,475,775	939,861

(注) 非上場株式(中間貸借対照表計上額 581,000千円)については、市場価格がなく、時価を把握することが極めて困難と認められることから、上表の「その他有価証券」には含めておりません。

(デリバティブ取引関係)

当中間会計期間(平成27年9月30日)

当社は、デリバティブ取引を利用していないため該当事項はありません。

(資産除去債務関係)

資産除去債務のうち中間貸借対照表に計上しているもの
当該資産除去債務の総額の増減

	当中間会計期間 (自平成27年4月1日 至平成27年9月30 日)	
期首残高	33,292	千円
時の経過による調整額	286	"
当中間会計期間末残高	33,578	千円

(セグメント情報等)

1. セグメント情報

当中間会計期間(自平成27年4月1日 至平成27年9月30日)

当社は「投資信託部門」及び「投資顧問部門」ごとに、経営戦略を立案・決定し、経営資源の配分及び業績の評価を行っております。

なお「投資顧問部門」のセグメントの営業収益、利益又は損失の金額及び資産の額がいずれも事業セグメントの合計額の10%未満でありますので、報告セグメントは「投資信託部門」のみであります。報告セグメントである「投資信託部門」では投資信託の運用、商品開発等を行っております。報告セグメントが1つであり、開示情報としての重要性が乏しいため、セグメント情報の記載を省略しております。

2. 関連情報

当中間会計期間(自平成27年4月1日 至平成27年9月30日)

(1) 製品及びサービスごとの情報

単一の製品・サービスの区分の外部顧客への営業収益が中間損益計算書の営業収益の90%を超えるため、記載を省略しております。

(2) 地域ごとの情報

営業収益

本邦の外部顧客への営業収益が中間損益計算書の営業収益の90%を超えるため、記載を省略しております。

有形固定資産

本邦に所在している有形固定資産の金額が中間貸借対照表の有形固定資産の金額の90%を超えるため、記載を省略しております。

(3) 主要な顧客ごとの情報

該当事項はありません。

3. 報告セグメントごとの固定資産の減損損失に関する情報

当中間会計期間(自平成27年4月1日 至平成27年9月30日)

該当事項はありません。

4. 報告セグメントごとののれんの償却額及び未償却残高に関する情報

当中間会計期間（自平成27年4月1日 至平成27年9月30日）

該当事項はありません。

5. 報告セグメントごとの負ののれん発生益に関する情報

当中間会計期間（自平成27年4月1日 至平成27年9月30日）

該当事項はありません。

(1株当たり情報)

1株当たり純資産額及び算定上の基礎並びに1株当たり中間純利益金額及び算定上の基礎は、以下のとおりであります。

	当中間会計期間 (平成27年9月30日)
(1) 1株当たり純資産額	18,069円33銭
(算定上の基礎)	
純資産の部の合計額(千円)	14,907,199
純資産の部の合計額から控除する金額(千円)	
普通株式に係る中間期末(期末)の純資産額(千円)	14,907,199
普通株式の発行済株式数(株)	825,000
1株当たり純資産額の算定に用いられた 中間期末(期末)の普通株式の数(株)	825,000

	当中間会計期間 (自平成27年4月1日 至平成27年9月30日)
(2) 1株当たり中間純利益金額	1,357円04銭
(算定上の基礎)	
中間純利益金額(千円)	1,119,565
普通株主に帰属しない金額(千円)	
普通株式に係る中間純利益金額(千円)	1,119,565
普通株式の期中平均株式数(株)	825,000

(注) 潜在株式調整後1株当たり中間純利益金額については、潜在株式は存在しないため、記載しておりません。

(重要な後発事象)

該当事項はありません。

第2【その他の関係法人の概況】

1【名称、資本金の額及び事業の内容】

<更新後>

(1)「受託会社」

三井住友信託銀行株式会社

資本金の額

平成27年3月末日現在、342,037百万円

事業の内容

銀行法に基づき銀行業を営むとともに、金融機関の信託業務の兼営等に関する法律（兼

営法）に基づき信託業務を営んでいます。

(2) 「委託先運用会社」

リーフ アメリカ エル エル シー

資本金の額

平成27年12月末日現在、260,670千米ドル

事業の内容

米国籍の会社であり、内外の不動産投資に係る投資運用業務を営むとともに、不動産投資信託の運用及びその業務に付帯関連する一切の業務を営んでいます。

ドイチェ・オーストラリア・リミテッド

資本金の額

平成27年12月末日現在、50,000千豪ドル

事業の内容

インベストメントバンキング及び資産運用業務等を展開しています。そして、リートを含む不動産証券の運用においてはアジア・オセアニア地域における中核会社となっています。

ドイチェ・オルタナティブ・アセット・マネジメント（イギリス）リミテッド

資本金の額

平成27年12月末日現在、1,822千英ポンド

事業の内容

英国籍の会社であり、不動産投資及び不動産投資に係る投資運用業務、及びその業務に付帯関連する一切の業務を営んでいます。

(3) 「販売会社」（資本金の額は、平成27年3月末日現在）

名称	資本金の額（百万円）	事業の内容
岡三証券株式会社	5,000	「金融商品取引法」に定める第一種金融商品取引業を営んでいます。

独立監査人の監査報告書

平成28年5月10日

岡三アセットマネジメント株式会社

取締役会 御中

東陽監査法人

指定社員 公認会計士 助川正文 印
業務執行社員指定社員 公認会計士 宝金正典 印
業務執行社員

当監査法人は、金融商品取引法第193条の2第1項の規定に基づく監査証明を行うため、「ファンドの経理状況」に掲げられている「世界リート・オープン」の平成27年9月16日から平成28年3月15日までの特定期間の財務諸表、すなわち、貸借対照表、損益及び剰余金計算書、注記表並びに附属明細表について監査を行った。

財務諸表に対する経営者の責任

経営者の責任は、我が国において一般に公正妥当と認められる企業会計の基準に準拠して財務諸表を作成し適正に表示することにある。これには、不正又は誤謬による重要な虚偽表示のない財務諸表を作成し適正に表示するために経営者が必要と判断した内部統制を整備及び運用することが含まれる。

監査人の責任

当監査法人の責任は、当監査法人が実施した監査に基づいて、独立の立場から財務諸表に対する意見を表明することにある。当監査法人は、我が国において一般に公正妥当と認められる監査の基準に準拠して監査を行った。監査の基準は、当監査法人に財務諸表に重要な虚偽表示がないかどうかについて合理的な保証を得るために、監査計画を策定し、これに基づき監査を実施することを求めている。

監査においては、財務諸表の金額及び開示について監査証拠を入手するための手続が実施される。監査手続は、当監査法人の判断により、不正又は誤謬による財務諸表の重要な虚偽表示のリスクの評価に基づいて選択及び適用される。財務諸表監査の目的は、内部統制の有効性について意見表明するためのものではないが、当監査法人は、リスク評価の実施に際して、状況に応じた適切な監査手続を立案するために、財務諸表の作成と適正な表示に関連する内部統制を検討する。また、監査には、経営者が採用した会計方針及びその適用方法並びに経営者によって行われた見積りの評価も含め全体としての財務諸表の表示を検討することが含まれる。

当監査法人は、意見表明の基礎となる十分かつ適切な監査証拠を入手したと判断している。

監査意見

当監査法人は、上記の財務諸表が、我が国において一般に公正妥当と認められる企業会計の基準に準拠して、「世界リート・オープン」の平成28年3月15日現在の信託財産の状態及び同日をもって終了する特定期間の損益の状況をすべての重要な点において適正に表示しているものと認める。

利害関係

岡三アセットマネジメント株式会社及びファンドと当監査法人又は業務執行社員との間には、公認会計士法の規定により記載すべき利害関係はない。

以上

(注)1. 上記は監査報告書の原本に記載された事項を電子化したものであり、その原本は当社が別途保管しております。

2. XBRLデータは監査の対象には含まれていません。

[次へ](#)

独立監査人の監査報告書

平成27年6月24日

岡三アセットマネジメント株式会社

取締役会 御中

東陽監査法人

指定社員 公認会計士 鈴木基仁 印
業務執行社員指定社員 公認会計士 宝金正典 印
業務執行社員

当監査法人は、金融商品取引法第193条の2第1項の規定に基づく監査証明を行うため、「委託会社等の経理状況」に掲げられている岡三アセットマネジメント株式会社の平成26年4月1日から平成27年3月31日までの第51期事業年度の財務諸表、すなわち、貸借対照表、損益計算書、株主資本等変動計算書、重要な会計方針及びその他の注記について監査を行った。

財務諸表に対する経営者の責任

経営者の責任は、我が国において一般に公正妥当と認められる企業会計の基準に準拠して財務諸表を作成し適正に表示することにある。これには、不正又は誤謬による重要な虚偽表示のない財務諸表を作成し適正に表示するために経営者が必要と判断した内部統制を整備及び運用することが含まれる。

監査人の責任

当監査法人の責任は、当監査法人が実施した監査に基づいて、独立の立場から財務諸表に対する意見を表明することにある。当監査法人は、我が国において一般に公正妥当と認められる監査の基準に準拠して監査を行った。監査の基準は、当監査法人に財務諸表に重要な虚偽表示がないかどうかについて合理的な保証を得るために、監査計画を策定し、これに基づき監査を実施することを求めている。

監査においては、財務諸表の金額及び開示について監査証拠を入手するための手続が実施される。監査手続は、当監査法人の判断により、不正又は誤謬による財務諸表の重要な虚偽表示のリスクの評価に基づいて選択及び適用される。財務諸表監査の目的は、内部統制の有効性について意見表明するためのものではないが、当監査法人は、リスク評価の実施に際して、状況に応じた適切な監査手続を立案するために、財務諸表の作成と適正な表示に関連する内部統制を検討する。また、監査には、経営者が採用した会計方針及びその適用方法並びに経営者によって行われた見積りの評価も含め全体としての財務諸表の表示を検討することが含まれる。

当監査法人は、意見表明の基礎となる十分かつ適切な監査証拠を入手したと判断している。

監査意見

当監査法人は、上記の財務諸表が、我が国において一般に公正妥当と認められる企業会計の基準に準拠して、岡三アセットマネジメント株式会社の平成27年3月31日現在の財政状態及び同日をもって終了する事業年度の経営成績をすべての重要な点において適正に表示しているものと認める。

強調事項

重要な後発事象に記載されているとおり、会社は、平成27年6月19日開催の取締役会において、投資有価証券を取得することを決議した。

当該事項は、当監査法人の意見に影響を及ぼすものではない。

利害関係

会社と当監査法人又は業務執行社員との間には、公認会計士法の規定により記載すべき利害関係はない。

以上

(注)1. 上記は監査報告書の原本に記載された事項を電子化したものであり、その原本は当社が別途保管しております。

2. XBRLデータは監査の対象には含まれていません。

独立監査人の中間監査報告書

平成27年12月11日

岡三アセットマネジメント株式会社

取締役会 御中

東陽監査法人

指定社員 公認会計士 鈴木基仁 印
業務執行社員指定社員 公認会計士 宝金正典 印
業務執行社員

当監査法人は、金融商品取引法第193条の2第1項の規定に基づく監査証明を行うため、「委託会社等の経理状況」に掲げられている岡三アセットマネジメント株式会社の平成27年4月1日から平成28年3月31日までの第52期事業年度の中間会計期間（平成27年4月1日から平成27年9月30日まで）に係る中間財務諸表、すなわち、中間貸借対照表、中間損益計算書、中間株主資本等変動計算書、重要な会計方針及びその他の注記について中間監査を行った。

中間財務諸表に対する経営者の責任

経営者の責任は、我が国において一般に公正妥当と認められる中間財務諸表の作成基準に準拠して中間財務諸表を作成し有用な情報を表示することにある。これには、不正又は誤謬による重要な虚偽表示のない中間財務諸表を作成し有用な情報を表示するために経営者が必要と判断した内部統制を整備及び運用することが含まれる。

監査人の責任

当監査法人の責任は、当監査法人が実施した中間監査に基づいて、独立の立場から中間財務諸表に対する意見を表明することにある。当監査法人は、我が国において一般に公正妥当と認められる中間監査の基準に準拠して中間監査を行った。中間監査の基準は、当監査法人に中間財務諸表には全体として中間財務諸表の有用な情報の表示に関して投資者の判断を損なうような重要な虚偽表示がないかどうかの合理的な保証を得るために、中間監査に係る監査計画を策定し、これに基づき中間監査を実施することを求めている。

中間監査においては、中間財務諸表の金額及び開示について監査証拠を入手するために年度監査と比べて監査手続の一部を省略した中間監査手続が実施される。中間監査手続は、当監査法人の判断により、不正又は誤謬による中間財務諸表の重要な虚偽表示のリスクの評価に基づいて、分析的手続等を中心とした監査手続に必要に応じて追加の監査手続が選択及び適用される。中間監査の目的は、内部統制の有効性について意見表明するためのものではないが、当監査法人は、リスク評価の実施に際して、状況に応じた適切な中間監査手続を立案するために、中間財務諸表の作成と有用な情報の表示に関連する内部統制を検討する。また、中間監査には、経営者が採用した会計方針及びその適用方法並びに経営者によって行われた見積りの評価も含め中間財務諸表の表示を検討することが含まれる。

当監査法人は、中間監査の意見表明の基礎となる十分かつ適切な監査証拠を入手したと判断している。

中間監査意見

当監査法人は、上記の中間財務諸表が、我が国において一般に公正妥当と認められる中間財務諸表の作成基準に準拠して、岡三アセットマネジメント株式会社の平成27年9月30日現在の財政状態及び同日をもって終了する中間会計期間（平成27年4月1日から平成27年9月30日まで）の経営成績に関する有用な情報を表示しているものと認める。

利害関係

会社と当監査法人又は業務執行社員との間には、公認会計士法の規定により記載すべき利害関係はない。

以上

(注)1. 上記は中間監査報告書の原本に記載された事項を電子化したものであり、その原本は当社が別途保管しております。
2. XBRLデータは監査の対象には含まれていません。