

## 【表紙】

【提出書類】	訂正有価証券届出書
【提出先】	関東財務局長殿
【提出日】	2019年6月12日提出
【発行者名】	野村アセットマネジメント株式会社
【代表者の役職氏名】	C E O兼代表取締役社長 中川 順子
【本店の所在の場所】	東京都中央区日本橋一丁目12番1号
【事務連絡者氏名】	松井 秀仁
【電話番号】	03-3241-9511
【届出の対象とした募集（売出）内国投資 信託受益証券に係るファンドの名称】	野村円債投資インデックスファンド
【届出の対象とした募集（売出）内国投資 信託受益証券の金額】	2兆円を上限とします。
【縦覧に供する場所】	該当事項はありません。

## 1【有価証券届出書の訂正届出書の提出理由】

本日、有価証券報告書を提出いたしましたので、2018年12月13日付をもって提出した有価証券届出書（以下「原届出書」といいます。）の関係情報を更新するため、また、記載事項の一部に訂正事項がありますのでこれを訂正するため本訂正届出書を提出するものです。

## 2【訂正の内容】

原届出書の下記の記載事項につきましては内容を更新・訂正いたします。

第二部ファンド情報 第1ファンドの状況 5運用状況

第二部ファンド情報 第3ファンドの経理状況

また、それ以外の訂正事項につきましては、＜訂正前＞および＜訂正後＞に記載している下線部\_\_は訂正部分を示し、＜更新後＞の記載事項は原届出書の更新後の内容を示します。

## 第一部【証券情報】

## (5) 申込手数料

## &lt;訂正前&gt;

取得申込日の基準価額に1.08%（税抜1.0%）以内で販売会社が独自に定める率を乗じて得た金額とします。

詳しくは、販売会社にお問い合わせください。

収益分配金を再投資する場合には無手数料とします。

## &lt;訂正後&gt;

取得申込日の基準価額に1.08%<sup>\*</sup>（税抜1.0%）以内で販売会社が独自に定める率を乗じて得た金額とします。

\* 2019年10月1日以降消費税率が10%となった場合は、1.1%となります。

詳しくは、販売会社にお問い合わせください。

収益分配金を再投資する場合には無手数料とします。

## 第二部【ファンド情報】

## 第1【ファンドの状況】

## 1 ファンドの性格

## (3) ファンドの仕組み

## &lt;更新後&gt;

委託会社の概況(2019年4月末現在)

## ・名称

野村アセットマネジメント株式会社

## ・本店の所在の場所

東京都中央区日本橋一丁目12番1号

## ・資本金の額

17,180百万円

## ・会社の沿革

1959年12月1日

野村証券投資信託委託株式会社として設立

1997年10月1日

投資顧問会社である野村投資顧問株式会社と合併して野村アセット・マネジメント投信株式会社に商号を変更

2000年11月1日

野村アセットマネジメント株式会社に商号を変更

## ・大株主の状況

名称	住所	所有株式数	比率
野村ホールディングス株式会社	東京都中央区日本橋一丁目9番1号	5,150,693株	100%

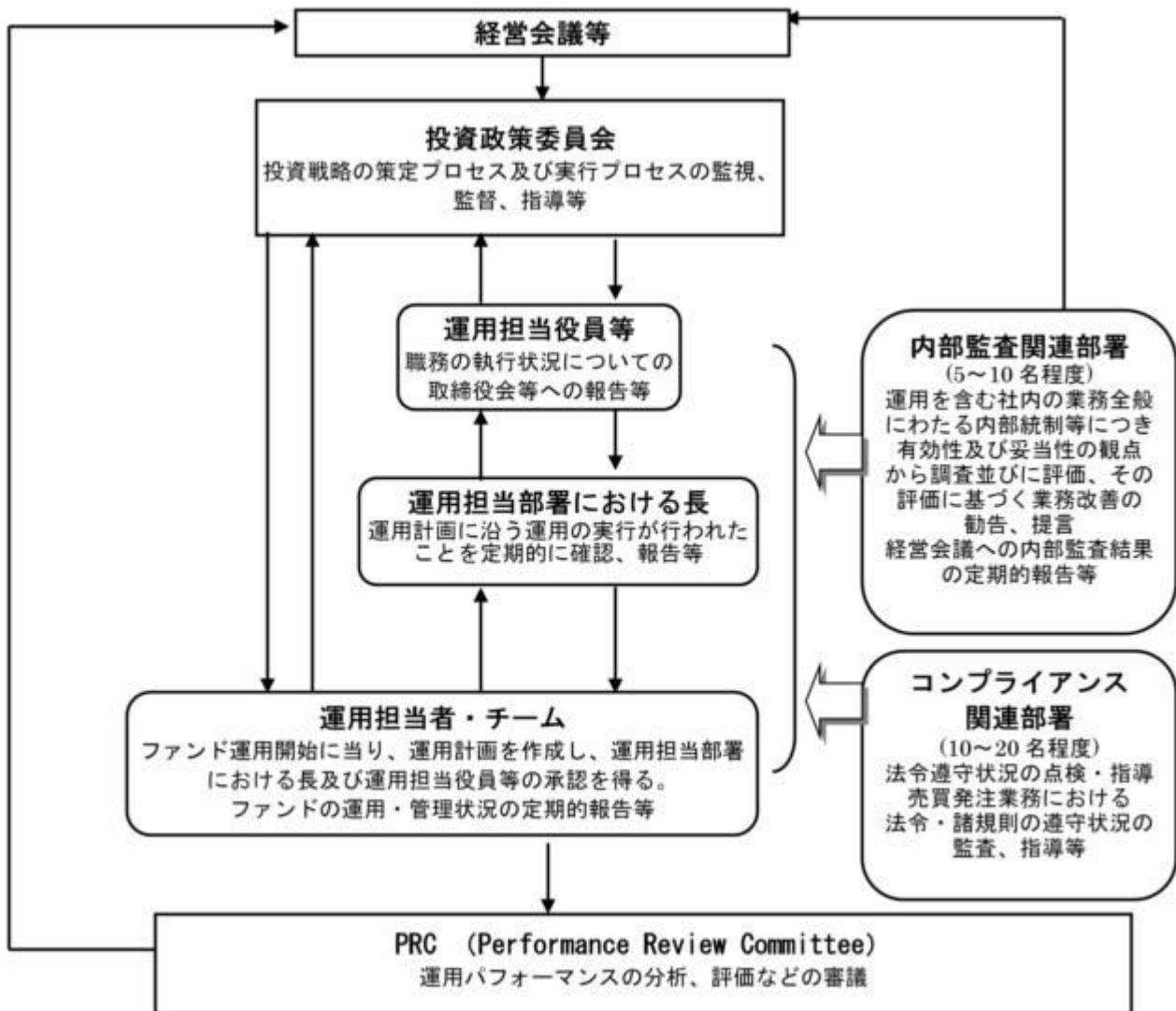
## 2 投資方針

## (3) 運用体制

## &lt;更新後&gt;

ファンドを含む委託会社における投資信託の内部管理及び意思決定を監督する組織等は以下の通りで

す。



#### 委託会社によるファンドの関係法人（販売会社を除く）に対する管理体制等

当社では、「受託会社」または受託会社の再信託先に対しては、日々の純資産照合、月次の勘定残高照合などを行っています。また、受託業務の内部統制の有効性についての監査人による報告書を、受託会社より受け取っております。

運用の外部委託を行う場合、「運用の外部委託先」に対しては、外部委託先が行った日々の約定について、投資ガイドラインに沿ったものであるかを確認しています。また、コンプライアンスレポートの提出を義務付け、定期的に管理状況に関する報告を受けています。さらに、外部委託先の管理体制、コンプライアンス体制等について調査ならびに評価を行い、定期的に商品に関する委員会に報告しています。

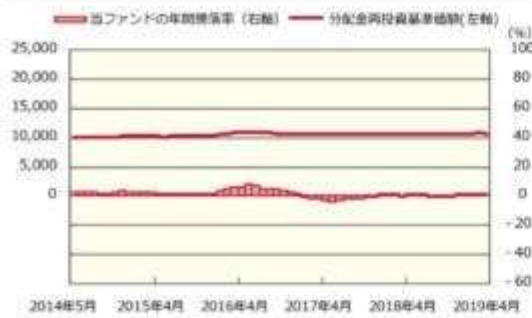
ファンドの運用体制等は今後変更となる場合があります。

### 3 投資リスク

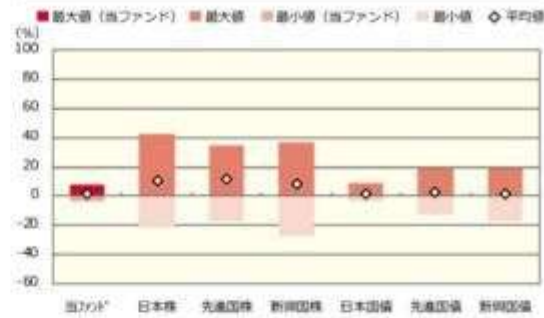
< 更新後 >

## ■ リスクの定量的比較 (2014年5月末～2019年4月末：月次)

### ファンドの年間騰落率および分配金再投資基準価額の推移



### ファンドと代表的な資産クラスとの騰落率の比較



	当ファンド	日本株	先進国株	新興国株	日本国債	先進国債	新興国債
最大値 (%)	7.8	41.9	34.1	37.2	9.3	19.3	19.3
最小値 (%)	△3.9	△22.0	△17.5	△27.4	△4.0	△12.3	△17.4
平均値 (%)	1.5	10.4	11.7	7.8	2.0	3.1	1.4

- \* 分配金再投資基準価額は、税引前の分配金を再投資したものとみなして計算したものです。2014年5月末を10,000として指数化しております。
- \* 年間騰落率は、2014年5月から2019年4月の5年間の各月末における1年間の騰落率を表示したものです。

- \* 全ての資産クラスが当ファンドの投資対象とは限りません。
- \* 2014年5月から2019年4月の5年間の各月末における1年間の騰落率の最大値・最小値・平均値を表示したものです。
- \* 決算日に対応した数値とは異なります。
- \* 当ファンドは分配金再投資基準価額の騰落率です。

※分配金再投資基準価額は、税引前の分配金を再投資したものとみなして計算しており、実際の基準価額と異なる場合があります。

#### <代表的な資産クラスの指数>

- 日本株：東証株価指数（TOPIX）（配当込み）
- 先進国株：MSCI-KOKUSAI 指数（配当込み、円ベース）
- 新興国株：MSCI エマージング・マーケット・インデックス（配当込み、円ベース）
- 日本国債：NOMURA-BPI 国債
- 先進国債：FTSE 世界国債インデックス（除く日本、ヘッジなし、円ベース）
- 新興国債：JP モルガン・ガバメント・ボンド・インデックス-エマージング・マーケット・グローバル・ディバーシファイド（円ベース）

#### ■代表的な資産クラスの指数の著作権等について■

- 東証株価指数（TOPIX）（配当込み）・・・東証株価指数（TOPIX）（配当込み）は、株式会社東京証券取引所（東京証券取引所）の知的財産であり、指数の算出、指数値の公表、利用など同指数に関するすべての権利は、東京証券取引所が有しています。なお、本商品は、東京証券取引所により提供、保証又は販売されるものではなく、東京証券取引所は、ファンドの発行又は売買に起因するいかなる損害に対しても、責任を有しません。
- MSCI-KOKUSAI 指数（配当込み、円ベース）、MSCI エマージング・マーケット・インデックス（配当込み、円ベース）・・・MSCI-KOKUSAI 指数（配当込み、円ベース）、MSCI エマージング・マーケット・インデックス（配当込み、円ベース）は、MSCI が開発した指数です。同指数に対する著作権、知的財産権その他一切の権利は MSCI に帰属します。また MSCI は、同指数の内容を変更する権利および公表を停止する権利を有しています。
- NOMURA-BPI 国債・・・NOMURA-BPI 国債の知的財産権は、野村證券株式会社に帰属します。なお、野村證券株式会社は、NOMURA-BPI 国債の正確性、完全性、信頼性、有用性を保証するものではなく、NOMURA-BPI 国債を用いて行われる野村アセットマネジメント株式会社の事業活動、サービスに関し一切責任を負いません。
- FTSE 世界国債インデックス（除く日本、ヘッジなし、円ベース）・・・FTSE 世界国債インデックス（除く日本、ヘッジなし、円ベース）は、FTSE Fixed Income LLC により運営され、世界主要国の国債の総収益率を各市場の時価総額で加重平均した債券インデックスです。同指数は FTSE Fixed Income LLC の知的財産であり、指数に関するすべての権利は FTSE Fixed Income LLC が有しています。
- JP モルガン・ガバメント・ボンド・インデックス-エマージング・マーケット・グローバル・ディバーシファイド（円ベース）・・・「JP モルガン・ガバメント・ボンド・インデックス-エマージング・マーケット・グローバル・ディバーシファイド（円ベース）」（ここでは「指数」とよびます）についてここに提供された情報は、指数のレベルも含め、但しそれに限定することなく、情報としてのみ使用されるものであり、金融商品の売買を勧誘、何らかの売買の公式なコンファメーション、或いは指数に関連する何らかの商品の価値や価格を決めるものではありません。また、投資戦略や税金における会計アドバイスも法的に推奨するものではありません。ここに含まれる市場価格、データ、その他の情報は確かなものと考えられますが、JP Morgan Chase & Co. 及びその子会社（以下、JPM）がその完全性や正確性を保証するものではありません。含まれる情報は通知なしに変更されることがあります。過去のパフォーマンスは将来のリターンを示唆するものではありません。本資料に含まれる発行体の金融商品について、JPM やその従業員がロング・ショート両方を含めてポジションを持ったり、売買を行ったり、またはマーケットメイクを行ったりすることがあり、また、発行体の引受人、ブレースメント・エージェンシー、アドバイザー、または貸主になっている可能性もあります。
- 米国の J.P. Morgan Securities LLC（ここでは「JPMS LLC」と呼びます）（「指数スポンサー」）は、指数に関する証券、金融商品または取引（ここでは「プロダクト」と呼びます）についての推奨、保障または販売促進を行いません。証券或いは金融商品全般、或いは特にプロダクトへの投資の推奨について、また金融市場における投資機会を指数に連動させる或いはそれを目的とする推奨の可否について、指数スポンサーは一切の表明または保証、或いは伝達または示唆を行なうものではありません。指数スポンサーはプロダクトについての管理、マーケティング、トレーディングに関する義務または法的責任を負いません。指数は信用できると考えられる情報によって算出されていますが、その完全性や正確性、また指数に付随する情報について保証するものではありません。指数は指数スポンサーが保有する財産であり、その財産権はすべて指数スポンサーに帰属します。JPMS LLC は NASD、NYSE、SIPC の会員です。JP Morgan は JP Morgan Chase Bank, NA, JPSI, J.P. Morgan Securities PLC.、またはその関係会社が投資銀行業務を行う際に使用する名称です。

（出所：株式会社野村総合研究所、FTSE Fixed Income LLC 他）

## 4 手数料等及び税金

### （1）申込手数料

## &lt; 更新後 &gt;

取得申込日の基準価額に、1.08%<sup>\*</sup>（申込手数料および当該申込手数料にかかる消費税等に相当する率）（税抜1.0%）以内で販売会社が独自に定める率を乗じて得た額とします。

\* 2019年10月1日以降消費税率が10%となった場合は、1.1%となります。

詳しくは販売会社にお問い合わせください。販売会社については、「サポートダイヤル」までお問い合わせ下さい。

収益分配金を再投資する場合には無手数料とします。

購入時手数料は、商品及び関連する投資環境の説明および情報提供等、ならびに購入に関する事務コストの対価として、購入時に頂戴するものです。

## (3) 信託報酬等

## &lt; 更新後 &gt;

信託報酬の総額は、ファンドの計算期間を通じて毎日、信託財産の純資産総額に年0.3996%（税抜年0.370%）を乗じて得た額とし、その配分については次の通り（税抜）とします。

< 委託会社 >	< 販売会社 >	< 受託会社 >
年0.160%	年0.185%	年0.025%

ファンドの信託報酬は、日々計上され、ファンドの基準価額に反映されます。なお、毎計算期末または信託終了のときファンドから支払われます。

2019年10月1日以降消費税率が10%となった場合は、年0.407%となります。

## 支払先の役務の内容

< 委託会社 >	< 販売会社 >	< 受託会社 >
ファンドの運用とそれに伴う調査、受託会社への指図、法定書面等の作成、基準価額の算出等	購入後の情報提供、運用報告書等各種書類の送付、口座内でのファンドの管理および事務手続き等	ファンドの財産の保管・管理、委託会社からの指図の実行等

## (5) 課税上の取扱い

## &lt; 更新後 &gt;

課税上は、株式投資信託として取扱われます。

個人、法人別の課税について

個人の投資家に対する課税

< 収益分配金に対する課税 >

分配金のうち課税扱いとなる普通分配金については、20.315%（国税（所得税及び復興特別所得税）15.315%および地方税5%）の税率による源泉徴収が行なわれます。なお、確定申告により、申告分離課税もしくは総合課税のいずれかを選択することもできます。

なお、配当控除は適用されません。

< 換金(解約)時および償還時の差益(譲渡益)に対する課税 >

換金(解約)時および償還時の差益(譲渡益)については、申告分離課税により20.315%(国税15.315%および地方税5%)の税率が適用され、源泉徴収口座を選択した場合は20.315%の税率により源泉徴収が行なわれます。

損益通算について

以下の所得間で損益通算が可能です。上場株式等の配当所得については申告分離課税を選択したものに限りです。

《利子所得》	《上場株式等に係る譲渡所得等》 <sup>(注2)</sup>	《配当所得》
・特定公社債 <sup>(注1)</sup> の利子 ・公募公社債投資信託の収益 分配金	特定公社債、公募公社債投資信託、上場株式、公募株式投資信託の ・譲渡益 ・譲渡損	・上場株式の配当 ・公募株式投資信託の収益 分配金

(注1)「特定公社債」とは、国債、地方債、外国国債、公募公社債、上場公社債、2015年12月31日以前に発行された公社債（同族会社が発行した社債を除きます。）などの一定の公社債をいいます。

(注2)株式等に係る譲渡所得等について、上場株式等に係る譲渡所得等とそれ以外の株式等に係る譲渡所得等に区分し、別々の分離課税制度とすることとされ、原則として、これら相互の通算等ができないこととされました。

上場株式、公募株式投資信託は税法上、少額投資非課税制度「愛称：NISA（ニーサ）」の適用対象です。NISAをご利用の場合、毎年、一定額の範囲で新たに購入した公募株式投資信託などから生じる配当所得及び譲渡所得が一定期間非課税となります。他の口座で生じた配当所得や譲渡所得との損益通算はできません。販売会社で非課税口座を開設するなど、一定の条件に該当する方が対象となります。詳しくは、販売会社にお問い合わせください。

法人の投資家に対する課税

分配金のうち課税扱いとなる普通分配金ならびに換金(解約)時および償還時の個別元本超過額については、15.315%(国税15.315%)の税率で源泉徴収が行なわれます。なお、地方税の源泉徴収はありません。

源泉税は所有期間に応じて法人税額から控除

税金の取扱いの詳細については税務専門家等にご確認されることをお勧めします。

換金(解約)時および償還時の課税について

[個人の投資家の場合]

換金(解約)時および償還時の差益 については、譲渡所得とみなして課税が行われます。

換金(解約)時および償還時の価額から取得費(申込手数料(税込)を含む)を控除した利益を譲渡益として課税対象となります。

[法人の投資家の場合]

換金(解約)時および償還時の個別元本超過額が源泉徴収の対象(配当所得)となります。



なお、販売会社の買取りによるご換金の場合は、税金の取扱いが異なる場合があります。買取りによるご換金について、詳しくは販売会社にお問い合わせください。

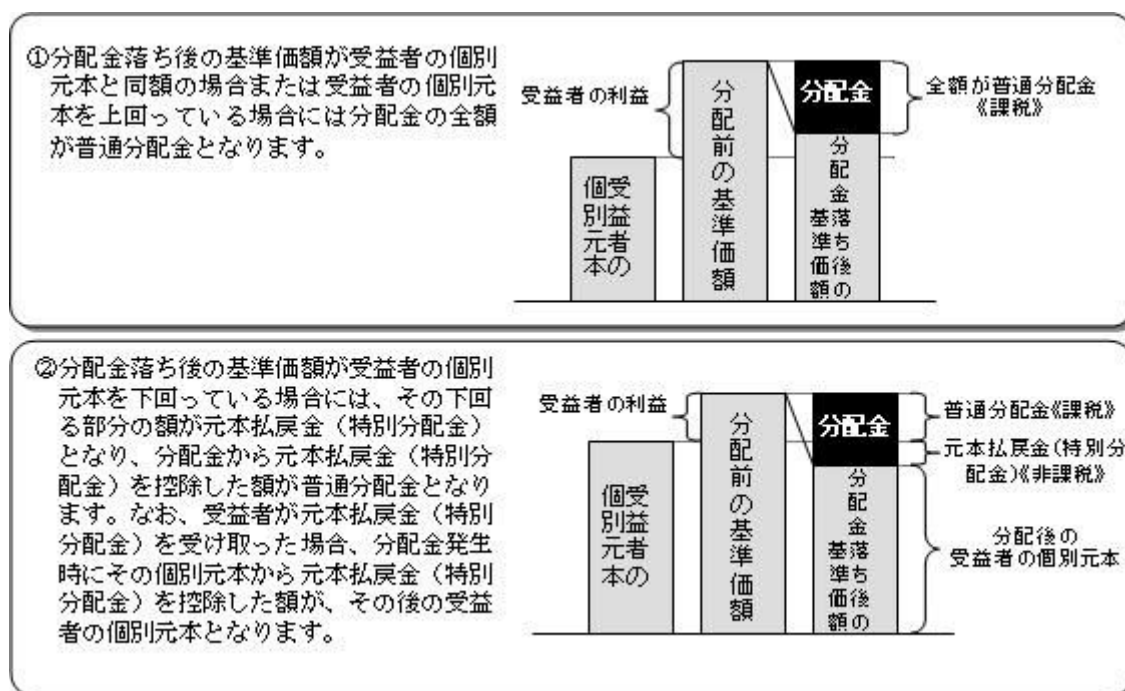
### 個別元本について

追加型投資信託を保有する受益者毎の取得元本をいいます。

受益者が同一ファンドの受益権を複数回取得した場合や受益者が元本払戻金（特別分配金）を受け取った場合などには、当該受益者の個別元本が変わりますので、詳しくは販売会社へお問い合わせください。

### 分配金の課税について

分配金には、課税扱いとなる「普通分配金」と、非課税扱いとなる「元本払戻金（特別分配金）」（受益者毎の元本の一部払戻しに相当する部分）があります。



上図はあくまでもイメージ図であり、個別元本や基準価額、分配金の各水準等を示唆するものではありません。

税法が改正された場合等は、上記「(5)課税上の取扱い」の内容（2019年4月末現在）が変更になる場合があります。

## 5 運用状況

以下は2019年4月26日現在の運用状況であります。

また、投資比率とはファンドの純資産総額に対する当該資産の時価比率をいいます。

### (1) 投資状況

#### 野村円債投資インデックスファンド

資産の種類	国/地域	時価合計(円)	投資比率(%)
-------	------	---------	---------

親投資信託受益証券	日本	1,740,151,462	99.99
現金・預金・その他資産（負債控除後）		173,709	0.00
合計（純資産総額）		1,740,325,171	100.00

（参考）国内債券NOMURA - B P I総合 マザーファンド

資産の種類	国/地域	時価合計（円）	投資比率（%）
国債証券	日本	531,029,995,560	80.16
地方債証券	日本	43,653,629,132	6.59
特殊債券	日本	57,303,855,859	8.65
社債券	日本	27,178,158,170	4.10
現金・預金・その他資産（負債控除後）		3,237,390,540	0.48
合計（純資産総額）		662,403,029,261	100.00

（2）投資資産

投資有価証券の主要銘柄

野村円債投資インデックスファンド

順位	国/地域	種類	銘柄名	数量	簿価単価（円）	簿価金額（円）	評価単価（円）	評価金額（円）	投資比率（%）
1	日本	親投資信託受益証券	国内債券NOMURA - B P I総合 マザーファンド	1,306,420,017	1.3300	1,737,538,623	1.3320	1,740,151,462	99.99

種類別及び業種別投資比率

種類	投資比率（%）
親投資信託受益証券	99.99
合計	99.99

（参考）国内債券NOMURA - B P I総合 マザーファンド

順位	国/地域	種類	銘柄名	数量	簿価単価（円）	簿価金額（円）	評価単価（円）	評価金額（円）	利率（%）	償還期限	投資比率（%）
1	日本	国債証券	国庫債券 利付（5年）第126回	7,500,000,000	100.47	7,535,475,000	100.42	7,531,650,000	0.1	2020/12/20	1.13
2	日本	国債証券	国庫債券 利付（5年）第125回	7,200,000,000	100.40	7,229,088,000	100.35	7,225,704,000	0.1	2020/9/20	1.09
3	日本	国債証券	国庫債券 利付（10年）第350回	6,850,000,000	102.08	6,992,510,000	101.78	6,972,546,500	0.1	2028/3/20	1.05

4	日本	国債証券	国庫債券 利付 (10年)第3 45回	6,300,000,000	102.27	6,443,010,000	101.88	6,418,944,000	0.1	2026/12/20	0.96
5	日本	国債証券	国庫債券 利付 (5年)第12 7回	6,000,000,000	100.54	6,032,520,000	100.48	6,029,220,000	0.1	2021/3/20	0.91
6	日本	国債証券	国庫債券 利付 (10年)第3 34回	5,600,000,000	104.16	5,833,072,000	103.97	5,822,712,000	0.6	2024/6/20	0.87
7	日本	国債証券	国庫債券 利付 (10年)第3 51回	5,600,000,000	102.00	5,712,112,000	101.74	5,697,832,000	0.1	2028/6/20	0.86
8	日本	国債証券	国庫債券 利付 (10年)第3 32回	5,400,000,000	103.78	5,604,390,000	103.58	5,593,698,000	0.6	2023/12/20	0.84
9	日本	国債証券	国庫債券 利付 (10年)第3 29回	5,300,000,000	104.23	5,524,190,000	104.02	5,513,325,000	0.8	2023/6/20	0.83
10	日本	国債証券	国庫債券 利付 (10年)第3 46回	5,400,000,000	102.26	5,522,148,000	101.90	5,503,086,000	0.1	2027/3/20	0.83
11	日本	国債証券	国庫債券 利付 (10年)第3 43回	5,400,000,000	102.19	5,518,584,000	101.87	5,501,088,000	0.1	2026/6/20	0.83
12	日本	国債証券	国庫債券 利付 (10年)第3 44回	5,300,000,000	102.23	5,418,455,000	101.86	5,398,739,000	0.1	2026/9/20	0.81
13	日本	国債証券	国庫債券 利付 (5年)第12 8回	5,200,000,000	100.62	5,232,396,000	100.55	5,228,756,000	0.1	2021/6/20	0.78
14	日本	国債証券	国庫債券 利付 (10年)第3 28回	5,000,000,000	103.17	5,158,800,000	102.99	5,149,900,000	0.6	2023/3/20	0.77
15	日本	国債証券	国庫債券 利付 (5年)第12 4回	5,100,000,000	100.33	5,117,085,000	100.29	5,114,841,000	0.1	2020/6/20	0.77
16	日本	国債証券	国庫債券 利付 (10年)第3 49回	5,000,000,000	102.16	5,108,150,000	101.82	5,091,350,000	0.1	2027/12/20	0.76
17	日本	国債証券	国庫債券 利付 (10年)第3 12回	4,950,000,000	102.36	5,067,265,500	102.21	5,059,444,500	1.2	2020/12/20	0.76
18	日本	国債証券	国庫債券 利付 (5年)第13 2回	5,000,000,000	100.93	5,046,900,000	100.84	5,042,350,000	0.1	2022/6/20	0.76
19	日本	国債証券	国庫債券 利付 (5年)第13 0回	5,000,000,000	100.76	5,038,200,000	100.69	5,034,850,000	0.1	2021/12/20	0.76
20	日本	国債証券	国庫債券 利付 (10年)第3 42回	4,650,000,000	102.11	4,748,487,000	101.84	4,735,606,500	0.1	2026/3/20	0.71
21	日本	国債証券	国庫債券 利付 (10年)第3 48回	4,500,000,000	102.23	4,600,440,000	101.86	4,583,700,000	0.1	2027/9/20	0.69
22	日本	国債証券	国庫債券 利付 (10年)第3 25回	4,400,000,000	103.45	4,552,064,000	103.29	4,544,760,000	0.8	2022/9/20	0.68
23	日本	国債証券	国庫債券 利付 (10年)第3 47回	4,300,000,000	102.24	4,396,707,000	101.88	4,381,141,000	0.1	2027/6/20	0.66
24	日本	国債証券	国庫債券 利付 (10年)第3 52回	4,300,000,000	101.91	4,382,173,000	101.65	4,370,993,000	0.1	2028/9/20	0.65
25	日本	国債証券	国庫債券 利付 (10年)第3 33回	4,200,000,000	103.95	4,366,278,000	103.78	4,358,760,000	0.6	2024/3/20	0.65
26	日本	国債証券	国庫債券 利付 (10年)第3 40回	4,200,000,000	103.93	4,365,102,000	103.63	4,352,796,000	0.4	2025/9/20	0.65
27	日本	国債証券	国庫債券 利付 (5年)第13 6回	4,300,000,000	101.27	4,354,825,000	101.14	4,349,063,000	0.1	2023/6/20	0.65

28	日本	国債証券	国庫債券 利付 (10年)第3 53回	4,200,000,000	101.77	4,274,431,000	101.59	4,267,074,000	0.1	2028/12/20	0.64
29	日本	国債証券	国庫債券 利付 (5年)第13 3回	4,000,000,000	101.03	4,041,200,000	100.93	4,037,280,000	0.1	2022/9/20	0.60
30	日本	国債証券	国庫債券 利付 (5年)第13 1回	4,000,000,000	100.84	4,033,960,000	100.76	4,030,520,000	0.1	2022/3/20	0.60

## 種類別及び業種別投資比率

種類	投資比率(%)
国債証券	80.16
地方債証券	6.59
特殊債券	8.65
社債券	4.10
合計	99.51

## 投資不動産物件

## 野村円債投資インデックスファンド

該当事項はありません。

(参考) 国内債券NOMURA - BPI総合 マザーファンド

該当事項はありません。

## その他投資資産の主要なもの

## 野村円債投資インデックスファンド

該当事項はありません。

(参考) 国内債券NOMURA - BPI総合 マザーファンド

該当事項はありません。

## (3) 運用実績

## 純資産の推移

## 野村円債投資インデックスファンド

2019年4月末日及び同日前1年以内における各月末並びに下記特定期間末の純資産の推移は次の通りです。

	純資産総額(百万円)		1口当たり純資産額(円)	
	(分配落)	(分配付)	(分配落)	(分配付)

第1特定期間	(2011年 3月22日)	434	434	0.9810	0.9815
第2特定期間	(2011年 9月20日)	740	740	0.9991	0.9996
第3特定期間	(2012年 3月21日)	1,277	1,278	0.9989	0.9994
第4特定期間	(2012年 9月20日)	1,760	1,761	1.0094	1.0099
第5特定期間	(2013年 3月21日)	1,972	1,973	1.0240	1.0245
第6特定期間	(2013年 9月20日)	1,866	1,867	1.0173	1.0178
第7特定期間	(2014年 3月20日)	1,891	1,892	1.0262	1.0267
第8特定期間	(2014年 9月22日)	2,062	2,063	1.0299	1.0304
第9特定期間	(2015年 3月20日)	2,298	2,299	1.0476	1.0481
第10特定期間	(2015年 9月24日)	2,504	2,505	1.0460	1.0465
第11特定期間	(2016年 3月22日)	2,681	2,683	1.0968	1.0973
第12特定期間	(2016年 9月20日)	2,597	2,598	1.0883	1.0888
第13特定期間	(2017年 3月21日)	2,242	2,243	1.0671	1.0676
第14特定期間	(2017年 9月20日)	2,183	2,184	1.0667	1.0672
第15特定期間	(2018年 3月20日)	2,060	2,061	1.0664	1.0669
第16特定期間	(2018年 9月20日)	1,908	1,909	1.0554	1.0559
第17特定期間	(2019年 3月20日)	1,788	1,788	1.0712	1.0717
	2018年 4月末日	2,032		1.0648	
	5月末日	1,985		1.0664	
	6月末日	1,974		1.0660	
	7月末日	1,947		1.0632	
	8月末日	1,929		1.0566	
	9月末日	1,906		1.0532	
	10月末日	1,875		1.0542	
	11月末日	1,873		1.0578	
	12月末日	1,858		1.0647	
	2019年 1月末日	1,803		1.0682	
	2月末日	1,795		1.0696	
	3月末日	1,789		1.0763	
	4月末日	1,740		1.0721	

## 分配の推移

## 野村円債投資インデックスファンド

	計算期間	1口当たりの分配金
第1特定期間	2010年10月 1日 ~ 2011年 3月22日	0.0015円
第2特定期間	2011年 3月23日 ~ 2011年 9月20日	0.0030円
第3特定期間	2011年 9月21日 ~ 2012年 3月21日	0.0030円
第4特定期間	2012年 3月22日 ~ 2012年 9月20日	0.0030円
第5特定期間	2012年 9月21日 ~ 2013年 3月21日	0.0030円
第6特定期間	2013年 3月22日 ~ 2013年 9月20日	0.0030円

第7特定期間	2013年 9月21日～2014年 3月20日	0.0030円
第8特定期間	2014年 3月21日～2014年 9月22日	0.0030円
第9特定期間	2014年 9月23日～2015年 3月20日	0.0030円
第10特定期間	2015年 3月21日～2015年 9月24日	0.0030円
第11特定期間	2015年 9月25日～2016年 3月22日	0.0030円
第12特定期間	2016年 3月23日～2016年 9月20日	0.0030円
第13特定期間	2016年 9月21日～2017年 3月21日	0.0030円
第14特定期間	2017年 3月22日～2017年 9月20日	0.0030円
第15特定期間	2017年 9月21日～2018年 3月20日	0.0030円
第16特定期間	2018年 3月21日～2018年 9月20日	0.0030円
第17特定期間	2018年 9月21日～2019年 3月20日	0.0030円

各特定期間中の分配金単価の合計を表示しております。

#### 収益率の推移

#### 野村円債投資インデックスファンド

	計算期間	収益率
第1特定期間	2010年10月 1日～2011年 3月22日	1.8%
第2特定期間	2011年 3月23日～2011年 9月20日	2.2%
第3特定期間	2011年 9月21日～2012年 3月21日	0.3%
第4特定期間	2012年 3月22日～2012年 9月20日	1.4%
第5特定期間	2012年 9月21日～2013年 3月21日	1.7%
第6特定期間	2013年 3月22日～2013年 9月20日	0.4%
第7特定期間	2013年 9月21日～2014年 3月20日	1.2%
第8特定期間	2014年 3月21日～2014年 9月22日	0.7%
第9特定期間	2014年 9月23日～2015年 3月20日	2.0%
第10特定期間	2015年 3月21日～2015年 9月24日	0.1%
第11特定期間	2015年 9月25日～2016年 3月22日	5.1%
第12特定期間	2016年 3月23日～2016年 9月20日	0.5%
第13特定期間	2016年 9月21日～2017年 3月21日	1.7%
第14特定期間	2017年 3月22日～2017年 9月20日	0.2%
第15特定期間	2017年 9月21日～2018年 3月20日	0.3%
第16特定期間	2018年 3月21日～2018年 9月20日	0.8%
第17特定期間	2018年 9月21日～2019年 3月20日	1.8%

各特定期間中の分配金単価の合計を加算して算出しております。

各特定期間の収益率は、特定期間末の基準価額（期間中の分配金を加算した額）から当該特定期間の直前の特定期間末の基準価額（分配落の額。以下「前期末基準価額」といいます。）を控除した額を前期末基準価額で除して得た数に100を乗じて得た数を記載しております。なお、小数点以下2桁目を四捨五入し、小数点以下1桁目まで表示しております。

#### （４）設定及び解約の実績

## 野村円債投資インデックスファンド

	計算期間	設定口数	解約口数	発行済み口数
第1特定期間	2010年10月 1日～2011年 3月22日	448,162,337	5,064,840	443,097,497
第2特定期間	2011年 3月23日～2011年 9月20日	319,629,510	21,733,307	740,993,700
第3特定期間	2011年 9月21日～2012年 3月21日	605,028,515	67,064,681	1,278,957,534
第4特定期間	2012年 3月22日～2012年 9月20日	721,122,203	255,834,715	1,744,245,022
第5特定期間	2012年 9月21日～2013年 3月21日	543,290,575	360,811,258	1,926,724,339
第6特定期間	2013年 3月22日～2013年 9月20日	367,489,850	459,775,678	1,834,438,511
第7特定期間	2013年 9月21日～2014年 3月20日	503,404,791	494,288,621	1,843,554,681
第8特定期間	2014年 3月21日～2014年 9月22日	557,179,838	398,000,124	2,002,734,395
第9特定期間	2014年 9月23日～2015年 3月20日	650,838,330	460,059,159	2,193,513,566
第10特定期間	2015年 3月21日～2015年 9月24日	599,250,453	398,077,004	2,394,687,015
第11特定期間	2015年 9月25日～2016年 3月22日	931,877,646	881,464,476	2,445,100,185
第12特定期間	2016年 3月23日～2016年 9月20日	910,171,428	968,578,002	2,386,693,611
第13特定期間	2016年 9月21日～2017年 3月21日	364,870,018	650,558,728	2,101,004,901
第14特定期間	2017年 3月22日～2017年 9月20日	204,109,729	258,558,537	2,046,556,093
第15特定期間	2017年 9月21日～2018年 3月20日	86,959,473	201,099,467	1,932,416,099
第16特定期間	2018年 3月21日～2018年 9月20日	59,874,008	183,464,712	1,808,825,395
第17特定期間	2018年 9月21日～2019年 3月20日	56,423,662	195,942,946	1,669,306,111

本邦外における設定及び解約の実績はありません。

## 参考情報

< 更新後 >



## 運用実績（2019年4月26日現在）

### ■ 基準価額・純資産の推移（日次；設定来）



### ■ 分配の推移

（1万口あたり、課税前）

2019年4月	5 円
2019年3月	5 円
2019年2月	5 円
2019年1月	5 円
2018年12月	5 円
直近1年間累計	60 円
設定来累計	500 円

### ■ 主要な資産の状況

実質的な銘柄別投資比率（上位）

順位	銘柄	種類	投資比率（%）
1	国庫債券 利付（5年）第126回	国債証券	1.1
2	国庫債券 利付（5年）第125回	国債証券	1.1
3	国庫債券 利付（10年）第350回	国債証券	1.0
4	国庫債券 利付（10年）第345回	国債証券	1.0
5	国庫債券 利付（5年）第127回	国債証券	0.9
6	国庫債券 利付（10年）第334回	国債証券	0.9
7	国庫債券 利付（10年）第351回	国債証券	0.9
8	国庫債券 利付（10年）第332回	国債証券	0.8
9	国庫債券 利付（10年）第329回	国債証券	0.8
10	国庫債券 利付（10年）第346回	国債証券	0.8

### ■ 年間収益率の推移（暦年ベース）



- ・ファンドの年間収益率は税引前分配金を再投資して算出。
- ・2010年は設定日（2010年10月1日）から年末までの収益率。
- ・2019年は年初から運用実績作成基準日までの収益率。

●ファンドの運用実績はあくまで過去の実績であり、将来の運用成果を約束するものではありません。●ファンドの運用状況は、別途、委託会社ホームページで開示している場合があります。

## 第2【管理及び運営】

### 1 申込（販売）手続等



## &lt; 訂正前 &gt;

申込期間中の各営業日に、有価証券届出書の「第一部 証券情報」にしたがって受益権の募集が行なわれま  
す。

取得申込みの受付については、午後3時までに取得申込みが行われかつ当該取得申込みの受付にかかる販  
売会社所定の事務手続きが完了したものを当日の申込み分とします。

ファンドの申込(販売)手続きについてご不明な点がある場合には、下記の照会先までお問い合わせ下さい。

野村アセットマネジメント株式会社

サポートダイヤル 0120-753104（フリーダイヤル）

< 受付時間 > 営業日の午前9時～午後5時

インターネットホームページ <http://www.nomura-am.co.jp/>

販売の単位は、1万口以上1万口単位（当初元本1口＝1円）または1万円以上1円単位とします。

## 積立方式

販売会社によっては、「定時定額購入サービス」等に関する契約を締結した場合、当該契約で規定する取  
得申込の単位でお申込みいただけます。

当該契約または規定については、同様の権利義務関係を規定する名称の異なる契約または規定を使用するこ  
とがあります。

受益権の販売価額は、取得申込日の基準価額とします。

購入のお申込みの方法ならびに単位等について、販売会社によっては上記と異なる場合があります。

詳しくは販売会社にお問い合わせください。

金融商品取引所等における取引の停止、決済機能の停止その他やむを得ない事情があるときは、信託約款の  
規定に従い、委託者の判断でファンドの受益権の取得申込みの受付を中止すること、および既に受付けた取  
得申込みの受付を取り消す場合があります。

## &lt; 申込手数料 &gt;

( )取得申込日の基準価額に、1.08%(税抜1.0%)以内で販売会社が独自に定める率を乗じて得た額とし  
ます。

詳しくは、販売会社にお問い合わせください。販売会社については、「サポートダイヤル」までお問い合わせ  
下さい。

( )収益分配金を再投資する場合には無手数料とします。

取得申込者は販売会社に、取得申込と同時にまたは予め、自己のために開設されたファンドの受益権の振替  
を行なうための振替機関等の口座を示すものとし、当該口座に当該取得申込者に係る口数の増加の記載また  
は記録が行なわれます。なお、販売会社は、当該取得申込の代金の支払いと引き換えに、当該口座に当該取  
得申込者に係る口数の増加の記載または記録を行なうことができます。委託者は、追加信託により分割され  
た受益権について、振替機関等の振替口座簿への新たな記載または記録をするため社振法に定める事項の振  
替機関への通知を行なうものとします。振替機関等は、委託者から振替機関への通知があった場合、社振法  
の規定にしたがい、その備える振替口座簿への新たな記載または記録を行ないます。受託者は、追加信託に  
より生じた受益権については追加信託のつど、振替機関の定める方法により、振替機関へ当該受益権に係る  
信託を設定した旨の通知を行ないます。

## &lt; 訂正後 &gt;

申込期間中の各営業日に、有価証券届出書の「第一部 証券情報」にしたがって受益権の募集が行なわれま  
す。

取得申込みの受付けについては、午後3時までに取得申込みが行われかつ当該取得申込みの受付けにかかる販  
売会社所定の事務手続きが完了したものを当日の申込み分とします。

ファンドの申込(販売)手続きについてご不明な点がある場合には、下記の照会先までお問い合わせ下さい。

野村アセットマネジメント株式会社

サポートダイヤル 0120-753104（フリーダイヤル）

<受付時間> 営業日の午前9時～午後5時

インターネットホームページ <http://www.nomura-am.co.jp/>

販売の単位は、1万口以上1万口単位（当初元本1口＝1円）または1万円以上1円単位とします。

積立方式

販売会社によっては、「定時定額購入サービス」等に関する契約 を締結した場合、当該契約で規定する取  
得申込の単位でお申込みいただけます。

当該契約または規定については、同様の権利義務関係を規定する名称の異なる契約または規定を使用することがあ  
ります。

受益権の販売価額は、取得申込日の基準価額とします。

購入のお申込みの方法ならびに単位等について、販売会社によっては上記と異なる場合があります。

詳しくは販売会社にお問い合わせください。

金融商品取引所等における取引の停止、決済機能の停止その他やむを得ない事情があるときは、信託約款の  
規定に従い、委託者の判断でファンドの受益権の取得申込みの受付けを中止すること、および既に受付けた取  
得申込みの受付けを取り消す場合があります。

取得申込者は販売会社に、取得申込と同時にまたは予め、自己のために開設されたファンドの受益権の振替  
を行なうための振替機関等の口座を示すものとし、当該口座に当該取得申込者に係る口数の増加の記載また  
は記録が行なわれます。なお、販売会社は、当該取得申込の代金の支払いと引き換えに、当該口座に当該取  
得申込者に係る口数の増加の記載または記録を行なうことができます。委託者は、追加信託により分割され  
た受益権について、振替機関等の振替口座簿への新たな記載または記録をするため社振法に定める事項の振  
替機関への通知を行なうものとします。振替機関等は、委託者から振替機関への通知があった場合、社振法  
の規定にしたがい、その備える振替口座簿への新たな記載または記録を行ないます。受託者は、追加信託に  
より生じた受益権については追加信託のつど、振替機関の定める方法により、振替機関へ当該受益権に係る  
信託を設定した旨の通知を行ないます。

## 第3【ファンドの経理状況】

(1)当ファンドの財務諸表は、「財務諸表等の用語、様式及び作成方法に関する規則」(昭和38年大蔵省令第59号)(以下「財務諸表等規則」という。)ならびに同規則第2条の2の規定により、「投資信託財産の計算に関する規則」(平成12年総理府令第133号)(以下「投資信託財産計算規則」という。)に基づいて作成しております。なお、財務諸表に記載している金額は、円単位で表示しております。

(2)当ファンドの計算期間は6ヶ月未満であるため、財務諸表は原則として6ヶ月毎に作成しております。

(3)当ファンドは、金融商品取引法第193条の2第1項の規定に基づき、当期(2018年9月21日から2019年3月20日まで)の財務諸表について、EY新日本有限責任監査法人による監査を受けております。

## 1 財務諸表

## 野村円債投資インデックスファンド

## (1) 貸借対照表

	前期 (2018年 9月20日現在)	当期 (2019年 3月20日現在)
(単位：円)		
<b>資産の部</b>		
流動資産		
コール・ローン	1,224,045	1,080,825
親投資信託受益証券	1,908,765,631	1,787,898,968
未収入金	19,878,510	4,067,294
流動資産合計	1,929,868,186	1,793,047,087
<b>資産合計</b>	1,929,868,186	1,793,047,087
<b>負債の部</b>		
流動負債		
未払収益分配金	904,412	834,653
未払解約金	19,348,376	3,579,515
未払受託者報酬	44,281	37,301
未払委託者報酬	611,063	514,769
未払利息	2	2
その他未払費用	3,535	2,974
流動負債合計	20,911,669	4,969,214
<b>負債合計</b>	20,911,669	4,969,214
<b>純資産の部</b>		
元本等		
元本	1,808,825,395	1,669,306,111
剰余金		
期末剰余金又は期末欠損金( )	100,131,122	118,771,762
(分配準備積立金)	67,637,461	61,677,753
元本等合計	1,908,956,517	1,788,077,873
<b>純資産合計</b>	1,908,956,517	1,788,077,873
<b>負債純資産合計</b>	1,929,868,186	1,793,047,087

## (2) 損益及び剰余金計算書

	前期 自 2018年 3月21日 至 2018年 9月20日	当期 自 2018年 9月21日 至 2019年 3月20日
(単位：円)		
<b>営業収益</b>		
有価証券売買等損益	10,757,531	36,274,476
<b>営業収益合計</b>	10,757,531	36,274,476

	前期 自 2018年 3月21日 至 2018年 9月20日	当期 自 2018年 9月21日 至 2019年 3月20日
営業費用		
支払利息	245	152
受託者報酬	270,228	247,760
委託者報酬	3,729,073	3,419,052
その他費用	21,561	19,744
営業費用合計	4,021,107	3,686,708
営業利益又は営業損失( )	14,778,638	32,587,768
経常利益又は経常損失( )	14,778,638	32,587,768
当期純利益又は当期純損失( )	14,778,638	32,587,768
一部解約に伴う当期純利益金額の分配額又は一部解約に伴う当期純損失金額の分配額( )	37,070	212,199
期首剰余金又は期首欠損金( )	128,355,794	100,131,122
剰余金増加額又は欠損金減少額	3,924,064	3,593,531
当期追加信託に伴う剰余金増加額又は欠損金減少額	3,924,064	3,593,531
剰余金減少額又は欠損金増加額	11,756,381	12,153,066
当期一部解約に伴う剰余金減少額又は欠損金増加額	11,756,381	12,153,066
分配金	5,576,647	5,175,394
期末剰余金又は期末欠損金( )	100,131,122	118,771,762

## (3) 注記表

(重要な会計方針に係る事項に関する注記)

1. 運用資産の評価基準及び評価方法	親投資信託受益証券 基準価額で評価しております。
2. 費用・収益の計上基準	有価証券売買等損益 約定日基準で計上しております。
3. 金融商品の時価等に関する事項の補 足説明	金融商品の時価には、市場価格に基づく価額のほか、市場価格がない場合には合理的に算定された価額が含まれております。当該価額の算定においては一定の前提条件等を採用しているため、異なる前提条件等によった場合、当該価額が異なることもあります。
4. その他	当該財務諸表の特定期間は、2018年 9月21日から2019年 3月20日までとなっております。

(貸借対照表に関する注記)

前期 2018年 9月20日現在	当期 2019年 3月20日現在
1. 特定期間の末日における受益権の総数 1,808,825,395口	1. 特定期間の末日における受益権の総数 1,669,306,111口
2. 特定期間の末日における1単位当たりの純資産の額 1口当たり純資産額 1.0554円 (10,000口当たり純資産額) (10,554円)	2. 特定期間の末日における1単位当たりの純資産の額 1口当たり純資産額 1.0712円 (10,000口当たり純資産額) (10,712円)

(損益及び剰余金計算書に関する注記)

前期 自 2018年 3月21日 至 2018年 9月20日	当期 自 2018年 9月21日 至 2019年 3月20日																																																																																																																																																																																																
<p>1. 分配金の計算過程</p> <p>2018年 3月21日から2018年 4月20日まで</p> <table border="1"> <thead> <tr> <th>項目</th> <th></th> <th></th> </tr> </thead> <tbody> <tr> <td>費用控除後の配当等収益額</td> <td>A</td> <td>861,892円</td> </tr> <tr> <td>費用控除後・繰越欠損金補填後の有価証券売買等損益額</td> <td>B</td> <td>0円</td> </tr> <tr> <td>収益調整金額</td> <td>C</td> <td>189,021,430円</td> </tr> <tr> <td>分配準備積立金額</td> <td>D</td> <td>72,822,062円</td> </tr> <tr> <td>当ファンドの分配対象収益額</td> <td>E=A+B+C+D</td> <td>262,705,384円</td> </tr> <tr> <td>当ファンドの期末残存口数</td> <td>F</td> <td>1,923,135,592口</td> </tr> <tr> <td>10,000口当たり収益分配対象額</td> <td>G=E/F × 10,000</td> <td>1,366円</td> </tr> <tr> <td>10,000口当たり分配金額</td> <td>H</td> <td>5円</td> </tr> <tr> <td>収益分配金金額</td> <td>I=F × H/10,000</td> <td>961,567円</td> </tr> </tbody> </table> <p>2018年 4月21日から2018年 5月21日まで</p> <table border="1"> <thead> <tr> <th>項目</th> <th></th> <th></th> </tr> </thead> <tbody> <tr> <td>費用控除後の配当等収益額</td> <td>A</td> <td>712,634円</td> </tr> <tr> <td>費用控除後・繰越欠損金補填後の有価証券売買等損益額</td> <td>B</td> <td>0円</td> </tr> <tr> <td>収益調整金額</td> <td>C</td> <td>187,477,086円</td> </tr> <tr> <td>分配準備積立金額</td> <td>D</td> <td>71,966,121円</td> </tr> <tr> <td>当ファンドの分配対象収益額</td> <td>E=A+B+C+D</td> <td>260,155,841円</td> </tr> <tr> <td>当ファンドの期末残存口数</td> <td>F</td> <td>1,906,191,047口</td> </tr> <tr> <td>10,000口当たり収益分配対象額</td> <td>G=E/F × 10,000</td> <td>1,364円</td> </tr> <tr> <td>10,000口当たり分配金額</td> <td>H</td> <td>5円</td> </tr> <tr> <td>収益分配金金額</td> <td>I=F × H/10,000</td> <td>953,095円</td> </tr> </tbody> </table> <p>2018年 5月22日から2018年 6月20日まで</p> <table border="1"> <thead> <tr> <th>項目</th> <th></th> <th></th> </tr> </thead> <tbody> <tr> <td>費用控除後の配当等収益額</td> <td>A</td> <td>1,459,341円</td> </tr> <tr> <td>費用控除後・繰越欠損金補填後の有価証券売買等損益額</td> <td>B</td> <td>0円</td> </tr> <tr> <td>収益調整金額</td> <td>C</td> <td>182,482,413円</td> </tr> <tr> <td>分配準備積立金額</td> <td>D</td> <td>68,938,130円</td> </tr> <tr> <td>当ファンドの分配対象収益額</td> <td>E=A+B+C+D</td> <td>252,879,884円</td> </tr> <tr> <td>当ファンドの期末残存口数</td> <td>F</td> <td>1,848,878,426口</td> </tr> <tr> <td>10,000口当たり収益分配対象額</td> <td>G=E/F × 10,000</td> <td>1,367円</td> </tr> <tr> <td>10,000口当たり分配金額</td> <td>H</td> <td>5円</td> </tr> <tr> <td>収益分配金金額</td> <td>I=F × H/10,000</td> <td>924,439円</td> </tr> </tbody> </table> <p>2018年 6月21日から2018年 7月20日まで</p> <table border="1"> <thead> <tr> <th>項目</th> <th></th> <th></th> </tr> </thead> <tbody> <tr> <td>費用控除後の配当等収益額</td> <td>A</td> <td>1,190,697円</td> </tr> </tbody> </table>	項目			費用控除後の配当等収益額	A	861,892円	費用控除後・繰越欠損金補填後の有価証券売買等損益額	B	0円	収益調整金額	C	189,021,430円	分配準備積立金額	D	72,822,062円	当ファンドの分配対象収益額	E=A+B+C+D	262,705,384円	当ファンドの期末残存口数	F	1,923,135,592口	10,000口当たり収益分配対象額	G=E/F × 10,000	1,366円	10,000口当たり分配金額	H	5円	収益分配金金額	I=F × H/10,000	961,567円	項目			費用控除後の配当等収益額	A	712,634円	費用控除後・繰越欠損金補填後の有価証券売買等損益額	B	0円	収益調整金額	C	187,477,086円	分配準備積立金額	D	71,966,121円	当ファンドの分配対象収益額	E=A+B+C+D	260,155,841円	当ファンドの期末残存口数	F	1,906,191,047口	10,000口当たり収益分配対象額	G=E/F × 10,000	1,364円	10,000口当たり分配金額	H	5円	収益分配金金額	I=F × H/10,000	953,095円	項目			費用控除後の配当等収益額	A	1,459,341円	費用控除後・繰越欠損金補填後の有価証券売買等損益額	B	0円	収益調整金額	C	182,482,413円	分配準備積立金額	D	68,938,130円	当ファンドの分配対象収益額	E=A+B+C+D	252,879,884円	当ファンドの期末残存口数	F	1,848,878,426口	10,000口当たり収益分配対象額	G=E/F × 10,000	1,367円	10,000口当たり分配金額	H	5円	収益分配金金額	I=F × H/10,000	924,439円	項目			費用控除後の配当等収益額	A	1,190,697円	<p>1. 分配金の計算過程</p> <p>2018年 9月21日から2018年10月22日まで</p> <table border="1"> <thead> <tr> <th>項目</th> <th></th> <th></th> </tr> </thead> <tbody> <tr> <td>費用控除後の配当等収益額</td> <td>A</td> <td>591,303円</td> </tr> <tr> <td>費用控除後・繰越欠損金補填後の有価証券売買等損益額</td> <td>B</td> <td>0円</td> </tr> <tr> <td>収益調整金額</td> <td>C</td> <td>176,685,352円</td> </tr> <tr> <td>分配準備積立金額</td> <td>D</td> <td>66,255,110円</td> </tr> <tr> <td>当ファンドの分配対象収益額</td> <td>E=A+B+C+D</td> <td>243,531,765円</td> </tr> <tr> <td>当ファンドの期末残存口数</td> <td>F</td> <td>1,781,579,051口</td> </tr> <tr> <td>10,000口当たり収益分配対象額</td> <td>G=E/F × 10,000</td> <td>1,366円</td> </tr> <tr> <td>10,000口当たり分配金額</td> <td>H</td> <td>5円</td> </tr> <tr> <td>収益分配金金額</td> <td>I=F × H/10,000</td> <td>890,789円</td> </tr> </tbody> </table> <p>2018年10月23日から2018年11月20日まで</p> <table border="1"> <thead> <tr> <th>項目</th> <th></th> <th></th> </tr> </thead> <tbody> <tr> <td>費用控除後の配当等収益額</td> <td>A</td> <td>1,432,983円</td> </tr> <tr> <td>費用控除後・繰越欠損金補填後の有価証券売買等損益額</td> <td>B</td> <td>0円</td> </tr> <tr> <td>収益調整金額</td> <td>C</td> <td>176,179,847円</td> </tr> <tr> <td>分配準備積立金額</td> <td>D</td> <td>65,627,919円</td> </tr> <tr> <td>当ファンドの分配対象収益額</td> <td>E=A+B+C+D</td> <td>243,240,749円</td> </tr> <tr> <td>当ファンドの期末残存口数</td> <td>F</td> <td>1,775,408,398口</td> </tr> <tr> <td>10,000口当たり収益分配対象額</td> <td>G=E/F × 10,000</td> <td>1,370円</td> </tr> <tr> <td>10,000口当たり分配金額</td> <td>H</td> <td>5円</td> </tr> <tr> <td>収益分配金金額</td> <td>I=F × H/10,000</td> <td>887,704円</td> </tr> </tbody> </table> <p>2018年11月21日から2018年12月20日まで</p> <table border="1"> <thead> <tr> <th>項目</th> <th></th> <th></th> </tr> </thead> <tbody> <tr> <td>費用控除後の配当等収益額</td> <td>A</td> <td>1,299,823円</td> </tr> <tr> <td>費用控除後・繰越欠損金補填後の有価証券売買等損益額</td> <td>B</td> <td>0円</td> </tr> <tr> <td>収益調整金額</td> <td>C</td> <td>173,689,894円</td> </tr> <tr> <td>分配準備積立金額</td> <td>D</td> <td>65,055,985円</td> </tr> <tr> <td>当ファンドの分配対象収益額</td> <td>E=A+B+C+D</td> <td>240,045,702円</td> </tr> <tr> <td>当ファンドの期末残存口数</td> <td>F</td> <td>1,748,962,307口</td> </tr> <tr> <td>10,000口当たり収益分配対象額</td> <td>G=E/F × 10,000</td> <td>1,372円</td> </tr> <tr> <td>10,000口当たり分配金額</td> <td>H</td> <td>5円</td> </tr> <tr> <td>収益分配金金額</td> <td>I=F × H/10,000</td> <td>874,481円</td> </tr> </tbody> </table> <p>2018年12月21日から2019年 1月21日まで</p> <table border="1"> <thead> <tr> <th>項目</th> <th></th> <th></th> </tr> </thead> <tbody> <tr> <td>費用控除後の配当等収益額</td> <td>A</td> <td>1,099,233円</td> </tr> </tbody> </table>	項目			費用控除後の配当等収益額	A	591,303円	費用控除後・繰越欠損金補填後の有価証券売買等損益額	B	0円	収益調整金額	C	176,685,352円	分配準備積立金額	D	66,255,110円	当ファンドの分配対象収益額	E=A+B+C+D	243,531,765円	当ファンドの期末残存口数	F	1,781,579,051口	10,000口当たり収益分配対象額	G=E/F × 10,000	1,366円	10,000口当たり分配金額	H	5円	収益分配金金額	I=F × H/10,000	890,789円	項目			費用控除後の配当等収益額	A	1,432,983円	費用控除後・繰越欠損金補填後の有価証券売買等損益額	B	0円	収益調整金額	C	176,179,847円	分配準備積立金額	D	65,627,919円	当ファンドの分配対象収益額	E=A+B+C+D	243,240,749円	当ファンドの期末残存口数	F	1,775,408,398口	10,000口当たり収益分配対象額	G=E/F × 10,000	1,370円	10,000口当たり分配金額	H	5円	収益分配金金額	I=F × H/10,000	887,704円	項目			費用控除後の配当等収益額	A	1,299,823円	費用控除後・繰越欠損金補填後の有価証券売買等損益額	B	0円	収益調整金額	C	173,689,894円	分配準備積立金額	D	65,055,985円	当ファンドの分配対象収益額	E=A+B+C+D	240,045,702円	当ファンドの期末残存口数	F	1,748,962,307口	10,000口当たり収益分配対象額	G=E/F × 10,000	1,372円	10,000口当たり分配金額	H	5円	収益分配金金額	I=F × H/10,000	874,481円	項目			費用控除後の配当等収益額	A	1,099,233円
項目																																																																																																																																																																																																	
費用控除後の配当等収益額	A	861,892円																																																																																																																																																																																															
費用控除後・繰越欠損金補填後の有価証券売買等損益額	B	0円																																																																																																																																																																																															
収益調整金額	C	189,021,430円																																																																																																																																																																																															
分配準備積立金額	D	72,822,062円																																																																																																																																																																																															
当ファンドの分配対象収益額	E=A+B+C+D	262,705,384円																																																																																																																																																																																															
当ファンドの期末残存口数	F	1,923,135,592口																																																																																																																																																																																															
10,000口当たり収益分配対象額	G=E/F × 10,000	1,366円																																																																																																																																																																																															
10,000口当たり分配金額	H	5円																																																																																																																																																																																															
収益分配金金額	I=F × H/10,000	961,567円																																																																																																																																																																																															
項目																																																																																																																																																																																																	
費用控除後の配当等収益額	A	712,634円																																																																																																																																																																																															
費用控除後・繰越欠損金補填後の有価証券売買等損益額	B	0円																																																																																																																																																																																															
収益調整金額	C	187,477,086円																																																																																																																																																																																															
分配準備積立金額	D	71,966,121円																																																																																																																																																																																															
当ファンドの分配対象収益額	E=A+B+C+D	260,155,841円																																																																																																																																																																																															
当ファンドの期末残存口数	F	1,906,191,047口																																																																																																																																																																																															
10,000口当たり収益分配対象額	G=E/F × 10,000	1,364円																																																																																																																																																																																															
10,000口当たり分配金額	H	5円																																																																																																																																																																																															
収益分配金金額	I=F × H/10,000	953,095円																																																																																																																																																																																															
項目																																																																																																																																																																																																	
費用控除後の配当等収益額	A	1,459,341円																																																																																																																																																																																															
費用控除後・繰越欠損金補填後の有価証券売買等損益額	B	0円																																																																																																																																																																																															
収益調整金額	C	182,482,413円																																																																																																																																																																																															
分配準備積立金額	D	68,938,130円																																																																																																																																																																																															
当ファンドの分配対象収益額	E=A+B+C+D	252,879,884円																																																																																																																																																																																															
当ファンドの期末残存口数	F	1,848,878,426口																																																																																																																																																																																															
10,000口当たり収益分配対象額	G=E/F × 10,000	1,367円																																																																																																																																																																																															
10,000口当たり分配金額	H	5円																																																																																																																																																																																															
収益分配金金額	I=F × H/10,000	924,439円																																																																																																																																																																																															
項目																																																																																																																																																																																																	
費用控除後の配当等収益額	A	1,190,697円																																																																																																																																																																																															
項目																																																																																																																																																																																																	
費用控除後の配当等収益額	A	591,303円																																																																																																																																																																																															
費用控除後・繰越欠損金補填後の有価証券売買等損益額	B	0円																																																																																																																																																																																															
収益調整金額	C	176,685,352円																																																																																																																																																																																															
分配準備積立金額	D	66,255,110円																																																																																																																																																																																															
当ファンドの分配対象収益額	E=A+B+C+D	243,531,765円																																																																																																																																																																																															
当ファンドの期末残存口数	F	1,781,579,051口																																																																																																																																																																																															
10,000口当たり収益分配対象額	G=E/F × 10,000	1,366円																																																																																																																																																																																															
10,000口当たり分配金額	H	5円																																																																																																																																																																																															
収益分配金金額	I=F × H/10,000	890,789円																																																																																																																																																																																															
項目																																																																																																																																																																																																	
費用控除後の配当等収益額	A	1,432,983円																																																																																																																																																																																															
費用控除後・繰越欠損金補填後の有価証券売買等損益額	B	0円																																																																																																																																																																																															
収益調整金額	C	176,179,847円																																																																																																																																																																																															
分配準備積立金額	D	65,627,919円																																																																																																																																																																																															
当ファンドの分配対象収益額	E=A+B+C+D	243,240,749円																																																																																																																																																																																															
当ファンドの期末残存口数	F	1,775,408,398口																																																																																																																																																																																															
10,000口当たり収益分配対象額	G=E/F × 10,000	1,370円																																																																																																																																																																																															
10,000口当たり分配金額	H	5円																																																																																																																																																																																															
収益分配金金額	I=F × H/10,000	887,704円																																																																																																																																																																																															
項目																																																																																																																																																																																																	
費用控除後の配当等収益額	A	1,299,823円																																																																																																																																																																																															
費用控除後・繰越欠損金補填後の有価証券売買等損益額	B	0円																																																																																																																																																																																															
収益調整金額	C	173,689,894円																																																																																																																																																																																															
分配準備積立金額	D	65,055,985円																																																																																																																																																																																															
当ファンドの分配対象収益額	E=A+B+C+D	240,045,702円																																																																																																																																																																																															
当ファンドの期末残存口数	F	1,748,962,307口																																																																																																																																																																																															
10,000口当たり収益分配対象額	G=E/F × 10,000	1,372円																																																																																																																																																																																															
10,000口当たり分配金額	H	5円																																																																																																																																																																																															
収益分配金金額	I=F × H/10,000	874,481円																																																																																																																																																																																															
項目																																																																																																																																																																																																	
費用控除後の配当等収益額	A	1,099,233円																																																																																																																																																																																															

費用控除後・繰越欠損金補填後の有価証券売買等損益額	B	0円
収益調整金額	C	181,675,298円
分配準備積立金額	D	68,873,497円
当ファンドの分配対象収益額	E=A+B+C+D	251,739,492円
当ファンドの期末残存口数	F	1,838,505,330口
10,000口当たり収益分配対象額	G=E/F × 10,000	1,369円
10,000口当たり分配金額	H	5円
収益分配金金額	I=F × H/10,000	919,252円

2018年 7月21日から2018年 8月20日まで

項目		
費用控除後の配当等収益額	A	878,899円
費用控除後・繰越欠損金補填後の有価証券売買等損益額	B	0円
収益調整金額	C	180,780,450円
分配準備積立金額	D	68,579,126円
当ファンドの分配対象収益額	E=A+B+C+D	250,238,475円
当ファンドの期末残存口数	F	1,827,764,332口
10,000口当たり収益分配対象額	G=E/F × 10,000	1,369円
10,000口当たり分配金額	H	5円
収益分配金金額	I=F × H/10,000	913,882円

2018年 8月21日から2018年 9月20日まで

項目		
費用控除後の配当等収益額	A	813,625円
費用控除後・繰越欠損金補填後の有価証券売買等損益額	B	0円
収益調整金額	C	179,015,333円
分配準備積立金額	D	67,728,248円
当ファンドの分配対象収益額	E=A+B+C+D	247,557,206円
当ファンドの期末残存口数	F	1,808,825,395口
10,000口当たり収益分配対象額	G=E/F × 10,000	1,368円
10,000口当たり分配金額	H	5円
収益分配金金額	I=F × H/10,000	904,412円

費用控除後・繰越欠損金補填後の有価証券売買等損益額	B	0円
収益調整金額	C	168,160,863円
分配準備積立金額	D	63,178,014円
当ファンドの分配対象収益額	E=A+B+C+D	232,438,110円
当ファンドの期末残存口数	F	1,691,663,387口
10,000口当たり収益分配対象額	G=E/F × 10,000	1,374円
10,000口当たり分配金額	H	5円
収益分配金金額	I=F × H/10,000	845,831円

2019年 1月22日から2019年 2月20日まで

項目		
費用控除後の配当等収益額	A	1,398,707円
費用控除後・繰越欠損金補填後の有価証券売買等損益額	B	0円
収益調整金額	C	167,584,463円
分配準備積立金額	D	62,944,195円
当ファンドの分配対象収益額	E=A+B+C+D	231,927,365円
当ファンドの期末残存口数	F	1,683,872,709口
10,000口当たり収益分配対象額	G=E/F × 10,000	1,377円
10,000口当たり分配金額	H	5円
収益分配金金額	I=F × H/10,000	841,936円

2019年 2月21日から2019年 3月20日まで

項目		
費用控除後の配当等収益額	A	696,449円
費用控除後・繰越欠損金補填後の有価証券売買等損益額	B	0円
収益調整金額	C	167,273,642円
分配準備積立金額	D	61,815,957円
当ファンドの分配対象収益額	E=A+B+C+D	229,786,048円
当ファンドの期末残存口数	F	1,669,306,111口
10,000口当たり収益分配対象額	G=E/F × 10,000	1,376円
10,000口当たり分配金額	H	5円
収益分配金金額	I=F × H/10,000	834,653円

## (金融商品に関する注記)

## (1)金融商品の状況に関する事項

前期 自 2018年 3月21日 至 2018年 9月20日	当期 自 2018年 9月21日 至 2019年 3月20日
1.金融商品に対する取組方針	1.金融商品に対する取組方針

<p>当ファンドは、投資信託及び投資法人に関する法律第2条第4項に定める証券投資信託であり、信託約款に規定する運用の基本方針に従い、有価証券等の金融商品に対して投資として運用することを目的としております。</p>	同左
<p>2. 金融商品の内容及びその金融商品に係るリスク</p>	2. 金融商品の内容及びその金融商品に係るリスク
<p>当ファンドが保有する金融商品の種類は、有価証券、コール・ローン等の金銭債権及び金銭債務であります。</p>	同左
<p>当ファンドが保有する有価証券の詳細は、(その他の注記)の2 有価証券関係に記載しております。</p>	
<p>これらは、金利変動リスクなどの市場リスク、信用リスク及び流動性リスクにさらされております。</p>	
<p>3. 金融商品に係るリスク管理体制</p>	3. 金融商品に係るリスク管理体制
<p>委託会社においては、独立した投資リスク管理に関する委員会を設け、パフォーマンスの考査及び運用リスクの管理を行っております。</p>	同左
<p>市場リスクの管理</p>	
<p>市場リスクに関しては、資産配分等の状況を常時、分析・把握し、投資方針に沿っているか等の管理を行っております。</p>	
<p>信用リスクの管理</p>	
<p>信用リスクに関しては、発行体や取引先の財務状況等に関する情報収集・分析を常時、継続し、格付等の信用度に応じた組入制限等の管理を行っております。</p>	
<p>流動性リスクの管理</p>	
<p>流動性リスクに関しては、必要に応じて市場流動性の状況を把握し、取引量や組入比率等の管理を行っております。</p>	

## (2)金融商品の時価等に関する事項

<p>前期 2018年 9月20日現在</p>	<p>当期 2019年 3月20日現在</p>
<p>1. 貸借対照表計上額、時価及び差額 貸借対照表上の金融商品は原則としてすべて時価で評価しているため、貸借対照表計上額と時価との差額はありません。</p>	<p>1. 貸借対照表計上額、時価及び差額 同左</p>
<p>2. 時価の算定方法 親投資信託受益証券 (重要な会計方針に係る事項に関する注記)に記載しております。 コール・ローン等の金銭債権及び金銭債務 これらの科目は短期間で決済されるため、帳簿価額は時価と近似していることから、当該帳簿価額を時価としております。</p>	<p>2. 時価の算定方法 同左</p>

## (関連当事者との取引に関する注記)

<p>前期 自 2018年 3月21日 至 2018年 9月20日</p>	<p>当期 自 2018年 9月21日 至 2019年 3月20日</p>

市場価格その他当該取引に係る公正な価格を勘案して、一般の取引条件と異なる関連当事者との取引は行なわれていないため、該当事項はございません。	同左
---	----

## (その他の注記)

## 1 元本の移動

	前期 自 2018年 3月21日 至 2018年 9月20日	当期 自 2018年 9月21日 至 2019年 3月20日
期首元本額	1,932,416,099円	1,808,825,395円
期中追加設定元本額	59,874,008円	56,423,662円
期中一部解約元本額	183,464,712円	195,942,946円

## 2 有価証券関係

## 売買目的有価証券

種類	前期 自 2018年 3月21日 至 2018年 9月20日	当期 自 2018年 9月21日 至 2019年 3月20日
	損益に含まれた評価差額（円）	損益に含まれた評価差額（円）
親投資信託受益証券	1,756,803	1,613,505
合計	1,756,803	1,613,505

## 3 デリバティブ取引関係

該当事項はありません。

## (4) 附属明細表

## 第1 有価証券明細表

## (1) 株式(2019年3月20日現在)

該当事項はありません。

## (2) 株式以外の有価証券(2019年3月20日現在)

(単位:円)

種類	通貨	銘柄	券面総額	評価額	備考
親投資信託受益証券	日本円	国内債券NOMURA - B P I 総合 マザーファンド	1,344,588,229	1,787,898,968	
	小計	銘柄数: 1 組入時価比率: 100.0%	1,344,588,229	1,787,898,968 100.0%	



合計		1,787,898,968
----	--	---------------

(注1)投資信託受益証券、投資証券及び親投資信託受益証券における券面総額の数値は、証券数を表示しております。

(注2)比率は左より組入時価の純資産に対する比率、及び各小計欄の合計金額に対する比率であります。

## 第2 デリバティブ取引及び為替予約取引の契約額等及び時価の状況表

該当事項はありません。

### (参考)

当ファンドは「国内債券NOMURA - BPI総合 マザーファンド」受益証券を主要投資対象としており、貸借対照表の資産の部に計上された親投資信託受益証券は、すべて同親投資信託の受益証券です。

なお、以下に記載した状況は監査の対象外となっております。

## 国内債券NOMURA - BPI総合 マザーファンド

### 貸借対照表

(単位：円)

(2019年 3月20日現在)

資産の部	
流動資産	
コール・ローン	4,865,737,417
国債証券	525,983,281,130
地方債証券	44,152,980,920
特殊債券	56,487,451,865
社債券	27,905,791,420
未収利息	726,067,923
前払費用	16,999,263
流動資産合計	660,138,309,938
資産合計	660,138,309,938
負債の部	
流動負債	
未払解約金	206,141,815
未払利息	10,156
流動負債合計	206,151,971
負債合計	206,151,971
純資産の部	
元本等	
元本	496,316,667,810
剰余金	
期末剰余金又は期末欠損金( )	163,615,490,157
元本等合計	659,932,157,967
純資産合計	659,932,157,967
負債純資産合計	660,138,309,938

### 注記表

(重要な会計方針に係る事項に関する注記)

1.運用資産の評価基準及び評価方法	国債証券、地方債証券、特殊債券、社債券 原則として時価で評価しております。 時価評価にあたっては、価格情報会社の提供する価額等で評価しております。
2.費用・収益の計上基準	有価証券売買等損益

3. 金融商品の時価等に関する事項の補足説明	<p>約定日基準で計上しております。</p> <p>金融商品の時価には、市場価格に基づく価額のほか、市場価格がない場合には合理的に算定された価額が含まれております。当該価額の算定においては一定の前提条件等を採用しているため、異なる前提条件等によった場合、当該価額が異なることもあります。</p>
------------------------	---

## (貸借対照表に関する注記)

2019年 3月20日現在	
1. 計算期間の末日における1単位当たりの純資産の額	
1口当たり純資産額	1.3297円
(10,000口当たり純資産額)	(13,297円)

## (金融商品に関する注記)

## (1)金融商品の状況に関する事項

自 2018年 9月21日 至 2019年 3月20日
<p>1. 金融商品に対する取組方針</p> <p>当ファンドは、投資信託及び投資法人に関する法律第2条第4項に定める証券投資信託であり、信託約款に規定する運用の基本方針に従い、有価証券等の金融商品に対して投資として運用することを目的としております。</p> <p>2. 金融商品の内容及びその金融商品に係るリスク</p> <p>当ファンドが保有する金融商品の種類は、有価証券、コール・ローン等の金銭債権及び金銭債務であります。</p> <p>当ファンドが保有する有価証券の詳細は、附属明細表に記載しております。</p> <p>これらは、金利変動リスクなどの市場リスク、信用リスク及び流動性リスクにさらされております。</p> <p>3. 金融商品に係るリスク管理体制</p> <p>委託会社においては、独立した投資リスク管理に関する委員会を設け、パフォーマンスの考査及び運用リスクの管理を行っております。</p> <p>    市場リスクの管理</p> <p>市場リスクに関しては、資産配分等の状況を常時、分析・把握し、投資方針に沿っているか等の管理を行っております。</p> <p>    信用リスクの管理</p> <p>信用リスクに関しては、発行体や取引先の財務状況等に関する情報収集・分析を常時、継続し、格付等の信用度に応じた組入制限等の管理を行っております。</p> <p>    流動性リスクの管理</p> <p>流動性リスクに関しては、必要に応じて市場流動性の状況を把握し、取引量や組入比率等の管理を行っております。</p>

## (2)金融商品の時価等に関する事項

2019年 3月20日現在	
1. 貸借対照表計上額、時価及び差額	
貸借対照表上の金融商品は原則としてすべて時価で評価しているため、貸借対照表計上額と時価との差額はありません。	
2. 時価の算定方法	

国債証券、地方債証券、特殊債券、社債券

（重要な会計方針に係る事項に関する注記）に記載しております。

コール・ローン等の金銭債権及び金銭債務

これらの科目は短期間で決済されるため、帳簿価額は時価と近似していることから、当該帳簿価額を時価としております。

（その他の注記）

元本の移動及び期末元本額の内訳

2019年 3月20日現在		
期首		2018年 9月21日
本報告書における開示対象ファンドの期首における当ファンドの元本額		500,289,334,981円
同期中における追加設定元本額		34,844,169,040円
同期中における一部解約元本額		38,816,836,211円
期末元本額		496,316,667,810円
期末元本額の内訳*		
野村国内債券インデックスファンド		466,310,912円
野村世界6資産分散投信（安定コース）		29,632,848,470円
野村世界6資産分散投信（分配コース）		17,519,815,530円
野村世界6資産分散投信（成長コース）		2,625,025,933円
野村資産設計ファンド2015		382,551,333円
野村資産設計ファンド2020		336,110,611円
野村資産設計ファンド2025		281,074,127円
野村資産設計ファンド2030		196,743,287円
野村資産設計ファンド2035		98,313,831円
野村資産設計ファンド2040		154,182,120円
野村日本債券インデックスファンド		995,392,812円
野村日本債券インデックス（野村投資一任口座向け）		206,727,309,315円
のむらっぴ・ファンド（保守型）		12,309,751,123円
のむらっぴ・ファンド（普通型）		7,906,219,824円
のむらっぴ・ファンド（積極型）		961,722,475円
野村日本債券インデックス（野村SMA向け）		10,783,399,452円
野村資産設計ファンド2045		15,534,109円
野村円債投資インデックスファンド		1,344,588,229円
野村インデックスファンド・国内債券		2,894,312,975円
マイ・ロード		36,405,598,830円
野村インデックスファンド・内外7資産バランス・為替ヘッジ型		723,979,721円
野村ターゲットプライス「日経225」（国内債券運用移行型）		27,192,565円
野村日本債券インデックス（野村SMA・EW向け）		9,975,183,559円
野村世界6資産分散投信（配分変更コース）		2,582,796,475円
野村資産設計ファンド2050		18,645,316円
野村ターゲットデートファンド2016 2026 - 2028年目標型		14,305,047円
野村ターゲットデートファンド2016 2029 - 2031年目標型		3,708,973円
野村ターゲットデートファンド2016 2032 - 2034年目標型		2,452,890円
野村ターゲットデートファンド2016 2035 - 2037年目標型		1,516,981円
のむらっぴ・ファンド（やや保守型）		685,756,529円
のむらっぴ・ファンド（やや積極型）		137,543,511円

インデックス・ブレンド(タイプ)	66,658,894円
インデックス・ブレンド(タイプ)	26,374,037円
インデックス・ブレンド(タイプ)	46,303,870円
インデックス・ブレンド(タイプ)	7,677,237円
インデックス・ブレンド(タイプ)	14,569,236円
野村6資産均等バランス	494,338,799円
世界6資産分散ファンド	140,128,860円
NEXT FUNDS 国内債券・NOMURA - BPI 総合連動型上場投信	553,379,535円
ファンドラップ(ウエルス・スクエア)債券・安定型	6,374,872,407円
グローバル・インデックス・バランス25VA(適格機関投資家専用)	697,292,156円
グローバル・インデックス・バランス50VA(適格機関投資家専用)	186,182,348円
グローバル・インデックス・バランス40VA(適格機関投資家専用)	2,369,144,208円
グローバル・インデックス・バランス60VA(適格機関投資家専用)	1,467,671,194円
ワールド・インデックス・ファンドVA安定型(適格機関投資家専用)	22,834,286円
ワールド・インデックス・ファンドVAバランス型(適格機関投資家専用)	13,027,515円
ワールド・インデックス・ファンドVA積極型(適格機関投資家専用)	1,335,255円
野村インデックス・バランス60VA(適格機関投資家専用)	4,466,772,560円
野村ワールド・インデックス・バランス35VA(適格機関投資家専用)	19,184,913円
野村ワールド・インデックス・バランス50VA(適格機関投資家専用)	135,474,585円
野村世界インデックス・バランス40VA(適格機関投資家専用)	204,215,607円
野村グローバル・インデックス・バランス25VA(適格機関投資家専用)	386,935,350円
野村グローバル・インデックス・バランス50VA(適格機関投資家専用)	356,554,557円
野村グローバル・インデックス・バランス75VA(適格機関投資家専用)	837,253,517円
野村世界バランス25VA(適格機関投資家専用)	1,602,330,124円
ノムラ日本債券インデックスファンドVA(適格機関投資家専用)	647,149,282円
ノムラFOFs用インデックスファンド・国内債券(適格機関投資家専用)	588,205,910円
マイバランス30(確定拠出年金向け)	15,818,406,239円
マイバランス50(確定拠出年金向け)	23,421,425,573円
マイバランス70(確定拠出年金向け)	10,388,957,926円
野村国内債券インデックスファンド・NOMURA - BPI 総合(確定拠出年金向け)	46,243,106,874円
マイバランスDC30	10,311,791,497円
マイバランスDC50	7,059,997,417円
マイバランスDC70	2,284,552,646円
野村DC国内債券インデックスファンド・NOMURA - BPI 総合	11,287,723,916円
マイターゲット2050(確定拠出年金向け)	377,354,145円
マイターゲット2030(確定拠出年金向け)	625,095,502円
マイターゲット2040(確定拠出年金向け)	244,586,324円
野村世界6資産分散投信(DC)安定コース	36,086,079円
野村世界6資産分散投信(DC)インカムコース	8,954,773円
野村世界6資産分散投信(DC)成長コース	6,390,750円
野村資産設計ファンド(DC)2030	2,233,245円
野村資産設計ファンド(DC)2040	1,212,457円
野村資産設計ファンド(DC)2050	1,068,825円
マイターゲット2035(確定拠出年金向け)	164,659,405円
マイターゲット2045(確定拠出年金向け)	60,119,402円
マイターゲット2055(確定拠出年金向け)	13,803,848円
マイターゲット2060(確定拠出年金向け)	23,387,860円

\* は当該親投資信託受益証券を投資対象とする証券投資信託ごとの元本額

## 附属明細表

## 第1 有価証券明細表

## (1) 株式(2019年3月20日現在)

該当事項はありません。

## (2) 株式以外の有価証券(2019年3月20日現在)

(単位:円)

種類	通貨	銘柄	券面総額	評価額	備考
国債証券	日本円	国庫債券 利付(2年)第387回	100,000,000	100,288,000	
		国庫債券 利付(2年)第390回	500,000,000	501,725,000	
		国庫債券 利付(2年)第391回	3,000,000,000	3,011,040,000	
		国庫債券 利付(2年)第392回	1,500,000,000	1,505,760,000	
		国庫債券 利付(2年)第394回	3,000,000,000	3,012,840,000	
		国庫債券 利付(5年)第124回	5,100,000,000	5,117,187,000	
		国庫債券 利付(5年)第125回	7,200,000,000	7,228,656,000	
		国庫債券 利付(5年)第126回	7,500,000,000	7,534,800,000	
		国庫債券 利付(5年)第127回	6,000,000,000	6,031,800,000	
		国庫債券 利付(5年)第128回	5,200,000,000	5,231,044,000	
		国庫債券 利付(5年)第129回	4,000,000,000	4,026,560,000	
		国庫債券 利付(5年)第130回	5,000,000,000	5,036,550,000	
		国庫債券 利付(5年)第131回	4,000,000,000	4,032,480,000	
		国庫債券 利付(5年)第132回	5,000,000,000	5,044,050,000	
		国庫債券 利付(5年)第133回	4,000,000,000	4,038,720,000	
		国庫債券 利付(5年)第134回	3,000,000,000	3,031,110,000	
		国庫債券 利付(5年)第135回	3,000,000,000	3,033,180,000	
		国庫債券 利付(5年)第136回	4,300,000,000	4,350,568,000	
		国庫債券 利付(5年)第137回	3,000,000,000	3,037,380,000	
		国庫債券 利付(5年)第138回	2,000,000,000	2,025,840,000	
		国庫債券 利付(40年)第1回	2,460,000,000	3,666,802,200	
		国庫債券 利付(40年)第2回	900,000,000	1,302,462,000	
		国庫債券 利付(40年)第3回	900,000,000	1,312,344,000	
		国庫債券 利付(40年)第4回	1,300,000,000	1,909,557,000	
		国庫債券 利付(40年)第5回	1,200,000,000	1,702,560,000	
		国庫債券 利付(40年)第6回	1,300,000,000	1,815,619,000	
		国庫債券 利付(40年)第7回	1,400,000,000	1,877,974,000	
		国庫債券 利付(40年)第8回	1,500,000,000	1,874,640,000	
国庫債券 利付(40年)第9回	2,200,000,000	2,029,918,000			
国庫債券 利付(40年)第10回	2,100,000,000	2,284,317,000			

国庫債券 利付(40年)第11回	1,400,000,000	1,474,494,000	
国庫債券 利付(10年)第308回	1,700,000,000	1,731,212,000	
国庫債券 利付(10年)第309回	3,000,000,000	3,047,580,000	
国庫債券 利付(10年)第310回	3,700,000,000	3,764,750,000	
国庫債券 利付(10年)第311回	1,800,000,000	1,826,082,000	
国庫債券 利付(10年)第312回	4,950,000,000	5,068,404,000	
国庫債券 利付(10年)第313回	3,200,000,000	3,293,792,000	
国庫債券 利付(10年)第314回	2,200,000,000	2,255,682,000	
国庫債券 利付(10年)第315回	3,600,000,000	3,710,772,000	
国庫債券 利付(10年)第316回	1,400,000,000	1,439,928,000	
国庫債券 利付(10年)第317回	1,800,000,000	1,857,114,000	
国庫債券 利付(10年)第318回	3,200,000,000	3,293,504,000	
国庫債券 利付(10年)第319回	1,850,000,000	1,914,583,500	
国庫債券 利付(10年)第320回	3,500,000,000	3,612,525,000	
国庫債券 利付(10年)第321回	3,200,000,000	3,312,672,000	
国庫債券 利付(10年)第322回	2,400,000,000	2,477,280,000	
国庫債券 利付(10年)第323回	1,700,000,000	1,759,381,000	
国庫債券 利付(10年)第324回	3,200,000,000	3,301,312,000	
国庫債券 利付(10年)第325回	4,400,000,000	4,550,172,000	
国庫債券 利付(10年)第326回	2,100,000,000	2,168,901,000	
国庫債券 利付(10年)第327回	3,100,000,000	3,213,398,000	
国庫債券 利付(10年)第328回	5,000,000,000	5,154,800,000	
国庫債券 利付(10年)第329回	5,300,000,000	5,519,897,000	
国庫債券 利付(10年)第330回	3,800,000,000	3,967,086,000	
国庫債券 利付(10年)第331回	1,900,000,000	1,966,310,000	
国庫債券 利付(10年)第332回	5,400,000,000	5,598,990,000	
国庫債券 利付(10年)第333回	4,200,000,000	4,362,876,000	
	5,600,000,000	5,828,256,000	

国庫債券 利付(10年)第334回			
国庫債券 利付(10年)第335回	3,700,000,000	3,837,566,000	
国庫債券 利付(10年)第336回	1,700,000,000	1,766,113,000	
国庫債券 利付(10年)第337回	1,700,000,000	1,746,376,000	
国庫債券 利付(10年)第338回	3,700,000,000	3,827,724,000	
国庫債券 利付(10年)第339回	3,000,000,000	3,107,940,000	
国庫債券 利付(10年)第340回	4,200,000,000	4,357,290,000	
国庫債券 利付(10年)第341回	3,700,000,000	3,818,696,000	
国庫債券 利付(10年)第342回	4,450,000,000	4,535,039,500	
国庫債券 利付(10年)第343回	5,400,000,000	5,502,924,000	
国庫債券 利付(10年)第344回	5,300,000,000	5,402,502,000	
国庫債券 利付(10年)第345回	6,800,000,000	6,933,212,000	
国庫債券 利付(10年)第346回	5,400,000,000	5,506,974,000	
国庫債券 利付(10年)第347回	4,300,000,000	4,384,237,000	
国庫債券 利付(10年)第348回	4,500,000,000	4,584,960,000	
国庫債券 利付(10年)第349回	5,000,000,000	5,090,450,000	
国庫債券 利付(10年)第350回	6,550,000,000	6,662,791,000	
国庫債券 利付(10年)第351回	5,600,000,000	5,688,592,000	
国庫債券 利付(10年)第352回	4,300,000,000	4,363,640,000	
国庫債券 利付(10年)第353回	3,300,000,000	3,345,210,000	
国庫債券 利付(30年)第1回	100,000,000	129,125,000	
国庫債券 利付(30年)第2回	200,000,000	252,130,000	
国庫債券 利付(30年)第3回	160,000,000	200,625,600	
国庫債券 利付(30年)第4回	900,000,000	1,198,881,000	
国庫債券 利付(30年)第5回	150,000,000	188,755,500	
国庫債券 利付(30年)第6回	700,000,000	903,056,000	
国庫債券 利付(30年)第7回	600,000,000	770,976,000	
国庫債券 利付(30年)第8回	100,000,000	122,514,000	
国庫債券 利付(30年)第9回	265,000,000	310,455,450	
国庫債券 利付(30年)第10回	250,000,000	282,745,000	
国庫債券 利付(30年)第11回	160,000,000	194,592,000	

国庫債券	利付(30年)第12回	220,000,000	280,676,000
国庫債券	利付(30年)第13回	290,000,000	366,615,100
国庫債券	利付(30年)第14回	800,000,000	1,060,072,000
国庫債券	利付(30年)第15回	900,000,000	1,208,943,000
国庫債券	利付(30年)第16回	915,000,000	1,232,285,400
国庫債券	利付(30年)第17回	1,200,000,000	1,603,044,000
国庫債券	利付(30年)第18回	1,500,000,000	1,985,130,000
国庫債券	利付(30年)第19回	1,600,000,000	2,122,016,000
国庫債券	利付(30年)第20回	1,400,000,000	1,906,660,000
国庫債券	利付(30年)第21回	1,400,000,000	1,864,338,000
国庫債券	利付(30年)第22回	600,000,000	820,740,000
国庫債券	利付(30年)第23回	840,000,000	1,151,530,800
国庫債券	利付(30年)第24回	700,000,000	961,632,000
国庫債券	利付(30年)第25回	500,000,000	671,335,000
国庫債券	利付(30年)第26回	850,000,000	1,157,708,500
国庫債券	利付(30年)第27回	1,550,000,000	2,149,509,000
国庫債券	利付(30年)第28回	1,200,000,000	1,669,908,000
国庫債券	利付(30年)第29回	1,500,000,000	2,066,925,000
国庫債券	利付(30年)第30回	1,700,000,000	2,319,463,000
国庫債券	利付(30年)第31回	1,600,000,000	2,159,936,000
国庫債券	利付(30年)第32回	1,900,000,000	2,614,362,000
国庫債券	利付(30年)第33回	2,100,000,000	2,773,386,000
国庫債券	利付(30年)第34回	2,100,000,000	2,869,965,000
国庫債券	利付(30年)第35回	2,300,000,000	3,056,424,000
国庫債券	利付(30年)第36回	2,300,000,000	3,068,453,000
国庫債券	利付(30年)第37回	2,300,000,000	3,028,019,000
国庫債券	利付(30年)第38回	1,900,000,000	2,466,162,000
国庫債券	利付(30年)第39回	1,600,000,000	2,116,432,000
国庫債券	利付(30年)第40回	1,100,000,000	1,430,836,000
国庫債券	利付(30年)第41回	1,500,000,000	1,919,655,000
国庫債券	利付(30年)第42回	1,200,000,000	1,537,008,000
国庫債券	利付(30年)第43回	1,300,000,000	1,668,394,000
国庫債券	利付(30年)第44回	1,400,000,000	1,798,230,000
国庫債券	利付(30年)第45回	1,700,000,000	2,104,583,000
国庫債券	利付(30年)第46回	1,800,000,000	2,229,462,000
国庫債券	利付(30年)第47回	1,700,000,000	2,148,817,000
国庫債券	利付(30年)第48回	1,900,000,000	2,310,913,000
国庫債券	利付(30年)第49回	1,900,000,000	2,311,597,000
国庫債券	利付(30年)第50回	1,600,000,000	1,708,064,000
国庫債券	利付(30年)第51回	1,600,000,000	1,505,216,000
国庫債券	利付(30年)第52回	1,900,000,000	1,881,798,000
国庫債券	利付(30年)第53回	1,700,000,000	1,726,690,000
国庫債券	利付(30年)第54回	1,700,000,000	1,814,104,000
国庫債券	利付(30年)第55回	1,500,000,000	1,599,495,000



国庫債券	利付(30年)第56回	1,900,000,000	2,024,507,000
国庫債券	利付(30年)第57回	1,400,000,000	1,490,580,000
国庫債券	利付(30年)第58回	1,800,000,000	1,914,912,000
国庫債券	利付(30年)第59回	1,600,000,000	1,658,368,000
国庫債券	利付(30年)第60回	100,000,000	109,021,000
国庫債券	利付(30年)第61回	1,100,000,000	1,137,818,000
国庫債券	利付(20年)第46回	90,000,000	92,675,700
国庫債券	利付(20年)第47回	1,230,000,000	1,273,775,700
国庫債券	利付(20年)第48回	200,000,000	209,394,000
国庫債券	利付(20年)第49回	200,000,000	209,110,000
国庫債券	利付(20年)第50回	183,000,000	190,601,820
国庫債券	利付(20年)第51回	310,000,000	325,149,700
国庫債券	利付(20年)第52回	100,000,000	105,689,000
国庫債券	利付(20年)第53回	250,000,000	265,630,000
国庫債券	利付(20年)第54回	100,000,000	106,528,000
国庫債券	利付(20年)第55回	231,000,000	246,063,510
国庫債券	利付(20年)第56回	120,000,000	128,479,200
国庫債券	利付(20年)第57回	210,000,000	224,154,000
国庫債券	利付(20年)第58回	180,000,000	193,113,000
国庫債券	利付(20年)第59回	230,000,000	246,221,900
国庫債券	利付(20年)第60回	780,000,000	826,191,600
国庫債券	利付(20年)第61回	300,000,000	314,115,000
国庫債券	利付(20年)第62回	440,000,000	458,154,400
国庫債券	利付(20年)第63回	300,000,000	325,209,000
国庫債券	利付(20年)第64回	400,000,000	437,436,000
国庫債券	利付(20年)第65回	455,000,000	499,958,550
国庫債券	利付(20年)第66回	300,000,000	328,209,000
国庫債券	利付(20年)第67回	310,000,000	342,236,900
国庫債券	利付(20年)第68回	290,000,000	324,539,000
国庫債券	利付(20年)第69回	560,000,000	623,873,600
国庫債券	利付(20年)第70回	540,000,000	613,299,600
国庫債券	利付(20年)第71回	200,000,000	225,032,000
国庫債券	利付(20年)第72回	670,000,000	754,205,600
国庫債券	利付(20年)第73回	1,600,000,000	1,801,008,000
国庫債券	利付(20年)第74回	900,000,000	1,018,287,000
国庫債券	利付(20年)第75回	600,000,000	682,278,000
国庫債券	利付(20年)第76回	910,000,000	1,023,768,200
国庫債券	利付(20年)第77回	700,000,000	791,749,000
国庫債券	利付(20年)第78回	800,000,000	904,264,000
国庫債券	利付(20年)第79回	860,000,000	977,510,400
国庫債券	利付(20年)第80回	900,000,000	1,028,655,000
国庫債券	利付(20年)第81回	360,000,000	411,199,200
国庫債券	利付(20年)第82回	820,000,000	941,999,600
国庫債券	利付(20年)第83回	1,370,000,000	1,581,199,200

国庫債券 利付(20年)第84回	1,200,000,000	1,376,808,000	
国庫債券 利付(20年)第85回	400,000,000	463,780,000	
国庫債券 利付(20年)第86回	1,400,000,000	1,643,026,000	
国庫債券 利付(20年)第87回	500,000,000	583,260,000	
国庫債券 利付(20年)第88回	1,100,000,000	1,297,439,000	
国庫債券 利付(20年)第89回	470,000,000	550,915,200	
国庫債券 利付(20年)第90回	1,500,000,000	1,766,655,000	
国庫債券 利付(20年)第91回	250,000,000	296,337,500	
国庫債券 利付(20年)第92回	1,550,000,000	1,821,947,500	
国庫債券 利付(20年)第93回	300,000,000	351,762,000	
国庫債券 利付(20年)第94回	200,000,000	236,124,000	
国庫債券 利付(20年)第95回	700,000,000	841,442,000	
国庫債券 利付(20年)第96回	400,000,000	474,156,000	
国庫債券 利付(20年)第97回	1,300,000,000	1,558,284,000	
国庫債券 利付(20年)第98回	300,000,000	357,030,000	
国庫債券 利付(20年)第99回	2,100,000,000	2,507,715,000	
国庫債券 利付(20年)第100回	1,520,000,000	1,834,792,000	
国庫債券 利付(20年)第101回	250,000,000	306,307,500	
国庫債券 利付(20年)第102回	500,000,000	614,650,000	
国庫債券 利付(20年)第103回	600,000,000	732,000,000	
国庫債券 利付(20年)第104回	400,000,000	480,556,000	
国庫債券 利付(20年)第105回	1,900,000,000	2,289,861,000	
国庫債券 利付(20年)第106回	400,000,000	485,892,000	
国庫債券 利付(20年)第107回	300,000,000	362,826,000	
国庫債券 利付(20年)第108回	1,600,000,000	1,903,760,000	
国庫債券 利付(20年)第109回	900,000,000	1,073,583,000	
国庫債券 利付(20年)第110回	1,100,000,000	1,334,201,000	
国庫債券 利付(20年)第111回	800,000,000	981,848,000	
国庫債券 利付(20年)第112回	1,800,000,000	2,190,672,000	
国庫債券 利付(20年)第113回	2,000,000,000	2,442,220,000	
国庫債券 利付(20年)第114回	1,700,000,000	2,082,568,000	
国庫債券 利付(20年)第115回	1,000,000,000	1,235,790,000	
国庫債券 利付(20年)第116回	1,100,000,000	1,363,813,000	

国庫債券 回	利付(20年)第117	1,400,000,000	1,720,390,000	
国庫債券 回	利付(20年)第118	500,000,000	610,745,000	
国庫債券 回	利付(20年)第119	800,000,000	959,248,000	
国庫債券 回	利付(20年)第120	800,000,000	941,304,000	
国庫債券 回	利付(20年)第121	1,700,000,000	2,063,086,000	
国庫債券 回	利付(20年)第122	1,100,000,000	1,322,343,000	
国庫債券 回	利付(20年)第123	1,500,000,000	1,860,225,000	
国庫債券 回	利付(20年)第124	1,000,000,000	1,228,460,000	
国庫債券 回	利付(20年)第125	900,000,000	1,130,031,000	
国庫債券 回	利付(20年)第126	1,000,000,000	1,231,760,000	
国庫債券 回	利付(20年)第127	1,200,000,000	1,463,808,000	
国庫債券 回	利付(20年)第128	1,800,000,000	2,201,292,000	
国庫債券 回	利付(20年)第129	800,000,000	968,640,000	
国庫債券 回	利付(20年)第130	1,400,000,000	1,697,976,000	
国庫債券 回	利付(20年)第131	800,000,000	960,376,000	
国庫債券 回	利付(20年)第132	1,300,000,000	1,563,783,000	
国庫債券 回	利付(20年)第133	1,400,000,000	1,701,714,000	
国庫債券 回	利付(20年)第134	1,400,000,000	1,705,298,000	
国庫債券 回	利付(20年)第135	700,000,000	843,668,000	
国庫債券 回	利付(20年)第136	700,000,000	834,687,000	
国庫債券 回	利付(20年)第137	1,000,000,000	1,207,590,000	
国庫債券 回	利付(20年)第138	800,000,000	945,184,000	
国庫債券 回	利付(20年)第139	700,000,000	836,171,000	
国庫債券 回	利付(20年)第140	2,300,000,000	2,782,701,000	
国庫債券 回	利付(20年)第141	2,600,000,000	3,151,330,000	
国庫債券 回	利付(20年)第142	950,000,000	1,164,272,500	
国庫債券 回	利付(20年)第143	1,300,000,000	1,560,507,000	

国庫債券 利付(20年)第144回	1,300,000,000	1,542,658,000
国庫債券 利付(20年)第145回	2,300,000,000	2,797,260,000
国庫債券 利付(20年)第146回	2,400,000,000	2,923,704,000
国庫債券 利付(20年)第147回	2,200,000,000	2,652,606,000
国庫債券 利付(20年)第148回	1,400,000,000	1,668,590,000
国庫債券 利付(20年)第149回	2,350,000,000	2,804,067,000
国庫債券 利付(20年)第150回	3,530,000,000	4,163,635,000
国庫債券 利付(20年)第151回	2,700,000,000	3,105,081,000
国庫債券 利付(20年)第152回	1,700,000,000	1,955,884,000
国庫債券 利付(20年)第153回	2,450,000,000	2,858,317,000
国庫債券 利付(20年)第154回	3,000,000,000	3,454,320,000
国庫債券 利付(20年)第155回	2,800,000,000	3,132,528,000
国庫債券 利付(20年)第156回	2,600,000,000	2,650,596,000
国庫債券 利付(20年)第157回	2,650,000,000	2,608,660,000
国庫債券 利付(20年)第158回	2,800,000,000	2,893,100,000
国庫債券 利付(20年)第159回	2,700,000,000	2,834,082,000
国庫債券 利付(20年)第160回	2,300,000,000	2,450,788,000
国庫債券 利付(20年)第161回	2,100,000,000	2,199,456,000
国庫債券 利付(20年)第162回	1,700,000,000	1,778,472,000
国庫債券 利付(20年)第163回	1,900,000,000	1,985,310,000
国庫債券 利付(20年)第164回	2,600,000,000	2,664,714,000
国庫債券 利付(20年)第165回	2,200,000,000	2,251,370,000
国庫債券 利付(20年)第166回	2,300,000,000	2,435,815,000
国庫債券 利付(20年)第167回	2,100,000,000	2,142,336,000
メキシコ合衆国 第22回円貨社債(2016)	300,000,000	302,166,000
メキシコ合衆国 第25回円貨社債(2018)	100,000,000	100,137,000
ポーランド共和国 第15回円貨債券(2013)	100,000,000	100,701,000

	小計	銘柄数：263 組入時価比率：79.7%	476,579,000,000	525,983,281,130 80.4%
	合計			525,983,281,130
地方債証券	日本円	東京都 公募第685回	100,000,000	101,392,000
		東京都 公募第690回	200,000,000	204,434,000
		東京都 公募第703回	100,000,000	102,668,000
		東京都 公募第707回	100,000,000	102,544,000
		東京都 公募第708回	100,000,000	102,827,000
		東京都 公募第710回	100,000,000	102,567,000
		東京都 公募第712回	100,000,000	102,626,000
		東京都 公募第715回	100,000,000	102,775,000
		東京都 公募第716回	200,000,000	205,624,000
		東京都 公募第731回	100,000,000	103,045,000
		東京都 公募第745回	300,000,000	309,513,000
		東京都 公募第760回	100,000,000	100,112,000
		東京都 公募第761回	100,000,000	100,336,000
		東京都 公募第769回	500,000,000	507,610,000
		東京都 公募(30年)第7回	100,000,000	135,970,000
		東京都 公募第10回	200,000,000	266,328,000
		東京都 公募第1回	300,000,000	319,386,000
		東京都 公募(20年)第3回	200,000,000	222,312,000
		東京都 公募第7回	100,000,000	113,860,000
		東京都 公募(20年)第16回	200,000,000	236,800,000
		東京都 公募(20年)第17回	200,000,000	238,344,000
		東京都 公募第23回	100,000,000	122,328,000
		東京都 公募(20年)第26回	100,000,000	119,186,000
		北海道 公募平成24年度第6回	100,000,000	102,791,000
		北海道 公募平成24年度第9回	100,000,000	102,745,000
		北海道 公募平成25年度第1回	300,000,000	306,762,000
		北海道 公募平成26年度第13回	100,000,000	102,450,000
		北海道 公募平成27年度第7回	100,000,000	103,175,000
		北海道 公募平成28年度第13回	200,000,000	199,940,000
		北海道 公募平成29年度第5回	200,000,000	202,142,000
		北海道 公募平成29年度第6回	700,000,000	699,524,000
		北海道 公募平成29年度第7回	100,000,000	101,254,000
		北海道 公募平成29年度第9回	100,000,000	101,193,000
		宮城県 公募第32回2号	100,000,000	100,563,000
		神奈川県 公募第184回	100,000,000	102,245,000
		神奈川県 公募第188回	200,000,000	206,164,000
		神奈川県 公募第196回	100,000,000	102,630,000
		神奈川県 公募第200回	100,000,000	103,622,000
		神奈川県 公募第205回	100,000,000	103,190,000
		神奈川県 公募第206回	100,000,000	103,299,000

神奈川県 公募第210回	200,000,000	204,888,000	
神奈川県 公募第231回	200,000,000	202,874,000	
神奈川県 公募(30年)第3回	100,000,000	136,836,000	
神奈川県 公募第7回	300,000,000	352,566,000	
大阪府 公募第337回	200,000,000	203,132,000	
大阪府 公募第346回	100,000,000	102,267,000	
大阪府 公募第356回	100,000,000	102,852,000	
大阪府 公募第378回	104,000,000	107,265,600	
大阪府 公募第381回	100,000,000	103,203,000	
大阪府 公募第382回	100,000,000	103,203,000	
大阪府 公募第383回	100,000,000	103,361,000	
大阪府 公募第384回	100,000,000	103,291,000	
大阪府 公募第387回	300,000,000	307,917,000	
大阪府 公募第389回	100,000,000	102,772,000	
大阪府 公募第417回	102,000,000	103,709,520	
大阪府 公募第423回	100,000,000	101,044,000	
大阪府 公募第429回	179,000,000	180,858,020	
大阪府 公募第5回	100,000,000	121,516,000	
大阪府 公募第8回	100,000,000	119,312,000	
大阪府 公募(5年)第130回	600,000,000	599,616,000	
大阪府 公募(5年)第137回	1,024,000,000	1,023,078,400	
大阪府 公募(5年)第141回	230,000,000	229,770,000	
京都府 公募平成24年度第2回	100,000,000	102,892,000	
京都府 公募平成24年度第6回	100,000,000	102,797,000	
京都府 公募平成26年度第5回	100,000,000	116,215,000	
京都府 公募平成26年度第7回	200,000,000	205,922,000	
兵庫県 公募平成22年度第1回	100,000,000	101,541,000	
兵庫県 公募平成26年度第17回	100,000,000	102,518,000	
兵庫県 公募(30年)第2回	100,000,000	134,194,000	
兵庫県 公募(15年)第1回	300,000,000	335,670,000	
兵庫県 公募(15年)第3回	200,000,000	221,274,000	
兵庫県 公募(12年)第3回	300,000,000	309,546,000	
兵庫県 公募第2回	100,000,000	119,369,000	
兵庫県 公募第9回	100,000,000	121,736,000	
兵庫県 公募(20年)第11回	200,000,000	236,438,000	
兵庫県 公募(20年)第14回	100,000,000	118,304,000	
静岡県 公募平成24年度第5回	100,060,000	102,823,657	
静岡県 公募平成24年度第10回	100,000,000	102,633,000	
静岡県 公募平成25年度第5回	101,000,000	104,977,380	
静岡県 公募平成26年度第3回	165,000,000	170,590,200	
静岡県 公募平成26年度第8回	100,000,000	102,970,000	
静岡県 公募平成26年度第9回	200,000,000	205,912,000	
静岡県 公募平成27年度第11回	115,400,000	116,045,086	
静岡県 公募平成28年度第2回	300,000,000	301,047,000	

静岡県	公募平成29年度第3回	100,000,000	101,157,000	
静岡県	公募(20年)第11回	100,000,000	118,769,000	
静岡県	公募(20年)第14回	100,000,000	118,982,000	
愛知県	公募平成20年度第8回	100,000,000	118,346,000	
愛知県	公募平成22年度第3回	100,000,000	101,604,000	
愛知県	公募平成22年度第9回	100,000,000	101,734,000	
愛知県	公募平成23年度第19回	100,000,000	102,902,000	
愛知県	公募平成24年度第2回	100,000,000	102,984,000	
愛知県	公募(20年)平成24年度第4回	100,000,000	118,327,000	
愛知県	公募(15年)平成24年度第14回	400,000,000	443,780,000	
愛知県	公募平成24年度第17回	100,000,000	120,712,000	
愛知県	公募(30年)平成25年度第8回	120,000,000	156,661,200	
愛知県	公募平成26年度第8回	100,000,000	126,470,000	
愛知県	公募平成26年度第13回	100,000,000	114,913,000	
愛知県	公募平成27年度第15回	100,000,000	102,979,000	
愛知県	公募平成29年度第9回	100,000,000	100,922,000	
広島県	公募平成22年度第6回	300,000,000	306,882,000	
広島県	公募平成24年度第4回	100,000,000	102,915,000	
広島県	公募平成25年度第3回	200,000,000	207,040,000	
広島県	公募平成26年度第5回	109,650,000	111,603,963	
広島県	公募平成29年度第4回	111,300,000	112,932,771	
埼玉県	公募平成22年度第2回	200,000,000	203,208,000	
埼玉県	公募平成24年度第4回	300,000,000	308,229,000	
埼玉県	公募平成25年度第4回	100,000,000	103,914,000	
埼玉県	公募平成25年度第6回	148,000,000	153,256,960	
埼玉県	公募平成25年度第10回	100,000,000	103,188,000	
埼玉県	公募平成25年度第11回	100,000,000	103,156,000	
埼玉県	公募平成26年度第3回	100,000,000	103,328,000	
埼玉県	公募平成26年度第6回	200,000,000	205,832,000	
埼玉県	公募平成26年度第7回	400,000,000	410,376,000	
埼玉県	公募平成26年度第9回	100,000,000	102,394,000	
埼玉県	公募平成27年度第9回	100,000,000	101,428,000	
埼玉県	公募平成30年度第7回	200,000,000	200,000,000	
福岡県	公募平成22年度第5回	100,000,000	101,478,000	
福岡県	公募平成23年度第5回	100,000,000	102,598,000	
福岡県	公募平成26年度第1回	100,000,000	103,310,000	
福岡県	公募平成27年度第1回	300,000,000	310,383,000	
福岡県	公募平成23年度第1回	100,000,000	111,214,000	
福岡県	公募(30年)平成19年度第1回	100,000,000	137,539,000	
福岡県	公募(30年)平成26年度第1回	100,000,000	126,755,000	

福岡県 公募(20年)平成20年度第2回	100,000,000	118,443,000	
福岡県 公募(20年)平成24年度第2回	100,000,000	117,743,000	
千葉県 公募平成24年度第1回	100,000,000	103,189,000	
千葉県 公募平成24年度第2回	100,000,000	102,829,000	
千葉県 公募平成24年度第7回	100,000,000	102,704,000	
千葉県 公募平成24年度第8回	100,000,000	103,156,000	
千葉県 公募平成25年度第3回	100,000,000	103,707,000	
千葉県 公募平成25年度第4回	100,000,000	103,912,000	
千葉県 公募平成26年度第3回	200,000,000	206,260,000	
千葉県 公募平成28年度第4回	200,000,000	200,824,000	
千葉県 公募(20年)第8回	100,000,000	121,998,000	
千葉県 公募(20年)第17回	100,000,000	115,475,000	
群馬県 公募第8回	100,000,000	102,709,000	
群馬県 公募第12回	100,000,000	103,159,000	
群馬県 公募(20年)第3回	100,000,000	118,379,000	
岐阜県 公募平成26年度第1回	186,670,000	192,124,497	
大分県 公募平成23年度第1回	902,000,000	925,064,140	
共同発行市場地方債 公募第85回	100,000,000	101,562,000	
共同発行市場地方債 公募第88回	100,000,000	101,551,000	
共同発行市場地方債 公募第89回	100,000,000	101,463,000	
共同発行市場地方債 公募第92回	110,000,000	111,870,000	
共同発行市場地方債 公募第93回	300,000,000	306,513,000	
共同発行市場地方債 公募第94回	300,000,000	306,774,000	
共同発行市場地方債 公募第96回	100,000,000	102,556,000	
共同発行市場地方債 公募第101回	300,000,000	307,512,000	
共同発行市場地方債 公募第102回	150,000,000	153,808,500	
共同発行市場地方債 公募第103回	100,000,000	102,546,000	
共同発行市場地方債 公募第104回	200,000,000	205,418,000	
共同発行市場地方債 公募第108回	200,000,000	205,964,000	
共同発行市場地方債 公募第110回	200,000,000	205,530,000	
共同発行市場地方債 公募第111回	200,000,000	205,672,000	
共同発行市場地方債 公募第112回	100,000,000	102,743,000	
共同発行市場地方債 公募第113回	800,000,000	820,584,000	
共同発行市場地方債 公募第114回	243,700,000	250,535,785	
共同発行市場地方債 公募第115回	100,000,000	102,806,000	
	200,000,000	205,744,000	



共同発行市場地方債 公募第 1 1 6 回			
共同発行市場地方債 公募第 1 1 8 回	100,000,000	103,156,000	
共同発行市場地方債 公募第 1 1 9 回	200,000,000	206,132,000	
共同発行市場地方債 公募第 1 2 0 回	300,000,000	307,935,000	
共同発行市場地方債 公募第 1 2 1 回	100,000,000	102,254,000	
共同発行市場地方債 公募第 1 2 2 回	400,000,000	410,036,000	
共同発行市場地方債 公募第 1 2 4 回	100,000,000	103,869,000	
共同発行市場地方債 公募第 1 2 6 回	100,000,000	103,566,000	
共同発行市場地方債 公募第 1 2 8 回	300,000,000	308,979,000	
共同発行市場地方債 公募第 1 2 9 回	100,000,000	103,285,000	
共同発行市場地方債 公募第 1 3 0 回	100,000,000	103,577,000	
共同発行市場地方債 公募第 1 3 2 回	100,000,000	103,180,000	
共同発行市場地方債 公募第 1 3 6 回	200,000,000	206,260,000	
共同発行市場地方債 公募第 1 3 7 回	200,000,000	205,864,000	
共同発行市場地方債 公募第 1 3 9 回	155,000,000	159,496,550	
共同発行市場地方債 公募第 1 4 3 回	540,000,000	553,537,800	
共同発行市場地方債 公募第 1 4 5 回	1,000,000,000	1,023,200,000	
共同発行市場地方債 公募第 1 5 6 回	100,000,000	100,490,000	
共同発行市場地方債 公募第 1 5 7 回	300,000,000	301,062,000	
共同発行市場地方債 公募第 1 6 1 回	300,000,000	300,666,000	
堺市 公募平成 2 2 年度第 1 回	100,000,000	120,384,000	
堺市 公募平成 2 2 年度第 2 回	100,000,000	102,175,000	
堺市 公募平成 2 6 年度第 1 回	100,000,000	122,702,000	
島根県 公募平成 2 2 年度第 1 回	100,000,000	101,787,000	
島根県 公募平成 2 8 年度第 3 回	100,000,000	99,947,000	
佐賀県 公募平成 2 8 年度第 1 回	100,000,000	100,384,000	
福島県 公募平成 2 6 年度第 1 回	200,000,000	205,340,000	
滋賀県 公募平成 2 5 年度第 1 回	100,000,000	102,955,000	
滋賀県 公募平成 2 6 年度第 1 回	142,000,000	145,791,400	
栃木県 公募平成 2 4 年度第 1 回	100,000,000	102,845,000	
栃木県 公募平成 2 5 年度第 1 回	100,000,000	102,955,000	

新潟市	公募平成25年度第1回	233,200,000	240,974,888
新潟市	公募平成29年度第1回	100,000,000	101,352,000
奈良県	公募平成28年度第1回	100,000,000	99,947,000
浜松市	公募平成26年度第1回	100,000,000	101,808,000
大阪市	公募平成25年度第6回	100,000,000	103,149,000
大阪市	公募平成26年度第5回	100,000,000	103,133,000
大阪市	公募(5年)平成28年度第5回	100,000,000	99,947,000
大阪市	公募(15年)第1回	100,000,000	112,599,000
大阪市	公募(20年)第1回	300,000,000	358,032,000
大阪市	公募(20年)第5回	100,000,000	122,328,000
大阪市	公募(20年)第6回	100,000,000	120,099,000
大阪市	公募(20年)第17回	100,000,000	119,171,000
名古屋市	公募第478回	100,000,000	103,121,000
名古屋市	公募第481回	100,000,000	102,715,000
名古屋市	公募第488回	300,000,000	309,450,000
名古屋市	公募(12年)第1回	200,000,000	212,586,000
名古屋市	公募(15年)第2回	100,000,000	107,866,000
京都市	公募平成23年度第4回	100,000,000	102,885,000
京都市	公募平成29年度第4回	101,280,000	102,888,326
京都市	公募(20年)第2回	100,000,000	113,600,000
京都市	公募(20年)第13回	100,000,000	114,890,000
神戸市	公募平成26年度第17回	300,000,000	304,467,000
神戸市	公募平成28年度第1回	200,000,000	200,706,000
横浜市	公募平成22年度第5回	100,000,000	102,150,000
横浜市	公募公債平成24年度2回	200,000,000	205,684,000
横浜市	公募公債平成25年度1回	200,000,000	205,364,000
横浜市	公募公債平成25年度5回	200,000,000	205,916,000
横浜市	公募公債平成26年度5回	200,000,000	205,102,000
横浜市	公募平成28年度第5回	300,000,000	304,821,000
横浜市	公募平成29年度第3回	100,000,000	101,544,000
横浜市	公募(30年)第2回	200,000,000	265,032,000
横浜市	公募(20年)第26回	100,000,000	119,962,000
横浜市	公募(20年)第30回	100,000,000	115,102,000
札幌市	公募平成22年度第4回	100,000,000	101,293,000
札幌市	公募(15年)平成23年度第9回	100,000,000	111,561,000
札幌市	公募(20年)平成24年度第11回	100,000,000	120,319,000
札幌市	公募平成26年度第4回	100,000,000	102,701,000
札幌市	公募平成26年度第9回	200,000,000	204,648,000
川崎市	公募第85回	100,000,000	102,625,000
川崎市	公募(20年)第17回	100,000,000	116,712,000
北九州市	公募(20年)第14回	100,000,000	119,251,000
		100,000,000	120,182,000

	福岡市 公募(20年)平成23年度第4回			
	福岡市 公募平成26年度第2回	100,000,000	116,667,000	
	福岡市 公募平成26年度第5回	100,000,000	102,877,000	
	福岡市 公募平成26年度第8回	160,000,000	164,227,200	
	広島市 公募平成26年度第2回	100,000,000	102,479,000	
	広島市 公募平成27年度第2回	500,000,000	514,820,000	
	千葉市 公募平成24年度第1回	100,000,000	103,189,000	
	三重県 公募平成24年度第1回	140,660,000	144,611,139	
	三重県 公募平成28年度第1回	155,000,000	156,624,400	
	鹿児島県 公募(5年)平成28年度第1回	100,000,000	99,949,000	
	福井県 公募平成22年度第2回	100,000,000	102,887,000	
	福井県 公募平成24年度第4回	100,000,000	101,804,000	
	福井県 公募平成27年度第4回	200,000,000	200,778,000	
	徳島県 公募平成22年度第1回	400,000,000	406,988,000	
	山梨県 公募平成24年度第1回	200,000,000	205,624,000	
	岡山県 公募平成21年度第2回	100,000,000	101,416,000	
	岡山県 公募平成28年度第2回	168,900,000	171,335,538	
	愛知県・名古屋市折半保証名古屋高速道路債券 第96回	100,000,000	120,539,000	
	愛知県・名古屋市折半保証名古屋高速道路債券 第102回	300,000,000	365,118,000	
	福岡北九州高速道路債券 第117回	100,000,000	119,544,000	
	福岡北九州高速道路債券 第136回	100,000,000	105,957,000	
小計	銘柄数:252 組入時価比率:6.7%	41,897,820,000	44,152,980,920 6.7%	
合計			44,152,980,920	
特殊債券	日本円	フランス預金供託公庫 第4回円貨債券(2014)	100,000,000	103,952,000
		新関西国際空港債券 政府保証第1回	151,000,000	155,404,670
		新関西国際空港債券 政府保証第2回	191,000,000	198,582,700
		新関西国際空港社債 財投機関債第12回	100,000,000	109,202,000
		新関西国際空港社債 財投機関債第22回	200,000,000	199,904,000
		日本政策投資銀行債券 政府保証第22回	100,000,000	109,562,000
		日本政策投資銀行社債 財投機関債第31回	300,000,000	307,776,000
		日本政策投資銀行社債 財投機関債第47回	100,000,000	108,789,000
		日本政策投資銀行社債 財投機関債第86回	300,000,000	303,807,000
		日本政策投資銀行社債 政府保証第9回	141,000,000	143,193,960

日本政策投資銀行社債 政府保証第16回	102,000,000	105,092,640	
日本政策投資銀行社債 政府保証第19回	159,000,000	163,526,730	
日本政策投資銀行社債 政府保証第38回	1,500,000,000	1,502,700,000	
日本政策投資銀行社債 政府保証第42回	300,000,000	304,329,000	
道路債券 財投機関債第17回	300,000,000	316,626,000	
日本高速道路保有・債務返済機構承継 政府保証第344回	200,000,000	204,356,000	
日本高速道路保有・債務返済機構債券 財投機関債第4回	100,000,000	134,599,000	
日本高速道路保有・債務返済機構債券 財投機関債第8回	200,000,000	233,726,000	
日本高速道路保有・債務返済機構債券 財投機関債第17回	100,000,000	117,232,000	
日本高速道路保有・債務返済機構債券 財投機関債第23回	200,000,000	238,546,000	
日本高速道路保有・債務返済機構債券 財投機関債第33回	200,000,000	312,284,000	
日本高速道路保有・債務返済機構債券 財投機関債第39回	100,000,000	121,038,000	
日本高速道路保有・債務返済機構債券 財投機関債第47回	100,000,000	122,416,000	
日本高速道路保有・債務返済機構債券 財投機関債第80回	100,000,000	102,859,000	
日本高速道路保有・債務返済機構債券 財投機関債第84回	400,000,000	411,604,000	
日本高速道路保有・債務返済機構債券 財投機関債第86回	200,000,000	205,346,000	
日本高速道路保有・債務返済機構債券 財投機関債第89回	100,000,000	118,131,000	
日本高速道路保有・債務返済機構債券 財投機関債第102回	100,000,000	102,500,000	
日本高速道路保有・債務返済機構債券 財投機関債第103回	350,000,000	415,331,000	
日本高速道路保有・債務返済機構債券 財投機関債第105回	100,000,000	120,856,000	
日本高速道路保有・債務返済機構債券 財投機関債第130回	200,000,000	205,558,000	
日本高速道路保有・債務返済機構債券 財投機関債第134回	200,000,000	205,232,000	
日本高速道路保有・債務返済機構債券 財投機関債第136回	200,000,000	206,078,000	
日本高速道路保有・債務返済機構債券 財投機関債第145回	300,000,000	357,315,000	
日本高速道路保有・債務返済機構債券 財投機関債第149回	100,000,000	121,082,000	
日本高速道路保有・債務返済機構債券 財投機関債第173回	100,000,000	91,669,000	
日本高速道路保有・債務返済機構債券 政府保証債第6回	100,000,000	103,775,000	
	100,000,000	103,925,000	

日本高速道路保有・債務返済機構債券 政府保証債第9回			
日本高速道路保有・債務返済機構債券 政府保証債第9 2回	200,000,000	242,028,000	
日本高速道路保有・債務返済機構債券 政府保証債第9 7回	200,000,000	242,522,000	
日本高速道路保有・債務返済機構債券 政府保証債第9 9回	200,000,000	244,772,000	
日本高速道路保有・債務返済機構債券 政府保証債第10 6回	200,000,000	243,296,000	
日本高速道路保有・債務返済機構債券 政府保証債第11 4回	200,000,000	239,364,000	
日本高速道路保有・債務返済機構債券 政府保証債第12 3回	100,000,000	131,316,000	
日本高速道路保有・債務返済機構債券 政府保証債第13 7回	440,000,000	452,496,000	
日本高速道路保有・債務返済機構債券 政府保証債第14 9回	140,000,000	143,950,800	
日本高速道路保有・債務返済機構債券 政府保証債第15 5回	100,000,000	102,713,000	
日本高速道路保有・債務返済機構債券 政府保証債第15 7回	140,000,000	143,900,400	
日本高速道路保有・債務返済機構債券 政府保証債第16 3回	1,000,000,000	1,030,280,000	
日本高速道路保有・債務返済機構債券 政府保証債第16 5回	100,000,000	126,842,000	
日本高速道路保有・債務返済機構債券 政府保証債第16 8回	100,000,000	102,973,000	
日本高速道路保有・債務返済機構債券 政府保証債第16 9回	100,000,000	118,282,000	
日本高速道路保有・債務返済機構債券 政府保証債第17 0回	218,000,000	224,369,960	
日本高速道路保有・債務返済機構債券 政府保証債第17 1回	100,000,000	117,355,000	
日本高速道路保有・債務返済機構債券 政府保証債第17 2回	300,000,000	386,868,000	
日本高速道路保有・債務返済機構債券 政府保証債第17 3回	200,000,000	206,112,000	
日本高速道路保有・債務返済機構債券 政府保証債第17 5回	200,000,000	206,056,000	
日本高速道路保有・債務返済機構債券 政府保証債第18 0回	200,000,000	205,890,000	
日本高速道路保有・債務返済機構債券 政府保証債第18 2回	900,000,000	930,654,000	
日本高速道路保有・債務返済機構債券 政府保証債第18 3回	100,000,000	119,866,000	
日本高速道路保有・債務返済機構債券 政府保証債第18 9回	196,000,000	200,727,520	
日本高速道路保有・債務返済機構債券 政府保証債第19 0回	400,000,000	410,944,000	
日本高速道路保有・債務返済機構債券 政府保証債第19 3回	1,000,000,000	1,039,780,000	
日本高速道路保有・債務返済機構債券 政府保証債第19 7回	272,000,000	282,673,280	

日本高速道路保有・債務返済機構債券 政府保証債第207回	300,000,000	310,587,000	
日本高速道路保有・債務返済機構債券 政府保証債第211回	137,000,000	141,759,380	
日本高速道路保有・債務返済機構債券 政府保証債第213回	145,000,000	150,001,050	
日本高速道路保有・債務返済機構債券 政府保証債第216回	100,000,000	117,004,000	
日本高速道路保有・債務返済機構債券 政府保証債第217回	100,000,000	125,607,000	
日本高速道路保有・債務返済機構債券 政府保証債第219回	100,000,000	117,285,000	
日本高速道路保有・債務返済機構債券 政府保証債第220回	100,000,000	103,615,000	
日本高速道路保有・債務返済機構債券 政府保証債第224回	100,000,000	125,685,000	
日本高速道路保有・債務返済機構債券 政府保証債第225回	190,000,000	196,180,700	
日本高速道路保有・債務返済機構債券 政府保証債第234回	100,000,000	102,925,000	
日本高速道路保有・債務返済機構債券 政府保証債第239回	500,000,000	567,545,000	
日本高速道路保有・債務返済機構債券 政府保証債第271回	151,000,000	151,584,370	
日本高速道路保有・債務返済機構債券 政府保証債第321回	500,000,000	507,585,000	
日本高速道路保有・債務返済機構債券 政府保証債第335回	100,000,000	104,718,000	
日本高速道路保有・債務返済機構承継 財投機関債第28回	400,000,000	541,800,000	
日本高速道路保有・債務返済機構承継 財投機関債第33回	100,000,000	137,270,000	
公営企業債券 30年第4回財投機関債	100,000,000	137,477,000	
公営企業債券 政府保証15年第1回	300,000,000	306,225,000	
地方公営企業等金融機構債券(20年) 第1回	100,000,000	118,464,000	
地方公共団体金融機構債券 20年第4回	100,000,000	120,511,000	
地方公共団体金融機構債券 F16回	100,000,000	115,541,000	
地方公共団体金融機構債券 20年第6回	300,000,000	366,867,000	
地方公共団体金融機構債券 F24回	100,000,000	106,540,000	
地方公共団体金融機構債券 第13回	200,000,000	203,150,000	
地方公共団体金融機構債券 政府保証第16回	100,000,000	101,556,000	
地方公共団体金融機構債券 第16回	100,000,000	101,714,000	
地方公共団体金融機構債券 第27回	300,000,000	307,263,000	

地方公共団体金融機構債券 第28回	500,000,000	512,715,000	
地方公共団体金融機構債券 F104回	100,000,000	107,677,000	
地方公共団体金融機構債券 F106回	100,000,000	106,054,000	
政保 地方公共団体金融機構債券第37回	604,000,000	622,440,120	
地方公共団体金融機構債券 第37回	400,000,000	410,620,000	
政保 地方公共団体金融機構債券第38回	194,000,000	199,701,660	
地方公共団体金融機構債券 F132回	500,000,000	533,825,000	
政保 地方公共団体金融機構債券第39回	100,000,000	102,885,000	
政保 地方公共団体金融機構債券第40回	101,000,000	104,052,220	
政保 地方公共団体金融機構債券第41回	102,000,000	105,057,960	
地方公共団体金融機構債券 第41回	600,000,000	616,452,000	
地方公共団体金融機構債券 F142回	100,000,000	105,632,000	
地方公共団体金融機構債券 F144回	200,000,000	201,676,000	
地方公共団体金融機構債券 F145回	200,000,000	212,384,000	
地方公共団体金融機構債券 F147回	100,000,000	109,886,000	
政保 地方公共団体金融機構債券第42回	108,000,000	111,359,880	
地方公共団体金融機構債券 第42回	100,000,000	102,806,000	
政保 地方公共団体金融機構債券第43回	202,000,000	207,898,400	
政保 地方公共団体金融機構債券第44回	145,000,000	149,899,550	
地方公共団体金融機構債券 第44回	100,000,000	102,892,000	
政保 地方公共団体金融機構債券第45回	223,000,000	230,519,560	
地方公共団体金融機構債券 F160回	100,000,000	108,481,000	
政保 地方公共団体金融機構債券第49回	13,000,000	13,512,460	
政保 地方公共団体金融機構債券第50回	100,000,000	104,138,000	
地方公共団体金融機構債券 第51回	600,000,000	621,312,000	
地方公共団体金融機構債券 第52回	300,000,000	311,418,000	
地方公共団体金融機構債券(15年) 第2回	200,000,000	219,380,000	

政保 地方公共団体金融機構債券 第56回	591,000,000	613,629,390	
政保 地方公共団体金融機構債券 第59回	116,000,000	120,172,520	
政保 地方公共団体金融機構債券 (6年) 第14回	300,000,000	300,930,000	
地方公共団体金融機構債券(20 年) 第38回	100,000,000	116,306,000	
地方公共団体金融機構債券 F24 0回	300,000,000	328,455,000	
政保 地方公共団体金融機構債券 第64回	100,000,000	103,210,000	
地方公共団体金融機構債券 第64 回	100,000,000	103,028,000	
地方公共団体金融機構債券(20 年) 第39回	100,000,000	115,574,000	
政保 地方公共団体金融機構債券 第65回	400,000,000	412,936,000	
政保 地方公共団体金融機構債券 第69回	320,000,000	328,611,200	
政保 地方公共団体金融機構債券 第72回	189,000,000	195,424,110	
地方公共団体金融機構債券 第74 回	300,000,000	309,405,000	
地方公共団体金融機構債券 第77 回	100,000,000	103,074,000	
政保 地方公共団体金融機構債券 第78回	509,000,000	523,323,260	
地方公共団体金融機構債券 第79 回	400,000,000	412,400,000	
政保 地方公共団体金融機構債券 第83回	116,000,000	116,452,400	
地方公共団体金融機構債券 第10 1回	400,000,000	405,280,000	
地方公共団体金融機構債券 第11 3回	110,000,000	111,985,500	
公営企業債券(20年) 第2回財 投機関債	100,000,000	105,284,000	
公営企業債券(20年) 第5回財 投機関債	200,000,000	218,614,000	
公営企業債券(20年) 第25回 財投機関債	100,000,000	121,898,000	
首都高速道路 第17回	200,000,000	199,820,000	
都市再生債券 財投機関債第55回	100,000,000	102,578,000	
都市再生債券 財投機関債第96回	200,000,000	206,254,000	
都市再生債券 財投機関債第97回	100,000,000	108,686,000	
都市再生債券 財投機関債第109 回	100,000,000	107,776,000	
本州四国連絡橋債券 財投機関債第 7回	100,000,000	113,740,000	
民間都市開発推進機構 政府保証第 16回	360,000,000	372,308,400	
東京交通債券 第342回	200,000,000	215,272,000	



東京交通債券 第347回	157,000,000	172,351,460
関西国際空港社債 財投機関債第26回	300,000,000	304,923,000
関西国際空港社債 財投機関債第32回	100,000,000	102,751,000
福祉医療機構債券 第31回財投機関債	100,000,000	102,890,000
中部国際空港債券 政府保証第18回	368,000,000	378,528,480
預金保険機構債券 政府保証第209回	2,000,000,000	2,004,980,000
住宅金融支援機構債券 財投機関債第3回	200,000,000	234,744,000
住宅金融支援機構債券 財投機関債第18回	100,000,000	109,486,000
住宅金融支援機構債券 財投機関債第42回	100,000,000	111,269,000
住宅金融支援機構債券 財投機関債第59回	100,000,000	119,617,000
住宅金融支援機構債券 財投機関債第73回	100,000,000	102,729,000
住宅金融支援機構債券 財投機関債第75回	100,000,000	121,626,000
住宅金融支援機構債券 財投機関債第77回	300,000,000	336,507,000
住宅金融支援機構債券 財投機関債第78回	100,000,000	121,566,000
住宅金融支援機構債券 財投機関債第79回	100,000,000	102,565,000
住宅金融支援機構債券 財投機関債第86回	200,000,000	205,016,000
住宅金融支援機構債券 財投機関債第90回	200,000,000	223,598,000
住宅金融支援機構債券 財投機関債第120回	100,000,000	120,382,000
住宅金融支援機構債券 財投機関債第128回	100,000,000	134,315,000
住宅金融支援機構債券 財投機関債第132回	200,000,000	217,684,000
住宅金融支援機構債券 財投機関債第177回	250,000,000	257,127,500
住宅金融支援機構債券 財投機関債第198回	200,000,000	201,310,000
住宅金融支援機構債券 財投機関債第223回	100,000,000	101,218,000
成田国際空港 第10回	100,000,000	102,576,000
成田国際空港 第13回一般担保付	200,000,000	205,760,000
成田国際空港 第17回	200,000,000	205,184,000
沖縄振興開発金融公庫債券 財投機関債第17回	100,000,000	102,621,000
商工債券 利付第806回い号	300,000,000	299,799,000
商工債券 利付第811回い号	300,000,000	300,561,000
商工債券 利付第815回い号	100,000,000	100,042,000

商工債券 利付第 8 1 8 回い号	100,000,000	100,045,000	
商工債券 利付第 8 1 9 回い号	300,000,000	300,267,000	
農林債券 利付第 7 8 1 回い号	100,000,000	100,335,000	
しんきん中金債券 利付第 3 0 8 回	100,000,000	100,315,000	
しんきん中金債券 利付第 3 1 6 回	100,000,000	100,100,000	
しんきん中金債券 利付第 3 1 7 回	800,000,000	800,160,000	
しんきん中金債券 利付第 3 3 5 回	200,000,000	200,286,000	
商工債券 利付（10年）第 1 5 回	200,000,000	203,528,000	
国際協力機構債券 第 6 回財投機関債	100,000,000	121,480,000	
東日本高速道路 第 3 4 回	100,000,000	100,309,000	
東日本高速道路 第 3 6 回	200,000,000	199,954,000	
中日本高速道路社債 第 6 1 回	100,000,000	100,236,000	
中日本高速道路 第 6 2 回	200,000,000	200,464,000	
中日本高速道路 第 6 3 回	100,000,000	103,419,000	
中日本高速道路 第 6 6 回	1,200,000,000	1,198,776,000	
西日本高速道路 第 2 0 回	200,000,000	206,186,000	
西日本高速道路 第 2 3 回	100,000,000	102,837,000	
西日本高速道路 第 3 0 回	300,000,000	302,139,000	
鉄道建設・運輸施設整備支援機構債券 財投機関債第 3 5 回	200,000,000	203,370,000	
鉄道建設・運輸施設整備支援機構債券 財投機関債第 6 2 回	100,000,000	103,197,000	
鉄道建設・運輸施設整備支援機構債券 財投機関債第 6 8 回	200,000,000	205,970,000	
鉄道建設・運輸施設整備支援機構債券 財投機関債第 6 9 回	100,000,000	115,571,000	
貸付債権担保第 6 回住宅金融公庫債券	10,460,000	10,542,843	
貸付債権担保第 1 2 回住宅金融公庫債券	35,574,000	36,285,835	
貸付債権担保第 1 9 回住宅金融公庫債券	65,565,000	67,613,906	
貸付債権担保第 1 0 回住宅金融公庫債券	66,624,000	67,276,248	
貸付債権担保第 5 回 S 種住宅金融公庫債券	41,061,000	42,360,580	
貸付債権担保第 4 2 回住宅金融公庫債券	45,258,000	47,738,590	
貸付債権担保第 7 回 S 種住宅金融公庫債券	14,145,000	14,795,245	
貸付債権担保第 3 9 回住宅金融公庫債券	30,386,000	31,663,427	
貸付債権担保第 4 0 回住宅金融公庫債券	34,740,000	36,712,537	
貸付債権担保第 1 5 回住宅金融公庫債券	38,808,000	39,849,218	
貸付債権担保第 3 2 回住宅金融公庫債券	65,444,000	68,140,292	
	66,820,000	69,423,975	

貸付債権担保第20回住宅金融公庫債券			
貸付債権担保第44回住宅金融公庫債券	59,904,000	63,199,918	
貸付債権担保第8回住宅金融支援機構債券	101,184,000	106,271,531	
貸付債権担保第7回住宅金融支援機構債券	16,760,000	17,636,548	
貸付債権担保第25回住宅金融支援機構債券	25,768,000	27,989,459	
貸付債権担保第28回住宅金融支援機構債券	87,255,000	93,846,242	
貸付債権担保5種第16回住宅金融支援機構債券	19,166,000	19,717,597	
貸付債権担保第42回住宅金融支援機構債券	91,810,000	97,424,181	
貸付債権担保5種第17回住宅金融支援機構債券	38,704,000	39,887,568	
貸付債権担保第45回住宅金融支援機構債券	111,258,000	119,137,291	
貸付債権担保第52回住宅金融支援機構債券	81,268,000	86,269,232	
貸付債権担保第24回住宅金融支援機構債券	46,980,000	50,775,514	
貸付債権担保第48回住宅金融支援機構債券	104,181,000	111,688,282	
貸付債権担保第40回住宅金融支援機構債券	115,407,000	121,569,733	
貸付債権担保第62回住宅金融支援機構債券	153,312,000	161,446,734	
貸付債権担保第60回住宅金融支援機構債券	149,196,000	157,968,724	
貸付債権担保第61回住宅金融支援機構債券	96,422,000	101,701,104	
貸付債権担保第51回住宅金融支援機構債券	37,564,000	40,038,716	
貸付債権担保第43回住宅金融支援機構債券	89,130,000	95,187,274	
貸付債権担保第79回住宅金融支援機構債券	50,359,000	52,606,522	
貸付債権担保第81回住宅金融支援機構債券	107,134,000	112,018,239	
貸付債権担保第72回住宅金融支援機構債券	48,764,000	50,938,874	
貸付債権担保第22回住宅金融公庫債券	27,508,000	28,484,809	
貸付債権担保第70回住宅金融支援機構債券	146,382,000	154,037,778	
貸付債権担保第33回住宅金融支援機構債券	32,208,000	34,606,851	
貸付債権担保第34回住宅金融支援機構債券	33,815,000	36,364,989	
貸付債権担保第35回住宅金融支援機構債券	33,771,000	36,166,714	

貸付債権担保第4 6回住宅金融支援機構債券	36,998,000	39,700,333
貸付債権担保第5 5回住宅金融支援機構債券	97,752,000	103,744,197
貸付債権担保第5 6回住宅金融支援機構債券	139,584,000	148,102,811
貸付債権担保第5 7回住宅金融支援機構債券	46,618,000	49,500,390
貸付債権担保第7 6回住宅金融支援機構債券	93,972,000	98,734,500
貸付債権担保S種第3回住宅金融公庫債券	13,164,000	13,573,795
貸付債権担保S種第1 4回住宅金融支援機構債券	83,220,000	85,164,019
貸付債権担保S種第1 5回住宅金融支援機構債券	33,986,000	34,769,717
貸付債権担保第7回住宅金融公庫債券	38,180,000	38,203,289
貸付債権担保第2 3回住宅金融支援機構債券	92,652,000	99,893,680
貸付債権担保第3 2回住宅金融支援機構債券	92,475,000	99,001,885
貸付債権担保第3 9回住宅金融支援機構債券	181,855,000	192,438,961
貸付債権担保第5 8回住宅金融支援機構債券	98,452,000	104,466,432
貸付債権担保第6 4回住宅金融支援機構債券	160,359,000	168,405,814
貸付債権担保第7 1回住宅金融支援機構債券	141,075,000	147,242,799
貸付債権担保第7 3回住宅金融支援機構債券	109,074,000	115,284,673
貸付債権担保第7 5回住宅金融支援機構債券	93,438,000	98,362,182
貸付債権担保第8 3回住宅金融支援機構債券	225,464,000	235,506,166
貸付債権担保第8 4回住宅金融支援機構債券	398,888,000	415,904,562
貸付債権担保第8 8回住宅金融支援機構債券	59,359,000	61,682,904
貸付債権担保第8 9回住宅金融支援機構債券	61,761,000	64,260,467
貸付債権担保第9 0回住宅金融支援機構債券	63,022,000	65,294,573
貸付債権担保第9 2回住宅金融支援機構債券	130,458,000	134,285,637
貸付債権担保第9 3回住宅金融支援機構債券	136,856,000	139,809,352
貸付債権担保第9 4回住宅金融支援機構債券	73,335,000	75,749,921
貸付債権担保第9 6回住宅金融支援機構債券	77,211,000	79,521,925
貸付債権担保第9 7回住宅金融支援機構債券	228,867,000	236,978,046

		貸付債権担保第 9 8 回住宅金融支援機構債券	233,250,000	242,528,685	
		貸付債権担保第 9 9 回住宅金融支援機構債券	156,696,000	162,760,135	
		貸付債権担保第 1 0 0 回住宅金融支援機構債券	77,100,000	79,924,173	
		貸付債権担保第 1 0 1 回住宅金融支援機構債券	77,436,000	80,500,916	
		貸付債権担保第 1 1 5 回住宅金融支援機構債券	271,302,000	274,191,366	
		貸付債権担保第 1 1 6 回住宅金融支援機構債券	181,876,000	184,664,159	
		貸付債権担保第 1 1 7 回住宅金融支援機構債券	182,966,000	185,355,535	
		貸付債権担保第 1 1 8 回住宅金融支援機構債券	91,746,000	93,109,345	
		貸付債権担保第 1 1 9 回住宅金融支援機構債券	183,644,000	186,172,777	
		貸付債権担保第 1 2 0 回住宅金融支援機構債券	92,485,000	93,383,029	
		貸付債権担保第 1 2 1 回住宅金融支援機構債券	92,954,000	94,072,236	
		貸付債権担保第 1 2 3 回住宅金融支援機構債券	93,741,000	95,052,436	
		貸付債権担保第 1 2 5 回住宅金融支援機構債券	376,596,000	380,877,896	
		貸付債権担保第 1 2 6 回住宅金融支援機構債券	283,755,000	287,148,709	
		貸付債権担保第 1 2 8 回住宅金融支援機構債券	190,232,000	192,364,500	
		貸付債権担保第 1 2 9 回住宅金融支援機構債券	191,506,000	194,246,450	
		貸付債権担保第 1 3 4 回住宅金融支援機構債券	195,296,000	196,967,733	
		貸付債権担保第 1 3 5 回住宅金融支援機構債券	97,881,000	98,710,052	
		貸付債権担保第 1 3 6 回住宅金融支援機構債券	98,230,000	99,432,335	
		貸付債権担保第 1 4 0 回住宅金融支援機構債券	99,460,000	100,186,058	
		貸付債権担保第 1 4 2 回住宅金融支援機構債券	300,000,000	300,669,000	
	小計	銘柄数：285 組入時価比率：8.6%	53,497,322,000	56,487,451,865 8.6%	
	合計			56,487,451,865	
社債券	日本円	フランス相互信用連合銀行( B F C M ) 第 1 4 回円貨社債	200,000,000	201,856,000	
		ビー・ピー・シー・イー・エス・エー 第 1 1 回円貨社債	100,000,000	100,441,000	
		ビー・ピー・シー・イー・エス・エー 第 1 4 回円貨社債	100,000,000	99,609,000	
		ビー・ピー・シー・イー・エス・エー 第 1 回非上位円貨社債	200,000,000	200,716,000	

クレディ・アグリコル・エス・エー 第6回円貨社債(2014)	100,000,000	102,759,000	
クレディ・アグリコル・エス・エー 第15回円貨社債(2018)	100,000,000	99,403,000	
クレディ・アグリコル・エス・エー 第16回円貨社債(2018)	100,000,000	99,701,000	
マヤン・バンキング・ベルハッド 第2回円貨社債(2015)	200,000,000	200,364,000	
スタンダード・チャータード 第2回円貨社債(2015)	100,000,000	100,195,000	
スタンダード・チャータード 第3回円貨社債(2015)	100,000,000	100,133,000	
エイチエスピーシー・ホールディングス・ピーエルシー 第2回円	100,000,000	101,814,000	
エイチエスピーシー・ホールディングス・ピーエルシー 第3回円	100,000,000	103,777,000	
ロイズ・バンキング・グループ・ピーエルシー 第1回円貨社債	100,000,000	99,966,000	
ロイズ・バンキング・グループ・ピーエルシー 第6回円貨社債	100,000,000	99,239,000	
ロイズ・バンキング・グループ・ピーエルシー 第7回円貨社債	100,000,000	96,290,000	
サンタンデール銀行 第1回円貨社債	100,000,000	99,817,000	
フランス電力 第4回円貨社債(2017)	100,000,000	102,690,000	
ルノー 第19回円貨社債(2017)	100,000,000	99,564,000	
現代キャピタル・サービス・インク 第15回円貨社債	200,000,000	201,142,000	
ビー・エヌ・ピー・パリバ 第1回円貨社債(2017)	100,000,000	101,363,000	
ウエストバック・バンキング・コーポレーション 第12回円貨社	200,000,000	200,386,000	
オーストラリア・ニュージーランド銀行 第10回円貨社債	200,000,000	200,096,000	
ソシエテ・ジェネラル 第1回非上位円貨社債(2017)	100,000,000	99,826,000	
大和ハウス工業 第5回特定社債間限定同順位特約付	100,000,000	100,784,000	
大和ハウス工業 第9回社債間限定同順位特約付	100,000,000	100,396,000	
森永乳業 第13回社債間限定同順位特約付	100,000,000	103,392,000	
明治ホールディングス 第8回社債間限定同順位特約付	100,000,000	100,289,000	
アサヒグループホールディングス 第7回特定社債間限定同順位特	100,000,000	100,209,000	
アサヒグループホールディングス 第8回特定社債間限定同順位特	100,000,000	100,678,000	
キリンホールディングス 第10回社債間限定同順位特約付	200,000,000	205,020,000	
味の素 第24回特定社債間限定同順位特約付	200,000,000	200,598,000	

日本たばこ産業 第13回	100,000,000	100,551,000	
トヨタ紡織 第2回社債間限定同順位特約付	100,000,000	102,866,000	
野村不動産ホールディングス 第5回社債間限定同順位特約付	100,000,000	103,314,000	
森ヒルズリート投資法人 第17回特定投資法人債間限定同順位特約付	200,000,000	199,246,000	
森ビル 第13回社債間限定同順位特約付	100,000,000	100,372,000	
東急不動産ホールディングス 第2回社債間限定同順位特約付	100,000,000	102,899,000	
東レ 第33回社債間限定同順位特約付	100,000,000	100,043,000	
日本土地建物 第4回社債間限定同順位特約付	200,000,000	201,570,000	
王子ホールディングス 第34回社債間限定同順位特約付	100,000,000	100,887,000	
レンゴー 第18回特定社債間限定同順位特約付	100,000,000	100,876,000	
住友化学 第43回社債間限定同順位特約付	100,000,000	101,621,000	
住友化学 第56回社債間限定同順位特約付	100,000,000	100,896,000	
エア・ウォーター 第2回社債間限定同順位特約付	100,000,000	100,188,000	
三井化学 第47回社債間限定同順位特約付	100,000,000	100,298,000	
三井化学 第48回社債間限定同順位特約付	100,000,000	100,656,000	
三菱ケミカルホールディングス 第14回社債間限定同順位特約付	200,000,000	201,830,000	
電通 第1回社債間限定同順位特約付	100,000,000	100,157,000	
電通 第3回社債間限定同順位特約付	100,000,000	101,375,000	
花王 第4回特定社債間限定同順位特約付	100,000,000	100,690,000	
武田薬品工業 第15回社債間限定同順位特約付	100,000,000	100,785,000	
ツムラ 第1回社債間限定同順位特約付	100,000,000	100,303,000	
第一三共 第4回社債間限定同順位特約付	100,000,000	103,171,000	
JXホールディングス 第9回社債間限定同順位特約付	100,000,000	103,057,000	
横浜ゴム 第10回社債間限定同順位特約付	100,000,000	100,615,000	
住友ゴム工業 第24回社債間限定同順位特約付	100,000,000	103,074,000	
日本特殊陶業 第8回社債間限定同順位特約付	100,000,000	99,935,000	
新日鐵住金 第7回社債間限定同順位特約付	100,000,000	99,808,000	
	100,000,000	100,360,000	

新日鐵住金 第8回社債間限定同順位特約付			
新日鐵住金 第9回社債間限定同順位特約付	100,000,000	100,520,000	
新日本製鐵 第67回社債間限定同順位特約付	100,000,000	102,361,000	
神戸製鋼所 第62回社債間限定同順位特約付	100,000,000	99,983,000	
ジェイ エフ イー ホールディングス 第22回（JFEス保証）	100,000,000	102,591,000	
DOWAホールディングス 第4回社債間限定同順位特約付	100,000,000	99,930,000	
住友電気工業 第26回社債間限定同順位特約付	200,000,000	201,140,000	
日立製作所 第17回社債間限定同順位特約付	200,000,000	219,538,000	
三菱電機 第45回社債間限定同順位特約付	100,000,000	100,715,000	
日本電産 第3回社債間限定同順位特約付	100,000,000	103,081,000	
日本電気 第48回社債間限定同順位特約付	100,000,000	101,343,000	
富士通 第34回社債間限定同順位特約付	100,000,000	100,823,000	
パナソニック 第16回社債間限定同順位特約付	100,000,000	100,421,000	
パナソニック 第17回社債間限定同順位特約付	200,000,000	202,316,000	
ソニー 第32回	200,000,000	200,982,000	
東海理化電機製作所 第1回社債間限定同順位特約付	100,000,000	100,911,000	
三菱重工業 第26回社債間限定同順位特約付	100,000,000	103,016,000	
J A三井リース 第7回社債間限定同順位特約付	100,000,000	100,088,000	
J A三井リース 第8回社債間限定同順位特約付	100,000,000	100,101,000	
三井住友トラスト・パナソニックファイナンス 第2回社債間限定	100,000,000	100,162,000	
トヨタ自動車 第14回社債間限定同等特約付	100,000,000	103,479,000	
アイシン精機 第15回社債間限定同順位特約付	100,000,000	102,538,000	
ドンキホーテホールディングス 第12回社債間限定同順位特約付	100,000,000	100,290,000	
ニコン 第20回特定社債間限定同順位特約付	100,000,000	101,479,000	
大日本印刷 第3回社債間限定同順位特約付	100,000,000	102,155,000	
伊藤忠商事 第59回社債間限定同順位特約付	200,000,000	205,526,000	
丸紅 第101回社債間限定同順位特約付	100,000,000	100,659,000	
	100,000,000	105,066,000	



豊田通商 第18回社債間限定同順位特約付			
豊田通商 第19回社債間限定同順位特約付	200,000,000	209,924,000	
三井物産 第71回社債間限定同順位特約付	100,000,000	108,442,000	
住友商事 第45回社債間限定同順位特約付	100,000,000	103,019,000	
住友商事 第49回社債間限定同順位特約付	100,000,000	108,698,000	
高島屋 第11回社債間限定同順位特約付	200,000,000	201,448,000	
丸井グループ 第28回社債間限定同順位特約付	200,000,000	202,480,000	
クレディセゾン 第50回社債間限定同順位特約付	100,000,000	103,000,000	
クレディセゾン 第51回社債間限定同順位特約付	100,000,000	102,984,000	
三菱UFJフィナンシャル・グループ 第1回劣後特約付	100,000,000	102,595,000	
りそなホールディングス 第11回社債間限定同順位特約付	100,000,000	99,898,000	
りそなホールディングス 第20回社債間限定同順位特約付	100,000,000	100,114,000	
三井住友トラスト・ホールディングス 第2回劣後特約付	200,000,000	205,166,000	
みずほコーポレート銀行 第8回特定社債間限定同順位特約付	100,000,000	118,481,000	
東京三菱銀行 第57回特定社債間限定同順位特約付	100,000,000	107,577,000	
三菱東京UFJ銀行 第119回特定社債間限定同順位特約付	100,000,000	101,539,000	
三菱東京UFJ銀行 第159回特定社債間限定同順位特約付	200,000,000	201,384,000	
三井住友フィナンシャルグループ 第1回劣後特約付	300,000,000	306,630,000	
三井住友フィナンシャルグループ 第3回劣後特約付	100,000,000	102,697,000	
三井住友フィナンシャルグループ 第4回劣後特約付	100,000,000	106,824,000	
三菱UFJ信託銀行 第9回劣後特約付	100,000,000	103,249,000	
三井住友信託銀行 第1回劣後特約付	300,000,000	311,820,000	
セブン銀行 第10回社債間限定同順位特約付	100,000,000	102,739,000	
セブン銀行 第11回社債間限定同順位特約付	100,000,000	101,961,000	
みずほフィナンシャルグループ 第1回劣後特約付	200,000,000	204,708,000	
三井住友銀行 第24回劣後特約付	100,000,000	103,206,000	
トヨタファイナンス 第81回社債間限定同順位特約付	100,000,000	100,756,000	
	100,000,000	100,513,000	

リコーリース 第28回社債間限定同順位特約付			
アコム 第76回特定社債間限定同順位特約付	100,000,000	99,724,000	
アコム 第77回特定社債間限定同順位特約付	100,000,000	99,643,000	
ジャックス 第12回社債間限定同順位特約付	100,000,000	100,973,000	
ジャックス 第19回社債間限定同順位特約付	100,000,000	99,894,000	
日立キャピタル 第52回社債間限定同順位特約付	100,000,000	100,929,000	
日立キャピタル 第57回社債間限定同順位特約付	100,000,000	102,329,000	
三井住友ファイナンス&リース 第13回社債間限定同順位特約付	100,000,000	100,197,000	
三菱UFJリース 第52回社債間限定同順位特約付	100,000,000	100,429,000	
三菱UFJリース 第55回社債間限定同順位特約付	100,000,000	99,976,000	
三菱UFJリース 第30回社債間限定同順位特約付	100,000,000	100,784,000	
大和証券グループ本社 第22回社債間限定同順位特約付	100,000,000	100,286,000	
大和証券グループ本社 第23回社債間限定同順位特約付	100,000,000	103,455,000	
三菱地所 第56回担保提供制限等財務上特約無	100,000,000	107,575,000	
三菱地所 第98回担保提供制限等財務上特約無	100,000,000	101,365,000	
三菱地所 第111回担保提供制限等財務上特約無	100,000,000	102,936,000	
三菱地所 第120回担保提供制限等財務上特約無	100,000,000	100,105,000	
東京建物 第25回社債間限定同順位特約付	100,000,000	100,719,000	
住友不動産 第95回社債間限定同順位特約付	100,000,000	103,481,000	
住友不動産 第97回社債間限定同順位特約付	200,000,000	206,318,000	
住友不動産 第100回社債間限定同順位特約付	100,000,000	102,817,000	
エヌ・ティ・ティ都市開発 第10回社債間限定同順位特約付	100,000,000	101,442,000	
日本ビルファンド投資法人 第13回特定投資法人債間限定同順位	100,000,000	104,096,000	
積水ハウス・S Iレジデンシャル投資法人 第5回特定投資法人債	100,000,000	102,367,000	
東武鉄道 第102回社債間限定同順位特約付	200,000,000	214,868,000	
相鉄ホールディングス 第32回相模鉄道株式会社保証付	200,000,000	203,736,000	
東京急行電鉄 第75回社債間限定同順位特約付	100,000,000	102,847,000	

東京急行電鉄 第82回社債間限定同順位特約付	100,000,000	110,873,000	
小田急電鉄 第68回社債間限定同順位特約付	200,000,000	216,580,000	
小田急電鉄 第74回社債間限定同順位特約付	100,000,000	102,224,000	
東日本旅客鉄道 第15回	100,000,000	103,762,000	
東日本旅客鉄道 第19回社債間限定同順位特約付	200,000,000	213,516,000	
東日本旅客鉄道 第39回社債間限定同順位特約付	100,000,000	112,222,000	
東日本旅客鉄道 第57回社債間限定同順位特約付	200,000,000	241,444,000	
東日本旅客鉄道 第71回社債間限定同順位特約付	100,000,000	118,198,000	
東日本旅客鉄道 第107回社債間限定同順位特約付	100,000,000	115,766,000	
東日本旅客鉄道 第133回社債間限定同順位特約付	100,000,000	108,631,000	
西日本旅客鉄道 第15回社債間限定同順位特約付	200,000,000	236,364,000	
西日本旅客鉄道 第31回社債間限定同順位特約付	100,000,000	102,631,000	
東海旅客鉄道 第51回社債間限定同順位特約付	200,000,000	242,488,000	
東海旅客鉄道 第70回社債間限定同順位特約付	100,000,000	112,174,000	
東海旅客鉄道 第74回社債間限定同順位特約付	100,000,000	121,909,000	
東京地下鉄 第22回	100,000,000	100,735,000	
東京地下鉄 第23回	100,000,000	101,836,000	
東京地下鉄 第24回	100,000,000	106,258,000	
西武ホールディングス 第1回社債間限定同順位特約付	200,000,000	203,972,000	
名古屋鉄道 第50回社債間限定同順位特約付	100,000,000	104,686,000	
日本通運 第11回社債間限定同順位特約付	100,000,000	100,094,000	
日本通運 第12回社債間限定同順位特約付	100,000,000	100,781,000	
横浜高速鉄道 第2回社債間限定同順位特約付	100,000,000	101,579,000	
A N Aホールディングス 第32回社債間限定同順位特約付	100,000,000	102,568,000	
三菱倉庫 第14回	100,000,000	100,629,000	
滋澤倉庫 第8回社債間限定同順位特約付	100,000,000	99,936,000	
日本電信電話 第60回	100,000,000	102,181,000	
K D D I 第20回社債間限定同順位特約付	100,000,000	103,054,000	
東京電力 第547回	100,000,000	102,308,000	
東京電力 第548回	100,000,000	113,700,000	

東京電力 第560回	100,000,000	112,150,000
東京電力 第565回	300,000,000	304,146,000
中部電力 第500回	200,000,000	206,654,000
中部電力 第524回	100,000,000	100,879,000
関西電力 第482回	100,000,000	101,480,000
関西電力 第484回	100,000,000	101,410,000
関西電力 第496回	100,000,000	103,455,000
関西電力 第497回	200,000,000	208,168,000
関西電力 第498回	200,000,000	200,976,000
関西電力 第511回	100,000,000	100,155,000
関西電力 第514回	200,000,000	200,228,000
中国電力 第330回	100,000,000	104,061,000
中国電力 第377回	400,000,000	416,648,000
中国電力 第378回	100,000,000	103,641,000
中国電力 第400回	100,000,000	100,074,000
北陸電力 第301回	100,000,000	103,915,000
北陸電力 第304回	100,000,000	103,572,000
北陸電力 第307回	100,000,000	105,482,000
北陸電力 第308回	100,000,000	102,852,000
東北電力 第473回	100,000,000	101,080,000
東北電力 第475回	100,000,000	103,070,000
東北電力 第481回	200,000,000	206,716,000
四国電力 第281回	200,000,000	208,484,000
九州電力 第400回	100,000,000	101,880,000
九州電力 第424回	300,000,000	314,301,000
九州電力 第428回	105,000,000	108,887,100
九州電力 第449回	200,000,000	201,416,000
九州電力 第451回	100,000,000	100,875,000
北海道電力 第316回	207,000,000	209,848,320
北海道電力 第323回	100,000,000	108,567,000
北海道電力 第338回	100,000,000	100,928,000
電源開発 第31回社債間限定同順位特約付	100,000,000	101,629,000
電源開発 第37回社債間限定同順位特約付	100,000,000	102,217,000
電源開発 第39回社債間限定同順位特約付	100,000,000	103,373,000
電源開発 第40回社債間限定同順位特約付	100,000,000	103,387,000
電源開発 第41回社債間限定同順位特約付	100,000,000	102,865,000
電源開発 第59回社債間限定同順位特約付	100,000,000	99,926,000
東京電力パワーグリッド 第2回	100,000,000	100,545,000
東京電力パワーグリッド 第6回	100,000,000	100,418,000
東京電力パワーグリッド 第11回	300,000,000	299,325,000

	東京電力パワーグリッド 第14回	100,000,000	99,764,000	
	東京瓦斯 第34回社債間限定同順位特約付	100,000,000	102,567,000	
	東京瓦斯 第38回社債間限定同順位特約付	100,000,000	128,288,000	
	東邦瓦斯 第31回社債間限定同順位特約付	100,000,000	106,057,000	
	北海道瓦斯 第17回社債間限定同順位特約付	100,000,000	100,340,000	
	広島ガス 第13回社債間限定同順位特約付	100,000,000	100,857,000	
	東京都競馬 第3回社債間限定同順位特約付	100,000,000	100,020,000	
	ファーストリテイリング 第3回特定社債間限定同順位特約付	100,000,000	101,288,000	
	ファーストリテイリング 第4回特定社債間限定同順位特約付	100,000,000	103,333,000	
	ソフトバンクグループ 第54回社債間限定同順位特約付	100,000,000	100,182,000	
小計	銘柄数：219 組入時価比率：4.2%	27,112,000,000	27,905,791,420	4.3%
合計			27,905,791,420	
合計			654,529,505,335	

(注1)比率は左より組入時価の純資産に対する比率、及び各小計欄の合計金額に対する比率であります。

## 第2 デリバティブ取引及び為替予約取引の契約額等及び時価の状況表

該当事項はありません。

## 2 ファンドの現況

### 純資産額計算書

#### 野村円債投資インデックスファンド

2019年4月26日現在

資産総額	1,741,029,848円
負債総額	704,677円
純資産総額( - )	1,740,325,171円
発行済口数	1,623,339,600口
1口当たり純資産額( / )	1.0721円

#### (参考) 国内債券NOMURA - BPI総合 マザーファンド

2019年4月26日現在

資産総額	665,034,824,673円
------	------------------

負債総額	2,631,795,412円
純資産総額（ - ）	662,403,029,261円
発行済口数	497,316,761,029口
1口当たり純資産額（ / ）	1.3320円

## 第三部【委託会社等の情報】

### 第1【委託会社等の概況】

#### 1 委託会社等の概況

< 更新後 >

##### (1) 資本金の額

2019年4月末現在、17,180百万円

会社が発行する株式総数 20,000,000株

発行済株式総数 5,150,693株

過去5年間における主な資本金の額の増減：該当事項はありません。

##### (2) 会社の機構

###### (a) 会社の意思決定機構

当社は監査等委員会設置会社であり、会社の機関として株主総会、取締役会のほか代表取締役および監査等委員会を設けております。各機関の権限は以下のとおりです。

###### 株主総会

株主により構成され、取締役・会計監査人の選任・解任、剰余金の配当の承認、定款変更・合併等の重要事項の承認等を行います。

###### 取締役会

取締役により構成され、当社の業務につき意思決定を行います。また代表取締役等を選任し、取締役の職務の執行を監督します。

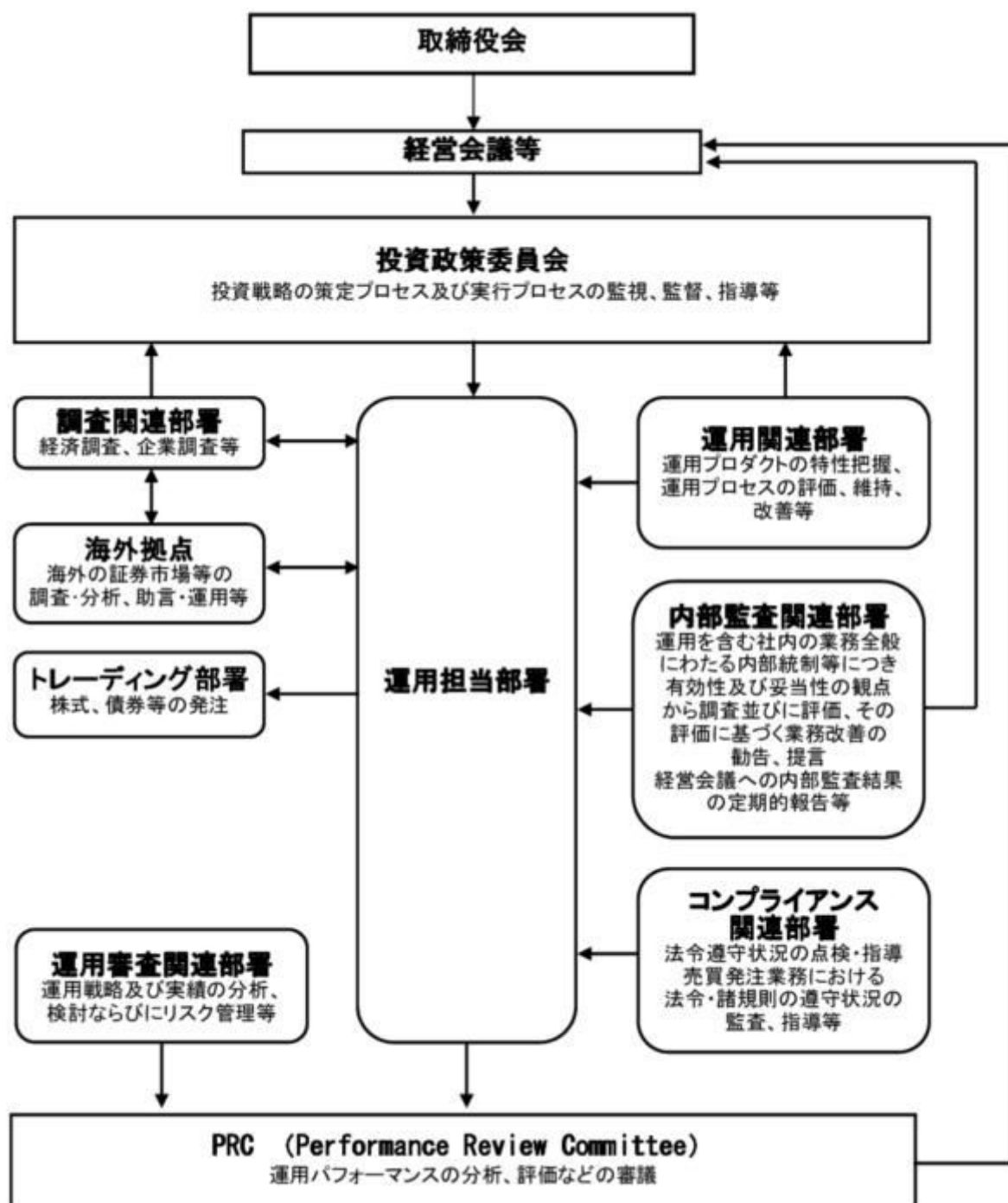
###### 代表取締役・業務執行取締役

代表取締役を含む各業務執行取締役は、当社の業務の執行を行います。代表取締役は当社を代表いたします。また取締役会により委任された一定の事項について、代表取締役を含む業務執行取締役で構成される経営会議が意思決定を行います。なお、当社は執行役員制度を導入しており、経営会議の構成員には執行役員が含まれます。

###### 監査等委員会

監査等委員である取締役3名以上（但し、過半数は社外取締役）で構成され、取締役の職務執行の適法性および妥当性に関する監査を行うとともに、株主総会に提出する会計監査人の選任・解任・不再任に関する議案の内容や監査等委員である取締役以外の取締役の選任・解任・辞任および報酬等についての監査等委員会としての意見を決定します。

## (b)投資信託の運用体制



## 2 事業の内容及び営業の概況

## &lt; 更新後 &gt;

「投資信託及び投資法人に関する法律」に定める投資信託委託会社である委託者は、証券投資信託の設定を行うとともに「金融商品取引法」に定める金融商品取引業者としてその運用（投資運用業）を行っています。また「金融商品取引法」に定める第二種金融商品取引業に係る業務の一部及び投資助言業務を行っています。

委託者の運用する証券投資信託は2019年3月29日現在次の通りです(ただし、親投資信託を除きます。)



種類	本数	純資産総額(百万円)
追加型株式投資信託	1,030	27,794,502
単位型株式投資信託	160	927,888
追加型公社債投資信託	14	5,155,428
単位型公社債投資信託	414	1,728,288
合計	1,618	35,606,108

### 3 委託会社等の経理状況

#### < 更新後 >

1. 委託会社である野村アセットマネジメント株式会社(以下「委託会社」という)の財務諸表は、「財務諸表等の用語、様式及び作成方法に関する規則」(昭和38年大蔵省令第59号、以下「財務諸表等規則」という)、ならびに同規則第2条の規定に基づき、「金融商品取引業等に関する内閣府令」(平成19年8月6日内閣府令第52号)により作成しております。

委託会社の中間財務諸表は、「中間財務諸表等の用語、様式及び作成方法に関する規則」(昭和52年大蔵省令第38号、以下「中間財務諸表等規則」という)、ならびに同規則第38条及び第57条の規定に基づき、「金融商品取引業等に関する内閣府令」(平成19年8月6日内閣府令第52号)により作成しております。

2. 財務諸表及び中間財務諸表の記載金額は、百万円未満の端数を切り捨てて表示しております。

3. 委託会社は、金融商品取引法第193条の2第1項の規定に基づき、事業年度(2017年4月1日から2018年3月31日まで)の財務諸表ならびに中間会計期間(2018年4月1日から2018年9月30日まで)の中間財務諸表について、EY新日本有限責任監査法人の監査及び中間監査を受けております。

なお、従来、当社が監査証明を受けている新日本有限責任監査法人は、2018年7月1日に名称を変更し、EY新日本有限責任監査法人となりました。

#### (1) 貸借対照表

区分	注記 番号	前事業年度	当事業年度
		(2017年3月31日)	(2018年3月31日)
		金額(百万円)	金額(百万円)
(資産の部)			
流動資産			
現金・預金		127	919
金銭の信託		52,247	47,936
有価証券		15,700	22,600
前払金		33	0
前払費用		2	26

未収入金			495		464
未収委託者報酬			16,287		24,059
未収運用受託報酬			7,481		6,764
繰延税金資産			1,661		2,111
その他			42		181
貸倒引当金			11		15
流動資産計			94,066		105,048
固定資産					
有形固定資産			1,001		874
建物	2	377		348	
器具備品	2	624		525	
無形固定資産			7,185		7,157
ソフトウェア		7,184		7,156	
その他		0		0	
投資その他の資産			13,165		13,825
投資有価証券		1,233		1,184	
関係会社株式		8,124		9,033	
従業員長期貸付金		-		36	
長期差入保証金		44		54	
長期前払費用		37		36	
前払年金費用		2,594		2,350	
繰延税金資産		960		962	
その他		170		168	
貸倒引当金		-		0	
固定資産計			21,353		21,857
資産合計			115,419		126,906

区分	注記 番号	前事業年度 (2017年3月31日)		当事業年度 (2018年3月31日)	
		金額(百万円)		金額(百万円)	
(負債の部)					
流動負債					
預り金			98		133
未払金	1		10,401		17,853
未払収益分配金		1		1	
未払償還金		31		31	
未払手数料		5,242		7,884	
関係会社未払金		4,438		7,930	
その他未払金		687		2,005	
未払費用	1		9,461		12,441
未払法人税等			714		2,241
前受収益			39		33
賞与引当金			4,339		4,626
流動負債計			25,055		37,329
固定負債					
退職給付引当金			2,947		2,938
時効後支払損引当金			538		548
固定負債計			3,485		3,486
負債合計			28,540		40,816
(純資産の部)					

株主資本			86,837		86,078
資本金			17,180		17,180
資本剰余金			13,729		13,729
資本準備金		11,729		11,729	
その他資本剰余金		2,000		2,000	
利益剰余金			55,927		55,168
利益準備金		685		685	
その他利益剰余金		55,242		54,483	
別途積立金		24,606		24,606	
繰越利益剰余金		30,635		29,876	
評価・換算差額等			41		11
その他有価証券評価差額金			41		11
純資産合計			86,878		86,090
負債・純資産合計			115,419		126,906

## (2) 損益計算書

区分	注記 番号	前事業年度 (自 2016年4月1日 至 2017年3月31日)		当事業年度 (自 2017年4月1日 至 2018年3月31日)	
		金額(百万円)		金額(百万円)	
営業収益					
委託者報酬			96,594		115,907
運用受託報酬			28,466		26,200
その他営業収益			266		338
営業収益計			125,327		142,447
営業費用					
支払手数料			39,785		45,252
広告宣伝費			1,011		1,079
公告費			0		0
調査費			26,758		30,516
調査費		5,095		5,830	
委託調査費		21,662		24,685	
委託計算費			1,290		1,376
営業雑経費			4,408		5,464
通信費		162		125	
印刷費		940		966	
協会費		76		79	
諸経費		3,228		4,293	
営業費用計			73,254		83,689
一般管理費					
給料			11,269		11,716
役員報酬	2	301		425	
給料・手当		6,923		6,856	
賞与		4,044		4,433	
交際費			126		132
旅費交通費			469		482
租税公課			898		1,107

不動産賃借料		1,222	1,221
退職給付費用		1,223	1,119
固定資産減価償却費		2,730	2,706
諸経費		8,118	9,122
一般管理費計		26,059	27,609
営業利益		26,012	31,148

区分	注記 番号	前事業年度 (自 2016年4月1日 至 2017年3月31日)	当事業年度 (自 2017年4月1日 至 2018年3月31日)
		金額(百万円)	金額(百万円)
営業外収益			
受取配当金	1	7,397	4,031
受取利息		0	4
金銭の信託運用益		684	-
その他		379	362
営業外収益計		8,461	4,398
営業外費用			
支払利息		17	2
金銭の信託運用損		-	312
時効後支払損引当金繰入額		16	13
為替差損		33	46
その他		9	31
営業外費用計		77	405
経常利益		34,397	35,141
特別利益			
投資有価証券等売却益		26	20
関係会社清算益		41	-
株式報酬受入益		59	75
特別利益計		126	95
特別損失			
投資有価証券等評価損		6	2
固定資産除却損	3	9	58
特別損失計		15	60
税引前当期純利益		34,507	35,176
法人税、住民税及び事業税		7,147	10,775
法人税等調整額		1,722	439
当期純利益		25,637	24,840

## (3) 株主資本等変動計算書

前事業年度(自 2016年4月1日 至 2017年3月31日)

(単位：百万円)

	株主資本			
	資本剰余金		利益剰余金	
			その他利益剰余金	

	資本金	資本準備金	その他資本剰余金	資本剰余金合計	利益準備金	別途積立金	繰越利益剰余金	利益剰余金合計	株主資本合計
当期首残高	17,180	11,729	2,000	13,729	685	24,606	43,405	68,696	99,606
当期変動額									
剰余金の配当							38,407	38,407	38,407
当期純利益							25,637	25,637	25,637
株主資本以外の項目の当期変動額（純額）									
当期変動額合計	-	-	-	-	-	-	12,769	12,769	12,769
当期末残高	17,180	11,729	2,000	13,729	685	24,606	30,635	55,927	86,837

(単位：百万円)

	評価・換算差額等		純資産合計
	その他有価証券評価差額金	評価・換算差額等合計	
当期首残高	5,349	5,349	104,956
当期変動額			
剰余金の配当			38,407
当期純利益			25,637
株主資本以外の項目の当期変動額（純額）	5,308	5,308	5,308
当期変動額合計	5,308	5,308	18,078
当期末残高	41	41	86,878

当事業年度(自 2017年4月1日 至 2018年3月31日)

(単位：百万円)

	株主資本								株主資本合計
	資本金	資本剰余金			利益準備金	利益剰余金			
		資本準備金	その他資本剰余金	資本剰余金合計		その他利益剰余金		利益剰余金合計	
						別途積立金	繰越利益剰余金		
当期首残高	17,180	11,729	2,000	13,729	685	24,606	30,635	55,927	86,837
当期変動額									
剰余金の配当							25,598	25,598	25,598
当期純利益							24,840	24,840	24,840

株主資本以外の項目の当期変動額（純額）									
当期変動額合計	-	-	-	-	-	-	758	758	758
当期末残高	17,180	11,729	2,000	13,729	685	24,606	29,876	55,168	86,078

(単位：百万円)

	評価・換算差額等		純資産合計
	その他有価証券評価差額金	評価・換算差額等合計	
当期首残高	41	41	86,878
当期変動額			
剰余金の配当			25,598
当期純利益			24,840
株主資本以外の項目の当期変動額（純額）	29	29	29
当期変動額合計	29	29	788
当期末残高	11	11	86,090

## [重要な会計方針]

1. 有価証券の評価基準及び評価方法	<p>(1) 子会社株式及び関連会社株式 ... 移動平均法による原価法</p> <p>(2) その他有価証券  時価のあるもの ... 決算期末日の市場価格等に基づく時価法  (評価差額は全部純資産直入法により処理し、売却原価は移動平均法により算定しております。)  時価のないもの ... 移動平均法による原価法</p>
2. 金銭の信託の評価基準及び評価方法	時価法
3. 固定資産の減価償却の方法	<p>(1) 有形固定資産  定率法を採用しております。ただし、1998年4月1日以降に取得した建物(附属設備を除く)、並びに2016年4月1日以降に取得した建物附属設備及び構築物については、定額法を採用しております。  主な耐用年数は以下の通りであります。  建物 38～50年  附属設備 8～15年  構築物 20年  器具備品 4～15年</p> <p>(2) 無形固定資産及び投資その他の資産  定額法を採用しております。なお、自社利用のソフトウェアについては、社内における利用可能期間(5年)に基づく定額法によっております。</p>

4. 引当金の計上基準	<p>(1) 貸倒引当金 一般債権については貸倒実績率により、貸倒懸念債権等特定の債権については個別に回収可能性を検討し、回収不能見込額を計上しております。</p> <p>(2) 賞与引当金 賞与の支払いに備えるため、支払見込額を計上しております。</p> <p>(3) 退職給付引当金 従業員の退職給付に備えるため、退職一時金及び確定給付型企業年金について、当事業年度末における退職給付債務及び年金資産の見込額に基づき計上しております。 退職給付見込額の期間帰属方法 退職給付債務の算定にあたり、退職給付見込額を当事業年度末までの期間に帰属させる方法については、給付算定式基準によっております。 数理計算上の差異及び過去勤務費用の費用処理方法 確定給付型企業年金に係る数理計算上の差異は、その発生時の従業員の平均残存勤務期間以内の一定の年数による定額法により、発生した事業年度の翌期から費用処理することとしております。また、退職一時金に係る数理計算上の差異は、発生した事業年度の翌期に一括して費用処理することとしております。 退職一時金及び確定給付型企業年金に係る過去勤務費用は、その発生時の従業員の平均残存勤務期間以内の一定の年数による定額法により、発生した事業年度から費用処理することとしております。</p> <p>(4) 時効後支払損引当金 時効成立のため利益計上した収益分配金及び償還金について、受益者からの今後の支払請求に備えるため、過去の支払実績に基づく将来の支払見込額を計上しております。</p>
5. 消費税等の会計処理方法	消費税及び地方消費税の会計処理は、税抜き方式によっており、控除対象外消費税及び地方消費税は、当期の費用として処理していません。
6. 連結納税制度の適用	連結納税制度を適用しております。

### 【未適用の会計基準等】

- ・「税効果会計に係る会計基準の適用指針」（企業会計基準適用指針第28号 平成30年2月16日）
- ・「繰延税金資産の回収可能性に関する適用指針」（企業会計基準適用指針第26号 平成30年2月16日）

日）

#### (1) 概要

個別財務諸表における子会社株式等に係る将来加算一時差異の取扱いが見直され、また（分類1）に該当する企業における繰延税金資産の回収可能性に関する取扱いの明確化が行われております。

#### (2) 適用予定日

2019年3月期の期首より適用予定であります。

#### (3) 当該会計基準等の適用による影響

影響額は、当財務諸表の作成時において評価中であります。

- ・「収益認識に関する会計基準」（企業会計基準第29号 平成30年3月30日）
- ・「収益認識に関する会計基準の適用指針」（企業会計基準適用指針第30号 平成30年3月30日）

#### (1) 概要

収益認識に関する包括的な会計基準であります。収益は、次の5つのステップを適用し認識されます。

ステップ1：顧客との契約を識別する。

ステップ2：契約における履行義務を識別する。

ステップ3：取引価格を算定する。

ステップ4：契約における履行義務に取引価格を配分する。

ステップ5：履行義務を充足した時に又は充足するにつれて収益を認識する。

(2) 適用予定日

2022年3月期の期首より適用予定であります。

(3) 当該会計基準等の適用による影響

影響額は、当財務諸表の作成時において評価中であります。

**[ 表示方法の変更に関する注記 ]**

(貸借対照表)

前事業年度において、流動負債の「その他未払金」に含めて表示していた「関係会社未払金」は、金額的重要性が増したため、当事業年度より区分掲記しております。この結果、前事業年度の貸借対照表において、「流動負債」の「その他未払金」に表示していた4,438百万円は、「関係会社未払金」4,438百万円として組み替えております。

[注記事項]

貸借対照表関係

前事業年度末 (2017年3月31日)	当事業年度末 (2018年3月31日)
1. 関係会社に対する資産及び負債 区分掲記されたもの以外で各科目に含まれている ものは、次のとおりであります。 未払費用 938百万円	1. 関係会社に対する資産及び負債 区分掲記されたもの以外で各科目に含まれている ものは、次のとおりであります。 未払費用 1,781百万円
2. 有形固定資産より控除した減価償却累計額 建物 681百万円 器具備品 3,331 合計 4,013	2. 有形固定資産より控除した減価償却累計額 建物 708百万円 器具備品 3,491 合計 4,200

損益計算書関係

前事業年度 (自 2016年4月1日 至 2017年3月31日)	当事業年度 (自 2017年4月1日 至 2018年3月31日)



<p>1. 関係会社に係る注記 区分掲記されたもの以外で関係会社に対するものは、次のとおりであります。</p> <p>受取配当金 5,252百万円 支払利息 17</p> <p>2. 役員報酬の範囲額 役員報酬は報酬委員会決議に基づき支給されております。</p> <p>3. 固定資産除却損</p> <p>建物 -百万円 器具備品 0 ソフトウェア 9 ア 9 合計 9</p>	<p>1. 関係会社に係る注記 区分掲記されたもの以外で関係会社に対するものは、次のとおりであります。</p> <p>受取配当金 4,026百万円 支払利息 2</p> <p>2. 役員報酬の範囲額 (同左)</p> <p>3. 固定資産除却損</p> <p>建物 4百万円 器具備品 0 ソフトウェア 53 ア 53 合計 58</p>
---	---

## 株主資本等変動計算書関係

前事業年度(自 2016年4月1日 至 2017年3月31日)

## 1. 発行済株式の種類及び総数に関する事項

株式の種類	当事業年度期首株式数	当事業年度増加株式数	当事業年度減少株式数	当事業年度末株式数
普通株式	5,150,693株	-	-	5,150,693株

## 2. 剰余金の配当に関する事項

## (1) 配当金支払額

配当財産が金銭である場合における当該金銭の総額

2016年5月13日開催の取締役会において、次のとおり決議しております。

普通株式の配当に関する事項

配当金の総額	34,973百万円
配当の原資	利益剰余金
1株当たり配当額	6,790円
基準日	2016年3月31日
効力発生日	2016年6月24日

配当財産が金銭以外である場合における当該財産の総額

2016年10月27日開催の臨時株主総会において、次のとおり決議しております。

普通株式の配当に関する事項

配当財産の種類 株式会社野村総合研究所の株式

配当財産の帳簿価額	3,064百万円
1株当たり配当額	594円87銭
効力発生日	2016年10月27日

配当財産の種類 株式会社ジャフコの株式

配当財産の帳簿価額	282百万円
1株当たり配当額	54円93銭
効力発生日	2016年10月27日

配当財産の種類 朝日火災海上保険株式会社の株式

配当財産の帳簿価額	87百万円
1株当たり配当額	16円89銭
効力発生日	2016年10月27日

## (2) 基準日が当事業年度に属する配当のうち、配当の効力発生日が翌事業年度となるもの

2017年5月12日開催の取締役会において、次のとおり決議しております。

普通株式の配当に関する事項	
配当金の総額	25,598百万円
配当の原資	利益剰余金
1株当たり配当額	4,970円
基準日	2017年3月31日
効力発生日	2017年6月23日

当事業年度(自 2017年4月1日 至 2018年3月31日)

## 1. 発行済株式の種類及び総数に関する事項

株式の種類	当事業年度期首株式数	当事業年度増加株式数	当事業年度減少株式数	当事業年度末株式数
普通株式	5,150,693株	-	-	5,150,693株

## 2. 剰余金の配当に関する事項

## (1) 配当財産が金銭である場合における当該金銭の総額

2017年5月12日開催の取締役会において、次のとおり決議しております。

普通株式の配当に関する事項	
配当金の総額	25,598百万円
配当の原資	利益剰余金
1株当たり配当額	4,970円
基準日	2017年3月31日
効力発生日	2017年6月23日

## (2) 基準日が当事業年度に属する配当のうち、配当の効力発生日が翌事業年度となるもの

2018年5月14日開催の取締役会において、次のとおり決議しております。

普通株式の配当に関する事項	
配当金の総額	24,826百万円
配当の原資	利益剰余金
1株当たり配当額	4,820円
基準日	2018年3月31日
効力発生日	2018年6月25日

## 金融商品関係

前事業年度(自 2016年4月1日 至 2017年3月31日)

## 1. 金融商品の状況に関する事項

## (1) 金融商品に対する取組方針

当社は、投資信託の運用を業として行っており、自らが運用する投資信託の商品性維持等を目的と

して、当該投資信託を特定金外信託を通じ保有しております。特定金外信託を通じ行っているデリバティブ取引については、保有する投資信託にかかる将来の為替及び価格の変動によるリスクの軽減を目的としているため、投資信託保有残高の範囲内で行うこととし、投機目的のためのデリバティブ取引は行わない方針であります。

なお、余資運用に関しては、譲渡性預金等安全性の高い金融資産で運用し、資金調達に関しては、親会社である野村ホールディングス株式会社及びその他の金融機関からの短期借入による方針であります。

## （２）金融商品の内容及びそのリスク並びにリスク管理体制

特定金外信託を通じ保有している投資信託につきましては、為替変動リスクや価格変動リスクに晒されておりますが、その大部分については為替予約、株価指数先物、債券先物などのデリバティブ取引によりヘッジしております。また、株式につきましては、政策投資として、あるいは業務上の関係維持を目的として保有しておりますが、価格変動リスクに晒されております。有価証券及び投資有価証券並びに金銭の信託については財務部が管理しており、定期的に時価や発行体の財務状況を把握し、その内容を経営に報告しております。

デリバティブ取引の実行及び管理については、財務部及び運用調査本部で行っております。デリバティブ取引については、取引相手先として高格付を有する金融機関に限定しているため信用リスクはほとんどないと認識しております。財務部は月に一度デリバティブ取引の内容を含んだ財務報告を経営会議で行っております。

また、営業債権である未収委託者報酬は、投資信託約款に基づき、信託財産から委託者に対して支払われる信託報酬の未払金額であり、信託財産は受託銀行において分別保管されているため、信用リスクはほとんどないと認識しております。同じく営業債権である未収運用受託報酬は、投資顧問契約に基づき、運用受託者に対して支払われる報酬の未払金額であります。この未収運用受託報酬は、信託財産から運用受託者に対して支払われる場合は、信託財産が信託銀行において分別保管されているため、信用リスクはほとんどないと認識しており、顧客から直接運用受託者に対して支払われる場合は、当該顧客の信用リスクにさらされておりますが、顧客ごとに決済期日および残高を管理することにより、回収懸念の早期把握や回収リスクの軽減を図っております。

## ２．金融商品の時価等に関する事項

2017年3月31日における貸借対照表計上額、時価、及びこれらの差額については次のとおりです。

なお、時価を把握することが極めて困難と認められるものは、次表には含めておりません。

(単位：百万円)

	貸借対照表計上額	時価	差額
(1)現金・預金	127	127	-
(2)金銭の信託	52,247	52,247	-
(3)未収委託者報酬	16,287	16,287	-
(4)未収運用受託報酬	7,481	7,481	-
(5)有価証券及び投資有価証券	15,700	15,700	-
その他有価証券	15,700	15,700	-
資産計	91,843	91,843	-
(6)未払金	10,401	10,401	-

未払収益分配金	1	1	-
未払償還金	31	31	-
未払手数料	5,242	5,242	-
関係会社未払金	4,438	4,438	-
その他未払金	687	687	-
(7)未払費用	9,461	9,461	-
(8)未払法人税等	714	714	-
負債計	20,578	20,578	-

注1：金融商品の時価の算定方法並びに有価証券に関する事項

(1) 現金・預金

短期間で決済されるため、時価は帳簿価額とほぼ等しいことから、当該帳簿価額によっております。

(2) 金銭の信託

信託財産は、主として投資信託、デリバティブ取引、その他の資産（コールローン・委託証拠金等）で構成されております。これらの時価について投資信託については基準価額、デリバティブ取引に関しては、上場デリバティブ取引は取引所の価格、為替予約取引は先物為替相場、店頭デリバティブ取引は取引先金融機関から提示された価格等によっております。また、その他の資産については短期間で決済されるため、時価は帳簿価額とほぼ等しいことから、当該帳簿価額によっております。

(3)未収委託者報酬、(4)未収運用受託報酬

これらは短期間で決済されるため、時価は帳簿価額とほぼ等しいことから、当該帳簿価額によっております。

(5) 有価証券及び投資有価証券

その他有価証券

譲渡性預金は短期間で決済されるため、時価は帳簿価額とほぼ等しいことから、当該帳簿価額によっております。また、保有目的ごとの有価証券に関する注記事項については、「有価証券関係」注記を参照ください。

(6) 未払金、(7) 未払費用、(8) 未払法人税等

これらは短期間で決済されるため、時価は帳簿価額とほぼ等しいことから、当該帳簿価額によっております。

注2：非上場株式等（貸借対照表計上額：投資有価証券1,233百万円、関係会社株式8,124百万円）は、市場価格がなく、かつ将来キャッシュフローを見積もることなどができず、時価を把握することが極めて困難と認められるため、「有価証券及び投資有価証券」には含めておりません。

注3：金銭債権及び満期のある有価証券の決算日後の償還予定額

(単位：百万円)

	1年以内	1年超 5年以内	5年超 10年以内	10年超
預金	127	-	-	-
金銭の信託	52,247	-	-	-
未収委託者報酬	16,287	-	-	-
未収運用受託報酬	7,481	-	-	-
有価証券及び投資有価証券				
その他有価証券	15,700	-	-	-
合計	91,843	-	-	-

当事業年度（自 2017年 4月 1日 至 2018年 3月31日）

## 1. 金融商品の状況に関する事項

### （1）金融商品に対する取組方針

当社は、投資信託の運用を業として行っており、自社が運用する投資信託の商品性維持等を目的として、当該投資信託を特定金外信託を通じ保有しております。特定金外信託を通じ行っているデリバティブ取引については、保有する投資信託にかかる将来の為替及び価格の変動によるリスクの軽減を目的としているため、投資信託保有残高の範囲内で行うこととし、投機目的のためのデリバティブ取引は行わない方針であります。

なお、余資運用に関しては、譲渡性預金等安全性の高い金融資産で運用し、資金調達に関しては、親会社である野村ホールディングス株式会社及びその他の金融機関からの短期借入による方針であります。

### （2）金融商品の内容及びそのリスク並びにリスク管理体制

特定金外信託を通じ保有している投資信託につきましては、為替変動リスクや価格変動リスクに晒されておりますが、その大部分については為替予約、株価指数先物、債券先物などのデリバティブ取引によりヘッジしております。また、株式につきましては、政策投資として、あるいは業務上の関係維持を目的として保有しておりますが、価格変動リスクに晒されております。有価証券及び投資有価証券並びに金銭の信託については財務部が管理しており、定期的に時価や発行体の財務状況を把握し、その内容を経営に報告しております。

デリバティブ取引の実行及び管理については、財務部及び運用調査本部で行っております。デリバティブ取引については、取引相手先として高格付を有する金融機関に限定しているため信用リスクはほとんどないと認識しております。財務部は月に一度デリバティブ取引の内容を含んだ財務報告を経営会議で行っております。

また、営業債権である未収委託者報酬は、投資信託約款に基づき、信託財産から委託者に対して支払われる信託報酬の未払金額であり、信託財産は受託銀行において分別保管されているため、信用リスクはほとんどないと認識しております。同じく営業債権である未収運用受託報酬は、投資顧問契約に基づき、運用受託者に対して支払われる報酬の未払金額であります。この未収運用受託報酬は、信託財産から運用受託者に対して支払われる場合は、信託財産が信託銀行において分別保管されているため、信用リスクはほとんどないと認識しており、顧客から直接運用受託者に対して支払われる場合

は、当該顧客の信用リスクにさらされておりますが、顧客ごとに決済期日および残高を管理することにより、回収懸念の早期把握や回収リスクの軽減を図っております。

## 2. 金融商品の時価等に関する事項

2018年3月31日における貸借対照表計上額、時価、及びこれらの差額については次のとおりです。

なお、時価を把握することが極めて困難と認められるものは、次表には含めておりません。

(単位：百万円)

	貸借対照表計上額	時価	差額
(1)現金・預金	919	919	-
(2)金銭の信託	47,936	47,936	-
(3)未収委託者報酬	24,059	24,059	-
(4)未収運用受託報酬	6,764	6,764	-
(5)有価証券及び投資有価証券	22,600	22,600	-
その他有価証券	22,600	22,600	-
資産計	102,279	102,279	-
(6)未払金	17,853	17,853	-
未払収益分配金	1	1	-
未払償還金	31	31	-
未払手数料	7,884	7,884	-
関係会社未払金	7,930	7,930	-
その他未払金	2,005	2,005	-
(7)未払費用	12,441	12,441	-
(8)未払法人税等	2,241	2,241	-
負債計	32,536	32,536	-

注1：金融商品の時価の算定方法並びに有価証券に関する事項

### (1) 現金・預金

短期間で決済されるため、時価は帳簿価額とほぼ等しいことから、当該帳簿価額によっております。

### (2) 金銭の信託

信託財産は、主として投資信託、デリバティブ取引、その他の資産（コールローン・委託証拠金等）で構成されております。これらの時価について投資信託については基準価額、デリバティブ取引に関しては、上場デリバティブ取引は取引所の価格、為替予約取引は先物為替相場、店頭デリバティブ取引は取引先金融機関から提示された価格等によっております。また、その他の資産については短期間で決済されるため、時価は帳簿価額とほぼ等しいことから、当該帳簿価額によっております。

### (3)未収委託者報酬、(4)未収運用受託報酬

これらは短期間で決済されるため、時価は帳簿価額とほぼ等しいことから、当該帳簿価額によっております。

### (5) 有価証券及び投資有価証券

### その他有価証券

譲渡性預金は短期間で決済されるため、時価は帳簿価額とほぼ等しいことから、当該帳簿価額によっております。また、保有目的ごとの有価証券に関する注記事項については、「有価証券関係」注記を参照ください。

### (6) 未払金、(7) 未払費用、(8) 未払法人税等

これらは短期間で決済されるため、時価は帳簿価額とほぼ等しいことから、当該帳簿価額によっております。

注2：非上場株式等（貸借対照表計上額：投資有価証券1,184百万円、関係会社株式9,033百万円）は、市場価格がなく、かつ将来キャッシュフローを見積もることなどができず、時価を把握することが極めて困難と認められるため、「有価証券及び投資有価証券」には含めておりません。

### 注3：金銭債権及び満期のある有価証券の決算日後の償還予定額

(単位：百万円)

	1年以内	1年超 5年以内	5年超 10年以内	10年超
預金	919	-	-	-
金銭の信託	47,936	-	-	-
未収委託者報酬	24,059	-	-	-
未収運用受託報酬	6,764	-	-	-
有価証券及び投資有価証券				
その他有価証券	22,600	-	-	-
合計	102,279	-	-	-

### 有価証券関係

前事業年度（自 2016年4月1日 至 2017年3月31日）

#### 1．売買目的有価証券(2017年3月31日)

該当事項はありません。

#### 2．満期保有目的の債券(2017年3月31日)

該当事項はありません。

#### 3．子会社株式及び関連会社株式(2017年3月31日)

該当事項はありません。

#### 4．その他有価証券(2017年3月31日)

区分	貸借対照表 計上額 (百万円)	取得原価 (百万円)	差額 (百万円)
貸借対照表計上額が取得原価を超えるもの			
株式	-	-	-
小計	-	-	-
貸借対照表計上額が取得原価を超えないもの			
譲渡性預金	15,700	15,700	-
小計	15,700	15,700	-
合計	15,700	15,700	-

5．事業年度中に売却したその他有価証券（自 2016年 4月 1日 至 2017年 3月31日）

該当事項はありません。

当事業年度（自 2017年 4月 1日 至 2018年 3月31日）

1．売買目的有価証券(2018年 3月31日)

該当事項はありません。

2．満期保有目的の債券(2018年 3月31日)

該当事項はありません。

3．子会社株式及び関連会社株式(2018年 3月31日)

該当事項はありません。

4．その他有価証券(2018年 3月31日)

区分	貸借対照表 計上額 (百万円)	取得原価 (百万円)	差額 (百万円)
貸借対照表計上額が取得原価を超えるもの			
株式	-	-	-
小計	-	-	-
貸借対照表計上額が取得原価を超えないもの			
譲渡性預金	22,600	22,600	-
小計	22,600	22,600	-
合計	22,600	22,600	-

5．事業年度中に売却したその他有価証券（自 2017年 4月 1日 至 2018年 3月31日）

該当事項はありません。



## 退職給付関係

前事業年度(自 2016年4月1日 至 2017年3月31日)	
1. 採用している退職給付制度の概要	
当社は、確定給付型の制度として確定給付型企业年金制度及び退職一時金制度を、また確定拠出型の制度として確定拠出年金制度を設けております。	
2. 確定給付制度	
(1) 退職給付債務の期首残高と期末残高の調整表	
退職給付債務の期首残高	18,692 百万円
勤務費用	889
利息費用	125
数理計算上の差異の発生額	464
退職給付の支払額	634
その他	8
退職給付債務の期末残高	19,546
(2) 年金資産の期首残高と期末残高の調整表	
年金資産の期首残高	15,764 百万円
期待運用収益	394
数理計算上の差異の発生額	468
事業主からの拠出額	507
退職給付の支払額	562
年金資産の期末残高	16,572
(3) 退職給付債務及び年金資産の期末残高と貸借対照表に計上された退職給付引当金及び前払年金費用の調整表	
積立型制度の退職給付債務	16,578 百万円
年金資産	16,572
	5
非積立型制度の退職給付債務	2,967
未積立退職給付債務	2,973
未認識数理計算上の差異	2,992
未認識過去勤務費用	371
貸借対照表上に計上された負債と資産の純額	352
退職給付引当金	2,947
前払年金費用	2,594
貸借対照表上に計上された負債と資産の純額	352
(4) 退職給付費用及びその内訳項目の金額	
勤務費用	889 百万円
利息費用	125
期待運用収益	394
数理計算上の差異の費用処理額	412
過去勤務費用の費用処理額	40
確定給付制度に係る退職給付費用	993
(5) 年金資産に関する事項	
年金資産の主な内容	
年金資産合計に対する主な分類毎の比率は、次の通りです。	
債券	49%
株式	39%
生保一般勘定	12%
その他	0%
合計	100%

## 長期期待運用収益率の設定方法

年金資産の長期期待運用収益率を決定するため、現在及び予想される年金資産の配分と、年金資産を構成する多様な資産からの現在及び将来期待される長期の収益率を考慮しております。

## (6) 数理計算上の計算基礎に関する事項

当事業年度末における主要な数理計算上の計算基礎

確定給付型企業年金制度の割引率	0.9%
退職一時金制度の割引率	0.6%
長期期待運用収益率	2.5%

## 3. 確定拠出制度

当社の確定拠出制度への要拠出額は、195百万円でした。

## 当事業年度(自 2017年4月1日 至 2018年3月31日)

## 1. 採用している退職給付制度の概要

当社は、確定給付型の制度として確定給付型企業年金制度及び退職一時金制度を、また確定拠出型の制度として確定拠出年金制度を設けております。

## 2. 確定給付制度

## (1) 退職給付債務の期首残高と期末残高の調整表

退職給付債務の期首残高	19,546 百万円
勤務費用	929
利息費用	167
数理計算上の差異の発生額	1,415
退職給付の支払額	660
その他	0
退職給付債務の期末残高	21,398

## (2) 年金資産の期首残高と期末残高の調整表

年金資産の期首残高	16,572 百万円
期待運用収益	414
数理計算上の差異の発生額	395
事業主からの拠出額	510
退職給付の支払額	518
年金資産の期末残高	17,373

## (3) 退職給付債務及び年金資産の期末残高と貸借対照表に計上された退職給付引当金及び前払年金費用の調整表

積立型制度の退職給付債務	18,163 百万円
年金資産	17,373
	790
非積立型制度の退職給付債務	3,235
未積立退職給付債務	4,025
未認識数理計算上の差異	3,768
未認識過去勤務費用	331
貸借対照表上に計上された負債と資産の純額	588
退職給付引当金	2,938
前払年金費用	2,350
貸借対照表上に計上された負債と資産の純額	588

(4) 退職給付費用及びその内訳項目の金額	
勤務費用	929 百万円
利息費用	167
期待運用収益	414
数理計算上の差異の費用処理額	244
過去勤務費用の費用処理額	40
確定給付制度に係る退職給付費用	887
(5) 年金資産に関する事項	
年金資産の主な内容	
年金資産合計に対する主な分類毎の比率は、次の通りです。	
債券	47%
株式	41%
生保一般勘定	12%
その他	0%
合計	100%
長期期待運用収益率の設定方法	
年金資産の長期期待運用収益率を決定するため、現在及び予想される年金資産の配分と、年金資産を構成する多様な資産からの現在及び将来期待される長期の収益率を考慮しております。	
(6) 数理計算上の計算基礎に関する事項	
当事業年度末における主要な数理計算上の計算基礎	
確定給付型企業年金制度の割引率	0.9%
退職一時金制度の割引率	0.5%
長期期待運用収益率	2.5%
3. 確定拠出制度	
当社の確定拠出制度への要拠出額は、195百万円でした。	

## 税効果会計関係

前事業年度末 (2017年3月31日)	当事業年度末 (2018年3月31日)
------------------------	------------------------

1. 繰延税金資産及び繰延税金負債の発生の主な原因別の内訳		1. 繰延税金資産及び繰延税金負債の発生の主な原因別の内訳	
繰延税金資産	百万円	繰延税金資産	百万円
賞与引当金	1,345	賞与引当金	1,434
退職給付引当金	913	退職給付引当金	910
投資有価証券評価減	417	投資有価証券評価減	417
未払事業税	110	未払事業税	409
関係会社株式評価減	247	関係会社株式評価減	247
ゴルフ会員権評価減	212	ゴルフ会員権評価減	207
減価償却超過額	171	減価償却超過額	171
時効後支払損引当金	166	時効後支払損引当金	169
子会社株式売却損	148	子会社株式売却損	148
未払子会社役務提供費用	-	未払子会社役務提供費用	121
未払社会保険料	85	未払社会保険料	107
関係会社株式譲渡益	88	関係会社株式譲渡益	-
その他	274	その他	197
繰延税金資産小計	4,183	繰延税金資産小計	4,543
評価性引当額	739	評価性引当額	735
繰延税金資産合計	3,444	繰延税金資産合計	3,808
繰延税金負債		繰延税金負債	
その他有価証券評価差額金	18	その他有価証券評価差額金	5
前払年金費用	804	前払年金費用	728
繰延税金負債合計	822	繰延税金負債合計	733
繰延税金資産の純額	2,621	繰延税金資産の純額	3,074
2. 法定実効税率と税効果会計適用後の法人税等の負担率との差異の原因となった主な項目別の内訳		2. 法定実効税率と税効果会計適用後の法人税等の負担率との差異の原因となった主な項目別の内訳	
法定実効税率	31.0%	法定実効税率	31.0%
(調整)		(調整)	
交際費等永久に損金に算入されない項目	0.1%	交際費等永久に損金に算入されない項目	0.2%
受取配当金等永久に益金に算入されない項目	6.2%	受取配当金等永久に益金に算入されない項目	3.4%
タックスヘイブン税制	0.7%	タックスヘイブン税制	1.8%
外国税額控除	0.2%	外国税額控除	0.2%
外国子会社からの受取配当に係る外国源泉税	0.5%	外国子会社からの受取配当に係る外国源泉税	0.3%
その他	0.2%	その他	0.4%
税効果会計適用後の法人税等の負担率	25.7%	税効果会計適用後の法人税等の負担率	29.3%

## セグメント情報等

前事業年度(自 2016年4月1日 至 2017年3月31日)

## 1. セグメント情報

当社は投資運用業の単一セグメントであるため、記載を省略しております。

## 2. 関連情報

## (1) 製品・サービスごとの情報

当社の製品・サービス区分の決定方法は、損益計算書の営業収益の区分と同一であることから、製品・サービスごとの営業収益の記載を省略しております。

## (2) 地域ごとの情報

## 売上高

本邦の外部顧客からの営業収益に区分した金額が損益計算書の営業収益の90%を超えるため、地域

ごとの営業収益の記載を省略しております。

#### 有形固定資産

本邦に所在している有形固定資産の金額が貸借対照表の有形固定資産の金額の90%を超えるため、地域ごとの有形固定資産の記載を省略しております。

### (3) 主要な顧客ごとの情報

外部顧客からの営業収益のうち、損益計算書の営業収益の10%以上を占める相手先がないため、主要な顧客ごとの営業収益の記載を省略しております。

当事業年度(自 2017年4月1日 至 2018年3月31日)

## 1. セグメント情報

当社は投資運用業の単一セグメントであるため、記載を省略しております。

## 2. 関連情報

### (1) 製品・サービスごとの情報

当社の製品・サービス区分の決定方法は、損益計算書の営業収益の区分と同一であることから、製品・サービスごとの営業収益の記載を省略しております。

### (2) 地域ごとの情報

#### 売上高

本邦の外部顧客からの営業収益に区分した金額が損益計算書の営業収益の90%を超えるため、地域ごとの営業収益の記載を省略しております。

#### 有形固定資産

本邦に所在している有形固定資産の金額が貸借対照表の有形固定資産の金額の90%を超えるため、地域ごとの有形固定資産の記載を省略しております。

### (3) 主要な顧客ごとの情報

外部顧客からの営業収益のうち、損益計算書の営業収益の10%以上を占める相手先がないため、主要な顧客ごとの営業収益の記載を省略しております。

## 関連当事者情報

前事業年度(自 2016年4月1日 至 2017年3月31日)

## 1. 関連当事者との取引

### (ア) 親会社及び法人主要株主等

種類	会社等の名称	所在地	資本金	事業の内容	議決権等の所有 (被所有)割合	関連当事者との 関係	取引の内容	取引 金額 (百万円)	科目	期末 残高 (百万円)
親会社	野村ホールディングス株式会社	東京都中央区	594,492 (百万円)	持株会社	(被所有) 直接 100%	資産の賃貸借 及び購入等  役員の兼任	資金の借入 (*1)	24,500	短期借入金	-
							資金の返済	24,500		
							借入金利息 の支払	17	未払費用	-

### (イ) 子会社等

種類	会社等の名称	所在地	資本金	事業の内容	議決権等の所有 (被所有)割合	関連当事者との関係	取引の内容	取引金額 (百万円)	科目	期末残高 (百万円)
関連会社	株式会社野村総合研究所	東京都千代田区	18,600 (百万円)	情報サービス業	-	サービス・製品の購入	自社利用ソフトウェア開発の委託等(*2)	787	未払費用	-

## (ウ) 兄弟会社等

種類	会社等の名称	所在地	資本金	事業の内容	議決権等の所有 (被所有)割合	関連当事者との関係	取引の内容	取引金額 (百万円)	科目	期末残高 (百万円)
親会社の子会社	野村証券株式会社	東京都中央区	10,000 (百万円)	証券業	-	当社投資信託の募集の取扱及び売出の取扱ならびに投資信託に係る事務代行の委託等 役員の兼任	投資信託に係る事務代行手数料の支払(*3)	33,019	未払手数料	4,486

## (エ) 役員及び個人主要株主等

該当はありません。

(注) 1. 上記の金額のうち、取引金額には消費税等が含まれておらず、期末残高には消費税等が含まれております。

2. 取引条件及び取引条件の決定方針等

(\*1) 資金の借入については、市場金利を勘案して利率を合理的に決定しております。

(\*2) ソフトウェア開発については、調査・研究に要する費用や開発工数等を勘案し、総合的に決定しております。なお、株式会社野村総合研究所は、2016年10月27日より関連当事者に該当しないこととなったため、取引金額は関連当事者であった期間について、期末残高は関連当事者でなくなった時点について記載しております。

(\*3) 投資信託に係る事務代行手数料については、商品性等を勘案し総合的に決定しております。

## 2. 親会社又は重要な関連会社に関する注記

## (1) 親会社情報

野村ホールディングス(株)(東京証券取引所、名古屋証券取引所、シンガポール証券取引所、ニューヨーク証券取引所に上場)

## (2) 重要な関連会社の要約財務諸表

該当はありません。

当事業年度(自 2017年4月1日 至 2018年3月31日)

## 1. 関連当事者との取引

## (ア) 親会社及び法人主要株主等

種類	会社等の名称	所在地	資本金	事業の内容	議決権等の所有 (被所有)割合	関連当事者との関係	取引の内容	取引金額 (百万円)	科目	期末残高 (百万円)
----	--------	-----	-----	-------	--------------------	-----------	-------	---------------	----	---------------

親会社	野村ホールディングス株式会社	東京都中央区	594,492 (百万円)	持株会社	(被所有) 直接 100%	資産の賃貸借 及び購入等  役員の兼任	資金の借入 (*1)	3,000	短期借入金	-
							資金の返済	3,000		
							借入金利息 の支払	2	未払費用	-

(イ) 子会社等  
該当はありません。

(ウ) 兄弟会社等

種類	会社等の 名称	所在地	資本金	事業の内容	議決権等 の所有 (被所有)割合	関連当事者との 関係	取引の内容	取引 金額 (百万円)	科目	期末 残高 (百万円)
親会社の子会社	野村証券株式会社	東京都中央区	10,000 (百万円)	証券業	-	当社投資信託の募集の取扱及び売出の取扱ならびに投資信託に係る事務代行の委託等 役員の兼任	投資信託に係る事務代行手数料の支払(*2)	37,482	未払手数料	6,691

(エ) 役員及び個人主要株主等  
該当はありません。

- (注) 1. 上記の金額のうち、取引金額には消費税等が含まれておらず、期末残高には消費税等が含まれております。  
2. 取引条件及び取引条件の決定方針等  
(\*1) 資金の借入については、市場金利を勘案して利率を合理的に決定しております。  
(\*2) 投資信託に係る事務代行手数料については、商品性等を勘案し総合的に決定しております。

## 2. 親会社又は重要な関連会社に関する注記

### (1) 親会社情報

野村ホールディングス(株)(東京証券取引所、名古屋証券取引所、シンガポール証券取引所、  
ニューヨーク証券取引所に上場)

### (2) 重要な関連会社の要約財務諸表

該当はありません。

## 1 株当たり情報

前事業年度 (自 2016年4月1日 至 2017年3月31日)		当事業年度 (自 2017年4月1日 至 2018年3月31日)	
1株当たり純資産額	16,867円41銭	1株当たり純資産額	16,714円33銭
1株当たり当期純利益	4,977円49銭	1株当たり当期純利益	4,822円68銭

潜在株式調整後1株当たり当期純利益については、潜在株式が存在しないため記載しておりません。	潜在株式調整後1株当たり当期純利益については、潜在株式が存在しないため記載しておりません。
1株当たり当期純利益の算定上の基礎	1株当たり当期純利益の算定上の基礎
損益計算書上の当期純利益 25,637百万円	損益計算書上の当期純利益 24,840百万円
普通株式に係る当期純利益 25,637百万円	普通株式に係る当期純利益 24,840百万円
普通株主に帰属しない金額の主要な内訳 該当事項はありません。	普通株主に帰属しない金額の主要な内訳 該当事項はありません。
普通株式の期中平均株式数 5,150,693株	普通株式の期中平均株式数 5,150,693株

## 【重要な後発事象】

当社は、2018年4月6日付で、香港の金融持株会社である8 Limited(エイト・リミテッド、以下「エイト・リミテッド」)の株式の14.9%を取得するとともに、同社の子会社であったエイト証券株式会社(以下「エイト証券」)の株式の78.3%を取得しました。当社のエイト・リミテッド及びエイト証券に対する出資額は、それぞれ約11億円及び約16億円であり、いずれも4月上旬に払込みを行っております。

## 中間財務諸表

### 中間貸借対照表

		2018年9月30日現在
区分	注記番号	金額(百万円)
(資産の部)		
流動資産		
現金・預金		948
金銭の信託		43,002
有価証券		6,700
未収委託者報酬		25,448
未収運用受託報酬		6,582
その他		726
貸倒引当金		16
流動資産計		83,392
固定資産		
有形固定資産	1	793
無形固定資産		6,661
ソフトウェア		6,660
その他		0
投資その他の資産		18,807
投資有価証券		2,582
関係会社株式		11,477
前払年金費用		2,191
繰延税金資産		2,108
その他		448
固定資産計		26,262
資産合計		109,654

		2018年9月30日現在
区分	注記番号	金額(百万円)
(負債の部)		
流動負債		
未払収益分配金		0
未払償還金		25
未払手数料		8,085
その他未払金	2	4,704
未払費用		11,109



未払法人税等		1,588
賞与引当金		2,349
その他		149
流動負債計		28,014
固定負債		
退職給付引当金		3,087
時効後支払損引当金		557
固定負債計		3,644
負債合計		31,658
(純資産の部)		
株主資本		77,899
資本金		17,180
資本剰余金		13,729
資本準備金		11,729
その他資本剰余金		2,000
利益剰余金		46,989
利益準備金		685
その他利益剰余金		46,303
別途積立金		24,606
繰越利益剰余金		21,697
評価・換算差額等		97
その他有価証券評価差額金		97
純資産合計		77,996
負債・純資産合計		109,654

## 中間損益計算書

区分	注記 番号	自 2018年4月 1日 至 2018年9月30日 金額(百万円)
営業収益		
委託者報酬		60,780
運用受託報酬		11,904
その他営業収益		172
営業収益計		72,858
営業費用		
支払手数料		22,197
調査費		16,153
その他営業費用		3,849
営業費用計		42,200
一般管理費	1	14,475
営業利益		16,181
営業外収益	2	6,812
営業外費用	3	183
経常利益		22,810
特別利益	4	38
特別損失	5	153

税引前中間純利益		22,695
法人税、住民税及び事業税		5,121
法人税等調整額		927
中間純利益		16,646

## 中間株主資本等変動計算書

当中間会計期間(自 2018年4月1日 至 2018年9月30日)

(単位：百万円)

	株主資本								株主資本合計
	資本金	資本剰余金			利益準備金	利益剰余金		利益剰余金合計	
		資本準備金	その他資本剰余金	資本剰余金合計		別途積立金	繰越利益剰余金		
当期首残高	17,180	11,729	2,000	13,729	685	24,606	29,876	55,168	86,078
当中間期変動額									
剰余金の配当							24,826	24,826	24,826
中間純利益							16,646	16,646	16,646
株主資本以外の項目の当中間期変動額(純額)									
当中間期変動額合計	-	-	-	-	-	-	8,179	8,179	8,179
当中間期末残高	17,180	11,729	2,000	13,729	685	24,606	21,697	46,989	77,899

(単位：百万円)

	評価・換算差額等		純資産合計
	その他有価証券評価差額金	評価・換算差額等合計	
当期首残高	11	11	86,090
当中間期変動額			
剰余金の配当			24,826
中間純利益			16,646
株主資本以外の項目の当中間期変動額(純額)	85	85	85
当中間期変動額合計	85	85	8,094
当中間期末残高	97	97	77,996

## [重要な会計方針]

1 有価証券の評価基準及び評価方法	(1) 子会社株式及び関連会社株式...移動平均法による原価法 (2) その他有価証券 時価のあるもの... 中間決算日の市場価格等に基づく時価法 (評価差額は全部純資産直入法により処理し、売却原価は移動平均法により算定しております。) 時価のないもの... 移動平均法による原価法
2 運用目的の金銭の信託の評価基準及び評価方法	時価法によっております。
3 固定資産の減価償却の方法	(1) 有形固定資産 定率法を採用しております。ただし、1998年4月1日以降に取得した建物(附属設備を除く)、並びに2016年4月1日以降に取得した建物附属設備及び構築物については、定額法によっております。  (2) 無形固定資産及び投資その他の資産 定額法を採用しております。なお、自社利用のソフトウェアについては、社内における利用可能期間(5年)に基づく定額法によっております。
4 引当金の計上基準	(1) 貸倒引当金 一般債権については貸倒実績率等により、貸倒懸念債権等特定の債権については個別に回収可能性を検討し、回収不能見込額を計上しております。 (2) 賞与引当金 賞与の支払に備えるため、支払見込額を計上しております。 (3) 退職給付引当金 従業員の退職給付に備えるため、退職一時金及び確定給付型企業年金について、当事業年度末における退職給付債務及び年金資産の見込額に基づき、当中間会計期間末において発生していると認められる額を計上しております。 退職給付見込額の期間帰属方法 退職給付債務の算定にあたり、退職給付見込額を当中間会計期間末までの期間に帰属させる方法については、給付算定式基準によっております。 数理計算上の差異及び過去勤務費用の費用処理方法 確定給付型企業年金に係る数理計算上の差異は、その発生時の従業員の平均残存勤務期間以内の一定の年数による定額法により、発生した事業年度の翌期から費用処理することとしております。また、退職一時金に係る数理計算上の差異は、発生した事業年度の翌期に一括して費用処理することとしております。 退職一時金及び確定給付型企業年金に係る過去勤務費用は、その発生時の従業員の平均残存勤務期間以内の一定の年数による定額法により、発生した事業年度から費用処理することとしております。 (4) 時効後支払損引当金 時効成立のため利益計上した収益分配金及び償還金について、受益者からの今後の支払請求に備えるため、過去の支払実績に基づく将来の支払見込額を計上しております。
5 消費税等の会計処理	消費税及び地方消費税の会計処理は、税抜き方式によっております。
6 連結納税制度の適用	連結納税制度を適用しております。

## [表示方法の変更]

(「『税効果会計に係る会計基準』の一部改正」の適用に伴う変更)

「『税効果会計に係る会計基準』の一部改正」(企業会計基準第28号 平成30年2月16日)を当中間会計期間の期首から適用し、繰延税金資産は投資その他の資産の区分に表示し、繰延税金負債は固定負債の区分に表示する方法に変更しました。

[注記事項]

中間貸借対照表関係

2018年9月30日現在	
1 有形固定資産の減価償却累計額	3,847百万円
2 消費税等の取扱い	
仮払消費税等及び仮受消費税等は、相殺のうえ、金額的重要性が乏しいため、流動負債の「その他未払金」に含めて表示しております。	

中間損益計算書関係

		自 2018年4月 1日	至 2018年9月30日
1 減価償却実施額			
有形固定資産		80百万円	
無形固定資産		1,318百万円	
2 営業外収益のうち主要なもの			
受取配当金		6,538百万円	
3 営業外費用のうち主要なもの			
支払利息		1百万円	
金銭信託運用損		121百万円	
時効後支払損引当金繰入		38百万円	
為替差損		17百万円	
4 特別利益の内訳			
投資有価証券等売却益		0百万円	
株式報酬受入益		37百万円	
5 特別損失の内訳			
固定資産除却損		153百万円	

中間株主資本等変動計算書関係

		自 2018年4月 1日	至 2018年9月30日		
1 発行済株式に関する事項					
	株式の種類	当事業年度期首	増加	減少	当中間会計期間末
	普通株式	5,150,693株	-	-	5,150,693株

## 2 配当に関する事項

## 配当金支払額

2018年5月14日開催の取締役会において、次のとおり決議しております。

## ・普通株式の配当に関する事項

(1) 配当金の総額	24,826百万円
(2) 1株当たり配当額	4,820円
(3) 基準日	2018年3月31日
(4) 効力発生日	2018年6月25日

## 金融商品関係

当中間会計期間（自 2018年4月1日 至 2018年9月30日）

## 金融商品の時価等に関する事項

2018年9月30日における中間貸借対照表計上額、時価、及びこれらの差額については次のとおりです。なお、時価を把握することが極めて困難と認められるものは、次表には含めておりません。

(単位：百万円)

	中間貸借対照表計上額	時価	差額
(1)現金・預金	948	948	-
(2)金銭の信託	43,002	43,002	-
(3)未収委託者報酬	25,448	25,448	-
(4)未収運用受託報酬	6,582	6,582	-
(5)有価証券及び投資有価証券			
その他有価証券	6,700	6,700	-
資産計	82,682	82,682	-
(6)未払金	12,817	12,817	-
未払収益分配金	0	0	-
未払償還金	25	25	-
未払手数料	8,085	8,085	-
その他未払金	4,704	4,704	-
(7)未払費用	11,109	11,109	-
(8)未払法人税等	1,588	1,588	-
負債計	25,515	25,515	-

注1：金融商品の時価の算定方法並びに有価証券に関する事項

## (1) 現金・預金

短期間で決済されるため、時価は帳簿価額とほぼ等しいことから、当該帳簿価額によっております。

## (2) 金銭の信託

信託財産は、主として投資信託、デリバティブ取引、その他の資産（コールローン・委託証拠金等）で構成されております。これらの時価について投資信託については基準価額、デリバティブ取引に関しては、上場デリバティブ取引は取引所の価格、為替予約取引は先物為替相場、店頭デリバティブ取引は取引先金融機関から提示された価格等によっております。また、その他の資産については短期間で決済されるため、時価は帳簿価額とほぼ等しいことから、当該帳簿価額によっております。

## (3) 未収委託者報酬、(4) 未収運用受託報酬

これらは短期間で決済されるため、時価は帳簿価額とほぼ等しいことから、当該帳簿価額によっております。

## (5) 有価証券及び投資有価証券

## その他有価証券

これらの時価について、株式は取引所の価格によっております。また、譲渡性預金は短期間で決済されるため、時価は帳簿価額とほぼ等しいことから、当該帳簿価額によっております。

また、保有目的ごとの有価証券に関する注記事項については、「有価証券関係」注記を参照ください。

## (6) 未払金、(7) 未払費用、(8) 未払法人税等

これらは短期間で決済されるため、時価は帳簿価額とほぼ等しいことから、当該帳簿価額によっております。

注2：非上場株式等（中間貸借対照表計上額：投資有価証券2,582百万円、関係会社株式11,477百万円）は、市場価格がなく、かつ将来キャッシュフローを見積もることなどができず、時価を把握することが極めて困難と認められるため、「(5) 有価証券及び投資有価証券」には含めておりません。

## 有価証券関係

当中間会計期間末（2018年9月30日）

## 1．満期保有目的の債券(2018年9月30日)

該当事項はありません。

## 2．子会社株式及び関連会社株式(2018年9月30日)

該当事項はありません。

## 3．その他有価証券(2018年9月30日)

区分	中間貸借対照表 計上額 (百万円)	取得原価 (百万円)	差額 (百万円)
中間貸借対照表計上額 が取得原価を超えない もの			
譲渡性預金	6,700	6,700	-
小計	6,700	6,700	-
合計	6,700	6,700	-

## セグメント情報等

当中間会計期間(自 2018年4月1日 至 2018年9月30日)

## 1. セグメント情報

当社は投資運用業の単一セグメントであるため、記載を省略しております。

## 2. 関連情報

## (1) 製品・サービスごとの情報

当社の製品・サービス区分の決定方法は、中間損益計算書の営業収益の区分と同一であることから、製品・サービスごとの営業収益の記載を省略しております。

## (2) 地域ごとの情報

## 売上高

本邦の外部顧客からの営業収益に区分した金額が中間損益計算書の営業収益の90%を超えるため、地域ごとの営業収益の記載を省略しております。

## 有形固定資産

本邦に所在している有形固定資産の金額が中間貸借対照表の有形固定資産の金額の90%を超えるため、地域ごとの有形固定資産の記載を省略しております。

## (3) 主要な顧客ごとの情報

外部顧客からの営業収益のうち、中間損益計算書の営業収益の10%以上を占める相手先がないため、主要な顧客ごとの営業収益の記載を省略しております。

## 1 株当たり情報

		自 2018年4月 1日 至 2018年9月30日
1 株当たり純資産額	15,142円86銭	
1 株当たり中間純利益	3,231円95銭	
(注) 1. 潜在株式調整後 1 株当たり中間純利益につきましては、新株予約権付社債等潜在株式がないため、記載しておりません。		
2. 1 株当たり中間純利益の算定上の基礎は、以下のとおりであります。		
中間純利益	16,646百万円	
普通株主に帰属しない金額	-	
普通株式に係る中間純利益	16,646百万円	
期中平均株式数	5,150千株	

## 第2【その他の関係法人の概況】

## 1 名称、資本金の額及び事業の内容

< 更新後 >

## (1) 受託者

(a) 名称	(b) 資本金の額*	(c) 事業の内容
野村信託銀行株式会社	35,000百万円	銀行法に基づき銀行業を営むとともに、金融機関の信託業務の兼営等に関する法律(兼営法)に基づき信託業務を営んでいます。

\* 2019年3月末現在

## (2)販売会社

(a)名称	(b)資本金の額 <sup>*</sup>	(c)事業の内容
七十七証券株式会社	3,000百万円	「金融商品取引法」に定める第一種金融商品取引業を営んでいます。
株式会社 七十七銀行	24,658百万円	銀行法に基づき銀行業を営んでいます。

\* 2019年3月末現在



## 独立監査人の監査報告書

2019年5月10日

野村アセットマネジメント株式会社  
取締役会 御中

## EY新日本有限責任監査法人

指定有限責任社員 業務執行社員	公認会計士	亀井純子
指定有限責任社員 業務執行社員	公認会計士	伊藤志保

当監査法人は、金融商品取引法第193条の2第1項の規定に基づく監査証明を行うため、「ファンドの経理状況」に掲げられている野村円債投資インデックスファンドの2018年9月21日から2019年3月20日までの特定期間の財務諸表、すなわち、貸借対照表、損益及び剰余金計算書、注記表並びに附属明細表について監査を行った。

## 財務諸表に対する経営者の責任

経営者の責任は、我が国において一般に公正妥当と認められる企業会計の基準に準拠して財務諸表を作成し適正に表示することにある。これには、不正又は誤謬による重要な虚偽表示のない財務諸表を作成し適正に表示するために経営者が必要と判断した内部統制を整備及び運用することが含まれる。

## 監査人の責任

当監査法人の責任は、当監査法人が実施した監査に基づいて、独立の立場から財務諸表に対する意見を表明することにある。当監査法人は、我が国において一般に公正妥当と認められる監査の基準に準拠して監査を行った。監査の基準は、当監査法人に財務諸表に重要な虚偽表示がないかどうかについて合理的な保証を得るために、監査計画を策定し、これに基づき監査を実施することを求めている。

監査においては、財務諸表の金額及び開示について監査証拠を入手するための手続が実施される。監査手続は、当監査法人の判断により、不正又は誤謬による財務諸表の重要な虚偽表示のリスクの評価に基づいて選択及び適用される。財務諸表監査の目的は、内部統制の有効性について意見表明するためのものではないが、当監査法人は、リスク評価の実施に際して、状況に応じた適切な監査手続を立案するために、財務諸表の作成と適正な表示に関連する内部統制を検討する。また、監査には、経営者が採用した会計方針及びその適用方法並びに経営者によって行われた見積りの評価も含め全体としての財務諸表の表示を検討することが含まれる。

当監査法人は、意見表明の基礎となる十分かつ適切な監査証拠を入手したと判断している。

## 監査意見

当監査法人は、上記の財務諸表が、我が国において一般に公正妥当と認められる企業会計の基準に準拠して、野村円債投資インデックスファンドの2019年3月20日現在の信託財産の状態及び同日をもって終了する特定期間の損益の状況をすべての重要な点において適正に表示しているものと認める。

## 利害関係

野村アセットマネジメント株式会社及びファンドと当監査法人又は業務執行社員との間には、公認会計士法の規定により記載すべき利害関係はない。

以 上

(注) 1. 上記は監査報告書の原本に記載された事項を電子化したものであり、その原本は当社が別途保管しております。

2. XBRLデータは監査の対象には含まれていません。

[次へ](#)

## 独立監査人の監査報告書

2018年6月5日

野村アセットマネジメント株式会社  
取締役会 御中

### 新日本有限責任監査法人

指定有限責任社員  
業務執行社員 公認会計士 森 重 俊 寛指定有限責任社員  
業務執行社員 公認会計士 櫻 井 雄 一 郎指定有限責任社員  
業務執行社員 公認会計士 津 村 健 二 郎

当監査法人は、金融商品取引法第193条の2第1項の規定に基づく監査証明を行うため、「委託会社等の経理状況」に掲げられている野村アセットマネジメント株式会社の2017年4月1日から2018年3月31日までの第59期事業年度の財務諸表、すなわち、貸借対照表、損益計算書、株主資本等変動計算書、重要な会計方針及びその他の注記について監査を行った。

#### 財務諸表に対する経営者の責任

経営者の責任は、我が国において一般に公正妥当と認められる企業会計の基準に準拠して財務諸表を作成し適正に表示することにある。これには、不正又は誤謬による重要な虚偽表示のない財務諸表を作成し適正に表示するために経営者が必要と判断した内部統制を整備及び運用することが含まれる。

#### 監査人の責任

当監査法人の責任は、当監査法人が実施した監査に基づいて、独立の立場から財務諸表に対する意見を表明することにある。当監査法人は、我が国において一般に公正妥当と認められる監査の基準に準拠して監査を行った。監査の基準は、当監査法人に財務諸表に重要な虚偽表示がないかどうかについて合理的な保証を得るために、監査計画を策定し、これに基づき監査を実施することを求めている。

監査においては、財務諸表の金額及び開示について監査証拠を入手するための手続が実施される。監査手続は、当監査法人の判断により、不正又は誤謬による財務諸表の重要な虚偽表示のリスクの評価に基づいて選択及び適用される。財務諸表監査の目的は、内部統制の有効性について意見表明するためのものではないが、当監査法人は、リスク評価の実施に際して、状況に応じた適切な監査手続を立案するために、財務諸表の作成と適正な表示に関連する内部統制を検討する。また、監査には、経営者が採用した会計方針及びその適用方法並びに経営者によって行われた見積りの評価も含め全体としての財務諸表の表示を検討することが含まれる。

当監査法人は、意見表明の基礎となる十分かつ適切な監査証拠を入手したと判断している。

#### 監査意見

当監査法人は、上記の財務諸表が、我が国において一般に公正妥当と認められる企業会計の基準に準拠して、野村アセットマネジメント株式会社の2018年3月31日現在の財政状態及び同日をもって終了する事業年度の経営成績をすべての重要な点において適正に表示しているものと認める。

#### 強調事項

重要な後発事象に記載されているとおり、会社は2018年4月6日付でエイト・リミテッドの株式を取得するとともに、同社の子会社であったエイト証券株式会社の株式を取得している。

当該事項は、当監査法人の意見に影響を及ぼすものではない。

#### 利害関係

会社と当監査法人又は業務執行社員との間には、公認会計士法の規定により記載すべき利害関係はない。

以 上

- 
- (注) 1. 上記は監査報告書の原本に記載された事項を電子化したものであり、その原本は当社が別途保管しております。
2. XBRLデータは監査の対象には含まれていません。

## 独立監査人の中間監査報告書

2018年11月21日

野村アセットマネジメント株式会社  
取締役会 御中

### EY新日本有限責任監査法人

指定有限責任社員  
業務執行社員 公認会計士 亀井純子指定有限責任社員  
業務執行社員 公認会計士 櫻井雄一郎指定有限責任社員  
業務執行社員 公認会計士 津村健二郎

当監査法人は、金融商品取引法第193条の2第1項の規定に基づく監査証明を行うため、「委託会社等の経理状況」に掲げられている野村アセットマネジメント株式会社の2018年4月1日から2019年3月31日までの第60期事業年度の中間会計期間（2018年4月1日から2018年9月30日まで）に係る中間財務諸表、すなわち、中間貸借対照表、中間損益計算書、中間株主資本等変動計算書、重要な会計方針及びその他の注記について中間監査を行った。

#### 中間財務諸表に対する経営者の責任

経営者の責任は、我が国において一般に公正妥当と認められる中間財務諸表の作成基準に準拠して中間財務諸表を作成し有用な情報を表示することにある。これには、不正又は誤謬による重要な虚偽表示のない中間財務諸表を作成し有用な情報を表示するために経営者が必要と判断した内部統制を整備及び運用することが含まれる。

#### 監査人の責任

当監査法人の責任は、当監査法人が実施した中間監査に基づいて、独立の立場から中間財務諸表に対する意見を表明することにある。当監査法人は、我が国において一般に公正妥当と認められる中間監査の基準に準拠して中間監査を行った。中間監査の基準は、当監査法人に中間財務諸表には全体として中間財務諸表の有用な情報の表示に関して投資者の判断を損なうような重要な虚偽表示がないかどうかの合理的な保証を得るために、中間監査に係る監査計画を策定し、これに基づき中間監査を実施することを求めている。

中間監査においては、中間財務諸表の金額及び開示について監査証拠を入手するために年度監査と比べて監査手続の一部を省略した中間監査手続が実施される。中間監査手続は、当監査法人の判断により、不正又は誤謬による中間財務諸表の重要な虚偽表示のリスクの評価に基づいて、分析的手続等を中心とした監査手続に必要な応じて追加の監査手続が選択及び適用される。中間監査の目的は、内部統制の有効性について意見表明するためのものではないが、当監

査法人は、リスク評価の実施に際して、状況に応じた適切な中間監査手続を立案するために、中間財務諸表の作成と有用な情報の表示に関連する内部統制を検討する。また、中間監査には、経営者が採用した会計方針及びその適用方法並びに経営者によって行われた見積りの評価も含め中間財務諸表の表示を検討することが含まれる。

当監査法人は、中間監査の意見表明の基礎となる十分かつ適切な監査証拠を入手したと判断している。

#### 中間監査意見

当監査法人は、上記の中間財務諸表が、我が国において一般に公正妥当と認められる中間財務諸表の作成基準に準拠して、野村アセットマネジメント株式会社の2018年9月30日現在の財政状態及び同日をもって終了する中間会計期間(2018年4月1日から2018年9月30日まで)の経営成績に関する有用な情報を表示しているものと認める。

#### 利害関係

会社と当監査法人又は業務執行社員との間には、公認会計士法の規定により記載すべき利害関係はない。

以 上

- 
- (注) 1. 上記は中間監査報告書の原本に記載された事項を電子化したものであり、その原本は当社が別途保管しております。
2. XBRLデータは中間監査の対象には含まれていません。