

【表紙】

【提出書類】	有価証券届出書
【提出先】	関東財務局長 殿
【提出日】	平成28年10月20日提出
【発行者名】	明治安田アセットマネジメント株式会社
【代表者の役職氏名】	代表取締役社長 石川 昌秀
【本店の所在の場所】	東京都港区虎ノ門三丁目4番7号
【事務連絡者氏名】	植村 吉二 連絡場所 東京都港区虎ノ門三丁目4番7号
【電話番号】	03-6731-4721
【届出の対象とした募集内国投資信託受益証券に係るファンドの名称】	明治安田外債日本株ファンド
【届出の対象とした募集内国投資信託受益証券の金額】	5,000億円を上限とします。
【縦覧に供する場所】	該当事項はありません。

第一部【証券情報】

（１）【ファンドの名称】

明治安田外債日本株ファンド（以下「当ファンド」ということがあります。）

愛称として“ミックスダブルス”という名称を用いることがあります。

（２）【内国投資信託受益証券の形態等】

追加型証券投資信託受益権（以下「受益権」といいます。）です。

当初の1口当たり元本は1円（1万口当たり元本金額1万円）です。

当ファンドについて、委託会社の依頼により、信用格付業者から提供され、若しくは閲覧に供された信用格付、または信用格付業者から提供され、若しくは閲覧に供される予定の信用格付はありません。

ファンドの受益権は、社債、株式等の振替に関する法律（以下「社振法」といいます。）の規定の適用を受け、受益権の帰属は、後述の「（１１）振替機関に関する事項」に記載の振替機関および当該振替機関の下位の口座管理機関（社振法第2条に規定する「口座管理機関」をいい、振替機関を含め、以下「振替機関等」といいます。）の振替口座簿に記載または記録されることにより定まります（以下、振替口座簿に記載または記録されることにより定まる受益権を「振替受益権」といいます。）。委託会社である明治安田アセットマネジメント株式会社は、やむを得ない事情がある場合を除き、当該振替受益権を表示する受益証券を発行しません。また、振替受益権には無記名式や記名式の形態はありません。

（３）【発行（売出）価額の総額】

5,000億円を上限とします。

上記金額には申込手数料および申込手数料に係る消費税および地方消費税（以下「消費税等」といいます。）に相当する金額は含まれていません。

（４）【発行（売出）価格】

取得申込受付日の翌営業日の基準価額 とします。

取得申込の受付は、販売会社の営業日の午後3時までとします。なお、当該受付時間を過ぎてからの申込は、翌営業日の取扱いとします。

ニューヨーク証券取引所の休業日、ロンドン証券取引所の休業日、ニューヨークの銀行休業日またはロンドンの銀行休業日にあたる場合は、申込の受付を行いません。

「基準価額」とは、信託財産に属する資産（受入担保金代用有価証券および借入有価証券を除きます。）を法令および一般社団法人投資信託協会規則にしたがって時価評価して得た信託財産の資産総額から負債総額を控除した金額（以下「純資産総額」といいます。）を、計算日における受益権総口数で除した金額をいいます。当ファンドは、便宜上1万口当たり換算した価額で表示されます。

基準価額は委託会社の営業日に日々計算されます。

基準価額は販売会社または下記へお問合わせください。

明治安田アセットマネジメント株式会社

電話番号 0120-565787（受付時間は、営業日の午前9時～午後5時）

ホームページアドレス <http://www.myam.co.jp/>

当ファンドは、原則として、計算日の翌日付の日本経済新聞朝刊に掲載されます。

（５）【申込手数料】

取得申込受付日の翌営業日の基準価額に2.16%（税抜2.0%）を上限として販売会社が定める率を乗じて得た額とします。詳しくは販売会社へお問合わせください。

自動けいぞく投資コース の場合、収益分配金は税金を差し引いた後、自動的に無手数料で再投資されま

す。
自動けいぞく投資コースでは、自動継続投資契約（計算期末に支払われる収益分配金で当ファンドの買付を自動的に行うことに関して、当ファンドの当初取得申込時にあらかじめ指定する契約。販売会社により名称が異なる場合があります。）を販売会社と結びます。

（６）【申込単位】

販売会社が定める単位とします。詳しくは販売会社へお問合わせください。

取得申込者が販売会社との間で、自動継続投資契約および定時定額購入取引に関する契約等を締結した場合、当該契約に規定する単位とします。

（７）【申込期間】

平成28年10月21日から平成29年4月20日まで

申込期間は、上記期間満了前に有価証券届出書を提出することによって更新されます。

（８）【申込取扱場所】

申込取扱場所は、原則として販売会社の本支店等とします。

販売会社については、下記へお問合わせください。

明治安田アセットマネジメント株式会社

電話番号 0120-585787 (受付時間は、営業日の午前9時～午後5時)

ホームページアドレス <http://www.myam.co.jp/>

(9) 【払込期日】

取得申込者は、販売会社が定める日までに申込代金(申込金額(取得申込受付日の翌営業日の基準価額に申込口数を乗じた額)、申込手数料および申込手数料に係る消費税等に相当する金額の合計額)を販売会社に支払うものとします。詳しくは販売会社へお問合わせください。なお、振替受益権に係る各取得申込日の発行価額の総額は、追加信託が行われる日に委託会社の指定する口座を経由して、受託会社の指定するファンド口座に払い込まれます。

(10) 【払込取扱場所】

申込代金は販売会社にお支払いください。

販売会社につきましては、「(8) 申込取扱場所」をご参照ください。

(11) 【振替機関に関する事項】

振替機関は株式会社証券保管振替機構です。

(12) 【その他】

申込証拠金

該当事項はありません。

本邦以外の地域における発行

該当事項はありません。

決算日

毎年1月、4月、7月、10月の各20日(休業日の場合は翌営業日)

振替受益権について

ファンドの受益権は、社振法の規定の適用を受け、上記「(11) 振替機関に関する事項」に記載の振替機関の振替業に係る業務規程等の規則にしたがって取扱われるものとします。

ファンドの分配金、償還金、換金代金は、社振法および上記「(11) 振替機関に関する事項」に記載の振替機関の業務規程その他の規則にしたがって支払われます。

第二部【ファンド情報】

第1【ファンドの状況】

1【ファンドの性格】

(1)【ファンドの目的及び基本的性格】

「明治安田外債日本株ファンド」（愛称：ミックスタブルス）は、日本を除く主要国の公社債を投資対象とする「明治安田外国債券マザーファンド」と、日本の株式を投資対象とする「明治安田日本株式マザーファンド」（以下、総称して「マザーファンド」ということがあります。）を主要投資対象とし、配当等収益の確保と信託財産の中長期的な成長を図ることを目標として運用を行います。

この信託は、信託財産に属する財産についての対抗要件に関する事項を除き、信託法（大正11年法律第62号）の適用を受けます。

当ファンドは一般社団法人投資信託協会が定める分類方法において以下の通りとなっております。

商品分類表

単位型・追加型	投資対象地域	投資対象資産（収益の源泉）
単位型	国内 海外	株式 債券 不動産投信
追加型	内外	その他資産（ ） 資産複合

（注）当ファンドが該当する商品分類を網掛け表示しています。

< 商品分類表（網掛け表示部分）の定義 >

追加型

一度設定されたファンドであってもその後追加設定が行われ従来の信託財産とともに運用されるファンドをいいます。

内外

目論見書または投資信託約款において、国内および海外の資産による投資収益を実質的に源泉とする旨の記載があるものをいいます。

資産複合

目論見書または投資信託約款において、株式、債券、不動産投信およびその他資産のうち複数の資産による投資収益を実質的に源泉とする旨の記載があるものをいいます。

属性区分表

投資対象資産	決算頻度	投資対象地域	投資形態	為替ヘッジ
株式 一般 大型株 中小型株	年1回	グローバル (日本含む)		
	年2回	日本		
	年4回	北米		
債券 一般 公債 社債 その他債券 クレジット属性 ()	年6回 (隔月)	欧州	ファミリー ファンド	あり ()
	年12回 (毎月)	アジア		
	日々	オセアニア		
不動産投信	日々	中南米	ファンド・ オブ・ ファンズ	なし
その他資産 (投資信託証券 (資産複合(株式、債券) (資産配分変更型)))	その他 ()	アフリカ		
		中近東 (中東)		
資産複合 () 資産配分固定型 資産配分変更型		エマージング		

(注) 当ファンドが該当する属性区分を網掛け表示しています。

<属性区分表(網掛け表示部分)の定義>

その他資産(投資信託証券(資産複合(株式、債券)(資産配分変更型)))

目論見書または投資信託約款において、投資信託証券(投資形態がファミリーファンドまたはファンド・オブ・ファンズのものをいいます。)を通じて、複数資産(株式および債券)を投資対象とし、組入比率については、機動的な変更を行う旨の記載があるものもしくは固定的とする旨の記載がないものをいいます。

年4回

目論見書または投資信託約款において、年4回決算する旨の記載があるものをいいます。

グローバル(日本含む)

目論見書または投資信託約款において、組入資産による投資収益が世界(日本を含む。)の資産を源泉とする旨の記載があるものをいいます。

ファミリーファンド

目論見書または投資信託約款において、親投資信託(ファンド・オブ・ファンズにのみ投資されるものを除く。)を投資対象として投資するものをいいます。

為替ヘッジなし

目論見書または投資信託約款において、為替のヘッジを行わない旨の記載があるものまたは為替のヘッジを行う旨の記載がないものをいいます。

属性区分に記載している「為替ヘッジ」は、対円での為替リスクに対するヘッジの有無を記載しております。

(注) 上記各表のうち網掛け表示のない商品分類および属性区分の定義については、一般社団法人投資信託協会のホームページ(アドレス: <http://www.toushin.or.jp/>)で閲覧が可能です。

信託金の限度額: 上限5,000億円

受託会社と合意のうえ、当該限度額を変更することができます。

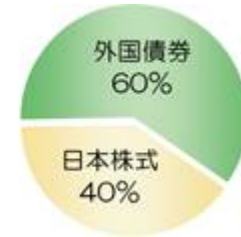
ファンドの特色

1. 明治安田外債日本株ファンドは、マザーファンドへの投資を通じて、主として日本を除く主要国の公社債と日本の株式に投資を行うことにより、配当等収益の確保と信託財産の中長期的な成長を図ることを目標として運用を行います。

- 明治安田外国債券マザーファンドおよび明治安田日本株式マザーファンドへの投資を通じて、外国債券および日本株式へ分散投資を行います。
- 外国債券と日本株式の基本配分比率は概ね6：4とします。
基本配分比率は、各資産クラスのリスク・リターン特性およびそれらの相関関係等を勘案し、当ファンドの中長期的な運用目的に合致するよう決定します。それぞれ純資産総額に対して上下10%程度を限度として調整を行いつつ運用します。

基本配分比率（変動幅含む）	明治安田外国債券マザーファンド	50%～70%程度
	明治安田日本株式マザーファンド	30%～50%程度

なお、基本配分比率については1年に1度見直しを行い、中長期的な運用目的に合致すべく変更することがあります。



<マザーファンドの概要>

	明治安田外国債券マザーファンド	明治安田日本株式マザーファンド
主要投資対象	日本を除く主要国の公社債	わが国の金融商品取引所に上場（これに準ずるものを含みます）されている株式
運用目標	シティ世界国債インデックス（除く日本、ヘッジなし・円ベース） ¹ をベンチマークとし、これを中長期的に上回る運用成果を目指します。	東証株価指数（TOPIX） ² をベンチマークとし、これを中長期的に上回る運用成果を目指します。
投資顧問会社	UBSアセット・マネジメント(UK)リミテッド ³	明治安田アセットマネジメント株式会社

- シティ世界国債インデックスは、世界主要国の国債の総合投資利回りを各市場の時価総額で加重平均し指数化したものです。シティ世界国債インデックスに関する著作権、商標権、知的財産権その他一切の権利は、Citigroup Index LLCに帰属します。
- 東証株価指数（TOPIX）は、株式会社東京証券取引所（株東京証券取引所）の知的財産であり、指数の算出、指数値の公表、利用など同指数に関するすべての権利は、(株)東京証券取引所が有しています。なお、本商品は、(株)東京証券取引所により提供、保証又は販売されるものではなく、(株)東京証券取引所は、ファンドの発行又は売買に起因するいかなる損害に対しても、責任を有しません。
- UBSアセット・マネジメント(UK)リミテッドに、日本を除く主要国の公社債等の運用指図に関する権限を委託しています。UBSアセット・マネジメント(UK)リミテッドは、UBSアセット・マネジメント・グループの投資顧問会社です。一貫した運用プロセスにより、リスク調整後のリターンで業界優位を目指しています。投資にあたっては、ポートフォリオ全体のリスク・コントロールを行い、中長期的に超過リターンを目指しています。
- 外貨建資産については、原則として為替ヘッジを行いません。
ただし、運用効率の向上を図るため、外貨の構成比率の調整を行う場合があります。

（２）【ファンドの沿革】

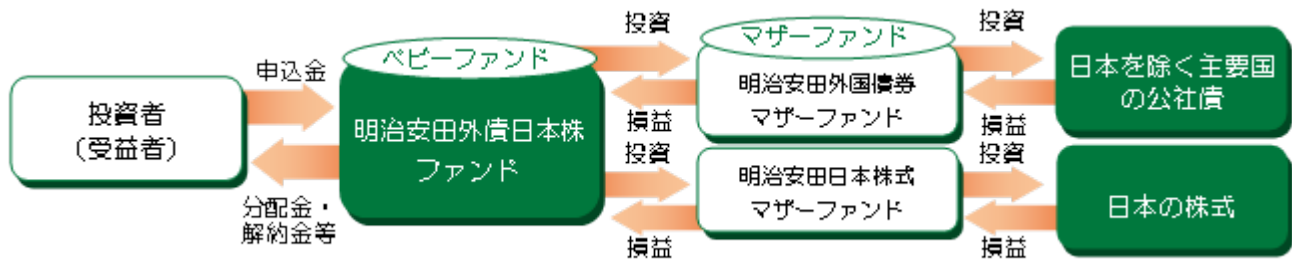
平成18年9月28日	信託契約締結、信託財産の設定、運用開始
平成22年10月1日	ファンドの委託会社としての業務を安田投信投資顧問株式会社から明治安田アセットマネジメント株式会社に承継 「安田外債日本株ファンド」から「明治安田外債日本株ファンド」へファンド名変更 「安田外国債券マザーファンド」から「明治安田外国債券マザーファンド」へ、「安田日本株マザーファンド」から「明治安田日本株式マザーファンド」へファンド名変更
平成22年10月1日	投資対象である明治安田外国債券マザーファンドについて投資顧問会社を「UBSグローバル・アセット・マネジメント(US)インク」から「UBSグローバル・アセット・マネジメント(UK)リミテッド」に変更

（３）【ファンドの仕組み】

ファンドの仕組み

当ファンドは、ファミリーファンド方式で運用を行います。

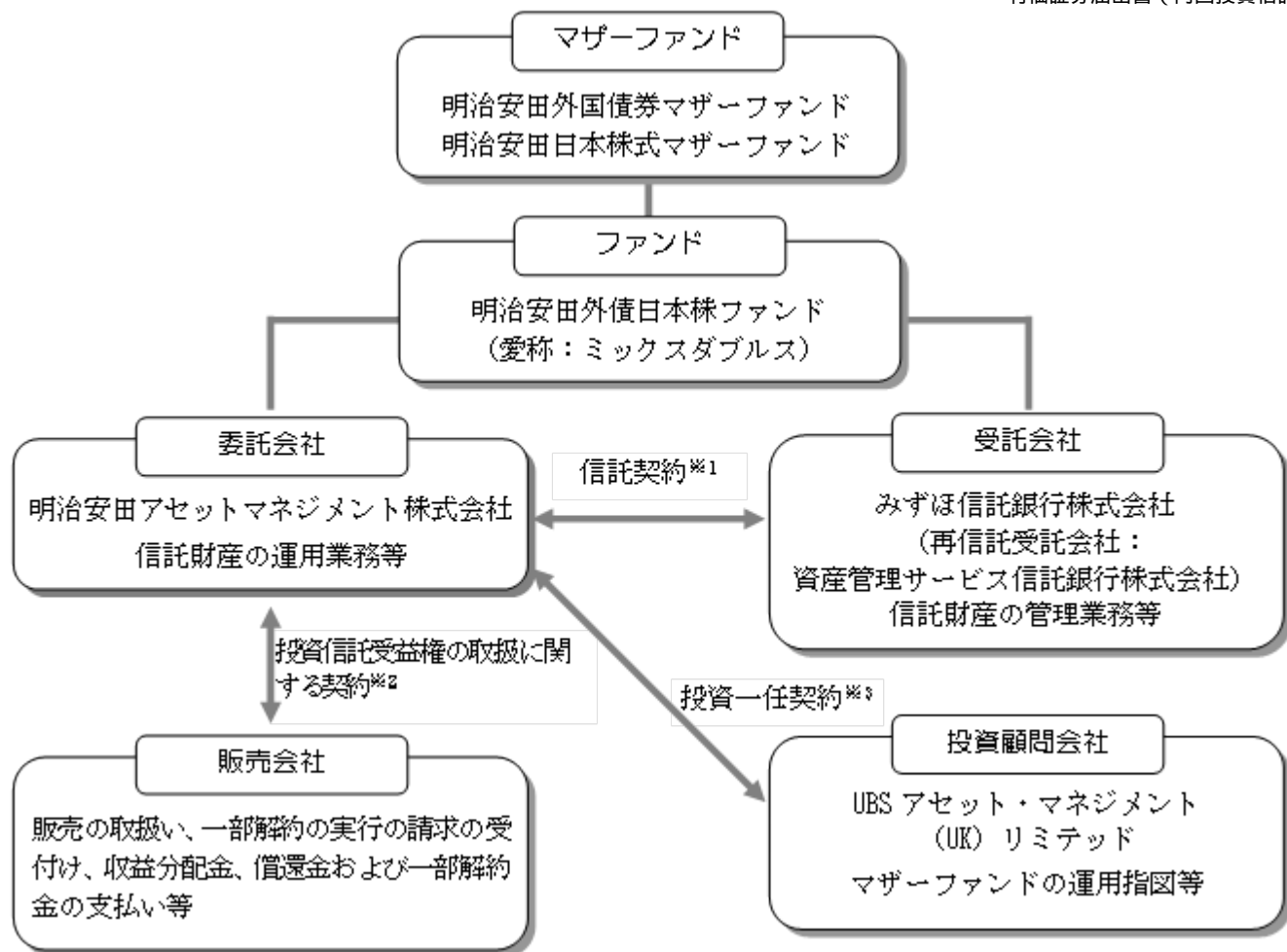
ファミリーファンド方式とは、お客様からご投資いただいた資金をベビーファンドとしてまとめ、その資金を主としてマザーファンドに投資することにより、実質的な運用をマザーファンドで行う仕組みです。



損益は全て投資者である受益者に帰属します。

委託会社及びファンドの関係法人

1. 委託会社（委託者）：明治安田アセットマネジメント株式会社
信託財産の運用指図、投資信託説明書（目論見書）及び運用報告書の作成等を行います。
2. 受託会社（受託者）：みずほ信託銀行株式会社
信託財産の保管・管理業務等を行います。
（受託者は信託事務の一部につき資産管理サービス信託銀行株式会社に委託することがあります。）
3. 販売会社
ファンドの販売会社として、募集・販売の取扱い、一部解約実行の請求の受付け、収益分配金、償還金等の支払い、運用報告書の交付等を行います。
4. 投資顧問会社：UBS アセット・マネジメント（UK）リミテッド
ファンドの投資顧問会社として、「明治安田外国債券マザーファンド」の運用指図に関する権限の一部委託を受けて、投資判断、発注等を行います。



1 信託契約

委託会社と受託会社との間において、「信託契約（信託約款）」を締結しており、委託会社及び受託会社の業務、受益者の権利、投資信託財産の運用・評価・管理、収益の分配、信託期間、償還等を規定しています。

2 投資信託受益権の取扱いに関する契約

委託会社と販売会社との間において、「投資信託受益権の取扱いに関する契約」を締結しており、販売会社が行う募集・販売等の取扱い、収益分配金及び償還金の支払い、買取り及び解約の取扱い等を規定しています。

3 投資一任契約

委託会社と投資顧問会社との間において「投資一任契約」を締結しており、運用指図に関する権限委託の内容およびこれに係る事務の内容ならびに投資顧問会社が受ける投資顧問報酬等を規定しています。

委託会社等の概況

1. 資本金の額（本書提出日現在）：10億円

2. 委託会社の沿革：

昭和61年11月	コスモ投信株式会社設立
平成10年10月	ディーアンドシーキャピタルマネージメント株式会社と合併、 商号を「コスモ投信投資顧問株式会社」に変更
平成12年 2月	商号を「明治ドレスナー投信株式会社」に変更
平成12年 7月	明治ドレスナー・アセットマネジメント株式会社と合併、 商号を「明治ドレスナー・アセットマネジメント株式会社」に変更
平成21年 4月	商号を「MDAMアセットマネジメント株式会社」に変更
平成22年10月	安田投信投資顧問株式会社と合併、 商号を「明治安田アセットマネジメント株式会社」に変更

3. 大株主の状況（本書提出日現在）

氏名又は名称	住所	所有株式数	発行済株式総数に対する所有株式数の割合
明治安田生命保険相互会社	東京都千代田区丸の内2-1-1	17,539株	92.86%
アリアンツ・グローバル・インベスターズ ゲー・エム・ベー・ハー	ドイツ,60323 フランクフルト・アム・マイン,ポッケンハイマー・ラントシュトラッセ 42-44	1,261株	6.68%
富国生命保険相互会社	東京都千代田区内幸町2-2-2	87株	0.46%

2【投資方針】

(1)【投資方針】

1. 基本方針

この投資信託は、主として日本を除く主要国の公社債と日本の株式に投資を行うことにより、配当等収益の確保と信託財産の中長期的な成長を図ることを目標として運用を行います。

2. 運用方法

(1) 投資対象

日本を除く主要国の公社債を主要投資対象とする明治安田外国債券マザーファンドと日本の株式を投資対象とする明治安田日本株式マザーファンドを主要投資対象とします。なお、公社債、株式に直接投資する場合があります。

(2) 投資態度

主として、明治安田外国債券マザーファンドおよび明治安田日本株式マザーファンドの受益証券への投資を通じて、外国債券および日本株式へ分散投資を行います。

基本配分比率は、各資産クラスのリスク・リターン特性およびそれらの相関関係等を勘案し、当ファンドの中長期的な運用目的に合致するよう決定します。当初の公社債部分と株式部分の基本配分比率は概ね6：4とし、それぞれ純資産総額に対して上下10%程度を限度として調整を行いつつ運用します。

基本配分比率

明治安田外国債券マザーファンド	50%～70%程度
明治安田日本株式マザーファンド	30%～50%程度

なお、基本配分比率については1年に1度見直しを行い、中長期的な運用目的に合致すべく変更することがあります。

外貨建資産については、原則として為替ヘッジを行いません。ただし、運用効率の向上を図るため、外貨のエクスポージャーの調整を行う場合があります。

設定・償還時および追加設定・解約等に伴う資金動向や市況動向等によっては、上記の運用ができない場合があります。

マザーファンドの運用手法

運用ファンド	運用会社（投資顧問会社）	運用手法
明治安田外国債券マザーファンド	UBSアセット・マネジメント（UK）リミテッド	UBSアセット・マネジメント・グループのグローバル債券戦略においては、各運用拠点において行われる調査・分析と、リスク管理機能を有する運用プロセスに基づき、チーム体制および各種投資委員会での情報交換や討議、投資判断を基に運用を行います。
明治安田日本株式マザーファンド	明治安田アセットマネジメント株式会社	徹底的な企業訪問調査をベースに、収益見通しと中長期成長力の観点から市場に過小評価されていると判断される銘柄を探し出し、これらを組込んだ分散ポートフォリオを構築します。

マザーファンドの概要

1. 明治安田外国債券マザーファンド

・基本方針

この投資信託は、主として日本を除く主要国の公社債への投資を行うことにより、信託財産の長期的な成長を図ることを目標として運用を行います。

・運用方法

(1) 投資対象

日本を除く主要国の公社債を主要投資対象とします。

(2) 投資態度

日本を除く主要国の公社債を中心に投資を行い、信託財産の長期的な成長を図ることを目標として運用を行います。

シティ世界国債インデックス（除く日本、ヘッジなし・円ベース）をベンチマークとし、これを中長期的に上回る運用成果を目指します。

投資に際しては、いずれかの評価機関からBBB格あるいはBBB格相当以上の格付を得ている信用度の高い銘柄とします。格付を取得していない公社債については、委託会社が同等の信用力があると判断した場合には投資を行うことがあります。

日本を除く主要国の公社債等の運用指図に関する権限は、UBSアセット・マネジメント（UK）リミテッドに委託します。

ポートフォリオの構築にあたっては、市場のファンダメンタルズ分析、バリュエーション分析、センチメント分析等を行いつつ、信用リスク、流動性リスクおよび分散投資に配慮しながら、ポートフォリオ全体のリスク低減を図りつつ、投資を行います。

外貨建資産については、原則として為替ヘッジを行いません。ただし、運用効率の向上を図るため、外貨のエクスポージャーの調整を行う場合があります。

公社債の組入比率は、原則として高位を維持します。ただし、市況動向等により弾力的に変更を行う場合があります。

信託財産に属する資産の効率的な運用に資するため、ならびに価格変動リスクを回避するため、国内において行われる有価証券先物取引、有価証券指数等先物取引、有価証券オプション取引、通貨に係る先物取引、通貨に係る選択権取引、金利に係る先物取引および金利に係るオプション取引ならびに外国の市場における有価証券先物取引、有価証券指数等先物取引、有価証券オプション取引、通貨に係る先物取引、通貨に係る選択権取引、金利に係る先物取引および金利に係るオプション取引と類似の取引（以下「有価証券先物取引等」といいます。）を行うことができます。

信託財産に属する資産の効率的な運用に資するため、ならびに価格変動リスクおよび為替変動リスクを回避するため、異なった通貨、異なった受取金利または異なった受取金利とその元本を一定の条件のもとに交換する取引（以下「スワップ取引」といいます。）を行うことができます。

信託財産に属する資産の効率的な運用に資するため、ならびに価格変動リスクおよび為替変動リスクを回避するため、金利先渡取引および為替先渡取引を行うことができます。

信託財産の効率的な運用に資するため、信託財産に属する株式および公社債の貸付を行うことができます。

2. 明治安田日本株式マザーファンド

・基本方針

この投資信託は、信託財産の長期的な成長を目指して運用を行います。

・運用方法

(1) 投資対象

わが国の金融商品取引所（金融商品取引法第2条第16項に規定する金融商品取引所および金融商品取引法第2条第8項第3号口に規定する外国金融商品市場を「取引所」という場合があり、取引所のうち、有価証券の売買または金融商品取引法第28条第8項第3号もしくは同項第5号の取引を行う市場および当該市場を開設するものを「証券取引所」という場合があります。以下同じ。）に上場（これに準ずるものを含みます。）されている株式を主要投資対象とします。

(2) 投資態度

わが国の金融商品取引所に上場（これに準ずるものを含みます）されている株式に投資し、TOPIX（東証株価指数）をベンチマークとし、これを中・長期的に上回る運用成果を目指します。

銘柄選定にあたっては、徹底的な企業訪問調査をベースに、収益見通しと持続的成長性の観点から市場において過小評価されている企業を探し出し、これらを組込んだ分散ポートフォリオを構築し超過収益の獲得を目指します。

ポートフォリオの構築にあたっては、特定の銘柄や業種に対し、過度の集中がないように配慮します。

株式の組入比率は、原則として高位を維持します。ただし、市況動向等により弾力的に変更を行う場合があります。

信託財産に属する資産の効率的な運用に資するため、ならびに価格変動リスクを回避するため、有価証券先物取引等を行うことができます。

信託財産に属する資産の効率的な運用に資するため、ならびに価格変動リスクおよび為替変動リスクを回避するため、スワップ取引を行うことができます。

信託財産に属する資産の効率的な運用に資するためならびに価格変動リスクおよび為替変動リスクを回避するため、金利先渡取引および為替先渡取引を行うことができます。

信託財産の効率的な運用に資するため、信託財産に属する株式および公社債の貸付を行うことができます。

(2) 【投資対象】

投資の対象とする資産の種類

この信託において投資の対象とする資産の種類は、次に掲げるものとします。

1) 次に掲げる特定資産（「特定資産」とは、投資信託及び投資法人に関する法律第2条第1項で定めるものをいいます。以下同じ。）

1. 有価証券

2. デリバティブ取引に係る権利（金融商品取引法第2条第20項に規定するものをいい、約款に定めるものに限りません。）

3. 金銭債権

4. 約束手形

2) 次に掲げる特定資産以外の資産

1. 為替手形

運用の指図範囲等

委託会社は、信託金を、主として明治安田アセットマネジメント株式会社を委託会社とし、みずほ信託銀行株式会社を受託会社として締結された「明治安田日本株式マザーファンド」ならびに「明治安田外国債券マザーファンド」（以下「親投資信託」といいます。）の受益証券および次の有価証券（金融商品取引法第2条第2項の規定により有価証券とみなされる同項各号に掲げる権利を除きます。）に投資することを指図します。

1) 株券または新株引受権証書

2) 国債証券

3) 地方債証券

4) 特別の法律により法人の発行する債券

5) 社債券（新株引受権証券と社債券とが一体となった新株引受権付社債券（以下「分離型新株引受権付社債券」といいます。）の新株引受権証券を除きます。）

6) 資産の流動化に関する法律に規定する特定社債券（金融商品取引法第2条第1項第4号で定めるものをいいます。）

7) 特別の法律により設立された法人の発行する出資証券（金融商品取引法第2条第1項第6号で定めるものをいいます。）

8) 協同組織金融機関に係る優先出資証券（金融商品取引法第2条第1項第7号で定めるものをいいます。）

- 9) 資産の流動化に関する法律に規定する優先出資証券(金融商品取引法第2条第1項第8号で定めるものをいいます。)
 - 10) コマーシャル・ペーパー
 - 11) 新株引受権証券(分離型新株引受権付社債券の新株引受権証券を含みます。以下同じ。)および新株予約権証券
 - 12) 外国または外国の者の発行する証券または証書で、前1)から11)の証券または証書の性質を有するもの
 - 13) 投資信託または外国投資信託の受益証券(金融商品取引法第2条第1項第10号で定めるものをいいます。)
 - 14) 投資証券もしくは投資法人債券または外国投資証券(金融商品取引法第2条第1項第11号で定めるものをいいます。)
 - 15) 外国貸付債権信託受益証券(金融商品取引法第2条第1項第18号で定めるものをいいます。)
 - 16) オプションを表示する証券または証書(金融商品取引法第2条第1項第19号で定めるものをいい、有価証券に係るものに限ります。)
 - 17) 預託証書(金融商品取引法第2条第1項第20号で定めるものをいいます。)
 - 18) 外国法人が発行する譲渡性預金証書
 - 19) 指定金銭信託の受益証券(金融商品取引法第2条第1項第14号で定める受益証券発行信託の受益証券に限ります。)
 - 20) 抵当証券(金融商品取引法第2条第1項第16号で定めるものをいいます。)
 - 21) 貸付債権信託受益権であって金融商品取引法第2条第1項第14号で定める受益証券発行信託の受益証券に表示されるべきもの
 - 22) 外国の者に対する権利で前21)の有価証券の性質を有するもの
- なお、1)の証券または証書、12)ならびに17)の証券または証書のうち1)の証券または証書の性質を有するものを以下「株式」といい、2)から6)までの証券ならびに12)および17)の証券または証書のうち2)から6)までの証券の性質を有するものおよび14)に記載する証券のうち投資法人債券を以下「公社債」といい、13)および14)(投資法人債券を除きます。)の証券を以下「投資信託証券」といいます。

投資対象とする金融商品

委託会社は、信託金を、前 に掲げる有価証券のほか、次に掲げる金融商品（金融商品取引法第2条第2項の規定により有価証券とみなされる同項各号に掲げる権利を含みます。）により運用することを指図することができます。

- 1) 預金
- 2) 指定金銭信託（金融商品取引法第2条第1項第14号に規定する受益証券発行信託を除きます。）
- 3) コール・ローン
- 4) 手形割引市場において売買される手形
- 5) 貸付債権信託受益権であって金融商品取引法第2条第2項第1号で定めるもの
- 6) 外国の者に対する権利で前5)の権利の性質を有するもの

前 の規定にかかわらず、この信託の設定、解約、償還、投資環境の変動等への対応等、委託会社が運用上必要と認めるときには、委託会社は、信託金を、前 に掲げる金融商品により運用することの指図ができます。

（３）【運用体制】

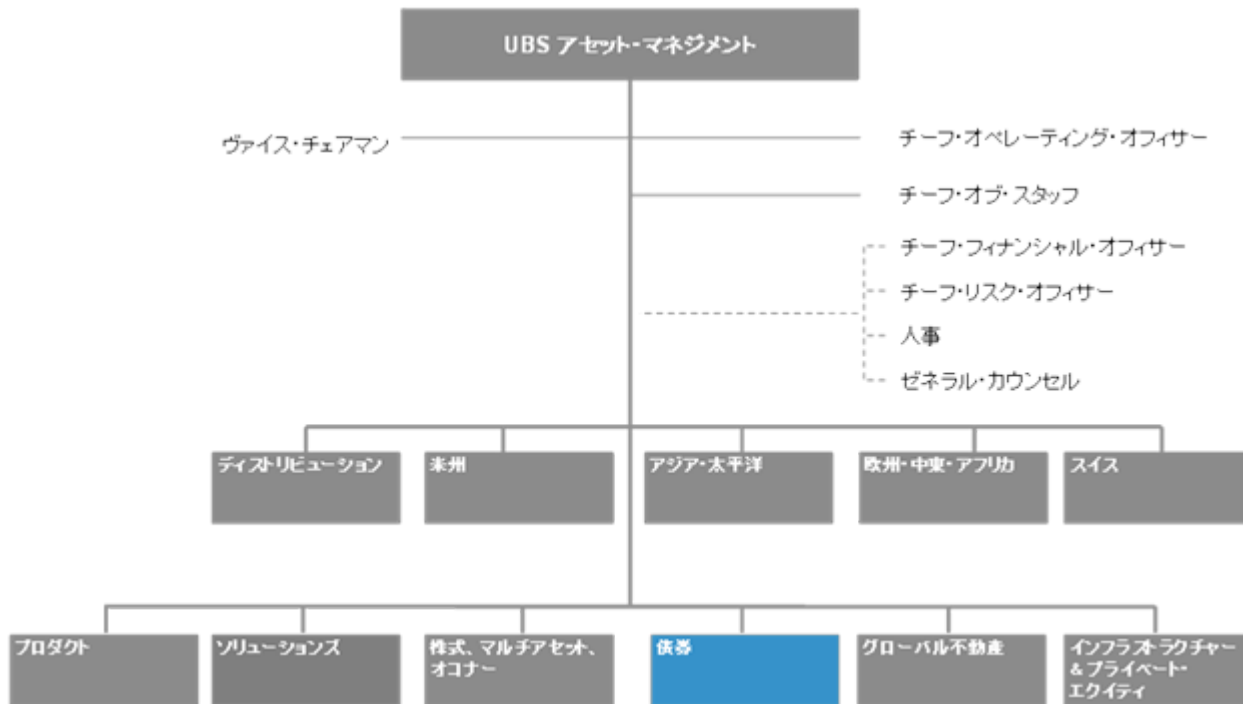
当ファンドは、ファミリーファンド方式で運用を行います。

マザーファンドの運用については、前記２ 投資方針「マザーファンドの運用手法」ならびに「マザーファンドの概要」をご覧ください。

当ファンドの投資対象である明治安田外国債券マザーファンドの運用は、下図に示すUBSアセット・マネジメント・グループ内のUBSアセット・マネジメント（UK）リミテッドに委託しております。UBSアセット・マネジメント・グループは、世界的なネットワークを有しております。

なお、運用体制は2016年6月末現在のものであり、今後変更となる可能性があります。

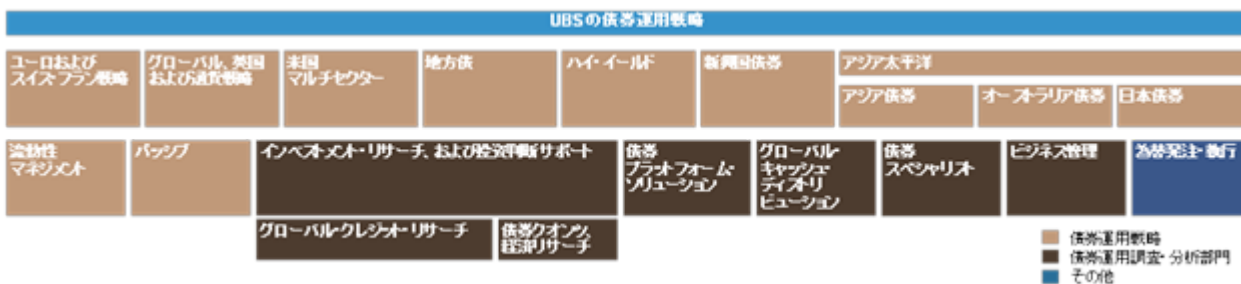
<UBSアセット・マネジメント・グループ>



当マザーファンドにおける債券運用は、Fixed Income（債券）（2016年6月末現在約150名）内のグローバル債券チーム（Global Fixed Income（グローバル債券））によって行われ、その組織図は以下の通りです。

グローバル債券運用チームは、グローバル債券ヘッドがその責任を負っています。

<グローバル債券運用チーム>

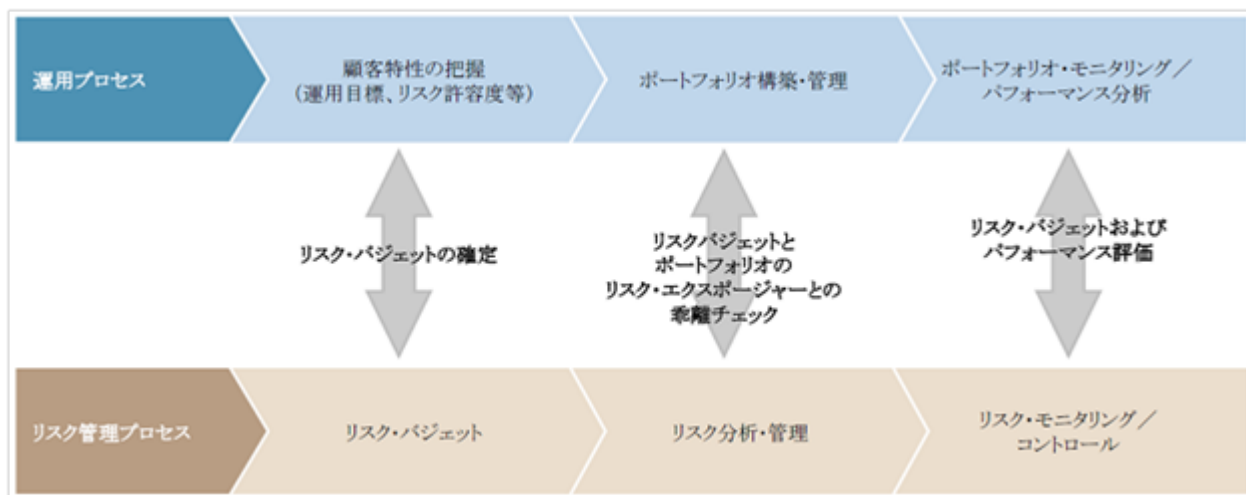


2016年6月末現在



2016年6月現在

< リスク管理プロセス >



ダウンサイド・リスクの管理、過去実績データ等を踏まえた各超過収益要因のリスク評価、ストレス・テストなどを重視したリスク管理をしています。

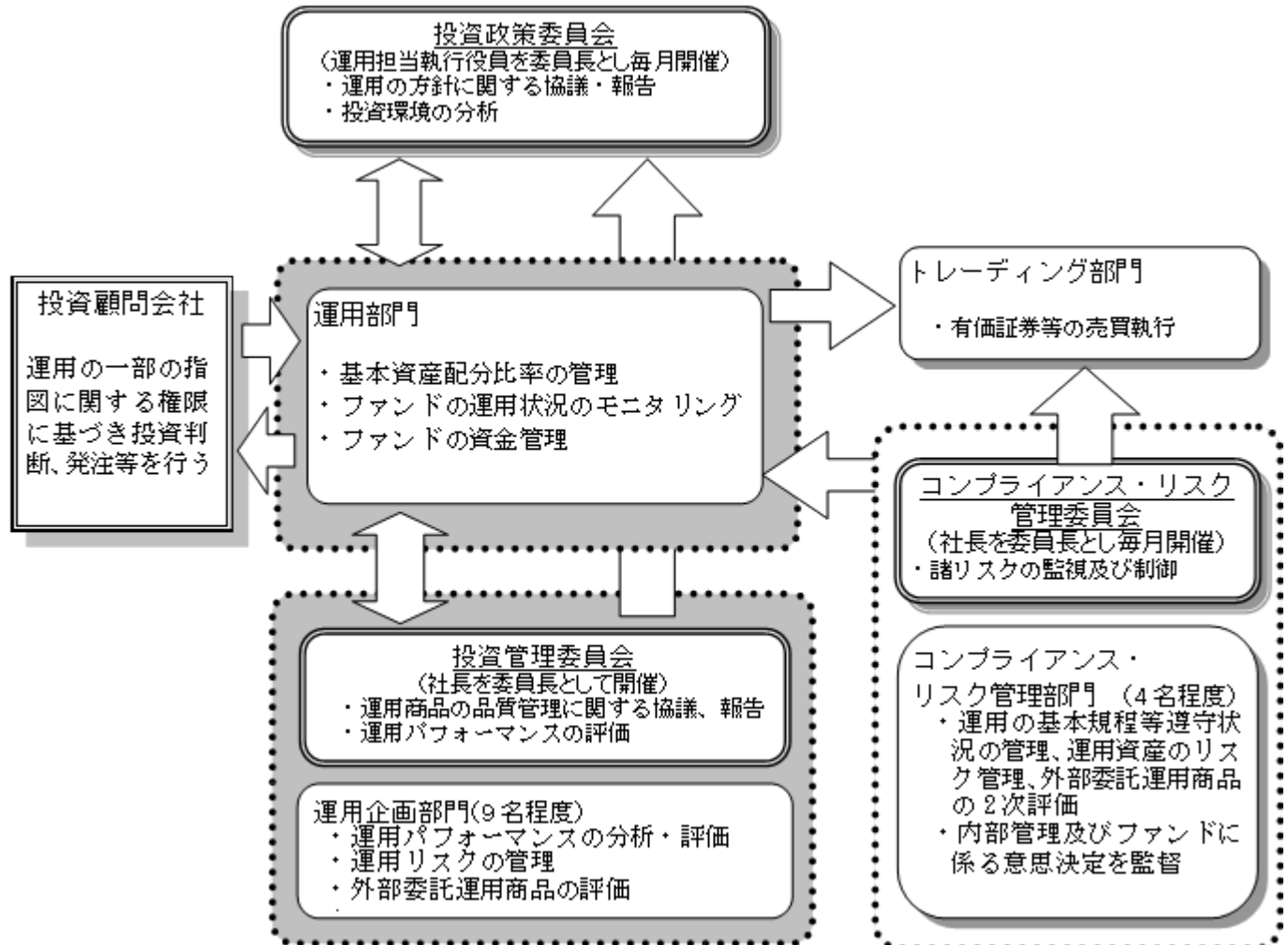
当ファンドの委託会社における運用体制は以下の通りです。

投資政策委員会にて、マクロ経済環境・市況環境に関する分析、資産配分・資産毎の運用戦略に関する検討を行います。

ファンドの運用担当者は、ファンドコンセプト、運用ガイドライン等を踏まえて運用計画を策定し、運用計画に基づき運用を行います。

ファンドに関する運用ガイドライン等の遵守状況のチェック、運用資産のリスク管理は、運用部門から独立したコンプライアンス・リスク管理部、運用企画部が行います。必要に応じて投資顧問会社（外部委託先）に対しチェック結果のフィードバック等を行い状況改善を指示します。

投資管理委員会にて、ファンドの運用パフォーマンスの評価等を行います。必要に応じて投資顧問会社（外部委託先）に対し評価結果のフィードバック等を行い状況改善を指示します。



- ・ファンド運用に関する社内規程として、「投資一任契約および信託財産の運用業務に関する基本規程」及び基本規程に付随する細則等の取扱い基準を設けております。
- ・ファンドの関係法人に対する管理は、管理関連部門において適正に管理しております。

ファンドの運用体制等は、本書提出日現在のものであり、今後変更となることがあります。また、委託会社のホームページ (<http://www.myam.co.jp/>) の会社案内から、運用体制に関する情報がご覧いただけます。

< 受託会社に対する管理体制 >

当社では、受託会社または受託会社の再信託先に対しては、日々の純資産照合、月次の勘定残高照合などを行っています。また、受託業務の内部統制の有効性についての監査人による報告書を、受託会社より受け取っております。

（４）【分配方針】

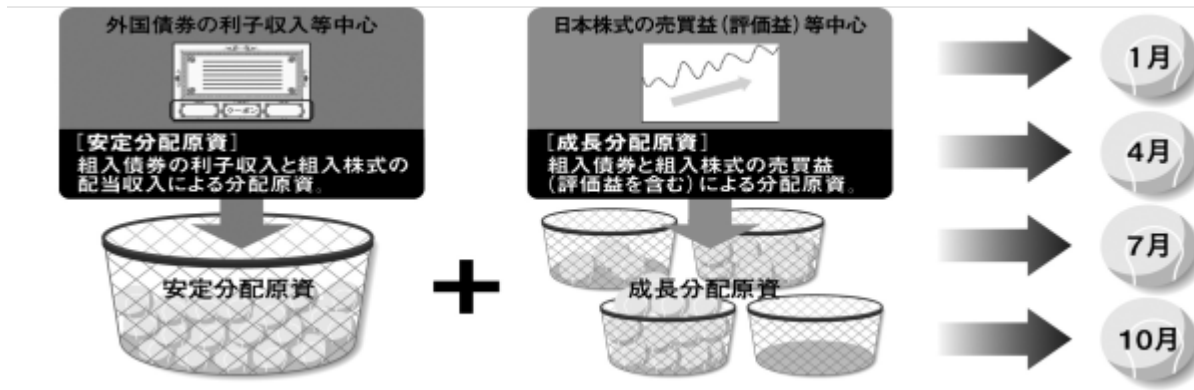
年４回（１月、４月、７月、１０月の各２０日。休業日の場合は翌営業日とします。）決算を行い、原則として以下の方針に基づいて収益の分配を行います。

分配対象額の範囲は、諸経費等控除後の利子・配当収益と売買益（評価益を含みます。）等の全額とします。

収益分配金額は、委託会社が基準価額水準、市況動向等を勘案して決定します。ただし、分配対象額が少額の場合には分配を行わないこともあります。

収益分配にあてず信託財産内に留保した利益については、運用の基本方針に基づき、元本部分と同一の運用を行います。

<分配のイメージ図>



各々、分配原資は、運用成果等により変動します。

分配対象額が少額の場合は、分配を行わないことがあります。

上図は、分配に関するイメージ図であり、当ファンドの将来の投資成果および分配金の支払いを保証するものではありません。

分配金は、決算日において振替機関等の振替口座簿に記載または記録されている受益者（当該収益分配金に係る決算日以前において一部解約が行われた受益権に係る受益者を除きます。また、当該収益分配金に係る決算日以前に設定された受益権で取得申込代金支払前のため販売会社の名義で記載または記録されている受益権については原則として取得申込者とします。）に、原則として決算日から起算して5営業日までにお支払いを開始します。なお、時効前の収益分配金に係る収益分配金交付票は、なおその効力を有するものとし、その収益分配金交付票と引き換えに受益者にお支払いします。「自動けいぞく投資コース」をお申込みの場合は、分配金は税引き後無手数料で再投資されますが、再投資により増加した受益権は、振替口座簿に記載または記録されます。

（５）【投資制限】

投資信託約款に基づく投資制限

株式等への投資制限

株式（新株引受権証券および新株予約権証券を含みます。）への実質投資割合は、信託財産の純資産総額の60%以下とします。

投資する株式等の範囲

- 1) 委託会社が投資することを指図する株式、新株引受権証券および新株予約権証券は、金融商品取引所に上場されている株式の発行会社の発行するもの、金融商品取引所に準ずる市場において取引されている株式の発行会社の発行するものとします。ただし、株主割当または社債権者割当により取得する株式、新株引受権証券および新株予約権証券については、この限りではありません。
- 2) 前1)の規定にかかわらず、上場予定または登録予定の株式、新株引受権証券および新株予約権証券で目論見書等において上場または登録されることが確認できるものについては、委託会社が投資することを指図することができるものとします。

新株引受権証券および新株予約権証券への投資制限

新株引受権証券および新株予約権証券への実質投資割合は、取得時において信託財産の純資産総額の20%以下とします。

投資信託証券への投資制限

投資信託証券（マザーファンドを除きます。）への実質投資割合は、信託財産の純資産総額の5%以下とします。

同一銘柄の株式への投資制限

同一銘柄の株式への実質投資割合は、取得時において信託財産の純資産総額の15%以下とします。

同一銘柄の新株引受権証券および新株予約権証券への投資制限

同一銘柄の新株引受権証券および新株予約権証券への実質投資割合は、信託財産の純資産総額の5%以下とします。

同一銘柄の転換社債等への投資制限

同一銘柄の転換社債、ならびに新株予約権付社債のうち会社法第236条第1項第3号の財産が当該新株予約権付社債についての社債であって当該社債と当該新株予約権がそれぞれ単独で存在し得ないことをあらかじめ明確にしているもの（以下会社法施行前の旧商法第341条ノ3第1項第7号および第8号の定めがある新株予約権付社債を含め「転換社債型新株予約権付社債」といいます。）への実質投資割合は、取得時において信託財産の純資産総額の10%以下とします。

外貨建資産への投資制限

外貨建資産への実質投資割合は制限を設けません。

信用取引の指図範囲

- 1) 委託会社は、信託財産の効率的な運用に資するため、信用取引により株券を売付けることの指図をすることができます。なお、当該売付けの決済については、株券の引渡しまたは買戻しにより行うことの指図をすることができるものとします。
- 2) 前1)の信用取引の指図は、次に掲げる有価証券の発行会社の発行する株券について行うことができるものとし、かつ次に掲げる株券数の合計数を超えないものとします。
 1. 信託財産に属する株券および新株引受権証券の権利行使により取得する株券
 2. 株式分割により取得する株券
 3. 有償増資により取得する株券
 4. 売出により取得する株券
 5. 信託財産に属する転換社債の転換請求および新株予約権（会社法第236条第1項第3号の財産が当該新株予約権付社債についての社債であって当該社債と当該新株予約権がそれぞれ単独で存在し得ないことをあらかじめ明確にしている新株予約権付社債の新株予約権に限り、）の行使により取得可能な株券
 6. 信託財産に属する新株引受権証券および新株引受権付社債券の新株引受権行使、または信託財産に属する新株予約権証券および新株予約権付社債券の新株予約権（前5.に定めるものを除きます。）の行使により取得可能な株券

先物取引等の運用指図・目的・範囲

- 1) 委託会社は、信託財産の効率的な運用に資するため、ならびに価格変動リスクを回避するため、わが国の金融商品取引所における有価証券先物取引（金融商品取引法第28条第8項第3号イに掲げるものをいいます。）、有価証券指数等先物取引（金融商品取引法第28条第8項第3号ロに掲げるものをいいます。）および有価証券オプション取引（金融商品取引法第28条第8項第3号ハに掲げるものをいいます。）ならびに外国の取引所におけるこれらの取引と類似の取引を行うことの指図をすることができます。なお、選択権取引は、オプション取引に含めて取扱うものとします（以下同じ。）。

- 2) 委託会社は、信託財産の効率的な運用に資するため、ならびに価格変動リスクを回避するため、わが国の取引所における通貨に係る先物取引ならびに外国の取引所における通貨に係る先物取引およびオプション取引を行うことの指図をすることができます。
- 3) 委託会社は、信託財産の効率的な運用に資するため、ならびに価格変動リスクを回避するため、わが国の取引所における金利に係る先物取引およびオプション取引ならびに外国の取引所におけるこれらの取引と類似の取引を行うことの指図をすることができます。

スワップ取引の運用指図・目的・範囲

- 1) 委託会社は、信託財産に属する資産の効率的な運用に資するため、ならびに価格変動リスクおよび為替変動リスクを回避するため、異なった通貨、異なった受取金利または異なった受取金利とその元本を一定の条件をもとに交換する取引(以下「スワップ取引」といいます。)を行うことの指図をすることができます。
- 2) スワップ取引の指図にあたっては、当該取引の契約期限が、原則として信託期間を超えないものとします。ただし、当該取引が当該信託期間内で全部解約が可能なものについてはこの限りではありません。
- 3) スワップ取引の評価は、当該取引契約の相手方が市場実勢金利等をもとに算出した価額で評価するものとします。
- 4) 委託会社は、スワップ取引を行うにあたり担保の提供あるいは受入れが必要と認めるときは、担保の提供あるいは受入れの指図を行うものとします。

金利先渡取引および為替先渡取引の運用指図

- 1) 委託会社は、信託財産に属する資産の効率的な運用に資するため、ならびに価格変動リスクおよび為替変動リスクを回避するため、金利先渡取引および為替先渡取引を行うことの指図をすることができます。
- 2) 金利先渡取引および為替先渡取引の指図にあたっては、当該取引の決済日が、原則として信託期間を超えないものとします。ただし、当該取引が当該信託期間内で全部解約が可能なものについては、この限りではありません。
- 3) 金利先渡取引および為替先渡取引の評価は、当該取引契約の相手方が市場実勢金利等を基に算出した価額で評価するものとします。
- 4) 委託会社は、金利先渡取引および為替先渡取引を行うにあたり担保の提供あるいは受入が必要と認めるときは、担保の提供あるいは受入の指図を行うものとします。

デリバティブ取引等に係る投資制限

デリバティブ取引等については、一般社団法人投資信託協会の規則に定める合理的な方法により算出した額が、信託財産の純資産総額を超えないものとします。

有価証券の貸付の指図および範囲

- 1) 委託会社は、信託財産の効率的な運用に資するため、信託財産に属する株式および公社債について次の範囲内で貸付の指図をすることができます。
 1. 株式の貸付は、貸付時点において、貸付株式の時価合計額が、信託財産で保有する株式の時価合計額を超えないものとします。
 2. 公社債の貸付は、貸付時点において、貸付公社債の額面金額の合計額が、信託財産で保有する公社債の額面金額の合計額を超えないものとします。
- 2) 前1)に定める限度額を超えることとなった場合には、委託会社は速やかに、その超える額に相当する契約の一部の解約を指図するものとします。
- 3) 委託会社は、有価証券の貸付にあたって必要と認めるときは、担保の受入れの指図を行うものとします。

公社債の空売りの指図および範囲

- 1) 委託会社は、信託財産の効率的な運用に資するため、信託財産の計算においてする信託財産に属さない公社債を売付けることの指図をすることができます。なお、当該売付の決済については、公社債(信託財産により借入れた公社債を含みます。)の引渡しまたは買戻しにより行うことの指図をすることができるものとします。
- 2) 前1)の売付の指図は、当該売付に係る公社債の時価総額が信託財産の純資産総額の範囲内で行うものとします。
- 3) 信託財産の一部解約等の事由により、前2)の売付に係る公社債の時価総額が信託財産の純資産総額を超えることとなった場合には、委託会社は速やかに、その超える額に相当する売付の一部を決済するための指図をするものとします。

公社債の借入れの指図および範囲

- 1) 委託会社は、信託財産の効率的な運用に資するため、公社債の借入れの指図をすることができます。なお、当該公社債の借入れを行うにあたり担保の提供が必要と認めるときは、担保の提供の指図を行うものとします。

- 2) 前1)の指図は、当該借入れに係る公社債の時価総額が信託財産の純資産総額の範囲内で行うものとします。
- 3) 信託財産の一部解約等の事由により、前2)の借入れに係る公社債の時価総額が信託財産の純資産総額を超えることとなった場合には、委託会社は速やかに、その超える額に相当する借入れた公社債の一部を決済するための指図をするものとします。
- 4) 前1)の借入れに係る品借料は信託財産中から支弁します。

特別の場合の外貨建有価証券への投資制限

外貨建有価証券の投資については、わが国の国際収支上の理由等により特に必要と認められる場合には、制約されることがあります。

外国為替予約の指図

- 1) 委託会社は、信託財産の効率的な運用に資するため、外国為替の売買の予約取引の指図をすることができます。
- 2) 前1)の予約取引の指図は、信託財産に係る為替の買予約の合計額と売り予約の合計額との差額につき円換算した額が、信託財産の純資産総額を超えないものとします。ただし、信託財産に属する外貨建資産の為替変動リスクを回避をするために行う当該予約取引の指図については、この限りではありません。
- 3) 前2)の限度額を超えることとなった場合には、委託会社は所定の期間内に、その超える額に相当する為替予約の一部を解消するための外国為替の売買の予約取引の指図をするものとします。

資金の借入れ

- 1) 委託会社は、信託財産の効率的な運用ならびに運用の安定性に資するため、一部解約に伴う支払資金の手当て(一部解約に伴う支払資金の手当てのために借入れた資金の返済を含みます。)を目的として、または再投資に係る収益分配金の支払資金の手当てを目的として、資金借入れ(コール市場を通じる場合を含みます。)の指図を行うことができます。なお、当該借入金をもって有価証券等の運用は行わないものとします。
- 2) 一部解約に伴う支払資金の手当てに係る借入期間は、受益者への解約代金支払開始日から信託財産で保有する有価証券等の売却代金の受渡日までの間または受益者への解約代金支払開始日から信託財産で保有する有価証券等の解約代金入金日までの間もしくは受益者への解約代金支払開始日から信託財産で保有する有価証券等の償還金の入金日までの期間が5営業日以内である場合の当該期間とし、資金借入額は当該有価証券等の売却代金、解約代金および有価証券等の償還金の合計額を限度とします。
- 3) 収益分配金の再投資に係る借入期間は信託財産から収益分配金が支弁される日からその翌営業日までとし、資金借入額は収益分配金の再投資額を限度とします。
- 4) 借入金の利息は信託財産中より支弁します。

法律等で規制される投資制限

委託会社は、「投資信託及び投資法人に関する法律」等関係法令を遵守し、受益者のため忠実に、また受益者に対し善良な管理者の注意をもって、投資信託財産の運用の指図その他の業務を遂行しなければなりません。関係法令に定める主なものは以下の通りです。

< 同一株式の投資制限 >

委託会社は、同一の法人の発行する株式を、その運用の指図を行う全ての委託者指図型投資信託につき、投資信託財産として有する当該株式に係る議決権の総数が、当該株式に係る議決権の総数に100分の50の率を乗じて得た数を超えることとなる場合においては、投資信託財産をもって取得することを受託会社に指図しないものとします。

< 投資運用業に関する禁止行為 >

運用財産に関し、あらかじめ委託会社が定めた合理的な方法により算出した額が運用財産の純資産額を超えることとなる場合において、デリバティブ取引を行い、または継続することを受託会社に指図しないものとします。

3【投資リスク】

(1) ファンドのリスクと留意点

明治安田外債日本株ファンドは、直接あるいはマザーファンドを通じて、国内外の株式および債券等、値動きのある証券に投資します（外貨建資産には為替変動リスクもあります。）ので、基準価額は変動します。

したがって、金融機関の預貯金と異なり投資元本は保証されず、元本を割り込むおそれがあります。また、ファンドの信託財産に生じた利益および損失は、すべて受益者に帰属します。

1. 値動きの主な要因

債券価格変動リスク

債券（公社債等）の価格は、金融情勢・金利変動および信用度等の影響を受けて変動します。一般に債券の価格は、市中金利の水準が上昇すると下落します。保有する債券価格の下落は、ファンドの基準価額を下げる要因となります。

株価変動リスク

株式の価格は、政治・経済情勢、金融情勢・金利変動等および発行体の企業の事業活動や財務状況等の影響を受けて変動します。保有する株式価格の下落は、ファンドの基準価額を下げる要因となります。

為替変動リスク

外貨建資産への投資については、国内資産に投資する場合の通常のリスクのほかに、為替変動による影響を受けます。ファンドが保有する外貨建資産の価格が現地通貨ベースで上昇する場合であっても、当該現地通貨が対円で下落（円高）する場合、円ベースでの評価額は下落することがあります。為替の変動（円高）は、ファンドの基準価額を下げる要因となります。

信用リスク

投資している有価証券等の発行体において、利払いや償還金の支払い遅延等の債務不履行が起こる可能性があります。

また、有価証券への投資等ファンドに関する取引において、取引の相手方の業績悪化や倒産等による契約不履行が起こる可能性があります。

基準価額の変動要因は上記に限定されるものではありません。

2. その他の留意点

有価証券を売買しようとする際、需要または供給が少ない場合、希望する時期・価格・数量による売買ができなくなることがあります。

当ファンドは、ファミリーファンド方式で運用を行います。ファミリーファンド方式には運用の効率性等の利点がありますが、マザーファンドにおいて他のベビーファンドの追加設定・解約等に伴う売買等を行う場合には、当ファンドの基準価額は影響を受けることがあります。

資金動向、市況動向等によっては、投資方針に沿う運用ができない場合があります。

収益分配は、計算期間中に発生した運用収益（経費控除後の配当等収益および売買益（評価益を含みます。））を超えて行われる場合があるため、分配水準は必ずしも当該計算期間中の収益率を示すものではありません。

投資者の個別元本（追加型投資信託を保有する投資者毎の取得元本）の状況により、分配金額の全部または一部が、実質的に元本の一部払戻しに相当する場合があります。

分配金は純資産から支払われるため、分配金支払いに伴う純資産の減少により基準価額が下落する要因となります。当該計算期間中の運用収益を超える分配を行う場合、当期決算日の基準価額は前期決算日の基準価額と比べ下落することとなります。

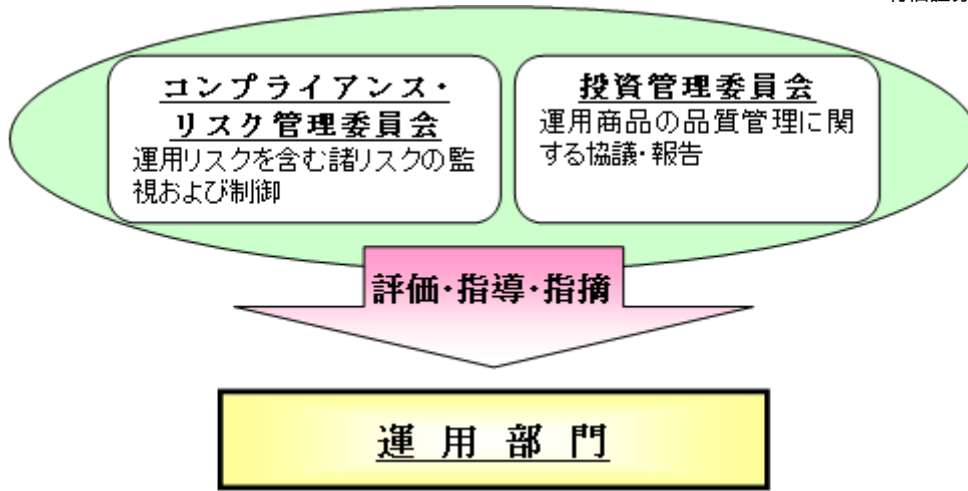
当ファンドのお取引に関しては、金融商品取引法第37条の6の規定（いわゆるクーリング・オフ）の適用はありません。

(2) リスクに対する管理体制

ファンドの運用にあたっては、社内規程や運用計画に基づき、運用部門が運用プロセスの中でリスクコントロールを行います。また、運用部門から独立した部署により諸リスクの状況が確認され、各種委員会等において協議・報告される体制となっています。

コンプライアンス・リスク管理委員会は、法令諸規則・社内規程等の遵守状況、運用資産のリスク管理状況等を把握・管理し、必要に応じて指導・指摘を行います。

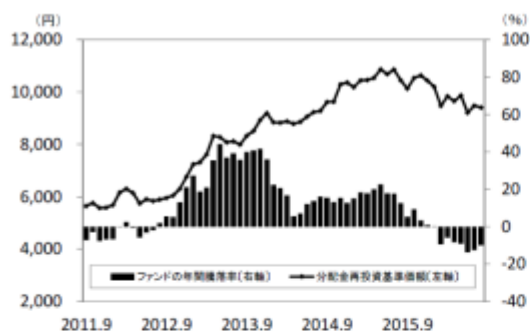
投資管理委員会は、運用パフォーマンスの評価・分析、トレーディング分析、運用スタイル・運用方針との整合性、投資信託財産の運用リスク等を把握・管理し、必要に応じて指導・指摘を行います。



ファンドの内部管理体制等は、本書提出日現在のものであり、今後変更となる可能性があります。

（３）参考情報

当ファンドの年間騰落率および
分配金再投資基準価額の推移

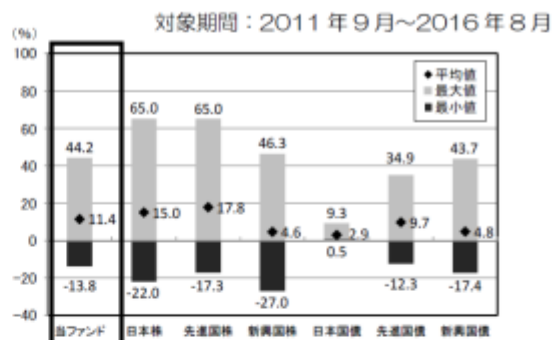


※グラフは、ファンドの5年間の各月末における分配金再投資基準価額（税引前の分配金を再投資したもとして算出。以下同じ。）および各月末における直近1年間の騰落率を表示しています。

※分配金再投資基準価額は5年前の基準価額を起点として計算したものです。

※年間騰落率のデータは、各月末の分配金再投資基準価額をもとに計算しており、実際の基準価額に基づいて計算した年間騰落率とは異なる場合があります。

当ファンドと他の代表的な
資産クラスとの騰落率の比較



※グラフは、ファンドと他の代表的な資産クラスを定量的に比較できるように、5年間の各月末における直近1年間の騰落率データ（60個）を用いて、平均、最大、最小を表示したものです。

※ファンドの年間騰落率のデータは、各月末の分配金再投資基準価額（税引前の分配金を再投資したもとして算出）をもとに計算しており、実際の基準価額に基づいて計算した年間騰落率とは異なる場合があります。

※全ての資産クラスが、当ファンドの投資対象とは限りません。

〈各資産クラスの指数について〉

資産クラス	指数名称	権利者
日本株	東証株価指数（TOPIX）（配当込み）	株式会社東京証券取引所
先進国株	MSCI-KOKUSAI（配当込み・円換算ベース）	MSCI Inc.
新興国株	MSCI エマージング・マーケット・インデックス（配当込み・円換算ベース）	MSCI Inc.
日本国債	NOMURA-BPI（国債）	野村證券株式会社
先進国債	シティ世界国債インデックス（除く日本、ヘッジなし・円ベース）	Citigroup Index LLC
新興国債	JP モルガン GBI-EM グローバル・ダイバーシファイド（円ベース）	J.P.Morgan Securities LLC

（注）海外指数は、対円での為替ヘッジなしによる投資を想定して、各月末の指数値を円換算または円ベースにて表示。

※各指数に関する著作権等の知的財産権、その他一切の権利は、上記に記載の各権利者に帰属します。

また、各権利者は当ファンドの運用成果等に関し一切責任を負いません。

< 代表的資産クラスについて >

東証株価指数（TOPIX）は、東京証券取引所 市場第一部（以下、東証市場第一部ということがあります。）の時価総額の動きをあらわす株価指数であり、株式会社東京証券取引所（以下、東京証券取引所といいます。）が算出、公表を行っています。東証市場第一部に上場しているすべての銘柄を計算の対象としていますので、日本の株式市場のほぼ全体の資産価値の動きを表しています。

東証株価指数（TOPIX）は東京証券取引所の知的財産であり、株価指数の算出、指数値の公表、利用などTOPIXに関する全ての権利およびTOPIXの商標に関する全ての権利は東京証券取引所が有します。東京証券取引所はTOPIXの指数値の算出若しくは公表の方法の変更、TOPIXの指数値の算出若しくは公表の停止またはTOPIXの商標の変更若しくは使用の停止を行うことができます。東京証券取引所はTOPIXの商標の使用若しくはTOPIXの指数の利用に関して得られる結果について何ら保証、言及をするものではありません。

MSCI-KOKUSAI は、MSCI Inc. が算出する日本を除く世界主要国の株式市場を捉える指数として広く認知されているものであり、MSCI-KOKUSAI 指数に関する著作権等の知的財産権、その他一切の権利はMSCI Inc. に帰属します。MSCI Inc. は当ファンドの運用成果等に関し一切責任はありません。

MSCI エマージング・マーケット・インデックスは、MSCI Inc. が算出する新興国の株価の動きを表す代表的な指数であり、MSCI エマージング・マーケット・インデックスに関する著作権等の知的財産権、その他一切の権利はMSCI Inc. に帰属します。MSCI Inc. は当ファンドの運用成果等に関し一切責任はありません。

NOMURA - BPI（国債）は、日本国債の市場全体の動向を表す、野村證券株式会社によって計算、公表されている投資収益指数で、野村證券株式会社の知的財産です。野村證券株式会社は、当ファンドの運用成果等に関し一切責任はありません。

シティ世界国債インデックスは、世界主要国の国債の総合投資収益を各市場の時価総額で加重平均した債券インデックスです。同指数は、Citigroup Index LLCの知的財産であり、指数の算出、指数値の公表、利用など同指数に関するすべての権利は、Citigroup Index LLCが有しています。なお、Citigroup Index LLCは、ファンドの設定又は売買に起因するいかなる損害に対しても、責任を有しません。

JPモルガンGBI-EMグローバル・ダイバーシファイド（JPモルガン・ガバメント・ボンド・インデックス・エマージング・マーケット・グローバル・ダイバーシファイド）は、J.P.Morgan Securities LLC(JPモルガン)が公表している、エマージング諸国の国債を中心とした債券市場の合成パフォーマンスを表す指数として広く認知されているものであり、JPモルガンの知的財産です。JPモルガンは当ファンドの運用成果等に関し一切責任はありません。

4【手数料等及び税金】

(1)【申込手数料】

取得申込受付日の翌営業日の基準価額に2.16%（税抜2.0%）を上限として販売会社が定める率を乗じて得た額とします。詳細についてはお申し込みの各販売会社へお問合わせください。

購入時手数料は、購入時の商品説明、事務手続き等の対価として販売会社にお支払いいただきます。

収益分配金を再投資する場合、収益分配金は税金を差し引いた後、自動的に無手数料で再投資されます。

(2)【換金（解約）手数料】

かかりません。

信託財産留保額はありません。

(3)【信託報酬等】

信託報酬の総額は、計算期間を通じて毎日、信託財産の純資産総額に年1.296%（税抜1.2%）の率を乗じて得た額とします。

委託会社、販売会社、受託会社間の配分については、下記の通りとします。

配分	料率（年率） [各販売会社の純資産総額に応じて]				役務の内容
	50億円以下の部分	50億円超 100億円以下の部分	100億円超 200億円以下の部分	200億円超の部分	
委託会社	0.6048% (税抜0.56%)	0.5508% (税抜0.51%)	0.4968% (税抜0.46%)	0.4752% (税抜0.44%)	ファンドの運用、基準価額の算出、法定書類の作成等の対価
販売会社	0.6048% (税抜0.56%)	0.6588% (税抜0.61%)	0.7128% (税抜0.66%)	0.7344% (税抜0.68%)	購入後の情報提供、運用報告書等各種書類の送付、口座内でのファンドの管理等の対価
受託会社	0.0864%（税抜0.08%）				ファンド財産の管理、委託会社からの指図の実行等の対価
合計	1.296%（税抜1.2%）				運用管理費用（信託報酬） = 運用期間中の日々の基準価額 × 信託報酬率

販売会社への配分については、委託会社が委託者報酬として信託財産から一旦收受した後、販売会社が行う業務に対する代行手数料として販売会社に支払われます。

なお、委託会社と販売会社の配分については各販売会社の取扱残高（信託財産の純資産総額ベース）に応じて計算されるものとします。

信託報酬および信託報酬に係る消費税等に相当する金額を、毎計算期末または信託終了のときに、信託財産中から支弁します。

委託会社の報酬にはUBSアセット・マネジメント（UK）リミテッドへの投資顧問報酬が含まれ、その投資顧問報酬額は当ファンドに係る「明治安田外国債券マザーファンド」の純資産総額に対し毎日、年0.325%の率を乗じて得た額とします。

(4)【その他の手数料等】

ファンドは以下の費用も負担します。

信託財産の監査にかかる費用（監査費用）として監査法人に純資産総額に対し年0.00432%（税抜0.004%）を支払う他、有価証券等の売買の際に売買仲介人に支払う売買委託手数料、先物取引・オプション取引等に要する費用、資産を外国で保管する場合に当該資産の保管や資金の送金等に要する費用として保管銀行等に支払う保管費用、その他信託事務の処理に要する費用等がある場合には、信託財産でご負担いただきます。

信託財産において一部解約に伴う支払資金の手当て等を目的として資金借入れの指図を行った場合、当該借入金の利息は信託財産中より支弁します。

その他の費用については、運用状況等により変動しますので、事前に料率、上限額等を表示することができません。また、監査費用は監査法人等によって見直され、変更される場合があります。

当該手数料等の合計額については、投資者の皆様様の保有期間等に応じて異なりますので、表示することができません。

(5)【課税上の取扱い】

個人、法人別の課税の取扱いについて

1) 個人の受益者に対する課税

< 収益分配金の課税 >

収益分配金のうち普通分配金が配当所得として課税されます。

原則として、以下の税率による源泉徴収が行われ、申告不要制度が適用されます。

なお、確定申告を行い、総合課税または申告分離課税を選択することもできます。

時期	税率
平成26年1月1日以降	20.315%（所得税15.315%および地方税5%）

<一部解約時および償還時の課税>

一部解約時および償還時の譲渡益（一部解約の価額および償還価額から取得費用（申込手数料（税込）を含みます。）を控除した利益）が譲渡所得として課税されます。原則として、以下の税率による申告分離課税が適用されます。なお、特定口座（源泉徴収選択口座）を利用する場合は、以下の税率で源泉徴収され、申告は不要となります。

時期	税率
平成26年1月1日以降	20.315%（所得税15.315%および地方税5%）

<損益通算について>

一部解約時および償還時の損失については、確定申告等により、上場株式等の譲渡益と相殺することができ、上場株式等の配当所得（申告分離課税を選択した収益分配金・配当金に限ります。）との損益通算も可能となります。また、一部解約時および償還時の差益については、他の上場株式等との譲渡損との相殺が可能となります。

平成28年1月1日以降、上記の損益通算の対象範囲に、特定公社債等（公募公社債投資信託を含みます。）の利子所得等および譲渡所得等が追加されております。

2) 法人の受益者に対する課税

収益分配金のうち課税扱いとなる普通分配金ならびに一部解約時および償還時の個別元本超過額については、以下の税率で源泉徴収されます。なお、地方税の源泉徴収はありません。

時期	税率
平成26年1月1日以降	15.315%（所得税のみ）

個別元本について

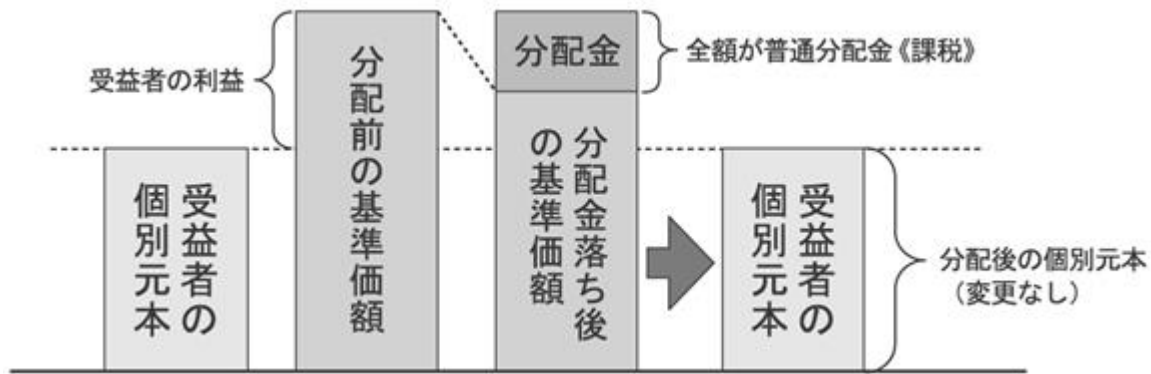
- 追加型株式投資信託について、受益者毎の信託時の受益権の価額等（申込手数料および当該申込手数料に係る消費税等に相当する金額は含まれません。）が当該受益者の元本（個別元本）にあたります。
- 受益者が同一ファンドの受益権を複数回取得した場合、原則として、個別元本は当該受益者が追加信託を行うつど当該受益者の受益権口数で加重平均することにより算出されます。
- 受益者が同一ファンドの受益権を複数の販売会社で取得する場合には各販売会社毎に、個別元本の算出が行われます。また、同一の販売会社であっても複数口座で同一ファンドの受益権を取得する場合は当該口座毎に、「一般コース」と「自動けいぞく投資コース」の両コースで取得する場合はコース別に、個別元本の算出が行われることがあります。
- 受益者が元本払戻金（特別分配金）を受取った場合、収益分配金発生時にその個別元本から当該元本払戻金（特別分配金）を控除した額が、その後の当該受益者の個別元本となります。

収益分配金について

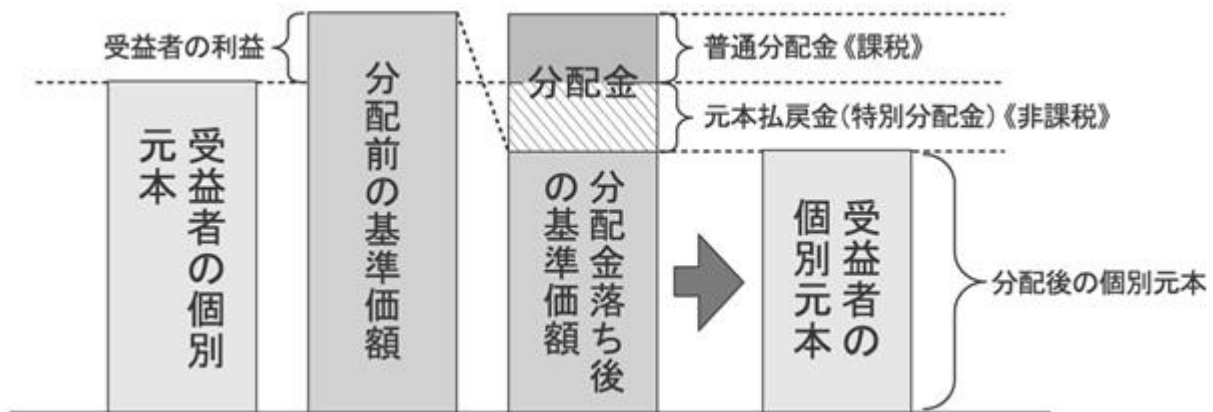
収益分配金には、課税扱いとなる「普通分配金」と、非課税扱いとなる「元本払戻金（特別分配金）」（受益者毎の元本の一部払い戻しに相当する部分）があります。

- 収益分配金落ち後の基準価額が、当該受益者の個別元本と同額の場合または受益者の個別元本を上回っている場合には、当該収益分配金の全額が普通分配金となります。
- 収益分配金落ち後の基準価額が、受益者の個別元本を下回っている場合には、その下回る部分の額が元本払戻金（特別分配金）となり、当該収益分配金から当該元本払戻金（特別分配金）を控除した額が普通分配金となります。なお、収益分配金の発生時に、その個別元本から元本払戻金（特別分配金）を控除した額がその後の受益者の個別元本となります。

1) の場合



2) の場合



上記の図はイメージ図であり、個別元本、基準価額および分配金の各水準等を示唆するものではありません。

課税上は、株式投資信託として取扱われます。

当ファンドは配当控除、益金不算入制度の適用はありません。

公募株式投資信託は税法上、少額投資非課税制度の適用対象です。

<少額投資非課税制度「NISA（ニーサ）、ジュニアNISA（ニーサ）」をご利用の場合>

NISA（ニーサ）をご利用の場合、毎年、年間120万円の範囲で新たに購入した公募株式投資信託等から生じる配当所得及び譲渡所得が5年間非課税となります。他の口座で生じた配当所得や譲渡所得との損益通算はできません。ご利用になることができるのは、満20歳以上の方で、販売会社で非課税口座を開設する等、一定の条件に該当する方が対象となります。

ジュニアNISA（ニーサ）をご利用の場合、毎年、年間80万円の範囲で新たに購入した公募株式投資信託等から生じる配当所得及び譲渡所得が5年間非課税となります。未成年者のために、原則として親権者等が代理で運用を行い、18歳まで払出しが制限されます。ご利用になることができるのは、20歳未満の方で、販売会社で非課税口座を開設する等、一定の条件に該当する方が対象となります。

詳しくは、販売会社へお問合わせください。

税法が改正された場合等は、上記内容が変更されることがあります。課税上の取扱いの詳細は、税務専門家に確認されることをお勧めいたします。

5【運用状況】

以下は平成28年8月31日現在の運用状況です。

投資比率とは、ファンドの純資産総額に対する当該資産の時価比率をいいます。

投資比率の合計は四捨五入の関係で合わない場合があります。

マザーファンドの運用状況は、当ファンドの後に記載しております。

(1)【投資状況】

資産の種類	国/地域	時価合計(円)	投資比率(%)
親投資信託受益証券	日本	1,002,968,946	99.33
現金・預金・その他の資産(負債控除後)		6,730,767	0.67
合計(純資産総額)		1,009,699,713	100.00

(2)【投資資産】

【投資有価証券の主要銘柄】

イ. 評価額上位銘柄明細

順位	国/地域	種類	銘柄名	数量又は 額面総額	帳簿価額 単価 (円)	帳簿価額 金額 (円)	評価額 単価 (円)	評価額 金額 (円)	投資 比率 (%)
1	日本	親投資信託 受益証券	明治安田外国債券マザー ファンド	234,313,455	2.6073	610,925,472	2.5668	601,435,776	59.57
2	日本	親投資信託 受益証券	明治安田日本株式マザー ファンド	363,082,711	1.1219	407,342,494	1.1059	401,533,170	39.77

ロ. 種類別投資比率

種類	投資比率(%)
親投資信託受益証券	99.33
合計	99.33

【投資不動産物件】

該当事項はありません。

【その他投資資産の主要なもの】

該当事項はありません。

(3) 【運用実績】

【純資産の推移】

期別	純資産総額（円）		1万口当たり純資産額（円）	
	（分配落）	（分配付）	（分配落）	（分配付）
第1期特定期間末（平成19年 1月22日）	5,811,401,697	6,047,167,164	10,106	10,516
第2期特定期間末（平成19年 7月20日）	9,459,517,080	9,739,201,895	10,147	10,447
第3期特定期間末（平成20年 1月21日）	7,965,576,889	8,011,985,706	8,582	8,632
第4期特定期間末（平成20年 7月22日）	7,772,837,038	7,817,869,812	8,630	8,680
第5期特定期間末（平成21年 1月20日）	5,350,083,759	5,393,402,404	6,175	6,225
第6期特定期間末（平成21年 7月21日）	5,657,718,567	5,699,329,425	6,798	6,848
第7期特定期間末（平成22年 1月20日）	5,120,955,970	5,147,279,327	6,809	6,844
第8期特定期間末（平成22年 7月20日）	4,170,702,231	4,194,442,015	6,149	6,184
第9期特定期間末（平成23年 1月20日）	3,604,107,241	3,624,418,495	6,211	6,246
第10期特定期間末（平成23年 7月20日）	2,919,983,594	2,936,937,332	6,028	6,063
第11期特定期間末（平成24年 1月20日）	2,278,017,534	2,288,199,862	5,593	5,618
第12期特定期間末（平成24年 7月20日）	2,009,738,761	2,018,485,074	5,745	5,770
第13期特定期間末（平成25年 1月21日）	2,086,979,052	2,094,577,804	6,866	6,891
第14期特定期間末（平成25年 7月22日）	2,243,260,153	2,250,120,836	8,174	8,199
第15期特定期間末（平成26年 1月20日）	2,069,297,472	2,075,184,624	8,787	8,812
第16期特定期間末（平成26年 7月22日）	1,821,590,069	1,826,825,997	8,698	8,723
第17期特定期間末（平成27年 1月20日）	1,610,554,893	1,614,722,539	9,661	9,686
第18期特定期間末（平成27年 7月21日）	1,451,407,831	1,454,945,757	10,256	10,281
第19期特定期間末（平成28年 1月20日）	1,204,985,116	1,208,273,886	9,160	9,185
第20期特定期間末（平成28年 7月20日）	1,073,975,852	1,076,972,533	8,960	8,985
平成27年 8月末日	1,386,680,499		9,888	
9月末日	1,338,498,982		9,587	
10月末日	1,369,341,925		9,948	
11月末日	1,363,764,839		10,038	
12月末日	1,302,776,625		9,853	
平成28年 1月末日	1,262,027,421		9,606	
2月末日	1,167,811,185		8,912	
3月末日	1,186,844,706		9,262	
4月末日	1,137,199,230		9,066	
5月末日	1,141,140,821		9,262	
6月末日	1,042,036,173		8,643	
7月末日	1,053,711,035		8,877	
8月末日	1,009,699,713		8,810	

(注)分配付の金額は、特定期間末の金額に当該特定期間末の分配金を加算した金額です。

【分配の推移】

期	計算期間	1万口当たりの分配金（円）
第1期特定期間	平成18年 9月28日～平成19年 1月22日	410
第2期特定期間	平成19年 1月23日～平成19年 7月20日	350
第3期特定期間	平成19年 7月21日～平成20年 1月21日	100
第4期特定期間	平成20年 1月22日～平成20年 7月22日	100
第5期特定期間	平成20年 7月23日～平成21年 1月20日	100
第6期特定期間	平成21年 1月21日～平成21年 7月21日	100
第7期特定期間	平成21年 7月22日～平成22年 1月20日	70
第8期特定期間	平成22年 1月21日～平成22年 7月20日	70
第9期特定期間	平成22年 7月21日～平成23年 1月20日	70
第10期特定期間	平成23年 1月21日～平成23年 7月20日	70
第11期特定期間	平成23年 7月21日～平成24年 1月20日	60
第12期特定期間	平成24年 1月21日～平成24年 7月20日	50
第13期特定期間	平成24年 7月21日～平成25年 1月21日	50
第14期特定期間	平成25年 1月22日～平成25年 7月22日	50
第15期特定期間	平成25年 7月23日～平成26年 1月20日	50
第16期特定期間	平成26年 1月21日～平成26年 7月22日	50
第17期特定期間	平成26年 7月23日～平成27年 1月20日	50
第18期特定期間	平成27年 1月21日～平成27年 7月21日	50
第19期特定期間	平成27年 7月22日～平成28年 1月20日	50
第20期特定期間	平成28年 1月21日～平成28年 7月20日	50

【収益率の推移】

期	計算期間	収益率（％）
第1期特定期間	平成18年 9月28日～平成19年 1月22日	5.16
第2期特定期間	平成19年 1月23日～平成19年 7月20日	3.87
第3期特定期間	平成19年 7月21日～平成20年 1月21日	14.44
第4期特定期間	平成20年 1月22日～平成20年 7月22日	1.72
第5期特定期間	平成20年 7月23日～平成21年 1月20日	27.29
第6期特定期間	平成21年 1月21日～平成21年 7月21日	11.71
第7期特定期間	平成21年 7月22日～平成22年 1月20日	1.19
第8期特定期間	平成22年 1月21日～平成22年 7月20日	8.67
第9期特定期間	平成22年 7月21日～平成23年 1月20日	2.15
第10期特定期間	平成23年 1月21日～平成23年 7月20日	1.82
第11期特定期間	平成23年 7月21日～平成24年 1月20日	6.22
第12期特定期間	平成24年 1月21日～平成24年 7月20日	3.61
第13期特定期間	平成24年 7月21日～平成25年 1月21日	20.38
第14期特定期間	平成25年 1月22日～平成25年 7月22日	19.78
第15期特定期間	平成25年 7月23日～平成26年 1月20日	8.11

第16期特定期間	平成26年 1月21日～平成26年 7月22日	0.44
第17期特定期間	平成26年 7月23日～平成27年 1月20日	11.65
第18期特定期間	平成27年 1月21日～平成27年 7月21日	6.68
第19期特定期間	平成27年 7月22日～平成28年 1月20日	10.20
第20期特定期間	平成28年 1月21日～平成28年 7月20日	1.64

(注)各特定期間の収益率は、特定期間末の基準価額（分配落ち）に当該特定期間の分配金を加算し、当該特定期間の直前の特定期間末の基準価額（分配落ち。以下「前期末基準価額」といいます。）を控除した額を前期末基準価額で除して得た数に100を乗じた数です。

(4) 【設定及び解約の実績】

期	計算期間	設定口数（口）	解約口数（口）
第1期特定期間	平成18年 9月28日～平成19年 1月22日	5,751,769,622	1,392,368
第2期特定期間	平成19年 1月23日～平成19年 7月20日	3,684,405,384	111,955,450
第3期特定期間	平成19年 7月21日～平成20年 1月21日	257,469,096	298,532,737
第4期特定期間	平成20年 1月22日～平成20年 7月22日	21,324,586	296,533,146
第5期特定期間	平成20年 7月23日～平成21年 1月20日	24,711,045	367,536,939
第6期特定期間	平成21年 1月21日～平成21年 7月21日	18,025,320	359,582,616
第7期特定期間	平成21年 7月22日～平成22年 1月20日	11,973,021	813,185,446
第8期特定期間	平成22年 1月21日～平成22年 7月20日	11,426,383	749,590,076
第9期特定期間	平成22年 7月21日～平成23年 1月20日	8,555,123	988,135,339
第10期特定期間	平成23年 1月21日～平成23年 7月20日	7,925,542	967,215,847
第11期特定期間	平成23年 7月21日～平成24年 1月20日	11,436,946	782,430,778
第12期特定期間	平成24年 1月21日～平成24年 7月20日	5,057,838	579,463,829
第13期特定期間	平成24年 7月21日～平成25年 1月21日	6,245,372	465,269,771
第14期特定期間	平成25年 1月22日～平成25年 7月22日	6,547,168	301,774,550
第15期特定期間	平成25年 7月23日～平成26年 1月20日	3,639,087	393,051,769
第16期特定期間	平成26年 1月21日～平成26年 7月22日	3,143,172	263,632,450
第17期特定期間	平成26年 7月23日～平成27年 1月20日	5,877,700	433,190,865
第18期特定期間	平成27年 1月21日～平成27年 7月21日	4,794,475	256,682,409
第19期特定期間	平成27年 7月22日～平成28年 1月20日	3,508,610	103,171,040
第20期特定期間	平成28年 1月21日～平成28年 7月20日	3,293,272	120,128,883

(注)第1期特定期間の設定口数には、当初設定口数を含みます。

(参考)

明治安田日本株式マザーファンド

(1) 投資状況

資産の種類	国/地域	時価合計（円）	投資比率（%）
株式	日本	3,272,557,900	98.69
現金・預金・その他の資産(負債控除後)		43,518,039	1.31
合計(純資産総額)		3,316,075,939	100.00

(2) 投資資産

投資有価証券の主要銘柄

イ. 評価額上位銘柄明細

順位	国/地域	種類	銘柄名	業種	数量又は 額面総額	帳簿価額 単価 (円)	帳簿価額 金額 (円)	評価額 単価 (円)	評価額 金額 (円)	投資 比率 (%)
1	日本	株式	日本電信電話	情報・通信業	26,200	4,640.53	121,582,031	4,546.00	119,105,200	3.59
2	日本	株式	ヤマハ発動機	輸送用機器	53,200	2,058.16	109,494,412	2,120.00	112,784,000	3.40
3	日本	株式	大成建設	建設業	143,000	685.80	98,069,929	778.00	111,254,000	3.35
4	日本	株式	東芝	電気機器	330,000	291.13	96,075,866	327.20	107,976,000	3.26
5	日本	株式	新生銀行	銀行業	632,000	149.23	94,319,484	165.00	104,280,000	3.14
6	日本	株式	三井住友フィナンシャル グループ	銀行業	28,400	3,667.98	104,170,684	3,621.00	102,836,400	3.10
7	日本	株式	三菱商事	卸売業	47,400	1,847.77	87,584,628	2,155.50	102,170,700	3.08
8	日本	株式	日立製作所	電気機器	203,000	576.61	117,053,524	496.00	100,688,000	3.04
9	日本	株式	大塚ホールディングス	医薬品	21,700	4,027.72	87,401,641	4,483.00	97,281,100	2.93
10	日本	株式	ソフトバンクグループ	情報・通信業	14,300	6,801.24	97,257,764	6,756.00	96,610,800	2.91
11	日本	株式	武田薬品工業	医薬品	21,000	5,351.81	112,388,172	4,560.00	95,760,000	2.89
12	日本	株式	小松製作所	機械	41,700	2,112.84	88,105,720	2,261.50	94,304,550	2.84
13	日本	株式	東京海上 ホールディングス	保険業	21,100	3,903.40	82,361,841	4,064.00	85,750,400	2.59
14	日本	株式	いすゞ自動車	輸送用機器	69,400	1,101.84	76,468,184	1,190.50	82,620,700	2.49
15	日本	株式	日本たばこ産業	食料品	17,900	3,998.50	71,573,220	4,008.00	71,743,200	2.16
16	日本	株式	東日本旅客鉄道	陸運業	8,000	9,956.48	79,651,840	8,860.00	70,880,000	2.14
17	日本	株式	スタンレー電気	電気機器	26,400	2,371.33	62,603,309	2,643.00	69,775,200	2.10
18	日本	株式	アイフル	その他金融業	202,000	322.32	65,108,699	332.00	67,064,000	2.02
19	日本	株式	スルガ銀行	銀行業	27,100	2,028.33	54,967,953	2,461.00	66,693,100	2.01
20	日本	株式	花王	化学	12,400	5,638.41	69,916,284	5,377.00	66,674,800	2.01
21	日本	株式	セブン&アイ・ ホールディングス	小売業	14,700	4,763.87	70,028,959	4,361.00	64,106,700	1.93
22	日本	株式	デンソー	輸送用機器	12,700	4,878.20	61,953,164	4,272.00	54,254,400	1.64
23	日本	株式	太平洋セメント	ガラス・土石製 品	167,000	292.40	48,831,561	314.00	52,438,000	1.58
24	日本	株式	ダイキン工業	機械	5,200	7,385.76	38,405,952	9,589.00	49,862,800	1.50
25	日本	株式	三和ホールディングス	金属製品	52,900	842.48	44,567,610	918.00	48,562,200	1.46
26	日本	株式	ソニー	電気機器	14,600	2,455.15	35,845,243	3,325.00	48,545,000	1.46
27	日本	株式	オリンパス	精密機器	14,200	4,180.47	59,362,770	3,385.00	48,067,000	1.45
28	日本	株式	キリンホールディングス	食料品	27,300	1,827.20	49,882,690	1,686.50	46,041,450	1.39
29	日本	株式	しまむら	小売業	3,800	12,702.64	48,270,032	11,970.00	45,486,000	1.37
30	日本	株式	東北電力	電気・ガス業	33,900	1,412.02	47,867,665	1,297.00	43,968,300	1.33

ロ.種類別及び業種別の投資比率

種類	国内 / 外国	業種	投資比率 (%)
株式	国内	建設業	3.77
		食料品	4.02
		繊維製品	0.51
		化学	5.81
		医薬品	6.26
		石油・石炭製品	0.88
		ガラス・土石製品	2.55
		鉄鋼	0.52
		非鉄金属	0.49
		金属製品	1.46
		機械	6.61
		電気機器	11.38
		輸送用機器	8.78
		精密機器	1.92
		電気・ガス業	2.43
		陸運業	2.67
		海運業	1.14
		空運業	0.78
		情報・通信業	8.30
		卸売業	4.29
		小売業	5.00
		銀行業	8.26
		証券、商品先物取引業	0.58
保険業	3.06		
その他金融業	3.03		
不動産業	1.31		
サービス業	2.86		
合計			98.69

投資不動産物件

該当事項はありません。

その他投資資産の主要なもの

該当事項はありません。

明治安田外国債券マザーファンド

(1) 投資状況

資産の種類	国/地域	時価合計(円)	投資比率(%)
国債証券	アメリカ	478,383,947	27.72
	イタリア	185,846,642	10.77
	フランス	112,756,282	6.53
	イギリス	108,894,605	6.31
	オーストラリア	103,238,824	5.98
	スペイン	95,381,950	5.53
	ニュージーランド	72,601,347	4.21
	ベルギー	66,784,858	3.87
	ドイツ	39,536,128	2.29
	カナダ	28,756,135	1.67
	オーストリア	19,319,934	1.12
	デンマーク	19,100,978	1.11
	オランダ	18,888,354	1.09
	南アフリカ	12,145,671	0.70
	メキシコ	11,754,518	0.68
	シンガポール	9,853,412	0.57
	フィンランド	9,132,915	0.53
	マレーシア	8,755,413	0.51
	アイルランド	6,886,563	0.40
	ノルウェー	6,020,281	0.35
スウェーデン	5,936,643	0.34	
	小計	1,419,975,400	82.27
特殊債券	国際機関	23,781,253	1.38
	ドイツ	23,200,370	1.34
	フランス	16,056,871	0.93
	小計	63,038,494	3.65
社債券	アメリカ	33,947,252	1.97
	イギリス	30,225,332	1.75
	オランダ	22,998,046	1.33
	スイス	19,595,239	1.14
	ドイツ	17,154,294	0.99
	オーストラリア	13,250,287	0.77
	小計	137,170,450	7.95
現金・預金・その他の資産(負債控除後)		105,749,345	6.13
合計(純資産総額)		1,725,933,689	100.00

その他の資産の投資状況

資産の種類	建別	国/地域	時価合計(円)	投資比率(%)
為替予約取引	買建		294,315,386	17.05
	売建		275,418,289	15.95

(注)為替予約取引は、わが国における対顧客先物相場の仲値で評価しています。

(2) 投資資産

投資有価証券の主要銘柄

イ. 評価額上位銘柄明細

順位	国/ 地域	種類	銘柄名	数量又は 額面総額	帳簿価額 単価 (円)	帳簿価額 金額 (円)	評価額 単価 (円)	評価額 金額 (円)	利率 (%)	償還期限	投資 比率 (%)
1	イタ リア	国債 証券	BTPS 3.75%	530,000	13,369.83	70,860,123	13,343.39	70,719,999	3.75	2021/3/1	4.10
2	アメ リカ	国債 証券	US TREASURY N/B 2.125%	615,000	10,671.06	65,627,075	10,766.99	66,217,015	2.125	2021/8/15	3.84
3	イギ リス	国債 証券	TREASURY 1.5%	452,000	13,921.86	62,926,814	14,266.86	64,486,216	1.5	2021/1/22	3.74
4	アメ リカ	国債 証券	US TREASURY N/B 2%	595,000	10,616.25	63,166,714	10,701.70	63,675,118	2	2021/5/31	3.69
5	アメ リカ	国債 証券	US TREASURY N/B 1.375%	460,000	10,360.72	47,659,324	10,439.72	48,022,712	1.375	2020/2/29	2.78
6	オー トラ リア	国債 証券	AUSTRALIAN GOVT. 5.75%	516,000	9,118.27	47,050,306	9,227.17	47,612,238	5.75	2021/5/15	2.76
7	ニュー ジー ランド	国債 証券	NEW ZEALAND GVT 5.5%	520,000	8,809.69	45,810,439	9,090.08	47,268,432	5.5	2023/4/15	2.74
8	フラ ンス	国債 証券	FRANCE O.A.T. 3.25%	253,000	16,044.18	40,591,776	18,142.55	45,900,673	3.25	2045/5/25	2.66
9	フラ ンス	国債 証券	FRANCE O.A.T. 3.5%	270,000	14,853.83	40,105,365	15,184.89	40,999,216	3.5	2026/4/25	2.38
10	アメ リカ	国債 証券	US TREASURY N/B 1.75%	348,000	10,382.48	36,131,056	10,539.67	36,678,071	1.75	2023/5/15	2.13
11	スペ イン	国債 証券	SPANISH GOV'T 5.5%	240,000	14,337.71	34,410,513	14,422.77	34,614,664	5.5	2021/4/30	2.01
12	ベル ギー	国債 証券	BELGIAN 0318 3.75%	250,000	13,627.32	34,068,307	13,514.67	33,786,679	3.75	2020/9/28	1.96
13	イタ リア	国債 証券	BTPS 4.75%	208,000	15,322.83	31,871,497	15,942.41	33,160,224	4.75	2028/9/1	1.92
14	オー トラ リア	国債 証券	AUSTRALIAN GOVT. 1.75%	406,000	7,623.10	30,949,820	7,836.64	31,816,793	1.75	2020/11/21	1.84
15	アメ リカ	国債 証券	US TREASURY N/B 1.375%	255,000	10,418.08	26,566,116	10,444.55	26,633,619	1.375	2019/2/28	1.54
16	アメ リカ	国債 証券	US TREASURY N/B 2.5%	239,000	10,013.29	23,931,779	10,892.74	26,033,660	2.5	2045/2/15	1.51
17	アメ リカ	国債 証券	TSY INFL IX N/B 0.75%	230,000	9,586.45	22,160,441	10,664.62	25,102,105	0.75	2045/2/15	1.45
18	スペ イン	国債 証券	SPAIN I/L BOND 1.8%	187,000	12,511.15	23,341,118	13,128.43	24,687,907	1.8	2024/11/30	1.43

19	アメリカ	国債証券	US TREASURY N/B 4.5%	150,000	14,138.88	21,208,326	14,734.58	22,101,881	4.5	2036/2/15	1.28
20	ベルギー	国債証券	BELGIAN 0321 4.25%	145,000	14,340.01	20,793,018	14,264.14	20,683,011	4.25	2021/9/28	1.20
21	スイス	社債券	CREDIT SUISSE LD 4.75%	150,000	13,174.99	19,762,491	13,063.49	19,595,239	4.75	2019/8/5	1.14
22	イギリス	社債券	BP CAPITAL PLC 3.245%	175,000	10,216.16	17,878,282	10,942.26	19,148,959	3.245	2022/5/6	1.11
23	デンマーク	国債証券	DENMARK - BULLET 3%	1,050,000	1,811.42	19,019,918	1,819.14	19,100,978	3	2021/11/15	1.11
24	ドイツ	国債証券	DEUTSCHLAND REP 1%	148,000	12,454.14	18,432,131	12,773.24	18,904,401	1	2025/8/15	1.10
25	カナダ	国債証券	CANADA-GOV'T 3.5%	210,000	8,833.11	18,549,531	8,711.61	18,294,386	3.5	2020/6/1	1.06
26	アメリカ	国債証券	US TREASURY N/B 2.0%	170,000	10,608.99	18,035,299	10,680.74	18,157,261	2	2020/11/30	1.05
27	ニュージーランド	国債証券	NEW ZEALAND GVT 4.5%	200,000	8,499.48	16,998,977	9,007.31	18,014,620	4.5	2027/4/15	1.04
28	スペイン	国債証券	SPANISH GOV'T 5.15%	108,000	15,476.86	16,715,017	16,639.01	17,970,133	5.15	2028/10/31	1.04
29	フランス	国債証券	FRANCE O.A.T. 2.75%	120,000	14,045.74	16,854,889	14,652.67	17,583,212	2.75	2027/10/25	1.02
30	ドイツ	社債券	DEUTSCHE BK LOND 6%	160,000	10,733.40	17,173,444	10,721.43	17,154,294	6	2017/9/1	0.99

□ 種類別投資比率

種類	投資比率 (%)
国債証券	82.27
特殊債券	3.65
社債券	7.95
合計	93.87

投資不動産物件

該当事項はありません。

その他投資資産の主要なもの

資産の種類	通貨	買建 / 売建	数量	帳簿価額 (円)	評価額 (円)	投資比率 (%)
-------	----	---------	----	----------	---------	----------

為替予約取引	ドル	買建	1,639,500.00	165,242,090	168,589,785	9.76
	ユーロ	買建	501,200.00	56,728,888	57,612,940	3.33
	ポンド	買建	140,300.00	18,514,361	18,892,798	1.09
	スイスフラン	買建	43,100.00	4,473,026	4,524,638	0.26
	スウェーデンクローナ	買建	2,011,400.00	24,014,708	24,297,712	1.40
	ノルウェークローネ	買建	840,000.00	10,218,516	10,348,800	0.59
	ポーランドズロチ	買建	383,100.00	10,105,450	10,048,713	0.58
	ドル	売建	16,800.00	1,723,200	1,727,544	0.10
	カナダドル	売建	145,000.00	11,233,295	11,375,250	0.65
	メキシコペソ	売建	353,500.00	1,925,833	1,912,435	0.11
	ユーロ	売建	15,100.00	1,704,879	1,735,745	0.10
	ノルウェークローネ	売建	344,351.25	4,242,407	4,242,407	0.24
	デンマーククローネ	売建	494,900.00	7,534,754	7,641,256	0.44
	オーストラリアドル	売建	1,778,700.00	138,299,768	137,119,983	7.94
	ニュージーランドドル	売建	1,368,100.00	99,511,353	101,348,848	5.87
	シンガポールドル	売建	52,300.00	3,935,612	3,941,851	0.22
	南アフリカランド	売建	626,500.00	4,675,632	4,372,970	0.25

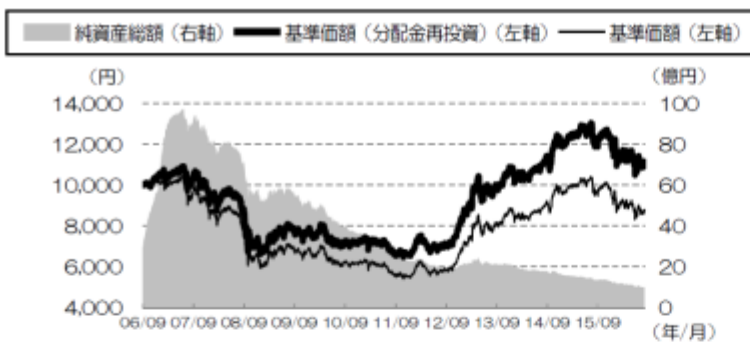
(注)為替予約取引は、わが国における対顧客先物相場の仲値で評価しています。

<参考情報>

以下の事項は交付目論見書の運用実績に記載されているものです。

2016年8月31日現在

◎ 基準価額・純資産の推移



※基準価額（分配金再投資）は信託報酬控除後のものであり、当ファンドの設定時を10,000円として分配金（税引前）再投資ベースで算出しています。

◎ 分配の推移

分配金の推移	
2016年 7月	25円
2016年 4月	25円
2016年 1月	25円
2015年 10月	25円
2015年 7月	25円
設定来累計	1,950円
※分配金は、10,000口あたりの税引前の金額	
基準価額	8,810円
純資産総額	10.0億円

◎ 主要な資産の状況

資産の組入比率

資産の種類	投資比率 (%)
明治安田外国債券マザーファンド	59.57
明治安田日本株式マザーファンド	39.77
その他資産（負債控除後）	0.67
合計（純資産総額）	100.00

組入上位銘柄

【明治安田外国債券マザーファンド】

	銘柄名	利率 (%)	償還期限	国/地域	種類	投資比率 (%)
1	BTPS 3.75%	3.75	2021年 3月 1日	イタリア	国債証券	4.10
2	US TREASURY N/B 2.125%	2.125	2021年 8月 15日	アメリカ	国債証券	3.84
3	TREASURY 1.5%	1.5	2021年 1月 22日	イギリス	国債証券	3.74
4	US TREASURY N/B 2%	2	2021年 5月 31日	アメリカ	国債証券	3.69
5	US TREASURY N/B 1.375%	1.375	2020年 2月 29日	アメリカ	国債証券	2.78

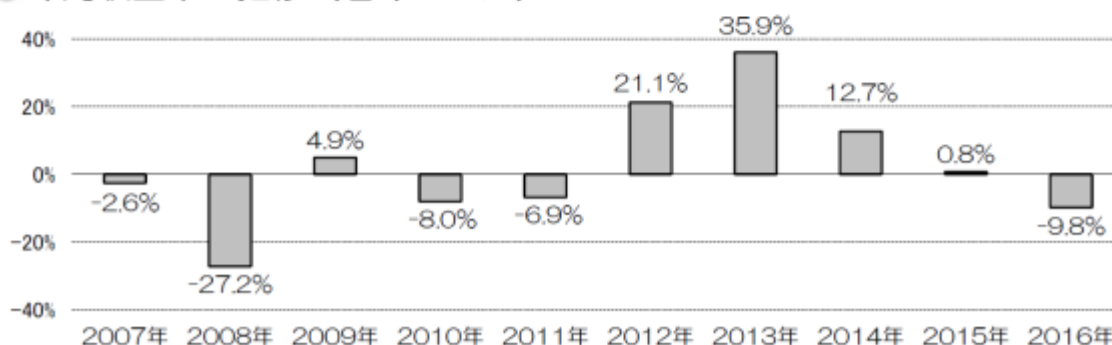
※投資比率はマザーファンドの対純資産総額比

【明治安田日本株式マザーファンド】

	銘柄名	業種	投資比率 (%)
1	日本電信電話	情報・通信業	3.59
2	ヤマハ発動機	輸送用機器	3.40
3	大成建設	建設業	3.35
4	東芝	電気機器	3.26
5	新生銀行	銀行業	3.14

※投資比率はマザーファンドの対純資産総額比

◎ 年間収益率の推移（暦年ベース）



※収益率は分配金（税引前）を再投資したものとして算出しています。

※2016年は8月末までの収益率を表示しています。

※ファンドにはベンチマークはありません。

※最新の運用状況は委託会社のホームページでご確認することができます。

※ファンドの運用実績はあくまで過去のものであり、将来の運用成果等を約束するものではありません。

第2【管理及び運営】

1【申込（販売）手続等】

(1) 申込受付

取得申込の受付は、販売会社の営業日の午後3時までとします。なお、当該受付時間を過ぎてからの申込は、翌営業日の取扱いとします。

ニューヨーク証券取引所の休業日、ロンドン証券取引所の休業日、ニューヨークの銀行休業日またはロンドンの銀行休業日にあたる場合は、申込の受付を行いません。

金融商品取引所における取引の停止、外国為替取引の停止、その他やむを得ない事情があるときは、申込の受付を中止すること、およびすでに受付けた申込の受付を取消することがあります。

(2) 申込単位

販売会社が定める単位とします。詳しくは販売会社へお問合わせください。

取得申込者が販売会社との間で、自動継続投資契約（販売会社により名称が異なる場合があります。）および定時定額購入取引に関する契約等を締結した場合、当該契約に規定する単位とします。

(3) 申込価額

取得申込受付日の翌営業日の基準価額とします。

取得申込者は、販売会社が定める日までに申込代金（申込金額（取得申込受付日の翌営業日の基準価額に申込口数を乗じた額）、申込手数料および申込手数料に係る消費税等に相当する金額の合計額）を販売会社に支払うものとします。基準価額は販売会社または下記へお問合わせください。

明治安田アセットマネジメント株式会社

電話番号 0120-565787（受付時間は、営業日の午前9時～午後5時）

ホームページアドレス <http://www.myam.co.jp/>

受益者が自動継続投資契約に基づいて収益分配金を再投資する場合の価額は、毎計算期間の末日の基準価額とします。

(4) 申込手数料

取得申込受付日の翌営業日の基準価額に2.16%（税抜2.0%）を上限として販売会社が定める率を乗じて得た額とします。詳しくは販売会社へお問合わせください。

自動けいぞく投資コースの場合、収益分配金は税金を差し引いた後、自動的に無手数料で再投資されます。

受益権の帰属は、振替機関等の振替口座簿に記載または記録されることにより定まります。したがって、保護預りの形態はありません。

取得申込者は販売会社に、取得申込と同時にまたはあらかじめ、自己のために開設されたファンドの受益権の振替を行うための振替機関等の口座を示すものとし、当該口座に当該取得申込者に係る口数の増加の記載または記録が行われます。なお、販売会社は、当該取得申込の代金の支払いと引き換えに、当該口座に当該取得申込者に係る口数の増加の記載または記録を行うことができます。委託会社は、追加信託により分割された受益権について、振替機関等の振替口座簿への新たな記載または記録をするため社振法に定める事項の振替機関への通知を行うものとします。振替機関等は、委託会社から振替機関への通知があった場合、社振法の規定にしたがい、その備える振替口座簿への新たな記載または記録を行います。受託会社は、追加信託により生じた受益権については追加信託のつど、振替機関の定める方法により、振替機関へ当該受益権に係る信託を設定した旨の通知を行います。

2【換金（解約）手続等】

信託財産の資金管理を円滑に行うため、大口の解約請求には制限を設ける場合があります。

(1) 解約方法

受益者が一部解約の実行の請求をするときは、販売会社に対し行うものとします。

(2) 解約受付

換金申込の受付は、販売会社の営業日の午後3時までとします。なお、当該受付時間を過ぎてからの申込は、翌営業日の取扱いとします。

ニューヨーク証券取引所の休業日、ロンドン証券取引所の休業日、ニューヨークの銀行休業日またはロンドンの銀行休業日にあたる場合は、解約の受付を行いません。

(3) 解約単位

販売会社が定める単位とします。詳しくは販売会社へお問合わせください。

(4) 解約価額

解約請求受付日の翌営業日の基準価額とします。

基準価額は販売会社または下記へお問合わせください。

明治安田アセットマネジメント株式会社

電話番号 0120-585787（受付時間は、営業日の午前9時～午後5時）

ホームページアドレス <http://www.myam.co.jp/>

(5) 信託財産留保額

ありません。

(6) 解約代金の支払い

解約請求受付日から起算して、原則として5営業日目以降、販売会社の営業所等で支払います。

(7) 解約に関する留意点

金融商品取引所における取引の停止、外国為替取引の停止、その他やむを得ない事情があるときは、一部解約の実行の請求の受付を中止することおよびすでに受付けた一部解約の実行の請求の受付を取消すことがあります。一部解約の実行の請求の受付が中止された場合には、受益者は当該受付中止以前に行った当日の一部解約の実行の請求を撤回できます。ただし、受益者がその一部解約の実行の請求を撤回しない場合には、当該受益権の一部解約の価額は、当該受付中止を解除した後の最初の基準価額の計算日に一部解約の実行の請求を受付けたものとして計算された価額とします。

解約の請求を行う受益者は、その口座が開設されている振替機関等に対して当該受益者の請求に係るこの信託契約の一部解約を委託会社が行うのと引き換えに、当該一部解約に係る受益権の口数と同口数の抹消の申請を行うものとし、社振法の規定にしたがい当該振替機関等の口座において当該口数の減少の記載または記録が行われます。

なお、解約の請求を受益者がするときは、振替受益権をもって行うものとします。

受益証券をお手許で保有されている方で、引き続き保有される場合は、解約のお申し込みに際して、個別に振替受益権とするための所要の手続きが必要であり、この手続きには時間を要しますので、ご注意ください。

買取請求については、販売会社へお問合わせください。

3【資産管理等の概要】

(1)【資産の評価】

基準価額の算出

基準価額は、信託財産に属する資産（受入担保金代用有価証券および借入有価証券を除きます。）を法令および一般社団法人投資信託協会規則にしたがって時価評価して得た信託財産の資産総額から負債総額を控除した金額を、計算日における受益権総口数で除した1口当たりの価額をいいます。

組入資産の評価

主な資産の種類	評価方法
親投資信託受益証券	基準価額計算日の基準価額で評価します。
公社債等	原則として、基準価額計算日における以下のいずれかの価額で評価します。 日本証券業協会発表の店頭売買参考統計値(平均値) 第一種金融商品取引業者、銀行等の提示する価額 価格情報会社の提供する価額 外国で取引されているものについては、原則として、基準価額計算日の前日とします。
株式	原則として、基準価額計算日の金融商品取引所の終値で評価します。 外国で取引されているものについては、原則として、基準価額計算日の前日とします。
外貨建資産	原則として、基準価額計算日の対顧客相場の仲値で円換算を行います。 また、予約為替の評価は、原則としてわが国における計算日の対顧客先物売買相場の仲値によるものとします。

基準価額は委託会社の営業日に日々計算されます。

基準価額は、販売会社または下記へお問合わせください。

明治安田アセットマネジメント株式会社

電話番号 0120-565787（受付時間は、営業日の午前9時～午後5時）

ホームページアドレス <http://www.myam.co.jp/>

(2)【保管】

該当事項はありません。

(3)【信託期間】

原則として無期限です。

信託約款の規定により、償還となることがあります。

(4)【計算期間】

ファンドの計算期間は、毎年1月21日から4月20日、4月21日から7月20日、7月21日から10月20日、および10月21日から翌年1月20日までとすることを原則とします。

各計算期間終了日に該当する日が休業日のときは、その翌営業日を当該計算期間終了日とし、その翌日より次の計算期間が開始されるものとします。また、最終計算期間の終了日は、ファンドの信託期間終了日とします。

(5)【その他】

信託の終了

1) 信託契約の解約

委託会社は、信託契約の一部を解約することにより受益権の総口数が10億口を下回った場合、信託期間中にこの信託契約を解約することが受益者のために有利であると認めるとき、またはやむを得ない事情が発生したときは、受託会社と合意のうえ、あらかじめ監督官庁に届け出ることにより、この信託契約を解約し、信託を終了させることができます。

この場合、委託会社は、あらかじめ解約しようとする旨を公告し、かつ、その旨を記載した書面をこの信託契約に係る知られたる受益者に対して交付します。ただし、この信託契約に係る全ての受益者に対して書面を交付したときは、原則として、公告を行いません。

前記公告および書面には、受益者で異議のある者は一定の期間内に委託会社に対して異議を述べるべき旨を付記します。なお、一定の期間は一月を下らないものとします。当該一定の期間内に異議を述べた受益者の受益権の口数が受益権の総口数の二分の一を超えるときは、信託契約を解約しません。

委託会社は、この信託契約を解約しないこととしたときは、解約しない旨およびその理由を公告し、

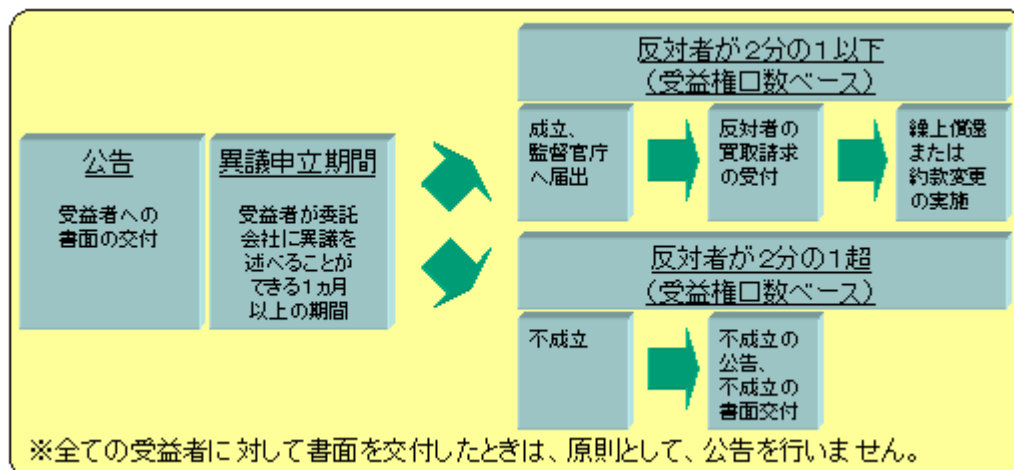
かつ、これらの事項を記載した書面を知られたる受益者に対し交付します。ただし、全ての受益者に対して書面を交付したときは、原則として、公告を行いません。

ただし、前段落は、信託財産の状態に照らし、真にやむを得ない事情が生じている場合であって、前記一定の期間が一月を下らずにその公告および書面の交付を行うことが困難な場合には適用しません。

- 2) 信託契約に関する監督官庁の命令
委託会社は、監督官庁よりこの信託契約の解約の命令を受けたときは、その命令にしたがい、信託契約を解約し信託を終了させます。
- 3) 委託会社の登録取消等に伴う取扱い
委託会社が監督官庁より登録の取消を受けたとき、解散したときまたは業務を廃止したときは、委託会社は、この信託契約を解約し、信託を終了させます。
ただし、監督官庁がこの信託契約に関する委託会社の業務を他の委託会社に引継ぐことを命じたときは、この信託は、異議を述べた受益者の受益権の口数が受益権の総口数の二分の一を超えた場合を除き、業務を引継いだ委託会社と受託会社との間において存続します。
- 4) 委託会社の事業の譲渡および承継に伴う取扱い
委託会社は、事業の全部または一部を譲渡することがあり、これに伴い、この信託契約に関する事業を譲渡することがあります。
委託会社は、分割により事業の全部または一部を承継させることがあり、これに伴い、この信託契約に関する事業を承継させることがあります。
- 5) 受託会社の辞任および解任に伴う取扱い
受託会社は、委託会社の承諾を受けてその任務を辞任することができます。受託会社はその任務に背いた場合、その他重要な事由が生じたときは、委託会社または受益者は、裁判所に受託会社の解任を請求することができます。受託会社が辞任した場合、または裁判所が受託会社を解任した場合、委託会社は新受託会社を選任します。ただし、委託会社が新受託会社を選任できないときは、委託会社はこの信託契約を解約し、信託を終了させます。

信託約款の変更

- 1) 委託会社は、受益者の利益のため必要と認めるとき、またはやむを得ない事情が発生したときは受託会社と合意のうえ、この信託約款を変更することができるものとし、あらかじめ、変更しようとする旨およびその内容を監督官庁に届け出ます。
委託会社は、信託約款の変更事項のうち、その内容が重大なものについて、あらかじめ、変更しようとする旨およびその内容を公告し、かつ、これらの事項を記載した書面をこの信託約款に係る知られたる受益者に対して交付します。ただし、この信託約款に係る全ての受益者に対して書面を交付したときは、原則として、公告を行いません。
前記公告および書面には、受益者で異議のある者は一定の期間内に委託会社に対して異議を述べるべき旨を付記します。なお、一定の期間は一月を下らないものとします。当該一定の期間内に異議を述べた受益者の受益権の口数が受益権の総口数の二分の一を超えるときは、信託約款の変更をしません。委託会社は、当該約款の変更をしないこととしたときは、変更しない旨およびその理由を公告し、かつ、これらの事項を記載した書面を知られたる受益者に対して交付します。ただし、全ての受益者に対して書面を交付したときは、原則として、公告を行いません。
- 2) 委託会社は、監督官庁の命令に基づいてこの信託約款を変更しようとするときは、前1)第2および第3段落記載の手続きに従います。



関係法人との契約等

委託会社と販売会社の間で締結された販売契約は、原則として契約期間満了の3ヵ月前までに委託会社、販売会社いずれかより別段の意思表示がない限り、1年毎に自動更新されます。

委託会社と投資顧問会社との間の契約の有効期間は信託の終了日までとしますが、契約期間中でも委託会社は投資顧問会社に対し3ヵ月前までに、投資顧問会社は委託会社に対し6ヵ月前までに、書面をもって解約の予告をすることにより契約を解約することができます。

運用に係る報告

委託会社は、1月および7月の計算期間終了時及び償還時に作成のうえ、交付運用報告書は、販売会社を通じて、信託財産にかかる知れている受益者に交付します。

委託会社は、投資信託及び投資法人に関する法律第14条第1項に定める運用報告書の交付に代えて、運用報告書に記載すべき事項を電磁的方法により受益者に提供することができます。この場合において、委託会社は、運用報告書を交付したものとみなします。

ただし、委託会社は、受益者から運用報告書の交付の請求があった場合には、これを交付するものとします。

公告

1) 委託会社が受益者に対してする公告は、電子公告の方法により行い、次のアドレスに掲載します。

<http://www.myam.co.jp/>

2) 前1)の電子公告による公告をすることができない事故その他やむを得ない事由が生じた場合の公告は、日本経済新聞に掲載します。

信託事務処理の再信託

受託会社は、当ファンドに係る信託事務処理の一部について、資産管理サービス信託銀行株式会社と再信託契約を締結し、これを委託することがあります。その場合には、再信託に係る契約書類に基づいて所定の事務を行います。

信託約款に関する疑義の取扱い

この信託約款の解釈について疑義を生じたときは、委託会社と受託会社との協議により定めず。

4【受益者の権利等】

受益者の有する主な権利は次の通りです。

収益分配金・償還金の請求権

受益者は、ファンドの収益分配金・償還金を自己に帰属する受益権の口数に応じて委託会社に請求する権利を有します。収益分配金の請求権は支払開始日から5年間、償還金の請求権は支払開始日から10年間、その支払いを請求しないときはその権利を失い、受託会社から交付を受けた金銭は委託会社に帰属します。収益分配金または償還金の支払いは、原則としてファンドの決算日または償還日（償還日が休業日の場合は翌営業日。）から起算して5営業日までに開始するものとします。

分配金は、決算日において振替機関等の振替口座簿に記載または記録されている受益者（当該収益分配金に係る決算日以前において一部解約が行われた受益権に係る受益者を除きます。また、当該収益分配金に係る計算期間の末日以前に設定された受益権で取得申込代金支払前のため販売会社の名義で記載または記録されている受益権については原則として取得申込者としてします。）に、原則として決算日から起算して5営業日までにお支払いを開始します。なお、時効前の収益分配金に係る収益分配金交付票は、なおその効力を有するものとし、その収益分配金交付票と引き換えに受益者にお支払いしますが、再投資により増加した受益権は、振替口座簿に記載または記録されます。

換金（解約）の実行請求権

受益者は、販売会社を通じて換金（解約）請求する権利を有します。

帳簿閲覧権

受益者は、委託会社に対し、その営業時間内に当ファンドの信託財産に関する帳簿書類の閲覧・謄写を請求することができます。

反対者の買取請求権

投資信託約款の変更の内容が重大なものに該当するとき、または投資信託契約の解約が行われる場合、所定の期間内に異議を述べた受益者は、委託会社の指定する販売会社を通じ受託会社に対し、その自己に帰属する受益権を信託財産をもって買取るべき旨を請求することができます。

第3【ファンドの経理状況】

- (1) 当ファンドの財務諸表は、「財務諸表等の用語、様式及び作成方法に関する規則」（昭和38年大蔵省令第59号）並びに同規則第2条の2の規定により、「投資信託財産の計算に関する規則」（平成12年総理府令第133号）に基づいて作成しております。
なお、財務諸表に記載している金額は、円単位で表示しております。
- (2) 当ファンドの計算期間は6ヵ月未満であるため、財務諸表は6ヵ月毎に作成しております。
- (3) 当ファンドは、金融商品取引法第193条の2第1項の規定に基づき、第20期特定期間（平成28年1月21日から平成28年7月20日まで）の財務諸表について、新日本有限責任監査法人による監査を受けております。

1【財務諸表】

明治安田外債日本株ファンド

(1)【貸借対照表】

(単位：円)

	第19期特定期間末 (平成28年1月20日現在)	第20期特定期間末 (平成28年7月20日現在)
資産の部		
流動資産		
金銭信託	-	14,558,616
コール・ローン	16,065,230	-
親投資信託受益証券	1,196,572,843	1,065,975,147
未収利息	8	-
流動資産合計	1,212,638,081	1,080,533,763
資産合計	1,212,638,081	1,080,533,763
負債の部		
流動負債		
未払収益分配金	3,288,770	2,996,681
未払受託者報酬	288,987	235,752
未払委託者報酬	4,045,832	3,300,441
その他未払費用	29,376	25,037
流動負債合計	7,652,965	6,557,911
負債合計	7,652,965	6,557,911
純資産の部		
元本等		
元本	1,315,508,065	1,198,672,454
剰余金		
期末剰余金又は期末欠損金()	110,522,949	124,696,602
(分配準備積立金)	35,317,546	32,802,776
元本等合計	1,204,985,116	1,073,975,852
純資産合計	1,204,985,116	1,073,975,852
負債純資産合計	1,212,638,081	1,080,533,763

(2) 【損益及び剰余金計算書】

(単位：円)

	第19期特定期間 (自 平成27年 7月22日 至 平成28年 1月20日)	第20期特定期間 (自 平成28年 1月21日 至 平成28年 7月20日)
営業収益		
受取利息	983	24
有価証券売買等損益	131,654,861	12,177,696
営業収益合計	131,653,878	12,177,672
営業費用		
受託者報酬	588,714	490,212
委託者報酬	8,241,948	6,862,836
その他費用	29,376	26,665
営業費用合計	8,860,038	7,379,713
営業利益又は営業損失()	140,513,916	19,557,385
経常利益又は経常損失()	140,513,916	19,557,385
当期純利益又は当期純損失()	140,513,916	19,557,385
一部解約に伴う当期純利益金額の分配額又は一部解約に伴う当期純損失金額の分配額()	129,605	1,474,612
期首剰余金又は期首欠損金()	36,237,336	110,522,949
剰余金増加額又は欠損金減少額	1,212,959	10,272,318
当期一部解約に伴う剰余金増加額又は欠損金減少額	1,164,256	10,272,318
当期追加信託に伴う剰余金増加額又は欠損金減少額	48,703	-
剰余金減少額又は欠損金増加額	835,629	232,012
当期一部解約に伴う剰余金減少額又は欠損金増加額	814,984	-
当期追加信託に伴う剰余金減少額又は欠損金増加額	20,645	232,012
分配金	6,753,304	6,131,186
期末剰余金又は期末欠損金()	110,522,949	124,696,602

（ 3 ）【注記表】

（重要な会計方針に係る事項に関する注記）

1. 運用資産の評価基準及び評価方法	親投資信託受益証券 移動平均法に基づき、親投資信託受益証券の基準価額で評価しております。
2. 費用・収益の計上基準	有価証券売買等損益の計上基準 約定日基準で計上しております。
3. その他	当ファンドの特定期間は、平成28年1月21日から平成28年7月20日までとなっております。

（貸借対照表に関する注記）

第19期特定期間末 （平成28年1月20日現在）	第20期特定期間末 （平成28年7月20日現在）
1. 特定期間の末日における受益権の総数 1,315,508,065口	1. 特定期間の末日における受益権の総数 1,198,672,454口
2. 投資信託財産計算規則第55条の6第1項第10号に規定する額 元本の欠損 110,522,949円	2. 投資信託財産計算規則第55条の6第1項第10号に規定する額 元本の欠損 124,696,602円
3. 特定期間の末日における1単位当たりの純資産の額 1口当たり純資産額 0.9160円 （10,000口当たり純資産額） (9,160円)	3. 特定期間の末日における1単位当たりの純資産の額 1口当たり純資産額 0.8960円 （10,000口当たり純資産額） (8,960円)

（損益及び剰余金計算書に関する注記）

第19期特定期間 (自 平成27年7月22日 至 平成28年1月20日)			第20期特定期間 (自 平成28年1月21日 至 平成28年7月20日)		
1. 当ファンドの主要投資対象である親投資信託受益証券における信託財産の運用の指図に係る権限の一部を委託するために要する費用			1. 当ファンドの主要投資対象である親投資信託受益証券における信託財産の運用の指図に係る権限の一部を委託するために要する費用		
支払金額		1,343,128円	支払金額		1,099,839円
2. 分配金の計算過程 第36期（平成27年7月22日から平成27年10月20日まで） 計算期間末における分配対象額46,080,360円 (10,000口当たり332円50銭)のうち、3,464,534円 (10,000口当たり25円00銭)を分配金額としております。			2. 分配金の計算過程 第38期（平成28年1月21日から平成28年4月20日まで） 計算期間末における分配対象額42,569,688円 (10,000口当たり339円52銭)のうち、3,134,505円 (10,000口当たり25円00銭)を分配金額としております。		
項目		金額または口数	項目		金額または口数
配当等収益額（費用控除後）	A	5,088,113円	配当等収益額（費用控除後）	A	4,901,308円
有価証券売買等損益額 (費用控除後、繰越欠損金補填後)	B	-円	有価証券売買等損益額 (費用控除後、繰越欠損金補填後)	B	-円
収益調整金額	C	4,394,525円	収益調整金額	C	4,063,673円
分配準備積立金額	D	36,597,722円	分配準備積立金額	D	33,604,707円
分配対象額（A + B + C + D）	E	46,080,360円	分配対象額（A + B + C + D）	E	42,569,688円
期末受益権口数	F	1,385,813,903口	期末受益権口数	F	1,253,802,220口
10,000口当たりの分配対象額 (E ÷ F × 10,000)	G	332円 50銭	10,000口当たりの分配対象額 (E ÷ F × 10,000)	G	339円 52銭
10,000口当たりの分配金額	H	25円 00銭	10,000口当たりの分配金額	H	25円 00銭
分配金額（F × H ÷ 10,000）	I	3,464,534円	分配金額（F × H ÷ 10,000）	I	3,134,505円
第37期（平成27年10月21日から平成28年1月20日まで） 計算期間末における分配対象額42,807,145円 (10,000口当たり325円39銭)のうち、3,288,770円 (10,000口当たり25円00銭)を分配金額としております。			第39期（平成28年4月21日から平成28年7月20日まで） 計算期間末における分配対象額39,716,374円 (10,000口当たり331円32銭)のうち、2,996,681円 (10,000口当たり25円00銭)を分配金額としております。		
項目		金額または口数	項目		金額または口数
配当等収益額（費用控除後）	A	2,351,770円	配当等収益額（費用控除後）	A	2,013,439円
有価証券売買等損益額 (費用控除後、繰越欠損金補填後)	B	-円	有価証券売買等損益額 (費用控除後、繰越欠損金補填後)	B	-円
収益調整金額	C	4,200,829円	収益調整金額	C	3,916,917円
分配準備積立金額	D	36,254,546円	分配準備積立金額	D	33,786,018円
分配対象額（A + B + C + D）	E	42,807,145円	分配対象額（A + B + C + D）	E	39,716,374円
期末受益権口数	F	1,315,508,065口	期末受益権口数	F	1,198,672,454口
10,000口当たりの分配対象額 (E ÷ F × 10,000)	G	325円 39銭	10,000口当たりの分配対象額 (E ÷ F × 10,000)	G	331円 32銭
10,000口当たりの分配金額	H	25円 00銭	10,000口当たりの分配金額	H	25円 00銭
分配金額（F × H ÷ 10,000）	I	3,288,770円	分配金額（F × H ÷ 10,000）	I	2,996,681円

（金融商品に関する注記）

1. 金融商品の状況に関する事項

	第19期特定期間 （自 平成27年 7月22日 至 平成28年 1月20日）	第20期特定期間 （自 平成28年 1月21日 至 平成28年 7月20日）
1. 金融商品に対する取組方針	当ファンドは、投資信託及び投資法人に関する法律第2条第4項に定める証券投資信託であり、信託約款に規定する「運用の基本方針」に従い、有価証券等の金融商品に対して投資として運用することを目的としております。	当ファンドは、投資信託及び投資法人に関する法律第2条第4項に定める証券投資信託であり、信託約款に規定する「運用の基本方針」に従い、有価証券等の金融商品に対して投資として運用することを目的としております。
2. 金融商品の内容及び金融商品に係るリスク	当ファンドが保有する金融商品の種類は、有価証券、コール・ローン等の金銭債権及び金銭債務であります。当ファンドが保有する有価証券の詳細は「（その他の注記）」の「2.有価証券関係」に記載しております。これらは価格変動リスク、金利変動リスク、為替変動リスクなどの市場リスク、信用リスク、及び流動性リスクに晒されております。	当ファンドが保有する金融商品の種類は、有価証券、コール・ローン等の金銭債権及び金銭債務であります。当ファンドが保有する有価証券の詳細は「（その他の注記）」の「2.有価証券関係」に記載しております。これらは価格変動リスク、金利変動リスク、為替変動リスクなどの市場リスク、信用リスク、及び流動性リスクに晒されております。
3. 金融商品に係るリスク管理体制	委託会社においては運用部門から独立したリスク管理に関する委員会を設け投資リスクの管理を行っております。信託約款の遵守状況、市場リスク、信用リスクおよび流動性リスク等モニターしており、ガイドラインに沿った運用を行っているかにつき定期的なフォロー及びチェックを実施しております。市場リスクについてはファンド運用状況の継続モニタリングを実施し、各種委員会においてパフォーマンス動向や業種配分等のポートフォリオ特性分析などファンドの運用状況を報告します。信用リスクについては格付けその他発行体等に関する情報を収集、分析のうえファンドの商品特性に照らして組入れ銘柄の信用リスク管理をしております。また、流動性リスクについては市場流動性の状況を把握し流動性リスクを管理しております。	委託会社においては運用部門から独立したリスク管理に関する委員会を設け投資リスクの管理を行っております。信託約款の遵守状況、市場リスク、信用リスクおよび流動性リスク等モニターしており、ガイドラインに沿った運用を行っているかにつき定期的なフォロー及びチェックを実施しております。市場リスクについてはファンド運用状況の継続モニタリングを実施し、各種委員会においてパフォーマンス動向や業種配分等のポートフォリオ特性分析などファンドの運用状況を報告します。信用リスクについては格付けその他発行体等に関する情報を収集、分析のうえファンドの商品特性に照らして組入れ銘柄の信用リスク管理をしております。また、流動性リスクについては市場流動性の状況を把握し流動性リスクを管理しております。
4. 金融商品の時価等に関する事項の補足説明	金融商品の時価には、市場価格に基づく価額のほか、市場価格がない場合には合理的に算定された価額が含まれております。当該価額の算定においては一定の前提条件等を採用しているため、異なる前提条件等によった場合、当該価額が異なることもあります。	金融商品の時価には、市場価格に基づく価額のほか、市場価格がない場合には合理的に算定された価額が含まれております。当該価額の算定においては一定の前提条件等を採用しているため、異なる前提条件等によった場合、当該価額が異なることもあります。

2. 金融商品の時価等に関する事項

	第19期特定期間 (自 平成27年 7月22日 至 平成28年 1月20日)	第20期特定期間 (自 平成28年 1月21日 至 平成28年 7月20日)
1. 貸借対照表計上額、時価及び差額	貸借対照表上の金融商品は原則としてすべて時価で評価しているため、貸借対照表計上額と時価との差額はありませぬ。	貸借対照表上の金融商品は原則としてすべて時価で評価しているため、貸借対照表計上額と時価との差額はありませぬ。
2. 時価の算定方法	親投資信託受益証券 「重要な会計方針に係る事項に関する注記」に記載しております。 コール・ローン等の金銭債権及び金銭債務これらの科目は短期間で決済されるため、帳簿価額は時価と近似していることから、当該帳簿価額を時価としております。	親投資信託受益証券 「重要な会計方針に係る事項に関する注記」に記載しております。 コール・ローン等の金銭債権及び金銭債務これらの科目は短期間で決済されるため、帳簿価額は時価と近似していることから、当該帳簿価額を時価としております。

(関連当事者との取引に関する注記)

第19期特定期間(自 平成27年 7月22日 至 平成28年 1月20日)

該当事項はございませぬ。

第20期特定期間(自 平成28年 1月21日 至 平成28年 7月20日)

該当事項はございませぬ。

(その他の注記)

1. 元本の移動

	第19期特定期間 (自 平成27年 7月22日 至 平成28年 1月20日)	第20期特定期間 (自 平成28年 1月21日 至 平成28年 7月20日)
期首元本額	1,415,170,495円	1,315,508,065円
期中追加設定元本額	3,508,610円	3,293,272円
期中一部解約元本額	103,171,040円	120,128,883円

2. 有価証券関係

売買目的有価証券

	第19期特定期間 (自 平成27年 7月22日 至 平成28年 1月20日)	第20期特定期間 (自 平成28年 1月21日 至 平成28年 7月20日)
種類	最終の計算期間の損益に含まれた評価差額(円)	最終の計算期間の損益に含まれた評価差額(円)
親投資信託 受益証券	81,973,725	12,318,830
合計	81,973,725	12,318,830

3. デリバティブ取引関係

第19期特定期間末（平成28年1月20日現在）

該当事項はございません。

第20期特定期間末（平成28年7月20日現在）

該当事項はございません。

(4) 【附属明細表】

第1 有価証券明細表

(1) 株式（平成28年7月20日現在）

該当事項はございません。

(2) 株式以外の有価証券

(平成28年7月20日現在)

種類	銘柄	総口数(口)	評価額(円)	備考
親投資信託受益証券	明治安田日本株式マザーファンド	383,452,738	430,195,626	
	明治安田外国債券マザーファンド	243,845,941	635,779,521	
合計		627,298,679	1,065,975,147	

第2 デリバティブ取引及び為替予約取引の契約額等及び時価の状況表

該当事項はございません。

（参考）

当ファンドは「明治安田日本株式マザーファンド、明治安田外国債券マザーファンド」受益証券を主要投資対象としており、貸借対照表の資産の部に計上された親投資信託受益証券は、すべて同親投資信託の受益証券です。

同親投資信託の状況は次の通りです。

なお、以下に記載した情報は、監査の対象外であります。

明治安田日本株式マザーファンド

（１）貸借対照表

	（平成28年7月20日現在）
科目	金額（円）
資産の部	
流動資産	
金銭信託	59,490,048
株式	3,352,803,450
未収入金	28,264,971
未収配当金	6,799,721
流動資産合計	3,447,358,190
資産合計	3,447,358,190
負債の部	
流動負債	
未払金	25,865,393
未払解約金	4,970,000
その他未払費用	3,204
流動負債合計	30,838,597
負債合計	30,838,597
純資産の部	
元本等	
元本	3,045,282,870
剰余金	
剰余金又は欠損金（ ）	371,236,723
元本等合計	3,416,519,593
純資産合計	3,416,519,593
負債純資産合計	3,447,358,190

(2) 注記表

(重要な会計方針に係る事項に関する注記)

1. 運用資産の評価基準及び評価方法	株式 移動平均法に基づき、原則として時価で評価しております。時価評価にあたっては、金融商品取引所における最終相場（最終相場のないものについては、それに準ずる価額）、または金融商品取引業者等から提示される気配相場に基づいて評価しております。
2. 費用・収益の計上基準	(1) 受取配当金の計上基準 受取配当金は原則として、株式の配当落ち日において、確定配当金額又は予想配当金額を計上しております。 (2) 有価証券売買等損益の計上基準 約定日基準で計上しております。
3. その他	貸借対照表は、ファンドの特定期間末の平成28年7月20日現在であります。 なお、当親投資信託の計算期間は、平成28年1月21日から平成29年1月20日までとなっております。

(その他の注記)

(平成28年7月20日現在)	
1. 元本の移動	
対象期間（自平成28年1月21日 至 平成28年7月20日）の元本状況	
期首（平成28年1月21日）の元本額	2,868,610,177円
対象期間中の追加設定元本額	490,028,749円
対象期間中の一部解約元本額	313,356,056円
平成28年7月20日現在の元本額の内訳	
明治安田日本株式ファンド	734,003,778円
明治安田ライフプランファンド20	213,517,835円
明治安田ライフプランファンド50	428,857,064円
明治安田ライフプランファンド70	313,343,960円
明治安田外債日本株ファンド	383,452,738円
楽天資産形成ファンド	858,562,200円
明治安田VAライフプランファンド20（適格機関投資家専用）	17,961,805円
明治安田VAライフプランファンド50（適格機関投資家専用）	22,512,448円
明治安田VAライフプランファンド70（適格機関投資家専用）	21,973,893円
明治安田VA日本株式ファンド（適格機関投資家専用）	51,097,149円
計	3,045,282,870円
2. 対象期間の末日における1単位当たりの純資産の額	
1口当たり純資産額	1.1219円
（10,000口当たり純資産額）	(11,219円)

当該親投資信託受益証券を投資対象とする証券投資信託ごとの元本額

(3) 附属明細表

第1 有価証券明細表

(1) 株式

(平成28年7月20日現在)

通貨	銘柄	株式数	評価額		備考
			単価	金額	
日本円	大成建設	154,000	893.00	137,522,000	
	サッポロホールディングス	16,400	3,030.00	49,692,000	
	麒麟ホールディングス	27,700	1,814.00	50,247,800	
	日本たばこ産業	18,200	4,234.00	77,058,800	
	東レ	18,000	941.60	16,948,800	
	住友精化	13,000	636.00	8,268,000	
	東ソー	36,000	513.00	18,468,000	
	保土谷化学工業	29,000	277.00	8,033,000	
	カネカ	53,000	773.00	40,969,000	
	アイカ工業	7,100	2,514.00	17,849,400	
	花王	12,600	6,111.00	76,998,600	
	ミルボン	1,400	4,710.00	6,594,000	
	武田薬品工業	21,200	4,480.00	94,976,000	
	中外製薬	4,500	3,765.00	16,942,500	
	大塚ホールディングス	22,000	5,026.00	110,572,000	
	昭和シェル石油	33,500	956.00	32,026,000	
	太平洋セメント	59,000	286.00	16,874,000	
	TOTO	17,800	4,530.00	80,634,000	
	日立金属	14,100	1,145.00	16,144,500	
	住友電気工業	10,800	1,422.50	15,363,000	
	三和ホールディングス	38,700	1,010.00	39,087,000	
	ディスコ	1,500	10,260.00	15,390,000	
	S M C	1,100	26,010.00	28,611,000	
	オイレス工業	6,300	1,800.00	11,340,000	
	ダイキン工業	7,400	9,347.00	69,167,800	
	ホシザキ	4,000	9,600.00	38,400,000	
	三菱重工業	35,000	465.80	16,303,000	
	日立製作所	206,000	471.00	97,026,000	
	東芝	334,000	302.10	100,901,400	
	日本電産	8,400	8,614.00	72,357,600	
	ルネサスエレクトロニクス	23,600	592.00	13,971,200	
	ソニー	15,400	3,232.00	49,772,800	
	T O A	8,900	1,010.00	8,989,000	
	スタンレー電気	26,700	2,365.00	63,145,500	
	村田製作所	2,000	12,945.00	25,890,000	
	デンソー	12,900	3,888.00	50,155,200	
	いすゞ自動車	70,300	1,336.50	93,955,950	
	アイシン精機	8,600	4,290.00	36,894,000	
	ヤマハ発動機	53,900	1,723.00	92,869,700	
	オリンパス	13,000	3,960.00	51,480,000	
	朝日インテック	1,600	4,570.00	7,312,000	
	東北電力	34,400	1,325.00	45,580,000	
	イーレックス	6,400	2,837.00	18,156,800	
	メタウォーター	6,900	3,070.00	21,183,000	

	東日本旅客鉄道	8,100	9,762.00	79,072,200	
	山九	31,000	582.00	18,042,000	
	商船三井	160,000	237.00	37,920,000	
	日本航空	8,300	3,387.00	28,112,100	
	インターネットイニシアティブ	7,500	2,227.00	16,702,500	
	大塚商会	6,200	5,120.00	31,744,000	
	日本テレビホールディングス	18,700	1,824.00	34,108,800	
	日本電信電話	34,500	5,075.00	175,087,500	
	シークス	6,100	3,760.00	22,936,000	
	三菱商事	48,000	1,910.00	91,680,000	
	ミスミグループ本社	17,100	1,774.00	30,335,400	
	サンエー	3,700	5,230.00	19,351,000	
	セブン&アイ・ホールディングス	10,900	4,521.00	49,278,900	
	クスリのアオキ	2,900	4,935.00	14,311,500	
	良品計画	900	23,620.00	21,258,000	
	しまむら	4,100	15,560.00	63,796,000	
	イズミ	2,800	4,455.00	12,474,000	
	新生銀行	604,000	157.00	94,828,000	
	三井住友フィナンシャルグループ	20,500	3,170.00	64,985,000	
	スルガ銀行	28,900	2,430.00	70,227,000	
	東海東京フィナンシャル・ホールディングス	39,900	487.00	19,431,300	
	アニコム ホールディングス	6,800	2,699.00	18,353,200	
	東京海上ホールディングス	23,900	3,850.00	92,015,000	
	アイフル	211,300	317.00	66,982,100	
	オリックス	22,700	1,455.00	33,028,500	
	ヒューリック	46,100	1,103.00	50,848,300	
	タカラレーベン	19,600	946.00	18,541,600	
	日本M&Aセンター	7,100	6,390.00	45,369,000	
	エムスリー	4,400	3,800.00	16,720,000	
	アウトソーシング	4,000	4,110.00	16,440,000	
	リゾートトラスト	11,900	2,298.00	27,346,200	
	ベネッセホールディングス	4,500	2,524.00	11,358,000	
小計		2,922,700		3,352,803,450	
合計				3,352,803,450	

(注) 有価証券の内訳

通貨	銘柄数	組入株式時価比率	合計額に対する比率
日本円	株式76銘柄	98.1%	100.0%

（２）株式以外の有価証券（平成28年7月20日現在）

該当事項はございません。

第２ デリバティブ取引及び為替予約取引の契約額等及び時価の状況表

該当事項はございません。

（参考）

以下に記載した情報は、監査の対象外であります。

明治安田外国債券マザーファンド

（１）貸借対照表

	（平成28年7月20日現在）
科目	金額（円）
資産の部	
流動資産	
預金	16,775,180
金銭信託	48,062,004
国債証券	1,457,774,657
特殊債券	64,279,800
社債券	172,240,693
派生商品評価勘定	7,620,369
未収利息	15,888,706
前払費用	1,288,700
流動資産合計	1,783,930,109
資産合計	1,783,930,109
負債の部	
流動負債	
派生商品評価勘定	21,525,262
未払解約金	2,720,000
その他未払費用	2,942
流動負債合計	24,248,204
負債合計	24,248,204
純資産の部	
元本等	
元本	674,918,021
剰余金	
剰余金又は欠損金（ ）	1,084,763,884
元本等合計	1,759,681,905
純資産合計	1,759,681,905
負債純資産合計	1,783,930,109

（２）注記表

（重要な会計方針に係る事項に関する注記）

1. 運用資産の評価基準及び評価方法	<p>（１）国債証券、特殊債券、社債券 個別法に基づき、原則として時価で評価しております。時価評価にあたっては、価格情報会社の提供する価額等で評価しております。</p> <p>（２）為替予約取引 個別法に基づき、計算日において予約為替の受渡日の対顧客先物売買相場の仲値で評価しております。</p>
2. 外貨建資産・負債の本邦通貨への換算基準	<p>信託財産に属する外貨建資産・負債の円換算は、原則として、わが国における計算日の対顧客電信売買相場の仲値によって計算しております。</p> <p>なお、外貨建資産等の会計処理は「投資信託財産計算規則」第60条及び第61条に基づいております。</p>
3. 費用・収益の計上基準	<p>有価証券売買等損益及び為替予約による為替差損益の計上基準 約定日基準で計上しております。</p>
4. その他	<p>貸借対照表は、ファンドの特定期間末の平成28年7月20日現在であります。</p> <p>なお、当親投資信託の計算期間は、平成28年3月10日から平成29年3月9日までとなっております。</p>

(その他の注記)

(平成28年7月20日現在)	
1. 元本の移動	
対象期間（自平成28年1月21日 至 平成28年7月20日）の元本状況	
期首（平成28年1月21日）の元本額	703,584,621円
対象期間中の追加設定元本額	55,299,511円
対象期間中の一部解約元本額	83,966,111円
平成28年7月20日現在の元本額の内訳	
明治安田外国債券ファンド	46,641,003円
明治安田ライフプランファンド20	90,028,562円
明治安田ライフプランファンド50	90,423,968円
明治安田ライフプランファンド70	32,995,671円
フコク株25大河	30,350,495円
フコク株50大河	44,918,687円
明治安田外債日本株ファンド	243,845,941円
明治安田VA外国債券ファンド（適格機関投資家専用）	80,985,277円
明治安田VALライフプランファンド20（適格機関投資家専用）	7,106,905円
明治安田VALライフプランファンド50（適格機関投資家専用）	4,699,173円
明治安田VALライフプランファンド70（適格機関投資家専用）	2,266,611円
大河25VA 適格機関投資家専用	258,913円
大河50VA 適格機関投資家専用	396,815円
計	674,918,021円
2. 対象期間の末日における1単位当たりの純資産の額	
1口当たり純資産額	2.6073円
（10,000口当たり純資産額）	(26,073円)

当該親投資信託受益証券を投資対象とする証券投資信託ごとの元本額

(3) 附属明細表

第1 有価証券明細表

(1) 株式（平成28年7月20日現在）

該当事項はございません。

(2) 株式以外の有価証券

（平成28年7月20日現在）

種類	銘柄	券面総額	評価額	備考
国債証券				
米ドル	US TREASURY N/B 1.375%	255,000	258,964.45	
	US TREASURY N/B 1.375%	460,000	466,756.25	
	US TREASURY N/B 1.375%	160,000	162,075.00	
	US TREASURY N/B 2.0%	170,000	176,720.31	
	US TREASURY N/B 2%	595,000	619,822.65	
	US TREASURY N/B 2.125%	615,000	644,837.11	
	US TREASURY N/B 2%	160,000	166,762.50	
	US TREASURY N/B 1.875%	75,000	77,589.84	
	TSY INFL IX N/B 0.125%	144,000	151,265.57	
	US TREASURY N/B 1.625%	111,000	111,659.06	
	US TREASURY N/B 1.75%	90,000	92,482.03	
	US TREASURY N/B 1.75%	348,000	356,835.93	
	US TREASURY N/B 4.5%	150,000	215,554.68	
	US TREASURY N/B 3.5%	20,000	25,240.62	
	US TREASURY N/B 3.125%	130,000	153,857.03	
	US TREASURY N/B 2.75%	130,000	143,761.71	
	US TREASURY N/B 2.875%	90,000	101,552.34	
	US TREASURY N/B 3%	54,000	62,323.59	
	US TREASURY N/B 2.5%	239,000	249,979.06	
	TSY INFL IX N/B 0.75%	216,000	223,852.12	
	TSY INFL IX N/B 0.75%	14,000	14,508.93	
	US TREASURY N/B 2.5%	65,000	68,072.26	
小計		4,291,000	4,544,473.04	
			(481,850,476)	
カナダドル	CANADA-GOV'T 3.5%	210,000	233,184.00	
	CANADA-GOV'T 4%	90,000	131,064.30	
小計		300,000	364,248.30	
			(29,642,526)	
オーストラリアドル	AUSTRALIAN GOVT. 1.75%	826,000	832,525.40	
	AUSTRALIAN GOVT. 5.25%	50,000	54,800.00	
	AUSTRALIAN GOVT. 5.75%	516,000	614,943.00	
	AUSTRALIAN GOVT. 2.75%	123,000	131,118.00	
	AUSTRALIAN GOVT. 2.75%	60,000	63,960.00	
	AUSTRALIAN GOVT. 3.25%	50,000	56,300.00	
小計		1,625,000	1,753,646.40	
			(139,432,425)	
イギリスポンド	TREASURY 1.5%	240,000	251,911.20	

	TREASURY 1.5%	100,000	104,963.00	
	TREASURY 4.25%	76,000	102,573.40	
	TREASURY 4.5%	52,000	83,755.88	
	TREASURY 4.5%	10,000	16,106.90	
	TREASURY 3.25%	66,000	88,870.98	
	TREASURY 3.75%	30,000	48,027.00	
小計		574,000	696,208.36	
			(96,668,530)	
シンガポールドル	SINGAPORE GOV'T 2.25%	125,000	130,750.00	
小計		125,000	130,750.00	
			(10,223,342)	
マレーシアリングット	MALAYSIAN GOV'T 3.418%	345,000	345,931.50	
小計		345,000	345,931.50	
			(9,101,457)	
ニュージーランドドル	NEW ZEALAND GVT 5.5%	740,000	901,468.00	
	NEW ZEALAND GVT 4.5%	200,000	242,160.00	
小計		940,000	1,143,628.00	
			(85,200,286)	
スウェーデンクローナ	SWEDISH GOVRNMNT 2.5%	400,000	489,472.00	
小計		400,000	489,472.00	
			(6,020,505)	
ノルウェークローネ	NORWEGIAN GOV'T 4.5%	440,000	490,072.00	
小計		440,000	490,072.00	
			(6,106,297)	
デンマーククローネ	DENMARK - BULLET 3%	1,050,000	1,239,945.00	
小計		1,050,000	1,239,945.00	
			(19,467,136)	
メキシコペソ	MEXICAN BONOS 5.75%	2,160,000	2,122,875.00	
小計		2,160,000	2,122,875.00	
			(12,121,616)	
南アフリカランド	REP SOUTH AFRICA 6.75%	1,120,000	1,050,672.00	
	REP SOUTH AFRICA 6.75%	700,000	656,670.00	
小計		1,820,000	1,707,342.00	
			(12,617,257)	
ユーロ	DEUTSCHLAND REP 1%	148,000	163,602.16	
	DEUTSCHLAND REP 0.5%	50,000	53,133.50	
	DEUTSCHLAND REP 4.75%	15,000	23,626.50	
	DEUTSCHLAND REP 4.75%	40,000	63,004.00	
	DEUTSCHLAND REP 3.25%	23,000	38,712.45	

	BTPS I/L 0.1%	90,000	90,896.00	
	BTPS 4%	100,000	115,820.00	
	BTPS 3.75%	530,000	615,118.00	
	BTPS 5%	72,000	90,050.40	
	BTPS 5.5%	40,000	51,860.00	
	BTPS 2.5%	75,000	83,962.50	
	BTPS 4.75%	208,000	284,648.00	
	BTPS 4%	36,000	48,355.20	
	BTPS I/L 2.55%	55,000	79,498.44	
	BTPS I/L 2.55%	27,000	39,026.50	
	BTPS 4.75%	56,000	85,892.80	
	FRANCE O.A.T. 3.5%	270,000	358,047.00	
	FRANCE O.A.T. 2.75%	120,000	152,580.00	
	FRANCE O.A.T. 5.75%	40,000	72,524.00	
	FRANCE O.A.T. 3.25%	213,000	333,430.20	
	FRANCE O.A.T. 3.25%	40,000	62,616.00	
	NETHERLANDS GOVT 5.5%	60,000	97,086.00	
	NETHERLANDS GOVT 5.5%	20,000	32,362.00	
	SPANISH GOV'T 5.5%	240,000	300,792.00	
	SPAIN I/L BOND 1.8%	16,000	18,006.87	
	SPAIN I/L BOND 1.8%	171,000	192,448.48	
	SPANISH GOV'T 5.15%	108,000	151,902.00	
	SPANISH GOV'T 4.2%	52,000	71,770.40	
	SPANISH GOV'T 3.45%	50,000	58,325.00	
	BELGIAN 0318 3.75%	250,000	294,875.00	
	BELGIAN 0321 4.25%	145,000	180,568.50	
	BELGIAN 0326 4%	70,000	106,225.00	
	REP OF AUSTRIA 3.4%	60,000	74,340.00	
	REP OF AUSTRIA 4.15%	55,000	92,372.50	
	FINNISH GOV'T 2%	68,000	79,369.60	
	IRISH GOVT 3.9%	20,000	25,102.00	
	IRISH GOVT 2%	18,000	21,157.20	
小計		3,651,000	4,703,106.20	
			(549,322,804)	
国債証券計			1,457,774,657	
			(1,457,774,657)	
特殊債券				
米ドル	CAISSE AMORT DET 1.375%	155,000	155,852.50	
小計		155,000	155,852.50	
			(16,525,040)	
オーストラリアドル	RENTENBANK 6.25%	165,000	176,814.00	
	RENTENBANK 5.5%	110,000	122,683.00	
	EUROPEAN INVT BK 6.125%	105,000	107,122.05	
小計		380,000	406,619.05	

			(32,330,280)	
ニュージーランドドル	INT BK RECON&DEV 3.5%	200,000	207,040.00	
小計		200,000	207,040.00	
			(15,424,480)	
特殊債券計			64,279,800	
			(64,279,800)	
社債券				
米ドル	JPMORGAN CHASE 6.3%	140,000	156,884.00	
	GEN ELEC CAP CRP 6%	80,000	91,196.00	
	VERIZON COMM INC 5.15%	70,000	82,033.00	
	AT&T 6.375%	40,000	50,296.60	
	DEUTSCHE BK LOND 6%	160,000	167,280.00	
	HSBC HOLDINGS 4%	100,000	105,550.00	
	BP CAPITAL PLC 3.245%	175,000	186,095.00	
小計		765,000	839,334.60	
			(88,994,647)	
ユーロ	SOCIETE GENERALE 3.125%	100,000	103,735.00	
	COM BK AUSTRALIA 4.375%	100,000	115,650.00	
	CREDIT SUISSE LD 4.75%	150,000	170,640.00	
	RABOBANK 4%	60,000	71,976.00	
	ING BANK NV 4.5%	100,000	123,210.00	
	ABN AMRO BANK NV 4.125%	105,000	127,512.00	
小計		615,000	712,723.00	
			(83,246,046)	
社債券計			172,240,693	
			(172,240,693)	
合計			1,694,295,150	
			(1,694,295,150)	

(注1) 通貨種類毎の小計欄の()内は、邦貨換算額であります。

(注2) 合計金額欄の()内は、外貨建有価証券に係るもので、内書であります。

(注3) 通貨の表示は、外貨についてはその通貨の単位、邦貨については円単位で表示しております。

(注4) 有価証券の内訳

通貨	銘柄数	組入債券時価比率	合計額に対する比率
米ドル	国債証券21銘柄	27.4%	28.4%
	特殊債券 1 銘柄	1.0%	1.0%
	社 債 券 7 銘柄	5.1%	5.3%
カナダドル	国債証券 2 銘柄	1.7%	1.8%
オーストラリアドル	国債証券 5 銘柄	7.9%	8.2%
	特殊債券 3 銘柄	1.8%	1.9%
イギリスポンド	国債証券 5 銘柄	5.5%	5.7%
シンガポールドル	国債証券 1 銘柄	0.6%	0.6%
マレーシアリングgit	国債証券 1 銘柄	0.5%	0.5%
ニュージーランドドル	国債証券 2 銘柄	4.8%	5.0%
	特殊債券 1 銘柄	0.9%	0.9%
スウェーデンクローナ	特殊債券 1 銘柄	0.3%	0.4%
ノルウェークローネ	国債証券 1 銘柄	0.4%	0.4%
デンマーククローネ	国債証券 1 銘柄	1.1%	1.2%
メキシコペソ	国債証券 1 銘柄	0.7%	0.7%
南アフリカランド	国債証券 1 銘柄	0.7%	0.7%
ユーロ	国債証券32銘柄	31.2%	32.4%
	社 債 券 6 銘柄	4.7%	4.9%

第2 デリバティブ取引及び為替予約取引の契約額等及び時価の状況表

（平成28年7月20日現在）

区分	種類	契約額等（円）		時価（円）	評価損益（円）
			うち1年超		
市場取引以外の取引	為替予約取引				
	売建	461,289,928	-	461,171,917	118,011
	米ドル	60,799,442	-	61,264,880	465,438
	カナダドル	30,278,447	-	30,573,254	294,807
	オーストラリアドル	142,874,271	-	143,875,156	1,000,885
	イギリスポンド	27,234,479	-	25,900,891	1,333,588
	シンガポールドル	4,102,790	-	4,084,630	18,160
	ニュージーランドドル	98,642,767	-	100,251,621	1,608,854
	スウェーデンクローナ	8,831,000	-	8,353,503	477,497
	ノルウェークローネ	9,237,641	-	9,229,247	8,394
	デンマーククローネ	8,214,449	-	7,769,930	444,519
	メキシコペソ	1,878,888	-	2,011,415	132,527
	南アフリカランド	4,340,204	-	4,598,510	258,306
	ユーロ	64,855,550	-	63,258,880	1,596,670
	買建	508,009,315	-	493,986,411	14,022,904
	米ドル	237,530,772	-	234,451,513	3,079,259
	カナダドル	27,130,588	-	27,679,806	549,218
	オーストラリアドル	4,440,230	-	4,482,710	42,480
	イギリスポンド	61,711,405	-	55,112,807	6,598,598
	スイスフラン	4,822,739	-	4,637,991	184,748
	スウェーデンクローナ	29,806,659	-	28,655,732	1,150,927
	ノルウェークローネ	25,087,968	-	24,122,592	965,376
	ポーランドズロチ	10,657,650	-	10,190,460	467,190
	ユーロ	106,821,304	-	104,652,800	2,168,504
	合計	-	-	-	13,904,893

（注）時価の算定方法

為替予約取引

1. 特定期間末日に対顧客先物売買相場の仲値が発表されている外貨については、以下のように評価しております。
 特定期間末日において為替予約の受渡日の対顧客先物売買相場の仲値が発表されている場合は、当該為替予約は当該仲値で評価しております。
 特定期間末日において当該日の対顧客先物売買相場の仲値が発表されていない場合は、以下の方法によって評価しております。
 - ・特定期間末日に当該日を超える対顧客先物売買相場が発表されている場合には、発表されている対顧客先物売買相場のうち当該日に最も近い前後二つの対顧客先物売買相場の仲値をもとに計算したレートを用いて評価しております。
 - ・特定期間末日に当該日を超える対顧客先物売買相場が発表されていない場合には、当該日に最も近い発表されている対顧客先物売買相場の仲値を用いて評価しております。
2. 特定期間末日に対顧客先物売買相場の仲値が発表されていない外貨については、特定期間末日の対顧客電信売買相場の仲値で評価しております。

上記取引で、ヘッジ会計が適用されているものはございません。

2【ファンドの現況】

（平成28年8月31日現在）

明治安田外債日本株ファンド

【純資産額計算書】

資産総額	1,011,223,548 円
負債総額	1,523,835 円
純資産総額（ - ）	1,009,699,713 円
発行済口数	1,146,145,391 口
1口当たり純資産額（ / ）	0.8810 円
（1万口当たり純資産額）	（8,810 円）

（参考）

明治安田日本株式マザーファンド

純資産額計算書

資産総額	3,336,142,295 円
負債総額	20,066,356 円
純資産総額（ - ）	3,316,075,939 円
発行済口数	2,998,639,195 口
1口当たり純資産額（ / ）	1.1059 円
（1万口当たり純資産額）	（11,059 円）

明治安田外国債券マザーファンド

純資産額計算書

資産総額	2,290,020,492 円
負債総額	564,086,803 円
純資産総額（ - ）	1,725,933,689 円
発行済口数	672,409,209 口
1口当たり純資産額（ / ）	2.5668 円
（1万口当たり純資産額）	（25,668 円）

第4【内国投資信託受益証券事務の概要】

- (1) 名義書換についてその手続、取扱場所、取次所、代理人の名称及び住所並びに手数料
該当事項はありません。
- (2) 受益者等に対する特典
該当事項はありません。
- (3) 内国投資信託受益証券の譲渡制限の内容
該当事項はありません。
- (4) その他内国投資信託受益証券事務に関し投資者に示すことが必要な事項
該当事項はありません。
- (5) 振替受益権

受益証券の不発行

委託会社は、この信託の受益権を取扱う振替機関が社振法の規定により主務大臣の指定を取消された場合または当該指定が効力を失った場合であって、当該振替機関の振替業を承継する者が存在しない場合その他やむを得ない事情がある場合を除き、当該振替受益権を表示する受益証券を発行しません。

なお、受益者は、委託会社がやむを得ない事情等により受益証券を発行する場合を除き、無記名式受益証券から記名式受益証券への変更の請求、記名式受益証券から無記名式受益証券への変更の請求、受益証券の再発行の請求を行わないものとします。

受益権の譲渡

受益者は、その保有する受益権を譲渡する場合には、当該受益者の譲渡の対象とする受益権が記載または記録されている振替口座簿に係る振替機関等に振替の申請をするものとします。

上記の申請のある場合には、上記の振替機関等は、当該譲渡に係る譲渡人の保有する受益権の口数の減少および譲受人の保有する受益権の口数の増加につき、その備える振替口座簿に記載または記録するものとします。ただし、上記の振替機関等が振替先口座を開設したものでない場合には、譲受人の振替先口座を開設した他の振替機関等（当該他の振替機関等の上位機関を含みます。）に社振法の規定にしたがい、譲受人の振替先口座に受益権の口数の増加の記載または記録が行われるよう通知するものとします。

上記の振替について、委託会社は、当該受益者の譲渡の対象とする受益権が記載または記録されている振替口座簿に係る振替機関等と譲受人の振替先口座を開設した振替機関等が異なる場合等において、委託会社が必要と認めるときまたはやむを得ない事情があると判断したときは、振替停止日や振替停止期間を設けることができます。

受益権の譲渡の対抗要件

受益権の譲渡は、振替口座簿への記載または記録によらなければ、委託会社および受託会社に対抗することができません。

受益権の再分割

委託会社は、受託会社と協議のうえ、社振法に定めるところにしたがい、一定日現在の受益権を均等に再分割できるものとします。

償還金

償還金は、償還日において振替機関等の振替口座簿に記載または記録されている受益者（償還日以前において一部解約が行われた受益権に係る受益者を除きます。また、当該償還日以前に設定された受益権で取得申込代金支払前のため販売会社の名義で記載または記録されている受益権については原則として取得申込者として）に支払います。

質権口記載または記録の受益権の取扱いについて

振替機関等の振替口座簿の質権口に記載または記録されている受益権にかかる収益分配金の支払い、一部解約の実行の請求の受付、一部解約金および償還金の支払い等については、信託約款の規定による他、民法その他の法令等にしたがって取扱われます。

第三部【委託会社等の情報】

第1【委託会社等の概況】

1【委託会社等の概況】

(1) 資本金の額

本書提出日現在の資本金の額：	10億円
会社が発行する株式総数：	33,220株
発行済株式総数：	18,887株

<過去5年間における資本金の額の推移>
該当事項はありません。

(2) 委託会社の機構

会社の意思決定機構

経営の意思決定機関として取締役会をおきます。取締役会は、法令、定款に定める事項ならびに本会社の業務執行に関する重要事項を決定するほか、執行役員を選任し、本会社の業務執行を委任します。執行役員は取締役会において決定された基本方針に則り、本会社の業務執行を行います。

投資運用の意思決定機構

- 投資政策委員会にて、マクロ経済環境・市況環境に関する分析、資産配分・資産毎の運用戦略に関する検討を行います。
- ファンドの運用担当者は、投資政策委員会における分析・検討等を踏まえて運用計画を策定し、運用計画に基づき、有価証券等の売買をトレーディング部門に指図します。
- ファンドに関する運用の基本規程等の遵守状況の管理、運用資産のリスク管理は、運用部門から独立したコンプライアンス・リスク管理部、運用企画部が行います。
- 投資管理委員会にて、ファンドの運用パフォーマンスの評価等を行い、これを運用部門にフィードバックすることにより、より精度の高い運用体制を維持するよう努めています。

2【事業の内容及び営業の概況】

「投資信託及び投資法人に関する法律」に定める投資信託委託会社である委託会社は、証券投資信託の設定を行うとともに「金融商品取引法」に定める金融商品取引業者としてその運用（投資運用業）およびその受益権の募集又は私募（第二種金融商品取引業）を行っています。また「金融商品取引法」に定める投資助言業務を行っています。

平成28年8月31日現在、委託会社が運用の指図を行っている証券投資信託は以下の通りです（ただし、親投資信託を除きます。）。

種類	本数	純資産総額
追加型株式投資信託	140 本	1,143,442,146,420 円
単位型株式投資信託	4 本	8,333,462,599 円
合計	144 本	1,151,775,609,019 円

3【委託会社等の経理状況】

1．財務諸表の作成方法について

委託会社である明治安田アセットマネジメント株式会社（以下「委託会社」という。）の財務諸表は、「財務諸表等の用語、様式及び作成方法に関する規則」（昭和38年大蔵省令第59号。以下「財務諸表等規則」という。）第2条の規定により、財務諸表等規則及び「金融商品取引業等に関する内閣府令」（平成19年内閣府令第52号）に基づいて作成しております。

2．監査証明について

委託会社は、金融商品取引法第193条の2第1項の規定に基づき、事業年度（平成27年4月1日から平成28年3月31日まで）の財務諸表について、有限責任 あずさ監査法人により監査を受けております。

(1) 【貸借対照表】

(単位：千円)

	前事業年度 (平成27年3月31日)	当事業年度 (平成28年3月31日)
資産の部		
流動資産		
現金・預金	8,891,362	8,954,092
前払費用	88,667	113,438
未収入金	1,188	-
未収委託者報酬	872,124	756,595
未収運用受託報酬	136,002	130,048
未収投資助言報酬	224,622	221,366
その他	516	176
流動資産合計	10,214,483	10,175,717
固定資産		
有形固定資産		
建物	178,235	176,958
器具備品	186,756	180,915
有形固定資産合計	164,992	157,874
無形固定資産		
ソフトウェア	45,875	40,629
電話加入権	6,662	6,662
その他	174	90
無形固定資産合計	52,711	47,383
投資その他の資産		
投資有価証券	386	1,334
長期差入保証金	96,907	106,597
長期前払費用	799	1,596
前払年金費用	11,517	13,563
投資その他の資産合計	109,610	123,093
固定資産合計	327,314	328,350
資産合計	10,541,798	10,504,067

	前事業年度 (平成27年3月31日)	当事業年度 (平成28年3月31日)
負債の部		
流動負債		
預り金	41,277	13,239
未払金	588,289	476,548
未払収益分配金	118	120
未払償還金	7,315	7,137
未払手数料	351,231	269,575
その他未払金	229,623	199,713
未払費用	19,574	25,383
未払法人税等	70,786	178,703
未払消費税等	150,196	60,179
賞与引当金	60,075	96,974
流動負債合計	930,198	851,028
固定負債		
繰延税金負債	11,290	10,751
資産除去債務	28,100	28,469
固定負債合計	39,390	39,221
負債合計	969,589	890,249
純資産の部		
株主資本		
資本金	1,000,000	1,000,000
資本剰余金		
資本準備金	660,443	660,443
その他資本剰余金	2,854,339	2,854,339
資本剰余金合計	3,514,783	3,514,783
利益剰余金		
利益準備金	83,040	83,040
その他利益剰余金		
別途積立金	3,092,001	3,092,001
繰越利益剰余金	1,882,406	1,924,067
利益剰余金合計	5,057,448	5,099,109
株主資本合計	9,572,231	9,613,892
評価・換算差額等		
その他有価証券評価差額金	23	74
評価・換算差額等合計	23	74
純資産合計	9,572,208	9,613,818
負債・純資産合計	10,541,798	10,504,067

(2) 【損益計算書】

(単位：千円)

	前事業年度		当事業年度	
	(自 至	平成26年4月1日 平成27年3月31日)	(自 至	平成27年4月1日 平成28年3月31日)
営業収益				
委託者報酬		5,175,093		5,069,760
受入手数料		9,348		7,113
運用受託報酬		1,456,016		1,568,398
投資助言報酬		412,351		424,417
営業収益合計		7,052,810		7,069,689
営業費用				
支払手数料		2,397,134		2,175,264
広告宣伝費		22,821		34,668
公告費		288		129
調査費		1,248,205		1,202,427
調査費		366,281		475,403
委託調査費		881,923		727,023
委託計算費		311,665		320,967
営業雑経費		93,202		102,440
通信費		14,531		14,199
印刷費		68,243		77,321
協会費		7,253		7,844
諸会費		3,164		3,022
営業雑費		9		52
営業費用合計		4,073,318		3,835,897
一般管理費				
給料		1,175,647		1,300,274
役員報酬		53,295		54,210
給料・手当		992,115		1,014,214
賞与		130,236		231,849
その他報酬		1,117		6,583
賞与引当金繰入		60,075		96,974
法定福利費		174,211		200,082
福利厚生費		30,225		40,843
交際費		611		1,371
寄付金		200		200
旅費交通費		30,564		35,542
租税公課		25,456		35,014
不動産賃借料		110,515		113,302
退職給付費用		7,316		68,167
固定資産減価償却費		50,850		55,021
諸経費		168,133		179,502
一般管理費合計		1,834,926		2,132,880
営業利益		1,144,566		1,100,911

（単位：千円）

	前事業年度		当事業年度	
	（自	平成26年4月1日	（自	平成27年4月1日
	至	平成27年3月31日）	至	平成28年3月31日）
営業外収益				
受取利息		2,360		2,098
受取配当金		11		-
投資有価証券売却益		1		0
償還金等時効完成分		34		207
保険契約返戻金・配当金		¹ 1,130		¹ 1,109
為替差益		363		572
雑益		575		498
営業外収益合計		4,477		4,486
営業外費用				
雑損		254		132
営業外費用合計		254		132
経常利益		1,148,789		1,105,266
特別利益		-		-
特別損失				
固定資産除却損		² 2,277		² 233
特別損失合計		2,277		233
税引前当期純利益		1,146,512		1,105,033
法人税、住民税及び事業税		82,312		200,775
法人税等調整額		11,290		538
法人税等合計		93,602		200,236
当期純利益		1,052,910		904,796

（３）【株主資本等変動計算書】

前事業年度（自 平成26年4月1日 至 平成27年3月31日）

（単位：千円）

	株主資本			
	資本金	資本剰余金		
		資本準備金	その他資本剰余金	資本剰余金合計
当期首残高	1,000,000	660,443	2,854,339	3,514,783
当期変動額				
剰余金の配当				
当期純利益				
株主資本以外の項目の 当期変動額（純額）				
当期変動額合計	-	-	-	-
当期末残高	1,000,000	660,443	2,854,339	3,514,783

	株主資本				
	利益準備金	利益剰余金			株主資本 合計
		その他利益剰余金		利益剰余金 合計	
		別途積立金	繰越利益 剰余金		
当期首残高	83,040	3,092,001	1,137,921	4,312,963	8,827,746
当期変動額					
剰余金の配当			308,424	308,424	308,424
当期純利益			1,052,910	1,052,910	1,052,910
株主資本以外の項目の 当期変動額（純額）					
当期変動額合計	-	-	744,485	744,485	744,485
当期末残高	83,040	3,092,001	1,882,406	5,057,448	9,572,231

	評価・換算差額等		純資産合計
	その他有価証券 評価差額金	評価・換算差額等 合計	
当期首残高	0	0	8,827,746
当期変動額			
剰余金の配当			308,447
当期純利益			1,052,910
株主資本以外の項目の 当期変動額（純額）	23	23	23
当期変動額合計	23	23	744,461
当期末残高	23	23	9,572,208

当事業年度（自 平成27年4月1日 至 平成28年3月31日）

（単位：千円）

	株主資本			
	資本金	資本剰余金		
		資本準備金	その他資本剰余金	資本剰余金合計
当期首残高	1,000,000	660,443	2,854,339	3,514,783
当期変動額				
剰余金の配当				
当期純利益				
株主資本以外の項目の 当期変動額（純額）				

当期変動額合計	-	-	-	-
当期末残高	1,000,000	660,443	2,854,339	3,514,783

	株主資本				
	利益剰余金				株主資本 合計
	利益準備金	その他利益剰余金		利益剰余金 合計	
		別途積立金	繰越利益 剰余金		
当期首残高	83,040	3,092,001	1,882,406	5,057,448	9,572,231
当期変動額					
剰余金の配当			863,135	863,135	863,135
当期純利益			904,796	904,796	904,796
株主資本以外の項目の 当期変動額（純額）					
当期変動額合計	-	-	41,661	41,661	41,661
当期末残高	83,040	3,092,001	1,924,067	5,099,109	9,613,892

	評価・換算差額等		純資産合計
	その他有価証券 評価差額金	評価・換算差額等 合計	
当期首残高	23	23	9,572,208
当期変動額			
剰余金の配当			863,135
当期純利益			904,796
株主資本以外の項目の 当期変動額（純額）	51	51	51
当期変動額合計	51	51	41,609
当期末残高	74	74	9,613,818

[注記事項]

（重要な会計方針）

<p>1. 有価証券の評価基準及び評価方法</p> <p>その他有価証券 時価のあるもの 決算期末日の市場価格等に基づく時価法（評価差額は、全部純資産直入法により処理し、売却原価は移動平均法により算定しております。）</p>
<p>2. 固定資産の減価償却方法</p> <p>(1) 有形固定資産 定額法 なお、主な耐用年数は次のとおりであります。 建物 8年～18年 器具備品 3年～20年</p> <p>(2) 無形固定資産 定額法 なお、自社利用のソフトウェアについては、社内における利用可能期間（5年）に基づく定額法を採用しております。</p>
<p>3. 引当金の計上基準</p> <p>(1) 賞与引当金は、従業員賞与の支給に充てるため、当事業年度に見合う支給見込額に基づき計上しております。</p> <p>(2) 退職給付引当金は、従業員に対する退職金の支払に備えるため、当事業年度末における退職給付債務及び年金資産の見込額に基づき、当事業年度末において発生していると認められる額を、簡便法により計上しております。</p>

4. その他財務諸表作成のための基本となる重要な事項**消費税等の会計処理方法**

消費税及び地方消費税の会計処理は税抜方式によっております。

（貸借対照表関係）

1 有形固定資産の減価償却累計額は次のとおりであります。

	前事業年度 (平成27年3月31日)	当事業年度 (平成28年3月31日)
建物	13,680千円	20,399千円
器具備品	229,540千円	250,057千円

（損益計算書関係）

1 各科目に含まれている関係会社に対するものは次のとおりであります。

	前事業年度 (自平成26年4月1日 至平成27年3月31日)	当事業年度 (自平成27年4月1日 至平成28年3月31日)
保険契約返戻金・配当金	1,130千円	1,109千円

2 前事業年度（自平成26年4月1日至平成27年3月31日）

固定資産除却損の内容は、ソフトウェア1,736千円、器具備品540千円であります。

当事業年度（自平成27年4月1日至平成28年3月31日）

固定資産除却損の内容は、器具備品233千円であります。

（株主資本等変動計算書関係）

前事業年度（自平成26年4月1日至平成27年3月31日）

1. 発行済株式に関する事項

株式の種類	当事業年度期首	増加	減少	当事業年度末
普通株式	18,887株	-	-	18,887株

2. 自己株式に関する事項

該当事項はありません。

3. 新株予約権等に関する事項

該当事項はありません。

4. 配当に関する事項

(1) 配当金支払額

決議	株式の種類	配当金の総額	1株当たり配当額	基準日	効力発生日
平成26年6月27日 定時株主総会	普通株式	308,424,710円	16,330円00銭	平成26年3月31日	平成26年6月27日

(2) 基準日が当事業年度に属する配当のうち、配当の効力発生日が翌事業年度となるもの

決議	株式の種類	配当の原資	配当金の総額	1株当たり配当額	基準日	効力発生日
平成27年6月30日 定時株主総会	普通株式	利益剰余金	863,135,900円	45,700円00銭	平成27年3月31日	平成27年6月30日

当事業年度（自平成27年4月1日至平成28年3月31日）

1. 発行済株式に関する事項

株式の種類	当事業年度期首	増加	減少	当事業年度末
普通株式	18,887株	-	-	18,887株

2. 自己株式に関する事項

該当事項はありません。

3. 新株予約権等に関する事項

該当事項はありません。

4. 配当に関する事項

(1) 配当金支払額

決議	株式の種類	配当金の総額	1株当たり配当額	基準日	効力発生日
平成27年6月30日 定時株主総会	普通株式	863,135,900円	45,700円00銭	平成27年3月31日	平成27年6月30日

(2) 基準日が当事業年度に属する配当のうち、配当の効力発生日が翌事業年度となるもの

決議	株式の種類	配当の原資	配当金の総額	1株当たり配当額	基準日	効力発生日
平成28年6月30日 定時株主総会	普通株式	利益剰余金	861,492,731円	45,613円00銭	平成28年3月31日	平成28年6月30日

(リース取引関係)

該当事項はありません。

(金融商品関係)

1. 金融商品の状況に関する事項

(1) 金融商品に対する取組方針

当社は、資金運用について財務内容の健全性を損なうことのないよう、主に安全性の高い金融資産で運用しております。

(2) 金融商品の内容及びそのリスク並びに金融商品にかかるリスク管理体制

営業債権である未収委託者報酬、未収運用受託報酬は、主に当社が運用指図を行う信託財産より支弁され、当社は当該信託財産の内容を把握しており、当該営業債権の回収にかかるリスクは僅少であります。また、営業債権である未収投資助言報酬は、顧客の信用リスクに晒されており、投資助言先ごとに期日管理及び残高管理を行うとともに、四半期ごとに回収可能性を把握する体制としております。

営業債務である未払手数料、並びにその他未払金は、1年以内の支払期日です。

2. 金融商品の時価等に関する事項

貸借対照表計上額、時価及びこれらの差額については、次のとおりであります。

前事業年度（平成27年3月31日）

	貸借対照表計上額 (千円)	時価 (千円)	差額 (千円)
(1) 現金・預金	8,891,362	8,891,362	-
(2) 未収委託者報酬	872,124	872,124	-
(3) 未収運用受託報酬	136,002	136,002	-
(4) 未収投資助言報酬	224,622	224,622	-
(5) 投資有価証券 其他有価証券	386	386	-
(6) 長期差入保証金	96,907	90,238	6,668
資産計	10,221,404	10,214,735	6,668
(1) 未払手数料	351,231	351,231	-
(2) その他未払金	229,623	229,623	-
負債計	580,855	580,855	-

当事業年度（平成28年3月31日）

	貸借対照表計上額 (千円)	時価 (千円)	差額 (千円)
(1) 現金・預金	8,954,092	8,954,092	-
(2) 未収委託者報酬	756,595	756,595	-
(3) 未収運用受託報酬	130,048	130,048	-
(4) 未収投資助言報酬	221,366	221,366	-
(5) 投資有価証券 其他有価証券	1,334	1,334	-
(6) 長期差入保証金	106,597	106,320	277
資産計	10,170,034	10,169,757	277
(1) 未払手数料	269,575	269,575	-
(2) その他未払金	199,713	199,713	-
負債計	469,289	469,289	-

(注1) 金融商品の時価の算定方法

資産

- (1) 現金・預金、(2) 未収委託者報酬、(3) 未収運用受託報酬、(4) 未収投資助言報酬

これらは短期間で決済されるため、時価は帳簿価額にほぼ等しいことから、当該帳簿価額によっております。

- (5) 投資有価証券

投資信託は基準価額によっております。

- (6) 長期差入保証金

長期差入保証金の時価の算定は、その将来キャッシュフローを、国債の利回り等適切な指標で割り引いた現在価値により算定しております。

負債

- (1) 未払手数料、(2) その他未払金

これらは短期間で決済されるため、時価は帳簿価額にほぼ等しいことから、当該帳簿価額によっております。

(注2) 金銭債権及び満期がある有価証券の決算日後の償還予定額

前事業年度（平成27年3月31日）

	1年以内 (千円)	1年超 5年以内 (千円)	5年超 10年以内 (千円)	10年超 (千円)
現金・預金	8,890,928	-	-	-
未収委託者報酬	872,124	-	-	-
未収運用受託報酬	136,002	-	-	-
未収投資助言報酬	224,622	-	-	-
投資有価証券 その他有価証券のうち 満期のあるもの	-	386	-	-
長期差入保証金	-	-	-	96,907
合計	10,123,677	386	-	96,907

当事業年度（平成28年3月31日）

	1年以内 (千円)	1年超 5年以内 (千円)	5年超 10年以内 (千円)	10年超 (千円)
現金・預金	8,953,925	-	-	-
未収委託者報酬	756,595	-	-	-
未収運用受託報酬	130,048	-	-	-
未収投資助言報酬	221,366	-	-	-
投資有価証券 その他有価証券のうち 満期のあるもの	334	-	-	-
長期差入保証金	-	-	-	106,597
合計	10,062,270	-	-	106,597

(有価証券関係)

1. その他有価証券

前事業年度（平成27年3月31日）

区分	貸借対照表計上額 (千円)	取得原価 (千円)	差額 (千円)
貸借対照表計上額が取得原 価を超えるもの			
株式	-	-	-
債券	-	-	-
その他(投資信託)	100	100	0
小計	100	100	0
貸借対照表計上額が取得原 価を超えないもの			
株式	-	-	-
債券	-	-	-
その他(投資信託)	286	309	23
小計	286	309	23

合計	386	409	23
----	-----	-----	----

当事業年度（平成28年3月31日）

区分	貸借対照表計上額 (千円)	取得原価 (千円)	差額 (千円)
貸借対照表計上額が取得原価を超えるもの			
株式	-	-	-
債券	-	-	-
その他(投資信託)	1,100	1,100	0
小計	1,100	1,100	0
貸借対照表計上額が取得原価を超えないもの			
株式	-	-	-
債券	-	-	-
その他(投資信託)	234	309	74
小計	234	309	74
合計	1,334	1,409	74

2. 事業年度中に売却したその他有価証券

前事業年度（自 平成26年4月1日 至 平成27年3月31日）

(円)

区分	売却額	売却益の合計額	売却損の合計額
その他(投資信託)	101,920	1,920	-

当事業年度（自 平成27年4月1日 至 平成28年3月31日）

(円)

区分	売却額	売却益の合計額	売却損の合計額
その他(投資信託)	100,120	120	-

3. 減損処理を行った有価証券

該当事項はありません。

(デリバティブ取引関係)

当社はデリバティブ取引を全く利用しておりませんので該当事項はありません。

(退職給付関係)

前事業年度（自 平成26年4月1日 至 平成27年3月31日）

1. 採用している退職給付制度の概要

当社は、確定給付型の制度として確定給付企業年金制度及び退職一時金制度を併用しております。

なお、当社が有する確定給付企業年金制度及び退職一時金制度は、簡便法により退職給付引当金及び退職給付費用を計算しております。

2. 簡便法を適用した確定給付制度

(1) 簡便法を適用した制度の、退職給付引当金の期首残高と期末残高の調整表

退職給付引当金の期首残高	47,801	千円
退職給付費用	7,316	"
退職給付の支払額	-	"
制度への拠出額	66,636	"
前払年金費用の期末残高	11,517	"

(2) 退職給付債務及び年金資産の期末残高と貸借対照表に計上された退職給付引当金及び前払年金費用の調整表

積立型制度の退職給付債務	490,985	千円
年金資産	502,776	"
	11,790	"
非積立型制度の退職給付債務	273	"
貸借対照表に計上された負債と資産の純額	11,517	"
前払年金費用	11,517	"

貸借対照表に計上された負債と資産の純額	11,517	＼
(3) 退職給付費用		
簡便法で計算した退職給付費用	7,316	千円

当事業年度（自 平成27年4月1日 至 平成28年3月31日）

1. 採用している退職給付制度の概要

当社は、確定給付型の制度として確定給付企業年金制度及び退職一時金制度を併用しております。

なお、当社が有する確定給付企業年金制度及び退職一時金制度は、簡便法により退職給付引当金及び退職給付費用を計算しております。

2. 簡便法を適用した確定給付制度

(1) 簡便法を適用した制度の、退職給付引当金の期首残高と期末残高の調整表

前払年金費用の期首残高	11,517	千円
退職給付費用	68,167	"
退職給付の支払額	-	"
制度への拠出額	70,213	"
前払年金費用の期末残高	13,563	"

(2) 退職給付債務及び年金資産の期末残高と貸借対照表に計上された退職給付引当金及び前払年金費用の調整表

積立型制度の退職給付債務	525,902	千円
年金資産	539,738	"
	13,836	"
非積立型制度の退職給付債務	273	"
貸借対照表に計上された負債と資産の純額	13,563	"
前払年金費用	13,563	"
貸借対照表に計上された負債と資産の純額	13,563	"

(3) 退職給付費用

簡便法で計算した退職給付費用	68,167	千円
----------------	--------	----

(ストック・オプション等関係)

該当事項はありません。

(税効果会計関係)

1. 繰延税金資産及び繰延税金負債の発生の主な原因別内訳

	前事業年度 (平成27年3月31日)		当事業年度 (平成28年3月31日)	
繰延税金資産				
税務上の繰越欠損金	176,300	千円	-	千円
税務上の繰延資産償却超過額	15,376	"	2,764	"
賞与引当金繰入限度超過額	19,884	"	29,926	"
未払事業税	5,284	"	13,850	"
その他	18,069	"	18,825	"
繰延税金資産小計	234,915	"	65,366	"
評価性引当額	234,915	"	65,366	"
繰延税金資産合計	-	"	-	"
繰延税金負債				
その他有価証券評価差額金	-	"	-	"
資産除去費用	7,565	"	6,598	"
前払年金費用	3,724	"	4,153	"
繰延税金負債合計	11,290	"	10,751	"
繰延税金負債の純額	11,290	"	10,751	"

2. 法定実効税率と税効果会計適用後の法人税等の負担率との差異の原因となった主な項目別の内訳

	前事業年度 (平成27年3月31日)		当事業年度 (平成28年3月31日)	
法定実効税率 (調整)	35.64	%	33.06%	%
交際費等永久に損金に算入されない項目	0.01	"	0.03	"
評価性引当額の増減	27.58	"	15.11	"
住民税均等割	0.20	"	0.21	"
税率変更による期末繰延税金負債の減額修正	0.10	"	0.08	"
その他	0.01	"	0.01	"
税効果会計適用後の法人税等の負担率	8.16	%	18.12	%

3. 法定実効税率の変更による繰延税金資産及び繰延税金負債の金額の修正

「所得税法等の一部を改正する法律」（平成28年法律第15号）及び「地方税法等の一部を改正する法律」（平成28年法律第13号）が平成28年3月29日に国会で成立し、平成28年4月1日以後に開始する事業年度から法人税率の引下げ等が行われることとなりました。これに伴い、当事業年度の繰延税金資産及び繰延税金負債の計算に使用する法定実効税率は、前事業年度の33.06%から、平成28年4月1日に開始する事業年度及び平成29年4月1日に開始する事業年度に解消が見込まれる一時差異については30.86%に、平成30年4月1日に開始する事業年度以降に解消が見込まれる一時差異については30.62%となります。この税率変更により繰延税金負債は847千円減少し、法人税等調整額は847千円減少しております。

（企業結合等関係）

該当事項はありません。

（資産除去債務関係）

資産除去債務のうち貸借対照表に計上しているもの

(1) 当該資産除去債務の概要

本社施設の不動産賃貸借契約に伴う原状回復義務であります。

(2) 当該資産除去債務の金額の算定方法

使用見込期間を主たる資産の耐用年数満了時（15年）としており、割引率は1.314%を適用しております。

(3) 当該資産除去債務の総額の増減

	前事業年度 (自平成26年4月1日 至平成27年3月31日)		当事業年度 (自平成27年4月1日 至平成28年3月31日)	
期首残高	27,735	千円	28,100	千円
有形固定資産の取得に伴う増加額	-	"	-	"
時の経過による調整額	364	"	369	"
資産除去債務の履行による減少額	-	"	-	"
期末残高	28,100	千円	28,469	千円

（持分法損益等）

該当事項はありません。

（賃貸等不動産関係）

該当事項はありません。

（セグメント情報等）

[セグメント情報]

当社の事業は、資産運用サービスの提供を行う単一セグメントであるため、記載を省略しております。

[関連情報]

前事業年度（自平成26年4月1日至平成27年3月31日）

1. 製品及びサービスごとの情報

（単位：千円）

	投資信託 (運用業務)	投資信託 (販売業務)	投資顧問 (投資一任)	投資顧問 (投資助言)	合計
外部顧客への売上高	5,175,093	9,348	1,456,016	412,351	7,052,810

2. 地域ごとの情報

(1) 売上高

本邦の外部顧客への売上高に区分した金額が損益計算書の売上高の90%を超えるため、地域ごとの売上高の記載を省略しております。

(2) 有形固定資産

本邦に所在している有形固定資産の金額が貸借対照表の有形固定資産の金額の90%を超えるため、地域ごとの有形固定資産の記載を省略しております。

3. 主要な顧客ごとの情報

外部顧客への売上高のうち、損益計算書の売上高の10%以上を占める相手先がないため、記載はありません。

当事業年度（自 平成27年4月1日 至 平成28年3月31日）

1. 製品及びサービスごとの情報

（単位：千円）

	投資信託 （運用業務）	投資信託 （販売業務）	投資顧問 （投資一任）	投資顧問 （投資助言）	合計
外部顧客への売上高	5,069,760	7,113	1,568,398	424,417	7,069,689

2. 地域ごとの情報

(1) 売上高

本邦の外部顧客への売上高に区分した金額が損益計算書の売上高の90%を超えるため、地域ごとの売上高の記載を省略しております。

(2) 有形固定資産

本邦に所在している有形固定資産の金額が貸借対照表の有形固定資産の金額の90%を超えるため、地域ごとの有形固定資産の記載を省略しております。

3. 主要な顧客ごとの情報

外部顧客への売上高のうち、損益計算書の売上高の10%以上を占める相手先がないため、記載はありません。

[報告セグメントごとの固定資産の減損損失に関する情報]

該当事項はありません。

[報告セグメントごとののれん償却額及び未償却残高に関する情報]

該当事項はありません。

[報告セグメントごとの負ののれん発生益に関する情報]

該当事項はありません。

（関連当事者情報）

1. 関連当事者との取引

親会社及び法人主要株主等

前事業年度（自 平成26年4月1日 至 平成27年3月31日）

種類	会社等の名称	所在地	資本金又は出資金 (百万円)	事業の内容	議決権等の所有（被所有）割合 (%)	関連当事者との関係	取引の内容	取引金額 (千円)	科目	期末残高 (千円)
親会社	明治安田生命保険相互会社	東京都千代田区	260,000	生命保険業	(被所有) 直接 92.86	資産運用サービスの提供、当社投信商品の販売、及び役員の兼任	投資助言報酬	380,457	未収投資助言報酬	207,235

当事業年度（自 平成27年4月1日 至 平成28年3月31日）

種類	会社等の名称	所在地	資本金又は出資金 (百万円)	事業の内容	議決権等の所有（被所有）割合 (%)	関連当事者との関係	取引の内容	取引金額 (千円)	科目	期末残高 (千円)
----	--------	-----	-------------------	-------	-----------------------	-----------	-------	--------------	----	--------------

親会社	明治安田 生命保険 相互会社	東京都 千代田区	260,000	生命保険業	(被所有) 直接 92.86	資産運用サービスの提供、当社投信商品の販売、及び役員の兼任	投資助言 報酬	387,032	未収投資 助言報酬	203,706
-----	----------------------	-------------	---------	-------	----------------------	-------------------------------	------------	---------	--------------	---------

取引条件ないし取引条件の決定方針等

投資助言報酬については、契約に基づき決定しております。

(注) 上記取引金額には消費税等は含まれておらず、期末残高には消費税等が含まれております。

2. 親会社又は重要な関連会社に関する注記

親会社情報

明治安田生命保険相互会社（非上場）

（1株当たり情報）

	前事業年度 （自 平成26年4月1日 至 平成27年3月31日）	当事業年度 （自 平成27年4月1日 至 平成28年3月31日）
1株当たり純資産額	506,814円66銭	509,017円74銭
1株当たり当期純利益金額	55,747円86銭	47,905円80銭

（注）1. 潜在株式調整後1株当たり当期純利益金額については、潜在株式が存在しないため記載しておりません。

2. 算定上の基礎は、以下のとおりであります。

1株当たり純資産額

	前事業年度 （平成27年3月31日）	当事業年度 （平成28年3月31日）
貸借対照表の純資産の部の合計額（千円）	9,572,208	9,613,818
普通株式に係る純資産額（千円）	9,572,208	9,613,818
差額の主な内訳	-	-
普通株式の発行済株式数（株）	18,887	18,887
普通株式の自己株式数（株）	-	-
1株当たり純資産額の算定に用いられた普通株式の数（株）	18,887	18,887

1株当たり当期純利益金額

	前事業年度 （自 平成26年4月1日 至 平成27年3月31日）	当事業年度 （自 平成27年4月1日 至 平成28年3月31日）
当期純利益（千円）	1,052,910	904,796
普通株主に帰属しない金額（千円）	-	-
普通株式に係る当期純利益（千円）	1,052,910	904,796
普通株式の期中平均株式数（株）	18,887	18,887

（重要な後発事象）

該当事項はありません。

4【利害関係人との取引制限】

委託会社は、「金融商品取引法」の定めるところにより、利害関係人との取引について、次に掲げる行為が禁止されています。

- (1) 自己又はその取締役若しくは執行役との間における取引を行うことを内容とした運用を行うこと(投資者の保護に欠け、若しくは取引の公正を害し、又は金融商品取引業の信用を失墜させるおそれがないものとして内閣府令で定めるものを除きます。)
- (2) 運用財産相互間において取引を行うことを内容とした運用を行うこと(投資者の保護に欠け、若しくは取引の公正を害し、又は金融商品取引業の信用を失墜させるおそれがないものとして内閣府令で定めるものを除きます。)
- (3) 通常の見積りの条件と異なる条件であって取引の公正を害するおそれのある条件で、委託会社の親法人等(委託会社の総株主等の議決権の過半数を保有していることその他の当該金融商品取引業者と密接な関係を有する法人その他の団体として政令で定める要件に該当する者をいいます。以下(4)(5)において同じ。)又は子法人等(委託会社が総株主等の議決権の過半数を保有していることその他の当該金融商品取引業者と密接な関係を有する法人その他の団体として政令で定める要件に該当する者をいいます。以下同じ。)と有価証券の売買その他の取引又は店頭デリバティブ取引を行うこと。
- (4) 委託会社の親法人等又は子法人等の利益を図るため、その行う投資運用業に関して運用の方針、運用財産の額若しくは市場の状況に照らして不必要な取引を行うことを内容とした運用を行うこと。
- (5) 上記(3)(4)に掲げるもののほか、委託会社の親法人等又は子法人等が関与する行為であって、投資者の保護に欠け、若しくは取引の公正を害し、又は金融商品取引業の信用を失墜させるおそれのあるものとして内閣府令で定める行為

5【その他】

- (1) 定款の変更

委託会社の定款の変更に関しては、株主総会の決議が必要となります。

- (2) 訴訟事件その他の重要事項

該当事項はありません。

第2【その他の関係法人の概況】

1【名称、資本金の額及び事業の内容】

(1) 受託会社

名称	みずほ信託銀行株式会社
資本金の額	247,369百万円（平成28年3月末現在）
事業の内容	銀行法に基づき銀行業を営むとともに、金融機関の信託業務の兼営等に関する法律（兼営法）に基づき信託業務を営んでいます。

(2) 販売会社

名称	資本金の額（百万円） 平成28年3月末現在	事業の内容
マネックス証券株式会社 S M B C 日興証券株式会社 楽天証券株式会社 株式会社 S B I 証券	12,200 10,000 7,495 47,937	「金融商品取引法」に定める第一種金融商品取引業を営んでいます。
みずほ信託銀行株式会社	247,369	銀行法に基づき銀行業を営むとともに、金融機関の信託業務の兼営等に関する法律（兼営法）に基づき信託業務を営んでいます。

みずほ信託銀行株式会社の取扱いは、一部解約の実行の請求の受付け、買取り、収益分配金の再投資、ならびに収益分配金、償還金および一部解約金の支払い等となります。

(3) 投資顧問会社

名称	UBSアセット・マネジメント（UK）リミテッド
資本金の額	12,500万ポンド（平成28年6月末現在）
事業の内容	イギリスにおいて、内外の有価証券等に係る投資顧問業務およびその他付帯関連する一切の業務を行っています。

2【関係業務の概要】

(1) 受託会社

当ファンドの受託会社（受託者）として、信託財産の保管・管理・計算、外国証券を保管・管理する保管銀行への指図・連絡等を行います。

(2) 販売会社

当ファンドの取得申込者に対して、募集・販売の取扱いおよびこれらに付随する業務を行います。

(3) 投資顧問会社

委託会社から運用の指図に関する権限の一部委託を受け、信託財産の運用の指図を行います。

（参考情報：再信託受託会社の概要）

1．名称、資本金の額及び事業の内容

（平成28年3月末現在）

名称	資本金の額 （百万円）	事業の内容
資産管理サービス信託銀行株式会社	50,000	銀行法に基づき銀行業を営むとともに、金融機関の信託業務の兼営等に関する法律（兼営法）に基づき信託業務を営んでいます。

2．関係業務の概要

受託会社との信託契約（再信託契約）に基づき、当ファンドの信託事務の一部（信託財産の管理）を委託され、その事務を行うことがあります。

3．資本関係

該当事項はありません。

3【資本関係】

該当事項はありません。

第3【その他】

- (1) 目論見書の表紙に委託会社のロゴ・マーク、図案、キャッチ・コピー等を採用し、ファンドの形態等の記載をすることがあります。
- (2) 交付目論見書の表紙に、その使用開始日及び委託会社等の情報として、金融商品取引業者登録番号、設立年月日、委託会社の投資信託財産の合計純資産総額を掲載します。
- (3) 届出書本文第一部「証券情報」、第二部「ファンド情報」の主要内容を要約し、「1. ファンドの目的・特色」、「2. 投資リスク」、「4. 手続・手数料等」として、交付目論見書に記載します。
- (4) 交付目論見書に商品分類および属性区分の一覧表を掲載します。
- (5) 請求目論見書に約款を掲載し、届出書本文第一部「証券情報」、第二部「ファンド情報」の詳細な内容については、当該約款を参照する旨を記載することで、届出書の内容の記載とすることがあります。
- (6) 届出書本文第一部「証券情報」、第二部「ファンド情報」の記載内容については、投資家の理解を助けるため、当該内容を説明した図表等を付加して、交付目論見書の当該内容に関連する箇所に記載することがあります。
- (7) 目論見書は電子媒体等として使用されるほかインターネットなどに掲載される場合があります。
- (8) 目論見書の別称として、次を用いることがあります。
 - 「投資信託説明書（目論見書）」
 - 「投資信託説明書（交付目論見書）」
 - 「投資信託説明書（請求目論見書）」
- (9) 交付目論見書に金融商品取引法第37条の3の規定に基づく契約締結前書面に関する事項を記載することがあります。

独立監査人の監査報告書

平成28年6月27日

明治安田アセットマネジメント株式会社
取締役会 御中

有限責任 あずさ監査法人

指定有限責任社員 公認会計士 壁 谷 惠 嗣
業務執行社員指定有限責任社員 公認会計士 蓑 輪 康 喜
業務執行社員

当監査法人は、金融商品取引法第193条の2第1項の規定に基づく監査証明を行うため、「委託会社等の経理状況」に掲げられている明治安田アセットマネジメント株式会社の平成27年4月1日から平成28年3月31日までの第30期事業年度の財務諸表、すなわち、貸借対照表、損益計算書、株主資本等変動計算書、重要な会計方針、その他の注記について監査を行った。

財務諸表に対する経営者の責任

経営者の責任は、我が国において一般に公正妥当と認められる企業会計の基準に準拠して財務諸表を作成し適正に表示することにある。これには、不正又は誤謬による重要な虚偽表示のない財務諸表を作成し適正に表示するために経営者が必要と判断した内部統制を整備及び運用することが含まれる。

監査人の責任

当監査法人の責任は、当監査法人が実施した監査に基づいて、独立の立場から財務諸表に対する意見を表明することにある。当監査法人は、我が国において一般に公正妥当と認められる監査の基準に準拠して監査を行った。監査の基準は、当監査法人に財務諸表に重要な虚偽表示がないかどうかについて合理的な保証を得るために、監査計画を策定し、これに基づき監査を実施することを求めている。

監査においては、財務諸表の金額及び開示について監査証拠を入手するための手続が実施される。監査手続は、当監査法人の判断により、不正又は誤謬による財務諸表の重要な虚偽表示のリスクの評価に基づいて選択及び適用される。財務諸表監査の目的は、内部統制の有効性について意見表明するためのものではないが、当監査法人は、リスク評価の実施に際して、状況に応じた適切な監査手続を立案するために、財務諸表の作成と適正な表示に関連する内部統制を検討する。また、監査には、経営者が採用した会計方針及びその適用方法並びに経営者によって行われた見積りの評価も含め全体としての財務諸表の表示を検討することが含まれる。

当監査法人は、意見表明の基礎となる十分かつ適切な監査証拠を入手したと判断している。

監査意見

当監査法人は、上記の財務諸表が、我が国において一般に公正妥当と認められる企業会計の基準に準拠して、明治安田アセットマネジメント株式会社の平成28年3月31日現在の財政状態並びに同日をもって終了する事業年度の経営成績をすべての重要な点において適正に表示しているものと認める。

利害関係

会社と当監査法人又は業務執行社員との間には、公認会計士法の規定により記載すべき利害関係はない。

以 上

(注) 1. 上記は監査報告書の原本に記載された事項を電子化したものであり、その原本は当社が別途保管しております。

2. XBRLデータは監査の対象には含まれていません。

独立監査人の監査報告書

平成28年9月9日

明治安田アセットマネジメント株式会社
取締役会 御中

新日本有限責任監査法人

指定有限責任社員 業務執行社員	公認会計士	蒲谷 剛史
指定有限責任社員 業務執行社員	公認会計士	伊藤 雅人

当監査法人は、金融商品取引法第193条の2第1項の規定に基づく監査証明を行うため、「ファンドの経理状況」に掲げられている明治安田外債日本株ファンドの平成28年1月21日から平成28年7月20日までの特定期間の財務諸表、すなわち、貸借対照表、損益及び剰余金計算書、注記表並びに附属明細表について監査を行った。

財務諸表に対する経営者の責任

経営者の責任は、我が国において一般に公正妥当と認められる企業会計の基準に準拠して財務諸表を作成し適正に表示することにある。これには、不正又は誤謬による重要な虚偽表示のない財務諸表を作成し適正に表示するために経営者が必要と判断した内部統制を整備及び運用することが含まれる。

監査人の責任

当監査法人の責任は、当監査法人が実施した監査に基づいて、独立の立場から財務諸表に対する意見を表明することにある。当監査法人は、我が国において一般に公正妥当と認められる監査の基準に準拠して監査を行った。監査の基準は、当監査法人に財務諸表に重要な虚偽表示がないかどうかについて合理的な保証を得るために、監査計画を策定し、これに基づき監査を実施することを求めている。

監査においては、財務諸表の金額及び開示について監査証拠を入手するための手続が実施される。監査手続は、当監査法人の判断により、不正又は誤謬による財務諸表の重要な虚偽表示のリスクの評価に基づいて選択及び適用される。財務諸表監査の目的は、内部統制の有効性について意見表明するためのものではないが、当監査法人は、リスク評価の実施に際して、状況に応じた適切な監査手続を立案するために、財務諸表の作成と適正な表示に関連する内部統制を検討する。また、監査には、経営者が採用した会計方針及びその適用方法並びに経営者によって行われた見積りの評価も含め全体としての財務諸表の表示を検討することが含まれる。

当監査法人は、意見表明の基礎となる十分かつ適切な監査証拠を入手したと判断している。

監査意見

当監査法人は、上記の財務諸表が、我が国において一般に公正妥当と認められる企業会計の基準に準拠して、明治安田外債日本株ファンドの平成28年7月20日現在の信託財産の状態及び同日をもって終了する特定期間の損益の状況をすべての重要な点において適正に表示しているものと認める。

利害関係

明治安田アセットマネジメント株式会社及びファンドと当監査法人又は業務執行社員との間には、公認会計士法の規定により記載すべき利害関係はない。

以上

(注) 1. 上記は、監査報告書の原本に記載された事項を電子化したものであり、その原本は当社が別途保管しております。

2. XBRLデータは監査の対象には含まれていません。