

【表紙】

【提出書類】	有価証券届出書
【提出先】	関東財務局長 殿
【提出日】	平成25年11月12日提出
【発行者名】	明治安田アセットマネジメント株式会社
【代表者の役職氏名】	代表取締役社長 石川 昌秀
【本店の所在の場所】	東京都港区虎ノ門三丁目4番7号
【事務連絡者氏名】	谷口 嘉邦
【電話番号】	03-6731-4720
【届出の対象とした募集内国投資信託受益証券に係るファンドの名称】	小型株ファンド
【届出の対象とした募集内国投資信託受益証券の金額】	上限1,000億円
【縦覧に供する場所】	該当なし

第一部【証券情報】

（１）【ファンドの名称】

小型株ファンド（以下、「当ファンド」ということがあります。）

愛称として“グローイング・アップ”という名称を用いることがあります。

（２）【内国投資信託受益証券の形態等】

追加型証券投資信託受益権（以下「受益権」といいます。）です。

当ファンドについて、委託会社の依頼により、信用格付業者から提供され、若しくは閲覧に供された信用格付、または信用格付業者から提供され、若しくは閲覧に供される予定の信用格付はありません。

ファンドの受益権は、社債、株式等の振替に関する法律（以下「社振法」といいます。）の規定の適用を受け、受益権の帰属は、後述の「（１１）振替機関に関する事項」に記載の振替機関および当該振替機関の下位の口座管理機関（社振法第2条に規定する「口座管理機関」をいい、振替機関を含め、以下「振替機関等」といいます。）の振替口座簿に記載または記録されることにより定まります（以下、振替口座簿に記載または記録されることにより定まる受益権を「振替受益権」といいます。）。委託会社である明治安田アセットマネジメント株式会社は、やむを得ない事情がある場合を除き、当該振替受益権を表示する受益証券を発行しません。また、振替受益権には無記名式や記名式の形態はありません。

（３）【発行（売出）価額の総額】

1,000億円を上限とします。

なお、上記金額には申込手数料および申込手数料に係る消費税および地方消費税（以下「消費税等」といいます。）に相当する金額は含まれていません。

（４）【発行（売出）価格】

取得申込受付日の基準価額 とします。

取得申込の受付は、販売会社の営業日の午後3時までとします。なお、当該受付時間を過ぎてからの申込は、翌営業日の取扱いとします。

基準価額とは、信託財産に属する資産（受入担保金代用有価証券を除きます。）を法令および一般社団法人投資信託協会規則にしたがって時価評価して得た信託財産の資産総額から負債総額を控除した金額（以下「純資産総額」といいます。）を、計算日における受益権総口数で除した1口当たりの金額をいいます。当ファンドは、便宜上1万口当たりに換算した価額で表示されます。

基準価額は委託会社の営業日に日々計算されます。

基準価額は販売会社または下記へお問い合わせください。

明治安田アセットマネジメント株式会社

電話番号 0120-565787（受付時間は、営業日の午前9時～午後5時）

ホームページアドレス <http://www.myam.co.jp/>

当ファンドは、原則として、計算日の翌日付の日本経済新聞朝刊に掲載されます。

（５）【申込手数料】

取得申込受付日の基準価額に3.15%（税抜3.0%）を上限として販売会社が定める率を乗じて得た額とします。

消費税率が8%になった場合には、3.24%となります。

分配金再投資コース の場合、収益分配金は税金を差し引いた後、自動的に無手数料で再投資されます。

償還乗換および償還前乗換により当ファンドを取得する場合は、優遇措置が適用となる場合があります。

分配金再投資コースでは、自動継続投資契約(計算期末に支払われる収益分配金で当ファンドの買付を自動的に行うことに関して、当ファンドの当初取得申込時にあらかじめ指定する契約。販売会社により名称が異なる場合があります。)を販売会社と結びます。詳しくは販売会社へお問い合わせください。

(6)【申込単位】

販売会社が定める単位とします。詳しくは販売会社へお問い合わせください。

取得申込者が販売会社との間で、自動継続投資契約および定時定額購入取引に関する契約等を締結した場合、当該契約に規定する単位とします。

(7)【申込期間】

平成25年11月13日から平成26年5月9日まで

申込期間は、上記期間満了前に有価証券届出書を提出することによって更新されます。

(8)【申込取扱場所】

原則として販売会社の本支店等とします。

販売会社につきましては、下記へお問い合わせください。

明治安田アセットマネジメント株式会社

電話番号 0120-565787(受付時間は、営業日の午前9時～午後5時)

ホームページアドレス <http://www.myam.co.jp/>

(9)【払込期日】

取得申込者は、販売会社が定める日までに申込代金(申込金額(取得申込受付日の基準価額に申込口数を乗じた額)、申込手数料および申込手数料に係る消費税等に相当する金額の合計額)を販売会社に支払うものとします。詳しくは販売会社へお問い合わせください。なお、振替受益権に係る各取得申込日の発行価額の総額は、当該申込みに係る追加信託が行われる日に委託会社の指定する口座を経由して、受託会社の指定するファンド口座に払い込まれます。

(10)【払込取扱場所】

申込代金は販売会社にお支払いください。

販売会社につきましては、「(8)申込取扱場所」をご参照ください。

(11)【振替機関に関する事項】

振替機関は株式会社証券保管振替機構です。

(12)【その他】

申込証拠金

該当事項はありません。

本邦以外の地域における発行

該当事項はありません。

信託期間

平成14年8月13日から平成29年8月11日までとします。

決算日

毎年8月12日(休業日の場合は翌営業日)

振替受益権について

ファンドの受益権は、社振法の規定の適用を受け、上記「(11)振替機関に関する事項」に記載の振替機関の振替業に係る業務規程等の規則にしたがって取扱われるものとします。ファンドの分配金、償還金、換金代金は、社振法および上記「(11)振替機関に関する事項」に記載の振替機関の業務規程その他の規則にしたがって支払われます。

第二部【ファンド情報】

第1【ファンドの状況】

1【ファンドの性格】

（1）【ファンドの目的及び基本的性格】

「小型株ファンド」（愛称：グローイング・アップ）は、わが国の株式のうち、中小型株式を主要投資対象として、信託財産の積極的な成長を目指して運用を行います。

委託会社は受託会社と合意の上、1,000億円を限度として信託金を追加することができます。また、委託会社は受託会社と合意の上、あらかじめ監督官庁に届け出ることにより当該限度額を変更することができます。この信託は、信託財産に属する財産についての対抗要件に関する事項を除き、信託法（大正11年法律第62号）の適用を受けます。

（注）当ファンドは一般社団法人投資信託協会が定める分類方法において以下の通りとなっております。

商品分類表

単位型・追加型	投資対象地域	投資対象資産（収益の源泉）
単位型	国内	株式
		債券
追加型	海外	不動産投信
	内外	その他資産 ()
		資産複合

（注）当ファンドが該当する商品分類を網掛け表示しています。

< 商品分類表（網掛け表示部分）の定義 >

追加型

一度設定されたファンドであってもその後追加設定が行われ従来の信託財産とともに運用されるファンドをいいます。

国内

目論見書または投資信託約款において、組入資産による主たる投資収益が実質的に国内の資産を源泉とする旨の記載があるものをいいます。

株式

目論見書または投資信託約款において、組入資産による主たる投資収益が実質的に株式を源泉とする旨の記載があるものをいいます。

属性区分表

投資対象資産	決算頻度	投資対象地域
株式	年1回	グローバル
一般		
大型株	年2回	日本
中小型株	年4回	北米
債券		
一般	年6回	欧州
公債	(隔月)	
社債		アジア
その他債券	年12回	
クレジット属性	(毎月)	オセアニア
()		
不動産投信	日々	中南米
その他資産	その他	アフリカ
(投資信託証券	()	
(株式 一般))		中近東
		(中東)
資産複合		エマージング
()		
資産配分固定型		
資産配分変更型		

(注) 当ファンドが該当する属性区分を網掛け表示しています。

株式 中小型株

目論見書または投資信託約款において、主として中小型株に投資する旨の記載があるものをいいます。

年1回

目論見書または投資信託約款において、年1回決算する旨の記載があるものをいいます。

日本

目論見書または投資信託約款において、組入資産による投資収益が日本の資産を源泉とする旨の記載があるものをいいます。

(注) 上記各表のうち網掛け表示のない商品分類および属性区分の定義については、一般社団法人投資信託協会のホームページ(アドレス: <http://www.toushin.or.jp/>)で閲覧が可能です。

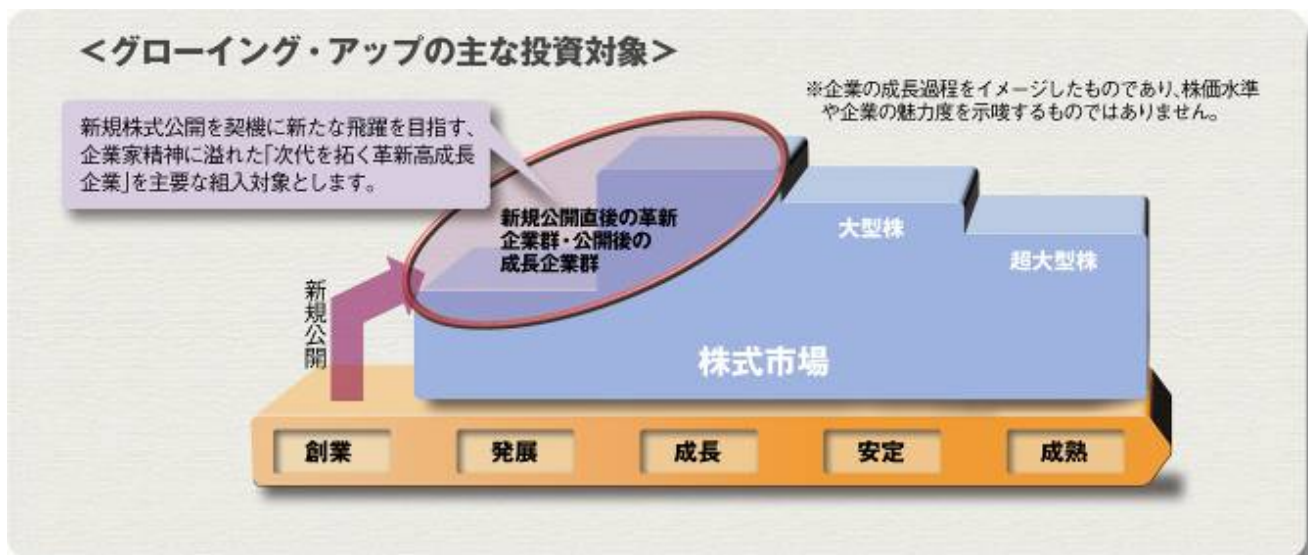
ファンドの特色

小型株ファンドは、わが国の金融商品取引所（金融商品取引法第2条第16項に規定する金融商品取引所および金融商品取引法第2条第8項第3号口に規定する外国金融商品市場を「取引所」という場合があり、取引所のうち、有価証券の売買または金融商品取引法第28条第8項第3号もしくは同項第5号の取引を行う市場および当該市場を開設するものを「証券取引所」という場合があります。以下同じ。）上場株式（これに準ずるものを含まず。）のうち、中小型株式を主要投資対象として、信託財産の積極的な成長を目指して運用を行います。

小型株ファンドは、わが国の金融商品取引所上場株式（これに準ずるものを含まず。）のうち、中小型株式を主要投資対象とします。

新規株式公開企業等の中小型株式に特化して調査・分析を行うスペシャリストが「次代を拓く革新高成長企業」を厳選して投資します。

エンジェルジャパン・アセットマネジメント株式会社（以下「エンジェルジャパン社」ということがあります。）より投資に関する助言を受けて運用を行います。



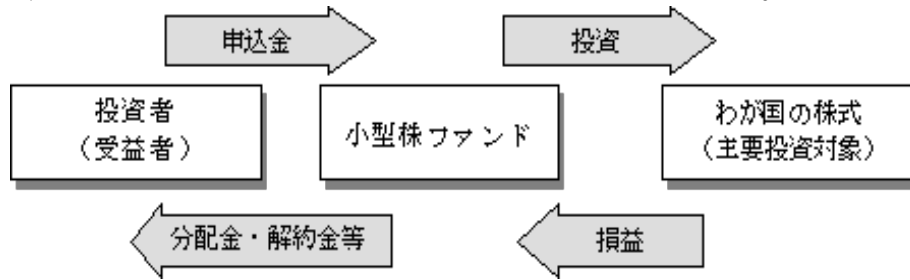
（２）【ファンドの沿革】

- 平成14年8月13日 信託契約締結、信託財産の設定、運用開始
- 平成16年5月13日 クレディ・リヨネ・アセット・マネジメント投信株式会社とのファンド運用の委託に関する契約を解約（平成16年5月12日）し、委託会社による直接運用に変更
- 平成22年10月1日 ファンドの委託会社としての業務を安田投信投資顧問株式会社から明治安田アセットマネジメント株式会社に承継

（３）【ファンドの仕組み】

ファンドの仕組み

わが国の金融商品取引所上場株式（これに準ずるものを含みます。）のうち、中小型株式を主要投資対象として、信託財産の積極的な成長を目指して運用を行います。



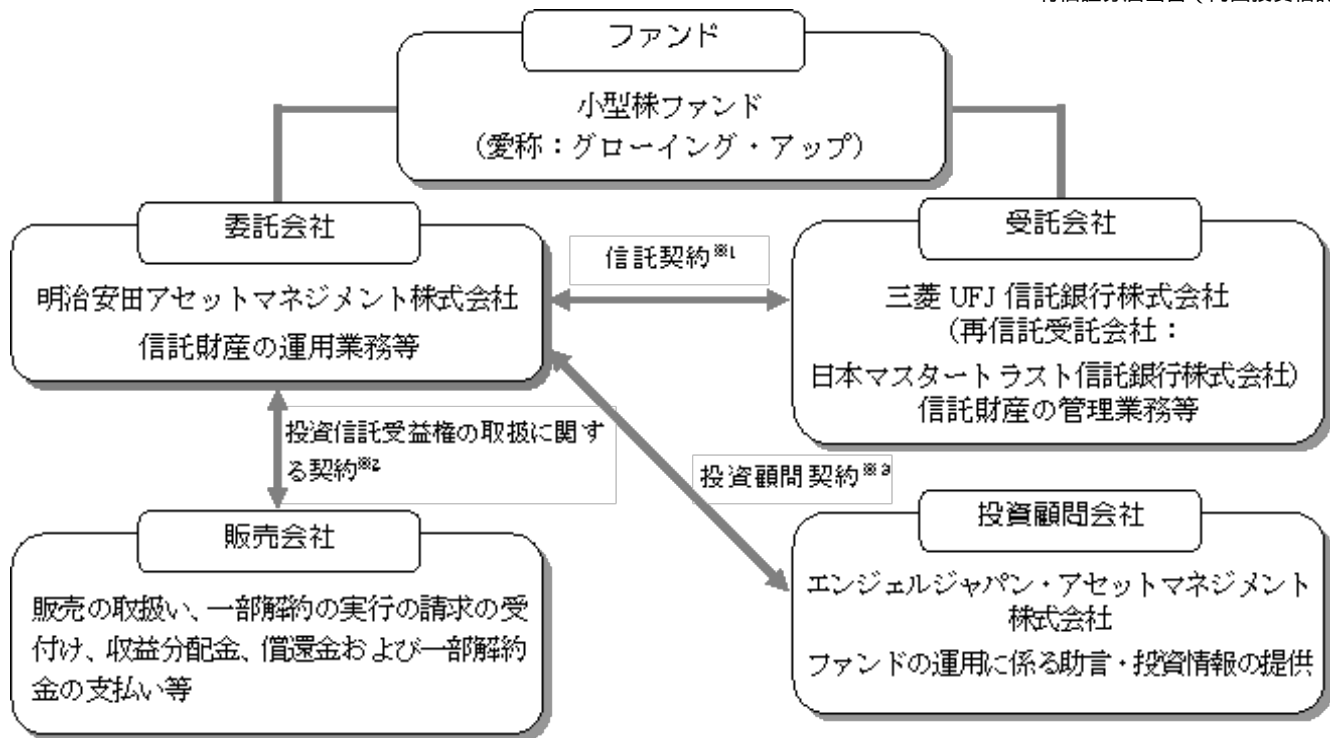
損益は全て投資者である受益者に帰属します。

委託会社等及びファンドの関係法人

1. 委託会社（委託者）：明治安田アセットマネジメント株式会社
信託財産の運用指図、投資信託説明書（目論見書）及び運用報告書の作成等を行います。
2. 受託会社（受託者）：三菱UFJ信託銀行株式会社
信託財産の保管・管理業務等を行います。
（受託者は信託事務の一部につき日本マスタートラスト信託銀行株式会社に委託することがあります。）
3. 販売会社
ファンドの販売会社としての募集・販売の取扱い、一部解約実行の請求の受付け、収益分配金、償還金等の支払い、運用報告書の交付等を行います。
4. 投資顧問会社：エンジェルジャパン・アセットマネジメント株式会社
当ファンドの投資顧問会社として、委託会社に対して運用に関する情報提供および投資助言等を行います。

エンジェルジャパン・アセットマネジメント株式会社の概要	
代表者	代表取締役： 宇佐美 博高
設立	2001年12月4日 投資助言・代理業 関東財務局長（金商）第641号
経営理念	「企業家精神を応援し続け経済社会の活性化にも貢献したい。」という明快な理念を掲げ、革新高成長企業を投資対象とする成長株投資の助言を実行。
特徴	成長株（新規株式公開企業等を含む）の企業の調査・分析・運用に特化した投資顧問会社。 徹底した企業訪問によるボトムアップ調査 に基づく銘柄厳選。 投資リスク軽減のため、投資後も定期的な企業訪問を行い、充実した調査・分析を継続。

ボトムアップ調査とは、個別企業の訪問等による詳細な調査・分析に基づき将来の株価予測を行い、投資する銘柄を選択する運用手法です。



1 信託契約

委託会社と受託会社との間において、「信託契約（信託約款）」を締結しており、委託会社及び受託会社の業務、受益者の権利、投資信託財産の運用・評価・管理、収益の分配、信託期間、償還等を規定しています。

2 投資信託受益権の取扱いに関する契約

委託会社と販売会社との間において、「投資信託受益権の取扱いに関する契約」を締結しており、販売会社が行う募集・販売等の取扱い、収益分配金及び償還金の支払い、買取り及び解約の取扱い等を規定しています。

3 投資顧問契約（委託会社と投資顧問会社との契約）

信託財産の運用のための情報および助言等の提供についての方法ならびに投資顧問会社が受ける投資顧問報酬等が定められています。

委託会社等の概況

1. 資本金の額（本書提出日現在）：10億円

2. 委託会社の沿革：

昭和61年11月	コスモ投信株式会社設立
平成10年10月	ディーアンドシーキャピタルマネジメント株式会社と合併、商号を「コスモ投信投資顧問株式会社」に変更
平成12年 2月	商号を「明治ドレスナー投信株式会社」に変更
平成12年 7月	明治ドレスナー・アセットマネジメント株式会社と合併、商号を「明治ドレスナー・アセットマネジメント株式会社」に変更
平成21年 4月	商号を「MDAMアセットマネジメント株式会社」に変更
平成22年10月	安田投信投資顧問株式会社と合併、商号を「明治安田アセットマネジメント株式会社」に変更

3. 大株主の状況（本書提出日現在）

氏名又は名称	住所	所有株式数	発行済株式総数に対する所有株式数の割合
明治安田生命保険相互会社	東京都千代田区丸の内2-1-1	17,539株	92.86%
アリアンツ・グローバル・インベスターズ・ゲー・エム・ベー・ハー	ドイツ, 60323 フランクフルト・アム・マイン, ポツケンハイマー・ラントシュトラッセ 42-44	1,261株	6.68%
富国生命保険相互会社	東京都千代田区内幸町2-2-2	87株	0.46%

2【投資方針】

(1)【投資方針】

1. 基本方針

この投資信託は、わが国の株式のうち、中小型株式を主要投資対象として、信託財産の積極的な成長を目指して運用を行います。

2. 運用方法

. 投資対象

わが国の金融商品取引所上場株式（これに準ずるものを含みます。）のうち、中小型株式を主要投資対象とします。

. 投資態度

わが国の金融商品取引所上場株式（これに準ずるものを含みます。）のうち、中小型株式を主要投資対象として、信託財産の積極的な成長を目指して運用を行います。

投資に際しては徹底的なボトムアップ調査と詳細な分析に基づき「革新高成長企業群」を厳選し投資します。

ボトムアップ調査の手法は、1. 既存組入企業群、2. 新規株式公開企業群、3. 組入候補企業群に分類し、経営者インタビューや現場視察などを行った上で、企業の収益性・成長性やビジネスモデルの革新性などを調査・分析します。

実際の投資企業の選定は、1. 経営者の理念が確立されており、ビジネスに対して中長期的な展望を持っているかどうか、2. ビジネスモデルの独創性が高く、他社の追随が困難な参入障壁をもっているか、といった視点から行い、その分析結果を踏まえた上で業績予想を行い、数年後の収益予想に基づくバリュエーションで割安感のある銘柄に流動性と分散に配慮の上、投資を行います。

株式の運用にあたってエンジェルジャパン・アセットマネジメント株式会社との間に投資顧問契約を締結し、エンジェルジャパン・アセットマネジメント株式会社による投資助言を受けます。

設定・解約および償還等に伴う資金動向や市況動向等によっては、上記の運用と異なる場合があります。

運用プロセス



<ボトムアップ調査>

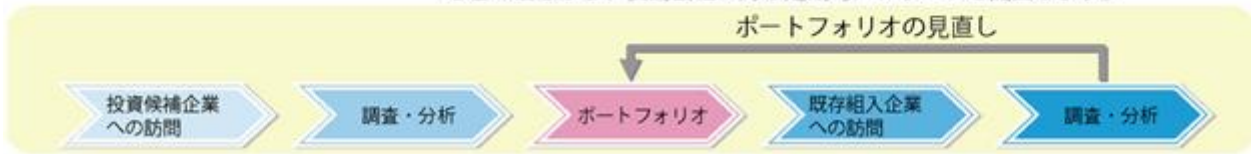
ファンドの組入銘柄の選定に際しては、継続的な経営者への個別直接面談調査などを通じて、新たな成長軌道への転換点を見極めます。

<分散投資の助言>

リスク管理の充実を図る観点から分散投資の助言を徹底します。分散投資の助言は「組入銘柄数」や「組入比率」などから管理し、評価の高い企業と判断されても組入れは一定比率以内に抑制するほか組入れの時間分散を行います。

<情報開示>

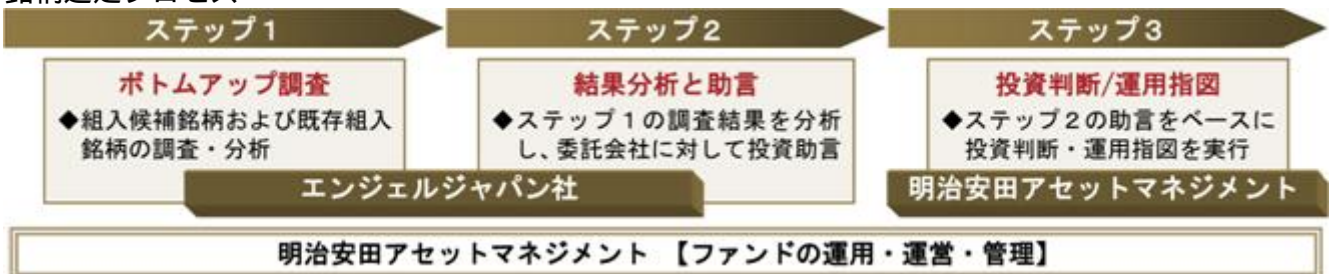
投資家の皆様との強い信頼関係構築のためには情報開示の徹底が不可欠であるとの信念から、委託会社に対し定期的にレポートを提出します。



<助言プロセス>

投資候補企業への訪問	有力組入候補企業の経営者との面談 経営者への直接面談を行い、経営哲学、ビジネスモデル、経営課題等をヒアリング
調査・分析	面談の結果を基にビジネスモデルの獨創性や収益性、独自の成長戦略や技術サービスを見極める 将来の業績予測を行い、収益性から見て割安感のある銘柄への投資を助言
ポートフォリオ	魅力ある銘柄を組入れたポートフォリオでもリスク管理は徹底 高い評価の企業であっても組入れは一定比率以内に抑制し、分散投資を徹底
既存組入企業への訪問	組入企業の経営者とも定期的に直接面談し、企業を取巻く状況変化に対応
調査・分析	上記の結果を踏まえてさらなる業績評価を行い、組入比率の見直しや売却を助言

<銘柄選定プロセス>



情報開示

受益者に対する情報開示の充実を図るため、定期的にレポートを作成し投資企業の紹介等を行っていきます。

既存組入企業の管理

- 1) ファンドの投資銘柄管理を行うため、定期的に組入企業への訪問を実施します。これは業績変化の兆候を早期に捉えることにより、業績の下方修正による損失の軽減や、上方修正による収益機会の拡大を目指すことを目的としています。
- 2) 企業訪問に際しては調査・分析を行うスペシャリストが交替で訪問することにより、幅広い視点から客観的な判断を行います。
- 3) 投資に際しては組入比率や持ち株比率を丹念に管理して分散投資を行い、個別企業のイベントリスクに対応します。

（２）【投資対象】

投資の対象とする資産の種類

当ファンドにおいて投資の対象とする資産の種類は、次に掲げるものとします。

- 1) 次に掲げる特定資産（「特定資産」とは、投資信託及び投資法人に関する法律第2条第1項で定めるものをいいます。以下同じ。）
 1. 有価証券
 2. デリバティブ取引に係る権利（金融商品取引法第2条第20項に規定するものをいい、約款に定めるものに限りません。）
 3. 金銭債権
 4. 約束手形
- 2) 次に掲げる特定資産以外の資産
 1. 為替手形

運用の指図範囲等

委託会社は、信託金を、主として次の有価証券（金融商品取引法第2条第2項の規定により有価証券とみなされる同項各号に掲げる権利を除きます。）に投資することを指図します。

1. 株券または新株引受権証券
2. 国債証券
3. 地方債証券
4. 特別の法律により法人の発行する債券
5. 社債券（新株引受権証券と社債券とが一体となった新株引受権付社債券（以下「分離型新株引受権付社債券」といいます。）の新株引受権証券を除きます。）
6. 資産の流動化に関する法律に規定する特定社債券（金融商品取引法第2条第1項第4号で定めるものをいいます。）
7. 特別の法律により設立された法人の発行する出資証券（金融商品取引法第2条第1項第6号で定めるものをいいます。）
8. 協同組織金融機関に係る優先出資証券（金融商品取引法第2条第1項第7号で定めるものをいいます。）
9. 資産の流動化に関する法律に規定する優先出資証券（金融商品取引法第2条第1項第8号で定めるものをいいます。）
10. コマーシャル・ペーパー
11. 新株引受権証券（分離型新株引受権付社債券の新株引受権証券を含みます。以下同じ。）および新株予約権証券
12. 外国または外国の者の発行する証券または証書で、1. から11. の証券または証書の性質を有するもの
13. 投資信託または外国投資信託の受益証券（金融商品取引法第2条第1項第10号で定めるものをいいます。）
14. 投資証券もしくは投資法人債券または外国投資証券（金融商品取引法第2条第1項第11号で定めるものをいいます。）
15. 外国貸付債権信託受益証券（金融商品取引法第2条第1項第18号で定めるものをいいます。）
16. オプションを表示する証券または証書（金融商品取引法第2条第1項第19号で定めるものをいい、有価証券に係るものに限りません。）
17. 預託証書（金融商品取引法第2条第1項第20号で定めるものをいいます。）
18. 外国法人が発行する譲渡性預金証書
19. 指定金銭信託の受益証券（金融商品取引法第2条第1項第14号で定める受益証券発行信託の受益証券に限りません。）

20. 抵当証券（金融商品取引法第2条第1項第16号で定めるものをいいます。）
 21. 貸付債権信託受益権であって金融商品取引法第2条第1項第14号で定める受益証券発行信託の受益証券に表示されるべきもの
 22. 外国の者に対する権利で前21.の有価証券の性質を有するもの
- なお、1.の証券または証書、12.ならびに17.の証券または証書のうち1.の証券または証書の性質を有するものを以下「株式」といい、2.から6.までの証券ならびに12.および17.の証券または証書のうち2.から6.までの証券の性質を有するものおよび14.に記載する証券のうち投資法人債券を以下「公社債」といい、13.および14.（投資法人債券を除きます。）の証券を以下「投資信託証券」といいます。

投資対象とする金融商品

委託会社は、信託金を、前 に掲げる有価証券のほか、次に掲げる金融商品（金融商品取引法第2条第2項の規定により有価証券とみなされる同項各号に掲げる権利を含みます。）により運用することを指図することができます。

1. 預金
2. 指定金銭信託（金融商品取引法第2条第1項第14号に規定する受益証券発行信託を除きます。）
3. コール・ローン
4. 手形割引市場において売買される手形
5. 貸付債権信託受益権であって金融商品取引法第2条第2項第1号で定めるもの
6. 外国の者に対する権利で前5.の権利の性質を有するもの

前 の規定にかかわらず、この信託の設定、解約、償還、投資環境の変動等への対応等、委託会社が運用上必要と認めるときには、委託会社は、信託金を、 に掲げる金融商品により運用することの指図ができます。

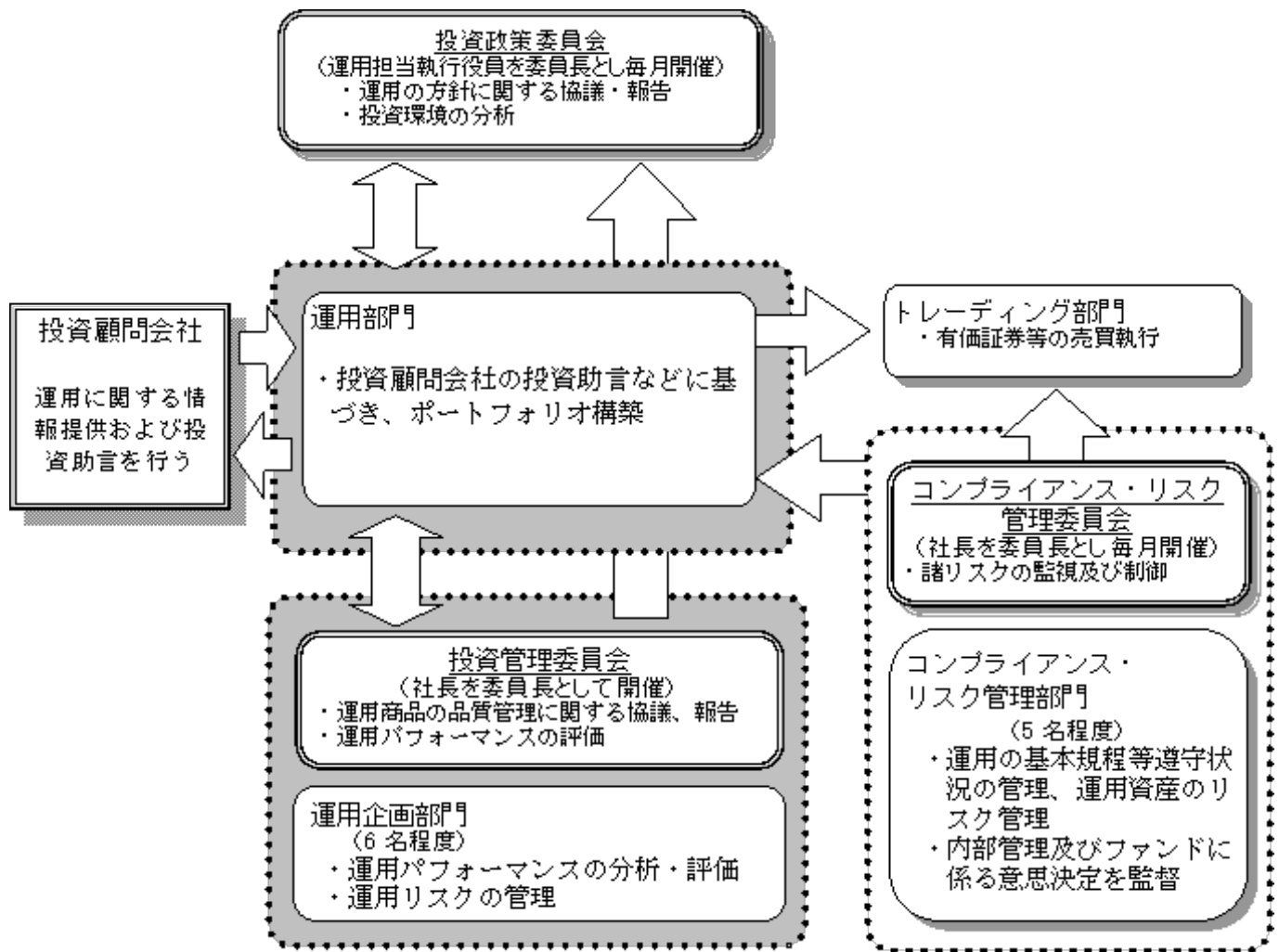
（３）【運用体制】

投資政策委員会にて、マクロ経済環境・市況環境に関する分析、資産配分・資産毎の運用戦略に関する検討を行います。

ファンドの運用担当者は、投資政策委員会における分析・検討等を踏まえて運用計画を策定し、運用計画に基づき、有価証券等の売買をトレーディング部門に指図します。

ファンドに関する運用の基本規程等の遵守状況の管理、運用資産のリスク管理は、運用部門から独立したコンプライアンス・リスク管理部、運用企画部が行います。

投資管理委員会にて、ファンドの運用パフォーマンスの評価等を行い、これを運用部門にフィードバックすることにより、より精度の高い運用体制を維持するよう努めています。



- ・ファンド運用に関する社内規程として、「投資一任契約および信託財産の運用業務に関する基本規程」及び基本規程に付随する細則等の取扱い基準を設けております。
- ・ファンドの関係法人に対する管理は、管理関連部門において適正に管理しております。

ファンドの運用体制等は、本書提出日現在のものであり、今後変更となる場合があります。

< 受託会社に対する管理体制 >

当社では、受託会社または受託会社の再信託先に対しては、日々の純資産照合、月次の勘定残高照合などを行っています。また、受託業務の内部統制の有効性についての監査人による報告書を、受託会社より受け取っております。

（４）【分配方針】

年1回（毎年8月12日。休業日の場合は翌営業日。）決算を行い、原則として以下の方針に基づいて収益の分配を行います。

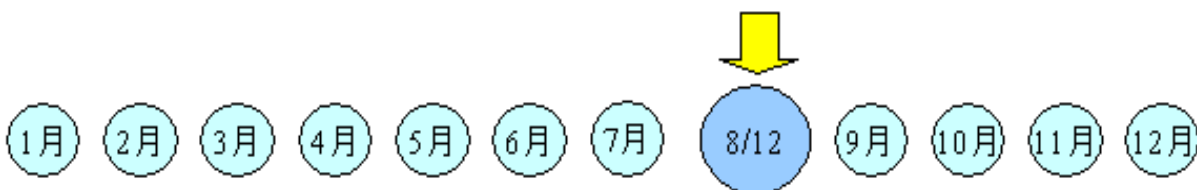
分配対象額の範囲は、諸経費等控除後の利子・配当収入と売買益（評価益を含みます。）等の全額とします。

収益分配金額は、委託会社が基準価額水準、市況動向等を勘案して決定します。また、信託財産の積極的な成長を図ることを本旨として収益分配金額を決定します。ただし、必ず分配を行うものではありません。

収益分配にあてず信託財産内に留保した利益については、運用の基本方針に基づき、元本部分と同一の運用を行います。

< 分配のイメージ図 >

年1回(原則として毎年8月12日。)決算を行い、分配を行います。



上記はイメージ図であり、将来の分配金の支払いおよびその金額について示唆・保証するものではありません。

分配金は、決算日において振替機関等の振替口座簿に記載または記録されている受益者（当該収益分配金に係る決算日以前において一部解約が行われた受益権に係る受益者を除きます。また、当該収益分配金に係る決算日以前に設定された受益権で取得申込代金支払前のため販売会社の名義で記載または記録されている受益権については原則として取得申込者とし、）に、原則として決算日から起算して5営業日までにお支払いを開始します。なお、時効前の収益分配金に係る収益分配金交付票は、なおその効力を有するものとし、その収益分配金交付票と引き換えに受益者にお支払いします。「分配金再投資コース」をお申込みの場合は、分配金は税引き後無手数料で再投資されますが、再投資により増加した受益権は、振替口座簿に記載または記録されません。

（５）【投資制限】

信託約款に基づく投資制限

株式への投資制限

株式への投資割合には制限を設けません。

投資する株式等の範囲

- 1) 委託会社が投資することを指図する株式、新株引受権証券および新株予約権証券は、金融商品取引所に上場されている株式の発行会社の発行するもの、金融商品取引所に準ずる市場において取引されている株式の発行会社の発行するものとします。ただし、株主割当または社債権者割当により取得する株式、新株引受権証券および新株予約権証券についてはこの限りではありません。
- 2) 1) にかかわらず、上場予定の株式、新株引受権証券および新株予約権証券で目論見書等において上場されることが確認できるものについては、委託会社が投資することを指図することができるものとします。

新株引受権証券および新株予約権証券への投資制限

新株引受権証券および新株予約権証券への投資は、取得時において信託財産の純資産総額の20%以下とします。

投資信託証券への投資制限

投資信託証券への投資は、信託財産の純資産総額の5%以下とします。

同一銘柄の株式等への投資制限

- 1) 同一銘柄の株式への投資は、取得時において信託財産の純資産総額の10%以下とします。
- 2) 同一銘柄の新株引受権証券および新株予約権証券への投資は、取得時において信託財産の純資産総額の5%以下とします。

同一銘柄の転換社債等への投資制限

同一銘柄の転換社債、ならびに新株予約権付社債のうち会社法第236条第1項第3号の財産が当該新株予約権付社債についての社債であって当該社債と当該新株予約権がそれぞれ単独で存在し得ないことをあらかじめ明確にしているもの（以下会社法施行前の旧商法第341条ノ3第1項第7号および第8号の定めがある新株予約権付社債を含め「転換社債型新株予約権付社債」といいます。）への投資は、取得時において信託財産の純資産総額の10%以下とします。

外貨建資産の投資制限

外貨建資産への投資は行いません。

信用取引の指図範囲

- 1) 委託会社は、信託財産の効率的な運用に資するため、信用取引により株券を売付けることの指図をすることができます。なお、当該売付けの決済については、株券の引き渡しまたは買戻しにより行うことの指図をすることができるものとします。
- 2) 1) の信用取引の指図は、次に掲げる有価証券の発行会社の発行する株券について行うことができるものとし、かつ次に掲げる株券数の合計数を超えないものとします。
 1. 信託財産に属する株券および新株引受権証券の権利行使により取得する株券
 2. 株式分割により取得する株券
 3. 有償増資により取得する株券
 4. 売出しにより取得する株券
 5. 信託財産に属する転換社債の転換請求および新株予約権（会社法第236条第1項第3号の財産が当該新株予約権付社債についての社債であって当該社債と当該新株予約権がそれぞれ単

独で存在し得ないことをあらかじめ明確にしている新株予約権付社債の新株予約権に限り
ます。)の行使により取得可能な株券

6. 信託財産に属する新株引受権証券および新株引受権付社債券の新株引受権行使、または信託財産に属する新株予約権証券および新株予約権付社債券の新株予約権(前5.に定めるものを除きます。)の行使により取得可能な株券

先物取引等の運用指図・目的・範囲

- 1) 委託会社は、信託財産が運用対象とする有価証券の価格変動リスクを回避するため、わが国の金融商品取引所等における有価証券先物取引(金融商品取引法第28条第8項第3号イに掲げるものをいいます。)、有価証券指数等先物取引(金融商品取引法第28条第8項第3号ロに掲げるものをいいます。)および有価証券オプション取引(金融商品取引法第28条第8項第3号ハに掲げるものをいいます。)ならびに外国の取引所におけるわが国の有価証券先物取引、有価証券指数等先物取引および有価証券オプション取引と類似の取引を次の範囲で行うことの指図をすることができます。なお、選択権取引は、オプション取引に含めて取り扱うものとします(以下同じ。)
 1. 先物取引の売建およびコール・オプションの売付けの指図は、建玉の合計額が、ヘッジの対象とする有価証券(以下「ヘッジ対象有価証券」といいます。)の時価総額の範囲内とします。
 2. 先物取引の買建およびプット・オプションの売付けの指図は、建玉の合計額がヘッジ対象有価証券の組入可能額(組入ヘッジ対象有価証券を差引いた額)に信託財産が限月までに受取る組入公社債、組入貸付債権信託受益権の利払金および償還金を加えた額を限度とし、かつ信託財産が限月までに受取る組入有価証券に係る利払金および償還金等ならびに信託約款に掲げる金融商品で運用している額の範囲内とします。
 3. コール・オプションおよびプット・オプションの買付けの指図は、全オプション取引に係る支払いプレミアム額の合計額が取引時点の信託財産の純資産総額の5%を上回らない範囲内とします。
- 2) 委託会社は、信託財産に属する資産の価格変動リスクを回避するため、わが国の取引所における金利に係る先物取引およびオプション取引ならびに外国の取引所におけるわが国の金利に係るこれらの取引と類似の取引を次の範囲で行うことの指図をすることができます。
 1. 先物取引の売建およびコール・オプションの売付けの指図は、建玉の合計額が、ヘッジの対象とする金利商品(信託財産が1年以内に受取る組入有価証券の利払金および償還金等ならびに信託約款に掲げる金融商品で運用されているものをいい、以下「ヘッジ対象金利商品」といいます。)の時価総額の範囲内とします。
 2. 先物取引の買建およびプット・オプションの売付けの指図は、建玉の合計額が、信託財産が限月までに受取る組入有価証券に係る利払金および償還金等ならびに信託約款に掲げる金融商品で運用している額の範囲内とします。
 3. コール・オプションおよびプット・オプションの買付けの指図は、支払いプレミアム額の合計額が取引時点のヘッジ対象金利商品の時価総額の5%を上回らない範囲内とし、かつ全オプション取引に係る支払プレミアム額の合計額が取引時点の信託財産の純資産総額の5%を上回らない範囲内とします。

スワップ取引の運用指図・目的・範囲

- 1) 委託会社は、信託財産に属する資産の効率的な運用に資するため、ならびに価格変動リスクを回避するため、異なった受取金利または異なった受取金利とその元本を一定の条件のもとに交換する取引(以下「スワップ取引」といいます。)を行うことの指図をすることができます。
- 2) スワップ取引の指図にあたっては、当該取引の契約期限が、原則として信託約款に定める信託期間を超えないものとします。ただし、当該取引が当該信託期間内で全部解約が可能なものについてはこの限りではありません。

- 3) スワップ取引の指図にあたっては、当該信託財産に係るスワップ取引の想定元本の合計額が、信託財産の純資産総額を超えないものとします。なお、信託財産の一部解約等の事由により上記純資産総額が減少して、スワップ取引の想定元本の合計額が信託財産の純資産総額を超えることとなった場合には、委託会社は速やかに、その超える額に相当するスワップ取引の一部の解約を指図するものとします。
- 4) スワップ取引の評価は、当該取引契約の相手方が市場実勢金利等をもとに算出した価額で評価するものとします。
- 5) 委託会社は、スワップ取引を行うにあたり担保の提供あるいは受入れが必要と認めるときは、担保の提供あるいは受入れの指図を行うものとします。

有価証券の貸付の指図および範囲

- 1) 委託会社は、信託財産の効率的な運用に資するため、信託財産に属する株式および公社債について次の範囲内で貸付の指図をすることができます。
 1. 株式の貸付は、貸付時点において、貸付株式の時価合計額が、信託財産で保有する株式の時価合計額を超えないものとします。
 2. 公社債の貸付は、貸付時点において、貸付公社債の額面金額の合計額が、信託財産で保有する公社債の額面金額の合計額を超えないものとします。
- 2) 1) に定める限度額を超えることとなった場合には、委託会社は速やかに、その超える額に相当する契約の一部の解約を指図するものとします。
- 3) 委託会社は、有価証券の貸付にあたって必要と認めるときは、担保の受入れの指図を行うものとします。

資金の借入れ

- 1) 委託会社は、信託財産の効率的な運用ならびに運用の安定性に資するため、一部解約に伴う支払資金の手当て（一部解約に伴う支払資金の手当てのために借入れた資金の返済を含みます。）を目的として、または再投資に係る収益分配金の支払資金の手当てを目的として、資金借入れ（コール市場を通じる場合を含みます。）の指図をすることができます。なお、当該借入金をもって有価証券等の運用は行わないものとします。
- 2) 一部解約に伴う支払資金の手当てに係る借入期間は、受益者への解約代金支払開始日から信託財産で保有する有価証券等の売却代金の受渡日までの間または受益者への解約代金支払開始日から信託財産で保有する有価証券等の解約代金入金日までの間もしくは受益者への解約代金支払開始日から信託財産で保有する有価証券等の償還金の入金日までの期間が5営業日以内である場合の当該期間とし、資金借入額は当該有価証券等の売却代金、解約代金および有価証券等の償還金の合計額を限度とします。
- 3) 収益分配金の再投資に係る借入期間は信託財産から収益分配金が支弁される日からその翌営業日までとし、資金借入額は収益分配金の再投資額を限度とします。
- 4) 借入金の利息は信託財産中より支弁します。

法律等で規制される投資制限

委託会社は、「投資信託及び投資法人に関する法律」等関係法令を遵守し、受益者のため忠実に、また受益者に対し善良な管理者の注意をもって投資信託財産の運用の指図その他の業務を施行します。関係法令に定める主な規制は次の通りです。

< 同一株式の投資制限 >

委託会社は、同一の法人の発行する株式を、その運用の指図を行うすべての委託者指図型投資信託につき、投資信託財産として有する当該株式に係る議決権の総数が、当該株式に係る議決権の総数に100分の50の率を乗じて得た数を超えることとなる場合においては、投資信託財産をもって取得することを受託会社に指図しないものとします。

< 投資運用業に関する禁止行為 >

運用財産に関し、あらかじめ委託会社が定めた合理的な方法により算出した額が運用財産の純資産額を超えることとなる場合において、デリバティブ取引を行い、または継続することを受託会社に指図しないものとします。

3【投資リスク】

(1) ファンドのリスクと留意点

ファンドは、国内の株式等、値動きのある証券に投資しますので、基準価額は変動します。したがって、金融機関の預金等と異なり投資元本は保証されず、元本を割り込むおそれがあります。また、ファンドの信託財産に生じた利益および損失は、全て受益者に帰属します。

なお、ファンドが有する主なリスクは、以下の通りです。

1. 値動きの主な要因

株価変動リスク

株式の価格は、政治・経済情勢、金融情勢・金利変動等および発行体の企業の事業活動や財務状況等の影響を受けて変動します。保有する株式価格の下落は、ファンドの基準価額を下げる要因となります。

流動性リスク

株式を売買しようとする際、需要または供給が少ないため、希望する時期に、希望する価格で、希望する数量を売買できなくなることがあります。ファンドが保有する資産の市場における流動性が低くなった場合、売却が困難となり、当該資産の本来の価値より大幅に低い価格で売却せざるを得ず、ファンドの基準価額を下げる要因となります。

基準価額の変動要因は上記に限定されるものではありません。

2. その他の留意点

投資している有価証券等の発行体において、利払いや償還金の支払い遅延等の債務不履行が起こる可能性があります。

有価証券への投資等ファンドに関する取引において、取引の相手方の業績悪化や倒産等による契約不履行が起こる可能性があります。

資金動向、市況動向等によっては、投資方針に沿う運用ができない場合があります。

収益分配は、計算期間中に発生した運用収益（経費控除後の配当等収益および売買益（評価益を含みます。））を超えて行われる場合があるため、分配水準は必ずしも当該計算期間中の収益率を示すものではありません。

投資者の個別元本（追加型投資信託を保有する投資者毎の取得元本）の状況により、分配金額の全部または一部が、実質的に元本の一部払戻しに相当する場合があります。

分配金は純資産から支払われるため、分配金支払いに伴う純資産の減少により基準価額が下落する要因となります。当該計算期間中の運用収益を超える分配を行う場合、当期決算日の基準価額は前期決算日の基準価額と比べ下落することとなります。

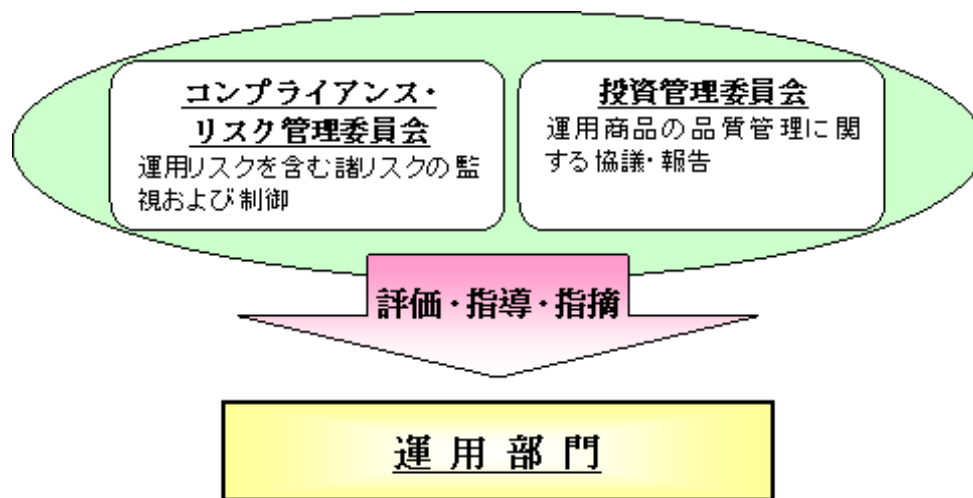
当ファンドのお取引に関しては、金融商品取引法第37条の6の規定（いわゆるクーリング・オフ）の適用はありません。

（２）リスクに対する管理体制

ファンドの運用にあたっては、社内規程や運用計画に基づき、運用部門が運用プロセスの中でリスクコントロールを行います。また、運用部門から独立した部署により諸リスクの状況が確認され、各種委員会等において協議・報告される体制となっています。

コンプライアンス・リスク管理委員会は、法令諸規則・社内規程等の遵守状況、運用資産のリスク管理状況等を把握・管理し、必要に応じて指導・指摘を行います。

投資管理委員会は、運用パフォーマンスの評価・分析、トレーディング分析、運用スタイル・運用方針との整合性、投資信託財産の運用リスク等を把握・管理し、必要に応じて指導・指摘を行います。



ファンドのリスク管理体制等は、本書提出日現在のものであり、今後変更となることがあります。

4【手数料等及び税金】

（１）【申込手数料】

取得申込受付日の基準価額に3.15%（税抜3.0%）を上限として販売会社が定める率を乗じて得た額とします。

消費税率が8%になった場合には、3.24%となります。

「分配金再投資コース」の場合、収益分配金は税金を差し引いた後、自動的に無手数料で再投資されます。

償還乗換および償還前乗換により当ファンドを取得する場合は、優遇措置が適用となる場合があります。

詳しくは販売会社へお問い合わせください。

（２）【換金（解約）手数料】

かかりません。

ただし、換金時には、換金請求受付日の基準価額に0.5%の率を乗じて得た額が信託財産留保額として控除されます。

（３）【信託報酬等】

信託報酬の総額は、計算期間を通じて毎日、信託財産の純資産総額に年1.785%（税抜1.70%）の率を乗じて得た額とします。

消費税率が8%になった場合には、年率1.836%となります。

信託報酬における委託会社、販売会社、受託会社間の配分は、次の通りです。

（年率）

合計	委託会社	販売会社	受託会社
1.785% （税抜 1.70%）	0.966% （税抜 0.92%）	0.714% （税抜 0.68%）	0.105% （税抜 0.10%）

<消費税率が8%になった場合>

（年率）

合計	委託会社	販売会社	受託会社
1.836% （税抜 1.70%）	0.9936% （税抜 0.92%）	0.7344% （税抜 0.68%）	0.108% （税抜 0.10%）

販売会社への配分については、委託会社が委託者報酬として信託財産から一旦収受した後、販売会社が行う業務に対する代行手数料として販売会社に支払われます。

委託会社の報酬にはエンジェルジャパン・アセットマネジメント株式会社への投資顧問報酬が含まれております。

信託報酬および信託報酬に係る消費税等に相当する金額は、毎計算期間の最初の6ヵ月の終了日（該当日が休業日の場合は翌営業日。）および毎計算期末または信託終了のときに、信託財産中から支弁します。

（４）【その他の手数料等】

ファンドは以下の費用も負担します。

信託財産に関する租税、信託事務の処理に要する諸費用、信託財産にかかる監査報酬、当該監査報酬にかかる消費税等相当額および受託会社が立替えた立替金の利息等は、受益者の負担とし、信託財産中から支弁します。

信託財産において一部解約に伴う支払資金の手当て等を目的として資金借入れの指図を行った場合、当該借入金の利息は信託財産中より支弁します。

ファンドの組入有価証券の売買時の売買委託手数料および当該手数料に係る消費税等相当額、先物取引・オプション取引等に要する費用等は信託財産中より支弁します。その他の費用については、運用状況等により変動しますので、事前に料率、上限額等を表示することができません。

当該手数料等の合計額については、投資者の皆様様の保有期間等に応じて異なりますので、表示することができません。

（５）【課税上の取扱い】

個人、法人別の課税の取扱いについて

1) 個人の受益者に対する課税

< 収益分配金の課税 >

収益分配金のうち普通分配金が配当所得として課税されます。

原則として、以下の税率による源泉徴収が行われ、申告不要制度が適用されます。

なお、確定申告を行い、総合課税または申告分離課税を選択することもできます。

時期	税率
平成25年12月31日まで	10.147%（所得税7.147%および地方税3%）
平成26年1月1日以降	20.315%（所得税15.315%および地方税5%）

< 一部解約時および償還時の課税 >

一部解約時および償還時の譲渡益（一部解約の価額および償還価額から取得費用（申込手数料（税込）を含みます。）を控除した利益）が譲渡所得として課税されます。原則として、以下の税率による申告分離課税が適用されます。なお、特定口座（源泉徴収選択口座）を利用する場合は、以下の税率で源泉徴収され、申告は不要となります。

時期	税率
平成25年12月31日まで	10.147%（所得税7.147%および地方税3%）
平成26年1月1日以降	20.315%（所得税15.315%および地方税5%）

< 損益通算について >

一部解約時および償還時の損失については、確定申告等により、上場株式等の譲渡益と相殺することができ、上場株式等の配当所得（申告分離課税を選択した収益分配金・配当金に限ります。）との損益通算も可能となります。また、一部解約時および償還時の差益については、他の上場株式等との譲渡損との相殺が可能となります。

2) 法人の受益者に対する課税

収益分配金のうち課税扱いとなる普通分配金ならびに一部解約時および償還時の個別元本超過額については、以下の税率で源泉徴収されます。なお、地方税の源泉徴収はありません。

時期	税率
平成25年12月31日まで	7.147%（所得税のみ）
平成26年1月1日以降	15.315%（所得税のみ）

個別元本について

- 追加型株式投資信託について、受益者毎の信託時の受益権の価額等（申込手数料および当該申込手数料に係る消費税等に相当する金額は含まれません。）が当該受益者の元本（個別元本）にあたります。
- 受益者が同一ファンドの受益権を複数回取得した場合、原則として、個別元本は当該受益者が追加信託を行うつど当該受益者の受益権口数で加重平均することにより算出されます。
- 受益者が同一ファンドの受益権を複数の販売会社で取得する場合には各販売会社毎に、個別元本の算出が行われます。また、同一の販売会社であっても複数口座で同一ファンドの受

益権を取得する場合は当該口座毎に、「一般コース」と「分配金再投資コース」の両コースで取得する場合はコース別に、個別元本の算出が行われることがあります。

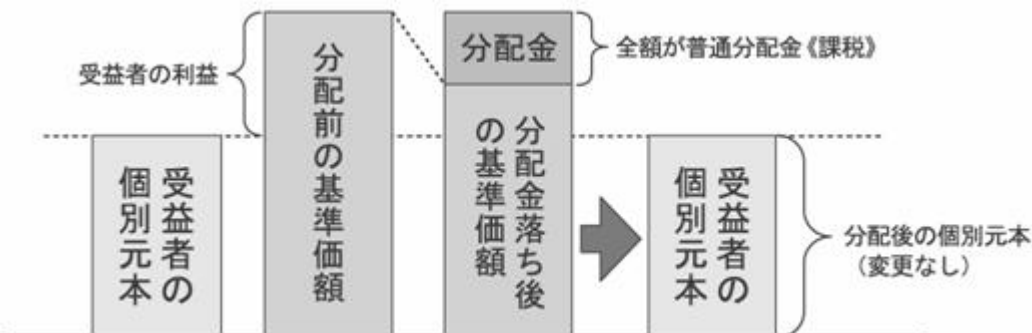
- 4) 受益者が元本払戻金（特別分配金）を受取った場合、収益分配金発生時にその個別元本から当該元本払戻金（特別分配金）を控除した額が、その後の当該受益者の個別元本となります。

収益分配金について

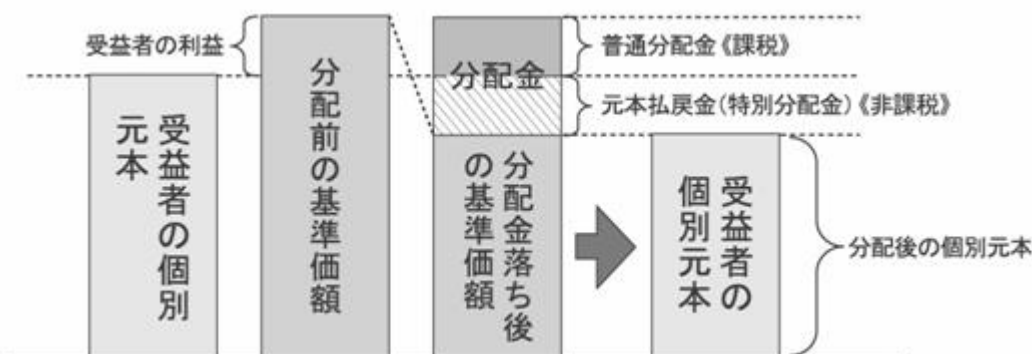
収益分配金には、課税扱いとなる「普通分配金」と、非課税扱いとなる「元本払戻金（特別分配金）」（受益者毎の元本の一部払い戻しに相当する部分）があります。

- 1) 収益分配金落ち後の基準価額が、当該受益者の個別元本と同額の場合または受益者の個別元本を上回っている場合には、当該収益分配金の全額が普通分配金となります。
- 2) 収益分配金落ち後の基準価額が、受益者の個別元本を下回っている場合には、その下回る部分の額が元本払戻金（特別分配金）となり、当該収益分配金から当該元本払戻金（特別分配金）を控除した額が普通分配金となります。なお、収益分配金の発生時に、その個別元本から元本払戻金（特別分配金）を控除した額がその後の受益者の個別元本になります。

- 1) の場合



- 2) の場合



上記の図はイメージ図であり、個別元本、基準価額および分配金の各水準等を示唆するものではありません。

課税上は、株式投資信託として取扱われます。

当ファンドは、配当控除ならびに益金不算入制度の適用が可能です。

公募株式投資信託は税法上、少額投資非課税制度の適用対象です（平成26年1月1日以降）。

< 少額投資非課税制度（NISA）をご利用の場合 >

少額投資非課税制度（NISA）は、平成26年1月1日以降の非課税制度です。NISAをご利用の場合、毎年、年間100万円の範囲で新たに購入した公募株式投資信託等から生じる配当所得及び譲渡所得が5年間非課税となります。

他の口座で生じた配当所得や譲渡所得との損益通算はできません。

ご利用になることができるのは、満20歳以上の方で、販売会社で非課税口座を開設する等、一定の条件に該当する方が対象となります。詳しくは販売会社へお問い合わせください。

税法が改正された場合等は、上記内容が変更されることがあります。課税上の取扱いの詳細は、税務専門家に確認されることをお勧めいたします。

5【運用状況】

以下は平成25年8月30日現在の運用状況です。

投資比率とは、ファンドの純資産総額に対する当該資産の時価比率をいいます。

投資比率の合計は四捨五入の関係で合わない場合があります。

(1)【投資状況】

資産の種類	国名	時価合計（円）	投資比率（％）
株式	日本	32,134,750,600	96.05
コールローン、その他の資産（負債控除後）		1,321,027,388	3.95
合計（純資産総額）		33,455,777,988	100.00

(2)【投資資産】

【投資有価証券の主要銘柄】

1. 上位銘柄

順位	国/地域	種類	銘柄名	業種	数量	帳簿価額 単価 （円）	帳簿価額 金額 （円）	評価額 単価 （円）	評価額 金額 （円）	投資 比率 （％）
1	日本	株式	タケエイ	サービス業	969,000	1,382.00	1,339,158,000	1,410.00	1,366,290,000	4.08
2	日本	株式	スタートトゥデイ	小売業	602,000	1,988.00	1,196,776,000	2,200.00	1,324,400,000	3.96
3	日本	株式	シップヘルスケアホールディングス	卸売業	370,000	3,335.00	1,233,950,000	3,560.00	1,317,200,000	3.94
4	日本	株式	クックパッド	サービス業	524,400	2,430.00	1,274,292,000	2,490.00	1,305,756,000	3.90
5	日本	株式	ブロードリーフ	情報・通信業	721,000	1,698.00	1,224,258,000	1,806.00	1,302,126,000	3.89
6	日本	株式	大研医器	精密機器	724,000	1,825.00	1,321,300,000	1,780.00	1,288,720,000	3.85
7	日本	株式	エス・エム・エス	サービス業	930,500	1,478.00	1,375,279,000	1,358.00	1,263,619,000	3.78
8	日本	株式	一建設	不動産業	205,000	4,825.00	989,125,000	5,630.00	1,154,150,000	3.45
9	日本	株式	ポールトゥウィン・ピットクレーホールディ	情報・通信業	457,600	2,505.00	1,146,288,000	2,517.00	1,151,779,200	3.44
10	日本	株式	デジタルハーツ	情報・通信業	570,000	2,157.72	1,229,904,163	1,930.00	1,100,100,000	3.29
11	日本	株式	MonotaRO	小売業	430,000	2,333.00	1,003,190,000	2,444.00	1,050,920,000	3.14
12	日本	株式	ピーエスシー	情報・通信業	212,000	4,705.00	997,460,000	4,640.00	983,680,000	2.94
13	日本	株式	タマホーム	建設業	960,000	1,114.00	1,069,440,000	1,013.00	972,480,000	2.91
14	日本	株式	エニグモ	情報・通信業	190,000	4,450.00	845,500,000	4,910.00	932,900,000	2.79
15	日本	株式	アニコムホールディングス	保険業	820,000	1,243.00	1,019,260,000	1,123.00	920,860,000	2.75
16	日本	株式	イー・ギャランティ	その他金融業	490,000	2,174.00	1,065,260,000	1,847.00	905,030,000	2.71
17	日本	株式	オイシックス	小売業	260,000	3,295.00	856,700,000	3,150.00	819,000,000	2.45
18	日本	株式	新田ゼラチン	化学	770,000	1,183.00	910,910,000	1,054.00	811,580,000	2.43
19	日本	株式	イー・ピーカンパニー	小売業	340,000	2,290.00	778,600,000	2,015.00	685,100,000	2.05
20	日本	株式	UMNファーマ	医薬品	287,000	2,726.00	782,362,000	2,313.00	663,831,000	1.98
21	日本	株式	スリー・ディー・マトリックス	精密機器	230,000	2,919.00	671,370,000	2,693.00	619,390,000	1.85
22	日本	株式	カルビー	食料品	63,000	9,156.70	576,872,430	9,590.00	604,170,000	1.81
23	日本	株式	モバイルクリエイト	情報・通信業	205,900	2,750.00	566,225,000	2,752.00	566,636,800	1.69

24	日本	株式	地盤ネット	サービス業	220,000	2,710.84	596,385,154	2,535.00	557,700,000	1.67
25	日本	株式	メドレックス	医薬品	240,000	2,515.00	603,600,000	2,124.00	509,760,000	1.52
26	日本	株式	ワイヤレスゲート	情報・通信業	220,000	2,347.50	516,450,000	2,239.00	492,580,000	1.47
27	日本	株式	ダイセキ環境ソリューション	建設業	296,800	1,518.00	450,542,400	1,563.00	463,898,400	1.39
28	日本	株式	エスアールジータカミヤ	サービス業	637,200	725.00	461,970,000	714.00	454,960,800	1.36
29	日本	株式	エスクリ	サービス業	552,800	902.00	498,625,600	802.00	443,345,600	1.33
30	日本	株式	フルヤ金属	その他製品	148,300	3,099.65	459,679,225	2,877.00	426,659,100	1.28

2. 種類別の投資比率

種類	投資比率（％）
株式	96.05
合計	96.05

3. 株式の業種別の投資比率

業種	投資比率（％）
情報・通信業	24.57
サービス業	20.73
小売業	12.49
不動産業	5.89
精密機器	5.70
卸売業	5.44
建設業	4.29
医薬品	4.05
保険業	2.75
その他金融業	2.71
化学	2.54
その他製品	1.87
食料品	1.81
倉庫・運輸関連業	1.05
機械	0.17
金属製品	0.01
合計	96.05

【投資不動産物件】

該当事項はありません。

【その他投資資産の主要なもの】

該当事項はありません。

(3) 【運用実績】

【純資産の推移】

	純資産総額（円）		1万口当たりの純資産額（円）	
	分配落	分配付	分配落	分配付
第1期計算期間末（平成15年8月12日）	9,918,609,656	9,984,183,486	10,588	10,658
第2期計算期間末（平成16年8月12日）	22,355,628,790	22,400,630,530	29,806	29,866
第3期計算期間末（平成17年8月12日）	18,209,228,682	18,253,538,682	28,767	28,837
第4期計算期間末（平成18年8月14日）	13,614,673,160	13,614,673,160	28,091	28,091
第5期計算期間末（平成19年8月13日）	10,771,019,514	10,771,019,514	19,186	19,186
第6期計算期間末（平成20年8月12日）	5,215,275,290	5,215,275,290	11,777	11,777
第7期計算期間末（平成21年8月12日）	4,338,564,936	4,338,564,936	11,112	11,112
第8期計算期間末（平成22年8月12日）	3,144,507,508	3,144,507,508	8,706	8,706
第9期計算期間末（平成23年8月12日）	9,449,790,530	9,535,250,754	11,058	11,158
第10期計算期間末（平成24年8月13日）	6,194,749,894	6,194,749,894	10,286	10,286
第11期計算期間末（平成25年8月12日）	34,915,784,262	35,005,927,248	19,367	19,417

	純資産総額（円）	1万口当たり純資産額（円）
平成24年8月末日	6,005,862,549	10,343
9月末日	5,949,061,970	10,898
10月末日	5,476,051,479	11,603
11月末日	4,920,102,870	11,872
12月末日	4,867,546,184	12,032
平成25年1月末日	5,691,505,824	14,101
2月末日	6,764,775,700	14,331
3月末日	11,582,409,798	17,384
4月末日	27,321,930,730	22,911
5月末日	42,512,307,795	22,340
6月末日	36,380,302,121	19,709
7月末日	37,589,114,198	20,637
8月末日	33,455,777,988	18,969

【分配の推移】

	1万口当たり税込み分配金（円）
第1期計算期間（平成14年8月13日から平成15年8月12日まで）	70
第2期計算期間（平成15年8月13日から平成16年8月12日まで）	60
第3期計算期間（平成16年8月13日から平成17年8月12日まで）	70
第4期計算期間（平成17年8月13日から平成18年8月14日まで）	0
第5期計算期間（平成18年8月15日から平成19年8月13日まで）	0
第6期計算期間（平成19年8月14日から平成20年8月12日まで）	0
第7期計算期間（平成20年8月13日から平成21年8月12日まで）	0
第8期計算期間（平成21年8月13日から平成22年8月12日まで）	0
第9期計算期間（平成22年8月13日から平成23年8月12日まで）	100
第10期計算期間（平成23年8月13日から平成24年8月13日まで）	0
第11期計算期間（平成24年8月14日から平成25年8月12日まで）	50

【収益率の推移】

計算期	収益率（％）
第1期計算期間（平成14年8月13日から平成15年8月12日まで）	6.58
第2期計算期間（平成15年8月13日から平成16年8月12日まで）	182.07
第3期計算期間（平成16年8月13日から平成17年8月12日まで）	3.25
第4期計算期間（平成17年8月13日から平成18年8月14日まで）	2.35
第5期計算期間（平成18年8月15日から平成19年8月13日まで）	31.70
第6期計算期間（平成19年8月14日から平成20年8月12日まで）	38.62
第7期計算期間（平成20年8月13日から平成21年8月12日まで）	5.65
第8期計算期間（平成21年8月13日から平成22年8月12日まで）	21.65
第9期計算期間（平成22年8月13日から平成23年8月12日まで）	28.16
第10期計算期間（平成23年8月13日から平成24年8月13日まで）	6.98
第11期計算期間（平成24年8月14日から平成25年8月12日まで）	88.77

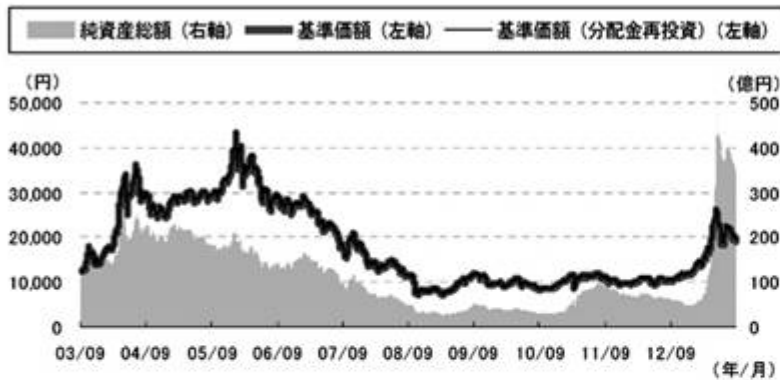
（注）各計算期間の収益率は、計算期間末の基準価額（分配付の額）から当該計算期間の直前の計算期間末の基準価額（分配落の額。以下「前期末基準価額」といいます。）を控除した額を前期末基準価額で除して得た数に100を乗じて得た数です。

<参考情報>

以下の事項は交付目論見書の運用実績に記載されているものです。

2013年8月30日現在

基準価額・純資産の推移



※基準価額（分配金再投資）は信託報酬控除後のものであり、分配金（税引前）を再投資したものととして算出しています。

分配の推移

分配金の推移		
2013年	8月	50円
2012年	8月	0円
2011年	8月	100円
2010年	8月	0円
2009年	8月	0円
設定来累計		350円
※分配金は、10,000口あたりの税引前の金額		
基準価額		18,969円
純資産総額		335億円

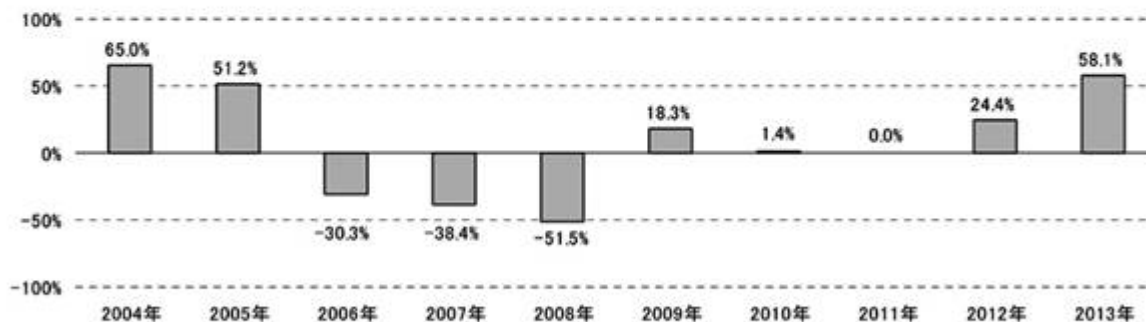
主要な資産の状況

組入上位10銘柄

	銘柄名	業種	投資比率 (%)
1	タケエイ	サービス業	4.08
2	スタートトゥデイ	小売業	3.96
3	シップヘルスケアホールディングス	卸売業	3.94
4	クックパッド	サービス業	3.90
5	ブロードリーフ	情報・通信業	3.89
6	大研医器	精密機器	3.85
7	エス・エム・エス	サービス業	3.78
8	一建設	不動産業	3.45
9	ポルトゥウィン・ビットクルーホールディングス	情報・通信業	3.44
10	デジタルハーツ	情報・通信業	3.29

※投資比率は対純資産総額比

年間収益率の推移（暦年ベース）



※収益率は分配金（税引前）を再投資したものととして算出しています。

※2013年は8月末までの収益率を表示しています。

※ファンドにはベンチマークはありません。

※最新の運用状況は委託会社のホームページでご確認することができます。

※ファンドの運用実績はあくまで過去のものであり、将来の運用成果等を約束するものではありません。

(4) 【設定及び解約の実績】

	設定数量（口）	解約数量（口）
第1期計算期間（平成14年8月13日から平成15年8月12日まで）	14,248,270,000	4,880,580,000
第2期計算期間（平成15年8月13日から平成16年8月12日まで）	9,799,660,000	11,667,060,000
第3期計算期間（平成16年8月13日から平成17年8月12日まで）	3,068,370,000	4,238,660,000
第4期計算期間（平成17年8月13日から平成18年8月14日まで）	1,515,250,000	2,998,590,000
第5期計算期間（平成18年8月15日から平成19年8月13日まで）	2,120,388,780	1,353,067,000
第6期計算期間（平成19年8月14日から平成20年8月12日まで）	761,750,671	1,947,428,442
第7期計算期間（平成20年8月13日から平成21年8月12日まで）	931,574,083	1,455,620,477
第8期計算期間（平成21年8月13日から平成22年8月12日まで）	1,414,451,731	1,706,707,498
第9期計算期間（平成22年8月13日から平成23年8月12日まで）	6,998,345,357	2,064,324,740
第10期計算期間（平成23年8月13日から平成24年8月13日まで）	4,003,152,561	6,526,789,248
第11期計算期間（平成24年8月14日から平成25年8月12日まで）	17,275,302,196	5,269,090,637

設定数量には、当初申込期間中の販売口数を含みます。

第2【管理及び運営】

1【申込（販売）手続等】

（1）申込受付

取得申込の受付は、販売会社の営業日の午後3時までとします。なお、当該受付時間を過ぎてからの申込は、翌営業日の取扱いとします。

金融商品取引所における取引の停止その他やむを得ない事情があるときは、申込の受付を中止することおよびすでに受付けた申込の受付を取消すことがあります。

（2）申込単位

販売会社が定める単位とします。詳しくは販売会社へお問い合わせください。

取得申込者が販売会社との間で、自動継続投資契約（販売会社により名称が異なる場合があります。）および定時定額購入取引に関する契約等を締結した場合、当該契約に規定する単位とします。

（3）申込価額

取得申込受付日の基準価額とします。

取得申込者は、販売会社が定める日までに申込代金（申込金額（取得申込受付日の基準価額に申込口数を乗じた額）、申込手数料および申込手数料に係る消費税等に相当する金額の合計額）を販売会社に支払うものとします。

基準価額は販売会社または下記へお問い合わせください。

明治安田アセットマネジメント株式会社

電話番号 0120-565787（受付時間は、営業日の午前9時～午後5時）

ホームページアドレス <http://www.myam.co.jp/>

受益者が自動継続投資契約に基づいて収益分配金を再投資する場合の価額は、毎計算期間の末日の基準価額とします。

（4）申込手数料

取得申込受付日の基準価額に3.15%（税抜3.0%）を上限として販売会社が定める率を乗じて得た額とします。

消費税率が8%になった場合には、3.24%となります。

詳しくは販売会社または下記へお問い合わせください。

明治安田アセットマネジメント株式会社

電話番号 0120-565787（受付時間は、営業日の午前9時～午後5時）

ホームページアドレス <http://www.myam.co.jp/>

「分配金再投資コース」の場合、収益分配金は税金を差し引いた後、自動的に無手数料で再投資されます。

「分配金再投資コース」では、計算期末に支払われる収益分配金で当ファンドの買付を自動的に行うことに関して、当ファンドの当初取得申込時にあらかじめ指定する契約を販売会社と結びます。

償還乗換および償還前乗換により当ファンドを取得する場合は、優遇措置が適用となる場合があります。

受益権の帰属は、振替機関等の振替口座簿に記載または記録されることにより定まります。したがって、保護預りの形態はありません。取得申込者は販売会社に、取得申込と同時にまたはあらかじめ、自己のために開設されたファンドの受益権の振替を行うための振替機関等の口座を示すものとし、当該口座に当該取得申込者に係る口数の増加の記載または記録が行われます。なお、販売会社は、当該取得申込の代金の支払いと引き換えに、当該口座に当該取得申込者に係る口数の増加の記載または記録を行うことができます。委託会社は、追加信託により分割された受益権

について、振替機関等の振替口座簿への新たな記載または記録をするため社振法に定める事項の振替機関への通知を行うものとします。振替機関等は、委託会社から振替機関への通知があった場合、社振法の規定にしたがい、その備える振替口座簿への新たな記載または記録を行います。受託会社は、追加信託により生じた受益権については追加信託のつど、振替機関の定める方法により、振替機関へ当該受益権に係る信託を設定した旨の通知を行います。

2【換金（解約）手続等】

信託財産の資金管理を円滑に行うため、大口の解約請求に制限を設ける場合があります。

（１）解約方法

受益者が一部解約の実行の請求をするときは、販売会社に対し行うものとします。

（２）解約受付

解約申込の受付は、販売会社の営業日の午後3時までとします。なお、当該受付時間を過ぎてからの解約の申込は、翌営業日の取扱いとします。

（３）解約単位

販売会社が定める単位とします。詳しくは販売会社へお問い合わせください。

（４）解約価額

解約請求受付日の基準価額から信託財産留保額を控除したものとします。基準価額は販売会社または下記へお問い合わせください。

明治安田アセットマネジメント株式会社

電話番号 0120-565787（受付時間は、営業日の午前9時～午後5時）

ホームページアドレス <http://www.myam.co.jp/>

（５）信託財産留保額

解約請求受付日の基準価額に0.5%の率を乗じて得た額とします。

（６）解約代金支払

一部解約金は原則として、解約請求受付日から起算して5営業日目以降、販売会社の営業所等で行います。

（７）解約に関する留意点

金融商品取引所における取引の停止、その他やむを得ない事情があるときは、一部解約の実行の請求の受付を中止することおよびすでに受付けた一部解約の実行の請求の受付を取消すことがあります。一部解約の実行の請求の受付が中止された場合には、受益者は当該受付中止以前に行った当日の一部解約の実行の請求を撤回できます。ただし、受益者がその一部解約の実行の請求を撤回しない場合には、一部解約の価額は、当該受付中止を解除した後の最初の基準価額の計算日に一部解約の実行の請求を受付けたものとして計算された価額とします。

解約の請求を行う受益者は、その口座が開設されている振替機関等に対して当該受益者の請求に係るこの信託契約の一部解約を委託会社が行うのと引き換えに、当該一部解約に係る受益権の口数と同口数の抹消の申請を行うものとし、社振法の規定にしたがい当該振替機関等の口座において当該口数の減少の記載または記録が行われます。

なお、解約の請求を受益者がするときは、振替受益権をもって行うものとします。

受益証券をお手許で保有されている方で、引き続き保有される場合は、解約のお申し込みに際して、個別に振替受益権とするための所要の手続きが必要であり、この手続きには時間を要しますので、ご注意ください。

買取請求については、販売会社へお問い合わせください。

3【資産管理等の概要】

(1)【資産の評価】

基準価額の算出

基準価額は、信託財産に属する資産（受入担保金代用有価証券を除きます。）を法令および一般社団法人投資信託協会規則にしたがって時価評価して得た信託財産の資産総額から負債総額を控除した金額を、計算日における受益権総口数で除して得た金額をいいます。当ファンドは便宜上1万口あたりに換算した価額で表示されます。

組入資産の評価

資産の種類	評価方法
株 式	原則として、基準価額計算日 の金融商品取引所の終値で評価します。 外国で取引されているものについては、原則として、基準価額計算日 の前日とします。

基準価額は委託会社の営業日に日々計算されます。

基準価額は販売会社または下記へお問い合わせください。

明治安田アセットマネジメント株式会社

電話番号 0120-565787（受付時間は、営業日の午前9時～午後5時）

ホームページアドレス <http://www.myam.co.jp/>

(2)【保管】

該当事項はありません。

(3)【信託期間】

平成14年8月13日から平成29年8月11日までとします。

ただし、信託約款の規定により、延長または償還となることがあります。

(4)【計算期間】

ファンドの計算期間は、毎年8月13日から翌年8月12日までとすることを原則とします。

ただし、各計算期間終了日に該当する日が休業日のときは、各計算期間終了日は該当日の翌営業日とし、その翌日より次の計算期間が開始されるものとします。また、最終計算期間の終了日は、ファンドの信託期間終了日とします。

(5)【その他】

信託の終了

1. 信託契約の解約

委託会社は、この信託契約を解約することが受益者のため有利であると認めるとき、またはやむを得ない事情が発生したときは、受託会社と合意のうえ、この信託契約を解約し、信託を終了させることが出来ます。この場合において、委託会社は、あらかじめ、解約しようとする旨を監督官庁に届出ます。

また、委託会社は、信託契約の一部を解約することにより純資産総額が10億円を下回った場合には、受託会社と合意のうえこの信託を解約し、信託を終了させることが出来ます。この場合において、委託会社は、あらかじめ、解約しようとする旨を監督官庁に届出ます。

さらに、委託会社は、投資顧問会社の間で締結している投資顧問契約が解約された場合には、受託会社と合意のうえ、あらかじめ監督官庁に届け出ることにより、この信託契約を解約し、信託を終了させることが出来ます。この場合、委託会社は、あらかじめ、解約しようとする旨を公告し、かつ、その旨を記載した書面をこの信託契約に係る知られたる受益者に対して交付します。ただし、この信託契約に係る全ての受益者に対して書面を交付したときは、原則として、公告を行いません。

前記公告および書面には、受益者で異議のある者は一定の期間内に委託会社に対して異議を述べるべき旨を付記します。なお、一定の期間は一月を下らないものとします。当該一定の期間内に異議を述べた受益者の受益権の口数が受益権の総口数の二分の一を超えるときは、信託契約を解約しません。委託会社は、この信託契約を解約しないこととしたときは、解約しない旨およびその理由を公告し、かつ、これらの事項を記載した書面を知られたる受益者に対して交付します。ただし、全ての受益者に対して書面を交付したときは、原則として、公告を行いません。

ただし、前段落は、信託財産の状態に照らし、真にやむを得ない事情が生じている場合であって、前記一定の期間が一月を下らずにその公告および書面の交付を行うことが困難な場合には適用しません。

2. 信託契約に関する監督官庁の命令

委託会社は、監督官庁よりこの信託契約の解約の命令を受けたときは、その命令にしたがい、信託契約を解約し信託を終了させます。

3. 委託会社の登録取消等に伴う取扱い

委託会社が監督官庁より登録の取消を受けたとき、解散したときまたは業務を廃止したときは、委託会社は、この信託契約を解約し、信託を終了させます。

ただし、監督官庁がこの信託契約に関する委託会社の業務を他の委託会社に引継ぐことを命じたときは、異議を述べた受益者の受益権の口数が受益権の総口数の二分の一を超えた場合を除き、業務を引継いだ委託会社と受託会社との間において存続します。

4. 委託会社の事業の譲渡および承継に伴う取扱い

委託会社は、事業の全部または一部を譲渡することがあり、これに伴い、この信託契約に関する事業を譲渡することがあります。

委託会社は、分割により事業の全部または一部を承継させることがあり、これに伴い、この信託契約に関する事業を承継させることがあります。

5. 受託会社の辞任および解任に伴う取扱い

受託会社は、委託会社の承諾を受けてその任務を辞任することができます。受託会社はその任務に背いた場合、その他重要な事由が生じたときは、委託会社または受益者は、裁判所に受託会社の解任を請求することができます。受託会社が辞任した場合、または裁判所が受託会社を解任した場合、委託会社は新受託会社を選任します。ただし、委託会社が新受託会社を選任できないときは、委託会社はこの信託契約を解約し、信託を終了させます。

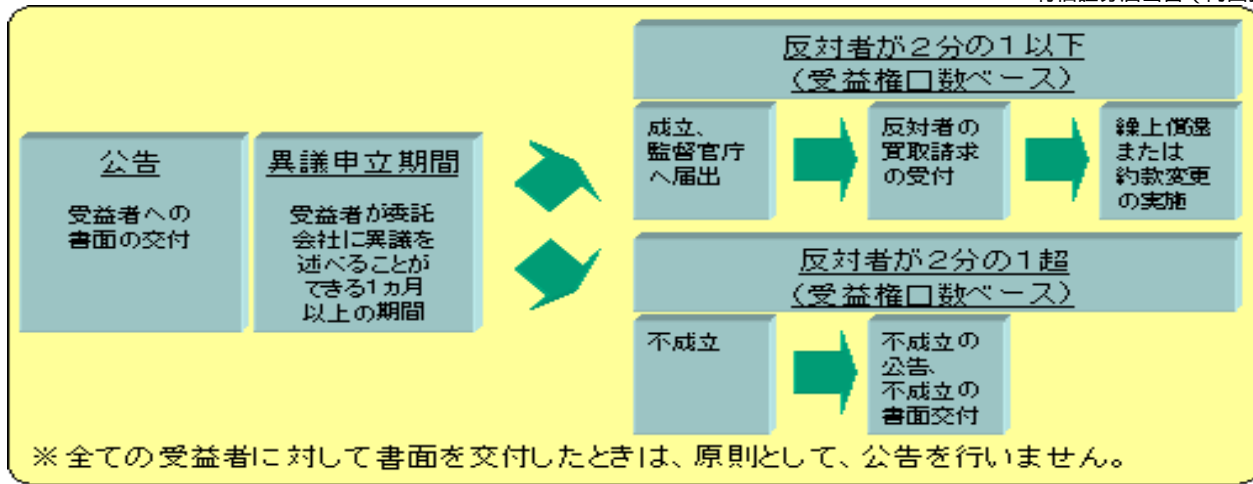
信託約款の変更

1. 委託会社は、受益者の利益のため必要と認められるとき、またはやむを得ない事情が発生したときは、受託会社と合意のうえ、この信託約款を変更することができるものとし、あらかじめ、変更しようとする旨およびその内容を監督官庁に届け出ます。

委託会社は、信託約款の変更事項のうち、その内容が重大なものについて、あらかじめ、変更しようとする旨およびその内容を公告し、かつ、これらの事項を記載した書面をこの信託約款に係る知られたる受益者に対して交付します。ただし、この信託約款に係る全ての受益者に対して書面を交付したときは、原則として、公告を行いません。

前記公告および書面には、受益者で異議のある者は一定の期間内に委託会社に対して異議を述べるべき旨を付記します。なお、一定の期間は一月を下らないものとします。当該一定の期間内に異議を述べた受益者の受益権の口数が受益権の総口数の二分の一を超えるときは、信託約款の変更をしません。委託会社は、当該約款の変更をしないこととしたときは、変更しない旨およびその理由を公告し、かつ、これらの事項を記載した書面を知られたる受益者に対して交付します。ただし、全ての受益者に対して書面を交付したときは、原則として、公告を行いません。

2. 委託会社は、監督官庁の命令に基づいてこの信託約款を変更しようとするときは、前1.第2段落および第3段落記載の手続きに従います。



関係法人との契約等

委託会社と販売会社の間で締結された販売契約は、原則として契約期間満了の3ヵ月前までに委託会社、販売会社いずれかより別段の意思表示がない限り、1年毎に自動更新されます。委託会社と投資顧問会社との間での契約の有効期間は、信託の終了日までとしますが、契約期間中でも3ヵ月前までに書面をもって解約の申入れをすることにより契約を解約することができます。

運用に係る報告

委託会社は、「投資信託及び投資法人に関する法律」の規定に基づき、決算時および償還時に運用報告書を作成し、かつ知れている受益者に販売会社を通じて交付します。

公告

1. 委託会社が受益者に対してする公告は、電子公告の方法により行い、次のアドレスに掲載します。

<http://www.myam.co.jp/>

2. 前1.の電子公告による公告をすることができない事故その他やむを得ない事由が生じた場合の公告は、日本経済新聞に掲載します。

信託事務処理の再信託

受託会社は、当ファンドに係る信託事務処理の一部について日本マスタートラスト信託銀行株式会社と再信託契約を締結し、これを委託することがあります。その場合には、再信託に係る契約書類に基づいて所定の事務を行います。

信託約款に関する疑義の取扱い

この信託約款の解釈について疑義を生じたときは、委託会社と受託会社との協議により定めま

4【受益者の権利等】

受益者の有する主な権利は次の通りです。

収益分配金・償還金の請求権

受益者は、ファンドの収益分配金・償還金を自己に帰属する受益権の口数に応じて委託会社に請求する権利を有します。収益分配金の請求権は支払開始日から5年間、償還金の請求権は支払開始日から10年間、その支払いを請求しないときはその権利を失い、受託会社から交付を受けた金銭は委託会社に帰属します。収益分配金または償還金の支払いは、原則としてファンドの決算日または償還日（償還日が休業日の場合は翌営業日。）から起算して5営業日までに開始するものとします。

分配金は、決算日において振替機関等の振替口座簿に記載または記録されている受益者（当該収益分配金に係る決算日以前において一部解約が行われた受益権に係る受益者を除きます。また、当該収益分配金に係る計算期間の末日以前に設定された受益権で取得申込代金支払前のため販売会社の名義で記載または記録されている受益権については原則として取得申込者とし、）に、原則として決算日から起算して5営業日までにお支払いを開始します。なお、時効前の収益分配金に係る収益分配金交付票は、なおその効力を有するものとし、その収益分配金交付票と引き換えに受益者にお支払いします。「分配金再投資コース」をお申込みの場合は、分配金は税引き後無手数料で再投資されますが、再投資により増加した受益権は、振替口座簿に記載または記録されます。

換金（解約）の実行請求権

受益者は、販売会社を通じて委託会社に換金（解約）を請求する権利を有します。

帳簿閲覧権

受益者は、委託会社に対し、その営業時間内に当ファンドの信託財産に関する帳簿書類の閲覧・謄写を請求することができます。

反対者の買取請求権

投資信託約款の変更の内容が重大なものに該当するとき、または投資信託契約の解約が行われる場合、所定の期間内に異議を述べた受益者は委託会社の指定する販売会社を通じ受託会社に対し、その自己に帰属する受益権を信託財産をもって買取るべき旨を請求することができます。

第3【ファンドの経理状況】

(1) 当ファンドの財務諸表は、「財務諸表等の用語、様式及び作成方法に関する規則」（昭和38年大蔵省令第59号）並びに同規則第2条の2の規定により、「投資信託財産の計算に関する規則」（平成12年総理府令第133号）に基づいて作成しております。

なお、財務諸表に記載している金額は、円単位で表示しております。

(2) 当ファンドは、金融商品取引法第193条の2第1項の規定に基づき、第11期計算期間（平成24年8月14日から平成25年8月12日まで）の財務諸表について、新日本有限責任監査法人による監査を受けております。

1【財務諸表】
 小型株ファンド
 (1)【貸借対照表】

(単位：円)

	第10期 (平成24年8月13日現在)	第11期 (平成25年8月12日現在)
資産の部		
流動資産		
コール・ローン	230,879,934	1,785,807,858
株式	6,059,748,100	33,515,444,700
未収入金	25,395,048	45,139,418
未収配当金	17,323,100	57,229,580
未収利息	379	1,467
流動資産合計	6,333,346,561	35,403,623,023
資産合計	6,333,346,561	35,403,623,023
負債の部		
流動負債		
未払金	31,766,151	16,047,518
未払収益分配金	-	90,142,986
未払解約金	46,308,832	142,770,369
未払受託者報酬	3,551,752	14,018,661
未払委託者報酬	56,827,933	224,298,541
その他未払費用	141,999	560,686
流動負債合計	138,596,667	487,838,761
負債合計	138,596,667	487,838,761
純資産の部		
元本等		
元本	6,022,385,778	18,028,597,337
剰余金		
期末剰余金又は期末欠損金()	172,364,116	16,887,186,925
(分配準備積立金)	167,102,448	-
元本等合計	6,194,749,894	34,915,784,262
純資産合計	6,194,749,894	34,915,784,262
負債純資産合計	6,333,346,561	35,403,623,023

（２）【損益及び剰余金計算書】

（単位：円）

	第10期 （自 平成23年 8月13日 至 平成24年 8月13日）	第11期 （自 平成24年 8月14日 至 平成25年 8月12日）
営業収益		
受取配当金	105,291,550	129,036,680
受取利息	228,058	573,648
有価証券売買等損益	790,107,100	818,699,802
その他収益	487	1,216
営業収益合計	684,587,005	948,311,346
営業費用		
受託者報酬	7,783,685	16,905,655
委託者報酬	124,538,909	270,490,354
その他費用	311,219	676,106
営業費用合計	132,633,813	288,072,115
営業利益又は営業損失（ ）	817,220,818	660,239,231
経常利益又は経常損失（ ）	817,220,818	660,239,231
当期純利益又は当期純損失（ ）	817,220,818	660,239,231
一部解約に伴う当期純利益金額の分配額又は一部解約に伴う当期純損失金額の分配額（ ）	506,691,705	1,071,958,651
期首剰余金又は期首欠損金（ ）	903,768,065	172,364,116
剰余金増加額又は欠損金減少額	170,693,366	19,030,683,986
当期追加信託に伴う剰余金増加額又は欠損金減少額	170,693,366	19,030,683,986
剰余金減少額又は欠損金増加額	591,568,202	1,813,998,771
当期一部解約に伴う剰余金減少額又は欠損金増加額	591,568,202	1,813,998,771
分配金	-	90,142,986
期末剰余金又は期末欠損金（ ）	172,364,116	16,887,186,925

(3)【注記表】

(重要な会計方針に係る事項に関する注記)

1. 運用資産の評価基準及び評価方法	株式 移動平均法に基づき、原則として時価で評価しております。時価評価にあたっては、金融商品取引所における最終相場（最終相場のないものについては、それに準ずる価額）、または金融商品取引業者等から提示される気配相場に基づいて評価しております。
2. 費用・収益の計上基準	(1) 受取配当金の計上基準 受取配当金は原則として、株式の配当落ち日において、確定配当金額又は予想配当金額を計上しております。 (2) 有価証券売買等損益の計上基準 約定日基準で計上しております。
3. その他	当ファンドの計算期間は、前期末が休日のため、平成24年8月14日から平成25年8月12日までとなっております。

(貸借対照表に関する注記)

第10期 (平成24年8月13日現在)	第11期 (平成25年8月12日現在)
1. 計算期間の末日における受益権の総数 6,022,385,778口	1. 計算期間の末日における受益権の総数 18,028,597,337口
2. 計算期間の末日における1単位当たりの純資産の額 1口当たり純資産額 1.0286円 (10,000口当たり純資産額) (10,286円)	2. 計算期間の末日における1単位当たりの純資産の額 1口当たり純資産額 1.9367円 (10,000口当たり純資産額) (19,367円)

（損益及び剰余金計算書に関する注記）

第10期 （自 平成23年 8月13日 至 平成24年 8月13日）			第11期 （自 平成24年 8月14日 至 平成25年 8月12日）		
分配金の計算過程 計算期間末における分配対象額は、6,794,963,522円 (10,000口当たり11,282円83銭)であり、分配金は0円と しております。			分配金の計算過程 計算期間末における分配対象額20,501,734,874円 (10,000口当たり11,371円79銭)のうち、90,142,986円 (10,000口当たり50円00銭)を分配金額としておりま ず。		
項目		金額または口数	項目		金額または口数
配当等収益額（費用控除後）	A	-円	配当等収益額（費用控除後）	A	-円
有価証券売買等損益額 （費用控除後、繰越欠損金補填後）	B	-円	有価証券売買等損益額 （費用控除後、繰越欠損金補填後）	B	-円
収益調整金額	C	6,627,861,074円	収益調整金額	C	20,425,790,165円
分配準備積立金額	D	167,102,448円	分配準備積立金額	D	75,944,709円
分配対象額（A + B + C + D）	E	6,794,963,522円	分配対象額（A + B + C + D）	E	20,501,734,874円
期末受益権口数	F	6,022,385,778口	期末受益権口数	F	18,028,597,337口
10,000口当たりの分配対象額 （E ÷ F × 10,000）	G	11,282円 83銭	10,000口当たりの分配対象額 （E ÷ F × 10,000）	G	11,371円 79銭
10,000口当たりの分配金額	H	-円 -銭	10,000口当たりの分配金額	H	50円 00銭
分配金額（F × H ÷ 10,000）	I	-円	分配金額（F × H ÷ 10,000）	I	90,142,986円

（金融商品に関する注記）

1．金融商品の状況に関する事項

	第10期 （自 平成23年 8月13日 至 平成24年 8月13日）	第11期 （自 平成24年 8月14日 至 平成25年 8月12日）
1．金融商品に対する取組方針	当ファンドは、投資信託及び投資法人に関する法律第2条第4項に定める証券投資信託であり、信託約款に規定する「運用の基本方針」に従い、有価証券等の金融商品に対して投資として運用することを目的としております。	当ファンドは、投資信託及び投資法人に関する法律第2条第4項に定める証券投資信託であり、信託約款に規定する「運用の基本方針」に従い、有価証券等の金融商品に対して投資として運用することを目的としております。
2．金融商品の内容及び金融商品に係るリスク	当ファンドが保有する金融商品の種類は、有価証券、コール・ローン等の金銭債権及び金銭債務であります。当ファンドが保有する有価証券の詳細は「（その他の注記）」の「2.有価証券関係」に記載しております。これらは価格変動リスクなどの市場リスク、信用リスク、及び流動性リスクに晒されております。	当ファンドが保有する金融商品の種類は、有価証券、コール・ローン等の金銭債権及び金銭債務であります。当ファンドが保有する有価証券の詳細は「（その他の注記）」の「2.有価証券関係」に記載しております。これらは価格変動リスクなどの市場リスク、信用リスク、及び流動性リスクに晒されております。
3．金融商品に係るリスク管理体制	委託会社においては運用部門から独立したリスク管理に関する委員会を設け投資リスクの管理を行っております。信託約款の遵守状況、市場リスク、信用リスクおよび流動性リスク等モニターしており、ガイドラインに沿った運用を行っているかにつき定期的なフォロー及びチェックを実施しております。市場リスクについてはファンド運用状況の継続モニタリングを実施し、各種委員会においてパフォーマンス動向や業種配分等のポートフォリオ特性分析などファンドの運用状況を報告します。信用リスクについては格付けその他発行体等に関する情報を収集、分析のうえファンドの商品特性に照らして組入れ銘柄の信用リスク管理をしております。また、流動性リスクについては市場流動性の状況を把握し流動性リスクを管理しております。	委託会社においては運用部門から独立したリスク管理に関する委員会を設け投資リスクの管理を行っております。信託約款の遵守状況、市場リスク、信用リスクおよび流動性リスク等モニターしており、ガイドラインに沿った運用を行っているかにつき定期的なフォロー及びチェックを実施しております。市場リスクについてはファンド運用状況の継続モニタリングを実施し、各種委員会においてパフォーマンス動向や業種配分等のポートフォリオ特性分析などファンドの運用状況を報告します。信用リスクについては格付けその他発行体等に関する情報を収集、分析のうえファンドの商品特性に照らして組入れ銘柄の信用リスク管理をしております。また、流動性リスクについては市場流動性の状況を把握し流動性リスクを管理しております。
4．金融商品の時価等に関する事項の補足説明	金融商品の時価には、市場価格に基づく価額のほか、市場価格がない場合には合理的に算定された価額が含まれております。当該価額の算定においては一定の前提条件等を採用しているため、異なる前提条件等によった場合、当該価額が異なることもあります。	金融商品の時価には、市場価格に基づく価額のほか、市場価格がない場合には合理的に算定された価額が含まれております。当該価額の算定においては一定の前提条件等を採用しているため、異なる前提条件等によった場合、当該価額が異なることもあります。

2. 金融商品の時価等に関する事項

	第10期 (自 平成23年 8月13日 至 平成24年 8月13日)	第11期 (自 平成24年 8月14日 至 平成25年 8月12日)
1. 貸借対照表計上額、時価及び差額	貸借対照表上の金融商品は原則としてすべて時価で評価しているため、貸借対照表計上額と時価との差額はありませぬ。	貸借対照表上の金融商品は原則としてすべて時価で評価しているため、貸借対照表計上額と時価との差額はありませぬ。
2. 時価の算定方法	株式 「重要な会計方針に係る事項に関する注記」に記載しております。 コール・ローン等の金銭債権及び金銭債務これらの科目は短期間で決済されるため、帳簿価額は時価と近似していることから、当該帳簿価額を時価としております。	株式 「重要な会計方針に係る事項に関する注記」に記載しております。 コール・ローン等の金銭債権及び金銭債務これらの科目は短期間で決済されるため、帳簿価額は時価と近似していることから、当該帳簿価額を時価としております。

(関連当事者との取引に関する注記)

第10期(自 平成23年 8月13日 至 平成24年 8月13日)

該当事項はございませぬ。

第11期(自 平成24年 8月14日 至 平成25年 8月12日)

該当事項はございませぬ。

(その他の注記)

1. 元本の移動

	第10期 (自 平成23年 8月13日 至 平成24年 8月13日)	第11期 (自 平成24年 8月14日 至 平成25年 8月12日)
期首元本額	8,546,022,465円	6,022,385,778円
期中追加設定元本額	4,003,152,561円	17,275,302,196円
期中一部解約元本額	6,526,789,248円	5,269,090,637円

2. 有価証券関係

売買目的有価証券

	第10期 (自 平成23年 8月13日 至 平成24年 8月13日)	第11期 (自 平成24年 8月14日 至 平成25年 8月12日)
種類	当計算期間の損益に含まれた評価差額(円)	当計算期間の損益に含まれた評価差額(円)
株式	495,391,537	5,994,500
合計	495,391,537	5,994,500

3. デリバティブ取引関係

第10期(平成24年 8月13日現在)

該当事項はございませぬ。

第11期(平成25年 8月12日現在)

該当事項はございませぬ。

(4) 【附属明細表】

第1 有価証券明細表

(1) 株式

(平成25年8月12日現在)

通貨	銘柄	株式数	評価額		備考
			単価	金額	
日本円	タマホーム	960,000	1,114	1,069,440,000	
	ダイセキ環境ソリューション	2,968	151,800	450,542,400	
	カルビー	58,000	9,130	529,540,000	
	アジバンコスメジャパン	35,800	1,405	50,299,000	
	新田ゼラチン	770,000	1,183	910,910,000	
	UMNファーマ	287,000	2,726	782,362,000	
	メドレックス	240,000	2,515	603,600,000	
	ペプチドリーム	29,000	6,500	188,500,000	
	菊池製作所	11,700	540	6,318,000	
	太陽工機	75,700	801	60,635,700	
	大研医器	724,000	1,825	1,321,300,000	
	スリー・ディー・マトリックス	230,000	2,919	671,370,000	
	トランザクション	262,900	871	228,985,900	
	フルヤ金属	147,300	3,100	456,630,000	
	日本コンセプト	203,300	1,638	333,005,400	
	デジタルハーツ	550,000	2,162	1,189,100,000	
	ネオス	3,251	124,000	403,124,000	
	ソケット	75,400	2,400	180,960,000	
	ピーエスシー	212,000	4,705	997,460,000	
	ヒト・コミュニケーションズ	330,000	1,311	432,630,000	
	ブレインパッド	246,800	1,388	342,558,400	
	ポルトゥウィン・ピットクルーホールディングス	457,600	2,505	1,146,288,000	
	アイスタイル	680,000	551	374,680,000	
	エニグモ	190,000	4,450	845,500,000	
	モバイルクリエイト	205,900	2,750	566,225,000	
	ブロードリーフ	810,000	1,698	1,375,380,000	
	e B A S E	240,900	828	199,465,200	
	エヌ・ティ・ティ・データ・イントラマート	124,200	1,773	220,206,600	
	ワイヤレスゲート	110,000	4,695	516,450,000	
	ディーブイエックス	173,300	1,850	320,605,000	
	ビューティガレージ	57,000	3,455	196,935,000	
	シップヘルスケアホールディングス	390,000	3,335	1,300,650,000	
	MonotaRO	430,000	2,333	1,003,190,000	
	スタートトゥデイ	700,600	1,988	1,392,792,800	
	トータル・メディカルサービス	12,300	1,046	12,865,800	
	ミサワ	35,400	1,085	38,409,000	
	ハピネス・アンド・ディ	44,100	2,378	104,869,800	
	エー・ピーカンパニー	340,000	2,290	778,600,000	
	買取王国	81,700	1,360	111,112,000	
	オイシックス	260,000	3,295	856,700,000	
	アニコム ホールディングス	820,000	1,243	1,019,260,000	
	イー・ギャランティ	490,000	2,174	1,065,260,000	
	三栄建築設計	443,800	766	339,950,800	
	一建設	205,000	4,825	989,125,000	
	アイディホーム	84,000	3,960	332,640,000	

	サンセイランディック	340,000	395	134,300,000	
	タケエイ	975,000	1,382	1,347,450,000	
	C D S	300,000	842	252,600,000	
	エス・エム・エス	930,500	1,478	1,375,279,000	
	クックパッド	524,400	2,430	1,274,292,000	
	エスクリ	552,800	902	498,625,600	
	エスアールジータカミヤ	637,200	725	461,970,000	
	イーピーメント	18,200	2,300	41,860,000	
	ジャパンマテリアル	74,200	1,921	142,538,200	
	ベクトル	153,000	2,170	332,010,000	
	ユニバーサル園芸社	23,600	2,700	63,720,000	
	サクセスホールディングス	208,900	1,863	389,180,700	
	トレンダーズ	119,400	1,786	213,248,400	
	I B J	70,000	1,922	134,540,000	
	地盤ネット	200,000	2,687	537,400,000	
小計		17,968,119		33,515,444,700	
合計				33,515,444,700	

(注) 有価証券の内訳

通貨	銘柄数	組入株式時価比率	合計額に対する比率
日本円	株式60銘柄	96.0%	100.0%

(2) 株式以外の有価証券(平成25年8月12日現在)

該当事項はございません。

第2 デリバティブ取引及び為替予約取引の契約額等及び時価の状況表

該当事項はございません。

2【ファンドの現況】

【純資産額計算書】

（平成25年8月30日現在）

資産総額	34,002,794,431円
負債総額	547,016,443円
純資産総額（ - ）	33,455,777,988円
発行済数量	17,636,874,784口
1口当たり純資産額（ / ）	1.8969円

第4【内国投資信託受益証券事務の概要】

- (1) 名義書換についてその手続、取扱場所、取次所、代理人の名称および住所並びに手数料
該当事項はありません。
- (2) 受益者等に対する特典
該当事項はありません。
- (3) 内国投資信託受益証券の譲渡制限の内容
該当事項はありません。
- (4) その他内国投資信託受益証券事務に関し投資者に示すことが必要な事項
該当事項はありません。
- (5) 振替受益権

受益証券の不発行

委託会社は、この信託の受益権を取扱う振替機関が社振法の規定により主務大臣の指定を取り消された場合または当該指定が効力を失った場合であって、当該振替機関の振替業を承継する者が存在しない場合その他やむを得ない事情がある場合を除き、当該振替受益権を表示する受益証券を発行しません。

なお、受益者は、委託会社がやむを得ない事情等により受益証券を発行する場合を除き、無記名式受益証券から記名式受益証券への変更の請求、記名式受益証券から無記名式受益証券への変更の請求、受益証券の再発行の請求を行わないものとします。

受益権の譲渡

受益者は、その保有する受益権を譲渡する場合には、当該受益者の譲渡の対象とする受益権が記載または記録されている振替口座簿に係る振替機関等に振替の申請をするものとします。

上記の申請のある場合には、上記の振替機関等は、当該譲渡に係る譲渡人の保有する受益権の口数の減少および譲受人の保有する受益権の口数の増加につき、その備える振替口座簿に記載または記録するものとします。ただし、上記の振替機関等が振替先口座を開設したものでない場合には、譲受人の振替先口座を開設した他の振替機関等（当該他の振替機関等の上位機関を含みます。）に社振法の規定にしたがい、譲受人の振替先口座に受益権の口数の増加の記載または記録が行われるよう通知するものとします。

上記の振替について、委託会社は、当該受益者の譲渡の対象とする受益権が記載または記録されている振替口座簿に係る振替機関等と譲受人の振替先口座を開設した振替機関等が異なる場合等において、委託会社が必要と認めるときまたはやむを得ない事情があると判断したときは、振替停止日や振替停止期間を設けることができます。

受益権の譲渡の対抗要件

受益権の譲渡は、振替口座簿への記載または記録によらなければ、委託会社および受託会社に対抗することができません。

受益権の再分割

委託会社は、受託会社と協議のうえ、社振法に定めるところにしたがい、一定日現在の受益権を均等に再分割できるものとします。

償還金

償還金は、償還日において振替機関等の振替口座簿に記載または記録されている受益者（償還日以前において一部解約が行われた受益権に係る受益者を除きます。また、当該償還日以前に設定された受益権で取得申込代金支払前のため販売会社の名義で記載または記録されている受益権については原則として取得申込者としてします。）に支払います。

質権口記載または記録の受益権の取扱いについて

振替機関等の振替口座簿の質権口に記載または記録されている受益権に係る収益分配金の支払い、一部解約の実行の請求の受付、一部解約金および償還金の支払い等については、信託約款の規定による他、民法その他の法令等にしたがって取扱われます。

第三部【委託会社等の情報】

第1【委託会社等の概況】

1【委託会社等の概況】

(1)資本金の額

本書提出日現在の資本金の額：	10億円
会社が発行する株式総数：	33,220株
発行済株式総数：	18,887株

< 過去5年間における資本金の額の推移 >

該当事項はありません。

(2)委託会社の機構

会社の意思決定機構

経営の意思決定機関として取締役会をおきます。取締役会は、法令、定款に定める事項ならびに本会社の業務執行に関する重要事項を決定するほか、執行役員を選任し、本会社の業務執行を委任します。執行役員は取締役会において決定された基本方針に則り、本会社の業務執行を行います。

投資運用の意思決定機構

- 1.投資政策委員会にて、マクロ経済環境・市況環境に関する分析、資産配分・資産毎の運用戦略に関する検討を行います。
- 2.ファンドの運用担当者は、投資政策委員会における分析・検討等を踏まえて運用計画を策定し、運用計画に基づき、有価証券等の売買をトレーディング部門に指図します。
- 3.ファンドの運用の基本規程等の遵守状況の管理、運用資産のリスク管理は、運用部門から独立したコンプライアンス・リスク管理部、運用企画部が行います。
- 4.投資管理委員会にて、ファンドの運用パフォーマンスの評価等を行い、これを運用部門にフィードバックすることにより、より精度の高い運用体制を維持するよう努めています。

2【事業の内容及び営業の概況】

「投資信託及び投資法人に関する法律」に定める投資信託委託会社である委託会社は、証券投資信託の設定を行うとともに「金融商品取引法」に定める金融商品取引業者としてその運用（投資運用業）およびその受益権の募集又は私募（第二種金融商品取引業）を行っています。また「金融商品取引法」に定める投資助言業務を行っています。

平成25年8月30日現在、委託会社が運用の指図を行っている証券投資信託は以下の通りです（ただし、親投資信託を除きます。）。

種類	本数	純資産総額
追加型株式投資信託	130 本	572,401,355,168 円
単位型株式投資信託	1 本	2,782,115,553 円
合計	131 本	575,183,470,721 円

3【委託会社等の経理状況】

1．財務諸表の作成方法について

委託会社である明治安田アセットマネジメント株式会社（以下「委託会社」という。）の財務諸表は、「財務諸表等の用語、様式及び作成方法に関する規則」（昭和38年大蔵省令第59号。以下「財務諸表等規則」という。）第2条の規定により、財務諸表等規則及び「金融商品取引業等に関する内閣府令」（平成19年内閣府令第52号）に基づいて作成しております。

2．監査証明について

委託会社は、金融商品取引法第193条の2第1項の規定に基づき、事業年度（平成24年4月1日から平成25年3月31日まで）の財務諸表について、有限責任 あずさ監査法人により監査を受けております。

(1) 【貸借対照表】

(単位：千円)

	前事業年度 (平成24年3月31日)	当事業年度 (平成25年3月31日)
資産の部		
流動資産		
現金・預金	7,798,082	7,585,064
前払費用	96,609	80,260
未収入金	1,594	¹ 190,980
未収委託者報酬	406,697	487,397
未収運用受託報酬	¹ 497,131	¹ 141,641
未収投資助言報酬	¹ 170,156	¹ 197,081
その他	1,757	15,812
流動資産合計	8,972,029	8,698,236
固定資産		
有形固定資産		
建物	² 120,876	² 90,863
器具備品	² 132,336	² 117,771
有形固定資産合計	253,213	208,635
無形固定資産		
ソフトウェア	22,377	57,810
電話加入権	6,662	6,662
その他	8,170	340
無形固定資産合計	37,210	64,813
投資その他の資産		
長期差入保証金	¹ 190,699	97,273
長期前払費用	185	95
投資その他の資産合計	190,884	97,368
固定資産合計	481,307	370,817
資産合計	9,453,336	9,069,054

（単位：千円）

	前事業年度 (平成24年3月31日)	当事業年度 (平成25年3月31日)
負債の部		
流動負債		
預り金	18,168	82,916
未払金	339,611	539,304
未払収益分配金	158	135
未払償還金	7,315	7,315
未払手数料	163,484	198,056
その他未払金	168,652	333,796
未払費用	32,463	30,603
未払法人税等	10,892	7,214
未払消費税等	36,590	-
賞与引当金	104,985	86,215
流動負債合計	542,711	746,254
固定負債		
退職給付引当金	114,893	84,636
資産除去債務	55,470	27,376
固定負債合計	170,363	112,012
負債合計	713,075	858,266
純資産の部		
株主資本		
資本金	1,000,000	1,000,000
資本剰余金		
資本準備金	660,443	660,443
その他資本剰余金	2,854,339	2,854,339
資本剰余金合計	3,514,783	3,514,783
利益剰余金		
利益準備金	83,040	83,040
その他利益剰余金		
別途積立金	3,092,001	3,092,001
繰越利益剰余金	1,050,436	520,962
利益剰余金合計	4,225,478	3,696,003
株主資本合計	8,740,261	8,210,787
純資産合計	8,740,261	8,210,787
負債・純資産合計	9,453,336	9,069,054

(2) 【損益計算書】

(単位：千円)

	前事業年度	当事業年度
	(自 平成23年4月1日 至 平成24年3月31日)	(自 平成24年4月1日 至 平成25年3月31日)
営業収益		
委託者報酬	3,037,583	2,773,510
受入手数料	25,800	21,027
運用受託報酬	1,970,292	1,564,002
投資助言報酬	332,526	372,192
営業収益合計	5,366,202	4,730,732
営業費用		
支払手数料	1,402,793	1,246,685
広告宣伝費	22,521	17,645
公告費	323	-
調査費	967,154	975,236
調査費	390,141	385,416
委託調査費	577,013	589,820
委託計算費	266,632	287,651
営業雑経費	96,076	90,766
通信費	19,416	17,735
印刷費	66,048	61,830
協会費	6,780	7,902
諸会費	3,346	3,283
営業雑費	484	14
営業費用合計	2,755,501	2,617,985
一般管理費		
給料	1,532,277	1,423,034
役員報酬	70,098	59,208
給料・手当	1,219,741	1,123,919
賞与	242,437	239,907
その他報酬	2,242	-
賞与引当金繰入	104,985	86,215
福利厚生費	246,627	239,485
交際費	1,974	1,049
寄付金	200	200
旅費交通費	32,460	27,549
租税公課	24,888	21,013
不動産賃借料	237,951	209,742
退職給付費用	53,431	27,754
固定資産減価償却費	85,762	81,773
諸経費	149,865	141,550
一般管理費合計	2,472,666	2,259,368
営業利益又は営業損失()	138,034	146,621

（単位：千円）

	前事業年度	当事業年度
	（自 平成23年4月1日 至 平成24年3月31日）	（自 平成24年4月1日 至 平成25年3月31日）
営業外収益		
受取利息	4,070	3,610
償還金等時効完成分	12	50
保険契約返戻金・配当金	¹ 2,275	¹ 1,192
貸倒引当金戻入額	15,785	-
雑益	3,513	848
営業外収益合計	25,657	5,702
営業外費用		
為替差損	506	-
賃貸借契約解約損	-	117
雑損	-	1
営業外費用合計	506	119
経常利益又は経常損失（ ）	163,185	141,038
特別利益	-	-
特別損失		
固定資産除却損	² 611	² 161,764
合併関連費用	³ 3,400	-
本社移転関連費用	-	¹ 88,653
特別退職加算金等	-	130,628
特別損失合計	4,011	381,046
税引前当期純利益又は 税引前当期純損失（ ）	159,174	522,084
法人税、住民税及び事業税	2,290	2,290
法人税等調整額	142,624	-
法人税等合計	144,914	2,290
当期純利益又は当期純損失（ ）	14,260	524,374

(3) 【株主資本等変動計算書】

(単位：千円)

	前事業年度	当事業年度
	(自 平成23年4月1日 至 平成24年3月31日)	(自 平成24年4月1日 至 平成25年3月31日)
株主資本		
資本金		
当期首残高	1,000,000	1,000,000
当期変動額	-	-
当期末残高	1,000,000	1,000,000
資本剰余金		
資本準備金		
当期首残高	660,443	660,443
当期変動額	-	-
当期末残高	660,443	660,443
その他資本剰余金		
当期首残高	2,854,339	2,854,339
当期変動額	-	-
当期末残高	2,854,339	2,854,339
資本剰余金合計		
当期首残高	3,514,783	3,514,783
当期変動額	-	-
当期末残高	3,514,783	3,514,783
利益剰余金		
利益準備金		
当期首残高	83,040	83,040
当期変動額	-	-
当期末残高	83,040	83,040
その他利益剰余金		
別途積立金		
当期首残高	3,092,001	3,092,001
当期変動額	-	-
当期末残高	3,092,001	3,092,001
繰越利益剰余金		
当期首残高	1,036,176	1,050,436
当期変動額		
剰余金の配当	-	5,099
当期純利益又は当期純損失()	14,260	524,374
当期変動額合計	14,260	529,474
当期末残高	1,050,436	520,962
利益剰余金合計		
当期首残高	4,211,217	4,225,478
当期変動額		
剰余金の配当	-	5,099
当期純利益又は当期純損失()	14,260	524,374
当期変動額合計	14,260	529,474
当期末残高	4,225,478	3,696,003
株主資本合計		
当期首残高	8,726,001	8,740,261
当期変動額		
剰余金の配当	-	5,099
当期純利益又は当期純損失()	14,260	524,374
当期変動額合計	14,260	529,474
当期末残高	8,740,261	8,210,787

重要な会計方針

<p>1. 固定資産の減価償却方法</p> <p>(1) 有形固定資産</p> <p>定額法</p> <p>なお、主な耐用年数は次のとおりであります。</p> <p>建物 8年～18年</p> <p>器具備品 3年～20年</p> <p>(2) 無形固定資産</p> <p>定額法</p> <p>なお、自社利用のソフトウェアについては、社内における利用可能期間（5年）に基づく定額法を採用しております。</p>
<p>2. 引当金の計上基準</p> <p>(1) 賞与引当金は、従業員賞与の支給に充てるため、支給見込額を計上しております。</p> <p>(2) 退職給付引当金は、従業員に対する退職金の支払に備えるため、当事業年度末における退職給付債務及び年金資産の見込額に基づき、当事業年度末において発生していると認められる額を、簡便法により計上しております。</p>
<p>3. その他財務諸表作成のための基本となる重要な事項</p> <p>消費税等の会計処理方法</p> <p>消費税及び地方消費税の会計処理は税抜き方式によっております。</p>

注記事項

(貸借対照表関係)

1 各科目に含まれている関係会社に対するものは次のとおりであります。

	前事業年度 (平成24年3月31日)	当事業年度 (平成25年3月31日)
未収入金	-	190,313千円
未収運用受託報酬	8,944千円	5,926千円
未収投資助言報酬	164,758千円	190,120千円
長期差入保証金	190,313千円	-

2 有形固定資産の減価償却累計額は次のとおりであります。

	前事業年度 (平成24年3月31日)	当事業年度 (平成25年3月31日)
建物	133,261千円	1,052千円
器具備品	327,061千円	222,594千円

(損益計算書関係)

1 各科目に含まれている関係会社に対するものは次のとおりであります。

	前事業年度 (自平成23年4月1日 至平成24年3月31日)	当事業年度 (自平成24年4月1日 至平成25年3月31日)
保険契約返戻金・配当金	2,275千円	1,192千円
本社移転関連費用	-	30,179千円

2 前事業年度（自平成23年4月1日 至平成24年3月31日）

固定資産除却損の内容は、主に器具備品611千円であります。

当事業年度（自平成24年4月1日 至平成25年3月31日）

固定資産除却損の内容は、建物107,628千円、器具備品53,722千円、ソフトウェア413千円であります。

3 前事業年度（自平成23年4月1日 至平成24年3月31日）

合併関連費用は、会社合併に伴う資産運用系システム統合に関する費用を計上しております。

（株主資本等変動計算書関係）

前事業年度（自 平成23年4月1日 至 平成24年3月31日）

1. 発行済株式に関する事項

株式の種類	当事業年度期首	増加	減少	当事業年度末
普通株式	18,887株	-	-	18,887株

2. 自己株式に関する事項

該当事項はありません。

3. 新株予約権等に関する事項

該当事項はありません。

4. 配当に関する事項

（1）配当金支払額

該当事項はありません。

（2）基準日が当事業年度に属する配当のうち、配当の効力発生日が翌事業年度となるもの

決議	株式の種類	配当の原資	配当金の総額	1株当たり配当額	基準日	効力発生日
平成24年6月27日 定時株主総会	普通株式	利益剰余金	5,099,490円	270円00銭	平成24年3月31日	平成24年6月27日

当事業年度（自 平成24年4月1日 至 平成25年3月31日）

1. 発行済株式に関する事項

株式の種類	当事業年度期首	増加	減少	当事業年度末
普通株式	18,887株	-	-	18,887株

2. 自己株式に関する事項

該当事項はありません。

3. 新株予約権等に関する事項

該当事項はありません。

4. 配当に関する事項

（1）配当金支払額

決議	株式の種類	配当金の総額	1株当たり配当額	基準日	効力発生日
平成24年6月27日 定時株主総会	普通株式	5,099,490円	270円00銭	平成24年3月31日	平成24年6月27日

（2）基準日が当事業年度に属する配当のうち、配当の効力発生日が翌事業年度となるもの

該当事項はありません。

（リース取引関係）

重要性が乏しいため、財務諸表等規則第8条の6の規定により注記を省略しております。

（金融商品関係）

1. 金融商品の状況に関する事項

（1）金融商品に対する取組方針

当社は、資金運用について財務内容の健全性を損なうことのないよう、主に安全性の高い金融資産で運用しております。

（2）金融商品の内容及びそのリスク並びに金融商品にかかるリスク管理体制

営業債権である未収委託者報酬、未収運用受託報酬は、主に当社が運用指図を行う信託財産より支弁され、当社は当該信託財産の内容を把握しており、当該営業債権の回収にかかるリスクは僅少であります。また、営業債権である未収投資助言報酬は、顧客の信用リスクに晒されており、投資助言先ごとに期日管理及び残高管理を行うとともに、四半期ごとに回収可能性を把握する体制としております。

営業債務である未払手数料、並びにその他未払金は、1年以内の支払期日です。

2. 金融商品の時価等に関する事項

貸借対照表計上額、時価及びこれらの差額については、次のとおりであります。

前事業年度（平成24年3月31日）

	貸借対照表計上額 (千円)	時価 (千円)	差額 (千円)
(1) 現金・預金	7,798,082	7,798,082	-
(2) 未収入金	1,594	1,594	-
(3) 未収委託者報酬	406,697	406,697	-
(4) 未収運用受託報酬	497,131	497,131	-
(5) 未収投資助言報酬	170,156	170,156	-
(6) 長期差入保証金	190,699	187,683	3,015
資産計	9,064,361	9,061,345	3,015
(1) 未払手数料	163,484	163,484	-
(2) その他未払金	168,652	168,652	-
負債計	332,137	332,137	-

当事業年度（平成25年3月31日）

	貸借対照表計上額 (千円)	時価 (千円)	差額 (千円)
(1) 現金・預金	7,585,064	7,585,064	-
(2) 未収入金	190,980	190,980	-
(3) 未収委託者報酬	487,397	487,397	-
(4) 未収運用受託報酬	141,641	141,641	-
(5) 未収投資助言報酬	197,081	197,081	-
(6) 長期差入保証金	97,273	84,120	13,152
資産計	8,699,437	8,686,284	13,152
(1) 未払手数料	198,056	198,056	-
(2) その他未払金	333,796	333,796	-
負債計	531,852	531,852	-

（注1）金融商品の時価の算定方法

資産

(1) 現金・預金、(2) 未収入金、(3) 未収委託者報酬、(4) 未収運用受託報酬、(5) 未収投資助言報酬

これらは短期間で決済されるため、時価は帳簿価額にほぼ等しいことから、当該帳簿価額によっております。

(6) 長期差入保証金

長期差入保証金の時価の算定は、その将来キャッシュフローを、国債の利回り等適切な指標で割り引いた現在価値により算定しております。

負債

(1) 未払手数料、(2) その他未払金

これらは短期間で決済されるため、時価は帳簿価額にほぼ等しいことから、当該帳簿価額によっております。

（注2）金銭債権の決算日後の償還予定額

前事業年度（平成24年3月31日）

	1年以内 (千円)	1年超 5年以内 (千円)	5年超 10年以内 (千円)	10年超 (千円)
現金・預金	7,797,986	-	-	-
未収入金	1,594	-	-	-
未収委託者報酬	406,697	-	-	-
未収運用受託報酬	497,131	-	-	-
未収投資助言報酬	170,156	-	-	-
長期差入保証金	-	190,313	-	-
合計	8,873,566	190,313	-	-

当事業年度（平成25年3月31日）

	1年以内 (千円)	1年超 5年以内 (千円)	5年超 10年以内 (千円)	10年超 (千円)
現金・預金	7,584,441	-	-	-
未収入金	190,980	-	-	-
未収委託者報酬	487,397	-	-	-
未収運用受託報酬	141,641	-	-	-
未収投資助言報酬	197,081	-	-	-
長期差入保証金	366	-	-	96,907
合計	8,601,907	-	-	96,907

（有価証券関係）

該当事項はありません。

（デリバティブ取引関係）

当社はデリバティブ取引を全く利用しておりませんので該当事項はありません。

（退職給付関係）

1. 採用している退職給付制度の概要

当社は、確定給付型の制度として確定給付企業年金制度及び退職一時金制度を併用しております。

2. 退職給付債務に関する事項

	前事業年度 (平成24年3月31日)	当事業年度 (平成25年3月31日)
(1) 退職給付債務 (千円)	427,062	454,392
(2) 年金資産 (千円)	312,169	369,756
(3) 未積立退職給付債務 (1)+(2) (千円)	114,893	84,636
(4) 退職給付引当金 (3) (千円)	114,893	84,636

3. 退職給付費用に関する事項

	前事業年度 (自 平成23年4月1日 至 平成24年3月31日)	当事業年度 (自 平成24年4月1日 至 平成25年3月31日)
退職給付費用 (千円)	53,431	27,754

（注1）当事業年度においては、上記の退職給付費用以外に特別退職金129,228千円を特別損失に計上しております。

（ストック・オプション等関係）

該当事項はありません。

（税効果会計関係）

1. 繰延税金資産及び繰延税金負債の発生の主な原因別内訳

	前事業年度 (平成24年3月31日)		当事業年度 (平成25年3月31日)	
繰延税金資産				
税務上の繰越欠損金	448,266	千円	689,786	千円
税務上の繰延資産償却超過額	52,268	"	46,523	"
賞与引当金繰入限度超過額	39,904	"	32,770	"
退職給付引当金繰入限度超過額	42,472	"	31,036	"
その他	38,408	"	24,586	"
繰延税金資産小計	621,320	"	824,703	"
評価性引当額	616,061	"	814,989	"
繰延税金資産合計	5,259	"	9,713	"
繰延税金負債				
資産除去費用	5,259	"	9,713	"
繰延税金負債合計	5,259	"	9,713	"
繰延税金資産の純額	-	"	-	"

2. 法定実効税率と税効果会計適用後の法人税等の負担率との差異の原因となった主な項目別の内訳

	前事業年度 (平成24年3月31日)		当事業年度 (平成25年3月31日)	
法定実効税率	40.69	%	-	
（調整）				
交際費等永久に損金に算入されない項目	0.50	"	-	
評価性引当額の増減	48.41	"	-	
住民税均等割	1.44	"	-	
税効果会計適用後の法人税等の負担率	91.04	%	-	

（注）当事業年度は、税引前当期純損失を計上しているため、注記を省略しております。

（企業結合等関係）

該当事項はありません。

（資産除去債務関係）

資産除去債務のうち貸借対照表に計上しているもの

(1) 当該資産除去債務の概要

本社施設の不動産賃貸借契約に伴う原状回復義務であります。

(2) 当該資産除去債務の金額の算定方法

使用見込期間を主たる資産の耐用年数満了時（15年）としており、割引率は1.314%を適用しております。

なお、当事業年度の本社移転に伴い、使用見込期間を16年から15年に、割引率を0.896%から1.314%にそれぞれ変更しております。

(3) 当該資産除去債務の総額の増減

	前事業年度 (自 平成23年4月1日 至 平成24年3月31日)		当事業年度 (自 平成24年4月1日 至 平成25年3月31日)	
期首残高	54,977	千円	55,470	千円
有形固定資産の取得に伴う増加額	-	"	27,316	"
時の経過による調整額	492	"	515	"
資産除去債務の履行による減少額	-	"	55,925	"
期末残高	55,470	千円	27,376	千円

（持分法損益等）

該当事項はありません。

（賃貸等不動産関係）

該当事項はありません。

（セグメント情報等）

[セグメント情報]

当社の事業は、資産運用サービスの提供を行う単一セグメントであるため、記載を省略しております。

[関連情報]

前事業年度（自平成23年4月1日至平成24年3月31日）

1. 製品及びサービスごとの情報

（単位：千円）

	投資信託 （運用業務）	投資信託 （販売業務）	投資顧問 （投資一任）	投資顧問 （投資助言）	合計
外部顧客への売上高	3,037,583	25,800	1,970,292	332,526	5,366,202

2. 地域ごとの情報

（1）売上高

本邦の外部顧客への売上高に区分した金額が損益計算書の売上高の90%を超えるため、地域ごとの売上高の記載を省略しております。

（2）有形固定資産

本邦に所在している有形固定資産の金額が貸借対照表の有形固定資産の金額の90%を超えるため、地域ごとの有形固定資産の記載を省略しております。

3. 主要な顧客ごとの情報

（単位：千円）

顧客の名称又は氏名	売上高
年金積立金管理運用独立行政法人	613,920

当事業年度（自平成24年4月1日至平成25年3月31日）

1. 製品及びサービスごとの情報

（単位：千円）

	投資信託 （運用業務）	投資信託 （販売業務）	投資顧問 （投資一任）	投資顧問 （投資助言）	合計
外部顧客への売上高	2,773,510	21,027	1,564,002	372,192	4,730,732

2. 地域ごとの情報

（1）売上高

本邦の外部顧客への売上高に区分した金額が損益計算書の売上高の90%を超えるため、地域ごとの売上高の記載を省略しております。

（2）有形固定資産

本邦に所在している有形固定資産の金額が貸借対照表の有形固定資産の金額の90%を超えるため、地域ごとの有形固定資産の記載を省略しております。

3. 主要な顧客ごとの情報

外部顧客への売上高のうち、損益計算書の売上高の10%以上を占める相手先がないため、記載はありません。

[報告セグメントごとの固定資産の減損損失に関する情報]

該当事項はありません。

[報告セグメントごとののれん償却額及び未償却残高に関する情報]

該当事項はありません。

[報告セグメントごとの負ののれん発生益に関する情報]

該当事項はありません。

(関連当事者情報)

1. 関連当事者との取引

親会社及び法人主要株主等

前事業年度（自 平成23年4月1日 至 平成24年3月31日）

種類	会社等の名称	所在地	資本金又は出資金 (百万円)	事業の内容	議決権等の所有(被所有)割合	関連当事者との関係	取引の内容	取引金額 (千円)	科目	期末残高 (千円)
親会社	明治安田生命保険相互会社	東京都千代田区	110,000	生命保険業	(被所有) 直接 92.86%	資産運用サービスの提供、当社投信商品の販売、設備の賃借及び役員の兼任	運用受託報酬	34,961	未収運用受託報酬	8,944
							投資助言報酬	321,882	未収投資助言報酬	164,758
							支払手数料	133,324	未払手数料	41,430
							事務所家賃	232,739	前払家賃	19,655
									長期差入保証金	190,313

当事業年度（自 平成24年4月1日 至 平成25年3月31日）

種類	会社等の名称	所在地	資本金又は出資金 (百万円)	事業の内容	議決権等の所有(被所有)割合	関連当事者との関係	取引の内容	取引金額 (千円)	科目	期末残高 (千円)
親会社	明治安田生命保険相互会社	東京都千代田区	210,000	生命保険業	(被所有) 直接 92.86%	資産運用サービスの提供、当社投信商品の販売、設備の賃借及び役員の兼任	運用受託報酬	26,081	未収運用受託報酬	5,926
							投資助言報酬	359,783	未収投資助言報酬	190,120
							支払手数料	162,340	未払手数料	53,501
							事務所家賃	231,510	未収入金	190,313
									その他未払金	99

取引条件ないし取引条件の決定方針等

運用受託報酬および投資助言報酬並びに支払手数料については、契約に基づき決定しております。

事務所家賃については、近隣の取引情勢に基づいて、契約により所定金額を決定しております。

(注1) 上記取引金額には消費税等は含まれておらず、期末残高には消費税等が含まれております。

2. 親会社又は重要な関連会社に関する注記

親会社情報

明治安田生命保険相互会社（非上場）

（1株当たり情報）

	前事業年度 （自 平成23年4月1日 至 平成24年3月31日）	当事業年度 （自 平成24年4月1日 至 平成25年3月31日）
1株当たり純資産額	462,766円00銭	434,732円21銭
1株当たり当期純利益金額または当期純損失金額（ ）	755円02銭	27,763円78銭

（注）1．当事業年度の潜在株式調整後1株当たり当期純利益金額については、1株当たり当期純損失金額であり、また、潜在株式が存在しないため記載しておりません。また、前事業年度の潜在株式調整後1株当たり当期純利益金額については、潜在株式が存在しないため記載しておりません。

2．算定上の基礎は、以下のとおりであります。

1株当たり純資産額

	前事業年度 （平成24年3月31日）	当事業年度 （平成25年3月31日）
貸借対照表の純資産の部の合計額（千円）	8,740,261	8,210,787
普通株式に係る純資産額（千円）	8,740,261	8,210,787
差額の主な内訳	-	-
普通株式の発行済株式数（株）	18,887	18,887
普通株式の自己株式数（株）	-	-
1株当たり純資産額の算定に用いられた普通株式の数（株）	18,887	18,887

1株当たり当期純利益金額

	前事業年度 （自 平成23年4月1日 至 平成24年3月31日）	当事業年度 （自 平成24年4月1日 至 平成25年3月31日）
当期純利益又は当期純損失（ ）（千円）	14,260	524,374
普通株主に帰属しない金額（千円）	-	-
普通株式に係る当期純利益又は当期純損失（ ）（千円）	14,260	524,374
普通株式の期中平均株式数（株）	18,887	18,887

4【利害関係人との取引制限】

委託会社は、「金融商品取引法」の定めるところにより、利害関係人との取引について、次に掲げる行為が禁止されています。

- (1)自己又はその取締役若しくは執行役との間における取引を行うことを内容とした運用を行うこと(投資者の保護に欠け、若しくは取引の公正を害し、又は金融商品取引業の信用を失墜させるおそれがないものとして内閣府令で定めるものを除きます。)
- (2)運用財産相互間において取引を行うことを内容とした運用を行うこと(投資者の保護に欠け、若しくは取引の公正を害し、又は金融商品取引業の信用を失墜させるおそれがないものとして内閣府令で定めるものを除きます。)
- (3)通常の取引の条件と異なる条件であって取引の公正を害するおそれのある条件で、委託会社の親法人等（委託会社の総株主等の議決権の過半数を保有していることその他の当該金融商品取引業者と密接な関係を有する法人その他の団体として政令で定める要件に該当する者をいいます。以下(4)(5)において同じ。）又は子法人等（委託会社が総株主等の議決権の過半数を保有していることその他の当該金融商品取引業者と密接な関係を有する法人その他の団体として政令で定める要件に該当する者をいいます。以下同じ。）と有価証券の売買その他の取引又は店頭デリバティブ取引を行うこと。
- (4)委託会社の親法人等又は子法人等の利益を図るため、その行う投資運用業に関して運用の方針、運用財産の額若しくは市場の状況に照らして不必要な取引を行うことを内容とした運用を行うこと。
- (5)上記(3)(4)に掲げるもののほか、委託会社の親法人等又は子法人等が関与する行為であって、投資者の保護に欠け、若しくは取引の公正を害し、又は金融商品取引業の信用を失墜させるおそれのあるものとして内閣府令で定める行為。

5【その他】

(1) 定款の変更

委託会社の定款の変更に関しては、株主総会の決議が必要となります。

(2) 訴訟事件その他の重要事項

該当事項はありません。

第2【その他の関係法人の概況】

1【名称、資本金の額及び事業の内容】

(1) 受託会社

名称	資本金の額（百万円） （平成25年3月末現在）	事業の内容
三菱UFJ信託銀行株式会社	324,279	銀行法に基づき銀行業を営むとともに、金融機関の信託業務の兼営等に関する法律（兼営法）に基づき信託業務を営んでいます。

(2) 販売会社

名称	資本金の額（百万円） （平成25年3月末現在）	事業の内容
みずほ証券株式会社 楽天証券株式会社 株式会社SBI証券 岩井コスモ証券株式会社	125,167 7,495 47,937 13,500	「金融商品取引法」に定める第一種金融商品取引業を営んでいます。

(3) 投資顧問会社

名称	資本金の額（百万円） （平成25年3月末現在）	事業の内容
エンジェルジャパン・アセット マネジメント株式会社	10	委託会社に対し、運用に関する情報提供および投資助言等を行います。

2【関係業務の概要】

(1) 受託会社

受託銀行として、信託財産の保管・管理・計算、その他付随する業務等を行います。なお、受託会社は、信託事務の一部につき再信託受託会社に委託することがあります。

(2) 販売会社

販売会社として、募集・販売の取扱い、受益者に対する運用報告書の交付、信託契約の一部解約に関する事務、収益分配金の再投資に関する事務、一部解約金・収益分配金・償還金の支払いに関する事務等を行います。

(3) 投資顧問会社

投資顧問会社として、運用に関する助言・情報提供等を行います。

3【資本関係】

該当事項はありません。

(参考情報：再信託受託会社の概要)

1．名称、資本金の額及び事業の内容

- (A) 名称 : 日本マスタートラスト信託銀行株式会社
 (B) 資本金の額 : 平成25年3月末現在、10,000百万円
 (C) 事業の内容 : 銀行法に基づき銀行業を営むとともに、金融機関の信託業務の兼営等に関する法律（兼営法）に基づき信託業務を営んでいます。

2．関係業務の概要

受託会社との信託契約(再信託契約)に基づき、当ファンドの信託事務の一部(信託財産の管理)を委託され、その事務を行うことがあります。

3. 資本関係

該当ありません。

第3【その他】

- (1) 目論見書の表紙に委託会社のロゴ・マーク、図案、キャッチ・コピー等を採用し、ファンドの形態等の記載をすることがあります。
- (2) 交付目論見書の表紙に、その使用開始日及び委託会社等の情報として、金融商品取引業者登録番号、設立年月日、委託会社の投資信託財産の合計純資産総額を掲載します。
- (3) 届出書本文第一部「証券情報」、第二部「ファンド情報」の主要内容を要約し、「1. ファンドの目的・特色」、「2. 投資リスク」、「4. 手続・手数料等」として、交付目論見書に記載します。
- (4) 交付目論見書に商品分類および属性区分の一覧表を掲載します。
- (5) 請求目論見書に約款を掲載し、届出書本文第一部「証券情報」、第二部「ファンド情報」の詳細な内容については、当該約款を参照する旨を記載することで、届出書の内容の記載とすることがあります。
- (6) 届出書本文第一部「証券情報」、第二部「ファンド情報」の記載内容については、投資家の理解を助けるため、当該内容を説明した図表等を付加して、交付目論見書の当該内容に関連する箇所に記載することがあります。
- (7) 目論見書は電子媒体等として使用されるほかインターネットなどに掲載される場合があります。
- (8) 目論見書の別称として、次を用いることがあります。
 - 「投資信託説明書（目論見書）」
 - 「投資信託説明書（交付目論見書）」
 - 「投資信託説明書（請求目論見書）」
- (9) 交付目論見書に金融商品取引法第37条の3の規定に基づく契約締結前書面に関する事項を記載することがあります。

独立監査人の監査報告書

平成25年10月4日

明治安田アセットマネジメント株式会社
取締役会 御中

新日本有限責任監査法人

指定有限責任社員
業務執行社員 公認会計士 蒲谷 剛史 印指定有限責任社員
業務執行社員 公認会計士 伊藤 雅人 印

当監査法人は、金融商品取引法第193条の2第1項の規定に基づく監査証明を行うため、「ファンドの経理状況」に掲げられている小型株ファンドの平成24年8月14日から平成25年8月12日までの計算期間の財務諸表、すなわち、貸借対照表、損益及び剰余金計算書、注記表並びに附属明細表について監査を行った。

財務諸表に対する経営者の責任

経営者の責任は、我が国において一般に公正妥当と認められる企業会計の基準に準拠して財務諸表を作成し適正に表示することにある。これには、不正又は誤謬による重要な虚偽表示のない財務諸表を作成し適正に表示するために経営者が必要と判断した内部統制を整備及び運用することが含まれる。

監査人の責任

当監査法人の責任は、当監査法人が実施した監査に基づいて、独立の立場から財務諸表に対する意見を表明することにある。当監査法人は、我が国において一般に公正妥当と認められる監査の基準に準拠して監査を行った。監査の基準は、当監査法人に財務諸表に重要な虚偽表示がないかどうかについて合理的な保証を得るために、監査計画を策定し、これに基づき監査を実施することを求めている。

監査においては、財務諸表の金額及び開示について監査証拠を入手するための手続が実施される。監査手続は、当監査法人の判断により、不正又は誤謬による財務諸表の重要な虚偽表示のリスクの評価に基づいて選択及び適用される。財務諸表監査の目的は、内部統制の有効性について意見表明するためのものではないが、当監査法人は、リスク評価の実施に際して、状況に応じた適切な監査手続を立案するために、財務諸表の作成と適正な表示に関連する内部統制を検討する。また、監査には、経営者が採用した会計方針及びその適用方法並びに経営者によって行われた見積りの評価も含め全体としての財務諸表の表示を検討することが含まれる。

当監査法人は、意見表明の基礎となる十分かつ適切な監査証拠を入手したと判断している。

監査意見

当監査法人は、上記の財務諸表が、我が国において一般に公正妥当と認められる企業会計の基準に準拠して、小型株ファンドの平成25年8月12日現在の信託財産の状態及び同日をもって終了する計算期間の損益の状況をすべての重要な点において適正に表示しているものと認める。

利害関係

明治安田アセットマネジメント株式会社及びファンドと当監査法人又は業務執行社員との間には、公認会計士法の規定により記載すべき利害関係はない。

以 上

(注) 1. 上記は、監査報告書の原本に記載された事項を電子化したものであり、その原本は当社が別途保管しております。

2. 財務諸表の範囲にはXBRLデータ自体は含まれていません。

[次へ](#)

独立監査人の監査報告書

平成25年 6月26日

明治安田アセットマネジメント株式会社
取締役会 御中

有限責任 あずさ監査法人

指定有限責任社員
業務執行社員 公認会計士 壁 谷 恵 嗣指定有限責任社員
業務執行社員 公認会計士 辻 前 正 紀

当監査法人は、金融商品取引法第193条の2第1項の規定に基づく監査証明を行うため、「委託会社等の経理の状況」に掲げられている明治安田アセットマネジメント株式会社の平成24年4月1日から平成25年3月31日までの第27期事業年度の財務諸表、すなわち、貸借対照表、損益計算書、株主資本等変動計算書、重要な会計方針、その他の注記について監査を行った。

財務諸表に対する経営者の責任

経営者の責任は、我が国において一般に公正妥当と認められる企業会計の基準に準拠して財務諸表を作成し適正に表示することにある。これには、不正又は誤謬による重要な虚偽表示のない財務諸表を作成し適正に表示するために経営者が必要と判断した内部統制を整備及び運用することが含まれる。

監査人の責任

当監査法人の責任は、当監査法人が実施した監査に基づいて、独立の立場から財務諸表に対する意見を表明することにある。当監査法人は、我が国において一般に公正妥当と認められる監査の基準に準拠して監査を行った。監査の基準は、当監査法人に財務諸表に重要な虚偽表示がないかどうかについて合理的な保証を得るために、監査計画を策定し、これに基づき監査を実施することを求めている。

監査においては、財務諸表の金額及び開示について監査証拠を入手するための手続が実施される。監査手続は、当監査法人の判断により、不正又は誤謬による財務諸表の重要な虚偽表示のリスクの評価に基づいて選択及び適用される。財務諸表監査の目的は、内部統制の有効性について意見表明するためのものではないが、当監査法人は、リスク評価の実施に際して、状況に応じた適切な監査手続を立案するために、財務諸表の作成と適正な表示に関連する内部統制を検討する。また、監査には、経営者が採用した会計方針及びその適用方法並びに経営者によって行われた見積りの評価も含め全体としての財務諸表の表示を検討することが含まれる。

当監査法人は、意見表明の基礎となる十分かつ適切な監査証拠を入手したと判断している。

監査意見

当監査法人は、上記の財務諸表が、我が国において一般に公正妥当と認められる企業会計の基準に準拠して、明治安田アセットマネジメント株式会社の平成25年3月31日現在の財政状態並びに同日をもって終了する事業年度の経営成績をすべての重要な点において適正に表示しているものと認める。

利害関係

会社と当監査法人又は業務執行社員との間には、公認会計士法の規定により記載すべき利害関係はない。

以 上

(注)1. 上記は、監査報告書の原本に記載された事項を電子化したものであり、その原本は当社（有価証券報告書提出会社）が別途保管しております。

2. 財務諸表の範囲にはXBRLデータ自体は含まれておりません。