

【表紙】

【提出書類】	有価証券届出書
【提出先】	関東財務局長殿
【提出日】	平成23年12月22日提出
【発行者名】	損保ジャパン日本興亜アセットマネジメント株式会社
【代表者の役職氏名】	代表取締役社長 数間 浩喜
【本店の所在の場所】	東京都中央区日本橋二丁目2番16号
【事務連絡者氏名】	吉田 雄資
【電話番号】	03-5290-3423
【届出の対象とした募集（売出）内国投資信託受益証券に係るファンドの名称】	パン・アフリカ株式ファンド
【届出の対象とした募集（売出）内国投資信託受益証券の金額】	募集額 5,000億円を上限とします。
【縦覧に供する場所】	該当事項はありません。

第一部【証券情報】

（１）【ファンドの名称】

バン・アフリカ株式ファンド

（以下「当ファンド」といいます。）

（２）【内国投資信託受益証券の形態等】

契約型の追加型証券投資信託の受益権です。

当ファンドの受益権は、社債、株式等の振替に関する法律（「社振法」といいます。以下同じ。）の規定の適用を受け、受益権の帰属は、後述の「（１）振替機関に関する事項」に記載の振替機関及び当該振替機関の下位の口座管理機関（社振法第２条に規定する「口座管理機関」をいい、振替機関を含め、以下「振替機関等」といいます。）の振替口座簿に記載または記録されることにより定まります（以下、振替口座簿に記載または記録されることにより定まる受益権を「振替受益権」といいます。）。委託会社である損保ジャパン日本興亜アセットマネジメント株式会社は、やむを得ない事情等がある場合を除き、当該振替受益権を表示する受益証券を発行しません。また、振替受益権には無記名式や記名式の形態はありません。

委託会社の依頼により信用格付業者から提供され、もしくは閲覧に供された信用格付または信用格付業者から提供され、もしくは閲覧に供される予定の信用格付はありません。

（３）【発行（売出）価額の総額】

5,000億円を上限とします。

上記金額には申込手数料および申込手数料に係る消費税および地方消費税に相当する金額（以下「消費税等相当額」といいます。）は含まれていません。

（４）【発行（売出）価格】

取得申込受付日¹の翌営業日の基準価額²とします。

上記金額には申込手数料および申込手数料に係る消費税等相当額は含まれていません。

1 日本における委託会社および販売会社の営業日に限り、申込みの取扱いは行われます。ただし、ヨハネスブルグ、ルクセンブルグ、英国のいずれかの銀行の休業日および12月24日においては、取得の申込みを受付けないものとします。

2 基準価額とは、信託財産に属する資産を法令及び社団法人投資信託協会規則にしたがって時価評価して得た信託財産の資産総額から負債総額を控除した金額（以下「純資産総額」といいます。）を、計算日における受益権総口数で除した価額をいいます。ただし、便宜上1万口あたりに換算した価額で表示されることがあります。

当ファンドの基準価額については、委託会社（損保ジャパン日本興亜アセットマネジメント株式会社、ホームページ：<http://www.sjnk-am.co.jp/>、電話03-5290-3519 営業部（受付時間：営業日の午前9時～午後5時））または販売会社（受益権の取得の申込みの取扱いを行う第一種金融商品取引業を行う者及び登録金融機関を総称して、以下「販売会社」といいます。）に問い合わせることにより知ることができるほか、原則として翌日付の日本経済新聞朝刊に掲載されます。

(5) 【 申込手数料 】

申込手数料は、取得申込受付日の翌営業日の基準価額に、3.675%（税抜3.5%）を上限として販売会社が定める手数料率を乗じて得た額です。

申込手数料率の詳細につきましては、販売会社までお問い合わせください。

分配金を受け取る一般コースと分配金を再投資する自動けいぞく投資コースがあります。自動けいぞく投資とは、収益分配の際に税引き後の収益分配金を、無手数料で自動的に再投資する方法です。販売会社によっては、どちらか一方のみのお取扱いとなる場合があります。各コースのお取扱いにつきましては、販売会社までお問い合わせください。

(6) 【 申込単位 】

販売会社が定める単位とします。

申込単位等の詳細につきましては、販売会社までお問い合わせください。

(7) 【 申込期間 】

継続申込期間 平成23年12月23日から平成24年12月21日までです。

継続申込期間は上記期間満了前に有価証券届出書を提出することにより更新されます。

(8) 【 申込取扱場所 】

申込取扱場所は、原則として販売会社の本支店等とします。販売会社については、委託会社（ホームページ：<http://www.sjnk-am.co.jp/>、電話03-5290-3519 営業部（受付時間：営業日の午前9時～午後5時））までお問い合わせください。

(9) 【 払込期日 】

当ファンドの受益権の取得申込者は、お申込代金を販売会社に支払います。払込期日は販売会社によって異なります。詳しくは販売会社にお問い合わせください。

投資家から申込みされた募集に係る各取得申込受付日の発行価額の総額は、追加信託が行われる日に委託会社の指定する口座を經由して、受託会社の指定するファンド口座に払い込まれます。

(10) 【 払込取扱場所 】

原則として申込取扱場所と同じです。

(11) 【 振替機関に関する事項 】

当ファンドの振替機関は下記の通りです。

株式会社証券保管振替機構

(12) 【 その他 】

申込証拠金

ありません。

日本以外の地域における発行

ありません。

振替受益権について

当ファンドの受益権は、社振法の規定の適用を受け、前記「(11)振替機関に関する事項」に記載の振替機関の振替業にかかる業務規程等の規則にしたがって取り扱われるものとします。

ファンドの分配金、償還金、換金代金は、社振法および前記「(11)振替機関に関する事項」に記載の振替機関の業務規程その他の規則にしたがって支払われます。

第二部【ファンド情報】

第1【ファンドの状況】

1【ファンドの性格】

(1)【ファンドの目的及び基本的性格】

当ファンドは、信託財産の中長期的成長を図ることを目的として、「インベストック・グローバル・ストラテジー・ファンド・アフリカ・オポチュニティーズ・ファンド」および「損保ジャパン日本債券マザーファンド」の投資信託証券を主要投資対象とします。

委託会社は、受託会社と合意のうえ、金5,000億円を限度として信託金を追加できます。また、委託会社は、受託会社と合意のうえ、当該限度額を変更することができます。

社団法人投資信託協会が定める当ファンドの商品分類および属性区分は以下の通りです。

商品分類表

単位型・追加型	投資対象地域	投資対象資産（収益の源泉）
単位型	国内	株式
追加型	海外	債券
	内外	不動産投信
		その他資産（ ）
		資産複合

(注) 当ファンドが該当する商品分類を網掛け表示しています。

<当ファンドの商品分類の定義>

項目	該当する商品分類	内容
単位型・追加型	追加型	一度設定されたファンドであってもその後追加設定が行われ従来の信託財産とともに運用されるファンドをいいます。
投資対象地域	海外	目論見書又は信託約款において、組入資産による主たる投資収益が実質的に海外の資産を源泉とする旨の記載があるものをいいます。
投資対象資産（収益の源泉）	株式	目論見書又は信託約款において、組入資産による主たる投資収益が実質的に株式を源泉とする旨の記載があるものをいいます。

属性区分表

投資対象資産	決算頻度	投資対象地域	投資形態	為替ヘッジ
株式	年1回	グローバル	ファミリーファン ド	あり ()
一般	年2回	日本	ファンド・ オブ・ファンズ	なし
大型株	年4回	北米		
中小型株	年6回 (隔月)	欧州		
債券	年12回	アジア		
一般	(毎月)	オセアニア		
公債	日々	中南米		
社債	その他 ()	アフリカ		
その他債券		中近東 (中東)		
クレジット属性 ()		エマージング		
不動産投信				
その他資産 (投資信託証券 (株式一般))				
資産複合 ()				
資産配分固定型				
資産配分変更型				

(注1) 当ファンドが該当する属性区分を網掛け表示しています。

(注2) ファンド・オブ・ファンズの場合、投資信託証券を通じて収益の源泉となる資産に投資をしますの
で、商品分類表と属性区分表の「投資対象資産」は異なります。

<当ファンドの属性区分の定義>

項目	該当する 属性区分	内容
投資対象資産	その他資産 (投資信託証券 (株式一般))	目論見書又は信託約款において、投資信託証券を通じて、主として株式のうち大型株、中小型株属性にあてはまらない全てのものに投資する旨の記載があるものをいいます。
決算頻度	年2回	目論見書又は信託約款において、年2回決算する旨の記載があるものをいいます。
投資対象地域	アフリカ	目論見書又は信託約款において、組入資産による投資収益がアフリカ地域の資産を源泉とする旨の記載があるものをいいます。
投資形態	ファンド・ オブ・ファンズ	社団法人投資信託協会が定める「投資信託等の運用に関する規則」第2条に規定するファンド・オブ・ファンズをいいます。
為替ヘッジ	為替ヘッジなし	目論見書又は信託約款において、為替のヘッジを行わない旨の記載があるもの又は為替のヘッジを行う旨の記載がないものをいいます。

当ファンドに該当しない商品分類、属性区分の定義については、社団法人投資信託協会のホームページ
(<http://www.toushin.or.jp/>) をご参照ください。

<ファンドの特色>

ファンドの目的

当ファンドは、信託財産の中長期的成長を図ることを目的として投資信託証券を主要投資対象とします。

ファンドの特色

1 アフリカの成長によって恩恵を受ける企業の株式(アフリカ関連株式[※])等を実質的な投資対象とします。

※アフリカに本拠を置く企業または、アフリカでビジネスを拡大していくことが、期待される企業の株式をいいます。

2 当ファンドは、主として「Investec Global Strategy Fund-Africa Opportunities Fund(インベストック・グローバル・ストラテジー・ファンドーアフリカ・オポチュニティーズ・ファンド)」および「損保ジャパン日本債券マザーファンド」の投資信託証券を主要投資対象とし、信託財産の中長期的成長を目指して運用を行います。

- 原則として、「インベストック・グローバル・ストラテジー・ファンドーアフリカ・オポチュニティーズ・ファンド」への投資比率を可能な限り高位に保ちます。
- 「インベストック・グローバル・ストラテジー・ファンドーアフリカ・オポチュニティーズ・ファンド」の組入外貨建資産については、原則為替ヘッジを行いません。

3 「インベストック・グローバル・ストラテジー・ファンドーアフリカ・オポチュニティーズ・ファンド」は主としてアフリカ関連株式に投資します。「損保ジャパン日本債券マザーファンド」は、主として日本の公社債に投資します。

4 アフリカ関連株式の運用は、インベストック・アセット・マネジメントが行います。

「インベストック・グローバル・ストラテジー・ファンドーアフリカ・オポチュニティーズ・ファンド」の運用は、インベストック・アセット・マネジメント(Pty)リミテッド(南アフリカ・ケープタウン)の助言を受けて、インベストック・アセット・マネジメント・リミテッド(英国・ロンドン)が行います。「損保ジャパン日本債券マザーファンド」の運用は、損保ジャパン日本興亜アセットマネジメントが行います。

インベストック・アセット・マネジメントについて

- インベストック・アセット・マネジメントは、南アフリカ(ケープタウン)と英国(ロンドン)を本拠地として活動する総合金融会社・インベストック・グループ傘下の運用会社です。
- 世界各地に拠点を持ち、グローバルにビジネスを展開しています。
- 運用資産残高は約827億ドル。うちアフリカ大陸での運用は約422億ドルで、トップクラスの資産残高を誇ります。

(2011年9月30日現在)

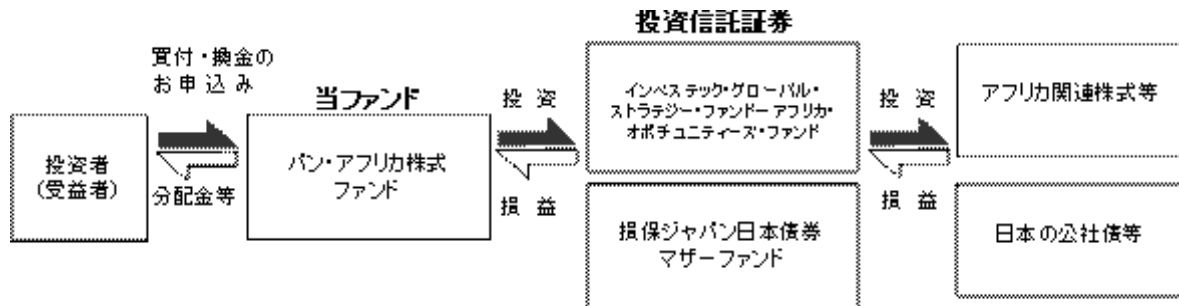
（２）【ファンドの沿革】

平成22年9月30日 信託契約締結、設定、運用開始

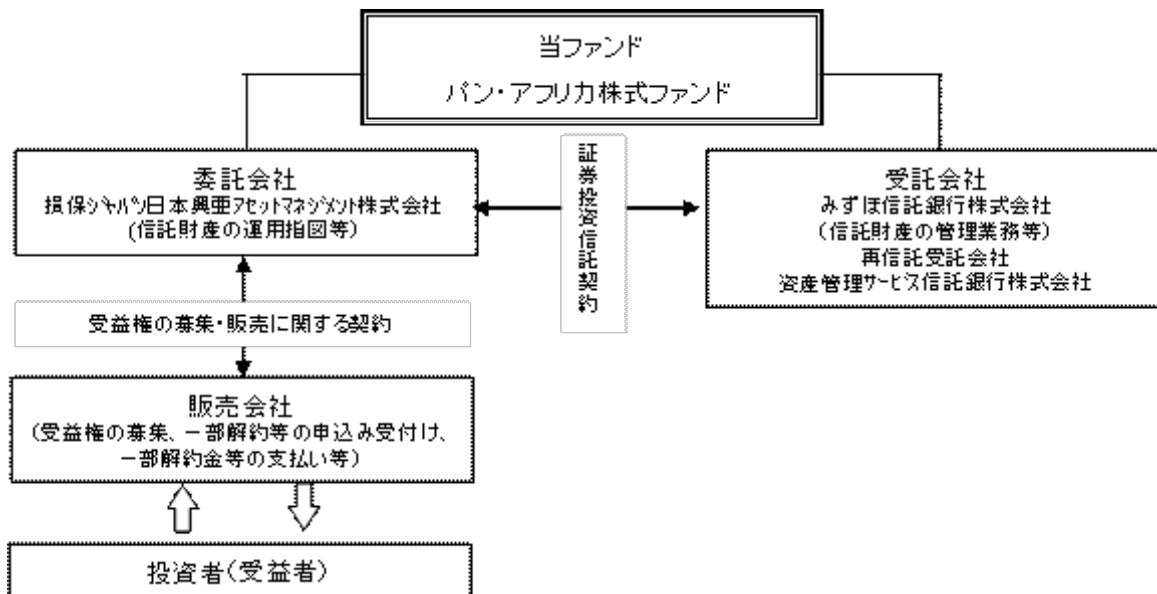
（３）【ファンドの仕組み】

ファンドの仕組み

当ファンドは「ファンド・オブ・ファンズ」です。「ファンド・オブ・ファンズ」においては、株式や債券などの有価証券に直接投資するのではなく、主として複数の他の投資信託（ファンド）を組入れることにより運用を行います。



ファンドの関係法人図



ファンドの関係法人

（ ）委託会社または委託者：損保ジャパン日本興亜アセットマネジメント株式会社

当ファンドの委託会社として、信託財産の運用指図、目論見書及び運用報告書の作成等を行います。

（ ）販売会社

委託会社との受益権の募集・販売に関する契約に基づき、当ファンドの販売会社として、受益権の募集・販売の取扱い、目論見書・運用報告書の交付、一部解約の実行の請求の受付、収益分配金の再投資、一部解約金・収益分配金・償還金の支払い、取引報告書等の交付等を行います。

（ ）受託会社または受託者：みずほ信託銀行株式会社

（再信託受託会社：資産管理サービス信託銀行株式会社）

委託会社との証券投資信託契約に基づき、当ファンドの受託会社として、信託財産の保管・管理業務などを行い、収益分配金、一部解約金および償還金の交付、また信託財産に関する報告書を作成し委託会社への交付を行います。なお、信託事務の処理の一部につき資産管理サービス信託銀行株式会社に委託することができます。

委託会社等の概況

() 資本金の額 1,550百万円（平成23年10月末現在）

() 委託会社の沿革

昭和61年	2月25日	安田火災投資顧問株式会社設立
昭和62年	2月20日	投資顧問業の登録
昭和62年	9月9日	投資一任業務の認可取得
平成3年	6月1日	プリンソン・パートナーズ投資顧問株式会社と合併し、安田火災プリンソン投資顧問株式会社に商号変更
平成10年	1月1日	安田火災グローバル・アセット・マネジメント株式会社に商号変更
平成10年	3月3日	安田火災グローバル投信投資顧問株式会社に商号変更
平成10年	3月31日	証券投資信託委託業の免許取得
平成14年	7月1日	損保ジャパン・アセットマネジメント株式会社に商号変更
平成19年	9月30日	金融商品取引業者として登録
平成22年	10月1日	ゼスト・アセットマネジメント株式会社と合併し、損保ジャパン日本興亜アセットマネジメント株式会社に商号変更

() 大株主の状況（平成23年10月末現在）

名称	住所（所在地）	所有株式数 （株）	持株比率 （％）
N K S Jホールディングス株式会社	東京都新宿区西新宿一丁目 26番1号	19,027	79.0
ザ・ティーシーダブリュー グループ・インク	米国カリフォルニア州 ロサンゼルス市 南フィグエロア通り865番地	5,058	21.0
合計		24,085	100.0

2【投資方針】

(1)【投資方針】

a. 基本方針

当ファンドは、信託財産の中長期的成長を図ることを目的とします。

b. 運用方針

投資対象

投資信託証券を主要投資対象とします。

投資態度

- () 主として「インベストック・グローバル・ストラテジー・ファンド - アフリカ・オポチュニティーズ・ファンド」および「損保ジャパン日本債券マザーファンド」の投資信託証券に投資を行い、信託財産の中長期的成長を目指します。
- () 原則として、「インベストック・グローバル・ストラテジー・ファンド - アフリカ・オポチュニティーズ・ファンド」への投資比率を可能な限り高位に保ちます。
- () 委託会社は、この信託が主要投資対象とする投資信託証券がその信託を終了させることとなった場合には、受託会社と合意のうえ、この信託契約を解約し、信託を終了させることがあります。
- () 「インベストック・グローバル・ストラテジー・ファンド - アフリカ・オポチュニティーズ・ファンド」における組入外貨建資産については、原則として為替ヘッジを行いません。
- () 資金動向、市況動向、残存信託期間その他特殊な状況等によっては、上記のような運用ができない場合があります。
- () 投資環境によっては、防衛的な観点から委託会社の判断で、主要投資対象への投資を大幅に縮小する場合があります。

当ファンドの運用目標を達成するため、投資対象ファンドの具体的な投資先を重視して「インベストック・グローバル・ストラテジー・ファンド - アフリカ・オポチュニティーズ・ファンド」および「損保ジャパン日本債券マザーファンド」を選定しました。

(2)【投資対象】

この信託において投資の対象とする資産の種類は、次に掲げるものとします。

- () 次に掲げる特定資産（「特定資産」とは、投資信託及び投資法人に関する法律第2条第1項で定めるものをいいます。以下同じ。）

イ．有価証券

ロ．金銭債権

ハ．約束手形

委託会社は、信託金を、主として別に定める投資信託証券（投資信託および外国投資信託の受益証券（金融商品取引法第2条第1項第10号で定めるものをいいます。））ならびに投資証券または外国投資証券（金融商品取引法第2条第1項第11号で定めるものをいいます。）をいいます。以下同じ。）のほか次の有価証券（金融商品取引法第2条第2項の規定により有価証券とみなされる同項各号に掲げる権利を除きます。）に投資することを指図します。

1. コマーシャル・ペーパーおよび短期社債等
2. 外国または外国の者の発行する証券または証書で、前記1.の証券または証書の性質を有するもの
3. 国債証券、地方債証券、特別の法律により法人の発行する債券および社債券（新株引受権証券と社債券とが一体となった新株引受権付社債券の新株引受権証券および短期社債等を除きます。）
4. 外国法人が発行する譲渡性預金証書

なお、前記3.の証券を以下「公社債」といい、公社債に係る運用の指図は買い現先取引（売戻し条件付の買い入れ）および債券貸借取引（現金担保付き債券借入れ）に限り行うことがで

きるものとしします。

別に定める投資信託証券とは次の外国投資信託および投資信託の受益証券をいいます。

外国籍投資信託 インベストック・グローバル・ストラテジー・ファンド - アフリカ・オポチュニ
ティーズ・ファンド

親投資信託 損保ジャパン日本債券マザーファンド

委託会社は、信託金を、前記 に掲げる有価証券のほか、次に掲げる金融商品（金融商品取引法第2条第2項の規定により有価証券とみなされる同項各号に掲げる権利を含みます。）により運用することを指図することができます。

- 1．預金
- 2．指定金銭信託（金融商品取引法第2条第1項第14号に規定する受益証券発行信託を除きます。）
- 3．コール・ローン
- 4．手形割引市場において売買される手形

前記 の規定にかかわらず、この信託の設定、解約、償還、投資環境の変動等への対応等、委託会社が運用上必要と認めるときには、委託会社は、信託金を前記 に掲げる金融商品により運用することの指図ができます。

《主要投資対象の投資信託証券の概要》

ファンド名	Investec Global Strategy Fund-Africa Opportunities Fund (インベストエック・グローバル・ストラテジー・ファンド-アフリカ・オポチュニティーズ・ファンド)
形態	ルクセンブルグ籍会社型投信
表示通貨	円建て
運用の基本方針	アフリカに本拠を置く企業または、アフリカでビジネスを拡大していくことが、期待される企業の株式を主要投資対象として信託財産の長期的な成長を図ることを目的とします。
主な投資制限	①純資産総額の10%を超えて借入れを行いません。 ②デリバティブの利用は、ヘッジ目的に限定しません。
決算日	原則として、毎年12月31日
信託報酬等	ファンドの純資産総額に対して年1.15%(管理報酬等含む) ※ファンドの設立・開示に関する費用等(監査報酬、弁護士報酬等)がかかります。
申込・解約手数料	ありません。
投資顧問会社	Investec Asset Management Limited (インベストエック・アセット・マネジメント・リミテッド) ◆ファンドの運用・管理等を行います。
投資助言会社	Investec Asset Management (Pty) Ltd (インベストエック・アセット・マネジメント(Pty)リミテッド) ◆ファンドの投資運用に対する助言を行います。

※当ファンドが主要投資対象とする投資信託証券の名称及びその運用会社・投資助言会社の名称等は今後変更となる場合があります。

ファンド名	損保ジャパン日本債券マザーファンド
形態	国内籍親投資信託
表示通貨	円建て
運用の基本方針	この投資信託は、主に日本の公社債に投資を行い、中長期的に信託財産の着実な成長と安定した収益の確保を目指して運用を行います。
主な投資制限	①株式への投資割合は、信託財産の純資産総額の5%以内とします。 ②外貨建資産への投資割合には制限を設けません。
投資態度	①主として、日本の公社債を中心に分散投資を行い、インカムの確保を図るとともに金利低下や格付け上昇に伴うキャピタルゲインの獲得を狙い、NOMURA-BPI総合指数を中長期的に上回る投資成果を目指します。 ②投資に際しては、内外いずれかの評価機関からBBB格あるいはBBB格相当以上の格付を得ている信用度の高い銘柄とします。格付を取得していない公社債については、客観的に同等の信用力があると判断した場合には投資を行うことがあります。 ③運用期間を通じて、ポートフォリオの見直しを随時行い、個別組入銘柄変更やデュレーション調整等を行います。 ④外貨建資産については、為替変動リスクを回避するため、対円で原則100%為替ヘッジを行います。 ⑤資金動向、市況動向によっては、上記のような運用ができない場合があります。
設定日	平成12年7月31日
信託期間	無期限
決算日	原則として、毎年7月15日
信託報酬等	ありません。
申込・解約手数料	ありません。
委託会社	損保ジャパン日本興亜アセットマネジメント株式会社
受託会社	みずほ信託銀行株式会社

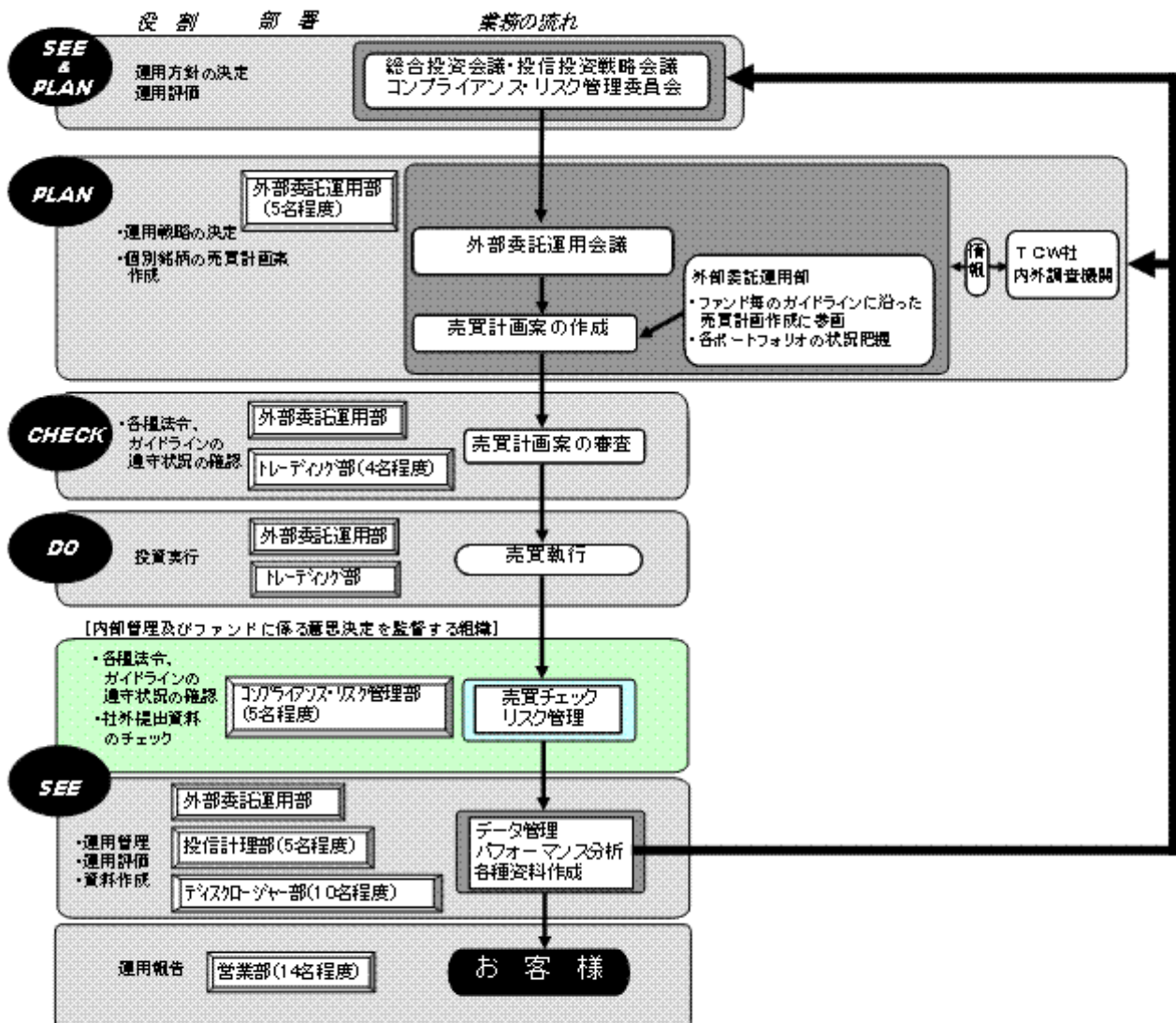
（３）【運用体制】

委託会社では、ファンドの基本運用方針については、投信投資戦略会議および外部委託運用会議で決定されます。運用計画の立案、売買執行の指示、キャッシュ・ポジションの管理は、外部委託運用部が行っています。

社内規程で当ファンドの「業務マニュアル」を定めている他、有価証券売買の発注先に関する各種規程や「有価証券の自己取引制限に関する規程」、「行動規程」、「コンプライアンス・マニュアル」等の服務規程を定め、法令遵守の徹底、インサイダー取引の防止に努めています。

また、外部委託先の管理体制については、当社が当社以外の者に業務を委託するときの基本事項等を定めた「外部委託管理規程」に従い、定期モニタリング等を実施しています。

< 委託会社の運用の意思決定プロセス >



(注) 上図は、平成23年10月末現在のものであり、今後変更されることもあります。

（４）【分配方針】

毎決算時（原則として3月、9月の各25日）に、原則として以下の方針に基づき分配を行います。

分配対象額の範囲

分配対象額の範囲は、経費控除後の繰越分を含めた利子、配当収入と売買益（評価損益を含みます。）等の全額とします。

分配対象収益についての分配方針

収益分配金額は、委託会社が基準価額水準、市場動向等を勘案して決定します。ただし、分配対象収益が

少額の場合には分配を行わないことがあります。

留保益の運用方針

留保益の運用については特に制限を設けず、委託会社の判断に基づき、元本部分と同一の運用を行います。

将来の分配金の支払いおよびその金額について保証するものではありません。

（５）【投資制限】

a. 当ファンドの信託約款に基づく投資制限

投資信託証券への投資割合には制限を設けません。

株式及び外貨建資産への実質投資割合には制限を設けません。

デリバティブの直接利用は行いません。

株式への直接投資は行いません。

同一銘柄の投資信託証券への投資割合には制限を設けません。

特別の場合の外貨建有価証券への投資制限

外貨建有価証券への投資については、わが国の国際収支上の理由等により特に必要と認められる場合には、制約されることがあります。

外国為替予約の指図

委託会社は、信託財産に属する外貨建資産について、当該信託財産の為替ヘッジのため、外国為替の売買の予約の指図をすることができます。

資金の借入れ

（ ） 委託会社は、信託財産の効率的な運用ならびに運用の安定性に資するため、一部解約に伴う支払資金の手当（一部解約に伴う支払資金の手当のために借り入れた資金の返済を含みます。）を目的として、または再投資に係る収益分配金の支払資金の手当を目的として、資金の借入れ（コール市場を通じる場合を含みます。）の指図をすることができます。なお、当該借入金をもって有価証券等の運用は行わないものとします。

（ ） 一部解約に伴う支払資金の手当に係る借入期間は、受益者への解約代金支払開始日から信託財産で保有する有価証券等の売却代金の受渡日までの間または受益者への解約代金支払開始日から信託財産で保有する有価証券等の解約代金入金日までの間もしくは受益者への解約代金支払開始日から信託財産で保有する有価証券等の償還金の入金日までの期間が5営業日以内である場合の当該期間とし、資金借入額は当該有価証券等の売却代金、解約代金および償還金の合計額を限度とします。ただし、資金の借入額は、借入れ指図を行う日における信託財産の純資産総額の10%を超えないこととします。

（ ） 収益分配金の再投資に係る借入期間は、信託財産から収益分配金が支弁される日からその翌営業日までとし、資金借入額は収益分配金の再投資額を限度とします。

（ ） 借入金の利息は信託財産中より支弁します。

受託会社による資金の立替え

（ ） 信託財産に属する有価証券について、借替がある場合で、委託会社の申出があるときは、受託会社は資金の立替えをすることができます。

（ ） 信託財産に属する有価証券に係る償還金等、有価証券等に係る利子等およびその他の未収入金で、信託終了日までにその金額を見積りうるものがあるときは、受託会社がこれを立替えて信託財産に繰入れることができます。

（ ） 前記（ ）、（ ）の立替金の決済および利息については、受託会社と委託会社との協議によりそのつど別にこれを定めます。

3 【投資リスク】

当ファンドの基準価額は、組入れられる有価証券等の値動き等による影響を受けますが、これらの運用による損益はすべて投資者の皆様へ帰属いたします。したがって、投資者の皆様の投資元本は保証されている

ものではなく、基準価額の下落により、損失を被り、投資元本を割り込むことがあります。また、投資信託は預貯金とは異なります。

当ファンドの主なリスクは以下のとおりです。

基準価額の変動要因は、以下に限定されるものではありません。

<当ファンドの投資にかかるリスク>

価格変動リスク

株式の価格は、国内外の政治・経済情勢、市況等の影響を受けて変動します。組入れている株式の価格の下落は、ファンドの基準価額が下落する要因となります。

信用リスク

株式の価格は、発行体の財務状態、経営、業績等の悪化及びそれらに関する外部評価の悪化等により下落することがあります。組入れている株式の価格の下落は、ファンドの基準価額が下落する要因となります。また発行体の倒産や債務不履行等の場合は、株式の価値がなくなることもあり、ファンドの基準価額が大きく下落する場合があります。

流動性リスク

国内外の政治・経済情勢の急変、天災地変、発行体の財務状態の悪化等により、有価証券等の取引量が減少することがあります。この場合、ファンドにとって最適な時期や価格で、有価証券等を売買できないことがあり、ファンドの基準価額が下落する要因となります。

また、取引量の著しい減少や取引停止の場合には、有価証券等の売買ができなかったり、想定外に不利な価格での売買となり、ファンドの基準価額が大きく下落する場合があります。

為替変動リスク

外貨建資産の価格は、当該外貨と日本円との間の為替レートの変動の影響を受けて変動します。為替レートは、各国の政治・経済情勢、外国為替市場の需給、金利変動その他の要因により、短期間に大幅に変動することがあります。当該外貨の為替レートが、円高になった場合は、ファンドの基準価額が下落する要因となります。

カントリーリスク

一般的に、主要先進国以外の国では、主要先進国に比べて、経済が脆弱である可能性があり、国内外の政治・経済情勢、取引制度、税制の変化等の影響を受けやすく、また市場規模や取引量が小さいこと等から有価証券等の価格がより大きく変動することがあり、ファンドの基準価額が大きく下落することがあります。

コール・ローン等の短期金融商品の取引相手の債務不履行等により、当該金融商品等の取引ができなかった場合等は、ファンドが影響を受ける場合があります。

<その他の留意点>

クーリングオフ制度（金融商品取引法第37条の6）の適用はありません。

ファンドに関連する法令・税制・会計等は今後変更される可能性があります。これに伴い、ファンドの基準価額が影響を受ける場合があります。

販売会社より委託会社に対して申込金額の払込みが実際になされるまでは、ファンドも委託会社もいかなる責任も負いません。

委託会社は収益分配金、償還金および一部解約金を販売会社に対して支払った後は、受益者への支払いについての責任を負いません。

委託会社はファンドの設定・運用について、販売会社はお申込代金の預かり等を含む販売について、それぞれ責任を有し、互いに他について責任を負いません。

お申込み、ご換金に関わる留意点

<お申込時>

委託会社は、取得申込者の申込総額が多額な場合、この信託が主要投資対象とする投資信託証券の申込みの停止ならびに基準価額算出の中止、取引所における取引の停止、外国為替取引の停止、決済機能の停止、取引市場における流動性が極端に減少した場合、取引市場の混乱、自然災害、テロ、大規模停電、システム障害等により基準価額の算出が困難となった場合、投資対象国等における非常事態（金融危機、デフォルト、重大な政策変更や資産凍結を含む規制の導入、税制の変更、自然災害、クーデターや重大な政治体制の変更、戦争等）による市場の閉鎖または流動性の極端な減少もしくは資金決済に関する障害等その他やむを得ない事情があると判断したときは、取得申込みの受付を中止すること、および既に受付けた取得申込みの受付を取り消すことができるものとします。

金融商品取引法第2条第16項に規定する金融商品取引所および金融商品取引法第2条第8項第3号口に規定する外国金融商品市場をいいます。以下同じ。

<ご換金時>

委託会社は、いずれかの解約日において解約請求の口数の合計が、その解約日における受益権の総口数の10%を超える場合またはそのおそれがあると判断した場合等一部解約の請求金額が多額であると判断した場合、この信託が主要投資対象とする投資信託証券の解約および換金の停止ならびに基準価額算出の中止、取引所における取引の停止、外国為替取引の停止、決済機能の停止、取引市場における流動性が極端に減少した場合、取引市場の混乱、自然災害、テロ、大規模停電、システム障害等により基準価額の算出が困難となった場合、投資対象国等における非常事態（金融危機、デフォルト、重大な政策変更や資産凍結を含む規制の導入、税制の変更、自然災害、クーデターや重大な政治体制の変更、戦争等）による市場の閉鎖または流動性の極端な減少もしくは資金決済に関する障害等その他やむを得ない事情があると判断したときは、一部解約の実行の請求の受付を中止すること、および既に受付けた一部解約の実行の請求の受付を取り消すことができるものとします。一部解約の実行の請求の受付が中止された場合には、受益者は当該受付け中止以前に行った当日の一部解約の実行の請求を撤回できます。ただし、受益者がその一部解約の実行の請求を撤回しない場合には、当該受益権の解約価額は、当該受付け中止を解除した後の最初の基準価額の計算日に一部解約の実行の請求を受付けたものとし、信託約款の規定に準じて算出した価額とします。

投資対象資産の組入割合に関わる留意点

当ファンドにおいて短期間に大量の追加設定や解約が発生した場合、市況の急激な変動が予想される場合、分配金あるいは償還金の準備をする必要がある場合又は、信託財産の規模によっては、投資対象資産の組入割合が低下する場合があります。

ご解約代金の支払いに関わる留意点

いずれかの解約日において解約請求の口数の合計が、その解約日における受益権の総口数の10%を超える場合またはそのおそれがあると判断した場合等一部解約の請求金額が多額であると判断した場合、この信託が主要投資対象とする投資信託証券の解約および換金の停止ならびに基準価額算出の中止、取引所における取引の停止、外国為替取引の停止、決済機能の停止、取引市場における流動性が極端に減少した場合、取引市場の混乱、自然災害、テロ、大規模停電、システム障害等により基準価額の算出が困難となった場合、投資対象国等における非常事態（金融危機、デフォルト、重大な政策変更や資産凍結を含む規制の導入、税制の変更、自然災害、クーデターや重大な政治体制の変更、戦争等）による市場の閉鎖または流動性の極端な減少もしくは資金決済に関する障害等その他やむを得ない事情により、有価証券の売却（この信託が主要投資対象とする投資信託証券の解約または換金を含みます。）や売却代金の入金が遅延したとき等は、一部解約金の支払いを延期する場合があります。

< リスクの管理体制 >

ファンドのリスク要因の分析・検証は、毎月開催される外部委託運用会議で行われるとともに、コンプライアンス・リスク管理部にて検証の上、その結果はコンプライアンス・リスク管理委員会へ報告されることになっています。また、外部委託運用部では投資制限の遵守状況をモニターするとともに、運用委託先による運用結果や、ポートフォリオの各種リスク特性を表す指標について分析を行い、投信投資戦略会議および外部委託運用会議において報告を行っております。

4 【手数料等及び税金】

（１）【申込手数料】

< 申込み時に受益者が負担する費用・税金 >

時期	項目	費用・税金
申込み時	申込手数料及び消費税等相当額	申込手数料は、取得申込受付日の翌営業日の基準価額に3.675%（税抜 3.5%）を上限として販売会社が定めた申込手数料率を乗じて得た額です。 申込手数料率の詳細につきましては、販売会社までお問い合わせください。

- 1 基準価額とは、信託財産に属する資産を法令及び社団法人投資信託協会規則にしたがって時価評価して得た信託財産の資産総額から負債総額を控除した金額（「純資産総額」といいます。）を、計算日における受益権総口数で除した価額をいいます。ただし、便宜上1万口あたりに換算した価額で表示されることがあります。
- 2 税法が改正された場合は、上記の内容が変更になることがあります。
- 3 自動けいぞく投資契約に基づき収益分配金を再投資する場合は、手数料はかかりません。

(2) 【換金（解約）手数料】

換金（解約）手数料はかかりません。ただし、ご換金時には信託財産留保額をご負担いただきます。

時期	項目	費用
解約請求時	信託財産留保額	解約請求受付日の翌営業日の基準価額に対して 0.3%

(3) 【信託報酬等】

< 信託財産で間接的に負担する（信託財産中から支弁される）費用・税金 >

時期	項目	費用・税金			
毎日	信託報酬	信託報酬の総額	純資産総額に対し 年率 1.092%（税抜1.04%）		
		信託報酬の配分 純資産総額に対し	委託会社	販売会社	受託会社
	年率0.420% （税抜0.40%）		年率0.630% （税抜0.60%）	年率0.042% （税抜0.04%）	

委託会社及び受託会社の信託報酬の総額は、計算期間を通じて毎日、信託財産の純資産総額に年率 1.092%（税抜1.04%）を乗じて得た金額とし、委託会社と受託会社との間の配分は前記の表のとおりです（下記のとおり、委託会社は販売会社への配分を一旦収受します。）。

信託報酬は、毎計算期末または信託終了のとき信託財産中から支弁するものとします。

信託報酬に対する消費税等相当額を信託報酬支弁のときに信託財産の中から支弁します。（税額は、税法改正時には変更となります。）

信託報酬の販売会社への配分は、販売会社の行う業務に対する代行手数料であり、委託会社が一旦信託財産から収受した後、取扱残高に応じて支払います。委託会社は、信託報酬を収受したときは、販売会社に対して代行手数料を遅滞なく支払うものとします。なお、販売会社への配分には、消費税等相当額が含まれています。

当ファンドの主要投資対象である投資信託証券に関しても信託報酬等がかかります。投資信託証券の信託報酬等を加えた実質的な信託報酬率は概ね2.242%（税込・年率）程度となります。実質的に負担する信託報酬率は、当ファンドの運用方針に基づいて投資信託証券を組み入れた場合の概算です。投資信託証券の組入状況等によって、実質的に負担する信託報酬率は変動します。

投資信託証券の名称	信託報酬等（年率）			
インベストック・グローバル・ストラテジー・ファンド - アフリカ・オポチュニティーズ・ファンド	信託報酬等の総額	1.15%		
	信託報酬等の配分	運用会社報酬	管理会社報酬	保管銀行報酬
		0.95%	0.15%	0.05%

上記の信託報酬等は、平成23年10月末現在のものであり、今後変更となる場合があります。また、上記のほか資産に関する租税、組入有価証券の売買時の売買委託手数料、事務の処理に要する費用および監査に要する費用、外貨建資産の保管などに要する費用、借入金の利息および立替金の利息、その他の実費などを負担する場合があります。

組入有価証券の売買の際に発生する売買委託手数料は、信託財産が負担します。この他に、売買委託手数料に対する消費税等相当額及びコール取引等に要する費用及び外国における資産の保管等に要する費用についても信託財産が負担します。信託財産の証券取引等に伴う手数料や税金は信託財産が負担しますが、売買委託手数料や有価証券取引税等証券取引に伴う手数料や税金は国や市場によって異なります。また、売買金額によっても異なります。

（４）【その他の手数料等】

信託財産に関する租税、信託事務の処理に要する諸費用及び受託会社の立替えた立替金の利息（「諸経費」といいます。）は、受益者の負担とし、信託財産中から支弁します。

委託会社は、前記 に定める信託事務の処理に要する諸費用のうち監査費用の支払いを信託財産のために行い、支払金額の支弁を信託財産から受けることができます。この場合、信託財産にかかる監査費用および当該監査費用にかかる消費税等に相当する金額は、実際の費用額（年間26.25万円（税抜25万円））を上限として、純資産総額に定率（年0.0021%（税抜0.0020%））を乗じて日々計算し、毎計算期末または信託終了のとき信託財産からその支弁を受けることとします。なお、上限金額については、現在年間26.25万円（税抜25万円）としますが、今後、監査費用の変動に伴い変動する可能性があります。

（５）【課税上の取扱い】

個人の受益者に対する課税

< 収益分配時 >

収益分配金のうち課税扱いとなる普通分配金については、10%（所得税7%および地方税3%）の税率が適用されます。

上記の税率は、平成26年1月1日以降は20%（所得税15%および地方税5%）となる予定です。

< 一部解約時および償還時 >

一部解約時および償還時の差益（譲渡益）については、譲渡所得等として課税対象となり、10%（所得税7%および地方税3%）の税率が適用されます。

上記の税率は、平成26年1月1日以降は20%（所得税15%および地方税5%）となる予定です。

法人の受益者に対する課税

法人の受益者が支払いを受ける収益分配金のうち課税扱いとなる普通分配金ならびに一部解約時および償還時の個別元本超過額については、7%（所得税7%）の税率で源泉徴収され法人の受取額となります。地方税の源泉徴収はありません。

上記の税率は、平成26年1月1日以降は15%（所得税15%）となる予定です。

（注1）個別元本について

- ・ 追加型株式投資信託について、受益者毎の信託時の受益権の価額等（申込手数料および当該申込手数料にかかる消費税等相当額は含まれません。）が当該受益者の元本（個別元本）にあたります。
- ・ 受益者が同一ファンドの受益権を複数回取得した場合、個別元本は、当該受益者が追加信託を行うつど当該受益者の受益権口数で加重平均することにより算出されます。
- ・ ただし、同一ファンドを複数の販売会社で取得する場合等については個別元本の計算方法が異なる場合があります。受益者が特別分配金を受け取った場合、収益分配金発生時にその個別元本から当該特別分配金を控除した額が、その後の当該受益者の個別元本となります。（「特別分配金」については、下記< 収益分配金の課税について > をご参照ください。）

（注2）収益分配金の課税について

- ・ 追加型株式投資信託の収益分配金には、課税扱いとなる「普通分配金」と、非課税扱いとなる「特別分配金」（受益者毎の元本の一部払戻しに相当する部分）の区分があります。受益者が収益分配金を受け取る際、当該収益分配金落ち後の基準価額が当該受益者の個別元本と同額の場合または当該受益者の個別元本を上回っている場合には、当該収益分配金の全額が普通分配金となり、当該収益分配金落ち後の基準価額が当該受益者の個別元本を下回っている場合には、その下回る部分の額が特別分配金となり、当該収益分配金から当該特別分配金を控除した額が普通分配金となります。

なお、受益者が特別分配金を受け取った場合、収益分配金発生時にその個別元本から当該特別分配金を控除した額が、その後の当該受益者の個別元本となります。

配当控除、益金不算入制度の適用はありません。

上記は、税法が改正された場合等には、変更になることがあります。

課税上の取扱いの詳細につきましては、税務専門家または税務署等にご確認ください。

5【運用状況】

(1)【投資状況】

平成23年10月31日現在

資産の種類	国/地域	時価合計（円）	投資比率（％）
親投資信託受益証券	日本	66,923,216	0.99
投資信託受益証券	ルクセンブルク	6,600,965,739	97.22
現金及びその他の資産（負債控除後）		121,665,884	1.79
合計（純資産総額）		6,789,554,839	100.00

(注) 投資比率は、ファンドの純資産総額に対する当該資産の時価の比率です。

<参考>

上記表における「親投資信託受益証券」は、全て「損保ジャパン日本債券マザーファンド」の受益証券であります。同マザーファンドの全体の投資状況は以下のとおりです。

損保ジャパン日本債券マザーファンド

平成23年10月31日現在

資産の種類	国/地域	時価合計（円）	投資比率（％）
公社債	日本	7,865,888,699	99.29
現金及びその他の資産（負債控除後）		56,206,944	0.71
合計（純資産総額）		7,922,095,643	100.00

(注) 投資比率は、ファンドの純資産総額に対する当該資産の時価の比率です。

(2)【投資資産】

【投資有価証券の主要銘柄】

a. 評価額上位30銘柄

平成23年10月31日現在

国/地域	種類	銘柄名	保有数量（口）	簿価単価（円）	簿価金額（円）	評価単価（円）	評価金額（円）	評価損益（円）	投資比率（％）
ルクセンブルク	投資信託受益証券	Investec Global Strategy Fund - Africa Opportunities Fund I Acc	3,922,142	1,559	6,114,620,081	1,683	6,600,965,739	486,345,658	97.22
日本	親投資信託受益証券	損保ジャパン日本債券マザーファンド	54,595,543	1.2301	67,158,035	1.2258	66,923,216	234,819	0.99

(注) 投資比率は、ファンドの純資産総額に対する当該銘柄の時価の比率です。

b. 種類別投資比率

平成23年10月31日現在

種類	投資比率（％）
親投資信託受益証券	0.99
投資信託受益証券	97.22
合計	98.21

(注) 投資比率は、ファンドの純資産総額に対する種類別の時価の比率です。

【投資不動産物件】

該当事項はありません。

【その他投資資産の主要なもの】

該当事項はありません。

<参考> 損保ジャパン日本債券マザーファンド

投資有価証券の主要銘柄

a . 評価額上位30銘柄

平成23年10月31日現在

順位	発行地	銘柄名	種類	額面	通貨	簿価 単価 (円)	簿価金額 (円)	評価 単価 (円)	評価金額 (円)	利率 (%)	償還日	投資 比率 (%)
1	日本	258 10年国債	国債証券	680,000,000	円	102.95	700,060,000	102.68	698,241,000	1.30	2014/3/20	8.81
2	日本	313 10年国債	国債証券	260,000,000	円	102.50	266,506,500	102.84	267,379,320	1.30	2021/3/20	3.38
3	日本	274 10年国債	国債証券	190,000,000	円	105.13	199,753,500	104.82	199,153,820	1.50	2015/12/20	2.51
4	日本	286 10年国債	国債証券	160,000,000	円	107.71	172,332,390	107.42	171,871,840	1.80	2017/6/20	2.17
5	日本	98 20年国債	国債証券	150,000,000	円	105.61	158,419,200	106.88	160,312,950	2.10	2027/9/20	2.02
6	日本	105 20年国債	国債証券	150,000,000	円	105.13	157,696,860	106.51	159,759,000	2.10	2028/9/20	2.02
7	日本	311 10年国債	国債証券	160,000,000	円	98.40	157,440,800	99.01	158,422,400	0.80	2020/9/20	2.00
8	日本	851 政保公営企業	特殊債券	150,000,000	円	103.75	155,630,100	103.55	155,325,600	1.30	2015/5/25	1.96
9	日本	83 20年国債	国債証券	140,000,000	円	106.87	149,611,000	108.13	151,386,480	2.10	2025/12/20	1.91
10	日本	280 10年国債	国債証券	130,000,000	円	107.21	139,366,800	107.07	139,191,520	1.90	2016/6/20	1.76
11	日本	288 10年国債	国債証券	130,000,000	円	107.13	139,269,000	106.99	139,081,150	1.70	2017/9/20	1.76
12	日本	295 10年国債	国債証券	130,000,000	円	105.91	137,683,000	106.01	137,818,200	1.50	2018/6/20	1.74
13	日本	73 20年国債	国債証券	110,000,000	円	106.42	117,065,190	107.49	118,241,860	2.00	2024/12/20	1.49
14	日本	92 20年国債	国債証券	110,000,000	円	106.18	116,798,000	107.40	118,141,760	2.10	2026/12/20	1.49
15	日本	19 30年国債	国債証券	100,000,000	円	106.05	106,050,000	108.11	108,111,300	2.30	2035/6/20	1.36
16	日本	24 公営企業	地方債証券	100,000,000	円	107.52	107,519,700	107.50	107,497,300	1.94	2016/12/20	1.36
17	日本	46 伊藤忠商事	社債券	100,000,000	円	107.57	107,566,900	107.43	107,430,900	2.02	2017/4/26	1.36
18	日本	64 三菱商事	社債券	100,000,000	円	107.38	107,383,500	107.03	107,028,900	2.00	2016/9/20	1.35
19	日本	5 住友信託 劣後	社債券	100,000,000	円	106.48	106,480,300	106.12	106,122,500	2.25	2016/4/27	1.34
20	日本	296 10年国債	国債証券	100,000,000	円	105.91	105,914,400	106.02	106,023,000	1.50	2018/9/20	1.34
21	日本	66 20年国債	国債証券	100,000,000	円	105.12	105,120,000	105.91	105,907,600	1.80	2023/12/20	1.34
22	日本	87 政保道路機構	特殊債券	100,000,000	円	105.17	105,173,200	105.56	105,562,400	1.50	2019/8/30	1.33
23	日本	17-4 静岡県公債	地方債証券	100,000,000	円	105.22	105,215,200	104.89	104,889,100	1.60	2015/10/27	1.32
24	日本	60東日本旅客鉄道	社債券	100,000,000	円	104.14	104,135,200	104.53	104,533,600	1.45	2019/7/24	1.32
25	日本	21-15 愛知県公債	地方債証券	100,000,000	円	104.02	104,020,600	104.49	104,490,200	1.42	2020/1/28	1.32
26	日本	49 日産自動車	社債券	100,000,000	円	104.61	104,611,500	104.24	104,235,900	1.93	2014/9/19	1.32
27	日本	56 道路機構	特殊債券	100,000,000	円	103.60	103,601,900	104.11	104,113,000	1.43	2019/12/20	1.31
28	日本	31 三井不動産	社債券	100,000,000	円	103.98	103,982,200	103.68	103,675,200	1.65	2014/9/19	1.31
29	日本	68 住友不動産	社債券	100,000,000	円	103.90	103,899,800	103.53	103,525,500	1.81	2014/10/10	1.31
30	日本	7 三井住友BK劣後	社債券	100,000,000	円	103.75	103,746,700	103.36	103,363,000	2.01	2014/2/5	1.30

(注1) 評価額組入上位30銘柄について記載しています。

(注2) 投資比率は、ファンドの純資産総額に対する各銘柄の時価の比率です。

b. 種類別投資比率

平成23年10月31日現在

資産の種類	投資比率（％）
国債証券	52.98
社債券	28.43
特殊債券	10.93
地方債証券	6.95
合計	99.29

（注）投資比率は、ファンドの純資産総額に対する種類別の時価の比率です。

投資不動産物件

該当事項はありません。

その他投資資産の主要なもの

該当事項はありません。

（3）【運用実績】

【純資産の推移】

平成23年10月31日及び同日前1年以内における各月末の純資産の推移は以下のとおりです。

	1万口当たり純資産額		ファンドの純資産総額	
	分配落ち （円）	分配付き （円）	分配落ち （円）	分配付き （円）
第1期末（平成23年3月25日）	9,723	9,723	19,168,650,649	19,168,650,649
第2期末（平成23年9月26日）	7,679	7,679	8,223,432,143	8,223,432,143
平成22年11月末	10,198	-	3,209,363,727	-
12月末	10,626	-	10,613,631,283	-
平成23年1月末	9,964	-	18,194,396,462	-
2月末	9,866	-	19,576,581,984	-
3月末	10,122	-	19,898,300,041	-
4月末	10,340	-	20,115,681,387	-
5月末	9,848	-	18,745,223,183	-
6月末	9,658	-	16,143,025,386	-
7月末	9,271	-	13,081,329,538	-
8月末	8,405	-	9,495,383,732	-
9月末	7,681	-	7,584,919,145	-
10月31日	8,253	-	6,789,554,839	-

【分配の推移】

	期間	1万口当たりの分配金（円）
第1期	自 平成22年9月30日 至 平成23年3月25日	0
第2期	自 平成23年3月26日 至 平成23年9月26日	0

【収益率の推移】

	収益率（％）
第1期	2.77
第2期	21.02

（注）「収益率」とは、計算期間末の基準価額（分配付の額）から当該計算期間の直前の計算期間末の基準価額（分配落ちの額、以下「前期末基準価額」）を控除した額を前期末基準価額で除して得た数に100を乗じて得た数です。

（4）【設定及び解約の実績】

当ファンドの設定日（平成22年9月30日）から第2期末（平成23年9月26日）までの設定及び解約の実績は次のとおりです。

	設定口数（口）	解約口数（口）
第1期	20,570,311,945	855,413,703
第2期	917,418,857	9,923,200,105

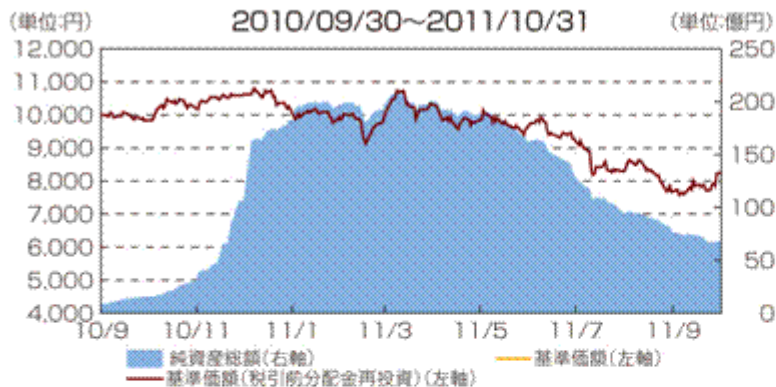
（注1）設定口数には、当初募集期間の設定口数を含みます。

（注2）本邦外における設定及び解約はありません。

< 参考情報 >

(基準日:2011年10月31日)

基準価額・純資産の推移



(注1) 基準価額(税引前分配金再投資)は、税引前の分配金を決算日の基準価額で再投資したものととして委託会社にて計算しており、実際の騰落率とは異なります(以下同じ)。
(注2) 基準価額及び基準価額(税引前分配金再投資)の計算において信託報酬(純資産総額に対して1.092%(税込み))は控除されております(以下同じ)。
(注3) 当ファンドは、ベンチマークを設定しておりません。
(注4) 分配実績がない場合、あるいは設定未累計の分配金額が少額の場合、基準価額及び基準価額(税引前分配金再投資)のグラフが重なって表示される場合があります。

基準価額	8,253円
純資産総額	67.90億円

(注) 基準価額は、分配控除後です。

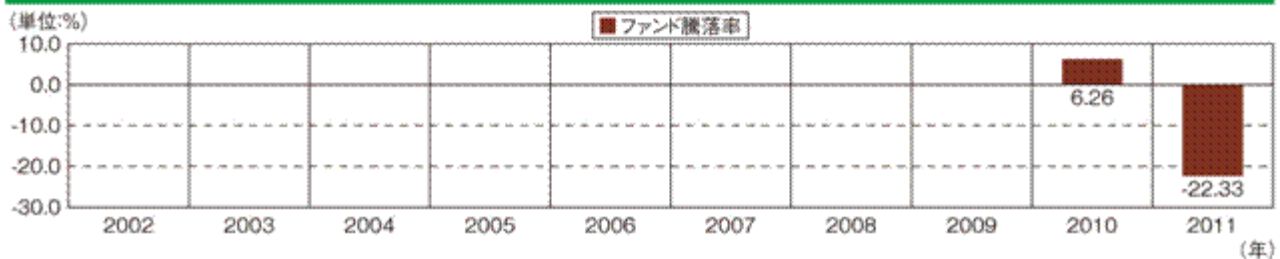
構成比率(対純資産)

Investec Global Strategy Fund - Africa Opportunities Fund I Acc	97.22%
損保ジャパン日本債券マザーファンド	0.99%
コール・ローン等	1.79%
合計	100.00%

分配の推移(1万口当たり、税引前)

2011年03月	0円	(注1) 直近5期分の分配実績を記載しております。
2011年09月	0円	(注2) 収益分配金額は委託会社が決定します。分配を行わないこともあります。
-	-	
-	-	
-	-	
設定未累計	0円	

年間収益率の推移(暦年ベース)



(注1) ファンド騰落率は、基準価額(税引前分配金再投資)を使用して算出しております。
(注2) 2010年は設定日(2010年09月30日)を10,000とし年末までのもの、2011年は年初から基準日までの騰落率です。
(注3) 当ファンドは、ベンチマークを設定しておりません。

主要な資産の状況(Investec Global Strategy Fund-Africa Opportunities Fund)

[Investec Global Strategy Fund-Africa Opportunities Fund]の運用会社からの情報を基に委託会社が作成

構成比率(対純資産)

株式	91.5%
現金等	8.5%
合計	100.0%

業種別構成比率(対純資産)

	業種	純資産比
1	素材	23.1%
2	金融	22.2%
3	電気通信サービス	14.2%
4	資本財・サービス	10.5%
5	エネルギー	7.9%
6	生活必需品	7.3%
7	一般消費財・サービス	4.5%
8	ヘルスケア	1.8%
9	現金等	8.5%
10	-	-
	合計	100.0%

組入上位銘柄

	銘柄名	業種	市場	純資産比
1	Sasol Ltd Common Stock Npv	エネルギー	南アフリカ	5.6%
2	Mtn Group Ltd Common Stock Zar.0001	電気通信サービス	南アフリカ	5.5%
3	Anglogold Ashanti Ltd Common Stock Zar.25	素材	南アフリカ	4.4%
4	Gold Fields Common Stock Zar.5	素材	南アフリカ	4.3%
5	Zenith Bank Plc Common Stock Ngn.5	金融	ナイジェリア	3.9%
	組入銘柄数			44銘柄

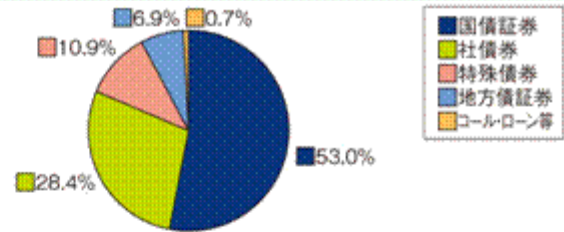
※ファンドの運用実績は、あくまで過去の実績であり、将来の運用成果をお約束するものではありません。
※最新の運用実績は別途、委託会社ホームページでご確認いただけます。

主要な資産の状況(損保ジャパン日本債券マザーファンド)

構成比率(対純資産)

公社債	99.29%
コール・ローン等	0.71%
合計	100.00%

種類別構成比率(対純資産)



ポートフォリオの状況

平均残存期間	7.41
修正デュレーション	6.59

組入上位10銘柄

	銘柄名	種類	償還日	純資産比
1	258 10年国債	国債証券	2014/03/20	8.8%
2	313 10年国債	国債証券	2021/03/20	3.4%
3	274 10年国債	国債証券	2015/12/20	2.5%
4	286 10年国債	国債証券	2017/06/20	2.2%
5	98 20年国債	国債証券	2027/09/20	2.0%
6	105 20年国債	国債証券	2028/09/20	2.0%
7	311 10年国債	国債証券	2020/09/20	2.0%
8	851 政保公営企業	特殊債券	2015/05/25	2.0%
9	83 20年国債	国債証券	2025/12/20	1.9%
10	280 10年国債	国債証券	2016/06/20	1.8%
銘柄数				75銘柄

※ファンドの運用実績は、あくまで過去の実績であり、将来の運用成果をお約束するものではありません。
 ※最新の運用実績は別途、委託会社ホームページでご確認いただけます。

第2【管理及び運営】

1【申込（販売）手続等】

(1) 申込期間内における毎営業日において、いつでも申込みいただくことができます。

ただし、ヨハネスブルグ、ルクセンブルグ、英国のいずれかの銀行の休業日および12月24日においては、取得のお申込みを受付けないものとします。

お申込みの受付は原則として午後3時までとし、それ以降のお申込みは、翌営業日の取扱いとなります。（受付時間については、販売会社により異なる場合がありますので、詳細につきましては、販売会社にご確認ください。）

委託会社は、取得申込者の申込総額が多額な場合、この信託が主要投資対象とする投資信託証券の申込みの停止ならびに基準価額算出の中止、取引所における取引の停止、外国為替取引の停止、決済機能の停止、取引市場における流動性が極端に減少した場合、取引市場の混乱、自然災害、テロ、大規模停電、システム障害等により基準価額の算出が困難となった場合、投資対象国等における非常事態（金融危機、デフォルト、重大な政策変更や資産凍結を含む規制の導入、税制の変更、自然災害、クーデターや重大な政治体制の変更、戦争等）による市場の閉鎖または流動性の極端な減少もしくは資金決済に関する障害等その他やむを得ない事情があると判断したときは、取得申込みの受付を中止すること、および既に受付けた取得申込みの受付を取り消すことができるものとします。

(2) 受益権の取得申込者は、販売会社に取引口座を開設します。当ファンドには、分配金を受け取る「一般コース」と、収益の分配がなされた場合で税金を差引いた後に分配金を再投資する「自動けいぞく投資コース」があり、当ファンドの取得申込みの際に、いずれかのコースをお選びいただくこととなります。販売会社によってはいずれか一つのコースのみの取扱いとなる場合もあります。

(3) 当該受益権の申込価額は、取得申込受付日の翌営業日における基準価額とします。

基準価額とは、信託財産に属する資産を法令および社団法人投資信託協会規則にしたがって時価評価して得た信託財産の資産総額から負債総額を控除した金額（「純資産総額」といいます。）を、計算日における受益権総口数で除した価額をいいます。ただし、便宜上1万口当たりに換算した価額で表示されることがあります。

当ファンドの基準価額については、委託会社（損保ジャパン日本興亜アセットマネジメント株式会社、ホームページ：<http://www.sjnk-am.co.jp/>、電話03-5290-3519 営業部（受付時間：営業日の午前9時～午後5時））または販売会社に問い合わせることにより知ることができるほか、原則として翌日付の日本経済新聞朝刊に掲載されます。

(4) お申込みには申込手数料及び申込手数料に対する消費税等相当額を要します。申込手数料は、取得申込受付日の翌営業日の基準価額に、3.675%（税抜3.5%）を上限として販売会社が定めた申込手数料率を乗じて得た額です。

自動けいぞく投資契約に基づき収益分配金を再投資する場合は、手数料はかかりません。

申込手数料率の詳細につきましては、販売会社までお問い合わせください。

(5) お申込単位は、販売会社が定める単位とします。

申込単位等の詳細につきましては、販売会社までお問い合わせください。

(6) 取得申込者は販売会社に、取得申込と同時にまたは予め、自己のために開設されたこの信託の受益権の振替を行うための振替機関等の口座を示すものとし、当該口座に当該取得申込者に係る口数の増加の記載または記録が行われます。なお、販売会社は、当該取得申込の代金の支払いと引き換えに、当該口座に当

該取得申込者に係る口数の増加の記載または記録を行うことができます。委託会社は、追加信託により分割された受益権について、振替機関等の振替口座簿への新たな記載または記録をするため社振法に定める事項の振替機関への通知を行うものとします。振替機関等は、委託会社から振替機関への通知があった場合、社振法の規定にしたがい、その備える振替口座簿への新たな記載または記録を行います。受託会社は、追加信託により生じた受益権については追加信託のつど、振替機関の定める方法により、振替機関へ当該受益権に係る信託を設定した旨の通知を行います。

2【換金（解約）手続等】

- (1) 受益者は日本における委託会社および販売会社の各営業日に一部解約の実行を請求することができます。ただし、ヨハネスブルグ、ルクセンブルグ、英国のいずれかの銀行の休業日および12月24日においては、一部解約の実行の請求を受け付けられないものとします。一部解約の受付は原則として午後3時までとし、それ以降のお申込みは翌営業日の取扱いとなります。（受付時間については、販売会社により異なる場合がありますので、詳細につきましては、販売会社にご確認ください。）
- (2) 受益者は、自己に帰属する受益権について、販売会社が定める単位をもって一部解約の実行を請求することができます。
一部解約の単位の詳細につきましては、販売会社までお問い合わせください。
- (3) 一部解約の価額は、解約請求受付日の翌営業日の基準価額から当該基準価額に0.3%の率を乗じて得た額を信託財産留保額として控除した解約価額とします。解約代金は原則として解約請求受付日から起算して8営業日目から販売会社の営業所等で支払われます。解約に係る手数料はありません。
信託財産留保額は、換金する受益者が負担するものであり、基準価額から差引かれた信託財産留保額は、信託財産に組入れられます。

ご換金時には税金が課せられます。詳しくは有価証券届出書「第二部ファンド情報 第1ファンドの状況 4手数料等及び税金（5）課税上の取扱い」をご参照ください。

いずれかの解約日において解約請求の口数の合計が、その解約日における受益権の総口数の10%を超える場合またはそのおそれがあると判断した場合等一部解約の請求金額が多額であると判断した場合、この信託が主要投資対象とする投資信託証券の解約および換金の停止ならびに基準価額算出の中止、取引所における取引の停止、外国為替取引の停止、決済機能の停止、取引市場における流動性が極端に減少した場合、取引市場の混乱、自然災害、テロ、大規模停電、システム障害等により基準価額の算出が困難となった場合、投資対象国等における非常事態（金融危機、デフォルト、重大な政策変更や資産凍結を含む規制の導入、税制の変更、自然災害、クーデターや重大な政治体制の変更、戦争等）による市場の閉鎖または流動性の極端な減少もしくは資金決済に関する障害等その他やむを得ない事情により、有価証券の売却（この信託が主要投資対象とする投資信託証券の解約または換金を含みます。）や売却代金の入金が遅延したとき等は、一部解約金の支払いを延期する場合があります。

- (4) 委託会社は、いずれかの解約日において解約請求の口数の合計がその解約日における受益権の総口数の10%を超える場合またはそのおそれがあると判断した場合等一部解約の請求金額が多額であると判断した場合、この信託が主要投資対象とする投資信託証券の解約および換金の停止ならびに基準価額算出の中止、取引所における取引の停止、外国為替取引の停止、決済機能の停止、取引市場における流動性が極端に減少した場合、取引市場の混乱、自然災害、テロ、大規模停電、システム障害等により基準価額の算出が困難となった場合、投資対象国等における非常事態（金融危機、デフォルト、重大な政策変更や資産凍結を含む規制の導入、税制の変更、自然災害、クーデターや重大な政治体制の変更、戦争等）による市場の閉鎖または流動性の極端な減少もしくは資金決済に関する障害等その他やむを得ない事情があると判断したときは、一部解約の実行の請求の受付を中止すること、および既に受付けた一部解約の実行の請求の受付を取り消すことができるものとします。一部解約の実行の請求の受付が中止された場合には、受益者

は当該受付け中止以前に行った当日の一部解約の実行の請求を撤回できます。ただし、受益者がその一部解約の実行の請求を撤回しない場合には、当該受益権の解約価額は、当該受付け中止を解除した後の最初の基準価額の計算日に一部解約の実行の請求を受付けたものとし、信託約款の規定に準じて算出した価額とします。

- (5) 換金の請求を行う受益者は、その口座が開設されている振替機関等に対して当該受益者の請求に係るこの信託契約の一部解約を委託会社が行うのと引き換えに、当該一部解約に係る受益権の口数と同口数の抹消の申請を行うものとし、社振法の規定にしたがい当該振替機関等の口座において当該口数の減少の記載または記録が行われます。
- (6) 信託財産の資金管理を円滑に行うため、大口の解約請求を制限する場合があります。

3【資産管理等の概要】

(1)【資産の評価】

基準価額は、原則として各営業日に委託会社が計算します。

基準価額とは、信託財産に属する資産を法令および社団法人投資信託協会規則にしたがって時価評価して得た信託財産の資産総額から負債総額を控除した金額（「純資産総額」といいます。）を、計算日における受益権総口数で除した価額をいいます。

なお、外貨建資産（外国通貨表示の有価証券、預金その他の資産をいいます。）の円換算は、原則として、わが国における計算日の対顧客電信売買相場の仲値によって計算します。ただし、社団法人投資信託協会規則に別段の定めがある場合には同規則の定めるところによります。また、外国為替の予約取引の評価は、原則として、わが国における計算日の対顧客先物売買相場の仲値によって計算します。ただし、社団法人投資信託協会規則に別段の定めがある場合には同規則の定めるところによります。

基準価額は、毎営業日に委託会社および販売会社に問い合わせることにより知ることができます。また、基準価額は原則として、翌日付の日本経済新聞朝刊に掲載されます。なお、基準価額は1万口単位で表示されたものが発表されます。

委託会社は、当ファンドが主要投資対象とする投資信託証券の基準価額算出の中止、取引所における取引の停止、外国為替取引の停止、取引市場における流動性が極端に減少した場合、取引市場の混乱、自然災害、テロ、大規模停電、システム障害等により基準価額の公表を中止することがあります。

- ・お電話によるお問い合わせ（委託会社）
電話番号 03-5290-3519 営業部（受付時間：営業日の午前9時～午後5時）
- ・委託会社のホームページ <http://www.sjnk-am.co.jp/>

(2)【保管】

該当事項はありません。

(3)【信託期間】

平成27年9月25日までとします。ただし、この信託期間中に信託約款第40条第1項および第2項、第42条第1項、第43条第1項および第45条第2項に規定する事由が生じた場合には、この信託を終了させることができます。また、信託期間満了前に、信託期間の延長が受益者に有利であると認めるときは、受託会社と協議のうえ、信託期間を延長することができます。

(4)【計算期間】

当ファンドの計算期間は、原則として毎年3月26日から9月25日および9月26日から翌年3月25日までとします。なお、前記の原則により各計算期間終了日に該当する日（以下「該当日」といいます。）が休業日のときは、各計算期間終了日は該当日の翌営業日とし、その翌日より次の計算期間が開始される

ものとし、ただし、最終計算期間の終了日は、信託約款第4条に定める信託期間の終了日とし、

(5) 【その他】

信託契約の解約

- () 委託会社は、信託期間中において、信託契約の一部を解約することにより、受益権の口数が10億口を下回ることとなった場合、この信託契約を解約することが受益者のため有利であると認めるとき、またはやむを得ない事情が発生したときは、受託会社と合意のうえ、この信託契約を解約し、信託を終了させることができます。この場合において、委託会社は、あらかじめ、解約しようとする旨を監督官庁に届け出ます。
- () 委託会社は、この信託が主要投資対象とする投資信託証券がその信託を終了させることとなった場合には、受託会社と合意のうえ、この信託契約を解約し、信託を終了させることができます。この場合において、委託会社は、あらかじめ、解約しようとする旨を監督官庁に届け出ます。
- () 委託会社は、前記()の事項について、書面による決議(以下「書面決議」といいます。)を行います。この場合において、あらかじめ、書面決議の日ならびに信託契約の解約の理由などの事項を定め、当該決議の日の2週間前までに、この信託契約に係る知っている受益者に対し、書面をもってこれらの事項を記載した書面決議の通知を發します。
- () 前記()の書面決議において、受益者(委託会社およびこの信託の信託財産にこの信託の受益権が属するときの当該受益権に係る受益者としての受託会社を除きます。以下()において同じ。)は受益権の口数に応じて、議決権を有し、これを行使することができます。なお、知っている受益者が議決権を行使しないときは、当該知っている受益者は書面決議について賛成するものとみなします。
- () 前記()の書面決議は議決権を行使することができる受益者の半数以上であって、当該受益者の議決権の3分の2以上に当たる多数をもって行います。
- () 前記()から()までの規定は、前記()の規定に基づいてこの信託契約を解約するとき、あるいは、委託会社が信託契約の解約について提案をした場合において、当該提案につき、この信託契約に係るすべての受益者が書面又は電磁的記録により同意の意思表示をしたときには適用しません。また、信託財産の状態に照らし、真にやむを得ない事情が生じている場合であって、前記()から()までの手続を行うことが困難な場合にも適用しません。

信託契約に関する監督官庁の命令

- () 委託会社は、監督官庁よりこの信託契約の解約の命令を受けたときは、その命令にしたがい、信託契約を解約し信託を終了させます。
- () 委託会社は、監督官庁の命令に基づいてこの信託約款を変更しようとするときは、信託約款第41条の規定にしたがいます。

委託会社の登録取消等に伴う取扱い

- () 委託会社が監督官庁より登録の取消を受けたとき、解散したときまたは業務を廃止したときは、委託会社は、この信託契約を解約し、信託を終了させます。
- () 前記()の規定にかかわらず、監督官庁がこの信託契約に関する委託会社の業務を他の投資信託委託会社に引き継ぐことを命じたときは、この信託は、信託約款第41条第2項の書面決議で否決された場合を除き、当該投資信託委託会社と受託会社との間において存続します。

委託会社の事業の譲渡および承継に伴う取扱い

- () 委託会社は、事業の全部又は一部を譲渡することがあり、これに伴い、この信託契約に関する事業を譲渡することがあります。
- () 委託会社は、分割により事業の全部又は一部を承継させることがあり、これに伴い、この信託契約に関する事業を承継させることがあります。

受託会社の辞任および解任に伴う取扱い

- () 受託会社は、委託会社の承諾を受けてその任務を辞任することができます。受託会社はその任務に違反して信託財産に著しい損害を与えたことその他重要な事由があるときは、委託会社または受益者は、裁判所に受託会社の解任を申立てることができます。受託会社が辞任した場合、または裁判所が受託会社を解任した場合、委託会社は、信託約款第41条の規定にしたがい、新受託会社を選任します。なお、受益者は、上記によって行う場合を除き、受託会社を解任することはできないものとします。
- () 委託会社が新受託会社を選任できないときは、委託会社はこの信託契約を解約し、信託を終了させます。

信託約款の変更等

- () 委託会社は、受益者の利益のため必要と認めるときまたはやむを得ない事情が発生したときは、受託会社と合意のうえ、この信託約款を変更することまたはこの信託と他の信託との併合(投資信託及び投資法人に関する法律第16条第2号に規定する「委託者指図型投資信託の併合」をいいます。以下同じ。)を行うことができるものとし、あらかじめ、変更または併合しようとする旨およびその内容を監督官庁に届け出ます。なお、この信託約款は本()から()までに定める以外の方法によって変更することができないものとします。
- () 委託会社は、前記()の事項(前記()の変更事項にあっては、その内容が重大なものに該当する場合に限ります。以下、併合と合わせて「重大な信託約款の変更等」といいます。)について、書面決議を行います。この場合において、あらかじめ、書面決議の日ならびに重大な信託約款の変更等の内容およびその理由などの事項を定め、当該決議の日の2週間前までに、この信託約款に係る知れている受益者に対し、書面をもってこれらの事項を記載した書面決議の通知を發します。
- () 前記()の書面決議において、受益者(委託会社およびこの信託の信託財産にこの信託の受益権が属するときの当該受益権に係る受益者としての受託会社を除きます。以下()において同じ。)は受益権の口数に応じて、議決権を有し、これを行使することができます。なお、知っている受益者が議決権を行使しないときは、当該知っている受益者は書面決議について賛成するものとみなします。
- () 前記()の書面決議は議決権を行使することができる受益者の半数以上であって、当該受益者の議決権の3分の2以上に当たる多数をもって行います。
- () 書面決議の効力は、この信託のすべての受益者に対してその効力を生じます。
- () 前記()から()までの規定は、委託会社が重大な信託約款の変更等について提案をした場合において、当該提案につき、この信託約款に係るすべての受益者が書面又は電磁的記録により同意の意思表示をしたときには適用しません。
- () 前記()から()までの規定にかかわらず、この投資信託において併合の書面決議が可決された場合にあっても、当該併合に係る一又は複数の他の投資信託において当該併合の書面決議が否決された場合は、当該他の投資信託との併合を行うことはできません。

運用に係る報告等開示方法

委託会社は、金融商品取引法の規定に基づき計算期間終了毎に有価証券報告書を作成します。また、委託会社は「投資信託及び投資法人に関する法律」の規定に基づき計算期間の末日毎及び償還時に運用報告書を作成し、かつ知っている受益者に交付します。

公告

委託会社が受益者に対してする公告は、日本経済新聞に掲載します。

関係法人との契約の更改等

委託会社と販売会社との間の募集・販売の取扱い等に関する契約は、当事者の別段の意思表示のない限り、1年毎に自動的に更新されます。募集・販売の取扱い等に関する契約は、当事者間の合意により変更することができます。

信託事務処理の再信託

受託会社は、当ファンドに係る信託事務の処理の一部について資産管理サービス信託銀行株式会社と再信託契約を締結し、これを委託することができます。その場合には、再信託に係る契約書類に基づいて所定の事務を行います。

4【受益者の権利等】

当ファンドの受益権は、その取得申込口数に応じて、取得申込者に帰属します。この受益権は、信託の日時を異にすることにより差異を生ずることはありません。受益者の有する主な権利は次のとおりです。なお、信託約款には受益者集会に関する規定はありません。また、ファンド資産に生じた利益および損失は、すべて受益者に帰属します。

(1) 収益分配金に対する請求権

受益者は、委託会社の決定した収益分配金を持ち分に応じて請求する権利を有します。

収益分配金は、決算日において振替機関等の振替口座簿に記載または記録されている受益者（当該収益分配金にかかる決算日以前において一部解約が行われた受益権にかかる受益者を除きます。また、当該収益分配金にかかる計算期間の末日以前に設定された受益権で取得申込代金支払前のため販売会社の名義で記載または記録されている受益権については原則として取得申込者とし、）に、原則として決算日から起算して5営業日目までにお支払いを開始します。収益分配金の支払いは、販売会社の営業所等において行うものとします。ただし、委託会社自らの募集に応じた受益者に帰属する受益権にかかる収益分配金の支払いは委託会社において行います。

「自動けいぞく投資コース」をお申込みの場合は、分配金は税引き後無手数料で再投資されますが、再投資により増加した受益権は、振替口座簿に記載または記録されます。

なお、収益分配金の請求権は、支払開始日から5年間その支払いを請求しないときは、受益者はその権利を失い、委託会社が受託会社から交付を受けた金銭は委託会社に帰属します。

(2) 償還金に対する請求権

受益者は、償還金を持ち分に応じて委託会社に請求する権利を有します。償還金は、償還日において振替機関等の振替口座簿に記載または記録されている受益者（償還日以前において一部解約が行われた受益権にかかる受益者を除きます。また、当該償還日以前に設定された受益権で取得申込代金支払前のため販売会社の名義で記載または記録されている受益権については原則として取得申込者とし、）に支払います。償還金は、償還日後1ヵ月以内の委託会社の指定する日から受益者に支払われます。償還金の支払いは、販売会社の営業所等において行います。なお、委託会社自ら勧誘した受益者に対する支払いは、委託会社において行うものとします。

償還金の請求権は、支払開始日から10年間その支払いを請求しないときは、受益者はその権利を失い、委託会社が受託会社から交付を受けた金銭は委託会社に帰属します。

(3) 一部解約の実行請求権

受益者は、自己に帰属する受益権について、販売会社が定める単位をもって、受益権の一部解約の実行を請求することができます。ただし、ヨハネスブルグ、ルクセンブルグ、英国のいずれかの銀行の休業日および12月24日においては、一部解約の実行の請求を受け付けないものとします。

受付は原則として午後3時までとし、それ以降のお申込みは翌営業日の取扱いになります。（受付時間については、販売会社により異なる場合がありますので、詳細につきましては、販売会社にご確認ください。）一部解約金の支払いは、販売会社の営業所等において行うものとします。なお、委託会社自ら勧誘した受益者に対する支払いは、委託会社において行うものとします。

(4) 帳簿書類の閲覧・謄写の請求権

受益者は委託会社に対し、その営業時間内に当該受益者に係る信託財産に関する帳簿書類の閲覧または謄写を請求することができます。

（5）反対者の買取請求権

信託契約の解約または重大な信託約款の変更等を行う場合には、書面決議において当該解約または重大な信託約款の変更等に反対した受益者は、受託会社に対し、自己に帰属する受益権を、信託財産をもって買取るべき旨を請求することができます。

第3【ファンドの経理状況】

1. 当ファンドの財務諸表は、「財務諸表等の用語、様式及び作成方法に関する規則」（昭和38年大蔵省令第59号）（以下「財務諸表等規則」という。）ならびに同規則第2条の2の規定により、「投資信託財産の計算に関する規則」（平成12年総理府令第133号）（以下「投資信託財産計算規則」という。）に基づいて作成しております。

なお、財務諸表等規則は、平成22年9月30日付内閣府令第45号により改正されておりますが、平成22年9月30日から平成23年3月25日まで及び平成23年3月26日から平成23年9月26日までの財務諸表については内閣府令第45号附則第3条第1項第1号により内閣府令第45号改正前の財務諸表等規則に基づき作成しております。

また、投資信託財産計算規則は、平成23年7月8日付内閣府令第33号により改正されておりますが、平成22年9月30日から平成23年3月25日までの財務諸表については内閣府令第33号改正前の投資信託財産計算規則に基づき作成しており、平成23年3月26日から平成23年9月26日までの財務諸表については内閣府令第33号附則第2条により、内閣府令第33号改正前の投資信託財産計算規則に基づき作成しております。

なお、財務諸表に掲載している金額は、円単位で表示しております。

2. 当ファンドは、金融商品取引法第193条の2第1項の規定に基づき、平成22年9月30日から平成23年3月25日まで及び平成23年3月26日から平成23年9月26日までの財務諸表について、新日本有限責任監査法人による監査を受けております。

1【財務諸表】

パン・アフリカ株式ファンド

(1)【貸借対照表】

(単位：円)

	第1期 (平成23年3月25日現在)	第2期 (平成23年9月26日現在)
資産の部		
流動資産		
コール・ローン	723,531,725	454,585,668
投資信託受益証券	18,336,615,445	7,884,280,928
親投資信託受益証券	195,768,897	90,952,700
流動資産合計	19,255,916,067	8,429,819,296
資産合計		
	19,255,916,067	8,429,819,296
負債の部		
流動負債		
未払解約金	32,138,741	119,534,477
未払受託者報酬	2,116,148	3,335,390
未払委託者報酬	52,904,776	83,386,036
その他未払費用	105,753	131,250
流動負債合計	87,265,418	206,387,153
負債合計		
	87,265,418	206,387,153
純資産の部		
元本等		
元本	19,714,898,242	10,709,116,994
剰余金		
期末剰余金又は期末欠損金()	546,247,593	2,485,684,851
純資産合計	19,168,650,649	8,223,432,143
負債純資産合計	19,255,916,067	8,429,819,296

（２）【損益及び剰余金計算書】

（単位：円）

	第 1 期	第 2 期
	自 平成22年 9 月30日 至 平成23年 3 月25日	自 平成23年 3 月26日 至 平成23年 9 月26日
営業収益		
受取利息	237,444	168,514
有価証券売買等損益	1,361,345,658	2,574,040,714
営業収益合計	1,361,108,214	2,573,872,200
営業費用		
受託者報酬	2,116,148	3,335,390
委託者報酬	52,904,776	83,386,036
その他費用	105,753	131,250
営業費用合計	55,126,677	86,852,676
営業損失（ ）	1,416,234,891	2,660,724,876
経常損失（ ）	1,416,234,891	2,660,724,876
当期純損失（ ）	1,416,234,891	2,660,724,876
一部解約に伴う当期純損失金額の分配額（ ）	30,125,451	459,173,755
期首剰余金又は期首欠損金（ ）	-	546,247,593
剰余金増加額又は欠損金減少額	876,824,069	262,113,863
当期一部解約に伴う剰余金増加額又は欠損金減少額	-	258,158,120
当期追加信託に伴う剰余金増加額又は欠損金減少額	876,824,069	3,955,743
剰余金減少額又は欠損金増加額	36,962,222	-
当期一部解約に伴う剰余金減少額又は欠損金増加額	36,962,222	-
分配金	-	-
期末剰余金又は期末欠損金（ ）	546,247,593	2,485,684,851

(3) 【注記表】

(重要な会計方針に係る事項に関する注記)

区分	第1期	第2期
	自平成22年9月30日 至平成23年3月25日	自平成23年3月26日 至平成23年9月26日
1. 有価証券の評価基準及び評価方法	親投資信託受益証券・投資信託受益証券 移動平均法に基づき計算期間末日の基準価額で評価しております。	親投資信託受益証券・投資信託受益証券 同左
2. 費用・収益の計上基準	有価証券売買等損益の計上基準 約定日基準で計上しております。	有価証券売買等損益の計上基準 同左
3. その他		当計算期間は期末が休日のため平成23年3月26日から平成23年9月26日までとなっております。

(貸借対照表に関する注記)

	第1期	第2期
	(平成23年3月25日現在)	(平成23年9月26日現在)
1. 計算期間末日における受益権の総数	19,714,898,242口	10,709,116,994口
2. 投資信託財産計算規則第55条の6第10号に規定する額	元本の欠損 546,247,593円	元本の欠損 2,485,684,851円
3. 計算期間の末日における1単位当たりの純資産の額	1口当たり純資産額 0.9723円 (1万口当たり純資産額 9,723円)	1口当たり純資産額 0.7679円 (1万口当たり純資産額 7,679円)

(損益及び剰余金計算書に関する注記)

第1期	第2期
自平成22年9月30日 至平成23年3月25日	自平成23年3月26日 至平成23年9月26日
1. 分配金の計算過程 第1期計算期間末(平成23年3月25日)に収益調整金(142,652円)を対象収益として、委託者が基準価額の水準、市況動向等を勘案した結果、分配を行わないことに決定しました。	1. 分配金の計算過程 第2期計算期間末(平成23年9月26日)に収益調整金(82,484円)を対象収益として、委託者が基準価額の水準、市況動向等を勘案した結果、分配を行わないことに決定しました。

（金融商品に関する注記）

	第1期 自 平成22年 9月30日 至 平成23年 3月25日	第2期 自 平成23年 3月26日 至 平成23年 9月26日
1. 金融商品の状況に関する事項	<p>（1）金融商品に対する取組方針 当ファンドは、証券投資信託であり、信託約款に基づき金融商品を投資として運用することを目的としております。</p> <p>（2）金融商品の内容およびその金融商品に係るリスク 金融商品の内容 当ファンドが保有している金融商品は、有価証券、コール・ローン等の金銭債権及び金銭債務であります。当ファンドが保有する有価証券の詳細は（有価証券関係）に記載しております。</p> <p>金融商品に係るリスク 当ファンドが実質的に保有している金融商品は、価格変動リスク、金利変動リスク、為替変動リスク等の市場リスク、信用リスク、流動性リスクに晒されております。</p> <p>（3）金融商品に係るリスク管理体制 委託会社では、運用に係る各種リスクについて運用部門が自ら確認するとともに、運用部門とは独立したリスク管理部が、全社リスク管理基本規程に従い各種リスクを監視し、その状況をリスク管理委員会等に定期的に報告しております。</p> <p>市場リスク 金融市場における各金融商品の時価の推移を把握すること等により、ファンドの運用方針への遵守状況を管理しております。</p>	<p>（1）金融商品に対する取組方針 同左</p> <p>（2）金融商品の内容およびその金融商品に係るリスク 同左</p> <p>（3）金融商品に係るリスク管理体制 委託会社では、運用に係る各種リスクについて運用部門が自ら確認するとともに、運用部門とは独立したコンプライアンス・リスク管理部が、全社リスク管理基本規程に従い各種リスクを監視し、その状況をコンプライアンス・リスク管理委員会等に定期的に報告しております。</p> <p>市場リスク 金融市場における各金融商品の時価の推移を把握すること等により、ファンドの運用方針への遵守状況を管理しております。</p>

	第 1 期 自 平成22年 9 月30日 至 平成23年 3 月25日	第 2 期 自 平成23年 3 月26日 至 平成23年 9 月26日
2 . 金融商品の時価等に関する事項	<p>信用リスク 各金融商品の発行体の格付等信用情報をモニタリングすること等により、ファンドの投資制限等、運用方針への遵守状況を管理しております。</p> <p>流動性リスク 必要に応じて時価の推移をモニタリングすること等により、ファンドで保有する金融商品の流動性の状況を管理しております。</p> <p>また、内部監査部が運用リスク管理の適切性・有効性について内部監査を実施し、その結果を取締役会に報告するとともに、必要に応じて是正勧告及びそのフォローアップを実施しております。</p> <p>(4) 金融商品の時価等に関する事項の補足説明 金融商品の時価には、市場価格に基づく価額のほか、市場価格がない場合には合理的に算定された価額が含まれております。当該価額の算定においては一定の前提条件等を採用しているため、異なる前提条件等によった場合、当該価額が異なることもあります。</p> <p>(1) 貸借対照表計上額、時価およびその差額 当該ファンドの保有する金融商品は、原則としてすべて時価評価されているため、貸借対照表計上額と時価との差額はありません。</p> <p>(2) 時価の算定方法 親投資信託受益証券・投資信託受益証券 重要な会計方針に係る事項に関する注記に記載しております。 コール・ローン等の金銭債権及び金銭債務 短期間で決済されるため、帳簿価額を時価としております。</p>	<p>信用リスク 各金融商品の発行体の格付等信用情報をモニタリングすること等により、ファンドの投資制限等、運用方針への遵守状況を管理しております。</p> <p>流動性リスク 必要に応じて時価の推移をモニタリングすること等により、ファンドで保有する金融商品の流動性の状況を管理しております。</p> <p>また、内部監査部が運用リスク管理の適切性・有効性について内部監査を実施し、その結果を取締役会に報告するとともに、必要に応じて是正勧告及びそのフォローアップを実施しております。</p> <p>(4) 金融商品の時価等に関する事項の補足説明 同左</p> <p>(1) 貸借対照表計上額、時価およびその差額 同左</p> <p>(2) 時価の算定方法 同左</p>

（関連当事者との取引に関する注記）

第 1 期 （平成23年 3 月25日現在）	第 2 期 （平成23年 9 月26日現在）
該当事項はございません。	同左

（その他の注記）

	第 1 期 自 平成22年 9 月30日 至 平成23年 3 月25日	第 2 期 自 平成23年 3 月26日 至 平成23年 9 月26日
信託財産に係る期首元本額、期中追加設定元本額及び期中解約元本額		
期首元本額	834,454,882円	19,714,898,242円
期中追加設定元本額	19,735,857,063円	917,418,857円
期中解約元本額	855,413,703円	9,923,200,105円

（有価証券関係）

第 1 期（自平成22年 9 月30日 至平成23年 3 月25日）

売買目的有価証券

種類	当計算期間の損益に含まれた 評価差額（円）
投資信託受益証券	1,361,384,555
親投資信託受益証券	47,005
合計	1,361,337,550

第 2 期（自平成23年 3 月26日 至平成23年 9 月26日）

売買目的有価証券

種類	当計算期間の損益に含まれた 評価差額（円）
投資信託受益証券	2,108,880,800
親投資信託受益証券	1,937,201
合計	2,106,943,599

（デリバティブ取引等関係）

該当事項はございません。

(4) 【附属明細表】

有価証券明細表

() 株式

該当事項はございません。

() 株式以外の有価証券

次表の通りです。

平成23年9月26日現在

種類	銘柄	券面総額(口)	評価金額(円)	備考
投資信託受益証券	Investec Global Strategy Fund - Africa Opportunities Fund I Acc	5,057,268.075	7,884,280,928	-
合計		5,057,268.075	7,884,280,928	-

平成23年9月26日現在

種類	銘柄	券面総額(口)	評価額(円)	備考
親投資信託受益証券	損保ジャパン日本債券マザーファンド	73,939,274	90,952,700	-
合計		73,939,274	90,952,700	-

(注) 券面総額欄の数値は、口数を表示しております。

< 参考 >

当ファンドは「損保ジャパン日本債券マザーファンド」受益証券および「Investec Global Strategy Fund - Africa Opportunities Fund」のI Accに係る投資信託の受益証券を主要投資対象としております。貸借対照表の資産の部に計上された「親投資信託受益証券」はすべて「損保ジャパン日本債券マザーファンド」の受益証券であり、「投資信託受益証券」はすべて「Investec Global Strategy Fund - Africa Opportunities Fund」のI Accに係る投資信託の受益証券であります。なお、同マザーファンドの状況および「Investec Global Strategy Fund - Africa Opportunities Fund」を含むルクセンブルグ籍会社型投資信託「Investec Global Strategy Fund」の財務諸表のうち、投資対象に関連する部分を委託会社にて抜粋・翻訳したものは次のとおりです。

* なお、以下は参考情報であり、監査証明の対象ではありません。

損保ジャパン日本債券マザーファンドの状況

(1) 貸借対照表

区分	(平成23年3月25日現在)	(平成23年9月26日現在)
	金額(円)	金額(円)
資産の部		
流動資産		
コール・ローン	49,928,145	137,442,490
国債証券	5,919,611,010	4,016,291,240
地方債証券	598,035,820	551,730,980
特殊債券	1,260,448,485	871,802,254
社債券	2,154,468,400	2,258,645,400
未収入金	103,377,000	152,648,000
未収利息	20,896,258	15,988,931
前払費用	612,985	1,198,436
流動資産合計	10,107,378,103	8,005,747,731
資産合計	10,107,378,103	8,005,747,731
負債の部		
流動負債		
未払金	101,568,000	100,000,000
流動負債合計	101,568,000	100,000,000
負債合計	101,568,000	100,000,000
純資産の部		
元本等		
元本		
元本	8,311,250,918	6,427,058,118
剰余金		
剰余金	1,694,559,185	1,478,689,613
純資産合計	10,005,810,103	7,905,747,731
負債・純資産合計	10,107,378,103	8,005,747,731

「損保ジャパン日本債券マザーファンド」は、平成12年7月31日に信託契約を締結し、平成23年7月15日に第11期決算を行いました。上の表は、平成23年3月25日及び平成23年9月26日現在における同マザーファンドの状況です。（同マザーファンドの計算期間は「パン・アフリカ株式ファンド」の計算期間とは異なります。）

(2) 注記表

(重要な会計方針に係る事項に関する注記)

区分	自 平成22年 9月30日 至 平成23年 3月25日	自 平成23年 3月26日 至 平成23年 9月26日
1. 有価証券の評価基準 及び評価方法	国債証券・地方債証券・特殊債券・社債券 個別法に基づき、以下のとおり、原則として時価で評価しております。時価評価にあたっては、原則として日本証券業協会発表の店頭基準気配値段、金融商品取引業者、銀行等の提示する価額（ただし、売気配相場は使用しない）又は価格提供会社の提供する価額のいずれかから入手した価額で評価しております。 ただし、適正な評価額を入手できなかった場合又は入手した評価額が時価と認定できない事由が認められた場合は、投資信託委託会社が忠実義務に基づいて合理的事由をもって時価と認めた価額もしくは受託者と協議のうえ両者が合理的事由をもって時価と認めた価額で評価しております。	国債証券・地方債証券・特殊債券・社債券 同左
2. 費用・収益の計上基準	有価証券売買等損益の計上基準 約定日基準で計上しております。	有価証券売買等損益の計上基準 同左
3. その他		当計算期間は期末が休日のため平成23年3月26日から平成23年9月26日までとなっております。

（貸借対照表に関する注記）

	（平成23年3月25日現在）	（平成23年9月26日現在）
1．計算期間末日における受益権の総数	8,311,250,918口	6,427,058,118口
2．計算期間の末日における1単位当たりの純資産の額	1口当たり純資産額 1.2039円 （1万口当たり純資産額 12,039円）	1口当たり純資産額 1.2301円 （1万口当たり純資産額 12,301円）

（金融商品に関する注記）

	自平成22年9月30日 至平成23年3月25日	自平成23年3月26日 至平成23年9月26日
1．金融商品の状況に関する事項	<p>（1）金融商品に対する取組方針 当ファンドは、証券投資信託であり、信託約款に基づき金融商品を投資として運用することを目的としております。</p> <p>（2）金融商品の内容及びその金融商品に係るリスク 金融商品の内容 当ファンドが保有している金融商品は、有価証券、コール・ローン等の金銭債権及び金銭債務であります。当ファンドが保有する有価証券の詳細は（有価証券関係）に記載しております。</p> <p>金融商品に係るリスク 当ファンドが実質的に保有している金融商品は、金利変動リスク等の市場リスク、信用リスク、流動性リスクに晒されております。</p> <p>（3）金融商品に係るリスク管理体制 委託会社では、運用に係る各種リスクについて運用部門が自ら確認するとともに、運用部門とは独立したリスク管理部が、全社リスク管理基本規程に従い各種リスクを監視し、その状況をリスク管理委員会等に定期的に報告しております。</p>	<p>（1）金融商品に対する取組方針 同左</p> <p>（2）金融商品の内容及びその金融商品に係るリスク 同左</p> <p>（3）金融商品に係るリスク管理体制 委託会社では、運用に係る各種リスクについて運用部門が自ら確認するとともに、運用部門とは独立したコンプライアンス・リスク管理部が、全社リスク管理基本規程に従い各種リスクを監視し、その状況をコンプライアンス・リスク管理委員会等に定期的に報告しております。</p>

	自 平成22年 9月30日 至 平成23年 3月25日	自 平成23年 3月26日 至 平成23年 9月26日
<p>2. 金融商品の時価等に関する事項</p>	<p>市場リスク 金融市場における各金融商品の時価の推移を把握すること等により、ファンドの運用方針への遵守状況を管理しております。</p> <p>信用リスク 各金融商品の発行体の格付等信用情報をモニタリングすること等により、ファンドの投資制限等、運用方針への遵守状況を管理しております。</p> <p>流動性リスク 必要に応じて時価の推移をモニタリングすること等により、ファンドで保有する金融商品の流動性の状況を管理しております。</p> <p>また、内部監査部が運用リスク管理の適切性・有効性について内部監査を実施し、その結果を取締役会に報告するとともに、必要に応じて是正勧告及びそのフォローアップを実施しております。</p> <p>（４）金融商品の時価等に関する事項の補足説明</p> <p>金融商品の時価には、市場価格に基づく価額のほか、市場価格がない場合には合理的に算定された価額が含まれております。当該価額の算定においては一定の前提条件等を採用しているため、異なる前提条件等によった場合、当該価額が異なることもあります。</p> <p>（１）貸借対照表計上額、時価およびその差額</p> <p>当該ファンドの保有する金融商品は、原則としてすべて時価評価されているため、貸借対照表計上額と時価との差額はありませぬ。</p>	<p>市場リスク 金融市場における各金融商品の時価の推移を把握すること等により、ファンドの運用方針への遵守状況を管理しております。</p> <p>信用リスク 各金融商品の発行体の格付等信用情報をモニタリングすること等により、ファンドの投資制限等、運用方針への遵守状況を管理しております。</p> <p>流動性リスク 必要に応じて時価の推移をモニタリングすること等により、ファンドで保有する金融商品の流動性の状況を管理しております。</p> <p>また、内部監査部が運用リスク管理の適切性・有効性について内部監査を実施し、その結果を取締役会に報告するとともに、必要に応じて是正勧告及びそのフォローアップを実施しております。</p> <p>（４）金融商品の時価等に関する事項の補足説明</p> <p>同左</p> <p>（１）貸借対照表計上額、時価およびその差額</p> <p>同左</p>

	自 平成22年 9月30日 至 平成23年 3月25日	自 平成23年 3月26日 至 平成23年 9月26日
	(2) 時価の算定方法 国債証券・地方債証券・特殊債券 ・社債券 重要な会計方針に係る事項に関する 注記に記載しております。 コール・ローン等の金銭債権及び 金銭債務 短期間で決済されるため、帳簿価額 を時価としております。	(2) 時価の算定方法 同左

(関連当事者との取引に関する注記)

(平成23年 3月25日現在)	(平成23年 9月26日現在)
該当事項はございません。	同左

(その他の注記)

	自 平成22年 9月30日 至 平成23年 3月25日	自 平成23年 3月26日 至 平成23年 9月26日
開示対象ファンドの期首における当該マ ザーファンドの元本額	7,816,176,272円	8,311,250,918円
同期中における追加設定元本額	797,323,380円	551,838,450円
同期中における解約元本額	302,248,734円	2,436,031,250円
同期末における元本の内訳*		
ファンド名		
損保ジャパン日本債券ファンド	2,588,611,699円	838,781,557円
ハッピーエイジング20	65,290,596円	62,113,162円
ハッピーエイジング30	326,296,663円	315,416,591円
ハッピーエイジング40	1,917,560,879円	1,879,766,958円
ハッピーエイジング50	1,666,563,695円	1,676,105,073円
ハッピーエイジング60	1,453,887,326円	1,466,784,751円
損保ジャパン中国本土株ファンド(限定追 加型)2010-05	7,181,323円	4,344,272円
パン・アフリカ株式ファンド	162,612,258円	73,939,274円
アジア転換社債ファンド(毎月分配型)	123,246,479円	63,086,096円
人民元建て債券ファンド	- 円	16,800,648円
オフショア人民元債フォーカス(ダイワS MA専用)	- 円	29,919,736円
(合計)	8,311,250,918円	6,427,058,118円

* 当該親投資信託受益証券を投資対象とする証券投資信託ごとの元本額

（有価証券関係）

（自平成22年9月30日 至平成23年3月25日）

売買目的有価証券

種類	当計算期間の損益に含まれた 評価差額（円）
国債証券	71,647,000
地方債証券	5,333,100
特殊債証券	6,368,868
社債証券	5,982,800
合計	89,331,768

（自平成23年3月26日 至平成23年9月26日）

売買目的有価証券

種類	当計算期間の損益に含まれた 評価差額（円）
国債証券	46,220,740
地方債証券	953,390
特殊債証券	5,840,799
社債証券	1,899,700
合計	54,914,629

（デリバティブ取引等関係）

該当事項はございません。

（3）附属明細表

有価証券明細表

（ ）株式

該当事項はございません。

（ ）株式以外の有価証券

次表の通りです。

平成23年9月26日現在

種類	銘柄	券面総額（円）	評価額（円）	備考
国債証券	1 40年国債	20,000,000	21,918,300	-
	4 40年国債	10,000,000	10,384,710	-
	19 30年国債	100,000,000	109,959,800	-
	21 30年国債	10,000,000	10,973,250	-
	27 30年国債	70,000,000	79,804,970	-
	66 20年国債	100,000,000	106,741,700	-
	73 20年国債	110,000,000	119,232,190	-
	80 20年国債	90,000,000	98,389,080	-
	82 20年国債	90,000,000	98,519,400	-
	83 20年国債	140,000,000	152,900,860	-

種類	銘柄	券面総額（円）	評価額（円）	備考
	90 20年国債	90,000,000	99,163,170	-
	92 20年国債	110,000,000	119,367,820	-
	98 20年国債	150,000,000	162,021,000	-
	100 20年国債	70,000,000	76,373,570	-
	105 20年国債	150,000,000	161,308,350	-
	110 20年国債	60,000,000	64,361,520	-
	113 20年国債	70,000,000	74,992,540	-
	117 20年国債	50,000,000	53,489,300	-
	121 20年国債	30,000,000	31,084,170	-
	126 20年国債	20,000,000	21,000,920	-
	247 10年国債	80,000,000	80,815,280	-
	258 10年国債	680,000,000	699,490,160	-
	272 10年国債	20,000,000	20,898,940	-
	274 10年国債	190,000,000	199,613,240	-
	280 10年国債	50,000,000	53,682,100	-
	285 10年国債	30,000,000	32,125,590	-
	286 10年国債	160,000,000	172,454,080	-
	288 10年国債	130,000,000	139,631,050	-
	291 10年国債	50,000,000	52,543,400	-
	295 10年国債	130,000,000	138,375,770	-
	296 10年国債	100,000,000	106,460,500	-
	299 10年国債	70,000,000	73,560,130	-
	302 10年国債	90,000,000	95,179,230	-
	309 10年国債	40,000,000	40,979,360	-
	311 10年国債	160,000,000	159,332,160	-
	312 10年国債	40,000,000	41,128,120	-
	313 10年国債	230,000,000	238,035,510	-
国債証券計	銘柄数：37	3,790,000,000	4,016,291,240	-
社債券	1 大和ハウス	100,000,000	101,215,800	-
	5 住友信託 劣後	100,000,000	106,398,300	-
	10 パナソニック	100,000,000	101,224,100	-
	13 J F Eホールディングス	100,000,000	101,818,900	-
	14 ダイキン工業	100,000,000	101,948,800	-
	20 野村ホールディング	100,000,000	101,405,900	-
	22 双日	100,000,000	100,144,700	-
	25 ソニー	100,000,000	102,634,300	-
	30 電源開発	100,000,000	101,635,900	-
	31 三井不動産	100,000,000	103,912,200	-
	43 日本電気	100,000,000	99,914,100	-
	46 伊藤忠商事	100,000,000	107,772,100	-
	49 日産自動車	100,000,000	104,519,100	-
	50 東芝	100,000,000	101,231,600	-
	60東日本旅客鉄道	100,000,000	105,104,800	-
	64 三菱商事	100,000,000	107,366,600	-
	68 住友不動産	100,000,000	103,847,600	-
	277 北陸電力	100,000,000	102,985,300	-
	7 三井住友 B K 劣後	100,000,000	103,571,100	-

種類	銘柄	券面総額（円）	評価額（円）	備考
	3 ラボバンク・ネダー	100,000,000	100,736,100	-
	8 ウエストパックBK	100,000,000	99,676,900	-
	14 メリルリンチ&カンパニー	100,000,000	99,581,200	-
社債券計	銘柄数：22	2,200,000,000	2,258,645,400	-
地方債証券	586 東京都公債	90,000,000	90,834,300	-
	16-2 広島県公債	40,000,000	41,699,680	-
	17-4 静岡県公債	100,000,000	105,152,300	-
	21-15 愛知県公債	100,000,000	105,052,500	-
	3 公営企業	100,000,000	101,137,500	-
	24 公営企業	100,000,000	107,854,700	-
地方債証券計	銘柄数：6	530,000,000	551,730,980	-
特殊債券	851 政保公営企業	150,000,000	155,639,250	-
	11724 利付農林債	100,000,000	100,128,300	-
	56 道路機構	100,000,000	104,639,800	-
	S6 住宅金融RMB S	45,556,000	48,230,137	-
	42 政保道路機構	50,000,000	53,934,450	-
	87 政保道路機構	100,000,000	106,111,800	-
	49 住宅機構RMB S	98,924,000	101,535,593	-
	50 住宅機構RMB S	99,414,000	101,292,924	-
	53 住宅機構RMB S	100,000,000	100,290,000	-
特殊債券計	銘柄数：9	843,894,000	871,802,254	-
ファンド計	銘柄数：74	7,363,894,000	7,698,469,874	-

Investec Global Strategy Fund - Africa Opportunities Fundの状況

(1) 貸借対照表

(2010年12月31日現在)

(千アメリカドル)

資産：

投資時価評価額（為替予約取引、先物取引、スワップ取引を除く） 116,648

現金及び現金同等物 6,155

その他資産 26,044

資産合計 148,847

負債：

その他負債 23,844

負債合計 23,844

純資産 125,003

組入資産の明細

(2010年12月31日現在)

数量	銘柄名	時価 (千アメリカドル)	純資産構成比 (%)
公認証券取引所譲渡可能上場有価証券			
普通株式 - 93.32%			
イギリスポンド			
606,322	Afren Plc.	1,396	1.12
エジプトポンド			
334,820	EISweddy Electric Co.	3,091	2.47
97,714	Ghabbour Auto	715	0.57
51,152	Orascom Construction Industries	2,464	1.97
1,005,636	Sidi Kerir Petrochemicals Co.	2,493	2.00
1,703,962	Talaat Moustafa Group	2,529	2.02
954,585	Telecom Egypt	2,956	2.37
		14,248	11.40
ユーロ			
226,683	ENI SpA	4,947	3.96
ナイジェリアナイラ			
48,809,791	Access Bank Plc.	3,062	2.45
17,766,956	Dangote Sugar Refinery Plc.	1,867	1.49
21,898,733	First Bank of Nigeria Plc.	1,977	1.58
3,304,859	Flour Mills of Nigeria Plc.	1,492	1.19
8,594,226	Guaranty Trust Bank Plc.	1,008	0.81
8,650,277	Skye Bank Plc.	481	0.39
37,602,024	Zenith Bank Ltd.	3,717	2.97
		13,604	10.88
南アフリカランド			
483,409	Adcock Ingram Holdings Ltd.	4,385	3.51
101,286	Aeci Ltd.	1,265	1.01
58,595	African Rainbow Minerals Ltd.	1,872	1.50
464,474	Allied Electronics Corp., Ltd.	1,876	1.50
107,511	Anglo American Plc.	5,606	4.48
63,109	Astral Foods Ltd.	1,231	0.98
669,024	Aveng Ltd.	4,368	3.49
136,801	Barloworld Ltd.	1,389	1.11
155,235	Bidvest Group Ltd.	3,697	2.96
153,444	City Lodge Hotels Ltd.	1,893	1.51
181,307	Foschini Group Ltd.	2,470	1.98
310,053	Gold Fields Ltd.	5,686	4.55
841,425	Grindrod Ltd.	2,422	1.94

数量	銘柄名	時価 (千アメリカドル)	純資産構成比 (%)
441,875	Illovo Sugar Ltd.	1,835	1.47
124,528	Impala Platinum Holdings Ltd.	4,400	3.52
373,368	MTN Group Ltd.	7,600	6.08
1,528,873	Old Mutual Plc.	3,012	2.41
723,896	Pretoria Portland Cement Co., Ltd.	3,824	3.06
122,450	Royal Bafokeng Platinum Ltd.	1,238	0.99
600,157	Sanlam Ltd.	2,534	2.03
95,963	Sasol Ltd.	5,031	4.02
270,051	Standard Bank Group Ltd.	4,410	3.53
63,542	Tiger Brands Ltd.	1,869	1.50
383,423	Vodacom Group Ltd.	4,467	3.57
768,091	Woolworths Holdings Ltd.	3,127	2.50
		81,507	65.20
アメリカドル			
166,187	Female Health Co.	946	0.76
普通株式合計			
(取得金額 111,191千アメリカドル)		116,648	93.32
公認証券取引所譲渡可能上場有価証券合計			
(取得金額 111,191千アメリカドル)		116,648	93.32
投資時価評価額			
(取得金額 111,191千アメリカドル)		116,648	93.32
その他の資産・負債		8,355	6.68
純資産		125,003	100.00

(注1) インベステック・アセット・マネジメント・リミテッドからのデータ提供を受けて作成しております。

(注2) 作成時点において、入手可能な直近計算期間の財務諸表を用いております。

2【ファンドの現況】

【純資産額計算書】

平成23年10月31日現在

資産総額（円）	7,173,646,311
負債総額（円）	384,091,472
純資産総額（ - ）（円）	6,789,554,839
発行済数量（口）	8,227,252,658
1単位当り純資産額（ / ）（円）	0.8253

<参考>

純資産額計算書

損保ジャパン日本債券マザーファンド

平成23年10月31日現在

資産総額（円）	8,138,817,243
負債総額（円）	216,721,600
純資産総額（ - ）（円）	7,922,095,643
発行済数量（口）	6,462,949,911
1単位当り純資産額（ / ）（円）	1.2258

第4【内国投資信託受益証券事務の概要】

1. 名義書換

該当事項はありません。

2. 受益者名簿

作成しません。

3. 受益者集会

開催しません。

4. 受益者に対する特典

ありません。

5. 譲渡制限の内容

譲渡制限はありません。

6. 受益証券の再発行

受益者は、委託会社がやむを得ない事情等により受益証券を発行する場合を除き、無記名式受益証券から記名式受益証券への変更の請求、記名式受益証券から無記名式受益証券への変更の請求、受益証券の再発行の請求を行わないものとします。

7. 受益権の譲渡

受益者は、その保有する受益権を譲渡する場合には、当該受益者の譲渡の対象とする受益権が記載または記録されている振替口座簿に係る振替機関等に振替の申請をするものとします。

前記の申請のある場合には、前記の振替機関等は、当該譲渡に係る譲渡人の保有する受益権の口数の減少および譲受人の保有する受益権の口数の増加につき、その備える振替口座簿に記載または記録するものとします。ただし、前記の振替機関等が振替先口座を開設したものでない場合には、譲受人の振替先口座を開設した他の振替機関等（当該他の振替機関等の上位機関を含みます。）に社振法の規定にしたがい、譲受人の振替先口座に受益権の口数の増加の記載または記録が行われるよう通知するものとします。

委託会社は、前記に規定する振替について、当該受益者の譲渡の対象とする受益権が記載または記録されている振替口座簿に係る振替機関等と譲受人の振替先口座を開設した振替機関等が異なる場合等において、委託会社が必要と認めるときまたはやむをえない事情があると判断したときは、振替停止日や振替停止期間を設けることができます。

8. 受益権の譲渡の対抗要件

受益権の譲渡は、振替口座簿への記載または記録によらなければ、委託会社および受託会社に対抗することができません。

9. 受益権の再分割

委託会社は、受託会社と協議のうえ、社振法に定めるところにしたがい、一定日現在の受益権を均等に再分割できるものとします。

10. 償還金

償還金は、償還日において振替機関等の振替口座簿に記載または記録されている受益者（償還日以前において一部解約が行われた受益権にかかる受益者を除きます。また、当該償還日以前に設定された受益権で取得申込代金支払前のため販売会社の名義で記載または記録されている受益権については原則として取得申込者として）に支払います。

11. 質権口記載又は記録の受益権の取り扱いについて

振替機関等の振替口座簿の質権口に記載または記録されている受益権にかかる収益分配金の支払い、一部解約の実行の請求の受付、一部解約金および償還金の支払い等については、信託約款の規定によるほか、民法その他の法令等にしたがって取り扱われます。

第三部【委託会社等の情報】

第1【委託会社等の概況】

1【委託会社等の概況】

(1) 資本金の額（平成23年10月末現在）

資本金の額	1,550百万円
会社が発行する株式の総数	50,000株
発行済株式総数	24,085株
最近5年間における主な資本金の額の増減	

平成21年12月29日 資本金の額を1,200百万円から1,550百万円に増額しました。

(2) 会社の機構（平成23年10月末現在）

会社の意思決定機構

定款に基づき3名以上20名以内の取締役が株主総会において選任されます。取締役の選任は、発行済株式総数のうち議決権を行使することができる株式数の3分の1以上にあたる株式を有する株主が出席して、その過半数によって決し、累積投票によらないものとします。

取締役の任期は、就任後1年以内の最終の決算期に関する定時株主総会の終結のときまでとします。補欠により就任した取締役の任期は、前任取締役の残任期間までとし、増員により就任した取締役の任期は、他の取締役の残任期間と同一とします。

取締役会は、取締役中より代表取締役を選任します。また、取締役の中から会長、社長、専務取締役及び常務取締役を選任することができます。

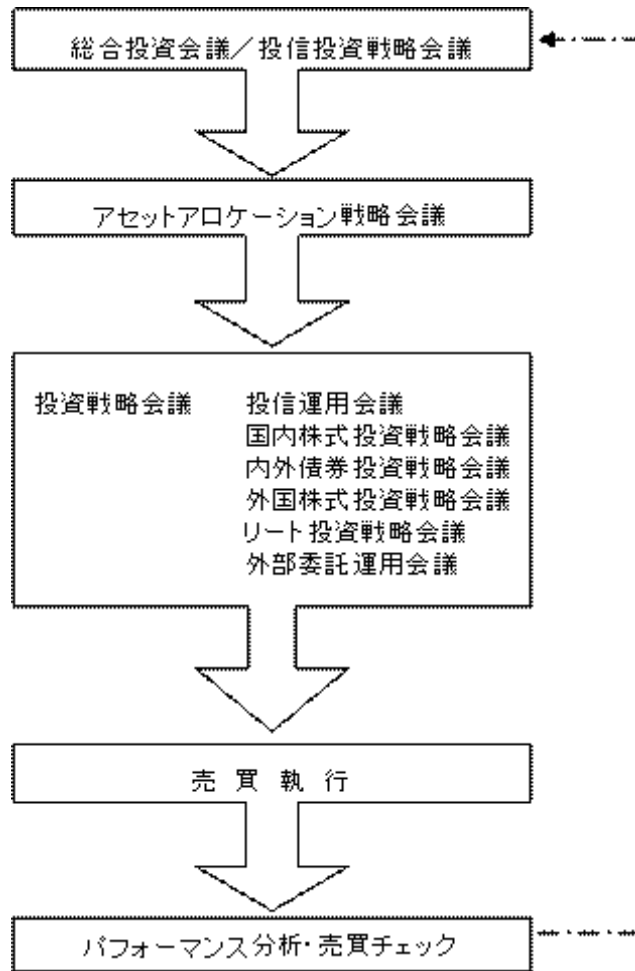
取締役会は、取締役社長が召集し、議長となります。取締役社長に事故あるときはあらかじめ取締役会で定めた順序により、他の取締役がその任にあたります。取締役会の招集通知は開催日の少なくとも3日前にこれを発します。ただし、緊急の必要のあるときはこの限りではありません。

取締役会は、法令または定款に定める事項の他、業務執行に関する重要事項を決定します。その決議は、取締役の過半数が出席し、その出席取締役の過半数をもって行います。

投資運用の意思決定機構

総合投資会議において受託資産に係る全社的な基本運用方針の決定と評価を行います。信託財産に係る基本運用方針については、投信投資戦略会議および総合投資会議で決定されます。

資産配分はアセット・アロケーション戦略会議において決定されます。銘柄選定は、モデル等を利用した定量的な分析に、定性的な判断を加えて投信運用会議にて基本方針が決定されます。銘柄の選定にあたっては「いかなる資産も本来の投資価値を有しており、市場価格は中長期的にはこの投資価値に収束する。したがって、市場価格と投資価値の乖離が超過収益の源泉となる。」という当社の投資哲学に基づき、各資産、市場、銘柄の割安・割高の度合いを算出するために、各々の「本来あるべき投資価値」を分析することに注力しています。そのために独自の資産評価モデルを保有・活用し、投資顧問部門と同じ運用手法で行うファンドについては投資戦略会議において投資戦略を共有化していきます。



2 【事業の内容及び営業の概況】

「投資信託及び投資法人に関する法律」に定める投資信託委託会社である委託会社は、証券投資信託の設定を行うとともに「金融商品取引法」に定める金融商品取引業者としてその運用（投資運用業）ならびに証券投資信託の募集又は私募（第二種金融商品取引業）を行っています。また「金融商品取引法」に定める投資一任契約に基づく運用（投資運用業）および投資助言業務を行っています。

委託会社の運用する投資信託（親投資信託を除きます。）は平成23年10月末現在、計70本（追加型株式投資信託66本、単位型株式投資信託4本）であり、その純資産総額の合計は200,721百万円です。

3【委託会社等の経理状況】

- 1．委託会社である損保ジャパン日本興亜アセットマネジメント株式会社（以下「委託会社」という。）の財務諸表は、「財務諸表等の用語、様式及び作成方法に関する規則」（昭和38年大蔵省令第59号、以下「財務諸表等規則」という。）、ならびに同規則第2条の規定に基づき、「金融商品取引業等に関する内閣府令」（平成19年内閣府令第52号）により作成しております。
なお、前事業年度（自平成21年4月1日至平成22年3月31日）は、改正前の財務諸表等規則に基づき、当事業年度（自平成22年4月1日至平成23年3月31日）は、改正後の財務諸表等規則に基づいて作成しております。
- 2．財務諸表の金額については、千円未満の端数を切り捨てて記載しております。
- 3．委託会社は、金融商品取引法第193条の2第1項の規定に基づき、前事業年度（自平成21年4月1日至平成22年3月31日）の財務諸表および当事業年度（自平成22年4月1日至平成23年3月31日）の財務諸表について新日本有限責任監査法人により監査を受けております。

(1) 【貸借対照表】

		前事業年度 (平成22年3月31日現在)	当事業年度 (平成23年3月31日現在)
区分	注記 番号	金額(千円)	金額(千円)
(資産の部)			
流動資産			
1 現金・預金		877,030	1,405,679
2 前払費用		50,824	48,213
3 未収還付法人税等		1,581	-
4 未収委託者報酬		476,968	454,473
5 未収運用受託報酬		134,196	218,965
6 未収収益		-	24
7 その他		873	657
流動資産合計		1,541,475	2,128,013
固定資産			
1 有形固定資産			
(1) 建物	* 1	82,905	81,367
(2) 器具備品	* 1	51,683	47,612
有形固定資産合計		134,588	128,980
2 無形固定資産			
(1) 電話加入権		4,535	4,535
(2) 意匠権		-	15
無形固定資産合計		4,535	4,550
3 投資その他の資産			
(1) 投資有価証券		19,525	25,013
(2) 関係会社株式		-	41,085
(3) 長期差入保証金		155,088	193,917
(4) その他		23	24
投資その他の資産合計		174,637	260,040
固定資産合計		313,761	393,571
資産合計		1,855,236	2,521,585

		前事業年度 (平成22年3月31日現在)		当事業年度 (平成23年3月31日現在)	
区分	注記 番号	金額(千円)		金額(千円)	
(負債の部)					
流動負債					
1 預り金			4,849		5,196
2 未払金					
(1) 未払手数料	* 2	212,825		205,358	
(2) その他未払金	* 2	55,836	268,661	81,409	286,767
3 未払費用	* 2		115,162		165,776
4 未払消費税等			2,553		21,571
5 未払法人税等			5,952		7,947
6 賞与引当金			77,031		38,191
流動負債合計			474,211		525,451
固定負債					
1 退職給付引当金			20,735		27,191
2 資産除去債務			-		7,233
3 繰延税金負債			315		-
固定負債合計			21,050		34,424
負債合計			495,262		559,876
(純資産の部)					
株主資本					
1 資本金			1,550,000		1,550,000
2 資本剰余金					
(1) 資本準備金			504,824		504,824
(2) その他資本剰余金			-		840,448
資本剰余金合計			504,824		1,345,273
3 利益剰余金					
(1) その他利益剰余金					
繰越利益剰余金			695,310		931,993
利益剰余金合計			695,310		931,993
株主資本合計			1,359,514		1,963,280
評価・換算差額等					
1 その他有価証券評価差額金			460		1,571
評価・換算差額等合計			460		1,571
純資産合計			1,359,974		1,961,708
負債・純資産合計			1,855,236		2,521,585

(2) 【損益計算書】

区分	注記 番号	前事業年度 (自 平成21年 4月 1日 至 平成22年 3月31日)		当事業年度 (自 平成22年 4月 1日 至 平成23年 3月31日)	
		金額 (千円)		金額 (千円)	
営業収益					
1 委託者報酬		1,981,466		2,087,471	
2 運用受託報酬	* 1	847,294	2,828,761	1,119,624	3,207,095
営業費用					
1 支払手数料	* 1	905,690		983,355	
2 広告宣伝費		8,546		18,473	
3 公告費		1,105		4,353	
4 調査費		645,734		815,932	
(1) 調査費	* 1	311,467		375,917	
(2) 委託調査費	* 1	332,781		438,375	
(3) 図書費		1,485		1,640	
5 営業雑経費		105,417		153,663	
(1) 通信費		17,093		22,499	
(2) 印刷費		81,793		124,238	
(3) 諸会費		6,530	1,666,494	6,926	1,975,779
一般管理費					
1 給料		823,238		866,979	
(1) 役員報酬	* 2	27,399		35,800	
(2) 給料・手当		636,601		742,301	
(3) 賞与		159,237		88,877	
2 福利厚生費		100,145		84,635	
3 交際費		1,872		2,994	
4 寄付金		100		100	
5 旅費交通費		18,119		24,139	
6 法人事業税		5,590		8,453	
7 租税公課		4,707		5,779	
8 不動産賃借料		157,467		193,932	
9 退職給付費用		14,274		23,281	
10 賞与引当金繰入		77,031		38,191	

		前事業年度 (自平成21年4月1日 至平成22年3月31日)		当事業年度 (自平成22年4月1日 至平成23年3月31日)	
区分	注記 番号	金額(千円)		金額(千円)	
11 固定資産減価償却費		31,867		43,760	
12 移転費用		31,195		-	
13 諸経費	* 1	164,179	1,429,789	146,951	1,439,200
営業損失()			267,522		207,884
営業外収益					
1 受取配当金		216		237	
2 受取利息		554		261	
3 有価証券売却益		-		362	
4 有価証券償還益		-		22	
5 為替差益		50		-	
6 雑益		3,379	4,200	1,432	2,315
営業外費用					
1 為替差損		-		1,783	
2 有価証券償還損		32		-	
3 雑損		157	190	2	1,785
経常損失()			263,512		207,354
特別利益		-	-	-	-
特別損失					
1 固定資産除却損	* 3	15,990		241	
2 その他特別損失	* 4	413,708	429,698	26,796	27,038
税引前当期純損失()			693,211		234,392
法人税、住民税及び事業税			2,099		2,290
当期純損失()			695,310		236,682

（ 3 ） 【株主資本等変動計算書】

（単位：千円）

	前事業年度 （自 平成21年 4月 1日 至 平成22年 3月31日）	当事業年度 （自 平成22年 4月 1日 至 平成23年 3月31日）
株主資本		
資本金		
前期末残高	1,200,000	1,550,000
当期変動額		
新株の発行	350,000	-
当期変動額合計	350,000	-
当期末残高	1,550,000	1,550,000
資本剰余金		
資本準備金		
前期末残高	202,677	504,824
当期変動額		
新株の発行	350,000	-
資本準備金からその他資本剰余金への振替	47,853	-
当期変動額合計	302,146	-
当期末残高	504,824	504,824
その他資本剰余金		
前期末残高	-	-
当期変動額		
合併による増加	-	840,448
資本準備金からその他資本剰余金への振替	47,853	-
その他資本剰余金から繰越利益剰余金への振替	47,853	-
当期変動額合計	-	840,448
当期末残高	-	840,448
資本剰余金合計		
前期末残高	202,677	504,824
当期変動額		
合併による増加	-	840,448
新株の発行	350,000	-
その他資本剰余金から繰越利益剰余金への振替	47,853	-
当期変動額合計	302,146	840,448
当期末残高	504,824	1,345,273

	前事業年度 (自 平成21年 4月 1日 至 平成22年 3月 31日)	当事業年度 (自 平成22年 4月 1日 至 平成23年 3月 31日)
利益剰余金		
利益準備金		
前期末残高	33,895	-
当期変動額		
利益準備金から繰越利益剰余金への振替	33,895	-
当期変動額合計	33,895	-
当期末残高	-	-
繰越利益剰余金		
前期末残高	81,748	695,310
当期変動額		
当期純損失（ ）	695,310	236,682
その他資本剰余金から繰越利益剰余金への振替	47,853	-
利益準備金から繰越利益剰余金への振替	33,895	-
当期変動額合計	613,562	236,682
当期末残高	695,310	931,993
利益剰余金合計		
前期末残高	47,853	695,310
当期変動額		
当期純損失（ ）	695,310	236,682
その他資本剰余金から繰越利益剰余金への振替	47,853	-
当期変動額合計	647,457	236,682
当期末残高	695,310	931,993
株主資本合計		
前期末残高	1,354,824	1,359,514
当期変動額		
合併による増加	-	840,448
新株の発行	700,000	-
当期純損失（ ）	695,310	236,682
当期変動額合計	4,689	603,765
当期末残高	1,359,514	1,963,280

	前事業年度 (自 平成21年 4月 1日 至 平成22年 3月 31日)	当事業年度 (自 平成22年 4月 1日 至 平成23年 3月 31日)
評価・換算差額等		
その他有価証券評価差額金		
前期末残高	117	460
当期変動額		
株主資本以外の項目の事業年度中の変動額(純額)	577	2,031
当期変動額合計	577	2,031
当期末残高	460	1,571
評価・換算差額等合計		
前期末残高	117	460
当期変動額		
株主資本以外の項目の事業年度中の変動額(純額)	577	2,031
当期変動額合計	577	2,031
当期末残高	460	1,571
純資産合計		
前期末残高	1,354,706	1,359,974
当期変動額		
合併による増加	-	840,448
新株の発行	700,000	-
当期純損失()	695,310	236,682
株主資本以外の項目の事業年度中の変動額(純額)	577	2,031
当期変動額合計	5,267	601,734
当期末残高	1,359,974	1,961,708

重要な会計方針

<p style="text-align: center;">前事業年度 (自 平成21年 4月 1日 至 平成22年 3月31日)</p>	<p style="text-align: center;">当事業年度 (自 平成22年 4月 1日 至 平成23年 3月31日)</p>								
<p>1．有価証券の評価基準及び評価方法 (1)</p> <p>(2) その他有価証券のうち時価のあるものについては、決算日の市場価格等に基づく時価法（評価差額は全部純資産直入法により処理し、売却原価は移動平均法より算定）によっております。</p> <p>(3) その他有価証券のうち時価のないものについては、移動平均法による原価法によっております。</p> <p>2．固定資産の減価償却の方法 (1) 有形固定資産（リース資産除く） 定率法を採用しております。 なお、主な耐用年数は以下のとおりであります。</p> <table style="margin-left: 40px;"> <tr> <td>建物</td> <td>3～15年</td> </tr> <tr> <td>器具備品</td> <td>3～20年</td> </tr> </table> <p>(2) リース資産 所有権移転外ファイナンス・リース取引に係るリース資産 リース期間を耐用年数とし、残存価額を零とする定額法を採用しております。 なお、所有権移転外ファイナンス・リース取引のうち、リース取引開始日が平成20年3月31日以前のものについては、通常の賃貸借取引に係る方法に準じた会計処理によっております。</p> <p>3．外貨建の資産及び負債の本邦通貨への換算基準 外貨建金銭債権債務は、期末日の直物為替相場により円貨に換算し、換算差額は損益として処理しております。</p>	建物	3～15年	器具備品	3～20年	<p>1．有価証券の評価基準及び評価方法 (1) 子会社株式は、移動平均法による原価法によっております。 (2) 同左 (3) 同左</p> <p>2．固定資産の減価償却の方法 (1) 有形固定資産（リース資産除く） 定率法を採用しております。 なお、主な耐用年数は以下のとおりであります。</p> <table style="margin-left: 40px;"> <tr> <td>建物</td> <td>15年</td> </tr> <tr> <td>器具備品</td> <td>3～20年</td> </tr> </table> <p>(2) リース資産 同左</p> <p>3．外貨建の資産及び負債の本邦通貨への換算基準 同左</p>	建物	15年	器具備品	3～20年
建物	3～15年								
器具備品	3～20年								
建物	15年								
器具備品	3～20年								

<p style="text-align: center;">前事業年度 (自 平成21年4月1日 至 平成22年3月31日)</p>	<p style="text-align: center;">当事業年度 (自 平成22年4月1日 至 平成23年3月31日)</p>
<p>4. 引当金の計上基準</p> <p>(1) 賞与引当金は、従業員賞与の支給に充てるため、賞与支給見込額の当事業年度負担額を計上しております。</p> <p>(2) 退職給付引当金は、従業員の退職給付に備えるため、当事業年度末における要支給額を計上しております。</p> <p>退職給付債務の計算に当たっては、「退職給付会計に関する実務指針」（日本公認会計士協会 会計制度委員会報告第13号）に定める簡便法によっております。</p> <p>5. 消費税等の会計処理方法 税抜方式を採用しております。</p>	<p>4. 引当金の計上基準</p> <p>(1) 同左</p> <p>(2) 同左</p> <p>5. 消費税等の会計処理方法 同左</p>

会計処理方法の変更

<p style="text-align: center;">前事業年度 (自 平成21年4月1日 至 平成22年3月31日)</p>	<p style="text-align: center;">当事業年度 (自 平成22年4月1日 至 平成23年3月31日)</p>
	<p>(資産除去債務に関する会計基準の適用) 当事業年度より、「資産除去債務に関する会計基準」（企業会計基準第18号 平成20年3月31日）及び「資産除去債務に関する会計基準の適用指針」（企業会計基準適用指針第21号 平成20年3月31日）を適用しております。</p> <p>これにより、営業損失、経常損失はそれぞれ1,067千円、税引前当期純損失は1,496千円増加しております。</p> <p>(企業結合に関する会計基準の適用) 当事業年度より、「企業結合に関する会計基準」（企業会計基準第21号 平成20年12月26日）及び「企業結合会計基準及び事業分離等会計基準に関する適用指針」（企業会計基準適用指針第10号 平成20年12月26日）を適用しております。</p>

表示方法の変更

前事業年度 (自 平成21年4月1日 至 平成22年3月31日)	当事業年度 (自 平成22年4月1日 至 平成23年3月31日)
	(貸借対照表) 前事業年度まで区分掲記しておりました「未収還付法人税等」(当事業年度548千円)は、資産の総額の100分の1以下であるため、当事業年度より流動資産の「その他」に含めて表示しております。

注記事項

(貸借対照表関係)

前事業年度 (平成22年3月31日現在)	当事業年度 (平成23年3月31日現在)																
* 1 . 有形固定資産の減価償却累計額は次のとおりであります。 <table data-bbox="209 860 751 943"> <tr> <td>建物</td> <td>6,200千円</td> </tr> <tr> <td>器具備品</td> <td>35,609千円</td> </tr> </table> * 2 . 関係会社に対する主な資産・負債 区分掲記されているもののほか、各科目に含まれているものは次のとおりであります。 <table data-bbox="209 1128 751 1211"> <tr> <td>未払手数料</td> <td>2,857千円</td> </tr> <tr> <td>その他未払金</td> <td>10,000千円</td> </tr> </table>	建物	6,200千円	器具備品	35,609千円	未払手数料	2,857千円	その他未払金	10,000千円	* 1 . 有形固定資産の減価償却累計額は次のとおりであります。 <table data-bbox="868 860 1410 943"> <tr> <td>建物</td> <td>21,783千円</td> </tr> <tr> <td>器具備品</td> <td>59,352千円</td> </tr> </table> * 2 . 関係会社に対する主な資産・負債 区分掲記されているもののほか、各科目に含まれているものは次のとおりであります。 <table data-bbox="868 1128 1410 1211"> <tr> <td>その他未払金</td> <td>10,000千円</td> </tr> <tr> <td>未払費用</td> <td>5,846千円</td> </tr> </table>	建物	21,783千円	器具備品	59,352千円	その他未払金	10,000千円	未払費用	5,846千円
建物	6,200千円																
器具備品	35,609千円																
未払手数料	2,857千円																
その他未払金	10,000千円																
建物	21,783千円																
器具備品	59,352千円																
その他未払金	10,000千円																
未払費用	5,846千円																

（損益計算書関係）

前事業年度 (自 平成21年4月1日 至 平成22年3月31日)	当事業年度 (自 平成22年4月1日 至 平成23年3月31日)																												
<p>* 1 . このうち関係会社との取引高は次のとおりであります。</p> <table style="width: 100%; border-collapse: collapse;"> <tr> <td style="width: 60%;">運用受託報酬</td> <td style="text-align: right;">7,029千円</td> </tr> <tr> <td>支払手数料</td> <td style="text-align: right;">11,536千円</td> </tr> <tr> <td>調査費</td> <td style="text-align: right;">1,647千円</td> </tr> <tr> <td>委託調査費</td> <td style="text-align: right;">20,000千円</td> </tr> <tr> <td>諸経費</td> <td style="text-align: right;">494千円</td> </tr> </table> <p>* 2 . 役員報酬の限度額は次のとおりであります。</p> <table style="width: 100%; border-collapse: collapse;"> <tr> <td style="width: 60%;">取締役 年額</td> <td style="text-align: right;">200,000千円以内</td> </tr> <tr> <td>監査役 年額</td> <td style="text-align: right;">50,000千円以内</td> </tr> </table> <p>* 3 . 固定資産除却損は建物7,422千円、器具備品8,567千円であります。</p> <p>* 4 . その他特別損失は、当社を委託会社とする私募投資信託（既償還済）に係る仲裁判断に基づき支払った金額であります。</p> <p>本件は、平成21年4月28日に、当社を委託会社とする私募投資信託（既償還済）の関係者より、第二東京弁護士会仲裁センターに解約代金に係わる和解あっせんの申立てがなされたことに関連して、当社及び申立人らが進めておりました和解あっせん手続に関するものであります。当社及び和解あっせん申立人らによる協議の結果、平成21年12月21日に仲裁合意が成立し仲裁手続に移行し平成22年1月22日になされた仲裁判断に基づいて、当社が和解あっせん申立人らに対して支払いを行い、これを特別損失として計上したものであります。</p>	運用受託報酬	7,029千円	支払手数料	11,536千円	調査費	1,647千円	委託調査費	20,000千円	諸経費	494千円	取締役 年額	200,000千円以内	監査役 年額	50,000千円以内	<p>* 1 . このうち関係会社との取引高は次のとおりであります。</p> <table style="width: 100%; border-collapse: collapse;"> <tr> <td style="width: 60%;">運用受託報酬</td> <td style="text-align: right;">4,157千円</td> </tr> <tr> <td>支払手数料</td> <td style="text-align: right;">5,745千円</td> </tr> <tr> <td>調査費</td> <td style="text-align: right;">721千円</td> </tr> <tr> <td>委託調査費</td> <td style="text-align: right;">53,500千円</td> </tr> <tr> <td>諸経費</td> <td style="text-align: right;">2,670千円</td> </tr> </table> <p>* 2 . 役員報酬の限度額は次のとおりであります。</p> <table style="width: 100%; border-collapse: collapse;"> <tr> <td style="width: 60%;">取締役 年額</td> <td style="text-align: right;">200,000千円以内</td> </tr> <tr> <td>監査役 年額</td> <td style="text-align: right;">50,000千円以内</td> </tr> </table> <p>* 3 . 固定資産除却損は器具備品241千円であります。</p> <p>* 4 . その他特別損失は、受入出向者負担金の見直しに伴う過年度影響額26,368千円、資産除去債務会計基準の適用に伴う影響額428千円であります。</p>	運用受託報酬	4,157千円	支払手数料	5,745千円	調査費	721千円	委託調査費	53,500千円	諸経費	2,670千円	取締役 年額	200,000千円以内	監査役 年額	50,000千円以内
運用受託報酬	7,029千円																												
支払手数料	11,536千円																												
調査費	1,647千円																												
委託調査費	20,000千円																												
諸経費	494千円																												
取締役 年額	200,000千円以内																												
監査役 年額	50,000千円以内																												
運用受託報酬	4,157千円																												
支払手数料	5,745千円																												
調査費	721千円																												
委託調査費	53,500千円																												
諸経費	2,670千円																												
取締役 年額	200,000千円以内																												
監査役 年額	50,000千円以内																												

（株主資本等変動計算書関係）

前事業年度（自 平成21年4月1日 至 平成22年3月31日）

1．発行済株式に関する事項

株式の種類	前事業年度末 株式数	当事業年度 増加株式数	当事業年度 減少株式数	当事業年度末 株式数
普通株式	9,860株	7,000株	- 株	16,860株

（注）当事業年度に増加しました7,000株は、平成21年12月29日に実施しました株主割当による新株発行であります。

2．自己株式に関する事項

該当事項はありません。

3．新株予約権等に関する事項

該当事項はありません。

4．剰余金の配当に関する事項

(1) 配当金支払額

該当事項はありません。

(2) 基準日が当期に属する配当のうち、配当の効力発生日が翌期となるもの

該当事項はありません。

当事業年度（自 平成22年4月1日 至 平成23年3月31日）

1．発行済株式に関する事項

株式の種類	前事業年度末 株式数	当事業年度 増加株式数	当事業年度 減少株式数	当事業年度末 株式数
普通株式	16,860株	7,225株	- 株	24,085株

（注）当事業年度に増加しました7,225株は、平成22年10月1日付のゼスト・アセットマネジメント株式会社との合併に伴う新株発行であります。

2．自己株式に関する事項

該当事項はありません。

3．新株予約権等に関する事項

該当事項はありません。

4．剰余金の配当に関する事項

(1) 配当金支払額

該当事項はありません。

(2) 基準日が当期に属する配当のうち、配当の効力発生日が翌期となるもの

該当事項はありません。

(リース取引関係)

前事業年度 (自 平成21年 4月 1日 至 平成22年 3月31日)				当事業年度 (自 平成22年 4月 1日 至 平成23年 3月31日)			
<p>1. ファイナンス・リース取引 所有権移転外ファイナンス・リース取引 (1) リース資産の内容 有形固定資産 器具備品であります。</p> <p>(2) リース資産の減価償却の方法 重要な会計方針「2. 固定資産の減価償却の方法」に記載のとおりであります。 なお、所有権移転外ファイナンス・リース取引のうち、リース取引開始日が平成20年3月31日以前のものについては、通常の賃貸借処理に係る方法に準じた会計処理によっており、その内容は次のとおりであります。 リース物件の取得価額相当額、減価償却累計額相当額、減損損失累計額相当額及び期末残高相当額</p>				<p>1. ファイナンス・リース取引 所有権移転外ファイナンス・リース取引 (1) リース資産の内容 有形固定資産 同左</p> <p>(2) リース資産の減価償却の方法 同左</p> <p>なお、所有権移転外ファイナンス・リース取引のうち、リース取引開始日が平成20年3月31日以前のものについては、通常の賃貸借処理に係る方法に準じた会計処理によっており、その内容は次のとおりであります。 リース物件の取得価額相当額、減価償却累計額相当額、減損損失累計額相当額及び期末残高相当額</p>			
	取得価額相当額 (千円)	減価償却累計額相当額 (千円)	期末残高相当額 (千円)		取得価額相当額 (千円)	減価償却累計額相当額 (千円)	期末残高相当額 (千円)
器具備品	22,549	13,319	9,229	器具備品	22,549	17,829	4,720
合計	22,549	13,319	9,229	合計	22,549	17,829	4,720
<p>未経過リース料期末残高相当額等 未経過リース料期末残高相当額</p> <p>1年内 4,716千円 1年超 5,141千円 合計 9,857千円</p> <p>支払リース料、リース資産減損勘定の取崩額、減価償却費相当額、支払利息相当額及び減損損失</p> <p>支払リース料 5,699千円 減価償却費相当額 5,076千円 支払利息相当額 598千円</p>				<p>未経過リース料期末残高相当額等 未経過リース料期末残高相当額</p> <p>1年内 4,254千円 1年超 886千円 合計 5,141千円</p> <p>支払リース料、リース資産減損勘定の取崩額、減価償却費相当額、支払利息相当額及び減損損失</p> <p>支払リース料 5,069千円 減価償却費相当額 4,509千円 支払利息相当額 353千円</p>			

前事業年度 (自 平成21年4月1日 至 平成22年3月31日)	当事業年度 (自 平成22年4月1日 至 平成23年3月31日)
<p>減価償却費相当額の算定方法 リース期間を耐用年数とし、残存価額を 零とする定額法によっております。</p> <p>利息相当額の算定方法 リース料総額とリース物件の取得価額 相当額との差額を利息相当額とし、各期 への配分方法については、利息法によっ ております。</p> <p>(減損損失について) リース資産に配分された減損損失はあ りません。</p>	<p>減価償却費相当額の算定方法 同左</p> <p>利息相当額の算定方法 同左</p> <p>(減損損失について) 同左</p>

（金融商品関係）

前事業年度（自 平成21年4月1日 至 平成22年3月31日）

（追加情報）

当事業年度より、「金融商品に関する会計基準」（企業会計基準第10号 平成20年3月10日）及び「金融商品の時価等の開示に関する適用指針」（企業会計基準適用指針第19号 平成20年3月10日）を適用しております。

1．金融商品の状況に関する事項

(1) 金融商品に対する取組方針

当社では、主として短期的な預金及び一部の有価証券によって運用しており、経営として許容できる範囲内にリスクを制御するよう、適切に資産運用を行っております。

(2) 金融商品の内容及びそのリスク

投資有価証券は、主に投資信託を保有しており、今後の基準価額の下落によっては、売却損・評価損計上による利益減少や、評価差額金の減少により純資産が減少するなど、価格変動リスクに晒されております。長期差入保証金は本社事務所にかかる敷金であります。

(3) 金融商品に係るリスク管理体制

当社では、短期的な預金について、格付の高い金融機関とのみ取引を行っております。

価格変動リスクについては、四半期ごとに時価の状況等を把握し、当該状況について経理担当部が取締役会等へ報告し、適切に管理を行っております。

(4) 金融商品の時価等に関する事項についての補足説明

金融商品の時価には、市場価格に基づく価額のほか、市場価格がない場合には合理的に算定された価額が含まれております。当該価額の算定においては変動要因を織り込んでいるため、異なる前提条件等を採用することにより、当該価額が変動することがあります。

2．金融商品の時価等に関する事項

平成22年3月31日（当期の決算日）における貸借対照表計上額、時価及びこれらの差額については、次のとおりであります。なお、時価を把握することが極めて困難と認められるものは含めておりません（注2．参照）。

	貸借対照表計上額 (千円)	時価 (千円)	差額 (千円)
(1) 現金・預金	877,030	877,030	-
(2) 投資有価証券 其他有価証券	3,775	3,775	-
資産計	880,806	880,806	-

注1．金融商品の時価の算定方法並びに有価証券取引に関する事項

資産

(1) 現金・預金

短期間で決済されるため、時価は帳簿価額にほぼ等しいことから、当該帳簿価額によっております。

(2) 投資有価証券

時価については、公表されている基準価額によっております。

注2．時価を把握することが極めて困難と認められる金融商品

区分	貸借対照表計上額 (千円)
非上場株式	15,750
長期差入保証金	155,088

非上場株式は、市場価格がなく、時価を把握することが極めて困難と認められることから、「(2) 投資有価証券 其他有価証券」には含めておりません。

本社事務所の敷金である長期差入保証金は、当初から長期の入居を考えていることから退去年月を想定できないため、時価開示の対象としておりません。

注3．金銭債権及び満期のある有価証券の決算日後の償還予定額

	1年以内 (千円)	1年超 5年以内 (千円)	5年超 10年以内 (千円)	10年超 (千円)
(1) 預金	876,774	-	-	-
(2) 投資有価証券				
其他有価証券のうち 満期があるもの				
株式	-	-	-	-
債券	-	-	-	-
その他	1,028	1,534	-	-
合計	877,802	1,534	-	-

注4．社債、新株予約権付社債及び長期借入金の決算日後の返済予定額

該当事項はありません。

当事業年度（自 平成22年4月1日 至 平成23年3月31日）

1. 金融商品の状況に関する事項

(1) 金融商品に対する取組方針

当社では、主として短期的な預金及び一部の有価証券によって運用しており、経営として許容できる範囲内にリスクを制御するよう、適切に資産運用を行っております。

(2) 金融商品の内容及びそのリスク

投資有価証券は、主に投資信託を保有しており、今後の基準価額の下落によっては、売却損・評価損計上による利益減少や、評価差額金の減少により純資産が減少するなど、価格変動リスクに晒されております。長期差入保証金は本社事務所にかかる敷金であります。

(3) 金融商品に係るリスク管理体制

当社では、短期的な預金について、格付の高い金融機関とのみ取引を行っております。

価格変動リスクについては、四半期ごとに時価の状況等を把握し、当該状況については資産運用管理規程に従い、経理担当部が取締役会等へ報告し、適切に管理を行っております。

(4) 金融商品の時価等に関する事項についての補足説明

金融商品の時価には、市場価格に基づく価額のほか、市場価格がない場合には合理的に算定された価額が含まれております。当該価額の算定においては変動要因を織り込んでいるため、異なる前提条件等を採用することにより、当該価額が変動することがあります。

2. 金融商品の時価等に関する事項

平成23年3月31日における貸借対照表計上額、時価及びこれらの差額については、次のとおりであります。なお、時価を把握することが極めて困難と認められるものは含めておりません（注2. 参照）。

	貸借対照表計上額 (千円)	時価 (千円)	差額 (千円)
(1) 現金・預金	1,405,679	1,405,679	-
(2) 投資有価証券 其他有価証券	9,263	9,263	-
資産計	1,414,942	1,414,942	-

注1. 金融商品の時価の算定方法並びに有価証券取引に関する事項

資産

(1) 現金・預金

短期間で決済されるため、時価は帳簿価額にほぼ等しいことから、当該帳簿価額によっております。

(2) 投資有価証券

時価については、取引金融機関等から提示された基準価額によっております。

注2. 時価を把握することが極めて困難と認められる金融商品

区分	貸借対照表計上額 (千円)
非上場株式	15,750
関係会社株式	41,085
長期差入保証金	193,917

非上場株式は、市場価格がなく、時価を把握することが極めて困難と認められることから、「(2) 投資有価証券 其他有価証券」には含めておりません。

関係会社株式は、市場価格がなく、時価を把握することが極めて困難と認められることから、時価開示の対象としておりません。

本社事務所の敷金である長期差入保証金は、当初から長期の入居を考えていることから退去年月を想定できないため、時価開示の対象としておりません。

注3. 金銭債権及び満期のある有価証券の決算日後の償還予定額

	1年以内 (千円)	1年超 5年以内 (千円)	5年超 10年以内 (千円)	10年超 (千円)
(1) 預金	1,405,302	-	-	-
(2) 投資有価証券				
その他有価証券のうち 満期があるもの				
株式	-	-	-	-
債券	-	-	-	-
その他	-	-	-	8,408
合計	1,405,302	-	-	8,408

注4 . 社債、新株予約権付社債及び長期借入金の決算日後の返済予定額
該当事項はありません。

（有価証券関係）

前事業年度（平成22年3月31日現在）

1．売買目的有価証券
該当事項はありません。

2．満期保有目的の債券
該当事項はありません。

3．子会社株式及び関連会社株式
該当事項はありません。

4．その他有価証券で時価のあるもの

	種類	貸借対照表計上額 (千円)	取得原価 (千円)	差額 (千円)
貸借対照表計上額が 取得原価を超えるもの	(1) 株式	-	-	-
	(2) 債券	-	-	-
	(3) その他	3,775	3,000	775
	小計	3,775	3,000	775
貸借対照表計上額が 取得原価を超えないもの	(1) 株式	-	-	-
	(2) 債券	-	-	-
	(3) その他	-	-	-
	小計	-	-	-
合計		3,775	3,000	775

5．当事業年度中に売却したその他有価証券（自平成21年4月1日 至平成22年3月31日）
該当事項はありません。

当事業年度（平成23年3月31日現在）

1．売買目的有価証券

該当事項はありません。

2．満期保有目的の債券

該当事項はありません。

3．子会社株式及び関連会社株式

子会社株式及び関連会社株式（子会社株式 貸借対照表計上額41,085千円）は、市場価格がなく、時価を把握することが極めて困難と認められることから、記載しておりません。

4．その他有価証券で時価のあるもの

	種類	貸借対照表計上額 (千円)	取得原価 (千円)	差額 (千円)
貸借対照表計上額が 取得原価を超えるもの	(1) 株式	-	-	-
	(2) 債券	-	-	-
	(3) その他	-	-	-
	小計	-	-	-
貸借対照表計上額が 取得原価を超えないもの	(1) 株式	-	-	-
	(2) 債券	-	-	-
	(3) その他	9,263	10,835	1,571
	小計	9,263	10,835	1,571
合計		9,263	10,835	1,571

5．当事業年度中に売却したその他有価証券（自平成22年4月1日至平成23年3月31日）

種類	売却額 (千円)	売却益の合計額 (千円)	売却損の合計額 (千円)
(1) 株式	-	-	-
(2) 債券	-	-	-
(3) その他	2,362	366	4
合計	2,362	366	4

（デリバティブ取引関係）

該当事項はありません。

（退職給付関係）

前事業年度 （平成22年3月31日現在）	当事業年度 （平成23年3月31日現在）																
<p>1．採用している退職給付制度の概要 当社は、確定給付型の制度として、退職一時金制度を採用しております。</p> <p>2．退職給付債務に関する事項</p> <table style="width: 100%; border-collapse: collapse;"> <tr> <td style="width: 80%;"><u>退職給付債務</u></td> <td style="text-align: right;">20,735千円</td> </tr> <tr> <td>退職給付引当金</td> <td style="text-align: right;">20,735千円</td> </tr> </table> <p>3．退職給付費用に関する事項</p> <table style="width: 100%; border-collapse: collapse;"> <tr> <td style="width: 80%;"><u>勤務費用等</u></td> <td style="text-align: right;">14,274千円</td> </tr> <tr> <td>退職給付費用</td> <td style="text-align: right;">14,274千円</td> </tr> </table> <p>4．退職給付債務等の計算の基礎に関する事項 該当事項はありません。</p> <p>5．当社は、退職給付債務及び退職給付費用の算定方法として簡便法を採用しております。</p>	<u>退職給付債務</u>	20,735千円	退職給付引当金	20,735千円	<u>勤務費用等</u>	14,274千円	退職給付費用	14,274千円	<p>1．採用している退職給付制度の概要 同左</p> <p>2．退職給付債務に関する事項</p> <table style="width: 100%; border-collapse: collapse;"> <tr> <td style="width: 80%;"><u>退職給付債務</u></td> <td style="text-align: right;">27,191千円</td> </tr> <tr> <td>退職給付引当金</td> <td style="text-align: right;">27,191千円</td> </tr> </table> <p>3．退職給付費用に関する事項</p> <table style="width: 100%; border-collapse: collapse;"> <tr> <td style="width: 80%;"><u>勤務費用等</u></td> <td style="text-align: right;">23,281千円</td> </tr> <tr> <td>退職給付費用</td> <td style="text-align: right;">23,281千円</td> </tr> </table> <p>4．退職給付債務等の計算の基礎に関する事項 同左</p> <p>5．同左</p>	<u>退職給付債務</u>	27,191千円	退職給付引当金	27,191千円	<u>勤務費用等</u>	23,281千円	退職給付費用	23,281千円
<u>退職給付債務</u>	20,735千円																
退職給付引当金	20,735千円																
<u>勤務費用等</u>	14,274千円																
退職給付費用	14,274千円																
<u>退職給付債務</u>	27,191千円																
退職給付引当金	27,191千円																
<u>勤務費用等</u>	23,281千円																
退職給付費用	23,281千円																

（ストック・オプション等関係）

該当事項はありません。

（税効果会計関係）

前事業年度 （平成22年3月31日現在）	当事業年度 （平成23年3月31日現在）
1．繰延税金資産及び繰延税金負債の発生の主 原因別の内訳	1．繰延税金資産及び繰延税金負債の発生の主 原因別の内訳
（単位：千円）	（単位：千円）
繰延税金資産	繰延税金資産
繰越欠損金 356,999	繰越欠損金 451,478
ソフトウェア損金算入限度 超過額 54,329	ソフトウェア損金算入限度 超過額 64,476
賞与引当金 31,344	未払費用否認 15,722
退職給付引当金 8,437	賞与引当金 15,540
未払費用否認 3,327	退職給付引当金 11,064
繰延資産償却超過額 2,395	その他 8,882
未払事業税否認 1,568	繰延税金資産小計 567,163
未払事業所税否認 481	評価性引当額 564,829
その他 136	繰延税金資産合計 2,334
繰延税金資産小計 459,019	繰延税金負債
評価性引当額 459,019	固定資産除去価額 2,334
繰延税金資産合計 -	繰延税金負債合計 2,334
繰延税金負債	繰延税金資産（負債）の純額 -
その他有価証券評価差額金 315	
繰延税金負債合計 315	
繰延税金資産（負債）の純額 315	
2．法定実効税率と税効果会計適用後の法人税等 の負担率との間に重要な差異があるときの、当 該差異の原因となった主要な項目別の内訳 当期は税引前当期純損失であるため、記載を省 略しております。	2．法定実効税率と税効果会計適用後の法人税等 の負担率との間に重要な差異があるときの、当 該差異の原因となった主要な項目別の内訳 同左

（企業結合等関係）

前事業年度（自 平成21年4月1日 至 平成22年3月31日）

該当事項はありません。

当事業年度（自 平成22年4月1日 至 平成23年3月31日）

共通支配下の取引等

1. 取引の概要

(1) 結合当事企業及び当該事業の内容

結合当事企業の名称 ゼスト・アセットマネジメント株式会社

事業の内容 投資顧問業

(2) 企業結合日

平成22年10月1日

(3) 企業結合の法的形式

当社を存続会社とする吸収合併方式

(4) 結合後企業の名称

損保ジャパン日本興亜アセットマネジメント株式会社

(5) その他取引の概要に関する事項

平成22年4月1日に株式会社損害保険ジャパンと日本興亜損害保険株式会社は、株式移転により共同持株会社であるNKSJホールディングス株式会社を設立し経営統合いたしました。当社はNKSJグループの資産運用機能の集中及び強化を図る目的で、平成22年10月1日に日本興亜損害保険株式会社の子会社であるゼスト・アセットマネジメント株式会社と合併いたしました。

2. 実施した会計処理の概要

「企業結合に関する会計基準」（企業会計基準第21号 平成20年12月26日）及び「企業結合会計基準及び事業分離等会計基準に関する適用指針」（企業会計基準適用指針第10号 平成20年12月26日）に基づく、共通支配下の取引として会計処理を行っております。

（資産除去債務関係）

当事業年度末（平成23年3月31日現在）

資産除去債務のうち貸借対照表に計上しているもの

1．当該資産除去債務の概要

本社事務所の不動産賃貸借契約に伴う原状回復義務等であります。

2．当該資産除去債務の金額の算定方法

使用見込期間を取得から15年と見積り、割引率は1.68%～1.79%を使用して資産除去債務の金額を計算しております。

3．当事業年度における当該資産除去債務の総額の増減

前事業年度末残高（注）	5,685千円
有形固定資産の取得等に伴う増加額	1,438千円
時の経過による調整額	109千円
資産除去債務の履行による減少額	-千円
その他増減額	-千円
当事業年度末残高	<u>7,233千円</u>

（注）当事業年度より、「資産除去債務に関する会計基準」（企業会計基準第18号 平成20年3月31日）及び「資産除去債務に関する会計基準の適用指針」（企業会計基準適用指針第21号 平成20年3月31日）を適用したことによる期首時点における残高であります。

（セグメント情報等）

（追加情報）

当事業年度（自 平成22年4月1日 至 平成23年3月31日）

当事業年度より、「セグメント情報等の開示に関する会計基準」（企業会計基準第17号 平成21年3月27日）及び「セグメント情報等の開示に関する会計基準の適用指針」（企業会計基準適用指針第20号 平成20年3月21日）を適用しております。

セグメント情報

前事業年度（自 平成21年4月1日 至 平成22年3月31日）

当社は、投資運用事業の単一セグメントであるため、記載を省略しております。

当事業年度（自 平成22年4月1日 至 平成23年3月31日）

当社は、投資運用事業の単一セグメントであるため、記載を省略しております。

関連情報

当事業年度（自 平成22年4月1日 至 平成23年3月31日）

1．製品及びサービスごとの情報

単一の製品・サービスの区分の外部顧客への営業収益が損益計算書の営業収益の90%を超えるため、記載を省略しております。

2．地域ごとの情報

(1) 営業収益

本邦の外部顧客への営業収益が損益計算書の営業収益の90%を超えているため、記載を省略しております。

(2) 有形固定資産

本邦に所在している有形固定資産の金額が貸借対照表の有形固定資産の金額の90%を超えているため、記載を省略しております。

3．主要な顧客ごとの情報

（単位：千円）

顧客の氏名又は名称	営業収益	関連するセグメント名
損保ジャパンひまわり生命保険株式会社	167,685	-
日本興亜損害保険株式会社	106,182	-
株式会社損害保険ジャパン	73,474	-

（関連当事者情報）

前事業年度（自 平成21年4月1日 至 平成22年3月31日）

1．関連当事者との取引

財務諸表提出会社と関連当事者の取引

(1) 財務諸表提出会社の親会社及び主要株主（会社等に限る。）等

（単位：千円、千米ドル）

種類	会社等の名称	所在地	資本金	事業の内容	議決権等の所有 (被所有) 割合	関連当事者との関係	取引の内容	取引金額	科目	期末残高
親会社	株式会社 損害保険 ジャパン	東京都 新宿区	70,000,000	損害保険業	(被所有) 直接70%	1．株主割当増資による新株の発行(注1)	増資の受け入れ	490,000	-	-
						2．投資顧問契約に基づく資産運用の助言及び一任(注2)	運用受託報酬の受取り	7,029	-	-
						3．投資信託に係る事務代行の委託等(注3)	投信代行手数料の支払い	11,536	未払手数料	2,857
						4．保険契約(注4)	損害保険料の支払い	494	-	-
						5．LANの利用(注5)	LAN利用料の支払い	1,647	-	-
その他の関係会社	The TCW Group, Inc.	米国 カリフォルニア州	US\$195,297	資産運用会社 (持株会社)	(被所有) 直接30%	1．株主割当増資による新株の発行(注1)	増資の受け入れ	210,000	-	-
						2．株式投資に関する情報提供契約(注6)	情報料の支払い	20,000	その他未払金	10,000

注1．上記金額のうち、取引金額には消費税等が含まれておらず、期末残高には消費税等が含まれております。

2．取引条件ないし取引条件の決定方針等

(注1) 株主割当増資による新株の発行は、平成21年12月29日を払込期日として、1株当たり100,000円の発行価額で7,000株の新株発行を行ったものであります。

(注2) 運用受託報酬の受取りについては一般的取引条件によっております。

(注3) 代行手数料の支払いについては市場動向等を勘案し、協議の上決定しております。

(注4) 損害保険料の支払いについては一般的取引条件によっております。

(注5) LAN利用料の支払いについては両社が合意した合理的に妥当と考えられる条件によっております。

(注6) 情報料の支払いについては市場動向等を勘案し、協議の上決定しております。

(2) 財務諸表提出会社の子会社及び関連会社等

子会社及び関連会社等との取引はありません。

(3) 財務諸表提出会社と同一の親会社を持つ会社等及び財務諸表提出会社のその他の関係会社の子会社等

(単位:千円,千米ドル)

種類	会社等の名称	所在地	資本金	事業の内容	議決権等の所有(被所有)割合	関連当事者との関係	取引の内容	取引金額	科目	期末残高
同一の親会社を持つ会社	損保ジャパンひまわり生命保険株式会社	東京都新宿区	17,250,000	生命保険業	-	1.投資顧問契約に基づく資産運用の一任(注1)	運用受託報酬の受取り	153,065	未収運用受託報酬	83,134
						2.団体定期保険の契約(注2)	生命保険料の支払い	648	-	-
同一の親会社を持つ会社	損保ジャパンDC証券株式会社	東京都新宿区	3,000,000	確定拠出年金業	-	1.投資顧問契約に基づく資産運用の助言(注3)	投資顧問料の支払い	27,766	未払費用	6,300
						2.投資信託に係る事務代行の委託等(注4)	投信代行手数料の支払い	214,049	未払手数料	52,605
その他の関係会社の子会社	TCW Investment Management Company	米国カリフォルニア州	US\$25	投資顧問業及び投資信託委託業	-	投資顧問契約に基づく資産運用の一任(注3)	投資顧問料の支払い	51,962	未払費用	16,264

注1.上記金額のうち、取引金額には消費税等が含まれておらず、期末残高には消費税等が含まれております。

2.取引条件ないし取引条件の決定方針等

(注1)運用受託報酬の受取りについては一般的取引条件によっております。

(注2)生命保険料の支払いについては一般的取引条件によっております。

(注3)投資顧問料の支払いについては市場動向等を勘案し、協議の上決定しております。

(注4)代行手数料の支払いについては市場動向等を勘案し、協議の上決定しております。

(4) 財務諸表提出会社の役員及び主要株主(個人の場合に限る。)等

役員及び主要株主(個人の場合に限る。)等との取引はありません。

2.親会社又は重要な関連会社に関する注記

(1)親会社情報

株式会社損害保険ジャパン(当事業年度末においては、金融商品取引所には上場していません。)

(2)重要な関連会社の要約財務情報

関連会社はありません。

当事業年度（自 平成22年4月1日 至 平成23年3月31日）

1. 関連当事者との取引

財務諸表提出会社と関連当事者の取引

(1) 財務諸表提出会社の親会社及び主要株主（会社等に限る。）等
記載すべき重要な取引はありません。

(2) 財務諸表提出会社の子会社及び関連会社等
記載すべき重要な取引はありません。

(3) 財務諸表提出会社と同一の親会社を持つ会社等及び財務諸表提出会社のその他の関係会社の子会社等

（単位：千円）

種類	会社等の名称	所在地	資本金	事業の内容	議決権等の所有 (被所有) 割合	関連当事者との関係	取引の内容	取引金額	科目	期末残高
同一の親会社を持つ会社	日本興亜損害保険株式会社	東京都千代田区	91,249,000	損害保険業	-	投資顧問契約に基づく資産運用の一任（注1）	運用受託報酬の受取り	106,182	未収運用受託報酬	52,949

注1. 上記金額のうち、取引金額には消費税等が含まれておらず、期末残高には消費税等が含まれております。

2. 取引条件ないし取引条件の決定方針等

（注1）運用受託報酬の受取りについては一般的取引条件によっております。

(4) 財務諸表提出会社の役員及び主要株主（個人の場合に限る。）等
役員及び主要株主（個人の場合に限る。）等との取引はありません。

2. 親会社又は重要な関連会社に関する注記

(1) 親会社情報

NKSJホールディングス株式会社（東京証券取引所・大阪証券取引所に上場）

なお、当社の親会社は平成22年10月1日付で株式会社損害保険ジャパンからNKSJホールディングス株式会社に異動しております。

(2) 重要な関連会社の要約財務情報

関連会社はありません。

（ 1株当たり情報）

前事業年度 （自 平成21年 4月 1日 至 平成22年 3月31日）	当事業年度 （自 平成22年 4月 1日 至 平成23年 3月31日）
1株当たり純資産額 80,662.77円 1株当たり当期純損失金額（ ） 57,025.37円 なお、潜在株式調整後1株当たり当期純損失金額については、潜在株式が存在しないため記載しておりません。	1株当たり純資産額 81,449.39円 1株当たり当期純損失金額（ ） 11,561.28円 なお、潜在株式調整後1株当たり当期純損失金額については、潜在株式が存在しないため記載しておりません。

（注）1株当たり当期純損失金額の算定上の基礎は、以下のとおりであります。

	前事業年度 （自 平成21年 4月 1日 至 平成22年 3月31日）	当事業年度 （自 平成22年 4月 1日 至 平成23年 3月31日）
当期純損失（ ）（千円）	695,310	236,682
普通株主に帰属しない金額（千円）	-	-
普通株式に係る当期純損失（ ）（千円）	695,310	236,682
期中平均株式数（株）	12,193	20,472

（重要な後発事象）

該当事項はありません。

4【利害関係人との取引制限】

委託会社は、「金融商品取引法」の定めるところにより、利害関係人との取引について、次に掲げる行為が禁止されています。

- (1) 自己又はその取締役若しくは執行役との間における取引を行うことを内容とした運用を行うこと（投資者の保護に欠け、若しくは取引の公正を害し、又は金融商品取引業の信用を失墜させるおそれがないものとして内閣府令で定めるものを除きます。）、
- (2) 運用財産相互間において取引を行うことを内容とした運用を行うこと（投資者の保護に欠け、若しくは取引の公正を害し、又は金融商品取引業の信用を失墜させるおそれがないものとして内閣府令で定めるものを除きます。）、
- (3) 通常の見積りの条件と異なる条件であって取引の公正を害するおそれのある条件で、委託会社の親法人等（委託会社の総株主等の議決権の過半数を保有していることその他の当該金融商品取引業者と密接な関係を有する法人その他の団体として政令で定める要件に該当する者をいいます。以下(4)、(5)において同じ。）又は子法人等（委託会社が総株主等の議決権の過半数を保有していることその他の当該金融商品取引業者と密接な関係を有する法人その他の団体として政令で定める要件に該当する者をいいます。以下同じ。）と有価証券の売買その他の取引又は金融デリバティブ取引を行うこと、
- (4) 委託会社の親法人等又は子法人等の利益を図るため、その行う投資運用業に関して運用の方針、運用財産の額若しくは市場の状況に照らして不必要な取引を行うことを内容とした運用を行うこと、
- (5) 上記(3)、(4)に掲げるもののほか、委託会社の親法人等又は子法人等が関与する行為であって、投資者の保護に欠け、若しくは取引の公正を害し、又は金融商品取引業の信用を失墜させるおそれのあるものとして内閣府令で定める行為。

5【その他】

(1) 定款の変更

定款の変更に関しては、株主総会の特別決議が必要です。

(2) 訴訟事件その他の重要事項

委託会社及び当ファンドに重要な影響を与えた事実、または与えると予想される事実はありません。

第2【その他の関係法人の概況】

1【名称、資本金の額及び事業の内容】

(1) 受託会社

名称

みずほ信託銀行株式会社（再信託受託会社：資産管理サービス信託銀行株式会社）

資本金の額

247,303百万円（平成23年9月末現在）

事業の内容

銀行法に基づき銀行業を営むとともに、金融機関の信託業務の兼営に関する法律（兼営法）に基づき信託業務を営んでいます。

<再信託受託会社の概要>

名称：資産管理サービス信託銀行株式会社

資本金の額：50,000百万円（平成23年9月末現在）

事業の内容：銀行法に基づき銀行業を営むとともに、金融機関の信託業務の兼営に関する法律（兼営法）に基づき信託業務を営んでいます。

再信託の目的：原信託契約に係る信託事務の一部（信託財産の管理）を原信託受託会社から再信託受託会社（資産管理サービス信託銀行株式会社）へ委託するため、原信託財産のすべてを再信託受託会社へ移管することを目的とします。

(2) 販売会社

(単位：百万円、平成23年9月末現在)

名称	資本金の額	事業の内容
安藤証券株式会社	2,280	「金融商品取引法」に定める第一種金融商品取引業を営んでいます。
岩井証券株式会社	3,000	
宇都宮証券株式会社	301	
株式会社SBI証券	47,937	
香川証券株式会社	555	
カブドットコム証券株式会社	7,196	
コスモ証券株式会社	13,500	
ちばぎん証券株式会社	4,374	
東海東京証券株式会社	6,000	
内藤証券株式会社	3,002	
西日本シティTT証券	1,575	
日産センチュリー証券株式会社	1,500	
浜銀TT証券株式会社	3,307	
ひろぎんウツミ屋証券株式会社	6,100	
マネックス証券株式会社	7,425	
みずほ証券株式会社	125,167	
むさし証券株式会社	5,000	
楽天証券株式会社	7,495	
ワイエム証券株式会社	1,270	

2【関係業務の概要】

(1) 受託会社

受託会社として、信託財産の保管・管理業務などを行い、収益分配金、一部解約金及び償還金の交付等を行います。

(2) 販売会社

販売会社として、受益権の募集の取扱い、収益分配金等の支払い等を行います。

3【資本関係】

(1) 受託会社

該当事項はありません。

(2) 販売会社

該当事項はありません。

第3【その他】

- 1．目論見書の表紙に、委託会社及び販売会社の名称を記載し、当ファンド、委託会社及び販売会社のロゴマークや図案を表示し、イラスト、写真等を採用することがあります。また、目論見書の表紙に、当ファンドの概略的性格を表示する文言を記載することがあります。さらに、目論見書の裏表紙に当ファンド及び委託会社のロゴを記載することがあります。
- 2．金融商品取引法第13条第2項第1号に定める事項に関する内容を記載した目論見書の別称として「投資信託説明書（交付目論見書）」という名称を使用することがあります。また、金融商品取引法第13条第2項第2号に定める事項に関する内容を記載した目論見書の別称として「投資信託説明書（請求目論見書）」という名称を使用することがあります。
- 3．投資信託説明書（請求目論見書）の表紙あるいは裏表紙に、金融商品取引法に基づき、投資家の請求により交付される目論見書である旨を記載することがあります。
- 4．投資信託説明書（請求目論見書）の表紙に課税上の取扱いに関する記載をすることがあります。
- 5．目論見書に記載する運用状況に関する情報等は、適宜更新することがあります。
- 6．目論見書の表紙等に「金融商品取引業者登録番号」、「使用開始日」等を記載することがあります。
- 7．投資信託説明書（請求目論見書）の巻末に信託約款を掲載することがあります。
- 8．目論見書は電子媒体等として使用される他、インターネット等に掲載されることがあります。
- 9．投資評価機関、投資評価会社等からファンドに対するレーティングを取得し、当該レーティングを使用することがあります。
- 10．目論見書の表紙等に以下の内容を記載することがあります。
 - ・投資信託の財産は受託会社において信託法に基づき分別管理されています。

独立監査人の監査報告書

平成23年5月20日

損保ジャパン日本興亜アセットマネジメント株式会社

取締役会 御中

新日本有限責任監査法人

指定有限責任社員 公認会計士 英 公一 印
業務執行社員指定有限責任社員 公認会計士 大村 真敏 印
業務執行社員

当監査法人は、金融商品取引法第193条の2第1項の規定に基づく監査証明を行うため、「ファンドの経理状況」に掲げられているパン・アフリカ株式ファンドの平成22年9月30日から平成23年3月25日までの第1期計算期間の財務諸表、すなわち、貸借対照表、損益及び剰余金計算書、注記表並びに附属明細表について監査を行った。この財務諸表の作成責任は経営者にあり、当監査法人の責任は独立の立場から財務諸表に対する意見を表明することにある。

当監査法人は、我が国において一般に公正妥当と認められる監査の基準に準拠して監査を行った。監査の基準は、当監査法人に財務諸表に重要な虚偽の表示がないかどうかの合理的な保証を得ることを求めている。監査は、試査を基礎として行われ、経営者が採用した会計方針及びその適用方法並びに経営者によって行われた見積りの評価も含め全体としての財務諸表の表示を検討することを含んでいる。当監査法人は、監査の結果として意見表明のための合理的な基礎を得たと判断している。

当監査法人は、上記の財務諸表が、我が国において一般に公正妥当と認められる企業会計の基準に準拠して、パン・アフリカ株式ファンドの平成23年3月25日現在の信託財産の状態及び同日をもって終了する計算期間の損益の状況をすべての重要な点において適正に表示しているものと認める。

損保ジャパン日本興亜アセットマネジメント株式会社及びファンドと当監査法人又は業務執行社員との間には、公認会計士法の規定により記載すべき利害関係はない。

以 上

-
- (注) 1 . 上記は、監査報告書の原本に記載された事項を電子化したものであり、その原本は当社が別途保管しております。
- 2 . 財務諸表の範囲にはXBR Lデータ自体は含まれていません。

[次へ](#)

独立監査人の監査報告書

平成22年6月11日

損保ジャパン・アセットマネジメント株式会社

取締役会 御中

新日本有限責任監査法人

指定有限責任社員
業務執行社員 公認会計士 大村 真敏 印指定有限責任社員
業務執行社員 公認会計士 羽柴 則央 印

当監査法人は、金融商品取引法第193条の2第1項の規定に基づく監査証明を行うため、「委託会社等の経理状況」に掲げられている損保ジャパン・アセットマネジメント株式会社の平成21年4月1日から平成22年3月31日までの第25期事業年度の財務諸表、すなわち、貸借対照表、損益計算書及び株主資本等変動計算書について監査を行った。この財務諸表の作成責任は経営者であり、当監査法人の責任は独立の立場から財務諸表に対する意見を表明することにある。

当監査法人は、我が国において一般に公正妥当と認められる監査の基準に準拠して監査を行った。監査の基準は、当監査法人に財務諸表に重要な虚偽の表示がないかどうかの合理的な保証を得ることを求めている。監査は、試査を基礎として行われ、経営者が採用した会計方針及びその適用方法並びに経営者によって行われた見積りの評価も含め全体としての財務諸表の表示を検討することを含んでいる。当監査法人は、監査の結果として意見表明のための合理的な基礎を得たと判断している。

当監査法人は、上記の財務諸表が、我が国において一般に公正妥当と認められる企業会計の基準に準拠して、損保ジャパン・アセットマネジメント株式会社の平成22年3月31日現在の財政状態及び同日をもって終了する事業年度の経営成績をすべての重要な点において適正に表示しているものと認める。

会社と当監査法人又は業務執行社員との間には、公認会計士法の規定により記載すべき利害関係はない。

以上

（注）上記は、当社が、独立監査人の監査報告書の原本に記載された事項を電子化したものであり、その原本は当社が別途保管しております。

独立監査人の監査報告書

平成23年11月18日

損保ジャパン日本興亜アセットマネジメント株式会社

取締役会 御中

新日本有限責任監査法人

指定有限責任社員
業務執行社員 公認会計士 英 公一 印指定有限責任社員
業務執行社員 公認会計士 大村 真敏 印

当監査法人は、金融商品取引法第193条の2第1項の規定に基づく監査証明を行うため、「ファンドの経理状況」に掲げられているパン・アフリカ株式ファンドの平成23年3月26日から平成23年9月26日までの第2期計算期間の財務諸表、すなわち、貸借対照表、損益及び剰余金計算書、注記表並びに附属明細表について監査を行った。この財務諸表の作成責任は経営者であり、当監査法人の責任は独立の立場から財務諸表に対する意見を表明することにある。

当監査法人は、我が国において一般に公正妥当と認められる監査の基準に準拠して監査を行った。監査の基準は、当監査法人に財務諸表に重要な虚偽の表示がないかどうかの合理的な保証を得ることを求めている。監査は、試査を基礎として行われ、経営者が採用した会計方針及びその適用方法並びに経営者によって行われた見積りの評価も含め全体としての財務諸表の表示を検討することを含んでいる。当監査法人は、監査の結果として意見表明のための合理的な基礎を得たと判断している。

当監査法人は、上記の財務諸表が、我が国において一般に公正妥当と認められる企業会計の基準に準拠して、パン・アフリカ株式ファンドの平成23年9月26日現在の信託財産の状態及び同日をもって終了する計算期間の損益の状況をすべての重要な点において適正に表示しているものと認める。

損保ジャパン日本興亜アセットマネジメント株式会社及びファンドと当監査法人又は業務執行社員との間には、公認会計士法の規定により記載すべき利害関係はない。

以 上

(注) 1. 上記は、監査報告書の原本に記載された事項を電子化したものであり、その原本は当社が別途保管しております。

2. 財務諸表の範囲にはX B R Lデータ自体は含まれていません。

[次へ](#)

独立監査人の監査報告書

平成23年6月2日

損保ジャパン日本興亜アセットマネジメント株式会社

取締役会 御中

新日本有限責任監査法人

指定有限責任社員
業務執行社員 公認会計士 大村 真敏 印

指定有限責任社員
業務執行社員 公認会計士 羽柴 則央 印

当監査法人は、金融商品取引法第193条の2第1項の規定に基づく監査証明を行うため、「委託会社等の経理状況」に掲げられている損保ジャパン日本興亜アセットマネジメント株式会社（旧会社名 損保ジャパン・アセットマネジメント株式会社）の平成22年4月1日から平成23年3月31日までの第26期事業年度の財務諸表、すなわち、貸借対照表、損益計算書及び株主資本等変動計算書について監査を行った。この財務諸表の作成責任は経営者にあり、当監査法人の責任は独立の立場から財務諸表に対する意見を表明することにある。

当監査法人は、我が国において一般に公正妥当と認められる監査の基準に準拠して監査を行った。監査の基準は、当監査法人に財務諸表に重要な虚偽の表示がないかどうかの合理的な保証を得ることを求めている。監査は、試査を基礎として行われ、経営者が採用した会計方針及びその適用方法並びに経営者によって行われた見積りの評価も含め全体としての財務諸表の表示を検討することを含んでいる。当監査法人は、監査の結果として意見表明のための合理的な基礎を得たと判断している。

当監査法人は、上記の財務諸表が、我が国において一般に公正妥当と認められる企業会計の基準に準拠して、損保ジャパン日本興亜アセットマネジメント株式会社（旧会社名 損保ジャパン・アセットマネジメント株式会社）の平成23年3月31日現在の財政状態及び同日をもって終了する事業年度の経営成績をすべての重要な点において適正に表示しているものと認める。

会社と当監査法人又は業務執行社員との間には、公認会計士法の規定により記載すべき利害関係はない。

以上

（注）上記は、当社が、独立監査人の監査報告書の原本に記載された事項を電子化したものであり、その原本は当社が別途保管しております。