

【表紙】

【提出書類】	有価証券報告書
【提出先】	関東財務局長
【提出日】	平成26年4月18日
【計算期間】	第7特定期間（自 平成25年7月23日 至 平成26年1月20日）
【ファンド名】	日本債券ファンド（毎月分配型）
【発行者名】	三井住友トラスト・アセットマネジメント株式会社
【代表者の役職氏名】	取締役社長 鈴木 郁也
【本店の所在の場所】	東京都港区芝3丁目33番1号
【事務連絡者氏名】	ファンド・レポーティング部長 橋詰 廣志
【連絡場所】	東京都港区芝3丁目33番1号
【電話番号】	03-6737-0521
【縦覧に供する場所】	該当事項はありません。

第一部【ファンド情報】

第1【ファンドの状況】

1【ファンドの性格】

(1)【ファンドの目的及び基本的性格】

ファンドの目的

わが国の公社債に投資し、安定した収益の確保と投資信託財産の着実な成長を目指します。

なお、信託金の限度額は、3,000億円とします。ただし、委託者は、受託者と合意のうえ、当該限度額を変更することができます。

ファンドの特色

- 1.わが国の国債、地方債、政府関係機関債、電力債等の公社債に投資し、ファミリーファンド方式で運用を行います。
- 2.等金額投資による運用（ラダー型運用）を行います。

マザーファンドにおいて、わが国の公社債への投資にあたっては、原則として、残存期間（最長15年程度）ごとの投資金額が同額程度となるように組み入れます。

? ラダー型運用とは

ラダー（Ladder）とは、「はしご」という意味です。はしごの形のように債券の残存期間ごとの投資額を同程度にし、短期債、中期債、長期債をバランス良く保有するポートフォリオ型です。

ラダー型運用の主な特徴

金利変動リスクの分散

残存期間の異なる債券に投資することで、金利の変動に対するリスクを分散できます。

長期的に安定した収益性を確保

満期償還資金で一般に最終利回りが高い長期債に順次再投資することにより、長期的に安定した収益性が期待できます。

運用コストの抑制化

アクティブ運用の手法と比べると、売買に伴う費用を抑え、運用コストを低減化できます。

ラダー型運用のイメージ図



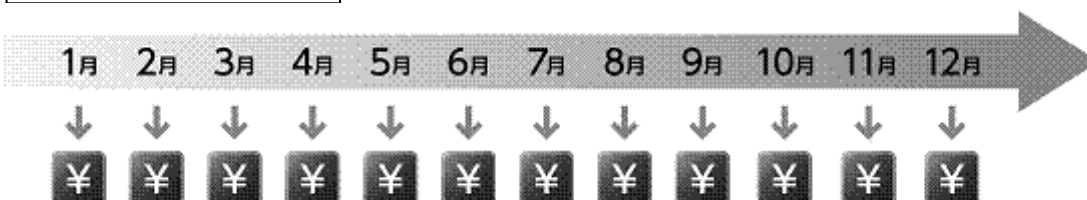
上記は「ラダー型運用」の特徴を示したイメージ図であり、ラダー型運用が最善であることを示唆するものではありません。

3.原則として、毎決算時（年12回）に収益の分配を行います。

分配方針

分配対象額は、経費控除後の繰越分を含めた配当等収益及び売買益等の全額とします。
原則として、毎月20日（休業日の場合は翌営業日）に決算を行い、収益の分配を行います。

収益分配のイメージ



※上記はイメージであり、将来の分配金の支払い及びその金額について示唆あるいは保証するものではありません。

分配金額については、委託会社が基準価額水準、市況動向等を勘案して決定します。ただし、分配対象額が少額の場合には分配を行わないことがあります。

[収益分配金に関する留意事項]

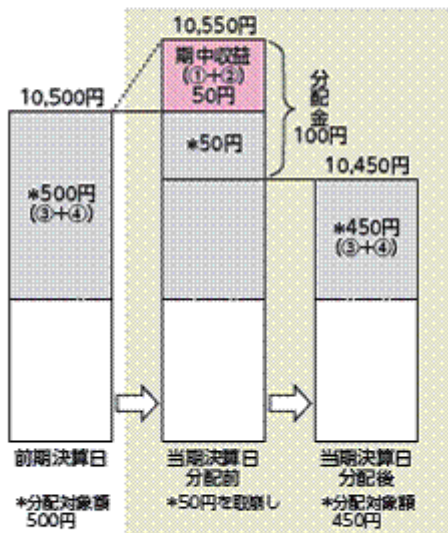
- 分配金は、預貯金の利息とは異なり、投資信託の純資産から支払われますので、分配金が支払われると、その金額相当分、基準価額は下がります。



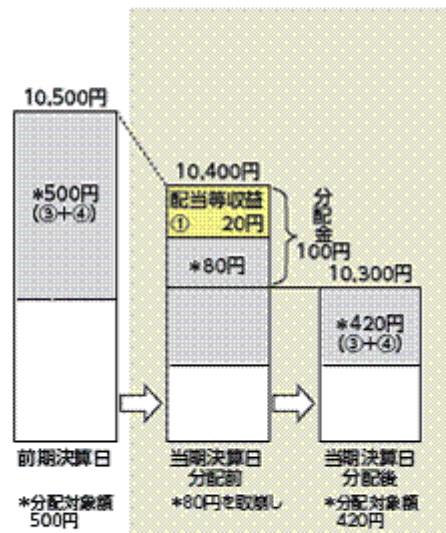
- 分配金は、計算期間中に発生した収益（経費控除後の配当等収益及び評価益を含む売買益）を超えて支払われる場合があります。その場合、当期決算日の基準価額は前期決算日と比べて下落することになります。また、分配金の水準は、必ずしも計算期間におけるファンドの収益率を示すものではありません。

(計算期間中に発生した収益を超えて支払われる場合)

(前期決算日から基準価額が上昇した場合)



(前期決算日から基準価額が下落した場合)



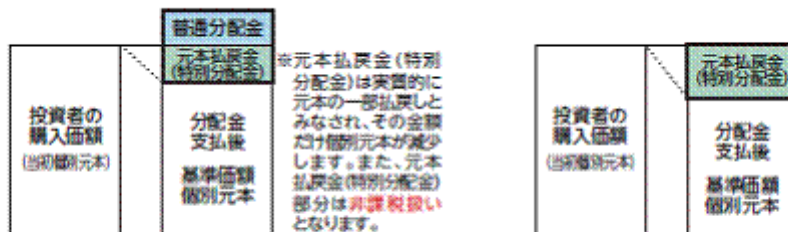
(注)分配対象額は、①経費控除後の配当等収益及び②経費控除後の評価益を含む売買益並びに③分配準備積立金及び④収益調整金です。分配金は、分配方針に基づき、分配対象額から支払われます。

※上記はイメージであり、実際の分配金額や基準価額を示唆あるいは保証するものではありませんのでご注意ください。

●投資者のファンドの購入価額によっては、分配金の一部又は全部が、実質的には元本の一部払戻しに相当する場合があります。
 ファンド購入後の運用状況により、分配金額より基準価額の値上がり小さかった場合も同様です。

(分配金の一部が元本の一部払戻しに相当する場合)

(分配金の全部が元本の一部払戻しに相当する場合)



普通分配金：個別元本(投資者のファンドの購入価額)を上回る部分からの分配金です。

元本払戻金(特別分配金)：個別元本を下回る部分からの分配金です。分配後の投資者の個別元本は、元本払戻金(特別分配金)の額だけ減少します。

(注) 普通分配金に対する課税については、下記「4手数料等及び税金 (5)課税上の取扱い」をご覧ください。

主な投資制限

外貨建資産への投資は行いません。

資金動向、市況動向、信託財産の規模等によっては、前記の運用ができない場合があります。

[ファンドの商品分類]

本ファンドは、一般社団法人投資信託協会が定める分類方法において、以下のように分類・区分されます。本ファンドの商品分類・属性区分に該当しない定義については、一般社団法人投資信託協会のホームページ (<http://www.toushin.or.jp/>) をご参照ください。

商品分類表

単位型・追加型	投資対象地域	投資対象資産 (収益の源泉)
単位型投信 追加型投信	国内 海外 内外	株式 債券 不動産投信 その他資産 () 資産複合

(注) 本ファンドが該当する商品分類を網掛け表示しています。

[分類における定義]

分類項目	該当分類	分類の定義
単位型・追加型	追加型投信	一度設定されたファンドであってもその後追加設定が行われ従来の信託財産とともに運用されるファンドをいいます。
投資対象地域	国内	目論見書または投資信託約款において、組入資産による主たる投資収益が実質的に国内の資産を源泉とする旨の記載があるものをいいます。
投資対象資産 (収益の源泉)	債券	目論見書または投資信託約款において、組入資産による主たる投資収益が実質的に債券を源泉とする旨の記載があるものをいいます。

属性区分表

投資対象資産	決算頻度	投資対象地域	投資形態	
株式 一般 大型株 中小型株	年1回	グローバル	ファミリーファンド	
	年2回	日本		
	年4回	北米		
債券 一般 公債 社債 その他債券 クレジット属性 ()	年6回 (隔月)	欧州		
	年12回 (毎月)	アジア		
		オセアニア		
不動産投信	日々	中南米		
その他資産 (投資信託証券 (債券 一般))	その他 ()	アフリカ		ファンド・オブ・ファンズ
		中近東 (中東)		
資産複合 () 資産配分固定型 資産配分変更型		エマージング		

(注) 本ファンドが該当する属性区分を網掛け表示しています。

[区分における定義]

区分項目	該当区分	定義
投資対象資産	その他資産 (投資信託証券(債券一般))	目論見書または投資信託約款において、組入れている資産が主として投資信託証券であり(投資形態がファミリーファンドまたはファンド・オブ・ファンズのものを含みます。)、実質的に主として債券一般(公債、社債、その他債券属性にあてはまらない全てのものをいいます。)に投資する旨の記載があるものをいいます。 本ファンドでは主要投資対象の投資信託証券を通じて債券に投資します。このため、収益の源泉となる資産を記載する商品分類表の投資対象資産が「債券」であるのに対して、組み入れている資産そのものを記載する属性区分表の投資対象資産は「その他資産(投資信託証券)」となっています。
決算頻度	年12回 (毎月)	目論見書または投資信託約款において、年12回(毎月)決算する旨の記載があるものをいいます。
投資対象地域	日本	目論見書または投資信託約款において、組入資産による投資収益が日本の資産を源泉とする旨の記載があるものをいいます。
投資形態	ファミリー ファンド	目論見書または投資信託約款において、親投資信託(ファンド・オブ・ファンズ)にのみ投資されるものを除きます。)を投資対象として投資する旨の記載があるものをいいます。

(2) 【ファンドの沿革】

平成22年8月16日

本ファンドの投資信託契約締結、設定、運用開始

平成24年4月1日

本ファンドの名称を「住信 日本債券ファンド(毎月分配型)」から「日本債券ファンド(毎月分配型)」に変更

本ファンドの主要投資対象である「住信 日本債券ラダー マザーファンド」の名称を「日本債券ラダー マザーファンド」に変更

(3) 【ファンドの仕組み】

(イ) ファミリーファンド方式での運用

ファミリーファンド方式（ ）で運用します。

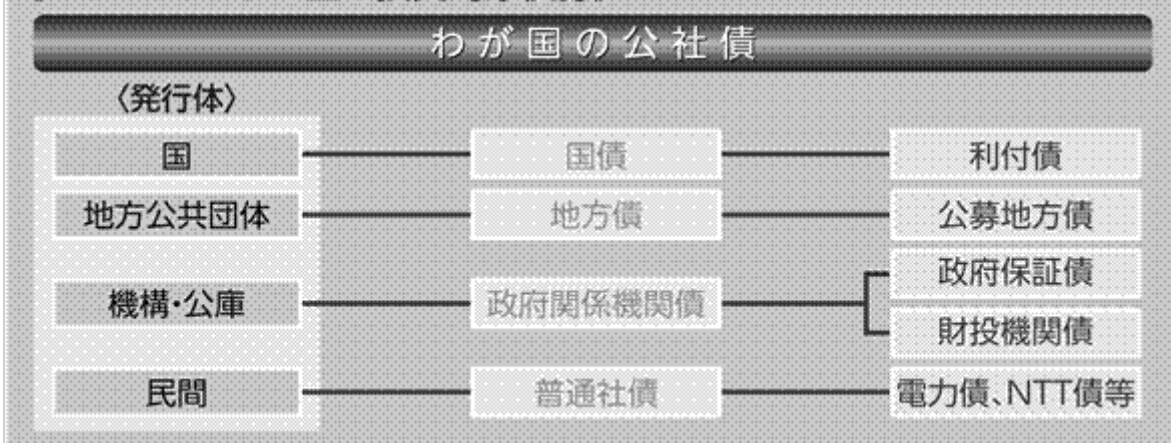
ファミリーファンド方式とは、投資者の皆様からお預かりした資金をまとめてベビーファンド（日本債券ファンド（毎月分配型））とし、その資金をマザーファンド（日本債券ラダー マザーファンド）に投資して、その実質的な運用はマザーファンドで行う仕組みです。



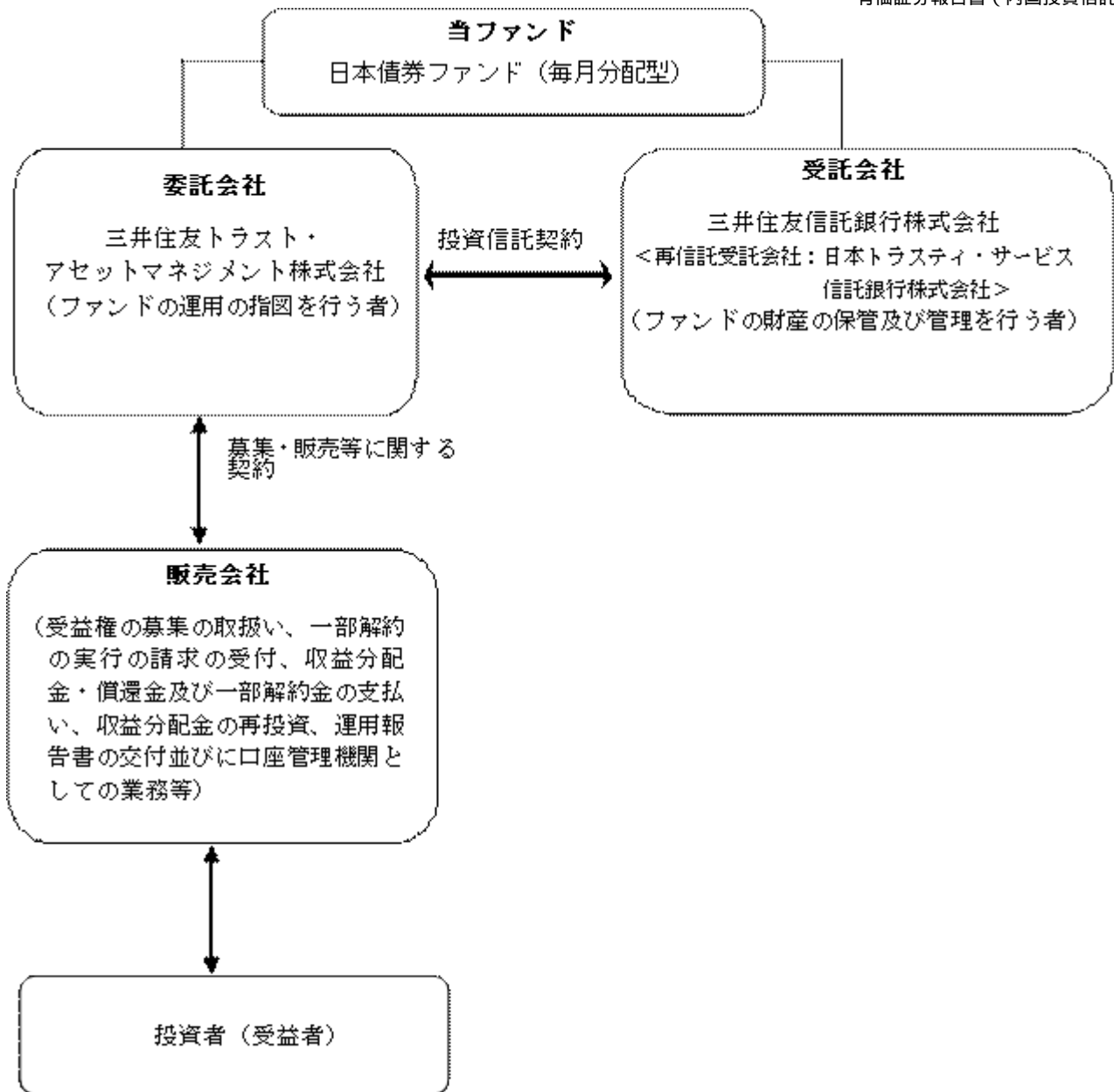
<マザーファンドの概要>

マザーファンド	主な投資対象・投資地域	運用の基本方針
日本債券ラダー マザーファンド	わが国の公社債	この投資信託は、わが国の公社債を主要投資対象とし、安定した収益の確保と投資信託財産の着実な成長をめざして運用を行います。

<マザーファンドの主な投資対象債券>



(ロ) 本ファンドの関係法人図



（八）委託会社等の概況

資本金

平成26年2月28日現在 3億円

会社の沿革

昭和61年11月 1日	住信キャピタルマネジメント株式会社設立
昭和62年 2月20日	投資顧問業の登録
昭和62年 9月 9日	投資一任契約に係る業務の認可
平成 2年10月 1日	住信投資顧問株式会社に商号変更
平成11年 2月15日	住信アセットマネジメント株式会社に商号変更
平成11年 3月25日	証券投資信託委託業の認可
平成19年 9月30日	金融商品取引法施行に伴う金融商品取引業者の登録 (登録番号：関東財務局長(金商)第347号)
平成24年 4月 1日	中央三井アセットマネジメント株式会社と合併し、三井住友トラスト・アセットマネジメント株式会社に商号変更

大株主の状況（平成26年2月28日現在）

株主名	住所	持株数	持株比率
三井住友トラスト・ホールディングス株式会社	東京都千代田区丸の内一丁目4番1号	3,000株	100%

2【投資方針】

(1)【投資方針】

(イ)基本方針

この投資信託は、主として、「日本債券ラダー マザーファンド」（以下「マザーファンド」ということがあります。）の受益証券（以下「マザーファンド受益証券」ということがあります。）への投資を通じて、安定した収益の確保と投資信託財産の着実な成長をめざして運用を行います。

(ロ)運用方法

投資対象

マザーファンド受益証券を主要投資対象とします。

投資態度

- 1)主として、マザーファンド受益証券への投資を通じて、わが国の公社債に投資し、安定した収益の確保と投資信託財産の着実な成長をめざします。
- 2)債券のポートフォリオの構築にあたっては、原則として、残存期間（最長15年程度）ごとの投資金額が同額程度になるように組み入れます。
- 3)マザーファンド受益証券の組入比率は、原則として高位を保ちます。
- 4)ただし、資金動向、市況動向の急激な変化が生じたとき等ならびに投資信託財産の規模によっては、上記の運用ができない場合があります。

(参考)「日本債券ラダー マザーファンド」の概要

1.基本方針

この投資信託は、わが国の公社債を主要投資対象とし、安定した収益の確保と投資信託財産の着実な成長をめざして運用を行います。

2.運用方法

(1)投資対象

わが国の公社債を主要投資対象とします。

(2)投資態度

主として、わが国の公社債に投資し、安定した収益の確保と投資信託財産の着実な成長をめざします。

債券のポートフォリオの構築にあたっては、原則として、残存期間（最長15年程度）ごとの投資金額が同額程度になるように組み入れます。

債券の組入比率は、原則として、高位を保ちます。

ただし、資金動向、市況動向の急激な変化が生じたとき等ならびに投資信託財産の規模によっては、上記の運用ができない場合があります。

3.運用制限

株式への投資割合は、投資信託財産の純資産総額の10%以下とします。

外貨建資産への投資は行いません。

新株引受権証券および新株予約権証券への投資割合は、取得時において投資信託財産の純資産総額の10%以下とします。

同一銘柄の株式への投資割合は、取得時において投資信託財産の純資産総額の10%以下とします。

同一銘柄の新株引受権証券および新株予約権証券への投資割合は、取得時において投資信託財産の純資産総額の5%以下とします。

同一銘柄の転換社債、ならびに新株予約権付社債のうち会社法第236条第1項第3号の財産が当該新株予約権付社債についての社債であって当該社債と当該新株予約権がそれぞれ単独で存在し得ないことをあらかじめ明確にしているもの（以下会社法施行前の旧商法第341条ノ3第1項第7号および第8号の定めがある新株予約権付社債を含め「転換社債型新株予約権付社債」といいます。）への投資割合は、取得時において投資信託財産の純資産総額の10%以下とします。

投資信託証券への投資割合は、投資信託財産の純資産総額の5%以下とします。

投資信託財産に属する資産の効率的な運用に資するため、ならびに価格変動リスクを回避するため、わが国の取引所における有価証券先物取引、有価証券指数等先物取引および有価証券オプション取引ならびに委託者が適当と認める外国の取引所等におけるこれらの取引と類似の取引を行うことを指図することができます。なお、選択権取引は、オプション取引に含めて取扱うものとします。

(2)【投資対象】

(イ) 本ファンドにおいて投資の対象とする資産の種類は、次に掲げるものとします。

1. 次に掲げる特定資産（「特定資産」とは、投資信託及び投資法人に関する法律第2条第1項で定めるものをいいます。以下同じ。）

イ．有価証券

ロ．デリバティブ取引に係る権利（金融商品取引法第2条第20項に規定するものをいい、投資信託約款第23条に定めるものに限りません。）

ハ．金銭債権

ニ．約束手形

2. 次に掲げる特定資産以外の資産

イ．為替手形

(ロ) 委託者は、信託金を主として、三井住友トラスト・アセットマネジメント株式会社を委託者とし、三井住友信託銀行株式会社を受託者として締結されたマザーファンド受益証券ならびに次に掲げる有価証券（金融商品取引法第2条第2項の規定により有価証券とみなされる同項各号に掲げる権利を除くとともに、本邦通貨表示のものに限りません。）に投資することを指図します。

1. 株券または新株引受権証券

2. 国債証券

3. 地方債証券

4. 特別の法律により法人の発行する債券

5. 社債券（新株引受権証券と社債券が一体となった新株引受権付社債券（以下「分離型新株引受権付社債券」といいます。）の新株引受権証券を除きます。）

6. 資産の流動化に関する法律に規定する特定社債券（金融商品取引法第2条第1項第4号で定めるものをいいます。）

7. 特別の法律により設立された法人の発行する出資証券（金融商品取引法第2条第1項第6号で定めるものをいいます。）

8. 協同組織金融機関に係る優先出資証券（金融商品取引法第2条第1項第7号で定めるものをいいます。）

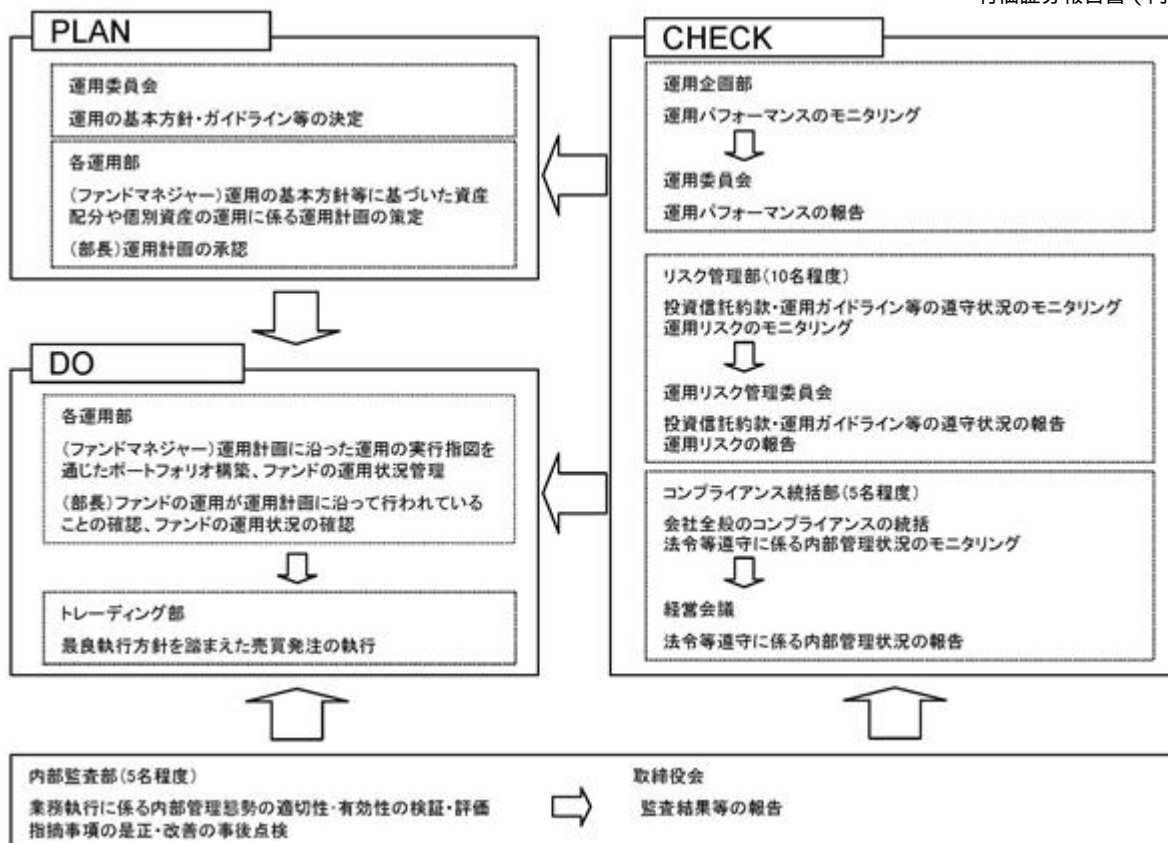
9. 資産の流動化に関する法律に規定する優先出資証券または新優先出資引受権を表示する証券（金融商品取引法第2条第1項第8号で定めるものをいいます。）

10. コマーシャル・ペーパー

11. 新株引受権証券(分離型新株引受権付社債券の新株引受権証券を含みます。以下同じ。)および新株予約権証券
 12. 外国または外国の者の発行する証券または証書で、第1号から第11号の証券または証書の性質を有するもの
 13. 投資信託または外国投資信託の受益証券(金融商品取引法第2条第1項第10号で定めるものをいいます。)
 14. 投資証券もしくは投資法人債券または外国投資証券(金融商品取引法第2条第1項第11号で定めるものをいいます。)
 15. 外国貸付債権信託受益証券(金融商品取引法第2条第1項第18号で定めるものをいいます。)
 16. オプションを表示する証券または証書(金融商品取引法第2条第1項第19号で定めるものをいい、有価証券に係るものに限ります。)
 17. 預託証書(金融商品取引法第2条第1項第20号で定めるものをいいます。)
 18. 外国法人が発行する譲渡性預金証書
 19. 指定金銭信託の受益証券(金融商品取引法第2条第1項第14号で定める受益証券発行信託の受益証券に限ります。)
 20. 抵当証券(金融商品取引法第2条第1項第16号で定めるものをいいます。)
 21. 貸付債権信託受益権であって金融商品取引法第2条第1項第14号で定める受益証券発行信託の受益証券に表示されるべきもの
 22. 外国の者に対する権利で第21号の有価証券の性質を有するもの
なお、第1号の証券または証書、第12号ならびに第17号の証券または証書のうち第1号の証券または証書の性質を有するものを以下「株式」といい、第2号から第6号までの証券および第12号ならびに第17号の証券または証書のうち第2号から第6号までの証券の性質を有するもの、および第14号に記載する証券のうち投資法人債券を以下「公社債」といい、第13号および第14号の証券(「投資法人債券」を除きます。)を以下「投資信託証券」といいます。
- (八) 委託者は、信託金を、前記(ロ)に掲げる有価証券のほか、次に掲げる金融商品(金融商品取引法第2条第2項の規定により有価証券とみなされる同項各号に掲げる権利を含みます。)により運用することを指図することができます。
1. 預金
 2. 指定金銭信託(金融商品取引法第2条第1項第14号に規定する受益証券発行信託を除きます。)
 3. コール・ローン
 4. 手形割引市場において売買される手形
 5. 貸付債権信託受益権であって金融商品取引法第2条第2項第1号で定めるもの
 6. 外国の者に対する権利で第5号の権利の性質を有するもの
- (二) 前記(ロ)の規定にかかわらず、本ファンドの設定、解約、償還、投資環境の変動等への対応等、委託者が運用上必要と認めるときは、委託者は、信託金を前記(八)に掲げる金融商品により運用することの指図ができます。

(3) 【運用体制】

ファンドの運用体制は以下の通りです。記載された体制、委員会等の名称、人員等は、平成26年4月18日現在のものであり、今後変更されることがあります。



委託会社では社内規定を定めて運用に係る組織及びその権限と責任を明示するとともに、運用を行うに当たって遵守すべき基本的な事項を含め、運用とリスク管理を適正に行うことを目的とした運用等に係る業務規則を定めています。

委託会社は、受託会社又は再信託受託会社に対して、日々の純資産照合、月次の勘定残高照合などを行っています。また、外部監査法人による内部統制の整備及び運用状況の報告書を再信託受託会社より受け取っております。

(4)【配分方針】

(イ) 配分方針

第1計算期間から第2計算期間までの決算時においては収益分配を行いません。第3計算期間以降の毎決算時に、原則として以下の方針にもとづき収益分配を行います。

分配対象額の範囲

経費控除後の利子・配当収入および売買益（評価益を含みます。）等の全額とします。

分配対象額についての配分方針

収益分配金額は、委託者が基準価額水準等を勘案して決定します。ただし、分配対象額が少額の場合は、分配を行わないこともあります。

留保益の運用方針

収益分配にあてず投資信託財産に留保した利益については特に制限を定めず、委託者の判断にもとづき、運用の基本方針と同一の運用を行います。

(ロ) 収益の分配

投資信託財産から生ずる毎計算期末における利益は、次の方法により処理します。

1) 配当金、利子およびこれらに類する収益から支払利息を控除した額（以下「配当等収益」といいます。）は、諸経費、投資信託財産に係る会計監査費用（消費税等を含みます。）、信託報酬および当該信託報酬に係る消費税等に相当する金額を控除した後、その残金を受益者に分配するこ

とができます。なお、次期以降の分配金にあてるため、その一部を分配準備積立金として積み立てることができます。

- 2) 売買損益に評価損益を加減した利益金額（以下「売買益」といいます。）は、諸経費、投資信託財産に係る会計監査費用（消費税等を含みます。）、信託報酬および当該信託報酬に係る消費税等に相当する金額を控除し、繰越欠損金のあるときは、その全額を売買益をもって補てんした後、受益者に分配することができます。なお、次期以降の分配金にあてるため、分配準備積立金として積み立てることができます。

毎計算期末において、投資信託財産につき生じた損失は、次期に繰り越します。

(5) 【投資制限】

(イ) 投資信託約款にもとづく投資制限

株式への実質投資割合は、投資信託財産の純資産総額の10%以下とします。（投資信託約款の「運用の基本方針」）

外貨建資産への投資は行いません。（投資信託約款の「運用の基本方針」）

新株引受権証券および新株予約権証券への実質投資割合は、取得時において投資信託財産の純資産総額の10%以下とします。（投資信託約款の「運用の基本方針」）

同一銘柄の株式への実質投資割合は、取得時において投資信託財産の純資産総額の10%以下とします。（投資信託約款の「運用の基本方針」）

同一銘柄の新株引受権証券および新株予約権証券への実質投資割合は、取得時において投資信託財産の純資産総額の5%以下とします。（投資信託約款の「運用の基本方針」）

同一銘柄の転換社債ならびに転換社債型新株予約権付社債への実質投資割合は、取得時において投資信託財産の純資産総額の10%以下とします。（投資信託約款の「運用の基本方針」）

投資信託証券（マザーファンド受益証券を除きます。）への実質投資割合は、投資信託財産の純資産総額の5%以下とします。（投資信託約款の「運用の基本方針」）

委託者が投資することを指図する株式、新株引受権証券および新株予約権証券は、わが国の取引所（金融商品取引法第2条第16項に規定する金融商品取引所および金融商品取引法第2条第17項に規定する取引所金融商品市場ならびに金融商品取引法第2条第8項第3号口に規定する外国金融商品市場および当該市場を開設するものをいいます。以下同じ。）に上場されている株式の発行会社の発行するもの、取引所に準ずる市場において取引されている株式の発行会社の発行するものとします。ただし、株主割当または社債権者割当により取得する株式、新株引受権証券および新株予約権証券については、この限りではありません。前文の規定にかかわらず、上場予定または登録予定の株式、新株引受権証券および新株予約権証券で目論見書等において上場または登録されることが確認できるものについては、委託者が投資することを指図することができるものとします。（投資信託約款第19条）

委託者は、投資信託財産の効率的な運用に資するため、信用取引により株券を売り付けることの指図をすることができます。なお、当該売付の決済については、株券の引渡しまたは買戻しにより行うことの指図をすることができるものとします。信用取引の指図は、次の各号に掲げる有価証券の発行会社が発行する株券について行うことができるものとし、かつ次の各号に掲げる株券数の合計数を超えないものとします。（投資信託約款第22条）

1. 投資信託財産に属する株券および新株引受権証券の権利行使により取得する株券
2. 株式分割により取得する株券
3. 有償増資により取得する株券
4. 売出しにより取得する株券
5. 投資信託財産に属する転換社債の転換請求および転換社債型新株予約権付社債の新株予約権の行使により取得可能な株券

6. 投資信託財産に属する新株引受権証券および新株引受権付社債券の新株引受権の行使、ならびに投資信託財産に属する新株予約権証券および新株予約権付社債券の新株予約権（第5号に定めるものを除きます。）の行使により取得可能な株券

委託者は、投資信託財産に属する資産の効率的な運用に資するため、ならびに価格変動リスクを回避するため、わが国の取引所における有価証券先物取引（金融商品取引法第28条第8項第3号イに掲げるものをいいます。）、有価証券指数等先物取引（金融商品取引法第28条第8項第3号ロに掲げるものをいいます。）および有価証券オプション取引（金融商品取引法第28条第8項第3号ハに掲げるものをいいます。）ならびに委託者が適当と認める外国の取引所等におけるこれらの取引と類似の取引を行うことを指図することができます。なお、選択権取引は、オプション取引に含めて取扱うものとします。（投資信託約款第23条）

委託者は、投資信託財産の効率的な運用に資するため、投資信託財産に属する株式および公社債を次の各号の範囲内で貸付の指図をすることができます。（投資信託約款第24条）

1. 株式の貸付は、貸付時点において、貸付株式の時価合計額が、投資信託財産で保有する株式の時価合計額を超えないものとします。
2. 公社債の貸付は、貸付時点において、貸付公社債の額面金額の合計額が、投資信託財産で保有する公社債の額面金額の合計額を超えないものとします。

委託者は、投資信託財産の効率的な運用に資するため、投資信託財産の計算において投資信託財産に属さない公社債を売り付けることを指図することができます。なお、当該売付の決済については、公社債（投資信託財産により借り入れた公社債を含みます。）の引渡または買戻しにより行うことを指図することができるものとし、売付の指図は、当該売付に係る公社債の時価総額が投資信託財産の純資産総額の範囲内とします。（投資信託約款第25条）

委託者は、投資信託財産の効率的な運用に資するため、公社債の借入れの指図をすることができ、この指図は、当該借入れに係る公社債の時価総額が投資信託財産の純資産総額の範囲内とします。（投資信託約款第26条）

前記 および から における「実質投資割合」とは、本ファンドの投資信託財産の純資産総額に対する、本ファンドの投資信託財産に属する前記 および から に掲げる当該各資産の時価総額とマザーファンドの投資信託財産に属する当該各資産の時価総額のうち本ファンドの投資信託財産に属するとみなした額の合計額の割合をいいます。また、「本ファンドの投資信託財産に属するとみなした額」とは、本ファンドの投資信託財産に属するマザーファンド受益証券の時価総額に、マザーファンドの投資信託財産の純資産総額に占める当該各資産の時価総額の割合を乗じて得た額をいいます。

（ロ）法律等で規制される取引等

委託者は、「金融商品取引法」および「投資信託及び投資法人に関する法律」等関係法令を遵守し、受益者のため忠実に、また受益者に対し善良な管理者の注意をもって、投資信託財産の運用の指図その他の業務を遂行しなければなりません。関係法令に定める運用上の禁止行為または規制事項のうち、後記される利害関係人との取引制限を除く主なものは、以下の通りです。

< 同一の法人の発行する株式への投資制限 >（投資信託及び投資法人に関する法律）

運用の指図を行うすべての委託者指図型投資信託につき、投資信託財産として有する同一の法人の発行する株式に係る議決権の総数が、当該法人の総発行株式の数に係る議決権の総数に100分の50の率を乗じて得た数を超えることとなる場合には、かかる株式を取得することを受託会社に指図してはならない。

< デリバティブ取引に係る投資制限 >（金融商品取引業等に関する内閣府令）

投資信託財産に関し、金利、通貨の価格、金融商品市場における相場その他の指標に係る変動その他の理由により発生し得る危険に対応する額としてあらかじめ委託者が定めた合理的な方法により算出した額が当該投資信託財産の純資産額を超えることとなる場合において、デリバティブ取引

（新株予約権証券またはオプションを表示する証券もしくは証書に係る取引および選択権付債券売買を含みます。）を行い、または継続することを受託会社に指図してはならない。

3【投資リスク】

(1) ファンドのリスク

当ファンドは、値動きのある有価証券等に投資しますので、基準価額は変動します。従って、投資者の皆様のご投資元本は保証されているものではなく、基準価額の下落により、損失を被り、投資元本を割り込むことがあります。

信託財産に生じた利益及び損失は、全て投資者の皆様にご帰属します。

投資信託は預貯金と異なります。

当ファンドの主なリスクは以下の通りです。

金利変動リスク

債券の価格は、一般的に金利低下（上昇）した場合は値上がり（値下がり）します。また、発行者の財務状況の変化等及びそれらに関する外部評価の変化や国内外の経済情勢等により変動します。債券価格が下落した場合は、基準価額の下落要因となります。

信用リスク

有価証券の発行体が財政難、経営不振、その他の理由により、利払い、償還金、借入金等をあらかじめ決められた条件で支払うことができなくなった場合、又はそれが予想される場合には、有価証券の価格は下落し、基準価額の下落要因となる可能性があります。

流動性リスク

時価総額が小さい、取引量が少ない等流動性が低い市場、あるいは取引規制等の理由から流動性が低下している市場で有価証券等を売買する場合、市場の実勢と大きく乖離した水準で取引されることがあり、その結果、基準価額の下落要因となる可能性があります。

当ファンドのリスクは、上記に限定されるものではありません。

< その他の留意点 >

同じマザーファンドに投資する他のベビーファンドの資金変動等に伴いマザーファンドにおいて有価証券の売買等が発生した場合、基準価額に影響を与えることがあります。

ファンドのお取引に関しては、金融商品取引法第37条の6の規定（いわゆるクーリング・オフ）の適用はありません。

(2) リスクの管理体制

委託会社におけるリスク管理体制

運用部門から独立したリスク管理部及びコンプライアンス統括部が、運用に関するリスク管理と法令等遵守状況のモニタリングを担当し、毎月開催される運用リスク管理委員会及び経営会議に報告します。

内部監査部は、業務執行に係る内部管理態勢の適切性・有効性を独立した立場から検証・評価し、監査結果等を取締役会に報告するとともに、指摘事項の是正・改善状況の事後点検を行います。

4【手数料等及び税金】

(1) 【申込手数料】

申込手数料（受益権1口当たり）は、取得申込受付日の基準価額に、1.08%（税抜1.0%）の率を上限として、指定販売会社が別に定める手数料率を乗じて得た額とします。

申込手数料の詳細については、指定販売会社にお問い合わせください。指定販売会社については、委託者にお問い合わせください。委託者へのお問い合わせ先は、以下の通りです。

<お問い合わせ先>

三井住友トラスト・アセットマネジメント株式会社

ホームページ：http://www.smtam.jp/

フリーダイヤル：0120-668001

（受付時間は営業日の午前9時から午後5時までとします。）

(2) 【換金（解約）手数料】

ありません。

(3) 【信託報酬等】

毎期、前計算期間終了日（ただし、第1計算期間については、当初設定日の前営業日）における日本相互証券株式会社発表の新発10年物国債の利回り（終値）により、以下の通りとします。

新発10年国債 利回り	信託報酬総額 純資産総額に対して	配分		
		委託者	指定販売会社	受託者
		純資産総額に対して	純資産総額に対して	純資産総額に対して
2%未満の場合	年率0.324% (税抜0.30%)	年率0.1296% (税抜0.12%)	年率0.1620% (税抜0.15%)	年率0.0324% (税抜0.03%)
2%以上3%未満 の場合	年率0.432% (税抜0.40%)	年率0.1836% (税抜0.17%)	年率0.2160% (税抜0.20%)	年率0.0324% (税抜0.03%)
3%以上5%未満 の場合	年率0.540% (税抜0.50%)	年率0.2268% (税抜0.21%)	年率0.2700% (税抜0.25%)	年率0.0432% (税抜0.04%)
5%以上の場合	年率0.648% (税抜0.60%)	年率0.2700% (税抜0.25%)	年率0.3240% (税抜0.30%)	年率0.0540% (税抜0.05%)

信託報酬は信託期間を通じて毎日計算し、投資信託財産の費用として計上します。

上記により日々計算された信託報酬は、毎計算期末または信託終了のとき、投資信託財産中から支弁するものとします。マザーファンドにおいては、信託報酬はかかりません。

(4) 【その他の手数料等】

(イ) 投資信託財産に関する租税、信託事務の処理に関する諸費用（消費税等を含みます。）ならびに受託者の立替えた立替金の利息等は、受益者の負担とし、投資信託財産中から支弁します。投資信託約款の定めにもとづいて、資金の借入れを行う場合の利息も同様です。負担の水準・計算方法は、個別の費用・税金等により異なり、実費での負担（運用状況等により変動するため、事前に料率、上限額等を示すことができません。）となります。（マザーファンドにおいて負担する場合があります。）

(ロ) 証券取引に伴う売買委託手数料等の手数料（消費税等を含みます。）または税金、先物・オプション取引に要する費用（消費税等を含みます。）、組入資産の保管に要する費用（消費税等を含みます。）等は、受益者の負担とし、投資信託財産中から支弁します。負担の水準・計算方法は、個別の費用・税金等により異なり、実費での負担（運用状況等により変動するため、事前に料率、上限額等を示すことができません。）となります。（マザーファンドにおいて負担する場合があります。）

(ハ) 投資信託財産に係る会計監査費用（消費税等を含みます。）は、毎計算期末または信託終了のとき、投資信託財産中から支弁します。

手数料等の合計額については、保有期間等に応じて異なりますので、上限額等を事前に示すことができません。

(5) 【課税上の取扱い】

課税上は株式投資信託として取り扱われます。

(イ) 個人の受益者に対する課税

収益分配金に対する課税

収益分配金のうち配当所得として課税扱いとなる普通分配金については、以下の税率による源泉徴収が行われます。

なお原則として確定申告不要ですが、確定申告により、申告分離課税又は総合課税（配当控除の適用はありません。）のいずれかを選択することもできます。

	税 率（内 訳）
平成26年1月1日から平成49年12月31日まで	20.315%（所得税15.315%、住民税5%）
平成50年1月1日以降	20%（所得税15%、住民税5%）

（平成26年1月1日から平成49年12月31日までの間は、復興特別所得税の税率が含まれます。）

一部解約金及び償還金に対する課税

一部解約時及び償還時の譲渡益は譲渡所得として課税対象となり、申告分離課税が適用されます（特定口座（源泉徴収選択口座）の利用も可能です。）。その税率は、上記の表の通りです。

損益通算について

一部解約時及び償還時の譲渡損失については、確定申告により、上場株式等の譲渡所得の金額及び申告分離課税を選択した上場株式等の配当所得の金額から控除することが可能となります。また、一部解約時及び償還時の差益については、上場株式等の譲渡損失との通算が可能となります。

少額投資非課税制度「愛称：NISA（ニーサ）」をご利用の場合

公募株式投資信託は税法上、少額投資非課税制度の適用対象です。

少額投資非課税制度「NISA（ニーサ）」は、平成26年1月1日以降の非課税制度です。NISAをご利用の場合、毎年、年間100万円の範囲で新たに購入した公募株式投資信託などから生じる配当所得及び譲渡所得が5年間非課税となります。ご利用になれるのは、満20歳以上の方で、販売会社で非課税口座を開設するなど、一定の条件に該当する方が対象となります。詳しくは、販売会社にお問い合わせください。

（ロ）法人の受益者に対する課税

収益分配金のうち課税扱いとなる普通分配金並びに一部解約時及び償還時の個別元本超過額については、以下の税率による源泉徴収が行われます。源泉徴収された税金は、所有期間に応じて法人税額から控除できます。

なお、益金不算入制度の適用はありません。

	税 率（所得税のみ）
平成26年1月1日から平成49年12月31日まで	15.315%
平成50年1月1日以降	15%

（平成26年1月1日から平成49年12月31日までの間は、復興特別所得税の税率が含まれます。）

（ハ）個別元本について

追加型株式投資信託について、受益者ごとの信託時の受益権の価額等（申込手数料及び当該申込手数料に係る消費税等相当額は含まれません。）が当該受益者の元本（個別元本）に当たります。

受益者が同一ファンドの受益権を複数回取得した場合、個別元本は、当該受益者が追加信託を行うつど当該受益者の受益権口数で加重平均することにより算出されます。

ただし個別元本は、複数支店で同一ファンドの受益権を取得する場合などにより把握方法が異なる場合がありますので、詳しくは販売会社へお問い合わせください。

受益者が元本払戻金（特別分配金）を受け取った場合、収益分配金発生時にその個別元本から当該元本払戻金（特別分配金）を控除した額が、その後の当該受益者の個別元本となります。

（「元本払戻金（特別分配金）」については、下記の「（二）普通分配金と元本払戻金（特別分配金）」について」をご参照ください。）

（二）普通分配金と元本払戻金（特別分配金）について

追加型株式投資信託の収益分配金には、課税扱いとなる「普通分配金」と、非課税扱いとなる「元本払戻金（特別分配金）」（受益者ごとの元本の一部払戻しに相当する部分）の区分があります。

受益者が収益分配金を受け取る際、

当該収益分配金落ち後の基準価額が当該受益者の個別元本と同額の場合又は当該受益者の個別元本を上回っている場合には、当該収益分配金の全額が普通分配金となり、

当該収益分配金落ち後の基準価額が当該受益者の個別元本を下回っている場合には、その下回る部分の額が元本払戻金（特別分配金）となり、当該収益分配金から当該元本払戻金（特別分配金）を控除した額が普通分配金となります。

上記は、平成26年2月28日現在のものですので、税法が改正された場合等には、上記の内容が変更される場合があります。

税金の取扱いの詳細については、税務専門家等にご確認されることをお勧めします。

5【運用状況】

以下の記載は、平成26年2月28日現在の状況について記載してあります。

(1)【投資状況】

資産の種類	国/地域	時価合計(円)	投資比率(%)
親投資信託受益証券	日本	4,604,351,943	100.01
現金・預金・その他の資産(負債控除後)		318,968	0.01
合計(純資産総額)		4,604,032,975	100.00

(注1)国/地域は、発行体の所在地によって記載しております。

(注2)投資比率とは、本ファンドの純資産総額に対する当該資産の時価の比率をいいます。

(2)【投資資産】

【投資有価証券の主要銘柄】

a. 投資有価証券の主要銘柄

国/地域	種類	銘柄名	数量	帳簿価額(円)		評価額(円)		投資比率(%)
				単価	金額	単価	金額	
日本	親投資信託受益証券	日本債券ラダー マザーファンド	4,306,352,360	1.0684	4,600,926,456	1.0692	4,604,351,943	100.01

(注1)国/地域は、発行体の所在地によって記載しております。

(注2)投資比率は、本ファンドの純資産総額に対する当該銘柄の時価の比率です。

b. 投資有価証券の種類別投資比率

種類	投資比率(%)
親投資信託受益証券	100.01
合計	100.01

(注)投資比率は、本ファンドの純資産総額に対する当該有価証券の時価の比率です。

c. 投資株式の業種別投資比率

該当事項はありません。

【投資不動産物件】

該当事項はありません。

【その他投資資産の主要なもの】

該当事項はありません。

(3) 【運用実績】

【純資産の推移】

	純資産総額(円)		1万口当たりの純資産額(円)	
	(分配落)	(分配付)	(分配落)	(分配付)
第1特定期間末 (平成23年 1月20日)	1,052,743,289	1,053,812,829	9,843	9,853
第2特定期間末 (平成23年 7月20日)	2,104,399,701	2,106,522,800	9,912	9,922
第3特定期間末 (平成24年 1月20日)	8,110,635,439	8,122,877,886	9,938	9,953
第4特定期間末 (平成24年 7月20日)	7,199,215,869	7,209,967,521	10,044	10,059
第5特定期間末 (平成25年 1月21日)	5,018,723,969	5,026,251,794	10,000	10,015
第6特定期間末 (平成25年 7月22日)	4,055,466,377	4,061,590,518	9,933	9,948
第7特定期間末 (平成26年 1月20日)	4,423,655,720	4,430,303,100	9,982	9,997
平成25年 2月末日	4,708,828,112		10,043	
3月末日	4,576,644,642		10,103	
4月末日	4,331,544,877		10,062	
5月末日	4,047,230,187		9,901	
6月末日	4,013,775,148		9,908	
7月末日	4,146,583,263		9,929	
8月末日	4,199,457,383		9,956	
9月末日	4,262,266,368		9,988	
10月末日	4,270,590,583		10,033	
11月末日	4,386,519,507		10,022	
12月末日	4,339,428,368		9,947	
平成26年 1月末日	4,505,750,921		10,001	
2月末日	4,604,032,975		10,013	

【分配の推移】

期 間	1万口当たりの分配金(円)
第1特定期間(平成22年 8月16日～平成23年 1月20日)	30
第2特定期間(平成23年 1月21日～平成23年 7月20日)	60
第3特定期間(平成23年 7月21日～平成24年 1月20日)	75
第4特定期間(平成24年 1月21日～平成24年 7月20日)	90
第5特定期間(平成24年 7月21日～平成25年 1月21日)	90
第6特定期間(平成25年 1月22日～平成25年 7月22日)	90
第7特定期間(平成25年 7月23日～平成26年 1月20日)	90

【収益率の推移】

期 間	収益率(%)
第1特定期間(平成22年 8月16日～平成23年 1月20日)	1.3
第2特定期間(平成23年 1月21日～平成23年 7月20日)	1.3
第3特定期間(平成23年 7月21日～平成24年 1月20日)	1.0
第4特定期間(平成24年 1月21日～平成24年 7月20日)	2.0

第5特定期間(平成24年 7月21日～平成25年 1月21日)	0.5
第6特定期間(平成25年 1月22日～平成25年 7月22日)	0.2
第7特定期間(平成25年 7月23日～平成26年 1月20日)	1.4

(注1)収益率とは、各特定期間末の基準価額(分配落)から前特定期間末の基準価額(分配落)を控除した額に特定期間中の分配金累計額を加算し、前特定期間末の基準価額(分配落)で除して得た数に100を乗じて得た数字です。

(注2)小数第2位を四捨五入しております。

(4)【設定及び解約の実績】

期 間	設定口数(口)	解約口数(口)	発行済み口数(口)
第1特定期間 (平成22年 8月16日～平成23年 1月20日)	1,069,550,569	10,000	1,069,540,569
第2特定期間 (平成23年 1月21日～平成23年 7月20日)	1,995,868,436	942,309,117	2,123,099,888
第3特定期間 (平成23年 7月21日～平成24年 1月20日)	7,337,090,615	1,298,559,000	8,161,631,503
第4特定期間 (平成24年 1月21日～平成24年 7月20日)	2,664,169,933	3,658,032,871	7,167,768,565
第5特定期間 (平成24年 7月21日～平成25年 1月21日)	487,991,668	2,637,210,099	5,018,550,134
第6特定期間 (平成25年 1月22日～平成25年 7月22日)	723,674,033	1,659,463,124	4,082,761,043
第7特定期間 (平成25年 7月23日～平成26年 1月20日)	1,202,975,957	854,150,066	4,431,586,934

(注)当該特定期間中において、本邦外における設定または解約の実績はありません。

(参考情報)

日本債券ラダー マザーファンド

(1)投資状況

資産の種類	国/地域	時価合計(円)	投資比率(%)
国債証券	日本	2,871,103,600	62.35
地方債証券	日本	283,709,800	6.16
特殊債券	日本	191,393,350	4.16
社債券	日本	1,168,539,560	25.38
現金・預金・その他の資産(負債控除後)		89,775,341	1.95
合計(純資産総額)		4,604,521,651	100.00

(注1)国/地域は、発行体の所在地によって記載しております。

(注2)投資比率とは、マザーファンドの純資産総額に対する当該資産の時価の比率をいいます。

(2)投資資産

投資有価証券の主要銘柄

a. 投資有価証券の主要銘柄

国/ 地域	種類	銘柄名	数量	帳簿価額(円)		評価額(円)		利率 (%)	償還期限	投資 比率 (%)
				単価	金額	単価	金額			
日本	国債証券	第67回利付国債(20年)	120,000,000	110.97	133,168,000	112.68	135,225,600	1.900	2024/03/20	2.94
日本	国債証券	第100回利付国債(20年)	100,000,000	112.95	112,955,000	117.15	117,157,000	2.200	2028/03/20	2.54
日本	国債証券	第90回利付国債(20年)	100,000,000	113.75	113,756,000	117.03	117,032,000	2.200	2026/09/20	2.54
日本	国債証券	第98回利付国債(20年)	100,000,000	111.97	111,976,000	115.96	115,960,000	2.100	2027/09/20	2.52

日本	国債証券	第85回利付国債(20年)	100,000,000	112.73	112,736,000	115.74	115,743,000	2.100	2026/03/20	2.51
日本	国債証券	第105回利付国債(20年)	100,000,000	113.24	113,244,200	115.65	115,659,000	2.100	2028/09/20	2.51
日本	国債証券	第93回利付国債(20年)	100,000,000	110.98	110,983,200	114.71	114,715,000	2.000	2027/03/20	2.49
日本	国債証券	第81回利付国債(20年)	100,000,000	111.74	111,749,000	114.43	114,439,000	2.000	2025/09/20	2.49
日本	国債証券	第76回利付国債(20年)	100,000,000	110.78	110,782,000	113.11	113,113,000	1.900	2025/03/20	2.46
日本	国債証券	第64回利付国債(20年)	100,000,000	110.75	110,751,000	112.45	112,450,000	1.900	2023/09/20	2.44
日本	国債証券	第55回利付国債(20年)	100,000,000	110.83	110,837,000	112.38	112,385,000	2.000	2022/03/21	2.44
日本	国債証券	第58回利付国債(20年)	100,000,000	110.23	110,233,000	111.88	111,889,000	1.900	2022/09/20	2.43
日本	社債券	第5回電源開発株式会社無担保社債	100,000,000	112.44	112,446,000	111.42	111,422,000	2.240	2024/09/20	2.42
日本	社債券	第330回中国電力株式会社社債	100,000,000	110.65	110,653,000	110.41	110,413,000	2.100	2021/03/25	2.40
日本	社債券	第16回西日本旅客鉄道株式会社無担保社債	100,000,000	109.38	109,382,000	109.90	109,909,000	1.989	2020/03/19	2.39
日本	社債券	第7回大阪瓦斯株式会社無担保社債	100,000,000	111.20	111,202,000	109.83	109,835,000	3.400	2017/03/20	2.39
日本	社債券	第16回東海旅客鉄道株式会社無担保普通社債	100,000,000	108.44	108,446,000	108.70	108,700,000	1.875	2019/09/20	2.36
日本	社債券	第25回電源開発株式会社無担保社債	100,000,000	104.95	104,957,000	105.91	105,917,000	1.610	2019/03/20	2.30
日本	社債券	第357回中国電力株式会社社債	100,000,000	105.15	105,154,000	105.83	105,838,000	1.658	2018/09/25	2.30
日本	社債券	第21回電源開発株式会社無担保社債	100,000,000	104.66	104,667,000	104.82	104,821,000	1.690	2017/09/20	2.28
日本	国債証券	第283回利付国債(10年)	100,000,000	105.06	105,064,800	104.37	104,373,000	1.800	2016/09/20	2.27
日本	国債証券	第61回利付国債(20年)	100,000,000	102.15	102,158,000	104.23	104,236,000	1.000	2023/03/20	2.26
日本	社債券	第31回電源開発株式会社無担保社債	100,000,000	101.37	101,370,000	103.83	103,833,000	1.155	2020/09/18	2.26
日本	国債証券	第301回利付国債(10年)	90,000,000	106.90	96,215,500	106.92	96,231,600	1.500	2019/06/20	2.09
日本	国債証券	第89回利付国債(20年)	70,000,000	114.72	80,309,300	116.98	81,887,400	2.200	2026/06/20	1.78
日本	国債証券	第104回利付国債(20年)	70,000,000	112.52	78,765,400	115.71	80,998,400	2.100	2028/06/20	1.76
日本	地方債証券	第615回東京都公募公債	80,000,000	101.57	81,260,800	100.78	80,628,800	1.530	2014/09/19	1.75
日本	国債証券	第78回利付国債(20年)	70,000,000	111.18	77,832,200	113.21	79,249,100	1.900	2025/06/20	1.72
日本	社債券	第415回中部電力株式会社社債	65,000,000	111.04	72,181,850	110.74	71,986,200	3.000	2018/03/23	1.56
日本	国債証券	第96回利付国債(20年)	60,000,000	112.65	67,591,500	115.97	69,582,600	2.100	2027/06/20	1.51

(注1)国/地域は、発行体の所在地によって記載しております。

(注2)投資比率は、マザーファンドの純資産総額に対する当該銘柄の時価の比率です。

b. 投資有価証券の種類別投資比率

種類	投資比率(%)
国債証券	62.35
地方債証券	6.16
特殊債券	4.16
社債券	25.38
合計	98.05

(注)投資比率は、マザーファンドの純資産総額に対する当該有価証券の時価の比率です。

c. 投資株式の業種別投資比率

該当事項はありません。


投資不動産物件

該当事項はありません。

その他投資資産の主要なもの

該当事項はありません。

（参考情報）交付目論見書に記載するファンドの運用実績


運用実績

当初設定日：2010年8月16日
作成基準日：2014年2月28日



基準価額・純資産の推移



基準価額	10,013円
純資産総額	46.04億円

※基準価額(分配金再投資)は、分配金(税引前)を再投資したものと計算しております。
※上記グラフは当初設定日から作成基準日までを表示しております。

分配の推移(1万口当たり、税引前)

設定来分配金合計額:540円 直近1年間分配金合計額:180円

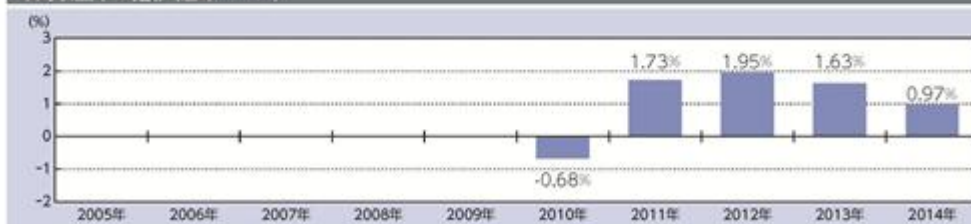
決算期	2013年10月	2013年11月	2013年12月	2014年1月	2014年2月
分配金	15円	15円	15円	15円	15円

※運用状況によっては、分配金額が変わる場合、あるいは分配金が支払われない場合があります。

主要な資産の状況

銘柄名	国/地域	種類	利率	償還期限	実質投資比率
第67回利付国債(20年)	日本	国債証券	1.9%	2024/03/20	3.0%
第100回利付国債(20年)	日本	国債証券	2.2%	2028/03/20	2.6%
第90回利付国債(20年)	日本	国債証券	2.2%	2026/09/20	2.6%
第98回利付国債(20年)	日本	国債証券	2.1%	2027/09/20	2.5%
第85回利付国債(20年)	日本	国債証券	2.1%	2026/03/20	2.5%
第105回利付国債(20年)	日本	国債証券	2.1%	2028/09/20	2.5%
第93回利付国債(20年)	日本	国債証券	2.0%	2027/03/20	2.5%
第81回利付国債(20年)	日本	国債証券	2.0%	2025/09/20	2.5%
第76回利付国債(20年)	日本	国債証券	1.9%	2025/03/20	2.5%
第64回利付国債(20年)	日本	国債証券	1.9%	2023/09/20	2.5%

年間収益率の推移(暦年ベース)



※収益率は分配金(税引前)を再投資したものと計算しております。
※2010年は当初設定日から年末までの収益率です。また、2014年は年初から作成基準日までの収益率です。
※ファンドには、ベンチマークはありません。

記載された運用実績は過去のものであり、将来の運用成果を約束するものではありません。

最新の運用の内容等は、表紙に記載されている委託会社のホームページでご確認いただけます。

第2【管理及び運営】

1【申込（販売）手続等】

本ファンドの受益権の取得申込者は、指定販売会社に、取得申込みと同時にまたはあらかじめ、自己のために開設された本ファンドの受益権の振替を行うための振替機関等の口座を示すものとし、当該口座に当該取得申込者に係る口数の増加の記載または記録が行われます。なお、指定販売会社は、当該取得申込みの代金の支払いと引換えに、当該口座に当該取得申込者に係る口数の増加の記載または記録を行うことができます。委託者は、追加信託により分割された受益権について、振替機関等の振替口座簿への新たな記載または記録をするため社振法に定める事項の振替機関への通知を行うものとし、振替機関等は、委託者から振替機関への通知があった場合、社振法の規定にしたがい、その備える振替口座簿への新たな記載または記録を行います。受託者は、追加信託により生じた受益権については追加信託のつど、振替機関の定める方法により、振替機関へ当該受益権に係る信託を設定した旨の通知を行います。

（イ）申込手続

本ファンドの受益権の取得申込者は、指定販売会社に取引口座を開設のうえ、申込みを行います。

取得申込みは、申込期間における毎営業日に、指定販売会社の営業所等で受け付けます。

取得申込みの受付は、原則として、指定販売会社の営業日の午後3時までとし、当該受付時間を過ぎた場合は、翌営業日の受付になります。

本ファンドの受益権の販売価額は、取得申込受付日の基準価額とします。

（注）分配金再投資に関する契約に基づいて収益分配金を再投資する場合の受益権の申込価額は、各計算期間終了日の基準価額とします。

申込代金の払込みについては、指定販売会社が指定する期日までに申込みの指定販売会社に支払うものとし、

申込みには、収益の分配がなされた場合、税金を差し引いた後の分配金を受領する「一般コース」と、税金を差し引いた後の分配金が自動的に無手数料で再投資される「自動けいぞく投資コース」があり（以下、「一般コース」は「分配金受取りコース」、「自動けいぞく投資コース」は「分配金再投資コース」とそれぞれ読み替えるものとし、）、「自動けいぞく投資コース」を選択した場合には、取得申込者は指定販売会社との間で「分配金再投資に関する契約」を別途締結します。なお、指定販売会社によっては、当該契約について、同様の権利義務関係を規定する名称の異なる契約または規定を使用することがあり、この場合、当該別の名称に読み替えるものとし、指定販売会社によって取扱いコースが異なる場合があります。取扱いコースの詳細については、指定販売会社にお問い合わせください。指定販売会社については、委託者にお問い合わせください。委託者へのお問い合わせ先は、前記「第1ファンドの状況 4手数料等及び税金 (1)申込手数料」に記載されている先と同じです。

なお、指定販売会社によっては、定時定額で購入する「自動購入サービス」を利用することもできます。当該サービスを利用する場合には指定販売会社との間で「自動購入サービス」に関する取り決め（指定販売会社によっては、当該契約について、同様の権利義務関係を規定する名称の異なる契約または規定を使用することがあり、この場合、当該別の名称に読み替えるものとし、）を行うものとし、

分配金再投資に関する契約に基づいて収益分配金を再投資する場合を除き、取引所における取引の停止その他やむを得ない事情があるときは、委託者の判断により、指定販売会社は、受益権の取得申込みの受付を中止すること、およびすでに受け付けた取得申込みの受付を取り消すことができます。

（ロ）申込単位

指定販売会社が個別に定める単位とします。詳細については、指定販売会社にお問い合わせください。指定販売会社については、委託者にお問い合わせください。委託者へのお問い合わせ先は、前記「第1ファンドの状況 4手数料等及び税金 (1)申込手数料」に記載されている先と同じです。

(八) 申込手数料

前記「第1ファンドの状況 4手数料等及び税金 (1)申込手数料」をご覧ください。

分配金再投資に関する契約に基づいて収益分配金を再投資する場合には、申込手数料はかかりません。

2【換金（解約）手続等】

(イ) 受益権の買取請求

本ファンドのご換金の方法は、ご解約の請求のほか受益権の買取の方法によることができます。ただし、受益権の買取は、指定販売会社によっては行わない場合がありますので、詳細については、指定販売会社にお問い合わせください。指定販売会社については、委託者にお問い合わせください。委託者へのお問い合わせ先は、前記「第1ファンドの状況 4手数料等及び税金 (1)申込手数料」に記載されている先と同じです。

(ロ) 受益権のご解約の請求

ご解約の請求を行う受益者は、その口座が開設されている振替機関等に対して当該受益者の請求に係るこの投資信託契約の一部解約を委託者が行うのと引換えに、当該一部解約に係る受益権の口数と同口数の抹消の申請を行うものとし、社振法の規定にしたがい当該振替機関等の口座において当該口数の減少の記載または記録が行われます。

受益者は、自己に帰属する受益権につき、委託者にご解約の請求をすることができます。

ご解約の請求の受付は、原則として、指定販売会社の営業日の午後3時までとし、当該受付時間を過ぎた場合は、翌営業日の受付になります。なお、解約単位は、指定販売会社が個別に定める単位とします。

受益者が前記のご解約の請求をするときは、指定販売会社に対し、振替受益権をもって行うものとし、

委託者は、前記のご解約の請求を受け付けた場合には、この投資信託契約の一部を解約します。

ご解約の価額は、解約請求受付日の基準価額とします。信託財産留保金の控除はありません。

「信託財産留保金」（「信託財産留保額」ということがあります。）とは、償還時まで投資を続ける投資者との公平性の確保やファンド残高の安定的な推移を図るため、信託期間満了前の解約に対し解約者から頂く一定の金額をいい、投資信託財産に繰り入れられます。

ご解約の受取金額は、解約価額から所得税および地方税を差し引いた額（解約代金）となります。解約代金は、原則として、解約請求受付日より起算して5営業日目から指定販売会社の営業所等において支払います。

委託者は、取引所における取引の停止その他やむを得ない事情があるときは、前記によるご解約の請求の受付を中止すること、およびすでに受け付けたご解約の請求の受付を取り消すことができます。

前記により、ご解約の請求の受付が中止された場合には、受益者は当該受付中止以前に行った当日のご解約の請求を撤回できます。ただし、受益者がそのご解約の請求を撤回しない場合には、当該受益権のご解約の価額は、当該受付中止を解除した後の最初の基準価額の計算日にご解約の請求を受け付けたものとして、前記の規定に準じて計算された価額とします。

解約単位および解約価額に関する投資者の皆様による照会方法等については、指定販売会社にお問い合わせください。指定販売会社については、委託者にお問い合わせください。委託者へのお問い合わせ先は、前記「第1ファンドの状況 4手数料等及び税金 (1)申込手数料」に記載されている先と同じです。

(ハ) 換金制限

本ファンドの規模および商品性格などにもとづき、運用上の支障をきたさないようにするため、大口の換金には受付時間および金額の制限を行う場合があります。詳細については、指定販売会社にお問い合わせください。指定販売会社については、委託者にお問い合わせください。委託者へのお問い合わせ先は、前記「第1ファンドの状況 4手数料等及び税金 (1)申込手数料」に記載されている先と同じです。

3【資産管理等の概要】

(1)【資産の評価】

(イ) 基準価額の算出方法

基準価額とは、投資信託財産に属する有価証券（受入担保金代用有価証券および借入有価証券を除きます。）、金融商品等のすべての資産を時価評価して得た投資信託財産の資産総額から負債総額を控除した純資産総額を、本ファンドの基準価額計算日における受益権総口数で除した1口当たり純資産価額をいいます。なお、投資信託財産に属する有価証券等の資産の時価評価は、原則として、法令および一般社団法人投資信託協会規則にしたがって評価します。

[主要な投資対象の評価方法]

本ファンドの主要な投資対象であるマザーファンド受益証券の評価方法

原則として、本ファンドの基準価額計算日の基準価額で評価します。

マザーファンドの主要な投資対象である公社債の評価方法

原則として、次のいずれかから入手した価額で評価します。

- 1) 日本証券業協会発表の店頭売買参考統計値（平均値）
- 2) 価格情報会社の提供する価額
- 3) 金融商品取引業者、銀行等の提示する価額（売気配相場を除く。）

(ロ) 基準価額の算出頻度

基準価額は、委託者の営業日において日々算出されます。

(ハ) 基準価額に関する投資者による照会方法等

基準価額は、委託者および指定販売会社で入手できます。投資者の皆様による照会方法等については、委託者または指定販売会社にお問い合わせください。委託者へのお問い合わせ先は、前記「第1ファンドの状況 4手数料等及び税金 (1)申込手数料」に記載されている先と同じです。

なお、基準価額は、翌日の日本経済新聞に掲載されます。ただし、表示は1万口当りに換算した価額で行われます。

(2)【保管】

該当事項はありません。

(3)【信託期間】

平成22年8月16日から平成32年8月20日までとします。

なお、信託期間の延長が受益者に有利であると認められる場合には、受託者と協議のうえ、信託期間を延長することがあります。

(4)【計算期間】

原則として、毎月21日から翌月20日までとします。（第1計算期間は、平成22年8月16日から平成22年9月21日までとします。）なお、当該計算期間終了の該当日が休業日のとき、各計算期間終了日は、該当日の翌営業日とし、その翌日より次の計算期間が開始されるものとします。ただし、最終計算期間の終了日は、投資信託約款第4条に定める信託期間の終了日とします。

(5)【その他】

(イ) 信託の終了

- (a) 委託者は、信託期間中において、この投資信託契約を解約することが受益者のため有利であると認めるとき、またはやむを得ない事情が発生したときは、受託者と合意のうえ、この投資信

託契約を解約し信託を終了させることができます。この場合において、委託者は、あらかじめ、解約しようとする旨を監督官庁に届け出ます。

- (b)委託者は、投資信託契約の一部を解約することにより受益権の口数が5億口を下回ることとなった場合には、受託者と合意のうえ、この投資信託契約を解約し、信託を終了させることができます。この場合において、委託者は、あらかじめ、解約しようとする旨を監督官庁に届け出ます。
- (c)委託者は、前記(a)および(b)の事項について、書面による決議(以下「書面決議」といいます。)を行います。この場合において、あらかじめ、書面決議の日ならびに投資信託契約の解約の理由などの事項を定め、当該決議の日の2週間前までに、この投資信託契約に係る知れている受益者に対し、書面をもってこれらの事項を記載した書面決議の通知を發します。
- (d)前記(c)の書面決議において、受益者(委託者およびこの信託の投資信託財産にこの信託の受益権が属するときの当該受益権に係る受益者としての受託者を除きます。以下本項において同じ。)は受益権の口数に応じて、議決権を有し、これを行使することができます。なお、知っている受益者が議決権を行使しないときは、当該知っている受益者は書面決議について賛成するものとみなします。
- (e)前記(c)の書面決議は議決権を行使することができる受益者の半数以上であって、当該受益者の議決権の3分の2以上に当たる多数をもって行います。
- (f)前記(c)から(e)までの規定は、委託者が投資信託契約の解約について提案をした場合において、当該提案につき、この投資信託契約に係るすべての受益者が書面または電磁的記録により同意の意思表示をしたときには適用しません。また、投資信託財産の状態に照らし、真にやむを得ない事情が生じている場合であって、前記(c)から(e)までの手続きを行うことが困難な場合にも適用しません。

委託者は、監督官庁よりこの投資信託契約の解約の命令を受けたときは、その命令にしたがい、投資信託契約を解約し信託を終了させます。

委託者が、監督官庁より登録の取消を受けたとき、解散したときまたは業務を廃止したときは、委託者は、この投資信託契約を解約し、信託を終了させます。ただし、監督官庁が、この投資信託契約に関する委託者の業務を他の委託者に引き継ぐことを命じたときは、後記「(ロ)投資信託約款の変更等 (b)」の書面決議で否決された場合を除き、この信託はその委託者と受託者との間において存続します。

受託者は、委託者の承諾を受けてその任務を辞任することができます。受託者がその任務に違反して投資信託財産に著しい損害を与えたことその他重要な事由があるときは、委託者または受益者は、裁判所に受託者の解任を申立てることができます。受託者が辞任した場合、または裁判所が受託者を解任した場合、委託者が新受託者を選任できないときは、委託者はこの投資信託契約を解約し信託を終了させます。

(ロ)投資信託約款の変更等

- (a)委託者は、受益者の利益のため必要と認めるときまたはやむを得ない事情が発生したときは、受託者と合意のうえ、この投資信託約款を変更することまたはこの信託と他の信託との併合(投資信託及び投資法人に関する法律第16条第2号に規定する「委託者指図型投資信託の併合」をいいます。以下同じ。)を行うことができるものとし、あらかじめ、変更または併合しようとする旨およびその内容を監督官庁に届け出ます。なお、この投資信託約款は本規定に定める以外の方法によって変更することができないものとします。
- (b)委託者は、前記(a)の事項(前記(a)の変更事項にあつては、その内容が重大なものに該当する場合に限ります。以下、併合と合わせて「重大な約款の変更等」といいます。)について、書面決議を行います。この場合において、あらかじめ、書面決議の日ならびに重大な約款の変更等の内容およびその理由などの事項を定め、当該決議の日の2週間前までに、この投

資信託約款に係る知っている受益者に対し、書面をもってこれらの事項を記載した書面決議の通知を發します。

(c)前記(b)の書面決議において、受益者（委託者およびこの信託の投資信託財産にこの信託の受益権が属するときの当該受益権に係る受益者としての受託者を除きます。以下本項において同じ。）は受益権の口数に応じて、議決権を有し、これを行使することができます。なお、知っている受益者が議決権を行使しないときは、当該知っている受益者は書面決議について賛成するものとみなします。

(d)前記(b)の書面決議は議決権を行使することができる受益者の半数以上であって、当該受益者の議決権の3分の2以上に当たる多数をもって行います。

(e)書面決議の効力は、この信託のすべての受益者に対してその効力を生じます。

(f)前記(b)から(e)までの規定は、委託者が重大な約款の変更等について提案をした場合において、当該提案につき、この投資信託約款に係るすべての受益者が書面または電磁的記録により同意の意思表示をしたときには適用しません。

(g)前記(a)から(f)の規定にかかわらず、この投資信託において併合の書面決議が可決された場合にあっても、当該併合にかかる一または複数の他の投資信託において当該併合の書面決議が否決された場合は、当該他の投資信託との併合を行うことはできません。

委託者は、監督官庁の命令にもとづいてこの投資信託約款を変更しようとするときは、前記に記載されている手続きにしたがいます。

(八) 指定販売会社との証券投資信託の募集・販売の取扱い等に関する契約の更改等に関する手続

指定販売会社との証券投資信託の募集・販売の取扱い等に関する契約の有効期間は、契約締結の日から1年間とします。ただし、契約満了日の3ヶ月前までに別段の意思表示のないときは、同一条件にて自動的に1年間更新され、以後も同様とします。期間の途中において必要あるときは、契約の一部を変更することができます。

(二) 運用報告書

委託者は、6計算期間の末日（1月および7月）ごとおよび償還時に、期間中の運用経過のほか投資信託財産の内容、有価証券売買状況などを記載した運用報告書を作成し、原則として当該投資信託財産に係る知られたる受益者に対して交付します。ただし、第1作成期間は、当初の5計算期間とします。

(ホ) 信託事務処理の再信託

受託者は、本ファンドに係る信託事務の処理の一部について日本トラスティ・サービス信託銀行株式会社と再信託契約を締結し、これを委託することがあります。その場合には、再信託に係る契約書類にもとづいて所定の事務を行います。

(ヘ) 公告

委託者が受益者に対してする公告は、日本経済新聞に掲載します。

(ト) 他の受益者の氏名等の開示の請求の制限

受益者は、委託者または受託者に対し、次に掲げる事項の開示の請求を行うことはできません。

他の受益者の氏名または名称および住所

他の受益者が有する受益権の内容

4【受益者の権利等】

本ファンドの受益者が有する主な権利は、以下の通りです。なお、本ファンドの受益権の1口当たり投資信託財産持分は、すべて均等かつ同一であり、取得申込日の前後等により受益者間で1口当たり持分の差異が生じることはありません。

(イ) 収益分配金請求権

受益者は、委託者が支払いを決定した収益分配金を持分にに応じて請求する権利を有します。

収益分配金は、原則として、決算日から起算して5営業日目までに受益者に支払います。収益分配金の支払いは指定販売会社の営業所等において行います。

前記にかかわらず、「自動けいぞく投資コース」を選択した受益者については、収益分配金は、自動的に本ファンドの受益権に再投資されます。この場合、受託者が委託者の指定する預金口座等に払い込むことにより、原則として毎計算期間終了日の翌営業日に、収益分配金が指定販売会社に支払われ、指定販売会社は、受益者に対して遅滞なく収益分配金の再投資に係る受益権の売付を行います。この場合の受益権の価額は、各計算期間終了日の基準価額とします。

受益者が収益分配金について支払開始日から5年間その支払いを請求しないときは、その権利を失い、受託者から交付を受けた金銭は委託者に帰属するものとします。

分配金は、決算日において振替機関等の振替口座簿に記載または記録されている受益者（当該収益分配金に係る決算日以前において一部解約が行われた受益権に係る受益者を除きます。また、当該収益分配金に係る計算期間の末日以前に設定された受益権で取得申込代金支払前のため指定販売会社の名義で記載または記録されている受益権については、原則として、取得申込者とし、）に、原則として決算日から起算して5営業日目までにお支払いします。「自動けいぞく投資コース」をお申込みの場合は、分配金は、税金を差し引いた後、無手数料で再投資されますが、再投資により増加した受益権は、振替口座簿に記載または記録されます。

（ロ）償還金請求権

受益者は、持分に応じて償還金を請求する権利を有します。

償還金は、原則として、償還日から起算して5営業日目までに受益者に支払います。償還金の支払いは、指定販売会社の営業所等において行われます。

受益者が、信託終了による償還金について支払開始日から10年間その支払いを請求しないときは、その権利を失い、受託者から交付を受けた金銭は、委託者に帰属するものとします。

（ハ）換金（解約）請求権

受益者は、自己に帰属する受益権について、ご解約の請求をすることにより換金する権利を有します。

（ニ）反対者の買取請求権

投資信託契約の解約または重大な約款の変更等を行う場合には、書面決議において当該解約または重大な約款の変更等に反対した受益者は、受託者に対し、自己に帰属する受益権を、投資信託財産をもって買い取るべき旨を請求することができます。

（ホ）帳簿閲覧・謄写請求権

受益者は、委託者に対し、当該受益者に係る投資信託財産に関する書類の閲覧または謄写の請求をすることができます。

なお、受益者には、受益者集会の権利はありません。

第3【ファンドの経理状況】

(1)当ファンドの財務諸表は、「財務諸表等の用語、様式及び作成方法に関する規則(昭和38年大蔵省令第59号)」並びに同規則第2条の2の規定により、「投資信託財産の計算に関する規則(平成12年総理府令第133号)」に基づいて作成しております。

なお、財務諸表に記載している金額は、円単位で表示しております。

(2)当ファンドの計算期間は6ヶ月未満であるため、財務諸表は6ヶ月毎に作成しております。

(3)当ファンドは、金融商品取引法第193条の2第1項の規定に基づき、第7特定期間(平成25年7月23日から平成26年1月20日まで)の財務諸表について、有限責任監査法人トーマツによる監査を受けております。

1【財務諸表】

【日本債券ファンド(毎月分配型)】

(1)【貸借対照表】

項目	第6特定期間 (平成25年 7月22日現在) 金額(円)	第7特定期間 (平成26年 1月20日現在) 金額(円)
資産の部		
流動資産		
コール・ローン	14,306,251	10,039,992
親投資信託受益証券	4,055,215,974	4,423,187,991
未収入金	741,116	13,594,562
未収利息	21	13
流動資産合計	4,070,263,362	4,446,822,558
資産合計	4,070,263,362	4,446,822,558
負債の部		
流動負債		
未払収益分配金	6,124,141	6,647,380
未払解約金	7,546,751	15,334,185
未払受託者報酬	110,765	116,587
未払委託者報酬	996,877	1,049,262
その他未払費用	18,451	19,424
流動負債合計	14,796,985	23,166,838
負債合計	14,796,985	23,166,838
純資産の部		
元本等		
元本	4,082,761,043	4,431,586,934
剰余金		
期末剰余金又は期末欠損金()	27,294,666	7,931,214
(分配準備積立金)	(76,442,435)	(55,910,917)
元本等合計	4,055,466,377	4,423,655,720
純資産合計	4,055,466,377	4,423,655,720

負債純資産合計	4,070,263,362	4,446,822,558
---------	---------------	---------------

(2)【損益及び剰余金計算書】

項目	第6特定期間	第7特定期間
	自 平成25年 1月22日 至 平成25年 7月22日 金額(円)	自 平成25年 7月23日 至 平成26年 1月20日 金額(円)
営業収益		
受取利息	3,515	3,479
有価証券売買等損益	20,377,804	65,999,872
営業収益合計	20,381,319	66,003,351
営業費用		
受託者報酬	691,557	670,114
委託者報酬	6,223,967	6,030,950
その他費用	115,199	111,626
営業費用合計	7,030,723	6,812,690
営業利益又は営業損失（ ）	13,350,596	59,190,661
経常利益又は経常損失（ ）	13,350,596	59,190,661
当期純利益又は当期純損失（ ）	13,350,596	59,190,661
一部解約に伴う当期純利益金額の分配額又は一部解約に伴う当期純損失金額の分配額（ ）	919,449	715,501
期首剰余金又は期首欠損金（ ）	173,835	27,294,666
剰余金増加額又は欠損金減少額	855,742	1,999,773
当期一部解約に伴う剰余金増加額又は欠損金減少額	855,742	1,999,773
剰余金減少額又は欠損金増加額	1,743,961	2,398,641
当期追加信託に伴う剰余金減少額又は欠損金増加額	1,743,961	2,398,641
分配金	39,011,429	38,712,840
期末剰余金又は期末欠損金（ ）	27,294,666	7,931,214

(3)【注記表】

(重要な会計方針に係る事項に関する注記)

1. 有価証券の評価基準及び評価方法	親投資信託受益証券 移動平均法に基づき、基準価額で評価しております。
2. その他	ファンドの計算期間 第7特定期間(自 平成25年 7月23日 至 平成26年 1月20日) 第7特定期間は前特定期間末日が休業日のため、平成25年 7月23日 日から平成26年 1月20日までとなっております。

(貸借対照表に関する注記)

	第6特定期間 (平成25年 7月22日現在)	第7特定期間 (平成26年 1月20日現在)
1. 期首元本額	5,018,550,134円	4,082,761,043円
期中追加設定元本額	723,674,033円	1,202,975,957円
期中一部解約元本額	1,659,463,124円	854,150,066円
2. 当該特定期間の末日における受益権総数	4,082,761,043口	4,431,586,934口
3. 「投資信託財産の計算に関する規則(平成12年総理府令第133号)」第55条の6第10号に規定する額	元本の欠損 27,294,666円	元本の欠損 7,931,214円
4. 1口当たり純資産額 (1万口当たり純資産額)	0.9933円 (9,933円)	0.9982円 (9,982円)

(損益及び剰余金計算書に関する注記)

分配金の計算過程

		第6特定期間 自 平成25年 1月22日 至 平成25年 7月22日	第7特定期間 自 平成25年 7月23日 至 平成26年 1月20日
		第30期 自 平成25年1月22日 至 平成25年2月20日	第36期 自 平成25年7月23日 至 平成25年8月20日
費用控除後の配当等収益額	A	5,843,853円 (7,125,890円)	4,973,819円 (5,623,671円)
費用控除後・繰越欠損金補填後の有価証券売買等損益額	B	- 円	- 円
収益調整金額	C	43,031,780円	56,021,044円
分配準備積立金額	D	80,160,335円	73,925,042円
当ファンドの分配対象収益額	E=A+B+C+D	129,035,968円	134,919,905円
当ファンドの期末残存口数	F	4,753,394,208口	4,205,065,187口
1万口当たり収益分配対象額	G=E/F*10,000	271.46円	320.85円
1万口当たり分配金額	H	15円	15円

収益分配金金額	$I=F*H/10,000$	7,130,091円	6,307,597円
		第31期 自 平成25年2月21日 至 平成25年3月21日	第37期 自 平成25年8月21日 至 平成25年9月20日
費用控除後の配当等収益額	A	6,541,292円 (6,690,670円)	5,658,211円 (5,949,960円)
費用控除後・繰越欠損金補填後の有価証券売買等損益額	B	27,754,754円	- 円
収益調整金額	C	42,713,403円	60,208,365円
分配準備積立金額	D	74,375,777円	69,893,345円
当ファンドの分配対象収益額	$E=A+B+C+D$	151,385,226円	135,759,921円
当ファンドの期末残存口数	F	4,562,548,776口	4,248,162,458口
1万口当たり収益分配対象額	$G=E/F*10,000$	331.79円	319.57円
1万口当たり分配金額	H	15円	15円
収益分配金金額	$I=F*H/10,000$	6,843,823円	6,372,243円
		第32期 自 平成25年3月22日 至 平成25年4月22日	第38期 自 平成25年9月21日 至 平成25年10月21日
費用控除後の配当等収益額	A	5,507,363円 (6,776,500円)	5,803,481円 (6,099,502円)
費用控除後・繰越欠損金補填後の有価証券売買等損益額	B	- 円	- 円
収益調整金額	C	43,676,646円	62,702,887円
分配準備積立金額	D	94,451,402円	67,222,992円
当ファンドの分配対象収益額	$E=A+B+C+D$	143,635,411円	135,729,360円
当ファンドの期末残存口数	F	4,356,505,370口	4,262,314,920口
1万口当たり収益分配対象額	$G=E/F*10,000$	329.70円	318.44円
1万口当たり分配金額	H	15円	15円
収益分配金金額	$I=F*H/10,000$	6,534,758円	6,393,472円
		第33期 自 平成25年4月23日 至 平成25年5月20日	第39期 自 平成25年10月22日 至 平成25年11月20日
費用控除後の配当等収益額	A	4,593,991円 (5,648,934円)	4,833,452円 (5,962,265円)
費用控除後・繰越欠損金補填後の有価証券売買等損益額	B	- 円	- 円
収益調整金額	C	43,878,116円	66,633,359円
分配準備積立金額	D	88,709,365円	64,645,577円
当ファンドの分配対象収益額	$E=A+B+C+D$	137,181,472円	136,112,388円
当ファンドの期末残存口数	F	4,210,928,852口	4,321,351,250口
1万口当たり収益分配対象額	$G=E/F*10,000$	325.77円	314.97円
1万口当たり分配金額	H	15円	15円
収益分配金金額	$I=F*H/10,000$	6,316,393円	6,482,026円

		第34期 自 平成25年5月21日 至 平成25年6月20日	第40期 自 平成25年11月21日 至 平成25年12月20日
費用控除後の配当等収益額	A	5,321,065円 (5,915,940円)	4,896,604円 (6,040,876円)
費用控除後・繰越欠損金補填後の有価証券売買等損益額	B	- 円	- 円
収益調整金額	C	45,341,829円	70,464,885円
分配準備積立金額	D	80,379,468円	59,914,477円
当ファンドの分配対象収益額	E=A+B+C+D	131,042,362円	135,275,966円
当ファンドの期末残存口数	F	4,041,482,183口	4,340,081,585口
1万口当たり収益分配対象額	G=E/F*10,000	324.24円	311.68円
1万口当たり分配金額	H	15円	15円
収益分配金金額	I=F*H/10,000	6,062,223円	6,510,122円
		第35期 自 平成25年6月21日 至 平成25年7月22日	第41期 自 平成25年12月21日 至 平成26年1月20日
費用控除後の配当等収益額	A	5,716,811円 (6,064,362円)	5,401,405円 (6,280,873円)
費用控除後・繰越欠損金補填後の有価証券売買等損益額	B	- 円	- 円
収益調整金額	C	49,563,315円	74,457,583円
分配準備積立金額	D	76,849,765円	57,156,892円
当ファンドの分配対象収益額	E=A+B+C+D	132,129,891円	137,015,880円
当ファンドの期末残存口数	F	4,082,761,043口	4,431,586,934口
1万口当たり収益分配対象額	G=E/F*10,000	323.62円	309.18円
1万口当たり分配金額	H	15円	15円
収益分配金金額	I=F*H/10,000	6,124,141円	6,647,380円

(注)()内は、親投資信託の信託財産に属する配当等収益のうち、当ファンドに帰属すべき金額で、内書であります。

(金融商品に関する注記)

1. 金融商品の状況に関する事項

1. 金融商品に対する取組方針	当ファンドは、投資信託及び投資法人に関する法律第2条第4項に定める証券投資信託であり、信託約款に規定する「運用の基本方針」に従い、有価証券等の金融商品に対して投資として運用することを目的としております。
2. 金融商品の内容及び金融商品に係るリスク	当ファンドが保有する金融商品の種類は、有価証券、コール・ローン等の金銭債権及び金銭債務であります。これらは、市場リスク(金利変動リスク)、信用リスク、流動性リスク等に晒されております。

3. 金融商品に係るリスク管理体制	<p>運用部門から独立したリスク管理部及びコンプライアンス統括部が、運用に関するリスク管理と法令等遵守状況のモニタリングを担当し、毎月開催される運用リスク管理委員会及び経営会議に報告します。</p> <p>内部監査部は、業務執行に係る内部管理態勢の適切性・有効性を独立した立場から検証・評価し、監査結果等を取締役会に報告するとともに、指摘事項の是正・改善状況の事後点検を行います。</p>
-------------------	--

2. 金融商品の時価等に関する事項

1. 貸借対照表計上額、時価及び差額	貸借対照表上の金融商品は原則として時価で評価しているため、貸借対照表計上額と時価との差額はありません。
2. 時価の算定方法	<p>(1)親投資信託受益証券 「(重要な会計方針に係る事項に関する注記)」に記載しております。</p> <p>(2)コール・ローン等の金銭債権及び金銭債務 短期間で決済されるため、時価は帳簿価額と近似していることから、当該帳簿価額によっております。</p>
3. 金融商品の時価等に関する事項の補足説明	金融商品の時価には、市場価格に基づく価額のほか、市場価格がない場合には合理的に算定された価額が含まれております。当該価額の算定においては一定の前提条件等を採用しているため、異なる前提条件等によった場合、当該価額が異なることもあります。
4. 金銭債権の特定期間末日後の償還予定額	金銭債権は全て1年以内に償還予定であります。

(有価証券に関する注記)

売買目的有価証券

種類	第6特定期間 (平成25年 7月22日現在)	第7特定期間 (平成26年 1月20日現在)
	計算期間(自 平成25年6月21日 至 平成25年 7月22日)の損益に含まれた評価差額(円)	計算期間(自 平成25年12月21日 至 平成26年 1月20日)の損益に含まれた評価差額(円)
親投資信託受益証券	20,700,020	9,504,812
合計	20,700,020	9,504,812

(デリバティブ取引に関する注記)

該当事項はありません。

(関連当事者との取引に関する注記)

該当事項はありません。

(4)【附属明細表】

有価証券明細表

A. 株式

該当事項はありません。

B. 株式以外の有価証券

種類	銘柄	券面総額(口)	評価額(円)	備考
親投資信託受益証券	日本債券ラダー マザーファンド	4,157,522,316	4,423,187,991	
親投資信託受益証券 小計		4,157,522,316	4,423,187,991	
合計		4,157,522,316	4,423,187,991	

信用取引契約残高明細表

該当事項はありません。

デリバティブ取引及び為替予約取引の契約額等及び時価の状況表

該当事項はありません。

不動産等明細表

該当事項はありません。

商品明細表

該当事項はありません。

商品投資等取引の契約額等及び時価の状況表

該当事項はありません。

その他特定資産の明細表

該当事項はありません。

借入金明細表

該当事項はありません。

<参考>

「日本債券ファンド(毎月分配型)」は、「日本債券ラダー マザーファンド」の受益証券を主要投資対象としており、貸借対照表の資産の部に計上されている「親投資信託受益証券」は、全て同マザーファンドの受益証券であります。

同マザーファンドの平成26年1月20日現在(以下、「計算日」といいます。)の状況は次のとおりであります。

なお、以下は参考情報であり、監査意見の対象外であります。

「日本債券ラダー マザーファンド」の状況

(1)貸借対照表

項目	平成26年 1月20日現在 金額(円)
資産の部	
流動資産	
コール・ローン	78,405,752
国債証券	2,805,352,800

地方債証券	284,030,300
特殊債券	191,214,100
社債券	1,055,854,230
未収利息	20,771,292
前払費用	1,004,488
流動資産合計	4,436,632,962
資産合計	4,436,632,962
負債の部	
流動負債	
未払解約金	13,594,562
流動負債合計	13,594,562
負債合計	13,594,562
純資産の部	
元本等	
元本	4,157,522,316
剰余金	
剰余金又は欠損金()	265,516,084
元本等合計	4,423,038,400
純資産合計	4,423,038,400
負債純資産合計	4,436,632,962

(2)注記表

(重要な会計方針に係る事項に関する注記)

	平成26年 1月20日現在
有価証券の評価基準及び評価方法	<p>国債証券、地方債証券、特殊債券及び社債券 移動平均法(買付約定後、最初の利払日までは個別法)に基づき、 時価で評価しております。 時価評価にあたっては、金融商品取引業者等の提示する価額、価 格情報会社の提供する価額又は業界団体が発表する売買参考統計 値等で評価しております。</p>

(貸借対照表に関する注記)

	平成26年 1月20日現在
1. 特定期間の期首元本額	3,871,327,899円
特定期間中の追加設定元本額	626,365,475円
特定期間中の一部解約元本額	340,171,058円
計算日の元本額	4,157,522,316円
計算日の元本額の内訳	
日本債券ファンド(毎月分配型)	4,157,522,316円
2. 計算日における受益権総数	4,157,522,316口
3. 1口当たり純資産額	1.0639円
(1万口当たり純資産額)	(10,639円)

(金融商品に関する注記)

1. 金融商品の状況に関する事項

	平成26年 1月20日現在
1. 金融商品に対する取組方針	当ファンドは、投資信託及び投資法人に関する法律第2条第4項に定める証券投資信託であり、信託約款に規定する「運用の基本方針」に従い、有価証券等の金融商品に対して投資として運用することを目的としております。
2. 金融商品の内容及び金融商品に係るリスク	当ファンドが保有する金融商品の種類は、有価証券、コール・ローン等の金銭債権及び金銭債務であります。これらは、市場リスク(金利変動リスク)、信用リスク、流動性リスク等に晒されております。
3. 金融商品に係るリスク管理体制	運用部門から独立したリスク管理部及びコンプライアンス統括部が、運用に関するリスク管理と法令等遵守状況のモニタリングを担当し、毎月開催される運用リスク管理委員会及び経営会議に報告します。 内部監査部は、業務執行に係る内部管理態勢の適切性・有効性を独立した立場から検証・評価し、監査結果等を取締役会に報告するとともに、指摘事項の是正・改善状況の事後点検を行います。

2. 金融商品の時価等に関する事項

	平成26年 1月20日現在
1. 貸借対照表計上額、時価及び差額	貸借対照表上の金融商品は原則として時価で評価しているため、貸借対照表計上額と時価との差額はありません。
2. 時価の算定方法	(1)国債証券、地方債証券、特殊債券及び社債券 「(重要な会計方針に係る事項に関する注記)」に記載しております。 (2)コール・ローン等の金銭債権及び金銭債務 短期間で決済されるため、時価は帳簿価額と近似していることから、当該帳簿価額によっております。
3. 金融商品の時価等に関する事項の補足説明	金融商品の時価には、市場価格に基づく価額のほか、市場価格がない場合には合理的に算定された価額が含まれております。当該価額の算定においては一定の前提条件等を採用しているため、異なる前提条件等によった場合、当該価額が異なることもあります。
4. 金銭債権の計算日後の償還予定額	金銭債権は全て1年以内に償還予定であります。

(有価証券に関する注記)

売買目的有価証券

種類	平成26年 1月20日現在
	当期間の損益に含まれた評価差額(円)
国債証券	29,177,500
地方債証券	1,457,100
特殊債券	83,150
社債券	1,144,020
合計	28,947,570

(注) 当期間の損益に含まれた評価差額は、「日本債券ラダー マザーファンド」の期首から計算日までの期間（平成25年7月23日から平成26年1月20日まで）に対応するものです。

(デリバティブ取引に関する注記)

平成26年 1月20日現在
該当事項はありません。

(関連当事者との取引に関する注記)

平成26年 1月20日現在
該当事項はありません。

(3) 附属明細表(平成26年1月20日現在)

有価証券明細表

A. 株式

該当事項はありません。

B. 株式以外の有価証券

種類	銘柄	券面総額(円)	評価額(円)	備考
国債証券	第259回利付国債(10年)	50,000,000	50,111,000	
	第263回利付国債(10年)	40,000,000	40,402,400	
	第268回利付国債(10年)	30,000,000	30,492,000	
	第270回利付国債(10年)	50,000,000	50,854,000	
	第272回利付国債(10年)	20,000,000	20,436,000	
	第279回利付国債(10年)	20,000,000	20,819,800	
	第283回利付国債(10年)	100,000,000	104,496,000	
	第286回利付国債(10年)	60,000,000	63,399,600	
	第288回利付国債(10年)	20,000,000	21,136,000	
	第293回利付国債(10年)	40,000,000	42,852,400	
	第301回利付国債(10年)	70,000,000	74,788,700	
	第309回利付国債(10年)	60,000,000	62,977,800	
	第310回利付国債(10年)	20,000,000	20,859,600	
	第315回利付国債(10年)	30,000,000	31,647,000	
	第324回利付国債(10年)	20,000,000	20,426,400	
	第325回利付国債(10年)	20,000,000	20,404,800	
	第328回利付国債(10年)	20,000,000	20,000,000	
	第28回利付国債(20年)	50,000,000	52,841,500	
	第30回利付国債(20年)	10,000,000	10,600,300	

	第5 1回利付国債（20年）	10,000,000	11,131,500	
	第5 2回利付国債（20年）	60,000,000	67,333,200	
	第5 5回利付国債（20年）	100,000,000	111,846,000	
	第5 7回利付国債（20年）	30,000,000	33,361,800	
	第5 8回利付国債（20年）	100,000,000	111,297,000	
	第6 1回利付国債（20年）	100,000,000	103,561,000	
	第6 3回利付国債（20年）	50,000,000	55,392,500	
	第6 4回利付国債（20年）	100,000,000	111,768,000	
	第6 7回利付国債（20年）	120,000,000	134,354,400	
	第7 1回利付国債（20年）	40,000,000	46,021,600	
	第7 2回利付国債（20年）	100,000,000	114,227,000	
	第7 6回利付国債（20年）	100,000,000	112,417,000	
	第7 8回利付国債（20年）	50,000,000	56,249,500	
	第8 1回利付国債（20年）	100,000,000	113,646,000	
	第8 5回利付国債（20年）	100,000,000	114,911,000	
	第8 9回利付国債（20年）	50,000,000	58,065,000	
	第9 0回利付国債（20年）	100,000,000	116,227,000	
	第9 3回利付国債（20年）	100,000,000	113,742,000	
	第9 6回利付国債（20年）	50,000,000	57,488,000	
	第9 8回利付国債（20年）	100,000,000	114,947,000	
	第1 0 0回利付国債（20年）	100,000,000	116,031,000	
	第1 0 4回利付国債（20年）	50,000,000	57,287,000	
	第1 0 5回利付国債（20年）	100,000,000	114,503,000	
	国債証券 小計	2,540,000,000	2,805,352,800	
地方債証券	第6 0 8回東京都公募公債	20,000,000	20,048,200	
	第6 1 5回東京都公募公債	80,000,000	80,744,000	
	第6 2 5回東京都公募公債	20,000,000	20,424,200	
	第6 2 6回東京都公募公債	10,000,000	10,243,600	
	第6 3 4回東京都公募公債	40,000,000	41,660,000	
	平成16年度第1回静岡県公募公債	50,000,000	50,323,500	
	平成22年度第14回静岡県公募公債（5年）	60,000,000	60,586,800	
	地方債証券 小計	280,000,000	284,030,300	
特殊債券	第6 6回政府保証日本高速道路保有・債務返済機構債券	10,000,000	10,598,700	
	第1 4 5回政府保証日本高速道路保有・債務返済機構債券	20,000,000	20,717,000	
	第2 2回政府保証地方公共団体金融機構債券	40,000,000	42,380,800	
	第8 8 3回政府保証公営企業債券	20,000,000	20,998,400	
	第1 8 2回政府保証中小企業債券	45,000,000	45,423,000	
	第1 8 6回政府保証中小企業債券	40,000,000	40,778,400	
	第1 7回政府保証国民生活債券	10,000,000	10,317,800	
	特殊債券 小計	185,000,000	191,214,100	
社債券	第3回東日本旅客鉄道株式会社社債	51,000,000	55,025,430	
	第1 6回西日本旅客鉄道株式会社無担保社債	100,000,000	109,648,000	
	第1 6回東海旅客鉄道株式会社無担保普通社債	100,000,000	108,591,000	

第415回中部電力株式会社社債	65,000,000	72,034,300	
第330回中国電力株式会社社債	100,000,000	110,014,000	
第339回中国電力株式会社社債	40,000,000	40,275,200	
第357回中国電力株式会社社債	100,000,000	105,753,000	
第9回沖縄電力株式会社社債	30,000,000	30,702,300	
第21回電源開発株式会社無担保社債	100,000,000	104,750,000	
第25回電源開発株式会社無担保社債	100,000,000	105,729,000	
第31回電源開発株式会社無担保社債	100,000,000	103,296,000	
第7回大阪瓦斯株式会社無担保社債	100,000,000	110,036,000	
社債券 小計	986,000,000	1,055,854,230	
合計	3,991,000,000	4,336,451,430	

信用取引契約残高明細表

該当事項はありません。

デリバティブ取引及び為替予約取引の契約額等及び時価の状況表

該当事項はありません。

不動産等明細表

該当事項はありません。

商品明細表

該当事項はありません。

商品投資等取引の契約額等及び時価の状況表

該当事項はありません。

その他特定資産の明細表

該当事項はありません。

借入金明細表

該当事項はありません。

2【ファンドの現況】

【純資産額計算書】(平成26年2月28日現在)

資産総額	4,609,992,934 円
負債総額	5,959,959 円
純資産総額(-)	4,604,032,975 円
発行済口数	4,597,843,361 口
1口当たり純資産額(/)	1.0013 円
1万口当たり純資産額	10,013 円

(参考情報)

日本債券ラダー マザーファンド

資産総額	4,604,521,651 円
負債総額	円
純資産総額(-)	4,604,521,651 円
発行済口数	4,306,352,360 口
1口当たり純資産額(/)	1.0692 円
1万口当たり純資産額	10,692 円

第4【内国投資信託受益証券事務の概要】

（イ）名義書換

該当事項はありません。

（ロ）受益者等に対する特典

該当事項はありません。

（ハ）譲渡制限

該当事項はありません。

（ニ）振替受益権の取扱い

本ファンドの受益権は、社振法の適用を受けています。

受益証券の不発行

委託者は、本ファンドの受益権を取り扱う振替機関が社振法の規定により主務大臣の指定を取り消された場合または当該指定が効力を失った場合であって、当該振替機関の振替業を承継する者が存在しない場合その他やむを得ない事情がある場合を除き、当該振替受益権を表示する受益証券を発行しません。

なお、受益者は、委託者がやむを得ない事情等により受益証券を発行する場合を除き、無記名式受益証券から記名式受益証券への変更の請求、記名式受益証券から無記名式受益証券への変更の請求、受益証券の再発行の請求を行わないものとします。

受益権の譲渡

- 1) 受益者は、その保有する受益権を譲渡する場合には、当該受益者の譲渡の対象とする受益権が記載または記録されている振替口座簿に係る振替機関等に振替の申請をするものとします。
- 2) 前記1)の申請のある場合には、前記1)の振替機関等は、当該譲渡に係る譲渡人の保有する受益権の口数の減少および譲受人の保有する受益権の口数の増加につき、その備える振替口座簿に記載または記録するものとします。ただし、前記1)の振替機関等が振替先口座を開設したものでない場合には、譲受人の振替先口座を開設した他の振替機関等（当該他の振替機関等の上位機関を含みます。）に社振法の規定にしたがい、譲受人の振替先口座に受益権の口数の増加の記載または記録が行われるよう通知するものとします。
- 3) 委託者は、前記1)に規定する振替について、当該受益者の譲渡の対象とする受益権が記載または記録されている振替口座簿に係る振替機関等と譲受人の振替先口座を開設した振替機関等が異なる場合等において、委託者が必要と認めるときまたはやむを得ない事情があると判断したときは、振替停止日や振替停止期間を設けることができます。

受益権の譲渡の対抗要件

受益権の譲渡は、振替口座簿への記載または記録によらなければ、委託者および受託者に対抗することができません。

受益権の再分割

委託者は、受託者と協議のうえ、社振法に定めるところにしたがい、一定日現在の受益権を均等に再分割できるものとします。

償還金

償還金は、償還日において振替機関等の振替口座簿に記載または記録されている受益者（償還日以前において一部解約が行われた受益権に係る受益者を除きます。また、当該償還日以前に設定された受益権で取得申込代金支払前のため指定販売会社の名義で記載または記録されている受益権については、原則として取得申込者として）に支払います。

質権口記載または記録の受益権の取扱いについて

振替機関等の振替口座簿の質権口に記載または記録されている受益権に係る収益分配金の支払い、一部解約の実行の請求の受付、一部解約金および償還金の支払い等については、投資信託約款の規定によるほか、民法その他の法令等にしたがって取り扱われます。

第二部【委託会社等の情報】

第1【委託会社等の概況】

1【委託会社等の概況】

(1) 資本金の額（平成26年2月28日現在）

資本金の額 : 3億円

発行可能株式総数 : 12,000株

発行済株式総数 : 3,000株

最近5年間における資本金の額の増減 : 該当事項はありません。

(2) 委託会社の機構

会社の意思決定機構

会社取締役に3名以上、監査役に2名以内をおきます。取締役及び監査役は、株主総会において選任され、又は解任されます。

取締役及び監査役の選任決議は、議決権を行使することができる株主の議決権の3分の1以上を有する株主が出席し、その議決権の過半数をもって行い、取締役の選任決議は、累積投票によらないものとします。

また、取締役の解任決議は、議決権を行使することができる株主の議決権の3分の1以上を有する株主が出席し、その議決権の過半数をもって行い、監査役の解任決議は、議決権を行使することができる株主の議決権の3分の1以上を有する株主が出席し、その議決権の3分の2以上をもって行います。

取締役の任期は、選任後1年以内に終了する事業年度のうち最終のものに関する定時株主総会終結の時までとします。

監査役の任期は、選任後4年以内に終了する事業年度のうち最終のものに関する定時株主総会終結の時までとします。

取締役会は、その決議をもって、取締役の中から、代表取締役若干名を選定します。また、代表取締役の中から社長1名を選定し、必要あるときは、取締役の中から、副社長、専務取締役、常務取締役若干名を選定することができます。

取締役会は、社長が招集し、議長となります。

社長にさしつかえあるときは、取締役会においてあらかじめ定めた順位にしたがい、ほかの取締役がその職務を代行します。

取締役会を招集するには、各取締役及び各監査役に対して会日の3日前までに招集通知を発送します。ただし、緊急の必要あるときは、この期間を短縮することができ、取締役及び監査役の全員の同意があるときは、招集の手続を経ずに取締役会を開催することができます。

取締役会の決議は、法令に別段の定めがある場合を除き、取締役の過半数が出席し、出席した取締役の過半数をもって行います。

投資運用の意思決定機構

[PLAN（計画）]

運用企画部担当役員を委員長とする運用委員会において、ファンドの運用の基本方針や運用ガイドラインなどを決定します。運用委員会で決定された運用の基本方針等に基づき、各運用部において、ファンドマネジャーが資産配分や個別資産の運用に係る運用計画を月次で策定し、部長が承認します。

[DO（実行）]

各運用部のファンドマネジャーは、運用計画に沿った運用の実行指図を通じてポートフォリオを構築し、ファンドの運用状況を管理します。

各運用部の部長は、ファンドの運用が運用計画に沿って行われていることを確認します。

売買発注の執行は、各運用部からの運用の実行指図に基づき、各運用部から独立したトレーディング部のトレーダーが行います。

[CHECK（検証・評価）]

運用企画部は、運用部門において各運用部から独立した立場で、毎月開催される運用委員会（委員長は運用企画部担当役員）に運用パフォーマンスに係るモニタリング状況を報告します。

このモニタリング状況や討議内容は、各運用部の部長（委員会の構成員）からファンドマネジャーに速やかにフィードバックされ、ファンドの運用に反映させています。

また、運用に関するリスク管理と法令等遵守状況のモニタリングについては、運用部門から独立したリスク管理部及びコンプライアンス統括部が担当します。このモニタリング結果は、毎月開催される運用リスク管理委員会（委員長はリスク管理部担当役員）及び経営会議（議長は社長）に報告されます。

こうした牽制態勢のもと、PLAN - DO - CHECKのPDCサイクルによる一貫した運用プロセスにより、適切な運用体制を維持するよう努めています。

さらに、内部監査部は、業務執行に係る内部管理態勢の適切性・有効性を独立した立場から検証・評価します。この監査結果等を取締役に報告するとともに、指摘事項の是正・改善状況の事後点検を行います。

委託会社の機構は平成26年4月18日現在のものであり、今後変更となる場合があります。

2【事業の内容及び営業の概況】

投資信託及び投資法人に関する法律に定める投資信託委託会社である委託会社は、証券投資信託の設定を行うとともに金融商品取引法に定める金融商品取引業者としてその運用（投資運用業）を行っています。また、金融商品取引法に定める投資助言業務等の関連する業務を行っています。

平成26年2月28日現在、委託会社が運用の指図を行っている証券投資信託（マザーファンドを除きます。）は次の通りです。

	本数（本）	純資産総額（百万円）
追加型株式投資信託	369	4,746,449
追加型公社債投資信託	0	0
単位型株式投資信託	0	0
単位型公社債投資信託	0	0
合計	369	4,746,449

3【委託会社等の経理状況】

- (1) 委託者である三井住友トラスト・アセットマネジメント株式会社（以下「委託者」という。）の財務諸表は、「財務諸表等の用語、様式及び作成方法に関する規則」（昭和38年大蔵省令第59号、以下「財務諸表等規則」という。）第2条に基づき、同規則及び「金融商品取引業等に関する内閣府令」（平成19年内閣府令第52号）により作成しております。また、委託者の中間財務諸表は、「中間財務諸表等の用語、様式及び作成方法に関する規則」（昭和52年大蔵省令第38号）第38条及び第57条に基づき、同規則並びに、「金融商品取引業等に関する内閣府令」（平成19年内閣府令第52号）により作成しております。
- なお、財務諸表及び中間財務諸表の金額については、千円未満の端数を切り捨てて記載しております。

- (2) 委託者は、金融商品取引法第193条の2第1項の規定に基づき、当事業年度（自平成24年4月1日至平成25年3月31日）の財務諸表について、有限責任 あずさ監査法人により監査を受けております。また、委託者は、金融商品取引法第193条の2第1項の規定に基づき、第28期事業年度の中間会計期間（自平成25年4月1日至平成25年9月30日）の中間財務諸表について、有限責任 あずさ監査法人の中間監査を受けております。

(1)【貸借対照表】

（単位：千円）

	前事業年度 (平成24年3月31日現在)		当事業年度 (平成25年3月31日現在)	
資産の部				
流動資産				
現金及び預金		4,826,115		8,192,444
前払費用		30,184		81,751
未収委託者報酬		944,716		2,210,605
未収運用受託報酬		26,998		31,051
未収入金		75,514		676
一年以内返還予定保証金		187,128		-
繰延税金資産		69,857		61,743
その他		31,325		19,263
流動資産合計		6,191,840		10,597,535
固定資産				
有形固定資産				
建物	1	3,525	1	79,281
器具備品	1	14,970	1	103,209
建設仮勘定		62,454		-
有形固定資産合計		80,949		182,491
無形固定資産				
ソフトウェア		60,130		168,561
ソフトウェア仮勘定		12,151		-
その他無形固定資産		928		1,770
無形固定資産合計		73,209		170,332
投資その他の資産				
投資有価証券		43,194		47,112
長期前払費用		357		-
長期貸付金		-		31,838
会員権		-		25,000
その他の投資		165		633
貸倒引当金		-		31,838
投資その他の資産合計		43,717		72,746
固定資産合計		197,876		425,570
資産合計		6,389,717		11,023,105

(単位：千円)

	前事業年度 (平成24年3月31日現在)		当事業年度 (平成25年3月31日現在)	
負債の部				
流動負債				
預り金		22,794		19,992
未払金		644,600		1,459,757
未払収益分配金		30		-
未払手数料		438,778		942,503
その他未払金		205,791		517,254

未払費用	112,121	82,209
未払法人税等	20,166	204,363
未払消費税等	5,683	11,940
賞与引当金	71,044	92,832
移転関連費用引当金	41,450	-
その他流動負債	-	21,231
流動負債合計	917,862	1,892,326
固定負債		
資産除去債務	-	12,281
退職給付引当金	199,976	268,531
繰延税金負債	308,964	303,555
固定負債合計	508,940	584,368
負債合計	1,426,803	2,476,694
純資産の部		
株主資本		
資本金	300,000	300,000
資本剰余金		
その他資本剰余金	-	350,000
資本剰余金合計	-	350,000
利益剰余金		
利益準備金	56,500	59,500
その他利益剰余金		
別途積立金	2,100,000	2,100,000
繰越利益剰余金	2,516,273	5,731,912
利益剰余金合計	4,672,773	7,891,412
株主資本合計	4,972,773	8,541,412
評価・換算差額等		
その他有価証券評価差額金	9,859	4,998
評価・換算差額等合計	9,859	4,998
純資産合計	4,962,913	8,546,410
負債・純資産合計	6,389,717	11,023,105

(2) 【損益計算書】

(単位：千円)

	前事業年度 (自 平成23年4月1日 至 平成24年3月31日)	当事業年度 (自 平成24年4月1日 至 平成25年3月31日)
営業収益		
委託者報酬	7,821,113	19,128,296
運用受託報酬	98,179	94,659
営業収益合計	7,919,292	19,222,955
営業費用		
支払手数料	3,715,816	9,030,246
広告宣伝費	61,165	73,287

公告費	2,451		2,244
調査費	1,023,870		4,132,154
調査費	86,225		207,030
委託調査費	936,024		3,922,394
図書費	1,620		2,729
営業雑経費	610,455		1,294,879
通信費	10,764		21,905
印刷費	121,287		330,735
協会費	10,136		21,939
諸会費	803		757
情報機器関連費	436,328		874,151
その他営業雑経費	31,135		45,391
営業費用合計	5,413,759		14,532,812
一般管理費			
給料	1,276,685		2,259,238
役員報酬	35,160		78,205
給料・手当	1,048,061		1,967,177
賞与	193,464		213,855
退職給付費用	66,790		64,787
福利費	152,149		190,716
交際費	1,012		879
旅費交通費	25,687		45,160
租税公課	16,148		25,420
不動産賃借料	238,033		129,096
寄付金	2,832		-
減価償却費	55,540		129,966
敷金償却	2,804		-
諸経費	81,858	1	257,947
一般管理費合計	1,919,541		3,103,213
営業利益	585,991		1,586,929

(単位：千円)

	前事業年度 (自 平成23年4月1日 至 平成24年3月31日)	当事業年度 (自 平成24年4月1日 至 平成25年3月31日)
営業外収益		
受取配当金	2,795	1,919
受取利息	13,889	6,475
投資有価証券売却益	149	924
貸倒引当金戻入	-	3,000
その他	2,125	2,552
営業外収益合計	18,961	14,873
営業外費用		
支払手数料	800	-
投資有価証券売却損	12	14,182

その他	74	361
営業外費用合計	887	14,544
経常利益	604,065	1,587,257
特別利益		
投資有価証券売却益	1,277,804	30,000
特別利益合計	1,277,804	30,000
特別損失		
統合関連損失	123,726	484,725
特別損失合計	123,726	484,725
税引前当期純利益	1,758,142	1,132,532
法人税、住民税及び事業税	241,760	369,828
法人税等調整額	368,903	56,358
法人税等合計	610,664	426,187
当期純利益	1,147,477	706,344

(3) 【株主資本等変動計算書】

(単位：千円)

	前事業年度 (自 平成23年4月1日 至 平成24年3月31日)	当事業年度 (自 平成24年4月1日 至 平成25年3月31日)
株主資本		
資本金		
当期首残高	300,000	300,000
当期変動額		
当期変動額合計	-	-
当期末残高	300,000	300,000
資本剰余金		
その他資本剰余金		
当期首残高	-	-
当期変動額		
自己株式の消却	3,019,410	-
その他利益剰余金より振替	3,019,410	-
合併による増加	-	350,000
当期変動額合計	-	350,000
当期末残高	-	350,000
利益剰余金		
利益準備金		
当期首残高	53,500	56,500
当期変動額		
剰余金の配当に伴う積立	3,000	3,000
当期変動額合計	3,000	3,000
当期末残高	56,500	59,500
その他利益剰余金		
別途積立金		
当期首残高	5,100,000	2,100,000
当期変動額		
繰越利益剰余金へ振替	3,000,000	-

当期変動額合計	3,000,000	-
当期末残高	2,100,000	2,100,000
繰越利益剰余金		
当期首残高	1,421,205	2,516,273
当期変動額		
剰余金の配当	33,000	33,000
当期純利益	1,147,477	706,344
別途積立金より振替	3,000,000	-
その他資本剰余金へ振替	3,019,410	-
合併による増加	-	2,542,294
当期変動額合計	1,095,067	3,215,638
当期末残高	2,516,273	5,731,912
利益剰余金合計		
当期首残高	6,574,705	4,672,773
当期変動額		
剰余金の配当	30,000	30,000
当期純利益	1,147,477	706,344
その他資本剰余金へ振替	3,019,410	-
合併による増加	-	2,542,294
当期変動額合計	1,901,932	3,218,638
当期末残高	4,672,773	7,891,412

(単位：千円)

	前事業年度 (自 平成23年4月1日 至 平成24年3月31日)	当事業年度 (自 平成24年4月1日 至 平成25年3月31日)
自己株式		
当期首残高	-	-
当期変動額		
自己株式の取得	3,019,410	-
自己株式の消却	3,019,410	-
当期変動額合計	-	-
当期末残高	-	-
株主資本合計		
当期首残高	6,874,705	4,972,773
当期変動額		
剰余金の配当	30,000	30,000
当期純利益	1,147,477	706,344
その他資本剰余金へ振替	3,019,410	-
合併による増加	-	2,892,294
当期変動額合計	1,901,932	3,568,638
当期末残高	4,972,773	8,541,412
評価・換算差額等		
その他有価証券評価差額金		
当期首残高	8,501	9,859
当期変動額		
株主資本以外の項目の当期変動額（純額）	1,357	14,857

当期変動額合計	1,357	14,857
当期末残高	9,859	4,998
評価・換算差額等合計		
当期首残高	8,501	9,859
当期変動額		
株主資本以外の項目の当期変動額（純額）	1,357	14,857
当期変動額合計	1,357	14,857
当期末残高	9,859	4,998
純資産合計		
当期首残高	6,866,203	4,962,913
当期変動額		
剰余金の配当	30,000	30,000
当期純利益	1,147,477	706,344
その他資本剰余金へ振替	3,019,410	-
合併による増加	-	2,892,294
株主資本以外の項目の当期変動額（純額）	1,357	14,857
当期変動額合計	1,903,289	3,583,496
当期末残高	4,962,913	8,546,410

重要な会計方針

1．有価証券の評価基準及び評価方法

その他有価証券

時価のあるもの

決算末日の市場価格等に基づく時価法によっております。（評価差額は、全部純資産直入法により処理し、売却原価は、移動平均法により算定しております。）

2．固定資産の減価償却の方法

(1)有形固定資産

定率法によっております。

（会計上の見積りの変更と区別することが困難な会計方針の変更）

当社は、法人税法の改正に伴い、当事業年度より、平成24年4月1日以後に取得した有形固定資産については、改正後の法人税法に基づく減価償却の方法に変更しております。

これにより、従来の方法に比べて、当事業年度の営業利益、経常利益及び税引前当期純利益はそれぞれ11,534千円増加しております。

(2)無形固定資産

定額法によっております。

ただし、ソフトウェア（自社利用分）については、原則として社内における利用可能期間（5年）に基づいて償却しております。

3．引当金の計上基準

(1)貸倒引当金

一般債権については貸倒実績率により、貸倒懸念債権等特定の債権については、個別に回収可能性を検討し、回収不能見込額を計上しております。

(2)賞与引当金

従業員の賞与の支給に備えるため、支給見込額に基づき当事業年度の負担額を計上しております。

(3)退職給付引当金

従業員の退職に伴う退職金の支給に備えるため、当期末における簡便法による退職給付債務の見込額に基づき、当期末において発生していると認められる額を計上しております。

4．その他財務諸表作成のための基本となる重要な事項

消費税等の会計処理

消費税及び地方消費税の会計処理は税抜方式によっております。

注記事項

（貸借対照表関係）

1有形固定資産の減価償却累計額

	前事業年度 (平成24年3月31日)		当事業年度 (平成25年3月31日)	
建 物	84,592	千円	23,594	千円
器具備品	127,549	"	235,212	"
計	212,142	"	258,807	"

（損益計算書関係）

1関係会社に対するものは次のとおりであります。

	前事業年度 (自 平成23年4月1日 至 平成24年3月31日)		当事業年度 (自 平成24年4月1日 至 平成25年3月31日)	
諸経費		千円	97,199	千円

（株主資本等変動計算書関係）

前事業年度（自 平成23年4月1日 至 平成24年3月31日）

1. 発行済株式の種類及び総数に関する事項

株式の種類	当事業年度期首	当事業年度増加	当事業年度減少	当事業年度末
普通株式（株）	6,000	-	3,000	3,000

(注) 普通株式の減少は、平成24年3月13日付取締役会決議に基づく自己株式の消却による減少であります。

2. 自己株式の種類及び株式数に関する事項

株式の種類	当事業年度期首	当事業年度増加	当事業年度減少	当事業年度末
普通株式（株）	-	3,000	3,000	-

(注) (1) 普通株式の増加は、平成24年2月21日付株主総会決議に基づく自己株式の取得による増加であります。

(2) 普通株式の減少は、平成24年3月13日付取締役会決議に基づく自己株式の消却による減少であります。

3. 剰余金の配当に関する事項

決議	株式の種類	配当金の 総額（千円）	1株当たり 配当額（円）	基準日	効力発生日
平成23年6月29日 定時株主総会	普通株式	30,000	5,000	平成23年3月31日	平成23年6月29日

4. 基準日が当事業年度に属する配当のうち、配当の効力発生日が翌事業年度となるもの

決議	株式の種類	配当金の 総額（千円）	配当金の 原資	1株当たり 配当額（円）	基準日	効力発生日
平成24年6月29日 定時株主総会	普通株式	30,000	利益剰余金	10,000	平成24年3月31日	平成24年6月29日

当事業年度（自 平成24年4月1日 至 平成25年3月31日）

1. 発行済株式の種類及び総数に関する事項

株式の種類	当事業年度期首	当事業年度増加	当事業年度減少	当事業年度末
普通株式（株）	3,000	-	-	3,000

2. 自己株式の種類及び株式数に関する事項

該当事項はありません。

3. 剰余金の配当に関する事項

決議	株式の種類	配当金の総額（千円）	1株当たり配当額（円）	基準日	効力発生日
平成24年6月29日 定時株主総会	普通株式	30,000	10,000	平成24年3月31日	平成24年6月29日

4. 基準日が当事業年度に属する配当のうち、配当の効力発生日が翌事業年度となるもの

平成25年6月28日開催の定時株主総会の議案として、普通株式の配当に関する事項を次の通り提案しております。

決議	株式の種類	配当金の総額（千円）	配当金の原資	1株当たり配当額（円）	基準日	効力発生日
平成25年6月28日 定時株主総会	普通株式	30,000	利益剰余金	10,000	平成25年3月31日	平成25年6月28日

（リ - ス取引関係）

該当事項はありません。

（金融商品関係）

1. 金融商品の状況に関する事項

(1) 金融商品に対する取組方針

当社は、資金運用については短期的な預金を中心とする安全性の高い金融資産で運用し、必要な資金については内部留保を充てております。

(2) 金融商品の内容及びそのリスク

未収委託者報酬については、ファンドという相手方の性質上、信用リスク及び流動性リスクはきわめて低いものと考えております。また、投資有価証券は投資信託であり、投資信託については四半期ごとに時価を把握し、保有状況を継続的に見直しております。

未払金については、全て1年以内の支払期日であります。

(3) 金融商品に係るリスク管理体制

信用リスク（取引先の契約不履行に係るリスク）の管理

売上債権の管理については、社内規程を定め、随時確認を行うなどの管理を行っております。なお、未収委託者報酬については、ファンドという相手方の性質上、信用リスクはきわめて低いものと考えております。

市場リスク（為替や金利等の変動リスク）の管理

有価証券投資については、社内ガイドラインにて投資限度額や運用ルール（処分基準）を定めており、投資後も適宜時価を把握し、保有状況を継続的に見直しております。

資金調達に係る流動性リスク（支払期日に支払を実行できなくなるリスク）の管理

当社は、年度事業計画を策定し、これに基づいて必要となる資金を検討し、充足する十分な手元流動性を維持することで、流動性リスクを管理しております。

2. 金融商品の時価に関する事項

貸借対照表計上額、時価及びこれらの差額については、次のとおりであります。なお、時価を把握することが極めて困難と認められるものは、次表には含めておりません（（注2）を参照ください）。

前事業年度（平成24年3月31日）

（単位：千円）

	貸借対照表計上額(*)	時価(*)	差額
(1)現金及び預金	4,826,115	4,826,115	-
(2)未収委託者報酬	944,716	944,716	-
(3)投資有価証券 其他有価証券	43,194	43,194	-
(4)未払金	(644,600)	(644,600)	-

(*)負債に計上されているものについては、()で示しております。

当事業年度（平成25年3月31日）

（単位：千円）

	貸借対照表計上額(*)	時価(*)	差額
(1)現金及び預金	8,192,444	8,192,444	-
(2)未収委託者報酬	2,210,605	2,210,605	-
(3)投資有価証券 其他有価証券	47,112	47,112	-
(4)未払金	(1,459,757)	(1,459,757)	-

(*)負債に計上されているものについては、()で示しております。

(注1) 金融商品の時価の算定方法

(1)現金及び預金、及び(2)未収委託者報酬

これらは短期間で決済されるため、時価は帳簿価額と近似していることから、当該帳簿価額によっております。

(3)投資有価証券

これらの時価について、投資信託は取引金融機関から提示された価格によっております。

(4)未払金

これらは短期間で決済されるため、時価は帳簿価額と近似していることから、当該帳簿価額によっております。

(注2) 金銭債権の決算日後の償還予定額

前事業年度（平成24年3月31日）

（単位：千円）

	1年以内	1年超5年以内	5年超10年以内	10年超
現金及び預金	4,826,115	-	-	-
未収委託者報酬	944,716	-	-	-

当事業年度（平成25年3月31日）

（単位：千円）

	1年以内	1年超5年以内	5年超10年以内	10年超
現金及び預金	8,192,444	-	-	-
未収委託者報酬	2,210,605	-	-	-

（有価証券関係）

1．その他有価証券

前事業年度（平成24年3月31日現在）

（単位：千円）

区分	取得原価	貸借対照表 計上額	差額
貸借対照表計上額が取得原 価を超えるもの			
その他	7,002	7,440	437
小計	7,002	7,440	437
貸借対照表計上額が取得原 価を超えないもの			
その他	51,511	35,754	15,756
小計	51,511	35,754	15,756
合計	58,513	43,194	15,318

当事業年度（平成25年3月31日現在）

（単位：千円）

区分	取得原価	貸借対照表 計上額	差額
貸借対照表計上額が取得原 価を超えるもの			
その他	37,315	45,159	7,843
小計	37,315	45,159	7,843
貸借対照表計上額が取得原 価を超えないもの			
その他	2,030	1,952	77
小計	2,030	1,952	77
合計	39,345	47,112	7,766

2．事業年度中に売却したその他有価証券

前事業年度（自平成23年4月1日 至 平成24年3月31日）（単位：千円）

売却額	売却益の合計額	売却損の合計額
1,483,441	1,277,954	12

当事業年度（自平成24年4月1日 至 平成25年3月31日）（単位：千円）

売却額	売却益の合計額	売却損の合計額
114,040	30,924	14,182

（デリバティブ取引関係）

該当事項はありません。

（退職給付関係）

1．採用している退職給付制度の概要

当社は、確定給付型の制度として退職一時金制度を、また、確定拠出型の制度として確定拠出年金制度を採用しております。

2．退職給付債務に関する事項

（単位：千円）

	前事業年度 (平成24年3月31日)	当事業年度 (平成25年3月31日)
(1) 退職給付債務	199,976	268,531
(2) 退職給付引当金	199,976	268,531

(注) 1．当社は、退職給付債務の算定にあたり、簡便法を採用しております。

(注) 2．当社の退職給付債務は退職一時金のみです。

3．退職給付費用に関する事項

（単位：千円）

	前事業年度 (平成24年3月31日)	当事業年度 (平成25年3月31日)
(1) 退職給付費用	66,790	64,787

(注) 1．当社は、退職給付債務の算定にあたり、簡便法を採用しております。

(注) 2．金額には確定拠出年金への掛金支払額を含んでおり、前事業年度で12,680千円、当事業年度で13,971千円であります。

4．退職給付債務等の計算の基礎に関する事項

当社は簡便法を採用しておりますので、基礎率等については、記載しておりません。

（税効果会計関係）

1．繰延税金資産及び繰延税金負債の発生 の主な原因別の内訳

	前事業年度 (平成24年3月31日)	当事業年度 (平成25年3月31日)
繰延税金資産		
未払事業税	4,898 千円	16,142 千円
貸倒引当金繰入限度超過額	- "	11,347 "
賞与引当金損金算入限度超過額	27,004 "	35,285 "
退職給付引当金損金算入限度超過額	71,271 "	95,704 "
その他有価証券評価差額金	5,459 "	- "
移転関連費用引当金損金算入限度超過額	15,755 "	- "
減価償却超過額	12,745 "	1,067 "
敷金償却超過額	19,348 "	- "
その他	3,334 "	11,680 "
繰延税金資産 小計	159,817 "	171,228 "
評価性引当額	- "	11,347 "
繰延税金資産 合計	159,817 "	159,881 "
繰延税金負債		
その他有価証券評価差額金	- "	2,767 "
投資有価証券売却益益金不算入額	398,925 "	398,925 "
繰延税金負債 合計	398,925 "	401,693 "
繰延税金資産(負債)の純額	239,107 "	241,812 "

2. 法定実効税率と税効果会計適用後の法人税等の負担率との差異の原因となった主な項目別の内訳

	前事業年度 (平成24年3月31日)	当事業年度 (平成25年3月31日)
法定実効税率	40.69 %	- %
(調整)		
受取配当金等永久に益金に算入されない項目	4.14 "	- "
税率変更による期末繰延税金負債の減額修正	2.30 "	- "
その他	0.49 "	- "
税効果会計適用後の法人税等の負担率	34.73 "	- "

当事業年度は法定実効税率と税効果会計適用後の法人税等の負担率との間の差異が法定実効税率の100分の5以下であるため、注記を省略しております。

(持分法損益等)

該当事項はありません。

(セグメント情報等)

(セグメント情報)

当社は資産運用に関する事業の単一セグメントであるため記載を省略しております。

(関連情報)

1. 製品及びサービスごとの情報

単一の製品・サービスの区分の営業収益が損益計算書の営業収益の90%を超えるため、記載を省略しております。

2. 地域ごとの情報

(1) 営業収益

内国籍投資信託又は本邦顧客からの営業収益が損益計算書の営業収益の90%を超えるため、記載を省略しております。

(2) 有形固定資産

本邦に所在している有形固定資産の金額が貸借対照表の有形固定資産の金額の90%を超えるため、記載を省略しております。

3. 主要な顧客ごとの情報

顧客の名称	営業収益
PIMCO 米国ハイイールド債券 通貨選択型ファンド (ブラジル・リアルコース)	2,429,898千円

(注) 当社は約款に基づき投資信託財産から委託者報酬を得ているため、当該投資信託を顧客として上表は記載しております。

(報告セグメントごとの固定資産の減損損失に関する情報)

該当事項はありません。

(報告セグメントごとののれんの償却額及び未償却残高に関する情報)

該当事項はありません。

(報告セグメントごとの負ののれん発生益に関する情報)

該当事項はありません。

（関連当事者情報）

1．関連当事者との取引

財務諸表提出会社と関連当事者の取引

（ア）財務諸表提出会社の親会社

前事業年度（自 平成23年4月1日 至 平成24年3月31日）

種類	会社等の名称又は氏名	所在地	資本金又は出資金(百万円)	事業の内容又は職業	議決権等の被所有割合	関連当事者との関係	取引の内容	取引金額(千円)	科目	期末残高(千円)
親会社	三井住友トラスト・ホールディングス(株)	東京都千代田区	261,608	持株会社	(直接)100%	役員の兼任	投資有価証券の譲渡	67,316	-	-

(注) 1．上記金額のうち、取引金額には消費税等が含まれておりません。

2．取引条件及び取引条件の決定方針等

投資有価証券の譲渡

投資有価証券の譲渡価格については、第三者による鑑定評価額により決定しております。

当事業年度（自 平成24年4月1日 至 平成25年3月31日）

種類	会社等の名称又は氏名	所在地	資本金又は出資金(百万円)	事業の内容又は職業	議決権等の被所有割合	関連当事者との関係	取引の内容	取引金額(千円)	科目	期末残高(千円)
親会社	三井住友トラスト・ホールディングス(株)	東京都千代田区	261,608	持株会社	(直接)100%	役員の兼任	経営指導料の支払	97,199	-	-

(注) 1．上記金額のうち、取引金額には消費税等が含まれておりません。

2．取引条件及び取引条件の決定方針等

経営指導料

取引条件については、一般取引条件を勘案して決定しております。

（イ）財務諸表提出会社の子会社及び関連会社等

該当事項はありません。

（ウ）財務諸表提出会社と同一の親会社を持つ会社等及び財務諸表提出会社のその他の関係会社の子会社等

前事業年度（自 平成23年4月1日 至 平成24年3月31日）

種類	会社等の名称又は氏名	所在地	資本金又は出資金(百万円)	事業の内容又は職業	議決権等の被所有割合	関連当事者との関係	取引の内容	取引金額(千円)	科目	期末残高(千円)
兄弟会社	住友信託銀行(株)	大阪府中央区	342,037	信託業務及び銀行業務	-	営業上の取引 役員の兼任	投信販売 代行手数料等の 支払	2,721,441	未払手数料	286,815
							投資助言費用 の支払	820,269	未払費用	104,322
兄弟会社	すみしん不動産(株)	東京都中央区	300	不動産 仲介業務	-	-	投資有価証券の 譲渡	185,484	-	-
							自己株式の取得	1,509,705	-	-
兄弟会社	住信カード(株)	東京都中央区	50	クレジット カード業務	-	-	投資有価証券の 譲渡	494,720	-	-
							自己株式の取得	1,207,764	-	-
兄弟会社	住信情報サービス(株)	大阪府豊中市	100	コンピュ ータ関連業務	-	-	投資有価証券の 譲渡	729,782	-	-
							自己株式の 取得	301,941	-	-

(注) 1．上記金額のうち、取引金額には消費税等が含まれておらず、期末残高には消費税等が含まれております。

2. 取引条件及び取引条件の決定方針等

投信販売代行手数料

ファンド毎の手数料率については、一般取引先に対する取引条件と同様に決定されております。

投資助言費用

各助言案件について、それぞれ合理的な水準にて助言料率を決定しております。

投資有価証券の譲渡及び自己株式の取得

投資有価証券及び自己株式の譲渡価格及び取得価格については、第三者による鑑定評価額により決定しております。

当事業年度（自 平成24年4月1日 至 平成25年3月31日）

種類	会社等の名称又は氏名	所在地	資本金又は出資金(百万円)	事業の内容又は職業	議決権等の被所有割合	関連当事者との関係	取引の内容	取引金額(千円)	科目	期末残高(千円)
兄弟会社	三井住友信託銀行㈱	東京都千代田区	342,037	信託業務及び銀行業務	-	営業上の取引役員の兼任	投信販売代行手数料等の支払	6,006,973	未払手数料	613,819
							投資助言費用の支払	2,226,006	その他未払金	221,229

(注) 1. 上記金額のうち、取引金額には消費税等が含まれておらず、期末残高には消費税等が含まれております。

2. 取引条件及び取引条件の決定方針等

投信販売代行手数料

ファンド毎の手数料率については、一般取引先に対する取引条件と同様に決定されております。

投資助言費用

各助言案件について、それぞれ合理的な水準にて助言料率を決定しております。

3. 平成24年4月1日付で以下の兄弟会社は合併し、商号及び所在地の変更を行っております。

旧商号	新商号	所在地
住友信託銀行(株)	三井住友信託銀行(株)	東京都千代田区
すみしん不動産(株)	三井住友トラスト不動産(株)	東京都中央区
住信カード [®] (株)	三井住友トラスト・カード [®] (株)	東京都港区
住信情報サービス(株)	三井住友トラスト・システム&サービス(株)	東京都府中市

(エ) 財務諸表提出会社の役員及び主要株主（個人の場合に限る。）等
該当事項はありません。

2. 親会社又は重要な関連会社に関する注記

(1) 親会社情報

前事業年度（平成24年3月31日）

三井住友トラスト・ホールディングス株式会社（東京証券取引所、大阪証券取引所、名古屋証券取引所に上場）

当事業年度（平成25年3月31日）

三井住友トラスト・ホールディングス株式会社（東京証券取引所、大阪証券取引所、名古屋証券取引所に上場）

(企業結合等関係)

前事業年度（自 平成23年4月1日 至 平成24年3月31日）

該当事項はありません。

当事業年度（自 平成24年4月1日 至 平成25年3月31日）

当社は、平成24年1月24日開催の取締役会における決議に基づき、中央三井アセットマネジメント株式会社と平成24年4月1日を効力発生日として合併する旨の「合併契約書」を平成24年1月31日付で締結いたしました。上記契約に基づき、当社及び中央三井アセットマネジメント株式会社は、平成24年4月1日付で合併いたしました。

1. 企業結合の概要

(1) 結合当事企業の名称及び当該事業の内容

結合企業

名称 当社

事業の内容 投資運用業、投資助言・代理業、第二種金融商品取引業

被結合企業

名称 中央三井アセットマネジメント株式会社

事業の内容 投資運用業、第二種金融商品取引業

(2) 企業結合日

平成24年4月1日

(3) 企業結合の法的形式

当社を吸収合併存続会社、中央三井アセットマネジメント株式会社を吸収合併消滅会社とする吸収合併による新株の発行、金銭の交付および資本金の増加はありません。

(4) 結合後企業の名称

三井住友トラスト・アセットマネジメント株式会社

(5) その他取引の概要に関する事項

旧住友信託銀行グループと旧中央三井トラスト・グループは、平成23年4月1日に経営統合を行い、三井住友トラスト・ホールディングス株式会社（平成23年4月1日付で中央三井トラスト・ホールディングス株式会社が商号変更しております。）が誕生しました。今般、三井住友トラスト・ホールディングス株式会社のグループ会社として、経営統合の目的に鑑み、統合効果を最大化する一環として、当社及び中央三井アセットマネジメント株式会社が合併し「三井住友トラスト・アセットマネジメント株式会社」として発足しました。

2. 実施した会計処理の概要

「企業結合に関する会計基準」（企業会計基準第21号 平成20年12月26日）及び「企業結合会計基準及び事業分離等会計基準に関する適用指針」（企業会計基準適用指針第10号 平成20年12月26日）に基づき、共通支配下の取引として処理いたしました。

（1株当たり情報）

	前事業年度 (平成24年3月31日)	当事業年度 (平成25年3月31日)
1株当たり純資産額	1,654,304円66銭	2,848,803円51銭
1株当たり当期純利益	197,729円22銭	235,448円31銭

(注) 1. 潜在株式調整後1株当たり当期純利益金額については、潜在株式が存在しないため記載していません。

2. 1株当たり当期純利益の算定上の基礎は、以下の通りであります。

	前事業年度	当事業年度

	(自 平成23年4月1日 至 平成24年3月31日)	(自 平成24年4月1日 至 平成25年3月31日)
当期純利益	1,147,477千円	706,344千円
普通株主に帰属しない金額	-	-
普通株式に係る当期純利益	1,147,477千円	706,344千円
期中平均株式数	5,803株	3,000株

中間貸借対照表

(単位：千円)

第28期中間会計期間末 (平成25年9月30日)	
資産の部	
流動資産	
現金及び預金	9,085,583
未収委託者報酬	2,586,632
未収運用受託報酬	14,364
繰延税金資産	93,174
その他流動資産	145,900
流動資産合計	11,925,655
固定資産	
有形固定資産	
建物	1 73,320
器具備品	1 96,424
有形固定資産合計	169,745
無形固定資産	183,276
投資その他の資産	
投資有価証券	58,285
長期貸付金	30,338
会員権	25,000
その他の投資	50,103
貸倒引当金	30,338
投資その他の資産合計	133,388
固定資産合計	486,410
資産合計	12,412,066
負債の部	
流動負債	
未払金	1,586,759
未払費用	47,931
未払法人税等	584,513
賞与引当金	97,266
その他流動負債	2 120,862
流動負債合計	2,437,333
固定負債	

退職給付引当金	296,351
繰延税金負債	277,998
資産除去債務	12,386
固定負債合計	586,736
負債合計	3,024,070

(単位：千円)

第28期中間会計期間末

(平成25年9月30日)

純資産の部	
株主資本	
資本金	300,000
資本剰余金	
その他資本剰余金	350,000
資本剰余金合計	350,000
利益剰余金	
利益準備金	62,500
その他利益剰余金	
別途積立金	2,100,000
繰越利益剰余金	6,573,745
利益剰余金合計	8,736,245
株主資本合計	9,386,245
評価・換算差額等	
その他有価証券評価差額金	1,751
評価・換算差額等合計	1,751
純資産合計	9,387,996
負債・純資産合計	12,412,066

中間損益計算書

(単位：千円)

第28期中間会計期間

(自 平成25年4月1日

至 平成25年9月30日)

営業収益	
委託者報酬	11,222,467
運用受託報酬	36,913
営業収益合計	11,259,380
営業費用	8,307,878
一般管理費	1 1,553,438
営業利益	1,398,063
営業外収益	2 8,577
営業外費用	9,483
経常利益	1,397,157
税引前中間純利益	1,397,157

法人税、住民税及び事業税	577,514
法人税等調整額	55,190
法人税等合計	522,324
中間純利益	874,833

中間株主資本等変動計算書

(単位：千円)

	第28期中間会計期間 (自平成25年4月1日 至平成25年9月30日)
株主資本	
資本金	
当期首残高	300,000
当中間期変動額	
当中間期変動額合計	-
当中間期末残高	300,000
資本剰余金	
その他資本剰余金	
当期首残高	350,000
当中間期変動額	
当中間期変動額合計	-
当中間期末残高	350,000
資本剰余金合計	
当期首残高	350,000
当中間期変動額	
当中間期変動額合計	-
当中間期末残高	350,000
利益剰余金	
利益準備金	
当期首残高	59,500
当中間期変動額	
剰余金の配当に伴う積立	3,000
当中間期変動額合計	3,000
当中間期末残高	62,500
その他利益剰余金	
別途積立金	
当期首残高	2,100,000
当中間期変動額	
当中間期変動額合計	-
当中間期末残高	2,100,000
繰越利益剰余金	
当期首残高	5,731,912
当中間期変動額	
剰余金の配当	33,000
中間純利益	874,833
当中間期変動額合計	841,833
当中間期末残高	6,573,745
利益剰余金合計	
当期首残高	7,891,412
当中間期変動額	
剰余金の配当	30,000
中間純利益	874,833
当中間期変動額合計	844,833
当中間期末残高	8,736,245

株主資本合計	
当期首残高	8,541,412
当中間期変動額	
剰余金の配当	30,000
中間純利益	874,833
当中間期変動額合計	844,833
当中間期末残高	9,386,245

(単位：千円)

第28期中間会計期間
(自 平成25年4月1日
至 平成25年9月30日)

評価・換算差額等	
その他有価証券評価差額金	
当期首残高	4,998
当中間期変動額	
株主資本以外の項目の当中間期変動額（純額）	3,247
当中間期変動額合計	3,247
当中間期末残高	1,751
評価・換算差額等合計	
当期首残高	4,998
当中間期変動額	
株主資本以外の項目の当中間期変動額（純額）	3,247
当中間期変動額合計	3,247
当中間期末残高	1,751
純資産合計	
当期首残高	8,546,410
当中間期変動額	
剰余金の配当	30,000
中間純利益	874,833
株主資本以外の項目の当中間期変動額（純額）	3,247
当中間期変動額合計	841,585
当中間期末残高	9,387,996

重要な会計方針

第28期中間会計期間

(自 平成25年4月1日

至 平成25年9月30日)

1. 資産の評価基準及び評価方法

有価証券

その他有価証券

時価のあるもの

中間会計期間末日の市場価格等に基づく時価法によっております。

(評価差額は、全部純資産直入法により処理し、売却原価は、移動平均法により算定しております。)

2. 固定資産の減価償却の方法

(1) 有形固定資産

定率法によっております。

(2) 無形固定資産

定額法によっております。

ただし、ソフトウェア（自社利用分）については、社内における利用可能期間（5年）に基づき定額法によっております。

3. 引当金の計上基準

(1) 貸倒引当金

一般債権については貸倒実績率により、貸倒懸念債権等特定の債権については、個別に回収可能性を検討し、回収不能見込額を計上しております。

(2) 賞与引当金

従業員の賞与の支給に備えるため、支給見込額に基づき当中間会計期間の負担額を計上しております。

(3) 退職給付引当金

従業員の退職に伴う退職金の支給に備えるため、当期末における簡便法による退職給付債務の見込額に基づき、当中間会計期間末において発生していると認められる額を計上しております。

4. その他中間財務諸表作成のための基本となる重要な事項

消費税等の会計処理

消費税及び地方消費税の会計処理は税抜方式によっております。

注記事項

(中間貸借対照表関係)

第28期中間会計期間末 (平成25年9月30日)	
1	有形固定資産の減価償却累計額
	建 物 29,556千円
	器具備品 251,697千円
	計 281,253千円
2	仮払消費税等及び仮受消費税等は相殺のうえ、流動負債の「その他流動負債」に含めて表示しております。

(中間損益計算書関係)

第28期中間会計期間 (自 平成25年4月1日 至 平成25年9月30日)	
1	減価償却実施額
	有形固定資産 23,080千円
	無形固定資産 33,012千円
2	営業外収益の主要項目

受取利息	4,063千円
------	---------

（中間株主資本等変動計算書関係）

第28期中間会計期間（自 平成25年4月1日 至 平成25年9月30日）

1．発行済株式の種類及び総数に関する事項

株式の種類	当事業年度期首	当中間会計期間増加	当中間会計期間減少	当中間会計期間末
普通株式（株）	3,000	-	-	3,000

2．配当に関する事項

配当金支払額

決議	株式の種類	配当金の総額 （千円）	1株当たり 配当額（円）	基準日	効力発生日
平成25年6月28日 定時株主総会	普通株式	30,000	10,000	平成25年 3月31日	平成25年 6月28日

（リ・ス取引関係）

第28期中間会計期間（自 平成25年4月1日 至 平成25年9月30日）

該当事項はありません。

（金融商品関係）

第28期中間会計期間末（平成25年9月30日）

平成25年9月30日における貸借対照表計上額、時価及びこれらの差額については、次のとおりであります。

（単位：千円）

	貸借対照表計上額(*)	時価(*)	差額
(1)現金及び預金	9,085,583	9,085,583	-
(2)未収委託者報酬	2,586,632	2,586,632	-
(3)投資有価証券 その他有価証券	58,285	58,285	-
(4)未払金	(1,586,759)	(1,586,759)	-

(*)負債に計上されているものについては、()で示しております。

（注1）金融商品の時価の算定方法及び有価証券に関する事項

(1)現金及び預金、及び(2)未収委託者報酬

これらは短期間で決済されるため、時価は帳簿価額にほぼ等しいことから、当該帳簿価額によっております。

(3)投資有価証券

これらの時価について、投資信託は取引金融機関から提示された価格によっております。

(4)未払金

これらは短期間で決済されるため、時価は帳簿価額にほぼ等しいことから、当該帳簿価額によっております。

（有価証券関係）

第28期中間会計期間末（平成25年9月30日）

その他有価証券

（単位：千円）

区分	取得原価	貸借対照表 計上額	差額
貸借対照表計上額が取得原 価を超えるもの			
その他	41,540	44,791	3,250
小計	41,540	44,791	3,250
貸借対照表計上額が取得原 価を超えないもの			
その他	14,024	13,494	529
小計	14,024	13,494	529
合計	55,564	58,285	2,720

（デリバティブ取引関係）

第28期中間会計期間（自 平成25年4月1日 至 平成25年9月30日）

該当事項はありません。

（資産除去債務関係）

重要性が乏しいため記載を省略しております。

（セグメント情報等）

（セグメント情報）

第28期中間会計期間（自 平成25年4月1日 至 平成25年9月30日）

当社は資産運用に関する事業の単一セグメントであるため記載を省略しております。

（関連情報）

第28期中間会計期間（自 平成25年4月1日 至 平成25年9月30日）

1．製品及びサービスごとの情報

単一の製品・サービスの区分の営業収益が中間損益計算書の営業収益の90%を超えるため、記載を省略しております。

2．地域ごとの情報

(1) 営業収益

内国籍投資信託又は本邦顧客からの営業収益が中間損益計算書の営業収益の90%を超えるため、記載を省略しております。

(2) 有形固定資産

本邦に所在している有形固定資産の金額が中間貸借対照表の有形固定資産の金額の90%を超えるため、記載を省略しております。

3．主要な顧客ごとの情報

顧客の名称	営業収益
PIMCO 米国ハイイールド債券 通貨選択型ファンド （ブラジル・リアルコース）	1,535,927千円

（注）当社は約款に基づき投資信託財産から委託者報酬を得ているため、当該投資信託を顧客として上表は記載しております。

（報告セグメントごとの固定資産の減損損失に関する情報）

第28期中間会計期間（自 平成25年4月1日 至 平成25年9月30日）

該当事項はありません。

（報告セグメントごとののれんの償却額及び未償却残高に関する情報）

第28期中間会計期間（自 平成25年4月1日 至 平成25年9月30日）
該当事項はありません。

（報告セグメントごとの負ののれん発生益に関する情報）
第28期中間会計期間（自 平成25年4月1日 至 平成25年9月30日）
該当事項はありません。

（1株当たり情報）

第28期中間会計期間 （自 平成25年4月1日 至 平成25年9月30日）	
1株当たり純資産額	3,129,332円09銭
1株当たり中間純利益	291,611円01銭
なお、潜在株式調整後1株当たり中間純利益金額については、潜在株式が存在していないため記載していません。	

（注）1株当たり中間純利益の算定上の基礎は、以下のとおりであります。

	第28期中間会計期間 （自 平成25年4月1日 至 平成25年9月30日）
中間純利益	874,833千円
普通株式に係る中間純利益	874,833千円
普通株主に帰属しない金額	-
普通株式の期中平均株式数	3,000株

（重要な後発事象）
該当事項はありません。

4【利害関係人との取引制限】

委託者は、金融商品取引法の定めるところにより、利害関係人との取引について、次に掲げる行為が禁止されています。

- （イ）自己またはその取締役もしくは執行役との間における取引を行うことを内容とした運用を行うこと（投資者の保護に欠け、もしくは取引の公正を害し、または金融商品取引業の信用を失墜させるおそれがないものとして内閣府令で定めるものを除きます。）。
- （ロ）運用財産相互間において取引を行うことを内容とした運用を行うこと（投資者の保護に欠け、もしくは取引の公正を害し、または金融商品取引業の信用を失墜させるおそれがないものとして内閣府令で定めるものを除きます。）。
- （ハ）通常の実行の条件と異なる条件であって取引の公正を害するおそれのある条件で、委託者の親法人等（委託者の総株主等の議決権の過半数を保有していることその他の当該金融商品取引業者と密接な関係を有する法人その他の団体として政令で定める要件に該当する者をいいます。以下（ニ）および（ホ）において同じ。）または子法人等（委託者が総株主等の議決権の過半数を保有していることその他の当該金融商品取引業者と密接な関係を有する法人その他の団体として政令で定める要

件に該当する者をいいます。以下同じ。)と有価証券の売買その他の取引または店頭デリバティブ取引を行うこと。

- (二) 委託者の親法人等または子法人等の利益を図るため、その行う投資運用業に関して運用の方針、運用財産の額もしくは市場の状況に照らして不必要な取引を行うことを内容とした運用を行うこと。
- (ホ) 前記(ハ)および(二)に掲げるもののほか、委託者の親法人等または子法人等が関与する行為であって、投資者の保護に欠け、もしくは取引の公正を害し、または金融商品取引業の信用を失墜させるおそれのあるものとして内閣府令で定める行為。

5【その他】

(イ) 定款の変更

委託会社の定款の変更に関しては、株主総会の決議が必要です。

(ロ) 訴訟事件その他の重要事項

平成26年4月18日現在、訴訟事件その他委託会社及びファンドに重要な影響を及ぼした事実及び重要な影響を及ぼすことが予想される事実は生じておりません。

第2【その他の関係法人の概況】

1【名称、資本金の額及び事業の内容】

(1)受託会社

名称 : 三井住友信託銀行株式会社

資本金の額 : 342,037百万円（平成25年9月末日現在）

事業の内容 : 銀行法に基づき銀行業を営むとともに、金融機関の信託業務の兼営等に関する法律に基づき信託業務を営んでいます。

(2)販売会社

名称	資本金の額（百万円） （平成25年9月末日現在）	事業の内容
三井住友信託銀行株式会社	342,037	銀行法に基づき銀行業を営むとともに、金融機関の信託業務の兼営等に関する法律に基づき信託業務を営んでいます。
株式会社SBI証券	47,937	金融商品取引法に定める第一種金融商品取引業を営んでいます。
楽天証券株式会社	7,495	金融商品取引法に定める第一種金融商品取引業を営んでいます。
株式会社八千代銀行	43,734	銀行法に基づき銀行業を営んでいます。
マネックス証券株式会社	7,425	金融商品取引法に定める第一種金融商品取引業を営んでいます。

2【関係業務の概要】

(1)受託会社

当ファンドの受託会社として、投資信託財産の保管・管理等を行います。

(2)販売会社

当ファンドの販売会社として、受益権の募集の取扱い、一部解約の実行の請求の受付、収益分配金・償還金及び一部解約金の支払い、収益分配金の再投資、運用報告書の交付並びに口座管理機関としての業務等を行います。

3【資本関係】

(1)受託会社

該当事項はありません。

(2)販売会社

該当事項はありません。

(参考)再信託受託会社

名称 : 日本トラスティ・サービス信託銀行株式会社

設立年月日 : 平成12年6月20日

資本金の額 : 51,000百万円（平成25年9月末日現在）

事業の内容 : 銀行法に基づき銀行業を営むとともに、金融機関の信託業務の兼営等に関する法律に基づき信託業務を営んでいます。

再信託の目的 : 原信託契約に係る信託業務の一部（信託財産の管理）を原信託受託会社から再信託受託会社（日本トラスティ・サービス信託銀行株式会社）へ委託するため、原信託財産の全てを再信託受託会社へ移管することを目的とします。

第3【参考情報】

当ファンドについては、当特定期間中に、金融商品取引法第25条第1項各号に掲げる次の書類を提出しております。

提出年月日	書類名
平成25年7月26日	臨時報告書
平成25年10月22日	有価証券報告書
平成25年10月22日	有価証券届出書
平成25年10月28日	臨時報告書

独立監査人の監査報告書

平成25年6月7日

三井住友トラスト・アセットマネジメント株式会社
取締役会 御中

有限責任 あずさ監査法人

指定有限責任社員 業務執行社員	公認会計士	高波博之	印
指定有限責任社員 業務執行社員	公認会計士	白川芳樹	印
指定有限責任社員 業務執行社員	公認会計士	伊藤浩之	印

当監査法人は、金融商品取引法第193条の2第1項の規定に基づく監査証明を行うため、「委託会社等の経理状況」に掲げられている三井住友トラスト・アセットマネジメント株式会社の平成24年4月1日から平成25年3月31日までの第27期事業年度の財務諸表、すなわち、貸借対照表、損益計算書、株主資本等変動計算書、重要な会計方針及びその他の注記について監査を行った。

財務諸表に対する経営者の責任

経営者の責任は、我が国において一般に公正妥当と認められる企業会計の基準に準拠して財務諸表を作成し適正に表示することにある。これには、不正又は誤謬による重要な虚偽表示のない財務諸表を作成し適正に表示するために経営者が必要と判断した内部統制を整備及び運用することが含まれる。

監査人の責任

当監査法人の責任は、当監査法人が実施した監査に基づいて、独立の立場から財務諸表に対する意見を表明することにある。当監査法人は、我が国において一般に公正妥当と認められる監査の基準に準拠して監査を行った。監査の基準は、当監査法人に財務諸表に重要な虚偽表示がないかどうかについて合理的な保証を得るために、監査計画を策定し、これに基づき監査を実施することを求めている。

監査においては、財務諸表の金額及び開示について監査証拠を入手するための手続が実施される。監査手続は、当監査法人の判断により、不正又は誤謬による財務諸表の重要な虚偽表示のリスクの評価に基づいて選択及び適用される。財務諸表監査の目的は、内部統制の有効性について意見表明するためのものではないが、当監査法人は、リスク評価の実施に際して、状況に応じた適切な監査手続を立案するために、財務諸表の作成と適正な表示に関連する内部統制を検討する。また、監査には、経営者が採用した会計方針及びその適用方法並びに経営者によって行われた見積りの評価も含め全体としての財務諸表の表示を検討することが含まれる。

当監査法人は、意見表明の基礎となる十分かつ適切な監査証拠を入手したと判断している。

監査意見

当監査法人は、上記の財務諸表が、我が国において一般に公正妥当と認められる企業会計の基準に準拠して、三井住友トラスト・アセットマネジメント株式会社の平成25年3月31日現在の財政状態及び同日をもって終了する事業年度の経営成績をすべての重要な点において適正に表示しているものと認める。

利害関係

会社と当監査法人又は業務執行社員との間には、公認会計士法の規定により記載すべき利害関係はない。

以上

1. 上記は、当社が、監査報告書の原本に記載された事項を電子化したものであり、その原本は当社が別途保管しております。
2. XBR Lデータは監査の対象には含まれていません。

独立監査人の監査報告書

平成26年3月20日

三井住友トラスト・アセットマネジメント株式会社

取締役会 御中

有限責任監査法人 トーマツ

指定有限責任社員
業務執行社員

公認会計士

山田信之

印

当監査法人は、金融商品取引法第193条の2第1項の規定に基づく監査証明を行うため、「ファンドの経理状況」に掲げられている日本債券ファンド（毎月分配型）の平成25年7月23日から平成26年1月20日までの特定期間の財務諸表、すなわち、貸借対照表、損益及び剰余金計算書、注記表並びに附属明細表について監査を行った。

財務諸表に対する経営者の責任

経営者の責任は、我が国において一般に公正妥当と認められる企業会計の基準に準拠して財務諸表を作成し適正に表示することにある。これには、不正又は誤謬による重要な虚偽表示のない財務諸表を作成し適正に表示するために経営者が必要と判断した内部統制を整備及び運用することが含まれる。

監査人の責任

当監査法人の責任は、当監査法人が実施した監査に基づいて、独立の立場から財務諸表に対する意見を表明することにある。当監査法人は、我が国において一般に公正妥当と認められる監査の基準に準拠して監査を行った。監査の基準は、当監査法人に財務諸表に重要な虚偽表示がないかどうかについて合理的な保証を得るために、監査計画を策定し、これに基づき監査を実施することを求めている。

監査においては、財務諸表の金額及び開示について監査証拠を入手するための手続が実施される。監査手続は、当監査法人の判断により、不正又は誤謬による財務諸表の重要な虚偽表示のリスクの評価に基づいて選択及び適用される。財務諸表監査の目的は、内部統制の有効性について意見表明するためのものではないが、当監査法人は、リスク評価の実施に際して、状況に応じた適切な監査手続を立案するために、財務諸表の作成と適正な表示に関連する内部統制を検討する。また、監査には、経営者が採用した会計方針及びその適用方法並びに経営者によって行われた見積りの評価も含め全体としての財務諸表の表示を検討することが含まれる。

当監査法人は、意見表明の基礎となる十分かつ適切な監査証拠を入手したと判断している。

監査意見

当監査法人は、上記の財務諸表が、我が国において一般に公正妥当と認められる企業会計の基準に準拠して、日本債券ファンド（毎月分配型）の平成26年1月20日現在の信託財産の状態及び同日をもって終了する特定期間の損益の状況をすべての重要な点において適正に表示しているものと認める。

利害関係

三井住友トラスト・アセットマネジメント株式会社及びファンドと当監査法人又は業務執行社員との間には、公認会計士法の規定により記載すべき利害関係はない。

以上

1. 上記は、当社が、監査報告書の原本に記載された事項を電子化したものであり、その原本は当社が別途保管しております。
2. XBR Lデータは監査の対象には含まれていません。

独立監査人の中間監査報告書

平成25年12月9日

三井住友トラスト・アセットマネジメント株式会社
取締役会 御中

有限責任 あずさ監査法人

指定有限責任社員 業務執行社員	公認会計士	白川 芳樹	印
指定有限責任社員 業務執行社員	公認会計士	伊藤 浩之	印

当監査法人は、金融商品取引法第193条の2第1項の規定に基づく監査証明を行うため、「委託会社等の経理状況」に掲げられている三井住友トラスト・アセットマネジメント株式会社の平成25年4月1日から平成26年3月31日までの第28期事業年度の中間会計期間（平成25年4月1日から平成25年9月30日まで）に係る中間財務諸表、すなわち、中間貸借対照表、中間損益計算書、中間株主資本等変動計算書、重要な会計方針及びその他の注記について中間監査を行った。

中間財務諸表に対する経営者の責任

経営者の責任は、我が国において一般に公正妥当と認められる中間財務諸表の作成基準に準拠して中間財務諸表を作成し有用な情報を表示することにある。これには、不正又は誤謬による重要な虚偽表示のない中間財務諸表を作成し有用な情報を表示するために経営者が必要と判断した内部統制を整備及び運用することが含まれる。

監査人の責任

当監査法人の責任は、当監査法人が実施した中間監査に基づいて、独立の立場から中間財務諸表に対する意見を表明することにある。当監査法人は、我が国において一般に公正妥当と認められる中間監査の基準に準拠して中間監査を行った。中間監査の基準は、当監査法人に中間財務諸表には全体として中間財務諸表の有用な情報の表示に関して投資者の判断を損なうような重要な虚偽表示がないかどうかの合理的な保証を得るために、中間監査に係る監査計画を策定し、これに基づき中間監査を実施することを求めている。

中間監査においては、中間財務諸表の金額及び開示について監査証拠を入手するために年度監査と比べて監査手続の一部を省略した中間監査手続が実施される。中間監査手続は、当監査法人の判断により、不正又は誤謬による中間財務諸表の重要な虚偽表示のリスクの評価に基づいて、分析的手続等を中心とした監査手続に必要に応じて追加の監査手続が選択及び適用される。中間監査の目的は、内部統制の有効性について意見表明するためのものではないが、当監査法人は、リスク評価の実施に際して、状況に応じた適切な中間監査手続を立案するために、中間財務諸表の作成と有用な情報の表示に関連する内部統制を検討する。また、中間監査には、経営者が採用した会計方針及びその適用方法並びに経営者によって行われた見積りの評価も含め中間財務諸表の表示を検討することが含まれる。

当監査法人は、中間監査の意見表明の基礎となる十分かつ適切な監査証拠を入手したと判断している。

中間監査意見

当監査法人は、上記の中間財務諸表が、我が国において一般に公正妥当と認められる中間財務諸表の作成基準に準拠して、三井住友トラスト・アセットマネジメント株式会社の平成25年9月30日現在の財政状態及び同日をもって終了する中間会計期間（平成25年4月1日から平成25年9月30日まで）の経営成績に関する有用な情報を表示しているものと認める。

利害関係

会社と当監査法人又は業務執行社員との間には、公認会計士法の規定により記載すべき利害関係はない。

以上

1. 上記は、当社が、中間監査報告書の原本に記載された事項を電子化したものであり、その原本は当社が別途保管しております。
2. X B R L データは監査の対象には含まれていません。