

【表紙】

【提出書類】	有価証券届出書
【提出先】	関東財務局長
【提出日】	平成24年10月5日
【発行者名】	日興アセットマネジメント株式会社
【代表者の役職氏名】	代表取締役 村上 雅彦
【本店の所在の場所】	東京都港区赤坂九丁目7番1号
【事務連絡者氏名】	雄谷 敦史
【電話番号】	03-6447-6147
【届出の対象とした募集内国投資信託 受益証券に係るファンドの名称】	上場インデックスファンド日本株式 (MSCIジャパン)
【届出の対象とした募集内国投資信託 受益証券の金額】	継続募集額 上限30兆円
【縦覧に供する場所】	名 称 : 株式会社東京証券取引所 所在地 : 東京都中央区日本橋兜町2番1号

第一部【証券情報】**(1) 【ファンドの名称】**

- ・ 上場インデックスファンド日本株式（MSCIジャパン）（以下「ファンド」といいます。）
- ・ 愛称として「上場MSCIジャパン株」という名称を用いることがあります。

(2) 【内国投資信託受益証券の形態等】

- ・ 追加型証券投資信託受益権です。（以下「受益権」といいます。）
- ・ 信用格付業者から提供され、もしくは閲覧に供された信用格付、または信用格付業者から提供され、もしくは閲覧に供される予定の信用格付はありません。
ファンドの受益権は、社債、株式等の振替に関する法律の規定の適用を受け、受益権の帰属は、後述の「(11) 振替機関に関する事項」に記載の振替機関および当該振替機関の下位の口座管理機関（社債、株式等の振替に関する法律第2条に規定する「口座管理機関」をいい、振替機関を含め、以下「振替機関等」といいます。）の振替口座簿に記載または記録されることにより定まります（以下、振替口座簿に記載または記録されることにより定まる受益権を「振替受益権」といいます。）。委託会社は、やむを得ない事情などがある場合を除き、当該振替受益権を表示する受益証券を発行しません。また、振替受益権には無記名式や記名式の形態はありません。

(3) 【発行（売出）価額の総額】

30兆円を上限とします。

(4) 【発行（売出）価格】

取得申込受付日の基準価額とします。

- ・ 基準価額につきましては、販売会社または「(8) 申込取扱場所」の照会先にお問い合わせください。

(5) 【申込手数料】

販売会社は、取得申込者から、販売会社が独自に定める手数料および当該手数料に係る消費税等相当額を徴収することができるものとします。

詳しくは、販売会社にお問い合わせください。

(6) 【申込単位】

ユニット有価証券の評価額を取得申込受付日の基準価額で除した口数（100口未満切上げ）を申込単位とし、その整数倍とします。

「ユニット有価証券」とは、委託会社がMSCIジャパンインデックスに連動すると想定する、MSCIジャパンインデックスにおける各構成銘柄の委託会社が指定する株数の株式および口数の上場不動産投資信託証券（社団法人投資信託協会規則に定める不動産投信等の投資信託証券（金融商品取引法第2条第1項第10号で定める投資信託または外国投資信託の受益証券および金融商品取引法第2条第1項第11号で定める投資証券または外国投資証券をいいます。））であって、金融商品取引所に上場等され、かつ当該取引所において常時売却可能（市場急変等により一時的に流動性が低下している場合を除きます。）なものをいいます。）のすべてを指すものとします。

(7) 【申込期間】

平成24年10月6日から平成25年10月8日までとします。

- ・ 上記期間満了前に有価証券届出書を提出することによって更新されます。

(8) 【申込取扱場所】

販売会社につきましては、委託会社の照会先にお問い合わせください。

< 委託会社の照会先 >

日興アセットマネジメント株式会社

ホームページ アドレス <http://www.nikkoam.com/>

コールセンター 電話番号 0120-25-1404

午前9時～午後5時 土、日、祝・休日は除きます。

(9) 【払込期日】

取得申込者は販売会社の指定する日までに、原則としてその保有する株式および上場不動産投資信託証券をもって取得申込みを行なうものとします。取得申込みに係る株式および上場不動産投資信託証券は、追加設定を行なう日に、販売会社によって、受託会社が指定する株式会社証券保管振替機構のファンドの口座に預託、保管されます（金銭が含まれる場合は、当該金銭については、委託会社の指定する口座を経由して、受託会社の指定するファンド口座に払い込まれます。）。

(10) 【払込取扱場所】

「(8) 申込取扱場所」に同じです。

(11) 【振替機関に関する事項】

振替機関は、株式会社証券保管振替機構とします。

(12) 【その他】

該当事項はありません。

第二部【ファンド情報】

第1【ファンドの状況】

1【ファンドの性格】

(1)【ファンドの目的及び基本的性格】

ファンドの目的

当ファンドは、信託財産の1口あたりの純資産額の変動率をMSCI ジャパンインデックスの変動率に一致させることをめざして、MSCI ジャパンインデックスに採用されている株式および上場不動産投資信託証券に投資を行いません。

※MSCI ジャパンインデックスは、MSCI Inc. が開発した株式等インデックスで、日本の株式等の総合投資収益を市場の時価総額比率で加重平均し、指数化したものです。

$$\text{MSCI ジャパンインデックス} = \frac{\text{算出時の時価総額}}{\text{基準時の時価総額}} \times 100$$

「MSCI ジャパンインデックス」の著作権などについて

本ファンドは、MSCI Inc.（「MSCI」）、その関連会社、情報提供者その他MSCI指数の編集、計算または作成に関与または関係した第三者（以下、総称して「MSCI関係者」という。）によって支持、保証、販売または販売促進されるものではない。MSCI指数は、MSCIの独占的財産とする。

MSCIおよびMSCI指数の名称は、MSCIまたはその関連会社のサービスマークであり、日興アセットマネジメント株式会社による特定の目的のために使用が許諾されている。MSCI関係者は、本ファンドの発行会社もしくは所有者、またはその他の者もしくは組織に対して、ファンド全般もしくは本ファンド自体に対する投資適合性、または対応する株式市場の利回りを追跡するMSCI指数の能力につき、明示的か黙示的かを問わず何ら表明または保証するものではない。MSCIまたはその関連会社は、特定の商標、サービスマークおよび商号、ならびに、本ファンドまたは本ファンドの発行会社、所有者その他の者もしくは組織とは関係なくMSCIが決定、編集し計算したMSCI指数のライセンサーである。いずれのMSCI関係者も、MSCI指数の決定、編集または計算にあたり、本ファンドの発行会社もしくは所有者、またはその他の者もしくは組織の要望を考慮する義務を負わない。いずれのMSCI関係者も、本ファンドの発行時期、発行価格もしくは発行数量の決定、または、本ファンドを現金に換算する方程式もしくは本ファンドの換算対価の決定もしくは計算について責任を負うものではなく、また、関与もしていない。また、いずれのMSCI関係者も、本ファンドの発行会社もしくは所有者、またはその他の者もしくは組織に対して、本ファンドの管理、マーケティングまたは募集に関するいかなる義務または責任も負わない。

MSCIは、自らが信頼できると考える情報源からMSCI指数の計算に算入または使用するための情報を入手するが、いずれのMSCI関係者も、MSCI指数またはそれに含まれるデータの獨創性、正確性および/または完全性について保証するものではない。いずれのMSCI関係者も、明示的か黙示的かを問わず、本ファンドの発行会社もしくは所有者、またはその他の者もしくは組織が、MSCI指数またはそれに含まれるデータを使用することにより得られる結果について保証を行わない。

いずれのMSCI関係者も、MSCI指数またはそれに含まれるデータの、またはそれに関連する誤り、欠落または中断について責任を負わない。また、MSCI指数およびそれに含まれるデータの各々に関し、いずれのMSCI関係者も明示的または黙示的な保証を行なうものではなく、かつMSCI関係者は、それらに関する市場性または特定目的適合性に係る一切の保証を明示的に否認する。上記事項を制限することなく、直接的損害、間接的損害、特別損害、懲罰的損害、結果的損害その他あらゆる損害（逸失利益を含む。）につき、仮にその可能性について通知されていた場合であろうとも、MSCI関係者は、かかる損害について責任を負わない。

本有価証券、本商品もしくは本ファンドの購入者、販売者もしくは所有者、またはその他いかなる者もしくは組織も、MSCIの承認が必要か否かの確認を事前にMSCIに求めることなく、本有価証券を支持、保証、販売または販売促進するためにMSCIの商号、商標またはサービスマークを使用したり、それらに言及したりしてはならない。いかなる者または組織も、MSCIの書面による承認を事前に得ることなくMSCIとの関係を主張してはならない。

ファンドの基本的性格

1) 商品分類

単位型投信・追加型投信	投資対象地域	投資対象資産 (収益の源泉)	独立区分	補足分類
単位型投信	国内	株式	MMF	インデックス型
	海外	債券	MRF	
追加型投信	内外	不動産投信		特殊型
		その他資産 ()	ETF	
		資産複合		

--	--	--	--	--

(注) 当ファンドが該当する商品分類を網掛け表示しています。

追加型投信

一度設定されたファンドであってもその後追加設定が行なわれ従来の信託財産とともに運用されるファンドをいいます。

国内

目論見書または投資信託約款において、組入資産による主たる投資収益が実質的に国内の資産を源泉とする旨の記載があるものをいいます。

資産複合

目論見書または投資信託約款において、複数の資産による投資収益を実質的に源泉とする旨の記載があるものをいいます。

ETF

投資信託及び投資法人に関する法律施行令(平成12年政令480号)第12条第1号および第2号に規定する証券投資信託並びに租税特別措置法(昭和32年法律第26号)第9条の4の2に規定する上場証券投資信託をいいます。

インデックス型

目論見書または投資信託約款において、各種指数に連動する運用成果をめざす旨の記載があるものをいいます。

2) 属性区分

投資対象資産	決算頻度	投資対象地域	対象インデックス
株式 一般	年1回	グローバル	日経225
大型株 中小型株	年2回	日本	
債券 一般	年4回	北米	
公債	年6回 (隔月)	欧州	
社債	年12回 (毎月)	アジア	TOPIX
その他債券 クレジット属性 ()		オセアニア	
不動産投信	日々	中南米	その他 (MSCIジャパンインデックス)
その他資産 ()	その他 ()	アフリカ	
		中近東 (中東)	
資産複合 (株式、不動産投信)		エマージング	
資産配分固定型			
資産配分変更型			

(注) 当ファンドが該当する属性区分を網掛け表示しています。

資産複合 資産配分変更型（株式、不動産投信）

当ファンドは、株式および不動産投信に投資を行ないます。

「資産配分変更型」とは、目論見書または投資信託約款において、複数資産を投資対象とし、組入比率については、機動的な変更を行なう旨の記載があるものもしくは固定的とする旨の記載がないものをいいます。

年1回

目論見書または投資信託約款において、年1回決算する旨の記載があるものをいいます。

日本

目論見書または投資信託約款において、組入資産による投資収益が日本の資産を源泉とする旨の記載があるものをいいます。

上記は、社団法人投資信託協会が定める分類方法に基づき記載しています。上記以外の商品分類および属性区分の定義につきましては、社団法人投資信託協会のホームページ (<http://www.toushin.or.jp/>) をご参照ください。

ファンドの特色

当ファンドは、契約型の投資信託ですが、以下の点で通常の投資信託とは異なる仕組みが採り入れられています。

1. 受益権を東京証券取引所に上場しており、取引時間中であればいつでも売買が可能です。

- ・ 売買単位は10口単位です。（有価証券届出書提出日現在）
 - ・ 売買手数料は、取扱会社が定めるものによります。
 - ・ 取引方法は原則として株式と同様です。
- ※詳しくは、取扱会社へお問い合わせください。

2. 株式および上場不動産投資信託証券をもって受益権の取得申込みを行いません。

ユニット有価証券の評価額を取得申込受付日の基準価額で除した口数（100口未満切上げ）を申込単位として、その整数倍とします。

※「ユニット有価証券」とは、委託会社がMSCI ジャパンインデックスに連動すると想定する、MSCI ジャパンインデックスにおける各構成銘柄の委託会社が指定する株数の株式および口数の上場不動産投資信託証券のすべてを指すものとします。

3. 解約請求による途中換金をすることはできません。

4. 受益権をもって株式および上場不動産投資信託証券と交換することができます。

※取得申込時に提出されたMSCI ジャパンインデックス構成銘柄と、交換時に取得される各株式および上場不動産投資信託証券は一致するものではありません。

※取得申込時に取得された受益権の口数と、交換時に必要とされる口数は一致するものではありません。

主な投資制限

- ・ 株式への投資割合には、制限を設けません。
- ・ 投資することを指図する株式は、原則としてMSCI ジャパンインデックスに採用されている銘柄の株式の発行会社の発行するものとします。ただし、株主割当により取得する株式については、この限りではありません。
- ・ 投資することを指図する上場不動産投資信託証券は、原則としてMSCI ジャパンインデックスに採用されている上場不動産投資信託証券とします。ただし、投資主への割当により取得する上場不動産投資信託証券については、この限りではありません。
- ・ 外貨建資産への投資は行ないません。

分配方針

- ・ 信託財産から生ずる配当等収益などから諸経費などを控除後、全額分配することを原則とします。

※将来の分配金の支払いおよびその金額について保証するものではありません。

信託金限度額

- ・ 30兆円相当額を限度として有価証券または金銭を追加信託することができます。
- ・ 委託会社は受託会社と合意のうえ、当該限度額を変更することができます。

(2) 【ファンドの沿革】

平成22年7月26日

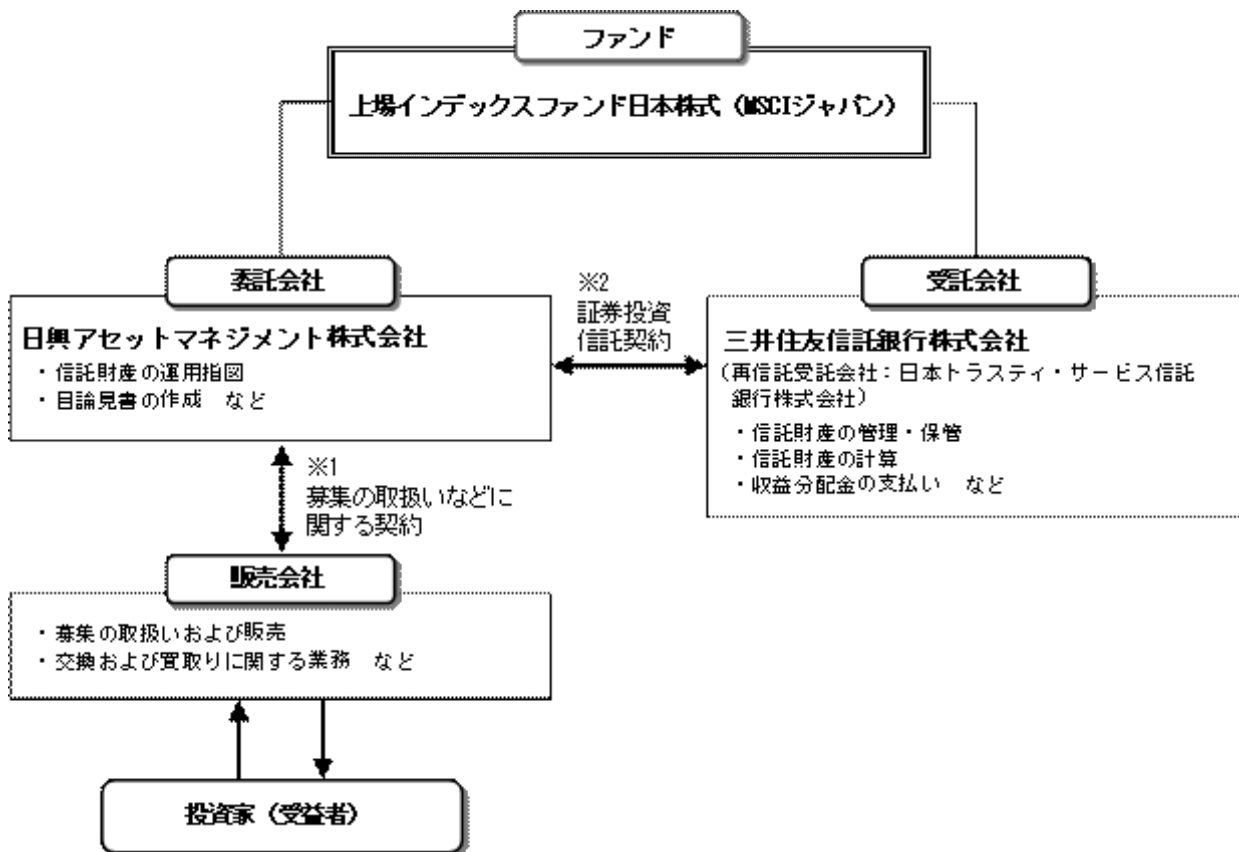
- ・ ファンドの信託契約締結、運用開始

平成22年7月27日

- ・ ファンドの受益権を東京証券取引所へ上場

(3) 【ファンドの仕組み】

ファンドの仕組み



- 1 投資信託を販売するルールを委託会社と販売会社の間で規定したもの。販売会社が行なう募集の取扱い、交換および買取りに関する業務の業務範囲の取決めの内容などが含まれています。
- 2 投資信託を運営するルールを委託会社と受託会社の間で規定したもの。運用の基本方針、投資対象、投資制限、信託報酬、受益者の権利、募集方法の取決めの内容などが含まれています。

委託会社の概況（平成24年7月末現在）

1) 資本金

17,363百万円

2) 沿革

昭和34年：日興証券投資信託委託株式会社として設立

平成11年：日興国際投資顧問株式会社と合併し「日興アセットマネジメント株式会社」に社名変更

3) 大株主の状況

名称	住所	所有株数	所有比率
三井住友信託銀行株式会社	東京都千代田区丸の内一丁目4番1号	179,869,100株	91.29%
DBS Bank Ltd.	6 Shenton Way, #46-00, DBS Building Tower One, Singapore 068809	14,283,400株	7.24%

2【投資方針】

(1)【投資方針】

- ・当ファンドは、信託財産の1口あたりの純資産額の変動率をMSCIジャパンインデックスの変動率に一致させることをめざして、MSCIジャパンインデックスに採用されている株式および上場不動産投資信託証券に投資を行ないます。
- ・次に掲げる場合には、上記方針に沿うよう、信託財産の構成を調整することがあります。
MSCIジャパンインデックスの計算方法が変更された場合
MSCIジャパンインデックスに採用されている銘柄の変更または資本異動などにより、MSCIジャパンインデックスにおける個別銘柄の時価総額の修正が行なわれた場合
追加信託ならびに受益権と株式および上場不動産投資信託証券との交換を行なう場合
その他連動性を維持するために委託会社が必要と認めた場合
- ・MSCIジャパンインデックスへの連動率を向上させるため、資金動向に応じて約款に定める有価証券指数等先物取引などを行なう場合があります。
- ・ファンドが信託を終了することとなった場合は、上記の方針のような運用ができない場合があります。

(2)【投資対象】

MSCIジャパンインデックスに採用されている株式および上場不動産投資信託証券を主要投資対象とします。

投資の対象とする資産の種類は、次に掲げるものとします。

- 1) 有価証券
- 2) デリバティブ取引に係る権利(金融商品取引法第2条第20項に規定するものをいい、約款第24条に定めるものに限り、)
- 3) 金銭債権

主として株式および上場不動産投資信託証券に投資するほか、次に掲げる株式および上場不動産投資信託証券以外の有価証券(金融商品取引法第2条第2項の規定により有価証券とみなされる同項各号に掲げる権利を除きます。)および金融商品(金融商品取引法第2条第2項の規定により有価証券とみなされる同項各号に掲げる権利を含みます。)により運用することができます。

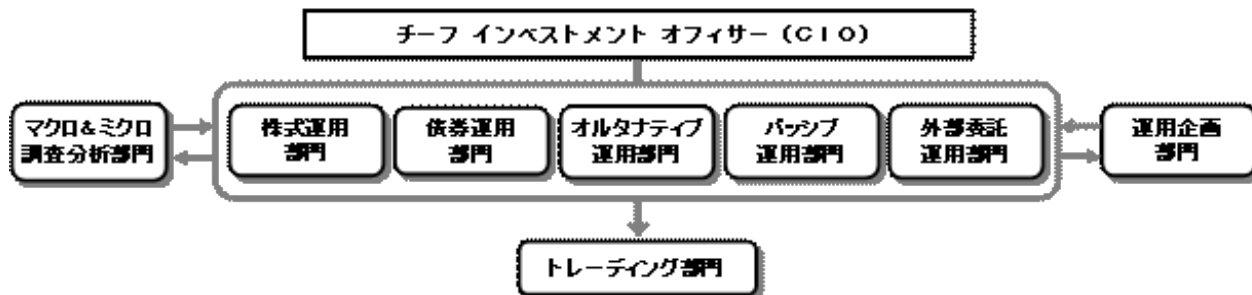
- 1) 預金
- 2) 指定金銭信託の受益証券(金融商品取引法第2条第1項第14号で定める受益証券発行信託の受益証券に限り、)
- 3) 指定金銭信託(金融商品取引法第2条第1項第14号に規定する受益証券発行信託を除きます。)
- 4) コール・ローン

次の取引ができます。

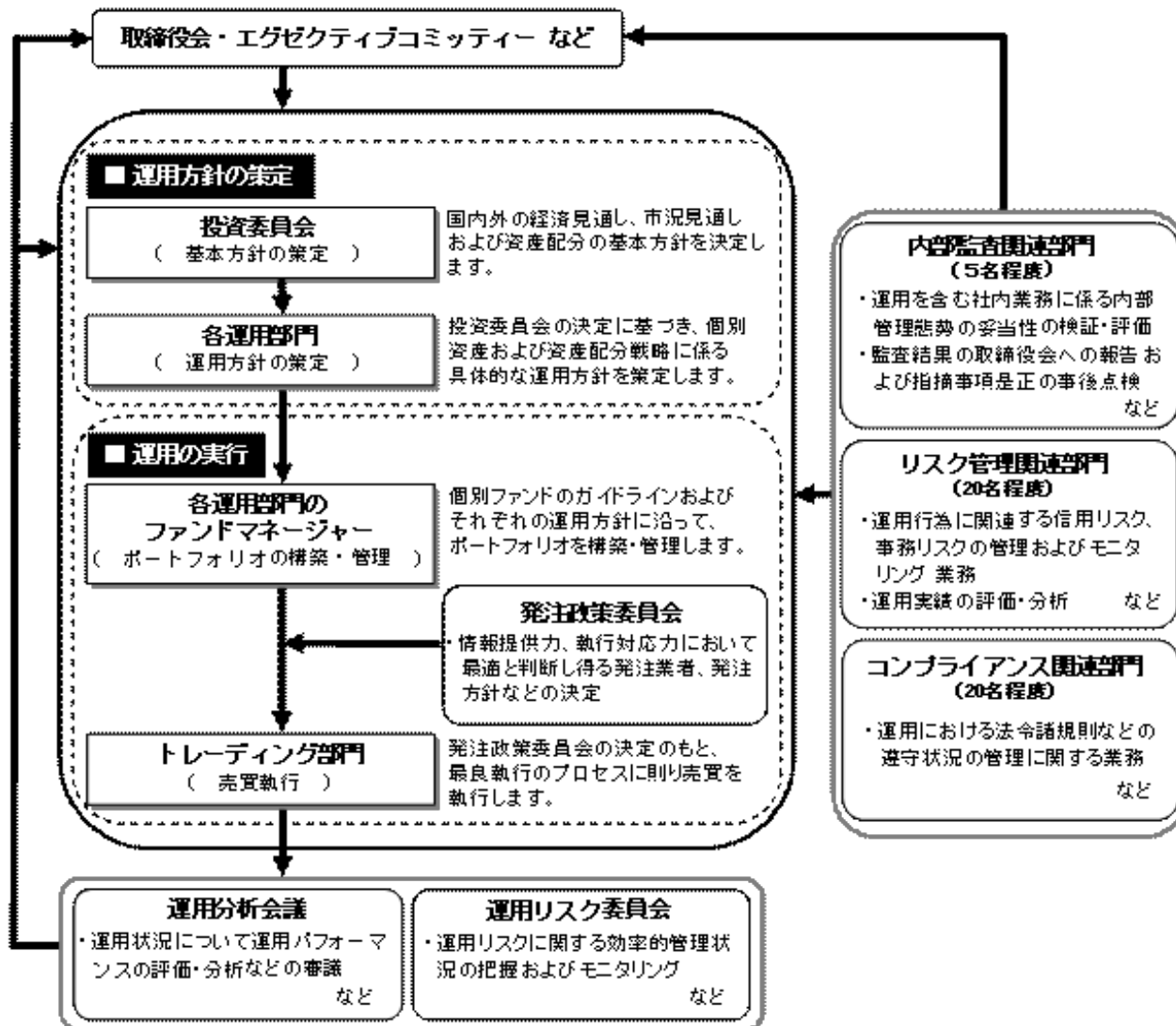
- 1) 先物取引等
- 2) 有価証券の貸付

(3) 【運用体制】

◆委託会社における運用体制は以下の通りです。



◆委託会社の運用体制における内部管理および意思決定を監督する組織などは以下の通りです。



委託会社によるファンドの関係法人（販売会社を除く）に対する管理体制

「受託会社」に対しては、日々の純資産照合、月次の勘定残高照合などを行っております。また、独立した監査法人が所定の手続きで受託業務について監査を行っており、内部統制が有効に機能している旨の監査報告書を定期的に受け取っております。

上記体制は平成24年7月末現在のものであり、今後変更となる場合があります。

(4) 【分配方針】**収益分配方針**

- 1) 信託財産から生ずる配当等収益（配当金、分配金、利子、貸付有価証券に係る品貸料およびこれらに類する収益から支払利息を控除した額をいいます。）と前期から繰り越した分配準備積立金は、毎計算期末において諸経費、信託報酬および当該信託報酬に係る消費税等に相当する金額を控除し、前期から繰り越した負数の分配準備積立金があるときはその全額を補てんした後、その残額を受益者に分配します。ただし、収益分配金額の調整のためその一部または全部を信託財産内に留保したときは分配準備積立金として積み立て、次期以降の分配に充てることができる。なお、諸経費、信託報酬および当該信託報酬に係る消費税等に相当する金額ならびに負数の分配準備積立金を控除しきれないときは、その差額を負数の分配準備積立金として次期に繰り越します。
- 2) 毎計算期末に信託財産から生じたイ)に掲げる利益の合計額は、ロ)に掲げる損失を控除し、繰越欠損金があるときは、その全額を補てんした後、次期に繰り越します。
 - イ) 有価証券売買益（評価益を含む）、先物取引等取引益（評価益を含む）、追加信託差益金、交換差益金
 - ロ) 有価証券売買損（評価損を含む）、先物取引等取引損（評価損を含む）、追加信託差損金、交換差損金

収益分配金の支払い

原則として受託会社が、毎計算期間終了後40日以内の委託会社の指定する日に、受益者があらかじめ指定した預金口座などに振り込みます。なお、受益者が取扱会社と別途収益分配金の取扱いに係る契約を締結している場合は、当該契約にしたがい支払われるものとします。

(5) 【投資制限】**約款に定める投資制限**

- 1) 株式への投資割合には、制限を設けません。
- 2) 投資することを指図する株式は、原則としてMSCIジャパンインデックスに採用されている銘柄の株式の発行会社の発行するものとします。ただし、株主割当により取得する株式については、この限りではありません。
- 3) 株式以外の資産への投資割合は、信託財産の総額の50%以下とします。
- 4) 投資信託証券への投資は、上場不動産投資信託証券に限ります。
- 5) 投資することを指図する上場不動産投資信託証券は、原則としてMSCIジャパンインデックスに採用されている上場不動産投資信託証券とします。ただし、投資主への割当により取得する上場不動産投資信託証券については、この限りではありません。
- 6) 外貨建資産への投資は行ないません。
- 7) わが国の金融商品取引所における有価証券指数等先物取引（金融商品取引法第28条第8項第3号ロに掲げるもののうち、株価指数および不動産投信指数に係るものに限り、以下同じ。）および有価証券オプション取引（金融商品取引法第28条第8項第3号ハに掲げるもののうち、株価指数および不動産投信指数に係るものに限り、以下同じ。）ならびに外国の金融商品取引所におけるわが国の有価証券指数等先物取引および有価証券オプション取引と類似の取引を行なうことの指図をすることができます。
- 8) 信託財産の効率的な運用に資するため、信託財産に属する株式および上場不動産投資信託証券を次に定める範囲内で貸付の指図をすることができます。
 - イ) 株式の貸付は、貸付時点において、貸付株式の時価合計額が、信託財産で保有する株式の時価合計額を超えないものとします。
 - ロ) 上場不動産投資信託証券の貸付は、貸付時点において、貸付上場不動産投資信託証券の時価合計額が、信託財産で保有する上場不動産投資信託証券の時価合計額を超えないものとします。

法令による投資制限

同一法人の発行する株式（投資信託及び投資法人に関する法律）

同一法人の発行する株式について、委託会社が運用の指図を行なう投資信託全体で、当該株式の議決権の過半数を保有することとなる取引は行ないません。

3 【投資リスク】**(1) ファンドのリスク**

当ファンドの投資にあたっては、主に以下のリスクを伴いません。お申込みの際は、当ファンドのリスクを十分に認識・検討し、慎重に投資のご判断を行なっていただく必要があります。

- ・ 投資者の皆様は投資元金は保証されているものではなく、基準価額の下落により、損失を被り、投資元金を割り込むことがあります。ファンドの運用による損益はすべて投資者（受益者）の皆様へ帰属します。なお、当ファンドは預貯金とは異なります。
- ・ 当ファンドは、主に株式および不動産投信を投資対象としますので、株式および不動産投信の価格の下落や、株式および不動産投信の発行体の財務状況や業績の悪化などの影響により、基準価額が下落し、損失を被ることがあります。

当ファンドの主なリスクは以下の通りです。

価格変動リスク

- ・一般に株式の価格は、会社の成長性や収益性の企業情報および当該情報の変化に影響を受けて変動します。また、国内および海外の経済・政治情勢などの影響を受けて変動します。ファンドにおいては、株式の価格変動または流動性の予想外の変動があった場合、重大な損失が生じるリスクがあります。
- ・一般に不動産投信の価格は、不動産を取り巻く環境、不動産市況や長短の金利動向、マクロ経済の変化など様々な要因により変動します。不動産投信の財務状況、業績や市況環境が悪化する場合、不動産投信の分配金や価格は下がり、ファンドに損失が生じるリスクがあります。

流動性リスク

市場規模や取引量が少ない状況においては、有価証券の取得、売却時の売買価格は取引量の大きさに影響を受け、市場実勢から期待できる価格どおりに取引できないリスク、評価価格どおりに売却できないリスク、あるいは、価格の高低に関わらず取引量が限られてしまうリスクがあり、その結果、不測の損失を被るリスクがあります。

信用リスク

- ・一般に投資した企業の経営などに直接・間接を問わず重大な危機が生じた場合には、ファンドにも重大な損失が生じるリスクがあります。デフォルト（債務不履行）や企業倒産の懸念から、発行体の株式などの価格は大きく下落（価格がゼロになることもあります。）し、ファンドの基準価額が値下がりする要因となります。また、金融商品取引所が定める一定の基準に該当した場合、上場が廃止される可能性があり、廃止される恐れや廃止となる場合も発行体の株式などの価格は下がり、ファンドにおいて重大な損失が生じるリスクがあります。
- ・不動産投信が支払不能や債務超過の状態になった場合、またはそうなることが予想される場合、ファンドにも損失が生じるリスクがあります。

有価証券の貸付などにおけるリスク

有価証券の貸付行為などにおいては、取引相手先リスク（取引の相手方の倒産などにより貸付契約が不履行になったり、契約が解除されたりするリスク）を伴ない、その結果、不測の損失を被るリスクがあります。貸付契約が不履行や契約解除の事態を受けて、貸付契約に基づく担保金を用いて清算手続きを行なう場合においても、買戻しを行なう際に、市場の時価変動などにより調達コストが担保金を上回る可能性もあり、不足金額をファンドが負担することにより、その結果ファンドに損害が発生する恐れがあります。

< MSCIジャパンインデックスと基準価額の主なカイ離要因 >

当ファンドは、基準価額の変動率をMSCIジャパンインデックスの変動率に一致させることをめざしますが、次のような要因があるため、同指数と一致した推移をすることをお約束できるものではありません。

- ・MSCIジャパンインデックスの採用銘柄の変更や資本異動などによってポートフォリオの調整が行なわれる場合、個別銘柄の売買などにあたりマーケット・インパクトを受ける可能性があること、また、信託報酬・売買委託手数料、監査費用などの費用をファンドが負担すること。
- ・組入銘柄の配当金、分配金や有価証券の貸付による品貸料が発生すること。
- ・先物取引等のデリバティブ取引を利用した場合、当該取引の値動きとMSCIジャパンインデックスの採用銘柄の一部または全部の値動きが一致しないこと。

金融商品取引所で取引される市場価格と基準価額のカイ離

当ファンドは東京証券取引所に上場され公に取引されますが、市場価格は、主に当ファンドの需要、当ファンドの運用成果および投資者が代替的な投資と比較して当ファンドが全般的にどの程度魅力的であるか、などの評価に左右されます。したがって、当ファンドの市場価格が、基準価額を下回って取引されるかまたは上回って取引されるかは予測することはできません。

<その他の留意事項>

・システムリスク・市場リスクなどに関する事項

証券市場および外国為替市場は、世界的な経済事情の急変またはその国における天災地変、政変、経済事情の変化、政策の変更もしくはコンピューター・ネットワーク関係の不慮の出来事などの諸事情により有価証券取引や為替取引などが一時的に停止されることがあります。これにより、ファンドの投資方針に従った運用ができない場合があります。上記の状況が発生した場合や、その他の事由により基準価額の算出が困難となる状況が発生した場合などには、委託会社の判断により一時的に取得・交換の取り扱いを停止することもあります。

・投資対象とする投資信託証券に関する事項

諸事情により、投資対象とする投資信託証券にかかる投資や換金ができない場合があります。これにより、ファンドの投資方針に従った運用ができなくなる場合があります。また、一時的にファンドの取得・交換ができなくなることもあります。

・基準価額の妥当性に疑義が生じた場合の取得・交換の停止に関する事項

ファンドの基準価額の算出に用いた評価価格と実際の取引価格に差が生じるなど、基準価額の妥当性に疑義が生じる場合は、委託会社の判断により、一時的に取得・交換の取扱いを停止する場合があります。

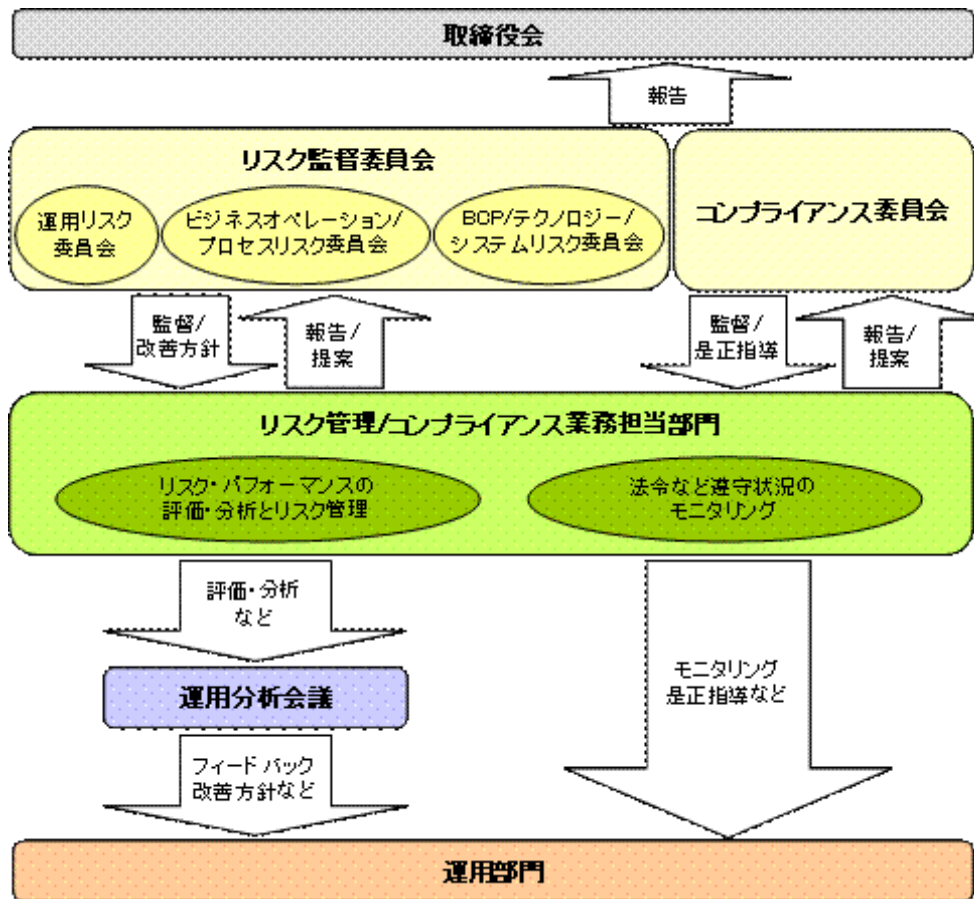
・運用制限や規制上の制限に関する事項

関係する法令規制上、または社内方針などにより取引が制限されることがあります。例えば、委託会社またはその関連会社が特定の銘柄の未公開情報を受領している場合には、当該銘柄の売買が制限されることがあります。また、委託会社またはその関連会社が行なう投資または他の運用業務に関連して、取引が制限されることもあります。したがって、これらの制限により当ファンドの運用実績に影響を及ぼす可能性やインデックスと基準価額が乖離する可能性があります。

・法令・税制・会計方針などの変更に関する事項

ファンドに適用される法令・税制・会計方針などは、今後変更される場合があります。

(2) リスク管理体制



全社的リスク管理

当社では運用部門、営業部門と独立した組織であるリスクマネジメント部を設置し、全社的なリスク管理活動のモニタリング、指導の一元化を図っております。当社グループの法令などの遵守状況およびリスク管理状況については、リスクマネジメント部が事務局を務めるリスク監督委員会を通して経営陣に報告され、更に年一度以上取締役会に対して全体的な活動状況を報告しております。本委員会およびその部門別委員会においては、各種リスク（運用リスク、事務リスク、システムリスクなど）に関するモニタリングとその報告に加えて、重大なリスクの洗い出し、より予防的なリスクの軽減に繋がる施策、管理手法の構築などに努めております。

リスク・パフォーマンスの評価・分析とリスク管理

ファンド財産について運用状況の評価・分析と運用プロセスおよびリスク運営状況のモニタリングを行ないます。運用パフォーマンスおよびリスクに係る評価と分析の結果については運用分析会議に報告し、リスク管理状況についてはリスク監督委員会あるいはその部門別委員会へ報告され、問題点の原因の究明や改善策策定が図られます。加えて外部委託運用部門は、外部委託ファンドの運用管理を行ない、投資方針に沿った運用が行なわれているかなどのモニタリングを行なっています。

法令など遵守状況のモニタリング

運用における法令・諸規則、信託約款などの遵守状況については、コンプライアンス関連部門が管理を行ないます。問題点についてはコンプライアンス委員会に報告され、必要に応じ運用部門に対し是正指導が行なわれるなど、適切に管理・監督を行ないます。

上記体制は平成24年7月末現在のものであり、今後変更となる場合があります。

4【手数料等及び税金】

(1)【申込手数料】

販売会社は、取得申込者から、販売会社が独自に定める手数料および当該手数料に係る消費税等相当額を徴収することができるものとします。

詳しくは、販売会社にお問い合わせください。

(2)【換金（解約）手数料】

換金手数料

販売会社は、受益者が交換を行なうときおよび受益権の買取りを行なうときは、当該受益者から、販売会社が独自に定める手数料および当該手数料に係る消費税等相当額を徴収することができるものとします。

詳しくは、販売会社にお問い合わせください。

信託財産留保額

ありません。

(3)【信託報酬等】

信託報酬

信託報酬の総額は、計算期間を通じて毎日、信託財産の純資産総額に対し年0.168%（税抜0.16%）以内の率を乗じて得た額とします。

この他に、投資対象とする不動産投信には運用などに係る費用がかかりますが、投資する不動産投信の銘柄は固定されていないため、事前に料率、上限額などを表示することができません。

信託報酬の配分

当ファンドの信託報酬が0.168%（税抜0.16%）（本書提出日現在）の場合の配分は、以下の通りとします。

信託報酬率（年率）		
合計	委託会社	受託会社
0.168% (0.16%)	0.126% (0.12%)	0.042% (0.04%)

括弧内は税抜です。

支払時期

信託報酬（信託報酬に係る消費税等相当額を含みます。）は、毎計算期末または信託終了のときに、信託財産から支払います。

(4)【その他の手数料等】

以下の諸費用およびそれに付随する消費税等相当額について、委託会社は、その支払いをファンドのために行ない、支払金額の支弁を信託財産から受けることができます。また、実際に支払う金額の支弁を受ける代わりに、その金額をあらかじめ合理的に見積もった上で、見積額に基づいて見積率を算出し、かかる見積率を信託財産の純資産総額に乗じて得た額をかかる諸費用の合計額とみなして、信託財産から支弁を受けることができます。ただし、委託会社は、信託財産の規模などを考慮して、信託の設定時または期中に、かかる諸費用の見積率を見直し、年率0.1%を上限として、これを変更することができます。これら諸費用は、計算期間を通じて毎日、信託財産の純資産総額に応じて計上し、委託会社が定めた時期に、信託財産から支払います。

振替受益権に係る費用ならびにやむを得ない事情などにより受益証券を発行する場合における発行および管理事務に係る費用。

有価証券届出書、有価証券報告書、半期報告書および臨時報告書（これらの訂正に係る書類を含みます。）の作成、印刷および提出に係る費用。

目論見書および仮目論見書（これらの訂正事項を含みます。）の作成、印刷および交付に係る費用（これらを監督官庁に提出する場合の提出費用も含みます。）。

信託約款の作成、印刷および交付に係る費用（これを監督官庁に提出する場合の提出費用も含みます。）。

運用報告書および決算短信など開示資料の作成、印刷および交付に係る費用（これを監督官庁に提出する場合の提出費用も含みます。）。

ファンドの受益者に対して行なう公告に係る費用ならびに信託約款の変更または信託契約の解約に係る事項を記載した書面の作成、印刷および交付に係る費用。

格付の取得に要する費用。

ファンドの監査人、法律顧問および税務顧問に対する報酬および費用。

受益権の上場に係る費用。

「MSCIジャパンインデックス」その他これに類する標章の使用料。

信託財産に関する以下の費用・報酬およびそれに付随する消費税等相当額は、受益者の負担とし、信託財産から支払います。

組入る有価証券の売買の際に発生する売買委託手数料および先物・オプション取引などに要する費用。

信託財産に関する租税、信託事務の処理に要する諸費用および受託会社の立て替えた立替金

の利息。

有価証券の貸付を行なった場合に限り、その対価としての品貸料に0.525（税抜0.5）以内（本書提出日現在、0.525（税抜0.5））を乗じて得た貸付有価証券関連報酬。委託会社と受託会社の配分は4：1とし、信託報酬と同時期に支払います。

* 売買委託手数料などは、保有期間や運用の状況などに応じて異なり、あらかじめ見積もることができないため、表示することができません。

投資家の皆様にご負担いただく手数料などの合計額については、保有期間や運用の状況などに応じて異なりますので、表示することができません。

(5) 【課税上の取扱い】

課税上は、上場証券投資信託として取り扱われます。

個人受益者の場合

1) 受益権の売却時の課税

- ・売却時の差益（譲渡益）については譲渡所得として、10%（所得税7%および地方税3%）の税率による申告分離課税の対象となり、確定申告が必要となります。なお、源泉徴収ありの特定口座（源泉徴収選択口座）を選択している場合は、10%（所得税7%および地方税3%）の税率による源泉徴収（原則として、確定申告は不要です。）が行なわれます。
- ・なお、上記の10%の税率は、平成25年1月1日から平成25年12月31日までは10.147%（所得税7.147%および地方税3%）、平成26年1月1日以降は20.315%（所得税15.315%および地方税5%）の税率となる予定です。

2) 収益分配金の受取り時の課税

- ・収益分配金は配当所得として、10%（所得税7%および地方税3%）の税率による源泉徴収（原則として、確定申告は不要です。）が行なわれます。なお、確定申告を行ない、申告分離課税または総合課税（配当控除の適用があります。）のいずれかを選択することもできます。
- ・なお、上記の10%の税率は、平成25年1月1日から平成25年12月31日までは10.147%（所得税7.147%および地方税3%）、平成26年1月1日以降は20.315%（所得税15.315%および地方税5%）の税率となる予定です。

確定申告等により、売却時の差損（譲渡損失）については、上場株式等の譲渡益および上場株式等の配当等（申告分離課税を選択したものに限り、）と損益通算が可能です。また、売却時の差益（譲渡益）および収益分配金（申告分離課税を選択したものに限り、）については、上場株式等の譲渡損失と損益通算が可能です。

3) 受益権と現物株式および上場不動産投資信託証券との交換

受益権と現物株式および上場不動産投資信託証券との交換についても受益権の譲渡として、受益権の売却時と同様の取扱いとなります。

法人受益者の場合

1) 受益権の売却時の課税

受益権の売却価額と取得価額との差額について、他の法人所得と合算して課税されます。

2) 収益分配金の受取り時の課税

- ・収益分配金は配当所得として、7%（所得税のみ）の税率による源泉徴収が行なわれ、他の法人所得と合算して課税されます。
- ・なお、上記の7%の税率は、平成25年1月1日から平成25年12月31日までは7.147%（所得税のみ）、平成26年1月1日以降は15.315%（所得税のみ）の税率となる予定です。
- ・収益分配金は、原則として益金不算入の対象となります。

3) 受益権と現物株式および上場不動産投資信託証券との交換

受益権と現物株式および上場不動産投資信託証券との交換についても受益権の譲渡として、受益権の売却時と同様の取扱いとなります。

上記は平成24年10月5日現在のものであり、税法が改正された場合などには、税率などの課税上の取扱いが変更になる場合があります。

税金の取扱いの詳細については、税務専門家などにご確認されることをお勧めします。

5【運用状況】

以下の運用状況は2012年7月31日現在です。

・投資比率とはファンドの純資産総額に対する当該資産の時価比率をいいます。

(1)【投資状況】

資産の種類	国・地域	時価合計(円)	投資比率(%)
株式	日本	901,922,140	98.10
投資証券	日本	8,423,900	0.92
コール・ローン等、その他資産(負債控除後)	-	9,019,616	0.98
合計(純資産総額)		919,365,656	100.00

その他の資産の投資状況

資産の種類	建別	国・地域	時価合計(円)	投資比率(%)
株価指数先物取引	買建	日本	7,340,000	0.80

(注)先物取引は、主たる取引所の発表する清算値段又は最終相場で評価しています。

(2)【投資資産】

【投資有価証券の主要銘柄】

イ. 評価額上位銘柄明細

国・地域	種類	銘柄名	業種	数量又は 額面総額	簿価 単価 (円)	簿価 金額 (円)	評価 単価 (円)	評価 金額 (円)	投資 比率 (%)
日本	株式	トヨタ自動車	輸送用機器	15,700	3,215.00	50,475,500	3,020.00	47,414,000	5.16
日本	株式	三菱UFJフィナンシャル・グループ	銀行業	73,700	394.00	29,037,800	381.00	28,079,700	3.05
日本	株式	本田技研工業	輸送用機器	9,300	2,706.00	25,165,800	2,551.00	23,724,300	2.58
日本	株式	三井住友フィナンシャルグループ	銀行業	7,600	2,647.00	20,117,200	2,488.00	18,908,800	2.06
日本	株式	キヤノン	電気機器	6,400	3,120.00	19,968,000	2,650.00	16,960,000	1.84
日本	株式	みずほフィナンシャルグループ	銀行業	129,800	133.00	17,263,400	129.00	16,744,200	1.82
日本	株式	武田薬品工業	医薬品	4,500	3,595.00	16,177,500	3,600.00	16,200,000	1.76
日本	株式	ソフトバンク	情報・通信業	5,000	2,885.00	14,425,000	3,005.00	15,025,000	1.63
日本	株式	ファナック	電気機器	1,100	13,220.00	14,542,000	12,210.00	13,431,000	1.46
日本	株式	日本たばこ産業	食料品	5,100	2,353.00	12,000,300	2,464.00	12,566,400	1.37
日本	株式	三菱商事	卸売業	8,000	1,655.00	13,240,000	1,566.00	12,528,000	1.36
日本	株式	日立製作所	電気機器	26,000	494.00	12,844,000	465.00	12,090,000	1.32
日本	株式	エヌ・ティ・ティ・ドコモ	情報・通信業	88	132,100.00	11,624,800	131,300.00	11,554,400	1.26
日本	株式	三井物産	卸売業	9,900	1,221.00	12,087,900	1,167.00	11,553,300	1.26
日本	株式	セブン&アイ・ホールディングス	小売業	4,300	2,457.00	10,565,100	2,485.00	10,685,500	1.16
日本	株式	日産自動車	輸送用機器	14,200	746.00	10,593,200	744.00	10,564,800	1.15
日本	株式	三菱地所	不動産業	7,000	1,397.00	9,779,000	1,416.00	9,912,000	1.08
日本	株式	東日本旅客鉄道	陸運業	1,900	5,020.00	9,538,000	5,020.00	9,538,000	1.04
日本	株式	アステラス製薬	医薬品	2,500	3,505.00	8,762,500	3,730.00	9,325,000	1.01
日本	株式	小松製作所	機械	5,300	1,961.00	10,393,300	1,758.00	9,317,400	1.01
日本	株式	信越化学工業	化学	2,300	4,365.00	10,039,500	3,980.00	9,154,000	1.00
日本	株式	日本電信電話	情報・通信業	2,500	3,765.00	9,412,500	3,635.00	9,087,500	0.99
日本	株式	KDDI	情報・通信業	15	528,000.00	7,920,000	541,000.00	8,115,000	0.88
日本	株式	三井不動産	不動産業	5,000	1,501.00	7,505,000	1,526.00	7,630,000	0.83
日本	株式	東京海上ホールディングス	保険業	4,100	2,003.00	8,212,300	1,812.00	7,429,200	0.81

日本	株式	住友商事	卸売業	6,600	1,128.00	7,444,800	1,106.00	7,299,600	0.79
日本	株式	デンソー	輸送用機器	2,800	2,675.00	7,490,000	2,519.00	7,053,200	0.77
日本	株式	伊藤忠商事	卸売業	8,600	865.00	7,439,000	817.00	7,026,200	0.76
日本	株式	パナソニック	電気機器	12,600	622.00	7,837,200	546.00	6,879,600	0.75
日本	株式	三菱電機	電気機器	11,000	644.00	7,084,000	625.00	6,875,000	0.75

ロ.種類別及び業種別の投資比率

種類	国内/国外	業種	投資比率(%)
株式	国内	鉱業	0.64
		建設業	1.87
		食料品	3.86
		繊維製品	0.55
		パルプ・紙	0.17
		化学	5.40
		医薬品	5.90
		石油・石炭製品	0.84
		ゴム製品	0.82
		ガラス・土石製品	0.93
		鉄鋼	1.47
		非鉄金属	0.92
		金属製品	0.59
		機械	4.48
		電気機器	13.06
		輸送用機器	12.26
		精密機器	1.57
		その他製品	1.20
		電気・ガス業	2.74
		陸運業	4.58
		海運業	0.38
		空運業	0.12
		倉庫・運輸関連業	0.16
		情報・通信業	6.13
		卸売業	5.42
		小売業	3.40
		銀行業	9.73
証券、商品先物取引業	1.00		
保険業	2.42		
その他金融業	0.87		
不動産業	2.69		
サービス業	1.94		
投資証券		-	0.92
合計			99.02

【投資不動産物件】

該当事項はありません。

【その他投資資産の主要なもの】

< 有価証券先物取引等 >

資産の種類	地域	取引所	名称	建別	数量	通貨	契約額等 (各通貨)	評価額 (円)	投資 比率 (%)
株価指数先物取引	日本	東京証券取引所	東証株価指数先物 2012年09月	買建	1	日本円	7,725,000	7,340,000	0.80

(注)先物取引は、主たる取引所の発表する清算値段又は最終相場で評価しています。

(3) 【運用実績】

【純資産の推移】

期別		純資産総額(百万円)		1口当たり純資産額(円)		東京証券取引 所取引価格 (円)
		分配落ち	分配付き	分配落ち	分配付き	1口当たり終値
第1計算期間末	2011年 7月 8日	1,106	1,127	543.88	554.08	
第2計算期間末	2012年 7月 8日	964	986	474.18	484.78	474
	2011年 7月末日	1,062	-	522.06	-	
	8月末日	967	-	475.38	-	
	9月末日	960	-	471.98	-	
	10月末日	968	-	476.06	-	
	11月末日	920	-	452.69	-	
	12月末日	920	-	452.31	-	453
	2012年 1月末日	952	-	468.31	-	469
	2月末日	1,061	-	521.87	-	564
	3月末日	1,094	-	538.05	-	601
	4月末日	1,028	-	505.48	-	550
	5月末日	919	-	452.18	-	451
	6月末日	983	-	483.67	-	
	7月末日	919	-	451.94	-	438

(注)計算期間末が東京証券取引所の休業日にあたる場合、東京証券取引所取引価格は直前営業日の終値を表示しています。

【分配の推移】

期	期間	1口当たりの分配金(円)
第1期	2010年 7月26日～2011年 7月 8日	10.2000
第2期	2011年 7月 9日～2012年 7月 8日	10.6000

【収益率の推移】

期	期間	収益率(%)
第1期	2010年 7月26日～2011年 7月 8日	5.74
第2期	2011年 7月 9日～2012年 7月 8日	10.87

(注)各計算期間の収益率は、計算期間末の基準価額(分配落ち)に当該計算期間の分配金を加算し、当該計算期間の直前の計算期間末の基準価額(分配落ち、以下「前期末基準価額」といいます。)を控除した額を前期末基準価額で除して得た数に100を乗じた数です。

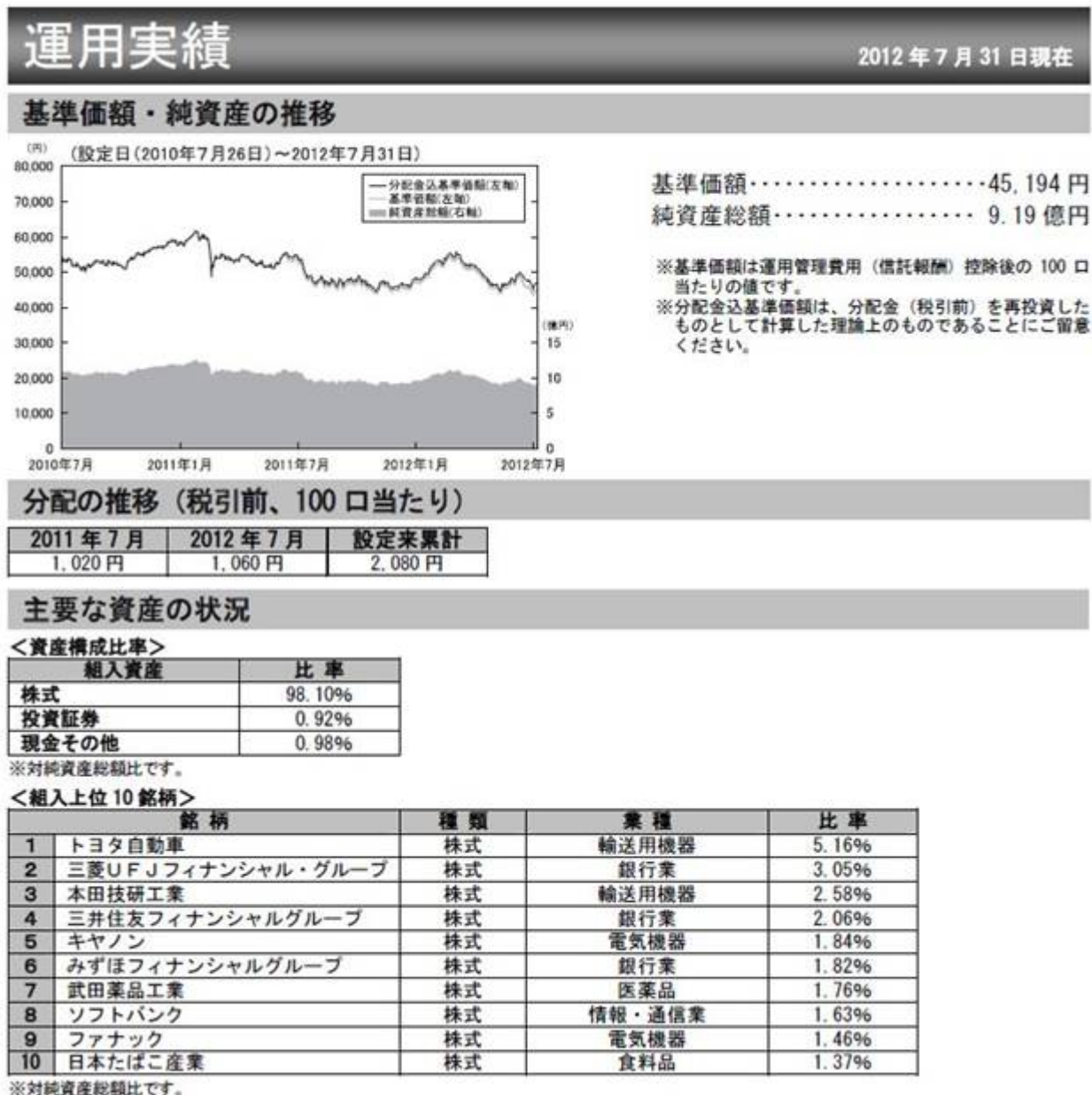
(4) 【設定及び解約の実績】

期	期間	設定口数(口)	解約口数(口)
第1期	2010年7月26日～2011年7月8日	2,034,280	0
第2期	2011年7月9日～2012年7月8日	0	0

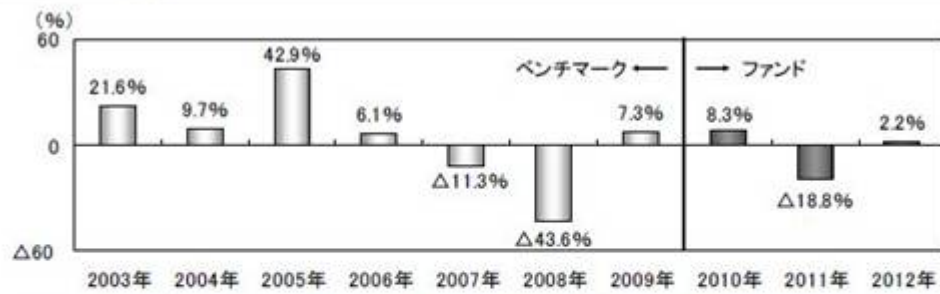
(注)第1計算期間の設定口数には、当初設定口数を含みます。

(注)解約口数は交換口数を表示しております。

(参考情報)



年間収益率の推移



※ファンドの年間収益率は分配金（税引前）を再投資したものとして計算しております。
 ※2009年以前は、ベンチマーク（MSCI ジャパンインデックス）の収益率を表示しております。
 ※ベンチマークはあくまで参考情報であり、ファンドの運用実績ではありません。
 ※2010年は、設定時から2010年末までの騰落率です。
 ※2012年は、2012年7月末までの騰落率です。

※ファンドの運用実績はあくまで過去の実績であり、将来の運用成果を約束するものではありません。

※ファンドの運用状況は別途、委託会社のホームページで開示しています。

第2【管理及び運営】

1【申込（販売）手続等】

(1) 申込方法

- 取得申込者は、販売会社所定の方法により、その保有する株式および上場不動産投資信託証券をもって取得の申込みを行なうものとします。当該株式および上場不動産投資信託証券は、MSCIジャパンインデックスにおける各構成銘柄の株式および上場不動産投資信託証券の数の構成比率に相当するものとして委託会社が定める比率により構成される各銘柄の株式および上場不動産投資信託証券とします。申込時において、販売会社が独自に定める手数料および当該手数料に係る消費税等相当額を支払うものとします。
- なお、拋出された株式および上場不動産投資信託証券の評価額が、取得する受益権口数の評価額（取得申込受益権口数に取得申込受付日の基準価額を乗じて得た額）に満たない場合、その差額に相当する部分に限り金銭をもって充当することができます。また取得申込者が、MSCIジャパンインデックスに採用されている銘柄の株式の発行会社またはその子会社（会社法第2条第3号に規定する子会社をいいます。当該発行会社を含めて以下「発行会社等」といいます。）である場合には、取得申込みに係る株式のうち当該発行会社等の株式の評価額に相当する部分に限り金銭をもって充当することができます。
- 当ファンドは、東京証券取引所に上場しております。委託会社は、当該金融商品取引所が定める諸規則などを遵守し、当該金融商品取引所が諸規則などに基づいて行なう売買取引の停止または上場廃止その他の措置に従うものとします。

(2) 申込みの受付

販売会社の営業日に受け付けます。

(3) 取扱時間

原則として、午後3時までに販売会社所定の事務手続きが完了したものを当日の受付分とします。ただし、取得申込者がMSCIジャパンインデックスに採用されている銘柄の株式の発行会社等である場合の受付締切時間は午後2時までとします。なお、販売会社によっては、取得の申込みの受付締切時間および受付方法が異なる場合がありますので、詳しくは、販売会社にお問い合わせください。

(4) 取得申込日が次に該当することとなる場合には、取得の申込みの受付は行ないません。

- 1) MSCIジャパンインデックス構成銘柄の配当落日、分配落日および権利落日各々の前営業日以降の4営業日間
- 2) MSCIジャパンインデックス構成銘柄の変更、増減資などに伴う株数および口数の変更日の3営業日前以降の6営業日間
- 3) ファンドの計算期間終了日（決算日）の前営業日
- 4) ファンドが信託を終了することとなる場合において、信託終了日の直前5営業日間
- 5) 1)～4)のほか、委託会社が約款に定める運用の基本方針に沿った運用に支障をきたす恐れのあるやむを得ない事情が生じたものと認めるとき

なお、上記1)～4)に該当する期日および期間であっても、信託財産の状況、資金動向、市況動向などに鑑み、信託財産に及ぼす影響が軽微であるなどと判断される期日および期間については、取得の申込みを受け付ける場合があります。

(5) 申込単位

ユニット有価証券の評価額を取得申込受付日の基準価額で除した口数（100口未満切上げ）を申込単位とし、その整数倍とします。

(6) 受付の中止および取消

委託会社は、投資対象とする投資信託証券への投資ができない場合、金融商品取引所における取引の停止、決済機能の停止、その他やむを得ない事情があるときは、取得の申込みの受付を中止すること、および既に受け付けた取得の申込みの受付を取り消すことができます。

金融商品取引法第2条第16項に規定する金融商品取引所および金融商品取引法第2条第8項第3号口に規定する外国金融商品市場をいいます。

2【換金（解約）手続等】

(1) 受益権の解約

受益者は、信託期間中において解約の請求をすることはできません。

(2) 受益権と信託財産に属する株式および上場不動産投資信託証券との交換

受益者は、委託会社が指定する販売会社に対し、最小交換請求口数の整数倍の受益権をもって、当該受益権の信託財産に対する持分に相当する株式および上場不動産投資信託証券と交換すること（以下「交換」といいます。）を請求することができます。最小交換請求口数とは、当該口数に交換請求日の基準価額を乗じて得た額が、交換請求日において委託会社がMSCIジャパンインデックスに連動すると想定する、MSCIジャパンインデックスにおける各構成銘柄の評価額の合計に相当する口数として委託会社が定める口数とします。

受益者が交換によって取得できる個別銘柄の株数および口数は、交換請求日の基準価額に基づいて計算された株数および口数とし、金融商品取引所が定める一売買単位（以下「取引所売

買単位」といいます。)の整数倍とします。

交換請求日の午後3時までに委託会社に交換請求をして受理されたものを、当日の受付分として取り扱います。ただし、受益者がMSCIジャパンインデックスに採用されている銘柄の株式の発行会社等である場合の受付締切時間は午後2時までとします。なお、販売会社によっては、交換請求の受付締切時間および受付方法が異なる場合がありますので、詳しくは、販売会社にお問い合わせください。

受益者は交換時において、販売会社が独自に定める手数料および当該手数料に係る消費税等相当額を支払うものとします。

交換請求日が次に該当することとなる場合には、交換請求の受付は行ないません。

- 1) MSCIジャパンインデックス構成銘柄の配当落日、分配落日および権利落日各々の前営業日以降の4営業日間
- 2) MSCIジャパンインデックス構成銘柄の変更、増減資などに伴う株数および口数の変更日の3営業日前以降の6営業日間
- 3) ファンドの計算期間終了日(決算日)の前営業日および前々営業日
- 4) ファンドが信託を終了することとなる場合において、信託終了日の直前5営業日間
- 5) 1)～4)のほか、委託会社が約款に定める運用の基本方針に沿った運用に支障をきたす恐れのあるやむを得ない事情が生じたものと認めるとき

なお、上記1)～4)に該当する期日および期間であっても、信託財産の状況、資金動向、市況動向などに鑑み、信託財産に及ぼす影響が軽微であるなどと判断される期日および期間については、交換請求を受け付ける場合があります。

交換請求を行なった受益者が交換に係る株式の発行会社等である場合には、委託会社は、交換請求を受け付けた口数から当該発行会社等の株式の評価額の合計に相当する金額に相当する口数を除いた口数の受益権と、取引所売買単位の整数倍となる株式(当該発行会社等の株式を除きます。)を交換するものとします。

受託会社は、原則として販売会社に交換請求日から起算して4営業日目から信託財産に属する株式および上場不動産投資信託証券の交付を行ないません。当該販売会社は、受託会社から交付を受けた株式および上場不動産投資信託証券を所定の手続きを経て受益者に速やかに交付するものとします。

委託会社は、投資対象とする投資信託証券からの換金ができない場合、金融商品取引所における取引の停止、決済機能の停止、約款に定める運用の基本方針に沿った運用に支障をきたす恐れがあると判断した場合、その他やむを得ない事情があるときは交換請求の受付を中止すること、および既に受け付けた交換請求の受付を取り消すことができます。

交換請求の受付が中止された場合には、受益者は当該受付中止当日の交換請求を撤回できません。ただし、受益者がその交換請求を撤回しない場合には、当該受付中止を解除した後の最初の基準価額の計算日に交換請求を受け付けたものとして取り扱います。

(3) 受益権の買取り

受益者は、保有する受益権口数の合計が金融商品取引所の定める受益権の取引単位に満たない場合は、委託会社が指定する販売会社に当該受益権の買取りを請求することができます。

原則として、午後3時までに委託会社が指定する販売会社において所定の事務手続きが完了したものを当日の受付分とします。受益権の買取り価額は、買取り約定日の基準価額とします。

受益者は買取り時において、販売会社が独自に定める手数料および当該手数料に係る消費税等相当額を支払うものとします。

委託会社が指定する販売会社は、投資対象とする投資信託証券からの換金ができない場合、金融商品取引所における取引の停止、決済機能の停止、その他やむを得ない事情があるときは、委託会社との協議に基づいて買取りを中止すること、および既に受け付けた買取りを取り消すことができます。

買取り請求の受付が中止された場合には、受益者は当該受付中止当日の買取り請求を撤回できません。ただし、受益者がその買取り請求を撤回しない場合には、当該受付中止を解除した後の最初の基準価額の計算日に買取り請求を受け付けたものとして取り扱います。

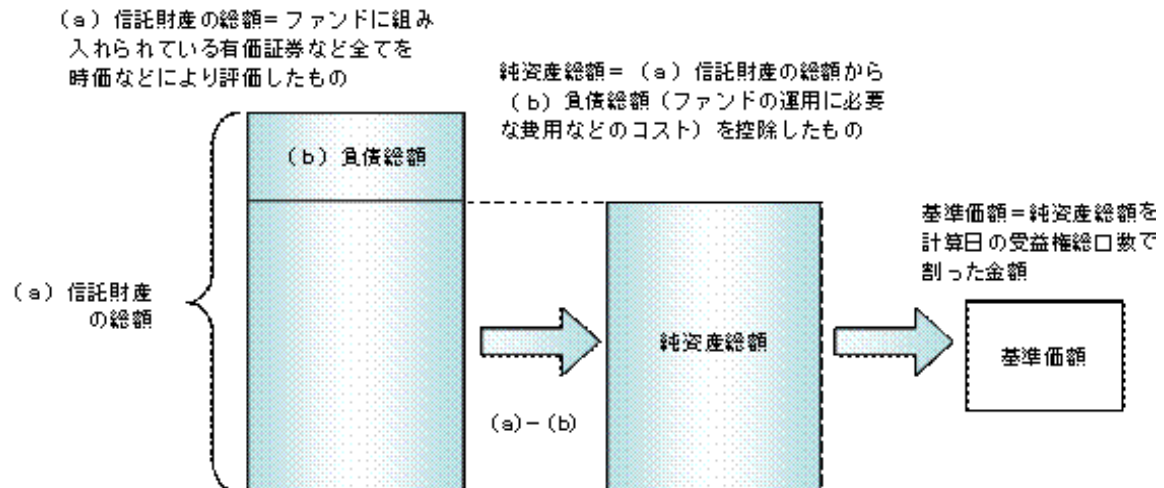
3 【資産管理等の概要】

(1) 【資産の評価】

基準価額の算出

- ・ 基準価額は委託会社の営業日において日々算出されます。
- ・ 基準価額とは、信託財産に属する資産(受入担保金代用有価証券を除きます。)を評価して得た信託財産の総額から負債総額を控除した金額(純資産総額)を、計算日における受益権総口数で除した金額をいいます。なお、ファンドは100口あたりに換算した価額で表示することがあります。

<基準価額算出の流れ>



有価証券などの評価基準

信託財産に属する資産については、法令および社団法人投資信託協会規則に従って時価評価します。

<主な資産の評価方法>

国内上場株式

原則として、基準価額計算日におけるわが国の金融商品取引所の最終相場で評価します。

国内上場不動産投信

原則として、基準価額計算日におけるわが国の金融商品取引所の最終相場で評価します。

基準価額の照会方法

販売会社または委託会社の照会先にお問い合わせください。

<委託会社の照会先>

日興アセットマネジメント株式会社

ホームページ アドレス <http://www.nikkoam.com/>

コールセンター 電話番号 0120-25-1404

午前9時～午後5時 土、日、祝・休日は除きます。

(2) 【保管】

該当事項はありません。

(3) 【信託期間】

無期限とします（平成22年7月26日設定）。ただし、約款の規定に基づき、信託契約を解約し、信託を終了させることがあります。

(4) 【計算期間】

毎年7月9日から翌年7月8日までとします。

(5) 【その他】

信託の終了（繰上償還）

- 1) 委託会社は、次のいずれかの場合には、受託会社と合意の上、信託契約を解約し繰上償還させることができます。
 - イ) 受益権の口数が50万口を下回るようになった場合
 - ロ) 繰上償還することが受益者のために有利であると認めるとき
 - ハ) やむを得ない事情が発生したとき
- 2) この場合、委託会社は書面による決議（以下「書面決議」といいます。）を行いません。（後述の「書面決議」をご覧ください。）
- 3) 委託会社は、次のいずれかの場合には、後述の「書面決議」の規定は適用せず、信託契約を解約し繰上償還させます。
 - イ) 受益権を上場したすべての金融商品取引所において上場廃止となった場合
 - ロ) MSCI ジャパンインデックスが廃止された場合
 - ハ) MSCI ジャパンインデックスの計算方法の変更などに伴って委託会社または受託会社が必要と認めた信託約款の変更が、書面決議の結果、行なわれないこととなった場合
 - ニ) 信託財産の状態に照らし、真にやむを得ない事情が生じている場合で、書面決議が困難な場合
- ホ) 監督官庁よりこの信託契約の解約の命令を受けたとき
- ヘ) 委託会社が監督官庁より登録の取消を受けたとき、解散したときまたは業務を廃止したとき（監督官庁がこの信託契約に関する委託会社の業務を他の委託会社に引き継ぐことを命じたときは、書面決議で可決された場合、存続します。）

ト) 受託会社が委託会社の承諾を受けてその任務を辞任した場合またはその任務に違反するなどして解任された場合に、委託会社が新受託会社を選任できないとき

なお、上記イ) について、すべての金融商品取引所において上場が廃止された場合には、その廃止された日に信託を終了するための手続を開始するものとします。

- 4) 繰上償還を行なう際には、委託会社は、その旨をあらかじめ監督官庁に届け出ます。

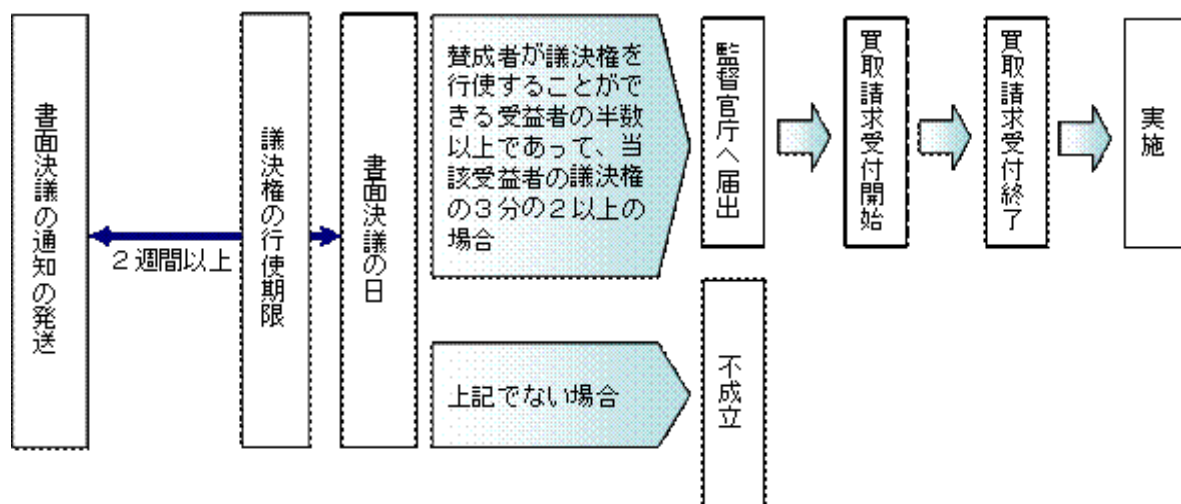
信託約款の変更など

- 1) 委託会社は、受益者の利益のため必要と認めるときまたはやむを得ない事情が発生したときは、受託会社と合意の上、この信託約款を変更すること、または当ファンドと他のファンドとの併合（以下「併合」といいます。）を行なうことができます。信託約款の変更または併合を行なう際には、委託会社は、その旨および内容をあらかじめ監督官庁に届け出ます。
- 2) この変更事項のうち、その内容が重大なものまたは併合については、書面決議を行ないます。（後述の「書面決議」をご覧ください。）
- 3) 委託会社は、監督官庁の命令に基づいてこの信託約款を変更しようとするときは、後述の「書面決議」の規定を適用します。

書面決議

- 1) 繰上償還、信託約款の重大な変更または併合に対して、委託会社は書面決議を行ないます。この場合において、あらかじめ、書面決議の日ならびにその内容および理由などの事項を定め、決議の日の2週間前までに知れている受益者に対し書面をもってこれらの事項を記載した書面決議の通知を発送します。
- 2) 受益者は受益権の口数に応じて、議決権を有し、これを行行使することができます。なお、知れている受益者が議決権を行行使しないときは、書面決議について賛成するものとみなします。
- 3) 書面決議は、議決権を行行使することができる受益者の半数以上であって、当該受益者の議決権の3分の2以上にあたる多数をもって行ないます。
- 4) 繰上償還、信託約款の重大な変更または併合に関する委託会社の提案に対して、すべての受益者が書面または電磁的記録により同意の意思表示をしたときは、書面決議を行ないません。
- 5) 当ファンドにおいて併合の書面決議が可決された場合であっても、併合にかかる他のファンドにおいて併合の書面決議が否決された場合は、当該他のファンドとの併合を行なうことはできません。
- 6) 当ファンドの繰上償還、信託約款の重大な変更または併合を行なう場合には、書面決議において反対した受益者は、受託会社に対し、自己の有する受益権を信託財産をもって買い取るべき旨を請求できます。

<書面決議の主な流れ>



公告

公告は電子公告により行ない、委託会社のホームページに掲載します。

ホームページ アドレス <http://www.nikkoam.com/>

なお、やむを得ない事由によって公告を電子公告によって行なうことができない場合には、公告は日本経済新聞に掲載します。

信託終了時の交換等

- 1) ファンドが信託を終了することとなる場合は、交換に必要な受益権口数を有する受益者に対しては、信託終了時における当該受益権の信託財産に対する持分に相当する株式および上場不動産投資信託証券を当該受益権として振替口座簿に記載または記録されている振替受益権と引き換えに交換するものとします。
- 2) 交換は、委託会社の指定する販売会社で取り扱うものとします。
- 3) 受益者が取得する個別銘柄の株数および口数は、償還価額に基づいて計算された株数および口数とし、取引所売買単位の整数倍とします。

- 4) 受益者は交換時において、販売会社が独自に定める手数料および当該手数料に係る消費税等相当額を支払うものとします。
- 5) 受益者がMSCIジャパンインデックス構成銘柄である株式の発行会社等である場合は、当該発行会社等の株式の評価額の合計に相当する受益権について金銭をもって返還するものとします。
- 6) 交換に必要な受益権口数を有しない受益者は、償還価額をもって委託会社が指定する販売会社を買取請求を行なうものとします。この場合、受益者は販売会社が独自に定める手数料および当該手数料に係る消費税等相当額を支払うものとします。
- 7) 受益者が、株式および上場不動産投資信託証券の交換および買取りに係る金銭の返還について、信託終了日から10年間請求をしないときは、その権利を失い、委託会社に帰属します。

運用報告書の作成

投資信託及び投資法人に関する法律により、運用報告書の作成・交付は行ないません。

関係法人との契約について

販売会社との募集の取扱いなどに関する契約の有効期間は契約日より1年間とします。ただし、期間満了の3ヵ月前までに、販売会社、委託会社いずれからも別段の意思表示がないときは、自動的に1年間延長されるものとし、以後も同様とします。

他の受益者の氏名などの開示の請求の制限

受益者は、委託会社または受託会社に対し、次に掲げる事項の開示の請求を行なうことはできません。

1. 他の受益者の氏名または名称および住所
2. 他の受益者が有する受益権の内容

4【受益者の権利等】

受益者の有する主な権利は次の通りです。

(1) 収益分配金受領権

- ・ 名義登録手続きによって受益者を確定し、当該受益者に対して収益分配金の支払いを行ないます。当ファンドの収益分配金は、計算期間終了日現在において、受託会社に名義登録している受益者に支払われます。受益者は、取扱会社を経由して名義登録を行なうことができます。
- ・ 計算期間終了日現在において、氏名または名称および住所が受託会社に登録されている受益者は、ファンドの収益分配金を登録されている受益権の口数に応じて受領する権利を有します。
- ・ ただし、受益者が収益分配金について支払開始日から5年間請求を行なわない場合はその権利を失い、その金銭は委託会社に帰属します。

(2) 受益権と信託財産に属する株式および上場不動産投資信託証券との交換権

- ・ 受益者は、一定口数以上の受益権をもって、その持分に相当する信託財産に属する株式および上場不動産投資信託証券と交換することを請求できます。
- ・ ただし、受益者が信託の終了による株式および上場不動産投資信託証券の交換および買取りに係る金銭の返還について、信託終了日から10年間請求を行なわない場合はその権利を失い、委託会社に帰属します。

(3) 受益権の買取請求権

受益者が保有する受益権の口数の合計が、金融商品取引所の定める受益権の取引単位に満たない場合は、販売会社に対して、受益権の買取りを請求することができます。

(4) 帳簿閲覧権

受益者は、委託会社に対し、その営業時間内にファンドの信託財産に関する帳簿書類の閲覧を請求することができます。

第3【ファンドの経理状況】

- (1) 当ファンドの財務諸表は、「財務諸表等の用語、様式及び作成方法に関する規則」(昭和38年大蔵省令第59号)並びに同規則第2条の2の規定により、「投資信託財産の計算に関する規則」(平成12年総理府令第133号)に基づき作成しております。
なお、財務諸表に記載している金額は、円単位で表示しております。
- (2) 当ファンドは、金融商品取引法第193条の2第1項の規定に基づき、第2期計算期間(平成23年7月9日から平成24年7月8日まで)の財務諸表について、あらた監査法人による監査を受けております。

1【財務諸表】

上場インデックスファンド日本株式（MSCIジャパン）

（1）【貸借対照表】

（単位：円）

	第1期 平成23年7月8日現在	第2期 平成24年7月8日現在
資産の部		
流動資産		
コール・ローン	21,269,209	19,642,841
株式	1,087,661,690	946,306,830
投資証券	7,731,200	8,424,900
派生商品評価勘定	657,278	576,599
未収入金	12,842,889	13,989,889
未収配当金	1,052,974	1,070,840
未収利息	34	112
流動資産合計	1,131,215,274	990,012,011
資産合計	1,131,215,274	990,012,011
負債の部		
流動負債		
前受金	1,230,000	1,248,000
未払収益分配金	20,749,656	21,563,368
未払受託者報酬	442,456	411,334
未払委託者報酬	1,327,722	1,234,378
その他未払費用	1,053,465	942,696
流動負債合計	24,803,299	25,399,776
負債合計	24,803,299	25,399,776
純資産の部		
元本等		
元本	1,065,962,720	1,065,962,720
剰余金		
期末剰余金又は期末欠損金（ ）	40,449,255	101,350,485
（分配準備積立金）	30,606	62,950
元本等合計	1,106,411,975	964,612,235
純資産合計	1,106,411,975	964,612,235
負債純資産合計	1,131,215,274	990,012,011

（２）【損益及び剰余金計算書】

（単位：円）

	第1期	第2期
	自 平成22年 7 月26日 至 平成23年 7 月 8 日	自 平成23年 7 月 9 日 至 平成24年 7 月 8 日
営業収益		
受取配当金	23,589,155	24,167,462
受取利息	5,731	7,933
有価証券売買等損益	39,742,445	139,924,577
派生商品取引等損益	676,204	1,907,507
その他収益	9,019	8,726
営業収益合計	64,022,554	117,647,963
営業費用		
受託者報酬	442,456	411,334
委託者報酬	1,327,722	1,234,378
その他費用	1,053,465	942,697
営業費用合計	2,823,643	2,588,409
営業利益又は営業損失（ ）	61,198,911	120,236,372
経常利益又は経常損失（ ）	61,198,911	120,236,372
当期純利益又は当期純損失（ ）	61,198,911	120,236,372
一部交換に伴う当期純利益金額の分配額又は一部交換に伴う当期純損失金額の分配額（ ）	-	-
期首剰余金又は期首欠損金（ ）	-	40,449,255
剰余金増加額又は欠損金減少額	-	-
当期一部交換に伴う剰余金増加額又は欠損金減少額	-	-
当期追加信託に伴う剰余金増加額又は欠損金減少額	-	-
剰余金減少額又は欠損金増加額	-	-
当期一部交換に伴う剰余金減少額又は欠損金増加額	-	-
当期追加信託に伴う剰余金減少額又は欠損金増加額	-	-
分配金	20,749,656	21,563,368
期末剰余金又は期末欠損金（ ）	40,449,255	101,350,485

(3) 【注記表】

(重要な会計方針に係る事項に関する注記)

1. 有価証券の評価基準及び評価方法	<p>株式及び投資証券は移動平均法に基づき、以下のとおり原則として時価で評価しております。</p> <p>(1) 金融商品取引所等に上場されている有価証券 金融商品取引所等に上場されている有価証券は、原則として金融商品取引所等における計算期間末日の最終相場（外貨建証券の場合は計算期間末日において知りうる直近の日の最終相場）で評価しております。</p> <p>(2) 金融商品取引所等に上場されていない有価証券 当該有価証券については、原則として、日本証券業協会等発表の店頭売買参考統計値（平均値）等、金融商品取引業者、銀行等の提示する価額（ただし、売気配相場は使用しない）又は価格提供会社の提供する価額のいずれかから入手した価額で評価しております。</p> <p>(3) 時価が入手できなかった有価証券 適正な評価額を入手できなかった場合又は入手した評価額が時価と認定できない事由が認められた場合は、投資信託委託会社が忠実義務に基づいて合理的な事由をもって時価と認めた価額もしくは受託者と協議のうえ両者が合理的な事由をもって時価と認めた価額で評価しております。</p>
2. デリバティブ等の評価基準及び評価方法	<p>デリバティブ取引 個別法に基づき原則として時価で評価しております。</p>

(追加情報)

当期首以後に行われる会計上の変更および過去の誤謬の訂正より、「会計上の変更及び誤謬の訂正に関する会計基準」（企業会計基準第24号 平成21年12月4日）および「会計上の変更及び誤謬の訂正に関する会計基準の適用指針」（企業会計基準適用指針第24号 平成21年12月4日）を適用しております。

(貸借対照表に関する注記)

		第1期 平成23年 7月 8日現在	第2期 平成24年 7月 8日現在
1.	期首元本額	1,065,962,720円	1,065,962,720円
	期中追加設定元本額	円	円
	期中一部交換元本額	円	円
2.	受益権の総数	2,034,280口	2,034,280口
3.	元本の欠損 純資産額が元本総額を下回る場合におけるその差額		101,350,485円
4.	担保資産 デリバティブ取引に係る差入委託証拠金代用有価証券として担保に供している資産は次のとおりであります。 株式	29,240,000円	26,604,000円

(損益及び剰余金計算書に関する注記)

第1期 自 平成22年 7月26日 至 平成23年 7月 8日		第2期 自 平成23年 7月 9日 至 平成24年 7月 8日	
分配金の計算過程		分配金の計算過程	
A	当期配当等収益額 23,603,905円	A	当期配当等収益額 24,184,121円
B	分配準備積立金 0円	B	分配準備積立金 30,606円
C	配当等収益額合計 (A+B) 23,603,905円	C	配当等収益額合計 (A+B) 24,214,727円
D	経費 2,823,643円	D	経費 2,588,409円
E	収益分配可能額 (C-D) 20,780,262円	E	収益分配可能額 (C-D) 21,626,318円
F	収益分配金額 20,749,656円	F	収益分配金額 21,563,368円
G	次期繰越金 (分配準備積立金) (E-F) 30,606円	G	次期繰越金 (分配準備積立金) (E-F) 62,950円
H	口数 2,034,280口	H	口数 2,034,280口

I 分配金額（1口当たり） （百口当たり）	10.20円 1,020円	I 分配金額（1口当たり） （百口当たり）	10.60円 1,060円
--------------------------	------------------	--------------------------	------------------

（金融商品に関する注記）

I 金融商品の状況に関する事項

	第1期 自 平成22年 7月26日 至 平成23年 7月 8日	第2期 自 平成23年 7月 9日 至 平成24年 7月 8日
金融商品に対する取組方針	当ファンドは証券投資信託として、有価証券、デリバティブ取引等の金融商品の運用を信託約款に定める「運用の基本方針」に基づき行っております。	同左
金融商品の内容及び当該金融商品に係るリスク	当ファンドが運用する主な有価証券は、「重要な会計方針に係る事項に関する注記」の「有価証券の評価基準及び評価方法」に記載の有価証券等であり、全て売買目的で保有しております。また、主なデリバティブ取引には、先物取引、オプション取引等があり、信託財産に属する資産の効率的な運用に資するために行うことができます。当該有価証券及びデリバティブ取引には、性質に応じてそれぞれ価格変動リスク、流動性リスク、信用リスク等があります。	同左
金融商品に係るリスク管理体制	運用部門、営業部門と独立した組織であるリスクマネジメント部を設置し、全社的なリスク管理活動のモニタリング、指導の一元化を図っております。	同左

金融商品の時価等に関する事項

	第1期 平成23年 7月 8日現在	第2期 平成24年 7月 8日現在
貸借対照表計上額、時価及びその差額	貸借対照表計上額は期末の時価で計上しているため、その差額はありません。	同左
時価の算定方法	(1) 有価証券 売買目的有価証券 重要な会計方針に係る事項に関する注記「有価証券の評価基準及び評価方法」に記載しております。 (2) デリバティブ取引 「デリバティブ取引等に関する注記」に記載しております。 (3) 上記以外の金融商品 短期間で決済されることから、時価は帳簿価額と近似しているため、当該金融商品の時価を帳簿価額としております。	(1) 有価証券 同左 (2) デリバティブ取引 同左 (3) 上記以外の金融商品 同左
金融商品の時価等に関する事項についての補足説明	金融商品の時価には、市場価格に基づく価額のほか、市場価格がない場合には合理的に算定された価額が含まれております。当該価額の算定においては一定の前提条件等を採用しているため、異なる前提条件等によった場合、当該価額が異なることもあります。	同左

（有価証券に関する注記）

第1期（平成23年7月8日現在）

売買目的有価証券

（単位：円）

種類	当計算期間の損益に含まれた評価差額
----	-------------------

株式	39,856,420
投資証券	488,400
合計	40,344,820

第2期(平成24年7月8日現在)

売買目的有価証券

(単位:円)

種類	当計算期間の損益に含まれた評価差額
株式	131,572,092
投資証券	236,541
合計	131,808,633

(デリバティブ取引等に関する注記)

取引の時価等に関する事項

(株式関連)

第1期(平成23年7月8日現在)

(単位:円)

区分	種類	契約額等	うち1年超	時価	評価損益
市場取引	株価指数先物取引				
	買建	8,100,000		8,760,000	660,000
	合計	8,100,000		8,760,000	660,000

第2期(平成24年7月8日現在)

(単位:円)

区分	種類	契約額等	うち1年超	時価	評価損益
市場取引	株価指数先物取引				
	買建	7,146,000		7,725,000	579,000
	合計	7,146,000		7,725,000	579,000

(注)1.時価の算定方法

株価指数先物取引の時価については、以下のように評価しております。

原則として計算期間末日に知りうる直近の日の主たる取引所の発表する清算値段又は最終相場で評価しております。このような時価が発表されていない場合には、同計算期間末日に最も近い最終相場や気配値等、原則に準ずる方法で評価しております。

2.株価指数先物取引の残高は、契約額ベースで表示しております。

3.契約額等には手数料相当額を含んでおりません。

4.契約額等及び時価の合計欄の金額は、各々の合計金額であります。

(関連当事者との取引に関する注記)

該当事項はありません。

(1口当たり情報)

第1期 平成23年 7月 8日現在		第2期 平成24年 7月 8日現在	
1口当たり純資産額	543.88円	1口当たり純資産額	474.18円
(百口当たり純資産額)	(54,388円)	(百口当たり純資産額)	(47,418円)

(4)【附属明細表】

第1 有価証券明細表

(1)株式

(単位:円)

銘柄	株式数	評価額		備考
		単価	金額	

1605	国際石油開発帝石	12	453,000.00	5,436,000	
1662	石油資源開発	200	3,115.00	623,000	
1801	大成建設	6,000	217.00	1,302,000	
1802	大林組	4,000	354.00	1,416,000	
1803	清水建設	3,000	268.00	804,000	
1812	鹿島建設	5,000	227.00	1,135,000	
1878	大東建託	400	7,590.00	3,036,000	
1925	大和ハウス工業	3,000	1,121.00	3,363,000	
1928	積水ハウス	3,000	761.00	2,283,000	
1944	きんでん	1,000	527.00	527,000	
1963	日揮	1,000	2,381.00	2,381,000	
6366	千代田化工建設	1,000	1,001.00	1,001,000	
2002	日清製粉グループ本社	1,000	934.00	934,000	
2212	山崎製パン	1,000	1,019.00	1,019,000	
2267	ヤクルト本社	600	3,115.00	1,869,000	
2269	明治ホールディングス	300	3,585.00	1,075,500	
2282	日本ハム	1,000	1,071.00	1,071,000	
2502	アサヒグループホールディングス	2,200	1,703.00	3,746,600	
2503	キリンホールディングス	5,000	923.00	4,615,000	
2579	コカ・コーラウエスト	300	1,400.00	420,000	
2801	キッコーマン	1,000	991.00	991,000	
2802	味の素	4,000	1,069.00	4,276,000	
2875	東洋水産	1,000	2,063.00	2,063,000	
2897	日清食品ホールディングス	300	3,035.00	910,500	
2914	日本たばこ産業	5,100	2,353.00	12,000,300	
3401	帝人	5,000	239.00	1,195,000	
3402	東レ	8,000	546.00	4,368,000	
3861	王子製紙	4,000	296.00	1,184,000	
3893	日本製紙グループ本社	500	1,192.00	596,000	
3405	クラレ	2,000	1,021.00	2,042,000	
3407	旭化成	7,000	429.00	3,003,000	
4004	昭和電工	8,000	162.00	1,296,000	
4005	住友化学	8,000	242.00	1,936,000	
4042	東ソー	3,000	213.00	639,000	
4061	電気化学工業	3,000	277.00	831,000	
4063	信越化学工業	2,300	4,365.00	10,039,500	
4088	エア・ウォーター	1,000	966.00	966,000	
4091	大陽日酸	1,000	462.00	462,000	
4118	カネカ	2,000	437.00	874,000	
4182	三菱瓦斯化学	2,000	467.00	934,000	
4183	三井化学	5,000	206.00	1,030,000	
4185	J S R	1,000	1,378.00	1,378,000	
4188	三菱ケミカルホールディングス	8,000	376.00	3,008,000	
4202	ダイセル	2,000	506.00	1,012,000	
4204	積水化学工業	3,000	717.00	2,151,000	
4208	宇部興産	6,000	183.00	1,098,000	
4217	日立化成工業	600	1,262.00	757,200	
4452	花王	3,000	2,182.00	6,546,000	
4613	関西ペイント	1,000	850.00	850,000	

4901	富士フイルムホールディングス	2,600	1,487.00	3,866,200	
4911	資生堂	2,000	1,234.00	2,468,000	
6988	日東電工	900	3,550.00	3,195,000	
8113	ユニ・チャーム	600	4,495.00	2,697,000	
4151	協和発酵キリン	1,000	830.00	830,000	
4502	武田薬品工業	4,500	3,595.00	16,177,500	
4503	アステラス製薬	2,500	3,505.00	8,762,500	
4506	大日本住友製薬	900	811.00	729,900	
4507	塩野義製薬	1,700	1,092.00	1,856,400	
4508	田辺三菱製薬	1,300	1,130.00	1,469,000	
4519	中外製薬	1,300	1,493.00	1,940,900	
4523	エーザイ	1,400	3,465.00	4,851,000	
4528	小野薬品工業	500	5,010.00	2,505,000	
4530	久光製薬	300	3,800.00	1,140,000	
4536	参天製薬	400	3,145.00	1,258,000	
4540	ツムラ	300	2,116.00	634,800	
4568	第一三共	3,800	1,373.00	5,217,400	
4578	大塚ホールディングス	2,100	2,451.00	5,147,100	
4581	大正製薬ホールディングス	200	6,440.00	1,288,000	
5002	昭和シェル石油	1,000	464.00	464,000	
5007	コスモ石油	3,000	192.00	576,000	
5012	東燃ゼネラル石油	2,000	697.00	1,394,000	
5019	出光興産	100	6,970.00	697,000	
5020	JXホールディングス	12,800	391.00	5,004,800	
5108	ブリヂストン	3,700	1,856.00	6,867,200	
5110	住友ゴム工業	1,000	1,031.00	1,031,000	
5201	旭硝子	6,000	533.00	3,198,000	
5214	日本電気硝子	2,000	459.00	918,000	
5233	太平洋セメント	6,000	179.00	1,074,000	
5332	TOTO	2,000	586.00	1,172,000	
5333	日本碍子	2,000	907.00	1,814,000	
5334	日本特殊陶業	1,000	1,039.00	1,039,000	
5401	新日本製鐵	29,000	175.00	5,075,000	
5405	住友金属工業	19,000	127.00	2,413,000	
5406	神戸製鋼所	14,000	91.00	1,274,000	
5407	日新製鋼	4,000	103.00	412,000	
5411	ジェイ エフ イー ホールディングス	2,600	1,221.00	3,174,600	
5444	大和工業	200	2,270.00	454,000	
5463	丸一鋼管	300	1,687.00	506,100	
5471	大同特殊鋼	2,000	504.00	1,008,000	
5486	日立金属	1,000	961.00	961,000	
5711	三菱マテリアル	6,000	232.00	1,392,000	
5713	住友金属鉱山	3,000	904.00	2,712,000	
5801	古河電気工業	4,000	189.00	756,000	
5802	住友電気工業	4,300	992.00	4,265,600	
3436	SUMCO	600	713.00	427,800	
5901	東洋製罐	900	981.00	882,900	
5938	LIXILグループ	1,500	1,636.00	2,454,000	
5947	リンナイ	200	5,220.00	1,044,000	

5991	日本発條	900	861.00	774,900	
5631	日本製鋼所	2,000	447.00	894,000	
6113	アマダ	2,000	461.00	922,000	
6268	ナブテスコ	600	1,756.00	1,053,600	
6273	S M C	300	13,980.00	4,194,000	
6301	小松製作所	5,300	1,961.00	10,393,300	
6302	住友重機械工業	3,000	359.00	1,077,000	
6305	日立建機	600	1,475.00	885,000	
6326	クボタ	6,000	743.00	4,458,000	
6367	ダイキン工業	1,300	2,205.00	2,866,500	
6370	栗田工業	700	1,864.00	1,304,800	
6417	S A N K Y O	300	3,895.00	1,168,500	
6460	セガサミーホールディングス	1,100	1,659.00	1,824,900	
6471	日本精工	3,000	522.00	1,566,000	
6472	N T N	2,000	239.00	478,000	
6473	ジェイテクト	1,200	806.00	967,200	
6481	T H K	700	1,428.00	999,600	
6586	マキタ	600	2,691.00	1,614,600	
7011	三菱重工業	17,000	325.00	5,525,000	
7013	I H I	7,000	172.00	1,204,000	
4062	イビデン	700	1,461.00	1,022,700	
4902	コニカミノルタホールディングス	2,500	625.00	1,562,500	
6448	ブラザー工業	1,400	887.00	1,241,800	
6501	日立製作所	26,000	494.00	12,844,000	
6502	東芝	23,000	299.00	6,877,000	
6503	三菱電機	11,000	644.00	7,084,000	
6504	富士電機	3,000	192.00	576,000	
6506	安川電機	1,000	587.00	587,000	
6592	マブチモーター	100	3,225.00	322,500	
6594	日本電産	600	6,300.00	3,780,000	
6645	オムロン	1,200	1,685.00	2,022,000	
6674	ジーエス・ユアサ コーポレーション	2,000	343.00	686,000	
6701	日本電気	15,000	116.00	1,740,000	
6702	富士通	11,000	370.00	4,070,000	
6724	セイコーエプソン	700	780.00	546,000	
6752	パナソニック	12,600	622.00	7,837,200	
6753	シャープ	6,000	376.00	2,256,000	
6758	ソニー	5,700	1,095.00	6,241,500	
6762	T D K	700	3,205.00	2,243,500	
6806	ヒロセ電機	200	8,080.00	1,616,000	
6841	横河電機	1,200	822.00	986,400	
6857	アドバンテスト	800	1,239.00	991,200	
6861	キーエンス	300	19,510.00	5,853,000	
6869	シスメックス	400	3,160.00	1,264,000	
6923	スタンレー電気	800	1,237.00	989,600	
6925	ウシオ電機	500	964.00	482,000	
6952	カシオ計算機	1,300	511.00	664,300	
6954	ファナック	1,100	13,220.00	14,542,000	
6963	ローム	600	3,085.00	1,851,000	

6965	浜松ホトニクス	400	2,761.00	1,104,400	
6971	京セラ	900	6,810.00	6,129,000	
6981	村田製作所	1,100	4,230.00	4,653,000	
7276	小糸製作所	1,000	1,134.00	1,134,000	
7751	キヤノン	6,400	3,120.00	19,968,000	
7752	リコー	4,000	660.00	2,640,000	
8035	東京エレクトロン	1,000	3,685.00	3,685,000	
3116	トヨタ紡織	400	1,003.00	401,200	
6201	豊田自動織機	900	2,280.00	2,052,000	
6902	デンソー	2,800	2,675.00	7,490,000	
7012	川崎重工業	8,000	220.00	1,760,000	
7201	日産自動車	14,200	746.00	10,593,200	
7202	いすゞ自動車	7,000	430.00	3,010,000	
7203	トヨタ自動車	15,700	3,215.00	50,475,500	代用有価証券4,000株
7205	日野自動車	2,000	599.00	1,198,000	
7211	三菱自動車工業	22,000	79.00	1,738,000	
7240	N O K	600	1,714.00	1,028,400	
7259	アイシン精機	1,100	2,661.00	2,927,100	
7261	マツダ	15,000	104.00	1,560,000	
7262	ダイハツ工業	1,000	1,406.00	1,406,000	
7267	本田技研工業	9,300	2,706.00	25,165,800	代用有価証券2,400株
7269	スズキ	2,000	1,628.00	3,256,000	
7270	富士重工業	3,000	657.00	1,971,000	
7272	ヤマハ発動機	1,500	760.00	1,140,000	
7282	豊田合成	400	1,819.00	727,600	
7309	シマノ	400	5,160.00	2,064,000	
4543	テルモ	900	3,280.00	2,952,000	
7701	島津製作所	1,000	662.00	662,000	
7731	ニコン	1,900	2,579.00	4,900,100	
7733	オリンパス	1,200	1,291.00	1,549,200	
7741	H O Y A	2,500	1,755.00	4,387,500	
7762	シチズンホールディングス	1,400	468.00	655,200	
7832	バンダイナムコホールディングス	1,000	1,081.00	1,081,000	
7911	凸版印刷	3,000	536.00	1,608,000	
7912	大日本印刷	3,000	627.00	1,881,000	
7936	アシックス	800	950.00	760,000	
7951	ヤマハ	900	786.00	707,400	
7974	任天堂	600	9,550.00	5,730,000	
9501	東京電力	8,300	153.00	1,269,900	
9502	中部電力	3,600	1,270.00	4,572,000	
9503	関西電力	4,200	906.00	3,805,200	
9504	中国電力	1,700	1,300.00	2,210,000	
9505	北陸電力	1,000	1,226.00	1,226,000	
9506	東北電力	2,600	769.00	1,999,400	
9507	四国電力	1,000	1,668.00	1,668,000	
9508	九州電力	2,400	914.00	2,193,600	
9509	北海道電力	1,000	1,000.00	1,000,000	
9513	電源開発	700	2,063.00	1,444,100	
9531	東京瓦斯	14,000	411.00	5,754,000	

9532	大阪瓦斯	11,000	335.00	3,685,000	
9533	東邦瓦斯	2,000	502.00	1,004,000	
9001	東武鉄道	6,000	417.00	2,502,000	
9005	東京急行電鉄	6,000	375.00	2,250,000	
9006	京浜急行電鉄	3,000	726.00	2,178,000	
9007	小田急電鉄	4,000	790.00	3,160,000	
9008	京王電鉄	3,000	570.00	1,710,000	
9009	京成電鉄	2,000	681.00	1,362,000	
9020	東日本旅客鉄道	1,900	5,020.00	9,538,000	
9021	西日本旅客鉄道	1,000	3,315.00	3,315,000	
9022	東海旅客鉄道	9	631,000.00	5,679,000	
9041	近畿日本鉄道	9,000	314.00	2,826,000	
9042	阪急阪神ホールディングス	7,000	403.00	2,821,000	
9062	日本通運	5,000	328.00	1,640,000	
9064	ヤマトホールディングス	2,100	1,276.00	2,679,600	
9101	日本郵船	9,000	209.00	1,881,000	
9104	商船三井	6,000	281.00	1,686,000	
9107	川崎汽船	4,000	131.00	524,000	
9202	全日本空輸	4,000	196.00	784,000	
9301	三菱倉庫	1,000	828.00	828,000	
9364	上組	1,000	649.00	649,000	
3632	グリー	500	1,537.00	768,500	
3659	ネクソン	600	1,602.00	961,200	
4307	野村総合研究所	500	1,768.00	884,000	
4689	ヤフー	83	26,140.00	2,169,620	
4704	トレンドマイクロ	600	2,287.00	1,372,200	
4716	日本オラクル	200	3,400.00	680,000	
4739	伊藤忠テクノソリューションズ	100	3,935.00	393,500	
4768	大塚商会	100	6,880.00	688,000	
4817	ジュビターテレコム	11	82,900.00	911,900	
9432	日本電信電話	2,500	3,765.00	9,412,500	
9433	K D D I	15	528,000.00	7,920,000	
9437	エヌ・ティ・ティ・ドコモ	88	132,100.00	11,624,800	
9602	東宝	600	1,318.00	790,800	
9613	エヌ・ティ・ティ・データ	7	239,300.00	1,675,100	
9684	スクウェア・エニックス・ホールディングス	300	1,238.00	371,400	
9766	コナミ	500	1,756.00	878,000	
9984	ソフトバンク	5,000	2,885.00	14,425,000	
2768	双日	7,300	130.00	949,000	
2784	アルフレッサ ホールディングス	200	4,245.00	849,000	
7459	メディカルホールディングス	800	1,162.00	929,600	
8001	伊藤忠商事	8,600	865.00	7,439,000	
8002	丸紅	9,000	548.00	4,932,000	
8015	豊田通商	1,200	1,567.00	1,880,400	
8031	三井物産	9,900	1,221.00	12,087,900	
8036	日立ハイテクノロジーズ	300	1,948.00	584,400	
8053	住友商事	6,600	1,128.00	7,444,800	
8058	三菱商事	8,000	1,655.00	13,240,000	

8136	サンリオ	200	2,780.00	556,000	
9987	スズケン	400	2,752.00	1,100,800	
2651	ローソン	300	5,430.00	1,629,000	
2670	エービーシー・マート	100	3,060.00	306,000	
2702	日本マクドナルドホールディングス	400	2,247.00	898,800	
3086	J.フロント リテイリング	3,000	408.00	1,224,000	
3099	三越伊勢丹ホールディングス	2,000	841.00	1,682,000	
3382	セブン&アイ・ホールディングス	4,300	2,457.00	10,565,100	
8028	ファミリーマート	300	3,550.00	1,065,000	
8227	しまむら	100	9,260.00	926,000	
8233	高島屋	1,000	610.00	610,000	
8252	丸井グループ	1,300	598.00	777,400	
8267	イオン	3,400	980.00	3,332,000	
9831	ヤマダ電機	480	3,660.00	1,756,800	
9843	ニトリホールディングス	200	7,580.00	1,516,000	
9983	ファーストリテイリング	300	15,790.00	4,737,000	
8303	新生銀行	8,000	99.00	792,000	
8304	あおぞら銀行	3,000	193.00	579,000	
8306	三菱UFJフィナンシャル・グループ	73,700	394.00	29,037,800	代用有価証券18,400株
8308	りそなホールディングス	10,700	335.00	3,584,500	
8309	三井住友トラスト・ホールディングス	18,000	247.00	4,446,000	
8316	三井住友フィナンシャルグループ	7,600	2,647.00	20,117,200	
8327	西日本シティ銀行	4,000	194.00	776,000	
8331	千葉銀行	4,000	476.00	1,904,000	
8332	横浜銀行	7,000	372.00	2,604,000	
8333	常陽銀行	4,000	361.00	1,444,000	
8334	群馬銀行	2,000	386.00	772,000	
8354	ふくおかフィナンシャルグループ	4,000	305.00	1,220,000	
8355	静岡銀行	3,000	825.00	2,475,000	
8358	スルガ銀行	1,000	816.00	816,000	
8359	八十二銀行	2,000	417.00	834,000	
8369	京都銀行	2,000	598.00	1,196,000	
8382	中国銀行	1,000	1,040.00	1,040,000	
8385	伊予銀行	2,000	636.00	1,272,000	
8410	セブン銀行	2,900	197.00	571,300	
8411	みずほフィナンシャルグループ	129,800	133.00	17,263,400	
8418	山口フィナンシャルグループ	1,000	702.00	702,000	
8473	SBIホールディングス	128	5,870.00	751,360	
8601	大和証券グループ本社	9,000	291.00	2,619,000	
8604	野村ホールディングス	20,900	288.00	6,019,200	
8630	NKSJホールディングス	2,100	1,674.00	3,515,400	
8725	MS&ADインシュアランスグループ ホールディングス	2,900	1,443.00	4,184,700	
8729	ソニーフィナンシャルホールディング ス	1,000	1,291.00	1,291,000	
8750	第一生命保険	48	90,000.00	4,320,000	
8766	東京海上ホールディングス	4,100	2,003.00	8,212,300	
8795	T&Dホールディングス	3,300	853.00	2,814,900	
8253	クレディセゾン	900	1,726.00	1,553,400	

8570	イオンクレジットサービス	500	1,423.00	711,500	
8591	オリックス	610	7,450.00	4,544,500	
8593	三菱UFJリース	330	3,245.00	1,070,850	
3003	ビューリック	1,300	371.00	482,300	
3231	野村不動産ホールディングス	500	1,390.00	695,000	
8801	三井不動産	5,000	1,501.00	7,505,000	
8802	三菱地所	7,000	1,397.00	9,779,000	
8815	東急不動産	2,000	391.00	782,000	
8830	住友不動産	2,000	1,902.00	3,804,000	
8905	イオンモール	400	1,720.00	688,000	
8933	エヌ・ティ・ティ都市開発	7	63,800.00	446,600	
2432	ディー・エヌ・エー	600	2,263.00	1,357,800	
2433	博報堂DYホールディングス	130	5,360.00	696,800	
4324	電通	1,000	2,356.00	2,356,000	
4544	みらかホールディングス	300	3,210.00	963,000	
4661	オリエンタルランド	300	9,070.00	2,721,000	
4732	ユー・エス・エス	130	8,490.00	1,103,700	
4755	楽天	4,100	770.00	3,157,000	
9735	セコム	1,200	3,675.00	4,410,000	
9783	ベネッセホールディングス	400	3,570.00	1,428,000	
合計		1,200,388		946,306,830	

(2) 株式以外の有価証券

(単位：円)

種類	銘柄	券面総額	評価額	備考
投資証券	日本ビルファンド投資法人 投資証券	4	3,044,000	
	ジャパンリアルエステイト投資法人 投資証券	3	2,187,000	
	日本リテールファンド投資法人 投資証券	11	1,415,700	
	日本プライムリアルティ投資法人 投資証券	4	881,200	
	野村不動産オフィスファンド投資法人 投資証券	2	897,000	
投資証券 合計		24	8,424,900	
合計		24	8,424,900	

(注) 券面総額欄の数値は、口数を表示しております。

第2 信用取引契約残高明細表

該当事項はありません。

第3 デリバティブ取引及び為替予約取引の契約額等及び時価の状況表

「注記表(デリバティブ取引等に関する注記)」に記載しております。

2【ファンドの現況】

以下のファンドの現況は2012年7月31日現在です。

【純資産額計算書】

資産総額	941,082,163 円
負債総額	21,716,507 円
純資産総額（ - ）	919,365,656 円
発行済口数	2,034,280 口
1口当たり純資産額（ / ）	451.94 円

第4【内国投資信託受益証券事務の概要】

（1）名義書換

受益者は、委託会社がやむを得ない事情などにより受益証券を発行する場合を除き、無記名式受益証券から記名式受益証券への変更の請求、記名式受益証券から無記名式受益証券への変更の請求を行なわないものとします。

（2）受益者に対する特典

該当事項はありません。

（3）譲渡制限の内容

譲渡制限はありません。

受益権の譲渡

- ・受益者は、その保有する受益権を譲渡する場合には、当該受益者の譲渡の対象とする受益権が記載または記録されている振替口座簿に係る振替機関等に振替の申請をするものとします。
- ・前述の申請のある場合には、振替機関等は、当該譲渡に係る譲渡人の保有する受益権の口数の減少および譲受人の保有する受益権の口数の増加につき、その備える振替口座簿に記載または記録するものとします。ただし、振替機関等が振替先口座を開設したものでない場合には、譲受人の振替先口座を開設した他の振替機関等（当該他の振替機関等の上位機関を含みます。）に社債、株式等の振替に関する法律の規定にしたがい、譲受人の振替先口座に受益権の口数の増加の記載または記録が行なわれるよう通知するものとします。
- ・前述の振替について、委託会社は、当該受益者の譲渡の対象とする受益権が記載または記録されている振替口座簿に係る振替機関等と譲受人の振替先口座を開設した振替機関等が異なる場合などにおいて、委託会社が必要と認めるときまたはやむを得ない事情があると判断したときは、振替停止日や振替停止期間を設けることができます。

受益権の譲渡の対抗要件

受益権の譲渡は、振替口座簿への記載または記録によらなければ、委託会社および受託会社に対抗することができません。

（4）受益証券の再発行

受益者は、委託会社がやむを得ない事情などにより受益証券を発行する場合を除き、受益証券の再発行の請求を行なわないものとします。

（5）受益権の再分割

委託会社は、受託会社と協議のうえ、社債、株式等の振替に関する法律に定めるところにしたがい、一定日現在の受益権を均等に再分割できるものとします。

（6）質権口記載または記録の受益権の取扱いについて

振替機関等の振替口座簿の質権口に記載または記録されている受益権にかかる収益分配金の支払い、交換請求の受付および交換株式および交換上場不動産投資信託証券の交付（信託終了時の交換等を含みます。）については、約款の規定によるほか、民法その他の法令などにしたがって取り扱われます。

第三部【委託会社等の情報】

第1【委託会社等の概況】

1【委託会社等の概況】

(1) 資本金の額

平成24年7月末現在	資本金	17,363,045,900円
	発行可能株式総数	230,000,000株
	発行済株式総数	197,012,500株

過去5年間における主な資本金の増減

年月日	変更後（変更前）
平成20年6月23日	16,403,045,900円（16,287,728,400円）
平成21年10月1日	17,363,045,900円（16,403,045,900円）

(2) 会社の意思決定機関

・株主総会

取締役・監査役の選任および定款変更に係る決議などを行いません。

毎年3月31日の最終の株主名簿に記載または記録された議決権を有する株主をもって、その事業年度に関する定時株主総会において、その権利を行使することができる株主とみなし、毎年3月31日（事業年度の終了）から3ヶ月以内にこれを招集し、臨時株主総会は必要に応じてこれを招集します。

・取締役会

当社の業務執行を決定し、取締役の職務の執行について監督します。

10名以内の取締役で構成され、選任後1年以内に終了する事業年度のうち最終のものに関する定時株主総会の終結の時までを任期とします。

取締役会はその決議をもって、代表取締役若干名を選定します。また、取締役中より取締役会長および取締役社長各1名、取締役副社長、専務取締役および常務取締役各若干名を定めることができます。

・監査役会

5名以内の監査役で構成され、選任後4年以内に終了する事業年度のうち最終のものに関する定時株主総会の最終の時までを任期とします。監査役会は、その決議をもって常勤の監査役を選定します。

（平成24年7月末現在）

(3) 運用の意思決定プロセス

1. 投資委員会にて、国内外の経済見通し、市況見通しおよび資産配分の基本方針を決定します。
2. 各運用部門は、投資委員会の決定に基づき、個別資産および資産配分戦略に係る具体的な運用方針を策定します。
3. 各運用部門のファンドマネージャーは、上記方針を受け、個別ファンドのガイドラインおよびそれぞれの運用方針に沿って、ポートフォリオを構築・管理します。
4. トレーディング部門は、社会的信用力、情報提供力、執行対応力において最適と判断し得る発注業者、発注方針などを決定します。その上で、トレーダーは、最良執行のプロセスに則り売買を執行します。
5. 運用に関するリスク・パフォーマンスの評価と分析および法令など遵守状況のモニタリングとリスクの管理については、運用部門から独立したリスク管理/コンプライアンス業務担当部門が担当し、これを運用部門にフィードバックすることにより、適切な運用体制を維持できるように努めています。

（平成24年7月末現在）

2【事業の内容及び営業の概況】

- ・「投資信託及び投資法人に関する法律」に定める投資信託委託会社である委託会社は、証券投資信託の設定を行なうとともに「金融商品取引法」に定める金融商品取引業者としてその運用（投資運用業）を行なっています。また「金融商品取引法」に定める投資助言業務を行なっています。
- ・委託会社の運用する、平成24年7月末現在の投資信託などは次の通りです。

種 類	ファンド本数	純資産額 (単位：億円)
投資信託総合計	426	67,205
株式投資信託	360	54,113
単位型	42	1,066
追加型	318	53,047
公社債投資信託	66	13,091
単位型	49	591
追加型	17	12,499
投資法人合計	1	28

3【委託会社等の経理状況】

1. 当社の財務諸表は、「財務諸表等の用語、様式及び作成方法に関する規則」(昭和38年大蔵省令第59号)並びに同規則第2条の規定により、「金融商品取引業等に関する内閣府令」(平成19年内閣府令第52号)に基づいて作成しております。
2. 当社は、金融商品取引法第193条の2第1項の規定に基づき、第53期事業年度(平成23年4月1日から平成24年3月31日まで)の財務諸表について、あらた監査法人により監査を受けております。

（ 1 ） 【 貸借対照表 】

（単位：百万円）

	第52期 (平成23年 3月31日)		第53期 (平成24年 3月31日)	
資産の部				
流動資産				
現金・預金	3	21,290	3	17,352
前払費用		330		332
未収入金		4		1
未収委託者報酬		6,173		5,872
未収収益	3	422	3	543
関係会社短期貸付金		-		33
立替金		504		1,094
繰延税金資産		1,142		1,084
その他	2	30	2	30
流動資産合計		29,897		26,345
固定資産				
有形固定資産				
建物	1	67	1	66
器具備品	1	147	1	137
有形固定資産合計		215		203
無形固定資産				
ソフトウェア		101		72
無形固定資産合計		101		72
投資その他の資産				
投資有価証券		7,030		3,002
関係会社株式		16,225		24,320
関係会社長期貸付金		60		60
長期差入保証金		962		774
繰延税金資産		868		723
投資その他の資産合計		25,147		28,880
固定資産合計		25,463		29,156
資産合計		55,361		55,502

	第52期 (平成23年3月31日)		第53期 (平成24年3月31日)	
負債の部				
流動負債				
預り金		150		194
未払金		3,354		3,086
未払収益分配金		8		7
未払償還金		181		129
未払手数料	3	2,870	3	2,486
その他未払金		294		462
未払費用	3	3,253	3	2,807
未払法人税等		945		1,295
未払消費税等		108		281
賞与引当金		2,149		2,039
役員賞与引当金		237		105
流動負債合計		10,199		9,809
固定負債				
退職給付引当金		818		907
その他		55		55
固定負債合計		874		963
負債合計		11,073		10,773
純資産の部				
株主資本				
資本金		17,363		17,363
資本剰余金				
資本準備金		5,220		5,220
その他資本剰余金		4		-
資本剰余金合計		5,225		5,220
利益剰余金				
その他利益剰余金				
繰越利益剰余金		21,703		22,172
利益剰余金合計		21,703		22,172
自己株式		68		68
株主資本合計		44,224		44,687
評価・換算差額等				
その他有価証券評価差額金		63		42
評価・換算差額等合計		63		42
純資産合計		44,287		44,729
負債純資産合計		55,361		55,502

(2) 【損益計算書】

(単位：百万円)

	第52期 (自 平成22年 4 月 1 日 至 平成23年 3 月31日)	第53期 (自 平成23年 4 月 1 日 至 平成24年 3 月31日)
営業収益		
委託者報酬	52,650	56,698
その他営業収益	2,581	2,025
営業収益合計	55,231	58,724
営業費用		
支払手数料	26,518	29,251
広告宣伝費	803	673
公告費	13	3
調査費	11,373	11,397
調査費	698	719
委託調査費	10,654	10,660
図書費	20	18
委託計算費	335	348
営業雑経費	557	577
通信費	176	206
印刷費	287	247
協会費	41	43
諸会費	8	9
その他	43	70
営業費用計	39,601	42,252
一般管理費		
給料	7,045	6,991
役員報酬	239	237
役員賞与引当金繰入額	237	105
給料・手当	4,391	4,508
賞与	27	101
賞与引当金繰入額	2,149	2,039
交際費	73	74
寄付金	140	111
旅費交通費	389	328
租税公課	133	145
不動産賃借料	921	749
退職給付費用	305	307
退職金	12	8
固定資産減価償却費	175	143
諸経費	2,953	3,110
一般管理費計	12,149	11,971
営業利益	3,480	4,500

	第52期 (自平成22年4月1日 至平成23年3月31日)		第53期 (自平成23年4月1日 至平成24年3月31日)	
営業外収益				
受取利息		2		15
受取配当金	1	1,071	1	757
有価証券償還益		29		19
時効成立分配金・償還金		8		35
その他		10		18
営業外収益合計		1,121		846
営業外費用				
支払利息		10		10
時効成立後支払分配金・償還金		34		77
支払源泉所得税		106		74
為替差損		1		35
弁護士報酬等		-		180
その他		0		4
営業外費用合計		153		381
経常利益		4,448		4,965
特別利益				
投資有価証券売却益		49		1
子会社投資損失引当金戻入額		576		-
その他		23		-
特別利益合計		649		1
特別損失				
投資有価証券売却損		0		0
固定資産処分損		4		6
役員退職一時金		-		369
過年度敷金償却費用		58		-
特別損失合計		62		376
税引前当期純利益		5,034		4,590
法人税、住民税及び事業税		1,134		1,795
法人税等調整額		705		224
法人税等合計		1,839		2,020
当期純利益		3,195		2,570

(3) 【株主資本等変動計算書】

(単位：百万円)

	第52期 (自 平成22年 4月 1日 至 平成23年 3月31日)	第53期 (自 平成23年 4月 1日 至 平成24年 3月31日)
株主資本		
資本金		
当期首残高	17,363	17,363
当期末残高	17,363	17,363
資本剰余金		
資本準備金		
当期首残高	5,220	5,220
当期末残高	5,220	5,220
その他資本剰余金		
当期首残高	4	4
当期変動額		
自己株式の処分	-	4
当期変動額合計	-	4
当期末残高	4	-
資本剰余金合計		
当期首残高	5,225	5,225
当期変動額		
自己株式の処分	-	4
当期変動額合計	-	4
当期末残高	5,225	5,220
利益剰余金		
その他利益剰余金		
繰越利益剰余金		
当期首残高	18,814	21,703
当期変動額		
剰余金の配当	305	1,502
当期純利益	3,195	2,570
自己株式の処分	-	599
当期変動額合計	2,889	468
当期末残高	21,703	22,172
利益剰余金合計		
当期首残高	18,814	21,703
当期変動額		
剰余金の配当	305	1,502
当期純利益	3,195	2,570
自己株式の処分	-	599
当期変動額合計	2,889	468
当期末残高	21,703	22,172

	第52期 (自平成22年4月1日 至平成23年3月31日)	第53期 (自平成23年4月1日 至平成24年3月31日)
自己株式		
当期首残高	53	68
当期変動額		
自己株式の取得	14	8,700
自己株式の処分	-	8,700
当期変動額合計	14	-
当期末残高	68	68
株主資本合計		
当期首残高	41,349	44,224
当期変動額		
剰余金の配当	305	1,502
当期純利益	3,195	2,570
自己株式の取得	14	8,700
自己株式の処分	-	8,095
当期変動額合計	2,874	463
当期末残高	44,224	44,687
評価・換算差額等		
その他有価証券評価差額金		
当期首残高	121	63
当期変動額		
株主資本以外の項目の当期変動額 (純額)	57	21
当期変動額合計	57	21
当期末残高	63	42
評価・換算差額等合計		
当期首残高	121	63
当期変動額		
株主資本以外の項目の当期変動額 (純額)	57	21
当期変動額合計	57	21
当期末残高	63	42
純資産合計		
当期首残高	41,470	44,287
当期変動額		
剰余金の配当	305	1,502
当期純利益	3,195	2,570
自己株式の取得	14	8,700
自己株式の処分	-	8,095
株主資本以外の項目の当期変動額 (純額)	57	21
当期変動額合計	2,817	441
当期末残高	44,287	44,729

重要な会計方針

	第53期 (自 平成23年 4月 1日 至 平成24年 3月31日)
1 資産の評価基準及び評価方法	(1) 有価証券 子会社株式及び関連会社株式 総平均法による原価法 その他有価証券 時価のあるもの 決算末日の市場価格等に基づく時価法(評価差額は、全部純資産直入法により処理し、売却原価は、総平均法により算定) 時価のないもの 総平均法による原価法
2 固定資産の減価償却の方法	(1) 有形固定資産 定率法により償却しております。 なお、主な耐用年数は以下のとおりであります。 建物 4年～5年 器具備品 4年～20年 (2) 無形固定資産 定額法により償却しております。ただし、ソフトウェア(自社利用分)については、社内における利用可能期間(5年)に基づく定額法によっております。
3 引当金の計上基準	(1) 賞与引当金 従業員に支給する賞与の支払に充てるため、支払見込額に基づき当事業年度の負担額を計上しております。 (2) 役員賞与引当金 役員に支給する賞与の支払に充てるため、支払見込額に基づき当事業年度の負担額を計上しております。 (3) 退職給付引当金 従業員の退職給付に備えるため、当事業年度末における退職給付債務及び年金資産の見込額に基づき計上しております。 数理計算上の差異は、各事業年度の発生時における従業員の平均残存勤務期間以内の一定の年数(10年)按分した額をそれぞれ発生の翌事業年度から費用処理することとしております。
4 その他財務諸表作成のための基本となる重要な事項	消費税等の会計処理 消費税及び地方消費税の会計処理は、税抜方式によっており、控除対象外消費税等は、当事業年度の費用として処理しております。

追加情報

第53期 (自 平成23年 4月 1日 至 平成24年 3月31日)
「会計上の変更及び誤謬の訂正に関する会計基準」等の適用 当事業年度の期首以後に行われる会計上の変更及び過去の誤謬の訂正より、「会計上の変更及び誤謬の訂正に関する会計基準」(企業会計基準第24号 平成21年12月4日)及び「会計上の変更及び誤謬の訂正に関する会計基準の適用指針」(企業会計基準適用指針第24号 平成21年12月4日)を適用しております。

注記事項

（貸借対照表関係）

第52期 (平成23年3月31日)	第53期 (平成24年3月31日)
<p>1 有形固定資産の減価償却累計額</p> <p>建物 971百万円</p> <p>器具備品 571百万円</p> <p>2 信託資産</p> <p>その他流動資産の30百万円は、「直販顧客分別金信託契約」により、野村信託銀行株式会社に信託しております。なお、野村信託銀行株式会社は平成22年7月20日付でNCT信託銀行株式会社を合併しております。</p> <p>3 関係会社に対する資産及び負債は次のとおりであります。</p> <p>(流動資産)</p> <p>現金・預金 10,013百万円</p> <p>未収収益 31百万円</p> <p>(流動負債)</p> <p>未払手数料 24百万円</p> <p>未払費用 226百万円</p> <p>4 保証債務</p> <p>当社は、Nikko Asset Management Europe Ltd がロンドン ウォール リミテッド パートナーシップに支払うオフィス賃借料等の債務112百万円に対して保証を行っております。また当社は、Nikko Asset Management Americas, Inc. がマディソン タワーアソシエイツ リミテッド パートナーシップに支払うオフィス賃借料等の債務177百万円に対して保証を行っております。</p>	<p>1 有形固定資産の減価償却累計額</p> <p>建物 1,012百万円</p> <p>器具備品 590百万円</p> <p>2 信託資産</p> <p>その他流動資産の30百万円は、「直販顧客分別金信託契約」により、野村信託銀行株式会社に信託しております。</p> <p>3 関係会社に対する資産及び負債は次のとおりであります。</p> <p>(流動資産)</p> <p>現金・預金 5,802百万円</p> <p>未収収益 217百万円</p> <p>(流動負債)</p> <p>未払手数料 42百万円</p> <p>未払費用 259百万円</p> <p>4 保証債務</p> <p>当社は、Nikko Asset Management Europe Ltd がロンドン ウォール リミテッド パートナーシップに支払うオフィス賃借料等の債務110百万円に対して保証を行っております。また当社は、Nikko Asset Management Americas, Inc. がマディソン タワーアソシエイツ リミテッド パートナーシップに支払うオフィス賃借料等の債務138百万円に対して保証を行っております。</p>

（損益計算書関係）

第52期 (自 平成22年4月1日 至 平成23年3月31日)	第53期 (自 平成23年4月1日 至 平成24年3月31日)
<p>1 各科目に含まれている関係会社に対するものは、次のとおりであります。</p> <p>受取配当金 1,066百万円</p>	<p>1 各科目に含まれている関係会社に対するものは、次のとおりであります。</p> <p>受取配当金 743百万円</p>

（株主資本等変動計算書関係）

第52期（自平成22年4月1日至平成23年3月31日）

1 発行済株式の種類及び総数に関する事項

株式の種類	当事業年度期首	当事業年度増加	当事業年度減少	当事業年度末
普通株式（株）	197,012,500	-	-	197,012,500

2 自己株式の種類及び株式数に関する事項

株式の種類	当事業年度期首	当事業年度増加	当事業年度減少	当事業年度末
普通株式（株）	85,000	24,600	-	109,600

（注）自己株式の増加は、自己株式の取得であります。

3 新株予約権等に関する事項

区分	新株予約権の内訳	新株予約権の 目的となる 株式の種類	新株予約権の目的となる株式の数(株)				当事業年 度末残高 (百万円)
			当事業年 度期首	当事業年 度増加	当事業年 度減少	当事業 年度末	
提出 会社	平成21年度 ストックオプション(1)	普通株式	19,559,100	-	231,000	19,328,100	-
	平成21年度 ストックオプション(2)	普通株式	-	1,702,800	-	1,702,800	-
	平成22年度 ストックオプション(1)	普通株式	-	2,310,000	-	2,310,000	-
合計			19,559,100	4,012,800	231,000	23,340,900	-

（注）1 平成21年度ストックオプション(1)の減少は、新株予約権の失効によるものであります。

2 平成21年度ストックオプション(2)の増加は、新株予約権の発行によるものであります。

3 平成22年度ストックオプション(1)の増加は、新株予約権の発行によるものであります。

4 平成21年度ストックオプション(1)、平成21年度ストックオプション(2)及び平成22年度
ストックオプション(1)は、権利行使期間の初日が到来しておりません。

4 配当に関する事項

(1) 配当金支払額

決議	株式の種類	配当金の総額 (百万円)	1株当たり配当額 (円)	基準日	効力発生日
平成22年5月20日 取締役会	普通株式	305	1.55	平成22年3月31日	平成22年6月23日

(2) 基準日が当事業年度に属する配当のうち、配当の効力発生日が当事業年度後となるもの

決議	株式の種類	配当の原資	配当金の総額 (百万円)	1株当たり 配当額(円)	基準日	効力発生日
平成23年5月23日 取締役会	普通株式	利益剰余金	1,502	7.63	平成23年3月31日	平成23年6月22日

第53期（自平成23年4月1日至平成24年3月31日）

1 発行済株式の種類及び総数に関する事項

株式の種類	当事業年度期首	当事業年度増加	当事業年度減少	当事業年度末
普通株式（株）	197,012,500	-	-	197,012,500

2 自己株式の種類及び株式数に関する事項

株式の種類	当事業年度期首	当事業年度増加	当事業年度減少	当事業年度末
普通株式（株）	109,600	14,283,400	14,283,400	109,600

(注) 自己株式の増加は、自己株式の取得であり、自己株式の減少は、自己株式の処分であります。

3 新株予約権等に関する事項

区分	新株予約権の内訳	新株予約権の目的となる株式の種類	新株予約権の目的となる株式の数(株)				当事業年度末残高(百万円)
			当事業年度期首	当事業年度増加	当事業年度減少	当事業年度末	
提出会社	平成21年度ストックオプション(1)	普通株式	19,328,100	-	112,200	19,215,900	-
	平成21年度ストックオプション(2)	普通株式	1,702,800	-	26,400	1,676,400	-
	平成22年度ストックオプション(1)	普通株式	2,310,000	-	-	2,310,000	-
	第1回新株予約権	普通株式	-	2,955,200	-	2,955,200	-
	平成23年度ストックオプション(1)	普通株式	-	6,101,700	9,900	6,091,800	-
合計			23,340,900	9,056,900	148,500	32,249,300	-

(注) 1 平成21年度ストックオプション(1)の減少は、新株予約権の失効によるものであります。

2 平成21年度ストックオプション(2)の減少は、新株予約権の失効によるものであります。

3 第1回新株予約権の増加は、新株予約権の発行によるものであります。第1回新株予約権の新株予約権の目的となる株式の数は、新株予約権の行使に関する通知が当社に提出された日における、当社の発行済株式数×0.25%に6を乗じた数で算出され、当事業年度末の発行済株式に基づき算出しております。

4 平成23年度ストックオプション(1)の増加は、新株予約権の発行によるものであり、減少は新株予約権の失効によるものであります。

5 平成21年度ストックオプション(1)9,837,300株、平成21年度ストックオプション(2)871,200株、平成22年度ストックオプション(1)1,155,000株、第1回新株予約権2,955,200株は、当事業年度末現在、権利行使期間の初日が到来しておりますが、他の条件が満たされていないため新株予約権を行使することができません。また、平成23年度ストックオプション(1)は、権利行使期間の初日が到来していません。

4 配当に関する事項

(1) 配当金支払額

決議	株式の種類	配当金の総額 (百万円)	1株当たり配当額 (円)	基準日	効力発生日
平成23年5月23日 取締役会	普通株式	1,502	7.63	平成23年3月31日	平成23年6月22日

(2) 基準日が当事業年度に属する配当のうち、配当の効力発生日が当事業年度後となるもの

決議	株式の種類	配当の原資	配当金の総額 (百万円)	1株当たり 配当額(円)	基準日	効力発生日
平成24年5月28日 取締役会	普通株式	利益剰余金	1,468	7.46	平成24年3月31日	平成24年6月19日

(リース取引関係)

第52期 (自 平成22年4月1日 至 平成23年3月31日)		第53期 (自 平成23年4月1日 至 平成24年3月31日)	
オペレーティング・リース取引 解約不能のものに係る未経過リース料		オペレーティング・リース取引 解約不能のものに係る未経過リース料	
1年内	731百万円	1年内	740百万円
1年超	2,234百万円	1年超	1,548百万円
合計	2,966百万円	合計	2,288百万円

（金融商品関係）

第52期(自 平成22年4月1日 至 平成23年3月31日)

1 金融商品の状況に関する事項

(1) 金融商品に対する取組方針

当社は、資金運用については短期的な預金等に限定しております。

(2) 金融商品の内容及びそのリスク

預金に関しては10数行に分散して預入れしておりますが、これら金融機関の破綻及び債務不履行等による信用リスクに晒されており、また一部外貨建て預金を保有しているため為替変動リスクにも晒されております。営業債権である未収委託者報酬、未収収益に関しては、それらの源泉である預り純資産を数行の信託銀行に分散して委託しておりますが、信託銀行はその受託資産を自己勘定と分別して管理しているため、仮に信託銀行が破綻または債務不履行等となった場合でも、これら営業債権が信用リスクに晒されることは無いと考えております。また、グローバルに事業を展開していることから生じている外貨建ての営業債権は、為替の変動リスクに晒されます。投資有価証券は、主に自己で設定した投資信託へのシードマネーの投入によるものであります。これら投資信託の投資対象は株式、公社債等のため、価格変動リスクや信用リスク、流動性リスク、為替変動リスクに晒されております。

営業債務である未払金（未払手数料）、未払費用に関しては、すべてが1年以内の支払期日であります。未払金（未払手数料）については、債権（未収委託者報酬）を資金回収した後に、販売会社へ当該債務を支払うフローとなっているため、流動性リスクに晒されることは無いと考えております。また未払費用のうち運用再委託先への顧問料支払に係るものについてもほとんどのものが、未払金同様のフローのため、流動性リスクに晒されることは無いと考えております。それ以外の営業費用及び一般管理費に係る未払費用に関しては、流動性リスクに晒されており、一部は外貨建て債務があるため、為替の変動リスクにも晒されております。

(3) 金融商品に係るリスク管理体制

信用リスク（取引先の契約不履行等に係るリスク）の管理

当社は、預金を預入れる金融機関の選定に関しては、短期間の取引が想定される金融機関の場合を除き、相手方の財政状態及び経営成績、または必要に応じて格付等を考慮した上で決定しております。また既に取引が行われている相手方に関しても、定期的に継続したモニタリングを行うことで、相手方の財務状況の悪化等による信用リスクを早期に把握することで、リスクの軽減を図っております。

市場リスク（為替や価格等の変動リスク）の管理

当社は、原則、為替変動や価格変動に係るリスクに対して、ヘッジ取引を行っておりません。外貨建ての営業債権債務について、月次ベースで為替変動リスクを測定し、モニタリングを実施しております。また投資有価証券に関しては、毎月末にそれぞれの時価を算出し、評価損益を把握しております。また、市場の変動等に基づき、今後の一定期間において特定の確率で、金融商品に生じ得る損失額の推計値を把握するため、バリュー・アット・リスクを用いた市場リスク管理を週次ベースで実施しております。これらの結果、当社の財政状態、経営成績に与える影響が著しいと判断される場合には、必要に応じて、ヘッジ取引規程に則り、それを回避する目的で、ヘッジ取引を行うことが可能であります。

流動性リスク（支払期日に支払いを実行できなくなるリスク）の管理

当社は、日々資金残高管理を行っております。また、適時に資金繰り予定表を作成・更新するとともに、手許流動性（最低限必要な運転資金）を状況に応じて見直し・維持することなどにより、流動性リスクを管理しております。

2 金融商品の時価等に関する事項

平成23年3月31日（当期の決算日）における貸借対照表計上額、時価及びこれらの差額については、次のとおりであります。なお、時価を把握することが極めて困難と認められるものは、次表には含めておりません。

(単位：百万円)

	貸借対照表 計上額()	時価()	差額
(1) 現金及び預金	21,290	21,290	-
(2) 未収委託者報酬	6,173	6,173	-
(3) 未収収益	422	422	-
(4) 投資有価証券 その他有価証券	6,882	6,882	-
(5) 関係会社株式 子会社株式	1,404	1,672	268
(6) 未払金	(3,354)	(3,354)	-
(7) 未払費用	(3,253)	(3,253)	-

()負債に計上されているものについては、()で示しております。

(注) 1 金融商品の時価の算定方法並びに有価証券に関する事項

(1) 現金及び預金、(2) 未収委託者報酬並びに(3) 未収収益

これらは短期間で決済されるため、時価は帳簿価額にほぼ等しいことから、当該帳簿価額によっております。

(4) 投資有価証券及び(5) 関係会社株式

これらの時価について、株式は市場価格、投資信託は基準価額によっております。

(6) 未払金及び(7) 未払費用

これらは短期間で決済されるため、時価は帳簿価額にほぼ等しいことから、当該帳簿価額によっております。

2 非上場株式等（貸借対照表計上額147百万円）は、市場価格がなく、時価を把握することが極めて困難と認められるため、「(4)投資有価証券 その他有価証券」には含めておりません。

3 子会社株式（貸借対照表計上額11,928百万円）及び関連会社株式（貸借対照表計上額2,892百万円）は、市場価格がなく、時価を把握することが極めて困難と認められるため、「(5)関係会社株式」には含めておりません。

4 金銭債権及び満期のある有価証券の決算日後の償還予定額

(単位：百万円)

	1年以内	1年超5年以内	5年超10年以内	10年超
現金及び預金	21,290	-	-	-
未収委託者報酬	6,173	-	-	-
未収収益	422	-	-	-
投資有価証券 投資信託	-	5,733	556	421
合計	27,885	5,733	556	421

第53期(自 平成23年 4 月 1 日 至 平成24年 3 月31日)

1 金融商品の状況に関する事項

(1) 金融商品に対する取組方針

当社は、資金運用については短期的な預金等に限定しております。

(2) 金融商品の内容及びそのリスク

預金に関しては10数行に分散して預入れしておりますが、これら金融機関の破綻及び債務不履行等による信用リスクに晒されており、また一部外貨建て預金を保有しているため為替変動リスクにも晒されております。営業債権である未収委託者報酬、未収収益に関しては、それらの源泉である預り純資産を数行の信託銀行に分散して委託しておりますが、信託銀行はその受託資産を自己勘定と分別して管理しているため、仮に信託銀行が破綻または債務不履行等となった場合でも、これら営業債権が信用リスクに晒されることは無いと考えております。また、グローバルに事業を展開していることから生じている外貨建ての営業債権は、為替の変動リスクに晒されます。投資有価証券は、主に自己で設定した投資信託へのシードマネーの投入によるものであります。これら投資信託の投資対象は株式、公社債等のため、価格変動リスクや信用リスク、流動性リスク、為替変動リスクに晒されております。

営業債務である未払金（未払手数料）、未払費用に関しては、すべてが1年以内の支払期日であります。未払金（未払手数料）については、債権（未収委託者報酬）を資金回収した後に、販売会社へ当該債務を支払うフローとなっているため、流動性リスクに晒されることは無いと考えております。また未払費用のうち運用再委託先への顧問料支払に係るものについてもほとんどのものが、未払金同様のフローのため、流動性リスクに晒されることは無いと考えております。それ以外の営業費用及び一般管理費に係る未払費用に関しては、流動性リスクに晒されており、一部は外貨建て債務があるため、為替の変動リスクにも晒されております。

(3) 金融商品に係るリスク管理体制

信用リスク（取引先の契約不履行等に係るリスク）の管理

当社は、預金を預入れる金融機関の選定に関しては、短期間の取引が想定される金融機関の場合を除き、相手方の財政状態及び経営成績、または必要に応じて格付等を考慮した上で決定しております。また既に取引が行われている相手方に関しても、定期的に継続したモニタリングを行うことで、相手方の財務状況の悪化等による信用リスクを早期に把握することで、リスクの軽減を図っております。

市場リスク（為替や価格等の変動リスク）の管理

当社は、原則、為替変動や価格変動に係るリスクに対して、ヘッジ取引を行っておりません。外貨建ての営業債権債務について、月次ベースで為替変動リスクを測定し、モニタリングを実施しております。また投資有価証券に関しては、毎月末にそれぞれの時価を算出し、評価損益を把握しております。また、市場の変動等に基づき、今後の一定期間において特定の確率で、金融商品に生じ得る損失額の推計値を把握するため、バリュー・アット・リスクを用いた市場リスク管理を週次ベースで実施しております。これらの結果、当社の財政状態、経営成績に与える影響が著しいと判断される場合には、必要に応じて、ヘッジ取引規程に則り、それを回避する目的で、ヘッジ取引を行うことが可能であります。

流動性リスク（支払期日に支払いを実行できなくなるリスク）の管理

当社は、日々資金残高管理を行っております。また、適時に資金繰予定表を作成・更新するとともに、手許流動性（最低限必要な運転資金）を状況に応じて見直し・維持することなどにより、流動性リスクを管理しております。

2 金融商品の時価等に関する事項

平成24年3月31日（当期の決算日）における貸借対照表計上額、時価及びこれらの差額については、次のとおりであります。なお、時価を把握することが極めて困難と認められるものは、次表には含めておりません。

(単位：百万円)

	貸借対照表 計上額()	時価()	差額
(1) 現金及び預金	17,352	17,352	-
(2) 未収委託者報酬	5,872	5,872	-
(3) 未収収益	543	543	-
(4) 投資有価証券 その他有価証券	2,854	2,854	-
(5) 関係会社株式 関連会社株式	1,404	1,615	210
(6) 未払金	(3,086)	(3,086)	-
(7) 未払費用	(2,807)	(2,807)	-

()負債に計上されているものについては、()で示しております。

(注) 1 金融商品の時価の算定方法並びに有価証券に関する事項

(1) 現金及び預金、(2) 未収委託者報酬並びに(3) 未収収益

これらは短期間で決済されるため、時価は帳簿価額にほぼ等しいことから、当該帳簿価額によっております。

(4) 投資有価証券及び(5) 関係会社株式

これらの時価について、株式は市場価格、投資信託は基準価額によっております。

(6) 未払金及び(7) 未払費用

これらは短期間で決済されるため、時価は帳簿価額にほぼ等しいことから、当該帳簿価額によっております。

2 非上場株式等（貸借対照表計上額147百万円）は、市場価格がなく、時価を把握することが極めて困難と認められるため、「(4)投資有価証券 その他有価証券」には含めておりません。

3 子会社株式（貸借対照表計上額20,023百万円）及び関連会社株式（貸借対照表計上額2,892百万円）は、市場価格がなく、時価を把握することが極めて困難と認められるため、「(5)関係会社株式」には含めておりません。

4 金銭債権及び満期のある有価証券の決算日後の償還予定額

(単位：百万円)

	1年以内	1年超5年以内	5年超10年以内	10年超
現金及び預金	17,352	-	-	-
未収委託者報酬	5,872	-	-	-
未収収益	543	-	-	-
投資有価証券 投資信託	-	362	479	439
合計	23,768	362	479	439

(有価証券関係)

第52期(自平成22年4月1日至平成23年3月31日)

1 子会社株式及び関連会社株式

(単位:百万円)

	貸借対照表計上額	時価	差額
子会社株式	1,404	1,672	268
合計	1,404	1,672	268

(注) 子会社株式(貸借対照表計上額11,928百万円)及び関連会社株式(貸借対照表計上額2,892百万円)は、市場価格がなく、時価を把握することが極めて困難と認められることから、上表の「子会社株式及び関連会社株式」には含めておりません。

2 その他有価証券

(単位:百万円)

	種類	貸借対照表計上額	取得原価	差額
貸借対照表計上額が取得原価を超えるもの	株式	31	7	24
	その他	5,560	5,363	196
	小計	5,591	5,370	220
貸借対照表計上額が取得原価を超えないもの	その他	1,291	1,404	113
	小計	1,291	1,404	113
合計		6,882	6,775	107

(注) 1 減損処理にあたっては、期末における時価が取得原価に比べ50%以上下落した場合にはすべて減損処理を行い、30%~50%程度下落した場合には、当該金額の重要性、回復可能性等を考慮して必要と認められた額について減損処理を行っております。当事業年度については、該当ございません。

2 非上場株式等(貸借対照表計上額147百万円)については、市場価格がなく、時価を把握することが極めて困難と認められることから、上表の「その他有価証券」には含めておりません。

3 当事業年度中に売却したその他有価証券

(単位:百万円)

種類	売却額	売却益の合計額	売却損の合計額
投資信託	144	49	0
合計	144	49	0

第53期(自 平成23年 4月 1日 至 平成24年 3月31日)

1 子会社株式及び関連会社株式

(単位：百万円)

	貸借対照表計上額	時 価	差 額
関連会社株式	1,404	1,615	210
合 計	1,404	1,615	210

(注) 子会社株式（貸借対照表計上額20,023百万円）及び関連会社株式（貸借対照表計上額2,892百万円）は、市場価格がなく、時価を把握することが極めて困難と認められることから、上表の「子会社株式及び関連会社株式」には含めておりません。

2 その他有価証券

(単位：百万円)

	種 類	貸借対照表計上額	取 得 原 価	差 額
貸借対照表計上額が取得原価を超えるもの	株 式	35	7	28
	そ の 他	1,177	999	177
	小 計	1,212	1,006	206
貸借対照表計上額が取得原価を超えないもの	そ の 他	1,642	1,784	141
	小 計	1,642	1,784	141
合 計		2,854	2,790	64

(注) 1 減損処理にあたっては、期末における時価が取得原価に比べ50%以上下落した場合にはすべて減損処理を行い、30%～50%程度下落した場合には、当該金額の重要性、回復可能性等を考慮して必要と認められた額について減損処理を行っております。当事業年度については、該当ございません。

2 非上場株式等（貸借対照表計上額 147百万円）については、市場価格がなく、時価を把握することが極めて困難と認められることから、上表の「その他有価証券」には含めておりません。

3 当事業年度中に売却したその他有価証券

(単位：百万円)

種 類	売却額	売却益の合計額	売却損の合計額
投資信託	112	1	0
合 計	112	1	0

(持分法損益等)

第52期 (自 平成22年 4月 1日 至 平成23年 3月31日)	第53期 (自 平成23年 4月 1日 至 平成24年 3月31日)
関連会社に持分法を適用した場合の投資損益等 (単位：百万円) (1) 関連会社に対する投資の金額 2,892 (2) 持分法を適用した場合の投資の金額 4,703 (3) 持分法を適用した場合の投資利益の金額 1,054	関連会社に持分法を適用した場合の投資損益等 (単位：百万円) (1) 関連会社に対する投資の金額 4,407 (2) 持分法を適用した場合の投資の金額 6,834 (3) 持分法を適用した場合の投資利益の金額 927

(退職給付関係)

第52期 (自 平成22年 4月 1日 至 平成23年 3月31日)	第53期 (自 平成23年 4月 1日 至 平成24年 3月31日)																																																
<p>1 採用している退職給付制度の概要 当社は、確定拠出型企業年金制度及びキャッシュ バランスプラン型退職金制度を設けております。</p> <p>2 退職給付債務に関する事項 (単位：百万円)</p> <table style="width: 100%; border-collapse: collapse;"> <tr> <td style="width: 80%;">イ 退職給付債務</td> <td style="text-align: right;">890</td> </tr> <tr> <td>ロ 未積立退職給付債務</td> <td style="text-align: right;">890</td> </tr> <tr> <td>ハ 未認識数理計算上の差異</td> <td style="text-align: right;">72</td> </tr> <tr> <td>ニ 退職給付引当金残高</td> <td style="text-align: right;">818</td> </tr> </table> <p>3 退職給付費用に関する事項 (単位：百万円)</p> <table style="width: 100%; border-collapse: collapse;"> <tr> <td style="width: 80%;">イ 勤務費用</td> <td style="text-align: right;">95</td> </tr> <tr> <td>ロ 利息費用</td> <td style="text-align: right;">14</td> </tr> <tr> <td>ハ 数理計算上の差異の費用処理額</td> <td style="text-align: right;">30</td> </tr> <tr> <td>ニ 確定拠出型企業年金への掛金</td> <td style="text-align: right;">165</td> </tr> <tr> <td>ホ 退職給付費用合計</td> <td style="text-align: right;">305</td> </tr> </table> <p>4 退職給付債務等の計算の基礎に関する事項</p> <table style="width: 100%; border-collapse: collapse;"> <tr> <td style="width: 80%;">イ 退職給付見込額の期間配分方法</td> <td style="text-align: right;">勤続期間比例</td> </tr> <tr> <td>ロ 割引率</td> <td style="text-align: right;">1.6%</td> </tr> <tr> <td>ハ 数理計算上の差異の処理年数</td> <td style="text-align: right;">10年</td> </tr> </table>	イ 退職給付債務	890	ロ 未積立退職給付債務	890	ハ 未認識数理計算上の差異	72	ニ 退職給付引当金残高	818	イ 勤務費用	95	ロ 利息費用	14	ハ 数理計算上の差異の費用処理額	30	ニ 確定拠出型企業年金への掛金	165	ホ 退職給付費用合計	305	イ 退職給付見込額の期間配分方法	勤続期間比例	ロ 割引率	1.6%	ハ 数理計算上の差異の処理年数	10年	<p>1 採用している退職給付制度の概要 当社は、確定拠出型企業年金制度及びキャッシュ バランスプラン型退職金制度を設けております。</p> <p>2 退職給付債務に関する事項 (単位：百万円)</p> <table style="width: 100%; border-collapse: collapse;"> <tr> <td style="width: 80%;">イ 退職給付債務</td> <td style="text-align: right;">985</td> </tr> <tr> <td>ロ 未積立退職給付債務</td> <td style="text-align: right;">985</td> </tr> <tr> <td>ハ 未認識数理計算上の差異</td> <td style="text-align: right;">77</td> </tr> <tr> <td>ニ 退職給付引当金残高</td> <td style="text-align: right;">907</td> </tr> </table> <p>3 退職給付費用に関する事項 (単位：百万円)</p> <table style="width: 100%; border-collapse: collapse;"> <tr> <td style="width: 80%;">イ 勤務費用</td> <td style="text-align: right;">97</td> </tr> <tr> <td>ロ 利息費用</td> <td style="text-align: right;">14</td> </tr> <tr> <td>ハ 数理計算上の差異の費用処理額</td> <td style="text-align: right;">27</td> </tr> <tr> <td>ニ 確定拠出型企業年金への掛金</td> <td style="text-align: right;">168</td> </tr> <tr> <td>ホ 退職給付費用合計</td> <td style="text-align: right;">307</td> </tr> </table> <p>4 退職給付債務等の計算の基礎に関する事項</p> <table style="width: 100%; border-collapse: collapse;"> <tr> <td style="width: 80%;">イ 退職給付見込額の期間配分方法</td> <td style="text-align: right;">勤続期間比例</td> </tr> <tr> <td>ロ 割引率</td> <td style="text-align: right;">1.4%</td> </tr> <tr> <td>ハ 数理計算上の差異の処理年数</td> <td style="text-align: right;">10年</td> </tr> </table>	イ 退職給付債務	985	ロ 未積立退職給付債務	985	ハ 未認識数理計算上の差異	77	ニ 退職給付引当金残高	907	イ 勤務費用	97	ロ 利息費用	14	ハ 数理計算上の差異の費用処理額	27	ニ 確定拠出型企業年金への掛金	168	ホ 退職給付費用合計	307	イ 退職給付見込額の期間配分方法	勤続期間比例	ロ 割引率	1.4%	ハ 数理計算上の差異の処理年数	10年
イ 退職給付債務	890																																																
ロ 未積立退職給付債務	890																																																
ハ 未認識数理計算上の差異	72																																																
ニ 退職給付引当金残高	818																																																
イ 勤務費用	95																																																
ロ 利息費用	14																																																
ハ 数理計算上の差異の費用処理額	30																																																
ニ 確定拠出型企業年金への掛金	165																																																
ホ 退職給付費用合計	305																																																
イ 退職給付見込額の期間配分方法	勤続期間比例																																																
ロ 割引率	1.6%																																																
ハ 数理計算上の差異の処理年数	10年																																																
イ 退職給付債務	985																																																
ロ 未積立退職給付債務	985																																																
ハ 未認識数理計算上の差異	77																																																
ニ 退職給付引当金残高	907																																																
イ 勤務費用	97																																																
ロ 利息費用	14																																																
ハ 数理計算上の差異の費用処理額	27																																																
ニ 確定拠出型企業年金への掛金	168																																																
ホ 退職給付費用合計	307																																																
イ 退職給付見込額の期間配分方法	勤続期間比例																																																
ロ 割引率	1.4%																																																
ハ 数理計算上の差異の処理年数	10年																																																

（ストックオプション等関係）

第52期(自 平成22年4月1日 至 平成23年3月31日)

1 スtockオプション(新株予約権)の内容、規模及びその変動状況

(1) スtockオプション(新株予約権)の内容

	平成21年度ストックオプション(1)	平成21年度ストックオプション(2)
付与対象者の区分及び人数	当社及び関係会社の 取締役・従業員 271名	当社及び関係会社の 取締役・従業員 48名
株式の種類別のストックオプションの付与数(注)	普通株式 19,724,100株	普通株式 1,702,800株
付与日	平成22年2月8日	平成22年8月20日
権利確定条件	平成24年1月22日(以下「権利行使可能初日」といいます。)、当該権利行使可能初日から1年経過した日の翌日、及び当該権利行使可能初日から2年経過した日の翌日まで原則として従業員等の地位にあることを要し、それぞれ保有する新株予約権の2分の1、4分の1、4分の1ずつ権利確定する。ただし、本新株予約権の行使時において、当社が株式公開していることを要する。	同左
対象勤務期間	付与日から、権利行使可能初日から2年を経過した日まで	同左
権利行使期間	平成24年1月22日から 平成32年1月21日まで	同左

	平成22年度ストックオプション(1)
付与対象者の区分及び人数	当社の従業員 1名
株式の種類別のストックオプションの付与数(注)	普通株式 2,310,000株
付与日	平成22年8月20日
権利確定条件	平成24年1月22日(以下「権利行使可能初日」といいます。)、当該権利行使可能初日から1年経過した日の翌日、及び当該権利行使可能初日から2年経過した日の翌日まで原則として従業員等の地位にあることを要し、それぞれ保有する新株予約権の2分の1、4分の1、4分の1ずつ権利確定する。ただし、本新株予約権の行使時において、当社が株式公開していることを要する。
対象勤務期間	付与日から、権利行使可能初日から2年を経過した日まで
権利行使期間	平成24年1月22日から 平成32年1月21日まで

(注) 株式数に換算して記載しております。

(2) ストックオプション(新株予約権)の規模及びその変動状況

ストックオプション（新株予約権）の数

	平成21年度ストックオプション(1)	平成21年度ストックオプション(2)
付与日	平成22年 2 月 8 日	平成22年 8 月20日
権利確定前(株)		
期首	19,559,100	-
付与	0	1,702,800
失効	231,000	0
権利確定	0	0
権利未確定残	19,328,100	1,702,800
権利確定後(株)		
期首	-	-
権利確定	-	-
権利行使	-	-
失効	-	-
権利未行使残	-	-

	平成22年度ストックオプション(1)
付与日	平成22年 8 月20日
権利確定前(株)	
期首	-
付与	2,310,000
失効	0
権利確定	0
権利未確定残	2,310,000
権利確定後(株)	
期首	-
権利確定	-
権利行使	-
失効	-
権利未行使残	-

(注) 株式数に換算して記載しております。

単価情報

	平成21年度ストックオプション(1)	平成21年度ストックオプション(2)
付与日	平成22年 2 月 8 日	平成22年 8 月20日
権利行使価格(円)	625	625
付与日における公正な評価単価 (円) (注) 1	0	0

	平成22年度ストックオプション(1)
付与日	平成22年 8 月20日
権利行使価格(円)	625
付与日における公正な評価単価 (円) (注) 1	0

(注) 1 公正な評価単価に代え、本源的価値(取引事例比準法による評価額と行使価格との差額)の見積りに
よっております。

2 スtockオプションの単位当たりの本源的価値による算定を行った場合の本源的価値の合計額
当事業年度末における本源的価値の合計額 - 百万円

第53期(自 平成23年4月1日 至 平成24年3月31日)

1 ストックオプション(新株予約権)の内容、規模及びその変動状況

(1) ストックオプション(新株予約権)の内容

	平成21年度ストックオプション(1)	平成21年度ストックオプション(2)
付与対象者の区分及び人数	当社及び関係会社の 取締役・従業員 271名	当社及び関係会社の 取締役・従業員 48名
株式の種類別のストックオプションの付与数(注)	普通株式 19,724,100株	普通株式 1,702,800株
付与日	平成22年2月8日	平成22年8月20日
権利確定条件	平成24年1月22日(以下「権利行使可能初日」といいます。)、当該権利行使可能初日から1年経過した日の翌日、及び当該権利行使可能初日から2年経過した日の翌日まで原則として従業員等の地位にあることを要し、それぞれ保有する新株予約権の2分の1、4分の1、4分の1ずつ権利確定する。ただし、本新株予約権の行使時において、当社が株式公開していることを要する。	同左
対象勤務期間	付与日から、権利行使可能初日から2年を経過した日まで	同左
権利行使期間	平成24年1月22日から 平成32年1月21日まで	同左

	平成22年度ストックオプション(1)	平成23年度ストックオプション(1)
付与対象者の区分及び人数	当社の従業員 1名	当社の従業員 186名
株式の種類別のストックオプションの付与数(注)	普通株式 2,310,000株	普通株式 6,101,700株
付与日	平成22年8月20日	平成23年10月7日
権利確定条件	平成24年1月22日(以下「権利行使可能初日」といいます。)、当該権利行使可能初日から1年経過した日の翌日、及び当該権利行使可能初日から2年経過した日の翌日まで原則として従業員等の地位にあることを要し、それぞれ保有する新株予約権の2分の1、4分の1、4分の1ずつ権利確定する。ただし、本新株予約権の行使時において、当社が株式公開していることを要する。	平成25年10月7日(以下「権利行使可能初日」といいます。)、当該権利行使可能初日から1年経過した日の翌日、及び当該権利行使可能初日から2年経過した日の翌日まで原則として従業員等の地位にあることを要し、それぞれ保有する新株予約権の2分の1、4分の1、4分の1ずつ権利確定する。ただし、本新株予約権の行使時において、当社が株式公開していることを要する。
対象勤務期間	付与日から、権利行使可能初日から2年を経過した日まで	付与日から、権利行使可能初日から2年を経過した日まで
権利行使期間	平成24年1月22日から 平成32年1月21日まで	平成25年10月7日から 平成33年10月6日まで

(注) 株式数に換算して記載しております。

(2) ストックオプション(新株予約権)の規模及びその変動状況

ストックオプション（新株予約権）の数

	平成21年度ストックオプション(1)	平成21年度ストックオプション(2)
付与日	平成22年2月8日	平成22年8月20日
権利確定前(株)		
期首	19,328,100	1,702,800
付与	0	0
失効	112,200	26,400
権利確定	0	0
権利未確定残	19,215,900	1,676,400
権利確定後(株)		
期首	-	-
権利確定	-	-
権利行使	-	-
失効	-	-
権利未行使残	-	-

	平成22年度ストックオプション(1)	平成23年度ストックオプション(1)
付与日	平成22年8月20日	平成23年10月7日
権利確定前(株)		
期首	2,310,000	-
付与	0	6,101,700
失効	0	9,900
権利確定	0	0
権利未確定残	2,310,000	6,091,800
権利確定後(株)		
期首	-	-
権利確定	-	-
権利行使	-	-
失効	-	-
権利未行使残	-	-

(注) 株式数に換算して記載しております。

単価情報

	平成21年度ストックオプション(1)	平成21年度ストックオプション(2)
付与日	平成22年 2 月 8 日	平成22年 8 月20日
権利行使価格(円)	625	625
付与日における公正な評価単価(円) (注) 1	0	0

	平成22年度ストックオプション(1)	平成23年度ストックオプション(1)
付与日	平成22年 8 月20日	平成23年10月7日
権利行使価格(円)	625	737 (注) 3
付与日における公正な評価単価(円) (注) 1	0	0

(注) 1 公正な評価単価に代え、本源的価値（取引事例比準法による評価額と行使価格との差額）の見積りによっております。

2 スtockオプションの単位当たりの本源的価値による算定を行った場合の本源的価値の合計額

当事業年度末における本源的価値の合計額 - 百万円

3 株式公開価格が737円（割当日後、株式の分割又は併合が行われたときは、当該金額は、当該株式の分割又は併合の内容を適切に反映するよう調整される。）を上回る金額に定められた場合には、株式公開日において、権利行使価格は株式公開価格と同一の金額に調整されます。

(税効果会計関係)

第52期 (平成23年3月31日)	第53期 (平成24年3月31日)
1 繰延税金資産及び繰延税金負債の発生の主な原因別の内訳 (単位：百万円)	1 繰延税金資産及び繰延税金負債の発生の主な原因別の内訳 (単位：百万円)
繰延税金資産(流動)	繰延税金資産(流動)
賞与引当金繰入超過額 886	賞与引当金繰入超過額 775
その他 255	その他 309
1,142	1,084
繰延税金資産(固定)	繰延税金資産(固定)
投資有価証券等評価損 60	投資有価証券等評価損 52
関係会社株式評価損 185	関係会社株式評価損 205
退職給付引当金超過額 333	退職給付引当金超過額 329
固定資産減価償却超過額 234	固定資産減価償却超過額 190
その他 99	その他 28
912	806
繰延税金資産合計 2,054	繰延税金資産小計 1,890
	評価性引当金 61
繰延税金負債(固定)	繰延税金資産合計 1,829
その他有価証券評価差額金 43	繰延税金負債(固定)
繰延税金負債合計 43	その他有価証券評価差額金 22
繰延税金資産の純額 2,010	繰延税金負債合計 22
	繰延税金資産の純額 1,807
2 法定実効税率と税効果会計適用後の法人税等の負担率との間に重要な差異があるときの、当該差異の原因となった主要な項目別の内訳	2 法定実効税率と税効果会計適用後の法人税等の負担率との間に重要な差異があるときの、当該差異の原因となった主要な項目別の内訳
法定実効税率 40.6%	法定実効税率 40.6%
(調整)	(調整)
交際費等永久に損金に算入されない項目 2.7%	交際費等永久に損金に算入されない項目 2.5%
受取配当金等永久に益金に算入されない項目 7.3%	受取配当金等永久に益金に算入されない項目 5.6%
海外子会社の留保利益の影響額等 0.5%	税率変更による期末繰延税金資産の減額修正 3.8%
税効果会計適用後の法人税等の負担率 36.5%	海外子会社の留保利益の影響額等 2.7%
	税効果会計適用後の法人税等の負担率 44.0%

第52期 (平成23年3月31日)	第53期 (平成24年3月31日)
-	<p>3 法定実効税率の変更による繰延税金資産及び繰延税金負債の金額の修正</p> <p>経済社会の構造の変化に対応した税制の構築を図るための所得税法等の一部を改正する法律及び東日本大震災からの復興のための施策を実施するために必要な財源の確保に関する特別措置法が平成23年12月2日に公布されたことに伴い、当事業年度の繰延税金資産及び繰延税金負債の計算（ただし、平成24年4月1日以降解消されるものに限る）に使用した法定実効税率は、前事業年度の40.6%から、回収又は支払が見込まれる期間が平成24年4月1日から平成27年3月31日までのものは38.0%、平成27年4月1日以降のものについては35.6%にそれぞれ変更されております。</p> <p>その結果、繰延税金資産の金額（繰延税金負債を控除した金額）が170百万円減少し、当事業年度に計上された法人税等調整額が174百万円、その他有価証券評価差額金額が4百万円、それぞれ増加しております。</p>

（関連当事者情報）

第52期(自 平成22年 4 月 1 日 至 平成23年 3 月31日)

1 関連当事者との取引

(1) 財務諸表提出会社と関連当事者の取引

(ア) 財務諸表提出会社の親会社

種類	会社等の名称又は氏名	所在地	資本金又は出資金 (百万円)	事業の内容	議決権等の所有(被所有)割合(%)	関連当事者との関係	取引の内容	取引金額 (百万円)	科目	期末残高 (百万円)
親会社	住友信託銀行株式会社	大阪市中央区	342,037	信託銀行業	(被所有) 直接 98.60 (注)2	投資信託受益証券の募集販売	信託約款に定める受益者に対する収益分配金及び償還金の支払委託に係る代行手数料の支払(注)1	308	未払手数料	24

上記の金額のうち、取引金額には消費税が含まれておらず、未払手数料の期末残高には消費税が含まれております。

(注) 1 取引条件及び取引条件の決定方針等

信託約款に定める受益者の負担する信託報酬のうち委託者報酬分を、市場価格を勘案し両者協議の上配分を合理的に決定しております。

2 議決権等の被所有割合は、自己株式（109,600 株）を控除して計算しております。

(イ) 財務諸表提出会社の子会社

種類	会社等の名称又は氏名	所在地	資本金又は出資金 (千SGD)	事業の内容	議決権等の所有(被所有)割合(%)	関連当事者との関係	取引の内容	取引金額 (百万円)
子会社	Nikko Asset Management Singapore Limited	シンガポール国	115,000	アセットマネジメント業	直接 100.00	-	増資の引受 (注)1	7,351

(注) 1 取引条件及び取引条件の決定方針等

Nikko Asset Management Singapore Limitedの行った112,500千株の新株発行増資を、1株につき1シンガポールドルで当社が引受けたものであります。

2 親会社又は重要な関連会社に関する注記

(1) 親会社情報

住友信託銀行株式会社（東京証券取引所等に上場）

(2) 重要な関連会社の要約財務情報

当事業年度において、重要な関連会社は融通(ロントン)基金管理有限公司であり、その要約財務情報は以下のとおりであります。なお、下記数値は平成22年12月31日に終了した年度の財務諸表を当日の直物為替相場で円貨に換算したものであります。

資産合計	9,325百万円
負債合計	1,342百万円
純資産合計	7,982百万円

営業収益	9,228百万円
税引前当期純利益	3,523百万円
当期純利益	2,729百万円

第53期(自 平成23年4月1日 至 平成24年3月31日)

1 関連当事者との取引

(1) 財務諸表提出会社と関連当事者の取引

(ア) 財務諸表提出会社の親会社

種類	会社等の名称又は氏名	所在地	資本金又は出資金(百万円)	事業の内容	議決権等の所有(被所有)割合(%)	関連当事者との関係	取引の内容	取引金額(百万円)	科目	期末残高(百万円)
親会社	住友信託銀行株式会社(注)3	大阪市中央区	342,037	信託銀行業	(被所有) 直接 91.34 (注)2	投資信託受益証券の募集販売	自己株式の取得(注)1	8,700	-	-

上記の金額のうち、取引金額には消費税が含まれておりません。

(注) 取引条件及び取引条件の決定方針等

- 1 当社株式14,283,400株を1株につき609.10円で取得したものであります。
- 2 議決権等の被所有割合は、自己株式(109,600株)を控除して計算しております。
- 3 住友信託銀行株式会社は、平成24年4月1日付で中央三井信託銀行株式会社及び中央三井アセット信託銀行株式会社を吸収合併し、三井住友信託銀行株式会社に社名を変更しております。

(イ) 財務諸表提出会社の子会社

種類	会社等の 名称又は氏名	所在地	資本金又は 出資金 (百万円)	事業の 内容	議決権等の 所有(被所 有) 割合(%)	関連当事 者 との関係	取引の内容	取引金額 (百万円)	科目	期末残 高(百万 円)
子会社	Nikko Asset Management International Limited	シンガポール 国	252,000	アセットマ ネジメント 業	直接 100.00	-	増資の引受 (注1)	8,095	-	-
							株式売買代金 相当額の引受 (注2)	8,095	-	-

(注) 取引条件及び取引条件の決定方針等

- Nikko Asset Management Singapore Limitedの行った137,000,000株の新株発行増資を、1株につき1シンガポールドルで当社が引受けたものであります。なお、Nikko Asset Management Singapore Limitedは、当事業年度中にNikko Asset Management International Limited に社名を変更しております。
- DBS Asset Management Ltd (現社名Nikko Asset Management Asia Limited) 株式の売買代金相当額をNikko Asset Management Singapore Limited (現社名Nikko Asset Management International Limited) から当社が受領したものであります。

2 親会社又は重要な関連会社に関する注記

(1) 親会社情報

三井住友トラスト・ホールディングス株式会社（東京証券取引所等に上場）

住友信託銀行株式会社（非上場）

(2) 重要な関連会社の要約財務情報

当事業年度において、重要な関連会社は融通(ロントン)基金管理有限公司であり、その要約財務情報は以下のとおりであります。なお、下記数値は平成23年12月31日に終了した年度の財務諸表を当日の直物為替相場で円貨に換算したものであります。

資産合計	9,309百万円
負債合計	1,103百万円
純資産合計	8,206百万円
営業収益	7,961百万円
税引前当期純利益	2,868百万円
当期純利益	2,181百万円

（セグメント情報等）

セグメント情報

第52期(自 平成22年4月1日 至 平成23年3月31日)

当社はアセットマネジメント業の単一セグメントであるため、記載しておりません。

第53期(自 平成23年4月1日 至 平成24年3月31日)

当社はアセットマネジメント業の単一セグメントであるため、記載しておりません。

関連情報

第52期(自 平成22年4月1日 至 平成23年3月31日)

1 製品及びサービスごとの情報

当社の製品及びサービスはアセットマネジメント業として単一であるため、記載しておりません。

2 地域ごとの情報

（1）営業収益

国内の外部顧客への営業収益に分類した額が営業収益の90%超であるため、記載を省略しております。

（2）有形固定資産

国外に所在している有形固定資産が無い場合、該当事項はありません。

3 主要な顧客ごとの情報

営業収益の10%以上を占める単一の外部顧客が無い場合、記載しておりません。

第53期(自 平成23年4月1日 至 平成24年3月31日)

1 製品及びサービスごとの情報

当社の製品及びサービスはアセットマネジメント業として単一であるため、記載しておりません。

2 地域ごとの情報

（1）営業収益

国内の外部顧客への営業収益に分類した額が営業収益の90%超であるため、記載を省略しております。

（2）有形固定資産

国外に所在している有形固定資産が無い場合、該当事項はありません。

3 主要な顧客ごとの情報

営業収益の10%以上を占める単一の外部顧客が無い場合、記載しておりません。

報告セグメントごとの固定資産の減損損失に関する情報

第52期(自 平成22年4月1日 至 平成23年3月31日)

該当事項はありません。

第53期(自 平成23年4月1日 至 平成24年3月31日)

該当事項はありません。

報告セグメントごとののれんの償却額及び未償却残高に関する情報

第52期(自 平成22年4月1日 至 平成23年3月31日)

該当事項はありません。

第53期(自 平成23年4月1日 至 平成24年3月31日)

該当事項はありません。

報告セグメントごとの負ののれん発生益に関する情報

第52期(自 平成22年4月1日 至 平成23年3月31日)

該当事項はありません。

第53期(自 平成23年4月1日 至 平成24年3月31日)

該当事項はありません。

（ 1株当たり情報 ）

	第52期 (自 平成22年 4月 1日 至 平成23年 3月31日)	第53期 (自 平成23年 4月 1日 至 平成24年 3月31日)
1株当たり純資産額	224円92銭	227円16銭
1株当たり当期純利益金額	16円22銭	13円09銭

(注) 1 潜在株式調整後 1株当たり当期純利益金額については、新株予約権の残高はありますが、当社株式が非上場であるため、期中平均株価が把握できませんので、希薄化効果を算定できないため記載していません。

2 1株当たり当期純利益金額の算定上の基礎は、以下のとおりであります。

項目	第52期 (自 平成22年 4月 1日 至 平成23年 3月31日)	第53期 (自 平成23年 4月 1日 至 平成24年 3月31日)
1株当たり当期純利益金額		
当期純利益（百万円）	3,195	2,570
普通株主に帰属しない金額（百万円）	-	-
普通株式に係る当期純利益（百万円）	3,195	2,570
普通株式の期中平均株式数（千株）	196,926	196,278
希薄化効果を有しないため、潜在株式調整後 1株当たり当期純利益金額の算定に含まれなかった潜在株式の概要	平成21年度ストックオプション(1) 19,328,100株、平成21年度ストックオプション(2) 1,702,800株、平成22年度ストックオプション(1) 2,310,000株	平成21年度ストックオプション(1) 19,215,900株、平成21年度ストックオプション(2) 1,676,400株、平成22年度ストックオプション(1) 2,310,000株、第1回新株予約権2,955,200株、平成23年度ストックオプション(1) 6,091,800株

3 1株当たり純資産額の算定上の基礎は、以下のとおりであります。

項目	第52期 (平成23年 3月31日)	第53期 (平成24年 3月31日)
純資産の部の合計額（百万円）	44,287	44,729
純資産の部の合計額から控除する金額（百万円）	-	-
普通株式に係る期末の純資産額（百万円）	44,287	44,729
1株当たり純資産額の算定に用いられた期末の普通株式の数（千株）	196,903	196,903

（ 重要な後発事象 ）

該当事項はありません。

4【利害関係人との取引制限】

委託会社は、「金融商品取引法」の定めるところにより、利害関係人との取引について、次に掲げる行為が禁止されています。

- (1) 自己またはその取締役もしくは執行役との間における取引を行なうことを内容とした運用を行なうこと(投資者の保護に欠け、もしくは取引の公正を害し、または金融商品取引業の信用を失墜させるおそれがないものとして内閣府令で定めるものを除きます。)
- (2) 運用財産相互間において取引を行なうことを内容とした運用を行なうこと(投資者の保護に欠け、もしくは取引の公正を害し、または金融商品取引業の信用を失墜させるおそれがないものとして内閣府令で定めるものを除きます。)
- (3) 通常取引の条件と異なる条件であって取引の公正を害するおそれのある条件で、委託会社の親法人等(委託会社の総株主等の議決権の過半数を保有していることその他の当該金融商品取引業者と密接な関係を有する法人その他の団体として政令で定める要件に該当する者をいいます。以下(4)、(5)において同じ。)または子法人等(委託会社が総株主等の議決権の過半数を保有していることその他の当該金融商品取引業者と密接な関係を有する法人その他の団体として政令で定める要件に該当する者をいいます。以下同じ。)と有価証券の売買その他の取引または金融デリバティブ取引を行なうこと。
- (4) 委託会社の親法人等または子法人等の利益を図るため、その行なう投資運用業に関して運用の方針、運用財産の額もしくは市場の状況に照らして不必要な取引を行なうことを内容とした運用を行なうこと。
- (5) 上記(3)、(4)に掲げるもののほか、委託会社の親法人等または子法人等が関与する行為であって、投資者の保護に欠け、もしくは取引の公正を害し、または金融商品取引業の信用を失墜させるおそれのあるものとして内閣府令で定める行為。

5【その他】

(1) 定款の変更

委託会社の定款の変更に関しては、株主総会の決議が必要です。

(2) 訴訟事件その他の重要事項

委託会社に重要な影響を与えた事実、または与えると予想される訴訟事件などは発生していません。

第2【その他の関係法人の概況】

1【名称、資本金の額及び事業の内容】

(1) 受託会社

名称	資本金の額 (平成24年4月1日現在)	事業の内容
三井住友信託銀行株式会社	342,037百万円	銀行法に基づき銀行業を営むとともに、金融機関の信託業務の兼営等に関する法律に基づき信託業務を営んでいます。

<再信託受託会社の概要>

名称：日本トラスティ・サービス信託銀行株式会社

資本金の額：51,000百万円（平成24年3月末現在）

事業の内容：銀行法に基づき銀行業を営むとともに、金融機関の信託業務の兼営等に関する法律に基づき信託業務を営んでいます。

再信託の目的：原信託契約にかかる信託業務の一部（信託財産の管理）を原信託受託者から再信託受託者（日本トラスティ・サービス信託銀行株式会社）へ委託するため、原信託財産のすべてを再信託受託者へ移管することを目的とします。

(2) 販売会社

名称	資本金の額 (平成24年3月末現在)	事業の内容
エービーエヌ・アムロ・クリアリング証券株式会社	3,000百万円	金融商品取引法に定める第一種金融商品取引業を営んでいます。
S M B C 日興証券株式会社	10,000百万円	
ゴールドマン・サックス証券株式会社	83,616百万円	
シティグループ証券株式会社	96,307百万円	
野村証券株式会社	10,000百万円	
B N P パリバ証券株式会社	102,025百万円	
メリルリンチ日本証券株式会社	119,440百万円	
モルガン・スタンレー M U F G 証券株式会社	62,149百万円	

2【関係業務の概要】

(1) 受託会社

ファンドの信託財産に属する有価証券などの管理・計算事務・収益分配金の支払いなどを行います。

(2) 販売会社

日本におけるファンドの募集の取扱い、交換に関する業務、買取りに関する業務、信託終了時の交換などに関する業務などを行いません。

3【資本関係】

(1) 受託会社

三井住友信託銀行株式会社は、日興アセットマネジメント株式会社の発行済株式総数の91.29%を保有しております。（平成24年4月1日現在）

(2) 販売会社

該当事項はありません。

第3【その他】

- (1) 目論見書の別称として「投資信託説明書（交付目論見書）」または「投資信託説明書（請求目論見書）」という名称を使用します。
- (2) 目論見書の表紙、表紙裏または裏表紙に、以下を記載することがあります。
委託会社の金融商品取引業者登録番号および設立年月日
ファンドの基本的性格など
委託会社およびファンドのロゴ・マークや図案など
委託会社のホームページや携帯電話サイトのご案内など
目論見書の使用開始日
- (3) 目論見書の表紙または表紙裏に、以下の趣旨の文章の全部または一部を記載することがあります。
投資信託は、預金や保険契約とは異なり、預金保険機構および保険契約者保護機構の保護の対象ではない旨。また、銀行など登録金融機関で購入された場合、投資者保護基金の支払いの対象とはならない旨の記載。
投資信託は、元金および利回りが保証されているものではない旨の記載。
投資した資産の価値の減少を含むリスクは、投資信託を購入されたお客様が負う旨の記載。
「金融商品取引法第13条の規定に基づく目論見書である。」旨の記載。
「ご購入に際しては、目論見書の内容を十分にお読みください。」という趣旨の記載。
請求目論見書の入手方法（ホームページで閲覧、ダウンロードできるなど）についての記載。
請求目論見書は投資者の請求により販売会社から交付される旨および当該請求を行なった場合にはその旨の記録をしておくべきである旨の記載。
「約款が請求目論見書に掲載されている。」旨の記載。
商品内容に関して重大な変更を行なう場合には、投資信託及び投資法人に関する法律に基づき事前に受益者の意向を確認する旨の記載。
投資信託の財産は受託会社において信託法に基づき分別管理されている旨の記載。
有価証券届出書の効力発生およびその確認方法に関する記載。
委託会社の情報として記載することが望ましい事項と判断する事項がある場合は、当該事項の記載。
- (4) 有価証券届出書本文「第一部 証券情報」、「第二部 ファンド情報」に記載の内容について、投資者の理解を助けるため、当該内容を説明した図表などを付加して目論見書の当該内容に関連する箇所に記載することがあります。
- (5) 目論見書に約款を掲載し、有価証券届出書本文「第二部 ファンド情報」中「第1 ファンドの状況」、「2 投資方針」の詳細な内容につきましては、当該約款を参照する旨を記載することで、目論見書の内容の記載とすることがあります。
- (6) 投信評価機関、投信評価会社などによる評価を取得・使用することがあります。
- (7) 目論見書は電子媒体などとして使用されるほか、インターネットなどに掲載されることがあります。
- (8) 交付目論見書の投資リスクに、以下の趣旨の文章の全部または一部を記載することがあります。
ファンドの取引に関して、金融商品取引法第37条の6の規定（いわゆるクーリング・オフ）の適用がない旨の記載。
投資信託は、預金や保険契約とは異なり、預金保険機構および保険契約者保護機構の保護の対象ではない旨。また、銀行など登録金融機関で購入された場合、投資者保護基金の支払いの対象とはならない旨の記載。

独立監査人の監査報告書

平成24年8月1日

日興アセットマネジメント株式会社

取締役会御中

あらた監査法人

指定社員 公認会計士 佐々木 貴 司
業務執行社員

指定社員 公認会計士 和 田 渉
業務執行社員

当監査法人は、金融商品取引法第193条の2第1項の規定に基づく監査証明を行うため、「ファンドの経理状況」に掲げられている上場インデックスファンド日本株式（MSCIジャパン）の平成23年7月9日から平成24年7月8日までの計算期間の財務諸表、すなわち、貸借対照表、損益及び剰余金計算書、注記表並びに附属明細表について監査を行った。

財務諸表に対する経営者の責任

経営者の責任は、我が国において一般に公正妥当と認められる企業会計の基準に準拠して財務諸表を作成し適正に表示することにある。これには、不正又は誤謬による重要な虚偽表示のない財務諸表を作成し適正に表示するために経営者が必要と判断した内部統制を整備及び運用することが含まれる。

監査人の責任

当監査法人の責任は、当監査法人が実施した監査に基づいて、独立の立場から財務諸表に対する意見を表明することにある。当監査法人は、我が国において一般に公正妥当と認められる監査の基準に準拠して監査を行った。監査の基準は、当監査法人に財務諸表に重要な虚偽表示がないかどうかについて合理的な保証を得るために、監査計画を策定し、これに基づき監査を実施することを求めている。

監査においては、財務諸表の金額及び開示について監査証拠を入手するための手続が実施される。監査手続は、当監査法人の判断により、不正又は誤謬による財務諸表の重要な虚偽表示のリスクの評価に基づいて選択及び適用される。財務諸表監査の目的は、内部統制の有効性について意見表明するためのものではないが、当監査法人は、リスク評価の実施に際して、状況に応じた適切な監査手続を立案するために、財務諸表の作成と適正な表示に関連する内部統制を検討する。また、監査には、経営者が採用した会計方針及びその適用方法並びに経営者によって行われた見積りの評価も含め全体としての財務諸表の表示を検討することが含まれる。

当監査法人は、意見表明の基礎となる十分かつ適切な監査証拠を入手したと判断している。

監査意見

当監査法人は、上記の財務諸表が、我が国において一般に公正妥当と認められる企業会計の基準に準拠して、上場インデックスファンド日本株式（MSCIジャパン）の平成24年7月8日現在の信託財産の状態及び同日をもって終了する計算期間の損益の状況をすべての重要な点において適正に表示しているものと認める。

利害関係

日興アセットマネジメント株式会社及びファンドと当監査法人又は業務執行社員との間には、公認会計士法の規定により記載すべき利害関係はない。

以上

(注) 1. 上記は、当社が、監査報告書の原本に記載された事項を電子化したものであり、その原本は当社が別途保管しております。

2. 財務諸表の範囲にはXBR Lデータ自体は含まれておりません。

[次へ](#)

独立監査人の監査報告書

平成24年6月15日

日興アセットマネジメント株式会社
取締役会 御中

あらた監査法人

指定社員 公認会計士 佐々木 貴 司
業務執行社員

指定社員 公認会計士 辻 村 和 之
業務執行社員

当監査法人は、金融商品取引法第193条の2第1項の規定に基づく監査証明を行うため、「委託会社等の経理状況」に掲げられている日興アセットマネジメント株式会社の平成23年4月1日から平成24年3月31日までの第53期事業年度の財務諸表、すなわち、貸借対照表、損益計算書、株主資本等変動計算書、重要な会計方針及びその他の注記について監査を行った。

財務諸表に対する経営者の責任

経営者の責任は、我が国において一般に公正妥当と認められる企業会計の基準に準拠して財務諸表を作成し適正に表示することにある。これには、不正又は誤謬による重要な虚偽表示のない財務諸表を作成し適正に表示するために経営者が必要と判断した内部統制を整備及び運用することが含まれる。

監査人の責任

当監査法人の責任は、当監査法人が実施した監査に基づいて、独立の立場から財務諸表に対する意見を表明することにある。当監査法人は、我が国において一般に公正妥当と認められる監査の基準に準拠して監査を行った。監査の基準は、当監査法人に財務諸表に重要な虚偽表示がないかどうかについて合理的な保証を得るために、監査計画を策定し、これに基づき監査を実施することを求めている。

監査においては、財務諸表の金額及び開示について監査証拠を入手するための手続きが実施される。監査手続は、当監査法人の判断により、不正又は誤謬による財務諸表の重要な虚偽表示のリスクの評価に基づいて選択及び適用される。財務諸表監査の目的は、内部統制の有効性について意見表明するためのものではないが、当監査法人は、リスク評価の実施に際して、状況に応じた適切な監査手続を立案するために、財務諸表の作成と適正な表示に関連する内部統制を検討する。また、監査には、経営者が採用した会計方針及びその適用方法並びに経営者によって行われた見積りの評価も含め全体としての財務諸表の表示を検討することが含まれる。

当監査法人は、意見表明の基礎となる十分かつ適切な監査証拠を入手したと判断している。

監査意見

当監査法人は、上記の財務諸表が、我が国において一般に公正妥当と認められる企業会計の基準に準拠して、日興アセットマネジメント株式会社の平成24年3月31日現在の財政状態及び同日をもって終了する事業年度の経営成績をすべての重要な点において適正に表示しているものと認める。

利害関係

会社と当監査法人又は業務執行社員との間には、公認会計士法の規定により記載すべき利害関係はない。

以 上

(注) 上記は、当社が、監査報告書の原本に記載された事項を電子化したものであり、その原本は当社が別途保管しております。