

【表紙】

【提出書類】 有価証券届出書

【提出先】 関東財務局長

【提出日】 平成22年6月30日提出

【発行者名】 住信アセットマネジメント株式会社

【代表者の役職氏名】 取締役社長 平田 誠一

【本店の所在の場所】 東京都中央区八重洲2丁目3番1号

【事務連絡者氏名】 投信業務部長 橋詰 廣志

【電話番号】 03-6259-3801

【届出の対象とした募集内国投資信託受益証券に係るファンドの名称】 生物多様性企業応援ファンド

【届出の対象とした募集内国投資信託受益証券の金額】 当初募集額
上限500億円
継続募集額
上限2,000億円

【縦覧に供する場所】 該当ありません。

第一部【証券情報】**(1)【ファンドの名称】**

生物多様性企業応援ファンド

（以下「本ファンド」または「当ファンド」ということがあります。）

愛称として「生きものがたり」という名称を用いることがあります。

(2)【内国投資信託受益証券の形態等】

追加型証券投資信託の振替内国投資信託受益権です。

本ファンドは、格付は取得していません。

本ファンドの受益権は、社債、株式等の振替に関する法律（以下「社振法」といいます。）の規定の適用を受けることとし、受益権の帰属は、後述の「(11)振替機関に関する事項」に記載の振替機関および当該振替機関の下位の口座管理機関（社振法第2条に規定する「口座管理機関」をいい、振替機関を含め、以下「振替機関等」といいます。）の振替口座簿に記載または記録されることにより定まります（以下、振替口座簿に記載または記録されることにより定まる受益権を「振替受益権」といいます。）。委託者である住信アセットマネジメント株式会社（以下「委託者」ということがあります。）は、やむを得ない事情等がある場合を除き、当該振替受益権を表示する受益証券を発行しません。

(3)【発行（売出）価額の総額】

（イ）当初募集期間

500億円を上限とします。

（ロ）継続募集期間

2,000億円を上限とします。

(4)【発行（売出）価格】

（イ）当初募集期間

受益権1口当たり1円とします。

（ロ）継続募集期間

取得申込受付日の基準価額 とします。

「基準価額」とは、ファンドの資産総額から負債総額を控除した金額（純資産総額）をそのときの受益権総口数で除した1口当たりの純資産価額をいいます。基準価額は、組み入れる有価証券等の値動きにより、日々変動します。なお、基準価額は、翌日の日本経済新聞に掲載されます。ただし、表示は1万口当たり換算した価額で行われます。また、委託者および指定販売会社（委託者の指定する金融商品取引法第28条第1項に規定する第一種金融商品取引業を行う者および委託者の指定する金融商品取引法第2条第11項に規定する登録金融機関をいいます。以下同じ。）で入手できますので、委託者または指定販売会社にお問い合わせください。

委託者へのお問い合わせ先は、以下の通りです。

<お問い合わせ先>

住信アセットマネジメント株式会社

ホームページ：<http://www.sumishinam.co.jp/>

フリーダイヤル：0120-417434

（受付時間は営業日の午前9時～午後5時とします。）

(5)【申込手数料】

（イ）申込手数料（受益権1口当たり）は、当初募集期間中においては1口につき1円に、継続募集期間中においては取得申込受付日の基準価額に、指定販売会社が個別に定める申込手数料率を乗じて得た額とします。本書提出日現在の申込手数料率の上限は3.15%（税抜 3.00%）です。

「税抜」における「税」とは、消費税および地方消費税（以下「消費税等」といいます。）をいいます。以下同じ。

申込手数料については、委託者または指定販売会社にお問い合わせください。委託者へのお問い合わせ先は、前記「(4)発行（売出）価格」に記載されている先と同じです。

- (ロ) 「償還乗換え」により本ファンドの受益権の取得申込みをする場合は、当該償還金額の範囲内（単位型証券投資信託にあっては、当該償還金額とその元本額のいずれか大きい額とします。）で取得する部分については無手数料（本書提出日現在）で申込みを受け付けます。申込金額が償還金額を超える場合、超過部分の金額については、前記（イ）に定める申込手数料率を上限として指定販売会社が定める料率により計算された手数料をお支払いいただきます。指定販売会社によっては「償還乗換え」の取扱いを行わない場合があります。「償還乗換え」の取扱いの詳細については、委託者または指定販売会社にお問い合わせください。委託者へのお問い合わせ先は、前記「(4)発行（売出）価格」に記載されている先と同じです。

「償還乗換え」とは、取得申込受付日の属する月の前3ヶ月の初日以降償還となった証券投資信託の償還金（信託期間を延長した証券投資信託にあっては、当初の信託終了日以降における受益権の買取請求による売却代金またはご解約金を含みます。なお、追加型証券投資信託にあっては、当初の信託終了日以降、収益分配金の再投資以外の追加信託を行わないものを信託期間を延長した証券投資信託とみなします。）をもって、その支払いを行った指定販売会社で本ファンドの受益権をお求めいただく場合をいいます。この場合、指定販売会社は償還金の支払いを受けたことを証する書面の提出を求めることがあります。以下同じ。

- (ハ) 指定販売会社は、追加型証券投資信託の受益権を保有する受益者が、当該受益権の取得申込みを行った当該指定販売会社で、当該信託の信託終了日の1年前以内で当該指定販売会社が別に定める期間以降、当該信託の受益権の買取に係る売却代金またはご解約金をもって、当該指定販売会社が別に定める期間以内に、本ファンドの受益権の取得申込みをする場合の手数料率を、前記（イ）に定める申込手数料率を上限として独自に定めることができます。指定販売会社によっては当該取扱いを行わない場合があります。当該取扱いの詳細については、委託者または指定販売会社にお問い合わせください。委託者へのお問い合わせ先は、前記「(4)発行（売出）価格」に記載されている先と同じです。

- (ニ) 自動けいぞく投資契約にもとづき収益分配金を再投資する場合には、申込手数料はかかりません。

(6) 【申込単位】

委託者または指定販売会社にお問い合わせください。委託者へのお問い合わせ先は、前記「(4)発行（売出）価格」に記載されている先と同じです。

(7) 【申込期間】

(イ) 当初募集期間

平成22年7月16日から平成22年7月30日まで

(ロ) 継続募集期間

平成22年8月2日から平成23年7月8日まで

継続募集を行う期間は、上記期間満了前に有価証券届出書を関東財務局長に提出することによって更新されます。

(8) 【申込取扱場所】

委託者にお問い合わせください。委託者へのお問い合わせ先は、前記「(4)発行（売出）価格」に記載されている先と同じです。

(9) 【払込期日】

(イ) 当初募集期間

取得申込者は、取得申込みに係る金額を当初募集期間中に申込みの指定販売会社に支払うものとなります。本ファンドの受益権は、投資信託振替制度（「振替制度」と称する場合があります。）の適用を受けており、当初募集に係る発行価額の総額は、設定日（平成22年8月2日）に、指定販売会社より、委託者の指定する口座を經由して受託者である住友信託銀行株式会社の指定するファンド口座に払い込まれます。

（ロ）継続募集期間

取得申込者は、取得申込みに係る金額を指定販売会社が指定する期日までに申込みの指定販売会社に支払うものとします。振替受益権に係る各取得申込受付日の発行価額の総額は、追加信託が行われる日に委託者の指定する口座を経由して、受託者の指定するファンド口座に払い込まれます。

(10)【払込取扱場所】

委託者にお問い合わせください。委託者へのお問い合わせ先は、前記「(4)発行（売出）価格」に記載されている先と同じです。

(11)【振替機関に関する事項】

株式会社証券保管振替機構

(12)【その他】

振替受益権について

本ファンドの受益権は、社振法の規定の適用を受け、前記「(11)振替機関に関する事項」に記載の振替機関の振替業に係る業務規程等の規則にしたがって取り扱われるものとします。

本ファンドの分配金、償還金、換金代金は、社振法および前記「(11)振替機関に関する事項」に記載の振替機関の業務規程その他の規則にしたがって支払われます。

振替制度においては、ファンドの受益権の発生、消滅、移転をコンピュータシステムにて管理します。ファンドの設定、解約、償還等がコンピュータシステムの帳簿（振替口座簿）への記載・記録によって行われますので、やむを得ない事情等がある場合を除き、受益証券は発行されません。

第二部【ファンド情報】

第1【ファンドの状況】

1【ファンドの性格】

(1)【ファンドの目的及び基本的性格】

本ファンドは、主として、「住信 生物多様性企業応援 マザーファンド」（以下「マザーファンド」ということがあります。）の受益証券（以下「マザーファンド受益証券」ということがあります。）への投資を通じて、投資信託財産の中長期的な成長をめざして運用を行います。

なお、信託金の限度額は、2,000億円とします。ただし、委託者は、受託者と合意のうえ、当該限度額を変更することができます。

[ファンドの特色]

1 投資対象は、生物多様性の保全と持続可能な利用に取り組む日本企業の株式です。

- 主として、「住信 生物多様性企業応援 マザーファンド」への投資を通じて、生物多様性の保全と持続可能な利用に積極的に取り組む日本企業の株式に投資し、投資信託財産の中長期的な成長をめざして運用を行います。

○ 本ファンドの投資対象企業

生物多様性保全をテーマとして、本ファンドは主に以下の3点に着目し、投資対象企業を抽出します。

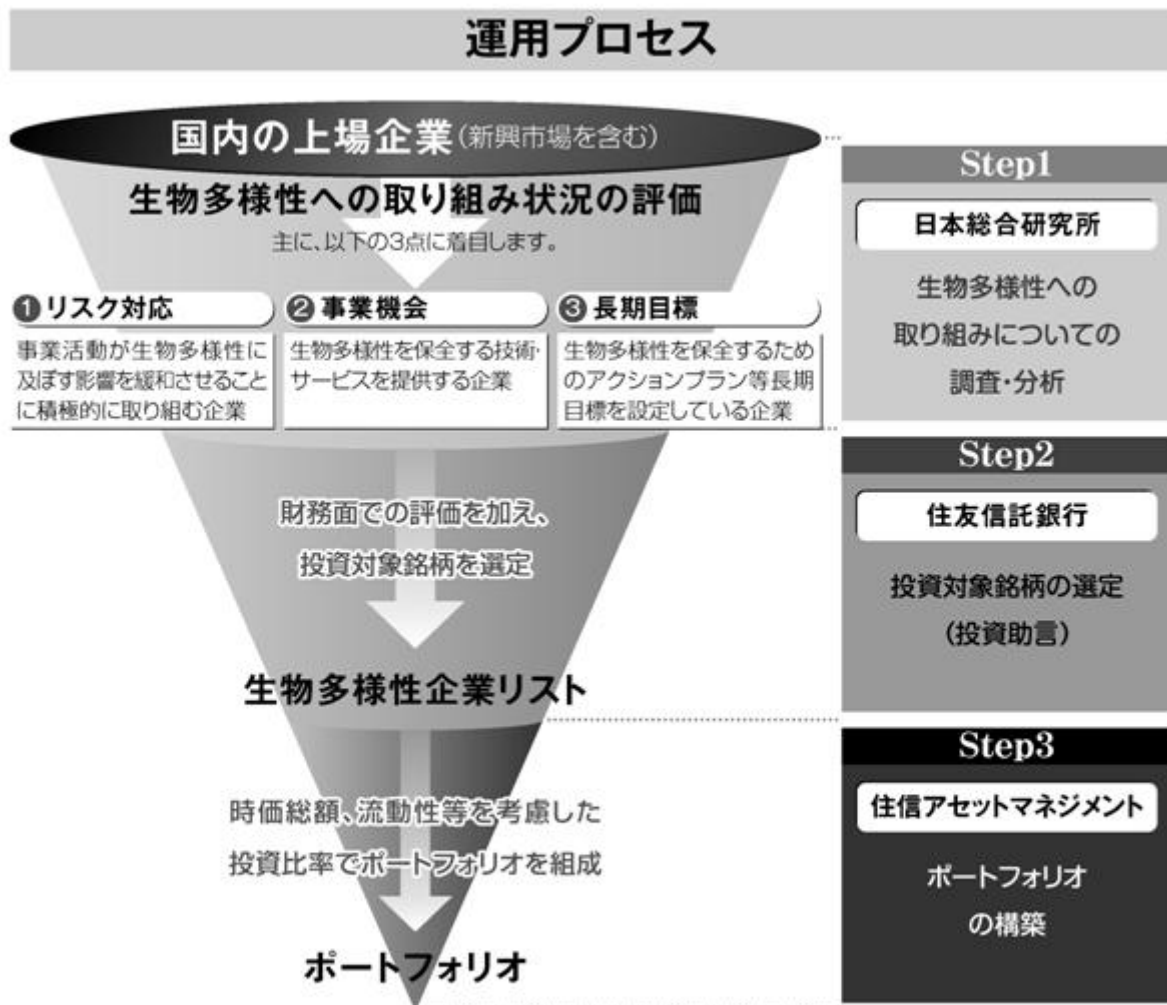
- ① 事業活動が生物多様性に及ぼす影響を緩和させることに積極的に取り組んでいるかどうか
- ② 生物多様性を保全する技術・サービスを提供しているかどうか
- ③ 生物多様性を保全するためのアクションプラン等長期目標を設定しているかどうか

2 充実した調査・分析体制により投資対象銘柄を決定します。

- CSR（企業の社会的責任）評価で高い実績のある日本総合研究所（*1）が行う企業の生物多様性への取り組み状況についての調査・分析結果を参考にしながら、住友信託銀行（*2）が財務面での分析・評価を加えて、投資対象銘柄を決定します。

*1 生物多様性への取り組みについての調査・分析は、日本総合研究所の協力により実施します。同社は、投資顧問業者（金融商品取引法に定める投資助言・代理業を行う者）としての登録は行っておらず、マザーファンドおよび本ファンドにおいて有価証券の価値等または有価証券の価値等の分析にもとづく投資判断の助言を行うものではありません。

*2 住友信託銀行は、マザーファンドにおける銘柄選択について投資助言を行います。



[ファンドの商品分類]

本ファンドは、社団法人投資信託協会が定める分類方法において、以下のように分類・区分されます。
本ファンドの商品分類・属性区分に該当しない定義につきましては、社団法人投資信託協会のホームページ
(<http://www.toushin.or.jp/>) をご参照ください。

商品分類表

単位型・追加型	投資対象地域	投資対象資産 (収益の源泉)
単位型投信	国内	株式
追加型投信	海外	債券
	内外	不動産投信 その他資産 () 資産複合

(注) 本ファンドが該当する商品分類を網掛け表示しています。

[分類における定義]

分類項目	該当分類	分類の定義
単位型・追加型	追加型投信	一度設定されたファンドであってもその後追加設定が行われ従来の信託財産とともに運用されるファンドをいいます。
投資対象地域	国内	目論見書または投資信託約款において、組入資産による主たる投資収益が実質的に国内の資産を源泉とする旨の記載があるものをいいます。
投資対象資産 (収益の源泉)	株式	目論見書または投資信託約款において、組入資産による主たる投資収益が実質的に株式を源泉とする旨の記載があるものをいいます。

属性区分表

投資対象資産	決算頻度	投資対象地域	投資形態
株式 一般 大型株 中小型株	年1回	グローバル	ファミリーファンド
	年2回	日本	
	年4回	北米	
	年6回 (隔月)	欧州	
債券 一般 公債 社債 その他債券 クレジット属性 ()	年12回 (毎月)	アジア	ファンド・オブ・ファンズ
		オセアニア	
		中南米	
		アフリカ	
不動産投信	日々		
その他資産 (投資信託証券 (株式 一般))	その他 ()	中近東 (中東)	
資産複合 () 資産配分固定型 資産配分変更型		エマージング	

(注) 本ファンドが該当する属性区分を網掛け表示しています。

[区分における定義]

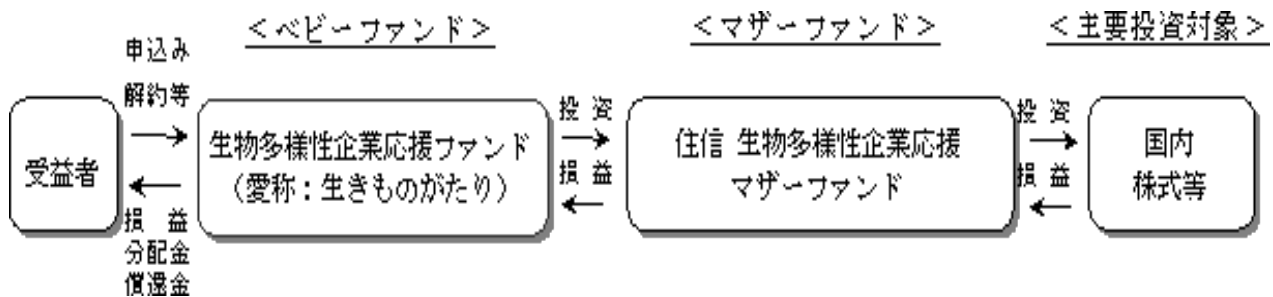
区分項目	該当区分	定義
投資対象資産	その他資産 (投資信託証券 (株式 一般))	目論見書または投資信託約款において、組入れている資産が主として投資信託証券であり(投資形態がファミリーファンドまたはファンド・オブ・ファンズのものはいいます。)、実質的に主として株式 一般(大型株、中小型株属性にあてはまらない全てのものをいいます。)に投資する旨の記載があるものをいいます。
決算頻度	年1回	目論見書または投資信託約款において、年1回決算する旨の記載があるものをいいます。

投資対象地域	日本	目論見書または投資信託約款において、組入資産による投資収益が日本の資産を源泉とする旨の記載があるものをいいます。
投資形態	ファミリーファンド	目論見書または投資信託約款において、親投資信託（ファンド・オブ・ファンズにのみ投資されるものを除きます。）を投資対象として投資する旨の記載があるものをいいます。

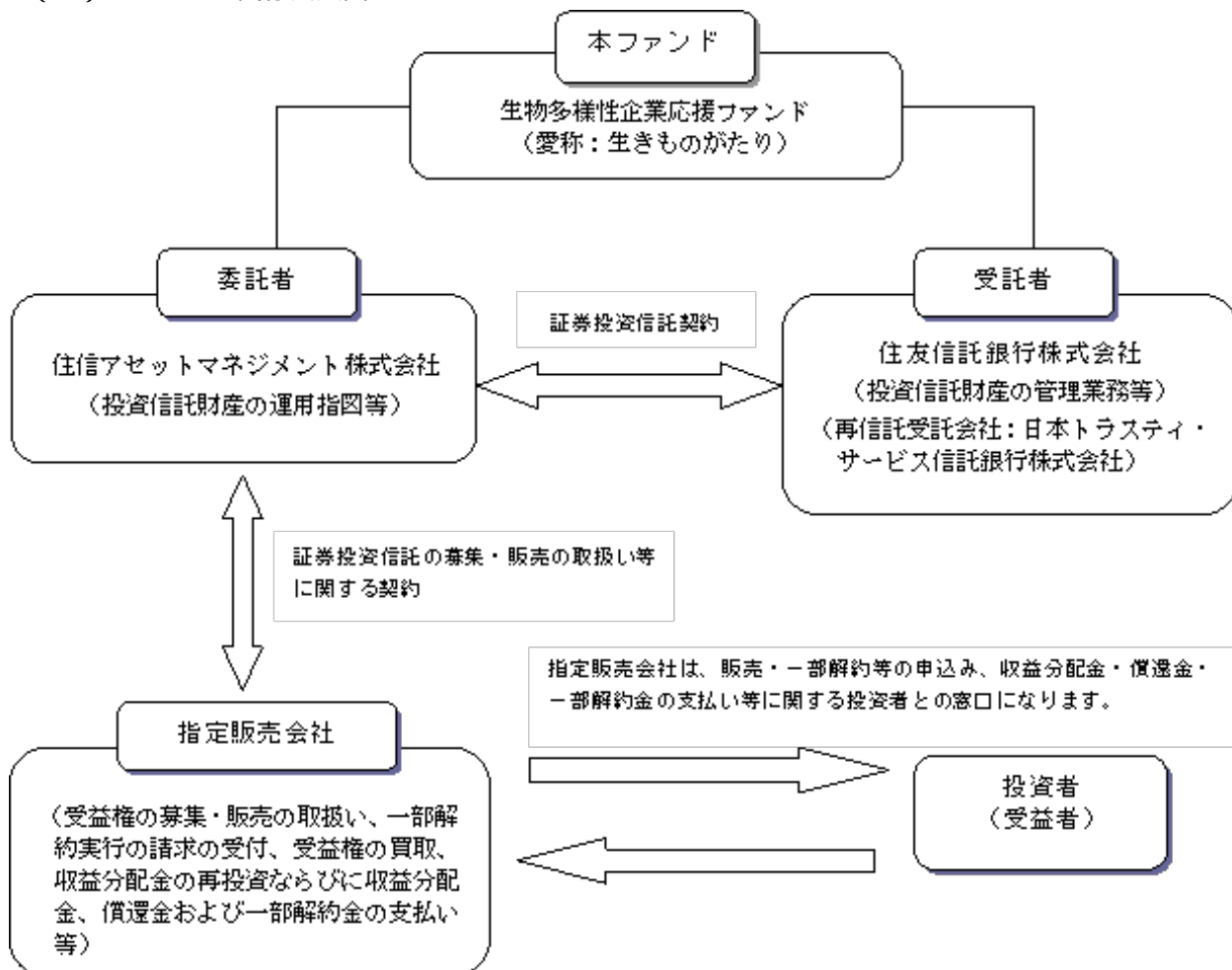
(2) 【ファンドの仕組み】

(イ) ファンドの仕組み

本ファンドは、「ファミリーファンド方式」により運用を行います。「ファミリーファンド方式」とは、受益者から投資された資金をベビーファンド（本ファンド）としてまとめ、その資金を主としてマザーファンド（住信 生物多様性企業応援 マザーファンド）に投資することにより、実質的な運用をマザーファンドで行う仕組みです。



(ロ) ファンドの関係法人図



(ハ) 委託会社が関係人と締結している契約等の概要

受託者との投資信託契約

受託者とは、受益者の利殖に資する目的で、投資信託約款の通り投資信託契約を締結しております。

指定販売会社との証券投資信託の募集・販売の取扱い等に関する契約

委託者は、指定販売会社に対し、次の業務を委託し、指定販売会社はこれを引き受けます。

- 1) 受益権の募集・販売の取扱い
- 2) 追加設定の申込受付事務
- 3) 受益者に対する収益分配金の再投資事務
- 4) 受益者に対する一部解約等の事務
- 5) 受益者に対する受益権の買取
- 6) 受益者に対する一部解約金および償還金・収益分配金の支払事務
- 7) 受益者に対する運用報告書の交付
- 8) その他前記の業務に付随する業務

なお、指定販売会社によって引き受ける業務が異なる場合があります。指定販売会社が引き受ける業務については、委託者または指定販売会社にお問い合わせください。委託者へのお問い合わせ先は、以下の通りです。

<お問い合わせ先>

住信アセットマネジメント株式会社

ホームページ：<http://www.sumishinam.co.jp/>

フリーダイヤル：0120-417434

（受付時間は営業日の午前9時～午後5時とします。）

(二) 委託会社等の概況

資本金

平成21年9月末日現在 3億円

会社の沿革

昭和61年11月 1日 住信キャピタルマネジメント株式会社設立

昭和62年 2月20日 投資顧問業の登録

昭和62年 9月 9日 投資一任契約に係る業務の認可

平成 2年10月 1日 住信投資顧問株式会社に商号変更

平成11年 2月15日 住信アセットマネジメント株式会社に商号変更

平成11年 3月25日 証券投資信託委託業の認可

平成19年 9月30日 金融商品取引法施行に伴う金融商品取引業者の登録

大株主の状況（平成21年9月末日現在）

名 称	住 所	持株数	持株比率
住友信託銀行株式会社	大阪府大阪市中央区北浜4-5-33	1,800株	30.0%
すみしん不動産株式会社	東京都中央区八重洲2-3-1	1,500株	25.0%
住信保証株式会社	東京都中央区日本橋本町4-11-5	1,200株	20.0%
住信カード株式会社	東京都中央区日本橋本町4-11-5	1,200株	20.0%
住信情報サービス株式会社	大阪府豊中市新千里西町1-1-3	300株	5.0%
合計		6,000株	100.0%

2【投資方針】

(1)【投資方針】

(イ) 基本方針

本ファンドは、主として、マザーファンド受益証券への投資を通じて、投資信託財産の中長期的な成長をめざして運用を行います。

（ロ）運用方法

主たる投資対象

マザーファンド受益証券を主要投資対象とします。

投資態度

- 1)主として、マザーファンド受益証券への投資を通じて、生物多様性の保全と持続可能な利用に積極的に取り組む日本企業の株式に投資し、投資信託財産の中長期的な成長をめざします。
- 2)株式のポートフォリオの構築にあたっては、個別銘柄の時価総額、流動性等を勘案し、組入比率を決定します。
- 3)マザーファンドにおける銘柄選定にあたっては、住友信託銀行から助言を受けます。
- 4)株式への実質投資比率は高位を保ちます。ただし、株式相場の下落の可能性が高いと判断した場合には、キャッシュ比率の引き上げおよび有価証券先物取引等を用いることにより、実質的な株式の投資比率を引き下げるよう努めます。
- 5)株式以外の資産（他の投資信託受益証券を通じて投資する場合は、当該他の投資信託の投資信託財産に属する株式以外の資産のうち、この投資信託の投資信託財産に属するとみなした部分を含みます。）への投資は、原則として投資信託財産総額の50%以下とします。
- 6)ただし、資金動向、市況動向の急激な変化が生じたとき等ならびに投資信託財産の規模によっては、上記の運用ができない場合があります。

（参考）「住信 生物多様性企業応援 マザーファンド」の概要

1．基本方針

この投資信託は、わが国の株式を主要投資対象とし、投資信託財産の中長期的な成長をめざして運用を行います。

2．運用方法

(1)投資対象

わが国の株式を主要投資対象とします。

(2)投資態度

主として、生物多様性の保全と持続可能な利用に積極的に取り組む日本企業の株式に投資し、投資信託財産の中長期的な成長をめざします。

株式のポートフォリオの構築にあたっては、個別銘柄の時価総額、流動性等を考慮して組入比率を決定します。

銘柄選定にあたっては、住友信託銀行から助言を受けます。

株式への投資比率は高位を保ちます。ただし、株式相場の下落の可能性が高いと判断した場合には、キャッシュ比率の引き上げおよび有価証券先物取引等を用いることにより、実質的な株式の投資比率を引き下げるよう努めます。

株式以外の資産への投資は、原則として投資信託財産総額の50%以下とします。

ただし、資金動向、市況動向の急激な変化が生じたとき等ならびに投資信託財産の規模によっては、上記の運用ができない場合があります。

3．運用制限

株式への投資割合には制限を設けません。

外貨建資産への投資は行いません。

新株引受権証券および新株予約権証券への投資割合は、取得時において投資信託財産の純資産総額の10%以下とします。

同一銘柄の株式への投資割合は、取得時において投資信託財産の純資産総額の10%以下とします。

同一銘柄の新株引受権証券および新株予約権証券への投資割合は、取得時において投資信託財産の純資産総額の5%以下とします。

同一銘柄の転換社債、ならびに新株予約権付社債のうち会社法第236条第1項第3号の財産が当該新株予約権付社債についての社債であって当該社債と当該新株予約権がそれぞれ単独で存在し得ないことをあらかじめ明確にしているもの(以下会社法施行前の旧商法第341条ノ3第1項第7号および第8号の定めがある新株予約権付社債を含め「転換社債型新株予約権付社債」といいます。)への実質投資割合は、取得時において投資信託財産の純資産総額の10%以下とします。

投資信託証券への投資割合は、投資信託財産の純資産総額の5%以下とします。

有価証券先物取引等は、投資信託約款第20条の範囲で行います。

(2)【投資対象】

(イ)本ファンドにおいて投資の対象とする資産(本邦通貨表示のものに限ります。)の種類は、次に掲げるものとします。

1.次に掲げる特定資産(「特定資産」とは、投資信託及び投資法人に関する法律第2条第1項で定めるものをいいます。以下同じ。)

イ.有価証券

ロ.デリバティブ取引に係る権利(金融商品取引法第2条第20項に規定するものをいい、投資信託約款第23条に定めるものに限ります。)

ハ.金銭債権

ニ.約束手形

2.次に掲げる特定資産以外の資産

イ.為替手形

(ロ)委託者は、信託金を主として、住信アセットマネジメント株式会社を委託者とし、住友信託銀行株式会社を受託者として締結されたマザーファンドの受益証券ならびに次に掲げる有価証券(金融商品取引法第2条第2項の規定により有価証券とみなされる同項各号に掲げる権利を除くとともに、本邦通貨表示のものに限ります。)に投資することを指図します。

1.株券または新株引受権証券

2.国債証券

3.地方債証券

4.特別の法律により法人の発行する債券

5.社債券(新株引受権証券と社債券が一体となった新株引受権付社債券(以下「分離型新株引受権付社債券」といいます。))の新株引受権証券を除きます。)

6.資産の流動化に関する法律に規定する特定社債券(金融商品取引法第2条第1項第4号で定めるものをいいます。)

7.特別の法律により設立された法人の発行する出資証券(金融商品取引法第2条第1項第6号で定めるものをいいます。)

8.協同組織金融機関に係る優先出資証券(金融商品取引法第2条第1項第7号で定めるものをいいます。)

9.資産の流動化に関する法律に規定する優先出資証券または新優先出資引受権を表示する証券(金融商品取引法第2条第1項第8号で定めるものをいいます。)

10.コマーシャル・ペーパー

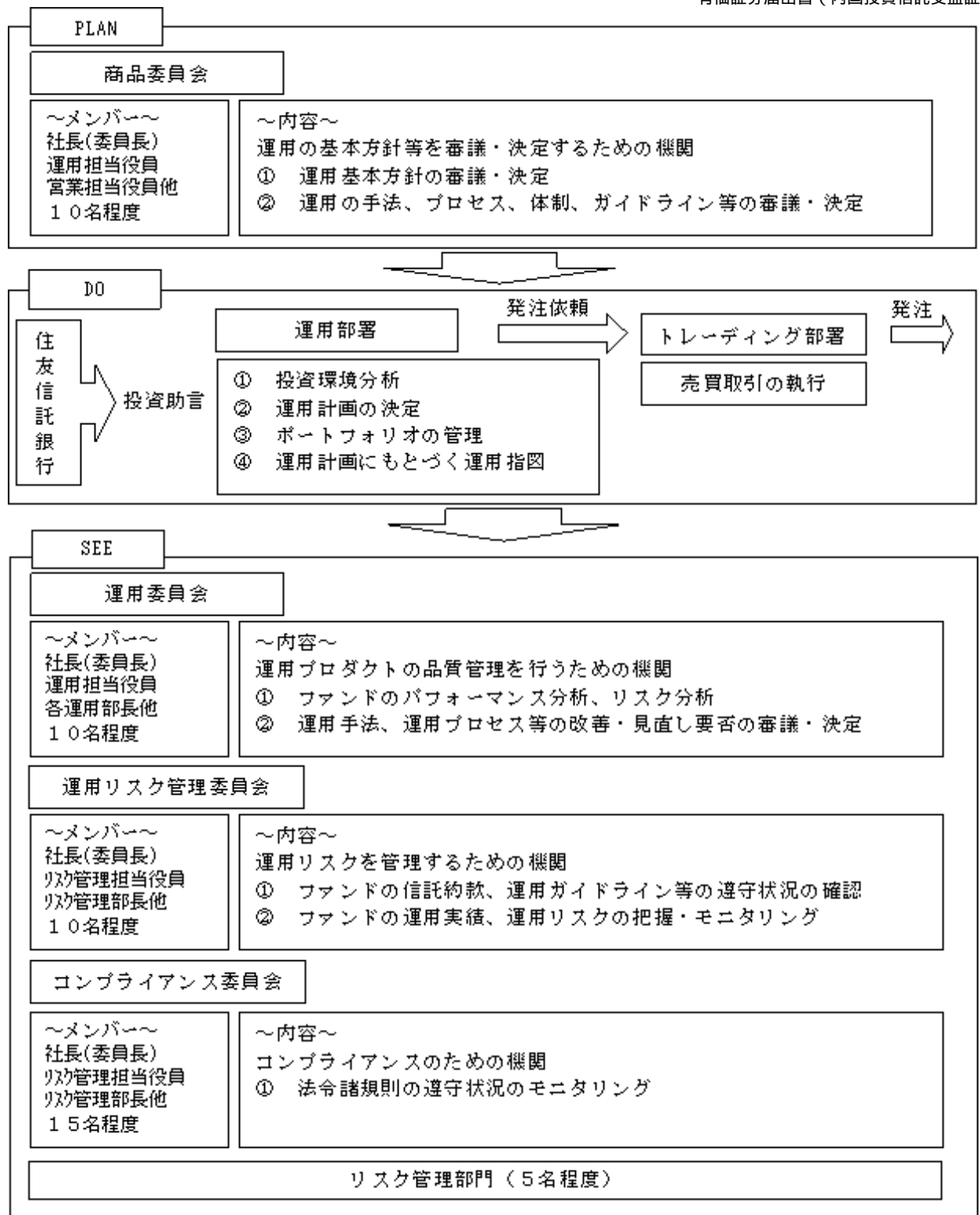
11.新株引受権証券(分離型新株引受権付社債券の新株引受権証券を含みます。以下同じ。))および新株予約権証券

12.外国または外国の者の発行する証券または証書で、第1号から第11号の証券または証書の性質を有するもの

13. 投資信託または外国投資信託の受益証券（金融商品取引法第2条第1項第10号で定めるものをいいます。）
 14. 投資証券もしくは投資法人債券または外国投資証券（金融商品取引法第2条第1項第11号で定めるものをいいます。）
 15. 外国貸付債権信託受益証券（金融商品取引法第2条第1項第18号で定めるものをいいます。）
 16. オプションを表示する証券または証書（金融商品取引法第2条第1項第19号で定めるものをいい、有価証券に係るものに限ります。）
 17. 預託証書（金融商品取引法第2条第1項第20号で定めるものをいいます。）
 18. 外国法人が発行する譲渡性預金証書
 19. 指定金銭信託の受益証券（金融商品取引法第2条第1項第14号で定める受益証券発行信託の受益証券に限ります。）
 20. 抵当証券（金融商品取引法第2条第1項第16号で定めるものをいいます。）
 21. 貸付債権信託受益権であって金融商品取引法第2条第1項第14号で定める受益証券発行信託の受益証券に表示されるべきもの
 22. 外国の者に対する権利で第21号の有価証券の性質を有するもの
- なお、第1号の証券または証書、第12号ならびに第17号の証券または証書のうち第1号の証券または証書の性質を有するものを以下「株式」といい、第2号から第6号までの証券および第12号ならびに第17号の証券または証書のうち第2号から第6号までの証券の性質を有するもの、および第14号に記載する証券のうち投資法人債券を以下「公社債」といい、第13号および第14号の証券（「投資法人債券」を除きます。）を以下「投資信託証券」といいます。
- (八) 委託者は、信託金を、前記（ロ）に掲げる有価証券のほか、次に掲げる金融商品（金融商品取引法第2条第2項の規定により有価証券とみなされる同項各号に掲げる権利を含みます。）により運用することを指図することができます。
1. 預金
 2. 指定金銭信託（金融商品取引法第2条第1項第14号に規定する受益証券発行信託を除きます。）
 3. コール・ローン
 4. 手形割引市場において売買される手形
 5. 貸付債権信託受益権であって金融商品取引法第2条第2項第1号で定めるもの
 6. 外国の者に対する権利で第5号の権利の性質を有するもの
- (二) 前記（ロ）の規定にかかわらず、本ファンドの設定、解約、償還、投資環境の変動等への対応等、委託者が運用上必要と認めるときは、委託者は、信託金を前記（八）に掲げる金融商品により運用することの指図ができます。

(3) 【運用体制】

実質的な運用を行うマザーファンドの運用体制は、以下の通りであり、そのベビーファンドである本ファンドも同様の運用体制となっております。記載された体制、会議・部署の名称、人員等は、本書提出日現在のものであり、今後変更されることがあります。



[PLAN(計画)]

ファンドの運用基本方針、運用手法、運用プロセス等は、社長を委員長とし、運用担当役員、営業担当役員、投資企画部長、営業企画部長等10名程度で構成される商品委員会において決定されます。

[DO(実行)]

ファンドの運用計画は、商品委員会において決定された運用基本方針、運用手法、運用プロセス、運用ガイドライン等に則り、各運用部において、ファンドマネジャーによって起案され、各運用部長が決定します。ファンドマネジャーは、運用計画に沿って運用の指図を行います。

売買の執行は、運用部署から独立したトレーディング部署が行います。

[SEE(検証)]

毎月開催される運用委員会において、ファンドのパフォーマンス分析、リスク分析を通じて、運用プロダクトのクオリティーコントロールを行います。

また、ファンドの信託約款、運用ガイドライン等の遵守状況の確認、ファンドの運用実績、運用リスクの把握・モニタリングを行う機関として、運用リスク管理委員会を毎月開催します。運用リスク管理委員会は、社長を委員長とし、リスク管理担当役員、運用担当役員、営業担当役員、リスク管理部長、各運用部長等10名程度で構成されます。

また、法令諸規則等遵守状況は、コンプライアンス委員会に報告されます。コンプライアンス委員会は、原則として毎月開催され、社長を委員長とし、リスク管理担当役員、運用担当役員、営業担当役員、リスク管理部長、各運用部長、各営業部長等15名程度で構成されます。

なお、ファンドの運用実績、運用リスクの把握・モニタリング、法令諸規則や信託約款等の遵守状況の確認は、運用部署から独立したリスク管理部が行います。（5名程度）

(4)【分配方針】

(イ) 分配方針

毎決算時に、原則として、以下の方針にもとづき収益分配を行います。

分配対象額の範囲

経費控除後の繰越分を含めた配当等収益および売買益（評価益を含みます。）等の全額とします。

分配対象額についての分配方針

委託者が、基準価額水準、市況動向等を考慮して分配金額を決定します。ただし、分配対象額が少額の場合は、分配を行わないことがあります。

留保益の運用方針

留保益の運用については、特に制限を設けず、委託者の判断にもとづき、元本部分と同一の運用を行います。

(ロ) 収益の分配

投資信託財産から生ずる毎計算期末における利益は、次の方法により処理します。

- 1) 投資信託財産に属する配当等収益（配当金、利子、貸付有価証券に係る品貸料およびこれらに類する収益から支払利息を控除した額をいいます。以下同じ。）は、諸経費、投資信託財産に係る会計監査費用（消費税等を含みます。）、信託報酬および当該信託報酬に係る消費税等に相当する金額を控除した後、その残額を受益者に分配することができます。なお、次期以降の分配金にあてるため、その一部を分配準備積立金として積み立てることができます。
- 2) 売買損益に評価損益を加減した利益金額（以下「売買益」といいます。）は、諸経費、投資信託財産に係る会計監査費用（消費税等を含みます。）、信託報酬および当該信託報酬に係る消費税等に相当する金額を控除し、繰越欠損金のあるときは、その全額を売買益をもって補填した後、受益者に分配することができます。なお、次期以降の分配にあてるため、分配準備積立金として積み立てることができます。

毎計算期末において、投資信託財産につき生じた損失は、次期に繰り越します。

(ハ) 収益分配金の支払い

収益分配金は、原則として決算日から起算して5営業日目までに受益者に支払います。

前記の規定にかかわらず、「自動けいぞく投資コース」を選択した受益者については、収益分配金は、自動的に本ファンドの受益権に再投資されます。この場合、受託者が委託者の指定する預金口座等に払い込むことにより、原則として、毎計算期間終了日の翌営業日に、収益分配金が指定販売会社に支払われ、指定販売会社は、受益者と別に定める「自動けいぞく投資約款」にもとづき、受益者に対し遅滞なく収益分配金の再投資に係る受益権の売付を行います。

収益分配金の支払いは、指定販売会社の営業所等において行うものとします。

本ファンドの受益権は、振替制度の適用を受けており、分配金は、決算日において振替機関等の振替口座簿に記載または記録されている受益者（当該収益分配金に係る決算日以前において一部解約が行われた受益権に係る受益者を除きます。また、当該収益分配金に係る決算日以前に設定された受益権で取得申込代金支払前のため指定販売会社の名義で記載または記録されている受益権については原則として取得申込者とし、）に、原則として決算日から起算して5営業日目までにお支払いします。「自動けいぞく投資コース」をお申込みの場合は、分配金は税引き後無手数料で再投資されますが、再投資により増加した受益権は、振替口座簿に記載または記録されます。

(5) 【投資制限】

(イ) 投資信託約款にもとづく投資制限

- 1) 株式への実質投資割合には制限を設けません。（投資信託約款の「運用の基本方針」）
- 2) 外貨建資産への投資は行いません。（投資信託約款の「運用の基本方針」）
- 3) 新株引受権証券および新株予約権証券への実質投資割合は、取得時において投資信託財産の純資産総額の10%以下とします。（投資信託約款の「運用の基本方針」）
- 4) 同一銘柄の株式への実質投資割合は、取得時において投資信託財産の純資産総額の10%以下とします。（投資信託約款の「運用の基本方針」）
- 5) 同一銘柄の新株引受権証券および新株予約権証券への実質投資割合は、取得時において投資信託財産の純資産総額の5%以下とします。（投資信託約款の「運用の基本方針」）
- 6) 同一銘柄の転換社債ならびに転換社債型新株予約権付社債への実質投資割合は、取得時において投資信託財産の純資産総額の10%以下とします。（投資信託約款の「運用の基本方針」）
- 7) 投資信託証券（マザーファンド受益証券を除きます。）への実質投資割合は、投資信託財産の純資産総額の5%以下とします。（投資信託約款の「運用の基本方針」）
- 8) 委託者が投資することを指図する株式、新株引受権証券および新株予約権証券は、わが国の取引所（金融商品取引法第2条第16項に規定する金融商品取引所および金融商品取引法第2条第17項に規定する取引所金融商品市場ならびに金融商品取引法第2条第8項第3号ロに規定する外国金融商品市場および当該市場を開設するものをいいます。以下同じ。）に上場されている株式の発行会社の発行するもの、取引所に準ずる市場において取引されている株式の発行会社の発行するものとし、ただし、株主割当または社債権者割当により取得する株式、新株引受権証券および新株予約権証券については、この限りではありません。前文の規定にかかわらず、上場予定または登録予定の株式、新株引受権証券および新株予約権証券で目論見書等において上場または登録されることが確認できるものについては、委託者が投資することを指図することができるものとし、（投資信託約款第19条）
- 9) 委託者は、投資信託財産の効率的な運用に資するため、信用取引により株券を売り付けることの指図をすることができます。なお、当該売付の決済については、株券の引渡しまたは買戻しにより行うことの指図をすることができるものとし、信用取引の指図は、次の各号に掲げる有価証券の発行会社が発行する株券について行うことができるものとし、かつ次の各号に掲げる株券数の合計数を超えないものとし、（投資信託約款第22条）
 1. 投資信託財産に属する株券および新株引受権証券の権利行使により取得する株券
 2. 株式分割により取得する株券
 3. 有償増資により取得する株券
 4. 売出しにより取得する株券
 5. 投資信託財産に属する転換社債の転換請求および転換社債型新株予約権付社債の新株予約権の行使により取得可能な株券
 6. 投資信託財産に属する新株引受権証券および新株引受権付社債券の新株引受権の行使、ならびに投資信託財産に属する新株予約権証券および新株予約権付社債券の新株予約権（第5号に定

めるものを除きます。)の行使により取得可能な株券

- 10)委託者は、投資信託財産に属する資産の効率的な運用に資するため、ならびに価格変動リスクを回避するため、わが国の取引所における有価証券先物取引（金融商品取引法第28条第8項第3号イに掲げるものをいいます。）、有価証券指数等先物取引（金融商品取引法第28条第8項第3号ロに掲げるものをいいます。）および有価証券オプション取引（金融商品取引法第28条第8項第3号ハに掲げるものをいいます。）ならびに委託者が適当と認める外国の取引所等におけるこれらの取引と類似の取引を行うことを指図することができます。なお、選択権取引は、オプション取引に含めて取扱うものとし、（投資信託約款第23条）
- 11)委託者は、投資信託財産の効率的な運用に資するため、投資信託財産に属する株式および公社債を次の各号の範囲内で貸付の指図をすることができます。（投資信託約款第24条）
- 1.株式の貸付は、貸付時点において、貸付株式の時価合計額が、投資信託財産で保有する株式の時価合計額を超えないものとし、
 - 2.公社債の貸付は、貸付時点において、貸付公社債の額面金額の合計額が、投資信託財産で保有する公社債の額面金額の合計額を超えないものとし、
- 12)委託者は、投資信託財産の効率的な運用に資するため、投資信託財産の計算において投資信託財産に属さない公社債を売り付けることを指図することができます。なお、当該売付の決済については、公社債（投資信託財産により借り入れた公社債を含みます。）の引渡または買戻しにより行うことを指図することができるものとし、売付の指図は、当該売付に係る公社債の時価総額が投資信託財産の純資産総額の範囲内とします。（投資信託約款第25条）
- 13)委託者は、投資信託財産の効率的な運用に資するため、公社債の借入れの指図をことができ、この指図は、当該借入れに係る公社債の時価総額が投資信託財産の純資産総額の範囲内とします。（投資信託約款第26条）
- 14)委託者は、投資信託財産の効率的な運用ならびに運用の安定性に資するため、一部解約に伴う支払資金の手当（一部解約に伴う支払資金の手当のために借り入れた資金の返済を含みます。）を目的として、または再投資に係る収益分配金の支払資金の手当を目的として、資金の借入れ（コール市場を通じる場合を含みます。）の指図を行うことができます。なお、当該借入金をもって有価証券等の運用は行わないものとし、また、一部解約に伴う支払資金の手当に係る借入期間は、受益者への解約代金支払開始日から投資信託財産で保有する有価証券等の売却代金の受渡日までの間または受益者への解約代金支払開始日から投資信託財産で保有する有価証券等の解約代金入金日までの間もしくは受益者への解約代金支払開始日から投資信託財産で保有する有価証券等の償還金の入金日までの期間が5営業日以内である場合の当該期間とし、資金借入額は当該有価証券等の売却代金、解約代金および有価証券等の償還金の合計額を限度とします。ただし、資金の借入額は、借入指図を行う日における投資信託財産の純資産総額の10%を超えないこととします。また、収益分配金の再投資に係る借入期間は、投資信託財産から収益分配金が支弁される日からその翌営業日までとし、資金借入額は収益分配金の再投資額を限度とします。なお、借入金の利息は投資信託財産中より支弁します。（投資信託約款第32条）
- 前記1)および3)から7)における「実質投資割合」とは、本ファンドの投資信託財産の純資産総額に対する、本ファンドの投資信託財産に属する前記1)および3)から7)に掲げる各資産の時価総額とマザーファンドの投資信託財産に属する当該資産の時価総額のうち本ファンドの投資信託財産に属するとみなした額の合計額の割合をいいます。また、「本ファンドの投資信託財産に属するとみなした額」とは、本ファンドの投資信託財産に属するマザーファンド受益証券の時価総額に、マザーファンドの投資信託財産の純資産総額に占める当該資産の時価総額の割合を乗じて得た額をいいます。

(ロ)法律等で規制される取引等

委託者は、「金融商品取引法」および「投資信託及び投資法人に関する法律」等関係法令を遵守し、受益者のため忠実に、また受益者に対し善良な管理者の注意をもって、投資信託財産の運用の指図その他の業務を遂行しなければなりません。関係法令に定める運用上の禁止行為または規制事項のうち後記される利害関係人との取引制限を除く主なものは、以下の通りです。

<同一の法人の発行する株式への投資制限> (投資信託及び投資法人に関する法律)

運用の指図を行うすべての委託者指図型投資信託につき、投資信託財産として有する同一法人の発行する株式に係る議決権の総数が、当該法人の総発行株式の数に係る議決権の総数に100分の50の率を乗じて得た数を超えることとなる場合には、かかる株式を取得することを受託会社に指図してはならない。

<デリバティブ取引に係る投資制限> (金融商品取引業等に関する内閣府令)

投資信託財産に関し、金利、通貨の価格、金融商品市場における相場その他の指標に係る変動その他の理由により発生し得る危険に対応する額としてあらかじめ委託者が定めた合理的方法により算出した額が当該投資信託財産の純資産額を超えることとなる場合において、デリバティブ取引(新株予約権証券またはオプションを表示する証券もしくは証書に係る取引および選択権付債券売買を含みます。)を行い、または継続することを受託会社に指図してはならない。

3【投資リスク】

(1)本ファンドのもつ主なリスク

投資信託商品はリスク商品であり、投資元本は保証されていません。また、収益や利回り等も未確定の商品です。従いまして、以下に記載する本ファンドのリスク要因を充分にご理解頂いたうえで、本ファンドの受益権への取得申込みを行ってください。

(イ)本ファンドは、預貯金や保険契約とは異なり、預金保険・貯金保険・保険契約者保護機構による保護の対象ではなく、また、第一種金融商品取引業を行う者以外でご購入頂いた場合は、投資者保護基金の保護の対象ではありません。本ファンドは、元本が保証されているものではないために、投資した資産の減少を含むリスクは、本ファンドの受益者に帰属します。

(ロ)本ファンドの資産価値に影響を及ぼすリスク要因としては、主として次のようなものがあります。

価格変動リスク

・本ファンドは、マザーファンドを通じて組み入れた有価証券等の値動きにより基準価額が大きく変動することがあり、投資元本を割り込むことがあります。また、本ファンドの資産をマザーファンド受益証券以外の有価証券等に直接投資している場合にも、同様のリスクがあります。

(株価変動リスク)

・本ファンドは、マザーファンドを通じて株式に投資を行います。組み入れた株式の価格は、発行企業の業績や国内外の経済情勢等により変動します。株式の価格変動により基準価額が変動し、投資元本を割り込むことがあります。また、本ファンドの資産を株式に直接投資している場合にも、同様のリスクがあります。

信用リスク

・マザーファンドを通じて組み入れた有価証券等の発行者の経営・財務状況の変化およびそれらに関する外部評価の変化等により基準価額が影響を受け、投資元本を割り込むことがあります。本ファンドの資産をマザーファンド受益証券以外の有価証券等に直接投資している場合にも、同様のリスクがあります。また、マザーファンドおよび本ファンドが、コール・ローン、譲渡性預金等の短期金融商品で運用する場合、債務不履行等により損失が発生することがあり、基準価額が影響を受け、投資元本を割り込むことがあります。

その他のリスク

・本ファンドは、ファミリーファンド方式で運用を行います。本ファンドが主要投資対象とするマザーファンドに対し、他のベビーファンドによる多額の追加設定および一部解約等がなされた

場合には、マザーファンドにおける売買ならびに組入比率の変更等により、基準価額が大きく変動し、結果として投資元本を割り込むことがあります。

(2) リスク管理体制

(イ) 投資リスクに関する管理基準

基本方針を遵守した運用を行うため、ファンドごとにリスク管理項目を規定しています。

運用の基本方針	投資信託約款等にしたがって、ファンド運用上遵守すべき基本事項を定めたもの
運用ガイドライン	運用の基本方針にもとづき、運用目標やリスク管理目標等の、ファンドの運用管理基準を定めたもの

(マザーファンドのリスク管理基準)

- ・ リスクモデルを活用したリスク分析

[項目] マザーファンドの業種別構成比率と市場構成比率との乖離

マザーファンドの銘柄別構成比率と市場構成比率との乖離 等

- ・ パフォーマンスの要因分析

[項目] 業種選択要因・リスクファクター要因・銘柄選択要因

個別銘柄の寄与度分析 等

分析結果は、月次で運用リスク管理委員会に報告されており、客観的なチェックが行われております。

(ロ) リスク管理体制

明確なPLAN-DO-SEEプロセスにより、投資リスクの管理を行っています。

実質的な運用を行うマザーファンドのリスク管理体制は、前記「2投資方針 (3)運用体制」に記載されている通りであり、そのベビーファンドである本ファンドも同様のリスク管理体制となっております。

4 【手数料等及び税金】

(1) 【申込手数料】

(イ) 申込手数料（受益権1口当たり）は、当初募集期間中においては1口につき1円に、継続募集期間中においては取得申込受付日の基準価額に、指定販売会社が個別に定める申込手数料率を乗じて得た額とします。本書提出日現在の申込手数料率の上限は3.15%（税抜3.00%）です。

申込手数料については、委託者または指定販売会社にお問い合わせください。委託者へのお問い合わせ先は、以下の通りです。

<お問い合わせ先>

住信アセットマネジメント株式会社

ホームページ：http://www.sumishinam.co.jp/

フリーダイヤル：0120-417434

（受付時間は営業日の午前9時～午後5時とします。）

(ロ) 「償還乗換え」により本ファンドの受益権の取得申込みをする場合は、当該償還金額の範囲内（単位型証券投資信託にあっては、当該償還金額とその元本額のいずれか大きい額とします。）で取得する部分については無手数料（本書提出日現在）で申込みを受け付けます。申込金額が償還金額を超える場合、超過部分の金額については、前記（イ）に定める申込手数料率を上限として指定販売会社が定める料率により計算された手数料をお支払いいただきます。指定販売会社によっては「償還乗換え」の取扱いを行わない場合があります。「償還乗換え」の取扱いの詳細については、委託者または指定販売会社にお問い合わせください。委託者へのお問い合わせ先は、前記（イ）に記載されている先と同じです。

(八) 指定販売会社は、追加型証券投資信託の受益権を保有する受益者が、当該受益権の取得申込みを行った当該指定販売会社で、当該信託の信託終了日の1年前以内で当該指定販売会社が別に定める期間以降、当該信託の受益権の買取に係る売却代金またはご解約金をもって、当該指定販売会社が別に定める期間以内に、本ファンドの受益権の取得申込みをする場合の手数料率を、前記（イ）に定める申込手数料率を上限として独自に定めることができます。指定販売会社によっては当該取扱いを行わない場合があります。当該取扱いの詳細については、委託者または指定販売会社にお問い合わせください。委託者へのお問い合わせ先は、前記（イ）に記載されている先と同じです。

(二) 自動けいぞく投資契約にもとづき収益分配金を再投資する場合には、申込手数料はかかりません。

(2) 【換金（解約）手数料】

ありません。

(3) 【信託報酬等】

信託報酬総額	配分		
	委託者	指定販売会社	受託者
純資産総額に対して 年率1.6800% (税抜1.60%)	純資産総額に対して 年率0.8085% (税抜0.77%)	純資産総額に対して 年率0.8085% (税抜0.77%)	純資産総額に対して 年率0.0630% (税抜0.06%)

信託報酬は信託期間を通じて毎日計算し、投資信託財産の費用として計上します。

上記により日々計算された信託報酬は、毎計算期間の最初の6ヶ月終了日および毎計算期末または信託終了のとき、投資信託財産中から支弁するものとし、マザーファンドにおいては、信託報酬はかかりません。

(4) 【その他の手数料等】

(イ) 投資信託財産に関する租税、信託事務の処理に関する諸費用（消費税等を含みます。）ならびに受託者の立替えた立替金の利息は、受益者の負担とし、投資信託財産中から支弁します。投資信託約款の定めにもとづいて、資金の借入れを行う場合の利息も同様です。負担の水準・計算方法は、個別の費用・税金等により異なり、実費での負担（運用状況等により変動するため、事前に料率、上限額等を示すことができません。）となります。（マザーファンドにおいて負担する場合を含みます。）

(ロ) 証券取引に伴う売買委託手数料等の手数料（消費税等を含みます。）または税金、先物・オプション取引に要する費用（消費税等を含みます。）、組入資産の保管に要する費用（消費税等を含みます。）は、受益者の負担とし、投資信託財産中から支弁します。負担の水準・計算方法は、個別の費用・税金等により異なり、実費での負担（運用状況等により変動するため、事前に料率、上限額等を示すことができません。）となります。（マザーファンドにおいて負担する場合を含みます。）

(ハ) 投資信託財産に係る会計監査費用（消費税等を含みます。）は、計算期間を通じて毎日、投資信託財産の純資産総額に年率0.00525%（税抜0.005%）を乗じて得た額とし、毎計算期末または信託終了のとき、投資信託財産中から支弁します。なお、費用の計算方法および支弁時期は本書提出日現在のものであり、今後変更されることがあります。

(5) 【課税上の取扱い】

受益者に対する課税については、以下の取扱いとなります。なお、税法が改正された場合は、その内容が変更されることがあります。また、課税上の取扱いの詳細につきましては、税理士等にご確認されることをお勧めいたします。

(イ) 個人の受益者に対する課税

- ・収益分配金のうち配当所得として課税扱いとなる普通分配金については、平成23年12月31日までは10%（所得税7%および地方税3%）、平成24年1月1日以降は20%（所得税15%および地方税5%）の税率により源泉徴収が行われます。原則として確定申告不要ですが、確定申告により総合課税または申告分離課税のいずれかを選択することも可能です。

- ・ご解約による換金時および償還時の差益(解約価額および償還価額から取得費用(申込手数料および当該申込手数料に係る消費税等相当額を含みます。))を控除した利益)が譲渡所得等として課税対象となり、平成23年12月31日までは10%(所得税7%および地方税3%)、平成24年1月1日以降は20%(所得税15%および地方税5%)の税率による申告分離課税が適用されます。なお、特定口座(源泉徴収選択口座)の利用による申告不要の特例があります。詳しくは指定販売会社にお問い合わせください。
- ・ご解約による換金時および償還時の差損(譲渡損失)については、確定申告等を行うことにより、上場株式等の譲渡益および上場株式等の配当所得(申告分離課税を選択したものに限り、)と通算することができ、また、控除しきれない損失金額については、翌年以降3年間の繰越控除の対象とすることができます。

(ロ) 法人の受益者に対する課税

- ・収益分配金のうち、課税扱いとなる普通分配金ならびにご解約による換金時および償還時の個別元本超過額については、平成23年12月31日までは、7%(所得税7%)、平成24年1月1日以降は15%(所得税15%)の税率により源泉徴収されます。(地方税はありません。)源泉徴収された所得税は、所有期間に応じて法人税の額から控除できます。

買取請求によるご換金については、指定販売会社にお問い合わせください。

個別元本について

- 1)追加型株式投資信託について、受益者ごとの信託時の受益権の価額等(申込手数料および当該申込手数料に係る消費税等相当額は含まれません。)が当該受益者の元本(個別元本)にあたります。
- 2)受益者が同一ファンドの受益権を複数回取得した場合、個別元本は、当該受益者が追加信託を行うつど当該受益者の受益権口数で加重平均することにより算出されます。
- 3)受益者が同一ファンドの受益権を複数の指定販売会社で取得する場合には、各指定販売会社ごとに個別元本の算出が行われます。また、同一指定販売会社であっても複数支店等で同一ファンドの受益権を取得する場合は、当該支店等ごとに個別元本の算出が行われる場合があります。
- 4)受益者が特別分配金を受け取った場合、収益分配金発生時にその個別元本から当該特別分配金を控除した額が、その後の当該受益者の個別元本となります。(「特別分配金」については、下記の「収益分配金の課税について」をご参照ください。)

収益分配金の課税について

追加型株式投資信託の収益分配金には、課税扱いとなる「普通分配金」と、非課税扱いとなる「特別分配金」(受益者ごとの元本の一部払戻しに相当する部分)の区分があります。

受益者が収益分配金を受け取る際、a)当該収益分配金落ち後の基準価額が当該受益者の個別元本と同額の場合または当該受益者の個別元本を上回っている場合には、当該収益分配金の全額が普通分配金となり、b)当該収益分配金落ち後の基準価額が当該受益者の個別元本を下回っている場合には、その下回る部分の額が特別分配金となり、当該収益分配金から当該特別分配金を控除した額が普通分配金となります。

5【運用状況】

(1)【投資状況】

本ファンドは、平成22年8月2日に運用を開始する予定であり、該当する記載事項はありません。

(2)【投資資産】

本ファンドは、平成22年8月2日に運用を開始する予定であり、該当する記載事項はありません。

(3)【運用実績】

本ファンドは、平成22年8月2日に運用を開始する予定であり、該当する記載事項はありません。

6【手続等の概要】

(1)お申込み時

お取扱いコース	<p>一般コース 収益の分配がなされた場合に分配金（税引後）を受領するコースです。</p> <p>自動けいぞく投資コース 分配金は税金を差し引いた後自動的に無手数料で再投資されるコースです。 指定販売会社によってお取扱いコースが異なる場合があります。なお、指定販売会社によっては、定時定額で購入する「自動購入サービス」を利用することもできます。</p>
お買付単位	委託者または指定販売会社にお問い合わせください。委託者へのお問い合わせ先は、前記「第一部 証券情報（4）発行（売出）価格」に記載されている先と同じです。
お買付価額 （受益権1口当たり）	<p>当初募集期間中...1口当たり1円とします。</p> <p>継続募集期間中...取得申込受付日の基準価額とします。</p>
お買付の受付	原則として、指定販売会社の営業日の午後3時までとし、当該受付時間を過ぎた場合は、翌営業日の受付になります。
お買付の際のコスト	<p>申込手数料（受益権1口当たり）：</p> <p>当初募集期間中においては1口につき1円に、継続募集期間中においては取得申込受付日の基準価額に、指定販売会社が個別に定める申込手数料率を乗じて得た額（本書提出日現在 上限3.15%（税抜3.00%））</p>
その他	取引所における取引の停止その他やむを得ない事情があるときは、委託者の判断により、指定販売会社は、受益権の取得申込みの受付を中止すること、およびすでに受け付けた取得申込みの受付を取り消すことができます。
受益証券の保管	該当事項はありません。

本ファンドの受益権は、振替制度の適用を受けており、取得申込者は指定販売会社に、取得申込みと同時にまたはあらかじめ自己のために開設された本ファンドの受益権の振替を行うための振替機関等の口座を示すものとし、当該口座に当該取得申込者に係る口数の増加の記載または記録が行われます。なお、指定販売会社は、当該取得申込みの代金の支払いと引換えに、当該口座に当該取得申込者に係る口数の増加の記載または記録を行うことができます。委託者は、追加信託により分割された受益権について、振替機関等の振替口座簿への新たな記載または記録をするため社振法に定める事項の振替機関への通知を行うものとします。振替機関等は、委託者から振替機関への通知があった場合、社振法の規定にしたがい、その備える振替口座簿への新たな記載または記録を行います。受託者は、当初設定については設定日（平成22年8月2日）に、追加信託により生じた受益権については追加信託のつど、振替機関の定める方法により、振替機関へ当該受益権に係る信託を設定した旨の通知を行います。

(2)ご換金時

ご換金の方法	本ファンドのご換金の方法は、ご解約の請求のほか受益権の買取の方法によることができます。ただし、受益権の買取は指定販売会社によっては行わない場合がありますので、詳細については指定販売会社にお問い合わせください。
ご換金単位	委託者または指定販売会社にお問い合わせください。委託者へのお問い合わせ先は、前記「第一部 証券情報（4）発行（売出）価格」に記載されている先と同じです。
ご換金の価額 （受益権1口当たり）	<p>ご解約による場合は、解約請求受付日の基準価額から、当該基準価額に0.3%の率を乗じて得た額を信託財産留保金として控除した価額（解約価額）とします。</p> $\begin{aligned} \text{解約価額} &= \text{解約請求受付日の基準価額} - \text{信託財産留保金} \\ &= \text{解約請求受付日の基準価額} - (\text{解約請求受付日の基準価額} \times 0.3\%) \end{aligned}$ <p>買取の方法による場合は、指定販売会社にお問い合わせください。</p>
お受取金額 （受益権1口当たり）	<p>ご解約による場合は、解約価額から所得税および地方税を差し引いた額となります。</p> <p>買取の方法による場合は、指定販売会社にお問い合わせください。</p>

ご換金の受付	原則として、指定販売会社の営業日の午後3時までとし、当該受付時間を過ぎた場合は、翌営業日の受付になります。
ご換金のお支払期日	ご解約による場合は、解約請求受付日より起算して4営業日目から指定販売会社の営業所等において支払います。 買取の方法による場合は、指定販売会社にお問い合わせください。
ご換金の際のコスト	信託財産留保金： 解約請求受付日の基準価額に0.3%の率を乗じた金額 なお、買取の方法による場合は、指定販売会社にお問い合わせください。
その他	委託者は、取引所における取引の停止その他やむを得ない事情があるときは、ご解約の請求の受付を中止すること、およびすでに受け付けたご解約の請求の受付を取り消すことができます。
クローズド期間	ありません。

本ファンドの受益権は、振替制度の適用を受けており、換金の請求を行う受益者は、その口座が開設されている振替機関等に対して当該受益者の請求に係るこの投資信託契約の一部解約を委託者が行うのと引換えに、当該一部解約に係る受益権の口数と同口数の抹消の申請を行うものとし、社振法の規定にしたがい当該振替機関等の口座において当該口数の減少の記載または記録が行われます。

なお、換金の請求を受益者がするときは、振替受益権をもって行うものとしします。

7【管理及び運営の概要】

資産の評価	投資信託財産に属する有価証券等の資産の時価評価は、原則として、法令および社団法人投資信託協会規則にしたがって評価します。 [主要な投資対象の評価方法] ・本ファンドの主要な投資対象であるマザーファンド受益証券の評価方法 原則として、本ファンドの基準価額計算日の基準価額で評価します。 ・マザーファンドの主要な投資対象であるわが国の取引所に上場されている株式の評価方法 原則として、本ファンドの基準価額計算日の当該取引所における最終相場で評価します。
信託期間	原則として、平成22年8月2日から平成32年4月20日までとします。ただし、委託者は、信託期間満了前に、信託期間の延長が受益者にとって有利であると認めるときは、受託者と協議のうえ、信託期間を延長することができます。
計算期間	原則として、毎年4月21日から翌年4月20日までとします。（第1計算期間は、平成22年8月2日から平成23年4月20日までとします。）ただし、当該計算期間終了の該当日が休業日のとき、各計算期間終了日は、該当日の翌営業日とし、その翌日より次の計算期間が開始されるものとしします。ただし、最終計算期間の終了日は、投資信託約款第4条に定める信託期間の終了日とします。

信託の終了

- (a) 委託者は、信託期間中において、この投資信託契約を解約することが受益者のため有利であると認めるとき、またはやむを得ない事情が発生したときは、受託者と合意のうえ、この投資信託契約を解約し信託を終了させることができます。この場合において、委託者は、あらかじめ、解約しようとする旨を監督官庁に届け出ます。
- (b) 委託者は、投資信託契約の一部を解約することにより受益権の口数が5億口を下回ることとなった場合には、受託者と合意のうえ、この投資信託契約を解約し、信託を終了させることができます。この場合において、委託者は、あらかじめ、解約しようとする旨を監督官庁に届け出ます。
- (c) 委託者は、前記(a)および(b)の事項について、書面による決議（以下「書面決議」といいます。）を行います。この場合において、あらかじめ、書面決議の日ならびに投資信託契約の解約の理由などの事項を定め、当該決議の日の2週間前までに、この投資信託契約に係る知っている受益者に対し、書面をもってこれらの事項を記載した書面決議の通知を發します。
- (d) 前記(c)の書面決議において、受益者（委託者およびこの信託の投資信託財産にこの信託の受益権が属するときの当該受益権に係る受益者としての受託者を除きます。以下本項において同じ。）は受益権の口数に応じて、議決権を有し、これを行行使することができます。なお、知っている受益者が議決権を行行使しないときは、当該知っている受益者は書面決議について賛成するものとみなします。
- (e) 前記(c)の書面決議は議決権を行行使することができる受益者の半数以上であって、当該受益者の議決権の3分の2以上に当たる多数をもって行います。
- (f) 前記(c)から(e)までの規定は、委託者が投資信託契約の解約について提案をした場合において、当該提案につき、この投資信託契約に係るすべての受益者が書面または電磁的記録により同意の意思表示をしたときには適用しません。また、投資信託財産の状態に照らし、真にやむを得ない事情が生じている場合であって、前記(c)から(e)までの手続きを行うことが困難な場合にも適用しません。

投資信託約款の変更等	<p>(a) 委託者は、受益者の利益のため必要と認めるときまたはやむを得ない事情が発生したときは、受託者と合意のうえ、この投資信託約款を変更することまたはこの信託と他の信託との併合（投資信託及び投資法人に関する法律第16条第2号に規定する「委託者指図型投資信託の併合」をいいます。以下同じ。）を行うことができるものとし、あらかじめ、変更または併合しようとする旨およびその内容を監督官庁に届け出ます。なお、この投資信託約款は本規定に定める以外の方法によって変更することができないものとし、</p> <p>(b) 委託者は、前記(a)の事項（前記(a)の変更事項にあっては、その内容が重大なものに該当する場合に限ります。以下、併合と合わせて「重大な約款の変更等」といいます。）について、書面決議を行います。この場合において、あらかじめ、書面決議の日ならびに重大な約款の変更等の内容およびその理由などの事項を定め、当該決議の日の2週間前までに、この投資信託約款に係る知っている受益者に対し、書面をもってこれらの事項を記載した書面決議の通知を發します。</p> <p>(c) 前記(b)の書面決議において、受益者（委託者およびこの信託の投資信託財産にこの信託の受益権が属するときの当該受益権に係る受益者としての受託者を除きます。以下本項において同じ。）は受益権の口数に応じて、議決権を有し、これを行使することができます。なお、知っている受益者が議決権を行使しないときは、当該知っている受益者は書面決議について賛成するものとみなします。</p> <p>(d) 前記(b)の書面決議は議決権を行使することができる受益者の半数以上であって、当該受益者の議決権の3分の2以上に当たる多数をもって行います。</p> <p>(e) 書面決議の効力は、この信託のすべての受益者に対してその効力を生じます。</p> <p>(f) 前記(b)から(e)までの規定は、委託者が重大な約款の変更等について提案をした場合において、当該提案につき、この投資信託約款に係るすべての受益者が書面または電磁的記録により同意の意思表示をしたときには適用しません。</p> <p>(g) 前記(a)から(f)の規定にかかわらず、この投資信託において併合の書面決議が可決された場合にあっても、当該併合に係る一または複数の他の投資信託において当該併合の書面決議が否決された場合は、当該他の投資信託との併合を行うことはできません。</p>
運用報告書	<p>委託者は、計算期間の末日ごとおよび償還時に、期間中の運用経過のほか投資信託財産の内容、有価証券売買状況などを記載した運用報告書を作成し、当該投資信託財産に係る知っている受益者に対して交付します。</p>

<p>受益者の権利等</p>	<p>本ファンドの受益者が有する主な権利は、以下の通りです。</p> <p>1) 収益分配金請求権 受益者は、委託者が支払いを決定した収益分配金を持分に応じて請求する権利を有します。受益者が収益分配金について支払開始日から5年間その支払いを請求しないときは、その権利を失い、受託者から交付を受けた金銭は委託者に帰属するものとします。</p> <p>2) 償還金請求権 受益者は、持分に応じて償還金を請求する権利を有します。償還金は、原則として、償還日から起算して5営業日目までに受益者に支払います。償還金の支払いは、指定販売会社の営業所等において行われます。受益者が、信託終了による償還金について支払開始日から10年間その支払いを請求しないときは、その権利を失い、受託者から交付を受けた金銭は、委託者に帰属するものとします。</p> <p>3) 換金請求権 受益者は、自己に帰属する受益権について、ご解約の請求をすること、または買取を請求することにより換金する権利を有します。</p> <p>4) 反対者の買取請求権 投資信託契約の解約または重大な約款の変更等を行う場合において、書面決議において当該解約または重大な約款の変更等に反対した受益者は、受託者に対し、自己に帰属する受益権を、投資信託財産をもって買い取るべき旨を請求することができます。</p> <p>5) 帳簿閲覧・謄写請求権 受益者は、委託者に対し、当該受益者に係る投資信託財産に関する書類の閲覧または謄写の請求をすることができます。</p> <p>なお、受益者には、受益者集会の権利はありません。</p>
----------------	---

第2【財務ハイライト情報】

本ファンドの監査は、あずさ監査法人が行います。また、当該監査法人による監査報告書は、「第三部 ファンドの詳細情報 第4 ファンドの経理状況」に記載される「財務諸表」に添付されます。

1【貸借対照表】

本ファンドは、平成22年8月2日に運用を開始する予定であり、該当する記載事項はありません。

2【損益及び剰余金計算書】

本ファンドは、平成22年8月2日に運用を開始する予定であり、該当する記載事項はありません。

第3【内国投資信託受益証券事務の概要】

(イ) 投資信託受益証券の名義書換等

該当事項はありません。

(ロ) 受益者等に対する特典

受益権の募集・販売に際して、生命保険、年金およびその他の特典またはサービス・商品を付けることはありません。

(ハ) 内国投資信託証券の譲渡制限の内容

該当事項はありません。

本ファンドの受益権は、振替制度の適用を受けており、委託者は、本ファンドの受益権を取り扱う振替機関が社振法の規定により主務大臣の指定を取り消された場合または当該指定が効力を失った場合であって、当該振替機関の振替業を承継する者が存在しない場合その他やむを得ない事情がある場合を除き、当該振替受益権を表示する受益証券を発行しません。なお、受益者は、委託者がやむを得ない事情等により受益証券を発行する場合を除き、無記名式受益証券から記名式受益証券への変更の請求、記名式受益証券から無記名式受益証券への変更の請求、受益証券の再発行の請求を行わないものとします。

受益権の譲渡

受益者は、その保有する受益権を譲渡する場合には、当該受益者の譲渡の対象とする受益権が記載または記録されている振替口座簿に係る振替機関等に振替の申請をするものとします。

前記の申請のある場合には、前記の振替機関等は、当該譲渡に係る譲渡人の保有する受益権の口数の減少および譲受人の保有する受益権の口数の増加につき、その備える振替口座簿に記載または記録するものとします。ただし、前記の振替機関等が振替先口座を開設したものでない場合には、譲受人の振替先口座を開設した他の振替機関等（当該他の振替機関等の上位機関を含みます。）に社振法の規定にしたがい、譲受人の振替先口座に受益権の口数の増加の記載または記録が行われるよう通知するものとします。

委託者は、前記に規定する振替について、当該受益者の譲渡の対象とする受益権が記載または記録されている振替口座簿に係る振替機関等と譲受人の振替先口座を開設した振替機関等が異なる場合等において、委託者が必要と認めるときまたはやむを得ない事情があると判断したときは、振替停止日や振替停止期間を設けることができます。

受益権の譲渡の対抗要件

受益権の譲渡は、振替口座簿への記載または記録によらなければ、委託者および受託者に対抗することができません。

受益権の再分割

委託者は、受託者と協議のうえ、社振法に定めるところにしたがい、一定日現在の受益権を均等に再分割できるものとします。

償還金

償還金は、償還日において振替機関等の振替口座簿に記載または記録されている受益者（償還日以前において一部解約が行われた受益権に係る受益者を除きます。また、当該償還日以前に設定された受益権で取得申込金支払前のため指定販売会社の名義で記載または記録されている受益権については原則として取得申込者として）に支払います。

質権口記載または記録の受益権の取扱いについて

振替機関等の振替口座簿の質権口に記載または記録されている受益権に係る収益分配金の支払い、一部解約の実行の請求の受付、一部解約金および償還金の支払い等については、投資信託約款の規定によるほか、民法その他の法令等にしたがって取り扱われます。

第4【ファンドの詳細情報の項目】

第1 ファンドの沿革

第2 手続等

- 1 申込（販売）手続等
- 2 換金（解約）手続等

第3 管理及び運営

- 1 資産管理等の概要
 - (1)資産の評価
 - (2)保管
 - (3)信託期間
 - (4)計算期間
 - (5)その他
- 2 受益者の権利等

第4 ファンドの経理状況

1 財務諸表

- (1)貸借対照表
- (2)損益及び剰余金計算書
- (3)注記表
- (4)附属明細表

2 ファンドの現況

純資産額計算書

資産総額

負債総額

純資産総額（ - ）

発行済数量

1単位当たりの純資産額（ / ）

第5 設定及び解約の実績

第三部【ファンドの詳細情報】

第1【ファンドの沿革】

平成22年8月2日 本ファンドおよび本ファンドの主要投資対象である「住信 生物多様性企業応援 マザーファンド」の投資信託契約締結、設定、運用開始（予定）

第2【手続等】

1【申込（販売）手続等】

本ファンドの受益権は、振替制度の適用を受けており、取得申込者は指定販売会社に、取得申込みと同時にまたはあらかじめ、自己のために開設された本ファンドの受益権の振替を行うための振替機関等の口座を示すものとし、当該口座に当該取得申込者に係る口数の増加の記載または記録が行われます。なお、指定販売会社は、当該取得申込みの代金の支払いと引換えに、当該口座に当該取得申込者に係る口数の増加の記載または記録を行うことができます。委託者は、追加信託により分割された受益権について、振替機関等の振替口座簿への新たな記載または記録をするため社振法に定める事項の振替機関への通知を行うものとします。振替機関等は、委託者から振替機関への通知があった場合、社振法の規定にしたがい、その備える振替口座簿への新たな記載または記録を行います。受託者は、当初設定については設定日（平成22年8月2日）に、追加信託により生じた受益権については追加信託のつど、振替機関の定める方法により、振替機関へ当該受益権に係る信託を設定した旨の通知を行います。

1) 申込手続

- (イ) 本ファンドの受益権の取得申込者は、指定販売会社に取引口座を開設のうえ、申込みを行います。
- (ロ) 取得申込みは、当初募集期間である平成22年7月16日から平成22年7月30日まで、ならびに継続募集期間である平成22年8月2日から平成23年7月8日までの毎営業日に、本邦にある指定販売会社の営業所等で受け付けます。
- (ハ) 継続募集期間における取得申込みの受付は、原則として、指定販売会社の営業日の午後3時までとし、当該受付時間を過ぎた場合は、翌営業日の受付になります。
- (ニ) 本ファンドの受益権の販売価額は、当初募集期間中は、受益権1口当たり1円とし、継続募集期間中は、取得申込受付日の基準価額とします。
- (ホ) 申込代金の払込みについては、指定販売会社が指定する期日までに申込みの指定販売会社に支払うものとし、
- (ヘ) 申込みには、収益の分配がなされた場合に分配金を受領する「一般コース」と、分配金は税金を差し引いた後自動的に無手数料で再投資される「自動けいぞく投資コース」があり、「自動けいぞく投資コース」を選択した場合には、取得申込者は指定販売会社との間で「自動けいぞく投資契約」を別途締結します。なお、指定販売会社によっては、当該契約について、同様の権利義務関係を規定する名称の異なる契約または規定を使用することがあり、この場合、当該別の名称に読み替えるものとし、
- (ト) 取引所における取引の停止その他やむを得ない事情があるときは、委託者の判断により、指定販売会社は、受益権の取得申込みの受付を中止すること、およびすでに受け付けた取得申込みの受付を取り消すことができます。

<お問い合わせ先>

住信アセットマネジメント株式会社

ホームページ：<http://www.sumishinam.co.jp/>

フリーダイヤル：0120-417434

（受付時間は営業日の午前9時～午後5時とします。）

2) 申込単位

委託者または指定販売会社にお問い合わせください。委託者へのお問い合わせ先は、以下の通りです。

<お問い合わせ先>

住信アセットマネジメント株式会社

ホームページ：<http://www.sumishinam.co.jp/>

フリーダイヤル：0120-417434

（受付時間は営業日の午前9時～午後5時とします。）

3) 申込手数料

（イ）申込手数料（受益権1口当たり）は、当初募集期間中においては1口につき1円に、継続募集期間中においては取得申込受付日の基準価額に、指定販売会社が個別に定める申込手数料率を乗じて得た額とします。本書提出日現在の申込手数料率の上限は3.15%（税抜3.00%）です。

申込手数料については、委託者または指定販売会社にお問い合わせください。委託者へのお問い合わせ先は、以下の通りです。

<お問い合わせ先>

住信アセットマネジメント株式会社

ホームページ：<http://www.sumishinam.co.jp/>

フリーダイヤル：0120-417434

（受付時間は営業日の午前9時～午後5時とします。）

（ロ）「償還乗換え」により本ファンドの受益権の取得申込みをする場合は、当該償還金額の範囲内（単位型証券投資信託にあっては、当該償還金額とその元本額のいずれか大きい額とします。）で取得する部分については無手数料（本書提出日現在）で申込みを受け付けます。申込金額が償還金額を超える場合、超過部分の金額については、前記（イ）に定める申込手数料率を上限として指定販売会社が定める料率により計算された手数料をお支払いいただきます。指定販売会社によっては「償還乗換え」の取扱いを行わない場合があります。「償還乗換え」の取扱いの詳細については、委託者または指定販売会社にお問い合わせください。委託者へのお問い合わせ先は、前記（イ）に記載されている先と同じです。

（ハ）指定販売会社は、追加型証券投資信託の受益権を保有する受益者が、当該受益権の取得申込みを行った当該指定販売会社で、当該信託の信託終了日の1年前以内で当該指定販売会社が別に定める期間以降、当該信託の受益権の買取に係る売却代金またはご解約金をもって、当該指定販売会社が別に定める期間以内に、本ファンドの受益権の取得申込みをする場合の手数料率を、前記（イ）に定める申込手数料率を上限として独自に定めることができます。指定販売会社によっては当該取扱いを行わない場合があります。当該取扱いの詳細については、委託者または指定販売会社にお問い合わせください。委託者へのお問い合わせ先は、前記（イ）に記載されている先と同じです。

（ニ）自動けいぞく投資契約にもとづき収益分配金を再投資する場合には、申込手数料はかかりません。

2【換金（解約）手続等】

1) 受益権の買取請求

本ファンドのご換金の方法は、ご解約の請求のほか受益権の買取の方法によることができます。ただし、受益権の買取は指定販売会社によっては行わない場合がありますので、詳細については指定販売会社にお問い合わせください。

2) 受益権のご解約の請求

本ファンドの受益権は、振替制度の適用を受けており、ご解約の請求を行う受益者は、その口座が開設されている振替機関等に対して当該受益者の請求に係るこの投資信託契約の一部解約を委託者が行うのと引換えに、当該一部解約に係る受益権の口数と同口数の抹消の申請を行うものとし、社振法の規定にしたがい当該振替機関等の口座において当該口数の減少の記載または記録が行われます。なお、ご解約の請求

を受益者がするときは、振替受益権をもって行うものとします。

- (イ) 受益者は、自己に帰属する受益権につき、委託者にご解約の請求をすることができます。ご解約の請求の受付は、原則として、指定販売会社の営業日の午後3時までとし、当該受付時間を過ぎた場合は、翌営業日の受付になります。なお、解約単位は、指定販売会社によって異なります。
- (ロ) 受益者が、前記(イ)のご解約の請求をするときは、指定販売会社に対し、振替受益権をもって行うものとします。
- (ハ) 委託者は、前記(イ)のご解約の請求を受け付けた場合には、この投資信託契約の一部を解約します。
- (ニ) ご解約の価額は、解約請求受付日の基準価額から、当該基準価額に0.3%の率を乗じて得た額を信託財産留保金として控除した価額（解約価額）とします。

解約価額 = 解約請求受付日の基準価額 - 信託財産留保金

= 解約請求受付日の基準価額 - (解約請求受付日の基準価額 × 0.3%)

- (ホ) ご解約の受取金額は、解約価額から所得税および地方税を差し引いた額（解約代金）となります。
- (ヘ) 解約代金は、原則として解約請求受付日より起算して4営業日目から指定販売会社の営業所等において支払います。
- (ト) 委託者は、取引所における取引の停止その他やむを得ない事情があるときは、前記(イ)によるご解約の請求の受付を中止すること、およびすでに受け付けたご解約の請求の受付を取り消すことができます。
- (チ) 前記(ト)により、ご解約の請求の受付が中止された場合には、受益者は当該受付中止以前に行った当日のご解約の請求を撤回できます。ただし、受益者がそのご解約の請求を撤回しない場合には、当該受益権のご解約の価額は、当該受付中止を解除した後の最初の基準価額の計算日にご解約の請求を受け付けたものとして、前記(ニ)の規定に準じて計算された価額とします。
- (リ) 解約単位および解約価額に関する投資家の皆様による照会方法等につきましては、委託者または指定販売会社にお問い合わせください。委託者へのお問い合わせ先は、以下の通りです。

<お問い合わせ先>

住信アセットマネジメント株式会社

ホームページ：http://www.sumishinam.co.jp/

フリーダイヤル：0120-417434

(受付時間は営業日の午前9時～午後5時とします。)

第3【管理及び運営】

1【資産管理等の概要】

(1)【資産の評価】

1)基準価額の算出方法

基準価額とは、投資信託財産に属する有価証券（受入担保金代用有価証券および借入有価証券を除きます。）、金融商品等のすべての資産を時価評価して得た投資信託財産の資産総額から負債総額を控除した純資産総額を、計算日における受益権総口数で除した1口当たり純資産価額をいいます。なお、投資信託財産に属する有価証券等の資産の時価評価は、原則として、法令および社団法人投資信託協会規則にしたがって評価します。

[主要な投資対象の評価方法]

- ・本ファンドの主要な投資対象であるマザーファンド受益証券の評価方法
原則として、本ファンドの基準価額計算日の基準価額で評価します。
- ・マザーファンドの主要な投資対象であるわが国の取引所に上場されている株式の評価方法
原則として、本ファンドの基準価額計算日の当該取引所における最終相場で評価します。

2)基準価額の算出頻度

基準価額は、委託者の営業日において日々算出されます。

3) 基準価額に関する投資者による照会方法等

基準価額は、委託者および指定販売会社で入手できます。投資家の皆様による照会方法等につきましては、委託者または指定販売会社にお問い合わせください。委託者へのお問い合わせ先は、以下の通りです。

< お問い合わせ先 >

住信アセットマネジメント株式会社

ホームページ：<http://www.sumishinam.co.jp/>

フリーダイヤル：0120-417434

（受付時間は営業日の午前9時～午後5時とします。）

なお、基準価額は、翌日の日本経済新聞に掲載されます。ただし、表示は1万口あたりに換算した価額で行われます。

(2) 【保管】

該当事項はありません。

(3) 【信託期間】

原則として、平成22年8月2日から平成32年4月20日までとします。ただし、委託者は、信託期間満了前に、信託期間の延長が受益者にとって有利であると認めるときは、受託者と協議のうえ、信託期間を延長することができます。

(4) 【計算期間】

原則として、毎年4月21日から翌年4月20日までとします。（第1計算期間は、平成22年8月2日から平成23年4月20日までとします。）ただし、当該計算期間終了の該当日が休業日のとき、各計算期間終了日は、該当日の翌営業日とし、その翌日より次の計算期間が開始されるものとします。ただし、最終計算期間の終了日は、投資信託約款第4条に定める信託期間の終了日とします。

(5) 【その他】

1) 信託の終了

(イ) (a) 委託者は、信託期間中において、この投資信託契約を解約することが受益者のため有利であると認めるとき、またはやむを得ない事情が発生したときは、受託者と合意のうえ、この投資信託契約を解約し信託を終了させることができます。この場合において、委託者は、あらかじめ、解約しようとする旨を監督官庁に届け出ます。

(b) 委託者は、投資信託契約の一部を解約することにより受益権の口数が5億口を下回ることとなった場合には、受託者と合意のうえ、この投資信託契約を解約し、信託を終了させることができます。この場合において、委託者は、あらかじめ、解約しようとする旨を監督官庁に届け出ます。

(c) 委託者は、前記(a)および(b)の事項について、書面による決議（以下「書面決議」といいます。）を行います。この場合において、あらかじめ、書面決議の日ならびに投資信託契約の解約の理由などの事項を定め、当該決議の日の2週間前までに、この投資信託契約に係る知っている受益者に対し、書面をもってこれらの事項を記載した書面決議の通知を發します。

(d) 前記(c)の書面決議において、受益者（委託者およびこの信託の投資信託財産にこの信託の受益権が属するときの当該受益権に係る受益者としての受託者を除きます。以下本項において同じ。）は受益権の口数に応じて、議決権を有し、これを行行使することができます。なお、知っている受益者が議決権を行行使しないときは、当該知っている受益者は書面決議について賛成するものとみなします。

(e) 前記(c)の書面決議は議決権を行行使することができる受益者の半数以上であって、当該受益者の議決権の3分の2以上に当たる多数をもって行います。

(f)前記(c)から(e)までの規定は、委託者が投資信託契約の解約について提案をした場合において、当該提案につき、この投資信託契約に係るすべての受益者が書面または電磁的記録により同意の意思表示をしたときには適用しません。また、投資信託財産の状態に照らし、真にやむを得ない事情が生じている場合であって、前記(c)から(e)までの手続きを行うことが困難な場合にも適用しません。

(ロ)委託者は、監督官庁よりこの投資信託契約の解約の命令を受けたときは、その命令にしたがい、投資信託契約を解約し信託を終了させます。

(ハ)委託者が、監督官庁より登録の取消を受けたとき、解散したときまたは業務を廃止したときは、委託者は、この投資信託契約を解約し、信託を終了させます。ただし、監督官庁が、この投資信託契約に関する委託者の業務を他の委託者に引き継ぐことを命じたときは、後記「2)投資信託約款の変更等(イ)(b)」の書面決議で否決された場合を除き、この信託はその委託者と受託者との間において存続します。

(ニ)受託者は、委託者の承諾を受けてその任務を辞任することができます。受託者がその任務に背いた場合、その他重要な事由が生じたときは、委託者または受益者は、裁判所に受託者の解任を請求することができます。受託者が辞任した場合、または裁判所が受託者を解任した後、委託者が新受託者を選任できないときは、委託者はこの投資信託契約を解約し、信託を終了させます。

2)投資信託約款の変更等

(イ)(a)委託者は、受益者の利益のため必要と認めるときまたはやむを得ない事情が発生したときは、受託者と合意のうえ、この投資信託約款を変更することまたはこの信託と他の信託との併合(投資信託及び投資法人に関する法律第16条第2号に規定する「委託者指図型投資信託の併合」をいいます。以下同じ。)を行うことができるものとし、あらかじめ、変更または併合しようとする旨およびその内容を監督官庁に届け出ます。なお、この投資信託約款は本規定に定める以外の方法によって変更することができないものとし、

(b)委託者は、前記(a)の事項(前記(a)の変更事項にあつては、その内容が重大なものに該当する場合に限ります。以下、併合と合わせて「重大な約款の変更等」といいます。)について、書面決議を行います。この場合において、あらかじめ、書面決議の日ならびに重大な約款の変更等の内容およびその理由などの事項を定め、当該決議の日の2週間前までに、この投資信託約款に係る知れている受益者に対し、書面をもってこれらの事項を記載した書面決議の通知を發します。

(c)前記(b)の書面決議において、受益者(委託者およびこの信託の投資信託財産にこの信託の受益権が属するときの当該受益権に係る受益者としての受託者を除きます。以下本項において同じ。)は受益権の口数に応じて、議決権を有し、これを行使することができます。なお、知れている受益者が議決権を行使しないときは、当該知れている受益者は書面決議について賛成するものとみなします。

(d)前記(b)の書面決議は議決権を行使することができる受益者の半数以上であつて、当該受益者の議決権の3分の2以上に当たる多数をもって行います。

(e)書面決議の効力は、この信託のすべての受益者に対してその効力を生じます。

(f)前記(b)から(e)までの規定は、委託者が重大な約款の変更等について提案をした場合において、当該提案につき、この投資信託約款に係るすべての受益者が書面または電磁的記録により同意の意思表示をしたときには適用しません。

(g)前記(a)から(f)の規定にかかわらず、この投資信託において併合の書面決議が可決された場合にあつても、当該併合に係る一または複数の他の投資信託において当該併合の書面決議が否決された場合は、当該他の投資信託との併合を行うことはできません。

(ロ)委託者は、監督官庁の命令にもとづいてこの投資信託約款を変更しようとするときは、前記(イ)に記載されている手続きにしたがいます。

3)指定販売会社との証券投資信託の募集・販売の取扱い等に関する契約の更改等に関する手続

指定販売会社との証券投資信託の募集・販売の取扱い等に関する契約の有効期間は、契約締結の日から1年間とします。ただし、契約満了日の3ヶ月前までに別段の意思表示のないときは、同一条件にて自動的に1年間更新され、以後も同様とします。期間の途中において必要あるときは、契約の一部を変更することができます。

4)運用報告書

委託者は、計算期間の末日ごとおよび償還時に、期間中の運用経過のほか投資信託財産の内容、有価証券売買状況などを記載した運用報告書を作成し、当該投資信託財産に係る知れている受益者に対して交付します。

5)信託事務処理の再信託

受託者は、本ファンドに係る信託事務の処理の一部について日本トラスティ・サービス信託銀行株式会社と再信託契約を締結し、これを委託することがあります。その場合には、再信託に係る契約書類にもとづいて所定の事務を行います。

2【受益者の権利等】

本ファンドの受益者が有する主な権利は、以下の通りです。なお、本ファンドの受益権の1口当たり投資信託財産持分は、すべて均等かつ同一であり、取得申込日の前後等により受益者間で1口当たり持分の差異が生じることはありません。

1)収益分配金請求権

受益者は、委託者が支払いを決定した収益分配金を持分に応じて請求する権利を有します。

収益分配金は、原則として決算日から起算して5営業日目までに受益者に支払います。収益分配金の支払いは指定販売会社の営業所等において行います。

前記にかかわらず、「自動けいぞく投資コース」を選択した受益者については、収益分配金は、自動的に本ファンドの受益権に再投資されます。この場合、受託者が委託者の指定する預金口座等に払い込むことにより、原則として毎計算期間終了日の翌営業日に収益分配金が指定販売会社に支払われ、指定販売会社は、受益者に対して遅滞なく収益分配金の再投資に係る受益権の売付を行います。この場合の受益権の価額は、各計算期間終了日の基準価額とします。

受益者が収益分配金について支払開始日から5年間その支払いを請求しないときは、その権利を失い、受託者から交付を受けた金銭は委託者に帰属するものとします。

本ファンドの受益権は、振替制度の適用を受けており、分配金は、決算日において振替機関等の振替口座簿に記載または記録されている受益者（当該収益分配金に係る決算日以前において一部解約が行われた受益権に係る受益者を除きます。また、当該収益分配金に係る計算期間の末日以前に設定された受益権で取得申込代金支払前のため指定販売会社の名義で記載または記録されている受益権については原則として取得申込者とします。）に、原則として決算日から起算して5営業日目までにお支払いします。「自動けいぞく投資コース」をお申込みの場合は、分配金は税引き後無手数料で再投資されますが、再投資により増加した受益権は、振替口座簿に記載または記録されます。

2)償還金請求権

受益者は、持分に応じて償還金を請求する権利を有します。

償還金は、原則として償還日から起算して5営業日目までに受益者に支払います。償還金の支払いは、指定販売会社の営業所等において行われます。

受益者が、信託終了による償還金について支払開始日から10年間その支払いを請求しないときは、その権利を失い、受託者から交付を受けた金銭は、委託者に帰属するものとします。

3)換金請求権

受益者は、自己に帰属する受益権について、ご解約の請求をすること、または買取を請求することにより換金する権利を有します。

4)反対者の買取請求権

投資信託契約の解約または重大な約款の変更等を行う場合において、書面決議において当該解約または重大な約款の変更等に反対した受益者は、受託者に対し、自己に帰属する受益権を、投資信託財産をもって買い取るべき旨を請求することができます。

5) 帳簿閲覧・謄写請求権

受益者は、委託者に対し、当該受益者に係る投資信託財産に関する書類の閲覧または謄写の請求をすることができます。

なお、受益者には、受益者集会の権利はありません。

第4【ファンドの経理状況】

1【財務諸表】

本ファンドは、平成22年8月2日に運用を開始する予定であり、該当する記載事項はありません。
本ファンドの監査は、あずさ監査法人が行います。監査証明を受けた本ファンドの財務諸表は有価証券報告書に記載されます。
本ファンドの財務諸表は、「財務諸表等の用語、様式及び作成方法に関する規則」（昭和38年大蔵省令第59号）ならびに同規則第2条の2の規定により、「投資信託財産の計算に関する規則」（平成12年総理府令第133号）にもとづいて作成されます。

2【ファンドの現況】

本ファンドは、平成22年8月2日に運用を開始する予定であり、該当する記載事項はありません。

第5【設定及び解約の実績】

本ファンドは、平成22年8月2日に運用を開始する予定であり、該当する記載事項はありません。

第四部【特別情報】

第1【委託会社等の概況】

1【委託会社等の概況】

(イ) 資本金の額

本書提出日現在の資本金の額	3億円
発行可能株式総数	24,000株
発行済株式総数	6,000株
最近5年間ににおける資本金の額の増減	なし

(ロ) 会社の機構

(1) 経営体制

経営の意思決定機関として、取締役会をおきます。3名以上の取締役が、株主総会で選任されます。取締役の選任は、議決権を行使することができる株主の議決権の3分の1以上を有する株主が出席し、その議決権の過半数をもって選任します。取締役の選任については、累積投票にはなりません。

取締役の任期は、選任後1年以内に終了する事業年度のうち最終のものに関する定時株主総会の終結のときまでとします。増員により、または補欠として選任された取締役の任期は、他の在任取締役の任期の満了するときまでとします。

取締役会は、その決議により、取締役の中から代表取締役若干名を選定します。また、取締役会の決議により、取締役社長1名を置き、必要に応じ取締役会長1名、取締役副社長、専務取締役および常務取締役各若干名を置くことができます。

取締役会は、取締役会長が招集し、その議長となります。取締役会長を置かないときまたは事故があるときは、取締役社長がこれにあたり、取締役社長に事故があるときは、取締役会においてあらかじめ定

めた順序により、他の取締役がこれに代わります。取締役会招集の通知は、会日の3日前までに発します。ただし、緊急の場合は、この期間を短縮することができます。

取締役会の決議は、取締役の過半数が出席し、その取締役の過半数をもって行います。

(2)運用体制

[PLAN(計画)]

ファンドの運用基本方針、運用手法、運用プロセス等は、社長を委員長とし、運用担当役員、営業担当役員、投資企画部長、営業企画部長等10名程度で構成される商品委員会において決定されます。

[DO(実行)]

ファンドの運用計画は、商品委員会において決定された運用基本方針、運用手法、運用プロセス、運用ガイドライン等に則り、各運用部において、ファンドマネジャーによって起案され、各運用部長が決定します。ファンドマネジャーは、運用計画に沿って運用の指図を行います。

売買の執行は、運用部署から独立したトレーディング部署が行います。

[SEE(検証)]

毎月開催される運用委員会において、ファンドのパフォーマンス分析、リスク分析を通じて、運用プロダクトのクオリティーコントロールを行います。

また、ファンドの信託約款、運用ガイドライン等の遵守状況の確認、ファンドの運用実績、運用リスクの把握・モニタリングを行う機関として、運用リスク管理委員会を毎月開催します。運用リスク管理委員会は、社長を委員長とし、リスク管理担当役員、運用担当役員、営業担当役員、リスク管理部長、各運用部長等10名程度で構成されます。

また、法令諸規則等遵守状況は、コンプライアンス委員会に報告されます。コンプライアンス委員会は、原則として毎月開催され、社長を委員長とし、リスク管理担当役員、運用担当役員、営業担当役員、リスク管理部長、各運用部長、各営業部長等15名程度で構成されます。

なお、ファンドの運用実績、運用リスクの把握・モニタリング、法令諸規則や信託約款等の遵守状況の確認は、運用部署から独立したリスク管理部が行います。（5名程度）

会社の機構は本書提出日現在のものであり、今後変更となる場合があります。

2【事業の内容及び営業の概況】

「投資信託及び投資法人に関する法律」に定める投資信託委託会社である委託者は、証券投資信託の設定を行うとともに、「金融商品取引法」に定める金融商品取引業者としてその運用（投資運用業）を行っています。また、「金融商品取引法」に定める投資助言業務等の関連する業務を行っています。

平成22年5月31日現在、委託者が運用の指図を行っている証券投資信託は次のとおりです（ただし、親投資信託を除きます。）。

	本数（本）	純資産額の合計額（百万円）
追加型株式投資信託	154	1,391,732
追加型公社債投資信託	0	0
単位型株式投資信託	0	0
単位型公社債投資信託	0	0
合計	154	1,391,732

3【委託会社等の経理状況】

(イ) 委託者の財務諸表は、「財務諸表等の用語、様式及び作成方法に関する規則」（昭和38年大蔵省令第59号、以下「財務諸表等規則」という。）第2条に基づき、同規則及び「金融商品取引業等に関する内閣府令」（平成19年内閣府令第52号）により作成しております。

なお、前事業年度(自平成19年4月1日至平成20年3月31日)は、改正前の財務諸表等規則及び「金融商品取引業等に関する内閣府令」に基づき、当事業年度(自平成20年4月1日至平成21年3月31日)は、改正後の財務諸表等規則及び「金融商品取引業等に関する内閣府令」に基づいて作成しております。また、委託者の中間財務諸表は、「中間財務諸表等の用語、様式及び作成方法に関する規則」(昭和52年大蔵省令第38号)第38条及び第57条に基づき、同規則並びに、「金融商品取引業等に関する内閣府令」(平成19年内閣府令第52号)により作成しております。

なお、財務諸表および中間財務諸表の金額については、千円未満の端数を切り捨てて記載しております。

(口)委託者は、金融商品取引法第193条の2第1項の規定に基づき、前事業年度(自平成19年4月1日至平成20年3月31日)及び当事業年度(自平成20年4月1日至平成21年3月31日)の財務諸表について、あずさ監査法人による監査を受けております。また、委託者は、金融商品取引法第193条の2第1項の規定に基づき、第24期事業年度の中間会計期間(自平成21年4月1日至平成21年9月30日)の中間財務諸表について、あずさ監査法人の中間監査を受けております。

(1)【貸借対照表】

(単位：千円)

	前事業年度 (平成20年3月31日現在)		当事業年度 (平成21年3月31日現在)	
資産の部				
流動資産				
現金及び預金	2	4,809,141	2	4,620,293
有価証券		322,773		324,008
前払費用		32,941		33,583
未収委託者報酬		1,075,693		762,027
未収運用受託報酬		48,435		37,916
未収還付法人税等		-		108,554
未収消費税等		-		13,438
繰延税金資産		71,628		26,084
その他		3,946		4,235
流動資産合計		6,364,560		5,930,144
固定資産				
有形固定資産				
建物		81,174		63,983
器具備品		59,007		40,445
有形固定資産合計	1	140,181	1	104,428
無形固定資産				
ソフトウェア		43,275		83,031
その他無形固定資産		166		146
無形固定資産合計		43,441		83,178
投資その他の資産				

投資有価証券	261,726	294,353
敷金・保証金	238,033	238,033
会員権	2,500	-
長期前払費用	570	225
繰延税金資産	23,832	55,356
その他の投資	285	255
投資その他の資産合計	526,947	588,223
固定資産合計	710,570	775,830
資産合計	7,075,130	6,705,974

(単位：千円)

	前事業年度 (平成20年3月31日現在)	当事業年度 (平成21年3月31日現在)
負債の部		
流動負債		
預り金	14,005	17,703
未払金	610,747	465,995
未払収益分配金	100	130
未払手数料	2 520,902	2 361,950
その他未払金	89,745	103,914
未払費用	2 158,863	2 85,253
未払法人税等	618,530	-
未払消費税等	71,360	-
賞与引当金	59,936	79,979
流動負債合計	1,533,444	648,932
固定負債		
退職給付引当金	44,738	91,962
固定負債合計	44,738	91,962
負債合計	1,578,182	740,894
純資産の部		
株主資本		
資本金	300,000	300,000
利益剰余金		
利益準備金	44,500	47,500
その他利益剰余金		
別途積立金	3,100,000	4,100,000

繰越利益剰余金	2,054,686	1,542,542
利益剰余金合計	5,199,186	5,690,042
株主資本合計	5,499,186	5,990,042
評価・換算差額等		
その他有価証券評価差額金	2,238	24,962
評価・換算差額等合計	2,238	24,962
純資産合計	5,496,948	5,965,080
負債・純資産合計	7,075,130	6,705,974

(2)【損益計算書】

(単位：千円)

	前事業年度		当事業年度	
	(自 平成19年4月1日 至 平成20年3月31日)		(自 平成20年4月1日 至 平成21年3月31日)	
営業収益				
委託者報酬		11,628,333		9,373,528
運用受託報酬		105,668		99,489
営業収益合計		11,734,002		9,473,018
営業費用				
支払手数料	1	5,656,622	1	4,753,041
広告宣伝費		380,399		227,750
公告費		2,022		2,934
調査費		1,197,613		881,688
調査費		95,038		80,845
委託調査費		1,100,389		798,694
図書費		2,185		2,148
営業雑経費		617,898		650,350
通信費		11,892		10,965
印刷費		166,508		177,337
協会費		8,220		10,450
諸会費		456		586
情報機器関連費		364,302		400,645
その他営業雑経費		66,519		50,366
営業費用合計		7,854,556		6,515,764
一般管理費				
給料		1,153,815		1,346,925
役員報酬		41,177		39,900
給料・手当		972,284		1,127,586

賞与	140,354	179,439
退職給付費用	41,193	65,654
役員退職慰労金	1,830	-
福利費	107,788	149,509
交際費	1,943	1,777
旅費交通費	56,876	54,749
租税公課	19,959	16,216
不動産賃借料	139,555	238,033
寄付金	-	3,960
減価償却費	37,057	60,600
諸経費	281,363	158,896
一般管理費合計	1,841,384	2,096,324
営業利益	2,038,060	860,928

(単位：千円)

	前事業年度		当事業年度	
	(自 平成19年4月1日 至 平成20年3月31日)		(自 平成20年4月1日 至 平成21年3月31日)	
営業外収益				
受取配当金		2,531		2,532
有価証券利息		1,582		1,544
受取利息	1	8,213	1	12,425
投資有価証券売却益		88		291
その他		3,682		5,943
営業外収益合計		16,099		22,737
営業外費用				
支払保証料	1	125	1	64
投資有価証券売却損		-		2,275
投資有価証券評価損		-		637
固定資産除却損		-	2	24
その他		7		1,759
営業外費用合計		133		4,762
経常利益		2,054,026		878,903
特別損失				
減損損失		13,397		-
特別損失合計		13,397		-
税引前当期純利益		2,040,628		878,903

法人税、住民税及び事業税	877,218	328,438
法人税等調整額	46,164	29,609
法人税等合計	831,053	358,047
当期純利益	1,209,574	520,856

(3)【株主資本等変動計算書】

(単位：千円)

	前事業年度	当事業年度
	(自 平成19年4月1日 至 平成20年3月31日)	(自 平成20年4月1日 至 平成21年3月31日)
株主資本		
資本金		
前期末残高	300,000	300,000
当期変動額		
当期変動額合計	-	-
当期末残高	300,000	300,000
利益剰余金		
利益準備金		
前期末残高	41,500	44,500
当期変動額		
剰余金の配当に伴う積立	3,000	3,000
当期変動額合計	3,000	3,000
当期末残高	44,500	47,500
その他利益剰余金		
別途積立金		
前期末残高	2,100,000	3,100,000
当期変動額		
別途積立金の積立	1,000,000	1,000,000
当期変動額合計	1,000,000	1,000,000
当期末残高	3,100,000	4,100,000
繰越利益剰余金		
前期末残高	1,878,111	2,054,686
当期変動額		
剰余金の配当	33,000	33,000
当期純利益	1,209,574	520,856
別途積立金の積立	1,000,000	1,000,000
当期変動額合計	176,574	512,143
当期末残高	2,054,686	1,542,542

利益剰余金合計		
前期末残高	4,019,611	5,199,186
当期変動額		
剰余金の配当	30,000	30,000
当期純利益	1,209,574	520,856
当期変動額合計	1,179,574	490,856
当期末残高	5,199,186	5,690,042
株主資本合計		
前期末残高	4,319,611	5,499,186
当期変動額		
剰余金の配当	30,000	30,000
当期純利益	1,209,574	520,856
当期変動額合計	1,179,574	490,856
当期末残高	5,499,186	5,990,042

(単位：千円)

	前事業年度 (自 平成19年4月1日 至 平成20年3月31日)	当事業年度 (自 平成20年4月1日 至 平成21年3月31日)
評価・換算差額等		
その他有価証券評価差額金		
前期末残高	40	2,238
当期変動額		
株主資本以外の項目の当期変動額(純額)	2,278	22,724
当期変動額合計	2,278	22,724
当期末残高	2,238	24,962
評価・換算差額等合計		
前期末残高	40	2,238
当期変動額		
株主資本以外の項目の当期変動額(純額)	2,278	22,724
当期変動額合計	2,278	22,724
当期末残高	2,238	24,962
純資産合計		
前期末残高	4,319,652	5,496,948
当期変動額		
剰余金の配当	30,000	30,000

当期純利益	1,209,574	520,856
株主資本以外の項目の当期変動額（純額）	2,278	22,724
当期変動額合計	1,177,296	468,132
当期末残高	5,496,948	5,965,080

重要な会計方針

期別	前事業年度 (自 平成19年4月 1日 至 平成20年3月31日)	当事業年度 (自 平成20年4月 1日 至 平成21年3月31日)
1 有価証券の評価 基準及び評価方法	<p>其他有価証券 時価のあるもの</p> <p>決算末日の市場価格等に基づく時価法によっております。（評価差額は、全部純資産直入法により処理し、売却原価は、移動平均法により算定しております。）</p> <p>時価のないもの</p> <p>移動平均法による原価法によっております。</p>	<p>其他有価証券 時価のあるもの</p> <p>同 左</p> <p>時価のないもの</p> <p>同 左</p>
2 固定資産の減価 償却の方法	<p>有形固定資産 定率法によっております。</p> <p>（会計方針の変更）</p> <p>法人税法の改正（（所得税法等の一部を改正する法律 平成19年3月30日 法律第6号）及び（法人税法施行令の一部を改正する政令 平成19年3月30日 政令第83号））に伴い、平成19年4月1日以降に取得したのものについては、改正後の法人税法に基づく方法に変更しております。</p> <p>当該変更に伴う損益に与える影響は軽微であります。</p> <p>（追加情報）</p> <p>平成19年3月31日以前に取得したものについては、償却可能限度額まで償却が終了した翌年から5年間で均等償却する方法によっております。</p> <p>当該変更に伴う損益に与える影響は軽微であります。</p> <p>無形固定資産 定額法によっております。</p> <p>ただし、ソフトウェア（自社利用分）については、社内における利用可能期間（5年）に基づく定額法によっております。</p>	<p>有形固定資産</p> <p>同 左</p> <p>-</p> <p>-</p> <p>無形固定資産</p> <p>同 左</p>
3 引当金の計上 基準	<p>（1）賞与引当金</p> <p>従業員の賞与の支給に備えるため、支給見込額に基づき計上しております。</p> <p>（2）退職給付引当金</p>	<p>（1）賞与引当金</p> <p>同 左</p> <p>（2）退職給付引当金</p>

	従業員の退職に伴う退職金の支給に備えるため、当期末における簡便法による退職給付債務の見込額に基づき、当期末において発生していると認められる額を計上しております。	同 左
4 その他財務諸表作成のための基本となる重要な事項	消費税等の会計処理 消費税及び地方消費税の会計処理は税抜方式によっております。	同 左

会計方針の変更

前事業年度 (自 平成19年4月 1日 至 平成20年3月31日)	当事業年度 (自 平成20年4月 1日 至 平成21年3月31日)
-	リース取引に関する会計基準 所有権移転外ファイナンス・リース取引については、従来、賃貸借取引に係る方法に準じた会計処理によっておりましたが、当事業年度より「リース取引に関する会計基準」（企業会計基準第13号（平成5年6月17日（企業会計審議会第一部会）、平成19年3月30日改正））及び「リース取引に関する会計基準の適用指針」（企業会計基準適用指針第16号（平成6年1月18日（日本公認会計士協会 会計制度委員会）、平成19年3月30日改正））が適用されたことに伴い、通常の売買取引に係る方法に準じた会計処理によっております。これによる損益に与える影響はありません。

表示方法の変更

前事業年度 (自 平成19年4月 1日 至 平成20年3月31日)	当事業年度 (自 平成20年4月 1日 至 平成21年3月31日)
金融商品取引法の施行に伴い、表示科目をより明瞭にするため、以下の表示方法の変更を行っております。 (貸借対照表) 前事業年度において「未収投資顧問料」として表示しておりました投資一任契約の未収運用受託報酬は、当事業年度においては「未収運用受託報酬」として表示しております。 (損益計算書) 前事業年度において「投資顧問料」として表示しておりました投資一任契約の運用受託報酬は、当事業年度においては「運用受託報酬」として表示しております。	-

注記事項

(貸借対照表関係)

前事業年度 (平成20年3月31日現在)		当事業年度 (平成21年3月31日現在)	
1	有形固定資産の減価償却累計額	1	有形固定資産の減価償却累計額
	建 物 5,783千円		建 物 24,134千円
	器具備品 63,941千円		器具備品 93,840千円
	計 69,724千円		計 117,974千円
2	関係会社に対するものは次のとおりであります。	2	関係会社に対するものは次のとおりであります。
	預金 3,075,396千円		預金 2,832,577千円
	未払手数料 455,445千円		未払手数料 305,246千円
	未払費用 152,424千円		未払費用 80,084千円

(損益計算書関係)

前事業年度 (自平成19年4月1日 至平成20年3月31日)		当事業年度 (自平成20年4月1日 至平成21年3月31日)	
1	関係会社に対するものは次のとおりであります。	1	関係会社に対するものは次のとおりであります。
	支払手数料 5,362,458千円		支払手数料 4,504,556千円
	受取利息 6,195千円		受取利息 5,343千円
	支払保証料 125千円		支払保証料 64千円
		2	固定資産除却損の内容は、次のとおりであります。
			器具備品 24千円

(株主資本等変動計算書関係)

前事業年度（自平成19年4月1日 至平成20年3月31日）

1. 発行済株式の種類及び総数

株式の種類	前期末	当期増加	当期減少	当期末
普通株式（株）	6,000	-	-	6,000

2. 自己株式の種類及び株式数

該当事項はありません。

3. 当期中に行った剰余金の配当に関する事項

決議	株式の種類	配当金の 総額 (千円)	1株当たり 配当額 (円)	基準日	効力発生日

平成19年6月29日 定時株主総会	普通株式	30,000	5,000	平成19年3月31日	平成19年6月29日
----------------------	------	--------	-------	------------	------------

4. 基準日が当期に属する配当のうち、配当の効力発生日が翌期となるもの

決議	株式の種類	配当金の 総額 (千円)	配当金の 原資	1株当たり 配当額 (円)	基準日	効力発生日
平成20年6月30日 定時株主総会	普通株式	30,000	利益剰余金	5,000	平成20年3月31日	平成20年6月30日

当事業年度(自 平成20年4月1日 至 平成21年3月31日)

1. 発行済株式の種類及び総数

株式の種類	前期末	当期増加	当期減少	当期末
普通株式(株)	6,000	-	-	6,000

2. 自己株式の種類及び株式数

該当事項はありません。

3. 当期中に行った剰余金の配当に関する事項

決議	株式の種類	配当金の 総額 (千円)	1株当たり 配当額 (円)	基準日	効力発生日
平成20年6月30日 定時株主総会	普通株式	30,000	5,000	平成20年3月31日	平成20年6月30日

4. 基準日が当期に属する配当のうち、配当の効力発生日が翌期となるもの

決議	株式の種類	配当金の 総額 (千円)	配当金の 原資	1株当たり 配当額 (円)	基準日	効力発生日
平成21年6月29日 定時株主総会	普通株式	30,000	利益剰余金	5,000	平成21年3月31日	平成21年6月29日

(リ - ス取引関係)

前事業年度 (自 平成19年4月1日 至 平成20年3月31日)	当事業年度 (自 平成20年4月1日 至 平成21年3月31日)
該当事項はありません。	同左

(有価証券関係)

前事業年度(平成20年3月31日現在)

1. 時価のある有価証券

区分	取得原価（千円）	貸借対照表計上額（千円）	差額（千円）
その他有価証券 その他	66,000	62,226	3,774
計	66,000	62,226	3,774

2. 当期中に売却したその他有価証券（自 平成19年4月1日 至 平成20年3月31日）

売却額（千円）	売却益の合計（千円）	売却損の合計（千円）
4,088	88	-

3. 時価評価されていない主な有価証券

区分	貸借対照表計上額（千円）
その他有価証券	
非上場株式	199,500
MMF	322,773
計	522,273

4. その他有価証券のうち満期があるもの

該当事項はありません。

当事業年度（平成21年3月31日現在）

1. その他有価証券で時価のあるもの

区分	当事業年度 （平成21年3月31日現在）		
	取得原価 （千円）	貸借対照表 計上額（千円）	差額 （千円）
貸借対照表計上額が取得原価 を超えるもの			
その他	4,000	4,157	157
小計	4,000	4,157	157
貸借対照表計上額が取得原価 を超えないもの			
その他	133,578	90,695	42,883
小計	133,578	90,695	42,883
計	137,578	94,853	42,725

2. 当事業年度中に売却したその他有価証券

区分	当事業年度 （自 平成20年4月1日 至 平成21年3月31日）
売却額（千円）	16,166

売却益の合計（千円）	291
売却損の合計（千円）	2,275

3. 時価評価されていない主な有価証券

区分	当事業年度 (平成21年3月31日現在)
	貸借対照表計上額（千円）
その他有価証券	
非上場株式	199,500
MMF	324,008
計	523,508

4. その他有価証券のうち満期があるもの

該当事項はありません。

(デリバティブ取引関係)

前事業年度 (自 平成19年4月1日 至 平成20年3月31日)	当事業年度 (自 平成20年4月1日 至 平成21年3月31日)
当社はデリバティブ取引を全く行っておりませんので、 該当事項はありません。	同左

(退職給付関係)

前事業年度 (自 平成19年4月1日 至 平成20年3月31日)	当事業年度 (自 平成20年4月1日 至 平成21年3月31日)												
<p>1. 採用している退職給付制度の概要</p> <p>当社は、確定給付型の制度として退職一時金制度を、また、確定拠出型の制度として確定拠出年金制度を採用しております。</p> <p>2. 退職給付債務及びその他に関する事項</p> <table> <tr> <td>退職給付債務</td> <td>44,738千円</td> </tr> <tr> <td>退職給付引当金</td> <td>44,738千円</td> </tr> </table> <p>(1) 当社は、退職給付債務の算定にあたり、簡便法を採用しております。</p> <p>(2) 当社の退職給付債務は退職一時金のみです。</p> <p>3. 退職給付費用に関する事項</p> <table> <tr> <td>退職給付費用</td> <td>41,193千円</td> </tr> </table> <p>(1) 当社は、退職給付債務の算定にあたり、簡便法を採用しております。</p> <p>(2) 金額には確定拠出年金への掛金支払額9,051千円を含んでおります。</p>	退職給付債務	44,738千円	退職給付引当金	44,738千円	退職給付費用	41,193千円	<p>1. 採用している退職給付制度の概要</p> <p>同左</p> <p>2. 退職給付債務及びその他に関する事項</p> <table> <tr> <td>退職給付債務</td> <td>91,962千円</td> </tr> <tr> <td>退職給付引当金</td> <td>91,962千円</td> </tr> </table> <p>(1) 同左</p> <p>(2) 同左</p> <p>3. 退職給付費用に関する事項</p> <table> <tr> <td>退職給付費用</td> <td>65,654千円</td> </tr> </table> <p>(1) 同左</p> <p>(2) 金額には確定拠出年金への掛金支払額12,624千円を含んでおります。</p>	退職給付債務	91,962千円	退職給付引当金	91,962千円	退職給付費用	65,654千円
退職給付債務	44,738千円												
退職給付引当金	44,738千円												
退職給付費用	41,193千円												
退職給付債務	91,962千円												
退職給付引当金	91,962千円												
退職給付費用	65,654千円												

<p>4. 退職給付債務等の計算基礎</p> <p>当社は簡便法を採用しておりますので、基礎率等については、記載しておりません。</p>	<p>4. 退職給付債務等の計算基礎</p> <p>同左</p>
--	----------------------------------

(税効果会計関係)

前事業年度 (平成20年3月31日現在)	当事業年度 (平成21年3月31日現在)																								
<p>1. 繰延税金資産の発生の主な原因別の内訳</p> <p>(繰延税金資産)</p> <table style="width: 100%; border-collapse: collapse;"> <tr> <td style="width: 80%;">未払事業税</td> <td style="text-align: right;">47,126千円</td> </tr> <tr> <td>賞与引当金損金算入限度超過額</td> <td style="text-align: right;">24,388千円</td> </tr> <tr> <td>退職給付引当金損金算入限度超過額</td> <td style="text-align: right;">18,203千円</td> </tr> <tr> <td>その他</td> <td style="text-align: right;">5,742千円</td> </tr> <tr> <td style="border-top: 1px solid black;">繰延税金資産 合計</td> <td style="text-align: right; border-top: 1px solid black;">95,460千円</td> </tr> </table>	未払事業税	47,126千円	賞与引当金損金算入限度超過額	24,388千円	退職給付引当金損金算入限度超過額	18,203千円	その他	5,742千円	繰延税金資産 合計	95,460千円	<p>1. 繰延税金資産及び繰延税金負債の発生の主な原因別の内訳</p> <p>(繰延税金資産)</p> <table style="width: 100%; border-collapse: collapse;"> <tr> <td style="width: 80%;">賞与引当金損金算入限度超過額</td> <td style="text-align: right;">32,543千円</td> </tr> <tr> <td>退職給付引当金損金算入限度超過額</td> <td style="text-align: right;">37,419千円</td> </tr> <tr> <td>有価証券評価差額</td> <td style="text-align: right;">17,125千円</td> </tr> <tr> <td>その他</td> <td style="text-align: right;">811千円</td> </tr> <tr> <td style="border-top: 1px solid black;">繰延税金資産 合計</td> <td style="text-align: right; border-top: 1px solid black;">87,900千円</td> </tr> </table> <p>(繰延税金負債)</p> <table style="width: 100%; border-collapse: collapse;"> <tr> <td style="width: 80%;">未収還付事業税</td> <td style="text-align: right;">6,459千円</td> </tr> <tr> <td style="border-top: 1px solid black;">繰延税金負債 合計</td> <td style="text-align: right; border-top: 1px solid black;">6,459千円</td> </tr> </table> <p>差引 繰延税金資産の純額 81,441千円</p>	賞与引当金損金算入限度超過額	32,543千円	退職給付引当金損金算入限度超過額	37,419千円	有価証券評価差額	17,125千円	その他	811千円	繰延税金資産 合計	87,900千円	未収還付事業税	6,459千円	繰延税金負債 合計	6,459千円
未払事業税	47,126千円																								
賞与引当金損金算入限度超過額	24,388千円																								
退職給付引当金損金算入限度超過額	18,203千円																								
その他	5,742千円																								
繰延税金資産 合計	95,460千円																								
賞与引当金損金算入限度超過額	32,543千円																								
退職給付引当金損金算入限度超過額	37,419千円																								
有価証券評価差額	17,125千円																								
その他	811千円																								
繰延税金資産 合計	87,900千円																								
未収還付事業税	6,459千円																								
繰延税金負債 合計	6,459千円																								
<p>2. 法定実効税率と税効果会計適用後の法人税等の負担率との差異の原因となった主な項目別の内訳</p> <p>法定実効税率と税効果会計適用後の法人税等の負担率との間の差異が法定実効税率の100分の5以下であるため、注記を省略しております。</p>	<p>2. 法定実効税率と税効果会計適用後の法人税等の負担率との差異の原因となった主な項目別の内訳</p> <p style="text-align: center;">同左</p>																								

(持分法損益等)

前事業年度 (平成20年3月31日現在)	当事業年度 (平成21年3月31日現在)
該当事項はありません。	同左

(関連当事者情報)

前事業年度（自 平成19年4月1日 至 平成20年3月31日）

(1) 親会社及び法人主要株主等

属性	会社等の名称	住所	資本金又は出資金 (百万円)	事業の内容又は職業	議決権等の被所有割合	関係内容		取引の内容	取引金額 (千円)	科目	期末残高 (千円)
						役員 の兼任等	事業上 の関係				

親会社	住友信託銀行(株)	大阪市中央区	287,537	信託業務及び銀行業務	直接30%, 間接70%	兼任 1人	営業上の取引	投信販売 代行手数料	5,362,458	未払 手数料	455,445
								投資助言費用 の支払	846,909	その他 未払金	318
										未払費用	152,424

(注) 1. 上記金額のうち、取引金額には消費税等が含まれておらず、期末残高には消費税等が含まれておりません。

2. 取引条件及び取引条件の決定方針等

投信販売代行手数料

ファンド毎の手数料率については、一般取引先に対する取引条件と同様に決定されております。

投資助言費用

各助言案件について、それぞれ合理的な水準にて助言料率を決定しております。

(2) 役員及び個人主要株主等

該当事項はありません。

(3) 子会社等

該当事項はありません。

(4) 兄弟会社等

該当事項はありません。

当事業年度(自平成20年4月1日 至 平成21年3月31日)

(追加情報)

当事業年度から平成18年10月17日公表の、「関連当事者の開示に関する会計基準」(企業会計基準委員会 企業会計基準第11号)及び「関連当事者の開示に関する会計基準の適用指針」(企業会計基準委員会 企業会計基準第13号)を適用しております。

1 関連当事者との取引

財務諸表提出会社と関連当事者の取引

(ア) 財務諸表提出会社の親会社

種類	会社等の名称 又は氏名	所在地	資本金又は 出資金 (百万円)	事業の内容 又は職業	議決権等 の被所有 割合	関連 当事者 との関係	取引の 内容	取引金額 (千円)	科目	期末残高 (千円)
親会社	住友信託銀行(株)	大阪市中央区	287,537	信託業務 及び銀行 業務	直接30%, 間接70%	営業上の取引 役員の兼任	投信販売 代行手数料	4,504,556	未払 手数料	305,246
							投資助言 費用の支払	604,558	その他 未払金	223
									未払費用	80,084

(注) 1. 上記金額のうち、取引金額には消費税等が含まれておらず、期末残高には消費税等が含まれておりません。

2. 取引条件及び取引条件の決定方針等

投信販売代行手数料

ファンド毎の手数料率については、一般取引先に対する取引条件と同様に決定されております。

投資助言費用

各助言案件について、それぞれ合理的な水準にて助言料率を決定しております。

(イ) 財務諸表提出会社の子会社及び関連会社等

該当事項はありません。

(ウ) 財務諸表提出会社と同一の親会社を持つ会社等及び財務諸表提出会社のその他の関係会社の子会社等

該当事項はありません。

(エ) 財務諸表提出会社の役員及び主要株主（個人の場合に限る。）等

該当事項はありません。

2 親会社又は重要な関連会社に関する注記

(1) 親会社情報

住友信託銀行株式会社（東京証券取引所及び大阪証券取引所に上場）

(1株当たり情報)

前事業年度 (自 平成19年4月1日 至 平成20年3月31日)		当事業年度 (自 平成20年4月1日 至 平成21年3月31日)	
1株当たり純資産額	916,158円04銭	1株当たり純資産額	994,180円05銭
1株当たり当期純利益	201,595円78銭	1株当たり当期純利益	86,809円36銭
なお、潜在株式調整後1株当たり当期純利益金額については、潜在株式が存在しないため記載しておりません。		同左	

(注) 1株当たり当期純利益の算定上の基礎は、以下の通りであります。

	前事業年度 (自 平成19年4月1日 至 平成20年3月31日)	当事業年度 (自 平成20年4月1日 至 平成21年3月31日)
当期純利益	1,209,574千円	520,856千円
普通株主に帰属しない金額	-	-
普通株式に係る当期純利益	1,209,574千円	520,856千円
期中平均株式数	6,000株	6,000株

（重要な後発事象）

前事業年度 (自 平成19年4月1日 至 平成20年3月31日)	当事業年度 (自 平成20年4月1日 至 平成21年3月31日)
該当事項はありません。	同左

中間貸借対照表

(単位：千円)

第24期中間会計期間末

(平成21年9月30日)

資産の部

流動資産

現金及び預金	5,342,974
未収委託者報酬	932,837
未収運用受託報酬	42,898
繰延税金資産	41,569
その他	51,361
流動資産合計	6,411,642

固定資産

有形固定資産

建物	56,874
器具備品	32,271
有形固定資産合計	1 89,145

無形固定資産

76,780

投資その他の資産

投資有価証券	288,254
敷金・保証金	238,033
繰延税金資産	50,781
その他	442
投資その他の資産合計	577,511

固定資産合計

743,438

資産合計

7,155,080

負債の部

流動負債

未払金	515,035
未払費用	119,990
未払法人税等	166,762
賞与引当金	67,112

その他	2	32,280
流動負債合計		901,181
固定負債		
退職給付引当金		101,490
固定負債合計		101,490
負債合計		1,002,671

(単位：千円)

第24期中間会計期間末

(平成21年9月30日)

純資産の部		
株主資本		
資本金		300,000
利益剰余金		
利益準備金		50,500
その他利益剰余金		
別途積立金		5,100,000
繰越利益剰余金		713,211
利益剰余金合計		5,863,711
株主資本合計		6,163,711
評価・換算差額等		
その他有価証券評価差額金		11,303
評価・換算差額等合計		11,303
純資産合計		6,152,408
負債純資産合計		7,155,080

中間損益計算書

(単位：千円)

第24期中間会計期間

(自 平成21年4月1日

至 平成21年9月30日)

営業収益		
委託者報酬		4,297,546
運用受託報酬		52,257
営業収益合計		4,349,803
営業費用		2,984,854

一般管理費	1	1,018,248
営業利益		346,701
営業外収益	2	8,549
営業外費用		9,615
経常利益		345,636
税引前中間純利益		345,636
法人税、住民税及び事業税		162,247
法人税等調整額		20,280
法人税等合計		141,966
中間純利益		203,669

中間株主資本等変動計算書

(単位：千円)

	第24期中間会計期間 (自 平成21年4月1日 至 平成21年9月30日)	
株主資本		
資本金		
前期末残高		300,000
当中間期変動額		
当中間期変動額合計		-
当中間期末残高		300,000
利益剰余金		
利益準備金		
前期末残高		47,500
当中間期変動額		
剰余金の配当		3,000
当中間期変動額合計		3,000
当中間期末残高		50,500
その他利益剰余金		
別途積立金		
前期末残高		4,100,000
当中間期変動額		
別途積立金の積立		1,000,000
当中間期変動額合計		1,000,000
当中間期末残高		5,100,000
繰越利益剰余金		
前期末残高		1,542,542
当中間期変動額		

剰余金の配当	33,000
中間純利益	203,669
別途積立金の積立	1,000,000
当中間期変動額合計	829,331
当中間期末残高	713,211
利益剰余金合計	
前期末残高	5,690,042
当中間期変動額	
剰余金の配当	30,000
中間純利益	203,669
当中間期変動額合計	173,669
当中間期末残高	5,863,711
株主資本合計	
前期末残高	5,990,042
当中間期変動額	
剰余金の配当	30,000
中間純利益	203,669
当中間期変動額合計	173,669
当中間期末残高	6,163,711
評価・換算差額等	
その他有価証券評価差額金	
前期末残高	24,962
当中間期変動額	
株主資本以外の項目の当中間期変動額(純額)	13,659
当中間期変動額合計	13,659
当中間期末残高	11,303
評価・換算差額等合計	
前期末残高	24,962
当中間期変動額	
株主資本以外の項目の当中間期変動額(純額)	13,659
当中間期変動額合計	13,659
当中間期末残高	11,303
純資産合計	
前期末残高	5,965,080
当中間期変動額	
剰余金の配当	30,000
中間純利益	203,669
株主資本以外の項目の当中間期変動額(純額)	13,659
当中間期変動額合計	187,328

当中間期末残高

6,152,408

中間財務諸表作成の基本となる重要な事項

第24期中間会計期間 (自 平成21年4月1日 至 平成21年9月30日)	
1. 資産の評価基準及び評価方法	
有価証券	
その他有価証券	
時価のあるもの	中間会計期間末日の市場価格等に基づく時価法によっております。 (評価差額は、全部純資産直入法により処理し、売却原価は、移動平均法により算定しております。)
時価のないもの	移動平均法による原価法によっております。
2. 固定資産の減価償却の方法	
(1) 有形固定資産	定率法によっております。
(2) 無形固定資産	定額法によっております。 ただし、ソフトウェア(自社利用分)については、社内における利用可能期間(5年)に基づく定額法によっております。
3. 引当金の計上基準	
(1) 賞与引当金	従業員の賞与の支給に備えるため、支給見込額に基づき計上しております。
(2) 退職給付引当金	従業員の退職に伴う退職金の支給に備えるため、当期末における簡便法による退職給付債務の見込額に基づき、当中間会計期間末において発生していると認められる額を計上しております。
4. その他中間財務諸表作成のための基本となる重要な事項	
消費税等の会計処理	消費税及び地方消費税の会計処理は税抜方式によっております。

注記事項

(中間貸借対照表関係)

第24期中間会計期間末 (平成21年9月30日)							
1	有形固定資産の減価償却累計額						
	<table style="width: 100%; border-collapse: collapse;"> <tr> <td style="text-align: center;">建 物</td> <td style="text-align: right;">31,243千円</td> </tr> <tr> <td style="text-align: center;">器具備品</td> <td style="text-align: right;">104,256千円</td> </tr> <tr> <td style="text-align: center;">計</td> <td style="text-align: right; border-top: 1px solid black;">135,500千円</td> </tr> </table>	建 物	31,243千円	器具備品	104,256千円	計	135,500千円
建 物	31,243千円						
器具備品	104,256千円						
計	135,500千円						
2	仮払消費税等及び仮受消費税等は相殺のうえ、流動負債の「その他」に含めて表示しております。						

(中間損益計算書関係)

第24期中間会計期間 (自 平成21年4月1日 至 平成21年9月30日)					
1	減価償却実施額				
	<table style="width: 100%; border-collapse: collapse;"> <tr> <td style="text-align: center;">有形固定資産</td> <td style="text-align: right;">17,916千円</td> </tr> <tr> <td style="text-align: center;">無形固定資産</td> <td style="text-align: right;">10,260千円</td> </tr> </table>	有形固定資産	17,916千円	無形固定資産	10,260千円
有形固定資産	17,916千円				
無形固定資産	10,260千円				
2	営業外収益の主要項目				
	<table style="width: 100%; border-collapse: collapse;"> <tr> <td style="text-align: center;">受取利息</td> <td style="text-align: right;">3,063千円</td> </tr> </table>	受取利息	3,063千円		
受取利息	3,063千円				

(中間株主資本等変動計算書関係)

第24期中間会計期間(自 平成21年4月1日 至 平成21年9月30日)

1. 発行済株式の種類及び総数

株式の種類	前期末	当期増加	当期減少	当中間会計期間末
普通株式(株)	6,000	-	-	6,000

2. 自己株式の種類及び株式数

該当事項はありません。

3. 当中間会計期間中に行った剰余金の配当に関する事項

決議	株式の種類	配当金の総額 (千円)	1株当たり 配当額(円)	基準日	効力発生日
平成21年6月29日 定時株主総会	普通株式	30,000	5,000	平成21年 3月31日	平成21年 6月29日

4. 基準日が当中間会計期間に属する配当のうち、配当の効力発生日が当中間会計期間後となるもの

該当事項はありません。

(リ・ス取引関係)

第24期中間会計期間（自 平成21年4月1日 至 平成21年9月30日）

該当事項はありません。

（有価証券関係）

第24期中間会計期間末（平成21年9月30日）

1．時価のある有価証券

区分	取得原価（千円）	貸借対照表計上額（千円）	差額（千円）
その他有価証券			
その他	107,812	88,754	19,057
計	107,812	88,754	19,057

2．時価評価されていない主な有価証券

区分	貸借対照表計上額（千円）
その他有価証券	
非上場株式	199,500
計	199,500

（デリバティブ取引関係）

第24期中間会計期間（自 平成21年4月1日 至 平成21年9月30日）

該当事項はありません。

（1株当たり情報）

第24期中間会計期間 （自 平成21年4月1日 至 平成21年9月30日）	
1株当たり純資産額	1,025,401円43銭
1株当たり中間純利益	33,944円85銭
なお、潜在株式調整後1株当たり中間純利益金額については、潜在株式が存在していないため記載しておりません。	

（注）1株当たり中間純利益の算定上の基礎は、以下のとおりであります。

	第24期中間会計期間 （自 平成21年4月1日 至 平成21年9月30日）
1株当たり中間純利益	33,944円85銭
中間純利益	203,669千円
普通株主に帰属しない金額	-
普通株式に係る中間純利益	203,669千円
期中平均株式数	6,000株

（重要な後発事象）

該当事項はありません。

4【利害関係人との取引制限】

委託者は、「金融商品取引法」の定めるところにより、利害関係人との取引について、次に掲げる行為が禁止されています。

自己またはその取締役もしくは執行役との間における取引を行うことを内容とした運用を行うこと（投資者の保護に欠け、もしくは取引の公正を害し、または金融商品取引業の信用を失墜させるおそれがないものとして内閣府令で定めるものを除きます。）。

運用財産相互間において取引を行うことを内容とした運用を行うこと（投資者の保護に欠け、もしくは取引の公正を害し、または金融商品取引業の信用を失墜させるおそれがないものとして内閣府令で定めるものを除きます。）。

通常の取引の条件と異なる条件であって取引の公正を害するおそれのある条件で、委託者の親法人等（委託者の総株主等の議決権の過半数を保有していることその他の当該金融商品取引業者と密接な関係を有する法人その他の団体として政令で定める要件に該当する者をいいます。以下において同じ。）または子法人等（委託者が総株主等の議決権の過半数を保有していることその他の当該金融商品取引業者と密接な関係を有する法人その他の団体として政令で定める要件に該当する者をいいます。以下同じ。）と有価証券の売買その他の取引または店頭デリバティブ取引を行うこと。

委託者の親法人等または子法人等の利益を図るため、その行う投資運用業に関して運用の方針、運用財産の額もしくは市場の状況に照らして不必要な取引を行うことを内容とした運用を行うこと。

前記に掲げるもののほか、委託者の親法人等または子法人等が関与する行為であって、投資者の保護に欠け、もしくは取引の公正を害し、または金融商品取引業の信用を失墜させるおそれのあるものとして内閣府令で定める行為。

5【その他】**（イ）委託者の定款の変更**

委託者の定款の変更に関しては、株主総会において株主の決議が必要です。

（ロ）訴訟事件その他の重要事項

本書提出日現在、委託者および本ファンドに重要な影響を与えた事実、または与えると予想される事実はありません。

第2【その他の関係法人の概況】**1【名称、資本金の額及び事業の内容】****(1)住友信託銀行株式会社（「受託者」および「指定販売会社」）**

資本金の額

平成21年9月末日現在 342,037百万円

事業の内容

銀行法にもとづき銀行業を営むとともに、金融機関の信託業務の兼営等に関する法律（兼営法）にもとづき信託業務を営んでいます。

住友信託銀行株式会社は、平成22年8月2日より本ファンドの募集等の取扱いを開始します。

(2)株式会社SBI証券（「指定販売会社」）

資本金の額

平成21年9月末日現在 47,937百万円

事業の内容

金融商品取引法に定める第一種金融商品取引業を営んでいます。

2【関係業務の概要】

(1)「受託者」は、以下の業務を行います。

投資信託財産の保管・管理

投資信託財産の計算

投資信託財産に関する報告書の作成

その他前記の業務に付随する業務

(2)「指定販売会社」は、以下の業務を行います。

受益権の募集・販売の取扱い

追加設定の申込受付事務

受益者に対する収益分配金の再投資事務

受益者に対する一部解約等の事務

受益者に対する受益権の買取

受益者に対する一部解約金および償還金・収益分配金の支払事務

受益者に対する運用報告書の交付

その他前記の業務に付随する業務

なお、指定販売会社によって引き受ける業務が異なる場合があります。指定販売会社が引き受ける業務については、委託者または指定販売会社にお問い合わせください。委託者へのお問い合わせ先は、以下の通りです。

<お問い合わせ先>

住信アセットマネジメント株式会社

ホームページ：<http://www.sumishinam.co.jp/>

フリーダイヤル：0120-417434

（受付時間は営業日の午前9時～午後5時とします。）

3【資本関係】

受託者および指定販売会社である住友信託銀行株式会社は、委託者である住信アセットマネジメント株式会社の株式を1,800株保有しております。（発行済株式総数に対する比率は30%です。）

その他の前記関係法人与委託者との間に資本関係はありません。

<再信託受託会社の概要>

名称：日本トラスティ・サービス信託銀行株式会社

設立年月日：平成12年6月20日

資本金の額：51,000百万円（平成21年9月末日現在）

業務の概要：銀行法にもとづき銀行業を営むとともに、金融機関の信託業務の兼営等に関する法律にもとづき信託業務を営んでいます。

第3【その他】

目論見書について

(1)目論見書の表紙に、委託者の名称およびロゴ・マーク、図案を使用し、本ファンドの形態を記載することがあります。

(2)有価証券届出書本文「第一部 証券情報」、「第二部 ファンド情報」の主要内容を要約し、「目論見書の概要」等として、目論見書の冒頭に記載することがあります。

- (3)目論見書の巻末に、本ファンドの投資信託約款および用語集を添付することがあります。
- (4)有価証券届出書の記載項目の配列を変更し、また、類似情報を集約して記載することがあります。
- (5)有価証券届出書に記載された内容を明瞭に表示するため、グラフ、図表等を使用することがあります。
- (6)有価証券届出書本文「第一部 証券情報」、「第二部 ファンド情報」中「第1 ファンドの状況」の詳細な内容については、当該投資信託約款を参照する旨を記載することで、有価証券届出書の内容の記載とすることがあります。
- (7)目論見書は電子媒体、インターネット等に掲載することがあります。
- (8)目論見書は目論見書の別称として「投資信託説明書」を使用する場合があります。
- (9)目論見書の冒頭などに、前記(2)の「目論見書の概要」とは別に、「当ファンドをお申込みされるご投資家の皆様にあらかじめ、ご確認いただきたい重要な事項としてお知らせするもの」として、以下の内容を記載することがあります。
- ・お申込みの際には、下記の事項および投資信託説明書（交付目論見書）を十分にお読みいただき、商品の内容・リスクをご理解のうえ、お申込みください。
 - ・当ファンドに係るリスクについて、有価証券届出書本文「第二部 ファンド情報」中「第1ファンドの状況」の「3投資リスク」のうち、「(1)本ファンドのもつ主なリスク」を要約した内容
 - ・当ファンドに係る手数料等について、有価証券届出書本文「第二部 ファンド情報」中「第1ファンドの状況」の「4手数料等及び税金」のうち、「(5)課税上の取扱い」を除いて要約した内容

独立監査人の監査報告書

平成21年6月29日

住信アセットマネジメント株式会社
取締役会 御中

あずさ監査法人

指定社員
業務執行社員 公認会計士 白川 芳樹 印

当監査法人は、金融商品取引法第193条の2第1項の規定に基づく監査証明を行うため、「委託会社等の経理状況」に掲げられている住信アセットマネジメント株式会社の平成20年4月1日から平成21年3月31日までの第23期事業年度の財務諸表、すなわち、貸借対照表、損益計算書及び株主資本等変動計算書について監査を行った。この財務諸表の作成責任は経営者であり、当監査法人の責任は独立の立場から財務諸表に対する意見を表明することにある。

当監査法人は、我が国において一般に公正妥当と認められる監査の基準に準拠して監査を行った。監査の基準は、当監査法人に財務諸表に重要な虚偽の表示がないかどうかの合理的な保証を得ることを求めている。監査は、試査を基礎として行われ、経営者が採用した会計方針及びその適用方法並びに経営者によって行われた見積りの評価も含め全体としての財務諸表の表示を検討することを含んでいる。当監査法人は、監査の結果として意見表明のための合理的な基礎を得たと判断している。

当監査法人は、上記の財務諸表が、我が国において一般に公正妥当と認められる企業会計の基準に準拠して、住信アセットマネジメント株式会社の平成21年3月31日現在の財政状態及び同日をもって終了する事業年度の経営成績をすべての重要な点において適正に表示しているものと認める。

会社と当監査法人又は業務執行社員との間には、公認会計士法の規定により記載すべき利害関係はない。

以 上

上記は、監査報告書の原本に記載された事項を電子化したものであり、その原本は当社が別途保管しております。

[委託会社の監査報告書（当期中間）へ](#)

独立監査人の中間監査報告書

平成21年12月14日

住信アセットマネジメント株式会社

取締役会 御中

あずさ監査法人

指定社員
業務執行社員 公認会計士 壁谷 惠嗣 印

当監査法人は、金融商品取引法第193条の2第1項の規定に基づく監査証明を行うため、「経理の状況」に掲げられている住信アセットマネジメント株式会社の平成21年4月1日から平成22年3月31日までの第24期事業年度の中間会計期間（平成21年4月1日から平成21年9月30日まで）に係る中間財務諸表、すなわち、中間貸借対照表、中間損益計算書、中間株主資本等変動計算書について中間監査を行った。この中間財務諸表の作成責任は経営者であり、当監査法人の責任は独立の立場から中間財務諸表に対する意見を表明することにある。

当監査法人は、我が国における中間監査の基準に準拠して中間監査を行った。中間監査の基準は、当監査法人に中間財務諸表には全体として中間財務諸表の有用な情報の表示に関して投資者の判断を損なうような重要な虚偽の表示がないかどうかの合理的な保証を得ることを求めている。中間監査は分析的手続等を中心とした監査手続に必要な応じて追加の監査手続を適用して行われている。当監査法人は、中間監査の結果として中間財務諸表に対する意見表明のための合理的な基礎を得たと判断している。

当監査法人は、上記の中間財務諸表が、我が国において一般に公正妥当と認められる中間財務諸表の作成基準に準拠して、住信アセットマネジメント株式会社の平成21年9月30日現在の財政状態並びに同日をもって終了する中間会計期間（平成21年4月1日から平成21年9月30日まで）の経営成績に関する有用な情報を表示しているものと認める。

会社と当監査法人又は業務執行社員との間には、公認会計士法の規定により記載すべき利害関係はない。

以 上

上記は、当社が中間監査報告書の原本に記載された事項を電子化したものであり、その原本は当社が別途保管しております。

独立監査人の監査報告書

平成20年6月30日

住信アセットマネジメント株式会社
取締役会 御中

あずさ監査法人

指定社員 公認会計士 白川 芳樹 印
業務執行社員

当監査法人は、金融商品取引法第193条の2第1項の規定に基づく監査証明を行うため、「委託会社等の経理状況」に掲げられている住信アセットマネジメント株式会社の平成19年4月1日から平成20年3月31日までの第22期事業年度の財務諸表、すなわち、貸借対照表、損益計算書及び株主資本等変動計算書について監査を行った。この財務諸表の作成責任は経営者にあり、当監査法人の責任は独立の立場から財務諸表に対する意見を表明することにある。

当監査法人は、我が国において一般に公正妥当と認められる監査の基準に準拠して監査を行った。監査の基準は、当監査法人に財務諸表に重要な虚偽の表示がないかどうかの合理的な保証を得ることを求めている。監査は、試査を基礎として行われ、経営者が採用した会計方針及びその適用方法並びに経営者によって行われた見積りの評価も含め全体としての財務諸表の表示を検討することを含んでいる。当監査法人は、監査の結果として意見表明のための合理的な基礎を得たと判断している。

当監査法人は、上記の財務諸表が、我が国において一般に公正妥当と認められる企業会計の基準に準拠して、住信アセットマネジメント株式会社の平成20年3月31日現在の財政状態及び同日をもって終了する事業年度の経営成績をすべての重要な点において適正に表示しているものと認める。

会社と当監査法人又は業務執行社員との間には、公認会計士法の規定により記載すべき利害関係はない。

以 上

上記は、当社が、監査報告書の原本に記載された事項を電子化したものであり、その原本は当社が別途保管しております。