

【表紙】
【提出書類】 有価証券届出書の訂正届出書
【提出先】 関東財務局長
【提出日】 平成30年9月13日
【発行者名】 インベスコ・アセット・マネジメント株式会社
【代表者の役職氏名】 代表取締役社長兼CEO 佐藤 秀樹
【本店の所在の場所】 東京都港区六本木六丁目10番1号六本木ヒルズ森タワー14階
【事務連絡者氏名】 森下 泰幸
【電話番号】 (03) 6447 - 3086
【届出の対象とした募集（売出）
内国投資信託受益証券に係るファ
ンドの名称】 先進国株式インデックス・ファンド
【届出の対象とした募集（売出）
内国投資信託受益証券の金額】 1兆円を上限とします。
【縦覧に供する場所】 該当事項はありません。

1【有価証券届出書の訂正届出書の提出理由】

平成30年3月14日付をもって提出した有価証券届出書（平成30年4月2日に訂正届出書にて訂正済み。）の記載事項について、本日付の有価証券報告書の提出に伴い関係情報を更新するため、また記載事項の一部に訂正すべき事項があるため、本訂正届出書を提出するものです。

2【訂正の内容】

下線部分は訂正箇所を示します。

第二部 ファンド情報

第1 ファンドの状況

1 ファンドの性格

(1) ファンドの目的及び基本的性格

ファンドの運用プロセス

<訂正前>

（前略）

ファンドの運用プロセス等は、平成30年1月末現在のものであり、今後変更となる場合があります。

（後略）

<訂正後>

（前略）

ファンドの運用プロセス等は、平成30年7月末現在のものであり、今後変更となる場合があります。

（後略）

(3) ファンドの仕組み

委託会社等の概況

<訂正前>

（前略）

資本金	4,000百万円（平成30年1月31日現在）
-----	------------------------

（中略）

大株主の状況	（平成30年1月31日現在）			
	名称	住所	所有株式数	所有比率
	インベスコ・ファー・イースト・リミテッド	Perpetual Park, Perpetual Park Drive, Henley-on-Thames, Oxfordshire, RG9 1HH, United Kingdom	40,000株	100%

<訂正後>

（前略）

資本金	4,000百万円（平成30年7月31日現在）
-----	------------------------

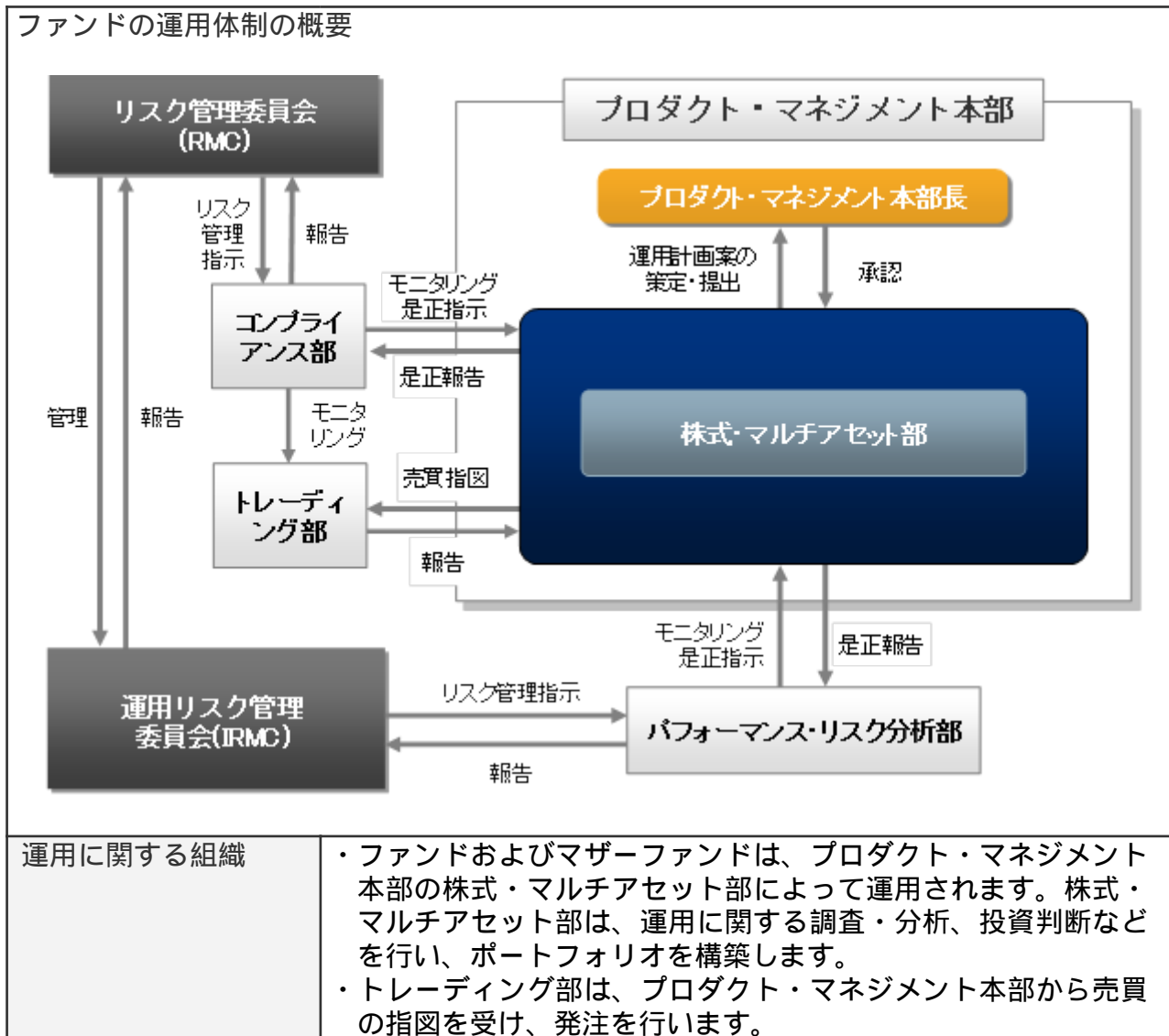
（中略）

大株主の状況	（平成30年7月31日現在）			
	名称	住所	所有株式数	所有比率
	インベスコ・ ファー・イース ト・リミテッド	Perpetual Park, Perpetual Park Drive, Henley-on-Thames, Oxfordshire, RG9 1HH, United Kingdom	40,000株	100%

2 投資方針

(3)運用体制

運用体制については、該当事項が以下の内容に更新されます。



内部管理および意思決定を監督する組織	<ul style="list-style-type: none"> ・コンプライアンス部(5名程度)は、ファンドのガイドラインの遵守状況のモニタリングを行い、その結果をリスク管理委員会に報告します。また、必要に応じてプロダクト・マネジメント本部へ是正を指示し、是正状況を確認します。 ・パフォーマンス・リスク分析部(2名程度)は、ファンドの運用リスク分析およびパフォーマンス分析を行い、その結果をプロダクト・マネジメント本部にフィードバックするとともに、運用リスク管理委員会に報告します。 ・運用リスク管理委員会(5名程度)は、パフォーマンス・リスク分析部からの報告を基に、運用の適切性・妥当性を検証、審議して、その結果をリスク管理委員会へ報告します。 <p>*「3 投資リスク (2)投資リスクに対する管理体制」もご覧下さい。</p>
運用に関する社内規定	<p>ファンドの運用に関する社内規定として「運用業務規程」、リスク管理に関する社内規定として「リスク管理規程」があります。</p>
ファンドの関係法人に対する管理体制	<p>受託会社などの管理・統制については、外部監査法人による「内部統制監査報告書」を入手し、検証・モニタリングなどを行っております。</p>

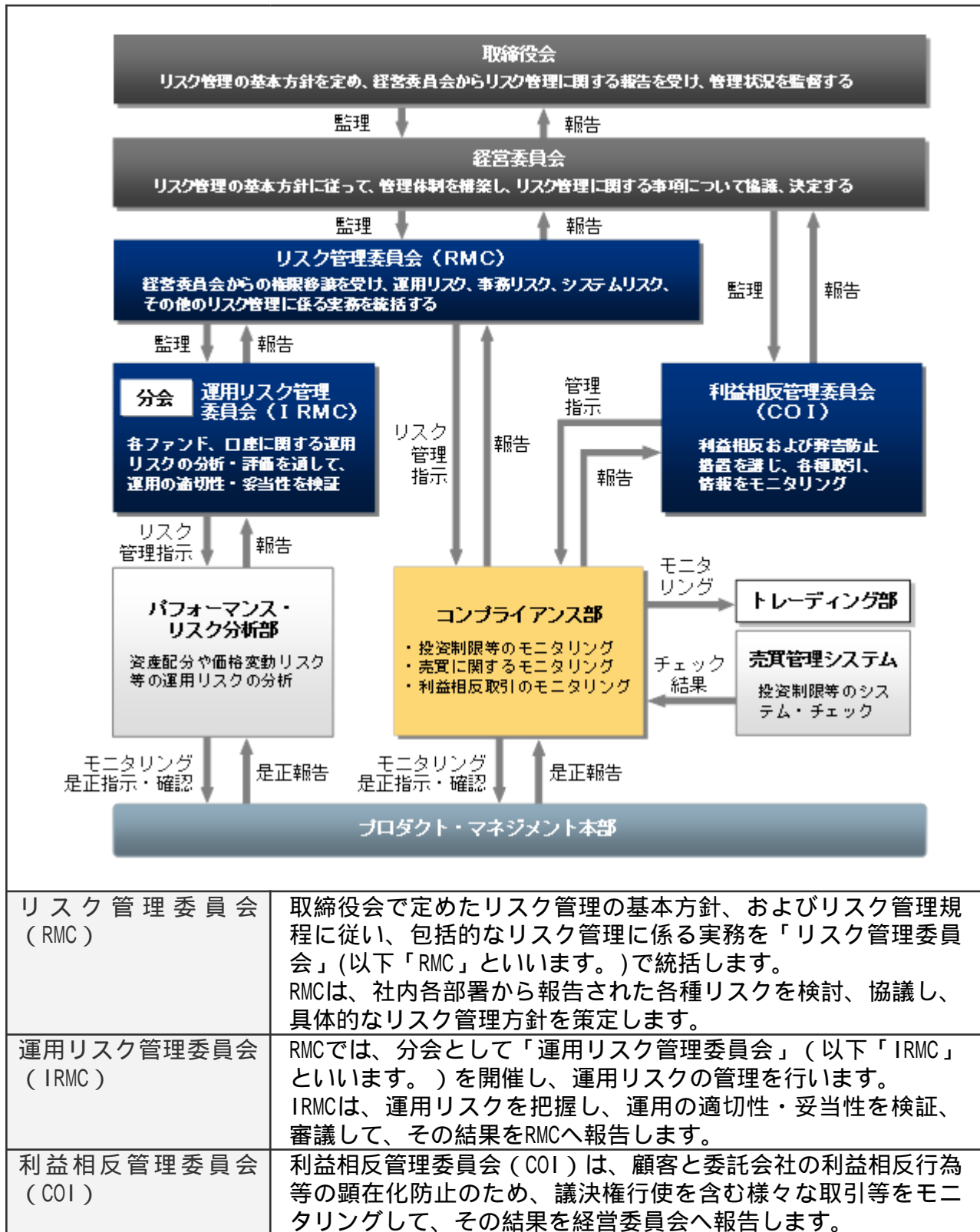
上記運用体制における組織名称等は、平成30年7月31日現在のものであり、委託会社の組織変更などにより変更となる場合があります。

3 投資リスク

(2)投資リスクに対する管理体制

投資リスクに対する管理体制については、該当事項が以下の内容に更新されます。

投資リスク管理体制の概要



関係部署の役割

パフォーマンス・リスク分析部	資産配分や価格変動リスクなどの運用リスク分析およびパフォーマンス分析を行い、その結果をIRMCに報告します。
コンプライアンス部	ファンドの信託約款や法令等で規定されているガイドラインの遵守状況、最良執行など売買取引をモニタリングし、その結果をRMCに報告します。 また、必要に応じてプロダクト・マネジメント本部へ是正を指示し、是正状況を確認します。

上記「投資リスクに対する管理体制」における組織名称などは、委託会社の組織変更などにより変更となる場合があります。この場合においても、ファンドの基本的な投資リスク管理体制が変更されるものではありません。

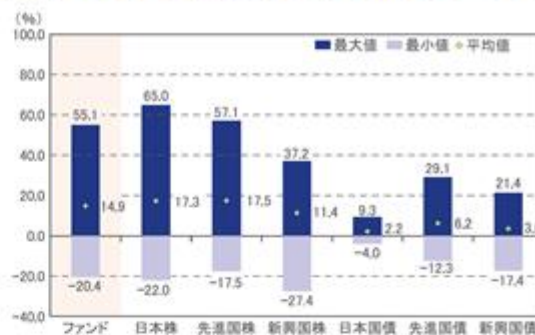
< 参考情報 >

< 参考情報 > については、該当事項が以下の内容に更新されます。

● ファンドの年間騰落率及び分配金再投資基準価額の推移



● ファンドと他の代表的な資産クラスとの騰落率の比較



ファンド : 2013年8月～2018年7月

代表的な資産クラス : 2013年8月～2018年7月

* 上記、各グラフのファンドに関するデータは、課税前の分配金を再投資したものとみなして計算した分配金再投資基準価額を用いています。実際の基準価額および基準価額に基づいて計算した騰落率とは異なる場合があります。

* 「ファンドと他の代表的な資産クラスとの騰落率の比較」は、ファンドと他の代表的な資産クラスの値動きを定量的に比較できるように作成したものです。すべての資産クラスがファンドの投資対象とは限りません。上記期間の各月末における直近1年間の騰落率の平均・最大・最小を表示しています。

* 代表的な資産クラスの騰落率を計算するために使用した指数は以下の通りです。海外の指数は、為替ヘッジなしによる投資を想定して、円ベースのものを使用しています。

日本株	<p>TOPIX (東証株価指数) (配当込み)</p> <p>TOPIXは、東京証券取引所第一部に上場している内国普通株式全銘柄の株価を対象として算出した指数です。TOPIXは、東京証券取引所の知的財産であり、この指数の算出、数値の公表、利用など同指数に関するすべての権利は、東京証券取引所が有しています。東京証券取引所は、TOPIXの算出もしくは公表の方法の変更、TOPIXの算出もしくは公表の停止またはTOPIXの商標の変更もしくは使用の停止を行う権利を有しています。</p>
先進国株	<p>MSCIコクサイ・インデックス (配当込み、円ベース)</p> <p>MSCIコクサイ・インデックスは、MSCI Inc.が開発した株価指数で、日本を除く世界の先進国で構成されています。また、MSCIコクサイ・インデックスに対する著作権及びその他の知的財産権はすべてMSCI Inc.に帰属します。</p>
新興国株	<p>MSCIエマージング・マーケット・インデックス (配当込み、円ベース)</p> <p>MSCIエマージング・マーケット・インデックスは、MSCI Inc.が開発した株価指数で、世界の新興国で構成されています。また、MSCIエマージング・マーケット・インデックスに対する著作権及びその他の知的財産権はすべてMSCI Inc.に帰属します。なお、円ベース指数については、委託会社がMSCIエマージング・マーケット・インデックス(配当込み、米ドルベース)に、当日の米ドル為替レート(WM/ロイター値)を乗じて算出しています。</p>
日本国債	<p>NOMURA-BPI国債</p> <p>NOMURA-BPI国債は、野村證券株式会社が発表している日本の国債市場の動向を的確に表すために開発された投資収益指数です。なお、NOMURA-BPI国債に関する著作権、商標権、知的財産権その他一切の権利は、野村證券株式会社に帰属します。</p>
先進国債	<p>FTSE世界国債インデックス (除く日本、円ベース)</p> <p>FTSE世界国債インデックス(除く日本、円ベース)は、FTSE Fixed Income LLCにより運営され、日本を除く世界主要国の国債の総合収益率を各市場の時価総額で加重平均した指数です。なお、FTSE世界国債インデックスに関する著作権等の知的財産その他一切の権利は、FTSE Fixed Income LLCに帰属します。</p>
新興国債	<p>JPモルガンGBI-EMグローバル・ダイバーシファイド (円ベース)</p> <p>JPモルガンGBI-EMグローバル・ダイバーシファイドは、現地通貨建てのエマージング債市場の代表的なインデックスです。円ベース指数については、委託会社がJPモルガンGBI-EMグローバル・ダイバーシファイド(米ドルベース)に、当日の米ドル為替レート(WM/ロイター値)を乗じて算出しています。</p> <p>指数に関する一切の知的財産権とその他一切の権利はJPMorgan Chase & Co.及び関係会社(「JPモルガン」)に帰属しております。JPモルガンは、指数の内容を変更する権利および公表を停止する権利を有しています。JPモルガンは、指数の正確性、完全性、信頼性、有用性を保証するものではなく、ファンドを推奨するものでもなく、ファンドの運用成果等に関して一切責任を負うものではありません。</p>

4 手数料等及び税金

(5)課税上の取扱い

<訂正前>

（前略）

上記は、平成30年1月末現在の情報に基づくものですので、税法が改正された場合等には、税率等が変更される場合があります。その結果、上記の記載内容に変更が生じることがあります。

税金の取り扱いの詳細については、税務専門家等にご確認されることをお勧めします。

<訂正後>

（前略）

上記は、平成30年7月末現在の情報に基づくものですので、税法が改正された場合等には、税率等が変更される場合があります。その結果、上記の記載内容に変更が生じることがあります。

税金の取り扱いの詳細については、税務専門家等にご確認されることをお勧めします。

[次へ](#)

5 運用状況

運用状況については、該当事項が以下の内容に更新されます。

(1)投資状況(平成30年7月31日現在)

投資資産の種類	国/地域	時価合計(円)	投資比率(%)
親投資信託受益証券	日本	263,370,594	100.11
コール・ローン、その他の資産(負債控除後)		309,907	0.11
合計(純資産総額)		263,060,687	100.00

(注)投資比率とは、ファンドの純資産総額に対する当該資産の時価比率をいいます。以下同じです。

(参考)インベスコ 先進国株式インデックス マザーファンド

投資資産の種類	国/地域	時価合計(円)	投資比率(%)
株 式	アメリカ	112,720,934	42.79
	イギリス	23,183,356	8.80
	フランス	17,422,832	6.61
	ドイツ	14,751,360	5.60
	日本	13,515,320	5.13
	オーストラリア	12,647,963	4.80
	スイス	10,232,035	3.88
	カナダ	6,942,215	2.63
	オランダ	5,385,793	2.04
	スウェーデン	5,290,321	2.00
	スペイン	5,253,484	1.99
	イタリア	3,503,662	1.33
	デンマーク	2,571,411	0.97
	フィンランド	2,223,139	0.84
	香港	1,881,859	0.71
	ベルギー	1,850,334	0.70
	シンガポール	1,435,207	0.54
	ノルウェー	1,051,144	0.39
	アイルランド	933,527	0.35
	ニュージーランド	618,657	0.23
	ポルトガル	546,047	0.20
	オーストリア	435,868	0.16
	イスラエル	216,907	0.08
南アフリカ	216,306	0.08	
小 計		244,829,681	92.95
投資証券	オーストラリア	1,028,902	0.39
	アメリカ	717,377	0.27
	フランス	521,240	0.19
	イギリス	347,352	0.13
	シンガポール	197,073	0.07
	小 計		2,811,944
コール・ローン、その他の資産(負債控除後)		15,730,787	5.97
合計(純資産総額)		263,372,412	100.00

(2)投資資産(平成30年7月31日現在)

投資有価証券の主要銘柄

国/ 地域	種類	銘柄名	数量 (口数)	帳簿価額単価 帳簿価額金額 (円)	評価額単価 評価額金額 (円)	投資 比率 (%)
日本	親投資信託 受益証券	インベスコ 先進国 株式インデックス マザーファンド	144,257,323	1.7894 258,137,895	1.8257 263,370,594	100.11

種類別投資比率

種 類	投資比率(%)
親投資信託受益証券	100.11
合 計	100.11

(参考)インベスコ 先進国株式インデックス マザーファンド

順位	国/ 地域	種類	銘柄名	業種	数量 (株式数)	帳簿価額 単価(円)	帳簿価額 金額(円)	評価額 単価(円)	評価額 金額(円)	投資 比率 (%)
1	アメリカ	株式	APPLE	テクノロジー・ ハードウェアお よび機器	290	20,963.13	6,079,308	21,081.91	6,113,754	2.32
2	アメリカ	株式	MICROSOFT	ソフトウェア・ サービス	400	11,115.43	4,446,172	11,697.12	4,678,849	1.77
3	アメリカ	株式	AMAZON.COM	小売	23	190,489.82	4,381,266	197,511.21	4,542,758	1.72
4	アメリカ	株式	FACEBOOK-A	ソフトウェア・ サービス	150	21,741.31	3,261,197	18,989.37	2,848,406	1.08
5	アメリカ	株式	ALPHABET INC-CL C	ソフトウェア・ サービス	20	127,912.40	2,558,248	135,403.35	2,708,067	1.02
6	アメリカ	株式	JPMORGAN CHASE & CO	銀行	200	11,977.97	2,395,595	12,958.19	2,591,639	0.98
7	アメリカ	株式	JOHNSON & JOHNSON	医薬品・バイオ テクノロジー・ ライフサイエン ス	150	13,610.94	2,041,641	14,672.19	2,200,829	0.83
8	アメリカ	株式	EXXON MOBIL	エネルギー	230	8,954.06	2,059,435	9,073.95	2,087,010	0.79
9	アメリカ	株式	ALPHABET INC-CL A	ソフトウェア・ サービス	15	128,690.53	1,930,358	136,546.73	2,048,201	0.77
10	アメリカ	株式	BANK OF AMERICA	銀行	541	3,250.37	1,758,451	3,475.72	1,880,366	0.71
11	アメリカ	株式	WELLS FARGO	銀行	279	6,103.32	1,702,829	6,492.97	1,811,540	0.68
12	スイス	株式	NESTLE	食品・飲料・タ バコ	192	8,388.79	1,610,649	9,112.39	1,749,580	0.66
13	アメリカ	株式	AT & T	電気通信サービ ス	447	3,679.98	1,644,952	3,552.31	1,587,887	0.60
14	アメリカ	株式	MERCK	医薬品・バイオ テクノロジー・ ライフサイエン ス	219	6,885.94	1,508,023	7,194.55	1,575,608	0.59
15	アメリカ	株式	BERKSHIRE HATHAWAY-B	各種金融	70	21,287.28	1,490,110	22,100.98	1,547,069	0.58
16	アメリカ	株式	HOME DEPOT	小売	70	22,261.94	1,558,336	21,900.05	1,533,004	0.58
17	アメリカ	株式	VISA-A	ソフトウェア・ サービス	100	14,997.45	1,499,745	15,150.64	1,515,064	0.57
18	スイス	株式	NOVARTIS	医薬品・バイオ テクノロジー・ ライフサイエン ス	161	8,494.41	1,367,601	9,332.62	1,502,552	0.57
19	日本	株式	トヨタ自動車	自動車・自動車 部品	200	7,530.00	1,506,000	7,305.00	1,461,000	0.55
20	アメリカ	株式	VERIZON COMMUNICATIONS	電気通信サービ ス	249	5,335.14	1,328,450	5,826.91	1,450,902	0.55
21	アメリカ	株式	CHEVRON	エネルギー	100	13,769.68	1,376,968	14,190.41	1,419,041	0.53
22	アメリカ	株式	UNITEDHEALTH GROUP	ヘルスケア機 器・サービス	50	28,416.34	1,420,817	28,178.78	1,408,939	0.53

23	アメリカ	株式	CISCO SYSTEMS	テクノロジー・ハードウェアおよび機器	300	4,912.19	1,473,658	4,681.29	1,404,388	0.53
24	アメリカ	株式	PROCTER & GAMBLE	家庭用品・パーソナル用品	150	8,589.95	1,288,493	8,903.00	1,335,450	0.50
25	アメリカ	株式	MASTERCARD-A	ソフトウェア・サービス	60	22,149.83	1,328,990	21,965.55	1,317,933	0.50
26	アメリカ	株式	BOEING	資本財	33	39,728.27	1,311,033	38,971.18	1,286,049	0.48
27	アメリカ	株式	COCA-COLA	食品・飲料・タバコ	250	4,897.76	1,224,440	5,131.99	1,282,998	0.48
28	アメリカ	株式	INTEL	半導体・半導体製造装置	240	6,117.76	1,468,263	5,294.06	1,270,576	0.48
29	アメリカ	株式	PEPSICO	食品・飲料・タバコ	100	11,945.78	1,194,578	12,675.12	1,267,512	0.48
30	アメリカ	株式	WALT DISNEY	メディア	100	12,083.44	1,208,344	12,503.06	1,250,306	0.47

種類別および業種別投資比率

種類	業種	投資比率(%)
株式	銀行	10.77
	ソフトウェア・サービス	8.54
	医薬品・バイオテクノロジー・ライフサイエンス	8.12
	資本財	7.26
	エネルギー	6.15
	素材	4.79
	食品・飲料・タバコ	4.65
	小売	3.77
	各種金融	3.73
	テクノロジー・ハードウェアおよび機器	3.71
	保険	3.61
	電気通信サービス	3.61
	ヘルスケア機器・サービス	2.80
	半導体・半導体製造装置	2.69
	自動車・自動車部品	2.49
	運輸	2.35
	公益事業	2.32
	耐久消費財・アパレル	2.25
	家庭用品・パーソナル用品	2.22
	食品・生活必需品小売り	2.10
メディア	1.98	
消費者サービス	1.56	
商業・専門サービス	0.94	
不動産	0.43	
	小計	92.95
投資証券	-	1.06
	合計	94.02

(注)業種については、GICS(世界産業分類基準)に準じています。

投資不動産物件

該当事項はありません。

その他投資資産の主要なもの

該当事項はありません。

(参考)インベスコ 先進国株式インデックス マザーファンド

種類	取引所	資産の 名称	買建 売建	数量	通貨	帳簿価額	帳簿価額 (円)	評価額	評価額 (円)	投資 比率 (%)
株価 指数 先物 取引	シカゴ商業取引所	S&P500 EMINI	買建	1	米ドル	139,220	15,454,812	140,160	15,559,161	5.90

(3)運用実績

純資産の推移

	純資産総額 (百万円) (分配落)	純資産総額 (百万円) (分配付)	1口当たり 純資産額(円) (分配落)	1口当たり 純資産額(円) (分配付)
第2特定期間末(平成20年12月18日)	260	262	0.5219	0.5254
第3特定期間末(平成21年6月18日)	323	325	0.5816	0.5846
第4特定期間末(平成21年12月18日)	391	393	0.6470	0.6500
第5特定期間末(平成22年6月18日)	404	406	0.6339	0.6369
第6特定期間末(平成22年12月20日)	398	399	0.6585	0.6615
第7特定期間末(平成23年6月20日)	381	383	0.6386	0.6416
第8特定期間末(平成23年12月19日)	325	327	0.5516	0.5546
第9特定期間末(平成24年6月18日)	329	331	0.5970	0.6000
第10特定期間末(平成24年12月18日)	344	346	0.6970	0.7000
第11特定期間末(平成25年6月18日)	384	385	0.8677	0.8707
第12特定期間末(平成25年12月18日)	336	337	1.0080	1.0110
第13特定期間末(平成26年6月18日)	284	285	1.0886	1.0916
第14特定期間末(平成26年12月18日)	308	309	1.1937	1.1967
第15特定期間末(平成27年6月18日)	311	311	1.3106	1.3136
第16特定期間末(平成27年12月18日)	297	297	1.2219	1.2249
第17特定期間末(平成28年6月20日)	245	246	1.0344	1.0374
第18特定期間末(平成28年12月19日)	287	288	1.2360	1.2390
第19特定期間末(平成29年6月19日)	292	293	1.2903	1.2933
第20特定期間末(平成29年12月18日)	283	283	1.4118	1.4148
第21特定期間末(平成30年6月18日)	283	283	1.3992	1.4022
平成29年7月末日	294	-	1.3088	-
平成29年8月末日	277	-	1.3047	-
平成29年9月末日	283	-	1.3620	-
平成29年10月末日	280	-	1.3883	-
平成29年11月末日	279	-	1.3937	-
平成29年12月末日	288	-	1.4321	-
平成30年1月末日	291	-	1.4503	-
平成30年2月末日	277	-	1.3792	-
平成30年3月末日	267	-	1.3116	-
平成30年4月末日	279	-	1.3718	-
平成30年5月末日	276	-	1.3629	-
平成30年6月末日	272	-	1.3638	-
平成30年7月末日	263	-	1.4256	-

分配の推移

	1口当たりの分配金(円)
第2特定期間 (平成20年6月19日～平成20年12月18日)	0.0070
第3特定期間 (平成20年12月19日～平成21年6月18日)	0.0060
第4特定期間 (平成21年6月19日～平成21年12月18日)	0.0060
第5特定期間 (平成21年12月19日～平成22年6月18日)	0.0060
第6特定期間 (平成22年6月19日～平成22年12月20日)	0.0060
第7特定期間 (平成22年12月21日～平成23年6月20日)	0.0060
第8特定期間 (平成23年6月21日～平成23年12月19日)	0.0060
第9特定期間 (平成23年12月20日～平成24年6月18日)	0.0060
第10特定期間 (平成24年6月19日～平成24年12月18日)	0.0060
第11特定期間 (平成24年12月19日～平成25年6月18日)	0.0060
第12特定期間 (平成25年6月19日～平成25年12月18日)	0.0060
第13特定期間 (平成25年12月19日～平成26年6月18日)	0.0060
第14特定期間 (平成26年6月19日～平成26年12月18日)	0.0060
第15特定期間 (平成26年12月19日～平成27年6月18日)	0.0060
第16特定期間 (平成27年6月19日～平成27年12月18日)	0.0060
第17特定期間 (平成27年12月19日～平成28年6月20日)	0.0060
第18特定期間 (平成28年6月21日～平成28年12月19日)	0.0060
第19特定期間 (平成28年12月20日～平成29年6月19日)	0.0060
第20特定期間 (平成29年6月20日～平成29年12月18日)	0.0060
第21特定期間 (平成29年12月19日～平成30年6月18日)	0.0060

収益率の推移

	収益率(%)
第2特定期間	48.09
第3特定期間	12.59
第4特定期間	12.28
第5特定期間	1.10
第6特定期間	4.83
第7特定期間	2.11
第8特定期間	12.68
第9特定期間	9.32
第10特定期間	17.76
第11特定期間	25.35
第12特定期間	16.86
第13特定期間	8.59
第14特定期間	10.21
第15特定期間	10.30
第16特定期間	6.31
第17特定期間	14.85
第18特定期間	20.07
第19特定期間	4.88
第20特定期間	9.88
第21特定期間	0.47

(注)収益率は、各特定期間末の基準価額（分配落の額）から前特定期間末の基準価額（分配落の額。以下「前特定期末基準価額」といいます。）を控除した額に特定期間中の分配金累計額を加算し、前特定期末基準価額で除して得た数に100を乗じて得た数を記載しております。

(4) 設定及び解約の実績

	設定数量(口)	解約数量(口)
第2特定期間	212,293,634	55,297,243
第3特定期間	110,403,599	53,418,815
第4特定期間	101,549,594	53,099,816
第5特定期間	157,094,358	123,162,768
第6特定期間	71,552,393	105,740,530
第7特定期間	86,343,729	93,050,964
第8特定期間	31,357,115	38,941,468
第9特定期間	22,536,695	60,825,075
第10特定期間	22,788,247	80,553,205
第11特定期間	23,424,234	74,810,431
第12特定期間	11,291,884	120,178,740
第13特定期間	10,086,727	82,455,554
第14特定期間	26,096,878	29,410,517
第15特定期間	10,683,713	31,579,482
第16特定期間	17,929,417	12,330,418
第17特定期間	5,096,445	10,468,705
第18特定期間	8,165,652	13,096,723
第19特定期間	5,535,414	11,638,476
第20特定期間	9,591,882	35,685,852
第21特定期間	7,856,322	5,895,948

(注)本邦外における設定、解約の実績はありません。

(参考情報)交付目論見書に記載する運用実績

(2018年7月31日現在)

基準価額・純資産の推移

■基準価額・純資産総額の推移(過去10年)



* 基準価額、分配金再投資基準価額は1万口当たり、信託報酬控除後のものです。
* 分配金再投資基準価額は、課税前分配金を再投資したと仮定した数値を用いています。

基準価額	14,256 円
純資産総額	263 百万円

■期間騰落率

期間	ファンド
1カ月	4.5%
3カ月	4.1%
6カ月	-1.3%
1年	9.9%
3年	11.5%
5年	63.9%
設定来	65.6%

* 期間騰落率は、分配金再投資基準価額の騰落率です。

分配の推移

(課税前 / 1万口当たり)

決算期	2017年6月	2017年9月	2017年12月	2018年3月	2018年6月	設定来累計
分配金	30 円	30 円	30 円	30 円	30 円	1,245 円

主要な資産の状況

【ファンドは、ファミリーファンド方式により運用を行っており、マザーファンドの資産の状況を記載しています。】

■資産配分

種別名	純資産比
株式	94.0%
先物取引	5.9%
キャッシュ等	0.1%

銘柄数 619

* 株式には、投資信託証券などが含まれます。

■組入上位5カ国

	国名	純資産比
1	アメリカ	43.1%
2	イギリス	8.9%
3	フランス	6.8%
4	ドイツ	5.6%
5	オーストラリア	5.2%

■組入上位10銘柄

	銘柄名	国名	業種	純資産比
1	アップル	アメリカ	テクノロジー・ハードウェアおよび機器	2.2%
2	アマゾン・ドット・コム	アメリカ	小売	2.1%
3	マイクロソフト	アメリカ	ソフトウェア・サービス	1.6%
4	フェイスブック A	アメリカ	ソフトウェア・サービス	1.2%
5	ジョンソン・エンド・ジョンソン	アメリカ	医薬品・バイオテクノロジー・ライフサイエンス	1.0%
6	バンク・オブ・アメリカ	アメリカ	銀行	1.0%
7	アルファベット A	アメリカ	ソフトウェア・サービス	0.9%
8	アルファベット C	アメリカ	ソフトウェア・サービス	0.9%
9	エクソンモービル	アメリカ	エネルギー	0.9%
10	JPモルガン・チェース・アンド・カンパニー	アメリカ	銀行	0.9%

* 国名は、発行体の国籍(所在国)などで区分しています。

* 業種は、GICS(世界産業分類基準)に準じています。

年間収益率の推移



* ファンドの年間収益率は、分配金再投資基準価額を基に算出しています。

* 2018年は7月末までの騰落率を表示しています。

・運用実績は、過去の実績であり、将来の運用成果を保証するものではありません。
・最新の運用状況は、委託会社のホームページでご覧いただけます。

[次へ](#)

第3 ファンドの経理状況

ファンドの経理状況については、該当事項が以下の内容に更新されます。

(1) 当ファンドの財務諸表は、「財務諸表等の用語、様式及び作成方法に関する規則」(昭和38年大蔵省令第59号)並びに同規則第2条の2の規定により、「投資信託財産の計算に関する規則」(平成12年総理府令第133号)に基づいて作成しております。

なお、財務諸表に記載している金額は、円単位で表示しております。

(2) 当ファンドの計算期間は6カ月未満であるため、財務諸表は6カ月毎に作成しております。

(3) 当ファンドは、金融商品取引法第193条の2第1項の規定に基づき、当特定期間(平成29年12月19日から平成30年6月18日まで)の財務諸表について、PwCあらた有限責任監査法人による監査を受けております。

[前へ](#) [次へ](#)

1 財務諸表

先進国株式インデックス・ファンド

(1)貸借対照表

(単位：円)

	前期 (平成29年12月18日現在)	当期 (平成30年6月18日現在)
資産の部		
流動資産		
親投資信託受益証券	283,177,059	283,386,345
未収入金	1,279,228	1,450,914
流動資産合計	284,456,287	284,837,259
資産合計	284,456,287	284,837,259
負債の部		
流動負債		
未払収益分配金	601,730	607,611
未払解約金	-	171,764
未払受託者報酬	60,230	59,699
未払委託者報酬	542,042	537,278
その他未払費用	75,226	74,562
流動負債合計	1,279,228	1,450,914
負債合計	1,279,228	1,450,914
純資産の部		
元本等		
元本	200,576,788	202,537,162
剰余金		
期末剰余金又は期末欠損 金()	82,600,271	80,849,183
(分配準備積立金)	104,331,961	103,324,349
元本等合計	283,177,059	283,386,345
純資産合計	283,177,059	283,386,345
負債純資産合計	284,456,287	284,837,259

(2)損益及び剰余金計算書

(単位：円)

	前期	当期
	自 平成29年 6 月20日 至 平成29年12月18日	自 平成29年12月19日 至 平成30年 6 月18日
営業収益		
有価証券売買等損益	28,496,605	219,908
営業収益合計	28,496,605	219,908
営業費用		
受託者報酬	123,133	120,969
委託者報酬	1,108,173	1,088,675
その他費用	153,797	151,089
営業費用合計	1,385,103	1,360,733
営業利益又は営業損失()	27,111,502	1,140,825
経常利益又は経常損失()	27,111,502	1,140,825
当期純利益又は当期純損失()	27,111,502	1,140,825
一部解約に伴う当期純利益金額の分配 額又は一部解約に伴う当期純損失金額 の分配額()	978,138	240,139
期首剰余金又は期首欠損金()	65,808,248	82,600,271
剰余金増加額又は欠損金減少額	3,137,337	3,089,022
当期追加信託に伴う剰余金増加額又 は欠損金減少額	3,137,337	3,089,022
剰余金減少額又は欠損金増加額	11,238,847	2,245,136
当期一部解約に伴う剰余金減少額又 は欠損金増加額	11,238,847	2,245,136
分配金	1,239,831	1,214,010
期末剰余金又は期末欠損金()	82,600,271	80,849,183

[前へ](#) [次へ](#)

(3)注記表

(重要な会計方針に係る事項に関する注記)

有価証券の評価基準及び評価方法	親投資信託受益証券 移動平均法に基づき、親投資信託受益証券の基準価額で評価しております。
-----------------	---

(貸借対照表に関する注記)

前期 (平成29年12月18日現在)		当期 (平成30年6月18日現在)	
1. 期首元本額	226,670,758円	1. 期首元本額	200,576,788円
期中追加設定元本額	9,591,882円	期中追加設定元本額	7,856,322円
期中解約元本額	35,685,852円	期中解約元本額	5,895,948円
2. 特定期間末日における受益権の総数	200,576,788口	2. 特定期間末日における受益権の総数	202,537,162口

(損益及び剰余金計算書に関する注記)

<p style="text-align: center;">前期 自 平成29年 6 月20日 至 平成29年12月18日</p>	<p style="text-align: center;">当期 自 平成29年12月19日 至 平成30年 6 月18日</p>
<p>分配金の計算過程 (平成29年 6 月20日から平成29年 9 月19日までの計算期間) 計算期間末における解約に伴う当期純利益金額分配後の配当等収益から費用を控除した額(1,322,691円)、解約に伴う当期純利益金額分配後の有価証券売買等損益から費用を控除し、繰越欠損金を補填した額(5,445,590円)、信託約款に規定される収益調整金(33,137,951円)及び分配準備積立金(92,339,705円)より分配対象収益は132,245,937円(1万口当たり6,217.46円)であり、うち638,101円(1万口当たり30円)を分配金額としております。 なお、分配金の計算過程においては、親投資信託の配当等収益及び収益調整金相当額を充当する方法によっております。</p> <p>(平成29年 9 月20日から平成29年12月18日までの計算期間) 計算期間末における解約に伴う当期純利益金額分配後の配当等収益から費用を控除した額(1,202,072円)、解約に伴う当期純利益金額分配後の有価証券売買等損益から費用を控除した額(12,337,199円)、信託約款に規定される収益調整金(32,717,177円)及び分配準備積立金(91,394,420円)より分配対象収益は137,650,868円(1万口当たり6,862.73円)であり、うち601,730円(1万口当たり30円)を分配金額としております。 なお、分配金の計算過程においては、親投資信託の配当等収益及び収益調整金相当額を充当する方法によっております。</p>	<p>分配金の計算過程 (平成29年12月19日から平成30年 3 月19日までの計算期間) 計算期間末における解約に伴う当期純利益金額分配後の配当等収益から費用を控除した額(723,347円)、解約に伴う当期純利益金額分配後の有価証券売買等損益から費用を控除した額(0円)、信託約款に規定される収益調整金(35,344,725円)及び分配準備積立金(102,774,265円)より分配対象収益は138,842,337円(1万口当たり6,868.83円)であり、うち606,399円(1万口当たり30円)を分配金額としております。 なお、分配金の計算過程においては、親投資信託の配当等収益及び収益調整金相当額を充当する方法によっております。</p> <p>(平成30年 3 月20日から平成30年 6 月18日までの計算期間) 計算期間末における解約に伴う当期純利益金額分配後の配当等収益から費用を控除した額(2,475,788円)、解約に伴う当期純利益金額分配後の有価証券売買等損益から費用を控除し、繰越欠損金を補填した額(0円)、信託約款に規定される収益調整金(37,065,291円)及び分配準備積立金(101,456,172円)より分配対象収益は140,997,251円(1万口当たり6,961.53円)であり、うち607,611円(1万口当たり30円)を分配金額としております。 なお、分配金の計算過程においては、親投資信託の配当等収益及び収益調整金相当額を充当する方法によっております。</p>

(金融商品に関する注記)

金融商品の状況に関する事項

1. 金融商品に対する取組方針	証券投資信託として、有価証券等の金融商品に対する投資を、信託約款に規定する「運用の基本方針」に従い行っております。
2. 金融商品の内容及び金融商品に係るリスク	<p>当ファンドは、親投資信託受益証券を主要投資対象としております。投資する親投資信託受益証券は、インベスコ 先進国株式インデックスマザーファンドです。</p> <p>親投資信託受益証券は、株価の変動リスク、カントリー・リスク、為替変動リスク等にさらされております。</p> <p>また、親投資信託受益証券は、為替予約取引及び株価指数先物取引を利用しております。</p> <p>当該デリバティブ取引のうち、為替予約取引は、外国通貨の取得又は売却取引について円貨額を確定することに限定しているため、親投資信託受益証券に対して重大な影響をおよぼすものではありません。また、親投資信託受益証券が利用している為替予約取引の相手方は社内ルールに従った金融機関に限定しているため、相手方の契約不履行に係る信用リスクはほとんどないと認識しております。</p> <p>当該デリバティブ取引のうち、株価指数先物取引に係る主要なリスクは、対象指数又は対象証券の動き等を反映して変動する価格変動リスクであります。</p>
3. 金融商品に係るリスク管理体制	<p>取締役会で定めたりスク管理の基本方針、及びリスク管理規程に従い、包括的なリスク管理を「リスク管理委員会」（以下「RMC」といいます。）で行います。RMCは、社内各部署から報告された各種リスクを検討、協議し、具体的なリスク管理方針を策定します。</p> <p>RMCでは、分会として「運用リスク管理委員会」（以下「IRMC」といいます。）を開催し、運用リスクの管理を行います。IRMCは、運用リスクを把握し、運用の適切性・妥当性を検証、審議して、その結果をRMCへ報告します。</p>

金融商品の時価等に関する事項

項目	前期 (平成29年12月18日現在)	当期 (平成30年6月18日現在)
1. 貸借対照表計上額、時価及びこれらの差額	貸借対照表計上額は期末の時価で計上しているため、その差額はありません。	同左
2. 時価の算定方法	<p>(1) 有価証券 「(重要な会計方針に係る事項に関する注記)」に記載しております。</p> <p>(2) デリバティブ取引 該当事項はありません。</p> <p>(3) 上記以外の金融商品 上記以外の金融商品については、短期間で決済されることから、時価は帳簿価額と近似しているため、当該金融商品の時価を帳簿価額としております。</p>	<p>(1) 有価証券 同左</p> <p>(2) デリバティブ取引 同左</p> <p>(3) 上記以外の金融商品 同左</p>

3. 金融商品の時価等に関する事項の補足事項	金融商品の時価には、市場価格に基づく価額のほか、市場価格がない場合には合理的に算定された価額が含まれております。当該価額の算定においては一定の前提条件等を採用しているため、異なる前提条件等によった場合、当該価額が異なることもあります。	同左
------------------------	---	----

(有価証券に関する注記)

売買目的有価証券

種 類	前期 (平成29年12月18日現在)	当期 (平成30年6月18日現在)
	当特定期間の損益に 含まれた評価差額(円)	当特定期間の損益に 含まれた評価差額(円)
親投資信託受益証券	14,226,105	11,808,800
合 計	14,226,105	11,808,800

(デリバティブ取引等に関する注記)

前期 (平成29年12月18日現在)	当期 (平成30年6月18日現在)
該当事項はありません。	同左

(関連当事者との取引に関する注記)

前期 自 平成29年6月20日 至 平成29年12月18日	当期 自 平成29年12月19日 至 平成30年6月18日
該当事項はありません。	同左

(1口当たり情報に関する注記)

前期 (平成29年12月18日現在)	当期 (平成30年6月18日現在)
1口当たり純資産額 1.4118円 (1万口当たり純資産額 14,118円)	1口当たり純資産額 1.3992円 (1万口当たり純資産額 13,992円)

(4) 附属明細表

第1 有価証券明細表

株式

該当事項はありません。

株式以外の有価証券(親投資信託受益証券)

(平成30年6月18日現在)

種類	銘柄	券面総額	評価額(円)	備考
親投資信託 受益証券	インベスコ 先進国株式イン デックス マザーファンド	158,325,239	283,386,345	
	合計	158,325,239	283,386,345	

(注)親投資信託受益証券における券面総額欄の数値は、証券数を表示しております。

第2 信用取引契約残高明細表

該当事項はありません。

第3 デリバティブ取引及び為替予約取引の契約額等及び時価の状況表

該当事項はありません。

参考情報

当ファンドは、「インベスコ 先進国株式インデックス マザーファンド」受益証券を主要投資対象としており、貸借対照表の資産の部に計上された「親投資信託受益証券」は、すべて同ファンドの受益証券です。同ファンドの状況は次の通りです。

「インベスコ 先進国株式インデックス マザーファンド」の状況

なお、以下に記載した情報は監査対象外であります。

貸借対照表

(単位：円)

区 分	注記 番号	(平成29年12月18日現在)	(平成30年6月18日現在)
		金 額	金 額
資産の部			
流動資産			
預金		10,062,054	10,264,178
コール・ローン		1,177,851	2,572,689
株式		265,029,004	264,510,900
投資証券		3,324,407	2,819,166
派生商品評価勘定		79,778	-
未収入金		9,797	196,124
未収配当金		300,327	577,578
前払金		3,961,638	3,303,300
差入委託証拠金		507,420	619,192
流動資産合計		284,452,276	284,863,127
資産合計		284,452,276	284,863,127
負債の部			
流動負債			
派生商品評価勘定		3,600	20,732
未払金		-	3,205
未払解約金		1,279,228	1,450,914
未払利息		3	7
流動負債合計		1,282,831	1,474,858
負債合計		1,282,831	1,474,858
純資産の部			
元本等			
元本		158,243,677	158,325,239
剰余金			
剰余金又は欠損金()		124,925,768	125,063,030
元本等合計		283,169,445	283,388,269
純資産合計		283,169,445	283,388,269
負債純資産合計		284,452,276	284,863,127

注記表

(重要な会計方針に係る事項に関する注記)

1. 有価証券の評価基準及び評価方法	<p>(1)株式 移動平均法に基づき、原則として時価で評価しております。 時価評価にあたっては、金融商品取引所(金融商品取引法(昭和23年法律第25号)第2条第16項に規定するものをいい、以下「取引所」といいます。)及び外国金融商品市場(金融商品取引法第2条第8項第3号口に規定するものをいいます。)又は店頭市場における最終相場(最終相場のないものについては、それに準ずる価額)、又は気配相場に基づいて評価しております。</p> <p>(2)投資証券 移動平均法に基づき、原則として時価で評価しております。 時価評価にあたっては、投資証券の基準価額、外国金融商品市場(金融商品取引法(昭和23年法律第25号)第2条第8項第3号口に規定するものをいいます。)における最終相場(最終相場のないものについては、それに準ずる価格)、又は第一種金融商品取引業者から提示される気配相場に基づいて評価しております。</p>
2. デリバティブ等の評価基準及び評価方法	<p>(1)市場デリバティブ取引 個別法に基づき、原則として時価で評価しております。 時価評価にあたっては、原則として、本書における開示対象ファンドの特定期間末日に知りうる直近の日の主たる海外取引所の発表する清算値段又は最終相場によっております。</p> <p>(2)為替予約取引 為替予約の評価は、原則として、本書における開示対象ファンドの特定期間末日におけるわが国の対顧客先物売買相場の仲値によって計算しております。</p>
3. その他財務諸表作成のための基本となる重要な事項	<p>外貨建取引等の処理基準 外貨建取引については、「投資信託財産の計算に関する規則」(平成12年総理府令第133号)第60条に基づき、取引発生時の外国通貨の額をもって記録する方法を採用しております。但し、同第61条に基づき、外国通貨の売却時において、当該外国通貨に加えて、外貨建資産等の外貨基金勘定及び外貨建各損益勘定の前日の外貨建純資産額に対する当該売却外国通貨の割合相当額を当該外国通貨の売却時の外国為替相場等で円換算し、前日の外貨基金勘定に対する円換算した外貨基金勘定の割合相当の邦貨建資産等の外国投資勘定と、円換算した外貨基金勘定を相殺した差額を為替差損益とする計理処理を採用しております。</p>

(貸借対照表に関する注記)

(平成29年12月18日現在)	
1. 本書における開示対象ファンドの期首における 当該親投資信託の元本額	180,475,754円
同期中における追加設定元本額	7,618,145円
同期中における解約元本額	29,850,222円
同特定期間末日における元本の内訳 (保有ファンド名)	(金 額)
先進国株式インデックス・ファンド	158,243,677円
合計	158,243,677円
2. 本書における開示対象ファンドの特定期間末日における 当該親投資信託の受益権の総数	158,243,677口

(平成30年6月18日現在)	
1. 本書における開示対象ファンドの期首における 当該親投資信託の元本額	158,243,677円
同期中における追加設定元本額	6,181,482円
同期中における解約元本額	6,099,920円
同特定期間末日における元本の内訳 (保有ファンド名)	(金 額)
先進国株式インデックス・ファンド	158,325,239円
合計	158,325,239円
2. 本書における開示対象ファンドの特定期間末日における 当該親投資信託の受益権の総数	158,325,239口

(金融商品に関する注記)

金融商品の状況に関する事項

1. 金融商品に対する取組方針	証券投資信託として、有価証券等の金融商品に対する投資を、信託約款に規定する「運用の基本方針」に従い行っております。
2. 金融商品の内容及び金融商品に係るリスク	<p>当ファンドが保有する金融資産は、主として国内外の株式であります。</p> <p>国内外の株式は、株価の変動リスク、カントリー・リスク、為替変動リスク等にさらされております。</p> <p>また、当ファンドは、為替予約取引及び株価指数先物取引を利用しております。</p> <p>当該デリバティブ取引のうち、為替予約取引は、外国通貨の取得又は売却取引について円貨額を確定することに限定しているため、当ファンドに対して重大な影響をおよぼすものではありません。また、当ファンドが利用している為替予約取引の相手方は社内ルールに従った金融機関に限定しているため、相手方の契約不履行に係る信用リスクはほとんどないと認識しております。</p> <p>当該デリバティブ取引のうち、株価指数先物取引に係る主要なリスクは、対象指数又は対象証券の動き等を反映して変動する価格変動リスクであります。</p>
3. 金融商品に係るリスク管理体制	当ファンドに投資する証券投資信託の「(金融商品に関する注記)」に記載しております。

金融商品の時価等に関する事項

項目	(平成29年12月18日現在)	(平成30年6月18日現在)
1. 貸借対照表計上額、時価及びこれらの差額	貸借対照表計上額は本書における開示対象ファンドの特定期間末日の時価で計上しているため、その差額はありません。	同左
2. 時価の算定方法	<p>(1)有価証券 「(重要な会計方針に係る事項に関する注記)」に記載しております。</p> <p>(2)デリバティブ取引 「(デリバティブ取引等に関する注記)」に記載しております。</p> <p>(3)上記以外の金融商品 上記以外の金融商品については、短期間で決済されることから、時価は帳簿価額と近似しているため、当該金融商品の時価を帳簿価額としております。</p>	<p>(1)有価証券 同左</p> <p>(2)デリバティブ取引 同左</p> <p>(3)上記以外の金融商品 同左</p>
3. 金融商品の時価等に関する事項の補足事項	当ファンドに投資する証券投資信託の「(金融商品に関する注記)」に記載しております。	同左

(有価証券に関する注記)

売買目的有価証券

種 類	(平成29年12月18日現在)	(平成30年 6 月18日現在)
	当計算期間の損益に 含まれた評価差額(円)	当計算期間の損益に 含まれた評価差額(円)
株 式	14,865,085	17,725,279
投資証券	17,511	100,164
合 計	14,882,596	17,625,115

(注)当計算期間の損益に含まれた評価差額は、当親投資信託の期首日から本書における開示対象ファンドの特定期間末日までの期間に対応する金額であります。

(デリバティブ取引等に関する注記)

取引の時価等に関する事項

通貨関連

(平成29年12月18日現在)

種 類	契約額等(円)	うち 1年超	時価(円)	評価損益(円)
市場取引以外の取引 為替予約取引 売 建 アメリカドル	1,123,800	-	1,127,400	3,600
合 計	1,123,800	-	1,127,400	3,600

(注)時価の算定方法

為替予約の時価

(1)本書における開示対象ファンドの特定期間末日に対顧客先物相場の仲値が発表されている外貨については以下のように評価しております。

同特定期間末日において為替予約の受渡日(以下「当該日」という。)の対顧客先物相場の仲値が発表されている場合は、当該為替予約は当該対顧客先物相場の仲値により評価しております。

同特定期間末日において当該日の対顧客先物相場の仲値が発表されていない場合は以下の方法によっております。

イ)同特定期間末日に当該日を超える対顧客先物相場が発表されている場合には、発表されている先物相場のうち当該日に最も近い前後二つの対顧客先物相場の仲値をもとに計算したレートにより評価しております。

ロ)同特定期間末日に当該日を超える対顧客先物相場が発表されていない場合には、当該日に最も近い発表されている対顧客先物相場の仲値により評価しております。

(2)同特定期間末日に対顧客先物相場の仲値が発表されていない外貨については、同特定期間末日の対顧客電信売買相場の仲値により評価しております。

(平成30年 6 月18日現在)

該当事項はありません。

株式関連

(平成29年12月18日現在)

種 類	契約額等(円)	うち 1年超	時価(円)	評価損益(円)
市場取引 株価指数先物取引 買 建 S&P500 EMINI	15,041,338	-	15,121,116	79,778
合 計	15,041,338	-	15,121,116	79,778

(平成30年6月18日現在)

種 類	契約額等(円)	うち 1年超	時価(円)	評価損益(円)
市場取引 株価指数先物取引 買 建 S&P500 EMINI	15,414,287	-	15,393,555	20,732
合 計	15,414,287	-	15,393,555	20,732

(注)1.時価の算定方法

株価指数先物取引の時価については、以下のように評価しております。

原則として本書における開示対象ファンドの特定期間末日に知りうる直近の日の主たる取引所の発表する清算値段又は最終相場で評価しております。このような時価が発表されていない場合には、同特定期間に最も近い最終相場や気配値等、原則に準ずる方法で評価しております。

2. 株価指数先物取引の残高は、契約額ベースで表示しております。
3. 契約額等には手数料相当額を含んでおりません。
4. 契約額等及び時価の合計欄の金額は、各々の合計金額であります。

(関連当事者との取引に関する注記)

自 平成29年6月20日 至 平成29年12月18日	自 平成29年12月19日 至 平成30年6月18日
該当事項はありません。	同左

(1口当たり情報に関する注記)

(平成29年12月18日現在)	(平成30年6月18日現在)
1口当たり純資産額 1.7895円 (1万口当たり純資産額 17,895円)	1口当たり純資産額 1.7899円 (1万口当たり純資産額 17,899円)

附属明細表

第1 有価証券明細表

株式

(平成30年6月18日現在)

通貨	銘柄	株式数	評価額		備考
			単価	金額	

日本円	国際石油開発帝石	100	1,150.00	115,000
	キリンホールディングス	100	2,983.50	298,350
	日本たばこ産業	100	3,182.00	318,200
	三菱ケミカルホールディングス	100	948.10	94,810
	武田薬品工業	100	4,306.00	430,600
	アステラス製薬	300	1,784.00	535,200
	JXTGホールディングス	300	731.00	219,300
	新日鐵住金	100	2,222.50	222,250
	住友電気工業	100	1,671.50	167,150
	コマツ	100	3,261.00	326,100
	クボタ	100	1,768.00	176,800
	パナソニック	300	1,524.50	457,350
	ソニー	100	5,359.00	535,900
	キヤノン	100	3,704.00	370,400
	リコー	100	995.00	99,500
	日産自動車	300	1,083.00	324,900
	トヨタ自動車	200	7,530.00	1,506,000
	本田技研工業	100	3,487.00	348,700
	東京電力ホールディングス	100	506.00	50,600
	関西電力	100	1,594.00	159,400
	ヤフー	100	373.00	37,300
	日本電信電話	100	5,244.00	524,400
	KDDI	100	3,042.00	304,200
	NTTドコモ	100	2,848.00	284,800
	ソフトバンクグループ	100	8,288.00	828,800
	伊藤忠商事	100	2,112.00	211,200
	丸紅	100	864.30	86,430
	三井物産	100	1,892.00	189,200
	住友商事	100	1,890.50	189,050
	三菱商事	100	3,119.00	311,900
	セブン&アイ・ホールディングス	100	4,890.00	489,000
	三菱UFJフィナンシャル・グループ	1,300	653.20	849,160
	りそなホールディングス	300	629.50	188,850
	三井住友フィナンシャルグループ	100	4,478.00	447,800
	みずほフィナンシャルグループ	2,400	191.00	458,400
	野村ホールディングス	400	557.40	222,960
	第一生命ホールディングス	100	2,025.00	202,500
	東京海上ホールディングス	100	5,495.00	549,500
	オリックス	100	1,842.00	184,200
	楽天	100	719.90	71,990

	日本円小計	8,900		13,388,150
アメリカ	CHEVRON	100	124.04	12,404.00
ドル	CONOCOPHILLIPS	100	65.36	6,536.00
	EXXON MOBIL	270	80.66	21,778.20
	HALLIBURTON	100	46.60	4,660.00
	KINDER MORGAN	100	16.77	1,677.00
	OCCIDENTAL PETROLEUM	100	83.33	8,333.00
	SCHLUMBERGER	69	66.83	4,611.27
	WILLIAMS COS	100	26.67	2,667.00
	BALL	6	36.65	219.90
	DOWDUPONT	228	67.75	15,447.00
	FREEMPORT-MCMORAN	100	16.89	1,689.00
	3M	50	204.97	10,248.50
	ARCONIC	33	17.53	578.49
	BOEING	50	357.88	17,894.00
	GENERAL ELECTRIC	600	13.30	7,980.00
	HONEYWELL INTERNATIONAL	60	150.23	9,013.80
	INGERSOLL-RAND	23	92.14	2,119.22
	LOCKHEED MARTIN	30	310.14	9,304.20
	PENTAIR	23	43.86	1,008.78
	UNITED TECHNOLOGIES	100	126.91	12,691.00
	CSX	100	66.65	6,665.00
	UNION PACIFIC	100	147.02	14,702.00
	UNITED PARCEL SERVICE-B	100	116.77	11,677.00
	FORD MOTOR	400	11.88	4,752.00
	GENERAL MOTORS	100	43.91	4,391.00
	NIKE-B	100	75.84	7,584.00
	MCDONALD'S	70	166.46	11,652.20
	STARBUCKS	100	57.11	5,711.00
	ALTICE USA - A	11	17.79	195.69
	COMCAST-A	300	33.88	10,164.00
	DISCOVERY-A	50	27.17	1,358.50
	DISCOVERY-C	50	25.31	1,265.50
	NEWS-A	75	15.98	1,198.50
	SIRIUS XM HOLDINGS	300	7.58	2,274.00
	TWENTY-FIRST CENTURY FOX	100	44.66	4,466.00
	WALT DISNEY	100	108.85	10,885.00
	AMAZON.COM	30	1,715.97	51,479.10
	BOOKING HOLDINGS	3	2,141.45	6,424.35
	HOME DEPOT	100	200.54	20,054.00
	LOWE'S COMPANIES	100	99.18	9,918.00
	NETFLIX	25	391.98	9,799.50
	COSTCO WHOLESALE	50	207.32	10,366.00

KROGER	100	25.88	2,588.00
WALGREENS BOOTS ALLIANCE	100	65.80	6,580.00
WALMART	100	83.70	8,370.00
ALTRIA GROUP	100	57.79	5,779.00
COCA-COLA	400	44.12	17,648.00
DR PEPPER SNAPPLE GROUP	1	121.50	121.50
KRAFT HEINZ	33	61.61	2,033.13
MONDELEZ INTERNATIONAL	100	40.82	4,082.00
PEPSICO	100	107.61	10,761.00
PHILIP MORRIS INTERNATIONAL	100	81.88	8,188.00
COLGATE-PALMOLIVE	100	64.73	6,473.00
PROCTER & GAMBLE	150	77.38	11,607.00
ABBOTT LABORATORIES	100	62.91	6,291.00
BOSTON SCIENTIFIC	100	32.96	3,296.00
CVS HEALTH	100	70.09	7,009.00
EXPRESS SCRIPTS HOLDING	81	81.75	6,621.75
MEDTRONIC	100	86.78	8,678.00
UNITEDHEALTH GROUP	70	255.98	17,918.60
ABBVIE	100	99.57	9,957.00
ALLERGAN	50	173.18	8,659.00
AMGEN	50	185.01	9,250.50
BRISTOL-MYERS SQUIBB	100	54.80	5,480.00
CELGENE	100	78.08	7,808.00
ELI LILLY & CO	100	86.88	8,688.00
GILEAD SCIENCES	100	70.23	7,023.00
JOHNSON & JOHNSON	200	122.61	24,522.00
MERCK	219	62.03	13,584.57
PFIZER	389	36.36	14,144.04
BANK OF AMERICA	841	29.28	24,624.48
BB&T	100	52.32	5,232.00
CITIGROUP	130	66.34	8,624.20
FIFTH THIRD BANCORP	100	30.67	3,067.00
HUNTINGTON BANCSHARES	100	15.33	1,533.00
JPMORGAN CHASE & CO	200	107.90	21,580.00
KEYCORP	100	20.39	2,039.00
PNC FINANCIAL SERVICES GROUP	15	143.97	2,159.55
REGIONS FINANCIAL	100	18.59	1,859.00
US BANCORP	100	51.38	5,138.00
WELLS FARGO	319	54.98	17,538.62
AMERICAN EXPRESS	100	98.52	9,852.00
BANK OF NEW YORK MELLON	100	56.93	5,693.00
BERKSHIRE HATHAWAY-B	100	191.76	19,176.00

MORGAN STANLEY	100	51.16	5,116.00
SCHWAB (CHARLES)	100	56.09	5,609.00
SYNCHRONY FINANCIAL	100	35.22	3,522.00
AMERICAN INTERNATIONAL GROUP	60	55.21	3,312.60
BRIGHTHOUSE FINANCIAL	9	45.05	405.45
METLIFE	100	46.31	4,631.00
HONGKONG LAND HOLDINGS	100	7.40	740.00
ACCENTURE	50	163.48	8,174.00
ALPHABET INC-CL A	20	1,159.27	23,185.40
ALPHABET INC-CL C	20	1,152.26	23,045.20
DELL TECHNOLOGIES	11	88.39	972.29
DXC TECHNOLOGY	8	83.86	670.88
EBAY	100	38.89	3,889.00
FACEBOOK-A	150	195.85	29,377.50
FIDELITY NATIONAL INFORMATION SERVICES	35	107.44	3,760.40
INTL BUSINESS MACHINES	100	145.39	14,539.00
MASTERCARD-A	100	199.53	19,953.00
MICROSOFT	400	100.13	40,052.00
ORACLE	300	46.28	13,884.00
PAYPAL HOLDINGS	100	85.31	8,531.00
PERSPECTA	4	22.56	90.24
VISA-A	100	135.10	13,510.00
APPLE	290	188.84	54,763.60
CISCO SYSTEMS	400	44.25	17,700.00
CORNING	100	29.09	2,909.00
HEWLETT PACKARD ENTERPRIS	100	15.95	1,595.00
HP	100	23.59	2,359.00
XEROX	25	27.41	685.25
AT & T	447	33.15	14,818.05
SPRINT	130	5.49	713.70
VERIZON COMMUNICATIONS	349	48.06	16,772.94
AES	100	13.07	1,307.00
DUKE ENERGY	87	74.30	6,464.10
EXELON	100	41.49	4,149.00
SOUTHERN	100	44.43	4,443.00
ADVANCED MICRO DEVICES	100	16.34	1,634.00
APPLIED MATERIALS	100	49.31	4,931.00
BROADCOM	20	270.23	5,404.60
INTEL	300	55.11	16,533.00
MICRON TECHNOLOGY	100	58.23	5,823.00
NVIDIA	30	265.26	7,957.80

	QUALCOMM	100	59.86	5,986.00
	TEXAS INSTRUMENTS	100	115.89	11,589.00
	アメリカドル小計	15,599		1,144,627.64 (126,561,478)
カナダドル	CANADIAN NATURAL RESOURCES	100	41.13	4,113.00
	CENOVUS ENERGY	100	12.14	1,214.00
	ENBRIDGE	100	42.24	4,224.00
	ENCANA	200	16.05	3,210.00
	PRAIRIESKY ROYALTY	2	26.30	52.60
	SUNCOR ENERGY	100	51.68	5,168.00
	TRANSCANADA	100	54.85	5,485.00
	BARRICK GOLD	100	16.90	1,690.00
	FIRST QUANTUM MINERALS	100	21.07	2,107.00
	GOLDCORP	100	18.45	1,845.00
	KINROSS GOLD	200	4.92	984.00
	NUTRIEN	40	70.60	2,824.00
	TECK RESOURCES-B	24	35.43	850.32
	TURQUOISE HILL RESOURCES	100	3.63	363.00
	CANADIAN NATIONAL RAILWAY	100	109.58	10,958.00
	BANK OF MONTREAL	12	101.99	1,223.88
	BANK OF NOVA SCOTIA	100	75.98	7,598.00
	ROYAL BANK OF CANADA	100	100.26	10,026.00
	TORONTO-DOMINION BANK	100	75.63	7,563.00
	BROOKFIELD ASSET MANAGEMENT-A	100	54.76	5,476.00
	MANULIFE FINANCIAL	100	24.92	2,492.00
	カナダドル小計	1,978		79,466.80 (6,656,139)
ユーロ	ENAGAS	22	24.56	540.32
	ENI	257	15.45	3,970.65
	GALP ENERGIA-B	107	15.78	1,688.99
	NESTE OYJ	51	66.50	3,391.50
	REPSOL	143	17.12	2,448.16
	SNAM	222	3.60	800.08
	TENARIS	49	15.04	736.96
	TOTAL	231	52.35	12,092.85
	AIR LIQUIDE	36	110.65	3,983.40
	AKZO NOBEL	25	76.30	1,907.50
	ARCELORMITTAL	54	28.00	1,512.27
	BASF	100	87.50	8,750.00
	CRH	142	32.35	4,593.70
	DSM	28	89.28	2,499.84
	EVONIK INDUSTRIES AG	10	30.49	304.90

HEIDELBERGCEMENT	15	76.90	1,153.50
IMERYS	13	70.25	913.25
K+S-REG	38	23.00	874.00
SOLVAY	6	112.65	675.90
STORA ENSO-R	58	17.66	1,024.57
SYMRISE	13	75.90	986.70
THYSSENKRUPP	88	23.32	2,052.16
UMICORE	20	50.62	1,012.40
UPM-KYMMENE	57	31.98	1,822.86
VOESTALPINE	12	44.66	535.92
ACS ACTIVIDADES DE CONSTRUCCION Y SERV	45	36.21	1,629.45
AIRBUS	60	103.60	6,216.00
ALSTOM	46	40.09	1,844.14
BOUYGUES	21	38.49	808.29
BRENTAG	16	50.40	806.40
CNH INDUSTRIAL	212	9.83	2,085.23
COMPAGNIE DE SAINT-GOBAIN	54	40.90	2,208.60
FERROVIAL	45	18.41	828.45
GEA GROUP	19	32.03	608.57
KONE-B	36	44.62	1,606.32
LEGRAND	44	64.14	2,822.16
MAN	3	93.70	281.10
METSO	13	29.99	389.87
OSRAM LICHT	14	51.08	715.12
PRYSMIAN	54	25.17	1,359.18
SAFRAN	40	103.40	4,136.00
SCHNEIDER ELECTRIC	58	75.10	4,355.80
SIEMENS-REG	85	119.62	10,167.70
THALES	10	110.80	1,108.00
VINCI	54	85.04	4,592.16
WARTSILA	45	17.34	780.30
BUREAU VERITAS	28	23.21	649.88
EDENRED	59	26.82	1,582.38
RANDSTAD	13	52.66	684.58
RELX NV	186	18.50	3,441.00
SOCIETE BIC	3	80.50	241.50
WOLTERS KLUWER	31	48.17	1,493.27
AENA SME	7	157.95	1,105.65
AEROPORTS DE PARIS	3	193.00	579.00
ATLANTIA	43	24.62	1,058.66
DEUTSCHE LUFTHANSA-REG	111	22.95	2,547.45
DEUTSCHE POST-REG	91	30.41	2,767.31

FRAPORT	17	86.72	1,474.24
GETLINK	54	12.29	663.66
INTL CONSOLIDATED AIRLINE- DI	88	8.14	717.02
BAYERISCHE MOTOREN WERKE	33	85.74	2,829.42
BAYERISCHE MOTOREN WERKE- PFD	6	74.80	448.80
CIE GENERAIE DES ETABLISSEMENTS MICHELIN	28	112.95	3,162.60
CONTINENTAL	12	225.20	2,702.40
DAIMLER-REG	105	62.32	6,543.60
FERRARI NV	9	127.65	1,148.85
FIAT CHRYSLER AUTOMOBILES	94	17.89	1,682.03
NOKIAN RENKAAT	13	35.65	463.45
PEUGEOT	45	21.13	950.85
PORSCHE AUTOMOBIL HOLDING- PFD	26	62.36	1,621.36
RENAULT	21	83.88	1,761.48
VALEO	27	53.28	1,438.56
VOLKSWAGEN	4	157.60	630.40
VOLKSWAGEN-PFD	18	161.02	2,898.36
ADIDAS	24	199.85	4,796.40
HERMES INTERNATIONAL	3	548.60	1,645.80
HUGO BOSS-ORD	7	79.98	559.86
KERING	7	512.00	3,584.00
LUXOTTICA GROUP	18	55.50	999.00
LVMH MOET HENNESSY LOUIS VUITTON	28	301.45	8,440.60
ACCOR	22	44.30	974.60
PADDY POWER BETFAIR	9	95.05	855.45
SODEXO	10	86.74	867.40
ALTICE EUROPE NV	27	3.37	90.99
EUTELSAT COMMUNICATIONS	40	17.27	690.80
JC DECAUX	24	27.84	668.16
PROSIEBEN SAT.1 MEDIA	22	23.89	525.58
PUBLICIS GROUPE	31	59.14	1,833.34
SES	34	15.31	520.54
VIVENDI	130	21.71	2,822.30
INDITEX	115	29.93	3,441.95
CARREFOUR	60	15.58	934.80
CASINO GUICHARD PERRACHON	21	33.78	709.38
JERONIMO MARTINS	115	13.23	1,521.45
KONINKLIJKE AHOLD DELHAIZE NV	138	20.60	2,842.80
ANHEUSER-BUSCH INBEV	87	84.59	7,359.33

DANONE	66	64.91	4,284.06
HEINEKEN	25	88.60	2,215.00
HEINEKEN HOLDINGS	10	84.45	844.50
KERRY GROUP-A	16	91.70	1,467.20
PERNOD-RICARD	20	147.25	2,945.00
BEIERSDORF	10	100.70	1,007.00
HENKEL	13	98.25	1,277.25
HENKEL-VORZUG	31	110.60	3,428.60
L'OREAL	28	212.30	5,944.40
UNILEVER-CVA	186	46.97	8,736.42
ESSILOR INTERNATIONAL	24	121.30	2,911.20
FRESENIUS	36	70.10	2,523.60
FRESENIUS MEDICAL CARE	22	87.76	1,930.72
KONINKLIJKE PHILIPS	99	36.43	3,606.57
BAYER-REG	90	100.08	9,007.20
GRIFOLS	32	27.05	865.60
MERCK	15	84.40	1,266.00
ORION-B	39	23.85	930.15
QIAGEN	23	31.88	733.24
SANOFI	135	68.68	9,271.80
UCB	13	66.82	868.66
BANCO BILBAO VIZCAYA ARGENTARIA	676	5.97	4,040.45
BANCO DE SABADELL	522	1.43	748.54
BANCO ESPIRITO SANTO-REG	282	-	-
BANCO SANTANDER	1,639	4.68	7,672.97
BANK OF IRELAND GROUP	99	6.66	659.34
BANKINTER	72	8.45	608.83
BNP PARIBAS	121	54.14	6,550.94
CAIXABANK	386	3.71	1,432.06
COMMERZBANK	111	8.90	988.78
CREDIT AGRICOLE	188	11.82	2,223.10
ERSTE GROUP BANK	56	36.18	2,026.08
ING GROEP NV-CVA	439	12.56	5,514.71
INTESA SANPAOLO	1,438	2.54	3,663.30
KBC GROEP NV	28	65.70	1,839.60
RAIFFEISEN BANK INTERNATIONAL	28	27.84	779.52
SOCIETE GENERALE	82	36.91	3,027.03
UNICREDIT	50	14.30	715.40
DEUTSCHE BANK-REG	157	9.49	1,490.24
EURAZEO	12	66.65	799.80
EXOR NV	31	61.30	1,900.30
GROUPE BRUXELLES LAMBERT	9	94.04	846.36

NATIXIS	99	6.24	618.15
AEGON	192	5.27	1,012.99
AGEAS	22	43.42	955.24
ALLIANZ-REG	49	180.36	8,837.64
ASSICURAZIONI GENERALI	123	14.59	1,795.18
AXA	207	21.60	4,471.20
CNP ASSURANCES	72	19.70	1,418.40
HANNOVER RUECK	6	110.70	664.20
MAPFRE	324	2.54	823.60
MUENCHENER	20	182.05	3,641.00
RUECKVERSICHERUNGS-REG			
NN GROUP	25	36.10	902.50
SAMPO-A	46	41.66	1,916.36
SCOR	16	32.25	516.00
DEUTSCHE WOHNEN	39	41.23	1,607.97
VONOVIA	54	41.50	2,241.00
AMADEUS IT GROUP -A	48	72.44	3,477.12
ATOS	8	122.45	979.60
CAPGEMINI	15	117.85	1,767.75
DASSAULT SYSTEMES	22	124.70	2,743.40
SAP	105	103.78	10,896.90
UNITED INTERNET-REG	13	58.50	760.50
INGENICO	6	75.64	453.84
NOKIA	582	5.22	3,039.20
DEUTSCHE TELEKOM	361	13.80	4,983.60
ELISA	16	39.11	625.76
ILIAD	3	141.10	423.30
KPN	295	2.39	707.11
ORANGE	202	14.63	2,956.27
PROXIMUS	16	21.30	340.80
TELECOM ITALIA	1,068	0.67	721.11
TELECOM ITALIA-RSP	640	0.58	373.63
TELEFONICA	480	7.44	3,574.56
E.ON	204	9.48	1,935.75
EDP-ENERGIAS DE PORTUGAL	249	3.37	839.13
ENDESA	36	19.48	701.46
ENEL	750	4.87	3,654.00
ENGIE	130	13.92	1,809.60
FORTUM OYJ	46	20.44	940.24
GAS NATURAL SDG	37	21.87	809.19
IBERDROLA	561	6.71	3,765.43
RED ELECTRICA	48	17.90	859.20
RWE	92	20.17	1,855.64

	SUEZ	31	11.53	357.58
	TERNA RETE ELETTRICA NAZIONALE	172	4.58	788.27
	VEOLIA ENVIRONMENT	99	19.56	1,936.44
	ASML HOLDING	39	184.15	7,181.85
	INFINEON TECHNOLOGIES	235	25.11	5,900.85
	ユーロ小計	20,180		420,765.54 (53,874,819)
イギリス ポンド	BP	1,445	5.65	8,164.25
	ROYAL DUTCH SHELL-A	318	25.21	8,018.37
	ROYAL DUTCH SHELL-B	226	26.25	5,933.63
	ANGLO AMERICAN	120	17.17	2,060.88
	ANTOFAGASTA	42	10.21	428.82
	BHP BILLITON	241	16.70	4,024.70
	CRODA INTERNATIONAL	14	49.24	689.36
	GLENCORE	1,210	3.81	4,613.73
	JOHNSON MATTHEY	22	37.62	827.64
	MONDI	39	20.72	808.08
	RANDGOLD RESOURCES	10	57.10	571.00
	RIO TINTO	145	42.19	6,118.27
	ASHTED GROUP	52	23.71	1,232.92
	BAE SYSTEMS	350	6.39	2,236.50
	BUNZL	36	23.30	838.80
	FERGUSON	43	59.43	2,555.49
	MEGGITT	82	4.97	407.70
	MELROSE INDUSTRIES	356	2.35	839.09
	ROLLS-ROYCE HOLDINGS	196	9.50	1,862.00
	ROLLS-ROYCE HOLDINGS-ENT	13,916	0.00	13.91
	SMITHS GROUP	45	17.63	793.57
	TRAVIS PERKINS	27	14.50	391.63
	EXPERIAN	168	18.68	3,139.08
	G4S	165	2.75	455.07
	INTERTEK GROUP	16	57.86	925.76
	RELX	129	16.25	2,096.89
	ROYAL MAIL	96	5.02	482.30
	BARRATT DEVELOPMENTS	105	5.56	584.01
	BERKELEY GROUP HOLDINGS	13	41.77	543.01
	BURBERRY GROUP	51	21.50	1,096.50
	PERSIMMON	33	26.87	886.71
	TAYLOR WIMPEY	343	1.86	639.18
	CARNIVAL	19	47.89	909.91
	COMPASS GROUP	250	16.14	4,036.25
	INTERCONTINENTAL HOTELS	19	49.21	934.99

MERLIN ENTERTAINME	75	3.79	284.62
TUI	48	17.42	836.40
WHITBREAD	28	41.14	1,151.92
ITV	436	1.69	740.32
PEARSON	93	8.84	822.30
SKY	109	13.37	1,457.33
WPP	139	11.99	1,666.61
KINGFISHER	419	3.08	1,291.77
MARKS & SPENCER GROUP	174	3.03	528.09
NEXT	18	61.26	1,102.68
J SAINSBURY	426	3.10	1,322.30
TESCO	1,050	2.54	2,675.40
WM MORRISON SUPERMARKETS	234	2.44	572.59
ASSOCIATED BRITISH FOODS	63	27.36	1,723.68
BRITISH AMERICAN TOBACCO	198	36.94	7,314.12
DIAGEO	263	27.85	7,325.86
IMPERIAL BRANDS	106	26.26	2,783.56
RECKITT BENCKISER GROUP	73	61.60	4,496.80
UNILEVER	130	40.66	5,286.45
SMITH & NEPHEW	94	13.67	1,285.45
ASTRAZENECA	138	53.98	7,449.24
GLAXOSMITHKLINE	517	15.56	8,044.52
SHIRE	66	40.37	2,664.75
BARCLAYS	1,791	1.94	3,484.21
HSBC HOLDINGS	1,007	7.22	7,278.59
LLOYDS BANKING GROUP	6,216	0.62	3,858.89
ROYAL BANK OF SCOTLAND GROUP	268	2.54	682.06
STANDARD CHARTERED	391	7.11	2,781.96
3I GROUP	103	9.71	1,000.95
HARGREAVES LANSDOWN	27	20.25	546.75
INVESTEC	159	5.52	878.95
LONDON STOCK EXCHANGE GROUP	61	44.10	2,690.10
SCHRODERS	40	31.87	1,274.80
ST JAMES'S PLACE	60	12.04	722.70
STANDARD LIFE ABERDEEN	333	3.47	1,157.50
ADMIRAL GROUP	22	18.91	416.13
AVIVA	603	5.02	3,029.47
DIRECT LINE INSURANCE	145	3.49	506.34
LEGAL & GENERAL GROUP	977	2.65	2,589.05
OLD MUTUAL	861	2.15	1,855.45
PRUDENTIAL	294	18.37	5,402.25
RSA INSURANCE GROUP	117	6.52	762.84

	AUTO TRADER GROUP	81	4.20	340.76
	SAGE GROUP-NEW	114	6.61	753.76
	BT GROUP	958	2.10	2,015.15
	VODAFONE GROUP	2,886	1.84	5,333.32
	CENTRICA	500	1.52	761.25
	NATIONAL GRID	394	8.24	3,250.10
	SEVERN TRENT	27	18.66	503.82
	SSE	105	13.50	1,417.50
	UNITED UTILITIES GROUP	72	7.62	549.21
	イギリスポンド小計	43,851		188,830.62 (27,692,010)
スイス フラン	EMS-CHEMIE HOLDING	1	652.00	652.00
	GIVAUDAN	1	2,273.00	2,273.00
	LAFARGEHOLCIM	48	51.24	2,459.52
	ABB	250	22.91	5,727.50
	GEBERIT	4	440.50	1,762.00
	SCHINDLER HOLDING-PART CERT	9	219.80	1,978.20
	ADECCO GROUP	19	60.38	1,147.22
	KUEHNE + NAGEL INTL	6	152.65	915.90
	CIE FINANCIERE RICHEMONT	57	92.00	5,244.00
	SWATCH GROUP	3	493.40	1,480.20
	SWATCH GROUP-REG	20	90.15	1,803.00
	NESTLE	192	74.66	14,334.72
	SONOVA HOLDING	6	176.40	1,058.40
	LONZA GROUP	6	272.20	1,633.20
	NOVARTIS	161	75.60	12,171.60
	ROCHE HOLDING-GENUSSCHEIN	70	211.85	14,829.50
	CREDIT SUISSE GROUP	178	15.36	2,734.08
	JULIUS BAER GROUP	24	60.00	1,440.00
	PARGESA HOLDING-BR	12	89.00	1,068.00
	UBS GROUP	397	15.45	6,133.65
	BALOISE HOLDING	6	147.20	883.20
	SWISS LIFE HOLDING	3	346.60	1,039.80
	SWISS RE	40	88.02	3,520.80
	ZURICH INSURANCE GROUP	16	297.20	4,755.20
	SWISS PRIME SITE REG	7	92.20	645.40
	SWISSCOM	4	443.10	1,772.40
	スイスフラン小計	1,540		93,462.49 (10,360,317)
スウェーデ ンクローネ	ALFA LAVAL	31	223.20	6,919.20
	ASSA ABLOY AB-B	174	189.20	32,920.80
	ATLAS COPCO AB-A SHS	119	277.85	33,064.15

	ATLAS COPCO AB-B SHS	40	250.80	10,032.00
	EPIROC AB-A	119	83.84	9,976.96
	EPIROC AB-B	40	80.55	3,222.00
	SANDVIK	112	155.05	17,365.60
	SKANSKA-B	40	158.05	6,322.00
	SKF-B	70	170.00	11,900.00
	VOLVO-B	246	147.55	36,297.30
	SECURITAS-B	33	144.25	4,760.25
	ELECTROLUX-B	27	214.50	5,791.50
	HENNES & MAURITZ-B	95	134.02	12,731.90
	SWEDISH MATCH	21	425.40	8,933.40
	ESSITY AKTIEBOLAG-B	101	215.80	21,795.80
	NORDEA BANK	348	84.10	29,266.80
	SKANDINAVISKA ENSKILDA BANEN-A	249	82.66	20,582.34
	SVENSKA HANDELSBANKEN-A SHS	171	96.70	16,535.70
	SWEDBANK-A	103	188.00	19,364.00
	INVESTOR-B	81	371.70	30,107.70
	KINNEV AB-B	25	318.40	7,960.00
	ERICSSON-B	373	68.06	25,386.38
	HEXAGON-B	27	512.60	13,840.20
	TELIA AB	448	42.44	19,013.12
	スウェーデンクローネ小計	3,093		404,089.10 (5,067,277)
ノルウェー クローネ	EQUINOR	127	216.20	27,457.40
	NORSK HYDRO	142	54.10	7,682.20
	YARA INTERNATIONAL	19	346.20	6,577.80
	ORKLA	87	75.38	6,558.06
	DNB	103	158.90	16,366.70
	TELENOR	85	171.95	14,615.75
	ノルウェークローネ小計	563		79,257.91 (1,074,737)
デンマーク クローネ	CHR HANSEN HOLDING	10	646.00	6,460.00
	NOVOZYMES-B	25	329.70	8,242.50
	VESTAS WIND SYSTEMS	24	419.40	10,065.60
	ISS	16	226.60	3,625.60
	A P MOLLER - MAERSK-B	1	9,752.00	9,752.00
	DSV	18	556.80	10,022.40
	PANDORA	12	483.00	5,796.00
	CARLSBERG-B	19	745.20	14,158.80
	COLOPLAST-B	12	635.00	7,620.00
	GENMAB	6	960.40	5,762.40
	NOVO NORDISK-B	225	286.85	64,541.25

	DANSKE BANK	75	217.80	16,335.00
	TRYG	25	150.00	3,750.00
	デンマーククローネ小計	468		166,131.55 (2,854,140)
オーストラ リアドル	CALTEX AUSTRALIA	58	30.55	1,771.90
	OIL SEARCH	147	8.50	1,249.50
	ORIGIN ENERGY	232	9.86	2,287.52
	SANTOS	244	5.98	1,459.12
	WOODSIDE PETROLEUM	99	34.27	3,392.73
	ALUMINA	706	2.75	1,941.50
	AMCOR	127	13.98	1,775.46
	BHP BILLITON	357	33.56	11,980.92
	BORAL	233	6.33	1,474.89
	JAMES HARDIE INDUSTRIES	48	21.72	1,042.56
	NEWCREST MINING	166	21.01	3,487.66
	ORICA	65	17.62	1,145.30
	RIO TINTO	78	85.70	6,684.60
	SOUTH32	357	3.90	1,392.30
	BRAMBLES	165	9.19	1,516.35
	AURIZON HOLDINGS	225	4.35	978.75
	SYDNEY AIRPORT	368	7.40	2,723.20
	TRANSURBAN GROUP	202	12.13	2,450.26
	ARISTOCRAT LEISURE	57	29.93	1,706.01
	CROWN RESORTS	179	13.45	2,407.55
	TABCORP HOLDINGS	603	4.59	2,767.77
	HARVEY NORMAN HOLDINGS	226	3.49	788.74
	WESFARMERS	124	48.01	5,953.24
	WOOLWORTHS GROUP	120	29.25	3,510.00
	TREASURY WINE ESTATES-NEW	78	17.67	1,378.26
	COCHLEAR	22	191.28	4,208.16
	RAMSAY HEALTH CARE	15	58.94	884.10
	SONIC HEALTHCARE	40	24.33	973.20
	CSL	51	184.52	9,410.52
	AUSTRALIA AND NEW ZEALAND BANKING GROUP	292	26.68	7,790.56
	BENDIGO AND ADELAIDE BANK	105	10.45	1,097.25
	COMMONWEALTH BANK OF AUSTRALIA	177	68.98	12,209.46
	NATIONAL AUSTRALIA BANK	276	26.16	7,220.16
	WESTPAC BANKING	330	27.90	9,207.00
	AMP	592	3.64	2,154.88
	ASX	21	62.91	1,321.11
	CHALLENGER	61	12.32	751.52

	MACQUARIE GROUP	31	117.19	3,632.89
	INSURANCE AUSTRALIA GROUP	360	8.07	2,905.20
	MEDIBANK PRIVATE	292	2.92	852.64
	QBE INSURANCE GROUP	208	9.38	1,951.04
	SUNCORP GROUP	136	14.17	1,927.12
	LENLEASE	144	19.29	2,777.76
	ONEMARKET	19	1.25	23.75
	UNIBAIL-RODAMCO-WTFIELD- CDI	140	14.81	2,073.40
	COMPUTERSHARE	189	18.15	3,430.35
	TELSTRA	490	2.94	1,440.60
	AGL ENERGY	174	21.64	3,765.36
	APA GROUP	118	9.82	1,158.76
	オーストラリアドル小計	9,547		150,432.88 (12,367,087)
ニュージー ランドドル	FLETCHER BUILDING	200	6.80	1,360.00
	AUCKLAND INTERNATIONAL AIRPORT	459	6.90	3,167.10
	SPARK NEW ZEALAND	956	3.85	3,685.38
	ニュージーランドドル小計	1,615		8,212.48 (629,158)
香港ドル	BANK OF EAST ASIA	60	32.30	1,938.00
	BOC HONG KONG HOLDINGS	500	39.45	19,725.00
	HANG SENG BANK	100	198.30	19,830.00
	HONG KONG EXCHANGES AND CLEARING	100	255.40	25,540.00
	AIA GROUP	1,400	69.60	97,440.00
	香港ドル小計	2,160		164,473.00 (2,317,424)
シンガポー ルドル	COMFORTDELGRO	300	2.32	696.00
	GENTING SINGAPORE	2,000	1.22	2,440.00
	GOLDEN AGRI-RESOURCES	2,080	0.32	665.60
	DBS GROUP HOLDINGS	100	27.61	2,761.00
	OVERSEA-CHINESE BANKING	300	12.13	3,639.00
	UNITED OVERSEAS BANK	100	26.95	2,695.00
	SINGAPORE EXCHANGE	100	7.21	721.00
	CAPITALAND	300	3.39	1,017.00
	SINGAPORE TELECOMMUNICATIONS	1,000	3.19	3,190.00
	シンガポールドル小計	6,280		17,824.60 (1,457,339)
イスラエル シュケル	BANK HAPOALIM	112	25.04	2,804.48
	BANK LEUMI LE-ISRAEL	148	22.11	3,272.28
	BEZEQ THE ISRAELI TELECOMMUNICATION	205	4.08	837.83

	イスラエルシェケル小計	465		6,914.59 (210,825)
	合計	116,239		264,510,900 (251,122,750)

(注)1.通貨種類毎の小計欄の()内は、邦貨換算額であります。

2.合計金額欄の()内は、外貨建有価証券に係わるもので、内書きであります。

3.通貨の表示は、邦貨については円単位、外貨についてはその通貨の表記単位で表示しております。

4.外貨建有価証券の内訳

通貨	銘柄数	組入株式時価比率	合計金額に対する比率
アメリカドル	株式 127銘柄	100.00%	50.40%
カナダドル	株式 21銘柄	100.00%	2.65%
ユーロ	株式 185銘柄	100.00%	21.45%
イギリスポンド	株式 86銘柄	100.00%	11.03%
スイスフラン	株式 26銘柄	100.00%	4.13%
スウェーデンクローネ	株式 24銘柄	100.00%	2.02%
ノルウェークローネ	株式 6銘柄	100.00%	0.43%
デンマーククローネ	株式 13銘柄	100.00%	1.14%
オーストラリアドル	株式 49銘柄	100.00%	4.92%
ニュージーランドドル	株式 3銘柄	100.00%	0.25%
香港ドル	株式 5銘柄	100.00%	0.92%
シンガポールドル	株式 9銘柄	100.00%	0.58%
イスラエルシェケル	株式 3銘柄	100.00%	0.08%

株式以外の有価証券(投資証券)

(平成30年6月18日現在)

種類	通貨	銘柄	口数	評価額	備考
投資 証券	アメリカ ドル	ANNALY CAPITAL MANAGEMENT	200	2,096.00	
		HOST HOTELS & RESORTS	100	2,129.00	
		VEREIT	100	729.00	
		WEYERHAEUSER	44	1,625.80	
		アメリカドル小計	444	6,579.80 (727,528)	
	ユーロ	BGP HOLDINGS	4,076	-	
		GECINA	6	879.00	
		ICADE	8	668.80	
		KLEPIERRE	18	606.96	
		UNIBAIL-RODAMCO-WESTFIELD	10	1,931.00	
		ユーロ小計	4,118	4,085.76 (523,140)	
	イギリス ポンド	BRITISH LAND	109	753.19	
		HAMMERSON	82	438.70	
		LAND SECURITIES GROUP	78	748.80	
		SEGRO	78	520.72	

	イギリスポンド小計	347	2,461.41 (360,965)
オーストラリアドル	DEXUS	102	987.36
	GOODMAN GROUP	186	1,776.30
	GPT GROUP	253	1,272.59
	MIRVAC GROUP	393	876.39
	SCENTRE GROUP	828	3,502.44
	STOCKLAND	656	2,722.40
	VICINITY CENTRES	478	1,271.48
	オーストラリアドル小計	2,896	12,408.96 (1,020,140)
シンガポールドル	ASCENDAS REAL ESTATE INVESTMENT TRUST	100	262.00
	CAPITALAND MALL TRUST	1,000	2,030.00
	シンガポールドル小計	1,100	2,292.00 (187,393)
合計		2,819,166 (2,819,166)	

- (注)1.通貨種類毎の小計欄の()内は、邦貨換算額であります。
2.合計金額欄の()内は、外貨建有価証券に係わるもので、内書きであります。
3.通貨の表示は、邦貨については円単位、外貨についてはその通貨の表記単位で表示しております。
4.外貨建有価証券の内訳

通貨	銘柄数	組入投資証券 時価比率	合計金額に対する比率
アメリカドル	投資証券 4 銘柄	100.00%	25.81%
ユーロ	投資証券 5 銘柄	100.00%	18.56%
イギリスポンド	投資証券 4 銘柄	100.00%	12.80%
オーストラリアドル	投資証券 7 銘柄	100.00%	36.18%
シンガポールドル	投資証券 2 銘柄	100.00%	6.65%

第2 信用取引契約残高明細表

該当事項はありません。

第3 デリバティブ取引及び為替予約取引の契約額等及び時価の状況表

「注記表(デリバティブ取引等に関する注記)」に記載しております。

[前へ](#) [次へ](#)

2 ファンドの現況

ファンドの現況については、該当事項が以下の内容に更新されます。

純資産額計算書(平成30年7月31日現在)

資産総額	263,370,594 円
負債総額	309,907 円
純資産総額(-)	263,060,687 円
発行済数量	184,531,636 口
1単位当たり純資産額(/)	1.4256 円

(参考)インベスコ 先進国株式インデックス マザーファンド

資産総額	278,848,041 円
負債総額	15,475,629 円
純資産総額(-)	263,372,412 円
発行済数量	144,257,323 口
1単位当たり純資産額(/)	1.8257 円

[前へ](#) [次へ](#)

第三部 委託会社等の情報

第1 委託会社等の概況

1 委託会社等の概況

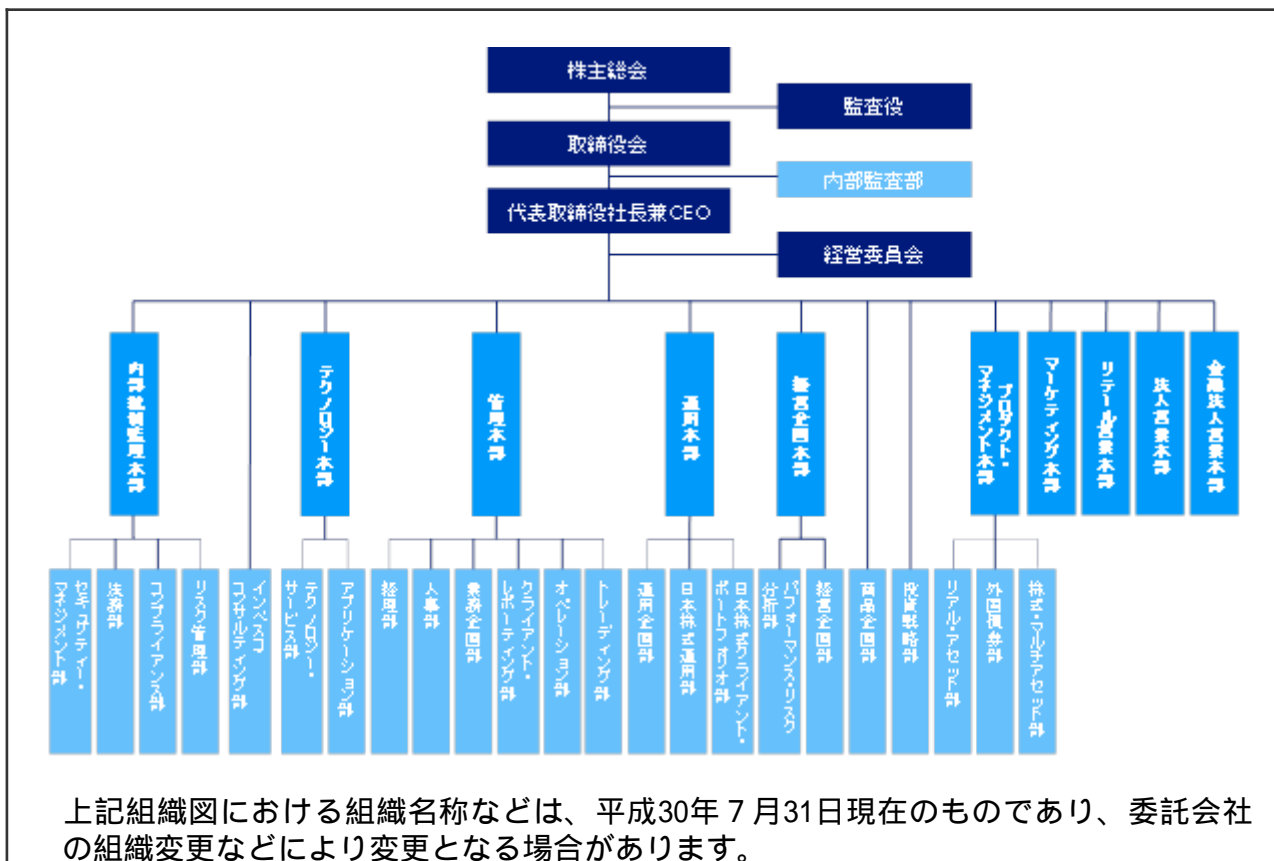
委託会社等の概況については、該当事項が以下の内容に更新されます。

(1) 資本金の額

平成30年7月31日 現在の状況	資本金：4,000百万円 発行可能株式総数：56,400株 発行済株式総数：40,000株
直近5カ年における主 な資本金の額の増減	該当事項はありません。

(2) 委託会社等の機構

組織図



会社の意思決定機構

取締役会	取締役の全員をもって構成される取締役会は、代表取締役社長兼CEOを議長とし、原則として四半期ごとに開催されます。取締役会は、経営管理全般に関する重要な事項について、取締役の過半数が出席し、出席取締役の過半数をもって決議します。
代表取締役社長兼CEO	代表取締役社長兼CEOは、委託会社の全般的な業務執行の最高責任者として、取締役会で決議された事項または委任を受けた事項の遂行に対し、権限と責任を有します。
経営委員会	取締役等から構成される経営委員会は、代表取締役社長兼CEOを議長とし、原則として月次で開催されます。経営委員会は、取締役会で決定した基本方針に基づき、取締役会から委譲を受けた権限の範囲内において、経営管理全般に関する重要な事項を協議・決定します。

投資運用に関する意思決定プロセス

Plan（計画）	基本的な運用方針は、投資戦略委員会（原則、月次で開催）で分析・討議された投資環境を踏まえ、銘柄検討会議およびポートフォリオ構築/戦略会議（原則、週次あるいは日次で開催）を経て決定されます。
Do（実行）	運用部門のポートフォリオ・マネジャーは、上記の委員会または運用会議の討議内容等を踏まえ、運用計画書を策定し、運用本部長の承認を受け、運用ガイドライン、運用基本方針および運用計画書に従って、ポートフォリオを構築します。
See（検証）	運用リスク管理委員会(原則、月次で開催)は、リスク管理委員会(原則、月次で開催)の分会として、定量的なリスク計測結果をもとに、運用の適切性・妥当性を検証、審議します。また、運用本部から独立したコンプライアンス部が、常時、関連法令および運用ガイドラインなどの遵守状況をチェックし、運用の信頼性・安定性の確保を図ります。

2 事業の内容及び営業の概況

事業の内容及び営業の概況については、該当事項が以下の内容に更新されます。

事業の内容	<p>「投資信託及び投資法人に関する法律」に定める投資信託委託会社である委託会社は、証券投資信託の設定を行うとともに、「金融商品取引法」に定める金融商品取引業者としてその運用（投資運用業）を行っています。 また「金融商品取引法」に定める投資助言業務を行っています。</p>		
運用する投資信託財産の合計純資産総額	(平成30年7月31日現在)		
	基本的性格	ファンド数	純資産総額(単位：百万円)
	株式投資信託	100	1,769,170
	公社債投資信託	-	-
合 計	100	1,769,170	
* ファンド数および純資産総額は、親投資信託を除きます。			

[前へ](#) [次へ](#)

3 委託会社等の経理状況

委託会社等の経理状況については、該当事項が以下の内容に更新されます。

1. 当社の財務諸表は、「財務諸表等の用語、様式及び作成方法に関する規則」（昭和38年大蔵省令第59号、以下「財務諸表等規則」という。）ならびに同規則第2条の規定により、「金融商品取引業等に関する内閣府令」（平成19年8月6日内閣府令第52号）に基づいて作成しております。
なお、財務諸表の記載金額は、千円未満の端数を切り捨てて表示しております。
2. 当社は、金融商品取引法第193条の2第1項の規定に基づき、当事業年度（自平成29年4月1日至平成29年12月31日）の財務諸表について、PwCあらた有限責任監査法人により監査を受けております。

1. 財務諸表

(1) 貸借対照表

(単位：千円)

科目	前事業年度 (平成29年3月31日)		当事業年度 (平成29年12月31日)	
	内訳	金額	内訳	金額
(資産の部)				
流動資産				
預金		5,362,960		4,986,282
前払費用		73,692		89,406
未収入金		608,891		606,560
未収委託者報酬		350,959		464,530
未収運用受託報酬		601,532		606,201
未収投資助言報酬		7,942		11,221
未収還付法人税等		2,827		-
未収消費税等		19,308		-
繰延税金資産		155,362		220,738
その他の流動資産		11,378		392
流動資産計		7,194,856		6,985,333
固定資産				
有形固定資産 1				
建物附属設備	121,122		110,533	
器具備品	62,454		53,653	
建設仮勘定	336		41,358	
リース資産	7,173	191,086	4,946	210,492
無形固定資産				
ソフトウェア	8,824		9,793	
ソフトウェア仮勘定	2,291		16,190	
電話加入権	3,972		3,972	
のれん	330,965		312,232	
顧客関連資産	1,774,129	2,120,184	1,673,707	2,015,895
投資その他の資産				
投資有価証券	3,259		3,686	
差入保証金	378,536		384,874	
その他の投資	1,598	383,394	3,143	391,704
固定資産計		2,694,665		2,618,092
資産合計		9,889,521		9,603,426

科目	前事業年度 (平成29年3月31日)		当事業年度 (平成29年12月31日)	
	内訳	金額	内訳	金額
(負債の部)				
流動負債				
預り金		44,060		42,997
リース債務		3,208		3,236
未払金				
未払収益分配金	20		-	
未払償還金	33,808		-	
未払手数料	123,366		120,298	
その他未払金	263,090	420,285	254,392	374,691
未払費用		184,224		196,263
未払法人税等		314,486		452,262
未払消費税等		-		24,738
賞与引当金		243,011		1,158,769
その他の流動負債		16,412		30,108
流動負債計		1,225,689		2,283,068
固定負債				
長期預り金		117,535		117,535
リース債務		4,608		2,178
退職給付引当金		514,466		589,090
役員退職慰労引当金		75,073		86,457
資産除去債務		82,470		82,365
繰延税金負債		4,926		4,255
固定負債計		799,080		881,882
負債合計		2,024,769		3,164,950
(純資産の部)				
株主資本				
資本金		4,000,000		4,000,000
資本剰余金				
資本準備金	1,406,953	1,406,953	1,406,953	1,406,953
資本剰余金合計		1,406,953		1,406,953
利益剰余金				
その他利益剰余金				
繰越利益剰余金	2,457,330	2,457,330	1,030,758	1,030,758
利益剰余金合計		2,457,330		1,030,758
株主資本合計		7,864,283		6,437,711
評価・換算差額等				
その他有価証券評価差額金		467		763
評価・換算差額等合計		467		763
純資産合計		7,864,751		6,438,475
負債・純資産合計		9,889,521		9,603,426

(2)損益計算書

(単位：千円)

科目	前事業年度 (自 平成28年4月1日 至 平成29年3月31日)		当事業年度 (自 平成29年4月1日 至 平成29年12月31日)	
	内訳	金額	内訳	金額
営業収益				
委託者報酬		2,323,928		1,852,178
運用受託報酬		1,990,913		1,881,211
投資助言報酬		39,070		42,299
その他営業収益		4,293,593		3,069,058
営業収益計		8,647,506		6,844,748
営業費用				
支払手数料		884,093		691,795
広告宣伝費		94,416		57,909
公告費		1,520		-
調査費				
調査費	285,837		210,421	
委託調査費	588,121		461,935	
図書費	2,559	876,518	1,631	673,988
委託計算費		304,074		255,988
営業雑経費				
通信費	16,855		14,681	
印刷費	71,586		54,192	
協会費	10,718	99,159	9,294	78,167
営業費用計		2,259,782		1,757,849
一般管理費				
給料				
役員報酬	97,438		74,357	
給料・手当	1,534,639		1,247,994	
賞与	1,113,324	2,745,402	265,086	1,587,439
交際費		51,330		53,074
寄付金		1,465		1,100
旅費交通費		143,817		149,277
租税公課		88,180		63,175
不動産賃借料		316,450		263,924
退職給付費用		192,060		160,315
役員退職慰労引当金繰入額		12,515		11,383
賞与引当金繰入額		243,011		915,757
減価償却費		213,944		155,186
福利厚生費		239,414		207,104
諸経費		1,118,105		1,002,663
一般管理費計		5,365,697		4,570,402
営業利益		1,022,026		516,495

科目	前事業年度 (自 平成28年4月1日 至 平成29年3月31日)		当事業年度 (自 平成29年4月1日 至 平成29年12月31日)	
	内訳	金額	内訳	金額
営業外収益				
受取利息		6		0
保険配当金		3,916		4,489
雑益		583		33,940
営業外収益計		4,507		38,429
営業外費用				
支払利息		109		58
投資有価証券売却損		23		-
為替換算差損		4,254		695
雑損		2,419		118
営業外費用計		6,807		871
経常利益		1,019,726		554,053
税引前当期純利益		1,019,726		554,053
法人税、住民税及び事業税		320,224		546,803
法人税等調整額		68,199		66,177
法人税等計		388,423		480,625
当期純利益		631,302		73,427

(3)株主資本等変動計算書

前事業年度（自 平成28年4月1日 至 平成29年3月31日）

(単位：千円)

	株主資本					
	資本金	資本剰余金		利益剰余金		株主資本 合計
		資本準備金	資本 剰余金合計	その他利益 剰余金 繰越利益 剰余金	利益剰余金 合計	
当期首残高	4,000,000	1,406,953	1,406,953	1,826,028	1,826,028	7,232,981
当期変動額						
当期純利益				631,302	631,302	631,302
株主資本以外 の項目の当期 の変動額 (純額)						
当期変動額合計	-	-	-	631,302	631,302	631,302
当期末残高	4,000,000	1,406,953	1,406,953	2,457,330	2,457,330	7,864,283

	評価・換算差額等		純資産合計
	その他有価証券評価差額金	評価・換算差額等合計	
当期首残高	230	230	7,233,212
当期変動額			
当期純利益			631,302
株主資本以外 の項目の当期 の変動額 (純額)	237	237	237
当期変動額合計	237	237	631,539
当期末残高	467	467	7,864,751

当事業年度（自 平成29年4月1日 至 平成29年12月31日）

（単位：千円）

	株主資本					
	資本金	資本剰余金		利益剰余金		株主資本合計
		資本準備金	資本剰余金合計	その他利益剰余金 繰越利益剰余金	利益剰余金合計	
当期首残高	4,000,000	1,406,953	1,406,953	2,457,330	2,457,330	7,864,283
当期変動額						
当期純利益				73,427	73,427	73,427
剰余金の配当				1,500,000	1,500,000	1,500,000
株主資本以外の項目の当期の変動額（純額）						
当期変動額合計	-	-	-	1,426,572	1,426,572	1,426,572
当期末残高	4,000,000	1,406,953	1,406,953	1,030,758	1,030,758	6,437,711

	評価・換算差額等		純資産合計
	その他有価証券評価差額金	評価・換算差額等合計	
当期首残高	467	467	7,864,751
当期変動額			
当期純利益			73,427
剰余金の配当			1,500,000
株主資本以外の項目の当期の変動額（純額）	296	296	296
当期変動額合計	296	296	1,426,277
当期末残高	763	763	6,438,475

[注記事項]

（重要な会計方針）

- 1．有価証券の評価基準及び評価方法
 その他有価証券
 時価のあるもの
 決算期末日の市場価格等に基づく時価法（評価差額は、全部純資産直入法により処理し、売却原価は、移動平均法により算定）
- 2．固定資産の減価償却の方法
 - （1）有形固定資産
 定率法を採用しております。ただし、資産除去債務に係る建物附属設備及び平成28年4月1日以降に取得した建物附属設備については、定額法を採用しております。
 なお、主な耐用年数は以下のとおりであります。
 建物附属設備 5～18年
 器具備品 3～15年
 - （2）無形固定資産
 定額法を採用しております。
 なお、主な償却年数は20年であります。
 ただし、自社利用のソフトウェアについては、社内における利用可能期間（5年）に基づく定額法を採用しております。
 - （3）リース資産
 所有権移転外ファイナンス・リース取引に係るリース資産
 リース期間を耐用年数とし、残存価額を零とする定額法を採用しております。
- 3．引当金の計上基準
 - （1）貸倒引当金
 一般債権については貸倒実績率により、貸倒懸念債権等特定の債権については個別に回収可能性を検討し、回収不能見込額を計上しております。なお、当事業年度末に計上すべき貸倒引当金はありません。
 - （2）賞与引当金
 従業員に対して支給する賞与の支出に充てるため、支給見込額に基づき当事業年度に見合う分を計上しております。
 - （3）退職給付引当金
 従業員の退職給付に備えるため、簡便法により、当事業年度末における自己都合退職による要支給額を計上しております。
 - （4）役員退職慰労引当金
 役員の退職慰労金の支出に備えるため、内規に基づき、当事業年度末における要支給額を計上しております。
- 4．外貨建の資産及び負債の本邦通貨への換算基準
 外貨建金銭債権債務は、当事業年度末日の直物為替相場により円貨に換算し、換算差額は為替換算差益又は為替換算差損として処理しております。
- 5．その他財務諸表作成のための基本となる重要な事項
 - （1）消費税等の会計処理
 消費税及び地方消費税の会計処理は税抜き方式によっております。
 - （2）決算期の変更
 平成29年6月23日開催の定時株主総会における定款の一部変更の決議により、決算期末を3月31日から12月31日に変更しました。したがって、当事業年度は平成29年4月1日から平成29年12月31日までの9カ月間となっております。

（貸借対照表関係）

1 有形固定資産の減価償却累計額

（単位：千円）

	前事業年度 (平成29年3月31日)	当事業年度 (平成29年12月31日)
有形固定資産の減価償却累計額	288,481	322,242

（株主資本等変動計算書関係）

前事業年度（自 平成28年4月1日 至 平成29年3月31日）

1 発行済株式に関する事項

株式の種類	当事業年度期首	増加	減少	当事業年度末
普通株式（株）	40,000	-	-	40,000

2 配当に関する事項

（1）配当金支払額

該当事項はありません。

（2）基準日が当期に属する配当のうち、配当の効力発生日が翌期となるもの

決議	株式の種類	配当金の総額 (千円)	配当の原資	1株当たり配当額 (円)	基準日	効力発生日
平成29年6月23日 定時株主総会	普通株式	1,500,000	利益 剰余金	37,500	平成29年 3月31日	平成29年 6月24日

当事業年度（自 平成29年4月1日 至 平成29年12月31日）

1 発行済株式に関する事項

株式の種類	当事業年度期首	増加	減少	当事業年度末
普通株式（株）	40,000	-	-	40,000

2 配当に関する事項

（1）配当金支払額

決議	株式の種類	配当金の総額 (千円)	配当の原資	1株当たり配当額 (円)	基準日	効力発生日
平成29年6月23日 定時株主総会	普通株式	1,500,000	利益 剰余金	37,500	平成29年 3月31日	平成29年 6月24日

（2）基準日が当期に属する配当のうち、配当の効力発生日が翌期となるもの

該当事項はありません。

（リース取引関係）

1 オペレーティング・リース取引

（借主側）

オペレーティング・リース取引のうち解約不能のものに係る未経過リース料

（単位：千円）

	前事業年度 (平成29年3月31日)	当事業年度 (平成29年12月31日)
1年内	249,762	249,762

1年超	853,353	666,032
合計	1,103,116	915,794

なお、オペレーティング・リース取引の内容は、不動産賃借によるものであります。

(金融商品関係)

1. 金融商品の状況に関する事項

(1) 金融商品に対する取組方針

当社は、主に投資助言・代理業及び投資運用業を行っており、資金計画に照らして、必要な資金(主にグループ本社より資本増資)を調達しております。デリバティブ等の投機的な取引は行わない方針であります。

(2) 金融商品の内容及びそのリスク並びにリスク管理体制

国内の未収入金に関しては、顧客の契約不履行によってもたらされる信用リスクに晒されており、国外拠点に対する外貨建ての債権債務に関しては、各月末から次月精算までの短期為替変動によるリスクに晒されております。また、投資有価証券は、主に投資信託であり、当社の投資信託設定のための小額資金投資で売買目的ではありません。未収入金等については、定期的に残高、期日を適切に把握する体制を整えております。

2. 金融商品の時価等に関する事項

貸借対照表計上額、時価、及びこれらの差額については、次のとおりであります。なお、時価を把握することが極めて困難と認められるものは、次表には含めておりません。

前事業年度（平成29年3月31日）

（単位：千円）

	貸借対照表 計上額(*)	時価(*)	差額
(1)預金	5,362,960	5,362,960	-
(2)未収入金	608,891	608,891	-
(3)未収委託者報酬	350,959	350,959	-
(4)未収運用受託報酬	601,532	601,532	-
(5)未収投資助言報酬	7,942	7,942	-
(6)未収還付法人税等	2,827	2,827	-
(7)未収消費税等	19,308	19,308	-
(8)投資有価証券 その他有価証券	3,259	3,259	-
(9)差入保証金	378,536	378,337	199
資産計	7,336,218	7,336,019	199
(1)預り金	(44,060)	(44,060)	-
(2)未払収益分配金	(20)	(20)	-
(3)未払償還金	(33,808)	(33,808)	-
(4)未払手数料	(123,366)	(123,366)	-
(5)その他未払金	(263,090)	(263,090)	-
(6)未払費用	(184,224)	(184,224)	-
(7)未払法人税等	(314,486)	(314,486)	-
(8)長期預り金	(117,535)	(117,471)	64
負債計	(1,080,592)	(1,080,528)	64

(*) 負債に計上されているものについては、()で示しています。

当事業年度（平成29年12月31日）

（単位：千円）

	貸借対照表 計上額(*)	時価(*)	差額
(1)預金	4,986,282	4,986,282	-
(2)未収入金	606,560	606,560	-
(3)未収委託者報酬	464,530	464,530	-
(4)未収運用受託報酬	606,201	606,201	-
(5)未収投資助言報酬	11,221	11,221	-
(6)投資有価証券 その他有価証券	3,686	3,686	-
(7)差入保証金	384,874	383,650	1,224
資産計	7,063,354	7,062,130	1,224
(1)預り金	(42,997)	(42,997)	-
(2)未払手数料	(120,298)	(120,298)	-
(3)その他未払金	(254,392)	(254,392)	-
(4)未払費用	(196,263)	(196,263)	-
(5)未払法人税等	(452,262)	(452,262)	-
(6)未払消費税等	(24,738)	(24,738)	-
(7)長期預り金	(117,535)	(117,143)	391
負債計	(1,208,485)	(1,208,095)	391

(*) 負債に計上されているものについては、()で示しています。

(注1) 金融商品の時価の算定方法及び有価証券に関する事項

前事業年度（平成29年3月31日）

資産

(1)預金 (2)未収入金 (3)未収委託者報酬 (4)未収運用受託報酬 (5)未収投資助言報酬

(6)未収還付法人税等 (7)未収消費税等

これらは短期間で決済されるため、時価は帳簿価額にほぼ等しいことから当該帳簿価額によっております。

(8)投資有価証券

基準価額を基に算出しております。

(9)差入保証金

返還されるまでの残存期間に応じた日本円のスワップカーブにおける利回りで割り引いた現在価値により算定しております。

負債

(1)預り金 (2)未払収益分配金 (3)未払償還金 (4)未払手数料 (5)その他未払金 (6)未払費用(7)未払法人税等

これらは短期間で決済されるため、時価は帳簿価額にほぼ等しいことから当該帳簿価額によっております。

(8)長期預り金

返還するまでの残存期間に応じた日本円のスワップカーブにおける利回りで割り引いた現在価値により算定しております。

当事業年度（平成29年12月31日）

資産

(1)預金 (2)未収入金 (3)未収委託者報酬 (4)未収運用受託報酬 (5)未収投資助言報酬

これらは短期間で決済されるため、時価は帳簿価額にほぼ等しいことから当該帳簿価額によっております。

(6)投資有価証券

基準価額を基に算出しております。

(7)差入保証金

返還されるまでの残存期間に応じた日本円のスワップカーブにおける利回りで割り引いた現在価値により算定しております。

負債

(1)預り金 (2)未払手数料 (3)その他未払金 (4)未払費用 (5)未払法人税等 (6)未払消費税等

これらは短期間で決済されるため、時価は帳簿価額にほぼ等しいことから当該帳簿価額によっております。

(7)長期預り金

返還するまでの残存期間に応じた日本円のスワップカーブにおける利回りで割り引いた現在価値により算定しております。

(注2) 金銭債権及び満期のある有価証券の決算日後の償還予定額

前事業年度（平成29年3月31日）

（単位：千円）

	1年以内	1年超 10年以内	10年超
(1)預金	5,362,960	-	-
(2)未収入金	608,891	-	-
(3)未収委託者報酬	350,959	-	-
(4)未収運用受託報酬	601,532	-	-
(5)未収投資助言報酬	7,942	-	-
(6)差入保証金	-	378,536	-
合計	6,932,286	378,536	-

当事業年度（平成29年12月31日）

（単位：千円）

	1年以内	1年超 10年以内	10年超
(1)預金	4,986,282	-	-
(2)未収入金	606,560	-	-
(3)未収委託者報酬	464,530	-	-
(4)未収運用受託報酬	606,201	-	-
(5)未収投資助言報酬	11,221	-	-
(6)差入保証金	-	384,874	-
合計	6,674,794	384,874	-

（有価証券関係）

1. その他有価証券

前事業年度（平成29年3月31日）

（単位：千円）

	取得原価	貸借対照表日における貸借対照表計上額	差額
貸借対照表計上額が取得原価を超えるもの			
株式	-	-	-
債券	-	-	-
その他	2,385	3,071	686
小計	2,385	3,071	686
貸借対照表計上額が取得原価を超えないもの			
株式	-	-	-
債券	-	-	-
その他	200	188	11
小計	200	188	11
合計	2,585	3,259	674

当事業年度（平成29年12月31日）

（単位：千円）

	取得原価	貸借対照表日における貸借対照表計上額	差額
貸借対照表計上額が取得原価を超えるもの			
株式	-	-	-
債券	-	-	-
その他	2,385	3,488	1,102
小計	2,385	3,488	1,102
貸借対照表計上額が取得原価を超えないもの			
株式	-	-	-
債券	-	-	-
その他	200	198	1
小計	200	198	1
合計	2,585	3,686	1,100

2. 事業年度中に売却したその他有価証券

前事業年度（自 平成28年4月1日 至 平成29年3月31日）

（単位：千円）

種 類	売却額	売却益の合計額	売却損の合計額
株式	-	-	-
債券	-	-	-
その他	750	27	50
合計	750	27	50

当事業年度（自 平成29年4月1日 至 平成29年12月31日）

当事業年度におけるその他有価証券の売却はありません。

（退職給付関係）

前事業年度（自 平成28年4月1日 至 平成29年3月31日）

1. 採用している退職給付制度の概要

当社は、従業員の退職給付に充てるため、非積立型の確定給付型の制度として退職一時金制度を採用しており、簡便法により退職給付引当金及び退職給付費用を計算しております。

2. 簡便法を適用した確定給付制度

（1）簡便法を適用した制度の、退職給付引当金の期首残高と期末残高の調整表

（単位：千円）

前事業年度 (平成29年3月31日)	
退職給付引当金の期首残高	485,351
退職給付費用	159,355
退職給付の支払額	95,968
その他の未払金への振替額	34,272
退職給付引当金の期末残高	514,466

（2）退職給付に関連する損益

（単位：千円）

前事業年度 (自 平成28年4月1日 至 平成29年3月31日)	
簡便法で計算した退職給付費用	159,355

3. 確定拠出制度

当社の確定拠出制度への要拠出額は前事業年度（自 平成28年4月1日 至 平成29年3月31日）において、32,704千円であります。

当事業年度(自 平成29年4月1日 至 平成29年12月31日)

1. 採用している退職給付制度の概要

当社は、従業員の退職給付に充てるため、非積立型の確定給付型の制度として退職一時金制度を採用しており、簡便法により退職給付引当金及び退職給付費用を計算しております。

2. 簡便法を適用した確定給付制度

(1) 簡便法を適用した制度の、退職給付引当金の期首残高と期末残高の調整表

(単位：千円)

	当事業年度 (平成29年12月31日)
退職給付引当金の期首残高	514,466
退職給付費用	131,908
退職給付の支払額	51,987
その他の未払金への振替額	5,295
退職給付引当金の期末残高	589,090

(2) 退職給付に関連する損益

(単位：千円)

	当事業年度 (自 平成29年4月1日 至 平成29年12月31日)
簡便法で計算した退職給付費用	131,908

3. 確定拠出制度

当社の確定拠出制度への要拠出額は当事業年度(自 平成29年4月1日 至 平成29年12月31日)において、28,407千円であります。

(税効果会計関係)

1. 繰延税金資産及び繰延税金負債の発生の主な原因別の内訳

(単位：千円)

	前事業年度 (平成29年3月31日)	当事業年度 (平成29年12月31日)
繰延税金資産		
(1)流動資産		
賞与引当金	74,993	357,596
未払費用	34,002	22,052
未払退職金	17,213	1,634
株式報酬費用	9,153	90,959
その他	19,999	42,019
計	155,362	514,261
(2)固定資産		
退職給付引当金	157,529	180,379
役員退職給付引当金	22,987	26,473
資産除去債務	25,252	25,220
計	205,769	232,073
繰延税金資産小計	361,131	746,334
評価性引当額	205,769	525,595
繰延税金資産合計	155,362	220,738
繰延税金負債		
(1)固定負債		
資産除去債務	4,720	3,918
その他有価証券評価差額金	206	337
繰延税金負債合計	4,926	4,255
繰延税金資産純額	150,435	216,482

2. 法定実効税率と税効果会計適用後の法人税等の負担率との間に重要な差異があるときの、当該差異の原因となった主要な項目別の内訳

前事業年度（平成29年3月31日）

法定実効税率	30.8%
(調整)	
交際費等永久に損金に算入されない項目	8.0%
住民税均等割等	0.3%
評価性引当額の増減額	1.9%
過年度法人税等調整額の修正	3.3%
その他	0.1%
税効果会計適用後の法人税等の負担率	37.9%

当事業年度（平成29年12月31日）

法定実効税率 （調整）	30.8%
交際費等永久に損金に算入されない項目	0.7%
住民税均等割等	0.5%
評価性引当額の増減額	57.3%
その他	2.6%
税効果会計適用後の法人税等の負担率	86.7%

3. 法人税等の税率の変更による繰延税金資産及び繰延税金負債の金額の修正

前事業年度（自 平成28年4月1日 至 平成29年3月31日）

法人税等の税率の変更による繰延税金資産及び繰延税金負債の金額の修正はありません。

当事業年度（自 平成29年4月1日 至 平成29年12月31日）

法人税等の税率の変更による繰延税金資産及び繰延税金負債の金額の修正はありません。

（資産除去債務関係）

資産除去債務のうち貸借対照表に計上しているもの

（1）当該資産除去債務の概要

建物の不動産賃貸借取引に伴う原状回復義務等であります。

（2）当該資産除去債務の金額の算定方法

使用見込期間を取得から5年と見積り、割引率は 0.17%を使用して資産除去債務の金額を計算しております。

（3）当該資産除去債務の総額の増減

（単位：千円）

	前事業年度		当事業年度	
	（自	平成28年4月1日	（自	平成29年4月1日
	至	平成29年3月31日)	至	平成29年12月31日)
当期首残高		64,967		82,470
建物の不動産賃貸借契約の更新及びオフィスレイアウト変更工事に伴う再見積りによる増加額		17,451		-
時の経過による調整額		50		105
当期末残高		82,470		82,365

（セグメント情報等）

[セグメント情報]

前事業年度（自 平成28年4月1日 至 平成29年3月31日）

当社は、投信投資顧問業の単一セグメントであるため、記載を省略しております。

当事業年度（自 平成29年4月1日 至 平成29年12月31日）

当社は、投信投資顧問業の単一セグメントであるため、記載を省略しております。

[関連情報]

前事業年度（自 平成28年4月1日 至 平成29年3月31日）

製品及びサービスごとの情報

製品・サービス区分の決定方法は、損益計算書の営業収益の区分と同じであることから、製品・サービスごとの営業収益の記載を省略しております。

地域ごとの情報

（1）営業収益

（単位：千円）

日本	米国	欧州	その他	合計
1,389,815	4,145,484	716,502	71,774	6,323,575

（注1）営業収益は顧客の所在地を基礎とし、国又は地域に分類しております。

（注2）営業収益のうち委託者報酬に関しては、当社が運用している投資信託は大半が公募投信であり、委託者報酬を最終的に負担する受益者の情報は制度上把握しえないため、除外しております。

（2）有形固定資産

本邦に所在している有形固定資産の金額が貸借対照表の有形固定資産の金額の90%を超えているため、地域ごとの有形固定資産の記載を省略しております。

主要な顧客ごとの情報

（1）その他営業収益

（単位：千円）

顧客の氏名又は名称	その他営業収益	関連するセグメント名
Invesco Advisers, Inc.	3,262,827	投信投資顧問業

（2）委託者報酬

委託者報酬については、制度上、顧客情報を知りえないため、記載を省略しております。

（3）運用受託報酬

運用受託報酬については、顧客との守秘義務契約により、開示が出来ないため、記載を省略しております。

（４）投資助言報酬

投資助言報酬については、顧客との守秘義務契約により、開示が出来ないため、記載を省略しております。

当事業年度（自 平成29年4月1日 至 平成29年12月31日）

製品及びサービスごとの情報

製品・サービス区分の決定方法は、損益計算書の営業収益の区分と同じであることから、製品・サービスごとの営業収益の記載を省略しております。

地域ごとの情報

（１）営業収益

（単位：千円）

日本	米国	欧州	その他	合計
1,204,914	2,927,206	722,570	137,878	4,992,569

（注1）営業収益は顧客の所在地を基礎とし、国又は地域に分類しております。

（注2）営業収益のうち委託者報酬に関しては、当社が運用している投資信託は大半が公募投信であり、委託者報酬を最終的に負担する受益者の情報は制度上把握しえないため、除外しております。

（２）有形固定資産

本邦に所在している有形固定資産の金額が貸借対照表の有形固定資産の金額の90%を超えているため、地域ごとの有形固定資産の記載を省略しております。

主要な顧客ごとの情報

（１）その他営業収益

（単位：千円）

顧客の氏名又は名称	その他営業収益	関連するセグメント名
Invesco Advisers, Inc.	1,948,783	投信投資顧問業
Invesco Senior Secured Management, Inc.	783,585	投信投資顧問業

（２）委託者報酬

委託者報酬については、制度上、顧客情報を知りえないため、記載を省略しております。

（３）運用受託報酬

運用受託報酬については、顧客との守秘義務契約により、開示が出来ないため、記載を省略しております。

（４）投資助言報酬

投資助言報酬については、顧客との守秘義務契約により、開示が出来ないため、記載を省略しております。

[報告セグメントごとの固定資産の減損損失に関する情報]

前事業年度（自 平成28年4月1日 至 平成29年3月31日）

単一セグメントであるため、記載を省略しております。

当事業年度（自 平成29年4月1日 至 平成29年12月31日）

単一セグメントであるため、記載を省略しております。

[報告セグメントごとののれんの償却額及び未償却残高に関する情報]

前事業年度（自 平成28年4月1日 至 平成29年3月31日）

単一セグメントであるため、記載を省略しております。

当事業年度（自 平成29年4月1日 至 平成29年12月31日）

単一セグメントであるため、記載を省略しております。

[報告セグメントごとの負ののれん発生益に関する情報]

前事業年度（自 平成28年4月1日 至 平成29年3月31日）

単一セグメントであるため、記載を省略しております。

当事業年度（自 平成29年4月1日 至 平成29年12月31日）

単一セグメントであるため、記載を省略しております。

（関連当事者情報）

1．関連当事者との取引

（１）財務諸表提出会社の親会社及び主要株主（会社等に限る。）等

前事業年度（自 平成28年4月1日 至 平成29年3月31日）

前事業年度においては、開示すべき重要な親会社及び主要株主等との取引はありません。

当事業年度（自 平成29年4月1日 至 平成29年12月31日）

当事業年度においては、開示すべき重要な親会社及び主要株主等との取引はありません。

（２）財務諸表提出会社と同一の親会社を持つ会社等及び財務諸表提出会社のその他の関係会社の子会社等

前事業年度(自 平成28年4月1日 至 平成29年3月31日)

種類	会社等の名称 又は氏名	所在地	資本金又は 出資金	事業の内容 又は職業	議決権等の 所有(被所 有)割合 (%)	関連当事者との 関係	取引の内容	取引金額 (千円)	科目	期末残高 (千円)
親会社 の子会社	Invesco Advisers, Inc.	1555 Peachtree Street Atlanta, Georgia 30309, USA	1,169,065 千米ドル	投資顧問業	なし	投資顧問契約の 再委任等	運用受託報酬及 びその他営業収 益の受取	3,262,827	未収入金	405,793

(注1) 取引金額、期末残高には消費税等が含まれておりません。

(注2) 運用受託報酬及びその他営業収益の算定方法については、第三者による検討結果に基づいたグループ内のポリシーにより決定しております。

当事業年度(自 平成29年4月1日 至 平成29年12月31日)

種類	会社等の名称 又は氏名	所在地	資本金又は 出資金	事業の内容 又は職業	議決権等の 所有(被所 有)割合 (%)	関連当事者との 関係	取引の内容	取引金額 (千円)	科目	期末残高 (千円)
親会社 の子会社	Invesco Advisers, Inc.	1555 Peachtree Street Atlanta, Georgia 30309, USA	1,169,065 千米ドル	投資顧問業	なし	投資顧問契約の 再委任等	運用受託報酬 及びその他営 業収益の受取	2,099,347	未収入金	343,181
親会社 の子会社	Invesco Senior Secured Management, Inc.	1166 Avenue of the Americas New York, NY 10036, USA	4,502 千米ドル	投資顧問業	なし	投資顧問契約の 再委任等	その他営業収 益の受取	783,585	未収入金	89,533

(注1) 取引金額、期末残高には消費税等が含まれておりません。

(注2) 運用受託報酬及びその他営業収益の算定方法については、第三者による検討結果に基づいたグループ内のポリシーにより決定しております。

2. 親会社に関する注記

親会社情報

Invesco Far East Ltd.（非上場）

Invesco Holdings Company Ltd.（非上場、持株会社）

Invesco Ltd.（ニューヨーク証券取引所に上場）

（1株当たり情報）

前事業年度 (自 平成28年4月1日 至 平成29年3月31日)	当事業年度 (自 平成29年4月1日 至 平成29年12月31日)
1株当たり純資産額 196,618円77銭	1株当たり純資産額 160,961円88銭
1株当たり当期純利益金額 15,782円55銭	1株当たり当期純利益金額 1,835円69銭

（注）1. 潜在株式調整後1株当たり当期純利益金額については、潜在株式が存在しないため記載していません。

2. 1株当たり当期純利益金額の算定上の基礎

	前事業年度 (自 平成28年4月1日 至 平成29年3月31日)	当事業年度 (自 平成29年4月1日 至 平成29年12月31日)
当期純利益金額(千円)	631,302	73,427
普通株式に係る当期純利益(千円)	631,302	73,427
普通株主に帰属しない金額(千円)	-	-
期中平均株式数(株)	40,000	40,000

（重要な後発事象）

該当事項はありません。

[前へ](#) [次へ](#)

第2 その他の関係法人の概況

その他の関係法人の概況については、該当事項が以下の内容に更新されます。

1 名称、資本金の額及び事業の内容

(1) 受託会社

名称	資本金の額 (平成30年3月31日現在)	事業の内容
三菱UFJ信託銀行株式会社	324,279百万円	銀行法に基づき銀行業を営むとともに、金融機関の信託業務の兼営等に関する法律（兼営法）に基づき信託業務を営んでいます。

(2) 販売会社

名称	資本金の額 (平成30年3月31日現在)	事業の内容
株式会社SBI証券	48,323百万円	「金融商品取引法」に定める第一種金融商品取引業を営んでいます。
楽天証券株式会社	7,495百万円	
株式会社広島銀行	54,573百万円	
株式会社三菱UFJ銀行	1,711,958百万円	
三菱UFJ信託銀行株式会社	324,279百万円	銀行法に基づき銀行業を営むとともに、金融機関の信託業務の兼営等に関する法律（兼営法）に基づき信託業務を営んでいます。

2 関係業務の概要

受託会社	ファンドの受託会社として、投資信託財産の保管・管理・計算などを行います。 受託会社は、ファンドにかかる信託事務の一部につき、下記再信託受託会社に委託することができます。								
再信託受託会社の概要	<table border="1"> <tbody> <tr> <td>名称</td> <td>日本マスタートラスト信託銀行株式会社</td> </tr> <tr> <td>資本金</td> <td>10,000百万円(平成30年3月31日現在)</td> </tr> <tr> <td>事業の内容</td> <td>銀行法に基づき銀行業を営むとともに、金融機関の信託業務の兼営等に関する法律（兼営法）に基づき信託業務を営んでいます。</td> </tr> <tr> <td>再信託の目的</td> <td>原信託契約にかかる信託事務の一部（信託財産の管理）を、原信託受託会社から再信託受託会社（日本マスタートラスト信託銀行株式会社）へ委託するため、原信託財産のすべてを再信託受託会社へ移管することを目的とします。</td> </tr> </tbody> </table>	名称	日本マスタートラスト信託銀行株式会社	資本金	10,000百万円(平成30年3月31日現在)	事業の内容	銀行法に基づき銀行業を営むとともに、金融機関の信託業務の兼営等に関する法律（兼営法）に基づき信託業務を営んでいます。	再信託の目的	原信託契約にかかる信託事務の一部（信託財産の管理）を、原信託受託会社から再信託受託会社（日本マスタートラスト信託銀行株式会社）へ委託するため、原信託財産のすべてを再信託受託会社へ移管することを目的とします。
名称	日本マスタートラスト信託銀行株式会社								
資本金	10,000百万円(平成30年3月31日現在)								
事業の内容	銀行法に基づき銀行業を営むとともに、金融機関の信託業務の兼営等に関する法律（兼営法）に基づき信託業務を営んでいます。								
再信託の目的	原信託契約にかかる信託事務の一部（信託財産の管理）を、原信託受託会社から再信託受託会社（日本マスタートラスト信託銀行株式会社）へ委託するため、原信託財産のすべてを再信託受託会社へ移管することを目的とします。								

販売会社	ファンドの販売会社として、受益権の募集・販売の取り扱いを行い、投資信託説明書(交付目論見書)・投資信託説明書(請求目論見書)の交付、運用報告書の交付代行、分配金・換金代金・償還金の支払いおよび分配金の再投資に関する事務などを行います。
------	---

3 資本関係

受託会社	該当事項はありません。
販売会社	該当事項はありません。

[前へ](#)

独立監査人の監査報告書

平成30年3月9日

インベスコ・アセット・マネジメント株式会社

取締役会 御中

PwCあらた有限責任監査法人

指定有限責任社員 公認会計士 鶴田光夫
業務執行社員

当監査法人は、金融商品取引法第193条の2第1項の規定に基づく監査証明を行うため、「委託会社等の経理状況」に掲げられているインベスコ・アセット・マネジメント株式会社の平成29年4月1日から平成29年12月31日までの第28期事業年度の財務諸表、すなわち、貸借対照表、損益計算書、株主資本等変動計算書、重要な会計方針及びその他の注記について監査を行った。

財務諸表に対する経営者の責任

経営者の責任は、我が国において一般に公正妥当と認められる企業会計の基準に準拠して財務諸表を作成し適正に表示することにある。これには、不正又は誤謬による重要な虚偽表示のない財務諸表を作成し適正に表示するために経営者が必要と判断した内部統制を整備及び運用することが含まれる。

監査人の責任

当監査法人の責任は、当監査法人が実施した監査に基づいて、独立の立場から財務諸表に対する意見を表明することにある。当監査法人は、我が国において一般に公正妥当と認められる監査の基準に準拠して監査を行った。監査の基準は、当監査法人に財務諸表に重要な虚偽表示がないかどうかについて合理的な保証を得るために、監査計画を策定し、これに基づき監査を実施することを求めている。

監査においては、財務諸表の金額及び開示について監査証拠を入手するための手続が実施される。監査手続は、当監査法人の判断により、不正又は誤謬による財務諸表の重要な虚偽表示のリスクの評価に基づいて選択及び適用される。財務諸表監査の目的は、内部統制の有効性について意見表明するためのものではないが、当監査法人は、リスク評価の実施に際して、状況に応じた適切な監査手続を立案するために、財務諸表の作成と適正な表示に関連する内部統制を検討する。また、監査には、経営者が採用した会計方針及びその適用方法並びに経営者によって行われた見積りの評価も含め全体としての財務諸表の表示を検討することが含まれる。

当監査法人は、意見表明の基礎となる十分かつ適切な監査証拠を入手したと判断している。

監査意見

当監査法人は、上記の財務諸表が、我が国において一般に公正妥当と認められる企業会計の基準に準拠して、インベスコ・アセット・マネジメント株式会社の平成29年12月31日現在の財政状態及び同日をもって終了する事業年度の経営成績をすべての重要な点において適正に表示しているものと認める。

利害関係

会社と当監査法人又は業務執行社員との間には、公認会計士法の規定により記載すべき利害関係はない。

以上

(注) 1. 上記は、監査報告書の原本に記載された事項を電子化したものであり、その原本は当社が別途保管しております。

2. XBRLデータは監査の対象には含まれていません。

[次へ](#)

独立監査人の監査報告書

平成30年8月1日

インベスコ・アセット・マネジメント株式会社

取締役会御中

PwCあらた有限責任監査法人

指定有限責任社員 公認会計士 鶴田光夫
業務執行社員

当監査法人は、金融商品取引法第193条の2第1項の規定に基づく監査証明を行うため、「ファンドの経理状況」に掲げられている先進国株式インデックス・ファンドの平成29年12月19日から平成30年6月18日までの特定期間の財務諸表、すなわち、貸借対照表、損益及び剰余金計算書、注記表並びに附属明細表について監査を行った。

財務諸表に対する経営者の責任

経営者の責任は、我が国において一般に公正妥当と認められる企業会計の基準に準拠して財務諸表を作成し適正に表示することにある。これには、不正又は誤謬による重要な虚偽表示のない財務諸表を作成し適正に表示するために経営者が必要と判断した内部統制を整備及び運用することが含まれる。

監査人の責任

当監査法人の責任は、当監査法人が実施した監査に基づいて、独立の立場から財務諸表に対する意見を表明することにある。当監査法人は、我が国において一般に公正妥当と認められる監査の基準に準拠して監査を行った。監査の基準は、当監査法人に財務諸表に重要な虚偽表示がないかどうかについて合理的な保証を得るために、監査計画を策定し、これに基づき監査を実施することを求めている。

監査においては、財務諸表の金額及び開示について監査証拠を入手するための手続が実施される。監査手続は、当監査法人の判断により、不正又は誤謬による財務諸表の重要な虚偽表示のリスクの評価に基づいて選択及び適用される。財務諸表監査の目的は、内部統制の有効性について意見表明するためのものではないが、当監査法人は、リスク評価の実施に際して、状況に応じた適切な監査手続を立案するために、財務諸表の作成と適正な表示に関連する内部統制を検討する。また、監査には、経営者が採用した会計方針及びその適用方法並びに経営者によって行われた見積りの評価も含め全体としての財務諸表の表示を検討することが含まれる。

当監査法人は、意見表明の基礎となる十分かつ適切な監査証拠を入手したと判断している。

監査意見

当監査法人は、上記の財務諸表が、我が国において一般に公正妥当と認められる企業会計の基準に準拠して、先進国株式インデックス・ファンドの平成30年6月18日現在の信託財産の状態及び同日をもって終了する特定期間の損益の状況をすべての重要な点において適正に表示しているものと認める。

利害関係

インベスコ・アセット・マネジメント株式会社及びファンドと当監査法人又は業務執行社員との間には、公認会計士法の規定により記載すべき利害関係はない。

以上

() 1. 上記は、当社が、監査報告書の原本に記載された事項を電子化したものであり、その原本は当社が別途保管しております。

2. XBRLデータは監査の対象には含まれていません。