

【表紙】
【提出書類】 有価証券届出書の訂正届出書
【提出先】 関東財務局長
【提出日】 平成29年9月14日
【発行者名】 インベスコ・アセット・マネジメント株式会社
【代表者の役職氏名】 代表取締役社長兼CEO 佐藤 秀樹
【本店の所在の場所】 東京都港区六本木六丁目10番1号六本木ヒルズ森タワー14階
【事務連絡者氏名】 森下 泰幸
【電話番号】 (03) 6447 - 3086
【届出の対象とした募集（売出）
内国投資信託受益証券に係るファ
ンドの名称】 先進国株式インデックス・ファンド
【届出の対象とした募集（売出）
内国投資信託受益証券の金額】 1兆円を上限とします。
【縦覧に供する場所】 該当事項はありません。

1【有価証券届出書の訂正届出書の提出理由】

平成29年3月15日付をもって提出した有価証券届出書の記載事項（平成29年3月31日に訂正届出書にて訂正済み。）について、本日付の有価証券報告書の提出に伴い関係情報を更新するため、また記載事項の一部に訂正すべき事項があるため、本訂正届出書を提出するものです。

2【訂正の内容】

下線部分は訂正箇所を示します。

第二部 ファンド情報

第1 ファンドの状況

1 ファンドの性格

(1) ファンドの目的及び基本的性格

ファンドの運用プロセス

<訂正前>

（前略）

ファンドの運用プロセス等は、平成29年1月末現在のものであり、今後変更となる場合があります。

（後略）

<訂正後>

（前略）

ファンドの運用プロセス等は、平成29年7月末現在のものであり、今後変更となる場合があります。

（後略）

(3) ファンドの仕組み

委託会社等の概況

<訂正前>

（前略）

資本金	4,000百万円（平成29年1月31日現在）
-----	------------------------

（中略）

大株主の状況	（平成29年1月31日現在）			
	名称	住所	所有株式数	所有比率
	インベスコ・ファー・イースト・リミテッド	Perpetual Park, Perpetual Park Drive, Henley-on-Thames, Oxfordshire, RG9 1HH, United Kingdom	40,000株	100%

<訂正後>

（前略）

資本金	4,000百万円(平成29年7月31日現在)
-----	------------------------

(中略)

大株主の状況	(平成29年7月31日現在)			
	名称	住所	所有株式数	所有比率
	インベスコ・ ファー・イース ト・リミテッド	Perpetual Park, Perpetual Park Drive, Henley-on-Thames, Oxfordshire, RG9 1HH, United Kingdom	40,000株	100%

2 投資方針

(3)運用体制

<訂正前>

(前略)

上記運用体制における組織名称等は、平成29年1月31日現在のものであり、委託会社の組織変更などにより変更となる場合があります。

<訂正後>

(前略)

上記運用体制における組織名称等は、平成29年7月31日現在のものであり、委託会社の組織変更などにより変更となる場合があります。

3 投資リスク

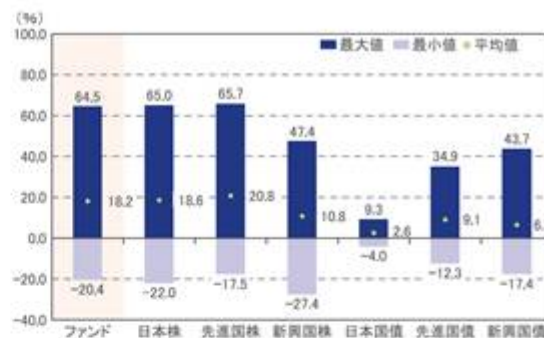
<参考情報>

<参考情報>については、該当事項が以下の内容に更新されます。

ファンドの年間騰落率及び分配金再投資基準価額の推移



ファンドと他の代表的な資産クラスとの騰落率の比較



ファンド : 2012年8月～2017年7月

代表的な資産クラス : 2012年8月～2017年7月

* 上記、各グラフのファンドに関するデータは、課税前の分配金を再投資したものとみなして計算した分配金再投資基準価額を用いています。実際の基準価額および基準価額に基づいて計算した騰落率とは異なる場合があります。

* 「ファンドと他の代表的な資産クラスとの騰落率の比較」は、ファンドと他の代表的な資産クラスの値動きを定量的に比較できるように作成したものです。すべての資産クラスがファンドの投資対象とは限りません。上記期間の各月末における直近1年間の騰落率の平均・最大・最小を表示しています。

* 代表的な資産クラスの騰落率を計算するために使用した指数は以下の通りです。海外の指数は、為替ヘッジなしによる投資を想定して、円ベースのものを使用しています。

日本株	<p>TOPIX（東証株価指数）（配当込み）</p> <p>TOPIXは、東京証券取引所第一部に上場している内国普通株式全銘柄の株価を対象として算出した指数です。TOPIXは、東京証券取引所の知的財産であり、この指数の算出、数値の公表、利用など同指数に関するすべての権利は、東京証券取引所が有しています。東京証券取引所は、TOPIXの算出もしくは公表の方法の変更、TOPIXの算出もしくは公表の停止またはTOPIXの高標の変更もしくは使用の停止を行う権利を有しています。</p>
先進国株	<p>MSCIコクサイ・インデックス（配当込み、円ベース）</p> <p>MSCIコクサイ・インデックスは、MSCI Inc.が開発した株価指数で、日本を除く世界の先進国で構成されています。また、MSCIコクサイ・インデックスに対する著作権及びその他の知的財産権はすべてMSCI Inc.に帰属します。</p>
新興国株	<p>MSCIエマージング・マーケット・インデックス（配当込み、円ベース）</p> <p>MSCIエマージング・マーケット・インデックスは、MSCI Inc.が開発した株価指数で、世界の新興国で構成されています。また、MSCIエマージング・マーケット・インデックスに対する著作権及びその他の知的財産権はすべてMSCI Inc.に帰属します。なお、円ベース指数については、委託会社がMSCIエマージング・マーケット・インデックス（配当込み、米ドルベース）に、当日の米ドル為替レート（WM/ロイター値）を乗じて算出しています。</p>
日本国債	<p>NOMURA-BPI国債</p> <p>NOMURA-BPI国債は、野村證券株式会社が発表している日本の国債市場の動向を的確に表すために開発された投資収益指数です。なお、NOMURA-BPI国債に関する著作権、商標権、知的財産権その他一切の権利は、野村證券株式会社に帰属します。</p>
先進国債	<p>シティ世界国債インデックス（除く日本、円ベース）</p> <p>シティ世界国債インデックス（除く日本、円ベース）は、Citigroup Index LLCが開発した日本を除く世界主要国の国債の総合収益率を各市場の時価総額で加重平均した指数で、著作権、商標権、知的財産権、その他一切の権利は、Citigroup Index LLCに帰属します。</p>
新興国債	<p>JPモルガンGBI-EMグローバル・ダイバーシファイド（円ベース）</p> <p>JPモルガンGBI-EMグローバル・ダイバーシファイドは、現地通貨建てのエマージング債市場の代表的なインデックスです。円ベース指数については、委託会社がJPモルガンGBI-EMグローバル・ダイバーシファイド（米ドルベース）に、当日の米ドル為替レート（WM/ロイター値）を乗じて算出しています。</p> <p>本指数は、信頼性が高いとみなす情報に基づき作成していますが、J.P. Morganはその完全性・正確性を保証するものではありません。本指数は許諾を受けて使用しています。J.P. Morganからの書面による事前承認なしに本指数を複製・使用・頒布することは認められていません。Copyright 2017, J.P. Morgan Chase & Co. All rights reserved.</p>

4 手数料等及び税金

(5)課税上の取扱い

<訂正前>

（前略）

上記は、平成29年1月末現在の情報に基づくものですので、税法が改正された場合等には、税率等が変更される場合があります。その結果、上記の記載内容に変更が生じることがあります。

税金の取り扱いの詳細については、税務専門家等にご確認されることをお勧めします。

<訂正後>

（前略）

上記は、平成29年7月末現在の情報に基づくものですので、税法が改正された場合等には、税率等が変更される場合があります。その結果、上記の記載内容に変更が生じることがあります。

税金の取り扱いの詳細については、税務専門家等にご確認されることをお勧めします。

[次へ](#)

5 運用状況

運用状況については、該当事項が以下の内容に更新されます。

(1)投資状況(平成29年7月31日現在)

投資資産の種類	国/地域	時価合計(円)	投資比率(%)
親投資信託受益証券	日本	294,361,738	100.11
コール・ローン、その他の資産(負債控除後)		334,377	0.11
合計(純資産総額)		294,027,361	100.00

(注)投資比率とは、ファンドの純資産総額に対する当該資産の時価比率をいいます。以下同じです。

(参考)インベスコ 先進国株式インデックス マザーファンド

投資資産の種類	国/地域	時価合計(円)	投資比率(%)
株 式	アメリカ	132,590,873	45.04
	イギリス	29,523,835	10.02
	フランス	17,217,038	5.84
	ドイツ	16,097,853	5.46
	スイス	13,794,615	4.68
	日本	13,492,790	4.58
	オーストラリア	12,458,479	4.23
	カナダ	6,614,309	2.24
	スペイン	5,829,772	1.98
	オランダ	5,610,953	1.90
	スウェーデン	5,564,606	1.89
	イタリア	3,432,146	1.16
	デンマーク	2,987,395	1.01
	香港	2,105,173	0.71
	フィンランド	1,979,230	0.67
	ベルギー	1,973,120	0.67
	シンガポール	1,435,639	0.48
	ノルウェー	952,439	0.32
	アイルランド	890,754	0.30
	ニュージーランド	764,743	0.25
	ポルトガル	529,112	0.17
	オーストリア	415,632	0.14
イスラエル	200,258	0.06	
小 計		276,460,764	93.92
投資証券	アメリカ	1,374,228	0.46
	オーストラリア	1,318,610	0.44
	フランス	531,930	0.18
	イギリス	347,155	0.11
	シンガポール	187,117	0.06
	小 計		3,759,040
コール・ローン、その他の資産(負債控除後)		14,136,076	4.80
合計(純資産総額)		294,355,880	100.00

(2)投資資産(平成29年7月31日現在)

投資有価証券の主要銘柄

国/ 地域	種類	銘柄名	数量 (口数)	帳簿価額単価 帳簿価額金額 (円)	評価額単価 評価額金額 (円)	投資 比率 (%)
日本	親投資信託 受益証券	インベスコ 先進国 株式インデックス マザーファンド	178,878,062	1.6206 289,890,501	1.6456 294,361,738	100.11

種類別投資比率

種 類	投資比率(%)
親投資信託受益証券	100.11
合 計	100.11

(参考)インベスコ 先進国株式インデックス マザーファンド

順位	国/ 地域	種類	銘柄名	業種	数量 (株式数)	帳簿価額 単価(円)	帳簿価額 金額(円)	評価額 単価(円)	評価額 金額(円)	投資 比率 (%)
1	アメリカ	株式	APPLE	テクノロジー・ ハードウェアお よび機器	460	15,699.49	7,221,768	16,497.32	7,588,770	2.57
2	アメリカ	株式	MICROSOFT	ソフトウェア・ サービス	700	7,724.50	5,407,150	8,059.96	5,641,975	1.91
3	アメリカ	株式	FACEBOOK-A	ソフトウェア・ サービス	200	16,623.12	3,324,624	19,029.85	3,805,971	1.29
4	アメリカ	株式	AMAZON.COM	小売	30	108,993.76	3,269,813	112,561.40	3,376,842	1.14
5	アメリカ	株式	EXXON MOBIL	エネルギー	370	9,213.12	3,408,855	8,783.85	3,250,028	1.10
6	スイス	株式	NESTLE-REG	食品・飲料・タ バコ	342	9,520.80	3,256,117	9,321.15	3,187,834	1.08
7	アメリカ	株式	ALPHABET INC-CL A	ソフトウェア・ サービス	30	105,783.70	3,173,511	105,751.70	3,172,551	1.07
8	アメリカ	株式	ALPHABET INC-CL C	ソフトウェア・ サービス	30	103,704.73	3,111,142	103,897.83	3,116,935	1.05
9	アメリカ	株式	WELLS FARGO	銀行	519	5,946.76	3,086,369	5,881.65	3,052,579	1.03
10	アメリカ	株式	PROCTER & GAMBLE	家庭用品・パー ソナル用品	300	9,893.98	2,968,194	9,954.67	2,986,402	1.01
11	アメリカ	株式	JOHNSON & JOHNSON	医薬品・バイオ テクノロジー・ ライフサイエン ス	200	14,825.52	2,965,105	14,549.65	2,909,930	0.98
12	アメリカ	株式	COMCAST-A	メディア	600	4,555.24	2,733,149	4,361.03	2,616,619	0.88
13	アメリカ	株式	AT & T	電気通信サービ ス	600	4,299.23	2,579,542	4,303.65	2,582,190	0.87
14	アメリカ	株式	GENERAL ELECTRIC	資本財	900	3,200.15	2,880,135	2,817.23	2,535,512	0.86
15	アメリカ	株式	CITIGROUP	銀行	330	7,050.26	2,326,586	7,440.90	2,455,497	0.83
16	スイス	株式	NOVARTIS-REG	医薬品・バイオ テクノロジー・ ライフサイエン ス	261	8,910.42	2,325,622	9,315.44	2,431,332	0.82
17	アメリカ	株式	INTEL	半導体・半導体 製造装置	600	3,885.42	2,331,254	3,896.45	2,337,875	0.79
18	アメリカ	株式	MERCK	医薬品・バイオ テクノロジー・ ライフサイエン ス	319	6,948.73	2,216,648	7,074.53	2,256,778	0.76
19	アメリカ	株式	BANK OF AMERICA	銀行	841	2,585.50	2,174,406	2,651.71	2,230,089	0.75
20	イギリス	株式	HSBC HOLDINGS	銀行	2,007	996.02	1,999,027	1,077.77	2,163,092	0.73
21	アメリカ	株式	PFIZER	医薬品・バイオ テクノロジー・ ライフサイエン ス	589	3,638.23	2,142,923	3,658.10	2,154,622	0.73
22	アメリカ	株式	UNITEDHEALTH GROUP	ヘルスケア機 器・サービス	100	20,042.87	2,004,287	21,093.40	2,109,340	0.71
23	アメリカ	株式	COCA-COLA	食品・飲料・タ バコ	400	4,999.95	1,999,983	5,077.20	2,030,881	0.68

24	アメリカ	株式	JPMORGAN CHASE & CO	銀行	200	9,509.96	1,901,993	10,072.75	2,014,550	0.68
25	スイス	株式	ROCHE HOLDING-GENUSSCHEIN	医薬品・バイオテクノロジー・ライフサイエンス	70	29,001.68	2,030,118	27,666.82	1,936,678	0.65
26	アメリカ	株式	AMGEN	医薬品・バイオテクノロジー・ライフサイエンス	100	17,923.05	1,792,305	19,260.49	1,926,049	0.65
27	アメリカ	株式	BERKSHIRE HATHAWAY-B	各種金融	100	18,812.47	1,881,247	19,200.90	1,920,090	0.65
28	日本	株式	トヨタ自動車	自動車・自動車部品	300	5,787.00	1,736,100	6,234.00	1,870,200	0.63
29	アメリカ	株式	VERIZON COMMUNICATIONS	電気通信サービス	349	5,145.61	1,795,821	5,290.17	1,846,272	0.62
30	アメリカ	株式	MCDONALD'S	消費者サービス	100	16,772.10	1,677,210	17,198.05	1,719,805	0.58

種類別および業種別投資比率

種類	業種	投資比率(%)
株式	銀行	11.46
	医薬品・バイオテクノロジー・ライフサイエンス	9.76
	ソフトウェア・サービス	9.00
	資本財	7.53
	エネルギー	5.80
	食品・飲料・タバコ	5.64
	素材	4.60
	電気通信サービス	3.94
	テクノロジー・ハードウェアおよび機器	3.79
	保険	3.75
	各種金融	3.43
	家庭用品・パーソナル用品	2.82
	小売	2.46
	自動車・自動車部品	2.35
	メディア	2.33
	運輸	2.28
	食品・生活必需品小売り	2.18
	ヘルスケア機器・サービス	2.12
	公益事業	2.09
	半導体・半導体製造装置	2.04
耐久消費財・アパレル	1.80	
消費者サービス	1.53	
商業・専門サービス	0.79	
不動産	0.29	
	小計	93.92
投資証券	-	1.27
	合計	95.19

(注)業種については、GICS(世界産業分類基準)に準じています。

投資不動産物件

該当事項はありません。

その他投資資産の主要なもの

該当事項はありません。

(参考)インベスコ 先進国株式インデックス マザーファンド

種類	取引所	資産の名称	買建 売建	数量	通貨	帳簿価額	評価額	評価額 (円)	投資 比率 (%)
株価指数 先物取引	シカゴ商業取引所	S&P500 EMINI	買建	1	米ドル	121,550	123,515	13,629,880	4.63

(3)運用実績

純資産の推移

	純資産総額 (百万円) (分配落)	純資産総額 (百万円) (分配付)	1口当たり 純資産額(円) (分配落)	1口当たり 純資産額(円) (分配付)
第1特定期間末(平成20年6月18日)	348	350	1.0189	1.0223
第2特定期間末(平成20年12月18日)	260	262	0.5219	0.5254
第3特定期間末(平成21年6月18日)	323	325	0.5816	0.5846
第4特定期間末(平成21年12月18日)	391	393	0.6470	0.6500
第5特定期間末(平成22年6月18日)	404	406	0.6339	0.6369
第6特定期間末(平成22年12月20日)	398	399	0.6585	0.6615
第7特定期間末(平成23年6月20日)	381	383	0.6386	0.6416
第8特定期間末(平成23年12月19日)	325	327	0.5516	0.5546
第9特定期間末(平成24年6月18日)	329	331	0.5970	0.6000
第10特定期間末(平成24年12月18日)	344	346	0.6970	0.7000
第11特定期間末(平成25年6月18日)	384	385	0.8677	0.8707
第12特定期間末(平成25年12月18日)	336	337	1.0080	1.0110
第13特定期間末(平成26年6月18日)	284	285	1.0886	1.0916
第14特定期間末(平成26年12月18日)	308	309	1.1937	1.1967
第15特定期間末(平成27年6月18日)	311	311	1.3106	1.3136
第16特定期間末(平成27年12月18日)	297	297	1.2219	1.2249
第17特定期間末(平成28年6月20日)	245	246	1.0344	1.0374
第18特定期間末(平成28年12月19日)	287	288	1.2360	1.2390
第19特定期間末(平成29年6月19日)	292	293	1.2903	1.2933
平成28年7月末日	255	-	1.0719	-
平成28年8月末日	255	-	1.0710	-
平成28年9月末日	245	-	1.0438	-
平成28年10月末日	250	-	1.0650	-
平成28年11月末日	267	-	1.1512	-
平成28年12月末日	284	-	1.2255	-
平成29年1月末日	280	-	1.2216	-
平成29年2月末日	283	-	1.2396	-
平成29年3月末日	286	-	1.2541	-
平成29年4月末日	288	-	1.2649	-
平成29年5月末日	290	-	1.2853	-
平成29年6月末日	296	-	1.3017	-
平成29年7月末日	294	-	1.3088	-

分配の推移

	1口当たりの分配金(円)
第1特定期間 (平成20年4月23日～平成20年6月18日)	0.0035
第2特定期間 (平成20年6月19日～平成20年12月18日)	0.0070
第3特定期間 (平成20年12月19日～平成21年6月18日)	0.0060
第4特定期間 (平成21年6月19日～平成21年12月18日)	0.0060
第5特定期間 (平成21年12月19日～平成22年6月18日)	0.0060
第6特定期間 (平成22年6月19日～平成22年12月20日)	0.0060
第7特定期間 (平成22年12月21日～平成23年6月20日)	0.0060
第8特定期間 (平成23年6月21日～平成23年12月19日)	0.0060
第9特定期間 (平成23年12月20日～平成24年6月18日)	0.0060
第10特定期間 (平成24年6月19日～平成24年12月18日)	0.0060
第11特定期間 (平成24年12月19日～平成25年6月18日)	0.0060
第12特定期間 (平成25年6月19日～平成25年12月18日)	0.0060
第13特定期間 (平成25年12月19日～平成26年6月18日)	0.0060
第14特定期間 (平成26年6月19日～平成26年12月18日)	0.0060
第15特定期間 (平成26年12月19日～平成27年6月18日)	0.0060
第16特定期間 (平成27年6月19日～平成27年12月18日)	0.0060
第17特定期間 (平成27年12月19日～平成28年6月20日)	0.0060
第18特定期間 (平成28年6月21日～平成28年12月19日)	0.0060
第19特定期間 (平成28年12月20日～平成29年6月19日)	0.0060

収益率の推移

	収益率(%)
第1特定期間	2.23
第2特定期間	48.09
第3特定期間	12.59
第4特定期間	12.28
第5特定期間	1.10
第6特定期間	4.83
第7特定期間	2.11
第8特定期間	12.68
第9特定期間	9.32
第10特定期間	17.76
第11特定期間	25.35
第12特定期間	16.86
第13特定期間	8.59
第14特定期間	10.21
第15特定期間	10.30
第16特定期間	6.31
第17特定期間	14.85
第18特定期間	20.07
第19特定期間	4.88

(注1)収益率は、各特定期間末の基準価額（分配落の額）から前特定期間末の基準価額（分配落の額。以下「前特定期間末基準価額」といいます。）を控除した額に特定期間中の分配金累計額を加算し、前特定期末基準価額で除して得た数に100を乗じて得た数を記載しております。

(注2)第1特定期間については、前特定期間末の基準価額の代わりに当初設定元本（1口当たり1円）を使用しております。

(4)設定及び解約の実績

	設定数量(口)	解約数量(口)
第1特定期間	345,438,256	2,938,296
第2特定期間	212,293,634	55,297,243
第3特定期間	110,403,599	53,418,815
第4特定期間	101,549,594	53,099,816
第5特定期間	157,094,358	123,162,768
第6特定期間	71,552,393	105,740,530
第7特定期間	86,343,729	93,050,964
第8特定期間	31,357,115	38,941,468
第9特定期間	22,536,695	60,825,075
第10特定期間	22,788,247	80,553,205
第11特定期間	23,424,234	74,810,431
第12特定期間	11,291,884	120,178,740
第13特定期間	10,086,727	82,455,554
第14特定期間	26,096,878	29,410,517
第15特定期間	10,683,713	31,579,482
第16特定期間	17,929,417	12,330,418
第17特定期間	5,096,445	10,468,705
第18特定期間	8,165,652	13,096,723
第19特定期間	5,535,414	11,638,476

(注1)設定数量には当初設定数量を含みます。

(注2)本邦外における設定、解約の実績はありません。

(参考情報)交付目論見書に記載する運用実績

(2017年7月31日現在)

基準価額・純資産の推移

■基準価額・純資産総額の推移(設定来)



* 基準価額、分配金再投資基準価額は1万口当たり、信託報酬控除後のものです。
* 分配金再投資基準価額は、課税前分配金を再投資したと仮定した数値を用いています。

基準価額	13,088 円
純資産総額	294 百万円

■期間騰落率

期間	ファンド
1カ月	0.5%
3カ月	3.7%
6カ月	7.6%
1年	23.3%
3年	23.1%
5年	126.8%
設定来	50.7%

* 期間騰落率は、分配金再投資基準価額の騰落率です。

分配の推移

(課税前/1万口当たり)

決算期	2016年6月	2016年9月	2016年12月	2017年3月	2017年6月	設定来累計
分配金	30 円	30 円	30 円	30 円	30 円	1,125 円

主要な資産の状況

【ファンドは、ファミリーファンド方式により運用を行っており、マザーファンドの資産の状況を記載しています。】

■資産配分

種別名	純資産比
株式	95.2%
先物取引	4.6%
キャッシュ等	0.2%

銘柄数 637

* 株式には、投資信託証券などが含まれます。

■組入上位5カ国

国名	純資産比
1 アメリカ	45.5%
2 イギリス	10.1%
3 フランス	6.0%
4 ドイツ	5.5%
5 スイス	4.7%

■組入上位10銘柄

	銘柄名	国名	業種	純資産比
1	APPLE	アメリカ	テクノロジー・ハードウェアおよび機器	2.6%
2	MICROSOFT	アメリカ	ソフトウェア・サービス	1.9%
3	FACEBOOK-A	アメリカ	ソフトウェア・サービス	1.3%
4	AMAZON.COM	アメリカ	小売	1.1%
5	EXXON MOBIL	アメリカ	エネルギー	1.1%
6	NESTLE-REG	スイス	食品・飲料・タバコ	1.1%
7	ALPHABET INC-CL A	アメリカ	ソフトウェア・サービス	1.1%
8	ALPHABET INC-CL C	アメリカ	ソフトウェア・サービス	1.1%
9	WELLS FARGO	アメリカ	銀行	1.0%
10	PROCTER & GAMBLE	アメリカ	家庭用品・パーソナル用品	1.0%

* 国名は、発行体の国籍(所在国)などで区分しています。

* 業種は、GICS(世界産業分類基準)に準じています。ただし、業種の情報が入手できない銘柄については、委託会社の判断により独自に分類していることがあります。

年間収益率の推移



* ファンドのベンチマークは、MSCIワールド・インデックス(円換算ベース)です。

* ファンドの年間収益率は、分配金再投資基準価額を基に算出しています。

* 2008年はファンドの設定日(2008年4月23日)から年末まで、2017年は7月末までの騰落率を表示しています。

・運用実績は、過去の実績であり、将来の運用成果を保証するものではありません。
・最新の運用状況は、委託会社のホームページでご覧いただけます。

次へ

第3 ファンドの経理状況

ファンドの経理状況については、該当事項が以下の内容に更新されます。

(1) 当ファンドの財務諸表は、「財務諸表等の用語、様式及び作成方法に関する規則」(昭和38年大蔵省令第59号)並びに同規則第2条の2の規定により、「投資信託財産の計算に関する規則」(平成12年総理府令第133号)に基づいて作成しております。

なお、財務諸表に記載している金額は、円単位で表示しております。

(2) 当ファンドの計算期間は6カ月未満であるため、財務諸表は6カ月毎に作成しております。

(3) 当ファンドは、金融商品取引法第193条の2第1項の規定に基づき、当特定期間(平成28年12月20日から平成29年6月19日まで)の財務諸表について、PwCあらた有限責任監査法人による監査を受けております。

[前へ](#) [次へ](#)

1 財務諸表

先進国株式インデックス・ファンド

(1)貸借対照表

(単位：円)

	前期 (平成28年12月19日現在)	当期 (平成29年6月19日現在)
資産の部		
流動資産		
親投資信託受益証券	287,704,443	292,479,006
未収入金	1,700,065	1,369,296
流動資産合計	289,404,508	293,848,302
資産合計	289,404,508	293,848,302
負債の部		
流動負債		
未払収益分配金	698,321	680,012
未払解約金	383,575	-
未払受託者報酬	54,959	61,278
未払委託者報酬	494,580	551,474
その他未払費用	68,630	76,532
流動負債合計	1,700,065	1,369,296
負債合計	1,700,065	1,369,296
純資産の部		
元本等		
元本	232,773,820	226,670,758
剰余金		
期末剰余金又は期末欠損 金()	54,930,623	65,808,248
(分配準備積立金)	103,927,341	101,226,490
元本等合計	287,704,443	292,479,006
純資産合計	287,704,443	292,479,006
負債純資産合計	289,404,508	293,848,302

(2)損益及び剰余金計算書

(単位：円)

	前期	当期
	自 平成28年 6月21日 至 平成28年12月19日	自 平成28年12月20日 至 平成29年 6月19日
営業収益		
有価証券売買等損益	50,003,020	15,129,731
営業収益合計	50,003,020	15,129,731
営業費用		
受託者報酬	109,501	123,299
委託者報酬	985,452	1,109,651
その他費用	136,748	154,001
営業費用合計	1,231,701	1,386,951
営業利益又は営業損失()	48,771,319	13,742,780
経常利益又は経常損失()	48,771,319	13,742,780
当期純利益又は当期純損失()	48,771,319	13,742,780
一部解約に伴う当期純利益金額の分配 額又は一部解約に伴う当期純損失金額 の分配額()	663,485	65,607
期首剰余金又は期首欠損金()	8,179,378	54,930,623
剰余金増加額又は欠損金減少額	550,480	1,422,390
当期追加信託に伴う剰余金増加額又 は欠損金減少額	550,480	1,422,390
剰余金減少額又は欠損金増加額	503,676	2,857,501
当期一部解約に伴う剰余金減少額又 は欠損金増加額	503,676	2,857,501
分配金	1,403,393	1,364,437
期末剰余金又は期末欠損金()	54,930,623	65,808,248

[前へ](#) [次へ](#)

(3)注記表

(重要な会計方針に係る事項に関する注記)

1. 有価証券の評価基準及び評価方法	親投資信託受益証券 移動平均法に基づき、親投資信託受益証券の基準価額で評価しております。
2. その他財務諸表作成のための基本となる重要な事項	特定期間末日の取扱い 平成28年12月18日及び平成29年6月18日が休日のため、信託約款第39条第2項により、当特定期間開始日を平成28年12月20日、当特定期間末日を平成29年6月19日としております。このため、当特定期間は182日となっております。

(貸借対照表に関する注記)

前期 (平成28年12月19日現在)		当期 (平成29年6月19日現在)	
1. 期首元本額	237,704,891円	1. 期首元本額	232,773,820円
期中追加設定元本額	8,165,652円	期中追加設定元本額	5,535,414円
期中解約元本額	13,096,723円	期中解約元本額	11,638,476円
2. 特定期間末日における受益権の総数	232,773,820口	2. 特定期間末日における受益権の総数	226,670,758口

(損益及び剰余金計算書に関する注記)

<p style="text-align: center;">前期 自 平成28年 6月21日 至 平成28年12月19日</p>	<p style="text-align: center;">当期 自 平成28年12月20日 至 平成29年 6月19日</p>
<p>分配金の計算過程 (平成28年 6月21日から平成28年 9月20日までの計算期間) 計算期間末における解約に伴う当期純利益金額分配後の配当等収益から費用を控除した額(1,052,546円)、解約に伴う当期純利益金額分配後の有価証券売買等損益から費用を控除し、繰越欠損金を補填した額(0円)、信託約款に規定される収益調整金(29,335,267円)及び分配準備積立金(105,823,097円)より分配対象収益は136,210,910円(1万口当たり5,795.60円)であり、うち705,072円(1万口当たり30円)を分配金額としております。 なお、分配金の計算過程においては、親投資信託の配当等収益及び収益調整金相当額を充当する方法によっております。</p> <p>(平成28年 9月21日から平成28年12月19日までの計算期間) 計算期間末における解約に伴う当期純利益金額分配後の配当等収益から費用を控除した額(1,244,328円)、解約に伴う当期純利益金額分配後の有価証券売買等損益から費用を控除し、繰越欠損金を補填した額(0円)、信託約款に規定される収益調整金(30,833,094円)及び分配準備積立金(103,381,334円)より分配対象収益は135,458,756円(1万口当たり5,819.30円)であり、うち698,321円(1万口当たり30円)を分配金額としております。 なお、分配金の計算過程においては、親投資信託の配当等収益及び収益調整金相当額を充当する方法によっております。</p>	<p>分配金の計算過程 (平成28年12月20日から平成29年 3月21日までの計算期間) 計算期間末における解約に伴う当期純利益金額分配後の配当等収益から費用を控除した額(1,454,231円)、解約に伴う当期純利益金額分配後の有価証券売買等損益から費用を控除し、繰越欠損金を補填した額(0円)、信託約款に規定される収益調整金(31,065,615円)及び分配準備積立金(101,016,745円)より分配対象収益は133,536,591円(1万口当たり5,853.20円)であり、うち684,425円(1万口当たり30円)を分配金額としております。 なお、分配金の計算過程においては、親投資信託の配当等収益及び収益調整金相当額を充当する方法によっております。</p> <p>(平成29年 3月22日から平成29年 6月19日までの計算期間) 計算期間末における解約に伴う当期純利益金額分配後の配当等収益から費用を控除した額(2,373,890円)、解約に伴う当期純利益金額分配後の有価証券売買等損益から費用を控除し、繰越欠損金を補填した額(0円)、信託約款に規定される収益調整金(32,473,672円)及び分配準備積立金(99,532,612円)より分配対象収益は134,380,174円(1万口当たり5,928.40円)であり、うち680,012円(1万口当たり30円)を分配金額としております。 なお、分配金の計算過程においては、親投資信託の配当等収益及び収益調整金相当額を充当する方法によっております。</p>

(金融商品に関する注記)

金融商品の状況に関する事項

1. 金融商品に対する取組方針	証券投資信託として、有価証券等の金融商品に対する投資を、信託約款に規定する「運用の基本方針」に従い行っております。
2. 金融商品の内容及び金融商品に係るリスク	<p>当ファンドは、親投資信託受益証券を主要投資対象としております。投資する親投資信託受益証券は、インベスコ 先進国株式インデックスマザーファンドです。</p> <p>親投資信託受益証券は、株価の変動リスク、カントリー・リスク、為替変動リスク等にさらされております。</p> <p>また、親投資信託受益証券は、為替予約取引および株価指数先物取引を利用しております。</p> <p>当該デリバティブ取引のうち、為替予約取引は、外国通貨の取得又は売却取引について円貨額を確定することに限定しているため、親投資信託受益証券に対して重大な影響をおよぼすものではありません。また、親投資信託受益証券が利用している為替予約取引の相手方は社内ルールに従った金融機関に限定しているため、相手方の契約不履行に係る信用リスクはほとんどないと認識しております。</p> <p>当該デリバティブ取引のうち、株価指数先物取引に係る主要なリスクは、対象指数又は対象証券の動き等を反映して変動する価格変動リスクであります。</p>
3. 金融商品に係るリスク管理体制	<p>取締役会で定めたりスク管理の基本方針、及びリスク管理規程に従い、包括的なリスク管理を「リスク管理委員会」（以下「RMC」といいます。）で行います。RMCは、社内各部署から報告された各種リスクを検討、協議し、具体的なリスク管理方針を策定します。</p> <p>RMCでは、分会として「運用リスク管理委員会」（以下「IRMC」といいます。）を開催し、運用リスクの管理を行います。IRMCは、運用リスクを把握し、運用の適切性・妥当性を検証、審議して、その結果をRMCへ報告します。</p>

金融商品の時価等に関する事項

項目	前期 (平成28年12月19日現在)	当期 (平成29年6月19日現在)
1. 貸借対照表計上額、時価及びこれらの差額	貸借対照表計上額は期末の時価で計上しているため、その差額はありません。	同左
2. 時価の算定方法	<p>(1)有価証券 「(重要な会計方針に係る事項に関する注記)」に記載しております。</p> <p>(2)デリバティブ取引 該当事項はありません。</p> <p>(3)上記以外の金融商品 上記以外の金融商品については、短期間で決済されることから、時価は帳簿価額と近似しているため、当該金融商品の時価を帳簿価額としております。</p>	<p>(1)有価証券 同左</p> <p>(2)デリバティブ取引 同左</p> <p>(3)上記以外の金融商品 同左</p>

3. 金融商品の時価等に関する事項の補足事項	金融商品の時価には、市場価格に基づく価額のほか、市場価格がない場合には合理的に算定された価額が含まれております。当該価額の算定においては一定の前提条件等を採用しているため、異なる前提条件等によった場合、当該価額が異なることもあります。	同左
------------------------	---	----

(有価証券に関する注記)

売買目的有価証券

種 類	前期 (平成28年12月19日現在)	当期 (平成29年6月19日現在)
	当特定期間の損益に 含まれた評価差額(円)	当特定期間の損益に 含まれた評価差額(円)
親投資信託受益証券	45,986,525	8,731,764
合 計	45,986,525	8,731,764

(デリバティブ取引等に関する注記)

前期 (平成28年12月19日現在)	当期 (平成29年6月19日現在)
該当事項はありません。	同左

(関連当事者との取引に関する注記)

前期 自 平成28年6月21日 至 平成28年12月19日	当期 自 平成28年12月20日 至 平成29年6月19日
該当事項はありません。	同左

(1口当たり情報に関する注記)

前期 (平成28年12月19日現在)	当期 (平成29年6月19日現在)
1口当たり純資産額 1.2360円 (1万口当たり純資産額 12,360円)	1口当たり純資産額 1.2903円 (1万口当たり純資産額 12,903円)

(4) 附属明細表

第1 有価証券明細表

株式

該当事項はありません。

株式以外の有価証券(親投資信託受益証券)

(平成29年6月19日現在)

種類	銘柄	券面総額	評価額(円)	備考
親投資信託 受益証券	インベスコ 先進国株式イン デックス マザーファンド	180,475,754	292,479,006	
	合計	180,475,754	292,479,006	

(注)親投資信託受益証券における券面総額欄の数値は、証券数を表示しております。

第2 信用取引契約残高明細表

該当事項はありません。

第3 デリバティブ取引及び為替予約取引の契約額等及び時価の状況表

該当事項はありません。

参考情報

当ファンドは、「インベスコ 先進国株式インデックス マザーファンド」受益証券を主要投資対象としており、貸借対照表の資産の部に計上された「親投資信託受益証券」は、すべて同ファンドの受益証券です。同ファンドの状況は次の通りです。

「インベスコ 先進国株式インデックス マザーファンド」の状況

なお、以下に記載した情報は監査対象外であります。

貸借対照表

(単位：円)

区 分	注記 番号	(平成28年12月19日現在)	(平成29年 6月19日現在)
		金 額	金 額
資産の部			
流動資産			
預金		3,840,774	6,596,014
コール・ローン		2,890,483	2,893,835
株式		273,039,966	273,555,588
投資証券		3,081,271	3,214,480
未収入金		-	26,915
未収配当金		236,784	589,152
前払金		5,824,438	6,514,830
差入委託証拠金		558,742	488,532
流動資産合計		289,472,458	293,879,346
資産合計		289,472,458	293,879,346
負債の部			
流動負債			
派生商品評価勘定		74,108	38,861
未払解約金		1,700,065	1,369,296
未払利息		7	7
流動負債合計		1,774,180	1,408,164
負債合計		1,774,180	1,408,164
純資産の部			
元本等			
元本		187,088,336	180,475,754
剰余金			
剰余金又は欠損金()		100,609,942	111,995,428
元本等合計		287,698,278	292,471,182
純資産合計		287,698,278	292,471,182
負債純資産合計		289,472,458	293,879,346

注記表

(重要な会計方針に係る事項に関する注記)

1. 有価証券の評価基準及び評価方法	<p>(1) 株式 移動平均法に基づき、原則として時価で評価しております。 時価評価にあたっては、金融商品取引所(金融商品取引法(昭和23年法律第25号)第2条第16項に規定するものをいい、以下「取引所」といいます。)及び外国金融商品市場(金融商品取引法第2条第8項第3号口に規定するものをいいます。)又は店頭市場における最終相場(最終相場のないものについては、それに準ずる価額)、又は気配相場に基づいて評価しております。</p> <p>(2) 投資証券 移動平均法に基づき、原則として時価で評価しております。 時価評価にあたっては、投資証券の基準価額、外国金融商品市場(金融商品取引法(昭和23年法律第25号)第2条第8項第3号口に規定するものをいいます。)における最終相場(最終相場のないものについては、それに準ずる価格)、又は第一種金融商品取引業者から提示される気配相場に基づいて評価しております。</p>
2. デリバティブ等の評価基準及び評価方法	<p>(1) 市場デリバティブ取引 個別法に基づき、原則として時価で評価しております。 時価評価にあたっては、原則として、本書における開示対象ファンドの特定期間末日に知りうる直近の日の主たる海外取引所の発表する清算値段又は最終相場によっております。</p> <p>(2) 為替予約取引 為替予約の評価は、原則として、わが国における対顧客先物売買相場の仲値によって計算しております。</p>
3. その他財務諸表作成のための基本となる重要な事項	<p>外貨建取引等の処理基準 外貨建取引については、「投資信託財産の計算に関する規則」(平成12年総理府令第133号)第60条に基づき、取引発生時の外国通貨の額をもって記録する方法を採用しております。但し、同第61条に基づき、外国通貨の売却時において、当該外国通貨に加えて、外貨建資産等の外貨基金勘定及び外貨建各損益勘定の前日の外貨建純資産額に対する当該売却外国通貨の割合相当額を当該外国通貨の売却時の外国為替相場等で円換算し、前日の外貨基金勘定に対する円換算した外貨基金勘定の割合相当の邦貨建資産等の外国投資勘定と、円換算した外貨基金勘定を相殺した差額を為替差損益とする計理処理を採用しております。</p>

(貸借対照表に関する注記)

(平成28年12月19日現在)	
1. 本書における開示対象ファンドの期首における 当該親投資信託の元本額	192,941,203円
同期中における追加設定元本額	6,603,511円
同期中における解約元本額	12,456,378円
同特定期間末日における元本の内訳 (保有ファンド名)	(金 額)
先進国株式インデックス・ファンド	187,088,336円
合計	187,088,336円
2. 本書における開示対象ファンドの特定期間末日における 当該親投資信託の受益権の総数	187,088,336口

(平成29年6月19日現在)	
1. 本書における開示対象ファンドの期首における 当該親投資信託の元本額	187,088,336円
同期中における追加設定元本額	4,430,879円
同期中における解約元本額	11,043,461円
同特定期間末日における元本の内訳 (保有ファンド名)	(金 額)
先進国株式インデックス・ファンド	180,475,754円
合計	180,475,754円
2. 本書における開示対象ファンドの特定期間末日における 当該親投資信託の受益権の総数	180,475,754口

(金融商品に関する注記)

金融商品の状況に関する事項

1. 金融商品に対する取組方針	証券投資信託として、有価証券等の金融商品に対する投資を、信託約款に規定する「運用の基本方針」に従い行っております。
2. 金融商品の内容及び金融商品に係るリスク	<p>当ファンドが保有する金融資産は、主として国内外の株式であります。</p> <p>国内外の株式は、株価の変動リスク、カントリー・リスク、為替変動リスク等にさらされております。</p> <p>また、当ファンドは、為替予約取引および株価指数先物取引を利用しております。</p> <p>当該デリバティブ取引のうち、為替予約取引は、外国通貨の取得又は売却取引について円貨額を確定することに限定しているため、当ファンドに対して重大な影響をおよぼすものではありません。また、当ファンドが利用している為替予約取引の相手方は社内ルールに従った金融機関に限定しているため、相手方の契約不履行に係る信用リスクはほとんどないと認識しております。</p> <p>当該デリバティブ取引のうち、株価指数先物取引に係る主要なリスクは、対象指数又は対象証券の動き等を反映して変動する価格変動リスクであります。</p>
3. 金融商品に係るリスク管理体制	当ファンドに投資する証券投資信託の「(金融商品に関する注記)」に記載しております。

金融商品の時価等に関する事項

項目	(平成28年12月19日現在)	(平成29年6月19日現在)
1. 貸借対照表計上額、時価及びこれらの差額	貸借対照表計上額は本書における開示対象ファンドの特定期間末日の時価で計上しているため、その差額はありません。	同左
2. 時価の算定方法	<p>(1)有価証券 「(重要な会計方針に係る事項に関する注記)」に記載しております。</p> <p>(2)デリバティブ取引 「(デリバティブ取引等に関する注記)」に記載しております。</p> <p>(3)上記以外の金融商品 上記以外の金融商品については、短期間で決済されることから、時価は帳簿価額と近似しているため、当該金融商品の時価を帳簿価額としております。</p>	<p>(1)有価証券 同左</p> <p>(2)デリバティブ取引 同左</p> <p>(3)上記以外の金融商品 同左</p>
3. 金融商品の時価等に関する事項の補足事項	当ファンドに投資する証券投資信託の「(金融商品に関する注記)」に記載しております。	同左

(有価証券に関する注記)

売買目的有価証券

種 類	(平成28年12月19日現在)	(平成29年 6 月19日現在)
	当計算期間の損益に 含まれた評価差額(円)	当計算期間の損益に 含まれた評価差額(円)
株 式	28,621,275	45,593,757
投資証券	150,878	55,278
合 計	28,470,397	45,649,035

(注)当計算期間の損益に含まれた評価差額は、当親投資信託の期首日から本書における開示対象ファンドの特定期間末日までの期間に対応する金額であります。

(デリバティブ取引等に関する注記)

取引の時価等に関する事項

株式関連

(平成28年12月19日現在)

種 類	契約額等(円)	うち 1年超	時価(円)	評価損益(円)
市場取引 株価指数先物取引 買 建 S&P500 EMINI	13,338,653	-	13,264,545	74,108
合 計	13,338,653	-	13,264,545	74,108

(平成29年 6月19日現在)

種 類	契約額等(円)	うち 1年超	時価(円)	評価損益(円)
市場取引 株価指数先物取引 買 建 S&P500 EMINI	13,534,557	-	13,495,696	38,861
合 計	13,534,557	-	13,495,696	38,861

(注)1.時価の算定方法

株価指数先物取引の時価については、以下のように評価しております。

原則として本書における開示対象ファンドの特定期間末日に知りうる直近の日の主たる取引所の発表する清算値段又は最終相場で評価しております。このような時価が発表されていない場合には、同特定期間に最も近い最終相場や気配値等、原則に準ずる方法で評価しております。

2. 株価指数先物取引の残高は、契約額ベースで表示しております。
3. 契約額等には手数料相当額を含んでおりません。
4. 契約額等及び時価の合計欄の金額は、各々の合計金額であります。

(関連当事者との取引に関する注記)

自 平成28年 6月21日 至 平成28年12月19日	自 平成28年12月20日 至 平成29年 6月19日
該当事項はありません。	同左

(1口当たり情報に関する注記)

(平成28年12月19日現在)	(平成29年 6月19日現在)
1口当たり純資産額 1.5378円 (1万口当たり純資産額 15,378円)	1口当たり純資産額 1.6206円 (1万口当たり純資産額 16,206円)

附属明細表

第1 有価証券明細表

株式

(平成29年6月19日現在)

通貨	銘柄	株式数	評価額		備考
			単価	金額	
日本円	国際石油開発帝石	100	1,047.00	104,700	
	麒麟ホールディングス	100	2,474.50	247,450	
	日本たばこ産業	100	4,109.00	410,900	
	三菱ケミカルホールディングス	100	878.00	87,800	
	武田薬品工業	100	5,681.00	568,100	
	アステラス製薬	300	1,383.50	415,050	
	JXTGホールディングス	300	485.80	145,740	
	新日鐵住金	100	2,340.50	234,050	
	住友電気工業	100	1,726.00	172,600	
	コマツ	100	2,767.50	276,750	
	クボタ	100	1,945.00	194,500	
	パナソニック	300	1,479.00	443,700	
	ソニー	100	4,290.00	429,000	
	キヤノン	100	3,947.00	394,700	
	リコー	100	958.00	95,800	
	日産自動車	300	1,072.00	321,600	
	トヨタ自動車	300	5,787.00	1,736,100	
	本田技研工業	100	3,066.00	306,600	
	東京電力ホールディングス	100	464.00	46,400	
	関西電力	100	1,583.00	158,300	
	ヤフー	100	465.00	46,500	
	日本電信電話	100	5,391.00	539,100	
	KDDI	100	3,078.00	307,800	
	NTTドコモ	100	2,738.50	273,850	
	ソフトバンクグループ	100	9,217.00	921,700	
	伊藤忠商事	100	1,601.00	160,100	
	丸紅	100	690.50	69,050	
	三井物産	100	1,540.50	154,050	
	住友商事	100	1,428.50	142,850	
	三菱商事	100	2,262.00	226,200	
	セブン&アイ・ホールディングス	100	4,748.00	474,800	
	三菱UFJフィナンシャル・グループ	1,300	725.20	942,760	
	りそなホールディングス	300	595.60	178,680	
三井住友フィナンシャルグループ	100	4,225.00	422,500		
みずほフィナンシャルグループ	2,400	197.70	474,480		
野村ホールディングス	400	680.50	272,200		
第一生命ホールディングス	100	1,962.50	196,250		

	東京海上ホールディングス	100	4,845.00	484,500
	オリックス	100	1,759.50	175,950
	楽天	100	1,387.50	138,750
	日本円小計	9,000		13,391,910
アメリカ	CHEVRON	100	108.35	10,835.00
ドル	CONOCOPHILLIPS	100	46.53	4,653.00
	EXXON MOBIL	370	83.49	30,891.30
	HALLIBURTON	100	44.27	4,427.00
	KINDER MORGAN	100	19.19	1,919.00
	OCCIDENTAL PETROLEUM	100	61.83	6,183.00
	SCHLUMBERGER	69	68.58	4,732.02
	WEATHERFORD INTERNATIONAL	200	4.09	818.00
	WILLIAMS COS	100	29.12	2,912.00
	BALL	6	41.16	246.96
	DOW CHEMICAL	100	64.39	6,439.00
	DU PONT (E. I.) DE NEMOURS	100	82.47	8,247.00
	FREEMPORT-MCMORAN	100	11.42	1,142.00
	3M	50	213.24	10,662.00
	ARCONIC	33	26.43	872.19
	BOEING	50	196.44	9,822.00
	GENERAL ELECTRIC	900	29.00	26,100.00
	HONEYWELL INTERNATIONAL	100	134.63	13,463.00
	INGERSOLL-RAND	23	92.34	2,123.82
	LOCKHEED MARTIN	50	281.11	14,055.50
	PENTAIR	23	66.68	1,533.64
	UNITED TECHNOLOGIES	100	120.43	12,043.00
	CSX	100	52.74	5,274.00
	UNION PACIFIC	100	111.38	11,138.00
	UNITED PARCEL SERVICE-B	100	110.59	11,059.00
	FORD MOTOR	400	11.22	4,488.00
	GENERAL MOTORS	100	34.29	3,429.00
	NIKE-B	100	51.10	5,110.00
	MCDONALD'S	100	151.99	15,199.00
	STARBUCKS	100	60.14	6,014.00
	COMCAST-A	600	41.28	24,768.00
	DISCOVERY COMMUNICATIONS-A	50	26.52	1,326.00
	DISCOVERY COMMUNICATIONS-C	50	25.60	1,280.00
	NEWS-A	75	13.73	1,029.75
	SIRIUS XM HOLDINGS	300	5.17	1,552.50
	TIME WARNER	33	99.20	3,273.60
	TWENTY-FIRST CENTURY FOX	100	27.45	2,745.00
	WALT DISNEY	100	105.51	10,551.00
	AMAZON.COM	30	987.71	29,631.30

HOME DEPOT	100	156.64	15,664.00
LOWE'S COMPANIES	100	79.80	7,980.00
COSTCO WHOLESALE	50	167.11	8,355.50
CVS HEALTH	100	77.06	7,706.00
KROGER	100	22.29	2,229.00
WAL-MART STORES	100	75.24	7,524.00
WALGREENS BOOTS ALLIANCE	100	78.44	7,844.00
ALTRIA GROUP	100	77.28	7,728.00
COCA-COLA	400	45.31	18,124.00
DR PEPPER SNAPPLE GROUP	1	93.26	93.26
KRAFT HEINZ	33	89.41	2,950.53
MONDELEZ INTERNATIONAL	100	45.19	4,519.00
PEPSICO	100	116.86	11,686.00
PHILIP MORRIS INTERNATIONAL	100	121.84	12,184.00
REYNOLDS AMERICAN	100	66.50	6,650.00
COLGATE-PALMOLIVE	100	76.31	7,631.00
PROCTER & GAMBLE	300	89.66	26,898.00
ABBOTT LABORATORIES	100	48.21	4,821.00
BOSTON SCIENTIFIC	100	27.75	2,775.00
EXPRESS SCRIPTS HOLDING	81	63.01	5,103.81
MEDTRONIC	100	88.08	8,808.00
UNITEDHEALTH GROUP	100	181.63	18,163.00
ABBVIE	100	71.05	7,105.00
ALLERGAN	50	235.49	11,774.50
AMGEN	100	162.42	16,242.00
BRISTOL-MYERS SQUIBB	100	54.46	5,446.00
CELGENE	100	122.36	12,236.00
ELI LILLY & CO	100	81.88	8,188.00
GILEAD SCIENCES	100	64.12	6,412.00
JOHNSON & JOHNSON	200	134.35	26,870.00
MERCK	319	62.97	20,087.43
PFIZER	589	32.97	19,419.33
BANK OF AMERICA	841	23.43	19,704.63
BB&T	100	44.33	4,433.00
CITIGROUP	330	63.89	21,083.70
FIFTH THIRD BANCORP	100	25.47	2,547.00
HUNTINGTON BANCSHARES	100	13.22	1,322.00
JPMORGAN CHASE & CO	200	86.18	17,236.00
KEYCORP	100	18.54	1,854.00
PNC FINANCIAL SERVICES GROUP	15	122.51	1,837.65
REGIONS FINANCIAL	100	14.36	1,436.00
US BANCORP	100	52.27	5,227.00

WELLS FARGO	519	53.89	27,968.91
AMERICAN EXPRESS	100	81.45	8,145.00
BANK OF NEW YORK MELLON	100	49.89	4,989.00
BERKSHIRE HATHAWAY-B	100	170.48	17,048.00
MORGAN STANLEY	100	44.48	4,448.00
SCHWAB (CHARLES)	100	41.92	4,192.00
SYNCHRONY FINANCIAL	100	29.33	2,933.00
AMERICAN INTERNATIONAL GROUP	60	63.79	3,827.40
METLIFE	100	53.52	5,352.00
HONGKONG LAND HOLDINGS	100	7.51	751.00
ACCENTURE	50	127.56	6,378.00
ALPHABET INC-CL A	30	958.62	28,758.60
ALPHABET INC-CL C	30	939.78	28,193.40
DELL TECHNOLOGIES	11	62.12	683.32
DXC TECHNOLOGY	8	74.84	598.72
EBAY	100	33.96	3,396.00
FACEBOOK-A	200	150.64	30,128.00
FIDELITY NATIONAL INFORMATION SERVICES	35	85.19	2,981.65
INTL BUSINESS MACHINES	100	155.38	15,538.00
MASTERCARD-A	100	121.96	12,196.00
MICROSOFT	700	70.00	49,000.00
ORACLE	300	45.09	13,527.00
PAYPAL HOLDINGS	100	51.84	5,184.00
VISA-A	100	94.17	9,417.00
YAHOO!	100	52.58	5,258.00
APPLE	460	142.27	65,444.20
CISCO SYSTEMS	400	31.63	12,652.00
CORNING	100	29.41	2,941.00
HEWLETT PACKARD ENTERPRIS	100	16.49	1,649.00
HP	100	17.35	1,735.00
XEROX	25	28.50	712.50
AT & T	600	38.96	23,376.00
SPRINT	130	7.80	1,014.00
VERIZON COMMUNICATIONS	349	46.63	16,273.87
AES	100	11.92	1,192.00
DUKE ENERGY	87	87.14	7,581.18
EXELON	100	37.08	3,708.00
SOUTHERN	100	51.53	5,153.00
ADVANCED MICRO DEVICES	100	11.44	1,144.00
APPLIED MATERIALS	100	43.11	4,311.00
INTEL	600	35.21	21,126.00

	MICRON TECHNOLOGY	100	29.86	2,986.00
	QUALCOMM	100	56.82	5,682.00
	TEXAS INSTRUMENTS	100	79.70	7,970.00
	アメリカドル小計	18,615		1,195,429.67 (132,728,556)
カナダドル	CANADIAN NATURAL RESOURCES	100	37.30	3,730.00
	CENOVUS ENERGY	100	10.51	1,051.00
	ENBRIDGE	100	51.44	5,144.00
	ENCANA	200	11.62	2,324.00
	PRAIRIESKY ROYALTY	2	29.44	58.88
	SUNCOR ENERGY	100	39.26	3,926.00
	TRANSCANADA	100	63.46	6,346.00
	BARRICK GOLD	100	20.71	2,071.00
	FIRST QUANTUM MINERALS	100	10.21	1,021.00
	GOLDCORP	100	17.31	1,731.00
	KINROSS GOLD	200	5.41	1,082.00
	POTASH CORP OF SASKATCHEWAN	100	22.16	2,216.00
	TECK RESOURCES-B	24	19.73	473.52
	TURQUOISE HILL RESOURCES	100	3.25	325.00
	YAMANA GOLD	200	3.12	624.00
	CANADIAN NATIONAL RAILWAY	100	107.57	10,757.00
	BANK OF MONTREAL	12	92.96	1,115.52
	BANK OF NOVA SCOTIA	100	77.92	7,792.00
	ROYAL BANK OF CANADA	100	93.55	9,355.00
	TORONTO-DOMINION BANK	100	65.05	6,505.00
	BROOKFIELD ASSET MANAGEMENT-A	100	50.56	5,056.00
	MANULIFE FINANCIAL	100	24.09	2,409.00
	カナダドル小計	2,238		75,112.92 (6,306,480)
ユーロ	ENAGAS	22	26.32	579.15
	ENI	257	13.85	3,559.45
	GALP ENERGIA-B	107	13.58	1,453.59
	NESTE OYJ	51	35.50	1,810.50
	REPSOL	143	13.89	1,986.98
	REPSOL-RTS	143	0.40	58.34
	SAIPEM	5	3.29	16.45
	SNAM	222	4.16	924.85
	TENARIS	49	13.82	677.18
	TOTAL	231	44.81	10,351.11
	AIR LIQUIDE	33	109.80	3,623.40
	AKZO NOBEL	25	77.69	1,942.25
	ARCELORMITTAL	54	17.86	964.71

BASF	100	85.03	8,503.00
CRH	142	32.25	4,579.50
DSM	28	66.68	1,867.04
EVONIK INDUSTRIES AG	10	29.46	294.65
HEIDELBERGCEMENT	15	86.25	1,293.75
IMERYS	13	77.24	1,004.12
K+S-REG	38	23.35	887.30
LINDE	27	175.25	4,731.75
SOLVAY	6	121.15	726.90
STORA ENSO-R	58	11.84	686.72
SYMRISE	13	64.52	838.76
THYSSENKRUPP	88	23.55	2,072.40
UMICORE	10	62.54	625.40
UPM-KYMMENE	57	25.81	1,471.17
VOESTALPINE	12	39.08	468.96
ACS ACTIVIDADES DE CONSTRUCCION Y SERV	45	36.25	1,631.47
AIRBUS	60	74.93	4,495.80
ALSTOM	46	31.24	1,437.27
BOSKALIS WESTMINSTER	29	29.75	862.89
BOUYGUES	21	38.85	815.85
BRENTAG	16	51.96	831.36
CNH INDUSTRIAL	212	10.38	2,200.56
COMPAGNIE DE SAINT-GOBAIN	54	48.14	2,599.56
FERROVIAL	45	20.75	933.75
GEA GROUP	19	37.50	712.59
KONE-B	36	46.51	1,674.36
LEGRAND	44	61.51	2,706.44
MAN	3	94.34	283.02
METSO	13	31.06	403.78
OSRAM LICHT	14	69.94	979.16
PHILIPS	99	31.87	3,155.13
PRYSMIAN	54	25.65	1,385.10
SAFRAN	40	80.21	3,208.40
SCHNEIDER ELECTRIC	58	67.55	3,917.90
SIEMENS-REG	85	124.55	10,586.75
THALES	10	99.43	994.30
VINCI	54	79.59	4,297.86
WARTSILA	15	55.30	829.50
BUREAU VERITAS	28	20.57	575.96
EDENRED	59	23.22	1,369.98
RANDSTAD HOLDING	13	53.08	690.04
RELX NV	186	18.88	3,511.68

SOCIETE BIC	3	108.05	324.15
WOLTERS KLUWER	31	39.28	1,217.83
ABERTIS INFRASTRUCTURAS	48	16.61	797.28
AENA	7	181.85	1,272.95
AEROPORTS DE PARIS	3	139.45	418.35
ATLANTIA	43	25.84	1,111.12
DEUTSCHE LUFTHANSA-REG	111	18.59	2,064.04
DEUTSCHE POST-REG	91	32.38	2,947.03
FRAPORT	17	76.86	1,306.62
GROUPE EUROTUNNEL	54	10.15	548.10
INTL CONSOLIDATED AIRLINE- DI	88	6.71	591.00
BAYERISCHE MOTOREN WERKE	33	83.36	2,750.88
BAYERISCHE MOTOREN WERKE- PFD	6	73.36	440.16
CIE GENERAIE DES ETABLISSEMENTS MICHELIN	28	120.90	3,385.20
CONTINENTAL	12	197.20	2,366.40
DAIMLER-REG	105	65.20	6,846.00
FERRARI NV	9	78.70	708.30
FIAT CHRYSLER AUTOMOBILES	94	9.48	891.59
NOKIAN RENKAAT	13	36.87	479.31
PEUGEOT	45	18.03	811.35
PORSCHE AUTOMOBIL HOLDING- PFD	26	50.08	1,302.08
RENAULT	21	82.95	1,741.95
VALEO	27	61.01	1,647.27
VOLKSWAGEN	4	135.65	542.60
VOLKSWAGEN-PFD	18	131.20	2,361.60
ADIDAS	24	174.05	4,177.20
CHRISTIAN DIOR	6	255.90	1,535.40
HERMES INTERNATIONAL	3	439.35	1,318.05
HUGO BOSS-ORD	7	65.64	459.48
KERING	7	299.45	2,096.15
LUXOTTICA GROUP	18	54.10	973.80
LVMH MOET HENNESSY LOUIS VUITTON	28	230.70	6,459.60
ACCOR	22	41.55	914.10
PADDY POWER BETFAIR	9	99.00	891.00
SODEXO	10	120.60	1,206.00
ALTICE NV - A	27	22.75	614.25
ALTICE NV - B	9	23.05	207.45
EUTELSAT COMMUNICATIONS	40	24.46	978.40
JC DECAUX	24	29.71	713.16
PROSIEBEN SAT.1 MEDIA	22	37.39	822.58

PUBLICIS GROUPE	31	67.29	2,085.99
SES	34	22.71	772.14
VIVENDI	130	20.56	2,672.80
INDITEX	115	35.21	4,049.15
CARREFOUR	60	22.54	1,352.70
CASINO GUICHARD PERRACHON	21	51.26	1,076.46
DISTRIBUIDORA INTERNACIONAL	129	5.50	710.40
JERONIMO MARTINS	115	17.77	2,044.12
KONINKLIJKE AHOLD DELHAIZE NV	138	16.70	2,304.60
METRO	19	28.34	538.55
ANHEUSER-BUSCH INBEV	87	101.60	8,839.20
DANONE	66	67.43	4,450.38
HEINEKEN	25	87.56	2,189.00
HEINEKEN HOLDINGS	10	82.30	823.00
KERRY GROUP-A	16	77.50	1,240.00
PERNOD-RICARD	20	123.15	2,463.00
BEIERSDORF	10	97.01	970.10
HENKEL	13	111.95	1,455.35
HENKEL-VORZUG	31	128.20	3,974.20
L'OREAL	28	191.00	5,348.00
UNILEVER-CVA	186	49.81	9,264.66
ESSILOR INTERNATIONAL	24	120.75	2,898.00
FRESENIUS	36	79.34	2,856.24
FRESENIUS MEDICAL CARE	22	88.38	1,944.36
BAYER-REG	90	122.80	11,052.00
GRIFOLS	32	25.79	825.28
MERCK	15	105.95	1,589.25
ORION-B	39	56.05	2,185.95
QIAGEN	23	30.24	695.63
SANOFI	135	85.06	11,483.10
UCB	13	61.16	795.08
BANCO BILBAO VIZCAYA ARGENTARIA	676	7.31	4,942.23
BANCO DE SABADELL	522	1.74	910.89
BANCO ESPIRITO SANTO-REG	282	-	-
BANCO SANTANDER	1,639	5.85	9,594.70
BANK OF IRELAND	2,953	0.22	655.56
BANKINTER	72	8.12	584.71
BNP PARIBAS	121	62.05	7,508.05
CAIXABANK	386	4.09	1,578.74
COMMERZBANK	111	9.45	1,048.95
CREDIT AGRICOLE	188	13.85	2,603.80

ERSTE GROUP BANK	56	32.20	1,803.48
ING GROEP NV-CVA	439	15.14	6,646.46
INTESA SANPAOLO	1,438	2.55	3,675.52
KBC GROEP NV	28	68.19	1,909.32
NATIXIS	99	5.82	577.07
RAIFFEISEN BANK INTERNATIONAL	28	22.25	623.14
SOCIETE GENERALE	82	46.49	3,812.18
UNICREDIT	50	15.70	785.00
DEUTSCHE BANK-REG	157	15.00	2,355.00
EURAZEO SE	12	65.62	787.44
EXOR NV	31	51.05	1,582.55
GROUPE BRUXELLES LAMBERT	9	86.76	780.84
AEGON	192	4.48	860.35
AGEAS	22	36.52	803.55
ALLIANZ-REG	49	174.45	8,548.05
ASSICURAZIONI GENERALI	123	14.59	1,794.57
AXA	207	24.22	5,014.57
CNP ASSURANCES	72	20.12	1,449.00
HANNOVER RUECK	6	106.80	640.80
MAPFRE	324	3.09	1,001.16
MUENCHENER RUECKVERSICHERUNGS-REG	20	176.55	3,531.00
NN GROUP	25	31.83	795.75
SAMPO-A	46	46.23	2,126.58
SCOR	16	35.39	566.24
DEUTSCHE WOHNEN-BR	39	35.21	1,373.38
VONOVIA	54	36.35	1,962.90
AMADEUS IT GROUP -A	48	54.04	2,593.92
ATOS	8	126.15	1,009.20
CAPGEMINI	15	92.00	1,380.00
DASSAULT SYSTEMES	22	82.16	1,807.52
GEMALTO	9	55.25	497.25
SAP	105	94.40	9,912.00
UNITED INTERNET-REG	13	49.38	642.00
INGENICO	6	81.74	490.44
NOKIA	582	5.72	3,329.04
DEUTSCHE TELEKOM	361	16.69	6,025.09
ELISA	16	35.05	560.80
ILIAD	3	219.35	658.05
KPN	295	2.98	879.39
ORANGE	202	14.73	2,976.47
PROXIMUS	16	31.26	500.24
TELECOM ITALIA	1,068	0.83	889.64

	TELECOM ITALIA-RSP	640	0.69	445.76
	TELEFONICA	480	9.62	4,620.00
	E.ON	204	8.84	1,803.36
	EDP-ENERGIAS DE PORTUGAL	249	3.04	758.70
	ENDESA	36	22.06	794.34
	ENEL	750	4.92	3,690.00
	ENGIE	130	14.01	1,821.95
	FORTUM OYJ	46	14.21	653.66
	GAS NATURAL SDG	37	22.00	814.18
	IBERDROLA	561	7.18	4,027.98
	RED ELECTRICA	48	20.35	976.80
	RWE	92	20.16	1,854.72
	SUEZ	31	16.55	513.05
	TERNA RETE ELETTRICA NAZIONALE	172	5.11	878.92
	VEOLIA ENVIRONMENT	99	19.24	1,904.76
	ASML HOLDING	39	116.00	4,524.00
	INFINEON TECHNOLOGIES	235	19.77	4,645.95
	ユーロ小計	23,415		426,391.02 (52,983,348)
イギリス ポンド	BP	1,945	4.66	9,076.34
	ROYAL DUTCH SHELL-A	418	21.15	8,840.70
	ROYAL DUTCH SHELL-B	426	21.60	9,201.60
	ANGLO AMERICAN	120	9.67	1,160.76
	ANTOFAGASTA	42	7.80	327.60
	BHP BILLITON	241	11.58	2,790.78
	CRODA INTERNATIONAL	14	39.06	546.84
	GLENCORE	1,210	2.79	3,384.97
	JOHNSON MATTHEY	22	30.23	665.06
	MONDI	39	20.93	816.27
	RANDGOLD RESOURCES	10	71.25	712.50
	RIO TINTO	145	30.44	4,413.80
	ASHTREAD GROUP	52	16.11	837.72
	BAE SYSTEMS	350	6.73	2,355.50
	BUNZL	36	23.76	855.36
	MEGGITT	82	5.06	414.92
	ROLLS-ROYCE HOLDINGS	196	9.07	1,778.70
	ROLLS-ROYCE HOLDINGS	13,916	0.00	13.91
	SMITHS GROUP	45	16.13	725.85
	TRAVIS PERKINS	27	15.28	412.56
	WOLSELEY	46	47.65	2,191.90
	CAPITA GROUP	116	6.45	748.78
	EXPERIAN	168	16.14	2,711.52

G4S	165	3.21	529.98
INTERTEK GROUP	16	43.95	703.20
RELX	129	17.15	2,212.35
ROYAL MAIL	96	4.44	427.00
GKN	174	3.44	598.90
BARRATT DEVELOPMENTS	105	5.71	600.07
BERKELEY GROUP HOLDINGS	13	32.51	422.63
BURBERRY GROUP	51	17.19	876.69
PERSIMMON	33	22.75	750.75
TAYLOR WIMPEY	343	1.78	611.22
CARNIVAL	19	51.15	971.85
COMPASS GROUP	261	16.60	4,332.60
INTERCONTINENTAL HOTELS	19	44.34	842.46
MERLIN ENTERTAINME	75	4.91	368.32
TUI	48	11.54	553.92
WHITBREAD	28	39.00	1,092.00
ITV	436	1.78	779.56
PEARSON	93	7.13	663.09
SKY	109	9.65	1,051.85
WPP	139	16.56	2,301.84
DIXONS CARPHONE	112	3.06	343.28
KINGFISHER	419	3.05	1,281.30
MARKS & SPENCER GROUP	174	3.45	600.64
NEXT	18	40.93	736.74
J SAINSBURY	426	2.52	1,074.79
TESCO	1,050	1.71	1,796.55
WM MORRISON SUPERMARKETS	234	2.42	567.68
ASSOCIATED BRITISH FOODS	63	29.61	1,865.43
BRITISH AMERICAN TOBACCO	198	54.99	10,888.02
DIAGEO	263	23.41	6,158.14
IMPERIAL BRANDS	106	35.50	3,763.00
RECKITT BENCKISER GROUP	73	79.25	5,785.25
UNILEVER	130	42.76	5,559.45
SMITH & NEPHEW	94	13.71	1,288.74
ASTRAZENECA	138	52.84	7,291.92
GLAXOSMITHKLINE	517	16.85	8,711.45
SHIRE	66	42.77	2,823.15
BARCLAYS	1,791	2.03	3,640.20
HSBC HOLDINGS	2,007	6.87	13,792.10
LLOYDS BANKING GROUP	6,216	0.68	4,260.44
ROYAL BANK OF SCOTLAND GROUP	268	2.49	669.19
STANDARD CHARTERED	391	7.50	2,932.89

	3I GROUP	103	9.11	938.84
	HARGREAVES LANSDOWN	27	13.66	368.82
	INVESTECH	159	5.81	923.79
	LONDON STOCK EXCHANGE GROUP	61	37.11	2,263.71
	PROVIDENT FINANCIAL	16	28.54	456.64
	SCHRODERS	40	31.18	1,247.20
	ADMIRAL GROUP	22	20.79	457.38
	AVIVA	603	5.36	3,232.08
	DIRECT LINE INSURANCE	145	3.70	536.50
	LEGAL & GENERAL GROUP	977	2.59	2,534.33
	OLD MUTUAL	861	2.01	1,738.35
	PRUDENTIAL	294	17.92	5,269.95
	RSA INSURANCE GROUP	117	6.31	738.85
	ST JAMES'S PLACE	60	12.36	741.60
	STANDARD LIFE	333	3.89	1,296.36
	AUTO TRADER GROUP	81	4.00	324.00
	SAGE GROUP-NEW	114	7.14	814.53
	WORLDPAY GROUP	117	3.23	378.26
	BT GROUP	958	2.91	2,788.73
	INMARSAT	48	7.99	383.76
	VODAFONE GROUP	2,886	2.22	6,422.79
	CENTRICA	500	2.00	1,004.50
	NATIONAL GRID	394	10.18	4,010.92
	SEVERN TRENT	27	23.90	645.30
	SSE	105	14.70	1,543.50
	UNITED UTILITIES GROUP	72	9.65	695.16
	イギリスポンド小計	45,892		203,260.42 (28,834,523)
スイス	EMS-CHEMIE HOLDING	1	694.00	694.00
フラン	GIVAUDAN-REG	1	1,975.00	1,975.00
	LAFARGEHOLCIM	48	56.35	2,704.80
	ABB-REG	250	24.50	6,125.00
	GEBERIT-REG	4	459.50	1,838.00
	SCHINDLER HOLDING-PART CERT	9	207.20	1,864.80
	ADECCO GROUP AG	19	74.45	1,414.55
	KUEHNE & NAGEL	6	157.80	946.80
	INTERNATIONAL-REG			
	CIE FINANCIERE RICHEMONT	57	80.10	4,565.70
	SWATCH GROUP-BR	3	364.60	1,093.80
	SWATCH GROUP-REG	20	71.50	1,430.00
	NESTLE-REG	342	83.45	28,539.90
	SONOVA HOLDING-REG	6	165.40	992.40

	ACTELION-REG	12	272.25	3,267.00
	IDORSIA	12	13.65	163.80
	LONZA GROUP-REG	6	202.60	1,215.60
	NOVARTIS-REG	261	78.10	20,384.10
	ROCHE HOLDING-GENUSSCHEIN	70	254.20	17,794.00
	CREDIT SUISSE GROUP-REG	178	13.16	2,342.48
	JULIUS BAER GROUP	24	51.75	1,242.00
	PARGESA HOLDING-BR	12	74.65	895.80
	UBS GROUP	397	15.78	6,264.66
	BALOISE HOLDINGS-REG	6	151.90	911.40
	SWISS LIFE HOLDING-REG	3	330.10	990.30
	SWISS RE	40	88.25	3,530.00
	ZURICH INSURANCE GROUP	16	289.60	4,633.60
	SWISS PRIME SITE REG	7	90.60	634.20
	SWISSCOM-REG	4	465.90	1,863.60
	スイスフラン小計	1,814		120,317.29 (13,718,577)
スウェーデン ンクローネ	ALFA LAVAL	31	175.70	5,446.70
	ASSA ABLOY AB-B	174	192.80	33,547.20
	ATLAS COPCO AB-A	119	328.90	39,139.10
	ATLAS COPCO AB-B	40	296.90	11,876.00
	SANDVIK	112	136.60	15,299.20
	SKANSKA-B	40	207.70	8,308.00
	SKF-B	70	181.90	12,733.00
	VOLVO-B	246	145.70	35,842.20
	SECURITAS-B	33	148.10	4,887.30
	ELECTROLUX-B	27	284.00	7,668.00
	HENNES & MAURITZ-B	95	201.40	19,133.00
	SWEDISH MATCH	21	306.70	6,440.70
	ESSITY AKTIEBOLAG-B	101	244.10	24,654.10
	SVENSKA CELLULOSA-B	101	64.50	6,514.50
	GETINGE-B	21	177.20	3,721.20
	NORDEA BANK	348	111.20	38,697.60
	SKANDINAVISKA ENSKILDA BANEN-A	249	104.60	26,045.40
	SVENSKA HANDELSBANKEN-A SHS	171	121.60	20,793.60
	SWEDBANK-A	103	209.40	21,568.20
	INVESTOR-B	81	412.40	33,404.40
	KINNEV AB-B	25	264.50	6,612.50
	ERICSSON-B	373	60.70	22,641.10
	HEXAGON-B	27	417.90	11,283.30
	TELIA AB	448	39.18	17,552.64
	スウェーデンクローネ小計	3,056		433,808.94

				(5,531,063)
ノルウェー クローネ	STATOIL	127	143.60	18,237.20
	NORSK HYDRO	142	43.98	6,245.16
	YARA INTERNATIONAL	19	312.50	5,937.50
	ORKLA	87	85.70	7,455.90
	DNB	103	143.20	14,749.60
	TELENOR	85	138.20	11,747.00
	ノルウェークローネ小計	563		64,372.36 (846,496)
デンマーク クローネ	CHR HANSEN HOLDING	10	484.30	4,843.00
	NOVOZYMES-B	25	298.00	7,450.00
	VESTAS WIND SYSTEMS	24	595.50	14,292.00
	ISS	16	270.00	4,320.00
	A P MOLLER - MAERSK-B	1	12,800.00	12,800.00
	DSV	18	410.00	7,380.00
	PANDORA	12	629.00	7,548.00
	CARLSBERG-B	19	724.50	13,765.50
	COLOPLAST-B	12	586.50	7,038.00
	GENMAB	6	1,402.00	8,412.00
	NOVO NORDISK-B	225	285.00	64,125.00
	DANSKE BANK	75	247.70	18,577.50
	TRYG	25	140.30	3,507.50
	デンマーククローネ小計	468		174,058.50 (2,908,517)
オーストラ リアドル	CALTEX AUSTRALIA	58	32.09	1,861.22
	OIL SEARCH	147	6.78	996.66
	ORIGIN ENERGY	232	7.17	1,663.44
	SANTOS	244	3.03	739.32
	WOODSIDE PETROLEUM	99	30.51	3,020.49
	ALUMINA	706	1.86	1,316.69
	AMCOR	127	16.35	2,076.45
	BHP BILLITON	357	22.99	8,207.43
	BORAL	233	7.01	1,633.33
	JAMES HARDIE INDUSTRIES	48	20.08	963.84
	NEWCREST MINING	166	21.28	3,532.48
	ORICA	65	20.45	1,329.25
	RIO TINTO	78	60.08	4,686.24
	SOUTH32	357	2.61	931.77
	BRAMBLES	165	10.51	1,734.15
	AURIZON HOLDINGS	225	5.41	1,217.25
	QANTAS AIRWAYS	354	5.50	1,947.00
	SYDNEY AIRPORT	368	7.36	2,708.48
	TRANSURBAN GROUP	202	12.74	2,573.48

	ARISTOCRAT LEISURE	57	23.09	1,316.13
	CROWN RESORTS	179	12.83	2,296.57
	TABCORP HOLDINGS	260	4.57	1,188.20
	TATTS GROUP	429	4.19	1,797.51
	HARVEY NORMAN HOLDINGS	226	3.90	881.40
	WESFARMERS	124	40.70	5,046.80
	WOOLWORTHS	120	26.25	3,150.00
	TREASURY WINE ESTATES-NEW	78	13.53	1,055.34
	COCHLEAR	22	154.34	3,395.48
	RAMSAY HEALTH CARE	15	71.69	1,075.35
	SONIC HEALTHCARE	40	24.11	964.40
	CSL	51	139.00	7,089.00
	AUSTRALIA AND NEW ZEALAND BANKING GROUP	292	28.12	8,211.04
	BENDIGO AND ADELAIDE BANK	105	10.78	1,131.90
	COMMONWEALTH BANK OF AUSTRALIA	177	81.86	14,489.22
	NATIONAL AUSTRALIA BANK	276	29.83	8,233.08
	WESTPAC BANKING	330	30.53	10,074.90
	AMP	592	5.08	3,007.36
	ASX	21	52.14	1,094.94
	CHALLENGER	61	13.20	805.20
	MACQUARIE GROUP	31	90.35	2,800.85
	INSURANCE AUSTRALIA GROUP	360	6.46	2,325.60
	MEDIBANK PRIVATE	292	2.74	800.08
	QBE INSURANCE GROUP	208	13.23	2,751.84
	SUNCORP GROUP	136	14.57	1,981.52
	LENDLEASE	144	16.67	2,400.48
	COMPUTERSHARE	189	14.54	2,748.06
	TELSTRA	490	4.38	2,146.20
	AGL ENERGY	174	25.55	4,445.70
	APA GROUP	118	9.61	1,133.98
	オーストラリアドル小計	9,828		142,977.10 (12,095,862)
ニュージー ランドドル	FLETCHER BUILDING	200	7.95	1,590.00
	AUCKLAND INTERNATIONAL AIRPORT	459	6.95	3,192.34
	SPARK NEW ZEALAND	956	3.81	3,647.14
	CONTACT ENERGY	167	5.11	853.37
	ニュージーランドドル小計	1,782		9,282.85 (749,218)
香港ドル	BANK OF EAST ASIA	60	33.35	2,001.00
	BOC HONG KONG HOLDINGS	500	34.60	17,300.00
	HANG SENG BANK	100	161.40	16,140.00

	HONG KONG EXCHANGES AND CLEARING	100	197.60	19,760.00
	AIA GROUP	1,400	55.90	78,260.00
	香港ドル小計	2,160		133,461.00 (1,899,150)
シンガポールドル	COMFORTDELGRO	300	2.44	732.00
	GENTING SINGAPORE	2,000	1.13	2,270.00
	GOLDEN AGRI-RESOURCES	2,080	0.36	759.20
	DBS GROUP HOLDINGS	100	20.45	2,045.00
	OVERSEA-CHINESE BANKING	300	10.64	3,192.00
	UNITED OVERSEAS BANK	100	22.95	2,295.00
	SINGAPORE EXCHANGE	100	7.29	729.00
	CAPITALAND	300	3.57	1,071.00
	SINGAPORE TELECOMMUNICATIONS	1,000	3.80	3,800.00
		シンガポールドル小計	6,280	
イスラエルシュケル	BANK HAPOLIM	112	24.05	2,693.60
	BANK LEUMI LE-ISRAEL	148	17.00	2,516.00
	BEZEQ THE ISRAELI TELECOMMUNICATION	205	6.47	1,326.35
		イスラエルシュケル小計	465	
	合計	125,576		273,555,588 (260,163,678)

(注)1.通貨種類毎の小計欄の()内は、邦貨換算額であります。

2.合計金額欄の()内は、外貨建有価証券に係わるもので、内書きであります。

3.通貨の表示は、邦貨については円単位、外貨についてはその通貨の表記単位で表示しております。

4.外貨建有価証券の内訳

通貨	銘柄数	組入株式時価比率	合計金額に対する比率
アメリカドル	株式 125銘柄	100.00%	51.01%
カナダドル	株式 22銘柄	100.00%	2.42%
ユーロ	株式 195銘柄	100.00%	20.37%
イギリスポンド	株式 91銘柄	100.00%	11.08%
スイスフラン	株式 28銘柄	100.00%	5.27%
スウェーデンクローネ	株式 24銘柄	100.00%	2.13%
ノルウェークローネ	株式 6銘柄	100.00%	0.33%
デンマーククローネ	株式 13銘柄	100.00%	1.12%
オーストラリアドル	株式 49銘柄	100.00%	4.65%
ニュージーランドドル	株式 4銘柄	100.00%	0.29%
香港ドル	株式 5銘柄	100.00%	0.73%
シンガポールドル	株式 9銘柄	100.00%	0.52%
イスラエルシェケル	株式 3銘柄	100.00%	0.08%

株式以外の有価証券(投資証券)

(平成29年6月19日現在)

種類	通貨	銘柄	口数	評価額	備考
投資 証券	アメリカ ドル	ANNALY CAPITAL MANAGEMENT	200	2,472.00	
		HOST HOTELS & RESORTS	100	1,874.00	
		VEREIT	100	837.00	
		WEYERHAEUSER	44	1,481.04	
		アメリカドル小計	444	6,664.04	(739,908)
	ユーロ	BGP HOLDINGS	4,076	-	
		GECINA	6	829.80	
		ICADE	8	595.28	
		KLEPIERRE	18	678.06	
		UNIBAIL-RODAMCO	10	2,320.00	
		ユーロ小計	4,118	4,423.14	(549,619)
	イギリス ポンド	BRITISH LAND	109	688.88	
		HAMMERSON	82	493.64	
		LAND SECURITIES GROUP	84	896.28	
		SEGRO	78	392.73	
		イギリスポンド小計	353	2,471.53	(350,611)
	オースト ラリアド ル	DEXUS	102	1,096.50	
		GOODMAN GROUP	186	1,610.76	
		GPT GROUP	253	1,330.78	
		MIRVAC GROUP	393	915.69	
SCENTRE GROUP		828	3,618.36		
STOCKLAND		656	3,188.16		

		VICINITY CENTRES	478	1,395.76
		WESTFIELD	383	3,343.59
		オーストラリアドル小計	3,279	16,499.60 (1,395,866)
	シンガポ ールドル	ASCENDAS REAL ESTATE INVESTMENT TRUST	100	274.00
		CAPITALAND MALL TRUST	1,000	1,950.00
		シンガポールドル小計	1,100	2,224.00 (178,476)
	合計			3,214,480 (3,214,480)

- (注)1.通貨種類毎の小計欄の()内は、邦貨換算額であります。
2.合計金額欄の()内は、外貨建有価証券に係わるもので、内書きであります。
3.通貨の表示は、邦貨については円単位、外貨についてはその通貨の表記単位で表示しております。
4.外貨建有価証券の内訳

通貨	銘柄数	組入投資証券 時価比率	合計金額に対する比率
アメリカドル	投資証券 4 銘柄	100.00%	23.02%
ユーロ	投資証券 5 銘柄	100.00%	17.10%
イギリスポンド	投資証券 4 銘柄	100.00%	10.91%
オーストラリアドル	投資証券 8 銘柄	100.00%	43.42%
シンガポールドル	投資証券 2 銘柄	100.00%	5.55%

第2 信用取引契約残高明細表
該当事項はありません。

第3 デリバティブ取引及び為替予約取引の契約額等及び時価の状況表
「注記表(デリバティブ取引等に関する注記)」に記載しております。

[前へ](#) [次へ](#)

2 ファンドの現況

純資産額計算書(平成29年7月31日現在)

資産総額	295,428,371 円
負債総額	1,401,010 円
純資産総額(-)	294,027,361 円
発行済数量	224,660,981 口
1 単位当たり純資産額(/)	1.3088 円

(参考)インベスコ 先進国株式インデックス マザーファンド

資産総額	308,874,184 円
負債総額	14,518,304 円
純資産総額(-)	294,355,880 円
発行済数量	178,878,062 口
1 単位当たり純資産額(/)	1.6456 円

[前へ](#) [次へ](#)

第三部 委託会社等の情報

第1 委託会社等の概況

1 委託会社等の概況

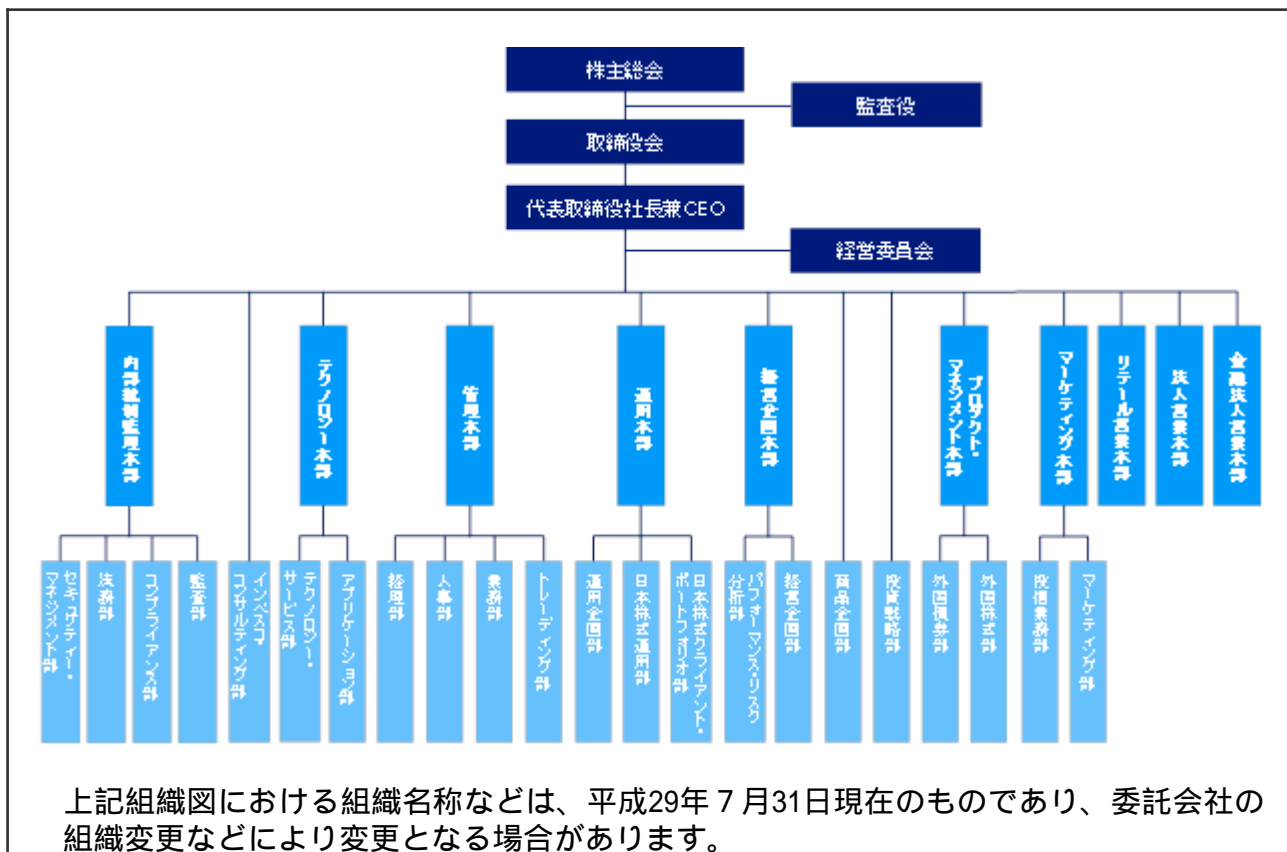
委託会社等の概況については、該当事項が以下の内容に更新されます。

(1) 資本金の額

平成29年7月31日 現在の状況	資本金：4,000百万円 発行可能株式総数：56,400株 発行済株式総数：40,000株
直近5カ年における主 な資本金の額の増減	該当事項はありません。

(2) 委託会社等の機構

組織図



会社の意思決定機構

取締役会	取締役の全員をもって構成される取締役会は、代表取締役社長兼CEOを議長とし、原則として四半期ごとに開催されます。取締役会は、経営管理全般に関する重要な事項について、取締役の過半数が出席し、出席取締役の過半数をもって決議します。
代表取締役社長兼CEO	代表取締役社長兼CEOは、委託会社の全般的な業務執行の最高責任者として、取締役会で決議された事項または委任を受けた事項の遂行に対し、権限と責任を有します。
経営委員会	取締役等から構成される経営委員会は、代表取締役社長兼CEOを議長とし、原則として月次で開催されます。経営委員会は、取締役会で決定した基本方針に基づき、取締役会から委譲を受けた権限の範囲内において、経営管理全般に関する重要な事項を協議・決定します。

投資運用に関する意思決定プロセス

Plan（計画）	基本的な運用方針は、投資戦略委員会（原則、月次で開催）で分析・討議された投資環境を踏まえ、銘柄検討会議およびポートフォリオ構築/戦略会議（原則、週次あるいは日次で開催）を経て決定されます。
Do（実行）	運用部門のポートフォリオ・マネジャーは、上記の委員会または運用会議の討議内容等を踏まえ、運用計画書を策定し、運用本部長の承認を受け、運用ガイドライン、運用基本方針および運用計画書に従って、ポートフォリオを構築します。
See（検証）	運用リスク管理委員会(原則、月次で開催)は、リスク管理委員会(原則、月次で開催)の分会として、定量的なリスク計測結果をもとに、運用の適切性・妥当性を検証、審議します。また、運用本部から独立したコンプライアンス部が、常時、関連法令および運用ガイドラインなどの遵守状況をチェックし、運用の信頼性・安定性の確保を図ります。

2 事業の内容及び営業の概況

事業の内容及び営業の概況については、該当事項が以下の内容に更新されます。

事業の内容	「投資信託及び投資法人に関する法律」に定める投資信託委託会社である委託会社は、証券投資信託の設定を行うとともに、「金融商品取引法」に定める金融商品取引業者としてその運用（投資運用業）を行っています。また「金融商品取引法」に定める投資助言業務を行っています。		
運用する投資信託財産の合計純資産総額	(平成29年7月31日現在)		
	基本的性格	ファンド数	純資産総額(単位：百万円)
	株式投資信託	95	1,778,967
	公社債投資信託	-	-
	合計	95	1,778,967
	*ファンド数および純資産総額は、親投資信託を除きます。		

[前へ](#) [次へ](#)

3 委託会社等の経理状況

委託会社等の経理状況については、該当事項が以下の内容に更新されます。

1. 当社の財務諸表は、「財務諸表等の用語、様式及び作成方法に関する規則」（昭和38年大蔵省令第59号、以下「財務諸表等規則」という。）ならびに同規則第2条の規定により、「金融商品取引業等に関する内閣府令」（平成19年8月6日内閣府令第52号）に基づいて作成しております。
なお、財務諸表の記載金額は、千円未満の端数を切り捨てて表示しております。
2. 当社は、金融商品取引法第193条の2第1項の規定に基づき、当事業年度（自平成28年4月1日至平成29年3月31日）の財務諸表について、PwCあらた有限責任監査法人により監査を受けております。

1. 財務諸表

(1)貸借対照表

(単位：千円)

科目	前事業年度 (平成28年3月31日)		当事業年度 (平成29年3月31日)	
	内訳	金額	内訳	金額
(資産の部)				
流動資産				
預金		4,569,983		5,362,960
前払費用		70,384		73,692
未収入金		391,690		608,891
未収委託者報酬		343,750		350,959
未収運用受託報酬		522,443		601,532
未収投資助言報酬		1,784		7,942
未収還付法人税等		-		2,827
未収消費税等		12,017		19,308
繰延税金資産		221,042		155,362
その他の流動資産		1,666		11,378
流動資産計		6,134,763		7,194,856
固定資産				
有形固定資産 1				
建物附属設備	111,231		121,122	
器具備品	54,827		62,454	
建設仮勘定	21,620		336	
リース資産	10,141	197,819	7,173	191,086
無形固定資産				
ソフトウェア	7,123		8,824	
ソフトウェア仮勘定	3,329		2,291	
電話加入権	3,972		3,972	
のれん	355,944		330,965	
顧客関連資産	1,908,026	2,278,397	1,774,129	2,120,184
投資その他の資産				
投資有価証券	4,453		3,259	
差入保証金	361,886		378,536	
その他の投資	1,171	367,512	1,598	383,394
固定資産計		2,843,729		2,694,665
資産合計		8,978,492		9,889,521

科目	前事業年度 (平成28年3月31日)		当事業年度 (平成29年3月31日)	
	内訳	金額	内訳	金額
(負債の部)				
流動負債				
預り金		39,012		44,060
リース債務		3,171		3,208
未払金				
未払収益分配金	20		20	
未払償還金	33,791		33,808	
未払手数料	99,606		123,366	
その他未払金	246,677	380,095	263,090	420,285
未払費用		197,914		184,224
未払法人税等		153,932		314,486
賞与引当金		212,952		243,011
その他の流動負債		13,742		16,412
流動負債計		1,000,821		1,225,689
固定負債				
長期預り金		121,460		117,535
リース債務		7,817		4,608
退職給付引当金		485,351		514,466
役員退職慰労引当金		62,558		75,073
資産除去債務		64,967		82,470
繰延税金負債		2,303		4,926
固定負債計		744,457		799,080
負債合計		1,745,279		2,024,769
(純資産の部)				
株主資本				
資本金		4,000,000		4,000,000
資本剰余金				
資本準備金	1,406,953	1,406,953	1,406,953	1,406,953
資本剰余金合計		1,406,953		1,406,953
利益剰余金				
その他利益剰余金				
繰越利益剰余金	1,826,028	1,826,028	2,457,330	2,457,330
利益剰余金合計		1,826,028		2,457,330
株主資本合計		7,232,981		7,864,283
評価・換算差額等				
その他有価証券評価差額金		230		467
評価・換算差額等合計		230		467
純資産合計		7,233,212		7,864,751
負債・純資産合計		8,978,492		9,889,521

(2)損益計算書

(単位：千円)

科目	前事業年度 (自 平成27年4月1日 至 平成28年3月31日)		当事業年度 (自 平成28年4月1日 至 平成29年3月31日)	
	内訳	金額	内訳	金額
営業収益				
委託者報酬		3,016,943		2,323,928
運用受託報酬		2,296,925		1,990,913
投資助言報酬		27,957		39,070
その他営業収益		3,238,067		4,293,593
営業収益計		8,579,894		8,647,506
営業費用				
支払手数料		1,190,822		884,093
広告宣伝費		95,270		94,416
公告費		1,155		1,520
調査費				
調査費	296,085		285,837	
委託調査費	741,407		588,121	
図書費	3,171	1,040,664	2,559	876,518
委託計算費		273,955		304,074
営業雑経費				
通信費	18,497		16,855	
印刷費	58,636		71,586	
協会費	9,369	86,503	10,718	99,159
営業費用計		2,688,370		2,259,782
一般管理費				
給料				
役員報酬	96,444		97,438	
給料・手当	1,448,445		1,534,639	
賞与	957,961	2,502,851	1,113,324	2,745,402
交際費		42,552		51,330
寄付金		1,255		1,465
旅費交通費		117,489		143,817
租税公課		55,218		88,180
不動産賃借料		284,059		316,450
退職給付費用		148,670		192,060
役員退職慰労引当金繰入額		12,156		12,515
賞与引当金繰入額		212,952		243,011
減価償却費		211,499		213,944
福利厚生費		217,864		239,414
諸経費		1,110,211		1,118,105
一般管理費計		4,916,781		5,365,697
営業利益		974,742		1,022,026

科目	前事業年度 (自 平成27年4月1日 至 平成28年3月31日)		当事業年度 (自 平成28年4月1日 至 平成29年3月31日)	
	内訳	金額	内訳	金額
営業外収益				
受取利息		37,241		6
保険配当金		3,629		3,916
投資有価証券売却益		1,219		-
為替換算差益		9,749		-
雑益		147		583
営業外収益計		51,987		4,507
営業外費用				
支払利息		80		109
投資有価証券売却損		-		23
為替換算差損		-		4,254
雑損		272		2,419
営業外費用計		352		6,807
経常利益		1,026,376		1,019,726
税引前当期純利益		1,026,376		1,019,726
法人税、住民税及び事業税		165,058		320,224
法人税等調整額		189,732		68,199
法人税等計		354,791		388,423
当期純利益		671,585		631,302

(3)株主資本等変動計算書

前事業年度（自 平成27年4月1日 至 平成28年3月31日）

(単位：千円)

	株主資本							
	資本金	資本剰余金			利益準備金	利益剰余金		株主資本合計
		資本準備金	その他資本剰余金	資本剰余金合計		その他利益剰余金	利益剰余金合計	
当期首残高	4,000,000	1,406,953	-	1,406,953	-	1,154,443	1,154,443	6,561,396
当期変動額								
当期純利益						671,585	671,585	671,585
株主資本以外の項目の当期の変動額（純額）								
当期変動額合計	-	-	-	-	-	671,585	671,585	671,585
当期末残高	4,000,000	1,406,953	-	1,406,953	-	1,826,028	1,826,028	7,232,981

	評価・換算差額等		純資産合計
	その他有価証券評価差額金	評価・換算差額等合計	
当期首残高		1,928	6,563,324
当期変動額			
当期純利益			671,585
株主資本以外の項目の当期の変動額（純額）		1,698	1,698
当期変動額合計		1,698	669,887
当期末残高		230	7,233,212

当事業年度(自 平成28年4月1日 至 平成29年3月31日)

(単位:千円)

	株主資本							
	資本金	資本剰余金			利益準備金	利益剰余金		株主資本合計
		資本準備金	その他資本剰余金	資本剰余金合計		その他利益剰余金	利益剰余金合計	
当期首残高	4,000,000	1,406,953	-	1,406,953	-	1,826,028	1,826,028	7,232,981
当期変動額								
当期純利益						631,302	631,302	631,302
株主資本以外の項目の当期の変動額(純額)								
当期変動額合計	-	-	-	-	-	631,302	631,302	631,302
当期末残高	4,000,000	1,406,953	-	1,406,953	-	2,457,330	2,457,330	7,864,283

	評価・換算差額等		純資産合計
	その他有価証券評価差額金	評価・換算差額等合計	
当期首残高	230	230	7,233,212
当期変動額			
当期純利益			631,302
株主資本以外の項目の当期の変動額(純額)	237	237	237
当期変動額合計	237	237	631,539
当期末残高	467	467	7,864,751

[注記事項]

（重要な会計方針）

1．有価証券の評価基準及び評価方法

その他有価証券

時価のあるもの

決算期末日の市場価格等に基づく時価法（評価差額は、全部純資産直入法により処理し、売却原価は、移動平均法により算定）

2．固定資産の減価償却の方法

（1）有形固定資産

定率法を採用しております。ただし、資産除去債務に係る建物附属設備及び平成28年4月1日以降に取得した建物附属設備については、定額法を採用しております。

なお、主な耐用年数は以下のとおりであります。

建物附属設備 5～18年

器具備品 4～15年

（2）無形固定資産

定額法を採用しております。

なお、主な償却年数は20年であります。

ただし、自社利用のソフトウェアについては、社内における利用可能期間（年）に基づく定額法を採用しております。

（3）リース資産

所有権移転外ファイナンス・リース取引に係るリース資産

リース期間を耐用年数とし、残存価額を零とする定額法を採用しております。

3．引当金の計上基準

（1）貸倒引当金

一般債権については貸倒実績率により、貸倒懸念債権等特定の債権については個別に回収可能性を検討し、回収不能見込額を計上しております。なお、当事業年度末に計上すべき貸倒引当金はありません。

（2）賞与引当金

従業員に対して支給する賞与の支出に充てるため、支給見込額に基づき当事業年度に見合う分を計上しております。

（3）退職給付引当金

従業員の退職給付に備えるため、簡便法により、当事業年度末における自己都合退職による要支給額を計上しております。

（4）役員退職慰労引当金

役員の退職慰労金の支出に備えるため、内規に基づき、当事業年度末における要支給額を計上しております。

4．外貨建の資産及び負債の本邦通貨への換算基準

外貨建金銭債権債務は、当事業年度末日の直物為替相場により円貨に換算し、換算差額は為替換算差益又は為替換算差損として処理しております。

5．その他財務諸表作成のための基本となる重要な事項

消費税等の会計処理

消費税及び地方消費税の会計処理は税抜き方式によっております。

（会計方針の変更）

平成28年度税制改正に伴い、実務対応報告第32号「平成28年度税制改正に係る減価償却方法の変更に関する実務上の取扱い」(企業会計基準委員会 平成28年6月17日公表)を適用し、平成28年4月1日以降に取得した建物附属設備に係る減価償却方法を定率法から定額法に変更しております。

なお、当該会計方針の変更により、当事業年度の営業利益、経常利益及び税引前当期純利益は1,324千円増加しております。

(会計上の見積りの変更)

当事業年度において、当社の不動産賃貸借契約に伴う原状回復義務として計上していた資産除去債務について、当事業年度中に実施したオフィスレイアウト変更工事に係る新たな情報の入手に伴い、原状回復費用及び使用見込期間に関して見積りの変更を行いました。

この見積りの変更による増加額17,451千円を変更前の資産除去債務残高に加算しております。

なお、当該見積りの変更により、当事業年度の営業利益、経常利益及び税引前当期純利益は1,723千円減少しております。

(貸借対照表関係)

1 有形固定資産の減価償却累計額

	前事業年度 (平成28年3月31日)	当事業年度 (平成29年3月31日)
有形固定資産の減価償却累計額	238,794千円	288,481千円

(株主資本等変動計算書関係)

前事業年度(自 平成27年4月1日 至 平成28年3月31日)

1. 発行済株式に関する事項

株式の種類	当事業年度期首	増加	減少	当事業年度末
普通株式(株)	40,000	-	-	40,000

当事業年度(自 平成28年4月1日 至 平成29年3月31日)

1. 発行済株式に関する事項

株式の種類	当事業年度期首	増加	減少	当事業年度末
普通株式(株)	40,000	-	-	40,000

2. 配当に関する事項

平成29年6月23日開催予定の定時株主総会の議案として、普通株式の配当に関する事項を次の通り提案する予定であります。

決議 (予定)	株式の 種類	配当金の 総額 (千円)	配当の 原資	1株当 たり配当額 (円)	基準日	効力 発生日
平成29年6月23日 定時株主総会	普通株式	1,500,000	利益 剰余金	37,500	平成29年 3月31日	平成29年 6月24日

(リース取引関係)

1. オペレーティング・リース取引

(借主側)

オペレーティング・リース取引のうち解約不能のものに係る未経過リース料

	前事業年度 (平成28年3月31日)	当事業年度 (平成29年3月31日)
1年内	235,193千円	249,762千円
1年超	1,103,116千円	853,353千円
合計	1,338,309千円	1,103,116千円

なお、オペレーティング・リース取引の内容は、不動産賃借によるものであります。

(金融商品関係)

1. 金融商品の状況に関する事項

(1) 金融商品に対する取組方針

当社は、主に投資助言・代理業及び投資運用業を行っており、資金計画に照らして、必要な資金（主にグループ本社より資本増資）を調達しております。デリバティブ等の投機的な取引は行わない方針であります。

(2) 金融商品の内容及びそのリスク並びにリスク管理体制

国内の未収入金に関しては、顧客の契約不履行によってもたらされる信用リスクに晒されており、国外拠点に対する外貨建ての債権債務に関しては、各月末から次月精算までの短期為替変動によるリスクに晒されております。また、投資有価証券は、主に投資信託であり、当社の投資信託設定のための小額資金投資で売買目的ではありません。未収入金等については、定期的に残高、期日を適切に把握する体制を整えております。

2. 金融商品の時価等に関する事項

貸借対照表計上額、時価、及びこれらの差額については、次のとおりであります。なお、時価を把握することが極めて困難と認められるものは、次表には含めておりません。

前事業年度（平成28年3月31日）

（単位：千円）

	貸借対照表 計上額(*)	時価(*)	差額
(1)預金	4,569,983	4,569,983	-
(2)未収入金	391,690	391,690	-
(3)未収委託者報酬	343,750	343,750	-
(4)未収運用受託報酬	522,443	522,443	-
(5)未収投資助言報酬	1,784	1,784	-
(6)未収消費税等	12,017	12,017	-
(7)投資有価証券 その他有価証券	4,453	4,453	-
(8)差入保証金	361,886	362,040	153
資産計	6,208,009	6,208,163	153
(1)預り金	(39,012)	(39,012)	-
(2)未払収益分配金	(20)	(20)	-
(3)未払償還金	(33,791)	(33,791)	-
(4)未払手数料	(99,606)	(99,606)	-
(5)その他の未払金	(246,677)	(246,677)	-
(6)未払法人税等	(153,932)	(153,932)	-
(7)長期預り金	(121,460)	(121,513)	53
(8)リース債務	(10,989)	(11,000)	11
負債計	(705,489)	(705,554)	64

(*) 負債に計上されているものについては、()で示しています。

当事業年度（平成29年3月31日）

（単位：千円）

	貸借対照表 計上額(*)	時価(*)	差額
(1)預金	5,362,960	5,362,960	-
(2)未収入金	608,891	608,891	-
(3)未収委託者報酬	350,959	350,959	-
(4)未収運用受託報酬	601,532	601,532	-
(5)未収投資助言報酬	7,942	7,942	-
(6)未収還付法人税等	2,827	2,827	-
(7)未収消費税等	19,308	19,308	-
(8)投資有価証券 その他有価証券	3,259	3,259	-
(9)差入保証金	378,536	378,337	199
資産計	7,336,218	7,336,019	199
(1)預り金	(44,060)	(44,060)	-
(2)未払収益分配金	(20)	(20)	-
(3)未払償還金	(33,808)	(33,808)	-
(4)未払手数料	(123,366)	(123,366)	-
(5)その他の未払金	(263,090)	(263,090)	-
(6)未払法人税等	(314,486)	(314,486)	-
(7)長期預り金	(117,535)	(117,471)	64
(8)リース債務	(7,817)	(7,814)	3
負債計	(904,185)	(904,118)	66

(*) 負債に計上されているものについては、()で示しています。

(注1) 金融商品の時価の算定方法及び有価証券に関する事項

資産

- (1)預金 (2)未収入金 (3)未収委託者報酬 (4)未収運用受託報酬 (5)未収投資助言報酬
(6)未収還付法人税等 (7)未収消費税等

これらは短期間で決済されるため、時価は帳簿価額にほぼ等しいことから当該帳簿価額によっております。

- (8)投資有価証券

基準価額を基に算出しております。

- (9)差入保証金

返還されるまでの残存期間に応じた日本円のスワップカーブにおける利回りで割り引いた現在価値により算定しております。

負債

- (1)預り金 (2)未払収益分配金 (3)未払償還金 (4)未払手数料 (5)その他の未払金
(6)未払法人税等

短期間で決済されるため、時価は帳簿価額にほぼ等しいことから当該帳簿価額によっております。

(7)長期預り金 (8)リース債務

返還するまでの残存期間に応じた日本円のスワップカーブにおける利回りで割り引いた現在価値により算定しております。なお、リース債務につきましては、1年内返済予定のリース債務を含めておりません。

(注2) 金銭債権及び満期のある有価証券の決算日後の償還予定額

前事業年度（平成28年3月31日）

(単位：千円)

	1年以内	1年超 10年以内	10年超
(1)預金	4,569,983	-	-
(2)未収入金	391,690	-	-
(3)未収委託者報酬	343,750	-	-
(4)未収運用受託報酬	522,443	-	-
(5)未収投資助言報酬	1,784	-	-
(6)差入保証金	-	361,886	-
合計	5,829,652	361,886	-

当事業年度（平成29年3月31日）

(単位：千円)

	1年以内	1年超 10年以内	10年超
(1)預金	5,362,960	-	-
(2)未収入金	608,891	-	-
(3)未収委託者報酬	350,959	-	-
(4)未収運用受託報酬	601,532	-	-
(5)未収投資助言報酬	7,942	-	-
(6)差入保証金	-	378,536	-
合計	6,932,286	378,536	-

（有価証券関係）

1. その他有価証券

前事業年度（平成28年3月31日）

	取得原価 (千円)	貸借対照表日における 貸借対照表計上額 (千円)	差額 (千円)
貸借対照表計上額が取得原価 を超えるもの			
株式	-	-	-
債券	-	-	-
その他	3,121	3,506	385
小計	3,121	3,506	385
貸借対照表計上額が取得原価 を超えないもの			
株式	-	-	-
債券	-	-	-
その他	1,000	947	52
小計	1,000	947	52
合計	4,121	4,453	332

当事業年度（平成29年3月31日）

	取得原価 (千円)	貸借対照表日における 貸借対照表計上額 (千円)	差額 (千円)
貸借対照表計上額が取得原価 を超えるもの			
株式	-	-	-
債券	-	-	-
その他	2,385	3,071	686
小計	2,385	3,071	686
貸借対照表計上額が取得原価 を超えないもの			
株式	-	-	-
債券	-	-	-
その他	200	188	11
小計	200	188	11
合計	2,585	3,259	674

2. 事業年度中に売却したその他有価証券

前事業年度（自 平成27年4月1日 至 平成28年3月31日）

種 類	売却額 (千円)	売却益の合計額 (千円)	売却損の合計額 (千円)
株式	-	-	-
債券	-	-	-
その他	16,969	1,352	133
合計	16,969	1,352	133

当事業年度（自 平成28年4月1日 至 平成29年3月31日）

種 類	売却額 (千円)	売却益の合計額 (千円)	売却損の合計額 (千円)
株式	-	-	-
債券	-	-	-
その他	750	27	50
合計	750	27	50

（退職給付関係）

前事業年度（自 平成27年4月1日 至 平成28年3月31日）

1. 採用している退職給付制度の概要

当社は、従業員の退職給付に充てるため、非積立型の確定給付型の制度として退職一時金制度を採用しており、簡便法により退職給付引当金及び退職給付費用を計算しております。

2. 簡便法を適用した確定給付制度

（1）簡便法を適用した制度の、退職給付引当金の期首残高と期末残高の調整表

(単位：千円)

前事業年度 (平成28年3月31日)	
退職給付引当金の期首残高	463,882
退職給付費用	116,999
退職給付の支払額	7,248
その他の未払金への振替額	88,281
退職給付引当金の期末残高	485,351

（2）退職給付に関連する損益

(単位：千円)

前事業年度 (自 平成27年4月1日 至 平成28年3月31日)	
簡便法で計算した退職給付費用	116,999

3. 確定拠出制度

当社の確定拠出制度への要拠出額は前事業年度（自 平成27年4月1日 至 平成28年3月31日）において、31,671千円であります。

当事業年度（自 平成28年4月1日 至 平成29年3月31日）

1. 採用している退職給付制度の概要

当社は、従業員の退職給付に充てるため、非積立型の確定給付型の制度として退職一時金制度を採用しており、簡便法により退職給付引当金及び退職給付費用を計算しております。

2. 簡便法を適用した確定給付制度

（1）簡便法を適用した制度の、退職給付引当金の期首残高と期末残高の調整表

(単位：千円)

	当事業年度 (平成29年3月31日)
退職給付引当金の期首残高	485,351
退職給付費用	159,355
退職給付の支払額	95,968
その他の未払金への振替額	34,272
退職給付引当金の期末残高	514,466

（2）退職給付に関連する損益

(単位：千円)

	当事業年度 (自 平成28年4月1日 至 平成29年3月31日)
簡便法で計算した退職給付費用	159,355

3. 確定拠出制度

当社の確定拠出制度への要拠出額は当事業年度（自 平成28年4月1日 至 平成29年3月31日）において、32,704千円であります。

(税効果会計関係)

1. 繰延税金資産及び繰延税金負債の発生の主な原因別の内訳

(単位：千円)

	当事業年度 (平成28年3月31日)	前事業年度 (平成29年3月31日)
繰延税金資産		
(1)流動資産		
賞与引当金	65,717	74,993
未払費用	40,322	34,002
未払退職金	27,243	17,213
株式報酬費用	7,795	9,153
その他	13,036	19,999
繰越欠損金	66,927	-
計	221,042	155,362
(2)固定資産		
退職給付引当金	148,614	157,529
役員退職給付引当金	19,155	22,987
資産除去債務	19,893	25,252
繰延税金負債（固定）との相殺	102	-
計	187,561	205,769
繰延税金資産小計	408,603	361,131
評価性引当額	187,561	205,769
繰延税金資産合計	221,042	155,362
繰延税金負債		
(1)固定負債		
資産除去債務	2,303	4,720
その他有価証券評価差額金	102	206
繰延税金資産（固定）との相殺	102	-
繰延税金負債合計	2,303	4,926
繰延税金資産純額	218,739	150,435

2. 法定実効税率と税効果会計適用後の法人税等の負担率との間に重要な差異があるときの、当該差異の原因となった主要な項目別の内訳

前事業年度（平成28年3月31日）

法定実効税率	33.1%
（調整）	
交際費等永久に損金に算入されない項目	8.1%
住民税均等割等	0.3%
評価性引当額の増減額	7.2%
税率変更による影響額	1.3%
その他	1.1%
税効果会計適用後の法人税等の負担率	34.5%

当事業年度（平成29年3月31日）

法定実効税率 （調整）	30.8%
交際費等永久に損金に算入されない項目	8.0%
住民税均等割等	0.3%
評価性引当額の増減額	1.9%
過年度法人税等調整額の修正	3.3%
その他	0.1%
税効果会計適用後の法人税等の負担率	37.9%

3. 法人税等の税率の変更による繰延税金資産及び繰延税金負債の金額の修正

前事業年度（自 平成27年4月1日 至 平成28年3月31日）

「所得税法等の一部を改正する法律」（平成28年法律第15号）、「地方税法等の一部を改正する法律」（平成28年法律第13号）が平成28年3月29日に公布され、平成28年4月1日以後に開始する事業年度から法人税率等の引下げ等が行われることとなりました。これに伴い、繰延税金資産及び繰延税金負債の計算に使用する法定実効税率は、従来の33.1%から平成28年4月1日及び平成29年4月1日に開始する事業年度に解消が見込まれる一時差異については30.8%に、平成30年4月1日に開始する事業年度以降に解消が見込まれる一時差異については、30.6%に変更されております。その結果、繰延税金資産の金額（繰延税金負債の金額を控除した金額）が13,574千円減少し、当事業年度に計上された法人税等調整額が13,574千円増加しております。

当事業年度（自 平成28年4月1日 至 平成29年3月31日）

法人税等の税率の変更による繰延税金資産及び繰延税金負債の金額の修正はありません。

（資産除去債務関係）

資産除去債務のうち貸借対照表に計上しているもの

（１）当該資産除去債務の概要

建物の不動産賃貸借取引に伴う原状回復義務等であります。

（２）当該資産除去債務の金額の算定方法

使用見込期間を取得から5年と見積り、割引率は 0.17%を使用して資産除去債務の金額を計算しております。

（３）当該資産除去債務の総額の増減

	前事業年度 (自 平成27年4月1日 至 平成28年3月31日)	当事業年度 (自 平成28年4月1日 至 平成29年3月31日)
当期首残高	64,741千円	64,967千円
建物の不動産賃貸借契約の更新及びオフィスレイアウト変更工事に伴う再見積りによる増加額	-	17,451千円
時の経過による調整額	226千円	50円
当期末残高	64,967千円	82,470千円

（セグメント情報等）

[セグメント情報]

前事業年度（自 平成27年4月1日 至 平成28年3月31日）

当社は、投信投資顧問業の単一セグメントであるため、記載を省略しております。

当事業年度（自 平成28年4月1日 至 平成29年3月31日）

当社は、投信投資顧問業の単一セグメントであるため、記載を省略しております。

[関連情報]

前事業年度（自 平成27年4月1日 至 平成28年3月31日）

製品及びサービスごとの情報

製品・サービス区分の決定方法は、損益計算書の営業収益の区分と同じであることから、製品・サービスごとの営業収益の記載を省略しております。

地域ごとの情報

（１）営業収益

(単位：千円)

日本	米国	欧州	その他	合計
1,480,187	3,216,642	803,114	63,005	5,562,950

(注1) 営業収益は顧客の所在地を基礎とし、国又は地域に分類しております。

(注2) 営業収益のうち委託者報酬に関しては、当社が運用している投資信託は大半が公募投信であり、委託者報酬を最終的に負担する受益者の情報は制度上把握しえないため、除外しております。

(2) 有形固定資産

本邦に所在している有形固定資産の金額が貸借対照表の有形固定資産の金額の90%を超えているため、地域ごとの有形固定資産の記載を省略しております。

主要な顧客ごとの情報

(1) その他営業収益

(単位：千円)

顧客の氏名又は名称	その他営業収益	関連するセグメント名
Invesco Advisers, Inc.	2,615,393	投信投資顧問業

(2) 委託者報酬

委託者報酬については、制度上、顧客情報を知りえないため、記載を省略しております。

(3) 運用受託報酬

運用受託報酬については、顧客との守秘義務契約により、開示が出来ないため、記載を省略しております。

(4) 投資助言報酬

投資助言報酬については、顧客との守秘義務契約により、開示が出来ないため、記載を省略しております。

当事業年度（自 平成28年4月1日 至 平成29年3月31日）

製品及びサービスごとの情報

製品・サービス区分の決定方法は、損益計算書の営業収益の区分と同じであることから、製品・サービスごとの営業収益の記載を省略しております。

地域ごとの情報

(1) 営業収益

(単位：千円)

日本	米国	欧州	その他	合計
1,389,815	4,145,484	716,502	71,774	6,323,575

(注1) 営業収益は顧客の所在地を基礎とし、国又は地域に分類しております。

(注2) 営業収益のうち委託者報酬に関しては、当社が運用している投資信託は大半が公募投信であり、委託者報酬を最終的に負担する受益者の情報は制度上把握しえないため、除外しております。

(2) 有形固定資産

本邦に所在している有形固定資産の金額が貸借対照表の有形固定資産の金額の90%を超えているため、地域ごとの有形固定資産の記載を省略しております。

主要な顧客ごとの情報

(1) その他営業収益

(単位：千円)

顧客の氏名又は名称	その他営業収益	関連するセグメント名
Invesco Advisers, Inc.	3,262,827	投信投資顧問業

(2) 委託者報酬

委託者報酬については、制度上、顧客情報を知りえないため、記載を省略しております。

(3) 運用受託報酬

運用受託報酬については、顧客との守秘義務契約により、開示が出来ないため、記載を省略しております。

(4) 投資助言報酬

投資助言報酬については、顧客との守秘義務契約により、開示が出来ないため、記載を省略しております。

[報告セグメントごとの固定資産の減損損失に関する情報]

前事業年度（自 平成27年4月1日 至 平成28年3月31日）

単一セグメントであるため、記載を省略しております。

当事業年度（自 平成28年4月1日 至 平成29年3月31日）

単一セグメントであるため、記載を省略しております。

[報告セグメントごとののれんの償却額及び未償却残高に関する情報]

前事業年度（自 平成27年4月1日 至 平成28年3月31日）

単一セグメントであるため、記載を省略しております。

当事業年度（自 平成28年4月1日 至 平成29年3月31日）

単一セグメントであるため、記載を省略しております。

[報告セグメントごとの負ののれん発生益に関する情報]

前事業年度（自 平成27年4月1日 至 平成28年3月31日）

単一セグメントであるため、記載を省略しております。

当事業年度（自 平成28年4月1日 至 平成29年3月31日）

単一セグメントであるため、記載を省略しております。

（関連当事者情報）

1. 関連当事者との取引

（1）財務諸表提出会社の親会社及び主要株主（会社等に限る。）等

前事業年度（自 平成27年4月1日 至 平成28年3月31日）

種類	会社等の名称 又は氏名	所在地	資本金又は 出資金	事業の内容 又は職業	議決権等の 所有(被所有) 割合 (%)	関連当事者との 関係	取引の内容	取引金額 (千円)	科目	期末残高 (千円)
親 会 社	Invesco Holdings Company Ltd.	Perpetual Park, Perpetual Park Drive, Henley- on-Thames, Oxfordshire, RG9 1HH, UK	84,791,962 米ドル	持株会社	(被所有) 間接 100%	資金の貸付	資金の貸付	2,000,000	-	-
							貸付金の回収	2,000,000		
							利息の受取	36,944		

（注1）資金の貸付の受取利息については、市場金利等を勘案して利率を合理的に決定しております。

当事業年度（自 平成28年4月1日 至 平成29年3月31日）

当事業年度においては、開示すべき重要な親会社及び主要株主等との取引はありません。

（2）財務諸表提出会社と同一の親会社を持つ会社等及び財務諸表提出会社のその他の関係会社の子会社等

前事業年度（自 平成27年4月1日 至 平成28年3月31日）

種類	会社等の名称 又は氏名	所在地	資本金又は 出資金	事業の内容 又は職業	議決権等の 所有(被所有) 割合 (%)	関連当事者との 関係	取引の内容	取引金額 (千円)	科目	期末残高 (千円)
親 会 社 の 子 会 社	Invesco Advisers, Inc.	1555 Peachtree Street Atlanta, Georgia 30309, USA	6,229 米ドル	投資顧問業	なし	投資顧問契約の 再委任等	運用受託報酬及 びその他営業収 益の受取	2,672,303	未収入金	221,502

（注1）取引金額、期末残高には消費税等が含まれておりません。

（注2）運用受託報酬及びその他営業収益の算定方法については、第三者による検討結果に基づいたグループ内のポリシーにより決定しております。

当事業年度（自 平成28年4月1日 至 平成29年3月31日）

種類	会社等の名称 又は氏名	所在地	資本金又は 出資金	事業の内容 又は職業	議決権等の 所有(被所有) 割合 (%)	関連当事者との 関係	取引の内容	取引金額 (千円)	科目	期末残高 (千円)
親 会 社 の 子 会 社	Invesco Advisers, Inc.	1555 Peachtree Street Atlanta, Georgia 30309, USA	6,229 米ドル	投資顧問業	なし	投資顧問契約の 再委任等	運用受託報酬及 びその他営業収 益の受取	3,262,827	未収入金	405,793

（注1）取引金額、期末残高には消費税等が含まれておりません。

（注2）運用受託報酬及びその他営業収益の算定方法については、第三者による検討結果に基づいたグループ内のポリシーにより決定しております。

2. 親会社に関する注記

親会社情報

Invesco Far East Ltd.（非上場）

Invesco Holdings Company Ltd.（非上場、持株会社）

Invesco Ltd.（ニューヨーク証券取引所に上場）

（1株当たり情報）

前事業年度 (自 平成27年4月1日 至 平成28年3月31日)	当事業年度 (自 平成28年4月1日 至 平成29年3月31日)
1株当たり純資産額 180,830円30銭	1株当たり純資産額 196,618円77銭
1株当たり当期純利益金額 16,789円63銭	1株当たり当期純利益金額 15,782円55銭

（注）1. 潜在株式調整後1株当たり当期純利益金額については、潜在株式が存在しないため記載していません。

2. 1株当たり当期純利益金額の算定上の基礎

	前事業年度 (自 平成27年4月1日 至 平成28年3月31日)	当事業年度 (自 平成28年4月1日 至 平成29年3月31日)
当期純利益金額（千円）	671,585	631,302
普通株式に係る当期純利益（千円）	671,585	631,302
普通株主に帰属しない金額（千円）	-	-
期中平均株式数（株）	40,000	40,000

（重要な後発事象）

該当事項はありません。

[前へ](#) [次へ](#)

第2 その他の関係法人の概況

その他の関係法人の概況については、該当事項が以下の内容に更新されます。

1 名称、資本金の額及び事業の内容

(1) 受託会社

名称	資本金の額 (平成29年3月31日現在)	事業の内容
三菱UFJ信託銀行株式会社	324,279百万円	銀行法に基づき銀行業を営むとともに、金融機関の信託業務の兼営等に関する法律（兼営法）に基づき信託業務を営んでいます。

(2) 販売会社

名称	資本金の額 (平成29年3月31日現在)	事業の内容
株式会社SBI証券	48,323百万円	「金融商品取引法」に定める第一種金融商品取引業を営んでいます。
楽天証券株式会社	7,495百万円	
株式会社広島銀行	54,573百万円	銀行法に基づき銀行業務を営んでいます。
株式会社三菱東京UFJ銀行	1,711,958百万円	
三菱UFJ信託銀行株式会社	324,279百万円	銀行法に基づき銀行業を営むとともに、金融機関の信託業務の兼営等に関する法律（兼営法）に基づき信託業務を営んでいます。

2 関係業務の概要

受託会社	ファンドの受託会社として、投資信託財産の保管・管理・計算などを行います。 受託会社は、ファンドにかかる信託事務の一部につき、下記再信託受託会社に委託することができます。								
再信託受託会社の概要	<table border="1"> <tbody> <tr> <td>名称</td> <td>日本マスタートラスト信託銀行株式会社</td> </tr> <tr> <td>資本金</td> <td>10,000百万円(平成29年3月31日現在)</td> </tr> <tr> <td>事業の内容</td> <td>銀行法に基づき銀行業を営むとともに、金融機関の信託業務の兼営等に関する法律（兼営法）に基づき信託業務を営んでいます。</td> </tr> <tr> <td>再信託の目的</td> <td>原信託契約にかかる信託事務の一部（信託財産の管理）を、原信託受託会社から再信託受託会社（日本マスタートラスト信託銀行株式会社）へ委託するため、原信託財産のすべてを再信託受託会社へ移管することを目的とします。</td> </tr> </tbody> </table>	名称	日本マスタートラスト信託銀行株式会社	資本金	10,000百万円(平成29年3月31日現在)	事業の内容	銀行法に基づき銀行業を営むとともに、金融機関の信託業務の兼営等に関する法律（兼営法）に基づき信託業務を営んでいます。	再信託の目的	原信託契約にかかる信託事務の一部（信託財産の管理）を、原信託受託会社から再信託受託会社（日本マスタートラスト信託銀行株式会社）へ委託するため、原信託財産のすべてを再信託受託会社へ移管することを目的とします。
名称	日本マスタートラスト信託銀行株式会社								
資本金	10,000百万円(平成29年3月31日現在)								
事業の内容	銀行法に基づき銀行業を営むとともに、金融機関の信託業務の兼営等に関する法律（兼営法）に基づき信託業務を営んでいます。								
再信託の目的	原信託契約にかかる信託事務の一部（信託財産の管理）を、原信託受託会社から再信託受託会社（日本マスタートラスト信託銀行株式会社）へ委託するため、原信託財産のすべてを再信託受託会社へ移管することを目的とします。								

販売会社	ファンドの販売会社として、受益権の募集・販売の取り扱いを行い、投資信託説明書(交付目論見書)・投資信託説明書(請求目論見書)の交付、運用報告書の交付代行、分配金・換金代金・償還金の支払いおよび分配金の再投資に関する事務などを行います。
------	---

3 資本関係

受託会社	該当事項はありません。
販売会社	該当事項はありません。

[前へ](#)

独立監査人の監査報告書

平成29年6月2日

インベスコ・アセット・マネジメント株式会社
取締役会 御中

P w C あらた有限責任監査法人

指定有限責任社員 公認会計士 鶴田 光夫
業務執行社員

当監査法人は、金融商品取引法第193条の2第1項の規定に基づく監査証明を行うため、「委託会社等の経理状況」に掲げられているインベスコ・アセット・マネジメント株式会社の平成28年4月1日から平成29年3月31日までの第27期事業年度の財務諸表、すなわち、貸借対照表、損益計算書、株主資本等変動計算書、重要な会計方針及びその他の注記について監査を行った。

財務諸表に対する経営者の責任

経営者の責任は、我が国において一般に公正妥当と認められる企業会計の基準に準拠して財務諸表を作成し適正に表示することにある。これには、不正又は誤謬による重要な虚偽表示のない財務諸表を作成し適正に表示するために経営者が必要と判断した内部統制を整備及び運用することが含まれる。

監査人の責任

当監査法人の責任は、当監査法人が実施した監査に基づいて、独立の立場から財務諸表に対する意見を表明することにある。当監査法人は、我が国において一般に公正妥当と認められる監査の基準に準拠して監査を行った。監査の基準は、当監査法人に財務諸表に重要な虚偽表示がないかどうかについて合理的な保証を得るために、監査計画を策定し、これに基づき監査を実施することを求めている。

監査においては、財務諸表の金額及び開示について監査証拠を入手するための手続が実施される。監査手続は、当監査法人の判断により、不正又は誤謬による財務諸表の重要な虚偽表示のリスクの評価に基づいて選択及び適用される。財務諸表監査の目的は、内部統制の有効性について意見表明するためのものではないが、当監査法人は、リスク評価の実施に際して、状況に応じた適切な監査手続を立案するために、財務諸表の作成と適正な表示に関連する内部統制を検討する。また、監査には、経営者が採用した会計方針及びその適用方法並びに経営者によって行われた見積りの評価も含め全体としての財務諸表の表示を検討することが含まれる。

当監査法人は、意見表明の基礎となる十分かつ適切な監査証拠を入手したと判断している。

監査意見

当監査法人は、上記の財務諸表が、我が国において一般に公正妥当と認められる企業会計の基準に準拠して、インベスコ・アセット・マネジメント株式会社の平成29年3月31日現在の財政状態及び同日をもって終了する事業年度の経営成績をすべての重要な点において適正に表示しているものと認める。

利害関係

会社と当監査法人又は業務執行社員との間には、公認会計士法の規定により記載すべき利害関係はない。

以上

(注) 1. 上記は、監査報告書の原本に記載された事項を電子化したものであり、その原本は当社が別途保管しております。

2. XBRLデータは監査の対象には含まれていません。

[次へ](#)

独立監査人の監査報告書

平成29年8月2日

インベスコ・アセット・マネジメント株式会社

取締役会御中

PwCあらた有限責任監査法人

指定有限責任社員 公認会計士 鶴田光夫
業務執行社員

当監査法人は、金融商品取引法第193条の2第1項の規定に基づく監査証明を行うため、「ファンドの経理状況」に掲げられている先進国株式インデックス・ファンドの平成28年12月20日から平成29年6月19日までの特定期間の財務諸表、すなわち、貸借対照表、損益及び剰余金計算書、注記表並びに附属明細表について監査を行った。

財務諸表に対する経営者の責任

経営者の責任は、我が国において一般に公正妥当と認められる企業会計の基準に準拠して財務諸表を作成し適正に表示することにある。これには、不正又は誤謬による重要な虚偽表示のない財務諸表を作成し適正に表示するために経営者が必要と判断した内部統制を整備及び運用することが含まれる。

監査人の責任

当監査法人の責任は、当監査法人が実施した監査に基づいて、独立の立場から財務諸表に対する意見を表明することにある。当監査法人は、我が国において一般に公正妥当と認められる監査の基準に準拠して監査を行った。監査の基準は、当監査法人に財務諸表に重要な虚偽表示がないかどうかについて合理的な保証を得るために、監査計画を策定し、これに基づき監査を実施することを求めている。

監査においては、財務諸表の金額及び開示について監査証拠を入手するための手続が実施される。監査手続は、当監査法人の判断により、不正又は誤謬による財務諸表の重要な虚偽表示のリスクの評価に基づいて選択及び適用される。財務諸表監査の目的は、内部統制の有効性について意見表明するためのものではないが、当監査法人は、リスク評価の実施に際して、状況に応じた適切な監査手続を立案するために、財務諸表の作成と適正な表示に関連する内部統制を検討する。また、監査には、経営者が採用した会計方針及びその適用方法並びに経営者によって行われた見積りの評価も含め全体としての財務諸表の表示を検討することが含まれる。

当監査法人は、意見表明の基礎となる十分かつ適切な監査証拠を入手したと判断している。

監査意見

当監査法人は、上記の財務諸表が、我が国において一般に公正妥当と認められる企業会計の基準に準拠して、先進国株式インデックス・ファンドの平成29年6月19日現在の信託財産の状態及び同日をもって終了する特定期間の損益の状況をすべての重要な点において適正に表示しているものと認める。

利害関係

インベスコ・アセット・マネジメント株式会社及びファンドと当監査法人又は業務執行社員との間には、公認会計士法の規定により記載すべき利害関係はない。

以上

() 1. 上記は、当社が、監査報告書の原本に記載された事項を電子化したものであり、その原本は当社が別途保管しております。

2. XBRLデータは監査の対象には含まれていません。