

【表紙】

【提出書類】 有価証券届出書の訂正届出書

【提出先】 関東財務局長

【提出日】 平成26年9月16日

【発行者名】 インベスコ・アセット・マネジメント株式会社

【代表者の役職氏名】 代表取締役社長兼CEO 佐藤 秀樹

【本店の所在の場所】 東京都港区六本木六丁目10番1号 六本木ヒルズ森タワー14階

【事務連絡者氏名】 森下 泰幸

【電話番号】 (03) 6447 - 3086

【届出の対象とした募集
（売出）内国投資信託受
益証券に係るファンドの
名称】 先進国株式インデックス・ファンド

【届出の対象とした募集
（売出）内国投資信託受
益証券の金額】 1兆円を上限とします。

【縦覧に供する場所】 該当事項はありません。

1【有価証券届出書の訂正届出書の提出理由】

平成26年3月13日付をもって提出した有価証券届出書（平成26年4月1日に訂正届出書にて訂正済み。）の記載事項について、本日付の有価証券報告書の提出に伴い関係情報を更新するため、また記載事項の一部に訂正すべき事項があるため、本訂正届出書を提出するものです。

2【訂正の内容】

下線部分は訂正箇所を示します。

第二部 ファンド情報

第1 ファンドの状況

1 ファンドの性格

(1) ファンドの目的及び基本的性格

ファンドの運用プロセス

<訂正前>

（前略）

ファンドの運用プロセス等は、平成26年1月末現在のものであり、今後変更となる場合があります。

（後略）

<訂正後>

（前略）

ファンドの運用プロセス等は、平成26年7月末現在のものであり、今後変更となる場合があります。

（後略）

(3)ファンドの仕組み
委託会社等の概況

< 訂正前 >

(前略)

資本金	4,000百万円 (平成26年 1月31日現在)
-----	--------------------------

(中略)

大株主の状況	(平成26年 2月 1日現在)			
	名称	住所	所有株式数	所有比率
	インベスコ・ ファー・イース ト・リミテッド	Perpetual Park, Perpetual Park Drive, Henley-on-Thames, Oxfordshire, RG9 1HH, United Kingdom	40,000株	100%

< 訂正後 >

(前略)

資本金	4,000百万円 (平成26年 7月31日現在)
-----	--------------------------

(中略)

大株主の状況	(平成26年 7月31日現在)			
	名称	住所	所有株式数	所有比率
	インベスコ・ ファー・イース ト・リミテッド	Perpetual Park, Perpetual Park Drive, Henley-on-Thames, Oxfordshire, RG9 1HH, United Kingdom	40,000株	100%

2 投資方針

(3)運用体制

< 訂正前 >

（前略）

上記運用体制における組織名称等は、平成26年1月31日現在のものであり、委託会社の組織変更などにより変更となる場合があります。

< 訂正後 >

（前略）

上記運用体制における組織名称等は、平成26年7月31日現在のものであり、委託会社の組織変更などにより変更となる場合があります。

4 手数料等及び税金

(5)課税上の取扱い

< 訂正前 >

（前略）

上記は、平成26年2月末現在の情報に基づくものですので、税法が改正された場合等には、税率等が変更される場合があります。その結果、上記の記載内容に変更が生じることがあります。

税金の取り扱いの詳細については、税務専門家等にご確認されることをお勧めします。

< 訂正後 >

（前略）

上記は、平成26年7月末現在の情報に基づくものですので、税法が改正された場合等には、税率等が変更される場合があります。その結果、上記の記載内容に変更が生じることがあります。

税金の取り扱いの詳細については、税務専門家等にご確認されることをお勧めします。

[次へ](#)

5 運用状況

運用状況については、該当事項が以下の内容に更新されます。

(1)投資状況(平成26年7月31日現在)

投資資産の種類	国/地域	時価合計(円)	投資比率(%)
親投資信託受益証券	日本	292,554,962	100.11
コール・ローン、その他の資産(負債控除後)		331,573	0.11
合 計(純資産総額)		292,223,389	100.00

(注)投資比率とは、ファンドの純資産総額に対する当該資産の時価比率をいいます。以下同じです。

(参考)インベスコ 先進国株式インデックス マザーファンド

投資資産の種類	国/地域	時価合計(円)	投資比率(%)
株 式	アメリカ	127,964,412	43.74
	イギリス	29,602,961	10.11
	フランス	15,501,339	5.29
	ドイツ	13,027,561	4.45
	日本	11,797,220	4.03
	オーストラリア	10,638,651	3.63
	スイス	10,371,216	3.54
	カナダ	6,175,543	2.11
	スペイン	5,791,352	1.97
	オランダ	4,781,712	1.63
	スウェーデン	4,387,030	1.49
	イタリア	3,842,963	1.31
	フィンランド	2,491,238	0.85
	香港	2,475,332	0.84
	デンマーク	1,972,074	0.67
	ベルギー	1,520,494	0.51
	シンガポール	1,070,529	0.36
	ニュージーランド	622,848	0.21
	ノルウェー	583,471	0.19
	オーストリア	541,105	0.18
イスラエル	530,054	0.18	
ポルトガル	367,946	0.12	
アイルランド	354,174	0.12	
小 計		256,411,225	87.64
投資証券	アメリカ	1,723,109	0.58
	オーストラリア	1,312,481	0.44
	フランス	675,967	0.23
	イギリス	542,453	0.18
	シンガポール	356,135	0.12
	オランダ	125,793	0.04

	小 計	4,735,938	1.61
コール・ローン、その他の資産(負債控除後)		31,405,164	10.73
合 計(純資産総額)		292,552,327	100.00

(2)投資資産(平成26年7月31日現在)

投資有価証券の主要銘柄

国/ 地域	種類	銘柄名	数量 (口数)	帳簿価額単価 帳簿価額金額 (円)	評価額単価 評価額金額 (円)	投資 比率 (%)
日本	親投資信託受益証券	インベスコ 先進国株式インデックスマザーファンド	225,180,852	1.2884 290,123,264	1.2992 292,554,962	100.11

種類別投資比率

種 類	投資比率(%)
親投資信託受益証券	100.11
合 計	100.11

(参考)インベスコ 先進国株式インデックス マザーファンド

順位	国/ 地域	種類	銘柄名	業種	数量 (株式数)	帳簿価額 単価(円)	帳簿価額 金額(円)	評価額 単価(円)	評価額 金額(円)	投資 比率 (%)
1	アメリカ	株式	APPLE	テクノロジー・ハードウェアおよび機器	560	9,470.42	5,303,439	10,092.66	5,651,895	1.93
2	アメリカ	株式	EXXON MOBIL	エネルギー	370	10,533.89	3,897,542	10,619.26	3,929,127	1.34
3	アメリカ	株式	MICROSOFT	ソフトウェア・サービス	800	4,286.78	3,429,430	4,482.20	3,585,762	1.22
4	アメリカ	株式	JOHNSON & JOHNSON	医薬品・バイオテクノロジー・ライフサイエンス	300	10,483.50	3,145,051	10,521.55	3,156,467	1.07
5	アメリカ	株式	GENERAL ELECTRIC	資本財	1,100	2,763.57	3,039,937	2,637.07	2,900,781	0.99
6	アメリカ	株式	WELLS FARGO	銀行	519	5,313.23	2,757,567	5,358.48	2,781,054	0.95
7	アメリカ	株式	CHEVRON	エネルギー	200	13,250.16	2,650,033	13,630.71	2,726,142	0.93
8	アメリカ	株式	JPMORGAN CHASE & CO	銀行	400	5,905.64	2,362,258	6,058.89	2,423,557	0.82
9	アメリカ	株式	PROCTER & GAMBLE	家庭用品・パーソナル用品	300	8,184.80	2,455,441	8,038.75	2,411,627	0.82
10	アメリカ	株式	VERIZON COMMUNICATIONS	電気通信サービス	449	5,061.24	2,272,501	5,323.51	2,390,259	0.81
11	アメリカ	株式	BANK OF AMERICA	銀行	1,441	1,603.43	2,310,545	1,602.40	2,309,063	0.78
12	アメリカ	株式	INTEL	半導体・半導体製造装置	600	3,080.35	1,848,215	3,532.89	2,119,739	0.72
13	アメリカ	株式	INTL BUSINESS MACHINES	ソフトウェア・サービス	100	18,745.44	1,874,544	19,952.90	1,995,290	0.68
14	スイス	株式	NESTLE-REG	食品・飲料・タバコ	250	7,848.22	1,962,057	7,734.97	1,933,744	0.66
15	アメリカ	株式	MERCK	医薬品・バイオテクノロジー・ライフサイエンス	319	5,971.47	1,904,899	5,973.52	1,905,555	0.65
16	アメリカ	株式	AT & T	電気通信サービス	500	3,601.80	1,800,903	3,739.62	1,869,813	0.63
17	日本	株式	トヨタ自動車	自動車・自動車部品	300	5,884.00	1,765,200	6,137.00	1,841,100	0.62

18	アメリカ	株式	GOOGLE-A	ソフトウェア・サービス	30	56,630.73	1,698,922	61,241.00	1,837,230	0.62
19	アメリカ	株式	GOOGLE-C	ソフトウェア・サービス	30	55,848.56	1,675,457	60,416.13	1,812,484	0.61
20	イギリス	株式	HSBC HOLDINGS	銀行	1,600	1,065.05	1,704,086	1,116.21	1,785,936	0.61
21	アメリカ	株式	CITIGROUP	銀行	330	4,915.20	1,622,016	5,142.50	1,697,025	0.58
22	アメリカ	株式	ALTRIA GROUP	食品・飲料・タバコ	400	4,286.78	1,714,715	4,229.19	1,691,677	0.57
23	アメリカ	株式	ORACLE	ソフトウェア・サービス	400	4,352.61	1,741,044	4,212.73	1,685,094	0.57
24	スイス	株式	ROCHE HOLDING-GENUSSCHEIN	医薬品・バイオテクノロジー・ライフサイエンス	55	30,124.50	1,656,848	30,203.78	1,661,208	0.56
25	アメリカ	株式	AMAZON.COM	小売	50	33,490.02	1,674,501	33,170.16	1,658,508	0.56
26	スイス	株式	NOVARTIS-REG	医薬品・バイオテクノロジー・ライフサイエンス	180	9,156.26	1,648,128	9,099.63	1,637,935	0.55
27	アメリカ	株式	COCA-COLA	食品・飲料・タバコ	400	4,208.62	1,683,449	4,074.91	1,629,967	0.55
28	アメリカ	株式	QUALCOMM	テクノロジー・ハードウェアおよび機器	200	8,141.60	1,628,321	7,820.71	1,564,143	0.53
29	アメリカ	株式	3M	資本財	100	14,778.52	1,477,852	14,783.66	1,478,366	0.50
30	アメリカ	株式	PFIZER	医薬品・バイオテクノロジー・ライフサイエンス	489	3,032.01	1,482,657	3,009.39	1,471,592	0.50

種類別および業種別投資比率

種 類	業 種	投資比率(%)
株式	銀行	10.35
	エネルギー	8.85
	医薬品・バイオテクノロジー・ライフサイエンス	7.61
	資本財	7.48
	ソフトウェア・サービス	5.53
	食品・飲料・タバコ	5.52
	素材	4.95
	テクノロジー・ハードウェアおよび機器	4.62
	保険	3.80
	電気通信サービス	3.43
	各種金融	3.27
	公益事業	2.88
	自動車・自動車部品	2.78
	食品・生活必需品小売り	2.28
	メディア	2.15
	小売	2.10
	半導体・半導体製造装置	1.62
	ヘルスケア機器・サービス	1.61
	家庭用品・パーソナル用品	1.59
	消費者サービス	1.36
	運輸	1.35
	耐久消費財・アパレル	1.33
	商業・専門サービス	0.96
不動産	0.10	
	小 計	87.64
投資証券	-	1.61
	合 計	89.26

(注)業種については、MSCI世界産業分類基準の産業グループに準じています。

投資不動産物件

該当事項はありません。

その他投資資産の主要なもの

該当事項はありません。

(参考)インベスコ 先進国株式インデックス マザーファンド

種類	取引所	資産の名称	買建 売建	数量	通貨	帳簿価額	評価額	評価額 (円)	投資 比率 (%)
株価指数 先物取引	シカゴ商業取引所	S&P500 EMINI	買建	3	米ドル	291,247.50	294,765.00	30,316,579	10.36

(3)運用実績

純資産の推移

		純資産総額 (百万円) (分配落)	純資産総額 (百万円) (分配付)	1口当たり 純資産額(円) (分配落)	1口当たり 純資産額(円) (分配付)
第1 特定期間	第1期(平成20年6月18日現在)	348	350	1.0189	1.0223
第2 特定期間	第2期(平成20年9月18日現在)	369	371	0.8002	0.8037
	第3期(平成20年12月18日現在)	260	262	0.5219	0.5254
第3 特定期間	第4期(平成21年3月18日現在)	269	271	0.4924	0.4954
	第5期(平成21年6月18日現在)	323	325	0.5816	0.5846
第4 特定期間	第6期(平成21年9月18日現在)	380	382	0.6601	0.6631
	第7期(平成21年12月18日現在)	391	393	0.6470	0.6500
第5 特定期間	第8期(平成22年3月18日現在)	431	433	0.6816	0.6846
	第9期(平成22年6月18日現在)	404	406	0.6339	0.6369
第6 特定期間	第10期(平成22年9月21日現在)	405	407	0.6277	0.6307
	第11期(平成22年12月20日現在)	398	399	0.6585	0.6615
第7 特定期間	第12期(平成23年3月18日現在)	393	395	0.6458	0.6488
	第13期(平成23年6月20日現在)	381	383	0.6386	0.6416
第8 特定期間	第14期(平成23年9月20日現在)	325	326	0.5471	0.5501
	第15期(平成23年12月19日現在)	325	327	0.5516	0.5546
第9 特定期間	第16期(平成24年3月19日現在)	380	381	0.6833	0.6863
	第17期(平成24年6月18日現在)	329	331	0.5970	0.6000
第10 特定期間	第18期(平成24年9月18日現在)	351	352	0.6565	0.6595
	第19期(平成24年12月18日現在)	344	346	0.6970	0.7000
第11 特定期間	第20期(平成25年3月18日現在)	395	397	0.8439	0.8469
	第21期(平成25年6月18日現在)	384	385	0.8677	0.8707
第12 特定期間	第22期(平成25年9月18日現在)	386	387	0.9482	0.9512
	第23期(平成25年12月18日現在)	336	337	1.0080	1.0110
第13 特定期間	第24期(平成26年3月18日現在)	295	296	1.0346	1.0376
	第25期(平成26年6月18日現在)	284	285	1.0886	1.0916
	平成25年7月末日	390	-	0.9150	-
	平成25年8月末日	375	-	0.9011	-
	平成25年9月末日	376	-	0.9361	-
	平成25年10月末日	372	-	0.9800	-
	平成25年11月末日	356	-	1.0299	-
	平成25年12月末日	323	-	1.0716	-

平成26年 1 月末日	306	-	1.0151	-
平成26年 2 月末日	315	-	1.0443	-
平成26年 3 月末日	302	-	1.0572	-
平成26年 4 月末日	299	-	1.0703	-
平成26年 5 月末日	301	-	1.0771	-
平成26年 6 月末日	287	-	1.0853	-
平成26年 7 月末日	292	-	1.0963	-

分配の推移

		1 口当たりの分配金(円)
第 1 特定期間	第 1 期	0.0035
第 2 特定期間	第 2 期	0.0035
	第 3 期	0.0035
第 3 特定期間	第 4 期	0.0030
	第 5 期	0.0030
第 4 特定期間	第 6 期	0.0030
	第 7 期	0.0030
第 5 特定期間	第 8 期	0.0030
	第 9 期	0.0030
第 6 特定期間	第10期	0.0030
	第11期	0.0030
第 7 特定期間	第12期	0.0030
	第13期	0.0030
第 8 特定期間	第14期	0.0030
	第15期	0.0030
第 9 特定期間	第16期	0.0030
	第17期	0.0030
第10特定期間	第18期	0.0030
	第19期	0.0030
第11特定期間	第20期	0.0030
	第21期	0.0030
第12特定期間	第22期	0.0030
	第23期	0.0030
第13特定期間	第24期	0.0030
	第25期	0.0030

収益率の推移

		収益率(%)
第1特定期間	第1期	2.23
第2特定期間	第2期	21.12
	第3期	34.34
第3特定期間	第4期	5.08
	第5期	18.72
第4特定期間	第6期	14.01
	第7期	1.53
第5特定期間	第8期	5.81
	第9期	6.56
第6特定期間	第10期	0.50
	第11期	5.38
第7特定期間	第12期	1.47
	第13期	0.65
第8特定期間	第14期	13.86
	第15期	1.37
第9特定期間	第16期	24.42
	第17期	12.19
第10特定期間	第18期	10.47
	第19期	6.63
第11特定期間	第20期	21.51
	第21期	3.18
第12特定期間	第22期	9.62
	第23期	6.62
第13特定期間	第24期	2.94
	第25期	5.51

(注1)収益率は、計算期間末の基準価額(分配付の額)から当該計算期間の直前の計算期間末の基準価額(分配落の額。以下「前期末基準価額」といいます。)を控除した額を前期末基準価額で除して得た数に100を乗じて得た数を記載しております。

(注2)第1期計算期間については、前期末基準価額の代わりに当初設定元本(1口当たり1円)を使用しております。

(4) 設定及び解約の実績

		設定数量(口)	解約数量(口)
第1特定期間	第1期	345,438,256	2,938,296
第2特定期間	第2期	150,964,736	31,282,586
	第3期	61,328,898	24,014,657
第3特定期間	第4期	50,806,548	2,324,165
	第5期	59,597,051	51,094,650
第4特定期間	第6期	56,728,167	36,506,259
	第7期	44,821,427	16,593,557
第5特定期間	第8期	83,390,785	55,660,294
	第9期	73,703,573	67,502,474
第6特定期間	第10期	36,472,873	29,810,034
	第11期	35,079,520	75,930,496
第7特定期間	第12期	42,445,480	37,312,560
	第13期	43,898,249	55,738,404
第8特定期間	第14期	17,715,194	21,455,198
	第15期	13,641,921	17,486,270
第9特定期間	第16期	13,717,142	47,624,318
	第17期	8,819,553	13,200,757
第10特定期間	第18期	10,894,074	28,098,340
	第19期	11,894,173	52,454,865
第11特定期間	第20期	13,257,021	38,576,906
	第21期	10,167,213	36,233,525
第12特定期間	第22期	3,786,666	39,296,555
	第23期	7,505,218	80,882,185
第13特定期間	第24期	6,078,278	54,329,431
	第25期	4,008,449	28,126,123

(注1) 設定数量には当初設定数量を含みます。

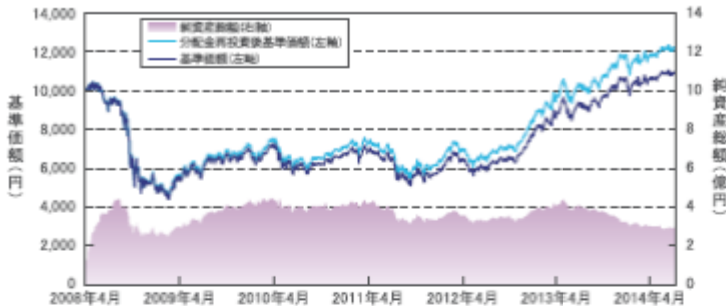
(注2) 本邦外における設定、解約の実績はありません。

(参考情報)交付目論見書に記載する運用実績

(2014年7月31日現在)

基準価額・純資産の推移

■基準価額・純資産総額の推移(設定来)



* 基準価額、分配金再投資後基準価額は1万口当たり、信託報酬控除後のものです。
* 分配金再投資後課税前分配金を再投資したと仮定した数値を用いています。

基準価額	10,963 円
純資産総額	292 百万円

■期間騰落率

期間	ファンド
1カ月	1.0%
3カ月	2.7%
6カ月	8.6%
1年	21.2%
3年	81.3%
5年	88.5%
設定来	22.4%

* 期間騰落率は、分配金再投資後基準価額の騰落率です。

分配の推移

(課税前/1万口当たり)

決算期	2013年6月	2013年9月	2013年12月	2014年3月	2014年6月	設定来累計
分配金	30 円	30 円	30 円	30 円	30 円	765 円

主要な資産の状況

【ファンドは、ファミリーファンド方式により運用を行っており、マザーファンドの資産の状況を記載しています。】

■資産配分

種別名	純資産比
株式	89.3%
先物取引	10.4%
キャッシュ等	0.4%

■銘柄数

531

* 株式には、投資信託証券などが含まれています。

■組入上位5カ国

国名	純資産比
1 アメリカ	44.3%
2 イギリス	10.3%
3 フランス	5.5%
4 ドイツ	4.5%
5 オーストラリア	4.1%

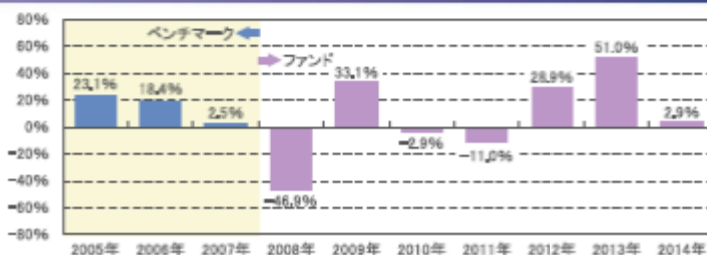
■組入上位10銘柄

順位	銘柄名	国名	業種	純資産比
1	APPLE	アメリカ	テクノロジー・ハードウェアおよび機器	1.9%
2	EXXON MOBIL	アメリカ	エネルギー	1.3%
3	MICROSOFT	アメリカ	ソフトウェア・サービス	1.2%
4	JOHNSON & JOHNSON	アメリカ	医薬品・バイオテクノロジー・ライフサイエンス	1.1%
5	GENERAL ELECTRIC	アメリカ	資本財	1.0%
6	WELLS FARGO	アメリカ	銀行	1.0%
7	CHEVRON	アメリカ	エネルギー	0.9%
8	JPMORGAN CHASE & CO	アメリカ	銀行	0.8%
9	PROCTER & GAMBLE	アメリカ	家庭用品・パーソナル用品	0.8%
10	VERIZON COMMUNICATIONS	アメリカ	電気通信サービス	0.8%

* 国名は、発行体の国籍(所在国)などで区分しています。

* 業種は、MSCI世界産業分類基準の産業グループに準じています。ただし、業種の情報が入手できない銘柄については、委託会社の判断により独自に分類していることがあります。

年間収益率の推移



* ファンドのベンチマークは、MSCIワールド・インデックス(円換算ベース)です。

* ファンドの年間収益率は、分配金再投資後基準価額を基に算出しています。

* 2005年から2007年まではベンチマークの騰落率を表示しています。

* 2008年はファンドの設定日(2008年4月23日)から年末まで、2014年は7月末までの騰落率を表示しています。

・運用実績は、過去の実績であり、将来の運用成果を保証するものではありません。

・最新の運用状況は、委託会社のホームページでご覧いただけます。

[次へ](#)

第3 ファンドの経理状況

ファンドの経理状況については、該当事項が以下の内容に更新されます。

(1) 当ファンドの財務諸表は、「財務諸表等の用語、様式及び作成方法に関する規則」(昭和38年大蔵省令第59号)並びに同規則第2条の2の規定により、「投資信託財産の計算に関する規則」(平成12年総理府令第133号)に基づいて作成しております。

なお、財務諸表に記載している金額は、円単位で表示しております。

(2) 当ファンドの計算期間は6カ月未満であるため、財務諸表は6カ月毎に作成しております。

(3) 当ファンドは、金融商品取引法第193条の2第1項の規定に基づき、当特定期間(平成25年12月19日から平成26年6月18日まで)の財務諸表について、あらた監査法人による監査を受けております。

[前へ](#) [次へ](#)

1 財務諸表

先進国株式インデックス・ファンド

(1)貸借対照表

(単位：円)

	前期 (平成25年12月18日現在)	当期 (平成26年6月18日現在)
資産の部		
流動資産		
親投資信託受益証券	336,727,937	284,865,049
未収入金	2,597,993	1,510,865
流動資産合計	339,325,930	286,375,914
資産合計	339,325,930	286,375,914
負債の部		
流動負債		
未払収益分配金	1,002,169	785,062
未払解約金	735,041	-
未払受託者報酬	76,518	64,519
未払委託者報酬	688,646	580,664
その他未払費用	95,619	80,620
流動負債合計	2,597,993	1,510,865
負債合計	2,597,993	1,510,865
純資産の部		
元本等		
元本	334,056,387	261,687,560
剰余金		
期末剰余金又は期末欠損 金()	2,671,550	23,177,489
(分配準備積立金)	87,350,746	86,805,786
元本等合計	336,727,937	284,865,049
純資産合計	336,727,937	284,865,049
負債純資産合計	339,325,930	286,375,914

(2)損益及び剰余金計算書

(単位：円)

	前期	当期
	自 平成25年 6 月19日 至 平成25年12月18日	自 平成25年12月19日 至 平成26年 6 月18日
営業収益		
有価証券売買等損益	60,933,542	27,392,648
営業収益合計	60,933,542	27,392,648
営業費用		
受託者報酬	159,237	129,919
委託者報酬	1,433,109	1,169,266
その他費用	198,987	162,346
営業費用合計	1,791,333	1,461,531
営業利益又は営業損失()	59,142,209	25,931,117
経常利益又は経常損失()	59,142,209	25,931,117
当期純利益又は当期純損失()	59,142,209	25,931,117
一部解約に伴う当期純利益金額の分配額又は一部解約に伴う当期純損失金額の分配額()	4,607,318	2,889,839
期首剰余金又は期首欠損金()	58,586,523	2,671,550
剰余金増加額又は欠損金減少額	9,370,661	536,319
当期一部解約に伴う剰余金増加額又は欠損金減少額	9,370,661	-
当期追加信託に伴う剰余金増加額又は欠損金減少額	-	536,319
剰余金減少額又は欠損金増加額	423,010	1,429,181
当期一部解約に伴う剰余金減少額又は欠損金増加額	-	1,429,181
当期追加信託に伴う剰余金減少額又は欠損金増加額	423,010	-
分配金	2,224,469	1,642,477
期末剰余金又は期末欠損金()	2,671,550	23,177,489

[前へ](#) [次へ](#)

(3)注記表

(重要な会計方針に係る事項に関する注記)

有価証券の評価基準及び評価方法	親投資信託受益証券 移動平均法に基づき、親投資信託受益証券の基準価額で評価しております。
-----------------	---

(貸借対照表に関する注記)

前期 (平成25年12月18日現在)	当期 (平成26年6月18日現在)
1. 期首元本額 442,943,243円	1. 期首元本額 334,056,387円
期中追加設定元本額 11,291,884円	期中追加設定元本額 10,086,727円
期中解約元本額 120,178,740円	期中解約元本額 82,455,554円
2. 特定期間末日における受益権の総数 334,056,387口	2. 特定期間末日における受益権の総数 261,687,560口

(損益及び剰余金計算書に関する注記)

前期 自 平成25年6月19日 至 平成25年12月18日	当期 自 平成25年12月19日 至 平成26年6月18日
<p>分配金の計算過程 (平成25年6月19日から平成25年9月18日までの計算期間)</p> <p>計算期間末における解約に伴う当期純利益金額分配後の配当等収益から費用を控除した額(1,901,952円)、解約に伴う当期純利益金額分配後の有価証券売買等損益から費用を控除した額(32,025,101円)、信託約款に規定される収益調整金(2,035,640円)及び分配準備積立金(51,683,304円)より分配対象収益は87,645,997円(1万口当たり2,151.16円)であり、うち1,222,300円(1万口当たり30円)を分配金額としております。</p> <p>なお、分配金の計算過程においては、親投資信託の配当等収益及び収益調整金相当額を充当する方法によっております。</p>	<p>分配金の計算過程 (平成25年12月19日から平成26年3月18日までの計算期間)</p> <p>計算期間末における解約に伴う当期純利益金額分配後の配当等収益から費用を控除した額(1,632,304円)、解約に伴う当期純利益金額分配後の有価証券売買等損益から費用を控除した額(6,598,960円)、信託約款に規定される収益調整金(4,151,994円)及び分配準備積立金(73,260,948円)より分配対象収益は85,644,206円(1万口当たり2,996.57円)であり、うち857,415円(1万口当たり30円)を分配金額としております。</p> <p>なお、分配金の計算過程においては、親投資信託の配当等収益及び収益調整金相当額を充当する方法によっております。</p>

<p>(平成25年9月19日から平成25年12月18日までの計算期間)</p> <p>計算期間末における解約に伴う当期純利益金額分配後の配当等収益から費用を控除した額(1,489,159円)、解約に伴う当期純利益金額分配後の有価証券売買等損益から費用を控除した額(19,118,679円)、信託約款に規定される収益調整金(3,120,951円)及び分配準備積立金(67,745,077円)より分配対象収益は91,473,866円(1万口当たり2,738.24円)であり、うち1,002,169円(1万口当たり30円)を分配金額としております。</p> <p>なお、分配金の計算過程においては、親投資信託の配当等収益及び収益調整金相当額を充当する方法によっております。</p>	<p>(平成26年3月19日から平成26年6月18日までの計算期間)</p> <p>計算期間末における解約に伴う当期純利益金額分配後の配当等収益から費用を控除した額(2,470,875円)、解約に伴う当期純利益金額分配後の有価証券売買等損益から費用を控除した額(12,339,139円)、信託約款に規定される収益調整金(4,862,755円)及び分配準備積立金(72,780,834円)より分配対象収益は92,453,603円(1万口当たり3,532.96円)であり、うち785,062円(1万口当たり30円)を分配金額としております。</p> <p>なお、分配金の計算過程においては、親投資信託の配当等収益及び収益調整金相当額を充当する方法によっております。</p>
---	--

(金融商品に関する注記)

金融商品の状況に関する事項

1. 金融商品に対する取組方針	証券投資信託として、有価証券等の金融商品に対する投資を、信託約款に規定する「運用の基本方針」に従い行っております。
2. 金融商品の内容及び金融商品に係るリスク	<p>当ファンドは、親投資信託受益証券を主要投資対象としております。投資する親投資信託受益証券は、インベスコ 先進国株式インデックスマザーファンドです。</p> <p>親投資信託受益証券は、株価の変動リスク、カントリー・リスク、為替変動リスク等にさらされております。</p> <p>また、親投資信託受益証券は、為替予約取引および株価指数先物取引を利用しております。</p> <p>当該デリバティブ取引のうち、為替予約取引は、外国通貨の取得又は売却取引について円貨額を確定することに限定しているため、親投資信託受益証券に対して重大な影響をおよぼすものではありません。また、親投資信託受益証券が利用している為替予約取引の相手方は社内ルールに従った金融機関に限定しているため、相手方の契約不履行に係る信用リスクはほとんどないと認識しております。</p> <p>当該デリバティブ取引のうち、株価指数先物取引に係る主要なリスクは、対象指数または対象証券の動き等を反映して変動する価格変動リスクであります。</p>
3. 金融商品に係るリスク管理体制	<p>取締役会で定めたりスク管理の基本方針、及びリスク管理規程に従い、包括的なリスク管理を「リスク管理委員会」(以下「RMC」といいます。)で行います。RMCは、社内各部署から報告された各種リスクを検討、協議し、具体的なリスク管理方針を策定します。</p> <p>RMCでは、分会として「運用リスク管理委員会」(以下「IRMC」といいます。)を開催し、運用リスクの管理を行います。IRMCは、運用リスクを把握し、運用の適切性・妥当性を検証、審議して、その結果をRMCへ報告します。</p>

金融商品の時価等に関する事項

項目	前期 (平成25年12月18日現在)	当期 (平成26年6月18日現在)
----	-----------------------	----------------------

1.貸借対照表計上額、時価及びこれらの差額	貸借対照表計上額は期末の時価で計上しているため、その差額はありません。	同左
2.時価の算定方法	<p>(1)有価証券 「(重要な会計方針に係る事項に関する注記)」に記載しております。</p> <p>(2)デリバティブ取引 該当事項はありません。</p> <p>(3)上記以外の金融商品 上記以外の金融商品については、短期間で決済されることから、時価は帳簿価額と近似しているため、当該金融商品の時価を帳簿価額としております。</p>	<p>(1)有価証券 同左</p> <p>(2)デリバティブ取引 同左</p> <p>(3)上記以外の金融商品 同左</p>
3.金融商品の時価等に関する事項の補足事項	金融商品の時価には、市場価格に基づく価額のほか、市場価格がない場合には合理的に算定された価額が含まれております。当該価額の算定においては一定の前提条件等を採用しているため、異なる前提条件等によった場合、当該価額が異なることもあります。	同左

(有価証券に関する注記)

売買目的有価証券

種 類	前期 (平成25年12月18日現在)	当期 (平成26年6月18日現在)
	当特定期間の損益に 含まれた評価差額(円)	当特定期間の損益に 含まれた評価差額(円)
親投資信託受益証券	21,406,962	15,504,323
合 計	21,406,962	15,504,323

(デリバティブ取引等に関する注記)

前期 (平成25年12月18日現在)	当期 (平成26年6月18日現在)
該当事項はありません。	同左

(関連当事者との取引に関する注記)

前期 自 平成25年6月19日 至 平成25年12月18日	当期 自 平成25年12月19日 至 平成26年6月18日
該当事項はありません。	同左

(1口当たり情報に関する注記)

前期 (平成25年12月18日現在)	当期 (平成26年6月18日現在)
1口当たり純資産額 1.0080円 (1万口当たり純資産額 10,080円)	1口当たり純資産額 1.0886円 (1万口当たり純資産額 10,886円)

(4) 附属明細表

第1 有価証券明細表

株式

該当事項はありません。

株式以外の有価証券(親投資信託受益証券)

(平成26年6月18日現在)

種類	銘柄	券面総額	評価額(円)	備考
親投資信託 受益証券	インベスコ 先進国株式イン デックス マザーファンド	221,065,536	284,865,049	
	合計	221,065,536	284,865,049	

(注)親投資信託受益証券における券面総額欄の数値は、証券数を表示しております。

第2 信用取引契約残高明細表

該当事項はありません。

第3 デリバティブ取引及び為替予約取引の契約額等及び時価の状況表

該当事項はありません。

[前へ](#) [次へ](#)

参考情報

当ファンドは、「インベスコ 先進国株式インデックス マザーファンド」受益証券を主要投資対象としており、貸借対照表の資産の部に計上された「親投資信託受益証券」は、すべて同ファンドの受益証券です。同ファンドの状況は次の通りです。

「インベスコ 先進国株式インデックス マザーファンド」の状況

なお、以下に記載した情報は監査対象外であります。

貸借対照表

(単位：円)

区 分	注記 番号	(平成25年12月18日現在)	(平成26年6月18日現在)
		金 額	金 額
資産の部			
流動資産			
預金		833,161	18,302,900
コール・ローン		3,266,787	1,665,104
株式		295,797,735	255,029,748
投資証券		4,087,349	4,629,381
派生商品評価勘定		23,139	54,210
未収入金		23,662,502	13,381
未収配当金		403,436	573,979
未収利息		2	-
前払金		9,667,474	5,235,958
差入委託証拠金		1,686,576	883,770
流動資産合計		339,428,161	286,388,431
資産合計		339,428,161	286,388,431
負債の部			
流動負債			
派生商品評価勘定		89,274	1,850
未払解約金		2,597,993	1,510,865
流動負債合計		2,687,267	1,512,715
負債合計		2,687,267	1,512,715
純資産の部			
元本等			
元本		285,169,324	221,065,536
剰余金			
剰余金又は欠損金()		51,571,570	63,810,180
元本等合計		336,740,894	284,875,716
純資産合計		336,740,894	284,875,716
負債純資産合計		339,428,161	286,388,431

注記表

(重要な会計方針に係る事項に関する注記)

1. 有価証券の評価基準及び評価方法	<p>(1)株式 移動平均法に基づき、原則として時価で評価しております。 時価評価にあたっては、金融商品取引所(金融商品取引法(昭和23年法律第25号)第2条第16項に規定するものをいい、以下「取引所」といいます。)及び外国金融商品市場(金融商品取引法第2条第8項第3号口に規定するものをいいます。)又は店頭市場における最終相場(最終相場のないものについては、それに準ずる価額)、又は気配相場に基づいて評価しております。</p> <p>(2)投資証券 移動平均法に基づき、原則として時価で評価しております。 時価評価にあたっては、投資証券の基準価額、外国金融商品市場(金融商品取引法(昭和23年法律第25号)第2条第8項第3号口に規定するものをいいます。)における最終相場(最終相場のないものについては、それに準ずる価格)、又は第一種金融商品取引業者から提示される気配相場に基づいて評価しております。</p>
2. デリバティブ等の評価基準及び評価方法	<p>(1)市場デリバティブ取引 個別法に基づき、原則として時価で評価しております。 時価評価にあたっては、原則として、本書における開示対象ファンドの特定期間末日に知りうる直近の日の主たる海外取引所の発表する清算値段又は最終相場によっております。</p> <p>(2)為替予約取引 為替予約の評価は、原則として、本書における開示対象ファンドの特定期間末日におけるわが国の対顧客先物売買相場の仲値によって計算しております。</p>
3. その他財務諸表作成のための基本となる重要な事項	<p>外貨建取引等の処理基準 外貨建取引については、「投資信託財産の計算に関する規則」(平成12年総理府令第133号)第60条に基づき、取引発生時の外国通貨の額をもって記録する方法を採用しております。但し、同第61条に基づき、外国通貨の売却時において、当該外国通貨に加えて、外貨建資産等の外貨基金勘定及び外貨建各損益勘定の前日の外貨建純資産額に対する当該売却外国通貨の割合相当額を当該外国通貨の売却時の外国為替相場等で円換算し、前日の外貨基金勘定に対する円換算した外貨基金勘定の割合相当の邦貨建資産等の外国投資勘定と、円換算した外貨基金勘定を相殺した差額を為替差損益とする計理処理を採用しております。</p>

(貸借対照表に関する注記)

(平成25年12月18日現在)	
1. 本書における開示対象ファンドの期首における	
当該親投資信託の元本額	382,178,304円
同期中における追加設定元本額	9,695,157円
同期中における解約元本額	106,704,137円
同特定期間末日における元本の内訳	
(保有ファンド名)	(金額)
先進国株式インデックス・ファンド	285,169,324円
合計	285,169,324円
2. 本書における開示対象ファンドの特定期間末日における	
当該親投資信託の受益権の総数	285,169,324口

(平成26年6月18日現在)	
1. 本書における開示対象ファンドの期首における	
当該親投資信託の元本額	285,169,324円
同期中における追加設定元本額	8,585,410円
同期中における解約元本額	72,689,198円
同特定期間末日における元本の内訳	
(保有ファンド名)	(金額)
先進国株式インデックス・ファンド	221,065,536円
合計	221,065,536円
2. 本書における開示対象ファンドの特定期間末日における	
当該親投資信託の受益権の総数	221,065,536口

(金融商品に関する注記)

金融商品の状況に関する事項

1. 金融商品に対する取組方針	証券投資信託として、有価証券等の金融商品に対する投資を、信託約款に規定する「運用の基本方針」に従い行っております。
2. 金融商品の内容及び金融商品に係るリスク	<p>当ファンドが保有する金融資産は、主として国内外の株式であります。</p> <p>国内外の株式は、株価の変動リスク、カントリー・リスク、為替変動リスク等にさらされております。</p> <p>また、当ファンドは、為替予約取引および株価指数先物取引を利用しております。</p> <p>当該デリバティブ取引のうち、為替予約取引は、外国通貨の取得又は売却取引について円貨額を確定することに限定しているため、当ファンドに対して重大な影響をおよぼすものではありません。また、当ファンドが利用している為替予約取引の相手方は社内ルールに従った金融機関に限定しているため、相手方の契約不履行に係る信用リスクはほとんどないと認識しております。</p> <p>当該デリバティブ取引のうち、株価指数先物取引に係わる主要なリスクは、対象指数または対象証券の動き等を反映して変動する価格変動リスクであります。</p>
3. 金融商品に係るリスク管理体制	当ファンドに投資する証券投資信託の「(金融商品に関する注記)」に記載しております。

金融商品の時価等に関する事項

項目	(平成25年12月18日現在)	(平成26年6月18日現在)
1. 貸借対照表計上額、時価及びこれらの差額	貸借対照表計上額は本書における開示対象ファンドの特定期間末日の時価で計上しているため、その差額はありません。	同左
2. 時価の算定方法	<p>(1)有価証券 「(重要な会計方針に係る事項に関する注記)」に記載しております。</p> <p>(2)デリバティブ取引 「(デリバティブ取引等に関する注記)」に記載しております。</p> <p>(3)上記以外の金融商品 上記以外の金融商品については、短期間で決済されることから、時価は帳簿価額と近似しているため、当該金融商品の時価を帳簿価額としております。</p>	<p>(1)有価証券 同左</p> <p>(2)デリバティブ取引 同左</p> <p>(3)上記以外の金融商品 同左</p>
3. 金融商品の時価等に関する事項の補足事項	当ファンドに投資する証券投資信託の「(金融商品に関する注記)」に記載しております。	同左

(有価証券に関する注記)

売買目的有価証券

種 類	(平成25年12月18日現在)	(平成26年 6 月18日現在)
	当計算期間の損益に 含まれた評価差額(円)	当計算期間の損益に 含まれた評価差額(円)
株 式	20,846,137	34,360,011
投資証券	283,503	225,912
合 計	20,562,634	34,585,923

(注)当計算期間の損益に含まれた評価差額は、当親投資信託の期首日から本書における開示対象ファンドの特定期間末日までの期間に対応する金額であります。

(デリバティブ取引等に関する注記)

取引の時価等に関する事項

株式関連

(平成25年12月18日現在)

種 類	契約額等(円)	うち 1年超	時価(円)	評価損益(円)
市場取引 株価指数先物取引 買 建 S&P500 EMINI	36,517,199	-	36,467,064	50,135
合 計	36,517,199	-	36,467,064	50,135

(平成26年6月18日現在)

種 類	契約額等(円)	うち 1年超	時価(円)	評価損益(円)
市場取引 株価指数先物取引 買 建 S&P500 EMINI	19,710,636	-	19,757,634	46,998
合 計	19,710,636	-	19,757,634	46,998

(注)1.時価の算定方法

株価指数先物取引の時価については、以下のように評価しております。

原則として本書における開示対象ファンドの特定期間末日に知りうる直近の日の主たる取引所の発表する清算値段又は最終相場で評価しております。このような時価が発表されていない場合には、同特定期間に最も近い最終相場や気配値等、原則に準ずる方法で評価しております。

2. 株価指数先物取引の残高は、契約額ベースで表示しております。
3. 契約額等には手数料相当額を含んでおりません。
4. 契約額等及び時価の合計欄の金額は、各々の合計金額であります。

通貨関連

(平成25年12月18日現在)

種 類	契約額等(円)	うち 1年超	時価(円)	評価損益(円)
市場取引以外の取引 為替予約取引 売 建 アメリカドル	20,550,000	-	20,566,000	16,000
合 計	20,550,000	-	20,566,000	16,000

(平成26年6月18日現在)

種 類	契約額等(円)	うち 1年超	時価(円)	評価損益(円)
市場取引以外の取引 為替予約取引 売 建 カナダドル	1,878,880	-	1,880,600	1,720
スイスフラン	2,272,804	-	2,272,600	204
スウェーデンクローナ	2,000,570	-	2,000,700	130
ノルウェークローネ	1,021,698	-	1,021,200	498
オーストラリアドル	1,914,710	-	1,908,200	6,510
合 計	9,088,662	-	9,083,300	5,362

(注)時価の算定方法

為替予約の時価

(1)本書における開示対象ファンドの特定期間末日に対顧客先物相場の仲値が発表されている外貨については以下のように評価しております。

同特定期間末日において為替予約の受渡日(以下「当該日」という。)の対顧客先物相場の仲値が発表されている場合は、当該為替予約は当該対顧客先物相場の仲値により評価しております。

同特定期間末日において当該日の対顧客先物相場の仲値が発表されていない場合は以下の方法によっております。

イ)同特定期間末日に当該日を超える対顧客先物相場が発表されている場合には、発表されている先物相場のうち当該日に最も近い前後二つの対顧客先物相場の仲値をもとに計算したレートにより評価しております。

ロ)同特定期間末日に当該日を超える対顧客先物相場が発表されていない場合には、当該日に最も近い発表されている対顧客先物相場の仲値により評価しております。

(2)同特定期間末日に対顧客先物相場の仲値が発表されていない外貨については、同特定期間末日の対顧客電信売買相場の仲値により評価しております。

(関連当事者との取引に関する注記)

自 平成25年6月19日 至 平成25年12月18日	自 平成25年12月19日 至 平成26年6月18日
該当事項はありません。	同左

(1口当たり情報に関する注記)

(平成25年12月18日現在)	(平成26年6月18日現在)
1口当たり純資産額 1,180,800円 (1万口当たり純資産額 11,808,000円)	1口当たり純資産額 1,288,600円 (1万口当たり純資産額 12,886,000円)

附属明細表

第1 有価証券明細表

株式

(平成26年6月18日現在)

通貨	銘柄	株式数	評価額		備考
			単価	金額	
日本円	日本たばこ産業	100	3,595.00	359,500	
	武田薬品工業	100	4,799.00	479,900	
	第一三共	100	1,808.00	180,800	
	JXホールディングス	300	533.00	159,900	
	ブリヂストン	100	3,615.00	361,500	
	新日鐵住金	1,000	319.00	319,000	
	住友電気工業	100	1,378.00	137,800	
	コマツ	100	2,311.00	231,100	
	パナソニック	300	1,232.00	369,600	
	ソニー	100	1,644.00	164,400	
	キヤノン	100	3,402.00	340,200	
	日産自動車	300	965.00	289,500	
	トヨタ自動車	300	5,884.00	1,765,200	
	本田技研工業	100	3,554.00	355,400	
	中部電力	100	1,258.00	125,800	
	関西電力	100	910.00	91,000	
	ヤフー	200	486.00	97,200	
	NTTドコモ	100	1,748.00	174,800	
	ソフトバンク	100	7,610.00	761,000	
	伊藤忠商事	100	1,300.00	130,000	
	三井物産	300	1,597.00	479,100	
	住友商事	100	1,350.00	135,000	
	三菱商事	100	2,110.00	211,000	
	セブン&アイ・ホールディングス	100	4,133.00	413,300	
	イオン	100	1,230.00	123,000	
	三菱UFJフィナンシャル・グループ	1,600	619.00	990,400	
りそなホールディングス	400	559.00	223,600		
三井住友フィナンシャルグループ	100	4,301.00	430,100		

	みずほフィナンシャルグループ	3,000	209.00	627,000
	野村ホールディングス	400	728.00	291,200
	第一生命保険	100	1,503.00	150,300
	東京海上ホールディングス	100	3,438.00	343,800
	T & Dホールディングス	100	1,346.00	134,600
	オリックス	100	1,612.00	161,200
	三菱UFJリース	100	545.00	54,500
	日本円小計	10,500		11,661,700
アメリカ ドル	CHESAPEAKE ENERGY	100	30.55	3,055.00
	CHEVRON	200	128.83	25,766.00
	CONOCOPHILLIPS	100	83.75	8,375.00
	DENBURY RESOURCES	100	17.90	1,790.00
	EXXON MOBIL	370	102.42	37,895.40
	HALLIBURTON	100	67.61	6,761.00
	KINDER MORGAN	100	34.97	3,497.00
	MARATHON OIL	100	38.88	3,888.00
	MARATHON PETROLEUM	50	86.58	4,329.00
	OCCIDENTAL PETROLEUM	100	102.74	10,274.00
	PHILLIPS 66	100	84.07	8,407.00
	SCHLUMBERGER	69	106.10	7,320.90
	SPECTRA ENERGY	100	41.33	4,133.00
	WEATHERFORD INTERNATIONAL	200	22.35	4,470.00
	WILLIAMS COS	100	57.31	5,731.00
	ALCOA	300	14.48	4,344.00
	DOW CHEMICAL	100	52.00	5,200.00
	DU PONT (E. I.) DE NEMOURS	100	67.79	6,779.00
	FREEMONT-MCMORAN COPPER & GOLD	100	34.05	3,405.00
	NEWMONT MINING	100	23.31	2,331.00
	3M	100	143.69	14,369.00
	BOEING	100	132.45	13,245.00
	CATERPILLAR	100	106.67	10,667.00
	DANAHER	100	80.17	8,017.00
	EMERSON ELECTRIC	100	67.24	6,724.00
	GENERAL ELECTRIC	1,100	26.87	29,557.00
	HONEYWELL INTERNATIONAL	100	94.30	9,430.00
	INGERSOLL-RAND	23	63.02	1,449.46
	PENTAIR	23	75.46	1,735.58
	UNITED TECHNOLOGIES	100	117.01	11,701.00
	ADT	50	34.81	1,740.50
	TYCO INTERNATIONAL	100	46.00	4,600.00
	CSX	100	30.46	3,046.00
	UNITED PARCEL SERVICE-B	100	101.61	10,161.00

FORD MOTOR	600	16.79	10,074.00
GENERAL MOTORS	100	36.36	3,636.00
JOHNSON CONTROLS	100	49.84	4,984.00
NIKE-B	100	75.09	7,509.00
CARNIVAL	100	38.72	3,872.00
MCDONALD'S	100	101.27	10,127.00
STARBUCKS	100	75.31	7,531.00
COMCAST-A	200	52.20	10,440.00
DISCOVERY COMMUNICATIONS-A	50	77.14	3,857.00
DISCOVERY COMMUNICATIONS-C	50	76.37	3,818.50
INTERPUBLIC GROUP OF COS	200	19.62	3,924.00
NEWS-A	75	17.25	1,293.75
TIME WARNER	33	68.22	2,251.26
TWENTY-FIRST CENTURY FOX	100	35.51	3,551.00
TWENTY-FIRST CENTURY FOX-B	100	34.39	3,439.00
WALT DISNEY	100	83.16	8,316.00
AMAZON.COM	50	325.62	16,281.00
HOME DEPOT	100	80.02	8,002.00
LIBERTY INTERACTIVE-A	100	28.80	2,880.00
LOWE'S COMPANIES	100	45.84	4,584.00
STAPLES	200	11.17	2,234.00
TARGET	100	58.17	5,817.00
TJX COMPANIES	100	54.74	5,474.00
CVS CAREMARK	100	76.20	7,620.00
KROGER	100	46.89	4,689.00
SYSCO	100	36.90	3,690.00
WAL-MART STORES	100	74.99	7,499.00
WALGREEN	100	73.10	7,310.00
ALTRIA GROUP	400	41.68	16,672.00
ARCHER-DANIELS-MIDLAND	100	44.41	4,441.00
COCA-COLA	400	40.92	16,368.00
CONAGRA FOODS	100	32.85	3,285.00
DR PEPPER SNAPPLE GROUP	1	58.32	58.32
GENERAL MILLS	100	54.29	5,429.00
KRAFT FOODS GROUP	33	59.35	1,958.55
MONDELEZ INTERNATIONAL	100	37.37	3,737.00
PEPSICO	100	87.28	8,728.00
PHILIP MORRIS INTERNATIONAL	100	88.74	8,874.00
AVON PRODUCTS	100	14.57	1,457.00
COLGATE-PALMOLIVE	100	67.89	6,789.00
PROCTER & GAMBLE	300	79.58	23,874.00
ABBOTT LABORATORIES	100	39.86	3,986.00

BOSTON SCIENTIFIC	400	12.60	5,040.00
EXPRESS SCRIPTS HOLDING	81	69.85	5,657.85
MEDTRONIC	100	61.58	6,158.00
UNITEDHEALTH GROUP	100	78.17	7,817.00
ABBVIE	100	54.30	5,430.00
AMGEN	100	116.17	11,617.00
BRISTOL-MYERS SQUIBB	100	47.46	4,746.00
ELI LILLY & CO	100	59.25	5,925.00
GILEAD SCIENCES	100	79.79	7,979.00
JOHNSON & JOHNSON	300	101.93	30,579.00
MERCK	319	58.06	18,521.14
PFIZER	489	29.48	14,415.72
BANK OF AMERICA	1,441	15.59	22,465.19
BB&T	100	38.52	3,852.00
CITIGROUP	330	47.79	15,770.70
FIFTH THIRD BANCORP	200	21.48	4,296.00
HUDSON CITY BANCORP	100	9.95	995.00
JPMORGAN CHASE & CO	400	57.42	22,968.00
KEYCORP	100	14.22	1,422.00
PNC FINANCIAL SERVICES GROUP	15	88.36	1,325.40
REGIONS FINANCIAL	300	10.74	3,222.00
SUNTRUST BANKS	100	40.49	4,049.00
US BANCORP	300	43.13	12,939.00
WELLS FARGO	519	51.66	26,811.54
AMERICAN EXPRESS	100	94.66	9,466.00
BANK OF NEW YORK MELLON	100	35.61	3,561.00
BERKSHIRE HATHAWAY-B	100	126.03	12,603.00
CAPITAL ONE FINANCIAL	100	80.90	8,090.00
INVESCO	100	37.35	3,735.00
MORGAN STANLEY	100	32.50	3,250.00
SCHWAB (CHARLES)	200	27.30	5,460.00
AMERICAN INTERNATIONAL GROUP	160	55.22	8,835.20
HARTFORD FINANCIAL SERVICES GROUP	100	35.96	3,596.00
METLIFE	100	56.15	5,615.00
PROGRESSIVE	100	25.50	2,550.00
ACCENTURE	100	82.51	8,251.00
EBAY	100	49.06	4,906.00
FACEBOOK-A	100	64.40	6,440.00
FIDELITY NATIONAL INFORMATION SERVICES	35	54.08	1,892.80
GOOGLE-A	30	550.61	16,518.45

	GOOGLE-C	30	543.01	16,290.30
	INTL BUSINESS MACHINES	100	182.26	18,226.00
	MICROSOFT	800	41.68	33,344.00
	ORACLE	400	42.32	16,928.00
	SYMANTEC	100	21.70	2,170.00
	WESTERN UNION	200	16.26	3,252.00
	XEROX	100	12.76	1,276.00
	YAHOO!	100	34.43	3,443.00
	APPLE	560	92.08	51,564.80
	CISCO SYSTEMS	500	24.50	12,250.00
	CORNING	300	21.28	6,384.00
	EMC	400	26.48	10,592.00
	HEWLETT-PACKARD	300	34.91	10,473.00
	JUNIPER NETWORKS	100	25.19	2,519.00
	MOTOROLA SOLUTIONS	71	66.64	4,731.44
	QUALCOMM	200	79.16	15,832.00
	AT & T	500	35.02	17,510.00
	FRONTIER COMMUNICATIONS	144	5.70	820.80
	SPRINT	130	8.64	1,123.20
	VERIZON COMMUNICATIONS	449	49.21	22,095.29
	CENTERPOINT ENERGY	100	24.48	2,448.00
	DOMINION RESOURCES	100	68.48	6,848.00
	DUKE ENERGY	87	70.71	6,151.77
	EXELON	100	36.29	3,629.00
	FIRSTENERGY	100	34.19	3,419.00
	PPL	100	34.02	3,402.00
	PUBLIC SERVICE ENTERPRISE GROUP	100	38.28	3,828.00
	SOUTHERN	100	43.43	4,343.00
	XCEL ENERGY	100	30.63	3,063.00
	APPLIED MATERIALS	300	22.49	6,747.00
	BROADCOM-A	100	38.48	3,848.00
	INTEL	600	29.95	17,970.00
	MARVELL TECHNOLOGY GROUP	200	14.83	2,966.00
	TEXAS INSTRUMENTS	100	48.26	4,826.00
	アメリカドル小計	25,667		1,227,638.81 (125,427,857)
カナダドル	CAMECO	100	21.33	2,133.00
	CENOVUS ENERGY	100	33.99	3,399.00
	ENBRIDGE	100	51.96	5,196.00
	ENCANA	200	26.66	5,332.00
	TALISMAN ENERGY	200	11.47	2,294.00
	TRANSCANADA	100	51.15	5,115.00

	BARRICK GOLD	100	18.54	1,854.00
	ELDORADO GOLD	200	6.90	1,380.00
	FIRST QUANTUM MINERALS	100	21.30	2,130.00
	GOLDCORP	100	27.23	2,723.00
	KINROSS GOLD	200	4.44	888.00
	POTASH CORP OF SASKATCHEWAN	100	40.92	4,092.00
	TECK RESOURCES-B	24	23.27	558.48
	TURQUOISE HILL RESOURCES	100	4.04	404.00
	YAMANA GOLD	200	8.80	1,760.00
	CAE	100	14.40	1,440.00
	BANK OF MONTREAL	12	76.89	922.68
	BANK OF NOVA SCOTIA	100	71.01	7,101.00
	ROYAL BANK OF CANADA	100	75.18	7,518.00
	TORONTO-DOMINION BANK	100	54.59	5,459.00
	BLACKBERRY	100	8.74	874.00
	カナダドル小計	2,436		62,573.16 (5,884,379)
ユーロ	ENI	257	19.45	4,998.65
	FUGRO-CVA	30	44.99	1,349.70
	GALP ENERGIA-B	107	13.41	1,434.87
	NESTE OIL	51	14.94	761.94
	REPSOL	143	19.61	2,804.23
	SAIPEM	58	20.31	1,177.98
	TECHNIP	18	78.70	1,416.60
	TENARIS	166	17.05	2,830.30
	TOTAL	163	52.47	8,552.61
	AIR LIQUIDE	33	98.80	3,260.40
	AKZO NOBEL	51	54.95	2,802.45
	ARCELORMITTAL	164	11.04	1,811.38
	BASF	78	86.18	6,722.58
	CRH	142	20.33	2,886.86
	DSM	28	51.80	1,450.40
	HEIDELBERGCEMENT	35	64.25	2,248.75
	IMERYS	13	64.00	832.00
	K+S-REG	38	24.56	933.28
	LAFARGE	44	65.31	2,873.64
	LINDE	27	156.60	4,228.20
	STORA ENSO-R	276	7.39	2,039.64
	THYSSENKRUPP	88	21.35	1,878.80
	UMICORE	59	34.52	2,036.68
	VOESTALPINE	53	34.87	1,848.11

ACS ACTIVIDADES DE CONSTRUCCION Y SERV	45	33.86	1,523.92
AIRBUS GROUP	60	50.74	3,044.40
ALSTOM	46	28.96	1,332.39
BOSKALIS WESTMINSTER	29	42.83	1,242.21
BOUYGUES	63	33.19	2,090.97
CNH INDUSTRIAL	212	7.80	1,653.60
COMPAGNIE DE SAINT-GOBAIN	82	42.22	3,462.45
FERROVIAL	173	16.02	2,771.46
GEA GROUP	64	34.70	2,221.12
HOCHTIEF	17	65.51	1,113.67
LEGRAND	44	45.61	2,007.06
MAN	23	90.10	2,072.30
METSO	61	28.17	1,718.37
OSRAM LICHT	14	35.05	490.77
PHILIPS	176	22.85	4,021.60
PRYSMIAN	54	16.32	881.28
SAFRAN	40	49.49	1,979.80
SCHNEIDER ELECTRIC	58	69.40	4,025.20
SIEMENS-REG	85	99.00	8,415.00
THALES	43	45.22	1,944.67
VALLOUREC	25	34.04	851.12
VINCI	40	55.78	2,231.20
ZARDOYA OTIS	46	13.28	610.88
BUREAU VERITAS	104	20.57	2,139.80
EDENRED	59	22.30	1,315.70
RANDSTAD HOLDING	44	40.88	1,798.72
SOCIETE BIC	12	97.66	1,171.92
AEROPORTS DE PARIS	14	97.04	1,358.56
DEUTSCHE LUFTHANSA-REG	111	15.80	1,753.80
DEUTSCHE POST-REG	91	26.29	2,392.84
FRAPORT	17	52.77	897.09
INTL CONSOLIDATED AIRLINE-DI	469	4.77	2,237.13
TNT EXPRESS	108	6.54	706.75
BAYERISCHE MOTOREN WERKE	33	90.71	2,993.59
BAYERISCHE MOTOREN WERKE-PFD	24	70.07	1,681.68
CIE GENERAIE DES ETABLISSEMENTS MICHELIN	28	92.84	2,599.52
CONTINENTAL	19	171.75	3,263.25
DAIMLER-REG	41	69.63	2,855.03
FIAT	212	7.60	1,612.26
NOKIAN RENKAAT	56	29.85	1,671.60

PIRELLI	108	12.24	1,321.92
PORSCHE AUTOMOBIL HOLDING-PFD	26	77.34	2,010.84
RENAULT	43	68.51	2,945.93
VOLKSWAGEN-PFD	14	195.95	2,743.30
KERING	18	163.20	2,937.60
LUXOTTICA GROUP	55	41.94	2,306.70
LVMH MOET HENNESSY LOUIS VUITTON	28	145.40	4,071.20
ACCOR	59	38.76	2,287.13
EUTELSAT COMMUNICATIONS	40	25.04	1,001.80
JC DECAUX	24	28.10	674.40
PUBLICIS GROUPE	31	62.08	1,924.48
REED ELSEVIER	121	16.79	2,031.59
INDITEX	33	110.65	3,651.45
CARREFOUR	129	26.31	3,393.99
CASINO GUICHARD PERRACHON	21	94.48	1,984.08
DISTRIBUIDORA INTERNACIONAL	129	6.56	846.36
JERONIMO MARTINS	115	12.48	1,435.20
KONINKLIJKE AHOLD	220	13.48	2,966.70
ANHEUSER-BUSCH INBEV	72	82.67	5,952.24
DANONE	48	53.40	2,563.20
HEINEKEN	65	53.48	3,476.20
HEINEKEN HOLDINGS	50	48.93	2,446.75
PERNOD-RICARD	20	88.68	1,773.60
UNILEVER-CVA	129	32.40	4,179.60
HENKEL-VORZUG	31	83.97	2,603.25
L'OREAL	20	127.60	2,552.00
CELESIO	34	26.10	887.40
FRESENIUS	12	110.70	1,328.40
FRESENIUS MEDICAL CARE	43	48.02	2,064.86
BAYER-REG	67	103.28	6,920.16
GRIFOLS	59	41.96	2,475.64
ORION-B	39	26.95	1,051.05
SANOFI	125	79.54	9,942.50
UCB	44	60.57	2,665.08
BANCO BILBAO VIZCAYA ARGENTARIA	480	9.58	4,598.88
BANCO ESPIRITO SANTO-REG	282	0.97	274.10
BANCO POPULAR ESPANOL	78	5.35	418.00
BANCO SANTANDER	1,022	7.73	7,908.23
BNP PARIBAS	102	52.21	5,325.42
CAIXABANK	386	4.68	1,808.02

COMMERZBANK	26	12.45	323.83
CREDIT AGRICOLE	188	11.40	2,144.14
ERSTE GROUP BANK	56	25.92	1,451.52
INTESA SANPAOLO	1,438	2.44	3,508.72
RAIFFEISEN BANK INTERNATIONAL	28	25.33	709.38
SOCIETE GENERALE	60	41.80	2,508.00
UNICREDIT	267	6.67	1,782.22
DEUTSCHE BANK-REG	102	27.29	2,784.39
DEUTSCHE BOERSE	35	56.16	1,965.88
EURAZEO	12	62.99	755.88
EXOR	31	30.86	956.66
ING GROEP	351	10.48	3,678.48
AEGON	462	6.44	2,978.97
ALLIANZ-REG	39	123.55	4,818.45
ASSICURAZIONI GENERALI	236	16.42	3,875.12
AXA	170	17.92	3,047.25
CNP ASSURANCES	72	15.70	1,130.76
HANNOVER RUECK	28	65.64	1,837.92
MAPFRE	324	3.06	991.44
MUENCHENER RUECKVERSICHERUNGS-REG	20	159.91	3,198.26
SAMPO-A	90	37.36	3,362.40
VIENNA INSURANCE GROUP	13	38.25	497.25
ATOS	8	64.00	512.00
CAP GEMINI	48	53.60	2,572.80
DASSAULT SYSTEMES	11	94.55	1,040.05
SAP	81	56.86	4,606.22
UNITED INTERNET-REG	58	35.45	2,056.39
NOKIA	672	5.89	3,958.08
DEUTSCHE TELEKOM	265	12.57	3,331.58
ELISA	60	22.15	1,329.00
KPN	295	2.76	816.85
ORANGE	328	12.22	4,008.16
TELECOM ITALIA	2,568	0.93	2,401.08
TELEFONICA	276	12.48	3,445.86
VIVENDI	130	19.29	2,508.35
E.ON	204	14.42	2,942.70
ENAGAS	85	22.74	1,932.90
FORTUM	129	19.00	2,451.00
GDF SUEZ	130	20.64	2,683.85
IBERDROLA	809	5.46	4,417.94
RWE	92	29.45	2,709.40
VEOLIA ENVIRONMENT	99	14.46	1,431.54

	INFINEON TECHNOLOGIES	235	9.24	2,172.10
	ユーロ小計	20,117		362,718.75 (50,203,902)
イギリス ポンド	AMEC	161	12.35	1,988.35
	BG GROUP	300	12.60	3,780.00
	BP	1,174	5.06	5,941.61
	ROYAL DUTCH SHELL-A	278	23.71	6,592.77
	ROYAL DUTCH SHELL-B	266	24.89	6,620.74
	TULLOW OIL	159	8.72	1,386.48
	ANGLO AMERICAN	120	14.22	1,706.40
	ANTOFAGASTA	176	7.55	1,329.68
	BHP BILLITON	190	18.52	3,519.75
	GLENCORE	900	3.25	2,927.70
	RANDGOLD RESOURCES	31	46.31	1,435.61
	REXAM	248	5.26	1,304.48
	RIO TINTO	115	30.49	3,506.35
	BAE SYSTEMS	350	4.17	1,461.25
	ROLLS-ROYCE HOLDINGS	311	10.11	3,144.21
	ROLLS-ROYCE HOLDINGS-PRF C	41,674	0.00	41.67
	WOLSELEY	46	32.13	1,477.98
	CAPITA GROUP	116	11.43	1,325.88
	EXPERIAN	168	10.02	1,683.36
	COMPASS GROUP	278	10.04	2,791.12
	TUI TRAVEL	223	3.85	859.88
	WHITBREAD	28	42.59	1,192.52
	BRITISH SKY BROADCASTING GROUP	248	8.64	2,142.72
	REED ELSEVIER	211	9.53	2,011.88
	WPP	210	12.88	2,704.80
	KINGFISHER	419	3.61	1,515.94
	MARKS & SPENCER GROUP	344	4.35	1,497.43
	J SAINSBURY	426	3.21	1,371.29
	TESCO	700	2.90	2,030.35
	WM MORRISON SUPERMARKETS	800	1.92	1,540.80
	ASSOCIATED BRITISH FOODS	63	29.90	1,883.70
	BRITISH AMERICAN TOBACCO	195	35.44	6,911.77
	DIAGEO	263	18.88	4,966.75
	SABMILLER	90	34.42	3,097.80
	UNILEVER	130	26.73	3,474.90
	RECKITT BENCKISER GROUP	50	52.25	2,612.50
	SMITH & NEPHEW	219	10.71	2,345.49
	ASTRAZENECA	100	43.66	4,366.00
	GLAXOSMITHKLINE	500	15.86	7,932.50

	SHIRE	99	36.60	3,623.40
	BARCLAYS	2,041	2.36	4,826.96
	HSBC HOLDINGS	1,600	6.12	9,793.60
	LLOYDS BANKING GROUP	4,500	0.77	3,509.55
	ROYAL BANK OF SCOTLAND GROUP	600	3.41	2,051.40
	STANDARD CHARTERED	200	13.01	2,603.00
	ICAP	247	3.84	948.97
	INVESTEC	159	5.26	837.13
	LONDON STOCK EXCHANGE GROUP	61	19.24	1,173.64
	SCHRODERS	40	25.58	1,023.20
	ADMIRAL GROUP	102	15.61	1,592.22
	AVIVA	581	5.11	2,971.81
	FRIENDS LIFE GROUP	31	3.15	97.74
	LEGAL & GENERAL GROUP	977	2.25	2,204.11
	OLD MUTUAL	861	1.95	1,683.25
	PRUDENTIAL	250	13.50	3,376.25
	STANDARD LIFE	408	3.81	1,556.92
	BT GROUP	800	3.82	3,061.60
	VODAFONE GROUP	1,609	1.95	3,141.57
	CENTRICA	500	3.23	1,615.50
	NATIONAL GRID	300	8.39	2,517.00
	SEVERN TRENT	111	19.69	2,185.59
	SSE	179	15.61	2,794.19
	ARM HOLDINGS	286	8.93	2,553.98
	イギリスポンド小計	68,822		170,166.99 (29,495,044)
スイス フラン	TRANSOCEAN	55	40.30	2,216.50
	ABB-REG	176	20.91	3,680.16
	SCHINDLER HOLDING-PART CERT	9	137.10	1,233.90
	SGS-REG	1	2,169.00	2,169.00
	CIE FINANCIERE RICHEMONT	57	92.40	5,266.80
	SWATCH GROUP-BR	7	530.00	3,710.00
	SWATCH GROUP-REG	20	97.85	1,957.00
	ARYZTA	41	82.65	3,388.65
	NESTLE-REG	250	69.30	17,325.00
	LONZA GROUP-REG	22	97.85	2,152.70
	NOVARTIS-REG	180	80.85	14,553.00
	ROCHE HOLDING-GENUSSCHEIN	55	266.00	14,630.00
	CREDIT SUISSE GROUP-REG	134	27.20	3,644.80
	PARGESA HOLDING-BR	12	81.40	976.80
	UBS-REG	340	17.40	5,916.00

	BALOISE HOLDINGS-REG	24	105.90	2,541.60
	ZURICH INSURANCE GROUP	22	265.40	5,838.80
	SWISSCOM-REG	4	533.00	2,132.00
	スイスフラン小計	1,409		93,332.71 (10,606,329)
スウェーデン クローナ	ASSA ABLOY-B	58	333.10	19,319.80
	ATLAS COPCO-A	119	192.70	22,931.30
	SANDVIK	270	91.70	24,759.00
	SKF-B	70	171.70	12,019.00
	VOLVO-B	246	93.05	22,890.30
	SECURITAS-B	200	77.15	15,430.00
	HENNES & MAURITZ-B	95	291.70	27,711.50
	SVENSKA CELLULOOSA-B	101	185.80	18,765.80
	GETINGE-B	100	173.10	17,310.00
	NORDEA BANK	268	96.70	25,915.60
	SKANDINAVISKA ENSKILDA BANEN-A	249	90.45	22,522.05
	INVESTOR-B	81	255.20	20,671.20
	ERICSSON-B	249	80.55	20,056.95
	TELIASONERA	448	49.25	22,064.00
	スウェーデンクローナ小計	2,554		292,366.50 (4,502,444)
ノルウェー クローネ	SEADRILL	50	235.60	11,780.00
	DNB	212	114.70	24,316.40
	ノルウェークローネ小計	262		36,096.40 (614,721)
デンマーク クローネ	DSV	100	178.00	17,800.00
	CARLSBERG-B	19	574.50	10,915.50
	NOVO NORDISK-B	205	255.00	52,275.00
	DANSKE BANK	140	155.60	21,784.00
	TRYG	5	529.00	2,645.00
	デンマーククローネ小計	469		105,419.50 (1,956,585)
オーストラ リアドル	CALTEX AUSTRALIA	58	22.20	1,287.60
	ORIGIN ENERGY	232	14.28	3,312.96
	SANTOS	244	14.50	3,538.00
	WOODSIDE PETROLEUM	99	42.85	4,242.15
	WORLEYPARSONS	74	16.70	1,235.80
	ALUMINA	706	1.45	1,023.70
	BHP BILLITON	191	35.36	6,753.76
	BORAL	233	5.13	1,195.29
	JAMES HARDIE INDUSTRIES	187	13.69	2,560.03
	NEWCREST MINING	166	9.97	1,655.02

	ORICA	65	18.51	1,203.15
	RIO TINTO	78	57.45	4,481.10
	BRAMBLES	346	9.03	3,124.38
	QANTAS AIRWAYS	378	1.31	495.18
	SYDNEY AIRPORT	368	4.28	1,575.04
	TRANSURBAN GROUP	455	7.76	3,530.80
	CROWN RESORTS	179	15.11	2,704.69
	TABCORP HOLDINGS	260	3.45	897.00
	TATTS GROUP	429	3.08	1,321.32
	HARVEY NORMAN HOLDINGS	226	3.03	684.78
	METCASH	347	2.81	975.07
	WOOLWORTHS	120	35.93	4,311.60
	COCHLEAR	22	61.20	1,346.40
	SONIC HEALTHCARE	165	17.10	2,821.50
	AUSTRALIA AND NEW ZEALAND BANKING GROUP	246	33.93	8,346.78
	BENDIGO AND ADELAIDE BANK	105	12.04	1,264.20
	COMMONWEALTH BANK OF AUSTRALIA	93	81.24	7,555.32
	NATIONAL AUSTRALIA BANK	199	33.14	6,594.86
	WESTPAC BANKING	245	34.14	8,364.30
	MACQUARIE GROUP	70	59.99	4,199.30
	AMP	592	5.36	3,173.12
	INSURANCE AUSTRALIA GROUP	360	5.86	2,109.60
	QBE INSURANCE GROUP	208	10.98	2,283.84
	LEND LEASE	144	13.15	1,893.60
	COMPUTERSHARE	189	12.36	2,336.04
	AGL ENERGY	174	15.10	2,627.40
	オーストラリアドル小計	8,253		107,024.68 (10,212,294)
ニュージー ランドドル	FLETCHER BUILDING	200	8.96	1,792.00
	AUCKLAND INTERNATIONAL AIRPORT	459	3.83	1,760.26
	TELECOM CORP OF NEW ZEALAND	956	2.75	2,629.00
	CONTACT ENERGY	167	5.40	901.80
	ニュージーランドドル小計	1,782		7,083.06 (627,063)
香港ドル	CATHAY PACIFIC AIRWAYS	1,000	14.48	14,480.00
	YUE YUEN INDUSTRIAL HOLDINGS	500	26.60	13,300.00
	BANK OF EAST ASIA	60	32.45	1,947.00
	BOC HONG KONG HOLDINGS	500	22.90	11,450.00
	HANG SENG BANK	200	127.80	25,560.00

	HONG KONG EXCHANGES AND CLEARING	200	145.40	29,080.00
	AIA GROUP	1,600	38.85	62,160.00
	NEW WORLD DEVELOPMENT	1,000	8.80	8,800.00
	ASM PACIFIC TECHNOLOGY	100	86.45	8,645.00
	香港ドル小計	5,160		175,422.00 (2,312,061)
シンガポールドル	COMFORTDELGRO	1,000	2.47	2,470.00
	GENTING SINGAPORE	2,000	1.33	2,660.00
	OLAM INTERNATIONAL	1,045	2.36	2,466.20
	GOLDEN AGRI-RESOURCES SINGAPORE	2,080	0.57	1,196.00
	TELECOMMUNICATIONS	1,000	3.85	3,850.00
	シンガポールドル小計	7,125		12,642.20 (1,030,718)
イスラエルシュケル	TEVA PHARMACEUTICAL INDUSTRIES	94	178.20	16,750.80
	イスラエルシュケル小計	94		16,750.80 (494,651)
	合計	154,650		255,029,748 (243,368,048)

(注)1.通貨種類毎の小計欄の()内は、邦貨換算額であります。

2.合計金額欄の()内は、外貨建有価証券に係わるもので、内書きであります。

3.通貨の表示は、邦貨については円単位、外貨についてはその通貨の表記単位で表示しております。

4.外貨建有価証券の内訳

通貨	銘柄数	組入株式時価比率	合計金額に対する比率
アメリカドル	株式 150銘柄	100.00%	51.54%
カナダドル	株式 21銘柄	100.00%	2.42%
ユーロ	株式 147銘柄	100.00%	20.63%
イギリスポンド	株式 63銘柄	100.00%	12.12%
スイスフラン	株式 18銘柄	100.00%	4.36%
スウェーデンクローナ	株式 14銘柄	100.00%	1.85%
ノルウェークローネ	株式 2銘柄	100.00%	0.25%
デンマーククローネ	株式 5銘柄	100.00%	0.80%
オーストラリアドル	株式 36銘柄	100.00%	4.20%
ニュージーランドドル	株式 4銘柄	100.00%	0.26%
香港ドル	株式 9銘柄	100.00%	0.95%
シンガポールドル	株式 5銘柄	100.00%	0.42%
イスラエルシュケル	株式 1銘柄	100.00%	0.20%

株式以外の有価証券(投資証券)

(平成26年6月18日現在)

種類	通貨	銘柄	口数	評価額	備考
投資証券	アメリカドル	ANNALY CAPITAL MANAGEMENT	200	2,296.00	
		GENERAL GROWTH PROPERTIES	100	2,362.00	

	HCP	100	4,045.00
	HOST HOTELS & RESORTS	6	132.66
	KIMCO REALTY	100	2,275.00
	PROLOGIS	100	4,103.00
	WEYERHAEUSER	44	1,360.92
	アメリカドル小計	650	16,574.58 (1,693,424)
ユーロ	BGP HOLDINGS	4,076	
	CORIO	23	861.12
	GECINA	6	633.00
	ICADE	8	604.64
	UNIBAIL-RODAMCO	18	3,756.60
	ユーロ小計	4,131	5,855.36 (810,440)
イギリス ポンド	LAND SECURITIES GROUP	172	1,754.40
	SEGRO	369	1,292.60
	イギリスポンド小計	541	3,047.00 (528,136)
オーストラ リアドル	CFS RETAIL PROPERTY	582	1,222.20
	DEXUS PROPERTY GROUP	2,519	2,871.66
	GPT GROUP	253	984.17
	STOCKLAND	656	2,643.68
	WESTFIELD GROUP	383	4,170.87
	WESTFIELD RETAIL TRUST	383	1,229.43
	オーストラリアドル小計	4,776	13,122.01 (1,252,102)
シンガポ ールドル	ASCENDAS REAL ESTATE INVESTME NT TRUST	1,000	2,280.00
	CAPITAMALL TRUST	1,000	1,955.00
	シンガポールドル小計	2,000	4,235.00 (345,279)
	合計		4,629,381 (4,629,381)

(注)1.通貨種類毎の小計欄の()内は、邦貨換算額であります。

2.合計金額欄の()内は、外貨建有価証券に係わるもので、内書きであります。

3.通貨の表示は、邦貨については円単位、外貨についてはその通貨の表記単位で表示しております。

4.外貨建有価証券の内訳

通貨	銘柄数	組入投資証券 時価比率	合計金額に対する比率
アメリカドル	投資証券 7 銘柄	100.00%	36.57%
ユーロ	投資証券 5 銘柄	100.00%	17.51%
イギリスポンド	投資証券 2 銘柄	100.00%	11.41%
オーストラリアドル	投資証券 6 銘柄	100.00%	27.05%
シンガポールドル	投資証券 2 銘柄	100.00%	7.46%

第2 信用取引契約残高明細表

該当事項はありません。

第3 デリバティブ取引及び為替予約取引の契約額等及び時価の状況表

「注記表(デリバティブ取引等に関する注記)」に記載しております。

[前へ](#) [次へ](#)

2 ファンドの現況

純資産額計算書(平成26年7月31日現在)

資産総額	293,354,962 円
負債総額	1,131,573 円
純資産総額(-)	292,223,389 円
発行済数量	266,560,220 口
1 単位当たり純資産額(/)	1.0963 円

(参考)インベスコ 先進国株式インデックス マザーファンド

資産総額	323,259,307 円
負債総額	30,706,980 円
純資産総額(-)	292,552,327 円
発行済数量	225,180,852 口
1 単位当たり純資産額(/)	1.2992 円

[前へ](#) [次へ](#)

第三部 委託会社等の情報

第1 委託会社等の概況

1 委託会社等の概況

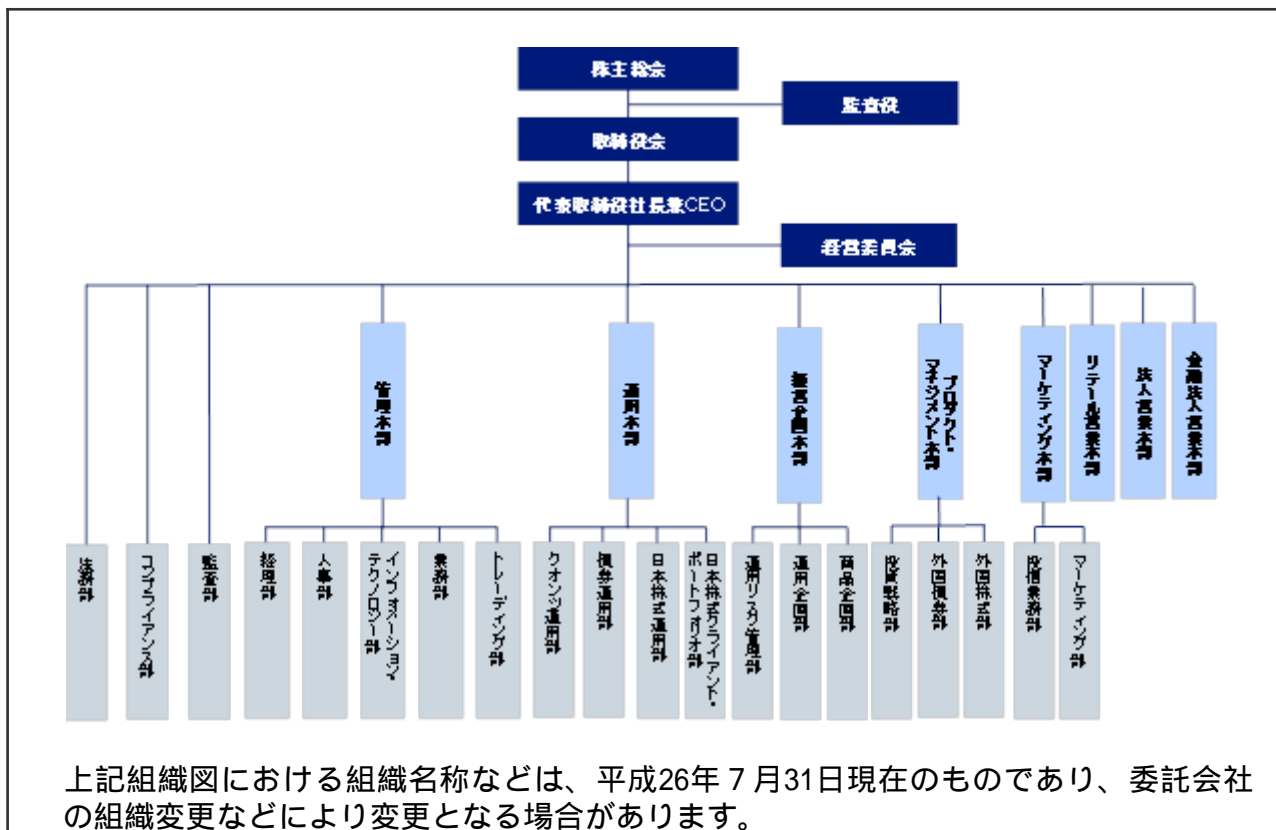
委託会社等の概況については、該当事項が以下の内容に更新されます。

(1) 資本金の額

平成26年7月31日 現在の状況	資本金：4,000百万円 発行可能株式総数：56,400株 発行済株式総数：40,000株
直近5カ年における主 な資本金の額の増減	<ul style="list-style-type: none"> 平成22年6月15日付で、資本金の額は480百万円から3,000百万円に増加。 平成23年7月6日付で、資本金の額は3,000百万円から4,000百万円に増加。

(2) 委託会社等の機構

組織図



会社の意思決定機構

取締役会	取締役の全員をもって構成される取締役会は、代表取締役社長兼CEOを議長とし、原則として四半期ごとに開催されます。取締役会は、経営管理全般に関する重要な事項について、取締役の過半数が出席し、出席取締役の過半数をもって決議します。
代表取締役社長兼CEO	代表取締役社長兼CEOは、委託会社の全般的な業務執行の最高責任者として、取締役会で決議された事項または委任を受けた事項の遂行に対し、権限と責任を有します。
経営委員会	取締役等から構成される経営委員会は、代表取締役社長兼CEOを議長とし、原則として月次で開催されます。経営委員会は、取締役会で決定した基本方針に基づき、取締役会から委譲を受けた権限の範囲内において、経営管理全般に関する重要な事項を協議・決定します。

投資運用に関する意思決定プロセス

Plan（計画）	基本的な運用方針は、投資戦略委員会（原則、月次で開催）で分析・討議された投資環境を踏まえ、銘柄検討会議およびポートフォリオ構築/戦略会議（原則、週次あるいは日次で開催）を経て決定されます。
Do（実行）	各運用部のポートフォリオ・マネジャーは、上記の委員会または運用会議の討議内容等を踏まえ、運用計画書を策定し、運用本部長の承認を受け、運用ガイドライン、運用基本方針および運用計画書に従って、ポートフォリオを構築します。
See（検証）	運用リスク管理委員会(原則、月次で開催)は、リスク管理委員会(原則、月次で開催)の分会として、定量的なリスク計測結果をもとに、運用の適切性・妥当性を検証、審議します。また、運用本部から独立したコンプライアンス部が、常時、関連法令および運用ガイドラインなどの遵守状況をチェックし、運用の信頼性・安定性の確保を図ります。

2 事業の内容及び営業の概況

事業の内容及び営業の概況については、該当事項が以下の内容に更新されます。

事業の内容	「投資信託及び投資法人に関する法律」に定める投資信託委託会社である委託会社は、証券投資信託の設定を行うとともに、「金融商品取引法」に定める金融商品取引業者としてその運用（投資運用業）を行っています。 また「金融商品取引法」に定める投資助言業務および同法に定める第二種金融商品取引業を行っています。												
運用する投資信託財産の合計純資産総額	(平成26年7月31日現在) <table border="1"> <thead> <tr> <th>基本的性格</th> <th>ファンド数</th> <th>純資産総額(単位：百万円)</th> </tr> </thead> <tbody> <tr> <td>株式投資信託</td> <td>69</td> <td>627,677</td> </tr> <tr> <td>公社債投資信託</td> <td>1</td> <td>2,016</td> </tr> <tr> <td>合計</td> <td>70</td> <td>629,692</td> </tr> </tbody> </table> <p>* ファンド数および純資産総額は、親投資信託を除きます。</p>	基本的性格	ファンド数	純資産総額(単位：百万円)	株式投資信託	69	627,677	公社債投資信託	1	2,016	合計	70	629,692
基本的性格	ファンド数	純資産総額(単位：百万円)											
株式投資信託	69	627,677											
公社債投資信託	1	2,016											
合計	70	629,692											

[前へ](#) [次へ](#)

3 委託会社等の経理状況

委託会社等の経理状況については、該当事項が以下の内容に更新されます。

1. 当社の財務諸表は、「財務諸表等の用語、様式及び作成方法に関する規則」（昭和38年大蔵省令第59号、以下「財務諸表等規則」という。）ならびに同規則第2条の規定により、「金融商品取引業等に関する内閣府令」（平成19年8月6日内閣府令第52号）に基づいて作成しております。

また、当事業年度（自 平成25年4月1日 至 平成26年3月31日）の財務諸表に含まれる比較情報については、「財務諸表等の用語、様式及び作成方法に関する規則等の一部を改正する内閣府令（平成24年9月21日内閣府令第61号）附則第2条第2項により、改正前の財務諸表等規則に基づいて作成しております。なお、財務諸表の記載金額は、千円未満の端数を切り捨てて表示しております。

2. 当社は、金融商品取引法第193条の2第1項の規定に基づき、事業年度（自 平成25年4月1日 至 平成26年3月31日）の財務諸表について、あらた監査法人により監査を受けております。

なお、当社の監査人は次のとおり交代しております。

前事業年度の財務諸表 新日本有限責任監査法人

当事業年度の財務諸表 あらた監査法人

1. 財務諸表

(1)貸借対照表

(単位：千円)

科目	前事業年度 (平成25年3月31日)		当事業年度 (平成26年3月31日)	
	内訳	金額	内訳	金額
(資産の部)				
流動資産				
預金		1,650,823		2,159,580
前払費用		56,937		60,937
未収入金		233,768		286,142
未収委託者報酬		394,497		431,090
未収運用受託報酬		602,964		702,839
未収投資助言報酬		2,241		1,661
繰延税金資産		159,222		127,246
その他の流動資産		12,368		6,434
流動資産計		3,112,823		3,775,933
固定資産				
有形固定資産	1			
建物附属設備	195,606		166,402	
器具備品	90,366	285,973	69,588	235,990
無形固定資産				
ソフトウェア	30,766		21,522	
電話加入権	3,972		3,972	
のれん	430,880		405,901	
顧客関連資産	2,309,716	2,775,334	2,175,819	2,607,216
投資その他の資産				
投資有価証券	531		6,225	
差入保証金	234,976		356,705	
繰延税金資産	37,977		35,609	
その他の投資	10,018		1,948	
貸倒引当金	8,600	274,903	-	400,488
固定資産計		3,336,211		3,243,695
資産合計		6,449,034		7,019,629

（単位：千円）

科目	前事業年度 (平成25年3月31日)		当事業年度 (平成26年3月31日)	
	内訳	金額	内訳	金額
(負債の部)				
流動負債				
預り金		41,790		56,291
未払金				
未払収益分配金		-	20	
未払償還金	41,181		33,774	
未払手数料	130,522		145,745	
その他の未払金	282,034	453,739	151,362	330,902
未払費用		252,754		264,777
未払法人税等		37,790		63,189
未払消費税等		35,815		39,263
賞与引当金		127,527		170,391
その他の流動負債		14,573		56,415
流動負債計		963,991		981,231
固定負債				
長期預り金		-		121,670
退職給付引当金		553,089		557,980
役員退職慰労引当金		66,358		58,149
資産除去債務		64,291		64,515
固定負債計		683,738		802,316
負債合計		1,647,730		1,783,547
(純資産の部)				
株主資本				
資本金		4,000,000		4,000,000
資本剰余金				
資本準備金	1,406,953		1,406,953	
資本剰余金合計		1,406,953		1,406,953
利益剰余金				
その他利益剰余金				
繰越利益剰余金	605,728		171,343	
利益剰余金合計		605,728		171,343
株主資本合計		4,801,225		5,235,610
評価・換算差額等				
その他有価証券評価差額金		79		471
評価・換算差額等合計		79		471
純資産合計		4,801,304		5,236,081
負債・純資産合計		6,449,034		7,019,629

(2)損益計算書

(単位：千円)

科目	前事業年度 (自 平成 24年 4月 1日 至 平成 25年 3月31日)		当事業年度 (自 平成 25年 4月 1日 至 平成 26年 3月31日)	
	内訳	金額	内訳	金額
営業収益				
委託者報酬		1,997,441		2,372,835
運用受託報酬		1,922,146		2,513,948
投資助言報酬		9,828		18,333
その他営業収益		1,903,423		2,137,076
営業収益計		5,832,841		7,042,193
営業費用				
支払手数料		763,405		894,463
広告宣伝費		30,442		10,823
公告費		1,155		1,155
調査費				
調査費	240,341		271,167	
委託調査費	578,841		644,490	
図書費	2,830	822,012	3,811	919,469
委託計算費		183,073		210,664
営業雑経費				
通信費	22,180		21,179	
印刷費	35,813		46,684	
協会費	8,627		7,754	
その他営業雑経費	39	66,660	-	75,618
営業費用計		1,866,749		2,112,193
一般管理費				
給料				
役員報酬	297,445		167,606	
給料・手当	1,395,741		1,369,852	
賞与	439,624	2,132,811	865,839	2,403,298
交際費		10,860		22,683
寄付金		1,000		1,100
旅費交通費		68,629		76,538
租税公課		30,817		37,680
不動産賃借料		267,269		263,544
退職給付費用		180,537		189,626
役員退職慰労引当金繰入額		19,133		20,806
賞与引当金繰入額		127,527		170,391
減価償却費		228,001		221,083
福利厚生費		196,641		203,841
諸経費		610,141		789,340
一般管理費計		3,873,370		4,399,934
営業利益		92,720		530,065

(単位：千円)

科目	前事業年度 (自 平成 24年 4月 1日 至 平成 25年 3月31日)		当事業年度 (自 平成 25年 4月 1日 至 平成 26年 3月31日)	
	内訳	金額	内訳	金額
営業外収益				
受取利息		122		158
保険配当金		2,926		3,269
時効成立分配金償還金		-		7,005
雑益		91		-
貸倒引当金戻入		-		480
営業外収益計		3,139		10,914
営業外費用				
為替換算差損		11,667		15,859
固定資産除却損		-		1,003
雑損		1,032		111
営業外費用計		12,700		16,974
経常利益		83,160		524,004
特別損失				
貸倒引当金繰入額		1,200		-
特別損失計		1,200		-
税引前当期純利益		81,960		524,004
法人税、住民税及び事業税		24,032		55,275
法人税等調整額		197,199		34,344
法人税等計		173,167		89,619
当期純利益		255,127		434,384

(3)株主資本等変動計算書

前事業年度（自 平成24年4月1日 至 平成25年3月31日）

（単位：千円）

	株主資本							株主資本 合計
	資本金	資本剰余金			利益 準備 金	利益剰余金		
		資本準備金	その他 資本剰 余金	資本剰余金 合計		その他利益 剰余金 繰越利益 剰余金	利益剰余金 合計	
当期首残高	4,000,000	1,406,953	-	1,406,953	-	860,855	860,855	4,546,097
当期変動額								
当期純利益						255,127	255,127	255,127
株主資本以外 の項目の当期 の変動額 (純額)								
当期変動額合計	-	-	-	-	-	255,127	255,127	255,127
当期末残高	4,000,000	1,406,953	-	1,406,953	-	605,728	605,728	4,801,225

	評価・換算差額等		純資産合計
	その他有価証券評価差額金	評価・換算差額等合計	
当期首残高	18	18	4,546,116
当期変動額			
当期純利益			255,127
株主資本以外 の項目の当期 の変動額 (純額)	60	60	60
当期変動額合計	60	60	255,187
当期末残高	79	79	4,801,304

当事業年度（自 平成25年4月1日 至 平成26年3月31日）

（単位：千円）

	株主資本							株主資本 合計
	資本金	資本剰余金			利益剰余金			
		資本準備金	その他資本剰余金	資本剰余金 合計	利益準備金	その他利益剰余金 繰越利益剰余金	利益剰余金 合計	
当期首残高	4,000,000	1,406,953	-	1,406,953	-	605,728	605,728	4,801,225
当期変動額								
当期純利益						434,384	434,384	434,384
株主資本以外の項目の当期の変動額（純額）								
当期変動額合計	-	-	-	-	-	434,384	434,384	434,384
当期末残高	4,000,000	1,406,953	-	1,406,953	-	171,343	171,343	5,235,610

	評価・換算差額等		純資産合計
	その他有価証券評価差額金	評価・換算差額等合計	
当期首残高	79	79	4,801,304
当期変動額			
当期純利益			434,384
株主資本以外の項目の当期の変動額（純額）	392	392	392
当期変動額合計	392	392	434,777
当期末残高	471	471	5,236,081

（重要な会計方針）

1．有価証券の評価基準及び評価方法

その他有価証券

時価のあるもの

決算期末日の市場価格等に基づく時価法（評価差額は、全部純資産直入法により処理し、売却原価は、移動平均法により算定）

2．固定資産の減価償却の方法

（1）有形固定資産

定率法を採用しております。ただし、資産除去債務に係る建物附属設備については、定額法によっております。

なお、主な耐用年数は以下のとおりであります。

建物附属設備 5～18年

器具備品 4～20年

（2）無形固定資産

定額法を採用しております。

なお、主な償却年数は20年であります。

ただし、自社利用のソフトウェアについては、社内における利用可能期間（5年）に基づく定額法を採用しております。

3．引当金の計上基準

（1）貸倒引当金

一般債権については貸倒実績率により、貸倒懸念債権等特定の債権については個別に回収可能性を検討し、回収不能見込額を計上しております。なお、当事業年度末に計上すべき貸倒引当金はありません。

（2）賞与引当金

従業員に対して支給する賞与の支出に充てるため、支給見込額に基づき当事業年度に見合う分を計上しております。

（3）退職給付引当金

従業員の退職給付に備えるため、簡便法により、当事業年度末における自己都合退職による要支給額を計上しております。

（4）役員退職慰労引当金

役員の退職慰労金の支出に備えるため、内規に基づき、当事業年度末における要支給額を計上しております。

4．外貨建の資産及び負債の本邦通貨への換算基準

外貨建金銭債権債務は、当事業年度末日の直物為替相場により円貨に換算し、換算差額は為替換算差損として処理しております。

5．その他財務諸表作成のための基本となる重要な事項

消費税等の会計処理

消費税及び地方消費税の会計処理は税抜き方式によっております。

「注記事項」

(貸借対照表関係)

1 有形固定資産の減価償却累計額

	前事業年度 (平成25年3月31日)	当事業年度 (平成26年3月31日)
有形固定資産の減価償却累計額	112,884千円	149,669千円

(株主資本等変動計算書関係)

前事業年度(自 平成24年4月1日 至 平成25年3月31日)

1. 発行済株式に関する事項

株式の種類	当事業年度期首	増加	減少	当事業年度末
普通株式(株)	40,000	-	-	40,000

当事業年度(自 平成25年4月1日 至 平成26年3月31日)

1. 発行済株式に関する事項

株式の種類	当事業年度期首	増加	減少	当事業年度末
普通株式(株)	40,000	-	-	40,000

(リース取引関係)

1. オペレーティング・リース取引

(借主側)

オペレーティング・リース取引のうち解約不能のものに係る未経過リース料

	前事業年度 (平成25年3月31日)	当事業年度 (平成26年3月31日)
1年内	207,226千円	207,226千円
1年超	500,798千円	293,571千円
合計	708,025千円	500,798千円

なお、オペレーティング・リース取引の内容は、不動産賃借によるものであります。

（金融商品関係）

1. 金融商品の状況に関する事項

（１）金融商品に対する取組方針

当社は、主に第2種金融商品取引、投資助言・代理業及び投資運用業を行っており、資金計画に照らし、必要な資金（主にグループ本社よりの資本増資）を調達しております。デリバティブ等の投機的な取引は行わない方針であります。

（２）金融商品の内容及びそのリスク並びにリスク管理体制

国内の未収入金に関しては、顧客の契約不履行によってもたらされる信用リスクに晒されており、国外拠点に対する外貨建ての債権債務に関しては、各月末から次月精算までの短期為替変動によるリスクに晒されております。また、投資有価証券は、主に投資信託であり、当社の投資信託設定のための小額資金投資で売買目的ではありません。未収入金等については、定期的に残高、期日を適切に把握する体制を整えております。

2. 金融商品の時価等に関する事項

貸借対照表計上額、時価、及びこれらの差額については、次のとおりであります。なお、時価を把握することが極めて困難と認められるものは、次表には含めておりません。

前事業年度（平成25年3月31日）

（単位：千円）

	貸借対照表 計上額(*)	時価(*)	差額
(1)預金	1,650,823	1,650,823	-
(2)未収入金	233,768	233,768	-
(3)未収委託者報酬	394,497	394,497	-
(4)未収運用受託報酬	602,964	602,964	-
(5)未収投資助言報酬	2,241	2,241	-
(6)投資有価証券 その他有価証券	531	531	-
資産計	2,884,826	2,884,826	-
(1)未払償還金	(41,181)	(41,181)	-
(2)未払手数料	(130,522)	(130,522)	-
(3)その他の未払金	(282,034)	(282,034)	-
負債計	(453,739)	(453,739)	-

(*) 負債に計上されているものについては、（ ）で示しています。

当事業年度（平成26年3月31日）

（単位：千円）

	貸借対照表 計上額(*)	時価(*)	差額
(1)預金	2,159,580	2,159,580	-
(2)未収入金	286,142	286,142	-
(3)未収委託者報酬	431,090	431,090	-
(4)未収運用受託報酬	702,839	702,839	-
(5)未収投資助言報酬	1,661	1,661	-
(6)投資有価証券 其他有価証券	6,225	6,225	-
(7)差入保証金	356,705	355,357	1,347
資産計	3,944,246	3,942,898	1,347
(1)預り金	(56,291)	(56,291)	-
(2)未払収益分配金	(20)	(20)	-
(3)未払償還金	(33,774)	(33,774)	-
(4)未払手数料	(145,745)	(145,745)	-
(5)その他の未払金	(151,362)	(151,362)	-
(6)長期預り金	(121,670)	(121,198)	471
負債計	(508,862)	(508,390)	471

(*) 負債に計上されているものについては、()で示しています。

(注1) 金融商品の時価の算定方法及び有価証券に関する事項

資産

(1)預金 (2)未収入金 (3)未収委託者報酬 (4)未収運用受託報酬 (5)未収投資助言報酬

これらは短期間で決済されるため、時価は帳簿価額にほぼ等しいことから当該帳簿価額によっております。

(6)投資有価証券

基準価額を基に算出しております。

(7)差入保証金

返還されるまでの残存期間に応じた日本円のスワップカーブにおける利回りで割り引いた現在価値により算定しております。

負債

(1)預り金(2)未払収益分配金(3)未払償還金 (4)未払手数料(5)その他の未払金

短期間で決済されるため、時価は帳簿価額にほぼ等しいことから当該帳簿価額によっております。

(6)長期預り金

返還するまでの残存期間に応じた日本円のスワップカーブにおける利回りで割り引いた現在価値により算定しております。

(注2) 金銭債権及び満期のある有価証券の決算日後の償還予定額

前事業年度（平成25年3月31日）

（単位：千円）

	1年以内	1年超 10年以内	10年超
(1)預金	1,650,823	-	-
(2)未収入金	233,768	-	-
(3)未収委託者報酬	394,497	-	-
(4)未収運用受託報酬	602,964	-	-
(5)未収投資助言報酬	2,241	-	-
合計	2,884,295	-	-

当事業年度（平成26年3月31日）

（単位：千円）

	1年以内	1年超 10年以内	10年超
(1)預金	2,159,580	-	-
(2)未収入金	286,142	-	-
(3)未収委託者報酬	431,090	-	-
(4)未収運用受託報酬	702,839	-	-
(5)未収投資助言報酬	1,661	-	-
(6)差入保証金	-	356,705	-
合計	3,581,315	356,705	-

（有価証券関係）

その他有価証券

前事業年度（平成25年3月31日）

	取得原価 (千円)	貸借対照表日における 貸借対照表計上額 (千円)	差額 (千円)
貸借対照表計上額が取得原価を 超えるもの			
株式	-	-	-
債券	-	-	-
その他	452	531	79
小計	452	531	79
貸借対照表計上額が取得原価を 超えないもの			
株式	-	-	-
債券	-	-	-
その他	-	-	-
小計	-	-	-
合計	452	531	79

当事業年度（平成26年3月31日）

	取得原価 (千円)	貸借対照表日における 貸借対照表計上額 (千円)	差額 (千円)
貸借対照表計上額が取得原価を 超えるもの			
株式	-	-	-
債券	-	-	-
その他	5,605	6,225	620
小計	5,605	6,225	620
貸借対照表計上額が取得原価を 超えないもの			
株式	-	-	-
債券	-	-	-
その他	-	-	-
小計	-	-	-
合計	5,605	6,225	620

（退職給付関係）

前事業年度（自 平成24年4月1日 至 平成25年3月31日）

1. 採用している退職給付制度の概要

当社は、確定給付型の制度として、退職一時金制度を設けております。

2. 退職給付債務に関する事項

	前事業年度 (平成25年3月31日)
退職給付債務（千円）	553,089
退職給付引当金（千円）	553,089

3. 退職給付費用に関する事項

	前事業年度 (自 平成24年4月1日 至 平成25年3月31日)
勤務費用（千円）	180,537
退職給付費用（千円）	180,537

4. 退職給付債務等の計算の基礎に関する事項

期末自己都合退職による要支給額を退職給付債務としております。

当事業年度（自 平成25年4月1日 至 平成26年3月31日）

1. 採用している退職給付制度の概要

当社は、従業員の退職給付に充てるため、非積立型の確定給付型の制度として退職一時金制度を採用しており、簡便法により退職給付引当金及び退職給付費用を計算しております。

2. 簡便法を適用した確定給付制度

(1) 簡便法を適用した制度の、退職給付引当金の期首残高と期末残高の調整表

	当事業年度 (平成26年3月31日)
退職給付引当金の期首残高	553,089
退職給付費用	189,626
退職給付の支払額	184,734
退職給付引当金の期末残高	557,980

(2) 退職給付に関連する損益

	当事業年度 (自 平成25年4月1日 至 平成26年3月31日)
簡便法で計算した退職給付費用	189,626

（税効果会計関係）

1. 繰延税金資産及び繰延税金負債の発生の主な原因別の内訳

（単位：千円）

	前事業年度 (平成25年3月31日)	当事業年度 (平成26年3月31日)
繰延税金資産		
(1)流動資産		
賞与引当金	48,473	60,727
未払費用	14,558	40,352
未払退職金	13,324	7,235
株式報酬費用	6,122	10,086
その他	1,437	18,709
繰越欠損金	75,305	132,850
計	159,222	269,961
(2)固定資産		
退職給付引当金	197,121	198,864
役員退職給付引当金	23,650	20,724
資産調整勘定	75,954	35,609
資産除去債務	22,913	22,993
その他	4,975	-
繰越欠損金	1,065,791	674,107
繰延税金負債（固定）との相殺	16,663	6,897
計	1,373,743	945,401
繰延税金資産小計	1,532,965	1,215,363
評価性引当額	1,335,765	1,052,507
繰延税金資産合計	197,199	162,855
繰延税金負債		
(1)固定負債		
資産除去債務	16,663	6,897
繰延税金資産（固定）との相殺	16,663	6,897
繰延税金負債合計	-	-
繰延税金資産純額	197,199	162,855

2. 法定実効税率と税効果会計適用後の法人税等の負担率との間に重要な差異があるときの、当該差異の原因となった主要な項目別の内訳

前事業年度（平成25年3月31日）

法定実効税率	38.0%
（調整）	
交際費等永久に損金に算入されない項目	81.6%
住民税均等割等	4.6%
のれん償却額	11.5%
評価性引当額の増減額	336.2%
その他	10.9%
税効果会計適用後の法人税等の負担率	211.2%

当事業年度（平成26年3月31日）

法定実効税率 （調整）	38.0%
交際費等永久に損金に算入されない項目	14.9%
住民税均等割等	0.7%
評価性引当額の増減額	54.1%
税率変更による影響額	2.0%
その他	15.3%
税効果会計適用後の法人税等の負担率	17.0%

3. 法人税等の税率の変更による繰延税金資産及び繰延税金負債の金額の修正

所得税法等の一部を改正する法律（平成26年法律第10号）が平成26年3月31日に公布され、平成26年4月1日以後に開始する事業年度から復興特別法人税が課されないこととなりました。これに伴い、当事業年度の繰延税金資産及び繰延税金負債の計算に使用した法定実効税率は、平成26年4月1日に開始する事業年度に解消が見込まれる一時差異について、前事業年度の38.0%から35.6%に変更されております。

その結果、繰延税金資産の金額（繰延税金負債の金額を控除した金額）が10,829千円減少し、当事業年度に計上された法人税等調整額が10,829千円増加しております。

（資産除去債務関係）

資産除去債務のうち貸借対照表に計上しているもの

（1）当該資産除去債務の概要

建物の不動産賃貸借取引に伴う原状回復義務等であります。

（2）当該資産除去債務の金額の算定方法

使用見込期間を取得から5年と見積り、割引率は0.349%を使用して資産除去債務の金額を計算しております。

（3）当該資産除去債務の総額の増減

	前事業年度		当事業年度	
	（自	平成24年4月1日	（自	平成25年4月1日
	至	平成25年3月31日)	至	平成26年3月31日)
期首残高		64,067千円		64,291千円
時の経過による調整額		223千円		224千円
期末残高		64,291千円		64,515千円

（セグメント情報等）

[セグメント情報]

前事業年度（自 平成24年4月1日 至 平成25年3月31日）

当社は、投信投資顧問業の単一セグメントであるため、記載を省略しております。

当事業年度（自 平成25年4月1日 至 平成26年3月31日）

当社は、投信投資顧問業の単一セグメントであるため、記載を省略しております。

[関連情報]

前事業年度（自 平成24年4月1日 至 平成25年3月31日）

製品及びサービスごとの情報

製品・サービス区分の決定方法は、損益計算書の営業収益の区分と同じであることから、製品・サービスごとの営業収益の記載を省略しております。

地域ごとの情報

（１）営業収益

（単位：千円）

日本	米国	欧州	その他	合計
1,539,735	1,896,165	375,834	23,663	3,835,399

（注1）営業収益は顧客の所在地を基礎とし、国又は地域に分類しております。

（注2）営業収益のうち委託者報酬に関しては、当社が運用している投資信託は大半が公募投信であり、委託者報酬を最終的に負担する受益者の情報は制度上把握しえないため、除外しております。

（２）有形固定資産

本邦に所在している有形固定資産の金額が貸借対照表の有形固定資産の金額の90%を超えているため、地域ごとの有形固定資産の記載を省略しております。

主要な顧客ごとの情報

（１）その他営業収益

（単位：千円）

顧客の氏名又は名称	営業収益
Invesco Advisers, Inc.	1,600,703

（２）委託者報酬

委託者報酬については、制度上、顧客情報を知りえないため、記載を省略しております。

（３）運用受託報酬

運用受託報酬については、顧客との守秘義務契約により、開示が出来ないため、記載を省略しております。

(4) 投資助言報酬

投資助言報酬については、顧客との守秘義務契約により、開示が出来ないため、記載を省略しております。

当事業年度（自 平成25年4月1日 至 平成26年3月31日）

製品及びサービスごとの情報

製品・サービス区分の決定方法は、損益計算書の営業収益の区分と同じであることから、製品・サービスごとの営業収益の記載を省略しております。

地域ごとの情報

(1) 営業収益

(単位：千円)

日本	米国	欧州	その他	合計
1,869,541	2,113,551	650,340	35,924	4,669,358

(注1) 営業収益は顧客の所在地を基礎とし、国又は地域に分類しております。

(注2) 営業収益のうち委託者報酬に関しては、当社が運用している投資信託は大半が公募投信であり、委託者報酬を最終的に負担する受益者の情報は制度上把握しえないため、除外しております。

(2) 有形固定資産

本邦に所在している有形固定資産の金額が貸借対照表の有形固定資産の金額の90%を超えているため、地域ごとの有形固定資産の記載を省略しております。

主要な顧客ごとの情報

(1) その他営業収益

(単位：千円)

顧客の氏名又は名称	営業収益	関連するセグメント名
Invesco Advisers, Inc.	1,839,369	投信投資顧問業

(2) 委託者報酬

委託者報酬については、制度上、顧客情報を知りえないため、記載を省略しております。

(3) 運用受託報酬

運用受託報酬については、顧客との守秘義務契約により、開示が出来ないため、記載を省略しております。

(4) 投資助言報酬

投資助言報酬については、顧客との守秘義務契約により、開示が出来ないため、記載を省略しております。

[報告セグメントごとの固定資産の減損損失に関する情報]

前事業年度（自 平成24年4月1日 至 平成25年3月31日）

単一セグメントであるため、記載を省略しております。

当事業年度（自 平成25年4月1日 至 平成26年3月31日）

単一セグメントであるため、記載を省略しております。

[報告セグメントごとののれんの償却額及び未償却残高に関する情報]

前事業年度（自 平成24年4月1日 至 平成25年3月31日）

単一セグメントであるため、記載を省略しております。

当事業年度（自 平成25年4月1日 至 平成26年3月31日）

単一セグメントであるため、記載を省略しております。

[報告セグメントごとの負ののれん発生益に関する情報]

前事業年度（自 平成24年4月1日 至 平成25年3月31日）

単一セグメントであるため、記載を省略しております。

当事業年度（自 平成25年4月1日 至 平成26年3月31日）

単一セグメントであるため、記載を省略しております。

（関連当事者情報）

1. 関連当事者との取引

財務諸表提出会社と関連当事者との取引

前事業年度（自 平成24年4月1日 至 平成25年3月31日）

（1）財務諸表提出会社と同一の親会社を持つ会社等及び財務諸表提出会社のその他の関係会社の子会社等

種類	会社等の名称 又は氏名	所在地	資本金 又は 出資金	事業の内容 又は職業	議決権等の 所有(被所有) 割合(%)	関連当事者 との関係	取引の内容	取引金額 (千円)	科目	期末残高 (千円)
親会社の子会社	Invesco Asset Management Ltd. (注)	30 Finsbury Square, London, UK	70,416千英ポンド	投資顧問業	なし	投資顧問契約の再委任等	再委任投資顧問料の支払	278,879	その他の未払金	72,876
親会社の子会社	Invesco Advisers, Inc.	1555 Peachtree Street Atlanta, Georgia 30309, USA	6,229米ドル	投資顧問業	なし	投資顧問契約の再委任等	その他営業収益の受取	1,600,703	未収入金	40,894

（注1）取引金額、期末残高には消費税等が含まれておりません。

（注2）Invesco Asset Management Ltd.は、平成24年7月31日にInvesco UK Ltd.が当社の株式を譲渡したことにより、親会社の子会社に属性を変更しております。ただし、取引金額は通年のものを記載しております。

（注3）その他営業収益の算定方法については、第三者による検討結果に基づいたグループ内のポリシーにより決定しております。

当事業年度（自 平成25年4月1日 至 平成26年3月31日）

（1）財務諸表提出会社と同一の親会社を持つ会社等及び財務諸表提出会社のその他の関係会社の子会社等

種類	会社等の名称 又は氏名	所在地	資本金 又は 出資金	事業の内容 又は職業	議決権等の 所有(被所有) 割合(%)	関連当事者 との関係	取引の内容	取引金額 (千円)	科目	期末残高 (千円)
親会社の子会社	Invesco Advisers, Inc.	1555 Peachtree Street Atlanta, Georgia 30309, USA	430,778 米ドル	投資顧問業	なし	投資顧問契約の再委任等	その他営業収益の受取	1,839,369	未収入金	161,287
									その他の未払金	6,101
親会社の子会社	Invesco Global Real Estate Asia Pacific Inc.	1555 Peachtree Street Atlanta, Georgia 30309, USA	750,000 米ドル	不動産投資業	なし	事務所の転貸	敷金の預り	-	長期預り金	121,670

（注1）取引金額、期末残高には消費税等が含まれておりません。

（注2）その他営業収益の算定方法については、第三者による検討結果に基づいたグループ内のポリシーにより決定しております。

2. 親会社に関する注記

親会社情報

Invesco Far East Ltd.（非上場）

Invesco Holding Company Ltd.（非上場、持株会社）

Invesco Ltd.（ニューヨーク証券取引所に上場）

（1株当たり情報）

前事業年度 (自 平成 24年 4月 1日 至 平成 25年 3月 31日)		当事業年度 (自 平成 25年 4月 1日 至 平成 26年 3月 31日)	
1株当たり純資産額	120,032円60銭	1株当たり純資産額	130,902円04銭
1株当たり当期純利益金額	6,378円18銭	1株当たり当期純利益金額	10,859円62銭

（注）1．潜在株式調整後1株当たり当期純利益金額については、潜在株式が存在しないため記載しておりません。

2. 1株当たり当期純利益金額の算定上の基礎

	前事業年度 (自 平成 24年 4月 1日 至 平成 25年 3月 31日)	当事業年度 (自 平成 25年 4月 1日 至 平成 26年 3月 31日)
当期純利益金額(千円)	255,127	434,384
普通株式に係る当期純利益(千円)	255,127	434,384
普通株主に帰属しない金額(千円)	-	-
期中平均株式数(株)	40,000	40,000

（重要な後発事象）

該当事項はありません。

[前へ](#) [次へ](#)

第2 その他の関係法人の概況

その他の関係法人の概況については、該当事項が以下の内容に更新されます。

1 名称、資本金の額及び事業の内容

(1) 受託会社

名称	資本金の額 (平成26年3月31日現在)	事業の内容
三菱UFJ信託銀行株式会社	324,279百万円	銀行法に基づき銀行業を営むとともに、金融機関の信託業務の兼営等に関する法律（兼営法）に基づき信託業務を営んでいます。

(2) 販売会社

名称	資本金の額 (平成26年3月31日現在)	事業の内容
株式会社広島銀行	54,573百万円	銀行法に基づき銀行業務を営んでいます。
株式会社三菱東京UFJ銀行	1,711,900百万円	
三菱UFJ信託銀行株式会社	324,279百万円	銀行法に基づき銀行業を営むとともに、金融機関の信託業務の兼営等に関する法律（兼営法）に基づき信託業務を営んでいます。

2 関係業務の概要

受託会社	ファンドの受託会社として、投資信託財産の保管・管理・計算などを行います。 受託会社は、ファンドにかかる信託事務の一部につき、下記再信託受託会社に委託することができます。								
再信託受託会社の概要	<table border="1"> <tbody> <tr> <td>名称</td> <td>日本マスタートラスト信託銀行株式会社</td> </tr> <tr> <td>資本金</td> <td>10,000百万円(平成26年3月31日現在)</td> </tr> <tr> <td>事業の内容</td> <td>銀行法に基づき銀行業を営むとともに、金融機関の信託業務の兼営等に関する法律（兼営法）に基づき信託業務を営んでいます。</td> </tr> <tr> <td>再信託の目的</td> <td>原信託契約にかかる信託事務の一部（信託財産の管理）を、原信託受託会社から再信託受託会社（日本マスタートラスト信託銀行株式会社）へ委託するため、原信託財産のすべてを再信託受託会社へ移管することを目的とします。</td> </tr> </tbody> </table>	名称	日本マスタートラスト信託銀行株式会社	資本金	10,000百万円(平成26年3月31日現在)	事業の内容	銀行法に基づき銀行業を営むとともに、金融機関の信託業務の兼営等に関する法律（兼営法）に基づき信託業務を営んでいます。	再信託の目的	原信託契約にかかる信託事務の一部（信託財産の管理）を、原信託受託会社から再信託受託会社（日本マスタートラスト信託銀行株式会社）へ委託するため、原信託財産のすべてを再信託受託会社へ移管することを目的とします。
名称	日本マスタートラスト信託銀行株式会社								
資本金	10,000百万円(平成26年3月31日現在)								
事業の内容	銀行法に基づき銀行業を営むとともに、金融機関の信託業務の兼営等に関する法律（兼営法）に基づき信託業務を営んでいます。								
再信託の目的	原信託契約にかかる信託事務の一部（信託財産の管理）を、原信託受託会社から再信託受託会社（日本マスタートラスト信託銀行株式会社）へ委託するため、原信託財産のすべてを再信託受託会社へ移管することを目的とします。								

販売会社	ファンドの販売会社として、受益権の募集・販売の取り扱いを行い、投資信託説明書(交付目論見書)・投資信託説明書(請求目論見書)の交付、運用報告書の交付代行、分配金・換金代金・償還金の支払いおよび分配金の再投資に関する事務などを行います。
------	---

3 資本関係

受託会社	該当事項はありません。
販売会社	該当事項はありません。

[前へ](#)

独立監査人の監査報告書

平成26年5月30日

インベスコ・アセット・マネジメント株式会社
(旧会社名 インベスコ投信投資顧問株式会社)
取締役会御中

あらた監査法人

指定社員 公認会計士 鶴田光夫
業務執行社員

当監査法人は、金融商品取引法第193条の2第1項の規定に基づく監査証明を行うため、「委託会社等の経理状況」に掲げられているインベスコ・アセット・マネジメント株式会社（旧会社名 インベスコ投信投資顧問株式会社）の平成25年4月1日から平成26年3月31日までの第24期事業年度の財務諸表、すなわち、貸借対照表、損益計算書、株主資本等変動計算書、重要な会計方針及びその他の注記について監査を行った。

財務諸表に対する経営者の責任

経営者の責任は、我が国において一般に公正妥当と認められる企業会計の基準に準拠して財務諸表を作成し適正に表示することにある。これには、不正又は誤謬による重要な虚偽表示のない財務諸表を作成し適正に表示するために経営者が必要と判断した内部統制を整備及び運用することが含まれる。

監査人の責任

当監査法人の責任は、当監査法人が実施した監査に基づいて、独立の立場から財務諸表に対する意見を表明することにある。当監査法人は、我が国において一般に公正妥当と認められる監査の基準に準拠して監査を行った。監査の基準は、当監査法人に財務諸表に重要な虚偽表示がないかどうかについて合理的な保証を得るために、監査計画を策定し、これに基づき監査を実施することを求めている。

監査においては、財務諸表の金額及び開示について監査証拠を入手するための手続が実施される。監査手続は、当監査法人の判断により、不正又は誤謬による財務諸表の重要な虚偽表示のリスクの評価に基づいて選択及び適用される。財務諸表監査の目的は、内部統制の有効性について意見表明するためのものではないが、当監査法人は、リスク評価の実施に際して、状況に応じた適切な監査手続を立案するために、財務諸表の作成と適正な表示に関連する内部統制を検討する。また、監査には、経営者が採用した会計方針及びその適用方法並びに経営者によって行われた見積りの評価も含め全体としての財務諸表の表示を検討することが含まれる。

当監査法人は、意見表明の基礎となる十分かつ適切な監査証拠を入手したと判断している。

監査意見

当監査法人は、上記の財務諸表が、我が国において一般に公正妥当と認められる企業会計の基準に準拠して、インベスコ・アセット・マネジメント株式会社（旧会社名 インベスコ投信投資顧問株式会社）の平成26年3月31日現在の財政状態及び同日をもって終了する事業年度の経営成績をすべての重要な点において適正に表示しているものと認める。

その他の事項

会社の平成25年3月31日をもって終了した前事業年度の財務諸表は、前任監査人によって監査されている。前任監査人は、当該財務諸表に対して平成25年5月31日付けで無限定適正意見を表明している。

利害関係

会社と当監査法人又は業務執行社員との間には、公認会計士法の規定により記載すべき利害関係はない。

以上

(注) 1. 上記は、監査報告書の原本に記載された事項を電子化したものであり、その原本は当社が別途保管しております。

2. XBRLデータは監査の対象には含まれていません。

[次へ](#)

独立監査人の監査報告書

平成26年8月6日

インベスコ・アセット・マネジメント株式会社

取締役会御中

あらた監査法人

指定社員 公認会計士 鶴田光夫
業務執行社員

当監査法人は、金融商品取引法第193条の2第1項の規定に基づく監査証明を行うため、「ファンドの経理状況」に掲げられている先進国株式インデックス・ファンドの平成25年12月19日から平成26年6月18日までの特定期間の財務諸表、すなわち、貸借対照表、損益及び剰余金計算書、注記表並びに附属明細表について監査を行った。

財務諸表に対する経営者の責任

経営者の責任は、我が国において一般に公正妥当と認められる企業会計の基準に準拠して財務諸表を作成し適正に表示することにある。これには、不正又は誤謬による重要な虚偽表示のない財務諸表を作成し適正に表示するために経営者が必要と判断した内部統制を整備及び運用することが含まれる。

監査人の責任

当監査法人の責任は、当監査法人が実施した監査に基づいて、独立の立場から財務諸表に対する意見を表明することにある。当監査法人は、我が国において一般に公正妥当と認められる監査の基準に準拠して監査を行った。監査の基準は、当監査法人に財務諸表に重要な虚偽表示がないかどうかについて合理的な保証を得るために、監査計画を策定し、これに基づき監査を実施することを求めている。

監査においては、財務諸表の金額及び開示について監査証拠を入手するための手続が実施される。監査手続は、当監査法人の判断により、不正又は誤謬による財務諸表の重要な虚偽表示のリスクの評価に基づいて選択及び適用される。財務諸表監査の目的は、内部統制の有効性について意見表明するためのものではないが、当監査法人は、リスク評価の実施に際して、状況に応じた適切な監査手続を立案するために、財務諸表の作成と適正な表示に関連する内部統制を検討する。また、監査には、経営者が採用した会計方針及びその適用方法並びに経営者によって行われた見積りの評価も含め全体としての財務諸表の表示を検討することが含まれる。

当監査法人は、意見表明の基礎となる十分かつ適切な監査証拠を入手したと判断している。

監査意見

当監査法人は、上記の財務諸表が、我が国において一般に公正妥当と認められる企業会計の基準に準拠して、先進国株式インデックス・ファンドの平成26年6月18日現在の信託財産の状態及び同日をもって終了する特定期間の損益の状況をすべての重要な点において適正に表示しているものと認める。

利害関係

インベスコ・アセット・マネジメント株式会社及びファンドと当監査法人又は業務執行社員との間には、公認会計士法の規定により記載すべき利害関係はない。

以上

(注)1. 上記は監査報告書の原本に記載された事項を電子化したものであり、その原本は当社(有価証券報告書提出会社)が別途保管しております。

2. XBRLデータは監査の対象には含まれていません。