

【表紙】

【提出書類】 有価証券届出書の訂正届出書

【提出先】 関東財務局長

【提出日】 平成25年9月13日

【発行者名】 インベスコ投信投資顧問株式会社

【代表者の役職氏名】 代表取締役社長兼CEO 佐藤 秀樹

【本店の所在の場所】 東京都港区六本木六丁目10番1号 六本木ヒルズ森タワー14階

【事務連絡者氏名】 森下 泰幸

【電話番号】 (03) 6447 - 3086

【届出の対象とした募集（売出）内国投資信託受益証券に係るファンドの名称】 先進国株式インデックス・ファンド

【届出の対象とした募集（売出）内国投資信託受益証券の金額】 5,000億円を上限とします。

【縦覧に供する場所】 該当事項はありません。

## 1 【有価証券届出書の訂正届出書の提出理由】

平成25年3月14日付をもって提出した有価証券届出書の記載事項について、本日付の有価証券報告書の提出に伴い関係情報を更新するため、また記載事項の一部に訂正すべき事項があるため、本訂正届出書を提出するものです。

## 2 【訂正の内容】

下線部分は訂正箇所を示します。

## 第二部 ファンド情報

### 第1 ファンドの状況

#### 1 ファンドの性格

##### (1) ファンドの目的及び基本的性格

ファンドの運用プロセス

<訂正前>

ファンドの運用プロセス	
(中略)	
各運用プロセスの詳細	
<b>第1段階</b> 最適化されたポートフォリオを構築する過程	インベスコ・グループが独自に開発したリスク管理・ポートフォリオ構築システムを用いて、ファンドの運用金額およびインデックス構成銘柄の流動性等も勘案して、ポートフォリオの収益率がベンチマークに連動するよう組入銘柄および組入比率を決定します。 地域別、国別および業種別配分は、インデックスの各構成比率に基づきます。
<b>第2段階</b> 構築したポートフォリオを管理する過程	M S C I より、指数構成銘柄変更に関するデータ、および組入銘柄に関する買収、合併、選択権付配当等のコーポレート・アクションに関するデータを毎日取得し、推定トラッキング・エラーを監視します。また、情報ベンダーから財務データ等を取得し、全保有銘柄を対象にデフォルト確率を分析します。 運用管理部は、ファンドの運用リスク分析・パフォーマンス分析を行い、運用リスク管理委員会（IRMC）に報告します。
<b>第3段階</b> リバランスを実施する過程	原則として、M S C I が行う定期的な指数構成銘柄の変更時にリバランスの実行を検討するほか、以下の場合等にも随時、機動的にリバランス取引を検討します。 週次および月次で推定トラッキング・エラーのモニタリングを行った結果、社内管理目標を上回った場合 コーポレート・アクション、浮動株式調整等により指数構成銘柄、組入比率等が変更となった場合

ファンドの運用プロセス等は、平成25年1月末現在のものであり、今後変更となる場合があります。

(後略)

&lt; 訂正後 &gt;

ファンドの運用プロセス	
（中略）	
各運用プロセスの詳細	
<b>第1段階</b> 最適化されたポートフォリオを構築する過程	インベスコ・グループが独自に開発したリスク管理・ポートフォリオ構築システムを用いて、ファンドの運用金額およびインデックス構成銘柄の流動性等も勘案して、ポートフォリオの収益率がベンチマークに連動するよう組入銘柄および組入比率を決定します。 地域別、国別および業種別配分は、インデックスの各構成比率に基づきます。
<b>第2段階</b> 構築したポートフォリオを管理する過程	M S C I より、指数構成銘柄変更に関するデータ、および組入銘柄に関する買収、合併、選択権付配当等のコーポレート・アクションに関するデータを毎日取得し、推定トラッキング・エラーを監視します。また、情報ベンダーから財務データ等を取得し、全保有銘柄を対象にデフォルト確率を分析します。 運用リスク管理部は、ファンドの運用リスク分析・パフォーマンス分析を行い、運用リスク管理委員会（IRMC）に報告します。
<b>第3段階</b> リバランスを実施する過程	原則として、M S C I が行う定期的な指数構成銘柄の変更時にリバランスの実行を検討するほか、以下の場合等にも随時、機動的にリバランス取引を検討します。 週次および月次で推定トラッキング・エラーのモニタリングを行った結果、社内管理目標を上回った場合 コーポレート・アクション、浮動株式調整等により指数構成銘柄、組入比率等が変更となった場合

ファンドの運用プロセス等は、平成25年7月末現在のものであり、今後変更となる場合があります。

（後略）

## (3)ファンドの仕組み

## 委託会社等の概況

## &lt; 訂正前 &gt;

名称（商号等）	インベスコ投信投資顧問株式会社 （金融商品取引業者 関東財務局長（金商）第306号）			
資本金	4,000百万円（平成25年1月31日現在）			
沿革	昭和61(1986)年：エムアイエム・トウキョウ株式会社（後のインベスコ投資顧問株式会社）設立 平成2(1990)年：エムアイエム投信株式会社（後のインベスコ投信株式会社）設立 平成8(1996)年：インベスコ投資顧問株式会社とインベスコ投信株式会社が合併し、インベスコ投信投資顧問株式会社に社名変更 平成10(1998)年：エル・ジー・ティー投信・投資顧問株式会社と合併			
大株主の状況	（平成25年1月31日現在）			
	名称	住所	所有株式数	所有比率
	インベスコ・ファー・イースト・リミテッド	英国ロンドン市フィンズベリースクウェア30番地EC2A 1AG	40,000株	100%

## &lt; 訂正後 &gt;

名称（商号等）	インベスコ投信投資顧問株式会社 （金融商品取引業者 関東財務局長（金商）第306号）			
資本金	4,000百万円（平成25年7月31日現在）			
沿革	昭和61(1986)年：エムアイエム・トウキョウ株式会社（後のインベスコ投資顧問株式会社）設立 平成2(1990)年：エムアイエム投信株式会社（後のインベスコ投信株式会社）設立 平成8(1996)年：インベスコ投資顧問株式会社とインベスコ投信株式会社が合併し、インベスコ投信投資顧問株式会社に社名変更 平成10(1998)年：エル・ジー・ティー投信・投資顧問株式会社と合併			
大株主の状況	（平成25年7月31日現在）			
	名称	住所	所有株式数	所有比率
	インベスコ・ファー・イースト・リミテッド	英国ロンドン市フィンズベリースクウェア30番地EC2A 1AG	40,000株	100%

## 2 投資方針

## (3)運用体制

運用体制については、該当事項が以下の内容に更新されます。

ファンドの運用体制の概要	
<p>The diagram illustrates the fund's operational structure. At the top, the Risk Management Committee (RMC) and the Investment Strategy Committee are shown. Below them is the Chief Investment Officer (CIO). The CIO oversees the Investment Department, which includes the Japanese Equity, Quantitative, and Fixed Income departments. The Compliance Department and Trading Department are also shown, along with the Operational Risk Management Committee (IRMC) and the Operational Risk Management Department. Arrows indicate the flow of information and instructions between these entities.</p>	
運用に関する組織	<ul style="list-style-type: none"> <li>・ ファンドおよびマザーファンドの運用は、運用本部のクオンツ運用部によって運用されます。当該運用部は、運用に関する調査・分析、投資判断などを行い、ポートフォリオを構築します。</li> <li>・ トレーディング部は、運用本部から売買の指図を受け、発注を行います。</li> </ul>
内部管理および意思決定を監督する組織	<ul style="list-style-type: none"> <li>・ コンプライアンス部（5名程度）は、ファンドのガイドラインの遵守状況のモニタリングを行い、その結果をリスク管理委員会に報告します。また、必要に応じて運用本部へ是正を指示し、是正状況を確認します。</li> <li>・ 運用リスク管理部（3名程度）は、ファンドの運用リスク分析およびパフォーマンス分析を行い、その結果を運用本部にフィードバックするとともに、運用リスク管理委員会に報告します。</li> <li>・ 運用リスク管理委員会（5名程度）は、運用リスク管理部からの報告を基に、運用の適切性・妥当性を検証、審議して、その結果をリスク管理委員会へ報告します。</li> </ul> <p>* 「3 投資リスク (2)投資リスクに対する管理体制」もご覧下さい。</p>
運用に関する社内規定	<p>ファンドの運用に関する社内規定として「運用業務規程」、リスク管理に関する社内規定として「リスク管理規程」があります。</p>
ファンドの関係法人に対する管理体制	<p>受託会社などの管理・統制については、外部監査法人による「内部統制監査報告書」を入手し、検証・モニタリングなどを行っております。</p>

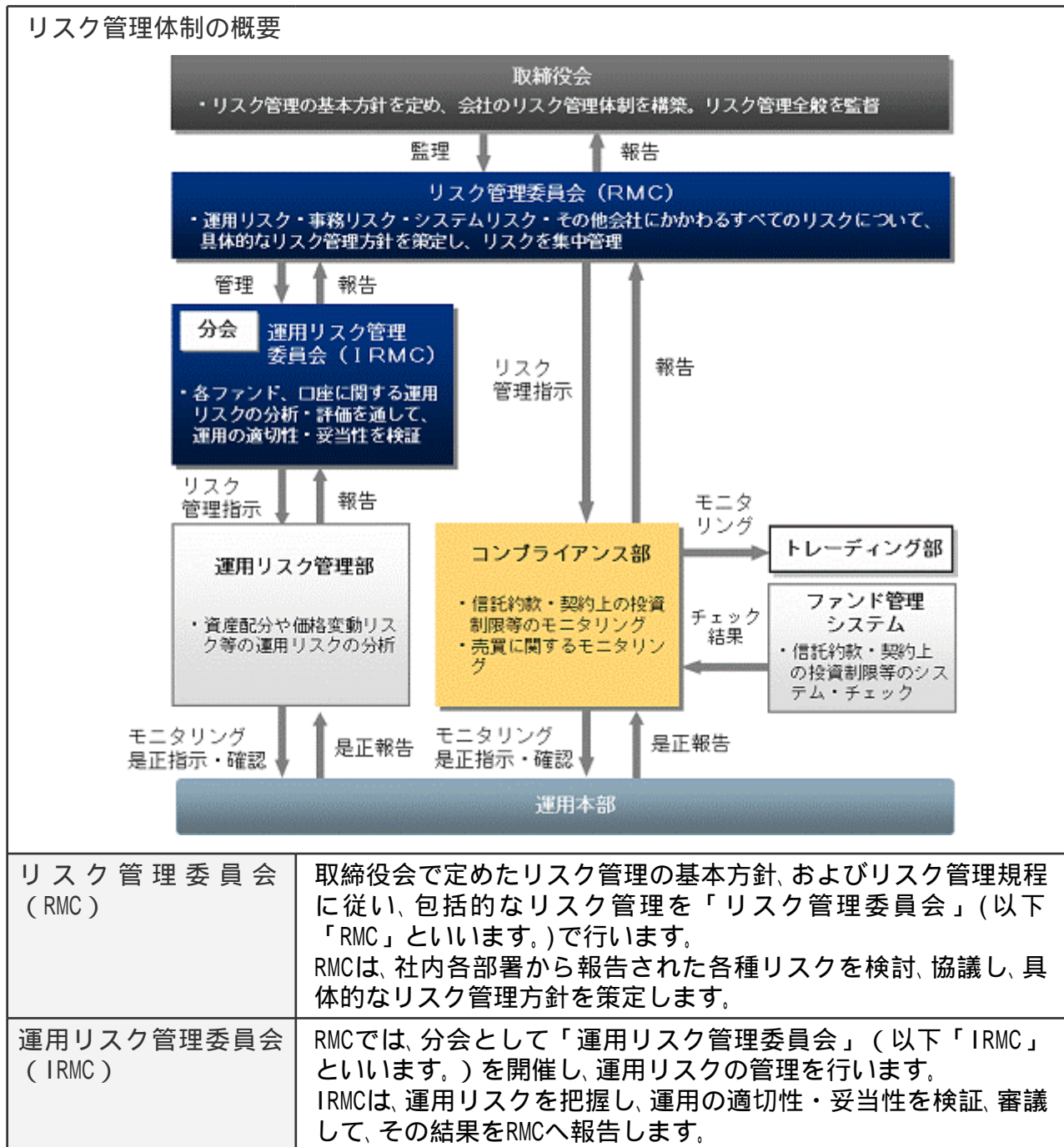
上記運用体制における組織名称等は、平成25年7月31日現在のものであり、委託会社の組織変更などにより変更となる場合があります。

### 3 投資リスク

#### (2)投資リスクに対する管理体制

投資リスクに対する管理体制については、該当事項が以下の内容に更新されます。

#### リスク管理体制の概要



#### 関係部署の役割

運用リスク管理部	資産配分や価格変動リスクなどの運用リスク分析およびパフォーマンス分析を行い、その結果をIRMCに報告します。
----------	--

コンプライアンス部	ファンドの信託約款や法令等で規定されているガイドラインの遵守状況、最良執行など売買取引をモニタリングし、その結果をRMCに報告します。 また、必要に応じて運用本部へ是正を指示し、是正状況を確認します。
-----------	---

上記リスク管理体制における組織名称などは、委託会社の組織変更などにより変更となる場合があります。この場合においても、ファンドの基本的なリスク管理体制が変更されるものではありません。

#### 4 手数料等及び税金

##### (5) 課税上の取扱い

個人の受益者に対する課税の取り扱い

< 訂正前 >

(前略)

損益通算について	<ul style="list-style-type: none"> <li>・ 解約時および償還時の差損（譲渡損）については、確定申告により他の上場株式等の譲渡益および上場株式等の配当所得の金額（申告分離課税を選択したものに限り、）と損益通算すること、または特定口座（源泉徴収あり）の利用により当該特定口座内の他の上場株式等の譲渡益および上場株式等の配当所得の金額と損益通算することができます。</li> <li>・ 解約時および償還時の差益（譲渡益）については、他の上場株式等の譲渡損と損益通算することができます。</li> </ul>
----------	--

< 訂正後 >

(前略)

損益通算について	<ul style="list-style-type: none"> <li>・ 解約時および償還時の差損（譲渡損）については、確定申告により他の上場株式等の譲渡益および上場株式等の配当所得の金額（申告分離課税を選択したものに限り、）と損益通算すること、または特定口座（源泉徴収あり）の利用により当該特定口座内の他の上場株式等の譲渡益および上場株式等の配当所得の金額と損益通算することができます。</li> <li>・ 解約時および償還時の差益（譲渡益）については、他の上場株式等の譲渡損と損益通算することができます。</li> </ul>
----------	--

少額投資非課税制度「愛称：NISA（ニーサ）」について

平成26年1月1日より、少額投資非課税制度「愛称：NISA（ニーサ）」がご利用になれます。NISAをご利用の場合、毎年、年間100万円の範囲で新たに購入した公募株式投資信託などから生じる配当所得および譲渡所得が最長5年間非課税となります。他の口座で生じた配当所得・譲渡所得との損益通算はできません。ご利用になれるのは、日本国内居住の満20歳以上の方で、販売会社で非課税口座を開設するなど、一定の条件に該当する方が対象となります。詳しくは、販売会社にお問い合わせください。

法人の受益者に対する課税の取り扱い

< 訂正前 >

(前略)

上記は、平成25年1月末現在のものですので、税法が改正された場合等には、税率等が変更される場合があります。その結果、上記の記載内容に変更が生じる場合があります。

税金の取り扱いの詳細については、税務専門家等にご確認されることをお勧めします。

< 訂正後 >

（前略）

上記は、平成25年7月末現在のものですので、税法が改正された場合等には、税率等が変更される場合があります。その結果、上記の記載内容に変更が生じることがあります。

税金の取り扱いの詳細については、税務専門家等にご確認されることをお勧めします。

[次へ](#)



## 5 運用状況

運用状況については、該当事項が以下の内容に更新されます。

## (1)投資状況(平成25年7月31日現在)

投資資産の種類	国/地域	時価合計(円)	投資比率(%)
親投資信託受益証券	日本	391,029,121	100.11
コール・ローン、その他の資産(負債控除後)		439,217	0.11
合計(純資産総額)		390,589,904	100.00

(注)投資比率とは、ファンドの純資産総額に対する当該資産の時価比率をいいます。以下同じです。

## (参考)インベスコ 先進国株式インデックス マザーファンド

投資資産の種類	国/地域	時価合計(円)	投資比率(%)
株 式	アメリカ	174,244,974	44.56
	イギリス	42,563,954	10.88
	日本	21,715,100	5.55
	フランス	20,694,972	5.29
	ドイツ	17,089,623	4.37
	オーストラリア	15,890,693	4.06
	スイス	15,696,776	4.01
	カナダ	12,588,063	3.21
	スペイン	6,101,002	1.56
	オランダ	6,072,693	1.55
	スウェーデン	6,065,438	1.55
	イタリア	4,030,107	1.03
	フィンランド	2,355,735	0.60
	香港	2,245,828	0.57
	デンマーク	1,913,093	0.48
	ベルギー	1,874,639	0.47
	ノルウェー	1,504,492	0.38
	シンガポール	895,301	0.22
	イスラエル	744,975	0.19
	アイルランド	664,359	0.16
	オーストリア	590,201	0.15
ニュージーランド	574,502	0.14	
ポルトガル	429,439	0.10	
小 計		356,545,959	91.18
投資証券	アメリカ	2,330,358	0.59
	オーストラリア	1,128,418	0.28
	フランス	572,806	0.14
	イギリス	408,025	0.10
	シンガポール	334,015	0.08
	オランダ	98,183	0.02
	小 計		4,871,805
コール・ローン、その他の資産(負債控除後)		29,601,526	7.57

合計(純資産総額)	391,019,290	100.00
-----------	-------------	--------

## (2)投資資産(平成25年7月31日現在)

## 投資有価証券の主要銘柄

国/ 地域	種類	銘柄名	数量 (口数)	帳簿価額単価 帳簿価額金額 (円)	評価額単価 評価額金額 (円)	投資 比率 (%)
日本	親投資信託 受益証券	インベスコ 先進国 株式インデックス マザーファンド	368,339,414	1.0055 370,386,514	1.0616 391,029,121	100.11

## 種類別投資比率

種類	投資比率(%)
親投資信託受益証券	100.11
合計	100.11

## (参考)インベスコ 先進国株式インデックス マザーファンド

順位	国/ 地域	種類	銘柄名	業種	数量 (株式数)	帳簿価額 単価(円)	帳簿価額 金額(円)	評価額 単価(円)	評価額 金額(円)	投資 比率 (%)
1	アメリカ	株式	EXXON MOBIL	エネルギー	670	8,975.30	6,013,451	9,200.88	6,164,592	1.57
2	アメリカ	株式	APPLE	テクノロジー・ ハードウェアお よび機器	120	42,370.55	5,084,467	44,461.62	5,335,395	1.36
3	アメリカ	株式	GENERAL ELECTRIC	資本財	1,700	2,331.36	3,963,314	2,400.99	4,081,697	1.04
4	アメリカ	株式	MICROSOFT	ソフトウェア・ サービス	1,200	3,431.81	4,118,183	3,123.84	3,748,617	0.95
5	アメリカ	株式	CHEVRON	エネルギー	300	11,889.25	3,566,777	12,336.50	3,700,950	0.94
6	アメリカ	株式	JOHNSON & JOHNSON	医薬品・バイオ テクノロジー・ ライフサイエン ス	400	8,398.59	3,359,436	9,138.11	3,655,245	0.93
7	アメリカ	株式	WELLS FARGO	銀行	819	3,983.02	3,262,100	4,242.94	3,474,968	0.88
8	アメリカ	株式	AT & T	電気通信サービ ス	1,000	3,507.34	3,507,340	3,473.99	3,473,993	0.88
9	アメリカ	株式	JPMORGAN CHASE & CO	各種金融	600	5,281.60	3,168,964	5,426.76	3,256,059	0.83
10	アメリカ	株式	PROCTER & GAMBLE	家庭用品・パー ソナル用品	400	7,744.39	3,097,758	7,889.55	3,155,822	0.80
11	アメリカ	株式	PFIZER	医薬品・バイオ テクノロジー・ ライフサイエン ス	989	2,860.01	2,828,552	2,910.03	2,878,023	0.73
12	アメリカ	株式	COCA-COLA	食品・飲料・タ バコ	700	3,989.89	2,792,926	3,954.58	2,768,209	0.70
13	アメリカ	株式	CITIGROUP	各種金融	530	4,841.22	2,565,851	5,078.58	2,691,648	0.68
14	アメリカ	株式	PHILIP MORRIS INTERNATIONAL	食品・飲料・タ バコ	300	9,069.45	2,720,837	8,745.79	2,623,738	0.67
15	アメリカ	株式	GOOGLE-A	ソフトウェア・ サービス	30	86,923.40	2,607,702	87,381.43	2,621,443	0.67
16	スイス	株式	NESTLE-REG	食品・飲料・タ バコ	400	6,585.07	2,634,028	6,542.86	2,617,144	0.66
17	アメリカ	株式	CISCO SYSTEMS	テクノロジー・ ハードウェアお よび機器	1,000	2,422.57	2,422,576	2,517.71	2,517,713	0.64
18	アメリカ	株式	PEPSICO	食品・飲料・タ バコ	300	8,096.50	2,428,951	8,347.58	2,504,276	0.64
19	アメリカ	株式	BANK OF AMERICA	各種金融	1,741	1,295.63	2,255,703	1,424.12	2,479,395	0.63

20	アメリカ	株式	VERIZON COMMUNICATIONS	電気通信サービス	500	4,973.63	2,486,818	4,945.19	2,472,596	0.63
21	アメリカ	株式	MERCK	医薬品・バイオテクノロジー・ライフサイエンス	519	4,688.22	2,433,188	4,712.74	2,445,914	0.62
22	イギリス	株式	HSBC HOLDINGS	銀行	2,200	1,018.63	2,241,003	1,100.39	2,420,875	0.61
23	日本	株式	トヨタ自動車	輸送用機器	400	5,800.00	2,320,000	5,970.00	2,388,000	0.61
24	アメリカ	株式	HOME DEPOT	小売	300	7,467.81	2,240,343	7,709.08	2,312,726	0.59
25	アメリカ	株式	WAL-MART STORES	食品・生活必需品小売り	300	7,351.09	2,205,328	7,639.45	2,291,835	0.58
26	イギリス	株式	BP	エネルギー	3,374	684.87	2,310,755	674.78	2,276,715	0.58
27	フランス	株式	SANOFI	医薬品・バイオテクノロジー・ライフサイエンス	215	10,738.22	2,308,719	10,414.40	2,239,096	0.57
28	イギリス	株式	GLAXOSMITHKLINE	医薬品・バイオテクノロジー・ライフサイエンス	880	2,520.06	2,217,656	2,502.87	2,202,530	0.56
29	イギリス	株式	ROYAL DUTCH SHELL-A	エネルギー	658	3,143.35	2,068,326	3,306.27	2,175,529	0.55
30	スイス	株式	NOVARTIS-REG	医薬品・バイオテクノロジー・ライフサイエンス	280	7,149.65	2,001,904	6,991.36	1,957,581	0.50

## 種類別および業種別投資比率

種類	業種	投資比率(%)
----	----	---------

株式	エネルギー	9.25
	銀行	8.96
	医薬品・バイオテクノロジー・ライフサイエンス	8.49
	資本財	6.71
	食品・飲料・タバコ	6.59
	各種金融	5.35
	素材	5.06
	ソフトウェア・サービス	4.67
	保険	4.43
	テクノロジー・ハードウェアおよび機器	4.12
	電気通信サービス	3.76
	メディア	3.08
	公益事業	3.02
	食品・生活必需品小売り	2.93
	自動車・自動車部品	2.84
	小売	2.03
	ヘルスケア機器・サービス	1.69
	家庭用品・パーソナル用品	1.60
	運輸	1.53
	消費者サービス	1.45
	耐久消費財・アパレル	1.33
	半導体・半導体製造装置	1.23
	商業・専門サービス	0.75
不動産	0.20	
	小計	91.18
投資証券	-	1.24
	合計	92.42

(注)業種については、MSCI世界産業分類基準の産業グループに準じています。

#### 投資不動産物件

該当事項はありません。

#### その他投資資産の主要なもの

該当事項はありません。

#### (参考)インベスコ 先進国株式インデックス マザーファンド

種類	取引所	資産の名称	買建 売建	数量	通貨	帳簿価額	評価額	評価額 (円)	投資 比率 (%)
株価指数 先物取引	シカゴ商業取引所	S&P500 EMINI	買建	3	米ドル	246,530	252,705	24,785,306	6.33

#### (3)運用実績

##### 純資産の推移

		純資産総額 (百万円) (分配落)	純資産総額 (百万円) (分配付)	1口当たり 純資産額(円) (分配落)	1口当たり 純資産額(円) (分配付)
第1 特定期間	第1期(平成20年6月18日現在)	348	350	1.0189	1.0223
第2 特定期間	第2期(平成20年9月18日現在)	369	371	0.8002	0.8037
	第3期(平成20年12月18日現在)	260	262	0.5219	0.5254
第3 特定期間	第4期(平成21年3月18日現在)	269	271	0.4924	0.4954
	第5期(平成21年6月18日現在)	323	325	0.5816	0.5846
第4 特定期間	第6期(平成21年9月18日現在)	380	382	0.6601	0.6631
	第7期(平成21年12月18日現在)	391	393	0.6470	0.6500
第5 特定期間	第8期(平成22年3月18日現在)	431	433	0.6816	0.6846
	第9期(平成22年6月18日現在)	404	406	0.6339	0.6369
第6 特定期間	第10期(平成22年9月21日現在)	405	407	0.6277	0.6307
	第11期(平成22年12月20日現在)	398	399	0.6585	0.6615
第7 特定期間	第12期(平成23年3月18日現在)	393	395	0.6458	0.6488
	第13期(平成23年6月20日現在)	381	383	0.6386	0.6416
第8 特定期間	第14期(平成23年9月20日現在)	325	326	0.5471	0.5501
	第15期(平成23年12月19日現在)	325	327	0.5516	0.5546
第9 特定期間	第16期(平成24年3月19日現在)	380	381	0.6833	0.6863
	第17期(平成24年6月18日現在)	329	331	0.5970	0.6000
第10 特定期間	第18期(平成24年9月18日現在)	351	352	0.6565	0.6595
	第19期(平成24年12月18日現在)	344	346	0.6970	0.7000
第11 特定期間	第20期(平成25年3月18日現在)	395	397	0.8439	0.8469
	第21期(平成25年6月18日現在)	384	385	0.8677	0.8707
平成24年7月末日		330	-	0.6115	-
平成24年8月末日		335	-	0.6237	-
平成24年9月末日		341	-	0.6392	-
平成24年10月末日		335	-	0.6474	-
平成24年11月末日		338	-	0.6739	-
平成24年12月末日		355	-	0.7191	-
平成25年1月末日		386	-	0.7989	-
平成25年2月末日		378	-	0.8049	-
平成25年3月末日		390	-	0.8328	-
平成25年4月末日		409	-	0.8888	-
平成25年5月末日		421	-	0.9371	-
平成25年6月末日		385	-	0.8776	-
平成25年7月末日		390	-	0.9150	-

## 分配の推移

		1口当たりの分配金(円)
第1特定期間	第1期	0.0035
第2特定期間	第2期	0.0035
	第3期	0.0035
第3特定期間	第4期	0.0030
	第5期	0.0030

第4特定期間	第6期	0.0030
	第7期	0.0030
第5特定期間	第8期	0.0030
	第9期	0.0030
第6特定期間	第10期	0.0030
	第11期	0.0030
第7特定期間	第12期	0.0030
	第13期	0.0030
第8特定期間	第14期	0.0030
	第15期	0.0030
第9特定期間	第16期	0.0030
	第17期	0.0030
第10特定期間	第18期	0.0030
	第19期	0.0030
第11特定期間	第20期	0.0030
	第21期	0.0030

### 収益率の推移

		収益率(%)
第1特定期間	第1期	2.23
第2特定期間	第2期	21.12
	第3期	34.34
第3特定期間	第4期	5.08
	第5期	18.72
第4特定期間	第6期	14.01
	第7期	1.53
第5特定期間	第8期	5.81
	第9期	6.56
第6特定期間	第10期	0.50
	第11期	5.38
第7特定期間	第12期	1.47
	第13期	0.65
第8特定期間	第14期	13.86
	第15期	1.37
第9特定期間	第16期	24.42
	第17期	12.19
第10特定期間	第18期	10.47
	第19期	6.63
第11特定期間	第20期	21.51
	第21期	3.18

(注1)収益率は、計算期間末の基準価額(分配付の額)から当該計算期間の直前の計算期間末の基準価額(分配落の額、以下「前期末基準価額」といいます。)を控除した額を前期末基準価額で除して得た数に100を乗じて得た数を記載しております。

(注2)第1期計算期間については、前期末基準価額の代わりに当初設定元本(1口当たり1円)を使用しております。



## (4) 設定及び解約の実績

		設定数量(口)	解約数量(口)
第1特定期間	第1期	345,438,256	2,938,296
第2特定期間	第2期	150,964,736	31,282,586
	第3期	61,328,898	24,014,657
第3特定期間	第4期	50,806,548	2,324,165
	第5期	59,597,051	51,094,650
第4特定期間	第6期	56,728,167	36,506,259
	第7期	44,821,427	16,593,557
第5特定期間	第8期	83,390,785	55,660,294
	第9期	73,703,573	67,502,474
第6特定期間	第10期	36,472,873	29,810,034
	第11期	35,079,520	75,930,496
第7特定期間	第12期	42,445,480	37,312,560
	第13期	43,898,249	55,738,404
第8特定期間	第14期	17,715,194	21,455,198
	第15期	13,641,921	17,486,270
第9特定期間	第16期	13,717,142	47,624,318
	第17期	8,819,553	13,200,757
第10特定期間	第18期	10,894,074	28,098,340
	第19期	11,894,173	52,454,865
第11特定期間	第20期	13,257,021	38,576,906
	第21期	10,167,213	36,233,525

(注1) 設定数量には当初設定数量を含みます。

(注2) 本邦外における設定、解約の実績はありません。



(参考情報)交付目論見書に記載する運用実績

(2013年7月31日現在)

## 基準価額・純資産の推移

### ■基準価額・純資産総額の推移(設定来)



\* 基準価額、分配金再投資後基準価額は1万口当たり、信託報酬控除後のものです。

\* 分配金再投資後課税前分配金を再投資したと仮定した数値を用いています。

基準価額	9,150 円
純資産総額	391 百万円

### ■期間騰落率

期間	ファンド
1カ月	4.3%
3カ月	3.3%
6カ月	15.3%
1年	52.0%
3年	57.5%
5年	5.2%
設定来	1.0%

\* 期間騰落率は、分配金再投資後基準価額の騰落率です。

## 分配の推移

決算期	2012年6月	2012年9月	2012年12月	2013年3月	2013年6月	設定来累計
分配金	30 円	30 円	30 円	30 円	30 円	645 円

## 主要な資産の状況

【ファンドは、ファミリーファンド方式により運用を行っており、マザーファンドの資産の状況を記載しています。】

### ■資産配分

種別名	純資産比
株式	92.4%
先物取引	6.3%
キャッシュ等	1.2%

銘柄数 625

\* 株式には、投資信託証券などが含まれています。

### ■組入上位5カ国

国名	純資産比
1 アメリカ	45.2%
2 イギリス	11.0%
3 日本	5.6%
4 フランス	5.4%
5 ドイツ	4.4%

### ■組入上位10銘柄

	銘柄名	国名	業種	純資産比
1	EXXON MOBIL	アメリカ	エネルギー	1.6%
2	APPLE	アメリカ	テクノロジー・ハードウェアおよび機器	1.4%
3	GENERAL ELECTRIC	アメリカ	資本財	1.0%
4	MICROSOFT	アメリカ	ソフトウェア・サービス	1.0%
5	CHEVRON	アメリカ	エネルギー	0.9%
6	JOHNSON & JOHNSON	アメリカ	医薬品・バイオテクノロジー・ライフサイエンス	0.9%
7	WELLS FARGO	アメリカ	銀行	0.9%
8	AT & T	アメリカ	電気通信サービス	0.9%
9	JPMORGAN CHASE & CO	アメリカ	各種金融	0.8%
10	PROCTER & GAMBLE	アメリカ	家庭用品・パーソナル用品	0.8%

\* 国名は、発行体の国籍(所在国)などで区分しています。

\* 業種は、MSCI世界産業分類基準の産業グループに準じています。ただし、業種の情報が入手できない銘柄については、委託会社の判断により独自に分類していることがあります。

## 年間収益率の推移



\* ファンドのベンチマークは、MSCIワールド・インデックス(円換算ベース)です。

\* ファンドの年間収益率は、分配金再投資後基準価額を基に算出しています。

\* 2004年から2007年まではベンチマークの騰落率を表示しています。

\* 2008年はファンドの設定日(2008年4月23日)から年末まで、2013年は7月末までの騰落率を表示しています。

・運用実績は、過去の実績であり、将来の運用成果を保証するものではありません。

・最新の運用状況は、委託会社のホームページでご覧いただけます。

[次へ](#)

### 第3 ファンドの経理状況

ファンドの経理状況については、該当事項が以下の内容に更新されます。

(1) 当ファンドの財務諸表は、「財務諸表等の用語、様式及び作成方法に関する規則」(昭和38年大蔵省令第59号)並びに同規則第2条の2の規定により、「投資信託財産の計算に関する規則」(平成12年総理府令第133号)に基づいて作成しております。

なお、財務諸表に記載している金額は、円単位で表示しております。

(2) 当ファンドの計算期間は6カ月未満であるため、財務諸表は6カ月毎に作成しております。

(3) 当ファンドは、金融商品取引法第193条の2第1項の規定に基づき、当特定期間(平成24年12月19日から平成25年6月18日まで)の財務諸表について、あらた監査法人による監査を受けております。

## 1 財務諸表

先進国株式インデックス・ファンド

## (1)貸借対照表

(単位：円)

	前期 (平成24年12月18日現在)	当期 (平成25年6月18日現在)
資産の部		
流動資産		
親投資信託受益証券	344,530,333	384,356,720
未収入金	2,449,978	2,301,132
流動資産合計	346,980,311	386,657,852
資産合計	346,980,311	386,657,852
負債の部		
流動負債		
未払収益分配金	1,482,988	1,328,829
未払解約金	165,067	-
未払受託者報酬	71,287	86,432
未払委託者報酬	641,555	777,862
その他未払費用	89,081	108,009
流動負債合計	2,449,978	2,301,132
負債合計	2,449,978	2,301,132
純資産の部		
元本等		
元本	494,329,440	442,943,243
剰余金		
期末剰余金又は期末欠損金 ( )	149,799,107	58,586,523
(分配準備積立金)	5,437,925	56,680,755
元本等合計	344,530,333	384,356,720
純資産合計	344,530,333	384,356,720
負債純資産合計	346,980,311	386,657,852

## (2)損益及び剰余金計算書

(単位：円)

	前期		当期	
	自 平成24年 6 月19日 至 平成24年12月18日		自 平成24年12月19日 至 平成25年 6 月18日	
営業収益				
有価証券売買等損益		56,768,391		88,509,231
営業収益合計		56,768,391		88,509,231
営業費用				
受託者報酬		141,850		164,819
委託者報酬		1,276,570		1,483,312
その他費用		177,252		205,966
営業費用合計		1,595,672		1,854,097
営業利益又は営業損失( )		55,172,719		86,655,134
経常利益又は経常損失( )		55,172,719		86,655,134
当期純利益又は当期純損失( )		55,172,719		86,655,134
一部解約に伴う当期純利益金額の分配 額又は一部解約に伴う当期純損失金額 の分配額( )		397,074		5,999,731
期首剰余金又は期首欠損金( )		222,466,795		149,799,107
剰余金増加額又は欠損金減少額		29,348,001		17,300,598
当期一部解約に伴う剰余金増加額又は 欠損金減少額		29,348,001		17,300,598
剰余金減少額又は欠損金増加額		8,368,300		4,007,560
当期追加信託に伴う剰余金減少額又は 欠損金増加額		8,368,300		4,007,560
分配金		3,087,658		2,735,857
期末剰余金又は期末欠損金( )		149,799,107		58,586,523

## (3)注記表

## (重要な会計方針に係る事項に関する注記)

有価証券の評価基準及び評価方法	親投資信託受益証券 移動平均法に基づき、親投資信託受益証券の基準価額で評価しております。
-----------------	---

## (貸借対照表に関する注記)

前期 (平成24年12月18日現在)	当期 (平成25年6月18日現在)
1. 期首元本額 552,094,398円 期中追加設定元本額 22,788,247円 期中解約元本額 80,553,205円	1. 期首元本額 494,329,440円 期中追加設定元本額 23,424,234円 期中解約元本額 74,810,431円
2. 特定期間末日における受益権の総数 494,329,440口	2. 特定期間末日における受益権の総数 442,943,243口
3. 元本の欠損 貸借対照表上の純資産額が元本総額を下回っており、その差額は149,799,107円であり ます。	3. 元本の欠損 貸借対照表上の純資産額が元本総額を下回っており、その差額は58,586,523円であり ます。

## (損益及び剰余金計算書に関する注記)

前期 自 平成24年6月19日 至 平成24年12月18日	当期 自 平成24年12月19日 至 平成25年6月18日
<p>分配金の計算過程 (平成24年6月19日から平成24年9月18日までの計算期間) 計算期間末における解約に伴う当期純利益金額分配後の配当等収益から費用を控除した額(1,753,652円)、解約に伴う当期純利益金額分配後の有価証券売買等損益から費用を控除し、繰越欠損金を補填した額(0円)、信託約款に規定される収益調整金(482,278円)及び分配準備積立金(5,375,531円)より分配対象収益は7,611,461円(1万口当たり142.28円)であり、うち1,604,670円(1万口当たり30円)を分配金額としております。</p> <p>なお、分配金の計算過程においては、親投資信託の配当等収益及び収益調整金相当額を充当する方法によっております。</p>	<p>分配金の計算過程 (平成24年12月19日から平成25年3月18日までの計算期間) 計算期間末における解約に伴う当期純利益金額分配後の配当等収益から費用を控除した額(1,883,090円)、解約に伴う当期純利益金額分配後の有価証券売買等損益から費用を控除し、繰越欠損金を補填した額(44,881,579円)、信託約款に規定される収益調整金(696,351円)及び分配準備積立金(5,019,236円)より分配対象収益は52,480,256円(1万口当たり1,118.94円)であり、うち1,407,028円(1万口当たり30円)を分配金額としております。</p> <p>なお、分配金の計算過程においては、親投資信託の配当等収益及び収益調整金相当額を充当する方法によっております。</p>

<p>(平成24年9月19日から平成24年12月18日までの計算期間)</p> <p>計算期間末における解約に伴う当期純利益金額分配後の配当等収益から費用を控除した額(1,928,995円)、解約に伴う当期純利益金額分配後の有価証券売買等損益から費用を控除し、繰越欠損金を補填した額(0円)、信託約款に規定される収益調整金(570,021円)及び分配準備積立金(4,991,918円)より分配対象収益は7,490,934円(1万口当たり151.53円)であり、うち1,482,988円(1万口当たり30円)を分配金額としております。</p> <p>なお、分配金の計算過程においては、親投資信託の配当等収益及び収益調整金相当額を充当する方法によっております。</p>	<p>(平成25年3月19日から平成25年6月18日までの計算期間)</p> <p>計算期間末における解約に伴う当期純利益金額分配後の配当等収益から費用を控除した額(3,299,838円)、解約に伴う当期純利益金額分配後の有価証券売買等損益から費用を控除した額(8,166,921円)、信託約款に規定される収益調整金(1,715,375円)及び分配準備積立金(46,542,825円)より分配対象収益は59,724,959円(1万口当たり1,348.33円)であり、うち1,328,829円(1万口当たり30円)を分配金額としております。</p> <p>なお、分配金の計算過程においては、親投資信託の配当等収益及び収益調整金相当額を充当する方法によっております。</p>
--	---

## (金融商品に関する注記)

## 金融商品の状況に関する事項

1. 金融商品に対する取組方針	証券投資信託として、有価証券等の金融商品に対する投資を、信託約款に規定する「運用の基本方針」に従い行っております。
2. 金融商品の内容及び金融商品に係るリスク	<p>当ファンドは、親投資信託受益証券を主要投資対象としております。投資する親投資信託受益証券は、インベスコ 先進国株式インデックス マザーファンドです。</p> <p>親投資信託受益証券は、株価の変動リスク、カントリー・リスク、為替変動リスク等にさらされております。</p> <p>また、親投資信託受益証券は、為替予約取引および株価指数先物取引を利用しております。</p> <p>当該デリバティブ取引のうち、為替予約取引は、外国通貨の取得又は売却取引について円貨額を確定することに限定しているため、親投資信託受益証券に対して重大な影響をおよぼすものではありません。また、親投資信託受益証券が利用している為替予約取引の相手方は社内ルールに従った金融機関に限定しているため、相手方の契約不履行に係る信用リスクはほとんどないと認識しております。</p> <p>当該デリバティブ取引のうち、株価指数先物取引に係る主要なリスクは、対象指数または対象証券の動き等を反映して変動する価格変動リスクであります。</p>
3. 金融商品に係るリスク管理体制	<p>取締役会で定めたリスク管理の基本方針、及びリスク管理規程に従い、包括的なリスク管理を「リスク管理委員会」(以下「RMC」といいます。)で行います。RMCは、社内各部署から報告された各種リスクを検討、協議し、具体的なリスク管理方針を策定します。</p> <p>RMCでは、分会として「運用リスク管理委員会」(以下「IRMC」といいます。)を開催し、運用リスクの管理を行います。IRMCは、運用リスクを把握し、運用の適切性・妥当性を検証、審議して、その結果をRMCへ報告します。</p>

## 金融商品の時価等に関する事項

項目	前期 (平成24年12月18日現在)	当期 (平成25年6月18日現在)
1. 貸借対照表計上額、時価及びこれらの差額	貸借対照表計上額は期末の時価で計上しているため、その差額はありません。	同左

2. 時価の算定方法	<p>(1)有価証券 「(重要な会計方針に係る事項に関する注記)」に記載しております。</p> <p>(2)デリバティブ取引 該当事項はありません。</p> <p>(3)上記以外の金融商品 上記以外の金融商品については、短期間で決済されることから、時価は帳簿価額と近似しているため、当該金融商品の時価を帳簿価額としております。</p>	<p>(1)有価証券 同左</p> <p>(2)デリバティブ取引 同左</p> <p>(3)上記以外の金融商品 同左</p>
3. 金融商品の時価等に関する事項の補足事項	<p>金融商品の時価には、市場価格に基づく価額のほか、市場価格がない場合には合理的に算定された価額が含まれております。当該価額の算定においては一定の前提条件等を採用しているため、異なる前提条件等によった場合、当該価額が異なることもあります。</p>	同左

## (有価証券に関する注記)

## 売買目的有価証券

種 類	前期 (平成24年12月18日現在)	当期 (平成25年 6 月18日現在)
	当特定期間の損益に 含まれた評価差額(円)	当特定期間の損益に 含まれた評価差額(円)
親投資信託受益証券	23,037,566	12,649,397
合 計	23,037,566	12,649,397

## (デリバティブ取引等に関する注記)

前期 (平成24年12月18日現在)	当期 (平成25年 6 月18日現在)
該当事項はありません。	同左

## (関連当事者との取引に関する注記)

前期 自 平成24年 6 月19日 至 平成24年12月18日	当期 自 平成24年12月19日 至 平成25年 6 月18日
該当事項はありません。	同左

## (1口当たり情報に関する注記)

前期 (平成24年12月18日現在)	当期 (平成25年 6 月18日現在)
1口当たり純資産額 0.6970円 (1万口当たり純資産額 6,970円)	1口当たり純資産額 0.8677円 (1万口当たり純資産額 8,677円)



## (4) 附属明細表

## 第1 有価証券明細表

株式

該当事項はありません。

株式以外の有価証券(親投資信託受益証券)

(平成25年6月18日現在)

種類	銘柄	券面総額	評価額(円)	備考
親投資信託 受益証券	インベスコ 先進国株式イン デックス マザーファンド	382,178,304	384,356,720	
	合計	382,178,304	384,356,720	

(注)親投資信託受益証券における券面総額欄の数値は、証券数を表示しております。

## 第2 信用取引契約残高明細表

該当事項はありません。

## 第3 デリバティブ取引及び為替予約取引の契約額等及び時価の状況表

該当事項はありません。

[前へ](#) [次へ](#)

## 参考情報

当ファンドは、「インベスコ 先進国株式インデックス マザーファンド」受益証券を主要投資対象としており、貸借対照表の資産の部に計上された「親投資信託受益証券」は、すべて同ファンドの受益証券です。同ファンドの状況は次の通りです。

「インベスコ 先進国株式インデックス マザーファンド」の状況

なお、以下に記載した情報は監査対象外であります。

## 貸借対照表

(単位：円)

区 分	注記 番号	(平成24年12月18日現在)	(平成25年6月18日現在)
		金 額	金 額
資産の部			
流動資産			
預金		4,330,045	4,202,890
コール・ローン		2,955,020	5,968,196
株式		325,143,229	356,230,608
投資証券		3,921,247	4,803,338
派生商品評価勘定		152,424	541,716
未収入金		-	5,612
未収配当金		805,938	942,186
未収利息		4	4
前払金		9,073,057	12,986,257
差入委託証拠金		587,090	995,715
流動資産合計		346,968,054	386,676,522
資産合計		346,968,054	386,676,522
負債の部			
流動負債			
派生商品評価勘定		679	-
未払解約金		2,449,978	2,301,132
流動負債合計		2,450,657	2,301,132
負債合計		2,450,657	2,301,132
純資産の部			
元本等			
元本		431,471,927	382,178,304
剰余金			
剰余金又は欠損金( )		86,954,530	2,197,086
元本等合計		344,517,397	384,375,390
純資産合計		344,517,397	384,375,390
負債純資産合計		346,968,054	386,676,522

## 注記表

## (重要な会計方針に係る事項に関する注記)

1. 有価証券の評価基準及び評価方法	<p>(1)株式 移動平均法に基づき、原則として時価で評価しております。 時価評価にあたっては、金融商品取引所(金融商品取引法(昭和23年法律第25号)第2条第16項に規定するものをいい、以下「取引所」といいます。)及び外国金融商品市場(金融商品取引法第2条第8項第3号口に規定するものをいいます。)又は店頭市場における最終相場(最終相場のないものについては、それに準ずる価額)、又は気配相場に基づいて評価しております。</p> <p>(2)投資証券 移動平均法に基づき、原則として時価で評価しております。 時価評価にあたっては、投資証券の基準価額、外国金融商品市場(金融商品取引法(昭和23年法律第25号)第2条第8項第3号口に規定するものをいいます。)における最終相場(最終相場のないものについては、それに準ずる価格)、又は第一種金融商品取引業者から提示される気配相場に基づいて評価しております。</p>
2. デリバティブ等の評価基準及び評価方法	<p>(1)株価指数先物取引 個別法に基づき、原則として時価で評価しております。 時価評価にあたっては、原則として、本書における開示対象ファンドの特定期間末日に知りうる直近の日の主たる取引所の発表する清算値段又は最終相場によっております。</p> <p>(2)為替予約取引 為替予約の評価は、原則として、本書における開示対象ファンドの特定期間末日におけるわが国の対顧客先物売買相場の仲値によって計算しております。</p>
3. その他財務諸表作成のための基本となる重要な事項	<p>外貨建取引等の処理基準 外貨建取引については、「投資信託財産の計算に関する規則」(平成12年総理府令第133号)第60条に基づき、取引発生時の外国通貨の額をもって記録する方法を採用しております。但し、同第61条に基づき、外国通貨の売却時において、当該外国通貨に加えて、外貨建資産等の外貨基金勘定及び外貨建各損益勘定の前日の外貨建純資産額に対する当該売却外国通貨の割合相当額を当該外国通貨の売却時の外国為替相場等で円換算し、前日の外貨基金勘定に対する円換算した外貨基金勘定の割合相当の邦貨建資産等の外国投資勘定と、円換算した外貨基金勘定を相殺した差額を為替差損益とする計理処理を採用しております。</p>

## (貸借対照表に関する注記)

(平成24年12月18日現在)	
1. 本書における開示対象ファンドの期首における	
当該親投資信託の元本額	488,409,548円
同期中における追加設定元本額	20,069,346円
同期中における解約元本額	77,006,967円
同特定期間末日における元本の内訳	
(保有ファンド名)	(金額)
先進国株式インデックス・ファンド	431,471,927円
合計	431,471,927円
2. 本書における開示対象ファンドの特定期間末日における	431,471,927円
当該親投資信託の受益権の総数	□
3. 元本の欠損	
貸借対照表上の純資産額が元本総額を下回っており、その差額は86,954,530円であります。	

(平成25年6月18日現在)	
1. 本書における開示対象ファンドの期首における	
当該親投資信託の元本額	431,471,927円
同期中における追加設定元本額	20,376,637円
同期中における解約元本額	69,670,260円
同特定期間末日における元本の内訳	
(保有ファンド名)	(金額)
先進国株式インデックス・ファンド	382,178,304円
合計	382,178,304円
2. 本書における開示対象ファンドの特定期間末日における	382,178,304円
当該親投資信託の受益権の総数	□

## (金融商品に関する注記)

## 金融商品の状況に関する事項

1. 金融商品に対する取組方針	証券投資信託として、有価証券等の金融商品に対する投資を、信託約款に規定する「運用の基本方針」に従い行っております。
2. 金融商品の内容及び金融商品に係るリスク	<p>当ファンドが保有する金融資産は、主として国内外の株式であります。国内外の株式は、株価の変動リスク、カントリー・リスク、為替変動リスク等にさらされております。</p> <p>また、当ファンドは、為替予約取引および株価指数先物取引を利用しております。</p> <p>当該デリバティブ取引のうち、為替予約取引は、外国通貨の取得又は売却取引について円貨額を確定することに限定しているため、当ファンドに対して重大な影響をおよぼすものではありません。また、当ファンドが利用している為替予約取引の相手方は社内ルールに従った金融機関に限定しているため、相手方の契約不履行に係る信用リスクはほとんどないと認識しております。</p> <p>当該デリバティブ取引のうち、株価指数先物取引に係わる主要なリスクは、対象指数または対象証券の動き等を反映して変動する価格変動リスクであります。</p>
3. 金融商品に係るリスク管理体制	当ファンドに投資する証券投資信託の「(金融商品に関する注記)」に記載しております。

## 金融商品の時価等に関する事項

項目	(平成24年12月18日現在)	(平成25年6月18日現在)
1. 貸借対照表計上額、時価及びこれらの差額	貸借対照表計上額は本書における開示対象ファンドの特定期間末日の時価で計上しているため、その差額はありません。	同左
2. 時価の算定方法	<p>(1)有価証券 「(重要な会計方針に係る事項に関する注記)」に記載しております。</p> <p>(2)デリバティブ取引 「(デリバティブ取引等に関する注記)」に記載しております。</p> <p>(3)上記以外の金融商品 上記以外の金融商品については、短期間で決済されることから、時価は帳簿価額と近似しているため、当該金融商品の時価を帳簿価額としております。</p>	<p>(1)有価証券 同左</p> <p>(2)デリバティブ取引 同左</p> <p>(3)上記以外の金融商品 同左</p>
3. 金融商品の時価等に関する事項の補足事項	当ファンドに投資する証券投資信託の「(金融商品に関する注記)」に記載しております。	同左

## (有価証券に関する注記)

## 売買目的有価証券

種 類	(平成24年12月18日現在)	(平成25年 6 月18日現在)
	当計算期間の損益に 含まれた評価差額(円)	当計算期間の損益に 含まれた評価差額(円)
株 式	28,832,623	63,613,448
投資証券	400,312	486,414
合 計	29,232,935	64,099,862

(注)当計算期間の損益に含まれた評価差額は、当親投資信託の期首日から本書における開示対象ファンドの特定期間末日までの期間に対応する金額であります。

## (デリバティブ取引等に関する注記)

## 取引の時価等に関する事項

## 株式関連

(平成24年12月18日現在)

種 類	契約額等(円)	うち 1年超	時価(円)	評価損益(円)
市場取引 株価指数先物取引 買 建 S&P500 EMINI	11,864,460	-	12,013,538	149,078
合 計	11,864,460	-	12,013,538	149,078

(平成25年6月18日現在)

種 類	契約額等(円)	うち 1年超	時価(円)	評価損益(円)
市場取引 株価指数先物取引 買 建 S&P500 EMINI	22,782,196	-	23,323,912	541,716
合 計	22,782,196	-	23,323,912	541,716

## (注)1.時価の算定方法

株価指数先物取引の時価については、以下のように評価しております。

原則として本書における開示対象ファンドの特定期間末日に知りうる直近の日の主たる取引所の発表する清算  
値段又は最終相場で評価しております。このような時価が発表されていない場合には、同特定期間に最も近  
い最終相場や気配値等、原則に準ずる方法で評価しております。

2. 株価指数先物取引の残高は、契約額ベースで表示しております。
3. 契約額等には手数料相当額を含んでおりません。
4. 契約額等及び時価の合計欄の金額は、各々の合計金額であります。

## 通貨関連

(平成24年12月18日現在)

種 類	契約額等(円)	うち 1年超	時価(円)	評価損益(円)
市場取引以外の取引 為替予約取引 売 建				
アメリカドル	1,175,843	-	1,174,040	1,803
カナダドル	298,217	-	298,445	228
ユーロ	552,900	-	552,050	850
イギリスポンド	203,574	-	203,805	231
スウェーデンクローナ	251,380	-	251,600	220
オーストラリアドル	310,012	-	309,715	297
香港ドル	216,796	-	216,400	396
合 計	3,008,722	-	3,006,055	2,667

(平成25年6月18日現在)

該当事項はありません。

(注)時価の算定方法

為替予約の時価

(1)本書における開示対象ファンドの特定期間末日に対顧客先物相場の仲値が発表されている外貨については以下のように評価しております。

同特定期間末日において為替予約の受渡日(以下「当該日」という。)の対顧客先物相場の仲値が発表されている場合は、当該為替予約は当該対顧客先物相場の仲値により評価しております。

同特定期間末日において当該日の対顧客先物相場の仲値が発表されていない場合は以下の方法によっております。

イ)同特定期間末日に当該日を超える対顧客先物相場が発表されている場合には、発表されている先物相場のうち当該日に最も近い前後二つの対顧客先物相場の仲値をもとに計算したレートにより評価しております。

ロ)同特定期間末日に当該日を超える対顧客先物相場が発表されていない場合には、当該日に最も近い発表されている対顧客先物相場の仲値により評価しております。

(2)同特定期間末日に対顧客先物相場の仲値が発表されていない外貨については、同特定期間末日の対顧客電信売買相場の仲値により評価しております。

(関連当事者との取引に関する注記)

自 平成24年6月19日 至 平成24年12月18日	自 平成24年12月19日 至 平成25年6月18日
該当事項はありません。	同左



## (1口当たり情報に関する注記)

(平成24年12月18日現在)	(平成25年6月18日現在)
1口当たり純資産額 0.7985円 (1万口当たり純資産額 7,985円)	1口当たり純資産額 1.0057円 (1万口当たり純資産額 10,057円)

[前へ](#) [次へ](#)

## 附属明細表

## 第1 有価証券明細表

株式

(平成25年6月18日現在)

通貨	銘柄	株式数	評価額		備考
			単価	金額	
日本円	アサヒグループホールディングス	100	2,400.00	240,000	
	日本たばこ産業	100	3,485.00	348,500	
	信越化学工業	100	6,350.00	635,000	
	花王	100	3,085.00	308,500	
	富士フイルムホールディングス	200	2,067.00	413,400	
	資生堂	200	1,452.00	290,400	
	武田薬品工業	100	4,350.00	435,000	
	アステラス製薬	100	4,840.00	484,000	
	第一三共	100	1,600.00	160,000	
	大塚ホールディングス	100	3,145.00	314,500	
	JXホールディングス	500	475.00	237,500	
	ブリヂストン	100	3,255.00	325,500	
	新日鐵住金	1,000	251.00	251,000	
	ジェイエフイーホールディングス	100	2,048.00	204,800	
	住友電気工業	200	1,136.00	227,200	
	コマツ	100	2,360.00	236,000	
	日立製作所	1,000	663.00	663,000	
	東芝	1,000	468.00	468,000	
	パナソニック	600	743.00	445,800	
	ソニー	100	2,036.00	203,600	
	キヤノン	300	3,175.00	952,500	
	デンソー	100	4,255.00	425,500	
	日産自動車	600	1,000.00	600,000	
	トヨタ自動車	500	5,800.00	2,900,000	
	本田技研工業	300	3,495.00	1,048,500	
	スズキ	100	2,197.00	219,700	
	HOYA	100	1,989.00	198,900	
	中部電力	200	1,356.00	271,200	
	関西電力	200	1,384.00	276,800	
	東北電力	200	1,266.00	253,200	
	九州電力	200	1,389.00	277,800	
	ヤフー	2	47,400.00	94,800	
	日本電信電話	100	4,875.00	487,500	
エヌ・ティ・ティ・ドコモ	3	142,400.00	427,200		
ソフトバンク	100	5,240.00	524,000		

	伊藤忠商事	200	1,178.00	235,600
	三井物産	400	1,211.00	484,400
	住友商事	200	1,191.00	238,200
	三菱商事	300	1,718.00	515,400
	三越伊勢丹ホールディングス	200	1,230.00	246,000
	セブン&アイ・ホールディングス	100	3,390.00	339,000
	イオン	100	1,222.00	122,200
	三菱UFJフィナンシャル・グループ	2,300	579.00	1,331,700
	りそなホールディングス	400	452.00	180,800
	三井住友フィナンシャルグループ	300	4,030.00	1,209,000
	みずほフィナンシャルグループ	4,900	190.00	931,000
	野村ホールディングス	800	747.00	597,600
	NK S Jホールディングス	100	2,097.00	209,700
	MS & ADインシュアランスグループホール	100	2,433.00	243,300
	第一生命保険	1	130,900.00	130,900
	東京海上ホールディングス	100	2,956.00	295,600
	T & Dホールディングス	100	1,203.00	120,300
	オリックス	200	1,270.00	254,000
	三菱UFJリース	100	437.00	43,700
	日本円小計	19,806		23,577,700
アメリカ ドル	ANADARKO PETROLEUM	100	87.05	8,705.00
	APACHE	100	86.52	8,652.00
	BAKER HUGHES	100	46.43	4,643.00
	CHESAPEAKE ENERGY	100	21.04	2,104.00
	CHEVRON	300	121.22	36,366.00
	CONOCOPHILLIPS	200	61.94	12,388.00
	DENBURY RESOURCES	100	18.18	1,818.00
	DEVON ENERGY	100	55.00	5,500.00
	EXXON MOBIL	670	91.51	61,311.70
	HALLIBURTON	100	43.62	4,362.00
	KINDER MORGAN	100	38.59	3,859.00
	MARATHON OIL	100	34.99	3,499.00
	MARATHON PETROLEUM	50	79.00	3,950.00
	NATIONAL OILWELL VARCO	100	70.44	7,044.00
	OCCIDENTAL PETROLEUM	100	92.61	9,261.00
	PHILLIPS 66	100	64.26	6,426.00
	SCHLUMBERGER	169	73.10	12,353.90
	SPECTRA ENERGY	100	34.59	3,459.00
	VALERO ENERGY	100	37.95	3,795.00
	WEATHERFORD INTERNATIONAL	200	14.07	2,814.00

WILLIAMS COS	100	33.64	3,364.00
ALCOA	300	8.11	2,433.00
DOW CHEMICAL	300	34.14	10,242.00
DU PONT (E.I.) DE NEMOURS	100	53.70	5,370.00
FREEMONT-MCMORAN COPPER	100	29.66	2,966.00
INTERNATIONAL PAPER	100	46.26	4,626.00
MONSANTO	100	104.82	10,482.00
NEWMONT MINING	100	33.44	3,344.00
3M	100	111.91	11,191.00
BOEING	100	103.03	10,303.00
CATERPILLAR	100	83.92	8,392.00
DANAHER	100	63.37	6,337.00
DEERE & CO	100	84.81	8,481.00
EATON	100	64.74	6,474.00
EMERSON ELECTRIC	100	56.56	5,656.00
GENERAL ELECTRIC	1,700	23.77	40,409.00
HONEYWELL INTERNATIONAL	100	79.71	7,971.00
ILLINOIS TOOL WORKS	100	70.67	7,067.00
INGERSOLL-RAND	23	56.60	1,301.80
PENTAIR -REGISTERED	23	58.81	1,352.63
UNITED TECHNOLOGIES	100	94.98	9,498.00
ADT	50	39.62	1,981.00
TYCO INTERNATIONAL	100	33.39	3,339.00
WASTE MANAGEMENT	100	40.45	4,045.00
CSX	100	24.84	2,484.00
UNION PACIFIC	100	155.97	15,597.00
UNITED PARCEL SERVICE-B	100	86.54	8,654.00
FORD MOTOR	600	15.55	9,330.00
GENERAL MOTORS	100	33.73	3,373.00
JOHNSON CONTROLS	100	37.63	3,763.00
NIKE-B	100	61.94	6,194.00
CARNIVAL	100	33.70	3,370.00
LAS VEGAS SANDS	100	57.11	5,711.00
MCDONALD'S	100	98.74	9,874.00
STARBUCKS	100	66.03	6,603.00
YUM! BRANDS	100	71.60	7,160.00
CBS-B	100	47.79	4,779.00
COMCAST-A	400	40.08	16,032.00
COMCAST-SPECIAL A	100	38.52	3,852.00
DIRECTV	100	61.87	6,187.00
DISCOVERY COMMUNICATIONS-A	50	77.05	3,852.50
DISCOVERY COMMUNICATIONS-C	50	69.05	3,452.50
INTERPUBLIC GROUP OF COS	200	14.64	2,928.00

NEWS-A	300	31.28	9,384.00
NEWS-B	100	31.38	3,138.00
TIME WARNER	133	57.94	7,706.02
TIME WARNER CABLE	91	101.29	9,217.39
VIACOM-B	100	67.28	6,728.00
WALT DISNEY	300	64.49	19,347.00
AMAZON.COM	50	278.06	13,903.00
HOME DEPOT	300	76.14	22,842.00
LIBERTY INTERACTIVE-A	100	22.61	2,261.00
LOWE'S COMPANIES	300	41.37	12,411.00
MACY'S	100	48.81	4,881.00
STAPLES	200	16.43	3,286.00
TARGET	100	69.86	6,986.00
TJX COMPANIES	100	49.77	4,977.00
COSTCO WHOLESALE	100	111.70	11,170.00
CVS CAREMARK	300	59.27	17,781.00
KROGER	100	35.18	3,518.00
SYSCO	100	34.69	3,469.00
WAL-MART STORES	300	74.95	22,485.00
WALGREEN	100	50.38	5,038.00
ALTRIA GROUP	400	35.79	14,316.00
ARCHER-DANIELS-MIDLAND	100	33.27	3,327.00
COCA-COLA	700	40.68	28,476.00
CONAGRA FOODS	100	34.59	3,459.00
DR PEPPER SNAPPLE GROUP	1	47.10	47.10
GENERAL MILLS	100	49.80	4,980.00
KRAFT FOODS GROUP	33	55.93	1,845.69
LORILLARD	100	44.57	4,457.00
MONDELEZ INTERNATIONAL	300	30.34	9,102.00
PEPSICO	300	82.55	24,765.00
PHILIP MORRIS INTERNATIONAL	300	92.47	27,741.00
AVON PRODUCTS	100	23.39	2,339.00
COLGATE-PALMOLIVE	200	59.64	11,928.00
KIMBERLY-CLARK	100	99.54	9,954.00
PROCTER & GAMBLE	400	78.96	31,584.00
ABBOTT LABORATORIES	300	36.89	11,067.00
BAXTER INTERNATIONAL	100	70.73	7,073.00
BOSTON SCIENTIFIC	400	9.64	3,856.00
COVIDIEN	100	66.27	6,627.00
EXPRESS SCRIPTS HOLDING	81	62.98	5,101.38
MEDTRONIC	100	53.51	5,351.00
UNITEDHEALTH GROUP	100	64.37	6,437.00

ABBVIE	300	43.01	12,903.00
AMGEN	100	99.08	9,908.00
BRISTOL-MYERS SQUIBB	300	46.44	13,932.00
CELGENE	100	117.70	11,770.00
ELI LILLY & CO	100	52.36	5,236.00
GILEAD SCIENCES	300	51.03	15,309.00
JOHNSON & JOHNSON	400	85.63	34,252.00
LIFE TECHNOLOGIES	45	74.24	3,340.80
MERCK	519	47.80	24,808.20
MYLAN	100	31.54	3,154.00
PFIZER	1,289	29.16	37,587.24
BB&T	100	33.11	3,311.00
FIFTH THIRD BANCORP	200	18.29	3,658.00
HUDSON CITY BANCORP	100	8.37	837.00
KEYCORP	300	10.42	3,126.00
PNC FINANCIAL SERVICES GROUP	115	71.29	8,198.35
REGIONS FINANCIAL	300	8.97	2,691.00
SUNTRUST BANKS	100	31.35	3,135.00
US BANCORP	400	35.23	14,092.00
WELLS FARGO	919	40.61	37,320.59
AMERICAN EXPRESS	100	73.84	7,384.00
BANK OF AMERICA	1,941	13.21	25,640.61
BANK OF NEW YORK MELLON	300	29.37	8,811.00
CAPITAL ONE FINANCIAL	100	62.00	6,200.00
CITIGROUP	530	49.36	26,160.80
DISCOVER FINANCIAL SERVICES	100	47.40	4,740.00
GOLDMAN SACHS GROUP	100	164.11	16,411.00
INVESCO	100	34.35	3,435.00
JPMORGAN CHASE & CO	600	53.85	32,310.00
MORGAN STANLEY	300	26.21	7,863.00
SCHWAB (CHARLES)	200	20.32	4,064.00
STATE STREET	100	66.85	6,685.00
AFLAC	100	57.58	5,758.00
ALLSTATE	100	47.42	4,742.00
AMERICAN INTERNATIONAL GROUP	160	45.15	7,224.00
BERKSHIRE HATHAWAY-B	100	114.92	11,492.00
HARTFORD FINANCIAL SERVICES GROUP	100	29.72	2,972.00
MARSH & MCLENNAN COS	100	40.31	4,031.00
METLIFE	100	44.90	4,490.00
PROGRESSIVE	100	25.02	2,502.00
PRUDENTIAL FINANCIAL	100	72.19	7,219.00

TRAVELERS COMPANIES	100	83.23	8,323.00
ACCENTURE	100	82.45	8,245.00
ADOBE SYSTEMS	100	43.39	4,339.00
AUTOMATIC DATA PROCESSING	100	68.70	6,870.00
EBAY	200	52.07	10,414.00
FACEBOOK-A	100	24.03	2,403.00
FIDELITY NATIONAL INFORMATION SERVICES	35	44.02	1,540.70
GOOGLE-A	30	886.25	26,587.50
INTL BUSINESS MACHINES	100	203.04	20,304.00
MICROSOFT	1,200	34.99	41,988.00
ORACLE	600	34.27	20,562.00
SAIC	100	13.67	1,367.00
SYMANTEC	100	22.33	2,233.00
VISA-A	100	182.35	18,235.00
WESTERN UNION	200	16.94	3,388.00
YAHOO!	300	26.54	7,962.00
APPLE	120	432.00	51,840.00
CISCO SYSTEMS	1,000	24.70	24,700.00
CORNING	300	15.11	4,533.00
DELL	300	13.41	4,023.00
EMC	400	24.83	9,932.00
HEWLETT-PACKARD	500	25.16	12,580.00
JUNIPER NETWORKS	100	19.06	1,906.00
MOTOROLA SOLUTIONS	71	57.33	4,070.43
QUALCOMM	300	62.07	18,621.00
TE CONNECTIVITY	100	46.17	4,617.00
XEROX	400	9.16	3,664.00
AT & T	1,000	35.76	35,760.00
FRONTIER COMMUNICATIONS	144	4.08	587.52
SPRINT NEXTEL	500	7.22	3,610.00
VERIZON COMMUNICATIONS	500	50.71	25,355.00
AMERICAN ELECTRIC POWER	100	45.57	4,557.00
CENTERPOINT ENERGY	100	23.54	2,354.00
DOMINION RESOURCES	100	56.73	5,673.00
DUKE ENERGY	87	67.65	5,885.55
EXELON	100	30.73	3,073.00
FIRSTENERGY	100	38.15	3,815.00
NEXTERA ENERGY	100	80.66	8,066.00
PG&E	100	45.32	4,532.00
PPL	100	29.13	2,913.00
PUBLIC SERVICE ENTERPRISE GROUP	100	32.98	3,298.00
SOUTHERN	100	44.52	4,452.00

	XCEL ENERGY	100	29.48	2,948.00
	APPLIED MATERIALS	300	15.78	4,734.00
	BROADCOM-A	100	34.28	3,428.00
	INTEL	1,000	25.10	25,100.00
	LSI	300	7.41	2,223.00
	MARVELL TECHNOLOGY GROUP	200	11.34	2,268.00
	TEXAS INSTRUMENTS	300	35.78	10,734.00
	アメリカドル小計	41,679		1,855,810.90 (175,986,547)
カナダドル	CAMECO	100	21.61	2,161.00
	CANADIAN OIL SANDS	200	19.90	3,980.00
	CENOVUS ENERGY	100	30.01	3,001.00
	ENBRIDGE	100	44.97	4,497.00
	ENCANA	200	18.01	3,602.00
	SUNCOR ENERGY	184	31.24	5,748.16
	TALISMAN ENERGY	200	11.84	2,368.00
	TRANSCANADA	100	47.11	4,711.00
	BARRICK GOLD	100	19.75	1,975.00
	ELDORADO GOLD	200	7.48	1,496.00
	FIRST QUANTUM MINERALS	100	16.94	1,694.00
	GOLDCORP	100	28.33	2,833.00
	KINROSS GOLD	200	5.97	1,194.00
	POTASH CORP OF SASKATCHEWAN	100	41.26	4,126.00
	TECK RESOURCES-B	124	23.94	2,968.56
	TURQUOISE HILL RESOURCES	100	6.46	646.00
	YAMANA GOLD	200	11.49	2,298.00
	CAE	100	10.52	1,052.00
	CANADIAN NATIONAL RAILWAY	100	99.68	9,968.00
	SHAW COMMUNICATIONS-B	100	22.91	2,291.00
	THOMSON REUTERS	100	34.08	3,408.00
	BANK OF MONTREAL	112	60.42	6,767.04
	BANK OF NOVA SCOTIA	200	57.26	11,452.00
	CAN IMPERIAL BK OF COMMERCE	100	77.31	7,731.00
	ROYAL BANK OF CANADA	300	60.43	18,129.00
	TORONTO-DOMINION BANK	100	81.94	8,194.00
	MANULIFE FINANCIAL	400	16.03	6,412.00
	SUN LIFE FINANCIAL	100	30.29	3,029.00
	BROOKFIELD ASSET MANAGE-A	100	36.89	3,689.00
	BROOKFIELD OFFICE PROPERTIES	100	17.31	1,731.00
	RESEARCH IN MOTION	100	14.60	1,460.00
	ROGERS COMMUNICATIONS-B	100	45.95	4,595.00



	カナダドル小計	4,520		139,206.76 (12,961,541)
ユーロ	CGG	60	18.09	1,085.70
	ENI	487	16.48	8,025.76
	FUGRO-CVA	30	42.88	1,286.40
	GALP ENERGIA-B	107	12.37	1,323.59
	NESTE OIL	51	11.02	562.02
	REPSOL	143	17.48	2,499.64
	SAIPEM	58	14.24	825.92
	TECHNIP	18	83.70	1,506.60
	TENARIS	166	15.36	2,549.76
	TOTAL	373	38.30	14,285.90
	AIR LIQUIDE	56	97.06	5,435.36
	AKZO NOBEL	51	46.26	2,359.26
	ARCELORMITTAL	164	9.12	1,497.15
	BASF	148	73.73	10,913.37
	CRH	142	15.63	2,219.46
	HEIDELBERGCEMENT	35	54.00	1,890.00
	IMERYS	13	48.81	634.53
	K+S-REG	38	30.18	1,147.03
	KONINKLIJKE DSM	28	50.94	1,426.32
	LAFARGE	44	50.49	2,221.56
	LINDE	27	145.05	3,916.35
	STORA ENSO-R	276	5.21	1,439.34
	THYSSENKRUPP	88	15.21	1,339.27
	UMICORE	59	36.93	2,179.16
	VOESTALPINE	53	27.99	1,483.73
	ACS ACTIVIDADES DE CONSTRUCCION Y SERV	45	21.39	962.55
	ALSTOM	46	26.78	1,232.11
	BOSKALIS WESTMINSTER	29	29.83	865.21
	BOUYGUES	63	19.93	1,255.59
	COMPAGNIE DE SAINT-GOBAIN	82	31.78	2,605.96
	EADS	113	43.00	4,859.00
	FERROVIAL	173	12.26	2,121.84
	FIAT INDUSTRIAL	212	8.65	1,833.80
	GEA GROUP	64	28.55	1,827.20
	HOCHTIEF	17	51.71	879.07
	KONINKLIJKE PHILIPS NV	176	21.71	3,820.96
	LEGRAND	44	35.45	1,559.80
	MAN	23	84.00	1,932.00
	METSO	61	28.40	1,732.40
	PRYSMIAN	54	15.27	824.58

SAFRAN	40	41.48	1,659.20
SCHNEIDER ELECTRIC	102	58.00	5,916.00
SIEMENS-REG	145	80.30	11,643.50
THALES	43	37.85	1,627.55
VALLOUREC	25	39.66	991.62
VINCI	92	39.16	3,602.72
WARTSILA	80	34.91	2,792.80
ZARDOYA OTIS	46	10.64	489.44
BUREAU VERITAS	26	87.10	2,264.60
EDENRED	59	24.54	1,447.86
RANDSTAD HOLDING	44	32.12	1,413.28
SOCIETE BIC	12	80.30	963.60
ADP	14	72.04	1,008.56
DEUTSCHE LUFTHANSA-REG	111	16.00	1,776.00
DEUTSCHE POST-REG	176	19.48	3,428.48
FRAPORT	17	45.27	769.59
INTL CONSOLIDATED AIRLINE-DI	469	3.06	1,437.95
TNT EXPRESS	108	5.79	625.53
BAYERISCHE MOTOREN WERKE	68	70.50	4,794.06
BAYERISCHE MOTOREN WERKE -PFD	24	53.55	1,285.20
CONTINENTAL	19	101.55	1,929.45
DAIMLER-REG	159	47.52	7,555.68
FIAT	212	5.65	1,197.80
MICHELIN (CGDE) -B	28	70.63	1,977.64
NOKIAN RENKAAT	56	31.78	1,779.68
PIRELLI	108	9.41	1,016.82
PORSCHE AUTOMOBIL HOLDING-PFD	26	61.17	1,590.42
RENAULT	43	57.28	2,463.04
VOLKSWAGEN-PFD	28	162.30	4,544.40

[前へ](#) [次へ](#)

(平成25年6月18日現在)

通貨	銘柄	株式数	評価額		備考
			単価	金額	
ユーロ	LUXOTTICA GROUP	55	39.65	2,180.75	
	LVMH MOET HENNESSY LOUIS VUITTON	53	127.15	6,738.95	
	ACCOR	59	26.46	1,561.43	
	EUTELSAT COMMUNICATIONS	40	22.66	906.60	
	JC DECAUX	24	20.12	483.00	
	PUBLICIS GROUPE	31	54.85	1,700.35	
	REED ELSEVIER	121	12.77	1,545.77	
	INDITEX	53	97.70	5,178.10	
	KERING	18	159.80	2,876.40	
	CARREFOUR	129	21.93	2,829.61	
	CASINO GUICHARD PERRACHON	21	75.20	1,579.20	
	DISTRIBUIDORA INTERNACIONAL	129	6.16	794.64	
	JERONIMO MARTINS	115	16.69	1,919.35	
	KESKO-B	26	22.19	576.94	
	KONINKLIJKE AHOLD	239	11.96	2,859.63	
	ANHEUSER-BUSCH INBEV	156	71.05	11,083.80	
	DANONE	98	58.22	5,705.56	
	HEINEKEN	65	51.15	3,324.75	
	HEINEKEN HOLDINGS	50	44.67	2,233.50	
	PERNOD-RICARD	37	88.00	3,256.00	
	UNILEVER-CVA	328	30.59	10,035.16	
	HENKEL-VORZUG	31	75.94	2,354.14	
	L'OREAL	39	128.55	5,013.45	
	CELESIO	34	16.08	546.72	
	ESSILOR INTERNATIONAL	56	84.02	4,705.12	
	FRESENIUS & CO	12	93.00	1,116.00	
	FRESENIUS MEDICAL CARE	43	52.68	2,265.24	
	BAYER-REG	137	83.43	11,430.18	
	ELAN	247	10.08	2,489.76	
	GRIFOLS	59	27.29	1,610.11	
	ORION-B	39	18.73	730.47	
	SANOFI	215	82.57	17,752.55	
	UCB	44	39.80	1,751.20	
	BANCO BILBAO VIZCAYA ARGENTARIA	930	6.80	6,327.72	
	BANCO ESPIRITO SANTO-REG	282	0.72	203.88	
	BANCO POPULAR ESPANOL	78	2.84	221.59	
BANCO SANTANDER	1,722	5.30	9,126.60		
BNP PARIBAS	202	43.75	8,837.50		

CAIXABANK	386	2.57	993.95
COMMERZBANK	26	7.38	191.88
CREDIT AGRICOLE	188	6.95	1,307.16
ERSTE GROUP BANK	56	23.91	1,338.96
INTESA SANPAOLO	1,438	1.34	1,939.86
RAIFFEISEN BANK INTERNATIONAL	28	24.53	686.98
SOCIETE GENERALE	119	28.94	3,443.86
UNICREDIT	267	3.97	1,060.52
DEUTSCHE BANK-REG	202	34.52	6,973.04
DEUTSCHE BOERSE	35	48.21	1,687.66
EURAZEO	12	42.68	512.16
EXOR	31	24.55	761.05
ING GROEP	701	7.01	4,914.01
POHJOLA BANK-A	43	12.20	524.60
AEGON	462	5.19	2,398.70
ALLIANZ-REG	74	115.25	8,528.50
ASSICURAZIONI GENERALI	236	14.06	3,318.16
AXA	329	15.85	5,214.65
CNP ASSURANCES	72	11.62	837.00
HANNOVER RUECKVERSICHERUNG SE-REG	28	57.30	1,604.40
MAPFRE	324	2.74	887.76
MUENCHENER RUECKVER-REG	40	144.98	5,799.48
SAMPO-A	90	31.19	2,807.10
VIENNA INSURANCE GROUP	13	37.88	492.44
ATOS	37	54.75	2,025.75
CAP GEMINI	48	39.35	1,889.04
DASSAULT SYSTEMES	11	95.41	1,049.51
SAP	161	58.19	9,369.71
UNITED INTERNET-REG	58	22.27	1,291.95
NOKIA	672	2.79	1,878.91
DEUTSCHE TELEKOM	670	8.84	5,928.83
ELISA	60	15.14	908.40
FRANCE TELECOM	328	7.59	2,489.84
KONINKLIJKE KPN	295	1.64	485.27
TELECOM ITALIA	2,568	0.55	1,423.95
TELEFONICA	875	10.27	8,986.25
VIVENDI	260	15.04	3,910.40
ACCIONA	13	43.81	569.53
E.ON	394	13.19	5,198.83
ENAGAS	85	19.18	1,630.30
ENEL	1,188	2.74	3,262.24
FORTUM	129	14.68	1,893.72

	GDF SUEZ	278	15.76	4,382.67
	IBERDROLA	809	4.23	3,422.87
	RWE	92	26.33	2,422.82
	RWE-NON VTG PFD	16	24.90	398.48
	VEOLIA ENVIRONMENT	99	9.36	926.93
	VERBUND	40	15.80	632.00
	ASML HOLDING	78	59.80	4,664.40
	INFINEON TECHNOLOGIES	235	6.55	1,540.42
	ユーロ小計	27,013		453,016.34 (57,410,760)
イギリスポ ンド	AMEC	161	9.97	1,605.17
	BG GROUP	598	11.93	7,137.13
	BP	3,374	4.58	15,459.66
	ROYAL DUTCH SHELL-A	658	21.03	13,837.74
	ROYAL DUTCH SHELL-B	466	21.70	10,112.20
	TULLOW OIL	159	10.30	1,637.70
	ANGLO AMERICAN	244	14.07	3,433.08
	ANTOFAGASTA	176	8.96	1,577.84
	BHP BILLITON	373	18.15	6,771.81
	GLENCORE XSTRATA	1,851	3.12	5,776.04
	RANDGOLD RESOURCES	31	47.39	1,469.09
	REXAM	279	4.92	1,374.63
	RIO TINTO	235	27.95	6,569.42
	BAE SYSTEMS	693	3.87	2,683.98
	INVENSYS	333	4.10	1,366.29
	ROLLS-ROYCE HOLDINGS	441	11.67	5,146.47
	ROLLS-ROYCE HOLDINGS-PRF C	52,479	-	52.47
	WOLSELEY	48	31.38	1,506.24
	CAPITA GROUP	116	9.58	1,111.86
	EXPERIAN	300	11.73	3,519.00
	BURBERRY GROUP	173	13.99	2,420.27
	COMPASS GROUP	460	8.38	3,857.10
	INTERCONTINENTAL HOTELS GROUP	110	18.18	1,999.80
	TUI TRAVEL	223	3.46	771.80
	WHITBREAD	73	29.25	2,135.25
	BRITISH SKY BROADCASTING	248	7.84	1,944.32
	PEARSON	238	12.00	2,856.00
	REED ELSEVIER	211	7.45	1,573.00
	WPP	344	11.25	3,870.00
	KINGFISHER	419	3.53	1,482.00
	MARKS & SPENCER GROUP	344	4.49	1,545.93
	SAINSBURY (J)	426	3.75	1,599.63

	TESCO	1,413	3.36	4,754.74
	WM MORRISON SUPERMARKETS	800	2.68	2,144.80
	ASSOCIATED BRITISH FOODS	63	17.32	1,091.16
	BRITISH AMERICAN TOBACCO	345	34.67	11,962.87
	DIAGEO	493	19.00	9,367.00
	IMPERIAL TOBACCO GROUP	223	23.66	5,276.18
	SABMILLER	190	32.22	6,121.80
	UNILEVER	263	26.55	6,982.65
	RECKITT BENCKISER GROUP	113	46.79	5,287.27
	SMITH & NEPHEW	219	7.58	1,660.02
	ASTRAZENECA	221	32.46	7,174.76
	GLAXOSMITHKLINE	880	16.86	14,836.80
	SHIRE	99	20.95	2,074.05
	BARCLAYS	2,041	2.96	6,054.62
	HSBC HOLDINGS	2,200	6.81	14,993.00
	LLOYDS BANKING GROUP	8,765	0.61	5,372.94
	ROYAL BANK OF SCOTLAND GROUP	600	3.16	1,896.00
	STANDARD CHARTERED	420	14.44	6,064.80
	ICAP	247	3.64	899.08
	INVESTEC	159	4.27	679.72
	LONDON STOCK EXCHANGE GROUP	61	13.71	836.31
	SCHRODERS	40	21.80	872.00
	ADMIRAL GROUP	102	13.06	1,332.12
	AVIVA	581	3.38	1,964.36
	LEGAL & GENERAL GROUP	1,844	1.70	3,145.86
	OLD MUTUAL	861	1.85	1,597.15
	PRUDENTIAL	490	10.75	5,267.50
	RESOLUTION	31	2.83	87.76
	STANDARD LIFE	408	3.66	1,496.95
	BT GROUP	1,547	3.12	4,826.64
	VODAFONE GROUP	5,700	1.82	10,413.90
	CENTRICA	950	3.71	3,533.05
	NATIONAL GRID	758	7.44	5,643.31
	SEVERN TRENT	111	17.55	1,948.05
	SSE	179	15.12	2,706.48
	ARM HOLDINGS	286	8.30	2,373.80
	イギリスポンド小計	99,987		280,942.42 (41,880,086)
スイスフラン	TRANSOCEAN	100	45.77	4,577.00
	HOLCIM	60	68.80	4,128.00
	SYNGENTA-REG	18	363.10	6,535.80
	ABB-REG	448	20.71	9,278.08

	SCHINDLER HOLDING-PART CERT	9	134.00	1,206.00
	SGS-REG	1	2,154.00	2,154.00
	CIE FINANCIERE RICHEMON-A	117	84.35	9,868.95
	SWATCH GROUP-BR	7	536.00	3,752.00
	SWATCH GROUP-REG	20	92.25	1,845.00
	ARYZTA	41	53.65	2,199.65
	NESTLE-REG	400	62.40	24,960.00
	LONZA GROUP-REG	22	70.90	1,559.80
	NOVARTIS-REG	280	67.75	18,970.00
	ROCHE HOLDING-GENUSSCHEIN	80	231.10	18,488.00
	CREDIT SUISSE GROUP-REG	264	26.41	6,972.24
	PARGESA HOLDING-BR	12	65.00	780.00
	UBS-REG	640	16.58	10,611.20
	BALOISE HOLDINGS-REG	24	92.85	2,228.40
	SWISS LIFE HOLDINGS-REG	16	157.80	2,524.80
	SWISS RE	67	69.45	4,653.15
	ZURICH INSURANCE	32	243.60	7,795.20
	SWISSCOM-REG	4	405.90	1,623.60
	スイスフラン小計	2,662		146,710.87 (15,080,410)
スウェーデン クローナ	ASSA ABLOY-B	58	265.60	15,404.80
	ATLAS COPCO-A	119	166.50	19,813.50
	SANDVIK	270	87.90	23,733.00
	SKF-B	70	160.80	11,256.00
	VOLVO-B	246	94.25	23,185.50
	SECURITAS-B	200	60.95	12,190.00
	HENNES & MAURITZ-B	190	224.70	42,693.00
	SVENSKA CELLULOOSA-B	101	171.60	17,331.60
	GETINGE-B	100	209.20	20,920.00
	NORDEA BANK	568	79.20	44,985.60
	SKANDINAVISKA ENSKILDA BAN-A	249	67.35	16,770.15
	SVENSKA HANDELSBANKEN-A	111	282.70	31,379.70
	SWEDBANK-A	200	155.90	31,180.00
	INVESTOR-B	81	187.40	15,179.40
	ERICSSON-B	549	77.90	42,767.10
	TELIASONERA	448	44.78	20,061.44
	スウェーデンクローナ小計	3,560		388,850.79 (5,704,441)
ノルウェー クローネ	SEADRILL	50	231.60	11,580.00
	STATOIL	250	127.70	31,925.00
	DNB	212	93.00	19,716.00

	TELENOR	200	120.30	24,060.00
	ノルウェークローネ小計	712		87,281.00 (1,444,500)
デンマーク クローネ	DSV	100	137.90	13,790.00
	CARLSBERG-B	19	512.00	9,728.00
	NOVO NORDISK-B	71	907.00	64,397.00
	DANSKE BANK	140	111.70	15,638.00
	TRYG	5	480.60	2,403.00
	デンマーククローネ小計	335		105,956.00 (1,800,192)
オーストラ リアドル	CALTEX AUSTRALIA	58	21.65	1,255.70
	ORIGIN ENERGY	232	13.02	3,020.64
	SANTOS	244	12.79	3,120.76
	WOODSIDE PETROLEUM	99	34.91	3,456.09
	WORLEYPARSONS	74	19.47	1,440.78
	ALUMINA	706	0.96	677.76
	BHP BILLITON	571	32.80	18,728.80
	BORAL	233	4.09	952.97
	JAMES HARDIE INDUSTRIES	187	9.55	1,785.85
	NEWCREST MINING	166	11.35	1,884.10
	ORICA	65	20.22	1,314.30
	RIO TINTO	78	53.65	4,184.70
	BRAMBLES	346	9.33	3,228.18
	QANTAS AIRWAYS	378	1.40	529.20
	SYDNEY AIRPORT	293	3.45	1,010.85
	TRANSURBAN GROUP	455	6.95	3,162.25
	CROWN	179	12.47	2,232.13
	ECHO ENTERTAINMENT GROUP	260	3.01	782.60
	TABCORP HOLDINGS	260	3.24	842.40
	TATTS GROUP	429	3.13	1,342.77
	HARVEY NORMAN HOLDINGS	226	2.49	562.74
	METCASH	347	3.61	1,252.67
	WESFARMERS	227	38.64	8,771.28
	WOOLWORTHS	230	32.36	7,442.80
	COCHLEAR	22	58.47	1,286.34
	SONIC HEALTHCARE	165	13.84	2,283.60
	CSL	117	58.23	6,812.91
	AUSTRALIA AND NEW ZEALAND BANKING GROUP	476	28.45	13,542.20
	BENDIGO AND ADELAIDE BANK	105	9.90	1,039.50
	COMMONWEALTH BANK OF AUSTRALIA	283	68.47	19,377.01
NATIONAL AUSTRALIA BANK	399	29.92	11,938.08	
WESTPAC BANKING	545	29.47	16,061.15	



	MACQUARIE GROUP	75	42.77	3,207.75
	AMP	592	5.05	2,989.60
	INSURANCE AUSTRALIA GROUP	360	5.52	1,987.20
	QBE INSURANCE GROUP	208	15.11	3,142.88
	SUNCORP GROUP	411	12.21	5,018.31
	LEND LEASE	144	8.65	1,245.60
	COMPUTERSHARE	189	10.17	1,922.13
	TELSTRA	1,065	4.65	4,952.25
	AGL ENERGY	174	14.29	2,486.46
	オーストラリアドル小計	11,673		172,275.29 (15,625,368)
ニュージーランドドル	FLETCHER BUILDING	200	8.28	1,656.00
	AUCKLAND INTERNATIONAL AIRPORT	511	2.96	1,512.56
	SKYCITY ENTERTAINMENT GROUP	259	4.35	1,126.65
	TELECOM CORP OF NEW ZEALAND	956	2.24	2,146.22
	CONTACT ENERGY	167	5.10	851.70
	ニュージーランドドル小計	2,093		7,293.13 (553,694)
香港ドル	HOPEWELL HOLDINGS	500	26.15	13,075.00
	CATHAY PACIFIC AIRWAYS	1,000	13.44	13,440.00
	YUE YUEN INDUSTRIAL HOLDINGS	500	19.74	9,870.00
	BANK OF EAST ASIA	60	28.40	1,704.00
	BOC HONG KONG HOLDINGS	500	24.75	12,375.00
	HANG SENG BANK	200	119.70	23,940.00
	HONG KONG EXCHANGES & CLEAR	200	124.50	24,900.00
	AIA GROUP	1,600	33.20	53,120.00
	NEW WORLD DEVELOPMENT	1,000	11.46	11,460.00
	ASM PACIFIC TECHNOLOGY	100	90.45	9,045.00
	香港ドル小計	5,660		172,929.00 (2,113,192)
シンガポールドル	COMFORTDELGRO	1,000	1.77	1,770.00
	GENTING SINGAPORE	2,000	1.41	2,820.00
	OLAM INTERNATIONAL	1,045	1.69	1,766.05
	GOLDEN AGRI-RESOURCES	2,080	0.58	1,206.40
	CAPITALAND	1,000	3.26	3,260.00
	SINGAPORE TELECOMMUNICATIONS	2,000	3.68	7,360.00
	シンガポールドル小計	9,125		18,182.45 (1,372,593)
イスラエルシュケル	TEVA PHARMACEUTICAL INDUSTRIES	194	140.50	27,257.00

	イスラエルシェケル小計	194		27,257.00 (719,584)
	合計	229,019		356,230,608 (332,652,908)

- (注)1.通貨種類毎の小計欄の( )内は、邦貨換算額であります。  
2.合計金額欄の( )内は、外貨建有価証券に係るもので、内書きであります。  
3.通貨の表示は、邦貨については円単位、外貨についてはその通貨の表記単位で表示しております。  
4.外貨建有価証券の内訳

通貨	銘柄数	組入株式時価比率	合計金額に対する比率
アメリカドル	株式 195銘柄	100.00%	52.90%
カナダドル	株式 32銘柄	100.00%	3.90%
ユーロ	株式 157銘柄	100.00%	17.26%
イギリスポンド	株式 68銘柄	100.00%	12.59%
スイスフラン	株式 22銘柄	100.00%	4.53%
スウェーデンクローナ	株式 16銘柄	100.00%	1.71%
ノルウェークローネ	株式 4銘柄	100.00%	0.43%
デンマーククローネ	株式 5銘柄	100.00%	0.54%
オーストラリアドル	株式 41銘柄	100.00%	4.70%
ニュージーランドドル	株式 5銘柄	100.00%	0.17%
香港ドル	株式 10銘柄	100.00%	0.64%
シンガポールドル	株式 6銘柄	100.00%	0.41%
イスラエルシェケル	株式 1銘柄	100.00%	0.22%

## 株式以外の有価証券(投資証券)

(平成25年6月18日現在)

種類	通貨	銘柄	口数	評価額	備考
投資 証券	アメリカ ドル	AMERICAN TOWER	100	7,692.00	
		ANNALY CAPITAL MANAGEMENT	200	2,652.00	
		GENERAL GROWTH PROPERTIES	100	2,091.00	
		HCP	100	4,577.00	
		HOST HOTELS & RESORTS	6	103.02	
		KIMCO REALTY	100	2,206.00	
		PROLOGIS	100	3,846.00	
		WEYERHAEUSER	44	1,261.04	
		アメリカドル小計	750	24,428.06 (2,316,512)	
	ユーロ	BGP HOLDINGS	4,076	-	
		CORIO	23	742.44	
		GECINA	6	547.80	
		ICADE	8	513.92	
		UNIBAIL-RODAMCO	18	3,240.00	
		ユーロ小計	4,131	5,044.16	

			(639,246)
イギリス ポンド	LAND SECURITIES GROUP	172	1,548.00
	SEGRO	369	1,029.87
	イギリスポンド小計	541	2,577.87
			(384,283)
オーストラ リアドル	CFS RETAIL PROPERTY TRUST GROUP	582	1,169.82
	DEXUS PROPERTY GROUP	2,519	2,644.95
	GPT GROUP	253	953.81
	STOCKLAND	656	2,348.48
	WESTFIELD GROUP	383	4,262.79
	WESTFIELD RETAIL TRUST	383	1,141.34
	オーストラリアドル小計	4,776	12,521.19
			(1,135,671)
シンガポ ールドル	ASCENDAS REAL ESTATE INVESTMENT TRUST	1,000	2,320.00
	CAPITAMALL TRUST	1,000	2,020.00
	シンガポールドル小計	2,000	4,340.00
			(327,626)
	合計	12,198	4,803,338
			(4,803,338)

- (注)1.通貨種類毎の小計欄の( )内は、邦貨換算額であります。  
2.合計金額欄の( )内は、外貨建有価証券に係わるもので、内書きであります。  
3.通貨の表示は、邦貨については円単位、外貨についてはその通貨の表記単位で表示しております。  
4.外貨建有価証券の内訳

通貨	銘柄数	組入投資証券 時価比率	合計金額に対する比率
アメリカドル	投資証券 8 銘柄	100.00%	48.23%
ユーロ	投資証券 5 銘柄	100.00%	13.31%
イギリスポンド	投資証券 2 銘柄	100.00%	8.00%
オーストラリアドル	投資証券 6 銘柄	100.00%	23.64%
シンガポールドル	投資証券 2 銘柄	100.00%	6.82%

## 第2 信用取引契約残高明細表

該当事項はありません。

## 第3 デリバティブ取引及び為替予約取引の契約額等及び時価の状況表

「注記表(デリバティブ取引等に関する注記)」に記載しております。

[前へ](#)   [次へ](#)

## 2 ファンドの現況

### 純資産額計算書(平成25年7月31日現在)

資産総額	391,029,121 円
負債総額	439,217 円
純資産総額( - )	390,589,904 円
発行済数量	426,893,379 口
1 単位当たり純資産額( / )	0.9150 円

### (参考)インベスコ 先進国株式インデックス マザーファンド

資産総額	415,197,481 円
負債総額	24,178,191 円
純資産総額( - )	391,019,290 円
発行済数量	368,339,414 口
1 単位当たり純資産額( / )	1.0616 円

[前へ](#)   [次へ](#)

## 第三部 委託会社等の情報

### 第1 委託会社等の概況

#### 1 委託会社等の概況

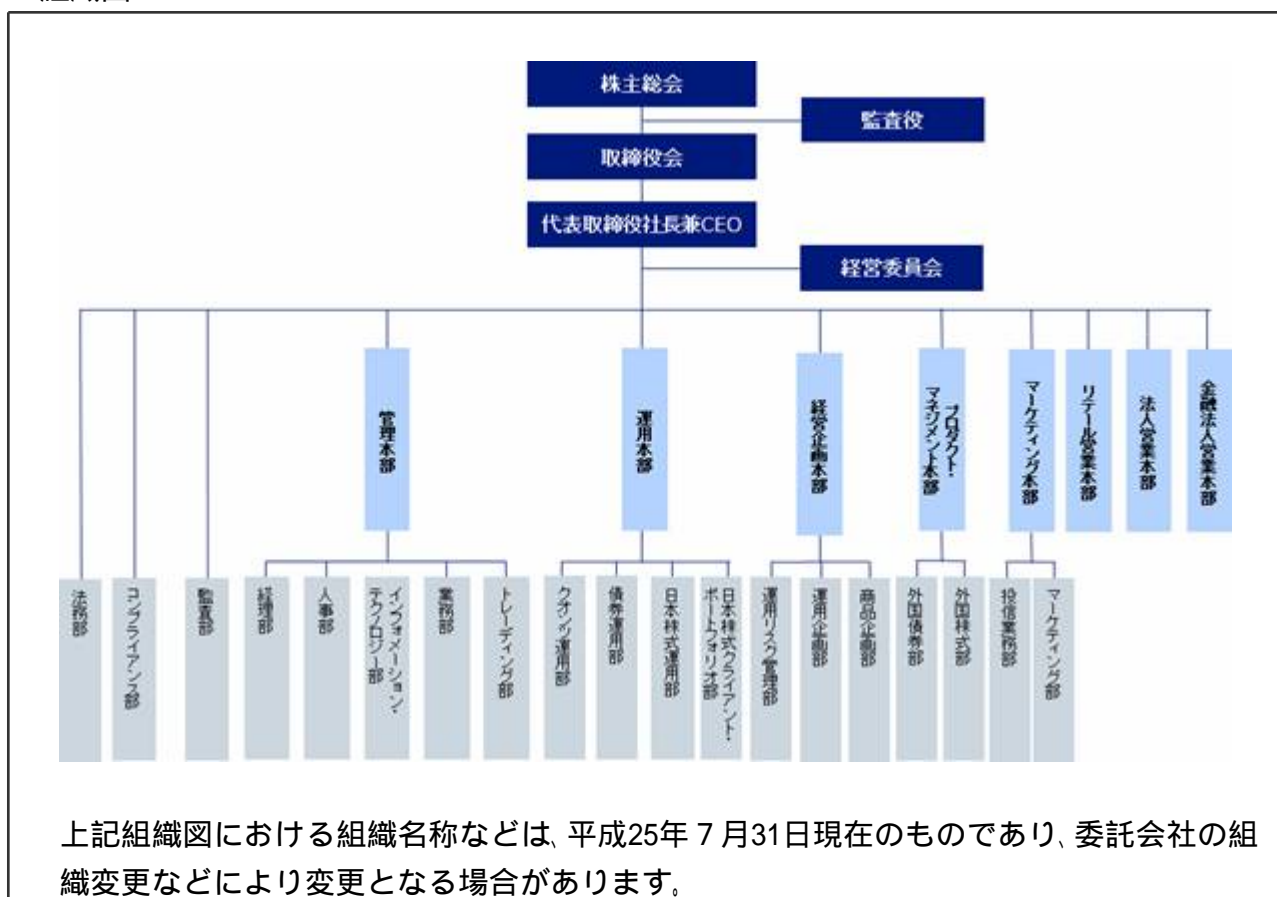
委託会社等の概況については、該当事項が以下の内容に更新されます。

##### (1) 資本金の額

平成25年7月31日 現在の状況	資本金：4,000百万円 発行可能株式総数：56,400株 発行済株式総数：40,000株
直近5カ年における主な資本金の額の増減	<ul style="list-style-type: none"> <li>平成22年6月15日付で、資本金の額は480百万円から3,000百万円に増加。</li> <li>平成23年7月6日付で、資本金の額は3,000百万円から4,000百万円に増加。</li> </ul>

##### (2) 委託会社等の機構

###### 組織図



## 会社の意思決定機構

取締役会	<p>取締役の全員をもって構成される取締役会は、代表取締役社長兼CEOを議長とし、原則として四半期ごとに開催されます。</p> <p>取締役会は、経営管理全般に関する重要な事項について、取締役の過半数が出席し、出席取締役の過半数をもって決議します。</p>
代表取締役社長兼CEO	<p>代表取締役社長兼CEOは、委託会社の全般的な業務執行の最高責任者として、取締役会で決議された事項または委任を受けた事項の遂行に対し、権限と責任を有します。</p>
経営委員会	<p>取締役等から構成される経営委員会は、代表取締役社長兼CEOを議長とし、原則として月次で開催されます。</p> <p>経営委員会は、取締役会で決定した基本方針に基づき、取締役会から委譲を受けた権限の範囲内において、経営管理全般に関する重要な事項を協議・決定します。</p>

## 投資運用に関する意思決定プロセス

Plan（計画）	<p>基本的な運用方針は、投資戦略委員会（原則、月次で開催）で分析・討議された投資環境を踏まえ、銘柄検討会議およびポートフォリオ構築/戦略会議（原則、週次あるいは日次で開催）を経て決定されます。</p>
Do（実行）	<p>各運用部のポートフォリオ・マネジャーは、上記の委員会または運用会議の討議内容等を踏まえ、運用計画書を策定し、運用本部長の承認を受け、運用ガイドライン、運用基本方針および運用計画書に従って、ポートフォリオを構築します。</p>
See（検証）	<p>運用リスク管理委員会(原則、月次で開催)は、リスク管理委員会(原則、月次で開催)の分会として、定量的なリスク計測結果をもとに、運用の適切性・妥当性を検証、審議します。</p> <p>また、運用本部から独立したコンプライアンス部が、常時、関連法令および運用ガイドラインなどの遵守状況をチェックし、運用の信頼性・安定性の確保を図ります。</p>

## 2 事業の内容及び営業の概況

事業の内容及び営業の概況については、該当事項が以下の内容に更新されます。

事業の内容	<p>「投資信託及び投資法人に関する法律」に定める投資信託委託会社である委託会社は、証券投資信託の設定を行うとともに、「金融商品取引法」に定める金融商品取引業者としてその運用（投資運用業）を行っています。</p> <p>また「金融商品取引法」に定める投資助言業務および同法に定める第二種金融商品取引業を行っています。</p>		
運用する投資信託財産の合計純資産総額	(平成25年7月31日現在)		
	基本的性格	ファンド数	純資産総額(単位：百万円)
	株式投資信託	63	453,812
	公社債投資信託	1	2,237
合計	64	456,049	* ファンド数および純資産総額は、親投資信託を除きます。

[前へ](#)   [次へ](#)



### 3 委託会社等の経理状況

委託会社等の経理状況については、該当事項が以下の内容に更新されます。

1. 当社の財務諸表は、「財務諸表等の用語、様式及び作成方法に関する規則」（昭和38年大蔵省令第59号、以下「財務諸表等規則」という。）ならびに同規則第2条の規定により、「金融商品取引業等に関する内閣府令」（平成19年8月6日内閣府令第52号）に基づいて作成しております。
2. 当社は、金融商品取引法第193条の2第1項の規定に基づき、事業年度（自平成24年4月1日至平成25年3月31日）の財務諸表について、新日本有限責任監査法人により監査を受けております。

## 1. 財務諸表

## (1) 貸借対照表

(単位：千円)

科目	前事業年度 (平成24年3月31日)		当事業年度 (平成25年3月31日)	
	内訳	金額	内訳	金額
(資産の部)				
流動資産				
預金		1,541,296		1,650,823
前払費用		49,463		56,937
未収入金		206,492		233,768
未収委託者報酬		461,845		394,497
未収運用受託報酬		396,891		602,964
未収投資助言報酬		417		2,241
繰延税金資産		-		159,222
その他の流動資産		5,020		12,368
流動資産計		2,661,426		3,112,823
固定資産				
有形固定資産 1				
建物附属設備	227,003		195,606	
器具備品	102,444		90,366	
建設仮勘定	1,251	330,699	-	285,973
無形固定資産				
ソフトウェア	31,159		30,766	
電話加入権	3,972		3,972	
のれん	455,858		430,880	
顧客関連資産	2,443,612	2,934,602	2,309,716	2,775,334
投資その他の資産				
投資有価証券	470		531	
差入保証金	252,084		234,976	
繰延税金資産	-		37,977	
その他の投資	10,463		10,018	
貸倒引当金	7,400	255,618	8,600	274,903
固定資産計		3,520,921		3,336,211
資産合計		6,182,347		6,449,034

(単位：千円)

科目	前事業年度 (平成24年3月31日)		当事業年度 (平成25年3月31日)	
	内訳	金額	内訳	金額
(負債の部)				
流動負債				
預り金		142,830		41,790
未払金				
未払償還金	42,139		41,181	
未払手数料	194,317		130,522	
その他の未払金	127,783	364,240	282,034	453,739
未払費用		312,226		252,754
未払法人税等		17,012		37,790
未払消費税等		70,931		35,815
賞与引当金		118,468		127,527
その他の流動負債		15,494		14,573
流動負債計		1,041,204		963,991
固定負債				
退職給付引当金		483,734		553,089
役員退職慰労引当金		47,224		66,358
資産除去債務		64,067		64,291
固定負債計		595,026		683,738
負債合計		1,636,230		1,647,730
(純資産の部)				
株主資本				
資本金		4,000,000		4,000,000
資本剰余金				
資本準備金	1,406,953		1,406,953	
資本剰余金合計		1,406,953		1,406,953
利益剰余金				
その他利益剰余金				
繰越利益剰余金	860,855		605,728	
利益剰余金合計		860,855		605,728
株主資本合計		4,546,097		4,801,225
評価・換算差額等				
その他有価証券評価差額金		18		79
評価・換算差額等合計		18		79
純資産合計		4,546,116		4,801,304
負債・純資産合計		6,182,347		6,449,034

## (2)損益計算書

(単位：千円)

科目	前事業年度 (自平成23年4月1日 至平成24年3月31日)		当事業年度 (自平成24年4月1日 至平成25年3月31日)	
	内訳	金額	内訳	金額
営業収益				
委託者報酬		2,376,754		1,997,441
運用受託報酬		1,734,123		1,922,146
投資助言報酬		3,983		9,828
その他営業収益		1,348,609		1,903,423
営業収益計		5,463,471		5,832,841
営業費用				
支払手数料		982,312		763,405
広告宣伝費		1,622		30,442
公告費		775		1,155
調査費				
調査費	253,140		240,341	
委託調査費	587,956		578,841	
図書費	3,225	844,322	2,830	822,012
委託計算費		183,222		183,073
営業雑経費				
通信費	25,593		22,180	
印刷費	37,802		35,813	
協会費	7,678		8,627	
その他営業雑経費	-	71,074	39	66,660
営業費用計		2,083,328		1,866,749
一般管理費				
給料				
役員報酬	350,719		297,445	
給料・手当	1,437,656		1,395,741	
賞与	486,657	2,275,033	439,624	2,132,811
交際費		9,085		10,860
寄付金		5,931		1,000
旅費交通費		81,834		68,629
租税公課		32,135		30,817
不動産賃借料		269,530		267,269
退職給付費用		159,871		180,537
役員退職慰労引当金繰入額		13,650		19,133
賞与引当金繰入額		118,468		127,527
減価償却費		205,326		228,001
福利厚生費		196,643		196,641
諸経費		608,863		610,141
一般管理費計		3,976,372		3,873,370
営業利益又は営業損失( )		596,230		92,720

（単位：千円）

科目	前事業年度 (自平成23年4月1日 至平成24年3月31日)		当事業年度 (自平成24年4月1日 至平成25年3月31日)	
	内訳	金額	内訳	金額
営業外収益				
受取利息		163		122
保険配当金		3,811		2,926
時効成立分配金償還金		14,350		-
雑益		1,703		91
営業外収益計		20,029		3,139
営業外費用				
支払利息		10,684		-
為替換算差損		273		11,667
雑損		768		1,032
営業外費用計		11,726		12,700
経常利益又は経常損失（ ）		587,927		83,160
特別損失				
本社移転費用		258,890		-
貸倒引当金繰入額		7,400		1,200
その他		2,838		-
特別損失計		269,128		1,200
税引前当期純利益又は税引前当期 純損失（ ）		857,055		81,960
法人税、住民税及び事業税		3,800		24,032
法人税等調整額		-		197,199
法人税等計		3,800		173,167
当期純利益又は当期純損失（ ）		860,855		255,127

## (3)株主資本等変動計算書

(単位：千円)

科目	前事業年度 (自 平成23年 4月 1日 至 平成24年 3月 31日)	当事業年度 (自 平成24年 4月 1日 至 平成25年 3月 31日)
	金額	金額
株主資本		
資本金		
当期首残高	3,000,000	4,000,000
当期変動額		
新株の発行	1,000,000	-
当期変動額合計	1,000,000	-
当期末残高	4,000,000	4,000,000
資本剰余金		
資本準備金		
当期首残高	980,511	1,406,953
当期変動額		
資本準備金の取崩	573,558	-
新株の発行	1,000,000	-
当期変動額合計	426,442	-
当期末残高	1,406,953	1,406,953
その他資本剰余金		
当期首残高	117,810	-
当期変動額		
資本準備金の取崩	573,558	-
欠損填補	691,369	-
当期変動額合計	117,810	-
当期末残高	-	-
資本剰余金合計		
当期首残高	1,098,322	1,406,953
当期変動額		
欠損填補	691,369	-
新株の発行	1,000,000	-
当期変動額合計	308,632	-
当期末残高	1,406,953	1,406,953
利益剰余金		
その他利益剰余金		
繰越利益剰余金		
当期首残高	691,369	860,855
当期変動額		
欠損填補	691,369	-
当期純利益又は当期純損失( )	860,855	255,127
当期変動額合計	169,486	255,127
当期末残高	860,855	605,728
利益剰余金合計		
当期首残高	691,369	860,855
当期変動額		
欠損填補	691,369	-
当期純利益または当期純損失( )	860,855	255,127
当期変動額合計	169,486	255,127
当期末残高	860,855	605,728

(単位：千円)

科目	前事業年度 (自平成23年4月1日 至平成24年3月31日)	当事業年度 (自平成24年4月1日 至平成25年3月31日)
	金額	金額
株主資本合計		
当期首残高	3,406,953	4,546,097
当期変動額		
新株の発行	2,000,000	-
当期純利益又は当期純損失( )	860,855	255,127
当期変動額合計	1,139,145	255,127
当期末残高	4,546,097	4,801,225
評価・換算差額等		
その他有価証券評価差額金		
当期首残高	178	18
当期変動額		
株主資本以外の項目の当期変動額(純額)	159	60
当期変動額合計	159	60
当期末残高	18	79
評価・換算差額等合計		
当期首残高	178	18
当期変動額		
株主資本以外の項目の当期変動額(純額)	159	60
当期変動額合計	159	60
当期末残高	18	79
純資産合計		
当期首残高	3,407,131	4,546,116
当期変動額		
新株の発行	2,000,000	-
当期純利益又は当期純損失( )	860,855	255,127
株主資本以外の項目の当期変動額(純額)	159	60
当期変動額合計	1,138,984	255,187
当期末残高	4,546,116	4,801,304

（重要な会計方針）

1．有価証券の評価基準及び評価方法

その他有価証券

時価のあるもの

決算期末日の市場価格等に基づく時価法（評価差額は、全部純資産直入法により処理し、売却原価は、移動平均法により算定）

時価のないもの

移動平均法による原価法

2．固定資産の減価償却の方法

（1）有形固定資産

定率法を採用しております。

なお、主な耐用年数は以下のとおりであります。

建物附属設備 15～24年

器具備品 4～20年

（会計上の見積りの変更と区別することが困難な会計方針の変更）

当社は、法人税法の改正に伴い、当事業年度より、平成24年4月1日以後に取得した有形固定資産については、改正後の法人税法に基づく減価償却方法に変更しております。

また、平成24年3月31日以前に取得した有形固定資産についても、改正後の法人税法に基づく減価償却の方法に変更しています。

これは、同一の使用環境下にある有形固定資産の減価償却の方法を統一することで、より適正な期間配分を図るために行うものです。

なお、この変更による当事業年度の損益に与える影響は軽微であります。

（2）無形固定資産

定額法を採用しております。

なお、主な償却年数は20年であります。

ただし、自社利用のソフトウェアについては、社内における利用可能期間（5年）に基づく定額法を採用しております。

3．引当金の計上基準

（1）貸倒引当金

一般債権については貸倒実績率により、貸倒懸念債権等特定の債権については個別に回収可能性を検討し、回収不能見込額を計上しております。

（2）賞与引当金

従業員に対して支給する賞与の支出に充てるため、支給見込額に基づき当事業年度に見合う分を計上しております。

（3）退職給付引当金

従業員の退職給付に備えるため、簡便法により、当事業年度末における自己都合退職による要支給額を計上しております。

（4）役員退職慰労引当金

役員の退職慰労金の支出に備えるため、内規に基づき、当事業年度末における要支給額を計上しております。

4．その他財務諸表作成のための基本となる重要な事項

消費税等の会計処理

消費税及び地方消費税の会計処理は税抜き方式によっております。



## （貸借対照表関係）

## 1 有形固定資産の減価償却累計額

	前事業年度 (平成24年3月31日)	当事業年度 (平成25年3月31日)
有形固定資産の減価償却累計額	67,154千円	112,884千円

## （株主資本等変動計算書関係）

前事業年度（自 平成23年4月1日 至 平成24年3月31日）

## 1 発行済株式に関する事項

株式の種類	当事業年度期首	増加	減少	当事業年度末
普通株式（株）	20,000	20,000	-	40,000

## （変動事由の概要）

平成23年6月28日の取締役会決議による新株の発行 20,000株

当事業年度（自 平成24年4月1日 至 平成25年3月31日）

## 1 発行済株式に関する事項

株式の種類	当事業年度期首	増加	減少	当事業年度末
普通株式（株）	40,000	-	-	40,000

## （リース取引関係）

## 1 オペレーティング・リース取引

（借主側）

オペレーティング・リース取引のうち解約不能のものに係る未経過リース料

	前事業年度 (平成24年3月31日)	当事業年度 (平成25年3月31日)
1年内	207,226千円	207,226千円
1年超	708,025千円	500,798千円
合計	915,251千円	708,025千円

なお、オペレーティング・リース取引の内容は、不動産賃借によるものであります。

## （金融商品関係）

## 1. 金融商品の状況に関する事項

## （1）金融商品に対する取組方針

当社は、主に第2種金融商品取引、投資助言・代理業及び投資運用業を行っており、資金計画に照らして、必要な資金（主にグループ本社よりの資本増資）を調達しております。デリバティブ等の投機的な取引は行わない方針であります。

## （2）金融商品の内容及びそのリスク並びにリスク管理体制

国内の未収入金に関しては、顧客の契約不履行によってもたらされる信用リスクに晒されており、国外拠点に対する外貨建ての債権債務に関しては、各月末から次月精算までの短期為替変動によるリスクに晒されております。また、投資有価証券は、主に投資信託であり、当社の投資信託設定のための小額資金投資で売買目的ではありません。未収入金等については、定期的に残高、期日を適切に把握する体制を整えております。

## 2. 金融商品の時価等に関する事項

貸借対照表計上額、時価、及びこれらの差額については、次のとおりであります。なお、時価を把握することが極めて困難と認められるものは、次表には含めておりません。

前事業年度（平成24年3月31日）

（単位：千円）

	貸借対照表 計上額(*)	時価(*)	差額
(1)預金	1,541,296	1,541,296	-
(2)未収入金	206,492	206,492	-
(3)未収委託者報酬	461,845	461,845	-
(4)未収運用受託報酬	396,891	396,891	-
(5)未収投資助言報酬	417	417	-
(6)投資有価証券 その他有価証券	470	470	-
資産計	2,607,413	2,607,413	-
(1)未払償還金	(42,139)	(42,139)	-
(2)未払手数料	(194,317)	(194,317)	-
(3)その他の未払金	(127,783)	(127,783)	-
負債計	(364,240)	(364,240)	-

(\*) 負債に計上されているものについては、( )で示しています。

当事業年度（平成25年3月31日）

（単位：千円）

	貸借対照表 計上額(*)	時価(*)	差額
(1)預金	1,650,823	1,650,823	-
(2)未収入金	233,768	233,768	-
(3)未収委託者報酬	394,497	394,497	-
(4)未収運用受託報酬	602,964	602,964	-
(5)未収投資助言報酬	2,241	2,241	-
(6)投資有価証券 其他有価証券	531	531	-
資産計	2,884,826	2,884,826	-
(1)未払償還金	(41,181)	(41,181)	-
(2)未払手数料	(130,522)	(130,522)	-
(3)その他の未払金	(282,034)	(282,034)	-
負債計	(453,739)	(453,739)	-

(\*) 負債に計上されているものについては、( )で示しています。

(注1) 金融商品の時価の算定方法及び有価証券に関する事項

**資産**

(1)預金 (2)未収入金 (3)未収委託者報酬 (4)未収運用受託報酬 (5)未収投資助言報酬

これらは短期間で決済されるため、時価は帳簿価額にほぼ等しいことから当該帳簿価額によっております。

(6)投資有価証券

時価については、投資有価証券に関しては基準価額を基に算出しております。

**負債**

(1)未払償還金 (2)未払手数料 (3)その他の未払金

短期間で決済されるため、時価は帳簿価額にほぼ等しいことから当該帳簿価額によっております。

(注2) 金銭債権及び満期のある有価証券の決算日後の償還予定額

前事業年度（平成24年3月31日）

（単位：千円）

	1年以内	1年超 10年以内	10年超
(1)預金	1,541,296	-	-
(2)未収入金	206,492	-	-
(3)未収委託者報酬	461,845	-	-
(4)未収運用受託報酬	396,891	-	-
(5)未収投資助言報酬	417	-	-
合計	2,606,942	-	-

当事業年度（平成25年3月31日）

（単位：千円）

	1年以内	1年超 10年以内	10年超

(1)預金	1,650,823	-	-
(2)未収入金	233,768	-	-
(3)未収委託者報酬	394,497	-	-
(4)未収運用受託報酬	602,964	-	-
(5)未収投資助言報酬	2,241	-	-
合計	2,884,295	-	-

## (有価証券関係)

## その他有価証券

前事業年度（平成24年3月31日）

	取得原価 (千円)	貸借対照表日における 貸借対照表計上額 (千円)	差額 (千円)
貸借対照表計上額が取得原価を超えるもの			
株式	-	-	-
債券	-	-	-
その他	452	470	18
小計	452	470	18
貸借対照表計上額が取得原価を超えないもの			
株式	-	-	-
債券	-	-	-
その他	-	-	-
小計	-	-	-
合計	452	470	18

当事業年度（平成25年3月31日）

	取得原価 (千円)	貸借対照表日における 貸借対照表計上額 (千円)	差額 (千円)
貸借対照表計上額が取得原価を超えるもの			
株式	-	-	-
債券	-	-	-
その他	452	531	79
小計	452	531	79
貸借対照表計上額が取得原価を超えないもの			
株式	-	-	-
債券	-	-	-
その他	-	-	-
小計	-	-	-
合計	452	531	79

## (退職給付関係)

## 1. 採用している退職給付制度の概要

当社は、確定給付型の制度として、退職一時金制度を設けております。

## 2. 退職給付債務に関する事項

	前事業年度 (平成24年3月31日)	当事業年度 (平成25年3月31日)
退職給付債務(千円)	483,734	553,089
退職給付引当金(千円)	483,734	553,089

## 3. 退職給付費用に関する事項

	前事業年度 (自平成23年4月1日 至平成24年3月31日)	当事業年度 (自平成24年4月1日 至平成25年3月31日)
勤務費用(千円)	159,871	180,537
退職給付費用(千円)	159,871	180,537

## 4. 退職給付債務等の計算の基礎に関する事項

期末自己都合退職による要支給額を退職給付債務としております。

## （税効果会計関係）

## 1. 繰延税金資産及び繰延税金負債の発生の主な原因別の内訳

（単位：千円）

	前事業年度 (平成24年3月31日)	当事業年度 (平成25年3月31日)
<b>繰延税金資産</b>		
<b>(1)流動資産</b>		
賞与引当金	42,222	48,473
未払費用	28,757	14,558
未払退職金	802	13,324
株式報酬費用	28,182	6,122
その他	3,082	1,437
繰越欠損金	-	75,305
計	103,047	159,222
<b>(2)固定資産</b>		
退職給付引当金	172,403	197,121
役員退職給付引当金	16,830	23,650
資産調整勘定	106,828	75,954
資産除去債務	22,833	22,913
その他	5,550	4,975
繰越欠損金	1,114,161	1,065,791
繰延税金負債（固定）との相殺	20,995	16,663
計	1,417,611	1,373,743
繰延税金資産小計	1,520,659	1,532,965
評価性引当額	1,520,659	1,335,765
繰延税金資産合計	-	197,199
<b>繰延税金負債</b>		
<b>(1)固定負債</b>		
資産除去債務	20,995	16,663
繰延税金資産（固定）との相殺	20,995	16,663
繰延税金負債合計	-	-
繰延税金資産純額	-	197,199

2. 法定実効税率と税効果会計適用後の法人税等の負担率との間に重要な差異があるときの、当該差異の原因となった主要な項目別の内訳

前事業年度(平成24年3月31日)

法定実効税率と税効果会計適用後の法人税等の負担率との差異については、税引前当期純損失が計上されているため、記載していません。

当事業年度(平成25年3月31日)

法定実効税率	38.0%
(調整)	
交際費等永久に損金に算入されない項目	81.6%
住民税均等割等	4.6%
のれん償却額	11.5%
評価性引当額の増減額	336.2%
その他	10.9%
税効果会計適用後の法人税等の負担率	211.2%

(資産除去債務関係)

資産除去債務のうち貸借対照表に計上しているもの

- (1) 当該資産除去債務の概要  
建物の不動産賃貸借取引に伴う原状回復義務等であります。
- (2) 当該資産除去債務の金額の算定方法  
使用見込期間を取得から5年と見積り、割引率は0.349%を使用して資産除去債務の金額を計算しております。
- (3) 当該資産除去債務の総額の増減

	前事業年度 (自平成23年4月1日 至平成24年3月31日)	当事業年度 (自平成24年4月1日 至平成25年3月31日)
期首残高	50,754千円	64,067千円
有形固定資産の取得に伴う増加額	63,974千円	-
見積額変更による減少額(注1)	7,230千円	-
その他	24,821千円	-
有形固定資産の除去に伴う取崩額	68,876千円	-
時の経過による調整額	622千円	223千円
期末残高	64,067千円	64,291千円

(注1) 前事業年度において、将来発生すると見込まれる除去費用が、固定資産取得時における見積額と相違することが明らかになったことから、見積額変更による減少額7,230千円を資産除去債務から減算しております。

(セグメント情報等)

## [セグメント情報]

前事業年度（自 平成23年4月1日 至 平成24年3月31日）

当社は、投信投資顧問業の単一セグメントであるため、記載を省略しております。

当事業年度（自 平成24年4月1日 至 平成25年3月31日）

当社は、投信投資顧問業の単一セグメントであるため、記載を省略しております。

## [関連情報]

前事業年度（自 平成23年4月1日 至 平成24年3月31日）

## 製品及びサービスごとの情報

製品・サービス区分の決定方法は、損益計算書の営業収益の区分と同じであることから、製品・サービスごとの営業収益の記載を省略しております。

## 地域ごとの情報

## (1) 売上高

(単位：千円)

日本	米国	欧州	その他	合計
1,230,735	1,360,768	469,356	25,855	3,086,716

(注1) 売上高は顧客の所在地を基礎とし、国又は地域に分類しております。

(注2) 売上高のうち委託者報酬に関しては、当社が運用している投資信託は大半が公募投信であり、委託者報酬を最終的に負担する受益者の情報は制度上把握しえないため、除外しております。

## (2) 有形固定資産

本邦に所在している有形固定資産の金額が貸借対照表の有形固定資産の金額の90%を超えているため、地域ごとの有形固定資産の記載を省略しております。



## 主要な顧客ごとの情報

### (1) その他営業収益

(単位：千円)

顧客の氏名又は名称	売上高
Invesco Advisers, Inc.	1,102,416

### (2) 委託者報酬

委託者報酬については、制度上、顧客情報を知りえないため、記載を省略しております。

### (3) 運用受託報酬

運用受託報酬については、顧客との守秘義務契約により、開示が出来ないため、記載を省略しております。

### (4) 投資助言報酬

投資助言報酬については、顧客との守秘義務契約により、開示が出来ないため、記載を省略しております。

当事業年度（自 平成24年4月1日 至 平成25年3月31日）

### 製品及びサービスごとの情報

製品・サービス区分の決定方法は、損益計算書の営業収益の区分と同じであることから、製品・サービスごとの営業収益の記載を省略しております。

### 地域ごとの情報

#### (1) 売上高

(単位：千円)

日本	米国	欧州	その他	合計
1,539,735	1,896,165	375,834	23,663	3,835,399

(注 1) 売上高は顧客の所在地を基礎とし、国又は地域に分類しております。

(注 2) 売上高のうち委託者報酬に関しては、当社が運用している投資信託は大半が公募投信であり、委託者報酬を最終的に負担する受益者の情報は制度上把握しえないため、除外しております。

#### (2) 有形固定資産

本邦に所在している有形固定資産の金額が貸借対照表の有形固定資産の金額の90%を超えているため、地域ごとの有形固定資産の記載を省略しております。

## 主要な顧客ごとの情報

## (1) その他営業収益

(単位：千円)

顧客の氏名又は名称	売上高
Invesco Advisers, Inc.	1,600,703

## (2) 委託者報酬

委託者報酬については、制度上、顧客情報を知りえないため、記載を省略しております。

## (3) 運用受託報酬

運用受託報酬については、顧客との守秘義務契約により、開示が出来ないため、記載を省略しております。

## (4) 投資助言報酬

投資助言報酬については、顧客との守秘義務契約により、開示が出来ないため、記載を省略しております。

## [報告セグメントごとの固定資産の減損損失に関する情報]

前事業年度（自 平成23年4月1日 至 平成24年3月31日）

単一セグメントであるため、記載を省略しております。

当事業年度（自 平成24年4月1日 至 平成25年3月31日）

単一セグメントであるため、記載を省略しております。

## [報告セグメントごとののれんの償却額及び未償却残高に関する情報]

前事業年度（自 平成23年4月1日 至 平成24年3月31日）

単一セグメントであるため、記載を省略しております。

当事業年度（自 平成24年4月1日 至 平成25年3月31日）

単一セグメントであるため、記載を省略しております。

## [報告セグメントごとの負ののれん発生益に関する情報]

前事業年度（自 平成23年4月1日 至 平成24年3月31日）

単一セグメントであるため、記載を省略しております。

当事業年度（自 平成24年4月1日 至 平成25年3月31日）

単一セグメントであるため、記載を省略しております。

## ( 関連当事者情報 )

## 1 . 関連当事者との取引

## 財務諸表提出会社と関連当事者との取引

前事業年度（自 平成23年4月1日 至 平成24年3月31日）

## ( 1 ) 財務諸表提出会社と同一の親会社を持つ会社等及び財務諸表提出会社のその他の関係会社の子会社等

種類	会社等の名称 又は氏名	所在地	資本金又は 出資金	事業の 内容 又は職業	議決権等の 所有(被所 有)割合 (%)	関連当事者との 関係	取引の内容	取引金額 (千円)	科目	期末残高 (千円)
親会社の子会社	Invesco UK Ltd. (注)	30 Finsbury Square, London, UK	147,231千英ポンド	投資顧問業	なし	共通一般管理費の管理資金の援助	支払利息	5,205	その他の未払金	
							借入金の返済	1,000,000	短期借入金	
親会社の子会社	Invesco Asset Management Ltd. (注)	30 Finsbury Square, London, UK	70,416千英ポンド	投資顧問業	なし	投資顧問契約の再委任等	株主割当増資	2,000,000		
親会社の子会社	Invesco Global Real Estate Asia Pacific Inc.	599 Lexington Avenue, New York city, New York, USA	750千米ドル	不動産投資・管理業務	なし	サービスフィーの受取と支払、一般管理費の立替	支払利息	5,479	その他の未払金	
							借入金の返済	500,000	短期借入金	
親会社の子会社	Invesco Advisers, Inc.	1555 Peachtree Street Atlanta, Georgia 30309, USA	6,229米ドル	投資顧問業	なし	投資顧問契約の再委任等	その他営業収益の受取	1,102,416	未収入金	97,251

(注 1) 取引金額、期末残高には消費税等が含まれておりません。

(注 2) Invesco UK Ltd.およびInvesco Asset Management Ltd.は、平成24年7月31日にInvescoUK Ltd.が当社の株式を譲渡したことにより、親会社の子会社に属性を変更しております。

(注 3) 支払利息の利率については、市場金利を勘案して合理的に決定しております。

(注 4) 株主割当増資につきましては、普通株式を一株あたり100,000円で発行しております。

(注 5) 親会社の子会社からの資金の借入れについては、平成23年6月に返済を行いました。

当事業年度（自 平成24年4月1日 至 平成25年3月31日）

（1）財務諸表提出会社と同一の親会社を持つ会社等及び財務諸表提出会社のその他の関係会社の子会社等

種類	会社等の名称 又は氏名	所在地	資本金又は 出資金	事業の 内容 又は職業	議決権等の 所有(被所 有)割合 (%)	関連当事者との 関係	取引の内容	取引金額 (千円)	科目	期末残高 (千円)
親会社の子会社	Invesco Asset Management Ltd. (注)	30 Finsbury Square, London, UK	70,416千英ポンド	投資顧問業	なし	投資顧問契約の再委任等	再委任投資顧問料の支払	278,879	その他の未払金	72,876
親会社の子会社	Invesco Advisers, Inc.	1555 Peachtree Street Atlanta, Georgia 30309, USA	6,229米ドル	投資顧問業	なし	投資顧問契約の再委任等	その他営業収益の受取	1,600,703	未収入金	40,894

（注1）取引金額、期末残高には消費税等が含まれておりません。

（注2）Invesco Asset Management Ltd.は、平成24年7月31日にInvesco UK Ltd.が当社の株式を譲渡したことにより、親会社の子会社に属性を変更しております。ただし、取引金額は通年のものを記載しております。

（注3）その他営業収益の算定方法については、第三者による検討結果に基づいたグループ内のポリシーにより決定しております。

2. 親会社に関する注記

親会社情報

Invesco Far East Ltd.（非上場）

Invesco Holding Company Ltd.（非上場、持株会社）

Invesco Ltd.（ニューヨーク証券取引所に上場）

## （1株当たり情報）

前事業年度 (自平成23年4月1日 至平成24年3月31日)	当事業年度 (自平成24年4月1日 至平成25年3月31日)
1株当たり純資産額 113,652円91銭	1株当たり純資産額 120,032円60銭
1株当たり当期純損失金額 24,769円97銭	1株当たり当期純利益金額 6,378円18銭

（注）1．当事業年度の潜在株式調整後1株当たり当期純利益金額については、潜在株式が存在しないため記載しておりません。また、前事業年度の潜在株式調整後1株当たり当期純利益については、1株当たり当期純損失金額であり、潜在株式が存在しないため記載しておりません。

## 2．1株当たり当期純利益金額又は1株当たり当期純損失金額の算定上の基礎

	前事業年度 (自平成23年4月1日 至平成24年3月31日)	当事業年度 (自平成24年4月1日 至平成25年3月31日)
当期純利益金額又は当期純損失金額 ( )(千円)	860,855	255,127
普通株式に係る当期純利益又は当期 純損失金額( )(千円)	860,855	255,127
普通株主に帰属しない金額(千円)	-	-
期中平均株式数(株)	34,754	40,000

## （重要な後発事象）

該当事項はありません。

[前へ](#) [次へ](#)

## 第2 その他の関係法人の概況

その他の関係法人の概況については、該当事項が以下の内容に更新されます。

### 1 名称、資本金の額及び事業の内容

#### (1) 受託会社

名称	資本金の額 (平成24年9月30日現在)	事業の内容
三菱UFJ信託銀行株式会社	324,279百万円	銀行法に基づき銀行業を営むとともに、金融機関の信託業務の兼営等に関する法律（兼営法）に基づき信託業務を営んでいます。

#### (2) 販売会社

名称	資本金の額 (平成24年9月30日現在)	事業の内容
株式会社広島銀行	54,573百万円	銀行法に基づき銀行業務を営んでいます。
株式会社三菱東京UFJ銀行	1,711,958百万円	
三菱UFJ信託銀行株式会社	324,279百万円	銀行法に基づき銀行業を営むとともに、金融機関の信託業務の兼営等に関する法律（兼営法）に基づき信託業務を営んでいます。

## 2 関係業務の概要

受託会社	ファンドの受託会社として、投資信託財産の保管・管理・計算などを行います。 受託会社は、ファンドにかかる信託事務の一部につき、下記再信託受託会社に委託することができます。								
再信託受託会社の概要	<table border="1"> <tr> <td>名称</td> <td>日本マスタートラスト信託銀行株式会社</td> </tr> <tr> <td>資本金</td> <td>10,000百万円(平成24年9月30日現在)</td> </tr> <tr> <td>事業の内容</td> <td>銀行法に基づき銀行業を営むとともに、金融機関の信託業務の兼営等に関する法律（兼営法）に基づき信託業務を営んでいます。</td> </tr> <tr> <td>再信託の目的</td> <td>原信託契約にかかる信託事務の一部（信託財産の管理）を、原信託受託会社から再信託受託会社（日本マスタートラスト信託銀行株式会社）へ委託するため、原信託財産のすべてを再信託受託会社へ移管することを目的とします。</td> </tr> </table>	名称	日本マスタートラスト信託銀行株式会社	資本金	10,000百万円(平成24年9月30日現在)	事業の内容	銀行法に基づき銀行業を営むとともに、金融機関の信託業務の兼営等に関する法律（兼営法）に基づき信託業務を営んでいます。	再信託の目的	原信託契約にかかる信託事務の一部（信託財産の管理）を、原信託受託会社から再信託受託会社（日本マスタートラスト信託銀行株式会社）へ委託するため、原信託財産のすべてを再信託受託会社へ移管することを目的とします。
名称	日本マスタートラスト信託銀行株式会社								
資本金	10,000百万円(平成24年9月30日現在)								
事業の内容	銀行法に基づき銀行業を営むとともに、金融機関の信託業務の兼営等に関する法律（兼営法）に基づき信託業務を営んでいます。								
再信託の目的	原信託契約にかかる信託事務の一部（信託財産の管理）を、原信託受託会社から再信託受託会社（日本マスタートラスト信託銀行株式会社）へ委託するため、原信託財産のすべてを再信託受託会社へ移管することを目的とします。								
販売会社	ファンドの販売会社として、受益権の募集・販売の取り扱いを行い、投資信託説明書（交付目論見書）・投資信託説明書（請求目論見書）の交付、運用報告書の交付代行、分配金・換金代金・償還金の支払いおよび分配金の再投資に関する事務などを行います。								

## 3 資本関係

受託会社	該当事項はありません。
販売会社	該当事項はありません。

[前へ](#)

## 独立監査人の監査報告書

平成25年8月7日

インベスコ投信投資顧問株式会社

取締役会 御中

あらた監査法人

指定社員 公認会計士 大木 一 昭  
業務執行社員

当監査法人は、金融商品取引法第193条の2第1項の規定に基づく監査証明を行うため、「ファンドの経理状況」に掲げられている先進国株式インデックス・ファンドの平成24年12月19日から平成25年6月18日までの特定期間の財務諸表、すなわち、貸借対照表、損益及び剰余金計算書、注記表並びに附属明細表について監査を行った。

### 財務諸表に対する経営者の責任

経営者の責任は、我が国において一般に公正妥当と認められる企業会計の基準に準拠して財務諸表を作成し適正に表示することにある。これには、不正又は誤謬による重要な虚偽表示のない財務諸表を作成し適正に表示するために経営者が必要と判断した内部統制を整備及び運用することが含まれる。

### 監査人の責任

当監査法人の責任は、当監査法人が実施した監査に基づいて、独立の立場から財務諸表に対する意見を表明することにある。当監査法人は、我が国において一般に公正妥当と認められる監査の基準に準拠して監査を行った。監査の基準は、当監査法人に財務諸表に重要な虚偽表示がないかどうかについて合理的な保証を得るために、監査計画を策定し、これに基づき監査を実施することを求めている。

監査においては、財務諸表の金額及び開示について監査証拠を入手するための手続が実施される。監査手続は、当監査法人の判断により、不正又は誤謬による財務諸表の重要な虚偽表示のリスクの評価に基づいて選択及び適用される。財務諸表監査の目的は、内部統制の有効性について意見表明するためのものではないが、当監査法人は、リスク評価の実施に際して、状況に応じた適切な監査手続を立案するために、財務諸表の作成と適正な表示に関連する内部統制を検討する。また、監査には、経営者が採用した会計方針及びその適用方法並びに経営者によって行われた見積りの評価も含め全体としての財務諸表の表示を検討することが含まれる。

当監査法人は、意見表明の基礎となる十分かつ適切な監査証拠を入手したと判断している。

### 監査意見

当監査法人は、上記の財務諸表が、我が国において一般に公正妥当と認められる企業会計の基準に準拠して、先進国株式インデックス・ファンドの平成25年6月18日現在の信託財産の状態及び同日をもって終了する特定期間の損益の状況をすべての重要な点において適正に表示しているものと認める。

### 利害関係

インベスコ投信投資顧問株式会社及びファンドと当監査法人又は業務執行社員との間には、公認会計士法の規定により記載すべき利害関係はない。

以 上

(注)1. 上記は、独立監査人の監査報告書の原本に記載された事項を電子化したものであり、その原本は当社(有価証券報告書提出会社)が別途保管しております。

2. 財務諸表の範囲にはX B R L データ自体は含まれていません。

[次へ](#)



## 独立監査人の監査報告書

平成25年5月31日

インベスコ投信投資顧問株式会社  
取締役会 御中

### 新日本有限責任監査法人

指定有限責任社員	公認会計士	伊藤 雅人
業務執行社員		
指定有限責任社員	公認会計士	鴨下 裕嗣
業務執行社員		

当監査法人は、金融商品取引法第193条の2第1項の規定に基づく監査証明を行うため、「委託会社等の経理状況」に掲げられているインベスコ投信投資顧問株式会社の平成24年4月1日から平成25年3月31日までの第23期事業年度の財務諸表、すなわち、貸借対照表、損益計算書、株主資本等変動計算書、重要な会計方針及びその他の注記について監査を行った。

#### 財務諸表に対する経営者の責任

経営者の責任は、我が国において一般に公正妥当と認められる企業会計の基準に準拠して財務諸表を作成し適正に表示することにある。これには、不正又は誤謬による重要な虚偽表示のない財務諸表を作成し適正に表示するために経営者が必要と判断した内部統制を整備及び運用することが含まれる。

#### 監査人の責任

当監査法人の責任は、当監査法人が実施した監査に基づいて、独立の立場から財務諸表に対する意見を表明することにある。当監査法人は、我が国において一般に公正妥当と認められる監査の基準に準拠して監査を行った。監査の基準は、当監査法人に財務諸表に重要な虚偽表示がないかどうかについて合理的な保証を得るために、監査計画を策定し、これに基づき監査を実施することを求めている。

監査においては、財務諸表の金額及び開示について監査証拠を入手するための手続が実施される。監査手続は、当監査法人の判断により、不正又は誤謬による財務諸表の重要な虚偽表示のリスクの評価に基づいて選択及び適用される。財務諸表監査の目的は、内部統制の有効性について意見表明するためのものではないが、当監査法人は、リスク評価の実施に際して、状況に応じた適切な監査手続を立案するために、財務諸表の作成と適正な表示に関連する内部統制を検討する。また、監査には、経営者が採用した会計方針及びその適用方法並びに経営者によって行われた見積りの評価も含め全体としての財務諸表の表示を検討することが含まれる。

当監査法人は、意見表明の基礎となる十分かつ適切な監査証拠を入手したと判断している。

#### 監査意見

当監査法人は、上記の財務諸表が、我が国において一般に公正妥当と認められる企業会計の基準に準拠して、インベスコ投信投資顧問株式会社の平成25年3月31日現在の財政状態並びに同日をもって終了する事業年度の経営成績をすべての重要な点において適正に表示しているものと認める。

#### 利害関係

会社と当監査法人又は業務執行社員との間には、公認会計士法の規定により記載すべき利害関係はない。

以上

---

上記は、独立監査人の監査報告書の原本に記載された事項を電子化したものであり、その原本は当社が別途保管しております。