

【表紙】

【提出書類】 有価証券届出書の訂正届出書

【提出先】 関東財務局長

【提出日】 平成24年9月13日

【発行者名】 インベスコ投信投資顧問株式会社

【代表者の役職氏名】 代表取締役社長 アレクサンダー・モーリス・プラウト

【本店の所在の場所】 東京都港区六本木六丁目10番1号 六本木ヒルズ森タワー14階

【事務連絡者氏名】 森下 泰幸

【電話番号】 (03) 6447 - 3086

【届出の対象とした募集（売出）内国投資信託受益証券に係るファンドの名称】 先進国株式インデックス・ファンド

【届出の対象とした募集（売出）内国投資信託受益証券の金額】 5,000億円を上限とします。

【縦覧に供する場所】 該当事項はありません。

1【有価証券届出書の訂正届出書の提出理由】

平成24年3月15日付をもって提出した有価証券届出書の記載事項について、本日付の有価証券報告書の提出に伴い関係情報を更新するため、また記載事項の一部に訂正すべき事項があるため、本訂正届出書を提出するものです。

2【訂正の内容】

下線部分は訂正箇所を示します。

第二部 ファンド情報

第1 ファンドの状況

1 ファンドの性格

(1) ファンドの目的及び基本的性格

ファンドの基本的性格

b. ファンドの属性区分

< 訂正前 >

(前略)

為替 ヘッジ	為替ヘッジあり	目論見書または信託約款において、為替のヘッジを行わない旨の記載があるものまたは為替のヘッジを行う旨の記載がないもの
	為替ヘッジなし	
対象イン デックス	日経225	「日経225」「TOPIX」にあてはまらないすべてのもの
	TOPIX	
	その他(MSCIワールド・インデックス)	

* ファンドの属性区分を網掛け表示しております。該当する定義は上記のとおりですが、その他の定義については、社団法人 投資信託協会のホームページ (<http://www.toushin.or.jp/>) をご覧ください。

< 訂正後 >

(前略)

為替 ヘッジ	為替ヘッジあり	目論見書または信託約款において、為替のヘッジを行わない旨の記載があるものまたは為替のヘッジを行う旨の記載がないもの
	為替ヘッジなし	
対象イン デックス	日経225	「日経225」「TOPIX」にあてはまらないすべてのもの
	TOPIX	
	その他(MSCIワールド・インデックス)	

属性区分に記載している「為替ヘッジ」は、対円での為替リスクに対するヘッジの有無を記載してあります。

* ファンドの属性区分を網掛け表示しております。該当する定義は上記のとおりですが、その他の定義については、社団法人 投資信託協会のホームページ (<http://www.toushin.or.jp/>) をご覧ください。

ファンドの運用プロセス

< 訂正前 >

(前略)

ファンドの運用プロセス等は、平成24年1月末現在のものであり、今後変更となる場合があります。

(後略)

<訂正後>

(前略)

ファンドの運用プロセス等は、平成24年7月末現在のものであり、今後変更となる場合があります。

(後略)

(3)ファンドの仕組み 委託会社等の概況

<訂正前>

(前略)

資本金	4,000百万円（平成24年1月31日現在）
-----	------------------------

(中略)

大株主の状況	（平成24年1月31日現在）			
	名称	住所	所有株式数	所有比率
	インベスコ・アセット ・マネジメント・リミ テッド	英国ロンドン市フィンズ ベリースクウェア30番地 EC2A 1AG	40,000株	100%

<訂正後>

(前略)

資本金	4,000百万円（平成24年7月31日現在）
-----	------------------------

(中略)

大株主の状況	（平成24年7月31日現在）			
	名称	住所	所有株式数	所有比率
	インベスコ・ファー・ イースト・リミテッド	英国ロンドン市フィンズ ベリースクウェア30番地 EC2A 1AG	40,000株	100%

2 投資方針

(3)運用体制

< 訂正前 >

（前略）

上記運用体制における組織名称等は、平成24年1月31日現在のものであり、委託会社の組織変更などにより変更となる場合があります。

< 訂正後 >

（前略）

上記運用体制における組織名称等は、平成24年7月31日現在のものであり、委託会社の組織変更などにより変更となる場合があります。

4 手数料等及び税金

(5)課税上の取扱い

< 訂正前 >

（前略）

上記は、平成24年1月末現在のものですので、税法が改正された場合等には、税率等が変更される場合があります。その結果、上記の記載内容に変更が生じることがあります。
税金の取り扱いの詳細については、税務専門家等にご確認されることをお勧めします。

< 訂正後 >

（前略）

上記は、平成24年7月末現在のものですので、税法が改正された場合等には、税率等が変更される場合があります。その結果、上記の記載内容に変更が生じることがあります。
税金の取り扱いの詳細については、税務専門家等にご確認されることをお勧めします。

[次へ](#)

5 運用状況

運用状況については、該当事項が以下の内容に更新されます。

(1)投資状況(平成24年7月31日現在)

投資資産の種類	国/地域	時価合計(円)	投資比率(%)
親投資信託受益証券	日本	330,949,978	100.11
コール・ローン、その他の資産(負債控除後)		364,197	0.11
合計(純資産総額)		330,585,781	100.00

(注)投資比率とは、ファンドの純資産総額に対する当該資産の時価比率をいいます。以下同じです。

(参考)インベスコ 先進国株式インデックス マザーファンド

投資資産の種類	国/地域	時価合計(円)	投資比率(%)
株 式	アメリカ	157,980,776	47.73
	イギリス	35,766,793	10.80
	日本	18,366,460	5.54
	オーストラリア	13,790,271	4.16
	カナダ	12,686,279	3.83
	スイス	12,684,126	3.83
	フランス	12,552,605	3.79
	ドイツ	12,433,759	3.75
	スウェーデン	4,647,659	1.40
	オランダ	4,270,328	1.29
	スペイン	3,898,209	1.17
	イタリア	2,794,625	0.84
	香港	2,322,528	0.70
	デンマーク	1,860,505	0.56
	フィンランド	1,448,469	0.43
	ベルギー	1,400,053	0.42
	シンガポール	1,116,329	0.33
	ノルウェー	1,064,621	0.32
	イスラエル	631,551	0.19
	アイルランド	437,299	0.13
	ニュージーランド	425,560	0.12
	オーストリア	364,904	0.11
	ポルトガル	268,801	0.08
ギリシャ	102,005	0.03	
小 計		303,314,515	91.65
投資証券	アメリカ	3,045,556	0.92
	オーストラリア	1,201,474	0.36
	フランス	364,050	0.11
	イギリス	278,056	0.08
	シンガポール	261,521	0.07
	オランダ	80,438	0.02
	小 計		5,231,095

コール・ローン、その他の資産(負債控除後)	22,384,309	6.76
合計(純資産総額)	330,929,919	100.00

(2)投資資産(平成24年7月31日現在)

投資有価証券の主要銘柄

国/地域	種類	銘柄名	数量 (口数)	帳簿価額単価 帳簿価額金額 (円)	評価額単価 評価額金額 (円)	投資 比率 (%)
日本	親投資信託 受益証券	インベスコ 先進国 株式インデックス マザーファンド	478,251,414	0.6744 322,577,463	0.6920 330,949,978	100.11

種類別投資比率

種類	投資比率(%)
親投資信託受益証券	100.11
合計	100.11

(参考)インベスコ 先進国株式インデックス マザーファンド

順位	国/地域	種類	銘柄名	業種	数量 (株式数)	帳簿価額 単価(円)	帳簿価額 金額(円)	評価額 単価(円)	評価額 金額(円)	投資 比率 (%)
1	アメリカ	株式	APPLE	テクノロジー・ ハードウェアお よび機器	200	44,879.74	8,975,948	46,513.49	9,302,699	2.81
2	アメリカ	株式	EXXON MOBIL	エネルギー	870	6,505.30	5,659,617	6,844.56	5,954,771	1.79
3	アメリカ	株式	CHEVRON	エネルギー	400	8,155.47	3,262,190	8,584.62	3,433,851	1.03
4	アメリカ	株式	MICROSOFT	ソフトウェア・ サービス	1,400	2,346.66	3,285,328	2,316.95	3,243,742	0.98
5	アメリカ	株式	AT & T	電気通信サービ ス	1,100	2,791.45	3,070,595	2,925.90	3,218,493	0.97
6	アメリカ	株式	INTL BUSINESS MACHINES	ソフトウェア・ サービス	200	15,563.64	3,112,729	15,374.47	3,074,895	0.92
7	スイス	株式	NESTLE-REG	食品・飲料・タ バコ	633	4,445.41	2,813,948	4,776.62	3,023,605	0.91
8	アメリカ	株式	GENERAL ELECTRIC	資本財	1,700	1,563.40	2,657,780	1,625.93	2,764,091	0.83
9	アメリカ	株式	JOHNSON & JOHNSON	医薬品・バイオ テクノロジー・ ライフサイエン ス	500	5,160.00	2,580,000	5,428.90	2,714,453	0.82
10	アメリカ	株式	PROCTER & GAMBLE	家庭用品・パー ソナル用品	500	4,915.32	2,457,664	5,088.86	2,544,433	0.76
11	アメリカ	株式	COCA-COLA	食品・飲料・タ バコ	400	5,947.95	2,379,182	6,341.15	2,536,460	0.76
12	アメリカ	株式	GOOGLE-A	ソフトウェア・ サービス	50	44,127.74	2,206,387	49,426.88	2,471,344	0.74
13	アメリカ	株式	WELLS FARGO	銀行	919	2,536.61	2,331,150	2,654.65	2,439,626	0.73
14	アメリカ	株式	PFIZER	医薬品・バイオ テクノロジー・ ライフサイエン ス	1,289	1,767.42	2,278,209	1,853.41	2,389,046	0.72
15	イギリス	株式	VODAFONE GROUP	電気通信サービ ス	10,538	213.37	2,248,524	224.18	2,362,440	0.71

16	アメリカ	株式	WAL-MART STORES	食品・生活必需品小売り	400	5,296.01	2,118,407	5,861.18	2,344,474	0.70
17	イギリス	株式	HSBC HOLDINGS	銀行	3,415	671.19	2,292,140	667.14	2,278,296	0.68
18	イギリス	株式	BP	エネルギー	4,109	520.22	2,137,613	545.96	2,243,359	0.67
19	アメリカ	株式	MERCK	医薬品・バイオテクノロジー・ライフサイエンス	619	3,043.93	1,884,198	3,477.00	2,152,263	0.65
20	アメリカ	株式	ORACLE	ソフトウェア・サービス	900	2,165.30	1,948,778	2,390.43	2,151,394	0.65
21	アメリカ	株式	PHILIP MORRIS INTERNATIONAL	食品・飲料・タバコ	300	6,857.85	2,057,356	7,127.54	2,138,262	0.64
22	アメリカ	株式	VERIZON COMMUNICATIONS	電気通信サービス	600	3,404.30	2,042,582	3,513.74	2,108,244	0.63
23	イギリス	株式	ROYAL DUTCH SHELL-A	エネルギー	775	2,601.13	2,015,880	2,667.46	2,067,289	0.62
24	スイス	株式	NOVARTIS-REG	医薬品・バイオテクノロジー・ライフサイエンス	454	4,070.30	1,847,920	4,553.15	2,067,134	0.62
25	アメリカ	株式	INTEL	半導体・半導体製造装置	1,000	2,137.16	2,137,167	2,013.65	2,013,659	0.60
26	スイス	株式	ROCHE HOLDING-GENUSSCHEIN	医薬品・バイオテクノロジー・ライフサイエンス	148	12,490.26	1,848,559	13,543.75	2,004,476	0.60
27	アメリカ	株式	JPMORGAN CHASE & CO	各種金融	700	2,738.29	1,916,806	2,825.06	1,977,544	0.59
28	イギリス	株式	BRITISH AMERICAN TOBACCO	食品・飲料・タバコ	446	3,808.65	1,698,659	4,170.41	1,860,006	0.56
29	オーストラリア	株式	BHP BILLITON	素材	714	2,613.74	1,866,214	2,596.50	1,853,905	0.56
30	アメリカ	株式	QUALCOMM	テクノロジー・ハードウェアおよび機器	400	4,416.60	1,766,642	4,623.75	1,849,502	0.55

種類別および業種別投資比率

種類	業種	投資比率(%)
----	----	---------

株式	エネルギー	10.53
	医薬品・バイオテクノロジー・ライフサイエンス	8.16
	銀行	7.41
	食品・飲料・タバコ	7.04
	資本財	6.26
	素材	5.85
	テクノロジー・ハードウェアおよび機器	5.46
	ソフトウェア・サービス	5.30
	電気通信サービス	4.53
	保険	3.80
	各種金融	3.55
	公益事業	3.39
	メディア	2.60
	食品・生活必需品小売り	2.51
	小売	2.45
	自動車・自動車部品	2.13
	ヘルスケア機器・サービス	2.13
	運輸	1.84
	家庭用品・パーソナル用品	1.76
	半導体・半導体製造装置	1.44
	消費者サービス	1.36
	耐久消費財・アパレル	1.28
	商業・専門サービス	0.58
不動産	0.20	
	小計	91.65
投資証券	-	1.58
	合計	93.23

(注)業種については、MSCI世界産業分類基準の産業グループに準じています。

投資不動産物件

該当事項はありません。

その他投資資産の主要なもの

該当事項はありません。

(参考)インベスコ 先進国株式インデックス マザーファンド

種類	取引所	資産の名称	買建 売建	数量	通貨	帳簿価額	評価額	評価額 (円)	投資 比率 (%)
株価指数 先物取引	シカゴ商業取引所	S&P500 EMINI	買建	4	米ドル	265,990	276,100	21,582,737	6.52

(3)運用実績

純資産の推移

		純資産総額 (百万円) (分配落)	純資産総額 (百万円) (分配付)	1口当たり 純資産額(円) (分配落)	1口当たり 純資産額(円) (分配付)
第1 特定期間	第1期(平成20年6月18日現在)	348	350	1.0189	1.0223
第2 特定期間	第2期(平成20年9月18日現在)	369	371	0.8002	0.8037
	第3期(平成20年12月18日現在)	260	262	0.5219	0.5254
第3 特定期間	第4期(平成21年3月18日現在)	269	271	0.4924	0.4954
	第5期(平成21年6月18日現在)	323	325	0.5816	0.5846
第4 特定期間	第6期(平成21年9月18日現在)	380	382	0.6601	0.6631
	第7期(平成21年12月18日現在)	391	393	0.6470	0.6500
第5 特定期間	第8期(平成22年3月18日現在)	431	433	0.6816	0.6846
	第9期(平成22年6月18日現在)	404	406	0.6339	0.6369
第6 特定期間	第10期(平成22年9月21日現在)	405	407	0.6277	0.6307
	第11期(平成22年12月20日現在)	398	399	0.6585	0.6615
第7 特定期間	第12期(平成23年3月18日現在)	393	395	0.6458	0.6488
	第13期(平成23年6月20日現在)	381	383	0.6386	0.6416
第8 特定期間	第14期(平成23年9月20日現在)	325	326	0.5471	0.5501
	第15期(平成23年12月19日現在)	325	327	0.5516	0.5546
第9 特定期間	第16期(平成24年3月19日現在)	380	381	0.6833	0.6863
	第17期(平成24年6月18日現在)	329	331	0.5970	0.6000
平成23年7月末日		376	-	0.6344	-
平成23年8月末日		339	-	0.5705	-
平成23年9月末日		318	-	0.5360	-
平成23年10月末日		360	-	0.6025	-
平成23年11月末日		325	-	0.5530	-
平成23年12月末日		329	-	0.5682	-
平成24年1月末日		337	-	0.5870	-
平成24年2月末日		367	-	0.6530	-
平成24年3月末日		368	-	0.6662	-
平成24年4月末日		358	-	0.6507	-
平成24年5月末日		319	-	0.5797	-
平成24年6月末日		321	-	0.5923	-
平成24年7月末日		330	-	0.6115	-

分配の推移

		1口当たりの分配金(円)
第1特定期間	第1期	0.0035
第2特定期間	第2期	0.0035
	第3期	0.0035
第3特定期間	第4期	0.0030
	第5期	0.0030
第4特定期間	第6期	0.0030
	第7期	0.0030
第5特定期間	第8期	0.0030
	第9期	0.0030
第6特定期間	第10期	0.0030
	第11期	0.0030
第7特定期間	第12期	0.0030
	第13期	0.0030
第8特定期間	第14期	0.0030
	第15期	0.0030
第9特定期間	第16期	0.0030
	第17期	0.0030

収益率の推移

		収益率(%)
第1特定期間	第1期	2.23
第2特定期間	第2期	21.12
	第3期	34.34
第3特定期間	第4期	5.08
	第5期	18.72
第4特定期間	第6期	14.01
	第7期	1.53
第5特定期間	第8期	5.81
	第9期	6.56
第6特定期間	第10期	0.50
	第11期	5.38
第7特定期間	第12期	1.47
	第13期	0.65
第8特定期間	第14期	13.86
	第15期	1.37
第9特定期間	第16期	24.42
	第17期	12.19

(注1)収益率は、計算期間末の基準価額(分配付の額)から当該計算期間の直前の計算期間末の基準価額(分配落の額、以下「前期末基準価額」といいます。)を控除した額を前期末基準価額で除して得た数に100を乗じて得た数を記載しております。

(注2)第1期計算期間については、前期末基準価額の代わりに当初設定元本(1口当たり1円)を使用しております。

(4)設定及び解約の実績

		設定数量(口)	解約数量(口)
第1特定期間	第1期	345,438,256	2,938,296
第2特定期間	第2期	150,964,736	31,282,586
	第3期	61,328,898	24,014,657
第3特定期間	第4期	50,806,548	2,324,165
	第5期	59,597,051	51,094,650
第4特定期間	第6期	56,728,167	36,506,259
	第7期	44,821,427	16,593,557
第5特定期間	第8期	83,390,785	55,660,294
	第9期	73,703,573	67,502,474
第6特定期間	第10期	36,472,873	29,810,034
	第11期	35,079,520	75,930,496
第7特定期間	第12期	42,445,480	37,312,560
	第13期	43,898,249	55,738,404
第8特定期間	第14期	17,715,194	21,455,198
	第15期	13,641,921	17,486,270
第9特定期間	第16期	13,717,142	47,624,318
	第17期	8,819,553	13,200,757

(注1)設定数量には当初設定数量を含みます。

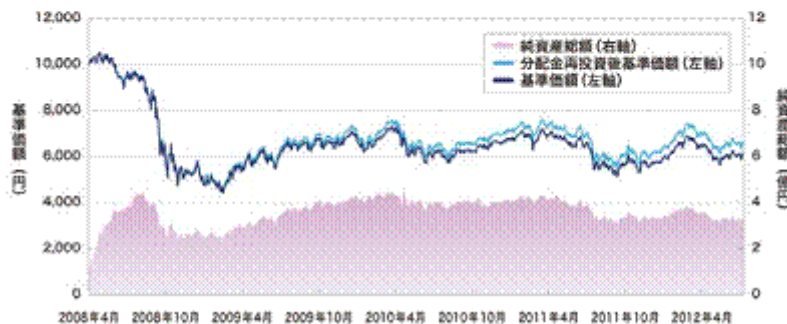
(注2)本邦外における設定、解約の実績はありません。

(参考情報)交付目論見書に記載する運用実績

(2012年7月31日現在)

基準価額・純資産の推移

■基準価額・純資産総額の推移(設定来)



- * 基準価額、分配金再投資後基準価額は1万口当たり、信託報酬控除後のものです。
- * 分配金再投資後基準価額は、課税前分配金を再投資したと仮定した数値を用いています。

基準価額	6,115 円
純資産総額	331 百万円

■期間騰落率

期間	ファンド
1カ月	3.2%
3カ月	-5.6%
6カ月	5.2%
1年	-1.6%
3年	2.3%
5年	-
設定来	-33.6%

- * 期間騰落率は、分配金再投資後基準価額の騰落率です。

分配の推移

(課税前/1万口当たり)

決算期	2011年6月	2011年9月	2011年12月	2012年3月	2012年6月	設定来累計
分配金	30 円	30 円	30 円	30 円	30 円	525 円

主要な資産の状況

【ファンドは、ファミリーファンド方式により運用を行っており、マザーファンドの資産の状況を記載しています。】

■資産配分

種別名	純資産比
株式	93.2%
先物取引	6.5%
キャッシュ等	0.2%

銘柄数 696

* 株式には、投資信託証券などが含まれています。

■組入上位5カ国

順位	国名	純資産比
1	アメリカ	48.7%
2	イギリス	10.9%
3	日本	5.5%
4	オーストラリア	4.5%
5	フランス	3.9%

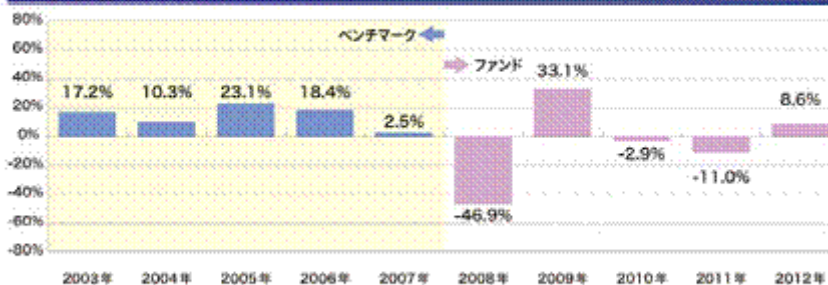
■組入上位10銘柄

順位	銘柄名	国名	業種	純資産比
1	APPLE	アメリカ	テクノロジー・ハードウェアおよび機器	2.8%
2	EXXON MOBIL	アメリカ	エネルギー	1.8%
3	CHEVRON	アメリカ	エネルギー	1.0%
4	MICROSOFT	アメリカ	ソフトウェア・サービス	1.0%
5	AT & T	アメリカ	電気通信サービス	1.0%
6	INTL BUSINESS MACHINES	アメリカ	ソフトウェア・サービス	0.9%
7	NESTLE-REG	スイス	食品・飲料・タバコ	0.9%
8	GENERAL ELECTRIC	アメリカ	資本財	0.8%
9	JOHNSON & JOHNSON	アメリカ	医薬品・バイオテクノロジー・ライフサイエンス	0.8%
10	PROCTER & GAMBLE	アメリカ	家庭用品・パーソナル用品	0.8%

* 国名は、発行体の国籍(所在国)などで区分しています。

* 業種は、MSCI世界産業分類基準の産業グループに準じています。ただし、業種の情報が入手できない銘柄については、委託会社の判断により独自に分類していることがあります。

年間収益率の推移



* ファンドのベンチマークは、MSCIワールド・インデックス(円換算ベース)です。

* ファンドの年間収益率は、分配金再投資後基準価額を基に算出しています。

* 2003年から2007年まではベンチマークの騰落率を表示しています。

* 2008年はファンドの設定日(2008年4月23日)から年末まで、2012年は7月末までの騰落率を表示しています。

- ・運用実績は、過去の実績であり、将来の運用成果を保証するものではありません。
- ・最新の運用状況は、委託会社のホームページでご覧いただけます。

次へ

第3 ファンドの経理状況

ファンドの経理状況については、該当事項が以下の内容に更新されます。

(1) 当ファンドの財務諸表は、「財務諸表等の用語、様式及び作成方法に関する規則」(昭和38年大蔵省令第59号)並びに同規則第2条の2の規定により、「投資信託財産の計算に関する規則」(平成12年総理府令第133号)に基づいて作成しております。

なお、財務諸表に記載している金額は、円単位で表示しております。

(2) 当ファンドの計算期間は6カ月未満であるため、財務諸表は6カ月毎に作成しております。

(3) 当ファンドは、金融商品取引法第193条の2第1項の規定に基づき、当特定期間(平成23年12月20日から平成24年6月18日まで)の財務諸表について、あらた監査法人による監査を受けております。

[前へ](#) [次へ](#)

1 財務諸表

先進国株式インデックス・ファンド

(1)貸借対照表

(単位：円)

	前期 (平成23年12月19日現在)	当期 (平成24年6月18日現在)
資産の部		
流動資産		
親投資信託受益証券	325,637,113	329,627,603
未収入金	2,542,765	2,471,958
流動資産合計	328,179,878	332,099,561
資産合計	328,179,878	332,099,561
負債の部		
流動負債		
未払収益分配金	1,771,148	1,656,283
未払受託者報酬	68,594	72,506
未払委託者報酬	617,314	652,563
その他未払費用	85,709	90,606
流動負債合計	2,542,765	2,471,958
負債合計	2,542,765	2,471,958
純資産の部		
元本等		
元本	590,382,778	552,094,398
剰余金		
期末剰余金又は期末欠損金 ()	264,745,665	222,466,795
(分配準備積立金)	5,281,622	5,661,167
元本等合計	325,637,113	329,627,603
純資産合計	325,637,113	329,627,603
負債純資産合計	328,179,878	332,099,561

(2)損益及び剰余金計算書】

(単位：円)

	前期		当期	
	自 平成23年 6月21日 至 平成23年12月19日		自 平成23年12月20日 至 平成24年 6月18日	
営業収益				
有価証券売買等損益	46,575,504		32,780,975	
営業収益合計	46,575,504		32,780,975	
営業費用				
受託者報酬	144,547		145,228	
委託者報酬	1,300,823		1,307,034	
その他費用	180,612		181,479	
営業費用合計	1,625,982		1,633,741	
営業利益又は営業損失()	48,201,486		31,147,234	
経常利益又は経常損失()	48,201,486		31,147,234	
当期純利益又は当期純損失()	48,201,486		31,147,234	
一部解約に伴う当期純利益金額の分配 額又は一部解約に伴う当期純損失金額 の分配額()	497,913		2,463,421	
期首剰余金又は期首欠損金()	216,115,277		264,745,665	
剰余金増加額又は欠損金減少額	15,674,366		25,522,280	
当期一部解約に伴う剰余金増加額又は 欠損金減少額	15,674,366		25,522,280	
剰余金減少額又は欠損金増加額	13,047,352		8,601,514	
当期追加信託に伴う剰余金減少額又は 欠損金増加額	13,047,352		8,601,514	
分配金	3,553,829		3,325,709	
期末剰余金又は期末欠損金()	264,745,665		222,466,795	

[前へ](#) [次へ](#)

(3)注記表

(重要な会計方針に係る事項に関する注記)

1. 有価証券の評価基準及び評価方法	親投資信託受益証券 移動平均法に基づき、親投資信託受益証券の基準価額で評価しております。
2. その他財務諸表作成のための基本となる重要な事項	特定期間末日の取扱い 平成23年12月18日が休日のため、信託約款第39条第2項により、当特定期間開始日を平成23年12月20日としております。このため、当特定期間は182日となっております。

(貸借対照表に関する注記)

前期 (平成23年12月19日現在)		当期 (平成24年6月18日現在)	
1. 期首元本額	597,967,131円	1. 期首元本額	590,382,778円
期中追加設定元本額	31,357,115円	期中追加設定元本額	22,536,695円
期中解約元本額	38,941,468円	期中解約元本額	60,825,075円
2. 特定期間末日における受益権の総数	590,382,778口	2. 特定期間末日における受益権の総数	552,094,398口
3. 元本の欠損 貸借対照表上の純資産額が元本総額を下回っており、その差額は264,745,665円であります。		3. 元本の欠損 貸借対照表上の純資産額が元本総額を下回っており、その差額は222,466,795円であります。	

(損益及び剰余金計算書に関する注記)

<p style="text-align: center;">前期 自 平成23年 6月21日 至 平成23年12月19日</p>	<p style="text-align: center;">当期 自 平成23年12月20日 至 平成24年 6月18日</p>
<p>分配金の計算過程 (平成23年 6月21日から平成23年 9月20日までの計算期間) 計算期間末における解約に伴う当期純損失金額分配後の配当等収益から費用を控除した額(971,566円)、解約に伴う当期純損失金額分配後の有価証券売買等損益から費用を控除した額(0円)、信託約款に規定される収益調整金(917,632円)及び分配準備積立金(5,472,079円)より分配対象収益は7,361,277円(1万口当たり123.87円)であり、うち1,782,681円(1万口当たり30円)を分配金額としております。 なお、分配金の計算過程においては、親投資信託の配当等収益及び収益調整金相当額を充当する方法によっております。</p> <p>(平成23年 9月21日から平成23年12月19日までの計算期間) 計算期間末における解約に伴う当期純損失金額分配後の配当等収益から費用を控除した額(1,661,448円)、解約に伴う当期純損失金額分配後の有価証券売買等損益から費用を控除し、繰越欠損金を補填した額(0円)、信託約款に規定される収益調整金(162,337円)及び分配準備積立金(5,391,322円)より分配対象収益は7,215,107円(1万口当たり122.19円)であり、うち1,771,148円(1万口当たり30円)を分配金額としております。 なお、分配金の計算過程においては、親投資信託の配当等収益及び収益調整金相当額を充当する方法によっております。</p>	<p>分配金の計算過程 (平成23年12月20日から平成24年 3月19日までの計算期間) 計算期間末における解約に伴う当期純利益金額分配後の配当等収益から費用を控除した額(1,820,400円)、解約に伴う当期純利益金額分配後の有価証券売買等損益から費用を控除し、繰越欠損金を補填した額(0円)、信託約款に規定される収益調整金(282,074円)及び分配準備積立金(4,860,781円)より分配対象収益は6,963,255円(1万口当たり125.11円)であり、うち1,669,426円(1万口当たり30円)を分配金額としております。 なお、分配金の計算過程においては、親投資信託の配当等収益及び収益調整金相当額を充当する方法によっております。</p> <p>(平成24年 3月20日から平成24年 6月18日までの計算期間) 計算期間末における解約に伴う当期純損失金額分配後の配当等収益から費用を控除した額(2,423,900円)、解約に伴う当期純損失金額分配後の有価証券売買等損益から費用を控除した額(0円)、信託約款に規定される収益調整金(373,298円)及び分配準備積立金(4,893,550円)より分配対象収益は7,690,748円(1万口当たり139.28円)であり、うち1,656,283円(1万口当たり30円)を分配金額としております。 なお、分配金の計算過程においては、親投資信託の配当等収益及び収益調整金相当額を充当する方法によっております。</p>

(金融商品に関する注記)

金融商品の状況に関する事項

1. 金融商品に対する取組方針	証券投資信託として、有価証券等の金融商品に対する投資を、信託約款に規定する「運用の基本方針」に従い行っております。
2. 金融商品の内容及び金融商品に係るリスク	<p>当ファンドは、親投資信託受益証券を主要投資対象としております。投資する親投資信託受益証券は、インベスコ 先進国株式インデックス マザーファンドです。</p> <p>親投資信託受益証券は、株価の変動リスク、カントリー・リスク、為替変動リスク等にさらされております。</p> <p>また、親投資信託受益証券は、為替予約取引および株価指数先物取引を利用しております。</p> <p>当該デリバティブ取引のうち、為替予約取引は、外国通貨の取得又は売却取引について円貨額を確定することに限定しているため、親投資信託受益証券に対して重大な影響をおよぼすものではありません。また、親投資信託受益証券が利用している為替予約取引の相手方は社内ルールに従った金融機関に限定しているため、相手方の契約不履行に係る信用リスクはほとんどないと認識しております。</p> <p>当該デリバティブ取引のうち、株価指数先物取引に係わる主要なリスクは、対象指数または対象証券の動き等を反映して変動する価格変動リスクであります。</p>
3. 金融商品に係るリスク管理体制	<p>取締役会で定めたリスク管理の基本方針、及びリスク管理規程に従い、包括的なリスク管理を「リスク管理委員会」（以下「RMC」といいます。）で行います。RMCは、社内各部署から報告された各種リスクを検討、協議し、具体的なリスク管理方針を策定します。</p> <p>RMCでは、分会として「運用リスク管理委員会」（以下「IRMC」といいます。）を開催し、運用リスクの管理を行います。IRMCは、運用リスクを把握し、運用の適切性・妥当性を検証、審議して、その結果をRMCへ報告します。</p>

金融商品の時価等に関する事項

項目	前期 (平成23年12月19日現在)	当期 (平成24年6月18日現在)
1. 貸借対照表計上額、時価及びこれらの差額	貸借対照表計上額は期末の時価で計上しているため、その差額はありませ	同左
2. 時価の算定方法	(1)有価証券 「(重要な会計方針に係る事項に関する注記)」に記載しております。 (2)デリバティブ取引 該当事項はありません。 (3)上記以外の金融商品 上記以外の金融商品については、短期間で決済されることから、時価は帳簿価額と近似しているため、当該金融商品の時価を帳簿価額としております。	(1)有価証券 同左 (2)デリバティブ取引 同左 (3)上記以外の金融商品 同左
3. 金融商品の時価等に関する事項の補足事項	金融商品の時価には、市場価格に基づく価額のほか、市場価格がない場合には合理的に算定された価額が含まれております。当該価額の算定においては一定の前提条件等を採用しているため、異なる前提条件等によった場合、当該価額が異なることもあります。	同左

(有価証券に関する注記)

売買目的有価証券

種類	前期 (平成23年12月19日現在)	当期 (平成24年6月18日現在)
	当特定期間の損益に含まれた評価差額(円)	当特定期間の損益に含まれた評価差額(円)
親投資信託受益証券	5,451,051	43,708,431
合計	5,451,051	43,708,431

(デリバティブ取引等に関する注記)

前期 (平成23年12月19日現在)	当期 (平成24年6月18日現在)
該当事項はありません。	同左

(関連当事者との取引に関する注記)

前期 自 平成23年6月21日 至 平成23年12月19日	当期 自 平成23年12月20日 至 平成24年6月18日
該当事項はありません。	同左

(1口当たり情報に関する注記)

前期 (平成23年12月19日現在)	当期 (平成24年6月18日現在)
1口当たり純資産額 0.5516円 (1万口当たり純資産額 5,516円)	1口当たり純資産額 0.5970円 (1万口当たり純資産額 5,970円)

(4) 附属明細表

第1 有価証券明細表

株式

該当事項はありません。

株式以外の有価証券(親投資信託受益証券)

(平成24年6月18日現在)

種類	銘柄	券面総額	評価額(円)	備考
親投資信託 受益証券	インベスコ 先進国株式イン デックス マザーファンド	488,409,548	329,627,603	
	合計	488,409,548	329,627,603	

(注)親投資信託受益証券における券面総額欄の数値は、証券数を表示しております。

第2 信用取引契約残高明細表

該当事項はありません。

第3 デリバティブ取引及び為替予約取引の契約額等及び時価の状況表

該当事項はありません。

[前へ](#) [次へ](#)

参考情報

当ファンドは、「インベスコ 先進国株式インデックス マザーファンド」受益証券を主要投資対象としており、貸借対照表の資産の部に計上された「親投資信託受益証券」は、すべて同ファンドの受益証券です。同ファンドの状況は次の通りです。

「インベスコ 先進国株式インデックス マザーファンド」の状況

なお、以下に記載した情報は監査対象外であります。

貸借対照表

(単位：円)

区 分	注記 番号	(平成23年12月19日現在)	(平成24年6月18日現在)
		金 額	金 額
資産の部			
流動資産			
預金		5,539,421	6,767,778
コール・ローン		7,281,501	4,558,918
株式		304,344,659	306,843,854
投資証券		4,116,601	5,247,392
派生商品評価勘定		-	210,206
未収入金		358,681	12
未収配当金		541,375	949,730
未収利息		9	6
前払金		5,297,398	6,698,221
差入委託証拠金		934,560	832,545
流動資産合計		328,414,205	332,108,662
資産合計		328,414,205	332,108,662
負債の部			
流動負債			
派生商品評価勘定		214,366	2,207
未払解約金		2,542,765	2,471,958
流動負債合計		2,757,131	2,474,165
負債合計		2,757,131	2,474,165
純資産の部			
元本等			
元本		529,663,489	488,409,548
剰余金			
剰余金又は欠損金()		204,006,415	158,775,051
元本等合計		325,657,074	329,634,497
純資産合計		325,657,074	329,634,497
負債純資産合計		328,414,205	332,108,662

注記表

(重要な会計方針に係る事項に関する注記)

1. 有価証券の評価基準及び評価方法	<p>(1) 株式 移動平均法に基づき、原則として時価で評価しております。時価評価にあたっては、金融商品取引所(金融商品取引法(昭和23年法律第25号)第2条第16項に規定するものをいい、以下「取引所」といいます。)及び外国金融商品市場(金融商品取引法第2条第8項第3号口に規定するものをいいます。)又は店頭市場における最終相場(最終相場のないものについては、それに準ずる価額)、又は気配相場に基づいて評価しております。</p> <p>(2) 投資証券 移動平均法に基づき、原則として時価で評価しております。時価評価にあたっては、投資証券の基準価額、外国金融商品市場(金融商品取引法(昭和23年法律第25号)第2条第8項第3号口に規定するものをいいます。)における最終相場(最終相場のないものについては、それに準ずる価格)、又は第一種金融商品取引業者から提示される気配相場に基づいて評価しております。</p>
2. デリバティブ等の評価基準及び評価方法	<p>(1) 株価指数先物取引 個別法に基づき、原則として時価で評価しております。時価評価にあたっては、原則として、本書における開示対象ファンドの特定期間末日に知りうる直近の日の主たる取引所の発表する清算値段又は最終相場によっております。</p> <p>(2) 為替予約取引 為替予約の評価は、原則として、本書における開示対象ファンドの特定期間末日におけるわが国の対顧客先物売買相場の仲値によって計算しております。</p>
3. その他財務諸表作成のための基本となる重要な事項	<p>外貨建取引等の処理基準 外貨建取引については、「投資信託財産の計算に関する規則」(平成12年総理府令第133号)第60条に基づき、取引発生時の外国通貨の額をもって記録する方法を採用しております。但し、同第61条に基づき、外国通貨の売却時において、当該外国通貨に加えて、外貨建資産等の外貨基金勘定及び外貨建各損益勘定の前日の外貨建純資産額に対する当該売却外国通貨の割合相当額を当該外国通貨の売却時の外国為替相場等で円換算し、前日の外貨基金勘定に対する円換算した外貨基金勘定の割合相当の邦貨建資産等の外国投資勘定と、円換算した外貨基金勘定を相殺した差額を為替差損益とする計理処理を採用しております。</p>

(貸借対照表に関する注記)

(平成23年12月19日現在)	
1. 本書における開示対象ファンドの期首における	
当該親投資信託の元本額	544,957,692円
同期中における追加設定元本額	28,448,707円
同期中における解約元本額	43,742,910円
同特定期間末日における元本の内訳	
(保有ファンド名)	(金額)
先進国株式インデックス・ファンド	529,663,489円
合計	529,663,489円
2. 本書における開示対象ファンドの特定期間末日における	529,663,489円
当該親投資信託の受益権の総数	
3. 元本の欠損	
貸借対照表上の純資産額が元本総額を下回っており、その差額は204,006,415円であります。	

(平成24年6月18日現在)	
1. 本書における開示対象ファンドの期首における	
当該親投資信託の元本額	529,663,489円
同期中における追加設定元本額	20,149,322円
同期中における解約元本額	61,403,263円
同特定期間末日における元本の内訳	
(保有ファンド名)	(金額)
先進国株式インデックス・ファンド	488,409,548円
合計	488,409,548円
2. 本書における開示対象ファンドの特定期間末日における	488,409,548円
当該親投資信託の受益権の総数	
3. 元本の欠損	
貸借対照表上の純資産額が元本総額を下回っており、その差額は158,775,051円であります。	

(金融商品に関する注記)

金融商品の状況に関する事項

1. 金融商品に対する取組方針	証券投資信託として、有価証券等の金融商品に対する投資を、信託約款に規定する「運用の基本方針」に従い行っております。
2. 金融商品の内容及び金融商品に係るリスク	<p>当ファンドが保有する金融資産は、主として国内外の株式であります。国内外の株式は、株価の変動リスク、カントリー・リスク、為替変動リスク等にさらされております。</p> <p>また、当ファンドは、為替予約取引および株価指数先物取引を利用しております。</p> <p>当該デリバティブ取引のうち、為替予約取引は、外国通貨の取得又は売却取引について円貨額を確定することに限定しているため、当ファンドに対して重大な影響をおよぼすものではありません。また、当ファンドが利用している為替予約取引の相手方は社内ルールに従った金融機関に限定しているため、相手方の契約不履行に係る信用リスクはほとんどないと認識しております。</p> <p>当該デリバティブ取引のうち、株価指数先物取引に係わる主要なリスクは、対象指数または対象証券の動き等を反映して変動する価格変動リスクであります。</p>
3. 金融商品に係るリスク管理体制	当ファンドに投資する証券投資信託の「(金融商品に関する注記)」に記載しております。

金融商品の時価等に関する事項

項目	(平成23年12月19日現在)	(平成24年6月18日現在)
1. 貸借対照表計上額、時価及びこれらの差額	貸借対照表計上額は本書における開示対象ファンドの特定期間末日の時価で計上しているため、その差額はありませぬ。	同左
2. 時価の算定方法	(1)有価証券 「(重要な会計方針に係る事項に関する注記)」に記載しております。 (2)デリバティブ取引 「(デリバティブ取引等に関する注記)」に記載しております。 (3)上記以外の金融商品 上記以外の金融商品については、短期間で決済されることから、時価は帳簿価額と近似しているため、当該金融商品の時価を帳簿価額としております。	(1)有価証券 同左 (2)デリバティブ取引 同左 (3)上記以外の金融商品 同左
3. 金融商品の時価等に関する事項の補足事項	当ファンドに投資する証券投資信託の「(金融商品に関する注記)」に記載しております。	同左

(有価証券に関する注記)

売買目的有価証券

種類	(平成23年12月19日現在)	(平成24年6月18日現在)
	当計算期間の損益に含まれた評価差額(円)	当計算期間の損益に含まれた評価差額(円)
株式	27,382,348	9,008,125
投資証券	328,262	306,005
合計	27,710,610	8,702,120

(注)当計算期間の損益に含まれた評価差額は、当親投資信託の期首日から本書における開示対象ファンドの特定期間末日までの期間に対応する金額であります。

(デリバティブ取引等に関する注記)

取引の時価等に関する事項

株式関連

(平成23年12月19日現在)

種 類	契約額等(円)	うち 1年超	時価(円)	評価損益(円)
市場取引 株価指数先物取引 買 建 S&P500 EMINI	14,360,099	-	14,145,733	214,366
合 計	14,360,099	-	14,145,733	214,366

(平成24年6月18日現在)

種 類	契約額等(円)	うち 1年超	時価(円)	評価損益(円)
市場取引 株価指数先物取引 買 建 S&P500 EMINI	15,700,609	-	15,907,556	206,947
合 計	15,700,609	-	15,907,556	206,947

(注)1.時価の算定方法

株価指数先物取引の時価については、以下のように評価しております。

原則として本書における開示対象ファンドの特定期間末日に知りうる直近の日の主たる取引所の発表する清算
値段又は最終相場で評価しております。このような時価が発表されていない場合には、同特定期間に最も近
い最終相場や気配値等、原則に準ずる方法で評価しております。

2. 株価指数先物取引の残高は、契約額ベースで表示しております。
3. 契約額等には手数料相当額を含んでおりません。
4. 契約額等及び時価の合計欄の金額は、各々の合計金額であります。

通貨関連

(平成23年12月19日現在)
該当事項はありません。

(平成24年 6月18日現在)

種 類	契約額等(円)	うち 1年超	時価(円)	評価損益(円)
市場取引以外の取引 為替予約取引 売 建				
アメリカドル	1,192,459	-	1,189,200	3,259
ユーロ	501,543	-	503,750	2,207
合 計	1,694,002	-	1,692,950	1,052

(注)時価の算定方法

為替予約の時価

(1)本書における開示対象ファンドの特定期間末日に対顧客先物相場の仲値が発表されている外貨については以下のように評価しております。

同特定期間末日において為替予約の受渡日(以下「当該日」という。)の対顧客先物相場の仲値が発表されている場合は、当該為替予約は当該対顧客先物相場の仲値により評価しております。

同特定期間末日において当該日の対顧客先物相場の仲値が発表されていない場合は以下の方法によっております。

イ)同特定期間末日に当該日を超える対顧客先物相場が発表されている場合には、発表されている先物相場のうち当該日に最も近い前後二つの対顧客先物相場の仲値をもとに計算したレートにより評価しております。

ロ)同特定期間末日に当該日を超える対顧客先物相場が発表されていない場合には、当該日に最も近い発表されている対顧客先物相場の仲値により評価しております。

(2)同特定期間末日に対顧客先物相場の仲値が発表されていない外貨については、同特定期間末日の対顧客電信売買相場の仲値により評価しております。

(関連当事者との取引に関する注記)

自 平成23年 6月21日 至 平成23年12月19日	自 平成23年12月20日 至 平成24年 6月18日
該当事項はありません。	同左

(1口当たり情報に関する注記)

(平成23年12月19日現在)	(平成24年 6月18日現在)
1口当たり純資産額 0.6148円 (1万口当たり純資産額 6,148円)	1口当たり純資産額 0.6749円 (1万口当たり純資産額 6,749円)

[前へ](#) [次へ](#)

附属明細表

第1 有価証券明細表

株式

(平成24年6月18日現在)

通貨	銘柄	株式数	評価額		備考
			単価	金額	
日本円	アサヒグループホールディングス	100	1,676.00	167,600	
	日本たばこ産業	1	451,000.00	451,000	
	信越化学工業	100	4,335.00	433,500	
	花王	100	2,053.00	205,300	
	富士フイルムホールディングス	200	1,470.00	294,000	
	資生堂	200	1,196.00	239,200	
	武田薬品工業	100	3,355.00	335,500	
	アステラス製薬	100	3,165.00	316,500	
	塩野義製薬	200	1,012.00	202,400	
	第一三共	300	1,235.00	370,500	
	JXホールディングス	500	385.00	192,500	
	ブリヂストン	100	1,742.00	174,200	
	新日本製鐵	1,000	178.00	178,000	
	住友金属工業	1,000	129.00	129,000	
	ジェイ エフ イー ホールディングス	100	1,335.00	133,500	
	住友電気工業	200	949.00	189,800	
	コマツ	200	1,939.00	387,800	
	ダイキン工業	100	2,090.00	209,000	
	三菱重工業	1,000	328.00	328,000	
	日立製作所	1,000	480.00	480,000	
	東芝	1,000	296.00	296,000	
	日本電気	1,000	127.00	127,000	
	パナソニック	600	592.00	355,200	
	ソニー	300	1,072.00	321,600	
	キヤノン	200	3,240.00	648,000	
	豊田自動織機	100	2,187.00	218,700	
	デンソー	100	2,509.00	250,900	
	日産自動車	600	762.00	457,200	
	トヨタ自動車	600	3,055.00	1,833,000	
	本田技研工業	400	2,579.00	1,031,600	
	スズキ	100	1,648.00	164,800	
	ニコン	200	2,395.00	479,000	
	HOYA	100	1,737.00	173,700	
	中部電力	200	1,205.00	241,000	
関西電力	200	1,018.00	203,600		
中国電力	200	1,181.00	236,200		
東北電力	200	769.00	153,800		
九州電力	200	909.00	181,800		
東日本旅客鉄道	100	4,645.00	464,500		

	全日本空輸	1,000	224.00	224,000
	ヤフー	2	23,540.00	47,080
	日本電信電話	100	3,370.00	337,000
	K D D I	1	494,500.00	494,500
	エヌ・ティ・ティ・ドコモ	3	123,800.00	371,400
	エヌ・ティ・ティ・データ	1	227,300.00	227,300
	ソフトバンク	100	2,566.00	256,600
	伊藤忠商事	700	804.00	562,800
	三井物産	400	1,145.00	458,000
	住友商事	500	1,081.00	540,500
	三菱商事	400	1,539.00	615,600
	三越伊勢丹ホールディングス	200	795.00	159,000
	セブン&アイ・ホールディングス	200	2,271.00	454,200
	イオン	100	961.00	96,100
	三菱UFJフィナンシャル・グループ	2,700	363.00	980,100
	りそなホールディングス	900	311.00	279,900
	三井住友トラスト・ホールディングス	1,000	218.00	218,000
	三井住友フィナンシャルグループ	200	2,493.00	498,600
	みずほフィナンシャルグループ	4,900	126.00	617,400
	野村ホールディングス	800	278.00	222,400
	MS & ADインシュアランスグループホールディングス	100	1,312.00	131,200
	第一生命保険	4	89,700.00	358,800
	東京海上ホールディングス	200	1,897.00	379,400
	T & Dホールディングス	100	809.00	80,900
	オリックス	20	7,010.00	140,200
	三菱UFJリース	10	3,050.00	30,500
	日本円小計	27,642		22,036,380
アメリカ ドル	ANADARKO PETROLEUM	100	65.37	6,537.00
	APACHE	100	87.80	8,780.00
	BAKER HUGHES	100	40.38	4,038.00
	CHESAPEAKE ENERGY	100	18.10	1,810.00
	CHEVRON	400	104.33	41,732.00
	CONOCOPHILLIPS	200	55.46	11,092.00
	DENBURY RESOURCES	100	14.61	1,461.00
	DEVON ENERGY	100	57.35	5,735.00
	EXXON MOBIL	870	83.22	72,401.40
	HALLIBURTON	200	29.45	5,890.00
	HESS	100	44.80	4,480.00
	MARATHON OIL	100	24.87	2,487.00
	MARATHON PETROLEUM	50	40.15	2,007.50
	NABORS INDUSTRIES	200	13.07	2,614.00
	NATIONAL OILWELL VARCO	100	67.85	6,785.00
	OCCIDENTAL PETROLEUM	100	85.24	8,524.00
	PHILLIPS 66	100	34.90	3,490.00

SCHLUMBERGER	269	66.46	17,877.74
SOUTHWESTERN ENERGY	100	27.38	2,738.00
SPECTRA ENERGY	100	28.01	2,801.00
VALERO ENERGY	200	22.24	4,448.00
WEATHERFORD INTERNATIONAL	200	12.94	2,588.00
WILLIAMS COS	100	30.07	3,007.00
ALCOA	300	8.82	2,646.00
DOW CHEMICAL	200	32.89	6,578.00
DU PONT (E.I.) DE NEMOURS	200	50.24	10,048.00
FREEMONT-MCMORAN COPPER	200	34.34	6,868.00
INTERNATIONAL PAPER	100	28.84	2,884.00
LYONDELLBASELL INDUSTRIES-A	100	38.94	3,894.00
MONSANTO	100	78.70	7,870.00
NEWMONT MINING	100	50.28	5,028.00
NUCOR	100	37.61	3,761.00
PRAXAIR	100	105.58	10,558.00
3M	100	87.44	8,744.00
BOEING	100	71.99	7,199.00
CATERPILLAR	100	86.93	8,693.00
DANAHER	100	51.69	5,169.00
DEERE & CO	100	75.35	7,535.00
EATON	100	39.84	3,984.00
EMERSON ELECTRIC	100	46.67	4,667.00
GENERAL DYNAMICS	100	64.86	6,486.00
GENERAL ELECTRIC	1,700	20.00	34,000.00
HONEYWELL INTERNATIONAL	100	56.04	5,604.00
ILLINOIS TOOL WORKS	100	54.48	5,448.00
INGERSOLL-RAND	23	39.09	899.07
PACCAR	100	39.40	3,940.00
RAYTHEON	100	53.67	5,367.00
TEXTRON	100	24.84	2,484.00
TYCO INTERNATIONAL	100	53.87	5,387.00
UNITED TECHNOLOGIES	100	74.49	7,449.00
REPUBLIC SERVICES	100	25.78	2,578.00
WASTE MANAGEMENT	100	32.50	3,250.00
CSX	300	22.30	6,690.00
FEDEX	100	87.63	8,763.00
NORFOLK SOUTHERN	100	68.97	6,897.00
UNION PACIFIC	100	114.87	11,487.00
UNITED PARCEL SERVICE-B	100	77.53	7,753.00
FORD MOTOR	600	10.35	6,210.00
GENERAL MOTORS	200	21.74	4,348.00
JOHNSON CONTROLS	100	28.21	2,821.00
DR HORTON	100	15.88	1,588.00
NEWELL RUBBERMAID	100	18.49	1,849.00
NIKE-B	100	101.75	10,175.00

CARNIVAL	100	34.76	3,476.00
LAS VEGAS SANDS	100	45.18	4,518.00
MARRIOTT INTERNATIONAL-A	100	37.98	3,798.00
MCDONALD'S	200	90.50	18,100.00
STARBUCKS	100	52.54	5,254.00
YUM! BRANDS	100	64.99	6,499.00
CBS-B	100	31.62	3,162.00
COMCAST-A	400	31.09	12,436.00
COMCAST-SPECIAL A	200	30.50	6,100.00
DIRECTV-A	200	44.88	8,976.00
DISCOVERY COMMUNICATIONS-A	50	50.62	2,531.00
DISCOVERY COMMUNICATIONS-C	50	47.57	2,378.50
INTERPUBLIC GROUP OF COS	200	10.50	2,100.00
MCGRAW-HILL COMPANIES	100	42.50	4,250.00
NEWS-A	400	20.07	8,028.00
OMNICOM GROUP	100	47.71	4,771.00
TIME WARNER	233	36.42	8,485.86
TIME WARNER CABLE	91	77.93	7,091.63
VIACOM-B	100	47.67	4,767.00
VIRGIN MEDIA	100	22.52	2,252.00
WALT DISNEY	400	47.09	18,836.00
AMAZON.COM	100	218.35	21,835.00
BEST BUY	100	20.03	2,003.00
HOME DEPOT	400	51.87	20,748.00
KOHL'S	100	44.54	4,454.00
LIMITED BRANDS	100	42.65	4,265.00
LOWE'S COMPANIES	400	28.05	11,220.00
MACY'S	100	36.06	3,606.00
STAPLES	200	12.67	2,534.00
TARGET	100	58.50	5,850.00
TJX COMPANIES	200	42.46	8,492.00
COSTCO WHOLESALE	100	91.44	9,144.00
CVS CAREMARK	200	45.65	9,130.00
KROGER	100	22.81	2,281.00
SAFEWAY	100	17.97	1,797.00
SYSCO	100	29.14	2,914.00
WAL-MART STORES	400	67.75	27,100.00
WALGREEN	200	31.80	6,360.00
ALTRIA GROUP	400	33.77	13,508.00
ARCHER-DANIELS-MIDLAND	100	31.45	3,145.00
COCA-COLA	400	76.09	30,436.00
CONAGRA FOODS	100	24.97	2,497.00
DR PEPPER SNAPPLE GROUP	1	42.69	42.69
GENERAL MILLS	100	38.46	3,846.00
HJ HEINZ	100	54.55	5,455.00
KRAFT FOODS-A	400	38.64	15,456.00

PEPSICO	300	69.48	20,844.00
PHILIP MORRIS INTERNATIONAL	300	87.73	26,319.00
REYNOLDS AMERICAN	100	42.68	4,268.00
AVON PRODUCTS	100	15.79	1,579.00
COLGATE-PALMOLIVE	100	101.53	10,153.00
KIMBERLY-CLARK	100	82.48	8,248.00
PROCTER & GAMBLE	500	62.88	31,440.00
AETNA	100	40.99	4,099.00
AMERISOURCEBERGEN	100	37.29	3,729.00
BAXTER INTERNATIONAL	100	49.30	4,930.00
BOSTON SCIENTIFIC	400	5.95	2,380.00
CARDINAL HEALTH	100	42.47	4,247.00
CIGNA	100	45.29	4,529.00
COVIDIEN	100	52.93	5,293.00
EXPRESS SCRIPTS HOLDING	181	54.33	9,834.63
HOLOGIC	100	17.28	1,728.00
MEDTRONIC	200	37.77	7,554.00
ST JUDE MEDICAL	100	35.55	3,555.00
STRYKER	100	54.15	5,415.00
UNITEDHEALTH GROUP	200	58.90	11,780.00
WELLPOINT	100	70.77	7,077.00
ABBOTT LABORATORIES	300	62.50	18,750.00
AGILENT TECHNOLOGIES	100	40.01	4,001.00
ALLERGAN	100	92.45	9,245.00
AMGEN	100	71.29	7,129.00
BRISTOL-MYERS SQUIBB	400	34.23	13,692.00
CELGENE	100	66.16	6,616.00
ELI LILLY & CO	200	41.99	8,398.00
FOREST LABORATORIES	100	34.45	3,445.00
GILEAD SCIENCES	100	50.29	5,029.00
JOHNSON & JOHNSON	500	66.01	33,005.00
LIFE TECHNOLOGIES	45	42.68	1,920.60
MERCK	619	38.94	24,103.86
PFIZER	1,289	22.61	29,144.29
THERMO FISHER SCIENTIFIC	100	51.23	5,123.00
BB&T	100	29.82	2,982.00
FIFTH THIRD BANCORP	200	13.18	2,636.00
HUDSON CITY BANCORP	100	6.16	616.00
KEYCORP	300	7.43	2,229.00
PNC FINANCIAL SERVICES GROUP	115	59.01	6,786.15
SUNTRUST BANKS	100	22.43	2,243.00
US BANCORP	200	31.58	6,316.00
WELLS FARGO	919	32.45	29,821.55
AMERICAN EXPRESS	200	56.28	11,256.00
BANK OF AMERICA	2,241	7.90	17,703.90
BANK OF NEW YORK MELLON	200	21.09	4,218.00

CAPITAL ONE FINANCIAL	100	53.81	5,381.00
CITIGROUP	630	28.31	17,835.30
DISCOVER FINANCIAL SERVICES	200	32.99	6,598.00
GOLDMAN SACHS GROUP	100	95.66	9,566.00
JPMORGAN CHASE & CO	800	35.03	28,024.00
MORGAN STANLEY	400	14.30	5,720.00
SCHWAB (CHARLES)	200	12.67	2,534.00
STATE STREET	100	43.85	4,385.00
ACE	100	72.75	7,275.00
AFLAC	100	41.98	4,198.00
ALLSTATE	100	34.15	3,415.00
AMERICAN INTERNATIONAL GROUP	60	31.48	1,888.80
AON	100	47.00	4,700.00
BERKSHIRE HATHAWAY-B	200	82.57	16,514.00
LINCOLN NATIONAL	200	21.23	4,246.00
MARSH & MCLENNAN COS	100	31.78	3,178.00
METLIFE	200	29.96	5,992.00
PRINCIPAL FINANCIAL GROUP	100	25.40	2,540.00
PROGRESSIVE	200	20.75	4,150.00
PRUDENTIAL FINANCIAL	100	48.59	4,859.00
TRAVELERS COMPANIES	100	63.41	6,341.00
ACCENTURE	100	59.08	5,908.00
ADOBE SYSTEMS	100	32.39	3,239.00
AUTOMATIC DATA PROCESSING	100	55.04	5,504.00
CA	100	26.31	2,631.00
COGNIZANT TECH SOLUTIONS-A	100	60.50	6,050.00
EBAY	200	40.67	8,134.00
FIDELITY NATIONAL INFORMATION SERVICES	35	33.02	1,155.70
GOOGLE-A	50	564.51	28,225.50
INTL BUSINESS MACHINES	200	199.10	39,820.00
MICROSOFT	1,400	30.02	42,028.00
ORACLE	900	27.70	24,930.00
PAYCHEX	100	32.03	3,203.00
SAIC	100	12.24	1,224.00
SYMANTEC	200	14.76	2,952.00
VISA-A	100	118.40	11,840.00
WESTERN UNION	200	16.24	3,248.00
YAHOO!	300	15.36	4,608.00
APPLE	200	574.13	114,826.00
CISCO SYSTEMS	1,000	17.10	17,100.00
CORNING	300	13.01	3,903.00
DELL	300	12.30	3,690.00
EMC	400	24.70	9,880.00
HEWLETT-PACKARD	500	21.64	10,820.00
JUNIPER NETWORKS	100	16.43	1,643.00
MOTOROLA SOLUTIONS	71	48.70	3,457.70

	NETAPP	100	30.73	3,073.00
	QUALCOMM	400	56.50	22,600.00
	TE CONNECTIVITY	100	32.55	3,255.00
	XEROX	400	7.79	3,116.00
	AT & T	1,100	35.71	39,281.00
	CENTURYLINK	137	38.38	5,258.06
	FRONTIER COMMUNICATIONS	144	3.93	565.92
	SPRINT NEXTEL	1,000	3.09	3,090.00
	VERIZON COMMUNICATIONS	600	43.55	26,130.00
	AMERICAN ELECTRIC POWER	100	39.94	3,994.00
	CALPINE	200	16.18	3,236.00
	CONSOLIDATED EDISON	100	63.10	6,310.00
	DOMINION RESOURCES	100	53.78	5,378.00
	DUKE ENERGY	300	23.26	6,978.00
	EDISON INTERNATIONAL	100	46.14	4,614.00
	EXELON	100	37.43	3,743.00
	FIRSTENERGY	100	48.49	4,849.00
	NEXTERA ENERGY	100	67.77	6,777.00
	NISOURCE	100	25.34	2,534.00
	PG&E	100	45.28	4,528.00
	PPL	100	27.81	2,781.00
	PROGRESS ENERGY	100	60.45	6,045.00
	PUBLIC SERVICE ENTERPRISE GROUP	100	32.33	3,233.00
	SOUTHERN	200	48.00	9,600.00
	XCEL ENERGY	100	28.87	2,887.00
	ALTERA	100	33.06	3,306.00
	ANALOG DEVICES	100	36.91	3,691.00
	APPLIED MATERIALS	300	10.99	3,297.00
	BROADCOM-A	100	34.28	3,428.00
	INTEL	1,000	27.34	27,340.00
	LSI	300	6.40	1,920.00
	MARVELL TECHNOLOGY GROUP	200	11.52	2,304.00
	TEXAS INSTRUMENTS	200	27.86	5,572.00
	アメリカドル小計	50,673		2,016,336.35 (159,875,309)
カナダ ドル	CAMECO	200	21.20	4,240.00
	CANADIAN NATURAL RESOURCES	200	27.64	5,528.00
	CANADIAN OIL SANDS	200	19.05	3,810.00
	CENOVUS ENERGY	200	32.29	6,458.00
	ENBRIDGE	200	39.38	7,876.00
	ENCANA	200	22.60	4,520.00
	IMPERIAL OIL	100	43.87	4,387.00
	NEXEN	100	16.79	1,679.00
	SUNCOR ENERGY	284	29.01	8,238.84
	TALISMAN ENERGY	200	11.71	2,342.00

	TRANSCANADA	100	42.27	4,227.00
	BARRICK GOLD	200	40.28	8,056.00
	ELDORADO GOLD	200	13.23	2,646.00
	GOLDCORP	100	40.16	4,016.00
	IVANHOE MINES	100	9.60	960.00
	IVANHOE MINES-RTS	100	0.90	90.00
	KINROSS GOLD	200	9.05	1,810.00
	POTASH CORP OF SASKATCHEWAN	200	39.29	7,858.00
	SILVER WHEATON	100	28.47	2,847.00
	TECK RESOURCES-B	124	32.94	4,084.56
	YAMANA GOLD	200	16.36	3,272.00
	BOMBARDIER-B	800	3.91	3,128.00
	CAE	100	9.68	968.00
	CANADIAN NATIONAL RAILWAY	100	83.06	8,306.00
	THOMSON REUTERS	100	28.10	2,810.00
	VITERRA	200	16.10	3,220.00
	VALEANT PHARMACEUTICALS INTERNATIONAL	100	45.92	4,592.00
	BANK OF MONTREAL	112	55.22	6,184.64
	BANK OF NOVA SCOTIA	200	51.98	10,396.00
	CAN IMPERIAL BK OF COMMERCE	100	71.70	7,170.00
	ROYAL BANK OF CANADA	200	51.24	10,248.00
	TORONTO-DOMINION BANK	200	78.98	15,796.00
	GREAT-WEST LIFECO	200	21.13	4,226.00
	MANULIFE FINANCIAL	400	10.74	4,296.00
	POWER CORP OF CANADA	100	23.13	2,313.00
	SUN LIFE FINANCIAL	100	22.13	2,213.00
	BROOKFIELD ASSET MANAGE-A	100	32.48	3,248.00
	BROOKFIELD OFFICE PROPERTIES	100	17.00	1,700.00
	RESEARCH IN MOTION	100	11.17	1,117.00
	ROGERS COMMUNICATIONS-B	100	35.73	3,573.00
	カナダドル小計	6,920		184,450.04 (14,344,679)
ユーロ	CIE GENERALE DE GIOPHYSIQUE	60	19.57	1,174.20
	ENI	487	16.23	7,904.01
	FUGRO-CVA	30	46.76	1,402.95
	GALP ENERGIA SGPS-B	107	8.93	955.51
	NESTE OIL	51	7.95	405.45
	REPSOL YPF	143	12.62	1,804.66
	SAIPEM	58	32.27	1,871.66
	SBM OFFSHORE	57	10.88	620.16
	TENARIS	166	13.12	2,177.92
	TOTAL	301	35.43	10,664.43
	ACERINOX	62	8.05	499.10
	AIR LIQUIDE	56	87.87	4,920.72
	AKZO NOBEL	51	37.32	1,903.57

ARCELORMITTAL	164	11.56	1,895.84
BASF	198	56.24	11,135.71
CIMPOR-CIMENTOS DE PORTUGAL	122	5.50	671.00
CRH	142	14.11	2,004.33
HEIDELBERGCEMENT	35	33.93	1,187.72
IMERYS	13	39.12	508.62
K+S	38	31.03	1,179.14
KONINKLIJKE DSM	65	38.26	2,486.90
LAFARGE	44	32.98	1,451.12
LINDE	27	119.30	3,221.10
SALZGITTER	19	35.27	670.13
STORA ENSO-R	276	4.69	1,294.99
THYSSENKRUPP	88	12.06	1,061.28
UMICORE	59	36.75	2,168.25
VOESTALPINE	53	21.19	1,123.33
WACKER CHEMIE	7	52.44	367.08
ACS ACTIVIDADES CONS Y SERV	45	14.44	649.80
ALSTOM	46	24.23	1,114.58
BOSKALIS WESTMINSTER	29	24.99	724.71
BOUYGUES	63	19.96	1,257.48
COMPAGNIE DE SAINT-GOBAIN	82	27.09	2,221.38
EADS	113	26.03	2,941.39
FERROVIAL	173	8.15	1,410.46
FIAT INDUSTRIAL	212	7.49	1,588.94
GEA GROUP	64	20.41	1,306.62
HOCHTIEF	17	37.96	645.40
KONINKLIJKE PHILIPS ELECTRON	176	15.02	2,643.52
LEGRAND	44	25.48	1,121.12
MAN	23	78.54	1,806.42
METSO	61	26.48	1,615.28
PRYSMIAN	54	11.29	609.66
SAFRAN	91	27.56	2,508.41
SCHNEIDER ELECTRIC	102	42.10	4,294.20
SIEMENS-REG	175	66.45	11,628.75
THALES	43	23.98	1,031.14
VALLOUREC	25	27.00	675.00
VINCI	92	33.77	3,106.84
WARTSILA	80	24.73	1,978.40
ZARDOYA OTIS	46	8.56	393.76
ZARDOYA OTIS -RTS	46	0.42	19.64
BUREAU VERITAS	26	69.26	1,800.76
EDENRED	59	21.01	1,239.88
RANDSTAD HOLDING	44	23.16	1,019.04
SOCIETE BIC	12	79.42	953.04
ADP	14	58.36	817.04
DEUTSCHE LUFTHANSA-REG	111	8.17	907.31

DEUTSCHE POST-REG	176	13.29	2,339.04
FRAPORT	17	40.66	691.22
INTL CONSOLIDATED AIRLINE-DI	469	1.81	848.89
TNT EXPRESS	108	8.99	970.92
BAYERISCHE MOTOREN WERKE	68	56.23	3,823.64
BAYERISCHE MOTOREN WERKE-PFD	24	37.03	888.72
DAIMLER-REG	201	34.14	6,862.14
FIAT	212	3.65	775.07
MICHELIN (CGDE)-B	28	47.52	1,330.56
NOKIAN RENKAAT	56	29.13	1,631.28
PIRELLI	108	7.81	844.02
RENAULT	43	31.10	1,337.30
VOLKSWAGEN-PFD	28	123.65	3,462.20
ADIDAS	59	57.90	3,416.10
LUXOTTICA GROUP	55	26.71	1,469.05
LVMH MOET HENNESSY LOUIS VUITTON	53	118.25	6,267.25
ACCOR	59	22.79	1,344.61
AUTOGRILL	45	6.77	304.87
EUTELSAT COMMUNICATIONS	40	22.13	885.40
JC DECAUX	24	17.03	408.72
REED ELSEVIER	279	8.40	2,343.87
INDITEX	53	76.10	4,033.30
PPR	18	112.00	2,016.00
CARREFOUR	129	14.49	1,869.21
CASINO GUICHARD PERRACHON	21	66.15	1,389.15
DISTRIBUIDORA INTERNACIONAL	129	3.53	455.37
JERONIMO MARTINS	115	14.20	1,633.00
KESKO-B	26	20.17	524.42
KONINKLIJKE AHOLD	239	9.13	2,182.54
ANHEUSER-BUSCH INBEV	156	56.18	8,764.08
COCA-COLA HELLENIC BOTTLING	76	12.91	981.16
DANONE	98	52.08	5,103.84
HEINEKEN	65	38.00	2,470.00
HEINEKEN HOLDINGS	50	32.12	1,606.00
PERNOD-RICARD	37	79.34	2,935.58
UNILEVER-CVA	328	25.49	8,362.36
HENKEL-VORZUG	63	51.39	3,237.57
L'OREAL	39	91.04	3,550.56
CELESIO	34	11.73	398.99
ESSILOR INTERNATIONAL	56	72.50	4,060.00
FRESENIUS & CO	12	81.33	975.96
FRESENIUS MEDICAL CARE	43	52.40	2,253.20
BAYER-REG	177	53.36	9,446.13
ELAN	247	11.18	2,762.69
GRIFOLS	59	19.95	1,177.34
ORION-B	39	13.97	544.83

SANOFI	215	56.19	12,080.85
UCB	44	38.42	1,690.48
ANGLO IRISH BANK	349	-	-
BANCO BILBAO VIZCAYA ARGENTARIA	930	5.25	4,883.43
BANCO ESPIRITO SANTO-REG	282	0.51	143.82
BANCO POPULAR ESPANOL	390	1.69	659.49
BANCO SANTANDER	1,722	4.92	8,473.96
BNP PARIBAS	202	29.47	5,953.95
CAIXABANK	386	2.41	931.80
CAIXABANK-RTS	386	0.05	20.84
COMMERZBANK	265	1.42	376.30
CREDIT AGRICOLE	188	3.28	617.39
ERSTE GROUP BANK	56	14.30	800.80
INTESA SANPAOLO	1,438	1.05	1,522.84
INTESA SANPAOLO	372	0.88	328.84
RAIFFEISEN BANK INTERNATIONAL	28	23.71	663.88
SOCIETE GENERALE	119	17.78	2,115.82
UNICREDIT	267	2.58	688.86
DEUTSCHE BANK-REG	202	28.80	5,817.60
DEUTSCHE BOERSE	35	39.51	1,382.85
EURAZEO	12	32.62	391.44
EXOR	31	16.65	516.15
ING GROEP	701	4.96	3,476.96
POHJOLA BANK-A	43	8.81	378.83
AEGON	462	3.39	1,570.33
ALLIANZ-REG	104	74.55	7,753.20
ASSICURAZIONI GENERALI	236	9.52	2,247.90
AXA	329	9.89	3,253.81
CNP ASSURANCES	72	8.63	621.57
HANNOVER RUECKVERSICHERU-REG	28	44.35	1,241.94
MAPFRE	324	1.66	538.81
MUENCHENER RUECKVER-REG	40	103.53	4,141.44
SAMPO-A	90	19.23	1,730.70
VIENNA INSURANCE GROUP	13	29.60	384.86
ATOS	37	44.54	1,647.98
CAP GEMINI	48	28.03	1,345.68
DASSAULT SYSTEMES	31	71.40	2,213.40
SAP	191	46.45	8,872.90
UNITED INTERNET-REG	58	13.15	762.70
ALCATEL-LUCENT	651	1.23	805.28
NOKIA	672	1.93	1,296.96
DEUTSCHE TELEKOM	670	8.13	5,447.10
ELISA	60	15.74	944.40
FRANCE TELECOM	328	9.80	3,214.72
KONINKLIJKE KPN	295	7.95	2,347.90

MOBISTAR	13	26.20	340.66
TELECOM ITALIA	2,568	0.69	1,791.18
TELEFONICA	875	9.89	8,654.62
VIVENDI	260	13.88	3,608.80
ACCIONA	13	41.31	537.03
E.ON	394	15.22	5,996.68
ENAGAS	85	13.57	1,153.87
ENEL	1,188	2.48	2,955.74
FORTUM	129	14.73	1,900.17
GDF SUEZ	278	17.10	4,755.19
IBERDROLA	809	3.50	2,832.30
RWE	92	29.73	2,735.16
RWE-NON VTG PFD	16	26.55	424.88
VEOLIA ENVIRONMENT	99	9.98	988.81
VERBUND	40	19.06	762.40
ASML HOLDING	102	39.20	3,998.40
INFINEON TECHNOLOGIES	235	5.96	1,402.24
一口小計	30,206		388,877.89 (39,183,336)

[前へ](#) [次へ](#)

(平成24年6月18日現在)

通貨	銘柄	株式数	評価額		備考
			単価	金額	
イギリス ポンド	AMEC	161	9.76	1,572.16	
	BG GROUP	738	12.40	9,151.20	
	BP	4,109	4.23	17,401.61	
	ROYAL DUTCH SHELL-A	775	21.17	16,410.62	
	ROYAL DUTCH SHELL-B	587	21.88	12,846.49	
	TULLOW OIL	159	14.57	2,316.63	
	ANGLO AMERICAN	340	21.30	7,242.00	
	ANTOFAGASTA	176	10.74	1,890.24	
	BHP BILLITON	212	18.00	3,816.00	
	KAZAKHMYS	94	7.22	679.15	
	RANDGOLD RESOURCES	31	59.70	1,850.70	
	REXAM	311	4.02	1,251.77	
	RIO TINTO	292	29.35	8,570.20	
	XSTRATA	386	8.91	3,439.26	
	BAE SYSTEMS	693	2.79	1,934.85	
	BALFOUR BEATTY	231	2.78	643.56	
	BUNZL	171	10.17	1,739.07	
	INVENSYS	417	1.98	829.41	
	ROLLS-ROYCE HOLDINGS	441	8.22	3,625.02	
	ROLLS-ROYCE HOLDINGS-C	46,746	0.00	46.74	
	CAPITA GROUP	300	6.41	1,924.50	
	EXPERIAN	300	9.25	2,775.00	
	BURBERRY GROUP	173	13.08	2,262.84	
	COMPASS GROUP	460	6.24	2,872.70	
	INTERCONTINENTAL HOTELS GROUP	118	14.96	1,765.28	
	TUI TRAVEL	223	1.67	374.19	
	WHITBREAD	73	18.27	1,333.71	
	BRITISH SKY BROADCASTING	248	6.61	1,640.52	
	PEARSON	238	11.84	2,817.92	
	WPP	344	7.47	2,569.68	
	KINGFISHER	1,000	2.71	2,714.00	
	MARKS & SPENCER GROUP	344	3.21	1,105.27	
	SAINSBURY (J)	426	2.85	1,217.08	
	TESCO	1,945	3.01	5,856.39	
	WM MORRISON SUPERMARKETS	800	2.78	2,228.00	
	ASSOCIATED BRITISH FOODS	160	12.19	1,950.40	
BRITISH AMERICAN TOBACCO	446	31.00	13,828.23		
DIAGEO	493	15.87	7,826.37		
IMPERIAL TOBACCO GROUP	223	23.78	5,302.94		
SABMILLER	190	24.54	4,662.60		
UNILEVER	263	20.77	5,462.51		
RECKITT BENCKISER GROUP	113	33.85	3,825.05		

	SMITH & NEPHEW	219	6.03	1,321.66
	ASTRAZENECA	310	26.56	8,235.15
	GLAXOSMITHKLINE	700	14.41	10,087.00
	SHIRE	169	18.95	3,202.55
	BARCLAYS	2,501	2.00	5,022.00
	HSBC HOLDINGS	3,415	5.46	18,659.56
	LLOYDS BANKING GROUP	8,765	0.31	2,743.44
	ROYAL BANK OF SCOTLAND GROUP	600	2.47	1,485.60
	STANDARD CHARTERED	506	13.92	7,046.05
	ICAP	247	3.65	902.78
	INVESTEC	159	3.72	592.59
	LONDON STOCK EXCHANGE GROUP	61	9.83	599.63
	SCHRODERS	40	12.69	507.60
	ADMIRAL GROUP	102	11.31	1,153.62
	AVIVA	581	2.68	1,559.98
	LEGAL & GENERAL GROUP	1,844	1.19	2,209.11
	OLD MUTUAL	1,750	1.48	2,602.25
	PRUDENTIAL	490	7.09	3,474.10
	RESOLUTION	31	1.97	61.07
	BT GROUP	1,547	2.01	3,112.56
	VODAFONE GROUP	10,538	1.73	18,304.50
	CENTRICA	950	3.08	2,931.70
	INTERNATIONAL POWER	342	4.16	1,424.08
	NATIONAL GRID	758	6.49	4,923.21
	SEVERN TRENT	111	17.36	1,926.96
	SSE	179	13.64	2,441.56
	ARM HOLDINGS	286	4.86	1,391.96
	イギリスポンド小計	103,151		281,494.13 (35,074,168)
スイス	TRANSOCEAN	100	41.50	4,150.00
フラン	HOLCIM	60	49.98	2,998.80
	SYNGENTA-REG	18	303.50	5,463.00
	ABB-REG	448	15.16	6,791.68
	SCHINDLER HOLDING-PART CERT	27	106.40	2,872.80
	CIE FINANCIERE RICHEMON-A	117	52.35	6,124.95
	SWATCH GROUP-BR	7	361.30	2,529.10
	SWATCH GROUP-REG	20	62.70	1,254.00
	ARYZTA	41	44.80	1,836.80
	NESTLE-REG	633	55.70	35,258.10
	STRAUMANN HOLDING-REG	3	146.50	439.50
	LONZA GROUP-REG	22	34.87	767.14
	NOVARTIS-REG	454	51.00	23,154.00
	ROCHE HOLDING-GENUSSCHEIN	148	156.50	23,162.00
	CREDIT SUISSE GROUP-REG	258	17.70	4,566.60
	GAM HOLDING	105	10.40	1,092.00
	PARGESA HOLDING-BR	12	55.20	662.40

	UBS-REG	821	11.29	9,269.09
	BALOISE HOLDINGS-REG	24	62.30	1,495.20
	SWISS LIFE HOLDINGS-REG	16	80.30	1,284.80
	SWISS RE	67	55.75	3,735.25
	ZURICH INSURANCE	32	207.10	6,627.20
	SWISSCOM-REG	4	368.70	1,474.80
	スイスフラン小計	3,437		147,009.21 (12,334,072)
スウェーデン クローナ	SSAB-A	100	54.00	5,400.00
	ATLAS COPCO-A	226	140.90	31,843.40
	SANDVIK	270	85.30	23,031.00
	SKF-B	200	131.50	26,300.00
	VOLVO-B	500	77.00	38,500.00
	SECURITAS-B	200	53.10	10,620.00
	HENNES & MAURITZ-B	190	224.60	42,674.00
	GETINGE-B	100	174.30	17,430.00
	NORDEA BANK	568	56.10	31,864.80
	SKANDINAVISKA ENSKILDA BAN-A	474	43.01	20,386.74
	SVENSKA HANDELSBANKEN-A	111	211.00	23,421.00
	SWEDBANK-A	200	106.70	21,340.00
	INVESTOR-B	175	126.60	22,155.00
	ERICSSON-B	549	62.35	34,230.15
TELIASONERA	448	43.52	19,496.96	
	スウェーデンクローナ小計	4,311		368,693.05 (4,199,413)
ノルウェー クローネ	SEADRILL	50	202.10	10,105.00
	STATOIL	250	140.00	35,000.00
	DNB	212	56.15	11,903.80
	TELENOR	200	93.40	18,680.00
	ノルウェークローネ小計	712		75,688.80 (1,011,959)
デンマーク クローネ	DSV	100	112.10	11,210.00
	CARLSBERG-B	60	437.10	26,226.00
	NOVO NORDISK-B	83	803.00	66,649.00
	DANSKE BANK	140	80.35	11,249.00
	TRYG	32	330.90	10,588.80
	デンマーククローネ小計	415		125,922.80 (1,707,513)
オーストラリア ドル	CALTEX AUSTRALIA	58	13.43	778.94
	ORIGIN ENERGY	232	12.72	2,951.04
	SANTOS	244	11.62	2,835.28
	WOODSIDE PETROLEUM	99	32.35	3,202.65
	WORLEYPARSONS	74	25.38	1,878.12
	ALUMINA	706	0.92	649.52
	BHP BILLITON	714	31.84	22,733.76
	BORAL	233	3.40	792.20

	JAMES HARDIE INDUSTRIES-CDI	187	7.61	1,423.07
	NEWCREST MINING	166	24.43	4,055.38
	ORICA	160	24.05	3,848.00
	OZ MINERALS	155	8.25	1,278.75
	RIO TINTO	78	54.50	4,251.00
	SIMS METAL MANAGEMENT	76	9.80	744.80
	BRAMBLES	346	6.09	2,107.14
	BRAMBLES-RTS	17	0.11	1.95
	QANTAS AIRWAYS	378	1.15	436.59
	SYDNEY AIRPORT	293	2.97	870.21
	TRANSURBAN GROUP	455	5.69	2,588.95
	CROWN	179	8.65	1,548.35
	ECHO ENTERTAINMENT GROUP	260	4.49	1,167.40
	TABCORP HOLDINGS	260	2.97	772.20
	TATTS GROUP	429	2.62	1,123.98
	FAIRFAX MEDIA	647	0.60	391.43
	HARVEY NORMAN HOLDINGS	226	1.86	420.36
	METCASH	347	3.98	1,381.06
	WESFARMERS	227	29.00	6,583.00
	WOOLWORTHS	230	26.49	6,092.70
	COCHLEAR	22	62.69	1,379.18
	SONIC HEALTHCARE	165	12.54	2,069.10
	CSL	117	38.94	4,555.98
	AUSTRALIA AND NEW ZEALAND BANKING GROUP	581	21.28	12,363.68
	BENDIGO AND ADELAIDE BANK	105	7.27	763.35
	COMMONWEALTH BANK OF AUSTRALIA	337	50.89	17,149.93
	NATIONAL AUSTRALIA BANK	484	22.12	10,706.08
	WESTPAC BANKING	746	20.34	15,173.64
	MACQUARIE GROUP	75	25.47	1,910.25
	AMP	592	3.86	2,285.12
	QBE INSURANCE GROUP	208	12.78	2,658.24
	SUNCORP GROUP	411	7.93	3,259.23
	COMPUTERSHARE	189	7.57	1,430.73
	TELSTRA	1,065	3.62	3,855.30
	AGL ENERGY	174	15.21	2,646.54
	オーストラリアドル小計	12,747		159,114.18 (12,767,321)
ニュージー ランド ドル	FLETCHER BUILDING	200	6.29	1,258.00
	AUCKLAND INTERNATIONAL AIRPORT	511	2.47	1,262.17
	SKY CITY ENTERTAINMENT GROUP	259	3.49	903.91
	TELECOM CORP OF NEW ZEALAND	956	2.47	2,366.10
	CONTACT ENERGY	167	4.78	798.26
	ニュージーランドドル小計	2,093		6,588.44 (413,885)

香港ドル	HOPEWELL HOLDINGS	500	19.94	9,970.00
	CATHAY PACIFIC AIRWAYS	1,000	12.10	12,100.00
	YUE YUEN INDUSTRIAL HOLDINGS	500	23.40	11,700.00
	LIFESTYLE INTL HOLDINGS	500	17.00	8,500.00
	BANK OF EAST ASIA	60	26.05	1,563.00
	BOC HONG KONG HOLDINGS	500	23.30	11,650.00
	HANG SENG BANK	200	103.70	20,740.00
	HONG KONG EXCHANGES & CLEAR	200	112.40	22,480.00
	AIA GROUP	1,600	26.00	41,600.00
	NEW WORLD DEVELOPMENT	1,000	8.92	8,920.00
	FOXCONN INTL HOLDINGS	1,000	3.08	3,080.00
	CLP HOLDINGS	500	63.95	31,975.00
	POWER ASSETS HOLDINGS	500	55.95	27,975.00
	ASM PACIFIC TECHNOLOGY	100	93.95	9,395.00
香港ドル小計	8,160		221,648.00 (2,265,242)	
シンガポ ールドル	COMFORTDELGRO	1,000	1.47	1,470.00
	GENTING SINGAPORE	2,000	1.45	2,910.00
	OLAM INTERNATIONAL	1,045	1.82	1,907.12
	GOLDEN AGRI-RESOURCES	2,080	0.64	1,331.20
	CAPITALAND	1,000	2.67	2,670.00
	SINGAPORE TELECOMMUNICATIONS	2,000	3.19	6,380.00
	シンガポールドドル小計	9,125		16,668.32 (1,042,936)
イスラエ ルシュケ ル	TEVA PHARMACEUTICAL INDUSTRIES	194	146.90	28,498.60
	イスラエルシュケル小計	194		28,498.60 (587,641)
	合計	259,786		306,843,854 (284,807,474)

(注)1.通貨種類毎の小計欄の()内は、邦貨換算額であります。

2.合計金額欄の()内は、外貨建有価証券に係わるもので、内書きであります。

3.通貨の表示は、邦貨については円単位、外貨についてはその通貨の表記単位で表示しております。

4.外貨建有価証券の内訳

通貨	銘柄数	組入株式時価比率	合計金額に対する比率
アメリカドル	株式 234銘柄	100.00%	56.13%
カナダドル	株式 40銘柄	100.00%	5.04%
ユーロ	株式 167銘柄	100.00%	13.76%
イギリスポンド	株式 69銘柄	100.00%	12.31%
スイスフラン	株式 23銘柄	100.00%	4.33%
スウェーデンクローナ	株式 15銘柄	100.00%	1.47%
ノルウェークローネ	株式 4銘柄	100.00%	0.35%
デンマーククローネ	株式 5銘柄	100.00%	0.60%
オーストラリアドル	株式 43銘柄	100.00%	4.48%
ニュージーランドドル	株式 5銘柄	100.00%	0.15%

香港ドル	株式	14銘柄	100.00%	0.80%
シンガポールドル	株式	6銘柄	100.00%	0.37%
イスラエルシェケル	株式	1銘柄	100.00%	0.21%

株式以外の有価証券(投資証券)

(平成24年6月18日現在)

種類	通貨	銘柄	口数	評価額	備考
投資 証券	アメリカ ドル	AMERICAN TOWER	100	6,776.00	
		ANNALY CAPITAL MANAGEMENT	200	3,382.00	
		EQUITY RESIDENTIAL	100	6,193.00	
		HCP	100	4,288.00	
		HOST HOTELS & RESORTS	6	93.48	
		SIMON PROPERTY GROUP	100	14,915.00	
		WEYERHAEUSER	244	5,072.76	
		アメリカドル小計	850	40,720.24 (3,228,707)	
	ユーロ	BGP HOLDINGS	4,076	-	
		CORIO	23	751.75	
		GECINA	6	416.64	
		ICADE	8	485.28	
		UNIBAIL-RODAMCO	18	2,529.90	
		ユーロ小計	4,131	4,183.57 (421,536)	
	イギリス ポンド	LAND SECURITIES GROUP	172	1,258.18	
		SEGRO	369	790.02	
		イギリスポンド小計	541	2,048.20 (255,205)	
	オースト ラリア ドル	CFS RETAIL PROPERTY TRUST GROUP	582	1,099.98	
		DEXUS PROPERTY GROUP	2,519	2,292.29	
		GPT GROUP	815	2,599.85	
		LEND LEASE GROUP	144	1,023.84	
		STOCKLAND	656	2,099.20	
		WESTFIELD GROUP	383	3,588.71	
		WESTFIELD RETAIL TRUST	383	1,057.08	
		オーストラリアドル小計	5,482	13,760.95 (1,104,178)	
	シンガポ ールドル	ASCENDAS REAL ESTATE INVESTMENT TRUST	1,000	2,010.00	
		CAPITAMALL TRUST	1,000	1,790.00	
シンガポールドル小計		2,000	3,800.00 (237,766)		
		合計	13,004	5,247,392 (5,247,392)	

- (注)1.通貨種類毎の小計欄の()内は、邦貨換算額であります。
2.合計金額欄の()内は、外貨建有価証券に係わるもので、内書きであります。
3.通貨の表示は、邦貨については円単位、外貨についてはその通貨の表記単位で表示しております。
4.外貨建有価証券の内訳

通貨	銘柄数	組入投資証券 時価比率	合計金額に対する比率
アメリカドル	投資証券 7 銘柄	100.00%	61.53%
ユーロ	投資証券 5 銘柄	100.00%	8.03%
イギリスポンド	投資証券 2 銘柄	100.00%	4.87%
オーストラリアドル	投資証券 7 銘柄	100.00%	21.04%
シンガポールドル	投資証券 2 銘柄	100.00%	4.53%

第2 信用取引契約残高明細表

該当事項はありません。

第3 デリバティブ取引及び為替予約取引の契約額等及び時価の状況表

「注記表(デリバティブ取引等に関する注記)」に記載しております。

[前へ](#) [次へ](#)

2 ファンドの現況

純資産額計算書（平成24年7月31日現在）

資産総額	330,949,978 円
負債総額	364,197 円
純資産総額(-)	330,585,781 円
発行済数量	540,608,833 口
1 単位当たり純資産額(/)	0.6115 円

(参考)インベスコ 先進国株式インデックス マザーファンド

資産総額	351,653,177 円
負債総額	20,723,258 円
純資産総額(-)	330,929,919 円
発行済数量	478,251,414 口
1 単位当たり純資産額(/)	0.6920 円

[前△](#) [次△](#)

第三部 委託会社等の情報

第1 委託会社等の概況

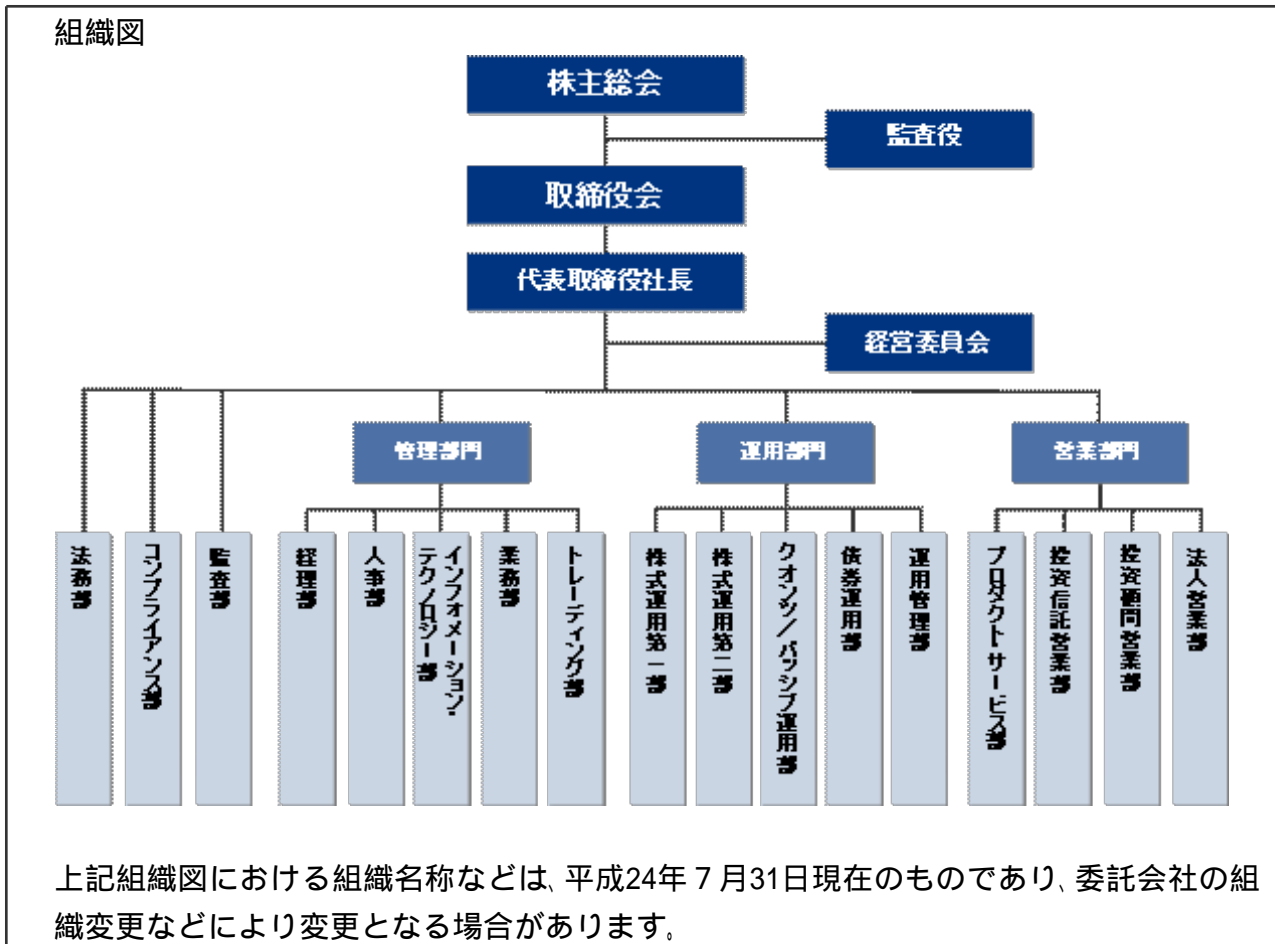
1 委託会社等の概況

委託会社等の概況については、該当事項が以下の内容に更新されます。

(1) 資本金の額

平成24年7月31日 現在の状況	資本金：4,000百万円 発行可能株式総数：56,400株 発行済株式総数：40,000株
直近5カ年における 主な資本金の額の増減	<ul style="list-style-type: none"> 平成22年6月15日付で、資本金の額は480百万円から3,000百万円に増加。 平成23年7月6日付で、資本金の額は3,000百万円から4,000百万円に増加。

(2) 委託会社等の機構



会社の意思決定機構

取締役会	<p>取締役の全員をもって構成される取締役会は、代表取締役社長を議長とし、原則として四半期ごとに開催されます。</p> <p>取締役会は、経営管理全般に関する重要な事項について、取締役の過半数が出席し、出席取締役の過半数をもって決議します。</p>
代表取締役社長	<p>代表取締役社長は、委託会社の全般的な業務執行の最高責任者として、取締役会で決議された事項または委任を受けた事項の遂行に対し、権限と責任を有します。</p>
経営委員会	<p>取締役等から構成される経営委員会は、代表取締役社長を議長とし、原則として毎月1回開催されます。</p> <p>経営委員会は、取締役会で決定した基本方針に基づき、取締役会から委譲を受けた権限の範囲内において、経営管理全般に関する重要な事項を協議・決定します。</p>

投資運用に関する意思決定プロセス

Plan（計画）	<p>基本的な運用方針は、投資戦略委員会（原則、月次で開催）で分析・討議された投資環境を踏まえ、銘柄検討会議およびポートフォリオ構築/戦略会議（原則、週次あるいは日次で開催）を経て決定されます。</p>
Do（実行）	<p>各運用部のポートフォリオ・マネジャーは、上記の委員会または運用会議の討議内容等を踏まえ、運用計画書を策定し、運用部長の承認を受け、運用ガイドライン、運用基本方針および運用計画書に従って、ポートフォリオを構築します。</p>
See（検証）	<p>運用リスク管理委員会(IRMC)は、リスク管理委員会(RMC)の分会として、定量的なリスク計測結果をもとに、運用の適切性・妥当性を検証、審議します。</p> <p>また、運用部門から独立したコンプライアンス部が、常時、関連法令および運用ガイドラインなどの遵守状況をチェックし、運用の信頼性・安定性の確保を図ります。</p>

2 事業の内容及び営業の概況

事業の内容及び営業の概況については、該当事項が以下の内容に更新されます。

事業の内容	<p>「投資信託及び投資法人に関する法律」に定める投資信託委託会社である委託会社は、証券投資信託の設定を行うとともに、「金融商品取引法」に定める金融商品取引業者としてその運用（投資運用業）を行っています。</p> <p>また「金融商品取引法」に定める投資助言業務および同法に定める第二種金融商品取引業を行っています。</p>		
運用する投資信託財産の合計純資産総額	(平成24年7月31日現在)		
	基本的性格	ファンド数	純資産総額(単位：百万円)
	株式投資信託	63	346,118
	公社債投資信託	1	4,058
合計	64	350,176	* ファンド数および純資産総額は、親投資信託を除きます。

[前へ](#) [次へ](#)

3 委託会社等の経理状況

委託会社等の経理状況については、該当事項が以下の内容に更新されます。

1. 当社の財務諸表は、「財務諸表等の用語、様式及び作成方法に関する規則」（昭和38年大蔵省令第59号、以下「財務諸表等規則」という。）ならびに同規則第2条の規定により、「金融商品取引業等に関する内閣府令」（平成19年8月6日内閣府令第52号）に基づいて作成しております。
2. 当社は、金融商品取引法第193条の2第1項の規定に基づき、事業年度（自平成23年4月1日 至平成24年3月31日）の財務諸表について、新日本有限責任監査法人により監査を受けております。

1. 財務諸表

(1) 貸借対照表

(単位：千円)

科目	前事業年度 (平成23年3月31日)		当事業年度 (平成24年3月31日)	
	内訳	金額	内訳	金額
(資産の部)				
流動資産				
預金		1,586,424		1,541,296
前払費用		40,268		49,463
未収入金		259,950		206,492
未収委託者報酬		678,810		461,845
未収運用受託報酬		360,716		396,891
未収投資助言報酬		256		417
未収消費税		131,387		-
その他の流動資産		9,872		5,020
流動資産計		3,067,687		2,661,426
固定資産				
有形固定資産 1				
建物附属設備	148,302		227,003	
器具備品	23,139		102,444	
建設仮勘定	-	171,442	1,251	330,699
無形固定資産				
ソフトウェア	13,742		31,159	
電話加入権	3,972		3,972	
のれん	480,837		455,858	
顧客関連資産	2,577,509	3,076,061	2,443,612	2,934,602
投資その他の資産				
投資有価証券	657		470	
差入保証金	257,680		252,084	
その他の投資	13,405		10,463	
貸倒引当金	-	271,742	7,400	255,618
固定資産計		3,519,247		3,520,921
資産合計		6,586,935		6,182,347

（単位：千円）

科目	前事業年度 （平成23年3月31日）		当事業年度 （平成24年3月31日）	
	内訳	金額	内訳	金額
（負債の部）				
流動負債				
預り金		357,451		142,830
未払金				
未払収益分配金	890		-	
未払償還金	55,764		42,139	
未払手数料	314,201		194,317	
その他の未払金	117,714	488,572	127,783	364,240
未払費用		147,616		312,226
短期借入金		1,500,000		-
未払法人税等		20,339		17,012
未払消費税等		-		70,931
賞与引当金		113,565		118,468
その他の流動負債		14,523		15,494
流動負債計		2,642,070		1,041,204
固定負債				
退職給付引当金		453,403		483,734
役員退職慰労引当金		33,574		47,224
資産除去債務		50,754		64,067
固定負債計		537,733		595,026
負債合計		3,179,803		1,636,230
（純資産の部）				
株主資本				
資本金		3,000,000		4,000,000
資本剰余金				
資本準備金	980,511		1,406,953	
その他資本剰余金				
資本金減少差益	117,810		-	
資本剰余金合計		1,098,322		1,406,953
利益剰余金				
その他利益剰余金				
繰越利益剰余金	691,369		860,855	
利益剰余金合計		691,369		860,855
株主資本合計		3,406,953		4,546,097
評価・換算差額等				
その他有価証券評価差額金		178		18
評価・換算差額等合計		178		18
純資産合計		3,407,131		4,546,116
負債・純資産合計		6,586,935		6,182,347

(2)損益計算書

(単位：千円)

科目	前事業年度 (自平成22年4月1日 至平成23年3月31日)		当事業年度 (自平成23年4月1日 至平成24年3月31日)	
	内訳	金額	内訳	金額
営業収益				
委託者報酬		2,697,221		2,376,754
運用受託報酬		1,509,700		1,734,123
投資助言報酬		3,466		3,983
その他営業収益		647,126		1,348,609
営業収益計		4,857,514		5,463,471
営業費用				
支払手数料		1,163,202		982,312
広告宣伝費		46,915		1,622
公告費		1,710		775
調査費				
調査費	242,140		253,140	
委託調査費	596,793		587,956	
図書費	3,405	842,339	3,225	844,322
委託計算費		180,895		183,222
営業雑経費				
通信費	25,893		25,593	
印刷費	49,667		37,802	
協会費	7,295	82,856	7,678	71,074
営業費用計		2,317,919		2,083,328
一般管理費				
給料				
役員報酬	312,178		350,719	
給料・手当	1,350,766		1,437,656	
賞与	447,390	2,110,335	486,657	2,275,033
退職金		84,620		43,186
交際費		9,641		9,085
寄付金		11,100		5,931
旅費交通費		67,886		81,834
租税公課		43,699		32,135
不動産賃借料		282,544		269,530
退職給付費用		110,375		116,685
役員退職慰労引当金繰入		9,831		13,650
賞与引当金繰入		113,565		118,468
減価償却費		148,121		205,326
福利厚生費		195,130		196,643
諸経費		616,113		608,863
一般管理費計		3,802,967		3,976,372
営業損失()		1,263,372		596,230

（単位：千円）

科目	前事業年度 (自平成22年4月1日 至平成23年3月31日)		当事業年度 (自平成23年4月1日 至平成24年3月31日)	
	内訳	金額	内訳	金額
営業外収益				
受取利息		370		163
受取配当金		-		3,811
時効成立分配金償還金		7,173		14,350
雑益		1,557		1,703
営業外収益計		9,100		20,029
営業外費用				
支払利息 1		10,904		10,684
為替換算差損		6,559		273
雑損		760		768
営業外費用計		18,224		11,726
経常損失（ ）		1,272,495		587,927
特別損失				
本社移転費用		-		258,890
組織再編関連費用		139,846		-
資産除去債務会計基準の適用に伴う影響額		9,820		-
固定資産除却損		78		-
その他		-		10,238
特別損失計		149,744		269,128
税引前当期純損失（ ）		1,422,240		857,055
法人税、住民税及び事業税		3,800		3,800
法人税等計		3,800		3,800
当期純損失（ ）		1,426,040		860,855

(3)株主資本等変動計算書

(単位：千円)

科目	前事業年度 (自平成22年4月1日 至平成23年3月31日)	当事業年度 (自平成23年4月1日 至平成24年3月31日)
	金額	金額
株主資本		
資本金		
当期首残高	480,000	3,000,000
当期変動額		
新株の発行	2,520,000	1,000,000
当期変動額合計	2,520,000	1,000,000
当期末残高	3,000,000	4,000,000
資本剰余金		
資本準備金		
当期首残高	114,578	980,511
当期変動額		
資本準備金の取崩		573,558
新株の発行	865,933	1,000,000
当期変動額合計	865,933	426,442
当期末残高	980,511	1,406,953
その他資本剰余金		
当期首残高	117,810	117,810
当期変動額		
資本準備金の取崩	-	573,558
欠損填補	-	691,369
当期変動額合計	-	117,810
当期末残高	117,810	-
資本剰余金合計		
当期首残高	232,389	1,098,322
当期変動額		
資本準備金の取崩	-	-
欠損填補	-	691,369
新株の発行	865,933	1,000,000
当期変動額合計	865,933	308,632
当期末残高	1,098,322	1,406,953
利益剰余金		
その他利益剰余金		
繰越利益剰余金		
当期首残高	734,670	691,369
当期変動額		
欠損填補		691,369
当期純損失()	1,426,040	860,855
当期変動額合計	1,426,040	169,486
当期末残高	691,369	860,855
利益剰余金合計		
当期首残高	734,670	691,369
当期変動額		
欠損填補		691,369
当期純損失()	1,426,040	860,855
当期変動額合計	1,426,040	169,486
当期末残高	691,369	860,855

(単位：千円)

科目	前事業年度 (自 平成22年4月 1日 至 平成23年3月31日)	当事業年度 (自 平成23年4月 1日 至 平成24年3月31日)
	金額	金額
株主資本合計		
当期首残高	1,447,060	3,406,953
当期変動額		
資本準備金の取崩	-	-
欠損填補	-	-
新株の発行	3,385,933	2,000,000
当期純損失()	1,426,040	860,855
当期変動額合計	1,959,893	1,139,145
当期末残高	3,406,953	4,546,097
評価・換算差額等		
その他有価証券評価差額金		
当期首残高	156	178
当期変動額		
株主資本以外の項目の当期変動額(純額)	22	159
当期変動額合計	22	159
当期末残高	178	18
評価・換算差額等合計		
当期首残高	156	178
当期変動額		
株主資本以外の項目の当期変動額(純額)	22	159
当期変動額合計	22	159
当期末残高	178	18
純資産合計		
当期首残高	1,447,216	3,407,131
当期変動額		
新株の発行	3,385,933	2,000,000
当期純損失()	1,426,040	860,855
株主資本以外の項目の当期変動額(純額)	22	159
当期変動額合計	1,959,915	1,138,984
当期末残高	3,407,131	4,546,116

（重要な会計方針）

1. 有価証券の評価基準及び評価方法
 - その他有価証券
時価のあるもの
決算日の市場価格等に基づく時価法（評価差額は全部純資産直入法により処理し、売却原価は移動平均法により算定）
 - 時価のないもの
移動平均法による原価法

2. 固定資産の減価償却の方法
 - (1) 有形固定資産
定率法を採用しております。
なお、主な耐用年数は以下のとおりであります。
建物附属設備 15～24年
器具備品 4～20年

 - (2) 無形固定資産
定額法を採用しております。
なお、主な償却年数は20年であります。
ただし、自社利用のソフトウェアについては、社内における利用可能期間（5年）に基づく定額法を採用しております。

3. 引当金の計上基準
 - (1) 貸倒引当金
一般債権については貸倒実績率により、貸倒懸念債権等特定の債権については個別に回収可能性を勘案し、回収不能見込額を計上しております。

 - (2) 賞与引当金
従業員に対する賞与の支出に充てるため、支給見込額に基づき当期に見合う分を計上しております。

 - (3) 退職給付引当金
従業員の退職金支給に備えて、簡便法により自己都合退職による期末要支給額の100%を計上しております。

 - (4) 役員退職慰労引当金
役員の退職慰労金の支出に備えるため、内規に基づく期末要支給額を基準として計上しております。

4. その他財務諸表作成のための基本となる重要な事項
 - 消費税の会計処理
消費税及び地方消費税の会計処理は税抜き方式によっております。

（追加情報）

当事業年度の期首以後に行われる会計上の変更及び過去の誤謬の訂正より、「会計上の変更及び誤謬の訂正に関する会計基準」（企業会計基準第24号 平成21年12月4日）及び「会計上の変更及び誤謬の訂正に関する会計基準の適用指針」（企業会計基準適用指針第24号 平成21年12月4日）を適用しております。

注記事項

（貸借対照表関係）

前事業年度 (平成23年3月31日)	当事業年度 (平成24年3月31日)
-----------------------	-----------------------

1 有形固定資産から控除されている減価償却累計額		1 有形固定資産から控除されている減価償却累計額	
建物附属設備	71,754 千円	建物附属設備	15,391 千円
器具備品	72,352	器具備品	51,762
計	144,107	計	67,154

(損益計算書関係)

1 各科目に含まれている関係会社に対するものは、次のとおりであります。

	前事業年度 (自 平成22年4月 1日 至 平成23年3月31日)	当事業年度 (自 平成23年4月 1日 至 平成24年3月31日)
支払利息	10,520千円	5,205千円

(株主資本等変動計算書関係)

前事業年度(自 平成22年4月1日 至 平成23年3月31日)

1. 発行済株式に関する事項

株式の種類	当事業年度期首	増加	減少	当事業年度期末
普通株式(株)	9,600	10,400	-	20,000

(変動事由の概要)

平成22年6月7日の取締役会決議による新株の発行 10,400株

当事業年度(自 平成23年4月 1日 至 平成24年3月31日)

1. 発行済株式に関する事項

株式の種類	当事業年度期首	増加	減少	当事業年度期末
普通株式(株)	20,000	20,000	-	40,000

(変動事由の概要)

平成23年6月28日の取締役会決議による新株の発行 20,000株

(リース取引関係)

前事業年度 (自 平成 22年 4月 1日 至 平成 23年 3月 31日)	当事業年度 (自 平成 23年 4月 1日 至 平成 24年 3月 31日)																								
<p>1. リース取引に関する会計基準適用初年度開始以前の所有権移転外ファイナンス・リース取引（借主側）</p> <p>(1) リース物件の取得価額相当額、減価償却累計額相当額及び期末残高相当額</p> <table style="width: 100%; border-collapse: collapse;"> <tr> <td style="width: 60%;"></td> <td style="text-align: center;">有形固定資産 器具備品</td> </tr> <tr> <td>取得価額相当額</td> <td style="text-align: right;">54,202 千円</td> </tr> <tr> <td>減価償却累計額相当額</td> <td style="text-align: right;"><u>54,202</u></td> </tr> <tr> <td>期末残高相当額</td> <td style="text-align: right;">0</td> </tr> <tr> <td></td> <td style="text-align: center;">無形固定資産 ソフトウェア</td> </tr> <tr> <td>取得価額相当額</td> <td style="text-align: right;">18,145 千円</td> </tr> <tr> <td>減価償却累計額相当額</td> <td style="text-align: right;"><u>18,145</u></td> </tr> <tr> <td>期末残高相当額</td> <td style="text-align: right;">0</td> </tr> <tr> <td></td> <td style="text-align: center;">合計</td> </tr> <tr> <td>取得価額相当額</td> <td style="text-align: right;">72,347</td> </tr> <tr> <td>減価償却累計額相当額</td> <td style="text-align: right;"><u>72,347</u></td> </tr> <tr> <td>期末残高相当額</td> <td style="text-align: right;">0</td> </tr> </table>		有形固定資産 器具備品	取得価額相当額	54,202 千円	減価償却累計額相当額	<u>54,202</u>	期末残高相当額	0		無形固定資産 ソフトウェア	取得価額相当額	18,145 千円	減価償却累計額相当額	<u>18,145</u>	期末残高相当額	0		合計	取得価額相当額	72,347	減価償却累計額相当額	<u>72,347</u>	期末残高相当額	0	<p>1. リース取引に関する会計基準適用初年度開始以前の所有権移転外ファイナンス・リース取引（借主側）</p> <p>(1) リース物件の取得価額相当額、減価償却累計額相当額及び期末残高相当額</p>
	有形固定資産 器具備品																								
取得価額相当額	54,202 千円																								
減価償却累計額相当額	<u>54,202</u>																								
期末残高相当額	0																								
	無形固定資産 ソフトウェア																								
取得価額相当額	18,145 千円																								
減価償却累計額相当額	<u>18,145</u>																								
期末残高相当額	0																								
	合計																								
取得価額相当額	72,347																								
減価償却累計額相当額	<u>72,347</u>																								
期末残高相当額	0																								
<p>(2) 未経過リース料期末残高相当額</p> <table style="width: 100%; border-collapse: collapse;"> <tr> <td style="width: 60%;">1 年内</td> <td style="text-align: right;">0 千円</td> </tr> <tr> <td>1 年超</td> <td style="text-align: right;"><u>0</u></td> </tr> <tr> <td>合計</td> <td style="text-align: right;">0</td> </tr> </table>	1 年内	0 千円	1 年超	<u>0</u>	合計	0	<p>(2) 未経過リース料期末残高相当額</p>																		
1 年内	0 千円																								
1 年超	<u>0</u>																								
合計	0																								
<p>(3) 支払リース料、減価償却費相当額及び支払利息相当額</p> <table style="width: 100%; border-collapse: collapse;"> <tr> <td style="width: 60%;">支払リース料</td> <td style="text-align: right;">11,810千円</td> </tr> <tr> <td>減価償却費相当額</td> <td style="text-align: right;">10,853千円</td> </tr> <tr> <td>支払利息相当額</td> <td style="text-align: right;">213千円</td> </tr> </table>	支払リース料	11,810千円	減価償却費相当額	10,853千円	支払利息相当額	213千円	<p>(3) 支払リース料、減価償却費相当額及び支払利息相当額</p>																		
支払リース料	11,810千円																								
減価償却費相当額	10,853千円																								
支払利息相当額	213千円																								
<p>(4) 減価償却費相当額及び利息相当額の算定方法</p> <p>減価償却費相当額の算定方法 リース期間を耐用年数とし、残存価額を零とする定額法によっております。</p> <p>利息相当額の算定方法 リース料総額とリース物件の取得価額相当額の差額を利息相当額とし、各期への配分法については、利息法によっております。</p> <p>(減損損失について) リース資産に配分された減損損失はありません。</p>	<p>(4) 減価償却費相当額及び利息相当額の算定方法</p>																								
<p>2. オペレーティング・リース取引（借主側）</p> <p>オペレーティング・リース取引のうち解約不能のものに係る未経過リース料</p>	<p>2. オペレーティング・リース取引（借主側）</p> <p>オペレーティング・リース取引のうち解約不能のものに係る未経過リース料</p> <table style="width: 100%; border-collapse: collapse;"> <tr> <td style="width: 60%;">1 年内</td> <td style="text-align: right;">207,226 千円</td> </tr> <tr> <td>1 年超</td> <td style="text-align: right;"><u>708,025</u></td> </tr> <tr> <td>合計</td> <td style="text-align: right;">915,251</td> </tr> </table>	1 年内	207,226 千円	1 年超	<u>708,025</u>	合計	915,251																		
1 年内	207,226 千円																								
1 年超	<u>708,025</u>																								
合計	915,251																								

なお、オペレーティング・リース取引の内容は、不動産賃借によるものであります。

（金融商品関係）

1. 金融商品の状況に関する事項

（1）金融商品に対する取組方針

当社は、主に第2種金融商品取引、投資助言・代理業及び投資運用業を行っており、資金計画に照らして、必要な資金（主にグループ本社よりの資本増資）を調達しております。デリバティブ等の投機的な取引は行わない方針であります。

（2）金融商品の内容及びそのリスク並びにリスク管理体制

国内の未収入金に関しては、顧客の契約不履行によってもたらされる信用リスクに晒されており、国外拠点に対する外貨建ての債権債務に関しては、各月末から次月精算までの短期為替変動によるリスクに晒されております。また、投資有価証券は、主に投資信託であり、当社の投資信託設定のための小額資金投資で売買目的ではありません。未収入金等については、定期的に残高、期日を適切に把握する体制を整えております。

2. 金融商品の時価等に関する事項

貸借対照表計上額、時価、及びこれらの差額については、次のとおりであります。なお、時価を把握することが極めて困難と認められるものは、次表には含めておりません。

前事業年度（平成23年3月31日）

（単位：千円）

	貸借対照表 計上額(*)	時価(*)	差額
(1)預金	1,586,424	1,586,424	-
(2)未収入金	259,950	259,950	-
(3)未収委託者報酬	678,810	678,810	-
(4)未収運用受託報酬	360,716	360,716	-
(5)未収投資助言報酬	256	256	-
(6)投資有価証券 其他有価証券	657	657	-
資産計	2,886,816	2,886,816	-
(1)未払金	(488,572)	(488,572)	-
(2)短期借入金	(1,500,000)	(1,500,000)	-
負債計	(1,988,572)	(1,988,572)	-

(*) 負債に計上されているものについては、()で示しています。

当事業年度（平成24年3月31日）

（単位：千円）

	貸借対照表 計上額(*)	時価(*)	差額
(1)預金	1,541,296	1,541,296	-
(2)未収入金	206,492	206,492	-
(3)未収委託者報酬	461,845	461,845	-
(4)未収運用受託報酬	396,891	396,891	-
(5)未収投資助言報酬	417	417	-
(6)投資有価証券 其他有価証券	470	470	-
資産計	2,607,413	2,607,413	-
(1)未払金	(364,240)	(364,240)	-
負債計	(364,240)	(364,240)	-

(*) 負債に計上されているものについては、()で示しています。

(注1) 金融商品の時価の算定方法及び有価証券に関する事項

資産

(1)預金 (2)未収入金 (3)未収委託者報酬 (4)未収運用受託報酬 (5)未収投資助言報酬

これらは短期間で決済されるため、時価は帳簿価額にほぼ等しいことから当該帳簿価額によっております。

(6)投資有価証券

時価については、投資有価証券に関しては基準価額を基に算出しております。

負債

(1)未払金 及び(2)短期借入金

短期間で決済されるため、時価は帳簿価額にほぼ等しいことから当該帳簿価額によっております。

(注2) 金銭債権及び満期のある有価証券の決算日後の償還予定額

前事業年度（平成23年3月31日）

（単位：千円）

	1年以内	1年超 10年以内	10年超
(1)預金	1,586,424	-	-
(2)未収入金	259,950	-	-
(3)未収委託者報酬	678,810	-	-
(4)未収運用受託報酬	360,716	-	-
(5)未収投資助言報酬	256	-	-
合計	2,886,159	-	-

当事業年度（平成24年3月31日）

（単位：千円）

	1年以内	1年超 10年以内	10年超

(1)預金	1,541,296	-	-
(2)未収入金	206,492	-	-
(3)未収委託者報酬	461,845	-	-
(4)未収運用受託報酬	396,891	-	-
(5)未収投資助言報酬	417	-	-
合計	2,606,942	-	-

（有価証券関係）

その他有価証券

前事業年度（平成23年3月31日）

	取得原価 (千円)	貸借対照表日における 貸借対照表計上額 (千円)	差額 (千円)
貸借対照表計上額が取得原価を 超えるもの			
株式	-	-	-
債券	-	-	-
その他	479	657	178
小計	479	657	178
貸借対照表計上額が取得原価を 超えないもの			
株式	-	-	-
債券	-	-	-
その他	-	-	-
小計	-	-	-
合計	479	657	178

当事業年度（平成24年3月31日）

	取得原価 (千円)	貸借対照表日における 貸借対照表計上額 (千円)	差額 (千円)
貸借対照表計上額が取得原価を 超えるもの			
株式	-	-	-
債券	-	-	-
その他	452	470	18
小計	452	470	18
貸借対照表計上額が取得原価を 超えないもの			
株式	-	-	-
債券	-	-	-
その他	-	-	-
小計	-	-	-
合計	452	470	18

(退職給付関係)

1. 採用している退職給付制度の概要

当社は、確定給付型の制度として、退職一時金制度を設けております。

2. 退職給付債務に関する事項

	前事業年度 (平成23年3月31日)	当事業年度 (平成24年3月31日)
退職給付債務(千円)	453,403	483,734
退職給付引当金(千円)	453,403	483,734

3. 退職給付費用に関する事項

	前事業年度 (自平成22年4月1日 至平成23年3月31日)	当事業年度 (自平成23年4月1日 至平成24年3月31日)
勤務費用(千円)	110,375	116,685
退職給付費用(千円)	110,375	116,685

4. 退職給付債務等の計算の基礎に関する事項

期末自己都合退職による要支給額を退職給付債務としております。

（税効果会計関係）

1. 繰延税金資産及び繰延税金負債の発生の主な原因別の内訳

（単位：千円）

	前事業年度 (平成23年3月31日)	当事業年度 (平成24年3月31日)
(1)流動資産		
賞与引当金	46,210	42,222
未払費用	42,603	29,560
株式報酬費用加算	47,277	28,182
その他	11,897	3,082
計	147,987	103,047
(2)固定資産		
退職給付引当金	184,490	173,205
役員退職給付引当金	13,662	16,830
繰越欠損金	1,046,191	1,114,161
その他	5,204	6,585
計	1,249,547	1,310,783
繰延税金資産小計	1,397,534	1,413,830
評価性引当金	1,397,534	1,413,830
繰延税金資産合計		

2. 法定実効税率と税効果会計適用後の法人税等の負担率との差異の原因となった主な項目別の内訳

前事業年度及び当事業年度に係る、法定実効税率と税効果会計適用後の法人税等の負担率との差異については、税引前当期純損失が計上されているため、記載しておりません。

3. 法定実効税率の変更による繰延税金資産及び繰延税金負債の金額の修正

経済社会の構造の変化に対応した税制の構築を図るための所得税法等の一部を改正する法律及び東日本大震災からの復興のための施策を実施するために必要な財源の確保に関する特別措置法が平成23年12月2日に公布されたことに伴い、当事業年度の繰延税金資産及び繰延税金負債の計算（ただし、平成24年4月1日以降解消されるものに限る）に使用した法定実効税率は、前事業年度の40.7%から回収又は支払いが見込まれる期間が平成24年4月1日から平成27年3月31日までのものは38.0%、平成27年4月1日以降のものについては35.6%にそれぞれ変更されております。

なお、この税率変更による影響はありません。

（資産除去債務関係）

資産除去債務のうち貸借対照表に計上しているもの

- （１）当該資産除去債務の概要
建物の不動産賃貸借取引に伴う現状回復義務等であります。
- （２）当該資産除去債務の金額の算定方法
使用見込期間を取得から5年と見積り、割引率は0.349%を使用して資産除去債務の金額を計算しております。
- （３）当事業年度における当該資産除去債務の総額の増減

	前事業年度 (自 平成22年4月 1日 至 平成23年3月31日)	当事業年度 (自 平成23年4月 1日 至 平成24年3月31日)
期首残高（注1）	42,199千円	50,754千円
有形固定資産の取得に伴う増加額	7,518千円	63,974千円
見積額変更による減少額（注2）		7,230千円
その他		24,821千円
有形固定資産の除去に伴う取崩額	1,036千円	68,876千円
時の経過による調整額		622千円
期末残高	50,754千円	64,067千円

（注1）前事業年度の「期首残高」は「資産除去債務に関する会計基準」（企業会計基準第18号 平成20年3月31日）及び「資産除去債務に関する会計基準の適用指針」（企業会計基準適用指針第21号 平成20年3月31日）を適用したことによる残高であります。

（注2）当事業年度において、将来発生すると見込まれる除去費用が、固定資産取得時における見積額と相違することが明らかになったことから、見積額変更による減少額7,230千円を資産除去債務から減算しております。

（セグメント情報等）

[セグメント情報]

前事業年度（自 平成22年4月1日 至 平成23年3月31日）

当社は、投信投資顧問業の単一セグメントであるため、記載を省略しております。

当事業年度（自 平成23年4月1日 至 平成24年3月31日）

当社は、投信投資顧問業の単一セグメントであるため、記載を省略しております。

[関連情報]

前事業年度（自 平成22年4月1日 至 平成23年3月31日）

製品及びサービスごとの情報

製品・サービス区分の決定方法は、損益計算書の営業収益の区分と同じであることから、製品・サービスごとの営業収益の記載を省略しております。

地域ごとの情報

(1) 売上高

（単位：千円）

日本	米国	欧州	中国	その他	合計
1,032,448	619,731	428,624	75,649	3,838	2,160,293

（注1）売上高は顧客の所在地を基礎とし、国又は地域に分類しております。

（注2）売上高のうち委託者報酬に関しては、当社が運用している投資信託は大半が公募投信であり、委託者報酬を最終的に負担する受益者の情報は制度上把握しえないため、除外しております。

(2) 有形固定資産

本邦に所在している有形固定資産の金額が貸借対照表の有形固定資産の金額の90%を超えているため、地域ごとの有形固定資産の記載を省略しております。

主要な顧客ごとの情報

(1) その他営業収益

損益計算書の売上高の10%以上を占める相手先がないため、記載を省略しております。

(2) 委託者報酬

委託者報酬については、制度上、顧客情報を知りえないため、記載を省略しております。

(3) 運用受託報酬

運用受託報酬については、顧客との守秘義務契約により、開示が出来ないため、記載を省略しております。

(4) 投資助言報酬

投資助言報酬については、顧客との守秘義務契約により、開示が出来ないため、記載を省略しております。

当事業年度（自 平成23年4月1日 至 平成24年3月31日）

製品及びサービスごとの情報

製品・サービス区分の決定方法は、損益計算書の営業収益の区分と同じであることから、製品・サービスごとの営業収益の記載を省略しております。

地域ごとの情報

(1) 売上高

(単位：千円)

日本	米国	欧州	中国	その他	合計
1,230,735	1,360,768	469,356	18,534	7,321	3,086,716

(注1) 売上高は顧客の所在地を基礎とし、国又は地域に分類しております。

(注2) 売上高のうち委託者報酬に関しては、当社が運用している投資信託は大半が公募投信であり、委託者報酬を最終的に負担する受益者の情報は制度上把握しえないため、除外しております。

(2) 有形固定資産

本邦に所在している有形固定資産の金額が貸借対照表の有形固定資産の金額の90%を超えているため、地域ごとの有形固定資産の記載を省略しております。

主要な顧客ごとの情報

(1) その他営業収益

(単位：千円)

顧客の氏名又は名称	売上高
Invesco Advisers, Inc.	1,102,416

(2) 委託者報酬

委託者報酬については、制度上、顧客情報を知りえないため、記載を省略しております。

(3) 運用受託報酬

運用受託報酬については、顧客との守秘義務契約により、開示が出来ないため、記載を省略しております。

(4) 投資助言報酬

投資助言報酬については、顧客との守秘義務契約により、開示が出来ないため、記載を省略しております。

[報告セグメントごとの固定資産の減損損失に関する情報]

前事業年度（自 平成22年4月1日 至 平成23年3月31日）

単一セグメントであるため、記載を省略しております。

当事業年度（自 平成23年4月1日 至 平成24年3月31日）

単一セグメントであるため、記載を省略しております。

[報告セグメントごとののれんの償却額及び未償却残高に関する情報]

前事業年度（自 平成22年4月1日 至 平成23年3月31日）

単一セグメントであるため、記載を省略しております。

当事業年度（自 平成23年4月1日 至 平成24年3月31日）

単一セグメントであるため、記載を省略しております。

[報告セグメントごとの負ののれん発生益に関する情報]

前事業年度（自 平成22年4月1日 至 平成23年3月31日）

単一セグメントであるため、記載を省略しております。

当事業年度（自 平成23年4月1日 至 平成24年3月31日）

単一セグメントであるため、記載を省略しております。

(関連当事者情報)

1. 関連当事者との取引

財務諸表提出会社と関連当事者との取引

前事業年度(自 平成22年4月1日 至 平成23年3月31日)

(1) 財務諸表提出会社の親会社及び主要株主等

種類	会社等の名称 又は氏名	所在地	資本金又は 出資金	事業の内 容 又は職業	議決権等の 所有(被所 有)割合 (%)	関連当事者との 関係	取引の内容	取引金額 (千円)	科目	期末残高 (千円)
親会社	Invesco UK Ltd.	30 Finsbury Square, London, UK	172,231千英ポンド	投資顧問業	(被所有) 間接 100.00	共通一般管理費の管理資金の援助	支払利息	10,520	その他の未払金	10,520
							資金の借入	1,000,000	短期借入金	1,000,000
親会社	Invesco Asset Management Ltd.	30 Finsbury Square, London, UK	216,722千英ポンド	投資顧問業	(被所有) 直接 100.00	投資顧問契約の再委任等	株主割当増資	3,385,933		

(注1) 取引金額、期末残高には消費税等が含まれておりません。

(注2) 支払利息の利率については、市場金利を勘案して合理的に決定しております。

(注3) 資金の借入については、担保は差し入れておりません。

(注4) 株主割当増資につきましては、普通株式を一株あたり3,550米ドルで発行しております。

(2) 財務諸表提出会社と同一の親会社を持つ会社等及び財務諸表提出会社のその他の関係会社の子会社等

種類	会社等の名称 又は氏名	所在地	資本金又は 出資金	事業の内 容 又は職業	議決権等の 所有(被所 有)割合 (%)	関連当事者との 関係	取引の内容	取引金額 (千円)	科目	期末残高 (千円)
親会社の子会社	Invesco Global Real Estate Asia Pacific Inc.	599 Lexington Avenue, New York city, New York, USA	750千米ドル	不動産投資・管理業務	なし	サービスフィーの受取と支払、一般管理費の立替	支払利息	383	その他の未払金	383
							資金の借入	500,000	短期借入金	500,000
親会社の子会社	Invesco Advisers, Inc.	1555 Peachtree Street Atlanta, Georgia 30309, USA	751,434千米ドル	投資顧問業	なし	投資顧問契約の再委任等	その他営業収益の受取	261,049	未収入金	121,375

(注1) 取引金額、期末残高には消費税等が含まれておりません。

(注2) 支払利息の利率については、市場金利を勘案して合理的に決定しております。

(注3) 資金の借入については、担保は差し入れておりません。

(注4) その他営業収益の算定方法については、第三者による検討結果に基づいたグループ内のポリシーにより決定しております。

当事業年度（自 平成23年4月1日 至 平成24年3月31日）

（1）財務諸表提出会社の親会社及び主要株主等

種類	会社等の名称 又は氏名	所在地	資本金又は 出資金	事業の 内容 又は職業	議決権等 の所有(被 所有)割合 (%)	関連当事者 との関係	取引の内容	取引金額 (千円)	科目	期末残高 (千円)
親会社	Invesco UK Ltd.	30 Finsbury Square, London, UK	172,231千英ポンド	投資顧問業	(被所有) 間接 100.00	共通一般管理費の管理資金の援助	支払利息	5,205	その他の未払金	
							借入金の返済	1,000,000	短期借入金	
親会社	Invesco Asset Management Ltd.	30 Finsbury Square, London, UK	216,722千英ポンド	投資顧問業	(被所有) 直接 100.00	投資顧問契約の再委任等	株主割当増資	2,000,000		

（注1）取引金額、期末残高には消費税等が含まれておりません。

（注2）支払利息の利率については、市場金利を勘案して合理的に決定しております。

（注3）株主割当増資につきましては、普通株式を一株あたり100,000円で発行しております。

（注4）親会社からの資金の借入れについては、平成23年6月に返済を行いました。

（2）財務諸表提出会社と同一の親会社を持つ会社等及び財務諸表提出会社のその他の関係会社の子会社等

種類	会社等の名称 又は氏名	所在地	資本金又は 出資金	事業の 内容 又は職業	議決権等 の所有(被 所有)割合 (%)	関連当事者 との関係	取引の内容	取引金額 (千円)	科目	期末残高 (千円)
親会社の子会社	Invesco Global Real Estate Asia Pacific Inc.	599 Lexington Avenue, New York city, New York, USA	750千米ドル	不動産投資・管理業務	なし	サービスフィーの受取と支払、一般管理費の立替	支払利息	5,479	その他の未払金	
							借入金の返済	500,000	短期借入金	
親会社の子会社	Invesco Advisers, Inc.	1555 Peachtree Street Atlanta, Georgia 30309, USA	751,434千米ドル	投資顧問業	なし	投資顧問契約の再委任等	その他営業収益の受取	1,102,416	未収入金	97,251

（注1）取引金額、期末残高には消費税等が含まれておりません。

（注2）支払利息の利率については、市場金利を勘案して合理的に決定しております。

（注3）その他営業収益の算定方法については、第三者による検討結果に基づいたグループ内のポリシーにより決定しております。

（注4）資金の借入れについては、平成23年9月に返済を行いました。

2. 親会社に関する注記

親会社情報

Invesco Asset Management Ltd.（非上場）

Invesco UK Ltd.（非上場、持株会社）

Invesco Ltd.（ニューヨーク証券取引所に上場）

(1株当たり情報)

前事業年度 (自平成22年4月1日 至平成23年3月31日)	当事業年度 (自平成23年4月1日 至平成24年3月31日)
1株当たり純資産額 170,356円58銭	1株当たり純資産額 113,652円91銭
1株当たり当期純損失金額 79,832円06銭	1株当たり当期純損失金額 24,769円97銭

(注) なお、潜在株式調整後1株当たり当期純損失については、潜在株式が存在しないため記載しておりません。

(注) 1株当たり当期純損失金額()の算定上の基礎

	前事業年度 (自平成22年4月1日 至平成23年3月31日)	当事業年度 (自平成23年4月1日 至平成24年3月31日)
当期純損失()(千円)	1,426,040	860,855
普通株式に係る当期純損失()(千円)	1,426,040	860,855
普通株主に帰属しない金額(千円)	-	-
期中平均株式数(株)	17,863	34,754

(重要な後発事象)

該当事項はありません。

[前へ](#) [次へ](#)

第2 その他の関係法人の概況

その他の関係法人の概況については、該当事項が以下の内容に更新されます。

1 名称、資本金の額及び事業の内容

(1) 受託会社

名称	資本金の額 (平成24年3月31日現在)	事業の内容
三菱UFJ信託銀行株式会社	324,279百万円	銀行法に基づき銀行業を営むとともに、金融機関の信託業務の兼営等に関する法律（兼営法）に基づき信託業務を営んでいます。

(2) 販売会社

名称	資本金の額 (平成24年3月31日現在)	事業の内容
株式会社広島銀行	54,573百万円	銀行法に基づき銀行業務を営んでいます。
株式会社三菱東京UFJ銀行	1,711,958百万円	
三菱UFJ信託銀行株式会社	324,279百万円	銀行法に基づき銀行業を営むとともに、金融機関の信託業務の兼営等に関する法律（兼営法）に基づき信託業務を営んでいます。

2 関係業務の概要

受託会社	ファンドの受託会社として、投資信託財産の保管・管理・計算などを行います。 受託会社は、ファンドにかかる信託事務の一部につき、下記再信託受託会社に委託することができます。								
再信託受託会社の概要	<table border="1"> <tr> <td>名称</td> <td>日本マスタートラスト信託銀行株式会社</td> </tr> <tr> <td>資本金</td> <td>10,000百万円(平成24年3月31日現在)</td> </tr> <tr> <td>事業の内容</td> <td>銀行法に基づき銀行業を営むとともに、金融機関の信託業務の兼営等に関する法律（兼営法）に基づき信託業務を営んでいます。</td> </tr> <tr> <td>再信託の目的</td> <td>原信託契約にかかる信託事務の一部（信託財産の管理）を、原信託受託会社から再信託受託会社（日本マスタートラスト信託銀行株式会社）へ委託するため、原信託財産のすべてを再信託受託会社へ移管することを目的とします。</td> </tr> </table>	名称	日本マスタートラスト信託銀行株式会社	資本金	10,000百万円(平成24年3月31日現在)	事業の内容	銀行法に基づき銀行業を営むとともに、金融機関の信託業務の兼営等に関する法律（兼営法）に基づき信託業務を営んでいます。	再信託の目的	原信託契約にかかる信託事務の一部（信託財産の管理）を、原信託受託会社から再信託受託会社（日本マスタートラスト信託銀行株式会社）へ委託するため、原信託財産のすべてを再信託受託会社へ移管することを目的とします。
名称	日本マスタートラスト信託銀行株式会社								
資本金	10,000百万円(平成24年3月31日現在)								
事業の内容	銀行法に基づき銀行業を営むとともに、金融機関の信託業務の兼営等に関する法律（兼営法）に基づき信託業務を営んでいます。								
再信託の目的	原信託契約にかかる信託事務の一部（信託財産の管理）を、原信託受託会社から再信託受託会社（日本マスタートラスト信託銀行株式会社）へ委託するため、原信託財産のすべてを再信託受託会社へ移管することを目的とします。								
販売会社	ファンドの販売会社として、受益権の募集・販売の取り扱いを行い、投資信託説明書（交付目論見書）・投資信託説明書（請求目論見書）の交付、運用報告書の交付代行、分配金・換金代金・償還金の支払いおよび分配金の再投資に関する事務などを行います。								

3 資本関係

受託会社	該当事項はありません。
販売会社	該当事項はありません。

[前へ](#)

独立監査人の監査報告書

平成24年8月8日

インベスコ投信投資顧問株式会社
取締役会 御中

あらた監査法人

指定社員 公認会計士 大木 一 昭
業務執行社員

当監査法人は、金融商品取引法第193条の2第1項の規定に基づく監査証明を行うため、「ファンドの経理状況」に掲げられている先進国株式インデックス・ファンドの平成23年12月20日から平成24年6月18日までの特定期間の財務諸表、すなわち、貸借対照表、損益及び剰余金計算書、注記表並びに附属明細表について監査を行った。

財務諸表に対する経営者の責任

経営者の責任は、我が国において一般に公正妥当と認められる企業会計の基準に準拠して財務諸表を作成し適正に表示することにある。これには、不正又は誤謬による重要な虚偽表示のない財務諸表を作成し適正に表示するために経営者が必要と判断した内部統制を整備及び運用することが含まれる。

監査人の責任

当監査法人の責任は、当監査法人が実施した監査に基づいて、独立の立場から財務諸表に対する意見を表明することにある。当監査法人は、我が国において一般に公正妥当と認められる監査の基準に準拠して監査を行った。監査の基準は、当監査法人に財務諸表に重要な虚偽表示がないかどうかについて合理的な保証を得るために、監査計画を策定し、これに基づき監査を実施することを求めている。

監査においては、財務諸表の金額及び開示について監査証拠を入手するための手続が実施される。監査手続は、当監査法人の判断により、不正又は誤謬による財務諸表の重要な虚偽表示のリスクの評価に基づいて選択及び適用される。財務諸表監査の目的は、内部統制の有効性について意見表明するためのものではないが、当監査法人は、リスク評価の実施に際して、状況に応じた適切な監査手続を立案するために、財務諸表の作成と適正な表示に関連する内部統制を検討する。また、監査には、経営者が採用した会計方針及びその適用方法並びに経営者によって行われた見積りの評価も含め全体としての財務諸表の表示を検討することが含まれる。

当監査法人は、意見表明の基礎となる十分かつ適切な監査証拠を入手したと判断している。

監査意見

当監査法人は、上記の財務諸表が、我が国において一般に公正妥当と認められる企業会計の基準に準拠して、先進国株式インデックス・ファンドの平成24年6月18日現在の信託財産の状態及び同日をもって終了する特定期間の損益の状況をすべての重要な点において適正に表示しているものと認める。

利害関係

インベスコ投信投資顧問株式会社及びファンドと当監査法人又は業務執行社員との間には、公認会計士法の規定により記載すべき利害関係はない。

以上

(注)1. 上記は、独立監査人の監査報告書の原本に記載された事項を電子化したものであり、その原本は当社(有価証券報告書提出会社)が別途保管しております。

2. 財務諸表の範囲にはX B R Lデータ自体は含まれていません。

[次へ](#)

独立監査人の監査報告書

平成24年6月8日

インベスコ投信投資顧問株式会社
取締役会 御中

新日本有限責任監査法人

指定有限責任社員	公認会計士	三浦 昇
業務執行社員		
指定有限責任社員	公認会計士	鴨下 裕嗣
業務執行社員		

当監査法人は、金融商品取引法第193条の2第1項の規定に基づく監査証明を行うため、「委託会社等の経理状況」に掲げられているインベスコ投信投資顧問株式会社の平成23年4月1日から平成24年3月31日までの第22期事業年度の財務諸表、すなわち、貸借対照表、損益計算書、株主資本等変動計算書、重要な会計方針及びその他の注記について監査を行った。

財務諸表に対する経営者の責任

経営者の責任は、我が国において一般に公正妥当と認められる企業会計の基準に準拠して財務諸表を作成し適正に表示することにある。これには、不正又は誤謬による重要な虚偽表示のない財務諸表を作成し適正に表示するために経営者が必要と判断した内部統制を整備及び運用することが含まれる。

監査人の責任

当監査法人の責任は、当監査法人が実施した監査に基づいて、独立の立場から財務諸表に対する意見を表明することにある。当監査法人は、我が国において一般に公正妥当と認められる監査の基準に準拠して監査を行った。監査の基準は、当監査法人に財務諸表に重要な虚偽表示がないかどうかについて合理的な保証を得るために、監査計画を策定し、これに基づき監査を実施することを求めている。

監査においては、財務諸表の金額及び開示について監査証拠を入手するための手続が実施される。監査手続は、当監査法人の判断により、不正又は誤謬による財務諸表の重要な虚偽表示のリスクの評価に基づいて選択及び適用される。財務諸表監査の目的は、内部統制の有効性について意見表明するためのものではないが、当監査法人は、リスク評価の実施に際して、状況に応じた適切な監査手続を立案するために、財務諸表の作成と適正な表示に関連する内部統制を検討する。また、監査には、経営者が採用した会計方針及びその適用方法並びに経営者によって行われた見積りの評価も含め全体としての財務諸表の表示を検討することが含まれる。

当監査法人は、意見表明の基礎となる十分かつ適切な監査証拠を入手したと判断している。

監査意見

当監査法人は、上記の財務諸表が、我が国において一般に公正妥当と認められる企業会計の基準に準拠して、インベスコ投信投資顧問株式会社の平成24年3月31日現在の財政状態並びに同日をもって終了する事業年度の経営成績をすべての重要な点において適正に表示しているものと認める。

利害関係

会社と当監査法人又は業務執行社員との間には、公認会計士法の規定により記載すべき利害関係はない。

以上

上記は、独立監査人の監査報告書の原本に記載された事項を電子化したものであり、その原本は当社が別途保管しております。