

## 【表紙】

【提出書類】 有価証券届出書の訂正届出書

【提出先】 関東財務局長

【提出日】 平成23年9月15日

【発行者名】 インベスコ投信投資顧問株式会社

【代表者の役職氏名】 代表取締役社長 アレクサンダー・モーリス・プラウト

【本店の所在の場所】 東京都港区虎ノ門四丁目3番1号 城山トラストタワー25階

【事務連絡者氏名】 森下 泰幸

【電話番号】 (03) 6402 - 2723

【届出の対象とした募集  
（売出）内国投資信託受  
益証券に係るファンドの  
名称】 先進国株式インデックス・ファンド

【届出の対象とした募集  
（売出）内国投資信託受  
益証券の金額】 5,000億円を上限とします。

【縦覧に供する場所】 該当事項はありません。

## 1【有価証券届出書の訂正届出書の提出理由】

平成23年3月16日付をもって提出した有価証券届出書の記載事項について、本日付の有価証券報告書の提出に伴い関係情報を更新するため、また記載事項の一部に訂正すべき事項があるため、本訂正届出書を提出するものです。

## 2【訂正の内容】

下線部分は訂正箇所を示します。

## 第二部 ファンド情報

### 第1 ファンドの状況

#### 1 ファンドの性格

##### (1) ファンドの目的及び基本的性格

##### ファンドの運用プロセス

< 訂正前 >

（前略）

ファンドの運用プロセス等は、平成23年1月末現在のものであり、今後変更となる場合があります。

（後略）

< 訂正後 >

（前略）

ファンドの運用プロセス等は、平成23年7月末現在のものであり、今後変更となる場合があります。

（後略）

##### (3) ファンドの仕組み

##### 委託会社等の概況

< 訂正前 >

（前略）

資本金	3,000百万円（ <u>平成23年1月31日</u> 現在）
-----	---------------------------------

（中略）

大株主の状況	（ <u>平成23年1月31日</u> 現在）			
	名称	住所	所有株式数	所有比率
	インベスコ・アセット・マネジメント・リミテッド	英国ロンドン市フィンズベリースクウェア30番地 EC2A 1AG	<u>20,000株</u>	100%

< 訂正後 >

(前略)

資本金	4,000百万円（平成23年7月29日現在）
-----	------------------------

(中略)

大株主の状況	（平成23年7月29日現在）			
	名称	住所	所有株式数	所有比率
	インベスコ・アセット ・マネジメント・リミ テッド	英国ロンドン市フィンズ ベリースクウェア30番地 EC2A 1AG	40,000株	100%

## 2 投資方針

### (3)運用体制

&lt;訂正前&gt;

(前略)

上記運用体制における組織名称等は、平成23年1月31日現在のものであり、委託会社の組織変更などにより変更となる場合があります。

&lt;訂正後&gt;

(前略)

上記運用体制における組織名称等は、平成23年7月29日現在のものであり、委託会社の組織変更などにより変更となる場合があります。

## 3 投資リスク

### (1)基準価額の変動要因等

&lt;訂正前&gt;

基準価額の主な変動要因

(中略)

為替変動リスク	為替レートは、各国の金利動向、政治・経済情勢、為替市場の需給、その他の要因により大幅に変動する場合があります。組入外貨建資産について日本円で評価する際、当該外貨の為替レートが円高方向に変動した場合には、基準価額が下落することがあります。
---------	--

基準価額のその他の変動要因等

換金資金手当によるリスク	短期間に相当金額の換金資金の手当てを行うため、市場の規模や動向によっては、市場実勢を押し下げ、当初期待された価格で有価証券を売却できないことがあります。
コール・ローン等の相手先に関する信用リスク	コール・ローン等の短期金融商品で運用する場合、相手先の債務不履行により損失が発生する場合があります。この影響により、基準価額が下落することがあります。

(後略)

## &lt; 訂正後 &gt;

## 基準価額の主な変動要因

( 中略 )

為替変動リスク	為替レートは、各国・地域の金利動向、政治・経済情勢、為替市場の需給、その他の要因により大幅に変動する場合があります。組入外貨建資産について日本円で評価する際、当該外貨の為替レートが円高方向に変動した場合には、基準価額が下落することがあります。
---------	---

## 基準価額のその他の変動要因等

分配金に関する留意点	分配金の支払いは、計算期間中に発生した経費控除後の配当等収益および売買益（評価益を含みます。）を超過して行われる場合があります。したがって、分配金の水準のみからファンドの収益率を求めることはできません。また、分配金はファンドの純資産総額から支払われるため、分配金支払い後の純資産総額は減少し、基準価額が下落する要因となります。投資者の個別元本によっては、分配金の一部ないし全部が、実質的に元本の一部払戻しに相当する場合があります。
換金資金手当によるリスク	短期間に相当金額の換金資金の手当てを行う場合、市場の規模や動向によっては、市場実勢を押し下げ、当初期待された価格で有価証券を売却できないことがあります。
コール・ローン等の相手先に関する信用リスク	コール・ローン等の短期金融商品で運用する場合、相手先の債務不履行により損失が発生することがあります。この影響により、基準価額が下落することがあります。

( 後略 )

## 4 手数料等及び税金

## (5) 課税上の取扱い

## &lt; 訂正前 &gt;

( 前略 )

## 個人の受益者に対する課税の取り扱い

分配金に対する課税	<ul style="list-style-type: none"> <li>分配金のうち課税扱いとなる普通分配金については、配当所得として、平成23年12月31日までは10%（所得税7%および地方税3%）、平成24年1月1日以降は20%（所得税15%および地方税5%）の税率による源泉徴収が行われます。</li> <li>原則として確定申告は不要ですが、確定申告により総合課税（配当控除は適用されません。）または申告分離課税を選択することも可能です。</li> </ul>
解約金および償還金に対する課税	<ul style="list-style-type: none"> <li>解約時および償還時の差益（譲渡益）については、譲渡所得として、平成23年12月31日までは10%（所得税7%および地方税3%）、平成24年1月1日以降は20%（所得税15%および地方税5%）の税率による申告分離課税が適用されます。</li> <li>原則として確定申告が必要ですが、特定口座（源泉徴収あり）を利用した場合は、申告不要です。</li> </ul>

( 中略 )

## 法人の受益者に対する課税の取り扱い

分配金、解約金および償還金に対する課税	<ul style="list-style-type: none"> <li>・分配金のうち課税扱いとなる普通分配金ならびに解約時および償還時の個別元本超過額については、平成23年12月31日までは7%（所得税のみ）、平成24年1月1日以降は15%（所得税のみ）の税率による源泉徴収が行われます。</li> <li>・徴収された源泉税は、所有期間に応じて法人税額より控除されます。</li> </ul>
---------------------	---

(中略)

上記は、平成23年1月末現在のものですので、税法が改正された場合等には、税率等が変更される場合があります。その結果、上記の記載内容に変更が生じることがあります。

税金の取り扱いの詳細については、税務専門家等にご確認されることをお勧めします。

&lt;訂正後&gt;

(前略)

## 個人の受益者に対する課税の取り扱い

分配金に対する課税	<ul style="list-style-type: none"> <li>・分配金のうち課税扱いとなる普通分配金については、配当所得として、平成25年12月31日までは10%（所得税7%および地方税3%）、平成26年1月1日以降は20%（所得税15%および地方税5%）の税率による源泉徴収が行われます。</li> <li>・原則として確定申告は不要ですが、確定申告により総合課税（配当控除は適用されません。）または申告分離課税を選択することも可能です。</li> </ul>
解約金および償還金に対する課税	<ul style="list-style-type: none"> <li>・解約時および償還時の差益（譲渡益）については、譲渡所得として、平成25年12月31日までは10%（所得税7%および地方税3%）、平成26年1月1日以降は20%（所得税15%および地方税5%）の税率による申告分離課税が適用されます。</li> <li>・原則として確定申告が必要ですが、特定口座（源泉徴収あり）を利用した場合は、申告不要です。</li> </ul>

(中略)

## 法人の受益者に対する課税の取り扱い

分配金、解約金および償還金に対する課税	<ul style="list-style-type: none"> <li>・分配金のうち課税扱いとなる普通分配金ならびに解約時および償還時の個別元本超過額については、平成25年12月31日までは7%（所得税のみ）、平成26年1月1日以降は15%（所得税のみ）の税率による源泉徴収が行われます。</li> <li>・徴収された源泉税は、所有期間に応じて法人税額より控除されます。</li> </ul>
---------------------	---

(中略)

上記は、平成23年7月末現在のものですので、税法が改正された場合等には、税率等が変更される場合があります。その結果、上記の記載内容に変更が生じることがあります。

税金の取り扱いの詳細については、税務専門家等にご確認されることをお勧めします。

[次へ](#)

## 5 運用状況

運用状況については、該当事項が以下の内容に更新されます。

## (1)投資状況(平成23年7月29日現在)

投資資産の種類	国/地域	時価合計(円)	投資比率(%)
親投資信託受益証券	日本	376,666,852	100.10
コール・ローン、その他の資産(負債控除後)		392,427	0.10
合計(純資産総額)		376,274,425	100.00

(注)投資比率とは、ファンドの純資産総額に対する当該資産の時価比率をいいます。以下同じです。

## (参考)インベスコ 先進国株式インデックス マザーファンド

投資資産の種類	国/地域	時価合計(円)	投資比率(%)
株 式	アメリカ	166,622,502	44.23
	イギリス	40,803,756	10.83
	日本	26,541,340	7.04
	カナダ	18,081,559	4.80
	フランス	17,357,567	4.60
	ドイツ	16,067,881	4.26
	オーストラリア	15,675,585	4.16
	スイス	14,487,853	3.84
	スペイン	6,539,571	1.73
	スウェーデン	5,163,615	1.37
	オランダ	4,868,375	1.29
	イタリア	4,103,741	1.08
	香港	3,452,205	0.91
	フィンランド	2,088,089	0.55
	デンマーク	1,865,551	0.49
	ベルギー	1,243,368	0.33
	シンガポール	1,237,699	0.32
	ノルウェー	1,140,056	0.30
	オーストリア	710,232	0.18
	イスラエル	693,056	0.18
ポルトガル	620,662	0.16	
ニュージーランド	481,201	0.12	
ギリシャ	447,270	0.11	
アイルランド	442,733	0.11	
小 計		350,735,467	93.11
投資証券	アメリカ	2,362,285	0.62
	オーストラリア	1,116,423	0.29
	フランス	450,119	0.11
	イギリス	331,841	0.08
	シンガポール	253,232	0.06
	オランダ	109,677	0.02
	小 計		4,623,577

コール・ローン、その他の資産(負債控除後)	21,325,636	5.66
合計(純資産総額)	376,684,680	100.00

## (2)投資資産(平成23年7月29日現在)

## 投資有価証券の主要銘柄

国/地域	種類	銘柄名	数量 (口数)	帳簿価額単価 帳簿価額金額 (円)	評価額単価 評価額金額 (円)	投資 比率 (%)
日本	親投資信託受益証券	インベスコ 先進国 株式インデックス マザーファンド	540,566,665	0.7006 378,726,983	0.6968 376,666,852	100.10

## 種類別投資比率

種類	投資比率(%)
親投資信託受益証券	100.10
合計	100.10

## (参考)インベスコ 先進国株式インデックス マザーファンド

順位	国/地域	種類	銘柄名	業種	数量 (株式数)	帳簿価額 単価(円)	帳簿価額 金額(円)	評価額 単価(円)	評価額 金額(円)	投資 比率 (%)
1	アメリカ	株式	APPLE	テクノロジー・ ハードウェアお よび機器	200	24,941.58	4,988,316	30,503.18	6,100,637	1.61
2	アメリカ	株式	EXXON MOBIL CORP	エネルギー	870	6,151.70	5,351,985	6,341.66	5,517,245	1.46
3	アメリカ	株式	MICROSOFT	ソフトウェア・ サービス	1,600	1,889.41	3,023,071	2,158.00	3,452,803	0.91
4	アメリカ	株式	CHEVRON	エネルギー	400	7,719.60	3,087,842	8,176.58	3,270,634	0.86
5	アメリカ	株式	GENERAL ELECTRIC CO.	資本財	2,300	1,439.44	3,310,726	1,409.86	3,242,686	0.86
6	スイス	株式	NESTLE SA-REG B SHRS	食品・飲料・タ バコ	633	5,099.97	3,228,285	4,949.54	3,133,065	0.83
7	イギリス	株式	HSBC HOLDINGS	銀行	4,015	773.21	3,104,455	772.57	3,101,899	0.82
8	アメリカ	株式	JOHNSON & JOHNSON	医薬品・バイオ テクノロジー・ ライフサイエン ス	600	5,160.67	3,096,405	5,066.47	3,039,886	0.80
9	アメリカ	株式	AT & T INC	電気通信サービ ス	1,300	2,395.44	3,114,077	2,277.89	2,961,258	0.78
10	アメリカ	株式	PROCTER & GAMBLE CO	家庭用品・パー ソナル用品	600	5,036.89	3,022,137	4,820.47	2,892,283	0.76
11	アメリカ	株式	INTL BUSINESS MACHINES	ソフトウェア・ サービス	200	12,801.65	2,560,330	14,153.13	2,830,626	0.75
12	アメリカ	株式	PFIZER	医薬品・バイオ テクノロジー・ ライフサイエン ス	1,789	1,577.24	2,821,684	1,507.17	2,696,337	0.71
13	アメリカ	株式	COCA-COLA COMPANY	食品・飲料・タ バコ	500	5,108.51	2,554,258	5,356.85	2,678,429	0.71
14	オーストラリア	株式	BHP BILLITON	素材	714	3,593.01	2,565,414	3,599.86	2,570,306	0.68
15	アメリカ	株式	JPMORGAN CHASE & CO	各種金融	800	3,176.28	2,541,024	3,166.93	2,533,550	0.67
16	アメリカ	株式	WELLS FARGO & COMPANY	銀行	1,119	2,127.63	2,380,829	2,203.15	2,465,330	0.65
17	イギリス	株式	BP	エネルギー	4,109	551.54	2,266,318	584.14	2,400,248	0.63

18	アメリカ	株式	GOOGLE INC-CL A	ソフトウェア・サービス	50	37,757.24	1,887,862	47,561.66	2,378,083	0.63
19	アメリカ	株式	PHILIP MORRIS INTERNATIONAL	食品・飲料・タバコ	400	5,331.16	2,132,467	5,632.44	2,252,979	0.59
20	イギリス	株式	ROYAL DUTCH SHELL PLC-A SHS	エネルギー	775	2,702.36	2,094,333	2,885.70	2,236,422	0.59
21	イギリス	株式	VODAFONE GROUP	電気通信サービス	10,538	203.26	2,142,020	210.58	2,219,168	0.58
22	イギリス	株式	GLAXOSMITHKLINE	医薬品・バイオテクノロジー・ライフサイエンス	1,243	1,630.33	2,026,502	1,763.38	2,191,883	0.58
23	スイス	株式	NOVARTIS	医薬品・バイオテクノロジー・ライフサイエンス	454	4,993.22	2,266,923	4,798.15	2,178,361	0.57
24	アメリカ	株式	ORACLE	ソフトウェア・サービス	900	2,428.92	2,186,028	2,387.27	2,148,543	0.57
25	フランス	株式	TOTAL	エネルギー	501	4,247.29	2,127,897	4,273.47	2,141,011	0.56
26	アメリカ	株式	INTEL CORP	半導体・半導体製造装置	1,200	1,650.42	1,980,504	1,755.51	2,106,621	0.55
27	スイス	株式	ROCHE HOLDING AG-GENUSSCHEIN	医薬品・バイオテクノロジー・ライフサイエンス	148	13,567.58	2,008,003	13,916.96	2,059,711	0.54
28	アメリカ	株式	PEPSICO INC	食品・飲料・タバコ	400	5,349.85	2,139,940	4,973.83	1,989,534	0.52
29	アメリカ	株式	SCHLUMBERGER LTD	エネルギー	269	6,367.34	1,712,817	7,115.48	1,914,066	0.50
30	日本	株式	トヨタ自動車	自動車・自動車部品	600	3,175.00	1,905,000	3,155.00	1,893,000	0.50

## 種類別および業種別投資比率

種類	業種	投資比率(%)
----	----	---------



株式	エネルギー	11.01
	銀行	8.37
	医薬品・バイオテクノロジー・ライフサイエンス	7.86
	素材	7.20
	資本財	7.18
	食品・飲料・タバコ	6.12
	テクノロジー・ハードウェアおよび機器	4.82
	ソフトウェア・サービス	4.68
	各種金融	4.27
	保険	4.26
	電気通信サービス	4.24
	公益事業	3.66
	メディア	2.52
	自動車・自動車部品	2.35
	食品・生活必需品小売り	2.27
	小売	2.09
	ヘルスケア機器・サービス	2.03
	運輸	1.69
	家庭用品・パーソナル用品	1.59
	耐久消費財・アパレル	1.50
	半導体・半導体製造装置	1.30
	消費者サービス	1.24
	商業・専門サービス	0.52
不動産	0.21	
	小計	93.11
投資証券	-	1.22
	合計	94.33

(注)業種については、MSCI世界産業分類基準の産業グループに準じています。

#### 投資不動産物件

該当事項はありません。

#### その他投資資産の主要なもの

該当事項はありません。

#### (参考)インベスコ 先進国株式インデックス マザーファンド

種類	取引所	資産の名称	買建 売建	数量	通貨	帳簿価額	評価額	評価額 (円)	投資 比率 (%)
株価指数 先物取引	シカゴ商業取引所	S & P 5 0 0 EMINI	買建	4	米ドル	253,200	259,360	20,191,176	5.36

#### (3)運用実績

##### 純資産の推移

		純資産総額 (百万円) (分配落)	純資産総額 (百万円) (分配付)	1口当たり 純資産額(円) (分配落)	1口当たり 純資産額(円) (分配付)
第1 特定期間	第1期(平成20年6月18日現在)	348	350	1.0189	1.0223
第2 特定期間	第2期(平成20年9月18日現在)	369	371	0.8002	0.8037
	第3期(平成20年12月18日現在)	260	262	0.5219	0.5254
第3 特定期間	第4期(平成21年3月18日現在)	269	271	0.4924	0.4954
	第5期(平成21年6月18日現在)	323	325	0.5816	0.5846
第4 特定期間	第6期(平成21年9月18日現在)	380	382	0.6601	0.6631
	第7期(平成21年12月18日現在)	391	393	0.6470	0.6500
第5 特定期間	第8期(平成22年3月18日現在)	431	433	0.6816	0.6846
	第9期(平成22年6月18日現在)	404	406	0.6339	0.6369
第6 特定期間	第10期(平成22年9月21日現在)	405	407	0.6277	0.6307
	第11期(平成22年12月20日現在)	398	399	0.6585	0.6615
第7 特定期間	第12期(平成23年3月18日現在)	393	395	0.6458	0.6488
	第13期(平成23年6月20日現在)	381	383	0.6386	0.6416
	平成22年7月末日	398	-	0.6135	-
	平成22年8月末日	375	-	0.5737	-
	平成22年9月末日	401	-	0.6206	-
	平成22年10月末日	400	-	0.6186	-
	平成22年11月末日	380	-	0.6331	-
	平成22年12月末日	397	-	0.6513	-
	平成23年1月末日	399	-	0.6652	-
	平成23年2月末日	416	-	0.6842	-
	平成23年3月末日	422	-	0.6914	-
	平成23年4月末日	423	-	0.7052	-
	平成23年5月末日	404	-	0.6779	-
	平成23年6月末日	392	-	0.6608	-
	平成23年7月末日	376	-	0.6344	-

## 分配の推移

		1口当たりの分配金(円)
第1特定期間	第1期	0.0035
第2特定期間	第2期	0.0035
	第3期	0.0035
第3特定期間	第4期	0.0030
	第5期	0.0030
第4特定期間	第6期	0.0030
	第7期	0.0030
第5特定期間	第8期	0.0030
	第9期	0.0030
第6特定期間	第10期	0.0030
	第11期	0.0030
第7特定期間	第12期	0.0030
	第13期	0.0030

## 収益率の推移

		収益率(%)
第1特定期間	第1期	2.23
第2特定期間	第2期	21.12
	第3期	34.34
第3特定期間	第4期	5.08
	第5期	18.72
第4特定期間	第6期	14.01
	第7期	1.53
第5特定期間	第8期	5.81
	第9期	6.56
第6特定期間	第10期	0.50
	第11期	5.38
第7特定期間	第12期	1.47
	第13期	0.65

(注1)収益率は、計算期間末の基準価額(分配付の額)から当該計算期間の直前の計算期間末の基準価額(分配落の額、以下「前期末基準価額」といいます。)を控除した額を前期末基準価額で除して得た数に100を乗じて得た数を記載しております。

(注2)第1期計算期間については、前期末基準価額の代わりに当初設定元本(1口当たり1円)を使用しております。

## (4)設定及び解約の実績

		設定数量(口)	解約数量(口)
第1特定期間	第1期	345,438,256	2,938,296
第2特定期間	第2期	150,964,736	31,282,586
	第3期	61,328,898	24,014,657
第3特定期間	第4期	50,806,548	2,324,165
	第5期	59,597,051	51,094,650
第4特定期間	第6期	56,728,167	36,506,259
	第7期	44,821,427	16,593,557
第5特定期間	第8期	83,390,785	55,660,294
	第9期	73,703,573	67,502,474
第6特定期間	第10期	36,472,873	29,810,034
	第11期	35,079,520	75,930,496
第7特定期間	第12期	42,445,480	37,312,560
	第13期	43,898,249	55,738,404

(注1)設定数量には当初設定数量を含みます。

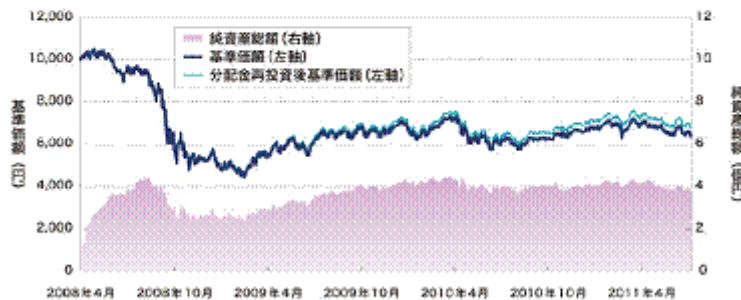
(注2)本邦外における設定、解約の実績はありません。

(参考情報) 交付目論見書に記載する運用実績

(2011年7月29日現在)

## 基準価額・純資産の推移

### ■基準価額・純資産総額の推移(設定来)



\* 基準価額、分配金再投資後基準価額は1万口当たり、信託報酬控除後のものです。

\* 分配金再投資後基準価額は、課税前分配金を再投資したと仮定した数値を用いています。

基準価額	6,344 円
純資産総額	376 百万円

### ■期間騰落率

期間	ファンド
1カ月	-4.0%
3カ月	-9.6%
6カ月	-3.7%
1年	5.4%
3年	-29.7%
5年	-
設定来	-32.5%

\* 期間騰落率は、分配金再投資後基準価額の騰落率です。

## 分配の推移

(課税前/1万口当たり)

決算期	2010年6月	2010年9月	2010年12月	2011年3月	2011年6月	設定来累計
分配金	30 円	30 円	30 円	30 円	30 円	405 円

## 主要な資産の状況

【ファンドは、ファミリーファンド方式により運用を行っており、マザーファンドの資産の状況を記載しています。】

### ■資産配分

種別名	純資産比
株式	94.3%
先物取引	5.4%
キャッシュ等	0.3%
銘柄数	751

### ■国別配分

	国名	純資産比
1	アメリカ	44.9%
2	イギリス	10.9%
3	日本	7.0%
4	カナダ	4.8%
5	フランス	4.7%

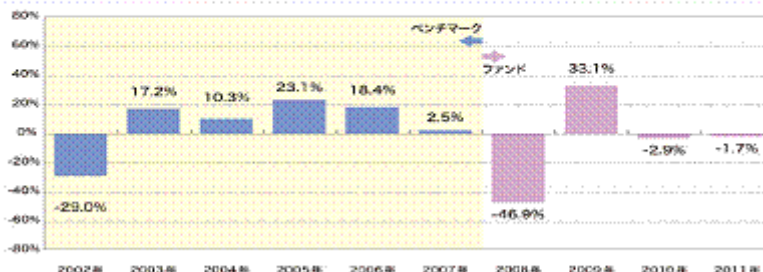
### ■組入上位10銘柄

	銘柄名	国名	業種	純資産比
1	APPLE	アメリカ	テクノロジー・ハードウェアおよび機器	1.6%
2	EXXON MOBIL CORP	アメリカ	エネルギー	1.5%
3	MICROSOFT	アメリカ	ソフトウェア・サービス	0.9%
4	CHEVRON	アメリカ	エネルギー	0.9%
5	GENERAL ELECTRIC CO.	アメリカ	資本財	0.9%
6	NESTLE SA	スイス	食品・飲料・タバコ	0.8%
7	HSBC HOLDINGS	イギリス	銀行	0.8%
8	JOHNSON&JOHNSON	アメリカ	医薬品・バイオテクノロジー・ライフサイエンス	0.8%
9	AT & T INC	アメリカ	電気通信サービス	0.8%
10	PROCTER & GAMBLE CO	アメリカ	家庭用品・パーソナル用品	0.8%

\* 国名は、発行体の国籍(所在国)などで区分しています。

\* 業種は、MSCI世界産業分類基準の産業グループに準じています。ただし、業種の情報が入手できない銘柄については、委託会社の判断により独自に分類していることがあります。

## 年間収益率の推移



\* ファンドのベンチマークは、MSCIワールド・インデックス(円換算ベース)です。

\* ファンドの年間収益率は、分配金再投資後基準価額を基に算出しています。

\* 2002年から2007年まではベンチマークの騰落率を表示しています。

\* 2008年はファンドの設定日(2008年4月23日)から年末まで、2011年は7月までの騰落率を表示しています。

・運用実績は、過去の実績であり、将来の運用成果を保証するものではありません。

・最新の運用状況は、委託会社のホームページでご覧いただけます。

[次へ](#)

### 第3 ファンドの経理状況

ファンドの経理状況については、該当事項が以下の内容に更新されます。

- (1) 当ファンドの財務諸表は、「財務諸表等の用語、様式及び作成方法に関する規則」（昭和38年大蔵省令第59号）並びに同規則第2条の2の規定により、「投資信託財産の計算に関する規則」（平成12年総理府令第133号）に基づいて作成しております。  
なお、財務諸表に記載している金額は、円単位で表示しております。
- (2) 当ファンドの計算期間は6カ月未満であるため、財務諸表は6カ月毎に作成しております。
- (3) 当ファンドは、金融商品取引法第193条の2第1項の規定に基づき、前特定期間（平成22年6月19日から平成22年12月20日まで）及び当特定期間（平成22年12月21日から平成23年6月20日まで）の財務諸表について、あらた監査法人による監査を受けております。
- (4) 当ファンドは平成22年7月5日付で、委託会社が「モルガン・スタンレー・アセット・マネジメント投信株式会社」から「インベスコ投信投資顧問株式会社」に変更されました。また、マザーファンドの名称が「モルガン・スタンレー 先進国株式インデックス・マザーファンド」から「インベスコ 先進国株式インデックス マザーファンド」に変更されました。

## 1 財務諸表

## 先進国株式インデックス・ファンド

## (1)貸借対照表

(単位：円)

	前期 (平成22年12月20日現在)	当期 (平成23年6月20日現在)
資産の部		
流動資産		
親投資信託受益証券	398,158,728	381,851,854
未収入金	2,741,190	2,792,942
流動資産合計	400,899,918	384,644,796
資産合計	400,899,918	384,644,796
負債の部		
流動負債		
未払収益分配金	1,814,023	1,793,901
未払受託者報酬	82,420	88,811
未払委託者報酬	741,752	799,250
その他未払費用	102,995	110,980
流動負債合計	2,741,190	2,792,942
負債合計	2,741,190	2,792,942
純資産の部		
元本等		
元本	604,674,366	597,967,131
剰余金		
期末剰余金又は期末欠損金 ( )	206,515,638	216,115,277
(分配準備積立金)	6,156,509	5,673,245
元本等合計	398,158,728	381,851,854
純資産合計	398,158,728	381,851,854
負債純資産合計	400,899,918	384,644,796

## (2)損益及び剰余金計算書

(単位：円)

	前期		当期	
	自 平成22年 6 月19日 至 平成22年12月20日		自 平成22年12月21日 至 平成23年 6 月20日	
営業収益				
有価証券売買等損益	21,644,816		5,520,355	
営業収益合計	21,644,816		5,520,355	
営業費用				
受託者報酬	167,595		171,904	
委託者報酬	1,508,298		1,547,101	
その他費用	208,523		214,822	
営業費用合計	1,884,416		1,933,827	
営業利益又は営業損失( )	19,760,400		7,454,182	
経常利益又は経常損失( )	19,760,400		7,454,182	
当期純利益又は当期純損失( )	19,760,400		7,454,182	
一部解約に伴う当期純利益金額の分配 額又は一部解約に伴う当期純損失金額 の分配額( )	94,898		3,031,782	
期首剰余金又は期首欠損金( )	233,913,788		206,515,638	
剰余金増加額又は欠損金減少額	39,225,958		32,392,009	
当期一部解約に伴う剰余金増加額又は 欠損金減少額	39,225,958		32,392,009	
剰余金減少額又は欠損金増加額	27,742,711		27,882,362	
当期追加信託に伴う剰余金減少額又は 欠損金増加額	27,742,711		27,882,362	
分配金	3,750,599		3,623,322	
期末剰余金又は期末欠損金( )	206,515,638		216,115,277	

## (3)注記表

## (重要な会計方針に係る事項に関する注記)

項目	前期	当期
	自 平成22年 6月19日 至 平成22年12月20日	自 平成22年12月21日 至 平成23年 6月20日
1. 有価証券の 評価基準及 び評価方法	親投資信託受益証券 移動平均法に基づき、親投資信託受 益証券の基準価額で評価しておりま す。	親投資信託受益証券 同左
2. その他財務 諸表作成の ための基本 となる重要 な事項	特定期間末日の取扱い 平成22年12月18日及び19日が休日の ため、信託約款第39条第2項により、 当特定期間末日を平成22年12月20日 としております。このため、当特定期 間は185日となっております。	特定期間末日の取扱い 平成22年12月18日及び19日並びに平 成23年 6月18日及び19日が休日のため、 信託約款第39条第2項により、当 特定期間開始日を平成22年12月21日、 当特定期間末日を平成23年 6月20日 としております。このため当特定期間 は182日となっております。

## (貸借対照表に関する注記)

前期 (平成22年12月20日現在)		当期 (平成23年 6月20日現在)	
1. 期首元本額	638,862,503円	1. 期首元本額	604,674,366円
期中追加設定元本額	71,552,393円	期中追加設定元本額	86,343,729円
期中解約元本額	105,740,530円	期中解約元本額	93,050,964円
2. 特定期間末日における受益権の総数	604,674,366口	2. 特定期間末日における受益権の総数	597,967,131口
3. 元本の欠損 貸借対照表上の純資産額が元本総額を下 回っており、その差額は206,515,638円であり ます。		3. 元本の欠損 貸借対照表上の純資産額が元本総額を下 回っており、その差額は216,115,277円であり ます。	



## (損益及び剰余金計算書に関する注記)

<p style="text-align: center;">前期 自 平成22年 6 月19日 至 平成22年12月20日</p>	<p style="text-align: center;">当期 自 平成22年12月21日 至 平成23年 6 月20日</p>
<p>分配金の計算過程 (平成22年 6 月19日から平成22年 9 月21日までの計算期間) 計算期間末における解約に伴う当期純損失金額分配後の配当等収益から費用を控除した額(1,078,206円)、解約に伴う当期純損失金額分配後の有価証券売買等損益から費用を控除した額(0円)、信託約款に規定される収益調整金(449,266円)及び分配準備積立金(7,111,746円)より分配対象収益は8,639,218円(1万口当たり133.81円)であり、うち1,936,576円(1万口当たり30円)を分配金額としております。 なお、分配金の計算過程においては、親投資信託の配当等収益及び収益調整金相当額を充当する方法によっております。</p> <p>(平成22年 9 月22日から平成22年12月20日までの計算期間) 計算期間末における解約に伴う当期純利益金額分配後の配当等収益から費用を控除した額(1,789,181円)、解約に伴う当期純利益金額分配後の有価証券売買等損益から費用を控除し、繰越欠損金を補填した額(0円)、信託約款に規定される収益調整金(429,899円)及び分配準備積立金(5,879,013円)より分配対象収益は8,098,093円(1万口当たり133.90円)であり、うち1,814,023円(1万口当たり30円)を分配金額としております。 なお、分配金の計算過程においては、親投資信託の配当等収益及び収益調整金相当額を充当する方法によっております。</p>	<p>分配金の計算過程 (平成22年12月21日から平成23年 3 月18日までの計算期間) 計算期間末における解約に伴う当期純利益金額分配後の配当等収益から費用を控除した額(898,198円)、解約に伴う当期純利益金額分配後の有価証券売買等損益から費用を控除した額(0円)、信託約款に規定される収益調整金(588,150円)及び分配準備積立金(5,789,280円)より分配対象収益は7,275,628円(1万口当たり119.29円)であり、うち1,829,421円(1万口当たり30円)を分配金額としております。 なお、分配金の計算過程においては、親投資信託の配当等収益及び収益調整金相当額を充当する方法によっております。</p> <p>(平成23年 3 月19日から平成23年 6 月20日までの計算期間) 計算期間末における解約に伴う当期純利益金額分配後の配当等収益から費用を控除した額(2,754,700円)、解約に伴う当期純利益金額分配後の有価証券売買等損益から費用を控除した額(0円)、信託約款に規定される収益調整金(738,888円)及び分配準備積立金(4,712,446円)より分配対象収益は8,206,034円(1万口当たり137.21円)であり、うち1,793,901円(1万口当たり30円)を分配金額としております。 なお、分配金の計算過程においては、親投資信託の配当等収益及び収益調整金相当額を充当する方法によっております。</p>

## (金融商品に関する注記)

## 金融商品の状況に関する事項

項目	前期 自 平成22年 6月19日 至 平成22年12月20日	当期 自 平成22年12月21日 至 平成23年 6月20日
1. 金融商品に対する取組方針	証券投資信託として、有価証券等の金融商品に対する投資を、信託約款に規定する「運用の基本方針」に従い行っております。	同左
2. 金融商品の内容及び金融商品に係るリスク	<p>当ファンドは、親投資信託受益証券を主要投資対象としております。投資する親投資信託受益証券は、インベスコ 先進国株式インデックス マザーファンドです。親投資信託受益証券は、株価の変動リスク、カントリー・リスク、為替変動リスク等にさらされております。</p> <p>また、親投資信託受益証券は、為替予約取引および株価指数先物取引を利用しております。当該デリバティブ取引のうち、為替予約取引は、外国通貨の取得又は売却取引について円貨額を確定することに限定しているため、当ファンドに対して重大な影響をおよぼすものではありません。また、当ファンドが利用している為替予約取引の相手方は社内ルールに従った金融機関に限定しているため、相手方の契約不履行に係る信用リスクはほとんどないと認識しております。また、株価指数先物取引に係る主要なリスクは、対象指数または対象証券の動き等を反映して変動する価格変動リスクであります。</p>	<p>当ファンドは、親投資信託受益証券を主要投資対象としております。投資する親投資信託受益証券は、インベスコ 先進国株式インデックス マザーファンドです。親投資信託受益証券は、株価の変動リスク、カントリー・リスク、為替変動リスク等にさらされております。</p> <p>親投資信託受益証券は、為替予約取引および株価指数先物取引を利用しております。当該デリバティブ取引のうち、為替予約取引は、外国通貨の取得又は売却取引について円貨額を確定することに限定しているため、親投資信託受益証券に対して重大な影響をおよぼすものではありません。なお、親投資信託受益証券が利用している為替予約取引の相手方は社内ルールに従った金融機関に限定しているため、相手方の契約不履行に係る信用リスクはほとんどないと認識しております。</p> <p>また、親投資信託受益証券の株価指数先物取引に係る主要なリスクは、対象指数または対象証券の動き等を反映して変動する価格変動リスクであります。</p>
3. 金融商品に係るリスク管理体制	<p>取締役会で定めたりスク管理の基本方針、およびリスク管理規程に従い、包括的なリスク管理を「リスク管理委員会」（以下「RMC」といいます。）で行います。RMCは、社内各部署から報告された各種リスクを検討、協議し、具体的なリスク管理方針を策定します。</p> <p>RMCでは、分会として「運用リスク管理委員会」（以下「IRMC」といいます。）を開催し、運用リスクの管理を行います。IRMCは、運用リスクを把握し、運用の適切性・妥当性を検証、審議して、その結果をRMCへ報告します。</p>	同左

## 金融商品の時価等に関する事項

項目	前期 (平成22年12月20日現在)	当期 (平成23年6月20日現在)
1. 貸借対照表計上額、時価及びこれらの差額	貸借対照表計上額は期末の時価で計上しているため、その差額はありません。	同左
2. 時価の算定方法	(1)有価証券 「(重要な会計方針に係る事項に関する注記)」に記載しております。  (2)デリバティブ取引 該当事項はありません。  (3)上記以外の金融商品 上記以外の金融商品については、短期間で決済されることから、時価は帳簿価額と近似しているため、当該金融商品の時価を帳簿価額としております。	(1)有価証券 同左  (2)デリバティブ取引 同左  (3)上記以外の金融商品 同左
3. 金融商品の時価等に関する事項の補足事項	金融商品の時価には、市場価格に基づく価額のほか、市場価格がない場合には合理的に算定された価額が含まれております。当該価額の算定においては一定の前提条件等を採用しているため、異なる前提条件等によった場合、当該価額が異なることもあります。	同左

## (有価証券に関する注記)

種類	前期 (平成22年12月20日現在)	当期 (平成23年6月20日現在)
	当特定期間の損益に含まれた評価差額(円)	当特定期間の損益に含まれた評価差額(円)
親投資信託受益証券	22,028,684	2,451,721
合計	22,028,684	2,451,721

## (デリバティブ取引等に関する注記)

前期 自 平成22年6月19日 至 平成22年12月20日	当期 自 平成22年12月21日 至 平成23年6月20日
該当事項はありません。	同左

## (関連当事者との取引に関する注記)

前期 自 平成22年 6 月19日 至 平成22年12月20日	当期 自 平成22年12月21日 至 平成23年 6 月20日
該当事項はありません。	同左

## (1口当たり情報に関する注記)

前期 (平成22年12月20日現在)	当期 (平成23年 6 月20日現在)
1口当たり純資産額 0.6585円 (1万口当たり純資産額 6,585円)	1口当たり純資産額 0.6386円 (1万口当たり純資産額 6,386円)

## (4) 附属明細表

## 第1 有価証券明細表

## 株式

該当事項はありません。

## 株式以外の有価証券(親投資信託受益証券)

(平成23年 6 月20日現在)

種類	銘柄	券面総額	評価額(円)	備考
親投資信託 受益証券	インベスコ 先進国株式インデックス マザーファンド	544,957,692	381,851,854	
	合計	544,957,692	381,851,854	

(注)親投資信託受益証券における券面総額欄の数値は、証券数を表示しております。

## 第2 信用取引契約残高明細表

該当事項はありません。

## 第3 デリバティブ取引及び為替予約取引の契約額等及び時価の状況表

該当事項はありません。

[前へ](#) [次へ](#)

## 参考情報

当ファンドは、「インベスコ 先進国株式インデックス マザーファンド」受益証券を主要投資対象としており、貸借対照表の資産の部に計上された「親投資信託受益証券」は、すべて同ファンドの受益証券です。同ファンドの状況は次の通りです。

「インベスコ 先進国株式インデックス マザーファンド」の状況

なお、以下に記載した情報は監査対象外であります。

## 貸借対照表

(単位：円)

区 分	注記 番号	(平成22年12月20日現在)	(平成23年 6月20日現在)
		金 額	金 額
資産の部			
流動資産			
預金		6,122,653	8,527,267
コール・ローン		8,420,308	9,780,516
株式		375,104,477	353,690,035
投資証券		3,930,374	4,729,207
派生商品評価勘定		36,154	-
未収入金		2,775	10,907
未収配当金		404,251	976,917
未収利息		11	13
前払金		5,337,609	5,643,878
差入委託証拠金		1,513,440	1,283,520
流動資産合計		400,872,052	384,642,260
資産合計		400,872,052	384,642,260
負債の部			
流動負債			
派生商品評価勘定		-	3,209
未払解約金		2,741,190	2,792,942
流動負債合計		2,741,190	2,796,151
負債合計		2,741,190	2,796,151
純資産の部			
元本等			
元本		559,133,168	544,957,692
剰余金			
剰余金又は欠損金( )		161,002,306	163,111,583
元本等合計		398,130,862	381,846,109
純資産合計		398,130,862	381,846,109
負債純資産合計		400,872,052	384,642,260

## 注記表

(重要な会計方針に係る事項に関する注記)

項目	自 平成22年 6 月19日 至 平成22年12月20日	自 平成22年12月21日 至 平成23年 6 月20日
1. 有価証券の 評価基準及 び評価方法	<p>(1)株式 移動平均法に基づき、原則として時価で評価しております。 時価評価にあたっては、金融商品取引所(金融商品取引法(昭和23年法律第25号)第2条第16項に規定するものをいい、以下「取引所」といいます。)及び外国金融商品市場(金融商品取引法第2条第8項第3号ロに規定するものをいいます。)又は店頭市場における最終相場(最終相場のないものについては、それに準ずる価額)、又は気配相場に基づいて評価しております。</p> <p>(2)投資証券 移動平均法に基づき、原則として時価で評価しております。 時価評価にあたっては、投資証券の基準価額、外国金融商品市場(金融商品取引法(昭和23年法律第25号)第2条第8項第3号ロに規定するものをいいます。)における最終相場(最終相場のないものについては、それに準ずる価格)、又は第一種金融商品取引業者から提示される気配相場に基づいて評価しております。</p>	<p>(1)株式、新株予約権証券 同左</p> <p>(2)投資証券 同左</p>
2. デリバティブ等の評価 基準及び評価方法	<p>(1)株価指数先物取引 個別法に基づき、原則として時価で評価しております。 時価評価にあたっては、原則として、本書における開示対象ファンドの特定期間末日に知りうる直近の日の主たる取引所の発表する清算値段又は最終相場によっております。</p> <p>(2)為替予約取引 為替予約の評価は、原則として、本書における開示対象ファンドの特定期間末日におけるわが国の対顧客先物売買相場の仲値によって計算しております。</p>	<p>(1)株価指数先物取引 同左</p> <p>(2)為替予約取引 同左</p>

3. その他財務諸表作成のための基本となる重要な事項	<p>外貨建取引等の処理基準</p> <p>外貨建取引については、「投資信託財産の計算に関する規則」(平成12年総理府令第133号)第60条に基づき、取引発生時の外国通貨の額をもって記録する方法を採用しております。但し、同第61条に基づき、外国通貨の売却時において、当該外国通貨に加えて、外貨建資産等の外貨基金勘定及び外貨建各損益勘定の前日の外貨建純資産額に対する当該売却外国通貨の割合相当額を当該外国通貨の売却時の外国為替相場等で円換算し、前日の外貨基金勘定に対する円換算した外貨基金勘定の割合相当の邦貨建資産等の外国投資勘定と、円換算した外貨基金勘定を相殺した差額を為替差損益とする計理処理を採用しております。</p>	<p>外貨建取引等の処理基準</p> <p>同左</p>
----------------------------	---	------------------------------



## (貸借対照表に関する注記)

(平成22年12月20日現在)	
1.本書における開示対象ファンドの期首における 当該親投資信託の元本額	598,900,484円
同期中における追加設定元本額	66,903,408円
同期中における解約元本額	106,670,724円
同特定期間末日における元本の内訳 (保有ファンド名)	(金額)
先進国株式インデックス・ファンド	559,133,168円
合計	559,133,168円
2.本書における開示対象ファンドの特定期間末日における 当該親投資信託の受益権の総数	559,133,168口
3.元本の欠損 貸借対照表上の純資産額が元本総額を下回っており、その差額は161,002,306円でありま す。	

(平成23年6月20日現在)	
1.本書における開示対象ファンドの期首における 当該親投資信託の元本額	559,133,168円
同期中における追加設定元本額	79,457,627円
同期中における解約元本額	93,633,103円
同特定期間末日における元本の内訳 (保有ファンド名)	(金額)
先進国株式インデックス・ファンド	544,957,692円
合計	544,957,692円
2.本書における開示対象ファンドの特定期間末日における 当該親投資信託の受益権の総数	544,957,692口
3.元本の欠損 貸借対照表上の純資産額が元本総額を下回っており、その差額は163,111,583円でありま す。	

## (金融商品に関する注記)

## 金融商品の状況に関する事項

項目	自 平成22年 6月19日 至 平成22年12月20日	自 平成22年12月21日 至 平成23年 6月20日
1. 金融商品に対する取組方針	証券投資信託として、有価証券等の金融商品に対する投資を、信託約款に規定する「運用の基本方針」に従い行っております。	同左
2. 金融商品の内容及び金融商品に係るリスク	<p>当ファンドが保有する金融資産は、主として国内外の株式であります。</p> <p>国内外の株式は、株価の変動リスク、カントリー・リスク、為替変動リスク等にさらされております。</p> <p>また、当ファンドは、為替予約取引および株価指数先物取引を利用しております。当該デリバティブ取引のうち、為替予約取引は、外国通貨の取得又は売却取引について円貨額を確定することに限定しているため、当ファンドに対して重大な影響をおよぼすものではありません。また、当ファンドが利用している為替予約取引の相手方は社内ルールに従った金融機関に限定しているため、相手方の契約不履行に係る信用リスクはほとんどないと認識しております。また、株価指数先物取引に係る主要なリスクは、対象指数または対象証券の動き等を反映して変動する価格変動リスクであります。</p>	<p>当ファンドが保有する金融資産は、主として国内外の株式であります。</p> <p>国内外の株式は、株価の変動リスク、カントリー・リスク、為替変動リスク等にさらされております。</p> <p>当ファンドは、為替予約取引および株価指数先物取引を利用しております。当該デリバティブ取引のうち、為替予約取引は、外国通貨の取得又は売却取引について円貨額を確定することに限定しているため、当ファンドに対して重大な影響をおよぼすものではありません。なお、当ファンドが利用している為替予約取引の相手方は社内ルールに従った金融機関に限定しているため、相手方の契約不履行に係る信用リスクはほとんどないと認識しております。</p> <p>また、当ファンドの株価指数先物取引に係る主要なリスクは、対象指数または対象証券の動き等を反映して変動する価格変動リスクであります。</p>
3. 金融商品に係るリスク管理体制	当ファンドに投資する証券投資信託の「(金融商品に関する注記)」に記載しております。	同左

## 金融商品の時価等に関する事項

項目	(平成22年12月20日現在)	(平成23年6月20日現在)
1. 貸借対照表計上額、時価及びこれらの差額	貸借対照表計上額は期末の時価で計上しているため、その差額はありませ	同左
2. 時価の算定方法	<p>(1)有価証券 「(重要な会計方針に係る事項に関する注記)」に記載しております。</p> <p>(2)デリバティブ取引 為替予約取引 本書における開示対象ファンドの特定期間末日に対顧客先物相場の仲値が発表されている外貨については以下のように評価しております。</p> <p>a. 同特定期間末日において為替予約の受渡日(以下「当該日」という。)の対顧客先物相場の仲値が発表されている場合は、当該為替予約は当該対顧客先物相場の仲値により評価しております。</p> <p>b. 同特定期間末日において当該日の対顧客先物相場の仲値が発表されていない場合は以下の方法によっております。</p> <p>イ. 同特定期間末日に当該日を超える対顧客先物相場が発表されている場合には、発表されている先物相場のうち当該日に最も近い前後二つの対顧客先物相場の仲値をもとに計算したレートにより評価しております。</p> <p>ロ. 同特定期間末日に当該日を超える対顧客先物相場が発表されていない場合には、当該日に最も近い発表されている対顧客先物相場の仲値により評価しております。</p> <p>同特定期間末日に対顧客先物相場の仲値が発表されていない外貨については、同特定期間末日の対顧客電信売買相場の仲値により評価しております。</p>	<p>(1)有価証券 同左</p> <p>(2)デリバティブ取引 為替予約取引 該当事項はありません。</p>

<p>3. 金融商品の時価等に関する事項の補足事項</p>	<p>株価指数先物取引 原則として本書における開示対象ファンドの特定期間末日に知りうる直近の日の主たる取引所の発表する清算値段又は最終相場で評価しております。このような時価が発表されていない場合には、同特定期間末日に最も近い最終相場や気配値等、原則に準ずる方法で評価しております。</p> <p>(3)上記以外の金融商品 上記以外の金融商品については、短期間で決済されることから、時価は帳簿価額と近似しているため、当該金融商品の時価を帳簿価額としております。</p> <p>当ファンドに投資する証券投資信託の「(金融商品に関する注記)」に記載しております。</p>	<p>株価指数先物取引 「(デリバティブ取引等に関する注記)」に記載しております。</p> <p>(3)上記以外の金融商品 同左</p> <p>同左</p>
-------------------------------	--	--

## (有価証券に関する注記)

種 類	(平成22年12月20日現在)	(平成23年 6 月20日現在)
	当計算期間の損益に含まれた評価差額(円)	当計算期間の損益に含まれた評価差額(円)
株 式	31,943,344	21,926,728
投資証券	155,512	402,759
合 計	32,098,856	22,329,487

(注) 当計算期間の損益に含まれた評価差額は、当親投資信託の期首日から本書における開示対象ファンドの特定期間末日までの期間に対応する金額であります。

## (デリバティブ取引等に関する注記)

## 取引の時価等に関する事項

## 株式関連

(平成22年12月20日現在)

種 類	契約額等(円)	うち 1年超	時価(円)	評価損益(円)
市場取引 株価指数先物取引 買 建 S&P500 EMINI	20,788,780	-	20,824,934	36,154
合 計	20,788,780	-	20,824,934	36,154

(注)時価の算定方法については、「(金融商品に関する注記)」に記載しております。

## 通貨関連

(平成22年12月20日現在)

該当事項はありません。

## 株式関連

(平成23年 6月20日現在)

種 類	契約額等(円)	うち 1年超	時価(円)	評価損益(円)
市場取引 株価指数先物取引 買 建 S&P500 EMINI	20,314,913	-	20,311,704	3,209
合 計	20,314,913	-	20,311,704	3,209

## (注)1.時価の算定方法

株価指数先物取引の時価については、以下のように評価しております。

原則として本書における開示対象ファンドの特定期間末日に知りうる直近の日の主たる取引所の発表する清算  
値段又は最終相場で評価しております。このような時価が発表されていない場合には、同特定期間に最も近  
い最終相場や気配値等、原則に準ずる方法で評価しております。

2. 株価指数先物取引の残高は、契約額ベースで表示しております。
3. 契約額等には手数料相当額を含んでおりません。
4. 契約額等及び時価の合計欄の金額は、各々の合計金額であります。

## 通貨関連

(平成23年 6月20日現在)

該当事項はありません。

## (関連当事者との取引に関する注記)

自 平成22年 6 月19日 至 平成22年12月20日	自 平成22年12月21日 至 平成23年 6 月20日
該当事項はありません。	同左

## (1口当たり情報に関する注記)

(平成22年12月20日現在)	(平成23年 6 月20日現在)
1口当たり純資産額 0.7121円 (1万口当たり純資産額 7,121円)	1口当たり純資産額 0.7007円 (1万口当たり純資産額 7,007円)

[前へ](#) [次へ](#)

## 附属明細表

## 第1 有価証券明細表

## 株式

(平成23年6月20日現在)

通貨	銘柄	株式数	評価額		備考
			単価	金額	
日本円	アサヒビール	100	1,598.00	159,800	
	日本たばこ産業	1	285,200.00	285,200	
	信越化学工業	100	4,055.00	405,500	
	花王	100	2,068.00	206,800	
	富士フイルムホールディングス	200	2,425.00	485,000	
	資生堂	200	1,431.00	286,200	
	武田薬品工業	100	3,640.00	364,000	
	アステラス製薬	100	3,075.00	307,500	
	塩野義製薬	200	1,293.00	258,600	
	第一三共	100	1,521.00	152,100	
	JXホールディングス	500	505.00	252,500	
	ブリヂストン	100	1,758.00	175,800	
	新日本製鐵	1,000	236.00	236,000	
	住友金属工業	1,000	164.00	164,000	
	ジェイ エフ イー ホールディングス	100	2,006.00	200,600	
	住友電気工業	200	1,114.00	222,800	
	コマツ	200	2,322.00	464,400	
	ダイキン工業	100	2,778.00	277,800	
	三菱重工業	1,000	365.00	365,000	
	日立製作所	1,000	447.00	447,000	
	東芝	1,000	390.00	390,000	
	日本電気	1,000	165.00	165,000	
	パナソニック	600	929.00	557,400	
	ソニー	300	1,936.00	580,800	
	キヤノン	200	3,710.00	742,000	
	豊田自動織機	100	2,450.00	245,000	
	デンソー	100	2,826.00	282,600	
	日産自動車	600	795.00	477,000	
	トヨタ自動車	600	3,175.00	1,905,000	
	本田技研工業	400	2,897.00	1,158,800	
	スズキ	100	1,679.00	167,900	
	ニコン	200	1,946.00	389,200	
	HOYA	100	1,757.00	175,700	
中部電力	200	1,440.00	288,000		
関西電力	200	1,420.00	284,000		
中国電力	200	1,276.00	255,200		
東北電力	200	1,058.00	211,600		
九州電力	200	1,291.00	258,200		
東日本旅客鉄道	100	4,440.00	444,000		

	全日本空輸	1,000	249.00	249,000
	ヤフー	2	26,160.00	52,320
	日本電信電話	100	3,750.00	375,000
	K D D I	1	569,000.00	569,000
	N T T ドコモ	3	140,100.00	420,300
	N T T データ	1	244,800.00	244,800
	ソフトバンク	100	2,822.00	282,200
	伊藤忠商事	700	782.00	547,400
	三井物産	400	1,277.00	510,800
	住友商事	100	1,027.00	102,700
	三菱商事	200	1,915.00	383,000
	三越伊勢丹ホールディングス	200	716.00	143,200
	セブン&アイ・ホールディングス	200	2,167.00	433,400
	イオン	100	897.00	89,700
	三菱UFJフィナンシャル・グループ	2,700	361.00	974,700
	りそなホールディングス	100	364.00	36,400
	三井住友トラスト・ホールディングス	1,000	260.00	260,000
	三井住友フィナンシャルグループ	200	2,311.00	462,200
	みずほフィナンシャルグループ	4,900	120.00	588,000
	野村ホールディングス	800	372.00	297,600
	MS & ADインシュアランスグループホールディングス	100	1,812.00	181,200
	第一生命保険	1	110,800.00	110,800
	東京海上ホールディングス	200	2,103.00	420,600
	T & Dホールディングス	50	1,836.00	91,800
	オリックス	20	7,290.00	145,800
	三菱UFJリース	10	2,800.00	28,000
	日本円小計	25,989		22,693,920
アメリカドル	ANADARKO PETROLEUM	100	70.45	7,045.00
	APACHE	100	117.16	11,716.00
	BAKER HUGHES	100	69.35	6,935.00
	CHESAPEAKE ENERGY	100	28.02	2,802.00
	CHEVRON	500	99.16	49,580.00
	CONOCOPHILLIPS	400	71.93	28,772.00
	DENBURY RESOURCES	100	18.77	1,877.00
	DEVON ENERGY	100	76.95	7,695.00
	EXXON MOBIL	1,070	79.02	84,551.40
	HALLIBURTON	200	46.02	9,204.00
	HESS	100	69.28	6,928.00
	MARATHON OIL	100	50.59	5,059.00
	NABORS INDUSTRIES	200	24.03	4,806.00
	NATIONAL-OILWELL	100	69.05	6,905.00
	OCCIDENTAL PETROLEUM	100	102.19	10,219.00
	SCHLUMBERGER	269	81.79	22,001.51



SOUTHWESTERN ENERGY	100	41.16	4,116.00
SPECTRA ENERGY	100	26.63	2,663.00
VALERO ENERGY	200	24.10	4,820.00
WEATHERFORD INTERNATIONAL	200	17.03	3,406.00
WILLIAMS COMPANIES	100	28.31	2,831.00
ALCOA	300	14.73	4,419.00
DOW CHEMICAL	200	34.60	6,920.00
DU PONT (E.I.) DE NEMOURS	200	49.57	9,914.00
FREEMONT MCMORAN COPPER-B	200	47.93	9,586.00
INTERNATIONAL PAPER	100	26.57	2,657.00
LYONDELLBASELL INDUSTRIES	100	36.88	3,688.00
MONSANTO	100	65.85	6,585.00
NEWMONT MINING	100	51.59	5,159.00
NUCOR	100	39.45	3,945.00
PRAXAIR	100	101.06	10,106.00
3M	100	91.78	9,178.00
BOEING	100	74.16	7,416.00
CATERPILLAR	100	95.95	9,595.00
DANAHER	100	51.84	5,184.00
DEERE & CO	100	78.53	7,853.00
EATON	100	47.00	4,700.00
EMERSON ELECTRIC	100	52.06	5,206.00
GENERAL DYNAMICS	100	71.67	7,167.00
GENERAL ELECTRIC	2,300	18.49	42,527.00
HONEYWELL INTERNATIONAL	100	55.85	5,585.00
ILLINOIS TOOL WORKS	100	54.93	5,493.00
INGERSOLL-RAND	23	43.65	1,003.95
LOCKHEED MARTIN CORPORATION	100	80.01	8,001.00
NORTHROP GRUMMAN	100	64.69	6,469.00
PACCAR	100	47.69	4,769.50
RAYTHEON COMPANY	100	48.77	4,877.00
TEXTRON	100	21.74	2,174.00
TYCO INTERNATIONAL	100	46.49	4,649.00
UNITED TECHNOLOGIES	200	84.57	16,914.00
REPUBLIC SERVICES	100	30.46	3,046.00
WASTE MANAGEMENT	100	36.74	3,674.00
CSX	300	24.81	7,443.00
FEDEX	100	86.99	8,699.00
NORFOLK SOUTHERN	100	70.97	7,097.00
UNION PACIFIC	100	100.01	10,001.00
UNITED PARCEL SERVICE-CL B	100	69.17	6,917.00
FORD MOTOR COMPANY	600	12.78	7,668.00
GENERAL MOTORS	200	29.00	5,800.00
JOHNSON CONTROLS	100	37.11	3,711.00
COACH	100	59.31	5,931.00
DR HORTON	100	11.09	1,109.00

NEWELL RUBBERMAID	100	14.72	1,472.00
NIKE INC CL-B	100	81.11	8,111.00
CARNIVAL	100	35.27	3,527.00
LAS VEGAS SANDS	100	38.20	3,820.00
MARRIOTT INTERNATIONAL-CL A	100	33.15	3,315.00
MCDONALD'S CORPORATION	200	82.52	16,504.00
STARBUCKS	100	35.43	3,543.50
YUM! BRANDS	100	54.83	5,483.00
CBS CLASS B	100	25.88	2,588.00
COMCAST-CL A	600	23.63	14,178.00
COMCAST-SPECIAL CL A	200	22.42	4,484.00
DIRECTV-CLASS A	200	46.65	9,330.00
DISCOVERY COMMUNICATIONS-A	50	40.43	2,021.50
DISCOVERY COMMUNICATIONS-C	50	36.58	1,829.00
INTERPUBLIC GROUP COMPANIES	200	11.36	2,272.00
MCGRAW-HILL COMPANIES	100	39.61	3,961.00
NEWS-CL A	400	16.05	6,420.00
OMNICOM GROUP	100	45.32	4,532.00
THE WALT DISNEY	400	38.04	15,216.00
TIME WARNER	233	35.13	8,185.29
TIME WARNER CABLE	91	74.64	6,792.24
VIACOM CLASS B	100	47.45	4,745.00
VIRGIN MEDIA	100	29.91	2,991.00
AMAZON.COM	100	186.43	18,643.00
BEST BUY	100	31.01	3,101.00
HOME DEPOT	400	34.52	13,808.00
KOHL'S	100	50.13	5,013.00
LIMITED BRANDS	100	35.47	3,547.00
LOWE'S COMPANIES	400	22.82	9,128.00
MACY'S	100	27.27	2,727.00
STAPLES	200	15.36	3,072.00
TARGET	100	46.53	4,653.00
TJX COMPANIES	100	50.06	5,006.00
COSTCO WHOLESALE	100	79.63	7,963.00
CVS CAREMARK	200	37.33	7,466.00
KROGER	100	24.00	2,400.00
SAFEWAY	100	22.74	2,274.00
SYSCO	100	30.90	3,090.00
WAL-MART STORES	400	52.82	21,128.00
WALGREEN	200	44.67	8,934.00
ALTRIA GROUP	600	27.08	16,248.00
ARCHER-DANIELS-MIDLAND	100	30.17	3,017.00
COCA-COLA COMPANY	500	65.62	32,810.00
CONAGRA FOODS	100	24.65	2,465.00
DR PEPPER SNAPPLE GROUP	1	40.54	40.54
GENERAL MILLS	100	37.95	3,795.00

HEINZ(H.J.)CO	100	53.76	5,376.00
KRAFT FOODS -A	400	34.48	13,792.00
PEPSICO	400	68.72	27,488.00
PHILIP MORRIS INTERNATIONAL	400	68.48	27,392.00
REYNOLDS AMERICAN	100	38.01	3,801.00
AVON PRODUCTS	100	27.36	2,736.00
COLGATE-PALMOLIVE	100	87.88	8,788.00
KIMBERLY-CLARK	100	66.22	6,622.00
PROCTER & GAMBLE	600	64.70	38,820.00
AETNA	100	43.21	4,321.00
AMERISOURCEBERGEN	100	41.00	4,100.00
BAXTER INTERNATIONAL	100	58.35	5,835.00
BOSTON SCIENTIFIC	400	6.79	2,716.00
CARDINAL HEALTH	100	43.88	4,388.00
CIGNA	100	48.89	4,889.00
COVIDIEN	100	52.50	5,250.00
EXPRESS SCRIPTS	100	55.67	5,567.00
HOLOGIC	100	19.64	1,964.00
MEDCO HEALTH SOLUTIONS	100	55.18	5,518.00
MEDTRONIC	200	38.19	7,638.00
ST JUDE MEDICAL	100	48.19	4,819.00
STRYKER	100	57.71	5,771.00
UNITEDHEALTH GROUP	200	49.96	9,992.00
WELLPOINT	100	76.24	7,624.00
ABBOTT LABORATORIES	400	51.68	20,672.00
AGILENT TECHNOLOGIES	100	47.43	4,743.00
ALLERGAN	100	80.84	8,084.00
AMGEN	200	57.99	11,598.00
BRISTOL-MYERS SQUIBB	400	27.52	11,008.00
CELGENE	100	57.88	5,788.00
ELI LILLY & CO	200	37.33	7,466.00
FOREST LABORATORIES	100	38.68	3,868.00
GILEAD SCIENCES	100	39.53	3,953.50
JOHNSON & JOHNSON	600	66.29	39,774.00
LIFE TECHNOLOGIES	45	51.76	2,329.20
MERCK	619	35.39	21,906.41
PFIZER	1,789	20.26	36,245.14
THERMO FISHER SCIENTIFIC	100	62.22	6,222.00
BB&T	100	26.19	2,619.00
FIFTH THIRD BANCORP	200	12.55	2,510.00
HUDSON CITY BANCORP	100	8.17	817.00
KEYCORP	300	8.30	2,490.00
MARSHALL & ILSLEY	100	7.69	769.00
PNC FINANCIAL SERVICES GROUP	115	57.79	6,645.85
SUNTRUST BANKS	100	26.18	2,618.00
US BANCORP	600	24.50	14,700.00

WELLS FARGO & COMPANY	1,119	27.33	30,582.27
AMERICAN EXPRESS COMPANY	200	48.50	9,700.00
BANK OF AMERICA	2,241	10.68	23,933.88
BANK OF NEW YORK MELLON	200	26.20	5,240.00
CAPITAL ONE FINANCIAL	100	48.84	4,884.00
CITIGROUP	630	38.30	24,129.00
DISCOVER FINANCIAL SERVICES	200	23.09	4,618.00
GOLDMAN SACHS GROUP	100	137.23	13,723.00
JPMORGAN CHASE & CO	800	40.80	32,640.00
MORGAN STANLEY	400	22.83	9,132.00
SCHWAB (CHARLES)	200	15.91	3,182.00
STATE STREET	100	43.41	4,341.00
ACE	100	64.31	6,431.00
AFLAC	100	45.02	4,502.00
ALLSTATE	100	29.65	2,965.00
AMERICAN INTERNATIONAL GROUP	60	27.98	1,678.80
AON	100	49.39	4,939.00
BERKSHIRE HATHAWAY B	200	75.51	15,102.00
CHUBB	100	62.66	6,266.00
LINCOLN NATIONAL	200	26.95	5,390.00
LOEWS	100	40.56	4,056.00
MARSH & MCLENNAN COMPANIES	100	29.79	2,979.00
METLIFE	200	40.37	8,074.00
PRINCIPAL FINANCIAL GROUP	100	29.10	2,910.00
PROGRESSIVE	200	20.36	4,072.00
PRUDENTIAL FINANCIAL	100	59.19	5,919.00
TRAVELERS COMPANIES	100	57.92	5,792.00
ACCENTURE	100	53.95	5,395.00
ADOBE SYSTEMS	100	30.46	3,046.00
AUTOMATIC DATA PROCESSING	100	51.67	5,167.00
COGNIZANT TECHNOLOGY	100	67.65	6,765.00
SOLUTIONS-A			
COMPUTER ASSOCIATES	100	21.59	2,159.00
INTERNATIONAL			
EBAY INC	200	28.84	5,768.00
FIDELITY NATIONAL			
INFORMATION	35	31.01	1,085.35
GOOGLE INC-CL A	50	485.00	24,250.00
INTERNATIONAL BUSINESS			
MACHINES	200	164.44	32,888.00
INTUIT	100	49.16	4,916.50
MICROSOFT	1,600	24.27	38,832.00
ORACLE	900	31.20	28,080.00
PAYCHEX	100	29.62	2,962.00
SAIC	100	16.51	1,651.00
SYMANTEC	200	18.55	3,710.00
VISA-A	100	74.43	7,443.00

WESTERN UNION	200	19.73	3,946.00
YAHOO!	300	14.69	4,407.00
APPLE	200	320.38	64,076.00
CISCO SYSTEMS	1,300	14.97	19,461.00
CORNING	300	17.80	5,340.00
DELL	300	16.01	4,803.00
EMC	600	25.83	15,498.00
HEWLETT-PACKARD	500	35.00	17,500.00
JUNIPER NETWORKS	100	29.33	2,933.00
MOTOROLA MOBILITY HOLDINGS	62	24.82	1,538.84
MOTOROLA SOLUTIONS	71	45.48	3,229.08
NETWORK APPLIANCE	100	49.36	4,936.00
QUALCOMM	400	52.74	21,096.00
TE CONNECTIVITY	100	33.83	3,383.00
XEROX	400	9.85	3,940.00
AMERICAN TOWER	100	50.20	5,020.00
AT & T	1,300	30.77	40,001.00
CENTURYTEL	137	39.45	5,404.65
CROWN CASTLE INTERNATIONAL	100	40.41	4,041.00
FRONTIER COMMUNICATIONS	144	7.87	1,133.28
SPRINT	1,000	5.19	5,190.00
VERIZON COMMUNICATION	600	35.51	21,306.00
AMERICAN ELECTRIC POWER	100	37.64	3,764.00
CALPINE	200	15.55	3,110.00
CONSOLIDATED EDISON	100	52.78	5,278.00
DOMINION RESOURCES	100	47.66	4,766.00
DUKE ENERGY	300	18.74	5,622.00
EDISON INTERNATIONAL	100	39.24	3,924.00
EXELON	100	41.74	4,174.00
FIRSTENERGY	100	43.74	4,374.00
NEXTERA ENERGY	100	56.63	5,663.00
NISOURCE	100	19.50	1,950.00
PG & E	100	42.18	4,218.00
PPL	100	27.08	2,708.00
PROGRESS ENERGY	100	47.79	4,779.00
PUBLIC SERVICE ENTERPRISE GROUP	100	31.56	3,156.00
SOUTHERN	200	39.81	7,962.00
XCEL ENERGY	100	24.56	2,456.00
ALTERA	100	42.79	4,279.00
ANALOG DEVICES	100	36.58	3,658.00
APPLIED MATERIAL	300	12.41	3,723.00
BROADCOM CORP-CL A	100	31.61	3,161.50
INTEL	1,200	21.20	25,440.00
LSI LOGIC	300	6.74	2,022.00
MARVELL TECHNOLOGY GROUP	200	13.21	2,642.00

	TEXAS INSTRUMENT	200	31.24	6,248.00
	アメリカドル小計	55,904		2,123,009.68 (170,307,836)
カナダ ドル	CAMECO	200	23.33	4,666.00
	CANADIAN NATURAL RESOURCES	200	37.99	7,598.00
	CANADIAN OIL SANDS TRUST	200	27.69	5,538.00
	CENOVUS ENERGY	200	32.65	6,530.00
	ENBRIDGE	200	30.26	6,052.00
	ENCANA	200	29.78	5,956.00
	IMPERIAL OIL	100	44.12	4,412.00
	NEXEN	100	20.26	2,026.00
	SUNCOR ENERGY	284	37.17	10,556.28
	TALISMAN ENERGY	200	18.59	3,718.00
	TRANSCANADA	100	41.27	4,127.00
	BARRICK GOLD	200	42.23	8,446.00
	ELDORADO GOLD	200	13.33	2,666.00
	GOLDCORP	100	45.40	4,540.00
	IVANHOE MINES	100	22.09	2,209.00
	KINROSS GOLD	200	14.73	2,946.00
	POTASH CORP OF SASKATCHEWAN	200	49.55	9,910.00
	SILVER WHEATON	100	29.48	2,948.00
	TECK RESORCES	124	43.66	5,413.84
	YAMANA GOLD	200	11.04	2,208.00
	BOMBARDIER 'B'	800	6.98	5,584.00
	CAE	100	12.04	1,204.00
	CANADIAN NATIONAL RAILWAY	100	73.41	7,341.00
	THOMSON REUTERS	100	36.26	3,626.00
	YELLOW MEDIA	100	3.32	332.00
	VITERRA	200	10.63	2,126.00
	VALEANT PHARMACEUTICALS	100	49.29	4,929.00
	BANK OF MONTREAL	100	60.51	6,051.00
	BANK OF NOVA SCOTIA	200	56.77	11,354.00
	CANADIAN IMPERIAL BK OF COMMERCE	100	77.16	7,716.00
	ROYAL BANK OF CANADA	400	54.33	21,732.00
	TORONTO-DOMINION BANK	200	78.31	15,662.00
	GREAT-WEST LIFECO	200	24.56	4,912.00
	MANULIFE FINANCIAL	400	15.56	6,224.00
	POWER CORP OF CANADA	100	25.67	2,567.00
	SUN LIFE FINANCIAL	100	28.09	2,809.00
	BROOKFIELD ASSET MANAGE-CL A	100	31.42	3,142.00
	BROOKFIELD OFFICE PROPERTIES	100	17.99	1,799.00
	RESEARCH IN MOTION	100	27.24	2,724.00
	ROGERS COMMUNICATIONS-CL B	100	35.35	3,535.00
	カナダドル小計	7,108		217,835.12 (17,803,664)

[前](#) [次](#)

(平成23年6月20日現在)

通貨	銘柄	株式数	評価額		備考
			単価	金額	
ユ-口	CIE GENERALE DE GIOPHYSIQUE	60	24.15	1,449.30	
	ENI	487	15.99	7,787.13	
	FUGRO-CVA	30	48.99	1,469.85	
	GALP ENERGIA SGPS-B	107	14.93	1,598.04	
	NESTE OIL	51	10.64	542.64	
	REPSOL YPF	143	22.43	3,207.49	
	SAIPEM	58	35.78	2,075.24	
	SBM OFFSHORE	57	17.21	980.97	
	TENARIS	166	15.67	2,601.22	
	TOTAL	501	38.13	19,103.13	
	ACERINOX	62	12.10	750.20	
	AIR LIQUIDE	51	93.60	4,773.60	
	AKZO NOBEL	51	46.73	2,383.23	
	ARCELORMITTAL	164	22.16	3,634.24	
	BASF	198	63.31	12,535.38	
	CIMPOR-CIMENTOS DE PORTUGAL	122	5.33	651.11	
	CRH	142	14.41	2,046.22	
	ERAMET	3	218.65	655.95	
	HEIDELBERGCEMENT	35	45.56	1,594.60	
	IMERYS	13	47.49	617.37	
	K+S	38	52.80	2,006.40	
	KONINKLIJKE	65	44.65	2,902.57	
	LAFARGE	44	43.32	1,906.30	
	LINDE	27	115.85	3,127.95	
	OUTOKUMPU	47	8.80	413.60	
	RAUTARUUKKI	34	15.09	513.06	
	SALZGITTER	19	49.66	943.63	
	STORA ENSO-R	276	7.08	1,955.46	
	THYSSENKRUPP	88	33.94	2,986.72	
	UMICORE	59	35.68	2,105.12	
	VOESTALPINE	53	35.12	1,861.36	
	WACKER CHEMIE	7	148.10	1,036.70	
	ACS ACTIVIDADES CONS Y SERV	45	31.62	1,423.12	
	ALSTOM-NEW	46	42.07	1,935.45	
	BOSKALIS WESTMINSTER	29	31.97	927.27	
	BOUYGUES	63	30.45	1,918.66	
	COMPAGNIE DE SAINT-GOBAIN	82	41.74	3,422.68	
	EIFFAGE	17	43.60	741.20	
	EUROPEAN AERONAUTIC DEFENCE	113	21.44	2,422.72	
	FERROVIAL SA	173	8.54	1,478.63	
FIAT INDUSTRIAL	212	8.44	1,790.34		
FOMENTO DE CONSTRUC Y CONTRA	18	20.30	365.40		
GEA GROUP	64	23.51	1,504.96		



HOCHTIEF	17	60.30	1,025.10
LEGRAND	44	27.90	1,227.60
MAN	23	94.17	2,165.91
METSO	61	36.50	2,226.50
PHILIPS ELECTRONICS	176	17.90	3,150.40
PRYSMIAN	54	14.20	766.80
SAFRAN	91	28.35	2,580.30
SCHNEIDER ELECTRIC	51	110.75	5,648.25
SIEMENS	175	92.10	16,117.50
THALES	43	28.17	1,211.52
VALLOUREC	25	79.08	1,977.00
VINCI	92	42.56	3,915.52
WARTSILA-B	80	22.45	1,796.00
ZARDOYA OTIS	46	10.21	469.66
ZARDOYA OTIS-RTS	46	0.52	23.92
BUREAU VERITAS	26	55.84	1,451.84
EDENRED	59	19.78	1,167.31
RANDSTAD HOLDING	44	31.80	1,399.20
SOCIETE BIC	12	62.54	750.48
ADP	14	64.07	896.98
AIR FRANCE-KLM	73	10.28	750.80
DEUTSCHE LUFTHANSA-REG	111	13.99	1,552.89
DEUTSCHE POST-REG	176	12.49	2,198.24
FRAPORT	17	53.90	916.30
INTERNATIONAL CONSOLIDATED AIRLINES GROUP	469	2.62	1,232.06
POSTNL	108	5.90	637.20
TNT EXPRESS	108	7.25	783.00
BAYERISCHE MOTOREN WERKE	68	63.90	4,345.20
BAYERISCHE MOTOREN WERKE-PFD	24	41.99	1,007.88
DAIMLER	201	47.41	9,529.41
FIAT	212	6.91	1,464.92
MICHELIN (CGDE)-B	28	62.76	1,757.28
NOKIAN RENKAAT	56	32.85	1,839.60
PIRELLI	108	6.75	729.54
RENAULT	43	37.02	1,591.86
VOLKSWAGEN-PFD	28	130.30	3,648.40
ADIDAS	59	51.02	3,010.18
LUXOTTICA GROUP	55	21.12	1,161.60
LVMH MOET HENNESSY LOUIS VUITTON	53	112.75	5,975.75
ACCOR	59	28.11	1,658.78
AUTOGRILL	45	8.86	398.70
TUI	106	7.35	779.41
EUTELSAT COMMUNICATIONS	40	30.22	1,208.80
JC DECAUX INTERNATIONAL	24	21.30	511.20
M6-METROPOLE TELEVISION	29	15.62	453.12

MEDIASET ESPANA COMUNICACION	47	5.84	274.48
REED ELSEVIER	279	8.91	2,487.84
SANOMA	37	12.25	453.25
TELEVISION FRANCAISE(T.F.1)	47	12.19	572.93
VIVENDI	252	18.66	4,703.58
INDITEX	53	60.58	3,210.74
PINAULT-PRIMTEMP	18	115.05	2,070.90
CARREFOUR	129	27.28	3,519.76
CASINO GUICHARD PERRACHON	21	67.59	1,419.39
JERONIMO MARTINS	115	12.96	1,490.97
KESKO-B	26	32.20	837.20
KONINKLIJKE AHOLD	239	9.24	2,210.27
ANHEUSER-BUSCH INBEV	156	40.00	6,240.00
COCA-COLA HELLENIC BOTTLING	76	17.64	1,340.64
DANONE	98	52.72	5,166.56
HEINEKEN	65	40.09	2,606.17
HEINEKEN HOLDING	50	34.54	1,727.25
PERNOD-RICARD	37	67.13	2,483.81
UNILEVER	328	22.33	7,324.24
HENKEL KGAA-VORZUG	63	47.63	3,000.69
L'OREAL	39	85.86	3,348.54
CELESIO	34	12.74	433.16
ESSILOR INTERNATIONAL	56	54.24	3,037.44
FRESENIUS & CO KGAA	12	70.62	847.44
FRESENIUS MEDICAL CARE	43	50.46	2,169.78
BAYER	177	57.54	10,184.58
ELAN	247	7.22	1,785.06
GRIFOLS	59	13.31	785.29
ORION-CLASS B	39	17.24	672.36
SANOFI	215	52.37	11,259.55
UCB	44	31.44	1,383.58
ANGLO IRISH BANK	349	-	-
BANCA CARIGE	320	1.62	521.28
BANCO BILBAO VIZCAYA	930	7.94	7,386.06
BANCO COMERCIAL PORTUGUES-R	1,228	0.42	520.67
BANCO ESPIRITO SANTO-REG	282	2.63	742.50
BANCO POPULAR ESPANOL	390	3.96	1,545.96
BANCO SANTANDER	1,722	7.95	13,689.90
BANK OF CYPRUS	346	2.14	740.44
BANKINTER	121	4.61	558.29
BNP PARIBAS	202	52.20	10,544.40
COMMERZBANK	265	3.06	811.69
CREDIT AGRICOLE	188	10.10	1,898.80
DEXIA	301	2.27	685.67
EFG EUROBANK ERGASIAS	147	3.17	465.99
ERSTE GROUP BANK	56	34.31	1,921.36

INTESA SANPAOLO	1,438	1.81	2,615.72
INTESABCI	372	1.53	569.16
NATIONAL BANK OF GREECE	122	4.75	579.50
RAIFFEISEN BANK INTERNATIONAL	28	33.92	949.90
SOCIETE GENERALE-A	119	39.09	4,651.71
UNICREDIT	2,671	1.52	4,067.93
CRITERIA CAIXACORP	386	4.64	1,793.35
DEUTSCHE BANK-REG	202	40.14	8,108.28
DEUTSCHE BOERSE	40	51.94	2,077.60
EURAZEO	12	48.90	586.80
EXOR	31	21.40	663.40
ING GROEP	701	8.19	5,743.99
POHJOLA BANK-A	43	8.67	373.02
AEGON	462	4.49	2,077.15
ALLIANZ-REG	104	93.35	9,708.40
ASSICURAZIONI GENERALI	236	14.42	3,403.12
AXA	329	15.20	5,000.80
CNP ASSURANCES	72	14.65	1,054.80
HANNOVER RUECKVERSICHERU-REG	28	35.91	1,005.62
MAPFRE-RTS	324	0.01	3.24
MAPFRE	324	2.63	853.74
MUENCHENER RUECKVER	40	103.45	4,138.00
SAMPO-A	90	22.25	2,002.50
VIENNA INSURANCE GROUP	13	37.64	489.38
ATOS ORIGIN	37	36.66	1,356.42
CAP GEMINI	48	37.84	1,816.32
DASSAULT SYSTEME	31	57.85	1,793.35
INDRA SISTEMAS	46	13.55	623.53
SAP	191	42.09	8,039.19
UNITED INTERNET-REG	58	13.38	776.33
ALCATEL LUCENT COMPANY	651	3.63	2,363.13
NEOPOST	13	59.27	770.51
NOKIA	672	4.23	2,843.90
DEUTSCHE TELEKOM	670	10.45	7,001.50
ELISA CORP	60	14.35	861.00
FRANCE TELECOM	328	14.41	4,728.12
HELLENIC TELECOMMUN ORGANIZA	125	6.10	762.50
KONINKLIJKE	295	9.95	2,937.61
MOBISTAR	13	52.07	676.91
TELECOM ITALIA	2,568	0.92	2,386.95
TELEFONICA	875	16.49	14,433.12
A2A	570	1.17	669.18
ACCIONA	13	72.82	946.66
E.ON	394	19.25	7,586.47
EDP RENOVAVEIS	117	4.55	532.35

	ENAGAS	85	16.01	1,360.85
	ENEL	1,188	4.53	5,386.39
	FORTUM	129	22.22	2,866.38
	GDF SUEZ	278	24.42	6,790.15
	IBERDROLA RENOVABLES	442	3.03	1,341.02
	IBERDROLA	676	6.02	4,074.92
	OEST ELEKTRIZITATSWIRTS-A	40	31.79	1,271.60
	PUBLIC POWER	42	9.42	395.64
	RWE	92	37.91	3,488.18
	RWE-NON VTG PFD	16	35.04	560.72
	VEOLIA ENVIRONMENT	99	19.45	1,926.04
	ASML HOLDING	102	24.91	2,540.82
	INFINEON TECHNOLOGIES	235	7.29	1,714.32
	ユーロ小計	36,933		500,475.77 (57,269,442)
イギリス ポンド	AMEC	161	10.86	1,748.46
	BG GROUP	738	13.22	9,756.36
	BP	4,109	4.33	17,800.18
	CAIRN ENERGY	457	4.00	1,828.00
	ROYAL DUTCH SHELL	587	21.28	12,491.36
	ROYAL DUTCH SHELL-A	775	21.22	16,449.37
	TULLOW OIL	159	12.64	2,009.76
	ANGLO AMERICAN	340	28.36	9,642.40
	ANTOFAGASTA	176	12.22	2,150.72
	BHP BILLITON	512	22.64	11,591.68
	KAZAKHMYS	94	12.61	1,185.34
	RANDGOLD RESOURCES	31	46.79	1,450.49
	REXAM	311	3.77	1,174.33
	RIO TINTO	292	40.85	11,928.20
	XSTRATA	386	12.56	4,850.09
	BAE SYSTEMS	693	3.09	2,147.60
	BALFOUR BEATTY	231	3.00	694.61
	BUNZL	171	7.60	1,299.60
	INVENSYS	417	3.07	1,280.60
	ROLLS-ROYCE GROUP-C	42,336	0.00	42.33
	ROLLS-ROYCE HOLDINGS	441	5.98	2,639.38
	CAPITA GROUP	300	7.51	2,254.50
	EXPERIAN	300	7.80	2,340.00
	BURBERRY GROUP	173	13.17	2,278.41
	COMPASS GROUP	460	5.83	2,684.10
	INTERCONTINENTAL HOTELS GROUP	118	11.65	1,374.70
	TUI TRAVEL	223	2.16	482.12
	WHITBREAD	73	15.27	1,114.71
	BRITISH SKY BROADCASTING	248	8.27	2,052.20
	PEARSON	238	11.50	2,737.00

	WPP	344	7.41	2,549.04
	KINGFISHER	1,000	2.64	2,647.00
	MARKS & SPENCER GROUP	344	3.64	1,252.16
	SAINSBURY (J)	426	3.25	1,384.50
	TESCO	1,945	4.01	7,815.01
	WM MORRISON SUPERMARKETS	800	2.96	2,368.80
	ASSOCIATED BRITISH FOODS	160	10.61	1,697.60
	BRITISH AMERICAN TOBACCO	446	26.49	11,816.77
	DIAGEO	493	12.53	6,177.29
	IMPERIAL TOBACCO GROUP	223	20.16	4,495.68
	SABMILLER	190	21.52	4,088.80
	UNILEVER	263	19.54	5,139.02
	RECKITT BENCKISER GROUP	113	33.66	3,803.58
	SMITH & NEPHEW	219	6.53	1,431.16
	ASTRAZENECA	310	30.47	9,447.25
	GLAXOSMITHKLINE	1,243	12.80	15,916.61
	SHIRE	169	18.32	3,096.08
	BARCLAYS	2,501	2.57	6,432.57
	HSBC HOLDINGS	4,015	6.07	24,383.09
	LLOYDS TSB GROUP	8,765	0.48	4,241.38
	ROYAL BANK OF SCOTLAND GROUP	6,000	0.40	2,417.40
	STANDARD CHARTERED	506	15.60	7,893.60
	ICAP	247	4.52	1,118.16
	INVESTEC	159	4.81	766.06
	LONDON STOCK EXCHANGE GROUP	61	9.49	578.89
	SCHRODERS	40	15.20	608.00
	ADMIRAL GROUP	102	16.89	1,722.78
	AVIVA	581	4.19	2,438.45
	LEGAL & GENERAL	1,844	1.13	2,085.56
	OLD MUTUAL	2,000	1.26	2,530.00
	PRUDENTIAL	490	7.08	3,469.20
	RESOLUTION	31	3.04	94.24
	BT GROUP	1,547	1.95	3,016.65
	VODAFONE GROUP	10,538	1.59	16,823.91
	CENTRICA	950	3.20	3,042.85
	INTERNATIONAL POWER	342	3.12	1,069.43
	NATIONAL GRID	758	5.89	4,464.62
	SCOTISH & SOUTHERN ENERGY	179	13.68	2,448.72
	SEVERN TRENT	111	14.45	1,603.95
	ARM HOLDINGS	286	5.56	1,590.16
	イギリスポンド小計	106,291		311,444.62 (40,360,108)
スイス	TRANSOCEAN	100	53.00	5,300.00
フラン	HOLCIM	60	62.40	3,744.00
	SYNGENTA	18	272.80	4,910.40
	ABB	448	21.23	9,511.04

	SCHINDLER HOLDING-PART CERT	27	101.90	2,751.30
	CIE FINANCIERE RICHEMON-A	117	50.90	5,955.30
	SWATCH GROUP-B	7	393.50	2,754.50
	THE SWATCH GROUP-REG	20	70.05	1,401.00
	ARYZTA	41	45.40	1,861.40
	NESTLE-B	763	52.55	40,095.65
	STRAUMANN HOLDING-REG	3	210.50	631.50
	LONZA GROUP-REG	22	66.30	1,458.60
	NOVARTIS	454	51.45	23,358.30
	ROCHE HOLDING-GENUSSCHEIN	148	139.80	20,690.40
	CREDIT SUISSE GROUP	258	33.63	8,676.54
	GAM HOLDING	105	13.90	1,459.50
	PARGESA HOLDING-B	12	74.40	892.80
	UBS-REG	821	15.21	12,487.41
	BALOISE HOLDING-R	24	87.10	2,090.40
	SWISS LIFE HOLDING	16	138.90	2,222.40
	SWISS RE	67	47.99	3,215.33
	ZURICH FINANCIAL SERVICE	32	215.40	6,892.80
	SWISSCOM	4	385.30	1,541.20
	スイスフラン小計	3,567		163,901.77 (15,460,853)
スウェーデン クローナ	SSAB SVENSKT STAL-A	100	91.80	9,180.00
	ATLAS COPCO-A	226	159.00	35,934.00
	SANDVIK	270	107.30	28,971.00
	SKF-B	200	172.40	34,480.00
	VOLVO-B	500	103.10	51,550.00
	SECURITAS-B	200	63.20	12,640.00
	HENNES & MAURITZ-B	190	213.60	40,584.00
	GETINGE-B	100	164.00	16,400.00
	NORDEA BANK	568	67.60	38,396.80
	SKANDINAVISKA ENSKILDA BANKEN-A	474	51.55	24,434.70
	SVENSKA HANDELSBANKEN	111	193.30	21,456.30
	SWEDBANK	200	102.40	20,480.00
	INVESTORS-B	175	140.30	24,552.50
	ERICSSON-B	549	87.70	48,147.30
	TELIASONERA	448	45.96	20,590.08
	スウェーデンクローナ小計	4,311		427,796.68 (5,334,624)
ノルウェー クローネ	SEADRILL	50	182.00	9,100.00
	STATOIL	250	131.40	32,850.00
	DNB NOR	212	76.50	16,218.00
	TELENOR	200	83.80	16,760.00
	RENEWABLE ENERGY	100	10.26	1,026.00
	ノルウェークローネ小計	812		75,954.00 (1,101,333)

デンマーク クローネ	VESTAS WIND SYSTEMS	47	137.50	6,462.50
	DSV	100	121.40	12,140.00
	CARLSBERG-B	60	564.00	33,840.00
	NOVO NORDISK B	83	621.50	51,584.50
	DANSKE BANK	140	96.20	13,468.00
	TRYG	32	292.50	9,360.00
	デンマーククローネ小計	462		126,855.00 (1,945,955)
オーストラリア ドル	CALTEX AUSTRALIA	58	11.38	660.04
	ORIGIN ENERGY	232	15.30	3,549.60
	PALADIN ENERGY	301	2.42	728.42
	SANTOS	244	13.38	3,264.72
	WOODSIDE PETROLEUM	99	40.80	4,039.20
	WORLEYPARSONS	74	28.70	2,123.80
	ALUMINA	706	2.10	1,482.60
	BHP BILLITON	714	41.95	29,952.30
	BORAL	233	4.47	1,041.51
	JAMES HARDIE INDUSTRIES	187	5.41	1,011.67
	NEWCREST MINING	166	36.57	6,070.62
	ORICA	160	25.55	4,088.00
	OZ MINERALS	155	12.99	2,013.45
	RIO TINTO	78	77.82	6,069.96
	SIMS METAL MANAGEMENT	76	16.39	1,245.64
	BRAMBLES	346	7.09	2,453.14
	MAP GROUP	293	3.21	940.53
	QANTAS AIRWAYS	378	1.82	687.96
	TRANSURBAN GROUP	455	5.31	2,416.05
	CROWN	179	8.55	1,530.45
	ECHO ENTERTAINMENT GROUP	260	4.01	1,042.60
	TABCORP HOLDINGS	260	3.12	811.20
	TATTS GROUP	429	2.27	973.83
	JOHN FAIRFAX HOLDINGS	647	0.95	614.65
	HARVEY NORMAN HOLDINGS	226	2.46	555.96
	METCASH	347	4.11	1,426.17
	WESFARMERS	227	31.46	7,141.42
	WESFARMERS-PPS	62	31.88	1,976.56
	WOOLWORTHS	230	26.88	6,182.40
	FOSTER'S GROUP	800	4.63	3,704.00
	COCHLEAR	22	73.05	1,607.10
	SONIC HEALTHCARE	165	12.00	1,980.00
	CSL	117	32.46	3,797.82
AUST AND NZ BANKING GROUP	581	21.34	12,398.54	
BENDIGO AND ADELAIDE BANK	105	8.38	879.90	
COMMONWEALTH BANK OF AUSTRALIA	337	49.52	16,688.24	
NATIONAL AUSTRALIA BANK	484	24.36	11,790.24	

	WESTPAC BANKING	746	21.21	15,822.66
	MACQUARIE GROUP	75	31.39	2,354.25
	AMP	592	4.72	2,794.24
	QBE INSURANCE GROUP	208	16.71	3,475.68
	SUNCORP GROUP	411	8.10	3,329.10
	COMPUTERSHARE	189	9.30	1,757.70
	TELSTRA CORPORATION	1,065	3.04	3,237.60
	AGL ENERGY	174	14.17	2,465.58
	オーストラリアドル小計	13,893		184,177.10 (15,662,420)
ニュージーランドドル	FLETCHER BUILDING	200	8.62	1,724.00
	AUCKLAND INTERNATIONAL AIRPORT	511	2.24	1,144.64
	SKY CITY ENTERTAINMENT GROUP	259	3.62	937.58
	TELECOM CORP OF NEW ZEALAND	956	2.38	2,275.28
	CONTACT ENERGY	161	5.75	925.75
	ニュージーランドドル小計	2,087		7,007.25 (455,261)
香港ドル	CATHAY PACIFIC AIRWAYS	1,000	17.92	17,920.00
	YUE YUEN INDUSTRIAL HOLDING	500	25.25	12,625.00
	ESPRIT HOLDING	819	25.65	21,007.35
	LIFESTYLE INTERNATIONAL HOLDINGS	500	21.85	10,925.00
	BANK OF EAST ASIA	60	31.80	1,908.00
	BOC HONG KONG HOLDING	500	22.75	11,375.00
	HANG SENG BK	200	121.40	24,280.00
	HONG KONG EXCHANGES & CLEAR	200	160.10	32,020.00
	AIA GROUP	1,600	25.85	41,360.00
	HOPEWELL HOLDINGS	500	23.75	11,875.00
	NEW WORLD DEVELOPMENT	1,000	12.10	12,100.00
	FOXCONN INTERNATIONAL HOLDINGS	1,000	3.27	3,270.00
	CLP HOLDINGS	500	65.70	32,850.00
	HONG KONG & CHINA GAS	3,421	17.26	59,046.46
	POWER ASSETS HOLDINGS	500	55.05	27,525.00
	ASM PACIFIC TECHNOLOGY	100	101.40	10,140.00
	香港ドル小計	12,400		330,226.81 (3,398,033)
シンガポールドル	COMFORTDELGRO	1,000	1.35	1,350.00
	GENTING SINGAPORE	2,000	1.85	3,700.00
	OLAM INTERNATIONAL	1,000	2.59	2,590.00
	GOLDEN AGRI-RESOURCES	2,080	0.68	1,424.80
	CAPITALAND	1,000	2.75	2,750.00
	SINGAPORE TELECOMMUNICATIONS	2,000	3.02	6,040.00
	シンガポールドル小計	9,080		17,854.80 (1,159,847)



イスラエル シュケ ル	TEVA PHARMACEUTICAL INDUSTRIES	194	162.50	31,525.00
	イスラエルシュケル小計	194		31,525.00 (736,739)
	合計	279,031		353,690,035 (330,996,115)

(注)1.通貨種類毎の小計欄の( )内は、邦貨換算額であります。

2.合計金額欄の( )内は、外貨建有価証券に係わるもので、内書きであります。

3.通貨の表示は、邦貨については円単位、外貨についてはその通貨の表記単位で表示しております。

4.外貨建有価証券の内訳

通貨	銘柄数	組入株式時価比率	合計金額に対する比率
アメリカドル	株式 243銘柄	100.00%	51.45%
カナダドル	株式 40銘柄	100.00%	5.38%
ユーロ	株式 192銘柄	100.00%	17.30%
イギリスポンド	株式 70銘柄	100.00%	12.20%
スイスフラン	株式 23銘柄	100.00%	4.67%
スウェーデンクローナ	株式 15銘柄	100.00%	1.61%
ノルウェークローネ	株式 5銘柄	100.00%	0.33%
デンマーククローネ	株式 6銘柄	100.00%	0.59%
オーストラリアドル	株式 45銘柄	100.00%	4.73%
ニュージーランドドル	株式 5銘柄	100.00%	0.14%
香港ドル	株式 16銘柄	100.00%	1.03%
シンガポールドル	株式 6銘柄	100.00%	0.35%
イスラエルシュケル	株式 1銘柄	100.00%	0.22%

## 株式以外の有価証券(投資証券)

(平成23年6月20日現在)

種類	通貨	銘柄	口数	評価額	備考
投資証券	アメリカドル	ANNALY CAPITAL MANAGEMENT	200	3,680.00	
		EQUITY RESIDENTIAL	100	5,908.00	
		HCP	100	3,709.00	
		HOST HOTELS & RESORTS	6	96.54	
		SIMON PROPERTY GROUP	100	11,400.00	
		WEYERHAEUSER	244	4,960.52	
		アメリカドル小計	750	29,754.06 (2,386,870)	
	ユーロ	BGP HOLDINGS	4,076	-	
		CORIO	23	1,050.98	
		GECINA	6	593.76	
		ICADE	8	696.00	
		UNIBAIL-RODAMCO	18	2,760.30	
		ユーロ小計	4,131	5,101.04 (583,712)	
	イギリスポンド	LAND SECURITIES GROUP	172	1,440.50	
		SEGRO	369	1,163.08	
		イギリスポンド小計	541	2,603.58 (337,397)	
	オーストラリアドル	CFS RETAIL PROPERTY	582	1,082.52	
		DEXUS PROPERTY GROUP	2,519	2,279.69	
		GPT GROUP	815	2,550.95	
		LEND LEASE GROUP	144	1,249.92	
		STOCKLAND	656	2,250.08	
		WESTFIELD GROUP	383	3,305.29	
		WESTFIELD RETAIL TRUST	383	999.63	
	オーストラリアドル小計	5,482	13,718.08 (1,166,585)		
	シンガポールドル	ASCENDAS REAL ESTATE INVESTMENT TRUST	1,000	2,010.00	
		CAPITAMALL TRUST	1,000	1,910.00	
		シンガポールドル小計	2,000	3,920.00 (254,643)	
		合計	12,904	4,729,207 (4,729,207)	

- (注)1.通貨種類毎の小計欄の( )内は、邦貨換算額であります。  
2.合計金額欄の( )内は、外貨建有価証券に係わるもので、内書きであります。  
3.通貨の表示は、邦貨については円単位、外貨についてはその通貨の表記単位で表示しております。  
4.外貨建有価証券の内訳

通貨	銘柄数	組入投資証券 時価比率	合計金額に対する比率
アメリカドル	投資証券 6銘柄	100.00%	50.47%
ユーロ	投資証券 5銘柄	100.00%	12.34%

イギリスポンド	投資証券 2 銘柄	100.00%	7.13%
オーストラリアドル	投資証券 7 銘柄	100.00%	24.67%
シンガポールドル	投資証券 2 銘柄	100.00%	5.39%

## 第2 信用取引契約残高明細表

該当事項はありません。

## 第3 デリバティブ取引及び為替予約取引の契約額等及び時価の状況表

「注記表(デリバティブ取引等に関する注記)」に記載しております。

[前へ](#) [次へ](#)

## 2 ファンドの現況

### 純資産額計算書(平成23年7月29日現在)

資産総額	376,666,852 円
負債総額	392,427 円
純資産総額( - )	376,274,425 円
発行済数量	593,147,550 口
1 単位当たり純資産額( / )	0.6344 円

### (参考)インベスコ 先進国株式インデックス マザーファンド

資産総額	396,399,414 円
負債総額	19,714,734 円
純資産総額( - )	376,684,680 円
発行済数量	540,566,665 口
1 単位当たり純資産額( / )	0.6968 円

[前へ](#) [次へ](#)

## 第三部 委託会社等の情報

### 第1 委託会社等の概況

#### 1 委託会社等の概況

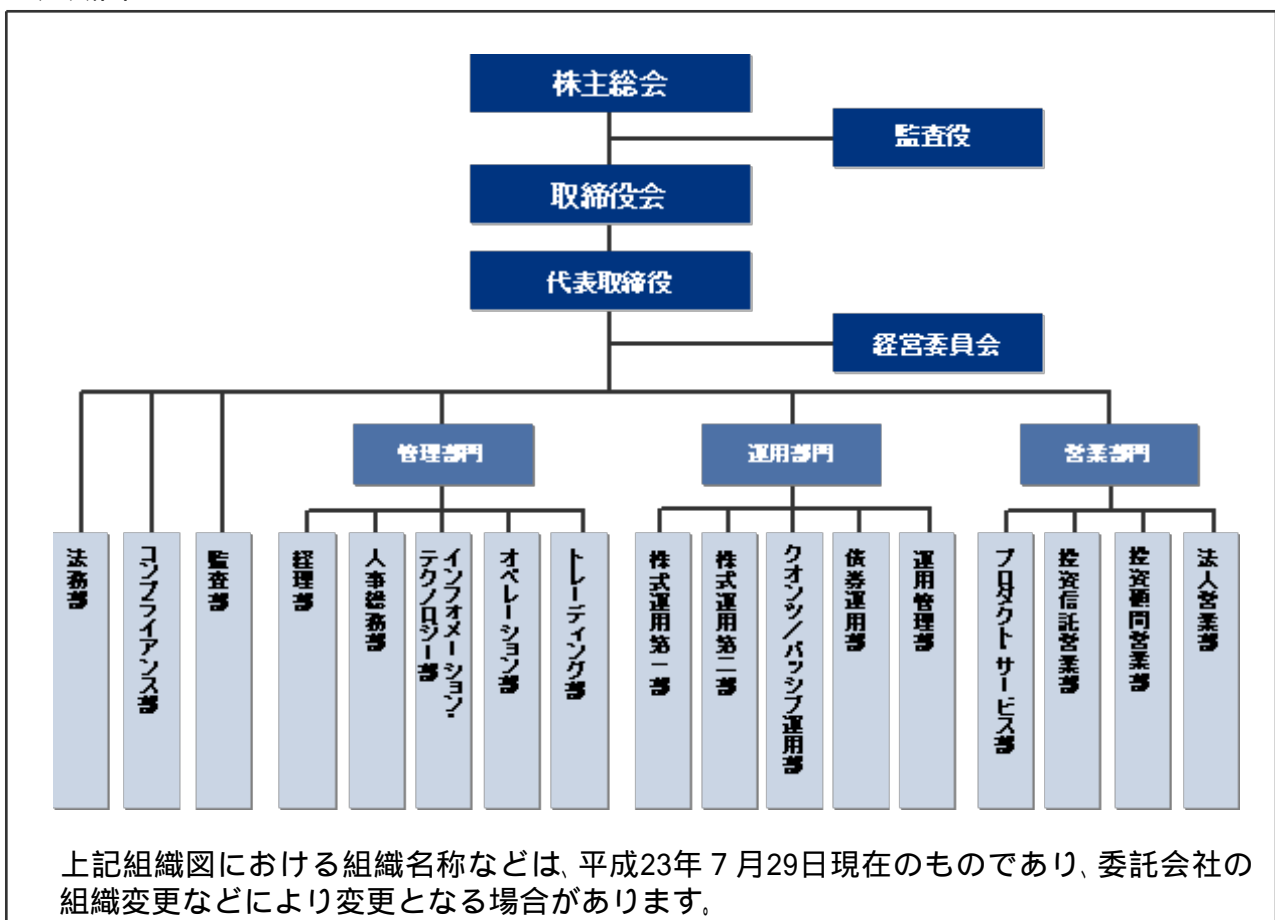
委託会社等の概況については、該当事項が以下の内容に更新されます。

##### (1) 資本金の額

平成23年7月29日 現在の状況	資本金：4,000百万円 発行可能株式総数：56,400株 発行済株式総数：40,000株
直近5カ年における 主な資本金の額の増減	<ul style="list-style-type: none"> <li>平成22年6月15日付で、親会社であるインベスコ・アセット・マネジメント・リミテッドの出資を受け、資本金の額は480百万円から3,000百万円に増加。</li> <li>平成23年7月6日付で、親会社であるインベスコ・アセット・マネジメント・リミテッドの出資を受け、資本金の額は3,000百万円から4,000百万円に増加。</li> </ul>

##### (2) 委託会社等の機構

###### 組織図



## 会社の意思決定機構

取締役会	取締役の全員をもって構成される取締役会は、代表取締役を議長とし、原則として四半期ごとに開催されます。 取締役会は、経営管理全般に関する重要な事項について、取締役の過半数が出席し、出席取締役の過半数をもって決議します。
代表取締役	代表取締役は、委託会社の全般的な業務執行の最高責任者として、取締役会で決議された事項または委任を受けた事項の遂行に対し、権限と責任を有します。
経営委員会	取締役等から構成される経営委員会は、代表取締役を議長とし、原則として毎月1回開催されます。 経営委員会は、取締役会で決定した基本方針に基づき、取締役会から委譲を受けた権限の範囲内において、経営管理全般に関する重要な事項を協議・決定します。

## 投資運用に関する意思決定プロセス

Plan（計画）	基本的な運用方針は、投資戦略委員会（原則、月次で開催）で分析・討議された投資環境を踏まえ、銘柄検討会議およびポートフォリオ構築/戦略会議（原則、週次あるいは日次で開催）を経て決定されます。
Do（実行）	各運用部のポートフォリオ・マネジャーは、上記の委員会または運用会議の討議内容等を踏まえ、運用計画書を策定し、運用部長の承認を受け、運用ガイドライン、運用基本方針および運用計画書に従って、ポートフォリオを構築します。
See（検証）	運用リスク管理委員会(IRMC)は、リスク管理委員会(RMC)の分会として、定量的なリスク計測結果をもとに、運用の適切性・妥当性を検証、審議します。 また、運用部門から独立したコンプライアンス部が、常時、関連法令および運用ガイドラインなどの遵守状況をチェックし、運用の信頼性・安定性の確保を図ります。

## 2 事業の内容及び営業の概況

事業の内容及び営業の概況については、該当事項が以下の内容に更新されます。

事業の内容	<p>「投資信託及び投資法人に関する法律」に定める投資信託委託会社である委託会社は、証券投資信託の設定を行うとともに、「金融商品取引法」に定める金融商品取引業者としてその運用（投資運用業）を行っています。</p> <p>また「金融商品取引法」に定める投資助言業務および同法に定める第二種金融商品取引業を行っています。</p>														
運用する投資信託財産の合計純資産総額	<p style="text-align: right;">(平成23年7月29日現在)</p> <table border="1" data-bbox="501 546 1414 692"> <thead> <tr> <th data-bbox="501 546 767 584">基本的性格</th> <th data-bbox="767 546 999 584">ファンド数</th> <th data-bbox="999 546 1414 584">純資産総額(単位：百万円)</th> </tr> </thead> <tbody> <tr> <td data-bbox="501 584 767 622">株式投資信託</td> <td data-bbox="767 584 999 622">64</td> <td data-bbox="999 584 1414 622">365,076</td> </tr> <tr> <td data-bbox="501 622 767 660">公社債投資信託</td> <td data-bbox="767 622 999 660">1</td> <td data-bbox="999 622 1414 660">4,237</td> </tr> <tr> <td data-bbox="501 660 767 692">合 計</td> <td data-bbox="767 660 999 692">65</td> <td data-bbox="999 660 1414 692">369,313</td> </tr> </tbody> </table> <p>* ファンド数および純資産総額は、親投資信託を除きます。</p>			基本的性格	ファンド数	純資産総額(単位：百万円)	株式投資信託	64	365,076	公社債投資信託	1	4,237	合 計	65	369,313
基本的性格	ファンド数	純資産総額(単位：百万円)													
株式投資信託	64	365,076													
公社債投資信託	1	4,237													
合 計	65	369,313													

[前へ](#) [次へ](#)

### 3 委託会社等の経理状況

委託会社等の経理状況については、該当事項が以下の内容に更新されます。

1. 委託会社であるインベスコ投信投資顧問株式会社(以下「委託会社」という)の財務諸表は、「財務諸表等の用語、様式及び作成方法に関する規則」(昭和38年大蔵省令第59号、以下「財務諸表等規則」という)、ならびに同規則第2条の規定に基づき、「金融商品取引業等に関する内閣府令」(平成19年8月6日内閣府令第52号)により作成しております。  
なお、前事業年度(自平成21年4月1日 至平成22年3月31日)は、改正前の財務諸表等規則に基づき、当事業年度(自平成22年4月1日 至平成23年3月31日)は、改正後の財務諸表等規則に基づいて作成しております。
2. 当社は、金融商品取引法第193条の2第1項の規定に基づき、前事業年度(自平成21年4月1日 至平成22年3月31日)及び当事業年度(自平成22年4月1日 至平成23年3月31日)の財務諸表について、新日本有限責任監査法人により監査を受けております。



## 1. 財務諸表

## (1)貸借対照表

(単位：千円)

科目	期別	第20期 (平成22年3月31日現在)			第21期 (平成23年3月31日現在)		
		内訳	金額	構成比	内訳	金額	構成比
(資産の部)				%			%
流動資産							
預金			1,572,268			1,586,424	
前払費用			44,353			40,268	
未収入金			70,384			258,861	
未収委託者報酬			487,983			678,810	
未収投資顧問料			65,118			362,062	
仮払消費税 1			-			131,387	
その他の流動資産			48,998			9,872	
流動資産計			2,289,107	85.8		3,067,687	46.6
固定資産							
有形固定資産 2							
建物	93,769				148,302		
器具備品	12,882				23,139		
建設仮勘定	1,000	107,651	4.0	-	171,442	2.6	
無形固定資産							
ソフトウェア	7,055				13,742		
電話加入権	3,972				3,972		
のれん	-				480,837		
顧客関連資産	-	11,027	0.4	2,577,509	3,076,061	46.7	
投資その他の資産							
投資有価証券	317				657		
差入保証金	248,097				257,680		
その他の投資	13,179	261,594	9.8	13,405	271,742	4.1	
固定資産計		380,274	14.2		3,519,247	53.4	
資産合計		2,669,381	100.0		6,586,935	100.0	

（単位：千円）

科目	期別	第20期 （平成22年3月31日現在）			第21期 （平成23年3月31日現在）		
		内訳	金額	構成比	内訳	金額	構成比
				%			%
（負債の部）							
流動負債							
預り金			120,961			357,451	
未払金							
未払収益分配金	1,890				890		
未払償還金	62,060				55,764		
未払手数料	233,727				314,201		
その他の未払金	93,807	391,486			117,714	488,572	
未払費用		189,485				147,616	
短期借入金		-				1,500,000	
未払法人税等		4,882				20,339	
未払消費税等		12,492				-	
賞与引当金		69,629				113,565	
その他の流動負債		1,511				14,523	
流動負債計		790,448	29.6			2,642,070	40.1
固定負債							
退職給付引当金		390,639				453,403	
役員退職慰労引当金		41,076				33,574	
資産除去債務		-				50,754	
固定負債計		431,715	16.2			537,733	8.2
負債合計		1,222,164	45.8			3,179,803	48.3
（純資産の部）							
株主資本							
資本金		480,000	18.0			3,000,000	45.5
資本剰余金							
資本準備金	114,578				980,511		
その他資本剰余金							
資本金減少差益	117,810				117,810		
資本剰余金合計		232,389	8.7			1,098,322	16.7
利益剰余金							
その他利益剰余金							
繰越利益剰余金	734,670				691,369		
利益剰余金合計		734,670	27.5			691,369	10.5
株主資本合計		1,447,060	54.2			3,406,953	51.7
評価・換算差額等							
その他有価証券評価差額金		156				178	
評価・換算差額等合計		156	0.0			178	0.0
純資産合計		1,447,216	54.2			3,407,131	51.7
負債・純資産合計		2,669,381	100.0			6,586,935	100.0

## (2)損益計算書

(単位：千円)

科目	期別	第20期 (自平成21年4月1日 至平成22年3月31日)			第21期 (自平成22年4月1日 至平成23年3月31日)		
		内訳	金額	構成比	内訳	金額	構成比
営業収益				%			%
委託者報酬			2,085,061			2,697,221	
投資顧問料			934,141			1,513,166	
付随業務収入			495,013			647,126	
営業収益計			3,514,216	100.0		4,857,514	100.0
営業費用							
支払手数料			893,469			1,163,202	
広告宣伝費			10,064			46,915	
公告費			775			1,710	
調査費							
調査費	163,802				242,140		
委託調査費	535,497				596,793		
図書費	3,320	702,620		3,405	842,339		
委託計算費		145,582			180,895		
営業雑経費							
通信費	22,872				25,893		
印刷費	40,654				49,667		
協会費	5,450				7,295		
その他営業雑経費	90	69,067		-	82,856		
営業費用計		1,821,579	51.8		2,317,919	47.7	
一般管理費							
給料							
役員報酬	219,094				312,178		
給料・手当	997,723			1,385,219			
賞与	296,890	1,513,708		447,390	2,144,788		
退職金		29,933			84,620		
交際費		6,384			9,641		
寄付金		4,700			11,100		
旅費交通費		30,991			67,886		
租税公課		6,355			43,699		
不動産賃借料		265,079			248,090		
退職給付費用		86,749			110,375		
役員退職慰労引当金繰入		8,305			9,831		
賞与引当金繰入		69,629			113,565		
減価償却費		22,193			148,121		
福利厚生費		117,508			195,130		
諸経費		478,178			616,113		
一般管理費計		2,639,717	75.1		3,802,967	78.3	
営業損失( )		947,080	26.9		1,263,372	26.0	

(単位：千円)

科目	期別	第20期 (自平成21年4月1日 至平成22年3月31日)			第21期 (自平成22年4月1日 至平成23年3月31日)		
		内訳	金額	構成比	内訳	金額	構成比
営業外収益				%			%
受取利息			1,318			370	
還付加算金			7,670			-	
雑益			9,410			8,730	
営業外収益計			18,399	0.5		9,100	0.2
営業外費用							
支払利息			-			10,904	
為替換算差損			4,426			6,559	
雑損			1,606			760	
営業外費用計			6,032	0.2		18,224	0.4
経常損失( )			934,713	26.6		1,272,495	26.2
特別損失							
組織再編関連費用 1			-			139,846	
資産除去債務会計基準の 適用に伴う影響額			-			9,820	
固定資産除却損 2			-			78	
特別損失計			-	0.0		149,744	3.1
税引前当期純損失( )			934,713	26.6		1,422,240	29.3
法人税、住民税及び事業税			2,290			3,800	
法人税等計			2,290	0.1		3,800	0.1
当期純損失( )			937,003	26.7		1,426,040	29.4

## (3)株主資本等変動計算書

(単位：千円)

科目	期別	第20期 (自平成21年4月1日 至平成22年3月31日)	第21期 (自平成22年4月1日 至平成23年3月31日)
		金額	金額
株主資本			
資本金			
前期末残高		480,000	480,000
当期変動額			
新株の発行		-	2,520,000
当期変動額合計		-	2,520,000
当期末残高		480,000	3,000,000
資本剰余金			
資本準備金			
前期末残高		114,578	114,578
当期変動額			
新株の発行		-	865,933
当期変動額合計		-	865,933
当期末残高		114,578	980,511
その他資本剰余金			
前期末残高		117,810	117,810
当期変動額			
当期変動額合計		-	-
当期末残高		117,810	117,810
資本剰余金合計			
前期末残高		232,389	232,389
当期変動額			
新株の発行		-	865,933
当期変動額合計		-	865,933
当期末残高		232,389	1,098,322
利益剰余金			
その他利益剰余金			
繰越利益剰余金			
前期末残高		1,671,674	734,670
当期変動額			
当期純損失( )		937,003	1,426,040
当期変動額合計			
当期末残高		734,670	691,369
利益剰余金合計			
前期末残高		1,671,674	734,670
当期変動額			
当期純損失( )		937,003	1,426,040
当期変動額合計			
当期末残高		734,670	691,369
株主資本合計			
前期末残高		2,384,063	1,447,060
当期変動額			
新株の発行			3,385,933
当期純損失( )		937,003	1,426,040
当期変動額合計		937,003	1,959,893
当期末残高		1,447,060	3,406,953

(単位:千円)

科目	期別	第20期 (自平成21年4月1日 至平成22年3月31日)	第21期 (自平成22年4月1日 至平成23年3月31日)
		金額	金額
評価・換算差額等			
その他有価証券評価差額金			
前期末残高		-	156
当期変動額			
株主資本以外の項目の当期変動額(純額)		156	22
当期変動額合計			
当期末残高		156	178
評価・換算差額等合計			
前期末残高		-	156
当期変動額			
株主資本以外の項目の当期変動額(純額)		156	22
当期変動額合計			
当期末残高		156	178
純資産合計			
前期末残高		2,384,063	1,447,216
当期変動額			
新株の発行			3,385,933
当期純損失( )		937,003	1,426,040
株主資本以外の項目の当期変動額(純額)		156	22
当期変動額合計		936,847	1,959,915
当期末残高		1,447,216	3,407,131

## 重要な会計方針

	第20期 (自平成21年4月1日 至平成22年3月31日)	第21期 (自平成22年4月1日 至平成23年3月31日)
1. 有価証券の 評価基準及び評 価方法	<p>(1) 満期保有目的の債券 償却原価法（定額法）を採用して おります。</p> <p>(2) その他有価証券 時価のあるもの 決算日の市場価格等に基づく 時価法（評価差額は全部資本 直入法により処理し、売却原価 は移動平均法により算定）を 採用しております。</p> <p>時価のないもの 移動平均法による原価法を採 用しております。</p>	<p>(1) 満期保有目的の債券 同左</p> <p>(2) その他有価証券 同左</p>
2. 固定資産の 減価償却の方法	<p>(1) 有形固定資産（リース資産を除 く） 定率法を採用しております。 なお、主な耐用年数は以下のと りであります。 建物 15～24年 器具備品 4～20年</p> <p>(2) 無形固定資産（リース資産を除 く） 定額法を採用しております。 なお、自社利用のソフトウェアに ついては、社内における利用可能 期間（5年）に基づく定額法を 採用しております。</p> <p>(3) リース資産 所有権移転外ファイナンス・ リース取引に係るリース資産 リース期間を耐用年数とし、残存 価格をゼロとして算定する方 法によっております。 平成19年3月31日以前に契約をし た、リース物件の所有権が借主に 移転すると認められるもの以外 のファイナンス・リース取引に ついては、通常の賃貸借取引に係 る方法に準じた会計処理によっ ております。</p>	<p>(1) 有形固定資産（リース資産を除 く） 同左</p> <p>(2) 無形固定資産（リース資産を除 く） 定額法を採用しております。 なお、主な償却年数は20年であり ます。 ただし、自社利用のソフトウェア については、社内における利用可 能期間（5年）に基づく定額法 を採用しております。</p> <p>(3) リース資産 同左</p>

	第20期 (自平成21年4月1日 至平成22年3月31日)	第21期 (自平成22年4月1日 至平成23年3月31日)
3. 引当金の計上基準	<p>(1) 貸倒引当金 一般債権については貸倒実績率により、貸倒懸念債権等特定の債権については個別に回収可能性を勘案し、回収不能見込額を計上しております。ただし、当期の繰入はありません。</p> <p>(2) 賞与引当金 従業員に対する賞与の支出に充てるため、支給見込額に基づき当期に見合う分を計上しております。</p> <p>(3) 退職給付引当金 従業員の退職金支給に備えて、簡便法により自己都合退職による期末要支給額の100%を計上しております。</p> <p>(4) 役員退職慰労引当金 役員の退職慰労金の支出に備えるため、内規に基づく期末要支給額を基準として計上しております。</p>	<p>(1) 貸倒引当金 同左</p> <p>(2) 賞与引当金 同左</p> <p>(3) 退職給付引当金 同左</p> <p>(4) 役員退職慰労引当金 同左</p>
4. リース取引の処理方法	リース物件の所有権が借主に移転すると認められるもの以外のファイナンス・リース取引については、通常の賃貸借取引に係る方法に準じた会計処理によっております。	同左
5. その他財務諸表作成のための基本となる重要な事項	消費税の会計処理 消費税及び地方消費税の会計処理は税抜き方式によっております。	消費税の会計処理 同左



## 会計方針の変更

第20期 (自平成21年4月1日 至平成22年3月31日)	第21期 (自平成22年4月1日 至平成23年3月31日)
	(資産除去債務に関する会計基準等の適用) 当会計期間から、「資産除去債務に関する会計基準」(企業会計基準第18号平成20年3月31日)及び「資産除去債務に関する会計基準の適用指針」(企業会計基準適用指針第21号平成20年3月31日)を適用しております。 これにより、当会計期間の営業損失、及び経常損失はそれぞれ2,969千円、税引前純損失は12,789千円増加しております。

## 追加情報

第20期 (自平成21年4月1日 至平成22年3月31日)	第21期 (自平成22年4月1日 至平成23年3月31日)
<p>当社は平成22年4月1日、モルガン・スタンレー・アセット・マネジメント投信株式会社(代表取締役社長:ジョン R. アルカイヤ、所在地:東京都渋谷区)から日本株式運用戦略全般および外国株式パッシブ運用戦略全般等に係る事業を譲り受け、その譲受目標日を受益者の同意等を条件として平成22年7月5日とすることについて、両社間で合意した旨を公表しました。</p> <p>当社は、補完的な運用戦略を新たに取り入れ運用力の強化・多様化を図ることにより、国内外のリテールおよび機関投資家に提供する資産運用サービスを一層強化し、日本における資産運用事業の基盤を拡充します。</p> <p>このたびの合意は、平成21年10月19日付けのインベスコ・グループの持ち株会社インベスコ・リミテッドとモルガン・スタンレーとの間の合意に基づくものです。日本においては、それぞれの日本法人であるインベスコ投信投資顧問とモルガン・スタンレー・アセット・マネジメント投信との間で、事業譲受の対象となっている以下の運用戦略について、個別運用口座や投資信託の譲受について協議を行ってまいりました。</p> <ul style="list-style-type: none"> <li>・ 日本株式運用戦略全般</li> <li>・ 外国株式パッシブ運用戦略全般</li> <li>・ グローバル・バリュー・エクイティ運用戦略</li> <li>・ ハイ・イールド債運用戦略</li> </ul> <p>当社は、我が国法令に準拠し、法定手続きやデータ移管等を実施し、円滑な事業譲受に万全を期す所存です。</p> <p>原則として、移管される運用戦略を担当する運用関係者やその他関係者も同時にインベスコ・グループ傘下企業に移籍する予定です。また、運用の目的および基本方針に変更はなく、運用も継続されます。</p>	

## 注記事項

(貸借対照表関係)

第20期 (平成22年3月31日現在)	第21期 (平成23年3月31日現在)
_____	1 仮払消費税 仮払消費税等及び未払消費税等は、相殺のうえ、金額的重要性が乏しいため、流動資産の「仮払消費税等」に含めて表示しております。
2 有形固定資産から控除されている減価償却累計額	2 有形固定資産から控除されている減価償却累計額
建物 56,710 千円 器具備品 <u>64,800</u> 計 121,510	建物 71,754 千円 器具備品 <u>72,352</u> 計 144,107

## （損益計算書関係）

第20期 (自平成21年4月1日 至平成22年3月31日)	第21期 (自平成22年4月1日 至平成23年3月31日)
_____	1 組織再編関連費用 事業譲渡に伴い追加的に支払った額は 139,846千円であります。
_____	2 固定資産除却損 固定資産除却損は器具備品78千円でありま す。

## （株主資本等変動計算書関係）

前事業年度（自平成21年4月1日至平成22年3月31日）

## 1. 発行済株式に関する事項

株式の種類	前事業年度末	増加	減少	当事業年度末
普通株式（株）	9,600	-	-	9,600

当事業年度（自平成22年4月1日至平成23年3月31日）

## 1. 発行済株式に関する事項

株式の種類	前事業年度末	増加	減少	当事業年度末
普通株式（株）	9,600	10,400	-	20,000

## （変動事由の概要）

平成22年6月7日の取締役会決議による新株の発行 10,400株

## (リース取引関係)

第20期 (自平成21年4月1日 至平成22年3月31日)	第21期 (自平成22年4月1日 至平成23年3月31日)
リース取引に関する会計基準適用初年度開始以前の所有権移転外ファイナンス・リース取引 (借主側) (1) リース物件の取得価額相当額、減価償却累計額相当額及び期末残高相当額	リース取引に関する会計基準適用初年度開始以前の所有権移転外ファイナンス・リース取引 (借主側) (1) リース物件の取得価額相当額、減価償却累計額相当額及び期末残高相当額
有形固定資産 器具備品	有形固定資産 器具備品
取得価額相当額 54,590千円	取得価額相当額 54,202千円
減価償却累計額相当額 <u>43,672</u>	減価償却累計額相当額 <u>54,202</u>
期末残高相当額 10,918	期末残高相当額 0
無形固定資産 ソフトウェア	無形固定資産 ソフトウェア
取得価額相当額 18,145千円	取得価額相当額 18,145千円
減価償却累計額相当額 <u>18,145</u>	減価償却累計額相当額 <u>18,145</u>
期末残高相当額 0	期末残高相当額 0
合計	合計
取得価額相当額 72,735	取得価額相当額 72,347
減価償却累計額相当額 <u>61,817</u>	減価償却累計額相当額 <u>72,347</u>
期末残高相当額 10,918	期末残高相当額 0
(2) 未経過リース料期末残高相当額	(2) 未経過リース料期末残高相当額
1年内 11,665千円	1年内 0千円
1年超 <u>0</u>	1年超 <u>0</u>
合計 11,665	合計 0
(3) 支払リース料、減価償却費相当額及び支払利息相当額	(3) 支払リース料、減価償却費相当額及び支払利息相当額
支払リース料 13,920千円	支払リース料 11,810千円
減価償却費相当額 12,732千円	減価償却費相当額 10,853千円
支払利息相当額 628千円	支払利息相当額 213千円
(4) 減価償却費相当額及び利息相当額の算定方法	(4) 減価償却費相当額及び利息相当額の算定方法
減価償却費相当額の算定方法 リース期間を耐用年数とし、残存価額を零とする定額法によっております。	同左
利息相当額の算定方法 リース料総額とリース物件の取得価額相当額の差額を利息相当額とし、各期への配分法については、利息法によっております。	
(減損損失について) リース資産に配分された減損損失はありません。	

## （金融商品関係）

前事業年度（自 平成21年4月1日 至 平成22年3月31日）

（追加情報）

当事業年度より、「金融商品に関する会計基準」（企業会計基準第10号 平成20年3月10日）及び「金融商品の時価等の開示に関する適用指針」（企業会計基準適用指針第19号 平成20年3月10日）を適用しております。

## 1. 金融商品の状況に関する事項

## （1）金融商品に対する取組方針

当社は、主に第2種金融商品取引、投資助言・代理業及び投資運用業を行っており、資金計画に照らして、必要な資金（主にグループ本社よりの資本増資）を調達しております。デリバティブ等の投機的な取引は行わない方針であります。

## （2）金融商品の内容及びそのリスク並びにリスク管理体制

国内の未収入金に関しては、顧客の契約不履行によってもたらされる信用リスクに晒されており、国外拠点に対する外貨建ての債権債務に関しては、各月末から次月精算までの短期為替変動によるリスクに晒されております。また、有価証券及び投資有価証券は、主に投資信託であり、当社の投資信託設定のための小額資金投資で売買目的ではありません。未収入金等については、定期的に残高、期日を適切に把握する体制を整えております。

## 2. 金融商品の時価等に関する事項

平成22年3月31日における貸借対照表計上額、時価、及びこれらの差額については、次のとおりであります。なお、時価を把握することが極めて困難と認められるものは、次表には含めておりません。（（注2）参照）

（単位：千円）

	貸借対照表 計上額(*)	時価(*)	差額
(1)現金及び預金	1,572,268	1,572,268	-
(2)未収入金	70,384	70,384	-
(3)未収委託者報酬	487,983	487,983	-
(4)未収投資顧問料	65,118	65,118	-
(5)投資有価証券 其他有価証券	317	317	-
(6)未払金	(391,486)	(391,486)	-

(\*) 負債に計上されているものについては、( )で示しています。

## （注1）金融商品の時価の算定方法及び有価証券及びデリバティブ取引に関する事項

(1)現金及び預金 (2)未収入金 (3)未収委託者報酬 (4)未収投資顧問料

これらは短期間で決済されるため、時価は帳簿価額にほぼ等しいことから当該帳簿価額によっております。

(5)投資有価証券

時価については、投資有価証券に関しては基準価額を基に算出しております。

(6)未払金

短期間で決済されるため、時価は帳簿価額にほぼ等しいことから当該帳簿価額によっております。

(注2) 差入保証金は市場価格がなく、かつ将来キャッシュフローを見積もることができず、時価を把握することが極めて困難と認められるため、時価開示の対象としておりません。

(注3) 満期のある金銭債権及び満期のある有価証券の決算日後の償還予定額

(単位：千円)

	1年以内	1年超 10年以内
(1)現金及び預金	1,572,268	-
(2)未収入金	70,384	-
(3)未収委託者報酬	487,983	-
(4)未収投資顧問料	65,118	-
(5)投資有価証券 その他有価証券	-	317
合計	2,195,755	317

当事業年度（自 平成22年4月1日 至 平成23年3月31日）

## 1. 金融商品の状況に関する事項

### （1）金融商品に対する取組方針

当社は、主に第2種金融商品取引、投資助言・代理業及び投資運用業を行っており、資金計画に照らして、必要な資金（主にグループ本社よりの資本増資）を調達しております。デリバティブ等の投機的な取引は行わない方針であります。

### （2）金融商品の内容及びそのリスク並びにリスク管理体制

国内の未収入金に関しては、顧客の契約不履行によってもたらされる信用リスクに晒されており、国外拠点に対する外貨建ての債権債務に関しては、各月末から次月精算までの短期為替変動によるリスクに晒されております。また、有価証券及び投資有価証券は、主に投資信託であり、当社の投資信託設定のための小額資金投資で売買目的ではありません。未収入金等については、定期的に残高、期日を適切に把握する体制を整えております。

## 2. 金融商品の時価等に関する事項

平成23年3月31日における貸借対照表計上額、時価、及びこれらの差額については、次のとおりであります。なお、時価を把握することが極めて困難と認められるものは、次表には含めておりません。（（注2）参照）

（単位：千円）

	貸借対照表 計上額(*)	時価(*)	差額
(1)現金及び預金	1,586,424	1,586,424	-
(2)未収入金	258,861	258,861	-
(3)未収委託者報酬	678,810	678,810	-
(4)未収投資顧問料	362,062	362,062	-
(5)投資有価証券 其他有価証券	657	657	-
資産計	2,886,816	2,886,816	
(1)未払金	(488,572)	(488,572)	-
(2)短期借入金	(1,500,000)	(1,500,000)	-
(3)未払法人税等	(20,339)	(20,339)	-
負債計	(2,008,912)	(2,008,912)	-

(\*) 負債に計上されているものについては、( )で示しています。

(注1) 金融商品の時価の算定方法並びに有価証券及びデリバティブ取引に関する事項

### 資産

(1)現金及び預金 (2)未収入金 (3)未収委託者報酬 (4)未収投資顧問料

これらは短期間で決済されるため、時価は帳簿価額にほぼ等しいことから当該帳簿価額によっております。

(5)投資有価証券

時価については、投資有価証券に関しては基準価額を基に算出しております。

**負債**

## (1)未払金 及び(2)短期借入金、(3)未払法人税等

短期間で決済されるため、時価は帳簿価額にほぼ等しいことから当該帳簿価額によっております。

(注2) 差入保証金は市場価格がなく、かつ将来キャッシュフローを見積もることができず、時価を把握することが極めて困難と認められるため、時価開示の対象としておりません。

## (注3) 金銭債権及び満期のある有価証券の決算日後の償還予定額

(単位：千円)

	1年以内	1年超 10年以内	10年超
(1)現金及び預金	1,586,424	-	-
(2)未収入金	258,861	-	-
(3)未収委託者報酬	678,810	-	-
(4)未収投資顧問料	362,062	-	-
(5)投資有価証券 その他有価証券	-	345	311
合計	2,886,159	345	311

## (注4) 短期借入金の決算日後の返済予定額

	1年以内
短期借入金	1,500,000



## （有価証券関係）

前事業年度（自 平成21年4月1日 至 平成22年3月31日）

1. 満期保有目的の債券で時価のあるもの  
該当はありません。
2. その他有価証券で時価のあるもの

（単位：千円）

	取得原価 (千円)	貸借対照表日における 貸借対照表計上額 (千円)	差額 (千円)
貸借対照表計上額が取得 原価を超えるもの			
株式	-	-	-
債券	-	-	-
その他	161	317	156
小計	161	317	156
貸借対照表計上額が取得 原価を超えないもの			
株式	-	-	-
債券	-	-	-
その他	-	-	-
小計	-	-	-
合計	161	317	156

3. 当事業年度中に売却した満期保有目的の債券  
該当はありません。
4. 当事業年度中に売却したその他有価証券  
該当はありません。
5. 時価評価されていない有価証券  
該当はありません。
6. その他の有価証券のうち満期があるもの及び満期保有目的の債券の決算日後における償還予定額  
該当はありません。

当事業年度（自 平成22年4月1日 至 平成23年3月31日）

1. 満期保有目的の債券で時価のあるもの  
該当はありません。

## 2. その他有価証券で時価のあるもの

(単位：千円)

	取得原価 (千円)	貸借対照表日における 貸借対照表計上額 (千円)	差額 (千円)
貸借対照表計上額が取得 原価を超えるもの			
株式	-	-	-
債券	-	-	-
その他	479	657	177
小計	479	657	177
貸借対照表計上額が取得 原価を超えないもの			
株式	-	-	-
債券	-	-	-
その他	-	-	-
小計	-	-	-
合計	479	657	177

3. 当事業年度中に売却した満期保有目的の債券  
該当はありません。

4. 当事業年度中に売却したその他有価証券  
該当はありません。

5. 時価評価されていない有価証券  
該当はありません。

6. その他の有価証券のうち満期があるもの及び満期保有目的の債券の決算日後における償還予定額  
該当はありません。

(デリバティブ取引関係)

前事業年度(自 平成21年4月1日 至 平成22年3月31日)  
該当はありません。

当事業年度(自 平成22年4月1日 至 平成23年3月31日)  
該当はありません。

## （退職給付関係）

第20期 (自平成21年4月1日 至平成22年3月31日)	第21期 (自平成22年4月1日 至平成23年3月31日)
<p>1. 採用している退職給付制度の概要 当社は、確定給付型の制度として、退職一時金制度を設けております。</p> <p>2. 退職給付債務に関する事項 退職給付債務 390,639千円 退職給付引当金 390,639千円</p> <p>3. 退職給付費用に関する事項 勤務費用 86,749千円 退職給付費用 86,749千円</p> <p>4. 退職給付債務等の計算の基礎に関する事項 期末自己都合退職による要支給額を退職給付債務としております。</p>	<p>1. 採用している退職給付制度の概要 同左</p> <p>2. 退職給付債務に関する事項 退職給付債務 453,403千円 退職給付引当金 453,403千円</p> <p>3. 退職給付費用に関する事項 勤務費用 110,375千円 退職給付費用 110,375千円</p> <p>4. 退職給付債務等の計算の基礎に関する事項 同左</p>

## ( 税効果会計関係 )

第20期 (平成 22年 3月 31日)	第21期 (平成 23年 3月 31日)
1. 繰延税金資産及び繰延税金負債の発生の主な原因別の内訳	1. 繰延税金資産及び繰延税金負債の発生の主な原因別の内訳
( 単位 : 千円 )	( 単位 : 千円 )
繰延税金資産	繰延税金資産
退職給付引当金超過額	退職給付引当金超過額
158,951	184,490
役員退職給付引当金超過額	役員退職給付引当金超過額
16,714	13,662
未払賞与	未払賞与
28,332	46,210
未払費用	未払費用
50,443	42,603
株式報酬費用加算	株式報酬費用加算
96,950	47,277
繰越欠損金	資産除去債務
499,997	5,204
その他	繰越欠損金
19,259	1,046,191
繰延税金資産小計	その他
870,648	11,897
評価性引当金	繰延税金資産小計
870,648	1,397,534
繰延税金資産合計	評価性引当金
-	1,397,534
	繰延税金資産合計
	-
2. 法定実効税率と税効果会計適用後の法人税等の負担率との差異の原因となった主な項目別の内訳	2. 法定実効税率と税効果会計適用後の法人税等の負担率との差異の原因となった主な項目別の内訳
法定実効税率と税効果会計適用後の法人税等の負担率との差異については、税引前当期純損失が計上されているため、記載していません。	法定実効税率と税効果会計適用後の法人税等の負担率との差異については、税引前当期純損失が計上されているため、記載していません。

## （企業結合等関係）

第21期会計期間（自 平成22年 4月 1日 至 平成23年 3月31日）

## 事業譲受による企業結合

- （１） 相手先企業の名称及び取得した事業の内容、企業結合を行った主な理由、企業結合日、企業結合の法的形式、結合後企業の名称

相手先企業の名称及びその事業の内容

相手先企業の名称 モルガン・スタンレー・アセット・マネジメント投信株式会社

事業の内容 日本株式運用戦略全般および外国株式パッシブ運用戦略全般等に係る事業

企業結合を行った主な理由

補完的な運用戦略を新たに取り入れ運用力の強化・多様化を図ることにより、国内外のリアルおよび機関投資家に提供する資産運用サービスを一層強化し、日本における資産運用事業の基盤拡充のためであります。

企業結合日

平成22年 7月 5日

企業結合の法的形式

事業譲受

結合後企業の名称

インベスコ投信投資顧問株式会社

- （２） 財務諸表に含まれている取得した事業の業績の期間

平成22年 7月 5日から平成23年 3月31日まで

- （３） 取得した事業の取得原価及びその内訳

取得原価	3,177百万円
------	----------

- （４） 発生したのれんの金額、発生原因、償却方法及び償却期間

発生したのれん金額

499百万円

発生原因

今後の事業展開によって期待される将来の収益力に関連して発生したものであります。

償却方法及び償却期間

20年間にわたる均等償却

- （５） 企業結合日に受け入れた資産の額並びにその主な内訳

固定資産	3,177百万円
------	----------

資産合計	3,177百万円
------	----------

- （６） のれん以外の無形固定資産に配分された金額及びその主要な種類別内訳並びに償却期間金額

2,677百万円

種類別内訳

顧客関連資産 2,677百万円

償却方法及び償却期間

20年間にわたる均等償却

- （７） 企業結合が当事業年度の開始の日に完了したと仮定した場合の当会計期間の損益計算書に及ぼす影響の概算額

事業の部分的な譲渡のため、概算額の合理的な算定が困難であり、試算しておりません。

## （資産除去債務関係）

当会計期間末（平成23年 3月31日）

資産除去債務のうち貸借対照表に計上しているもの

## （1）当該資産除去債務の概要

建物の不動産賃貸借取引に伴う現状回復義務等であります。

## （2）当該資産除去債務の金額の算定方法

使用見込期間を取得から24年と見積り、割引率は1.64%を使用して資産除去債務の金額を計算しております。

## （3）当事業年度における当該資産除去債務の総額の増減

期首残高（注）	42,199千円
有形固定資産の取得に伴う増加額	7,518千円
時の経過による調整額	1,036千円
当会計期間期末残高	50,754千円

（注）「資産除去債務に関する会計基準」（企業会計基準第18号 平成20年3月31日）及び「資産除去債務に関する会計基準の適用指針」（企業会計基準適用指針第21号 平成20年3月31日）を、当会計期間より適用しているため、前事業年度の末日における残高に代えて、当会計期間の期首における残高を記載しております。

## （セグメント情報等）

## [セグメント情報]

当会計期間（自 平成22年 4月 1日 至 平成23年 3月31日）

当社は、投信投資顧問業の単一セグメントであるため、記載を省略しております。

## [関連情報]

## 製品及びサービスごとの情報

製品・サービス区分の決定方法は、損益計算書の営業収益の区分と同じであることから、製品・サービスごとの営業収益の記載を省略しております。

## 地域ごとの情報

## （1）売上高

（単位：千円）

日本	米国	欧州	中国	その他	合計
1,032,448	619,731	428,624	75,649	3,838	2,160,293

（注）売上高のうち委託者報酬に関しては、当社が運用している投資信託は大半が公募投信であり、委託者報酬を最終的に負担する受益者の情報は制度上把握しえないため、除外しております。

## （2）有形固定資産

本邦に所在している有形固定資産の金額が貸借対照表の有形固定資産の金額の90%を超えているため、地域ごとの有形固定資産の記載を省略しております。

## 主要な顧客ごとの情報

委託者報酬については、制度上、顧客情報を知りえないため、記載を省略しております。

投資顧問料については、顧客との守秘義務契約により、開示が出来ないため、記載を省略しております。

す。

付随業務収入については、損益計算書の売上高の10%以上を占める相手先がないため、記載を省略しております。

[報告セグメントごとの固定資産の減損損失に関する情報]

当会計期間（自 平成22年 4月 1日 至 平成23年 3月31日）

該当はありません。

[報告セグメントごとののれんの償却額及び未償却残高に関する情報]

当会計期間（自 平成22年 4月 1日 至 平成23年 3月31日）

該当はありません。

[報告セグメントごとの負ののれん発生益に関する情報]

当会計期間（自 平成22年 4月 1日 至 平成23年 3月31日）

該当はありません。

（追加情報）

当会計期間より「セグメント情報等の開示に関する会計基準」（企業会計基準第17号 平成21年3月27日）及び「セグメント情報等の開示に関する会計基準の適用指針」（企業会計基準適用指針第20号 平成20年3月21日）を適用しております。

（関連当事者との取引）

第20期（自平成21年4月1日 至平成22年3月31日）

## 1 関連当事者との取引

## 財務諸表提出会社と関連当事者との取引

## (1)財務諸表提出会社の親会社及び法人主要株主等

種類	会社等の名称 又は氏名	所在地	資本金又は 出資金	事業の内容 又は職業	議決権等の 所有(被所 有)割合 (%)	関連当事者との関係	取引の内容	取引金額 (千円)	科目	期末残高 (千円)
親会社	INVESCO Asset Management Ltd	Finsbury Square, London, UK	120,054千英ポンド	投資顧問会社	(被所有)直接100.00	投資顧問	受取投資顧問料	1,256	未収入金	14
							支払投資顧問料	179,823	その他の未払金	14,781

（注）取引金額、期末残高には消費税等が含まれておりません。

## (2)財務諸表提出会社と同一の親会社を持つ会社等及び財務諸表提出会社のその他の関係会社の子会社等

種類	会社等の名称 又は氏名	所在地	資本金又は 出資金	事業の内容 又は職業	議決権等の 所有(被所 有)割合 (%)	関連当事者との関係	取引の内容	取引金額 (千円)	科目	期末残高 (千円)
親会社の子会社	INVESCO Senior Secured Management Inc	1166 Avenue of the Americas New York 10036 U.S.A	1千米ドル	投資顧問会社	なし	投資顧問	受取付随業務収入	411,637	未収入金	32,655
							支払投資顧問料	26,107	その他の未払金	2,406
親会社の子会社	INVESCO Group Services, Inc.	1555 Peachtree Street, N.E., Suite 1800 Atlanta, Georgia 30309 U.S.A.	1,898,699千米ドル	投資顧問会社	なし	グループ会社管理	グループ会社管理費用	51,895	未収入金	0
							人件費	124,628	その他の未払金	17,940

（注）取引金額、期末残高には消費税等が含まれておりません。

## 2 親会社に関する注記

## (1)親会社情報

INVESCO Asset Management Ltd（非上場）

INVESCO UK Ltd（非上場、持株会社）

INVESCO Ltd.（ニューヨーク証券取引所に上場）



第21期（自平成22年4月1日 至平成23年3月31日）

## 1 関連当事者との取引

## 財務諸表提出会社と関連当事者との取引

## (1)財務諸表提出会社の親会社及び法人主要株主等

種類	会社等の名称 又は氏名	所在地	資本金又は 出資金	事業の内容 又は職業	議決権等の 所有(被所 有)割合 (%)	関連当事者との 関係	取引の内容	取引金額 (千円)	科目	期末残高 (千円)
親会社	INVESCO UK Ltd	30 Finsbury Square, London, UK	172,231千 英ポンド	投資顧問 会社	(被所有) 間接 100.00	グループ会社管 理	借入	1,000,000	短期借入金	1,000,000
							支払利息	10,520	その他の 未払金	10,520
							グループ会社管 理費用	69,684	その他の 未払金	8,910
							立替経費	5,878	未収入金	4,047
親会社	INVESCO Asset Management Ltd	30 Finsbury Square, London, UK	216,722千 英ポンド	投資顧問 会社	(被所有) 直接 100.00	投資顧問	受取投資 顧問料	123,608	未収入金	15,107
							支払投資 顧問料	181,758	その他の 未払金	16,937
							増資	3,385,933		

(注) 取引金額、期末残高には消費税等が含まれておりません。

## (2)財務諸表提出会社と同一の親会社を持つ会社等及び財務諸表提出会社のその他の関係会社の子会社等

種類	会社等の名称 又は氏名	所在地	資本金又は 出資金	事業の内容 又は職業	議決権等の 所有(被所 有)割合 (%)	関連当事者との 関係	取引の内容	取引金額 (千円)	科目	期末残高 (千円)
親会社 の子会社	INVESCO Global Real Estate Asia Pacific Inc	599 Lexington Avenue, New York city, New York, USA	15,788千 米ドル	不動産会社	なし	グループ会社	立替経費	18,726	未収入金	42,936
							付随業務収入	24,210		
							借入	500,000	短期借入金	500,000
							支払利息	383	その他の 未払金	383
親会社 の子会社	INVESCO Advisers Inc	1209 Orange Street, Wilmington, Delaware, 19801, USA	751,434千 米ドル	投資顧問 会社	なし	投資顧問	受取投資顧問料 /付随業務収入	602,051	未収入金	148,336
							支払投資 顧問料	164,441	その他の 未払金	15,474
親会社 の子会社	INVESCO Group Services, Inc.	1209 Orange Street, Wilmington, Delaware, 19801, USA	1,898,699千 米ドル	投資顧問 会社	なし	グループ会社管 理	グループ会社管 理費用	109,714	その他の 未払金	11,083
							人件費	123,217	その他の 未払金	3,926
							立替経費	4,743	未収入金	2,765

(注) 取引金額、期末残高には消費税等が含まれておりません。

## 2 親会社に関する注記

## (1)親会社情報

INVESCO Asset Management Ltd (非上場)

INVESCO UK Ltd (非上場、持株会社)

INVESCO Ltd. (ニューヨーク証券取引所に上場)

## (1株当たり情報)

第20期 (自平成21年4月1日 至平成22年3月31日)	第21期 (自平成22年4月1日 至平成23年3月31日)
1株当たり純資産額 150,751円76銭	1株当たり純資産額 170,356円58銭
1株当たり当期純損失金額 97,604円54銭	1株当たり当期純損失金額 79,832円06銭
なお、潜在株式調整後1株当たり当期純利益については、1株当たり当期純損失であり、また、潜在株式が存在しないため記載しておりません。	なお、潜在株式調整後1株当たり当期純利益については、1株当たり当期純損失であり、また、潜在株式が存在しないため記載しておりません。

## (注) 1株当たり当期純損失金額( )の算定上の基礎

	第20期 (自平成21年4月1日 至平成22年3月31日)	第21期 (自平成22年4月1日 至平成23年3月31日)
当期純損失( )(千円)	937,003	1,426,040
普通株式に係る当期純損失( )(千円)	937,003	1,426,040
普通株主に帰属しない金額(千円)	-	-
期中平均株式数(株)	9,600	17,863

## (重要な後発事象)

第20期 (自平成21年4月1日 至平成22年3月31日)	第21期 (自平成22年4月1日 至平成23年3月31日)
<p>当社は、平成22年6月7日開催の取締役会において、事業拡大に伴う資金調達のため、36,920千米ドルの増資を行う決議をしました。</p> <ul style="list-style-type: none"> <li>・募集の方法 株主割当</li> <li>・株式の種類及び数 普通株式 10,400株</li> <li>・発行価額 1株につき3,550米ドル</li> <li>・発行価額のうち資本に組入れる額 25.2億円</li> <li>・募集株式と引換えにする金銭の払込の期間 平成22年6月7日から平成22年6月30日まで</li> </ul>	—————

[前](#) [次](#)

## 第2 その他の関係法人の概況

その他の関係法人の概況については、該当事項が以下の内容に更新されます。

### 1 名称、資本金の額及び事業の内容

#### (1) 受託会社

名称	資本金の額 (平成23年3月31日現在)	事業の内容
三菱UFJ信託銀行株式会社	324,279百万円	銀行法に基づき銀行業を営むとともに、金融機関の信託業務の兼営等に関する法律（兼営法）に基づき信託業務を営んでいます。

#### (2) 販売会社

名称	資本金の額 (平成23年3月31日現在)	事業の内容
株式会社広島銀行	54,573百万円	銀行法に基づき銀行業務を営んでいます。
株式会社三菱東京UFJ銀行	1,711,958百万円	
三菱UFJ信託銀行株式会社	324,279百万円	銀行法に基づき銀行業を営むとともに、金融機関の信託業務の兼営等に関する法律（兼営法）に基づき信託業務を営んでいます。

### 2 関係業務の概要

受託会社	ファンドの受託会社として、投資信託財産の保管・管理・計算などを行います。 受託会社は、ファンドにかかる信託事務の一部につき、下記再信託受託会社に委託することができます。	
再信託受託会社の概要	名称	日本マスタートラスト信託銀行株式会社
	資本金	10,000百万円(平成23年3月31日現在)
	事業の内容	銀行法に基づき銀行業を営むとともに、金融機関の信託業務の兼営等に関する法律（兼営法）に基づき信託業務を営んでいます。
	再信託の目的	原信託契約にかかる信託事務の一部（信託財産の管理）を、原信託受託会社から再信託受託会社（日本マスタートラスト信託銀行株式会社）へ委託するため、原信託財産のすべてを再信託受託会社へ移管することを目的とします。

販売会社	ファンドの販売会社として、受益権の募集・販売の取り扱いを行い、投資信託説明書(交付目論見書)・投資信託説明書(請求目論見書)の交付、運用報告書の交付代行、分配金・換金代金・償還金の支払いおよび分配金の再投資に関する事務などを行います。
------	---

### 3 資本関係

受託会社	該当事項はありません。
販売会社	該当事項はありません。

[前へ](#)

## 独立監査人の監査報告書

平成23年 2月16日

インベスコ投信投資顧問株式会社

取締役会 御中

### あらた監査法人

指定社員 公認会計士 大木 一昭  
業務執行社員

当監査法人は、金融商品取引法第193条の2第1項の規定に基づく監査証明を行うため、「ファンドの経理状況」に掲げられている先進国株式インデックス・ファンドの平成22年6月19日から平成22年12月20日までの特定期間の財務諸表、すなわち、貸借対照表、損益及び剰余金計算書、注記表並びに附属明細表について監査を行った。この財務諸表の作成責任は経営者にあり、当監査法人の責任は独立の立場から財務諸表に対する意見を表明することにある。

当監査法人は、我が国において一般に公正妥当と認められる監査の基準に準拠して監査を行った。監査の基準は、当監査法人に財務諸表に重要な虚偽の表示がないかどうかの合理的な保証を得ることを求めている。監査は、試査を基礎として行われ、経営者が採用した会計方針及びその適用方法並びに経営者によって行われた見積りの評価も含め全体としての財務諸表の表示を検討することを含んでいる。当監査法人は、監査の結果として意見表明のための合理的な基礎を得たと判断している。

当監査法人は、上記の財務諸表が、我が国において一般に公正妥当と認められる企業会計の基準に準拠して、先進国株式インデックス・ファンドの平成22年12月20日現在の信託財産の状態及び同日をもって終了する特定期間の損益の状況をすべての重要な点において適正に表示しているものと認める。

インベスコ投信投資顧問株式会社及びファンドと当監査法人又は業務執行社員との間には、公認会計士法の規定により記載すべき利害関係はない。

以 上

---

(注)1. 上記は、独立監査人の監査報告書の原本に記載された事項を電子化したものであり、その原本は当社(有価証券報告書提出会社)が別途保管しております。

2. 財務諸表の範囲にはXBRLデータ自体は含まれていません。

[次へ](#)

**独立監査人の監査報告書**

平成22年6月15日

インベスコ投信投資顧問株式会社  
取締役会御中**新日本有限責任監査法人**指定有限責任社  
員

公認会計士 三浦 昇

業務執行社員

指定有限責任社  
員

公認会計士 鴨下 裕嗣

業務執行社員

当監査法人は、金融商品取引法第193条の2第1項の規定に基づく監査証明を行うため、「委託会社等の経理状況」に掲げられているインベスコ投信投資顧問株式会社の平成21年4月1日から平成22年3月31日までの第20期事業年度の財務諸表、すなわち、貸借対照表、損益計算書、及び株主資本等変動計算書について監査を行った。この財務諸表の作成責任は経営者であり、当監査法人の責任は独立の立場から財務諸表に対する意見を表明することにある。

当監査法人は、我が国において一般に公正妥当と認められる監査の基準に準拠して監査を行った。監査の基準は、当監査法人に財務諸表に重要な虚偽の表示がないかどうかの合理的な保証を得ることを求めている。監査は、試査を基礎として行われ、経営者が採用した会計方針及びその適用方法並びに経営者によって行われた見積りの評価も含め全体としての財務諸表の表示を検討することを含んでいる。当監査法人は、監査の結果として意見表明のための合理的な基礎を得たと判断している。

当監査法人は、上記の財務諸表が、我が国において一般に公正妥当と認められる企業会計の基準に準拠して、インベスコ投信投資顧問株式会社の平成22年3月31日現在の財政状態及び同日をもって終了する事業年度の経営成績をすべての重要な点において適正に表示しているものと認める。

**追記情報**

重要な後発事象に記載されているとおり、会社は平成22年6月7日開催の取締役会において、増資の決議を行った。

会社と当監査法人又は業務執行社員との間には、公認会計士法の規定により記載すべき利害関係はない。

以上

---

上記は、独立監査人の監査報告書の原本に記載された事項を電子化したものであり、その原本は当社が別途保管しております。

## 独立監査人の監査報告書

平成23年8月3日

インベスコ投信投資顧問株式会社

取締役会 御中

あらた監査法人

指定社員  
業務執行社員 公認会計士 大木 一昭

当監査法人は、金融商品取引法第193条の2第1項の規定に基づく監査証明を行うため、「ファンドの経理状況」に掲げられている先進国株式インデックス・ファンドの平成22年12月21日から平成23年6月20日までの特定期間の財務諸表、すなわち、貸借対照表、損益及び剰余金計算書、注記表並びに附属明細表について監査を行った。この財務諸表の作成責任は経営者にあり、当監査法人の責任は独立の立場から財務諸表に対する意見を表明することにある。

当監査法人は、我が国において一般に公正妥当と認められる監査の基準に準拠して監査を行った。監査の基準は、当監査法人に財務諸表に重要な虚偽の表示がないかどうかの合理的な保証を得ることを求めている。監査は、試査を基礎として行われ、経営者が採用した会計方針及びその適用方法並びに経営者によって行われた見積りの評価も含め全体としての財務諸表の表示を検討することを含んでいる。当監査法人は、監査の結果として意見表明のための合理的な基礎を得たと判断している。

当監査法人は、上記の財務諸表が、我が国において一般に公正妥当と認められる企業会計の基準に準拠して、先進国株式インデックス・ファンドの平成23年6月20日現在の信託財産の状態及び同日をもって終了する特定期間の損益の状況をすべての重要な点において適正に表示しているものと認める。

インベスコ投信投資顧問株式会社及びファンドと当監査法人又は業務執行社員との間には、公認会計士法の規定により記載すべき利害関係はない。

以上

---

(注)1. 上記は、独立監査人の監査報告書の原本に記載された事項を電子化したものであり、その原本は当社(有価証券報告書提出会社)が別途保管しております。

2. 財務諸表の範囲にはXBRLデータ自体は含まれていません。

[次へ](#)

## 独立監査人の監査報告書

平成23年6月10日

インベスコ投信投資顧問株式会社  
取締役会 御中

### 新日本有限責任監査法人

指定有限責任社  
員

公認会計士 三浦 昇

業務執行社員

指定有限責任社  
員

公認会計士 鴨下 裕嗣

業務執行社員

当監査法人は、金融商品取引法第193条の2第1項の規定に基づく監査証明を行うため、「委託会社等の経理状況」に掲げられているインベスコ投信投資顧問株式会社の平成22年4月1日から平成23年3月31日までの第21期事業年度の財務諸表、すなわち、貸借対照表、損益計算書、及び株主資本等変動計算書について監査を行った。この財務諸表の作成責任は経営者であり、当監査法人の責任は独立の立場から財務諸表に対する意見を表明することにある。

当監査法人は、我が国において一般に公正妥当と認められる監査の基準に準拠して監査を行った。監査の基準は、当監査法人に財務諸表に重要な虚偽の表示がないかどうかの合理的な保証を得ることを求めている。監査は、試査を基礎として行われ、経営者が採用した会計方針及びその適用方法並びに経営者によって行われた見積りの評価も含め全体としての財務諸表の表示を検討することを含んでいる。当監査法人は、監査の結果として意見表明のための合理的な基礎を得たと判断している。

当監査法人は、上記の財務諸表が、我が国において一般に公正妥当と認められる企業会計の基準に準拠して、インベスコ投信投資顧問株式会社の平成23年3月31日現在の財政状態及び同日をもって終了する事業年度の経営成績をすべての重要な点において適正に表示しているものと認める。

会社と当監査法人又は業務執行社員との間には、公認会計士法の規定により記載すべき利害関係はない。

以上

---

上記は、独立監査人の監査報告書の原本に記載された事項を電子化したものであり、その原本は当社が別途保管しております。