

【表紙】

【提出書類】 有価証券届出書の訂正届出書

【提出先】 関東財務局長

【提出日】 平成23年2月8日

【発行者名】 インベスコ投信投資顧問株式会社

【代表者の役職氏名】 代表取締役社長 アレクサンダー・モーリス・プラウト

【本店の所在の場所】 東京都港区虎ノ門四丁目3番1号 城山トラストタワー25階

【事務連絡者氏名】 森下 泰幸

【電話番号】 (03) 6402 - 2723

【届出の対象とした募集（売出）内国投資信託受益証券に係るファンドの名称】 インベスコ マンスリー・インカム・ファンド

【届出の対象とした募集（売出）内国投資信託受益証券の金額】 3,000億円を上限とします。

【縦覧に供する場所】 該当事項はありません。

1 【有価証券届出書の訂正届出書の提出理由】

平成22年8月5日付をもって提出した有価証券届出書の記載事項について、本日付の有価証券報告書の提出に伴い関係情報を更新するため、また記載事項の一部に訂正すべき事項があるため、本訂正届出書を提出するものです。

2 【訂正の内容】

下線部分は訂正箇所を示します。

第一部 証券情報

< 訂正前 >

(前略)

(2)内国投資信託受益 証券の形態等	(中略) ・格付は取得していません。
-----------------------	-----------------------

(後略)

< 訂正後 >

(前略)

(2)内国投資信託受益 証券の形態等	(中略) ・委託会社の依頼により、信用格付業者から提供または閲覧に供された信用格付はありません。また、信用格付業者から提供または閲覧に供される予定の信用格付もありません。
-----------------------	--

(後略)

第二部 ファンド情報

第1 ファンドの状況

1 ファンドの性格

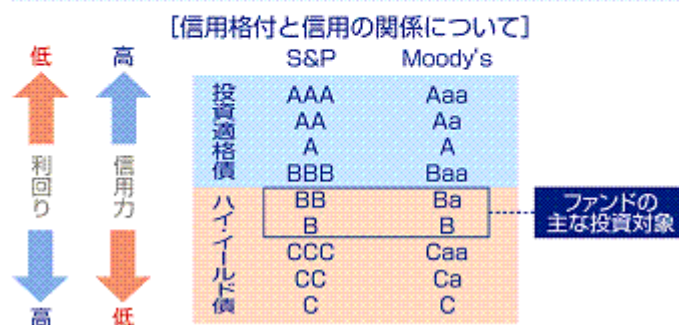
(1)ファンドの目的及び基本的性格

ファンドの投資対象について

「ファンドの投資対象について」は、該当事項が以下の内容に更新されます。

高利回り社債（ハイ・イールド債）とは

BB (Ba) 格以下のハイ・イールド債と呼ばれる社債に投資します。
一般的に、ハイ・イールド債は信用格付が低いため、その分利回りが相対的に高くなります。



新興国公社債（エマージング・カントリー公社債）とは

エマージング・カントリー公社債とも呼ばれ、一般に新興経済国、発展途上国等と認識される国やその現地企業等が発行する政府債、政府機関債、社債等のことです。一般的にこれらの国々の公社債は、先進国の公社債と比較して利回りが高くなります。

ファンドの主な投資対象国は以下となります。

中南米・カリブ諸国	アジア	欧州・中東・アフリカ
アルゼンチン メキシコ ブラジル パナマ チリ ペルー コロンビア ベネズエラ	フィリピン マレーシア 中国 インドネシア	ブルガリア ポーランド ロシア エジプト トルコ 南アフリカ

2010年12月現在

*但し、上記以外の新興国の公社債に投資する場合があります。

ファンドの運用プロセス

< 訂正前 >

（中略）

ファンドの運用プロセス等は、平成22年7月5日現在のものであり、今後変更となる場合があります。

（後略）

< 訂正後 >

（中略）

ファンドの運用プロセス等は、平成22年12月30日現在のものであり、今後変更となる場合があります。

（後略）

(3)ファンドの仕組み 委託会社等の概況

< 訂正前 >

(前略)

資本金	3,000百万円（平成22年6月30日現在）
-----	------------------------

(中略)

大株主の状況	（平成22年6月30日現在）			
	名称	住所	所有株式数	所有比率
	インベスコ・アセット ・マネジメント・リミ テッド	英国ロンドン市フィンズ ベリースクウェア30番地 EC2A 1AG	20,000株	100%

< 訂正後 >

(前略)

資本金	3,000百万円（平成22年12月30日現在）
-----	-------------------------

(中略)

大株主の状況	（平成22年12月30日現在）			
	名称	住所	所有株式数	所有比率
	インベスコ・アセット ・マネジメント・リミ テッド	英国ロンドン市フィンズ ベリースクウェア30番地 EC2A 1AG	20,000株	100%

2 投資方針

(3)運用体制

ファンドの関係法人に対する管理体制

< 訂正前 >

(前略)

内部管理および意思 決定を監督する組織	(中略)
	<p>・運用リスク管理委員会（10名程度）は、運用管理部からの報告を基に、運用の適切性・妥当性を検証、審議して、その結果をリスク管理委員会へ報告します。</p> <p>*「3 投資リスク (2)投資リスクに対する管理体制」もご覧下さい。</p>

(中略)

上記運用体制における組織名称等は、平成22年7月5日現在のものであり、委託会社の組織変更などにより変更となる場合があります。

< 訂正後 >

(前略)

内部管理および意思決定を監督する組織	<p>(中略)</p> <p>・運用リスク管理委員会（5名程度）は、運用管理部からの報告を基に、運用の適切性・妥当性を検証、審議して、その結果をリスク管理委員会へ報告します。</p> <p>*「3 投資リスク (2)投資リスクに対する管理体制」もご覧下さい。</p>
--------------------	---

(中略)

上記運用体制における組織名称等は、平成22年12月30日現在のものであり、委託会社の組織変更などにより変更となる場合があります。

3 投資リスク

(2)投資リスクに対する管理体制

<訂正前>

(前略)

リスク管理体制の概要	<p>(中略)</p> <p>* 運用リスク管理委員会の構成メンバーは、<u>運用部門担当役員、運用部門各部長、コンプライアンス部長、プロダクト・サービス部長および議長（運用管理部長）</u>が任命する者です。</p>
------------	---

(後略)

<訂正後>

(前略)

リスク管理体制の概要	<p>(中略)</p> <p>* 運用リスク管理委員会の構成メンバーは、<u>運用管理部長、運用部門長、コンプライアンス部長、プロダクト・サービス部長および議長（運用管理部長または運用管理部長が任命する者）</u>です。</p>
------------	--

(後略)

4 手数料等及び税金

(4)その他の手数料等<投資者が信託財産で間接的に負担する費用> その他信託事務の諸費用

<訂正前>

(前略)

支払方法	毎日計上し、毎計算期末または信託終了のときに投資信託財産中から、消費税等相当額とともに、委託会社に支払われます。
------	--

<訂正後>

(前略)

支払方法	毎日計上し、毎計算期末または信託終了のときに投資信託財産中から、消費税等相当額とともに、委託会社に支払われます。
------	--

上記、ファンドの費用の合計額については、保有期間などに応じて異なりますので、表示することができません。

(5)課税上の取り扱い

<訂正前>

当ファンドは、課税上は株式投資信託として取り扱われます。日本の居住者（法人を含む。）である受益者に対する課税上の取り扱いは、以下のとおりです。

個人の受益者に対する課税の取り扱い

分配金に対する課税	(中略) ・原則として確定申告は不要ですが、確定申告により総合課税または申告分離課税を選択することも可能です。
-----------	--

(中略)

法人の受益者に対する課税の取り扱い

(中略)

上記は、平成22年6月末現在のもので、税法が改正された場合等には、税率等が変更される場合があります。その結果、上記の記載内容に変更が生じることがあります。

税金の取り扱いの詳細については、税務専門家等にご確認されることをお勧めします。

<訂正後>

当ファンドは、課税上は株式投資信託として取り扱われます。日本の居住者（法人を含む。）である受益者に対する課税上の取り扱いは、以下のとおりです。

個人の受益者に対する課税の取り扱い

分配金に対する課税	(中略) ・原則として確定申告は不要ですが、確定申告により総合課税（ <u>配当控除は適用されません。</u> ）または申告分離課税を選択することも可能です。
-----------	--

(中略)

法人の受益者に対する課税の取り扱い

(中略)

上記は、平成22年12月末現在のもので、税法が改正された場合等には、税率等が変更される場合があります。その結果、上記の記載内容に変更が生じることがあります。

税金の取り扱いの詳細については、税務専門家等にご確認されることをお勧めします。

[次へ](#)

5 運用状況

運用状況については、該当事項が以下の内容に更新されます。

(1)投資状況（平成22年12月30日現在）

投資資産の種類	国/地域	時価合計(円)	投資比率(%)
株式	アメリカ	56,468,780	0.64
社債券	アメリカ	7,459,127,376	85.12
	ルクセンブルク	205,470,643	2.34
	カナダ	158,222,330	1.80
	バミューダ	90,580,208	1.03
	アイルランド	86,879,640	0.99
	オーストリア	44,441,713	0.50
	オランダ	36,061,871	0.41
	メキシコ	33,284,244	0.37
	ケイマン	24,099,648	0.27
	オーストラリア	18,292,394	0.20
	スウェーデン	10,959,895	0.12
	フランス	9,986,599	0.11
		小計	8,177,406,561
コール・ローン、その他の資産（負債控除後）		528,259,380	6.02
合計（純資産総額）		8,762,134,721	100.00

(注)投資比率とは、ファンドの純資産総額に対する当該資産の時価比率をいいます。以下同じです。

(2)投資資産（平成22年12月30日現在）

投資有価証券の主要銘柄

順位	国/地域	種類	銘柄名	利率(%)	償還期限	数量(額面)	帳簿価額単価(円)	帳簿価額金額(円)	評価額単価(円)	評価額金額(円)	投資比率(%)
1	アメリカ	社債券	CIT GROUP	7.000	2017/5/1	2,130,000	8,067.51	171,837,963	8,077.69	172,054,930	1.97
2	アメリカ	社債券	SPRINT CAPITAL	6.900	2019/5/1	1,900,000	7,986.02	151,734,380	8,006.39	152,121,457	1.74
3	アメリカ	社債券	VANGENT	9.625	2015/2/15	1,870,000	7,374.84	137,909,601	7,354.47	137,528,635	1.57
4	アメリカ	社債券	MGM RESORTS INTERNATIONAL	6.750	2013/4/1	1,650,000	7,945.27	131,097,037	7,904.53	130,424,745	1.49
5	アメリカ	社債券	AES CORP	7.750	2014/3/1	1,165,000	8,658.31	100,869,340	8,678.68	101,106,680	1.16
6	アメリカ	社債券	FREESCALE SEMICONDUCTOR	9.250	2018/4/15	1,110,000	8,760.17	97,237,942	8,963.90	99,499,290	1.14
7	アメリカ	社債券	HARRAHS OPERATING CO	11.250	2017/6/1	1,075,000	9,055.57	97,347,444	9,167.62	98,551,968	1.13
8	アメリカ	社債券	ZIONS BANCORP	5.500	2015/11/16	1,175,000	7,945.27	93,356,981	7,904.52	92,878,227	1.06
9	アメリカ	社債券	HCA INC	5.750	2014/3/15	1,125,000	7,965.64	89,613,534	7,945.27	89,384,343	1.03
10	アメリカ	社債券	HUNTSMAN INTERNATIONAL	7.375	2015/1/1	1,060,000	8,311.98	88,106,988	8,332.35	88,322,936	1.01
11	アメリカ	社債券	NORTEK	11.000	2013/12/1	950,000	8,597.19	81,673,352	8,658.31	82,253,968	0.94

12	アメリカ	社債券	NIELSEN FINANCE	7.750	2018/10/15	865,000	8,373.09	72,427,293	8,373.09	72,427,293	0.83
13	アメリカ	社債券	CONSTELLATION BR	7.250	2017/5/15	835,000	8,800.92	73,487,682	8,617.56	71,956,688	0.83
14	アメリカ	社債券	LAMAR MEDIA CORP	6.625	2015/8/15	850,000	8,332.35	70,824,996	8,393.47	71,344,495	0.82
15	アメリカ	社債券	PETROHAWK ENERGY	7.250	2018/8/15	860,000	8,149.00	70,081,400	8,230.49	70,782,214	0.81
16	アメリカ	社債券	MCMORAN EXPLORATION	11.875	2014/11/15	785,000	9,025.01	70,846,387	8,994.45	70,606,501	0.81
17	アメリカ	社債券	ALLY FINANCIAL	7.500	2020/9/15	825,000	8,393.46	69,246,127	8,556.44	70,590,712	0.81
18	アメリカ	社債券	ROOFING SUPPLY	8.625	2017/12/1	835,000	8,291.60	69,234,922	8,393.46	70,085,474	0.80
19	アメリカ	社債券	TUTOR PERINI	7.625	2018/11/1	850,000	8,230.49	69,959,165	8,210.11	69,785,998	0.80
20	アメリカ	社債券	CLEAWIRE COMMUNICATIONS	12.000	2015/12/1	780,000	8,800.92	68,647,176	8,800.92	68,647,176	0.79
21	アメリカ	社債券	INTL LEASE FIN	8.625	2015/9/15	785,000	8,597.19	67,487,980	8,739.80	68,607,449	0.79
22	アメリカ	社債券	TEXAS INDUSTRIES	9.250	2020/8/15	790,000	8,598.74	67,930,064	8,637.94	68,239,726	0.78
23	アメリカ	社債券	CONTINENTAL AIRLINES	9.250	2017/5/10	769,387.36	8,902.78	68,496,883	8,821.29	67,869,908	0.78
24	アメリカ	社債券	AMC ENTERTAINMENT	8.750	2019/6/1	775,000	8,666.72	67,167,113	8,699.05	67,417,695	0.77
25	アメリカ	社債券	CF INDUSTRIES	7.125	2020/5/1	755,000	9,086.13	68,600,319	8,923.15	67,369,820	0.77
26	アメリカ	社債券	FORD MOTOR CREDIT	8.000	2016/12/15	735,000	9,065.76	66,633,354	9,086.13	66,783,092	0.77
27	アメリカ	社債券	PIONEER NATURAL	6.650	2017/3/15	755,000	8,549.92	64,551,939	8,637.06	65,209,839	0.75
28	アメリカ	社債券	CRUM & FORSTER	7.750	2017/5/1	765,000	8,525.89	65,223,068	8,474.96	64,833,444	0.74
29	ルクセンブルク	社債券	INTELSAT JACKSON HOLDING	7.250	2020/10/15	1,075,000	8,230.48	88,477,767	8,210.11	88,258,763	1.01
30	ルクセンブルク	社債券	WIND ACQUISITION FIN	11.750	2017/7/15	750,000	9,147.25	68,604,393	9,045.39	67,840,425	0.78

種類別および業種別投資比率

種類	業種	投資比率(%)
株式	各種金融	0.64
社債券		93.32
合計		93.97

投資不動産物件

該当事項はありません。

その他投資資産の主要なもの

該当事項はありません。

(3)運用実績

純資産の推移

		純資産総額 (百万円) (分配落)	純資産総額 (百万円) (分配付)	1口当たり 純資産額(円) (分配落)	1口当たり 純資産額(円) (分配付)
第6 特定期間	第32期(平成12年12月11日現在)	32,824	33,197	0.5708	0.5773
	第33期(平成13年1月10日現在)	37,139	37,525	0.6258	0.6323
	第34期(平成13年2月13日現在)	41,622	42,035	0.6555	0.6620
	第35期(平成13年3月12日現在)	45,814	46,124	0.6602	0.6647
	第36期(平成13年4月10日現在)	45,795	46,136	0.6299	0.6346
	第37期(平成13年5月10日現在)	46,318	46,692	0.6204	0.6254
第7 特定期間	第38期(平成13年6月11日現在)	47,954	48,362	0.6094	0.6145
	第39期(平成13年7月10日現在)	52,707	53,099	0.6043	0.6088
	第40期(平成13年8月10日現在)	52,784	53,237	0.5939	0.5990
	第41期(平成13年9月10日現在)	53,001	53,458	0.5689	0.5738
	第42期(平成13年10月10日現在)	49,050	49,466	0.5311	0.5356
	第43期(平成13年11月12日現在)	50,213	50,683	0.5452	0.5503
第8 特定期間	第44期(平成13年12月10日現在)	53,379	53,843	0.5715	0.5764
	第45期(平成14年1月10日現在)	57,085	57,578	0.6021	0.6073
	第46期(平成14年2月12日現在)	56,306	56,740	0.5826	0.5871
	第47期(平成14年3月11日現在)	53,102	53,535	0.5505	0.5550
	第48期(平成14年4月10日現在)	55,840	56,270	0.5578	0.5621
	第49期(平成14年5月10日現在)	55,831	56,252	0.5433	0.5474
第9 特定期間	第50期(平成14年6月10日現在)	54,032	54,460	0.5178	0.5219
	第51期(平成14年7月10日現在)	48,600	49,000	0.4620	0.4658
	第52期(平成14年8月12日現在)	46,462	46,877	0.4471	0.4511
	第53期(平成14年9月10日現在)	46,905	47,290	0.4510	0.4547
	第54期(平成14年10月10日現在)	46,994	47,381	0.4495	0.4532
	第55期(平成14年11月11日現在)	46,857	47,243	0.4485	0.4522
第10 特定期間	第56期(平成14年12月10日現在)	50,252	50,622	0.4754	0.4789
	第57期(平成15年1月10日現在)	50,525	50,868	0.4712	0.4744
	第58期(平成15年2月10日現在)	51,195	51,539	0.4734	0.4765
	第59期(平成15年3月10日現在)	50,888	51,193	0.4671	0.4699
	第60期(平成15年4月10日現在)	52,889	53,213	0.4911	0.4941
	第61期(平成15年5月12日現在)	53,219	53,542	0.4947	0.4977
第11 特定期間	第62期(平成15年6月10日現在)	54,389	54,700	0.5079	0.5108
	第63期(平成15年7月10日現在)	54,937	55,250	0.5076	0.5105
	第64期(平成15年8月11日現在)	54,772	55,081	0.4968	0.4996
	第65期(平成15年9月10日現在)	56,014	56,303	0.5026	0.5052
	第66期(平成15年10月10日現在)	53,530	53,800	0.4760	0.4784
	第67期(平成15年11月10日現在)	53,572	53,873	0.4800	0.4827
第12 特定期間	第68期(平成15年12月10日現在)	52,389	52,675	0.4767	0.4793
	第69期(平成16年1月13日現在)	52,862	53,169	0.4820	0.4848
	第70期(平成16年2月10日現在)	51,635	51,876	0.4714	0.4736
	第71期(平成16年3月10日現在)	54,713	54,997	0.4975	0.5000
	第72期(平成16年4月12日現在)	51,809	52,094	0.4730	0.4756
	第73期(平成16年5月10日現在)	53,644	53,906	0.4917	0.4941

第13 特定期間	第74期(平成16年6月10日現在)	51,725	52,005	0.4799	0.4825
	第75期(平成16年7月12日現在)	50,769	51,048	0.4736	0.4762
	第76期(平成16年8月10日現在)	52,183	52,439	0.4899	0.4923
	第77期(平成16年9月10日現在)	52,380	52,656	0.4937	0.4963
	第78期(平成16年10月12日現在)	52,291	52,577	0.4951	0.4978
	第79期(平成16年11月10日現在)	51,065	51,319	0.4839	0.4863
第14 特定期間	第80期(平成16年12月10日現在)	50,914	51,169	0.4788	0.4812
	第81期(平成17年1月11日現在)	50,632	50,898	0.4754	0.4779
	第82期(平成17年2月10日現在)	51,642	51,888	0.4823	0.4846
	第83期(平成17年3月10日現在)	50,905	51,141	0.4751	0.4773
	第84期(平成17年4月11日現在)	50,814	51,089	0.4805	0.4831
	第85期(平成17年5月10日現在)	47,935	48,187	0.4570	0.4594
第15 特定期間	第86期(平成17年6月10日現在)	48,468	48,736	0.4704	0.4730
	第87期(平成17年7月11日現在)	50,555	50,830	0.4948	0.4975
	第88期(平成17年8月10日現在)	50,175	50,439	0.4940	0.4966
	第89期(平成17年9月12日現在)	48,834	49,106	0.4834	0.4861
	第90期(平成17年10月11日現在)	49,648	49,899	0.4947	0.4972
	第91期(平成17年11月10日現在)	50,045	50,293	0.5032	0.5057
第16 特定期間	第92期(平成17年12月12日現在)	50,777	51,061	0.5195	0.5224
	第93期(平成18年1月10日現在)	48,134	48,357	0.4959	0.4982
	第94期(平成18年2月10日現在)	49,400	49,641	0.5132	0.5157
	第95期(平成18年3月10日現在)	48,564	48,783	0.5101	0.5124
	第96期(平成18年4月10日現在)	47,343	47,584	0.5105	0.5131
	第97期(平成18年5月10日現在)	43,664	43,882	0.4803	0.4827
第17 特定期間	第98期(平成18年6月12日現在)	43,894	44,128	0.4878	0.4904
	第99期(平成18年7月10日現在)	42,644	42,847	0.4827	0.4850
	第100期(平成18年8月10日現在)	42,425	42,641	0.4910	0.4935
	第101期(平成18年9月11日現在)	42,408	42,629	0.4997	0.5023
	第102期(平成18年10月10日現在)	42,817	43,018	0.5122	0.5146
	第103期(平成18年11月10日現在)	41,422	41,632	0.5112	0.5138
第18 特定期間	第104期(平成18年12月11日現在)	40,656	40,864	0.5075	0.5101
	第105期(平成19年1月10日現在)	41,013	41,210	0.5200	0.5225
	第106期(平成19年2月13日現在)	41,482	41,708	0.5330	0.5359
	第107期(平成19年3月12日現在)	39,997	40,175	0.5190	0.5213
	第108期(平成19年4月10日現在)	39,771	39,961	0.5221	0.5246
	第109期(平成19年5月10日現在)	39,591	39,778	0.5303	0.5328
第19 特定期間	第110期(平成19年6月11日現在)	39,073	39,271	0.5326	0.5353
	第111期(平成19年7月10日現在)	38,357	38,537	0.5319	0.5344
	第112期(平成19年8月10日現在)	35,607	35,800	0.4986	0.5013
	第113期(平成19年9月10日現在)	33,580	33,763	0.4782	0.4808
	第114期(平成19年10月10日現在)	34,649	34,820	0.5068	0.5093
	第115期(平成19年11月12日現在)	31,270	31,450	0.4701	0.4728

第20 特定期間	第116期(平成19年12月10日現在)	30,531	30,674	0.4710	0.4732
	第117期(平成20年1月10日現在)	28,745	28,902	0.4561	0.4586
	第118期(平成20年2月12日現在)	26,581	26,733	0.4369	0.4394
	第119期(平成20年3月10日現在)	24,495	24,613	0.4166	0.4186
	第120期(平成20年4月10日現在)	23,907	24,038	0.4193	0.4216
	第121期(平成20年5月12日現在)	24,306	24,441	0.4339	0.4363
第21 特定期間	第122期(平成20年6月10日現在)	24,466	24,597	0.4469	0.4493
	第123期(平成20年7月10日現在)	22,794	22,921	0.4295	0.4319
	第124期(平成20年8月11日現在)	22,464	22,594	0.4335	0.4360
	第125期(平成20年9月10日現在)	21,011	21,125	0.4268	0.4291
	第126期(平成20年10月10日現在)	15,366	15,474	0.3272	0.3295
	第127期(平成20年11月10日現在)	13,825	13,920	0.3047	0.3068
第22 特定期間	第128期(平成20年12月10日現在)	11,399	11,492	0.2567	0.2588
	第129期(平成21年1月13日現在)	12,263	12,362	0.2841	0.2864
	第130期(平成21年2月10日現在)	12,154	12,243	0.2883	0.2904
	第131期(平成21年3月10日現在)	11,686	11,776	0.2864	0.2886
	第132期(平成21年4月10日現在)	12,566	12,658	0.3155	0.3178
	第133期(平成21年5月11日現在)	13,063	13,152	0.3369	0.3392
第23 特定期間	第134期(平成21年6月10日現在)	12,909	13,000	0.3427	0.3451
	第135期(平成21年7月10日現在)	12,070	12,159	0.3271	0.3295
	第136期(平成21年8月10日現在)	13,200	13,288	0.3630	0.3654
	第137期(平成21年9月10日現在)	12,166	12,251	0.3416	0.3440
	第138期(平成21年10月13日現在)	12,080	12,164	0.3444	0.3468
	第139期(平成21年11月10日現在)	12,029	12,105	0.3482	0.3504
第24 特定期間	第140期(平成21年12月10日現在)	11,669	11,744	0.3444	0.3466
	第141期(平成22年1月12日現在)	12,242	12,322	0.3682	0.3706
	第142期(平成22年2月10日現在)	11,345	11,416	0.3492	0.3514
	第143期(平成22年3月10日現在)	11,339	11,406	0.3573	0.3594
	第144期(平成22年4月12日現在)	11,552	11,626	0.3717	0.3741
	第145期(平成22年5月10日現在)	11,084	11,151	0.3621	0.3643
第25 特定期間	第146期(平成22年6月10日現在)	10,449	10,521	0.3511	0.3535
	第147期(平成22年7月12日現在)	10,062	10,132	0.3470	0.3494
	第148期(平成22年8月10日現在)	9,721	9,781	0.3424	0.3445
	第149期(平成22年9月10日現在)	9,296	9,365	0.3350	0.3375
	第150期(平成22年10月12日現在)	9,190	9,251	0.3348	0.3370
	第151期(平成22年11月10日現在)	9,130	9,181	0.3368	0.3387
	平成21年12月末日	12,184	-	0.3638	-
	平成22年1月末日	11,592	-	0.3543	-
	平成22年2月末日	11,219	-	0.3510	-
	平成22年3月末日	11,649	-	0.3725	-
	平成22年4月末日	11,646	-	0.3798	-
	平成22年5月末日	10,654	-	0.3555	-
	平成22年6月末日	10,148	-	0.3466	-
	平成22年7月末日	9,859	-	0.3455	-
	平成22年8月末日	9,371	-	0.3364	-

平成22年9月末日	9,321	-	0.3387	-
平成22年10月末日	9,036	-	0.3322	-
平成22年11月末日	9,146	-	0.3406	-
平成22年12月末日	8,762	-	0.3310	-

分配の推移

		1口当たりの分配金(円)			1口当たりの分配金(円)
第6 特定期間	第32期	0.0065	第7 特定期間	第38期	0.0052
	第33期	0.0065		第39期	0.0045
	第34期	0.0065		第40期	0.0051
	第35期	0.0045		第41期	0.0049
	第36期	0.0047		第42期	0.0045
	第37期	0.0050		第43期	0.0051
第8 特定期間	第44期	0.0050	第9 特定期間	第50期	0.0041
	第45期	0.0052		第51期	0.0038
	第46期	0.0045		第52期	0.0040
	第47期	0.0045		第53期	0.0037
	第48期	0.0043		第54期	0.0037
	第49期	0.0041		第55期	0.0037
第10 特定期間	第56期	0.0035	第11 特定期間	第62期	0.0029
	第57期	0.0032		第63期	0.0029
	第58期	0.0032		第64期	0.0028
	第59期	0.0028		第65期	0.0026
	第60期	0.0030		第66期	0.0024
	第61期	0.0030		第67期	0.0027
第12 特定期間	第68期	0.0026	第13 特定期間	第74期	0.0026
	第69期	0.0028		第75期	0.0026
	第70期	0.0022		第76期	0.0024
	第71期	0.0026		第77期	0.0026
	第72期	0.0026		第78期	0.0027
	第73期	0.0024		第79期	0.0024
第14 特定期間	第80期	0.0024	第15 特定期間	第86期	0.0026
	第81期	0.0025		第87期	0.0027
	第82期	0.0023		第88期	0.0026
	第83期	0.0022		第89期	0.0027
	第84期	0.0026		第90期	0.0025
	第85期	0.0024		第91期	0.0025
第16 特定期間	第92期	0.0029	第17 特定期間	第98期	0.0026
	第93期	0.0023		第99期	0.0023
	第94期	0.0025		第100期	0.0025
	第95期	0.0023		第101期	0.0026
	第96期	0.0026		第102期	0.0024
	第97期	0.0024		第103期	0.0026

第18 特定期間	第104期	0.0026	第19 特定期間	第110期	0.0027
	第105期	0.0025		第111期	0.0025
	第106期	0.0029		第112期	0.0027
	第107期	0.0023		第113期	0.0026
	第108期	0.0025		第114期	0.0025
	第109期	0.0025		第115期	0.0027
第20 特定期間	第116期	0.0022	第21 特定期間	第122期	0.0024
	第117期	0.0025		第123期	0.0024
	第118期	0.0025		第124期	0.0025
	第119期	0.0020		第125期	0.0023
	第120期	0.0023		第126期	0.0023
	第121期	0.0024		第127期	0.0021
第22 特定期間	第128期	0.0021	第23 特定期間	第134期	0.0024
	第129期	0.0023		第135期	0.0024
	第130期	0.0021		第136期	0.0024
	第131期	0.0022		第137期	0.0024
	第132期	0.0023		第138期	0.0024
	第133期	0.0023		第139期	0.0022
第24 特定期間	第140期	0.0022	第25 特定期間	第146期	0.0024
	第141期	0.0024		第147期	0.0024
	第142期	0.0022		第148期	0.0021
	第143期	0.0021		第149期	0.0025
	第144期	0.0024		第150期	0.0022
	第145期	0.0022		第151期	0.0019

収益率の推移

		収益率(%)			収益率(%)
第6 特定期間	第32期	1.94	第7 特定期間	第38期	0.95
	第33期	10.77		第39期	0.10
	第34期	5.78		第40期	0.88
	第35期	1.40		第41期	3.38
	第36期	3.88		第42期	5.85
	第37期	0.71		第43期	3.62
第8 特定期間	第44期	5.72	第9 特定期間	第50期	3.94
	第45期	6.26		第51期	10.04
	第46期	2.49		第52期	2.36
	第47期	4.74		第53期	1.70
	第48期	2.11		第54期	0.49
	第49期	1.86		第55期	0.60
第10 特定期間	第56期	6.78	第11 特定期間	第62期	3.25
	第57期	0.21		第63期	0.51
	第58期	1.12		第64期	1.58
	第59期	0.74		第65期	1.69
	第60期	5.78		第66期	4.81
	第61期	1.34		第67期	1.41

第12 特定期間	第68期	0.15	第13 特定期間	第74期	1.87
	第69期	1.70		第75期	0.77
	第70期	1.74		第76期	3.95
	第71期	6.07		第77期	1.31
	第72期	4.40		第78期	0.83
	第73期	4.46		第79期	1.78
第14 特定期間	第80期	0.56	第15 特定期間	第86期	3.50
	第81期	0.19		第87期	5.76
	第82期	1.94		第88期	0.36
	第83期	1.04		第89期	1.60
	第84期	1.68		第90期	2.85
	第85期	4.39		第91期	2.22
第16 特定期間	第92期	3.82	第17 特定期間	第98期	2.10
	第93期	4.10		第99期	0.57
	第94期	3.99		第100期	2.24
	第95期	0.16		第101期	2.30
	第96期	0.59		第102期	2.98
	第97期	5.45		第103期	0.31
第18 特定期間	第104期	0.22	第19 特定期間	第110期	0.94
	第105期	2.96		第111期	0.34
	第106期	3.06		第112期	5.75
	第107期	2.20		第113期	3.57
	第108期	1.08		第114期	6.50
	第109期	2.05		第115期	6.71
第20 特定期間	第116期	0.66	第21 特定期間	第122期	3.55
	第117期	2.63		第123期	3.36
	第118期	3.66		第124期	1.51
	第119期	4.19		第125期	1.01
	第120期	1.20		第126期	22.80
	第121期	4.05		第127期	6.23
第22 特定期間	第128期	15.06	第23 特定期間	第134期	2.43
	第129期	11.57		第135期	3.85
	第130期	2.22		第136期	11.71
	第131期	0.10		第137期	5.23
	第132期	10.96		第138期	1.52
	第133期	7.51		第139期	1.74
第24 特定期間	第140期	0.46	第25 特定期間	第146期	2.38
	第141期	7.61		第147期	0.48
	第142期	4.56		第148期	0.72
	第143期	2.92		第149期	1.43
	第144期	4.70		第150期	0.60
	第145期	1.99		第151期	1.16

(注)収益率は、計算期間末の基準価額（分配付の額）から当該計算期間の直前の計算期間末の基準価額(分配落の額、以下「前期末基準価額」といいます。)を控除した額を前期末基準価額で除して得た数に100を乗じて得た数を記載しております。

(4) 設定及び解約の実績

		設定数量(口)	解約数量(口)			設定数量(口)	解約数量(口)
第6 特定期間	第32期	2,738,221,898	2,324,695,885	第7 特定期間	第38期	5,054,467,313	1,016,493,526
	第33期	3,107,967,167	1,263,443,800		第39期	10,626,793,416	2,105,843,528
	第34期	8,048,087,583	3,898,896,737		第40期	6,107,878,110	4,441,370,488
	第35期	8,265,126,332	2,365,637,547		第41期	6,416,558,158	2,134,520,717
	第36期	6,045,840,429	2,733,848,293		第42期	2,915,208,994	3,729,508,020
	第37期	3,012,025,620	1,060,787,603		第43期	2,340,492,022	2,598,825,447
第8 特定期間	第44期	2,871,603,499	1,555,832,393	第9 特定期間	第50期	2,934,138,451	1,357,096,260
	第45期	3,359,685,260	1,955,936,409		第51期	2,282,178,287	1,433,002,758
	第46期	5,620,857,966	3,782,446,977		第52期	905,752,571	2,176,515,069
	第47期	3,582,208,538	3,767,345,957		第53期	1,351,894,250	1,274,730,321
	第48期	5,179,974,492	1,540,798,360		第54期	1,731,716,506	1,181,126,190
	第49期	4,304,106,817	1,645,910,586		第55期	1,455,529,515	1,517,371,427
第10 特定期間	第56期	2,772,350,597	1,545,125,928	第11 特定期間	第62期	1,633,718,429	2,128,677,616
	第57期	2,794,637,385	1,275,704,061		第63期	3,066,985,442	1,930,687,332
	第58期	2,765,438,013	1,845,362,858		第64期	3,053,130,726	1,015,631,308
	第59期	2,632,063,851	1,831,511,725		第65期	2,124,010,567	940,041,215
	第60期	1,896,577,553	3,152,033,831		第66期	2,054,939,181	1,026,745,101
	第61期	2,636,196,923	2,752,758,005		第67期	667,136,809	1,522,884,423
第12 特定期間	第68期	1,042,990,811	2,763,723,824	第13 特定期間	第74期	772,964,773	2,089,839,097
	第69期	2,242,856,180	2,458,646,559		第75期	1,028,574,758	1,611,191,589
	第70期	1,504,603,300	1,647,761,173		第76期	1,035,990,068	1,708,077,056
	第71期	2,212,251,796	1,761,655,114		第77期	1,327,756,679	1,749,142,143
	第72期	849,110,551	1,289,842,524		第78期	1,117,781,898	1,603,955,270
	第73期	402,355,493	854,983,251		第79期	1,474,676,081	1,567,360,136
第14 特定期間	第80期	1,914,736,268	1,109,036,340	第15 特定期間	第86期	835,560,565	2,700,060,330
	第81期	1,194,637,871	1,006,320,571		第87期	906,549,363	1,761,418,166
	第82期	1,371,795,175	820,655,159		第88期	893,703,458	1,502,404,959
	第83期	1,076,236,094	988,812,172		第89期	730,153,487	1,275,166,443
	第84期	967,530,214	2,358,740,456		第90期	743,712,966	1,405,845,556
	第85期	585,558,868	1,451,321,326		第91期	529,407,555	1,432,748,954
第16 特定期間	第92期	373,457,704	2,097,365,418	第17 特定期間	第98期	444,813,531	1,372,075,994
	第93期	319,397,162	985,412,570		第99期	478,718,502	2,121,769,109
	第94期	596,103,752	1,406,412,007		第100期	271,307,038	2,200,688,758
	第95期	460,852,577	1,520,246,962		第101期	642,544,705	2,185,954,888
	第96期	253,502,509	2,711,561,112		第102期	400,910,410	1,671,686,752
	第97期	221,703,118	2,048,364,238		第103期	191,601,916	2,757,259,749

第18 特定期間	第104期	352,235,806	1,281,016,948	第19 特定期間	第110期	81,009,879	1,370,227,028
	第105期	117,725,127	1,357,224,831		第111期	130,030,718	1,390,030,493
	第106期	240,301,108	1,278,545,724		第112期	99,700,369	797,634,460
	第107期	218,802,163	985,306,797		第113期	80,037,894	1,265,255,222
	第108期	214,734,669	1,102,071,431		第114期	128,260,339	1,984,649,637
	第109期	198,649,104	1,712,715,214		第115期	64,926,492	1,918,000,107
第20 特定期間	第116期	73,688,828	1,771,851,504	第21 特定期間	第122期	14,857,175	1,295,316,765
	第117期	271,460,131	2,070,418,326		第123期	24,309,036	1,689,458,552
	第118期	137,934,798	2,321,177,788		第124期	23,296,505	1,275,835,977
	第119期	98,211,409	2,141,624,109		第125期	25,631,191	2,619,991,104
	第120期	37,776,367	1,809,255,974		第126期	13,346,471	2,284,086,552
	第121期	99,870,188	1,099,694,995		第127期	47,819,385	1,629,105,636
第22 特定期間	第128期	12,964,152	984,111,376	第23 特定期間	第134期	46,526,093	1,149,071,366
	第129期	15,817,406	1,255,178,307		第135期	12,391,739	780,033,838
	第130期	14,554,384	1,016,925,101		第136期	28,948,976	570,008,475
	第131期	13,570,384	1,371,952,849		第137期	21,032,783	770,252,182
	第132期	29,707,481	1,010,107,996		第138期	19,241,415	558,370,590
	第133期	12,815,736	1,066,656,921		第139期	19,436,277	543,031,537
第24 特定期間	第140期	11,624,412	673,224,093	第25 特定期間	第146期	9,790,341	854,147,756
	第141期	81,524,853	718,775,750		第147期	11,351,696	782,007,638
	第142期	12,328,249	774,491,965		第148期	11,003,772	614,503,075
	第143期	50,198,582	800,045,799		第149期	8,225,956	652,698,727
	第144期	8,629,425	667,716,471		第150期	11,276,056	307,816,798
	第145期	16,812,623	485,126,950		第151期	11,898,078	351,314,210

(注)本邦外における設定、解約の実績はありません。

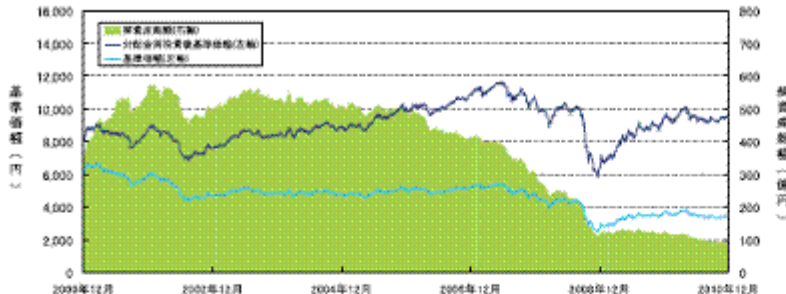
(参考情報) 交付目論見書に記載する運用実績

(2010年12月30日現在)

基準価額・純資産の推移

■基準価額・純資産総額の推移（過去10年）

基準価額	3,310円	純資産総額	8,762百万円
------	--------	-------	----------



* 基準価額、分配金再投資後基準価額は1万口当たり、信託報酬控除後のものです。
* 分配金再投資後基準価額は、課税前分配金を再投資したと仮定した数値を用いています。

■期間騰落率

期間	ファンド
1カ月	-2.2%
3カ月	-0.4%
6カ月	-0.7%
1年	-1.7%
3年	-13.3%
5年	-7.5%
設定末	-7.2%

* 期間騰落率は、分配金再投資後基準価額の騰落率です。

分配の推移

(課税前/1万口当たり)

決算期	2010年8月	2010年9月	2010年10月	2010年11月	2010年12月	直近1年間累計	設定末累計
分配金	21円	25円	22円	19円	22円	270円	5,707円

主要な資産の状況

■種別配分

種別名	純資産比
ハイ・イールド債	93.6%
エマージング債	0.4%
キャッシュ等	6.0%

銘柄数

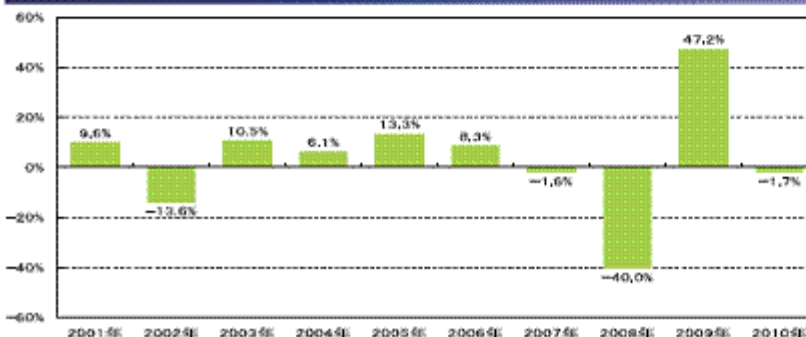
241

* ハイ・イールド債：高利回り社債
* エマージング債：新興国公社債
* キャッシュ等は円以外の通貨を含んでいます。

■組入上位10銘柄

	銘柄名	クーポン	償還日	純資産比
1	CITグループ	7.000%	2017/5/1	2.0%
2	スプリント・キャピタル	6.900%	2019/5/1	1.7%
3	ヴァンジェント	9.625%	2015/2/15	1.6%
4	MGMリゾート・インターナショナル	6.750%	2013/4/1	1.5%
5	AES	7.750%	2014/3/1	1.2%
6	フリースケール・セミコンダクター	9.250%	2018/4/15	1.1%
7	ハラース・オペレーティング	11.250%	2017/6/1	1.1%
8	ジオンズ・バンコプ	5.500%	2015/11/16	1.1%
9	HCA	5.750%	2014/3/15	1.0%
10	ハンツマン・インターナショナル	7.375%	2015/1/1	1.0%

年間収益率の推移



* ファンドにはベンチマークはありません。
* ファンドの年間収益率は、分配金再投資後基準価額を基に算出しています。

・運用実績は、過去の実績であり、将来の運用成果を保証するものではありません。
・最新の運用状況は、委託会社のホームページでご覧いただけます。

[次へ](#)

第3 ファンドの経理状況

ファンドの経理状況については、該当事項が以下の内容に更新されます。

- (1) 当ファンドの財務諸表は、「財務諸表等の用語、様式及び作成方法に関する規則」（昭和38年大蔵省令第59号）並びに同規則第2条の2の規定により、「投資信託財産の計算に関する規則」（平成12年総理府令第133号）に基づいて作成しております。
なお、財務諸表に記載している金額は、円単位で表示しております。
- (2) 当ファンドの計算期間は6カ月未満であるため、財務諸表は6カ月毎に作成しております。
- (3) 当ファンドは、金融商品取引法第193条の2第1項の規定に基づき、前特定期間（平成21年11月11日から平成22年5月10日まで）の財務諸表については、有限責任監査法人トーマツによる監査を受けており、当特定期間（平成22年5月11日から平成22年11月10日まで）の財務諸表については、あらた監査法人による監査を受けております。
- (4) 当ファンドは平成22年7月5日付で、委託会社が「モルガン・スタンレー・アセット・マネジメント投信株式会社」から「インベスコ投信投資顧問株式会社」に変更されました。また、ファンドの名称が「モルガン・スタンレー・マンスリー・インカム・ファンド」から「インベスコマンスリー・インカム・ファンド」に変更されました。

1 財務諸表

インベスコ マンスリー・インカム・ファンド

(1)貸借対照表

(単位：円)

	前期 (平成22年5月10日現在)	当期 (平成22年11月10日現在)
資産の部		
流動資産		
預金	410,501,297	293,120,989
コール・ローン	93,087,313	101,234,599
株式	53,894,227	55,880,049
社債券	10,390,107,215	8,658,933,046
未収入金	-	178,723,647
未収配当金	1,115,316	955,538
未収利息	211,214,898	130,184,317
前払費用	6,619,990	34,383,344
その他未収収益	9,790,436	4,543,678
流動資産合計	11,176,330,692	9,457,959,207
資産合計	11,176,330,692	9,457,959,207
負債の部		
流動負債		
未払金	-	253,630,431
未払収益分配金	67,344,750	51,513,385
未払解約金	9,608,733	10,663,268
未払受託者報酬	465,030	378,952
未払委託者報酬	13,950,923	11,368,522
その他未払費用	354,300	84,000
流動負債合計	91,723,736	327,638,558
負債合計	91,723,736	327,638,558
純資産の部		
元本等		
元本	30,611,250,428	27,112,308,123
剰余金		
期末剰余金又は期末欠損金 ()	19,526,643,472	17,981,987,474
(分配準備積立金)	998,450,046	921,830,262
元本等合計	11,084,606,956	9,130,320,649
純資産合計	11,084,606,956	9,130,320,649
負債純資産合計	11,176,330,692	9,457,959,207

(2) 損益及び剰余金計算書

(単位：円)

	前期		当期	
	自 平成21年11月11日 至 平成22年 5月10日		自 平成22年 5月11日 至 平成22年11月10日	
営業収益				
受取配当金	2,172,014		1,953,710	
受取利息	467,817,095		376,736,388	
有価証券売買等損益	212,561,511		505,693,611	
為替差損益	299,933,388		1,193,403,364	
その他収益	10,756,729		25,438,434	
営業収益合計	993,240,737		283,581,221	
営業費用				
受託者報酬	3,041,302		2,600,417	
委託者報酬	91,239,054		78,012,375	
その他費用	2,275,743		1,316,143	
営業費用合計	96,556,099		81,928,935	
営業利益又は営業損失()	896,684,638		365,510,156	
経常利益又は経常損失()	896,684,638		365,510,156	
当期純利益又は当期純損失()	896,684,638		365,510,156	
一部解約に伴う当期純利益金額の分配 額又は一部解約に伴う当期純損失金額 の分配額()	10,308,527		9,349,863	
期首剰余金又は期首欠損金()	22,519,764,453		19,526,643,472	
剰余金増加額又は欠損金減少額	2,657,574,257		2,324,393,653	
当期一部解約に伴う剰余金増加額又は 欠損金減少額	2,657,574,257		2,324,393,653	
剰余金減少額又は欠損金増加額	116,424,475		41,643,262	
当期追加信託に伴う剰余金減少額又は 欠損金増加額	116,424,475		41,643,262	
分配金	434,404,912		381,934,100	
期末剰余金又は期末欠損金()	19,526,643,472		17,981,987,474	

(3)注記表

(重要な会計方針に係る事項に関する注記)

項目	前期 自 平成21年11月11日 至 平成22年 5月10日
<p>1. 有価証券の評価基準および評価方法</p> <p>2. デリバティブ取引等の評価基準および評価方法</p> <p>3. 外貨建資産・負債の本邦通貨への換算基準</p> <p>4. 収益および費用の計上基準</p> <p>5. その他財務諸表作成のための基本となる重要な事項</p>	<p>組入有価証券（株式）については、移動平均法に基づき原則として時価で評価し、株式以外の組入有価証券については、個別法に基づき原則として時価で評価しております。</p> <p>金融商品取引所に上場されている有価証券 金融商品取引所に上場されている有価証券は原則として、金融商品取引所における特定期間末日の最終相場（外貨建証券等の場合は特定期間末日において知りうる直近の日の最終相場）で評価しております。</p> <p>特定期間末日に当該金融商品取引所の最終相場がない場合は、当該金融商品取引所における直近の日の最終相場、もしくは当該金融商品取引所における特定期間末日または直近の日の気配相場で評価しております。</p> <p>金融商品取引所に上場されていない有価証券 当該有価証券については、原則として、日本証券業協会発表の売買参考統計値（平均値）、金融機関の提示する価額（ただし、売気配相場は使用しない）または、価格情報会社の提供する価額のいずれかから入手した価額で評価しております。</p> <p>時価が入手できなかった有価証券 適正な時価を入手できなかった場合、または入手した評価額が時価と認定できない事由が認められた場合は、投資信託委託会社が忠実義務に基づいて合理的事由をもって時価と認めた価額、もしくは受託者と協議のうえ両者が合理的事由をもって時価と認めた価額で評価しております。</p> <p>為替予約取引 個別法に基づき、原則として時価で評価しております。</p> <p>時価評価にあたっては、原則として特定期間末日において、為替予約の受渡日の対顧客先物相場の仲値が発表されている場合は当該仲値、仲値が発表されていない場合には、発表されている先物相場のうち、受渡日に最も近い前後二つの先物相場の仲値をもとに計算しております。</p> <p>外貨建資産・負債の円換算については原則として、わが国における特定期間末日の対顧客電信売買相場の仲値によって計算しております。</p> <p>受取配当金 原則として、株式の配当落ち日に予想配当金額を計上し、差額の発生した場合には入金時に計上しております。</p> <p>外貨建資産等の会計処理 外貨建資産等については、「投資信託財産の計算に関する規則」（平成12年総理府令第133号）第60条の規定に基づき、通貨の種類ごとに勘定を設けて、邦貨建資産等と区分する方法を採用しております。従って、外貨の売買については、同規則第61条の規定により処理し、為替差損益を算定しております。</p>
項目	<p>当期 自 平成22年 5月11日 至 平成22年11月10日</p>

1. 有価証券の評価基準及び評価方法	<p>株式 移動平均法に基づき、原則として時価で評価しております。 時価評価にあたっては、外国金融商品市場(金融商品取引法(昭和23年法律第25号)第2条第8項第3号口に規定するものをいいます。)又は店頭市場における最終相場(最終相場のないものについては、それに準ずる価額)、又は気配相場に基づいて評価しております。</p> <p>社債券 個別法に基づき、原則として時価で評価しております。 時価評価にあたっては、外国金融商品市場(金融商品取引法第2条第8項第3号口に規定するものをいいます。)等に上場されている有価証券は、原則として外国金融商品市場等における最終相場、外国金融商品市場等に上場されていない有価証券は、原則として金融機関の提示する価額(但し、売気配相場は使用しません。)又は価格情報会社の提供する価額等で評価しております。</p>
2. デリバティブ等の評価基準及び評価方法	<p>為替予約取引 為替予約の評価は、原則として、わが国における計算期間末日の対顧客先物売買相場の仲値によって計算しております。</p>
3. その他財務諸表作成のための基本となる重要な事項	<p>外貨建取引等の処理基準 外貨建取引については、「投資信託財産の計算に関する規則」(平成12年総理府令第133号)第60条に基づき、取引発生時の外国通貨の額をもって記録する方法を採用しております。但し、同第61条に基づき、外国通貨の売却時において、当該外国通貨に加えて、外貨建資産等の外貨基金勘定及び外貨建各損益勘定の前日の外貨建純資産額に対する当該売却外国通貨の割合相当額を当該外国通貨の売却時の外国為替相場等で円換算し、前日の外貨基金勘定に対する円換算した外貨基金勘定の割合相当の邦貨建資産等の外国投資勘定と、円換算した外貨基金勘定を相殺した差額を為替差損益とする計理処理を採用しております。</p>

(貸借対照表に関する注記)

	<p style="text-align: center;">前期 (平成22年5月10日現在)</p>
1. 元本の欠損	貸借対照表上の純資産額が元本総額を下回っており、その差額は19,526,643,472円であります。
2. 当該計算期間の末日における受益権総数	30,611,250,428口
3. 1口当たり純資産額	0.3621円

	<p style="text-align: center;">当期 (平成22年11月10日現在)</p>
1. 期首元本額	30,611,250,428円
期中追加設定元本額	63,545,899円
期中解約元本額	3,562,488,204円
2. 計算期間末日における受益権の総数	27,112,308,123口

3. 元本の欠損

貸借対照表上の純資産額が元本総額を下回っており、その差額は17,981,987,474円であり
ます。

(損益及び剰余金計算書に関する注記)

前期 自 平成21年11月11日 至 平成22年 5月10日		
1. 信託財産の運用の指図に係る権限の全部または一部を委託するために要する費用として、委託者報酬の中から支弁している額		
		32,498,430円
2. 分配金の計算過程 (自平成21年11月11日 至平成21年12月10日)		
投資信託約款に基づき計算した分配可能額は3,303,832,185円であるが、基準価額水準、市況動向および収益分配方針を勘案し、74,553,409円（1万口当たり22円）を分配金額としております。（外国所得税額11,657円控除後の分配金は74,541,752円となります。）		
	金額（円）	1万口当たり （円）
A. 配当等収益	58,288,109	17.20
B. 有価証券売買等損益	-	-
C. 収益調整金	2,125,190,877	627.12
D. 分配準備積立金	1,120,353,199	330.59
分配可能額	3,303,832,185	974.91
(自平成21年12月11日 至平成22年 1月12日)		
投資信託約款に基づき計算した分配可能額は3,259,603,500円であるが、基準価額水準、市況動向および収益分配方針を勘案し、79,801,590円（1万口当たり24円）を分配金額としております。		
	金額（円）	1万口当たり （円）
A. 配当等収益	90,440,783	27.19
B. 有価証券売買等損益	-	-
C. 収益調整金	2,087,944,518	627.94
D. 分配準備積立金	1,081,218,199	325.16
分配可能額	3,259,603,500	980.29

(自平成22年1月13日 至平成22年2月10日)

投資信託約款に基づき計算した分配可能額は3,168,950,554円であるが、基準価額水準、市況動向および収益分配方針を勘案し、71,474,697円（1万口当たり22円）を分配金額としております。

	金額（円）	1万口当たり （円）
A. 配当等収益	61,284,792	18.86
B. 有価証券売買等損益	-	-
C. 収益調整金	2,040,482,397	628.06
D. 分配準備積立金	1,067,183,365	328.47
分配可能額	3,168,950,554	975.39

(自平成22年2月11日 至平成22年3月10日)

投資信託約款に基づき計算した分配可能額は3,105,034,105円であるが、基準価額水準、市況動向および収益分配方針を勘案し、66,651,168円（1万口当たり21円）を分配金額としております。

	金額（円）	1万口当たり （円）
A. 配当等収益	78,348,453	24.68
B. 有価証券売買等損益	-	-
C. 収益調整金	1,995,008,015	628.57
D. 分配準備積立金	1,031,677,637	325.05
分配可能額	3,105,034,105	978.30

(自平成22年3月11日 至平成22年4月12日)

投資信託約款に基づき計算した分配可能額は3,055,425,003円であるが、基準価額水準、市況動向および収益分配方針を勘案し、74,590,955円（1万口当たり24円）を分配金額としております。

	金額（円）	1万口当たり （円）
A. 配当等収益	79,581,552	25.60
B. 有価証券売買等損益	-	-
C. 収益調整金	1,953,858,554	628.66
D. 分配準備積立金	1,021,984,897	328.82
分配可能額	3,055,425,003	983.08

(自平成22年4月13日 至平成22年5月10日)

投資信託約款に基づき計算した分配可能額は2,990,772,747円であるが、基準価額水準、市況動向および収益分配方針を勘案し、67,344,750円（1万口当たり22円）を分配金額としております。

	金額（円）	1万口当たり （円）
A. 配当等収益	54,373,527	17.76
B. 有価証券売買等損益	-	-
C. 収益調整金	1,924,977,951	628.84
D. 分配準備積立金	1,011,421,269	330.40
分配可能額	2,990,772,747	977.00

3. その他費用

監査報酬およびカस्टディ・フィー等の費用を計上しております。

4. 欠損金減少額および欠損金増加額

当期一部解約に伴う欠損金減少額および当期追加信託に伴う欠損金増加額は、それぞれ欠損金増加額および欠損金減少額を差し引いた純額で表示しております。

当期

自 平成22年5月11日

至 平成22年11月10日

1. 投資信託財産の運用の指図に係る権限の全部又は一部を委託するために要する費用として委託者報酬の中から支弁している額

20,286,346円

2. 分配金の計算過程

(平成22年5月11日から平成22年6月10日までの計算期間)

計算期間末における解約に伴う当期純損失金額分配後の配当等収益から費用を控除した額(66,542,859円)、解約に伴う当期純損失金額分配後の有価証券売買等損益から費用を控除した額(0円)、信託約款に規定される収益調整金(1,872,193,596円)及び分配準備積立金(971,398,502円)より分配対象収益は2,910,134,957円(1万口当たり977.63円)であり、うち71,440,543円(1万口当たり24円)を分配金額としております。

(平成22年6月11日から平成22年7月12日までの計算期間)

計算期間末における解約に伴う当期純損失金額分配後の配当等収益から費用を控除した額(56,640,301円)、解約に伴う当期純損失金額分配後の有価証券売買等損益から費用を控除した額(0円)、信託約款に規定される収益調整金(1,824,083,610円)及び分配準備積立金(941,783,844円)より分配対象収益は2,822,507,755円(1万口当たり973.38円)であり、うち69,590,968円(1万口当たり24円)を分配金額としております。

(平成22年7月13日から平成22年8月10日までの計算期間)

計算期間末における解約に伴う当期純損失金額分配後の配当等収益から費用を控除した額(46,542,479円)、解約に伴う当期純損失金額分配後の有価証券売買等損益から費用を控除した額(0円)、信託約款に規定される収益調整金(1,760,922,748円)及び分配準備積立金(935,232,128円)より分配対象収益は2,742,697,355円(1万口当たり965.97円)であり、うち59,624,749円(1万口当たり21円)を分配金額としております。

(平成22年8月11日から平成22年9月10日までの計算期間)

計算期間末における解約に伴う当期純損失金額分配後の配当等収益から費用を控除した額(58,608,373円)、解約に伴う当期純損失金額分配後の有価証券売買等損益から費用を控除した額(0円)、信託約款に規定される収益調整金(1,704,571,579円)及び分配準備積立金(918,228,093円)より分配対象収益は2,681,408,045円(1万口当たり966.31円)であり、うち69,370,662円(1万口当たり25円)を分配金額としております。

(平成22年9月11日から平成22年10月12日までの計算期間)

計算期間末における解約に伴う当期純利益金額分配後の配当等収益から費用を控除した額(49,577,102円)、解約に伴う当期純利益金額分配後の有価証券売買等損益から費用を控除し、繰越欠損金を補填した額(0円)、信託約款に規定される収益調整金(1,673,002,035円)及び分配準備積立金(911,383,652円)より分配対象収益は2,633,962,789円(1万口当たり959.47円)であり、うち60,393,793円(1万口当たり22円)を分配金額としております。

(平成22年10月13日から平成22年11月10日までの計算期間)

計算期間末における解約に伴う当期純損失金額分配後の配当等収益から費用を控除した額(48,751,274円)、解約に伴う当期純損失金額分配後の有価証券売買等損益から費用を控除し、繰越欠損金を補填した額(0円)、信託約款に規定される収益調整金(1,641,866,087円)及び分配準備積立金(900,191,296円)より分配対象収益は2,590,808,657円(1万口当たり955.56円)であり、うち51,513,385円(1万口当たり19円)を分配金額としております。

(金融商品に関する注記)

金融商品の状況に関する事項

前期 自 平成21年11月11日 至 平成22年5月10日
<p>1. 金融商品に対する取組方針</p> <p>当ファンドは「投資信託及び投資法人に関する法律」第2条第4項に定める証券投資信託であり、信託約款に規定する「運用の基本方針」に従い、有価証券等の金融商品に対して投資として運用することを目的としております。</p>
<p>2. 金融商品の内容及び金融商品に係るリスク</p> <p>当ファンドが保有する金融商品の種類は、有価証券(株式・社債券)、デリバティブ取引、コール・ローン等の金銭債権および金銭債務であります。</p> <p>これらは、有価証券の価格変動リスク、為替変動リスク、カントリーリスク、解約による資金流出に伴うリスクなどの流動性リスク、および信用リスクなどに晒されております。</p> <p>なお、当ファンドの利用しているデリバティブ取引は、為替予約取引であります。為替予約取引は為替相場の変動によるリスクを有しております。</p>

3. 金融商品に係るリスク管理体制

ポートフォリオ・リスク・モニタリング体制として、当社グループの横断的な組織であるグローバル・リスク・アンド・アナリシス部門がファンドのパフォーマンスおよびリスク値を分析しております。その結果、異常値を認めた場合には、当社のリスク・マネジメント委員会にその事実を報告し、詳細な調査を行うよう指示を行います。これを受けて、リスク管理規程に基づき、同委員会が当該ファンドの調査を行い、運用状況に問題があると判断した場合には、運用担当者にポートフォリオの精査を行うよう要請いたします。

売買執行体制として、運用部門から独立した組織であるトレーディング部門が売買を執行いたします。運用部門とトレーディング部門を組織として分離することにより、売買執行における効率性を追及するとともに、社内牽制体制を確立しております。

コンプライアンス体制として、コンプライアンス部が、ファンドの運用ガイドライン、社内規程、運用に係る各種関連規制および法令等の遵守状況を監視し、必要に応じて運用チームへの指導・勧告を行います。

項目	当期 自 平成22年5月11日 至 平成22年11月10日
1. 金融商品に対する取組方針	証券投資信託として、有価証券等の金融商品に対する投資を、信託約款に規定する「運用の基本方針」に従い行っております。
2. 金融商品の内容及び金融商品に係るリスク	<p>当ファンドが保有する金融資産は、主として外国の公社債であります。</p> <p>外国の公社債は、公社債にかかるリスク、デフォルト・リスク、カントリー・リスク、流動性リスク、為替変動リスク等にさらされております。</p> <p>また、当ファンドは、為替予約取引を利用しております。当該デリバティブ取引は、外国通貨の取得又は売却取引について円貨額を確定することに限定しているため、当ファンドに対して重大な影響をおよぼすものではありません。また、当ファンドが利用している為替予約取引の相手方は社内ルールに従った金融機関に限定しているため、相手方の契約不履行に係る信用リスクはほとんどないと認識しております。</p>
3. 金融商品に係るリスク管理体制	<p>取締役会で定めたリスク管理の基本方針、及びリスク管理規程に従い、包括的なリスク管理を「リスク管理委員会」（以下「RMC」といいます。）で行います。RMCは、社内各部署から報告された各種リスクを検討、協議し、具体的なリスク管理方針を策定します。</p> <p>RMCでは、分会として「運用リスク管理委員会」（以下「IRMC」といいます。）を開催し、運用リスクの管理を行います。IRMCは、運用リスクを把握し、運用の適切性・妥当性を検証、審議して、その結果をRMCへ報告します。</p>

金融商品の時価等に関する事項

前期 (平成22年5月10日現在)
<p>1. 貸借対照表計上額、時価およびその差額 貸借対照表上の金融商品は原則として時価で評価しているため、貸借対照表計上額と時価との差額はありません。</p> <p>2. 時価の算定方法</p>

株式・社債券

「（重要な会計方針に係る事項に関する注記）」に記載しております。

上記以外の金銭債権および金銭債務

これらの科目は短期間で決済されるため、時価は帳簿価額と近似していることから、当該帳簿価額によっております。

3. 金融商品の時価等に関する事項の補足説明

金融商品の時価には、市場価格に基づく価額のほか、市場価格がない場合には合理的に算定された価額が含まれることもあります。当該価額の算定においては一定の前提条件等を採用しているため、異なる前提条件等によった場合、当該価額が異なることもあります。

項目	当期 (平成22年11月10日現在)
1. 貸借対照表計上額、時価及びこれらの差額	貸借対照表計上額は期末の時価で計上しているため、その差額はありません。
2. 時価の算定方法	
(1) 有価証券	「（重要な会計方針に係る事項に関する注記）」に記載しております。
(2) デリバティブ取引	該当事項はありません。
(3) 上記以外の金融商品	上記以外の金融商品については、短期間で決済されることから、時価は帳簿価額と近似しているため、当該金融商品の時価を帳簿価額としております。
3. 金融商品の時価等に関する事項の補足事項	金融商品の時価には、市場価格に基づく価額のほか、市場価格がない場合には合理的に算定された価額が含まれております。当該価額の算定においては一定の前提条件等を採用しているため、異なる前提条件等によった場合、当該価額が異なることもあります。

(有価証券に関する注記)

当期(平成22年11月10日現在)

売買目的有価証券

(単位：円)

種類	当特定期間の損益に含まれた評価差額
株式	1,974,190
社債券	113,304,835
合計	111,330,645

(デリバティブ取引等に関する注記)

当期 自 平成22年5月11日 至 平成22年11月10日
該当事項はありません。

(関連当事者との取引に関する注記)

前期 自 平成21年11月11日 至 平成22年 5月10日	当期 自 平成22年 5月11日 至 平成22年11月10日
該当事項はありません。	同左

(重要な後発事象に関する注記)

前期 自 平成21年11月11日 至 平成22年 5月10日
該当事項はありません。

(1口当たり情報に関する注記)

当期 (平成22年11月10日現在)
1口当たり純資産額 0.3368円 (1万口当たり純資産額 3,368円)

(その他の注記)

1. 本報告書における開示対象ファンドの当該特定期間における元本額の変動

	前特定期間 自 平成21年11月11日 至 平成22年 5月10日
期首元本額	34,549,513,312円
期中追加設定元本額	181,118,144円
期中一部解約元本額	4,119,381,028円

2. 有価証券関係

売買目的有価証券

種 類	前特定期間末 (平成22年 5月10日現在)
	最終の計算期間の損益に含まれた評価差額(円)
株 式	1,606,199
社債券	192,849,576
合 計	194,455,775

3. デリバティブ取引等関係(前特定期間末)

ヘッジ会計が適用されていないもの

当特定期間末(平成22年 5月10日現在)

該当事項はありません。

ヘッジ会計が適用されているもの

当特定期間末(平成22年5月10日現在)

該当事項はありません。

(4) 附属明細表

第1 有価証券明細表

株式

(平成22年11月10日現在)

通貨	銘柄	株式数	評価額		備考
			単価	金額	
アメリカドル	GMAC	750	911.06	683,297.25	
	アメリカドル小計	750		683,297.25 (55,880,049)	
	合計	750		55,880,049 (55,880,049)	

(注)1. 通貨種類毎の小計欄の()内は、邦貨換算額であります。

2. 合計金額欄の()内は、外貨建有価証券に係わるもので、内書きであります。

3. 通貨の表示は、邦貨については円単位、外貨についてはその通貨の表記単位で表示しております。

4. 外貨建有価証券の内訳

通貨	銘柄数	組入株式時価比率	合計金額に対する比率
アメリカドル	株式 1 銘柄	100.00%	100.00%

株式以外の有価証券(債券)

(平成22年11月10日現在)

種類	通貨	銘柄	券面総額	評価額	備考
社債券	アメリカドル	ACCELLENT 10% 171101	45,000.00	44,100.00	
		AES 7.75% 140301	1,165,000.00	1,275,675.00	
		AFLAC 6.9% 391217	140,000.00	149,322.24	
		AIRCASTLE 9.75% 180801	265,000.00	292,162.50	
		AIRGAS 7.125% 181001	250,000.00	275,625.00	
		AK STEEL 7.625% 200515	390,000.00	403,650.00	
		ALLBRITTON COMMUNICATION 8% 180515	215,000.00	225,750.00	
		ALLIANT TECHSYSTEMS 6.875% 200915	45,000.00	48,150.00	
		ALLY FINANCIAL 7.5% 200915	825,000.00	907,500.00	
		AMC ENTERTAINMENT 8.75% 190601	785,000.00	855,650.00	
		AMERICAN INTERNATIONAL 8.175% 580515	595,000.00	639,625.00	
		AMERISTAR CASINOS 9.25% 140601	715,000.00	777,562.50	

AMKOR TECHNOLOGIES 7.375% 180501	560,000.00	592,200.00
ANGEL LUX COMMON 8.875% 160501	420,000.00	443,625.00
APRIA HEALTHCARE GROUP 12.375% 141101	395,000.00	443,881.25
ARCH COAL 7.25% 201001	140,000.00	153,300.00
ARDAGH PACKAGING FINANCE 7.375% 171015	200,000.00	213,244.97
ARDAGH PACKAGING FINANCE 9.125% 201015	200,000.00	213,500.00
ASHTAD CAPITAL 9% 160815	485,000.00	512,281.25
ASSOCIATED MATERIALS 9.125% 171101	400,000.00	426,000.00
AVIS BUDGET CAR RENTAL 8.25% 190115	360,000.00	374,400.00
AXCAN INTERMEDIATE HOLDINGS 12.75% 160301	595,000.00	630,700.00
BALDOR ELECTRIC 8.625% 170215	705,000.00	754,350.00
BE AEROSPACE 6.875% 201001	290,000.00	311,750.00
BERRY PETROLEUM 6.75% 201101	120,000.00	123,900.00
BOMBARDIER 7.75% 200315	250,000.00	282,500.00
BOYD GAMING 9.125% 181201	45,000.00	44,887.50
BUILDING MATERIALS 6.875% 180815	240,000.00	242,400.00
BUILDING MATERIALS 7.5% 200315	580,000.00	593,775.00
CANTOR FITZGERALD 7.875% 191015	355,000.00	371,496.74
CAPITAL ONE CAPITAL 8.875% 400515	625,000.00	660,937.50
CASCADES 7.875% 200115	565,000.00	610,200.00
CASE NEW HOLLAND 7.75% 130901	680,000.00	746,300.00
CB RICHARD ELLIS SERVICE 6.625% 201015	270,000.00	276,750.00
CELANESE US HOLDINGS 6.625% 181015	70,000.00	74,200.00
CEMEX FINANCE 9.5% 161214	525,000.00	541,773.16
CENTRAL GARDEN AND PET 8.25% 180301	245,000.00	260,925.00
CENTURY ALUMINUM COMPANY 8% 140515	385,000.00	401,362.50
CF INDUSTRIES 7.125% 200501	755,000.00	875,800.00
CHAPARRAL ENERGY 8.875% 170201	510,000.00	511,275.00
CHESAPEAKE ENERGY 6.625% 200815	85,000.00	90,100.00
CHESAPEAKE ENERGY 6.875% 201115	560,000.00	599,900.00
CHIQUITA BRANDS 8.875% 151201	230,000.00	234,600.00
CIMAREX ENERGY 7.125% 170501	515,000.00	542,037.50
CINEMARK USA 8.625% 190615	215,000.00	233,812.50

CIT GROUP 7% 170501	2,130,000.00	2,130,000.00
CLEAWIRE COMMUNICATIONS 12% 151201	780,000.00	858,000.00
COMPLETE PRODUCTION SERVICES 8% 161215	225,000.00	237,937.50
CONSOL ENERGY 8% 170401	250,000.00	272,500.00
CONSTELLATION BRANDS 7.25% 170515	835,000.00	928,937.50
CONTINENTAL AIRLINES 6.75% 150915	50,000.00	52,250.00
CONTINENTAL AIRLINES 9.25% 170510	810,000.00	882,900.00
CONTINENTAL RESOURCES 7.375% 201001	140,000.00	152,250.00
CONTINENTAL RESOURCES 7.125% 210401	105,000.00	113,662.50
CONTINENTAL AIRLINES 2007-1 7.339% 140419	524,511.21	535,001.43
COOPER TIRE & RUBBER 8% 191215	595,000.00	621,775.00
COPANO ENERGY 8.125% 160301	680,000.00	707,200.00
CRICKET COMMUNICATIONS 7.75% 160515	400,000.00	426,000.00
CRICKET COMMUNICATIONS 7.75% 201015	360,000.00	352,350.00
CRUM & FORSTER 7.75% 170501	430,000.00	449,350.00
CSC HOLDINGS 8.625% 190215	470,000.00	548,137.50
DAVITA 6.375% 181101	85,000.00	88,612.50
DELTA PETROLEUM 7% 150401	325,000.00	221,000.00
DIGICEL GROUP 8.875% 150115	520,000.00	532,688.00
DJO FINANCE 10.875% 141115	335,000.00	367,662.50
DYCOM INVESTMENTS 8.125% 151015	135,000.00	138,375.00
E*TRADE INTERNATIONAL 7.875% 151201	385,000.00	381,631.25
EL PASO 12% 131212	185,000.00	227,781.25
EL PASO 6.875% 140615	485,000.00	522,587.50
ELAN FINANCE 8.75% 161015	195,000.00	201,825.00
ENERGYSOLUTIONS 10.75% 180815	170,000.00	187,425.00
ESCO 4.16719% 131215	500,000.00	483,750.00
EXCO RESOURCES 7.5% 180915	430,000.00	412,800.00
FERRELLGAS 6.5% 210501	170,000.00	170,000.00
FERRO 7.875% 180815	350,000.00	376,250.00
FMC FINANCE III 6.875% 170715	795,000.00	858,024.10
FORD MOTOR 7.45% 310716	390,000.00	443,137.50
FORD MOTOR CREDIT 8% 161215	735,000.00	863,625.00
FORD MOTOR CREDIT 8.125% 200115	265,000.00	326,612.50
FOREST OIL 7.25% 190615	735,000.00	775,425.00
FREESCALE SEMICONDUCTOR 9.25% 180415	1,110,000.00	1,215,450.00

FREESCALE SEMICONDUCTOR 10.75% 200801	365,000.00	390,550.00
FRESENIUS US FINANCE II 9% 150715	385,000.00	448,525.00
FTI CONSULTING 6.75% 201001	165,000.00	171,600.00
GEN GEOPHYSIQUE 7.5% 150515	120,000.00	123,600.00
GENERAL NUTRITION CENTER 5.75% 140315	610,000.00	608,475.00
GREAT CANADIAN 7.25% 150215	60,000.00	61,275.00
H&E EQUIPMENT SERVICES 8.375% 160715	630,000.00	639,450.00
HANESBRANDS 6.375% 201215	125,000.00	125,156.25
HANESBRANDS 4.12113% 141215	335,000.00	333,743.75
HANGER ORTHOPEDIC GROUP 7.125% 181115	85,000.00	85,425.00
HARRAHS OPERATING 11.25% 170601	1,075,000.00	1,212,062.50
HARVEST OPERATIONS 6.875% 171001	260,000.00	274,300.00
HCA 6.25% 130215	840,000.00	875,700.00
HCA 5.75% 140315	1,125,000.00	1,150,312.50
HEALTH MANAGEMENT ASSOCIATES 6.125% 160415	110,000.00	114,400.00
HEALTHSOUTH 7.25% 181001	170,000.00	181,050.00
HEALTHSOUTH 7.75% 220915	85,000.00	89,887.50
HERTZ 7.5% 181015	645,000.00	674,831.25
HEXCEL 6.75% 150201	700,000.00	714,875.00
HILCORP ENERGY 7.75% 151101	505,000.00	523,937.50
HOST HOTELS & RESORTS 6% 201101	260,000.00	260,000.00
HUNTSMAN INTERNATIONAL 7.375% 150101	1,060,000.00	1,086,500.00
IKON OFFICE SOLUTIONS 6.75% 251201	230,000.00	238,337.50
INERGY 8.25% 160301	695,000.00	724,537.50
INTELSAT JACKSON HOLDING 9.5% 160615	120,000.00	128,400.00
INTELSAT JACKSON HOLDING 7.25% 201015	975,000.00	1,028,625.00
INTERNATIONAL LEASE FINANCE 8.625% 150915	785,000.00	892,937.50
INTERNATIONAL LEASE FINANCE 6.5% 140901	90,000.00	97,650.00
INTERNATIONAL LEASE FINANCE 6.75% 160901	235,000.00	258,500.00
INTERNATIONAL LEASE FINANCE 8.75% 170315	135,000.00	155,587.50
INTERNATIONAL LEASE FINANCE 7.125% 180901	235,000.00	262,025.00
INVISTA 9.25% 120501	60,000.00	61,125.00
JARDEN 6.125% 221115	25,000.00	25,250.00
JBS USA 11.625% 140501	485,000.00	574,725.00

KABEL DEUTSCHLAND 10.625% 140701	535,000.00	558,406.25
KAR AUCTION SERVICES 8.75% 140501	555,000.00	575,118.75
KEY ENERGY SERVICES 8.375% 141201	745,000.00	799,943.75
LAMAR MEDIA 6.625% 150815	850,000.00	877,625.00
LAS VEGAS SANDS 6.375% 150215	435,000.00	442,612.50
LEVI STRAUSS 7.625% 200515	560,000.00	585,200.00
LIBERTY MUTUAL GROUP 7.8% 370315	785,000.00	789,914.10
M/I HOMES 8.625% 181115	120,000.00	121,800.00
MACYS RETAIL HOLDINGS 5.9% 161201	865,000.00	938,525.00
MANDALAY RESORT GROUP 7.625% 130715	140,000.00	131,600.00
MARKWEST ENERGY 6.75% 201101	125,000.00	129,687.50
MARKWEST ENERGY 8.75% 180415	725,000.00	801,125.00
MASTEC 7.625% 170201	385,000.00	385,000.00
MCMORAN EXPLORATION 11.875% 141115	855,000.00	951,187.50
MEDASSETS 8% 181115	40,000.00	40,000.00
MERCER INTERNATIONAL 9.25% 130215	215,000.00	219,971.87
MERRILL LYNCH 6.11% 370129	230,000.00	211,401.78
METROPCS WIRELESS 7.875% 180901	225,000.00	243,562.50
METROPCS WIRELESS 6.625% 201115	330,000.00	328,350.00
MGM MIRAGE 13% 131115	575,000.00	687,125.00
MGM RESORTS INTERNATIONA 6.75% 130401	1,650,000.00	1,617,000.00
MICHAELS STORES 0% 161101	645,000.00	636,937.50
MICHAELS STORES 7.75% 181101	95,000.00	96,306.25
MUELLER WATER PRODUCTS 8.75% 200901	50,000.00	54,375.00
MYLAN 7.875% 200715	45,000.00	50,175.00
NATIONAL MONEY MART 10.375% 161215	105,000.00	115,500.00
NATIONWIDE MUTUAL INSURANCE 9.375% 390815	565,000.00	674,347.56
NAVISTAR INTERNATIONAL 8.25% 211101	640,000.00	707,200.00
NBTY 9% 181001	115,000.00	124,487.50
NEENAH PAPER 7.375% 141115	225,000.00	230,062.50
NEWFIELD EXPLORATION 7.125% 180515	325,000.00	348,562.50
NIELSEN FINANCE 10% 140801	102,000.00	107,100.00
NIELSEN FINANCE 0% 160801	275,000.00	280,500.00
NIELSEN FINANCE 7.75% 181015	500,000.00	523,750.00
NORTEK 11% 131201	950,000.00	1,021,250.00

NOVELIS 7.25% 150215	925,000.00	955,062.50
NRG ENERGY 7.375% 170115	265,000.00	279,575.00
NRG ENERGY 8.5% 190615	1,000,000.00	1,090,000.00
NXP 7.875% 141015	425,000.00	441,468.75
OMEGA HEALTHCARE 6.75% 221015	275,000.00	286,000.00
OSHKOSH 8.5% 200301	280,000.00	313,600.00
OVERSEAS SHIPHOLDING 8.125% 180330	180,000.00	187,875.00
OWENS-BROCKWAY 7.375% 160515	425,000.00	466,437.50
P.H. GLATFELTER 7.125% 160501	295,000.00	303,671.47
PATHEON 8.625% 170415	230,000.00	239,200.00
PEABODY ENERGY 6.5% 200915	275,000.00	311,437.50
PETROHAWK ENERGY 7.25% 180815	860,000.00	887,950.00
PETROPLUS FINANCE 6.75% 140501	385,000.00	367,675.00
PHILLIPS VAN HEUSEN 7.375% 200515	190,000.00	209,950.00
PINNACLE ENTERTAINMENT 8.625% 170801	315,000.00	344,925.00
PIONEER NATURAL 6.65% 170315	755,000.00	810,986.26
PLAINS EXPLORATION 7.625% 180601	625,000.00	673,437.50
POLYONE 7.375% 200915	315,000.00	338,625.00
RANGE RESOURCES 7.5% 171001	595,000.00	639,625.00
RBS GLOBAL & REXNORD 8.5% 180501	690,000.00	736,575.00
REGENCY ENERGY PARTNERS 6.875% 181201	270,000.00	287,887.50
REGIONS FINANCIAL 7.375% 371210	650,000.00	571,564.69
RENT-A-CENTER 6.625% 201115	70,000.00	71,400.00
REYNOLDS GROUP 7.125% 190415	250,000.00	266,250.00
ROOFING SUPPLY 8.625% 171201	490,000.00	494,931.25
ROYAL CARIBBEAN 6.875% 131201	565,000.00	608,787.50
SABRA HEALTH 8.125% 181101	65,000.00	67,031.25
SAPPI PAPIER HOLDING 6.75% 120615	545,000.00	548,193.60
SBA TELECOMMUNICATIONS 8.25% 190815	305,000.00	341,600.00
SCIENTIFIC GAMES INTERNATIONAL 8.125% 180915	45,000.00	46,800.00
SEALED AIR 7.875% 170615	265,000.00	289,579.32
SEARS HOLDING 6.625% 181015	545,000.00	543,637.50
SELECT MEDICAL HOLDINGS 6.23719% 150915	829,000.00	758,535.00
SENECA GAMING 7.25% 120501	760,000.00	761,900.00
SENECA GAMING 7.25% 120501	315,000.00	315,787.50
SENECA GAMING 8.25% 181201	280,000.00	280,000.00
SIMMONS FOODS 10.5% 171101	265,000.00	282,225.00
SINO-FOREST 6.25% 171021	35,000.00	35,315.73

SNOQUALMIE 9.125% 150201	80,000.00	72,800.00
SPRINT CAPITAL 6.9% 190501	1,700,000.00	1,721,250.00
SPRINT CAPITAL 6.875% 281115	175,000.00	164,500.00
SPRINT NEXTEL 8.375% 170815	95,000.00	104,025.00
SPX 6.875% 170901	230,000.00	250,700.00
STEEL DYNAMICS 7.75% 160415	335,000.00	358,450.00
STENA 7% 161201	135,000.00	133,143.75
SUN HEALTHCARE GROUP 9.125% 150415	495,000.00	532,125.00
SUNGARD DATA SYSTEMS 9.125% 130815	960,000.00	984,297.60
SUNGARD DATA SYSTEMS 10.625% 150515	225,000.00	253,125.00
SUNGARD DATA SYSTEMS 7.375% 181115	85,000.00	87,975.00
SUNGARD DATA SYSTEMS 7.625% 201115	85,000.00	88,400.00
SUPERVALU 8% 160501	535,000.00	549,712.50
SUPERVALU 7.5% 141115	540,000.00	546,750.00
TENET HEALTHCARE 10% 180501	530,000.00	612,150.00
TENET HEALTHCARE 8% 200801	245,000.00	252,350.00
TENNECO 7.75% 180815	295,000.00	317,125.00
TESORO 6.5% 170601	640,000.00	641,600.00
TEXAS INDUSTRIES 9.25% 200815	760,000.00	813,200.00
TITAN INTERNATIONAL 7.875% 171001	130,000.00	134,875.00
TOYS R US DELAWARE 7.375% 160901	50,000.00	52,875.00
TRAVELPORT 9% 160301	230,000.00	236,900.00
TRIUMPH GROUP 8% 171115	480,000.00	500,400.00
TUTOR PERINI 7.625% 181101	850,000.00	881,875.00
UAL 2007 PASS TRUST 6.636% 220702	134,671.03	139,047.83
UNITED REFINING 10.5% 120815	625,000.00	570,312.50
UNITED RENTALS 7% 101129	565,000.00	577,712.50
UNITED STATES STEEL 7.375% 200401	280,000.00	291,900.00
UNIVERSAL CITY DEVELOPMENT 8.875% 151115	545,000.00	584,512.50
US STEEL 7% 180201	185,000.00	189,625.00
USG 8.375% 181015	35,000.00	35,525.00
USG 9.75% 140801	70,000.00	75,425.00
VANGENT 9.625% 150215	1,870,000.00	1,706,375.00
VIRGIN MEDIA FINANCE 9.125% 160815	905,000.00	968,350.00
VISANT 10% 171001	50,000.00	53,500.00
WESTLAKE CHEMICALS 6.625% 160115	855,000.00	882,787.50
WHITING PETROLEUM 6.5% 181001	180,000.00	193,050.00

	WIND ACQUISITION FINANCE 11.75% 170715	750,000.00	859,687.50
	WIND ACQUISITION FINANCE 12% 151201	630,000.00	664,650.00
	WYNN LAS VEGAS 7.875% 200501	600,000.00	666,000.00
	WYNN LAS VEGAS 7.75% 200815	170,000.00	188,275.00
	XL GROUP 6.5% 170415	285,000.00	255,431.25
	XM SATELLITE RADIO 13% 130801	600,000.00	718,500.00
	ZIONS BANCORP 5.5% 151116	1,175,000.00	1,169,125.00
	アメリカドル小計	100,710,182.24 (8,236,078,704)	105,880,814.95 (8,658,933,046)
	社債券合計	8,236,078,704 (8,236,078,704)	8,658,933,046 (8,658,933,046)
	合計	8,236,078,704 (8,236,078,704)	8,658,933,046 (8,658,933,046)

(注)1.通貨種類毎の小計欄の()内は、邦貨換算額であります。

2.合計金額欄の()内は、外貨建有価証券に係わるもので、内書きであります。

3.通貨の表示は、邦貨については円単位、外貨についてはその通貨の表記単位で表示しております。

4.外貨建有価証券の内訳

通貨	銘柄数	組入債券時価比率	合計金額に対する比率
アメリカドル	社債券 232銘柄	100.00%	100.00%

第2 信用取引契約残高明細表

該当事項はありません。

第3 デリバティブ取引及び為替予約取引の契約額等及び時価の状況表

該当事項はありません。

[前へ](#) [次へ](#)

2 ファンドの現況

ファンドの現況については、該当事項が以下の内容に更新されます。

純資産額計算書(平成22年12月30日現在)

資産総額	8,801,984,436 円
負債総額	39,849,715 円
純資産総額(-)	8,762,134,721 円
発行済数量	26,474,523,374 口
1 単位当たり純資産額(/)	0.3310 円

[前へ](#) [次へ](#)

第三部 委託会社等の情報

第1 委託会社等の概況

1 委託会社等の概況

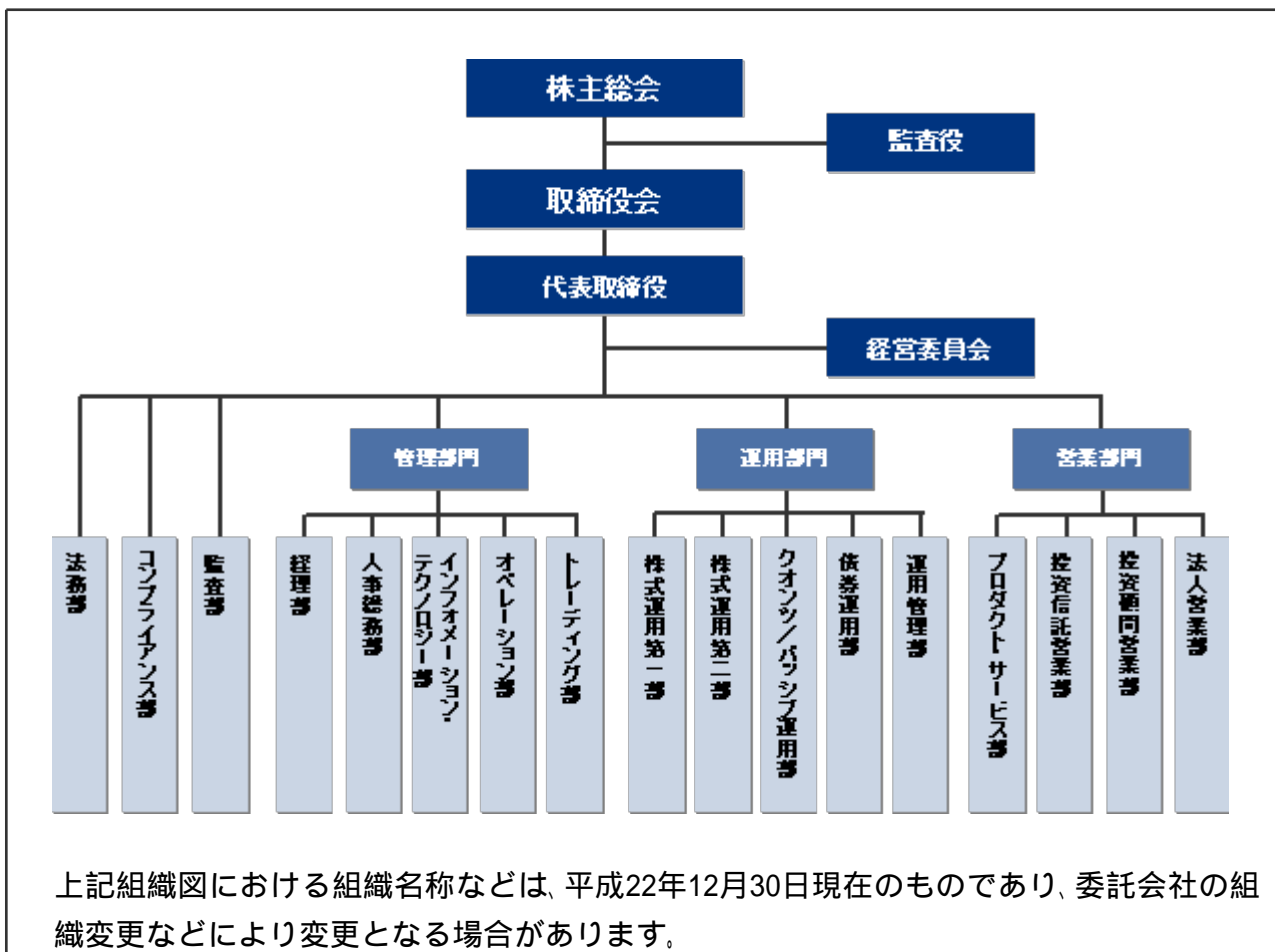
委託会社等の概況については、該当事項が以下の内容に更新されます。

(1) 資本金の額

平成22年12月30日 現在の状況	資本金：3,000百万円 発行可能株式総数：56,400株 発行済株式総数：20,000株
直近5カ年における 主な資本金の額の増 減	平成22年6月15日付で、親会社であるインベスコ・アセット・マ ネジメント・リミテッドの出資を受け、資本金の額は480百万円か ら3,000百万円に増加。

(2) 委託会社等の機構

組織図



会社の意思決定機構

取締役会	取締役の全員をもって構成される取締役会は、代表取締役を議長とし、原則として四半期ごとに開催されます。 取締役会は、経営管理全般に関する重要な事項について、取締役の過半数が出席し、出席取締役の過半数をもって決議します。
代表取締役	代表取締役は、委託会社の全般的な業務執行の最高責任者として、取締役会で決議された事項または委任を受けた事項の遂行に対し、権限と責任を有します。
経営委員会	取締役等から構成される経営委員会は、代表取締役を議長とし、原則として毎月1回開催されます。 経営委員会は、取締役会で決定した基本方針に基づき、取締役会から委譲を受けた権限の範囲内において、経営管理全般に関する重要な事項を協議・決定します。

投資運用に関する意思決定プロセス

Plan（計画）	基本的な運用方針は、投資戦略委員会（原則、月次で開催）で分析・討議された投資環境を踏まえ、銘柄検討会議およびポートフォリオ構築/戦略会議（原則、週次あるいは日次で開催）を経て決定されます。
Do（実行）	各運用部は、上記の委員会または運用会議の討議内容等を踏まえ、運用計画書を策定し、運用部門長(CIO)の承認を受けます。 各運用部のポートフォリオ・マネジャーは、運用ガイドライン、運用基本方針および運用計画書に従って、ポートフォリオを構築します。
See（検証）	運用リスク管理委員会(IRMC)は、リスク管理委員会(RMC)の分会として、定量的なリスク計測結果をもとに、運用の適切性・妥当性を検証、審議します。 また、運用部門から独立したコンプライアンス部が、常時、関連法令および運用ガイドラインなどの遵守状況をチェックし、運用の信頼性・安定性の確保を図ります。

2 事業の内容及び営業の概況

事業の内容及び営業の概況については、該当事項が以下の内容に更新されます。

事業の内容	「投資信託及び投資法人に関する法律」に定める投資信託委託会社である委託会社は、証券投資信託の設定を行うとともに、「金融商品取引法」に定める金融商品取引業者としてその運用（投資運用業）を行っています。 また「金融商品取引法」に定める投資助言業務および同法に定める第二種金融商品取引業を行っています。
-------	---

運用する投資信託財産の合計純資産総額	(平成22年12月30日現在)		
	基本的性格	ファンド数	純資産総額(単位：百万円)
	株式投資信託	68	431,025
	公社債投資信託	1	4,279
合計	69	435,304	

* ファンド数および純資産総額は、親投資信託を除きます。

[前へ](#) [次へ](#)

3 委託会社等の経理状況

委託会社等の経理状況については、該当事項が以下の内容に更新されます。

1. 当社の第19期事業年度（自平成20年4月1日 至平成21年3月31日）及び第20期事業年度（自平成21年4月1日 至平成22年3月31日）の財務諸表は、「財務諸表等の用語、様式及び作成方法に関する規則」（昭和38年大蔵省令第59号、以下「財務諸表等規則」という）並びに同規則第2条の規定に基づき「投資信託及び投資法人に関する法律施行規則」（平成12年総理府令第129号）に基づいて作成しております。当社の中間財務諸表は、「中間財務諸表等の用語、様式及び作成方法に関する規則」（昭和52年大蔵省令第38号、以下「中間財務諸表等規則」という。）に基づいて作成しております。なお、当中間会計期間（平成22年4月1日から平成22年9月30日まで）は、改正後の中間財務諸表等規則に基づいて作成しております。
2. 当社は、金融商品取引法第193条の2第1項の規定に基づき、第19期事業年度（自平成20年4月1日 至平成21年3月31日）の財務諸表、第20期事業年度（自平成21年4月1日 至平成22年3月31日）の財務諸表、及び第21期中間会計期間（自平成22年4月1日 至平成22年9月30日）の中間財務諸表について、新日本有限責任監査法人により監査を受けております。

1 財務諸表

(1)貸借対照表

(単位：千円)

科目	期別	第19期 (平成21年3月31日現在)			第20期 (平成22年3月31日現在)		
		内訳	金額	構成比	内訳	金額	構成比
(資産の部)				%			%
流動資産							
現金			-			-	
預金			2,087,049			1,572,268	
前払費用			54,169			44,353	
未収入金			61,139			70,384	
未収委託者報酬			247,193			487,983	
未収投資顧問料			60,583			65,118	
未収還付法人税等			271,185			-	
繰延税金資産			-			-	
その他の流動資産			62,449			48,998	
流動資産計			2,843,771	87.1		2,289,107	85.8
固定資産							
有形固定資産							
建物		105,475			93,769		
器具備品		19,079			12,882		
建設仮勘定		-	124,554	3.8	1,000	107,651	4.0
無形固定資産							
ソフトウェア		11,346			7,055		
電話加入権		3,972	15,318	0.5	3,972	11,027	0.4
投資その他の資産							
投資有価証券		161			317		
差入保証金		267,531			248,097		
その他の投資		14,050	281,743	8.6	13,179	261,594	9.8
固定資産計			421,616	12.9		380,274	14.2
資産合計			3,265,387	100.0		2,669,381	100.0

（単位：千円）

科目	第19期 （平成21年3月31日現在）			第20期 （平成22年3月31日現在）		
	内訳	金額	構成比	内訳	金額	構成比
			%			%
（負債の部）						
流動負債						
預り金		37,722			120,961	
未払金						
未払収益分配金	2,861			1,890		
未払償還金	59,815			62,060		
未払手数料	102,324			233,727		
その他の未払金	90,895	255,897		93,807	391,486	
未払費用		108,391			189,485	
未払法人税等		12,655			4,882	
未払消費税等		-			12,492	
賞与引当金		103,368			69,629	
その他の流動負債		100			1,511	
流動負債計		518,135	15.9		790,448	29.6
固定負債						
退職給付引当金		331,230			390,639	
役員退職慰労引当金		31,958			41,076	
固定負債計		363,188	11.1		431,715	16.2
負債合計		881,324	27.0		1,222,164	45.8
（純資産の部）						
株主資本						
資本金		480,000	14.7		480,000	18.0
資本剰余金						
資本準備金	114,578			114,578		
その他資本剰余金						
資本金減少差益	117,810			117,810		
資本剰余金合計		232,389	7.1		232,389	8.7
利益剰余金						
その他利益剰余金						
繰越利益剰余金	1,671,674			734,670		
利益剰余金合計		1,671,674	51.2		734,670	27.5
株主資本合計		2,384,063	73.0		1,447,060	54.2
評価・換算差額等						
その他有価証券評価差額金		-			156	
評価・換算差額等合計		-	0.0		156	0.0
純資産合計		2,384,063	73.0		1,447,216	54.2
負債・純資産合計		3,265,387	100.0		2,669,381	100.0

(2)損益計算書

(単位：千円)

科目	第19期 (自平成20年4月1日 至平成21年3月31日)			第20期 (自平成21年4月1日 至平成22年3月31日)		
	内訳	金額	構成比	内訳	金額	構成比
営業収益			%			%
委託者報酬		1,910,840			2,085,061	
投資顧問料		1,314,672			934,141	
付随業務収入		542,622			495,013	
営業収益計		3,768,134	100.0		3,514,216	100.0
営業費用						
支払手数料		667,716			893,469	
広告宣伝費		76,530			10,064	
公告費		935			775	
調査費						
調査費	131,857			163,802		
委託調査費	476,675			535,497		
図書費	2,857	611,390		3,320	702,620	
委託計算費		122,901			145,582	
営業雑経費						
通信費	23,934			22,872		
印刷費	64,995			40,654		
協会費	7,184			5,450		
その他営業雑経費	22,770	118,883		90	69,067	
営業費用計		1,598,357	42.4		1,821,579	51.8
一般管理費						
給料						
役員報酬	197,007			219,094		
給料・手当	1,172,891			997,723		
賞与	413,093	1,782,992		296,890	1,513,708	
退職金		2,960			29,933	
交際費		13,559			6,384	
寄付金		4,745			4,700	
旅費交通費		41,395			30,991	
租税公課		18,491			6,355	
不動産賃借料		266,112			265,079	
退職給付費用		94,560			86,749	
役員退職慰労引当金繰入		6,247			8,305	
賞与引当金繰入		103,368			69,629	
減価償却費		27,132			22,193	
福利厚生費		155,752			117,508	
諸経費		376,741			478,178	
一般管理費計		2,894,059	76.8		2,639,717	75.1
営業損失()		724,282	19.2		947,080	26.9

科目	第19期 (自平成20年4月1日 至平成21年3月31日)			第20期 (自平成21年4月1日 至平成22年3月31日)		
	内訳	金額	構成比	内訳	金額	構成比
営業外収益			%			%
受取利息		6,892			1,318	
有価証券利息		278			-	
未払分配金等償還益		989			-	
為替換算差益		9,547			-	
還付加算金		-			7,670	
雑益		5,175			9,410	
営業外収益計		22,883	0.6		18,399	0.5
営業外費用						
支払利息		61			-	
為替換算差損		-			4,426	
雑損		5,695			1,606	
営業外費用計		5,757	0.2		6,032	0.2
経常損失()		707,156	18.8		934,713	26.6
特別利益						
前期損益修正益		58,439			-	
特別利益計		58,439	1.6		-	0.0
特別損失						
特別退職金		54,436			-	
固定資産除却損		33			-	
投資有価証券評価損		338			-	
特別損失計		54,808	1.5		-	0.0
税引前当期純損失()		703,526	18.7		934,713	26.6
法人税、住民税及び事業税		24,796			2,290	
法人税等追徴税額		53,470			-	
法人税等調整額		120,385			-	
法人税等計		198,652	5.3		2,290	0.1
当期純損失()		902,178	23.9		937,003	26.7

(3)株主資本等変動計算書

(単位:千円)

科目	期別	
	第19期 (自平成20年4月1日 至平成21年3月31日)	第20期 (自平成21年4月1日 至平成22年3月31日)
	金額	金額
株主資本		
資本金		
前期末残高	480,000	480,000
当期変動額	-	-
当期変動額合計	-	-
当期末残高	480,000	480,000
資本剰余金		
資本準備金		
前期末残高	114,578	114,578
当期変動額	-	-
当期変動額合計	-	-
当期末残高	114,578	114,578
その他資本剰余金		
前期末残高	117,810	117,810
当期変動額	-	-
当期変動額合計	-	-
当期末残高	117,810	117,810
資本剰余金合計		
前期末残高	232,389	232,389
当期変動額	-	-
当期変動額合計	-	-
当期末残高	232,389	232,389
利益剰余金		
その他利益剰余金		
繰越利益剰余金		
前期末残高	2,573,852	1,671,674
当期変動額		
当期純損失()	902,178	937,003
当期変動額合計		
当期末残高	1,671,674	734,670
利益剰余金合計		
前期末残高	2,573,852	1,671,674
当期変動額		
当期純損失()	902,178	937,003
当期変動額合計		
当期末残高	1,671,674	734,670
株主資本合計		
前期末残高	3,286,242	2,384,063
当期変動額		
当期純損失()	902,178	937,003
当期変動額合計		
当期末残高	2,384,063	1,447,060
評価・換算差額等		
その他有価証券評価差額金		
前期末残高	-	-
当期変動額		
株主資本以外の項目の当期変動額(純額)	-	156
当期変動額合計		
当期末残高	-	156
評価・換算差額等合計		
前期末残高	-	-
当期変動額		
株主資本以外の項目の当期変動額(純額)	-	156
当期変動額合計		
当期末残高	-	156
純資産合計		
前期末残高	3,286,242	2,384,063
当期変動額		
当期純損失()	902,178	937,003
株主資本以外の項目の当期変動額(純額)	-	156
当期変動額合計	902,178	936,847
当期末残高	2,384,063	1,447,216

重要な会計方針

	第19期 (自平成20年4月1日 至平成21年3月31日)	第20期 (自平成21年4月1日 至平成22年3月31日)
1. 有価証券の 評価基準及び評 価方法	<p>(1) 満期保有目的の債券 償却原価法（定額法）を採用して おります。</p> <p>(2) その他有価証券 時価のあるもの 決算日の市場価格等に基づく 時価法（評価差額は全部資本 直入法により処理し、売却原価 は移動平均法により算定）を 採用しております。</p> <p>時価のないもの 移動平均法による原価法を採 用しております。</p>	<p>(1) 満期保有目的の債券 同左</p> <p>(2) その他有価証券 同左</p>
2. 固定資産の 減価償却の方法	<p>(1) 有形固定資産（リース資産を除く） 定率法を採用しております。 なお、主な耐用年数は以下のと りであります。 建物 15～24年 器具備品 4～20年</p> <p>(2) 無形固定資産（リース資産を除く） 定額法を採用しております。 なお、自社利用のソフトウェアに ついては、社内における利用可能 期間（5年）に基づく定額法を 採用しております。</p> <p>(3) リース資産 所有権移転外ファイナンス・リース取 引に係るリース資産 リース期間を耐用年数とし、残存価格を ゼロとして算定する方法によって おります。 平成19年3月31日以前に契約をした、 リース物件の所有権が借主に移転すると 認められるもの以外のファイナンス・ リース取引については、通常の賃貸借取 引に係る方法に準じた会計処理によっ ております。</p>	<p>(1) 有形固定資産（リース資産を除く） 同左</p> <p>(2) 無形固定資産（リース資産を除く） 同左</p> <p>(3) リース資産 同左</p>

	第19期 (自平成20年4月1日 至平成21年3月31日)	第20期 (自平成21年4月1日 至平成22年3月31日)
3. 引当金の計上基準	<p>(1) 貸倒引当金 一般債権については貸倒実績率により、貸倒懸念債権等特定の債権については個別に回収可能性を勘案し、回収不能見込額を計上しております。ただし、当期の繰入はありません。</p> <p>(2) 賞与引当金 従業員に対する賞与の支出に充てるため、支給見込額に基づき当期に見合う分を計上しております。</p> <p>(3) 退職給付引当金 従業員の退職金支給に備えて、簡便法により自己都合退職による期末要支給額の100%を計上しております。</p> <p>(4) 役員退職慰労引当金 役員の退職慰労金の支出に備えるため、内規に基づく期末要支給額を基準として計上しております。</p>	<p>(1) 貸倒引当金 同左</p> <p>(2) 賞与引当金 同左</p> <p>(3) 退職給付引当金 同左</p> <p>(4) 役員退職慰労引当金 同左</p>
4. リース取引の処理方法	リース物件の所有権が借主に移転すると認められるもの以外のファイナンス・リース取引については、通常の賃貸借取引に係る方法に準じた会計処理によっております。	同左
5. その他財務諸表作成のための基本となる重要な事項	消費税の会計処理 消費税及び地方消費税の会計処理は税抜き方式によっております。	消費税の会計処理 同左

会計処理方法の変更

第19期 (自 平成 20年 4月 1日 至 平成 21年 3月 31日)	第20期 (自 平成 21年 4月 1日 至 平成 22年 3月 31日)
<p>(リース取引に関する会計基準等) 所有権移転外ファイナンス・リース取引については、従来賃貸借取引に係る方法に準じた会計処理によっておりましたが、当事業年度より「リース取引に関する会計基準」(企業会計基準第13号(平成5年6月17日(企業審議会第一部会)、平成19年3月30日改正))及び「リース取引に関する会計基準の適用指針」(企業会計基準適用指針第16号(平成6年1月18日(日本公認会計士協会 会計制度委員会)、平成19年3月30日改正))を適用し、通常の売買取引に係る方法に準じた会計処理によっております。</p> <p>なお、リース取引開始日が適用初年度開始前の所有権移転外ファイナンス・リース取引については、引き続き通常の賃貸借取引に係る方法に準じた会計処理を適用しております。</p> <p>これによる損益に与える影響はありません。</p>	<p style="text-align: center;">—————</p>

表示方法の変更

第19期 (自 平成 20年 4月 1日 至 平成 21年 3月 31日)	第20期 (自 平成 21年 4月 1日 至 平成 22年 3月 31日)
<p>(貸借対照表) 未収収益から未収投資顧問料に変更しました。</p> <p>(損益計算書) 金融商品取引法への変更に伴い、兼業収入から付随業務収入に変更しました。</p>	<p style="text-align: center;">—————</p>

追加情報

第19期 (自 平成 20年 4月 1日 至 平成 21年 3月 31日)	第20期 (自 平成 21年 4月 1日 至 平成 22年 3月 31日)

	<p>当社は平成22年4月1日、モルガン・スタンレー・アセット・マネジメント投信株式会社（代表取締役社長：ジョン R. アルカイヤ、所在地：東京都渋谷区）から日本株式運用戦略全般および外国株式パッシブ運用戦略全般等に係る事業を譲り受け、その譲受目標日を受益者の同意等を条件として平成22年7月5日とすることについて、両社間で合意した旨を公表しました。</p> <p>当社は、補完的な運用戦略を新たに取り入れ運用力の強化・多様化を図ることにより、国内外のリテールおよび機関投資家に提供する資産運用サービスを一層強化し、日本における資産運用事業の基盤を拡充します。</p> <p>このたびの合意は、平成21年10月19日付けのインベスコ・グループの持ち株会社インベスコ・リミテッドとモルガン・スタンレーとの間の合意に基づくものです。日本においては、それぞれの日本法人であるインベスコ投信投資顧問とモルガン・スタンレー・アセット・マネジメント投信との間で、事業譲受の対象となっている以下の運用戦略について、個別運用口座や投資信託の譲受について協議を行ってまいりました。</p> <ul style="list-style-type: none"> ・ 日本株式運用戦略全般 ・ 外国株式パッシブ運用戦略全般 ・ グローバル・バリュー・エクイティ運用戦略 ・ ハイ・イールド債運用戦略 <p>当社は、我が国法令に準拠し、法定手続きやデータ移管等を実施し、円滑な事業譲受に万全を期す所存です。</p> <p>原則として、移管される運用戦略を担当する運用関係者やその他関係者も同時にインベスコ・グループ傘下企業に移籍する予定です。また、運用の目的および基本方針に変更はなく、運用も継続されます。</p>
--	---

注記事項

(貸借対照表関係)

第19期 (平成21年3月31日現在)	第20期 (平成22年3月31日現在)												
有形固定資産から控除されている減価償却累計額	有形固定資産から控除されている減価償却累計額												
<table style="width: 100%; border-collapse: collapse;"> <tr> <td style="width: 30%;">建物</td> <td style="text-align: right;">45,004 千円</td> </tr> <tr> <td>器具備品</td> <td style="text-align: right;"><u>58,603</u></td> </tr> <tr> <td style="text-align: right;">計</td> <td style="text-align: right;">103,607</td> </tr> </table>	建物	45,004 千円	器具備品	<u>58,603</u>	計	103,607	<table style="width: 100%; border-collapse: collapse;"> <tr> <td style="width: 30%;">建物</td> <td style="text-align: right;">56,710 千円</td> </tr> <tr> <td>器具備品</td> <td style="text-align: right;"><u>64,800</u></td> </tr> <tr> <td style="text-align: right;">計</td> <td style="text-align: right;">121,510</td> </tr> </table>	建物	56,710 千円	器具備品	<u>64,800</u>	計	121,510
建物	45,004 千円												
器具備品	<u>58,603</u>												
計	103,607												
建物	56,710 千円												
器具備品	<u>64,800</u>												
計	121,510												

(損益計算書関係)

第19期 (自 平成 20年 4月 1日 至 平成 21年 3月 31日)	第20期 (自 平成 21年 4月 1日 至 平成 22年 3月 31日)
固定資産除却損 固定資産除却損は器具備品33千円でありま す。	—————

(株主資本等変動計算書関係)

前事業年度（自 平成20年 4月 1日 至 平成21年 3月31日）

1．発行済株式に関する事項

株式の種類	前事業年度末	増加	減少	当事業年度末
普通株式（株）	9,600	-	-	9,600

当事業年度（自 平成21年 4月 1日 至 平成22年 3月31日）

1．発行済株式に関する事項

株式の種類	前事業年度末	増加	減少	当事業年度末
普通株式（株）	9,600	-	-	9,600

(リース取引関係)

第19期 (自平成20年4月1日 至平成21年3月31日)	第20期 (自平成21年4月1日 至平成22年3月31日)
リース取引に関する会計基準適用初年度開始以前の所有権移転外ファイナンス・リース取引 (借主側) (1) リース物件の取得価額相当額、減価償却累計額相当額及び期末残高相当額	リース取引に関する会計基準適用初年度開始以前の所有権移転外ファイナンス・リース取引 (借主側) (1) リース物件の取得価額相当額、減価償却累計額相当額及び期末残高相当額
有形固定資産 器具備品	有形固定資産 器具備品
取得価額相当額 54,590千円	取得価額相当額 54,590千円
減価償却累計額相当額 32,754	減価償却累計額相当額 43,672
期末残高相当額 21,836	期末残高相当額 10,918
無形固定資産 ソフトウェア	無形固定資産 ソフトウェア
取得価額相当額 18,145千円	取得価額相当額 18,145千円
減価償却累計額相当額 16,330	減価償却累計額相当額 18,145
期末残高相当額 1,815	期末残高相当額 0
合計	合計
取得価額相当額 72,735	取得価額相当額 72,735
減価償却累計額相当額 49,084	減価償却累計額相当額 61,817
期末残高相当額 23,650	期末残高相当額 10,918
(2) 未経過リース料期末残高相当額	(2) 未経過リース料期末残高相当額
1年内 13,291千円	1年内 11,665千円
1年超 11,665	1年超 0
合計 24,957	合計 11,665
(3) 支払リース料、減価償却費相当額及び支払利息相当額	(3) 支払リース料、減価償却費相当額及び支払利息相当額
支払リース料 13,920千円	支払リース料 13,920千円
減価償却費相当額 12,732千円	減価償却費相当額 12,732千円
支払利息相当額 1,048千円	支払利息相当額 628千円
(4) 減価償却費相当額及び利息相当額の算定方法	(4) 減価償却費相当額及び利息相当額の算定方法
減価償却費相当額の算定方法 リース期間を耐用年数とし、残存価額を零とする定額法によっております。	同左
利息相当額の算定方法 リース料総額とリース物件の取得価額相当額の差額を利息相当額とし、各期への配分法については、利息法によっております。	
(減損損失について) リース資産に配分された減損損失はありません。	

（金融商品関係）

当事業年度（自 平成21年4月1日 至 平成22年3月31日）

（追加情報）

当事業年度より、「金融商品に関する会計基準」（企業会計基準第10号 平成20年3月10日）及び「金融商品の時価等の開示に関する適用指針」（企業会計基準適用指針第19号 平成20年3月10日）を適用しております。

1. 金融商品の状況に関する事項

（1）金融商品に対する取組方針

当社は、主に第2種金融商品取引、投資助言・代理業及び投資運用業を行っており、資金計画に照らして、必要な資金（主にグループ本社よりの資本増資）を調達しております。デリバティブ等の投機的な取引は行わない方針であります。

（2）金融商品の内容及びそのリスク並びにリスク管理体制

国内の未収入金に関しては、顧客の契約不履行によってもたらされる信用リスクに晒されており、国外拠点に対する外貨建ての債権債務に関しては、各月末から次月精算までの短期為替変動によるリスクに晒されております。また、有価証券及び投資有価証券は、主に投資信託であり、当社の投資信託設定のための小額資金投資で売買目的ではありません。未収入金等については、定期的に残高、期日を適切に把握する体制を整えております。

2. 金融商品の時価等に関する事項

平成22年3月31日における貸借対照表計上額、時価、及びこれらの差額については、次のとおりであります。なお、時価を把握することが極めて困難と認められるものは、次表には含めておりません。（（注2）参照）

（単位：千円）

	貸借対照表 計上額(*)	時価(*)	差額
(1)現金及び預金	1,572,268	1,572,268	-
(2)未収入金	70,384	70,384	-
(3)未収委託者報酬	487,983	487,983	-
(4)未収投資顧問料	65,118	65,118	-
(5)投資有価証券 其他有価証券	317	317	-
(6)未払金	(391,486)	(391,486)	-

(*) 負債に計上されているものについては、()で示しています。

（注1）金融商品の時価の算定方法並びに有価証券及びデリバティブ取引に関する事項

(1)現金及び預金 (2)未収入金 (3)未収委託者報酬 (4)未収投資顧問料

これらは短期間で決済されるため、時価は帳簿価額にほぼ等しいことから当該帳簿価額によっております。

(5)投資有価証券

時価については、投資有価証券に関しては基準価額を基に算出しております。

(6)未払金

短期間で決済されるため、時価は帳簿価額にほぼ等しいことから当該帳簿価額によっております。

(注2) 差入保証金は市場価格がなく、かつ将来キャッシュフローを見積もることができず、時価を把握することが極めて困難と認められるため、時価開示の対象としておりません。

(注3) 満期のある金銭債権及び満期のある有価証券の決算日後の償還予定額

(単位：千円)

	1年以内	1年超 10年以内
(1)現金及び預金	1,572,268	-
(2)未収入金	70,384	-
(3)未収委託者報酬	487,983	-
(4)未収投資顧問料	65,118	-
(5)投資有価証券 その他有価証券	-	317
合計	2,195,755	317

（有価証券関係）

前事業年度（自 平成20年4月1日 至 平成21年3月31日）

1. 満期保有目的の債券で時価のあるもの

該当はありません。

2. その他有価証券で時価のあるもの

（単位：千円）

	取得原価 (千円)	貸借対照表日における 貸借対照表計上額 (千円)	差額 (千円)
貸借対照表計上額が取得 原価を超えるもの			
株式	-	-	-
債券	-	-	-
その他	-	-	-
小計	-	-	-
貸借対照表計上額が取得 原価を超えないもの			
株式	-	-	-
債券	-	-	-
その他	161	161	-
小計	161	161	-
合計	161	161	-

（注）表中の「取得原価」は減損処理後の帳簿価額であります。なお、当事業年度において減損処理を行い、投資有価証券評価損338千円を計上しております。

3. 当事業年度中に売却した満期保有目的の債券

区分	売却原価 (千円)	売却額 (千円)	売却損益 (千円)	売却の理由
国債	25,000	25,199	199	営業保証金供託の義務 が無くなった為
合計	25,000	25,199	199	-

4. 当事業年度中に売却したその他有価証券

該当はありません。

5. 時価評価されていない有価証券

該当はありません。

6. その他の有価証券のうち満期があるもの及び満期保有目的の債券の決算日後における償還予定額

該当はありません。

当事業年度（自 平成21年4月1日 至 平成22年3月31日）

1. 満期保有目的の債券で時価のあるもの

該当はありません。

2. その他有価証券で時価のあるもの

（単位：千円）

	取得原価 (千円)	貸借対照表日における 貸借対照表計上額 (千円)	差額 (千円)
貸借対照表計上額が取得 原価を超えるもの			
株式	-	-	-
債券	-	-	-
その他	161	317	156
小計	161	317	156
貸借対照表計上額が取得 原価を超えないもの			
株式	-	-	-
債券	-	-	-
その他	-	-	-
小計	-	-	-
合計	161	317	156

3. 当事業年度中に売却した満期保有目的の債券
該当はありません。
4. 当事業年度中に売却したその他有価証券
該当はありません。
5. 時価評価されていない有価証券
該当はありません。
6. その他の有価証券のうち満期があるもの及び満期保有目的の債券の決算日後における償還予定額
該当はありません。

(デリバティブ取引関係)

前事業年度(自平成20年4月1日至平成21年3月31日)

該当はありません。

当事業年度(自平成21年4月1日至平成22年3月31日)

該当はありません。

(退職給付関係)

<p style="text-align: center;">第19期 (自平成20年4月1日 至平成21年3月31日)</p>	<p style="text-align: center;">第20期 (自平成21年4月1日 至平成22年3月31日)</p>
<p>1. 採用している退職給付制度の概要 当社は、確定給付型の制度として、退職一時金制度を設けている。</p> <p>2. 退職給付債務に関する事項 退職給付債務 331,230千円 退職給付引当金 331,230千円</p> <p>3. 退職給付費用に関する事項 勤務費用 94,560千円 退職給付費用 94,560千円</p> <p>4. 退職給付債務等の計算の基礎に関する事項 期末自己都合退職による要支給額を退職給付債務としております。</p>	<p>1. 採用している退職給付制度の概要 同左</p> <p>2. 退職給付債務に関する事項 退職給付債務 390,639千円 退職給付引当金 390,639千円</p> <p>3. 退職給付費用に関する事項 勤務費用 86,749千円 退職給付費用 86,749千円</p> <p>4. 退職給付債務等の計算の基礎に関する事項 同左</p>

(税効果会計関係)

第19期 (平成 21年 3月 31日)	第20期 (平成 22年 3月 31日)
1. 繰延税金資産及び繰延税金負債の発生の主な原因別の内訳	1. 繰延税金資産及び繰延税金負債の発生の主な原因別の内訳
(単位：千円)	(単位：千円)
繰延税金資産	繰延税金資産
退職給付引当金超過額	退職給付引当金超過額
134,777	158,951
役員退職給付引当金超過額	役員退職給付引当金超過額
13,004	16,714
未払賞与	未払賞与
42,060	28,332
未払費用	未払費用
37,800	50,443
株式報酬費用加算	株式報酬費用加算
42,846	96,950
繰越欠損金	繰越欠損金
248,836	499,997
その他	その他
17,810	19,259
繰延税金資産小計	繰延税金資産小計
537,133	870,648
評価性引当金	評価性引当金
537,133	870,648
繰延税金資産合計	繰延税金資産合計
-	-
2. 法定実効税率と税効果会計適用後の法人税等の負担率との差異の原因となった主な項目別の内訳	2. 法定実効税率と税効果会計適用後の法人税等の負担率との差異の原因となった主な項目別の内訳
法定実効税率と税効果会計適用後の法人税等の負担率との差異については、税引前当期純損失が計上されているため、記載しておりません。	法定実効税率と税効果会計適用後の法人税等の負担率との差異については、税引前当期純損失が計上されているため、記載しておりません。

（関連当事者との取引）

第19期（自平成20年4月1日 至平成21年3月31日）

（追加情報）

当事業年度から平成18年10月17日公表の、「関連当事者の開示に関する会計基準」（企業会計基準委員会企業会計基準第11号）及び「関連当事者の開示に関する会計基準の適用指針」（企業会計基準委員会企業会計基準第13号）を適用しております。

この結果、従来の開示対象範囲に影響はありません。

1 関連当事者との取引

財務諸表提出会社と関連当事者との取引

(1) 財務諸表提出会社の親会社及び法人主要株主等

種類	会社等の名称 又は氏名	所在地	資本金又は 出資金	事業の内容 又は職業	議決権等の 所有(被所 有)割合(%)	関連当事者 との関係	取引の内容	取引金額 (千円)	科目	期末残高 (千円)
親会社	INVESCO Asset Management Ltd	Finsbury Square, London, UK	120,054千英ポンド	投資顧問会社	(被所有)直接100.00	投資顧問	受取投資顧問料	8,988	未収入金	320
							支払投資顧問料	197,686	その他の未払金	14,588

（注）取引金額、期末残高には消費税等が含まれておりません。

(2) 財務諸表提出会社と同一の親会社を持つ会社等及び財務諸表提出会社のその他の関係会社の子会社等

種類	会社等の名称 又は氏名	所在地	資本金又は 出資金	事業の内容 又は職業	議決権等の 所有(被所 有)割合(%)	関連当事者 との関係	取引の内容	取引金額 (千円)	科目	期末残高 (千円)
親会社の子会社	INVESCO Senior Secured Management Inc	1166 Avenue of the Americas New York 10036 U.S.A	1千米ドル	投資顧問会社	なし	投資顧問	受取付随業務収入	438,184	未収入金	23,886
							支払投資顧問料	26,855	その他の未払金	2,045

（注）取引金額、期末残高には消費税等が含まれておりません。

2 親会社に関する注記

(1) 親会社情報

INVESCO Asset Management Ltd（非上場）

INVESCO UK Ltd（非上場、持株会社）

INVESCO Ltd.（ニューヨーク証券取引所に上場）

第20期（自平成21年4月1日 至平成22年3月31日）

1 関連当事者との取引

財務諸表提出会社と関連当事者との取引

(1) 財務諸表提出会社の親会社及び法人主要株主等

種類	会社等の名称 又は氏名	所在地	資本金又は 出資金	事業の内容 又は職業	議決権等の 所有(被所 有)割合(%)	関連当事者 との関係	取引の内容	取引金額 (千円)	科目	期末残高 (千円)
親会社	INVESCO Asset Management Ltd	Finsbury Square, London, UK	120,054千 英ポンド	投資顧問 会社	(被所有) 直接 100.00	投資顧問	受取投資 顧問料	1,256	未収入金	14
							支払投資 顧問料	179,823	その他の 未払金	14,781

(注) 取引金額、期末残高には消費税等が含まれておりません。

(2) 財務諸表提出会社と同一の親会社を持つ会社等及び財務諸表提出会社のその他の関係会社の子会社等

種類	会社等の名称 又は氏名	所在地	資本金又は 出資金	事業の内容 又は職業	議決権等の 所有(被所 有)割合(%)	関連当事者 との関係	取引の内容	取引金額 (千円)	科目	期末残高 (千円)
親会社の子会社	INVESCO Senior Secured Management Inc	1166 Avenue of the Americas New York 10036 U.S.A	1千 米ドル	投資顧問 会社	なし	投資顧問	受取 付随業務収入	411,637	未収入金	32,655
							支払投資 顧問料	26,107	その他の 未払金	2,406
親会社の子会社	INVESCO Group Services, Inc.	1555 Peachtree Street, N.E., Suite 1800 Atlanta, Georgia 30309 U.S.A.	4,131千 米ドル	投資顧問 会社	なし	グループ 会社管理	グループ会社 管理費用	51,895	未収入金	0
							人件費	124,628	その他の 未払金	17,940

(注) 取引金額、期末残高には消費税等が含まれておりません。

2 親会社に関する注記

(1) 親会社情報

INVESCO Asset Management Ltd (非上場)

INVESCO UK Ltd (非上場、持株会社)

INVESCO Ltd. (ニューヨーク証券取引所に上場)

(1株当たり情報)

第19期 (自平成20年4月1日 至平成21年3月31日)	第20期 (自平成21年4月1日 至平成22年3月31日)
1株当たり純資産額 248,339円98銭	1株当たり純資産額 150,751円76銭
1株当たり当期純損失金額 93,976円91銭	1株当たり当期純損失金額 97,604円54銭
なお、潜在株式調整後1株当たり当期純利益については、1株当たり当期純損失であり、また、潜在株式が存在しないため記載しておりません。	なお、潜在株式調整後1株当たり当期純利益については、1株当たり当期純損失であり、また、潜在株式が存在しないため記載しておりません。

(注) 1株当たり当期純損失金額()の算定上の基礎

	第19期 (自平成20年4月1日 至平成21年3月31日)	第20期 (自平成21年4月1日 至平成22年3月31日)
当期純損失()(千円)	902,178	937,003
普通株式に係る当期純損失()(千円)	902,178	937,003
普通株主に帰属しない金額(千円)	-	-
期中平均株式数(株)	9,600	9,600

(重要な後発事象)

第19期 (自平成20年4月1日 至平成21年3月31日)	第20期 (自平成21年4月1日 至平成22年3月31日)
	<p>当社は、平成22年6月7日開催の取締役会において、事業拡大に伴う資金調達のため、36,920千米ドルの増資を行う決議をしました。</p> <ul style="list-style-type: none"> ・募集の方法 株主割当 ・株式の種類及び数 普通株式 10,400株 ・発行価額 1株につき3,550米ドル ・発行価額のうち資本に組入れる額 25.2億円 ・募集株式と引換えにする金銭の払込の期間 平成22年6月7日から平成22年6月30日まで

[前へ](#) [次へ](#)

2 中間財務諸表

(1)中間貸借対照表

(単位：千円)

科目	期別	第21期中間会計期末 (平成22年9月30日現在)		
		内訳	金額	構成比
(資産の部)				%
流動資産				
現金及び預金			1,600,478	
前払費用			62,366	
未収入金			146,343	
未収委託者報酬			748,401	
未収投資顧問料			516,712	
仮払消費税 1			151,438	
その他の流動資産			8,492	
流動資産計			3,234,232	47.3
固定資産				
有形固定資産 2				
建物	155,950			
器具備品	27,044		182,995	2.7
無形固定資産				
ソフトウェア	12,036			
電話加入権	3,972			
のれん	493,326			
顧客関連資産	2,644,457		3,153,793	46.1
投資その他の資産				
投資有価証券	299			
差入保証金	250,694			
その他の投資	13,109		264,103	3.9
固定資産計			3,600,891	52.7
資産合計			6,835,124	100.0

（単位：千円）

科目	期別	第21期中間会計期末 （平成22年9月30日現在）		
		内訳	金額	構成比
				%
（負債の部）				
流動負債				
預り金			128,038	
未払金				
未払収益分配金	1,558			
未払償還金	55,764			
未払手数料	304,561			
その他の未払金	154,124		516,008	
未払費用			391,515	
短期借入金			1,000,000	
未払法人税等			10,514	
賞与引当金			336,962	
その他の流動負債			13,795	
流動負債計			2,396,835	35.1
固定負債				
退職給付引当金			422,439	
役員退職慰労引当金			26,749	
資産除去債務			50,236	
固定負債計			499,425	7.3
負債合計			2,896,261	42.4
（純資産の部）				
株主資本				
資本金			3,000,000	43.9
資本剰余金				
資本準備金	980,511			
その他資本剰余金				
資本金減少差益	117,810			
資本剰余金合計			1,098,322	16.1
利益剰余金				
その他利益剰余金				
繰越利益剰余金	159,598			
利益剰余金合計			159,598	2.3
株主資本合計			3,938,724	57.6
評価・換算差額等				
その他有価証券評価差額金			137	
評価・換算差額等合計			137	
純資産合計			3,938,862	57.6
負債・純資産合計			6,835,124	100.0

(2)中間損益計算書

(単位：千円)

科目	第21期中間会計期間 (自平成22年4月1日 至平成22年9月30日)		
	内訳	金額	構成比
営業収益			%
委託者報酬		1,237,640	
投資顧問料		636,616	
付随業務収入		222,085	
営業収益計		2,096,343	100.0
営業費用			
支払手数料		534,876	
広告宣伝費		27,867	
公告費		775	
調査費			
調査費	105,242		
委託調査費	287,768		
図書費	1,631	394,641	
委託計算費		81,627	
営業雑経費			
通信費	14,611		
印刷費	31,197		
協会費	3,439	49,249	
営業費用計		1,089,038	51.9
一般管理費			
給料			
役員報酬	107,666		
給料・手当	647,342		
賞与	51,542	806,551	
退職金		19,991	
交際費		5,356	
寄付金		4,800	
旅費交通費		24,851	
租税公課		28,041	
不動産賃借料		124,124	
退職給付費用		54,470	
役員退職慰労引当金繰入		3,006	
賞与引当金繰入		223,725	
減価償却費 1		53,579	
福利厚生費		91,954	
諸経費		293,283	
一般管理費計		1,733,735	82.7
営業損失()		726,431	34.7

(単位：千円)

科目	第21期中間会計期間 (自平成22年4月1日 至平成22年9月30日)		
	内訳	金額	構成比
営業外収益			%
受取利息		292	
為替換算差益		672	
雑益		7,762	
営業外収益計		8,726	0.4
営業外費用			
支払利息		547	
雑損		562	
営業外費用計		1,110	0.1
経常損失()		718,814	34.3
特別損失			
組織再編関連費用 2		163,655	
資産除去債務会計基準の適用に伴う影響額		9,820	
固定資産除却損 3		78	
特別損失計		173,554	8.3
税引前中間純損失()		892,368	42.6
法人税、住民税及び事業税		1,900	
法人税等計		1,900	0.1
中間純損失()		894,268	42.7

(3)中間株主資本等変動計算書

(単位:千円)

科目	期別	第21期中間会計期間 (自平成22年4月1日 至平成22年9月30日)
	金額	
株主資本		
資本金		
前期末残高		480,000
当中間期変動額		
新株の発行		2,520,000
当中間期変動額合計		2,520,000
当中間期末残高		3,000,000
資本剰余金		
資本準備金		
前期末残高		114,578
当中間期変動額		
新株の発行		865,933
当中間期変動額合計		865,933
当中間期末残高		980,511
その他資本剰余金		
前期末残高		117,810
当中間期変動額		
当中間期変動額合計		-
当中間期末残高		117,810
資本剰余金合計		
前期末残高		232,389
当中間期変動額		
新株の発行		865,933
当中間期変動額合計		865,933
当中間期末残高		1,098,322
利益剰余金		
その他利益剰余金		
繰越利益剰余金		
前期末残高		734,670
当中間期変動額		
中間純損失()		894,268
当中間期変動額合計		894,268
当中間期末残高		159,598
利益剰余金合計		
前期末残高		734,670
当中間期変動額		
中間純損失()		894,268
当中間期変動額合計		894,268
当中間期末残高		159,598
株主資本合計		
前期末残高		1,447,060
当中間期変動額		
新株の発行		3,385,933
中間純損失()		894,268
当中間期変動額合計		2,491,665
当中間期末残高		3,938,724

(単位：千円)

科目	期別	第21期中間会計期間 (自平成22年4月1日 至平成22年9月30日)
	金額	
評価・換算差額等		
その他有価証券評価差額金		
前期末残高		156
当中間期変動額		
株主資本以外の項目の当中間期変動額(純額)		19
当中間期変動額合計		19
当中間期末残高		137
評価・換算差額等合計		
前期末残高		156
当中間期変動額		
株主資本以外の項目の当中間期変動額(純額)		19
当中間期変動額合計		19
当中間期末残高		137
純資産合計		
前期末残高		1,447,216
当中間期変動額		
新株の発行		3,385,933
中間純損失()		894,268
株主資本以外の項目の当中間期変動額(純額)		19
当中間期変動額合計		2,491,645
当中間期末残高		3,938,862

中間財務諸表作成のための基本となる重要な事項

	第21期中間会計期間 (自平成22年4月1日 至平成22年9月30日)
1. 有価証券の評価基準及び評価方法	<p>(1) 満期保有目的の債券 償却原価法（定額法）を採用しております。</p> <p>(2) その他有価証券 時価のあるもの 決算日の市場価格等に基づく時価法（評価差額は全部純資産直入法により処理し、売却原価は移動平均法により算定）を採用しております。</p> <p>時価のないもの 移動平均法による原価法を採用しております。</p>
2. 固定資産の減価償却の方法	<p>(1) 有形固定資産（リース資産を除く） 定率法を採用しております。 なお、主な耐用年数は以下のとおりであります。 建物 15～24年 器具備品 4～20年</p> <p>(2) 無形固定資産（リース資産を除く） 定額法を採用しております。 なお、主な償却年数は、20年であります。 ただし、自社利用のソフトウェアについては、社内における利用可能期間（5年）に基づく定額法を採用しております。</p> <p>(3) リース資産 所有権移転外ファイナンス・リース取引に係るリース資産 リース期間を耐用年数とし、残存価格をゼロとして算定する定額法によっております。 なお、所有権移転外ファイナンス・リース取引のうち、リース取引開始日が平成20年3月31日以前のものについては、通常の賃貸借取引に係る方法に準じた会計処理によっております。</p>

	第21期中間会計期間 (自平成22年4月1日 至平成22年9月30日)
3. 引当金の計上基準	<p>(1) 貸倒引当金 一般債権については貸倒実績率により、貸倒懸念債権等特定の債権については個別に回収可能性を勘案し、回収不能見込額を計上しております。ただし、当中間期の繰入はありません。</p> <p>(2) 賞与引当金 従業員等に対する賞与の支出に充てるため、支給見込額に基づき当中間会計期間に見合う分を計上しております。</p> <p>(3) 退職給付引当金 従業員の退職金支給に備えて、簡便法により自己都合退職による中間期末要支給額の100%を計上しております。</p> <p>(4) 役員退職慰労引当金 役員の退職慰労金の支出に備えるため、内規に基づく中間期末要支給額を基準として計上しております。</p>
4. リース取引の処理方法	リース取引開始日が適用初年度開始前の所有権移転外ファイナンス・リース取引については、引き続き通常の賃貸借取引に係る方法に準じた会計処理を適用しております。
5. その他中間財務諸表作成のための基本となる重要な事項	消費税の会計処理 消費税及び地方消費税の会計処理は税抜き方式によっております。

会計方針の変更

	第21期中間会計期間 (自平成22年4月1日 至平成22年9月30日)
1.資産除去債務に関する会計基準等の適用	当中間会計期間から、「資産除去債務に関する会計基準」（企業会計基準第18号平成20年3月31日）及び「資産除去債務に関する会計基準の適用指針」（企業会計基準適用指針第21号平成20年3月31日）を適用しております。 これにより、当中間会計期間の営業損失、及び経常損失はそれぞれ1,484千円、税引前中間純損失は11,304千円増加しております。

注記事項

(中間貸借対照表書関係)

	第21期中間会計期間末 (平成22年9月30日現在)						
1 消費税等の取扱い	仮払消費税等及び仮受消費税等は、相殺のうえ、金額的重要性が乏しいため、流動資産の「仮払消費税等」に含めて表示しております。						
2 有形固定資産から控除されている減価償却累計額	<table style="margin-left: auto; margin-right: auto;"> <tr> <td>建物</td> <td style="text-align: right;">63,140 千円</td> </tr> <tr> <td>器具備品</td> <td style="text-align: right;"><u>68,118</u></td> </tr> <tr> <td>計</td> <td style="text-align: right;">131,259</td> </tr> </table>	建物	63,140 千円	器具備品	<u>68,118</u>	計	131,259
建物	63,140 千円						
器具備品	<u>68,118</u>						
計	131,259						

(中間損益計算書関係)

	第21期中間会計期間 (自平成22年4月1日 至平成22年9月30日)
1 減価償却実施額	有形固定資産 11,785 千円 無形固定資産 41,794 千円
2 組織再編関連費用	事業譲渡に伴い追加的に支払った額は163,655千円であります。
3 固定資産除却損	固定資産除却損は器具備品78千円であります。

(中間株主資本等変動計算書関係)

当中間会計期間(自平成22年4月1日至平成22年9月30日)

発行済株式に関する事項

株式の種類	前事業年度末	増加	減少	当中間会計期間末
普通株式(株)	9,600	10,400	-	20,000

(変動事由の概要)

増加数の内訳は次のとおりであります。

新株の発行による増加 10,400株

(リース取引関係)

第21期中間会計期間
(自平成22年4月1日
至平成22年9月30日)

リースの取引開始日が会計基準適用初年度開始(平成20年3月31日)以前の所有権移転外ファイナンス・リース取引
(借主側)

(1) リース物件の取得価額相当額、減価償却累計額相当額及び中間期末残高相当額

	有形固定資産 器具備品	無形固定資産 ソフトウェア	合計	
取得価額相当額	54,202	18,145	72,347	千円
減価償却累計額相当額	<u>48,782</u>	<u>18,145</u>	<u>66,927</u>	
中間期末残高相当額	5,420	0	5,420	

(2) 未経過リース料中間期末残高相当額

1年内	5,840千円
1年超	<u>0</u>
合計	5,840

(3) 支払リース料、減価償却費相当額及び支払利息相当額

支払リース料	5,911千円
減価償却費相当額	<u>5,433千円</u>
支払利息相当額	155千円

(4) 減価償却費相当額及び利息相当額の算定方法

減価償却費相当額の算定方法

リース期間を耐用年数とし、残存価額を零とする定額法によっております。

利息相当額の算定方法

リース料総額とリース物件の取得価額相当額の差額を利息相当額とし、各期への配分法については、利息法によっております。

（金融商品関係）

当中間事業年度（自 平成22年4月1日 至 平成22年9月30日）

1. 金融商品の状況に関する事項

（1）金融商品に対する取組方針

当社は、主に第2種金融商品取引、投資助言・代理業及び投資運用業を行っており、資金計画に照らして、必要な資金（主にグループ会社よりの資本増資）を調達しております。デリバティブ等の投機的な取引は行わない方針であります。

（2）金融商品の内容及びそのリスク並びにリスク管理体制

国内の未収入金に関しては、顧客の契約不履行によってもたらされる信用リスクに晒されており、国外拠点に対する外貨建ての債権債務に関しては、各月末から次月精算までの短期為替変動によるリスクに晒されております。また、有価証券及び投資有価証券は、主に投資信託であり、当社の投資信託設定のための小額資金投資で売買目的ではありません。未収入金等については、定期的に残高、期日を適切に把握する体制を整えております。

2. 金融商品の時価等に関する事項

平成22年9月30日における中間貸借対照表計上額、時価、及びこれらの差額については、次のとおりであります。なお、時価を把握することが極めて困難と認められるものは、次表には含めておりません。（（注2）参照）

（単位：千円）

	中間貸借対照表 計上額(*)	時価(*)	差額
(1)現金及び預金	1,600,478	1,600,478	-
(2)未収入金	146,343	146,343	-
(3)未収委託者報酬	748,401	748,401	-
(4)未収投資顧問料	516,712	516,712	-
(5)投資有価証券 その他有価証券	299	299	-
(6)未払金	(516,008)	(516,008)	-
(7)短期借入金	(1,000,000)	(1,000,000)	-

(*) 負債に計上されているものについては、()で示しています。

（注1）金融商品の時価の算定方法及びに有価証券及びデリバティブ取引に関する事項

(1)現金及び預金 (2)未収入金 (3)未収委託者報酬 (4)未収投資顧問料

これらは短期間で決済されるため、時価は帳簿価額にほぼ等しいことから当該帳簿価額によっております。

(5)投資有価証券

時価については、投資有価証券に関しては基準価額を基に算出しております。

(6)未払金

短期間で決済されるため、時価は帳簿価額にほぼ等しいことから当該帳簿価額によっております。

(7)短期借入金

短期間で決済されるため、時価は帳簿価額にほぼ等しいことから当該帳簿価額によっております。

(注2) 差入保証金は市場価格がなく、かつ将来キャッシュフローを見積もることができず、時価を把握することが極めて困難と認められるため、時価開示の対象としておりません。

(注3) 満期のある金銭債権債務及び満期のある有価証券の決算日後の償還返済予定額

(単位：千円)

	1年以内	1年超 10年以内
(1)現金及び預金	1,600,478	-
(2)未収入金	146,343	-
(3)未収委託者報酬	748,401	-
(4)未収投資顧問料	516,712	-
(5)投資有価証券		
その他有価証券	-	299
(7)短期借入金	(1,000,000)	
合計	2,011,934	299

(有価証券関係)

1. 満期保有目的の債券で時価のあるもの

第21期中間会計期間(自平成22年4月1日至平成22年9月30日)
該当事項はありません。

2. その他有価証券で時価のあるもの

区分	第21期中間会計期間 (平成22年9月30日現在)		
	取得原価 (千円)	中間貸借対照表計上額 (千円)	差額 (千円)
中間貸借対照表計上額が 取得原価を超えるもの			
株式	161	299	137
債券	-	-	-
その他	-	-	-
小計	161	299	137
中間貸借対照表計上額が 取得原価を超えないもの			
株式	-	-	-
債券	-	-	-
その他	-	-	-
小計	-	-	-
合計	161	299	137

(注)表中の「取得原価」は減損処理後の帳簿価額であります。

(デリバティブ取引関係)

第21期中間会計期間(自平成22年4月1日至平成22年9月30日)
該当はありません。

(持分法損益等)

第21期中間会計期間(自平成22年4月1日至平成22年9月30日)
関連会社がないため記載しておりません。

(企業結合等関係)

第21期中間会計期間(自平成22年4月1日至平成22年9月30日)

事業譲受による企業結合

- (1) 相手先企業の名称及び取得した事業の内容、企業結合を行った主な理由、企業結合日、企業結合の法的形式、結合後企業の名称

相手先企業の名称及びその事業の内容

相手先企業の名称 モルガン・スタンレー・アセット・マネジメント投信株式会社

事業の内容 日本株式運用戦略全般および外国株式パッシブ運用戦略全般等に係る事業

企業結合を行った主な理由

補完的な運用戦略を新たに取り入れ運用力の強化・多様化を図ることにより、国内外のリテールおよび機関投資家に提供する資産運用サービスを一層強化し、日本における資産運用事業の基盤拡充のためであります。

企業結合日

平成22年7月5日

企業結合の法的形式

事業譲受

結合後企業の名称

インベスコ投信投資顧問株式会社

- (2) 中間財務諸表に含まれている取得した事業の業績の期間
-
- 平成22年7月5日から平成22年9月30日まで

- (3) 取得した事業の取得原価及びその内訳

取得原価	3,177百万円
------	----------

- (4) 発生したのれんの金額、発生原因、償却方法及び償却期間

発生したのれん

499百万円

発生原因

今後の事業展開によって期待される将来の収益力に関連して発生したものであります。

償却方法及び償却期間

20年間にわたる均等償却

- (5) 企業結合日に受け入れた資産の額並びにその主な内訳

固定資産	3,177百万円
資産合計	3,177百万円

- (6) のれん以外の無形固定資産に配分された金額及びその主要な種類別内訳並びに償却期間
-
- 金額

2,677百万円

種類別内訳

顧客関連資産 2,677百万円

償却方法及び償却期間

20年間にわたる均等償却

(7) 企業結合が当事業年度の開始の日に完了したと仮定した場合の当中間会計期間の中間損益計算書に及ぼす影響の概算額

事業の部分的な譲渡のため、概算額の合理的な算定が困難であり、試算しておりません。

（資産除去債務関係）

当中間会計期間末（平成22年 9月30日）

資産除去債務のうち貸借対照表に計上しているもの

当中間会計期間における総額の増減は次のとおりであります。

期首残高（注）	42,199千円
有形固定資産の取得に伴う増加額	7,518千円
その他	518千円
当中間会計期間期末残高	50,236千円

（注）「資産除去債務に関する会計基準」（企業会計基準第18号 平成20年3月31日）及び「資産除去債務に関する会計基準の適用指針」（企業会計基準適用指針第21号 平成20年3月31日）を、当中間会計期間より適用しているため、前事業年度の末日における残高に代えて、当中間会計期間の期首における残高を記載しております。

（セグメント情報等）

[セグメント情報]

当中間会計期間（自 平成22年 4月 1日 至 平成22年 9月30日）

当社は、投信投資顧問業の単一セグメントであるため、記載を省略しております。

[関連情報]

製品及びサービスごとの情報

製品・サービス区分の決定方法は、中間損益計算書の営業収益の区分と同じであることから、製品・サービスごとの営業収益の記載を省略しております。

地域ごとの情報

（1）売上高

（単位：千円）

日本	米国	欧州	中国	合計
432,520	216,672	140,597	68,911	858,702

（注）売上高のうち委託者報酬に関しては、当社が運用している投資信託は大半が公募投信であり、委託者報酬を最終的に負担する受益者の情報は制度上把握しえないため、除外しております。

（2）有形固定資産

本邦に所在している有形固定資産の金額が中間貸借対照表の有形固定資産の金額の90%を超えているため、地域ごとの有形固定資産の記載を省略しております。

主要な顧客ごとの情報

委託者報酬については、制度上、顧客情報を知りえないため、記載を省略しております。

投資顧問料については、顧客との守秘義務契約により、開示が出来ないため、記載を省略しております。

付随業務収入については、中間損益計算書の売上高の10%以上を占める相手先がないため、記載を省略しております。

[報告セグメントごとの固定資産の減損損失に関する情報]

当中間会計期間（自 平成22年 4月 1日 至 平成22年 9月30日）

該当はありません。

[報告セグメントごとののれんの償却額及び未償却残高に関する情報]

当中間会計期間（自 平成22年 4月 1日 至 平成22年 9月30日）

該当はありません。

[報告セグメントごとの負ののれん発生益に関する情報]

当中間会計期間（自 平成22年 4月 1日 至 平成22年 9月30日）

該当はありません。

（追加情報）

当中間会計期間より「セグメント情報等の開示に関する会計基準」（企業会計基準第17号 平成21年3月27日）及び「セグメント情報等の開示に関する会計基準の適用指針」（企業会計基準適用指針第20号 平成20年3月21日）を適用しております。

(1株当たり情報)

第21期中間会計期間 (自平成22年4月1日 至平成22年9月30日)	
1株当たり純資産額	196,943円12銭
1株当たり中間純損失金額	56,825円88銭
なお、潜在株式調整後1株当たり中間純利益については、1株当たり中間純損失であり、また、潜在株式が存在しないため記載しておりません。	

(注) 1株当たり中間純損失金額()の算定上の基礎

	第21期中間会計期間 (自平成22年4月1日 至平成22年9月30日)
中間純損失()(千円)	894,268
普通株式に係る中間純損失()(千円)	894,268
普通株主に帰属しない金額(千円)	-
期中平均株式数(株)	15,737

(その他)

特記すべき事項はありません。

[前へ](#) [次へ](#)

第2 その他の関係法人の概況

その他の関係法人の概況については、該当事項が以下の内容に更新されます。

1 名称、資本金の額及び事業の内容

(1) 受託会社

名称	資本金の額 (平成22年9月30日現在)	事業の内容
中央三井アセット信託銀行株式会社	11,000百万円	銀行法に基づき銀行業を営むとともに、金融機関の信託業務の兼営等に関する法律（兼営法）に基づき信託業務を営んでいます。

(2) 販売会社

名称	資本金の額 (平成22年9月30日現在)	事業の内容
みずほ証券株式会社	125,167百万円	「金融商品取引法」に定める第一種金融商品取引業を営んでいます。
モルガン・スタンレー M U F G 証券株式会社	126,100百万円	

平成22年5月1日現在。

(3) 投資顧問会社

名称	資本金の額 (平成22年6月30日現在)	事業の内容
インベスコ・アドバイザーズ・インク	750,581,555米ドル (約66,411百万円)	米国籍の会社であり、内外の有価証券などにかかる投資顧問業務および当該業務に付帯するその他一切の業務を営んでいます。

米ドルの円換算は、平成22年6月30日現在の株式会社三菱東京UFJ銀行の対顧客電信売買相場の仲値（1米ドル＝88.48円）によります。

2 関係業務の概要

受託会社	当ファンドの受託会社として、投資信託財産の保管・管理・計算などを行います。 受託会社は、当ファンドにかかる信託事務の一部につき、下記再信託受託会社に委託することができます。
------	---

再信託受託会社の概要	名称	日本トラスティ・サービス信託銀行株式会社
	資本金	51,000百万円(平成22年9月30日現在)
	事業の内容	銀行法に基づき銀行業を営むとともに、金融機関の信託業務の兼営等に関する法律（兼営法）に基づき信託業務を営んでいます。
	再信託の目的	原信託契約にかかる信託事務の一部（信託財産の管理）を、原信託受託会社から再信託受託会社（日本トラスティ・サービス信託銀行株式会社）へ委託するため、原信託財産のすべてを再信託受託会社へ移管することを目的とします。
販売会社	当ファンドの販売会社として、受益権の募集・販売の取り扱いを行い、投資信託説明書（交付目論見書）・投資信託説明書（請求目論見書）の交付、運用報告書の交付代行、分配金・換金代金・償還金の支払いおよび分配金の再投資に関する事務などを行います。	
投資顧問会社	委託会社より運用指図に関する権限の委託を受けて、投資判断・発注などを行います。	

3 資本関係

受託会社	該当事項はありません。
販売会社	該当事項はありません。
投資顧問会社	該当事項はありません。

[前へ](#)

独立監査人の監査報告書

平成22年6月23日

モルガン・スタンレー・アセット・マネジメント投信株式会社

取締役会 御中

有限責任監査法人 トーマツ

指定有限責任社員 業務執行社員	公認会計士	勝 又 三 郎	印
--------------------	-------	---------	---

指定有限責任社員 業務執行社員	公認会計士	山 田 信 之	印
--------------------	-------	---------	---

当監査法人は、金融商品取引法第193条の2第1項の規定に基づく監査証明を行うため、「ファンドの経理状況」に掲げられているモルガン・スタンレー・マンスリー・インカム・ファンドの平成21年11月11日から平成22年5月10日までの特定期間の財務諸表、すなわち、貸借対照表、損益及び剰余金計算書、注記表並びに附属明細表について監査を行った。この財務諸表の作成責任は経営者であり、当監査法人の責任は独立の立場から財務諸表に対する意見を表明することにある。

当監査法人は、我が国において一般に公正妥当と認められる監査の基準に準拠して監査を行った。監査の基準は、当監査法人に財務諸表に重要な虚偽の表示がないかどうかの合理的な保証を得ることを求めている。監査は、試査を基礎として行われ、経営者が採用した会計方針及びその適用方法並びに経営者によって行われた見積りの評価も含め全体としての財務諸表の表示を検討することを含んでいる。当監査法人は、監査の結果として意見表明のための合理的な基礎を得たと判断している。

当監査法人は、上記の財務諸表が、我が国において一般に公正妥当と認められる企業会計の基準に準拠して、モルガン・スタンレー・マンスリー・インカム・ファンドの平成22年5月10日現在の信託財産の状態及び同日をもって終了する特定期間の損益の状況をすべての重要な点において適正に表示しているものと認める。

モルガン・スタンレー・アセット・マネジメント投信株式会社及びファンドと当監査法人又は業務執行社員との間には、公認会計士法の規定により記載すべき利害関係はない。

以上

1. 上記は、当社が、監査報告書の原本に記載された事項を電子化したものであり、その原本は当社が別途保管しております。
2. 財務諸表の範囲にはXBR Lデータ自体は含まれていません。

[次へ](#)

独立監査人の監査報告書

平成21年6月10日

インベスコ投信投資顧問株式会社
取締役会御中

新日本有限責任監査法人

指定有限責任社員	公認会計士	松村 直季
業務執行社員		
指定有限責任社員	公認会計士	三浦 昇
業務執行社員		

当監査法人は、金融商品取引法第193条の2第1項の規定に基づく監査証明を行うため、「委託会社等の経理状況」に掲げられているインベスコ投信投資顧問株式会社の平成20年4月1日から平成21年3月31日までの第19期事業年度の財務諸表、すなわち、貸借対照表、損益計算書、及び株主資本等変動計算書について監査を行った。この財務諸表の作成責任は経営者であり、当監査法人の責任は独立の立場から財務諸表に対する意見を表明することにある。

当監査法人は、我が国において一般に公正妥当と認められる監査の基準に準拠して監査を行った。監査の基準は、当監査法人に財務諸表に重要な虚偽の表示がないかどうかの合理的な保証を得ることを求めている。監査は、試査を基礎として行われ、経営者が採用した会計方針及びその適用方法並びに経営者によって行われた見積りの評価も含め全体としての財務諸表の表示を検討することを含んでいる。当監査法人は、監査の結果として意見表明のための合理的な基礎を得たと判断している。

当監査法人は、上記の財務諸表が、我が国において一般に公正妥当と認められる企業会計の基準に準拠して、インベスコ投信投資顧問株式会社の平成21年3月31日現在の財政状態及び同日をもって終了する事業年度の経営成績をすべての重要な点において適正に表示しているものと認める。

会社と当監査法人又は業務執行社員との間には、公認会計士法の規定により記載すべき利害関係はない。

以上

上記は、独立監査人の監査報告書の原本に記載された事項を電子化したものであり、その原本は当社が別途保管しております。

独立監査人の監査報告書

平成22年12月21日

インベスコ投信投資顧問株式会社

取締役会御中

あらた監査法人

指定社員 公認会計士 大木 一昭
業務執行社員

当監査法人は、金融商品取引法第193条の2第1項の規定に基づく監査証明を行うため、「ファンドの経理状況」に掲げられているインベスコ マンスリー・インカム・ファンドの平成22年5月11日から平成22年11月10日までの特定期間の財務諸表、すなわち、貸借対照表、損益及び剰余金計算書、注記表並びに附属明細表について監査を行った。この財務諸表の作成責任は経営者にあり、当監査法人の責任は独立の立場から財務諸表に対する意見を表明することにある。

当監査法人は、我が国において一般に公正妥当と認められる監査の基準に準拠して監査を行った。監査の基準は、当監査法人に財務諸表に重要な虚偽の表示がないかどうかの合理的な保証を得ることを求めている。監査は、試査を基礎として行われ、経営者が採用した会計方針及びその適用方法並びに経営者によって行われた見積りの評価も含め全体としての財務諸表の表示を検討することを含んでいる。当監査法人は、監査の結果として意見表明のための合理的な基礎を得たと判断している。

当監査法人は、上記の財務諸表が、我が国において一般に公正妥当と認められる企業会計の基準に準拠して、インベスコ マンスリー・インカム・ファンドの平成22年11月10日現在の信託財産の状態及び同日をもって終了する特定期間の損益の状況をすべての重要な点において適正に表示しているものと認める。

インベスコ投信投資顧問株式会社及びファンドと当監査法人又は業務執行社員との間には、公認会計士法の規定により記載すべき利害関係はない。

以上

(注)1. 上記は、独立監査人の監査報告書の原本に記載された事項を電子化したものであり、その原本は当社(有価証券報告書提出会社)が別途保管しております。

2. 財務諸表の範囲にはX B R Lデータ自体は含まれていません。

[次へ](#)

独立監査人の監査報告書

平成22年6月15日

インベスコ投信投資顧問株式会社
取締役会御中

新日本有限責任監査法人

指定有限責任社
員

公認会計士 三浦 昇

業務執行社員

指定有限責任社
員

公認会計士 鴨下 裕嗣

業務執行社員

当監査法人は、金融商品取引法第193条の2第1項の規定に基づく監査証明を行うため、「委託会社等の経理状況」に掲げられているインベスコ投信投資顧問株式会社の平成21年4月1日から平成22年3月31日までの第20期事業年度の財務諸表、すなわち、貸借対照表、損益計算書、及び株主資本等変動計算書について監査を行った。この財務諸表の作成責任は経営者であり、当監査法人の責任は独立の立場から財務諸表に対する意見を表明することにある。

当監査法人は、我が国において一般に公正妥当と認められる監査の基準に準拠して監査を行った。監査の基準は、当監査法人に財務諸表に重要な虚偽の表示がないかどうかの合理的な保証を得ることを求めている。監査は、試査を基礎として行われ、経営者が採用した会計方針及びその適用方法並びに経営者によって行われた見積りの評価も含め全体としての財務諸表の表示を検討することを含んでいる。当監査法人は、監査の結果として意見表明のための合理的な基礎を得たと判断している。

当監査法人は、上記の財務諸表が、我が国において一般に公正妥当と認められる企業会計の基準に準拠して、インベスコ投信投資顧問株式会社の平成22年3月31日現在の財政状態及び同日をもって終了する事業年度の経営成績をすべての重要な点において適正に表示しているものと認める。

追記情報

重要な後発事象に記載されているとおり、会社は平成22年6月7日開催の取締役会において、増資の決議を行った。

会社と当監査法人又は業務執行社員との間には、公認会計士法の規定により記載すべき利害関係はない。

以上

上記は、独立監査人の監査報告書の原本に記載された事項を電子化したものであり、その原本は当社が別途保管しております。

[次へ](#)

独立監査人の中間監査報告書

平成22年12月15日

インベスコ投信投資顧問株式会社
取締役会 御中

新日本有限責任監査法人

指定有限責任社員 業務執行社員	公認会計士	三浦 昇
指定有限責任社員 業務執行社員	公認会計士	鴨下 裕嗣

当監査法人は、金融商品取引法第193条の2第1項の規定に基づく監査証明を行うため、「委託会社等の経理状況」に掲げられているインベスコ投信投資顧問株式会社の平成22年4月1日から平成23年3月31日までの第21期事業年度の中間会計期間（平成22年4月1日から平成22年9月30日まで）に係る中間財務諸表、すなわち、中間貸借対照表、中間損益計算書及び中間株主資本等変動計算書について中間監査を行った。この中間財務諸表の作成責任は経営者であり、当監査法人の責任は独立の立場から中間財務諸表に対する意見を表明することにある。

当監査法人は、我が国における中間監査の基準に準拠して中間監査を行った。中間監査の基準は、当監査法人に中間財務諸表には全体として中間財務諸表の有用な情報の表示に関して投資者の判断を損なうような重要な虚偽の表示がないかどうかの合理的な保証を得ることを求めている。中間監査は分析的手続等を中心とした監査手続に必要な応じて追加の監査手続を適用して行われている。当監査法人は、中間監査の結果として中間財務諸表に対する意見表明のための合理的な基礎を得たと判断している。

当監査法人は、上記の中間財務諸表が、我が国において一般に公正妥当と認められる中間財務諸表の作成基準に準拠して、インベスコ投信投資顧問株式会社の平成22年9月30日現在の財政状態及び同日をもって終了する中間会計期間（平成22年4月1日から平成22年9月30日まで）の経営成績に関する有用な情報を表示しているものと認める。

会社と当監査法人又は業務執行社員との間には、公認会計士法の規定により記載すべき利害関係はない。

以上

上記は、独立監査人の中間監査報告書の原本に記載された事項を電子化したものであり、その原本は当社が別途保管しております。

[前へ](#)