

## 【表紙】

【提出書類】	有価証券届出書
【提出先】	関東財務局長殿
【提出日】	平成29年8月17日提出
【発行者名】	野村アセットマネジメント株式会社
【代表者の役職氏名】	C E O兼執行役社長 渡邊 国夫
【本店の所在の場所】	東京都中央区日本橋一丁目12番1号
【事務連絡者氏名】	松井 秀仁
【電話番号】	03-3241-9511
【届出の対象とした募集（売出）内国投資 信託受益証券に係るファンドの名称】	野村アジアC B投信（毎月分配型）
【届出の対象とした募集（売出）内国投資 信託受益証券の金額】	継続募集額(平成29年8月18日から平成30年8月16日まで) 5,000億円を上限とします。
【縦覧に供する場所】	該当事項はありません。

## 第一部【証券情報】

### （１）【ファンドの名称】

野村アジアCB投信（毎月分配型）  
（以下「ファンド」といいます。）

### （２）【内国投資信託受益証券の形態等】

追加型証券投資信託・受益権(以下「受益権」といいます。)

なお、当初元本は1口当り1円です。

信用格付

信用格付業者から提供され、もしくは閲覧に供された信用格付はありません。また、信用格付業者から提供され、もしくは閲覧に供される予定の信用格付はありません。

ファンドの受益権は、社債、株式等の振替に関する法律(「社振法」といいます。以下同じ。)の規定の適用を受け、受益権の帰属は、後述の「(11)振替機関に関する事項」に記載の振替機関及び当該振替機関の下位の口座管理機関(社振法第2条に規定する「口座管理機関」をいい、振替機関を含め、以下「振替機関等」といいます。)の振替口座簿に記載または記録されることにより定まります(以下、振替口座簿に記載または記録されることにより定まる受益権を「振替受益権」といいます。)。委託者である野村アセットマネジメント株式会社は、やむを得ない事情等がある場合を除き、当該振替受益権を表示する受益証券を発行しません。また、振替受益権には無記名式や記名式の形態はありません。

### （３）【発行（売出）価額の総額】

5,000億円を上限とします。

### （４）【発行（売出）価格】

取得申込日の翌営業日の基準価額 とします。

なお、午後3時までには、取得申込みが行なわれかつ当該取得申込みにかかる販売会社所定の事務手続が完了したものを当日のお申込み分とします。

「基準価額」とは、純資産総額をその時の受益権口数で除して得た額をいいます。なお、ファンドにおいては1万口当りの価額で表示されます。

ファンドの基準価額については下記の照会先までお問い合わせ下さい。

野村アセットマネジメント株式会社

サポートダイヤル 0120-753104（フリーダイヤル）

<受付時間> 営業日の午前9時～午後5時

インターネットホームページ <http://www.nomura-am.co.jp/>

### （５）【申込手数料】

取得申込日の翌営業日の基準価額に3.78%(税抜3.5%)以内で販売会社が独自に定める率を乗じて得た額とします。

詳しくは、販売会社にお問い合わせください。

収益分配金を再投資する場合には無手数料とします。

#### (6)【申込単位】

1万口以上1口単位(当初元本1口=1円)または1万円以上1円単位

(購入コースには、分配金を受取る一般コースと、分配金が再投資される自動けいぞく投資コースがあります。原則、購入後に購入コースの変更はできません。)

ただし、「自動けいぞく投資コース」を選択した投資者が収益分配金を再投資する場合には1口単位とします。

#### (7)【申込期間】

平成29年8月18日から平成30年8月16日まで

\*なお、申込期間は、上記期間満了前に有価証券届出書を提出することによって更新されます。

#### (8)【申込取扱場所】

ファンドの申込取扱場所(以下「販売会社」といいます。)については下記の照会先までお問い合わせ下さい。

野村アセットマネジメント株式会社

サポートダイヤル 0120-753104 (フリーダイヤル)

<受付時間> 営業日の午前9時~午後5時

インターネットホームページ <http://www.nomura-am.co.jp/>

#### (9)【払込期日】

取得申込日から起算して7営業日目までに申込代金を申込みの販売会社にお支払いください。なお、販売会社が別に定める所定の方法により、上記の期日以前に申込代金をお支払いいただく場合があります。

各取得申込日の発行価額の総額は、各販売会社によって、追加信託が行なわれる日に、野村アセットマネジメント株式会社(「委託者」または「委託会社」といいます。)の指定する口座を経由して、野村信託銀行株式会社(「受託者」または「受託会社」といいます。)の指定するファンド口座に払い込まれます。

#### (10)【払込取扱場所】

申込代金は申込みの販売会社にお支払いください。払込取扱場所についてご不明の場合は、下記の照会先までお問い合わせ下さい。

野村アセットマネジメント株式会社

サポートダイヤル 0120-753104 (フリーダイヤル)

<受付時間> 営業日の午前9時~午後5時

インターネットホームページ <http://www.nomura-am.co.jp/>

## (11)【振替機関に関する事項】

ファンドの受益権に係る振替機関は下記の通りです。

株式会社証券保管振替機構

## (12)【その他】

## 申込みの方法

受益権の取得申込みに際しては、販売会社所定の方法でお申込みください。

収益の分配時に分配金を受け取る「一般コース」と、分配金が税引き後無手数料で再投資される「自動けいぞく投資コース」の2つの申込方法があります。

お申込みの際には、「一般コース」か「自動けいぞく投資コース」か、どちらかのコースをお申し出ください。(原則として、お買付け後のコース変更はできません。)

なお、販売会社や申込形態によっては、どちらか一方のコースのみのお取り扱いとなる場合や、買付単位やお申込みコースの名称が上記と異なる場合等があります。詳しくは販売会社にお問い合わせください。

## 取得申込みの受付の中止、既に受付けた取得申込みの受付の取り消し

金融商品取引所(金融商品取引法第2条第16項に規定する金融商品取引所および金融商品取引法第2条第8項第3号口に規定する外国金融商品市場をいいます。以下同じ。なお、金融商品取引所を単に「取引所」という場合があり、取引所のうち、有価証券の売買または金融商品取引法第28条第8項第3号もしくは同項第5号の取引を行なう市場ないしは当該市場を開設するものを「証券取引所」という場合があります。)等における取引の停止、その他やむを得ない事情等があるときは、取得申込みの受付を中止すること、および既に受付けた取得申込みの受付を取り消す場合があります。

## 申込不可日

販売会社の営業日であっても、下記の条件に該当する日(「申込不可日」といいます。)には、原則として取得および換金の申込みができません。

申込日当日が以下のいずれかの休業日と同日の場合または12月24日である場合

- ・ニューヨークの銀行
- ・ロンドンの銀行
- ・ルクセンブルグの銀行
- ・チューリッヒの銀行
- ・ジャカルタの銀行

申込日当日が、中国またはインドの連休等で、取得、換金の申込みの受付を行なわないものとして委託者が指定する日の場合

申込不可日については、「サポートダイヤル」でもご確認いただけます。

## 振替受益権について

ファンドの受益権は、社振法の規定の適用を受け、上記「(11)振替機関に関する事項」に記載の振替機関の振替業にかかる業務規程等の規則にしたがって取り扱われるものとします。

ファンドの分配金、償還金、換金代金は、社振法および上記「(11)振替機関に関する事項」に記載の振替機関の業務規程その他の規則にしたがって支払われます。

## (参考)

投資信託振替制度(「振替制度」と称する場合があります。)とは、

ファンドの受益権の発生、消滅、移転をコンピュータシステムにて管理します。

- ・ファンドの設定、解約、償還等がコンピュータシステム上の帳簿(「振替口座簿」といいます。)への記載・記録によって行なわれますので、受益証券は発行されません。



## 第二部【ファンド情報】

### 第1【ファンドの状況】

#### 1【ファンドの性格】

##### （1）【ファンドの目的及び基本的性格】

[1] 日本を除くアジア諸国・地域の企業が発行する高利回りの転換社債（CB）を実質的な主要投資対象とし、高水準のインカムゲインの確保とキャピタルゲインの獲得を目的として運用を行いません。

ファンドは、円建ての外国投資信託である「ノムラ・カレンシー・ファンド - アジアン CB ファンド - クラスASC」と、円建ての国内籍の投資信託である「野村マネー マザーファンド」を投資対象とするファンド・オブ・ファンズ方式で運用します。

「実質的な主要投資対象」とは、これらのファンドを通じて投資する、主要な投資対象という意味です。

[2] 投資する外国投資信託においては、外貨建資産について、原則として、実質的に当該資産にかかる通貨を売り、アジア通貨（中国、インド、インドネシアの3カ国の通貨バスケット）を買う為替取引を行いません。

外貨建資産に対して実質的に、当該外貨建資産にかかる通貨売り中国元買いの為替取引、当該外貨建資産にかかる通貨売りインドルピー買いの為替取引、当該外貨建資産にかかる通貨売りインドネシアルピア買いの為替取引を行なうことで、保有する外貨建資産の3分の1程度ずつ各アジア通貨への実質的なエクスポージャー<sup>\*</sup>をとることをいいます。

<sup>\*</sup>通貨への実質的なエクスポージャーとは、当該通貨に係る為替変動リスクに直接的にさらされている部分をいいます。

[3] 毎月決算を行ない、原則として利子・配当等収益等を中心に安定分配を行いません。なお、毎年4月および10月の決算時には、委託会社が決定する額を付加して分配する場合があります。

決算日は、原則として毎月20日（当該日が休業日の場合は翌営業日）とします。

#### 当ファンドの収益のイメージ

当ファンドは、投資対象資産の運用に加えて、為替取引による通貨の運用も行なっております。



## &lt;商品分類&gt;

一般社団法人投資信託協会が定める「商品分類に関する指針」に基づくファンドの商品分類は以下の通りです。

なお、ファンドに該当する商品分類及び属性区分は下記の表中に**網掛け表示**しております。

## （野村アジアCB投信（毎月分配型））

## 《商品分類表》

単位型・追加型	投資対象地域	投資対象資産 (収益の源泉)
単位型	国内	株式
追加型	海外	<b>債券</b>
	内外	不動産投信
		その他資産 ( )
		資産複合

## 《属性区分表》

投資対象資産	決算頻度	投資対象地域	投資形態	為替ヘッジ
株式 一般 大型株 中小型株	年1回	グローバル		
債券 一般 公債 社債 その他債券 クレジット属性 ( )	年2回 年4回 年6回 (隔月) <b>年12回 (毎月)</b> 日々	<b>日本</b> 北米 欧州 <b>アジア</b> オセアニア	ファミリーファンド	あり ( )
不動産投信	その他 ( )	中南米 アフリカ 中近東 (中東) <b>エマージング</b>	<b>ファンド・オブ・ファンズ</b>	<b>なし</b>
<b>その他資産 (投資信託証券 (債券 社債))</b>				
資産複合 ( ) 資産配分固定型 資産配分変更型				

当ファンドは、ファンド・オブ・ファンズです。このため、組入れている資産を示す属性区分上の投資対象資産（その他資産（投資信託証券））と収益の源泉となる資産を示す商品分類上の投資対象資産（債券）とが異なります。

属性区分に記載している「為替ヘッジ」は、対円での為替リスクに対するヘッジの有無を記載しております。

上記、商品分類及び属性区分の定義については、下記をご覧ください。

なお、下記一般社団法人投資信託協会のホームページでもご覧頂けます。

《一般社団法人投資信託協会インターネットホームページアドレス》 <http://www.toushin.or.jp/>

一般社団法人投資信託協会が定める「商品分類に関する指針」に基づくファンドの商品分類及び属性区分は以下の通りです。（平成22年7月1日現在）

#### <商品分類表定義>

##### [単位型投信・追加型投信の区分]

- (1)単位型投信...当初、募集された資金が一つの単位として信託され、その後の追加設定は一切行われないファンドをいう。
- (2)追加型投信...一度設定されたファンドであってもその後追加設定が行われ従来の信託財産とともに運用されるファンドをいう。

##### [投資対象地域による区分]

- (1)国内...目論見書又は投資信託約款において、組入資産による主たる投資収益が実質的に国内の資産を源泉とする旨の記載があるものをいう。
- (2)海外...目論見書又は投資信託約款において、組入資産による主たる投資収益が実質的に海外の資産を源泉とする旨の記載があるものをいう。
- (3)内外...目論見書又は投資信託約款において、国内及び海外の資産による投資収益を実質的に源泉とする旨の記載があるものをいう。

##### [投資対象資産(収益の源泉)による区分]

- (1)株式...目論見書又は投資信託約款において、組入資産による主たる投資収益が実質的に株式を源泉とする旨の記載があるものをいう。
- (2)債券...目論見書又は投資信託約款において、組入資産による主たる投資収益が実質的に債券を源泉とする旨の記載があるものをいう。
- (3)不動産投信(リート)...目論見書又は投資信託約款において、組入資産による主たる投資収益が実質的に不動産投資信託の受益証券及び不動産投資法人の投資証券を源泉とする旨の記載があるものをいう。
- (4)その他資産...目論見書又は投資信託約款において、組入資産による主たる投資収益が実質的に上記(1)から(3)に掲げる資産以外の資産を源泉とする旨の記載があるものをいう。なお、その他資産と併記して具体的な収益の源泉となる資産の名称記載も可とする。
- (5)資産複合...目論見書又は投資信託約款において、上記(1)から(4)に掲げる資産のうち複数の資産による投資収益を実質的に源泉とする旨の記載があるものをいう。

##### [独立した区分]

- (1)MMF(マネー・マネージメント・ファンド)...「MMF等の運営に関する規則」に定めるMMFをいう。
- (2)MRF(マネー・リザーブ・ファンド)...「MMF等の運営に関する規則」に定めるMRFをいう。
- (3)ETF...投資信託及び投資法人に関する法律施行令（平成12年政令480号）第12条第1号及び第2号に規定する証券投資信託並びに租税特別措置法（昭和32年法律第26号）第9条の4の2に規定する上場証券投資信託をいう。

##### [補足分類]

- (1)インデックス型...目論見書又は投資信託約款において、各種指数に連動する運用成果を目指す旨の記載があるものをいう。
- (2)特殊型...目論見書又は投資信託約款において、投資者に対して注意を喚起することが必要と思われる特殊な仕組みあるいは運用手法の記載があるものをいう。なお、下記の属性区分で特殊型の小分類において「条件付運用型」に該当する場合には当該小分類を括弧書きで付記するものとし、それ以外の小分類に該当する場合には当該小分類を括弧書きで付記できるものとする。

#### <属性区分表定義>

##### [投資対象資産による属性区分]

###### 株式

- (1)一般...次の大型株、中小型株属性にあてはまらない全てのものをいう。
- (2)大型株...目論見書又は投資信託約款において、主として大型株に投資する旨の記載があるものをいう。
- (3)中小型株...目論見書又は投資信託約款において、主として中小型株に投資する旨の記載があるものをいう。

###### 債券

- (1)一般...次の公債、社債、その他債券属性にあてはまらない全てのものをいう。
- (2)公債...目論見書又は投資信託約款において、日本国又は各国の政府の発行する国債(地方債、政府保証債、政府機関債、国際機関債を含む。以下同じ。)に主として投資する旨の記載があるものをいう。
- (3)社債...目論見書又は投資信託約款において、企業等が発行する社債に主として投資する旨の記載があるものをいう。

- (4)その他債券...目論見書又は投資信託約款において、公債又は社債以外の債券に主として投資する旨の記載があるものをいう。
- (5)格付等クレジットによる属性...目論見書又は投資信託約款において、上記(1)から(4)の「発行体」による区分のほか、特にクレジットに対して明確な記載があるものについては、上記(1)から(4)に掲げる区分に加え「高格付債」「低格付債」等を併記することも可とする。

不動産投信...これ以上の詳細な分類は行わないものとする。

その他資産...組入れている資産を記載するものとする。

資産複合...以下の小分類に該当する場合には当該小分類を併記することができる。

- (1)資産配分固定型...目論見書又は投資信託約款において、複数資産を投資対象とし、組入比率については固定的とする旨の記載があるものをいう。なお、組み合わせている資産を列挙するものとする。
- (2)資産配分変更型...目論見書又は投資信託約款において、複数資産を投資対象とし、組入比率については、機動的な変更を行なう旨の記載があるものもしくは固定的とする旨の記載がないものをいう。なお、組み合わせている資産を列挙するものとする。

#### [ 決算頻度による属性区分 ]

- (1)年1回...目論見書又は投資信託約款において、年1回決算する旨の記載があるものをいう。
- (2)年2回...目論見書又は投資信託約款において、年2回決算する旨の記載があるものをいう。
- (3)年4回...目論見書又は投資信託約款において、年4回決算する旨の記載があるものをいう。
- (4)年6回(隔月)...目論見書又は投資信託約款において、年6回決算する旨の記載があるものをいう。
- (5)年12回(毎月)...目論見書又は投資信託約款において、年12回(毎月)決算する旨の記載があるものをいう。
- (6)日々...目論見書又は投資信託約款において、日々決算する旨の記載があるものをいう。
- (7)その他...上記属性にあてはまらない全てのものをいう。

#### [ 投資対象地域による属性区分(重複使用可能) ]

- (1)グローバル...目論見書又は投資信託約款において、組入資産による投資収益が世界の資産を源泉とする旨の記載があるものをいう。なお、「世界の資産」の中に「日本」を含むか含まないかを明確に記載するものとする。
- (2)日本...目論見書又は投資信託約款において、組入資産による投資収益が日本の資産を源泉とする旨の記載があるものをいう。
- (3)北米...目論見書又は投資信託約款において、組入資産による投資収益が北米地域の資産を源泉とする旨の記載があるものをいう。
- (4)欧州...目論見書又は投資信託約款において、組入資産による投資収益が欧州地域の資産を源泉とする旨の記載があるものをいう。
- (5)アジア...目論見書又は投資信託約款において、組入資産による投資収益が日本を除くアジア地域の資産を源泉とする旨の記載があるものをいう。
- (6)オセアニア...目論見書又は投資信託約款において、組入資産による投資収益がオセアニア地域の資産を源泉とする旨の記載があるものをいう。
- (7)中南米...目論見書又は投資信託約款において、組入資産による投資収益が中南米地域の資産を源泉とする旨の記載があるものをいう。
- (8)アフリカ...目論見書又は投資信託約款において、組入資産による投資収益がアフリカ地域の資産を源泉とする旨の記載があるものをいう。
- (9)中近東(中東)...目論見書又は投資信託約款において、組入資産による投資収益が中近東地域の資産を源泉とする旨の記載があるものをいう。
- (10)エマージング...目論見書又は投資信託約款において、組入資産による投資収益がエマージング地域(新興成長国(地域))の資産を源泉とする旨の記載があるものをいう。

#### [ 投資形態による属性区分 ]

- (1)ファミリーファンド...目論見書又は投資信託約款において、親投資信託(ファンド・オブ・ファンズにのみ投資されるものを除く。)を投資対象として投資するものをいう。
- (2)ファンド・オブ・ファンズ...「投資信託等の運用に関する規則」第2条に規定するファンド・オブ・ファンズをいう。

#### [ 為替ヘッジによる属性区分 ]

- (1)為替ヘッジあり...目論見書又は投資信託約款において、為替のフルヘッジ又は一部の資産に為替のヘッジを行う旨の記載があるものをいう。
- (2)為替ヘッジなし...目論見書又は投資信託約款において、為替のヘッジを行わない旨の記載があるもの又は為替のヘッジを行う旨の記載がないものをいう。

#### [ インデックスファンドにおける対象インデックスによる属性区分 ]

- (1)日経225
- (2)TOPIX
- (3)その他の指数...前記指数にあてはまらない全てのものをいう。

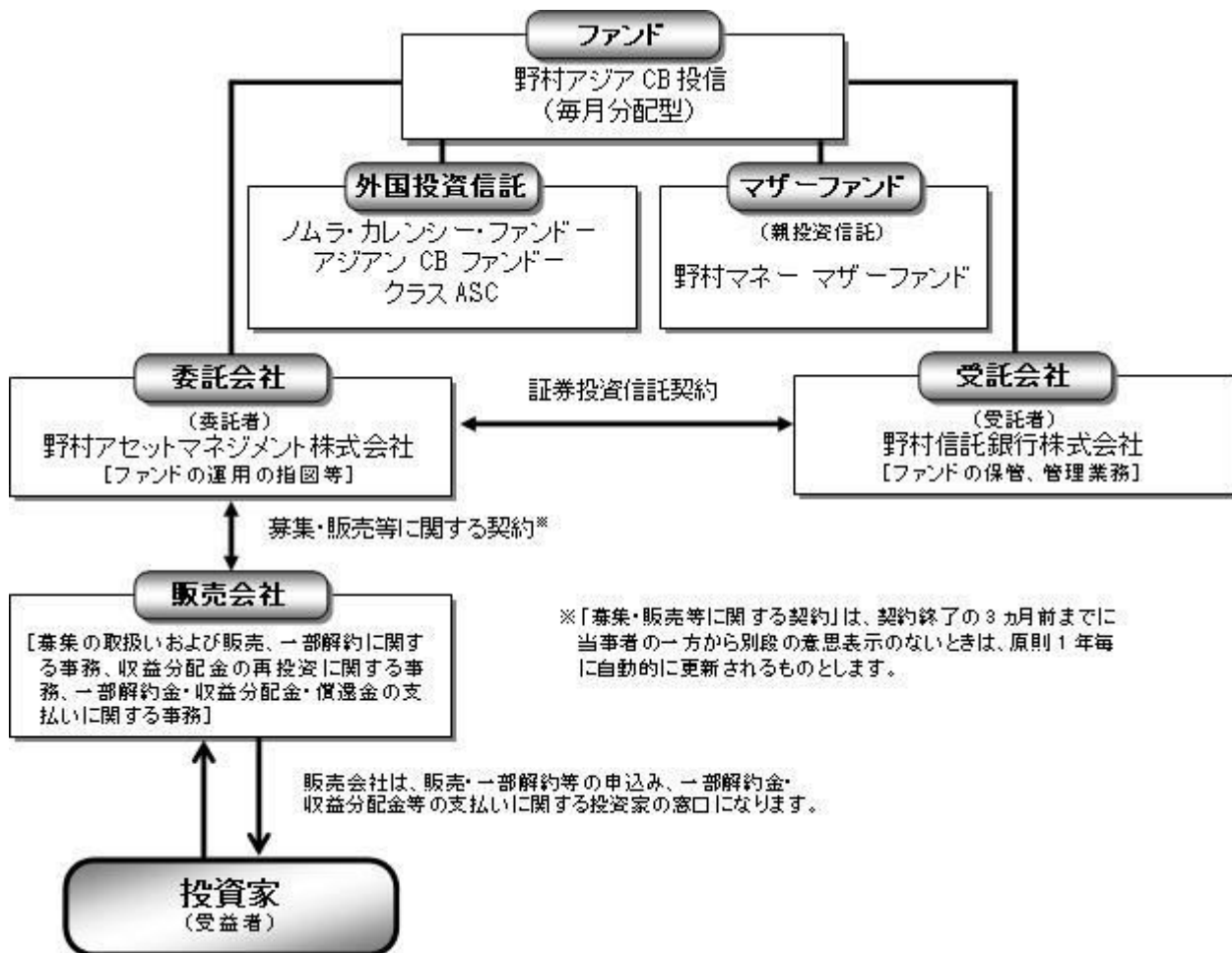
#### [ 特殊型 ]

- (1)ブル・ベア型...目論見書又は投資信託約款において、派生商品をヘッジ目的以外に用い、積極的に投資を行うとともに各種指数・資産等への連動若しくは逆連動(一定倍の連動若しくは逆連動を含む。)を目指す旨の記載があるものをいう。
- (2)条件付運用型...目論見書又は投資信託約款において、仕組債への投資またはその他特殊な仕組みを用いることにより、目標とする投資成果(基準価額、償還価額、収益分配金等)や信託終了日等が、明示的な指標等の値により定められる一定の条件によって決定される旨の記載があるものをいう。
- (3)ロング・ショート型/絶対収益追求型...目論見書又は投資信託約款において、特定の市場に左右されにくい収益の追求を目指す旨若しくはロング・ショート戦略により収益の追求を目指す旨の記載があるものをいう。
- (4)その他型...目論見書又は投資信託約款において、上記(1)から(3)に掲げる属性のいずれにも該当しない特殊な仕組みあるいは運用手法の記載があるものをいう。

## (2)【ファンドの沿革】

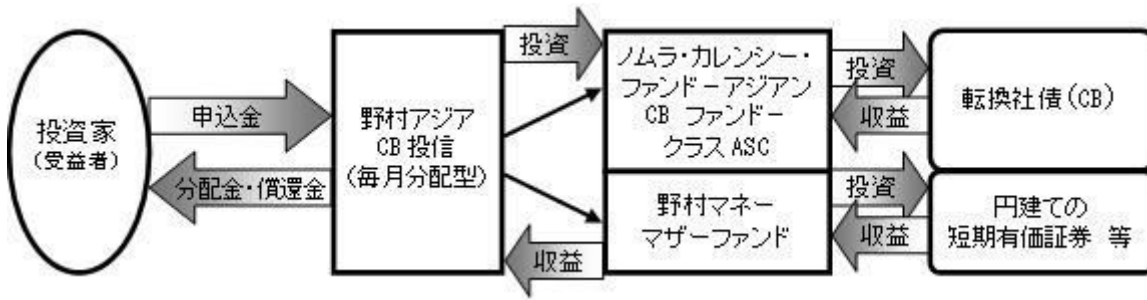
平成22年6月3日 信託契約締結、ファンドの設定日、運用開始

## (3)【ファンドの仕組み】



ファンド・オブ・ファンズ方式について

ファンドは「ノムラ・カレンシー・ファンド - アジアン CB ファンド - クラスASC」および「野村マネー マザーファンド」を投資対象とするファンド・オブ・ファンズ方式で運用します。



マザーファンドの運用の方針等については、「第1 ファンドの状況 2 投資方針（参考）マザーファンドの概要」をご参照ください。

販売会社との契約によっては、分配金は税引き後無手数料で再投資されます。

ファンドは、コマーシャル・ペーパー等の短期有価証券ならびに短期金融商品等に直接投資をする場合があります。

#### 委託会社の概況(平成29年6月末現在)

##### ・名称

野村アセットマネジメント株式会社

##### ・本店の所在の場所

東京都中央区日本橋一丁目12番1号

##### ・資本金の額

17,180百万円

##### ・会社の沿革

昭和34年(1959年)12月1日 野村証券投資信託委託株式会社として設立  
 平成9年(1997年)10月1日 投資顧問会社である野村投資顧問株式会社と合併して野村アセット・マネジメント投信株式会社に商号を変更  
 平成12年(2000年)11月1日 野村アセットマネジメント株式会社に商号を変更  
 平成15年(2003年)6月27日 委員会等設置会社へ移行

##### ・大株主の状況

名称	住所	所有株式数	比率
野村ホールディングス株式会社	東京都中央区日本橋一丁目9番1号	5,150,693株	100%

## 2【投資方針】

### (1)【投資方針】

「ノムラ・カレンシー・ファンド - アジアン CB ファンド - クラスASC」受益証券および「野村マネー マザーファンド」受益証券への投資比率は、通常の場合においては、「ノムラ・カレンシー・ファンド - アジアン CB ファンド - クラスASC」受益証券への投資を中心とします。

また、各受益証券への投資比率には特に制限は設けず、各投資対象ファンドの収益性および流動性ならびに当該ファンドの資金動向等を勘案のうえ決定します。

通常の場合において、「ノムラ・カレンシー・ファンド - アジアン CB ファンド - クラスASC」受益証券への投資比率は、概ね90%以上を目処とします。



- ・「ノムラ・カレンシー・ファンド - アジアン CB ファンド - クラスASC」について、詳しくは後述の「(参考)投資対象とする外国投資信託について」をご参照ください。
- ・「野村マネー マザーファンド」について、詳しくは後述の「(参考)マザーファンドの概要」をご参照ください。

資金動向、市況動向等によっては上記のような運用ができない場合があります。

## (2) 【投資対象】

日本を除くアジア諸国・地域の企業が発行する高利回りの転換社債(CB)を実質的な主要投資対象とします。

ファンドは、円建ての外国投資信託である「ノムラ・カレンシー・ファンド - アジアン CB ファンド - クラスASC」受益証券および円建ての国内籍の投資信託である「野村マネー マザーファンド」受益証券を主要投資対象とします。なお、コマーシャル・ペーパー等の短期有価証券ならびに短期金融商品等に直接投資する場合があります。

デリバティブの直接利用は行ないません。

「ノムラ・カレンシー・ファンド - アジアン CB ファンド - クラスASC」の主要投資対象

日本を除くアジア諸国・地域の企業が発行する高利回りの転換社債(CB)を主要投資対象とします。

外国為替予約取引、為替先渡取引、直物為替先渡取引等を利用します。

デリバティブの利用はヘッジ目的に限定しません。

詳しくは後述の「(参考)投資対象とする外国投資信託について」をご覧ください。

「野村マネー マザーファンド」の主要投資対象

円建ての短期有価証券を主要投資対象とします。

デリバティブの使用は、ヘッジ目的に限定します。

運用方針の詳細については後述の「(参考)マザーファンドの概要」をご覧ください。

投資の対象とする資産の種類(約款第15条)

この信託において投資の対象とする資産(本邦通貨表示のものに限ります。)の種類は、次に掲げるものとします。

- 次に掲げる特定資産(「特定資産」とは、投資信託及び投資法人に関する法律第2条第1項で定めるものをいいます。以下同じ。 )
  - 有価証券
  - 約束手形(イに掲げるものに該当するものを除きます。 )
  - 金銭債権(イ及びロに掲げるものに該当するものを除きます。 )

## 2. 次に掲げる特定資産以外の資産

### イ. 為替手形

#### 有価証券の指図範囲(約款第16条第1項)

委託者は、信託金を、円建ての外国投資信託であるノムラ・カレンシー・ファンド - アジアン CB ファンド - クラスASC受益証券および野村アセットマネジメント株式会社を委託者とし、野村信託銀行株式会社を受託者として締結された親投資信託である野村マネー マザーファンド受益証券のほか、次の有価証券（金融商品取引法第2条第2項の規定により有価証券とみなされる同項各号に掲げる権利を除くものとし、本邦通貨表示のものに限ります。）に投資することを指図します。

1. コマーシャル・ペーパーおよび短期社債等
2. 外国または外国の者の発行する証券または証書で、前号の証券の性質を有するもの
3. 国債証券、地方債証券、特別の法律により法人の発行する債券および社債券（新株引受権証券と社債券とが一体となった新株引受権付社債券の新株引受権証券および短期社債等を除きます。）
4. 投資信託または外国投資信託の受益証券（金融商品取引法第2条第1項第10号で定めるものをいいます。）
5. 投資証券、新投資口予約権証券または外国投資証券（金融商品取引法第2条第1項第11号で定めるものをいいます。）
6. 指定金銭信託の受益証券（金融商品取引法第2条第1項第14号で定める受益証券発行信託の受益証券に限ります。）

なお、第3号の証券を以下「公社債」といい、公社債にかかる運用の指図は買い現先取引（売戻し条件付の買い入れ）および債券貸借取引（現金担保付き債券借入れ）に限り行なうことができるものとします。

また、第4号および第5号の証券に係る運用の指図は、委託者が運用の基本方針に沿ったものとして選定した証券であり、かつ、運用の指図を行なうものとして別に定める証券（「別に定める投資信託証券」といいます。）に限り行なうことができるものとします。

#### 金融商品の指図範囲(約款第16条第2項)

委託者は、信託金を、上記 に掲げる有価証券のほか、次に掲げる金融商品（金融商品取引法第2条第2項の規定により有価証券とみなされる同項各号に掲げる権利を含みます。）により運用することを指図することができます。

1. 預金
2. 指定金銭信託（上記 に掲げるものを除く。）
3. コール・ローン
4. 手形割引市場において売買される手形

#### (参考)投資対象とする外国投資信託について

ノムラ・カレンシー・ファンド - アジアン CB ファンド - クラスASC

(ケイマン諸島籍円建外国投資信託)

< 運用の基本方針 >	
主要投資対象	日本を除くアジア諸国・地域の企業が発行する高利回りの転換社債（アジアCB）

投資方針	<ul style="list-style-type: none"> <li>・アジアCBを主要投資対象とし、インカムゲインの確保とキャピタルゲインの獲得を目指して運用を行なうことを基本とします。</li> <li>・銘柄選択にあたっては、最終利回りが市場平均を上回る転換社債を中心に選定します。 購入時点で、償還期日（売却権利が付与されている場合は権利行使日）まで当該転換社債を保有した場合の最終利回りをいいます。</li> <li>・ポートフォリオ構築にあたっては、トップ・ダウン分析とボトム・アップ分析を組み合わせ投資可能銘柄の評価を行ない、固有のモデルを用いて最適化を図ります。</li> <li>・運用の効率化を図るために株式先物や債券先物に投資する場合があります。</li> <li>・一時的な防衛的措置として、短期金融市場商品に投資する場合があります。</li> <li>・株式への転換は行なわないことを基本とします。</li> <li>・株式、社債（転換社債を除く）への直接投資は行なわないことを基本とします。</li> <li>・米ドル建て以外のアジアCBへの投資にあたっては、原則として、当該資産にかかる通貨を売り、米ドルを買う為替取引を行ないます。 クラスは、組入資産について、原則として、米ドルを売り、中国元、インドルピー、インドネシアルピアを買う為替取引を行なうことで、各通貨への投資効果を追求します。</li> </ul>
主な投資制限	<ul style="list-style-type: none"> <li>・同一銘柄の転換社債への投資割合は、原則としてファンドの純資産総額の10%以内とします。</li> <li>・同一発行体の転換社債への投資割合は、原則としてファンドの純資産総額の15%以内とします。</li> <li>・デリバティブの利用はヘッジ目的に限定しません。</li> </ul>
収益分配方針	毎月、原則として安定的な分配を行なうことを基本とします。
償還条項	純資産残高が30億円を下回った場合には、クラスを償還する場合があります。
< 主な関係法人 >	
受託会社	グローバル・ファンズ・トラスト・カンパニー
投資顧問会社	野村アセットマネジメント株式会社
副投資顧問会社	シュローダー・インベストメント・マネージメント（スイス）AG
管理事務代行会社 保管銀行	ノムラ・バンク（ルクセンブルグ）エス・エー
< 管理報酬等 >	
信託報酬	純資産総額の0.80%（年率）
申込手数料	なし
信託財産留保額	1口につき純資産価格の0.3%（当初1口＝1万円）
その他の費用	信託財産に関する租税、組入有価証券の売買時の売買委託手数料、信託事務の処理に要する費用および信託財産の監査に要する費用、外貨建資産の保管などに要する費用、借入金の利息および立替金の利息など。 ファンドの設立に係る費用（1年を超えない期間にわたり償却）。

上記のほか、一般社団法人投資信託協会の定めるファンド・オブ・ファンズ組入投資信託および投資法人の要件を満たしております。

「ノムラ・カレンシー・ファンド - アジアン CB ファンド」のCB運用の体制等について

「ノムラ・カレンシー・ファンド - アジアン CB ファンド」のCBの運用は、シュローダー・インベストメント・マネージメント（スイス）AGが行ないます。

#### < 運用体制 >

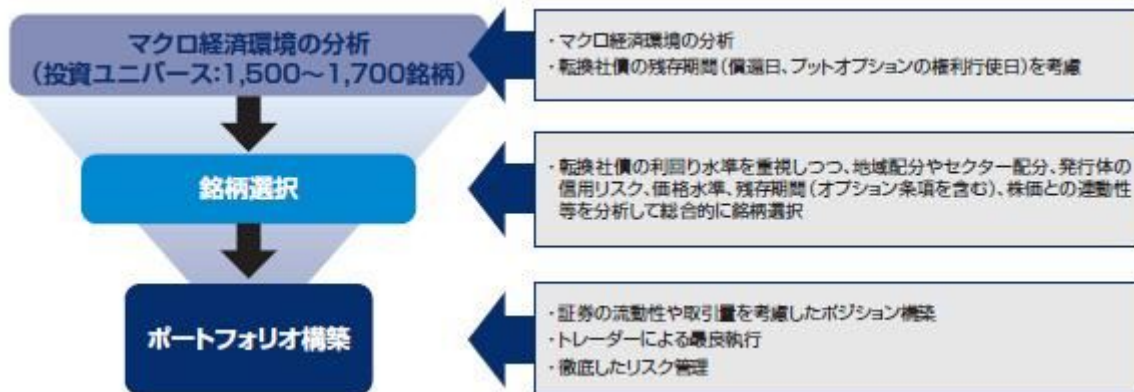
・管理会社は、ファンドに関し、その関連会社であるシュローダー・インベストメント・マネージメント・リミテッド（以下、その関連会社と併せて「シュローダー」または「シュローダー・グループ」といことがあります）を投資運用会社を選任し、ファンドの投資運用業務を委託しています。

・シュローダー・グループは、長年にわたり資産運用業務に従事してきました。その豊富な経験と実績、そして世界的なネットワークを活用し、株式、債券、マルチアセット、オルタナティブ投資など、多様な資産クラスを運用しています。

・シュローダー・グループは、ヨーロッパ、アメリカ、日本、その他アジア、中東をはじめ、世界の主要都市に運用拠点を据えています。運用拠点では、運用スペシャリストであるリサーチ・アナリストが現地の企業を訪問するなど、徹底した調査および分析を遂行しています。こうした情報は、世界各地の他の拠点との間で共有され、リサーチ・アナリストとファンドマネジャーとが密接に連携するグローバル体制のもと、運用に活用しています。運用にあたるシュローダーのスペシャリストであるファンドマネジャーは、豊富な業界経験を有しています。

#### < 運用プロセス >

・CB投資にあたっては、シュローダー・グループの債券アナリストと株式アナリストの双方からの知見をもとに銘柄を厳選し、ファンドマネジャーがポートフォリオを構築します。



#### (参考) マザーファンドの概要

#### 「野村マネー マザーファンド」

#### 運用の基本方針

約款第13条に基づき委託者の定める方針は、次のものとします。

##### 1. 基本方針

この投資信託は、本邦通貨表示の公社債等に投資を行ない、安定した収益と流動性の確保を図ることを目的として運用を行ないます。

##### 2. 運用方法

###### (1) 投資対象

本邦通貨表示の短期有価証券を主要投資対象とします。

###### (2) 投資態度

残存期間の短い公社債やコマーシャル・ペーパー等の短期有価証券への投資により利息等収益の確保を図り、あわせてコール・ローンなどで運用を行なうことで流動性の確保を図ります。

資金動向、市況動向等によっては、上記のような運用ができない場合があります。

###### (3) 投資制限

株式への投資は行ないません。

外貨建資産への投資は行ないません。

有価証券先物取引等は約款第14条の範囲で行ないます。

スワップ取引は約款第15条の範囲で行ないます。

一般社団法人投資信託協会規則に定める合理的な方法により算出した額が、信託財産の純資産総額を超えることとなるデリバティブ取引等（同規則に定めるデリバティブ取引等をいいます。）の利用は行ないません。

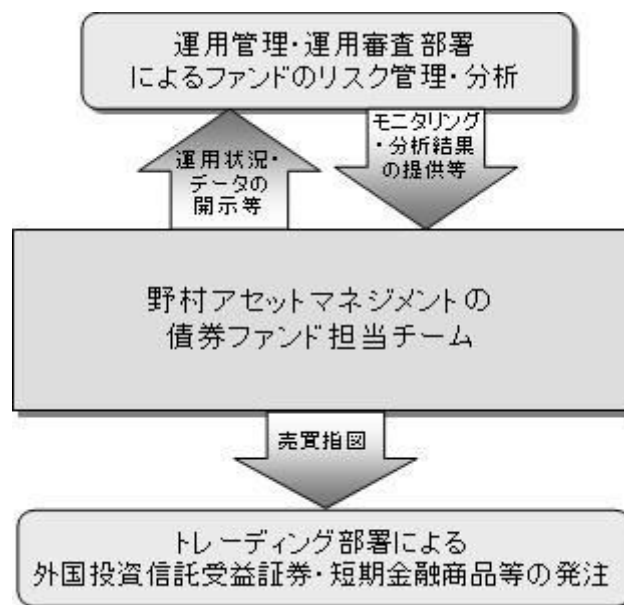
一般社団法人投資信託協会規則に定める一の者に対する株式等エクスポージャー、債券等エクスポージャーおよびデリバティブ等エクスポージャーの信託財産の純資産総額に対する比率は、原則としてそれぞれ10%、合計で20%以内とすることとし、当該比率を超えることとなった場合には、同規則に従い当該比率以内となるよう調整を行なうこととします。

### 「野村マネー マザーファンド」の運用体制等について

経済調査部署による国内外の経済調査および発行体の信用力調査をもとに、運用担当者が債券・短期金融商品等の銘柄選定やポートフォリオの構築を行ないます。運用審査部署がファンドのリスク管理・分析を行ない、モニタリング・分析結果を運用チームに提供します。

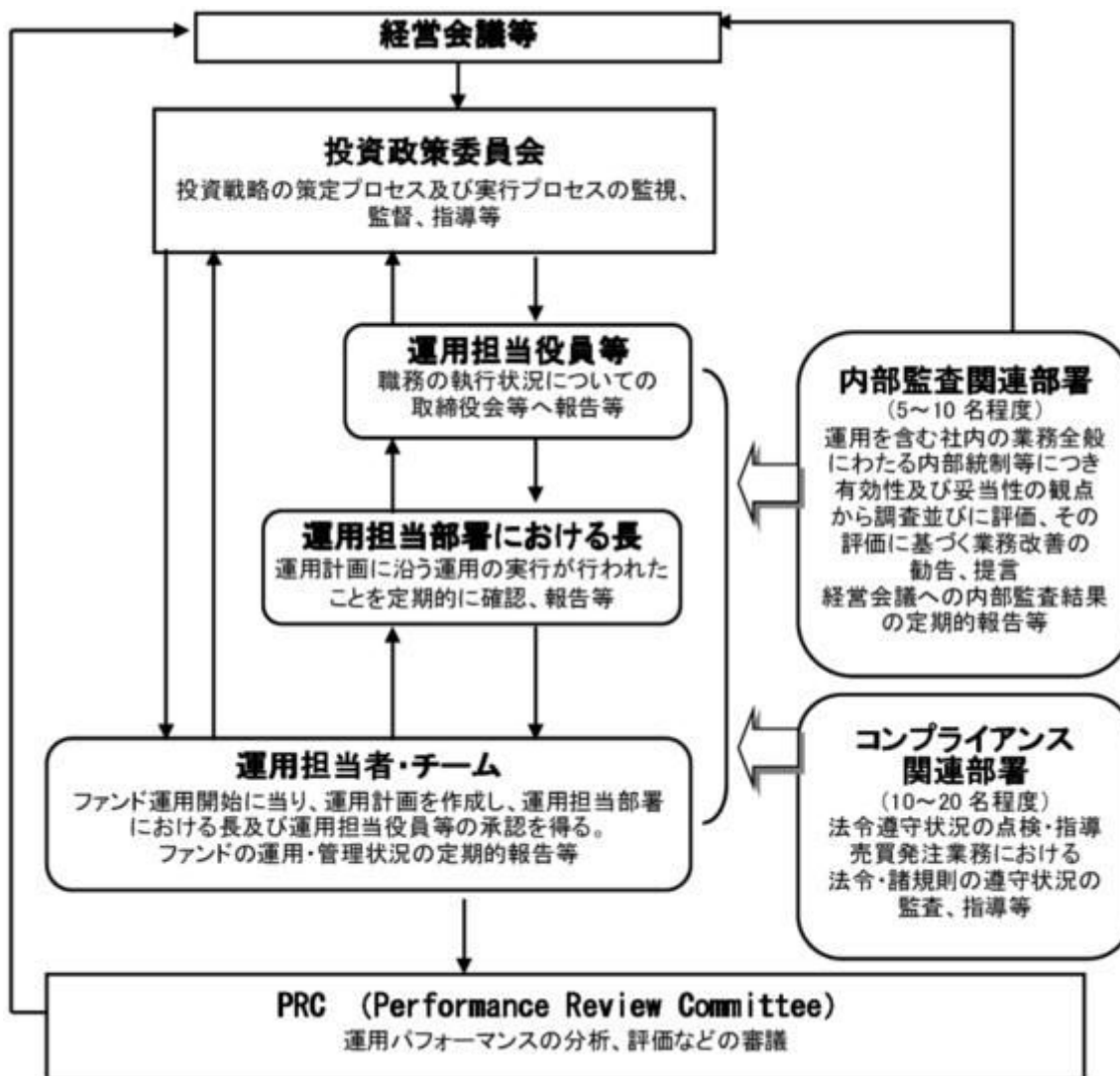
### （3）【運用体制】

ファンドの運用体制は以下の通りです。



当社では、ファンドの運用に関する社内規程として、運用担当者に関する規程並びにスワップ取引、信用リスク管理、資金の借入、外国為替の予約取引等、信用取引等に関して各々、取扱い基準を設けております。

ファンドを含む委託会社における投資信託の内部管理及び意思決定を監督する組織等は以下の通りです。



#### 委託会社によるファンドの関係法人（販売会社を除く）に対する管理体制等

当社では、「受託会社」または受託会社の再信託先に対しては、日々の純資産照合、月次の勘定残高照合などを行っています。また、受託業務の内部統制の有効性についての監査人による報告書を、受託会社より受け取っております。

運用の外部委託を行う場合、「運用の外部委託先」に対しては、外部委託先が行った日々の約定について、投資ガイドラインに沿ったものであるかを確認しています。また、コンプライアンスレポートの提出を義務付け、定期的に管理状況に関する報告を受けています。さらに、外部委託先の管理体制、コンプライアンス体制等について調査ならびに評価を行い、定期的に商品に関する委員会に報告しています。

ファンドの運用体制等は今後変更となる場合があります。

#### （４）【分配方針】

毎月の毎決算時に、原則として以下の方針に基づき分配を行ないます。

分配対象額の範囲は、経費控除後の繰越分を含めた利子・配当等収益と売買益（評価益を含みません。）等の全額とします。

収益分配金額は、上記の範囲内で、委託者が決定するものとし、原則として、利子・配当等収益等を中心に安定分配を行なうことを基本とします。ただし、基準価額水準等によっては、売買益等が中心となる場合や安定分配とならない場合があります。なお、毎年4月および10月の決算時には、上記安

定分配相当額に委託者が決定する額を付加して分配する場合があります。

「原則として、利子・配当等収益等を中心に安定分配を行なう」方針としていますが、これは、運用による収益が安定したものになることや基準価額が安定的に推移すること等を示唆するものではありません。

留保益の運用については、特に制限を設けず、委託者の判断に基づき、元本部分と同一の運用を行ないます。

利子・配当等収益とは、配当金、利子、貸付有価証券に係る品貸料およびこれらに類する収益から支払利息を控除した額で、諸経費、監査費用、当該監査費用に係る消費税等に相当する金額、信託報酬および当該信託報酬に係る消費税等に相当する金額を控除した後その残金を受益者に分配することができます。なお、次期以降の分配金にあてるため、その一部を分配準備積立金として積み立てることができます。

売買益とは、売買損益に評価損益を加減した利益金額で、諸経費、監査費用、当該監査費用に係る消費税等に相当する金額、信託報酬および当該信託報酬に係る消費税等に相当する金額を控除し、繰越欠損金のあるときは、その全額を売買益をもって補てんした後、受益者に分配することができます。

なお、次期以降の分配にあてるため、分配準備積立金として積み立てることができます。

毎計算期末において、信託財産につき生じた損失は、次期に繰り越します。

\* 委託会社の判断により分配を行わない場合もあります。また、将来の分配金の支払いおよびその金額について示唆、保証するものではありません。

## ファンドの決算日

原則として**毎月20日**(休業日の場合は翌営業日)を決算日とします。

## 分配金のお支払い

分配金は、決算日において振替機関等の振替口座簿に記載または記録されている受益者(当該収益分配金にかかる決算日以前において一部解約が行なわれた受益権にかかる受益者を除きます。また、当該収益分配金にかかる決算日以前に設定された受益権で取得申込代金支払前のため販売会社の名義で記載または記録されている受益権については原則として取得申込者として扱います。)に、原則として決算日から起算して5営業日までに支払いを開始します。「自動けいぞく投資コース」をお申込みの場合は、分配金は税引き後無手数料で再投資されますが、再投資により増加した受益権は、振替口座簿に記載または記録されます。

## 分配金に関する留意点

分配金は、預貯金の利息とは異なりファンドの純資産から支払われますので、分配金支払い後の純資産はその相当額が減少することとなり、基準価額が下落する要因となります。

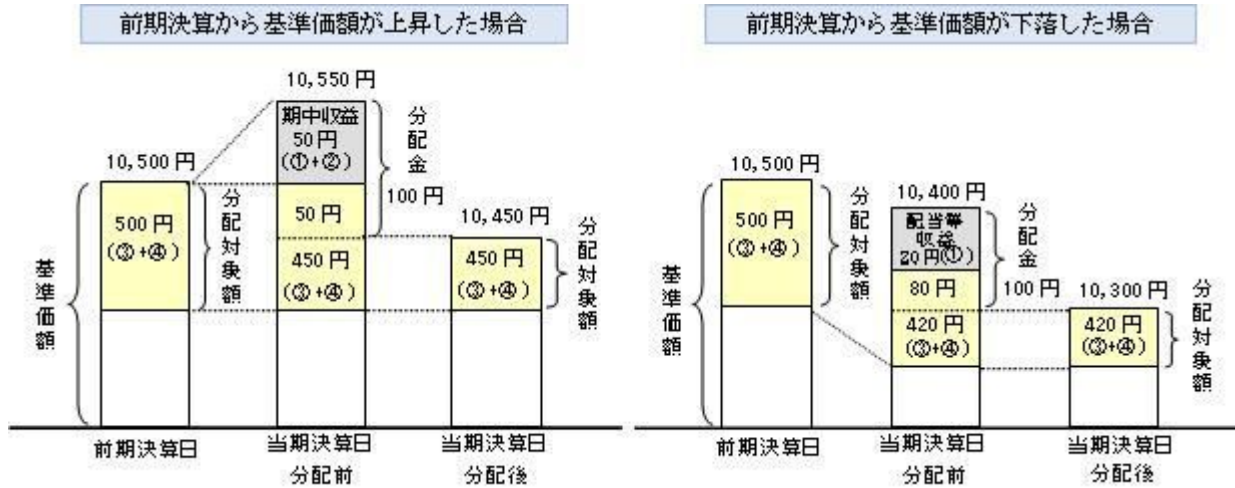


ファンドは、計算期間中に発生した運用収益（経費控除後の配当等収益および評価益を含む売買益）を超えて分配を行なう場合があります。したがって、ファンドの分配金の水準は必ずしも計算期間におけるファンドの収益率を示唆するものではありません。

・ 計算期間中に運用収益があった場合においても、当該運用収益を超えて分配を行なった場合、当期決算日の基準価額は前期決算日の基準価額と比べて下落することになります。

分配金は、分配方針に基づき、分配対象額から支払われます。

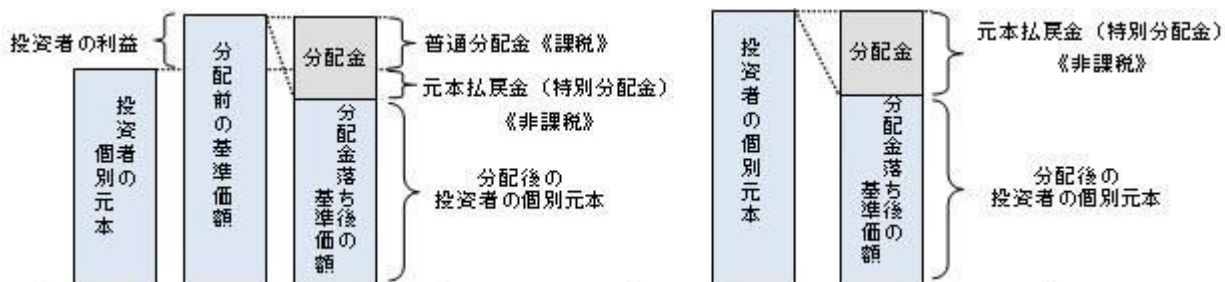
分配対象額とは、 経費控除後の配当等収益 経費控除後の評価益を含む売買益 分配準備積立金 収益調整金です。



投資者の個別元本（追加型投資信託を保有する投資者毎の取得元本）の状況によっては、分配金額の一部または全部が、実質的に元本の一部払戻しに相当する場合があります。ファンド購入後の運用状況により、分配金額より基準価額の値上がり率が小さかった場合も同様です。

普通分配金・・・分配金落ち後の基準価額が投資者の個別元本と同額の場合または投資者の個別元本を上回っている場合には分配金の全額が普通分配金となります。

元本払戻金・・・分配金落ち後の基準価額が投資者の個別元本を下回っている場合には、その下回る部分の額が（特別分配金）元本払戻金（特別分配金）となります。



投資者が元本払戻金（特別分配金）を受け取った場合、分配金発生時にその個別元本から元本払戻金（特別分配金）を控除した額が、その後の投資者の個別元本となります。

（注）普通分配金に対する課税については、後述の「4 手数料等及び税金 (5)課税上の取扱い」をご覧ください。上記はイメージ図であり、実際の分配金額や基準価額について示唆、保証するものではありません。

## （5）【投資制限】

投資信託証券への投資割合（運用の基本方針 2.運用方法 (3)投資制限）

投資信託証券への投資割合には制限を設けません。

外貨建資産への投資割合（運用の基本方針 2.運用方法 (3)投資制限）

外貨建資産への直接投資は行ないません。

デリバティブの使用（運用の基本方針 2.運用方法 (3)投資制限）

デリバティブの直接利用は行ないません。

一般社団法人投資信託協会規則に定める合理的な方法により算出した額が、信託財産の純資産総額を超えることとなるデリバティブ取引等（同規則に定めるデリバティブ取引等をいいます。）の実質的な利用は行ないません。

株式への投資割合（運用の基本方針 2.運用方法 (3)投資制限）

株式への直接投資は行ないません。

同一銘柄の投資信託証券への投資割合（運用の基本方針 2.運用方法 (3)投資制限）

同一銘柄の投資信託証券への投資割合には制限を設けません。

### 公社債の借入れ(約款第19条)

- ( )委託者は、信託財産の効率的な運用に資するため、公社債の借入れの指図をすることができます。なお、当該公社債の借入れを行なうにあたり担保の提供が必要と認めるときは、担保の提供の指図を行なうものとします。
- ( )上記( )の指図は、当該借入れにかかる公社債の時価総額が信託財産の純資産総額の範囲内とします。
- ( )信託財産の一部解約等の事由により、上記( )の借入れにかかる公社債の時価総額が信託財産の純資産総額を超えることとなった場合には、委託者は速やかに、その超える額に相当する借入れた公社債の一部を返還するための指図をするものとします。
- ( )上記( )の借入れにかかる品貸料は信託財産中から支弁します。

### 資金の借入れ(約款第25条)

- ( )委託者は、信託財産の効率的な運用ならびに運用の安定性をはかるため、一部解約に伴う支払資金の手当て（一部解約に伴う支払資金の手当てのために借入れた資金の返済を含みます。）を目的として、または再投資にかかる収益分配金の支払資金の手当てを目的として、資金借入れ（コール市場を通じる場合を含みます。）の指図をすることができます。なお、当該借入金をもって有価証券等の運用は行なわないものとします。
- ( )一部解約に伴う支払資金の手当てにかかる借入期間は、受益者への解約代金支払開始日から信託財産で保有する有価証券等の売却代金の受渡日までの間または受益者への解約代金支払開始日から信託財産で保有する有価証券等の解約代金入金日までの間もしくは受益者への解約代金支払開始日から信託財産で保有する有価証券等の償還金の入金日までの期間が5営業日以内である場合の当該期間とし、資金借入額は当該有価証券等の売却代金、有価証券等の解約代金および有価証券等の償還金の合計額を限度とします。ただし、資金の借入額は、借入れ指図を行なう日における信託財産の純資産総額の10%を超えないこととします。
- ( )収益分配金の再投資にかかる借入期間は信託財産から収益分配金が支弁される日からその翌営業日までとし、資金借入額は収益分配金の再投資額を限度とします。
- ( )借入金の利息は信託財産中より支弁します。

## 3【投資リスク】

### 基準価額の変動要因

ファンドの基準価額は、投資を行なっている有価証券等の値動きによる影響を受けますが、これらの運用による損益はすべて投資者の皆様に帰属します。

したがって、ファンドにおいて、投資者の皆様の投資元金は保証されているものではなく、基準価額の下落により、損失を被り、投資元金が割り込むことがあります。なお、投資信託は預貯金と異なります。

### [債券価格変動リスク]

債券（公社債等）は、市場金利や信用度の変動により価格が変動します。ファンドは実質的に債券に投資を行ないますので、これらの影響を受けます。また、ファンドが実質的に投資を行なう転換社債は、転換等対象株式の株価変動の影響も受けます。特に、ファンドの実質的な投資対象に含まれる格付けの低い転換社債については、格付けの高い転換社債に比べ、価格が大きく変動する可能性や組入債券の元利金の支払遅延および支払不履行などが生じるリスクが高いと想定されます。また、ファンドの実質的な投資対象に含まれる新興国の債券価格の変動は、先進国以上に大きいものになることが

予想されます。

#### [ 為替変動リスク ]

ファンドは、投資対象である外国投資信託の組入資産（米ドルベース）について、原則として、米ドルを売り、中国元、インドルピー、インドネシアルピアを買う為替取引を行ないますので、各通貨の対円での為替変動の影響を受けます。ただし、外国投資信託の組入資産（米ドルベース）の額と当該為替取引における米ドル売りの額は必ずしも一致しないため、期待した投資効果が得られない場合があります。その場合、米ドルの対円での為替変動の影響も受けることとなります。

米ドル建て以外の資産に投資を行ない、当該資産にかかる通貨売り、米ドル買いの為替取引を行なった場合も含まれます。

米ドル建て以外の資産に投資を行なった場合は、原則として当該資産にかかる通貨を売り、米ドルを買う為替取引を行ないますが、当該資産の額と当該資産にかかる通貨の売りの額は必ずしも一致しないため、当該資産にかかる通貨の対円での為替変動の影響を受ける場合もあります。

ファンドが対象とする新興国の通貨（中国元、インドルピー、インドネシアルピア）については、先進国の通貨に比べ流動性が低い状況となる可能性が高く、その結果、当該通貨の為替変動は先進国以上に大きいものになることも想定されます。

また、これらの通貨の金利が当該組入資産にかかる通貨の金利より低い場合、為替取引によるコスト（金利差相当分の費用）がかかるため、基準価額の変動要因となります。

基準価額の変動要因は上記に限定されるものではありません。

#### その他の留意点

ファンドのお取引に関しては、金融商品取引法第37条の6の規定（いわゆるクーリング・オフ）の適用はありません。

資金動向、市況動向等によっては、また、不慮の出来事等が起きた場合には、投資方針に沿った運用ができない場合があります。

ファンドが実質的に組み入れる有価証券の発行体において、利払いや償還金の支払いが滞る可能性があります。

有価証券への投資等ファンドにかかる取引にあたっては、取引の相手方の倒産等により契約が不履行になる可能性があります。

ファンドが投資対象とする外国投資信託受益証券が存続しないこととなる場合は、当該ファンドを繰上償還させます。

投資対象とするマザーファンドにおいて、他のベビーファンドの資金変動等に伴う売買等が生じた場合などには、ファンドの基準価額に影響を及ぼす場合があります。

金融商品取引所等における取引の停止（個別銘柄の売買停止等を含みます。）、外国為替取引の停止、決済機能の停止その他やむを得ない事情（実質的な投資対象国における非常事態による市場の閉鎖もしくは流動性の極端な減少等）があるときは、信託約款の規定に従い、委託会社の判断でファンドの購入・換金の各受付けを中止すること、および既に受付けた購入・換金の各受付けを取り消す場合があります。

外国投資信託の組入資産について為替取引を行なう一部の新興国の為替市場においては、内外の為替取引の自由化が実施されておらず、実際の現地通貨での金銭の受渡に制約があるため、ファンドはNDF（ノン・デリバブル・フォワード）を用いる場合があります。

NDFの取引価格の値動きと、実際の為替市場の値動きは、需給などの市況や規制等により大きく乖離する場

合があり、その結果、ファンドの投資成果は、実際の為替市場や、金利市場の動向から想定されるものから大きく乖離する場合があります。なお、今後、NDFが利用できなくなった場合、ファンドの投資方針に沿った運用ができなくなる場合があります。

NDFとは、為替取引を行なう場合に利用する直物為替先渡取引の一種で、当該国の通貨を用いず、米ドルまたはその他の主要な通貨によって差金決済する取引をいいます。

店頭デリバティブ取引等の金融取引に関して、国際的に規制の強化が行なわれており、ファンドが実質的に活用する当該金融取引が当該規制強化等の影響を受け、当該金融取引を行なうための担保として現金等を提供する必要がある場合があります。その場合、追加的に現金等を保有するため、ファンドの実質的な主要投資対象の組入比率が下がり、高位に組入れた場合に期待される投資効果が得られないことが想定されます。また、その結果として、実質的な主要投資対象を高位に組入れた場合と比べてファンドのパフォーマンスが悪化する場合があります。

## 委託会社におけるリスクマネジメント体制

### リスク管理関連の委員会

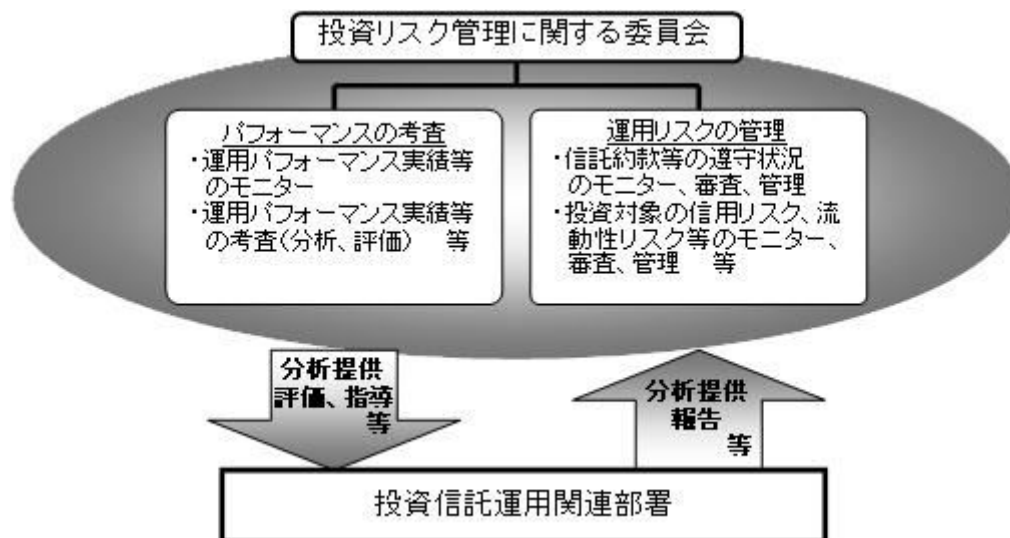
#### パフォーマンスの考査

投資信託の信託財産についてパフォーマンスに基づいた定期的な考査（分析、評価）の結果の報告、審議を行ないます。

#### 運用リスクの管理

投資信託の信託財産の運用リスクを把握、管理し、その結果に基づき運用部門その他関連部署への是正勧告を行なうことにより、適切な管理を行ないます。

### リスク管理体制図



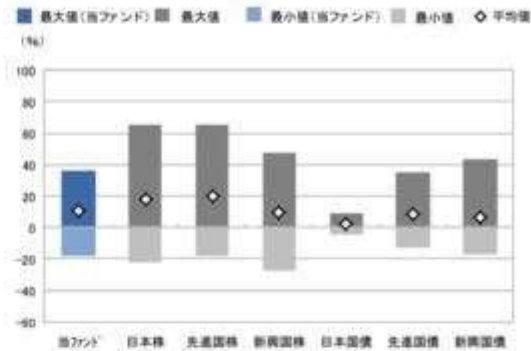
投資リスクに関する管理体制等は今後変更となる場合があります。

## リスクの定量的比較

(2012年7月末～2017年6月末:月次)

〈ファンドの年間騰落率および分配金再投資基準価額の推移〉

〈ファンドと代表的な資産クラスとの騰落率の比較〉



	当ファンド	日本株	先進国株	新興国株	日本国債	先進国債	新興国債
最大値(%)	36.1	65.0	65.7	47.4	9.3	34.9	43.7
最小値(%)	△ 17.5	△ 22.0	△ 17.5	△ 27.4	△ 4.0	△ 12.3	△ 17.4
平均値(%)	10.8	18.0	20.3	10.0	2.7	9.0	6.2

- 分配金再投資基準価額は、税引前の分配金を再投資したものとみなして計算したものです。2012年7月末を10,000として指数化しております。
- 年間騰落率は、2012年7月から2017年6月の5年間の各月末における1年間の騰落率を表示したものです。

- 全ての資産クラスが当ファンドの投資対象とは限りません。
- 2012年7月から2017年6月の5年間の各月末における1年間の騰落率の最大値・最小値・平均値を表示したものです。
- 決算日に対応した数値とは異なります。
- 当ファンドは分配金再投資基準価額の騰落率です。

※分配金再投資基準価額は、税引前の分配金を再投資したものとみなして計算しており、実際の基準価額と異なる場合があります。

## ＜代表的な資産クラスの指数＞

- 日本株：東証株価指数(TOPIX)(配当込み)
- 先進国株：MSCI-KOKUSAI指数(配当込み、円ベース)
- 新興国株：MSCIエマージング・マーケット・インデックス(配当込み、円ベース)
- 日本国債：NOMURA-BPI国債
- 先進国債：シティ世界国債インデックス(除く日本、ヘッジなし・円ベース)
- 新興国債：JPモルガン・ガバメント・ボンド・インデックス・エマージング・マーケット・グローバル・ディバースファイド(円ベース)

## ■代表的な資産クラスの指数の著作権等について■

- 東証株価指数(TOPIX)(配当込み)・・・東証株価指数(TOPIX)(配当込み)は、株式会社東京証券取引所(株東京証券取引所)の知的財産であり、指数の算出、指数値の公表、利用など同指数に関するすべての権利は、株東京証券取引所が有しています。なお、本商品は、株東京証券取引所により提供、保証又は販売されるものではなく、株東京証券取引所は、ファンドの発行又は売買に起因するいかなる損害に対しても、責任を有しません。
- MSCI-KOKUSAI指数(配当込み、円ベース)、MSCIエマージング・マーケット・インデックス(配当込み、円ベース)・・・MSCI-KOKUSAI指数(配当込み、円ベース)、MSCIエマージング・マーケット・インデックス(配当込み、円ベース)は、MSCIが開発した指数です。同指数に対する著作権、知的所有権その他一切の権利はMSCIに帰属します。またMSCIは、同指数の内容を変更する権利および公表を停止する権利を有しています。
- NOMURA-BPI国債・・・NOMURA-BPI国債の知的財産権は、野村證券株式会社に帰属します。なお、野村證券株式会社は、NOMURA-BPI国債の正確性、完全性、信頼性、有用性を保証するものではなく、NOMURA-BPI国債を用いて行われる野村アセットマネジメント株式会社の事業活動、サービスに関し一切責任を負いません。
- シティ世界国債インデックス(除く日本、ヘッジなし・円ベース)・・・「シティ世界国債インデックス(除く日本、ヘッジなし・円ベース)」は、Citigroup Index LLCが開発した日本を除く世界主要国の国債の総合投資収益を各市場の時価総額で加重平均した債券インデックスで、Citigroup Index LLCの知的財産であり、指数に関するすべての権利は、Citigroup Index LLCが有しています。
- JPモルガン・ガバメント・ボンド・インデックス・エマージング・マーケット・グローバル・ディバースファイド(円ベース)・・・「JPモルガン・ガバメント・ボンド・インデックス・エマージング・マーケット・グローバル・ディバースファイド(円ベース)」(ここでは「指数」とよびます)についてここに提供された情報は、指数のレベルも含め、但しそれに限定することなく、情報としてのみ使用されるものであり、金融商品の売買を勧誘、何らかの売買の公式なコンファメーション、或いは指数に関連する何らかの商品の価格や値段を決めるものでもありません。また、投資戦略や税金における会計アドバイスを法的に推奨するものでもありません。ここに含まれる市場価格、データ、その他の情報は確かなものと考えられますが、JP Morgan Chase & Co. 及びその子会社(以下、JPM)がその完全性や正確性を保証するものではありません。含まれる情報は通知なしに変更されることがあります。過去のパフォーマンスは将来のリターンを示唆するものではありません。本資料に含まれる発行体の金融商品について、JPMやその従業員がロング・ショート両方を含めてポジションを持ったり、売買を行ったり、またはマーケットメイクを行ったりすることがあり、また、発行体の引受人、プレースメント・エージェンシー、アドバイザー、または買主になっている可能性もあります。米国のJP Morgan Securities LLC(ここでは「JPMSLLC」と呼びます)は、指数に関する証券、金融商品または取引(ここでは「プロダクト」と呼びます)についての奨励、保障または販売促進を行いません。証券或いは金融商品全般、或いは特にプロダクトへの投資の推奨について、また金融市場における投資機会を指数に連動させる或いはそれを目的とする推奨の可否について、指数スポンサーは一切の表明または保証、或いは伝達または手続を行なうものではありません。指数スポンサーはプロダクトについての管理、マーケティング、トレーディングに関する義務または法的責任を負いません。指数は信用できると考えられる情報によって算出されていますが、その完全性や正確性、また指数に付随する情報について保証するものではありません。指数は指数スポンサーが保有する財産であり、その財産権はすべて指数スポンサーに帰属します。JPMSLLCはNASDAQ, NYSE, SIPCの会員です。JPMorganはJP Morgan Chase Bank, NA, JPML, J.P. Morgan Securities PLC., またはその関係会社が投資銀行業務を行う際に使用する名称です。

(出所：株式会社野村総合研究所、Citigroup Index LLC 他)

## 4【手数料等及び税金】

## (1)【申込手数料】

取得申込日の翌営業日の基準価額に、3.78%(申込手数料および当該申込手数料にかかる消費税等に相当

する率)(税抜3.5%)以内で販売会社が独自に定める率を乗じて得た額とします。

詳しくは、販売会社にお問い合わせ下さい。販売会社については、「サポートダイヤル」までお問い合わせ下さい。

収益分配金を再投資する場合には無手数料とします。

購入時手数料は、商品及び関連する投資環境の説明および情報提供等、ならびに購入に関する事務コストの対価として、購入時に頂戴するものです。

## (2) 【換金（解約）手数料】

換金手数料はありません。

## (3) 【信託報酬等】

信託報酬の総額は、ファンドの計算期間を通じて毎日、ファンドの純資産総額に年10,000分の100.44(税抜年10,000分の93)の率を乗じて得た額とします。

また、信託報酬の配分について次の通り(税抜)とします。なお、委託会社は信託報酬総額から、販売会社分および受託会社分を控除した分とします。

< 委託会社 >	< 販売会社 >	< 受託会社 >
年10,000分の35	年10,000分の55	年10,000分の3

ファンドの信託報酬は、毎計算期末または信託終了のときファンドから支払われます。

なお、この他にファンドが投資対象とする外国投資信託に関しても信託報酬等がかかります。

### (参考)ファンドが投資対象とする外国投資信託の信託報酬

外国投資信託の名称	信託報酬率(年率)
ノムラ・カレンシー・ファンド - アジアン CB ファンド - クラスASC	0.80%

上記の他、信託財産に関する租税、組入る有価証券の売買時の売買委託手数料、信託事務の処理に要する費用および信託財産の監査に要する費用、外貨建資産の保管などに要する費用、借入金の利息および立替金の利息などを負担する場合があります。また、ファンドの設立に係る費用はファンドが負担し、1年を超えない期間にわたり償却します。なお、申込手数料はかかりません。

ファンドの信託報酬にファンドが投資対象とする外国投資信託の信託報酬を加えた、受益者が実質的に負担する信託報酬率について、通常の場合においてはノムラ・カレンシー・ファンド - アジアン CB ファンド - クラスASC受益証券への投資比率は、概ね90%以上を目処としますので、概算値は以下の通りです。ただし、この値はあくまでも実質的な信託報酬の目安であり、ファンドの実際の投資信託証券の組入れ状況によっては、実質的な信託報酬は変動します。

実質的な信託報酬率(税込・年率)の概算値
1.8044%程度

### 支払先の役務の内容

< 委託会社 >	< 販売会社 >	< 受託会社 >
----------	----------	----------

ファンドの運用とそれに伴う調査、受託会社への指図、法定書面等の作成、基準価額の算出等	購入後の情報提供、運用報告書等各種書類の送付、口座内でのファンドの管理および事務手続き等	ファンドの財産の保管・管理、委託会社からの指図の実行等
--	--	-----------------------------

#### （４）【その他の手数料等】

ファンドにおいて一部解約に伴う支払資金の手当て等を目的として資金借入れの指図を行なった場合、当該借入金の利息はファンドから支払われます。

ファンドに関する租税、信託事務の処理に要する諸費用および受託者の立替えた立替金の利息は、受益者の負担とし、ファンドから支払われます。

ファンドに関する組入有価証券の売買の際に発生する売買委託手数料、売買委託手数料に係る消費税等に相当する金額は信託財産から支払われます。

監査法人等に支払うファンドの監査に係る費用および当該監査費用に係る消費税等に相当する金額は、信託報酬支払いのときに信託財産から支払われます。

ファンドにおいて一部解約の実行に伴い、信託財産留保額 をご負担いただきます。信託財産留保額は、基準価額に0.3%の率を乗じて得た額を1口あたりに換算して、換金する口数に応じてご負担いただきます。

「信託財産留保額」とは、償還時まで投資を続ける投資家との公平性の確保やファンド残高の安定的な推移を図るため、クローズド期間の有無に関係なく、信託期間満了前の解約に対し解約者から徴収する一定の金額をいい、信託財産に繰り入れられます。

\* これらの費用等の中には、運用状況等により変動するものがあり、事前に料率、上限額等を表示することができないものがあります。

#### （５）【課税上の取扱い】

課税上は、株式投資信託として取扱われます。

個人、法人別の課税について

個人の投資家に対する課税

< 収益分配金に対する課税 >

分配金のうち課税扱いとなる普通分配金については、20.315% (国税(所得税及び復興特別所得税) 15.315%および地方税5%)の税率による源泉徴収が行なわれます。なお、確定申告により、申告分離課税もしくは総合課税のいずれかを選択することもできます。

なお、配当控除は適用されません。

< 換金(解約)時および償還時の差益(譲渡益)に対する課税 >

換金(解約)時および償還時の差益(譲渡益)については、申告分離課税により20.315%(国税15.315%および地方税5%)の税率が適用され、源泉徴収口座を選択した場合は20.315%の税率により源泉徴収が行なわれます。

損益通算について

以下の所得間で損益通算が可能です。上場株式等の配当所得については申告分離課税を選択したものに限りです。

《利子所得》	《上場株式等に係る譲渡所得等》 <sup>(注2)</sup>	《配当所得》
・特定公社債 <sup>(注1)</sup> の利子 ・公募公社債投資信託の収益分配金	特定公社債、公募公社債投資信託、上場株式、公募株式投資信託の ・譲渡益 ・譲渡損	・上場株式の配当 ・公募株式投資信託の収益分配金

(注1)「特定公社債」とは、国債、地方債、外国国債、公募公社債、上場公社債、平成27年12月31日以前に発行された公社債（同族会社が発行した社債を除きます。）などの一定の公社債をいいます。

(注2)株式等に係る譲渡所得等について、上場株式等に係る譲渡所得等とそれ以外の株式等に係る譲渡所得等に区分し、別々の分離課税制度とすることとされ、原則として、これら相互の通算等ができないこととされました。

上場株式、公募株式投資信託は税法上、少額投資非課税制度「愛称：NISA（ニーサ）」の適用対象です。NISAをご利用の場合、毎年、一定額の範囲で新たに購入した公募株式投資信託などから生じる配当所得及び譲渡所得が一定期間非課税となります。他の口座で生じた配当所得や譲渡所得との損益通算はできません。販売会社で非課税口座を開設するなど、一定の条件に該当する方が対象となります。詳しくは、販売会社にお問い合わせください。

#### 法人の投資家に対する課税

分配金のうち課税扱いとなる普通分配金ならびに換金（解約）時および償還時の個別元本超過額については、15.315%（国税15.315%）の税率で源泉徴収が行なわれます。なお、地方税の源泉徴収はありません。

源泉税は所有期間に応じて法人税額から控除

税金の取扱いの詳細については税務専門家等にご確認されることをお勧めします。

#### 換金（解約）時および償還時の課税について

##### [ 個人の投資家の場合 ]

換金（解約）時および償還時の差益 については、譲渡所得とみなして課税が行われます。

換金（解約）時および償還時の価額から取得費（申込手数料（税込）を含む）を控除した利益を譲渡益として課税対象となります。

##### [ 法人の投資家の場合 ]

換金（解約）時および償還時の個別元本超過額が源泉徴収の対象（配当所得）となります。

なお、買取りによるご換金について、詳しくは販売会社にお問い合わせください。

#### 個別元本について

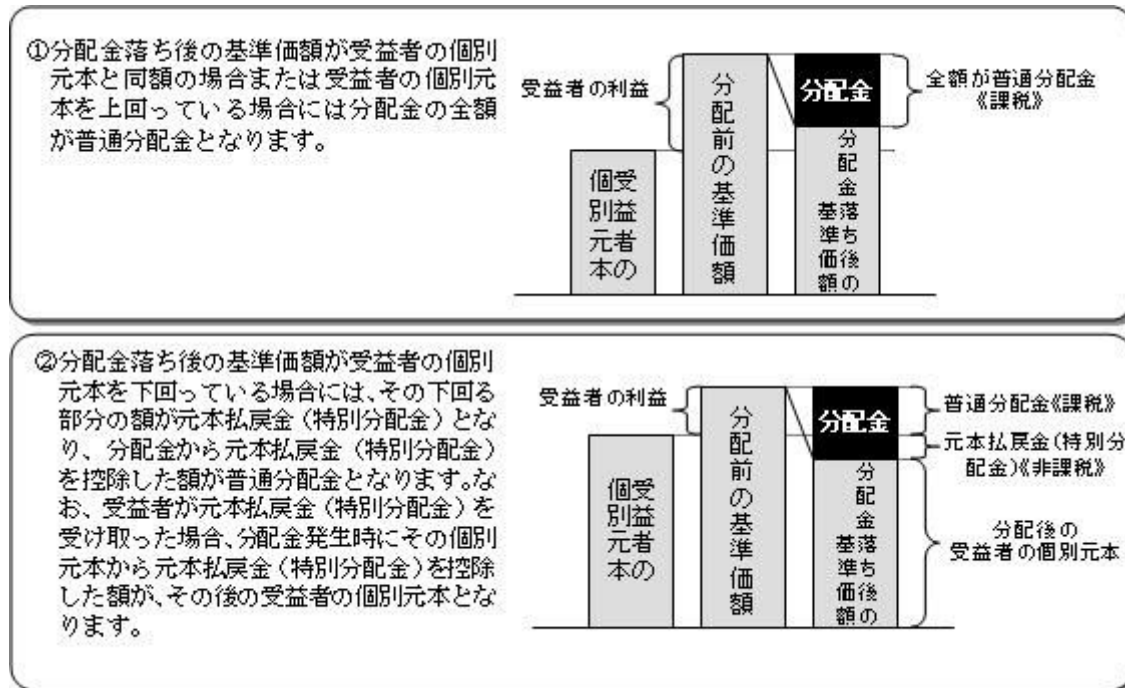
追加型投資信託を保有する受益者毎の取得元本をいいます。

受益者が同一ファンドの受益権を複数回取得した場合や受益者が元本払戻金（特別分配金）を受け取った場合などには、当該受益者の個別元本が変わりますので、詳しくは販売会社へお問い合わせください。

#### 分配金の課税について

分配金には、課税扱いとなる「普通分配金」と、非課税扱いとなる「元本払戻金（特別分配金）」（受

益者毎の元本の一部払戻しに相当する部分）があります。



上図はあくまでもイメージ図であり、個別元本や基準価額、分配金の各水準等を示唆するものではありません。

税法が改正された場合等は、上記「(5)課税上の取扱い」の内容（平成29年6月末現在）が変更になる場合があります。

## 5【運用状況】

以下は平成29年 6月30日現在の運用状況であります。

また、投資比率とはファンドの純資産総額に対する当該資産の時価比率をいいます。

### (1)【投資状況】

野村アジアC B投信（毎月分配型）

資産の種類	国/地域	時価合計（円）	投資比率（％）
投資信託受益証券	ケイマン諸島	5,656,881,702	98.96
親投資信託受益証券	日本	1,003,046	0.01
現金・預金・その他資産（負債控除後）		58,126,521	1.01
合計（純資産総額）		5,716,011,269	100.00

(参考) 野村マネー マザーファンド

資産の種類	国/地域	時価合計（円）	投資比率（％）
-------	------	---------	---------

地方債証券	日本	481,507,008	2.72
特殊債券	日本	4,541,444,450	25.68
社債券	日本	6,537,208,686	36.97
コマーシャルペーパー	日本	899,993,268	5.09
現金・預金・その他資産(負債控除後)		5,220,500,602	29.52
合計(純資産総額)		17,680,654,014	100.00

## (2) 【投資資産】

## 【投資有価証券の主要銘柄】

## 野村アジアCB投信(毎月分配型)

順位	国/地域	種類	銘柄名	数量	簿価単価(円)	簿価金額(円)	評価単価(円)	評価金額(円)	投資比率(%)
1	ケイマン諸島	投資信託受益証券	ノムラ・カレンシー・ファンド - アジアン CB ファンド - クラスASC	948,982	5,856	5,557,238,592	5,961	5,656,881,702	98.96
2	日本	親投資信託受益証券	野村マネー マザーファンド	982,608	1.0208	1,003,046	1.0208	1,003,046	0.01

## 種類別及び業種別投資比率

種類	投資比率(%)
投資信託受益証券	98.96
親投資信託受益証券	0.01
合計	98.98

## (参考) 野村マネー マザーファンド

順位	国/地域	種類	銘柄名	数量	簿価単価(円)	簿価金額(円)	評価単価(円)	評価金額(円)	利率(%)	償還期限	投資比率(%)
1	日本	社債券	関西電力 第486回	1,386,000,000	100.05	1,386,776,434	100.05	1,386,776,434	0.821	2017/7/25	7.84
2	日本	特殊債券	しんきん中金債券 利付第274回	1,000,000,000	100.07	1,000,762,894	100.07	1,000,762,894	0.3	2017/9/27	5.66
3	日本	社債券	みずほコーポレート銀行 第30回特定社債 間限定同順位特約付	1,000,000,000	100.02	1,000,267,447	100.02	1,000,267,447	0.34	2017/7/25	5.65
4	日本	特殊債券	農林債券 利付第746回い号	800,000,000	100.02	800,217,113	100.02	800,217,113	0.35	2017/7/27	4.52
5	日本	社債券	東日本旅客鉄道 第7回社債 間限定同順位特約付	600,000,000	100.50	603,001,610	100.50	603,001,610	3.3	2017/8/25	3.41
6	日本	特殊債券	住宅金融支援機構債券 財投機関債第5回	600,000,000	100.28	601,712,508	100.28	601,712,508	2.01	2017/8/21	3.40

7	日本	特殊債券	首都高速道路 第11回	500,000,000	100.12	500,641,552	100.12	500,641,552	0.279	2017/12/20	2.83
8	日本	社債券	トヨタ自動車 第12回社債間 限定同等特約付	500,000,000	100.07	500,363,392	100.07	500,363,392	0.317	2017/9/20	2.83
9	日本	社債券	三菱地所 第8 1回担保提供制 限等財務上特約 無	400,000,000	100.15	400,624,542	100.15	400,624,542	2.045	2017/7/28	2.26
10	日本	特殊債券	商工債券 利付 (3年)第17 9回	400,000,000	100.08	400,325,010	100.08	400,325,010	0.14	2017/12/27	2.26
11	日本	特殊債券	農林債券 利付 第747回い号	370,000,000	100.05	370,185,507	100.05	370,185,507	0.35	2017/8/25	2.09
12	日本	社債券	九州電力 第4 17回	340,000,000	100.09	340,316,862	100.09	340,316,862	0.641	2017/8/25	1.92
13	日本	社債券	四国電力 第2 65回	300,000,000	100.26	300,805,743	100.26	300,805,743	1.79	2017/8/25	1.70
14	日本	社債券	みずほコーポ レート銀行 第 31回特定社債 間限定同順位特 約付	300,000,000	100.10	300,310,728	100.10	300,310,728	0.33	2017/10/25	1.69
15	日本	社債券	東海旅客鉄道 第3回	200,000,000	100.92	201,848,593	100.92	201,848,593	2.825	2017/10/30	1.14
16	日本	社債券	みずほコーポ レート銀行 第 7回特定社債間 限定同順位特約 付	200,000,000	100.15	200,314,695	100.15	200,314,695	2.08	2017/7/27	1.13
17	日本	社債券	三菱商事 第6 6回担保提供制 限等財務上特約 無	200,000,000	100.15	200,310,628	100.15	200,310,628	2.08	2017/7/28	1.13
18	日本	社債券	四国電力 第2 76回	200,000,000	100.13	200,270,737	100.13	200,270,737	0.592	2017/9/25	1.13
19	日本	社債券	電源開発 第3 4回社債間限定 同順位特約付	200,000,000	100.12	200,244,286	100.12	200,244,286	0.592	2017/9/20	1.13
20	日本	特殊債券	商工債券 利付 第748回い号	200,000,000	100.07	200,142,925	100.07	200,142,925	0.3	2017/9/27	1.13
21	日本	社債券	三井住友ファイ ナンス&リー ス 第5回社債 間限定同順位特 約付	200,000,000	100.03	200,068,528	100.03	200,068,528	0.381	2017/7/31	1.13
22	日本	特殊債券	商工債券 利付 (3年)第17 4回	200,000,000	100.01	200,034,287	100.01	200,034,287	0.15	2017/7/27	1.13
23	日本	コマーシャル ペーパー	三井住友 F & L	200,000,000		199,998,504		199,998,504			1.13
24	日本	コマーシャル ペーパー	三井住友 F & L	200,000,000		199,998,504		199,998,504			1.13
25	日本	コマーシャル ペーパー	三井住友 F & L	200,000,000		199,998,504		199,998,504			1.13
26	日本	コマーシャル ペーパー	三井住友 F & L	200,000,000		199,998,504		199,998,504			1.13
27	日本	地方債証券	岐阜県 公募平 成19年度第1 回	150,000,000	100.59	150,886,500	100.59	150,886,500	1.87	2017/10/26	0.85
28	日本	特殊債券	東日本高速道 路 第18回	130,000,000	100.09	130,122,874	100.09	130,122,874	0.387	2017/9/20	0.73
29	日本	社債券	関西電力 第4 00回	100,000,000	100.46	100,466,376	100.46	100,466,376	3.1	2017/8/25	0.56
30	日本	社債券	東日本旅客鉄 道 第50回社 債間限定同順位 特約付	100,000,000	100.41	100,418,344	100.41	100,418,344	1.86	2017/9/20	0.56

## 種類別及び業種別投資比率

種類	投資比率(%)
地方債証券	2.72
特殊債券	25.68
社債券	36.97
コマーシャルペーパー	5.09
合 計	70.47

## 【投資不動産物件】

野村アジア C B 投信（毎月分配型）

該当事項はありません。

（参考）野村マネー マザーファンド

該当事項はありません。

## 【その他投資資産の主要なもの】

野村アジア C B 投信（毎月分配型）

該当事項はありません。

（参考）野村マネー マザーファンド

該当事項はありません。

## (3) 【運用実績】

## 【純資産の推移】

野村アジア C B 投信（毎月分配型）

平成29年6月末日及び同日前1年以内における各月末並びに下記特定期間末の純資産の推移は次の通りです。

		純資産総額（百万円）		1口当たり純資産額(円)	
		（分配落）	（分配付）	（分配落）	（分配付）
第1特定期間	(2010年11月22日)	76,395	77,180	0.9736	0.9836
第2特定期間	(2011年 5月20日)	100,550	101,619	0.9408	0.9508
第3特定期間	(2011年11月21日)	51,078	51,799	0.7080	0.7180
第4特定期間	(2012年 5月21日)	35,370	35,779	0.6906	0.6986
第5特定期間	(2012年11月20日)	23,920	24,130	0.6838	0.6898
第6特定期間	(2013年 5月20日)	20,308	20,452	0.8462	0.8522

第7特定期間	(2013年11月20日)	12,901	12,969	0.7608	0.7648
第8特定期間	(2014年 5月20日)	10,294	10,346	0.7966	0.8006
第9特定期間	(2014年11月20日)	9,606	9,649	0.8899	0.8939
第10特定期間	(2015年 5月20日)	9,261	9,300	0.9542	0.9582
第11特定期間	(2015年11月20日)	8,011	8,046	0.9161	0.9201
第12特定期間	(2016年 5月20日)	6,412	6,445	0.7941	0.7981
第13特定期間	(2016年11月21日)	5,908	5,938	0.7995	0.8035
第14特定期間	(2017年 5月22日)	5,582	5,609	0.8299	0.8339
	2016年 6月末日	5,902		0.7414	
	7月末日	6,064		0.7729	
	8月末日	5,914		0.7659	
	9月末日	5,759		0.7643	
	10月末日	5,821		0.7837	
	11月末日	5,970		0.8126	
	12月末日	5,984		0.8345	
	2017年 1月末日	5,925		0.8351	
	2月末日	5,794		0.8303	
	3月末日	5,713		0.8325	
	4月末日	5,693		0.8401	
	5月末日	5,657		0.8320	
	6月末日	5,716		0.8461	

## 【分配の推移】

## 野村アジア C B 投信（毎月分配型）

	計算期間	1口当たりの分配金
第1特定期間	2010年 6月 3日～2010年11月22日	0.0500円
第2特定期間	2010年11月23日～2011年 5月20日	0.0600円
第3特定期間	2011年 5月21日～2011年11月21日	0.0600円
第4特定期間	2011年11月22日～2012年 5月21日	0.0560円
第5特定期間	2012年 5月22日～2012年11月20日	0.0460円
第6特定期間	2012年11月21日～2013年 5月20日	0.0360円
第7特定期間	2013年 5月21日～2013年11月20日	0.0240円
第8特定期間	2013年11月21日～2014年 5月20日	0.0240円
第9特定期間	2014年 5月21日～2014年11月20日	0.0240円
第10特定期間	2014年11月21日～2015年 5月20日	0.0240円
第11特定期間	2015年 5月21日～2015年11月20日	0.0240円
第12特定期間	2015年11月21日～2016年 5月20日	0.0240円
第13特定期間	2016年 5月21日～2016年11月21日	0.0240円
第14特定期間	2016年11月22日～2017年 5月22日	0.0240円

各特定期間中の分配金単価の合計を表示しております。

### 【収益率の推移】

#### 野村アジア C B 投信（毎月分配型）

	計算期間	収益率
第1特定期間	2010年 6月 3日～2010年11月22日	2.4%
第2特定期間	2010年11月23日～2011年 5月20日	2.8%
第3特定期間	2011年 5月21日～2011年11月21日	18.4%
第4特定期間	2011年11月22日～2012年 5月21日	5.5%
第5特定期間	2012年 5月22日～2012年11月20日	5.7%
第6特定期間	2012年11月21日～2013年 5月20日	29.0%
第7特定期間	2013年 5月21日～2013年11月20日	7.3%
第8特定期間	2013年11月21日～2014年 5月20日	7.9%
第9特定期間	2014年 5月21日～2014年11月20日	14.7%
第10特定期間	2014年11月21日～2015年 5月20日	9.9%
第11特定期間	2015年 5月21日～2015年11月20日	1.5%
第12特定期間	2015年11月21日～2016年 5月20日	10.7%
第13特定期間	2016年 5月21日～2016年11月21日	3.7%
第14特定期間	2016年11月22日～2017年 5月22日	6.8%

各特定期間中の分配金単価の合計を加算して算出しております。

各特定期間の収益率は、特定期間末の基準価額（期間中の分配金を加算した額）から当該特定期間の直前の特定期間末の基準価額（分配落の額。以下「前期末基準価額」といいます。）を控除した額を前期末基準価額で除して得た数に100を乗じて得た数を記載しております。なお、小数点以下2桁目を四捨五入し、小数点以下1桁目まで表示しております。

### （４）【設定及び解約の実績】

#### 野村アジア C B 投信（毎月分配型）

	計算期間	設定口数	解約口数	発行済み口数
第1特定期間	2010年 6月 3日～2010年11月22日	79,743,388,113	1,278,260,017	78,465,128,096
第2特定期間	2010年11月23日～2011年 5月20日	38,979,000,535	10,569,002,052	106,875,126,579
第3特定期間	2011年 5月21日～2011年11月21日	1,069,909,925	35,803,604,611	72,141,431,893
第4特定期間	2011年11月22日～2012年 5月21日	5,455,729,537	26,383,974,315	51,213,187,115
第5特定期間	2012年 5月22日～2012年11月20日	411,508,584	16,642,032,613	34,982,663,086
第6特定期間	2012年11月21日～2013年 5月20日	3,499,488,272	14,481,792,571	24,000,358,787
第7特定期間	2013年 5月21日～2013年11月20日	315,851,952	7,357,821,773	16,958,388,966
第8特定期間	2013年11月21日～2014年 5月20日	41,908,980	4,077,493,548	12,922,804,398
第9特定期間	2014年 5月21日～2014年11月20日	38,726,755	2,166,447,423	10,795,083,730
第10特定期間	2014年11月21日～2015年 5月20日	77,429,695	1,166,835,620	9,705,677,805
第11特定期間	2015年 5月21日～2015年11月20日	39,025,258	999,065,443	8,745,637,620

第12特定期間	2015年11月21日～2016年 5月20日	33,996,610	704,237,614	8,075,396,616
第13特定期間	2016年 5月21日～2016年11月21日	39,965,052	724,510,912	7,390,850,756
第14特定期間	2016年11月22日～2017年 5月22日	32,552,637	696,308,646	6,727,094,747

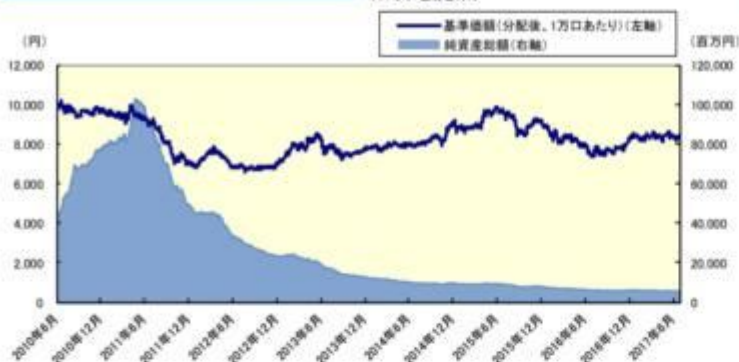
本邦外における設定及び解約の実績はありません。

#### 参考情報

## 運用実績 (2017年6月30日現在)

### 基準価額・純資産の推移

(日次：設定来)



### 分配の推移

(1万円あたり、課税前)

2017年6月	40 円
2017年5月	40 円
2017年4月	40 円
2017年3月	40 円
2017年2月	40 円
直近1年間累計	480 円
設定来累計	5,040 円

### 主要な資産の状況

#### 銘柄別投資比率

順位	銘柄	投資比率 (%)
1	ノムラ・カレンシー・ファンド-アジア CB ファンドークラスASC	99.0
2	野村マネー マザーファンド	0.0

#### 「ノムラ・カレンシー・ファンド-アジア CB ファンドークラスASC」の資産内容

##### 銘柄別投資比率(上位)

順位	銘柄	国・地域	業種	投資比率 (%)
1	CHINA RAILWAY CONST CV 0% 29/01/21	中国	資本財・サービス	5.6
2	CAPITALAND CV 1.95% 17/10/23 REGS	シンガポール	不動産	5.2
3	ASIA VIEW LTD CV 1.5% 08/08/19	香港	資本財・サービス	4.9
4	CRRC CORP LTD CV 0% 05/02/21	中国	資本財・サービス	4.6
5	BAOSTEEL HK CV 0% 01/12/18	中国	金融	4.5
6	UNITED MICROELECTRO CV 0% 18/05/20	台湾	情報技術	4.2
7	INDAH CAPITAL CV 0% 24/10/18	マレーシア	ヘルスケア	3.7
8	KUNLUN ENER CO LT CV 1.625% 25/7/19	香港	エネルギー	3.7
9	51JOB INC CV 3.25% 15/04/19	中国	一般消費財・サービス	3.5
10	BAGAN CAPITAL CV 0% 23/09/21	香港	公益事業	3.4

・国・地域は、原則法人登録国・地域で区分しております。

・外国投資信託の資産内容は、フィッシュ社からのデータを使用して作成しております。

### 年間収益率の推移

(暦年ベース)



- ・ファンドの年間収益率は税引前分配金を再投資して算出。
- ・ファンドにベンチマークはありません。
- ・2010年は設定日(2010年6月3日)から年末までの収益率。
- ・2017年は年初から運用実績作成基準日までの収益率。

●ファンドの運用実績はあくまで過去の実績であり、将来の運用成果を約束するものではありません。●ファンドの運用状況は、別途、委託会社ホームページで開示している場合があります。

## 第2【管理及び運営】

### 1【申込（販売）手続等】

申込期間中の各営業日に、有価証券届出書の「第一部 証券情報」にしたがって受益権の募集が行なわれま  
す。

取得申込みの受付については、午後3時までに、取得申込みが行われかつ当該取得申込みの受付にかか  
る販売会社所定の事務手続きが完了したものを当日のお申込み分とします。

ただし、販売会社の営業日であっても、申込不可日には原則として取得の申込みができません。(申込不可  
日については、「サポートダイヤル」でもご確認いただけます。)

ファンドの申込(販売)手続きについてご不明な点がある場合には、下記の照会先までお問い合わせ下さい。

野村アセットマネジメント株式会社

サポートダイヤル 0120-753104 (フリーダイヤル)

<受付時間> 営業日の午前9時～午後5時

インターネットホームページ <http://www.nomura-am.co.jp/>

分配金の受取方法により、「一般コース」と「自動けいぞく投資コース」の2つの申込方法があります。  
(原則として、お買付け後のコース変更はできません。)

販売の単位は、1万口以上1口単位(当初元本1口=1円)または1万円以上1円単位とします。ただし、「自動  
けいぞく投資コース」を選択した受益者が収益分配金を再投資する場合は1口単位とします。

なお、販売会社や申込形態によっては、どちらか一方のコースのみの取扱いとなる場合や、取得申込単位や  
お申込みコースの名称が前記と異なる場合等があります。詳しくは販売会社にお問い合わせください。

#### 積立方式

販売会社によっては、「定時定額購入サービス」等に関する契約を締結した場合、当該契約で規定する取  
得申込の単位でお申込みいただけます。

当該契約または規定については、同様の権利義務関係を規定する名称の異なる契約または規定を使用するこ  
とがあります。

受益権の販売価額は、取得申込日の翌営業日の基準価額とします。

金融商品取引所等における取引の停止(個別銘柄の売買停止等を含みます。)、外国為替取引の停止、決済  
機能の停止その他やむを得ない事情(組入外国投資信託受益証券の投資対象国における非常事態(金融危機、  
デフォルト、重大な政策変更や資産凍結を含む規制の導入、自然災害、クーデターや重大な政治体制の変更、  
戦争等)による市場の閉鎖もしくは流動性の極端な減少等)があるときは、信託約款の規定に従い、委託者の  
判断で、ファンドの受益権の取得申込みの受付を中止することおよび既に受付けた取得申込みの受付を取  
り消す場合があります。

#### <申込手数料>

( )取得申込日の翌営業日の基準価額に、3.78%(税抜3.5%)以内で販売会社が独自に定める率を乗じて  
得た額とします。

詳しくは、販売会社にお問い合わせ下さい。販売会社については、「サポートダイヤル」までお問い合わ  
せ下さい。

( )収益分配金を再投資する場合には無手数料とします。

取得申込者は販売会社に、取得申込と同時にまたは予め、自己のために開設されたファンドの受益権の振替  
を行なうための振替機関等の口座を示すものとし、当該口座に当該取得申込者に係る口数の増加の記載また  
は記録が行なわれます。なお、販売会社は、当該取得申込の代金の支払いと引き換えに、当該口座に当該取  
得申込者に係る口数の増加の記載または記録を行なうことができます。委託者は、追加信託により分割され  
た受益権について、振替機関等の振替口座簿への新たな記載または記録をするため社振法に定める事項の振  
替機関への通知を行なうものとします。振替機関等は、委託者から振替機関への通知があった場合、社振法  
の規定にしたがい、その備える振替口座簿への新たな記載または記録を行ないます。受託者は、追加信託に

より生じた受益権については追加信託のつど、振替機関の定める方法により、振替機関へ当該受益権に係る信託を設定した旨の通知を行ないます。

## 2【換金（解約）手続等】

受益者は、受益権を1口単位または1円単位で換金できます。

換金のお申込みの方法ならびに単位等について、販売会社によっては上記と異なる場合があります。詳しくは販売会社にお問い合わせください。

受益者が一部解約の実行の請求をするときは、販売会社に対し、振替受益権をもって行なうものとします。

一部解約の実行の請求の受付については、午後3時まで、解約請求のお申込みが行われかつ、その解約請求のお申込みの受付にかかる販売会社所定の事務手続が完了したものを当日のお申込み分とします。

ただし、販売会社の営業日であっても、申込不可日には原則として換金の申込みができません。（申込不可日については、「サポートダイヤル」でもご確認いただけます。）

換金価額は、換金のお申込み日の翌営業日の基準価額から信託財産留保額を差し引いた価額となります。

信託財産留保額は、基準価額に0.3%の率を乗じて得た額を1口当たり換算して、換金する口数に応じてご負担いただきます。

ファンドの基準価額については下記の照会先までお問い合わせ下さい。

野村アセットマネジメント株式会社

サポートダイヤル 0120-753104（フリーダイヤル）

<受付時間> 営業日の午前9時～午後5時

インターネットホームページ <http://www.nomura-am.co.jp/>

なお、信託財産の資金管理を円滑に行なうため、1日1件5億円を超える一部解約は行なえません。また、別途、大口解約について、1日1件5億円以下の金額であっても、ファンドの残高、市場の流動性の状況等によっては、委託者の判断により一部解約の金額に制限を設ける場合や一部解約の実行の請求の受付時間に制限を設ける場合があります。

解約代金は、原則として一部解約の実行の請求日から起算して7営業日目から販売会社において支払います。

金融商品取引所等における取引の停止（個別銘柄の売買停止等を含みます。）、外国為替取引の停止、決済機能の停止その他やむを得ない事情（組入外国投資信託受益証券の投資対象国における非常事態（金融危機、デフォルト、重大な政策変更や資産凍結を含む規制の導入、自然災害、クーデターや重大な政治体制の変更、戦争等）による市場の閉鎖もしくは流動性の極端な減少等）があるときは、信託約款の規定に従い、委託者の判断で、一部解約の実行の請求の受付を中止することおよび既に受けた一部解約の実行の請求の受付を取り消す場合があります。

また、一部解約の実行の請求の受付が中止された場合には、受益者は当該受付中止以前に行なった当日の一部解約の実行の請求を撤回できます。ただし、受益者がその一部解約の実行の請求を撤回しない場合には、当該受付中止を解除した後の最初の基準価額の計算日に一部解約の実行の請求を受付けたものとします。

換金の請求を行なう受益者は、その口座が開設されている振替機関等に対して当該受益者の請求に係るこの信託契約の一部解約を委託者が行なうのと引き換えに、当該一部解約に係る受益権の口数と同口数の抹消の申請を行なうものとし、社振法の規定にしたがい当該振替機関等の口座において当該口数の減少の記載または記録が行なわれます。

### 3【資産管理等の概要】

#### (1)【資産の評価】

##### <基準価額の計算方法>

基準価額とは、計算日において、信託財産に属する資産(受入担保金代用有価証券および借入有価証券を除きます。)を法令および一般社団法人投資信託協会規則にしたがって時価または一部償却原価法により評価して得た信託財産の資産総額から負債総額を控除した金額(「純資産総額」といいます。)を、計算日における受益権口数で除して得た額をいいます。なお、ファンドにおいては1万口当りの価額で表示されます。

ファンドの主な投資対象の評価方法は以下の通りです。

対象	評価方法
外国投資信託	原則、とりうる直近(通常、基準価額計算日の前営業日)の純資産価格で評価します。
公社債等	原則として、基準価額計算日 <sup>1</sup> における以下のいずれかの価額で評価します。 <sup>2</sup> 日本証券業協会が発表する売買参考統計値(平均値) 金融商品取引業者、銀行等の提示する価額(売気配相場を除く) 価格情報会社の提供する価額

1 外国で取引されているものについては、原則として、基準価額計算日の前日とします。

2 残存期間1年以内の公社債等については、一部償却原価法(アキュムレーションまたはアモチゼーション)による評価を適用することができます。

ファンドの基準価額については下記の照会先までお問い合わせ下さい。

野村アセットマネジメント株式会社

サポートダイヤル 0120-753104 (フリーダイヤル)

<受付時間> 営業日の午前9時～午後5時

インターネットホームページ <http://www.nomura-am.co.jp/>

#### (2)【保管】

ファンドの受益権の帰属は、振替機関等の振替口座簿に記載または記録されることにより定まり、受益証券を発行しませんので、受益証券の保管に関する該当事項はありません。

#### (3)【信託期間】

平成32年4月20日までとします(平成22年6月3日設定)。

なお、委託者は、信託期間満了前に、信託期間の延長が受益者に有利であると認めたときは、受託者と協議のうえ、信託期間を延長することができます。

#### (4)【計算期間】

原則として、毎月21日から翌月20日までとします。

なお、各計算期間終了日に該当する日(以下「該当日」といいます。)が休業日のとき、各計算期間終了日は該当日の翌営業日とし、その翌日より次の計算期間が開始されるものとします。ただし、最終計算期間の終了日は、平成32年4月20日とします。

## (5)【その他】

### (a)ファンドの繰上償還条項

( )委託者は、この信託が主要投資対象とする外国投資信託受益証券が存続しないこととなる場合には、この信託契約を解約し、信託を終了させます。

この場合において、委託者は、あらかじめ、解約しようとする旨を監督官庁に届け出ます。

( )委託者は、信託終了前に、この信託契約を解約することが受益者のため有利であると認めるときまたはやむを得ない事情が発生したときは、受託者と合意のうえ、この信託契約を解約し、信託を終了させることができます。

この場合において、委託者は、あらかじめ、解約しようとする旨を監督官庁に届け出ます。

### (b)信託期間の終了

( )委託者は、上記「(a)ファンドの繰上償還条項( )」に従い信託期間を終了させるには、書面による決議(以下「書面決議」といいます。)を行ないます。この場合において、あらかじめ、書面決議の日ならびに信託契約の解約の理由などの事項を定め、当該決議の日の2週間前までに、この信託契約に係る知れている受益者に対し、書面をもってこれらの事項を記載した書面決議の通知を発送します。

( )上記( )の書面決議において、受益者(委託者およびこの信託の信託財産にこの信託の受益権が属するときの当該受益権に係る受益者としての受託者を除きます。)は受益権の口数に応じて、議決権を有し、これを行使することができます。なお、知れている受益者が議決権を行使しないときは、当該知れている受益者は書面決議について賛成するものとみなします。

( )上記( )の書面決議は議決権を行使することができる受益者の議決権の3分の2以上に当たる多数をもって行ないます。

( )上記( )から( )までの規定は、委託者が信託契約の解約について提案をした場合において、当該提案につき、この信託契約に係るすべての受益者が書面又は電磁的記録により同意の意思表示をしたときには適用しません。また、信託財産の状態に照らし、真にやむを得ない事情が生じている場合であって、上記( )から( )までに規定するこの信託契約の解約の手続を行うことが困難な場合には適用しません。

( )委託者は、監督官庁よりこの信託契約の解約の命令を受けたときは、その命令にしたがい、信託契約を解約し信託を終了させます。

( )委託者が監督官庁より登録の取消を受けたとき、解散したときまたは業務を廃止したときは、委託者は、この信託契約を解約し、信託を終了させます。ただし、監督官庁がこの信託契約に関する委託者の業務を他の委託者に引き継ぐことを命じたときは、この信託は、下記「(e)信託約款の変更等( )」の書面決議が否決となる場合を除き、その委託者と受託者との間において存続します。

### (c)運用報告書

委託者は、毎年4月、10月に終了する計算期間の末日および償還時に交付運用報告書を作成し、知れている受益者に対して交付します。

### (d)有価証券報告書

委託者は、有価証券報告書を原則毎年5月、11月の決算日を基準に作成し3ヵ月以内に関東財務局長に

提出します。

(e)信託約款の変更等

- ( )委託者は、受益者の利益のため必要と認めるときまたはやむを得ない事情が発生したときは、受託者と合意のうえ、この信託約款を変更することまたはこの信託と他の信託との併合(投資信託及び投資法人に関する法律第16条第2号に規定する「委託者指図型投資信託の併合」をいいます。)を行なうことができるものとし、あらかじめ、変更または併合しようとする旨およびその内容を監督官庁に届け出ます。なお、この信託約款は本条に定める以外の方法によって変更することができないものとし、
- ( )委託者は、上記( )の事項(上記( )の変更事項にあつてはその変更の内容が重大なものに該当する場合に限り、併合事項にあつてはその併合が受益者の利益に及ぼす影響が軽微なものに該当する場合を除き、以下、合わせて「重大な約款の変更等」といいます。)について、書面決議を行ないます。この場合において、あらかじめ、書面決議の日ならびに重大な約款の変更等の内容およびその理由などの事項を定め、当該決議の日の2週間前までに、この信託約款に係る知っている受益者に対し、書面をもってこれらの事項を記載した書面決議の通知を發します。
- ( )上記( )の書面決議において、受益者(委託者およびこの信託の信託財産にこの信託の受益権が属するときの当該受益権に係る受益者としての受託者を除きます。)は受益権の口数に応じて、議決権を有し、これを行使することができます。なお、知っている受益者が議決権を行使しないときは、当該知っている受益者は書面決議について賛成するものとみなします。
- ( )上記( )の書面決議は議決権を行使することができる受益者の議決権の3分の2以上に当たる多数をもって行ないます。
- ( )書面決議の効力は、この信託のすべての受益者に対してその効力を生じます。
- ( )上記( )から( )までの規定は、委託者が重大な約款の変更等について提案をした場合において、当該提案につき、この信託約款に係るすべての受益者が書面又は電磁的記録により同意の意思表示をしたときには適用しません。
- ( )上記( )から( )の規定にかかわらず、この投資信託において併合の書面決議が可決された場合にあつても、当該併合にかかる一又は複数の他の投資信託において当該併合の書面決議が否決された場合は、当該他の投資信託との併合を行なうことはできません。

(f)公告

委託者が受益者に対してする公告は、電子公告の方法により行ない、次のアドレスに掲載します。

<http://www.nomura-am.co.jp/>

なお、電子公告による公告をすることができない事故その他やむを得ない事由が生じた場合の公告は、日本経済新聞に掲載します。

(g)受託者の辞任および解任に伴う取扱い

- ( )受託者は、委託者の承諾を受けてその任務を辞任することができます。受託者がその任務に違反して信託財産に著しい損害を与えたことその他重要な事由があるときは、委託者または受益者は、裁判所に受託者の解任を申立てることができます。受託者が辞任した場合、または裁判所が受託者を解任した場合、委託者は、上記「(e)信託約款の変更等」に従い、新受託者を選任します。なお、受益者は、上記によって行う場合を除き、受託者を解任することはできないものとし、
- ( )委託者が新受託者を選任できないときは、委託者はこの信託契約を解約し、信託を終了させます。

(h) 反対受益者の受益権買取請求の不適用

この信託は、受益者が一部解約の実行の請求を行なったときは、委託者が信託契約の一部の解約をすることにより当該請求に応じ、当該受益権の公正な価格が当該受益者に一部解約金として支払われる

こととなる委託者指図型投資信託に該当するため、信託契約の解約または重大な約款の変更等を行なう場合において、投資信託及び投資法人に関する法律第18条第1項に定める反対受益者による受益権の買取請求の規定の適用を受けません。

(i)他の受益者の氏名等の開示の請求の制限

受益者は、委託者または受託者に対し、次に掲げる事項の開示請求を行うことはできません。

- 1.他の受益者の氏名または名称および住所
- 2.他の受益者が有する受益権の内容

(j)関係法人との契約の更新に関する手続

委託者と販売会社との間で締結する「募集・販売等に関する契約」は、契約終了の3ヵ月前までに当事者の一方から別段の意思表示のないときは、原則1年毎に自動的に更新されるものとします。

#### 4【受益者の権利等】

受益者の有する主な権利は次の通りです。

##### 収益分配金に対する請求権

###### 収益分配金の支払い開始日

<自動けいぞく投資契約を結んでいない場合>

収益分配金は、決算日において振替機関等の振替口座簿に記載または記録されている受益者(当該収益分配金にかかる決算日以前において一部解約が行なわれた受益権にかかる受益者を除きます。また、当該収益分配金にかかる計算期間の末日以前に設定された受益権で取得申込代金支払前のため販売会社の名義で記載または記録されている受益権については原則として取得申込者として)に、原則として決算日から起算して5営業日までに支払いを開始します。販売会社でお受取りください。

<自動けいぞく投資契約を結んでいる場合>

税金を差引いた後、自動的に無手数料で再投資されます。この場合の受益権の価額は、各計算期間終了日(決算日)の基準価額とします。再投資により増加した受益権は、振替口座簿に記載または記録されます。

###### 収益分配金請求権の失効

受益者は、収益分配金を支払開始日から5年間支払請求しないと権利を失います。

##### 償還金に対する請求権

###### 償還金の支払い開始日

償還金は、償還日において振替機関等の振替口座簿に記載または記録されている受益者(償還日以前において一部解約が行なわれた受益権にかかる受益者を除きます。また、当該償還日以前に設定された受益権で取得申込代金支払前のため販売会社の名義で記載または記録されている受益権については原則として取得申込者として)に、原則として償還日(償還日が休業日の場合は翌営業日)から起算して5営業日までに支払いを開始します。

###### 償還金請求権の失効

受益者は、償還金を支払開始日から10年間支払請求しないと権利を失います。

##### 換金(解約)請求権

###### 換金(解約)の単位

受益者は、受益権を1口単位または1円単位で換金できます。

換金のお申込みの方法ならびに単位等について、販売会社によっては上記と異なる場合があります。

す。詳しくは販売会社にお問い合わせください。

#### 換金(解約)代金の支払い開始日

一部解約金は、受益者の解約申込みの受付日から起算して、原則として、7営業日目から受益者にお支払いします。

### 第3【ファンドの経理状況】

(1)当ファンドの財務諸表は、「財務諸表等の用語、様式及び作成方法に関する規則」(昭和38年大蔵省令第59号)(以下「財務諸表等規則」という。)ならびに同規則第2条の2の規定により、「投資信託財産の計算に関する規則」(平成12年総理府令第133号)(以下「投資信託財産計算規則」という。)に基づいて作成しております。なお、財務諸表に記載している金額は、円単位で表示しております。

(2)当ファンドの計算期間は6ヶ月未満であるため、財務諸表は原則として6ヶ月毎に作成しております。

(3)当ファンドは、金融商品取引法第193条の2第1項の規定に基づき、当期(平成28年11月22日から平成29年5月22日まで)の財務諸表について、新日本有限責任監査法人による監査を受けております。

#### 1【財務諸表】

## 【野村アジアC B投信（毎月分配型）】

## （１）【貸借対照表】

（単位：円）

	前期 (平成28年11月21日現在)	当期 (平成29年 5月22日現在)
<b>資産の部</b>		
流動資産		
コール・ローン	116,973,105	111,275,634
投資信託受益証券	5,832,232,872	5,512,147,419
親投資信託受益証券	1,003,242	1,003,046
流動資産合計	5,950,209,219	5,624,426,099
資産合計	5,950,209,219	5,624,426,099
<b>負債の部</b>		
流動負債		
未払収益分配金	29,563,403	26,908,378
未払解約金	6,592,055	10,011,745
未払受託者報酬	165,014	161,662
未払委託者報酬	4,950,416	4,849,776
未払利息	154	156
その他未払費用	10,989	10,767
流動負債合計	41,282,031	41,942,484
負債合計	41,282,031	41,942,484
<b>純資産の部</b>		
元本等		
元本	7,390,850,756	6,727,094,747
剰余金		
期末剰余金又は期末欠損金（ ）	1,481,923,568	1,144,611,132
（分配準備積立金）	1,613,418,699	1,563,877,804
元本等合計	5,908,927,188	5,582,483,615
純資産合計	5,908,927,188	5,582,483,615
負債純資産合計	5,950,209,219	5,624,426,099

## （２）【損益及び剰余金計算書】

（単位：円）

	前期		当期	
	自	平成28年 5月21日 至 平成28年11月21日	自	平成28年11月22日 至 平成29年 5月22日
営業収益				
受取配当金		316,393,750		291,463,450
有価証券売買等損益		82,627,841		129,943,761
営業収益合計		233,765,909		421,407,211
営業費用				
支払利息		28,483		24,886
受託者報酬		978,140		946,383
委託者報酬		29,344,090		28,391,329
その他費用		65,150		63,034
営業費用合計		30,415,863		29,425,632
営業利益又は営業損失（ ）		203,350,046		391,981,579
経常利益又は経常損失（ ）		203,350,046		391,981,579
当期純利益又は当期純損失（ ）		203,350,046		391,981,579
一部解約に伴う当期純利益金額の分配額又は一部解約に伴う当期純損失金額の分配額（ ）		2,428,580		4,024,963
期首剰余金又は期首欠損金（ ）		1,662,616,471		1,481,923,568
剰余金増加額又は欠損金減少額		173,018,066		121,995,971
当期一部解約に伴う剰余金増加額又は欠損金減少額		173,018,066		121,995,971
剰余金減少額又は欠損金増加額		9,042,908		5,452,185
当期追加信託に伴う剰余金減少額又は欠損金増加額		9,042,908		5,452,185
分配金		184,203,721		167,187,966
期末剰余金又は期末欠損金（ ）		1,481,923,568		1,144,611,132

## ( 3 ) 【注記表】

## ( 重要な会計方針に係る事項に関する注記 )

1. 運用資産の評価基準及び評価方法	投資信託受益証券 原則として時価で評価しております。 時価評価にあたっては、市場価格のある有価証券についてはその最終相場(計算日に最終相場のない場合には、直近の日の最終相場)で評価しております。 市場価格のない有価証券については基準価額で評価しております。
2. 費用・収益の計上基準	親投資信託受益証券 基準価額で評価しております。 受取配当金 受取配当金は、投資信託受益証券の収益分配金を、原則として収益分配金落の売買が行なわれる日において、当該収益分配金額を計上しております。
3. 金融商品の時価等に関する事項の補足説明	有価証券売買等損益 約定日基準で計上しております。 金融商品の時価には、市場価格に基づく価額のほか、市場価格がない場合には合理的に算定された価額が含まれております。当該価額の算定においては一定の前提条件等を採用しているため、異なる前提条件等によった場合、当該価額が異なることもあります。
4. その他	当該財務諸表の特定期間は、平成28年11月22日から平成29年 5月22日までとなっております。

## ( 貸借対照表に関する注記 )

前期 平成28年11月21日現在	当期 平成29年 5月22日現在
1. 特定期間の末日における受益権の総数 7,390,850,756口	1. 特定期間の末日における受益権の総数 6,727,094,747口
2. 投資信託財産計算規則第55条の6第1項第10号に規定する額  元本の欠損 1,481,923,568円	2. 投資信託財産計算規則第55条の6第1項第10号に規定する額  元本の欠損 1,144,611,132円
3. 特定期間の末日における1単位当たりの純資産の額 1口当たり純資産額 0.7995円 (10,000口当たり純資産額) (7,995円)	3. 特定期間の末日における1単位当たりの純資産の額 1口当たり純資産額 0.8299円 (10,000口当たり純資産額) (8,299円)

## ( 損益及び剰余金計算書に関する注記 )

前期 自 平成28年 5月21日 至 平成28年11月21日	当期 自 平成28年11月22日 至 平成29年 5月22日												
1. 分配金の計算過程 平成28年 5月21日から平成28年 6月20日まで	1. 分配金の計算過程 平成28年11月22日から平成28年12月20日まで												
<table border="1"> <thead> <tr> <th>項目</th> <th></th> <th></th> </tr> </thead> <tbody> <tr> <td>費用控除後の配当等収益額</td> <td>A</td> <td>48,943,122円</td> </tr> </tbody> </table>	項目			費用控除後の配当等収益額	A	48,943,122円	<table border="1"> <thead> <tr> <th>項目</th> <th></th> <th></th> </tr> </thead> <tbody> <tr> <td>費用控除後の配当等収益額</td> <td>A</td> <td>49,329,128円</td> </tr> </tbody> </table>	項目			費用控除後の配当等収益額	A	49,329,128円
項目													
費用控除後の配当等収益額	A	48,943,122円											
項目													
費用控除後の配当等収益額	A	49,329,128円											

費用控除後・繰越欠損金補填後の有価証券売買等損益額	B	0円
収益調整金額	C	441,107,966円
分配準備積立金額	D	1,638,763,058円
当ファンドの分配対象収益額	E=A+B+C+D	2,128,814,146円
当ファンドの期末残存口数	F	8,017,441,475口
10,000口当たり収益分配対象額	G=E/F × 10,000	2,655円
10,000口当たり分配金額	H	40円
収益分配金金額	I=F × H/10,000	32,069,765円

平成28年 6月21日から平成28年 7月20日まで

項目		
費用控除後の配当等収益額	A	52,401,499円
費用控除後・繰越欠損金補填後の有価証券売買等損益額	B	0円
収益調整金額	C	435,021,126円
分配準備積立金額	D	1,628,215,158円
当ファンドの分配対象収益額	E=A+B+C+D	2,115,637,783円
当ファンドの期末残存口数	F	7,888,211,866口
10,000口当たり収益分配対象額	G=E/F × 10,000	2,682円
10,000口当たり分配金額	H	40円
収益分配金金額	I=F × H/10,000	31,552,847円

平成28年 7月21日から平成28年 8月22日まで

項目		
費用控除後の配当等収益額	A	47,243,983円
費用控除後・繰越欠損金補填後の有価証券売買等損益額	B	0円
収益調整金額	C	428,371,648円
分配準備積立金額	D	1,620,086,531円
当ファンドの分配対象収益額	E=A+B+C+D	2,095,702,162円
当ファンドの期末残存口数	F	7,752,215,051口
10,000口当たり収益分配対象額	G=E/F × 10,000	2,703円
10,000口当たり分配金額	H	40円
収益分配金金額	I=F × H/10,000	31,008,860円

平成28年 8月23日から平成28年 9月20日まで

項目		
費用控除後の配当等収益額	A	49,913,047円
費用控除後・繰越欠損金補填後の有価証券売買等損益額	B	0円
収益調整金額	C	419,441,197円
分配準備積立金額	D	1,597,302,639円
当ファンドの分配対象収益額	E=A+B+C+D	2,066,656,883円
当ファンドの期末残存口数	F	7,570,724,794口
10,000口当たり収益分配対象額	G=E/F × 10,000	2,729円

費用控除後・繰越欠損金補填後の有価証券売買等損益額	B	0円
収益調整金額	C	408,182,064円
分配準備積立金額	D	1,585,417,923円
当ファンドの分配対象収益額	E=A+B+C+D	2,042,929,115円
当ファンドの期末残存口数	F	7,266,156,913口
10,000口当たり収益分配対象額	G=E/F × 10,000	2,811円
10,000口当たり分配金額	H	40円
収益分配金金額	I=F × H/10,000	29,064,627円

平成28年12月21日から平成29年 1月20日まで

項目		
費用控除後の配当等収益額	A	43,648,819円
費用控除後・繰越欠損金補填後の有価証券売買等損益額	B	0円
収益調整金額	C	400,232,310円
分配準備積立金額	D	1,570,793,300円
当ファンドの分配対象収益額	E=A+B+C+D	2,014,674,429円
当ファンドの期末残存口数	F	7,110,190,890口
10,000口当たり収益分配対象額	G=E/F × 10,000	2,833円
10,000口当たり分配金額	H	40円
収益分配金金額	I=F × H/10,000	28,440,763円

平成29年 1月21日から平成29年 2月20日まで

項目		
費用控除後の配当等収益額	A	45,563,472円
費用控除後・繰越欠損金補填後の有価証券売買等損益額	B	0円
収益調整金額	C	394,424,740円
分配準備積立金額	D	1,557,774,742円
当ファンドの分配対象収益額	E=A+B+C+D	1,997,762,954円
当ファンドの期末残存口数	F	6,987,264,658口
10,000口当たり収益分配対象額	G=E/F × 10,000	2,859円
10,000口当たり分配金額	H	40円
収益分配金金額	I=F × H/10,000	27,949,058円

平成29年 2月21日から平成29年 3月21日まで

項目		
費用控除後の配当等収益額	A	45,648,540円
費用控除後・繰越欠損金補填後の有価証券売買等損益額	B	0円
収益調整金額	C	392,034,035円
分配準備積立金額	D	1,553,256,032円
当ファンドの分配対象収益額	E=A+B+C+D	1,990,938,607円
当ファンドの期末残存口数	F	6,899,278,251口
10,000口当たり収益分配対象額	G=E/F × 10,000	2,885円

10,000口当たり分配金額	H	40円
収益分配金額	$I=F \times H/10,000$	30,282,899円

平成28年 9月21日から平成28年10月20日まで

項目		
費用控除後の配当等収益額	A	49,163,363円
費用控除後・繰越欠損金補填後の有価証券売買等損益額	B	0円
収益調整金額	C	412,640,520円
分配準備積立金額	D	1,586,587,313円
当ファンドの分配対象収益額	$E=A+B+C+D$	2,048,391,196円
当ファンドの期末残存口数	F	7,431,486,996口
10,000口当たり収益分配対象額	$G=E/F \times 10,000$	2,756円
10,000口当たり分配金額	H	40円
収益分配金額	$I=F \times H/10,000$	29,725,947円

平成28年10月21日から平成28年11月21日まで

項目		
費用控除後の配当等収益額	A	49,279,979円
費用控除後・繰越欠損金補填後の有価証券売買等損益額	B	0円
収益調整金額	C	414,096,259円
分配準備積立金額	D	1,593,702,123円
当ファンドの分配対象収益額	$E=A+B+C+D$	2,057,078,361円
当ファンドの期末残存口数	F	7,390,850,756口
10,000口当たり収益分配対象額	$G=E/F \times 10,000$	2,783円
10,000口当たり分配金額	H	40円
収益分配金額	$I=F \times H/10,000$	29,563,403円

10,000口当たり分配金額	H	40円
収益分配金額	$I=F \times H/10,000$	27,597,113円

平成29年 3月22日から平成29年 4月20日まで

項目		
費用控除後の配当等収益額	A	42,454,972円
費用控除後・繰越欠損金補填後の有価証券売買等損益額	B	0円
収益調整金額	C	387,621,243円
分配準備積立金額	D	1,549,694,564円
当ファンドの分配対象収益額	$E=A+B+C+D$	1,979,770,779円
当ファンドの期末残存口数	F	6,807,006,885口
10,000口当たり収益分配対象額	$G=E/F \times 10,000$	2,908円
10,000口当たり分配金額	H	40円
収益分配金額	$I=F \times H/10,000$	27,228,027円

平成29年 4月21日から平成29年 5月22日まで

項目		
費用控除後の配当等収益額	A	44,924,546円
費用控除後・繰越欠損金補填後の有価証券売買等損益額	B	0円
収益調整金額	C	383,944,747円
分配準備積立金額	D	1,545,861,636円
当ファンドの分配対象収益額	$E=A+B+C+D$	1,974,730,929円
当ファンドの期末残存口数	F	6,727,094,747口
10,000口当たり収益分配対象額	$G=E/F \times 10,000$	2,935円
10,000口当たり分配金額	H	40円
収益分配金額	$I=F \times H/10,000$	26,908,378円

## (金融商品に関する注記)

## (1)金融商品の状況に関する事項

前期 自 平成28年 5月21日 至 平成28年11月21日	当期 自 平成28年11月22日 至 平成29年 5月22日
1. 金融商品に対する取組方針 当ファンドは、投資信託及び投資法人に関する法律第2条第4項に定める証券投資信託であり、信託約款に規定する運用の基本方針に従い、有価証券等の金融商品に対して投資として運用することを目的としております。	1. 金融商品に対する取組方針 同左
2. 金融商品の内容及びその金融商品に係るリスク	2. 金融商品の内容及びその金融商品に係るリスク

<p>当ファンドが保有する金融商品の種類は、有価証券、コール・ローン等の金銭債権及び金銭債務であります。</p> <p>当ファンドが保有する有価証券の詳細は、(その他の注記)の2 有価証券関係に記載しております。</p> <p>これらは、株価変動リスク、金利変動リスク、為替変動リスクなどの市場リスク、信用リスク及び流動性リスクにさらされております。</p> <p>3.金融商品に係るリスク管理体制</p> <p>委託会社においては、独立した投資リスク管理に関する委員会を設け、パフォーマンスの考査及び運用リスクの管理を行っております。</p> <p>市場リスクの管理</p> <p>市場リスクに関しては、資産配分等の状況を常時、分析・把握し、投資方針に沿っているか等の管理を行っております。</p> <p>信用リスクの管理</p> <p>信用リスクに関しては、発行体や取引先の財務状況等に関する情報収集・分析を常時、継続し、格付等の信用度に応じた組入制限等の管理を行っております。</p> <p>流動性リスクの管理</p> <p>流動性リスクに関しては、必要に応じて市場流動性の状況を把握し、取引量や組入比率等の管理を行っております。</p>	<p>同左</p> <p>3.金融商品に係るリスク管理体制</p> <p>同左</p>
--	---

## (2)金融商品の時価等に関する事項

<p>前期</p> <p>平成28年11月21日現在</p>	<p>当期</p> <p>平成29年 5月22日現在</p>
<p>1. 貸借対照表計上額、時価及び差額</p> <p>貸借対照表上の金融商品は原則としてすべて時価で評価しているため、貸借対照表計上額と時価との差額はありません。</p> <p>2. 時価の算定方法</p> <p>投資信託受益証券 (重要な会計方針に係る事項に関する注記)に記載しております。</p> <p>親投資信託受益証券 (重要な会計方針に係る事項に関する注記)に記載しております。</p> <p>コール・ローン等の金銭債権及び金銭債務 これらの科目は短期間で決済されるため、帳簿価額は時価と近似していることから、当該帳簿価額を時価としております。</p>	<p>1. 貸借対照表計上額、時価及び差額</p> <p>同左</p> <p>2. 時価の算定方法</p> <p>同左</p>

## (関連当事者との取引に関する注記)

<p>前期</p> <p>自 平成28年 5月21日</p> <p>至 平成28年11月21日</p>	<p>当期</p> <p>自 平成28年11月22日</p> <p>至 平成29年 5月22日</p>

市場価格その他当該取引に係る公正な価格を勘案して、一般の取引条件と異なる関連当事者との取引は行なわれていないため、該当事項はございません。	同左
---	----

## (その他の注記)

## 1 元本の移動

前期 自 平成28年 5月21日 至 平成28年11月21日		当期 自 平成28年11月22日 至 平成29年 5月22日	
期首元本額	8,075,396,616円	期首元本額	7,390,850,756円
期中追加設定元本額	39,965,052円	期中追加設定元本額	32,552,637円
期中一部解約元本額	724,510,912円	期中一部解約元本額	696,308,646円

## 2 有価証券関係

## 売買目的有価証券

種類	前期 自 平成28年 5月21日 至 平成28年11月21日	当期 自 平成28年11月22日 至 平成29年 5月22日
	損益に含まれた評価差額（円）	損益に含まれた評価差額（円）
投資信託受益証券	154,550,104	85,583,589
親投資信託受益証券	0	98
合計	154,550,104	85,583,491

## 3 デリバティブ取引関係

該当事項はありません。

## (4) 【附属明細表】

## 第1 有価証券明細表

(1) 株式(平成29年 5月22日現在)

該当事項はありません。

(2) 株式以外の有価証券(平成29年 5月22日現在)

(単位:円)

種類	通貨	銘柄	券面総額	評価額	備考
----	----	----	------	-----	----

投資信託受益証券	日本円	ノムラ・カレンシー・ファンド - アジアン CB ファンド - クラスASC	940,479	5,512,147,419	
	小計	銘柄数：1 組入時価比率：98.7%	940,479	5,512,147,419	100.0%
	合計			5,512,147,419	
親投資信託受益証券	日本円	野村マネー マザーファンド	982,608	1,003,046	
	小計	銘柄数：1 組入時価比率：0.0%	982,608	1,003,046	0.0%
	合計			1,003,046	
合計				5,513,150,465	

(注1)投資信託受益証券、投資証券及び親投資信託受益証券における券面総額の数値は、証券数を表示しております。

(注2)比率は左より組入時価の純資産に対する比率、及び各小計欄の合計金額に対する比率であります。

## 第2 デリバティブ取引及び為替予約取引の契約額等及び時価の状況表

該当事項はありません。

### (参考)

当ファンドは「野村マネー マザーファンド」受益証券を主要投資対象としており、貸借対照表の資産の部に計上された親投資信託受益証券は、すべて同親投資信託の受益証券です。

なお、以下に記載した状況は監査の対象外となっております。

## 野村マネー マザーファンド

### 貸借対照表

(単位：円)

(平成29年 5月22日現在)

資産の部	
流動資産	
コール・ローン	4,183,572,684
地方債証券	2,033,794,052
特殊債券	6,056,125,325
社債券	6,304,226,106
コマーシャル・ペーパー	899,997,980
未収利息	15,203,201
前払費用	30,144,694
流動資産合計	19,523,064,042
資産合計	19,523,064,042
負債の部	
流動負債	
未払金	200,906,000
未払解約金	45,547,918
未払利息	5,881
流動負債合計	246,459,799
負債合計	246,459,799
純資産の部	

(平成29年 5月22日現在)

元本等	
元本	18,883,003,130
剰余金	
期末剰余金又は期末欠損金（ ）	393,601,113
元本等合計	19,276,604,243
純資産合計	19,276,604,243
負債純資産合計	19,523,064,042

## 注記表

(重要な会計方針に係る事項に関する注記)

1. 運用資産の評価基準及び評価方法	地方債証券、特殊債券、社債券 原則として時価で評価しております。 時価評価にあたっては、価格情報会社の提供する価額等で評価しております。 コマーシャル・ペーパー 原則として時価で評価しております。 時価評価にあたっては、価格情報会社の提供する価額等で評価しております。
2. 費用・収益の計上基準	有価証券売買等損益 約定日基準で計上しております。
3. 金融商品の時価等に関する事項の補足説明	金融商品の時価には、市場価格に基づく価額のほか、市場価格がない場合には合理的に算定された価額が含まれております。当該価額の算定においては一定の前提条件等を採用しているため、異なる前提条件等によった場合、当該価額が異なることもあります。

(貸借対照表に関する注記)

平成29年 5月22日現在	
1. 計算期間の末日における1単位当たりの純資産の額	
1口当たり純資産額	1.0208円
(10,000口当たり純資産額)	(10,208円)

(金融商品に関する注記)

(1)金融商品の状況に関する事項

自 平成28年11月22日 至 平成29年 5月22日
<p>1. 金融商品に対する取組方針</p> <p>当ファンドは、投資信託及び投資法人に関する法律第2条第4項に定める証券投資信託であり、信託約款に規定する運用の基本方針に従い、有価証券等の金融商品に対して投資として運用することを目的としております。</p> <p>2. 金融商品の内容及びその金融商品に係るリスク</p> <p>当ファンドが保有する金融商品の種類は、有価証券、コール・ローン等の金銭債権及び金銭債務であります。当ファンドが保有する有価証券の詳細は、附属明細表に記載しております。</p> <p>これらは、金利変動リスクなどの市場リスク、信用リスク及び流動性リスクにさらされております。</p> <p>3. 金融商品に係るリスク管理体制</p>

委託会社においては、独立した投資リスク管理に関する委員会を設け、パフォーマンスの考査及び運用リスクの管理を行なっております。

#### 市場リスクの管理

市場リスクに関しては、資産配分等の状況を常時、分析・把握し、投資方針に沿っているか等の管理を行なっております。

#### 信用リスクの管理

信用リスクに関しては、発行体や取引先の財務状況等に関する情報収集・分析を常時、継続し、格付等の信用度に応じた組入制限等の管理を行なっております。

#### 流動性リスクの管理

流動性リスクに関しては、必要に応じて市場流動性の状況を把握し、取引量や組入比率等の管理を行なっております。

## (2) 金融商品の時価等に関する事項

平成29年 5月22日現在	
1. 貸借対照表計上額、時価及び差額	
貸借対照表上の金融商品は原則としてすべて時価で評価しているため、貸借対照表計上額と時価との差額はありませ	
ん。	
2. 時価の算定方法	
地方債証券、特殊債券、社債券	
(重要な会計方針に係る事項に関する注記)に記載しております。	
コマーシャル・ペーパー	
(重要な会計方針に係る事項に関する注記)に記載しております。	
コール・ローン等の金銭債権及び金銭債務	
これらの科目は短期間で決済されるため、帳簿価額は時価と近似していることから、当該帳簿価額を時価としており	
ます。	

### (その他の注記)

#### 元本の移動及び期末元本額の内訳

平成29年 5月22日現在	
期首	平成28年11月22日
本報告書における開示対象ファンドの期首における当ファンドの元本額	18,247,444,724円
同期中における追加設定元本額	1,757,380,727円
同期中における一部解約元本額	1,121,822,321円
期末元本額	18,883,003,130円
期末元本額の内訳*	
バンクローンファンド(為替ヘッジあり)2014-09	98,039,216円
バンクローンファンド(為替ヘッジあり)2015-06	146,986,772円
野村アフリカ株投資 マネープール・ファンド	3,583,437円
野村米国ハイ・イールド債券投信(マネープールファンド)年2回決算型	33,584,460円
野村新中国株投資 マネープール・ファンド	17,198,352円
野村日本ブランド株投資(マネープールファンド)年2回決算型	395,909,088円
野村新米国ハイ・イールド債券投信(マネープールファンド)年2回決算型	6,885,656円
野村ピクテ・ジェネリック&ゲノム マネープール・ファンド	7,733,392円
野村・グリーン・テクノロジー マネープール・ファンド	1,020,305円
野村新興国消費関連株投信 マネープール・ファンド	5,331,420円
野村世界業種別投資シリーズ(マネープール・ファンド)	10,603,167円
ノムラ・アジア・シリーズ(マネープール・ファンド)	147,438,851円

野村新エマージング債券投信(マネープールファンド)年2回決算型	4,691,292円
野村グローバル・ハイ・イールド債券投信(マネープールファンド)年2回決算型	1,937,870円
野村グローバルC B投信(マネープールファンド)年2回決算型	3,826,372円
野村ドイチェ・高配当インフラ関連株投信(マネープールファンド)年2回決算型	2,690,961円
ネクストコア	196,254,443円
野村世界高金利通貨投信	151,953,753円
野村新世界高金利通貨投信	982,608円
欧州ハイ・イールド・ボンド・ファンド(欧州通貨コース)	982,609円
欧州ハイ・イールド・ボンド・ファンド(円コース)	982,609円
欧州ハイ・イールド・ボンド・ファンド(豪ドルコース)	982,609円
野村米国ハイ・イールド債券投信(円コース)毎月分配型	982,608円
野村米国ハイ・イールド債券投信(米ドルコース)毎月分配型	98,261円
野村米国ハイ・イールド債券投信(ユーロコース)毎月分配型	98,261円
野村米国ハイ・イールド債券投信(豪ドルコース)毎月分配型	982,608円
野村米国ハイ・イールド債券投信(ブラジルリアルコース)毎月分配型	982,608円
野村米国ハイ・イールド債券投信(南アフリカランドコース)毎月分配型	982,608円
野村米国ハイ・イールド債券投信(トルコリラコース)毎月分配型	982,608円
野村米国ハイ・イールド債券投信(円コース)年2回決算型	98,261円
野村米国ハイ・イールド債券投信(米ドルコース)年2回決算型	98,261円
野村米国ハイ・イールド債券投信(ユーロコース)年2回決算型	9,826円
野村米国ハイ・イールド債券投信(豪ドルコース)年2回決算型	982,608円
野村米国ハイ・イールド債券投信(ブラジルリアルコース)年2回決算型	982,608円
野村米国ハイ・イールド債券投信(南アフリカランドコース)年2回決算型	98,260円
野村米国ハイ・イールド債券投信(トルコリラコース)年2回決算型	98,261円
野村日本ブランド株投資(円コース)毎月分配型	982,609円
野村日本ブランド株投資(豪ドルコース)毎月分配型	982,608円
野村日本ブランド株投資(ブラジルリアルコース)毎月分配型	982,608円
野村日本ブランド株投資(南アフリカランドコース)毎月分配型	98,261円
野村日本ブランド株投資(トルコリラコース)毎月分配型	982,607円
野村日本ブランド株投資(円コース)年2回決算型	982,608円
野村日本ブランド株投資(豪ドルコース)年2回決算型	982,608円
野村日本ブランド株投資(ブラジルリアルコース)年2回決算型	982,608円
野村日本ブランド株投資(南アフリカランドコース)年2回決算型	98,260円
野村日本ブランド株投資(トルコリラコース)年2回決算型	982,608円
野村新米国ハイ・イールド債券投信(円コース)毎月分配型	982,608円
野村新米国ハイ・イールド債券投信(豪ドルコース)毎月分配型	982,608円
野村新米国ハイ・イールド債券投信(ブラジルリアルコース)毎月分配型	982,608円
野村新米国ハイ・イールド債券投信(南アフリカランドコース)毎月分配型	982,608円
野村新米国ハイ・イールド債券投信(トルコリラコース)毎月分配型	982,608円
野村新米国ハイ・イールド債券投信(円コース)年2回決算型	98,261円
野村新米国ハイ・イールド債券投信(豪ドルコース)年2回決算型	98,260円
野村新米国ハイ・イールド債券投信(ブラジルリアルコース)年2回決算型	982,608円
野村新米国ハイ・イールド債券投信(南アフリカランドコース)年2回決算型	98,261円
野村新米国ハイ・イールド債券投信(トルコリラコース)年2回決算型	98,260円
野村PIMCO・グローバル・アドバンテージ債券投信 Aコース	982,608円
野村PIMCO・グローバル・アドバンテージ債券投信 Bコース	98,260円
野村新エマージング債券投信(円コース)毎月分配型	982,608円
野村新エマージング債券投信(米ドルコース)毎月分配型	98,261円

野村新エマージング債券投信(豪ドルコース)毎月分配型	982,607円
野村新エマージング債券投信(ブラジルリアルコース)毎月分配型	982,608円
野村新エマージング債券投信(南アフリカランドコース)毎月分配型	98,261円
野村新エマージング債券投信(中国元コース)毎月分配型	982,607円
野村新エマージング債券投信(インドネシアルピアコース)毎月分配型	982,608円
野村新エマージング債券投信(円コース)年2回決算型	982,608円
野村新エマージング債券投信(米ドルコース)年2回決算型	98,261円
野村新エマージング債券投信(豪ドルコース)年2回決算型	98,260円
野村新エマージング債券投信(ブラジルリアルコース)年2回決算型	982,608円
野村新エマージング債券投信(南アフリカランドコース)年2回決算型	9,826円
野村新エマージング債券投信(中国元コース)年2回決算型	982,608円
野村新エマージング債券投信(インドネシアルピアコース)年2回決算型	98,261円
野村グローバル・ハイ・イールド債券投信(円コース)毎月分配型	984,834円
野村グローバル・ハイ・イールド債券投信(資源国通貨コース)毎月分配型	984,834円
野村グローバル・ハイ・イールド債券投信(アジア通貨コース)毎月分配型	984,834円
野村グローバル・ハイ・イールド債券投信(円コース)年2回決算型	984,834円
野村グローバル・ハイ・イールド債券投信(資源国通貨コース)年2回決算型	984,834円
野村グローバル・ハイ・イールド債券投信(アジア通貨コース)年2回決算型	984,834円
野村高金利国際機関債投信(毎月分配型)	49,354,623円
野村アジアC B投信(毎月分配型)	982,608円
野村グローバルC B投信(円コース)毎月分配型	984,543円
野村グローバルC B投信(資源国通貨コース)毎月分配型	984,543円
野村グローバルC B投信(アジア通貨コース)毎月分配型	984,543円
野村グローバルC B投信(円コース)年2回決算型	984,543円
野村グローバルC B投信(資源国通貨コース)年2回決算型	984,543円
野村グローバルC B投信(アジア通貨コース)年2回決算型	984,543円
ノムラ新興国債券ファンズ(野村SMA向け)	10,000円
野村ドイツ・高配当インフラ関連株投信(円コース)毎月分配型	984,252円
野村ドイツ・高配当インフラ関連株投信(米ドルコース)毎月分配型	98,261円
野村ドイツ・高配当インフラ関連株投信(豪ドルコース)毎月分配型	984,252円
野村ドイツ・高配当インフラ関連株投信(ブラジルリアルコース)毎月分配型	984,252円
野村ドイツ・高配当インフラ関連株投信(円コース)年2回決算型	984,252円
野村ドイツ・高配当インフラ関連株投信(米ドルコース)年2回決算型	98,261円
野村ドイツ・高配当インフラ関連株投信(豪ドルコース)年2回決算型	984,252円
野村ドイツ・高配当インフラ関連株投信(ブラジルリアルコース)年2回決算型	984,252円
野村日本ブランド株投資(資源国通貨コース)毎月分配型	982,609円
野村日本ブランド株投資(アジア通貨コース)毎月分配型	982,609円
野村日本ブランド株投資(資源国通貨コース)年2回決算型	982,609円
野村日本ブランド株投資(アジア通貨コース)年2回決算型	982,609円
野村PIMCO新興国インフラ関連債券投信(円コース)毎月分配型	982,607円
野村PIMCO新興国インフラ関連債券投信(資源国通貨コース)毎月分配型	982,607円
野村PIMCO新興国インフラ関連債券投信(アジア通貨コース)毎月分配型	982,608円
野村PIMCO新興国インフラ関連債券投信(円コース)年2回決算型	98,261円
野村PIMCO新興国インフラ関連債券投信(資源国通貨コース)年2回決算型	98,261円
野村PIMCO新興国インフラ関連債券投信(アジア通貨コース)年2回決算型	98,261円
野村米国ブランド株投資(円コース)毎月分配型	98,261円
野村米国ブランド株投資(資源国通貨コース)毎月分配型	983,768円
野村米国ブランド株投資(アジア通貨コース)毎月分配型	983,768円

野村米国ブランド株投資（円コース）年2回決算型	983,768円
野村米国ブランド株投資（資源国通貨コース）年2回決算型	983,768円
野村米国ブランド株投資（アジア通貨コース）年2回決算型	983,768円
ノムラ・グローバルトレンド（円コース）毎月分配型	983,672円
ノムラ・グローバルトレンド（資源国通貨コース）毎月分配型	983,672円
ノムラ・グローバルトレンド（アジア通貨コース）毎月分配型	983,672円
ノムラ・グローバルトレンド（円コース）年2回決算型	983,672円
ノムラ・グローバルトレンド（資源国通貨コース）年2回決算型	983,672円
ノムラ・グローバルトレンド（アジア通貨コース）年2回決算型	983,672円
野村テンプレトン・トータル・リターン Aコース	983,381円
野村テンプレトン・トータル・リターン Bコース	98,261円
野村テンプレトン・トータル・リターン Cコース	983,381円
野村テンプレトン・トータル・リターン Dコース	983,381円
野村高金利国際機関債投信（年2回決算型）	1,967円
野村米国ハイ・イールド債券投信（通貨セレクトコース）毎月分配型	982,609円
野村米国ハイ・イールド債券投信（通貨セレクトコース）年2回決算型	98,262円
野村ドイツ・高配当インフラ関連株投信（通貨セレクトコース）毎月分配型	982,609円
野村ドイツ・高配当インフラ関連株投信（通貨セレクトコース）年2回決算型	98,261円
野村グローバル高配当株プレミアム（円コース）毎月分配型	983,091円
野村グローバル高配当株プレミアム（通貨セレクトコース）毎月分配型	983,091円
野村グローバル高配当株プレミアム（円コース）年2回決算型	983,091円
野村グローバル高配当株プレミアム（通貨セレクトコース）年2回決算型	983,091円
野村アジアハイ・イールド債券投信（円コース）毎月分配型	982,898円
野村アジアハイ・イールド債券投信（通貨セレクトコース）毎月分配型	982,898円
野村アジアハイ・イールド債券投信（アジア通貨セレクトコース）毎月分配型	982,898円
野村アジアハイ・イールド債券投信（円コース）年2回決算型	982,898円
野村アジアハイ・イールド債券投信（通貨セレクトコース）年2回決算型	982,898円
野村アジアハイ・イールド債券投信（アジア通貨セレクトコース）年2回決算型	982,898円
野村豪ドル債オープン・プレミアム毎月分配型	982,801円
野村豪ドル債オープン・プレミアム年2回決算型	491,401円
野村グローバルREITプレミアム（円コース）毎月分配型	982,608円
野村グローバルREITプレミアム（通貨セレクトコース）毎月分配型	982,608円
野村グローバルREITプレミアム（円コース）年2回決算型	982,608円
野村グローバルREITプレミアム（通貨セレクトコース）年2回決算型	982,608円
野村日本高配当株プレミアム（円コース）毎月分配型	982,415円
野村日本高配当株プレミアム（通貨セレクトコース）毎月分配型	982,415円
野村日本高配当株プレミアム（円コース）年2回決算型	982,415円
野村日本高配当株プレミアム（通貨セレクトコース）年2回決算型	982,415円
野村高配当インフラ関連株プレミアム（円コース）毎月分配型	982,029円
野村高配当インフラ関連株プレミアム（通貨セレクトコース）毎月分配型	982,029円
野村高配当インフラ関連株プレミアム（円コース）年2回決算型	982,029円
野村高配当インフラ関連株プレミアム（通貨セレクトコース）年2回決算型	982,029円
野村カルミニャック・ファンド Aコース	981,547円
野村カルミニャック・ファンド Bコース	981,547円
野村通貨選択日本株投信（米ドルコース）毎月分配型	981,451円
野村通貨選択日本株投信（ユーロコース）毎月分配型	1,963円
野村通貨選択日本株投信（豪ドルコース）毎月分配型	981,451円
野村通貨選択日本株投信（ブラジルリアルコース）毎月分配型	981,451円

野村通貨選択日本株投信(トルコリラコース)毎月分配型	123,377円
野村通貨選択日本株投信(メキシコペソコース)毎月分配型	981,451円
野村通貨選択日本株投信(中国元コース)毎月分配型	58,906円
野村通貨選択日本株投信(インドネシアルピアコース)毎月分配型	80,956円
野村通貨選択日本株投信(インドルピーコース)毎月分配型	981,451円
野村通貨選択日本株投信(ロシアルーブルコース)毎月分配型	48,092円
野村通貨選択日本株投信(米ドルコース)年2回決算型	981,451円
野村通貨選択日本株投信(ユーロコース)年2回決算型	4,908円
野村通貨選択日本株投信(豪ドルコース)年2回決算型	981,451円
野村通貨選択日本株投信(ブラジルリアルコース)年2回決算型	981,451円
野村通貨選択日本株投信(トルコリラコース)年2回決算型	52,622円
野村通貨選択日本株投信(メキシコペソコース)年2回決算型	981,451円
野村通貨選択日本株投信(中国元コース)年2回決算型	98,146円
野村通貨選択日本株投信(インドネシアルピアコース)年2回決算型	82,780円
野村通貨選択日本株投信(インドルピーコース)年2回決算型	294,436円
野村通貨選択日本株投信(ロシアルーブルコース)年2回決算型	13,741円
野村エマージング債券プレミアム毎月分配型	981,451円
野村エマージング債券プレミアム年2回決算型	981,451円
ノムラ THE USA Aコース	981,258円
ノムラ THE USA Bコース	981,258円
ノムラ THE EUROPE Aコース	98,117円
ノムラ THE EUROPE Bコース	98,117円
米国変動好金利ファンド Aコース	2,952,997円
米国変動好金利ファンド Bコース	981,066円
野村日本ブランド株投資(米ドルコース)毎月分配型	9,809円
野村日本ブランド株投資(メキシコペソコース)毎月分配型	9,809円
野村日本ブランド株投資(米ドルコース)年2回決算型	9,809円
野村日本ブランド株投資(メキシコペソコース)年2回決算型	9,809円
野村アジアハイ・イールド債券投信(米ドルコース)毎月分配型	9,808円
野村アジアハイ・イールド債券投信(米ドルコース)年2回決算型	9,808円
野村米国ハイ・イールド債券投信(メキシコペソコース)毎月分配型	9,808円
野村米国ハイ・イールド債券投信(メキシコペソコース)年2回決算型	9,808円
野村米国ブランド株投資(米ドルコース)毎月分配型	9,807円
野村米国ブランド株投資(米ドルコース)年2回決算型	9,807円
野村PIMCO新興国インフラ関連債券投信(米ドルコース)毎月分配型	9,807円
野村PIMCO新興国インフラ関連債券投信(米ドルコース)年2回決算型	9,807円
野村グローバルボンド投信 Aコース	98,049円
野村グローバルボンド投信 Bコース	980,489円
野村グローバルボンド投信 Cコース	98,049円
野村グローバルボンド投信 Dコース	980,489円
野村グローバルボンド投信 Eコース	98,049円
野村グローバルボンド投信 Fコース	980,489円
野村新米国ハイ・イールド債券投信(米ドルコース)毎月分配型	9,805円
野村新米国ハイ・イールド債券投信(メキシコペソコース)毎月分配型	9,805円
野村新米国ハイ・イールド債券投信(米ドルコース)年2回決算型	9,805円
野村新米国ハイ・イールド債券投信(メキシコペソコース)年2回決算型	9,805円
野村高配当インフラ関連株ファンド(円コース)毎月分配型	9,803円
野村高配当インフラ関連株ファンド(米ドルコース)毎月分配型	980,297円

野村高配当インフラ関連株ファンド(通貨セレクトコース)毎月分配型	980,297円
野村高配当インフラ関連株ファンド(円コース)年2回決算型	9,803円
野村高配当インフラ関連株ファンド(米ドルコース)年2回決算型	980,297円
野村高配当インフラ関連株ファンド(通貨セレクトコース)年2回決算型	9,803円
野村新興国高配当株トリプルウイング ブラジルリアル毎月分配型	9,803円
ピムコ・世界インカム戦略ファンド(円コース)	9,803円
ピムコ・世界インカム戦略ファンド(米ドルコース)	9,803円
ピムコ・世界インカム戦略ファンド(世界通貨分散コース)	9,803円
ノムラ新興国債券ファンズ(野村SMA・EW向け)	9,801円
野村ブルーベイ・トータルリターンファンド(野村SMA・EW向け)	9,801円
ノムラ THE ASIA Aコース	97,992円
ノムラ THE ASIA Bコース	979,912円
グローバル・ストック Aコース	97,953円
グローバル・ストック Bコース	979,528円
グローバル・ストック Cコース	97,953円
グローバル・ストック Dコース	979,528円
野村グローバル・クオリティ・グロース Aコース(野村SMA・EW向け)	9,794円
野村グローバル・クオリティ・グロース Bコース(野村SMA・EW向け)	9,794円
野村MFSグローバル・リサーチ・フォーカス株式 Aコース(野村SMA・EW向け)	9,794円
野村MFSグローバル・リサーチ・フォーカス株式 Bコース(野村SMA・EW向け)	9,794円
野村ファンドラップ債券プレミア	9,795円
野村ファンドラップオルタナティブプレミア	9,795円
第1回 野村短期公社債ファンド	98,261円
第2回 野村短期公社債ファンド	98,261円
第3回 野村短期公社債ファンド	98,261円
第4回 野村短期公社債ファンド	98,261円
第5回 野村短期公社債ファンド	98,261円
第6回 野村短期公社債ファンド	98,261円
第7回 野村短期公社債ファンド	98,261円
第8回 野村短期公社債ファンド	98,261円
第9回 野村短期公社債ファンド	98,260円
第10回 野村短期公社債ファンド	98,260円
第11回 野村短期公社債ファンド	98,261円
第12回 野村短期公社債ファンド	982,607円
ノムラスマートプレミアムファンドハイブリッド30(非課税適格機関投資家専用)	5,423,785,404円
ノムラスマートプレミアムファンドハイブリッド50(適格機関投資家転売制限付)	4,206,288,588円
野村日経225ターゲット(公社債運用移行型)Zプライス(適格機関投資家専用)	2,296,160,091円
野村日経225ターゲット(公社債運用移行型)Dプライス(適格機関投資家専用)	3,161,244,481円
野村日経225ターゲット(公社債運用移行型)Yプライス(適格機関投資家専用)	1,022,526,935円
日本株インカムプラス(公社債運用移行型)1305(適格機関投資家転売制限付)	969,401,962円
野村DC運用戦略ファンド	379,067,282円
野村DCテンプレトン・トータル・リターン Aコース	9,818円
野村DCテンプレトン・トータル・リターン Bコース	9,818円
野村DC運用戦略ファンド(マイルド)	7,492,405円

\*は当該親投資信託受益証券を投資対象とする証券投資信託ごとの元本額

## 附属明細表

### 第1 有価証券明細表

#### (1) 株式(平成29年 5月22日現在)

該当事項はありません。

#### (2) 株式以外の有価証券(平成29年 5月22日現在)

(単位:円)

種類	通貨	銘柄	券面総額	評価額	備考
地方債証券	日本円	東京都 公募第647回	100,000,000	100,153,908	
		神奈川県 公募第147回	1,500,000,000	1,502,344,574	
		京都府 公募平成24年度第9回	30,000,000	30,038,220	
		静岡県 公募平成19年度第2回	100,000,000	100,193,620	
		福岡県 公募平成19年度第2回	100,000,000	100,152,120	
		共同発行市場地方債 公募第52回	100,000,000	100,328,860	
		共同発行市場地方債 公募第54回	100,000,000	100,582,750	
		小計	銘柄数:7 組入時価比率:10.6%	2,030,000,000	2,033,794,052
	合計			2,033,794,052	
特殊債券	日本円	政保 地方公共団体金融機構債券 (6年) 第1回	70,000,000	70,105,456	
		福祉医療機構債券 第14回財投機 関債	100,000,000	100,151,624	
		住宅金融支援機構債券 財投機関債 第5回	600,000,000	602,996,856	
		商工債券 利付第745回い号	200,000,000	200,076,324	
		商工債券 利付第751回い号	20,000,000	20,031,560	
		農林債券 利付第746回い号	700,000,000	700,433,546	
		しんきん中金債券 利付第270回	100,000,000	100,009,573	
		しんきん中金債券 利付第271回	300,000,000	300,124,667	
		しんきん中金債券 利付第274回	1,000,000,000	1,001,097,163	
		商工債券 利付(3年)第173回	500,000,000	500,123,754	
		商工債券 利付(3年)第174回	200,000,000	200,069,270	

小計		商工債券 利付(3年)第179回	400,000,000	400,388,424
		東日本高速道路 第18回	130,000,000	130,180,555
		中日本高速道路社債 第53回	1,730,000,000	1,730,336,553
		銘柄数: 14	6,050,000,000	6,056,125,325
		組入時価比率: 31.4%		39.6%
合計				6,056,125,325
社債券	日本円	ポヨラ・バンク・ピーエルシー 第3回円貨社債(2014)	200,000,000	200,043,114
		ラポバンク・ネーデルランド 第16回円貨社債(2012)	100,000,000	100,012,581
		トヨタ自動車 第12回社債間限定同等特約付	500,000,000	500,529,064
		三菱商事 第66回担保提供制限等財務上特約無	200,000,000	200,743,216
		みずほコーポレート銀行 第7回特定社債間限定同順位特約付	200,000,000	200,753,016
		みずほコーポレート銀行 第30回特定社債間限定同順位特約付	1,000,000,000	1,000,640,443
		三菱UFJ信託銀行 第1回特定社債間限定同順位特約付	100,000,000	100,020,729
		NTTファイナンス 第45回社債間限定同順位特約付	100,000,000	100,017,374
		ホンダファイナンス 第19回社債間限定同順位特約付	200,000,000	200,073,654
		トヨタファイナンス 第49回社債間限定同等特約付	100,000,000	100,039,710
		リコーリース 第19回社債間限定同順位特約付	100,000,000	100,019,497
		日立キャピタル 第43回社債間限定同順位特約付	100,000,000	100,050,142
		三井住友ファイナンス&リース 第5回社債間限定同順位特約付	100,000,000	100,077,000
		三菱UFJリース 第19回社債間限定同順位特約付	300,000,000	300,041,226
		三菱地所 第81回担保提供制限等財務上特約無	400,000,000	401,483,244
		東日本旅客鉄道 第7回社債間限定同順位特約付	600,000,000	605,075,240
		東日本旅客鉄道 第50回社債間限定同順位特約付	100,000,000	100,616,776
関西電力 第400回	100,000,000	100,784,850		

		関西電力 第486回	796,000,000	797,104,024	
		中国電力 第371回	100,000,000	100,049,334	
		東北電力 第463回	194,000,000	194,125,646	
		四国電力 第265回	300,000,000	301,361,220	
		四国電力 第276回	100,000,000	100,202,006	
		九州電力 第384回	300,000,000	300,363,000	
	小計	銘柄数：24 組入時価比率：32.7%	6,290,000,000	6,304,226,106	41.2%
	合計			6,304,226,106	
コマーシャル・ ペーパー	日本円	三井住友F&L	200,000,000	199,999,800	
		三井住友F&L	200,000,000	199,999,688	
		三井住友F&L	200,000,000	199,999,576	
		三井住友F&L	200,000,000	199,999,464	
		三井住友F&L	100,000,000	99,999,452	
	小計	銘柄数：5 組入時価比率：4.7%	900,000,000	899,997,980	5.9%
	合計			899,997,980	
合計				15,294,143,463	

(注1)比率は左より組入時価の純資産に対する比率、及び各小計欄の合計金額に対する比率であります。

## 第2 デリバティブ取引及び為替予約取引の契約額等及び時価の状況表

該当事項はありません。

## 2【ファンドの現況】

### 【純資産額計算書】

#### 野村アジアC B投信（毎月分配型）

平成29年 6月30日現在

資産総額	5,717,564,693円
負債総額	1,553,424円
純資産総額（ - ）	5,716,011,269円
発行済口数	6,756,044,408口
1口当たり純資産額（ / ）	0.8461円

#### （参考）野村マネー マザーファンド

平成29年 6月30日現在

資産総額	18,829,316,962円
負債総額	1,148,662,948円
純資産総額（ - ）	17,680,654,014円
発行済口数	17,319,810,404口
1口当たり純資産額（ / ）	1.0208円

## 第4【内国投資信託受益証券事務の概要】

### (1) 受益証券の名義書換えの事務等

該当事項はありません。

ファンドの受益権の帰属は、振替機関等の振替口座簿に記載または記録されることにより定まり、この信託の受益権を取り扱う振替機関が社振法の規定により主務大臣の指定を取り消された場合または当該指定が効力を失った場合であって、当該振替機関の振替業を承継する者が存在しない場合その他やむを得ない事情がある場合を除き、当該振替受益権を表示する受益証券を発行しません。

なお、受益者は、委託者がやむを得ない事情等により受益証券を発行する場合を除き、無記名式受益証券から記名式受益証券への変更の請求、記名式受益証券から無記名式受益証券への変更の請求、受益証券の再発行の請求を行わないものとします。

### (2) 受益者に対する特典

該当事項はありません。

### (3) 受益権の譲渡

受益者は、その保有する受益権を譲渡する場合には、当該受益者の譲渡の対象とする受益権が記載または記録されている振替口座簿に係る振替機関等に振替の申請をするものとします。

上記の申請のある場合には、上記の振替機関等は、当該譲渡に係る譲渡人の保有する受益権の口数の減少および譲受人の保有する受益権の口数の増加につき、その備える振替口座簿に記載または記録するものとします。ただし、上記の振替機関等が振替先口座を開設したものでない場合には、譲受人の振替先

口座を開設した他の振替機関等(当該他の振替機関等の上位機関を含みます。)に社振法の規定にしたがい、譲受人の振替先口座に受益権の口数の増加の記載または記録が行なわれるよう通知するものとします。

上記の振替について、委託者は、当該受益者の譲渡の対象とする受益権が記載または記録されている振替口座簿に係る振替機関等と譲受人の振替先口座を開設した振替機関等が異なる場合等において、委託者が必要と認めるときまたはやむをえない事情があると判断したときは、振替停止日や振替停止期間を設けることができます。

(4) 受益権の譲渡の対抗要件

受益権の譲渡は、振替口座簿への記載または記録によらなければ、委託者および受託者に対抗することができません。

(5) 受益権の再分割

委託者は、受託者と協議のうえ、一定日現在の受益権を均等に再分割できるものとします。

(6) 質権口記載又は記録の受益権の取り扱いについて

振替機関等の振替口座簿の質権口に記載または記録されている受益権にかかる収益分配金の支払い、一部解約の実行の請求の受付け、一部解約金および償還金の支払い等については、約款の規定によるほか、民法その他の法令等にしたがって取り扱われます。

## 第三部【委託会社等の情報】

### 第1【委託会社等の概況】

#### 1【委託会社等の概況】

##### (1)資本金の額

平成29年6月末現在、17,180百万円

会社が発行する株式総数 20,000,000株

発行済株式総数 5,150,693株

過去5年間における主な資本金の額の増減：該当事項はありません。

##### (2)会社の機構

###### (a)会社の意思決定機構

当社は指名委員会等設置会社であり、会社の機関として株主総会、取締役会のほか代表執行役ならびに執行役、指名委員会、監査委員会および報酬委員会をおきますが、代表取締役および監査役会は設けません。各機関の権限は以下のとおりであります。

###### 株主総会

株主により構成され、取締役・会計監査人の選任・解任、剰余金の配当の承認、定款変更・合併等の重要事項の承認等を行います。

###### 取締役会

取締役により構成され、当社の業務につき意思決定を行います。また執行役・代表執行役、各委員会の委員等を選任し、取締役および執行役の職務の執行を監督します。

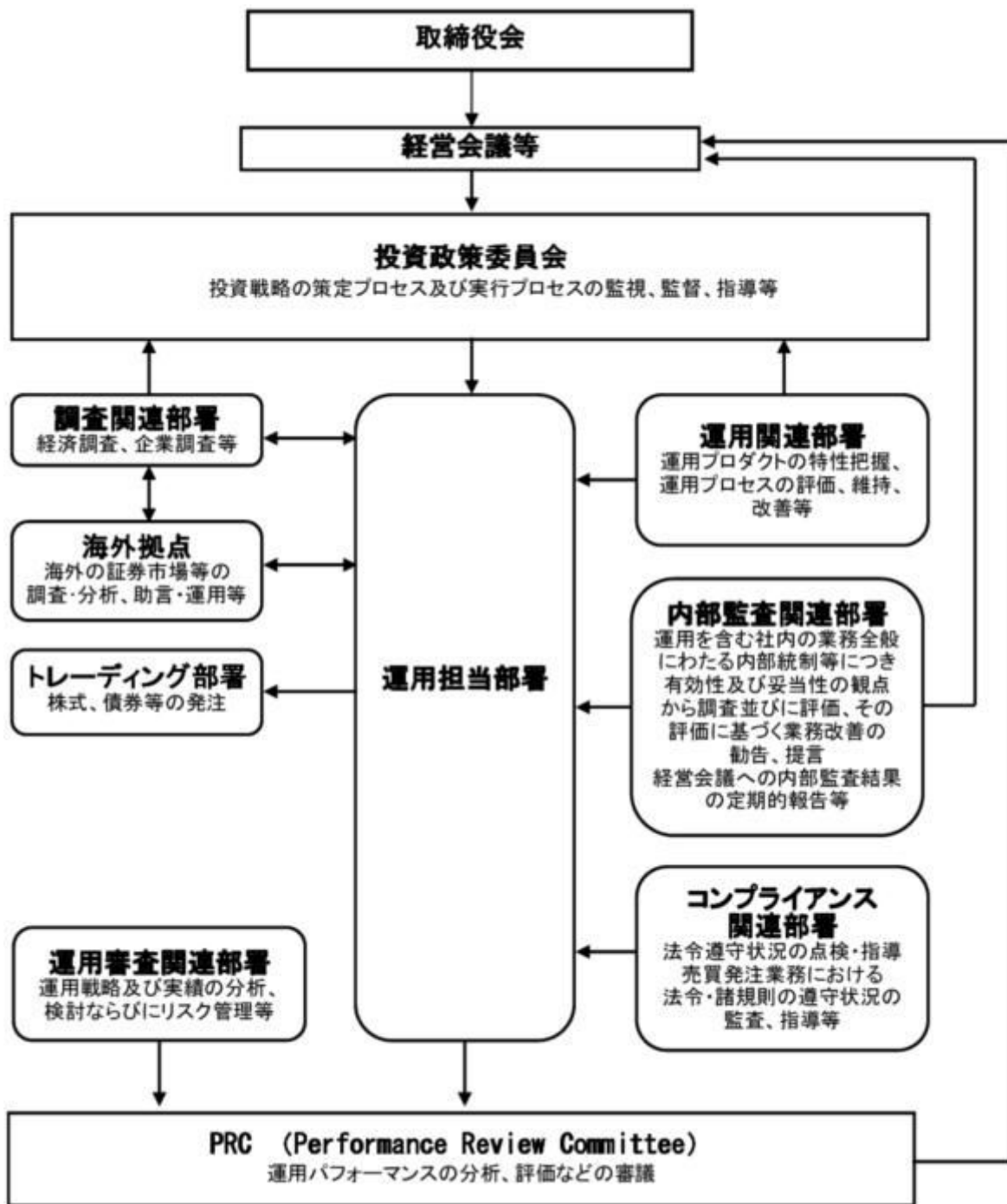
###### 代表執行役・執行役

各執行役は、当社の業務の執行を行います。代表執行役は当社を代表いたします。また取締役会により委任された一定の事項について、代表執行役および執行役で構成される経営会議および執行役会が意思決定を行います。なお、当社は執行役員制度を導入しており、経営会議の構成員には執行役会で選定された執行役員が含まれます。

###### 委員会

取締役3名以上（但し、各委員につき過半数は社外取締役であって執行役でない者）で構成され、イ）指名委員会は、株主総会に提出する取締役の選任・解任・不再任に関する議案の内容を決定し、ロ）報酬委員会は取締役・執行役が受ける個人別の報酬の決定に関する方針を定め、かつそれに従って各報酬の内容を決定し、ハ）監査委員会は取締役・執行役の職務執行の適法性ならびに妥当性に関する監査を行うとともに、株主総会に提出する会計監査人の選任・解任・不再任に関する議案の内容を決定します。

## (b)投資信託の運用体制



## 2【事業の内容及び営業の概況】

「投資信託及び投資法人に関する法律」に定める投資信託委託会社である委託者は、証券投資信託の設定を行うとともに「金融商品取引法」に定める金融商品取引業者としてその運用（投資運用業）を行っています。また「金融商品取引法」に定める第二種金融商品取引業に係る業務の一部及び投資助言業務を行っています。

委託者の運用する証券投資信託は平成29年5月31日現在次の通りです(ただし、親投資信託を除きます。)

種類	本数	純資産総額(百万円)
----	----	------------

追加型株式投資信託	945	21,853,307
単位型株式投資信託	73	382,375
追加型公社債投資信託	15	5,705,403
単位型公社債投資信託	346	1,950,815
合計	1,379	29,891,900

### 3【委託会社等の経理状況】

1. 委託会社である野村アセットマネジメント株式会社(以下「委託会社」という)の財務諸表は、「財務諸表等の用語、様式及び作成方法に関する規則」(昭和38年大蔵省令第59号、以下「財務諸表等規則」という)、ならびに同規則第2条の規定に基づき、「金融商品取引業等に関する内閣府令」(平成19年8月6日内閣府令第52号)により作成しております。
2. 財務諸表の記載金額は、百万円未満の端数を切り捨てて表示しております。
3. 委託会社は、金融商品取引法第193条の2第1項の規定に基づき、事業年度(平成28年4月1日から平成29年3月31日まで)の財務諸表について、新日本有限責任監査法人の監査を受けております。

#### (1)【貸借対照表】

区分	注記 番号	前事業年度 (平成28年3月31日)	当事業年度 (平成29年3月31日)
		金額(百万円)	金額(百万円)
(資産の部)			
流動資産			
現金・預金		208	127
金銭の信託		55,341	52,247
有価証券		24,100	15,700
前払金		34	33
前払費用		2	2
未収入金		511	495
未収委託者報酬		14,131	16,287
未収運用受託報酬		7,309	7,481
繰延税金資産		2,028	1,661
その他		56	42
貸倒引当金		10	11
流動資産計		103,715	94,066
固定資産			
有形固定資産		1,176	1,001
建物	2	403	377
器具備品	2	773	624
無形固定資産		7,681	7,185
ソフトウェア		7,680	7,184

その他		0		0
投資その他の資産			23,225	13,165
投資有価証券		9,216		1,233
関係会社株式		10,958		8,124
長期差入保証金		45		44
長期前払費用		49		37
前払年金費用		2,777		2,594
繰延税金資産		-		960
その他		176		170
固定資産計			32,083	21,353
資産合計			135,799	115,419

区分	注記 番号	前事業年度 (平成28年3月31日)		当事業年度 (平成29年3月31日)	
		金額(百万円)		金額(百万円)	
<b>(負債の部)</b>					
<b>流動負債</b>					
預り金			118		98
未払金	1		11,855		10,401
未払収益分配金		1		1	
未払償還金		31		31	
未払手数料		4,537		5,242	
その他未払金		7,284		5,126	
未払費用	1		8,872		9,461
未払法人税等			1,838		714
前受収益			45		39
賞与引当金			4,809		4,339
流動負債計			27,538		25,055
<b>固定負債</b>					
退職給付引当金			2,708		2,947
時効後支払損引当金			526		538
繰延税金負債			68		-
固定負債計			3,303		3,485
負債合計			30,842		28,540
<b>(純資産の部)</b>					
<b>株主資本</b>					
資本金			17,180		17,180
資本剰余金			13,729		13,729
資本準備金		11,729		11,729	
その他資本剰余金		2,000		2,000	
利益剰余金			68,696		55,927
利益準備金		685		685	
その他利益剰余金		68,011		55,242	
別途積立金		24,606		24,606	
繰越利益剰余金		43,405		30,635	
評価・換算差額等			5,349		41
その他有価証券評価差額金			5,349		41
純資産合計			104,956		86,878
負債・純資産合計			135,799		115,419

## ( 2 ) 【損益計算書】

区分	注記 番号	前事業年度 (自 平成27年 4月 1日 至 平成28年 3月31日)		当事業年度 (自 平成28年 4月 1日 至 平成29年 3月31日)	
		金額(百万円)		金額(百万円)	
営業収益					
委託者報酬			104,445		96,594
運用受託報酬			31,351		28,466
その他営業収益			219		266
営業収益計			136,016		125,327
営業費用					
支払手数料			46,531		39,785
広告宣伝費			1,008		1,011
公告費			0		0
調査費			28,068		26,758
調査費		4,900		5,095	
委託調査費		23,167		21,662	
委託計算費			1,148		1,290
営業雑経費			3,905		4,408
通信費		185		162	
印刷費		969		940	
協会費		78		76	
諸経費		2,672		3,228	
営業費用計			80,662		73,254
一般管理費					
給料			11,835		11,269
役員報酬	2	367		301	
給料・手当		6,928		6,923	
賞与		4,539		4,044	
交際費			124		126
旅費交通費			488		469
租税公課			695		898
不動産賃借料			1,230		1,222
退職給付費用			1,063		1,223
固定資産減価償却費			2,589		2,730
諸経費			7,801		8,118
一般管理費計			25,827		26,059
営業利益			29,526		26,012

区分	注記 番号	前事業年度 (自 平成27年 4月 1日 至 平成28年 3月31日)		当事業年度 (自 平成28年 4月 1日 至 平成29年 3月31日)	
		金額(百万円)		金額(百万円)	
営業外収益					
受取配当金	1	7,323		7,397	
受取利息		4		0	

金銭の信託運用益		-		684	
為替差益		281		-	
その他		382		379	
営業外収益計			7,991		8,461
営業外費用					
支払利息		-		17	
金銭の信託運用損		1,196		-	
時効後支払損引当金繰入額		72		16	
為替差損		-		33	
その他		52		9	
営業外費用計			1,321		77
経常利益			36,196		34,397
特別利益					
投資有価証券等売却益		50		26	
関係会社清算益		-		41	
株式報酬受入益		96		59	
特別利益計			146		126
特別損失					
投資有価証券売却損		95		-	
投資有価証券等評価損		-		6	
固定資産除却損	3	60		9	
特別損失計			156		15
税引前当期純利益			36,186		34,507
法人税、住民税及び事業税			9,806		7,147
法人税等調整額			744		1,722
当期純利益			25,635		25,637

## (3) 【株主資本等変動計算書】

前事業年度(自 平成27年4月1日 至 平成28年3月31日)

(単位：百万円)

	株主資本								株主資本合計
	資本金	資本剰余金			利益準備金	利益剰余金			
		資本準備金	その他資本剰余金	資本剰余金合計		その他利益剰余金		利益剰余金合計	
					別途積立金	繰越利益剰余金			
当期首残高	17,180	11,729	-	11,729	685	24,606	35,890	61,182	90,092
当期変動額									
剰余金の配当							19,933	19,933	19,933
当期純利益							25,635	25,635	25,635
合併による増加			2,000	2,000			144	144	2,144
吸収分割による増加							1,668	1,668	1,668

株主資本以外の 項目の当期変動 額（純額）									
当期変動額合計	-	-	2,000	2,000	-	-	7,514	7,514	9,514
当期末残高	17,180	11,729	2,000	13,729	685	24,606	43,405	68,696	99,606

(単位：百万円)

	評価・換算差額等		純資産合計
	その他有価証券 評価差額金	評価・換算 差額等合計	
当期首残高	6,893	6,893	96,985
当期変動額			
剰余金の配当			19,933
当期純利益			25,635
合併による増加			2,144
吸収分割による増加			1,668
株主資本以外の項目 の当期変動額（純 額）	1,543	1,543	1,543
当期変動額合計	1,543	1,543	7,971
当期末残高	5,349	5,349	104,956

当事業年度(自 平成28年4月1日 至 平成29年3月31日)

(単位：百万円)

	株主資本								株主 資本 合計
	資本金	資本剰余金			利益 準備金	利益剰余金			
		資本 準備金	その他 資本 剰余金	資本 剰余金 合計		その他利益剰余金	繰 越 利益 剰余金	利益 剰余金 合計	
当期首残高	17,180	11,729	2,000	13,729	685	24,606			43,405
当期変動額									
剰余金の配当							38,407	38,407	38,407
当期純利益							25,637	25,637	25,637
株主資本以外の 項目の当期変動 額（純額）									
当期変動額合計	-	-	-	-	-	-	12,769	12,769	12,769
当期末残高	17,180	11,729	2,000	13,729	685	24,606	30,635	55,927	86,837

(単位：百万円)

	評価・換算差額等		純資産合計
	その他有価証券評価差額金	評価・換算差額等合計	
当期首残高	5,349	5,349	104,956
当期変動額			
剰余金の配当			38,407
当期純利益			25,637
株主資本以外の項目の 当期変動額（純額）	5,308	5,308	5,308
当期変動額合計	5,308	5,308	18,078
当期末残高	41	41	86,878

## [重要な会計方針]

1．有価証券の評価基準及び評価方法	<p>(1) 子会社株式及び関連会社株式 ... 移動平均法による原価法</p> <p>(2) その他有価証券  時価のあるもの ... 決算期末日の市場価格等に基づく時価法  (評価差額は全部純資産直入法により処理し、売却原価は移動平均法により算定しております。)  時価のないもの ... 移動平均法による原価法</p>								
2．金銭の信託の評価基準及び評価方法	時価法								
3．固定資産の減価償却の方法	<p>(1) 有形固定資産  定率法を採用しております。ただし、平成10年4月1日以降に取得した建物(附属設備を除く)、並びに平成28年4月1日以降に取得した建物附属設備及び構築物については、定額法を採用しております。  主な耐用年数は以下の通りであります。</p> <table border="0"> <tr> <td>建物</td> <td>38～50年</td> </tr> <tr> <td>附属設備</td> <td>8～15年</td> </tr> <tr> <td>構築物</td> <td>20年</td> </tr> <tr> <td>器具備品</td> <td>4～15年</td> </tr> </table> <p>(2) 無形固定資産及び投資その他の資産  定額法を採用しております。なお、自社利用のソフトウェアについては、社内における利用可能期間(5年)に基づく定額法によっております。</p>	建物	38～50年	附属設備	8～15年	構築物	20年	器具備品	4～15年
建物	38～50年								
附属設備	8～15年								
構築物	20年								
器具備品	4～15年								
4．引当金の計上基準	<p>(1) 貸倒引当金  一般債権については貸倒実績率により、貸倒懸念債権等特定の債権については個別に回収可能性を検討し、回収不能見込額を計上しております。</p> <p>(2) 賞与引当金  賞与の支払いに備えるため、支払見込額を計上しております。</p>								

<p>5．消費税等の会計処理方法</p> <p>6．連結納税制度の適用</p>	<p>(3) 退職給付引当金          従業員の退職給付に備えるため、退職一時金及び確定給付型企業年金について、当事業年度末における退職給付債務及び年金資産の見込額に基づき計上しております。          退職給付見込額の期間帰属方法          退職給付債務の算定にあたり、退職給付見込額を当事業年度末までの期間に帰属させる方法については、給付算定式基準によっております。          数理計算上の差異及び過去勤務費用の費用処理方法          確定給付型企業年金に係る数理計算上の差異は、その発生時の従業員の平均残存勤務期間以内の一定の年数による定額法により、発生した事業年度の翌期から費用処理することとしております。また、退職一時金に係る数理計算上の差異は、発生した事業年度の翌期に一括して費用処理することとしております。          退職一時金及び確定給付型企業年金に係る過去勤務費用は、その発生時の従業員の平均残存勤務期間以内の一定の年数による定額法により、発生した事業年度から費用処理することとしております。</p> <p>(4) 時効後支払損引当金          時効成立のため利益計上した収益分配金及び償還金について、受益者からの今後の支払請求に備えるため、過去の支払実績に基づく将来の支払見込額を計上しております。</p> <p>消費税及び地方消費税の会計処理は、税抜き方式によっており、控除対象外消費税及び地方消費税は、当期の費用として処理しております。</p> <p>連結納税制度を適用しております。</p>
---	---

## [会計方針の変更]

法人税法の改正に伴い、「平成28年度税制改正に係る減価償却方法の変更に関する実務上の取扱い」（実務対応報告第32号平成28年6月17日）を当会計期間に適用し、平成28年4月1日以後に取得した建物附属設備及び構築物に係る減価償却方法を定率法から定額法に変更しております。  
 なお、この変更による損益に与える影響は軽微であります。

## [注記事項]

## 貸借対照表関係

前事業年度末 (平成28年3月31日)	当事業年度末 (平成29年3月31日)
1．関係会社に対する資産及び負債 区分掲記されたもの以外で各科目に含まれているものは、次のとおりであります。 未払金 5,894百万円 未払費用 1,151	1．関係会社に対する資産及び負債 区分掲記されたもの以外で各科目に含まれているものは、次のとおりであります。 未払金 4,438百万円 未払費用 938
2．有形固定資産より控除した減価償却累計額 建物 641百万円 器具備品 3,132 合計 3,774	2．有形固定資産より控除した減価償却累計額 建物 681百万円 器具備品 3,331 合計 4,013

## 損益計算書関係

前事業年度 (自 平成27年 4月 1日 至 平成28年 3月31日)	当事業年度 (自 平成28年 4月 1日 至 平成29年 3月31日)
1. 関係会社に係る注記 区分掲記されたもの以外で関係会社に対するものは、次のとおりであります。 受取配当金 7,081百万円 支払利息 -	1. 関係会社に係る注記 区分掲記されたもの以外で関係会社に対するものは、次のとおりであります。 受取配当金 5,252百万円 支払利息 17
2. 役員報酬の範囲額 役員報酬は報酬委員会決議に基づき支給されております。	2. 役員報酬の範囲額 (同左)
3. 固定資産除却損 建物 1百万円 器具備品 4 ソフトウェア 54 ア 合計 60	3. 固定資産除却損 建物 -百万円 器具備品 0 ソフトウェア 9 ア 合計 9

## 株主資本等変動計算書関係

前事業年度(自 平成27年 4月 1日 至 平成28年 3月31日)

## 1. 発行済株式の種類及び総数に関する事項

株式の種類	当事業年度期首株式数	当事業年度増加株式数	当事業年度減少株式数	当事業年度末株式数
普通株式	5,150,693株	-	-	5,150,693株

## 2. 剰余金の配当に関する事項

## (1) 配当金支払額

平成27年 5月15日開催の取締役会において、次のとおり決議しております。

## 普通株式の配当に関する事項

配当金の総額	19,933百万円
配当の原資	利益剰余金
1株当たり配当額	3,870円
基準日	平成27年 3月31日
効力発生日	平成27年 6月26日

## (2) 基準日が当事業年度に属する配当のうち、配当の効力発生日が翌事業年度となるもの

平成28年 5月13日開催の取締役会において、次のとおり決議しております。

## 普通株式の配当に関する事項

配当金の総額	34,973百万円
配当の原資	利益剰余金
1株当たり配当額	6,790円
基準日	平成28年 3月31日
効力発生日	平成28年 6月24日

当事業年度(自 平成28年 4月 1日 至 平成29年 3月31日)

## 1. 発行済株式の種類及び総数に関する事項

株式の種類	当事業年度期首株式数	当事業年度増加株式数	当事業年度減少株式数	当事業年度末株式数
普通株式	5,150,693株	-	-	5,150,693株

## 2. 剰余金の配当に関する事項

## (1) 配当金支払額

配当財産が金銭である場合における当該金銭の総額

平成28年5月13日開催の取締役会において、次のとおり決議しております。

普通株式の配当に関する事項

配当金の総額 34,973百万円

配当の原資 利益剰余金

1株当たり配当額 6,790円

基準日 平成28年3月31日

効力発生日 平成28年6月24日

配当財産が金銭以外である場合における当該財産の総額

平成28年10月27日開催の臨時株主総会において、次のとおり決議しております。

普通株式の配当に関する事項

配当財産の種類 株式会社野村総合研究所の株式

配当財産の帳簿価額 3,064百万円

1株当たり配当額 594円87銭

効力発生日 平成28年10月27日

配当財産の種類 株式会社ジャフコの株式

配当財産の帳簿価額 282百万円

1株当たり配当額 54円93銭

効力発生日 平成28年10月27日

配当財産の種類 朝日火災海上保険株式会社の株式

配当財産の帳簿価額 87百万円

1株当たり配当額 16円89銭

効力発生日 平成28年10月27日

## (2) 基準日が当事業年度に属する配当のうち、配当の効力発生日が翌事業年度となるもの

平成29年5月12日開催の取締役会において、次のとおり決議しております。

普通株式の配当に関する事項

配当金の総額 25,598百万円

配当の原資 利益剰余金

1株当たり配当額 4,970円

基準日 平成29年3月31日

効力発生日 平成29年6月23日

前事業年度（自 平成27年4月1日 至 平成28年3月31日）

## 1. 金融商品の状況に関する事項

### (1) 金融商品に対する取組方針

当社は、投資信託の運用を業として行っており、自らが運用する投資信託の商品性維持等を目的として、当該投資信託を特定金外信託を通じ保有しております。特定金外信託を通じ行っているデリバティブ取引については、保有する投資信託にかかる将来の為替及び価格の変動によるリスクの軽減を目的としているため、投資信託保有残高の範囲内で行うこととし、投機目的のためのデリバティブ取引は行わない方針であります。

なお、余資運用に関しては、譲渡性預金等安全性の高い金融資産で運用し、資金調達に関しては、親会社である野村ホールディングス株式会社及びその他の金融機関からの短期借入による方針であります。

### (2) 金融商品の内容及びそのリスク並びにリスク管理体制

特定金外信託を通じ保有している投資信託につきましては、為替変動リスクや価格変動リスクに晒されておりますが、その大部分については為替予約、株価指数先物、債券先物などのデリバティブ取引によりヘッジしております。また、株式につきましては、政策投資として、あるいは業務上の関係維持を目的として保有しておりますが、価格変動リスクに晒されております。有価証券及び投資有価証券並びに金銭の信託については財務部が管理しており、定期的に時価や発行体の財務状況を把握し、その内容を経営に報告しております。

デリバティブ取引の実行及び管理については、財務部及び運用調査本部で行っております。デリバティブ取引については、取引相手先として高格付を有する金融機関に限定しているため信用リスクはほとんどないと認識しております。財務部は月に一度デリバティブ取引の内容を含んだ財務報告を経営会議で行っております。

また、営業債権である未収委託者報酬は、投資信託約款に基づき、信託財産から委託者に対して支払われる信託報酬の未払金額であり、信託財産は受託銀行において分別保管されているため、信用リスクはほとんどないと認識しております。同じく営業債権である未収運用受託報酬は、投資顧問契約に基づき、運用受託者に対して支払われる報酬の未払金額であります。この未収運用受託報酬は、信託財産から運用受託者に対して支払われる場合は、信託財産が信託銀行において分別保管されているため、信用リスクはほとんどないと認識しており、顧客から直接運用受託者に対して支払われる場合は、当該顧客の信用リスクにさらされておりますが、顧客ごとに決済期日および残高を管理することにより、回収懸念の早期把握や回収リスクの軽減を図っております。

## 2. 金融商品の時価等に関する事項

平成28年3月31日における貸借対照表計上額、時価、及びこれらの差額については次のとおりです。なお、時価を把握することが極めて困難と認められるものは、次表には含めておりません。

(単位：百万円)

	貸借対照表計上額	時価	差額
(1)現金・預金	208	208	-
(2)金銭の信託	55,341	55,341	-
(3)未収委託者報酬	14,131	14,131	-
(4)未収運用受託報酬	7,309	7,309	-

(5)有価証券及び投資有価証券	32,071	32,071	-
その他有価証券	32,071	32,071	-
(6)関係会社株式	3,064	180,880	177,816
資産計	112,127	289,944	177,816
(7)未払金	11,855	11,855	-
未払収益分配金	1	1	-
未払償還金	31	31	-
未払手数料	4,537	4,537	-
その他未払金	7,284	7,284	-
(8)未払費用	8,872	8,872	-
(9)未払法人税等	1,838	1,838	-
負債計	22,566	22,566	-

注1：金融商品の時価の算定方法並びに有価証券に関する事項

(1) 現金・預金

短期間で決済されるため、時価は帳簿価額とほぼ等しいことから、当該帳簿価額によっております。

(2) 金銭の信託

信託財産は、主として投資信託、デリバティブ取引、その他の資産（コールローン・委託証拠金等）で構成されております。これらの時価について投資信託については基準価額、デリバティブ取引に関しては、上場デリバティブ取引は取引所の価格、為替予約取引は先物為替相場、店頭デリバティブ取引は取引先金融機関から提示された価格等によっております。また、その他の資産については短期間で決済されるため、時価は帳簿価額とほぼ等しいことから、当該帳簿価額によっております。

(3)未収委託者報酬、(4)未収運用受託報酬

これらは短期間で決済されるため、時価は帳簿価額とほぼ等しいことから、当該帳簿価額によっております。

(5) 有価証券及び投資有価証券

    その他有価証券

これらの時価について、株式は取引所の価格によっております。また、譲渡性預金は短期間で決済されるため、時価は帳簿価額とほぼ等しいことから、当該帳簿価額によっております。

また、保有目的ごとの有価証券に関する注記事項については、「有価証券関係」注記を参照ください。

(6) 関係会社株式

取引所の価格によっております。

(7) 未払金、(8) 未払費用、(9) 未払法人税等

これらは短期間で決済されるため、時価は帳簿価額とほぼ等しいことから、当該帳簿価額によっております。

注2：非上場株式等（貸借対照表計上額：投資有価証券1,245百万円、関係会社株式7,894百万円）は、市場価格がなく、かつ将来キャッシュフローを見積もることなどができず、時価を把握することが極めて困難と認められるため、「有価証券及び投資有価証券」には含めておりません。

注3：金銭債権及び満期のある有価証券の決算日後の償還予定額

(単位：百万円)

	1年以内	1年超 5年以内	5年超 10年以内	10年超
預金	208	-	-	-
金銭の信託	55,341	-	-	-
未収委託者報酬	14,131	-	-	-
未収運用受託報酬	7,309	-	-	-
有価証券	24,100	-	-	-
合計	101,091	-	-	-

当事業年度（自 平成28年4月1日 至 平成29年3月31日）

## 1. 金融商品の状況に関する事項

### (1) 金融商品に対する取組方針

当社は、投資信託の運用を業として行っており、自らが運用する投資信託の商品性維持等を目的として、当該投資信託を特定金外信託を通じ保有しております。特定金外信託を通じ行っているデリバティブ取引については、保有する投資信託にかかる将来の為替及び価格の変動によるリスクの軽減を目的としているため、投資信託保有残高の範囲内で行うこととし、投機目的のためのデリバティブ取引は行わない方針であります。

なお、余資運用に関しては、譲渡性預金等安全性の高い金融資産で運用し、資金調達に関しては、親会社である野村ホールディングス株式会社及びその他の金融機関からの短期借入による方針であります。

### (2) 金融商品の内容及びそのリスク並びにリスク管理体制

特定金外信託を通じ保有している投資信託につきましては、為替変動リスクや価格変動リスクに晒されておりますが、その大部分については為替予約、株価指数先物、債券先物などのデリバティブ取引によりヘッジしております。また、株式につきましては、政策投資として、あるいは業務上の関係維持を目的として保有しておりますが、価格変動リスクに晒されております。有価証券及び投資有価証券並びに金銭の信託については財務部が管理しており、定期的に時価や発行体の財務状況を把握し、その内容を経営に報告しております。

デリバティブ取引の実行及び管理については、財務部及び運用調査本部で行っております。デリバティブ取引については、取引相手先として高格付を有する金融機関に限定しているため信用リスクはほとんどないと認識しております。財務部は月に一度デリバティブ取引の内容を含んだ財務報告を経営会議で行っております。

また、営業債権である未収委託者報酬は、投資信託約款に基づき、信託財産から委託者に対して支払われる信託報酬の未払金額であり、信託財産は受託銀行において分別保管されているため、信用リ

スクはほとんどないと認識しております。同じく営業債権である未収運用受託報酬は、投資顧問契約に基づき、運用受託者に対して支払われる報酬の未払金額であります。この未収運用受託報酬は、信託財産から運用受託者に対して支払われる場合は、信託財産が信託銀行において分別保管されているため、信用リスクはほとんどないと認識しており、顧客から直接運用受託者に対して支払われる場合は、当該顧客の信用リスクにさらされておりますが、顧客ごとに決済期日および残高を管理することにより、回収懸念の早期把握や回収リスクの軽減を図っております。

## 2. 金融商品の時価等に関する事項

平成29年3月31日における貸借対照表計上額、時価、及びこれらの差額については次のとおりです。なお、時価を把握することが極めて困難と認められるものは、次表には含めておりません。

(単位：百万円)

	貸借対照表計上額	時価	差額
(1)現金・預金	127	127	-
(2)金銭の信託	52,247	52,247	-
(3)未収委託者報酬	16,287	16,287	-
(4)未収運用受託報酬	7,481	7,481	-
(5)有価証券及び投資有価証券	15,700	15,700	-
その他有価証券	15,700	15,700	-
資産計	91,843	91,843	-
(6)未払金	10,401	10,401	-
未払収益分配金	1	1	-
未払償還金	31	31	-
未払手数料	5,242	5,242	-
その他未払金	5,126	5,126	-
(7)未払費用	9,461	9,461	-
(8)未払法人税等	714	714	-
負債計	20,578	20,578	-

注1：金融商品の時価の算定方法並びに有価証券に関する事項

### (1) 現金・預金

短期間で決済されるため、時価は帳簿価額とほぼ等しいことから、当該帳簿価額によっております。

### (2) 金銭の信託

信託財産は、主として投資信託、デリバティブ取引、その他の資産（コールローン・委託証拠金等）で構成されております。これらの時価について投資信託については基準価額、デリバティブ取引に関しては、上場デリバティブ取引は取引所の価格、為替予約取引は先物為替相場、店頭デリバティブ取引は取引先金融機関から提示された価格等によっております。また、その他の資産については短期間で決済されるため、時価は帳簿価額とほぼ等しいことから、当該帳簿価額によっております。

### (3)未収委託者報酬、(4)未収運用受託報酬

これらは短期間で決済されるため、時価は帳簿価額とほぼ等しいことから、当該帳簿価額によっており

ます。

(5) 有価証券及び投資有価証券

その他有価証券

譲渡性預金は短期間で決済されるため、時価は帳簿価額とほぼ等しいことから、当該帳簿価額によっております。また、保有目的ごとの有価証券に関する注記事項については、「有価証券関係」注記を参照ください。

(6) 未払金、(7) 未払費用、(8) 未払法人税等

これらは短期間で決済されるため、時価は帳簿価額とほぼ等しいことから、当該帳簿価額によっております。

注2：非上場株式等（貸借対照表計上額：投資有価証券1,233百万円、関係会社株式8,124百万円）は、市場価格がなく、かつ将来キャッシュフローを見積もることなどができず、時価を把握することが極めて困難と認められるため、「有価証券及び投資有価証券」には含めておりません。

注3：金銭債権及び満期のある有価証券の決算日後の償還予定額

(単位：百万円)

	1年以内	1年超 5年以内	5年超 10年以内	10年超
預金	127	-	-	-
金銭の信託	52,247	-	-	-
未収委託者報酬	16,287	-	-	-
未収運用受託報酬	7,481	-	-	-
有価証券	15,700	-	-	-
合計	91,843	-	-	-

有価証券関係

前事業年度（自 平成27年4月1日 至 平成28年3月31日）

1．売買目的有価証券(平成28年3月31日)

該当事項はありません。

2．満期保有目的の債券(平成28年3月31日)

該当事項はありません。

3．子会社株式及び関連会社株式(平成28年3月31日)

区分	貸借対照表 計上額 (百万円)	時価 (百万円)	差額 (百万円)
関連会社株式	3,064	180,880	177,816
合計	3,064	180,880	177,816

## 4．その他有価証券(平成28年3月31日)

区分	貸借対照表 計上額 (百万円)	取得原価 (百万円)	差額 (百万円)
貸借対照表計上額が取得原価を超えるもの			
株式	7,971	282	7,688
小計	7,971	282	7,688
貸借対照表計上額が取得原価を超えないもの			
譲渡性預金	24,100	24,100	-
小計	24,100	24,100	-
合計	32,071	24,382	7,688

## 5．事業年度中に売却したその他有価証券（自平成27年4月1日 至平成28年3月31日）

区分	売却額(百万円)	売却益の合計額(百万円)	売却損の合計額(百万円)
株式	135	-	95
合計	135	-	95

## 当事業年度（自平成28年4月1日 至平成29年3月31日）

## 1．売買目的有価証券(平成29年3月31日)

該当事項はありません。

## 2．満期保有目的の債券(平成29年3月31日)

該当事項はありません。

## 3．子会社株式及び関連会社株式(平成29年3月31日)

該当事項はありません。

## 4．その他有価証券(平成29年3月31日)

区分	貸借対照表 計上額 (百万円)	取得原価 (百万円)	差額 (百万円)
貸借対照表計上額が取得原価を超えるもの			

株式	-	-	-
小計	-	-	-
貸借対照表計上額が取得原価を超えないもの			
譲渡性預金	15,700	15,700	-
小計	15,700	15,700	-
合計	15,700	15,700	-

5. 事業年度中に売却したその他有価証券（自 平成28年4月1日 至 平成29年3月31日）  
該当事項はありません。

退職給付関係

前事業年度(自 平成27年4月1日 至 平成28年3月31日)	
1. 採用している退職給付制度の概要 当社は、確定給付型の制度として確定給付型企业年金制度及び退職一時金制度を、また確定拠出型の制度として確定拠出年金制度を設けております。	
2. 確定給付制度	
(1) 退職給付債務の期首残高と期末残高の調整表	
退職給付債務の期首残高	17,218 百万円
勤務費用	811
利息費用	181
数理計算上の差異の発生額	1,150
退職給付の支払額	654
その他	13
退職給付債務の期末残高	18,692
(2) 年金資産の期首残高と期末残高の調整表	
年金資産の期首残高	16,117 百万円
期待運用収益	402
数理計算上の差異の発生額	711
事業主からの拠出額	511
退職給付の支払額	555
年金資産の期末残高	15,764
(3) 退職給付債務及び年金資産の期末残高と貸借対照表に計上された退職給付引当金及び前払年金費用の調整表	
積立型制度の退職給付債務	15,775 百万円
年金資産	15,764
	11
非積立型制度の退職給付債務	2,917
未積立退職給付債務	2,928
未認識数理計算上の差異	3,409
未認識過去勤務費用	411
貸借対照表上に計上された負債と資産の純額	69
退職給付引当金	2,708
前払年金費用	2,777
貸借対照表上に計上された負債と資産の純額	69

## (4) 退職給付費用及びその内訳項目の金額

勤務費用	811 百万円
利息費用	181
期待運用収益	402
数理計算上の差異の費用処理額	314
過去勤務費用の費用処理額	40
確定給付制度に係る退職給付費用	863

## (5) 年金資産に関する事項

## 年金資産の主な内容

年金資産合計に対する主な分類毎の比率は、次の通りです。

債券	43%
株式	43%
生保一般勘定	13%
その他	1%
合計	100%

## 長期期待運用収益率の設定方法

年金資産の長期期待運用収益率を決定するため、現在及び予想される年金資産の配分と、年金資産を構成する多様な資産からの現在及び将来期待される長期の収益率を考慮しております。

## (6) 数理計算上の計算基礎に関する事項

当事業年度末における主要な数理計算上の計算基礎

確定給付型企業年金制度の割引率	0.7%
退職一時金制度の割引率	0.5%
長期期待運用収益率	2.5%

## 3. 確定拠出制度

当社の確定拠出制度への要拠出額は、191百万円でした。

当事業年度(自 平成28年4月1日 至 平成29年3月31日)

## 1. 採用している退職給付制度の概要

当社は、確定給付型の制度として確定給付型企業年金制度及び退職一時金制度を、また確定拠出型の制度として確定拠出年金制度を設けております。

## 2. 確定給付制度

## (1) 退職給付債務の期首残高と期末残高の調整表

退職給付債務の期首残高	18,692 百万円
勤務費用	889
利息費用	125
数理計算上の差異の発生額	464
退職給付の支払額	634
その他	8
退職給付債務の期末残高	19,546

## (2) 年金資産の期首残高と期末残高の調整表

年金資産の期首残高	15,764 百万円
期待運用収益	394
数理計算上の差異の発生額	468
事業主からの拠出額	507
退職給付の支払額	562
年金資産の期末残高	16,572

(3) 退職給付債務及び年金資産の期末残高と貸借対照表に計上された退職給付引当金及び前払年金費用の調整表	
積立型制度の退職給付債務	16,578 百万円
年金資産	16,572
	5
非積立型制度の退職給付債務	2,967
未積立退職給付債務	2,973
未認識数理計算上の差異	2,992
未認識過去勤務費用	371
貸借対照表上に計上された負債と資産の純額	352
退職給付引当金	2,947
前払年金費用	2,594
貸借対照表上に計上された負債と資産の純額	352
(4) 退職給付費用及びその内訳項目の金額	
勤務費用	889 百万円
利息費用	125
期待運用収益	394
数理計算上の差異の費用処理額	412
過去勤務費用の費用処理額	40
確定給付制度に係る退職給付費用	993
(5) 年金資産に関する事項	
年金資産の主な内容	
年金資産合計に対する主な分類毎の比率は、次の通りです。	
債券	49%
株式	39%
生保一般勘定	12%
その他	0%
合計	100%
長期期待運用収益率の設定方法	
年金資産の長期期待運用収益率を決定するため、現在及び予想される年金資産の配分と、年金資産を構成する多様な資産からの現在及び将来期待される長期の収益率を考慮しております。	
(6) 数理計算上の計算基礎に関する事項	
当事業年度末における主要な数理計算上の計算基礎	
確定給付型企业年金制度の割引率	0.9%
退職一時金制度の割引率	0.6%
長期期待運用収益率	2.5%
3. 確定拠出制度	
当社の確定拠出制度への要拠出額は、195百万円でした。	

## 税効果会計関係

前事業年度末 (平成28年3月31日)	当事業年度末 (平成29年3月31日)
------------------------	------------------------

1. 繰延税金資産及び繰延税金負債の発生の主な原因別の内訳		1. 繰延税金資産及び繰延税金負債の発生の主な原因別の内訳	
繰延税金資産	百万円	繰延税金資産	百万円
賞与引当金	1,490	賞与引当金	1,345
退職給付引当金	839	退職給付引当金	913
投資有価証券評価減	460	投資有価証券評価減	417
関係会社株式評価減	1,676	関係会社株式評価減	247
ゴルフ会員権評価減	240	ゴルフ会員権評価減	212
減価償却超過額	177	減価償却超過額	171
時効後支払損引当金	163	時効後支払損引当金	166
子会社株式売却損	148	子会社株式売却損	148
未払事業税	350	未払事業税	110
関係会社株式譲渡益	120	関係会社株式譲渡益	88
未払社会保険料	89	未払社会保険料	85
その他	251	その他	274
繰延税金資産小計	6,678	繰延税金資産小計	4,183
評価性引当額	1,453	評価性引当額	739
繰延税金資産合計	5,224	繰延税金資産合計	3,444
繰延税金負債		繰延税金負債	
その他有価証券評価差額金	2,403	その他有価証券評価差額金	18
前払年金費用	861	前払年金費用	804
繰延税金負債合計	3,264	繰延税金負債合計	822
繰延税金資産の純額	1,959	繰延税金資産の純額	2,621
2. 法定実効税率と税効果会計適用後の法人税等の負担率との差異の原因となった主な項目別の内訳		2. 法定実効税率と税効果会計適用後の法人税等の負担率との差異の原因となった主な項目別の内訳	
法定実効税率	33.0%	法定実効税率	31.0%
(調整)		(調整)	
交際費等永久に損金に算入されない項目	0.2%	交際費等永久に損金に算入されない項目	0.1%
受取配当金等永久に益金に算入されない項目	6.2%	受取配当金等永久に益金に算入されない項目	6.2%
タックスヘイブン税制	0.8%	タックスヘイブン税制	0.7%
外国税額控除	0.2%	外国税額控除	0.2%
外国子会社からの受取配当に係る外国源泉税	0.7%	外国子会社からの受取配当に係る外国源泉税	0.5%
税率変更による期末繰延税金資産の減額修正	0.4%	税率変更による期末繰延税金資産の減額修正	-
その他	0.4%	その他	0.2%
税効果会計適用後の法人税等の負担率	29.1%	税効果会計適用後の法人税等の負担率	25.7%
3. 法人税等の税率の変更による繰延税金資産及び繰延税金負債の金額の修正			
<p>「所得税法等の一部を改正する法律」(平成28年法律第15号)及び「地方税法等の一部を改正する等の法律」(平成28年法律13号)が平成28年3月29日に成立し、平成28年4月1日以降に開始する事業年度から法人税率等の引下げ等が行われることとなりました。これに伴い、繰延税金資産及び繰延税金負債の計算に使用する法定実効税率は従来の32%から31%となります。この税率変更による財務諸表に与える影響は軽微であります。</p>			

## セグメント情報等

前事業年度(自 平成27年4月1日 至 平成28年3月31日)

## 1. セグメント情報

当社は投資運用業の単一セグメントであるため、記載を省略しております。

## 2. 関連情報

### (1) 製品・サービスごとの情報

当社の製品・サービス区分の決定方法は、損益計算書の営業収益の区分と同一であることから、製品・サービスごとの営業収益の記載を省略しております。

### (2) 地域ごとの情報

#### 売上高

本邦の外部顧客からの営業収益に区分した金額が損益計算書の営業収益の90%を超えるため、地域ごとの営業収益の記載を省略しております。

#### 有形固定資産

本邦に所在している有形固定資産の金額が貸借対照表の有形固定資産の金額の90%を超えるため、地域ごとの有形固定資産の記載を省略しております。

### (3) 主要な顧客ごとの情報

外部顧客からの営業収益のうち、損益計算書の営業収益の10%以上を占める相手先がないため、主要な顧客ごとの営業収益の記載を省略しております。

当事業年度(自 平成28年4月1日 至 平成29年3月31日)

## 1. セグメント情報

当社は投資運用業の単一セグメントであるため、記載を省略しております。

## 2. 関連情報

### (1) 製品・サービスごとの情報

当社の製品・サービス区分の決定方法は、損益計算書の営業収益の区分と同一であることから、製品・サービスごとの営業収益の記載を省略しております。

### (2) 地域ごとの情報

#### 売上高

本邦の外部顧客からの営業収益に区分した金額が損益計算書の営業収益の90%を超えるため、地域ごとの営業収益の記載を省略しております。

#### 有形固定資産

本邦に所在している有形固定資産の金額が貸借対照表の有形固定資産の金額の90%を超えるため、地域ごとの有形固定資産の記載を省略しております。

### (3) 主要な顧客ごとの情報

外部顧客からの営業収益のうち、損益計算書の営業収益の10%以上を占める相手先がないため、主要な顧客ごとの営業収益の記載を省略しております。

## 関連当事者情報

前事業年度(自 平成27年4月1日 至 平成28年3月31日)

## 1. 関連当事者との取引

### (ア) 親会社及び法人主要株主等

該当はありません。

### (イ) 子会社等

種類	会社等の名称又は氏名	所在地	資本金	事業の内容又は職業	議決権等の所有(被所有)割合	関連当事者との関係	取引の内容	取引金額(百万円)	科目	期末残高(百万円)
関連会社	株式会社野村総合研究所	東京都千代田区	18,600 (百万円)	情報サービス業	(所有)直接20.8%	サービス・製品の購入	自社利用のソフトウェア開発の委託等(*1)	5,058	未払費用	279

## (ウ) 兄弟会社等

種類	会社等の名称又は氏名	所在地	資本金	事業の内容又は職業	議決権等の所有(被所有)割合	関連当事者との関係	取引の内容	取引金額(百万円)	科目	期末残高(百万円)
親会社の子会社	野村証券株式会社	東京都中央区	10,000 (百万円)	証券業		当社投資信託の募集の取扱及び売上の取扱ならびに投資信託に係る事務代行の委託等 役員の兼任	投資信託に係る事務代行手数料の支払(*2)	39,084	未払手数料	3,865
親会社の子会社	野村ファンド・リサーチ・アンド・テクノロジー株式会社	東京都中央区	400 (百万円)	投資顧問業		当社投資信託の運用委託	投資信託の運用に係る投資顧問料の支払(*3)	2,412	未払費用	669

## (エ) 役員及び個人主要株主等

該当はありません。

(注) 1. 上記の金額のうち、取引金額には消費税等が含まれておらず、期末残高には消費税等が含まれております。

2. 取引条件及び取引条件の決定方針等

- (\*1) ソフトウェア開発については、調査・研究に要する費用や開発工数等を勘案し、総合的に決定しております。
- (\*2) 投資信託に係る事務代行手数料については、商品性等を勘案し総合的に決定しております。
- (\*3) 投資信託の運用に係る投資顧問料については、一般取引条件と同様に決定しております。

## 2. 親会社又は重要な関連会社に関する注記

## (1) 親会社情報

野村ホールディングス(株)(東京証券取引所、名古屋証券取引所、シンガポール証券取引所、ニューヨーク証券取引所に上場)

## (2) 重要な関連会社の要約財務諸表

当事業年度において、重要な関連会社は(株)野村総合研究所であり、その要約財務諸表は以下のとおりであります。

(百万円)

(株)野村総合研究所

流動資産合計 239,155

固定資産合計 324,634

流動負債合計	122,933
固定負債合計	55,456
純資産合計	385,400
売上高	352,003
税引前当期純利益	56,508
当期純利益	40,179

当事業年度(自 平成28年4月1日 至 平成29年3月31日)

## 1. 関連当事者との取引

### (ア) 親会社及び法人主要株主等

種類	会社等の名称	所在地	資本金	事業の内容	議決権等の所有 (被所有)割合	関連当事者との関係	取引の内容	取引金額 (百万円)	科目	期末残高 (百万円)
親会社	野村ホールディングス株式会社	東京都中央区	594,492 (百万円)	持株会社	(被所有) 直接 100%	資産の賃貸借及び購入等  役員の兼任	資金の借入(*1)	24,500	短期借入金	-
							資金の返済	24,500		
							借入金利息の支払	17	未払費用	-

### (イ) 子会社等

種類	会社等の名称	所在地	資本金	事業の内容	議決権等の所有 (被所有)割合	関連当事者との関係	取引の内容	取引金額 (百万円)	科目	期末残高 (百万円)
関連会社	株式会社野村総合研究所	東京都千代田区	18,600 (百万円)	情報サービス業	-	サービス・製品の購入	自社利用ソフトウェア開発の委託等(*2)	787	未払費用	-

### (ウ) 兄弟会社等

種類	会社等の名称	所在地	資本金	事業の内容	議決権等の所有 (被所有)割合	関連当事者との関係	取引の内容	取引金額 (百万円)	科目	期末残高 (百万円)
親会社の子会社	野村証券株式会社	東京都中央区	10,000 (百万円)	証券業	-	当社投資信託の募集の取扱及び売出の取扱ならびに投資信託に係る事務代行の委託等 役員の兼任	投資信託に係る事務代行手数料の支払(*3)	33,019	未払手数料	4,486

### (エ) 役員及び個人主要株主等

該当はありません。

(注) 1. 上記の金額のうち、取引金額には消費税等が含まれておらず、期末残高には消費税等が含まれております。

2. 取引条件及び取引条件の決定方針等

(\* 1) 資金の借入については、市場金利を勘案して利率を合理的に決定しております。

(\* 2) ソフトウェア開発については、調査・研究に要する費用や開発工数等を勘案し、総合的に決定しております。なお、株式会社野村総合研究所は、平成28年10月27日より関連当事者に該当しないこととなったため、取引金額は関連当事者であった期間について、期末残高は関連当事者でなくなった時点について記載しております。

(\* 3) 投資信託に係る事務代行手数料については、商品性等を勘案し総合的に決定しております。

## 2. 親会社又は重要な関連会社に関する注記

### (1) 親会社情報

野村ホールディングス㈱（東京証券取引所、名古屋証券取引所、シンガポール証券取引所、  
ニューヨーク証券取引所に上場）

### (2) 重要な関連会社の要約財務諸表

該当はありません。

### 1 株当たり情報

前事業年度 (自 平成27年 4月 1日 至 平成28年 3月31日)		当事業年度 (自 平成28年 4月 1日 至 平成29年 3月31日)	
1株当たり純資産額	20,377円23銭	1株当たり純資産額	16,867円41銭
1株当たり当期純利益	4,977円07銭	1株当たり当期純利益	4,977円49銭
潜在株式調整後1株当たり当期純利益については、潜在株式が存在しないため記載していません。		潜在株式調整後1株当たり当期純利益については、潜在株式が存在しないため記載していません。	
1株当たり当期純利益の算定上の基礎		1株当たり当期純利益の算定上の基礎	
損益計算書上の当期純利益	25,635百万円	損益計算書上の当期純利益	25,637百万円
普通株式に係る当期純利益	25,635百万円	普通株式に係る当期純利益	25,637百万円
普通株主に帰属しない金額の主要な内訳		普通株主に帰属しない金額の主要な内訳	
該当事項はありません。		該当事項はありません。	
普通株式の期中平均株式数	5,150,693株	普通株式の期中平均株式数	5,150,693株

## 4【利害関係人との取引制限】

委託者は、「金融商品取引法」の定めるところにより、利害関係人との取引について、次に掲げる行為が禁止されています。

自己又はその取締役若しくは執行役との間における取引を行うことを内容とした運用を行うこと(投資者の保護に欠け、若しくは取引の公正を害し、又は金融商品取引業の信用を失墜させるおそれがないものとして内閣府令で定めるものを除きます。)

運用財産相互間において取引を行うことを内容とした運用を行うこと(投資者の保護に欠け、若しくは取引の公正を害し、又は金融商品取引業の信用を失墜させるおそれがないものとして内閣府令で定めるものを除きます。)

通常の取引の条件と異なる条件であって取引の公正を害するおそれのある条件で、委託者の親法人等(委

託者の総株主等の議決権の過半数を保有していることその他の当該金融商品取引業者と密接な関係を有する法人その他の団体として政令で定める要件に該当する者をいいます。以下( )において同じ。)又は子法人等(委託者が総株主等の議決権の過半数を保有していることその他の当該金融商品取引業者と密接な関係を有する法人その他の団体として政令で定める要件に該当する者をいいます。以下同じ。)と有価証券の売買その他の取引又は店頭デリバティブ取引を行うこと。

委託者の親法人等又は子法人等の利益を図るため、その行う投資運用業に関して運用の方針、運用財産の額若しくは市場の状況に照らして不必要な取引を行うことを内容とした運用を行うこと。

上記( )に掲げるもののほか、委託者の親法人等又は子法人等が関与する行為であって、投資者の保護に欠け、若しくは取引の公正を害し、又は金融商品取引業の信用を失墜させるおそれのあるものとして内閣府令で定める行為

## 5【その他】

### (1)定款の変更

委託者の定款の変更に関しては、株主総会の決議が必要です。

### (2)訴訟事件その他の重要事項

委託者およびファンドに重要な影響を与えた事実、または与えると予想される事実はありません。

## 第2【その他の関係法人の概況】

### 1【名称、資本金の額及び事業の内容】

#### (1)受託者

(a)名称	(b)資本金の額 <sup>*</sup>	(c)事業の内容
野村信託銀行株式会社	35,000百万円	銀行法に基づき銀行業を営むとともに、金融機関の信託業務の兼営等に関する法律(兼営法)に基づき信託業務を営んでいます。

\*平成29年5月末現在

#### (2)販売会社

(a)名称	(b)資本金の額 <sup>*</sup>	(c)事業の内容
野村證券株式会社	10,000百万円	「金融商品取引法」に定める第一種金融商品取引業を営んでいます。

\*平成29年5月末現在

## 2【関係業務の概要】

### (1)受託者

ファンドの受託会社(受託者)として、信託財産の保管・管理・計算、外国証券を保管・管理する外国の保管銀行への指図・連絡等を行ないます。

### (2)販売会社

ファンドの取扱販売会社として、募集の取扱いおよび販売を行ない、信託契約の一部解約に関する事務、

収益分配金の再投資に関する事務、一部解約金・収益分配金・償還金の支払いに関する事務等を行ないません。

### 3【資本関係】

(持株比率5.0%以上を記載します。)

#### (1)受託者

該当事項はありません。

#### (2)販売会社

該当事項はありません。

### 第3【その他】

- (1)目論見書の表紙にロゴ・マークや図案を採用すること、またファンドの形態などの記載をすることがあります。
- (2)目論見書の巻末に約款を掲載する場合があります。
- (3)届出書本文「第一部 証券情報」、「第二部 ファンド情報」に記載の内容について、投資者の理解を助けるため、当該内容を説明した図表等を付加して目論見書の当該内容に関連する箇所に記載することがあります。
- (4)目論見書は電子媒体等として使用されるほか、インターネットなどに掲載されることがあります。
- (5)目論見書は目論見書の別称として「投資信託説明書」と称して使用することがあります。
- (6)目論見書の表紙裏等にインターネットホームページに加え、他のインターネットのアドレス(当該アドレスをコード化した図形等も含む)も掲載し、当該アドレスにアクセスすることにより基準価額等の情報を入手できる旨を記載する場合があります。
- (7)目論見書に当該委託会社の金融商品取引業者登録番号、当該委託会社が運用する投資信託財産の合計純資産総額および目論見書の使用を開始する日を記載する場合があります。
- (8)目論見書に投資信託の財産は受託会社において信託法に基づき分別管理されている旨を記載する場合があります。

## 独立監査人の監査報告書

平成29年6月5日

野村アセットマネジメント株式会社  
取締役会 御中

### 新日本有限責任監査法人

指定有限責任社員  
業務執行社員 公認会計士 岩部俊夫指定有限責任社員  
業務執行社員 公認会計士 森重俊寛指定有限責任社員  
業務執行社員 公認会計士 櫻井雄一郎

当監査法人は、金融商品取引法第193条の2第1項の規定に基づく監査証明を行うため、「委託会社等の経理状況」に掲げられている野村アセットマネジメント株式会社の平成28年4月1日から平成29年3月31日までの第58期事業年度の財務諸表、すなわち、貸借対照表、損益計算書、株主資本等変動計算書、重要な会計方針及びその他の注記について監査を行った。

#### 財務諸表に対する経営者の責任

経営者の責任は、我が国において一般に公正妥当と認められる企業会計の基準に準拠して財務諸表を作成し適正に表示することにある。これには、不正又は誤謬による重要な虚偽表示のない財務諸表を作成し適正に表示するために経営者が必要と判断した内部統制を整備及び運用することが含まれる。

#### 監査人の責任

当監査法人の責任は、当監査法人が実施した監査に基づいて、独立の立場から財務諸表に対する意見を表明することにある。当監査法人は、我が国において一般に公正妥当と認められる監査の基準に準拠して監査を行った。監査の基準は、当監査法人に財務諸表に重要な虚偽表示がないかどうかについて合理的な保証を得るために、監査計画を策定し、これに基づき監査を実施することを求めている。

監査においては、財務諸表の金額及び開示について監査証拠を入手するための手続が実施される。監査手続は、当監査法人の判断により、不正又は誤謬による財務諸表の重要な虚偽表示のリスクの評価に基づいて選択及び適用される。財務諸表監査の目的は、内部統制の有効性について意見表明するためのものではないが、当監査法人は、リスク評価の実施に際して、状況に応じた適切な監査手続を立案するために、財務諸表の作成と適正な表示に関連する内部統制を検討する。また、監査には、経営者が採用した会計方針及びその適用方法並びに経営者によって行われた見積りの評価も含め全体としての財務諸表の表示を検討することが含まれる。

当監査法人は、意見表明の基礎となる十分かつ適切な監査証拠を入手したと判断している。

#### 監査意見

当監査法人は、上記の財務諸表が、我が国において一般に公正妥当と認められる企業会計の基準に準拠して、野村アセットマネジメント株式会社の平成29年3月31日現在の財政状態及び同日をもって終了する事業年度の経営成績をすべての重要な点において適正に表示しているものと認める。

#### 利害関係

会社と当監査法人又は業務執行社員との間には、公認会計士法の規定により記載すべき利害関係はない。

以 上

- 
- (注) 1. 上記は監査報告書の原本に記載された事項を電子化したものであり、その原本は当社が別途保管しております。
2. XBRLデータは監査の対象には含まれていません。

## 独立監査人の監査報告書

平成29年7月14日

野村アセットマネジメント株式会社  
取締役会 御中

## 新日本有限責任監査法人

指定有限責任社員 公認会計士 岩部 俊夫  
業務執行社員指定有限責任社員 公認会計士 森重 俊寛  
業務執行社員

当監査法人は、金融商品取引法第193条の2第1項の規定に基づく監査証明を行うため、「ファンドの経理状況」に掲げられている野村アジアCB投信（毎月分配型）の平成28年11月22日から平成29年5月22日までの特定期間の財務諸表、すなわち、貸借対照表、損益及び剰余金計算書、注記表並びに附属明細表について監査を行った。

## 財務諸表に対する経営者の責任

経営者の責任は、我が国において一般に公正妥当と認められる企業会計の基準に準拠して財務諸表を作成し適正に表示することにある。これには、不正又は誤謬による重要な虚偽表示のない財務諸表を作成し適正に表示するために経営者が必要と判断した内部統制を整備及び運用することが含まれる。

## 監査人の責任

当監査法人の責任は、当監査法人が実施した監査に基づいて、独立の立場から財務諸表に対する意見を表明することにある。当監査法人は、我が国において一般に公正妥当と認められる監査の基準に準拠して監査を行った。監査の基準は、当監査法人に財務諸表に重要な虚偽表示がないかどうかについて合理的な保証を得るために、監査計画を策定し、これに基づき監査を実施することを求めている。

監査においては、財務諸表の金額及び開示について監査証拠を入手するための手続が実施される。監査手続は、当監査法人の判断により、不正又は誤謬による財務諸表の重要な虚偽表示のリスクの評価に基づいて選択及び適用される。財務諸表監査の目的は、内部統制の有効性について意見表明するためのものではないが、当監査法人は、リスク評価の実施に際して、状況に応じた適切な監査手続を立案するために、財務諸表の作成と適正な表示に関連する内部統制を検討する。また、監査には、経営者が採用した会計方針及びその適用方法並びに経営者によって行われた見積りの評価も含め全体としての財務諸表の表示を検討することが含まれる。

当監査法人は、意見表明の基礎となる十分かつ適切な監査証拠を入手したと判断している。

## 監査意見

当監査法人は、上記の財務諸表が、我が国において一般に公正妥当と認められる企業会計の基準に準拠して、野村アジアCB投信（毎月分配型）の平成29年5月22日現在の信託財産の状態及び同日をもって終了する特定期間の損益の状況をすべての重要な点において適正に表示しているものと認める。

## 利害関係

野村アセットマネジメント株式会社及びファンドと当監査法人又は業務執行社員との間には、公認会計士法の規定により記載すべき利害関係はない。

以 上

(注) 1. 上記は監査報告書の原本に記載された事項を電子化したものであり、その原本は当社が別途保管しております。

2. XBRLデータは監査の対象には含まれていません。