

【表紙】

【提出書類】	有価証券届出書
【提出先】	関東財務局長
【提出日】	平成25年7月12日
【発行者名】	東京海上アセットマネジメント投信株式会社
【代表者の役職氏名】	取締役社長 大場 昭義
【本店の所在の場所】	東京都千代田区丸の内一丁目3番1号
【事務連絡者氏名】	尾崎 正幸
【電話番号】	03 - 3212 - 8421
【届出の対象とした募集（売出）内国投資 信託受益証券に係るファンドの名称】	東京海上セレクション・日本債券インデックス
【届出の対象とした募集（売出）内国投資 信託受益証券の金額】	上限 1兆円
【縦覧に供する場所】	該当なし

第一部【証券情報】

(1)【ファンドの名称】

東京海上セレクション・日本債券インデックス
（以下「当ファンド」ということがあります。）

(2)【内国投資信託受益証券の形態等】

追加型証券投資信託の受益権です。
当ファンドの受益権は、社債、株式等の振替に関する法律（以下「社振法」といいます。）の規定に基づく投資信託の受益権であり、受益権の帰属は、後述の「(11) 振替機関に関する事項」に記載の振替機関及び当該振替機関の下位の口座管理機関（社振法第2条に規定する「口座管理機関」をいい、振替機関を含め、以下「振替機関等」といいます。）の振替口座簿に記載または記録されることにより定まります（以下、振替口座簿に記載または記録されることにより定まる受益権を「振替受益権」といいます。）。委託会社である東京海上アセットマネジメント投信株式会社（以下「委託会社」といいます。）は、やむを得ない事情等がある場合を除き、当該振替受益権を表示する受益証券を発行しません。なお、振替受益権には無記名式や記名式の形態はありません。

当初の1口当たり元本は1円です。

委託会社の依頼により、信用格付業者から提供され、もしくは閲覧に供された信用格付または信用格付業者から提供され、もしくは閲覧に供される予定の信用格付はありません。

(3)【発行（売出）価額の総額】

1兆円を上限とします。

(4)【発行（売出）価格】

取得申込受付日の基準価額

基準価額は、販売会社または委託会社に問い合わせることにより知ることができます。

委託会社のお問い合わせ先（以下「委託会社サービスデスク」といいます。）

東京海上アセットマネジメント投信 サービスデスク

0120-712-016（土日祝日・年末年始を除く9時～17時）

(5)【申込手数料】

申込時の手数料はありません。

(6)【申込単位】

1円以上1円単位となります。

上記にかかわらず、自動けいぞく（累積）投資に基づく収益分配金の再投資に際しては、1口の整数倍をもって取得できます。

(7)【申込期間】

平成25年7月13日から平成26年7月15日まで

上記申込期間中の毎営業日にお申込みを受け付けます。

申込期間は、上記期間満了前に委託会社が有価証券届出書を提出することにより更新されます。

(8)【申込取扱場所】

販売会社の本・支店のうち、確定拠出年金制度に基づいた受益権の取得申込を取扱う部店のみでの取扱いとなりますのでご注意ください。詳しくは販売会社の最寄りの本・支店等にお問い合わせください。なお、販売会社については、委託会社サービスデスクにお問い合わせください。

(9)【払込期日】

取得申込者は、申込金（発行価格に取得申込口数を乗じて得た申込時の支払総額をいいます。）を販売会社所定の期日までに販売会社に支払うものとします。

各取得申込日の発行価額の総額は各追加信託が行われる日に、販売会社から、委託会社の指定する口座を経由して、受託会社である三菱UFJ信託銀行株式会社（以下「受託会社」といいます。）の指定する当ファンドの口座に振込まれます。

(10)【払込取扱場所】

申込金は、お申込みの販売会社にお支払いください。

(11)【振替機関に関する事項】

当ファンドの受益権の振替機関は下記の通りです。

株式会社証券保管振替機構

(12)【その他】

申込の方法

- a. 当ファンドの取得申込者は、原則として確定拠出年金法に定める加入者等の運用の指図に基づいて受益権の取得申込を行う資産管理機関および連合会等に限るものとします。ただし、ファンドの設定・維持のため委託会社またはその関係会社が自己の資金をもって取得する場合はこの限りではありません。
- b. 受益権の取得申込は、販売会社において申込期間中の毎営業日に受け付けます。
- c. 取得申込者は、申込金額相当額の申込金を販売会社に支払うものとします。ただし、当ファンドは上記「(9)払込期日」にしたがい受託会社に払込まれた時点で初めて設定がなされ、取得申込者はその時点から当ファンドの当該設定にかかる受益者となります。申込金には利息を付けません。
- d. 取得申込の受付は、原則として午後3時までの受付分を当日分とし、この受付時間を過ぎてからの申込分は翌営業日の受付分とします。
- e. 上記にかかわらず、取引所()における取引の停止、外国為替取引の停止その他やむを得ない事情が発生し、委託会社が追加設定を制限する措置を取った場合には、販売会社は、受益権の取得申込の受付を中止すること、および既に受け付けた取得申込の受付を取り消すことができます。
()金融商品取引法第2条第16項に規定する金融商品取引所および金融商品取引法第2条第8項第3号口に規定する外国金融商品市場をいいます(以下、本書において同じ。)
- f. 取得申込者は、販売会社に取引口座を開設のうえ、申込を行うものとします。(ただし、既に取引口座をお持ちの場合を除きます。)
- g. 当ファンドは、収益の分配がなされた場合、分配金を再投資する自動けいぞく(累積)投資専用ファンドです。このため申込の際、取得申込者と販売会社の間で、自動けいぞく(累積)投資に関する契約を締結する必要があります。
上記の契約について、別の名称で同様の権利義務関係を規定する契約等が用いられることがあります。この場合、当該別の名称に読替えるものとします(以下同じ。)

日本以外の地域における発行

該当ありません。

振替受益権について

当ファンドの受益権は、社振法の規定の適用を受け、上記「(11) 振替機関に関する事項」に記載の振替機関の振替業にかかる業務規程等の規則にしたがって取り扱われるものとします。

ファンドの分配金、償還金、換金代金は、社振法および上記「(11) 振替機関に関する事項」に記載の振替機関の業務規程その他の規則にしたがって支払われます。

第二部【ファンド情報】

第1【ファンドの状況】

1【ファンドの性格】

(1)【ファンドの目的及び基本的性格】

ファンドの目的

NOMURA - B P I（総合）に連動する投資成果の達成を目標とし、主として同じ目標で運用を行う「TMA日本債券インデックスマザーファンド受益証券」（以下「マザーファンド受益証券」ということがあります。）に投資します。

NOMURA - B P I（野村ボンド・パフォーマンス・インデックス）（総合）とは、野村證券が公表する日本の公募債券流通市場全体の動向を的確に表す代表的な指標です。NOMURA - B P Iは、野村證券の知的財産です。野村證券は、当ファンドの運用成績等に関し、一切責任ありません。

「TMA」とは委託会社である「東京海上アセットマネジメント投信株式会社（TOKIO MARINE ASSET MANAGEMENT CO., LTD.）」の略称です。

基本的性格

当ファンドは、追加型投信 / 国内 / 債券 / インデックス型に属します。

当ファンドの商品分類表および属性区分表は、以下の通りです。

商品分類表

単位型投信・追加型投信	投資対象地域	投資対象資産 (収益の源泉)	補足分類
単位型投信	国内	株式	インデックス型
	海外	債券	
追加型投信	内外	不動産投信	特殊型
		その他資産 ()	
		資産複合	

属性区分表

投資対象資産	決算頻度	投資対象地域	投資形態	対象インデックス
株式 一般	年1回	グローバル		日経225
大型株 中小型株	年2回	日本		
債券 一般	年4回	北米	ファミリー ファンド	TOPIX
公債 社債 その他債券 クレジット属性 ()	年6回 (隔月)	欧州		
	年12回 (毎月)	アジア		
不動産投信	日々	オセアニア		
その他資産 (投資信託証券 (債券(一般)))	その他 ()	中南米	ファンド・オブ・ ファンズ	その他 (NOMURA - B P I (総合))
資産複合 () 資産配分固定型 資産配分変更型		アフリカ		
		中近東 (中東)		
		エマージング		

当ファンドが該当する商品分類・属性区分を網掛け表示しています。

投資形態が、ファミリーファンドまたはファンド・オブ・ファンズに該当する場合、投資信託証券を通じて投資することとなりますので、商品分類表と属性区分表の投資対象資産が異なります。

商品分類の定義

単位型・追加型	単位型投信	当初、募集された資金が一つの単位として信託され、その後の追加設定は一切行われないファンドをいいます。
	追加型投信	一度設定されたファンドであってもその後追加設定が行われ従来の信託財産とともに運用されるファンドをいいます。
投資対象地域	国内	目論見書または投資信託約款において、組入資産による主たる投資収益が実質的に国内の資産を源泉とする旨の記載があるものをいいます。
	海外	目論見書または投資信託約款において、組入資産による主たる投資収益が実質的に海外の資産を源泉とする旨の記載があるものをいいます。
	内外	目論見書または投資信託約款において、国内および海外の資産による投資収益を実質的に源泉とする旨の記載があるものをいいます。
投資対象資産	株式	目論見書または投資信託約款において、組入資産による主たる投資収益が実質的に株式を源泉とする旨の記載があるものをいいます。
	債券	目論見書または投資信託約款において、組入資産による主たる投資収益が実質的に債券を源泉とする旨の記載があるものをいいます。
	不動産投信（リート）	目論見書または投資信託約款において、組入資産による主たる投資収益が実質的に不動産投資信託の受益証券および不動産投資法人の投資証券を源泉とする旨の記載があるものをいいます。
	その他資産	目論見書または投資信託約款において、組入資産による主たる投資収益が実質的に株式、債券および不動産投信以外の資産を源泉とする旨の記載があるものをいいます。
	資産複合	目論見書または投資信託約款において、株式、債券、不動産投信およびその他資産のうち複数の資産による投資収益を実質的に源泉とする旨の記載があるものをいいます。
独立区分	MMF（マネー・マネージメント・ファンド）	一般社団法人投資信託協会の「MMF等の運営に関する規則」に定められるMMFをいいます。
	MRF（マネー・リザーブ・ファンド）	一般社団法人投資信託協会の「MMF等の運営に関する規則」に定められるMRFをいいます。
	ETF	投資信託及び投資法人に関する法律施行令（平成12年政令480号）第12条第1号及び第2号に規定する証券投資信託並びに租税特別措置法（昭和32年法律第26号）第9条の4の2に規定する上場証券投資信託をいいます。
補足分類	インデックス型	目論見書または投資信託約款において、各種指数に連動する運用成果を目指す旨の記載があるものをいいます。
	特殊型	目論見書または投資信託約款において、投資者に対して注意を喚起することが必要と思われる特殊な仕組みあるいは運用手法の記載があるものをいいます。

商品分類の定義は、一般社団法人投資信託協会が定める「商品分類に関する指針」をもとに委託会社が作成しております。

属性区分の定義

投資対象資産	株式	一般	次の大型株、中小型株属性にあてはまらない全てのものをいいます。
		大型株	目論見書または投資信託約款において、主として大型株に投資する旨の記載があるものをいいます。
		中小型株	目論見書または投資信託約款において、主として中小型株に投資する旨の記載があるものをいいます。
	債券	一般	次の公債、社債、その他債券属性にあてはまらない全てのものをいいます。
		公債	目論見書または投資信託約款において、日本国または各国の政府の発行する国債（地方債、政府保証債、政府機関債、国際機関債を含みます。以下同じ。）に主として投資する旨の記載があるものをいいます。
		社債	目論見書または投資信託約款において、企業等が発行する社債に主として投資する旨の記載があるものをいいます。

	その他債券	目論見書または投資信託約款において、公債または社債以外の債券に主として投資する旨の記載があるものをいいます。
	格付等クレジットによる属性	目論見書または投資信託約款において、上記債券の「発行体」による区分のほか、特にクレジットに対して明確な記載があるものについては、上記債券に掲げる区分に加え「高格付債」「低格付債」等を併記します。
	不動産投信	目論見書または投資信託約款において、主として不動産投信に投資する旨の記載があるものをいいます。
	その他資産	目論見書または投資信託約款において、主として株式、債券および不動産投信以外に投資する旨の記載があるものをいいます。
	資産複合	
	資産配分固定型	目論見書または投資信託約款において、複数資産を投資対象とし、組入比率については固定的とする旨の記載があるものをいいます。
	資産配分変更型	目論見書または投資信託約款において、複数資産を投資対象とし、組入比率については、機動的な変更を行う旨の記載があるものもしくは固定的とする旨の記載がないものをいいます。
決算頻度	年1回	目論見書または投資信託約款において、年1回決算する旨の記載があるものをいいます。
	年2回	目論見書または投資信託約款において、年2回決算する旨の記載があるものをいいます。
	年4回	目論見書または投資信託約款において、年4回決算する旨の記載があるものをいいます。
	年6回（隔月）	目論見書または投資信託約款において、年6回決算する旨の記載があるものをいいます。
	年12回（毎月）	目論見書または投資信託約款において、年12回（毎月）決算する旨の記載があるものをいいます。
	日々	目論見書または投資信託約款において、日々決算する旨の記載があるものをいいます。
	その他	上記属性にあてはまらない全てのものをいいます。
投資対象地域	グローバル	目論見書または投資信託約款において、組入資産による投資収益が世界の資産を源泉とする旨の記載があるものをいいます。
	日本	目論見書または投資信託約款において、組入資産による投資収益が日本の資産を源泉とする旨の記載があるものをいいます。
	北米	目論見書または投資信託約款において、組入資産による投資収益が北米地域の資産を源泉とする旨の記載があるものをいいます。
	欧州	目論見書または投資信託約款において、組入資産による投資収益が欧州地域の資産を源泉とする旨の記載があるものをいいます。
	アジア	目論見書または投資信託約款において、組入資産による投資収益が日本を除くアジア地域の資産を源泉とする旨の記載があるものをいいます。
	オセアニア	目論見書または投資信託約款において、組入資産による投資収益がオセアニア地域の資産を源泉とする旨の記載があるものをいいます。
	中南米	目論見書または投資信託約款において、組入資産による投資収益が中南米地域の資産を源泉とする旨の記載があるものをいいます。
	アフリカ	目論見書または投資信託約款において、組入資産による投資収益がアフリカ地域の資産を源泉とする旨の記載があるものをいいます。
	中近東（中東）	目論見書または投資信託約款において、組入資産による投資収益が中近東地域の資産を源泉とする旨の記載があるものをいいます。
	エマージング	目論見書または投資信託約款において、組入資産による投資収益がエマージング地域（新興成長国（地域））の資産を源泉とする旨の記載があるものをいいます。
投資形態	ファミリーファンド	目論見書または投資信託約款において、親投資信託（ファンド・オブ・ファンズにのみ投資されるものを除きます。）を投資対象として投資するものをいいます。

	ファンド・オブ・ファンズ	一般社団法人投資信託協会の「投資信託等の運用に関する規則」第2条に規定されるファンド・オブ・ファンズをいいます。
為替ヘッジ	あり	目論見書または投資信託約款において、為替のフルヘッジまたは一部の資産に為替のヘッジを行う旨の記載があるものをいいます。
	なし	目論見書または投資信託約款において、為替のヘッジを行わない旨の記載があるものまたは為替のヘッジを行う旨の記載がないものをいいます。
対象インデックス	日経225	目論見書または投資信託約款において、日経225に連動する運用成果を目指す旨の記載があるものをいいます。
	TOPIX	目論見書または投資信託約款において、TOPIXに連動する運用成果を目指す旨の記載があるものをいいます。
	その他	上記指数にあてはまらない全てのものをいいます。
特殊型	ブル・ベア型	目論見書または投資信託約款において、派生商品をヘッジ目的以外に用い、積極的に投資を行うとともに各種指数・資産等への連動若しくは逆連動（一定倍の連動若しくは逆連動を含む。）を目指す旨の記載があるものをいいます。
	条件付運用型	目論見書または投資信託約款において、仕組債への投資またはその他特殊な仕組みを用いることにより、目標とする投資成果（基準価額、償還価額、収益分配金等）や信託終了日等が、明示的な指標等の値により定められる一定の条件によって決定される旨の記載があるものをいいます。
	ロング・ショート型 / 絶対収益追求型	目論見書または投資信託約款において、特定の市場に左右されにくい収益の追求を目指す旨若しくはロング・ショート戦略により収益の追求を目指す旨の記載があるものをいいます。
	その他型	目論見書または投資信託約款において、上記特殊型に掲げる属性のいずれにも該当しない特殊な仕組みあるいは運用手法の記載があるものをいいます。

属性区分の定義は、一般社団法人投資信託協会が定める「商品分類に関する指針」をもとに委託会社が作成しております。

信託金の限度額

当ファンドの信託金限度額は、信託約款の定めにより1兆円となっています。ただし、受託会社と合意のうえ、変更することができます。

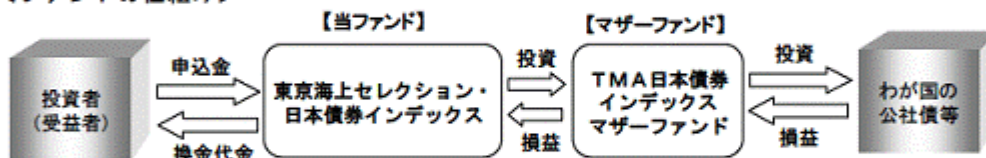
ファンドの特色

1. 主にわが国の公社債に投資します。

主にわが国の公社債を主要投資対象として運用するマザーファンド受益証券に投資します。

当ファンドの運用は、「ファミリーファンド方式」で行います。したがって、実質的な運用は、マザーファンドで行うこととなります。原則として、マザーファンド受益証券の組入比率は高位に保ちます。ただし、投資環境等によっては弾力的に運用することがあります。

<ファンドの仕組み>



※「ファミリーファンド方式」とは、受益者の投資資金をベビーファンドとしてまとめ、その資金を主としてマザーファンド（親投資信託）に投資することにより、実質的な運用をマザーファンドにて行う方式です。ベビーファンドがマザーファンドに投資するに際しての投資コストはかかりません。また、他のベビーファンドが、マザーファンドへ投資することがあります。

2. NOMURA-BPI（総合）に連動する投資成果を目標とします。

3. お申込み時の手数料はありません。

＜マザーファンドが対象とするインデックスの著作権等について＞

・NOMURA-BPI（野村債券・パフォーマンス・インデックス）（総合）

野村證券が公表する日本の公募債券流通市場全体の動向を的確に表す代表的な指標です。

NOMURA-BPIは、野村證券の知的財産です。野村證券は、当ファンドの運用成績等に関し、一切責任ありません。

分配方針

原則として、毎決算時に収益分配を行います。分配対象額は、経費控除後の、繰越分を含めた配当等収益および売買益（評価益を含みます。）等の全額とし、委託会社が基準価額の水準、市況動向等を勘案して収益分配金額を決定します。ただし、分配対象額が少額の場合等には、収益分配を行わないことがあります。将来の分配金の支払いおよびその金額について保証するものではありません。

主な投資制限

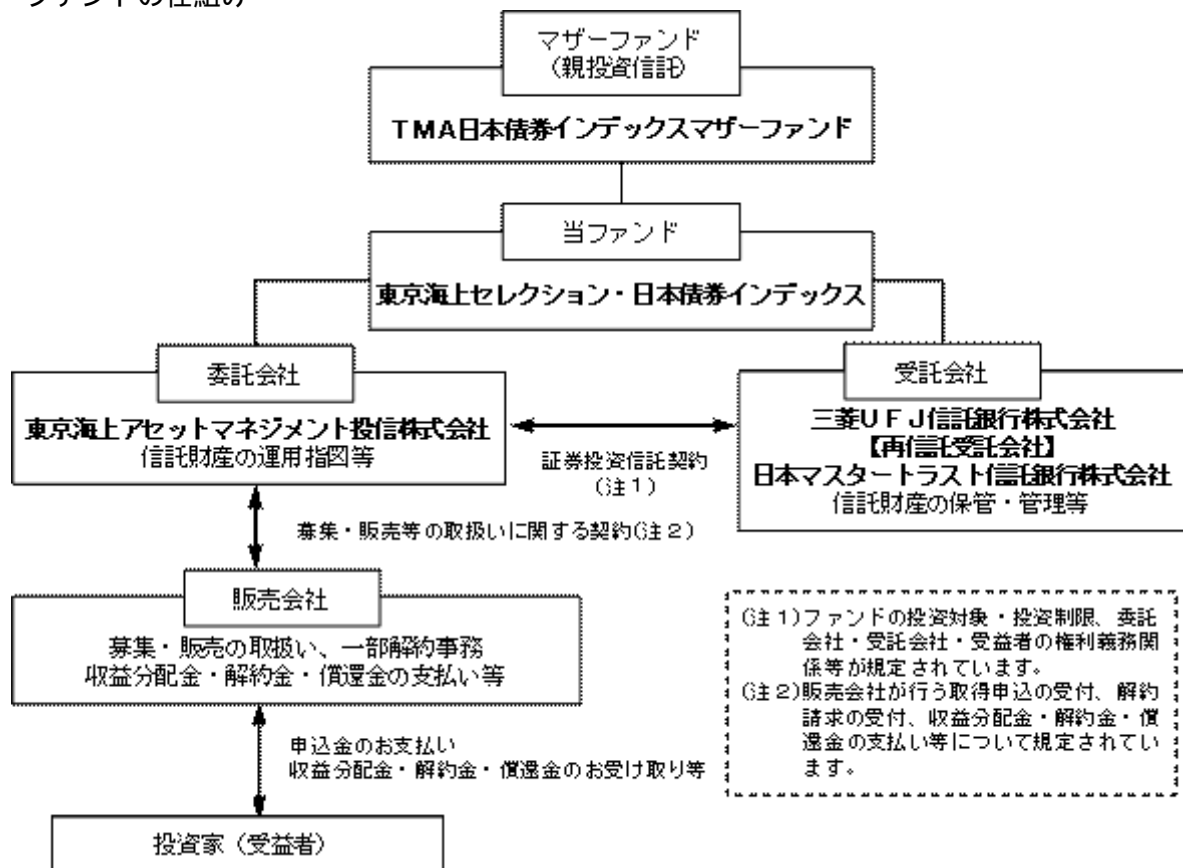
- 株式への実質投資割合は、信託財産の純資産総額の10%以下とします。（ただし、転換社債の転換、新株引受権の行使および新株予約権の行使により取得する場合には限りません。）
- 外貨建資産への実質投資割合は、信託財産の純資産総額の20%以下とします。

(2)【ファンドの沿革】

平成22年4月28日 ファンドの設定、運用開始

(3)【ファンドの仕組み】

ファンドの仕組み



委託会社の概況

- ・名称 東京海上アセットマネジメント投信株式会社
- ・資本金の額 20億円（平成25年5月末日現在）
- ・会社の沿革

- 昭和60年12月 東京海上グループ（現：東京海上日動グループ）等の出資により、資産運用ビジネスの戦略的位置付けで、東京海上エム・シー投資顧問株式会社の社名にて資本金2億円で設立
- 昭和62年2月 投資顧問業者として登録
同年6月 投資一任業務認可取得
- 平成3年4月 国内および海外年金の運用受託を開始
- 平成10年5月 東京海上アセットマネジメント投信株式会社に社名変更し、投資信託法上の委託会社としての免許取得
- 平成19年9月 金融商品取引業者として登録

・大株主の状況（平成25年5月末日現在）

株主名	住所	所有株数	所有比率
東京海上日動火災保険株式会社	東京都千代田区丸の内一丁目2番1号	38,300株	100.0%

2【投資方針】

(1)【投資方針】

1. 基本方針

NOMURA - B P I（総合）に連動する投資成果の達成を目標とし、主として同じ目標で運用を行う「TMA日本債券インデックスマザーファンド受益証券」に投資します。

2. 運用方法

(1) 主要投資対象

主としてマザーファンド受益証券に投資し、高位の組入比率を維持します。なお、このほかわが国の公社債等に直接投資することがあります。

(2) 投資態度

主として、わが国の公社債を主要投資対象とし、NOMURA - B P I（総合）に連動する投資成果を目指して運用を行うマザーファンド受益証券に投資します。

当ファンドの運用は、ファミリーファンド方式により行います。したがって、実質的な運用は、マザーファンドで行うこととなります。

信託財産の効率的な運用に資するため、債券先物取引等を利用することがあります。このため、組入有価証券の時価総額と債券先物取引等の買建玉の時価総額の合計額（マザーファンドにおいて行う同種の取引のうち信託財産に属するとみなした額を含みます。）が、信託財産の純資産総額を超えることがあります。

資金動向、市況動向、残存期間等の事情によっては、上記のような運用が出来ない場合があります。

<参考情報> マザーファンドの投資方針、主な投資対象と投資制限（要約）

TMA日本債券インデックスマザーファンド
1. 基本方針 NOMURA - B P I（総合）に連動する投資成果の達成を目標とします。
2. 運用方法 (1) 主要投資対象 わが国の公社債を主要投資対象とします。 (2) 投資態度 主としてわが国の公社債に投資し、NOMURA - B P I（総合）に連動する投資成果を目指して運用を行うことを基本とします。 信託財産の効率的な運用に資するため、債券先物取引等を利用することがあります。このため、公社債の組入総額および債券先物取引等の買建玉の時価総額の合計額が、信託財産の純資産総額を超えることがあります。
3. 運用制限 (1) 株式への投資割合は、転換社債の転換、新株引受権の行使、及び新株予約権（転換社債型新株予約権付社債の新株予約権に限り、）の行使により取得したものに限り、信託財産の純資産総額の10%以下とします。 (2) 外貨建資産への投資割合は、信託財産の純資産総額の20%以下とします。 (3) 新株引受権証券および新株予約権証券への投資割合は、信託財産の純資産総額の10%以下とします。 (4) 投資信託証券への投資割合は、信託財産の純資産総額の5%以下とします。 (5) 同一銘柄の株式への投資割合は、信託財産の純資産総額の5%以下とします。 (6) 同一銘柄の新株引受権証券および新株予約権証券への投資割合は、信託財産の純資産総額の5%以下とします。 (7) 同一銘柄の転換社債および転換社債型新株予約権付社債への投資割合は、信託財産の純資産総額の5%以下とします。

資金動向、市況動向、残存期間等の事情によっては、上記のような運用が出来ない場合があります。

(2)【投資対象】

1. 当ファンドにおいて投資の対象とする資産の種類は、次に掲げるものとします。

- (1) 次に掲げる特定資産（投資信託及び投資法人に関する法律施行令第3条で定めるものをいいます。以

下同じ。）

有価証券

デリバティブ取引にかかる権利（金融商品取引法第2条第20項に規定するものをいい、約款第22条、第23条および第24条に定めるものに限ります。）

金銭債権（ に掲げるものに該当するものを除きます。）

約束手形（金融商品取引法第2条第1項第15号に掲げるものを除きます。）

(2) 次に掲げる特定資産以外の資産

為替手形

2. 委託会社は、信託金を、主として東京海上アセットマネジメント投信株式会社を委託会社とし、三菱UFJ信託銀行株式会社を受託会社として締結された「TMA日本債券インデックスマザーファンド」の受益証券および次の有価証券（金融商品取引法第2条第2項の規定により有価証券とみなされる同項各号に掲げる権利を除きます。）に投資することを指図します。

(1) 転換社債の転換、新株引受権の行使および新株予約権の行使により取得した株券および新株引受権証券

(2) 国債証券

(3) 地方債証券

(4) 特別の法律により法人の発行する債券

(5) 社債券（新株引受権証券と社債券が一体となった新株引受権付社債券の新株引受権証券を除きます。）

(6) 特定目的会社にかかる特定社債券（金融商品取引法第2条第1項第4号で定めるものをいいます。）

(7) 特別の法律により設立された法人の発行する出資証券（金融商品取引法第2条第1項第6号で定めるものをいいます。）

(8) 協同組織金融機関にかかる優先出資証券（金融商品取引法第2条第1項第7号で定めるものをいいます。）

(9) 特定目的会社にかかる優先出資証券または新優先出資引受権を表示する証券（金融商品取引法第2条第1項第8号で定めるものをいいます。）

(10) コマーシャル・ペーパー

(11) 新株引受権証券（新株引受権証券と社債券が一体となった新株引受権付社債券の新株引受権証券を含みます。）および新株予約権証券

(12) 外国または外国の者の発行する証券または証書で、上記(1)から(11)までの証券または証書の性質を有するもの

(13) 投資信託または外国投資信託の受益証券（金融商品取引法第2条第1項第10号で定めるものをいいます。）

(14) 投資証券、投資法人債券または外国投資証券（金融商品取引法第2条第1項第11号で定めるものをいいます。）

(15) 外国貸付債権信託受益証券（金融商品取引法第2条第1項第18号で定めるものをいいます。）

(16) オプションを表示する証券または証書（金融商品取引法第2条第1項第19号で定めるものをいい、有価証券にかかるものに限ります。）

(17) 預託証書（金融商品取引法第2条第1項第20号で定めるものをいいます。）

(18) 外国法人が発行する譲渡性預金証書

(19) 指定金銭信託の受益証券（金融商品取引法第2条第1項第14号で定める受益証券発行信託の受益証券に限ります。）

(20) 抵当証券（金融商品取引法第2条第1項第16号で定めるものをいいます。）

(21) 貸付債権信託受益権であって金融商品取引法第2条第1項第14号で定める受益証券発行信託の受益証券に表示されるべきもの

(22) 外国の者に対する権利で上記(21)の有価証券の性質を有するもの

なお、(1)の証券または証書、(12)および(17)の証券または証書のうち(1)の証券または証書の性質を有するものを以下「株式」といい、(2)から(6)までの証券、(12)および(17)の証券または証書のうち(2)から(6)までの証券の性質を有するものならびに(14)の投資法人債券を以下「公社債」といい、(13)の証券および(14)の証券（投資法人債券を除きます。）を以下「投資信託証券」といいます。

3. 委託会社は、信託金を、上記2. に掲げる有価証券のほか、次に掲げる金融商品（金融商品取引法第2条第2項の規定により有価証券とみなされる同項各号に掲げる権利を含みます。）により運用することを指図することができます。

(1) 預金

(2) 指定金銭信託（金融商品取引法第2条第1項第14号に規定する受益証券発行信託を除きます。）

(3) コール・ローン

(4) 手形割引市場において売買される手形

(5) 貸付債権信託受益権であって金融商品取引法第2条第2項第1号で定めるもの

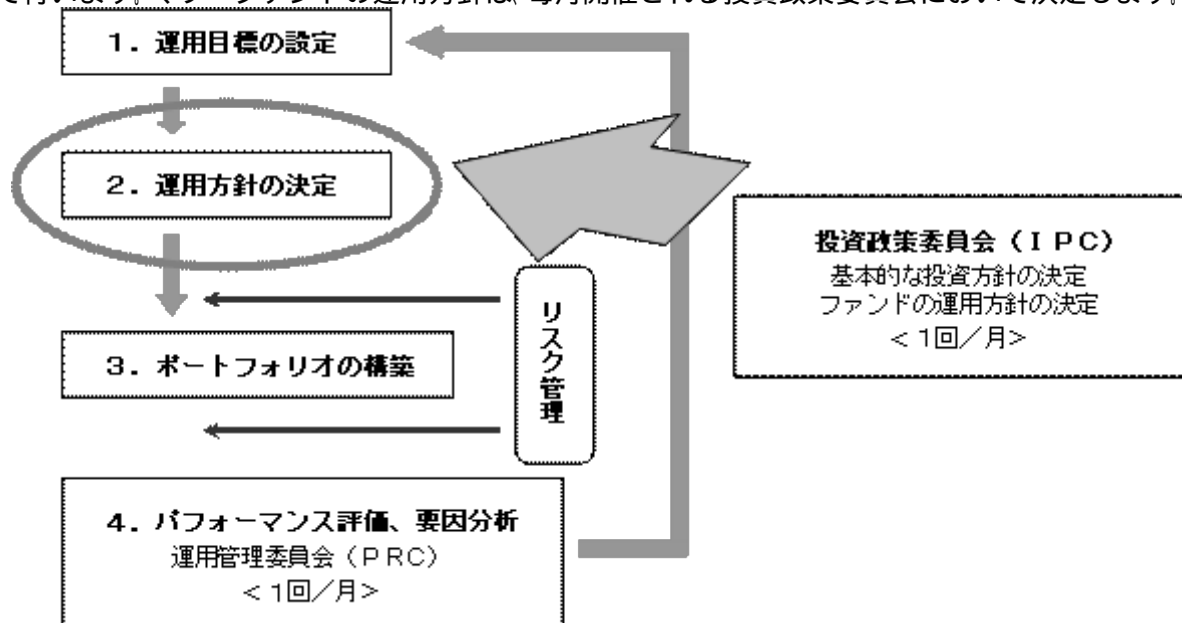
(6) 外国の者に対する権利で上記(5)の権利の性質を有するもの

4. 上記2. の規定にかかわらず、当ファンドの設定、解約、償還、投資環境の変動等への対応等、委託会社が運用上必要と認めるときは、委託会社は、信託金を、上記3. に掲げる金融商品により運用することの指図ができます。

(3) 【運用体制】

当ファンドの運用は、投資方針に基づきわが国の公社債に投資します。実質的な運用は、マザーファンド

で行います。マザーファンドの運用方針は、毎月開催される投資政策委員会において決定します。



当ファンドはクオンツ企画運用部（9名）が社内規則である「投資運用業に係る業務運営規程」に基づき運用を担当します。

運用におけるリスク管理は、運用管理室（5名）による法令・運用ガイドライン等の遵守状況のチェックや運用リスク項目のチェック等が随時実施され、担当運用部へフィードバックされるとともに、原則として月1回開催される運用管理委員会（管理本部長を委員長に、運用・営業・商品企画などファンド運用に関係する各部長が参加）において投資行動の評価が行われます。（リスク管理についての詳細は、「3 投資リスク」の「3. 管理体制」をご参照ください）

この運用管理委員会での評価もふまえて、投資政策委員会（運用本部長を委員長とし、各運用部長が参加）において運用方針を決定し、より質の高い運用体制の維持・向上を目指します。

また、受託銀行等の管理については、関連部署において、受託銀行業務等に関する「内部統制の整備及び運用状況報告書」の入手・検証、現地モニタリング等を通じて実施しております。

（上記の体制や人員等については、平成25年5月末日現在）

(4) 【配分方針】

年1回（原則として4月15日、休業日の場合は翌営業日）決算を行い、毎決算時に原則として以下の通り収益分配を行う方針です。

分配対象額は、経費控除後の、繰越分を含めた配当等収益および売買益（評価益を含みます。）等の全額とし、委託会社が基準価額の水準、市況動向等を勘案して収益分配金額を決定します。ただし、分配対象額が少額の場合等には、収益分配を行わないことがあります。なお、収益の分配に充当せず、信託財産内に留保した利益については、投資方針に基づいて運用を行います。

信託財産から生ずる毎計算期末における利益は、次の方法により処理します。

- 配当金、利子、貸付有価証券にかかる品貸料およびこれらに類する収益から支払利息を控除した額（「配当等収益」といいます。）は、諸経費（ ）、信託報酬および当該信託報酬にかかる消費税および地方消費税（以下「消費税等」といいます。）に相当する金額を控除した後、その残額を受益者に分配することができます。なお、次期以降の分配金にあてるため、その一部を分配準備積立金として積み立てることができます。
- 売買損益に評価損益を加減した利益金額（以下「売買益」といいます。）は、諸経費（ ）、信託報酬および当該信託報酬にかかる消費税等に相当する金額を控除し、繰越欠損金のあるときは、その全額を売買益をもって補てんした後、受益者に分配することができます。なお、次期以降の分配にあてるため、その一部を分配準備積立金として積み立てることができます。

（ ）諸経費とは、信託財産に関する租税、信託事務の処理に要する諸費用（消費税等相当額を含みます。）、信託財産の財務諸表の監査に要する費用（消費税等相当額を含みます。）ならびに受託会社の立替えた立替金の利息をいいます。

計算期末において信託財産に損失が生じた場合は、次期に繰越します。

分配金は、自動けいぞく（累積）投資に関する契約に基づき、自動的に無手数料で再投資されます。なお、再投資により増加した受益権は、振替口座簿に記載または記録されます。

(5) 【投資制限】

運用の基本方針に基づく制限（約款別紙「運用の基本方針」）

- 委託会社は、信託財産に属する株式の時価総額とマザーファンドに属する株式の時価総額のうち信託財産に属するとみなした額との合計額が、信託財産の純資産総額の100分の10を超えることとなる投資の指図をしません。（ただし、転換社債の転換、新株引受権の行使および新株予約権の行使により取得する場合には限りません。）

信託財産に属するとみなした額とは、信託財産に属するマザーファンドの受益証券の時価総額に、マザー

ファンドの信託財産の純資産総額に占める当該資産の時価総額の割合を乗じて得た額をいいます。(以下同じ)

- b. 委託会社は、信託財産に属する外貨建資産の時価総額とマザーファンドに属する外貨建資産の時価総額のうち信託財産に属するとみなした額との合計額が、信託財産の純資産総額の100分の20を超えることとなる投資の指図をしません。
- c. 委託会社は、信託財産に属する新株引受権証券および新株予約権証券の時価総額とマザーファンドに属する新株引受権証券および新株予約権証券の時価総額のうち信託財産に属するとみなした額との合計額が、信託財産の純資産総額の100分の10を超えることとなる投資の指図をしません。
- d. 委託会社は、信託財産に属する投資信託証券(マザーファンド受益証券ならびに取引所に上場し、かつ当該取引所において常時売却可能な投資信託証券、また既に組入れている株式等が転換等により投資信託証券に該当することとなった投資信託証券を除きます。)の時価総額とマザーファンドに属する投資信託証券の時価総額のうち信託財産に属するとみなした額との合計額が、信託財産の純資産総額の100分の5を超えることとなる投資の指図をしません。
- e. 委託会社は、信託財産に属する同一銘柄の株式の時価総額とマザーファンドに属する当該同一銘柄の株式の時価総額のうち信託財産に属するとみなした額との合計額が、信託財産の純資産総額の100分の5を超えることとなる投資の指図をしません。
- f. 委託会社は、信託財産に属する同一銘柄の新株引受権証券および新株予約権証券の時価総額とマザーファンドに属する当該同一銘柄の新株引受権証券および新株予約権証券の時価総額のうち信託財産に属するとみなした額との合計額が、信託財産の純資産総額の100分の5を超えることとなる投資の指図をしません。
- g. 委託会社は、信託財産に属する同一銘柄の転換社債ならびに新株予約権付社債のうち会社法第236条第1項第3号の財産が当該新株予約権付社債についての社債であって当該社債と当該新株予約権がそれぞれ単独で存在し得ないことをあらかじめ明確にしているもの(会社法施行前の旧商法第341条ノ3第1項第7号および第8号の定めがある新株予約権付社債を含め「転換社債型新株予約権付社債」といいます。)の時価総額とマザーファンドに属する当該同一銘柄の転換社債ならびに転換社債型新株予約権付社債の時価総額のうち信託財産に属するとみなした額との合計額が、信託財産の純資産総額の100分の5を超えることとなる投資の指図をしません。

投資する株式等の範囲(約款第19条)

- a. 委託会社が投資することを指図する株式、新株引受権証券および新株予約権証券は、取引所に上場されている株式の発行会社の発行するものおよび取引所に準ずる市場において取引されている株式の発行会社の発行するものとします。ただし、株主割当または社債権者割当により取得する株式、新株引受権証券および新株予約権証券については、この限りではありません。
- b. 上記a.の規定にかかわらず、上場予定または登録予定の株式、新株引受権証券および新株予約権証券で目論見書等において上場または登録されることが確認できるものについては、委託会社が投資することを指図することができるものとします。

信用取引(約款第21条)

- a. 委託会社は、信託財産の効率的な運用に資するため、信用取引により株券を売付けることの指図をすることができます。なお、当該売付の決済については、株券の引渡または買戻により行うことの指図をすることができます。
- b. 上記a.の信用取引の指図は、当該売付にかかる建玉の時価総額とマザーファンドの信託財産に属する当該売付にかかる建玉の時価総額のうち信託財産に属するとみなした額との合計額が信託財産の純資産総額の範囲内とします。
- c. 信託財産の一部解約等の事由により、上記b.の売付にかかる建玉の時価総額の合計額が信託財産の純資産総額を超えることとなった場合には、委託会社は速やかに、その超える額に相当する売付の一部を決済するための指図をするものとします。

先物取引等(約款第22条)

- a. 委託会社は、日本国内の取引所における有価証券先物取引(金融商品取引法第28条第8項第3号イに掲げるものをいいます。)、有価証券指数等先物取引(金融商品取引法第28条第8項第3号ロに掲げるものをいいます。)および有価証券オプション取引(金融商品取引法第28条第8項第3号ハに掲げるものをいいます。)ならびに外国の取引所におけるこれらの取引と類似の取引を行うことの指図をすることができます。なお、選択権取引は、オプション取引に含めるものとします(以下同じ。)
- b. 委託会社は、日本国内の取引所における通貨にかかる先物取引およびオプション取引ならびに外国の取引所における通貨にかかる先物取引およびオプション取引を行うことの指図をすることができます。
- c. 委託会社は、日本国内の取引所における金利にかかる先物取引およびオプション取引ならびに外国の取引所におけるこれらの取引と類似の取引を行うことの指図をすることができます。

スワップ取引(約款第23条)

- a. 委託会社は、信託財産の効率的な運用に資するため、異なった通貨、異なった受取金利または異なった受取金利とその元本を一定の条件のもとに交換する取引(以下「スワップ取引」といいます。)を行うことの指図をすることができます。
- b. スワップ取引の指図にあたっては、当該取引の契約期限が、原則として信託期間を超えないものとします。ただし、当該取引が信託期間内で全部解約が可能なものについてはこの限りではありません。
- c. スワップ取引の評価は、市場実勢金利等をもとに算出した価額で行うものとします。
- d. 委託会社は、スワップ取引を行うにあたり担保の提供あるいは受入が必要と認めるときは、担保の提

供あるいは受入の指図を行うものとします。

金利先渡取引および為替先渡取引（約款第24条）

- a. 委託会社は、信託財産の効率的な運用に資するため、金利先渡取引および為替先渡取引を行うことの指図をすることができます。
- b. 金利先渡取引および為替先渡取引の指図にあたっては、当該取引の決済日が、原則として信託期間を超えないものとします。ただし、当該取引が信託期間内で全部解約が可能なものについてはこの限りではありません。
- c. 金利先渡取引および為替先渡取引の評価は、市場実勢金利等をもとに算出した価額で行うものとします。
- d. 委託会社は、金利先渡取引および為替先渡取引を行うにあたり担保の提供あるいは受入が必要と認められたときは、担保の提供あるいは受入の指図を行うものとします。

有価証券の貸付（約款第25条）

- a. 委託会社は、信託財産の効率的な運用に資するため、信託財産に属する株式および公社債を次の範囲内で貸付の指図をすることができます。
 - ・株式の貸付は、貸付時点において、貸付株式の時価合計額が、信託財産で保有する株式の時価合計額を超えないものとします。
 - ・公社債の貸付は、貸付時点において、貸付公社債の額面金額の合計額が、信託財産で保有する公社債の額面金額の合計額を超えないものとします。
- b. 上記a. に定める限度額を超えることとなった場合には、委託会社は速やかに、その超える額に相当する契約の一部の解約を指図するものとします。
- c. 委託会社は、有価証券の貸付にあたって必要と認められたときは、担保の受入の指図を行うものとします。

有価証券の空売（約款第26条）

- a. 委託会社は、信託財産の効率的な運用に資するため、信託財産において有しない有価証券または下記「有価証券の借入」の規定により借入れた有価証券を売付けることの指図をすることができます。なお、当該売付の決済については、売付けた有価証券の引渡または買戻により行うことの指図をすることができるものとします。
- b. 上記a. の売付の指図は、当該売付にかかる有価証券の時価総額が信託財産の純資産総額の範囲内で行うことができるものとします。
- c. 信託財産の一部解約等の事由により、上記b. の売付にかかる有価証券の時価総額が信託財産の純資産総額を超えることとなった場合には、委託会社は速やかに、その額を超える額に相当する売付の一部を決済するための指図をするものとします。

有価証券の借入（約款第27条）

- a. 委託会社は、信託財産の効率的な運用に資するため、有価証券の借入の指図をすることができます。なお、当該有価証券の借入を行うにあたり担保の提供が必要と認められたときは、担保の提供の指図を行うものとします。
- b. 上記a. の借入の指図は、当該借入にかかる有価証券の時価総額が信託財産の純資産総額の範囲内で行うことができるものとします。
- c. 信託財産の一部解約等の事由により、上記b. の借入にかかる有価証券の時価総額が信託財産の純資産総額を超えることとなった場合には、委託会社は速やかに、その超える額に相当する借入れた有価証券の一部を返還するための指図をするものとします。
- d. 上記a. の借入にかかる品借料は信託財産中から支弁します。

特別な場合の外貨建有価証券への投資制限（約款第28条）

外貨建有価証券への投資については、日本の国際収支上の理由等により特に必要と認められる場合には、制約されることがあります。

外国為替予約取引（約款第29条）

- a. 委託会社は、信託財産の効率的な運用に資するため、ならびに信託財産に属する外貨建資産（マザーファンドの信託財産に属する外貨建資産のうち信託財産に属するとみなした額を含みます。）の為替変動リスクを回避するため、外国為替の売買の予約取引の指図をすることができます。
- b. 上記a. の指図は、信託財産にかかる為替の買予約の合計額と売予約の合計額との差額につき円換算した額が、信託財産の純資産総額を超えないものとします。ただし、信託財産に属する外貨建資産（マザーファンドの信託財産に属する外貨建資産のうち信託財産に属するとみなした額を含みます。）の為替変動リスクを回避するためにする当該予約取引の指図については、この限りではありません。
- c. 信託財産の一部解約等の事由により上記b. の限度額を超えることとなった場合には、委託会社は所定の期間内にその超える額に相当する為替予約の一部を解消するための外国為替の売買の予約取引の指図をするものとします。

資金の借入（約款第35条）

- a. 委託会社は、信託財産の効率的な運用ならびに運用の安定性に資するため、一部解約に伴う支払資金の手当て（一部解約に伴う支払資金の手当てのために借入れた資金の返済を含みます。）を目的として、または再投資にかかる収益分配金の支払資金の手当てを目的として、資金借入れ（コール市場を通じる場合を含みます。）の指図をすることができます。なお、当該借入金をもって有価証券等の運用は行わないものとします。
- b. 一部解約に伴う支払資金の手当てにかかる借入期間は、受益者への解約代金支払開始日から信託財産で保有する有価証券等の売却代金の受渡日までの間または受益者への解約代金支払開始日から信

託財産で保有する有価証券等の解約代金入金日までの間もしくは受益者への解約代金支払開始日から信託財産で保有する有価証券等の償還金の入金日までの期間が5営業日以内である場合の当該期間とし、資金借入額は当該有価証券等の売却代金、解約代金および償還金の合計額を限度とします。

- c. 収益分配金の再投資にかかる借入期間は信託財産から収益分配金が支弁される日からその翌営業日までとし、資金借入額は収益分配金の再投資額を限度とします。
- d. 借入金の利息は信託財産中から支弁します。

3【投資リスク】

1. 投資リスク

以下の記載は、当ファンドが主要投資対象とするマザーファンドを組み入れることにより、当ファンドが間接的に受ける実質的なリスクを含みます。

(1) 価格変動リスク

当ファンドは、主に公社債など値動きのある証券を実質的な投資対象としますので、基準価額は変動します。したがって、当ファンドは元本が保証されているものではありません。

委託会社の運用指図によって信託財産に生じた利益および損失は、全て投資家に帰属します。

投資信託は預貯金や保険と異なります。

当ファンドへの投資には主に以下のリスクが想定され、これらの影響により損失を被り、投資元本を割り込むことがあります。

金利変動リスク

公社債は、一般に金利が上昇した場合には価格は下落し、反対に金利が下落した場合には価格は上昇します。したがって、金利が上昇した場合、基準価額が下落する要因となります。

信用リスク

一般に、公社債や短期金融商品等の発行体にデフォルト（債務不履行）が生じた場合、またはデフォルトが予想される場合には、当該公社債等の価格は大幅に下落することになります。したがって、組入公社債等にデフォルトが生じた場合、またデフォルトが予想される場合には、基準価額が下落する要因となります。

流動性リスク

受益者から解約申込があった場合、組入資産を売却することで解約資金の手当てを行うことがあります。その際、組入資産の市場における流動性が低いときには直前の市場価格よりも大幅に安い価格で売却せざるを得ないことがあります。この場合、基準価額が下落する要因となります。

(2) NOMURA - B P I（総合）との乖離リスク

当ファンドの投資成果はNOMURA - B P I（総合）の動きに連動することを目標としますが、両者は正確に連動するものではなく、いくつかの要因により乖離が生じます。乖離が生じる主な要因は次の通りです。

- ・流動性の確保その他の理由で現預金等を保有すること
- ・ファンドが構築するポートフォリオと、NOMURA - B P I（総合）の算出対象となる債券の種類別構成や構成比等が一致するとは限らないこと
- ・売買委託手数料等の取引コストを負担すること
- ・信託報酬等の管理報酬を負担すること

(3) デリバティブ取引のリスク

当ファンドはデリバティブに投資することがあります。デリバティブの運用には、ヘッジする商品とヘッジされるべき資産との間の相関性を欠いてしまう可能性、流動性を欠く可能性、証拠金を積むことによるリスク等様々なリスクが伴います。これらの運用手法は、信託財産に属する資産の価格変動リスクを回避する目的のみならず、効率的な運用に資する目的でも用いられることがあります。実際の価格変動が委託会社の見通しと異なった場合に当ファンドが損失を被るリスクを伴います。

2. その他の留意事項

(1) 一般的な留意事項

投資信託は、その商品性格から次の特徴をご理解のうえご購入ください。

- ・投資信託は株式・公社債などの値動きのある証券に投資しますので、基準価額は変動します。
- ・投資信託は金融機関の預金と異なり元金が保証されているものではありません。
- ・投資信託は保険契約および預金ではありません。
- ・投資信託は保険契約者保護機構の補償対象契約ではありません。
- ・投資信託は預金保険の対象ではありません。
- ・登録金融機関から購入した投資信託は投資者保護基金の補償対象ではありません。
- ・当ファンドは、主にわが国の公社債を実質的な投資対象としています。当ファンドの基準価額は、組入れた公社債の値動きやそれらの公社債の発行者の信用状況の変化等の影響により上下しますので、投資元本を割り込むことがあります。したがって、当ファンドは元本が保証されているものではありません。
- ・委託会社の運用指図によって信託財産に生じた利益および損失は、全て投資家に帰属します。

(2) 法令・税制・会計等の変更可能性
法令・税制・会計方法等は今後変更される可能性があります。

(3) その他の留意点

取得申込者から販売会社に申込代金が支払われた場合であっても、販売会社より委託会社に対して申込代金の払込が現実になされるまでは、当ファンドも委託会社もいかなる責任も負わず、かつその後、受託会社に払込がなされるまでは、取得申込者は受益権および受益権に付随するいかなる権利も取得しません。

一部解約金、収益分配金および償還金の支払は全て販売会社を通じて行われます。

委託会社は、販売会社とは別法人であり、委託会社は設定・運用を善良なる管理者の注意をもって行う責任を負担し、販売会社は販売（申込代金の預り等を含みます。）について責任を負担しており、互いに他について責任を負担しません。

受託会社は、委託会社に収益分配金、一部解約金および償還金を委託会社の指定する預金口座等へ払い込んだ後は、受益者に対し、それらを支払う責任を負いません。

当ファンドのお取引に関しては、金融商品取引法第37条の6の規定（いわゆるクーリング・オフ）の適用はありません。

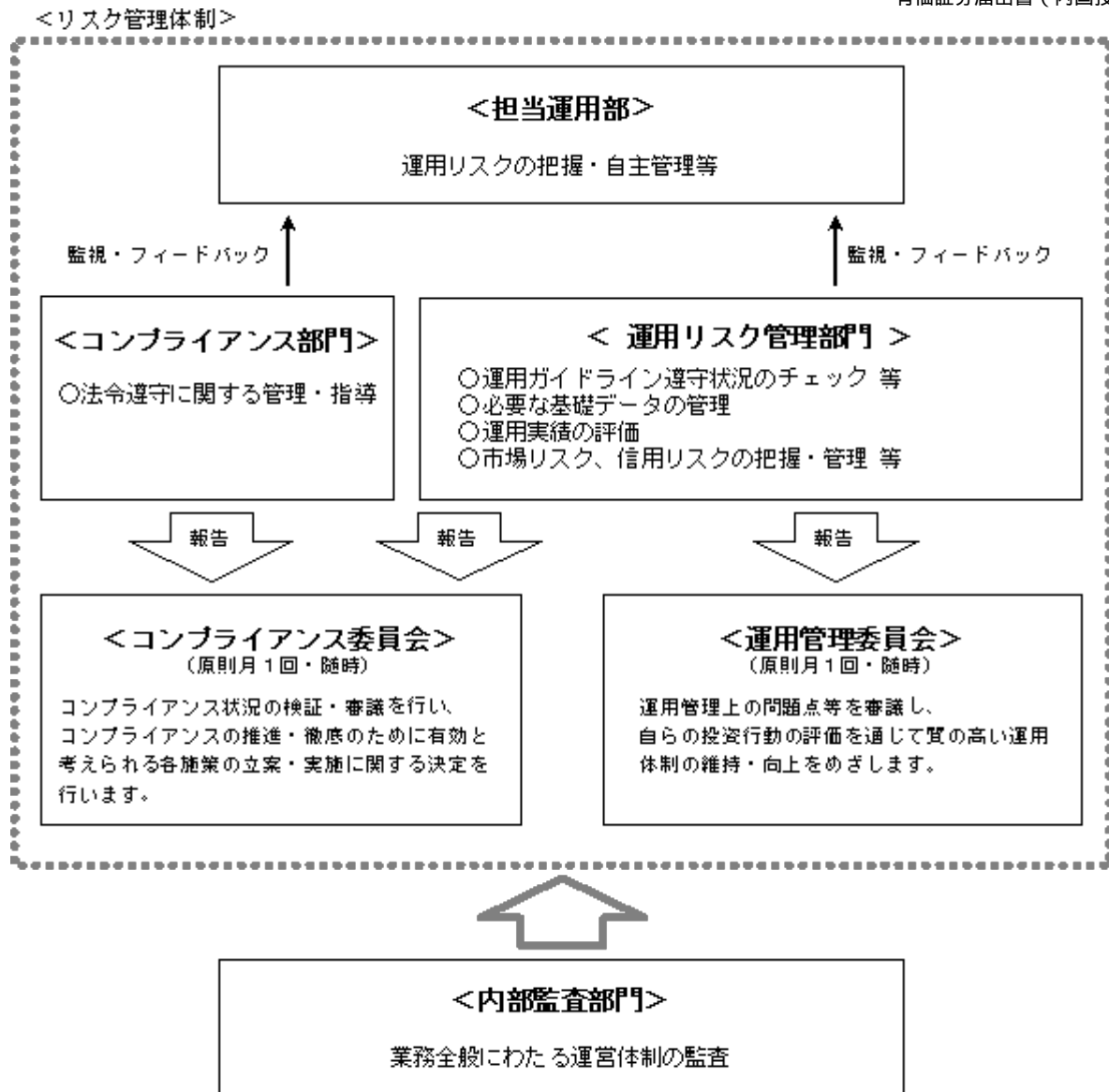
当ファンドは、ファミリーファンド方式で運用を行います。そのため、当ファンドが投資対象とするマザーファンドを投資対象とする他のベビーファンドに追加設定・解約等に伴う資金変動等があり、その結果、当該マザーファンドにおいて売買等が生じた場合等には、当ファンドの基準価額に影響を及ぼす場合があります。

3. 管理体制

委託会社のリスク管理体制は、担当運用部が自主管理を行うと同時に、担当運用部とは独立した部門において厳格に実施される体制としています。

法令等の遵守状況についてはコンプライアンス部門が、運用リスクの各項目および運用ガイドラインの遵守状況については運用リスク管理部門が、それぞれ適切な運用が行われるよう監視し、担当運用部へのフィードバックおよび所管の委員会への報告・審議を行っています。

これらの内容については、社長をはじめとする関係役員に随時報告が行われるとともに、内部監査部門がこれらの業務全般にわたる運営体制の監査を行うことで、より実効性の高いリスク管理体制を構築しております。



4【手数料等及び税金】

(1)【申込手数料】

申込時の手数料はありません。

(2)【換金（解約）手数料】

換金時（解約時）の手数料はありません。

(3)【信託報酬等】

委託会社、販売会社および受託会社の信託報酬の総額は信託財産の純資産総額に対し、年率0.42%（税抜0.40%）を乗じて得た金額とし、計算期間を通じて、毎日計上します。

の信託報酬（消費税等相当額を含みます。）は、毎計算期間の最初の6ヵ月終了日および毎計算期末または信託終了のときに信託財産中から支弁します。

信託報酬の配分については以下の通りとします。

委託会社	販売会社	受託会社
年0.19215% (税抜0.183%)	年0.19215% (税抜0.183%)	年0.0357% (税抜0.034%)

(4)【その他の手数料等】

信託財産の財務諸表の監査に要する費用（消費税等相当額を含みます。）は毎日、純資産総額に対し、年率0.00525%（税抜0.005%）を乗じて得た金額（ただし、年63万円（税抜60万円）の1日分相当額を上限とします。）を計上し、毎計算期間の最初の6ヵ月終了日および毎計算期末または信託終了のときに信託財産中から支弁します。

信託財産に関する租税および信託事務等に要する諸費用（消費税等相当額を含みます。）ならびに受託会社の立替えた立替金の利息は、受益者の負担とし、信託財産中から支弁します。

ファンドの組入有価証券の売買の際に発生する売買委託手数料、先物・オプション取引に要する費

用、外国における資産の保管等に要する費用等(全て消費税等相当額を含みます。)は、受益者の負担とし、信託財産中から支弁します。

信託財産の一部解約に伴う支払資金の手当て、または再投資にかかる収益分配金の支払資金の手当て等を目的として資金借入れの指図を行った場合、借入金の利息は受益者の負担とし、信託財産中から支弁します。

監査費用を除くその他の手数料等については実際の取引等により変動するため、事前に料率、上限額等を表示することができません。

上記(1)から(4)の手数料等の合計額については、保有期間等に応じて異なりますので、あらかじめ表示することができません。

(5)【課税上の取扱い】

当ファンドは、課税上は株式投資信託として取扱われますが、受益者が確定拠出年金法に規定する資産管理機関および連合会等の場合は、収益分配金および解約時・償還時の各受益者の個別元本(1)超過額に対する所得税および地方税はかかりません。また、確定拠出年金制度の加入者については、確定拠出年金の積立金の運用にかかる税制が適用されます。

上記によらない受益者(法人)に対する課税については、以下のような取扱いとなります。

なお、税法が改正された場合は、変更になることがあります。

収益分配金のうち課税扱いとなる普通分配金ならびに解約時および償還時の「各受益者の個別元本」(1)超過額については、平成25年12月31日までは7.147%の税率による所得税の源泉徴収が行われます。地方税の源泉徴収はありません。収益分配金のうち所得税法上課税対象となるのは普通分配金のみであり、元本払戻金(特別分配金)(2)は課税されません。

平成26年1月1日以降の所得税の源泉徴収税率は15.315%となります。

なお、益金不算入制度の適用はありません。

- (1) 「各受益者の個別元本」とは、原則として各受益者の信託時の受益権の価額等(申込手数料および当該申込手数料にかかる消費税等相当額は含まれません。)をいい、追加信託のつど当該口数により加重平均され、元本払戻金(特別分配金)が支払われた際に調整されます。
- (2) 「元本払戻金(特別分配金)」とは、収益分配金落ち後の基準価額が各受益者の個別元本を下回る場合、収益分配金のうち当該下回る部分に相当する額をさし、元本の一部払戻しに相当するものです。この場合、当該収益分配金から当該元本払戻金(特別分配金)を控除した額が普通分配金となります。

5【運用状況】

以下は平成25年5月31日現在の運用状況です。

また、投資比率とはファンドの純資産総額に対する当該資産の時価比率をいいます。

(1)【投資状況】

資産の種類	地域	時価合計(円)	投資比率(%)
親投資信託受益証券	日本	48,678,381	100.05
コール・ローン等、その他の資産(負債控除後)		25,280	0.05
合計(純資産総額)		48,653,101	100.00

(ご参考：親投資信託の投資状況)

当ファンドが主要投資対象とする親投資信託の投資状況は以下の通りです。

TMA日本債券インデックスマザーファンド

資産の種類	地域	時価合計(円)	投資比率(%)
国債証券	日本	171,671,675,500	79.40
地方債証券	日本	15,473,470,541	7.15
特殊債券	日本	8,740,920,450	4.04
社債券	日本	19,245,404,952	8.90
コール・ローン等、その他の資産(負債控除後)		1,075,061,636	0.49
合計(純資産総額)		216,206,533,079	100.00

(2)【投資資産】

【投資有価証券の主要銘柄】

a. 主要銘柄の明細

順位	銘柄名	地域	種類	口数	帳簿価額		評価額		投資比率(%)
					単価(円)	金額(円)	単価(円)	金額(円)	
1	TMA日本債券インデックスマザーファンド	日本	親投資信託受益証券	42,237,207	1.1609	49,033,174	1.1525	48,678,381	100.05

b. 投資有価証券の種類

種類	投資比率(%)
親投資信託受益証券	100.05
合計	100.05

【投資不動産物件】

該当事項はありません。

【その他投資資産の主要なもの】

該当事項はありません。

(ご参考：親投資信託の投資資産)

投資有価証券の主要銘柄

a. 主要銘柄の明細

TMA日本債券インデックスマザーファンド

順位	銘柄名	地域	種類	利率	償還期限	額面	帳簿価額		評価額		投資比率(%)
							単価(円)	金額(円)	単価(円)	金額(円)	
1	第8回利付国債(5年)	日本	国債証券	0.5	2015/03/20	3,500,000,000	100.94	3,533,145,000	100.66	3,523,135,000	1.62
2	第323回利付国債(2年)	日本	国債証券	0.1	2014/12/15	3,300,000,000	100.00	3,300,185,000	99.96	3,298,977,000	1.52
3	第107回利付国債(5年)	日本	国債証券	0.2	2017/12/20	3,000,000,000	100.19	3,005,903,000	99.44	2,983,200,000	1.37
4	第312回利付国債(10年)	日本	国債証券	1.2	2020/12/20	2,850,000,000	105.34	3,002,335,500	103.65	2,954,224,500	1.36
5	第328回利付国債(10年)	日本	国債証券	0.6	2023/03/20	3,000,000,000	99.33	2,979,905,500	97.60	2,928,210,000	1.35
6	第105回利付国債(5年)	日本	国債証券	0.2	2017/06/20	2,620,000,000	100.05	2,621,473,000	99.66	2,611,092,000	1.20
7	第106回利付国債(5年)	日本	国債証券	0.2	2017/09/20	2,600,000,000	100.16	2,604,160,000	99.55	2,588,404,000	1.19
8	第305回利付国債(10年)	日本	国債証券	1.3	2019/12/20	2,470,000,000	106.32	2,626,153,400	104.73	2,587,028,600	1.19
9	第102回利付国債(5年)	日本	国債証券	0.3	2016/12/20	2,380,000,000	100.66	2,395,733,800	100.21	2,384,998,000	1.10
10	第94回利付国債(5年)	日本	国債証券	0.6	2015/12/20	2,300,000,000	101.49	2,334,432,000	101.11	2,325,645,000	1.07
11	第99回利付国債(5年)	日本	国債証券	0.4	2016/09/20	2,200,000,000	100.99	2,221,890,000	100.60	2,213,310,000	1.02
12	第324回利付国債(10年)	日本	国債証券	0.8	2022/06/20	2,200,000,000	100.91	2,220,235,000	99.78	2,195,358,000	1.01
13	第296回利付国債(10年)	日本	国債証券	1.5	2018/09/20	2,050,000,000	106.69	2,187,265,000	105.75	2,168,059,500	1.00
14	第36回利付国債(30年)	日本	国債証券	2.0	2042/03/20	2,050,000,000	103.85	2,128,989,000	105.59	2,164,677,000	1.00
15	第123回利付国債(20年)	日本	国債証券	2.1	2030/12/20	1,980,000,000	111.17	2,201,335,500	109.01	2,158,497,000	0.99
16	第325回利付国債(10年)	日本	国債証券	0.8	2022/09/20	2,150,000,000	100.80	2,167,200,000	99.69	2,143,507,000	0.99
17	第306回利付国債(10年)	日本	国債証券	1.4	2020/03/20	1,900,000,000	107.05	2,034,121,000	105.39	2,002,448,000	0.92
18	第320回利付国債(10年)	日本	国債証券	1.0	2021/12/20	1,960,000,000	103.18	2,022,328,000	101.68	1,992,947,600	0.92
19	第327回利付国債(10年)	日本	国債証券	0.8	2022/12/20	2,000,000,000	100.95	2,019,056,000	99.60	1,992,040,000	0.92
20	第313回利付国債(10年)	日本	国債証券	1.3	2021/03/20	1,850,000,000	105.70	1,955,470,000	104.31	1,929,864,500	0.89
21	第322回利付国債(10年)	日本	国債証券	0.9	2022/03/20	1,900,000,000	101.91	1,936,380,000	100.73	1,914,022,000	0.88

22	第109回利付国債 (5年)	日本	国債証券	0.1	2018/03/20	1,850,000,000	99.11	1,833,624,500	98.82	1,828,188,500	0.84
23	第309回利付国債 (10年)	日本	国債証券	1.1	2020/06/20	1,760,000,000	104.81	1,844,708,800	103.23	1,817,006,400	0.84
24	第92回利付国債(5年)	日本	国債証券	0.3	2015/09/20	1,800,000,000	100.58	1,810,476,000	100.34	1,806,174,000	0.83
25	第34回利付国債 (30年)	日本	国債証券	2.2	2041/03/20	1,590,000,000	106.90	1,699,818,400	110.06	1,749,954,000	0.80
26	第97回利付国債(5年)	日本	国債証券	0.4	2016/06/20	1,700,000,000	100.98	1,716,728,000	100.63	1,710,795,000	0.79
27	第289回利付国債 (10年)	日本	国債証券	1.5	2017/12/20	1,600,000,000	106.53	1,704,544,000	105.31	1,684,960,000	0.77
28	第285回利付国債 (10年)	日本	国債証券	1.7	2017/03/20	1,580,000,000	106.64	1,684,991,000	105.44	1,666,046,800	0.77
29	第269回利付国債 (10年)	日本	国債証券	1.3	2015/03/20	1,540,000,000	102.81	1,583,412,600	102.08	1,572,062,800	0.72
30	第96回利付国債(5年)	日本	国債証券	0.5	2016/03/20	1,500,000,000	101.28	1,519,230,000	100.90	1,513,530,000	0.70

b. 投資有価証券の種類

TMA日本債券インデックスマザーファンド

種類	投資比率(%)
国債証券	79.40
地方債証券	7.15
特殊債券	4.04
社債券	8.90
合計	99.50

投資不動産物件

TMA日本債券インデックスマザーファンド

該当事項はありません。

その他投資資産の主要なもの

TMA日本債券インデックスマザーファンド

該当事項はありません。

(3) 【運用実績】

【純資産の推移】

期	年月日	純資産総額 (百万円) (分配落)	純資産総額 (百万円) (分配付)	1口当たり 純資産額(円) (分配落)	1口当たり 純資産額(円) (分配付)
1期	(平成23年 4月15日)	25	25	1.0052	1.0052
2期	(平成24年 4月16日)	35	35	1.0346	1.0346
3期	(平成25年 4月15日)	49	49	1.0558	1.0558
	平成24年 5月末日	37	-	1.0422	-
	6月末日	42	-	1.0415	-
	7月末日	39	-	1.0451	-
	8月末日	39	-	1.0434	-
	9月末日	40	-	1.0456	-
	10月末日	41	-	1.0449	-
	11月末日	40	-	1.0471	-
	12月末日	47	-	1.0434	-
	平成25年 1月末日	45	-	1.0460	-
	2月末日	46	-	1.0542	-
	3月末日	48	-	1.0653	-
	4月末日	47	-	1.0597	-
	5月末日	48	-	1.0471	-

【分配の推移】

該当事項はありません。

【収益率の推移】

期	年月日	収益率（％）（分配付）
1期	（平成23年 4月15日）	0.5
2期	（平成24年 4月16日）	2.9
3期	（平成25年 4月15日）	2.0

(4) 【設定及び解約の実績】

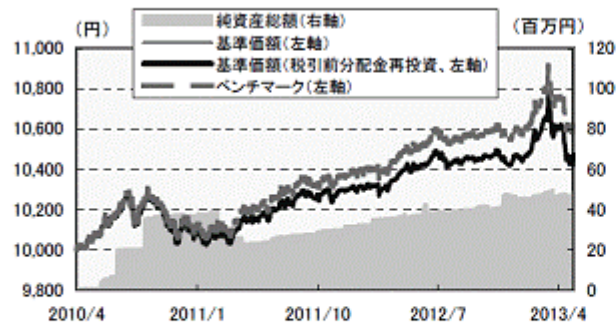
期	設定口数（口）	解約口数（口）	発行済み口数（口）
1期	40,249,680	14,648,674	25,601,006
2期	12,677,705	3,596,685	34,682,026
3期	25,583,951	13,141,510	47,124,467

< 参考情報 >

（平成25年 5月31日現在）

基準価額、パフォーマンス等の状況

基準価額・純資産総額の推移



※基準価額は信託報酬控除後のものです。後述の信託報酬に関する記載をご覧ください。
 ※ベンチマークは設定日前日を10,000円として指数化したもので、参考情報として記載しており、ファンドの運用実績ではありません。（設定日：2010年4月28日）
 ※上記グラフは過去の実績であり、将来の運用成果をお約束するものではありません。
 ※基準価額は1万口当たりで表示しています。

基準価額・純資産総額

基準価額	10,471円
純資産総額	49百万円

騰落率(税引前分配金再投資、%)

	1か月	3か月	6か月	1年	3年	設定来
ファンド	-1.19	-0.67	±0.00	+0.47	+4.30	+4.71
ベンチマーク	-1.17	-0.56	+0.23	+0.96	+5.76	+6.18

※ ファンドの騰落率は、税引前分配金を再投資したものと計算しているため、実際の投資家利回りは異なります。

分配の推移(1万口当たり、税引前)

第1期	2011年4月15日	0円
第2期	2012年4月16日	0円
第3期	2013年4月15日	0円
第4期	2014年4月15日	
第5期	2015年4月15日	
設定来累計		分配実績なし

※ 分配金額は、収益分配方針に基づいて委託会社が決定します。
 分配対象額が少額の場合等には、分配を行わないことがあります。

主要な資産の状況

当ファンドは、ファミリーファンド方式により運用を行っており、マザーファンドの資産の状況を記載しています。

債券種別組入構成比率

種別	比率(%)
国債	79.4
地方債	7.2
政府保証債・特殊債	5.4
金融債	0.0
社債・その他債券	7.6
短期金融資産等	0.5
合計	100.0

純資産総額 216,207百万円

保有債券の属性情報

平均残存期間(年)	8.52
平均修正デュレーション(年)	7.48
平均クーポン(%)	1.43
平均利回り(複利、%)	0.71

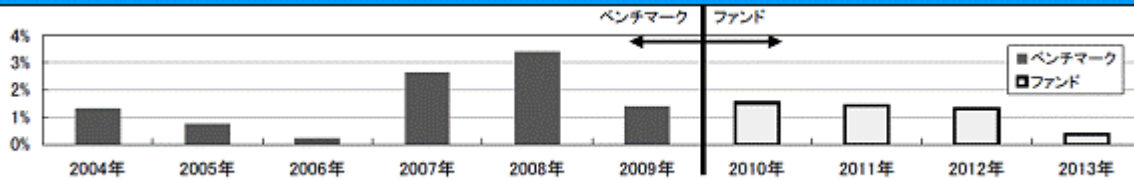
組入上位10銘柄

	銘柄名	クーポン(%)	償還日	比率(%)
1	第88回利付国債(5年)	0.50	2015/3/20	1.6
2	第323回利付国債(2年)	0.10	2014/12/15	1.5
3	第107回利付国債(5年)	0.20	2017/12/20	1.4
4	第312回利付国債(10年)	1.20	2020/12/20	1.4
5	第328回利付国債(10年)	0.60	2023/3/20	1.4
6	第105回利付国債(5年)	0.20	2017/6/20	1.2
7	第106回利付国債(5年)	0.20	2017/9/20	1.2
8	第305回利付国債(10年)	1.30	2019/12/20	1.2
9	第102回利付国債(5年)	0.30	2016/12/20	1.1
10	第94回利付国債(5年)	0.60	2015/12/20	1.1

組入銘柄数 525

※短期金融資産等は、組入有価証券以外のものです。
 ※比率は、純資産総額に占める割合です。
 ※「保有債券の属性情報」は、途中償還等を考慮して計算しています。また、保有債券の時価評価額を基に計算しています。

年間収益率の推移



※ファンドの収益率は、取引前分配金を再投資したものとして計算しており、設定日以降を表示しています。※設定前年まではベンチマークの騰落率を表示しています。
 ※設定年は設定時と年末の騰落率です。当年は昨年末と基準日の騰落率です。※上記は過去の実績であり、将来の動向等を示唆・保証するものではありません。

ファンドの運用実績はあくまで過去の実績であり、将来の運用成果を約束するものではありません。
 ベンチマークはあくまで参考情報であり、ファンドの運用実績ではありません。

第2【管理及び運営】

1【申込（販売）手続等】

- a. 毎営業日にお申込みを受け付けます。
- b. 当ファンドは、収益の分配がなされた場合、分配金を自動的に無手数料で再投資する自動けいぞく（累積）投資専用ファンドです。このため、取得申込者と販売会社の間で、自動けいぞく（累積）投資に関する契約を締結する必要があります。
- c. 申込単位は1円以上1円単位です。
 なお、自動けいぞく（累積）投資に基づく収益分配金の再投資に際しては、1口の整数倍をもって取得できます。
- d. 取得申込の受付は、原則として午後3時までとします。受付時間を過ぎてからのお申込みについては翌営業日受付の取扱いとなります。
- e. 受益権の取得申込価額は以下の通りです。
 取得申込受付日の基準価額
 基準価額は原則として委託会社の毎営業日に算出され、販売会社または委託会社サービスデスクにお問い合わせることにより知ることができます。
 委託会社のお問い合わせ先（委託会社サービスデスク）
 東京海上アセットマネジメント投信 サービスデスク
 0120-712-016（土日祝日・年末年始を除く9時～17時）
- f. 取得申込にかかる手数料はありません。
- g. 上記にかかわらず、取引所における取引の停止、外国為替取引の停止その他やむを得ない事情が発生し、委託会社が追加設定を制限する措置を取った場合には、販売会社は、受益権の取得申込の受付を中止すること、および既に受け付けた取得申込の受付を取り消すことができます。
- h. 取得申込者は販売会社に、取得申込と同時にまたはあらかじめ当該取得申込者が受益権の振替を行うための振替機関等の口座を申し出るものとし、当該口座に当該取得申込者にかかる口数の増加の記載または記録が行われます。なお、販売会社は、当該取得申込の代金の支払いと引き換えに、当該口座に当該取得申込者にかかる口数の増加の記載または記録を行うことができます。委託会社は、追加信託により分割された受益権について、振替機関等の振替口座簿への新たな記載または記録をするため社振法に定める事項の振替機関等への通知を行うものとし、振替機関等は、委託会社から振替機関等への通知があった場合、社振法の規定にしたがい、その備える振替口座簿への新たな記載または記録を行います。受託会社は、追加信託により生じた受益権については追加信託のつど、振替機関等の定める方法により、振替機関等へ当該受益権にかかる信託を設定した旨の通知を行います。

2【換金（解約）手続等】

- a. 受益者は、自己に帰属する受益権につき、一部解約の実行請求（解約請求）の方法によりご換金の請求を行うことができます。
- b. ご換金のお申込みは販売会社で受け付けます。なお、販売会社の買取りによるご換金の請求については、販売会社にお問い合わせください。
- c. 解約請求による換金のお申込みは、毎営業日に行うことができます。
- d. 解約請求は、1口単位で行うことができます。
- e. 解約請求のお申込みの受付は、原則として午後3時までとします。受付時間を過ぎてからのお申込みは翌営業日受付としてお取り扱いします。
- f. 解約時の価額（解約価額）は、解約請求受付日の基準価額とします。
 信託財産留保額はありませぬ。
 確定拠出年金法に規定する資産管理機関および連合会等の場合は、収益分配金および解約時・償還時の個別元本超過額に対する所得税、地方税はかかりませぬ。
 その他の受益者（法人）の場合は、収益分配金および解約時・償還時の個別元本超過額に対し所得税7.147%（平成26年1月1日以降は15.315%）の源泉徴収が行われます。
- g. 解約価額は、原則として委託会社の毎営業日に算出され、販売会社または委託会社サービスデスクにお問い合わせることにより知ることができます。
- h. 解約にかかる手数料はありません。
- i. 解約代金は、原則として解約請求受付日から起算して5営業日目から、お支払いします。

- j. 委託会社は、取引所における取引の停止、外国為替取引の停止その他やむを得ない事情があるときは、解約請求の受付を中止することおよび既に受け付けた解約請求の受付を取り消すことができます。解約請求の受付が中止された場合には、受益者は当該受付中止以前に行った当日を解約請求受付日とする解約請求を撤回できます。ただし、受益者がその解約請求を撤回しない場合には、当該受付中止を解除した後の最初の基準価額の計算日にその請求を受け付けたものとして取扱います。
- k. 信託財産の資金管理を円滑に行うため、大口解約には制限を設ける場合があります。ただし、確定拠出年金制度に基づく受益者である場合には制限はありません。
- l. 受益者が解約の請求をするときは、振替受益権をもって行うものとし、その口座が開設されている振替機関等に対して当該受益者の請求にかかる信託契約の一部解約を委託会社が行うのと引き換えに、当該一部解約にかかる受益権の口数と同口数の抹消の申請が行われ、社振法の規定にしたがい当該振替機関等の口座において当該口数の減少の記載または記録が行われます。

3【資産管理等の概要】

(1)【資産の評価】

- a. 基準価額とは、受益権1口当たりの純資産価額（純資産総額を計算日における受益権総口数で除した金額）をいいます。ただし、便宜上1万口当たりに換算した価額で表示されることがあります。
- b. 純資産総額とは、信託財産に属する資産（受入担保金代用有価証券および借入有価証券を除きます。）を法令および一般社団法人投資信託協会規則にしたがって時価または一部償却原価法により評価して得た信託財産の資産総額から負債総額を控除した金額をいいます。なお、外貨建資産の円換算については、原則として日本における計算日の対顧客電信売買相場の仲値によって計算し、外国為替予約に基づく予約為替の評価は、原則として日本における計算日の対顧客先物売買相場の仲値によるものとします。

< 主要投資対象資産の評価方法 >

対象	評価方法
マザーファンド 受益証券	原則として、当ファンドの基準価額計算日の基準価額で評価します。
公社債等	原則として、以下のいずれかの価額で評価します。 a. 日本証券業協会発表の売買参考統計値（平均値） b. 金融商品取引業者、銀行等の提示する価額（売気配相場を除く） c. 価格情報会社の提供する価額

- c. 基準価額は、原則として委託会社の毎営業日に算出され、販売会社または委託会社サービスデスクにお問い合わせることにより知ることができます。

(2)【保管】

該当事項はありません。

(3)【信託期間】

原則として、平成22年4月28日から無期限とします。ただし、後記「(5)その他 信託の終了（繰上償還）」に該当する場合には、信託を終了させることがあります。

(4)【計算期間】

原則として、毎年4月16日から翌年4月15日までとします。ただし、各計算期間の末日が休業日のときはその翌営業日（ ）を計算期間の末日とし、その翌日より次の計算期間が開始するものとします。

（ ）法令により、これと異なる日を計算期間の末日と定めている場合には、法令にしたがいます。

(5)【その他】

信託の終了（繰上償還）

- a. 委託会社は、信託期間中において、信託契約の一部を解約することにより受益権の総口数が10億口を下ることとなったとき、信託契約を解約することが受益者のため有利であると認めるとき、またはやむを得ない事情が発生したときは、受託会社と合意のうえ、信託契約を解約し、信託を終了させることができます。この場合において、委託会社は、あらかじめ、解約しようとする旨を監督官庁に届け出ます。
- b. 委託会社は、上記a.の事項について、書面による決議（以下「書面決議」といいます。）を行います。この場合において、あらかじめ、書面決議の日ならびに信託契約の解約の理由などの事項を定め、当該決議の日の2週間前までに、信託契約にかかる知れている受益者に対し、書面をもってこれらの事項を記載した書面決議の通知を発送します。
- c. 上記b.の書面決議において、受益者（委託会社および信託の信託財産に信託の受益権が属するときの当該受益権にかかる受益者としての受託会社を除きます。以下c.において同じ。）は受益権の口数に応じて、議決権を有し、これを行使することができます。なお、知れている受益者が議決権を行使しないときは、当該知れている受益者は書面決議について賛成するものとみなします。
- d. 上記b.の書面決議は議決権を行使することができる受益者の半数以上であって、当該受益者の議決権の3分の2以上に当たる多数をもって行います。

- e. 上記b. からd. までの規定は、委託会社が信託契約の解約について提案をした場合において、当該提案につき、信託契約にかかるすべての受益者が書面または電磁的記録により同意の意思表示をしたときには適用しません。また、信託財産の状態に照らし、真にやむを得ない事情が生じている場合であって、上記b. からd. までの手続きを行うことが困難な場合も同様とします。
- f. 委託会社が監督官庁より登録の取消を受けたとき、解散したときまたは業務を廃止したときは、委託会社は、信託契約を解約し、信託を終了させます。
- g. 上記f. の規定にかかわらず、監督官庁が信託契約に関する委託会社の業務を他の投資信託委託会社に引継ぐことを命じたときは、信託は、「信託約款の変更」b. の書面決議で否決された場合を除き、当該投資信託委託会社と受託会社との間において存続します。
- h. 受託会社は、委託会社の承諾を受けてその任務を辞任することができます。受託会社はその任務に違反して信託財産に著しい損害を与えたことその他重要な事由があるときは、委託会社または受益者は、裁判所に受託会社の解任を申立てることができます。受託会社が辞任した場合、または裁判所が受託会社を解任した場合、委託会社は、「信託約款の変更」の規定にしたがい、新受託会社を選任します。なお、受益者は、上記によって行う場合を除き、受託会社を解任することはできないものとします。
- i. 委託会社が新受託会社を選任できないときは、委託会社は信託契約を解約し、信託を終了させます。
- 信託約款の変更**
- a. 委託会社は、受益者の利益のため必要と認めるときまたはやむを得ない事情が発生したときは、受託会社と合意のうえ、信託約款を変更することまたは信託と他の信託との併合（投資信託及び投資法人に関する法律第16条第2号に規定する「委託者指図型投資信託の併合」をいいます。以下同じ。）を行うことができるものとし、あらかじめ、変更または併合しようとする旨およびその内容を監督官庁に届け出ます。なお、信託約款は「信託約款の変更」に定める以外の方法によって変更することができないものとします。
- b. 委託会社は、上記a. の事項（上記a. の変更事項にあつては、その内容が重大なものに該当する場合に限ります。以下、併合と合わせて「重大な約款の変更等」といいます。）について、書面決議を行います。この場合において、あらかじめ、書面決議の日ならびに重大な約款の変更等の内容およびその理由などの事項を定め、当該決議の日の2週間前までに、信託約款にかかる知れている受益者に対し、書面をもってこれらの事項を記載した書面決議の通知を發します。
- c. 上記b. の書面決議において、受益者（委託会社および信託の信託財産に信託の受益権が属するときの当該受益権にかかる受益者としての受託会社を除きます。以下c. において同じ。）は受益権の口数に応じて、議決権を有し、これを行使することができます。なお、知れている受益者が議決権を行使しないときは、当該知れている受益者は書面決議について賛成するものとみなします。
- d. 上記b. の書面決議は議決権を行使することができる受益者の半数以上であつて、当該受益者の議決権の3分の2以上に当たる多数をもって行います。
- e. 書面決議の効力は、信託のすべての受益者に対してその効力を生じます。
- f. 上記b. からe. までの規定は、委託会社が重大な約款の変更等について提案をした場合において、当該提案につき、信託約款にかかるすべての受益者が書面または電磁的記録により同意の意思表示をしたときには適用しません。
- g. 上記a. からf. までの規定にかかわらず、この投資信託において併合の書面決議が可決された場合にあつても、当該併合にかかる一または複数の他の投資信託において当該併合の書面決議が否決された場合は、当該他の投資信託との併合を行うことはできません。

関係会社との契約の更改等

委託会社と販売会社との間の募集・販売等の取扱いに関する契約は、当事者の別段の意思表示がない限り、1年ごとに自動更新されます。募集・販売等の取扱いに関する契約は、当事者間の合意により変更することができます。

運用報告書

毎決算時および償還時に、委託会社が、期間中の運用経過のほか、信託財産の内容、有価証券売買状況などを記載した運用報告書を作成します。運用報告書は、知れている受益者に対して、販売会社から、あらかじめお申し出いただいたご住所にお届けします。なお、期間中に行った信託約款の変更等のうち、委託会社が重要と判断した事項については、運用報告書に記載します。

4【受益者の権利等】

当ファンドの受益者の有する主な権利は以下の通りです。なお、議決権、受益者集会に関する権利は有しません。

収益分配金の請求権

収益分配金は、自動けいぞく（累積）投資に関する契約に基づき、自動的に無手数料で当ファンドに再投資されます。なお、再投資により増加した受益権は、振替口座簿に記載または記録されます。

償還金の請求権

償還金（信託終了時における信託財産の純資産総額を受益権総口数で除した金額をいいます。以下同じ。）は、信託終了日後1ヵ月以内の委託会社の指定する日（原則として償還日（償還日が休業日の場合には当該償還日の翌営業日）から起算して5営業日まで）から、償還日において振替機関等の振替口座簿に記載または記録されている受益者（償還日以前において一部解約が行われた受益権にかかる受益者を除きます。また、当該償還日以前に設定された受益権で取得申込代金支払前のため販売会社の名義で記載または記録されている受益権については原則として取得申込者として）にお支払いします。ただし、受益者が償還金について、上記に規定する支払開始日から10年間その支払いを請

求しないときは、その権利を失い、委託会社が受託会社より交付を受けた金銭は委託会社に帰属します。

換金（解約）請求権

受益者は、自己に帰属する受益権について、一部解約の実行請求の方法により、換金を請求することができます。詳細は上記「2 換金（解約）手続等」をご参照ください。

買取請求権

信託契約の解約または重大な約款の変更等を行う場合には、書面決議において当該解約または重大な約款の変更等に反対した受益者は、受託会社に対し、自己に帰属する受益権を、信託財産をもって買取のべき旨を請求することができます。

第3【ファンドの経理状況】

- (1) 当ファンドの財務諸表は、「財務諸表等の用語、様式及び作成方法に関する規則」（昭和38年大蔵省令第59号）並びに同規則第2条の2の規定により、「投資信託財産の計算に関する規則」（平成12年総理府令第133号）に基づいて作成しております。
なお、財務諸表に記載している金額は、円単位で表示しております。
- (2) 当ファンドは、金融商品取引法第193条の2第1項の規定に基づいて、第3期計算期間（平成24年4月17日から平成25年4月15日まで）の財務諸表について、あらた監査法人により監査を受けております。

1【財務諸表】

東京海上セレクション・日本債券インデックス

(1)【貸借対照表】

(単位：円)

	第2期 [平成24年 4月16日現在]	第3期 [平成25年 4月15日現在]
資産の部		
流動資産		
親投資信託受益証券	35,881,468	49,753,872
未収入金	68,171	125,602
流動資産合計	35,949,639	49,879,474
資産合計	35,949,639	49,879,474
負債の部		
流動負債		
未払解約金	-	31,297
未払受託者報酬	5,734	7,933
未払委託者報酬	61,664	85,323
その他未払費用	773	1,049
流動負債合計	68,171	125,602
負債合計	68,171	125,602
純資産の部		
元本等		
元本	34,682,026	47,124,467
剰余金		
期末剰余金又は期末欠損金（ ）	1,199,442	2,629,405
（分配準備積立金）	602,523	1,088,895
元本等合計	35,881,468	49,753,872
純資産合計	35,881,468	49,753,872
負債純資産合計	35,949,639	49,879,474

(2)【損益及び剰余金計算書】

(単位：円)

	第2期 自平成23年4月16日 至平成24年4月16日	第3期 自平成24年4月17日 至平成25年4月15日
営業収益		
有価証券売買等損益	922,861	1,016,223
営業収益合計	922,861	1,016,223
営業費用		
受託者報酬	10,311	14,814
委託者報酬	110,876	159,182
その他費用	1,322	1,972
営業費用合計	122,509	175,968
営業利益又は営業損失（ ）	800,352	840,255
経常利益又は経常損失（ ）	800,352	840,255
当期純利益又は当期純損失（ ）	800,352	840,255
一部解約に伴う当期純利益金額の分配額又は一部解約に伴う当期純損失金額の分配額（ ）	36,644	119,393
期首剰余金又は期首欠損金（ ）	133,831	1,199,442
剰余金増加額又は欠損金減少額	323,706	1,191,261
当期一部解約に伴う剰余金増加額又は欠損金減少額	-	-
当期追加信託に伴う剰余金増加額又は欠損金減少額	323,706	1,191,261
剰余金減少額又は欠損金増加額	21,803	482,160
当期一部解約に伴う剰余金減少額又は欠損金増加額	21,803	482,160
当期追加信託に伴う剰余金減少額又は欠損金増加額	-	-
分配金	1	1
期末剰余金又は期末欠損金（ ）	1,199,442	2,629,405

(3)【注記表】

(重要な会計方針に係る事項に関する注記)

区 分	第3期 自 平成24年 4月17日 至 平成25年 4月15日
1. 有価証券の評価基準及び評価方法	親投資信託受益証券 移動平均法に基づき、原則として時価で評価しております。時価評価にあたっては、親投資信託受益証券の基準価額に基づいて評価しております。
2. その他財務諸表作成のための基本となる重要な事項	計算期間末日の取扱い 平成24年4月15日が休日のため、前計算期間末日を平成24年4月16日としております。このため、当計算期間は、364日となっております。

(貸借対照表に関する注記)

区 分	第2期 [平成24年 4月16日現在]	第3期 [平成25年 4月15日現在]
1. 1 期首元本額	25,601,006円	34,682,026円
期中追加設定元本額	12,677,705円	25,583,951円
期中一部解約元本額	3,596,685円	13,141,510円
2. 1 計算期間末日における受益権の総数	34,682,026口	47,124,467口

(損益及び剰余金計算書に関する注記)

第2期 自 平成23年 4月16日 至 平成24年 4月16日	第3期 自 平成24年 4月17日 至 平成25年 4月15日
1 分配金の計算過程 計算期間末における解約に伴う当期純利益金額分配後の配当等収益から費用を控除した額（381,278円）、解約に伴う当期純利益金額分配後の有価証券売買等損益から費用を控除し、繰越欠損金を補填した額（0円）、投資信託約款に規定される収益調整金（596,919円）及び分配準備積立金（221,245円）より、分配対象額は1,199,442円（1万口当たり345.82円）であります。分配を行っておりません。	1 分配金の計算過程 計算期間末における解約に伴う当期純利益金額分配後の配当等収益から費用を控除した額（470,184円）、解約に伴う当期純利益金額分配後の有価証券売買等損益から費用を控除し、繰越欠損金を補填した額（185,427円）、投資信託約款に規定される収益調整金（1,540,510円）及び分配準備積立金（433,284円）より、分配対象額は2,629,405円（1万口当たり557.94円）であります。分配を行っておりません。

(金融商品に関する注記)

1. 金融商品の状況に関する事項

区 分	第2期 自 平成23年 4月16日 至 平成24年 4月16日	第3期 自 平成24年 4月17日 至 平成25年 4月15日
1. 金融商品に対する取組方針	当ファンドは、「投資信託及び投資法人に関する法律」（昭和26年法律第198号）第2条第4項に定める証券投資信託であり、有価証券等の金融商品への投資を信託約款に定める「運用の基本方針」に基づき行なっております。	同左

2. 金融商品の内容及びそのリスク	当ファンドが運用する主な金融商品は「重要な会計方針に係る事項に関する注記」の「有価証券の評価基準及び評価方法」に記載の有価証券であります。当該有価証券には、性質に応じてそれぞれ価格変動リスク、流動性リスク、信用リスク等があります。	同左
3. 金融商品に係るリスク管理体制	委託会社のリスク管理体制は、担当運用部が自主管理を行うと同時に、担当運用部とは独立した部門において厳格に実施される体制としています。 法令等の遵守状況についてはコンプライアンス部門が、運用リスクの各項目および運用ガイドラインの遵守状況については運用リスク管理部門が、それぞれ適切な運用が行われるよう監視し、担当運用部へのフィードバックおよび所管の委員会への報告・審議を行っています。 これらの内容については、社長をはじめとする関係役員に随時報告が行われるとともに、内部監査部門がこれらの業務全般にわたる運営体制の監査を行うことで、より実効性の高いリスク管理体制を構築しております。	同左

・金融商品の時価等に関する事項

区分	第2期 [平成24年 4月16日現在]	第3期 [平成25年 4月15日現在]
1. 貸借対照表計上額、時価及びこれらの差額	時価で計上しているため、その差額はありません。	同左
2. 時価の算定方法並びに有価証券及びデリバティブ取引に関する事項	(1)有価証券 （重要な会計方針に係る事項に関する注記）に記載しております。 (2)デリバティブ取引 該当事項はありません。 (3)有価証券及びデリバティブ取引以外の金融商品 有価証券及びデリバティブ取引以外の金融商品については、短期間で決済され、時価は帳簿価額と近似しているため、当該帳簿価額を時価としております。	(1)有価証券 同左 (2)デリバティブ取引 同左 (3)有価証券及びデリバティブ取引以外の金融商品 同左
3. 金融商品の時価等に関する事項についての補足説明	金融商品の時価には、市場価格に基づく価額のほか、市場価格がない場合には合理的に算定された価額が含まれております。当該価額の算定においては一定の前提条件等を採用しているため、異なる前提条件等によった場合、当該価額が異なることもあります。	同左

(有価証券に関する注記)

第2期（自平成23年4月16日 至 平成24年4月16日）

売買目的有価証券

（単位：円）

種類	当計算期間の損益に含まれた評価差額
親投資信託受益証券	899,094
合計	899,094

(注)時価の算定方法については、重要な会計方針に係る事項に関する注記「有価証券の評価基準及び評価方法」に記載しております。

第3期（自平成24年4月17日 至 平成25年4月15日）

売買目的有価証券

（単位：円）

種類	当計算期間の損益に含まれた評価差額
親投資信託受益証券	902,920
合計	902,920

(注)時価の算定方法については、重要な会計方針に係る事項に関する注記「有価証券の評価基準及び評価方法」に記載しております。

（1口当たり情報に関する注記）

第2期 [平成24年 4月16日現在]		第3期 [平成25年 4月15日現在]	
1口当たり純資産額	1.0346円	1口当たり純資産額	1.0558円
(1万口当たり純資産額)	(10,346円)	(1万口当たり純資産額)	(10,558円)

(4)【附属明細表】

第1 有価証券明細表

(1) 株式

該当事項はありません。

(2) 株式以外の有価証券

（単位：円）

種類	銘柄	券面総額	評価額	備考
親投資信託 受益証券	TMA日本債券インデックスマザーファンド	42,835,878	49,753,872	
親投資信託受益証券 合計		42,835,878	49,753,872	
合計		42,835,878	49,753,872	

第2 信用取引契約残高明細表

該当事項はありません。

第3 デリバティブ取引及び為替予約取引の契約額等及び時価の状況表

該当事項はありません。

（ご参考）

当ファンドは、「TMA日本債券インデックスマザーファンド」を主要な投資対象としており、貸借対照表の資産の部に計上された「親投資信託受益証券」はすべて同ファンドの受益証券です。なお、同ファンドの状況は次のとおりです。

なお、以下に記載した情報は監査の対象ではありません。

「TMA日本債券インデックスマザーファンド」の状況

(1) 貸借対照表

	[平成24年 4月16日現在]	[平成25年 4月15日現在]

区 分	注記 番号	金額（円）	金額（円）
資産の部			
流動資産			
コール・ローン		444,858,791	544,231,799
国債証券		161,269,583,500	161,691,692,300
地方債証券		16,030,277,667	15,480,856,404
特殊債券		11,128,173,000	9,284,111,460
社債券		20,398,979,307	19,916,678,913
未収入金		404,391,000	1,262,189,000
未収利息		526,636,897	502,575,206
前払費用		22,314,662	14,404,122
流動資産合計		210,225,214,824	208,696,739,204
資産合計		210,225,214,824	208,696,739,204
負債の部			
流動負債			
未払金		600,000,000	
未払解約金		77,300,696	760,192,589
流動負債合計		677,300,696	760,192,589
負債合計		677,300,696	760,192,589
純資産の部			
元本等			
元本	1	184,884,751,181	179,028,582,119
剰余金			
剰余金又は欠損金（ ）		24,663,162,947	28,907,964,496
元本等合計		209,547,914,128	207,936,546,615
純資産合計		209,547,914,128	207,936,546,615
負債純資産合計		210,225,214,824	208,696,739,204

(2) 注記表

(重要な会計方針に係る事項に関する注記)

区 分	自 平成24年 4月17日 至 平成25年 4月15日
有価証券の評価基準及び評価方法	国債証券、地方債証券、特殊債券及び社債券 個別法に基づき、原則として時価で評価しております。 時価評価にあたっては、金融商品取引業者、銀行等の提 示する価額（但し、売気配相場は使用しない）、価格情 報会社の提供する価額又は日本証券業協会発表の売買 参考統計値（平均値）等で評価しております。

(貸借対照表に関する注記)

区 分	[平成24年 4月16日現在]	[平成25年 4月15日現在]
1. 1 本書における開示対象ファンドの期 首における当該親投資信託の元本額	193,332,043,824円	184,884,751,181円
同期中における追加設定元本額	31,026,919,238円	35,935,682,207円
同期中における一部解約元本額	39,474,211,881円	41,791,851,269円
同期末における元本額	184,884,751,181円	179,028,582,119円
元本の内訳*		

L P S 4 資産分散ファンド (慎重型)	1,039,575円	2,150,479円
L P S 4 資産分散ファンド (安定重視型)	4,471,481円	5,659,561円
L P S 4 資産分散ファンド (バランス型)	4,805,812円	4,869,816円
L P S 4 資産分散ファンド (成長重視型)	2,623,991円	4,807,602円
L P S 4 資産分散ファンド (積極型)	989,761円	1,968,618円
東京海上セレクション・日本債券 インデックス	31,658,257円	42,835,878円
T M A 日本債券インデックスV A < 適格機関投資家限定 >	97,216,547,019円	104,986,120,070円
T M A 世界バランスファンド55 V A < 適格機関投資家限定 >	11,818,338,522円	11,979,630,226円
T M A 世界バランスファンド35 V A < 適格機関投資家限定 >	75,799,414,226円	61,995,903,637円
T M A 債券重視型バランスV A (適格機関投資家限定)	4,862,537円	4,636,232円
計	184,884,751,181円	179,028,582,119円
2. 1 本書における開示対象ファンドの計 算期間末日における当該親投資信託 の受益権の総数	184,884,751,181口	179,028,582,119口

(注) *は当該親投資信託受益証券を投資対象とする証券投資信託ごとの元本額

(金融商品に関する注記)

1. 金融商品の状況に関する事項

区 分	自 平成23年 4月16日 至 平成24年 4月16日	自 平成24年 4月17日 至 平成25年 4月15日
1. 金融商品に対する取組方針	当ファンドは、「投資信託及び投資法人に関する法律」(昭和26年法律第198号)第2条第4項に定める証券投資信託であり、有価証券等の金融商品への投資を信託約款に定める「運用の基本方針」に基づき行なっております。	同左
2. 金融商品の内容及びそのリスク	当ファンドが運用する主な金融商品は「重要な会計方針に係る事項に関する注記」の「有価証券の評価基準及び評価方法」に記載の有価証券であります。当該有価証券には、性質に応じてそれぞれ価格変動リスク、流動性リスク、信用リスク等があります。	同左

3. 金融商品に係るリスク管理体制	<p>委託会社のリスク管理体制は、担当運用部が自主管理を行うと同時に、担当運用部とは独立した部門において厳格に実施される体制としています。</p> <p>法令等の遵守状況についてはコンプライアンス部門が、運用リスクの各項目および運用ガイドラインの遵守状況については運用リスク管理部門が、それぞれ適切な運用が行われるよう監視し、担当運用部へのフィードバックおよび所管の委員会への報告・審議を行っています。</p> <p>これらの内容については、社長をはじめとする関係役員に随時報告が行われるとともに、内部監査部門がこれらの業務全般にわたる運営体制の監査を行うことで、より実効性の高いリスク管理体制を構築しております。</p>	同左
-------------------	-------------------------------------------------------------------------------------------------------------------------------------------------------------------------------------------------------------------------------------------------------------------------------------------------------------------------	----

・ 金融商品の時価等に関する事項

区 分	[平成24年 4月16日現在]	[平成25年 4月15日現在]
1. 貸借対照表計上額、時価及びこれらの差額	時価で計上しているため、その差額はありません。	同左
2. 時価の算定方法並びに有価証券及びデリバティブ取引に関する事項	<p>(1)有価証券 （重要な会計方針に係る事項に関する注記）に記載しております。</p> <p>(2)デリバティブ取引 該当事項はありません。</p> <p>(3)有価証券及びデリバティブ取引以外の金融商品 有価証券及びデリバティブ取引以外の金融商品については、短期間で決済され、時価は帳簿価額と近似しているため、当該帳簿価額を時価としております。</p>	<p>(1)有価証券 同左</p> <p>(2)デリバティブ取引 同左</p> <p>(3)有価証券及びデリバティブ取引以外の金融商品 同左</p>
3. 金融商品の時価等に関する事項についての補足説明	金融商品の時価には、市場価格に基づく価額のほか、市場価格がない場合には合理的に算定された価額が含まれております。当該価額の算定においては一定の前提条件等を採用しているため、異なる前提条件等によった場合、当該価額が異なることもあります。	同左

(有価証券に関する注記)

(自 平成23年4月16日 至 平成24年4月16日)

売買目的有価証券

(単位：円)

種類	当期間の損益に含まれた評価差額
国債証券	242,823,400
地方債証券	22,563,329
特殊債券	27,584,970

社債券	67,300,911
合計	259,976,012

(注1)時価の算定方法については、重要な会計方針に係る事項に関する注記「有価証券の評価基準及び評価方法」に記載しております。

(注2)「当期間」とは当親投資信託の計算期間の開始日から本書における開示対象ファンドの期末までの期間(平成23年11月11日から平成24年4月16日まで)を指しております。

(自平成24年4月17日 至 平成25年4月15日)

売買目的有価証券

(単位：円)

種類	当期間の損益に含まれた評価差額
国債証券	984,911,600
地方債証券	17,267,258
特殊債券	55,072,530
社債券	92,844,616
合計	1,005,416,428

(注1)時価の算定方法については、重要な会計方針に係る事項に関する注記「有価証券の評価基準及び評価方法」に記載しております。

(注2)「当期間」とは当親投資信託の計算期間の開始日から本書における開示対象ファンドの期末までの期間(平成24年11月13日から平成25年4月15日まで)を指しております。

(1口当たり情報に関する注記)

[平成24年 4月16日現在]		[平成25年 4月15日現在]	
1口当たり純資産額	1.1334円	1口当たり純資産額	1.1615円
(1万口当たり純資産額)	11,334円)	(1万口当たり純資産額)	11,615円)

(3) 附属明細表

第1 有価証券明細表

(1) 株式

該当事項はありません。

(2) 株式以外の有価証券

(単位：円)

種類	銘柄	券面総額	評価額	備考
国債証券	第323回利付国債(2年)	1,300,000,000	1,299,558,000	
	第85回利付国債(5年)	1,200,000,000	1,209,912,000	
	第87回利付国債(5年)	3,360,000,000	3,381,067,200	
	第88回利付国債(5年)	3,500,000,000	3,524,815,000	
	第89回利付国債(5年)	1,030,000,000	1,035,912,200	
	第90回利付国債(5年)	400,000,000	401,428,000	
	第91回利付国債(5年)	1,200,000,000	1,207,536,000	
	第92回利付国債(5年)	1,800,000,000	1,806,966,000	
	第93回利付国債(5年)	1,300,000,000	1,312,129,000	
	第94回利付国債(5年)	2,300,000,000	2,327,577,000	
	第95回利付国債(5年)	500,000,000	506,325,000	
	第96回利付国債(5年)	1,500,000,000	1,514,610,000	
	第97回利付国債(5年)	1,700,000,000	1,711,526,000	
	第98回利付国債(5年)	300,000,000	301,089,000	
	第99回利付国債(5年)	2,200,000,000	2,214,586,000	
	第102回利付国債(5年)	2,380,000,000	2,386,925,800	
第103回利付国債(5年)	900,000,000	902,268,000		

第104回利付国債(5年)	400,000,000	399,452,000	
第105回利付国債(5年)	2,400,000,000	2,394,528,000	
第106回利付国債(5年)	2,600,000,000	2,592,018,000	
第107回利付国債(5年)	2,500,000,000	2,491,325,000	
第3回利付国債(40年)	300,000,000	344,982,000	
第4回利付国債(40年)	300,000,000	345,747,000	
第5回利付国債(40年)	100,000,000	109,857,000	
第263回利付国債(10年)	850,000,000	867,918,000	
第264回利付国債(10年)	1,030,000,000	1,050,249,800	
第265回利付国債(10年)	980,000,000	1,002,540,000	
第266回利付国債(10年)	940,000,000	960,050,200	
第269回利付国債(10年)	1,540,000,000	1,574,557,600	
第270回利付国債(10年)	1,450,000,000	1,486,627,000	
第271回利付国債(10年)	950,000,000	971,935,500	
第273回利付国債(10年)	930,000,000	960,597,000	
第274回利付国債(10年)	500,000,000	517,995,000	
第275回利付国債(10年)	280,000,000	289,329,600	
第276回利付国債(10年)	510,000,000	529,711,500	
第277回利付国債(10年)	900,000,000	937,701,000	
第279回利付国債(10年)	870,000,000	916,571,100	
第280回利付国債(10年)	930,000,000	980,499,000	
第282回利付国債(10年)	1,350,000,000	1,418,931,000	
第283回利付国債(10年)	940,000,000	991,192,400	
第284回利付国債(10年)	1,120,000,000	1,180,446,400	
第285回利付国債(10年)	1,580,000,000	1,670,297,000	
第286回利付国債(10年)	810,000,000	861,872,400	
第287回利付国債(10年)	630,000,000	672,953,400	
第288回利付国債(10年)	1,140,000,000	1,211,842,800	
第289回利付国債(10年)	1,600,000,000	1,691,280,000	
第290回利付国債(10年)	1,000,000,000	1,055,150,000	
第291回利付国債(10年)	140,000,000	147,040,600	
第292回利付国債(10年)	950,000,000	1,016,243,500	
第293回利付国債(10年)	780,000,000	841,339,200	
第294回利付国債(10年)	670,000,000	719,265,100	
第295回利付国債(10年)	500,000,000	531,660,000	
第296回利付国債(10年)	1,550,000,000	1,651,974,500	
第298回利付国債(10年)	1,350,000,000	1,425,748,500	
第299回利付国債(10年)	1,400,000,000	1,479,744,000	
第300回利付国債(10年)	300,000,000	320,577,000	
第301回利付国債(10年)	1,350,000,000	1,444,716,000	
第302回利付国債(10年)	650,000,000	691,671,500	
第303回利付国債(10年)	1,300,000,000	1,384,487,000	
第304回利付国債(10年)	750,000,000	794,032,500	
第305回利付国債(10年)	2,470,000,000	2,615,408,900	
第306回利付国債(10年)	1,900,000,000	2,025,267,000	

第307回利付国債(10年)	500,000,000	529,420,000	
第308回利付国債(10年)	950,000,000	1,005,071,500	
第309回利付国債(10年)	1,760,000,000	1,836,947,200	
第310回利付国債(10年)	1,360,000,000	1,408,184,800	
第311回利付国債(10年)	900,000,000	918,999,000	
第312回利付国債(10年)	2,850,000,000	2,989,735,500	
第313回利付国債(10年)	1,350,000,000	1,425,789,000	
第314回利付国債(10年)	700,000,000	728,672,000	
第315回利付国債(10年)	1,300,000,000	1,363,440,000	
第316回利付国債(10年)	700,000,000	728,406,000	
第317回利付国債(10年)	800,000,000	833,088,000	
第318回利付国債(10年)	950,000,000	981,264,500	
第319回利付国債(10年)	650,000,000	677,358,500	
第320回利付国債(10年)	1,960,000,000	2,025,483,600	
第321回利付国債(10年)	600,000,000	620,064,000	
第322回利付国債(10年)	1,900,000,000	1,947,443,000	
第323回利付国債(10年)	350,000,000	358,662,500	
第324回利付国債(10年)	2,300,000,000	2,336,938,000	
第325回利付国債(10年)	2,350,000,000	2,386,589,500	
第327回利付国債(10年)	2,200,000,000	2,233,088,000	
第328回利付国債(10年)	700,000,000	697,060,000	
第1回利付国債(30年)	90,000,000	110,061,900	
第2回利付国債(30年)	90,000,000	104,621,400	
第3回利付国債(30年)	120,000,000	137,355,600	
第5回利付国債(30年)	10,000,000	11,227,600	
第6回利付国債(30年)	190,000,000	218,999,700	
第7回利付国債(30年)	90,000,000	101,970,900	
第8回利付国債(30年)	110,000,000	115,347,100	
第9回利付国債(30年)	140,000,000	137,351,200	
第11回利付国債(30年)	150,000,000	154,168,500	
第14回利付国債(30年)	200,000,000	229,578,000	
第15回利付国債(30年)	240,000,000	279,919,200	
第19回利付国債(30年)	300,000,000	339,369,000	
第20回利付国債(30年)	250,000,000	292,197,500	
第21回利付国債(30年)	260,000,000	294,197,800	
第22回利付国債(30年)	300,000,000	351,171,000	
第23回利付国債(30年)	260,000,000	304,449,600	
第24回利付国債(30年)	200,000,000	234,466,000	
第25回利付国債(30年)	200,000,000	226,962,000	
第26回利付国債(30年)	590,000,000	680,488,300	
第27回利付国債(30年)	480,000,000	564,292,800	
第28回利付国債(30年)	610,000,000	718,055,400	
第29回利付国債(30年)	770,000,000	891,806,300	
第30回利付国債(30年)	750,000,000	854,017,500	
第31回利付国債(30年)	750,000,000	839,820,000	

第32回利付国債(30年)	800,000,000	913,976,000	
第33回利付国債(30年)	530,000,000	572,044,900	
第34回利付国債(30年)	1,590,000,000	1,787,923,200	
第35回利付国債(30年)	1,100,000,000	1,189,452,000	
第36回利付国債(30年)	1,850,000,000	2,002,255,000	
第37回利付国債(30年)	640,000,000	678,412,800	
第23回利付国債(20年)	10,000,000	10,230,400	
第24回利付国債(20年)	10,000,000	10,423,800	
第26回利付国債(20年)	110,000,000	116,891,500	
第27回利付国債(20年)	230,000,000	246,054,000	
第29回利付国債(20年)	20,000,000	21,966,400	
第30回利付国債(20年)	80,000,000	86,886,400	
第31回利付国債(20年)	100,000,000	109,727,000	
第32回利付国債(20年)	60,000,000	66,185,400	
第34回利付国債(20年)	190,000,000	214,198,400	
第35回利付国債(20年)	240,000,000	268,699,200	
第36回利付国債(20年)	280,000,000	313,580,400	
第37回利付国債(20年)	340,000,000	382,347,000	
第38回利付国債(20年)	60,000,000	67,132,800	
第39回利付国債(20年)	420,000,000	468,001,800	
第40回利付国債(20年)	210,000,000	232,864,800	
第41回利付国債(20年)	190,000,000	203,032,100	
第42回利付国債(20年)	760,000,000	860,973,600	
第43回利付国債(20年)	450,000,000	521,473,500	
第44回利付国債(20年)	350,000,000	398,573,000	
第45回利付国債(20年)	380,000,000	430,616,000	
第47回利付国債(20年)	310,000,000	347,751,800	
第49回利付国債(20年)	330,000,000	369,141,300	
第50回利付国債(20年)	80,000,000	88,171,200	
第51回利付国債(20年)	230,000,000	255,799,100	
第52回利付国債(20年)	240,000,000	269,426,400	
第53回利付国債(20年)	230,000,000	258,773,000	
第59回利付国債(20年)	320,000,000	351,708,800	
第60回利付国債(20年)	330,000,000	353,496,000	
第62回利付国債(20年)	380,000,000	384,886,800	
第64回利付国債(20年)	370,000,000	414,758,900	
第65回利付国債(20年)	300,000,000	336,429,000	
第66回利付国債(20年)	160,000,000	177,836,800	
第67回利付国債(20年)	150,000,000	168,349,500	
第68回利付国債(20年)	190,000,000	219,142,200	
第69回利付国債(20年)	410,000,000	468,482,400	
第70回利付国債(20年)	290,000,000	340,918,200	
第71回利付国債(20年)	160,000,000	184,683,200	
第72回利付国債(20年)	430,000,000	491,614,700	
第73回利付国債(20年)	450,000,000	509,841,000	

第74回利付国債(20年)	120,000,000	137,318,400	
第75回利付国債(20年)	230,000,000	263,117,700	
第76回利付国債(20年)	210,000,000	235,527,600	
第77回利付国債(20年)	190,000,000	215,285,200	
第78回利付国債(20年)	10,000,000	11,214,100	
第80回利付国債(20年)	290,000,000	331,826,700	
第82回利付国債(20年)	730,000,000	835,375,500	
第83回利付国債(20年)	240,000,000	274,802,400	
第84回利付国債(20年)	430,000,000	487,142,700	
第85回利付国債(20年)	370,000,000	423,361,400	
第86回利付国債(20年)	280,000,000	327,275,200	
第87回利付国債(20年)	300,000,000	346,956,000	
第88回利付国債(20年)	550,000,000	642,587,000	
第89回利付国債(20年)	340,000,000	392,985,600	
第90回利付国債(20年)	600,000,000	693,024,000	
第91回利付国債(20年)	230,000,000	268,573,300	
第92回利付国債(20年)	600,000,000	685,176,000	
第93回利付国債(20年)	460,000,000	518,751,200	
第94回利付国債(20年)	600,000,000	684,426,000	
第95回利付国債(20年)	500,000,000	582,505,000	
第96回利付国債(20年)	200,000,000	227,878,000	
第97回利付国債(20年)	500,000,000	575,650,000	
第98回利付国債(20年)	500,000,000	568,985,000	
第99回利付国債(20年)	430,000,000	488,656,300	
第100回利付国債(20年)	460,000,000	528,245,600	
第103回利付国債(20年)	350,000,000	406,203,000	
第104回利付国債(20年)	430,000,000	487,185,700	
第105回利付国債(20年)	560,000,000	633,438,400	
第107回利付国債(20年)	350,000,000	394,947,000	
第108回利付国債(20年)	610,000,000	671,207,400	
第109回利付国債(20年)	300,000,000	329,616,000	
第110回利付国債(20年)	250,000,000	281,772,500	
第111回利付国債(20年)	400,000,000	455,724,000	
第112回利付国債(20年)	750,000,000	843,142,500	
第113回利付国債(20年)	1,000,000,000	1,122,730,000	
第114回利付国債(20年)	900,000,000	1,008,351,000	
第115回利付国債(20年)	450,000,000	511,110,000	
第116回利付国債(20年)	300,000,000	340,047,000	
第117回利付国債(20年)	850,000,000	950,257,500	
第118回利付国債(20年)	300,000,000	330,180,000	
第121回利付国債(20年)	760,000,000	823,034,400	
第122回利付国債(20年)	300,000,000	319,947,000	
第123回利付国債(20年)	430,000,000	477,386,000	
第124回利付国債(20年)	450,000,000	492,444,000	
第125回利付国債(20年)	50,000,000	56,173,500	

第126回利付国債(20年)	300,000,000	327,666,000	
第127回利付国債(20年)	420,000,000	452,029,200	
第128回利付国債(20年)	780,000,000	838,320,600	
第129回利付国債(20年)	650,000,000	688,168,000	
第130回利付国債(20年)	800,000,000	845,632,000	
第131回利付国債(20年)	450,000,000	468,400,500	
第132回利付国債(20年)	360,000,000	374,050,800	
第133回利付国債(20年)	580,000,000	612,079,800	
第134回利付国債(20年)	450,000,000	474,088,500	
第135回利付国債(20年)	350,000,000	362,992,000	
第136回利付国債(20年)	330,000,000	337,098,300	
第137回利付国債(20年)	500,000,000	517,975,000	
第138回利付国債(20年)	500,000,000	501,490,000	
第139回利付国債(20年)	800,000,000	815,552,000	
第140回利付国債(20年)	800,000,000	827,176,000	
第141回利付国債(20年)	550,000,000	567,138,000	
国債証券 合計	152,780,000,000	161,691,692,300	
地方債証券			
第599回東京都公募公債	100,000,000	100,268,000	
第600回東京都公募公債	100,000,000	100,274,000	
第606回東京都公募公債	100,000,000	100,998,000	
第607回東京都公募公債	100,000,000	101,180,000	
第611回東京都公募公債	100,000,000	101,955,000	
第615回東京都公募公債	100,000,000	101,925,000	
第618回東京都公募公債	100,000,000	102,118,000	
第620回東京都公募公債	100,000,000	102,239,000	
第621回東京都公募公債	100,000,000	102,277,000	
第661回東京都公募公債	150,000,000	160,257,000	
第662回東京都公募公債	200,000,000	214,424,000	
第716回東京都公募公債	100,000,000	100,954,000	
第7回東京都公募公債(30年)	100,000,000	114,573,000	
第1回東京都公募公債(20年)	200,000,000	215,958,000	
第2回東京都公募公債(20年)	100,000,000	112,016,000	
第10回東京都公募公債(20年)	100,000,000	116,219,000	
第11回東京都公募公債(20年)	300,000,000	344,100,000	
平成17年度第9回北海道公募公債	180,000,000	185,981,400	
第120回神奈川県公募公債	100,000,000	100,057,000	
第125回神奈川県公募公債	205,000,000	207,441,550	
第139回神奈川県公募公債	200,000,000	209,990,000	
第146回神奈川県公募公債	200,000,000	211,504,000	
第155回神奈川県公募公債	100,000,000	106,600,000	
第261回大阪府公募公債(10年)	300,000,000	302,733,000	
第270回大阪府公募公債(10年)	100,000,000	101,859,000	
第301回大阪府公募公債(10年)	340,000,000	360,281,000	
平成22年度第3回京都府公募公債	200,000,000	216,496,000	
平成15年度第1回兵庫県公募公債	100,000,000	100,015,000	

平成19年度第11回兵庫県公募公債	100,000,000	106,340,000	
第11回兵庫県公募公債(20年)	100,000,000	105,514,000	
第16回兵庫県公募公債(20年)	100,000,000	101,477,000	
平成18年度第2回静岡県公募公債	200,000,000	211,210,000	
平成20年度第5回静岡県公募公債	200,000,000	213,658,000	
平成24年度第4回愛知県公募公債 (20年)	100,000,000	102,020,000	
平成24年度第12回愛知県公募公債 (30年)	100,000,000	106,661,000	
平成16年度第1回埼玉県公募公債	100,000,000	101,374,000	
平成17年度第5回埼玉県公募公債	100,000,000	102,934,000	
平成19年度第2回埼玉県公募公債	100,000,000	106,806,000	
平成22年度第10回埼玉県公募公債 (20年)	100,000,000	107,396,000	
第12回埼玉県公募公債(20年)	100,000,000	102,803,000	
平成17年度第5回福岡県公募公債	200,000,000	207,116,000	
平成24年度第9回福岡県公募公債	100,000,000	100,317,000	
平成17年度第5回千葉県公募公債	200,000,000	207,002,000	
平成17年度第7回千葉県公募公債	100,000,000	103,458,000	
平成20年度第3回千葉県公募公債	100,000,000	107,577,000	
平成21年度第1回千葉県公募公債	112,000,000	119,596,960	
第13回千葉県公募公債(20年)	100,000,000	102,102,000	
平成17年度第1回新潟県公募公債	376,100,000	385,431,041	
平成18年度第1回新潟県公募公債	100,000,000	106,022,000	
平成19年度第1回新潟県公募公債	100,000,000	107,107,000	
第4回群馬県公募公債(10年)	100,000,000	106,543,000	
第5回群馬県公募公債(10年)	100,000,000	107,505,000	
第3回群馬県公募公債(20年)	100,000,000	101,796,000	
第1回共同発行市場公募地方債	104,500,000	104,515,675	
第5回共同発行市場公募地方債	100,000,000	100,270,000	
第14回共同発行市場公募地方債	100,000,000	101,465,000	
第17回共同発行市場公募地方債	100,000,000	102,201,000	
第18回共同発行市場公募地方債	100,000,000	102,040,000	
第23回共同発行市場公募地方債	100,000,000	102,063,000	
第30回共同発行市場公募地方債	100,000,000	102,665,000	
第31回共同発行市場公募地方債	200,000,000	206,500,000	
第33回共同発行市場公募地方債	250,000,000	259,315,000	
第34回共同発行市場公募地方債	100,000,000	103,275,000	
第35回共同発行市場公募地方債	100,000,000	103,929,000	
第38回共同発行市場公募地方債	150,000,000	158,202,000	
第48回共同発行市場公募地方債	300,000,000	316,602,000	
第49回共同発行市場公募地方債	116,300,000	123,339,639	
第51回共同発行市場公募地方債	100,000,000	106,661,000	
第56回共同発行市場公募地方債	100,000,000	106,385,000	
第57回共同発行市場公募地方債	100,000,000	106,177,000	
第60回共同発行市場公募地方債	200,000,000	211,368,000	

第67回共同発行市場公募地方債	150,000,000	159,486,000	
第73回共同発行市場公募地方債	300,000,000	321,408,000	
第75回共同発行市場公募地方債	100,000,000	107,544,000	
平成19年度第1回新潟市公募公債 (10年)	150,000,000	159,609,000	
平成17年度第8回大阪市公募公債	300,000,000	310,314,000	
平成17年度第10回大阪市公募公債	100,000,000	103,469,000	
平成19年度第10回大阪市公募公債	100,000,000	106,376,000	
平成24年度第6回大阪市公募公債	100,000,000	100,869,000	
第481回名古屋市公募公債(10年)	100,000,000	100,625,000	
第12回し号名古屋市公募公債	100,000,000	102,528,000	
第9回名古屋市公募公債(30年)	100,000,000	106,175,000	
平成17年度第1回京都市公募公債	100,000,000	102,772,000	
平成17年度第13回神戸市公募公債	300,000,000	311,631,000	
平成22年度第4回神戸市公募公債 (20年)	100,000,000	106,366,000	
平成16年度第4回横浜市公募公債	100,000,000	101,977,000	
平成22年度第3回横浜市公募公債	100,000,000	104,409,000	
第25回横浜市公募公債(20年)	100,000,000	102,673,000	
平成20年度第2回札幌市公募公債	100,000,000	108,205,000	
平成24年度第1回札幌市公募公債	100,000,000	103,676,000	
第14回川崎市公募公債(20年)	100,000,000	103,734,000	
第1回川崎市15年公募公債	100,000,000	108,489,000	
第2回川崎市15年公募公債	100,000,000	107,706,000	
平成24年度第2回北九州市公募公債	100,000,000	100,271,000	
平成18年度第6回福岡市公募公債	100,000,000	105,542,000	
平成16年度第1回広島市公募公債	200,000,000	204,032,000	
平成16年度第2回千葉市公募公債	102,000,000	104,169,540	
第4回さいたま市公募公債	240,000,000	253,346,400	
平成17年度第2回鹿児島県公募公債 (10年)	100,000,000	104,298,000	
平成18年度第1回鹿児島県公募公債 (10年)	361,300,000	381,977,199	
第2回公営企業債券(20年)	100,000,000	106,660,000	
第10回公営企業債券(20年)	100,000,000	114,179,000	
第12回公営企業債券	300,000,000	305,697,000	
第14回公営企業債券	100,000,000	102,375,000	
第20回公営企業債券	300,000,000	316,836,000	
地方債証券 合計	14,787,200,000	15,480,856,404	

特殊債券	第13回政府保証日本政策投資銀行債券	227,000,000	240,402,080	
	第16回政府保証日本政策投資銀行債券	107,000,000	113,298,020	
	第316回政府保証道路債券	111,000,000	111,063,270	
	第319回政府保証道路債券	100,000,000	100,275,000	
	第327回政府保証道路債券	242,000,000	245,361,380	
	第330回政府保証道路債券	123,000,000	125,587,920	
	第331回政府保証道路債券	100,000,000	102,240,000	
	第337回政府保証道路債券	103,000,000	105,170,210	
	第339回政府保証道路債券	228,000,000	233,663,520	
	第341回政府保証道路債券	183,000,000	187,348,080	
	第344回政府保証道路債券	100,000,000	107,680,000	
	第346回政府保証道路債券	176,000,000	181,054,720	
	第347回政府保証道路債券	100,000,000	102,706,000	
	第3回政府保証日本高速道路保有・債務返済機構債券	100,000,000	103,623,000	
	第5回政府保証日本高速道路保有・債務返済機構債券	100,000,000	103,992,000	
	第6回政府保証日本高速道路保有・債務返済機構債券	100,000,000	110,045,000	
	第9回政府保証日本高速道路保有・債務返済機構債券	100,000,000	110,088,000	
	第11回政府保証日本高速道路保有・債務返済機構債券	149,000,000	156,146,040	
	第16回政府保証日本高速道路保有・債務返済機構債券	101,000,000	106,862,040	
	第17回政府保証日本高速道路保有・債務返済機構債券	354,000,000	375,066,540	
	第19回政府保証日本高速道路保有・債務返済機構債券	102,000,000	107,474,340	
	第20回政府保証日本高速道路保有・債務返済機構債券	100,000,000	105,482,000	
	第21回政府保証日本高速道路保有・債務返済機構債券	311,000,000	328,319,590	
	第23回政府保証日本高速道路保有・債務返済機構債券	113,000,000	118,987,870	
	第27回政府保証日本高速道路保有・債務返済機構債券	105,000,000	111,201,300	
	第37回政府保証日本高速道路保有・債務返済機構債券	100,000,000	106,882,000	
	第43回政府保証日本高速道路保有・債務返済機構債券	200,000,000	231,396,000	
	第56回政府保証日本高速道路保有・債務返済機構債券	200,000,000	210,846,000	
	第69回政府保証日本高速道路保有・債務返済機構債券	224,000,000	239,830,080	
	第78回政府保証日本高速道路保有・債務返済機構債券	100,000,000	106,124,000	
第87回政府保証日本高速道路保有・債務返済機構債券	100,000,000	106,845,000		
第826回政府保証公営企業債券	100,000,000	100,011,000		
第827回政府保証公営企業債券	158,000,000	158,082,160		

第831回政府保証公営企業債券	200,000,000	201,312,000	
第832回政府保証公営企業債券	100,000,000	100,671,000	
第839回政府保証公営企業債券	100,000,000	101,493,000	
第842回政府保証公営企業債券	100,000,000	102,227,000	
第843回政府保証公営企業債券	100,000,000	101,940,000	
第844回政府保証公営企業債券	154,000,000	157,386,460	
第845回政府保証公営企業債券	200,000,000	204,318,000	
第848回政府保証公営企業債券	123,000,000	125,580,540	
第849回政府保証公営企業債券	100,000,000	102,556,000	
第850回政府保証公営企業債券	100,000,000	102,461,000	
第853回政府保証公営企業債券	100,000,000	102,310,000	
第857回政府保証公営企業債券	100,000,000	103,688,000	
第864回政府保証公営企業債券	109,000,000	114,792,260	
第865回政府保証公営企業債券	178,000,000	188,233,220	
第870回政府保証公営企業債券	159,000,000	167,412,690	
第877回政府保証公営企業債券	130,000,000	138,877,700	
第879回政府保証公営企業債券	100,000,000	106,141,000	
第191回政府保証首都高速道路債券	112,000,000	114,363,200	
第199回政府保証首都高速道路債券	100,000,000	102,866,000	
第140回政府保証阪神高速道路債券	102,000,000	103,960,440	
第144回政府保証阪神高速道路債券	146,000,000	149,702,560	
第1回政府保証阪神高速道路株式会社債券	110,000,000	114,492,400	
第24回政府保証本州四国連絡橋債券	358,000,000	365,994,140	
第25回政府保証本州四国連絡橋債券	102,000,000	104,221,560	
第51回政府保証関西国際空港債券	200,000,000	225,850,000	
第14回政府保証国民生活債券	100,000,000	101,889,000	
第3回政府保証新東京国際空港債券	141,000,000	141,071,910	
第1回政府保証東日本高速道路債券	266,000,000	275,754,220	
第1回政府保証中日本高速道路債券	100,000,000	103,667,000	
第7回政府保証中日本高速道路債券	100,000,000	105,725,000	
特殊債券 合計	8,907,000,000	9,284,111,460	
社債券			
第1回ディー・エヌ・ビー・バンク円貨社債(2012)	100,000,000	103,151,000	
第2回ノルデア・バンク円貨社債(2012)	100,000,000	100,764,000	
第9回日本政策投資銀行債券	100,000,000	100,582,000	
第16回日本政策投資銀行債券	200,000,000	203,632,000	
第19回日本政策投資銀行債券	200,000,000	204,414,000	
第39回日本政策投資銀行債券	200,000,000	211,938,000	
第46回日本政策投資銀行債券	100,000,000	106,285,000	
第2回日本高速道路保有・債務返済機構債券	100,000,000	114,439,000	
第39回日本高速道路保有・債務返済機構債券	200,000,000	228,966,000	
第47回日本高速道路保有・債務返済機構債券	200,000,000	229,430,000	

第67回日本高速道路保有・債務返済機構債券	200,000,000	209,364,000	
第7回道路債券	100,000,000	117,319,000	
第21回道路債券	100,000,000	116,969,000	
第26回道路債券	200,000,000	201,976,000	
第33回道路債券	100,000,000	118,837,000	
第41回道路債券	100,000,000	102,418,000	
第12回国際協力銀行債券	100,000,000	101,278,000	
第15回国際協力銀行債券	100,000,000	101,771,000	
第46回都市再生債券	200,000,000	206,382,000	
第1回貸付債権担保S種住宅金融支援機構債券	71,520,000	76,135,185	
第41回貸付債権担保住宅金融支援機構債券	88,343,000	91,438,538	
第48回貸付債権担保住宅金融支援機構債券	89,991,000	95,529,046	
第49回貸付債権担保住宅金融支援機構債券	90,991,000	95,682,495	
第50回貸付債権担保住宅金融支援機構債券	91,316,000	95,352,167	
第51回貸付債権担保住宅金融支援機構債券	91,929,000	95,921,476	
第52回貸付債権担保住宅金融支援機構債券	92,823,000	95,979,910	
第53回貸付債権担保住宅金融支援機構債券	93,218,000	96,181,400	
第54回貸付債権担保住宅金融支援機構債券	93,627,000	96,563,142	
第55回貸付債権担保住宅金融支援機構債券	94,355,000	96,818,609	
第56回貸付債権担保住宅金融支援機構債券	94,163,000	96,673,385	
第57回貸付債権担保住宅金融支援機構債券	94,659,000	97,323,650	
第58回貸付債権担保住宅金融支援機構債券	95,109,000	97,488,627	
第59回貸付債権担保住宅金融支援機構債券	95,530,000	98,259,292	
第60回貸付債権担保住宅金融支援機構債券	95,876,000	97,888,437	
第61回貸付債権担保住宅金融支援機構債券	96,231,000	97,570,535	
第62回貸付債権担保住宅金融支援機構債券	96,914,000	97,884,109	
第63回貸付債権担保住宅金融支援機構債券	97,185,000	97,365,764	
第67回貸付債権担保住宅金融支援機構債券	98,635,000	98,585,682	
第69回貸付債権担保住宅金融支援機構債券	99,340,000	100,737,713	
第70回貸付債権担保住宅金融支援機構債券	99,849,000	101,088,126	

第7回貸付債権担保住宅金融支援機構債券	100,000,000	99,538,000	
第7回貸付債権担保S種住宅金融公庫債券	65,504,000	70,356,536	
第4回貸付債権担保住宅金融公庫債券	21,888,000	22,884,779	
第15回貸付債権担保住宅金融公庫債券	97,518,000	101,600,103	
第28回貸付債権担保住宅金融公庫債券	134,037,000	140,667,810	
第29回貸付債権担保住宅金融公庫債券	47,197,000	49,663,987	
第37回貸付債権担保住宅金融公庫債券	357,532,000	377,371,450	
第52回貸付債権担保住宅金融公庫債券	50,586,000	54,189,240	
第8回農林漁業金融公庫債券	100,000,000	102,322,000	
第9回ジェー・ピー・モルガン・チェース・アンド・カンパニー 円貨社債(2012)	100,000,000	103,004,000	
第9回ウエストパック・バンキング・ コーポレーション円貨社債	100,000,000	102,701,000	
第16回コーペラティブ・セントラル・ ラボバンク・ネダーランド	100,000,000	101,942,000	
第2回ソシエテ ジェネラル円貨社債	200,000,000	200,428,000	
第14回国際協力機構債券	100,000,000	100,877,000	
第18回株式会社大林組無担保社債	100,000,000	100,236,000	
第15回清水建設株式会社無担保社債	200,000,000	206,174,000	
第29回アサヒビール株式会社無担保 社債	100,000,000	101,901,000	
第34回住友化学株式会社無担保社債	200,000,000	210,012,000	
第36回住友化学株式会社無担保社債	200,000,000	210,466,000	
第31回三菱化学株式会社無担保社債	100,000,000	102,453,000	
第11回武田薬品工業株式会社無担保 社債	100,000,000	100,137,000	
第13回武田薬品工業株式会社無担保 社債	100,000,000	100,659,000	
第10回株式会社オリエンタルランド 無担保社債	100,000,000	101,732,000	
第16回住友ゴム工業株式会社無担保 社債	100,000,000	107,252,000	
第53回新日本製鐵株式会社無担保社債	200,000,000	210,122,000	
第46回株式会社神戸製鋼所無担保社債	200,000,000	205,578,000	
第20回ジェイ エフ イー ホールディングス株式会社社債	100,000,000	99,352,000	
第12回株式会社日立製作所無担保社債	100,000,000	100,055,000	
第14回株式会社日立製作所無担保社債	100,000,000	102,835,000	
第39回日本電気株式会社無担保社債	100,000,000	101,491,000	
第17回富士通株式会社無担保社債	100,000,000	111,532,000	
第11回パナソニック株式会社無担保 社債	200,000,000	201,492,000	
第26回ソニー株式会社無担保社債	200,000,000	208,568,000	
第27回ソニー株式会社無担保社債	100,000,000	98,397,000	
第22回三菱重工業株式会社無担保社債	200,000,000	213,618,000	
第1回日本生命2012基金特定目的 会社特定社債	100,000,000	99,992,000	

第5回住友生命基金流動化特定目的会社 第1回特定社債	100,000,000	100,092,000	
第64回三井物産株式会社無担保社債	200,000,000	228,104,000	
第22回住友商事株式会社無担保社債	100,000,000	100,972,000	
第36回住友商事株式会社無担保社債	200,000,000	220,298,000	
第66回三菱商事株式会社無担保社債	200,000,000	213,946,000	
第14回株式会社クレディセゾン無担保 社債	200,000,000	200,326,000	
第41回株式会社クレディセゾン無担保 社債	100,000,000	100,793,000	
第12回株式会社みずほコーポレート 銀行無担保社債	200,000,000	200,072,000	
第57回株式会社三菱東京UFJ銀行 無担保社債	100,000,000	113,493,000	
第100回株式会社三菱東京UFJ銀行 無担保社債	200,000,000	200,624,000	
第124回株式会社三菱東京UFJ銀行 無担保社債	200,000,000	212,928,000	
第127回株式会社三菱東京UFJ銀行 無担保社債	100,000,000	104,646,000	
第3回2号三菱東京UFJ銀行無担保 社債(劣後特約付)	100,000,000	100,216,000	
第7回株式会社東京三菱銀行無担保社債 (劣後特約付)	100,000,000	109,564,000	
第9回三菱UFJ信託銀行株式会社無担 保社債(劣後特約付)	200,000,000	213,208,000	
第6回住友信託銀行株式会社無担保社債 (劣後特約付)	200,000,000	236,544,000	
第15回住友信託銀行株式会社無担保社 債(劣後特約付)	100,000,000	106,140,000	
第1回住友信託銀行株式会社無担保社債 (劣後特約付)	100,000,000	100,109,000	
第1回みずほ信託銀行株式会社無担保 社債(劣後特約付)	100,000,000	103,689,000	
第44回株式会社三井住友銀行無担保 社債	100,000,000	100,318,000	
第54回株式会社三井住友銀行無担保 社債	100,000,000	100,653,000	
第1回株式会社みずほ銀行無担保社債劣 後特約付)	100,000,000	102,259,000	
第6回株式会社みずほ銀行無担保社債劣 後特約付)	200,000,000	212,020,000	
第7回株式会社みずほ銀行無担保社債 (劣後特約付)	100,000,000	117,943,000	
第40回NTTファイナンス株式会社 無担保社債	200,000,000	201,430,000	
第20回株式会社日産フィナンシャル サービス無担保社債	100,000,000	100,151,000	
第43回日立キャピタル株式会社無担保 社債	100,000,000	100,293,000	
第29回野村ホールディングス株式会社 無担保社債	300,000,000	301,857,000	
第44回三井不動産株式会社無担保社債	100,000,000	103,467,000	

第65回三菱地所株式会社無担保社債	100,000,000	104,598,000	
第7回東日本旅客鉄道株式会社社債	200,000,000	225,310,000	
第21回東日本旅客鉄道株式会社無担保社債	100,000,000	111,685,000	
第31回東日本旅客鉄道株式会社無担保普通社債	100,000,000	101,256,000	
第37回東日本旅客鉄道株式会社無担保普通社債	100,000,000	102,091,000	
第6回東海旅客鉄道株式会社無担保普通社債	100,000,000	114,312,000	
第9回東海旅客鉄道株式会社無担保普通社債	100,000,000	109,108,000	
第20回東海旅客鉄道株式会社無担保普通社債	100,000,000	106,102,000	
第23回東海旅客鉄道株式会社無担保普通社債	100,000,000	108,725,000	
第28回東海旅客鉄道株式会社無担保普通社債	200,000,000	211,310,000	
第41回東海旅客鉄道株式会社無担保普通社債	100,000,000	111,638,000	
第38回西日本鉄道株式会社無担保社債	100,000,000	106,126,000	
第49回日本電信電話株式会社電信電話債券	100,000,000	102,883,000	
第50回日本電信電話株式会社電信電話債券	100,000,000	103,196,000	
第52回日本電信電話株式会社電信電話債券	100,000,000	105,553,000	
第15回株式会社エヌ・ティ・ティ・ドコモ無担保社債	200,000,000	216,146,000	
第505回東京電力株式会社社債	100,000,000	99,967,000	
第506回東京電力株式会社社債	134,000,000	133,782,920	
第514回東京電力株式会社社債	160,000,000	157,452,800	
第517回東京電力株式会社社債	200,000,000	194,630,000	
第409回中部電力株式会社社債	200,000,000	220,910,000	
第410回中部電力株式会社社債	100,000,000	109,922,000	
第463回中部電力株式会社社債	100,000,000	100,012,000	
第472回関西電力株式会社社債	100,000,000	103,174,000	
第322回中国電力株式会社社債	100,000,000	115,528,000	
第248回北陸電力株式会社社債	100,000,000	110,331,000	
第416回東北電力株式会社社債	100,000,000	99,473,000	
第427回東北電力株式会社社債	200,000,000	203,608,000	
第445回東北電力株式会社社債	300,000,000	312,930,000	
第253回四国電力株式会社社債	100,000,000	98,659,000	
第393回九州電力株式会社社債	100,000,000	105,008,000	
第404回九州電力株式会社社債	200,000,000	209,626,000	
第265回北海道電力株式会社社債	200,000,000	213,004,000	
第285回北海道電力株式会社社債	200,000,000	206,630,000	
第3回電源開発株式会社無担保社債	100,000,000	107,730,000	
第7回電源開発株式会社無担保社債	100,000,000	101,543,000	

第2 3 回東京瓦斯株式会社無担保社債	100,000,000	102,202,000	
第2 4 回東京瓦斯株式会社無担保社債	100,000,000	100,759,000	
第7 回大阪瓦斯株式会社無担保社債	100,000,000	111,843,000	
第2 4 回大阪瓦斯株式会社無担保社債	100,000,000	102,044,000	
第1 7 回東邦瓦斯株式会社無担保社債	200,000,000	226,422,000	
第5 回広島ガス株式会社無担保社債	200,000,000	205,312,000	
社債券 合計	19,029,866,000	19,916,678,913	
合計	195,504,066,000	206,373,339,077	

第2 信用取引契約残高明細表
該当事項はありません。

第3 デリバティブ取引及び為替予約取引の契約額等及び時価の状況表
該当事項はありません。

2【ファンドの現況】

【純資産額計算書】

平成25年5月31日現在

種類	金額
資産総額	48,683,820 円
負債総額	30,719 円
純資産総額 (-)	48,653,101 円
発行済数量	46,466,670 口
1 単位当たり純資産額 (/)	1.0471 円

(ご参考：親投資信託の現況)
TMA日本債券インデックスマザーファンド

平成25年5月31日現在

種類	金額
資産総額	223,930,055,177 円
負債総額	7,723,522,098 円
純資産総額 (-)	216,206,533,079 円
発行済数量	187,599,992,380 口
1 単位当たり純資産額 (/)	1.1525 円

第4【内国投資信託受益証券事務の概要】

ファンドの受益権は、振替受益権となり、委託会社は、この信託の受益権を取り扱う振替機関が社振法の規定により主務大臣の指定を取り消された場合または当該指定が効力を失った場合であって、当該振替機関の振替業を承継する者が存在しない場合その他やむを得ない事情がある場合を除き、当該振替受益権を表示する受益証券を発行しません。なお、受益者は、委託会社がやむを得ない事情等により受益証券を発行する場合を除き、無記名式受益証券から記名式受益証券への変更の請求、記名式受益証券から無記名式受益証券への変更の請求、受益証券の再発行の請求を行わないものとします。

1. 名義書換
該当事項はありません。
2. 受益者に対する特典
特典はありません。
3. 内国投資信託受益証券の譲渡制限の内容
譲渡制限はありません。

4. 受益権の譲渡

受益者は、その保有する受益権を譲渡する場合には、当該受益者の譲渡の対象とする受益権が記載または記録されている振替口座簿にかかる振替機関等に振替の申請をするものとします。

上記の申請のある場合には、上記の振替機関等は、当該譲渡にかかる譲渡人の保有する受益権の口数の減少および譲受人の保有する受益権の口数の増加につき、その備える振替口座簿に記載または記録するものとします。ただし、上記の振替機関等が振替先口座を開設したものでない場合には、譲受人の振替先口座を開設した他の振替機関等（当該他の振替機関等の上位機関を含みます。）に社振法の規定にしたがい、譲受人の振替先口座に受益権の口数の増加の記載または記録が行われるよう通知するものとします。

上記の振替について、委託会社は、当該受益者の譲渡の対象とする受益権が記載または記録されている振替口座簿にかかる振替機関等と譲受人の振替先口座を開設した振替機関等が異なる場合等において、委託会社が必要と認めるときまたはやむを得ない事情があると判断したときは、振替停止日や振替停止期間を設けることができます。

5. 受益権の譲渡の対抗要件

受益権の譲渡は、振替口座簿への記載または記録によらなければ、委託会社および受託会社に対抗することができません。

6. 受益権の再分割

委託会社は、受託会社と協議のうえ、一定日現在の受益権を均等に再分割できるものとします。

7. 償還金

償還金は、償還日において振替機関等の振替口座簿に記載または記録されている受益者（償還日以前において一部解約が行われた受益権にかかる受益者を除きます。また、当該償還日以前に設定された受益権で取得申込代金支払前のため販売会社の名義で記載または記録されている受益権については原則として取得申込者としてします。）にお支払いします。

8. 質権口記載又は記録の受益権の取り扱いについて

振替機関等の振替口座簿の質権口に記載または記録されている受益権にかかる収益分配金の支払い、一部解約の実行の請求の受付、一部解約金および償還金の支払い等については、約款の規定によるほか、民法その他の法令等にしたがって取り扱われます。

第三部【委託会社等の情報】

第1【委託会社等の概況】

1【委託会社等の概況】

平成25年5月末日現在、資本金の額は20億円です。なお、会社の発行可能株式総数は160,000株であり、38,300株を発行済みです。

委託会社業務執行上重要な事項は、取締役会の決議をもって決定します。取締役の選任は株主総会において、議決権を行使することができる株主の3分の1以上を有する株主が出席し、その議決権の過半数をもってこれを行い、累積投票によらないものとします。取締役の任期は、選任後1年内に終了する事業年度のうち最終のものに関する定時株主総会の終結の時までとします。取締役会はその決議をもって、取締役中より代表取締役を選任します。

投資信託の投資運用の意思決定プロセスは以下の通りです。

運用本部で運用計画案、収益分配方針案等の運用の基本方針案を作成します。

運用の基本方針は、運用本部長を委員長とする投資政策委員会で投資環境見通し等をふまえて決定されます。

決定された運用の基本方針に基づき、具体的運用計画を策定し、運用を行います。

売買の執行はトレーディング部が行います。

運用部門とは独立した管理部門にて運用評価、ガイドライン遵守状況のチェックを行い、管理本部長を委員長とし運用管理室を事務局とする運用管理委員会に結果報告します。

運用管理委員会から投資政策委員会へ運用評価、ガイドライン遵守状況がフィードバックされ次の基本方針決定に生かされます。

2【事業の内容及び営業の概況】

「投資信託及び投資法人に関する法律」に定める投資信託委託会社である委託者は、証券投資信託の設定を行うとともに「金融商品取引法」に定める金融商品取引業者としてその運用（投資運用業）を行っています。また「金融商品取引法」に定める投資助言業務を行っています。

平成25年5月31日現在、委託会社が運用を行っている証券投資信託（親投資信託を除きます。）は次の通りです。

	本数	純資産総額（百万円）
追加型公社債投資信託	1	7,207
追加型株式投資信託	119	1,844,310
単位型公社債投資信託	0	0
単位型株式投資信託	13	70,405
合計	133	1,921,923

3【委託会社等の経理状況】

1. 当社の財務諸表は「財務諸表等の用語、様式及び作成方法に関する規則」（昭和38年大蔵省令第59号）並びに同規則第2条により、「金融商品取引業等に関する内閣府令」（平成19年内閣府令第52号）に基づいて作成しております。
2. 当社は、金融商品取引法第193条の2第1項の規定に基づき、第28期事業年度（平成24年4月1日から平成25年3月31日まで）の財務諸表について、あらた監査法人により監査を受けております。

(1)【貸借対照表】

（単位：千円）

	第27期 （平成24年3月31日現在）		第28期 （平成25年3月31日現在）	
資産の部				
流動資産				
現金・預金		5,761,145		6,753,091
前払費用		137,793		134,096
未収委託者報酬		1,436,947		1,616,237
未収収益		1,777,274		2,117,109
未収入金		8,319		153,977
繰延税金資産		190,994		189,883
その他の流動資産		13,153		6,634
流動資産計		9,325,628		10,971,029
固定資産				
有形固定資産	* 1	259,429	* 1	217,693
建物		153,031		122,475
器具備品		106,397		95,217
無形固定資産		3,144		3,144
電話加入権		3,144		3,144
投資その他の資産		929,396		815,403
投資有価証券		16,664		19,427
関係会社株式		254,342		254,342
その他の関係会社有価証券		31,200		31,200
長期前払費用		143,968		95,530
敷金		361,849		291,959
繰延税金資産		121,371		122,944
固定資産計		1,191,969		1,036,240
資産合計		10,517,598		12,007,270
負債の部				
流動負債				
預り金		28,305		30,099
未払金	* 2	1,318,980	* 2	1,569,259
未払手数料		388,412		454,177
その他未払金		930,567		1,115,081
未払費用		52,898		57,434
未払消費税等		67,999		85,291
未払法人税等		544,000		596,000
前受収益		415,827		317,700
賞与引当金		207,304		191,919
その他の流動負債		787		-
流動負債計		2,636,103		2,847,704
固定負債				
退職給付引当金		115,077		137,928
役員退職慰労引当金		25,260		31,080
固定負債計		140,337		169,008
負債合計		2,776,440		3,016,712
純資産の部				
株主資本		7,741,052		8,989,342

資本金	2,000,000	2,000,000
利益剰余金	5,741,052	6,989,342
利益準備金	388,426	443,612
その他利益剰余金	5,352,625	6,545,729
繰越利益剰余金	5,352,625	6,545,729
評価・換算差額等	105	1,215
その他有価証券評価差額金	105	1,215
純資産合計	7,741,157	8,990,558
負債・純資産合計	10,517,598	12,007,270

(2) 【損益計算書】

(単位：千円)

	第27期 (自 平成23年 4月 1日 至 平成24年 3月31日)	第28期 (自 平成24年 4月 1日 至 平成25年 3月31日)
営業収益		
委託者報酬	5,441,098	6,959,798
運用受託報酬	6,132,962	6,585,557
投資助言報酬	24,836	20,963
その他営業収益	1,992	1,992
営業収益計	11,600,891	13,568,311
営業費用		
支払手数料	1,957,922	2,732,478
広告宣伝費	117,675	133,560
公告費	2,281	2,244
調査費	3,263,965	3,642,781
調査費	1,195,887	1,160,919
委託調査費	* 1 2,068,077	* 1 2,481,861
委託計算費	85,593	82,588
営業雑経費	127,614	128,344
通信費	31,372	28,568
印刷費	69,710	72,899
協会費	14,644	16,766
諸会費	4,391	4,213
図書費	7,495	5,896
営業費用計	5,555,052	6,721,997
一般管理費		
給料	2,399,236	2,441,088
役員報酬	71,115	69,444
給料・手当	* 1 1,730,916	* 1 1,755,780
賞与	597,205	615,864
交際費	10,606	7,417
旅費交通費	100,354	99,221
租税公課	41,500	44,567
不動産賃借料	343,381	343,381
役員退職慰労引当金繰入	7,090	5,820
退職給付費用	72,098	70,091
賞与引当金繰入	207,304	191,919
固定資産減価償却費	99,879	91,309
法定福利費	381,465	395,650
福利厚生費	9,181	7,867
諸経費	377,049	408,719
一般管理費計	4,049,148	4,107,055
営業利益	1,996,689	2,739,259
営業外収益		
受取配当金	* 1 115,821	* 1 145,322
受取利息	1,091	1,151
雑益	1,064	2,410
営業外収益計	117,976	148,885

営業外費用		
雑損	32,361	46,933
営業外費用計	32,361	46,933
経常利益	2,082,305	2,841,210
特別損失		
器具備品除却損	71	911
特別損失計	71	911
税引前当期純利益	2,082,233	2,840,299
法人税、住民税及び事業税	924,989	1,041,220
法人税等調整額	21,996	1,076
法人税等合計	946,985	1,040,144
当期純利益	1,135,247	1,800,154

(3)【株主資本等変動計算書】

(単位：千円)

	第27期 (自 平成23年4月1日 至 平成24年3月31日)	第28期 (自 平成24年4月1日 至 平成25年3月31日)
株主資本		
資本金		
当期首残高	2,000,000	2,000,000
当期変動額		
当期変動額合計		
当期末残高	2,000,000	2,000,000
利益剰余金		
利益準備金		
当期首残高	334,429	388,426
当期変動額		
剰余金の配当	53,996	55,186
当期変動額合計	53,996	55,186
当期末残高	388,426	443,612
その他利益剰余金		
繰越利益剰余金		
当期首残高	4,811,339	5,352,625
当期変動額		
剰余金の配当	593,960	607,051
当期純利益	1,135,247	1,800,154
当期変動額合計	541,286	1,193,103
当期末残高	5,352,625	6,545,729
利益剰余金合計		
当期首残高	5,145,769	5,741,052
当期変動額		
剰余金の配当	539,964	551,864
当期純利益	1,135,247	1,800,154
当期変動額合計	595,282	1,248,290
当期末残高	5,741,052	6,989,342
株主資本合計		
当期首残高	7,145,769	7,741,052
当期変動額		
剰余金の配当	539,964	551,864
当期純利益	1,135,247	1,800,154
当期変動額合計	595,282	1,248,290
当期末残高	7,741,052	8,989,342

評価・換算差額等		
その他有価証券評価差額金		
当期首残高	47	105
当期変動額		
株主資本以外の項目の 当期変動額（純額）	153	1,109
当期変動額合計	153	1,109
当期末残高	105	1,215
評価・換算差額等合計		
当期首残高	47	105
当期変動額		
株主資本以外の項目の 当期変動額（純額）	153	1,109
当期変動額合計	153	1,109
当期末残高	105	1,215
純資産合計		
当期首残高	7,145,721	7,741,157
当期変動額		
剰余金の配当	539,964	551,864
当期純利益	1,135,247	1,800,154
株主資本以外の項目の 当期変動額（純額）	153	1,109
当期変動額合計	595,436	1,249,400
当期末残高	7,741,157	8,990,558

重要な会計方針

第28期
自 平成24年4月1日
至 平成25年3月31日

1．有価証券の評価基準及び評価方法

(1) 子会社株式及び関連会社株式並びにその他の関係会社有価証券

移動平均法による原価法

(2) その他有価証券

時価のあるもの

決算日の市場価格等に基づく時価法

（評価差額は、全部純資産直入法により処理し、売却原価は移動平均法により算定）

時価を把握することが極めて困難と認められるもの

移動平均法による原価法

2．固定資産の減価償却の方法

(1) 有形固定資産

定率法

ただし、平成10年4月1日以降に取得した建物（建物附属設備を除く）については定額法、少額固定資産（取得価格が10万円以上20万円未満の資産）については3年間で均等償却する方法を採用しております。

(2) 長期前払費用

定額法

3．引当金の計上基準

(1) 賞与引当金

従業員賞与の支給に充てるため、支給見込額の当期負担額を計上しております。

(2) 退職給付引当金

従業員の退職給付に備えるため、当期末における退職給付債務に基づき計上しております。

(3) 役員退職慰労引当金

役員の退職慰労金の支出に備えるため、内規に基づく期末要支給額を計上しております。

4. 消費税等の会計処理方法

消費税及び地方消費税の会計処理は税抜方式によっており、控除対象外消費税及び地方消費税は、当事業年度の費用として処理しております。

(会計方針の変更)

第28期

自 平成24年4月1日
至 平成25年3月31日

(会計上の見積りの変更と区別することが困難な会計方針の変更)

当社は、法人税法の改正に伴い、当事業年度より、平成24年4月1日以降に取得した有形固定資産について、改正後の法人税法に基づく減価償却方法に変更しております。

なお、この変更による当事業年度の損益に与える影響額は軽微であります。

(表示方法の変更)

第28期

自 平成24年4月1日
至 平成25年3月31日

前事業年度において、「流動資産」の「その他の流動資産」に含めていた「未収入金」は資産の総額の100分の1を越えたため、当事業年度より独立掲記することとしました。この表示方法の変更を反映させるため、前事業年度の財務諸表の組替えを行っております。

この結果、前事業年度の貸借対照表において、「流動資産」の「その他の流動資産」に表示していた21,473千円は、「未収入金」8,319千円、「その他の流動資産」13,153千円として組み替えております。

(会計上の見積りの変更)

第28期

自 平成24年4月1日
至 平成25年3月31日

当事業年度において、本社事務所の一部解約申し込みを行ったため、当該一部解約に係る建物附属設備の耐用年数、原状回復義務の費用総額及び履行時期の見積りの変更を行っております。なお、原状回復工事は当事業年度末において完了しております。これにより、当該変更前と比べて、当事業年度の固定資産減価償却費が17,384千円、諸経費が16,224千円それぞれ増加し、営業利益、経常利益がそれぞれ33,609千円減少しておりますが、当該変更により特別損失が33,609千円減少していることから、税引前当期純利益に与える影響はありません。

注記事項

(貸借対照表関係)

第27期 平成24年3月31日現在	第28期 平成25年3月31日現在								
<p>* 1. 有形固定資産の減価償却累計額は次のとおりであります。</p> <table style="width: 100%; border-collapse: collapse;"> <tr> <td style="width: 60%;">建物</td> <td style="text-align: right;">95,026千円</td> </tr> <tr> <td>器具備品</td> <td style="text-align: right;">401,705千円</td> </tr> </table>	建物	95,026千円	器具備品	401,705千円	<p>* 1. 有形固定資産の減価償却累計額は次のとおりであります。</p> <table style="width: 100%; border-collapse: collapse;"> <tr> <td style="width: 60%;">建物</td> <td style="text-align: right;">103,012千円</td> </tr> <tr> <td>器具備品</td> <td style="text-align: right;">418,700千円</td> </tr> </table>	建物	103,012千円	器具備品	418,700千円
建物	95,026千円								
器具備品	401,705千円								
建物	103,012千円								
器具備品	418,700千円								
<p>* 2. 関係会社に対する主な資産・負債</p> <p>区分掲記した以外で各科目に含まれている関係会社に対するものは次のとおりであります。</p>	<p>* 2. 関係会社に対する主な資産・負債</p> <p>区分掲記した以外で各科目に含まれている関係会社に対するものは次のとおりであります。</p>								

未払金	576,853千円	未払金	709,361千円
(うち支配株主に対するもの)	124,843千円)	(うち支配株主に対するもの)	142,986千円)
(うち子会社に対するもの)	123,032千円)	(うち子会社に対するもの)	150,208千円)
(うち関連会社に対するもの)	328,978千円)	(うち関連会社に対するもの)	416,166千円)

(損益計算書関係)

第27期 自 平成23年 4月 1日 至 平成24年 3月31日	第28期 自 平成24年 4月 1日 至 平成25年 3月31日		
* 1 . 関係会社との主な取引高は次のとおりであります。	* 1 . 関係会社との主な取引高は次のとおりであります。		
給与・手当	473,719千円	給与・手当	531,681千円
委託調査費	1,576,497千円	委託調査費	1,737,827千円
受取配当金	115,821千円	受取配当金	145,225千円

(株主資本等変動計算書関係)

第27期(自 平成23年 4月 1日 至 平成24年 3月31日)

1 . 発行済株式に関する事項

(単位:株)

株式の種類	平成23年 4月 1日 現在	増加	減少	平成24年 3月31日 現在
普通株式	38,300	-	-	38,300

2 . 配当に関する事項

(1) 配当金支払額

平成23年 6月29日の定時株主総会において、次のとおり決議しております。

・普通株式の配当に関する事項

(イ) 配当金の総額	509,964千円
(ロ) 1株当たり配当額	13,315円
(ハ) 基準日	平成23年 3月31日
(ニ) 効力発生日	平成23年 6月30日

(2) 金銭以外による配当

平成23年 6月15日の臨時株主総会において、次のとおり決議しております。

・普通株式の配当に関する事項

(イ) 配当財産の種類	株式会社東京海上研究所普通株式
(ロ) 配当財産の帳簿価格	30,000千円
(ハ) 1株当たり配当額	783円
(ニ) 基準日	平成23年 6月15日
(ホ) 効力発生日	平成23年 6月21日

(3) 基準日が当期に属する配当のうち、配当の効力発生日が翌期となるもの

平成24年 6月26日の定時株主総会において、次のとおり決議しております。

・普通株式の配当に関する事項

(イ) 配当金の総額	551,864千円
(ロ) 配当の原資	利益剰余金
(ハ) 1株当たり配当額	14,409円
(ニ) 基準日	平成24年 3月31日
(ホ) 効力発生日	平成24年 6月27日

第28期(自 平成24年 4月 1日 至 平成25年 3月31日)

1 . 発行済株式に関する事項

(単位:株)

株式の種類	平成24年 4月 1日 現在	増加	減少	平成25年 3月31日 現在
普通株式	38,300	-	-	38,300

2 . 配当に関する事項

(1) 配当金支払額

平成24年6月26日の定時株主総会において、次のとおり決議しております。

- ・普通株式の配当に関する事項
 - (イ) 配当金の総額 551,864千円
 - (ロ) 1株当たり配当額 14,409円
 - (ハ) 基準日 平成24年3月31日
 - (ニ) 効力発生日 平成24年6月27日
- (2) 基準日が当期に属する配当のうち、配当の効力発生日が翌期となるもの
平成25年6月28日の定時株主総会において、次のとおり決議しております。
 - ・普通株式の配当に関する事項
 - (イ) 配当金の総額 907,786千円
 - (ロ) 配当の原資 利益剰余金
 - (ハ) 1株当たり配当額 23,702円
 - (ニ) 基準日 平成25年3月31日
 - (ホ) 効力発生日 平成25年6月28日

(金融商品関係)

1. 金融商品の状況に関する事項

第27期 自 平成23年4月1日 至 平成24年3月31日	第28期 自 平成24年4月1日 至 平成25年3月31日
<p>(1) 金融商品に対する取組方針 当社の資本は本来の事業目的のために使用することを基本とし、資産の運用に際しては、資産運用リスクを極力最小限に留めることを基本方針としております。</p> <p>(2) 金融商品の内容及びそのリスク 営業債権である未収収益は顧客の信用リスクに晒されており、未収委託者報酬は市場リスクに晒されております。投資有価証券は、主にファンドの自己設定に関連する投資信託であり、基準価額の変動リスクに晒されております。 営業債務である未払金は、ほとんど1年以内の支払期日であり、流動性リスクに晒されております。</p> <p>(3) 金融商品に係るリスク管理体制 信用リスク 未収収益については、管理部門において取引先ごとに期日及び残高を把握することで、回収懸念の早期把握や軽減を図っております。 市場リスク 未収委託者報酬には、運用資産の悪化から回収できず当社が損失を被るリスクが存在しますが、過去の回収実績からリスクは僅少であると判断しております。 投資有価証券については、管理部門において定期的に時価を把握する体制としております。 流動性リスク 当社は、日々資金残高管理を行っており流動性リスクを管理しております。</p>	<p>(1) 金融商品に対する取組方針 同左</p> <p>(2) 金融商品の内容及びそのリスク 同左</p> <p>(3) 金融商品に係るリスク管理体制 信用リスク 同左 市場リスク 同左 流動性リスク 同左</p>

2. 金融商品の時価等に関する事項

第27期(平成24年3月31日現在)における貸借対照表計上額、時価及びこれらの差額については、次のとおりであります。なお、時価を把握することが極めて困難と認められるものは次表には含めておりません(注2)参照)。

(単位：千円)

	貸借対照表計上額(*)	時価(*)	差額

(1)現金・預金	5,761,145	5,761,145	
(2)未収委託者報酬	1,436,947	1,436,947	
(3)未収収益	1,777,274	1,777,274	
(4)未収入金	8,319	8,319	
(5)投資有価証券 其他有価証券	16,664	16,664	
(6)敷金	361,849	258,063	103,786
(7)未払金	(1,318,980)	(1,318,980)	

(*)負債に計上されているものについては、()で示しております。

第28期（平成25年3月31日現在）における貸借対照表計上額、時価及びこれらの差額については、次のとおりであります。なお、時価を把握することが極めて困難と認められるものは次表には含めておりません（注2）参照）。

（単位：千円）

	貸借対照表計上額(*)	時価(*)	差額
(1)現金・預金	6,753,091	6,753,091	
(2)未収委託者報酬	1,616,237	1,616,237	
(3)未収収益	2,117,109	2,117,109	
(4)未収入金	153,977	153,977	
(5)投資有価証券 其他有価証券	19,427	19,427	
(6)敷金	291,959	218,507	73,451
(7)未払金	(1,569,259)	(1,569,259)	

(*)負債に計上されているものについては、()で示しております。

（注1）金融商品の時価の算定方法並びに有価証券及びデリバティブ取引に関する事項

第27期 平成24年3月31日現在	第28期 平成25年3月31日現在
(1)現金・預金、(2)未収委託者報酬 (3)未収収益並びに(4)未収入金及び(7)未払金 これらは短期間で決済されるため、時価は帳簿価額にほぼ等しいことから、当該帳簿価額によっております。	(1)現金・預金、(2)未収委託者報酬 (3)未収収益並びに(4)未収入金及び(7)未払金 同左
(5)投資有価証券 時価の算定方法につきましては「重要な会計方針」の「1. 有価証券の評価基準及び評価方法」に記載しております。	(5)投資有価証券 同左
(6)敷金 当社では、敷金の時価の算定は、その将来キャッシュ・フローを国債の利回り等適切な指標に当該建物の残存耐用年数を加味した利率で割り引いた現在価値より算定しております。	(6)敷金 同左

（注2）時価を把握することが極めて困難と認められる金融商品

第27期 平成24年3月31日現在	第28期 平成25年3月31日現在
以下については、市場価格がなく、かつ将来キャッシュ・フローを見積ること等ができず、時価を把握することが極めて困難と認められるため、上表には含めておりません。	以下については、市場価格がなく、かつ将来キャッシュ・フローを見積ること等ができず、時価を把握することが極めて困難と認められるため、上表には含めておりません。
（単位：千円）	
貸借対照表計上額	貸借対照表計上額
子会社株式 221,595	子会社株式 221,595
関連会社株式 32,747	関連会社株式 32,747
その他の関係会社 31,200	その他の関係会社 31,200
有価証券	有価証券

(注3) 金融商品の時価等に関する事項についての補足説明

第27期 平成24年3月31日現在	第28期 平成25年3月31日現在
金融商品の時価には、市場価格に基づく価額のほか、市場価格がない場合には合理的に算定された価額が含まれております。当該価額の算定においては変動要因を織り込んでいるため、異なる前提条件等を採用することにより、当該価額が変動することがあります。	同左

(注4) 金銭債権及び満期がある有価証券の決算日後の償還予定額

第27期 平成24年3月31日現在			第28期 平成25年3月31日現在		
(単位：千円)			(単位：千円)		
	1年以内	1年超		1年以内	1年超
預金	5,761,116		預金	6,752,981	
未収委託者報酬	1,436,947		未収委託者報酬	1,616,237	
未収収益	1,777,274		未収収益	2,117,109	
未収入金	8,319		未収入金	153,977	
投資有価証券 その他有価証券のうち満期があるもの		1,000	投資有価証券 その他有価証券のうち満期があるもの		1,000
合計	8,983,657	1,000	合計	10,640,305	1,000

(有価証券関係)

第27期 平成24年3月31日現在	第28期 平成25年3月31日現在
<p>1. 子会社株式及び関連会社株式並びにその他の関係会社有価証券</p> <p>子会社株式及び関連会社株式(貸借対照表計上額 子会社株式221,595千円、関連会社株式32,747千円)並びにその他の関係会社有価証券(貸借対照表計上額 31,200千円)は、市場価格がなく時価を把握することが極めて困難と認められることから、記載しておりません。</p> <p>2. その他有価証券</p> <p>(単位：千円)</p>	<p>1. 子会社株式及び関連会社株式並びにその他の関係会社有価証券</p> <p>子会社株式及び関連会社株式(貸借対照表計上額 子会社株式221,595千円、関連会社株式32,747千円)並びにその他の関係会社有価証券(貸借対照表計上額 31,200千円)は、市場価格がなく時価を把握することが極めて困難と認められることから、記載しておりません。</p> <p>2. その他有価証券</p> <p>(単位：千円)</p>

区分	貸借対照表 計上額	取得原価	差額	区分	貸借対照表 計上額	取得原価	差額
貸借対照 表計上額が 取得原価を 超えるもの 証券投資 信託	15,700	15,500	200	貸借対照 表計上額が 取得原価を 超えるもの 証券投資 信託	16,177	14,138	2,038
貸借対照 表計上額が 取得原価を 超えないもの 証券投資 信託	964	1,000	35	貸借対照 表計上額が 取得原価を 超えないもの 証券投資 信託	3,250	3,400	149
合計	16,664	16,500	164	合計	19,427	17,538	1,888
3. 当事業年度中に売却したその他有価証券 該当事項はありません。				3. 当事業年度中に売却したその他有価証券 同左			

(退職給付関係)

第27期 自 平成23年 4月 1日 至 平成24年 3月31日	第28期 自 平成24年 4月 1日 至 平成25年 3月31日
1. 採用している退職給付制度の概要 退職金制度及び確定拠出年金制度を採用して おります。	1. 採用している退職給付制度の概要 同左
2. 退職給付債務に関する事項 退職給付債務 115,077千円 退職給付引当金 115,077千円	2. 退職給付債務に関する事項 退職給付債務 137,928千円 退職給付引当金 137,928千円
3. 退職給付費用に関する事項 勤務費用 43,770千円 確定拠出年金への掛金支払額 28,327千円 退職給付費用 72,098千円	3. 退職給付費用に関する事項 勤務費用 39,545千円 確定拠出年金への掛金支払額 30,545千円 退職給付費用 70,091千円
4. 退職給付債務等の計算の基礎に関する事項 退職給付債務の計算は簡便法を採用して おり、確定拠出年金部分を除く退職給付費用 は「勤務費用」に計上しております。	4. 退職給付債務等の計算の基礎に関する事項 同左

(税効果会計関係)

1. 繰延税金資産及び繰延税金負債の発生的主要原因別の内訳

	第27期 (平成24年 3月31日現在)	第28期 (平成25年 3月31日現在)
繰延税金資産		
役員退職慰労引当金	9,601千円	11,813千円
退職給付引当金損金算入限度超過額	41,013千円	49,157千円
未払金	13,175千円	5,774千円
賞与引当金損金算入限度超過額	78,796千円	72,948千円
未払法定福利費否認	9,234千円	8,973千円
未払事業所税否認	3,362千円	3,438千円
未払事業税否認	40,452千円	50,026千円

未払調査費	41,860千円	46,965千円
ソフトウェア償却超過額	63,265千円	54,426千円
敷金償却費	7,550千円	8,223千円
未払確定拠出年金	927千円	982千円
未払費用	3,185千円	774千円
繰延税金資産小計	312,424千円	313,504千円
評価性引当額	-	-
繰延税金資産合計	312,424千円	313,504千円
繰延税金負債		
其他有価証券評価差額金	58千円	673千円
その他	-	3千円
繰延税金負債合計	58千円	677千円
繰延税金資産の純額	312,365千円	312,827千円

2. 法定実効税率と税効果会計適用後の法人税等の負担率との差異の原因となった主な項目別の内訳

第27期 (平成24年3月31日現在)		第28期 (平成25年3月31日現在)
法定実効税率	40.7%	法定実効税率と税効果会計適用後の法人税等の負担率との間の差異が法定実効税率の100分の5以下であるため注記を省略しております。
(調整)		
受取配当金等永久に益金に算入 されない項目	2.2%	
タックスヘイブン課税	5.6%	
税率変更による期末繰延税金資 産の減額修正	1.3%	
交際費等永久に損金に算入され ない項目	0.2%	
その他	0.2%	
税効果会計適用後の法人税等の負担 率	45.5%	

(セグメント情報等)

第27期 自 平成23年4月1日 至 平成24年3月31日	第28期 自 平成24年4月1日 至 平成25年3月31日
<p>[セグメント情報]</p> <p>当社は「投資信託及び投資法人に関する法律」に定める投資信託委託会社であり証券投資信託の設定を行うとともに「金融商品取引法」に定める金融商品取引業者として運用（投資運用業）を行っております。また「金融商品取引法」に定める投資助言・代理業を行っております。</p> <p>当社は、投資運用業及び投資助言・代理業にこれらの附帯業務を集約した単一セグメントを報告セグメントとしております。従いまして、開示対象となるセグメントはありませんので、記載を省略しております。</p>	<p>[セグメント情報]</p> <p>同左</p>

[関連情報]	[関連情報]
<p>1. 製品及びサービスごとの情報 単一のサービス区分の外部顧客への営業収益が損益計算書の営業収益の90%を超えるため、記載を省略しております。</p> <p>2. 地域ごとの情報 (1) 営業収益 本邦の外部顧客への営業収益が損益計算書の営業収益の90%を超えるため、記載を省略しております。 (2) 有形固定資産 本邦に所在している有形固定資産の金額が貸借対照表の有形固定資産の金額の90%を超えるため、記載を省略しております。</p> <p>3. 主要な顧客ごとの情報 当社は、単一の外部顧客への営業収益が損益計算書の営業収益の10%以上に該当する顧客がありますが、秘密保持義務を負っているため記載をしておりません。</p>	<p>1. 製品及びサービスごとの情報 同左</p> <p>2. 地域ごとの情報 (1) 営業収益 同左 (2) 有形固定資産 同左</p> <p>3. 主要な顧客ごとの情報 当社は、単一の外部顧客からの収益のうち、損益計算書の営業収益の10%以上を占める相手先がないため、記載を省略しております。</p>

(関連当事者情報)

第27期（自平成23年4月1日至平成24年3月31日）

1. 関連当事者との取引

(1) 財務諸表提出会社の親会社及び主要株主（会社等の場合に限る。）等
重要な取引はありません。

(2) 財務諸表提出会社の子会社及び関連会社等

種類	会社等の名称 又は氏名	所在地	資本金 又は 出資金	事業の 内容 又は 職業	議決権の 所有 割合	関連当 事者との 関係	取引の 内容	取引金額 (千円)	科目	期末残高 (千円)
関連会社	TOKIO MARINE ROGGE ASSET MANAGEMENT LIMITED	英国・ London	300千	金融商品 取引業	(所有) 直接50%	運用の 再委任 役員の 派遣	委託 調査費 の支払	1,367,824	未払金	328,743

(注) *取引価格については、市場実勢等を勘案し、交渉の上決定しております。

*取引金額及び期末残高には、免税取引のため消費税等は含まれておりません。

(3) 財務諸表提出会社と同一の親会社をもつ会社等及び財務諸表提出会社のその他の関係会社の子会社等
重要な取引はありません。

(4) 財務諸表提出会社の役員及び主要株主（個人の場合に限る。）等
重要な取引はありません。

2. 親会社又は重要な関連会社に関する情報

(1) 親会社情報

東京海上ホールディングス株式会社（東京証券取引所及び大阪証券取引所に上場）
東京海上日動火災保険株式会社（非上場）

(2) 重要な関連会社の要約財務情報
重要な関連会社はありません。

第28期（自平成24年4月1日至平成25年3月31日）

1. 関連当事者との取引

(1) 財務諸表提出会社の親会社及び主要株主（会社等の場合に限る。）等

重要な取引はありません。

(2) 財務諸表提出会社の子会社及び関連会社等

種類	会社等の名称 又は氏名	所在地	資本金 又は 出資金	事業の 内容 又は 職業	議決権の 所有 割合	関連当 事者との 関係	取引の 内容	取引金額 (千円)	科目	期末残高 (千円)
関連会社	TOKIO MARINE ROGGE ASSET MANAGEMENT LIMITED	英国・ London	300千	金融商品 取引業	(所有) 直接50%	運用の 再委任 役員の 派遣	委託 調査費 の支払	1,428,822	未払金	416,166

(注) * 取引価格については、市場実勢等を勘案し、交渉の上決定しております。

* 取引金額及び期末残高には、免税取引のため消費税等は含まれておりません。

(3) 財務諸表提出会社と同一の親会社をもつ会社等及び財務諸表提出会社のその他の関係会社の子会社等
重要な取引はありません。

(4) 財務諸表提出会社の役員及び主要株主（個人の場合に限る。）等
重要な取引はありません。

2. 親会社又は重要な関連会社に関する情報

(1) 親会社情報

東京海上ホールディングス株式会社（東京証券取引所及び大阪証券取引所に上場）

東京海上日動火災保険株式会社（非上場）

(2) 重要な関連会社の要約財務情報

重要な関連会社はありません。

(1 株当たり情報)

	第27期 自 平成23年4月1日 至 平成24年3月31日	第28期 自 平成24年4月1日 至 平成25年3月31日
1株当たり純資産額	202,119円00銭	234,740円42銭
1株当たり当期純利益 金額	29,640円93銭	47,001円44銭
	(注) 1 . 潜在株式調整後1株当たり 当期純利益については、潜在 株式がないため記載して おりません。	(注) 1 . 潜在株式調整後1株当たり 当期純利益については、潜在 株式がないため記載して おりません。
	(注) 2 . 1株当たり当期純利益金額 の算定上の基礎は以下の とおりであります。	(注) 2 . 1株当たり当期純利益金額 の算定上の基礎は以下の とおりであります。
	当期純利益 1,135,247千円	当期純利益 1,800,154千円
	普通株主に 帰属しない金額 -	普通株主に 帰属しない金額 -
	普通株式に係る 当期純利益 1,135,247千円	普通株式に係る 当期純利益 1,800,154千円
	期中平均株式数 38,300株	期中平均株式数 38,300株

4【利害関係人との取引制限】

委託者は、「金融商品取引法」の定めるところにより、利害関係人との取引について、次に掲げる行為が禁止されています。

自己又はその取締役若しくは執行役との間における取引を行うことを内容とした運用を行うこと(投資者の保護に欠け、若しくは取引の公正を害し、又は金融商品取引業の信用を失墜させるおそれがないものとして内閣府令で定めるものを除きます。)

運用財産相互間において取引を行うことを内容とした運用を行うこと(投資者の保護に欠け、若しくは取引の公正を害し、又は金融商品取引業の信用を失墜させるおそれがないものとして内閣府令で定めるものを除きます。)

通常の取引の条件と異なる条件であって取引の公正を害するおそれのある条件で、委託者の親法人等(委託者の総株主等の議決権の過半数を保有していることその他の当該金融商品取引業者と密接な関係を有する法人その他の団体として政令で定める要件に該当する者をいいます。以下において同じ。)又は子法人等(委託者が総株主等の議決権の過半数を保有していることその他の当該金融商品取引業者と密接な関係を有する法人その他の団体として政令で定める要件に該当する者をいいます。以下同じ。)と有価証券の売買その他の取引又は金融デリバティブ取引を行うこと。

委託者の親法人等又は子法人等の利益を図るため、その行う投資運用業に関して運用の方針、運用財産の額若しくは市場の状況に照らして不必要な取引を行うことを内容とした運用を行うこと。

上記に掲げるもののほか、委託者の親法人等又は子法人等が関与する行為であって、投資者の保護に欠け、若しくは取引の公正を害し、又は金融商品取引業の信用を失墜させるおそれのあるものとして内閣府令で定める行為。

5【その他】

(1) 定款の変更

委託会社の定款の変更に関しては、株主総会の決議が必要です。

(2) 訴訟事件その他の重要事項

提出日現在、訴訟事件その他委託会社およびファンドに重要な影響を及ぼした事実、及び重要な影響を与えることが予想される事実はありません。

第2【その他の関係法人の概況】

1【名称、資本金の額及び事業の内容】

(1) 受託会社

- ・名称 三菱UFJ信託銀行株式会社
(再信託受託会社：日本マスタートラスト信託銀行株式会社)
- ・資本金の額 324,279百万円(平成24年9月末日現在)
- ・事業の内容 銀行法に基づき銀行業を営むとともに、金融機関の信託業務の兼営等に関する法律(兼営法)に基づき信託業務を営んでいます。

<参考情報：再信託受託会社の概要>

- ・名称 日本マスタートラスト信託銀行株式会社
- ・資本金の額 10,000百万円(平成24年9月末日現在)
- ・事業の内容 銀行法に基づき銀行業を営むとともに、金融機関の信託業務の兼営等に関する法律に基づき信託業務を営んでいます。

(2) 販売会社

名称	資本金の額()	事業の内容
東京海上日動火災保険株式会社	101,994百万円	保険業法に基づき 損害保険業を営んでいます。

()平成24年9月末日現在。

2【関係業務の概要】

受託会社は、信託財産の保管・管理等を行います。また、当ファンドにかかる信託事務の一部につき日本マスタートラスト信託銀行株式会社に委託することがあります。

販売会社は、募集・販売の取扱い、一部解約事務および収益分配金・解約金・償還金の支払い等を行います。

3【資本関係】

東京海上日動火災保険株式会社は、委託会社の株式の100%を直接保有しており、親会社となっております。

第3【その他】

- 1．目論見書の表紙にロゴ・マーク、図案を使用し、委託会社の名称、ファンドの基本的性格等を記載することがあります。
- 2．目論見書の表紙に委託会社の金融商品取引業者登録番号および目論見書の使用を開始する日を記載する場合があります。
- 3．請求目論見書に当ファンドの約款を添付します。
- 4．目論見書の別称として「投資信託説明書（目論見書）」、「投資信託説明書（交付目論見書）」または「投資信託説明書（請求目論見書）」という名称を使用することがあります。
- 5．目論見書は電子媒体として使用されたり、インターネット等に掲載されることがあります。

独立監査人の監査報告書

平成25年6月5日

東京海上アセットマネジメント投信株式会社
取締役会 御中

あらた監査法人

指定社員 業務執行社員 公認会計士 和田 渉

当監査法人は、金融商品取引法第193条の2第1項の規定に基づく監査証明を行うため、「ファンドの経理状況」に掲げられている東京海上セレクション・日本債券インデックスの平成24年4月17日から平成25年4月15日までの計算期間の財務諸表、すなわち、貸借対照表、損益及び剰余金計算書、注記表並びに附属明細表について監査を行った。

財務諸表に対する経営者の責任

経営者の責任は、我が国において一般に公正妥当と認められる企業会計の基準に準拠して財務諸表を作成し適正に表示することにある。これには、不正又は誤謬による重要な虚偽表示のない財務諸表を作成し適正に表示するために経営者が必要と判断した内部統制を整備及び運用することが含まれる。

監査人の責任

当監査法人の責任は、当監査法人が実施した監査に基づいて、独立の立場から財務諸表に対する意見を表明することにある。当監査法人は、我が国において一般に公正妥当と認められる監査の基準に準拠して監査を行った。監査の基準は、当監査法人に財務諸表に重要な虚偽表示がないかどうかについて合理的な保証を得るために、監査計画を策定し、これに基づき監査を実施することを求めている。

監査においては、財務諸表の金額及び開示について監査証拠を入手するための手続が実施される。監査手続は、当監査法人の判断により、不正又は誤謬による財務諸表の重要な虚偽表示のリスクの評価に基づいて選択及び適用される。財務諸表監査の目的は、内部統制の有効性について意見表明するためのものではないが、当監査法人は、リスク評価の実施に際して、状況に応じた適切な監査手続を立案するために、財務諸表の作成と適正な表示に関連する内部統制を検討する。また、監査には、経営者が採用した会計方針及びその適用方法並びに経営者によって行われた見積りの評価も含め全体としての財務諸表の表示を検討することが含まれる。

当監査法人は、意見表明の基礎となる十分かつ適切な監査証拠を入手したと判断している。

監査意見

当監査法人は、上記の財務諸表が、我が国において一般に公正妥当と認められる企業会計の基準に準拠して、東京海上セレクション・日本債券インデックスの平成25年4月15日現在の信託財産の状態及び同日をもって終了する計算期間の損益の状況をすべての重要な点において適正に表示しているものと認める。

利害関係

東京海上アセットマネジメント投信株式会社及びファンドと当監査法人又は業務執行社員との間には、公認会計士法の規定により記載すべき利害関係はない。

以上

(注) 1. 上記は、監査報告書の原本に記載された事項を電子化したものであり、その原本は当社が別途保管しております。

2. 財務諸表の範囲にはXBR Lデータ自体は含まれていません。

[委託会社の監査報告書\(当期\)へ](#)

独立監査人の監査報告書

平成25年6月28日

東京海上アセットマネジメント投信株式会社
取締役会御中

あらた監査法人

指定社員 公認会計士 和田 渉
業務執行社員

指定社員 公認会計士 奈良 昌彦
業務執行社員

当監査法人は、金融商品取引法第193条の2第1項の規定に基づく監査証明を行うため、「委託会社等の経理状況」に掲げられている東京海上アセットマネジメント投信株式会社の平成24年4月1日から平成25年3月31日までの第28期事業年度の財務諸表、すなわち、貸借対照表、損益計算書、株主資本等変動計算書、重要な会計方針及びその他の注記について監査を行った。

財務諸表に対する経営者の責任

経営者の責任は、我が国において一般に公正妥当と認められる企業会計の基準に準拠して財務諸表を作成し適正に表示することにある。これには、不正又は誤謬による重要な虚偽表示のない財務諸表を作成し適正に表示するために経営者が必要と判断した内部統制を整備及び運用することが含まれる。

監査人の責任

当監査法人の責任は、当監査法人が実施した監査に基づいて、独立の立場から財務諸表に対する意見を表明することにある。当監査法人は、我が国において一般に公正妥当と認められる監査の基準に準拠して監査を行った。監査の基準は、当監査法人に財務諸表に重要な虚偽表示がないかどうかについて合理的な保証を得るために、監査計画を策定し、これに基づき監査を実施することを求めている。

監査においては、財務諸表の金額及び開示について監査証拠を入手するための手続が実施される。監査手続は、当監査法人の判断により、不正又は誤謬による財務諸表の重要な虚偽表示のリスクの評価に基づいて選択及び適用される。財務諸表監査の目的は、内部統制の有効性について意見表明するためのものではないが、当監査法人は、リスク評価の実施に際して、状況に応じた適切な監査手続を立案するために、財務諸表の作成と適正な表示に関連する内部統制を検討する。また、監査には、経営者が採用した会計方針及びその適用方法並びに経営者によって行われた見積りの評価も含め全体としての財務諸表の表示を検討することが含まれる。

当監査法人は、意見表明の基礎となる十分かつ適切な監査証拠を入手したと判断している。

監査意見

当監査法人は、上記の財務諸表が、我が国において一般に公正妥当と認められる企業会計の基準に準拠して、東京海上アセットマネジメント投信株式会社の平成25年3月31日現在の財政状態及び同日をもって終了する事業年度の経営成績をすべての重要な点において適正に表示しているものと認める。

利害関係

会社と当監査法人又は業務執行社員との間には、公認会計士法の規定により記載すべき利害関係はない。

以上

(注) 上記は、監査報告書の原本に記載された事項を電子化したものであり、その原本は当社が別途保管しております。