

【表紙】

【提出書類】	有価証券報告書
【提出先】	関東財務局長
【提出日】	2019年7月12日
【計算期間】	第9期(自 2018年4月17日 至 2019年4月15日)
【ファンド名】	東京海上セレクション・外国株式インデックス
【発行者名】	東京海上アセットマネジメント株式会社
【代表者の役職氏名】	代表取締役社長 後藤 俊夫
【本店の所在の場所】	東京都千代田区丸の内一丁目8番2号
【事務連絡者氏名】	尾崎 正幸
【連絡場所】	東京都千代田区丸の内一丁目8番2号
【電話番号】	03 - 3212 - 8421
【縦覧に供する場所】	該当なし

第一部【ファンド情報】

第1【ファンドの状況】

1【ファンドの性格】

(1)【ファンドの目的及び基本的性格】

ファンドの目的

M S C I コクサイ指数（円ヘッジなし・円ベース）に連動する投資成果の達成を目標とし、主として同じ目標で運用を行う「T M A 外国株式インデックスマザーファンド受益証券」（以下「マザーファンド受益証券」ということがあります。）に投資します。

「M S C I コクサイ指数（円ヘッジなし・円ベース）」とは、M S C I 社が発表している日本を除く主要先進国の株式市場の動きを捉える代表的な株価指標です。同指数の著作権、知的財産権その他一切の権利はM S C I 社に帰属します。また、M S C I 社は同指数の内容を変更する権利および公表を停止する権利を有しています。M S C I 社の許諾なしにインデックスの一部または全部を複製、頒布、使用等することは禁じられています。M S C I 社は当ファンドとは関係なく、当ファンドから生じるいかなる責任も負いません。

「T M A」とは委託会社である「東京海上アセットマネジメント株式会社（TOKIO MARINE ASSET MANAGEMENT CO.,LTD.）」の略称です。

基本的性格

当ファンドは、追加型投信／海外／株式／インデックス型に属します。

当ファンドの商品分類表および属性区分表は、以下の通りです。

商品分類表

単位型投信・追加型投信	投資対象地域	投資対象資産 (収益の源泉)	補足分類
単位型投信	国内	株式	インデックス型
	海外	債券	
追加型投信	内外	不動産投信	特殊型
		その他資産 ()	
		資産複合	

属性区分表

投資対象資産	決算頻度	投資対象地域	投資形態	為替ヘッジ	対象インデックス
--------	------	--------	------	-------	----------

株式 一般 大型株 中小型株	年1回	グローバル (日本を除く)	ファミリー ファンド	あり ()	日経225
	年2回	日本			
債券 一般 公債 社債 その他債券 クレジット属性 ()	年4回	北米	ファンド・ オブ・ファンズ	なし	TOPIX
	年6回 (隔月)	欧州			
	年12回 (毎月)	アジア			
	日々	オセアニア			
不動産投信	その他 ()	中南米	ファンド・ オブ・ファンズ	なし	その他 (MSCIコクサイ 指数(円ヘッジ なし・円ベース))
	その他 ()	アフリカ			
その他資産 (投資信託証券(株式(一般)))		中近東 (中東)			
		エマージング			
資産複合 () 資産配分固定型 資産配分変更型					

当ファンドが該当する商品分類・属性区分を網掛け表示しています。

投資形態が、ファミリーファンドまたはファンド・オブ・ファンズに該当する場合、投資信託証券を通じて投資することとなりますので、商品分類表と属性区分表の投資対象資産が異なります。

属性区分に記載している「為替ヘッジ」は、対円での為替リスクに対するヘッジの有無を記載しています。

商品分類の定義

単位型・ 追加型	単位型投信	当初、募集された資金が一つの単位として信託され、その後の追加設定は一切行われのないファンドをいいます。
	追加型投信	一度設定されたファンドであってもその後追加設定が行われ従来の信託財産とともに運用されるファンドをいいます。
投資対象 地域	国内	目論見書または投資信託約款において、組入資産による主たる投資収益が実質的に国内の資産を源泉とする旨の記載があるものをいいます。
	海外	目論見書または投資信託約款において、組入資産による主たる投資収益が実質的に海外の資産を源泉とする旨の記載があるものをいいます。
	内外	目論見書または投資信託約款において、国内および海外の資産による投資収益を実質的に源泉とする旨の記載があるものをいいます。
投資対象 資産	株式	目論見書または投資信託約款において、組入資産による主たる投資収益が実質的に株式を源泉とする旨の記載があるものをいいます。
	債券	目論見書または投資信託約款において、組入資産による主たる投資収益が実質的に債券を源泉とする旨の記載があるものをいいます。
	不動産投信(リート)	目論見書または投資信託約款において、組入資産による主たる投資収益が実質的に不動産投資信託の受益証券および不動産投資法人の投資証券を源泉とする旨の記載があるものをいいます。
	その他資産	目論見書または投資信託約款において、組入資産による主たる投資収益が実質的に株式、債券および不動産投信以外の資産を源泉とする旨の記載があるものをいいます。
	資産複合	目論見書または投資信託約款において、株式、債券、不動産投信およびその他資産のうち複数の資産による投資収益を実質的に源泉とする旨の記載があるものをいいます。

独立区分	MMF (マネー・マネージメント・ファンド)	一般社団法人投資信託協会の「MMF等の運営に関する規則」に定められるMMFをいいます。
	MRF (マネー・リザーブ・ファンド)	一般社団法人投資信託協会の「MMF等の運営に関する規則」に定められるMRFをいいます。
	ETF	投資信託及び投資法人に関する法律施行令(平成12年政令480号)第12条第1号及び第2号に規定する証券投資信託並びに租税特別措置法(昭和32年法律第26号)第9条の4の2に規定する上場証券投資信託をいいます。
補足分類	インデックス型	目論見書または投資信託約款において、各種指数に連動する運用成果を目指す旨の記載があるものをいいます。
	特殊型	目論見書または投資信託約款において、投資者に対して注意を喚起することが必要と思われる特殊な仕組みあるいは運用手法の記載があるものをいいます。

商品分類の定義は、一般社団法人投資信託協会が定める「商品分類に関する指針」をもとに委託会社が作成しております。

属性区分の定義

投資対象資産	株式	一般	次の大型株、中小型株属性にあてはまらない全てのものをいいます。
		大型株	目論見書または投資信託約款において、主として大型株に投資する旨の記載があるものをいいます。
		中小型株	目論見書または投資信託約款において、主として中小型株に投資する旨の記載があるものをいいます。
	債券	一般	次の公債、社債、その他債券属性にあてはまらない全てのものをいいます。
		公債	目論見書または投資信託約款において、日本国または各国の政府の発行する国債(地方債、政府保証債、政府機関債、国際機関債を含みます。以下同じ。)に主として投資する旨の記載があるものをいいます。
		社債	目論見書または投資信託約款において、企業等が発行する社債に主として投資する旨の記載があるものをいいます。
		その他債券	目論見書または投資信託約款において、公債または社債以外の債券に主として投資する旨の記載があるものをいいます。
		格付等クレジットによる属性	目論見書または投資信託約款において、上記債券の「発行体」による区分のほか、特にクレジットに対して明確な記載があるものについては、上記債券に掲げる区分に加え「高格付債」「低格付債」等を併記します。
	不動産投信		目論見書または投資信託約款において、主として不動産投信に投資する旨の記載があるものをいいます。
	その他資産		目論見書または投資信託約款において、主として株式、債券および不動産投信以外に投資する旨の記載があるものをいいます。
	資産複合	資産配分固定型	目論見書または投資信託約款において、複数資産を投資対象とし、組入比率については固定的とする旨の記載があるものをいいます。
資産配分変更型		目論見書または投資信託約款において、複数資産を投資対象とし、組入比率については、機動的な変更を行う旨の記載があるものもしくは固定的とする旨の記載がないものをいいます。	
決算頻度	年1回	目論見書または投資信託約款において、年1回決算する旨の記載があるものをいいます。	
	年2回	目論見書または投資信託約款において、年2回決算する旨の記載があるものをいいます。	
	年4回	目論見書または投資信託約款において、年4回決算する旨の記載があるものをいいます。	
	年6回(隔月)	目論見書または投資信託約款において、年6回決算する旨の記載があるものをいいます。	

	年12回(毎月)	目論見書または投資信託約款において、年12回(毎月)決算する旨の記載があるものをいいます。
	日々	目論見書または投資信託約款において、日々決算する旨の記載があるものをいいます。
	その他	上記属性にあてはまらない全てのものをいいます。
投資対象地域	グローバル	目論見書または投資信託約款において、組入資産による投資収益が世界の資産を源泉とする旨の記載があるものをいいます。
	日本	目論見書または投資信託約款において、組入資産による投資収益が日本の資産を源泉とする旨の記載があるものをいいます。
	北米	目論見書または投資信託約款において、組入資産による投資収益が北米地域の資産を源泉とする旨の記載があるものをいいます。
	欧州	目論見書または投資信託約款において、組入資産による投資収益が欧州地域の資産を源泉とする旨の記載があるものをいいます。
	アジア	目論見書または投資信託約款において、組入資産による投資収益が日本を除くアジア地域の資産を源泉とする旨の記載があるものをいいます。
	オセアニア	目論見書または投資信託約款において、組入資産による投資収益がオセアニア地域の資産を源泉とする旨の記載があるものをいいます。
	中南米	目論見書または投資信託約款において、組入資産による投資収益が中南米地域の資産を源泉とする旨の記載があるものをいいます。
	アフリカ	目論見書または投資信託約款において、組入資産による投資収益がアフリカ地域の資産を源泉とする旨の記載があるものをいいます。
	中近東(中東)	目論見書または投資信託約款において、組入資産による投資収益が中近東地域の資産を源泉とする旨の記載があるものをいいます。
	エマージング	目論見書または投資信託約款において、組入資産による投資収益がエマージング地域(新興成長国(地域))の資産を源泉とする旨の記載があるものをいいます。
投資形態	ファミリーファンド	目論見書または投資信託約款において、親投資信託(ファンド・オブ・ファンズにのみ投資されるものを除きます。)を投資対象として投資するものをいいます。
	ファンド・オブ・ファンズ	一般社団法人投資信託協会の「投資信託等の運用に関する規則」第2条に規定されるファンド・オブ・ファンズをいいます。
為替ヘッジ	あり	目論見書または投資信託約款において、為替のフルヘッジまたは一部の資産に為替のヘッジを行う旨の記載があるものをいいます。
	なし	目論見書または投資信託約款において、為替のヘッジを行わない旨の記載があるものまたは為替のヘッジを行う旨の記載がないものをいいます。
対象インデックス	日経225	目論見書または投資信託約款において、日経225に連動する運用成果を目指す旨の記載があるものをいいます。
	TOPIX	目論見書または投資信託約款において、TOPIXに連動する運用成果を目指す旨の記載があるものをいいます。
	その他	上記指数にあてはまらない全てのものをいいます。
特殊型	プル・ベア型	目論見書または投資信託約款において、派生商品をヘッジ目的以外に用い、積極的に投資を行うとともに各種指数・資産等への連動若しくは逆連動(一定倍の連動若しくは逆連動を含む。)を目指す旨の記載があるものをいいます。

条件付運用型	目論見書または投資信託約款において、仕組債への投資またはその他特殊な仕組みを用いることにより、目標とする投資成果(基準価額、償還価額、収益分配金等)や信託終了日等が、明示的な指標等の値により定められる一定の条件によって決定される旨の記載があるものをいいます。
ロング・ショート型 / 絶対収益追求型	目論見書または投資信託約款において、特定の市場に左右されにくい収益の追求を目指す旨若しくはロング・ショート戦略により収益の追求を目指す旨の記載があるものをいいます。
その他型	目論見書または投資信託約款において、上記特殊型に掲げる属性のいずれにも該当しない特殊な仕組みあるいは運用手法の記載があるものをいいます。

属性区分の定義は、一般社団法人投資信託協会が定める「商品分類に関する指針」をもとに委託会社が作成しております。

信託金の限度額

当ファンドの信託金限度額は、信託約款の定めにより1兆円となっています。ただし、受託会社と合意のうえ、変更することができます。

ファンドの特色

1

主に外国の株式に投資します。

- 主に外国の株式を主要投資対象として運用する「TMA外国株式インデックスマザーファンド」(以下「マザーファンド」ということがあります。)に投資します。原則として、為替ヘッジは行いません。
- ファンドの運用は、「ファミリーファンド方式」で行います。したがって、実質的な運用は、マザーファンドで行うこととなります。原則として、マザーファンドの組入比率は高位に保ちます。ただし、投資環境等によっては弾力的に運用することがあります。

2

M S C I コクサイ指数(円ヘッジなし・円ベース)に連動する投資成果の達成を目標とします。

- M S C I コクサイ指数(円ヘッジなし・円ベース)をベンチマークとします。

※M S C I 社が公表する指数(米ドルベース)の前日値を、委託会社が当日の対顧客電信売買相場の仲値(T T M)で円換算したものを使用します。なお、指数(米ドルベース)は税引前配当込みです。

3

お申込み時の手数料はありません。

<マザーファンドが対象とする指数について>

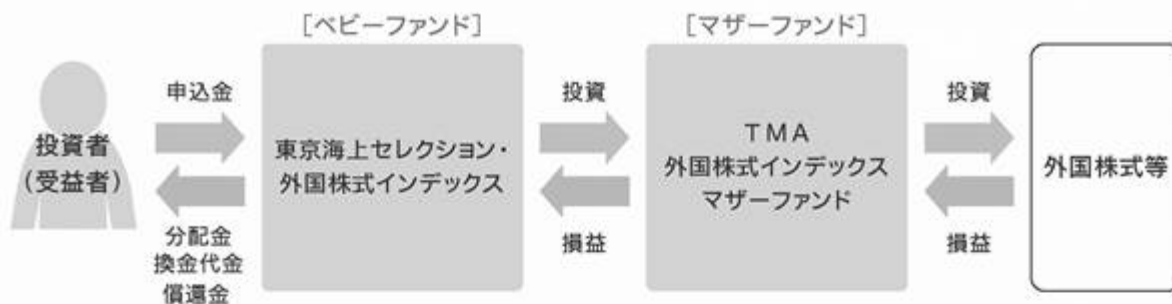
•M S C I コクサイ指数とは、M S C I 社が発表している日本を除く主要先進国の株式市場の動きを捉える代表的な株価指標です。同指数の著作権、知的財産権その他一切の権利はM S C I 社に帰属します。また、M S C I 社は同指数の内容を変更する権利および公表を停止する権利を有しています。M S C I 社の許諾なしにインデックスの一部または全部を複製、頒布、使用等することは禁じられています。M S C I 社はファンドとは関係なく、ファンドから生じるいかなる責任も負いません。

次ページへ続く

資金動向および市況動向等によっては、上記のような運用ができない場合があります。

ファンドの仕組み

- ファミリーファンド方式により運用を行います。



※「ファミリーファンド方式」とは、受益者の投資資金をベビーファンドとしてまとめ、その資金を主としてマザーファンドに投資することにより、実質的な運用をマザーファンドにて行う方式です。ベビーファンドがマザーファンドに投資するに際しての投資コストはかかりません。また、他のベビーファンドが、マザーファンドへ投資することがあります。

主な投資制限

株 式 株式への実質投資割合には制限を設けません。

外貨建資産 外貨建資産への実質投資割合には制限を設けません。

分配方針

◎年1回決算を行います。

- 4月15日(休業日の場合は翌営業日)に決算を行い、原則として次の方針に基づき分配を行います。分配対象額は、経費控除後の、繰越分を含めた配当等収益および売買益(評価益を含みます。)等の全額とします。収益分配金額は、委託会社が基準価額の水準、市況動向等を勘案して決定します。ただし、分配対象額が少額の場合等には、収益分配を行わないことがあります。

《イメージ図》

決算	1月	2月	3月	4月	5月	6月	7月	8月	9月	10月	11月	12月
分配				👛								

①上図はイメージ図であり、将来の分配金の支払いおよびその金額について、示唆・保証するものではありません。実際の分配金額は運用実績に応じて決定されます。

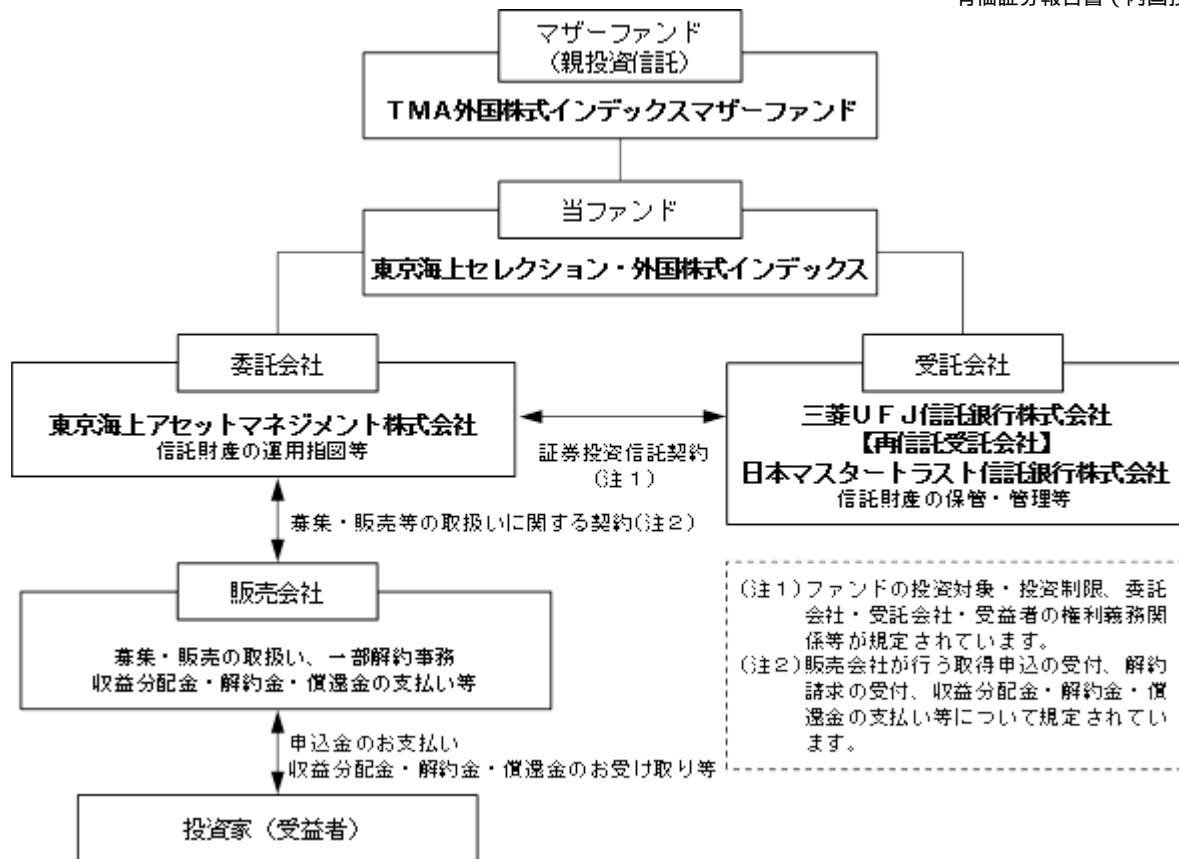
資金動向および市況動向等によっては、上記のような運用ができない場合があります。

(2) 【ファンドの沿革】

2010年4月28日 ファンドの設定、運用開始

(3) 【ファンドの仕組み】

ファンドの仕組み



委託会社の概況

- ・名称 東京海上アセットマネジメント株式会社
- ・資本金の額 20億円（2019年4月末日現在）
- ・会社の沿革
 - 1985年12月 東京海上グループ（現：東京海上日動グループ）等の出資により、資産運用ビジネスの戦略的位置付けで、東京海上エム・シー投資顧問株式会社の社名にて資本金2億円で設立
 - 1987年2月 投資顧問業者として登録
 - 同年6月 投資一任業務認可取得
 - 1991年4月 国内および海外年金の運用受託を開始
 - 1998年5月 東京海上アセットマネジメント投信株式会社に社名変更し、投資信託法上の委託会社としての免許取得
 - 2007年9月 金融商品取引業者として登録
 - 2014年4月 東京海上アセットマネジメント株式会社に社名変更
 - 2016年10月 東京海上不動産投資顧問株式会社と合併
- ・大株主の状況（2019年4月末日現在）

株主名	住所	所有株数	所有比率
東京海上ホールディングス株式会社	東京都千代田区丸の内一丁目2番1号	38,300株	100.0%

2【投資方針】

(1)【投資方針】

1. 基本方針

MSCIコクサイ指数（円ヘッジなし・円ベース）に連動する投資成果の達成を目標とし、主として同じ目標で運用を行う「TMA外国株式インデックスマスターファンド受益証券」に投資します。

2. 運用方法

(1) 主要投資対象

主としてマスターファンド受益証券に投資し、高位の組入比率を維持します。なお、このほか外国の株式等に直接投資することがあります。

(2) 投資態度

主として、外国の株式を主要投資対象とし、MSCIコクサイ指数（円ヘッジなし・円ベース）に連動する投資成果を目指して運用を行うマザーファンド受益証券に投資します。

当ファンドの運用は、ファミリーファンド方式により行います。したがって、実質的な運用は、マザーファンドで行うこととなります。

実質組入外貨建資産については、原則として、為替変動リスクを回避するための為替ヘッジは行いません。

信託財産の効率的な運用に資するため、株価指数先物取引や外国為替予約取引等を利用することがあります。このため、組入有価証券の時価総額と株価指数先物取引等の買建玉の時価総額の合計額（マザーファンドにおいて行う同種の取引のうち信託財産に属するとみなした額を含みます。）が、信託財産の純資産総額を超えることがあります。また、外貨建資産（マザーファンドにおいて行う外貨建資産のうち信託財産に属するとみなした額を含みます。）および外国為替予約取引等の買建玉の時価総額の合計額が、信託財産の純資産総額を超えることがあります。

資金動向、市況動向、残存期間等の事情によっては、上記のような運用が出来ない場合があります。

<参考情報> マザーファンドの投資方針、主な投資対象と投資制限（要約）

TMA外国株式インデックスマザーファンド

1. 基本方針

MSCIコクサイ指数（円ヘッジなし・円ベース）に連動する投資成果の達成を目標とします。

2. 運用方法

(1) 主要投資対象

外国の株式を主要投資対象とします。

(2) 投資態度

主として外国の株式に投資し、MSCIコクサイ指数（円ヘッジなし・円ベース）に連動する投資成果を目指して運用を行うことを基本とします。

組入外貨建資産については、原則として、為替変動リスクを回避するための為替ヘッジは行いません。なお、保有外貨建資産の売買代金、償還金、利金等の受取りまたは支払にかかわる為替予約取引等を行うことができます。

信託財産の効率的な運用に資するため、株価指数先物取引や外国為替予約取引等を利用することがあります。このため、株式の組入総額ならびに株価指数先物取引や外国為替予約取引等の買建玉の時価総額の合計額が、信託財産の純資産総額を超えることがあります。

3. 運用制限

(1) 株式への投資割合には、制限を設けません。

(2) 外貨建資産への投資割合には、制限を設けません。

(3) 新株引受権証券および新株予約権証券への投資割合は、信託財産の純資産総額の20%以下とします。

(4) 投資信託証券への投資割合は、信託財産の純資産総額の5%以下とします。

(5) 同一銘柄の新株引受権証券および新株予約権証券への投資割合は、信託財産の純資産総額の10%以下とします。

(6) 同一銘柄の転換社債および転換社債型新株予約権付社債への投資割合は、信託財産の純資産総額の10%以下とします。

資金動向、市況動向、残存期間等の事情によっては、上記のような運用が出来ない場合があります。

運用にあたっては、リスクモデルを使用し、最適化法を用いてMSCIコクサイ指数（円ヘッジなし・円ベース）に連動するようポートフォリオを構築します。

(2) 【投資対象】

1. 当ファンドにおいて投資の対象とする資産の種類は、次に掲げるものとします。

(1) 次に掲げる特定資産（投資信託及び投資法人に関する法律施行令第3条で定めるものをいい、以下同じ。）

有価証券

デリバティブ取引にかかる権利（金融商品取引法第2条第20項に規定するものをいい、約款第22条、第23条および第24条に定めるものに限り、）

金銭債権（ に掲げるものに該当するものを除きます。 ）

約束手形（金融商品取引法第2条第1項第15号に掲げるものを除きます。 ）

(2) 次に掲げる特定資産以外の資産

為替手形

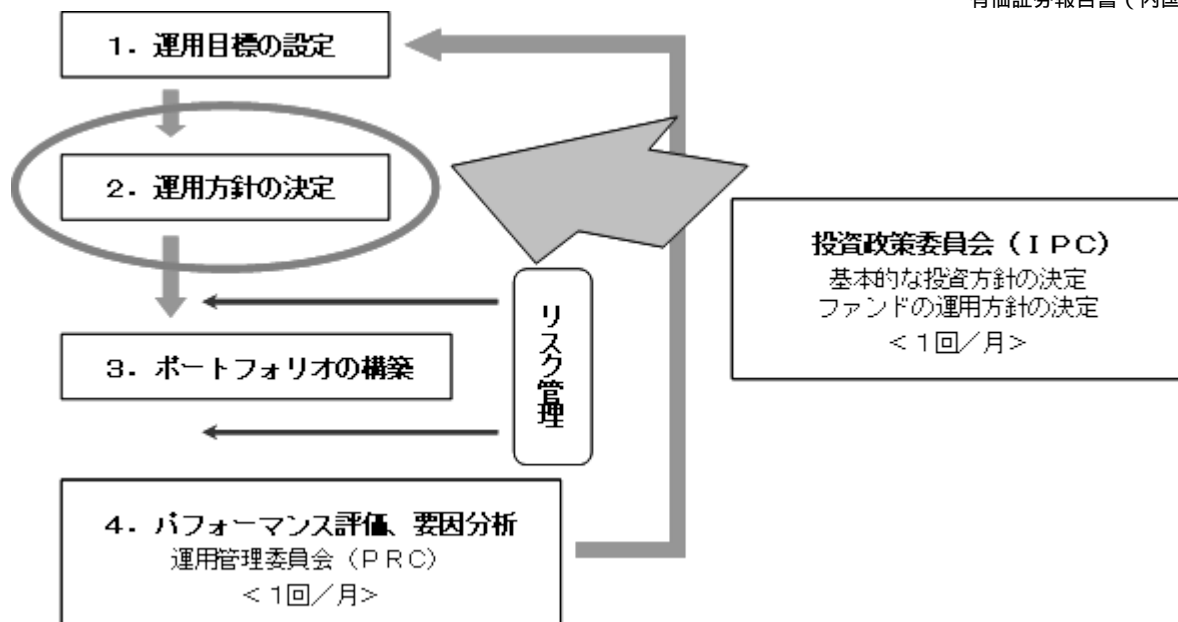
2. 委託会社は、信託金を、主として東京海上アセットマネジメント株式会社を委託会社とし、三菱UFJ信託銀行株式会社を受託会社として締結された「TMA外国株式インデックスマザーファンド」の受益証券および次の有価証券（金融商品取引法第2条第2項の規定により有価証券とみなされる同項各号に掲げる権利を除きます。）に投資することを指図します。

(1) 株券または新株引受権証券

- (2) 国債証券
 - (3) 地方債証券
 - (4) 特別の法律により法人の発行する債券
 - (5) 社債券(新株引受権証券と社債券が一体となった新株引受権付社債券の新株引受権証券を除きます。)
 - (6) 特定目的会社にかかる特定社債券(金融商品取引法第2条第1項第4号で定めるものをいいます。)
 - (7) 特別の法律により設立された法人の発行する出資証券(金融商品取引法第2条第1項第6号で定めるものをいいます。)
 - (8) 協同組織金融機関にかかる優先出資証券(金融商品取引法第2条第1項第7号で定めるものをいいます。)
 - (9) 特定目的会社にかかる優先出資証券または新優先出資引受権を表示する証券(金融商品取引法第2条第1項第8号で定めるものをいいます。)
 - (10) コマーシャル・ペーパー
 - (11) 新株引受権証券(新株引受権証券と社債券が一体となった新株引受権付社債券の新株引受権証券を含みます。) および新株予約権証券
 - (12) 外国または外国の者の発行する証券または証書で、上記(1)から(11)までの証券または証書の性質を有するもの
 - (13) 投資信託または外国投資信託の受益証券(金融商品取引法第2条第1項第10号で定めるものをいいます。)
 - (14) 投資証券、投資法人債券または外国投資証券(金融商品取引法第2条第1項第11号で定めるものをいいます。)
 - (15) 外国貸付債権信託受益証券(金融商品取引法第2条第1項第18号で定めるものをいいます。)
 - (16) オプションを表示する証券または証書(金融商品取引法第2条第1項第19号で定めるものをいい、有価証券にかかるものに限ります。)
 - (17) 預託証書(金融商品取引法第2条第1項第20号で定めるものをいいます。)
 - (18) 外国法人が発行する譲渡性預金証書
 - (19) 指定金銭信託の受益証券(金融商品取引法第2条第1項第14号で定める受益証券発行信託の受益証券に限ります。)
 - (20) 抵当証券(金融商品取引法第2条第1項第16号で定めるものをいいます。)
 - (21) 貸付債権信託受益権であって金融商品取引法第2条第1項第14号で定める受益証券発行信託の受益証券に表示されるべきもの
 - (22) 外国の者に対する権利で上記(21)の有価証券の性質を有するもの
- なお、(1)の証券または証書、(12)および(17)の証券または証書のうち(1)の証券または証書の性質を有するものを以下「株式」といい、(2)から(6)までの証券、(12)および(17)の証券または証書のうち(2)から(6)までの証券の性質を有するものならびに(14)の投資法人債券を以下「公社債」といい、(13)の証券および(14)の証券(投資法人債券を除きます。)を以下「投資信託証券」といいます。
3. 委託会社は、信託金を、上記2. に掲げる有価証券のほか、次に掲げる金融商品(金融商品取引法第2条第2項の規定により有価証券とみなされる同項各号に掲げる権利を含みます。)により運用することを指図することができます。
 - (1) 預金
 - (2) 指定金銭信託(金融商品取引法第2条第1項第14号に規定する受益証券発行信託を除きます。)
 - (3) コール・ローン
 - (4) 手形割引市場において売買される手形
 - (5) 貸付債権信託受益権であって金融商品取引法第2条第2項第1号で定めるもの
 - (6) 外国の者に対する権利で上記(5)の権利の性質を有するもの
 4. 上記2. の規定にかかわらず、当ファンドの設定、解約、償還、投資環境の変動等への対応等、委託会社が運用上必要と認めるときは、委託会社は、信託金を、上記3. に掲げる金融商品により運用することの指図ができます。

(3) 【運用体制】

当ファンドの運用は、投資方針に基づき外国の株式に投資します。実質的な運用は、マザーファンドで行います。マザーファンドの運用方針は、毎月開催される投資政策委員会において決定します。



当ファンドはクオンツ企画運用部（9名）が社内規則である「投資運用業に係る業務運営規程」に基づき運用を担当します。

運用におけるリスク管理は、運用管理部（6名）による法令・運用ガイドライン等の遵守状況のチェックや運用リスク項目のチェック等が随時実施され、担当運用部へフィードバックされるとともに、原則として月1回開催される運用管理委員会（管理本部長を委員長に、運用・営業・商品企画などファンド運用に関係する各部長が参加）において投資行動の評価が行われます。（リスク管理についての詳細は、「3 投資リスク」の「3.管理体制」をご参照ください）

この運用管理委員会での評価もふまえて、投資政策委員会（運用本部長を委員長とし、各運用部長が参加）において運用方針を決定し、より質の高い運用体制の維持・向上を目指します。

また、受託銀行等の管理については、関連部署において、受託銀行業務等に関する「内部統制の整備及び運用状況報告書」の入手・検証、現地モニタリング等を通じて実施しております。

（上記の体制や人員等については、2019年5月1日現在）

(4)【配分方針】

年1回（原則として4月15日、休業日の場合は翌営業日）決算を行い、毎決算時に原則として以下の通り収益分配を行う方針です。

分配対象額は、経費控除後の、繰越分を含めた配当等収益および売買益（評価益を含みます。）等の全額とし、委託会社が基準価額の水準、市況動向等を勘案して収益分配金額を決定します。ただし、分配対象額が少額の場合等には、収益分配を行わないことがあります。なお、収益の分配に充当せず、信託財産内に留保した利益については、投資方針に基づいて運用を行います。

信託財産から生ずる毎計算期末における利益は、次の方法により処理します。

- a. 配当金、利子、貸付有価証券にかかる品貸料およびこれらに類する収益から支払利息を控除した額（「配当等収益」といいます。）は、諸経費（ ）、信託報酬および当該信託報酬にかかる消費税および地方消費税（以下「消費税等」といいます。）に相当する金額を控除した後、その残額を受益者に分配することができます。なお、次期以降の分配金にあてるため、その一部を分配準備積立金として積み立てることができます。
 - b. 売買損益に評価損益を加減した利益金額（以下「売買益」といいます。）は、諸経費（ ）、信託報酬および当該信託報酬にかかる消費税等に相当する金額を控除し、繰越欠損金のあるときは、その全額を売買益をもって補てんした後、受益者に分配することができます。なお、次期以降の分配にあてるため、その一部を分配準備積立金として積み立てることができます。
- （ ）諸経費とは、信託財産に関する租税、信託事務の処理に要する諸費用（消費税等相当額を含みます。）、信託財産の財務諸表の監査に要する費用（消費税等相当額を含みます。）ならびに受託会社の立替えた立替金の利息をいいます。

計算期末において信託財産に損失が生じた場合は、次期に繰越します。

分配金は、自動けいぞく（累積）投資に関する契約に基づき、自動的に無手数料で再投資されます。なお、再投資により増加した受益権は、振替口座簿に記載または記録されます。

(5)【投資制限】

運用の基本方針に基づく制限（約款別紙「運用の基本方針」）

- a. 株式への実質投資割合には、制限を設けません。
- b. 外貨建資産への実質投資割合には、制限を設けません。

- c. 委託会社は、信託財産に属する新株引受権証券および新株予約権証券の時価総額とマザーファンドに属する新株引受権証券および新株予約権証券の時価総額のうち信託財産に属するとみなした額との合計額が、信託財産の純資産総額の100分の20を超えることとなる投資の指図をしません。
信託財産に属するとみなした額とは、信託財産に属するマザーファンドの受益証券の時価総額に、マザーファンドの信託財産の純資産総額に占める当該資産の時価総額の割合を乗じて得た額をいいます。(以下同じ)
- d. 委託会社は、信託財産に属する投資信託証券(マザーファンド受益証券ならびに取引所に上場し、かつ当該取引所において常時売却可能な投資信託証券、また既に組み入れていた株式等が転換等により投資信託証券に該当することとなった投資信託証券を除きます。)の時価総額とマザーファンドに属する投資信託証券の時価総額のうち信託財産に属するとみなした額との合計額が、信託財産の純資産総額の100分の5を超えることとなる投資の指図をしません。
- e. 委託会社は、信託財産に属する同一銘柄の新株引受権証券および新株予約権証券の時価総額とマザーファンドに属する当該同一銘柄の新株引受権証券および新株予約権証券の時価総額のうち信託財産に属するとみなした額との合計額が、信託財産の純資産総額の100分の10を超えることとなる投資の指図をしません。
- f. 委託会社は、信託財産に属する同一銘柄の転換社債ならびに新株予約権付社債のうち会社法第236条第1項第3号の財産が当該新株予約権付社債についての社債であって当該社債と当該新株予約権がそれぞれ単独で存在し得ないことをあらかじめ明確にしているもの(会社法施行前の旧商法第341条ノ3第1項第7号および第8号の定めがある新株予約権付社債を含め「転換社債型新株予約権付社債」といいます。)の時価総額とマザーファンドに属する当該同一銘柄の転換社債ならびに転換社債型新株予約権付社債の時価総額のうち信託財産に属するとみなした額との合計額が、信託財産の純資産総額の100分の10を超えることとなる投資の指図をしません。
- 投資する株式等の範囲(約款第19条)
- a. 委託会社が投資することを指図する株式、新株引受権証券および新株予約権証券は、取引所に上場されている株式の発行会社の発行するものおよび取引所に準ずる市場において取引されている株式の発行会社の発行するものとします。ただし、株主割当または社債権者割当により取得する株式、新株引受権証券および新株予約権証券については、この限りではありません。
- b. 上記a.の規定にかかわらず、上場予定または登録予定の株式、新株引受権証券および新株予約権証券で目論見書等において上場または登録されることが確認できるものについては、委託会社が投資することを指図することができるものとします。
- 信用取引(約款第21条)
- a. 委託会社は、信託財産の効率的な運用に資するため、信用取引により株券を売付けることの指図をすることができます。なお、当該売付の決済については、株券の引渡または買戻により行うことの指図をすることができます。
- b. 上記a.の信用取引の指図は、当該売付にかかる建玉の時価総額とマザーファンドの信託財産に属する当該売付にかかる建玉の時価総額のうち信託財産に属するとみなした額との合計額が信託財産の純資産総額の範囲内とします。
- c. 信託財産の一部解約等の事由により、上記b.の売付にかかる建玉の時価総額の合計額が信託財産の純資産総額を超えることとなった場合には、委託会社は速やかに、その超える額に相当する売付の一部を決済するための指図をするものとします。
- 先物取引等(約款第22条)
- a. 委託会社は、日本国内の取引所における有価証券先物取引(金融商品取引法第28条第8項第3号イに掲げるものをいいます。)、有価証券指数等先物取引(金融商品取引法第28条第8項第3号ロに掲げるものをいいます。)および有価証券オプション取引(金融商品取引法第28条第8項第3号ハに掲げるものをいいます。)ならびに外国の取引所におけるこれらの取引と類似の取引を行うことの指図をすることができます。なお、選択権取引は、オプション取引に含めるものとします(以下同じ。)
- b. 委託会社は、日本国内の取引所における通貨にかかる先物取引およびオプション取引ならびに外国の取引所における通貨にかかる先物取引およびオプション取引を行うことの指図をすることができます。
- c. 委託会社は、日本国内の取引所における金利にかかる先物取引およびオプション取引ならびに外国の取引所におけるこれらの取引と類似の取引を行うことの指図をすることができます。
- スワップ取引(約款第23条)
- a. 委託会社は、信託財産の効率的な運用に資するため、異なった通貨、異なった受取金利または異なった受取金利とその元本を一定の条件のもとに交換する取引(以下「スワップ取引」といいます。)を行うことの指図をすることができます。
- b. スワップ取引の指図にあたっては、当該取引の契約期限が、原則として信託期間を超えないものとします。ただし、当該取引が信託期間内で全部解約が可能なものについてはこの限りではありません。
- c. スワップ取引の評価は、市場実勢金利等をもとに算出した価額で行うものとします。

- d. 委託会社は、スワップ取引を行うにあたり担保の提供あるいは受入が必要と認めるときは、担保の提供あるいは受入の指図を行うものとします。
- 金利先渡取引および為替先渡取引(約款第24条)
- a. 委託会社は、信託財産の効率的な運用に資するため、金利先渡取引および為替先渡取引を行うことの指図をすることができます。
- b. 金利先渡取引および為替先渡取引の指図にあたっては、当該取引の決済日が、原則として信託期間を超えないものとします。ただし、当該取引が信託期間内で全部解約が可能なものについてはこの限りではありません。
- c. 金利先渡取引および為替先渡取引の評価は、市場実勢金利等をもとに算出した価額で行うものとします。
- d. 委託会社は、金利先渡取引および為替先渡取引を行うにあたり担保の提供あるいは受入が必要と認めるときは、担保の提供あるいは受入の指図を行うものとします。
- デリバティブ取引等に係る投資制限(約款第24条の2)
- デリバティブ取引等について、一般社団法人投資信託協会規則の定めるところにしたがい、合理的な方法により算出した額が信託財産の純資産総額を超えないものとします。
- 有価証券の貸付(約款第25条)
- a. 委託会社は、信託財産の効率的な運用に資するため、信託財産に属する株式および公社債を次の範囲内で貸付の指図をすることができます。
- ・株式の貸付は、貸付時点において、貸付株式の時価合計額が、信託財産で保有する株式の時価合計額を超えないものとします。
 - ・公社債の貸付は、貸付時点において、貸付公社債の額面金額の合計額が、信託財産で保有する公社債の額面金額の合計額を超えないものとします。
- b. 上記a. に定める限度額を超えることとなった場合には、委託会社は速やかに、その超える額に相当する契約の一部の解約を指図するものとします。
- c. 委託会社は、有価証券の貸付にあたって必要と認めるときは、担保の受入の指図を行うものとします。
- 有価証券の空売(約款第26条)
- a. 委託会社は、信託財産の効率的な運用に資するため、信託財産において有しない有価証券または下記「有価証券の借入」の規定により借入れた有価証券を売付けることの指図をすることができます。なお、当該売付の決済については、売付けた有価証券の引渡または買戻により行うことの指図をすることができるものとします。
- b. 上記a. の売付の指図は、当該売付にかかる有価証券の時価総額が信託財産の純資産総額の範囲内で行うことができるものとします。
- c. 信託財産の一部解約等の事由により、上記b. の売付にかかる有価証券の時価総額が信託財産の純資産総額を超えることとなった場合には、委託会社は速やかに、その額を超える額に相当する売付の一部を決済するための指図をするものとします。
- 有価証券の借入(約款第27条)
- a. 委託会社は、信託財産の効率的な運用に資するため、有価証券の借入の指図をすることができます。なお、当該有価証券の借入を行うにあたり担保の提供が必要と認めるときは、担保の提供の指図を行うものとします。
- b. 上記a. の借入の指図は、当該借入にかかる有価証券の時価総額が信託財産の純資産総額の範囲内で行うことができるものとします。
- c. 信託財産の一部解約等の事由により、上記b. の借入にかかる有価証券の時価総額が信託財産の純資産総額を超えることとなった場合には、委託会社は速やかに、その超える額に相当する借入れた有価証券の一部を返還するための指図をするものとします。
- d. 上記a. の借入にかかる品借料は信託財産中から支弁します。
- 特別な場合の外貨建有価証券への投資制限(約款第28条)
- 外貨建有価証券への投資については、日本の国際収支上の理由等により特に必要と認められる場合には、制約されることがあります。
- 外国為替予約取引(約款第29条)
- a. 委託会社は、信託財産の効率的な運用に資するため、ならびに信託財産に属する外貨建資産(マザーファンドの信託財産に属する外貨建資産のうち信託財産に属するとみなした額を含みます。)の為替変動リスクを回避するため、外国為替の売買の予約取引の指図をすることができます。
- b. 上記a. の指図は、信託財産にかかる為替の買予約の合計額と売予約の合計額との差額につき円換算した額が、信託財産の純資産総額を超えないものとします。ただし、信託財産に属する外貨建資産(マザーファンドの信託財産に属する外貨建資産のうち信託財産に属するとみなした額を含みます。)の為替変動リスクを回避するためにする当該予約取引の指図については、この限りではありません。

- c. 信託財産の一部解約等の事由により上記b.の限度額を超えることとなった場合には、委託会社は所定の期間内にその超える額に相当する為替予約の一部を解消するための外国為替の売買の予約取引の指図をするものとします。

信用リスク集中回避のための投資制限(約款第29条の2)

一般社団法人投資信託協会の規則に定める一の者に対する株式等エクスポージャー、債券等エクスポージャーおよびデリバティブ等エクスポージャーの信託財産の純資産総額に対する比率は、原則として、それぞれ100分の10、合計で100分の20を超えないものとし、当該比率を超えることとなった場合には、委託会社は、一般社団法人投資信託協会の規則にしたがい当該比率以内となるよう調整を行うこととします。

資金の借入(約款第35条)

- a. 委託会社は、信託財産の効率的な運用ならびに運用の安定性に資するため、一部解約に伴う支払資金の手当て(一部解約に伴う支払資金の手当てのために借入れた資金の返済を含みます。)を目的として、または再投資にかかる収益分配金の支払資金の手当てを目的として、資金借入れ(コール市場を通じる場合を含みます。)の指図をすることができます。なお、当該借入金をもって有価証券等の運用は行わないものとします。
- b. 一部解約に伴う支払資金の手当てにかかる借入期間は、受益者への解約代金支払開始日から信託財産で保有する有価証券等の売却代金の受渡日までの間または受益者への解約代金支払開始日から信託財産で保有する有価証券等の解約代金入金日までの間もしくは受益者への解約代金支払開始日から信託財産で保有する有価証券等の償還金の入金日までの期間が5営業日以内である場合の当該期間とし、資金借入額は当該有価証券等の売却代金、解約代金および償還金の合計額を限度とします。
- c. 収益分配金の再投資にかかる借入期間は信託財産から収益分配金が支弁される日からその翌営業日までとし、資金借入額は収益分配金の再投資額を限度とします。
- d. 借入金の利息は信託財産中から支弁します。

3【投資リスク】

1. 投資リスク

以下の記載は、当ファンドが主要投資対象とするマザーファンドを組み入れることにより、当ファンドが間接的に受ける実質的なリスクを含みます。

(1) 価格変動リスク

当ファンドは、主に株式など値動きのある証券を実質的な投資対象としますので、基準価額は変動します。したがって、当ファンドは元本が保証されているものではありません。

委託会社の運用指図によって信託財産に生じた利益および損失は、全て投資家に帰属します。

投資信託は預貯金や保険と異なります。

当ファンドへの投資には主に以下のリスクが想定され、これらの影響により損失を被り、投資元本を割り込むことがあります。

株価変動リスク

株価は、政治・経済情勢、発行企業の業績・財務状況、市場の需給等を反映して変動します。株価は、短期的または長期的に大きく下落することがあります(発行企業が経営不安、倒産等に陥った場合には、投資資金が回収できなくなることもあります。)。組入銘柄の株価が下落した場合には、基準価額が下落する要因となります。

為替変動リスク

外貨建資産の円換算価値は、資産自体の価格変動の他、当該外貨の円に対する為替レートの変動の影響を受けます。為替レートは、各国・地域の金利動向、政治・経済情勢、為替市場の需給その他の要因により大幅に変動することがあります。組入外貨建資産について、当該外貨の為替レートが円高方向にすすんだ場合には、基準価額が下落する要因となります。

カントリーリスク

投資対象国・地域において、政治・経済情勢の変化等により市場に混乱が生じた場合、または取引に対して新たな規制が設けられた場合には、基準価額が予想以上に下落したり、投資方針に沿った運用が困難となることがあります。

流動性リスク

受益者から解約申込があった場合、組入資産を売却することで解約資金の手当てを行うことがあります。その際、組入資産の市場における流動性が低いときには直前の市場価格よりも大幅に安い価格で売却せざるを得ないことがあります。この場合、基準価額が下落する要因となります。

(2) M S C I コクサイ指数(円ヘッジなし・円ベース)との乖離リスク

当ファンドの投資成果はM S C I コクサイ指数(円ヘッジなし・円ベース)の動きに連動することを目標としますが、両者は正確に連動するものではなく、いくつかの要因により乖離が生じます。乖離が生じる主な要因は次の通りです。

- ・流動性の確保その他の理由で現預金等を保有すること
- ・ファンドが構築するポートフォリオと、MSCIコクサイ指数（円ヘッジなし・円ベース）の構成国、構成銘柄およびその構成比等が一致するとは限らないこと
- ・売買委託手数料等の取引コストを負担すること
- ・信託報酬等の管理報酬を負担すること

(3) デリバティブ取引のリスク

当ファンドはデリバティブに投資することがあります。デリバティブの運用には、ヘッジする商品とヘッジされるべき資産との間の相関性を欠いてしまう可能性、流動性を欠く可能性、証拠金を積むことによるリスク等様々なリスクが伴います。これらの運用手法は、信託財産に属する資産の価格変動リスクを回避する目的のみならず、効率的な運用に資する目的でも用いられることがあります。実際の価格変動が委託会社の見通しと異なった場合に当ファンドが損失を被るリスクを伴います。

2. その他の留意事項

(1) 一般的な留意事項

投資信託は、その商品性格から次の特徴をご理解のうえご購入ください。

- ・投資信託は株式・公社債などの値動きのある証券に投資しますので、基準価額は変動します。
- ・投資信託は金融機関の預金と異なり元金が保証されているものではありません。
- ・投資信託は保険契約および預金ではありません。
- ・投資信託は保険契約者保護機構の補償対象契約ではありません。
- ・投資信託は預金保険の対象ではありません。
- ・登録金融機関から購入した投資信託は投資者保護基金の補償対象ではありません。
- ・当ファンドは、主に外国株式を実質的な投資対象としています。当ファンドの基準価額は、組入れた株式の値動きやそれらの株式の発行者の信用状況の変化、為替相場の変動等の影響により上下しますので、投資元本を割り込むことがあります。したがって、当ファンドは元本が保証されているものではありません。
- ・委託会社の運用指図によって信託財産に生じた利益および損失は、全て投資家に帰属します。

(2) 法令・税制・会計等の変更可能性

法令・税制・会計方法等は今後変更される可能性があります。

(3) その他の留意点

取得申込者から販売会社に申込代金が支払われた場合であっても、販売会社より委託会社に対して申込代金の払込が現実になされるまでは、当ファンドも委託会社もいかなる責任も負わず、かつその後、受託会社に払込がなされるまでは、取得申込者は受益権および受益権に付随するいかなる権利も取得しません。

一部解約金、収益分配金および償還金の支払は全て販売会社を通じて行われます。

委託会社は、販売会社とは別法人であり、委託会社は設定・運用を善良なる管理者の注意をもって行う責任を負担し、販売会社は販売（申込代金の預り等を含みます。）について責任を負担しており、互いに他について責任を負担しません。

受託会社は、委託会社に収益分配金、一部解約金および償還金を委託会社の指定する預金口座等へ払い込んだ後は、受益者に対し、それらを支払う責任を負いません。

当ファンドのお取引に関しては、金融商品取引法第37条の6の規定（いわゆるクーリング・オフ）の適用はありません。

当ファンドは、ファミリーファンド方式で運用を行います。そのため、当ファンドが投資対象とするマザーファンドを投資対象とする他のベビーファンドに追加設定・解約等に伴う資金変動等があり、その結果、当該マザーファンドにおいて売買等が生じた場合等には、当ファンドの基準価額に影響を及ぼす場合があります。

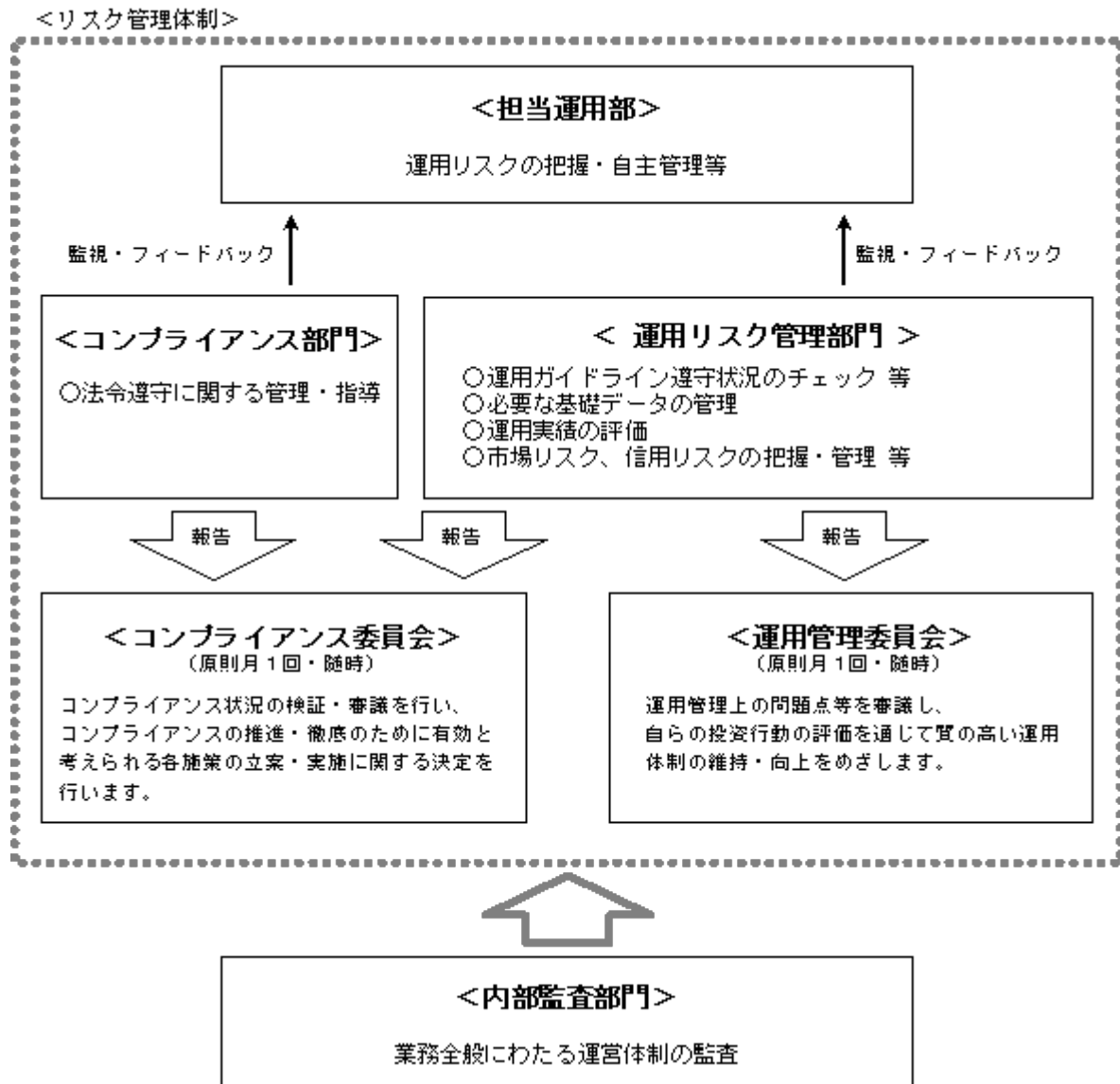
分配金は、預貯金の利息とは異なり、投資信託の純資産から支払われますので分配金が支払われると、その金額相当分、基準価額は下がります。分配金は、計算期間中に発生した収益（経費控除後の配当等収益および評価益を含む売買益）を超えて支払われる場合があります。その場合、当期決算日の基準価額は前期決算日と比べて下落することになります。また、分配金の水準は、必ずしも計算期間におけるファンドの収益率を示すものではありません。受益者のファンドの購入価額によっては、分配金の一部または全額が、実質的には元本の一部払戻しに相当する場合があります。ファンド購入後の運用状況により、分配金額より基準価額の値上がり小さかった場合も同様です。

3. 管理体制

委託会社のリスク管理体制は、担当運用部が自主管理を行うと同時に、担当運用部とは独立した部門において厳格に実施される体制としています。

法令等の遵守状況についてはコンプライアンス部門が、運用リスクの各項目および運用ガイドラインの遵守状況については運用リスク管理部門が、それぞれ適切な運用が行われるよう監視し、担当運用部へのフィードバックおよび所管の委員会への報告・審議を行っています。

これらの内容については、社長をはじめとする関係役員に随時報告が行われるとともに、内部監査部門がこれらの業務全般にわたる運営体制の監査を行うことで、より実効性の高いリスク管理体制を構築しております。



参考情報

2014年5月～2019年4月

ファンドの年間騰落率および
分配金再投資基準価額の推移

過去5年間の各月末における分配金再投資基準価額と直近1年間の騰落率を表示したものです。

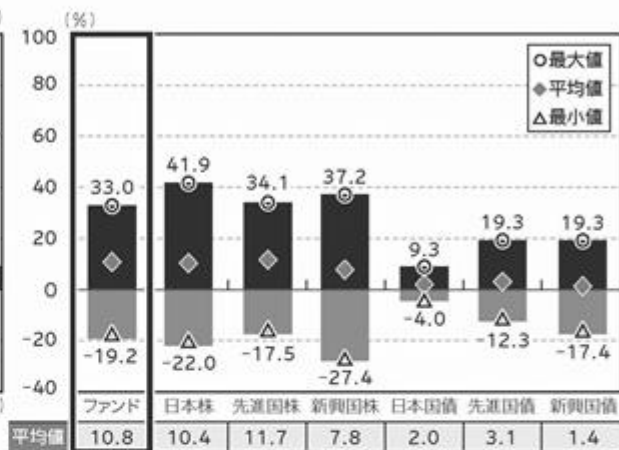


※分配金再投資基準価額は、税引前分配金を再投資したものととして計算した基準価額であり、実際の基準価額とは異なる場合があります。

※年間騰落率は、税引前分配金を再投資したものととして計算しているため、実際の基準価額に基づいて計算した年間騰落率とは異なる場合があります。

ファンドと代表的な資産クラスとの
騰落率の比較

ファンドと代表的な資産クラスを定量的に比較できるように作成したものです。過去5年間の各月末における直近1年間の騰落率の平均値・最大値・最小値を表示したものです。



※全ての資産クラスがファンドの投資対象とは限りません。

※ファンドは分配金再投資基準価額の年間騰落率です。税引前分配金を再投資したものととして計算しているため、実際の基準価額に基づいて計算した年間騰落率とは異なる場合があります。

代表的な資産クラスと指数名

日本株 TOPIX(東証株価指数)(配当込み)

先進国株 MSCIコクサイ指数(配当込み、円ベース)

新興国株 MSCIエマージング・マーケット・インデックス(配当込み、円ベース)

日本国債 NOMURA-BPI(国債)

先進国債 FTSE世界国債インデックス(除く日本、円ベース)

新興国債 JPモルガン・ガバメント・ボンド・インデックス・エマージング・マーケット・グローバル・ディバシファイド(円ベース)

指数について

●TOPIXは東京証券取引所が発表している東証市場第一部全銘柄の動きを捉える株価指数です。TOPIXの指数値および商標は、東京証券取引所の知的財産であり、TOPIXに関するすべての権利およびノウハウは東京証券取引所が有します。東京証券取引所は、TOPIXの指数値の算出もしくは公表の方法の変更、公表の停止、TOPIXの商標の変更、使用の停止を行う場合があります。●MSCIコクサイ指数(配当込み、円ベース)とは、MSCI社が発表している日本を除く主要先進国の株式市場の動きを捉える代表的な株価指数です。同指数の著作権、知的財産権その他一切の権利はMSCI社に帰属します。また、MSCI社は同指数の内容を変更する権利および公表を停止する権利を有しています。MSCI社の許諾なしにインデックスの一部または全部を複製、頒布、使用等することは禁じられています。MSCI社はファンドとは関係なく、ファンドから生じるいかなる責任も負いません。●MSCIエマージング・マーケット・インデックス(配当込み、円ベース)は、MSCI社が発表している新興国の株式市場の動きを捉える代表的な株価指数です。同指数の著作権、知的財産権その他一切の権利はMSCI社に帰属します。また、MSCI社は同指数の内容を変更する権利および公表を停止する権利を有しています。MSCI社の許諾なしにインデックスの一部または全部を複製、頒布、使用等することは禁じられています。MSCI社はファンドとは関係なく、ファンドから生じるいかなる責任も負いません。●NOMURA-BPI(国債)は、野村證券が公表する日本の国債市場の動向を的確に表すために開発された投資収益指数です。なお、NOMURA-BPI(国債)に関する著作権、商標権、知的財産権その他一切の権利は、野村證券に帰属します。●FTSE世界国債インデックス(除く日本、円ベース)は、FTSE Fixed Income LLCより運営され、日本を除く世界主要国の国債の総合収益率を各市場の時価総額で加重平均した債券インデックスです。このインデックスのデータは、情報提供のみを目的としており、FTSE Fixed Income LLCは、当該データの正確性及び完全性を保証せず、またデータの誤謬、削除または遅延につき何ら責任を負いません。このインデックスに対する著作権等の知的財産その他一切の権利はFTSE Fixed Income LLCに帰属します。●JPモルガン・ガバメント・ボンド・インデックス・エマージング・マーケット・グローバル・ディバシファイド(円ベース)は、J.P. Morgan Securities LLCが算出、公表している、新興国が発行する現地通貨建て国債を対象にした指数です。なお、JPモルガン・ガバメント・ボンド・インデックス・エマージング・マーケット・グローバル・ディバシファイドに関する著作権、知的財産権その他一切の権利は、J.P. Morgan Securities LLCに帰属します。

(注)海外の指数は、為替ヘッジなしによる投資を想定して、円ベースとしています。

上記は過去の実績であり、将来の動向等を示唆・保証するものではありません。

4【手数料等及び税金】

(1)【申込手数料】

申込時の手数料はありません。

(2)【換金(解約)手数料】

換金時（解約時）の手数料はありません。

(3) 【信託報酬等】

委託会社、販売会社および受託会社の信託報酬の総額は信託財産の純資産総額に対し、年率0.216%^{*}（税抜0.2%）を乗じて得た金額とし、計算期間を通じて、毎日計上します。

^{*}消費税率が10%となった場合は、年率0.22%となります。

の信託報酬（消費税等相当額を含みます。）は、毎計算期間の最初の6ヵ月終了日および毎計算期末または信託終了のときに信託財産中から支弁します。

信託報酬の配分（税抜）については以下の通りとします。

< 確定拠出年金による購入の場合 >

委託会社 ^{*1}	販売会社 ^{*2}	受託会社 ^{*3}
年率0.09%	年率0.09%	年率0.02%

^{*}1 委託した資金の運用、基準価額の計算、目論見書作成等の対価

^{*}2 購入後の情報提供、運用報告書等各種書類の送付、口座内でのファンドの管理および事務手続き等の対価

^{*}3 運用財産の保管・管理、委託会社からの指図の実行の対価

< 保険会社等の特別勘定による購入の場合 >

委託会社 ^{*1}	販売会社 ^{*2}	受託会社 ^{*3}
年率0.15%	年率0.03%	年率0.02%

^{*}1 委託した資金の運用、基準価額の計算、目論見書作成、特別勘定向け情報提供等の対価

^{*}2 運用報告書等各種書類の送付、口座内でのファンドの管理および事務手続き等の対価

^{*}3 運用財産の保管・管理、委託会社からの指図の実行の対価

(4) 【その他の手数料等】

信託財産の財務諸表の監査に要する費用（消費税等相当額を含みます。）は、監査法人に支払うファンドの監査にかかる費用であり、毎日、純資産総額に対し、年率0.0054%^{*1}（税抜0.005%）を乗じて得た金額（ただし、年64.8万円^{*2}（税抜60万円）の1日分相当額を上限とします。）を計上し、毎計算期間の最初の6ヵ月終了日および毎計算期末または信託終了のときに信託財産中から支弁します。

^{*}1 消費税率が10%となった場合は、年率0.0055%となります。

^{*}2 消費税率が10%となった場合は、年66万円となります。

信託財産に関する租税および信託事務等に要する諸費用（消費税等相当額を含みます。）ならびに受託会社の立替えた立替金の利息は、受益者の負担とし、信託財産中から支弁します。

ファンドの組入有価証券の売買の際に発生する売買委託手数料、先物・オプション取引に要する費用、外国における資産の保管等に要する費用等（全て消費税等相当額を含みます。）は、受益者の負担とし、信託財産中から支弁します。

信託財産の一部解約に伴う支払資金の手当て、または再投資にかかる収益分配金の支払資金の手当て等を目的として資金借入れの指図を行った場合、借入金の利息は受益者の負担とし、信託財産中から支弁します。

監査費用を除くその他の手数料等については実際の取引等により変動するため、事前に料率、上限額等を表示することができません。

上記(1)から(4)の手数料等の合計額については、保有期間等に応じて異なりますので、あらかじめ表示することができません。

(5) 【課税上の取扱い】

当ファンドは、課税上は株式投資信託として取扱われますが、受益者が確定拠出年金法に規定する資産管理機関および連合会等の場合は、収益分配金および解約時・償還時の各受益者の個別元本（1）超過額に対する所得税、復興特別所得税および地方税はかかりません。また、確定拠出年金制度の加入者については、確定拠出年金の積立金の運用にかかる税制が適用されます。

上記によらない受益者に対する課税については、以下のような取扱いとなります。

なお、税法が改正された場合は、変更になることがあります。

< 個人の受益者に対する課税 >

収益分配金のうち課税扱いとなる普通分配金については、配当所得として課税され、20.315%（所得税15%、復興特別所得税0.315% および地方税5%）の税率による源泉徴収が行われます。申告不要制度の適用がありますが、総合課税または申告分離課税を選択することも可能です。いずれの場合も配当控除の適用はありません。申告分離課税を選択した場合の税率は、20.315%（所得税15%、復興特別所得税0.315%および地方税5%）となります。収益分配金のうち課税対象となるのは普通分配金のみであり、元本払戻金（特別分配金）（2）は課税されません。

2037年12月31日までの間、復興特別所得税（所得税15%×2.1%）が付加されます。

解約時および償還時の差益（解約時および償還時の価額から取得費（申込手数料（税込）を含む）を控除した差額）は、その全額が譲渡所得等の金額とみなされ課税対象となります。譲渡所得等については、20.315%（所得税15%、復興特別所得税0.315%および地方税5%）の税率による申告分離課税が適用されます（特定口座（源泉徴収選択口座）での取扱いも可能です。）。

普通分配金（申告分離課税を選択したものに限り、）ならびに解約時および償還時の損益については、確定申告により、上場株式等（特定公社債および公募公社債投信を含みます。）の利子所得および配当所得（申告分離課税を選択したものに限り、）ならびに譲渡所得等との間で損益通算を行うことができます。

< 法人の受益者に対する課税 >

収益分配金のうち課税扱いとなる普通分配金ならびに解約時および償還時の「各受益者の個別元本」（1）超過額については15.315%（所得税15%および復興特別所得税0.315%）の税率による源泉徴収が行われます。地方税の源泉徴収はありません。収益分配金のうち課税対象となるのは普通分配金のみであり、元本払戻金（特別分配金）（2）は課税されません。

なお、益金不算入制度の適用はありません。

- （1）「各受益者の個別元本」とは、原則として各受益者の信託時の受益権の価額等（申込手数料および当該申込手数料にかかる消費税等相当額は含まれません。）をいい、追加信託のつど当該口数により加重平均され、元本払戻金（特別分配金）が支払われた際に調整されます。ただし、同一ファンドを複数の販売会社で取得する場合や、同一販売会社であっても複数の支店等で同一ファンドを取得する場合等は、個別元本の算出方法が異なる場合があります。詳しくは販売会社にお問い合わせください。
- （2）「元本払戻金（特別分配金）」とは、収益分配金落ち後の基準価額が各受益者の個別元本を下回る場合、収益分配金のうち当該下回る部分に相当する額をさし、元本の一部払戻しに相当するものです。この場合、当該収益分配金から当該元本払戻金（特別分配金）を控除した額が普通分配金となります。

* 上記は、2019年4月末現在のもので、税法が改正された場合等には、内容等が変更される場合があります。

5【運用状況】

以下は2019年4月26日現在の運用状況です。

また、投資比率とはファンドの純資産総額に対する当該資産の時価比率をいいます。

(1)【投資状況】

資産の種類	地域	時価合計（円）	投資比率（%）
親投資信託受益証券	日本	8,914,677,654	100.00
コール・ローン等、その他の資産（負債控除後）		592,954	0.00
合計（純資産総額）		8,914,084,700	100.00

（ご参考：親投資信託の投資状況）

当ファンドが主要投資対象とする親投資信託の投資状況は以下の通りです。

TMA外国株式インデックスマザーファンド

資産の種類	地域	時価合計（円）	投資比率（%）
株式	アメリカ	6,438,479,341	61.48
	カナダ	387,202,906	3.69
	ドイツ	324,965,075	3.10
	イタリア	76,732,206	0.73

	フランス	377,185,912	3.60
	オーストラリア	241,059,368	2.30
	イギリス	621,622,740	5.93
	スイス	356,212,367	3.40
	バミューダ	24,139,385	0.23
	香港	115,817,030	1.10
	シンガポール	47,610,350	0.45
	ニュージーランド	8,788,427	0.08
	オランダ	170,457,445	1.62
	スペイン	113,218,167	1.08
	ベルギー	42,271,577	0.40
	スウェーデン	101,505,375	0.96
	ノルウェー	27,830,574	0.26
	オーストリア	9,294,399	0.08
	ルクセンブルク	10,255,346	0.09
	フィンランド	43,160,645	0.41
	デンマーク	66,609,031	0.63
	アイルランド	158,686,585	1.51
	イスラエル	14,686,819	0.14
	ポルトガル	8,597,297	0.08
	ケイマン	26,189,004	0.25
	リベリア	5,632,421	0.05
	パナマ	5,972,718	0.05
	キュラソー	14,761,784	0.14
	ジャージー	29,814,258	0.28
	英ヴァージン諸島	2,654,106	0.02
	小計	9,871,412,658	94.26
投資証券	アメリカ	200,860,124	1.91
	カナダ	1,661,369	0.01
	フランス	13,884,036	0.13
	オーストラリア	18,887,004	0.18
	イギリス	12,275,981	0.11
	香港	7,815,906	0.07
	シンガポール	2,352,907	0.02
	小計	257,737,327	2.46
コール・ローン等、その他の資産（負債控除後）		342,799,534	3.27
合計（純資産総額）		10,471,949,519	100.00

その他の資産の投資状況

資産の種類	建別	地域	時価（円）	投資比率（％）
株価指数先物取引	買建	アメリカ	376,402,653	3.59
	買建	ドイツ	93,720,330	0.89
	買建	イギリス	85,152,428	0.81

(注)時価については、原則として当該日に知りうる直近の日の主たる取引所の発表する清算値段または最終相場で評価しています。このような時価が発表されていない場合には、当該日に最も近い最終相場や気配値等、原則に準ずる方法で評価しています。

(2)【投資資産】

【投資有価証券の主要銘柄】

a. 主要銘柄の明細

順位	銘柄名	地域	種類	口数	帳簿価額		評価額		投資比率(%)
					単価(円)	金額(円)	単価(円)	金額(円)	
1	TMA外国株式インデックスマザーファンド	日本	親投資信託受益証券	3,476,998,968	2.5618	8,907,399,308	2.5639	8,914,677,654	100.00

b. 投資有価証券の種類

種類	投資比率(%)
親投資信託受益証券	100.00
合計	100.00

【投資不動産物件】

該当事項はありません。

【その他投資資産の主要なもの】

該当事項はありません。

(ご参考：親投資信託の投資資産)

投資有価証券の主要銘柄

a. 主要銘柄の明細

TMA外国株式インデックスマザーファンド

順位	銘柄名	地域	業種	種類	株式数	帳簿価額		評価額		投資比率(%)
						単価(円)	金額(円)	単価(円)	金額(円)	
1	APPLE INC	アメリカ	テクノロジー・ハードウェアおよび機器	株式	11,500	22,198.54	255,283,242	22,960.56	264,046,532	2.52
2	MICROSOFT CORP	アメリカ	ソフトウェア・サービス	株式	17,682	12,223.30	216,132,523	14,445.42	255,424,049	2.43
3	AMAZON.COM INC	アメリカ	小売	株式	1,010	190,119.24	192,020,435	212,766.66	214,894,329	2.05
4	FACEBOOK INC-A	アメリカ	メディア・娯楽	株式	5,857	16,360.31	95,822,394	21,616.13	126,605,679	1.20
5	ALPHABET INC-CL C	アメリカ	メディア・娯楽	株式	761	120,020.51	91,335,611	141,316.88	107,542,147	1.02
6	ALPHABET INC-CL A	アメリカ	メディア・娯楽	株式	731	121,351.62	88,708,041	141,751.97	103,620,696	0.98
7	JPMORGAN CHASE & CO	アメリカ	銀行	株式	7,986	12,284.53	98,104,326	12,707.27	101,480,326	0.96
8	JOHNSON & JOHNSON	アメリカ	医薬品・バイオテクノロジー・ライフサイエンス	株式	6,485	16,026.98	103,934,991	15,619.85	101,294,743	0.96
9	EXXON MOBIL CORPORATION	アメリカ	エネルギー	株式	10,163	8,943.25	90,890,326	9,196.30	93,462,068	0.89
10	NESTLE SA-REGISTERED	スイス	食品・飲料・タバコ	株式	7,278	9,394.30	68,371,729	10,657.75	77,567,110	0.74
11	VISA INC-CLASS A SHARES	アメリカ	ソフトウェア・サービス	株式	4,266	16,048.78	68,464,120	18,010.08	76,831,031	0.73
12	BANK OF AMERICA CORP	アメリカ	銀行	株式	22,752	3,162.86	71,961,545	3,364.44	76,547,920	0.73

13	BERKSHIRE HATHAWAY INC-CL B	アメリカ	各種金融	株式	3,117	24,264.61	75,632,796	23,706.60	73,893,495	0.70
14	INTEL CORP	アメリカ	半導体・半導体製造装置	株式	11,043	5,405.35	59,691,384	6,443.67	71,157,541	0.67
15	PROCTER & GAMBLE CO	アメリカ	家庭用品・パーソナル用品	株式	5,981	10,418.38	62,312,368	11,551.86	69,091,722	0.65
16	CISCO SYSTEMS INC	アメリカ	テクノロジー・ハードウェアおよび機器	株式	10,963	5,263.74	57,706,408	6,300.51	69,072,496	0.65
17	THE WALT DISNEY CO	アメリカ	メディア・娯楽	株式	4,392	12,916.08	56,727,432	15,350.29	67,418,491	0.64
18	HOME DEPOT INC	アメリカ	小売	株式	2,733	20,684.75	56,531,448	23,097.02	63,124,169	0.60
19	PFIZER INC	アメリカ	医薬品・バイオテクノロジー・ライフサイエンス	株式	14,115	4,927.93	69,557,736	4,430.37	62,534,792	0.59
20	VERIZON COMMUNICATIONS INC	アメリカ	電気通信サービス	株式	9,985	6,508.22	64,984,596	6,246.82	62,374,522	0.59
21	MASTERCARD INC-CLASS A	アメリカ	ソフトウェア・サービス	株式	2,256	23,079.70	52,067,813	27,471.47	61,975,655	0.59
22	CHEVRONTXACO CORP	アメリカ	エネルギー	株式	4,604	13,319.78	61,324,285	13,187.11	60,713,477	0.57
23	UNITEDHEALTH GROUP INC	アメリカ	ヘルスケア機器・サービス	株式	2,333	30,518.32	71,199,247	25,813.86	60,223,738	0.57
24	AT&T INC	アメリカ	電気通信サービス	株式	17,538	3,428.30	60,125,597	3,393.52	59,515,711	0.56
25	WELLS FARGO & COMPANY	アメリカ	銀行	株式	10,792	5,879.36	63,450,087	5,313.99	57,348,617	0.54
26	BOEING CO	アメリカ	資本財	株式	1,324	41,134.42	54,461,984	42,816.17	56,688,622	0.54
27	MERCK & CO. INC.	アメリカ	医薬品・バイオテクノロジー・ライフサイエンス	株式	6,380	8,442.48	53,863,041	8,538.62	54,476,453	0.52
28	COMCAST CORP-CL A	アメリカ	メディア・娯楽	株式	11,239	4,281.69	48,121,958	4,801.72	53,966,536	0.51
29	COCA-COLA COMPANY	アメリカ	食品・飲料・タバコ	株式	9,577	5,519.01	52,855,579	5,350.90	51,245,607	0.48
30	ROCHE HOLDING AG-GENUSSS	スイス	医薬品・バイオテクノロジー・ライフサイエンス	株式	1,706	27,722.47	47,294,537	28,983.90	49,446,550	0.47

b. 投資有価証券の種類

T M A 外国株式インデックスマザーファンド

種類	国内/国外	業種	投資比率(%)
株式	国外	エネルギー	6.21
		素材	4.21
		資本財	6.81
		商業・専門サービス	1.23
		運輸	1.97
		自動車・自動車部品	1.14
		耐久消費財・アパレル	1.89
		消費者サービス	1.83
		メディア・娯楽	5.98
		小売	4.79
		食品・生活必需品小売り	1.42
		食品・飲料・タバコ	4.62

	家庭用品・パーソナル用品	1.95
	ヘルスケア機器・サービス	4.33
	医薬品・バイオテクノロジー・ライフサイエンス	7.58
	銀行	7.95
	各種金融	4.26
	保険	3.71
	不動産	0.48
	ソフトウェア・サービス	9.02
	テクノロジー・ハードウェアおよび機器	4.27
	電気通信サービス	2.19
	公益事業	3.20
	半導体・半導体製造装置	3.12
投資証券	-	2.46
合計		96.72

投資不動産物件

TMA外国株式インデックスマザーファンド
該当事項はありません。

その他投資資産の主要なもの

TMA外国株式インデックスマザーファンド

種類	地域	取引所	資産名	買建/ 売建	数量 (枚)	通貨	帳簿価額	評価額	評価額(円)	投資 比率 (%)
株価指数 先物取引	アメリカ	Chicago Mercantile Exchange	S&P 500 EMIN	買建	23	米ドル	3,310,625.00	3,365,245.00	376,402,653	3.59
	ドイツ	Eurex	DJ EU STX 50	買建	22	ユーロ	741,180.00	753,500.00	93,720,330	0.89
	イギリス	ICE Futures Europe Financials	FTSE 100 IDX	買建	8	英ポンド	583,735.00	590,680.00	85,152,428	0.81

(注)時価については、原則として当該日に知りうる直近の日の主たる取引所の発表する清算値段または最終相場で評価しています。このような時価が発表されていない場合には、当該日に最も近い最終相場や気配値等、原則に準ずる方法で評価しています。

(3) 【運用実績】

【純資産の推移】

期	年月日	純資産総額 (百万円) (分配落)	純資産総額 (百万円) (分配付)	1口当たり 純資産額(円) (分配落)	1口当たり 純資産額(円) (分配付)
第1計算期間末	(2011年 4月15日)	128	128	0.9976	0.9976
第2計算期間末	(2012年 4月16日)	160	160	0.9294	0.9294
第3計算期間末	(2013年 4月15日)	246	246	1.3256	1.3256
第4計算期間末	(2014年 4月15日)	331	331	1.5973	1.5973
第5計算期間末	(2015年 4月15日)	501	501	2.0393	2.0393
第6計算期間末	(2016年 4月15日)	730	730	1.7948	1.7948
第7計算期間末	(2017年 4月17日)	1,702	1,702	1.9861	1.9861
第8計算期間末	(2018年 4月16日)	4,486	4,486	2.2884	2.2884

第9計算期間末	(2019年 4月15日)	8,852	8,852	2.5433	2.5433
2018年 4月末日		4,591	-	2.3317	-
5月末日		4,876	-	2.3410	-
6月末日		5,142	-	2.3587	-
7月末日		5,619	-	2.4510	-
8月末日		6,008	-	2.4995	-
9月末日		6,439	-	2.5633	-
10月末日		6,304	-	2.3377	-
11月末日		6,834	-	2.3917	-
12月末日		6,374	-	2.1429	-
2019年 1月末日		7,189	-	2.2808	-
2月末日		7,900	-	2.4175	-
3月末日		8,224	-	2.4356	-
4月末日		8,914	-	2.5451	-

【分配の推移】

該当事項はありません。

【収益率の推移】

期	計算期間	収益率(%) (分配付)
第1計算期間	2010年 4月28日～2011年 4月15日	0.2
第2計算期間	2011年 4月16日～2012年 4月16日	6.8
第3計算期間	2012年 4月17日～2013年 4月15日	42.6
第4計算期間	2013年 4月16日～2014年 4月15日	20.5
第5計算期間	2014年 4月16日～2015年 4月15日	27.7
第6計算期間	2015年 4月16日～2016年 4月15日	12.0
第7計算期間	2016年 4月16日～2017年 4月17日	10.7
第8計算期間	2017年 4月18日～2018年 4月16日	15.2
第9計算期間	2018年 4月17日～2019年 4月15日	11.1

(4) 【設定及び解約の実績】

期	計算期間	設定口数 (口)	解約口数 (口)	発行済み口数 (口)
第1計算期間	2010年 4月28日～2011年 4月15日	136,502,425	7,411,865	129,090,560
第2計算期間	2011年 4月16日～2012年 4月16日	75,147,166	31,439,574	172,798,152
第3計算期間	2012年 4月17日～2013年 4月15日	76,185,123	63,297,828	185,685,447
第4計算期間	2013年 4月16日～2014年 4月15日	88,074,850	66,302,532	207,457,765
第5計算期間	2014年 4月16日～2015年 4月15日	100,871,763	62,505,275	245,824,253
第6計算期間	2015年 4月16日～2016年 4月15日	232,618,818	71,308,402	407,134,669
第7計算期間	2016年 4月16日～2017年 4月17日	648,647,796	198,524,196	857,258,269
第8計算期間	2017年 4月18日～2018年 4月16日	1,485,635,526	382,235,422	1,960,658,373
第9計算期間	2018年 4月17日～2019年 4月15日	1,908,976,964	388,916,801	3,480,718,536

< 参考情報 >

基準日: 2019年4月26日

基準価額・純資産の推移



※基準価額は信託報酬控除後のものです。後述の信託報酬に関する記載をご覧ください。

※基準価額は1万口当たりで表示しています。 ※設定日は2010年4月28日です。

分配の推移

(1万口当たり、税引前)

決算期	決算日	分配金
第5期	2015/04/15	0円
第6期	2016/04/15	0円
第7期	2017/04/17	0円
第8期	2018/04/16	0円
第9期	2019/04/15	0円
設定来累計		分配実績なし

※分配金額は、収益分配方針に基づいて委託会社が決定します。分配対象額が少額の場合等には、分配を行わないことがあります。

主要な資産の状況

ファンドは、ファミリーファンド方式により運用を行っており、マザーファンドの資産の状況を記載しています。

● 資産構成

資産	比率
外国株式	96.7%
外国株式先物	5.3%
短期金融資産等	-2.0%
合計	100.0%

● 組入上位10銘柄

組入銘柄数: 1,005銘柄

	銘柄名	国名	業種名	比率
1	APPLE	アメリカ	テクノロジー・ハードウェアおよび機器	2.5%
2	MICROSOFT	アメリカ	ソフトウェア・サービス	2.4%
3	AMAZON.COM	アメリカ	小売	2.1%
4	FACEBOOK INC-A	アメリカ	メディア・娯楽	1.2%
5	ALPHABET INC-CL C	アメリカ	メディア・娯楽	1.0%
6	ALPHABET INC-CL A	アメリカ	メディア・娯楽	1.0%
7	JPMORGAN CHASE & CO	アメリカ	銀行	1.0%
8	JOHNSON & JOHNSON	アメリカ	医薬品・バイオテクノロジー・ライフサイエンス	1.0%
9	EXXON MOBIL	アメリカ	エネルギー	0.9%
10	NESTLE SA-REGISTERED	スイス	食品・飲料・タバコ	0.7%

※業種名はGICS（世界産業分類基準）産業グループ分類です。

※比率は、純資産総額に占める割合です。

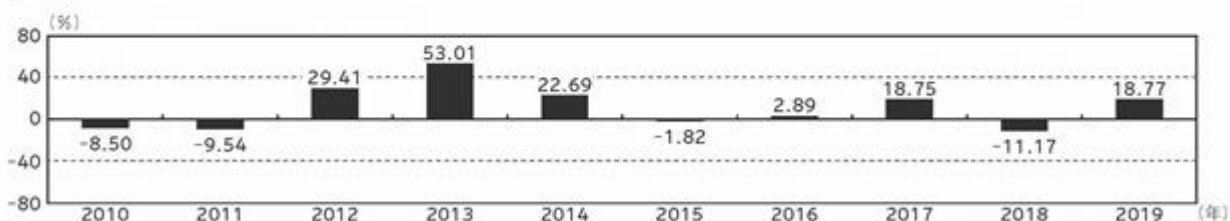
※外国株式には不動産投資信託証券（REIT）を含む場合があります。

※短期金融資産等は、組入有価証券以外のものです。

● 国別投資比率上位10カ国

	国名	比率
1	アメリカ	66.0%
2	イギリス	6.0%
3	フランス	4.0%
4	カナダ	3.7%
5	スイス	3.1%
6	ドイツ	3.1%
7	オーストラリア	2.5%
8	香港	1.5%
9	オランダ	1.2%
10	スペイン	1.1%

年間収益率の推移



※ファンドの収益率は、税引前分配金を再投資したものと計算しており、設定日以降を表示しています。

※設定年は設定時と年末の騰落率です。当年は昨年末と基準日の騰落率です。

・ファンドの運用実績はあくまで過去の実績であり、将来の運用成果を約束するものではありません。

第2【管理及び運営】

1【申込（販売）手続等】

- a. 毎営業日にお申込みを受け付けます。ただし、お申込み日がニューヨーク証券取引所、英国証券取引所およびフランクフルト証券取引所のいずれかの休業日に該当する日には、お申込みの受付を行いません。
- b. 当ファンドは、収益の分配がなされた場合、分配金を自動的に無手数料で再投資する自動けいぞく(累積)投資専用ファンドです。このため、取得申込者と販売会社の間で、自動けいぞく(累積)投資に関する契約を締結する必要があります。
- c. 申込単位は1円以上1円単位です。
なお、自動けいぞく(累積)投資に基づく収益分配金の再投資に際しては、1口の整数倍をもって取得できます。
- d. 取得申込の受付は、原則として午後3時までとします。受付時間を過ぎてからのお申込みについては翌営業日受付の取扱いとなります。
- e. 受益権の取得申込価額は以下の通りです。
取得申込受付日の翌営業日の基準価額
基準価額は原則として委託会社の毎営業日に算出され、販売会社または委託会社サービスデスクにお問い合わせることにより知ることができます。
委託会社のお問い合わせ先(委託会社サービスデスク)
東京海上アセットマネジメント サービスデスク
0120-712-016(土日祝日・年末年始を除く9時~17時)
- f. 取得申込にかかる手数料はありません。
- g. 上記にかかわらず、取引所における取引の停止、外国為替取引の停止その他やむを得ない事情が発生し、委託会社が追加設定を制限する措置を取った場合には、販売会社は、受益権の取得申込の受付を中止すること、および既に受け付けた取得申込の受付を取り消すことができます。
- h. 取得申込者は販売会社に、取得申込と同時にまたはあらかじめ当該取得申込者が受益権の振替を行うための振替機関等の口座を申し出るものとし、当該口座に当該取得申込者にかかる口数の増加の記載または記録が行われます。なお、販売会社は、当該取得申込の代金の支払いと引き換えに、当該口座に当該取得申込者にかかる口数の増加の記載または記録を行うことができます。委託会社は、追加信託により分割された受益権について、振替機関等の振替口座簿への新たな記載または記録をするため社振法に定める事項の振替機関等への通知を行うものとし、振替機関等は、委託会社から振替機関等への通知があった場合、社振法の規定にしがたい、その備える振替口座簿への新たな記載または記録を行います。受託会社は、追加信託により生じた受益権については追加信託のつど、振替機関等の定める方法により、振替機関等へ当該受益権にかかる信託を設定した旨の通知を行います。

2【換金(解約)手続等】

- a. 受益者は、自己に帰属する受益権につき、一部解約の実行請求(解約請求)の方法によりご換金の請求を行うことができます。
- b. ご換金のお申込みは販売会社で受け付けます。なお、販売会社の買取りによるご換金の請求については、販売会社にお問い合わせください。
- c. 解約請求による換金のお申込みは、毎営業日に行うことができます。ただし、解約請求日がニューヨーク証券取引所、英国証券取引所およびフランクフルト証券取引所のいずれかの休業日に該当する日には、お申込みの受付を行いません。
- d. 解約請求は、1口単位で行うことができます。
- e. 解約請求のお申込みの受付は、原則として午後3時までとします。受付時間を過ぎてからのお申込みは翌営業日受付としてお取扱いします。
- f. 解約時の価額(解約価額)は、解約請求受付日の翌営業日の基準価額とします。
信託財産留保額はありせん。
確定拠出年金法に規定する資産管理機関および連合会等の場合は、収益分配金および解約時・償還時の個別元本超過額に対する所得税、地方税はかかりません。
その他の受益者(法人)の場合は、収益分配金および解約時・償還時の個別元本超過額について、15.315%(所得税15%および復興特別所得税0.315%)の税率による源泉徴収が行われます。
- g. 解約価額は、原則として委託会社の毎営業日に算出され、販売会社または委託会社サービスデスクにお問い合わせることにより知ることができます。
- h. 解約にかかる手数料はありません。
- i. 解約代金は、原則として解約請求受付日から起算して5営業日目から、お支払いします。
- j. 委託会社は、取引所における取引の停止、外国為替取引の停止その他やむを得ない事情があるときは、解約請求の受付を中止することおよび既に受け付けた解約請求の受付を取り消すことができます。解約請求の受付が中止された場合には、受益者は当該受付中止以前に行った当日を解約請求受付日とする解約請求を撤回できます。ただし、受益者がその解約請求を撤回しない場合には、当該受付中止を解除した後の最初の基準価額の計算日にその請求を受け付けたものとして取扱います。

- k. 信託財産の資金管理を円滑に行うため、大口解約には制限を設ける場合があります。ただし、確定拠出年金制度に基づく受益者である場合、および保険会社等が保険業法に規定する特別勘定の投資対象として受益権の取得申込をする場合には制限はありません。
- l. 受益者が解約の請求をするときは、振替受益権をもって行うものとし、その口座が開設されている振替機関等に対して当該受益者の請求にかかる信託契約の一部解約を委託会社が行うのと引き換えに、当該一部解約にかかる受益権の口数と同口数の抹消の申請が行われ、社振法の規定にしたがい当該振替機関等の口座において当該口数の減少の記載または記録が行われます。

3【資産管理等の概要】

(1)【資産の評価】

- a. 基準価額とは、受益権1口当たりの純資産価額(純資産総額を計算日における受益権総口数で除した金額)をいいます。ただし、便宜上1万口当たりに換算した価額で表示されることがあります。
- b. 純資産総額とは、信託財産に属する資産(受入担保金代用有価証券および借入有価証券を除きます。)を法令および一般社団法人投資信託協会規則にしたがって時価または一部償却原価法により評価して得た信託財産の資産総額から負債総額を控除した金額をいいます。なお、外貨建資産の円換算については、原則として日本における計算日の対顧客電信売買相場の仲値によって計算し、外国為替予約に基づく予約為替の評価は、原則として日本における計算日の対顧客先物売買相場の仲値によるものとします。

<主要投資対象資産の評価方法>

対象	評価方法
マザーファンド 受益証券	原則として、当ファンドの基準価額計算日の基準価額で評価します。
株式	原則として、上場されている取引所における計算日(外国株式の場合は、計算時に知り得る直近の日)の最終相場で評価します。

- c. 基準価額は、原則として委託会社の毎営業日に算出され、販売会社または委託会社サービスデスクに問い合わせることにより知ることができます。

(2)【保管】

該当事項はありません。

(3)【信託期間】

原則として、2010年4月28日から無期限とします。ただし、後記「(5)その他 信託の終了(繰上償還)」に該当する場合には、信託を終了させることがあります。

(4)【計算期間】

原則として、毎年4月16日から翌年4月15日までとします。ただし、各計算期間の末日が休業日のときはその翌営業日()を計算期間の末日とし、その翌日より次の計算期間が開始するものとします。
()法令により、これと異なる日を計算期間の末日と定めている場合には、法令にしたがいます。

(5)【その他】

信託の終了(繰上償還)

- a. 委託会社は、信託期間中において、信託契約の一部を解約することにより受益権の総口数が10億口を下ることとなったとき、信託契約を解約することが受益者のため有利であると認めるとき、またはやむを得ない事情が発生したときは、受託会社と合意のうえ、信託契約を解約し、信託を終了させることができます。この場合において、委託会社は、あらかじめ、解約しようとする旨を監督官庁に届け出ます。
- b. 委託会社は、上記a.の事項について、書面による決議(以下「書面決議」といいます。)を行います。この場合において、あらかじめ、書面決議の日ならびに信託契約の解約の理由などの事項を定め、当該決議の日の2週間前までに、信託契約にかかる知れている受益者に対し、書面をもってこれらの事項を記載した書面決議の通知を発します。
- c. 上記b.の書面決議において、受益者(委託会社および信託の信託財産に信託の受益権が属するときの当該受益権にかかる受益者としての受託会社を除きます。以下c.において同じ。)は受益権の口数に応じて、議決権を有し、これを行行使することができます。なお、知れている受益者が議決権を行行使しないときは、当該知れている受益者は書面決議について賛成するものとみなします。
- d. 上記b.の書面決議は議決権を行行使することができる受益者の議決権の3分の2以上に当たる多数をもって行います。
- e. 上記b.からd.までの規定は、委託会社が信託契約の解約について提案をした場合において、当該提案につき、信託契約にかかるすべての受益者が書面または電磁的記録により同意の意思表示をした

ときには適用しません。また、信託財産の状態に照らし、真にやむを得ない事情が生じている場合であって、上記b.からd.までの手続きを行うことが困難な場合も同様とします。

- f. 委託会社が監督官庁より登録の取消を受けたとき、解散したときまたは業務を廃止したときは、委託会社は、信託契約を解約し、信託を終了させます。
- g. 上記f.の規定にかかわらず、監督官庁が信託契約に関する委託会社の業務を他の投資信託委託会社に引継ぐことを命じたときは、信託は、「信託約款の変更」b.の書面決議で否決された場合を除き、当該投資信託委託会社と受託会社との間において存続します。
- h. 受託会社は、委託会社の承諾を受けてその任務を辞任することができます。受託会社はその任務に違反して信託財産に著しい損害を与えたことその他重要な事由があるときは、委託会社または受益者は、裁判所に受託会社の解任を申立てることができます。受託会社が辞任した場合、または裁判所が受託会社を解任した場合、委託会社は、「信託約款の変更」の規定にしたがい、新受託会社を選任します。なお、受益者は、上記によって行う場合を除き、受託会社を解任することはできないものとします。
- i. 委託会社が新受託会社を選任できないときは、委託会社は信託契約を解約し、信託を終了させます。

信託約款の変更

- a. 委託会社は、受益者の利益のため必要と認めるときまたはやむを得ない事情が発生したときは、受託会社と合意のうえ、信託約款を変更することまたは信託と他の信託との併合(投資信託及び投資法人に関する法律第16条第2号に規定する「委託者指図型投資信託の併合」をいいます。以下同じ。)を行うことができるものとし、あらかじめ、変更または併合しようとする旨およびその内容を監督官庁に届け出ます。なお、信託約款は「信託約款の変更」に定める以外の方法によって変更することができないものとします。
- b. 委託会社は、上記a.の事項(上記a.の変更事項にあっては、その内容が重大なものに該当する場合に限り、上記a.の併合事項にあってはその併合が受益者の利益に及ぼす影響が軽微なものに該当する場合を除きます。以下「重大な約款の変更等」といいます。)について、書面決議を行います。この場合において、あらかじめ、書面決議の日ならびに重大な約款の変更等の内容およびその理由などの事項を定め、当該決議の日の2週間前までに、信託約款にかかる知れている受益者に対し、書面をもってこれらの事項を記載した書面決議の通知を發します。
- c. 上記b.の書面決議において、受益者(委託会社および信託の信託財産に信託の受益権が属するときの当該受益権にかかる受益者としての受託会社を除きます。以下c.において同じ。)は受益権の口数に応じて、議決権を有し、これを行使することができます。なお、知れている受益者が議決権を行使しないときは、当該知れている受益者は書面決議について賛成するものとみなします。
- d. 上記b.の書面決議は議決権を行使することができる受益者の議決権の3分の2以上に当たる多数をもって行います。
- e. 書面決議の効力は、信託のすべての受益者に対してその効力を生じます。
- f. 上記b.からe.までの規定は、委託会社が重大な約款の変更等について提案をした場合において、当該提案につき、信託約款にかかるすべての受益者が書面または電磁的記録により同意の意思表示をしたときには適用しません。
- g. 上記a.からf.までの規定にかかわらず、この投資信託において併合の書面決議が可決された場合であっても、当該併合にかかる一または複数の他の投資信託において当該併合の書面決議が否決された場合は、当該他の投資信託との併合を行うことはできません。

関係会社との契約の更改等

委託会社と販売会社との間の募集・販売等の取扱いに関する契約は、当事者の別段の意思表示がない限り、1年ごとに自動更新されます。募集・販売等の取扱いに関する契約は、当事者間の合意により変更することができます。

運用報告書

- a. 毎決算時および償還時に、委託会社が、期間中の運用経過のほか、信託財産の内容などを記載した交付運用報告書を作成します。交付運用報告書は、知れている受益者に対して、販売会社から、あらかじめお申し出いただいたご住所にお届けします。
- b. 委託会社は、運用報告書(全体版)を作成し、委託会社のホームページ(<https://www.tokiomarineam.co.jp/>)に掲載します。
- c. 上記b.の規定にかかわらず、受益者から運用報告書(全体版)の交付の請求があった場合は、交付します。

公告

委託会社が受益者に対してする公告は、原則として電子公告の方法により行い、委託会社のホームページ(<https://www.tokiomarineam.co.jp/>)に掲載します。

なお、電子公告による公告をすることができない事故その他やむを得ない事由が生じた場合の公告は、日本経済新聞に掲載します。

4【受益者の権利等】

当ファンドの受益者の有する主な権利は以下の通りです。なお、議決権、受益者集会に関する権利は有しません。

収益分配金の請求権

収益分配金は、自動けいぞく(累積)投資に関する契約に基づき、自動的に無手数料で当ファンドに再投資されます。なお、再投資により増加した受益権は、振替口座簿に記載または記録されます。

償還金の請求権

償還金(信託終了時における信託財産の純資産総額を受益権総口数で除した金額をいいます。以下同じ。)は、信託終了日後1ヵ月以内の委託会社の指定する日(原則として償還日(償還日が休業日の場合には当該償還日の翌営業日)から起算して5営業日まで)から、償還日において振替機関等の振替口座簿に記載または記録されている受益者(償還日以前において一部解約が行われた受益権にかかる受益者を除きます。また、当該償還日以前に設定された受益権で取得申込代金支払前のため販売会社の名義で記載または記録されている受益権については原則として取得申込者とし)にお支払いします。ただし、受益者が償還金について、上記に規定する支払開始日から10年間その支払いを請求しないときは、その権利を失い、委託会社が受託会社より交付を受けた金銭は委託会社に帰属します。

換金(解約)請求権

受益者は、自己に帰属する受益権について、一部解約の実行請求の方法により、換金を請求することができます。詳細は上記「2 換金(解約)手続等」をご参照ください。

買取請求権

一部解約の実行の請求を行ったときは、委託会社が信託契約の一部の解約をすることにより当該請求に応じ、当該受益権の公正な価格が当該受益者に一部解約金として支払われることとなる委託者指図型投資信託に該当するため、信託契約の解約または重大な約款の変更等を行う場合において、投資信託及び投資法人に関する法律第18条第1項に定める反対受益者による受益権の買取請求の規定の適用を受けません。

第3【ファンドの経理状況】

- (1) 当ファンドの財務諸表は、「財務諸表等の用語、様式及び作成方法に関する規則」(昭和38年大蔵省令第59号)並びに同規則第2条の2の規定により、「投資信託財産の計算に関する規則」(平成12年総理府令第133号)に基づいて作成しております。
なお、財務諸表に記載している金額は、円単位で表示しております。
- (2) 当ファンドは、金融商品取引法第193条の2第1項の規定に基づいて、第9期計算期間(2018年4月17日から2019年4月15日まで)の財務諸表について、PwCあらた有限責任監査法人により監査を受けております。

1【財務諸表】

【東京海上セレクション・外国株式インデックス】

(1)【貸借対照表】

(単位：円)

	第8期 [2018年 4月16日現在]	第9期 [2019年 4月15日現在]
資産の部		
流動資産		
親投資信託受益証券	4,486,674,263	8,852,641,707
未収入金	6,081,423	19,795,444
流動資産合計	4,492,755,686	8,872,437,151
資産合計	4,492,755,686	8,872,437,151
負債の部		
流動負債		
未払解約金	1,778,985	11,875,472
未払受託者報酬	419,765	772,695
未払委託者報酬	3,777,832	6,954,195
その他未払費用	104,841	193,082
流動負債合計	6,081,423	19,795,444
負債合計	6,081,423	19,795,444
純資産の部		
元本等		
元本	1,960,658,373	3,480,718,536
剰余金		
期末剰余金又は期末欠損金()	2,526,015,890	5,371,923,171
(分配準備積立金)	309,753,757	987,294,681
元本等合計	4,486,674,263	8,852,641,707
純資産合計	4,486,674,263	8,852,641,707
負債純資産合計	4,492,755,686	8,872,437,151

(2)【損益及び剰余金計算書】

(単位:円)

	第8期 自 2017年 4月18日 至 2018年 4月16日	第9期 自 2018年 4月17日 至 2019年 4月15日
営業収益		
有価証券売買等損益	280,832,428	761,959,182
営業収益合計	280,832,428	761,959,182
営業費用		
受託者報酬	671,933	1,366,702
委託者報酬	6,047,256	12,300,189
その他費用	167,787	341,494
営業費用合計	6,886,976	14,008,385
営業利益又は営業損失()	273,945,452	747,950,797
経常利益又は経常損失()	273,945,452	747,950,797
当期純利益又は当期純損失()	273,945,452	747,950,797
一部解約に伴う当期純利益金額の分配額又は一部解約に伴う当期純損失金額の分配額()	68,974,991	28,356,609
期首剰余金又は期首欠損金()	845,372,729	2,526,015,890
剰余金増加額又は欠損金減少額	1,894,257,426	2,639,971,411
当期一部解約に伴う剰余金増加額又は欠損金減少額	-	-
当期追加信託に伴う剰余金増加額又は欠損金減少額	1,894,257,426	2,639,971,411
剰余金減少額又は欠損金増加額	418,584,726	513,658,318
当期一部解約に伴う剰余金減少額又は欠損金増加額	418,584,726	513,658,318
当期追加信託に伴う剰余金減少額又は欠損金増加額	-	-
分配金	1 -	1 -
期末剰余金又は期末欠損金()	2,526,015,890	5,371,923,171

(3)【注記表】

(重要な会計方針に係る事項に関する注記)

区 分	第9期	
	自 2018年 4月17日 至 2019年 4月15日	
1. 有価証券の評価基準及び評価方法	親投資信託受益証券 移動平均法に基づき、原則として時価で評価しております。時価評価にあたっては、親投資信託受益証券の基準価額に基づいて評価しております。	
2. その他財務諸表作成のための基本となる重要な事項	計算期間末日の取扱い 2018年4月15日が休日のため、前計算期間末日を2018年4月16日としております。このため、当計算期間は364日となっております。	

(貸借対照表に関する注記)

区 分	第8期	第9期
	[2018年 4月16日現在]	[2019年 4月15日現在]
1. 1 期首元本額	857,258,269円	1,960,658,373円
期中追加設定元本額	1,485,635,526円	1,908,976,964円
期中一部解約元本額	382,235,422円	388,916,801円
2. 1 計算期間末日における受益権の総数	1,960,658,373口	3,480,718,536口

(損益及び剰余金計算書に関する注記)

第8期	第9期
自 2017年 4月18日 至 2018年 4月16日	自 2018年 4月17日 至 2019年 4月15日
1 分配金の計算過程 計算期間末における解約に伴う当期純利益金額分配後の配当等収益から費用を控除した額（69,675,546円）、解約に伴う当期純利益金額分配後の有価証券売買等損益から費用を控除し、繰越欠損金を補填した額（135,294,915円）、投資信託約款に規定される収益調整金（2,216,262,133円）及び分配準備積立金（104,783,296円）より、分配対象額は2,526,015,890円（1万口当たり12,883.47円）であります。分配を行っておりません。	1 分配金の計算過程 計算期間末における解約に伴う当期純利益金額分配後の配当等収益から費用を控除した額（157,471,358円）、解約に伴う当期純利益金額分配後の有価証券売買等損益から費用を控除し、繰越欠損金を補填した額（562,122,830円）、投資信託約款に規定される収益調整金（4,384,628,490円）及び分配準備積立金（267,700,493円）より、分配対象額は5,371,923,171円（1万口当たり15,433.34円）であります。分配を行っておりません。

(金融商品に関する注記)

1. 金融商品の状況に関する事項

区 分	第8期	第9期
	自 2017年 4月18日 至 2018年 4月16日	自 2018年 4月17日 至 2019年 4月15日
1. 金融商品に対する取組方針	当ファンドは、「投資信託及び投資法人に関する法律」（昭和26年法律第198号）第2条第4項に定める証券投資信託であり、有価証券等の金融商品への投資を信託約款に定める「運用の基本方針」に基づき行なっております。	
	同左	

2. 金融商品の内容及びそのリスク	当ファンドが運用する主な金融商品は「重要な会計方針に係る事項に関する注記」の「有価証券の評価基準及び評価方法」に記載の有価証券であります。当該有価証券には、性質に応じてそれぞれ価格変動リスク、流動性リスク、信用リスク等があります。	同左
3. 金融商品に係るリスク管理体制	委託会社のリスク管理体制は、担当運用部が自主管理を行うと同時に、担当運用部とは独立した部門において厳格に実施される体制としています。 法令等の遵守状況についてはコンプライアンス部門が、運用リスクの各項目および運用ガイドラインの遵守状況については運用リスク管理部門が、それぞれ適切な運用が行われるよう監視し、担当運用部へのフィードバックおよび所管の委員会への報告・審議を行っています。 これらの内容については、社長をはじめとする関係役員に随時報告が行われるとともに、内部監査部門がこれらの業務全般にわたる運営体制の監査を行うことで、より実効性の高いリスク管理体制を構築しております。	同左

・金融商品の時価等に関する事項

区 分	第8期 [2018年 4月16日現在]	第9期 [2019年 4月15日現在]
1. 貸借対照表計上額、時価及びこれらの差額	時価で計上しているため、その差額はありません。	同左
2. 時価の算定方法並びに有価証券及びデリバティブ取引に関する事項	(1)有価証券 （重要な会計方針に係る事項に関する注記）に記載しております。 (2)デリバティブ取引 該当事項はありません。 (3)有価証券及びデリバティブ取引以外の金融商品 有価証券及びデリバティブ取引以外の金融商品については、短期間で決済され、時価は帳簿価額と近似しているため、当該帳簿価額を時価としております。	(1)有価証券 同左 (2)デリバティブ取引 同左 (3)有価証券及びデリバティブ取引以外の金融商品 同左

3. 金融商品の時価等に関する事項についての補足説明	金融商品の時価には、市場価格に基づく価額のほか、市場価格がない場合には合理的に算定された価額が含まれております。当該価額の算定においては一定の前提条件等を採用しているため、異なる前提条件等によった場合、当該価額が異なることもあります。	同左
----------------------------	---	----

(有価証券に関する注記)

第8期(自 2017年4月18日 至 2018年4月16日)

売買目的有価証券

(単位:円)

種類	当計算期間の損益に含まれた評価差額
親投資信託受益証券	224,728,594
合計	224,728,594

(注)時価の算定方法については、重要な会計方針に係る事項に関する注記「有価証券の評価基準及び評価方法」に記載しております。

第9期(自 2018年4月17日 至 2019年4月15日)

売買目的有価証券

(単位:円)

種類	当計算期間の損益に含まれた評価差額
親投資信託受益証券	760,046,914
合計	760,046,914

(注)時価の算定方法については、重要な会計方針に係る事項に関する注記「有価証券の評価基準及び評価方法」に記載しております。

(1口当たり情報に関する注記)

第8期 [2018年 4月16日現在]		第9期 [2019年 4月15日現在]	
1口当たり純資産額	2.2884円	1口当たり純資産額	2.5433円
(1万口当たり純資産額)	22,884円)	(1万口当たり純資産額)	25,433円)

(4)【附属明細表】

第1 有価証券明細表

(1)株式

該当事項はありません。

(2)株式以外の有価証券

(単位:円)

種類	銘柄	券面総額	評価額	備考
親投資信託 受益証券	TMA外国株式インデックスマザーファンド	3,455,363,664	8,852,641,707	
親投資信託受益証券 合計		3,455,363,664	8,852,641,707	
合計		3,455,363,664	8,852,641,707	

第2 信用取引契約残高明細表

該当事項はありません。

第3 デリバティブ取引及び為替予約取引の契約額等及び時価の状況表

該当事項はありません。

（ご参考）

当ファンドは、「TMA外国株式インデックスマザーファンド」を主要な投資対象としており、貸借対照表の資産の部に計上された「親投資信託受益証券」はすべて同ファンドの受益証券です。なお、同ファンドの状況は次のとおりです。

なお、以下に記載した情報は監査の対象ではありません。

「TMA外国株式インデックスマザーファンド」の状況

(1) 貸借対照表

区 分	注記 番号	[2018年 4月16日現在]	[2019年 4月15日現在]
		金額（円）	金額（円）
資産の部			
流動資産			
預金		1,057,615,438	220,595,930
コール・ローン		82,559,096	30,205,904
株式		13,816,567,227	9,866,413,650
投資証券		343,962,231	264,325,781
派生商品評価勘定		28,904,032	9,142,910
未収入金		206,762	134,723
未収配当金		18,719,761	14,935,063
差入委託証拠金		208,070,897	90,902,124
流動資産合計		15,556,605,444	10,496,656,085
資産合計		15,556,605,444	10,496,656,085
負債の部			
流動負債			
派生商品評価勘定		268,700	
未払解約金		264,922,138	26,046,906
未払利息		191	77
流動負債合計		265,191,029	26,046,983
負債合計		265,191,029	26,046,983
純資産の部			
元本等			
元本	1	6,647,867,256	4,086,951,721
剰余金			
剰余金又は欠損金（ ）		8,643,547,159	6,383,657,381
元本等合計		15,291,414,415	10,470,609,102
純資産合計		15,291,414,415	10,470,609,102
負債純資産合計		15,556,605,444	10,496,656,085

(2) 注記表

（重要な会計方針に係る事項に関する注記）

区 分	自 2018年 4月17日 至 2019年 4月15日

1. 有価証券の評価基準及び評価方法	株式及び投資証券 移動平均法に基づき、原則として時価で評価しております。時価評価にあたっては、金融商品取引所等における最終相場（最終相場のないものについては、それに準ずる価額）、又は金融商品取引業者等から提示される気配相場に基づいて評価しております。
2. デリバティブ等の評価基準及び評価方法	(1)先物取引 個別法に基づき、原則として時価で評価しております。時価評価にあたっては、原則として、計算日に知りうる直近の日の主たる取引所の発表する清算値段又は最終相場によっております。 (2)為替予約取引 個別法に基づき、原則として時価で評価しております。時価評価にあたっては、原則として本書における開示対象ファンドの計算期間末日の対顧客先物売買相場において為替予約の受渡日の仲値が発表されている場合には当該仲値、受渡日の仲値が発表されていない場合には、発表されている受渡日に最も近い前後二つの日の仲値をもとに計算しております。
3. その他財務諸表作成のための基本となる重要な事項	外貨建取引等の処理基準 外貨建取引については、「投資信託財産の計算に関する規則」（平成12年総理府令第133号）第60条に基づき、取引発生時の外国通貨の額をもって記録する方法を採用しております。但し、同第61条に基づき、外国通貨の売却時において、当該外国通貨に加えて、外貨建資産等の外貨基金勘定及び外貨建各損益勘定の前日の外貨建純資産額に対する当該売却外国通貨の割合相当額を当該外国通貨の売却時の外国為替相場等で円換算し、前日の外貨基金勘定に対する円換算した外貨基金勘定の割合相当の邦貨建資産等の外国投資勘定と、円換算した外貨基金勘定を相殺した差額を為替差損益とする計理処理を採用しております。

(貸借対照表に関する注記)

区 分	[2018年 4月16日現在]	[2019年 4月15日現在]
1. 1 本書における開示対象ファンドの期首における当該親投資信託の元本額	24,869,645,932円	6,647,867,256円
同期中における追加設定元本額	2,304,539,570円	2,225,269,452円
同期中における一部解約元本額	20,526,318,246円	4,786,184,987円
同期末における元本額	6,647,867,256円	4,086,951,721円
元本の内訳*		
L P S 4 資産分散ファンド(慎重型)	1,713,398円	2,195,359円
L P S 4 資産分散ファンド(安定重視型)	3,974,393円	3,684,369円
L P S 4 資産分散ファンド(バランス型)	11,234,426円	11,932,928円
L P S 4 資産分散ファンド(成長重視型)	15,911,428円	16,176,982円
L P S 4 資産分散ファンド(積極型)	21,591,045円	19,483,734円
東京海上セレクション・外国株式インデックス	1,950,558,327円	3,455,363,664円

東京海上・年金運用型戦略ファンド (年1回決算型)	32,289,501円	45,304,504円
TMA外国株式インデックスVA< 適格機関投資家限定>	170,723,880円	98,202,795円
TMA世界バランスファンド55VA< 適格機関投資家限定>	15,092,750円	円
TMA世界バランスファンド35VA< 適格機関投資家限定>	4,375,470,303円	197,602,088円
東京海上・世界インデックス・バラ ンス40<適格機関投資家限定>	4,416,264円	25,244,708円
東京海上・世界インデックス・バラ ンス60<適格機関投資家限定>	44,891,541円	211,760,590円
計	6,647,867,256円	4,086,951,721円
2. 1 本書における開示対象ファンドの計 算期間末日における当該親投資信託 の受益権の総数	6,647,867,256口	4,086,951,721口

(注) *は当該親投資信託受益証券を投資対象とする証券投資信託ごとの元本額

(金融商品に関する注記)

1. 金融商品の状況に関する事項

区 分	自 2017年 4月18日 至 2018年 4月16日	自 2018年 4月17日 至 2019年 4月15日
1. 金融商品に対する取組方針	当ファンドは、「投資信託及び 投資法人に関する法律」(昭和 26年法律第198号)第2条第4項 に定める証券投資信託であり、 有価証券等の金融商品への投資 を信託約款に定める「運用の基 本方針」に基づき行なっており ます。	同左
2. 金融商品の内容及びその リスク	当ファンドが運用する主な金融 商品は「重要な会計方針に係る 事項に関する注記」の「有価証 券の評価基準及び評価方法」に 記載の有価証券及びデリバティ ブ取引であります。デリバティ ブ取引には、先物取引及び為替 予約取引が含まれております。 当該有価証券及びデリバティ ブ取引には、性質に応じてそれ ぞれ価格変動リスク、流動性リ スク、信用リスク等があります。	同左

3. 金融商品に係るリスク管理体制	<p>委託会社のリスク管理体制は、担当運用部が自主管理を行うと同時に、担当運用部とは独立した部門において厳格に実施される体制としています。</p> <p>法令等の遵守状況についてはコンプライアンス部門が、運用リスクの各項目および運用ガイドラインの遵守状況については運用リスク管理部門が、それぞれ適切な運用が行われるよう監視し、担当運用部へのフィードバックおよび所管の委員会への報告・審議を行っています。</p> <p>これらの内容については、社長をはじめとする関係役員に随時報告が行われるとともに、内部監査部門がこれらの業務全般にわたる運営体制の監査を行うことで、より実効性の高いリスク管理体制を構築しております。</p>	同左
-------------------	---	----

・金融商品の時価等に関する事項

区 分	[2018年 4月16日現在]	[2019年 4月15日現在]
1. 貸借対照表計上額、時価及びこれらの差額	時価で計上しているため、その差額はありません。	同左
2. 時価の算定方法並びに有価証券及びデリバティブ取引に関する事項	<p>(1)有価証券 (重要な会計方針に係る事項に関する注記)に記載しております。</p> <p>(2)デリバティブ取引 (デリバティブ取引等に関する注記)に記載しております。</p> <p>(3)有価証券及びデリバティブ取引以外の金融商品 有価証券及びデリバティブ取引以外の金融商品については、短期間で決済され、時価は帳簿価額と近似しているため、当該帳簿価額を時価としております。</p>	<p>(1)有価証券 同左</p> <p>(2)デリバティブ取引 同左</p> <p>(3)有価証券及びデリバティブ取引以外の金融商品 同左</p>

3. 金融商品の時価等に関する事項についての補足説明	金融商品の時価には、市場価格に基づく価額のほか、市場価格がない場合には合理的に算定された価額が含まれております。当該価額の算定においては一定の前提条件等を採用しているため、異なる前提条件等によった場合、当該価額が異なることもあります。また、デリバティブ取引に関する契約額等は、あくまでもデリバティブ取引における名目的な契約額又は計算上の想定元本であり、当該金額自体がデリバティブ取引のリスクの大きさを示すものではありません。	同左
----------------------------	--	----

(有価証券に関する注記)

(自 2017年4月18日 至 2018年4月16日)

売買目的有価証券

(単位：円)

種類	当期間の損益に含まれた評価差額
株式	151,324,354
投資証券	32,405,476
合計	118,918,878

(注1)時価の算定方法については、重要な会計方針に係る事項に関する注記「有価証券の評価基準及び評価方法」に記載しております。

(注2)「当期間」とは当親投資信託の計算期間の開始日から本書における開示対象ファンドの期末までの期間(2017年11月11日から2018年4月16日まで)を指しております。

(自 2018年4月17日 至 2019年4月15日)

売買目的有価証券

(単位：円)

種類	当期間の損益に含まれた評価差額
株式	541,647,034
投資証券	23,873,034
合計	565,520,068

(注1)時価の算定方法については、重要な会計方針に係る事項に関する注記「有価証券の評価基準及び評価方法」に記載しております。

(注2)「当期間」とは当親投資信託の計算期間の開始日から本書における開示対象ファンドの期末までの期間(2018年11月13日から2019年4月15日まで)を指しております。

(デリバティブ取引等に関する注記)

取引の時価等に関する事項

(1) 株式関連

(2018年4月16日現在)

(単位：円)

区分	種類	契約額等	うち1年超	時価	評価損益

	株価指数先物取引				
市場取引	買建	1,042,461,830		1,071,362,162	28,900,332
	S&P 500 EMIN	629,938,718		642,794,225	12,855,507
	DJ EU STX 50	210,400,441		218,880,897	8,480,456
	FTSE 100 IDX	202,122,671		209,687,040	7,564,369
	合計	1,042,461,830		1,071,362,162	28,900,332

(2019年4月15日現在)

(単位:円)

区分	種類	契約額等	うち1年超	時価	評価損益
市場取引	株価指数先物取引				
	買建	321,049,677		330,191,757	9,142,080
	S&P 500 EMIN	205,919,741		212,048,927	6,129,186
	DJ EU STX 50	62,394,810		64,091,250	1,696,440
	FTSE 100 IDX	52,735,126		54,051,580	1,316,454
合計	321,049,677		330,191,757	9,142,080	

(注)1.時価の算定方法

株価指数先物取引の時価については、以下のように評価しております。

原則として本書における開示対象ファンドの計算期間末日に知りうる直近の日の主たる取引所の発表する清算値段又は最終相場で評価しております。このような時価が発表されていない場合には、同計算期間末日に最も近い最終相場や気配値等、原則に準ずる方法で評価しております。

2. 株価指数先物取引の残高は、契約額ベースで表示しております。

3. 契約額等には手数料相当額を含んでおりません。

また契約額等及び時価の邦貨換算は本書における開示対象ファンドの計算期間末日の対顧客電信売買相場の仲値で行っております。

4. 契約額等及び時価の合計欄の金額は、各々の合計金額であります。

(2) 通貨関連

(2018年4月16日現在)

(単位:円)

区分	種類	契約額等	うち1年超	時価	評価損益
市場取引 以外の取引	為替予約取引				
	売建	210,753,400		211,018,400	265,000
	米ドル	134,225,000		134,375,000	150,000
	加ドル	8,531,700		8,528,000	3,700
	ユーロ	27,803,790		27,843,900	40,110
	英ポンド	16,825,930		16,859,700	33,770
	スイスフラン	6,693,180		6,697,800	4,620
	豪ドル	16,673,800		16,714,000	40,200
合計	210,753,400		211,018,400	265,000	

(2019年4月15日現在)

(単位:円)

区分	種類	契約額等		時価	評価損益
			うち1年超		
市場取引 以外の取引	為替予約取引				
	買建	49,937,770		49,938,600	830
	米ドル	32,477,100		32,477,100	
	ユーロ	10,127,520		10,128,000	480
	英ポンド	7,333,150		7,333,500	350
	合計	49,937,770		49,938,600	830

(注)1.時価の算定方法

(1) 本書における開示対象ファンドの計算期間末日に対顧客先物売買相場の仲値が発表されている外貨については、以下のように評価しております。

同計算期間末日において為替予約の受渡日の対顧客先物売買相場の仲値が発表されている場合は、当該為替予約は当該仲値で評価しております。

同計算期間末日において為替予約の受渡日の対顧客先物売買相場の仲値が発表されていない場合は、以下の方法によっております。

- ・ 同計算期間末日に為替予約の受渡日を超える対顧客先物売買相場が発表されている場合には、発表されている先物相場のうち当該日に最も近い前後二つの対顧客先物売買相場の仲値をもとに計算しております。
- ・ 同計算期間末日に為替予約の受渡日を超える対顧客先物売買相場が発表されていない場合には、当該日に最も近い発表されている対顧客先物売買相場の仲値を用いております。

(2) 本書における開示対象ファンドの計算期間末日に対顧客先物売買相場の仲値が発表されていない外貨については同計算期間末日の対顧客電信売買相場の仲値で評価しております。

2. 換算において円未満の端数は切り捨てております。

3. 契約額等及び時価の合計欄の金額は、各々の合計金額であります。

(1口当たり情報に関する注記)

[2018年 4月16日現在]		[2019年 4月15日現在]	
1口当たり純資産額	2,3002円	1口当たり純資産額	2,5620円
(1万口当たり純資産額)	23,002円)	(1万口当たり純資産額)	25,620円)

(3) 附属明細表

第1 有価証券明細表

(1) 株式

銘柄	株式数	評価額		備考
		単価	金額	
米ドル	株	米ドル	米ドル	
ANADARKO PETROLEUM CORP	1,204	61.78	74,383.12	
APACHE CORP	1,196	36.50	43,654.00	
BAKER HUGHES A GE CO	1,437	26.38	37,908.06	
CABOT OIL & GAS CORP	1,197	27.30	32,678.10	
CHEVRONTEXACO CORP	4,604	119.76	551,375.04	
CIMAREX ENERGY CO	341	70.83	24,153.03	
CONCHO RESOURCES INC	480	113.89	54,667.20	
CONOCOPHILLIPS	2,719	67.37	183,179.03	
DEVON ENERGY CORPORATION	1,513	33.48	50,655.24	
EOG RESOURCES INC	1,376	105.31	144,906.56	
EXXON MOBIL CORPORATION	10,163	80.92	822,389.96	

HALLIBURTON CO	1,949	31.33	61,062.17
HELMERICH & PAYNE	387	60.32	23,343.84
HESS CORP	788	66.10	52,086.80
HOLLYFRONTIER CORP	553	50.25	27,788.25
KINDER MORGAN INC	5,109	19.82	101,260.38
MARATHON OIL CORP	2,542	17.76	45,145.92
MARATHON PETROLEUM CORP	1,714	61.59	105,565.26
NATIONAL OILWELL VARCO INC	1,298	26.87	34,877.26
NOBLE ENERGY INC	1,483	26.87	39,848.21
OCCIDENTAL PETROLEUM CORP	1,824	65.33	119,161.92
ONEOK INC	1,018	70.60	71,870.80
PHILLIPS 66	1,081	97.17	105,040.77
PIONEER NATURAL RESOURCES CO	407	168.32	68,506.24
SCHLUMBERGER LTD	3,048	45.65	139,141.20
TECHNIPFMC PLC	1,493	24.67	36,832.31
VALERO ENERGY CORP	1,058	88.41	93,537.78
WILLIAMS COS INC	3,017	28.94	87,311.98
AIR PRODUCTS & CHEMICALS INC	472	194.16	91,643.52
ALBEMARLE CORP	344	83.66	28,779.04
AVERY DENNISON CORP	301	116.31	35,009.31
BALL CORP	931	58.03	54,025.93
CELANESE CORP-SERIES A	433	105.30	45,594.90
DOW INC	1,859	58.30	108,379.70
DOWDUPONT INC	5,578	39.47	220,163.66
EASTMAN CHEMICAL COMPANY	480	83.94	40,291.20
ECOLAB INC	569	185.09	105,316.21
INTERNATIONAL PAPER CO	1,091	47.76	52,106.16
INTL FLAVORS & FRAGRANCES	261	133.51	34,846.11
LINDE PLC	1,320	180.35	238,062.00
LyondellBasell Industries NV	733	92.29	67,648.57
MOSAIC CO/THE	1,287	26.80	34,491.60
NEWMONT MINING CORP	1,201	36.25	43,536.25
NUCOR CORP	946	58.54	55,378.84
PACKAGING CORP OF AMERICA	337	103.33	34,822.21
PPG INDUSTRIES INC	496	115.60	57,337.60
SEALED AIR CORP	560	46.70	26,152.00
SHERWIN-WILLIAMS CO/THE	204	441.53	90,072.12
VULCAN MATERIALS CO	386	122.15	47,149.90
WESTROCK CO	831	39.54	32,857.74
3M CO	1,383	217.42	300,691.86
ACUITY BRANDS INC	179	143.00	25,597.00
AMETEK INC	660	85.81	56,634.60

BOEING CO	1,324	379.64	502,643.36
CATERPILLAR INC	1,464	141.20	206,716.80
CUMMINS INC	350	166.07	58,124.50
DEERE & CO	769	161.46	124,162.74
DOVER CORP	444	97.13	43,125.72
EATON CORP PLC	1,009	83.88	84,634.92
EMERSON ELECTRIC CO	1,437	72.10	103,607.70
FASTENAL CO	762	69.71	53,119.02
FLOWSERVE CORP	516	48.97	25,268.52
FLUOR CORP	635	41.18	26,149.30
FORTIVE CORP	737	87.66	64,605.42
FORTUNE BRANDS HOME & SECURI	560	49.13	27,512.80
GENERAL DYNAMICS CORP	585	174.93	102,334.05
GENERAL ELECTRIC CO	21,644	9.00	194,796.00
HARRIS CORP	293	167.84	49,177.12
HONEYWELL INTERNATIONAL INC	1,708	162.47	277,498.76
ILLINOIS TOOL WORKS INC	708	156.40	110,731.20
INGERSOLL-RAND PLC	533	114.41	60,980.53
JACOBS ENGINEERING GROUP INC	454	77.00	34,958.00
JOHNSON CONTROLS INTERNATION	2,215	36.08	79,917.20
L3 TECHNOLOGIES INC	206	217.06	44,714.36
LENNOX INTERNATIONAL INC	128	273.50	35,008.00
LOCKHEED MARTIN CORP	621	309.70	192,323.70
MASCO CORP	975	40.46	39,448.50
MIDDLEBY CORP	204	134.86	27,511.44
NORTHROP GRUMMAN CORP	404	283.05	114,352.20
PACCAR INC	781	70.50	55,060.50
PARKER HANNIFIN CORP	321	188.64	60,553.44
PENTAIR PLC	644	40.06	25,798.64
RAYTHEON COMPANY	689	184.41	127,058.49
ROCKWELL AUTOMATION INC	278	184.24	51,218.72
ROPER TECHNOLOGIES INC	249	351.26	87,463.74
SENSATA TECHNOLOGIES HOLDING	585	48.65	28,460.25
STANLEY BLACK & DECKER INC	398	146.17	58,175.66
TEXTRON INC	800	51.64	41,312.00
TRANSDIGM GROUP INC	130	463.38	60,239.40
UNITED RENTALS INC	291	126.74	36,881.34
UNITED TECHNOLOGIES CORP	1,976	135.30	267,352.80
WABCO HOLDINGS INC	175	133.00	23,275.00
WABTEC CORP/DE	476	76.78	36,547.28
WW GRAINGER INC	140	304.86	42,680.40
XYLEM INC	571	82.37	47,033.27

CINTAS CORP	235	207.40	48,739.00
COPART INC	661	65.37	43,209.57
COSTAR GROUP INC	100	487.38	48,738.00
EQUIFAX INC	344	125.06	43,020.64
IHS MARKIT LTD	818	55.08	45,055.44
MANPOWERGROUP	273	85.65	23,382.45
NIELSEN HOLDINGS PLC	1,111	26.64	29,597.04
REPUBLIC SERVICES INC	536	78.22	41,925.92
ROBERT HALF INTL INC	422	66.96	28,257.12
ROLLINS INC	590	42.93	25,328.70
TRANSUNION	574	70.11	40,243.14
VERISK ANALYTICS INC	280	136.98	38,354.40
WASTE CONNECTIONS INC	470	88.01	41,364.70
WASTE MANAGEMENT INC	895	101.79	91,102.05
C.H. ROBINSON WORLDWIDE INC	455	90.79	41,309.45
CSX CORP	1,881	76.66	144,197.46
EXPEDITORS INTL WASH INC	513	79.04	40,547.52
FEDEX CORP	611	196.95	120,336.45
HUNT (JB) TRANSPRT SVCS INC	319	106.68	34,030.92
KNIGHT-SWIFT TRANSPORTATION	647	34.08	22,049.76
NORFOLK SOUTHERN CORP	654	196.15	128,282.10
SOUTHWEST AIRLINES CO	558	53.13	29,646.54
UNION PACIFIC CORP	1,779	169.50	301,540.50
UNITED PARCEL SERVICE CL B	1,691	114.46	193,551.86
APTIV PLC	662	90.79	60,102.98
AUTOLIV INC	322	83.76	26,970.72
BORGWARNER INC	792	44.23	35,030.16
FORD MOTOR CO	9,274	9.45	87,639.30
GENERAL MOTORS CO	3,150	39.71	125,086.50
GOODYEAR TIRE & RUBBER CO	1,154	19.77	22,814.58
HARLEY-DAVIDSON INC	637	40.22	25,620.14
TESLA INC	325	267.70	87,002.50
CAPRI HOLDINGS LTD	533	48.46	25,829.18
DR HORTON INC	1,071	45.35	48,569.85
GARMIN LTD	394	88.95	35,046.30
HASBRO INC	372	87.57	32,576.04
LEGGETT & PLATT INC	570	43.25	24,652.50
LENNAR CORP-CL A	894	50.97	45,567.18
LULULEMON ATHLETICA INC	298	169.88	50,624.24
MOHAWK INDUSTRIES INC	237	132.13	31,314.81
NEWELL BRANDS INC	1,486	15.39	22,869.54
NIKE INC -CL B	3,077	86.24	265,360.48

POLARIS INDUSTRIES INC	242	96.45	23,340.90
PULTE HOMES INC	975	29.39	28,655.25
PVH CORP	282	129.15	36,420.30
RALPH LAUREN CORP	184	128.15	23,579.60
TAPESTRY INC	979	32.57	31,886.03
VF CORP	764	90.71	69,302.44
WHIRLPOOL CORP	219	139.88	30,633.72
ARAMARK	957	31.23	29,887.11
CARNIVAL CORP	992	53.57	53,141.44
CHIPOTLE MEXICAN GRILL-CL A	68	712.44	48,445.92
DARDEN RESTAURANTS INC	372	116.50	43,338.00
DOMINO'S PIZZA INC	139	257.61	35,807.79
H&R BLOCK INC	762	25.79	19,651.98
HILTON WORLDWIDE HOLDINGS IN	688	88.73	61,046.24
LAS VEGAS SANDS CORP	980	66.87	65,532.60
MARRIOTT INTERNATIONAL-CL A	717	134.65	96,544.05
MCDONALD'S CORP	1,847	191.60	353,885.20
ROYAL CARIBBEAN CRUISES LTD	417	121.94	50,848.98
STARBUCKS CORP	3,038	76.65	232,862.70
VAIL RESORTS INC	129	217.09	28,004.61
YUM! BRANDS INC	711	101.40	72,095.40
ACTIVISION BLIZZARD INC	1,810	47.28	85,576.80
ALPHABET INC-CL A	731	1,222.73	893,815.63
ALPHABET INC-CL C	761	1,217.87	926,799.07
CBS CORP CL-B	1,039	51.58	53,591.62
CHARTER COMMUNICATIONS INC-A	415	356.05	147,760.75
COMCAST CORP-CL A	11,239	41.30	464,170.70
DISCOVERY INC-A	584	30.02	17,531.68
DISCOVERY INC-C	1,053	28.00	29,484.00
ELECTRONIC ARTS INC	767	101.83	78,103.61
FACEBOOK INC-A	5,857	179.10	1,048,988.70
FOX CORP-CLASS A	1,018	37.53	38,205.54
FOX CORP-CLASS B	643	36.95	23,758.85
IAC/INTERACTIVECORP	222	214.01	47,510.22
INTERPUBLIC GROUP COS INC	1,440	21.79	31,377.60
LIBERTY BROADBAND-C	349	94.95	33,137.55
LIBERTY MEDIA COR-SIRIUSXM C	693	40.46	28,038.78
NETFLIX INC	1,084	351.14	380,635.76
NEWS CORP/NEW-CL A-W/I	1,602	12.65	20,265.30
TAKE-TWO INTERACTIVE SOFTWARE	339	94.11	31,903.29
THE WALT DISNEY CO	4,392	130.06	571,223.52
TRIPADVISOR INC-W/I	384	52.59	20,194.56

TWITTER INC	1,785	34.37	61,350.45
VIACOM INC CL B	1,229	30.29	37,226.41
ADVANCE AUTO PARTS	228	180.11	41,065.08
AMAZON.COM INC	1,010	1,843.06	1,861,490.60
AUTOZONE INC	67	1,060.30	71,040.10
BEST BUY COMPANY INC	701	73.57	51,572.57
BOOKING HOLDINGS INC	112	1,833.07	205,303.84
CARMAX INC	558	74.58	41,615.64
Dollar General Corp	649	122.38	79,424.62
DOLLAR TREE INC	571	104.45	59,640.95
EBAY INC	2,230	36.17	80,659.10
EXPEDIA GROUP INC	332	125.79	41,762.28
GENUINE PARTS CO	346	112.81	39,032.26
HOME DEPOT INC	2,733	203.85	557,122.05
KOHL'S CORP	523	69.73	36,468.79
LKQ CORP	1,065	30.82	32,823.30
LOWE'S COMPANIES	1,962	116.26	228,102.12
MERCADOLIBRE INC	115	504.52	58,019.80
NORDSTROM INC	447	43.83	19,592.01
O'REILLY AUTOMOTIVE INC	205	406.32	83,295.60
QURATE RETAIL INC-A	1,591	16.97	26,999.27
ROSS STORES INC	872	97.37	84,906.64
TARGET CORP	1,204	80.73	97,198.92
TIFFANY & CO	348	106.18	36,950.64
TJX COMPANIES INC	2,947	53.97	159,049.59
TRACTOR SUPPLY COMPANY	374	104.25	38,989.50
ULTA BEAUTY INC	148	344.83	51,034.84
COSTCO WHOLESALE CORP	1,054	241.95	255,015.30
KROGER CO	1,999	25.67	51,314.33
SYSCO CORP	1,088	69.01	75,082.88
WALGREENS BOOTS ALLIANCE INC	1,965	53.45	105,029.25
WALMART INC	3,459	101.56	351,296.04
ALTRIA GROUP INC	4,532	56.56	256,329.92
ARCHER-DANIELS-MIDLAND CO	1,198	43.38	51,969.24
BROWN-FORMAN CORP-CLASS B	767	53.27	40,858.09
BUNGE LIMITED	469	52.65	24,692.85
CAMPBELL SOUP CO	624	39.81	24,841.44
COCA-COLA COMPANY	9,577	46.74	447,628.98
COCA-COLA EUROPEAN PARTNERS	732	51.35	37,588.20
CONAGRA BRANDS INC	1,466	29.75	43,613.50
CONSTELLATION BRANDS INC-A	403	190.53	76,783.59
GENERAL MILS INC	1,460	51.58	75,306.80

HORMEL FOODS CORP	919	41.15	37,816.85
INGREDION INC	277	94.56	26,193.12
JM SMUCKER CO/THE-NEW COM	341	118.34	40,353.94
KELLOGG CO	717	57.57	41,277.69
KRAFT HEINZ CO/THE	1,465	33.07	48,447.55
MCCORMICK & CO-NON VTG SHRS	356	153.86	54,774.16
MOLSON COORS BREWING CO -B	637	59.98	38,207.26
MONDELEZ INTERNATIONAL INC	3,350	49.79	166,796.50
MONSTER BEVERAGE CORP	985	53.02	52,224.70
PEPSICO INC	3,372	122.23	412,159.56
PHILIP MORRIS INTERNATIONAL	3,793	85.77	325,325.61
TYSON FOODS INC-CL A	763	70.84	54,050.92
CHURCH & DWIGHT CO INC	717	73.89	52,979.13
CLOROX COMPANY	324	155.49	50,378.76
COLGATE-PALMOLIVE CO	1,912	68.77	131,488.24
ESTEE LAUDER COMPANIES-CL A	541	167.52	90,628.32
KIMBERLY-CLARK CORP	833	123.18	102,608.94
PROCTER & GAMBLE CO	5,981	105.06	628,363.86
ABBOTT LABORATORIES	4,313	78.01	336,457.13
ABIOMED INC	126	270.08	34,030.08
ALIGN TECHNOLOGY INC	196	293.08	57,443.68
AMERISOURCEBERGEN CORP	484	74.74	36,174.16
ANTHEM INC	640	252.85	161,824.00
BAXTER INTL INC	1,184	79.32	93,914.88
BECTON DICKINSON & CO	647	246.71	159,621.37
BOSTON SCIENTIFIC CORP	3,502	37.73	132,130.46
CARDINAL HEALTH INC	837	46.79	39,163.23
CENTENE CORP	1,014	52.92	53,660.88
CERNER CORP	823	62.80	51,684.40
CIGNA CORP	932	160.60	149,679.20
COOPER COS INC/THE	155	292.94	45,405.70
CVS HEALTH CORPORATION	3,143	52.81	165,981.83
DANAHER CORP	1,544	131.63	203,236.72
DAVITA INC	521	54.54	28,415.34
DENTSPLY SIRONA INC	732	51.24	37,507.68
Edwards Lifesciences Corp	521	191.71	99,880.91
HCA HEALTHCARE INC	716	127.87	91,554.92
HUMANA INC	337	253.31	85,365.47
IDEXX LABORATORIES INC	245	225.32	55,203.40
INTUITIVE SURGICAL INC	288	582.85	167,860.80
MCKESSON CORP	468	116.05	54,311.40
MEDTRONIC PLC	3,197	86.75	277,339.75

QUEST DIAGNOSTICS	449	89.88	40,356.12
RESMED INC	427	102.28	43,673.56
STRYKER CORP	802	192.67	154,521.34
TELEFLEX INC	140	305.13	42,718.20
UNITEDHEALTH GROUP INC	2,333	223.22	520,772.26
UNIVERSAL HEALTH SERVICES INC	285	132.80	37,848.00
VARIAN MEDICAL SYSTEMS INC	281	141.50	39,761.50
VEEVA SYSTEMS INC-CLASS A	359	134.75	48,375.25
ZIMMER BIOMET HOLDINGS INC	479	127.92	61,273.68
ABBVIE INC	3,669	80.78	296,381.82
AGILENT TECHNOLOGIES INC	846	80.98	68,509.08
ALEXION PHARMACEUTICALS INC	596	136.20	81,175.20
ALLERGAN PLC	855	144.95	123,932.25
AMGEN INC	1,557	191.42	298,040.94
BIOGEN INC	508	234.50	119,126.00
BIOMARIN PHARMACEUTICAL INC	542	89.93	48,742.06
BRISTOL-MYERS SQUIBB CO	4,011	45.57	182,781.27
CELGENE CORP	1,747	94.14	164,462.58
ELI LILLY & CO	2,045	123.06	251,657.70
GILEAD SCIENCES INC	3,155	65.28	205,958.40
ILLUMINA INC	386	338.37	130,610.82
INCYTE CORP	548	79.40	43,511.20
IQVIA HOLDINGS INC	460	142.52	65,559.20
JOHNSON & JOHNSON	6,485	135.98	881,830.30
MERCK & CO. INC.	6,380	79.43	506,763.40
METTLER-TOLEDO INTERNATIONAL INC	73	742.35	54,191.55
MYLAN NV	1,624	26.97	43,799.28
PERRIGO CO PLC	492	50.37	24,782.04
PFIZER INC	14,115	41.71	588,736.65
Regeneron Pharmaceuticals Inc	208	382.94	79,651.52
SEATTLE GENETICS INC	391	78.05	30,517.55
THERMO FISHER SCIENTIFIC INC	1,014	280.65	284,579.10
UNITED THERAPEUTICS CORP	189	107.91	20,394.99
VERTEX PHARMACEUTICALS INC	657	182.78	120,086.46
WATERS CORP	208	250.88	52,183.04
ZOETIS INC	1,241	101.67	126,172.47
BANK OF AMERICA CORP	22,752	30.17	686,427.84
BB&T CORPORATION	1,855	49.26	91,377.30
CITIGROUP INC	6,083	67.42	410,115.86
CITIZENS FINANCIAL GROUP	1,461	35.06	51,222.66
COMERICA INC	503	80.33	40,405.99
FIFTH THIRD BANCORP	2,010	27.66	55,596.60

FIRST REPUBLIC BANK/CA	479	101.80	48,762.20
HUNTINGTON BANCSHARES INC	3,235	13.69	44,287.15
JPMORGAN CHASE & CO	7,986	111.21	888,123.06
KEYCORP	3,192	16.88	53,880.96
M & T BANK CORP	318	167.76	53,347.68
PEOPLE'S UNITED FINANCIAL	1,433	17.20	24,647.60
PNC FINANCIAL SERVICES GROUP	1,120	132.70	148,624.00
REGIONS FINANCIAL CORP	3,140	15.60	48,984.00
SUNTRUST BANKS INC	1,081	62.87	67,962.47
SVB FINANCIAL GROUP	177	243.74	43,141.98
US BANCORP	3,444	50.22	172,957.68
WELLS FARGO & COMPANY	10,792	46.49	501,720.08
AFFILIATED MANAGERS GROUP	231	112.34	25,950.54
AMERICAN EXPRESS COMPANY	1,756	110.91	194,757.96
AMERIPRISE FINANCIAL INC	422	142.54	60,151.88
BANK OF NEW YORK MELLON CORP	2,385	52.81	125,951.85
BERKSHIRE HATHAWAY INC-CL B	3,117	210.56	656,315.52
BLACKROCK INC	284	454.35	129,035.40
CAPITAL ONE FINANCIAL CORP	1,262	87.83	110,841.46
CBOE GLOBAL MARKETS INC	343	96.15	32,979.45
CME GROUP INC	836	172.92	144,561.12
DISCOVER FINANCIAL SERVICES	853	76.21	65,007.13
E*TRADE FINANCIAL CORP	848	49.29	41,797.92
FRANKLIN RESOURCES INC	1,036	35.46	36,736.56
GOLDMAN SACHS GROUP INC	865	207.84	179,781.60
INTERCONTINENTAL EXCHANGE INC	1,242	77.28	95,981.76
INVESCO LTD	1,408	21.32	30,018.56
JEFFERIES FINANCIAL GROUP INC.	1,269	20.36	25,836.84
MOODY'S CORP	453	187.11	84,760.83
MORGAN STANLEY	3,376	46.69	157,625.44
MSCI INC	258	217.99	56,241.42
NORTHERN TRUST CORP	495	94.55	46,802.25
RAYMOND JAMES FINANCIAL INC	448	87.80	39,334.40
S&P GLOBAL INC	615	214.93	132,181.95
SCHWAB (CHARLES) CORP	2,988	45.35	135,505.80
SEI INVESTMENTS COMPANY	483	57.37	27,709.71
STATE STREET CORP	968	71.03	68,757.04
SYNCHRONY FINANCIAL	1,708	33.00	56,364.00
T ROWE PRICE GROUP INC	537	105.90	56,868.30
TD AMERITRADE HOLDING CORP	882	53.72	47,381.04
VOYA FINANCIAL INC	568	54.40	30,899.20
AFLAC INC	1,596	49.51	79,017.96

ALLEGHANY CORP	53	627.10	33,236.30
ALLSTATE CORP	730	97.01	70,817.30
AMERICAN INTERNATIONAL GROUP	2,255	46.19	104,158.45
AON PLC	564	176.12	99,331.68
ARTHUR J GALLAGHER & CO	574	80.52	46,218.48
ASSURANT INC	261	95.84	25,014.24
ATHENE HOLDING LTD-CLASS A	639	43.38	27,719.82
BRIGHTHOUSE FINANCIAL INC	542	39.98	21,669.16
CHUBB LTD	1,020	139.17	141,953.40
CINCINNATI FINANCIAL CORP	499	87.49	43,657.51
EVEREST RE GROUP LTD	130	226.34	29,424.20
FIDELITY NATIONAL FINANCIAL	896	38.80	34,764.80
HARTFORD FINANCIAL SVCS GRP	1,022	51.07	52,193.54
LINCOLN NATIONAL CORP	656	64.91	42,580.96
LOEWS CORP	812	49.28	40,015.36
MARSH & MCLENNAN COS	1,094	94.67	103,568.98
METLIFE INC	1,981	45.86	90,848.66
PRINCIPAL FINANCIAL GROUP	843	54.87	46,255.41
PROGRESSIVE CORP	1,381	72.61	100,274.41
PRUDENTIAL FINANCIAL INC	996	101.46	101,054.16
TORCHMARK CORP	386	86.84	33,520.24
TRAVELERS COS INC/THE	562	137.72	77,398.64
UNUM GROUP	770	37.08	28,551.60
WILLIS TOWERS WATSON PLC	307	180.72	55,481.04
WR BERKLEY CORP	513	57.95	29,728.35
CBRE GROUP INC - A	1,001	52.17	52,222.17
ACCENTURE PLC-CL A	1,471	178.64	262,779.44
ADOBE INC	1,214	271.86	330,038.04
AKAMAI TECHNOLOGIES	517	77.05	39,834.85
ALLIANCE DATA SYSTEMS CORP	181	180.93	32,748.33
ANSYS INC	246	189.55	46,629.30
AUTODESK INC	584	171.87	100,372.08
AUTOMATIC DATA PROCESSING	1,032	163.31	168,535.92
BROADRIDGE FINANCIAL SOLUTIONS	388	111.49	43,258.12
CDK GLOBAL INC	463	59.67	27,627.21
CITRIX SYSTEMS INC	401	102.27	41,010.27
COGNIZANT TECH SOLUTIONS-A	1,345	74.29	99,920.05
DXC TECHNOLOGY CO	793	65.98	52,322.14
FIDELITY NATIONAL INFORMATION SERVICES	686	113.16	77,627.76
FISERV INC	981	86.30	84,660.30
FLEETCOR TECHNOLOGIES INC	218	251.38	54,800.84

FORTINET INC	475	92.71	44,037.25
GARTNER INC	292	159.38	46,538.96
GLOBAL PAYMENTS INC	411	139.14	57,186.54
GODADDY INC - CLASS A	560	79.17	44,335.20
INTL BUSINESS MACHINES CORP	2,170	144.35	313,239.50
INTUIT INC	625	260.06	162,537.50
JACK HENRY & ASSOCIATES INC	264	144.12	38,047.68
LEIDOS HOLDINGS INC	478	65.34	31,232.52
MASTERCARD INC-CLASS A	2,256	238.83	538,800.48
MICROSOFT CORP	17,682	120.95	2,138,637.90
ORACLE CORPORATION	6,376	54.50	347,492.00
PALO ALTO NETWORKS INC	253	244.66	61,898.98
PAYCHEX INC	617	82.16	50,692.72
PAYPAL HOLDINGS INC	2,755	108.48	298,862.40
RED HAT INC	400	182.37	72,948.00
SALESFORCE.COM INC	1,918	160.71	308,241.78
SERVICENOW INC	468	244.30	114,332.40
SPLUNK INC	413	134.94	55,730.22
SQUARE INC - A	849	75.28	63,912.72
SS&C TECHNOLOGIES HOLDINGS	716	65.29	46,747.64
SYMANTEC CORP	1,790	23.96	42,888.40
SYNOPSYS INC	430	118.19	50,821.70
TOTAL SYSTEM SERVICES INC	504	99.22	50,006.88
VERISIGN INC	321	189.60	60,861.60
VISA INC-CLASS A SHARES	4,266	159.64	681,024.24
VMWARE INC-CLASS A	258	192.81	49,744.98
WESTERN UNION CO	1,533	19.11	29,295.63
WORKDAY INC-CLASS A	399	195.75	78,104.25
WORLDPAY INC-CLASS A	771	113.18	87,261.78
AMPHENOL CORP-CL A	656	103.79	68,086.24
APPLE INC	11,500	198.87	2,287,005.00
ARISTA NETWORKS INC	158	324.77	51,313.66
CDW CORP/DE	474	107.00	50,718.00
CISCO SYSTEMS INC	10,963	56.29	617,107.27
COGNEX CORP	628	54.83	34,433.24
CORNING INC	1,853	35.01	64,873.53
F5 NETWORKS INC	216	167.01	36,074.16
FLIR SYSTEMS INC	561	49.84	27,960.24
HEWLETT PACKARD ENTERPRISE	3,793	16.40	62,205.20
HP INC	3,838	20.21	77,565.98
KEYSIGHT TECHNOLOGIES INC	553	91.84	50,787.52
MOTOROLA SOLUTIONS INC	432	143.23	61,875.36

NETAPP INC	732	75.63	55,361.16
SEAGATE TECHNOLOGY	800	49.67	39,736.00
TE CONNECTIVITY LTD	727	87.95	63,939.65
TRIMBLE INC	821	40.99	33,652.79
WESTERN DIGITAL CORP	857	51.83	44,418.31
XEROX CORP	900	34.39	30,951.00
AT&T INC	17,538	32.20	564,723.60
T-MOBILE US INC	798	73.71	58,820.58
VERIZON COMMUNICATIONS INC	9,985	58.74	586,518.90
AMEREN CORPORATION	671	71.98	48,298.58
AMERICAN ELECTRIC POWER	1,109	84.15	93,322.35
AMERICAN WATER WORKS CO INC	513	104.16	53,434.08
ATMOS ENERGY CORP	385	101.19	38,958.15
CENTERPOINT ENERGY INC	1,434	30.57	43,837.38
CMS ENERGY CORP	801	54.98	44,038.98
CONSOLIDATED EDISON INC	653	84.55	55,211.15
DOMINION ENERGY INC	1,744	76.44	133,311.36
DTE ENERGY COMPANY	380	124.42	47,279.60
DUKE ENERGY CORP	1,635	90.45	147,885.75
EDISON INTERNATIONAL	772	67.13	51,824.36
ENERGY CORP	521	95.24	49,620.04
EVERGY INC	635	57.72	36,652.20
EVERSOURCE ENERGY	693	70.68	48,981.24
EXELON CORP	2,181	49.70	108,395.70
FIRSTENERGY CORP	1,274	41.37	52,705.38
NEXTERA ENERGY INC	1,102	190.85	210,316.70
NISOURCE INC	1,189	28.07	33,375.23
OGE ENERGY CORP	670	42.16	28,247.20
PINNACLE WEST CAPITAL	381	95.31	36,313.11
PPL CORPORATION	1,668	31.86	53,142.48
PUBLIC SERVICE ENTERPRISE GP	1,116	59.89	66,837.24
SEMPRA ENERGY	599	129.85	77,780.15
SOUTHERN CO	2,366	52.50	124,215.00
WEC ENERGY GROUP INC	666	77.82	51,828.12
XCEL ENERGY INC	1,164	55.87	65,032.68
ADVANCED MICRO DEVICES	2,482	27.85	69,123.70
ANALOG DEVICES	916	114.21	104,616.36
APPLIED MATERIALS INC	2,479	42.99	106,572.21
BROADCOM INC	998	317.03	316,395.94
INTEL CORP	11,043	56.42	623,046.06
KLA-TENCOR CORPORATION	446	123.43	55,049.78
LAM RESEARCH CORP	379	194.08	73,556.32

MAXIM INTEGRATED PRODUCTS	769	59.30	45,601.70	
MICROCHIP TECHNOLOGY INC	581	95.36	55,404.16	
MICRON TECHNOLOGY INC	2,839	42.01	119,266.39	
NVIDIA CORP	1,430	190.01	271,714.30	
NXP SEMICONDUCTORS NV	893	100.34	89,603.62	
QUALCOMM INC	2,978	56.95	169,597.10	
SKYWORKS SOLUTIONS INC	536	90.68	48,604.48	
TEXAS INSTRUMENTS	2,296	116.76	268,080.96	
XILINX INC	642	134.41	86,291.22	
米ドル小計	701,791		59,586,890.69 (6,674,327,626)	
	銘柄数	481		
	比率	63.7%	67.6%	
加ドル	株	加ドル	加ドル	
ARC RESOURCES LTD	2,020	9.36	18,907.20	
CAMECO CORP	1,616	15.69	25,355.04	
CANADIAN NATURAL RESOURCES	3,038	39.76	120,790.88	
CENOVUS ENERGY INC	3,380	13.19	44,582.20	
ENBRIDGE INC	5,077	49.93	253,494.61	
ENCANA CORP	5,067	10.08	51,075.36	
HUSKY ENERGY INC	1,900	14.16	26,904.00	
IMPERIAL OIL LTD	1,060	38.77	41,096.20	
INTER PIPELINE LTD	1,476	22.26	32,855.76	
KEYERA CORP	889	32.73	29,096.97	
PEMBINA PIPELINE CORP	1,309	50.04	65,502.36	
PRAIRIESKY ROYALTY LTD	1,080	19.23	20,768.40	
SUNCOR ENERGY INC	4,203	44.22	185,856.66	
TRANSCANADA CORP	2,348	62.05	145,693.40	
VERMILION ENERGY INC	773	35.13	27,155.49	
AGNICO EAGLE MINES LTD	525	56.31	29,562.75	
BARRICK GOLD CORP	3,732	17.91	66,840.12	
CCL INDUSTRIES INC - CL B	629	55.09	34,651.61	
FRANCO-NEVADA CORP	446	99.46	44,359.16	
GOLDCORP INC	2,719	15.47	42,062.93	
NUTRIEN LTD	1,565	69.50	108,767.50	
WHEATON PRECIOUS METALS CORP	1,357	30.84	41,849.88	
CAE INC	1,039	30.28	31,460.92	
FINNING INTERNATIONAL INC	1,031	24.07	24,816.17	
SNC-LAVALIN GROUP INC	735	34.36	25,254.60	
THOMSON REUTERS CORP	646	79.56	51,395.76	
CANADIAN NATL RAILWAY CO	1,788	121.99	218,118.12	
CANADIAN PACIFIC RAILWAY LTD	377	284.71	107,335.67	

MAGNA INTERNATIONAL INC	925	72.16	66,748.00	
GILDAN ACTIVEWEAR INC	775	49.39	38,277.25	
RESTAURANT BRANDS INTERN	743	88.78	65,963.54	
SHAW COMMUNICATIONS INC-B	1,504	27.31	41,074.24	
CANADIAN TIRE CORP -CL A	222	145.57	32,316.54	
DOLLARAMA INC	1,137	38.40	43,660.80	
ALIMENTATION COUCHE-TARD INC	1,172	81.80	95,869.60	
LOBLAW COMPANIES LTD	671	66.40	44,554.40	
METRO INC	879	50.40	44,301.60	
WESTON (GEORGE) LTD	304	101.61	30,889.44	
SAPUTO INC	811	45.83	37,168.13	
BANK OF MONTREAL	1,435	103.23	148,135.05	
BANK OF NOVA SCOTIA	2,720	71.78	195,241.60	
CAN IMPERIAL BK OF COMMERCE	926	109.95	101,813.70	
NATIONAL BANK OF CANADA	1,045	62.54	65,354.30	
ROYAL BANK OF CANADA	3,312	104.69	346,733.28	
TORONTO-DOMINION BANK	4,191	74.47	312,103.77	
BROOKFIELD ASSET MANAGE-CL A	2,273	63.23	143,721.79	
IGM FINANCIAL INC	617	35.63	21,983.71	
GREAT-WEST LIFECO INC	1,111	32.67	36,296.37	
INTACT FINANCIAL CORP	464	110.79	51,406.56	
MANULIFE FINANCIAL CORP	5,123	24.17	123,822.91	
POWER CORP OF CANADA	1,200	31.32	37,584.00	
POWER FINANCIAL CORP	1,029	31.99	32,917.71	
SUN LIFE FINANCIAL INC	1,439	53.56	77,072.84	
FIRST CAPITAL REALTY INC	1,165	21.41	24,942.65	
CGI INC	761	93.52	71,168.72	
CONSTELLATION SOFTWARE INC	58	1,196.45	69,394.10	
OPEN TEXT CORP	931	51.74	48,169.94	
BCE INC	608	60.51	36,790.08	
ROGERS COMMUNICATIONS -CL B	976	71.09	69,383.84	
TELUS CORP	300	50.02	15,006.00	
CANADIAN UTILITIES LTD-A	681	36.65	24,958.65	
FORTIS INC	1,317	50.00	65,850.00	
HYDRO ONE LTD	1,482	21.28	31,536.96	
加ドル小計	96,132		4,607,821.79 (387,103,108)	
	銘柄数	63		
	比率	3.7%	3.9%	
ユーロ	株	ユーロ	ユーロ	
ENAGAS SA	906	25.28	22,903.68	
ENI SPA	6,414	15.81	101,443.82	

Galp Energia SGPS SA	1,739	14.65	25,485.04
Koninklijke Vopak NV	346	41.73	14,438.58
NESTE OYJ	1,128	32.62	36,795.36
OMV AG	512	48.26	24,709.12
REPSOL SA	2,608	15.07	39,315.60
TENARIS SA	1,813	12.51	22,680.63
TOTAL SA	5,609	49.99	280,393.91
AIR LIQUIDE	933	115.65	107,901.45
AKZO NOBEL	513	80.13	41,106.69
ARCELORMITTAL	2,132	20.05	42,757.26
BASF SE	2,077	71.79	149,107.83
COVESTRO AG	609	55.32	33,689.88
CRH PLC(DUBLIN)	2,120	29.13	61,755.60
EVONIK INDUSTRIES AG	696	26.88	18,708.48
FUCHS PETROLUB SE -PREF	356	38.40	13,670.40
IMERYS SA	302	48.18	14,550.36
KONINKLIJKE DSM NV	515	101.45	52,246.75
LANXESS	371	53.30	19,774.30
SOLVAY SA	277	107.25	29,708.25
STORA ENSO OYJ-R SHS	2,226	11.93	26,567.31
SYMRISE AG	386	81.70	31,536.20
UMICORE	649	41.88	27,180.12
UPM-KYMMENE OYJ	1,425	26.81	38,204.25
ACS ACTIVIDADES CONS Y SERV	779	40.64	31,658.56
AIRBUS SE	1,428	118.60	169,360.80
ALSTOM	623	40.71	25,362.33
ANDRITZ AG	357	41.96	14,979.72
BOUYGUES	755	34.00	25,670.00
BRENNTAG AG	582	47.54	27,668.28
COMPAGNIE DE SAINT-GOBAIN	1,366	35.88	49,012.08
Eiffage SA	280	88.00	24,640.00
FERROVIAL SA	1,641	20.69	33,952.29
GEA GROUP AG	639	25.65	16,390.35
KONE OYJ-B	736	47.43	34,908.48
Legrand SA	651	62.00	40,362.00
MTU AERO ENGINES AG	162	204.70	33,161.40
SAFRAN SA	787	122.00	96,014.00
SCHNEIDER ELECTRIC SE	1,248	73.64	91,902.72
SIEMENS AG	1,744	103.86	181,131.84
THALES SA	327	106.30	34,760.10
VINCI S.A.	1,093	89.66	97,998.38
WARTSILA	1,518	14.94	22,686.51

Bureau Veritas SA	1,027	21.73	22,316.71
EDENRED	782	42.21	33,008.22
RANDSTAD NV	462	48.02	22,185.24
TELEPERFORMANCE	182	172.70	31,431.40
WOLTERS KLUWER	664	60.98	40,490.72
AENA SME SA	195	163.40	31,863.00
Aeroports de Paris	118	178.60	21,074.80
ATLANTIA S.P.A	1,532	23.26	35,634.32
DEUTSCHE LUFTHANSA-REG	1,056	21.72	22,936.32
DEUTSCHE POST AG	2,193	30.12	66,053.16
GETLINK SE	1,834	13.67	25,070.78
RYANAIR HOLDINGS PLC	1,000	11.65	11,655.00
BAYERISCHE MOTOREN WERKE AG	865	75.29	65,125.85
CONTINENTAL AG	307	153.04	46,983.28
DAIMLER AG	2,304	56.67	130,567.68
MICHELIN (CGDE)-B	391	116.35	45,492.85
NOKIAN RENKAAT OYJ	456	30.99	14,131.44
PEUGEOT SA	1,708	23.93	40,872.44
PIRELLI & C SPA	2,572	6.60	16,980.34
RENAULT SA	578	62.23	35,968.94
VALEO SA	940	30.24	28,425.60
VOLKSWAGEN AG	144	156.50	22,536.00
VOLKSWAGEN AG PFD	417	153.34	63,942.78
ADIDAS AG	411	225.40	92,639.40
ESSILORLUXOTTICA	593	101.00	59,893.00
HERMES INTERNATIONAL	79	599.40	47,352.60
HUGO BOSS AG -ORD	283	60.12	17,013.96
KERING	186	530.40	98,654.40
LVMH MOET HENNESSY LOUIS VUITTON SE	661	342.90	226,656.90
MONCLER SPA	697	36.50	25,440.50
PUMA AG	33	541.50	17,869.50
ACCOR SA	713	37.13	26,473.69
PADDY POWER BETFAIR PLC	266	71.42	18,997.72
SODEXO	286	104.55	29,901.30
AXEL SPRINGER SE	328	50.55	16,580.40
Eutelsat Communications	829	15.90	13,185.24
PROSIEBENSAT1 MEDIA SE	1,278	14.40	18,403.20
SES SA	1,195	15.20	18,164.00
UBISOFT ENTERTAINMENT	286	81.46	23,297.56
VIVENDI SA	2,672	26.28	70,220.16
DELIVERY HERO SE	400	35.50	14,200.00
INDITEX	2,476	26.30	65,118.80

COLRUYT SA	267	65.44	17,472.48
JERONIMO MARTINS	1,138	14.05	15,988.90
KONINKLIJKE AHOLD DELHAIZE NV	2,853	21.93	62,566.29
METRO AG	863	14.74	12,724.93
ANHEUSER-BUSCH INBEV SA/NV	1,870	78.41	146,626.70
DANONE	1,287	69.40	89,317.80
DAVIDE CAMPARI-MILANO SPA	2,465	8.77	21,618.05
HEINEKEN HOLDING NV	363	89.30	32,415.90
HEINEKEN NV	606	94.06	57,000.36
KERRY GROUP PLC-A	470	98.20	46,154.00
PERNOD-RICARD	463	158.80	73,524.40
BEIERSDORF AG	304	93.66	28,472.64
HENKEL AG & CO KGAA	366	81.25	29,737.50
HENKEL AG AND CO KGAA VORZUG	384	87.66	33,661.44
L'OREAL	567	240.30	136,250.10
UNILEVER NV-CVA	3,602	50.91	183,377.82
FRESENIUS MEDICAL CARE AG & Co	603	74.02	44,634.06
Fresenius SE & CO KG	1,086	51.45	55,874.70
KONINKLIJKE PHILIPS NV	2,256	35.22	79,456.32
BAYER AG	2,321	61.42	142,555.82
GRIFOLS SA	1,037	24.84	25,759.08
MERCK KGAA	408	97.18	39,649.44
ORION OYJ	400	32.60	13,040.00
QIAGEN N V	773	36.17	27,959.41
RECORDATI SPA	493	36.29	17,890.97
SANOFI	2,677	75.40	201,845.80
UCB SA	429	75.32	32,312.28
BANCO BILBAO VIZCAYA ARGENTA	15,810	5.51	87,144.72
BANCO SANTANDER S.A	39,414	4.55	179,688.42
Bankinter SA	3,013	7.25	21,850.27
BNP PARIBAS	2,793	46.31	129,357.79
CaixaBank SA	11,044	2.89	31,939.24
COMMERZBANK AG	3,805	7.63	29,047.37
CREDIT AGRICOLE SA	3,671	11.94	43,831.74
ERSTE GROUP BANK AG	955	36.17	34,542.35
ING GROEP NV-CVA	10,317	11.86	122,421.52
INTESA SANPAOLO	40,411	2.28	92,278.51
KBC GROEP NV	666	67.42	44,901.72
MEDIOBANCA SPA	2,676	9.51	25,459.46
SOCIETE GENERALE-A	1,936	28.00	54,208.00
UNICREDIT SPA	5,695	12.40	70,618.00
DEUTSCHE BANK AG -REG	6,039	7.61	45,986.98

DEUTSCHE BOERSE AG	401	114.55	45,934.55
GROUPE BRUXELLES LAMBERT SA	276	87.88	24,254.88
Natixis	3,872	5.13	19,894.33
Wendel	151	118.30	17,863.30
AEGON NV	6,504	4.54	29,567.18
AGEAS	597	45.74	27,306.78
ALLIANZ SE	968	208.30	201,634.40
ASSICURAZIONI GENERALI	3,099	16.81	52,109.68
AXA	4,171	23.34	97,351.14
CNP ASSURANCES	896	21.00	18,816.00
HANNOVER RUECK SE	202	130.70	26,401.40
MAPFRE S.A.	5,593	2.59	14,497.05
MUENCHENER RUECKVER AG-REG	312	214.20	66,830.40
POSTE ITALIANE SPA	2,279	8.97	20,451.74
SAMPO OYJ-A SHS	792	40.29	31,909.68
SCOR SE	589	38.42	22,629.38
VONOVIA SE	1,228	44.72	54,916.16
AMADEUS IT GROUP SA-A SHS	993	69.74	69,251.82
ATOS SE	289	90.26	26,085.14
CAPGEMINI	445	111.40	49,573.00
DASSAULT SYSTEMES SA	344	134.05	46,113.20
SAP SE	2,280	99.39	226,609.20
WIRECARD AG	320	110.40	35,328.00
NOKIA OYJ	13,549	5.20	70,536.09
DEUTSCHE TELEKOM AG-REG	7,428	14.82	110,142.38
ELISA OYJ	552	38.27	21,125.04
Iliad SA	145	96.64	14,012.80
KONIKLIJKE KPN NV	10,736	2.76	29,663.56
ORANGE	4,166	14.56	60,656.96
TELEFONICA DEUTSCHLAND HOLDI	3,581	2.70	9,693.76
TELEFONICA SA	9,708	7.43	72,149.85
UNITED INTERNET AG-REG SHARE	521	33.99	17,708.79
E.ON SE	5,029	9.91	49,877.62
ELECTRICITE DE FRANCE	2,163	12.11	26,204.74
ENDESA SA	1,022	22.21	22,698.62
ENEL SPA	20,318	5.61	113,983.98
ENERGIAS DE PORTUGAL SA	8,073	3.48	28,126.33
ENGIE	4,377	13.20	57,776.40
IBERDROLA SA	13,530	7.75	104,911.62
INNOGY SE	475	41.37	19,650.75
NATURGY ENERGY GROUP SA	1,142	25.14	28,709.88
RED ELECTRICA CORPORACION SA	1,398	18.55	25,932.90

RWE AG	1,466	23.63	34,641.58
SUEZ	1,599	12.06	19,291.93
TERNA SPA	5,065	5.51	27,938.54
UNIPER SE	687	26.80	18,411.60
VEOLIA ENVIRONNEMENT	1,774	20.46	36,296.04
ASML HOLDING NV	1,010	178.72	180,507.20
INFINEON TECHNOLOGIES AG	2,730	20.72	56,565.60
STMICROELECTRONICS NV	2,318	16.05	37,215.49
ユーロ小計	428,536		9,303,981.65 (1,177,884,076)
	銘柄数	178	
	比率	11.2%	11.9%
英ポンド	株	英ポンド	英ポンド
BP PLC	47,721	5.70	272,296.02
ROYAL DUTCH SHELL PLC-A SHS	10,491	24.79	260,071.89
ROYAL DUTCH SHELL PLC-B SHS	9,177	25.05	229,883.85
ANGLO AMERICAN PLC	2,953	22.09	65,246.53
BHP GROUP PLC	5,562	19.35	107,624.70
CRODA INTERNATIONAL PLC	433	50.52	21,875.16
Fresnillo PLC	1,353	7.95	10,764.46
GLENCORE PLC	29,652	3.32	98,578.07
JOHNSON MATTHEY PLC	677	33.61	22,753.97
MONDI PLC	1,371	17.99	24,671.14
RIO TINTO PLC	2,983	47.71	142,333.84
ASHTED GROUP PLC	1,605	20.68	33,191.40
BAE SYSTEMS PLC	7,024	5.08	35,738.11
BUNZL PLC	1,096	25.12	27,531.52
FERGUSON PLC	621	53.30	33,099.30
MEGGITT PLC	3,165	5.23	16,571.94
MELROSE INDUSTRIES PLC	15,280	1.92	29,337.60
ROLLS-ROYCE HOLDINGS PLC	4,111	8.91	36,661.89
SMITHS GROUP PLC	1,460	15.19	22,177.40
WEIR GROUP PLC/THE	1,073	17.49	18,766.77
EXPERIAN PLC	1,761	21.92	38,601.12
G4S PLC	7,076	2.29	16,218.19
INTERTEK GROUP PLC	497	51.70	25,694.90
RELX PLC	4,328	16.40	71,000.84
ROYAL MAIL PLC	4,065	2.62	10,650.30
BURBERRY GROUP PLC	1,345	19.47	26,187.15
CARNIVAL PLC	562	39.66	22,288.92
COMPASS GROUP PLC	3,491	17.93	62,593.63
INTERCONTINENTAL HOTELS GROUP PLC	557	48.32	26,917.02

MERLIN ENTERTAINMENTS PLC-	3,494	3.48	12,176.59
Whitbread PLC	567	48.39	27,437.13
ITV PLC	15,092	1.30	19,747.88
WPP PLC	3,728	8.72	32,508.16
KINGFISHER PLC	8,470	2.53	21,446.04
MARKS & SPENCER GROUP PLC	6,030	2.78	16,781.49
NEXT PLC	468	56.16	26,282.88
MORRISON <WM.> SUPERMARKETS	9,018	2.22	20,019.96
SAINSBURY (J) PLC	7,670	2.35	18,024.50
TESCO PLC	23,378	2.47	57,767.03
Associated British Foods PLC	1,101	25.27	27,822.27
BRITISH AMERICAN TOBACCO PLC	5,608	30.89	173,231.12
DIAGEO PLC	5,678	31.15	176,898.09
IMPERIAL BRANDS PLC	2,137	25.06	53,563.90
RECKITT BENCKISER GROUP PLC	1,602	59.05	94,598.10
UNILEVER PLC	2,505	43.64	109,318.20
SMITH & NEPHEW PLC	2,242	14.92	33,461.85
ASTRAZENECA PLC	3,116	59.88	186,586.08
GLAXOSMITHKLINE PLC	12,083	15.51	187,431.49
BARCLAYS PLC	43,934	1.65	72,912.86
HSBC HOLDINGS PLC	47,166	6.58	310,682.44
LLOYDS BANKING GROUP PLC	177,376	0.64	114,939.64
ROYAL BANK OF SCOTLAND GROU	14,907	2.60	38,847.64
STANDARD CHARTERED PLC	7,337	6.72	49,319.31
HARGREAVES LANSDOWN PLC	1,100	21.28	23,408.00
London Stock Exchange Group PLC	744	48.58	36,143.52
SCHRODERS PLC	597	30.68	18,315.96
STANDARD LIFE ABERDEEN PLC	8,144	2.69	21,907.36
ADMIRAL GROUP PLC	867	22.39	19,412.13
AVIVA PLC	8,433	4.18	35,249.94
DIRECT LINE INSURANCE GROUP	4,205	3.38	14,246.54
LEGAL & GENERAL GROUP PLC	10,648	2.86	30,549.11
PRUDENTIAL PLC	6,040	16.72	100,988.80
RSA INSURANCE GROUP PLC	3,741	5.36	20,059.24
SAGE GROUP PLC/THE	3,739	7.05	26,382.38
BT GROUP PLC	18,830	2.24	42,339.25
VODAFONE GROUP PLC	64,351	1.40	90,438.89
CENTRICA PLC	17,498	1.09	19,116.56
NATIONAL GRID PLC	7,834	8.17	64,027.28
SEVERN TRENT PLC	904	19.53	17,655.12
SSE PLC	2,873	11.34	32,579.82

英ポンド小計	736,745		4,303,952.18 (631,303,705)	
	銘柄数	70		
	比率	6.0%	6.4%	
スイスフラン	株	スイスフラン	スイスフラン	
CLARIANT AG-REG	989	21.86	21,619.54	
GIVAUDAN-REG	18	2,530.00	45,540.00	
LAFARGEHOLCIM LTD	1,192	51.86	61,817.12	
SIKA AG-REG	368	146.50	53,912.00	
ABB LTD	4,047	19.77	80,029.42	
GEBERIT AG-REG	92	411.00	37,812.00	
Schindler Holding AG	133	216.60	28,807.80	
Schindler Holding AG	101	211.60	21,371.60	
ADECCO GROUP AG(REG)	536	58.16	31,173.76	
SGS SA	16	2,596.00	41,536.00	
KUEHNE & NAGEL INTL AG-REG	193	142.95	27,589.35	
CIE FINANCIERE RICHEMON-REG	1,254	72.82	91,316.28	
THE SWATCH GROUP AG-B	104	296.70	30,856.80	
BARRY CALLEBAUT AG-REG	10	1,875.00	18,750.00	
NESTLE SA-REGISTERED	7,278	95.53	695,267.34	
SONOVA HOLDING AG	186	207.00	38,502.00	
STRAUMANN HOLDING AG-REG	35	840.00	29,400.00	
ALCON INC	1,053	54.00	56,862.00	
LONZA GROUP AG-REG	212	297.20	63,006.40	
NOVARTIS AG-REG SHS	5,265	81.00	426,465.00	
ROCHE HOLDING AG-GENUSSS	1,706	266.55	454,734.30	
CREDIT SUISSE GROUP AG	7,118	12.91	91,893.38	
JULIUS BAER GROUP LTD	804	45.10	36,260.40	
PARTNERS GROUP HOLDING AG	56	745.40	41,742.40	
UBS GROUP AG	10,010	12.92	129,329.20	
SWISS LIFE HOLDING AG	105	456.30	47,911.50	
SWISS RE AG	610	99.40	60,634.00	
ZURICH INSURANCE GROUP AG	326	317.10	103,374.60	
TEMENOS GROUP AG-REG	209	157.75	32,969.75	
SWISSCOM AG-REG	75	463.50	34,762.50	
スイスフラン小計	44,101		2,935,246.44 (327,896,379)	
	銘柄数	30		
	比率	3.1%	3.3%	
スウェーデンクローネ	株	スウェーデン クローネ	スウェーデン クローネ	
LUNDIN PETROLEUM AB	726	311.20	225,931.20	
BOLIDEN AB	966	287.80	278,014.80	

ALFA LAVAL AB	1,020	224.10	228,582.00	
ASSA ABLOY AB-B	1,747	207.10	361,803.70	
ATLAS COPCO AB-A SHS	1,548	275.60	426,628.80	
ATLAS COPCO AB-B SHS	1,281	255.60	327,423.60	
EPIROC AB-A	2,452	97.86	239,952.72	
EPIROC AB-B	1,817	93.50	169,889.50	
SANDVIK AB	2,677	168.45	450,940.65	
SKANSKA AB-B SHS	1,223	176.70	216,104.10	
SKF AB-B SHARES	1,549	171.90	266,273.10	
VOLVO AB-B SHS	3,048	147.10	448,360.80	
SECURITAS AB-B SHS	1,333	159.90	213,146.70	
Husqvarna AB	1,869	81.82	152,921.58	
HENNES & MAURITZ AB-B	1,969	162.18	319,332.42	
SWEDISH MATCH AB	580	436.70	253,286.00	
ESSITY AKTIEBOLAG-B	1,443	264.90	382,250.70	
NORDEA BANK ABP	6,181	77.57	479,460.17	
SKANDINAVISKA ENSKILDA BAN-A	3,710	90.40	335,384.00	
SVENSKA HANDELSBANKEN-A SHS	3,450	104.45	360,352.50	
Swedbank AB	1,930	149.70	288,921.00	
Industrivarden AB	729	211.20	153,964.80	
INVESTOR AB-B SHS	813	430.70	350,159.10	
KINNEVIK AB-B	940	250.00	235,000.00	
ERICSSON LM-B SHS	7,224	91.40	660,273.60	
HEXAGON AB-B SHS	689	509.40	350,976.60	
Millicom International Cellular SA	322	561.00	180,642.00	
TELE2 AB-B SHS	1,747	125.15	218,637.05	
TELIA COMPANY AB	7,693	41.19	316,874.67	
スウェーデンクローネ小計	62,676		8,891,487.86 (107,498,088)	
	銘柄数	29		
	比率	1.0%	1.1%	
ノルウェークローネ	株	ノルウェークローネ	ノルウェークローネ	
EQUINOR ASA	2,286	197.00	450,342.00	
NORSK HYDRO ASA	5,919	37.35	221,074.65	
YARA INTERNATIONAL ASA	636	362.30	230,422.80	
ADEVINTA ASA-B	513	86.57	44,410.41	
SCHIBSTED ASA-B SHS	513	229.20	117,579.60	
ORKLA ASA	2,593	65.46	169,737.78	
DNB ASA	2,647	165.80	438,872.60	
GJENSIDIGE FORSIKRING ASA	1,000	158.75	158,750.00	
TELENOR ASA	2,139	171.55	366,945.45	

ノルウェークローネ小計	18,246		2,198,135.29 (28,993,404)
	銘柄数	9	
	比率	0.3%	0.3%
デンマーククローネ	株	デンマーク クローネ	デンマーク クローネ
CHRISTIAN HANSEN HOLDING A/S	316	664.60	210,013.60
NOVOZYMES A/S-B SHARES	659	314.60	207,321.40
VESTAS WIND SYSTEMS A/S	506	594.00	300,564.00
AP MOLLER-MAERSK A/S-A	14	8,040.00	112,560.00
AP MOLLER-MAERSK A/S-B	23	8,514.00	195,822.00
DSV A/S	457	575.40	262,957.80
PANDORA A/S	461	286.00	131,846.00
CARLSBERG AS-B	305	847.20	258,396.00
COLOPLAST-B	338	693.40	234,369.20
DEMANT A/S	437	197.50	86,307.50
H LUNDBECK A/S	361	286.50	103,426.50
NOVO NORDISK A/S-B	4,278	333.85	1,428,210.30
DANSKE BANK A/S	1,979	127.00	251,333.00
ORSTED A/S	519	503.40	261,264.60
デンマーククローネ小計	10,653		4,044,391.90 (68,592,886)
	銘柄数	14	
	比率	0.7%	0.7%
豪ドル	株	豪ドル	豪ドル
CALTEX AUSTRALIA LIMITED	1,205	27.67	33,342.35
SANTOS LTD	5,797	7.03	40,752.91
WOODSIDE PETROLEUM LTD	1,955	35.76	69,910.80
ALUMINA LTD	11,767	2.41	28,358.47
AMCOR LTD	3,477	15.70	54,588.90
BHP GROUP LIMITED	7,527	39.58	297,918.66
INCITEC PIVOT LTD	8,640	3.25	28,080.00
NEWCREST MINING LIMITED	2,095	25.51	53,443.45
ORICA LTD	1,733	18.48	32,025.84
RIO TINTO LIMITED	1,057	100.50	106,228.50
SOUTH32 LTD	15,514	3.54	54,919.56
BRAMBLES LTD	4,510	11.98	54,029.80
SEEK LTD	1,527	17.80	27,180.60
SYDNEY AIRPORT	4,516	7.41	33,463.56
TRANSURBAN GROUP	6,166	13.43	82,809.38
CROWN RESORTS LIMITED	1,869	13.00	24,297.00
DOMINO'S PIZZA ENTERPRISES L	400	43.61	17,444.00
FLIGHT CENTRE TRAVEL GROUP LTD	350	43.12	15,092.00

TABCORP HOLDINGS LIMITED	7,825	4.91	38,420.75	
WESFARMERS LIMITED	2,720	34.73	94,465.60	
COLES GROUP LTD	3,532	12.29	43,408.28	
WOOLWORTHS GROUP LTD	2,742	31.00	85,002.00	
COCA-COLA AMATIL LIMITED	2,674	8.47	22,648.78	
COCHLEAR LIMITED	197	165.10	32,524.70	
SONIC HEALTHCARE LTD	1,513	24.57	37,174.41	
CSL LIMITED	1,146	197.86	226,747.56	
AUST AND NZ BANKING GROUP LTD	7,074	26.02	184,065.48	
COMMONWEALTH BANK OF AUSTRALIA	4,273	71.63	306,074.99	
NATIONAL AUSTRALIA BANK LTD	6,307	24.69	155,719.83	
WESTPAC BANKING CORPORATION	8,217	25.92	212,984.64	
AMP LIMITED	11,488	2.23	25,618.24	
AUSTRALIAN STOCK EXCHANGE	685	71.78	49,169.30	
MACQUARIE GROUP LTD	899	132.00	118,668.00	
INSURANCE AUSTRALIA GROUP	6,743	7.67	51,718.81	
QBE INSURANCE GROUP LIMITED	4,286	12.70	54,432.20	
SUNCORP GROUP LTD	4,249	13.45	57,149.05	
LENDLEASE GROUP	2,380	12.74	30,321.20	
COMPUTERSHARE LIMITED	2,006	17.50	35,105.00	
TELSTRA CORP LTD	14,558	3.33	48,478.14	
AGL ENERGY LTD	2,184	22.09	48,244.56	
豪ドル小計	177,803		3,012,027.30 (241,865,792)	
	銘柄数	40		
	比率	2.3%	2.5%	
ニュージーランドドル	株	ニュージーランド ドル	ニュージーランド ドル	
AUCKLAND INTL AIRPORT LTD	4,064	7.96	32,369.76	
RYMAN HEALTHCARE LTD	2,200	11.60	25,520.00	
SPARK NEW ZEALAND LTD	8,586	3.63	31,210.11	
MERIDIAN ENERGY LTD	6,704	4.04	27,117.68	
ニュージーランドドル小計	21,554		116,217.55 (8,810,452)	
	銘柄数	4		
	比率	0.1%	0.1%	
香港ドル	株	香港ドル	香港ドル	
CK HUTCHISON HOLDINGS LTD	7,328	84.25	617,384.00	
NWS HOLDINGS LTD	9,500	16.78	159,410.00	
MTR CORPORATION	5,500	48.70	267,850.00	
TECHTRONIC INDUSTRIES CO	5,000	57.85	289,250.00	
YUE YUEN INDUSTRIAL HLDG	4,500	26.05	117,225.00	
Galaxy Entertainment Group Limited	7,000	58.20	407,400.00	

Sands China Ltd	8,000	42.50	340,000.00	
WH Group Limited	31,000	8.92	276,520.00	
BANK OF EAST ASIA	6,440	25.50	164,220.00	
BOC HONG KONG HOLDINGS LTD	11,000	35.35	388,850.00	
HANG SENG BANK	2,100	198.80	417,480.00	
HONG KONG EXCHANGES & CLEAR	3,200	276.60	885,120.00	
AIA GROUP LTD	30,400	79.30	2,410,720.00	
CK ASSET HOLDINGS LIMITED	7,328	68.65	503,067.20	
HENDERSON LAND DEVELOPMENT	4,912	49.95	245,354.40	
HYSAN DEVELOPMENT CO	4,000	42.55	170,200.00	
SINO LAND CO	13,800	14.42	198,996.00	
SUN HUNG KAI PROPERTIES	4,500	136.00	612,000.00	
SWIRE PACIFIC LTD A	2,000	100.20	200,400.00	
SWIRE PROPERTIES LTD	5,000	32.55	162,750.00	
HKT Trust / HKT Ltd	16,000	12.60	201,600.00	
CK Infrastructure Holdings Ltd (CKI)	3,000	63.00	189,000.00	
CLP HOLDINGS LIMITED	4,500	89.90	404,550.00	
HONG KONG & CHINA GAS	24,478	18.92	463,123.76	
POWER ASSETS HOLDINGS LIMITED	5,000	54.25	271,250.00	
ASM PACIFIC TECHNOLOGY	1,500	94.50	141,750.00	
香港ドル小計	226,986		10,505,470.36 (150,018,116)	
	銘柄数	26		
	比率	1.4%	1.5%	
シンガポールドル	株	シンガポール ドル	シンガポール ドル	
KEPPEL CORP LTD	5,600	6.62	37,072.00	
SINGAPORE TECH ENGINEERING	7,500	3.82	28,650.00	
COMFORTDELGRO CORP LTD	11,000	2.62	28,820.00	
SINGAPORE AIRLINES LTD	3,000	9.87	29,610.00	
GENTING SINGAPORE LTD	29,000	0.96	27,985.00	
SINGAPORE PRESS HOLDINGS	9,000	2.43	21,870.00	
DBS GROUP HOLDINGS LTD	4,000	26.98	107,920.00	
OVERSEA-CHINESE BANKING CORP	7,900	11.74	92,746.00	
UNITED OVERSEAS BANK	3,100	26.68	82,708.00	
CITY DEVELOPMENTS	3,000	9.32	27,960.00	
UNITED OVERSEAS LAND LTD	3,000	7.28	21,840.00	
SINGAPORE TELECOMMUNICATIONS	21,700	3.16	68,572.00	
シンガポールドル小計	107,800		575,753.00 (47,660,833)	
	銘柄数	12		
	比率	0.5%	0.5%	
イスラエルシュケル	株	イスラエル シュケル	イスラエル シュケル	

ISRAEL CHEMICALS LTD	3,551	19.35	68,711.85
BANK HAPOALIM BM	3,708	25.98	96,333.84
BANK LEUMI LE-ISRAEL	5,116	24.57	125,700.12
MIZRAHI TEFAHOT BANK LTD	700	78.29	54,803.00
NICE LTD	255	451.30	115,081.50
イスラエルシュケル小計	13,330		460,630.31 (14,459,185)
	銘柄数	5	
	比率	0.1%	0.1%
合計	株 2,646,353		円 9,866,413,650 (9,866,413,650)

(注1)通貨種類毎の小計欄の()内は、邦貨換算額(単位:円)であります。

(注2)合計金額欄の()内は、外貨建有価証券に係わるもので、内書であります。

(注3)比率は左より組入時価の純資産に対する比率、および各小計欄の合計金額に対する比率であります。

(2)株式以外の有価証券

種類	通貨	銘柄	券面総額	評価額	備考
投資証券	米ドル			米ドル	
		AMERICAN TOWER CORP	1,086	214,984.56	
		AVALONBAY COMMUNITIES INC	301	61,428.08	
		BOSTON PROPERTIES INC	359	49,502.51	
		CAMDEN PROPERTY TRUST	309	31,709.58	
		CROWN CASTLE INTL CORP	983	126,679.21	
		DIGITAL REALTY TRUST INC	507	62,224.11	
		DUKE REALTY CORP	1,128	34,810.08	
		EQUINIX INC	199	92,212.62	
		EQUITY RESIDENTIAL	844	65,367.80	
		ESSEX PROPERTY TRUST INC	150	43,524.00	
		EXTRA SPACE STORAGE INC	410	41,897.90	
		FEDERAL REALTY INVS TRUST	238	32,870.18	
		HCP INC	1,470	45,364.20	
		HOST HOTELS & RESORTS INC	2,217	42,610.74	
		IRON MOUNTAIN INC	956	34,922.68	
		KIMCO REALTY CORP	1,624	29,621.76	
		LIBERTY PROPERTY TRUST	574	28,556.50	
		MID-AMERICA APARTMENT COMMUNITIES INC	352	38,776.32	
		PROLOGIS INC	1,527	113,654.61	
		PUBLIC STORAGE	346	76,728.96	
REALTY INCOME CORP	747	53,268.57			
REGENCY CENTERS CORP	488	33,603.68			
SBA COMMUNICATIONS CORP	309	63,110.16			
SIMON PROPERTY GROUP INC	763	141,551.76			

	SL GREEN REALTY CORP	300	27,147.00	
	UDR INC	883	40,441.40	
	VENTAS INC	863	53,531.89	
	VORNADO REALTY TRUST	572	39,090.48	
	WELLTOWER INC	971	74,252.37	
	WEYERHAEUSER CO	1,833	49,802.61	
	米ドル小計	23,309	1,843,246.32 (206,462,020)	
	銘柄数	30		
	比 率	2.0%	78.1%	
加ドル	RIOCAN REAL ESTATE INVESTMENT TRUST	776	加ドル 20,517.44	
	加ドル小計	776	20,517.44 (1,723,670)	
	銘柄数	1		
	比 率	0.0%	0.7%	
ユーロ	COVIVIO	190	ユーロ 18,107.00	
	GECINA SA	166	21,696.20	
	KLEPIERRE	728	23,317.84	
	UNIBAIL-RODAMCO-WESTFIELD	307	47,431.50	
	ユーロ小計	1,391	110,552.54 (13,995,951)	
	銘柄数	4		
	比 率	0.1%	5.3%	
英ポンド	BRITISH LAND CO PLC	3,567	英ポンド 21,658.82	
	HAMMERSON PLC	4,229	14,209.44	
	LAND SECURITIES GROUP PLC	2,522	23,353.72	
	SEGRO PLC	3,836	26,038.76	
	英ポンド小計	14,154	85,260.74 (12,506,045)	
	銘柄数	4		
	比 率	0.1%	4.7%	
豪ドル	GOODMAN GROUP	4,877	豪ドル 63,986.24	
	GPT GROUP	6,236	37,603.08	
	MIRVAC GROUP	13,856	39,351.04	
	SCENTRE GROUP	16,463	65,193.48	
	STOCKLAND	8,869	34,855.17	
	豪ドル小計	50,301	240,989.01 (19,351,417)	
	銘柄数	5		
	比 率	0.2%	7.3%	
香港ドル	LINK REIT	6,000	香港ドル 554,100.00	

	香港ドル小計		6,000	554,100.00 (7,912,548)	
		銘柄数	1		
		比率	0.1%	3.0%	
	シンガポールドル	CAPITALAND MALL TRUST	12,000	シンガポールドル 28,680.00	
	シンガポールドル小計		12,000	28,680.00 (2,374,130)	
		銘柄数	1		
		比率	0.0%	0.9%	
投資証券合計				円 264,325,781 (264,325,781)	
合計				円 264,325,781 (264,325,781)	

(注1)通貨種類毎の小計欄の()内は、邦貨換算額(単位:円)であります。

(注2)合計金額欄の()内は、外貨建有価証券に係わるもので、内書であります。

(注3)比率は左より組入時価の純資産に対する比率、および各小計欄の合計金額に対する比率であります。

第2 信用取引契約残高明細表
該当事項はありません。

第3 デリバティブ取引及び為替予約取引の契約額等及び時価の状況表
「注記表(デリバティブ取引等に関する注記)」に記載しております。

2【ファンドの現況】

【純資産額計算書】

2019年4月26日現在

種類	金額
資産総額	8,933,840,325 円
負債総額	19,755,625 円
純資産総額（ - ）	8,914,084,700 円
発行済数量	3,502,513,007 口
1 単位当たり純資産額（ / ）	2.5451 円

（ご参考：親投資信託の現況）

TMA 外国株式インデックスマザーファンド

2019年4月26日現在

種類	金額
資産総額	10,501,560,598 円
負債総額	29,611,079 円
純資産総額（ - ）	10,471,949,519 円
発行済数量	4,084,416,373 口
1 単位当たり純資産額（ / ）	2.5639 円

第4【内国投資信託受益証券事務の概要】

ファンドの受益権は、振替受益権となり、委託会社は、この信託の受益権を取り扱う振替機関が社振法の規定により主務大臣の指定を取り消された場合または当該指定が効力を失った場合であって、当該振替機関の振替業を承継する者が存在しない場合その他やむを得ない事情がある場合を除き、当該振替受益権を表示する受益証券を発行しません。なお、受益者は、委託会社がやむを得ない事情等により受益証券を発行する場合を除き、無記名式受益証券から記名式受益証券への変更の請求、記名式受益証券から無記名式受益証券への変更の請求、受益証券の再発行の請求を行わないものとします。

1. 名義書換
該当事項はありません。
2. 受益者に対する特典
特典はありません。
3. 内国投資信託受益証券の譲渡制限の内容
譲渡制限はありません。
4. 受益権の譲渡

受益者は、その保有する受益権を譲渡する場合には、当該受益者の譲渡の対象とする受益権が記載または記録されている振替口座簿にかかる振替機関等に振替の申請をするものとします。

上記の申請のある場合には、上記の振替機関等は、当該譲渡にかかる譲渡人の保有する受益権の口数の減少および譲受人の保有する受益権の口数の増加につき、その備える振替口座簿に記載または記録するものとします。ただし、上記の振替機関等が振替先口座を開設したものでない場合には、譲受人の振替先口座を開設した他の振替機関等（当該他の振替機関等の上位機関を含みます。）に社振法の規定にしたがい、譲受人の振替先口座に受益権の口数の増加の記載または記録が行われるよう通知するものとします。

上記の振替について、委託会社は、当該受益者の譲渡の対象とする受益権が記載または記録されている振替口座簿にかかる振替機関等と譲受人の振替先口座を開設した振替機関等が異なる場合等において、委託会社が必要と認めるときまたはやむを得ない事情があると判断したときは、振替停止日や振替停止期間を設けることができます。

5. 受益権の譲渡の対抗要件

受益権の譲渡は、振替口座簿への記載または記録によらなければ、委託会社および受託会社に対抗することができません。

6. 受益権の再分割

委託会社は、受託会社と協議のうえ、一定日現在の受益権を均等に再分割できるものとします。

7. 償還金

償還金は、償還日において振替機関等の振替口座簿に記載または記録されている受益者（償還日以前において一部解約が行われた受益権にかかる受益者を除きます。また、当該償還日以前に設定された受益権で取得申込代金支払前のため販売会社の名義で記載または記録されている受益権については原則として取得申込者としてします。）にお支払いします。

8. 質権口記載又は記録の受益権の取り扱いについて

振替機関等の振替口座簿の質権口に記載または記録されている受益権にかかる収益分配金の支払い、一部解約の実行の請求の受付、一部解約金および償還金の支払い等については、約款の規定によるほか、民法その他の法令等にしたがって取り扱われます。

第二部【委託会社等の情報】

第1【委託会社等の概況】

1【委託会社等の概況】

2019年4月末日現在、資本金の額は20億円です。なお、会社の発行可能株式総数は160,000株であり、38,300株を発行済みです。

委託会社業務執行上重要な事項は、取締役会の決議をもって決定します。取締役の選任は株主総会において、議決権を行使することができる株主の3分の1以上を有する株主が出席し、その議決権の過半数をもってこれを行い、累積投票によらないものとします。取締役の任期は、選任後1年内に終了する事業年度のうち最終のものに関する定時株主総会の終結の時までとします。取締役会はその決議をもって、取締役中より代表取締役を選任します。

投資信託の投資運用の意思決定プロセスは以下の通りです。

運用本部で運用計画案、収益分配方針案等の運用の基本方針案を作成します。

運用の基本方針は、運用本部長を委員長とする投資政策委員会で投資環境見通し等をふまえて決定されます。

決定された運用の基本方針に基づき、具体的運用計画を策定し、運用を行います。

売買の執行はトレーディング部が行います。

運用部門とは独立した管理部門にて運用評価、ガイドライン遵守状況のチェックを行い、管理本部長を委員長とし運用管理部を事務局とする運用管理委員会に結果報告します。

運用管理委員会から投資政策委員会へ運用評価、ガイドライン遵守状況がフィードバックされ次の基本方針決定に生かされます。

2【事業の内容及び営業の概況】

「投資信託及び投資法人に関する法律」に定める投資信託委託会社である委託会社は、証券投資信託の設定を行うとともに「金融商品取引法」に定める金融商品取引業者としてその運用（投資運用業）を行っています。また「金融商品取引法」に定める投資助言業務を行っています。

2019年4月末日現在、委託会社が運用を行っている証券投資信託（親投資信託を除きます。）は次の通りです。

	本数	純資産総額（百万円）
追加型公社債投資信託	0	0
追加型株式投資信託	178	2,642,369
単位型公社債投資信託	0	0
単位型株式投資信託	2	5,784
合計	180	2,648,154

3【委託会社等の経理状況】

1. 当社の財務諸表は「財務諸表等の用語、様式及び作成方法に関する規則」(昭和38年大蔵省令第59号)並びに同規則第2条により、「金融商品取引業等に関する内閣府令」(平成19年内閣府令第52号)に基づいて作成しております。
2. 当社は、金融商品取引法第193条の2第1項の規定に基づき、第34期事業年度(2018年4月1日から2019年3月31日まで)の財務諸表について、PwCあらた有限責任監査法人により監査を受けております。

(1)【貸借対照表】

(単位：千円)

	第33期 (2018年3月31日現在)	第34期 (2019年3月31日現在)
資産の部		
流動資産		
現金・預金	16,828,496	17,817,927
前払費用	150,894	208,412
未収委託者報酬	1,524,731	1,954,575
未収収益	2,530,730	1,951,601
未収入金	1,919	1,809
その他の流動資産	23,613	21,491
流動資産計	21,060,384	21,955,817
固定資産		
有形固定資産	* 1 547,215	* 1 509,917
建物	409,858	379,427
器具備品	136,834	130,490
リース資産	522	-
無形固定資産	34,467	53,138
電話加入権	3,795	3,795
ソフトウェア仮勘定	30,672	49,343
投資その他の資産	2,706,769	2,769,418
投資有価証券	43,545	43,201
関係会社株式	1,673,049	1,673,049
その他の関係会社有価証券	31,200	31,200
長期前払費用	10,541	28,546
敷金	450,632	450,632
その他長期差入保証金	10,865	10,030
繰延税金資産	486,934	532,758
固定資産計	3,288,452	3,332,475
資産合計	24,348,837	25,288,293
負債の部		
流動負債		
リース債務	548	-
未払金	2,563,951	2,534,676
未払手数料	634,789	872,217
その他未払金	1,929,162	1,662,458
未払費用	530,106	455,110
未払消費税等	262,100	73,427
未払法人税等	960,000	698,000
預り金	43,264	54,312
前受収益	3,156	3,353
賞与引当金	282,443	313,291
流動負債計	4,645,570	4,132,173
固定負債		
退職給付引当金	386,552	378,099
固定負債計	386,552	378,099
負債合計	5,032,123	4,510,272
純資産の部		
株主資本		
資本金	2,000,000	2,000,000
資本剰余金	400,000	400,000
その他資本剰余金	400,000	400,000
利益剰余金	16,914,136	18,375,924
利益準備金	500,000	500,000
その他利益剰余金	16,414,136	17,875,924
特別償却準備金	38	16

繰越利益剰余金	16,414,098	17,875,907
評価・換算差額等	2,577	2,096
その他有価証券評価差額金	2,577	2,096
純資産合計	19,316,713	20,778,021
負債・純資産合計	24,348,837	25,288,293

(2) 【損益計算書】

(単位：千円)

	第33期 (自 2017年4月1日 至 2018年3月31日)	第34期 (自 2018年4月1日 至 2019年3月31日)
営業収益		
委託者報酬	11,741,085	12,725,446
運用受託報酬	11,384,860	9,897,931
投資助言報酬	68,541	69,049
その他営業収益	215,481	328,576
営業収益計	23,409,968	23,021,003
営業費用		
支払手数料	5,463,460	5,892,133
広告宣伝費	176,289	212,070
調査費	6,331,477	5,956,517
調査費	2,359,989	3,009,203
委託調査費	3,971,487	2,947,314
委託計算費	110,708	119,436
営業雑経費	226,401	238,392
通信費	30,555	32,765
印刷費	160,440	167,851
協会費	21,276	20,903
諸会費	6,349	8,374
図書費	7,778	8,498
営業費用計	12,308,336	12,418,551
一般管理費		
給料	3,103,124	3,450,052
役員報酬	132,792	117,075
給料・手当	2,139,811	2,360,494
賞与	830,521	972,483
交際費	16,511	19,897
寄付金	3,384	131
旅費交通費	181,123	200,290
租税公課	142,241	139,043
不動産賃借料	375,691	377,671
役員退職慰労金	6,710	-
退職給付費用	114,711	113,433
賞与引当金繰入	282,443	313,291
固定資産減価償却費	76,622	106,175
法定福利費	499,149	567,366
福利厚生費	8,917	10,913
諸経費	437,854	480,371
一般管理費計	5,248,487	5,778,637
営業利益	5,853,144	4,823,815
営業外収益		
受取利息	472	421
受取配当金	* 1 107,891	* 1 5,041
匿名組合投資利益	* 1 50,146	* 1 59,798
雑益	11,209	16,161
営業外収益計	169,720	81,422
営業外費用		
為替差損	19,974	33,574
雑損	2,653	2,395

営業外費用計	22,628	35,970
経常利益	6,000,236	4,869,267
特別損失		
器具備品除却損	257	0
特別損失計	257	0
税引前当期純利益	5,999,979	4,869,267
法人税、住民税及び事業税	1,806,783	1,551,497
法人税等調整額	19,919	45,612
法人税等合計	1,786,863	1,505,884
当期純利益	4,213,116	3,363,382

(3)【株主資本等変動計算書】

第33期(自 2017年4月1日 至 2018年3月31日)

(単位:千円)

	株主資本					
	資本金	資本剰余金		利益準備金	利益剰余金	
		その他資本 剰余金	資本剰余金 合計		その他利益 剰余金	
					特別償却 準備金	繰越利益 剰余金
当期首残高	2,000,000	400,000	400,000	500,000	79	13,984,954
当期変動額						
剰余金の配当						1,784,014
特別償却準備金の取崩					41	41
当期純利益						4,213,116
株主資本以外の項目の 当期変動額(純額)						
当期変動額合計	-	-	-	-	41	2,429,143
当期末残高	2,000,000	400,000	400,000	500,000	38	16,414,098

	株主資本		評価・換算差額等		純資産合計
	利益剰余金	株主資本 合計	その他 有価証券 評価差額金	評価・換算 差額等 合計	
	利益剰余金 合計				
当期首残高	14,485,034	16,885,034	2,011	2,011	16,887,045
当期変動額					
剰余金の配当	1,784,014	1,784,014			1,784,014
特別償却準備金の取崩	-	-			-
当期純利益	4,213,116	4,213,116			4,213,116
株主資本以外の項目の 当期変動額(純額)			565	565	565
当期変動額合計	2,429,102	2,429,102	565	565	2,429,667
当期末残高	16,914,136	19,314,136	2,577	2,577	19,316,713

第34期(自 2018年4月1日 至 2019年3月31日)

(単位:千円)

	株主資本					
	資本金	資本剰余金		利益準備金	利益剰余金	
		その他資本 剰余金	資本剰余金 合計		その他利益 剰余金	
					特別償却 準備金	繰越利益 剰余金
当期首残高	2,000,000	400,000	400,000	500,000	38	16,414,098
当期変動額						
剰余金の配当						1,901,595
特別償却準備金の取崩					21	21
当期純利益						3,363,382
株主資本以外の項目の 当期変動額（純額）						
当期変動額合計	-	-	-	-	21	1,461,809
当期末残高	2,000,000	400,000	400,000	500,000	16	17,875,907

	株主資本		評価・換算差額等		純資産合計
	利益剰余金	株主資本 合計	その他 有価証券 評価差額金	評価・換算 差額等 合計	
	利益剰余金 合計				
当期首残高	16,914,136	19,314,136	2,577	2,577	19,316,713
当期変動額					
剰余金の配当	1,901,595	1,901,595			1,901,595
特別償却準備金の取崩	-	-			-
当期純利益	3,363,382	3,363,382			3,363,382
株主資本以外の項目の 当期変動額（純額）			480	480	480
当期変動額合計	1,461,787	1,461,787	480	480	1,461,307
当期末残高	18,375,924	20,775,924	2,096	2,096	20,778,021

注記事項

重要な会計方針

第34期

自 2018年4月1日

至 2019年3月31日

1. 有価証券の評価基準及び評価方法

(1) 子会社株式及び関連会社株式並びにその他の関係会社有価証券

移動平均法による原価法

(2) その他有価証券

時価のあるもの

決算日の市場価格等に基づく時価法

（評価差額は、全部純資産直入法により処理し、売却原価は移動平均法により算定）

時価を把握することが極めて困難と認められるもの

移動平均法による原価法

2. 固定資産の減価償却の方法

(1) 有形固定資産（リース資産を除く）

定率法を採用しております。ただし、2016年4月1日以降に取得した建物附属設備については、定額法を採用しております。また、取得価額が10万円以上20万円未満の少額減価償却資産については、一括償却資産として3年間で均等償却する方法を採用しております。

(2) リース資産

所有権移転外ファイナンス・リースに係る有形固定資産中のリース資産は、リース期間を耐用年数とし、残存価額を零とする定額法を採用しております。

3. 引当金の計上基準

(1) 賞与引当金

従業員賞与の支給に充てるため、支給見込額の当期負担額を計上しております。

(2) 退職給付引当金

従業員の退職給付に備えるため、当事業年度末における退職給付債務の見込額に基づき計上しております。

退職給付引当金及び退職給付費用の計算に、退職給付に係る期末自己都合要支給額を退職給付債務とする方法を用いた簡便法を適用しております。

4. 消費税等の会計処理方法

消費税及び地方消費税の会計処理は、税抜方式によっております。

(未適用の会計基準等)

第34期
自 2018年4月1日
至 2019年3月31日

- ・「収益認識に関する会計基準」(企業会計基準第29号 平成30年3月30日)
- ・「収益認識に関する会計基準の適用指針」(企業会計基準適用指針第30号 平成30年3月30日)

(1) 概要

収益認識に関する包括的な会計基準であります。収益は、次の5つのステップを適用し認識されます。

- ステップ1：顧客との契約を識別する。
- ステップ2：契約における履行義務を識別する。
- ステップ3：取引価格を算定する。
- ステップ4：契約における履行義務に取引価格を配分する。
- ステップ5：履行義務を充足した時に又は充足するにつれて収益を認識する。

(2) 適用予定日

2022年3月期の期首より適用予定であります。

(3) 当該会計基準等の適用による影響

影響額は、当財務諸表の作成時において評価中であります。

(表示方法の変更)

第34期
自 2018年4月1日
至 2019年3月31日

- (「『税効果会計に係る会計基準』の一部改正」の適用に伴う変更)
- 「『税効果会計に係る会計基準』の一部改正」(企業会計基準第28号 平成30年2月16日)を当事業年度の期首から適用し、繰延税金資産は投資その他の資産の区分に表示し、繰延税金負債は固定負債の区分に表示する方法に変更しました。

この結果、前事業年度の貸借対照表において、「流動資産」の「繰延税金資産」291,045千円は、「投資その他の資産」の「繰延税金資産」486,934千円に含めて表示しております。

(貸借対照表関係)

第33期 2018年3月31日現在	第34期 2019年3月31日現在
* 1. 有形固定資産の減価償却累計額は次のとおりであります。	* 1. 有形固定資産の減価償却累計額は次のとおりであります。
建物 51,080千円	建物 81,793千円
器具備品 424,930千円	器具備品 498,485千円
リース資産 3,395千円	リース資産 3,918千円

(損益計算書関係)

第33期 自 2017年4月1日 至 2018年3月31日	第34期 自 2018年4月1日 至 2019年3月31日
* 1. 関係会社との主な取引高は次のとおりであります。	* 1. 関係会社との主な取引高は次のとおりであります。
関係会社からの受取配当金 104,224千円	関係会社からの受取配当金 4,800千円
関係会社からの匿名組合契約に基づく利益の分配 50,146千円	関係会社からの匿名組合契約に基づく利益の分配 59,798千円

(株主資本等変動計算書関係)

第33期(自 2017年4月1日 至 2018年3月31日)

1. 発行済株式に関する事項

(単位:株)

株式の種類	2017年4月1日 現在	増加	減少	2018年3月31日 現在
普通株式	38,300	-	-	38,300

2. 配当に関する事項

(1) 配当金支払額

2017年6月30日の定時株主総会において、次のとおり決議しております。

・普通株式の配当に関する事項

(イ) 配当金の総額	1,784,014千円
(ロ) 1株当たり配当額	46,580円
(ハ) 基準日	2017年3月31日
(ニ) 効力発生日	2017年6月30日

(2) 基準日が当事業年度に属する配当のうち、配当の効力発生日が翌事業年度となるもの

2018年6月29日の定時株主総会において、次のとおり決議しております。

・普通株式の配当に関する事項

(イ) 配当金の総額	1,901,595千円
(ロ) 配当の原資	繰越利益剰余金
(ハ) 1株当たり配当額	49,650円
(ニ) 基準日	2018年3月31日
(ホ) 効力発生日	2018年6月29日

第34期(自 2018年4月1日 至 2019年3月31日)

1. 発行済株式に関する事項

(単位:株)

株式の種類	2018年4月1日 現在	増加	減少	2019年3月31日 現在
普通株式	38,300	-	-	38,300

2. 配当に関する事項

(1) 配当金支払額

2018年6月29日の定時株主総会において、次のとおり決議しております。

・普通株式の配当に関する事項

(イ) 配当金の総額	1,901,595千円
(ロ) 1株当たり配当額	49,650円
(ハ) 基準日	2018年3月31日
(ニ) 効力発生日	2018年6月29日

(2) 基準日が当事業年度に属する配当のうち、配当の効力発生日が翌事業年度となるもの
2019年6月28日の定時株主総会において、次のとおり配当を提案する予定であります。

・普通株式の配当に関する事項

(イ) 配当金の総額	2,017,644千円
(ロ) 配当の原資	繰越利益剰余金
(ハ) 1株当たり配当額	52,680円
(ニ) 基準日	2019年3月31日
(ホ) 効力発生日	2019年6月28日

(リース取引関係)

第33期(自 2017年4月1日 至 2018年3月31日)

所有権移転外ファイナンス・リース取引

1. リース資産の内容

事務機器の一部については、所有権移転外ファイナンス・リース契約により使用しております。

2. リース資産の減価償却の方法

「重要な会計方針」の「2. 固定資産の減価償却の方法」に記載の通りであります。

第34期(自 2018年4月1日 至 2019年3月31日)

所有権移転外ファイナンス・リース取引

1. リース資産の内容

事務機器の一部については、所有権移転外ファイナンス・リース契約により使用しておりましたが、当事業年度においてリース契約が満了しております。

2. リース資産の減価償却の方法

「重要な会計方針」の「2. 固定資産の減価償却の方法」に記載の通りであります。

(金融商品関係)

1. 金融商品の状況に関する事項

第33期	第34期
自 2017年4月1日	自 2018年4月1日
至 2018年3月31日	至 2019年3月31日

<p>(1) 金融商品に対する取組方針 当社の資本は本来の事業目的のために使用することを基本とし、資産の運用に際しては、資産運用リスクを極力最小限に留めることを基本方針としております。</p> <p>(2) 金融商品の内容及びそのリスク 営業債権である未収収益は顧客の信用リスクに晒されており、未収委託者報酬は市場リスクに晒されております。投資有価証券は、主にファンドの自己設定に関連する投資信託であり、基準価額の変動リスクに晒されております。</p> <p>営業債務である未払金は、ほとんど1年以内の支払期日であり、流動性リスクに晒されております。</p> <p>(3) 金融商品に係るリスク管理体制 信用リスク 未収収益については、管理部門において取引先ごとに期日及び残高を把握することで、回収懸念の早期把握や軽減を図っております。</p> <p>市場リスク 未収委託者報酬には、運用資産の悪化から回収できず当社が損失を被るリスクが存在しますが、過去の回収実績からリスクは僅少であると判断しております。</p> <p>投資有価証券については、管理部門において定期的に時価を把握する体制としております。</p> <p>流動性リスク 当社は、日々資金残高管理を行っており流動性リスクを管理しております。</p>	<p>(1) 金融商品に対する取組方針 同左</p> <p>(2) 金融商品の内容及びそのリスク 同左</p> <p>(3) 金融商品に係るリスク管理体制 信用リスク 同左</p> <p>市場リスク 同左</p> <p>流動性リスク 同左</p>
---	---

2. 金融商品の時価等に関する事項

第33期（2018年3月31日現在）における貸借対照表計上額、時価及びこれらの差額については、次のとおりであります。なお、時価を把握することが極めて困難と認められるものは次表には含めておりません（（注2）参照）。

（単位：千円）

	貸借対照表計上額（*）	時価（*）	差額
(1)現金・預金	16,828,496	16,828,496	-
(2)未収委託者報酬	1,524,731	1,524,731	-
(3)未収収益	2,530,730	2,530,730	-
(4)未収入金	1,919	1,919	-
(5)投資有価証券 其他有価証券	43,545	43,545	-
(6)預り金	(43,264)	(43,264)	-
(7)未払金	(2,563,951)	(2,563,951)	-
(8)未払費用	(530,106)	(530,106)	-
(9)未払消費税等	(262,100)	(262,100)	-
(10)未払法人税等	(960,000)	(960,000)	-

（*）負債に計上されているものについては、（ ）で示しております。

第34期（2019年3月31日現在）における貸借対照表計上額、時価及びこれらの差額については、次のとおりであります。なお、時価を把握することが極めて困難と認められるものは次表には含めておりません（（注2）参照）。

（単位：千円）

	貸借対照表計上額(＊)	時価(＊)	差額
(1)現金・預金	17,817,927	17,817,927	-
(2)未収委託者報酬	1,954,575	1,954,575	-
(3)未収収益	1,951,601	1,951,601	-
(4)未収入金	1,809	1,809	-
(5)投資有価証券 其他有価証券	43,201	43,201	-
(6)預り金	(54,312)	(54,312)	-
(7)未払金	(2,534,676)	(2,534,676)	-
(8)未払費用	(455,110)	(455,110)	-
(9)未払消費税等	(73,427)	(73,427)	-
(10)未払法人税等	(698,000)	(698,000)	-

(＊)負債に計上されているものについては、()で示しております。

(注1) 金融商品の時価の算定方法並びに有価証券及びデリバティブ取引に関する事項

第33期 2018年3月31日現在	第34期 2019年3月31日現在
(1) 現金・預金、(2) 未収委託者報酬、(3) 未収収益、(4) 未収入金、(6) 預り金、(7) 未払金、(8) 未払費用、(9) 未払消費税等及び(10) 未払法人税等 これらは短期間で決済されるため、時価は帳簿価額にほぼ等しいことから、当該帳簿価額によっております。	(1) 現金・預金、(2) 未収委託者報酬、(3) 未収収益、(4) 未収入金、(6) 預り金、(7) 未払金、(8) 未払費用、(9) 未払消費税等及び(10) 未払法人税等 同左
(5) 投資有価証券 時価の算定方法につきましては「重要な会計方針」の「1. 有価証券の評価基準及び評価方法」に記載しております。	(5) 投資有価証券 同左

(注2) 時価を把握することが極めて困難と認められる金融商品

第33期 2018年3月31日現在		第34期 2019年3月31日現在	
以下については、市場価格がなく、かつ将来キャッシュ・フローを見積ること等ができず、時価を把握することが極めて困難と認められるため、上表には含めておりません。		以下については、市場価格がなく、かつ将来キャッシュ・フローを見積ること等ができず、時価を把握することが極めて困難と認められるため、上表には含めておりません。	
(単位：千円)		(単位：千円)	
	貸借対照表計上額		貸借対照表計上額
子会社株式	1,640,302	子会社株式	1,640,302
関連会社株式	32,747	関連会社株式	32,747
その他の関係会社 有価証券	31,200	その他の関係会社 有価証券	31,200
敷金	450,632	敷金	450,632
その他長期差入保証金	10,865	その他長期差入保証金	10,030

(注3) 金融商品の時価等に関する事項についての補足説明

第33期 2018年3月31日現在	第34期 2019年3月31日現在
該当事項はありません。	同左

(注4) 金銭債権及び満期がある有価証券の決算日後の償還予定額
第33期(2018年3月31日現在)

(単位:千円)

	1年以内	1年超 5年以内	5年超 10年以内	10年超
預金	16,827,976	-	-	-
未収委託者報酬	1,524,731	-	-	-
未収収益	2,530,730	-	-	-
未収入金	1,919	-	-	-
投資有価証券 その他有価証券のうち満期があるもの	-	19,743	5,000	-
合計	20,885,358	19,743	5,000	-

第34期(2019年3月31日現在)

(単位:千円)

	1年以内	1年超 5年以内	5年超 10年以内	10年超
預金	17,817,465	-	-	-
未収委託者報酬	1,954,575	-	-	-
未収収益	1,951,601	-	-	-
未収入金	1,809	-	-	-
投資有価証券 その他有価証券のうち満期があるもの	8,308	13,426	5,810	-
合計	21,733,759	13,426	5,810	-

(有価証券関係)

第33期 2018年3月31日現在	第34期 2019年3月31日現在
<p>1. 子会社株式及び関連会社株式並びにその他の関係会社有価証券</p> <p>子会社株式及び関連会社株式(貸借対照表計上額 子会社株式1,640,302千円、関連会社株式32,747千円)並びにその他の関係会社有価証券(貸借対照表計上額 31,200千円)は、市場価格がなく、かつ将来キャッシュ・フローを見積ること等ができず、時価を把握することが極めて困難と認められることから、記載しておりません。</p>	<p>1. 子会社株式及び関連会社株式並びにその他の関係会社有価証券</p> <p>子会社株式及び関連会社株式(貸借対照表計上額 子会社株式1,640,302千円、関連会社株式32,747千円)並びにその他の関係会社有価証券(貸借対照表計上額 31,200千円)は、市場価格がなく、かつ将来キャッシュ・フローを見積ること等ができず、時価を把握することが極めて困難と認められることから、記載しておりません。</p>
<p>2. その他有価証券</p> <p>(単位:千円)</p>	<p>2. その他有価証券</p> <p>(単位:千円)</p>

区分	貸借対照表 計上額	取得原価	差額	区分	貸借対照表 計上額	取得原価	差額
貸借対照 表計上額が 取得原価を 超えるもの 証券投資 信託	27,151	21,652	5,498	貸借対照 表計上額が 取得原価を 超えるもの 証券投資 信託	27,344	22,052	5,292
貸借対照 表計上額が 取得原価を 超えないもの 証券投資 信託	16,394	18,178	1,783	貸借対照 表計上額が 取得原価を 超えないもの 証券投資 信託	15,856	18,126	2,269
合計	43,545	39,831	3,714	合計	43,201	40,179	3,022
3. 当事業年度中に売却したその他有価証券 該当事項はありません。				3. 当事業年度中に売却したその他有価証券 同左			

(退職給付関係)

1. 採用している退職給付制度の概要

当社は、従業員の退職給付に備えるため、非積立型の確定給付制度及び確定拠出年金制度を採用しております。

退職一時金制度(非積立型制度であります。)では、当社従業員を制度対象として、給与と勤続年数に基づき算出した一時金を支給しております。受入出向者については退職給付負担金を支払っており、損益計算書上の退職給付費用には当該金額が含まれております。貸借対照表上は出向期間3年以下の出向者に係る金額が退職給付引当金に、出向期間3年超の出向者に係る金額がその他未払金にそれぞれ含まれております。

なお、当社が有する退職一時金制度は、簡便法により退職給付引当金及び退職給付費用を計算しております。

2. 確定給付制度

(1) 簡便法を適用した制度の、退職給付引当金の期首残高と期末残高の調整表

	第33期		第34期	
	自	2017年4月1日	自	2018年4月1日
	至	2018年3月31日	至	2019年3月31日
退職給付引当金の期首残高		393,213千円		386,552千円
退職給付費用		46,223千円		38,082千円
退職給付の支払額		43,667千円		37,318千円
確定拠出年金制度への移管額		9,217千円		9,217千円
退職給付引当金の期末残高		386,552千円		378,099千円

(2) 退職給付債務及び年金資産の期末残高と貸借対照表に計上された退職給付引当金及び前払年金費用の調整表

	第33期		第34期	
	2018年3月31日現在		2019年3月31日現在	
積立型制度の退職給付債務		-		-
年金資産		-		-
		-		-
非積立型制度の退職給付債務		386,552千円		378,099千円
貸借対照表に計上された負債と資産の純額		386,552千円		378,099千円
退職給付引当金		386,552千円		378,099千円
貸借対照表に計上された負債と資産の純額		386,552千円		378,099千円

(3) 退職給付費用

	第33期		第34期	
	自	2017年4月1日	自	2018年4月1日
	至	2018年3月31日	至	2019年3月31日
簡便法で計算した退職給付費用		37,006千円		28,865千円

3. 確定拠出制度

当社の確定拠出制度への要拠出額は、第33期(自 2017年4月1日 至 2018年3月31日) 54,764千円、第34期(自 2018年4月1日 至 2019年3月31日) 62,736千円であります。

(税効果会計関係)

1. 繰延税金資産及び繰延税金負債の発生の主な原因別の内訳

	第33期	第34期
	(2018年3月31日現在)	(2019年3月31日現在)
繰延税金資産		
退職給付引当金	118,362千円	115,773千円
未払金	4,251千円	3,921千円
賞与引当金	86,484千円	95,929千円
未払法定福利費	10,538千円	10,904千円
未払事業所税	3,288千円	3,587千円
未払事業税	50,364千円	40,339千円
未払調査費	44,622千円	83,845千円
減価償却超過額	78,443千円	98,061千円
繰延資産超過額	237千円	1,733千円
未払確定拠出年金	1,519千円	1,664千円
未収実績連動報酬	-	3,881千円

過大確定拠出年金掛金	-	19千円
未払費用	89,977千円	74,029千円
繰延税金資産小計	488,088千円	533,691千円
評価性引当額	-	-
繰延税金資産合計	488,088千円	533,691千円
繰延税金負債		
特別償却準備金	16千円	7千円
その他有価証券評価差額金	1,137千円	925千円
繰延税金負債合計	1,154千円	932千円
繰延税金資産の純額	486,934千円	532,758千円

2. 法定実効税率と税効果会計適用後の法人税等の負担率との差異の原因となった主な項目別の内訳

第33期 (2018年3月31日現在)	第34期 (2019年3月31日現在)
法定実効税率と税効果会計適用後の法人税等の負担率との間の差異が法定実効税率の100分の5以下であるため注記を省略しております。	同左

(セグメント情報等)

第33期 自 2017年4月1日 至 2018年3月31日	第34期 自 2018年4月1日 至 2019年3月31日
<p>[セグメント情報]</p> <p>当社は「投資信託及び投資法人に関する法律」に定める投資信託委託会社であり証券投資信託の設定を行うとともに「金融商品取引法」に定める金融商品取引業者として運用(投資運用業)を行っております。また「金融商品取引法」に定める投資助言・代理業を行っております。</p> <p>当社は、投資運用業及び投資助言・代理業にこれらの附帯業務を集約した単一セグメントを報告セグメントとしております。従いまして、開示対象となるセグメントはありませんので、記載を省略しております。</p>	<p>[セグメント情報]</p> <p>同左</p>

[関連情報]	[関連情報]
<p>1. 製品及びサービスごとの情報 単一のサービス区分の外部顧客への営業収益が損益計算書の営業収益の90%を超えるため、記載を省略しております。</p> <p>2. 地域ごとの情報 (1) 営業収益 本邦の外部顧客への営業収益が損益計算書の営業収益の90%を超えるため、記載を省略しております。 (2) 有形固定資産 本邦に所在している有形固定資産の金額が貸借対照表の有形固定資産の金額の90%を超えるため、記載を省略しております。</p> <p>3. 主要な顧客ごとの情報 (1) 投資信託の名称 東京海上・円資産バランスファンド（毎月決算型） (2) 委託者報酬 2,915,606千円 (3) 関連するセグメント名 投資運用業及び投資助言・代理業にこれらの附帯業務を集約した単一セグメント</p>	<p>1. 製品及びサービスごとの情報 同左</p> <p>2. 地域ごとの情報 (1) 営業収益 同左 (2) 有形固定資産 同左</p> <p>3. 主要な顧客ごとの情報 (1) 投資信託の名称 東京海上・円資産バランスファンド（毎月決算型） (2) 委託者報酬 3,641,416千円 (3) 関連するセグメント名 投資運用業及び投資助言・代理業にこれらの附帯業務を集約した単一セグメント</p>

(関連当事者情報)

第33期（自 2017年4月1日 至 2018年3月31日）

1. 関連当事者との取引

(1) 財務諸表提出会社の親会社及び主要株主（会社等の場合に限る。）等
重要な取引はありません。(2) 財務諸表提出会社の子会社及び関連会社等
重要な取引はありません。

(3) 財務諸表提出会社と同一の親会社をもつ会社等及び財務諸表提出会社のその他の関係会社の子会社等

種類	会社等の名称 又は氏名	所在地	資本金 又は 出資金	事業の 内容 又は 職業	議決権の 所有 割合	関連当 事者との 関係	取引の 内容	取引金額 (千円)	科目	期末残高 (千円)
同一の 親会社 をもつ 会社	東京海上日動火災 保険株式会社	東京都 千代田区	101,994,694 千円	損害保険業	なし	運用の 一任 役員 の 兼任	運用受 託報酬 の受取	1,518,481	未収収益	386,279
同一の 親会社 をもつ 会社	Delphi Capital Management, Inc.	米国・ ニューヨーク	USD 1千	資産運用業	なし	運用の 再委託	委託 調査費 の支払	936,716	未払金	288,919

(注) * 取引価格については、市場実勢等を勘案し、交渉の上決定しております。

* 取引金額には、消費税等は含まれておりません。

(4) 財務諸表提出会社の役員及び主要株主（個人の場合に限る。）等
重要な取引はありません。

2. 親会社又は重要な関連会社に関する情報

(1) 親会社情報

東京海上ホールディングス株式会社(東京証券取引所に上場)

(2) 重要な関連会社の要約財務情報

重要な関連会社はありません。

第34期(自 2018年4月1日 至 2019年3月31日)

1. 関連当事者との取引

(1) 財務諸表提出会社の親会社及び主要株主(会社等の場合に限る。)等
重要な取引はありません。(2) 財務諸表提出会社の子会社及び関連会社等
重要な取引はありません。(3) 財務諸表提出会社と同一の親会社をもつ会社等及び財務諸表提出会社のその他の関係会社の子会社等
重要な取引はありません。(4) 財務諸表提出会社の役員及び主要株主(個人の場合に限る。)等
重要な取引はありません。

2. 親会社又は重要な関連会社に関する情報

(1) 親会社情報

東京海上ホールディングス株式会社(東京証券取引所に上場)

(2) 重要な関連会社の要約財務情報
重要な関連会社はありません。

(1株当たり情報)

第33期 (自 2017年4月1日 至 2018年3月31日)	
1株当たり純資産額	504,352円83銭
1株当たり当期純利益金額	110,003円02銭
なお、潜在株式調整後1株当たり当期純利益金額については、潜在株式が存在しないため記載していません。	
(注) 1株当たり純資産額の算定上の基礎	
貸借対照表の純資産の部の合計額	19,316,713千円
純資産の部の合計額から控除する金額	-
普通株式に係る当期末の純資産額	19,316,713千円
1株当たり純資産額の算定に用いられた当期末の普通株式の数	38,300株
1株当たり当期純利益金額の算定上の基礎	
損益計算書上の当期純利益金額	4,213,116千円
普通株主に帰属しない金額	-
普通株式に係る当期純利益金額	4,213,116千円
普通株式の期中平均株式数	38,300株

第34期 (自 2018年4月1日 至 2019年3月31日)	
1株当たり純資産額	542,507円07銭
1株当たり当期純利益金額	87,816円78銭

なお、潜在株式調整後1株当たり当期純利益金額については、潜在株式が存在しないため記載していません。

(注) 1株当たり純資産額の算定上の基礎	
貸借対照表の純資産の部の合計額	20,778,021千円
純資産の部の合計額から控除する金額	-
普通株式に係る当期末の純資産額	20,778,021千円
1株当たり純資産額の算定に用いられた当期末の普通株式の数	38,300株
1株当たり当期純利益金額の算定上の基礎	
損益計算書上の当期純利益金額	3,363,382千円
普通株主に帰属しない金額	-
普通株式に係る当期純利益金額	3,363,382千円
普通株式の期中平均株式数	38,300株

4【利害関係人との取引制限】

委託会社は、「金融商品取引法」の定めるところにより、利害関係人との取引について、次に掲げる行為が禁止されています。

自己又はその取締役若しくは執行役との間における取引を行うことを内容とした運用を行うこと(投資者の保護に欠け、若しくは取引の公正を害し、又は金融商品取引業の信用を失墜させるおそれがないものとして内閣府令で定めるものを除きます。)

運用財産相互間において取引を行うことを内容とした運用を行うこと(投資者の保護に欠け、若しくは取引の公正を害し、又は金融商品取引業の信用を失墜させるおそれがないものとして内閣府令で定めるものを除きます。)

通常取引の条件と異なる条件であって取引の公正を害するおそれのある条件で、委託会社の親法人等(委託会社の総株主等の議決権の過半数を保有していることその他の当該金融商品取引業者と密接な関係を有する法人その他の団体として政令で定める要件に該当する者をいいます。以下において同じ。)又は子法人等(委託会社が総株主等の議決権の過半数を保有していることその他の当該金融商品取引業者と密接な関係を有する法人その他の団体として政令で定める要件に該当する者をいいます。以下同じ。)と有価証券の売買その他の取引又は金融デリバティブ取引を行うこと。

委託会社の親法人等又は子法人等の利益を図るため、その行う投資運用業に関して運用の方針、運用財産の額若しくは市場の状況に照らして不必要な取引を行うことを内容とした運用を行うこと。

上記に掲げるもののほか、委託会社の親法人等又は子法人等が関与する行為であって、投資者の保護に欠け、若しくは取引の公正を害し、又は金融商品取引業の信用を失墜させるおそれのあるものとして内閣府令で定める行為。

5【その他】

(1) 定款の変更

委託会社の定款の変更に関しては、株主総会の決議が必要です。

(2) 訴訟事件その他の重要事項

提出日現在、訴訟事件その他委託会社等に重要な影響を及ぼした事実、及び重要な影響を与えることが予想される事実はありません。

第2【その他の関係法人の概況】

1【名称、資本金の額及び事業の内容】

(1) 受託会社

- ・ 名称 三菱UFJ信託銀行株式会社
(再信託受託会社：日本マスタートラスト信託銀行株式会社)
- ・ 資本金の額 324,279百万円(2018年9月末日現在)
- ・ 事業の内容 銀行法に基づき銀行業を営むとともに、金融機関の信託業務の兼営等に関する法律(兼営法)に基づき信託業務を営んでいます。

<参考情報：再信託受託会社の概要>

- ・ 名称 日本マスタートラスト信託銀行株式会社
- ・ 資本金の額 10,000百万円(2018年9月末日現在)
- ・ 事業の内容 銀行法に基づき銀行業を営むとともに、金融機関の信託業務の兼営等に関する法律に基づき信託業務を営んでいます。

(2) 販売会社

名称	資本金の額()	事業の内容
S M B C 日興証券株式会社	10,000百万円	金融商品取引法に定める第一種金融商品取引業を営んでいます。
明治安田生命保険相互会社	930,000百万円	保険業法に基づき生命保険業を営んでいます。
東京海上日動火災保険株式会社	101,994百万円	保険業法に基づき損害保険業を営んでいます。

() 2018年9月末日現在。

明治安田生命保険相互会社の資本金の額の箇所には基金および基金償却積立金の合計額を記載しております。

2【関係業務の概要】

受託会社は、信託財産の保管・管理等を行います。また、当ファンドにかかる信託事務の一部につき日本マスタートラスト信託銀行株式会社に委託することがあります。

販売会社は、募集・販売の取扱い、一部解約事務および収益分配金・解約金・償還金の支払い等を行います。

3【資本関係】

資本関係はありません。

第3【参考情報】

当計算期間において、当ファンドに係る以下の書類を関東財務局長宛に提出しております。

書類名	提出年月日
有価証券届出書	2018年7月13日 2019年1月15日
有価証券報告書	2018年7月13日
半期報告書	2019年1月15日

独立監査人の監査報告書

2019年6月3日

東京海上アセットマネジメント株式会社

取締役会御中

PwCあらた有限責任監査法人

指定有限責任社員 公認会計士 荒川 進
業務執行社員指定有限責任社員 公認会計士 久保 直毅
業務執行社員

当監査法人は、金融商品取引法第193条の2第1項の規定に基づく監査証明を行うため、「委託会社等の経理状況」に掲げられている東京海上アセットマネジメント株式会社の2018年4月1日から2019年3月31日までの第34期事業年度の財務諸表、すなわち、貸借対照表、損益計算書、株主資本等変動計算書、重要な会計方針及びその他の注記について監査を行った。

財務諸表に対する経営者の責任

経営者の責任は、我が国において一般に公正妥当と認められる企業会計の基準に準拠して財務諸表を作成し適正に表示することにある。これには、不正又は誤謬による重要な虚偽表示のない財務諸表を作成し適正に表示するために経営者が必要と判断した内部統制を整備及び運用することが含まれる。

監査人の責任

当監査法人の責任は、当監査法人が実施した監査に基づいて、独立の立場から財務諸表に対する意見を表明することにある。当監査法人は、我が国において一般に公正妥当と認められる監査の基準に準拠して監査を行った。監査の基準は、当監査法人に財務諸表に重要な虚偽表示がないかどうかについて合理的な保証を得るために、監査計画を策定し、これに基づき監査を実施することを求めている。

監査においては、財務諸表の金額及び開示について監査証拠を入手するための手続が実施される。監査手続は、当監査法人の判断により、不正又は誤謬による財務諸表の重要な虚偽表示のリスクの評価に基づいて選択及び適用される。財務諸表監査の目的は、内部統制の有効性について意見表明するためのものではないが、当監査法人は、リスク評価の実施に際して、状況に応じた適切な監査手続を立案するために、財務諸表の作成と適正な表示に関連する内部統制を検討する。また、監査には、経営者が採用した会計方針及びその適用方法並びに経営者によって行われた見積りの評価も含め全体としての財務諸表の表示を検討することが含まれる。

当監査法人は、意見表明の基礎となる十分かつ適切な監査証拠を入手したと判断している。

監査意見

当監査法人は、上記の財務諸表が、我が国において一般に公正妥当と認められる企業会計の基準に準拠して、東京海上アセットマネジメント株式会社の2019年3月31日現在の財政状態及び同日をもって終了する事業年度の経営成績をすべての重要な点において適正に表示しているものと認める。

利害関係

会社と当監査法人又は業務執行社員との間には、公認会計士法の規定により記載すべき利害関係はない。

以 上

(注) 1. 上記は監査報告書の原本に記載された事項を電子化したものであり、その原本は当社が別途保管しております。

2. XBRLデータは監査の対象には含まれていません。

独立監査人の監査報告書

2019年5月29日

東京海上アセットマネジメント株式会社
取締役会御中

PwCあらた有限責任監査法人

指定有限責任社員 公認会計士 荒川 進
業務執行社員指定有限責任社員 公認会計士 久保 直毅
業務執行社員

当監査法人は、金融商品取引法第193条の2第1項の規定に基づく監査証明を行うため、「ファンドの経理状況」に掲げられている東京海上セレクション・外国株式インデックスの2018年4月17日から2019年4月15日までの計算期間の財務諸表、すなわち、貸借対照表、損益及び剰余金計算書、注記表並びに附属明細表について監査を行った。

財務諸表に対する経営者の責任

経営者の責任は、我が国において一般に公正妥当と認められる企業会計の基準に準拠して財務諸表を作成し適正に表示することにある。これには、不正又は誤謬による重要な虚偽表示のない財務諸表を作成し適正に表示するために経営者が必要と判断した内部統制を整備及び運用することが含まれる。

監査人の責任

当監査法人の責任は、当監査法人が実施した監査に基づいて、独立の立場から財務諸表に対する意見を表明することにある。当監査法人は、我が国において一般に公正妥当と認められる監査の基準に準拠して監査を行った。監査の基準は、当監査法人に財務諸表に重要な虚偽表示がないかどうかについて合理的な保証を得るために、監査計画を策定し、これに基づき監査を実施することを求めている。

監査においては、財務諸表の金額及び開示について監査証拠を入手するための手続が実施される。監査手続は、当監査法人の判断により、不正又は誤謬による財務諸表の重要な虚偽表示のリスクの評価に基づいて選択及び適用される。財務諸表監査の目的は、内部統制の有効性について意見表明するためのものではないが、当監査法人は、リスク評価の実施に際して、状況に応じた適切な監査手続を立案するために、財務諸表の作成と適正な表示に関連する内部統制を検討する。また、監査には、経営者が採用した会計方針及びその適用方法並びに経営者によって行われた見積りの評価も含め全体としての財務諸表の表示を検討することが含まれる。

当監査法人は、意見表明の基礎となる十分かつ適切な監査証拠を入手したと判断している。

監査意見

当監査法人は、上記の財務諸表が、我が国において一般に公正妥当と認められる企業会計の基準に準拠して、東京海上セレクション・外国株式インデックスの2019年4月15日現在の信託財産の状態及び同日をもって終了する計算期間の損益の状況をすべての重要な点において適正に表示しているものと認める。

利害関係

東京海上アセットマネジメント株式会社及びファンドと当監査法人又は業務執行社員との間には、公認会計士法の規定により記載すべき利害関係はない。

以 上

(注) 1. 上記は監査報告書の原本に記載された事項を電子化したものであり、その原本は当社が別途保管しております。

2. XBRLデータは監査の対象には含まれていません。