

【表紙】

【提出書類】	有価証券届出書
【提出先】	関東財務局長
【提出日】	平成25年 7月12日
【発行者名】	東京海上アセットマネジメント投信株式会社
【代表者の役職氏名】	取締役社長 大場 昭義
【本店の所在の場所】	東京都千代田区丸の内一丁目3番1号
【事務連絡者氏名】	尾崎 正幸
【電話番号】	03 - 3212 - 8421
【届出の対象とした募集（売出）内国投資 信託受益証券に係るファンドの名称】	東京海上セレクション・外国株式インデックス
【届出の対象とした募集（売出）内国投資 信託受益証券の金額】	上限 1兆円
【縦覧に供する場所】	該当なし

第一部【証券情報】

(1)【ファンドの名称】

東京海上セレクション・外国株式インデックス
(以下「当ファンド」ということがあります。)

(2)【内国投資信託受益証券の形態等】

追加型証券投資信託の受益権です。
当ファンドの受益権は、社債、株式等の振替に関する法律（以下「社振法」といいます。）の規定に基づく投資信託の受益権であり、受益権の帰属は、後述の「(11) 振替機関に関する事項」に記載の振替機関及び当該振替機関の下位の口座管理機関（社振法第2条に規定する「口座管理機関」をいい、振替機関を含め、以下「振替機関等」といいます。）の振替口座簿に記載または記録されることにより定まります（以下、振替口座簿に記載または記録されることにより定まる受益権を「振替受益権」といいます。）。委託会社である東京海上アセットマネジメント投信株式会社（以下「委託会社」といいます。）は、やむを得ない事情等がある場合を除き、当該振替受益権を表示する受益証券を発行しません。なお、振替受益権には無記名式や記名式の形態はありません。
当初の1口当たり元本は1円です。

委託会社の依頼により、信用格付業者から提供され、もしくは閲覧に供された信用格付または信用格付業者から提供され、もしくは閲覧に供される予定の信用格付はありません。

(3)【発行（売出）価額の総額】

1兆円を上限とします。

(4)【発行（売出）価格】

取得申込受付日の翌営業日の基準価額

基準価額は、販売会社または委託会社に問い合わせることにより知ることができます。

委託会社のお問い合わせ先（以下「委託会社サービスデスク」といいます。）

東京海上アセットマネジメント投信 サービスデスク

0120-712-016（土日祝日・年末年始を除く9時～17時）

(5)【申込手数料】

申込時の手数料はありません。

(6)【申込単位】

1円以上1円単位となります。

上記にかかわらず、自動けいぞく（累積）投資に基づく収益分配金の再投資に際しては、1口の整数倍をもって取得できます。

(7)【申込期間】

平成25年7月13日から平成26年7月15日まで

上記申込期間中の毎営業日にお申込みを受け付けます。ただし、お申込み日がニューヨーク証券取引所、英国証券取引所およびフランクフルト証券取引所のいずれかの休業日に該当する日には、お申込みの受付を行いません。

申込期間は、上記期間満了前に委託会社が有価証券届出書を提出することにより更新されます。

(8)【申込取扱場所】

販売会社の本・支店のうち、確定拠出年金制度に基づいた受益権の取得申込を取扱う部店のみでの取扱いとなりますのでご注意ください。詳しくは販売会社の最寄りの本・支店等にお問い合わせください。なお、販売会社については、委託会社サービスデスクにお問い合わせください。

(9)【払込期日】

取得申込者は、申込金（発行価格に取得申込口数を乗じて得た申込時の支払総額をいいます。）を販売会社所定の期日までに販売会社に支払うものとします。

各取得申込日の発行価額の総額は各追加信託が行われる日に、販売会社から、委託会社の指定する口座を経由して、受託会社である三菱UFJ信託銀行株式会社（以下「受託会社」といいます。）の指定する当ファンドの口座に振込まれます。

(10)【払込取扱場所】

申込金は、お申込みの販売会社にお支払いください。

(11)【振替機関に関する事項】

当ファンドの受益権の振替機関は下記の通りです。

株式会社証券保管振替機構

(12) 【その他】

申込の方法

- a. 当ファンドの取得申込者は、原則として確定拠出年金法に定める加入者等の運用の指図に基づいて受益権の取得申込を行う資産管理機関および連合会等に限るものとします。ただし、ファンドの設定・維持のため委託会社またはその関係会社が自己の資金をもって取得する場合はこの限りではありません。
- b. 受益権の取得申込は、販売会社において申込期間中の毎営業日に受け付けます。ただし、お申込み日がニューヨーク証券取引所、英国証券取引所およびフランクフルト証券取引所のいずれかの休業日に該当する日には、お申込みの受付を行いません。
- c. 取得申込者は、申込金額相当額の申込金を販売会社に支払うものとします。ただし、当ファンドは上記「(9) 払込期日」にしたがい受託会社に払込まれた時点で初めて設定がなされ、取得申込者はその時点から当ファンドの当該設定にかかる受益者となります。申込金には利息を付けません。
- d. 取得申込の受付は、原則として午後3時までの受付分を当日分とし、この受付時間を過ぎてからの申込分は翌営業日の受付分とします。
- e. 上記にかかわらず、取引所（ ）における取引の停止、外国為替取引の停止その他やむを得ない事情が発生し、委託会社が追加設定を制限する措置を取った場合には、販売会社は、受益権の取得申込の受付を中止すること、および既に受け付けた取得申込の受付を取り消すことができます。
（ ）金融商品取引法第2条第16項に規定する金融商品取引所および金融商品取引法第2条第8項第3号口に規定する外国金融商品市場をいいます（以下、本書において同じ。）。
- f. 取得申込者は、販売会社に取引口座を開設のうえ、申込を行うものとします。（ただし、既に取引口座をお持ちの場合を除きます。）
- g. 当ファンドは、収益の分配がなされた場合、分配金を再投資する自動けいぞく（累積）投資専用ファンドです。このため申込の際、取得申込者と販売会社の間で、自動けいぞく（累積）投資に関する契約を締結する必要があります。
上記の契約について、別の名称で同様の権利義務関係を規定する契約等が用いられることがあります。この場合、当該別の名称に読替えるものとします（以下同じ。）。

日本以外の地域における発行

該当ありません。

振替受益権について

当ファンドの受益権は、社振法の規定の適用を受け、上記「(11) 振替機関に関する事項」に記載の振替機関の振替業にかかる業務規程等の規則にしたがって取り扱われるものとします。

ファンドの分配金、償還金、換金代金は、社振法および上記「(11) 振替機関に関する事項」に記載の振替機関の業務規程その他の規則にしたがって支払われます。

第二部【ファンド情報】

第1【ファンドの状況】

1【ファンドの性格】

(1)【ファンドの目的及び基本的性格】

ファンドの目的

M S C I コクサイ指数（円ヘッジなし・円ベース）に連動する投資成果の達成を目標とし、主として同じ目標で運用を行う「T M A 外国株式インデックスマザーファンド受益証券」（以下「マザーファンド受益証券」といいます。）に投資します。

「M S C I コクサイ指数（円ヘッジなし・円ベース）」とは、M S C I 社が発表している日本を除く主要先進国の株式市場の動きを捉える代表的な株価指標です。同指数の著作権、知的財産権その他一切の権利はM S C I 社に帰属します。また、M S C I 社は同指数の内容を変更する権利および公表を停止する権利を有しています。M S C I 社の許諾なしにインデックスの一部または全部を複製、頒布、使用等することは禁じられています。M S C I 社は当ファンドとは関係なく、当ファンドから生じるいかなる責任も負いません。

「T M A」とは委託会社である「東京海上アセットマネジメント投信株式会社（TOKIO MARINE ASSET MANAGEMENT CO.,LTD.）」の略称です。

基本的性格

当ファンドは、追加型投信/海外/株式/インデックス型に属します。

当ファンドの商品分類表および属性区分表は、以下の通りです。

商品分類表

単位型投信・追加型投信	投資対象地域	投資対象資産 (収益の源泉)	補足分類
単位型投信	国内	株式	インデックス型
追加型投信	海外	債券	
		不動産投信	
	内外	その他資産 ()	特殊型
		資産複合	

属性区分表

投資対象資産	決算頻度	投資対象地域	投資形態	為替ヘッジ	対象インデックス
株式 一般 大型株 中小型株	年1回	グローバル (日本を除く)			
	年2回	日本			日経225
	年4回	北米	ファミリー ファンド	あり ()	
債券 一般 公債 社債 その他債券 クレジット属性 ()	年6回 (隔月)	欧州			
	年12回 (毎月)	アジア			TOPIX
	日々	オセアニア			
不動産投信	その他 ()	中南米		なし	
その他資産 (投資信託証券 (株式(一般)))		アフリカ	ファンド・ オブ・ファン ズ		その他 (M S C I コクサ イ指数(円ヘッジ なし・円ベース))
資産複合 () 資産配分固定型 資産配分変更型		中近東 (中東)			
		エマージング			

当ファンドが該当する商品分類・属性区分を網掛け表示しています。

投資形態が、ファミリーファンドまたはファンド・オブ・ファンズに該当する場合、投資信託証券を通じて投資することとなりますので、商品分類表と属性区分表の投資対象資産が異なります。

属性区分に記載している「為替ヘッジ」は、対円で為替リスクに対するヘッジの有無を記載しています。

商品分類の定義

単位型・追加型	単位型投信	当初、募集された資金が一つの単位として信託され、その後の追加設定は一切行われぬファンドをいいます。
	追加型投信	一度設定されたファンドであってもその後追加設定が行われ従来の信託財産とともに運用されるファンドをいいます。
投資対象地域	国内	目論見書または投資信託約款において、組入資産による主たる投資収益が実質的に国内の資産を源泉とする旨の記載があるものをいいます。
	海外	目論見書または投資信託約款において、組入資産による主たる投資収益が実質的に海外の資産を源泉とする旨の記載があるものをいいます。
	内外	目論見書または投資信託約款において、国内および海外の資産による投資収益を実質的に源泉とする旨の記載があるものをいいます。
投資対象資産	株式	目論見書または投資信託約款において、組入資産による主たる投資収益が実質的に株式を源泉とする旨の記載があるものをいいます。
	債券	目論見書または投資信託約款において、組入資産による主たる投資収益が実質的に債券を源泉とする旨の記載があるものをいいます。
	不動産投信（リート）	目論見書または投資信託約款において、組入資産による主たる投資収益が実質的に不動産投資信託の受益証券および不動産投資法人の投資証券を源泉とする旨の記載があるものをいいます。
	その他資産	目論見書または投資信託約款において、組入資産による主たる投資収益が実質的に株式、債券および不動産投信以外の資産を源泉とする旨の記載があるものをいいます。
	資産複合	目論見書または投資信託約款において、株式、債券、不動産投信およびその他資産のうち複数の資産による投資収益を実質的に源泉とする旨の記載があるものをいいます。
独立区分	MMF（マネー・マネージメント・ファンド）	一般社団法人投資信託協会の「MMF等の運営に関する規則」に定められるMMFをいいます。
	MRF（マネー・リザーブ・ファンド）	一般社団法人投資信託協会の「MMF等の運営に関する規則」に定められるMRFをいいます。
	ETF	投資信託及び投資法人に関する法律施行令（平成12年政令480号）第12条第1号及び第2号に規定する証券投資信託並びに租税特別措置法（昭和32年法律第26号）第9条の4の2に規定する上場証券投資信託をいいます。
補足分類	インデックス型	目論見書または投資信託約款において、各種指数に連動する運用成果を目指す旨の記載があるものをいいます。
	特殊型	目論見書または投資信託約款において、投資者に対して注意を喚起することが必要と思われる特殊な仕組みあるいは運用手法の記載があるものをいいます。

商品分類の定義は、一般社団法人投資信託協会が定める「商品分類に関する指針」をもとに委託会社が作成しております。

属性区分の定義

投資対象資産	株式	一般	次の大型株、中小型株属性にあてはまらない全てのものをいいます。
		大型株	目論見書または投資信託約款において、主として大型株に投資する旨の記載があるものをいいます。
		中小型株	目論見書または投資信託約款において、主として中小型株に投資する旨の記載があるものをいいます。
	債券	一般	次の公債、社債、その他債券属性にあてはまらない全てのものをいいます。
		公債	目論見書または投資信託約款において、日本国または各国の政府の発行する国債（地方債、政府保証債、政府機関債、国際機関債を含みます。以下同じ。）に主として投資する旨の記載があるものをいいます。

	社債	目論見書または投資信託約款において、企業等が発行する社債に主として投資する旨の記載があるものをいいます。	
	その他債券	目論見書または投資信託約款において、公債または社債以外の債券に主として投資する旨の記載があるものをいいます。	
	格付等クレジットによる属性	目論見書または投資信託約款において、上記債券の「発行体」による区分のほか、特にクレジットに対して明確な記載があるものについては、上記債券に掲げる区分に加え「高格付債」「低格付債」等を併記します。	
	不動産投信	目論見書または投資信託約款において、主として不動産投信に投資する旨の記載があるものをいいます。	
	その他資産	目論見書または投資信託約款において、主として株式、債券および不動産投信以外に投資する旨の記載があるものをいいます。	
	資産複合	資産配分固定型	目論見書または投資信託約款において、複数資産を投資対象とし、組入比率については固定的とする旨の記載があるものをいいます。
		資産配分変更型	目論見書または投資信託約款において、複数資産を投資対象とし、組入比率については、機動的な変更を行う旨の記載があるものもしくは固定的とする旨の記載がないものをいいます。
決算頻度	年1回	目論見書または投資信託約款において、年1回決算する旨の記載があるものをいいます。	
	年2回	目論見書または投資信託約款において、年2回決算する旨の記載があるものをいいます。	
	年4回	目論見書または投資信託約款において、年4回決算する旨の記載があるものをいいます。	
	年6回（隔月）	目論見書または投資信託約款において、年6回決算する旨の記載があるものをいいます。	
	年12回（毎月）	目論見書または投資信託約款において、年12回（毎月）決算する旨の記載があるものをいいます。	
	日々	目論見書または投資信託約款において、日々決算する旨の記載があるものをいいます。	
	その他	上記属性にあてはまらない全てのものをいいます。	
投資対象地域	グローバル	目論見書または投資信託約款において、組入資産による投資収益が世界の資産を源泉とする旨の記載があるものをいいます。	
	日本	目論見書または投資信託約款において、組入資産による投資収益が日本の資産を源泉とする旨の記載があるものをいいます。	
	北米	目論見書または投資信託約款において、組入資産による投資収益が北米地域の資産を源泉とする旨の記載があるものをいいます。	
	欧州	目論見書または投資信託約款において、組入資産による投資収益が欧州地域の資産を源泉とする旨の記載があるものをいいます。	
	アジア	目論見書または投資信託約款において、組入資産による投資収益が日本を除くアジア地域の資産を源泉とする旨の記載があるものをいいます。	
	オセアニア	目論見書または投資信託約款において、組入資産による投資収益がオセアニア地域の資産を源泉とする旨の記載があるものをいいます。	
	中南米	目論見書または投資信託約款において、組入資産による投資収益が中南米地域の資産を源泉とする旨の記載があるものをいいます。	
	アフリカ	目論見書または投資信託約款において、組入資産による投資収益がアフリカ地域の資産を源泉とする旨の記載があるものをいいます。	
	中近東（中東）	目論見書または投資信託約款において、組入資産による投資収益が中近東地域の資産を源泉とする旨の記載があるものをいいます。	
	エマージング	目論見書または投資信託約款において、組入資産による投資収益がエマージング地域（新興成長国（地域））の資産を源泉とする旨の記載があるものをいいます。	

投資形態	ファミリーファンド	目論見書または投資信託約款において、親投資信託(ファンド・オブ・ファンズにのみ投資されるものを除きます。)を投資対象として投資するものをいいます。
	ファンド・オブ・ファンズ	一般社団法人投資信託協会の「投資信託等の運用に関する規則」第2条に規定されるファンド・オブ・ファンズをいいます。
為替ヘッジ	あり	目論見書または投資信託約款において、為替のフルヘッジまたは一部の資産に為替のヘッジを行う旨の記載があるものをいいます。
	なし	目論見書または投資信託約款において、為替のヘッジを行わない旨の記載があるものまたは為替のヘッジを行う旨の記載がないものをいいます。
対象インデックス	日経225	目論見書または投資信託約款において、日経225に連動する運用成果を目指す旨の記載があるものをいいます。
	TOPIX	目論見書または投資信託約款において、TOPIXに連動する運用成果を目指す旨の記載があるものをいいます。
	その他	上記指数にあてはまらない全てのものをいいます。
特殊型	プル・ベア型	目論見書または投資信託約款において、派生商品をヘッジ目的以外に用い、積極的に投資を行うとともに各種指数・資産等への連動若しくは逆連動(一定倍の連動若しくは逆連動を含む。)を目指す旨の記載があるものをいいます。
	条件付運用型	目論見書または投資信託約款において、仕組債への投資またはその他特殊な仕組みを用いることにより、目標とする投資成果(基準価額、償還価額、収益分配金等)や信託終了日等が、明示的な指標等の値により定められる一定の条件によって決定される旨の記載があるものをいいます。
	ロング・ショート型 / 絶対収益追求型	目論見書または投資信託約款において、特定の市場に左右されにくい収益の追求を目指す旨若しくはロング・ショート戦略により収益の追求を目指す旨の記載があるものをいいます。
	その他型	目論見書または投資信託約款において、上記特殊型に掲げる属性のいずれにも該当しない特殊な仕組みあるいは運用手法の記載があるものをいいます。

属性区分の定義は、一般社団法人投資信託協会が定める「商品分類に関する指針」をもとに委託会社が作成しております。

信託金の限度額

当ファンドの信託金限度額は、信託約款の定めにより1兆円となっています。ただし、受託会社と合意のうえ、変更することができます。

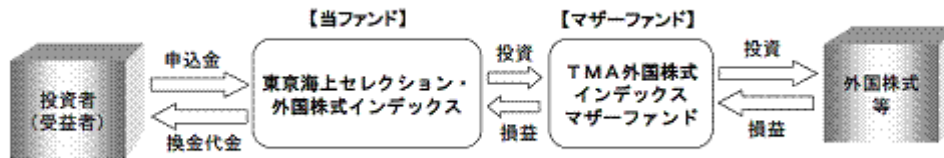
ファンドの特色

1. 主に外国の株式に投資します。

主に外国の株式を主要投資対象として運用するマザーファンド受益証券に投資します。原則として、為替ヘッジは行いません。

当ファンドの運用は、「ファミリーファンド方式」で行います。したがって、実質的な運用は、マザーファンドで行うこととなります。原則として、マザーファンド受益証券の組入比率は高位に保ちます。ただし、投資環境等によっては弾力的に運用することがあります。

<ファンドの仕組み>



※「ファミリーファンド方式」とは、受益者の投資資金をベビーファンドとしてまとめ、その資金を主としてマザーファンド（親投資信託）に投資することにより、実質的な運用をマザーファンドにて行う方式です。ベビーファンドがマザーファンドに投資するに際しての投資コストはかかりません。また、他のベビーファンドが、マザーファンドへ投資することがあります。

2. MSCI コクサイ 指数（円ヘッジなし・円ベース）に連動する投資成果の達成を目標とします。

3. お申込み時の手数料はありません。

<マザーファンドが対象とするインデックスの著作権等について>

・ MSCI コクサイ 指数（円ヘッジなし・円ベース）

MSCI 社が発表している日本を除く主要先進国の株式市場の動きを捉える代表的な株価指標です。同指数の著作権、知的財産権その他一切の権利はMSCI 社に帰属します。また、MSCI 社は同指数の内容を変更する権利および公表を停止する権利を有しています。MSCI 社の許諾なしにインデックスの一部または全部を複製、頒布、使用等することは禁じられています。MSCI 社は当ファンドとは関係なく、当ファンドから生じるいかなる責任も負いません。

分配方針

原則として、毎決算時に収益分配を行います。分配対象額は、経費控除後の、繰越分を含めた配当等収益および売買益（評価益を含みます。）等の全額とし、委託会社が基準価額の水準、市況動向等を勘案して収益分配金額を決定します。ただし、分配対象額が少額の場合等には、収益分配を行わないことがあります。

将来の分配金の支払いおよびその金額について保証するものではありません。

主な投資制限

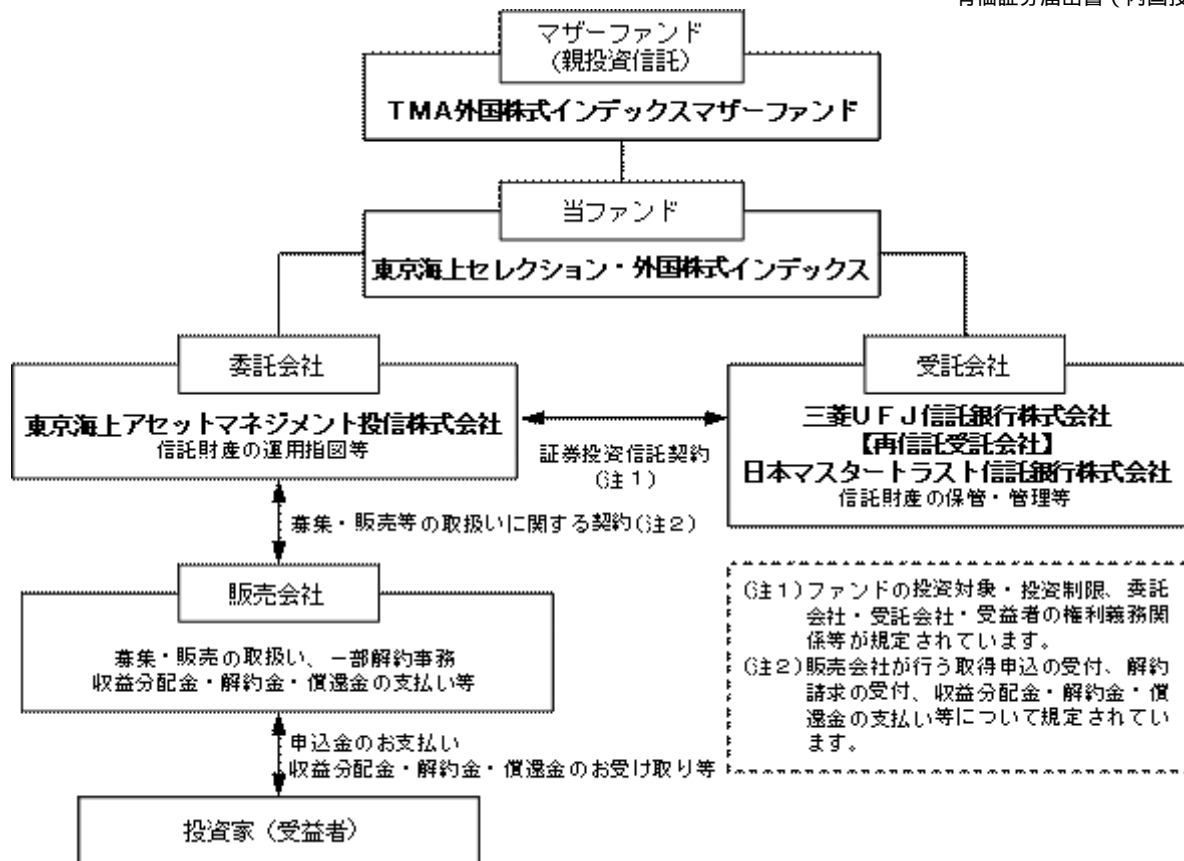
- 株式への実質投資割合には、制限を設けません。
- 外貨建資産への実質投資割合には、制限を設けません。

(2) 【ファンドの沿革】

平成22年4月28日 ファンドの設定、運用開始

(3) 【ファンドの仕組み】

ファンドの仕組み



委託会社の概況

- ・名称 東京海上アセットマネジメント投信株式会社
- ・資本金の額 20億円（平成25年5月末日現在）
- ・会社の沿革

昭和60年12月 東京海上グループ（現：東京海上日動グループ）等の出資により、資産運用ビジネスの戦略的位置付けで、東京海上エム・シー投資顧問株式会社の社名にて資本金2億円で設立

昭和62年2月 投資顧問業者として登録

同年6月 投資一任業務認可取得

平成3年4月 国内および海外年金の運用受託を開始

平成10年5月 東京海上アセットマネジメント投信株式会社に社名変更し、投資信託法上の委託会社としての免許取得

平成19年9月 金融商品取引業者として登録

- ・大株主の状況（平成25年5月末日現在）

株主名	住所	所有株数	所有比率
東京海上日動火災保険株式会社	東京都千代田区丸の内一丁目2番1号	38,300株	100.0%

2【投資方針】

(1)【投資方針】

1. 基本方針

MSCIコクサイ指数（円ヘッジなし・円ベース）に連動する投資成果の達成を目標とし、主として同じ目標で運用を行う「TMA外国株式インデックスマスターファンド受益証券」に投資します。

2. 運用方法

(1) 主要投資対象

主としてマザーファンド受益証券に投資し、高位の組入比率を維持します。なお、このほか外国の株式等に直接投資することがあります。

(2) 投資態度

主として、外国の株式を主要投資対象とし、MSCIコクサイ指数（円ヘッジなし・円ベース）に連動する投資成果を目指して運用を行うマザーファンド受益証券に投資します。

当ファンドの運用は、ファミリーファンド方式により行います。したがって、実質的な運用は、マザーファンドで行うこととなります。

実質組入外貨建資産については、原則として、為替変動リスクを回避するための為替ヘッジは行いません。

信託財産の効率的な運用に資するため、株価指数先物取引や外国為替予約取引等を利用することがあります。このため、組入有価証券の時価総額と株価指数先物取引等の買建玉の時価総額の合計額(マザーファンドにおいて行う同種の取引のうち信託財産に属するとみなした額を含みます。)が、信託財産の純資産総額を超えることがあります。また、外貨建資産(マザーファンドにおいて行う外貨建資産のうち信託財産に属するとみなした額を含みます。)および外国為替予約取引等の買建玉の時価総額の合計額が、信託財産の純資産総額を超えることがあります。

資金動向、市況動向、残存期間等の事情によっては、上記のような運用が出来ない場合があります。

<参考情報> マザーファンドの投資方針、主な投資対象と投資制限(要約)

TMA外国株式インデックスマザーファンド

1. 基本方針
MSCIコクサイ指数(円ヘッジなし・円ベース)に連動する投資成果の達成を目標とします。
2. 運用方法
 - (1) 主要投資対象
外国の株式を主要投資対象とします。
 - (2) 投資態度
主として外国の株式に投資し、MSCIコクサイ指数(円ヘッジなし・円ベース)に連動する投資成果を目指して運用を行うことを基本とします。
組入外貨建資産については、原則として、為替変動リスクを回避するための為替ヘッジは行いません。なお、保有外貨建資産の売買代金、償還金、利金等の受取りまたは支払にかかわる為替予約取引等を行うことができます。
信託財産の効率的な運用に資するため、株価指数先物取引や外国為替予約取引等を利用することがあります。このため、株式の組入総額ならびに株価指数先物取引や外国為替予約取引等の買建玉の時価総額の合計額が、信託財産の純資産総額を超えることがあります。
3. 運用制限
 - (1) 株式への投資割合には、制限を設けません。
 - (2) 外貨建資産への投資割合には、制限を設けません。
 - (3) 新株引受権証券および新株予約権証券への投資割合は、信託財産の純資産総額の20%以下とします。
 - (4) 投資信託証券への投資割合は、信託財産の純資産総額の5%以下とします。
 - (5) 同一銘柄の新株引受権証券および新株予約権証券への投資割合は、信託財産の純資産総額の10%以下とします。
 - (6) 同一銘柄の転換社債および転換社債型新株予約権付社債への投資割合は、信託財産の純資産総額の10%以下とします。

資金動向、市況動向、残存期間等の事情によっては、上記のような運用が出来ない場合があります。

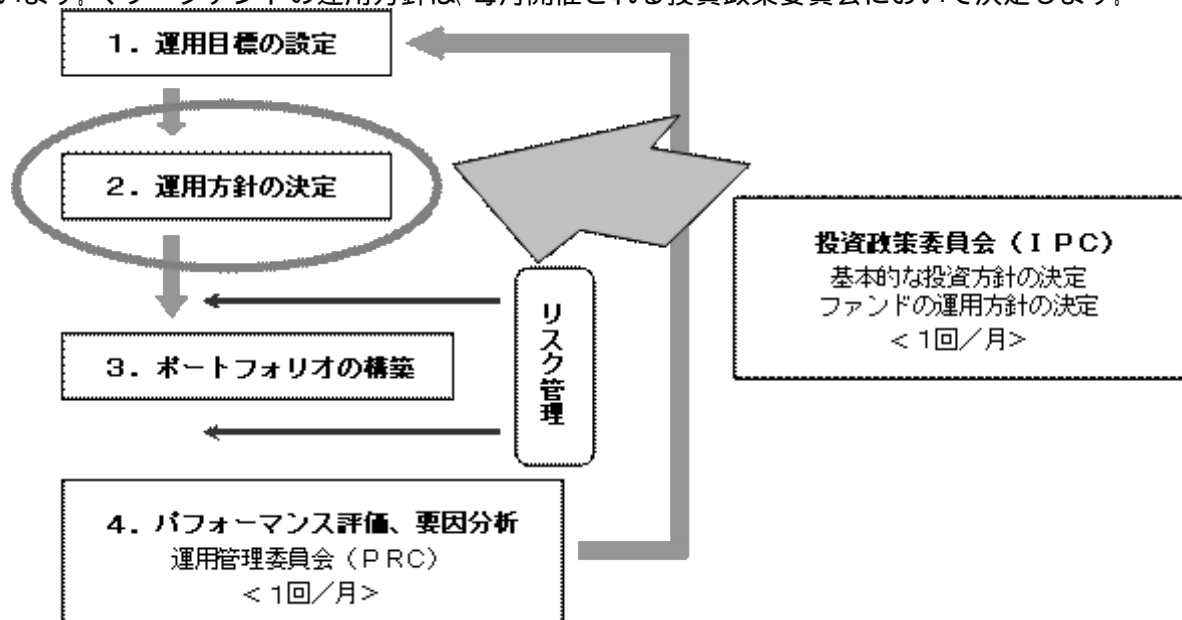
(2)【投資対象】

1. 当ファンドにおいて投資の対象とする資産の種類は、次に掲げるものとします。
 - (1) 次に掲げる特定資産(投資信託及び投資法人に関する法律施行令第3条で定めるものをいいます。以下同じ。)
 - 有価証券
 - デリバティブ取引にかかる権利(金融商品取引法第2条第20項に規定するものをいい、約款第22条、第23条および第24条に定めるものに限り、)
 - 金銭債権(に掲げるものに該当するものを除きます。)
 - 約束手形(金融商品取引法第2条第1項第15号に掲げるものを除きます。)
 - (2) 次に掲げる特定資産以外の資産
為替手形
2. 委託会社は、信託金を、主として東京海上アセットマネジメント投信株式会社を委託会社とし、三菱UFJ信託銀行株式会社を受託会社として締結された「TMA外国株式インデックスマザーファンド」の受益証券および次の有価証券(金融商品取引法第2条第2項の規定により有価証券とみなされる同項各号に掲げる権利を除きます。)に投資することを指図します。
 - (1) 株券または新株引受権証券
 - (2) 国債証券
 - (3) 地方債証券
 - (4) 特別の法律により法人の発行する債券
 - (5) 社債券(新株引受権証券と社債券が一体となった新株引受権付社債券の新株引受権証券を除きます。)
 - (6) 特定目的会社にかかる特定社債券(金融商品取引法第2条第1項第4号で定めるものをいいます。)
 - (7) 特別の法律により設立された法人の発行する出資証券(金融商品取引法第2条第1項第6号で定めるものをいいます。)
 - (8) 協同組織金融機関にかかる優先出資証券(金融商品取引法第2条第1項第7号で定めるものをいいます。)
 - (9) 特定目的会社にかかる優先出資証券または新優先出資引受権を表示する証券(金融商品取引法第2条第1項第8号で定めるものをいいます。)
 - (10) コマーシャル・ペーパー
 - (11) 新株引受権証券(新株引受権証券と社債券が一体となった新株引受権付社債券の新株引受権証券を含みます。)

- (12)外国または外国の者の発行する証券または証書で、上記(1)から(11)までの証券または証書の性質を有するもの
- (13)投資信託または外国投資信託の受益証券（金融商品取引法第2条第1項第10号で定めるものをいいます。）
- (14)投資証券、投資法人債券または外国投資証券（金融商品取引法第2条第1項第11号で定めるものをいいます。）
- (15)外国貸付債権信託受益証券（金融商品取引法第2条第1項第18号で定めるものをいいます。）
- (16)オプションを表示する証券または証書（金融商品取引法第2条第1項第19号で定めるものをいい、有価証券にかかるものに限ります。）
- (17)預託証書（金融商品取引法第2条第1項第20号で定めるものをいいます。）
- (18)外国法人が発行する譲渡性預金証書
- (19)指定金銭信託の受益証券（金融商品取引法第2条第1項第14号で定める受益証券発行信託の受益証券に限ります。）
- (20)抵当証券（金融商品取引法第2条第1項第16号で定めるものをいいます。）
- (21)貸付債権信託受益権であって金融商品取引法第2条第1項第14号で定める受益証券発行信託の受益証券に表示されるべきもの
- (22)外国の者に対する権利で上記(21)の有価証券の性質を有するもの
- なお、(1)の証券または証書、(12)および(17)の証券または証書のうち(1)の証券または証書の性質を有するものを以下「株式」といい、(2)から(6)までの証券、(12)および(17)の証券または証書のうち(2)から(6)までの証券の性質を有するものならびに(14)の投資法人債券を以下「公社債」といい、(13)の証券および(14)の証券（投資法人債券を除きます。）を以下「投資信託証券」といいます。
- 3．委託会社は、信託金を、上記2．に掲げる有価証券のほか、次に掲げる金融商品（金融商品取引法第2条第2項の規定により有価証券とみなされる同項各号に掲げる権利を含みます。）により運用することを指図することができます。
- (1) 預金
 - (2) 指定金銭信託（金融商品取引法第2条第1項第14号に規定する受益証券発行信託を除きます。）
 - (3) コール・ローン
 - (4) 手形割引市場において売買される手形
 - (5) 貸付債権信託受益権であって金融商品取引法第2条第2項第1号で定めるもの
 - (6) 外国の者に対する権利で上記(5)の権利の性質を有するもの
- 4．上記2．の規定にかかわらず、当ファンドの設定、解約、償還、投資環境の変動等への対応等、委託会社が運用上必要と認めるときは、委託会社は、信託金を、上記3．に掲げる金融商品により運用することの指図ができます。

(3) 【運用体制】

当ファンドの運用は、投資方針に基づき外国の株式に投資します。実質的な運用は、マザーファンドで行います。マザーファンドの運用方針は、毎月開催される投資政策委員会において決定します。



当ファンドはクオンツ企画運用部（9名）が社内規則である「投資運用業に係る業務運営規程」に基づき運用を担当します。

運用におけるリスク管理は、運用管理室（5名）による法令・運用ガイドライン等の遵守状況のチェックや運用リスク項目のチェック等が随時実施され、担当運用部へフィードバックされるとともに、原則として月1回開催される運用管理委員会（管理本部長を委員長に、運用・営業・商品企画などファンド運用に関係する各部長が参加）において投資行動の評価が行われます。（リスク管理についての詳細は、「3 投資リスク」の「3.管理体制」をご参照ください）

この運用管理委員会での評価もふまえて、投資政策委員会(運用本部長を委員長とし、各運用部長が参加)において運用方針を決定し、より質の高い運用体制の維持・向上を目指します。

また、受託銀行等の管理については、関連部署において、受託銀行業務等に関する「内部統制の整備及び運用状況報告書」の入手・検証、現地モニタリング等を通じて実施しております。

(上記の体制や人員等については、平成25年5月末日現在)

(4)【配分方針】

年1回(原則として4月15日、休業日の場合は翌営業日)決算を行い、毎決算時に原則として以下の通り収益分配を行う方針です。

分配対象額は、経費控除後の、繰越分を含めた配当等収益および売買益(評価益を含みます。)等の全額とし、委託会社が基準価額の水準、市況動向等を勘案して収益分配金額を決定します。ただし、分配対象額が少額の場合等には、収益分配を行わないことがあります。なお、収益の分配に充当せず、信託財産内に留保した利益については、投資方針に基づいて運用を行います。

信託財産から生ずる毎計算期末における利益は、次の方法により処理します。

a. 配当金、利子、貸付有価証券にかかる品貸料およびこれらに類する収益から支払利息を控除した額(「配当等収益」といいます。)は、諸経費()、信託報酬および当該信託報酬にかかる消費税および地方消費税(以下「消費税等」といいます。)に相当する金額を控除した後、その残額を受益者に分配することができます。なお、次期以降の分配金にあてるため、その一部を分配準備積立金として積み立てることができます。

b. 売買損益に評価損益を加減した利益金額(以下「売買益」といいます。)は、諸経費()、信託報酬および当該信託報酬にかかる消費税等に相当する金額を控除し、繰越欠損金のあるときは、その全額を売買益をもって補てんした後、受益者に分配することができます。なお、次期以降の分配にあてるため、その一部を分配準備積立金として積み立てることができます。

() 諸経費とは、信託財産に関する租税、信託事務の処理に要する諸費用(消費税等相当額を含みます。)、信託財産の財務諸表の監査に要する費用(消費税等相当額を含みます。)ならびに受託会社の立替えた立替金の利息をいいます。

計算期末において信託財産に損失が生じた場合は、次期に繰越します。

分配金は、自動けいぞく(累積)投資に関する契約に基づき、自動的に無手数料で再投資されます。なお、再投資により増加した受益権は、振替口座簿に記載または記録されます。

(5)【投資制限】

運用の基本方針に基づく制限(約款別紙「運用の基本方針」)

a. 株式への実質投資割合には、制限を設けません。

b. 外貨建資産への実質投資割合には、制限を設けません。

c. 委託会社は、信託財産に属する新株引受権証券および新株予約権証券の時価総額とマザーファンドに属する新株引受権証券および新株予約権証券の時価総額のうち信託財産に属するとみなした額との合計額が、信託財産の純資産総額の100分の20を超えることとなる投資の指図をしません。

信託財産に属するとみなした額とは、信託財産に属するマザーファンドの受益証券の時価総額に、マザーファンドの信託財産の純資産総額に占める当該資産の時価総額の割合を乗じて得た額をいいます。(以下同じ)

d. 委託会社は、信託財産に属する投資信託証券(マザーファンド受益証券ならびに取引所に上場し、かつ当該取引所において常時売却可能な投資信託証券、また既に組入れている株式等が転換等により投資信託証券に該当することとなった投資信託証券を除きます。)の時価総額とマザーファンドに属する投資信託証券の時価総額のうち信託財産に属するとみなした額との合計額が、信託財産の純資産総額の100分の5を超えることとなる投資の指図をしません。

e. 委託会社は、信託財産に属する同一銘柄の新株引受権証券および新株予約権証券の時価総額とマザーファンドに属する当該同一銘柄の新株引受権証券および新株予約権証券の時価総額のうち信託財産に属するとみなした額との合計額が、信託財産の純資産総額の100分の10を超えることとなる投資の指図をしません。

f. 委託会社は、信託財産に属する同一銘柄の転換社債ならびに新株予約権付社債のうち会社法第236条第1項第3号の財産が当該新株予約権付社債についての社債であって当該社債と当該新株予約権がそれぞれ単独で存在し得ないことをあらかじめ明確にしているもの(会社法施行前の旧商法第341条ノ3第1項第7号および第8号の定めがある新株予約権付社債を含め「転換社債型新株予約権付社債」といいます。)の時価総額とマザーファンドに属する当該同一銘柄の転換社債ならびに転換社債型新株予約権付社債の時価総額のうち信託財産に属するとみなした額との合計額が、信託財産の純資産総額の100分の10を超えることとなる投資の指図をしません。

投資する株式等の範囲(約款第19条)

a. 委託会社が投資することを指図する株式、新株引受権証券および新株予約権証券は、取引所に上場されている株式の発行会社の発行するものおよび取引所に準ずる市場において取引されている株式の発行会社の発行するものとします。ただし、株主割当または社債権者割当により取得する株式、新株引受権証券および新株予約権証券については、この限りではありません。

b. 上記a.の規定にかかわらず、上場予定または登録予定の株式、新株引受権証券および新株予約権証券で目論見書等において上場または登録されることが確認できるものについては、委託会社が投資することを指図することができるものとします。

信用取引(約款第21条)

a. 委託会社は、信託財産の効率的な運用に資するため、信用取引により株券を売付けることの指図をす

ることができます。なお、当該売付の決済については、株券の引渡または買戻により行うことの指図をすることができるものとします。

- b. 上記a. の信用取引の指図は、当該売付にかかる建玉の時価総額とマザーファンドの信託財産に属する当該売付にかかる建玉の時価総額のうち信託財産に属するとみなした額との合計額が信託財産の純資産総額の範囲内とします。
- c. 信託財産の一部解約等の事由により、上記b. の売付にかかる建玉の時価総額の合計額が信託財産の純資産総額を超えることとなった場合には、委託会社は速やかに、その超える額に相当する売付の一部を決済するための指図をするものとします。

先物取引等(約款第22条)

- a. 委託会社は、日本国内の取引所における有価証券先物取引(金融商品取引法第28条第8項第3号イに掲げるものをいいます。)、有価証券指数等先物取引(金融商品取引法第28条第8項第3号ロに掲げるものをいいます。)および有価証券オプション取引(金融商品取引法第28条第8項第3号ハに掲げるものをいいます。)ならびに外国の取引所におけるこれらの取引と類似の取引を行うことの指図をすることができます。なお、選択権取引は、オプション取引に含めるものとします(以下同じ。)
- b. 委託会社は、日本国内の取引所における通貨にかかる先物取引およびオプション取引ならびに外国の取引所における通貨にかかる先物取引およびオプション取引を行うことの指図をすることができます。
- c. 委託会社は、日本国内の取引所における金利にかかる先物取引およびオプション取引ならびに外国の取引所におけるこれらの取引と類似の取引を行うことの指図をすることができます。

スワップ取引(約款第23条)

- a. 委託会社は、信託財産の効率的な運用に資するため、異なった通貨、異なった受取金利または異なった受取金利とその元本を一定の条件のもとに交換する取引(以下「スワップ取引」といいます。)を行うことの指図をすることができます。
- b. スワップ取引の指図にあたっては、当該取引の契約期限が、原則として信託期間を超えないものとします。ただし、当該取引が信託期間内で全部解約が可能なものについてはこの限りではありません。
- c. スワップ取引の評価は、市場実勢金利等をもとに算出した価額で行うものとします。
- d. 委託会社は、スワップ取引を行うにあたり担保の提供あるいは受入が必要と認めるときは、担保の提供あるいは受入の指図を行うものとします。

金利先渡取引および為替先渡取引(約款第24条)

- a. 委託会社は、信託財産の効率的な運用に資するため、金利先渡取引および為替先渡取引を行うことの指図をすることができます。
- b. 金利先渡取引および為替先渡取引の指図にあたっては、当該取引の決済日が、原則として信託期間を超えないものとします。ただし、当該取引が信託期間内で全部解約が可能なものについてはこの限りではありません。
- c. 金利先渡取引および為替先渡取引の評価は、市場実勢金利等をもとに算出した価額で行うものとします。
- d. 委託会社は、金利先渡取引および為替先渡取引を行うにあたり担保の提供あるいは受入が必要と認めるときは、担保の提供あるいは受入の指図を行うものとします。

有価証券の貸付(約款第25条)

- a. 委託会社は、信託財産の効率的な運用に資するため、信託財産に属する株式および公社債を次の範囲内で貸付の指図をすることができます。
 - ・株式の貸付は、貸付時点において、貸付株式の時価合計額が、信託財産で保有する株式の時価合計額を超えないものとします。
 - ・公社債の貸付は、貸付時点において、貸付公社債の額面金額の合計額が、信託財産で保有する公社債の額面金額の合計額を超えないものとします。
- b. 上記a. に定める限度額を超えることとなった場合には、委託会社は速やかに、その超える額に相当する契約の一部の解約を指図するものとします。
- c. 委託会社は、有価証券の貸付にあたって必要と認めるときは、担保の受入の指図を行うものとします。

有価証券の空売(約款第26条)

- a. 委託会社は、信託財産の効率的な運用に資するため、信託財産において有しない有価証券または下記「有価証券の借入」の規定により借入れた有価証券を売付けることの指図をすることができます。なお、当該売付の決済については、売付けた有価証券の引渡または買戻により行うことの指図をすることができるものとします。
- b. 上記a. の売付の指図は、当該売付にかかる有価証券の時価総額が信託財産の純資産総額の範囲内で行うことができるものとします。
- c. 信託財産の一部解約等の事由により、上記b. の売付にかかる有価証券の時価総額が信託財産の純資産総額を超えることとなった場合には、委託会社は速やかに、その額を超える額に相当する売付の一部を決済するための指図をするものとします。

有価証券の借入(約款第27条)

- a. 委託会社は、信託財産の効率的な運用に資するため、有価証券の借入の指図をすることができます。なお、当該有価証券の借入を行うにあたり担保の提供が必要と認めるときは、担保の提供の指図を行うものとします。
- b. 上記a. の借入の指図は、当該借入にかかる有価証券の時価総額が信託財産の純資産総額の範囲内で

行うことができるものとします。

- c. 信託財産の一部解約等の事由により、上記b.の借入にかかる有価証券の時価総額が信託財産の純資産総額を超えることとなった場合には、委託会社は速やかに、その超える額に相当する借入れた有価証券の一部を返還するための指図をするものとします。
- d. 上記a.の借入にかかる品借料は信託財産中から支弁します。
特別な場合の外貨建有価証券への投資制限（約款第28条）
外貨建有価証券への投資については、日本の国際収支上の理由等により特に必要と認められる場合には、制約されることがあります。
外国為替予約取引（約款第29条）
- a. 委託会社は、信託財産の効率的な運用に資するため、ならびに信託財産に属する外貨建資産（マザーファンドの信託財産に属する外貨建資産のうち信託財産に属するとみなした額を含みます。）の為替変動リスクを回避するため、外国為替の売買の予約取引の指図をすることができます。
- b. 上記a.の指図は、信託財産にかかる為替の買予約の合計額と売予約の合計額との差額につき円換算した額が、信託財産の純資産総額を超えないものとします。ただし、信託財産に属する外貨建資産（マザーファンドの信託財産に属する外貨建資産のうち信託財産に属するとみなした額を含みます。）の為替変動リスクを回避するためにする当該予約取引の指図については、この限りではありません。
- c. 信託財産の一部解約等の事由により上記b.の限度額を超えることとなった場合には、委託会社は所定の期間内にその超える額に相当する為替予約の一部を解消するための外国為替の売買の予約取引の指図をするものとします。
資金の借入（約款第35条）
- a. 委託会社は、信託財産の効率的な運用ならびに運用の安定性に資するため、一部解約に伴う支払資金の手当て（一部解約に伴う支払資金の手当てのために借入れた資金の返済を含みます。）を目的として、または再投資にかかる収益分配金の支払資金の手当てを目的として、資金借入れ（コール市場を通じる場合を含みます。）の指図をすることができます。なお、当該借入金をもって有価証券等の運用は行わないものとします。
- b. 一部解約に伴う支払資金の手当てにかかる借入期間は、受益者への解約代金支払開始日から信託財産で保有する有価証券等の売却代金の受渡日までの間または受益者への解約代金支払開始日から信託財産で保有する有価証券等の解約代金入金日までの間もしくは受益者への解約代金支払開始日から信託財産で保有する有価証券等の償還金の入金日までの期間が5営業日以内である場合の当該期間とし、資金借入額は当該有価証券等の売却代金、解約代金および償還金の合計額を限度とします。
- c. 収益分配金の再投資にかかる借入期間は信託財産から収益分配金が支弁される日からその翌営業日までとし、資金借入額は収益分配金の再投資額を限度とします。
- d. 借入金の利息は信託財産中から支弁します。

3【投資リスク】

1. 投資リスク

以下の記載は、当ファンドが主要投資対象とするマザーファンドを組み入れることにより、当ファンドが間接的に受ける実質的なリスクを含みます。

(1) 価格変動リスク

当ファンドは、主に株式など値動きのある証券を実質的な投資対象としますので、基準価額は変動します。したがって、当ファンドは元本が保証されているものではありません。

委託会社の運用指図によって信託財産に生じた利益および損失は、全て投資家に帰属します。

投資信託は預貯金や保険と異なります。

当ファンドへの投資には主に以下のリスクが想定され、これらの影響により損失を被り、投資元本を割り込むことがあります。

株価変動リスク

株価は、政治・経済情勢、発行企業の業績・財務状況、市場の需給等を反映して変動します。株価は、短期的または長期的に大きく下落することがあります（発行企業が経営不安、倒産等に陥った場合には、投資資金が回収できなくなることもあります。）。組入銘柄の株価が下落した場合には、基準価額が下落する要因となります。

為替変動リスク

外貨建資産の円換算価値は、資産自体の価格変動の他、当該外貨の円に対する為替レートの変動の影響を受けます。為替レートは、各国・地域の金利動向、政治・経済情勢、為替市場の需給その他の要因により大幅に変動することがあります。組入外貨建資産について、当該外貨の為替レートが円高方向にすすんだ場合には、基準価額が下落する要因となります。

カントリーリスク

投資対象国・地域において、政治・経済情勢の変化等により市場に混乱が生じた場合、または取引に対して新たな規制が設けられた場合には、基準価額が予想以上に下落したり、投資方針に沿った運用が困難となることがあります。

流動性リスク

受益者から解約申込があった場合、組入資産を売却することで解約資金の手当てを行うことがあります。その際、組入資産の市場における流動性が低いときには直前の市場価格よりも大幅に安い価格で売却せざるを得ないことがあります。この場合、基準価額が下落する要因となります。

(2) M S C Iコクサイ指数（円ヘッジなし・円ベース）との乖離リスク

当ファンドの投資成果はM S C Iコクサイ指数（円ヘッジなし・円ベース）の動きに連動することを目標としますが、両者は正確に連動するものではなく、いくつかの要因により乖離が生じます。乖離が生じる主な要因は次の通りです。

- ・流動性の確保その他の理由で現預金等を保有すること
- ・ファンドが構築するポートフォリオと、M S C Iコクサイ指数（円ヘッジなし・円ベース）の構成国、構成銘柄およびその構成比等が一致するとは限らないこと
- ・売買委託手数料等の取引コストを負担すること
- ・信託報酬等の管理報酬を負担すること

(3) デリバティブ取引のリスク

当ファンドはデリバティブに投資することがあります。デリバティブの運用には、ヘッジする商品とヘッジされるべき資産との間の相関性を欠いてしまう可能性、流動性を欠く可能性、証拠金を積むことによるリスク等様々なリスクが伴います。これらの運用手法は、信託財産に属する資産の価格変動リスクを回避する目的のみならず、効率的な運用に資する目的でも用いられることがあります。実際の価格変動が委託会社の見通しと異なった場合に当ファンドが損失を被るリスクを伴います。

2. その他の留意事項

(1) 一般的な留意事項

投資信託は、その商品性格から次の特徴をご理解のうえご購入ください。

- ・投資信託は株式・公社債などの値動きのある証券に投資しますので、基準価額は変動します。
- ・投資信託は金融機関の預金と異なり元金が保証されているものではありません。
- ・投資信託は保険契約および預金ではありません。
- ・投資信託は保険契約者保護機構の補償対象契約ではありません。
- ・投資信託は預金保険の対象ではありません。
- ・登録金融機関から購入した投資信託は投資者保護基金の補償対象ではありません。
- ・当ファンドは、主に外国株式を実質的な投資対象としています。当ファンドの基準価額は、組入れた株式の値動きやそれらの株式の発行者の信用状況の変化、為替相場の変動等の影響により上下しますので、投資元本を割り込むことがあります。したがって、当ファンドは元本が保証されているものではありません。
- ・委託会社の運用指図によって信託財産に生じた利益および損失は、全て投資家に帰属します。

(2) 法令・税制・会計等の変更可能性

法令・税制・会計方法等は今後変更される可能性があります。

(3) その他の留意点

取得申込者から販売会社に申込代金が支払われた場合であっても、販売会社より委託会社に対して申込代金の払込が現実になされるまでは、当ファンドも委託会社もいかなる責任も負わず、かつその後、受託会社に払込がなされるまでは、取得申込者は受益権および受益権に付随するいかなる権利も取得しません。

一部解約金、収益分配金および償還金の支払は全て販売会社を通じて行われます。

委託会社は、販売会社とは別法人であり、委託会社は設定・運用を善良なる管理者の注意をもって行う責任を負担し、販売会社は販売（申込代金の預り等を含みます。）について責任を負担しており、互いに他について責任を負担しません。

受託会社は、委託会社に収益分配金、一部解約金および償還金を委託会社の指定する預金口座等へ払い込んだ後は、受益者に対し、それらを支払う責任を負いません。

当ファンドのお取引に関しては、金融商品取引法第37条の6の規定（いわゆるクーリング・オフ）の適用はありません。

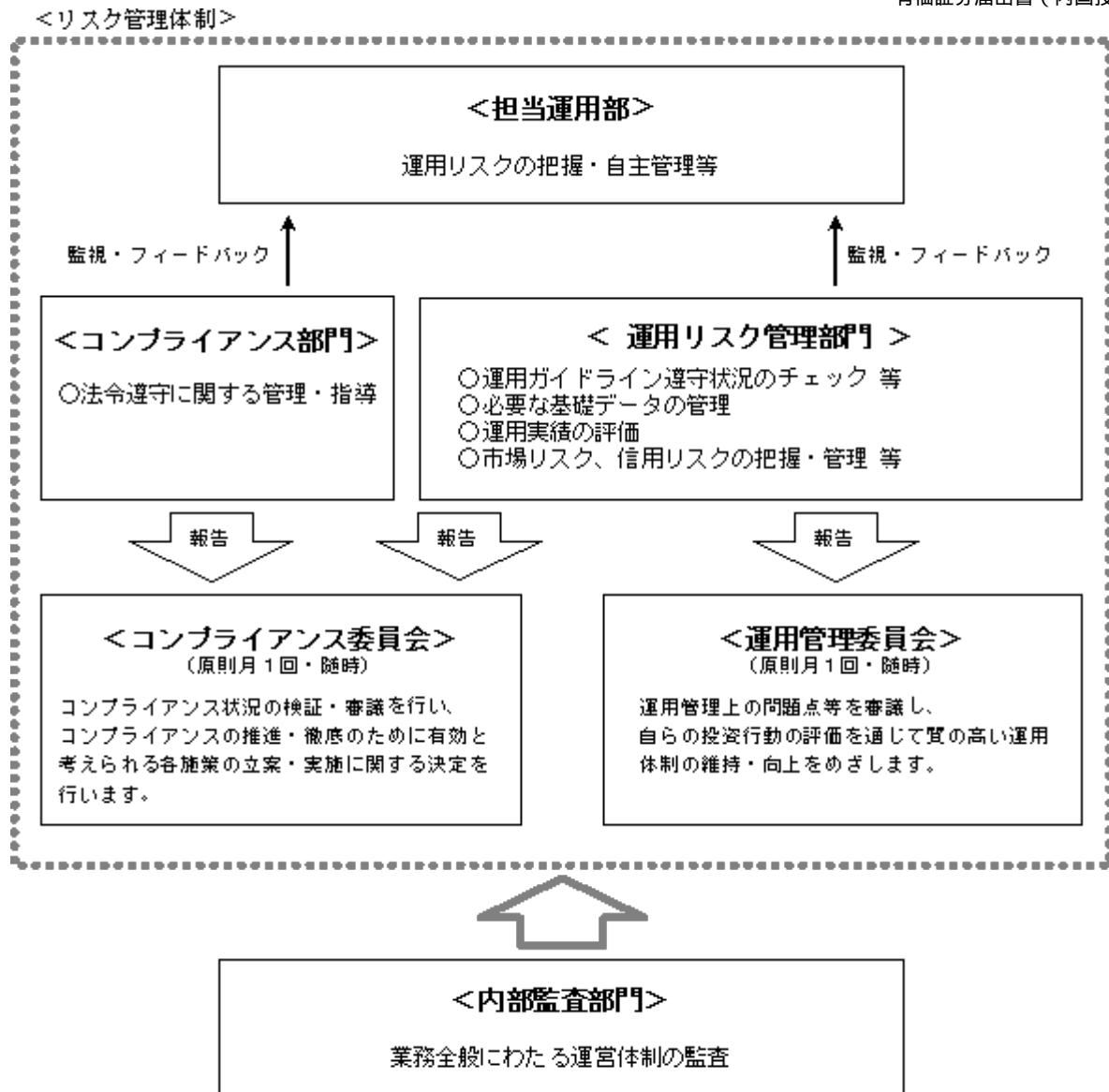
当ファンドは、ファミリーファンド方式で運用を行います。そのため、当ファンドが投資対象とするマザーファンドを投資対象とする他のベビーファンドに追加設定・解約等に伴う資金変動等があり、その結果、当該マザーファンドにおいて売買等が生じた場合等には、当ファンドの基準価額に影響を及ぼす場合があります。

3. 管理体制

委託会社のリスク管理体制は、担当運用部が自主管理を行うと同時に、担当運用部とは独立した部門において厳格に実施される体制としています。

法令等の遵守状況についてはコンプライアンス部門が、運用リスクの各項目および運用ガイドラインの遵守状況については運用リスク管理部門が、それぞれ適切な運用が行われるよう監視し、担当運用部へのフィードバックおよび所管の委員会への報告・審議を行っています。

これらの内容については、社長をはじめとする関係役員に随時報告が行われるとともに、内部監査部門がこれらの業務全般にわたる運営体制の監査を行うことで、より実効性の高いリスク管理体制を構築しております。



4【手数料等及び税金】

(1)【申込手数料】

申込時の手数料はありません。

(2)【換金（解約）手数料】

換金時（解約時）の手数料はありません。

(3)【信託報酬等】

委託会社、販売会社および受託会社の信託報酬の総額は信託財産の純資産総額に対し、年率0.735%（税抜0.70%）を乗じて得た金額とし、計算期間を通じて、毎日計上します。

の信託報酬（消費税等相当額を含みます。）は、毎計算期間の最初の6ヵ月終了日および毎計算期末または信託終了のときに信託財産中から支弁します。

信託報酬の配分については以下の通りとします。

委託会社	販売会社	受託会社
年0.34965% (税抜0.333%)	年0.34965% (税抜0.333%)	年0.0357% (税抜0.034%)

(4)【その他の手数料等】

信託財産の財務諸表の監査に要する費用（消費税等相当額を含みます。）は毎日、純資産総額に対し、年率0.00525%（税抜0.005%）を乗じて得た金額（ただし、年63万円（税抜60万円）の1日分相当額を上限とします。）を計上し、毎計算期間の最初の6ヵ月終了日および毎計算期末または信託終了のときに信託財産中から支弁します。

信託財産に関する租税および信託事務等に要する諸費用（消費税等相当額を含みます。）ならびに受託会社の立替えた立替金の利息は、受益者の負担とし、信託財産中から支弁します。

ファンドの組入有価証券の売買の際に発生する売買委託手数料、先物・オプション取引に要する費

用、外国における資産の保管等に要する費用等（全て消費税等相当額を含みます。）は、受益者の負担とし、信託財産中から支弁します。

信託財産の一部解約に伴う支払資金の手当て、または再投資にかかる収益分配金の支払資金の手当て等を目的として資金借入れの指図を行った場合、借入金の利息は受益者の負担とし、信託財産中から支弁します。

監査費用を除くその他の手数料等については実際の取引等により変動するため、事前に料率、上限額等を表示することができません。

上記(1)から(4)の手数料等の合計額については、保有期間等に応じて異なりますので、あらかじめ表示することができません。

(5)【課税上の取扱い】

当ファンドは、課税上は株式投資信託として取扱われますが、受益者が確定拠出年金法に規定する資産管理機関および連合会等の場合は、収益分配金および解約時・償還時の各受益者の個別元本（1）超過額に対する所得税および地方税はかかりません。また、確定拠出年金制度の加入者については、確定拠出年金の積立金の運用にかかる税制が適用されます。

上記によらない受益者（法人）に対する課税については、以下のような取扱いとなります。

なお、税法が改正された場合は、変更になることがあります。

収益分配金のうち課税扱いとなる普通分配金ならびに解約時および償還時の「各受益者の個別元本」（1）超過額については、平成25年12月31日までは7.147%の税率による所得税の源泉徴収が行われます。地方税の源泉徴収はありません。収益分配金のうち所得税法上課税対象となるのは普通分配金のみであり、元本払戻金（特別分配金）（2）は課税されません。

平成26年1月1日以降の所得税の源泉徴収税率は15.315%となります。

なお、益金不算入制度の適用はありません。

- （1）「各受益者の個別元本」とは、原則として各受益者の信託時の受益権の価額等（申込手数料および当該申込手数料にかかる消費税等相当額は含まれません。）をいい、追加信託のつど当該口数により加重平均され、元本払戻金（特別分配金）が支払われた際に調整されます。
- （2）「元本払戻金（特別分配金）」とは、収益分配金落ち後の基準価額が各受益者の個別元本を下回る場合、収益分配金のうち当該下回る部分に相当する額をさし、元本の一部払戻しに相当するものです。この場合、当該収益分配金から当該元本払戻金（特別分配金）を控除した額が普通分配金となります。

5【運用状況】

以下は平成25年5月31日現在の運用状況です。

また、投資比率とはファンドの純資産総額に対する当該資産の時価比率をいいます。

(1)【投資状況】

資産の種類	地域	時価合計（円）	投資比率（％）
親投資信託受益証券	日本	272,033,111	100.08
コール・ローン等、その他の資産（負債控除後）		241,103	0.08
合計（純資産総額）		271,792,008	100.00

（ご参考：親投資信託の投資状況）

当ファンドが主要投資対象とする親投資信託の投資状況は以下の通りです。

TMA外国株式インデックスマザーファンド

資産の種類	地域	時価合計（円）	投資比率（％）
株式	アメリカ	114,913,586,325	55.12
	カナダ	9,627,516,637	4.61
	ドイツ	7,967,986,913	3.82
	イタリア	1,861,900,706	0.89
	フランス	8,146,923,743	3.90
	オーストラリア	7,068,899,583	3.39
	イギリス	19,350,610,360	9.28
	スイス	9,186,250,213	4.40
	バミューダ	860,546,273	0.41
	香港	2,365,493,845	1.13

	シンガポール	1,402,278,187	0.67
	ニュージーランド	190,971,775	0.09
	オランダ	2,577,613,692	1.23
	スペイン	2,612,383,799	1.25
	ベルギー	1,095,176,507	0.52
	スウェーデン	2,902,567,291	1.39
	ノルウェー	631,823,077	0.30
	オーストリア	269,895,118	0.12
	ルクセンブルク	350,638,234	0.16
	フィンランド	784,606,398	0.37
	デンマーク	1,093,156,978	0.52
	アイルランド	1,469,837,933	0.70
	イスラエル	304,402,444	0.14
	ポルトガル	188,785,505	0.09
	モーリシャス	39,018,120	0.01
	パナマ	124,660,050	0.05
	キュラソー	788,544,445	0.37
	ジャージー	842,942,472	0.40
	マン島	84,386,232	0.04
	小計	199,103,402,855	95.51
投資証券	アメリカ	2,991,478,003	1.43
	フランス	307,875,050	0.14
	オーストラリア	635,361,234	0.30
	イギリス	352,807,120	0.16
	香港	116,390,475	0.05
	シンガポール	58,326,984	0.02
	オランダ	40,144,161	0.01
	小計	4,502,383,027	2.15
コール・ローン等、その他の資産(負債控除後)		4,840,229,886	2.32
合計(純資産総額)		208,446,015,768	100.00

(2) 【投資資産】

【投資有価証券の主要銘柄】

a. 主要銘柄の明細

順位	銘柄名	地域	種類	口数	帳簿価額		評価額		投資比率(%)
					単価(円)	金額(円)	単価(円)	金額(円)	
1	TMA外国株式インデックスマザーファンド	日本	親投資信託受益証券	197,842,263	1.2983	256,872,552	1.3750	272,033,111	100.08

b. 投資有価証券の種類

種類	投資比率(%)
親投資信託受益証券	100.08
合計	100.08

【投資不動産物件】

該当事項はありません。

【その他投資資産の主要なもの】

該当事項はありません。

（ご参考：親投資信託の投資資産）

投資有価証券の主要銘柄

a. 主要銘柄の明細

TMA外国株式インデックスマザーファンド

順位	銘柄名	地域	業種	種類	株式数	帳簿価額		評価額		投資比率 (%)
						単価 (円)	金額 (円)	単価 (円)	金額 (円)	
1	APPLE INC	アメリカ	テクノロジー・ハードウェアおよび機器	株式	72,852	55,351.53	4,032,469,721	45,691.87	3,328,744,564	1.59
2	EXXON MOBIL CORPORATION	アメリカ	エネルギー	株式	347,685	8,823.90	3,067,940,383	9,317.66	3,239,612,772	1.55
3	MICROSOFT CORP	アメリカ	ソフトウェア・サービス	株式	583,360	2,917.01	1,701,672,437	3,544.33	2,067,623,498	0.99
4	GENERAL ELECTRIC CO	アメリカ	資本財	株式	812,325	2,124.77	1,726,011,913	2,387.84	1,939,708,626	0.93
5	CHEVRONTEXACO CORP	アメリカ	エネルギー	株式	149,023	10,708.89	1,595,871,093	12,658.62	1,886,426,988	0.90
6	JOHNSON & JOHNSON	アメリカ	医薬品・バイオテクノロジー・ライフサイエンス	株式	211,399	7,069.44	1,494,473,941	8,700.46	1,839,270,277	0.88
7	GOOGLE INC-CL A	アメリカ	ソフトウェア・サービス	株式	20,778	67,085.37	1,393,899,930	88,103.49	1,830,614,456	0.87
8	INTL BUSINESS MACHINES CORP	アメリカ	ソフトウェア・サービス	株式	82,054	19,187.77	1,574,433,706	21,183.04	1,738,153,558	0.83
9	PROCTER & GAMBLE CO	アメリカ	家庭用品・パーソナル用品	株式	211,417	6,780.07	1,433,422,439	8,002.32	1,691,827,798	0.81
10	JPMORGAN CHASE & CO	アメリカ	各種金融	株式	295,493	4,109.93	1,214,456,018	5,627.63	1,662,925,744	0.79
11	NESTLE SA-REGISTERED	スイス	食品・飲料・タバコ	株式	242,186	6,358.89	1,540,035,707	6,862.72	1,662,056,885	0.79
12	PFIZER INC	アメリカ	医薬品・バイオテクノロジー・ライフサイエンス	株式	567,485	2,445.52	1,387,796,257	2,858.33	1,622,062,237	0.77
13	WELLS FARGO & COMPANY	アメリカ	銀行	株式	386,303	3,273.17	1,264,436,549	4,173.67	1,612,303,173	0.77
14	HSBC HOLDINGS PLC	イギリス	銀行	株式	1,408,165	924.35	1,301,651,399	1,133.72	1,596,475,440	0.76
15	AT&T INC	アメリカ	電気通信サービス	株式	440,639	3,393.57	1,495,342,463	3,591.88	1,582,726,817	0.75
16	ROCHE HOLDING AG-GENUSSS	スイス	医薬品・バイオテクノロジー・ライフサイエンス	株式	54,606	19,071.38	1,041,412,103	25,711.36	1,403,994,961	0.67
17	COCA-COLA COMPANY	アメリカ	食品・飲料・タバコ	株式	311,073	3,671.82	1,142,204,747	4,125.10	1,283,209,907	0.61
18	NOVARTIS AG-REG SHS	スイス	医薬品・バイオテクノロジー・ライフサイエンス	株式	174,179	6,093.72	1,061,398,317	7,366.56	1,283,100,315	0.61
19	CITIGROUP INC	アメリカ	各種金融	株式	231,024	3,635.39	839,864,048	5,389.85	1,245,186,693	0.59
20	PHILIP MORRIS INTERNATIONAL	アメリカ	食品・飲料・タバコ	株式	128,550	8,642.79	1,111,031,374	9,351.05	1,202,078,197	0.57
21	BANK OF AMERICA CORP	アメリカ	各種金融	株式	851,382	954.12	812,326,894	1,399.31	1,191,355,349	0.57
22	VODAFONE GROUP PLC	イギリス	電気通信サービス	株式	3,791,987	257.28	975,603,173	297.33	1,127,493,488	0.54
23	VERIZON COMMUNICATIONS INC	アメリカ	電気通信サービス	株式	225,806	4,314.31	974,198,258	4,965.91	1,121,333,267	0.53
24	MERCK & CO. INC.	アメリカ	医薬品・バイオテクノロジー・ライフサイエンス	株式	233,789	4,456.97	1,041,992,663	4,762.54	1,113,430,071	0.53
25	BP PLC	イギリス	エネルギー	株式	1,418,876	660.91	937,759,836	736.86	1,045,525,709	0.50
26	ORACLE CORPORATION	アメリカ	ソフトウェア・サービス	株式	296,181	3,070.81	909,516,465	3,474.52	1,029,087,163	0.49
27	CISCO SYSTEMS INC	アメリカ	テクノロジー・ハードウェアおよび機器	株式	411,454	1,701.84	700,232,002	2,465.75	1,014,545,416	0.48
28	SANOFI	フランス	医薬品・バイオテクノロジー・ライフサイエンス	株式	90,913	9,052.45	822,985,932	11,087.27	1,007,977,813	0.48
29	GLAXOSMITHKLINE PLC	イギリス	医薬品・バイオテクノロジー・ライフサイエンス	株式	374,155	2,109.08	789,123,351	2,652.91	992,600,738	0.47
30	WAL-MART STORES INC	アメリカ	食品・生活必需品小売り	株式	128,270	7,316.32	938,465,110	7,652.24	981,553,260	0.47

b. 投資有価証券の種類

TMA外国株式インデックスマザーファンド

種類	国内/国外	業種	投資比率 (%)
----	-------	----	----------

株式	国外	エネルギー	10.41
		素材	5.84
		資本財	7.28
		商業・専門サービス	1.01
		運輸	1.77
		自動車・自動車部品	1.41
		耐久消費財・アパレル	1.44
		消費者サービス	1.58
		メディア	2.75
		小売	3.06
		食品・生活必需品小売り	2.24
		食品・飲料・タバコ	6.69
		家庭用品・パーソナル用品	1.91
		ヘルスケア機器・サービス	2.92
		医薬品・バイオテクノロジー ・ライフサイエンス	8.52
		銀行	7.47
		各種金融	5.52
		保険	4.51
		不動産	0.68
		ソフトウェア・サービス	6.30
テクノロジー・ハードウェア および機器	3.82		
電気通信サービス	3.49		
公益事業	3.25		
半導体・半導体製造装置	1.52		
投資証券	-	2.15	
合計			97.67

投資不動産物件

TMA外国株式インデックスマザーファンド
該当事項はありません。

その他投資資産の主要なもの

TMA外国株式インデックスマザーファンド

種類	地域	取引所	資産名	買建/ 売建	数量 (枚)	通貨	帳簿価額	評価額	評価額(円)	投資 比率 (%)
株価指数 先物取引	アメリカ	シカゴマーカンタイル 取引所	S&P 500 EMIN 2013年6月	買建	334	米ドル	27,167,750.00	27,615,120.00	2,794,097,841	1.34
	ドイツ	ユーレックス	DJ EU STX 50 2013年6月	買建	250	ユーロ	6,875,590.00	6,990,000.00	922,400,400	0.44
	イギリス	ロンドン国際金融先物 オプション取引所	FTSE 100 IDX 2013年6月	買建	90	英ポンド	5,918,300.00	5,972,400.00	920,107,944	0.44

(注)時価については、原則として当該日に知りうる直近の日の主たる取引所の発表する清算値段または最終相場で評価
しています。このような時価が発表されていない場合には、当該日に最も近い最終相場や気配値等、原則に準ずる方
法で評価しています。

(3) 【運用実績】

【純資産の推移】

期	年月日	純資産総額 (百万円) (分配落)	純資産総額 (百万円) (分配付)	1口当たり 純資産額(円) (分配落)	1口当たり 純資産額(円) (分配付)

1期	(平成23年 4月15日)	128	128	0.9976	0.9976
2期	(平成24年 4月16日)	160	160	0.9294	0.9294
3期	(平成25年 4月15日)	246	246	1.3256	1.3256
平成24年 5月末日		142	-	0.8510	-
6月末日		147	-	0.8696	-
7月末日		155	-	0.9018	-
8月末日		157	-	0.9208	-
9月末日		159	-	0.9484	-
10月末日		162	-	0.9615	-
11月末日		172	-	1.0010	-
12月末日		177	-	1.0711	-
平成25年 1月末日		209	-	1.1915	-
2月末日		229	-	1.2020	-
3月末日		238	-	1.2494	-
4月末日		245	-	1.3277	-
5月末日		271	-	1.4077	-

【分配の推移】

該当事項はありません。

【収益率の推移】

期	年月日	収益率(%) (分配付)
1期	(平成23年 4月15日)	0.2
2期	(平成24年 4月16日)	6.8
3期	(平成25年 4月15日)	42.6

(4) 【設定及び解約の実績】

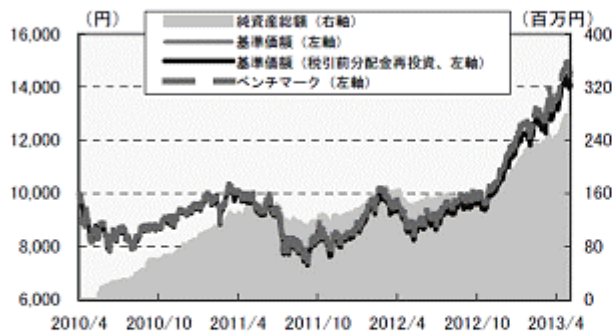
期	設定口数(口)	解約口数(口)	発行済み口数(口)
1期	136,502,425	7,411,865	129,090,560
2期	75,147,166	31,439,574	172,798,152
3期	76,185,123	63,297,828	185,685,447

< 参考情報 >

(平成25年 5月31日現在)

基準価額、パフォーマンス等の状況

基準価額・純資産総額の推移



※基準価額は信託報酬控除後のものです。後述の信託報酬に関する記載をご覧ください。
 ※ベンチマークは設定日前日を10,000円として指数化したもので、参考情報として記載しており、ファンドの運用実績ではありません。(設定日:2010年4月28日)
 ※基準価額は1万口当たりで表示しています。
 ※上記グラフは過去の実績であり、将来の運用成果をお約束するものではありません。
 ※基準価額は対価電信売買相場の仲値(TTM)を用いて計算しているため、MSCIコクサイ指数は、基準日前日のMSCIコクサイ指数(米ドルベース)を基準日のTTMで委託会社が円換算したものを使用しています。

基準価額・純資産総額

基準価額	14,077円
純資産総額	272百万円

騰落率(税引前分配金再投資、%)

	1か月	3か月	6か月	1年	3年	設定来
ファンド	+6.03	+17.11	+40.63	+65.42	+64.72	+40.77
ベンチマーク	+6.11	+17.59	+41.36	+66.88	+69.56	+45.42

※ファンドの騰落率は、税引前分配金を再投資したものと計算しているため、実際の投資家利回りとは異なります。

分配の推移(1万口当たり、税引前)

期	日	金額
第1期	2011年4月15日	0円
第2期	2012年4月16日	0円
第3期	2013年4月15日	0円
第4期	2014年4月15日	
第5期	2015年4月15日	
設定来累計		分配実績なし

※分配金額は、収益分配方針に基づいて委託会社が決定します。
 分配対象額が少額の場合等には、分配を行わないことがあります。

主要な資産の状況

当ファンドは、ファミリーファンド方式により運用を行っており、マザーファンドの資産の状況を記載しています。

資産構成

資産	比率(%)
外国株式	97.7
外国株式先物	2.2
短期金融資産等	0.1
合計	100.0

純資産総額 208,446百万円

国別投資比率上位10カ国

国名	比率(%)
1 アメリカ	58.4
2 イギリス	9.7
3 カナダ	4.6
4 フランス	4.1
5 スイス	4.0
6 ドイツ	3.8
7 オーストラリア	3.7
8 スウェーデン	1.4
9 香港	1.3
10 スペイン	1.3

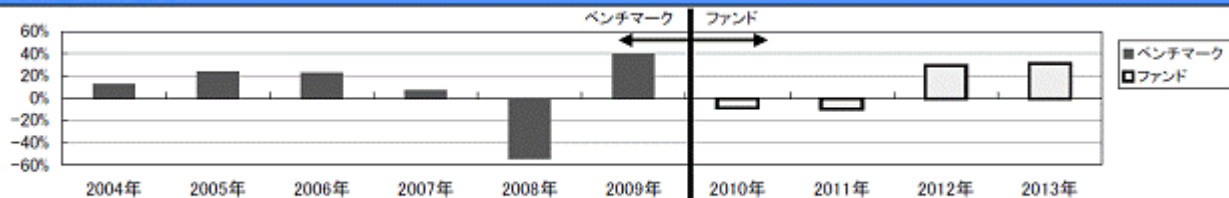
組入上位10銘柄

	銘柄名	国名	業種名	比率(%)
1	APPLE	アメリカ	テクノロジー・ハードウェアおよび機器	1.6
2	EXXON MOBIL	アメリカ	エネルギー	1.6
3	MICROSOFT	アメリカ	ソフトウェア・サービス	1.0
4	GENERAL ELECTRIC CO	アメリカ	資本財	0.9
5	CHEVRONTXACO	アメリカ	エネルギー	0.9
6	JOHNSON & JOHNSON	アメリカ	医薬品・バイオテクノロジー・ライフサイエンス	0.9
7	GOOGLE INC-CL A	アメリカ	ソフトウェア・サービス	0.9
8	INTL BUSINESS MACHINES	アメリカ	ソフトウェア・サービス	0.8
9	PROCTER & GAMBLE CO	アメリカ	家庭用品・パーソナル用品	0.8
10	JPMORGAN CHASE & CO	アメリカ	各種金融	0.8

組入銘柄数 1,000

※業種名は MSCI 産業グループ分類です。
 ※比率は、純資産総額に占める割合です。
 ※外国株式には不動産投資信託証券(REIT)を含む場合があります。
 ※短期金融資産等は、組入有価証券以外のものです。

年間収益率の推移



※ファンドの収益率は、税引前分配金を再投資したものと計算しており、設定日以降を表示しています。※設定前年まではベンチマークの騰落率を表示しています。
 ※設定年は設定時と年末の騰落率です。当年は昨年と基準日の騰落率です。※上記は過去の実績であり、将来の動向等を示唆・保証するものではありません。

ファンドの運用実績はあくまで過去の実績であり、将来の運用成果を約束するものではありません。
 ベンチマークはあくまで参考情報であり、ファンドの運用実績ではありません。

第2【管理及び運営】

1【申込(販売)手続等】

- 毎営業日にお申込みを受け付けます。ただし、お申込み日がニューヨーク証券取引所、英国証券取引所およびフランクフルト証券取引所のいずれかの休業日に該当する日には、お申込みの受付を行いません。
- 当ファンドは、収益の分配がなされた場合、分配金を自動的に無手数料で再投資する自動けいぞく(累積)投資専用ファンドです。このため、取得申込者と販売会社の間で、自動けいぞく(累積)投資に関

- する契約を締結する必要があります。
- c. 申込単位は1円以上1円単位です。
なお、自動けいぞく（累積）投資に基づく収益分配金の再投資に際しては、1口の整数倍をもって取得できます。
- d. 取得申込の受付は、原則として午後3時までとします。受付時間を過ぎてからのお申込みについては翌営業日受付の取扱いとなります。
- e. 受益権の取得申込価額は以下の通りです。
取得申込受付日の翌営業日の基準価額
基準価額は原則として委託会社の毎営業日に算出され、販売会社または委託会社サービスデスクにお問い合わせることにより知ることができます。
委託会社のお問い合わせ先（委託会社サービスデスク）
東京海上アセットマネジメント投信 サービスデスク
0120-712-016（土日祝日・年末年始を除く9時～17時）
- f. 取得申込にかかる手数料はありません。
- g. 上記にかかわらず、取引所における取引の停止、外国為替取引の停止その他やむを得ない事情が発生し、委託会社が追加設定を制限する措置を取った場合には、販売会社は、受益権の取得申込の受付を中止すること、および既に受け付けた取得申込の受付を取り消すことができます。
- h. 取得申込者は販売会社に、取得申込と同時にまたはあらかじめ当該取得申込者が受益権の振替を行うための振替機関等の口座を申し出るものとし、当該口座に当該取得申込者にかかる口数の増加の記載または記録が行われます。なお、販売会社は、当該取得申込の代金の支払いと引き換えに、当該口座に当該取得申込者にかかる口数の増加の記載または記録を行うことができます。委託会社は、追加信託により分割された受益権について、振替機関等の振替口座簿への新たな記載または記録をするため社振法に定める事項の振替機関等への通知を行うものとし、振替機関等は、委託会社から振替機関等への通知があった場合、社振法の規定にしたがい、その備える振替口座簿への新たな記載または記録を行います。委託会社は、追加信託により生じた受益権については追加信託のつど、振替機関等の定める方法により、振替機関等へ当該受益権にかかる信託を設定した旨の通知を行います。

2【換金（解約）手続等】

- a. 受益者は、自己に帰属する受益権につき、一部解約の実行請求（解約請求）の方法によりご換金の請求を行うことができます。
- b. ご換金のお申込みは販売会社で受け付けます。なお、販売会社の買取りによるご換金の請求については、販売会社にお問い合わせください。
- c. 解約請求による換金のお申込みは、毎営業日に行うことができます。ただし、解約請求日がニューヨーク証券取引所、英国証券取引所およびFrankfurt証券取引所のいずれかの休業日に該当する日には、お申込みの受付を行いません。
- d. 解約請求は、1口単位で行うことができます。
- e. 解約請求のお申込みの受付は、原則として午後3時までとします。受付時間を過ぎてからのお申込みは翌営業日受付としてお取扱いします。
- f. 解約時の価額（解約価額）は、解約請求受付日の翌営業日の基準価額とします。
信託財産留保額はありませぬ。
確定拠出年金法に規定する資産管理機関および連合会等の場合は、収益分配金および解約時・償還時の個別元本超過額に対する所得税、地方税はかかりませぬ。
その他の受益者（法人）の場合は、収益分配金および解約時・償還時の個別元本超過額に対し所得税7.147%（平成26年1月1日以降は15.315%）の源泉徴収が行われます。
- g. 解約価額は、原則として委託会社の毎営業日に算出され、販売会社または委託会社サービスデスクにお問い合わせることにより知ることができます。
- h. 解約にかかる手数料はありません。
- i. 解約代金は、原則として解約請求受付日から起算して5営業日目から、お支払いします。
- j. 委託会社は、取引所における取引の停止、外国為替取引の停止その他やむを得ない事情があるときは、解約請求の受付を中止することおよび既に受け付けた解約請求の受付を取り消すことができます。解約請求の受付が中止された場合には、受益者は当該受付中止以前に行った当日を解約請求受付日とする解約請求を撤回できます。ただし、受益者がその解約請求を撤回しない場合には、当該受付中止を解除した後の最初の基準価額の計算日にその請求を受け付けたものとして取扱います。
- k. 信託財産の資金管理を円滑に行うため、大口解約には制限を設ける場合があります。ただし、確定拠出年金制度に基づく受益者である場合には制限はありません。
- l. 受益者が解約の請求をするときは、振替受益権をもって行うものとし、その口座が開設されている振替機関等に対して当該受益者の請求にかかる信託契約の一部解約を委託会社が行うのと引き換えに、当該一部解約にかかる受益権の口数と同口数の抹消の申請が行われ、社振法の規定にしたがい当該振替機関等の口座において当該口数の減少の記載または記録が行われます。

3【資産管理等の概要】

(1)【資産の評価】

- a. 基準価額とは、受益権1口当たりの純資産価額（純資産総額を計算日における受益権総口数で除した金額）をいいます。ただし、便宜上1万口当たりに換算した価額で表示されることがあります。

- b. 純資産総額とは、信託財産に属する資産（受入担保金代用有価証券および借入有価証券を除きます。）を法令および一般社団法人投資信託協会規則にしたがって時価または一部償却原価法により評価して得た信託財産の資産総額から負債総額を控除した金額をいいます。なお、外貨建資産の円換算については、原則として日本における計算日の対顧客電信売買相場の仲値によって計算し、外国為替予約に基づく予約為替の評価は、原則として日本における計算日の対顧客先物売買相場の仲値によるものとします。

< 主要投資対象資産の評価方法 >

対象	評価方法
マザーファンド 受益証券	原則として、当ファンドの基準価額計算日の基準価額で評価します。
株式	原則として、上場されている取引所における計算日（外国株式の場合は、計算時に知り得る直近の日）の最終相場で評価します。

- c. 基準価額は、原則として委託会社の毎営業日に算出され、販売会社または委託会社サービスデスクに問い合わせることにより知ることができます。

(2) 【保管】

該当事項はありません。

(3) 【信託期間】

原則として、平成22年4月28日から無期限とします。ただし、後記「(5)その他 信託の終了（繰上償還）」に該当する場合には、信託を終了させることがあります。

(4) 【計算期間】

原則として、毎年4月16日から翌年4月15日までとします。ただし、各計算期間の末日が休業日のときはその翌営業日（ ）を計算期間の末日とし、その翌日より次の計算期間が開始するものとします。

（ ）法令により、これと異なる日を計算期間の末日と定めている場合には、法令にしたがいます。

(5) 【その他】

信託の終了（繰上償還）

- a. 委託会社は、信託期間中において、信託契約の一部を解約することにより受益権の総口数が10億口を下ることとなったとき、信託契約を解約することが受益者のため有利であると認めるとき、またはやむを得ない事情が発生したときは、受託会社と合意のうえ、信託契約を解約し、信託を終了させることができます。この場合において、委託会社は、あらかじめ、解約しようとする旨を監督官庁に届け出ます。
- b. 委託会社は、上記a.の事項について、書面による決議（以下「書面決議」といいます。）を行います。この場合において、あらかじめ、書面決議の日ならびに信託契約の解約の理由などの事項を定め、当該決議の日の2週間前までに、信託契約にかかる知れている受益者に対し、書面をもってこれらの事項を記載した書面決議の通知を発送します。
- c. 上記b.の書面決議において、受益者（委託会社および信託の信託財産に信託の受益権が属するときの当該受益権にかかる受益者としての受託会社を除きます。以下c.において同じ。）は受益権の口数に応じて、議決権を有し、これを行使することができます。なお、知れている受益者が議決権を行使しないときは、当該知れている受益者は書面決議について賛成するものとみなします。
- d. 上記b.の書面決議は議決権を行使することができる受益者の半数以上であって、当該受益者の議決権の3分の2以上に当たる多数をもって行います。
- e. 上記b.からd.までの規定は、委託会社が信託契約の解約について提案をした場合において、当該提案につき、信託契約にかかるすべての受益者が書面または電磁的記録により同意の意思表示をしたときには適用しません。また、信託財産の状態に照らし、真にやむを得ない事情が生じている場合であって、上記b.からd.までの手続きを行うことが困難な場合も同様とします。
- f. 委託会社が監督官庁より登録の取消を受けたとき、解散したときまたは業務を廃止したときは、委託会社は、信託契約を解約し、信託を終了させます。
- g. 上記f.の規定にかかわらず、監督官庁が信託契約に関する委託会社の業務を他の投資信託委託会社に引継ぐことを命じたときは、信託は、「 信託約款の変更」b.の書面決議で否決された場合を除き、当該投資信託委託会社と受託会社との間において存続します。
- h. 受託会社は、委託会社の承諾を受けてその任務を辞任することができます。受託会社はその任務に違反して信託財産に著しい損害を与えたことその他重要な事由があるときは、委託会社または受益者は、裁判所に受託会社の解任を申立てることができます。受託会社が辞任した場合、または裁判所が受託会社を解任した場合、委託会社は、「 信託約款の変更」の規定にしたがい、新受託会社を選任します。なお、受益者は、上記によって行う場合を除き、受託会社を解任することはできないものとします。
- i. 委託会社が新受託会社を選任できないときは、委託会社は信託契約を解約し、信託を終了させます。
信託約款の変更
- a. 委託会社は、受益者の利益のため必要と認めるときまたはやむを得ない事情が発生したときは、受託会社と合意のうえ、信託約款を変更することまたは信託と他の信託との併合（投資信託及び投資法

人に関する法律第16条第2号に規定する「委託者指図型投資信託の併合」をいいます。以下同じ。)を行うことができるものとし、あらかじめ、変更または併合しようとする旨およびその内容を監督官庁に届け出ます。なお、信託約款は「信託約款の変更」に定める以外の方法によって変更することができないものとします。

- b. 委託会社は、上記a.の事項(上記a.の変更事項にあっては、その内容が重大なものに該当する場合に限ります。以下、併合と合わせて「重大な約款の変更等」といいます。)について、書面決議を行います。この場合において、あらかじめ、書面決議の日ならびに重大な約款の変更等の内容およびその理由などの事項を定め、当該決議の日の2週間前までに、信託約款にかかる知れている受益者に対し、書面をもってこれらの事項を記載した書面決議の通知を発送します。
- c. 上記b.の書面決議において、受益者(委託会社および信託の信託財産に信託の受益権が属するときの当該受益権にかかる受益者としての受託会社を除きます。以下c.において同じ。)は受益権の口数に応じて、議決権を有し、これを行行使することができます。なお、知れている受益者が議決権を行行使しないときは、当該知れている受益者は書面決議について賛成するものとみなします。
- d. 上記b.の書面決議は議決権を行行使することができる受益者の半数以上であって、当該受益者の議決権の3分の2以上に当たる多数をもって行います。
- e. 書面決議の効力は、信託のすべての受益者に対してその効力を生じます。
- f. 上記b.からe.までの規定は、委託会社が重大な約款の変更等について提案をした場合において、当該提案につき、信託約款にかかるすべての受益者が書面または電磁的記録により同意の意思表示をしたときには適用しません。
- g. 上記a.からf.までの規定にかかわらず、この投資信託において併合の書面決議が可決された場合にあっても、当該併合にかかる一または複数の他の投資信託において当該併合の書面決議が否決された場合は、当該他の投資信託との併合を行うことはできません。

関係会社との契約の更改等

委託会社と販売会社との間の募集・販売等の取扱いに関する契約は、当事者の別段の意思表示がない限り、1年ごとに自動更新されます。募集・販売等の取扱いに関する契約は、当事者間の合意により変更することができます。

運用報告書

毎決算時および償還時に、委託会社が、期間中の運用経過のほか、信託財産の内容、有価証券売買状況などを記載した運用報告書を作成します。運用報告書は、知れている受益者に対して、販売会社から、あらかじめ申し出いただいたご住所にお届けします。なお、期間中に行った信託約款の変更等のうち、委託会社が重要と判断した事項については、運用報告書に記載します。

4【受益者の権利等】

当ファンドの受益者の有する主な権利は以下の通りです。なお、議決権、受益者集会に関する権利は有しません。

収益分配金の請求権

収益分配金は、自動けいぞく(累積)投資に関する契約に基づき、自動的に無手数料で当ファンドに再投資されます。なお、再投資により増加した受益権は、振替口座簿に記載または記録されます。

償還金の請求権

償還金(信託終了時における信託財産の純資産総額を受益権総口数で除した金額をいいます。以下同じ。)は、信託終了日後1ヵ月以内の委託会社の指定する日(原則として償還日(償還日が休業日の場合には当該償還日の翌営業日)から起算して5営業日まで)から、償還日において振替機関等の振替口座簿に記載または記録されている受益者(償還日以前において一部解約が行われた受益権にかかる受益者を除きます。また、当該償還日以前に設定された受益権で取得申込代金支払前のため販売会社の名義で記載または記録されている受益権については原則として取得申込者としてします。)にお支払いします。ただし、受益者が償還金について、上記に規定する支払開始日から10年間その支払いを請求しないときは、その権利を失い、委託会社が受託会社より交付を受けた金銭は委託会社に帰属します。

換金(解約)請求権

受益者は、自己に帰属する受益権について、一部解約の実行請求の方法により、換金を請求することができます。詳細は上記「2 換金(解約)手続等」をご参照ください。

買取請求権

信託契約の解約または重大な約款の変更等を行う場合には、書面決議において当該解約または重大な約款の変更等に反対した受益者は、受託会社に対し、自己に帰属する受益権を、信託財産をもって買取のべき旨を請求することができます。

第3【ファンドの経理状況】

- (1) 当ファンドの財務諸表は、「財務諸表等の用語、様式及び作成方法に関する規則」(昭和38年大蔵省令第59号)並びに同規則第2条の2の規定により、「投資信託財産の計算に関する規則」(平成12年総理府令第133号)に基づいて作成しております。なお、財務諸表に記載している金額は、円単位で表示しております。

- (2) 当ファンドは、金融商品取引法第193条の2第1項の規定に基づいて、第3期計算期間（平成24年4月17日から平成25年4月15日まで）の財務諸表について、あらた監査法人により監査を受けております。

1【財務諸表】

東京海上セレクション・外国株式インデックス

(1)【貸借対照表】

(単位：円)

	第2期 [平成24年 4月16日現在]	第3期 [平成25年 4月15日現在]
資産の部		
流動資産		
親投資信託受益証券	160,594,782	246,150,451
未収入金	545,881	821,402
流動資産合計	161,140,663	246,971,853
資産合計	161,140,663	246,971,853
負債の部		
流動負債		
未払解約金	28,267	96,996
未払受託者報酬	24,972	34,942
未払委託者報酬	489,064	684,416
その他未払費用	3,578	5,048
流動負債合計	545,881	821,402
負債合計	545,881	821,402
純資産の部		
元本等		
元本	1 172,798,152	1 185,685,447
剰余金		
期末剰余金又は期末欠損金（ ）	2 12,203,370	2 60,465,004
（分配準備積立金）	13,873,184	66,105,914
元本等合計	160,594,782	246,150,451
純資産合計	160,594,782	246,150,451
負債純資産合計	161,140,663	246,971,853

(2)【損益及び剰余金計算書】

(単位：円)

	第2期 自平成23年4月16日 至平成24年4月16日	第3期 自平成24年4月17日 至平成25年4月15日
営業収益		
有価証券売買等損益	9,800,648	70,507,808
営業収益合計	9,800,648	70,507,808
営業費用		
受託者報酬	48,521	62,517
委託者報酬	950,284	1,224,537
その他費用	6,942	8,997
営業費用合計	1,005,747	1,296,051
営業利益又は営業損失（ ）	10,806,395	69,211,757
経常利益又は経常損失（ ）	10,806,395	69,211,757
当期純利益又は当期純損失（ ）	10,806,395	69,211,757
一部解約に伴う当期純利益金額の分配額又は一部解約に伴う当期純損失金額の分配額（ ）	5,173,732	6,933,127
期首剰余金又は期首欠損金（ ）	310,598	12,203,370
剰余金増加額又は欠損金減少額	506,621	10,389,744
当期一部解約に伴う剰余金増加額又は欠損金減少額	506,621	3,539,432
当期追加信託に伴う剰余金増加額又は欠損金減少額	-	6,850,312
剰余金減少額又は欠損金増加額	6,766,730	-
当期一部解約に伴う剰余金減少額又は欠損金増加額	-	-
当期追加信託に伴う剰余金減少額又は欠損金増加額	6,766,730	-
分配金	1	1
期末剰余金又は期末欠損金（ ）	12,203,370	60,465,004

(3)【注記表】

(重要な会計方針に係る事項に関する注記)

区 分	第3期 自 平成24年 4月17日 至 平成25年 4月15日
1. 有価証券の評価基準及び評価方法	親投資信託受益証券 移動平均法に基づき、原則として時価で評価しております。時価評価にあたっては、親投資信託受益証券の基準価額に基づいて評価しております。
2. その他財務諸表作成のための基本となる重要な事項	計算期間末日の取扱い 平成24年4月15日が休日のため、前計算期間末日を平成24年4月16日としております。このため、当計算期間は、364日となっております。

(貸借対照表に関する注記)

区 分	第2期 [平成24年 4月16日現在]	第3期 [平成25年 4月15日現在]
1. 1 期首元本額	129,090,560円	172,798,152円
期中追加設定元本額	75,147,166円	76,185,123円
期中一部解約元本額	31,439,574円	63,297,828円
2. 1 計算期間末日における受益権の総数	172,798,152口	185,685,447口
3. 2 元本の欠損	純資産額が元本総額を下回っており、その差額は12,203,370円であります。	

(損益及び剰余金計算書に関する注記)

第2期 自 平成23年 4月16日 至 平成24年 4月16日	第3期 自 平成24年 4月17日 至 平成25年 4月15日
1 分配金の計算過程 計算期間末における解約に伴う当期純利益金額分配後の配当等収益から費用を控除した額(2,735,116円)、解約に伴う当期純利益金額分配後の有価証券売買等損益から費用を控除し、繰越欠損金を補填した額(0円)、投資信託約款に規定される収益調整金(7,667,273円)及び分配準備積立金(11,138,068円)より、分配対象額は21,540,457円(1万口当たり1,246.55円)ですが、分配を行っておりません。	1 分配金の計算過程 計算期間末における解約に伴う当期純利益金額分配後の配当等収益から費用を控除した額(4,538,774円)、解約に伴う当期純利益金額分配後の有価証券売買等損益から費用を控除し、繰越欠損金を補填した額(51,922,698円)、投資信託約款に規定される収益調整金(13,662,006円)及び分配準備積立金(9,644,442円)より、分配対象額は79,767,920円(1万口当たり4,295.85円)ですが、分配を行っておりません。

(金融商品に関する注記)

1. 金融商品の状況に関する事項

区 分	第2期 自 平成23年 4月16日 至 平成24年 4月16日	第3期 自 平成24年 4月17日 至 平成25年 4月15日
1. 金融商品に対する取組方針	当ファンドは、「投資信託及び投資法人に関する法律」(昭和26年法律第198号)第2条第4項に定める証券投資信託であり、有価証券等の金融商品への投資を信託約款に定める「運用の基本方針」に基づき行なっております。	同左

2. 金融商品の内容及びそのリスク	当ファンドが運用する主な金融商品は「重要な会計方針に係る事項に関する注記」の「有価証券の評価基準及び評価方法」に記載の有価証券であります。当該有価証券には、性質に応じてそれぞれ価格変動リスク、流動性リスク、信用リスク等があります。	同左
3. 金融商品に係るリスク管理体制	委託会社のリスク管理体制は、担当運用部が自主管理を行うと同時に、担当運用部とは独立した部門において厳格に実施される体制としています。 法令等の遵守状況についてはコンプライアンス部門が、運用リスクの各項目および運用ガイドラインの遵守状況については運用リスク管理部門が、それぞれ適切な運用が行われるよう監視し、担当運用部へのフィードバックおよび所管の委員会への報告・審議を行っています。 これらの内容については、社長をはじめとする関係役員に随時報告が行われるとともに、内部監査部門がこれらの業務全般にわたる運営体制の監査を行うことで、より実効性の高いリスク管理体制を構築しております。	同左

・金融商品の時価等に関する事項

区 分	第2期 [平成24年 4月16日現在]	第3期 [平成25年 4月15日現在]
1. 貸借対照表計上額、時価及びこれらの差額	時価で計上しているため、その差額はありません。	同左
2. 時価の算定方法並びに有価証券及びデリバティブ取引に関する事項	(1)有価証券 （重要な会計方針に係る事項に関する注記）に記載しております。 (2)デリバティブ取引 該当事項はありません。 (3)有価証券及びデリバティブ取引以外の金融商品 有価証券及びデリバティブ取引以外の金融商品については、短期間で決済され、時価は帳簿価額と近似しているため、当該帳簿価額を時価としております。	(1)有価証券 同左 (2)デリバティブ取引 同左 (3)有価証券及びデリバティブ取引以外の金融商品 同左
3. 金融商品の時価等に関する事項についての補足説明	金融商品の時価には、市場価格に基づく価額のほか、市場価格がない場合には合理的に算定された価額が含まれております。当該価額の算定においては一定の前提条件等を採用しているため、異なる前提条件等によった場合、当該価額が異なることもあります。	同左

(有価証券に関する注記)

第2期（自平成23年4月16日 至 平成24年4月16日）

売買目的有価証券

（単位：円）

種類	当計算期間の損益に含まれた評価差額
親投資信託受益証券	4,294,956
合計	4,294,956

(注)時価の算定方法については、重要な会計方針に係る事項に関する注記「有価証券の評価基準及び評価方法」に記載しております。

第3期（自平成24年4月17日 至 平成25年4月15日）

売買目的有価証券

（単位：円）

種類	当計算期間の損益に含まれた評価差額
親投資信託受益証券	63,720,024
合計	63,720,024

(注)時価の算定方法については、重要な会計方針に係る事項に関する注記「有価証券の評価基準及び評価方法」に記載しております。

（1口当たり情報に関する注記）

第2期 [平成24年 4月16日現在]		第3期 [平成25年 4月15日現在]	
1口当たり純資産額	0.9294円	1口当たり純資産額	1.3256円
(1万口当たり純資産額	9,294円)	(1万口当たり純資産額	13,256円)

(4)【附属明細表】

第1 有価証券明細表

(1)株式

該当事項はありません。

(2)株式以外の有価証券

（単位：円）

種類	銘柄	券面総額	評価額	備考
親投資信託 受益証券	TMA外国株式インデックスマ ザーファンド	190,268,572	246,150,451	
親投資信託受益証券 合計		190,268,572	246,150,451	
合計		190,268,572	246,150,451	

第2 信用取引契約残高明細表

該当事項はありません。

第3 デリバティブ取引及び為替予約取引の契約額等及び時価の状況表

該当事項はありません。

（ご参考）

当ファンドは、「TMA外国株式インデックスマザーファンド」を主要な投資対象としており、貸借対照表の資産の部に計上された「親投資信託受益証券」はすべて同ファンドの受益証券です。なお、同ファンドの状況は次のとおりです。

なお、以下に記載した情報は監査の対象ではありません。

「TMA外国株式インデックスマザーファンド」の状況

(1) 貸借対照表

	[平成24年 4月16日現在]	[平成25年 4月15日現在]

区 分	注記 番号	金額（円）	金額（円）
資産の部			
流動資産			
預金		1,369,810,936	6,895,182,853
コール・ローン		247,372,769	359,977,719
株式		190,022,593,007	204,059,340,145
投資証券		3,834,718,135	4,931,013,270
派生商品評価勘定			122,234,889
未収入金		4,070,108	25,655,689
未収配当金		321,126,853	343,582,331
未収利息		453	532
差入委託証拠金		1,743,392,179	1,387,224,563
流動資産合計		197,543,084,440	218,124,211,991
資産合計		197,543,084,440	218,124,211,991
負債の部			
流動負債			
派生商品評価勘定		125,185,115	3,036,644
未払解約金		50,967,059	1,009,082,619
流動負債合計		176,152,174	1,012,119,263
負債合計		176,152,174	1,012,119,263
純資産の部			
元本等			
元本	1	219,042,672,754	167,825,417,065
剰余金			
剰余金又は欠損金（ ）	2	21,675,740,488	49,286,675,663
元本等合計		197,366,932,266	217,112,092,728
純資産合計		197,366,932,266	217,112,092,728
負債純資産合計		197,543,084,440	218,124,211,991

(2) 注記表

(重要な会計方針に係る事項に関する注記)

区 分	自 平成24年 4月17日 至 平成25年 4月15日
1. 有価証券の評価基準及び評価方法	株式、新株予約権証券及び投資証券 移動平均法に基づき、原則として時価で評価しております。時価評価にあたっては、金融商品取引所等における最終相場（最終相場のないものについては、それに準ずる価額）、又は金融商品取引業者等から提示される気配相場に基づいて評価しております。
2. デリバティブ等の評価基準及び評価方法	(1)先物取引 個別法に基づき、原則として時価で評価しております。時価評価にあたっては、原則として、計算日に知りうる直近の日の主たる取引所の発表する清算値段又は最終相場によっております。

	(2)為替予約取引 個別法に基づき、原則として時価で評価しております。時価評価にあたっては、原則として本書における開示対象ファンドの計算期間末日の対顧客先物売買相場において為替予約の受渡日の仲値が発表されている場合には当該仲値、受渡日の仲値が発表されていない場合には、発表されている受渡日に最も近い前後二つの日の仲値をもとに計算しております。
3. その他財務諸表作成のための基本となる重要な事項	外貨建取引等の処理基準 外貨建取引については、「投資信託財産の計算に関する規則」（平成12年総理府令第133号）第60条に基づき、取引発生時の外国通貨の額をもって記録する方法を採用しております。但し、同第61条に基づき、外国通貨の売却時において、当該外国通貨に加えて、外貨建資産等の外貨基金勘定及び外貨建各損益勘定の前日の外貨建純資産額に対する当該売却外国通貨の割合相当額を当該外国通貨の売却時の外国為替相場等で円換算し、前日の外貨基金勘定に対する円換算した外貨基金勘定の割合相当の邦貨建資産等の外国投資勘定と、円換算した外貨基金勘定を相殺した差額を為替差損益とする計理処理を採用しております。

(貸借対照表に関する注記)

区 分	[平成24年 4月16日現在]	[平成25年 4月15日現在]
1. 1 本書における開示対象ファンドの期首における当該親投資信託の元本額	228,157,260,690円	219,042,672,754円
同期中における追加設定元本額	68,100,914,859円	22,150,827,961円
同期中における一部解約元本額	77,215,502,795円	73,368,083,650円
同期末における元本額	219,042,672,754円	167,825,417,065円
元本の内訳*		
L P S 4 資産分散ファンド (慎重型)	103,857円	174,634円
L P S 4 資産分散ファンド (安定重視型)	1,156,140円	1,196,639円
L P S 4 資産分散ファンド (バランス型)	2,560,388円	2,080,410円
L P S 4 資産分散ファンド (成長重視型)	2,562,847円	3,765,921円
L P S 4 資産分散ファンド (積極型)	1,845,434円	2,944,477円
東京海上セレクション・外国株式 インデックス	178,240,602円	190,268,572円
T M A 外国株式インデックスV A < 適格機関投資家限定 >	86,696,328,248円	75,068,477,124円
T M A 世界バランスファンド55V A < 適格機関投資家限定 >	20,781,994,501円	17,381,090,619円
T M A 世界バランスファンド35V A < 適格機関投資家限定 >	111,358,429,228円	75,161,768,242円
T M A 新興国重視型バランスV A (適格機関投資家限定)	1,479,265円	545,168円
T M A 債券重視型バランスV A (適格機関投資家限定)	5,838,915円	4,488,258円
T M A 資産分散型バランスV A (適格機関投資家限定)	12,133,329円	8,617,001円
計	219,042,672,754円	167,825,417,065円

2. 1 本書における開示対象ファンドの計算期間末日における当該親投資信託の受益権の総数	219,042,672,754口	167,825,417,065口
3. 2 元本の欠損	純資産額が元本総額を下回っており、その差額は21,675,740,488円であります。	

(注) *は当該親投資信託受益証券を投資対象とする証券投資信託ごとの元本額

(金融商品に関する注記)

1. 金融商品の状況に関する事項

区 分	自 平成23年 4月16日 至 平成24年 4月16日	自 平成24年 4月17日 至 平成25年 4月15日
1. 金融商品に対する取組方針	当ファンドは、「投資信託及び投資法人に関する法律」(昭和26年法律第198号)第2条第4項に定める証券投資信託であり、有価証券等の金融商品への投資を信託約款に定める「運用の基本方針」に基づき行なっております。	同左
2. 金融商品の内容及びそのリスク	当ファンドが運用する主な金融商品は「重要な会計方針に係る事項に関する注記」の「有価証券の評価基準及び評価方法」に記載の有価証券及びデリバティブ取引であります。デリバティブ取引には、先物取引及び為替予約取引が含まれております。当該有価証券及びデリバティブ取引には、性質に応じてそれぞれ価格変動リスク、流動性リスク、信用リスク等があります。	同左
3. 金融商品に係るリスク管理体制	委託会社のリスク管理体制は、担当運用部が自主管理を行うと同時に、担当運用部とは独立した部門において厳格に実施される体制としています。 法令等の遵守状況についてはコンプライアンス部門が、運用リスクの各項目および運用ガイドラインの遵守状況については運用リスク管理部門が、それぞれ適切な運用が行われるよう監視し、担当運用部へのフィードバックおよび所管の委員会への報告・審議を行っています。 これらの内容については、社長をはじめとする関係役員に随時報告が行われるとともに、内部監査部門がこれらの業務全般にわたる運営体制の監査を行うことで、より実効性の高いリスク管理体制を構築しております。	同左

・金融商品の時価等に関する事項

区 分	[平成24年 4月16日現在]	[平成25年 4月15日現在]
1. 貸借対照表計上額、時価及びこれらの差額	時価で計上しているため、その差額はありません。	同左

2. 時価の算定方法並びに有価証券及びデリバティブ取引に関する事項	(1)有価証券 （重要な会計方針に係る事項に関する注記）に記載しております。 (2)デリバティブ取引 （デリバティブ取引等に関する注記）に記載しております。 (3)有価証券及びデリバティブ取引以外の金融商品 有価証券及びデリバティブ取引以外の金融商品については、短期間で決済され、時価は帳簿価額と近似しているため、当該帳簿価額を時価としております。	(1)有価証券 同左 (2)デリバティブ取引 同左 (3)有価証券及びデリバティブ取引以外の金融商品 同左
3. 金融商品の時価等に関する事項についての補足説明	金融商品の時価には、市場価格に基づく価額のほか、市場価格がない場合には合理的に算定された価額が含まれております。当該価額の算定においては一定の前提条件等を採用しているため、異なる前提条件等によった場合、当該価額が異なることもあります。また、デリバティブ取引に関する契約額等は、あくまでもデリバティブ取引における名目的な契約額又は計算上の想定元本であり、当該金額自体がデリバティブ取引のリスクの大きさを示すものではありません。	同左

（有価証券に関する注記）
（自 平成23年4月16日 至 平成24年4月16日）
売買目的有価証券

（単位：円）

種類	当期間の損益に含まれた評価差額
株式	14,655,888,363
投資証券	275,817,013
合計	14,931,705,376

（注1）時価の算定方法については、重要な会計方針に係る事項に関する注記「有価証券の評価基準及び評価方法」に記載しております。

（注2）「当期間」とは当親投資信託の計算期間の開始日から本書における開示対象ファンドの期末までの期間（平成23年11月11日から平成24年4月16日まで）を指しております。

（自 平成24年4月17日 至 平成25年4月15日）
売買目的有価証券

（単位：円）

種類	当期間の損益に含まれた評価差額
株式	23,055,758,949
投資証券	560,482,107
合計	23,616,241,056

（注1）時価の算定方法については、重要な会計方針に係る事項に関する注記「有価証券の評価基準及び評価方法」に記載しております。

（注2）「当期間」とは当親投資信託の計算期間の開始日から本書における開示対象ファンドの期末までの期間（平成24年11月13日から平成25年4月15日まで）を指しております。

(デリバティブ取引等に関する注記)

取引の時価等に関する事項

(1) 株式関連

(平成24年4月16日現在)

(単位：円)

区分	種類	契約額等	うち1年超	時価	評価損益
市場取引	株価指数先物取引				
	買建	3,407,503,314		3,282,318,199	125,185,115
	S&P 500 FUT	2,042,569,674		2,017,313,024	25,256,650
	DJ EU STX 50	694,362,534		626,555,336	67,807,198
	FTSE 100 IDX	670,571,106		638,449,839	32,121,267
合計		3,407,503,314		3,282,318,199	125,185,115

(平成25年4月15日現在)

(単位：円)

区分	種類	契約額等	うち1年超	時価	評価損益
市場取引	株価指数先物取引				
	買建	7,079,102,827		7,189,134,995	110,032,168
	S&P 500 EMIN	4,298,549,949		4,376,883,180	78,333,231
	DJ EU STX 50	1,414,038,060		1,429,566,518	15,528,458
	FTSE 100 IDX	1,366,514,818		1,382,685,297	16,170,479
合計		7,079,102,827		7,189,134,995	110,032,168

(注)1.時価の算定方法

株価指数先物取引の時価については、以下のように評価しております。

原則として本書における開示対象ファンドの計算期間末日に知りうる直近の日の主たる取引所の発表する清算値段又は最終相場で評価しております。このような時価が発表されていない場合には、同計算期間末日に最も近い最終相場や気配値等、原則に準ずる方法で評価しております。

2. 株価指数先物取引の残高は、契約額ベースで表示しております。

3. 契約額等には手数料相当額を含んでおりません。

また契約額等及び時価の邦貨換算は本書における開示対象ファンドの計算期間末日の対顧客電信売買相場の仲値で行っております。

4. 契約額等及び時価の合計欄の金額は、各々の合計金額であります。

(2) 通貨関連

(平成24年4月16日現在)

該当事項はありません。

(平成25年4月15日現在)

(単位：円)

区分	種類	契約額等	うち1年超	時価	評価損益

	為替予約取引			
市場取引 以外の取引	売建	1,574,032,777	1,564,866,700	9,166,077
	米ドル	979,061,700	973,478,100	5,583,600
	加ドル	77,442,230	76,851,200	591,030
	ユーロ	213,141,655	211,888,000	1,253,655
	英ポンド	170,944,382	169,948,800	995,582
	スイスフラン	75,757,310	75,416,200	341,110
	スウェーデンクローネ	27,745,670	27,536,600	209,070
	ノルウェークローネ	8,169,250	8,112,200	57,050
	デンマーククローネ	10,284,590	10,224,700	59,890
	豪ドル	11,485,990	11,410,900	75,090
	合計	1,574,032,777	1,564,866,700	9,166,077

(注)1.時価の算定方法

(1) 本書における開示対象ファンドの計算期間末日に対顧客先物売買相場の仲値が発表されている外貨については、以下のように評価しております。

同計算期間末日において為替予約の受渡日の対顧客先物売買相場の仲値が発表されている場合は、当該為替予約は当該仲値で評価しております。

同計算期間末日において為替予約の受渡日の対顧客先物売買相場の仲値が発表されていない場合は、以下の方法によっております。

- ・ 同計算期間末日に為替予約の受渡日を超える対顧客先物売買相場が発表されている場合には、発表されている先物相場のうち当該日に最も近い前後二つの対顧客先物売買相場の仲値をもとに計算しております。
- ・ 同計算期間末日に為替予約の受渡日を超える対顧客先物売買相場が発表されていない場合には、当該日に最も近い発表されている対顧客先物売買相場の仲値を用いております。

(2) 本書における開示対象ファンドの計算期間末日に対顧客先物売買相場の仲値が発表されていない外貨については同計算期間末日の対顧客電信売買相場の仲値で評価しております。

2. 換算において円未満の端数は切り捨てております。

3. 契約額等及び時価の合計欄の金額は、各々の合計金額であります。

(1口当たり情報に関する注記)

[平成24年 4月16日現在]		[平成25年 4月15日現在]	
1口当たり純資産額	0.9010円	1口当たり純資産額	1.2937円
(1万口当たり純資産額	9,010円)	(1万口当たり純資産額	12,937円)

[次へ](#)

(3) 附属明細表
第1 有価証券明細表
(1) 株式

銘柄	株式数	評価額		備考
		単価	金額	
米ドル	株	米ドル	米ドル	
ANADARKO PETROLEUM CORP	44,880	85.29	3,827,815.20	
APACHE CORP	32,050	75.09	2,406,634.50	
BAKER HUGHES INC	38,412	46.00	1,766,952.00	
CABOT OIL & GAS CORP	21,518	67.70	1,456,768.60	
CAMERON INTERNATIONAL CORP	24,645	62.64	1,543,762.80	
CHEVRONTEXACO CORP	162,403	119.94	19,478,615.82	
CIMAREX ENERGY CO	9,856	72.33	712,884.48	
CONCHO RESOURCES INC	11,517	86.50	996,220.50	
CONOCOPHILLIPS	95,440	59.36	5,665,318.40	
CONSOL ENERGY INC	25,156	33.57	844,486.92	
DENBURY RESOURCES INC	48,496	17.81	863,713.76	
DEVON ENERGY CORPORATION	32,086	55.05	1,766,334.30	
DIAMOND OFFSHORE DRILLING	9,717	68.78	668,335.26	
ENERGEN CORP	11,694	49.17	574,993.98	
EOG RESOURCES INC	24,687	124.13	3,064,397.31	
EQT CORPORATION	16,482	68.91	1,135,774.62	
EXXON MOBIL CORPORATION	379,397	88.99	33,762,539.03	
FMC TECHNOLOGIES INC	25,059	52.80	1,323,115.20	
HALLIBURTON CO	83,501	40.86	3,411,850.86	
HELMERICH & PAYNE	13,241	61.35	812,335.35	
HESS CORP	27,181	71.39	1,940,451.59	
HOLLYFRONTIER CORP	21,061	46.83	986,286.63	
KINDER MORGAN INC	56,045	38.78	2,173,425.10	
MARATHON OIL CORP	64,469	32.54	2,097,821.26	
MARATHON PETROLEUM CORP	31,160	80.29	2,501,836.40	
MURPHY OIL CORP	18,291	61.54	1,125,628.14	
NABORS INDUSTRIES LTD	38,020	16.09	611,741.80	
NATIONAL OILWELL VARCO INC	36,508	68.86	2,513,940.88	
NEWFIELD EXPLORATION CO	16,280	21.70	353,276.00	
NOBLE CORP	28,286	36.70	1,038,096.20	
NOBLE ENERGY INC	17,270	113.54	1,960,835.80	
OCCIDENTAL PETROLEUM CORP	66,982	83.39	5,585,628.98	
PEABODY ENERGY CORP	27,764	20.77	576,658.28	
PHILLIPS 66	53,985	60.67	3,275,269.95	
PIONEER NATURAL RESOURCES CO	13,073	118.61	1,550,588.53	
QEP RESOURCES INC-W/I	23,324	30.80	718,379.20	
RANGE RESOURCES CORP	16,892	78.91	1,332,947.72	
ROWAN COMPANIES PLC	18,457	33.04	609,819.28	
SCHLUMBERGER LTD	113,731	75.66	8,604,887.46	
SOUTHWESTERN ENERGY COMPANY	34,067	37.95	1,292,842.65	

SPECTRA ENERGY CORP	57,247	30.53	1,747,750.91	
ULTRA PETROLEUM CORP	18,382	21.83	401,279.06	
VALERO ENERGY CORP	50,693	40.91	2,073,850.63	
WEATHERFORD INTL LTD	79,249	12.54	993,782.46	
WILLIAMS COS INC	63,597	37.73	2,399,514.81	
AIR PRODUCTS & CHEMICALS INC	17,686	86.93	1,537,443.98	
ALCOA INC	101,950	8.22	838,029.00	
ALLEGHENY TECHNOLOGIES INC	13,307	29.73	395,617.11	
BALL CORP	17,926	47.89	858,476.14	
CELANESE CORP-SERIES A	19,609	43.96	862,011.64	
CF INDUSTRIES HOLDINGS INC	5,549	182.24	1,011,249.76	
CLIFFS NATURAL RESOURCES INC	15,299	19.20	293,740.80	
DOW CHEMICAL	103,045	31.75	3,271,678.75	
DU PONT (E.I.) DE NEMOURS	76,401	49.82	3,806,297.82	
EASTMAN CHEMICAL COMPANY	16,755	68.00	1,139,340.00	
ECOLAB INC	27,859	82.22	2,290,566.98	
FREEPORT-MCMORAN COPPER & GOLD INC	77,240	31.92	2,465,500.80	
INTERNATIONAL PAPER CO	40,554	48.20	1,954,702.80	
INTL FLAVORS & FRAGRANCES	10,455	75.48	789,143.40	
MEADWESTVACO CORP	22,734	35.77	813,195.18	
MONSANTO CO	45,989	105.45	4,849,540.05	
MOSAIC CO/THE	25,176	59.20	1,490,419.20	
NEWMONT MINING CORP	37,216	36.37	1,353,545.92	
NUCOR CORP	27,626	44.31	1,224,108.06	
OWENS-ILLINOIS INC	24,046	26.24	630,967.04	
PPG INDUSTRIES INC	13,961	136.25	1,902,186.25	
PRAXAIR INC	25,554	111.00	2,836,494.00	
SEALED AIR CORP	27,774	22.65	629,081.10	
SHERWIN-WILLIAMS CO/THE	8,942	170.74	1,526,757.08	
SIGMA-ALDRICH	13,590	76.42	1,038,547.80	
UNITED STATES STEEL CORP	21,153	17.45	369,119.85	
VULCAN MATERIALS CO	15,344	48.88	750,014.72	
3M CO	53,644	107.68	5,776,385.92	
AGCO CORP	13,400	50.92	682,328.00	
BOEING CO	60,251	88.89	5,355,711.39	
CATERPILLAR INC	54,532	85.05	4,637,946.60	
CUMMINS INC	15,795	117.11	1,849,752.45	
DANAHER CORP	49,300	61.56	3,034,908.00	
DEERE & CO	31,908	86.14	2,748,555.12	
DOVER CORP	17,318	73.41	1,271,314.38	
EATON CORP PLC	41,448	60.30	2,499,314.40	
EMERSON ELECTRIC CO	59,719	55.83	3,334,111.77	
FASTENAL CO	26,241	49.51	1,299,191.91	
FLOWERVE CORP	5,853	161.55	945,552.15	
FLUOR CORP	16,237	60.22	977,792.14	

GENERAL DYNAMICS CORP	21,231	70.60	1,498,908.60	
GENERAL ELECTRIC CO	881,957	23.46	20,690,711.22	
HONEYWELL INTERNATIONAL INC	63,630	74.25	4,724,527.50	
ILLINOIS TOOL WORKS INC	33,901	63.44	2,150,679.44	
INGERSOLL-RAND PLC	27,558	56.16	1,547,657.28	
JACOBS ENGINEERING GROUP INC	16,374	53.08	869,131.92	
JOY GLOBAL INC	11,609	54.47	632,342.23	
KBR INC	20,608	29.40	605,875.20	
L-3 COMMUNICATIONS HOLDINGS	11,118	82.45	916,679.10	
LOCKHEED MARTIN CORP	21,017	97.18	2,042,432.06	
MASCO CORP	44,677	20.11	898,454.47	
NORTHROP GRUMMAN CORP	15,264	72.11	1,100,687.04	
PACCAR INC	31,037	50.23	1,558,988.51	
PALL CORP	13,892	67.05	931,458.60	
PARKER HANNIFIN CORP	13,292	89.04	1,183,519.68	
PENTAIR LTD-REGISTERED	20,454	53.35	1,091,220.90	
PRECISION CASTPARTS CORP	12,089	188.93	2,283,974.77	
RAYTHEON COMPANY	24,570	58.34	1,433,413.80	
ROCKWELL AUTOMATION INC	13,288	87.63	1,164,427.44	
ROCKWELL COLLINS INC.	15,454	62.88	971,747.52	
ROPER INDUSTRIES INC	10,411	123.36	1,284,300.96	
SPX CORP	7,839	76.33	598,350.87	
STANLEY BLACK & DECKER INC	14,734	79.24	1,167,522.16	
TEXTRON INC	32,658	29.81	973,534.98	
UNITED TECHNOLOGIES CORP	72,467	95.69	6,934,367.23	
WW GRAINGER INC	5,448	228.00	1,242,144.00	
XYLEM INC	26,050	28.60	745,030.00	
ADT CORPORATION	23,774	45.98	1,093,128.52	
AVERY DENNISON CORP	15,124	42.81	647,458.44	
CINTAS CORP	15,514	45.88	711,782.32	
DUN & BRADSTREET CORP	6,952	86.00	597,872.00	
EQUIFAX INC	14,764	58.95	870,337.80	
IRON MOUNTAIN INC	19,310	37.20	718,332.00	
MANPOWERGROUP	11,820	55.61	657,310.20	
PITNEY BOWES INC	23,819	15.09	359,428.71	
REPUBLIC SERVICES INC	29,896	33.52	1,002,113.92	
ROBERT HALF INTL INC	19,245	36.39	700,325.55	
STERICYCLE INC	9,755	109.20	1,065,246.00	
TYCO INTERNATIONAL LTD	43,212	32.25	1,393,587.00	
WASTE MANAGEMENT INC	34,758	39.21	1,362,861.18	
C.H. ROBINSON WORLDWIDE INC	15,801	59.00	932,259.00	
CSX CORP	87,579	24.51	2,146,561.29	
EXPEDITORS INTL WASH INC	22,279	36.70	817,639.30	
FEDEX CORP	25,299	96.33	2,437,052.67	
NORFOLK SOUTHERN CORP	26,723	76.81	2,052,593.63	

SOUTHWEST AIRLINES CO	37,704	13.15	495,807.60	
UNION PACIFIC CORP	40,298	141.27	5,692,898.46	
UNITED PARCEL SERVICE CL B	61,213	84.14	5,150,461.82	
AUTOLIV INC	11,925	70.63	842,262.75	
BORGWARNER INC	13,571	74.81	1,015,246.51	
FORD MOTOR CO	314,032	13.53	4,248,852.96	
GENERAL MOTORS CO	67,945	29.62	2,012,530.90	
HARLEY-DAVIDSON INC	24,200	52.00	1,258,400.00	
JOHNSON CONTROLS INC	60,770	34.07	2,070,433.90	
COACH INC	24,477	52.37	1,281,860.49	
DR HORTON INC	36,837	23.42	862,722.54	
FOSSIL INC	5,718	98.07	560,764.26	
GARMIN LTD	15,751	34.72	546,874.72	
HASBRO INC	15,790	44.91	709,128.90	
LEGGETT & PLATT INC	20,732	33.79	700,534.28	
MATTEL INC	31,882	44.02	1,403,445.64	
MOHAWK INDUSTRIES INC	7,301	116.27	848,887.27	
NEWELL RUBBERMAID INC	34,770	25.65	891,850.50	
NIKE INC -CL B	62,169	60.58	3,766,198.02	
RALPH LAUREN CORP	5,919	174.02	1,030,024.38	
TOLL BROTHERS INC	21,353	33.04	705,503.12	
VF CORP	7,926	171.60	1,360,101.60	
WHIRLPOOL CORP	8,873	119.00	1,055,887.00	
CARNIVAL CORP	39,130	34.13	1,335,506.90	
CHIPOTLE MEXICAN GRILL-CL A	2,988	341.91	1,021,627.08	
DARDEN RESTAURANTS INC	16,250	50.26	816,725.00	
H&R BLOCK INC	32,147	28.58	918,761.26	
INTL GAME TECHNOLOGY	39,786	16.94	673,974.84	
LAS VEGAS SANDS CORP	37,343	55.99	2,090,834.57	
MARRIOTT INTERNATIONAL-CL A	27,696	42.59	1,179,572.64	
MCDONALD'S CORP	84,256	103.59	8,728,079.04	
STARBUCKS CORP	64,955	59.09	3,838,190.95	
STARWOOD HOTELS & RESORTS	20,382	63.86	1,301,594.52	
WYNN RESORTS LTD	8,998	128.54	1,156,602.92	
YUM! BRANDS INC	39,277	67.80	2,662,980.60	
CBS CORP CL-B	55,421	46.57	2,580,955.97	
COMCAST CORP-CL A	183,510	42.00	7,707,420.00	
COMCAST CORP-SPECIAL CL A	46,288	39.99	1,851,057.12	
DIRECTV	51,240	56.05	2,872,002.00	
DISCOVERY COMMUNICATIONS-A	15,531	81.03	1,258,476.93	
DISCOVERY COMMUNICATIONS-C	11,655	73.48	856,409.40	
DISH NETWORK CORPORATION	25,015	37.63	941,314.45	
INTERPUBLIC GROUP COS INC	56,416	13.65	770,078.40	
NEWS CORP-CL A	137,943	31.54	4,350,722.22	
NEWS CORP-CLASS B	42,373	31.68	1,342,376.64	

OMNICOM GROUP	26,639	60.15	1,602,335.85	
THE WALT DISNEY CO	145,323	60.55	8,799,307.65	
TIME WARNER CABLE	27,473	93.67	2,573,395.91	
TIME WARNER INC	83,755	59.46	4,980,072.30	
VIACOM INC CL B	41,945	66.50	2,789,342.50	
ADVANCE AUTO PARTS	7,910	81.99	648,540.90	
AMAZON.COM INC	30,987	272.87	8,455,422.69	
AUTOZONE INC	3,052	393.57	1,201,175.64	
BED BATH & BEYOND INC	19,285	66.76	1,287,466.60	
BEST BUY COMPANY INC	26,000	24.09	626,340.00	
CARMAX INC	26,022	43.99	1,144,707.78	
DOLLAR TREE INC	21,874	47.82	1,046,014.68	
EXPEDIA INC	11,550	64.43	744,166.50	
FAMILY DOLLAR STORES	10,889	61.05	664,773.45	
GAMESTOP CORP-CLASS A	16,041	32.02	513,632.82	
GAP INC	29,142	38.18	1,112,641.56	
GENUINE PARTS CO	15,326	77.74	1,191,443.24	
HOME DEPOT INC	127,950	73.62	9,419,679.00	
J.C.PENNEY CO INC (HLDG CO)	17,923	14.62	262,034.26	
KOHL'S CORP	17,925	48.42	867,928.50	
L BRANDS INC	23,662	50.43	1,193,274.66	
LIBERTY INTERACTIVE CORP	51,971	21.30	1,106,982.30	
LOWE'S COMPANIES	98,519	38.92	3,834,359.48	
MACY'S INC	35,526	44.43	1,578,420.18	
NETFLIX INC	4,941	173.20	855,781.20	
NORDSTROM INC	17,776	56.82	1,010,032.32	
O'REILLY AUTOMOTIVE INC	11,207	103.14	1,155,889.98	
PETSMART INC	13,226	66.16	875,032.16	
PRICELINE.COM INC	4,331	743.11	3,218,409.41	
ROSS STORES INC	19,924	64.67	1,288,485.08	
SEARS HOLDINGS CORP	4,763	52.24	248,819.12	
STAPLES INC	61,056	13.70	836,467.20	
TARGET CORP	51,702	69.49	3,592,771.98	
TIFFANY & CO	13,177	72.67	957,572.59	
TJX COMPANIES INC	62,233	48.58	3,023,279.14	
COSTCO WHOLESALE CORP	36,702	106.13	3,895,183.26	
CVS CAREMARK CORP	103,434	57.52	5,949,523.68	
KROGER CO	44,757	33.11	1,481,904.27	
SAFEWAY INC	29,438	26.85	790,410.30	
SYSCO CORP	48,030	34.62	1,662,798.60	
WALGREEN CO	75,641	48.77	3,689,011.57	
WAL-MART STORES INC	136,976	78.56	10,760,834.56	
WHOLE FOODS MARKET INC	15,349	88.01	1,350,865.49	
ALTRIA GROUP INC	166,543	35.91	5,980,559.13	
ARCHER-DANIELS-MIDLAND CO	55,302	32.64	1,805,057.28	

BEAM INC	15,727	62.13	977,118.51	
BUNGE LIMITED	13,306	69.24	921,307.44	
CAMPBELL SOUP CO	21,716	45.50	988,078.00	
COCA-COLA COMPANY	334,886	41.08	13,757,116.88	
COCA-COLA ENTERPRISES	29,971	37.27	1,117,019.17	
CONAGRA FOODS INC	40,752	35.16	1,432,840.32	
CONSTELLATION BRANDS INC-A	16,840	49.19	828,359.60	
DR PEPPER SNAPPLE GROUP-W/I	21,862	47.64	1,041,505.68	
GENERAL MILLS INC	54,221	49.35	2,675,806.35	
GREEN MOUNTAIN COFFEE ROASTE	12,397	57.44	712,083.68	
HERSHEY CO/THE	16,047	86.52	1,388,386.44	
HJ HEINZ CO	29,379	72.32	2,124,689.28	
HORMEL FOODS CORP	18,778	40.93	768,583.54	
JM SMUCKER CO/THE-NEW COM	10,535	101.10	1,065,088.50	
KELLOGG CO	23,218	64.70	1,502,204.60	
KRAFT FOODS GROUP INC	46,194	52.07	2,405,321.58	
LORILLARD INC	32,453	41.56	1,348,746.68	
MCCORMICK & CO-NON VTG SHRS	13,823	71.72	991,385.56	
MEAD JOHNSON NUTRITION CO	18,483	77.51	1,432,617.33	
MOLSON COORS BREWING CO -B	17,899	51.91	929,137.09	
MONDELEZ INTERNATIONAL INC	143,000	30.55	4,368,650.00	
PEPSICO INC	128,162	79.99	10,251,678.38	
PHILIP MORRIS INTERNATIONAL	139,830	96.44	13,485,205.20	
REYNOLDS AMERICAN INC	24,415	46.18	1,127,484.70	
TYSON FOODS INC-CL A	35,300	23.88	842,964.00	
AVON PRODUCTS INC	41,802	21.54	900,415.08	
CLOROX COMPANY	13,087	88.76	1,161,602.12	
COLGATE-PALMOLIVE CO	40,100	118.37	4,746,637.00	
ENERGIZER HOLDINGS INC	8,241	97.79	805,887.39	
ESTEE LAUDER COMPANIES-CL A	21,351	68.24	1,456,992.24	
KIMBERLY-CLARK CORP	33,465	101.23	3,387,661.95	
PROCTER & GAMBLE CO	226,952	80.08	18,174,316.16	
ABBOTT LABORATORIES	134,997	37.13	5,012,438.61	
AETNA INC	29,680	56.78	1,685,230.40	
AMERISOURCEBERGEN CORP	24,118	54.18	1,306,713.24	
BARD (C.R.) INC	9,216	103.05	949,708.80	
BAXTER INTL INC	47,263	71.78	3,392,538.14	
BECTON DICKINSON & CO	16,442	96.36	1,584,351.12	
BOSTON SCIENTIFIC CORP	139,689	7.66	1,070,017.74	
CARDINAL HEALTH INC	25,904	43.27	1,120,866.08	
CAREFUSION CORP	26,318	35.29	928,762.22	
CERNER CORP	14,130	94.68	1,337,828.40	
CIGNA CORP	26,663	66.72	1,778,955.36	
COVENTRY HEALTH CARE INC	16,441	49.27	810,048.07	
COVIDIEN PLC	40,947	67.84	2,777,844.48	

DAVITA HEALTHCARE PARTNERS INC	10,386	126.91	1,318,087.26	
DENTSPLY INTERNATIONAL INC	18,925	42.04	795,607.00	
EXPRESS SCRIPTS HOLDING CO	69,236	56.30	3,897,986.80	
HOLOGIC INC	34,692	21.90	759,754.80	
HUMANA INC	12,991	77.56	1,007,581.96	
INTUITIVE SURGICAL INC	3,553	512.05	1,819,313.65	
LABORATORY CRP OF AMER HLDGS	10,450	94.36	986,062.00	
MCKESSON CORP	20,893	108.36	2,263,965.48	
MEDTRONIC INC	84,887	47.20	4,006,666.40	
OMNICARE INC	15,764	42.22	665,556.08	
PATTERSON COS INC	14,660	37.28	546,524.80	
QUEST DIAGNOSTICS	15,575	59.34	924,220.50	
ST JUDE MEDICAL INC	26,256	42.48	1,115,354.88	
STRYKER CORP	26,810	66.50	1,782,865.00	
UNITEDHEALTH GROUP INC	84,306	63.03	5,313,807.18	
VARIAN MEDICAL SYSTEMS INC	12,941	72.78	941,845.98	
WELLPOINT INC	24,963	69.79	1,742,167.77	
ZIMMER HOLDINGS INC	16,318	75.46	1,231,356.28	
ABBVIE INC	136,283	43.09	5,872,434.47	
ACTAVIS INC	12,179	97.33	1,185,382.07	
AGILENT TECHNOLOGIES INC	30,650	44.75	1,371,587.50	
ALEXION PHARMACEUTICALS INC	17,949	100.10	1,796,694.90	
ALLERGAN INC	27,507	116.02	3,191,362.14	
AMGEN INC	66,505	111.57	7,419,962.85	
BIOGEN IDEC INC	20,083	207.01	4,157,381.83	
BRISTOL-MYERS SQUIBB CO	138,016	41.42	5,716,622.72	
CELGENE CORP	37,650	123.00	4,630,950.00	
ELI LILLY & CO	87,229	57.51	5,016,539.79	
FOREST LABORATORIES INC	26,365	37.99	1,001,606.35	
GILEAD SCIENCES INC	132,282	51.93	6,869,404.26	
HOSPIRA INC	17,670	31.61	558,548.70	
JOHNSON & JOHNSON	230,168	82.74	19,044,100.32	
LIFE TECHNOLOGIES CORP	16,792	68.00	1,141,856.00	
MERCK & CO. INC.	251,034	47.11	11,826,211.74	
MYLAN INC	41,938	28.68	1,202,781.84	
PERRIGO CO	8,545	119.92	1,024,716.40	
PFIZER INC	613,883	30.67	18,827,791.61	
TEVA PHARMACEUTICAL-SP ADR	72,991	39.15	2,857,597.65	
THERMO FISHER SCIENTIFIC INC	32,470	79.59	2,584,287.30	
VERTEX PHARMACEUTICALS INC	19,566	55.74	1,090,608.84	
WATERS CORP	10,172	94.33	959,524.76	
BB&T CORPORATION	57,776	31.01	1,791,633.76	
COMERICA INC	24,165	35.05	846,983.25	
FIFTH THIRD BANCORP	77,985	16.49	1,285,972.65	
KEYCORP	105,806	9.84	1,041,131.04	

M & T BANK CORP	12,090	100.24	1,211,901.60	
NEW YORK COMMUNITY BANCORP	57,690	13.64	786,891.60	
PNC FINANCIAL SERVICES GROUP	42,817	65.81	2,817,786.77	
REGIONS FINANCIAL CORP	135,726	8.11	1,100,737.86	
SUNTRUST BANKS INC	49,172	28.79	1,415,661.88	
US BANCORP	155,158	34.08	5,287,784.64	
WELLS FARGO & COMPANY	417,388	37.21	15,531,007.48	
AMERICAN EXPRESS COMPANY	87,766	65.68	5,764,470.88	
AMERIPRISE FINANCIAL INC	21,162	74.73	1,581,436.26	
BANK OF AMERICA CORP	918,289	12.17	11,175,577.13	
BANK OF NEW YORK MELLON CORP	102,454	28.45	2,914,816.30	
BLACKROCK INC	12,425	263.13	3,269,390.25	
CAPITAL ONE FINANCIAL CORP	48,275	54.66	2,638,711.50	
CITIGROUP INC	250,711	44.78	11,226,838.58	
CME GROUP INC	27,752	60.48	1,678,440.96	
DISCOVER FINANCIAL SERVICES	45,252	43.31	1,959,864.12	
FRANKLIN RESOURCES INC	13,740	155.27	2,133,409.80	
GOLDMAN SACHS GROUP INC	38,861	149.12	5,794,952.32	
INTERCONTINENTALEXCHANGE INC	7,471	158.20	1,181,912.20	
INVESCO LTD	46,567	30.13	1,403,063.71	
JPMORGAN CHASE & CO	321,256	49.01	15,744,756.56	
LEGG MASON INC	19,075	32.10	612,307.50	
LEUCADIA NATIONAL CORP	30,367	29.03	881,554.01	
MCGRAW-HILL COMPANIES INC	22,802	51.80	1,181,143.60	
MOODY'S CORP	20,470	54.40	1,113,568.00	
MORGAN STANLEY	133,690	21.82	2,917,115.80	
NORTHERN TRUST CORP	23,027	55.64	1,281,222.28	
NYSE EURONEXT	25,393	38.05	966,203.65	
SCHWAB (CHARLES) CORP	104,212	17.28	1,800,783.36	
STATE STREET CORP	41,976	59.75	2,508,066.00	
T ROWE PRICE GROUP INC	24,961	76.82	1,917,504.02	
ACE LTD	28,302	91.99	2,603,500.98	
AFLAC INC	39,151	50.11	1,961,856.61	
ALLSTATE CORP	44,882	50.35	2,259,808.70	
AMERICAN INTERNATIONAL GROUP	115,793	40.13	4,646,773.09	
AON PLC	28,214	62.62	1,766,760.68	
BERKSHIRE HATHAWAY INC-CL B	83,542	107.04	8,942,335.68	
CHUBB CORP	21,997	89.14	1,960,812.58	
CINCINNATI FINANCIAL CORP	18,583	48.80	906,850.40	
EVEREST RE GROUP LTD	6,610	127.99	846,013.90	
FIDELITY NATIONAL FINANCIAL-A	27,252	26.75	728,991.00	
HARTFORD FINANCIAL SVCS GRP	42,625	27.49	1,171,761.25	
LINCOLN NATIONAL CORP	32,322	32.88	1,062,747.36	
LOEWS CORP	24,463	43.99	1,076,127.37	
MARSH & MCLENNAN COS	49,941	38.34	1,914,737.94	

METLIFE INC	73,600	36.80	2,708,480.00	
PRINCIPAL FINANCIAL GROUP	32,553	35.45	1,154,003.85	
PROGRESSIVE CORP	55,006	25.59	1,407,603.54	
PRUDENTIAL FINANCIAL INC	40,134	56.90	2,283,624.60	
TORCHMARK CORP	12,550	59.62	748,231.00	
TRAVELERS COS INC/THE	34,085	86.26	2,940,172.10	
UNUM GROUP	33,948	27.46	932,212.08	
WILLIS GROUP HOLDINGS PLC	21,438	39.33	843,156.54	
WR BERKLEY CORP	15,681	45.23	709,251.63	
ACCENTURE PLC-CL A	54,665	77.23	4,221,777.95	
ACTIVISION BLIZZARD INC	47,447	14.66	695,573.02	
ADOBE SYSTEMS INC	43,847	45.04	1,974,868.88	
AKAMAI TECHNOLOGIES	21,789	35.41	771,548.49	
AUTODESK INC	23,814	38.36	913,505.04	
AUTOMATIC DATA PROCESSING	39,581	65.91	2,608,783.71	
BMC SOFTWARE INC	17,941	44.93	806,089.13	
CA INC	36,586	24.93	912,088.98	
CITRIX SYSTEMS INC	16,739	70.39	1,178,258.21	
COGNIZANT TECH SOLUTIONS-A	26,053	75.56	1,968,564.68	
COMPUTER SCIENCES CORP	17,681	46.69	825,525.89	
COMVERSE INC	22	27.55	606.10	
EBAY INC	102,145	57.31	5,853,929.95	
ELECTRONIC ARTS INC	36,621	17.58	643,797.18	
FACEBOOK INC-A	121,479	27.40	3,328,524.60	
FIDELITY NATIONAL INFORMATION SERVICES	26,588	40.75	1,083,461.00	
FISERV INC	13,876	87.83	1,218,729.08	
GOOGLE INC-CL A	22,482	790.05	17,761,904.10	
INTL BUSINESS MACHINES CORP	88,885	211.38	18,788,511.30	
INTUIT INC	24,687	64.70	1,597,248.90	
MASTERCARD INC-CLASS A	9,234	532.99	4,921,629.66	
MICROSOFT CORP	622,715	28.83	17,952,873.45	
ORACLE CORPORATION	322,000	33.46	10,774,120.00	
PAYCHEX INC	27,624	36.14	998,331.36	
RED HAT INC	19,972	50.55	1,009,584.60	
SAIC INC	35,371	13.75	486,351.25	
SALESFORCE.COM INC	12,135	169.52	2,057,125.20	
SYMANTEC CORP	63,665	24.25	1,543,876.25	
SYNOPSIS INC	20,171	34.79	701,749.09	
TERADATA CORP	17,331	55.20	956,671.20	
TOTAL SYSTEM SERVICES INC	25,211	24.90	627,753.90	
VERINT SYSTEMS INC	28	34.41	963.48	
VISA INC-CLASS A SHARES	46,104	165.75	7,641,738.00	
VMWARE INC-CLASS A	9,025	76.67	691,946.75	
WESTERN UNION CO	52,903	15.04	795,661.12	
YAHOO! INC	105,404	24.69	2,602,424.76	

AMPHENOL CORP-CL A	16,321	73.49	1,199,430.29	
APPLE INC	78,646	429.80	33,802,050.80	
CISCO SYSTEMS INC	447,094	21.54	9,630,404.76	
CORNING INC	125,318	13.30	1,666,729.40	
DELL INC	127,720	14.09	1,799,574.80	
EMC CORP/MASS	176,405	23.11	4,076,719.55	
F5 NETWORKS INC	9,255	74.98	693,939.90	
HEWLETT-PACKARD CO	165,009	20.90	3,448,688.10	
JUNIPER NETWORKS INC	53,316	18.72	998,075.52	
MOTOROLA SOLUTIONS INC	25,378	63.87	1,620,892.86	
NETAPP INC	31,661	35.46	1,122,699.06	
QUALCOMM INC	144,673	66.68	9,646,795.64	
SANDISK CORP	22,506	57.73	1,299,271.38	
SEAGATE TECHNOLOGY	29,881	36.09	1,078,405.29	
TE CONNECTIVITY LTD	38,671	41.61	1,609,100.31	
WESTERN DIGITAL CORP	19,323	52.32	1,010,979.36	
XEROX CORP	113,142	9.06	1,025,066.52	
AT&T INC	479,183	38.59	18,491,671.97	
CENTURYLINK INC.	53,460	37.22	1,989,781.20	
CROWN CASTLE INTL CORP	28,286	73.39	2,075,909.54	
SPRINT NEXTEL CORP	180,000	6.22	1,119,600.00	
VERIZON COMMUNICATIONS INC	243,890	50.86	12,404,245.40	
WINDSTREAM CORP	78,933	8.87	700,135.71	
AES CORPORATION	74,438	13.10	975,137.80	
AMEREN CORPORATION	27,991	35.49	993,400.59	
AMERICAN ELECTRIC POWER	42,102	49.98	2,104,257.96	
CENTERPOINT ENERGY INC	45,178	24.02	1,085,175.56	
CONSOLIDATED EDISON INC	23,141	61.91	1,432,659.31	
DOMINION RESOURCES INC/VA	50,072	60.12	3,010,328.64	
DTE ENERGY COMPANY	18,279	70.35	1,285,927.65	
DUKE ENERGY CORP	59,224	72.97	4,321,575.28	
EDISON INTERNATIONAL	28,751	51.95	1,493,614.45	
ENTERGY CORP	14,890	69.70	1,037,833.00	
EXELON CORP	63,189	36.22	2,288,705.58	
FIRSTENERGY CORP	34,713	45.72	1,587,078.36	
INTEGRYS ENERGY GROUP INC	11,065	60.45	668,879.25	
MDU RESOURCES GROUP INC	26,213	24.90	652,703.70	
NEXTERA ENERGY INC	35,770	79.49	2,843,357.30	
NISOURCE INC	34,871	30.63	1,068,098.73	
P G & E CORP	33,408	47.23	1,577,859.84	
PEPCO HOLDINGS INC	31,598	22.05	696,735.90	
PINNACLE WEST CAPITAL	13,786	59.49	820,129.14	
PPL CORPORATION	51,293	31.99	1,640,863.07	
PUBLIC SERVICE ENTERPRISE GP	40,855	35.06	1,432,376.30	
SCANA CORP	15,623	52.60	821,769.80	

SEMPRA ENERGY	22,490	82.43	1,853,850.70	
SOUTHERN CO	71,809	47.88	3,438,214.92	
WISCONSIN ENERGY CORP	25,490	43.59	1,111,109.10	
XCEL ENERGY INC	43,214	30.92	1,336,176.88	
ALTERA CORPORATION	27,410	33.30	912,753.00	
ANALOG DEVICES	26,145	44.59	1,165,805.55	
APPLIED MATERIALS INC	106,907	13.63	1,457,142.41	
BROADCOM CORP CL A	41,802	33.87	1,415,833.74	
CREE INC	12,124	54.20	657,120.80	
INTEL CORP	405,816	21.68	8,798,090.88	
KLA-TENCOR CORPORATION	17,796	53.77	956,890.92	
LAM RESEARCH CORP	20,386	41.81	852,338.66	
LINEAR TECHNOLOGY CORP	26,868	36.69	985,786.92	
LSI CORPORATION	68,394	6.40	437,721.60	
MARVELL TECHNOLOGY GROUP LTD	42,115	10.44	439,680.60	
MAXIM INTEGRATED PRODUCTS	33,052	32.25	1,065,927.00	
MICROCHIP TECHNOLOGY INC	24,284	36.32	881,994.88	
MICRON TECHNOLOGY INC	97,852	10.01	979,498.52	
NVIDIA CORP	58,992	13.09	772,205.28	
TEXAS INSTRUMENTS	93,374	35.85	3,347,457.90	
XLINX INC	28,569	37.08	1,059,338.52	
米ドル小計	25,277,004		1,218,405,047.70 (120,183,473,905)	
	銘柄数	466		
	比率	55.4%	58.9%	
加ドル	株	加ドル	加ドル	
ARC RESOURCES LTD	33,924	27.19	922,393.56	
ATHABASCA OIL CORP	47,274	8.56	404,665.44	
CAMECO CORP	41,163	19.18	789,506.34	
CANADIAN NATURAL RESOURCES	93,955	31.28	2,938,912.40	
CANADIAN OIL SANDS LTD	47,331	20.02	947,566.62	
CENOVUS ENERGY INC	63,238	30.43	1,924,332.34	
CRESCENT POINT ENERGY CORP	31,630	36.57	1,156,709.10	
ENBRIDGE INC	69,539	46.23	3,214,787.97	
ENCANA CORP	61,761	19.77	1,221,014.97	
HUSKY ENERGY INC	37,297	28.73	1,071,542.81	
IMPERIAL OIL LTD	22,131	40.09	887,231.79	
MEG ENERGY CORP	19,235	31.62	608,210.70	
PEMBINA PIPELINE CORP	33,088	31.74	1,050,213.12	
SUNCOR ENERGY INC	126,622	28.82	3,649,246.04	
TALISMAN ENERGY INC	89,906	11.98	1,077,073.88	
TRANSCANADA CORP	61,456	48.51	2,981,230.56	
VERMILION ENERGY INC	13,610	49.98	680,227.80	
AGNICO-EAGLE MINES	17,829	36.12	643,983.48	
AGRIUM INC	13,139	94.59	1,242,818.01	
BARRICK GOLD CORP	78,580	22.94	1,802,625.20	

ELDORADO GOLD CORP	68,640	7.65	525,096.00	
FIRST QUANTUM MINERALS LTD	58,416	17.99	1,050,903.84	
FRANCO-NEVADA CORP	19,015	40.44	768,966.60	
GOLDCORP INC	64,195	30.07	1,930,343.65	
KINROSS GOLD CORP	92,875	6.41	595,328.75	
OSISKO MINING CORP	48,884	5.11	249,797.24	
PAN AMERICAN SILVER CORP	21,417	14.90	319,113.30	
POTASH CORP OF SASKATCHEWAN	69,953	39.95	2,794,622.35	
SILVER WHEATON CORP	33,914	26.82	909,573.48	
TECK RESOURCES LTD	50,010	28.14	1,407,281.40	
TURQUOISE HILL RESOURCES LTD	46,677	6.09	284,262.93	
YAMANA GOLD INC	66,947	13.27	888,386.69	
CAE INC	45,660	10.37	473,494.20	
FINNING INTERNATIONAL INC	25,473	23.53	599,379.69	
SNC-LAVALIN GROUP INC	17,771	43.49	772,860.79	
CANADIAN NATL RAILWAY CO	36,669	99.11	3,634,264.59	
CANADIAN PACIFIC RAILWAY LTD	16,698	125.61	2,097,435.78	
MAGNA INTERNATIONAL INC	21,609	59.82	1,292,650.38	
GILDAN ACTIVEWEAR INC	15,376	40.40	621,190.40	
TIM HORTONS INC	17,904	54.74	980,064.96	
SHAW COMMUNICATIONS INC-B	42,946	24.20	1,039,293.20	
THOMSON REUTERS CORP	33,216	33.07	1,098,453.12	
CANADIAN TIRE CORP -CL A	8,757	71.80	628,752.60	
LOBLAW COMPANIES LTD	14,863	41.49	616,665.87	
METRO INC	12,229	64.44	788,036.76	
SHOPPERS DRUG MART CORP	17,121	44.10	755,036.10	
WESTON (GEORGE) LTD	7,991	74.33	593,971.03	
SAPUTO INC	16,623	49.53	823,337.19	
VALEANT PHARMACEUTICALS INTE	25,624	74.23	1,902,069.52	
BANK OF MONTREAL	50,277	63.21	3,178,009.17	
BANK OF NOVA SCOTIA	94,249	57.71	5,439,109.79	
CAN IMPERIAL BK OF COMMERCE	30,729	78.16	2,401,778.64	
NATIONAL BANK OF CANADA	11,672	74.48	869,330.56	
ROYAL BANK OF CANADA	117,006	61.60	7,207,569.60	
TORONTO-DOMINION BANK	72,205	81.45	5,881,097.25	
IGM FINANCIAL INC	14,645	44.99	658,878.55	
ONEX CORPORATION	13,913	48.97	681,319.61	
GREAT-WEST LIFECO INC	34,180	26.41	902,693.80	
MANULIFE FINANCIAL CORP	162,095	14.33	2,322,821.35	
POWER CORP OF CANADA	35,679	26.05	929,437.95	
POWER FINANCIAL CORP	30,251	28.66	866,993.66	
SUN LIFE FINANCIAL INC	53,584	27.64	1,481,061.76	
BROOKFIELD ASSET MANAGE-CL A	54,313	38.46	2,088,877.98	
BROOKFIELD OFFICE PROPERTIES INC	40,448	18.05	730,086.40	
CGI GROUP INC	24,835	26.19	650,428.65	

OPEN TEXT CORP	9,594	57.00	546,858.00	
RESEARCH IN MOTION	44,245	13.85	612,793.25	
BCE INC	27,287	46.86	1,278,668.82	
ROGERS COMMUNICATIONS -CL B	37,356	51.74	1,932,799.44	
TELUS CORP	15,234	70.20	1,069,426.80	
CANADIAN UTILITIES LTD-A	8,234	79.51	654,685.34	
TRANSALTA CORP	40,384	14.48	584,760.32	
加ドル小計	3,042,596		102,624,411.23 (9,984,328,968)	
	銘柄数	72		
	比率	4.6%	4.9%	
ユーロ	株	ユーロ	ユーロ	
CIE GENERALE GEOPHYSIQUE-VERITAS	21,508	17.12	368,324.50	
ENI SPA	206,013	17.84	3,675,271.92	
Fugro NV	7,904	44.67	353,071.68	
NESTE OIL OYJ	24,284	11.32	274,894.88	
OMV AG	18,359	36.30	666,431.70	
REPSOL SA	73,905	16.87	1,246,777.35	
SAIPEM	24,245	22.03	534,117.35	
TECHNIP S.A.	9,190	81.92	752,844.80	
TENARIS SA	43,812	15.48	678,209.76	
TOTAL SA	168,714	37.19	6,274,473.66	
AIR LIQUIDE	22,900	92.74	2,123,746.00	
AKZO NOBEL	19,237	47.04	905,004.66	
ARCELORMITTAL	74,799	9.33	697,874.67	
Arkema SA	6,549	68.03	445,528.47	
BASF SE	76,285	68.40	5,217,894.00	
CRH PLC(DUBLIN)	61,391	16.34	1,003,128.94	
HEIDELBERGCEMENT AG	14,740	54.17	798,510.02	
IMERYS SA	6,404	49.00	313,796.00	
K+S AG	15,842	34.27	542,984.55	
KONINKLIJKE DSM NV	12,596	47.55	598,939.80	
LAFARGE SA	17,659	48.94	864,231.46	
LANXESS	9,410	53.25	501,082.50	

[次へ](#)

銘柄	株式数	評価額		備考
		単価	金額	
LINDE AG	15,234	143.20	2,181,508.80	
SALZGITTER AG	7,262	30.87	224,177.94	
SOLVAY SA	6,665	101.95	679,496.75	
STORA ENSO OYJ-R SHS	55,562	5.09	282,810.58	
THYSSENKRUPP AG	38,241	13.91	532,123.51	
UMICORE	12,588	35.08	441,649.98	
UPM-KYMMENE OYJ	41,595	8.05	335,047.72	
VOESTALPINE AG	16,540	23.17	383,314.50	
ALSTOM RGPT	20,190	31.56	637,196.40	
BOUYGUES	15,775	21.26	335,376.50	
BRENTAG AG	6,008	125.45	753,703.60	
COMPAGNIE DE SAINT-GOBAIN	29,445	28.72	845,807.62	
EUROPEAN AERONAUTIC DEFENCE	37,362	37.65	1,406,866.11	
FIAT INDUSTRIAL	79,056	8.62	681,462.72	
FINMECCANICA SPA	49,155	3.83	188,263.65	
GEA GROUP AG	22,592	26.17	591,345.60	
HOCHTIEF AG	5,984	50.71	303,448.64	
KONE OYJ-B	11,797	61.55	726,105.35	
Legrand SA	19,414	34.00	660,076.00	
MAN SE	5,460	84.50	461,370.00	
METSO OYJ	14,173	30.80	436,528.40	
PHILIPS ELECTRONICS NV	77,815	22.85	1,778,072.75	
SAFRAN SA	19,797	35.04	693,686.88	
SCHNEIDER ELECTRIC SA	43,096	56.75	2,445,698.00	
SIEMENS AG	68,512	80.62	5,523,437.44	
THALES SA	10,543	32.64	344,176.23	
VALLOUREC	10,534	35.90	378,170.60	
VINCI S.A.	30,430	35.86	1,091,219.80	
WARTSILA	19,015	35.17	668,757.55	
BIC	3,608	89.50	322,916.00	
Bureau Veritas SA	7,001	95.40	667,895.40	
EDENRED	20,145	25.32	510,071.40	
RANDSTAD HOLDING NV	13,468	30.43	409,831.24	
ABERTIS INFRASTRUCTURAS SA	46,980	13.21	620,840.70	
ATLANTIA S.P.A	37,558	12.56	471,728.48	
DEUTSCHE LUFTHANSA-REG	34,778	14.24	495,238.72	
DEUTSCHE POST AG	75,945	17.57	1,334,885.26	
Koninklijke Vopak NV	10,427	46.43	484,125.61	
TNT EXPRESS NV-W/I	32,713	5.85	191,665.46	
BAYERISCHE MOTOREN WERKE AG	30,775	67.58	2,079,897.60	
CONTINENTAL AG	10,705	87.82	940,113.10	
DAIMLER AG	76,992	40.12	3,088,919.04	
MICHELIN (CGDE)-B	16,046	62.40	1,001,270.40	

NOKIAN RENKAAT OYJ	13,286	32.43	430,864.98
PIRELLI & C.	40,591	7.34	297,937.94
RENAULT SA	17,781	49.54	880,870.74
VOLKSWAGEN AG	3,925	140.40	551,070.00
VOLKSWAGEN AG PFD	11,150	147.80	1,647,970.00
ADIDAS AG	18,536	77.95	1,444,881.20
CHRISTIAN DIOR	5,339	128.05	683,658.95
LUXOTTICA GROUP SPA	18,795	38.78	728,870.10
LVMH MOET HENNESSY LOUIS VUITTON SA	20,465	130.85	2,677,845.25
ACCOR SA	19,248	26.74	514,691.52
SODEXO	9,520	72.60	691,152.00
AXEL SPRINGER AG	9,670	35.26	340,964.20
Eutelsat Communications	17,874	26.60	475,537.77
LAGARDERE S.C.A	17,722	28.23	500,380.67
PUBLICIS GROUPE	17,298	54.37	940,492.26
REED ELSEVIER NV	61,996	12.87	798,198.50
SES SA	30,792	24.52	755,173.80
WOLTERS KLUWER	37,301	17.78	663,398.28
INDITEX	19,338	101.15	1,956,038.70
PINAULT-PRINTEMPS-REDOUTE	6,635	169.15	1,122,310.25
CARREFOUR SA	50,270	21.60	1,086,083.35
CASINO GUICHARD PERRACHON	5,853	81.95	479,653.35
COLRUYT SA	8,370	37.61	314,795.70
DELHAIZE GROUP	7,079	42.93	303,936.86
DISTRIBUIDORA INTERNACIONAL	89,247	5.70	508,975.64
JERONIMO MARTINS	32,530	16.35	532,028.15
KESKO OYJ-B SHS	7,192	23.94	172,176.48
KONINKLIJKE AHOLD NV	53,745	12.07	648,702.15
METRO AG	11,015	22.96	252,959.47
ANHEUSER-BUSCH INBEV	67,071	76.13	5,106,115.23
DANONE	45,403	54.27	2,464,020.81
DE MASTER BLENDERS1753 NVW/I	46,539	12.11	563,587.29
HEINEKEN HOLDING NV	13,101	48.42	634,350.42
HEINEKEN NV	18,767	56.74	1,064,839.58
KERRY GROUP PLC-A	17,598	43.10	758,473.80
PERNOD-RICARD	17,114	95.65	1,636,954.10
UNILEVER NV-CVA	125,818	31.89	4,012,336.02
BEIERSDORF AG	11,368	69.40	788,939.20
HENKEL AG & CO KGAA	14,380	60.96	876,604.80
HENKEL AG AND CO KGAA VORZUG	13,116	72.76	954,359.50
L'OREAL	19,130	123.45	2,361,598.50
ESSILOR INTERNATIONAL	16,344	84.18	1,375,837.92
FRESENIUS MEDICAL CARE AG & Co	14,356	54.84	787,283.04
Fresenius SE & CO KG	10,179	98.54	1,003,038.66
BAYER AG	69,617	80.32	5,591,637.44

MERCK KGAA	7,054	118.30	834,488.20
ORION OYJ	15,649	20.10	314,544.90
QIAGEN N.V.	31,083	15.83	492,043.89
SANOFI	98,024	79.50	7,792,908.00
UCB SA	13,341	47.75	637,032.75
BANCA INTESA SPA-RNC	256,877	1.04	268,179.58
BANCO BILBAO VIZCAYA ARGENTA	480,175	6.82	3,277,674.55
BANCO BILBAO VIZCAYA ARG-RT	499,905	0.12	60,988.41
BANCO POPOLARE SPA	262,924	0.97	255,036.28
BANCO SANTANDER S.A	886,479	5.24	4,653,128.27
BANCO SANTANDER SA-RTS	886,479	0.15	135,631.28
BNP PARIBAS	84,445	40.72	3,439,022.62
COMMERZBANK AG	361,340	1.16	422,045.12
CREDIT AGRICOLE SA	108,630	6.50	706,638.15
ERSTE GROUP BANK AG	27,543	23.91	658,690.84
INTESA SANPAOLO	716,960	1.24	889,747.36
KBC GROUPE	21,558	28.38	611,923.83
Natixis	127,682	3.06	391,217.64
SOCIETE GENERALE-A	59,891	26.40	1,581,122.40
UBI BANCA SCPA	128,657	2.81	361,526.17
UNICREDIT SPA	348,858	3.49	1,220,305.28
DEUTSCHE BANK AG -REG	78,358	31.29	2,452,213.61
DEUTSCHE BOERSE AG	15,959	46.61	743,848.99
GROUPE BRUXELLES LAMBERT SA	8,583	60.20	516,696.60
ING GROEP N.V.	316,697	5.91	1,872,946.05
MEDIOBANCA SPA	72,193	4.36	314,761.48
AEGON NV	152,155	4.66	709,955.23
ALLIANZ SE	38,301	107.50	4,117,357.50
ASSICURAZIONI GENERALI	100,699	12.99	1,308,080.01
AXA	144,226	13.71	1,977,338.46
CNP ASSURANCES	23,196	11.33	262,810.68
HANNOVER RUECKVERSICHERUNG SE(REGD)	8,674	61.45	533,017.30
MAPFRE S.A.	149,950	2.63	395,418.15
MUENCHENER RUECKVER AG-REG	15,677	152.60	2,392,310.20
SAMPO OYJ-A SHS	28,654	30.47	873,087.38
SCOR SE	22,596	22.45	507,280.20
AMADEUS IT HOLDING SA-A SHS	36,082	21.47	774,680.54
ATOS	8,805	51.96	457,507.80
CAP GEMINI SA	16,539	34.25	566,460.75
DASSAULT SYSTEMES SA	7,343	88.86	652,498.98
SAP AG	76,035	59.45	4,520,508.85
UNITED INTERNET AG-REG SHARE	19,199	20.03	384,651.96
NOKIA OYJ	314,352	2.61	822,973.53
BELGACOM SA	22,320	19.90	444,279.60
DEUTSCHE TELEKOM AG-REG	230,575	8.78	2,024,448.50

ELISA OYJ-A SHARES	21,781	14.58	317,566.98	
FRANCE TELECOM SA	129,855	7.82	1,015,466.10	
KONIKLIJKE KPN NV	88,074	2.98	263,165.11	
PORTUGAL TELECOM SGPS SA-REG	108,091	4.03	435,606.73	
TELECOM ITALIA SPA	688,275	0.63	437,398.76	
TELECOM ITALIA-RNC	710,366	0.54	390,346.11	
TELEFONICA SA	349,709	10.74	3,757,623.20	
TELEKOM AUSTRIA AG	37,085	5.27	195,623.37	
VIVENDI SA	109,957	16.13	1,774,156.19	
E.ON SE	146,249	14.48	2,117,685.52	
ELECTRICITE DE FRANCE	20,018	16.15	323,390.79	
ENAGAS SA	27,577	18.85	519,826.45	
ENEL SPA	517,681	2.65	1,371,854.65	
ENERGIAS DE PORTUGAL SA	251,796	2.47	621,936.12	
FORTUM OYJ	30,457	15.03	457,768.71	
GAS NATURAL SDG SA	44,912	14.50	651,224.00	
GDF SUEZ	102,260	16.16	1,653,032.90	
IBERDROLA SA	385,559	3.88	1,496,740.03	
RED ELECTRICA CORPORACION SA	14,938	38.22	570,930.36	
RWE AG	31,803	30.24	961,881.73	
RWE AG-NON VTG PFD	10,899	29.54	321,956.46	
SNAM SPA	147,235	3.71	546,830.79	
SUEZ ENVIRONNEMENT SA	35,975	10.44	375,579.00	
TERNA SPA	172,606	3.34	576,504.04	
VEOLIA ENVIRONNEMENT	39,925	10.27	410,229.37	
VERBUND AG	13,626	17.89	243,837.27	
ASML HOLDING NV	25,559	52.43	1,340,058.37	
INFINEON TECHNOLOGIES AG	98,276	5.96	585,921.51	
STMICROELECTRONICS NV	66,406	5.95	395,182.10	
ユーロ小計	15,082,863		202,607,381.86 (26,178,899,810)	
	銘柄数	184		
	比率	12.1%	12.8%	
英ポンド	株	英ポンド	英ポンド	
AMEC PLC	41,729	10.53	439,406.37	
BG GROUP PLC	279,178	11.12	3,104,459.36	
BP PLC	1,543,020	4.48	6,912,729.60	
ROYAL DUTCH SHELL PLC-A SHS	300,094	21.23	6,372,496.09	
ROYAL DUTCH SHELL PLC-B SHS	211,600	21.78	4,608,648.00	
TULLOW OIL PLC	76,786	11.60	890,717.60	
ANGLO AMERICAN PLC	107,944	16.42	1,772,440.48	
Antofagasta PLC	39,732	10.13	402,485.16	
BHP BILLITON PLC	172,028	18.92	3,255,629.90	
EURASIAN NATURAL RESOURCES	26,253	2.49	65,474.98	
Fresnillo PLC	21,209	12.73	269,990.57	
Glencore International PLC	313,049	3.44	1,077,514.65	

JOHNSON MATTHEY PLC	24,783	24.15	598,509.45	
KAZAKHMYS PLC	27,881	3.74	104,442.22	
RANDGOLD RESOURCES LTD	8,827	49.58	437,642.66	
REXAM PLC	99,962	5.24	523,800.88	
RIO TINTO PLC	109,075	30.80	3,360,055.37	
XSTRATA PLC	174,309	10.43	1,818,042.87	
BAE SYSTEMS PLC	232,652	3.96	922,930.48	
BALFOUR BEATTY PLC	71,199	2.50	178,139.89	
BUNZL PLC	41,491	12.92	536,063.72	
COBHAM PLC	155,838	2.40	374,167.03	
MEGGITT PLC	100,909	4.81	486,179.56	
ROLLS-ROYCE HOLDINGS PLC	158,407	11.29	1,788,415.03	
SMITHS GROUP PLC	47,320	12.53	592,919.60	
WEIR GROUP PLC/THE	25,680	23.36	599,884.80	
WOLSELEY PLC	24,758	31.94	790,770.52	
AGGREKO PLC	25,329	17.92	453,895.68	
CAPITA PLC	63,396	8.80	557,884.80	
EXPERIAN PLC	79,799	11.52	919,284.48	
G4S PLC	147,099	2.97	437,619.52	
INTERTEK GROUP PLC	18,625	34.46	641,817.50	
SERCO GROUP PLC	57,949	6.17	357,835.07	
GKN PLC	210,915	2.62	552,808.21	
BURBERRY GROUP PLC	44,494	12.94	575,752.36	
CARNIVAL PLC	22,614	22.48	508,362.72	
COMPASS GROUP PLC	152,000	8.15	1,238,800.00	
INTERCONTINENTAL HOTELS GROUP	31,623	19.49	616,332.27	
Whitbread PLC	22,147	24.56	543,930.32	
BRITISH SKY BROADCASTING PLC	92,682	8.61	798,455.43	
ITV PLC	463,711	1.26	588,449.25	
PEARSON PLC	61,172	11.43	699,195.96	
REED ELSEVIER PLC	120,219	7.62	916,669.87	
WPP PLC	122,664	10.78	1,322,317.92	
KINGFISHER PLC	175,343	2.96	519,891.99	
MARKS & SPENCER GROUP PLC	139,677	3.99	558,149.29	
NEXT PLC	15,981	43.68	698,050.08	
MORRISON <WM.> SUPERMARKETS	107,971	2.81	303,722.42	
SAINSBURY (J) PLC	121,616	3.85	468,343.21	
TESCO PLC	635,930	3.87	2,465,818.57	
Associated British Foods PLC	35,520	18.44	654,988.80	
BRITISH AMERICAN TOBACCO PLC	157,056	35.90	5,638,310.40	
DIAGEO PLC	208,721	19.87	4,147,286.27	
IMPERIAL TOBACCO GROUP PLC	74,924	23.10	1,730,744.40	
SABMILLER PLC	79,598	34.29	2,729,415.42	
TATE & LYLE PLC	59,834	8.47	506,793.98	
UNILEVER PLC	103,703	27.92	2,895,387.76	

RECKITT BENCKISER GROUP PLC	52,426	46.20	2,422,081.20	
SMITH & NEPHEW PLC	66,108	7.53	498,123.78	
ASTRAZENECA PLC	94,391	33.19	3,133,309.24	
GLAXOSMITHKLINE PLC	398,724	15.69	6,257,973.18	
SHIRE PLC	43,649	19.90	868,615.10	
BARCLAYS PLC	1,013,169	2.99	3,032,414.81	
HSBC HOLDINGS PLC	1,530,657	6.88	10,532,450.81	
LLOYDS BANKING GROUP PLC	3,756,664	0.48	1,829,119.70	
ROYAL BANK OF SCOTLAND GROU	234,297	2.85	667,746.45	
STANDARD CHARTERED PLC	202,827	16.30	3,306,080.10	
3I GROUP PLC	138,484	3.21	444,810.60	
ICAP PLC	66,865	2.98	199,592.02	
SCHRODERS PLC	18,544	21.87	405,557.28	
ADMIRAL GROUP PLC	28,044	13.50	378,594.00	
AVIVA PLC	255,045	3.02	772,021.21	
LEGAL & GENERAL GROUP PLC	545,386	1.68	920,066.18	
OLD MUTUAL PLC	421,999	2.01	849,483.98	
PRUDENTIAL PLC	226,121	10.63	2,403,666.23	
RSA INSURANCE GROUP PLC	435,692	1.09	478,825.50	
STANDARD LIFE PLC	253,663	3.50	888,835.15	
SAGE GROUP PLC (THE)	143,961	3.41	491,914.73	
BT GROUP PLC	711,482	2.78	1,979,342.92	
VODAFONE GROUP PLC	4,091,762	1.90	7,796,852.49	
CENTRICA PLC	406,558	3.79	1,542,481.05	
NATIONAL GRID PLC	299,841	7.92	2,376,239.92	
SEVERN TRENT PLC	31,504	17.06	537,458.24	
SSE PLC	73,011	15.34	1,119,988.74	
UNITED UTILITIES GROUP PLC	81,783	7.21	589,655.43	
ARM HOLDINGS PLC	125,625	8.96	1,125,600.00	
英ポンド小計	23,836,307		135,179,170.83 (20,513,439,173)	
	銘柄数	86		
	比率	9.4%	10.1%	
スイスフラン	株	スイスフラン	スイスフラン	
TRANSOCEAN LTD	28,613	46.47	1,329,646.11	
GIVAUDAN-REG	745	1,145.00	853,025.00	
HOLCIM LTD-REG	21,352	73.00	1,558,696.00	
SIKA AG-BR	293	2,164.00	634,052.00	
SYNGENTA AG	7,758	383.60	2,975,968.80	
ABB LTD	179,384	21.02	3,770,651.68	
GEBERIT AG-REG	3,152	223.60	704,787.20	
Schindler Holding AG	5,951	134.60	801,004.60	
ADECCO SA-REG	15,571	50.85	791,785.35	
SGS SA	485	2,269.00	1,100,465.00	
KUEHNE & NAGEL INTL AG-REG	4,855	105.60	512,688.00	
CIE FINANC RICHEMONT-A	45,585	72.45	3,302,633.25	

THE SWATCH GROUP AG-B	3,061	535.00	1,637,635.00	
Aryzta AG	11,827	56.20	664,677.40	
LINDT&SPRUENGLI AG-REG	15	42,805.00	642,075.00	
NESTLE SA-REGISTERED	264,852	67.40	17,851,024.80	
SONOVA HOLDING AG	5,930	111.70	662,381.00	
Actelion Ltd	13,285	52.20	693,477.00	
LONZA GROUP AG-REG	7,660	59.25	453,855.00	
NOVARTIS AG-REG SHS	188,506	67.80	12,780,706.80	
ROCHE HOLDING AG-GENUSSS	58,825	225.00	13,235,625.00	
CREDIT SUISSE GROUP AG	109,234	26.10	2,851,007.40	
JULIUS BAER GROUP LTD	20,695	36.27	750,607.65	
UBS AG-REG	313,411	14.90	4,669,823.90	
SWISS LIFE HOLDING AG	4,362	141.40	616,786.80	
SWISS RE AG	28,353	73.20	2,075,439.60	
ZURICH INSURANCE GROUP AG	11,267	249.20	2,807,736.40	
SWISSCOM AG-REG	2,419	424.10	1,025,897.90	
スイスフラン小計	1,357,446		81,754,159.64 (8,683,926,836)	
	銘柄数	28		
	比率	4.0%	4.3%	
スウェーデンクローネ	株	スウェーデン クローネ	スウェーデン クローネ	
LUNDIN PETROLEUM AB	25,490	150.00	3,823,500.00	
Boliden AB	40,486	104.90	4,246,981.40	
ALFA LAVAL AB	39,897	149.00	5,944,653.00	
ASSA ABLOY AB-B	28,750	255.90	7,357,125.00	
ATLAS COPCO AB-A SHS	43,358	184.00	7,977,872.00	
ATLAS COPCO AB-B SHS	43,536	164.50	7,161,672.00	
SANDVIK AB	77,894	97.75	7,614,138.50	
SCANIA AB-B SHS	38,795	135.30	5,248,963.50	
SKANSKA AB-B SHS	38,267	110.40	4,224,676.80	
SKF AB-B SHARES	36,126	154.60	5,585,079.60	
VOLVO AB-B SHS	117,320	89.65	10,517,738.00	
SECURITAS AB-B SHS	38,683	60.65	2,346,123.95	
HENNES & MAURITZ AB-B	74,220	228.90	16,988,958.00	
SWEDISH MATCH AB	19,720	217.50	4,289,100.00	
SVENSKA CELLULOOSA AB-B SHS	50,720	160.10	8,120,272.00	
GETINGE AB-B SHS	22,079	199.00	4,393,721.00	
NORDEA BANK AB	205,548	75.15	15,446,932.20	
SKANDINAVISKA ENSKILDA BAN-A	129,637	67.65	8,769,943.05	
SVENSKA HANDELSBANKEN-A SHS	40,491	280.40	11,353,676.40	
Swedbank AB	72,283	150.60	10,885,819.80	
Industrivarden AB	24,722	118.20	2,922,140.40	
INVESTOR AB-B SHS	47,000	191.50	9,000,500.00	
ERICSSON LM-B SHS	254,493	76.80	19,545,062.40	

Millicom International Cellular SA	7,085	524.50	3,716,082.50	
TELE2 AB-B SHS	35,218	107.20	3,775,369.60	
TELIASONERA AB	144,199	44.14	6,364,943.86	
スウェーデンクローネ小計	1,696,017		197,621,044.96 (3,059,173,775)	
	銘柄数	26		
	比率	1.4%	1.5%	
ノルウェークローネ	株	ノルウェークローネ	ノルウェークローネ	
SEADRILL LTD	32,014	207.40	6,639,703.60	
STATOIL ASA	78,020	137.00	10,688,740.00	
SUBSEA 7 SA	35,792	131.70	4,713,806.40	
NORSK HYDRO ASA	121,052	25.70	3,111,036.40	
YARA INTERNATIONAL ASA	17,824	264.10	4,707,318.40	
ORKLA ASA	95,914	49.72	4,768,844.08	
DNB ASA	93,199	85.10	7,931,234.90	
TELENOR ASA	70,953	127.90	9,074,888.70	
ノルウェークローネ小計	544,768		51,635,572.48 (891,746,336)	
	銘柄数	8		
	比率	0.4%	0.4%	
デンマーククローネ	株	デンマーククローネ	デンマーククローネ	
NOVOZYMES A/S-B SHARES	24,590	203.70	5,008,983.00	
A P Moller - Maersk A/S	86	40,040.00	3,443,440.00	
A.P.MOLLER MAERSK	56	41,760.00	2,338,560.00	
DSV A/S	27,963	138.20	3,864,486.60	
CARLSBERG AS-B	9,199	568.00	5,225,032.00	
COLOPLAST-B	14,819	322.10	4,773,199.90	
WILLIAM DEMANT HOLDING	4,566	467.60	2,135,061.60	
NOVO NORDISK A/S-B	33,899	954.00	32,339,646.00	
DANSKE BANK A/S	59,956	106.40	6,379,318.40	
デンマーククローネ小計	175,134		65,507,727.50 (1,135,248,917)	
	銘柄数	9		
	比率	0.5%	0.6%	
豪ドル	株	豪ドル	豪ドル	
CALTEX AUSTRALIA LIMITED	24,327	21.00	510,867.00	
ORIGIN ENERGY LIMITED	87,366	12.72	1,111,295.52	
SANTOS LTD	88,301	12.59	1,111,709.59	
WOODSIDE PETROLEUM LTD	55,538	36.40	2,021,583.20	
WORLEYPARSONS LTD	25,461	24.62	626,849.82	
ALUMINA LTD	339,400	1.02	347,885.00	
AMCOR LTD	99,168	9.66	957,962.88	
BHP BILLITON LTD	266,534	33.35	8,888,908.90	
FORTESCUE METALS GROUP LTD	145,888	4.01	585,010.88	

ILUKA RESOURCES LIMITED	57,718	9.73	561,596.14	
INCITEC PIVOT LTD	171,751	3.08	528,993.08	
NEWCREST MINING LIMITED	60,662	19.53	1,184,728.86	
ORICA LTD	35,083	23.79	834,624.57	
RIO TINTO LIMITED	36,098	56.90	2,053,976.20	
LEIGHTON HOLDINGS LIMITED	17,778	19.52	347,026.56	
BRAMBLES LTD	121,469	8.29	1,006,978.01	
ASCIANO LTD	124,004	5.25	651,021.00	
QANTAS AIRWAYS LIMITED	200,929	1.78	358,658.26	
SYDNEY AIRPORT	99,897	3.35	334,654.95	
TOLL HOLDINGS LIMITED	106,508	5.78	615,616.24	
TRANSURBAN GROUP	138,863	6.50	902,609.50	
CROWN LTD	56,961	12.67	721,695.87	
ECHO ENTERTAINMENT GROUP LTD	90,552	3.67	332,325.84	
TABCORP HOLDINGS LIMITED	118,096	3.29	388,535.84	
HARVEY NORMAN HOLDINGS LTD	85,198	2.58	219,810.84	
WESFARMERS LIMITED	82,667	40.67	3,362,066.89	
WOOLWORTHS LIMITED	100,217	34.78	3,485,547.26	
COCA-COLA AMATIL LIMITED	54,292	14.48	786,148.16	
COCHLEAR LIMITED	7,456	61.05	455,188.80	
SONIC HEALTHCARE LTD	47,043	13.30	625,671.90	
CSL LIMITED	45,721	59.28	2,710,340.88	
AUST AND NZ BANKING GROUP LTD	232,228	28.71	6,667,265.88	
COMMONWEALTH BANK OF AUSTRALIA	138,758	68.06	9,443,869.48	
NATIONAL AUSTRALIA BANK LTD	199,009	31.62	6,292,664.58	
WESTPAC BANKING CORPORATION	269,318	31.52	8,488,903.36	
AUSTRALIAN STOCK EXCHANGE	22,696	36.79	834,985.84	
MACQUARIE GROUP LTD	33,530	38.17	1,279,840.10	
AMP LIMITED	258,729	5.14	1,329,867.06	
INSURANCE AUSTRALIA GROUP LTD	227,399	5.73	1,302,996.27	
QBE INSURANCE GROUP LIMITED	101,171	13.20	1,335,457.20	
SUNCORP GROUP LTD	120,977	11.80	1,427,528.60	
LEND LEASE CORP LIMITED	76,576	10.71	820,128.96	
COMPUTERSHARE LIMITED	54,654	10.13	553,645.02	
TELSTRA CORP LTD	420,702	4.61	1,939,436.22	
AGL ENERGY LTD	54,726	15.52	849,347.52	
豪ドル小計	5,201,419		81,195,824.53 (8,424,066,794)	
	銘柄数	45		
	比率	3.9%	4.1%	
ニュージーランドドル	株	ニュージーランド ドル	ニュージーランド ドル	
FLETCHER BUILDING LTD	76,134	8.66	659,320.44	
AUCKLAND INTL AIRPORT LTD	205,791	2.87	591,649.12	
TELECOM CORP OF NEW ZEALAND	253,857	2.43	616,872.51	
CONTACT ENERGY LTD	99,055	5.81	575,509.55	

ニュージーランドドル小計	634,837		2,443,351.62 (206,438,778)	
	銘柄数	4		
	比率	0.1%	0.1%	
香港ドル	株	香港ドル	香港ドル	
HUTCHISON WHAMPOA	175,000	81.25	14,218,750.00	
NWS HOLDINGS LTD	243,500	13.62	3,316,470.00	
MTR CORPORATION	185,000	30.85	5,707,250.00	
ORIENT OVERSEAS INTL LTD	51,500	48.55	2,500,325.00	
YUE YUEN INDUSTRIAL HLDG	134,500	26.20	3,523,900.00	
LI & FUNG LTD	530,000	10.52	5,575,600.00	
BANK OF EAST ASIA	171,640	30.05	5,157,782.00	
BOC HONG KONG HOLDINGS LTD	321,500	25.80	8,294,700.00	
HANG SENG BANK	57,700	125.10	7,218,270.00	
WING HANG BANK LIMITED	40,500	82.35	3,335,175.00	
HONG KONG EXCHANGES & CLEAR	102,300	130.50	13,350,150.00	
AIA GROUP LTD	1,024,600	33.20	34,016,720.00	
CHEUNG KONG HOLDINGS LTD	120,000	114.90	13,788,000.00	
HANG LUNG PROPERTIES LTD	259,000	29.65	7,679,350.00	
HENDERSON LAND DEVELOPMENT	120,000	55.05	6,606,000.00	
HYSAN DEVELOPMENT CO	108,000	38.05	4,109,400.00	
KERRY PROPERTIES LTD	118,500	34.40	4,076,400.00	
NEW WORLD DEVLEOPMENT	485,000	12.88	6,246,800.00	
SINO LAND CO	415,800	12.72	5,288,976.00	
SUN HUNG KAI PROPERTIES	135,000	107.50	14,512,500.00	
SWIRE PACIFIC LTD A	79,500	94.60	7,520,700.00	
THE WHARF (HOLDINGS)	158,000	68.30	10,791,400.00	
CHEUNG KONG INFRASTRUCTURE	80,000	55.05	4,404,000.00	
CLP HOLDINGS LIMITED	145,500	67.95	9,886,725.00	
HONG KONG & CHINA GAS	501,260	22.85	11,453,791.00	
POWER ASSETS HOLDINGS LIMITED	123,000	74.40	9,151,200.00	
香港ドル小計	5,886,300		221,730,334.00 (2,818,192,545)	
	銘柄数	26		
	比率	1.3%	1.4%	
シンガポールドル	株	シンガポールドル	シンガポールドル	
KEPPEL CORP LTD	114,600	11.42	1,308,732.00	
NOBLE GROUP LTD	560,000	1.17	655,200.00	
SEMBCORP INDUSTRIES LTD	147,000	5.00	735,000.00	
SEMBCORP MARINE LTD	129,800	4.34	563,332.00	
SINGAPORE TECH ENGINEERING	207,000	4.29	888,030.00	
COMFORTDELGRO CORP LTD	331,000	1.92	635,520.00	
SINGAPORE AIRLINES LTD	79,000	10.65	841,350.00	
GENTING SINGAPORE PLC	740,000	1.44	1,065,600.00	
SINGAPORE PRESS HOLDINGS	207,000	4.60	952,200.00	
JARDINE CYCLE & CARRIAGE LTD	15,000	50.80	762,000.00	

GOLDEN AGRI-RESOURCES LTD	844,000	0.56	476,860.00	
WILMAR INTERNATIONAL LTD	205,000	3.34	684,700.00	
DBS GROUP HOLDINGS LTD	126,000	15.67	1,974,420.00	
OVERSEA-CHINESE BANKING CORP	188,000	10.63	1,998,440.00	
UNITED OVERSEAS BANK	93,000	20.37	1,894,410.00	
SINGAPORE EXCHANGE LTD	116,000	7.70	893,200.00	
CAPITALAND LIMITED	309,000	3.55	1,096,950.00	
CITY DEVELOPMENTS	72,000	11.29	812,880.00	
UNITED OVERSEAS LAND LTD	46,000	7.11	327,060.00	
SINGAPORE TELECOMMUNICATIONS	691,700	3.56	2,462,452.00	
シンガポールドル小計	5,221,100		21,028,336.00 (1,677,430,362)	
	銘柄数	20		
	比率	0.8%	0.8%	
イスラエルシュケル	株	イスラエル シュケル	イスラエル シュケル	
ISRAEL CHEMICALS LTD	66,929	43.20	2,891,332.80	
BANK HAPOALIM BM	164,269	16.75	2,751,505.75	
BANK LEUMI LE-ISRAEL	181,888	12.61	2,293,607.68	
NICE SYSTEMS LTD	13,291	127.70	1,697,260.70	
BEZEQ ISRAELI TELECOM CORP	284,337	5.25	1,492,769.25	
イスラエルシュケル小計	710,714		11,126,476.18 (302,973,946)	
	銘柄数	5		
	比率	0.1%	0.1%	
合計	株 88,666,505		円 204,059,340,145 (204,059,340,145)	

(注1)通貨種類毎の小計欄の()内は、邦貨換算額(単位:円)であります。

(注2)合計金額欄の()内は、外貨建有価証券に係わるもので、内書であります。

(注3)比率は左より組入時価の純資産に対する比率、および各小計欄の合計金額に対する比率であります。

(2)株式以外の有価証券

種類	通貨	銘柄	券面総額	評価額	備考
投資証券	米ドル			米ドル	
		AMERICAN TOWER CORP	36,485	2,943,244.95	
		ANNALY CAPITAL MANAGEMENT INC	48,853	776,762.70	
		AVALONBAY COMMUNITIES INC	10,735	1,455,343.95	
		BOSTON PROPERTIES INC	15,046	1,660,476.56	
		DIGITAL REALTY TRUST INC	14,235	1,015,097.85	
		DUKE REALTY CORP	41,855	742,089.15	
		EQUITY RESIDENTIAL	28,728	1,697,537.52	
		FEDERAL REALTY INVS TRUST	7,827	890,086.44	
		HCP INC	43,022	2,238,004.44	
		HEALTH CARE REIT INC	25,545	1,816,504.95	
		KIMCO REALTY CORP	45,940	1,067,645.60	
		LIBERTY PROPERTY TRUST	16,444	683,083.76	
		PLUM CREEK TIMBER CO INC (REIT)	18,742	974,396.58	
PROLOGIS INC	45,335	1,863,721.85			

	PUBLIC STORAGE	13,922	2,206,776.22	
	REGENCY CENTERS CORP	12,627	692,590.95	
	SIMON PROPERTY GROUP INC	27,463	4,769,224.58	
	VENTAS INC	28,288	2,183,267.84	
	VORNADO REALTY TRUST	16,908	1,477,928.28	
	WEYERHAEUSER CO	53,865	1,711,829.70	
米ドル小計		551,865	32,865,613.87 (3,241,864,152)	
	銘柄数	20		
	比率	1.5%	65.7%	
ユーロ			ユーロ	
	CORIO NV	8,723	318,520.34	
	FONCIERE DES REGIONS	5,401	337,400.47	
	GECINA SA	2,003	184,656.57	
	KLEPIERRE	15,686	505,795.07	
	UNIBAIL-RODAMCO SE	7,754	1,475,586.20	
ユーロ小計		39,567	2,821,958.65 (364,625,277)	
	銘柄数	5		
	比率	0.2%	7.4%	
英ポンド			英ポンド	
	BRITISH LAND CO PLC	109,287	640,421.82	
	HAMMERSON PLC	96,310	499,367.35	
	INTU PROPERTIES PLC	101,519	346,382.82	
	LAND SECURITIES GROUP PLC	83,777	719,644.43	
	SEGRO PLC	131,821	345,766.48	
英ポンド小計		522,714	2,551,582.90 (387,202,705)	
	銘柄数	5		
	比率	0.2%	7.9%	
豪ドル			豪ドル	
	CFS RETAIL PROPERTY TRUST GROUP	300,531	643,136.34	
	GOODMAN GROUP	202,920	1,024,746.00	
	GPT GROUP	193,564	764,577.80	
	MIRVAC GROUP	460,325	775,647.62	
	STOCKLAND	238,622	918,694.70	
	WESTFIELD GROUP	181,520	2,058,436.80	
	WESTFIELD RETAIL TRUST	309,137	970,690.18	
豪ドル小計		1,886,619	7,155,929.44 (742,427,679)	
	銘柄数	7		
	比率	0.3%	15.1%	
香港ドル			香港ドル	
	LINK REIT	236,500	10,441,475.00	
香港ドル小計		236,500	10,441,475.00 (132,711,147)	
	銘柄数	1		
	比率	0.1%	2.7%	

シンガポール ドル	CAPITAMALL TRUST	348,000	シンガポール ドル 779,520.00	
シンガポール ドル小計		348,000	779,520.00 (62,182,310)	
	銘柄数	1		
	比率	0.0%	1.3%	
投資証券合計			円 4,931,013,270 (4,931,013,270)	
合計			円 4,931,013,270 (4,931,013,270)	

(注1)通貨種類毎の小計欄の()内は、邦貨換算額(単位:円)であります。

(注2)合計金額欄の()内は、外貨建有価証券に係わるもので、内書であります。

(注3)比率は左より組入時価の純資産に対する比率、および各小計欄の合計金額に対する比率であります。

第2 信用取引契約残高明細表

該当事項はありません。

第3 デリバティブ取引及び為替予約取引の契約額等及び時価の状況表

「注記表(デリバティブ取引等に関する注記)」に記載しております。

[前へ](#)

2【ファンドの現況】

【純資産額計算書】

平成25年5月31日現在

種類	金額
資産総額	276,238,448 円
負債総額	4,446,440 円
純資産総額（ - ）	271,792,008 円
発行済数量	193,079,902 口
1 単位当たり純資産額（ / ）	1.4077 円

（ご参考：親投資信託の現況）

TMA外国株式インデックスマザーファンド

平成25年5月31日現在

種類	金額
資産総額	213,516,804,160 円
負債総額	5,070,788,392 円
純資産総額（ - ）	208,446,015,768 円
発行済数量	151,597,328,085 口
1 単位当たり純資産額（ / ）	1.3750 円

第4【内国投資信託受益証券事務の概要】

ファンドの受益権は、振替受益権となり、委託会社は、この信託の受益権を取り扱う振替機関が社振法の規定により主務大臣の指定を取り消された場合または当該指定が効力を失った場合であって、当該振替機関の振替業を承継する者が存在しない場合その他やむを得ない事情がある場合を除き、当該振替受益権を表示する受益証券を発行しません。なお、受益者は、委託会社がやむを得ない事情等により受益証券を発行する場合を除き、無記名式受益証券から記名式受益証券への変更の請求、記名式受益証券から無記名式受益証券への変更の請求、受益証券の再発行の請求を行わないものとします。

1. 名義書換
該当事項はありません。
2. 受益者に対する特典
特典はありません。
3. 内国投資信託受益証券の譲渡制限の内容
譲渡制限はありません。

4. 受益権の譲渡

受益者は、その保有する受益権を譲渡する場合には、当該受益者の譲渡の対象とする受益権が記載または記録されている振替口座簿にかかる振替機関等に振替の申請をするものとします。

上記の申請のある場合には、上記の振替機関等は、当該譲渡にかかる譲渡人の保有する受益権の口数の減少および譲受人の保有する受益権の口数の増加につき、その備える振替口座簿に記載または記録するものとします。ただし、上記の振替機関等が振替先口座を開設したものでない場合には、譲受人の振替先口座を開設した他の振替機関等（当該他の振替機関等の上位機関を含みます。）に社振法の規定にしたがい、譲受人の振替先口座に受益権の口数の増加の記載または記録が行われるよう通知するものとします。

上記の振替について、委託会社は、当該受益者の譲渡の対象とする受益権が記載または記録されている振替口座簿にかかる振替機関等と譲受人の振替先口座を開設した振替機関等が異なる場合等において、委託会社が必要と認めるときまたはやむを得ない事情があると判断したときは、振替停止日や振替停止期間を設けることができます。

5. 受益権の譲渡の対抗要件

受益権の譲渡は、振替口座簿への記載または記録によらなければ、委託会社および受託会社に対抗することができません。

6. 受益権の再分割
委託会社は、受託会社と協議のうえ、一定日現在の受益権を均等に再分割できるものとします。
7. 償還金
償還金は、償還日において振替機関等の振替口座簿に記載または記録されている受益者（償還日以前において一部解約が行われた受益権にかかる受益者を除きます。また、当該償還日以前に設定された受益権で取得申込代金支払前のため販売会社の名義で記載または記録されている受益権については原則として取得申込者としてします。）にお支払いします。
8. 質権口記載又は記録の受益権の取り扱いについて
振替機関等の振替口座簿の質権口に記載または記録されている受益権にかかる収益分配金の支払い、一部解約の実行の請求の受付、一部解約金および償還金の支払い等については、約款の規定によるほか、民法その他の法令等にしたがって取り扱われます。

第三部【委託会社等の情報】

第1【委託会社等の概況】

1【委託会社等の概況】

平成25年5月末日現在、資本金の額は20億円です。なお、会社の発行可能株式総数は160,000株であり、38,300株を発行済みです。

委託会社業務執行上重要な事項は、取締役会の決議をもって決定します。取締役の選任は株主総会において、議決権を行使することができる株主の3分の1以上を有する株主が出席し、その議決権の過半数をもってこれを行い、累積投票によらないものとします。取締役の任期は、選任後1年内に終了する事業年度のうち最終のものに関する定時株主総会の終結の時までとします。取締役会はその決議をもって、取締役中より代表取締役を選任します。

投資信託の投資運用の意思決定プロセスは以下の通りです。

運用本部で運用計画案、収益分配方針案等の運用の基本方針案を作成します。

運用の基本方針は、運用本部長を委員長とする投資政策委員会で投資環境見通し等をふまえて決定されます。

決定された運用の基本方針に基づき、具体的運用計画を策定し、運用を行います。

売買の執行はトレーディング部が行います。

運用部門とは独立した管理部門にて運用評価、ガイドライン遵守状況のチェックを行い、管理本部長を委員長とし運用管理室を事務局とする運用管理委員会に結果報告します。

運用管理委員会から投資政策委員会へ運用評価、ガイドライン遵守状況がフィードバックされ次の基本方針決定に生かされます。

2【事業の内容及び営業の概況】

「投資信託及び投資法人に関する法律」に定める投資信託委託会社である委託者は、証券投資信託の設定を行うとともに「金融商品取引法」に定める金融商品取引業者としてその運用（投資運用業）を行っています。また「金融商品取引法」に定める投資助言業務を行っています。

平成25年5月31日現在、委託会社が運用を行っている証券投資信託（親投資信託を除きます。）は次の通りです。

	本数	純資産総額（百万円）
追加型公社債投資信託	1	7,207
追加型株式投資信託	119	1,844,310
単位型公社債投資信託	0	0
単位型株式投資信託	13	70,405
合計	133	1,921,923

3【委託会社等の経理状況】

1. 当社の財務諸表は「財務諸表等の用語、様式及び作成方法に関する規則」（昭和38年大蔵省令第59号）並びに同規則第2条により、「金融商品取引業等に関する内閣府令」（平成19年内閣府令第52号）に基づいて作成しております。
2. 当社は、金融商品取引法第193条の2第1項の規定に基づき、第28期事業年度（平成24年4月1日から平成25年3月31日まで）の財務諸表について、あらた監査法人により監査を受けております。

(1)【貸借対照表】

（単位：千円）

	第27期 （平成24年3月31日現在）		第28期 （平成25年3月31日現在）	
資産の部				
流動資産				
現金・預金		5,761,145		6,753,091
前払費用		137,793		134,096
未収委託者報酬		1,436,947		1,616,237
未収収益		1,777,274		2,117,109
未収入金		8,319		153,977
繰延税金資産		190,994		189,883
その他の流動資産		13,153		6,634
流動資産計		9,325,628		10,971,029
固定資産				
有形固定資産	* 1	259,429	* 1	217,693
建物		153,031		122,475
器具備品		106,397		95,217
無形固定資産		3,144		3,144
電話加入権		3,144		3,144
投資その他の資産		929,396		815,403
投資有価証券		16,664		19,427
関係会社株式		254,342		254,342
その他の関係会社有価証券		31,200		31,200
長期前払費用		143,968		95,530
敷金		361,849		291,959
繰延税金資産		121,371		122,944
固定資産計		1,191,969		1,036,240
資産合計		10,517,598		12,007,270
負債の部				
流動負債				
預り金		28,305		30,099
未払金	* 2	1,318,980	* 2	1,569,259
未払手数料		388,412		454,177
その他未払金		930,567		1,115,081
未払費用		52,898		57,434
未払消費税等		67,999		85,291
未払法人税等		544,000		596,000
前受収益		415,827		317,700
賞与引当金		207,304		191,919
その他の流動負債		787		-
流動負債計		2,636,103		2,847,704
固定負債				
退職給付引当金		115,077		137,928
役員退職慰労引当金		25,260		31,080
固定負債計		140,337		169,008
負債合計		2,776,440		3,016,712
純資産の部				
株主資本		7,741,052		8,989,342

資本金	2,000,000	2,000,000
利益剰余金	5,741,052	6,989,342
利益準備金	388,426	443,612
その他利益剰余金	5,352,625	6,545,729
繰越利益剰余金	5,352,625	6,545,729
評価・換算差額等	105	1,215
その他有価証券評価差額金	105	1,215
純資産合計	7,741,157	8,990,558
負債・純資産合計	10,517,598	12,007,270

(2) 【損益計算書】

(単位：千円)

	第27期 (自 平成23年 4月 1日 至 平成24年 3月31日)	第28期 (自 平成24年 4月 1日 至 平成25年 3月31日)
営業収益		
委託者報酬	5,441,098	6,959,798
運用受託報酬	6,132,962	6,585,557
投資助言報酬	24,836	20,963
その他営業収益	1,992	1,992
営業収益計	11,600,891	13,568,311
営業費用		
支払手数料	1,957,922	2,732,478
広告宣伝費	117,675	133,560
公告費	2,281	2,244
調査費	3,263,965	3,642,781
調査費	1,195,887	1,160,919
委託調査費	* 1 2,068,077	* 1 2,481,861
委託計算費	85,593	82,588
営業雑経費	127,614	128,344
通信費	31,372	28,568
印刷費	69,710	72,899
協会費	14,644	16,766
諸会費	4,391	4,213
図書費	7,495	5,896
営業費用計	5,555,052	6,721,997
一般管理費		
給料	2,399,236	2,441,088
役員報酬	71,115	69,444
給料・手当	* 1 1,730,916	* 1 1,755,780
賞与	597,205	615,864
交際費	10,606	7,417
旅費交通費	100,354	99,221
租税公課	41,500	44,567
不動産賃借料	343,381	343,381
役員退職慰労引当金繰入	7,090	5,820
退職給付費用	72,098	70,091
賞与引当金繰入	207,304	191,919
固定資産減価償却費	99,879	91,309
法定福利費	381,465	395,650
福利厚生費	9,181	7,867
諸経費	377,049	408,719
一般管理費計	4,049,148	4,107,055
営業利益	1,996,689	2,739,259
営業外収益		
受取配当金	* 1 115,821	* 1 145,322
受取利息	1,091	1,151
雑益	1,064	2,410
営業外収益計	117,976	148,885

営業外費用		
雑損	32,361	46,933
営業外費用計	32,361	46,933
経常利益	2,082,305	2,841,210
特別損失		
器具備品除却損	71	911
特別損失計	71	911
税引前当期純利益	2,082,233	2,840,299
法人税、住民税及び事業税	924,989	1,041,220
法人税等調整額	21,996	1,076
法人税等合計	946,985	1,040,144
当期純利益	1,135,247	1,800,154

(3)【株主資本等変動計算書】

(単位：千円)

	第27期 (自 平成23年 4月 1日 至 平成24年 3月31日)	第28期 (自 平成24年 4月 1日 至 平成25年 3月31日)
株主資本		
資本金		
当期首残高	2,000,000	2,000,000
当期変動額		
当期変動額合計		
当期末残高	2,000,000	2,000,000
利益剰余金		
利益準備金		
当期首残高	334,429	388,426
当期変動額		
剰余金の配当	53,996	55,186
当期変動額合計	53,996	55,186
当期末残高	388,426	443,612
その他利益剰余金		
繰越利益剰余金		
当期首残高	4,811,339	5,352,625
当期変動額		
剰余金の配当	593,960	607,051
当期純利益	1,135,247	1,800,154
当期変動額合計	541,286	1,193,103
当期末残高	5,352,625	6,545,729
利益剰余金合計		
当期首残高	5,145,769	5,741,052
当期変動額		
剰余金の配当	539,964	551,864
当期純利益	1,135,247	1,800,154
当期変動額合計	595,282	1,248,290
当期末残高	5,741,052	6,989,342
株主資本合計		
当期首残高	7,145,769	7,741,052
当期変動額		
剰余金の配当	539,964	551,864
当期純利益	1,135,247	1,800,154
当期変動額合計	595,282	1,248,290
当期末残高	7,741,052	8,989,342

評価・換算差額等		
その他有価証券評価差額金		
当期首残高	47	105
当期変動額		
株主資本以外の項目の 当期変動額（純額）	153	1,109
当期変動額合計	153	1,109
当期末残高	105	1,215
評価・換算差額等合計		
当期首残高	47	105
当期変動額		
株主資本以外の項目の 当期変動額（純額）	153	1,109
当期変動額合計	153	1,109
当期末残高	105	1,215
純資産合計		
当期首残高	7,145,721	7,741,157
当期変動額		
剰余金の配当	539,964	551,864
当期純利益	1,135,247	1,800,154
株主資本以外の項目の 当期変動額（純額）	153	1,109
当期変動額合計	595,436	1,249,400
当期末残高	7,741,157	8,990,558

重要な会計方針

第28期
自 平成24年4月1日
至 平成25年3月31日

1．有価証券の評価基準及び評価方法

(1) 子会社株式及び関連会社株式並びにその他の関係会社有価証券

移動平均法による原価法

(2) その他有価証券

時価のあるもの

決算日の市場価格等に基づく時価法

（評価差額は、全部純資産直入法により処理し、売却原価は移動平均法により算定）

時価を把握することが極めて困難と認められるもの

移動平均法による原価法

2．固定資産の減価償却の方法

(1) 有形固定資産

定率法

ただし、平成10年4月1日以降に取得した建物（建物附属設備を除く）については定額法、少額固定資産（取得価格が10万円以上20万円未満の資産）については3年間で均等償却する方法を採用しております。

(2) 長期前払費用

定額法

3．引当金の計上基準

(1) 賞与引当金

従業員賞与の支給に充てるため、支給見込額の当期負担額を計上しております。

(2) 退職給付引当金

従業員の退職給付に備えるため、当期末における退職給付債務に基づき計上しております。

(3) 役員退職慰労引当金

役員の退職慰労金の支出に備えるため、内規に基づく期末要支給額を計上しております。

4. 消費税等の会計処理方法

消費税及び地方消費税の会計処理は税抜方式によっており、控除対象外消費税及び地方消費税は、当事業年度の費用として処理しております。

(会計方針の変更)

第28期

自 平成24年4月1日
至 平成25年3月31日

(会計上の見積りの変更と区別することが困難な会計方針の変更)

当社は、法人税法の改正に伴い、当事業年度より、平成24年4月1日以降に取得した有形固定資産について、改正後の法人税法に基づく減価償却方法に変更しております。

なお、この変更による当事業年度の損益に与える影響額は軽微であります。

(表示方法の変更)

第28期

自 平成24年4月1日
至 平成25年3月31日

前事業年度において、「流動資産」の「その他の流動資産」に含めていた「未収入金」は資産の総額の100分の1を越えたため、当事業年度より独立掲記することとしました。この表示方法の変更を反映させるため、前事業年度の財務諸表の組替えを行っております。

この結果、前事業年度の貸借対照表において、「流動資産」の「その他の流動資産」に表示していた21,473千円は、「未収入金」8,319千円、「その他の流動資産」13,153千円として組み替えております。

(会計上の見積りの変更)

第28期

自 平成24年4月1日
至 平成25年3月31日

当事業年度において、本社事務所の一部解約申し込みを行ったため、当該一部解約に係る建物附属設備の耐用年数、原状回復義務の費用総額及び履行時期の見積りの変更を行っております。なお、原状回復工事は当事業年度末において完了しております。これにより、当該変更前と比べて、当事業年度の固定資産減価償却費が17,384千円、諸経費が16,224千円それぞれ増加し、営業利益、経常利益がそれぞれ33,609千円減少しておりますが、当該変更により特別損失が33,609千円減少していることから、税引前当期純利益に与える影響はありません。

注記事項

(貸借対照表関係)

第27期 平成24年3月31日現在	第28期 平成25年3月31日現在								
<p>* 1. 有形固定資産の減価償却累計額は次のとおりであります。</p> <table style="width: 100%; border-collapse: collapse;"> <tr> <td style="padding-left: 20px;">建物</td> <td style="text-align: right;">95,026千円</td> </tr> <tr> <td style="padding-left: 20px;">器具備品</td> <td style="text-align: right;">401,705千円</td> </tr> </table>	建物	95,026千円	器具備品	401,705千円	<p>* 1. 有形固定資産の減価償却累計額は次のとおりであります。</p> <table style="width: 100%; border-collapse: collapse;"> <tr> <td style="padding-left: 20px;">建物</td> <td style="text-align: right;">103,012千円</td> </tr> <tr> <td style="padding-left: 20px;">器具備品</td> <td style="text-align: right;">418,700千円</td> </tr> </table>	建物	103,012千円	器具備品	418,700千円
建物	95,026千円								
器具備品	401,705千円								
建物	103,012千円								
器具備品	418,700千円								
<p>* 2. 関係会社に対する主な資産・負債</p> <p>区分掲記した以外で各科目に含まれている関係会社に対するものは次のとおりであります。</p>	<p>* 2. 関係会社に対する主な資産・負債</p> <p>区分掲記した以外で各科目に含まれている関係会社に対するものは次のとおりであります。</p>								

未払金	576,853千円	未払金	709,361千円
(うち支配株主に対するもの)	124,843千円)	(うち支配株主に対するもの)	142,986千円)
(うち子会社に対するもの)	123,032千円)	(うち子会社に対するもの)	150,208千円)
(うち関連会社に対するもの)	328,978千円)	(うち関連会社に対するもの)	416,166千円)

(損益計算書関係)

第27期 自 平成23年 4月 1日 至 平成24年 3月31日	第28期 自 平成24年 4月 1日 至 平成25年 3月31日		
* 1 . 関係会社との主な取引高は次のとおりであります。	* 1 . 関係会社との主な取引高は次のとおりであります。		
給与・手当	473,719千円	給与・手当	531,681千円
委託調査費	1,576,497千円	委託調査費	1,737,827千円
受取配当金	115,821千円	受取配当金	145,225千円

(株主資本等変動計算書関係)

第27期(自 平成23年 4月 1日 至 平成24年 3月31日)

1 . 発行済株式に関する事項

(単位:株)

株式の種類	平成23年 4月 1日 現在	増加	減少	平成24年 3月31日 現在
普通株式	38,300	-	-	38,300

2 . 配当に関する事項

(1) 配当金支払額

平成23年 6月29日の定時株主総会において、次のとおり決議しております。

・普通株式の配当に関する事項

(イ) 配当金の総額	509,964千円
(ロ) 1株当たり配当額	13,315円
(ハ) 基準日	平成23年 3月31日
(ニ) 効力発生日	平成23年 6月30日

(2) 金銭以外による配当

平成23年 6月15日の臨時株主総会において、次のとおり決議しております。

・普通株式の配当に関する事項

(イ) 配当財産の種類	株式会社東京海上研究所普通株式
(ロ) 配当財産の帳簿価格	30,000千円
(ハ) 1株当たり配当額	783円
(ニ) 基準日	平成23年 6月15日
(ホ) 効力発生日	平成23年 6月21日

(3) 基準日が当期に属する配当のうち、配当の効力発生日が翌期となるもの

平成24年 6月26日の定時株主総会において、次のとおり決議しております。

・普通株式の配当に関する事項

(イ) 配当金の総額	551,864千円
(ロ) 配当の原資	利益剰余金
(ハ) 1株当たり配当額	14,409円
(ニ) 基準日	平成24年 3月31日
(ホ) 効力発生日	平成24年 6月27日

第28期(自 平成24年 4月 1日 至 平成25年 3月31日)

1 . 発行済株式に関する事項

(単位:株)

株式の種類	平成24年 4月 1日 現在	増加	減少	平成25年 3月31日 現在
普通株式	38,300	-	-	38,300

2 . 配当に関する事項

(1) 配当金支払額

平成24年6月26日の定時株主総会において、次のとおり決議しております。

- ・普通株式の配当に関する事項
 - (イ) 配当金の総額 551,864千円
 - (ロ) 1株当たり配当額 14,409円
 - (ハ) 基準日 平成24年3月31日
 - (ニ) 効力発生日 平成24年6月27日
- (2) 基準日が当期に属する配当のうち、配当の効力発生日が翌期となるもの
平成25年6月28日の定時株主総会において、次のとおり決議しております。
 - ・普通株式の配当に関する事項
 - (イ) 配当金の総額 907,786千円
 - (ロ) 配当の原資 利益剰余金
 - (ハ) 1株当たり配当額 23,702円
 - (ニ) 基準日 平成25年3月31日
 - (ホ) 効力発生日 平成25年6月28日

(金融商品関係)

1. 金融商品の状況に関する事項

第27期 自 平成23年4月1日 至 平成24年3月31日	第28期 自 平成24年4月1日 至 平成25年3月31日
<p>(1) 金融商品に対する取組方針 当社の資本は本来の事業目的のために使用することを基本とし、資産の運用に際しては、資産運用リスクを極力最小限に留めることを基本方針としております。</p> <p>(2) 金融商品の内容及びそのリスク 営業債権である未収収益は顧客の信用リスクに晒されており、未収委託者報酬は市場リスクに晒されております。投資有価証券は、主にファンドの自己設定に関連する投資信託であり、基準価額の変動リスクに晒されております。 営業債務である未払金は、ほとんど1年以内の支払期日であり、流動性リスクに晒されております。</p> <p>(3) 金融商品に係るリスク管理体制 信用リスク 未収収益については、管理部門において取引先ごとに期日及び残高を把握することで、回収懸念の早期把握や軽減を図っております。 市場リスク 未収委託者報酬には、運用資産の悪化から回収できず当社が損失を被るリスクが存在しますが、過去の回収実績からリスクは僅少であると判断しております。 投資有価証券については、管理部門において定期的に時価を把握する体制としております。 流動性リスク 当社は、日々資金残高管理を行っており流動性リスクを管理しております。</p>	<p>(1) 金融商品に対する取組方針 同左</p> <p>(2) 金融商品の内容及びそのリスク 同左</p> <p>(3) 金融商品に係るリスク管理体制 信用リスク 同左 市場リスク 同左 流動性リスク 同左</p>

2. 金融商品の時価等に関する事項

第27期(平成24年3月31日現在)における貸借対照表計上額、時価及びこれらの差額については、次のとおりであります。なお、時価を把握することが極めて困難と認められるものは次表には含めておりません(注2)参照)。

(単位：千円)

	貸借対照表計上額(*)	時価(*)	差額

(1)現金・預金	5,761,145	5,761,145	
(2)未収委託者報酬	1,436,947	1,436,947	
(3)未収収益	1,777,274	1,777,274	
(4)未収入金	8,319	8,319	
(5)投資有価証券 其他有価証券	16,664	16,664	
(6)敷金	361,849	258,063	103,786
(7)未払金	(1,318,980)	(1,318,980)	

(*)負債に計上されているものについては、()で示しております。

第28期(平成25年3月31日現在)における貸借対照表計上額、時価及びこれらの差額については、次のとおりであります。なお、時価を把握することが極めて困難と認められるものは次表には含めておりません(注2)参照)。

(単位：千円)

	貸借対照表計上額(*)	時価(*)	差額
(1)現金・預金	6,753,091	6,753,091	
(2)未収委託者報酬	1,616,237	1,616,237	
(3)未収収益	2,117,109	2,117,109	
(4)未収入金	153,977	153,977	
(5)投資有価証券 其他有価証券	19,427	19,427	
(6)敷金	291,959	218,507	73,451
(7)未払金	(1,569,259)	(1,569,259)	

(*)負債に計上されているものについては、()で示しております。

(注1) 金融商品の時価の算定方法並びに有価証券及びデリバティブ取引に関する事項

第27期 平成24年3月31日現在	第28期 平成25年3月31日現在
(1)現金・預金、(2)未収委託者報酬、(3)未収収益並びに(4)未収入金及び(7)未払金 これらは短期間で決済されるため、時価は帳簿価額にほぼ等しいことから、当該帳簿価額によっております。	(1)現金・預金、(2)未収委託者報酬、(3)未収収益並びに(4)未収入金及び(7)未払金 同左
(5)投資有価証券 時価の算定方法につきましては「重要な会計方針」の「1. 有価証券の評価基準及び評価方法」に記載しております。	(5)投資有価証券 同左
(6)敷金 当社では、敷金の時価の算定は、その将来キャッシュ・フローを国債の利回り等適切な指標に当該建物の残存耐用年数を加味した利率で割り引いた現在価値より算定しております。	(6)敷金 同左

(注2) 時価を把握することが極めて困難と認められる金融商品

第27期 平成24年3月31日現在	第28期 平成25年3月31日現在		
以下については、市場価格がなく、かつ将来キャッシュ・フローを見積ること等ができず、時価を把握することが極めて困難と認められるため、上表には含めておりません。	以下については、市場価格がなく、かつ将来キャッシュ・フローを見積ること等ができず、時価を把握することが極めて困難と認められるため、上表には含めておりません。		
(単位：千円)	(単位：千円)		
	貸借対照表計上額		貸借対照表計上額
子会社株式	221,595	子会社株式	221,595
関連会社株式	32,747	関連会社株式	32,747
その他の関係会社 有価証券	31,200	その他の関係会社 有価証券	31,200

(注3) 金融商品の時価等に関する事項についての補足説明

第27期 平成24年3月31日現在	第28期 平成25年3月31日現在
金融商品の時価には、市場価格に基づく価額のほか、市場価格がない場合には合理的に算定された価額が含まれております。当該価額の算定においては変動要因を織り込んでいるため、異なる前提条件等を採用することにより、当該価額が変動することがあります。	同左

(注4) 金銭債権及び満期がある有価証券の決算日後の償還予定額

第27期 平成24年3月31日現在			第28期 平成25年3月31日現在		
(単位：千円)			(単位：千円)		
	1年以内	1年超		1年以内	1年超
預金	5,761,116		預金	6,752,981	
未収委託者報酬	1,436,947		未収委託者報酬	1,616,237	
未収収益	1,777,274		未収収益	2,117,109	
未収入金	8,319		未収入金	153,977	
投資有価証券 その他有価証券のうち満期があるもの		1,000	投資有価証券 その他有価証券のうち満期があるもの		1,000
合計	8,983,657	1,000	合計	10,640,305	1,000

(有価証券関係)

第27期 平成24年3月31日現在	第28期 平成25年3月31日現在
<p>1. 子会社株式及び関連会社株式並びにその他の関係会社有価証券</p> <p>子会社株式及び関連会社株式(貸借対照表計上額 子会社株式221,595千円、関連会社株式32,747千円)並びにその他の関係会社有価証券(貸借対照表計上額 31,200千円)は、市場価格がなく時価を把握することが極めて困難と認められることから、記載しておりません。</p> <p>2. その他有価証券</p> <p style="text-align: right;">(単位：千円)</p>	<p>1. 子会社株式及び関連会社株式並びにその他の関係会社有価証券</p> <p>子会社株式及び関連会社株式(貸借対照表計上額 子会社株式221,595千円、関連会社株式32,747千円)並びにその他の関係会社有価証券(貸借対照表計上額 31,200千円)は、市場価格がなく時価を把握することが極めて困難と認められることから、記載しておりません。</p> <p>2. その他有価証券</p> <p style="text-align: right;">(単位：千円)</p>

区分	貸借対照表 計上額	取得原価	差額	区分	貸借対照表 計上額	取得原価	差額
貸借対照 表計上額が 取得原価を 超えるもの 証券投資 信託	15,700	15,500	200	貸借対照 表計上額が 取得原価を 超えるもの 証券投資 信託	16,177	14,138	2,038
貸借対照 表計上額が 取得原価を 超えないもの 証券投資 信託	964	1,000	35	貸借対照 表計上額が 取得原価を 超えないもの 証券投資 信託	3,250	3,400	149
合計	16,664	16,500	164	合計	19,427	17,538	1,888
3. 当事業年度中に売却したその他有価証券 該当事項はありません。				3. 当事業年度中に売却したその他有価証券 同左			

(退職給付関係)

第27期 自 平成23年 4月 1日 至 平成24年 3月31日	第28期 自 平成24年 4月 1日 至 平成25年 3月31日
1. 採用している退職給付制度の概要 退職金制度及び確定拠出年金制度を採用して おります。	1. 採用している退職給付制度の概要 同左
2. 退職給付債務に関する事項 退職給付債務 115,077千円 退職給付引当金 115,077千円	2. 退職給付債務に関する事項 退職給付債務 137,928千円 退職給付引当金 137,928千円
3. 退職給付費用に関する事項 勤務費用 43,770千円 確定拠出年金への掛金支払額 28,327千円 退職給付費用 72,098千円	3. 退職給付費用に関する事項 勤務費用 39,545千円 確定拠出年金への掛金支払額 30,545千円 退職給付費用 70,091千円
4. 退職給付債務等の計算の基礎に関する事項 退職給付債務の計算は簡便法を採用して おり、確定拠出年金部分を除く退職給付費用 は「勤務費用」に計上しております。	4. 退職給付債務等の計算の基礎に関する事項 同左

(税効果会計関係)

1. 繰延税金資産及び繰延税金負債の発生的主要原因別の内訳

	第27期 (平成24年 3月31日現在)	第28期 (平成25年 3月31日現在)
繰延税金資産		
役員退職慰労引当金	9,601千円	11,813千円
退職給付引当金損金算入限度超過額	41,013千円	49,157千円
未払金	13,175千円	5,774千円
賞与引当金損金算入限度超過額	78,796千円	72,948千円
未払法定福利費否認	9,234千円	8,973千円
未払事業所税否認	3,362千円	3,438千円
未払事業税否認	40,452千円	50,026千円

未払調査費	41,860千円	46,965千円
ソフトウェア償却超過額	63,265千円	54,426千円
敷金償却費	7,550千円	8,223千円
未払確定拠出年金	927千円	982千円
未払費用	3,185千円	774千円
繰延税金資産小計	312,424千円	313,504千円
評価性引当額	-	-
繰延税金資産合計	312,424千円	313,504千円
繰延税金負債		
其他有価証券評価差額金	58千円	673千円
その他	-	3千円
繰延税金負債合計	58千円	677千円
繰延税金資産の純額	312,365千円	312,827千円

2. 法定実効税率と税効果会計適用後の法人税等の負担率との差異の原因となった主な項目別の内訳

第27期 (平成24年3月31日現在)		第28期 (平成25年3月31日現在)	
法定実効税率	40.7%	法定実効税率と税効果会計適用後の法人税等の負担率との間の差異が法定実効税率の100分の5以下であるため注記を省略しております。	
(調整)			
受取配当金等永久に益金に算入 されない項目	2.2%		
タックスヘイブン課税	5.6%		
税率変更による期末繰延税金資 産の減額修正	1.3%		
交際費等永久に損金に算入され ない項目	0.2%		
その他	0.2%		
税効果会計適用後の法人税等の負担率	45.5%		

(セグメント情報等)

第27期 自平成23年4月1日 至平成24年3月31日	第28期 自平成24年4月1日 至平成25年3月31日
<p>[セグメント情報]</p> <p>当社は「投資信託及び投資法人に関する法律」に定める投資信託委託会社であり証券投資信託の設定を行うとともに「金融商品取引法」に定める金融商品取引業者として運用（投資運用業）を行っております。また「金融商品取引法」に定める投資助言・代理業を行っております。</p> <p>当社は、投資運用業及び投資助言・代理業にこれらの附帯業務を集約した単一セグメントを報告セグメントとしております。従いまして、開示対象となるセグメントはありませんので、記載を省略しております。</p>	<p>[セグメント情報]</p> <p>同左</p>

[関連情報]	[関連情報]
<p>1. 製品及びサービスごとの情報 単一のサービス区分の外部顧客への営業収益が損益計算書の営業収益の90%を超えるため、記載を省略しております。</p> <p>2. 地域ごとの情報 (1) 営業収益 本邦の外部顧客への営業収益が損益計算書の営業収益の90%を超えるため、記載を省略しております。 (2) 有形固定資産 本邦に所在している有形固定資産の金額が貸借対照表の有形固定資産の金額の90%を超えるため、記載を省略しております。</p> <p>3. 主要な顧客ごとの情報 当社は、単一の外部顧客への営業収益が損益計算書の営業収益の10%以上に該当する顧客がありますが、秘密保持義務を負っているため記載をしておりません。</p>	<p>1. 製品及びサービスごとの情報 同左</p> <p>2. 地域ごとの情報 (1) 営業収益 同左 (2) 有形固定資産 同左</p> <p>3. 主要な顧客ごとの情報 当社は、単一の外部顧客からの収益のうち、損益計算書の営業収益の10%以上を占める相手先がないため、記載を省略しております。</p>

(関連当事者情報)

第27期（自 平成23年4月1日 至 平成24年3月31日）

1. 関連当事者との取引

(1) 財務諸表提出会社の親会社及び主要株主（会社等の場合に限る。）等
重要な取引はありません。

(2) 財務諸表提出会社の子会社及び関連会社等

種類	会社等の名称 又は氏名	所在地	資本金 又は 出資金	事業の 内容 又は 職業	議決権の 所有 割合	関連当 事者との 関係	取引の 内容	取引金額 (千円)	科目	期末残高 (千円)
関連会社	TOKIO MARINE ROGGE ASSET MANAGEMENT LIMITED	英国・ London	300千	金融商品 取引業	(所有) 直接50%	運用の 再委任 役員の 派遣	委託 調査費 の支払	1,367,824	未払金	328,743

(注) *取引価格については、市場実勢等を勘案し、交渉の上決定しております。

*取引金額及び期末残高には、免税取引のため消費税等は含まれておりません。

(3) 財務諸表提出会社と同一の親会社をもつ会社等及び財務諸表提出会社のその他の関係会社の子会社等
重要な取引はありません。

(4) 財務諸表提出会社の役員及び主要株主（個人の場合に限る。）等
重要な取引はありません。

2. 親会社又は重要な関連会社に関する情報

(1) 親会社情報

東京海上ホールディングス株式会社（東京証券取引所及び大阪証券取引所に上場）
東京海上日動火災保険株式会社（非上場）

(2) 重要な関連会社の要約財務情報
重要な関連会社はありません。

第28期（自 平成24年4月1日 至 平成25年3月31日）

1. 関連当事者との取引

(1) 財務諸表提出会社の親会社及び主要株主（会社等の場合に限る。）等

重要な取引はありません。

(2) 財務諸表提出会社の子会社及び関連会社等

種類	会社等の名称 又は氏名	所在地	資本金 又は 出資金	事業の 内容 又は 職業	議決権の 所有 割合	関連当 事者との 関係	取引の 内容	取引金額 (千円)	科目	期末残高 (千円)
関連会社	TOKIO MARINE ROGGE ASSET MANAGEMENT LIMITED	英国・ London	300千	金融商品 取引業	(所有) 直接50%	運用の 再委任 役員の 派遣	委託 調査費 の支払	1,428,822	未払金	416,166

(注) * 取引価格については、市場実勢等を勘案し、交渉の上決定しております。

* 取引金額及び期末残高には、免税取引のため消費税等は含まれておりません。

(3) 財務諸表提出会社と同一の親会社をもつ会社等及び財務諸表提出会社のその他の関係会社の子会社等

重要な取引はありません。

(4) 財務諸表提出会社の役員及び主要株主（個人の場合に限る。）等

重要な取引はありません。

2. 親会社又は重要な関連会社に関する情報

(1) 親会社情報

東京海上ホールディングス株式会社（東京証券取引所及び大阪証券取引所に上場）

東京海上日動火災保険株式会社（非上場）

(2) 重要な関連会社の要約財務情報

重要な関連会社はありません。

(1 株当たり情報)

	第27期 自 平成23年4月1日 至 平成24年3月31日	第28期 自 平成24年4月1日 至 平成25年3月31日
1株当たり純資産額	202,119円00銭	234,740円42銭
1株当たり当期純利益 金額	29,640円93銭	47,001円44銭
	(注) 1 . 潜在株式調整後1株当たり 当期純利益については、潜在 株式がないため記載して おりません。	(注) 1 . 潜在株式調整後1株当たり 当期純利益については、潜在 株式がないため記載して おりません。
	(注) 2 . 1株当たり当期純利益金額 の算定上の基礎は以下のと おりであります。	(注) 2 . 1株当たり当期純利益金額 の算定上の基礎は以下のと おりであります。
	当期純利益 1,135,247千円	当期純利益 1,800,154千円
	普通株主に 帰属しない金額 -	普通株主に 帰属しない金額 -
	普通株式に係る 当期純利益 1,135,247千円	普通株式に係る 当期純利益 1,800,154千円
	期中平均株式数 38,300株	期中平均株式数 38,300株

4【利害関係人との取引制限】

委託者は、「金融商品取引法」の定めるところにより、利害関係人との取引について、次に掲げる行為が禁止されています。

自己又はその取締役若しくは執行役との間における取引を行うことを内容とした運用を行うこと(投資者の保護に欠け、若しくは取引の公正を害し、又は金融商品取引業の信用を失墜させるおそれがないものとして内閣府令で定めるものを除きます。)

運用財産相互間において取引を行うことを内容とした運用を行うこと(投資者の保護に欠け、若しくは取引の公正を害し、又は金融商品取引業の信用を失墜させるおそれがないものとして内閣府令で定めるものを除きます。)

通常の利用の条件と異なる条件であって取引の公正を害するおそれのある条件で、委託者の親法人等(委託者の総株主等の議決権の過半数を保有していることその他の当該金融商品取引業者と密接な関係を有する法人その他の団体として政令で定める要件に該当する者をいいます。以下において同じ。)又は子法人等(委託者が総株主等の議決権の過半数を保有していることその他の当該金融商品取引業者と密接な関係を有する法人その他の団体として政令で定める要件に該当する者をいいます。以下同じ。)と有価証券の売買その他の取引又は金融デリバティブ取引を行うこと。

委託者の親法人等又は子法人等の利益を図るため、その行う投資運用業に関して運用の方針、運用財産の額若しくは市場の状況に照らして不必要な取引を行うことを内容とした運用を行うこと。

上記に掲げるもののほか、委託者の親法人等又は子法人等が関与する行為であって、投資者の保護に欠け、若しくは取引の公正を害し、又は金融商品取引業の信用を失墜させるおそれのあるものとして内閣府令で定める行為。

5【その他】

(1) 定款の変更

委託会社の定款の変更に関しては、株主総会の決議が必要です。

(2) 訴訟事件その他の重要事項

提出日現在、訴訟事件その他委託会社およびファンドに重要な影響を及ぼした事実、及び重要な影響を与えることが予想される事実はありません。

第2【その他の関係法人の概況】

1【名称、資本金の額及び事業の内容】

(1) 受託会社

- ・名称 三菱UFJ信託銀行株式会社
(再信託受託会社：日本マスタートラスト信託銀行株式会社)
- ・資本金の額 324,279百万円（平成24年9月末日現在）
- ・事業の内容 銀行法に基づき銀行業を営むとともに、金融機関の信託業務の兼営等に関する法律（兼営法）に基づき信託業務を営んでいます。

<参考情報：再信託受託会社の概要>

- ・名称 日本マスタートラスト信託銀行株式会社
- ・資本金の額 10,000百万円（平成24年9月末日現在）
- ・事業の内容 銀行法に基づき銀行業を営むとともに、金融機関の信託業務の兼営等に関する法律に基づき信託業務を営んでいます。

(2) 販売会社

名称	資本金の額（ ）	事業の内容
東京海上日動火災保険株式会社	101,994百万円	保険業法に基づき 損害保険業を営んでいます。

()平成24年9月末日現在。

2【関係業務の概要】

受託会社は、信託財産の保管・管理等を行います。また、当ファンドにかかる信託事務の一部につき日本マスタートラスト信託銀行株式会社に委託することがあります。

販売会社は、募集・販売の取扱い、一部解約事務および収益分配金・解約金・償還金の支払い等を行います。

3【資本関係】

東京海上日動火災保険株式会社は、委託会社の株式の100%を直接保有しており、親会社となっております。

第3【その他】

- 1．目論見書の表紙にロゴ・マーク、図案を使用し、委託会社の名称、ファンドの基本的性格等を記載することがあります。
- 2．目論見書の表紙に委託会社の金融商品取引業者登録番号および目論見書の使用を開始する日を記載する場合があります。
- 3．請求目論見書に当ファンドの約款を添付します。
- 4．目論見書の別称として「投資信託説明書（目論見書）」、「投資信託説明書（交付目論見書）」または「投資信託説明書（請求目論見書）」という名称を使用することがあります。
- 5．目論見書は電子媒体として使用されたり、インターネット等に掲載されることがあります。

独立監査人の監査報告書

平成25年6月5日

東京海上アセットマネジメント投信株式会社
取締役会 御中

あらた監査法人

指定社員 公認会計士 和田 渉
業務執行社員

当監査法人は、金融商品取引法第193条の2第1項の規定に基づく監査証明を行うため、「ファンドの経理状況」に掲げられている東京海上セレクション・外国株式インデックスの平成24年4月17日から平成25年4月15日までの計算期間の財務諸表、すなわち、貸借対照表、損益及び剰余金計算書、注記表並びに附属明細表について監査を行った。

財務諸表に対する経営者の責任

経営者の責任は、我が国において一般に公正妥当と認められる企業会計の基準に準拠して財務諸表を作成し適正に表示することにある。これには、不正又は誤謬による重要な虚偽表示のない財務諸表を作成し適正に表示するために経営者が必要と判断した内部統制を整備及び運用することが含まれる。

監査人の責任

当監査法人の責任は、当監査法人が実施した監査に基づいて、独立の立場から財務諸表に対する意見を表明することにある。当監査法人は、我が国において一般に公正妥当と認められる監査の基準に準拠して監査を行った。監査の基準は、当監査法人に財務諸表に重要な虚偽表示がないかどうかについて合理的な保証を得るために、監査計画を策定し、これに基づき監査を実施することを求めている。

監査においては、財務諸表の金額及び開示について監査証拠を入手するための手続が実施される。監査手続は、当監査法人の判断により、不正又は誤謬による財務諸表の重要な虚偽表示のリスクの評価に基づいて選択及び適用される。財務諸表監査の目的は、内部統制の有効性について意見表明するためのものではないが、当監査法人は、リスク評価の実施に際して、状況に応じた適切な監査手続を立案するために、財務諸表の作成と適正な表示に関連する内部統制を検討する。また、監査には、経営者が採用した会計方針及びその適用方法並びに経営者によって行われた見積りの評価も含め全体としての財務諸表の表示を検討することが含まれる。

当監査法人は、意見表明の基礎となる十分かつ適切な監査証拠を入手したと判断している。

監査意見

当監査法人は、上記の財務諸表が、我が国において一般に公正妥当と認められる企業会計の基準に準拠して、東京海上セレクション・外国株式インデックスの平成25年4月15日現在の信託財産の状態及び同日をもって終了する計算期間の損益の状況をすべての重要な点において適正に表示しているものと認める。

利害関係

東京海上アセットマネジメント投信株式会社及びファンドと当監査法人又は業務執行社員との間には、公認会計士法の規定により記載すべき利害関係はない。

以上

(注) 1. 上記は、監査報告書の原本に記載された事項を電子化したものであり、その原本は当社が別途保管しております。

2. 財務諸表の範囲にはXBRLデータ自体は含まれていません。

[委託会社の監査報告書\(当期\)へ](#)

独立監査人の監査報告書

平成25年6月28日

東京海上アセットマネジメント投信株式会社
取締役会御中

あらた監査法人

指定社員 公認会計士 和田 渉
業務執行社員指定社員 公認会計士 奈良 昌彦
業務執行社員

当監査法人は、金融商品取引法第193条の2第1項の規定に基づく監査証明を行うため、「委託会社等の経理状況」に掲げられている東京海上アセットマネジメント投信株式会社の平成24年4月1日から平成25年3月31日までの第28期事業年度の財務諸表、すなわち、貸借対照表、損益計算書、株主資本等変動計算書、重要な会計方針及びその他の注記について監査を行った。

財務諸表に対する経営者の責任

経営者の責任は、我が国において一般に公正妥当と認められる企業会計の基準に準拠して財務諸表を作成し適正に表示することにある。これには、不正又は誤謬による重要な虚偽表示のない財務諸表を作成し適正に表示するために経営者が必要と判断した内部統制を整備及び運用することが含まれる。

監査人の責任

当監査法人の責任は、当監査法人が実施した監査に基づいて、独立の立場から財務諸表に対する意見を表明することにある。当監査法人は、我が国において一般に公正妥当と認められる監査の基準に準拠して監査を行った。監査の基準は、当監査法人に財務諸表に重要な虚偽表示がないかどうかについて合理的な保証を得るために、監査計画を策定し、これに基づき監査を実施することを求めている。

監査においては、財務諸表の金額及び開示について監査証拠を入手するための手続が実施される。監査手続は、当監査法人の判断により、不正又は誤謬による財務諸表の重要な虚偽表示のリスクの評価に基づいて選択及び適用される。財務諸表監査の目的は、内部統制の有効性について意見表明するためのものではないが、当監査法人は、リスク評価の実施に際して、状況に応じた適切な監査手続を立案するために、財務諸表の作成と適正な表示に関連する内部統制を検討する。また、監査には、経営者が採用した会計方針及びその適用方法並びに経営者によって行われた見積りの評価も含め全体としての財務諸表の表示を検討することが含まれる。

当監査法人は、意見表明の基礎となる十分かつ適切な監査証拠を入手したと判断している。

監査意見

当監査法人は、上記の財務諸表が、我が国において一般に公正妥当と認められる企業会計の基準に準拠して、東京海上アセットマネジメント投信株式会社の平成25年3月31日現在の財政状態及び同日をもって終了する事業年度の経営成績をすべての重要な点において適正に表示しているものと認める。

利害関係

会社と当監査法人又は業務執行社員との間には、公認会計士法の規定により記載すべき利害関係はない。

以上

（注） 上記は、監査報告書の原本に記載された事項を電子化したものであり、その原本は当社が別途保管しております。