

【表紙】

【提出書類】	訂正有価証券届出書
【提出先】	関東財務局長殿
【提出日】	平成27年8月10日提出
【発行者名】	新光投信株式会社
【代表者の役職氏名】	代表取締役社長 後藤 修一
【本店の所在の場所】	東京都中央区日本橋一丁目17番10号
【事務連絡者氏名】	坂本 久
【電話番号】	03-3277-1800
【届出の対象とした募集（売出）内国投資 信託受益証券に係るファンドの名称】	日本債券ファンド
【届出の対象とした募集（売出）内国投資 信託受益証券の金額】	継続募集額(平成27年2月11日から平成28年2月10日まで) 3兆円を上限とします。
【縦覧に供する場所】	該当事項はありません。

1【有価証券届出書の訂正届出書の提出理由】

本日、半期報告書を提出しましたので、平成27年 2月10日付をもって提出した有価証券届出書（以下「原届出書」といいます。）の関係情報を新たな情報に訂正するため、また、記載事項に訂正すべき事項がありますので、これを訂正するとともに、併せて原届出書添付書類の訂正を行うため提出するものです。

2【訂正の内容】

<訂正前>および<訂正後>に記載している下線部_____は訂正部分を示し、<更新後>に記載している内容は原届出書が更新されます。なお、「第二部 ファンド情報 第1 ファンドの状況 5 運用状況」は原届出書の更新後の内容を記載しています。また、原届出書の「第二部 ファンド情報 第3 ファンドの経理状況 1 財務諸表」に「中間財務諸表」の記載事項が追加され、2 ファンドの現況が更新されます。

第二部【ファンド情報】

第1【ファンドの状況】

1【ファンドの性格】

(3)【ファンドの仕組み】

<訂正前>

b. 委託会社の概況

(イ) 資本金の額（平成26年11月末現在）

資本金の額	45億2,430万円
会社が発行する株式総数	3,000,000株
発行済株式総数	1,823,250株

(ロ) 委託会社の沿革

昭和36年6月	大井証券投資信託委託株式会社設立・免許取得
昭和44年10月	新和光投信委託株式会社に社名変更
昭和61年11月	有価証券等に関する投資助言・情報提供業務の認可
平成8年8月	投資顧問業者の登録
平成8年12月	投資一任契約にかかる業務の認可
平成9年11月	投資信託の直接販売業務の認可
平成10年12月	証券投資信託法の改正に伴う投資信託の証券投資信託委託業のみなし認可
平成12年4月	太陽投信委託株式会社と合併し、新光投信株式会社に社名変更

(ハ) 大株主の状況

(平成26年11月末現在)

株主名	住所	持株数	持株比率
みずほ証券株式会社	東京都千代田区大手町1-5-1	1,396,362株	76.58%
株式会社みずほ銀行	東京都千代田区大手町1-5-5	182,115	9.98
株式会社みずほ証券リサーチ&コンサルティング	東京都中央区日本橋1-17-10	137,200	7.52

<訂正後>

b. 委託会社の概況

(イ) 資本金の額（平成27年5月末現在）

資本金の額	45億2,430万円
会社が発行する株式総数	3,000,000株
発行済株式総数	1,823,250株

(ロ) 委託会社の沿革

昭和36年6月	大井証券投資信託委託株式会社設立・免許取得
昭和44年10月	新和光投信委託株式会社に社名変更
昭和61年11月	有価証券等に関する投資助言・情報提供業務の認可
平成8年8月	投資顧問業者の登録

平成8年12月 投資一任契約にかかる業務の認可
 平成9年11月 投資信託の直接販売業務の認可
 平成10年12月 証券投資信託法の改正に伴う投資信託の証券投資信託委託業のみなし認可
 平成12年4月 太陽投信委託株式会社と合併し、新光投信株式会社に社名変更

(八) 大株主の状況

(平成27年5月末現在)

株主名	住所	持株数	持株比率
みずほ証券株式会社	東京都千代田区大手町1-5-1	1,396,362株	76.58%
株式会社みずほ銀行	東京都千代田区大手町1-5-5	182,115	9.98
株式会社みずほ証券リサーチ & コンサルティング	東京都中央区日本橋1-17-10	137,200	7.52

2【投資方針】

(1)【投資方針】

<訂正前>

a. 基本方針

当ファンドは、NOMURA - BPI総合の動きに連動する投資成果を目標として運用を行います。

b. 運用の方法

(イ) 主要投資対象

新光日本債券インデックスマザーファンド受益証券を主要投資対象とします。なお、公社債等に直接投資する場合があります。

(ロ) 投資態度

主として新光日本債券インデックスマザーファンド受益証券に投資し、NOMURA - BPI総合の動きに連動する投資成果を目標として運用を行います。

公社債の実質組入比率については、原則として高位を保ちます。

当ファンドの資金動向、市況動向等によっては、また、やむを得ない事情が発生した場合には、上記のような運用ができない場合があります。

(ハ) 主な投資制限

株式への実質投資割合は、転換社債の転換および新株予約権（転換社債型新株予約権付社債の新株予約権に限り、）の行使により取得したものに限り、投資信託財産の純資産総額の10%以下とします。

投資信託証券（マザーファンドおよび上場投資信託証券を除きます。）への実質投資割合は、投資信託財産の純資産総額の5%以下とします。

同一銘柄の株式への実質投資割合は、取得時において投資信託財産の純資産総額の5%以下とします。

同一銘柄の転換社債、ならびに転換社債型新株予約権付社債への実質投資割合は、投資信託財産の純資産総額の10%以下とします。

外貨建資産への投資は行いません。

マザーファンドの運用方針

新光日本債券インデックスマザーファンド

1. 基本方針

この投資信託は、NOMURA - BPI総合の動きに連動する投資成果を目標として運用を行います。

2. 運用方法

(1) 投資対象

わが国の公社債を主要投資対象とします。

(2) 投資態度

主としてわが国の公社債に投資し、NOMURA - BPI総合の動きに連動する投資成果を目標として運用を行います。

公社債の組入比率については、原則として高位を保ちます。

ただし、ファンドの資金動向、市場動向等によっては、上記のような運用ができない場合があります。

(3) 投資制限

株式への投資割合は、転換社債の転換および新株予約権（転換社債型新株予約権付社債の新株予約権に限り、）の行使により取得したものに限り、投資信託財産の純資産総額の10%以下とします。

投資信託証券への投資割合は、投資信託財産の純資産総額の5%以下とします。

同一銘柄の株式への投資割合は、取得時において投資信託財産の純資産総額の5%以下とします。

同一銘柄の転換社債、ならびに転換社債型新株予約権付社債への投資割合は、投資信託財産の純資産総額の10%以下とします。

外貨建資産への投資は行いません。

3. 収益分配方針

運用による収益は、信託終了時まで投資信託財産中に留保し、期中には分配を行いません。

運用にあたりましては、インデックス（NOMURA - BPI総合）の特性に近似させたポートフォリオを構築します。

<訂正後>

a. 基本方針

当ファンドは、NOMURA - BPI総合の動きに連動する投資成果を目標として運用を行います。

b. 運用の方法

(イ) 主要投資対象

新光日本債券インデックスマザーファンド受益証券を主要投資対象とします。なお、公社債等に直接投資する場合があります。

(ロ) 投資態度

主として新光日本債券インデックスマザーファンド受益証券に投資し、NOMURA - BPI総合の動きに連動する投資成果を目標として運用を行います。

公社債の実質組入比率については、原則として高位を保ちます。

当ファンドの資金動向、市況動向等によっては、また、やむを得ない事情が発生した場合には、上記のような運用ができない場合があります。

(ハ) 主な投資制限

株式への実質投資割合は、転換社債の転換および新株予約権（転換社債型新株予約権付社債の新株予約権に限り、）の行使により取得したものに限り、投資信託財産の

純資産総額の10%以下とします。

投資信託証券（マザーファンドおよび上場投資信託証券を除きます。）への実質投資割合は、投資信託財産の純資産総額の5%以下とします。

同一銘柄の株式への実質投資割合は、投資信託財産の純資産総額の5%以下とします。

同一銘柄の転換社債、ならびに転換社債型新株予約権付社債への実質投資割合は、投資信託財産の純資産総額の10%以下とします。

外貨建資産への投資は行いません。

一般社団法人投資信託協会規則に定める一の者に対する株式等エクスポージャー、債券等エクスポージャーおよびデリバティブ等エクスポージャーの投資信託財産の純資産総額に対する比率は、原則としてそれぞれ10%、合計で20%以内とすることとし、当該比率を超えることとなった場合には、一般社団法人投資信託協会規則にしたがい当該比率以内となるよう調整を行うこととします。

マザーファンドの運用方針

新光日本債券インデックスマザーファンド

1. 基本方針

この投資信託は、NOMURA - BPI総合の動きに連動する投資成果を目標として運用を行います。

2. 運用方法

(1) 投資対象

わが国の公社債を主要投資対象とします。

(2) 投資態度

主としてわが国の公社債に投資し、NOMURA - BPI総合の動きに連動する投資成果を目標として運用を行います。

公社債の組入比率については、原則として高位を保ちます。

ただし、ファンドの資金動向、市場動向等によっては、上記のような運用ができない場合があります。

(3) 投資制限

株式への投資割合は、転換社債の転換および新株予約権（転換社債型新株予約権付社債の新株予約権に限り、）の行使により取得したものに限り、投資信託財産の純資産総額の10%以下とします。

投資信託証券への投資割合は、投資信託財産の純資産総額の5%以下とします。

同一銘柄の株式への投資割合は、投資信託財産の純資産総額の5%以下とします。

同一銘柄の転換社債、ならびに転換社債型新株予約権付社債への投資割合は、投資信託財産の純資産総額の10%以下とします。

外貨建資産への投資は行いません。

一般社団法人投資信託協会規則に定める一の者に対する株式等エクスポージャー、債券等エクスポージャーおよびデリバティブ等エクスポージャーの投資信託財産の純資産総額に対する比率は、原則としてそれぞれ10%、合計で20%以内とすることとし、当該比率を超えることとなった場合には、一般社団法人投資信託協会規則にしたがい当該比率以内となるよう調整を行うこととします。

3. 収益分配方針

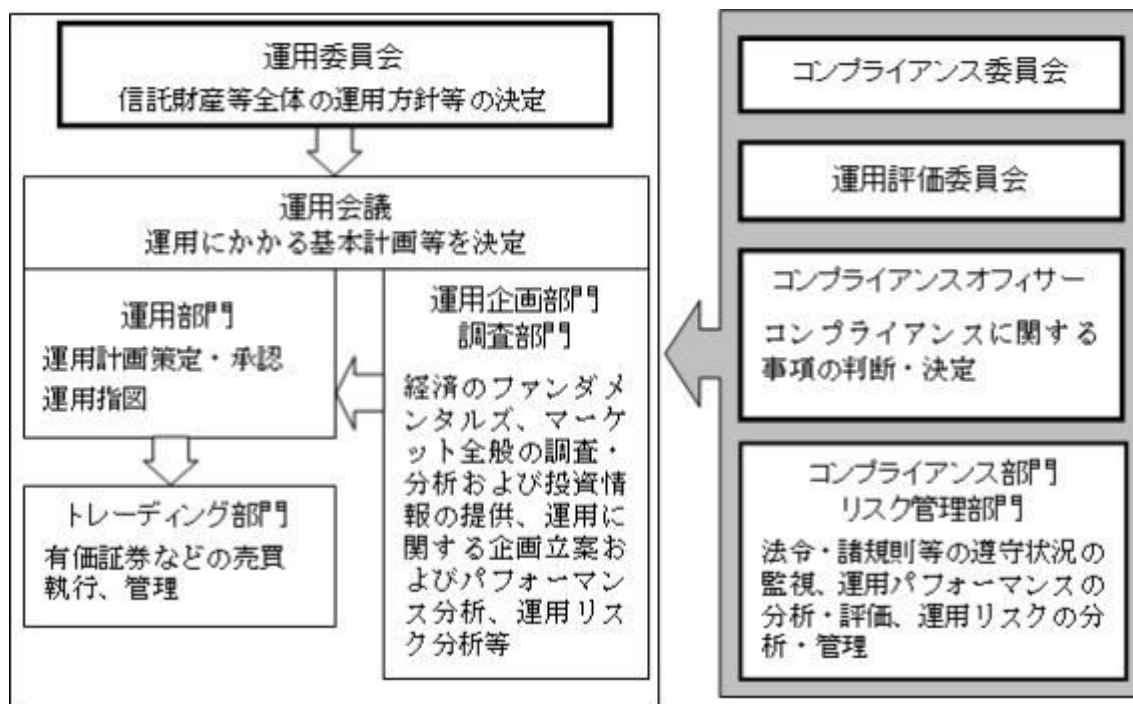
運用による収益は、信託終了時まで投資信託財産中に留保し、期中には分配を行いません。

運用にあたりましては、インデックス（NOMURA - BPI総合）の特性に近似させたポートフォリオを構築します。

（３）【運用体制】

a．ファンドの運用体制

<更新後>



上記運用体制は、今後変更になることがあります。

PLAN

- ・運用委員会において決定された信託財産等全体の運用方針等に基づき、運用会議を運用部署全体（運用部門、運用企画部門、調査部門）で開催し、運用にかかる基本計画を決定します。
- ・運用担当者はこの運用の基本計画を踏まえ、運用計画を作成します。
- ・運用計画は運用調査本部長および副本部長により承認されます。

DO

- ・ファンドマネージャーは承認された運用計画に基づいて指図を行います。
- ・売買の執行・管理はトレーディング部門が行います。

SEE

- ・コンプライアンス部門・リスク管理部門（20名程度）は日々の運用指図および売買執行について法令・諸規則等の遵守状況の点検を行い、必要に応じて運用部門を牽制します。
- ・リスク管理部門は日々の運用リスク等の分析・管理のほか、投資信託財産のパフォーマンス分析を行います。
- ・コンプライアンス部門・リスク管理部門およびコンプライアンスオフィサー（1名）は、原則として3ヵ月毎に開催されるコンプライアンス委員会、運用評価委員会において運用成果、法令・諸規則等の遵守状況、運用リスク管理状況等について検証・報告を行います。

< 受託者に対する管理体制 >

投資信託財産の管理業務を通じ、受託者の信託事務の正確性・迅速性、システム対応力等を総合的に検証しています。また、受託者より内部統制の整備および運用状況の報告書を受け取っています。

（５）【投資制限】

< 訂正前 >

投資信託約款に定める投資制限

a．株式への投資割合

委託者は、投資信託財産に属する株式の時価総額とマザーファンドの投資信託財産に属する株式の時価総額のうち投資信託財産に属するとみなした額との合計額が、投資信託財産の純資産総額の100分の10を超えることとなる投資の指図をしません。

なお、株式は、転換社債の転換および新株予約権（転換社債型新株予約権付社債の新株予約権に限り、）の行使により取得したものに限り、

上記において投資信託財産に属するとみなした額とは、投資信託財産に属するマザーファンドの受益証券の時価総額にマザーファンドの投資信託財産の純資産総額に占める当該資産の時価総額の割合を乗じて得た額をいいます。以下同じ。

b．投資信託証券への投資割合

委託者は、投資信託財産に属する投資信託証券の時価総額とマザーファンドの投資信託財産に属する投資信託証券の時価総額のうち投資信託財産に属するとみなした額との合計額が、投資信託財産の純資産総額の100分の5を超えることとなる投資の指図をしません。ただし、当該投資信託証券のうち取引所金融商品市場（金融商品取引法第2条第17項に規定する金融商品市場をいいます。）または外国市場に上場等され、かつ当該取引所において常時売却可能（市場急変等により一時的に流動性が低下している場合を除きます。）な投資信託証券の時価総額については、合計額の計算においてこれを算入しません。

c．同一銘柄への投資割合

（イ）委託者は、取得時において投資信託財産に属する同一銘柄の株式の時価総額とマザーファンドの投資信託財産に属する当該株式の時価総額のうち投資信託財産に属するとみなした額との合計額が、投資信託財産の純資産総額の100分の5を超えることとなる投資の指図をしません。

（ロ）委託者は、投資信託財産に属する同一銘柄の転換社債、ならびに転換社債型新株予約権付社債の時価総額とマザーファンドの投資信託財産に属する当該転換社債、ならびに転換社債型新株予約権付社債の時価総額のうち投資信託財産に属するとみなした額との合計額が、投資信託財産の純資産総額の100分の10を超えることとなる投資の指図をしません。

d．外貨建資産への投資割合

外貨建資産への投資は行いません。

e．投資する株式の範囲

委託者が投資することを指図する株式は、わが国の取引所に上場（上場予定を含みます。）されている株式の発行会社の発行するもの、取引所に準ずる市場において取引されている株式の発行会社の発行するものとします。ただし、株主割当または社債権者割当により取得する株式については、この限りではありません。

f．有価証券の貸し付けの指図および範囲

（イ）委託者は、投資信託財産の効率的な運用に資するため、投資信託財産に属する株式および公社債を次の各号の範囲内で貸し付けの指図をすることができます。

1. 株式の貸し付けは、貸付時点において、貸付株式の時価合計額が、投資信託財産で保有する株式の時価合計額の50%を超えないものとします。

2. 公社債の貸し付けは、貸付時点において、貸付公社債の額面金額の合計額が、投資信託財産で保有する公社債の額面金額の合計額を超えないものとします。

(ロ) 上記(イ)に定める限度額を超えることとなった場合には、委託者はすみやかに、その超える額に相当する契約の一部の解約を指図するものとします。

(ハ) 委託者は、有価証券の貸し付けにあたって必要と認めるときは、担保の受け入れの指図を行うものとします。

g. 公社債の空売りの指図範囲

(イ) 委託者は、投資信託財産の効率的な運用に資するため、投資信託財産の計算においてする投資信託財産に属さない公社債を売り付けることの指図をすることができます。なお、当該売り付けの決済については、公社債（投資信託財産により借り入れた公社債を含みます。）の引き渡しまたは買い戻しにより行うことの指図をすることができるものとします。

(ロ) 売り付けの指図は、当該売り付けにかかる公社債の時価総額が投資信託財産の純資産総額の範囲内で行うものとします。

(ハ) 投資信託財産の一部解約等の事由により、上記(ロ)の売り付けにかかる公社債の時価総額が投資信託財産の純資産総額を超えることとなった場合には、委託者はすみやかに、その超える額に相当する売り付けの一部を決済するための指図をするものとします。

h. 公社債の借り入れ

(イ) 委託者は、投資信託財産の効率的な運用に資するため、公社債の借り入れの指図をすることができます。なお、当該公社債の借り入れを行うにあたり担保の提供が必要と認めるときは、担保の提供の指図を行うものとします。

(ロ) 借り入れの指図は、当該借り入れにかかる公社債の時価総額が投資信託財産の純資産総額の範囲内とします。

(ハ) 投資信託財産の一部解約等の事由により、上記(ロ)の借り入れにかかる公社債の時価総額が投資信託財産の純資産総額を超えることとなった場合には、委託者はすみやかに、その超える額に相当する借り入れた公社債の一部を返還するための指図をするものとします。

(ニ) 借り入れにかかる品借料は投資信託財産中から支払われます。

i. 資金の借り入れ

(イ) 委託者は、投資信託財産の効率的な運用ならびに運用の安定性に資するため、一部解約に伴う支払資金の手当て（一部解約に伴う支払資金の手当てのために借り入れた資金の返済を含みます。）を目的として、または再投資にかかる収益分配金の支払資金の手当てを目的として、資金借り入れ（コール市場を通じる場合を含みます。）の指図をすることができます。なお、当該借入金をもって有価証券等の運用は行わないものとします。

(ロ) 一部解約に伴う支払資金の手当てにかかる借入期間は、受益者への解約代金支払開始日から投資信託財産で保有する有価証券等の売却代金の受渡日までの間または受益者への解約代金支払開始日から投資信託財産で保有する有価証券等の解約代金入金日までの間もしくは受益者への解約代金支払開始日から投資信託財産で保有する有価証券等の償還金の入金日までの期間が5営業日以内である場合の当該期間とし、資金借入額は当該有価証券等の売却代金、解約代金および償還金の合計額を限度とします。ただし、資金の借入額は、借入指図を行う日における投資信託財産の純資産総額の10%を超えないこととします。

(ハ) 収益分配金の再投資にかかる借入期間は投資信託財産から収益分配金が支払われる日からその翌営業日までとし、資金借入額は収益分配金の再投資額を限度とします。

(二) 借入金の利息は投資信託財産中より支払われます。

j . 利害関係人等との取引等

(イ) 受託者は、受益者の保護に支障を生じることがないものであり、かつ信託業法、投資信託及び投資法人に関する法律ならびに関連法令に反しない場合には、委託者の指図により、投資信託財産と、受託者（第三者との間において投資信託財産のためにする取引その他の行為であって、受託者が当該第三者の代理人となつて行うものを含みます。）および受託者の利害関係人、信託業務の委託先およびその利害関係人または受託者における他の投資信託財産との間で、約款に掲げる資産への投資等ならびに約款に掲げる取引その他これらに類する行為を行うことができます。

(ロ) 受託者は、受託者がこの信託の受託者としての権限に基づいて信託事務の処理として行うことができる取引その他の行為について、受託者または受託者の利害関係人の計算で行うことができるものとします。なお、受託者の利害関係人が当該利害関係人の計算で行う場合も同様とします。

(ハ) 委託者は、金融商品取引法、投資信託及び投資法人に関する法律ならびに関連法令に反しない場合には、投資信託財産と、委託者、その取締役、執行役および委託者の利害関係人等（金融商品取引法第31条の4第3項および同条第4項に規定する親法人等または子法人等をいいます。）または委託者が運用の指図を行う他の投資信託財産との間で、約款に掲げる資産への投資等ならびに約款に掲げる取引その他これらに類する行為を行うことの指図をすることができ、受託者は、委託者の指図により、当該投資等ならびに当該取引、当該行為を行うことができます。

(ニ) 上記(イ)(ロ)(ハ)の場合、委託者および受託者は、受益者に対して信託法第31条第3項および同法第32条第3項の通知は行いません。

k . デリバティブ取引等に係る投資制限

デリバティブ取引等について、一般社団法人投資信託協会規則の定めるところにしたがい、合理的な方法により算出した額が投資信託財産の純資産総額を超えないものとします。

法令に定める投資制限

a . 同一の法人の発行する株式

委託者は、同一の法人の発行する株式を、その運用の指図を行うすべての委託者指図型投資信託につき投資信託財産として有する当該株式にかかる議決権の総数が、当該株式にかかる議決権の総数に100分の50の率を乗じて得た数を超えることとなる場合においては、投資信託財産をもって取得することを受託者に指図しないものとします。

（投資信託及び投資法人に関する法律第9条）

<訂正後>

投資信託約款に定める投資制限

a . 株式への投資割合

委託者は、投資信託財産に属する株式の時価総額とマザーファンドの投資信託財産に属する株式の時価総額のうち投資信託財産に属するとみなした額との合計額が、投資信託財産の純資産総額の100分の10を超えることとなる投資の指図をしません。

なお、株式は、転換社債の転換および新株予約権（転換社債型新株予約権付社債の新株予約権に限りません。）の行使により取得したものに限りません。

上記において投資信託財産に属するとみなした額とは、投資信託財産に属するマザーファンドの受益証券の時価総額にマザーファンドの投資信託財産の純資産総額に占める当該資産の時価総額の割合を乗じて得た額をいいます。以下同じ。

b . 投資信託証券への投資割合

委託者は、投資信託財産に属する投資信託証券の時価総額とマザーファンドの投資信託財産に属する投資信託証券の時価総額のうち投資信託財産に属するとみなした額との合計額が、投資信託財産の純資産総額の100分の5を超えることとなる投資の指図をしません。ただし、当該投資信託証券のうち取引所金融商品市場（金融商品取引法第2条第17項に規定する金融商品市場をいいます。）または外国市場に上場等され、かつ当該取引所において常時売却可能（市場急変等により一時的に流動性が低下している場合を除きます。）な投資信託証券の時価総額については、合計額の計算においてこれを算入しません。

c．同一銘柄への投資割合

(イ) 委託者は、投資信託財産に属する同一銘柄の株式の時価総額とマザーファンドの投資信託財産に属する当該株式の時価総額のうち投資信託財産に属するとみなした額との合計額が、投資信託財産の純資産総額の100分の5を超えることとなる投資の指図をしません。

(ロ) 委託者は、投資信託財産に属する同一銘柄の転換社債、ならびに転換社債型新株予約権付社債の時価総額とマザーファンドの投資信託財産に属する当該転換社債、ならびに転換社債型新株予約権付社債の時価総額のうち投資信託財産に属するとみなした額との合計額が、投資信託財産の純資産総額の100分の10を超えることとなる投資の指図をしません。

d．外貨建資産への投資割合

外貨建資産への投資は行いません。

e．投資する株式の範囲

委託者が投資することを指図する株式は、わが国の取引所に上場（上場予定を含みます。）されている株式の発行会社の発行するもの、取引所に準ずる市場において取引されている株式の発行会社の発行するものとしします。ただし、株主割当または社債権者割当により取得する株式については、この限りではありません。

f．有価証券の貸し付けの指図および範囲

(イ) 委託者は、投資信託財産の効率的な運用に資するため、投資信託財産に属する株式および公社債を次の各号の範囲内で貸し付けの指図をすることができます。

1．株式の貸し付けは、貸付時点において、貸付株式の時価合計額が、投資信託財産で保有する株式の時価合計額の50%を超えないものとしします。

2．公社債の貸し付けは、貸付時点において、貸付公社債の額面金額の合計額が、投資信託財産で保有する公社債の額面金額の合計額を超えないものとしします。

(ロ) 上記(イ)に定める限度額を超えることとなった場合には、委託者はすみやかに、その超える額に相当する契約の一部の解約を指図するものとしします。

(ハ) 委託者は、有価証券の貸し付けにあたって必要と認めるときは、担保の受け入れの指図を行うものとしします。

g．公社債の空売りの指図範囲

(イ) 委託者は、投資信託財産の効率的な運用に資するため、投資信託財産の計算においてする投資信託財産に属さない公社債を売り付けることの指図をすることができます。なお、当該売り付けの決済については、公社債（投資信託財産により借り入れた公社債を含みます。）の引き渡しまたは買い戻しにより行うことの指図をすることができるものとしします。

(ロ) 売り付けの指図は、当該売り付けにかかる公社債の時価総額が投資信託財産の純資産総額の範囲内で行うものとしします。

(ハ) 投資信託財産の一部解約等の事由により、上記(ロ)の売り付けにかかる公社債の時価総額が投資信託財産の純資産総額を超えることとなった場合には、委託者はすみやかに、その超える額に相当する売り付けの一部を決済するための指図をするものとしします。

h．公社債の借り入れ

- (イ) 委託者は、投資信託財産の効率的な運用に資するため、公社債の借り入れの指図をすることができます。なお、当該公社債の借り入れを行うにあたり担保の提供が必要と認めるときは、担保の提供の指図を行うものとします。
- (ロ) 借り入れの指図は、当該借り入れにかかる公社債の時価総額が投資信託財産の純資産総額の範囲内とします。
- (ハ) 投資信託財産の一部解約等の事由により、上記(ロ)の借り入れにかかる公社債の時価総額が投資信託財産の純資産総額を超えることとなった場合には、委託者はすみやかに、その超える額に相当する借り入れた公社債の一部を返還するための指図をするものとします。
- (ニ) 借り入れにかかる品借料は投資信託財産中から支払われます。

i. 資金の借り入れ

- (イ) 委託者は、投資信託財産の効率的な運用ならびに運用の安定性に資するため、一部解約に伴う支払資金の手当て（一部解約に伴う支払資金の手当てのために借り入れた資金の返済を含みます。）を目的として、または再投資にかかる収益分配金の支払資金の手当てを目的として、資金借り入れ（コール市場を通じる場合を含みます。）の指図をすることができます。なお、当該借入金をもって有価証券等の運用は行わないものとします。
- (ロ) 一部解約に伴う支払資金の手当てにかかる借入期間は、受益者への解約代金支払開始日から投資信託財産で保有する有価証券等の売却代金の受渡日までの間または受益者への解約代金支払開始日から投資信託財産で保有する有価証券等の解約代金入金日までの間もしくは受益者への解約代金支払開始日から投資信託財産で保有する有価証券等の償還金の入金日までの期間が5営業日以内である場合の当該期間とし、資金借入額は当該有価証券等の売却代金、解約代金および償還金の合計額を限度とします。ただし、資金の借入額は、借入指図を行う日における投資信託財産の純資産総額の10%を超えないこととします。
- (ハ) 収益分配金の再投資にかかる借入期間は投資信託財産から収益分配金が支払われる日からその翌営業日までとし、資金借入額は収益分配金の再投資額を限度とします。
- (ニ) 借入金の利息は投資信託財産中より支払われます。

j. 利害関係人等との取引等

- (イ) 受託者は、受益者の保護に支障を生じることがないものであり、かつ信託業法、投資信託及び投資法人に関する法律ならびに関連法令に反しない場合には、委託者の指図により、投資信託財産と、受託者（第三者との間において投資信託財産のためにする取引その他の行為であって、受託者が当該第三者の代理人となつて行うものを含みます。）および受託者の利害関係人、信託業務の委託先およびその利害関係人または受託者における他の投資信託財産との間で、約款に掲げる資産への投資等ならびに約款に掲げる取引その他これらに類する行為を行うことができます。
- (ロ) 受託者は、受託者がこの信託の受託者としての権限に基づいて信託事務の処理として行うことができる取引その他の行為について、受託者または受託者の利害関係人の計算で行うことができるものとします。なお、受託者の利害関係人が当該利害関係人の計算で行う場合も同様とします。
- (ハ) 委託者は、金融商品取引法、投資信託及び投資法人に関する法律ならびに関連法令に反しない場合には、投資信託財産と、委託者、その取締役、執行役および委託者の利害関係人等（金融商品取引法第31条の4第3項および同条第4項に規定する親法人等または子法人等をいいます。）または委託者が運用の指図を行う他の投資信託財産との間で、約款に掲げる資産への投資等ならびに約款に掲げる取引その他これらに類する行為を行うことの指図をすることができ、受託者は、委託者の指図により、当該投資等ならびに当該取引、当該行為を行うことができます。

(二)上記(イ)(ロ)(ハ)の場合、委託者および受託者は、受益者に対して信託法第31条第3項および同法第32条第3項の通知は行いません。

k. デリバティブ取引等に係る投資制限

デリバティブ取引等について、一般社団法人投資信託協会規則の定めるところにしたいが、合理的な方法により算出した額が投資信託財産の純資産総額を超えないものとします。

1. 信用リスク集中回避のための投資制限

一般社団法人投資信託協会規則に定める一の者に対する株式等エクスポージャー、債券等エクスポージャーおよびデリバティブ等エクスポージャーの投資信託財産の純資産総額に対する比率は、原則としてそれぞれ100分の10、合計で100分の20を超えないものとし、当該比率を超えることとなった場合には、委託者は、一般社団法人投資信託協会規則にしたい当該比率以内となるよう調整を行うこととします。

法令に定める投資制限

a. 同一の法人の発行する株式

委託者は、同一の法人の発行する株式を、その運用の指図を行うすべての委託者指図型投資信託につき投資信託財産として有する当該株式にかかる議決権の総数が、当該株式にかかる議決権の総数に100分の50の率を乗じて得た数を超えることとなる場合においては、投資信託財産をもって取得することを受託者に指図しないものとします。

(投資信託及び投資法人に関する法律第9条)

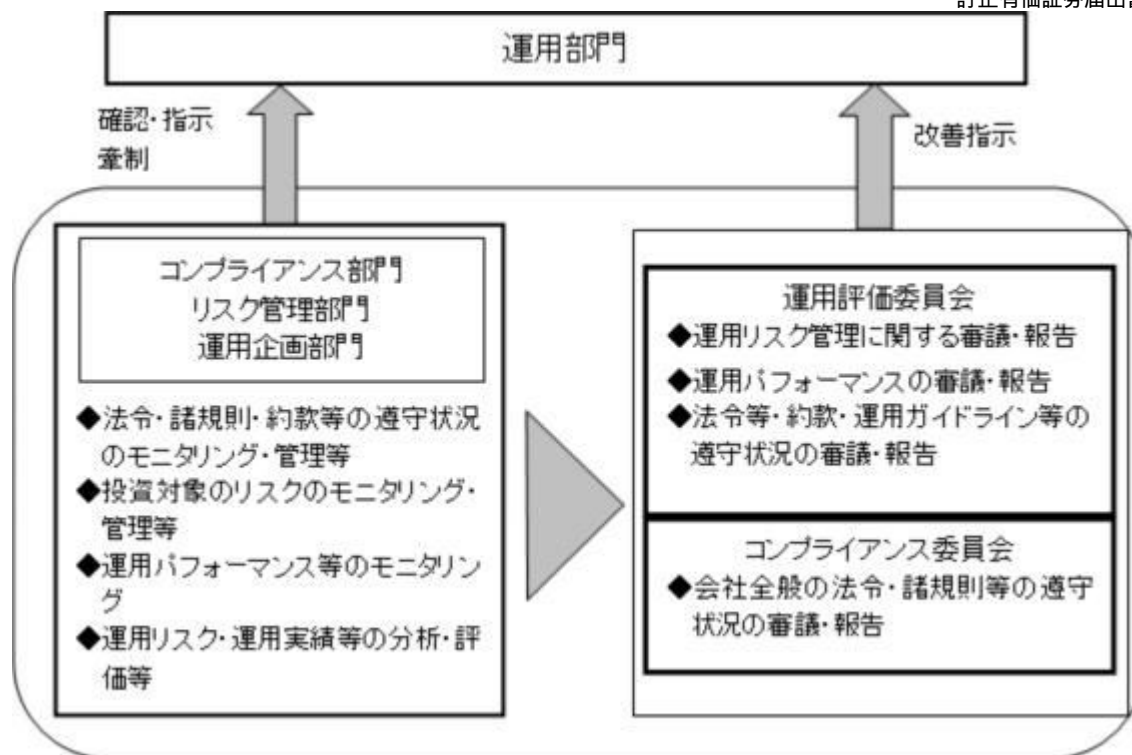
3【投資リスク】

(2) リスク管理体制

<更新後>

パフォーマンスの分析・管理 : 運用成果を分析し、その結果を審議・検討してその評価を行います。

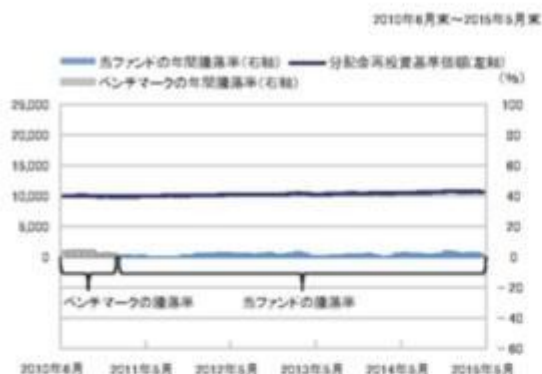
運用リスクの管理 : 投資信託財産の運用リスクの管理およびその管理の現状・適正性を把握し、管理方針を協議、必要に応じ運用部門へ改善指示を行います。



上記リスク管理体制は、今後変更になることがあります。

<参考情報>

ファンドの年間騰落率及び分配金再投資基準価額の推移

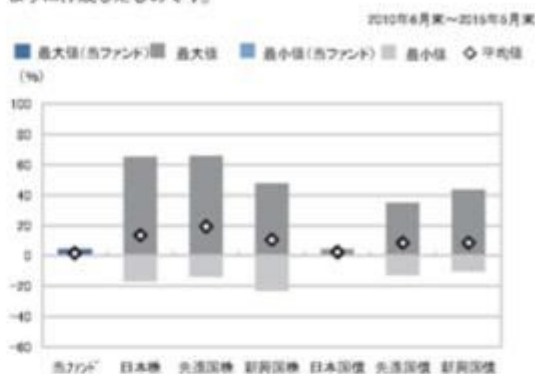


- ※分配金再投資基準価額は、2010年6月末の基準価額を10,000として指数化しております。
- ※年間騰落率は、2010年6月から2015年5月の5年間の各月末における1年間の騰落率を表示したものです。
- なお、2011年1月までは、ベンチマークの騰落率を表示しております。

※分配金再投資基準価額は、前引割の分配金を当ファンドに再投資したとみなして計算したものであり、実際の基準価額とは異なります。

ファンドと他の代表的な資産クラスとの騰落率の比較

グラフは、ファンドと代表的な資産クラスを定量的に比較できるように作成したものです。



	当ファンド	日本株	先進国株	新興国株	日本国債	先進国債	新興国債
最大値	4.1	65.0	65.7	47.4	4.5	34.9	43.7
最小値	-0.2	-17.0	-13.6	-22.8	0.4	-12.7	-10.1
平均値	1.0	13.6	19.4	10.6	2.4	8.5	8.7

- ※全ての資産クラスが当ファンドの投資対象とは限りません。
- ※2010年6月から2015年5月の5年間の各月末における1年間の騰落率の最大値・最小値・平均値を表示したものです。
- なお、2011年1月以前の年間騰落率につきましては、当ファンドのベンチマークを用いて算出しております。
- ※決算日に対応した数値とは異なります。
- ※当ファンドは分配金再投資基準価額の騰落率です。

各資産クラスの指数

日本株・・・東証株価指数(TOPIX)(配当込み)
 先進国株・・・MSCI-KOKUSAIインデックス(配当込み、円ベース)
 新興国株・・・MSCIエマージング・マーケット・インデックス(配当込み、円ベース)
 日本国債・・・NOMURA-BPI国債
 先進国債・・・シティ世界国債インデックス(除く日本、円ベース)
 新興国債・・・JPモルガン・ガバメント・ボンド・インデックス・エマージング・マーケット・グローバル・ディバースファイド(円ベース)
 (注)海外の指数は、為替ヘッジなしによる投資を想定して、円換算しております。

東証株価指数(TOPIX)(配当込み)

東証株価指数(TOPIX)(配当込み)は、東京証券取引所第一部に上場している国内普通株式全銘柄を対象として算出した指数で、配当を考慮したものです。なお、TOPIXに関する著作権、知的財産権その他一切の権利は東京証券取引所に帰属します。

MSCI-KOKUSAIインデックス(配当込み、円ベース)

MSCI-KOKUSAIインデックス(配当込み、円ベース)は、MSCI Inc.が開発した、日本を除く世界の先進国の株式を対象として算出した指数で、配当を考慮したものです。なお、MSCI Indexに関する著作権、知的財産権その他一切の権利は、MSCI Inc.に帰属します。

MSCIエマージング・マーケット・インデックス(配当込み、円ベース)

MSCIエマージング・マーケット・インデックス(配当込み、円ベース)は、MSCI Inc.が開発した、世界の新興国の株式を対象として算出した指数で、配当を考慮したものです。なお、MSCI Indexに関する著作権、知的財産権その他一切の権利は、MSCI Inc.に帰属します。

NOMURA-BPI国債

NOMURA-BPI国債は、野村證券株式会社が発表している日本の国債市場の動向を表すために開発された投資収益指数です。なお、NOMURA-BPI国債に関する著作権、知的財産権その他一切の権利は、野村證券株式会社に帰属します。

シティ世界国債インデックス(除く日本、円ベース)

シティ世界国債インデックス(除く日本、円ベース)は、Citigroup Index LLCが開発した、日本を除く世界主要国の国債の総合収益率を各市場の時価総額で加重平均した指数です。

なお、シティ世界国債インデックスに関する著作権、商標権、知的財産権その他一切の権利は、Citigroup Index LLCに帰属します。

JPモルガン・ガバメント・ボンド・インデックス・エマージング・マーケット・グローバル・ディバースファイド(円ベース)

JPモルガン・ガバメント・ボンド・インデックス・エマージング・マーケット・グローバル・ディバースファイド(円ベース)は、JP Morgan Securities LLCが算出、公表している、新興国が発行する現地通貨建て国債を対象にした指数です。なお、JPモルガン・ガバメント・ボンド・インデックス・エマージング・マーケット・グローバル・ディバースファイドに関する著作権、知的財産権その他一切の権利は、JP Morgan Securities LLCに帰属します。

本指数は、信頼性が高いとみなす情報に基づき作成していますが、JP Morganは其の完全性・正確性を保証するものではありません。本指数は許諾を受けて使用しています。JP Morganからの書面による事前承認なしに本指数を複製・使用・頒布することは認められていません。Copyright 2014, JP Morgan Chase & Co. All rights reserved.

4【手数料等及び税金】

(5)【課税上の取扱い】

<訂正前>

a．個人の受益者の場合

(イ) 収益分配金の取り扱い

収益分配金のうち課税対象となる普通分配金については、配当所得として課税され、20.315%（所得税15%、復興特別所得税0.315%および地方税5%）の税率で源泉徴収されます。なお、元本払戻金（特別分配金）は課税されません。確定申告を行い、総合課税（配当控除の適用はありません。）・申告分離課税のいずれかを選択することもできます。また、特定口座（源泉徴収あり）の利用も可能です。

(ロ) 一部解約金・償還金の取り扱い

一部解約時および償還時の譲渡益（解約価額または償還価額から取得費（申込手数料（税込）を含みます。）を控除した額）については、譲渡所得とみなされ、20.315%（所得税15%、復興特別所得税0.315%および地方税5%）の税率による申告分離課税が適用されます。なお、特定口座（源泉徴収あり）の利用も可能です。

(ハ) 損益通算について

一部解約時、償還時に生じた損失（譲渡損）は、確定申告を行うことにより上場株式等の譲渡益および上場株式等の配当所得の金額（申告分離課税を選択したものに限りま

す。）から差し引くこと（損益通算）ならびに3年間の繰越控除の対象とすることができます。一部解約時、償還時に生じた差益（譲渡益）は、上場株式等の譲渡損と損益通算が

できます。

また、特定口座（源泉徴収あり）をご利用の場合、その口座内において損益通算を行うことが可能です（申告不要）。

詳しくは販売会社にお問い合わせください。

<少額投資非課税制度「愛称：NISA（ニーサ）」をご利用の場合>

少額投資非課税制度「NISA（ニーサ）」は、平成26年1月1日以降の非課税制度です。NISAをご利用の場合、毎年、年間100万円の範囲で新たに購入した公募株式投資信託などから生じる配当所得および譲渡所得が5年間非課税となります。ご利用になれるのは、満20歳以上の方で、販売会社で非課税口座を開設するなど、一定の条件に該当する方です。詳しくは、販売会社にお問い合わせください。

（略）

税法が改正された場合等は、上記「（5）課税上の取扱い」の内容が変更される場合があります。税金の取り扱いの詳細については、税務専門家などにご確認されることをお勧めします。

<訂正後>

a．個人の受益者の場合

(イ) 収益分配金の取り扱い

収益分配金のうち課税対象となる普通分配金については、配当所得として課税され、20.315%（所得税15%、復興特別所得税0.315%および地方税5%）の税率で源泉徴収されます。なお、元本払戻金（特別分配金）は課税されません。確定申告を行い、総合課税（配当控除の適用はありません。）・申告分離課税のいずれかを選択することもできます。また、特定口座（源泉徴収あり）の利用も可能です。

（ロ）一部解約金・償還金の取り扱い

一部解約時および償還時の譲渡益（解約価額または償還価額から取得費（申込手数料（税込）を含みます。）を控除した額）については、譲渡所得とみなされ、20.315%（所得税15%、復興特別所得税0.315%および地方税5%）の税率による申告分離課税が適用されます。なお、特定口座（源泉徴収あり）の利用も可能です。

（ハ）損益通算について

一部解約時、償還時に生じた損失（譲渡損）は、確定申告を行うことにより上場株式等の譲渡益および上場株式等の配当所得の金額（申告分離課税を選択したものに限りま

す。）から差し引くこと（損益通算）ならびに3年間の繰越控除の対象とすることができます。一部解約時、償還時に生じた差益（譲渡益）は、上場株式等の譲渡損と損益通算が

できます。
また、特定口座（源泉徴収あり）をご利用の場合、その口座内において損益通算を行うことが可能です（申告不要）。
なお、平成28年1月1日以降、上記の損益通算ならびに3年間の繰越控除の対象範囲に特定公社債等（公募公社債投資信託を含みます。）の利子所得および譲渡所得等が追加

れます。
詳しくは販売会社にお問い合わせください。

< 少額投資非課税制度「愛称：NISA（ニーサ）」をご利用の場合 >

少額投資非課税制度「NISA（ニーサ）」は、上場株式や公募株式投資信託などについての非課税制度です。NISAをご利用の場合、毎年、一定額の範囲で新たに購入した公募株式投資信託などから生じる配当所得および譲渡所得が一定期間非課税となります。ご利用になれるのは、販売会社で非課税口座を開設するなど、一定の条件に該当する方です。詳しくは、販売会社にお問い合わせください。

（略）

上記は平成27年5月末現在のものです。税法が改正された場合等は、上記「（5）課税上の取扱い」の内容が変更される場合があります。税金の取り扱いの詳細については、税務専門家などにご確認されることをお勧めします。

5【運用状況】

（1）【投資状況】

日本債券ファンド

（平成27年 5月29日現在）

資産の種類	国/地域	時価合計（円）	投資比率（%）
親投資信託受益証券	日本	885,898,196	99.80
現金・預金・その他の資産（負債控除後）		1,767,809	0.19
純資産総額		887,666,005	100.00

（注）投資比率は、ファンドの純資産総額に対する当該資産の時価の比率です。なお、投資比率は小数第3位以下を切り捨てているため、合計と一致しない場合があります。

（参考）新光日本債券インデックスマザーファンド

（平成27年 5月29日現在）

資産の種類	国/地域	時価合計（円）	投資比率（％）
国債証券	日本	13,754,009,600	80.10
地方債証券	日本	1,242,889,400	7.23
特殊債証券	日本	1,343,254,700	7.82
社債券	日本	739,900,000	4.30
現金・預金・その他の資産(負債控除後)		90,046,554	0.52
純資産総額		17,170,100,254	100.00

(注)投資比率は、ファンドの純資産総額に対する当該資産の時価の比率です。なお、投資比率は小数第3位以下を切り捨てているため、合計と一致しない場合があります。

（２）【投資資産】

【投資有価証券の主要銘柄】

日本債券ファンド

イ. 評価額上位銘柄明細

（平成27年 5月29日現在）

順位	国/地域	種類	銘柄名	数量又は 額面総額	帳簿価額 単価 (円)	帳簿価額 金額 (円)	評価額 単価 (円)	評価額 金額 (円)	投資 比率 (%)
1	日本	親投資信託 受益証券	新光日本債券インデックスマザー ファンド	735,002,237	1.1979	880,472,448	1.2053	885,898,196	99.80

(注)投資比率は、ファンドの純資産総額に対する当該資産の時価の比率です。なお、投資比率は小数第3位以下を切り捨てているため、合計と一致しない場合があります。

ロ. 種類別投資比率

（平成27年 5月29日現在）

種類	投資比率（％）
親投資信託受益証券	99.80
合計	99.80

（参考）新光日本債券インデックスマザーファンド

イ. 評価額上位銘柄明細

（平成27年 5月29日現在）

順位	国/地域	種類	銘柄名	数量又は 額面総額	帳簿価額 単価 (円)	帳簿価額 金額 (円)	評価額 単価 (円)	評価額 金額 (円)	利率 (%)	償還期限	投資 比率 (%)
1	日本	国債証券	第101回利付 国債(5年)	330,000,000	100.77	332,558,200	100.63	332,095,500	0.4000	2016.12.20	1.93
2	日本	国債証券	第99回利付国 債(5年)	250,000,000	100.71	251,779,400	100.53	251,332,500	0.4000	2016.09.20	1.46
3	日本	国債証券	第306回利付 国債(10年)	230,000,000	106.74	245,503,500	106.30	244,508,400	1.4000	2020.03.20	1.42

4	日本	国債証券	第303回利付 国債(10年)	230,000,000	106.20	244,266,900	105.74	243,220,400	1.4000	2019.09.20	1.41
5	日本	国債証券	第103回利付 国債(5年)	240,000,000	100.63	241,518,300	100.55	241,336,800	0.3000	2017.03.20	1.40
6	日本	国債証券	第334回利付 国債(10年)	230,000,000	101.56	233,604,100	102.32	235,352,100	0.6000	2024.06.20	1.37
7	日本	国債証券	第308回利付 国債(10年)	220,000,000	106.44	234,185,600	106.05	233,321,000	1.3000	2020.06.20	1.35
8	日本	国債証券	第335回利付 国債(10年)	220,000,000	100.91	222,004,300	101.30	222,871,000	0.5000	2024.09.20	1.29
9	日本	国債証券	第323回利付 国債(10年)	210,000,000	104.68	219,834,500	105.15	220,831,800	0.9000	2022.06.20	1.28
10	日本	国債証券	第313回利付 国債(10年)	190,000,000	107.06	203,423,000	106.76	202,847,800	1.3000	2021.03.20	1.18
11	日本	国債証券	第315回利付 国債(10年)	190,000,000	106.64	202,624,300	106.42	202,201,800	1.2000	2021.06.20	1.17
12	日本	国債証券	第117回利付 国債(5年)	190,000,000	100.43	190,831,400	100.64	191,223,600	0.2000	2019.03.20	1.11
13	日本	国債証券	第122回利付 国債(5年)	190,000,000	100.21	190,401,000	100.13	190,258,400	0.1000	2019.12.20	1.10
14	日本	国債証券	第290回利付 国債(10年)	180,000,000	104.53	188,156,400	103.93	187,074,000	1.4000	2018.03.20	1.08
15	日本	国債証券	第116回利付 国債(5年)	180,000,000	100.47	180,846,000	100.67	181,213,200	0.2000	2018.12.20	1.05
16	日本	国債証券	第118回利付 国債(5年)	180,000,000	100.41	180,741,200	100.62	181,126,800	0.2000	2019.06.20	1.05
17	日本	国債証券	第285回利付 国債(10年)	170,000,000	103.93	176,689,500	103.07	175,224,100	1.7000	2017.03.20	1.02
18	日本	国債証券	第312回利付 国債(10年)	160,000,000	106.28	170,052,200	105.98	169,574,400	1.2000	2020.12.20	0.98
19	日本	国債証券	第97回利付 国債(5年)	160,000,000	100.61	160,985,600	100.42	160,678,400	0.4000	2016.06.20	0.93
20	日本	国債証券	第310回利付 国債(10年)	150,000,000	105.01	157,518,700	104.71	157,077,000	1.0000	2020.09.20	0.91
21	日本	国債証券	第280回利付 国債(10年)	150,000,000	103.02	154,530,000	101.99	152,998,500	1.9000	2016.06.20	0.89
22	日本	国債証券	第114回利付 国債(5年)	150,000,000	100.88	151,326,000	100.99	151,485,000	0.3000	2018.09.20	0.88
23	日本	国債証券	第293回利付 国債(10年)	130,000,000	106.25	138,131,500	105.50	137,155,200	1.8000	2018.06.20	0.79
24	日本	国債証券	第318回利付 国債(10年)	130,000,000	105.37	136,986,200	105.43	137,068,100	1.0000	2021.09.20	0.79
25	日本	国債証券	第325回利付 国債(10年)	130,000,000	103.91	135,090,800	104.35	135,661,500	0.8000	2022.09.20	0.79
26	日本	国債証券	第109回利付 国債(5年)	130,000,000	100.16	130,217,100	100.29	130,380,900	0.1000	2018.03.20	0.75
27	日本	国債証券	第149回利付 国債(20年)	120,000,000	104.76	125,712,000	106.29	127,558,800	1.5000	2034.06.20	0.74
28	日本	国債証券	第301回利付 国債(10年)	120,000,000	106.38	127,666,800	105.90	127,082,400	1.5000	2019.06.20	0.74
29	日本	国債証券	第329回利付 国債(10年)	120,000,000	103.80	124,561,200	104.25	125,108,400	0.8000	2023.06.20	0.72
30	日本	国債証券	第332回利付 国債(10年)	120,000,000	101.89	122,268,000	102.50	123,001,200	0.6000	2023.12.20	0.71

(注)投資比率は、ファンドの純資産総額に対する当該資産の時価の比率です。なお、投資比率は小数第3位以下を切り捨てているため、合計と一致しない場合があります。

□.種類別投資比率

(平成27年 5月29日現在)

種類	投資比率(%)
国債証券	80.10

地方債証券	7.23
特殊債券	7.82
社債券	4.30
合計	99.47

【投資不動産物件】

日本債券ファンド

該当事項はありません。

（参考）新光日本債券インデックスマザーファンド

該当事項はありません。

【その他投資資産の主要なもの】

日本債券ファンド

該当事項はありません。

（参考）新光日本債券インデックスマザーファンド

該当事項はありません。

（3）【運用実績】

【純資産の推移】

日本債券ファンド

期別	純資産総額（円）		1口当たり純資産額（円）	
	（分配落）	（分配付）	（分配落）	（分配付）
第1計算期間末（平成22年11月10日）	53,971,436	54,397,637	1.0131	1.0211
第2計算期間末（平成23年11月10日）	152,842,493	153,443,497	1.0172	1.0212
第3計算期間末（平成24年11月12日）	308,130,232	309,924,612	1.0303	1.0363
第4計算期間末（平成25年11月11日）	405,311,195	407,647,720	1.0408	1.0468
第5計算期間末（平成26年11月10日）	762,375,956	766,721,755	1.0526	1.0586
平成26年 5月末日	455,074,997		1.0451	
6月末日	499,784,910		1.0479	
7月末日	551,406,547		1.0491	
8月末日	611,351,531		1.0519	
9月末日	674,171,933		1.0521	
10月末日	766,344,108		1.0566	

11月末日	758,117,390		1.0562
12月末日	783,927,943		1.0663
平成27年 1月末日	807,994,536		1.0654
2月末日	836,512,659		1.0590
3月末日	836,917,909		1.0593
4月末日	864,392,541		1.0625
5月末日	887,666,005		1.0573

【分配の推移】

日本債券ファンド

期	計算期間	1口当たりの分配金（円）
第1計算期間	平成22年 2月16日～平成22年11月10日	0.0080
第2計算期間	平成22年11月11日～平成23年11月10日	0.0040
第3計算期間	平成23年11月11日～平成24年11月12日	0.0060
第4計算期間	平成24年11月13日～平成25年11月11日	0.0060
第5計算期間	平成25年11月12日～平成26年11月10日	0.0060

【収益率の推移】

日本債券ファンド

期	計算期間	収益率（％）
第1計算期間	平成22年 2月16日～平成22年11月10日	2.1
第2計算期間	平成22年11月11日～平成23年11月10日	0.8
第3計算期間	平成23年11月11日～平成24年11月12日	1.9
第4計算期間	平成24年11月13日～平成25年11月11日	1.6
第5計算期間	平成25年11月12日～平成26年11月10日	1.7
第6中間計算期間	平成26年11月11日～平成27年 5月10日	0.4

(注)収益率は各計算期間における騰落率を表示しており、当該計算期間の分配金額を加算して計算しています。

(4) 【設定及び解約の実績】

日本債券ファンド

期	計算期間	設定口数（口）	解約口数（口）
第1計算期間	平成22年 2月16日～平成22年11月10日	54,675,246	1,400,000
第2計算期間	平成22年11月11日～平成23年11月10日	108,109,644	11,133,738
第3計算期間	平成23年11月11日～平成24年11月12日	167,980,807	19,168,546
第4計算期間	平成24年11月13日～平成25年11月11日	160,983,969	70,626,482

第5計算期間	平成25年11月12日～平成26年11月10日	461,087,097	126,207,998
第6中間計算期間	平成26年11月11日～平成27年 5月10日	207,747,591	105,337,336

(注)第1計算期間の設定口数には、当初設定口数を含みます。

参考情報

運用実績

2015年5月29日現在

<基準価額・純資産の推移> (2010年2月16日～2015年5月29日)



※基準価額は1万口当たり・信託報酬控除後の価額です。換金時の費用・税金などは考慮していません。
 ※分配金再投資基準価額は、税引前の分配金を当ファンドに再投資したとみなして計算した理論上のものであり、実際の基準価額とは異なります。
 ※ベンチマークはNOMURA-BPI総合です。当ファンドの設定時を10,000として指数化しています。
 ※設定時から10年以上経過した場合は、直近10年分を記載しています。

<分配の推移>

2014年11月	60円
2013年11月	60円
2012年11月	60円
2011年11月	40円
2010年11月	80円
設定来累計	300円

※分配は1万口当たり・税引前の金額です。
 ※分配の推移は、将来の分配の水準を示唆・保証するものではありません。分配が行われない場合もあります。

<主要な資産の状況>

資産配分

資産	純資産比率
債券現物	99.28%
その他資産	0.72%
合計	100.00%

※マザーファンドの保有口数に基づき計算した実質比率を記載しています。

債券種別配分（新光日本債券インデックスマザーファンド）

債券種別	純資産比率
国債証券	80.10%
地方債証券	7.23%
特殊債券	7.82%
社債券	4.30%
転換社債券	-
その他債券	-
合計	99.47%

※純資産比率は、マザーファンドの純資産総額に対する比率です。

組入上位10銘柄（新光日本債券インデックスマザーファンド）

銘柄名	償還日	利率	純資産比率
第101回利付国債(5年)	2016/12/20	0.400%	1.93%
第99回利付国債(5年)	2016/09/20	0.400%	1.46%
第306回利付国債(10年)	2020/03/20	1.400%	1.42%
第303回利付国債(10年)	2019/09/20	1.400%	1.41%
第103回利付国債(5年)	2017/03/20	0.300%	1.40%
第334回利付国債(10年)	2024/06/20	0.600%	1.37%
第308回利付国債(10年)	2020/06/20	1.300%	1.35%
第335回利付国債(10年)	2024/09/20	0.500%	1.29%
第323回利付国債(10年)	2022/06/20	0.900%	1.28%
第313回利付国債(10年)	2021/03/20	1.300%	1.18%

※純資産比率は、マザーファンドの純資産総額に対する比率です。

組入銘柄数：204銘柄

<年間収益率の推移>

暦年ベース



※当ファンドの収益率は、税引前の分配金を単純に合算して計算しています。
 ※ベンチマークはNOMURA-BPI総合です。
 ※当ファンドの設定前年までについては、ベンチマークの収益率のみ記載しています。
 ※2010年については、当ファンド・ベンチマークともに、当ファンドの設定時から12月末までの収益率を記載しています。
 ※2015年については、年初から5月末までの収益率を記載しています。

・当ページの図表は過去の実績を示したものであり、将来の成果を示唆・保証するものではありません。
 ・ベンチマークはあくまで参考情報であり、ファンドの運用実績ではありません。
 ・表中の純資産比率は小数第3位を切り捨てて求めたものであり、各比率の合計と合計欄の数値が一致しない場合があります。
 ・最新の運用実績は、表紙に記載する委託会社のホームページなどでご確認ください。

第3【ファンドの経理状況】

(1) 当ファンドの中間財務諸表は、「中間財務諸表等の用語、様式及び作成方法に関する規則」（昭和52年大蔵省令第38号）並びに同規則第38条の3及び第57条の2の規定により、「投資信託財産の計算に関する規則」（平成12年総理府令第133号）（以下「投資信託財産計算規則」という。）に基づいて作成しております。

なお、中間財務諸表に記載している金額は、円単位で表示しております。

(2) 当ファンドは、金融商品取引法第193条の2第1項の規定に基づき、第6期中間計算期間（平成26年11月11日から平成27年 5月10日まで）の中間財務諸表について、新日本有限責任監査法人による中間監査を受けております。

【中間財務諸表】

【日本債券ファンド】

(1) 【中間貸借対照表】

(単位：円)

第6期中間計算期間末 平成27年 5月10日現在	
資産の部	
流動資産	
金銭信託	5,000,000
コール・ローン	5,932,503
親投資信託受益証券	867,333,135
未収利息	21
流動資産合計	878,265,659
資産合計	878,265,659
負債の部	
流動負債	
未払解約金	2,380,796
未払受託者報酬	196,167
未払委託者報酬	2,392,661
その他未払費用	9,746
流動負債合計	4,979,370
負債合計	4,979,370
純資産の部	
元本等	
元本	826,710,254
剰余金	
中間剰余金又は中間欠損金（ ）	46,576,035
（分配準備積立金）	13,567,998
元本等合計	873,286,289
純資産合計	873,286,289
負債純資産合計	878,265,659

(2) 【中間損益及び剰余金計算書】

(単位：円)

第6期中間計算期間 自 平成26年11月11日 至 平成27年 5月10日	
営業収益	
受取利息	1,068

	第6期中間計算期間 自 平成26年11月11日 至 平成27年 5月10日
有価証券売買等損益	4,481,621
営業収益合計	4,482,689
営業費用	
受託者報酬	196,167
委託者報酬	2,392,661
その他費用	9,746
営業費用合計	2,598,574
営業利益	1,884,115
経常利益	1,884,115
中間純利益	1,884,115
一部解約に伴う中間純利益金額の分配額	540,478
期首剰余金又は期首欠損金（ ）	38,075,957
剰余金増加額又は欠損金減少額	12,812,571
中間追加信託に伴う剰余金増加額又は欠損金減少額	12,812,571
剰余金減少額又は欠損金増加額	5,656,130
中間一部解約に伴う剰余金減少額又は欠損金増加額	5,656,130
分配金	-
中間剰余金又は中間欠損金（ ）	46,576,035

(3) 【中間注記表】

(重要な会計方針に係る事項に関する注記)

区分	第6期中間計算期間 自 平成26年11月11日 至 平成27年 5月10日
有価証券の評価基準及び評価方法	親投資信託受益証券 移動平均法に基づき、時価で評価しております。 時価評価にあたっては、親投資信託受益証券の基準価額に基づいて評価しております。

(中間貸借対照表に関する注記)

第6期中間計算期間末 平成27年 5月10日現在	
1. 中間計算期間末日における受益権の総数	826,710,254口
2. 中間計算期間末日における1単位当たりの純資産の額	
1口当たり純資産額	1.0563円
(1万口当たり純資産額)	(10,563円)

(中間損益及び剰余金計算書に関する注記)

該当事項はありません。

(金融商品に関する注記)

金融商品の時価等に関する事項

第6期中間計算期間末 平成27年 5月10日現在
<p>1. 中間貸借対照表計上額、時価及び差額 中間貸借対照表上の金融商品は、原則としてすべて時価評価されているため、中間貸借対照表計上額と時価との差額はありません。</p> <p>2. 時価の算定方法 親投資信託受益証券 「（重要な会計方針に係る事項に関する注記）」に記載しております。 コール・ローン等の金銭債権及び金銭債務 これらの科目は短期間で決済されるため、帳簿価額は時価に近似していることから、当該帳簿価額を時価としております。</p> <p>3. 金融商品の時価等に関する事項についての補足説明 市場価額がない、又は市場価格を時価と見なせない場合には、経営者により合理的に算定された価額で評価する場合があります。</p>

(その他の注記)

1 元本の移動

区分	第6期中間計算期間末 平成27年 5月10日現在
期首元本額	724,299,999円
期中追加設定元本額	207,747,591円
期中一部解約元本額	105,337,336円

2 デリバティブ取引等関係

取引の時価等に関する事項

該当事項はありません。

(参考)

当ファンドは、「新光日本債券インデックスマザーファンド」受益証券を主要投資対象としており、中間貸借対照表の資産の部に計上された「親投資信託受益証券」は、すべて同ファンドの受益証券であります。

なお、以下に記載した情報は監査の対象外であります。

新光日本債券インデックスマザーファンド

貸借対照表

(単位：円)

平成27年 5月10日現在

資産の部	
流動資産	
コール・ローン	26,826,382
国債証券	13,947,417,400
地方債証券	1,241,757,000
特殊債証券	1,342,111,300
社債証券	739,460,000
未収利息	50,030,488
前払費用	721,270
流動資産合計	17,348,323,840
資産合計	17,348,323,840
負債の部	
流動負債	
未払解約金	2,170,000
流動負債合計	2,170,000
負債合計	2,170,000
純資産の部	
元本等	
元本	14,407,387,813
剰余金	
剰余金又は欠損金()	2,938,766,027
元本等合計	17,346,153,840
純資産合計	17,346,153,840
負債純資産合計	17,348,323,840

注記表

(重要な会計方針に係る事項に関する注記)

区分	自 平成26年11月11日 至 平成27年 5月10日
有価証券の評価基準及び評価方法	国債証券、地方債証券、特殊債証券、社債証券 個別法に基づき、原則として時価で評価しております。 時価評価にあたっては、金融商品取引業者、銀行等の提示する価額（ただし、売気配は使用いたしません。）、価格情報会社の提供する価額又は日本証券業協会発表の売買参考統計値（平均値）に基づいて評価しております。

(貸借対照表に関する注記)

平成27年 5月10日現在	
1. 計算日における受益権の総数	14,407,387,813口
2. 計算日における1単位当たりの純資産の額	
1口当たり純資産額	1.2040円
(1万口当たり純資産額)	(12,040円)

(金融商品に関する注記)

金融商品の時価等に関する事項

平成27年 5月10日現在
<p>1.貸借対照表計上額、時価及び差額</p> <p>貸借対照表上の金融商品は、原則としてすべて時価評価されているため、貸借対照表計上額と時価との差額はありませ ん。</p> <p>2.時価の算定方法</p> <p>国債証券 「（重要な会計方針に係る事項に関する注記）」に記載して おります。</p> <p>地方債証券 「（重要な会計方針に係る事項に関する注記）」に記載して おります。</p> <p>特殊債券 「（重要な会計方針に係る事項に関する注記）」に記載して おります。</p> <p>社債券 「（重要な会計方針に係る事項に関する注記）」に記載して おります。</p> <p>コール・ローン等の金銭債権及び金銭債務 これらの科目は短期間で決済されるため、帳簿価額は時価に 近似していることから、当該帳簿価額を時価としておりま す。</p> <p>3.金融商品の時価等に関する事項についての補足説明 市場価額がない、又は市場価格を時価と見なせない場合に は、経営者により合理的に算定された価額で評価する場合が あります。</p>

（その他の注記）

1 元本の移動

区分	平成27年 5月10日現在
本報告書における開示対象ファンドの期首にお ける当該親投資信託の元本額	14,848,179,200円
期中追加設定元本額	480,403,550円
期中一部解約元本額	921,194,937円
同期末における元本の内訳	
新光日本債券インデックスファンド（DC年 金）	115,315,652円
新光7資産バランスファンド	886,444,703円
日本債券ファンド	720,376,358円
新光日本債券インデックスVA	2,503,821,317円
新光世界バランスファンド35VA（適格機関 投資家私募）	2,418,972,286円
新光ワールドバランスファンドVA（適格機関 投資家私募）	2,707,846,994円
新光世界バランス35VAT（適格機関投資家 私募）	166,136,729円
ワールドバランスファンド30VA（適格機関 投資家私募）	3,349,638,531円

ワールドバランスファンド30VA2（適格機関投資家私募）	1,506,277,990円
グローバル・ナビ	32,557,253円
合計	14,407,387,813円

2 デリバティブ取引等関係 取引の時価等に関する事項

該当事項はありません。

2【ファンドの現況】

【純資産額計算書】

日本債券ファンド

（平成27年 5月29日現在）

資産総額	888,845,802円
負債総額	1,179,797円
純資産総額（ - ）	887,666,005円
発行済口数	839,567,885口
1口当たり純資産額（ / ）	1.0573円
（1万口当たり純資産額）	（10,573円）

（参考）新光日本債券インデックスマザーファンド

（平成27年 5月29日現在）

資産総額	17,242,110,254円
負債総額	72,010,000円
純資産総額（ - ）	17,170,100,254円
発行済口数	14,244,988,194口
1口当たり純資産額（ / ）	1.2053円
（1万口当たり純資産額）	（12,053円）

第三部【委託会社等の情報】

第1【委託会社等の概況】

1【委託会社等の概況】

<更新後>

a．資本金の額（平成27年5月末現在）

資本金の額	45億2,430万円
会社が発行する株式総数	3,000,000株
発行済株式総数	1,823,250株
直近5カ年における主な資本金の額の増減：該当事項はありません。	

b．委託会社の機構

(イ) 株主総会において、15名以内の取締役が選任されます。

取締役の選任は、発行済株式総数のうち議決権のある株式数の3分の1以上にあたる株式を有する株主が出席し、その議決権の過半数をもってこれを行い、累積投票によらないものとします。

取締役の任期は、就任後1年内の最終の決算期に関する定時株主総会終結のときまでとします。

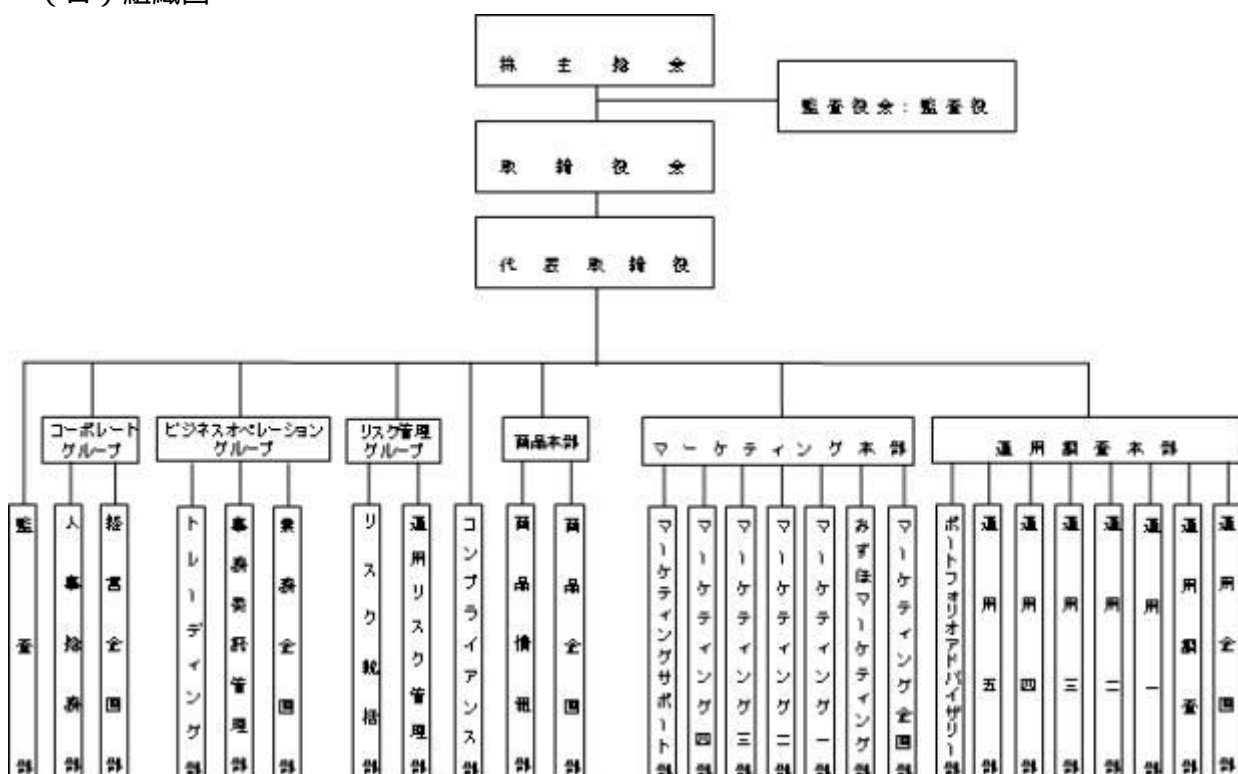
取締役会の決議により、取締役の中から取締役会長1名、取締役社長1名、取締役副社長、専務取締役ならびに常務取締役若干名を定めることができます。

取締役会の決議をもって代表取締役3名以内を決定します。

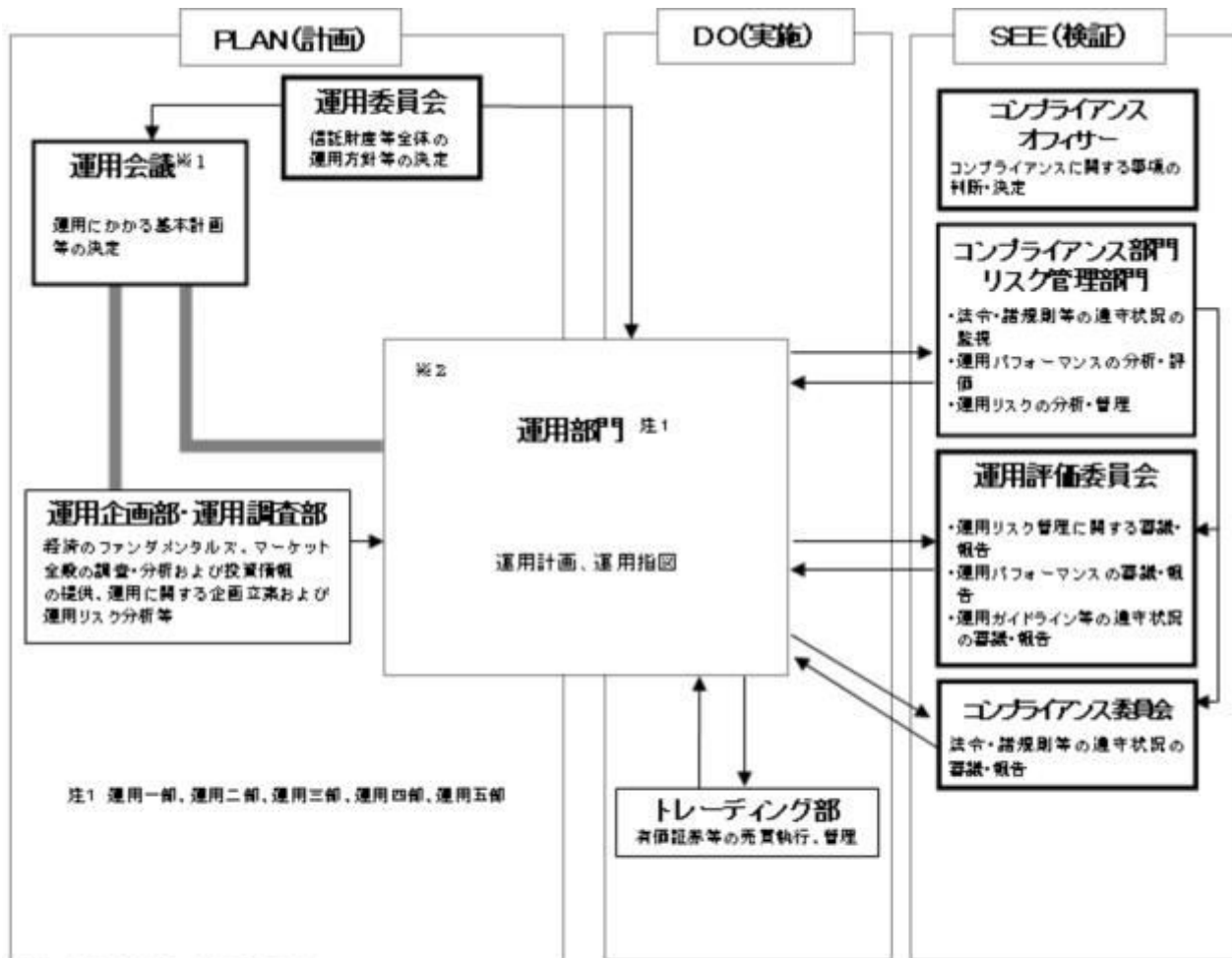
代表取締役は、会社を代表し、取締役会の決議にしたがい業務を執行します。

取締役会は、法令または定款に定めある事項のほか、当会社の重要な業務執行に関する事項を決定します。

(ロ) 組織図



(八) 投資運用の意思決定機構



実績の矢印は情報の流れを示します。

※1 運用会議は運用企画部・運用調査部、運用部門(運用一部～五部)で構成されます。

※2 運用部門において、運用計画および運用指図の承認は各々の上位職者が行います。

2【事業の内容及び営業の概況】

<更新後>

「投資信託及び投資法人に関する法律」に定める投資信託委託会社である委託者は、証券投資信託の設定を行うとともに「金融商品取引法」に定める金融商品取引業者としてその運用（投資運用業）を行っています。また、「金融商品取引法」に定める投資助言業務を行っています。

委託者が運用を行っている証券投資信託（親投資信託は除きます。）は以下のとおりです。

（平成27年5月29日現在）

種類	ファンド本数	純資産額（百万円）
総合計	305	4,454,879
株式投資信託（合計）	277	3,504,285
単位型	43	168,896
追加型	234	3,335,388
公社債投資信託（合計）	28	950,594
単位型	1	213

	追加型	27	950,381
--	-----	----	---------

3【委託会社等の経理状況】

<更新後>

1．財務諸表の作成方法について

委託会社である新光投信株式会社(以下「当社」という。)の財務諸表は、「財務諸表等の用語、様式及び作成方法に関する規則」(昭和38年大蔵省令第59号。以下「財務諸表等規則」という。)並びに同規則第2条の規定に基づき、「金融商品取引業等に関する内閣府令」(平成19年8月6日内閣府令第52号)により作成しております。

なお、財務諸表の金額は、千円未満の端数を切り捨てて記載しております。

2．監査証明について

当社は、金融商品取引法第193条の2第1項の規定に基づき、事業年度(平成26年4月1日から平成27年3月31日まで)の財務諸表について、新日本有限責任監査法人により監査を受けております。

(1)【貸借対照表】

(単位：千円)

	前事業年度 (平成26年3月31日)	当事業年度 (平成27年3月31日)
資産の部		
流動資産		
現金及び預金	13,492,111	13,427,042
有価証券	3,291,156	3,200,000
貯蔵品	5,188	5,117
立替金	15,778	23,184
前払金	38,614	64,821
前払費用	16,530	18,242
未収入金	-	872
未収委託者報酬	2,654,090	3,187,770
未収運用受託報酬	117,049	99,054
未収収益	6,509	6,338
繰延税金資産	283,616	372,215
流動資産合計	19,920,646	20,404,659
固定資産		
有形固定資産		
建物(純額)	2 12,380	2 12,687
構築物(純額)	2 1,650	2 1,444
器具・備品(純額)	2 99,960	2 86,688
リース資産(純額)	2 340	-
有形固定資産合計	114,332	100,820
無形固定資産		

電話加入権	91	91
ソフトウェア	74,851	85,517
ソフトウェア仮勘定	11,885	669
無形固定資産合計	86,827	86,278
投資その他の資産		
投資有価証券	3,213,218	5,101,854
関係会社株式	77,100	77,100
長期差入保証金	124,152	124,246
長期繰延税金資産	63,925	-
前払年金費用	374,562	396,211
その他	6,632	6,632
投資その他の資産合計	3,859,590	5,706,044
固定資産合計	4,060,749	5,893,143
資産合計	23,981,396	26,297,802

(単位：千円)

	前事業年度 (平成26年3月31日)	当事業年度 (平成27年3月31日)
負債の部		
流動負債		
預り金	21,303	17,893
リース債務	810	345
未払金		
未払収益分配金	177	160
未払償還金	10,100	5,083
未払手数料	1 1,296,830	1 1,558,682
その他未払金	513,148	952,018
未払金合計	1,820,257	2,515,945
未払費用	548,430	722,806
未払法人税等	1,462,380	1,222,883
賞与引当金	362,800	451,000
役員賞与引当金	44,200	66,000
外国税支払損失引当金	-	184,111
訴訟損失引当金	-	30,000
流動負債合計	4,260,181	5,210,985
固定負債		
繰延税金負債	-	89,752
長期リース債務	345	-
退職給付引当金	172,959	155,806
役員退職慰労引当金	31,708	39,333
執行役員退職慰労引当金	102,083	63,916
固定負債合計	307,096	348,809
負債合計	4,567,278	5,559,794
純資産の部		

株主資本		
資本金	4,524,300	4,524,300
資本剰余金		
資本準備金	2,761,700	2,761,700
資本剰余金合計	2,761,700	2,761,700
利益剰余金		
利益準備金	360,493	360,493
その他利益剰余金		
別途積立金	8,900,000	8,900,000
繰越利益剰余金	2,889,165	3,981,245
利益剰余金合計	12,149,658	13,241,738
自己株式	72,415	72,415
株主資本合計	19,363,242	20,455,322
評価・換算差額等		
その他有価証券評価差額金	50,874	282,685
評価・換算差額等合計	50,874	282,685
純資産合計	19,414,117	20,738,008
負債純資産合計	23,981,396	26,297,802

(2) 【損益計算書】

(単位：千円)

	前事業年度		当事業年度	
	(自 平成25年4月 1日 至 平成26年3月31日)		(自 平成26年4月 1日 至 平成27年3月31日)	
営業収益				
委託者報酬		29,107,010		35,876,795
運用受託報酬		261,777		238,412
営業収益合計		29,368,787		36,115,207
営業費用				
支払手数料	1	15,428,327	1	18,252,669
広告宣伝費		336,593		456,430
公告費		2,919		548
調査費				
調査費		339,210		623,792
委託調査費		4,188,805		5,966,340
図書費		4,862		5,254
調査費合計		4,532,878		6,595,388
委託計算費		1,151,067		1,352,318
営業雑経費				
通信費		37,016		32,335
印刷費		160,606		103,093
協会費		14,992		18,150

諸会費	3,153	3,300
その他	27,521	41,594
営業雑経費合計	243,290	198,475
営業費用合計	21,695,077	26,855,830
一般管理費		
給料		
役員報酬	89,886	96,445
給料・手当	1,326,658	1,368,552
賞与	332,688	336,076
給料合計	1,749,233	1,801,073
交際費	9,349	11,426
寄付金	3,066	3,198
旅費交通費	78,321	100,386
租税公課	65,510	68,508
不動産賃借料	205,792	206,753
賞与引当金繰入	362,800	451,000
役員賞与引当金繰入	44,200	66,000
役員退職慰労引当金繰入	39,756	24,930
退職給付費用	182,850	191,900
減価償却費	63,615	70,676
諸経費	585,445	573,824
一般管理費合計	3,389,942	3,569,678
営業利益	4,283,768	5,689,698

(単位：千円)

	前事業年度 (自 平成25年4月 1日 至 平成26年3月31日)	当事業年度 (自 平成26年4月 1日 至 平成27年3月31日)
営業外収益		
受取配当金	143,049	163,006
有価証券利息	6,052	3,853
受取利息	14,495	10,741
時効成立分配金・償還金	4,450	5,080
雑益	20,588	487
営業外収益合計	188,635	183,170
営業外費用		
支払利息	59	26
時効成立後支払分配金・償還金	1,557	3,083
雑損	8,673	3,261
営業外費用合計	10,290	6,371
経常利益	4,462,113	5,866,496
特別利益		
投資有価証券売却益	158,386	68,179

特別利益合計	158,386	68,179
特別損失		
固定資産除却損	3,210	3,177
ゴルフ会員権売却損	2,795	-
投資有価証券売却損	42,388	54,613
投資有価証券評価損	10,974	10,952
外国税支払損失引当金繰入額	-	184,111
訴訟損失引当金繰入額	-	30,000
その他特別損失	-	22,227
特別損失合計	59,368	305,082
税引前当期純利益	4,561,131	5,629,593
法人税、住民税及び事業税	1,905,519	2,111,379
法人税等調整額	113,958	66,999
法人税等合計	1,791,560	2,044,380
当期純利益	2,769,571	3,585,212

(3) 【株主資本等変動計算書】

前事業年度（自 平成25年4月 1日 至 平成26年3月31日）

（単位：千円）

	株主資本				
	資本金	資本剰余金		利益剰余金	
		資本 準備金	利益 準備金	その他利益剰余金	
				別 途 積立金	繰 越 利 益 剰余金
当期首残高	4,524,300	2,761,700	360,493	10,000,000	1,559,003
当期変動額					
別途積立金取崩				1,100,000	1,100,000
剰余金の配当					2,539,409
当期純利益					2,769,571
自己株式の取得					
自己株式の処分					
株主資本以外の項目の 当期変動額（純額）					
当期変動額合計	-	-	-	1,100,000	1,330,161
当期末残高	4,524,300	2,761,700	360,493	8,900,000	2,889,165

	株主資本			評価・換算差額等
	利益剰余金			

	利益 剰余金 合計	自己 株式	株主 資本 合計	その他有価証 券評価差額金	純資産合計
当期首残高	11,919,497	72,415	19,133,081	106,625	19,239,706
当期変動額					
別途積立金取崩			-		-
剰余金の配当	2,539,409		2,539,409		2,539,409
当期純利益	2,769,571		2,769,571		2,769,571
自己株式の取得			-		-
自己株式の処分			-		-
株主資本以外の項目の 当期変動額（純額）				55,750	55,750
当期変動額合計	230,161	-	230,161	55,750	174,410
当期末残高	12,149,658	72,415	19,363,242	50,874	19,414,117

当事業年度（自 平成26年4月 1日 至 平成27年3月31日）

（単位：千円）

	株主資本				
	資本金	資本剰余金 資本 準備金	利益 準備金	利益剰余金	
				その他利益剰余金	
				別途 積立金	繰越 利益 剰余金
当期首残高	4,524,300	2,761,700	360,493	8,900,000	2,889,165
会計方針の変更による 累積的影響額					46,276
会計方針の変更を反映した 当期首残高	4,524,300	2,761,700	360,493	8,900,000	2,935,441
当期変動額					
別途積立金取崩					
剰余金の配当					2,539,409
当期純利益					3,585,212
自己株式の取得					
自己株式の処分					
株主資本以外の項目の 当期変動額（純額）					
当期変動額合計	-	-	-	-	1,045,803
当期末残高	4,524,300	2,761,700	360,493	8,900,000	3,981,245

	株主資本			評価・換算差額等
	利益剰余金			

	利益 剰余金 合計	自己 株式	株主 資本 合計	その他有価証 券評価差額金	純資産合計
当期首残高	12,149,658	72,415	19,363,242	50,874	19,414,117
会計方針の変更による 累積的影響額	46,276		46,276		46,276
会計方針の変更を反映した当 期首残高	12,195,935	72,415	19,409,519	50,874	19,460,393
当期変動額					
別途積立金取崩			-		-
剰余金の配当	2,539,409		2,539,409		2,539,409
当期純利益	3,585,212		3,585,212		3,585,212
自己株式の取得			-		-
自己株式の処分			-		-
株主資本以外の項目の 当期変動額（純額）				231,810	231,810
当期変動額合計	1,045,803	-	1,045,803	231,810	1,277,614
当期末残高	13,241,738	72,415	20,455,322	282,685	20,738,008

重要な会計方針

1．有価証券の評価基準及び評価方法

(1) 関連会社株式

総平均法による原価法

(2) その他有価証券

時価のあるもの

決算期末日の市場価格等に基づく時価法（評価差額は、全部純資産直入法により処理し、売却原価は、総平均法により算定）

時価のないもの

総平均法による原価法

2．固定資産の減価償却の方法

(1) 有形固定資産（リース資産を除く）

定率法。但し、平成10年4月1日以降に取得した建物（建物附属設備を除く）については定額法。なお、主な耐用年数は以下のとおりであります。

建物 8～18年

構築物 20年

器具備品 2～20年

(2) 無形固定資産

定額法。

なお、自社利用のソフトウェアについては、社内における利用可能期間（5年）に基づく定額法により償却しております。

(3) リース資産

所有権移転外ファイナンス・リース取引に係るリース資産

リース期間を耐用年数とし、残存価額を零とする定率法を採用しております。

3．引当金の計上基準

(1) 賞与引当金

従業員に対する賞与の支払いに備えるため、支給見込額の当事業年度対応分を計上しております。

(2) 役員賞与引当金

役員に対する賞与の支払いに備えるため、支給見込額の当事業年度対応分を計上しております。

(3) 外国税支払損失引当金

証券投資信託の中国株式投資に対する課税規定が明確化されたことに伴い、将来支払う可能性がある金額を見積もり、計上しております。

(4) 訴訟損失引当金

訴訟に対する損失に備えるため、将来発生する可能性のある金額を見積もり、必要と認められる額を計上しております。

(5) 退職給付引当金

従業員の退職給付に備えるため、当事業年度末における退職給付債務及び年金資産の見込額に基づき計上しております。

退職給付見込額の期間帰属方法

退職給付債務の算定にあたり、退職給付見込額を当事業年度末までの期間に帰属させる方法については、給付算定式基準によっております。

数理計算上の差異及び過去勤務費用の費用処理方法

過去勤務費用は、その発生時の従業員の平均残存勤務期間以内の一定の年数（10年）による定額法により費用処理しております。

数理計算上の差異は、各事業年度の発生時における従業員の平均残存勤務期間以内の一定の年数（10年）による定額法により按分した額をそれぞれの発生の翌事業年度末から費用処理しております。

(6) 役員退職慰労引当金

役員の退職慰労金の支払いに備えるため、規程に基づく当事業年度末要支給額を計上しております。

(7) 執行役員退職慰労引当金

執行役員の退職慰労金の支払いに備えるため、規程に基づく当事業年度末要支給額を計上しております。

4．外貨建の資産及び負債の本邦通貨への換算基準

外貨建金銭債権債務は、決算日の直物為替相場により円貨に換算し、換算差額は損益として処理しております。

5．その他財務諸表作成のための基本となる重要な事項

(1) 消費税等の会計処理

消費税等の会計処理は、税抜方式によっており、控除対象外消費税等は、当事業年度の費用として処理しております。

(会計方針の変更)

(退職給付に関する会計基準等の適用)

「退職給付に関する会計基準」（企業会計基準第26号 平成24年5月17日。以下「退職給付会計基準」という。）及び「退職給付に関する会計基準の適用指針」（企業会計基準適用指針第25号 平成27年3月26日。以下「退職給付適用指針」という。）を、退職給付会計基準第35項本文及び退職給付適用指針第67項本文に掲げられた定めについて当事業年度より適用し、退職給付債務及び勤務費用の計算方法を見直し、退職給付見込額の期間帰属方法を期間定額基準から給付算定式基準へ変更するとともに、割引率の算定方法を退職給付の支払見込期間ごとに設定された複数の割引率を使用する方法に変更しました。

退職給付会計基準等の適用については、退職給付会計基準第37項に定める経過的な取扱いに従って、当事業年度の期首において、退職給付債務及び勤務費用の計算方法の変更に伴う影響額を利益剰余金に加減しております。

この結果、当事業年度の期首の前払年金費用が69,164千円増加、退職給付引当金が2,738千円減少し、利益剰余金が46,276千円増加しております。なお、当事業年度の損益に与える影響は軽微であります。

注記事項

(貸借対照表関係)

1. 各科目に含まれている関係会社に対するものは次のとおりであります。

	前事業年度 (平成26年3月31日)	当事業年度 (平成27年3月31日)
未払手数料	760,018千円	777,631千円

2. 資産の金額から直接控除している減価償却累計額(減損損失累計額を含む)の額

	前事業年度 (平成26年3月31日)	当事業年度 (平成27年3月31日)
有形固定資産の減価償却累計額	599,157千円	573,602千円

(損益計算書関係)

1. 各科目に含まれている関係会社に対するものは次のとおりであります。

	前事業年度 (自平成25年4月1日 至平成26年3月31日)	当事業年度 (自平成26年4月1日 至平成27年3月31日)
支払手数料	8,738,779千円	9,189,399千円

(株主資本等変動計算書関係)

前事業年度(自平成25年4月1日 至平成26年3月31日)

1. 発行済株式に関する事項

株式の種類	当事業年度期首	増加	減少	当事業年度末
普通株式(株)	1,823,250	-	-	1,823,250

2. 自己株式に関する事項

株式の種類	当事業年度期首	増加	減少	当事業年度末
普通株式(株)	9,386	-	-	9,386

3. 配当に関する事項

(1) 配当金支払額

決議	株式の種類	配当金の総額(千円)	1株当たり配当額(円)	基準日	効力発生日
平成25年12月19日 臨時株主総会	普通株式	2,539,409	1,400	平成25年11月15日	平成25年12月20日

当事業年度（自 平成26年4月1日 至 平成27年3月31日）

1．発行済株式に関する事項

株式の種類	当事業年度期首	増加	減少	当事業年度末
普通株式（株）	1,823,250	-	-	1,823,250

2．自己株式に関する事項

株式の種類	当事業年度期首	増加	減少	当事業年度末
普通株式（株）	9,386	-	-	9,386

3．配当に関する事項

(1)配当金支払額

決議	株式の種類	配当金の総額(千円)	1株当たり配当額(円)	基準日	効力発生日
平成26年12月24日 臨時株主総会	普通 株式	2,539,409	1,400	平成26年11月26日	平成26年12月25日

(リース取引関係)

ファイナンス・リース取引（借主側）

所有権移転外ファイナンス・リース取引

(1)リース資産の内容

有形固定資産

主として、投信システム設備としてのサーバー、ネットワーク機器他（器具備品）であります。

(2)リース資産の減価償却方法

重要な会計方針の「2．固定資産の減価償却の方法（3）リース資産」に記載のとおりであります。

(金融商品関係)

1．金融商品の状況に関する事項

(1)金融商品に対する取組方針

当社は、投資運用業を営んでおります。資金運用については、一時的な余資は有金利預金や有価証券などにより、通常取引条件から著しく乖離していないことを検証した上で行ってまいります。また現先取引などの引合いを要する取引については、原則として複数の提示条件を参考に最も有利と判断する条件で、適切かつ効率的に行ってまいります。

なお、当社が運用を行う投資信託の商品性を適正に維持するための取得など、投資信託協会の規則に定める範囲において投資信託の取得及び処分を行っております。

(2)金融商品の内容及びそのリスク

有価証券及び投資有価証券は、主にその他有価証券（投資信託）、業務上の関係を有する企業の株式であり、発行体の信用リスクや市場価格の変動リスクに晒されております。

また営業債権である未収委託者報酬は、投資信託約款に基づき、信託財産より受け入れる委託者報酬のうち、信託財産に未払委託者報酬として計上された金額であり、信託財産は受託銀行において分別管理されていることから、当社の債権としてのリスクは、認識しておりません。

(3)金融商品に係るリスク管理体制

信用リスク（預金の預入先の信用リスク）の管理

預金の預入先については、資金管理規程に従い、格付けの高い預入先に限定することにより、リスクの軽減を図っております。

また経営企画部が定期的に格付けをモニタリングし、それが資金管理規程に定める基準以下となった場合には、速やかに経営会議を開催し、残存期間などを総合的に勘案し、対処方法について決議を得る体制となっております。

市場リスク（価格変動リスク及び為替変動リスク）の管理

保有している投資信託、株式の毎月末の時価など資金運用の状況については、資金管理規程に従い、経営企画部長が毎月の定例取締役会において報告をしております。

また市場における価格変動リスクおよび為替変動リスクについては、資金管理規程に従い、経営企画部が定期的に時価をモニタリングし、その中で時価が基準を超える下落となった場合には、速やかに経営会議を開催し、対処方法について決議を得る体制となっております。

流動性リスクの管理

資金繰りについては、資金運用スケジュールを作成し、それに基づいた管理を行っております。また手元流動性を一定額以上維持することなどにより、流動性リスクを管理しております。

(4) 金融商品の時価等に関する事項についての補足説明

金融商品の時価には、市場価格に基づく価額のほか、市場価格がない場合には合理的に算定された価額が含まれることがあります。当該価額の算定においては変動要因を織り込んでいるため、異なる前提条件などを採用することにより、当該価額が変動することもあります。

2. 金融商品の時価等に関する事項

貸借対照表計上額、時価及びこれらの差額については、次のとおりであります。なお、時価を把握することが極めて困難と認められるものは含まれておりません（（注）2.参照）。

前事業年度（平成26年3月31日）

	貸借対照表計上額 (千円)	時価 (千円)	差額 (千円)
(1) 現金及び預金	13,492,111	13,492,111	-
(2) 有価証券及び投資有価証券 その他有価証券	6,305,322	6,305,322	-
(3) 未収委託者報酬	2,654,090	2,654,090	-

当事業年度（平成27年3月31日）

	貸借対照表計上額 (千円)	時価 (千円)	差額 (千円)
(1) 現金及び預金	13,427,042	13,427,042	-
(2) 有価証券及び投資有価証券 その他有価証券	8,102,802	8,102,802	-
(3) 未収委託者報酬	3,187,770	3,187,770	-

(注) 1. 金融商品の時価の算定方法並びに有価証券に関する事項

(1) 現金及び預金

これらは短期間で決済されるため、時価は帳簿価額にほぼ等しいことから、当該帳簿価額によっております。

(2) 有価証券及び投資有価証券

これらの時価について、投資信託は基準価額によっております。また譲渡性預金は短期間で決済されるため、時価は帳簿価額にほぼ等しいことから、当該帳簿価額によっております。

(3) 未収委託者報酬

これらは短期間で決済されるため、時価は帳簿価額にほぼ等しいことから、当該帳簿価額によっております。

(注) 2. 時価を把握することが極めて困難と認められる金融商品 (単位：千円)

区分	前事業年度 (平成26年3月31日)	当事業年度 (平成27年3月31日)
非上場株式	276,151	276,151

これらについては、市場価格がなく、時価を把握することが極めて困難と認められるため、「(2) 有価証券及び投資有価証券 その他有価証券」には含めておりません。

(注) 3. 金銭債権及び満期のある有価証券の決算日後の償還予定額

前事業年度（平成26年3月31日）

	1年以内 (千円)	1年超5年以内 (千円)	5年超10年以内 (千円)	10年超 (千円)
(1) 預金	13,491,981	-	-	-
(2) 有価証券及び投資有 価証券 その他有価証券	3,291,156	380,080	1,261,941	269,692
(3) 未収委託者報酬	2,654,090	-	-	-

当事業年度（平成27年3月31日）

	1年以内 (千円)	1年超5年以内 (千円)	5年超10年以内 (千円)	10年超 (千円)
(1) 預金	13,426,934	-	-	-
(2) 有価証券及び投資有 価証券 その他有価証券	3,200,000	2,060,328	1,537,061	63,735
(3) 未収委託者報酬	3,187,770	-	-	-

(有価証券関係)

1. 関連会社株式

関連会社株式（当事業年度の貸借対照表計上額 77,100千円、前事業年度の貸借対照表計上額 77,100千円）は、市場価格がなく、時価を把握することが極めて困難と認められることから、記載しておりません。

2. その他有価証券

前事業年度（平成26年3月31日）

	種類	貸借対照表計上額 (千円)	取得原価 (千円)	差額 (千円)
貸借対照表計上額が取得 原価を超えるもの	(1) 株式	-	-	-
	(2) 債券 国債・地方債等	-	-	-

	社債	-	-	-
	その他	-	-	-
	(3)その他	1,920,996	1,709,935	211,061
	小計	1,920,996	1,709,935	211,061
貸借対照表計上額が取得 原価を超えないもの	(1)株式	-	-	-
	(2)債券	-	-	-
	国債・地方債等	-	-	-
	社債	-	-	-
	その他	-	-	-
	(3)その他	4,384,326	4,516,340	132,014
	小計	4,384,326	4,516,340	132,014
合計		6,305,322	6,226,275	79,047

（注）非上場株式（貸借対照表計上額199,051千円）については、市場価格がなく、時価を把握することが極めて困難と認められることから、上表の「その他有価証券」には含めておりません。

当事業年度（平成27年3月31日）

	種類	貸借対照表計上額 (千円)	取得原価 (千円)	差額 (千円)
貸借対照表計上額が取得 原価を超えるもの	(1)株式	-	-	-
	(2)債券	-	-	-
	国債・地方債等	-	-	-
	社債	-	-	-
	その他	-	-	-
	(3)その他	2,787,026	2,215,104	571,921
	小計	2,787,026	2,215,104	571,921
貸借対照表計上額が取得 原価を超えないもの	(1)株式	-	-	-
	(2)債券	-	-	-
	国債・地方債等	-	-	-
	社債	-	-	-
	その他	-	-	-
	(3)その他	5,315,776	5,470,388	154,612
	小計	5,315,776	5,470,388	154,612
合計		8,102,802	7,685,493	417,309

（注）非上場株式（貸借対照表計上額199,051千円）については、市場価格がなく、時価を把握することが極めて困難と認められることから、上表の「その他有価証券」には含めておりません。

3．売却したその他有価証券

前事業年度（平成26年3月31日）

	売却額 (千円)	売却益の合計額 (千円)	売却損の合計額 (千円)
(1)株式	-	-	-
(2)債券	-	-	-
国債・地方債等	-	-	-

社債	-	-	-
その他	-	-	-
(3)その他	1,209,919	158,386	42,388
合計	1,209,919	158,386	42,388

当事業年度（平成27年3月31日）

	売却額 (千円)	売却益の合計額 (千円)	売却損の合計額 (千円)
(1)株式	-	-	-
(2)債券			
国債・地方債等	-	-	-
社債	-	-	-
その他	-	-	-
(3)その他	503,565	68,179	54,613
合計	503,565	68,179	54,613

4．減損処理を行った有価証券

前事業年度において、有価証券について10,974千円（その他有価証券）減損処理を行っております。

当事業年度において、有価証券について10,952千円（その他有価証券）減損処理を行っております。

なお、減損処理にあたっては、期末における時価が取得原価に比べ50%以上下落した場合には全て減損処理を行い、30～50%程度下落した場合には、回復可能性等を考慮して必要と認められた額について減損処理を行っております。

（退職給付関係）

1．採用している退職給付制度の概要

当社は、確定給付企業年金制度（キャッシュバランス型）、確定拠出企業年金制度および退職一時金制度を設けております。

2．確定給付制度

(1)退職給付債務の期首残高と期末残高の調整表

(単位：千円)

	前事業年度	当事業年度
	(自 平成25年4月1日 至 平成26年3月31日)	(自 平成26年4月1日 至 平成27年3月31日)
退職給付債務の期首残高	1,281,738	1,424,739
会計方針の変更による累積的影響額	-	71,902
会計方針の変更を反映した期首残高	1,281,738	1,352,836
勤務費用	80,449	90,967
利息費用	19,226	9,476
数理計算上の差異の発生額	91,561	31,927
退職給付の支払額	48,235	73,269
過去勤務費用の発生額	-	-
退職給付債務の期末残高	1,424,739	1,348,083

(2)年金資産の期首残高と期末残高の調整表

(単位：千円)

	前事業年度	当事業年度
	(自 平成25年4月1日 至 平成26年3月31日)	(自 平成26年4月1日 至 平成27年3月31日)
年金資産の期首残高	1,018,974	1,157,054
期待運用収益	20,379	23,141
数理計算上の差異の発生額	70,810	108,961
事業主からの拠出額	78,919	78,464
退職給付の支払額	32,029	38,450
年金資産の期末残高	1,157,054	1,329,170

(3)退職給付債務及び年金資産の期末残高と貸借対照表に計上された退職給付引当金及び前払年金費用の調整表

(単位：千円)

	前事業年度	当事業年度
	(平成26年3月31日)	(平成27年3月31日)
積立型制度の退職給付債務	1,187,071	1,111,797
年金資産	1,157,054	1,329,170
	30,017	217,373
非積立型制度の退職給付債務	237,668	236,285
未積立退職給付債務	267,685	18,912
未認識数理計算上の差異	496,048	270,020
未認識過去勤務費用	26,759	10,703
貸借対照表に計上された負債と資産の純額	201,603	240,404
退職給付引当金	172,959	155,806
前払年金費用	374,562	396,211
貸借対照表に計上された負債と資産の純額	201,603	240,404

(4)退職給付費用及びその内訳項目の金額

(単位：千円)

	前事業年度	当事業年度
	(自 平成25年4月1日 至 平成26年3月31日)	(自 平成26年4月1日 至 平成27年3月31日)
勤務費用(注1)	110,782	119,135
利息費用	19,226	9,476
期待運用収益	20,379	23,141
数理計算上の差異の費用処理額	72,344	85,138
過去勤務費用の費用処理額	16,055	16,055
確定給付制度に係る退職給付費用	165,917	174,553

(注) 1. 執行役員退職慰労金に係る退職給付引当金繰入額(前事業年度30,333千円、当事業年度28,168千円)については「(1)勤務費用」に含めて記載しております。

(5)年金資産に関する事項

前事業年度	当事業年度
-------	-------

(平成26年3月31日)

(平成27年3月31日)

年金資産の主な内訳

年金資産合計に対する主な分類ごとの比率は、次のとおりであります。

株式	41.3%	39.4%
債券	25.6%	27.3%
共同運用資産	18.3%	21.0%
生命保険一般勘定	11.2%	10.6%
現金及び預金	3.3%	1.4%
合計	100%	100%

長期期待運用収益率の設定方法

年金資産の長期期待運用収益率を決定するため、現在及び予想される年金資産の配分と、年金資産を構成する多様な資産からの現在及び将来期待される長期の収益率を考慮しております。

(6) 数理計算上の計算基礎に関する事項

当事業年度末における主要な数理計算上の計算基礎

	前事業年度	当事業年度
	(自 平成25年4月1日 至 平成26年3月31日)	(自 平成26年4月1日 至 平成27年3月31日)
割引率	1.5%	0.0720% ~ 1.625%
長期期待運用収益率	2.0%	2.0%
予想昇給率(平均)	2.6%	2.6%

3. 確定拠出制度

当社の確定拠出制度への要拠出額は、前事業年度16,933千円 当事業年度17,347千円であります。

(税効果会計関係)

1. 繰延税金資産及び繰延税金負債の発生の主な原因別の内訳

前事業年度	当事業年度
(平成26年3月31日)	(平成27年3月31日)

繰延税金資産		
賞与引当金	145,054千円	170,920千円
減価償却超過額	1,076	896
退職給付引当金	98,025	70,882
役員退職慰労引当金	11,300	12,688
投資有価証券評価損	12,705	15,033
非上場株式評価損	28,430	25,733
未払事業税	103,536	90,342
外国税支払損失引当金	-	60,867
訴訟損失引当金	-	9,918
その他	109,079	87,621
繰延税金資産小計	509,208	544,905
評価性引当額	-	-
繰延税金資産合計	509,208	544,905
繰延税金負債		
その他有価証券評価差額金	28,172	134,624
前払年金費用	133,494	127,817
繰延税金負債合計	161,666	262,442
繰延税金資産の純額	347,542	282,463

(注) 繰延税金資産の純額は、貸借対照表の以下の項目に含まれております。

流動資産 - 繰延税金資産	283,616千円	372,215千円
固定資産 - 長期繰延税金資産	63,925	-
固定負債 - 長期繰延税金負債	-	89,752

2. 法定実効税率と税効果会計適用後の法人税等の負担率との差異の原因となった主な項目別の内訳

法定実効税率と税効果会計適用後の法人税等の負担率との間の差異が法定実効税率の100分の5以下であるため注記を省略しております。

3. 法人税等の税率の変更による繰延税金資産及び繰延税金負債の金額の修正

「所得税法等の一部を改正する法律」（平成27年法律第9号）が平成27年3月31日に公布され平成27年4月1日以後に開始する事業年度から法人税率等の引下げ等が行われることとなりました。これに伴い、平成27年4月1日に開始する事業年度以降に解消が見込まれる一時差異等については、繰延税金資産及び繰延税金負債を計算する法定実効税率の変更等を行っております。

その結果、繰延税金資産の金額（繰延税金負債の金額を控除した金額）が19,637千円減少し、その他有価証券評価差額金が14,105千円、法人税等調整額が33,742千円、それぞれ増加しております。

(セグメント情報等)

セグメント情報

前事業年度（自 平成25年4月1日 至 平成26年3月31日）及び

当事業年度（自 平成26年4月1日 至 平成27年3月31日）

当社は、資産運用業という単一セグメントであるため、記載を省略しております。

関連情報

前事業年度（自 平成25年4月1日 至 平成26年3月31日）及び

当事業年度（自 平成26年4月1日 至 平成27年3月31日）

1. 製品及びサービスごとの情報

当社の製品及びサービス区分の決定方法は、損益計算書の営業収益各項目の区分と同一であることから、製品及びサービスごとの売上高の記載を省略しております。

2. 地域ごとの情報

(1) 営業収益

当社が運用している投資信託は大半が公募投信であり、委託者報酬を最終的に負担する主要な受益者の情報は制度上、把握し得ないため、記載を省略しております。

(2) 有形固定資産

本邦に所在している有形固定資産の金額は、貸借対照表の有形固定資産の金額と同一であることから、記載を省略しております。

3. 主要な顧客ごとの情報

当社が運用している投資信託は大半が公募投信であり、委託者報酬を最終的に負担する主要な受益者の情報は制度上、把握し得ないため、記載を省略しております。

報告セグメントごとの固定資産の減損損失に関する情報

前事業年度（自 平成25年4月1日 至 平成26年3月31日）

当社は、単一セグメントであるため、記載を省略しております。

当事業年度（自 平成26年4月1日 至 平成27年3月31日）

当社は、単一セグメントであるため、記載を省略しております。

報告セグメントごとののれんの償却額及び未償却残高に関する情報

前事業年度（自 平成25年4月1日 至 平成26年3月31日）

該当事項はありません。

当事業年度（自 平成26年4月1日 至 平成27年3月31日）

該当事項はありません。

報告セグメントごとの負ののれん発生益に関する情報

前事業年度（自 平成25年4月1日 至 平成26年3月31日）

該当事項はありません。

当事業年度（自 平成26年4月1日 至 平成27年3月31日）

該当事項はありません。

関連当事者情報

1. 関連当事者との取引

(ア) 財務諸表提出会社の親会社及び主要株主（会社等の場合に限る）等

前事業年度（自 平成25年4月1日 至 平成26年3月31日）

種類	会社等の 名称又は 氏名	所在地	資本金又は出 資金（千円）	事業の 内容又は 職業	議決権等の 所有(被所 有)割合 (%)	関連当事 者との関 係	取引の内容	取引金額 (千円)	科目	期末残高 (千円)

親会社	みずほ証券株式会社	東京都千代田区	125,167,284	金融商品取引業	(被所有) 直接77.05 間接 7.74	当社設定の投資信託受益権の募集・販売 役員の兼任	当社設定の投資信託受益権の募集・販売に係る代行手数料の支払い	8,738,779	未払手数料	760,018
-----	-----------	---------	-------------	---------	-----------------------------	-----------------------------	--------------------------------	-----------	-------	---------

当事業年度(自 平成26年4月1日 至 平成27年3月31日)

種類	会社等の名称又は氏名	所在地	資本金又は出資金(千円)	事業の内容又は職業	議決権等の所有(被所有)割合(%)	関連当事者との関係	取引の内容	取引金額(千円)	科目	期末残高(千円)
親会社	みずほ証券株式会社	東京都千代田区	125,167,284	金融商品取引業	(被所有) 直接77.05 間接 7.74	当社設定の投資信託受益権の募集・販売 役員の兼任	当社設定の投資信託受益権の募集・販売に係る代行手数料の支払い	9,189,399	未払手数料	777,631

(イ) 財務諸表提出会社と同一の親会社をもつ会社等及び財務諸表提出会社のその他の関係会社の子会社等
前事業年度(自 平成25年4月1日 至 平成26年3月31日)

種類	会社等の名称又は氏名	所在地	資本金又は出資金(千円)	事業の内容又は職業	議決権等の所有(被所有)割合(%)	関連当事者との関係	取引の内容	取引金額(千円)	科目	期末残高(千円)
同一の親会社を持つ会社	みずほ証券プロバティマネジメント株式会社	東京都中央区	4,110,000	不動産賃貸業	直接 4.05	事務所の賃借	事務所の賃借	175,003	長期差入保証金	116,378
同一の親会社を持つ会社	日本証券テクノロジー株式会社	東京都中央区	228,000	情報サービス業	なし	計算業務の委託	計算委託料支払 ハウジングサービス料支払	105,424 16,824	その他未払金 その他未払金	8,030 1,472

							メールシステムサービス料支払	36,923	その他未払金	3,230
							IT関連業務支援	4,145	その他未払金	1,648

当事業年度（自 平成26年4月1日 至 平成27年3月31日）

種類	会社等の名称又は氏名	所在地	資本金又は出資金（千円）	事業の内容又は職業	議決権等の所有(被所有)割合（%）	関連当事者との関係	取引の内容	取引金額（千円）	科目	期末残高（千円）
同一の親会社を持つ会社	みずほ証券プロパティマネジメント株式会社	東京都中央区	4,110,000	不動産賃貸業	直接 4.05	事務所の賃借	事務所の賃借	175,210	長期差入保証金	116,378
同一の親会社を持つ会社	日本証券テクノロジー株式会社	東京都中央区	228,000	情報サービス業	なし	計算業務の委託	計算委託料支払	92,974	その他未払金	8,479
							ハウジングサービス料支払	16,824	その他未払金	1,514
							メールシステムサービス料支払	36,923	その他未払金	3,323
							IT関連業務支援	18,002	その他未払金	1,736

（注）1．上記（ア）～（イ）の金額のうち、取引金額と長期差入保証金の期末残高には消費税等が含まれておらず、未払手数料とその他未払金の期末残高には消費税等が含まれております。

（注）2．取引条件及び取引条件の決定方法等

- （1）代行手数料については、投資信託の信託約款に定める受益者が負担する信託報酬のうち、当社が受け取る委託者報酬から支払われます。委託者報酬の配分は両社協議のうえ合理的に決定しております。
- （2）事務所の賃借料の支払については、差入保証金の総額及び近隣の賃借料を勘案し、協議のうえ決定しております。
- （3）計算委託料、ハウジングサービス料及びメールシステムサービス料の支払は、協議のうえ合理的に決定しております。

2．親会社又は重要な関連会社に関する注記

親会社情報

みずほ証券株式会社（非上場）

（1株当たり情報）

	前事業年度 （自 平成25年4月 1日 至 平成26年3月31日）	当事業年度 （自 平成26年4月 1日 至 平成27年3月31日）
1株当たり純資産額	10,703円18銭	11,433円05銭
1株当たり当期純利益金額	1,526円89銭	1,976円56銭

（注）1．潜在株式調整後1株当たり当期純利益金額については、潜在株式が存在しないため記載しておりません。

（注）2．1株当たり当期純利益金額の算定上の基礎は、以下のとおりであります。

	前事業年度 （自 平成25年4月 1日 至 平成26年3月31日）	当事業年度 （自 平成26年4月 1日 至 平成27年3月31日）
当期純利益金額（千円）	2,769,571	3,585,212
普通株主に帰属しない金額（千円）	-	-
普通株式に係る当期純利益金額（千円）	2,769,571	3,585,212
期中平均株式数（千株）	1,813	1,813

（重要な後発事象）

該当事項はありません。

5【その他】

<訂正前>

a．定款の変更

委託者の定款の変更に関しては、株主総会の決議が必要です。

b．訴訟事件その他の重要事項

委託者およびファンドに重要な影響を与えた事実、または与えると予想される事実はありません。

なお、「委託会社等の経理状況 中間財務諸表」の注記事項（重要な後発事象）に記載されているとおり、平成26年12月24日付の臨時株主総会で期中配当を行うことを決議しました。

<訂正後>

a．定款の変更

委託者の定款の変更に関しては、株主総会の決議が必要です。

b．訴訟事件その他の重要事項

委託者およびファンドに重要な影響を与えた事実、または与えると予想される事実はありません。

第2【その他の関係法人の概況】

1【名称、資本金の額及び事業の内容】

<訂正前>

(1) 三井住友信託銀行株式会社（「受託者」）

a．資本金の額

平成26年9月末現在、342,037百万円

b．事業の内容

銀行法に基づき銀行業を営むと共に、金融機関の信託業務の兼営に関する法律（兼営法）に基づき信託業務を営んでいます。

(2) 販売会社

販売会社の名称、資本金の額及び事業の内容は以下の「販売会社一覧表」のとおりです。

販売会社一覧表

（資本金の額は平成26年9月末現在）

名称	資本金の額 （単位：百万円）	事業の内容
労働金庫連合会	120,000	労働金庫法に基づき設立された労働金庫の系統中央金融機関です。

労働金庫連合会の資本金の額は、出資金の総額を記載しております。

<訂正後>

(1) 三井住友信託銀行株式会社（「受託者」）

a．資本金の額

平成27年3月末現在、342,037百万円

b．事業の内容

銀行法に基づき銀行業を営むと共に、金融機関の信託業務の兼営に関する法律（兼営法）に基づき信託業務を営んでいます。

(2) 販売会社

販売会社の名称、資本金の額及び事業の内容は以下の「販売会社一覧表」のとおりです。

販売会社一覧表

（資本金の額は平成27年3月末現在）

名称	資本金の額 （単位：百万円）	事業の内容
労働金庫連合会	120,000	労働金庫法に基づき設立された労働金庫の系統中央金融機関です。

労働金庫連合会の資本金の額は、出資金の総額を記載しております。

第3【その他】

<訂正前>

(1) 目論見書の表紙などに委託会社の名称、ロゴマーク、図案およびキャッチ・コピーを採用すること、ファンドの形態などを記載することがあります。また、以下の内容を記載することがあります。

- ・交付目論見書または請求目論見書である旨
- ・金融商品取引法上の目論見書である旨
- ・委託会社の金融商品取引業者登録番号

- ・詳細情報の入手方法

- 委託会社のホームページアドレス、電話番号および受付時間など

- 請求目論見書の入手方法およびファンドの投資信託約款の全文が請求目論見書に掲載されている旨

- ・目論見書の使用開始日

- ・届出の効力に関する事項について、次に掲げるいずれかの内容を記載することがあります。

- 届出をした日および当該届出の効力の発生の有無を確認する方法

- 届出をした日、届出が効力を生じている旨および効力発生日

- ・ファンドの内容に関して重大な変更を行う場合には、投資信託及び投資法人に関する法律（昭和26年法律第198号）に基づき事前に投資者の意向を確認する旨

- ・投資信託の財産は、信託法に基づき受託会社において分別管理されている旨

- ・請求目論見書は投資者の請求により販売会社から交付される旨および当該請求を行った場合にはその旨の記録をしておくべきである旨

- ・「ご購入に際しては、本書の内容を十分にお読みください」との趣旨を示す記載

(2) 目論見書は別称として「投資信託説明書」と称して使用することがあります。

(3) 目論見書は電子媒体などとして使用される他、インターネットなどに掲載されることがあります。

(4) 本書の記載内容について、当該内容を説明した図表などを付加して目論見書の当該内容に関連する箇所に記載することがあります。

(5) 目論見書に記載された運用実績のデータは、随時更新される場合があります。

(6) 請求目論見書にファンドの投資信託約款の全文を記載します。

<訂正後>

(1) 目論見書の表紙などに委託会社の名称、ロゴマーク、図案およびキャッチ・コピーを採用すること、ファンドの形態などを記載することがあります。また、以下の内容を記載することがあります。

- ・交付目論見書または請求目論見書である旨

- ・金融商品取引法上の目論見書である旨

- ・委託会社の金融商品取引業者登録番号

- ・詳細情報の入手方法

- 委託会社のホームページアドレス、電話番号および受付時間など

- 請求目論見書の入手方法およびファンドの投資信託約款の全文が請求目論見書に掲載されている旨

- ・目論見書の使用開始日

- ・届出の効力に関する事項について、次に掲げるいずれかの内容を記載することがあります。

- 届出をした日および当該届出の効力の発生の有無を確認する方法

- 届出をした日、届出が効力を生じている旨および効力発生日

- ・ファンドの内容に関して重大な変更を行う場合には、投資信託及び投資法人に関する法律（昭和26年法律第198号）に基づき事前に受益者の意向を確認する旨

- ・投資信託の財産は、信託法に基づき受託会社において分別管理されている旨

- ・請求目論見書は投資者の請求により販売会社から交付される旨および当該請求を行った場合にはその旨の記録をしておくべきである旨

- ・「ご購入に際しては、本書の内容を十分にお読みください」との趣旨を示す記載

(2) 目論見書は別称として「投資信託説明書」と称して使用することがあります。

(3) 目論見書は電子媒体などとして使用される他、インターネットなどに掲載されることがあります。

す。

- (4) 本書の記載内容について、当該内容を説明した図表などを付加して目論見書の当該内容に関連する箇所に記載することがあります。
- (5) 目論見書に記載された運用実績のデータは、随時更新される場合があります。
- (6) 請求目論見書にファンドの投資信託約款の全文を記載します。

独立監査人の中間監査報告書

平成27年6月30日

新光投信株式会社
取締役会 御中

新日本有限責任監査法人

指定有限責任社員 業務執行社員	公認会計士 伊藤 志保
指定有限責任社員 業務執行社員	公認会計士 福村 寛

当監査法人は、金融商品取引法第193条の2第1項の規定に基づく監査証明を行うため、「ファンドの経理状況」に掲げられている日本債券ファンドの平成26年11月11日から平成27年5月10日までの中間計算期間の中間財務諸表、すなわち、中間貸借対照表、中間損益及び剰余金計算書並びに中間注記表について中間監査を行った。

中間財務諸表に対する経営者の責任

経営者の責任は、我が国において一般に公正妥当と認められる中間財務諸表の作成基準に準拠して中間財務諸表を作成し有用な情報を表示することにある。これには、不正又は誤謬による重要な虚偽表示のない中間財務諸表を作成し有用な情報を表示するために経営者が必要と判断した内部統制を整備及び運用することが含まれる。

監査人の責任

当監査法人の責任は、当監査法人が実施した中間監査に基づいて、独立の立場から中間財務諸表に対する意見を表明することにある。当監査法人は、我が国において一般に公正妥当と認められる中間監査の基準に準拠して中間監査を行った。中間監査の基準は、当監査法人に中間財務諸表には全体として中間財務諸表の有用な情報の表示に関して投資者の判断を損なうような重要な虚偽表示がないかどうかの合理的な保証を得るために、中間監査に係る監査計画を策定し、これに基づき中間監査を実施することを求めている。

中間監査においては、中間財務諸表の金額及び開示について監査証拠を入手するために年度監査と比べて監査手続の一部を省略した中間監査手続が実施される。中間監査手続は、当監査法人の判断により、不正又は誤謬による中間財務諸表の重要な虚偽表示のリスクの評価に基づいて、分析的手続等を中心とした監査手続に必要に応じて追加の監査手続が選択及び適用される。中間監査の目的は、内部統制の有効性について意見表明するためのものではないが、当監査法人は、リスク評価の実施に際して、状況に応じた適切な中間監査手続を立案するために、中間財務諸表の作成と有用な情報の表示に関連する内部統制を検討する。また、中間監査には、経営者が採用した会計方針及びその適用方法並びに経営者によって行われた見積りの評価も含め中間財務諸表の表示を検討することが含まれる。

当監査法人は、中間監査の意見表明の基礎となる十分かつ適切な監査証拠を入手したと判断している。

中間監査意見

当監査法人は、上記の中間財務諸表が、我が国において一般に公正妥当と認められる中間財務諸表の作成基準に準拠して、日本債券ファンドの平成27年5月10日現在の信託財産の状態及び同日をもって終了する中間計算期間（平成26年11月11日から平成27年5月10日まで）の損益の状況に関する有用な情報を表示しているものと認める。

利害関係

新光投信株式会社及びファンドと当監査法人又は業務執行社員との間には、公認会計士法の規定により記載すべき利害関係はない。

以 上

() 1. 上記は、当社が、中間監査報告書の原本に記載された事項を電子化したものであり、その原本は当社が別途保管しております。

2. XBR Lデータは監査の対象には含まれていません。

独立監査人の監査報告書

平成27年6月12日

新光投信株式会社
取締役会 御中

新日本有限責任監査法人

指定有限責任社員 公認会計士 伊藤 志保
業務執行社員指定有限責任社員 公認会計士 福村 寛
業務執行社員

当監査法人は、金融商品取引法第193条の2第1項の規定に基づく監査証明を行うため、「委託会社等の経理状況」に掲げられている新光投信株式会社の平成26年4月1日から平成27年3月31日までの第55期事業年度の財務諸表、すなわち、貸借対照表、損益計算書、株主資本等変動計算書、重要な会計方針及びその他の注記について監査を行った。

財務諸表に対する経営者の責任

経営者の責任は、我が国において一般に公正妥当と認められる企業会計の基準に準拠して財務諸表を作成し適正に表示することにある。これには、不正又は誤謬による重要な虚偽表示のない財務諸表を作成し適正に表示するために経営者が必要と判断した内部統制を整備及び運用することが含まれる。

監査人の責任

当監査法人の責任は、当監査法人が実施した監査に基づいて、独立の立場から財務諸表に対する意見を表明することにある。当監査法人は、我が国において一般に公正妥当と認められる監査の基準に準拠して監査を行った。監査の基準は、当監査法人に財務諸表に重要な虚偽表示がないかどうかについて合理的な保証を得るために、監査計画を策定し、これに基づき監査を実施することを求めている。

監査においては、財務諸表の金額及び開示について監査証拠を入手するための手続が実施される。監査手続は、当監査法人の判断により、不正又は誤謬による財務諸表の重要な虚偽表示のリスクの評価に基づいて選択及び適用される。財務諸表監査の目的は、内部統制の有効性について意見表明するためのものではないが、当監査法人は、リスク評価の実施に際して、状況に応じた適切な監査手続を立案するために、財務諸表の作成と適正な表示に関連する内部統制を検討する。また、監査には、経営者が採用した会計方針及びその適用方法並びに経営者によって行われた見積りの評価も含め全体としての財務諸表の表示を検討することが含まれる。

当監査法人は、意見表明の基礎となる十分かつ適切な監査証拠を入手したと判断している。

監査意見

当監査法人は、上記の財務諸表が、我が国において一般に公正妥当と認められる企業会計の基準に準拠して、新光投信株式会社の平成27年3月31日現在の財政状態及び同日をもって終了する事業年度の経営成績をすべての重要な点において適正に表示しているものと認める。

利害関係

会社と当監査法人又は業務執行社員との間には、公認会計士法の規定により記載すべき利害関係はない。

以上

() 1. 上記は、当社が、監査報告書の原本に記載された事項を電子化したものであり、その原本は当社が別途保管しております。

2. XBR Lデータは監査の対象には含まれていません。