

【表紙】

【提出書類】	有価証券届出書の訂正届出書
【提出先】	関東財務局長殿
【提出日】	平成27年 1月20日提出
【発行者名】	損保ジャパン日本興亜アセットマネジメント株式会社
【代表者の役職氏名】	代表取締役社長 数間 浩喜
【本店の所在の場所】	東京都中央区日本橋二丁目 2番16号
【事務連絡者氏名】	野上 英樹
【電話番号】	03-5290-3517
【届出の対象とした募集（売出）内国投資信託受益証券に係るファンドの名称】	りそな中国A株50ファンド
【届出の対象とした募集（売出）内国投資信託受益証券の金額】	募集額 3,000億円を上限とします。
【縦覧に供する場所】	該当事項はありません。

1【有価証券届出書の訂正届出書の提出理由】

平成26年5月22日付をもって提出した有価証券届出書（平成26年11月14日付をもって提出した有価証券届出書の訂正届出書により訂正済み。以下「原届出書」といいます。）につきまして訂正すべき事項がありましたので、これを訂正するものであります。

2【訂正の内容】

原届出書の該当情報を以下の内容に訂正します。

下線部_____は訂正内容を示します。

第一部【証券情報】

（１２）【その他】

以下の記載内容に更新・訂正いたします。

<更新・訂正後>

申込証拠金

ありません。

日本以外の地域における発行

ありません。

振替受益権について

当ファンドの受益権は、社振法の規定の適用を受け、前記「（１１）振替機関に関する事項」に記載の振替機関の振替業にかかる業務規程等の規則にしたがって取り扱われるものとします。

ファンドの分配金、償還金、換金代金は、社振法および前記「（１１）振替機関に関する事項」に記載の振替機関の業務規程その他の規則にしたがって支払われます。

第二部【ファンド情報】

第１【ファンドの状況】

１【ファンドの性格】

（１）【ファンドの目的及び基本的性格】

<ファンドの特色>

以下の記載内容に更新・訂正いたします。

<更新・訂正後>

ファンドの目的

当ファンドは、投資信託証券を主要投資対象とし、信託財産の中長期的成長を図ることを目的とします。

ファンドの特色

1 当ファンドは、主として「BNP PARIBAS FLEXI III EQUITY CHINA“A”」および「損保ジャパン・グレーターチャイナ・マザーファンド」に概ね各50%程度投資することにより、信託財産の中長期的な成長を目指して運用を行います。

◆「BNP PARIBAS FLEXI III EQUITY CHINA“A”」は、中国の取引所に上場する人民元建株式（A株）等に投資する投資信託証券です。

◆「損保ジャパン・グレーターチャイナ・マザーファンド」は、主に中国、香港、台湾での株式等に投資する投資信託証券です。

◆実質組入外貨建資産については、原則為替ヘッジを行いません。

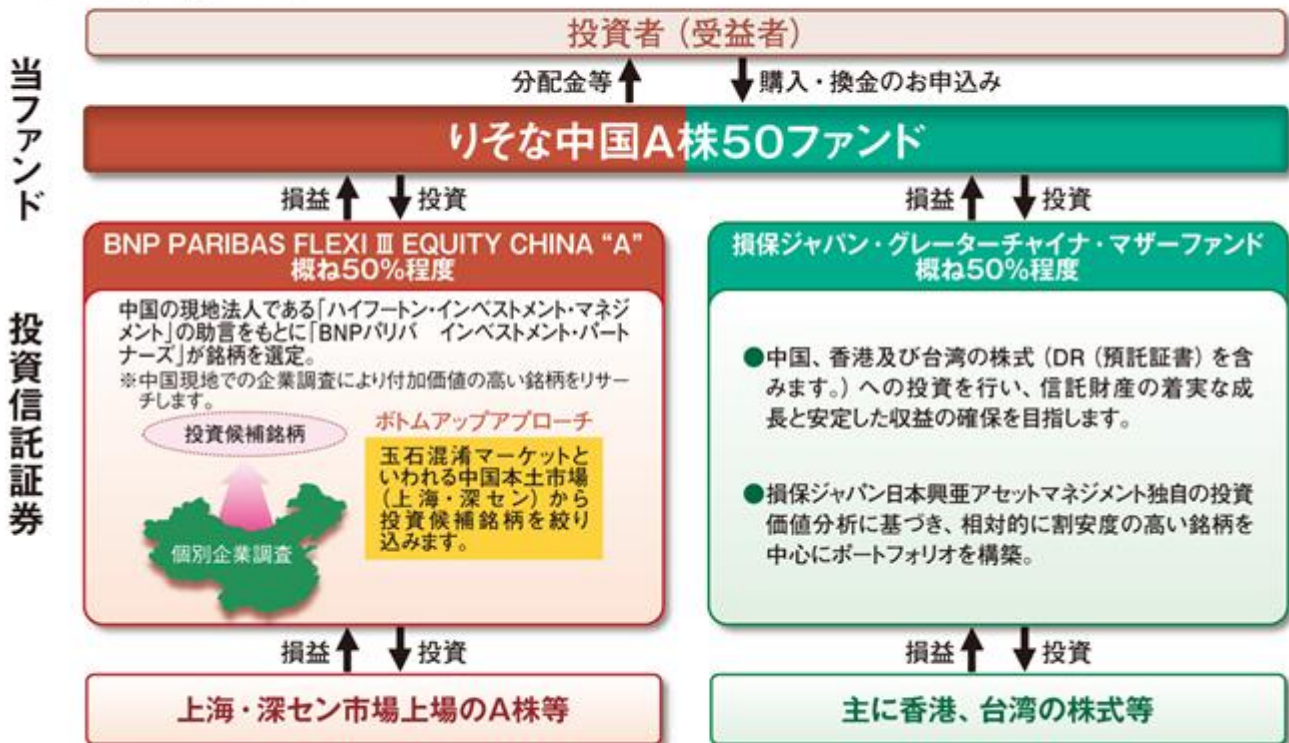
※当ファンドが主要投資対象とする「BNP PARIBAS FLEXI III EQUITY CHINA“A”」の売買は原則として週1回となること等から、当ファンドへの追加設定、解約、組入れ投資信託証券の時価の変動等に対応したりバランス等によるポートフォリオの構築に時間がかかること等があり、基準とする資産配分比率から、大きく乖離することがあります。

※資産配分比率は、今後の市場の制度、市場規模、流動性、その他構造変化等によっては見直しを行う場合があります。

2 「BNP PARIBAS FLEXI III EQUITY CHINA“A”」の運用は、ハイフートン・インベストメント・マネジメントの助言を受けて、BNPパリバ インベストメント・パートナーズが行います。「損保ジャパン・グレーターチャイナ・マザーファンド」の運用は、損保ジャパン日本興亜アセットマネジメントが行います。

ファンドの仕組み

当ファンドは、「ファンド・オブ・ファンズ」です。「ファンド・オブ・ファンズ」においては、株式や債券などの有価証券に直接投資するのではなく、主として複数の他の投資信託（ファンド）を組入れることにより運用を行います。



※当ファンドが主要投資対象とする投資信託証券の名称及びその運用会社・助言会社の名称等は今後変更となる場合があります。

中国経済について

・中国は約13億人^{※1}を有する人口最多の国家

※1 2014年9月時点

- ・「内需拡大」と「外需拡大」の両輪による経済成長が期待
 - **内需拡大**：都市部の拡大、インフラ投資の拡大、消費の拡大
 - **外需拡大**：貿易黒字拡大、世界有数の外貨準備高

・2014～2017年の年平均GDP成長率(予測)は8.5%^{※2}

※2 年平均GDP成長率(予測)は、IMFデータを基に単純平均したものです。

出所:IMF World Economic Outlook Database, October 2014

・データは、過去の実績および予測を示したものであり、将来の結果を保証するものではありません。

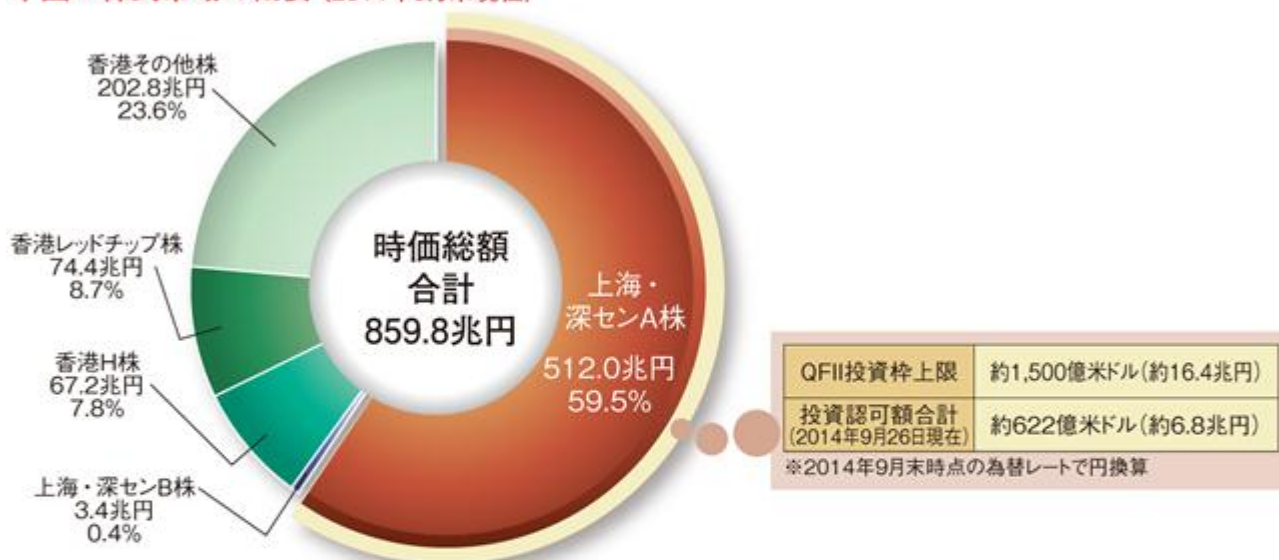
中国A株市場について

中国A株への投資を通じて、成長力の高い企業の発掘を目指します。また、香港H株に比べて内需関連の銘柄が多いことが特徴的です。

中国A株は、中国国外の投資家にとって「QFII制度[※]」を通じてのみ投資可能な「人民元建ての中国本土市場の株式」です。

※QFII(適格外国機関投資家)制度は、中国证券监督管理委员会の認可を受けた中国国外の機関投資家についてのみ、中国国内への投資を認める制度です。

中国の株式市場の概要 (2014年9月末現在)



※端数処理の関係上、合計が100%とならない場合があります。

種類	上海・深セン		香港		
	A株	B株	H株	レッドチップ株	その他株
取引通貨	中国人民幣	上海:米ドル 深セン:香港ドル	香港ドル		
銘柄数	2,468	106	195	130	1,396
概要	中国国内投資家向けに発行された、中国本土で法人登記した企業の株式。2002年12月よりQFII制度を通じて中国国外投資家も投資可能。	中国国外投資家向けに発行された、中国本土で法人登記した企業の株式。2001年2月より中国国内投資家にも開放。	中国本土で法人登記された企業の株式。	香港設立の中国本土系企業の株式。	H株とレッドチップ株以外の株式。
中国国外の投資家	原則投資不可(除くQFII)		原則、自由に投資可		

出所:Bloombergおよび香港証券取引所(2014年9月末現在)

人民元の推移について(2004年1月末～2014年9月末)



出所:Bloomberg

・グラフ・データは、過去の実績を示したものであり、将来の結果を保証するものではありません。

香港株等について

香港株式市場は、グローバルに開かれたアジアでも有数のマーケットです。



中国経済は高成長が期待される一方、QFII投資認可額は中国全体の市場規模と比較して僅かであることから、今後もグローバルに開かれた香港市場への中国国外の投資家による資金流入は続くものと期待されます。

グローバルな視点で評価された企業が多く上場

- 香港市場上場企業は、一般的に中国A株企業と比較して、グローバル・スタンダードでの情報開示が行われている点やグローバルに活躍する大企業が多い点が特徴といえます。
- 中国A株が、主に「中国国内の個人投資家」に投資されているのに対して、香港株は、洗練された「グローバルな投資家」によって投資されています。

当ファンドは中国A株と香港株等を合わせた中国全市場を投資対象とすることができ、中国の高い経済成長を幅広く享受することを目指します。

中国主要株式指標の推移(2008年9月末～2014年9月末)



出所:Bloomberg

・2008年9月末の数値を100として指数化したものです。

・グラフ・データは、過去の実績を示したものであり、将来の結果を保証するものではありません。

BNPパリバ インベストメント・パートナーズ

- フランスを拠点としてグローバルに事業展開するBNPパリバグループの資産運用部門
- 37ヵ国に拠点を有し、約3,200名のスタッフを配置
- BNPパリバ インベストメント・パートナーズの資産運用残高:4,970億ユーロ(約68兆円)

(2014年6月末現在)

ハイフートン・インベストメント・マネジメント

- 中国大手の証券会社「ハイトン証券」とグローバルな運用会社「BNPパリバ インベストメント・パートナーズ」との合弁運用会社。
- 2003年4月に設立。中国で初の外資系合弁の資産運用会社。
- 上海拠点。資産運用残高約1兆5,347億円。
- 2004年QFII向けファンドの運用開始。

(2014年6月末現在)

（ 3 ）【ファンドの仕組み】

< 訂正前 >

（ 略 ）

委託会社等の概況

（ ）資本金の額 1,550百万円 （平成26年9月末現在）

（ 略 ）

（ ）大株主の状況（平成26年9月末現在）

（ 略 ）

< 訂正後 >

（ 略 ）

委託会社等の概況

（ ）資本金の額 1,550百万円 （平成26年11月末現在）

（ 略 ）

（ ）大株主の状況（平成26年11月末現在）

（ 略 ）

2 【投資方針】**（ 2 ）【投資対象】**

< 訂正前 >

（ 略 ）

《主要投資対象の投資信託証券の概要》

ファンド名	BNP PARIBAS FLEXI III EQUITY CHINA*A
形態	ルクセンブルグ籍外国投資信託
表示通貨	円建て
運用の基本方針	主として上海、深セン市場に上場する中国企業の株式へ投資します。投資の一部として、中国国債、中国企業発行の社債等に投資することもあります。 ※個別銘柄等の価格変動に運用成果が連動する有価証券への投資も含まれます。
主な投資制限	①有価証券、短期資産、その他の金融資産の空売りは行いません。 ②純資産総額の10%を超えて借入れを行いません。
決算日	原則として、毎年12月31日
信託報酬等	ファンドの純資産総額に対して年1.345%(管理報酬等含む。)
申込・解約手数料	申込・解約手数料はありません。
当ファンドでの組入割合	概ね50%程度
投資顧問会社	BNP Paribas Investment Partners Asia Limited (BNPパリバ インベストメント・パートナーズ・アジア・リミテッド) ◆ファンドの運用を行います。
副投資顧問会社	HFT Investment Management (HK) Limited(ハイフートン・インベストメント・マネジメント(ホンコン)リミテッド) ◆投資顧問会社の委託を受けて、ファンドの運用を行います。
管理事務代行会社	BNP Paribas Investment Partners Luxembourg S.A. (BNPパリバ インベストメント・パートナーズ・ルクセンブルク エス・エー) ◆ファンドの事務管理等を行います。
保管銀行兼副管理事務代行会社	BNP Paribas Securities Services, Luxembourg branch (BNPパリバ セキュリティー・サービス ルクセンブルク支店) ◆ファンドの資産の保管業務、管理事務代行会社からの委託を受けて、ファンドの会計、純資産価格の計算、その他の事務手続きを行います。
投資助言会社	HFT INVESTMENT MANAGEMENT CO., LTD. (ハイフートン・インベストメント・マネジメント) ◆ファンドの投資運用に対する助言を行います。

※上記の内容は、平成26年9月末現在のものであり、当ファンドが主要投資対象とする投資信託証券の名称及びその運用会社の名称等は今後変更となる場合があります。

ファンド名	損保ジャパン・グレーターチャイナ・マザーファンド
形態	国内籍親投資信託
表示通貨	円建て
運用の基本方針	この投資信託は、信託財産の中長期的に着実な成長を図ることを目的に、積極的な運用を行います。
主な投資対象	中国本土、香港及び台湾を含む地域において事業の過半を展開する企業または当該地域から利益の過半を得ている企業の株式を主要投資対象とします。
主な投資制限	①株式への投資割合には、制限を設けません。 ②外貨建資産への投資割合には、制限を設けません。

投資態度	①S&Pグレーターチャイナ・ALL-STAR INDEX インデックス*に含まれる企業の株式への投資を行い、信託財産の着実な成長と安定した収益の確保を目指します。 ②S&Pグレーターチャイナ・ALL-STAR INDEX インデックスは、中国本土、香港及び台湾を含む地域において事業の過半を展開する企業または当該地域から利益の過半を得ている企業で、中国、香港、台湾、シンガポール、米国等に上場している企業の株式で構成されます。 ③S&Pから提供されるS&Pグレーターチャイナ・ALL-STAR INDEX インデックスの各銘柄の投資推奨ランクに基づき、投資銘柄を選定します。 ④外貨建資産については、原則として為替ヘッジを行いません。 ⑤原則として株式を高位に組入れる方針ですが、市況環境等によっては組入比率が高位にならない場合があります。 ⑥資金動向、市況動向によっては、上記のような運用ができない場合があります。
設定日	平成22年2月24日
信託期間	無期限
決算日	原則として、毎年2月23日
信託報酬等	ありません。
申込・解約手数料	ありません。
当ファンドでの組入割合	概ね50%程度
委託会社	損保ジャパン日本興亜アセットマネジメント株式会社
受託会社	株式会社りそな銀行

※S&P ダウ・ジョーンズ・インデックス、ダウ・ジョーンズ、S&P、その関連会社(以下総称してS&P ダウ・ジョーンズ・インデックスとする)は、本商品を支持、推奨、販売、販売促進するものではなく、本商品の所有者もしくは一般の者に対して、有価証券全般または本商品に関する投資について、またS&Pグレーターチャイナ・ALL-STAR INDEX インデックスが市場全般のパフォーマンスに追従する能力について、何ら表明、条件付け又は保証するものではありません。S&P ダウ・ジョーンズ・インデックスは、S&Pグレーターチャイナ・ALL-STAR INDEX インデックスに関する決定、作成及び計算において、本商品の所有者に關係なく行います。S&P ダウ・ジョーンズ・インデックスは、S&Pグレーターチャイナ・ALL-STAR INDEX インデックスに関する決定、作成及び計算において、本商品の所有者の要求等を考慮する義務を負いません。S&P ダウ・ジョーンズ・インデックスは本商品の販売に関する時期、価格の決定、又は本商品を現金に換算する式の決定もしくは計算に責任を負わず、また関わっていません。S&P ダウ・ジョーンズ・インデックスは、本商品の管理、マーケティング又は取引に関する義務又は責任を何ら負うものではありません。指数に基づく投資商品が指数のパフォーマンスに正確に連動し、プラスの投資リターンを上げる保証はありません。S&P ダウ・ジョーンズ・インデックスは投資顧問会社ではありません。指数の構成銘柄はS&P ダウ・ジョーンズ・インデックスが売買及び保有を推奨する銘柄ではなく投資アドバイスをするものでもありません。S&P ダウ・ジョーンズ・インデックスは、S&Pグレーターチャイナ・ALL-STAR INDEX インデックスの適格性、正確性、適時性、完全性、データの遅延、及び電子媒体を含む口頭または書面でのコミュニケーションについて保証しません。S&P ダウ・ジョーンズ・インデックスは、障害、債務、誤り、欠落又は遅延に対する責任を負いません。S&P ダウ・ジョーンズ・インデックスは、特定の目的、使用、もしくは損保ジャパン日本興亜アセットマネジメント株式会社が得るであろう結果への商品適格性、もしくは適切性の保障に関して、明示的にも暗示的にも保証しません。以上のことに関わらず、いかなる場合においても、間接的、特定の、偶発的、罰則的、あるいは結果的な損害(利益の損失、トレーディング損失、損失時間、のれんを含む)について、仮にそれらの可能性について事前に通知されていたとしても、S&P ダウ・ジョーンズ・インデックスが責任を負うことはありません。

* 平成27年1月20日以降は 主要投資対象の投資信託証券の概要を以下の通り変更する予定です。
詳しくは、第一部 証券情報(12)その他をご参照ください。

《主要投資対象の投資信託証券の概要》

ファンド名	BNP PARIBAS FLEXI III EQUITY CHINA*A
形態	ルクセンブルグ籍外国投資信託
表示通貨	円建て
運用の基本方針	主として上海、深セン市場に上場する中国企業の株式へ投資します。投資の一部として、中国国債、中国企業発行の社債等に投資することもあります。 ※個別銘柄等の価格変動に運用成果が連動する有価証券への投資も含まれます。
主な投資制限	①有価証券、短期資産、その他の金融資産の空売りは行いません。 ②純資産総額の10%を超えて借入れを行いません。
決算日	原則として、毎年12月31日
信託報酬等	ファンドの純資産総額に対して年1.345%(管理報酬等含む。)
申込・解約手数料	申込・解約手数料はありません。
当ファンドでの組入割合	概ね50%程度
投資顧問会社	BNP Paribas Investment Partners Asia Limited (BNPパリバ インベストメント・パートナーズ・アジア・リミテッド) ◆ファンドの運用を行います。
副投資顧問会社	HFT Investment Management (HK) Limited(ハイフートン・インベストメント・マネジメント(ホンコン)リミテッド) ◆投資顧問会社の委託を受けて、ファンドの運用を行います。
管理事務代行会社	BNP Paribas Investment Partners Luxembourg S.A. (BNPパリバ インベストメント・パートナーズ・ルクセンブルク エス・エー) ◆ファンドの事務管理等を行います。
保管銀行兼副管理事務代行会社	BNP Paribas Securities Services, Luxembourg branch (BNPパリバ セキュリティーズ・サービスズ ルクセンブルク支店) ◆ファンドの資産の保管業務、管理事務代行会社からの委託を受けて、ファンドの会計、純資産価格の計算、その他の事務手続きを行います。
投資助言会社	HFT INVESTMENT MANAGEMENT CO., LTD. (ハイフートン・インベストメント・マネジメント) ◆ファンドの投資運用に対する助言を行います。

※上記の内容は、平成26年9月末現在のものであり、当ファンドが主要投資対象とする投資信託証券の名称及びその運用会社の名称等は今後変更となる場合があります。

ファンド名	損保ジャパン・グレーターチャイナ・マザーファンド
形態	国内籍親投資信託
表示通貨	円建て
運用の基本方針	この投資信託は、信託財産の中長期的に着実な成長を図ることを目的に、積極的な運用を行います。
主な投資対象	中国、香港及び台湾の株式(DR(預託証券)を含みます。)を主要投資対象とします。
主な投資制限	①株式への投資割合には、制限を設けません。 ②外貨建資産への投資割合には、制限を設けません。
投資態度	①中国、香港及び台湾の株式(DR(預託証券)を含みます。)を主要投資対象とし、信託財産の着実な成長と安定した収益の確保を目指します。 ②銘柄選択にあたっては、本来の投資価値に対して市場価格が割安となっていると考えられる銘柄に投資します。 ③外貨建資産については、原則として為替ヘッジを行いません。 ④原則として株式を高位に組入れる方針ですが、市況環境等によっては組入比率が高位にならない場合があります。 ⑤資金動向、市況動向によっては、上記のような運用ができない場合があります。
設定日	平成22年2月24日
信託期間	無期限
決算日	原則として、毎年2月23日
信託報酬等	ありません。
申込・解約手数料	ありません。
当ファンドでの組入割合	概ね50%程度
委託会社	損保ジャパン日本興亜アセットマネジメント株式会社
受託会社	株式会社りそな銀行

<訂正後>

(略)

《主要投資対象の投資信託証券の概要》

ファンド名	BNP PARIBAS FLEXI III EQUITY CHINA*A
形態	ルクセンブルグ籍外国投資信託
表示通貨	円建て
運用の基本方針	主として上海、深セン市場に上場する中国企業の株式へ投資します。投資の一部として、中国国債、中国企業発行の社債等に投資することもあります。 ※個別銘柄等の価格変動に運用成果が連動する有価証券への投資も含まれます。
主な投資制限	①有価証券、短期資産、その他の金融資産の空売りは行いません。 ②純資産総額の10%を超えて借入れを行いません。
決算日	原則として、毎年12月31日
信託報酬等	ファンドの純資産総額に対して年1.345%(管理報酬等含む。)
申込・解約手数料	申込・解約手数料はありません。
当ファンドでの組入割合	概ね50%程度
投資顧問会社	BNP Paribas Investment Partners Asia Limited (BNPパリバ インベストメント・パートナーズ・アジア・リミテッド) ◆ファンドの運用を行います。
副投資顧問会社	HFT Investment Management (HK) Limited(ハイフートン・インベストメント・マネジメント(ホンコン)リミテッド) ◆投資顧問会社の委託を受けて、ファンドの運用を行います。
管理事務代行会社	BNP Paribas Investment Partners Luxembourg S.A. (BNPパリバ インベストメント・パートナーズ・ルクセンブルク エス・エー) ◆ファンドの事務管理等を行います。
保管銀行兼副管理事務代行会社	BNP Paribas Securities Services, Luxembourg branch (BNPパリバ セキュリティーズ・サービス ルクセンブルク支店) ◆ファンドの資産の保管業務、管理事務代行会社からの委託を受けて、ファンドの会計、純資産価格の計算、その他の事務手続きを行います。
投資助言会社	HFT INVESTMENT MANAGEMENT CO., LTD. (ハイフートン・インベストメント・マネジメント) ◆ファンドの投資運用に対する助言を行います。

※上記の内容は、平成26年9月末現在のものであり、当ファンドが主要投資対象とする投資信託証券の名称及びその運用会社の名称等は今後変更となる場合があります。

(3) 【運用体制】

<訂正前>

(略)

平成26年9月末現在のものであり、今後変更されることもあります。

<訂正後>

(略)

平成26年11月末現在のものであり、今後変更されることもあります。

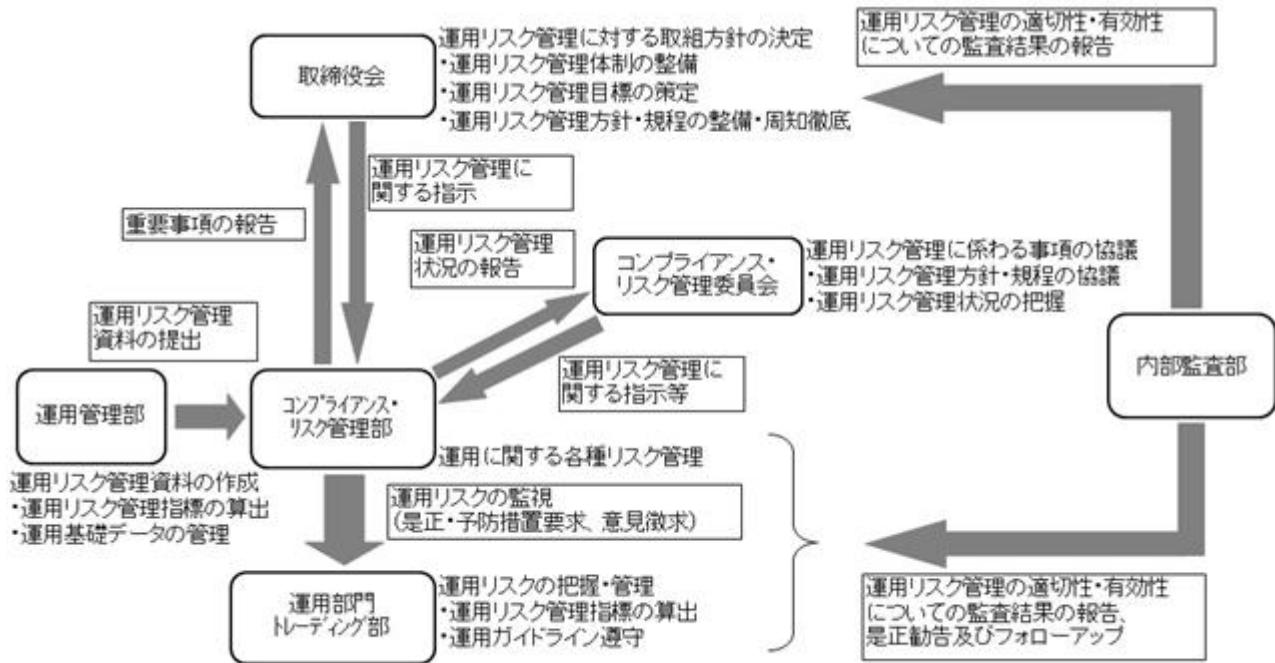
ファンド名	損保ジャパン・グレートチャイナ・マザーファンド
形態	国内籍親投資信託
表示通貨	円建て
運用の基本方針	この投資信託は、信託財産の中長期的に着実な成長を図ることを目的に、積極的な運用を行います。
主な投資対象	中国、香港及び台湾の株式(DR(預託証券)を含みます。)を主要投資対象とします。
主な投資制限	①株式への投資割合には、制限を設けません。 ②外貨建資産への投資割合には、制限を設けません。
投資態度	①中国、香港及び台湾の株式(DR(預託証券)を含みます。)を主要投資対象とし、信託財産の着実な成長と安定した収益の確保を目指します。 ②銘柄選択にあたっては、本来の投資価値に対して市場価格が割安となっていると考えられる銘柄に投資します。 ③外貨建資産については、原則として為替ヘッジを行いません。 ④原則として株式を高位に組入れる方針ですが、市況環境等によっては組入比率が高位にならない場合があります。 ⑤資金動向、市況動向によっては、上記のような運用ができない場合があります。
設定日	平成22年2月24日
信託期間	無期限
決算日	原則として、毎年2月23日
信託報酬等	ありません。
申込・解約手数料	ありません。
当ファンドでの組入割合	概ね50%程度
委託会社	損保ジャパン日本興亜アセットマネジメント株式会社
受託会社	株式会社りそな銀行

3【投資リスク】

<訂正前>

(略)

<リスクの管理体制>

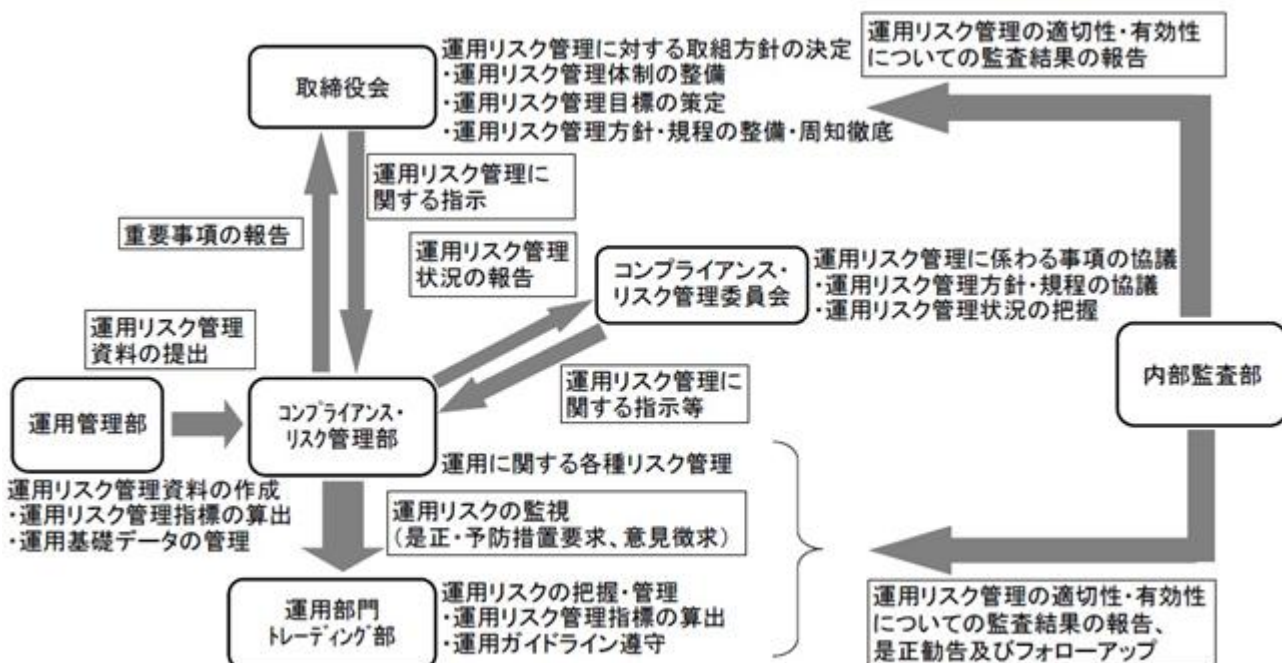


(注) 上図は、平成26年9月末現在のものであり、今後変更されることもあります。

<訂正後>

(略)

<リスクの管理体制>



※運用リスクには流動性リスクを含みます。

(注) 上図は、平成26年11月末現在のものであり、今後変更されることもあります。

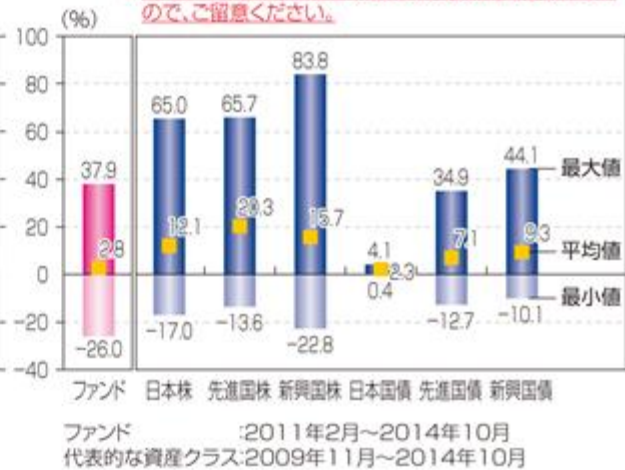
ファンドの年間騰落率及び分配金再投資基準価額の推移

※データは、設定日より掲載しています。



ファンドと他の代表的な資産クラスとの騰落率の比較

※ファンドと代表的な資産クラスの対象期間が異なりますので、ご注意ください。



●上記は、税引前の分配金を再投資したものとみなして計算した基準価額および年間騰落率が記載されており、実際の基準価額および基準価額に基づいて計算した年間騰落率とは異なる場合があります。

●上記は、期間5年のグラフになります。

●「ファンドと他の代表的な資産クラスとの騰落率の比較」は、上記期間の各月末における直近1年間の騰落率の平均・最大・最小を、ファンド及び他の代表的な資産クラスについて表示し、ファンドと代表的な資産クラスを定量的に比較できるように作成したものです。全ての資産クラスがファンドの投資対象とは限りません。

*各資産クラスの指数

日本株…東証株価指数(TOPIX)(配当込み)

先進国株…MSCIコクサイ・インデックス(配当込み、円ベース)

新興国株…MSCIエマージング・マーケット・インデックス(配当込み、円換算ベース)

(注)海外の指数は、為替ヘッジなしによる投資を想定して、円換算しております。

日本国債…NOMURA-BPI 国債

先進国債…シティ世界国債インデックス(除く日本、円ベース)

新興国債…シティ新興国市場国債インデックス(円ベース)

- 東証株価指数(TOPIX)とは、東京証券取引所第一部上場全銘柄の基準時(1968年1月4日終値)の時価総額を100として、その後の時価総額を指数化したものです。東証株価指数(TOPIX)は、東京証券取引所の知的財産であり、東京証券取引所は、TOPIXの算出もしくは公表の方法の変更、TOPIXの算出もしくは公表の停止またはTOPIXの商標の変更もしくは使用の停止を行う権利を有しています。
- MSCIコクサイ・インデックスは、MSCI Inc.が開発した、日本を除く世界主要国の株価指数を、各国の株式時価総額をベースに合成した株価指数です。同指数に関する著作権、知的財産権その他一切の権利はMSCI Inc.に帰属します。また、MSCI Inc.は、同指数の内容を変える権利および公表を停止する権利を有しています。
- MSCIエマージング・マーケット・インデックスは、MSCI Inc.が開発した株価指数で、世界の新興国で構成されています。MSCIエマージング・マーケット・インデックス(配当込み、円換算ベース)は、MSCIエマージング・マーケット・インデックス(配当込み、米ドルベース)をもとに委託会社が独自に計算したものです。同指数に関する著作権、知的財産権その他一切の権利はMSCI Inc.に帰属します。また、MSCI Inc.は、同指数の内容を変える権利および公表を停止する権利を有しています。
- NOMURA-BPI 国債とは、野村證券が発表しているわが国の代表的な債券パフォーマンスインデックスで、国債の他、地方債、政府保証債、金融債、事業債および円建外債等で構成されており、ポートフォリオの投資収益率・利回り・クーポン・デュレーション等の各指標が日々公表されます。NOMURA-BPIに関する一切の知的財産権その他一切の権利は、すべて野村證券株式会社に帰属します。野村證券株式会社は、ファンドの運用成果等に関し、一切責任ありません。
- シティ世界国債インデックスは、Citigroup Index LLCにより開発、算出および公表されている、世界主要国の国債の総合収益率を各市場の時価総額で加重平均した債券インデックスです。同指数に関する著作権、知的財産権その他一切の権利はCitigroup Index LLCに帰属します。また、Citigroup Index LLCは同指数の内容を変える権利および公表を停止する権利を有しています。
- シティ新興国市場国債インデックスは、Citigroup Index LLCにより開発、算出および公表されている、主要新興国の国債の総合収益率を各市場の時価総額で加重平均した債券インデックスです。同指数に関する著作権、知的財産権その他一切の権利はCitigroup Index LLCに帰属します。また、Citigroup Index LLCは同指数の内容を変える権利および公表を停止する権利を有しています。

4【手数料等及び税金】

(1)【申込手数料】

<訂正前>

<申込み時に受益者が負担する費用・税金>

時期	項目	費用・税金
申込み時	申込手数料及び消費税等相当額	申込手数料は、取得申込受付日の翌営業日の基準価額に3.78%（税抜 3.5%）を上限として販売会社が定めた申込手数料率を乗じて得た額です。 申込手数料率の詳細につきましては、販売会社までお問い合わせください。

(略)

<訂正後>

<申込み時に受益者が負担する費用・税金>

時期	項目	費用・税金
申込み時	申込手数料及び消費税等相当額	申込手数料は、取得申込受付日の翌営業日の基準価額に3.78%（税抜 3.5%）を上限として販売会社が定めた申込手数料率を乗じて得た額です。 申込手数料率の詳細につきましては、販売会社までお問い合わせください。 <u>販売会社によるファンドの商品説明・投資環境の説明・事務処理等の対価</u>

(略)

(3)【信託報酬等】

<訂正前>

委託会社及び受託会社の信託報酬の総額は、計算期間を通じて毎日、信託財産の純資産総額に年率1.2528%（税抜1.16%）を乗じて得た金額とし、委託会社と受託会社との間の配分は以下のとおりです（下記のとおり、委託会社は販売会社への配分を一旦収受します。）。*

(年率)

委託会社	販売会社	受託会社
税抜0.40%	税抜0.70%	税抜0.06%

*平成27年1月20日以降は信託報酬を以下の通り変更する予定です。

詳しくは、第一部 証券情報(12)その他をご参照ください。

委託会社及び受託会社の信託報酬の総額は、計算期間を通じて毎日、信託財産の純資産総額に年率1.2258%（税抜1.135%）を乗じて得た金額とし、委託会社と受託会社との間の配分は以下のとおりです（下記のとおり、委託会社は販売会社への配分を一旦収受します。）。

(年率)

委託会社	販売会社	受託会社
税抜0.375%	税抜0.70%	税抜0.06%

(略)

当ファンドの主要投資対象である投資信託証券に関しても信託報酬等がかかります。投資信託証券の信託報酬等を加えた実質的な信託報酬率は概ね1.9253%（税込・年率）程度となります。実質的に負担する信託報酬率は、当ファンドの運用方針に基づいて投資信託証券を組み入れた場合の概算です。投資信託証券の組入状況等によって、実質的に負担する信託報酬率は変動します。

投資信託証券の名称	信託報酬等（年率）			
	BNP PARIBAS FLEXI EQUITY CHINA “ A ”	信託報酬等の 総額	1.345%	
信託報酬等の 配分		運用会社 報酬	管理会社 報酬	保管銀行 報酬
		1.10%	0.125%	0.12%

（略）

組入有価証券の売買の際に発生する売買委託手数料は、信託財産が負担します。この他に、売買委託手数料に対する消費税等相当額及びコール取引等に要する費用及び外国における資産の保管等に要する費用についても信託財産が負担します。信託財産の証券取引等に伴う手数料や税金は信託財産が負担しますが、売買委託手数料や有価証券取引税等証券取引に伴う手数料や税金は国や市場によって異なります。また、売買金額によっても異なります。

<訂正後>

委託会社及び受託会社の信託報酬の総額は、計算期間を通じて毎日、信託財産の純資産総額に年率1.2258%（税抜1.135%）を乗じて得た金額とし、委託会社と受託会社との間の配分は以下のとおりです（下記のとおり、委託会社は販売会社への配分を一旦收受します。）。

・運用管理費用（信託報酬）＝運用期間中の基準価額×信託報酬率

委託会社	年率0.375%（税抜）	ファンドの運用の対価
販売会社	年率0.70%（税抜）	購入後の情報提供、運用報告書等各種書類の送付、口座内でのファンドの管理等の対価
受託会社	年率0.06%（税抜）	運用財産の管理、委託会社からの指図の実行等の対価

（略）

当ファンドの主要投資対象である投資信託証券に関しても信託報酬等がかかります。投資信託証券の信託報酬等を加えた実質的な信託報酬率は概ね1.8983%（税込・年率）程度となります。実質的に負担する信託報酬率は、当ファンドの運用方針に基づいて投資信託証券を組み入れた場合の概算です。投資信託証券の組入状況等によって、実質的に負担する信託報酬率は変動します。

投資信託証券の名称	信託報酬等（年率）				
BNP PARIBAS FLEXI EQUITY CHINA “ A ”	信託報酬等の 総額	1.345%			投資対象とする 投資信託証券の 運用の対価、管理 報酬等
	信託報酬等の 配分	運用会社 報酬	管理会社 報酬	保管銀行 報酬	
		1.10%	0.125%	0.12%	

（略）

組入有価証券の売買の際に発生する売買委託手数料は、信託財産が負担します。この他に、売買委託手数料に対する消費税等相当額及びコール取引等に要する費用及び外国における資産の保管等に要する費用についても信託財産が負担します。信託財産の証券取引等に伴う手数料や税金は信託財産が負担しますが、売買委託手数料や有価証券取引税等証券取引に伴う手数料や税金は国や市場によって異なります。また、売買金額によっても異なります。

売買委託手数料	有価証券等の売買の際、売買仲介人に支払う手数料
保管費用	有価証券等の保管等のために、海外の銀行等に支払う費用

（４）【その他の手数料等】

<訂正前>

（略）

委託会社は、前記 に定める信託事務の処理に要する諸費用のうち監査費用の支払いを信託財産のために行い、支払金額の支弁を信託財産から受けることができます。この場合、信託財産にかかる監査費用および当該監査費用にかかる消費税等に相当する金額は、実際の費用額（年間27万円（税抜25万円））を上限として、純資産総額に定率（年0.00486%（税抜0.0045%））を乗じて日々計算し、毎計算期末または信託終了のとき信託財産からその支弁を受けることとします。

なお、監査費用の上限金額については、変動する可能性があります。

<訂正後>

（略）

委託会社は、前記 に定める信託事務の処理に要する諸費用のうち監査費用の支払いを信託財産のために行い、支払金額の支弁を信託財産から受けることができます。この場合、信託財産にかかる監査費用および当該監査費用にかかる消費税等に相当する金額は、実際の費用額（年間27万円（税抜25万円））を上限として、純資産総額に定率（年0.00486%（税抜0.0045%））を乗じて日々計算し、毎計算期末または信託終了のとき信託財産からその支弁を受けることとします。

なお、監査費用の上限金額については、変動する可能性があります。

監査費用	監査法人に支払うファンド監査にかかる費用
------	----------------------

（５）【課税上の取扱い】

<訂正前>

（略）

上記は平成26年9月末現在のもので、税法が改正された場合等には、税率等が変更される場合があります。税金の取扱いの詳細については、税務専門家等にご確認されることをお勧めします。

<訂正後>

（略）

上記は平成26年11月末現在のもので、税法が改正された場合等には、税率等が変更される場合があります。税金の取扱いの詳細については、税務専門家等にご確認されることをお勧めします。

第２【管理及び運営】**３【資産管理等の概要】****（５）【その他】**

<訂正前>

信託契約の解約

（略）

（ ）前記（ ）の書面決議は議決権を行使することができる受益者の半数以上であって、当該受益者の議決権の3分の2以上に当たる多数をもって行います。

（略）

信託約款の変更等

（略）

（ ）委託会社は、前記（ ）の事項（前記（ ）の変更事項にあっては、その内容が重大なものに該当する場合に限ります。以下、併合と合わせて「重大な信託約款の変更等」といいます。）について、書面決議を行います。この場合において、あらかじめ、書面決議の日ならびに重大な信託約款の変更等の内容およびその理由などの事項を定め、当該決議の日の2週間前までに、

この信託約款に係る知っている受益者に対し、書面をもってこれらの事項を記載した書面決議の通知を發します。

(略)

() 前記()の書面決議は議決権を行使することができる受益者の半数以上であって、当該受益者の議決権の3分の2以上に当たる多数をもって行います。

(略)

運用に係る報告等開示方法

委託会社は、金融商品取引法の規定に基づき計算期間終了毎に有価証券報告書を作成します。また、委託会社は「投資信託及び投資法人に関する法律」の規定に基づき計算期間の末日毎及び償還時に運用報告書を作成し、かつ知っている受益者に交付します。

平成26年12月1日以降は交付運用報告書を作成し、かつ知っている受益者に交付する予定です。

(略)

<訂正後>

信託契約の解約

(略)

() 前記()の書面決議は議決権を行使することができる受益者の議決権の3分の2以上に当たる多数をもって行います。

(略)

信託約款の変更等

(略)

() 委託会社は、前記()の事項(前記()の変更事項にあつては、その内容が重大なものに該当する場合に限り、前記()の併合事項にあつては、その併合が受益者の利益に及ぼす影響が軽微なものに該当する場合を除きます。以下「重大な信託約款の変更等」といいます。)について、書面決議を行います。この場合において、あらかじめ、書面決議の日ならびに重大な信託約款の変更等の内容およびその理由などの事項を定め、当該決議の日の2週間前までに、この信託約款に係る知っている受益者に対し、書面をもってこれらの事項を記載した書面決議の通知を發します。

(略)

() 前記()の書面決議は議決権を行使することができる受益者の議決権の3分の2以上に当たる多数をもって行います。

(略)

運用報告書に記載すべき事項の提供

() 委託会社は、投資信託及び投資法人に関する法律第14条第1項に定める運用報告書の交付に代えて、運用報告書に記載すべき事項を電磁的方法により提供します。

() 前記()の規定にかかわらず、委託会社は、受益者から運用報告書の交付の請求があつた場合には、これを交付します。

(略)

4【受益者の権利等】

<訂正前>

(略)

(5) 反対者の買取請求権

信託契約の解約または重大な信託約款の変更等を行う場合には、書面決議において当該解約または重大な信託約款の変更等に反対した受益者は、受託会社に対し、自己に帰属する受益権を、信託財産をもって買取るべき旨を請求することができます。

<訂正後>

(略)

(5) 反対受益者の受益権買取請求の不適用

受益者が一部解約請求を行ったときは、委託会社が信託契約の一部の解約をすることにより当該請求に応じ、当該受益権の公正な価格が当該受益者に一部解約金として支払われることとなる委託者指図型投資信託に該当するため、信託契約の解約または重大な信託約款の変更等を行う場合において、反対受益者による受益権買取請求の規定の適用を受けません。

第三部【委託会社等の情報】

第1【委託会社等の概況】

1【委託会社等の概況】

<訂正前>

(1) 資本金の額（平成26年9月末現在）

（略）

(2) 会社の機構（平成26年9月末現在）

（略）

<訂正後>

(1) 資本金の額（平成26年11月末現在）

（略）

(2) 会社の機構（平成26年11月末現在）

（略）

2【事業の内容及び営業の概況】

<訂正前>

（略）

委託会社の運用する投資信託（親投資信託を除きます。）は平成26年9月末現在、計106本（追加型株式投資信託94本、単位型株式投資信託12本）であり、その純資産総額の合計は769,733百万円です。

<訂正後>

（略）

委託会社の運用する投資信託（親投資信託を除きます。）は平成26年11月末現在、計109本（追加型株式投資信託97本、単位型株式投資信託12本）であり、その純資産総額の合計は829,745百万円です。

3【委託会社等の経理状況】

以下の記載内容に更新・訂正いたします。

<更新・訂正後>

- 1.委託会社である損保ジャパン日本興亜アセットマネジメント株式会社(以下「委託会社」という。)の財務諸表は、「財務諸表等の用語、様式及び作成方法に関する規則」(昭和38年大蔵省令第59号。以下「財務諸表等規則」という。)、ならびに、同規則第2条の規定に基づき、「金融商品取引業等に関する内閣府令」(平成19年内閣府令第52号)により作成しております。

また、委託会社の中間財務諸表は「中間財務諸表等の用語、様式及び作成方法に関する規則」(昭和52年大蔵省令第38号)、ならびに、同規則第38条第1項及び第57条第1項の規定に基づき、「金融商品取引業等に関する内閣府令」(平成19年内閣府令第52号)により作成しております。

- 2.委託会社は、金融商品取引法第193条の2第1項の規定に基づき、事業年度(平成25年4月1日から平成26年3月31日まで)の財務諸表について、新日本有限責任監査法人による監査を受けております。

また、委託会社は、金融商品取引法第193条の2第1項の規定に基づき、第30期中間会計期間(自平成26年4月1日至平成26年9月30日)の中間財務諸表について新日本有限責任監査法人により中間監査を受けております。

(1) 【貸借対照表】

		前事業年度 (平成25年3月31日)	当事業年度 (平成26年3月31日)
区分	注記 番号	金額(千円)	金額(千円)
(資産の部)			
流動資産			
1 現金・預金		2,104,567	3,179,267
2 前払費用		70,097	133,019
3 未収委託者報酬		545,598	569,687
4 未収運用受託報酬		246,403	252,128
5 未収収益		45	73
6 繰延税金資産		97,142	57,628
7 その他		4,535	323
流動資産合計		3,068,389	4,192,127
固定資産			
1 有形固定資産			
(1) 建物	* 1	56,460	47,031
(2) 器具備品	* 1	14,422	10,600
有形固定資産合計		70,882	57,631
2 無形固定資産			
(1) 電話加入権		4,535	4,535
無形固定資産合計		4,535	4,535
3 投資その他の資産			
(1) 投資有価証券		39,786	64,604
(2) 関係会社株式		41,085	41,085
(3) 長期差入保証金		193,917	193,917
(4) 繰延税金資産		22,609	110,616
(5) その他		29	29
投資その他の資産合計		297,428	410,253
固定資産合計		372,847	472,419
資産合計		3,441,236	4,664,547

区分	注記 番号	前事業年度 (平成25年3月31日)		当事業年度 (平成26年3月31日)	
		金額(千円)		金額(千円)	
(負債の部)					
流動負債					
1			13,613		5,256
2					
		257,132		264,886	
		85,958	343,090	103,918	368,804
3			205,473		301,051
4			37,990		47,871
5			53,878		260,111
6			-		67,612
7			45,837		47,208
8			10,800		8,400
			710,684		1,106,316
流動負債合計					
固定負債					
1			49,692		59,903
2			7,492		7,625
			57,184		67,528
固定負債合計					
負債合計					
767,869					
1,173,844					
(純資産の部)					
株主資本					
1			1,550,000		1,550,000
2					
			413,280		413,280
			413,280		413,280
3					
			701,589		1,515,658
			701,589		1,515,658
株主資本合計					
2,664,870					
3,478,938					
評価・換算差額等					
1			8,496		11,764
			8,496		11,764
評価・換算差額等合計					
純資産合計					
2,673,366					
3,490,702					
負債・純資産合計					
3,441,236					
4,664,547					

(2) 【損益計算書】

区分	注記 番号	前事業年度 (自 平成24年4月1日 至 平成25年3月31日)		当事業年度 (自 平成25年4月1日 至 平成26年3月31日)	
		金額(千円)		金額(千円)	
営業収益					
1 委託者報酬		2,973,305		4,255,278	
2 運用受託報酬		2,136,259	5,109,564	2,330,904	6,586,183
営業費用					
1 支払手数料		1,413,637		2,108,094	
2 広告宣伝費		11,137		6,708	
3 公告費		200		1,780	
4 調査費		1,206,182		1,432,804	
(1) 調査費		553,301		569,905	
(2) 委託調査費		650,602		860,367	
(3) 図書費		2,278		2,532	
5 営業雑経費		143,886		149,262	
(1) 通信費		17,371		18,408	
(2) 印刷費		115,900		120,430	
(3) 諸会費		10,614	2,775,044	10,423	3,698,650
一般管理費					
1 給料		1,254,518		1,201,183	
(1) 役員報酬		47,888		39,975	
(2) 給料・手当		1,120,265		1,063,436	
(3) 賞与		86,364		97,771	
2 福利厚生費		92,228		96,749	
3 交際費		5,315		8,762	
4 寄付金		100		200	
5 旅費交通費		34,133		33,717	
6 法人事業税		11,992		14,646	
7 租税公課		6,373		7,341	
8 不動産賃借料		236,560		238,291	
9 退職給付費用		34,499		33,185	
10 賞与引当金繰入		45,837		47,208	

区分	注記 番号	前事業年度 (自 平成24年4月1日 至 平成25年3月31日)		当事業年度 (自 平成25年4月1日 至 平成26年3月31日)	
		金額(千円)		金額(千円)	
11 役員賞与引当金繰入		10,800		8,400	
12 固定資産減価償却費		23,523		15,279	
13 諸経費		133,243	1,889,126	146,303	1,851,270
営業利益			445,394		1,036,262
営業外収益					
1 受取配当金		130		951	
2 受取利息		235		367	
3 有価証券売却益		503		-	
4 為替差益		1,637		1,098	
5 雑益		1,682	4,188	1,893	4,310
営業外費用					
1 有価証券売却損		-		1	
2 雑損		109	109	2,709	2,711
経常利益			449,473		1,037,861
特別損失					
1 固定資産除却損	* 1	-	-	325	325
税引前当期純利益			449,473		1,037,536
法人税、住民税及び事業 税			47,159		273,769
法人税等調整額			124,457		50,302
当期純利益			526,770		814,068

（ 3 ） 【株主資本等変動計算書】

前事業年度（自 平成24年 4月 1日 至 平成25年 3月31日）

（単位：千円）

	株主資本					
	資本金	資本剰余金		利益剰余金		株主資本合計
		資本準備金	資本剰余金合計	その他利益剰余金 繰越利益剰余金	利益剰余金合計	
当期首残高	1,550,000	413,280	413,280	174,819	174,819	2,138,099
当期変動額						
当期純利益				526,770	526,770	526,770
株主資本以外の項目の当期変動額（純額）						
当期変動額合計	-	-	-	526,770	526,770	526,770
当期末残高	1,550,000	413,280	413,280	701,589	701,589	2,664,870

	評価・換算差額等		純資産合計
	その他有価証券評価差額金	評価・換算差額等合計	
当期首残高	1,192	1,192	2,136,906
当期変動額			
当期純利益			526,770
株主資本以外の項目の当期変動額（純額）	9,689	9,689	9,689
当期変動額合計	9,689	9,689	536,460
当期末残高	8,496	8,496	2,673,366

当事業年度（自 平成25年 4月 1日 至 平成26年 3月31日）

（単位：千円）

	株主資本					
	資本金	資本剰余金		利益剰余金		株主資本合計
		資本準備金	資本剰余金合計	その他利益剰余金 繰越利益剰余金	利益剰余金合計	
当期首残高	1,550,000	413,280	413,280	701,589	701,589	2,664,870
当期変動額						
当期純利益				814,068	814,068	814,068
株主資本以外の項目の当期変動額（純額）						
当期変動額合計	-	-	-	814,068	814,068	814,068
当期末残高	1,550,000	413,280	413,280	1,515,658	1,515,658	3,478,938

	評価・換算差額等		純資産合計
	その他有価証券評価差額金	評価・換算差額等合計	
当期首残高	8,496	8,496	2,673,366
当期変動額			
当期純利益			814,068
株主資本以外の項目の当期変動額（純額）	3,267	3,267	3,267
当期変動額合計	3,267	3,267	817,335
当期末残高	11,764	11,764	3,490,702

重要な会計方針

1. 有価証券の評価基準及び評価方法

(1) 子会社株式

移動平均法による原価法を採用しております。

(2) その他有価証券

時価のあるもの

決算日の市場価格等に基づく時価法（評価差額は全部純資産直入法により処理し、売却原価は移動平均法より算定）を採用しております。

時価のないもの

移動平均法による原価法を採用しております。

2. 固定資産の減価償却の方法

(1) 有形固定資産（リース資産を除く）

定率法を採用しております。

なお、主な耐用年数は以下のとおりであります。

建物	15年
器具備品	3～20年

(2) リース資産

所有権移転外ファイナンス・リース取引に係るリース資産

リース期間を耐用年数とし、残存価額を零とする定額法を採用しております。

3. 外貨建の資産及び負債の本邦通貨への換算基準

外貨建金銭債権債務は、期末日の直物為替相場により円貨に換算し、換算差額は損益として処理しております。

4. 引当金の計上基準

(1) 賞与引当金

従業員賞与の支給に充てるため、賞与支給見込額の当事業年度負担額を計上しております。

(2) 役員賞与引当金

役員賞与の支給に充てるため、当事業年度における支給見込額を計上しております。

(3) 退職給付引当金

従業員の退職給付に備えるため、当事業年度末における要支給額を計上しております。

退職給付債務の計算に当たっては、「退職給付会計に関する会計基準の適用指針」（企業会計基準適用指針第25号）に定める簡便法によっております。

5. 消費税等の会計処理方法

税抜方式を採用しております。

追加情報

（子会社の解散及び清算）

当社は、平成26年2月25日開催の取締役会において、米国の100%子会社であるTACT ASSET MANAGEMENT INC.を解散することを決議し、翌事業年度中の清算手続完了を予定しております。当該解散により翌事業年度に特別利益として約1億円の計上を見込んでおります。なお、当該解散に伴う営業活動等への重要な影響はありません。

注記事項

（貸借対照表関係）

* 1 . 有形固定資産の減価償却累計額は、次のとおりであります。

	前事業年度 (平成25年3月31日)	当事業年度 (平成26年3月31日)
建物	46,691千円	56,120千円
器具備品	60,361	42,124

（損益計算書関係）

* 1 . 固定資産除却損の内容は、次のとおりであります。

	前事業年度 (自平成24年4月1日 至平成25年3月31日)	当事業年度 (自平成25年4月1日 至平成26年3月31日)
器具備品	- 千円	325千円

（株主資本等変動計算書関係）

前事業年度（自 平成24年 4月 1日 至 平成25年 3月31日）

1．発行済株式に関する事項

株式の種類	当事業年度 期首株式数	当事業年度 増加株式数	当事業年度 減少株式数	当事業年度末 株式数
普通株式	24,085株	- 株	- 株	24,085株

2．自己株式に関する事項

該当事項はありません。

3．新株予約権等に関する事項

該当事項はありません。

4．剰余金の配当に関する事項

(1) 配当金支払額

該当事項はありません。

(2) 基準日が当期に属する配当のうち、配当の効力発生日が翌期となるもの

該当事項はありません。

当事業年度（自 平成25年 4月 1日 至 平成26年 3月31日）

1．発行済株式に関する事項

株式の種類	当事業年度 期首株式数	当事業年度 増加株式数	当事業年度 減少株式数	当事業年度末 株式数
普通株式	24,085株	- 株	- 株	24,085株

2．自己株式に関する事項

該当事項はありません。

3．新株予約権等に関する事項

該当事項はありません。

4．剰余金の配当に関する事項

(1) 配当金支払額

該当事項はありません。

(2) 基準日が当期に属する配当のうち、配当の効力発生日が翌期となるもの

（決議）	株式の 種類	配当金の 総額	配当の原資	1株当たり 配当額	基準日	効力発生日
平成26年 6月25日 定時株主総会	普通株式	407,036千円	利益剰余金	16,900円	平成26年 3月31日	平成26年 6月26日

（金融商品関係）

1．金融商品の状況に関する事項

(1) 金融商品に対する取組方針

当社では、主として短期的な預金及び一部の有価証券によって運用しており、経営として許容できる範囲内にリスクを制御するよう、適切に資産運用を行っております。

(2) 金融商品の内容及びそのリスク

投資有価証券は、主に投資信託を保有しており、今後の基準価額の下落によっては、売却損・評価損計上による利益減少や、評価差額金の減少により純資産が減少するなど、価格変動リスクに晒されております。

(3) 金融商品に係るリスク管理体制

当社では、短期的な預金について、格付の高い金融機関とのみ取引を行っております。

価格変動リスクについては、四半期ごとに時価の状況等を把握し、当該状況については資産運用管理規程に従い、経理担当部が取締役会等へ報告し、適切に管理を行っております。

(4) 金融商品の時価等に関する事項についての補足説明

金融商品の時価には、市場価格に基づく価額のほか、市場価格がない場合には合理的に算定された価額が含まれております。当該価額の算定においては変動要因を織り込んでいるため、異なる前提条件等を採用することにより、当該価額が変動することがあります。

2．金融商品の時価等に関する事項

貸借対照表計上額、時価及びこれらの差額については、次のとおりであります。なお、時価を把握することが極めて困難と認められるものは含めておりません（注2．参照）。

前事業年度（平成25年3月31日）

（単位：千円）

	貸借対照表計上額	時価	差額
(1) 現金・預金	2,104,567	2,104,567	-
(2) 投資有価証券			
その他有価証券	24,036	24,036	-
資産計	2,128,604	2,128,604	-

当事業年度（平成26年3月31日）

（単位：千円）

	貸借対照表計上額	時価	差額
(1) 現金・預金	3,179,267	3,179,267	-
(2) 投資有価証券			
その他有価証券	48,854	48,854	-
資産計	3,228,121	3,228,121	-

注1．金融商品の時価の算定方法並びに有価証券取引に関する事項

資 産

(1) 現金・預金

短期間で決済されるため、時価は帳簿価額にほぼ等しいことから、当該帳簿価額によっております。

(2) 投資有価証券

時価については、公表されている基準価額または取引金融機関等から提示された基準価額によっております。

注2．時価を把握することが極めて困難と認められる金融商品

(単位：千円)

区分	前事業年度 (平成25年3月31日)	当事業年度 (平成26年3月31日)
非上場株式	15,750	15,750
関係会社株式	41,085	41,085

非上場株式は、市場価格がなく、時価を把握することが極めて困難と認められることから、「(2) 投資有価証券 その他有価証券」には含めておりません。

また、関係会社株式は、市場価格がなく、時価を把握することが極めて困難と認められることから、時価開示の対象としておりません。

注3．金銭債権及び満期のある有価証券の決算日後の償還予定額

前事業年度（平成25年3月31日）

(単位：千円)

	1年以内	1年超 5年以内	5年超 10年以内	10年超
(1) 預金	2,104,172	-	-	-
(2) 投資有価証券				
その他有価証券のうち満期があるもの				
株式	-	-	-	-
債券	-	-	-	-
その他	-	-	-	20,972
合計	2,104,172	-	-	20,972

当事業年度（平成26年3月31日）

(単位：千円)

	1年以内	1年超 5年以内	5年超 10年以内	10年超
(1) 預金	3,179,166	-	-	-
(2) 投資有価証券				
その他有価証券のうち満期があるもの				
株式	-	-	-	-
債券	-	-	-	-
その他	29,028	19,825	-	-
合計	3,208,194	19,825	-	-

注4．社債、新株予約権付社債及び長期借入金の決算日後の返済予定額

該当事項はありません。

(有価証券関係)

1．売買目的有価証券

該当事項はありません。

2．満期保有目的の債券

該当事項はありません。

3．子会社株式及び関連会社株式

子会社株式及び関連会社株式（当事業年度の貸借対照表計上額は子会社株式 41,085千円、前事業年度の貸借対照表計上額は子会社株式 41,085千円）は、市場価格がなく、時価を把握することが極めて困難と認められることから、記載しておりません。

4．その他有価証券で時価のあるもの

前事業年度（平成25年3月31日）

（単位：千円）

	種類	貸借対照表計上額	取得原価	差額
貸借対照表計上額が 取得原価を超えるもの	(1) 株式	-	-	-
	(2) 債券	-	-	-
	(3) その他	24,036	10,835	13,201
	小計	24,036	10,835	13,201
貸借対照表計上額が 取得原価を超えないもの	(1) 株式	-	-	-
	(2) 債券	-	-	-
	(3) その他	-	-	-
	小計	-	-	-
合計		24,036	10,835	13,201

当事業年度（平成26年3月31日）

（単位：千円）

	種類	貸借対照表計上額	取得原価	差額
貸借対照表計上額が 取得原価を超えるもの	(1) 株式	-	-	-
	(2) 債券	-	-	-
	(3) その他	39,282	20,985	18,297
	小計	39,282	20,985	18,297
貸借対照表計上額が 取得原価を超えないもの	(1) 株式	-	-	-
	(2) 債券	-	-	-
	(3) その他	9,572	9,590	18
	小計	9,572	9,590	18
合計		48,854	30,575	18,278

5. 売却したその他有価証券

前事業年度（自 平成24年4月1日 至 平成25年3月31日）

（単位：千円）

種類	売却額	売却益の合計額	売却損の合計額
(1) 株式	-	-	-
(2) 債券	-	-	-
(3) その他	1,503	503	-
合計	1,503	503	-

当事業年度（自 平成25年4月1日 至 平成26年3月31日）

（単位：千円）

種類	売却額	売却益の合計額	売却損の合計額
(1) 株式	-	-	-
(2) 債券	-	-	-
(3) その他	98	-	1
合計	98	-	1

（デリバティブ取引関係）

該当事項はありません。

（退職給付関係）

前事業年度（自 平成24年4月1日 至 平成25年3月31日）

1．採用している退職給付制度の概要

当社は、確定給付型の制度として、退職一時金制度を採用しております。

2．退職給付債務に関する事項

	前事業年度 (平成25年3月31日)
退職給付債務（千円）	49,692
退職給付引当金（千円）	49,692

3．退職給付費用に関する事項

	前事業年度 (自 平成24年4月1日 至 平成25年3月31日)
勤務費用等（千円）	34,499
退職給付費用（千円）	34,499

4．退職給付債務等の計算の基礎に関する事項

該当事項はありません。

5．当社は、退職給付債務及び退職給付費用の算定方法として簡便法を採用しております。

当事業年度（自 平成25年4月1日 至 平成26年3月31日）

1．採用している退職給付制度の概要（出向受入者に対する出向元への退職金負担額を除く。）

当社は、従業員の退職給付に充てるため、非積立型の確定給付制度及び確定拠出制度を採用しております。

退職一時金制度（非積立型制度であります。）では、退職給付として、給与と勤務期間に基づいた一時金を支給しております。

なお、当社が有する退職一時金制度は、簡便法により退職給付引当金及び退職給付費用を計算しております。

2．簡便法を適用した確定給付制度

(1) 簡便法を適用した制度の、退職給付引当金の期首残高と期末残高の調整表

退職給付引当金の期首残高	49,692	千円
退職給付費用	13,106	
退職給付の支払額	2,895	
退職給付引当金の期末残高	59,903	

(2) 退職給付債務の期末残高と貸借対照表に計上された退職給付引当金の調整表

非積立型制度の退職給付債務	59,903	千円
貸借対照表に計上された負債と資産の純額	59,903	
<hr/>		
退職給付引当金	59,903	
貸借対照表に計上された負債と資産の純額	59,903	
<hr/>		

(3) 退職給付に係る負債

簡便法で計算した退職給付費用	13,106	千円
----------------	--------	----

3. 確定拠出制度

当社の確定拠出制度への要拠出額は、9,867千円でありました。

(ストック・オプション等関係)

該当事項はありません。

（税効果会計関係）

1．繰延税金資産及び繰延税金負債の発生の主な原因別の内訳

	前事業年度 (平成25年3月31日)	当事業年度 (平成26年3月31日)
繰延税金資産		
ソフトウェア損金算入限度超過額	85,208千円	96,962千円
退職給付引当金	17,721	21,349
未払費用否認	19,883	19,566
未払事業税	5,674	19,448
賞与引当金	17,422	16,824
繰越欠損金	163,192	-
その他	4,713	4,603
繰延税金資産小計	313,818	178,755
評価性引当額	187,913	2,815
繰延税金資産合計	125,904	175,940
繰延税金負債		
その他有価証券差額金	4,705	6,514
固定資産除去価額	1,447	1,181
繰延税金負債合計	6,152	7,695
繰延税金資産の純額	119,751	168,244

2．法定実効税率と税効果会計適用後の法人税等の負担率との間に重要な差異があるときの、当該差異の原因となった主要な項目別の内訳

	前事業年度 (平成25年3月31日)	当事業年度 (平成26年3月31日)
法定実効税率	38.0%	38.0%
（調整）		
交際費等永久に損金に算入されない項目	1.4	0.8
住民税均等割	0.5	0.2
税務上の繰越欠損金の利用	37.3	16.4
評価性引当額の増減	19.8	1.8
税率変更による期末繰延税金資産の減額修正	-	0.7
税効果会計適用後の法人税等の負担率	17.2	21.5

3．法人税等の税率の変更による繰延税金資産及び繰延税金負債の金額の修正

「所得税法等の一部を改正する法律」（平成26年法律第10号）が平成26年3月31日に公布され、平成26年4月1日以後に開始する事業年度から復興特別法人税が課されないことになりました。これに伴い、繰延税金資産及び繰延税金負債の計算に使用する法定実効税率は、平成26年4月1日に開始する事業年度に解消が見込まれる一時差異については従来の38.0%から35.6%になります。

この税率変更により、繰延税金資産の金額（繰延税金負債の金額を控除した金額）は7,038千円減少し、法人税等調整額が同額増加しております。

（資産除去債務関係）

資産除去債務のうち貸借対照表に計上しているもの

1．当該資産除去債務の概要

本社事務所の不動産賃貸借契約に伴う原状回復義務等であります。

2．当該資産除去債務の金額の算定方法

使用見込期間を取得から15年と見積り、割引率は1.7%～1.8%を使用して資産除去債務の金額を計算しております。

3．当該資産除去債務の総額の増減

	前事業年度		当事業年度	
	（自	平成24年4月1日	（自	平成25年4月1日
	至	平成25年3月31日）	至	平成26年3月31日）
期首残高		7,361千円		7,492千円
時の経過による調整額		130		133
期末残高		7,492		7,625

（セグメント情報等）

セグメント情報

当社は、投資運用事業の単一セグメントであるため、記載を省略しております。

関連情報

前事業年度（自 平成24年4月1日 至 平成25年3月31日）

1．製品及びサービスごとの情報

単一の製品・サービスの区分の外部顧客への営業収益が損益計算書の営業収益の90%を超えるため、記載を省略しております。

2．地域ごとの情報

(1) 営業収益

本邦の外部顧客への営業収益が損益計算書の営業収益の90%を超えているため、記載を省略しております。

(2) 有形固定資産

本邦に所在している有形固定資産の金額が貸借対照表の有形固定資産の金額の90%を超えているため、記載を省略しております。

3．主要な顧客ごとの情報

（単位：千円）

顧客の名称又は氏名	営業収益	関連するセグメント名
株式会社損害保険ジャパン	562,583	-
日本興亜損害保険株式会社	424,906	-
NK S J ひまわり生命保険株式会社	198,960	-

当事業年度（自 平成25年4月1日 至 平成26年3月31日）

1．製品及びサービスごとの情報

単一の製品・サービスの区分の外部顧客への営業収益が損益計算書の営業収益の90%を超えるため、記載を省略しております。

2．地域ごとの情報

(1) 営業収益

本邦の外部顧客への営業収益が損益計算書の営業収益の90%を超えているため、記載を省略しております。

(2) 有形固定資産

本邦に所在している有形固定資産の金額が貸借対照表の有形固定資産の金額の90%を超えているため、記載を省略しております。

3．主要な顧客ごとの情報

(単位：千円)

顧客の名称又は氏名	営業収益	関連するセグメント名
株式会社損害保険ジャパン	453,804	-
日本興亜損害保険株式会社	253,819	-
NK S J ひまわり生命保険株式会社	179,208	-

（関連当事者情報）

1．関連当事者との取引

(1) 財務諸表提出会社の親会社及び主要株主（会社等に限る。）等
記載すべき重要な取引はありません。

(2) 財務諸表提出会社の子会社及び関連会社等
記載すべき重要な取引はありません。

(3) 財務諸表提出会社と同一の親会社を持つ会社等及び財務諸表提出会社のその他の関係会社の子会社等

前事業年度（自 平成24年4月1日 至 平成25年3月31日）

種類	会社等の名称	所在地	資本金 (千円)	事業の内容	議決権等の所有 (被所有) 割合	関連当事者との関係	取引の内容	取引金額 (千円)	科目	期末残高 (千円)
同一の親会社を持つ会社	株式会社損害保険ジャパン	東京都新宿区	70,000,000	損害保険業	-	投資顧問契約に基づく資産運用の一任及び助言（注1）	運用受託報酬の受取り	546,341	未収運用受託報酬	1,739
同一の親会社を持つ会社	日本興亜損害保険株式会社	東京都千代田区	91,249,175	損害保険業	-	投資顧問契約に基づく資産運用の一任及び助言（注1）	運用受託報酬の受取り	424,906	未収運用受託報酬	40,201
同一の親会社を持つ会社	NKSJひまわり生命保険株式会社	東京都新宿区	17,250,000	生命保険業	-	投資顧問契約に基づく資産運用の一任（注1）	運用受託報酬の受取り	198,960	未収運用受託報酬	107,248

注1．上記金額のうち、取引金額には消費税等が含まれておらず、期末残高には消費税等が含まれております。

2．取引条件ないし取引条件の決定方針等

（注1）運用受託報酬の受取りについては、一般的取引条件によっております。

当事業年度（自 平成25年4月1日 至 平成26年3月31日）

種類	会社等の名称	所在地	資本金 (千円)	事業の内容	議決権等の所有 (被所有) 割合	関連当事者との関係	取引の内容	取引金額 (千円)	科目	期末残高 (千円)
同一の親会社を持つ会社	NKSJひまわり生命保険株式会社	東京都新宿区	17,250,000	生命保険業	-	投資顧問契約に基づく資産運用の一任（注1）	運用受託報酬の受取り	179,208	未収運用受託報酬	95,172
同一の親会社を持つ会社	損保ジャパンDC証券株式会社	東京都新宿区	3,000,000	確定拠出年金業	-	投資信託に係る事務代行の委託等（注2）	投資信託代行手数料の支払い	331,709	未払手数料	75,919

注1．上記金額のうち、取引金額には消費税等が含まれておらず、期末残高には消費税等が含まれております。

2．取引条件ないし取引条件の決定方針等

（注1）運用受託報酬の受取りについては、一般的取引条件によっております。

（注2）代行手数料の支払いについては、一般的取引条件によっております。

(4) 財務諸表提出会社の役員及び主要株主（個人の場合に限る。）等
役員及び主要株主（個人の場合に限る。）等との取引はありません。

2. 親会社又は重要な関連会社に関する注記

(1) 親会社情報

NKS Jホールディングス株式会社（東京証券取引所・大阪証券取引所に上場）

(2) 重要な関連会社の要約財務情報

関連会社はありません。

(1株当たり情報)

	前事業年度 (自 平成24年4月1日 至 平成25年3月31日)	当事業年度 (自 平成25年4月1日 至 平成26年3月31日)
1株当たり純資産額	110,997.16円	144,932.64円
1株当たり当期純利益金額	21,871.32円	33,799.80円

(注) 1. 潜在株式調整後1株当たり当期純利益金額については、潜在株式が存在しないため記載して
おりません。

2. 1株当たり当期純利益金額の算定上の基礎は、以下のとおりであります。

	前事業年度 (自 平成24年4月1日 至 平成25年3月31日)	当事業年度 (自 平成25年4月1日 至 平成26年3月31日)
当期純利益(千円)	526,770	814,068
普通株主に帰属しない金額(千円)	-	-
普通株式に係る当期純利益(千円)	526,770	814,068
期中平均株式数(株)	24,085	24,085

(重要な後発事象)

該当事項はありません。

中間財務諸表

(1) 中間貸借対照表

		第30期中間会計期間 (平成26年9月30日)
区分	注記 番号	金額(千円)
(資産の部)		
流動資産		
1 現金・預金		2,914,231
2 前払費用		100,257
3 未収委託者報酬		829,535
4 未収運用受託報酬		612,847
5 未収収益		87
6 繰延税金資産		65,859
7 その他		1,674
流動資産合計		4,524,493
固定資産		
1 有形固定資産	1	64,055
2 無形固定資産		4,535
3 投資その他の資産		
(1) 長期差入保証金		193,955
(2) 繰延税金資産		121,079
(3) その他		76,692
投資その他の資産合計		391,728
固定資産合計		460,318
資産合計		4,984,812

		第30期中間会計期間 (平成26年9月30日)
区分	注記 番号	金額(千円)
(負債の部)		
流動負債		
1 預り金		5,609
2 未払金		
(1) 未払手数料		363,238
(2) その他未払金		103,980
未払金合計		467,219
3 未払費用		384,233
4 未払法人税等		293,597
5 前受収益		57,382
6 賞与引当金		45,917
7 役員賞与引当金		4,800
8 その他	2	108,368
流動負債合計		1,367,128
固定負債		
1 退職給付引当金		60,563
2 資産除去債務		7,693
固定負債合計		68,256
負債合計		1,435,384

		第30期中間会計期間 (平成26年9月30日)
区分	注記 番号	金額(千円)
(純資産の部)		
株主資本		
1 資本金		1,550,000
2 資本剰余金		
(1) 資本準備金		413,280
資本剰余金合計		413,280
3 利益剰余金		
(1) その他利益剰余金		
繰越利益剰余金		1,586,002
利益剰余金合計		1,586,002
株主資本合計		3,549,282
評価・換算差額等		
1 その他有価証券評価差額金		144
評価・換算差額等合計		144
純資産合計		3,549,427
負債・純資産合計		4,984,812

(2) 中間損益計算書

		第30期中間会計期間 (自 平成26年4月1日 至 平成26年9月30日)	
区分	注記 番号	金額(千円)	
営業収益			
1 委託者報酬		3,063,908	
2 運用受託報酬		1,198,344	4,262,252
営業費用			
1 支払手数料		1,530,387	
2 広告宣伝費		8,797	
3 公告費		200	
4 調査費		903,571	
(1) 調査費		278,716	
(2) 委託調査費		623,252	
(3) 図書費		1,602	
5 営業雑経費		104,686	
(1) 通信費		11,473	
(2) 印刷費		83,756	
(3) 諸会費		9,456	2,547,642
一般管理費			
1 給料		612,196	
(1) 役員報酬		57,478	
(2) 給料・手当		517,519	
(3) 賞与		37,198	
2 福利厚生費		54,256	
3 交際費		3,025	
4 旅費交通費		17,726	
5 法人事業税		8,414	
6 租税公課		5,728	
7 不動産賃借料		120,004	
8 退職給付費用		17,550	
9 賞与引当金繰入		45,917	
10 役員賞与引当金繰入		4,800	
11 固定資産減価償却費	1	6,761	
12 諸経費		91,178	987,560
営業利益			727,049

		第30期中間会計期間 (自 平成26年4月1日 至 平成26年9月30日)	
区分	注記 番号	金額(千円)	
営業外収益			
1 受取配当金		1,358	
2 受取利息		218	
3 有価証券償還益		18,193	
4 為替差益		1,055	
5 雑益		2,890	23,716
営業外費用			
1 有価証券売却損		30	
2 雑損		172	203
経常利益			750,562
税引前中間純利益			750,562
法人税、住民税及び事業税			285,442
法人税等調整額			12,260
中間純利益			477,380

(3) 中間株主資本等変動計算書

第30期中間会計期間（自 平成26年4月1日 至 平成26年9月30日）

（単位：千円）

	株主資本					
	資本金	資本剰余金		利益剰余金		株主資本 合計
		資本準備金	資本剰余金 合計	その他利益 剰余金 繰越利益 剰余金	利益剰余金 合計	
当期首残高	1,550,000	413,280	413,280	1,515,658	1,515,658	3,478,938
当中間期変動額						
剰余金の配当				407,036	407,036	407,036
中間純利益				477,380	477,380	477,380
株主資本以外の項目の当 中間期変動額（純額）						
当中間期変動額合計	-	-	-	70,344	70,344	70,344
当中間期末残高	1,550,000	413,280	413,280	1,586,002	1,586,002	3,549,282

	評価・換算差額等		純資産合計
	その他有価証券 評価差額金	評価・換算差 額等合計	
当期首残高	11,764	11,764	3,490,702
当中間期変動額			
剰余金の配当			407,036
中間純利益			477,380
株主資本以外の項目の当 中間期変動額（純額）	11,619	11,619	11,619
当中間期変動額合計	11,619	11,619	58,724
当中間期末残高	144	144	3,549,427

重要な会計方針

1．資産の評価基準及び評価方法

(1) 子会社株式

移動平均法による原価法によっております。

(2) その他有価証券

時価のあるもの

中間会計期間末日の市場価格等に基づく時価法（評価差額は全部純資産直入法により処理し、売却原価は移動平均法により算定）によっております。

時価のないもの

移動平均法による原価法によっております。

2．固定資産の減価償却の方法

(1) 有形固定資産（リース資産を除く）

定率法を採用しております。

なお、主な耐用年数は以下のとおりであります。

建物	15年
器具備品	3～20年

(2) リース資産

所有権移転外ファイナンス・リース取引に係るリース資産

リース期間を耐用年数とし、残存価額を零とする定額法を採用しております。

3．外貨建の資産及び負債の本邦通貨への換算基準

外貨建金銭債権債務は、中間会計期間末日の直物為替相場により円貨に換算し、換算差額は損益として処理しております。

4．引当金の計上基準

(1) 賞与引当金

従業員賞与の支給に充てるため、賞与支給見込額の当中間会計期間負担額を計上しております。

(2) 役員賞与引当金

役員賞与の支給に充てるため、当事業年度における支給見込額の当中間会計期間負担額を計上しております。

(3) 退職給付引当金

従業員の退職給付に備えるため、当中間会計期間末における要支給額を計上しております。

退職給付債務の計算に当たっては、「退職給付会計に関する会計基準の適用指針」（企業会計基準適用指針第25号）に定める簡便法によっております。

5．消費税等の会計処理方法

税抜方式を採用しております。

注記事項

(中間貸借対照表関係)

第30期中間会計期間
(平成26年9月30日)

1 有形固定資産の減価償却累計額	105,005千円
2 消費税等の取扱い	仮払消費税等及び仮受消費税等は相殺のうえ、流動負債の「その他」に含めて表示していません。

(中間損益計算書関係)

第30期中間会計期間
(自 平成26年4月1日
至 平成26年9月30日)

1 減価償却実施額 有形固定資産	6,761千円
---------------------	---------

(中間株主資本等変動計算書関係)

第30期中間会計期間(自 平成26年4月1日 至 平成26年9月30日)

1. 発行済株式の種類及び総数並びに自己株式の種類及び株式数に関する事項

	当事業年度期首 株式数(株)	当中間会計期間 増加株式数(株)	当中間会計期間 減少株式数(株)	当中間会計期間末 株式数(株)
発行済株式				
普通株式	24,085	-	-	24,085
合計	24,085	-	-	24,085
自己株式				
普通株式	-	-	-	-
合計	-	-	-	-

2. 配当に関する事項

(1) 配当金支払額

決議	株式の種類	配当金の総額 (千円)	1株当たり配当額 (円)	基準日	効力発生日
平成26年6月25日 定時株主総会	普通株式	407,036	16,900	平成26年3月31日	平成26年6月26日

(2) 基準日が当中間会計期間に属する配当のうち、配当の効力発生日が当中間会計期間の末日後となるもの

該当事項はありません。

（金融商品関係）

第30期中間会計期間（平成26年9月30日）

金融商品の時価等に関する事項

平成26年9月30日における中間貸借対照表計上額、時価及びこれらの差額については、次のとおりであります。なお、時価を把握することが極めて困難と認められるものは含めておりません（注2．参照）。

（単位：千円）

	中間貸借対照表計上額	時 価	差 額
(1) 現金・預金	2,914,231	2,914,231	-
(2) 投資有価証券			
其他有価証券	19,828	19,828	-
資産計	2,934,059	2,934,059	-

注1．金融商品の時価の算定方法

資 産

(1) 現金・預金

短期間で決済されるため、時価は帳簿価額にほぼ等しいことから、当該帳簿価額によっております。

(2) 投資有価証券

時価については、公表されている基準価額によっております。

注2．時価を把握することが極めて困難と認められる金融商品

（単位：千円）

区分	中間貸借対照表計上額
非上場株式	15,750
関係会社株式	41,085

非上場株式は、市場価格がなく、時価を把握することが極めて困難と認められることから、「(2) 投資有価証券 其他有価証券」には含めておりません。

また、関係会社株式は、市場価格がなく、時価を把握することが極めて困難と認められることから、時価開示の対象としておりません。

（有価証券関係）

第30期中間会計期間（平成26年9月30日）

1．満期保有目的の債券

該当事項はありません。

2．子会社株式及び関連会社株式

子会社株式及び関連会社株式（中間貸借対照表計上額 子会社株式41,085千円）は、市場価格がなく、時価を把握することが極めて困難と認められることから、記載しておりません。

3．その他有価証券

（単位：千円）

	種 類	中間貸借対照表 計上額	取得原価	差 額
中間貸借対照表計上額が 取得原価を超えるもの	(1) 株式	-	-	-
	(2) 債券	-	-	-
	(3) その他	10,565	10,186	378
	小 計	10,565	10,186	378
中間貸借対照表計上額が 取得原価を超えないもの	(1) 株式	-	-	-
	(2) 債券	-	-	-
	(3) その他	9,263	9,417	154
	小 計	9,263	9,417	154
合計		19,828	19,603	224

（デリバティブ取引関係）

該当事項はありません。

（ストック・オプション等関係）

該当事項はありません。

（資産除去債務関係）

第30期中間会計期間（平成26年9月30日）

資産除去債務のうち中間貸借対照表に計上しているもの

当中間会計期間における当該資産除去債務の総額の増減

期首残高	7,625千円
時の経過による調整額	68
中間期末残高	7,693

（セグメント情報等）

セグメント情報

第30期中間会計期間（自平成26年4月1日至平成26年9月30日）

当社は、投資運用事業の単一セグメントであるため、記載を省略しております。

関連情報

第30期中間会計期間（自平成26年4月1日至平成26年9月30日）

1．製品及びサービスごとの情報

単一の製品・サービスの区分の外部顧客への営業収益が中間損益計算書の営業収益の90%を超えるため、記載を省略しております。

2．地域ごとの情報

(1) 営業収益

本邦の外部顧客への営業収益が中間損益計算書の営業収益の90%を超えているため、記載を省略しております。

(2) 有形固定資産

本邦に所在している有形固定資産の金額が中間貸借対照表の有形固定資産の金額の90%を超えているため、記載を省略しております。

3．主要な顧客ごとの情報

（単位：千円）

顧客の氏名又は名称	営業収益	関連するセグメント名
損害保険ジャパン日本興亜株式会社（注1）	317,691	-
損保ジャパン日本興亜ひまわり生命保険株式会社（注2）	93,015	-

注1．損害保険ジャパン日本興亜株式会社は、平成26年9月1日に株式会社損害保険ジャパンと日本興亜損害保険株式会社が合併し商号を損害保険ジャパン日本興亜株式会社に変更しております。

2．NKSJひまわり生命保険株式会社は、平成26年9月1日に商号を損保ジャパン日本興亜ひまわり生命保険株式会社に変更しております。

（ 1株当たり情報）

	第30期中間会計期間 （自 平成26年4月1日 至 平成26年9月30日）
1株当たり純資産額	147,370.86円
1株当たり中間純利益金額	19,820.65円
	なお、潜在株式調整後1株当たり中間純利益金額については、潜在株式が存在しないため記載しておりません。

（注）1株当たり中間純利益金額の算定上の基礎は、以下のとおりであります。

	第30期中間会計期間 （自 平成26年4月1日 至 平成26年9月30日）
中間純利益（千円）	477,380
普通株主に帰属しない金額（千円）	-
普通株式に係る中間純利益（千円）	477,380
普通株式の期中平均株式数（株）	24,085

（重要な後発事象）

該当事項はありません。

第2【その他の関係法人の概況】

1【名称、資本金の額及び事業の内容】

以下の記載内容に更新・訂正いたします。

<更新・訂正後>

(1)受託会社

名称

株式会社りそな銀行（再信託受託会社：日本トラスティ・サービス信託銀行株式会社）

資本金の額

279,928百万円（平成26年9月末現在）

事業の内容

銀行法に基づき銀行業を営むとともに、金融機関の信託業務の兼営に関する法律（兼営法）に基づき信託業務を営んでいます。

<再信託受託会社の概要>

名称：日本トラスティ・サービス信託銀行株式会社

資本金の額：51,000百万円（平成26年9月末現在）

事業の内容：銀行法に基づき銀行業を営むとともに、金融機関の信託業務の兼営に関する法律（兼営法）に基づき信託業務を営んでいます。

再信託の目的：原信託契約に係る信託事務の一部（信託財産の管理）を原信託受託会社から再信託受託会社（日本トラスティ・サービス信託銀行株式会社）へ委託するため、原信託財産のすべてを再信託受託会社へ移管することを目的とします。

(2)販売会社

（単位：百万円、平成26年9月末現在）

名称	資本金の額	事業の内容
株式会社近畿大阪銀行	38,971	銀行法に基づき銀行業を営んでいます。
株式会社埼玉りそな銀行	70,000	
株式会社りそな銀行	279,928	銀行法に基づき銀行業を営むとともに、金融機関の信託業務の兼営に関する法律（兼営法）に基づき信託業務を営んでいます。

独立監査人の監査報告書

平成26年6月4日

損保ジャパン日本興亜アセットマネジメント株式会社

取締役会 御中

新日本有限責任監査法人

指定有限責任社員
業務執行社員 公認会計士 大村 真敏 印指定有限責任社員
業務執行社員 公認会計士 羽柴 則央 印

当監査法人は、金融商品取引法第193条の2第1項の規定に基づく監査証明を行うため、「委託会社等の経理状況」に掲げられている損保ジャパン日本興亜アセットマネジメント株式会社の平成25年4月1日から平成26年3月31日までの第29期事業年度の財務諸表、すなわち、貸借対照表、損益計算書、株主資本等変動計算書、重要な会計方針及びその他の注記について監査を行った。

財務諸表に対する経営者の責任

経営者の責任は、我が国において一般に公正妥当と認められる企業会計の基準に準拠して財務諸表を作成し適正に表示することにある。これには、不正又は誤謬による重要な虚偽表示のない財務諸表を作成し適正に表示するために経営者が必要と判断した内部統制を整備及び運用することが含まれる。

監査人の責任

当監査法人の責任は、当監査法人が実施した監査に基づいて、独立の立場から財務諸表に対する意見を表明することにある。当監査法人は、我が国において一般に公正妥当と認められる監査の基準に準拠して監査を行った。監査の基準は、当監査法人に財務諸表に重要な虚偽表示がないかどうかについて合理的な保証を得るために、監査計画を策定し、これに基づき監査を実施することを求めている。

監査においては、財務諸表の金額及び開示について監査証拠を入手するための手続が実施される。監査手続は、当監査法人の判断により、不正又は誤謬による財務諸表の重要な虚偽表示のリスクの評価に基づいて選択及び適用される。財務諸表監査の目的は、内部統制の有効性について意見表明するためのものではないが、当監査法人は、リスク評価の実施に際して、状況に応じた適切な監査手続を立案するために、財務諸表の作成と適正な表示に関連する内部統制を検討する。また、監査には、経営者が採用した会計方針及びその適用方法並びに経営者によって行われた見積りの評価も含め全体としての財務諸表の表示を検討することが含まれる。

当監査法人は、意見表明の基礎となる十分かつ適切な監査証拠を入手したと判断している。

監査意見

当監査法人は、上記の財務諸表が、我が国において一般に公正妥当と認められる企業会計の基準に準拠して、損保ジャパン日本興亜アセットマネジメント株式会社の平成26年3月31日現在の財政状態及び同日をもって終了する事業年度の経営成績をすべての重要な点において適正に表示しているものと認める。

利害関係

会社と当監査法人又は業務執行社員との間には、公認会計士法の規定により記載すべき利害関係はない。

以上

(注) 1. 上記は、監査報告書の原本に記載された事項を電子化したものであり、その原本は当社が別途保管しております。

2. XBR Lデータは監査の対象には含まれていません。

[次へ](#)

独立監査人の中間監査報告書

平成26年11月25日

損保ジャパン日本興亜アセットマネジメント株式会社

取締役会 御中

新日本有限責任監査法人

指定有限責任社員
業務執行社員 公認会計士 大村 真 敏 印

指定有限責任社員
業務執行社員 公認会計士 羽 柴 則 央 印

当監査法人は、金融商品取引法第193条の2第1項の規定に基づく監査証明を行うため、「委託会社等の経理状況」に掲げられている損保ジャパン日本興亜アセットマネジメント株式会社の平成26年4月1日から平成27年3月31日までの第30期事業年度の中間会計期間（平成26年4月1日から平成26年9月30日まで）に係る中間財務諸表、すなわち、中間貸借対照表、中間損益計算書、中間株主資本等変動計算書、重要な会計方針及びその他の注記について中間監査を行った。

中間財務諸表に対する経営者の責任

経営者の責任は、我が国において一般に公正妥当と認められる中間財務諸表の作成基準に準拠して中間財務諸表を作成し有用な情報を表示することにある。これには、不正又は誤謬による重要な虚偽表示のない中間財務諸表を作成し有用な情報を表示するために経営者が必要と判断した内部統制を整備及び運用することが含まれる。

監査人の責任

当監査法人の責任は、当監査法人が実施した中間監査に基づいて、独立の立場から中間財務諸表に対する意見を表明することにある。当監査法人は、我が国において一般に公正妥当と認められる中間監査の基準に準拠して中間監査を行った。中間監査の基準は、当監査法人に中間財務諸表には全体として中間財務諸表の有用な情報の表示に関して投資者の判断を損なうような重要な虚偽表示がないかどうかの合理的な保証を得るために、中間監査に係る監査計画を策定し、これに基づき中間監査を実施することを求めている。

中間監査においては、中間財務諸表の金額及び開示について監査証拠を入手するために年度監査と比べて監査手続の一部を省略した中間監査手続が実施される。中間監査手続は、当監査法人の判断により、不正又は誤謬による中間財務諸表の重要な虚偽表示のリスクの評価に基づいて、分析的手続等を中心とした監査手続に必要に応じて追加の監査手続が選択及び適用される。中間監査の目的は、内部統制の有効性について意見表明するためのものではないが、当監査法人は、リスク評価の実施に際して、状況に応じた適切な中間監査手続を立案するために、中間財務諸表の作成と有用な情報の表示に関連する内部統制を検討する。また、中間監査には、経営者が採用した会計方針及びその適用方法並びに経営者によって行われた見積りの評価も含め中間財務諸表の表示を検討することが含まれる。

当監査法人は、中間監査の意見表明の基礎となる十分かつ適切な監査証拠を入手したと判断している。

中間監査意見

当監査法人は、上記の中間財務諸表が、我が国において一般に公正妥当と認められる中間財務諸表の作成基準に準拠して、損保ジャパン日本興亜アセットマネジメント株式会社の平成26年9月30日現在の財政状態及び同日をもって終了する中間会計期間（平成26年4月1日から平成26年9月30日まで）の経営成績に関する有用な情報を表示しているものと認める。

利害関係

会社と当監査法人又は業務執行社員との間には、公認会計士法の規定により記載すべき利害関係はない。

以 上

（注）1．上記は、中間監査報告書の原本に記載された事項を電子化したものであり、その原本は当社が別途保管しております。

2．XBRLデータは監査の対象には含まれていません。