

**【表紙】**

【提出書類】	有価証券届出書
【提出先】	関東財務局長
【提出日】	平成24年12月18日
【発行者名】	ブラックロック・ジャパン株式会社
【代表者の役職氏名】	代表取締役社長 出川 昌人
【本店の所在の場所】	東京都千代田区丸の内一丁目8番3号
【事務連絡者氏名】	加藤 淳一郎
【電話番号】	03-6703-4935
【届出の対象とした募集（売出）内国投資 信託受益証券に係るファンドの名称】	ブラックロック日本株式オープン
【届出の対象とした募集（売出）内国投資 信託受益証券の金額】	3,000億円を上限とします。
【縦覧に供する場所】	該当事項はありません。

(注) 本書において文中および表中の数字は四捨五入された数値として表示されている場合があり、従って合計として表示された数字はかかる数値の総和と必ずしも一致するとは限りません。

## 第一部 【証券情報】

### (1) 【ファンドの名称】

ブラックロック日本株式オープン

(以下「当ファンド」または「ファンド」といいます。)

### (2) 【内国投資信託受益証券の形態等】

追加型証券投資信託の受益権です。

当初元本は、1口当たり1円です。

ファンドの受益権は、社債、株式等の振替に関する法律(以下「社振法」といいます。)の規定の適用を受け、受益権の帰属は、後述の「(11)振替機関に関する事項」に記載の振替機関及び当該振替機関の下位の口座管理機関(社振法第2条に規定する「口座管理機関」をいい、振替機関を含め、以下「振替機関等」といいます。)の振替口座簿に記載または記録されることにより定まります(以下、振替口座簿に記載または記録されることにより定まる受益権を「振替受益権」といいます。)。委託会社であるブラックロック・ジャパン株式会社は、やむを得ない事情等がある場合を除き、当該振替受益権を表示する受益証券を発行しません。また、振替受益権には無記名式や記名式の形態はありません。

当ファンドについて、委託会社の依頼により、信用格付業者から提供され、若しくは閲覧に供された信用格付または信用格付業者から提供され、若しくは閲覧に供される予定の信用格付はありません。

### (3) 【発行（売出）価額の総額】

3,000億円を上限とします。

### (4) 【発行（売出）価格】

購入受付日の基準価額とします。

基準価額につきましては、販売会社ないしは下記にお問い合わせください。

ブラックロック・ジャパン株式会社

電話番号：03-6703-4300（受付時間 営業日の9：00～17：00）

ホームページアドレス：<http://www.blackrock.co.jp>

### (5) 【申込手数料】

購入時の申込手数料（以下「購入時手数料」といいます。）は、購入受付日の基準価額の3.15%（税抜3.0%）を上限として、販売会社が独自に定めることができます。

詳細は、販売会社にお問い合わせください。

（販売会社につきましては、「(8) 申込取扱場所」に記載の照会先までお問い合わせください。）

なお、購入時手数料には消費税に相当する金額および地方消費税に相当する金額(以下「消費税等相当額」といいます。)が含まれています(以下同じ。)

次の場合には、無手数料となります。

- a．累積投資契約に基づく収益分配金の再投資の場合
- b．確定拠出年金制度において購入の申込を行う場合

(6) 【申込単位】

1万円以上1円単位

なお、販売会社によって上記と異なる購入時の申込単位（以下「購入単位」といいます。）を別に定める場合があります。詳細は販売会社へお問合せください。

（販売会社につきましては、「(8) 申込取扱場所」に記載の照会先までお問い合わせください。）

ただし、収益分配金再投資の場合は1円単位とします。

販売会社が定時定額購入サービス等(当該サービスの名称は、販売会社によって異なることがあり、この場合、当該別の名称に読み替えるものとします。)を取扱う場合、当該販売会社が別に定める購入単位となる場合があります。定時定額購入サービス等の取扱いの有無は販売会社により異なる場合がありますので、販売会社にご確認ください。確定拠出年金制度において購入の申込を行う場合は1円単位の申込も可能とします。

(7) 【申込期間】

平成24年12月19日から平成25年6月14日まで

申込期間は、上記期間満了前に有価証券届出書を提出することによって更新されます。

(8) 【申込取扱場所】

ファンドの申込取扱場所(以下「販売会社」といいます。)については下記にお問い合わせください。

ブラックロック・ジャパン株式会社

電話番号：03-6703-4300（受付時間 営業日の9：00～17：00）

ホームページアドレス：<http://www.blackrock.co.jp>

(9) 【払込期日】

ファンドの投資者は、販売会社が定める日までに購入金額(購入受付日の基準価額×購入口数)に、購入時手数料を加算した金額を購入代金として、販売会社に支払うものとします。

振替受益権に係る各購入受付日の発行価額の総額は、販売会社によって追加信託が行われる日に委託会社の口座を經由して受託会社の指定するファンド口座に払い込まれます。

(10) 【払込取扱場所】

上記「(8)申込取扱場所」でお払込みください。

(11) 【振替機関に関する事項】

振替機関は、株式会社証券保管振替機構です。

## (12)【その他】

## 購入代金の利息

購入代金には利息をつけません。

## 日本以外の地域における発行

行いません。

## 振替受益権について

ファンドの受益権は、社振法の規定の適用を受け、上記「(11)振替機関に関する事項」に記載の振替機関の振替業にかかる業務規程等の規則にしたがって取り扱われるものとします。

ファンドの分配金、償還金、換金代金は、社振法および上記「(11) 振替機関に関する事項」に記載の振替機関の業務規程その他の規則にしたがって支払われます。

## (参考)

投資信託振替制度とは、

- ・ファンドの受益権の発生、消滅、移転をコンピュータシステムにて管理します。
- ・ファンドの設定、換金、償還等がコンピュータシステム上の帳簿(「振替口座簿」といいます。)への記載・記録によって行われますので、受益証券は発行されません。

## 第二部 【ファンド情報】

### 第1 【ファンドの状況】

#### 1 【ファンドの性格】

##### (1) 【ファンドの目的及び基本的性格】

ブラックロック日本株式オープン(以下「当ファンド」または「ファンド」といいます。)は、信託財産の成長を図ることを目標として積極的な運用を行うことを基本とします。

当ファンドは、追加型証券投資信託であり、追加型投信 / 国内 / 株式に属しています。下記は、社団法人投資信託協会の「商品分類に関する指針」に基づき当ファンドが該当する商品分類・属性区分を網掛け表示しています。

##### < 商品分類表 >

単位型・追加型	投資対象地域	投資対象資産（収益の源泉）
単位型投信 追加型投信	国内 海外 内外	株式 債券 不動産投信 その他資産（ ） 資産複合

##### < 属性区分表 >

投資対象資産	決算頻度	投資対象地域	投資形態
株式 一般 大型株 中小型株 債券 一般 公債 社債 その他債券 クレジット属性 不動産投信 その他資産 (投資信託証券 (株式)) 資産複合 資産配分固定型 資産配分変更型	年1回 年2回 年4回 年6回（隔月） 年12回（毎月） 日々 その他	グローバル 日本 北米 欧州 アジア オセアニア 中南米 アフリカ 中近東（中東） エマージング	ファミリー ファンド ファンド・ オブ・ ファンズ

## &lt; 各分類および区分の定義 &gt;

## ．商品分類

単位型投信・追加型投信の区分	追加型投信	一度設定されたファンドであってもその後追加設定が行われ従来の信託財産とともに運用されるファンドをいう。
投資対象地域による区分	国内	目論見書又は投資信託約款において、組入資産による主たる投資収益が実質的に国内の資産を源泉とする旨の記載があるものをいう。
投資対象資産による区分	株式	目論見書又は投資信託約款において、組入資産による主たる投資収益が実質的に株式を源泉とする旨の記載があるものをいう。

## ．属性区分

投資対象資産による属性区分	その他資産（投資信託証券（株式））	目論見書又は投資信託約款において、主として投資信託証券に投資する旨の記載があるものをいう。ただし、当ファンドは、投資信託証券（親投資信託）を通じて主として株式に投資する。
決算頻度による属性区分	年2回	目論見書又は投資信託約款において、年2回決算する旨の記載があるものをいう。
投資対象地域による属性区分	日本	目論見書又は投資信託約款において、組入資産による投資収益が日本の資産を源泉とする旨の記載があるものをいう。
投資形態による属性区分	ファミリーファンド	目論見書又は投資信託約款において、親投資信託（ファンド・オブ・ファンズにのみ投資されるものを除く。）を投資対象として投資するものをいう。

上記は、社団法人投資信託協会の定義を基に委託会社が作成したものを含みます。なお、上記以外の商品分類・属性区分の定義については、社団法人投資信託協会のホームページ（<http://www.toushin.or.jp/>）をご参照ください。

委託会社は、受託会社と合意のうえ、1,000億円を限度として信託金を追加することができます。また、委託会社は受託会社と合意のうえ、当該限度額を変更することができます。

## ファンドの特色

(当ファンドおよびブラックロック日本株式マザーファンド(以下「マザーファンド」といいます。)の特色)

a. 当ファンドは、ブラックロック日本株式マザーファンド受益証券を通じて主にわが国の金融商品取引所に上場（これに準ずるものを含みます。）されている株式の中から、企業の収益性、成長性、安定性等を総合的に勘案して選定した銘柄に分散投資します。

b. 東証株価指数(TOPIX)<sup>\*1</sup>をベンチマーク<sup>\*2</sup>とします。

\*1 東証株価指数(TOPIX)は、東京証券取引所第一部に上場されている全銘柄を対象に時価総額を指数として算出したものです。TOPIXは、東京証券取引所の知的財産であり、この指数の算出、数値の公表、利用など株価指数に関するすべての権利は、東京証券取引所が有しています。東京証券取引所は、TOPIXの算出もしくは公表の方法の変更、TOPIXの算出もしくは公表の停止またはTOPIXの商標の変更もしくは使用の停止を行う権利を有しています。

\*2 ベンチマークとは、ファンドの運用を行うに当たって、運用成果を評価する際に用いる基準指標です。

c. 主に「大型株」と呼ばれる日本を代表するコア銘柄に投資します。加えて、中小型株にも投資します。

<大型株の特徴>

大型株は、時価総額ベースで東証一部の大半を占めており、日本を代表するコア銘柄群といえます。大型株には、市場占有率や資本力の面で競争優位を有し、グローバルな事業展開をしている企業も多く見られます。このような企業は、日本国内にとどまることなく、海外市場においてもシェアを拡大する可能性を持っていると考えます。

d. 組入銘柄を選別するうえで、企業の成長性および株価の相対的なバリュエーション<sup>\*1</sup>に着目します。

・ 当社は市場環境は常に変化し、バリュー/グロス<sup>\*2</sup>などのスタイルが偏った運用は短期的に不安定な運用となりやすいと考えます。この考えに基づき、超過収益の源泉を中長期の成長力を考慮したバリュエーションによる個別銘柄選択投資(GARP：グロス・アット・リーズナブル・プライス)をする事により、長期的に持続的かつ再現性のある運用成果を目指します。

・ 短期的に市場に見られる非効率性<sup>\*3</sup>に着眼し、個別銘柄選択によるアクティブ運用によりベンチマークを継続的に上回ることを目指します。そのために当ファンドは独自のボトムアップ・アプローチ<sup>\*4</sup>による銘柄選択を重視します。

\*1 バリュエーション

：企業の収益、純資産、キャッシュフロー等に照らしてみた株価の割安度のことです。

\*2 バリュー/グロス(投資)：バリュー投資とは企業の利益・資産などの基準に対して割安なものに投資する手法、グロス投資とは企業の利益成長に主眼を置いて投資する手法。

\*3 市場の非効率性

：「市場において利用可能な情報の全てに関し適正な分析が行われているとは限らず、証券価格が非効率的に形成される場合がある」という考え方です。アクティブ運用はこれを分析し、証券価格が適正価格に収斂していく過程で超過収益を得ることを目指します。

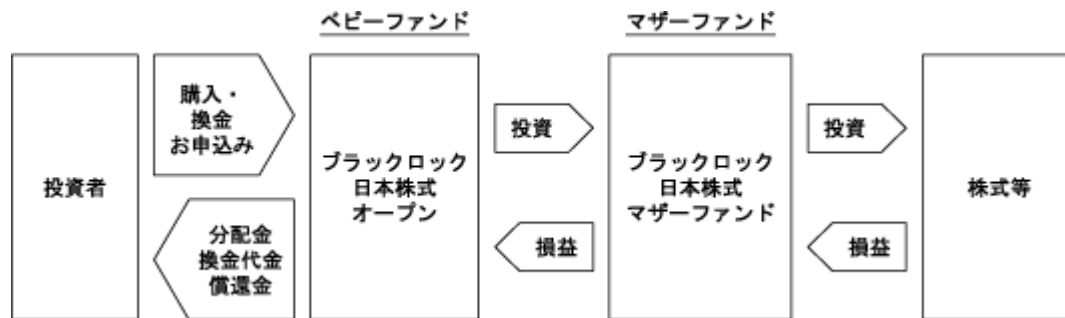
\*4 ボトムアップ・アプローチ

：個別企業の調査をもとに、投資対象を選定する方法のことをいいます。経済動向などマクロの視点から投資対象を選定する「トップダウン・アプローチ」と対比されます。

e. 当ファンドは、ブラックロック日本株式マザーファンドをマザーファンドとするファミリーファンド方式で運用します。

ファミリーファンド方式とは、複数のファンドを合同運用する仕組みで、投資者から投資された資金をまとめてベビーファンド(当ファンド)とし、その資金の全部または一部をマザーファンドに投資して実質的な運用を行う仕組みです。

信託約款上では「マザーファンド」は「親投資信託」という言葉で定義されています。



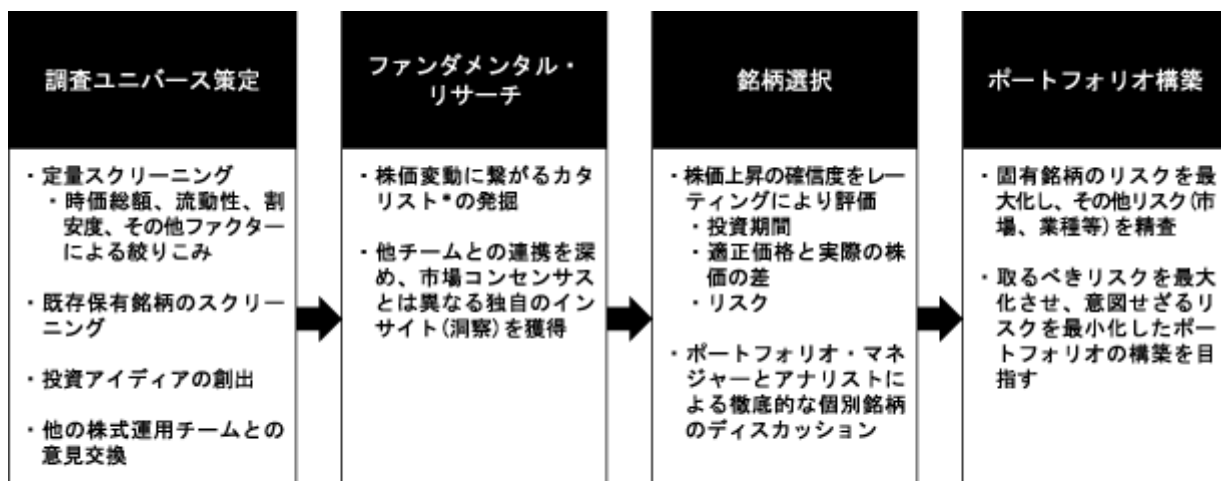
### <運用体制・運用プロセス>

ファンドの運用を担当する運用チームでは、チーム・アプローチ体制による調査・運用を行います。調査はポートフォリオ・マネジャーが兼務しています。これにより、投資判断の権限と責任が明確になり、タイムラグのない迅速な意思決定が可能となります。

徹底した独自の調査に基づく運用を行うためには、チームメンバー個人の能力と共に、チームワークによる集結した能力を活かすことが重要であると考え、チームによる議論を通して、投資判断の質を高めることができると考えています。

調査は、ファンダメンタルズ分析に基づくボトムアップ・アプローチを根幹としており、経営陣、IR担当者との面談による直接情報収集を重視しています。また、海外運用拠点の調査情報を最大限に活用し、グローバルな視点での分析も行います。

(イメージ図)



\* カタリスト：株価を動かす要因

※ 資金動向、市況動向等によっては、上記のような運用ができない場合があります。

※ ファンドの運用体制等は、変更となる場合があります。



## (2) 【ファンドの沿革】

平成10年7月1日 信託契約締結、ファンドの設定日、運用開始

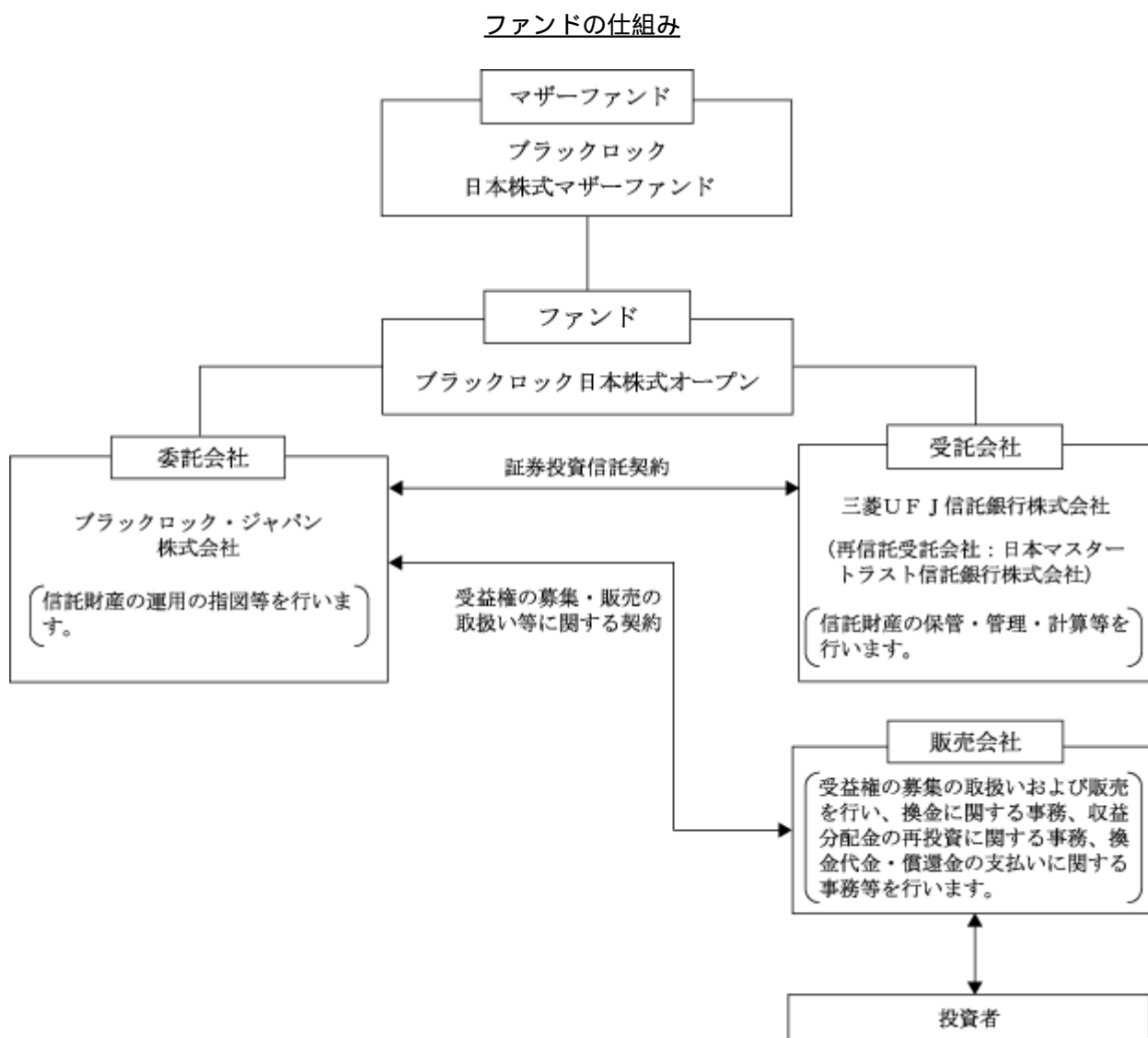
平成18年10月1日 ファンド名称変更

「メリルリンチ日本株式オープン」は「ブラックロック日本株式オープン」へ、  
「メリルリンチ日本株式マザーファンド」は「ブラックロック日本株式マザー  
ファンド」へ変更

平成19年1月4日 投信振替制度への移行

平成21年12月2日 ファンドの委託会社としての業務をブラックロック・ジャパン株式会社からパー  
クレイズ・グローバル・インベスターズ株式会社（新社名：ブラックロック・  
ジャパン株式会社）に承継

## (3) 【ファンドの仕組み】



## &lt; 契約等の概要 &gt;

## a . 「証券投資信託契約」

ファンドの設定・運営に関する事項、信託財産の運用・管理に関する事項、委託会社および受託会社の業務に関する事項、投資者に関する事項等について規定しています。

## b . 「受益権の募集・販売の取扱い等に関する契約」

販売会社に委託する受益権の募集販売の取扱い、換金事務、投資者に対する収益分配金および換金代金の支払い、その他これらの業務に付随する業務等について規定しています。

## &lt; 委託会社の概況 &gt;

平成24年9月末現在の委託会社の概況は、以下のとおりです。

a . 資本金 2,435百万円

## b . 沿革

1985年1月	メリルリンチ投資顧問株式会社 (後のメリルリンチ・インベストメント・マネジャーズ株式会社)設立 1987年3月 証券投資顧問業者として登録 1987年6月 投資一任業務認可を取得 1997年12月 投資信託委託業務免許を取得
1988年3月	パークレイズ・デズート・ウェッド投資顧問株式会社 (後のパークレイズ・グローバル・インベスターズ株式会社)設立 1988年6月 証券投資顧問業者として登録 1989年1月 投資一任業務認可を取得 1998年3月 投資信託委託業務免許を取得
1999年4月	野村ブラックロック・アセット・マネジメント株式会社 (後のブラックロック・ジャパン株式会社)設立 1999年6月 証券投資顧問業者として登録 1999年8月 投資一任業務認可を取得
2006年10月	メリルリンチ・インベストメント・マネジャーズ株式会社を存続会社として、 ブラックロック・ジャパン株式会社と合併 新会社商号:「ブラックロック・ジャパン株式会社」
2009年12月	パークレイズ・グローバル・インベスターズ株式会社を存続会社として、 ブラックロック・ジャパン株式会社と合併 新会社商号:「ブラックロック・ジャパン株式会社」

## c. 大株主の状況

株主名	住所	所有 株式数	所有比率
ブラックロック・ジャパン・ ホールディングス合同会社	東京都千代田区丸の内一丁目 8 番 3 号	10,158株	100%

## 2【投資方針】

### (1)【投資方針】

当ファンドの投資態度

- a．主としてブラックロック日本株式マザーファンド受益証券への投資を通じて、わが国の金融商品取引所に上場（これに準ずるものを含みます。）されている株式の中から、企業の収益性、成長性、安定性等を総合的に勘案して選定した銘柄に分散投資します。
- b．東証株価指数（TOPIX）をベンチマークとし、信託財産の長期的な成長を図ることを目標に積極的な運用を行います。
- c．投資状況に応じ、ブラックロック日本株式マザーファンドと同様の運用を行うことができます。また市況動向や資金動向によっては、前記のような運用ができない場合があります。

マザーファンドの投資態度

- a．わが国の金融商品取引所に上場（これに準ずるものを含みます。）されている株式を主要投資対象とし、信託財産の成長を図ることを目標に積極的な運用を行います。株式への投資にあたっては、企業の収益性、成長性、安定性等を総合的に勘案して選定した銘柄に分散投資します。
- b．東証株価指数（TOPIX）をベンチマークとし、信託財産の長期的な成長を図ることを目標として積極的な運用を行います。
- c．運用にあたっては、国際的視野に立ちマクロ経済・産業調査および当社独自の企業調査により選択した中長期的成長が見込まれる銘柄に投資します。

### (2)【投資対象】

当ファンドの投資対象

- a．投資対象とする資産の種類（約款第15条の2）

この信託において投資の対象とする資産の種類は、次に掲げる特定資産（「特定資産」とは、投資信託及び投資法人に関する法律（以下「投信法」といいます。）第2条第1項で定めるものをいいます。以下同じ。）とします。

- (a) 有価証券
- (b) デリバティブ取引に係る権利（金融商品取引法第2条第20項に規定するものをいい、約款第21条、第22条および第24条に定めるものに限りません。）
- (c) 金銭債権
- (d) 約束手形（手形割引市場において売買される手形に限りません。）

## b. 投資対象とする有価証券(約款第16条第1項)

委託会社は信託金を主としてブラックロック日本株式マザーファンド受益証券に投資するほか、次の有価証券(金融商品取引法第2条第2項の規定により有価証券とみなされる同項各号に掲げる権利を除きます。)に投資することを指図します。

- (a) 株券または新株引受権証書
- (b) 国債証券
- (c) 地方債証券
- (d) 特別の法律により法人の発行する債券
- (e) 社債券(新株引受権証書と社債券とが一体となった新株引受権付社債券(以下「分離型新株引受権付社債券」といいます。))の新株引受権証券を除きます。)
- (f) 特定目的会社に係る特定社債券(金融商品取引法第2条第1項第4号で定めるものをいいます。)
- (g) 特別の法律により設立された法人の発行する出資証券(金融商品取引法第2条第1項第6号で定めるものをいいます。)
- (h) 協同組織金融機関に係る優先出資証券(金融商品取引法第2条第1項第7号で定めるものをいいます。)
- (i) 資産の流動化に関する法律に規定する優先出資証券(単位未満優先出資証券を含む。以下同じ)
- (j) コマーシャル・ペーパー
- (k) 新株引受権証券(分離型新株引受権付社債券の新株引受権証券を含みます。以下同じ。))および新株予約権証券
- (l) 外国または外国の者の発行する証券または証書で、前各号の証券または証書の性質を有するもの
- (m) 投資信託または外国投資信託の受益証券(金融商品取引法第2条第1項第10号で定めるものをいいます。)
- (n) 投資証券または外国投資証券(金融商品取引法第2条第1項第11号で定めるものをいいます。)
- (o) 外国貸付債権信託受益証券(金融商品取引法第2条第1項第18号で定めるものをいいます。)
- (p) オプションを表示する証券または証書(金融商品取引法第2条第1項第19号で定めるものをいい、有価証券に係るものに限りません。)
- (q) 預託証書(金融商品取引法第2条第1項第20号で定めるものをいいます。)
- (r) 外国法人が発行する譲渡性預金証書
- (s) 指定金銭信託の受益証券(金融商品取引法第2条第1項第14号で定める受益証券発行信託の受益証券に限りません。)
- (t) 抵当証券(金融商品取引法第2条第1項第16号で定めるものをいいます。)
- (u) 貸付債権信託受益権であって金融商品取引法第2条第1項第14号で定める受益証券発行信託の受益証券に表示されるべきもの

(v) 外国の者に対する権利で前号の有価証券の性質を有するもの

なお、(a)の証券または証書、(l)ならびに(q)の証券または証書のうち(a)の証券または証書の性質を有するものを以下「株式」といい、(b)から(f)までの証券および(l)ならびに(q)の証券または証書のうち(b)から(f)までの証券の性質を有するものを以下「公社債」といい、(m)の証券および(n)の証券を以下「投資信託証券」といいます。

c．投資対象とする金融商品（約款第16条第2項）

この信託の設定、換金、償還、投資環境の変動等への対応等、委託会社が運用上必要と認めるときには、有価証券のほか、次に掲げる金融商品（金融商品取引法第2条第2項の規定により有価証券とみなされる同項各号に掲げる権利を含みます。）により運用を指図することができます。

(a) 預金

(b) 指定金銭信託（金融商品取引法第2条第1項第14号に規定する受益証券発行信託を除きます。）

(c) コール・ローン

(d) 手形割引市場において売買される手形

(e) 貸付債権信託受益権であって金融商品取引法第2条第2項第1号で定めるもの

(f) 外国の者に対する権利で前号の権利の性質を有するもの

マザーファンドの投資対象

a．投資対象とする資産の種類（約款第9条の2）

この信託において投資の対象とする資産の種類は、次に掲げる特定資産（「特定資産」とは、投信法第2条第1項で定めるものをいいます。以下同じ。）とします。

(a) 有価証券

(b) デリバティブ取引に係る権利（金融商品取引法第2条第20項に規定するものをいい、約款第15条、第16条および第18条に定めるものに限りません。）

(c) 金銭債権

(d) 約束手形（手形割引市場において売買される手形に限りません。）

b．投資対象とする有価証券（約款第10条第1項）

委託会社は信託金を主として次の有価証券（金融商品取引法第2条第2項の規定により有価証券とみなされる同項各号に掲げる権利を除きます。）に投資することを指図します。

(a) 株券または新株引受権証書

(b) 国債証券

(c) 地方債証券

(d) 特別の法律により法人の発行する債券

(e) 社債券（新株引受権証書と社債券とが一体となった新株引受権付社債券（以下「分離型新株引受権付社債券」といいます。）の新株引受権証券を除きます。）

- (f) 特定目的会社に係る特定社債券(金融商品取引法第2条第1項第4号で定めるものをいいます。)
- (g) 特別の法律により設立された法人の発行する出資証券(金融商品取引法第2条第1項第6号で定めるものをいいます。)
- (h) 協同組織金融機関に係る優先出資証券(金融商品取引法第2条第1項第7号で定めるものをいいます。)
- (i) 資産の流動化に関する法律に規定する優先出資証券(単位未満優先出資証券を含む。以下同じ)
- (j) コマーシャル・ペーパー
- (k) 新株引受権証券(分離型新株引受権付社債券の新株引受権証券を含みます。以下同じ。)および新株予約権証券
- (l) 外国または外国の者の発行する証券または証書で、前各号の証券または証書の性質を有するもの
- (m) 投資信託または外国投資信託の受益証券(金融商品取引法第2条第1項第10号で定めるものをいいます。)
- (n) 投資証券または外国投資証券(金融商品取引法第2条第1項第11号で定めるものをいいます。)
- (o) 外国貸付債権信託受益証券(金融商品取引法第2条第1項第18号で定めるものをいいます。)
- (p) オプションを表示する証券または証書(金融商品取引法第2条第1項第19号で定めるものをいい、有価証券に係るものに限ります。)
- (q) 預託証書(金融商品取引法第2条第1項第20号で定めるものをいいます。)
- (r) 外国法人が発行する譲渡性預金証書
- (s) 指定金銭信託の受益証券(金融商品取引法第2条第1項第14号で定める受益証券発行信託の受益証券に限ります。)
- (t) 抵当証券(金融商品取引法第2条第1項第16号で定めるものをいいます。)
- (u) 貸付債権信託受益権であって金融商品取引法第2条第1項第14号で定める受益証券発行信託の受益証券に表示されるべきもの
- (v) 外国の者に対する権利で前号の有価証券の性質を有するもの

なお、(a)の証券または証書、(l)ならびに(q)の証券または証書のうち(a)の証券または証書の性質を有するものを以下「株式」といい、(b)から(f)までの証券および(l)ならびに(q)の証券または証書のうち(b)から(f)までの証券の性質を有するものを以下「公社債」といい、(m)の証券および(n)の証券を以下「投資信託証券」といいます。

## c. 投資対象とする金融商品（約款第10条第2項）

この信託の設定、換金、償還、投資環境の変動等への対応等、委託会社が運用上必要と認めるときには、有価証券のほか、次に掲げる金融商品（金融商品取引法第2条第2項の規定により有価証券とみなされる同項各号に掲げる権利を含みます。）により運用を指図することができます。

- (a) 預金
- (b) 指定金銭信託（金融商品取引法第2条第1項第14号に規定する受益証券発行信託を除きます。）
- (c) コール・ローン
- (d) 手形割引市場において売買される手形
- (e) 貸付債権信託受益権であって金融商品取引法第2条第2項第1号で定めるもの
- (f) 外国の者に対する権利で前号の権利の性質を有するもの

## (3) 【運用体制】

ファンドの運用・管理の各業務の役割分担を社内規程により定めております。

ファンドの運用については委託会社の運用部門が統括しています。

社内には内部監査を担当する部門、ファンドの運用状況やリスク状況等をモニターし関連部署にフィードバックする部門、或いは投資委員会等開催により、各ファンドの投資方針等に従って運用が行われているか確認する組織、機能が確立しています。

当ファンドの運用は、ファンダメンタル株式運用部（4名程度）が担当いたします。

ファンダメンタル株式運用部（運用チーム）の概要

ポートフォリオ・マネジャーがアナリストを兼任して複数の担当業種を持ち、運用チーム全体で調査活動を行います（＝チーム運用）。すべての情報は共有され、最終的な投資判断は運用チームで検討します。

個別企業の調査を最も重視します。ファンダメンタル分析に基づくボトムアップ・アプローチによる継続的な調査を行います。

透明性と一貫性の高い投資判断を行います。

世界各国に拠点のあるブラックロック・グループのグローバルな調査・運用能力を最大限に活用します。

運用体制は、変更となる場合があります。



## ブラックロック・グループ

ブラックロック・グループは、運用資産残高約3.67兆ドル<sup>\*</sup>(約286兆円)を持つ世界最大級の独立系資産運用グループであり、当社はその日本法人です。

当グループは、世界各国の機関投資家および個人投資家のため、株式、債券、キャッシュ・マネジメントおよびオルタナティブ商品といった様々な資産クラスの運用を行っております。また、機関投資家向けに、リスク管理、投資システム・アウトソーシングおよびファイナンシャル・アドバイザー・サービスの提供を行っております。

\* 2012年9月末現在。(円換算レートは1ドル=77.8円を使用)

### (4)【分配方針】

年2回の毎決算時(3月15日、9月15日、休業日の場合は翌営業日。)に、原則として以下の方針に基づき、分配を行います。

#### 収益分配方針

##### a. 分配対象額の範囲

分配対象額の範囲は、繰越分を含めた利子・配当収入と売買損益(評価損益も含みます。)等の全額とすることができます。

##### b. 分配対象収益についての分配方針

分配金額は、委託会社が基準価額水準、市況動向等を勘案して決定します。基準価額水準、市況動向によっては分配を行わないことがあります。将来の分配金の支払いおよびその金額については保証するものではありません。

##### c. 留保益の運用方針

留保益の運用については特に制限を設けず、委託会社の判断に基づき、元本部分と同一の運用を行います。

#### 収益の分配

##### a. 信託財産から生じる毎計算期末における利益は、次の方法により処理するものとします。

(a) 配当金、利子、貸付有価証券に係る品貸料およびこれ等に類する収益から支払利息を控除した額(「配当等収益」といいます。)は、諸経費、信託報酬(当該信託報酬に係る消費税に相当する金額および地方消費税に相当する金額(以下「消費税等相当額」といいます。))を含みます。以下同じ。)を控除した後、その残額を投資者に分配することができます。なお、次期以降の分配金に充てるため、その一部を分配準備積立金として積み立てることができます。

(b) 売買損益に評価損益を加減した利益金額(「売買益」といいます。)は、諸経費、信託報酬を控除し、繰越欠損金のあるときは、その全額を売買益をもって補てんした後、その残額を投資者に分配することができます。なお、次期以降の分配に充てるため、分配準備積立金として積み立てることができます。

##### b. 毎計算期末において、信託財産につき生じた損失は、次期に繰り越すものとします。

## 収益分配金の再投資

受託会社が委託会社の指定する預金口座等に払い込むことにより、原則として、毎計算期間終了日の翌日に、収益分配金が販売会社に交付されます。

販売会社は、累積投資契約に基づき、投資者に対し遅滞なく収益分配金の再投資にかかる受益権の売付けを行います。当該売付けにより増加した受益権は、振替口座簿に記載または記録されます。

## (5)【投資制限】

当ファンドの約款で定める投資制限

### a．投資する株式等の範囲(約款第18条)

(a) 委託会社が投資することを指図する株式、新株引受権証券および新株予約権証券は、金融商品取引所に上場されている株式の発行会社の発行するもの、金融商品取引所に準ずる市場において取引されている株式の発行会社の発行するものその他投資信託協会の規則により投資することが認められているものとします。ただし、株主割当または社債権者割当により取得する株式、新株引受権証券および新株予約権証券については、この限りではありません。

(b) 上記(a)にかかわらず、上場予定または登録予定の株式、新株引受権証券および新株予約権証券で目論見書等において上場または登録されることが確認できるものについては、委託会社が投資することを指図することができるものとします。

### b．投資する株式等への投資比率の制限(「運用の基本方針」2 運用方法 (3)投資制限 および約款第16条第3項)

(a) 株式以外の資産（他の投資信託受益証券を通じて投資する場合は、当該他の投資信託の信託財産に属する株式以外の資産のうち、この投資信託の信託財産に属するとみなした部分を含みます。）への投資は、原則として信託財産総額の50%未満とします。ただし、当初設定日直後、大量の追加設定または換金が発生したとき、市況の急激な変化が予想されるとき、償還の準備に入ったとき等ならびに信託財産の規模が運用に支障をきたす水準となったとき等やむをえない事情が発生した場合には上記のような運用ができない場合があります。

(b) 新株引受権証券および新株予約権証券への実質投資割合<sup>\*</sup>は、取得時において信託財産の純資産総額の20%以下とします。

<sup>\*</sup> 「実質投資割合」とは、ファンドの信託財産の純資産総額に対する、ファンドの信託財産に属する各種の資産の時価総額とマザーファンドの信託財産に属する当該資産の時価総額のうちファンドの信託財産に属するとみなした額との合計額の割合を意味します。

### c．同一銘柄の株式等への投資制限(約款第19条)

(a) 同一銘柄の株式への実質投資割合は、取得時において信託財産の純資産総額の10%以下とします。

(b) 同一銘柄の新株引受権証券および新株予約権証券への実質投資割合は、取得時において信託財産の純資産総額の10%以下とします。

## d. 同一銘柄の転換社債等への投資制限(約款第23条)

同一銘柄の転換社債ならびに新株予約権付社債のうち会社法第236条第1項第3号の財産が当該新株予約権付社債についての社債であって当該社債と当該新株予約権がそれぞれ単独で存在し得ないことをあらかじめ明確にしているもの(以下会社法施行前の旧商法第341条ノ3第1項第7号および第8号の定めがある新株予約権付社債を含め「転換社債型新株予約権付社債」といいます。)への実質投資割合は、信託財産の純資産総額の10%以下とします。

## e. 外貨建資産への投資制限(約款第28条)

外貨建資産への実質投資割合は、信託財産の純資産総額の50%以下とします。

## f. 特別な場合の外貨建有価証券への投資制限(約款第29条)

外貨建有価証券への投資については、わが国の国際収支上の理由等により、特に必要と認められる場合には、制約されることがあります。

## g. 投資する投資信託証券への投資制限(約款第16条第5項)

投資信託証券(親投資信託は除きます。)への実質投資割合は、信託財産の純資産総額の5%以下とします。

## h. 私募有価証券等への投資制限(約款第16条第7項)

私募により募集された国内の社債(短期社債等を除く)および市場価格で売却できない外債への実質投資割合は、信託財産の純資産総額の15%以下とします。

## i. 信用取引の運用指図(約款第20条)

(a) 委託会社は、信託財産の効率的な運用に資するため、信用取引により株券を売り付けることの指図をすることができます。なお、当該売り付けの決済については、株券の引き渡しまたは買い戻しにより行うことの指図をすることができるものとします。

(b) (a)の信用取引の指図は、当該売り付けにかかる建玉の時価総額が信託財産の純資産総額の範囲内とします。

(c) 換金等の事由により、(b)の売り付けにかかる建玉の時価総額が信託財産の純資産総額を超えることとなった場合には、委託会社は速やかに、その超える額に相当する売付けの一部を決済するための指図をするものとします。

## j. 先物取引の運用指図(約款第21条)

(a) 委託会社は、信託財産が運用対象とする有価証券の価格変動リスクを回避するため、わが国の金融商品取引所における有価証券先物取引(金融商品取引法第28条第8項第3号イに掲げるものをいいます。)、有価証券指数等先物取引(金融商品取引法第28条第8項第3号ロに掲げるものをいいます。)および有価証券オプション取引(金融商品取引法第28条第8項第3号ハに掲げるものをいいます。)ならびに外国の取引所におけるこれらの取引と類似の取引を次の範囲で行うことの指図をすることができます。なお、選択権取引はオプション取引に含めるものとします(以下同じ。)

- イ．先物取引の売建およびコール・オプションの売付の指図は、建玉の合計額が、ヘッジの対象とする有価証券(以下「ヘッジ対象有価証券」といいます。)の時価総額の範囲内とします。
- ロ．先物取引の買建およびプット・オプションの売付の指図は、建玉の合計額が、ヘッジ対象有価証券の組入可能額(組入ヘッジ対象有価証券を差し引いた額)に信託財産が限月までに受け取る組入公社債、組入外国貸付債権信託受益証券、組入貸付債権信託受益権の利払金および償還金を加えた額を限度とし、かつ信託財産が限月までに受け取る組入有価証券に係る利払金および償還金等ならびに金融商品で運用している額の範囲内とします。
- (b) 委託会社は、信託財産に属する資産の為替変動リスクを回避するため、わが国の取引所における通貨に係る先物取引ならびに外国の取引所における通貨に係る先物取引およびオプション取引を次の範囲で行うことの指図をすることができます。
- イ．先物取引の売建およびコール・オプションの売付けの指図は、建玉の合計額が、為替の売予約と合わせてヘッジ対象とする外貨建資産(外国通貨表示の有価証券(以下「外貨建有価証券」といいます。)、預金その他の資産をいいます。以下同じ。)の時価総額と親投資信託の信託財産に属するヘッジ対象とする外貨建資産の時価総額のうち信託財産に属するとみなした額(信託財産に属する親投資信託の時価総額に親投資信託の信託財産純資産総額に占めるヘッジ対象とする外貨建資産の時価総額の割合を乗じて得た額をいいます。)との合計額の範囲内とします。
- ロ．先物取引の買建およびプット・オプションの売付の指図は、建玉の合計額が、為替の買予約と合わせて、外貨建有価証券の買付代金等実需の範囲内とします。
- (c) 委託会社は、信託財産に属する資産の価格変動リスクを回避するため、または信託財産の効率的運用のため、わが国の取引所における金利に係る先物取引およびオプション取引ならびに別に定める外国の取引所におけるこれらの取引と類似の取引を次の範囲で行うことの指図をすることができます。
- イ．先物取引の売建およびコール・オプションの売付の指図は、建玉の合計額が、ヘッジ対象とする金利商品(信託財産が1年以内に受け取る組入有価証券の利払金および償還金等ならびに金融商品で運用されているものをいい、以下「ヘッジ対象金利商品」といいます。)の時価総額の範囲内とします。
- ロ．先物取引の買建およびプット・オプションの売付の指図は、建玉の合計額が、信託財産が限月までに受け取る組入有価証券に係る利払金および償還金等ならびに金融商品で運用している額(以下「金融商品運用額等」といいます。)の範囲内とします。ただし、ヘッジ対象金利商品が外貨建て、信託財産の外貨建資産組入可能額(約款上の組入可能額から保有外貨建資産の時価総額を差し引いた額。以下同じ。)に信託財産が限月までに受け取る外貨建組入公社債および組入外国貸付債権信託受益証券ならびに外貨建組入貸付債権信託受益権の利払金および償還金を加えた額が当該金融商品運用額等の額より少ない場合には外貨建資産組入可能額に信託財産が限月までに受け取る外貨建組入有価証券に係る利払金および償還金等を加えた額を限度とします。

## k . スワップ取引の運用指図(約款第22条)

- (a) 委託会社は、信託財産に属する資産の効率的な運用ならびに価格変動リスクおよび為替変動リスクを回避するため、異なった通貨、異なった受取金利または異なった受取金利とその元本を一定の条件のもとに交換する取引(以下「スワップ取引」といいます。)を行うことの指図をすることができます。
- (b) スワップ取引の指図にあたっては、当該取引の契約期限が、原則として信託期間を超えないものとします。ただし、当該取引が当該信託期間内で全部解約が可能なものについてはこの限りではありません。
- (c) スワップ取引の指図にあたっては、当該信託財産にかかるスワップ取引の想定元本の総額と親投資信託の信託財産にかかるスワップ取引の想定元本の総額のうち信託財産に属するとみなした額との合計額(「スワップ取引の想定元本の合計額」といいます。)が、信託財産の純資産総額を超えないものとします。なお、換金等の事由により、上記純資産総額が減少して、スワップ取引の想定元本の合計額が信託財産の純資産総額を超えることとなった場合には、委託会社は速やかに、その超える額に相当するスワップ取引の一部の解約を指図するものとします。
- (d) 親投資信託の信託財産にかかるスワップ取引の想定元本の総額のうち信託財産に属するとみなした額とは、親投資信託の信託財産にかかるスワップ取引の想定元本の総額に親投資信託の信託財産の純資産総額に占める信託財産に属する親投資信託の受益証券の時価総額の割合を乗じて得た額をいいます。
- (e) スワップ取引の評価は、当該取引契約の相手方が市場実勢金利等をもとに算出した価額で評価するものとします。
- (f) 委託会社は、スワップ取引を行うにあたり担保の提供あるいは受入れが必要と認めるときは、担保の提供あるいは受入れの指図を行うものとします。

## l . 金利先渡取引および為替先渡取引の運用指図(約款第24条)

- (a) 信託財産に属する資産の効率的な運用に資するため金利先渡取引および為替先渡取引を行うことの指図をすることができます。
- (b) 金利先渡取引および為替先渡取引の指図にあたっては、当該取引の決済日が、原則として信託期間を超えないものとします。ただし、当該取引が当該信託期間内で全部解約が可能なものについてはこの限りではありません。
- (c) 金利先渡取引および為替先渡取引の評価は、当該取引契約の相手方が市場実勢金利等をもとに算出した価額で評価するものとします。
- (d) 委託会社は、金利先渡取引および為替先渡取引を行うにあたり担保の提供あるいは受入れが必要と認めるときは、担保の提供あるいは受入れの指図を行うものとします。

## m．有価証券の貸付けの指図(約款第25条)

- (a) 委託会社は、信託財産の効率的な運用に資するため、信託財産に属する株式および公社債を次の各号の範囲内で貸付けの指図をすることができます。
- イ．株式の貸付けは、貸付時点において、貸付株式の時価合計額が、信託財産で保有する株式の時価合計額の50%を超えないものとします。
- ロ．公社債の貸付けは、貸付時点において、貸付公社債の額面金額の合計額が、信託財産で保有する公社債の額面金額の合計額の50%を超えないものとします。
- (b) (a)に定める限度額を超えることとなった場合には、委託会社は速やかに、その超える額に相当する契約の一部の解約を指図するものとします。
- (c) 委託会社は、有価証券の貸付けにあたって必要と認めたときは、担保の受入れの指図を行うものとします。

## n．公社債の空売りの指図範囲(約款第26条)

- (a) 委託会社は、信託財産の効率的な運用に資するため、信託財産の計算においてする信託財産に属さない公社債を売り付けることの指図をすることができます。なお、当該売り付けの決済については、公社債(信託財産により借入れた公社債を含みます。)の引き渡しまたは買い戻しにより行うことの指図をすることができるものとします。
- (b) (a)の売り付けの指図は、当該売り付けにかかる公社債の時価総額が信託財産の純資産総額の範囲内とします。
- (c) 換金等の事由により、(b)の売り付けにかかる公社債の時価総額が信託財産の純資産総額を超えることとなった場合には、委託会社は速やかに、その超える額に相当する売り付けの一部を決済するための指図をするものとします。

## o．公社債の借入れ(約款第27条)

- (a) 委託会社は、信託財産の効率的な運用に資するため、公社債の借入れの指図をすることができます。なお、当該公社債の借入れを行うにあたり担保の提供が必要と認められた時は、担保の提供の指図を行うものとします。
- (b) (a)の指図は、当該借入れにかかる公社債の時価総額が信託財産の純資産総額の範囲内とします。
- (c) 換金等の事由により、(b)の借入れにかかる公社債の時価総額が信託財産の純資産総額を超えることとなった場合には、委託会社は速やかに、その超える額に相当する借入れた公社債の一部を返還するための指図をするものとします。
- (d) (a)の借入れにかかる品借料は信託財産中から支弁します。

## p．外国為替予約の指図(約款第30条)

- (a) 委託会社は、信託財産の効率的な運用に資するため、外国為替の売買の予約取引の指図をすることができます。
- (b) 予約取引の指図は、信託財産にかかる為替の買予約の合計額と売予約の合計額との差額につき円換算した額が、信託財産の純資産総額を超えないものとします。ただし、信託財産に属する外貨建資産と親投資信託の信託財産に属する外貨建資産のうち信託財産に属するとみなした額(信託財産に属する親投資信託の時価総額に親投資信託の信託財産の純資産総額に占める外貨建資産の時価総額の割合を乗じて得た額をいいます。)との合計額について、為替変動リスクを回避するためにする当該予約取引の指図については、この限りではありません。
- (c) (b)の限度額を超えることとなった場合には、委託会社は所定の期間内に、その超える額に相当する為替予約の一部を解消するための外国為替の売買の予約取引の指図をするものとします。

## q．資金の借入れ(約款第38条)

- (a) 委託会社は、信託財産の効率的な運用ならびに運用の安定性に資するため、換金に伴う支払資金の手当て(換金に伴う支払資金の手当てのために借入れた資金の返済を含みます。)を目的として、または再投資にかかる収益分配金の支払資金の手当てを目的として、資金借入れ(コール市場を通じる場合を含みます。)の指図をすることができます。なお、当該借入金をもって有価証券等の運用は行わないものとします。
- (b) 換金に伴う支払資金の手当てにかかる借入期間は、投資者への換金代金支払開始日から信託財産で保有する有価証券等の売却代金の受渡日までの間または投資者への換金代金支払開始日から信託財産で保有する有価証券等の換金代金入金日までの間もしくは投資者への換金代金支払開始日から信託財産で保有する有価証券等の償還金の入金日までの期間が5営業日以内である場合の当該期間とし、資金借入額は当該有価証券等の売却または換金代金および有価証券等の償還金の合計額を限度とします。  
ただし、資金の借入額は、借入れ指図を行う日における信託財産の純資産総額の10%を超えないこととします。
- (c) 収益分配金の再投資にかかる借入期間は信託財産から収益分配金が支弁される日からその翌営業日までとし、資金借入額は収益分配金の再投資額を限度とします。
- (d) 借入金の利息は信託財産中より支弁します。

## マザーファンドの約款で定める投資制限

## a. 投資する株式等の範囲(約款第12条)

(a) 委託会社が投資することを指図する株式、新株引受権証券および新株予約権証券は、金融商品取引所に上場されている株式の発行会社の発行するもの、金融商品取引所に準ずる市場において取引されている株式の発行会社の発行するものその他投資信託協会の規則により投資することが認められているものとします。ただし、株主割当または社債権者割当により取得する株式、新株引受権証券および新株予約権証券については、この限りではありません。

(b) (a)にかかわらず、上場予定または登録予定の株式、新株引受権証券および新株予約権証券で目論見書等において上場または登録されることが確認できるものについては、委託会社が投資することを指図することができるものとします。

## b. 投資する株式等への投資比率の制限(「運用の基本方針」2 運用方法 (3)投資制限 および約款第10条第3項)

(a) 株式以外の資産への投資は、原則として信託財産総額の50%未満とします。ただし、当初設定日直後、大量の追加設定または換金が発生したとき、市況の急激な変化が予想されるとき、償還の準備に入ったとき等ならびに信託財産の規模が運用に支障をきたす水準となったとき等やむをえない事情が発生した場合には上記のような運用ができない場合があります。

(b) 新株引受権証券および新株予約権証券への投資割合は、取得時において信託財産の純資産総額の20%以下とします。

## c. 同一銘柄の株式等への投資制限(約款第13条)

(a) 同一銘柄の株式への投資割合は、取得時において信託財産の純資産総額の10%以下とします。

(b) 同一銘柄の新株引受権証券および新株予約権証券への投資割合は、取得時において信託財産の純資産総額の10%以下とします。

## d. 同一銘柄の転換社債等への投資制限(約款第17条)

同一銘柄の転換社債ならびに転換社債型新株予約権付社債への投資割合は、信託財産の純資産総額の10%以下とします。

## e. 外貨建資産への投資制限(約款第22条)

外貨建資産への投資割合は、信託財産の純資産総額の50%以下とします。

## f. 特別な場合の外貨建有価証券への投資制限(約款第23条)

外貨建有価証券への投資については、わが国の国際収支上の理由により、特に必要と認められる場合には、制約されることがあります。



## g．投資する投資信託証券への投資制限(約款第10条第4項)

投資信託証券への投資割合は、信託財産の純資産総額の5%以下とします。

## h．私募有価証券への投資制限(約款第10条第5項)

私募により募集された国内の社債(短期社債等を除く)および市場価格で売却できない外債への投資割合は、信託財産の純資産総額の15%以下とします。

## i．信用取引の指図範囲(約款第14条)

(a) 信託財産の効率的な運用に資するため、信用取引により株券を売り付けることの指図をすることができます。なお、当該売り付けの決済については、株券の引き渡しまたは買い戻しにより行うことの指図をすることができるものとします。

(b) (a)の信用取引の指図は、当該売り付けにかかる建玉の時価総額が信託財産の純資産総額の範囲内とします。

(c) 換金等の事由により、前項の売り付けにかかる建玉の時価総額が信託財産の純資産総額を超えることとなった場合には、速やかにその超える額に相当する売り付けの一部を決済するための指図をするものとします。

## j．先物取引等の運用指図(約款第15条)

(a) 委託会社は、信託財産が運用対象とする有価証券の価格変動リスクを回避するため、または信託財産の効率的運用のため、わが国の金融商品取引所における有価証券先物取引（金融商品取引法第28条第8項第3号イに掲げるものをいいます。）、有価証券指数等先物取引（金融商品取引法第28条第8項第3号ロに掲げるものをいいます。）および有価証券オプション取引（金融商品取引法第28条第8項第3号ハに掲げるものをいいます。）ならびに外国の取引所におけるこれらの取引と類似の取引を次の範囲で行うことの指図をすることができます。なお、選択権取引はオプション取引に含めて取り扱うものとします（以下同じ。）。

イ．先物取引の売建およびコール・オプションの売付の指図は、建玉の合計額が、ヘッジの対象とする有価証券(以下「ヘッジ対象有価証券」といいます。 )の時価総額の範囲内とします。

ロ．先物取引の買建およびプット・オプションの売付の指図は、建玉の合計額が、ヘッジ対象有価証券の組入可能額(組入ヘッジ対象有価証券を差し引いた額)に信託財産が限月までに受け取る組入公社債、組入外国貸付債権信託受益証券、組入貸付債権信託受益権の利払金および償還金を加えた額を限度とし、かつ信託財産が限月までに受け取る組入有価証券に係る利払金および償還金等ならびに金融商品で運用している額の範囲内とします。

(b) 委託会社は、信託財産に属する資産の為替変動リスクを回避するため、または信託財産の効率的運用のため、わが国の取引所における通貨に係る先物取引ならびに外国の取引所における通貨に係る先物取引およびオプション取引を次の範囲で行うことの指図をすることができます。

イ．先物取引の売建およびコール・オプションの売付の指図は、建玉の合計額が、為替の売予約と合わせてヘッジ対象とする外貨建資産(外国通貨表示の有価証券(以下「外貨建有価証券」といいます。)、預金その他の資産をいいます。以下同じ。 )の時価総額の範囲内とします。

ロ．先物取引の買建およびプット・オプションの売付けの指図は、建玉の合計額が、為替の買予約と合わせて、外貨建有価証券の買付代金等実需の範囲内とします。

(c) 委託会社は、信託財産に属する資産の価格変動リスクを回避するため、または信託財産の効率的運用のため、わが国の取引所における金利に係る先物取引およびオプション取引ならびに外国の取引所におけるこれらの取引と類似の取引を次の範囲で行うことの指図をすることができます。

イ．先物取引の売建およびコール・オプションの売付の指図は、建玉の合計額が、ヘッジ対象とする金利商品(信託財産が1年以内に受け取る組入有価証券の利払金および償還金等ならびに金融商品で運用されているものをいい、以下「ヘッジ対象金利商品」といいます。 )の時価総額の範囲内とします。

ロ．先物取引の買建およびプット・オプションの売付けの指図は、建玉の合計額が、信託財産が限月までに受け取る組入有価証券に係る利払金および償還金等ならびに金融商品で運用している額(以下「金融商品運用額等」といいます。 )の範囲内とします。ただし、ヘッジ対象金利商品が外貨建で、信託財産の外貨建資産組入可能額(約款上の組入可能額から保有外貨建資産の時価総額を差し引いた額。以下同じ。 )に信託財産が限月までに受け取る外貨建組入公社債および組入外国貸付債権信託受益証券ならびに外貨建組入貸付債権信託受益権の利払金および償還金を加えた額が当該金融商品運用額等の額より少ない場合には外貨建資産組入可能額に信託財産が限月までに受け取る外貨建組入有価証券に係る利払金および償還金等を加えた額を限度とします。

#### k．スワップ取引の運用指図(約款第16条)

(a) 委託会社は、信託財産に属する資産の効率的な運用ならびに価格変動リスクおよび為替変動リスクを回避するため、異なった通貨、異なった受取金利または異なった受取金利とその元本を一定の条件のもとに交換する取引(以下「スワップ取引」といいます。 )を行うことの指図をすることができます。

(b) スワップ取引の指図にあたっては、当該取引の契約期限が、原則として信託期間を超えないものとします。ただし、当該取引が当該信託期間内で全部解約が可能なものについてはこの限りではありません。

(c) スワップ取引の指図にあたっては、当該信託財産にかかるスワップ取引の想定元本の合計額が、信託財産の純資産総額を超えないものとします。なお、換金等の事由により、上記純資産総額が減少して、スワップ取引の想定元本の合計額が信託財産の純資産総額を超えることとなった場合には、委託会社は速やかに、その超える額に相当するスワップ取引の一部の解約を指図するものとします。

- (d) スワップ取引の評価は、当該取引契約の相手方が市場実勢金利等をもとに算出した価額で評価するものとします。
- (e) 委託会社は、スワップ取引を行うにあたり担保の提供あるいは受入れが必要と認めるときは、担保の提供あるいは受入れの指図を行うものとします。

l . 金利先渡取引および為替先渡取引の運用指図(約款第18条)

- (a) 信託財産に属する資産の効率的な運用に資するため、金利先渡取引および為替先渡取引を行うことの指図をすることができます。
- (b) 金利先渡取引および為替先渡取引の指図にあたっては、当該取引の決済日が原則として信託期間を超えないものとします。ただし、当該取引が当該信託期間内で全部解約が可能なものについてはこの限りではありません。
- (c) 金利先渡取引および為替先渡取引の評価は、当該取引契約の相手方が市場実勢金利等をもとに算出した価額で評価するものとします。
- (d) 金利先渡取引および為替先渡取引を行うにあたり、担保の提供あるいは受入れが必要と認めるときは、担保の提供あるいは受入れの指図を行うものとします。

m . 有価証券の貸付けの指図(約款第19条)

- (a) 委託会社は、信託財産の効率的な運用に資するため、信託財産に属する株式および公社債を次の各号の範囲内で貸付けの指図をすることができます。
  - イ . 株式の貸付けは、貸付時点において、貸付株式の時価合計額が、信託財産で保有する株式の時価合計額の50%を超えないものとします。
  - ロ . 公社債の貸付けは、貸付時点において、貸付公社債の額面金額の合計額が、信託財産で保有する公社債の額面金額の合計額の50%を超えないものとします。
- (b) 前項各号に定める限度額を超えることとなった場合には、委託会社は速やかに、その超える額に相当する契約の一部の解約を指図するものとします。
- (c) 委託会社は、有価証券の貸付けにあたって必要と認めるときは、担保の受入れの指図を行うものとします。

## n . 公社債の空売りの指図範囲(約款第20条)

- (a) 信託財産の効率的な運用に資するため、信託財産の計算においてする信託財産に属さない公社債を売り付けることの指図をすることができます。なお、当該売り付けの決済については、公社債(信託財産により借入れた公社債を含みます。)の引き渡しまたは買い戻しにより行うことの指図をすることができるものとします。
- (b) (a)の売り付けの指図は、当該売り付けにかかる公社債の時価総額が信託財産の純資産総額の範囲内とします。
- (c) 換金等の事由により、前記の売り付けにかかる公社債の時価総額が信託財産の純資産総額を超えることとなった場合には、速やかに、その超える額に相当する売り付けの一部を決済するための指図をするものとします。

## o . 公社債の借入れ(約款第21条)

- (a) 委託会社は、信託財産の効率的な運用に資するため、公社債の借入れの指図をすることができます。なお、当該公社債の借入れを行うにあたり担保の提供が必要と認められた時は、担保の提供の指図を行うものとします。
- (b) (a)の指図は、当該借入れにかかる公社債の時価総額が信託財産の純資産総額の範囲内とします。
- (c) 換金等の事由により、(b)の借入れにかかる公社債の時価総額が信託財産の純資産総額を超えることとなった場合には、委託会社は速やかに、その超える額に相当する借入れた公社債の一部を返還するための指図をするものとします。
- (d) (a)の借入れにかかる品借料は信託財産中から支弁します。

## p . 外国為替予約取引の指図(約款第24条)

- (a) 委託会社は、信託財産の効率的な運用に資するため、外国為替の売買の予約取引の指図をすることができます。
- (b) (a)の予約取引の指図は、信託財産にかかる為替の買予約の合計額と売予約の合計額との差額につき円換算した額が、信託財産の純資産総額を超えないものとします。ただし、信託財産に属する外貨建資産の為替変動リスクを回避するためにする当該予約取引の指図については、この限りではありません。
- (c) (b)の限度額を超えることとなった場合には、委託会社は所定の期間内に、その超える額に相当する為替予約の一部を解消するための外国為替の売買の予約取引の指図をするものとします。

## 投信法等関係法令で定める主な投資制限

## a . デリバティブ取引の制限(金融商品取引業等に関する内閣府令第130条第1項第8号)

委託会社は、投資信託財産に関し、金利、通貨の価格、金融商品市場における相場その他の指標に係る変動その他の理由により発生し得る危険に対応する額としてあらかじめ委託会社が定めた合理的な方法により算出した額が、当該投資信託財産の純資産総額を超えることとなる場合において、デリバティブ取引(新株予約権証券又はオプションを表示する証券若しくは証書に係る取引及び選択権付債券売買を含む)を行い、又は継続することを内容とした運用を行わないものとする。

## b . 同一の法人の発行する株式(投信法第9条)

委託会社は、同一の法人の発行する株式について、次の(a)の数が(b)の数を超えることとなる場合には、当該株式を投資信託財産で取得することを受託会社に指図しないものとします。

(a) 委託会社が運用の指図を行うすべてのファンドで保有する当該株式に係る議決権の総数

(b) 当該株式に係る議決権の総数に100分の50の率を乗じて得た数

### 3【投資リスク】

#### (1) 投資リスク

ファンドの基準価額は、組入れられている有価証券の値動きによる影響を受けます。これらの信託財産の運用により生じた損益はすべて投資者の皆様様に帰属します。したがって、当ファンドは元金および元金からの収益の確保が保証されているものではなく、基準価額の下落により投資者は損失を被り、元金を割り込むことがあります。また、投資信託は預貯金と異なります。

当ファンドにかかる主なリスクは以下の通りです。

#### 基準価額の変動要因

##### a．国内株式投資のリスク

当ファンドおよびマザーファンドは日本国内に本拠を置く企業の普通株式を主要投資対象とします。したがって、国内の経済および市場動向または組入株式の発行会社の経営・財務状況に応じて組入株式の株価および配当金が変動し、当ファンドの運用成果に影響を与えます。

##### b．中小型株式投資のリスク

当ファンドおよびマザーファンドは、株式市場の平均に比べ株式時価総額の小さな企業が発行する株式に投資します。これらの株式の価格は、株式市場の平均に比べて結果としてより大きく値上がり、または値下がりする可能性があり、これら株価の変動に応じて、当ファンドの運用成果に影響を与えます。これは比較的規模の小さい企業は大規模の企業に比べ収益の変動が大きくなる傾向があることに加え、株式市場における需給関係の変動の影響を受けやすいためです。

##### c．デリバティブ取引のリスク

当ファンドおよびマザーファンドは、先物・オプション取引などのデリバティブ取引を用いることができます。このような投資手法は運用の効率を高めるため、または証券価格、市場金利等の変動による影響から当ファンドおよびマザーファンドを守るために用いられます。デリバティブ取引を用いた結果、コストとリスクが伴い、当ファンドの運用成果に影響を与えます。また、デリバティブ取引は必ず用いられるわけではなく、用いられたとしても本来の目的を達成できる保証はありません。

#### ファンド運営上のリスク

##### a．購入および換金の受付の中止・取消

金融商品取引所等における取引の停止、外国為替取引の停止、決済機能の停止その他やむを得ない事情があるときは、受益権の購入および換金の受付を中止する場合があります。また、この場合、既に受付けた受益権の購入および換金の受付を取り消す場合があります。

**b．ファンドの繰上償還**

当ファンドは換金により受益権の口数が10億口を下回ることとなった場合、または投資者のため有利と認められる場合、その他やむを得ない事情が発生したとき等は、ファンドを償還させる場合があります。

**c．法令・税制・会計等の変更**

法令・税制・会計方法等は今後変更される可能性があります。

**d．収益分配金に関する留意点**

分配金は、預貯金の利息とは異なりファンドの純資産から支払われますので、分配金が支払われると、その金額相当分、基準価額は下がります。

分配金は、計算期間中に発生した運用収益（経費控除後の配当等収益および評価益を含む売買益）を超えて支払われる場合があります。計算期間中に運用収益があった場合においても、当該運用収益を超えて分配を行った場合、当期決算日の基準価額は前期決算日の基準価額と比べて下落することになります。したがって、分配金の水準は必ずしも計算期間におけるファンドの収益率を示すものではありません。

投資者の個別元本の状況によっては、分配金の一部または全部が、実質的に元本の一部払戻しに相当する場合があります。個別元本とは、追加型投資信託を保有する投資者毎の取得元本のことで、投資者毎に異なります。

**(2) リスクの管理体制**

委託会社ではリスク管理を重視しており、独自開発のシステムを用いてリスク管理を行っております。具体的には、運用担当部門とは異なる部門においてファンドの投資リスクの計測・分析、投資制限のモニタリングなどを行うことにより、ファンドの投資リスクが運用方針に合致していることを確認し、その結果を運用担当部門にフィードバックするほか、社内関係者で共有しております。また、委託会社の業務に関するリスクについて社内規程を定めて管理を行っております。

リスクの管理体制は、変更となる場合があります。

#### 4【手数料等及び税金】

##### (1)【申込手数料】

購入時の申込手数料（以下「購入時手数料」といいます。）は、購入受付日の基準価額の3.15%（税抜3.00%）を上限として、販売会社が独自に定めることができます。詳細は販売会社にお問い合わせください。販売会社につきましては、下記にお問い合わせください。

ブラックロック・ジャパン株式会社

電話番号：03-6703-4300（受付時間 営業日の9：00～17：00）

ホームページアドレス：<http://www.blackrock.co.jp>

なお、購入時手数料には、消費税等相当額が含まれています。

次の場合には、無手数料となります。

- a．累積投資契約に基づく収益分配金の再投資の場合
- b．確定拠出年金制度において購入の申込を行う場合

##### (2)【換金（解約）手数料】

換金手数料

ありません。

信託財産留保額

ありません。

##### (3)【信託報酬等】

信託報酬の総額

計算期間を通じて毎日、信託財産の純資産総額に年1.6065%（税抜 1.53%）の率を乗じて得た額とします。

信託報酬に係る委託会社、販売会社、受託会社の間での配分は次の通りとします。

	委託会社	販売会社	受託会社	合計
信託財産の純資産総額に対して	年0.7665% (税抜 0.73%)	年0.735% (税抜 0.70%)	年0.105% (税抜 0.10%)	年1.6065% (税抜 1.53%)

信託報酬の支払時期と支払方法等

信託報酬は、毎計算期末または信託終了のとき信託財産中から支弁するものとします。

委託会社および販売会社に対する信託報酬は、ファンドから委託会社に対して支弁されます。信託報酬の販売会社への配分は、ファンドから委託会社に支弁された後、委託会社より販売会社に対して支払われます。受託会社の報酬は、ファンドから受託会社に対して支弁されます。



#### (4)【その他の手数料等】

信託財産において換金代金等の支払資金等に不足が生じるときに資金借入れの指図を行った場合、当該借入金の利息は信託財産中より支弁します。

信託財産に関する租税、信託事務の処理に要する諸費用および受託会社の立替えた立替金の利息(以下「諸経費」といいます。)は、投資者の負担とし、信託財産中から支弁します。

ファンドの組入る有価証券の売買の際に発生する売買委託手数料(消費税等相当額を含みます。)、先物取引・オプション取引等に要する費用等は信託財産中より支弁します。

信託財産の財務諸表の監査および目論見書等の作成・交付等に要する費用は、委託会社の負担とします。

#### (5)【課税上の取扱い】

日本の居住者(法人を含む。)である投資者に対する課税については、以下のような取扱いとなります。

個別元本方式について

- a. 追加型株式投資信託について、投資者毎の信託時の受益権の価額等(購入時手数料は含まれません。)が当該投資者の元本(「個別元本」といいます。)にあたります。
- b. 投資者が同一ファンドの受益権を複数回購入した場合、個別元本は、当該投資者が追加信託を行うつど当該投資者の受益権口数で加重平均することにより算出されます。
- c. 同一ファンドを複数の販売会社で購入する場合には各販売会社毎に、個別元本の算出が行われます。また、同一販売会社であっても複数支店等で同一ファンドを購入する場合は当該支店等に個別元本の算出が行われる場合があります。
- d. 投資者が元本払戻金(特別分配金)を受け取った場合、収益分配金発生時にその個別元本から当該元本払戻金(特別分配金)を控除した額が、その後の当該投資者の個別元本となります。(「元本払戻金(特別分配金)」については、下記「収益分配金の課税について」を参照。)

換金時および償還時の課税について

- a. 個人の投資者の場合  
換金時および償還時の差益(譲渡益)が課税対象となります。
- b. 法人の投資者の場合  
換金時および償還時の個別元本超過額が課税対象となります。

## 収益分配金の課税について

追加型株式投資信託の収益分配金には、課税扱いとなる「普通分配金」と、非課税扱いとなる「元本払戻金（特別分配金）」（投資者毎の元本の一部払戻しに相当する部分）の区分があります。

投資者が収益分配金を受け取る際、当該収益分配金落ち後の基準価額が当該投資者の個別元本と同額の場合または当該投資者の個別元本を上回っている場合には、当該収益分配金の全額が普通分配金となり、当該収益分配金落ち後の基準価額が当該投資者の個別元本を下回っている場合には、その下回る部分の額が元本払戻金（特別分配金）となり、当該収益分配金から当該元本払戻金（特別分配金）を控除した額が普通分配金となります。

なお、投資者が元本払戻金（特別分配金）を受け取った場合、収益分配金発生時にその個別元本から当該元本払戻金（特別分配金）を控除した額が、その後の当該投資者の個別元本となります。

## 個人、法人の課税の取扱いについて

### a．個人の投資者に対する課税

#### (a) 収益分配金の課税について

[平成24年12月31日までの間]

支払いを受ける収益分配金のうち、課税扱いとなる普通分配金については、配当所得として、10%（所得税7%、地方税3%）の税率による源泉徴収が行われます。原則として、申告は不要です。

また、確定申告を行うことにより総合課税（配当控除あり）と申告分離課税（10%（所得税7%および地方税3%））のいずれかを選択することができます。

[平成25年1月1日から平成25年12月31日までの間]

支払いを受ける収益分配金のうち、課税扱いとなる普通分配金については、配当所得として、10.147%（所得税7.147%、地方税3%）の税率による源泉徴収が行われます。原則として、申告は不要です。

また、確定申告を行うことにより総合課税（配当控除あり）と申告分離課税（10.147%（所得税7.147%および地方税3%））のいずれかを選択することができます。

[平成26年1月1日以降]

支払いを受ける収益分配金のうち、課税扱いとなる普通分配金については、配当所得として、20.315%（所得税15.315%、地方税5%）の税率による源泉徴収が行われます。原則として、申告は不要です。

また、確定申告を行うことにより総合課税（配当控除あり）と申告分離課税（20.315%（所得税15.315%、地方税5%））のいずれかを選択することができます。

## (b) 換金時および償還時の差益の課税について

[平成24年12月31日までの間]

換金時および償還時の差益（換金価額および償還価額から購入費用（購入時手数料および当該購入時手数料にかかる消費税等相当額を含みます。）を控除した利益）は、譲渡益として課税対象（譲渡所得等）となり、10%（所得税7%および地方税3%）の税率による申告分離課税が適用されます。原則として確定申告が必要ですが、特定口座（源泉徴収口座）の利用が可能な場合があります。

[平成25年1月1日から平成25年12月31日までの間]

換金時および償還時の差益（換金価額および償還価額から購入費用（購入時手数料および当該購入時手数料にかかる消費税等相当額を含みます。）を控除した利益）は、譲渡益として課税対象（譲渡所得等）となり、10.147%（所得税7.147%、地方税3%）の税率による申告分離課税が適用されます。原則として確定申告が必要ですが、特定口座（源泉徴収口座）の利用が可能な場合があります。

[平成26年1月1日以降]

換金時および償還時の差益（換金価額および償還価額から購入費用（購入時手数料および当該購入時手数料にかかる消費税等相当額を含みます。）を控除した利益）は、譲渡益として課税対象（譲渡所得等）となり、20.315%（所得税15.315%、地方税5%）の税率による申告分離課税が適用されます。原則として確定申告が必要ですが、特定口座（源泉徴収口座）の利用が可能な場合があります。

換金時および償還時に損失（譲渡損）が生じた場合には、確定申告することで、他の株式等の譲渡益および上場株式等の配当所得の金額（申告分離課税を選択したものに限り、）との損益通算ならびに3年間の繰越控除の対象とすることができます。

また、換金時および償還時の差益（譲渡益）については、他の株式等の譲渡損と損益を相殺することができます。

## b. 法人の投資者に対する課税

[平成24年12月31日までの間]

法人の投資者が支払いを受ける収益分配金のうち課税扱いとなる普通分配金ならびに換金時および償還時の個別元本超過額については、7%（所得税7%、地方税の源泉徴収はありません。）の税率による源泉徴収が行われます。なお、当ファンドについては、法人税の課税対象となりますが、益金不算入制度の適用がある場合があります。

[平成25年1月1日から平成25年12月31日までの間]

法人の投資者が支払いを受ける収益分配金のうち課税扱いとなる普通分配金ならびに換金時および償還時の個別元本超過額については、7.147%(所得税7.147%、地方税の源泉徴収はありません。)の税率による源泉徴収が行われます。なお、当ファンドについては、法人税の課税対象となりますが、益金不算入制度の適用がある場合があります。

[平成26年1月1日以降]

法人の投資者が支払いを受ける収益分配金のうち課税扱いとなる普通分配金ならびに換金時および償還時の個別元本超過額については、15.315%(所得税15.315%、地方税の源泉徴収はありません。)の税率による源泉徴収が行われます。なお、当ファンドについては、法人税の課税対象となりますが、益金不算入制度の適用がある場合があります。

なお、税法が改正された場合には、上記の内容が変更になることがあります。  
課税上の取扱いの詳細につきましては、税務専門家に確認されることをお勧めいたします。

## 5【運用状況】

「ブラックロック日本株式オープン」

(1)【投資状況】(平成24年9月末現在)

資産の種類	金額(円)	投資比率(%)
親投資信託受益証券	3,721,163,819	100.04
内 日本	3,721,163,819	100.04
コール・ローン、その他の資産(負債控除後)	1,667,751	0.04
純資産総額	3,719,496,068	100.00

(注) 地域は発行通貨の国で区分しております。

## マザーファンド

資産の種類	金額(円)	投資比率(%)
株式	4,213,467,600	98.18
内 日本	4,213,467,600	98.18
コール・ローン、その他の資産(負債控除後)	78,053,211	1.82
純資産総額	4,291,520,811	100.00

(注1) 当ファンドは、ファミリーファンド方式による運用を行っているため、実質の運用はマザーファンドにおいて行っております。

(注2) 地域は発行通貨の国で区分しております。

## (2) 【投資資産】（平成24年9月末現在）

## 【投資有価証券の主要銘柄】

順位	銘柄	国/ 地域	種類	数量 (口)	簿価単価 (円)	簿価金額 (円)	評価単価 (円)	評価金額 (円)	投資 比率 (%)
1	ブラックロック日本株式マザーファンド	日本	親投資信託 受益証券	4,954,945,166	0.7651	3,791,523,947	0.7510	3,721,163,819	100.04

(注1) 投資比率は、純資産総額に対する評価金額の比率です。

(注2) 地域は発行通貨の国で区分しております。

## 種類別投資比率

種類	投資比率(%)
親投資信託受益証券	100.04

(注) 投資比率は、純資産総額に対する評価金額の比率です。

## 【投資不動産物件】

該当事項はありません。

## 【その他投資資産の主要なもの】

該当事項はありません。

(参考情報)

ブラックロック日本株式マザーファンド(平成24年9月末現在)

## 投資有価証券の主要銘柄

順位	銘柄	国/ 地域	種類	業種	数量	簿価単価 (円)	簿価金額 (円)	評価単価 (円)	評価金額 (円)	投資 比率 (%)
1	トヨタ自動車	日本	株式	輸送用機器	50,700	3,570.39	181,018,824	3,040.00	154,128,000	3.59
2	千葉銀行	日本	株式	銀行業	212,000	453.27	96,094,853	454.00	96,248,000	2.24
3	りそなホールディングス	日本	株式	銀行業	269,500	316.75	85,365,410	320.00	86,240,000	2.01
4	本田技研	日本	株式	輸送用機器	35,100	3,232.77	113,470,396	2,397.00	84,134,700	1.96
5	ほくほくフィナンシャルG	日本	株式	銀行業	627,000	118.01	73,992,324	121.00	75,867,000	1.77
6	東急不動産	日本	株式	不動産業	178,000	410.40	73,052,709	418.00	74,404,000	1.73
7	LIxilグループ	日本	株式	金属製品	38,200	1,720.80	65,734,561	1,862.00	71,128,400	1.66
8	スルガ銀行	日本	株式	銀行業	80,000	886.99	70,959,421	885.00	70,800,000	1.65
9	ニトリホールディングス	日本	株式	小売業	9,600	7,892.96	75,772,507	7,250.00	69,600,000	1.62
10	日本電信電話	日本	株式	情報・通信業	18,600	3,892.96	72,409,136	3,720.00	69,192,000	1.61
11	テレビ朝日	日本	株式	情報・通信業	59,300	1,072.75	63,614,466	1,164.00	69,025,200	1.61
12	住友不動産販売	日本	株式	不動産業	17,370	3,913.65	67,980,196	3,915.00	68,003,550	1.58
13	新生銀行	日本	株式	銀行業	663,000	102.14	67,724,378	101.00	66,963,000	1.56
14	ヤフー	日本	株式	情報・通信業	2,235	22,985.94	51,373,576	29,730.00	66,446,550	1.55
15	パーク24	日本	株式	不動産業	50,700	1,043.43	52,902,334	1,278.00	64,794,600	1.51
16	クレディセゾン	日本	株式	その他金融業	33,300	1,791.94	59,671,741	1,887.00	62,837,100	1.46
17	いすゞ自動車	日本	株式	輸送用機器	166,000	457.52	75,949,525	377.00	62,582,000	1.46
18	ファナック	日本	株式	電気機器	4,700	14,693.83	69,061,029	12,580.00	59,126,000	1.38
19	楽天	日本	株式	サービス業	74,000	835.82	61,850,802	795.00	58,830,000	1.37
20	太平洋セメント	日本	株式	ガラス・土石製品	340,000	155.83	52,984,469	168.00	57,120,000	1.33
21	住友商事	日本	株式	卸売業	53,700	1,083.48	58,183,386	1,053.00	56,546,100	1.32
22	日立	日本	株式	電気機器	130,000	481.54	62,601,320	434.00	56,420,000	1.31
23	キヤノン	日本	株式	電気機器	22,600	3,842.97	86,851,176	2,495.00	56,387,000	1.31
24	三井化学	日本	株式	化学	358,000	250.71	89,756,246	153.00	54,774,000	1.28
25	三井物産	日本	株式	卸売業	47,800	1,283.33	61,343,644	1,098.00	52,484,400	1.22
26	三菱商事	日本	株式	卸売業	36,300	1,905.21	69,159,196	1,419.00	51,509,700	1.20
27	ソフトバンク	日本	株式	情報・通信業	16,200	2,384.61	38,630,800	3,160.00	51,192,000	1.19
28	アシックス	日本	株式	その他製品	48,600	1,044.65	50,770,368	1,053.00	51,175,800	1.19
29	武田薬品	日本	株式	医薬品	14,100	3,687.76	51,997,521	3,595.00	50,689,500	1.18
30	日本たばこ産業	日本	株式	食料品	20,400	2,318.55	47,298,554	2,342.00	47,776,800	1.11

(注1) 投資比率は、純資産総額に対する当該銘柄の評価金額の比率です。

(注2) 地域は発行通貨の国で区分しております。

## 種類別及び業種別投資比率

種類	投資比率(%)
株式	98.18
業種	
鉱業	0.61
建設業	1.21
食料品	3.42
繊維製品	0.57
化学	4.30
医薬品	5.61
石油・石炭製品	0.99
ガラス・土石製品	1.53
鉄鋼	2.36
非鉄金属	1.08
金属製品	1.66
機械	3.60
電気機器	10.39
輸送用機器	10.91
精密機器	1.58
その他製品	2.46
電気・ガス業	1.44
陸運業	1.83
空運業	0.21
情報・通信業	7.51
卸売業	4.78
小売業	3.99
銀行業	9.23
証券、商品先物取引業	3.35
保険業	3.15
その他金融業	1.46
不動産業	6.00
サービス業	2.96

(注) 投資比率は、純資産総額に対する評価金額の比率です。

## 投資不動産物件

該当事項はありません。

## その他投資資産の主要なもの

該当事項はありません。



## (3) 【運用実績】

## 【純資産の推移】

平成24年9月末現在、同日前1年以内における各月末および直近20計算期間末の純資産の推移は次の通りです。

	純資産総額(円)		1口当たりの純資産額(円)	
	(分配落)	(分配付)	(分配落)	(分配付)
第9期(平成15年3月17日)	16,179,333,630	(同左)	0.6975	(同左)
第10期(平成15年9月16日)	19,865,728,514	(同左)	0.9262	(同左)
第11期(平成16年3月15日)	18,307,064,539	(同左)	0.9313	(同左)
第12期(平成16年9月16日)	16,763,023,808	16,781,058,075	0.9295	0.9305
第13期(平成17年3月15日)	16,128,811,631	(同左)	0.9725	(同左)
第14期(平成17年9月15日)	15,680,237,893	(同左)	1.0902	(同左)
第15期(平成18年3月15日)	18,040,257,821	(同左)	1.3743	(同左)
第16期(平成18年9月15日)	16,427,846,665	(同左)	1.2966	(同左)
第17期(平成19年3月15日)	16,172,889,776	(同左)	1.3900	(同左)
第18期(平成19年9月18日)	12,599,634,194	(同左)	1.2297	(同左)
第19期(平成20年3月17日)	9,400,395,734	(同左)	0.9340	(同左)
第20期(平成20年9月16日)	8,183,007,857	(同左)	0.8386	(同左)
第21期(平成21年3月16日)	5,190,250,744	(同左)	0.5267	(同左)
第22期(平成21年9月15日)	6,073,733,653	(同左)	0.6633	(同左)
第23期(平成22年3月15日)	5,771,686,819	(同左)	0.6720	(同左)
第24期(平成22年9月15日)	5,314,318,801	(同左)	0.6203	(同左)
第25期(平成23年3月15日)	4,500,197,698	(同左)	0.5492	(同左)
第26期(平成23年9月15日)	4,067,787,457	(同左)	0.5215	(同左)
第27期(平成24年3月15日)	4,571,870,769	(同左)	0.5887	(同左)
第28期(平成24年9月18日)	3,803,142,049	(同左)	0.5102	(同左)
平成23年9月末現在	4,133,292,780		0.5307	
平成23年10月末現在	4,095,365,858		0.5298	
平成23年11月末現在	3,857,984,139		0.5027	
平成23年12月末現在	3,831,722,488		0.5018	
平成24年1月末現在	3,962,055,999		0.5159	
平成24年2月末現在	4,472,739,336		0.5732	
平成24年3月末現在	4,512,440,931		0.5847	
平成24年4月末現在	4,232,897,512		0.5504	
平成24年5月末現在	3,742,701,961		0.4891	
平成24年6月末現在	3,987,992,575		0.5177	
平成24年7月末現在	3,758,159,208		0.4944	
平成24年8月末現在	3,696,912,385		0.4901	
平成24年9月末現在	3,719,496,068		0.5005	

## 【分配の推移】

	1口当たりの分配金(円)
第9期	
第10期	
第11期	
第12期	0.0010
第13期	
第14期	
第15期	
第16期	
第17期	
第18期	
第19期	
第20期	
第21期	
第22期	
第23期	
第24期	
第25期	
第26期	
第27期	
第28期	

## 【収益率の推移】

	収益率(%)
第9期	15.9
第10期	32.8
第11期	0.6
第12期	0.1
第13期	4.6
第14期	12.1
第15期	26.1
第16期	5.7
第17期	7.2
第18期	11.5
第19期	24.0
第20期	10.2
第21期	37.2
第22期	25.9
第23期	1.3
第24期	7.7
第25期	11.5
第26期	5.0
第27期	12.9
第28期	13.3

(注) 収益率とは、計算期間末の基準価額(分配付の額)から当該計算期間の直前の計算期間末の基準価額(分配落の額、以下「前期末基準価額」といいます。)を控除した額を前期末基準価額で除して得た数に100を乗じて得た数です。

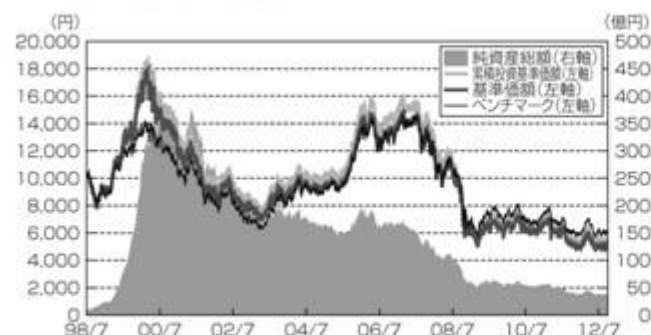
## (4) 【設定及び解約の実績】

	設定数量(口)	解約数量(口)	発行済数量(口)
第9期	1,201,595,907	3,512,244,797	23,195,177,284
第10期	795,929,941	2,543,398,964	21,447,708,261
第11期	781,120,343	2,571,050,037	19,657,778,567
第12期	502,015,794	2,125,526,946	18,034,267,415
第13期	410,222,011	1,858,850,747	16,585,638,679
第14期	140,061,769	2,342,708,570	14,382,991,878
第15期	731,945,309	1,988,462,303	13,126,474,884
第16期	586,375,163	1,042,800,854	12,670,049,193
第17期	671,698,565	1,706,924,187	11,634,823,571
第18期	300,864,092	1,689,889,121	10,245,798,542
第19期	326,539,310	508,100,279	10,064,237,573
第20期	122,636,176	428,927,594	9,757,946,155
第21期	565,699,203	469,359,628	9,854,285,730
第22期	127,504,151	824,702,912	9,157,086,969
第23期	38,549,877	606,690,464	8,588,946,382
第24期	465,433,856	487,089,041	8,567,291,197
第25期	157,997,578	530,969,465	8,194,319,310
第26期	273,052,888	667,749,710	7,799,622,488
第27期	284,577,122	318,623,788	7,765,575,822
第28期	89,843,082	401,706,764	7,453,712,140

(参考情報)

運用実績(2012年9月28日現在)

## 基準価額・純資産の推移



※累積投資基準価額は、税引前分配金を再投資したものととして算出しています。

※ベンチマークは設定時を10,000として指数化しています。

## 分配の推移

	設定来累計	1,010円
第24期	2010年9月	0円
第25期	2011年3月	0円
第26期	2011年9月	0円
第27期	2012年3月	0円
第28期	2012年9月	0円

※分配金は税引前、1万口当たり

## 主要な資産の状況

## 組入上位10銘柄(%)

	銘柄名	業種	比率
1	トヨタ自動車	輸送用機器	3.6
2	千葉銀行	銀行業	2.2
3	りそなホールディングス	銀行業	2.0
4	本田技研	輸送用機器	2.0
5	ほくほくフィナンシャルG	銀行業	1.8
6	東急不動産	不動産業	1.7
7	LIXILグループ	金属製品	1.7
8	スルガ銀行	銀行業	1.6
9	ニトリホールディングス	小売業	1.6
10	日本電信電話	情報・通信業	1.6

## 組入上位10業種(%)

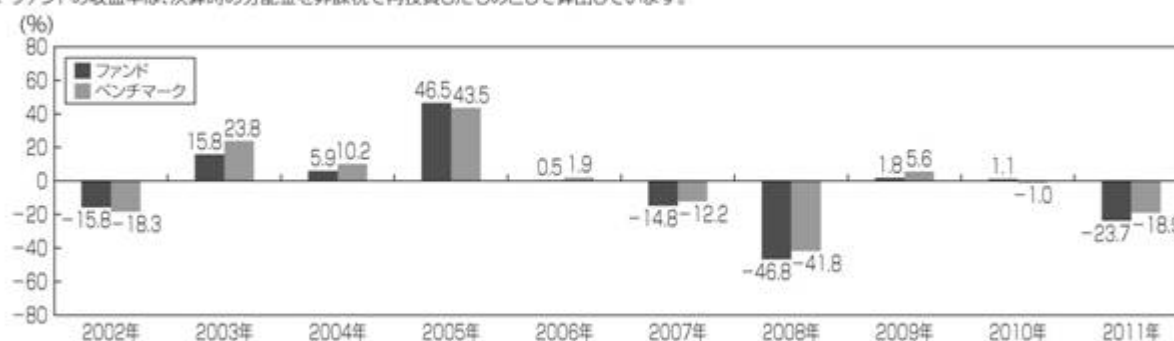
	業種	比率
1	輸送用機器	10.9
2	電気機器	10.4
3	銀行業	9.2
4	情報・通信業	7.5
5	不動産業	6.0
6	医薬品	5.6
7	卸売業	4.8
8	化学	4.3
9	小売業	4.0
10	機械	3.6

※当ファンドのマザーファンドの運用状況です。比率はマザーファンドの純資産総額に対する割合です。

## 年間収益率の推移

※直近10年間の年間収益率の推移です。

※ファンドの収益率は、決算時の分配金を非課税で再投資したものととして算出しています。



※運用実績・データ等は作成日現在および過去のものであり、今後の運用成果を保障するものではありません。

※ベンチマークはあくまでも参考情報であり、ファンドの運用実績ではありません。

※ファンドの運用状況は別途、委託会社のホームページにて開示しております。

## 第2 【管理及び運営】

### 1 【申込（販売）手続等】

#### (1) 購入方法

受益権の投資者は、販売会社との間で有価証券の取引に関する契約を締結します。販売会社は有価証券の取引にかかわる約款を投資者に交付し、投資者は当該約款に基づく取引口座の設定を申込み旨の申込書を提出します。

また、当該販売会社との間で、「累積投資約款」にしたがって累積投資契約<sup>\*</sup>を締結します。また、確定拠出年金制度において申込を行う場合は、当該規定に従うものとします。

<sup>\*</sup> 販売会社によっては、当該契約または規定について、同様の権利義務関係を規定する名称の異なる契約または規定を使用することがあり、この場合、当該別の名称に読み替えるものとします。

投資者は販売会社に、購入と同時にまたは予め当該投資者が受益権の振替を行うための振替機関等の口座を申し出るものとし、当該口座に当該投資者に係る口数の増加の記載または記録が行われます。なお、販売会社は、当該購入の代金の支払いと引き換えに、当該口座に当該投資者に係る口数の増加の記載または記録を行うことができます。

#### (2) 申込期間

ファンドの購入は、申込期間における販売会社の各営業日に、販売会社の本・支店、営業所等でお受けしています。なお、申込期間は、有価証券届出書を提出することによって更新されます。

#### (3) 受付時間

購入の受付は、申込期間における販売会社の各営業日の午後3時までに受付けたものを当日の申込みとします。ただし、受付時間は販売会社によって異なることがあります。詳細は販売会社にお問い合わせください。受付時間を過ぎてのお申込みは翌営業日の取扱いとします。

確定拠出年金制度において申込を行う場合には前記と異なる取扱いをしている場合があります。詳細は販売会社にご確認ください。

販売会社につきましては、下記にお問い合わせください。

ブラックロック・ジャパン株式会社

電話番号：03-6703-4300（受付時間 営業日の9：00～17：00）

ホームページアドレス：<http://www.blackrock.co.jp>

## (4) 購入単位

1万円以上1円単位とします。

なお、販売会社によって上記と異なる購入単位を別に定める場合があります。詳細は販売会社にお問合せください。

ただし、収益分配金再投資の場合は1円単位とします。

販売会社が定時定額購入サービス等(当該サービスの名称は販売会社によって異なることがありその場合、当該別の名称に読み替えるものとします。)を取扱う場合、当該販売会社が別に定める購入単位となる場合があります。定時定額購入サービス等の取扱いの有無は販売会社により異なる場合がありますので、販売会社にご確認ください。確定拠出年金制度において申込を行う場合は1円単位の申込も可能とします。

## (5) 購入価額

受益権の購入価額は、購入受付日の基準価額とします。なお、購入価額には購入時手数料は含まれておりません。

## (6) 購入時手数料

購入時手数料は、購入受付日の基準価額の3.15%(税抜3.00%)を上限として、販売会社が独自に定めることができます。

詳細は、販売会社にお問い合わせください。

なお、購入時手数料には消費税等相当額が含まれています。

次の場合には、無手数料となります。

- a．累積投資契約に基づく収益分配金の再投資の場合
- b．確定拠出年金制度において購入の申込を行う場合

## (7) 購入代金のお支払い

投資者は、購入金額(購入受付日の基準価額×購入口数)に、購入時手数料を加算した金額を購入代金として、販売会社にその指定日までに支払うものとします。

## (8) 購入の受付の中止、既に受付けた購入の受付の取消

金融商品取引所等における取引の停止、外国為替取引の停止、決済機能の停止その他やむを得ない事情があるときは、受益権の購入の受付を中止することおよび既に受付けた購入の受付を取り消すことができます。

## 2【換金（解約）手続等】

### (1) 換金の申込と受付

投資者は、自己に帰属する受益権について、委託会社に1口以上1口単位をもって換金の申込をすることができます。投資者が換金の申込をするときは、販売会社に対し、振替受益権をもって行うものとします。

販売会社によって上記と異なる換金単位を別に定める場合があります。換金の申込の受付は、午後3時までとなっております。ただし、受付時間は販売会社によって異なることがあります。詳細は販売会社にお問い合わせください。受付時間を過ぎての換金の申込は翌営業日のお取扱いとします。

確定拠出年金制度に基づく投資者が換金の申込を行う場合は1円単位の申込も可能とします。また、換金の申込の受付時間についても異なる取扱いをしている場合があります。詳細は販売会社にご確認ください。

### (2) 換金価額

換金価額は、換金受付日の基準価額とします。なお手取額は、換金受付日の基準価額から所得税および地方税を差し引いた金額となります。

ただし、確定拠出年金制度に基づく投資者が換金の申込を行った場合を除きます。

当ファンドの換金価額等につきましては販売会社または下記にお問い合わせることにより知ることができます。

ブラックロック・ジャパン株式会社

電話番号：03-6703-4300（受付時間 営業日の9：00～17：00）

### (3) 換金受付の制限

信託財産の資金管理を円滑に行うため、大口の換金の申込には制限があります。

### (4) 換金代金の支払い

換金代金は原則として換金受付日から起算して5営業日目から販売会社においてお支払いします。

### (5) 換金の受付中止および取消

委託会社は、金融商品取引所等における取引の停止、外国為替取引の停止、決済機能の停止その他やむを得ない事情があるときは、換金の受付を中止することおよび既に受付けた換金の受付を取り消すことができます。換金受付が中止された場合には、投資者は当該受付中止以前に行った当日の換金申込を撤回できます。ただし、投資者がその換金申込を撤回しない場合には、当該受付中止を解除した後の最初の基準価額の計算日に換金を受付けたものとします。



### 3【資産管理等の概要】

#### (1)【資産の評価】

基準価額とは、信託財産に属する資産（受入担保金代用有価証券および借入有価証券を除きます。）を法令および社団法人投資信託協会規則に従って時価評価して得た信託財産の資産総額から負債総額を控除した金額（以下「純資産総額」といいます。）を、計算日における受益権総口数で除した金額をいいます。なお、外貨建資産（外国通貨表示の有価証券（以下「外貨建有価証券」といいます。）、預金その他の資産をいいます。以下同じ。）の円換算については、原則として、わが国における計算日の対顧客電信売買相場の仲値によって計算します。また、予約為替の評価は、原則として、わが国における計算日の対顧客先物売買相場の仲値によるものとします。

基準価額（1万口当り）は委託会社の営業日に毎日算出されます。投資者は、販売会社または下記に問い合わせることにより知ることができます。

また、日々の基準価額は翌日の日本経済新聞に掲載されております。ファンド名は「日本株式」と省略されて記載されております。

当ファンドの主たる投資対象の評価方法は以下の通りです。

マザーファンドの受益証券：原則として計算日の基準価額で評価します。

（参考）マザーファンドの主たる投資対象の評価方法

国内株式：原則として、基準価額計算日の金融商品取引所の最終相場で評価します。

ブラックロック・ジャパン株式会社

電話番号：03-6703-4300（受付時間 営業日の9：00～17：00）

ホームページアドレス：<http://www.blackrock.co.jp>

#### (2)【保管】

該当事項はありません。

#### (3)【信託期間】

この信託の期間は、無期限とします。

#### (4)【計算期間】

計算期間は毎年3月16日から9月15日および9月16日から翌年3月15日までとすることを原則とします。各計算期間終了日に該当する日が休業日のときは該当日の翌営業日を計算期間の終了日とし、その翌日より次の期間が開始されるものとします。

## (5)【その他】

## ファンドの償還条件等

- a．委託会社は、このファンドを償還することが投資者のため有利であると認めるとき、またはやむを得ない事情が発生したときは、受託会社と合意のうえ、このファンドを償還させることができます。この場合において、委託会社は、あらかじめ、償還しようとする旨を監督官庁に届け出ます。
- b．委託会社は、換金することにより、受益権の口数が10億口を下回ることとなった場合には、受託会社と合意のうえ、このファンドを償還させることができます。この場合において、委託会社は、あらかじめ、償還しようとする旨を監督官庁に届け出ます。
- c．a．およびb．の場合において、委託会社は、この事項について、あらかじめ償還しようとする旨を公告し、かつ、その旨を記載した書面をこの信託契約に係る知られたる投資者に対して交付します。ただし、この信託契約に係る全ての投資者に対して書面を交付したときは、原則として、公告を行いません。
- d．c．の公告および書面には、投資者で異議のある者は一定の期間内に委託会社に対して異議を述べる旨を付記します。なお、一定の期間は一月を下らないものとします。
- e．d．の一定の期間内に異議を述べた投資者の受益権の口数が受益権の総口数の二分の一を超えるときは、a．およびb．のファンドの償還を行いません。
- f．委託会社は、このファンドの償還を行わないこととしたときは、償還しない旨およびその理由を公告し、かつ、これらの事項を記載した書面を知られたる投資者に対して交付します。ただし、全ての投資者に対して書面を交付したときは、原則として、公告を行いません。
- g．d．からf．までの規定は、信託財産の状態に照らし、真にやむを得ない事情が生じている場合であって、d．の一定の期間が一月を下らずにその公告および書面の交付を行うことが困難な場合には適用しません。
- h．委託会社は、監督官庁よりこのファンドの償還の命令を受けたときはその命令に従い、ファンドを償還させます。
- i．委託会社が監督官庁より登録の取消を受けたとき、解散したときまたは業務を廃止したときは、委託会社はこのファンドを償還させます。

j . i . にかかわらず、監督官庁がこの信託契約に関する委託会社の業務を他の投資信託委託会社に引き継ぐことを命じたときは、この信託は、下記「 信託約款の変更 d . 」に該当する場合を除き、当該投資信託委託会社と受託会社との間において存続します。

k . 受託会社は、委託会社の承諾を受けてその任務を辞任することができます。受託会社はその任務に背いた場合、その他重要な事由が生じたときは、委託会社または投資者は、裁判所に受託会社の解任を請求することができます。受託会社が辞任した場合、または裁判所が受託会社を解任した場合、委託会社は、「 信託約款の変更」の規定にしたがい、新受託会社を選任します。委託会社が新受託会社を選任できないときは、委託会社はこのファンドを償還させます。

#### 信託約款の変更

a . 委託会社は、投資者の利益のため必要と認めるとき、またはやむを得ない事情が発生したときは受託会社と合意の上、この信託約款を変更することができるものとし、あらかじめ、変更しようとする旨およびその内容を監督官庁に届け出ます。

b . 委託会社は、変更事項のうち、その内容が重大なものについて、あらかじめ変更しようとする旨およびその内容を公告し、かつ、これらの事項を記載した書面をこの信託約款に係る知られたる投資者に対して交付します。ただし、この信託約款に係る全ての投資者に対して書面を交付したときは、原則として、公告を行いません。

c . b . の公告および書面には、投資者で異議のある者は一定の期間内に委託会社に対して異議を述べる旨を付記します。なお、一定の期間は一月を下らないものとします。

d . c . の一定の期間内に異議を述べた投資者の受益権の口数が受益権の総口数の二分の一を超えるときは、信託約款の変更をしません。

e . 委託会社は、当該信託約款の変更をしないこととしたときは、変更しない旨およびその理由を公告し、かつ、これらの事項を記載した書面を知られたる投資者に対して交付します。ただし、全ての投資者に対して書面を交付したときは、原則として、公告を行いません。

f . 委託会社は、監督官庁の命令に基づいてこの信託約款を変更しようとするときは a . ~ e . の規定に従います。

#### 運用報告書等の作成

毎期決算後、委託会社が期間中の運用経過のほか信託財産の内容、有価証券売買状況などを記載した「運用報告書」を作成し、販売会社からあらかじめお申し出いただいたご住所にお届けいたします。

### 信託事務の委託

受託会社は、当ファンドにかかる信託事務の処理の一部について日本マスタートラスト信託銀行株式会社と再信託契約を締結し、これを委託することがあります。その場合には、再信託にかかる契約書類に基づいて所定の事務を行います。

### 関係法人との契約の更改等に関する手続き

「受益権の募集・販売の取扱い等に関する契約」の契約期間は1年とし、委託会社、販売会社いずれからも別段の意思表示のないときは、自動的に1年間延長されるものとし、自動延長後の取扱いについてもこれと同様です。

### 公告

委託会社が投資者に対してする公告は日本経済新聞に掲載します。

## 4【受益者の権利等】

当ファンドの受益者（投資者）の有する主な権利は次の通りです。

### (1) 収益分配金受領権

投資者は、委託会社の決定した収益分配金を、持ち分に応じて委託会社から受領する権利を有します。受託会社が委託会社の指定する預金口座等に払い込むことにより、原則として、毎計算期間終了日の翌日に、収益分配金が販売会社に交付されます。

販売会社は、自動けいぞく投資契約に基づき、投資者に対し遅滞なく収益分配金の再投資にかかる受益権の売付けを行います。当該売付けにより増加した受益権は、振替口座簿に記載または記録されます。

### (2) 償還金受領権

投資者は、委託会社の決定した償還金を、持ち分に応じて委託会社から受領する権利を有します。

償還金は、信託終了日後1ヵ月以内の委託会社の指定する日（原則として償還日から起算して5営業日以内）に、償還日において振替機関等の振替口座簿に記載または記録されている投資者（償還日以前において換金が行われた受益権にかかる投資者を除きます。また、当該償還日以前に設定された受益権で購入代金支払前のため販売会社の名義で記載または記録されている受益権については原則として投資者とします。）にお支払いを開始します。なお、当該投資者は、その口座が開設されている振替機関等に対して委託会社がこの信託の償還をするのと引き換えに、当該償還に係る受益権の口数と同口数の抹消の申請を行うものとし、社振法の規定にしたがい当該振替機関等の口座において当該口数の減少の記載または記録が行われます。

償還金の支払いは、販売会社において行います。

投資者が、償還金について支払開始日から10年間支払いの請求を行わない場合はその権利を失い、委託会社が受託会社から交付を受けた金銭は委託会社に帰属するものとします。

(3) 受益権の換金請求権

投資者は、自己に帰属する受益権について、委託会社に換金を請求する権利を有します。

換金代金は、換金受付日から起算して、原則として5営業日目から投資者に支払います。

換金の請求を行う投資者は、その口座が開設されている振替機関等に対して当該投資者の請求に係るこのファンドの換金を委託会社が行うのと引き換えに、当該換金に係る受益権の口数と同口数の抹消の申請を行うものとし、社振法の規定にしたがい当該振替機関等の口座において当該口数の減少の記載または記録が行われます。

(4) 反対者の買取請求権

ファンドの償還または信託約款の変更を行う場合において、一定の期間内に委託会社に対して異議を述べた投資者は、受託会社に対し、自己に帰属する受益権を、信託財産をもって買取るべき旨を請求することができます。

(5) 帳簿書類の閲覧又は謄写の請求権

投資者は、委託会社に対し、その営業時間内に当ファンドの信託財産に関する帳簿書類の閲覧又は謄写を請求することができます。

### 第3 【ファンドの経理状況】

(1) 当ファンドの財務諸表は、「財務諸表等の用語、様式及び作成方法に関する規則」(昭和38年大蔵省令第59号)及び同規則第2条の2の規定により、「投資信託財産の計算に関する規則」(平成12年総理府令第133号)に基づいて作成しております。

なお、財務諸表に記載している金額は、円単位で表示しております。

(2) 当ファンドは、金融商品取引法第193条の2第1項の規定に基づき、第28期計算期間(平成24年3月16日から平成24年9月18日まで)の財務諸表について、あらた監査法人による監査を受けております。

(3) 当ファンドは、ファミリーファンド方式により運用を行っておりますので、参考情報として「ブラックロック日本株式マザーファンド」の貸借対照表、注記表及び附属明細表を記載しております。

なお、当該参考情報は監査意見の対象外となっております。

## 1【財務諸表】

ブラックロック日本株式オープン

## (1)【貸借対照表】

(単位：円)

	第27期 (平成24年3月15日現在)	第28期 (平成24年9月18日現在)
<b>資産の部</b>		
流動資産		
親投資信託受益証券	4,604,047,686	3,835,781,266
未収入金	13,505,370	36,783,920
流動資産合計	4,617,553,056	3,872,565,186
資産合計	4,617,553,056	3,872,565,186
<b>負債の部</b>		
流動負債		
未払解約金	13,505,370	36,783,920
未払受託者報酬	2,103,028	2,133,249
未払委託者報酬	30,073,889	30,505,968
流動負債合計	45,682,287	69,423,137
負債合計	45,682,287	69,423,137
純資産の部		
元本等		
元本	7,765,575,822	7,453,712,140
剰余金		
期末剰余金又は期末欠損金（ ）	3,193,705,053	3,650,570,091
（分配準備積立金）	1,064,303,732	1,009,661,426
元本等合計	4,571,870,769	3,803,142,049
純資産合計	4,571,870,769	3,803,142,049
負債純資産合計	4,617,553,056	3,872,565,186

## (2)【損益及び剰余金計算書】

(単位：円)

	第27期 (自 平成23年 9月16日 至 平成24年 3月15日)	第28期 (自 平成24年 3月16日 至 平成24年 9月18日)
営業収益		
有価証券売買等損益	549,039,686	570,122,157
営業収益合計	549,039,686	570,122,157
営業費用		
受託者報酬	2,103,028	2,133,249
委託者報酬	30,073,889	30,505,968
営業費用合計	32,176,917	32,639,217
営業利益又は営業損失（ ）	516,862,769	602,761,374
経常利益又は経常損失（ ）	516,862,769	602,761,374
当期純利益又は当期純損失（ ）	516,862,769	602,761,374
一部解約に伴う当期純利益金額の分配額又は一部解約に伴う当期純損失金額の分配額（ ）	489,276	25,805,061
期首剰余金又は期首欠損金（ ）	3,731,835,031	3,193,705,053
剰余金増加額又は欠損金減少額	152,428,222	165,485,832
当期一部解約に伴う剰余金増加額又は欠損金減少額	152,428,222	165,485,832
剰余金減少額又は欠損金増加額	130,671,737	45,394,557
当期追加信託に伴う剰余金減少額又は欠損金増加額	130,671,737	45,394,557
分配金	-	-
期末剰余金又は期末欠損金（ ）	3,193,705,053	3,650,570,091



## (3)【注記表】

(重要な会計方針に係る事項に関する注記)

## 1 有価証券の評価基準及び評価方法

親投資信託受益証券は移動平均法に基づき、当該親投資信託受益証券の基準価額で時価評価しております。

## 2 収益及び費用の計上基準

有価証券売買等損益の計上基準

約定日基準で計上しております。

## 3 その他財務諸表作成のための基本となる重要な事項

計算期間の取扱い

第28期計算期間は第28期計算期末が休業日であったため、平成24年3月16日から平成24年9月18日までとなっております。

(貸借対照表に関する注記)

項目	第27期 (平成24年3月15日現在)	第28期 (平成24年9月18日現在)
1 当該計算期間の末日における受益権総数	7,765,575,822口	7,453,712,140口
2 投資信託財産の計算に関する規則第55条の6第10号に規定する額	元本の欠損 3,193,705,053円	元本の欠損 3,650,570,091円
3 1口当たり純資産額	0.5887円	0.5102円

(損益及び剰余金計算書に関する注記)

項目	第27期 (自平成23年9月16日 至平成24年3月15日)	第28期 (自平成24年3月16日 至平成24年9月18日)
分配金の計算過程	第27期計算期末における、費用控除後の配当等収益(0円)、費用控除及び繰越欠損金補填後の有価証券売買等損益(0円)、収益調整金(有価証券売買等損益相当額)(0円)、収益調整金(その他収益調整金)(2,445,718,610円)、分配準備積立金(1,064,303,732円)により、分配対象収益は3,510,022,342円となりましたが、委託会社が基準価額水準・市況動向等を勘案し、当期は分配を見合わせました。	第28期計算期末における、費用控除後の配当等収益(0円)、費用控除及び繰越欠損金補填後の有価証券売買等損益(0円)、収益調整金(有価証券売買等損益相当額)(0円)、収益調整金(その他収益調整金)(2,359,400,394円)、分配準備積立金(1,009,661,426円)により、分配対象収益は3,369,061,820円となりましたが、委託会社が基準価額水準・市況動向等を勘案し、当期は分配を見合わせました。

## （金融商品に関する注記）

### 金融商品の状況に関する事項

#### 1 金融商品に対する取組方針

当ファンドは、投資信託及び投資法人に関する法律第2条第4項に定める証券投資信託であり、信託約款に規定する「運用の基本方針」に従い、有価証券等の金融商品に対して投資として運用することを目的としております。

#### 2 金融商品の内容及び金融商品に係るリスク

当ファンドが保有する金融商品の種類は、有価証券、コール・ローン等の金銭債権及び金銭債務であります。当ファンドが保有する有価証券は親投資信託受益証券であります。

当ファンドの主な投資リスクとして、「国内株式投資のリスク」、「中小型株式投資のリスク」、「デリバティブ取引のリスク」等があります。

#### 3 金融商品に係るリスク管理体制

##### (1) 市場リスクの管理

ブラックロックソリューション・グリーンパッケージプロダクションチームが日次で計測し、運用部、その他の関係部署等にレポートをイントラネットで配信しております。また、運用ガイドラインのモニタリングはポートフォリオ・コンプライアンスチームが行っており、ガイドライン等を逸脱していた場合、関係部署へ報告され、適切な調整を行います。

##### (2) 信用リスクの管理

ファンダメンタル債券運用部により、国内債券の個別信用リスク及び銘柄間の相対価値については独自の定量・定性分析等を行っております。外国債券銘柄等については、社内のリサーチ・データベースによりグローバル・クレジット・チームとの情報・分析結果を共有しております。

##### (3) 取引先リスクの管理

リスク・クオンツ分析部は当社の親会社である米国のBlackRock, Inc.のRQA Counterparty & Concentration Riskチームと共に既存の承認済み取引先の信用悪化のモニタリングを行っており、取引先のデフォルトに対する取引先リスク、発行体リスクのファンドへの影響を分析しております。また、新規取引先の承認に際しては、リスク・クオンツ分析部が新規取引先申請の内容に問題がないかどうか確認を行い、当社の親会社である米国のBlackRock, Inc.のRQA Counterparty & Concentration Riskチームへ申請を行っております。

また、毎月開催される投資委員会では、リスク管理・運用分析手法等について審議を行っております。

## 金融商品の時価等に関する事項

第27期 (平成24年3月15日現在)	第28期 (平成24年9月18日現在)
<p>1 貸借対照表計上額、時価及び差額 貸借対照表上の金融商品は原則としてすべて時価で評価しているため、貸借対照表計上額と時価との差額はありません。</p> <p>2 時価の算定方法 (1) 有価証券 「(重要な会計方針に係る事項に関する注記)」に記載しております。 (2) コール・ローン等の金銭債権及び金銭債務 これらの科目は短期間で決済されるため、時価は帳簿価額と近似していることから、当該帳簿価額によっております。</p> <p>3 金融商品の時価等に関する事項の補足説明 金融商品の時価には、市場価格に基づく価額のほか、市場価格がない場合には合理的に算定された価額が含まれております。当該価額の算定においては一定の前提条件等を採用しているため、異なる前提条件等によった場合、当該価額が異なることもあります。</p> <p>4 金銭債権の計算期間末日後の償還予定額 金銭債権については全て1年以内に償還予定であります。</p>	<p>1 貸借対照表計上額、時価及び差額 同左</p> <p>2 時価の算定方法 (1) 有価証券 同左  (2) コール・ローン等の金銭債権及び金銭債務 同左</p> <p>3 金融商品の時価等に関する事項の補足説明 同左</p> <p>4 金銭債権の計算期間末日後の償還予定額 同左</p>

## (関連当事者との取引に関する注記)

該当事項はありません。

(その他の注記)

## 1 期中元本変動額

項目	第27期 (平成24年3月15日現在)	第28期 (平成24年9月18日現在)
期首元本額	7,799,622,488円	7,765,575,822円
期中追加設定元本額	284,577,122円	89,843,082円
期中一部解約元本額	318,623,788円	401,706,764円

## 2 有価証券関係

第27期(平成24年3月15日現在)

売買目的有価証券

種類	当計算期間の損益に 含まれた評価差額(円)
親投資信託受益証券	547,884,187
合計	547,884,187

第28期(平成24年9月18日現在)

売買目的有価証券

種類	当計算期間の損益に 含まれた評価差額(円)
親投資信託受益証券	545,463,501
合計	545,463,501

## 3 デリバティブ取引関係

該当事項はありません。

## (4) 【附属明細表】

## 第1 有価証券明細表

## (1) 株式

該当事項はありません。

## (2) 株式以外の有価証券

(単位：円)

種類	銘柄	券面総額	評価額	備考
親投資信託受益証券	ブラックロック日本株式マザーファンド	5,012,782,627	3,835,781,266	
親投資信託受益証券 合計		5,012,782,627	3,835,781,266	
合計		5,012,782,627	3,835,781,266	

(注) 親投資信託受益証券における券面総額欄の数値は、口数を表示しております。

## 第2 信用取引契約残高明細表

該当事項はありません。

## 第3 デリバティブ取引及び為替予約取引の契約額等及び時価の状況表

該当事項はありません。

## (参考情報)

当ファンドは、「ブラックロック日本株式マザーファンド」受益証券を主要投資対象としており、貸借対照表の資産の部に計上された親投資信託受益証券は、すべて同マザーファンドの受益証券であります。同マザーファンドの平成24年9月18日現在(以下「計算日」という)の状況は次の通りであります。

なお、以下に記載した情報は監査意見の対象外であります。

## 「ブラックロック日本株式マザーファンド」の状況

## (1) 貸借対照表

項目	(平成24年9月18日現在)
	金額(円)
資産の部	
流動資産	
コール・ローン	78,309,830
株式	4,377,160,380
未収配当金	1,063,900
流動資産合計	4,456,534,110
資産合計	4,456,534,110
負債の部	
流動負債	
未払解約金	36,783,920
流動負債合計	36,783,920
負債合計	36,783,920
純資産の部	
元本等	
元本	5,775,661,681
剰余金	
剰余金又は欠損金( )	1,355,911,491
元本等合計	4,419,750,190
純資産合計	4,419,750,190
負債純資産合計	4,456,534,110

## (2) 注記表

## (重要な会計方針に係る事項に関する注記)

## 1 有価証券の評価基準及び評価方法

株式は移動平均法に基づき、原則として以下の通り時価評価しております。

## (1) 金融商品取引所等に上場されている有価証券

金融商品取引所等に上場されている有価証券は、原則として当該取引所等における計算日において知りうる直近の最終相場で評価しております。

## (2) 金融商品取引所等に上場されていない有価証券

当該有価証券については、原則として、日本証券業協会発表の店頭売買参考統計値（平均値）、金融機関の提示する価額又は価格情報会社の提供する価額のいずれかから入手した価額で評価しております。

## (3) 時価が入手できなかった有価証券

適正な評価額を入手できなかった場合又は入手した評価額が時価と認定できない事由が認められた場合は、委託会社が忠実義務に基づいて合理的事由をもって時価と認めた価額もしくは受託者と協議のうえ両者が合理的事由をもって時価と認めた価額で評価しております。

## (貸借対照表に関する注記)

項目	(平成24年9月18日現在)
1 当該計算日における受益権総数	5,775,661,681口
2 投資信託財産の計算に関する規則第55条の6第10号に規定する額	元本の欠損 1,355,911,491円
3 1口当たり純資産額	0.7652円

## （金融商品に関する注記）

### 金融商品の状況に関する事項

#### 1 金融商品に対する取組方針

当ファンドは、投資信託及び投資法人に関する法律第2条第4項に定める証券投資信託であり、信託約款に規定する「運用の基本方針」に従い、有価証券等の金融商品に対して投資として運用することを目的としております。

#### 2 金融商品の内容及び金融商品に係るリスク

当ファンドが保有する金融商品の種類は、有価証券、コール・ローン等の金銭債権及び金銭債務であります。当ファンドが保有する有価証券は株式であります。

当ファンドの主な投資リスクとして、「国内株式投資のリスク」、「中小型株式投資のリスク」、「デリバティブ取引のリスク」等があります。

#### 3 金融商品に係るリスク管理体制

##### (1) 市場リスクの管理

ブラックロックソリューション・グリーンパッケージプロダクションチームが日次で計測し、運用部、その他の関係部署等にレポートをイントラネットで配信しております。また、運用ガイドラインのモニタリングはポートフォリオ・コンプライアンスチームが行っており、ガイドライン等を逸脱していた場合、関係部署へ報告され、適切な調整を行います。

##### (2) 信用リスクの管理

ファンダメンタル債券運用部により、国内債券の個別信用リスク及び銘柄間の相対価値については独自の定量・定性分析等を行っております。外国債券銘柄等については、社内のリサーチ・データベースによりグローバル・クレジット・チームとの情報・分析結果を共有しております。

##### (3) 取引先リスクの管理

リスク・クオンツ分析部は当社の親会社である米国のBlackRock, Inc.のRQA Counterparty & Concentration Riskチームと共に既存の承認済み取引先の信用悪化のモニタリングを行っており、取引先のデフォルトに対する取引先リスク、発行体リスクのファンドへの影響を分析しております。また、新規取引先の承認に際しては、リスク・クオンツ分析部が新規取引先申請の内容に問題がないかどうか確認を行い、当社の親会社である米国のBlackRock, Inc.のRQA Counterparty & Concentration Riskチームへ申請を行っております。

また、毎月開催される投資委員会では、リスク管理・運用分析手法等について審議を行っております。



## 金融商品の時価等に関する事項

(平成24年 9月18日現在)	
1	貸借対照表計上額、時価及び差額 貸借対照表上の金融商品は原則としてすべて時価で評価しているため、貸借対照表計上額と時価との差額はありません。
2	時価の算定方法
(1)	有価証券 「(重要な会計方針に係る事項に関する注記)」に記載しております。
(2)	コール・ローン等の金銭債権及び金銭債務 これらの科目は短期間で決済されるため、時価は帳簿価額と近似していることから、当該帳簿価額によっております。
3	金融商品の時価等に関する事項の補足説明 金融商品の時価には、市場価格に基づく価額のほか、市場価格がない場合には合理的に算定された価額が含まれております。当該価額の算定においては一定の前提条件等を採用しているため、異なる前提条件等によった場合、当該価額が異なることもあります。
4	金銭債権の計算日後の償還予定額 金銭債権については全て1年以内に償還予定であります。

(関連当事者との取引に関する注記)

該当事項はありません。

## (その他の注記)

1 本報告書における開示対象ファンドの当該計算期間における当該親投資信託の元本額の変動及び計算日における元本の内訳

(平成24年9月18日現在)	
同計算期間の期首元本額	6,111,570,623円
同計算期間中の追加設定元本額	66,907,976円
同計算期間中の一部解約元本額	402,816,918円
同計算期間末日の元本額	5,775,661,681円
当該親投資信託受益証券を投資対象とする投資信託の元本額は次の通りです。	
ブラックロック日本株式オープン	5,012,782,627円
B R日本株式ファンド	762,879,054円
合計	5,775,661,681円

## 2 有価証券関係

売買目的有価証券

種類	(平成24年9月18日現在)
	当計算期間の損益に含まれた評価差額(円)
株式	270,650,971
合計	270,650,971

(注) 「当計算期間の損益に含まれた評価差額」の欄には、当親投資信託の期首から計算日までの評価差額を記載しております。

## 3 デリバティブ取引関係

該当事項はありません。

## (3) 附属明細表

## 第1 有価証券明細表

## (1) 株式

(単位：円)

銘柄	株式数	評価額		備考
		単価	金額	
国際石油開発帝石	57	499,000	28,443,000	
大和ハウス	15,000	1,116	16,740,000	
きんでん	29,000	515	14,935,000	
日揮	8,000	2,563	20,504,000	
日清製粉G本社	9,000	935	8,415,000	
江崎グリコ	16,000	937	14,992,000	
ヤクルト	3,700	3,425	12,672,500	
アサヒグループホールディングス	6,800	1,850	12,580,000	
麒麟HD	23,000	1,011	23,253,000	
コカ・コーラウエスト	8,400	1,271	10,676,400	
味の素	11,000	1,182	13,002,000	
日本たばこ産業	20,600	2,228	45,896,800	
J．フロントリテイリング	50,000	427	21,350,000	
セブン&アイ・HLDGS	16,500	2,291	37,801,500	
東レ	34,000	487	16,558,000	
TSIホールディングス	17,000	474	8,058,000	
セントラル硝子	34,000	257	8,738,000	
信越化学	8,500	4,610	39,185,000	
カネカ	35,000	395	13,825,000	
三井化学	362,000	175	63,350,000	
三菱ケミカルHLDGS	57,500	328	18,860,000	
野村総合研究所	5,200	1,637	8,512,400	
電通	4,700	2,041	9,592,700	
花王	11,100	2,271	25,208,100	
武田薬品	14,300	3,725	53,267,500	
アステラス製薬	9,500	3,935	37,382,500	
塩野義製薬	8,300	1,177	9,769,100	
中外製薬	7,000	1,592	11,144,000	
エーザイ	7,100	3,515	24,956,500	
小野薬品	2,800	4,660	13,048,000	
持田製薬	27,000	947	25,569,000	
参天製薬	3,800	3,480	13,224,000	
テルモ	4,700	3,435	16,144,500	
第一三共	16,800	1,309	21,991,200	
大塚ホールディングス	8,500	2,356	20,026,000	
大正製薬HD	1,900	6,330	12,027,000	
パーク24	51,300	1,203	61,713,900	
ヤフー	2,262	28,840	65,236,080	
サイバーエージェント	177	162,400	28,744,800	
楽天	74,900	768	57,523,200	
富士フイルムHLDGS	10,500	1,401	14,710,500	
資生堂	15,100	1,103	16,655,300	
昭和シェル石油	37,100	417	15,470,700	
JXホールディングス	64,500	437	28,186,500	
太平洋セメント	344,000	169	58,136,000	
日本碍子	9,000	1,012	9,108,000	
新日鐵住金	179,000	175	31,325,000	
住友金属工業	288,000	129	37,152,000	
神戸製鋼所	251,000	70	17,570,000	

銘柄	株式数	評価額		備考
		単価	金額	
JFEホールディングス	23,700	1,156	27,397,200	
住友鉱山	27,000	1,038	28,026,000	
住友電工	24,400	904	22,057,600	
LIXILグループ	38,700	1,800	69,660,000	
ユニプレス	26,800	2,066	55,368,800	
SMC	1,800	12,520	22,536,000	
小松製作所	26,500	1,650	43,725,000	
クボタ	40,000	805	32,200,000	
栗田工業	7,800	1,698	13,244,400	
SANKYO	2,800	3,620	10,136,000	
日立	132,000	475	62,700,000	
東芝	133,000	266	35,378,000	
三菱電機	53,000	650	34,450,000	
オムロン	12,600	1,642	20,689,200	
日本電気	153,000	119	18,207,000	
パナソニック	50,200	560	28,112,000	
ソニー	25,800	1,027	26,496,600	
キーエンス	1,200	20,350	24,420,000	
デンソー	10,100	2,740	27,674,000	
ファナック	4,700	13,890	65,283,000	
ローム	7,500	2,782	20,865,000	
京セラ	4,600	6,770	31,142,000	
村田製作所	7,200	4,295	30,924,000	
三井造船	227,000	98	22,246,000	
三菱重工業	109,000	337	36,733,000	
川崎重工業	123,000	172	21,156,000	
日産自動車	59,000	701	41,359,000	
いすゞ自動車	168,000	401	67,368,000	
トヨタ自動車	51,300	3,195	163,903,500	
本田技研	35,500	2,604	92,442,000	
シマノ	3,400	5,560	18,904,000	
ニコン	11,000	2,142	23,562,000	
HOYA	16,800	1,831	30,760,800	
キヤノン	22,900	2,812	64,394,800	
凸版印刷	37,000	471	17,427,000	
大日本印刷	22,000	582	12,804,000	
アシックス	49,200	1,093	53,775,600	
任天堂	2,600	10,070	26,182,000	
伊藤忠	57,100	832	47,507,200	
三井物産	48,400	1,179	57,063,600	
東京エレクトロン	6,400	3,710	23,744,000	
住友商事	54,300	1,116	60,598,800	
三菱商事	36,700	1,556	57,105,200	
クレディセゾン	33,700	1,855	62,513,500	
イオン	36,100	872	31,479,200	
新生銀行	671,000	100	67,100,000	
りそなホールディングス	272,800	323	88,114,400	
千葉銀行	215,000	458	98,470,000	
スルガ銀行	81,000	887	71,847,000	
ほくほくフィナンシャルG	635,000	116	73,660,000	
大和証券G本社	103,000	311	32,033,000	
野村ホールディングス	132,300	301	39,822,300	
岡三証券グループ	110,000	301	33,110,000	
東海東京HD	82,000	274	22,468,000	
松井証券	48,600	521	25,320,600	

銘柄	株式数	評価額		備考
		単価	金額	
NKS Jホールディングス	14,700	1,593	23,417,100	
MS & A D	16,500	1,415	23,347,500	
第一生命	285	95,700	27,274,500	
東京海上HD	19,600	2,093	41,022,800	
T & Dホールディングス	32,800	888	29,126,400	
三井不動産	7,000	1,597	11,179,000	
三菱地所	18,000	1,494	26,892,000	
東急不動産	180,000	413	74,340,000	
住友不動産	6,000	2,108	12,648,000	
住友不動産販売	17,580	3,870	68,034,600	
小田急電鉄	11,000	819	9,009,000	
東日本旅客鉄道	5,900	5,060	29,854,000	
東海旅客鉄道	45	666,000	29,970,000	
日本通運	29,000	299	8,671,000	
全日本空輸	56,000	181	10,136,000	
テレビ朝日	600	113,100	67,860,000	
日本電信電話	18,800	3,620	68,056,000	
KDDI	55	573,000	31,515,000	
エヌ・ティ・ティ・ドコモ	204	129,100	26,336,400	
中部電力	17,300	963	16,659,900	
中国電力	15,200	972	14,774,400	
東京瓦斯	41,000	435	17,835,000	
大阪瓦斯	32,000	342	10,944,000	
セコム	2,600	4,010	10,426,000	
アサツー ディ・ケイ	9,600	1,993	19,132,800	
ニトリホールディングス	9,700	7,890	76,533,000	
ファーストリテイリング	500	17,480	8,740,000	
ソフトバンク	16,400	3,325	54,530,000	
合計	7,178,465		4,377,160,380	

## (2) 株式以外の有価証券

該当事項はありません。

## 第2 信用取引契約残高明細表

該当事項はありません。

## 第3 デリバティブ取引及び為替予約取引の契約額等及び時価の状況表

該当事項はありません。

## 2【ファンドの現況】

ブラックロック日本株式オープン(平成24年9月末現在)

## 【純資産額計算書】

資産総額	3,725,267,911円
負債総額	5,771,843円
純資産総額( - )	3,719,496,068円
発行済数量	7,430,937,884口
1単位当たり純資産額( / )	0.5005円

(参考情報)

ブラックロック日本株式マザーファンド(平成24年9月末現在)

## 純資産額計算書

資産総額	4,295,624,903円
負債総額	4,104,092円
純資産総額( - )	4,291,520,811円
発行済数量	5,714,217,006口
1単位当たり純資産額( / )	0.7510円

## 第4 【内国投資信託受益証券事務の概要】

### 1 受益証券の名義書換え等

該当事項はありません。

### 2 受益者名簿の閉鎖の時期

受益者名簿は作成しません。

### 3 投資者に対する特典

該当するものではありません。

### 4 内国投資信託受益証券の譲渡制限の内容

譲渡制限は設けておりません。

### 5 受益権の譲渡

(1) 投資者は、その保有する受益権を譲渡する場合には、当該投資者の譲渡の対象とする受益権が記載または記録されている振替口座簿に係る振替機関等に振替の申請をするものとし、

(2) (1)の申請のある場合には、(1)の振替機関等は、当該譲渡に係る譲渡人の保有する受益権の口数の減少および譲受人の保有する受益権の口数の増加につき、その備える振替口座簿に記載または記録するものとし、ただし、(1)の振替機関等が振替先口座を開設したものでない場合には、譲受人の振替先口座を開設した他の振替機関等(当該他の振替機関等の上位機関を含みます。)に社振法の規定にしたがい、譲受人の振替先口座に受益権の口数の増加の記載または記録が行われるよう通知するものとし、

(3) (1)の振替について、委託会社は、当該投資者の譲渡の対象とする受益権が記載または記録されている振替口座簿に係る振替機関等と譲受人の振替先口座を開設した振替機関等が異なる場合等において、委託会社が必要と認めるときまたはやむをえない事情があると判断したときは、振替停止日や振替停止期間を設けることができます。

### 6 受益権の譲渡の対抗要件

受益権の譲渡は、振替口座簿への記載または記録によらなければ、委託会社および受託会社に対抗することができません。

### 7 受益権の再分割

委託会社は、受益権の再分割を行いません。ただし、受託会社と協議のうえ、社振法に定めるところにしたがい、一定日現在の受益権を均等に再分割できるものとし、

## 8 償還金

償還金は、償還日において振替機関等の振替口座簿に記載または記録されている投資者（償還日以前において換金が行われた受益権にかかる投資者を除きます。また、当該償還日以前に設定された受益権で購入代金支払前のため販売会社の名義で記載または記録されている受益権については原則として投資者とします。）に支払います。なお、当該投資者は、その口座が開設されている振替機関等に対して委託会社がこの信託の償還をするのと引き換えに、当該償還に係る受益権の口数と同口数の抹消の申請を行うものとし、社振法の規定にしたがい当該振替機関等の口座において当該口数の減少の記載または記録が行われます。

## 9 質権口記載または記録の受益権の取り扱いについて

振替機関等の振替口座簿の質権口に記載または記録されている受益権にかかる収益分配金の支払い、換金の申込の受付、換金代金および償還金の支払い等については、約款の規定によるほか、民法その他の法令等にしたがって取り扱われます。



## 第三部 【委託会社等の情報】

### 第1 【委託会社等の概況】

#### 1 【委託会社等の概況】

##### (1) 資本金の額等

資本金 2,435,000千円

発行する株式の総数 36,000株

発行済株式の総数 10,158株

直近5ヵ年における主な資本金の額の増減

平成20年7月1日付で、資本金を金475,000千円から485,000千円に増額しました。

平成23年3月1日付で、資本金を金485,000千円から2,435,000千円に増額しました。

##### (2) 委託会社の機構

経営の意思決定機構

###### <株主総会>

株主により構成される会社における最高の意思決定機関として、取締役の選任、利益処分承認、定款の変更等、会社法及び定款の定めにしたがって重要事項の決定を行います。

###### <取締役会>

取締役により構成され、当社の業務執行を決定し、その執行について監督します。

###### <エグゼクティブ委員会他各委員会>

当社における適切な経営戦略の構築、業務執行体制の構築及び業務運営の推進を目的として、エグゼクティブ委員会を設置します。また、その他各種委員会を設置し、業務の能率的運営及び責任体制の確立を図っています。

運用の意思決定機構

投資委員会

- ・投資委員会にて運用にかかる投資方針、パフォーマンスおよびリスク管理に関する重要事項を審議します。

運用担当部署

- ・各運用担当部署では、投資委員会の決定に従い、ファンドの個別の運用計画を策定し、各部署の投資プロセスを通して運用を行います。

ポートフォリオ・マネジャー

- ・ポートフォリオ・マネジャーは、策定された運用計画に基づき、個別銘柄を選択し売買に関する指図を行います。

リスク管理

- ・委託会社ではリスク管理を重視しており、独自開発のシステムを用いてリスク管理を行なっております。具体的には、運用担当部門とは異なる部門においてファンドの投資リスクの計測・分析、投資制限のモニタリングなどを行うことにより、ファンドの投資リスクが運用方針に合致していることを確認し、その結果を運用担当部門にフィードバックするほか、社内の関係者で共有しております。また、委託会社の業務に関するリスクについて社内規程を定めて管理を行なっております。

**2【事業の内容及び営業の概況】**

投信法に定める投資信託委託会社である委託会社は、証券投資信託の設定を行うとともに金融商品取引法に定める金融商品取引業者としてその運用（投資運用業）を行っています。また、金融商品取引法に定める投資助言業務ならびに有価証券の売買の媒介および有価証券の募集に関する第一種金融商品取引業務等を行っています。

委託会社の運用する証券投資信託は平成24年9月末現在、以下の通りです。（親投資信託を除きます。）

種類		本数	純資産総額
公募投資信託	追加型株式投資信託	27本	130,533百万円
	単位型株式投資信託	1本	21,461百万円
私募投資信託		71本	1,292,640百万円
合計		99本	1,444,634百万円

### 3【委託会社等の経理状況】

#### 1．財務諸表の作成方法について

委託会社であるブラックロック・ジャパン株式会社（以下「当社」という。）の財務諸表は、「財務諸表等の用語、様式及び作成方法に関する規則」（昭和38年大蔵省令第59号。）第2条及び「金融商品取引業等に関する内閣府令」（平成19年8月6日内閣府令第52号。）に基づいて作成しております。

#### 2．監査証明について

当社は、金融商品取引法第193条の2第1項の規定に基づき、第25期事業年度（自平成23年4月1日 至平成24年3月31日）の財務諸表について有限責任監査法人トーマツによる監査を受けております。

#### 3．財務諸表に記載している金額については、百万円未満の端数を切り捨てて表示しております。

## (1) 【貸借対照表】

(単位：百万円)

		第24期 (平成23年3月31日現在)	第25期 (平成24年3月31日現在)
<b>資産の部</b>			
<b>流動資産</b>			
現金・預金	3	7,036	7,980
前払金		4	-
立替金		12	4
前払費用		120	113
未収入金		95	29
未収委託者報酬		1,101	880
未収運用受託報酬		3,104	2,590
未収収益		143	633
未収還付法人税等		100	79
繰延税金資産		417	388
その他流動資産		5	4
流動資産計		12,142	12,706
<b>固定資産</b>			
<b>有形固定資産</b>			
建物附属設備	1	2,011	1,847
器具備品	1	768	605
有形固定資産計		2,779	2,453
<b>無形固定資産</b>			
ソフトウェア		23	17
のれん		2,951	2,214
クライアント・リレーションシップ資産		1,380	1,073
その他の無形固定資産		3	3
無形固定資産計		4,359	3,309
<b>投資その他の資産</b>			
関係会社株式	2	300	-
長期差入保証金		978	972
長期前払費用		-	52
繰延税金資産		1,312	774
投資その他の資産計		2,591	1,799
固定資産計		9,730	7,562
資産合計		21,872	20,268

	第24期 (平成23年3月31日現在)	第25期 (平成24年3月31日現在)
負債の部		
流動負債		
預り金	115	70
未払収益分配金	1	1
未払償還金	77	77
未払手数料	393	328
その他未払金	2	11
未払費用	896	889
未払消費税等	43	14
未払法人税等	21	-
賞与引当金	410	352
役員賞与引当金	24	26
早期退職慰労引当金	26	69
流動負債計	2,012	1,839
固定負債		
長期借入金	6,337	5,237
退職給付引当金	342	44
資産除去債務	237	240
固定負債計	6,917	5,522
負債合計	8,929	7,362
純資産の部		
株主資本		
資本金	2,435	2,435
資本剰余金		
資本準備金	2,316	2,316
その他資本剰余金	3,846	3,846
資本剰余金合計	6,162	6,162
利益剰余金		
利益準備金	336	336
その他利益剰余金		
繰越利益剰余金	4,008	3,972
利益剰余金合計	4,345	4,308
株主資本合計	12,942	12,906
純資産合計	12,942	12,906
負債・純資産合計	21,872	20,268

## (2) 【損益計算書】

(単位：百万円)

	第24期 (自 平成22年4月1日 至 平成23年3月31日)	第25期 (自 平成23年4月1日 至 平成24年3月31日)
営業収益		
委託者報酬	5,677	4,207
運用受託報酬	9,800	7,952
その他営業収益	2,292	4,287
営業収益計	17,771	16,448
営業費用		
支払手数料	1,859	1,370
広告宣伝費	73	218
公告費	0	12
調査費		
調査費	422	399
委託調査費	2,895	2,523
調査費計	3,318	2,922
委託計算費	244	131
営業雑経費		
通信費	149	77
印刷費	122	80
諸会費	16	24
営業雑経費計	288	183
営業費用計	5,784	4,839
一般管理費		
給料		
役員報酬	262	268
給料・手当	3,712	3,566
賞与	1,786	1,804
給料計	5,761	5,640
退職給付費用	320	267
福利厚生費	695	691
事務委託費	945	1,002
交際費	25	31
寄付金	2	2
旅費交通費	249	168
租税公課	131	113
不動産賃借料	1,113	964
水道光熱費	147	99
固定資産減価償却費	509	329
のれん償却費	736	736
クライアント・リレーションシップ資産償却費	306	306
資産除去債務利息費用	3	3
諸経費	767	313
一般管理費計	11,716	10,672
営業利益	269	936

	第24期 (自 平成22年4月1日 至 平成23年3月31日)	第25期 (自 平成23年4月1日 至 平成24年3月31日)
営業外収益		
受取配当金	1	500
還付加算金等		18
早期退職慰労引当金戻入益		46
雑益		-
その他営業外収益		5
営業外収益計		570
営業外費用		
支払利息		333
有価証券売却損		0
為替差損		25
固定資産除却損		-
営業外費用計		359
経常利益		481
特別利益		
抱合せ株式消滅差益		-
特別利益計		-
特別損失		
固定資産除却損		126
特別退職金		118
資産除去債務会計基準の適用に伴う影響額		35
特別損失計		279
税引前当期純利益		201
法人税、住民税及び事業税		2
法人税等調整額		238
当期純損失( )		38

## (3)【株主資本等変動計算書】

(単位：百万円)

	第24期 (自 平成22年4月1日 至 平成23年3月31日)	第25期 (自 平成23年4月1日 至 平成24年3月31日)
株主資本		
資本金		
当期首残高	485	2,435
当期変動額		
新株の発行	1,950	-
当期変動額合計	1,950	-
当期末残高	2,435	2,435
資本剰余金		
資本準備金		
当期首残高	366	2,316
当期変動額		
新株の発行	1,950	-
当期変動額合計	1,950	-
当期末残高	2,316	2,316
その他資本剰余金		
当期首残高	3,846	3,846
当期末残高	3,846	3,846
資本剰余金合計		
当期首残高	4,212	6,162
当期変動額		
新株の発行	1,950	-
当期変動額合計	1,950	-
当期末残高	6,162	6,162
利益剰余金		
利益準備金		
当期首残高	336	336
当期末残高	336	336
その他利益剰余金		
繰越利益剰余金		
当期首残高	4,047	4,008
当期変動額		
当期純損失( )	38	36
当期変動額合計	38	36
当期末残高	4,008	3,972
利益剰余金合計		
当期首残高	4,383	4,345
当期変動額		
当期純損失( )	38	36
当期変動額合計	38	36
当期末残高	4,345	4,308



	第24期 (自 平成22年4月1日 至 平成23年3月31日)	第25期 (自 平成23年4月1日 至 平成24年3月31日)
株主資本合計		
当期首残高	9,081	12,942
当期変動額		
新株の発行	3,900	-
当期純損失( )	38	36
当期変動額合計	3,861	36
当期末残高	12,942	12,906
純資産合計		
当期首残高	9,081	12,942
当期変動額		
新株の発行	3,900	-
当期純損失( )	38	36
当期変動額合計	3,861	36
当期末残高	12,942	12,906

**（重要な会計方針）**

## 1. 有価証券の評価基準及び評価方法

## (1) 子会社株式

移動平均法による原価法を採用しております。

## (2) その他有価証券で時価のあるもの

決算日の市場価格等に基づく時価法（評価差額は全部純資産直入法により処理し、売却原価は移動平均法により算定）を採用しております。

## 2. 固定資産の減価償却方法

## (1) 有形固定資産

定額法により償却しております。なお、主な耐用年数は建物附属設備6～18年、器具備品2～15年であります。

## (2) 無形固定資産

ソフトウェアの減価償却方法については、社内における利用可能期間（5年）に基づく定額法によっております。

のれん及びクライアント・リレーションシップ資産の償却方法については、その効果の及ぶ期間（5～9年）に基づく定額法によっております。

## 3. 引当金の計上基準

## (1) 退職給付引当金の計上方法

## 旧退職金制度

適格退職年金制度移行日現在在籍していた従業員については、旧退職制度に基づく給付額を保証しているため、期末現在の当該給付額と年金制度に基づく給付額との差額を引当て計上しております。

## 確定拠出年金制度

確定拠出年金制度（DC）による退職年金制度を有しております。

## 確定給付年金制度

キャッシュ・バランス型の年金制度（CB）の退職年金制度を有しております。CBには、一定の利回り保証を付しており、これの将来の支払に備えるため、確定給付型の会計基準に準じた会計処理方法により引当金を計上しております。

過去勤務債務は、その発生時の従業員の平均残存勤務期間以内の一定の年数（9年）による定額法により費用処理しております。

数理計算上の差異は各事業年度の発生時における従業員の平均残存勤務期間以内の一定の年数（9年）による定額法により按分した額をそれぞれ発生翌事業年度から費用処理または費用から控除することとしております。

## (2) 賞与引当金の計上方法

従業員の賞与の支払に備えて、賞与支給見込額の当事業年度負担額を計上しております。

## (3) 役員賞与引当金の計上方法

役員の賞与の支払に備えて、賞与支給見込額の当事業年度負担額を計上しております。

## 4. 外貨建の資産又は負債の本邦通貨への換算基準

外貨建金銭債権債務は、期末の直物為替相場により円貨に換算し、換算差額は損益として処理しております。

## 5. その他財務諸表作成のための基本となる重要な事項

消費税等の会計処理は、税抜方式によっております。

**(追加情報)**

当事業年度の期首以後に行われる会計上の変更及び過去の誤謬の訂正により、「会計上の変更及び誤謬の訂正に関する会計基準」(企業会計基準第24号 平成21年12月4日)及び「会計上の変更及び誤謬の訂正に関する会計基準の適用指針」(企業会計基準適用指針第24号 平成21年12月4日)を適用しております。

## 注記事項

## （貸借対照表関係）

## 1 有形固定資産の減価償却累計額

	前事業年度 (平成23年3月31日)	当事業年度 (平成24年3月31日)
建物附属設備	281 百万円	445 百万円
器具備品	393 百万円	550 百万円

## 2 関係会社に対する資産

	前事業年度 (平成23年3月31日)	当事業年度 (平成24年3月31日)
関係会社株式	300 百万円	-

3 当社は、運転資金の効率的な調達を行うため取引銀行1行と当座貸越契約及び貸出コミットメント契約を締結しております。これら契約に基づく事業年度末の借入未実行残高は次のとおりであります。

	前事業年度 (平成23年3月31日)	当事業年度 (平成24年3月31日)
当座貸越極度額及び貸出 コミットメントの総額	5,500 百万円	500 百万円
借入実行残高	-	-
差引額	5,500 百万円	500 百万円

## （損益計算書関係）

## 1 関係会社に対する営業外収益は次のとおりであります。

	前事業年度 (自 平成22年4月 1日 至 平成23年3月31日)	当事業年度 (自 平成23年4月 1日 至 平成24年3月31日)
受取配当金	500 百万円	-

## （株主資本等変動計算書関係）

前事業年度（自 平成22年4月1日 至 平成23年3月31日）

## 1. 発行済株式に関する事項

	当事業年度期首	増加	減少	当事業年度末
普通株式（株）	9,238	920	-	10,158

**（変動事項の概要）**

100%親会社であるブラックロック・ジャパン・ホールディングス合同会社に対する現物出資による株主割当による増加：  
920株

## 2. 自己株式に関する事項

該当事項はありません。

## 3. 新株予約権及び自己新株予約権に関する事項

該当事項はありません。

## 4. 配当に関する事項

該当事項はありません。

当事業年度（自 平成23年4月1日 至 平成24年3月31日）

## 1. 発行済株式に関する事項

	当事業年度期首	増加	減少	当事業年度末
普通株式（株）	10,158	-	-	10,158

## 2. 自己株式に関する事項

該当事項はありません。

## 3. 新株予約権及び自己新株予約権に関する事項

該当事項はありません。

## 4. 配当に関する事項

該当事項はありません。

**（リース取引関係）**

前事業年度（自 平成22年4月1日 至 平成23年3月31日）

該当事項はありません。

当事業年度（自 平成23年4月1日 至 平成24年3月31日）

該当事項はありません。

**(金融商品関係)**

## 1. 金融商品の状況に関する事項

## (1) 金融商品に対する取組方針

当社は、資金運用については短期的な預金等に限定し、また、資金調達については関連当事者からの長期借入に限定しています。

## (2) 金融商品の内容及びそのリスク並びにリスク管理体制

営業債権である未収委託者報酬及び未収運用受託報酬は、顧客の信用リスクに晒されています。当該リスクに関しては、当社の経理規程に従い、取引先ごとの期日管理及び残高管理を行い、個別に未収債権の回収可能性を管理する体制をしております。

営業債務である未払手数料はその全てが1年以内の支払期日となっております。

長期借入金は主に運転資金及び過去における経営統合時に必要とされた資金調達です。変動金利の借入金は、金利の変動リスクに晒されていますが、借入先が全て関連当事者となっており、そのリスクは当ブラックロック・グループ全体で管理されております。

営業債務や借入金は流動性リスクに晒されていますが、当社では資金繰計画を作成するなどの方法により管理しております。

## 2. 金融商品の時価等に関する事項

貸借対照表計上額、時価及びこれらの差額については、次のとおりであります。なお、時価を把握することが極めて困難と認められるものは、次表には含めておりません（(注2)参照）。

前事業年度(平成23年3月31日)

	貸借対照表計上額 (百万円)	時価 (百万円)	差額 (百万円)
(1) 現金・預金	7,036	7,036	-
(2) 前払金	4	4	-
(3) 立替金	12	12	-
(4) 未収入金	95	95	-
(5) 未収委託者報酬	1,101	1,101	-
(6) 未収運用受託報酬	3,104	3,104	-
(7) 未収収益	143	143	-
(8) 未収還付法人税等	100	100	-
(9) 長期差入保証金	978	902	76
資産計	12,577	12,501	76
(1) 預り金	115	115	-
(2) 未払金	474	474	-
(3) 未払費用	896	896	-
(4) 未払消費税等	43	43	-
(5) 未払法人税等	21	21	-
(6) 長期借入金	6,337	6,892	555
負債計	7,888	8,444	555



当事業年度（平成24年3月31日）

	貸借対照表計上額 (百万円)	時価 (百万円)	差額 (百万円)
(1) 現金・預金	7,980	7,980	-
(3) 立替金	4	4	-
(4) 未収入金	29	29	-
(5) 未収委託者報酬	880	880	-
(6) 未収運用受託報酬	2,590	2,590	-
(7) 未収収益	633	633	-
(8) 未収還付法人税等	79	79	-
(9) 長期差入保証金	972	925	46
資産計	13,171	13,125	46
(1) 預り金	70	70	-
(2) 未払金	418	418	-
(3) 未払費用	889	889	-
(4) 未払消費税等	14	14	-
(6) 長期借入金	5,237	5,629	391
負債計	6,628	7,020	391

(注1) 金融商品の時価の算定方法に関する事項

資産

(1) 現金・預金、(2) 前払金、(3) 立替金、(4) 未収入金、(5) 未収委託者報酬、(6) 未収運用受託報酬、(7) 未収収益及び(8) 未収還付法人税等

これらは短期間で決済されるため、時価は帳簿価額にほぼ等しいことから、当該帳簿価額によっています。

(9) 長期差入保証金

事務所敷金の時価については、事務所の敷金を当該賃貸借契約期間を基にしたインターバンク市場で取引されている円金利スワップレートで割り引いて算定する方法によっています。また従業員社宅敷金の時価については、平均残存勤務期間を基にしたインターバンク市場で取引されている円金利スワップレートで割り引いて算定する方法によっています。

負債

## (1) 預り金、(2) 未払金、(3) 未払費用、(4) 未払消費税等及び(5) 未払法人税等

これらは短期間で決済されるため、時価は帳簿価額にほぼ等しいことから、当該帳簿価額によっています。

## (6) 長期借入金

長期借入金のうち、固定金利によるものは、元利金の合計額を同様の新規借入を行った場合に想定される利率で割引いて算定する方法によっています。

長期借入金のうち、変動金利によるものは、短期間で市場金利を反映し、また、当社の信用状態は実行後大きく異なっていないことから、時価は帳簿価額と近似していると考えられるため、当該帳簿価額を時価としております。

## (注2) 時価を把握することが極めて困難と認められる金融商品の貸借対照表計上額

(単位：百万円)

区分	平成23年3月31日	平成24年3月31日
子会社株式	300	-

上記については、市場価格がなく、時価を把握することが極めて困難と認められることから、上表には含めておりません。

## (注3) 長期借入金の決算日後の返済予定額

前事業年度（平成23年3月31日）

	1年以内 (百万円)	1年超 2年以内 (百万円)	2年超 3年以内 (百万円)	3年超 4年以内 (百万円)	4年超 5年以内 (百万円)	5年超 (百万円)
長期借入金	-	-	-	-	-	6,337
合計	-	-	-	-	-	6,337

当事業年度（平成24年3月31日）

	1年以内 (百万円)	1年超 2年以内 (百万円)	2年超 3年以内 (百万円)	3年超 4年以内 (百万円)	4年超 5年以内 (百万円)	5年超 (百万円)
長期借入金	-	-	-	-	-	5,237
合計	-	-	-	-	-	5,237

**(有価証券関係)**

## 1. 事業年度中に売却したその他有価証券

前事業年度（自 平成22年4月1日 至 平成23年3月31日）

区分	売却額 (百万円)	売却益の合計額 (百万円)	売却損の合計額 (百万円)
投資信託受益証券	0	-	0
合計	0	-	0

当事業年度（自 平成23年4月1日 至 平成24年3月31日）

該当事項はありません。

**(デリバティブ取引関係)**

前事業年度（自 平成22年4月1日 至 平成23年3月31日）

該当事項はありません。

当事業年度（自 平成23年4月1日 至 平成24年3月31日）

該当事項はありません。

**(退職給付関係)**

## 1. 採用している退職給付制度の概要

当社は、旧パークレイズ・グローバル・インベスターズ株式会社で設けられていた、旧退職金制度を引き続き有しています。当社は、平成21年12月2日に旧ブラックロック・ジャパン株式会社との合併に伴い、旧ブラックロック・ジャパン株式会社における退職年金制度（確定拠出年金制度及び確定給付年金制度）を承継しました。また、平成23年1月1日付で旧パークレイズ・グローバル・インベスターズ株式会社から引き継いだ適格退職年金制度はキャッシュ・バランス型の確定給付年金制度に移行しました。従って、平成23年1月1日以降、から の三つの制度を有しています。

## 2. 退職給付債務に関する事項

(単位：百万円)

	前事業年度 (平成23年3月31日)	当事業年度 (平成24年3月31日)
(1) 退職給付債務	1,550	1,618
(2) 年金資産	1,352	1,592
(3) 未積立退職給付債務	198	25
(4) 未認識過去勤務債務	47	43
(5) 未認識数理計算上の差異	96	23
(6) 退職給付引当金	342	44

## 3. 退職給付費用に関する事項

(単位：百万円)

	前事業年度 (自平成22年4月1日 至平成23年3月31日)	当事業年度 (自平成23年4月1日 至平成24年3月31日)
(1) 勤務費用等	275	226
(2) 利息費用	23	27
(3) 期待運用収益	11	28
(4) 過去勤務債務の費用処理額	0	4
(5) 数理計算上の差異の費用処理額	1	10
(6) 確定拠出年金に係る要拠出額	33	57
退職給付費用合計	320	267
(7) 特別退職金	118	389
合計	438	657

## 4. 退職給付債務等の計算の基礎に関する事項

## (1) 退職給付見込額の期間配分方法

ポイント基準

## (2) 割引率

前事業年度 (自平成22年4月1日 至平成23年3月31日)	当事業年度 (自平成23年4月1日 至平成24年3月31日)
1.8%	1.1%

## (3) 期待運用収益率

前事業年度 (自 平成22年4月 1日 至 平成23年3月31日)	当事業年度 (自 平成23年4月 1日 至 平成24年3月31日)
0.7% ~ 2.5%	2.1%

## (4) 過去勤務債務の額の処理年数

発生時の従業員の平均残存勤務期間以内の一定の年数（9年）による定額法により費用処理しております。

## (5) 数理計算上の差異の処理年数

発生の翌事業年度から9年で処理しております。

## (税効果会計関係)

## 1. 繰延税金資産及び繰延税金負債の発生の主な原因別の内訳

	前事業年度 (平成23年3月31日)	当事業年度 (平成24年3月31日)
繰延税金資産		
税務上の繰越欠損金	1,530 百万円	1,085 百万円
未払費用	220 "	223 "
賞与引当金	178 "	133 "
資産除去債務	97 "	85 "
有形固定資産	89 "	40 "
早期退職慰労引当金	10 "	26 "
退職給付引当金	140 "	17 "
無形固定資産	91 "	6 "
資産調整勘定	39 "	- "
その他	11 "	5 "
繰延税金資産合計	2,410 "	1,625 "
繰延税金負債		
無形固定資産	608 "	404 "
資産除去債務に対応する除去費用	72 "	56 "
その他	- "	1 "
繰延税金負債合計	680 "	462 "
繰延税金資産の純額	1,730 "	1,162 "

(注) 前事業年度及び当事業年度における繰延税金資産の純額は、貸借対照表の以下の項目に含まれております。

	前事業年度 (平成23年3月31日)	当事業年度 (平成24年3月31日)
流動資産 - 繰延税金資産	417 百万円	388 百万円
固定資産 - 繰延税金資産	1,312 "	774 "

## 2. 法定実効税率と税効果会計適用後の法人税等の負担率との差異の原因となった主な項目別の内訳

	前事業年度 (平成23年3月31日)	当事業年度 (平成24年3月31日)
法定実効税率	41.0 %	41.0 %
(調整)		
交際費等永久に損金に算入されない項目	48.6 "	13.1 "
損金不算入ののれん償却額	128.8 "	44.7 "
抱合せ株式消滅差益	- "	11.3 "
受取配当金等永久に益金に算入されない項目	101.7 "	- "
住民税均等割	1.1 "	0.4 "
税率変更による期末繰延税金資産の減額修正	- "	17.9 "
その他	1.5 "	0.3 "
税効果会計適用後の法人税等の負担率	119.2 %	106.2 %

## 3. 法人税等の税率の変更による繰延税金資産及び繰延税金負債の金額の修正

経済社会の構造の変化に対応した税制の構築を図るための所得税法等の一部を改正する法律及び東日本大震災からの復興のための施策を実施するために必要な財源の確保に関する特別措置法が平成23年12月2日に公布されたことに伴い、当事業年度の繰延税金資産及び繰延税金負債の計算（ただし、平成24年4月1日以降解消されるものに限る）において使用した法定実効税率は、前事業年度の41.0%から、回収又は支払が見込まれる期間が平成24年4月1日から平成27年3月31日までのものは38.0%、平成27年4月1日以降のものについては35.6%にそれぞれ変更されています。

その結果、繰延税金資産の金額（繰延税金負債の金額を控除した金額）が103百万円減少し、当事業年度に計上された法人税等調整額が103百万円増加しています。

## (企業結合等関係)

前事業年度（自 平成22年4月1日 至 平成23年3月31日）

該当事項はありません。

当事業年度（自 平成23年4月1日 至 平成24年3月31日）

（共通支配下の取引等）

## 1. 取引の概要

### (1) 結合当事企業の名称

結合企業：ブラックロック・ジャパン株式会社

被結合企業：ブラックロック証券株式会社（以下、「BSC」という。）

### (2) 主な事業内容

第一種金融商品取引業

### (3) 企業結合日

平成23年4月1日

### (4) 企業結合の法的形式

当社を吸収合併存続会社とし、BSCを吸収合併消滅会社としました。

### (5) 結合後企業の名称

ブラックロック・ジャパン株式会社

### (6) 取引の目的を含む取引の概要

当社はグループ内における再編の一環として、平成23年2月25日開催の臨時株主総会の決議に基づき、平成23年4月1日付で当社を吸収合併存続会社とし、100%子会社であるBSCを吸収合併消滅会社とする吸収合併を行いました。なお、本吸収合併の効力発生時点においてBSCの株主は当社のみとなっていることから、本吸収合併に際して、当社はBSCに対して、株式その他の金銭等の対価を交付しておりません。

## 2. 実施した会計処理の概要

本取引は、「企業結合に関する会計基準」（企業会計基準第21号 平成20年12月26日）及び「企業結合会計基準及び事業分離等会計基準に関する適用指針」（企業会計基準適用指針第10号 平成20年12月26日）に基づき、共通支配下の取引として処理しております。

## (資産除去債務関係)

資産除去債務のうち貸借対照表に計上しているもの

### 1. 当該資産除去債務の概要

当社事業所の定期建物賃貸借契約に伴う原状回復義務等であります。

### 2. 当該資産除去債務の金額の算定方法

使用見込期間を当該定期建物賃貸借契約上の賃貸借期間10年と見積り、割引率は1.5%を使用して資産除去債務の金額を計算しております。

## 3. 当該資産除去債務の総額の増減

（単位：百万円）

	前事業年度 (自 平成22年4月 1日 至 平成23年3月31日)	当事業年度 (自 平成23年4月 1日 至 平成24年3月31日)
期首残高（注）	233	237
時の経過による調整額	3	3
期末残高	237	240

（注）前事業年度の「期首残高」は「資産除去債務に関する会計基準」（企業会計基準第18号 平成20年3月31日）及び「資産除去債務に関する会計基準の適用指針」（企業会計基準適用指針第21号 平成20年3月31日）を適用したことによる残高であります。

## （セグメント情報等）

前事業年度（自 平成22年4月1日 至 平成23年3月31日）

## 1. セグメント情報

当社は主として投資運用業の単一セグメントであるため、記載を省略しております。

## 2. 関連情報

## (1) 製品及びサービスごとの情報

（単位：百万円）

	委託者報酬	運用受託報酬	その他	合計
外部顧客営業収益	5,677	9,800	2,292	17,771

## (2) 地域ごとの情報

売上高

（単位：百万円）

日本	その他	合計
14,812	2,958	17,771

（注）売上高は顧客の所在地を基礎とし、国又は地域に分類しております。

## 有形固定資産

本邦に所在している有形固定資産の金額が貸借対照表の有形固定資産の金額の90%を超えるため、記載を省略しております。



## (3) 主要な顧客ごとの情報

政府系機関に対するものを除き、営業収益の10%以上を占める主要な顧客に該当するものではありません。

## 3. 報告セグメントごとの固定資産の減損損失に関する情報

該当事項はありません。

## 4. 報告セグメントごとののれんの償却額及び未償却残高に関する情報

当社は主として投資運用業の単一セグメントであるため、記載を省略しております。

## 5. 報告セグメントごとの負ののれん発生益に関する情報

該当事項はありません。

当事業年度（自 平成23年4月1日 至 平成24年3月31日）

## 1. セグメント情報

当社は主として投資運用業の単一セグメントであるため、記載を省略しております。

## 2. 関連情報

## (1) 製品及びサービスごとの情報

（単位：百万円）

	委託者報酬	運用受託報酬	その他	合計
外部顧客営業収益	4,207	7,952	4,287	16,448

## (2) 地域ごとの情報

売上高

（単位：百万円）

日本	北米	その他	合計
12,063	3,092	1,292	16,448

（注）売上高は顧客の所在地を基礎とし、国又は地域に分類しております。

有形固定資産

本邦に所在している有形固定資産の金額が貸借対照表の有形固定資産の金額の90%を超えるため、記載を省略しております。

## (3) 主要な顧客ごとの情報

政府系機関に対するものを除き、営業収益の10%以上を占める主要な顧客に該当するものではありません。

## 3. 報告セグメントごとの固定資産の減損損失に関する情報

該当事項はありません。

## 4. 報告セグメントごとののれんの償却額及び未償却残高に関する情報

当社は主として投資運用業の単一セグメントであるため、記載を省略しております。

## 5. 報告セグメントごとの負ののれん発生益に関する情報

該当事項はありません。

## (関連当事者情報)

## 1. 関連当事者との取引

財務諸表提出会社と関連当事者との取引

## (1) 財務諸表提出会社の親会社及び主要株主（会社等に限る。）等

前事業年度（自 平成22年4月1日 至 平成23年3月31日）

種類	会社等の 名称又は 氏名	所在地	資本金又 は出資金	事業の 内容又は 職業	議決権等 の所有 (被所有) 割合(%)	関連 当事者 との 関係	取引の 内容	取引金額 (百万円)	科目	期末残高 (百万円)
親会社	ブラック ロック・ ジャパン ・ホール ディング ス(合)	東京都 千代田区	1万円	資産運用 会社等の 事業の支 配・管理	(被所有) 直接 100	出資	新株 の発行	3,900	資本金	1,950
									資本 準備金	1,950

## 当事業年度（自平成23年4月1日至平成24年3月31日）

種類	会社等の名称又は氏名	所在地	資本金又は出資金	事業の内容又は職業	議決権等の所有(被所有)割合(%)	関連当事者との関係	取引の内容	取引金額(百万円)	科目	期末残高(百万円)
親会社	ブラックロック・ファイナンシャル・マネジメント・インク	米国 ニュー ヨーク州	9,889 百万 米ドル	投資 顧問業	(被所有) 間接 100	投資顧問 契約の 再委任等	運用 受託報酬	0	未収収益	282
							受入 手数料	1,403		
							委託 調査費	1,047	未払費用	106
							事務 委託費	111		

## (2) 財務諸表提出会社の子会社及び関連会社等

## 前事業年度（自平成22年4月1日至平成23年3月31日）

種類	会社等の名称又は氏名	所在地	資本金又は出資金	事業の内容又は職業	議決権等の所有(被所有)割合(%)	関連当事者との関係	取引の内容	取引金額(百万円)	科目	期末残高(百万円)
子会社	ブラック ロック 証券(株)	東京都 千代田区	1億 5千5万円	第一種 金融商品 取引業	所有 直接 100	出資	受取 配当金	500	-	-

## 当事業年度（自平成23年4月1日至平成24年3月31日）

種類	会社等の名称又は氏名	所在地	資本金又は出資金	事業の内容又は職業	議決権等の所有(被所有)割合(%)	関連当事者との関係	取引の内容	取引金額(百万円)	科目	期末残高(百万円)
子会社	ブラック ロック 証券(株)	東京都 千代田区	1億 5千5万円	第一種 金融商品 取引業	所有 直接 100	吸収合併 消滅会社	吸収合併	承継資産 合計:846	-	-
								承継負債 合計:387		

## (3) 財務諸表提出会社と同一の親会社を持つ会社等及び財務諸表提出会社のその他の関係会社の子会社等

前事業年度（自平成22年4月1日至平成23年3月31日）

種類	会社等の名称又は氏名	所在地	資本金又は出資金	事業の内容又は職業	議決権等の所有(被所有)割合(%)	関連当事者との関係	取引の内容	取引金額(百万円)	科目	期末残高(百万円)
同一の親会社を持つ会社	ブラックロック・ルック・ス・フィスコ・S.a.r.l.	ルクセンブルグ大公国ルクセンブルグ市	10万米ドル	資産運用会社等の事業の支配・管理	なし	ローン借入	借入金	-	長期借入金	6,337
							支払利息	333	未払利息	-

当事業年度（自平成23年4月1日至平成24年3月31日）

種類	会社等の名称又は氏名	所在地	資本金又は出資金	事業の内容又は職業	議決権等の所有(被所有)割合(%)	関連当事者との関係	取引の内容	取引金額(百万円)	科目	期末残高(百万円)
同一の親会社を持つ会社	ブラックロック・ルック・ス・フィスコ・S.a.r.l.	ルクセンブルグ大公国ルクセンブルグ市	10万米ドル	資産運用会社等の事業の支配・管理	なし	ローン借入	資金の返済	1,100	長期借入金	5,237
							支払利息	172	未払利息	-

## (注) 1. 取引条件及び取引条件の決定方針等

- (1) 親会社への新株発行については、当社に対する貸付金を出資の目的とする株式発行であります。
- (2) 運用受託報酬については、一般取引条件と同様に決定しております。
- (3) 受入手数料については、一般取引条件と同様に決定しております。
- (4) 委託調査費については、一般取引条件と同様に決定しております。
- (5) 事務委託費については、一般取引条件と同様に決定しております。
- (6) 子会社からの受取配当金については、子会社における平成23年3月31日開催の臨時株主総会の決議に基づき、当社は配当金を受領しました。
- (7) 子会社との吸収合併については、共通支配下の取引として算定された額を計上しております。
- (8) 支払利息については、市場金利を勘案して決定しております。なお、担保は差し入れておりません。
- (9) 長期借入金の期末残高のうち、5,237百万円は劣後特約付借入金に係るものであります。

## 2. 親会社に関する注記

## (1) 親会社情報

ブラックロック・インク（ニューヨーク証券取引所に上場）

ブラックロック・ファイナンシャル・マネジメント・インク（非上場）

## (1株当たり情報)

	前事業年度 (自 平成22年4月 1日 至 平成23年3月31日)	当事業年度 (自 平成23年4月 1日 至 平成24年3月31日)
1株当たり純資産額	1,389,292 円 18 銭	1,270,562 円 50 銭
1株当たり当期純損失金額	4,171 円 51 銭	3,570 円 78 銭

(注) 1. 潜在株式調整後1株当たり当期純損失金額については、潜在株式が存在しないため記載しておりません。

2. 1株当たり当期純損失金額の算定上の基礎は、以下のとおりであります。

項目	前事業年度 (自 平成22年4月 1日 至 平成23年3月31日)	当事業年度 (自 平成23年4月 1日 至 平成24年3月31日)
当期純損失（百万円）	38	36
普通株主に帰属しない金額（百万円）	-	-
普通株式に係る当期純損失（百万円）	38	36
普通株式の期中平均株式数（株）	9,316	10,158

#### 4【利害関係人との取引制限】

委託会社は、金融商品取引法の定めるところにより、利害関係人との取引について、次に掲げる行為が禁止されています。

- (1) 自己又はその取締役若しくは執行役との間における取引を行うことを内容とした運用を行うこと(投資者の保護に欠け、若しくは取引の公正を害し、又は金融商品取引業の信用を失墜させるおそれがないものとして内閣府令で定めるものを除きます。)
- (2) 運用財産相互間において取引を行うことを内容とした運用を行うこと(投資者の保護に欠け、若しくは取引の公正を害し、又は金融商品取引業の信用を失墜させるおそれがないものとして金融商品取引業等に関する内閣府令で定めるものを除きます。)
- (3) 通常の見積りの条件と異なる条件であって取引の公正を害するおそれのある条件で、委託会社の親法人等(委託会社の総株主等の議決権の過半数を保有していることその他の委託会社と密接な関係を有する法人その他の団体として金融商品取引法施行令で定める要件に該当する者をいいます。以下(4)(5)において同じ。 )又は子法人等(委託会社が総株主等の議決権の過半数を保有していることその他の委託会社と密接な関係を有する法人その他の団体として政令で定める要件に該当する者をいいます。以下同じ。 )と有価証券の売買その他の取引又は金融デリバティブ取引を行うこと。
- (4) 委託会社の親法人等又は子法人等の利益を図るため、その行う投資運用業に関して運用の方針、運用財産の額若しくは市場の状況に照らして不必要な取引を行うことを内容とした運用を行うこと。
- (5) 上記に掲げるもののほか、投資者の保護に欠け、若しくは取引の公正を害し、又は金融商品取引業の信用を失墜させるおそれのあるものとして金融商品取引業等に関する内閣府令で定める行為。

## 5【その他】

## 定款の変更、事業譲渡または事業譲受、出資の状況その他の重要事項

変更年月日	変更事項
平成19年9月18日	証券業登録に伴う商号変更(「パークレイズ・グローバル・インベスターズ証券投信投資顧問株式会社」に変更)のため、定款変更を行いました。
平成19年9月30日	商号変更(「パークレイズ・グローバル・インベスターズ株式会社」に変更)のため、定款変更を行いました。
平成19年9月30日	公告の方法を変更するため、定款変更を行いました。
平成19年12月27日	事業を営むことの目的を変更するため、定款変更を行いました。
平成20年7月1日	グループ会社の1つであるパークレイズ・グローバル・インベスターズ・サービス株式会社を吸収合併し、それに伴い資本金の額を変更いたしました。
平成20年7月1日	株式取扱規則に関する記述を追加するため、定款変更を行いました。
平成21年6月22日	本店所在地変更のため、定款変更を行いました。
平成21年12月2日	ブラックロック・ジャパン株式会社と合併 商号変更(「ブラックロック・ジャパン株式会社」に変更)および定款変更を行いました。
平成23年4月1日	グループ会社であるブラックロック証券株式会社を吸収合併し、それに先立ち定款変更および資本金の額の変更を行いました。

## 第2 【その他の関係法人の概況】

### 1 【名称、資本金の額及び事業の内容】

#### (1) 受託会社

- ・名称 三菱UFJ信託銀行株式会社
- ・資本金の額 324,279百万円(平成24年3月末現在)
- ・事業の内容 銀行法に基づき、銀行業を営むとともに、金融機関の信託業務の兼営等に関する法律(兼営法)に基づき信託業務を営んでいます。

#### <再信託受託会社の概要>

- ・名称 日本マスタートラスト信託銀行株式会社
- ・資本金 10,000百万円(平成24年3月末現在)
- ・事業の内容 銀行法に基づき、銀行業を営むとともに、金融機関の信託業務の兼営等に関する法律(兼営法)に基づき信託業務を営んでいます。
- ・再信託の目的 原信託契約にかかる信託業務の一部(信託財産の管理)を原信託受託会社から再信託受託会社(日本マスタートラスト信託銀行株式会社)へ委託するため、原信託財産の全てを再信託受託会社へ移管することを目的とします。

#### (2) 販売会社

名称	資本金の額(百万円) (平成24年3月末現在)	事業の内容
第一生命保険株式会社	210,200	保険業法に基づき、生命保険業を営んでおります。
三井住友信託銀行株式会社	342,037 <sup>*1</sup>	銀行法に基づき、銀行業を営むとともに、金融機関の信託業務の兼営等に関する法律(兼営法)に基づき信託業務を営んでいます。
S M B C 日興証券株式会社	10,000	金融商品取引法に定める第一種金融商品取引業を営んでいます。
株式会社 S B I 証券	47,937	
マネックス証券株式会社	7,425	
三菱UFJメリルリンチPB証券株式会社	8,000	
三菱UFJモルガン・スタンレー証券株式会社	40,500	
楽天証券株式会社	7,495	

\*1 三井住友信託銀行株式会社の資本金の額は、平成24年4月1日現在のものです。



## 2 【関係業務の概要】

### (1) 受託会社

受託会社(受託者)として、ファンドの信託財産の保管・管理・計算、外国証券を保管・管理する外国の保管銀行への指図・連絡等を行います。

### (2) 販売会社

販売会社として、募集の取扱いおよび販売を行い、換金に関する事務、収益分配金の再投資に関する事務、換金代金・収益分配金・償還金の支払いに関する事務等を行います。

## 3 【資本関係】

### (1) 受託会社

該当事項はありません。

### (2) 販売会社

該当事項はありません。

### 第3 【その他】

1 交付目論見書の表紙等に、以下の事項を記載します。

(1) 委託会社等の情報

委託会社名

金融商品取引業者登録番号

設立年月日

資本金

当該委託会社が運用する投資信託財産の合計純資産総額

「ファンドの運用の指図を行う者である。」旨

(2) 受託会社に関する情報

受託会社名および「ファンドの財産の保管および管理を行う者である。」旨

(3) 詳細情報の入手方法

詳細な情報の入手方法として、以下の事項を記載します。

委託会社のホームページアドレス、電話番号および受付時間等

請求目論見書の入手方法および投資信託約款が請求目論見書に添付されている旨

(4) 交付目論見書の使用開始日

(5) 届出の効力に関する事項

金商法第4条第1項又は第2項の規定による届出の効力に関する事項について、次に掲げるいずれかの内容を記載します。

届出をした日および当該届出の効力の発生の有無を確認する方法

届出をした日、届出が効力を生じている旨および効力発生日

(6) その他の記載事項

商品内容に関して重大な変更を行う場合には、投資信託及び投資法人に関する法律（昭和26年法律第198号、

以下「投信法」という。）に基づき事前に投資者の意向を確認する旨

投資信託の財産は受託会社において信託法に基づき分別管理されている旨

請求目論見書は投資者の請求により販売会社から交付される旨および当該請求を行った場合にはその旨の

記録をしておくべきである旨

「ご購入に際しては、本書の内容を十分にお読みください。」との趣旨を示す記載

2 交付目論見書の「投資リスク」記載箇所に金融商品取引法第37条の6の規定（いわゆるクーリング・オフ）の適用がない旨を記載します。

3 目論見書は別称として、「投資信託説明書」と称して使用することがあります。

4 目論見書は電子媒体等として使用される他、インターネット等に掲載されることがあります。

## 独立監査人の監査報告書

平成24年11月7日

ブラックロック・ジャパン株式会社  
取締役会御中

### あらた監査法人

指定社員 公認会計士 鶴田 光夫  
業務執行社員

当監査法人は、金融商品取引法第193条の2第1項の規定に基づく監査証明を行うため、「ファンドの経理状況」に掲げられているブラックロック日本株式オープンの平成24年3月16日から平成24年9月18日までの計算期間の財務諸表、すなわち、貸借対照表、損益及び剰余金計算書、注記表並びに附属明細表について監査を行った。

#### 財務諸表に対する経営者の責任

経営者の責任は、我が国において一般に公正妥当と認められる企業会計の基準に準拠して財務諸表を作成し適正に表示することにある。これには、不正又は誤謬による重要な虚偽表示のない財務諸表を作成し適正に表示するために経営者が必要と判断した内部統制を整備及び運用することが含まれる。

#### 監査人の責任

当監査法人の責任は、当監査法人が実施した監査に基づいて、独立の立場から財務諸表に対する意見を表明することにある。当監査法人は、我が国において一般に公正妥当と認められる監査の基準に準拠して監査を行った。監査の基準は、当監査法人に財務諸表に重要な虚偽表示がないかどうかについて合理的な保証を得るために、監査計画を策定し、これに基づき監査を実施することを求めている。

監査においては、財務諸表の金額及び開示について監査証拠を入手するための手続が実施される。監査手続は、当監査法人の判断により、不正又は誤謬による財務諸表の重要な虚偽表示のリスクの評価に基づいて選択及び適用される。財務諸表監査の目的は、内部統制の有効性について意見表明するためのものではないが、当監査法人は、リスク評価の実施に際して、状況に応じた適切な監査手続を立案するために、財務諸表の作成と適正な表示に関連する内部統制を検討する。また、監査には、経営者が採用した会計方針及びその適用方法並びに経営者によって行われた見積りの評価も含め全体としての財務諸表の表示を検討することが含まれる。

当監査法人は、意見表明の基礎となる十分かつ適切な監査証拠を入手したと判断している。

#### 監査意見

当監査法人は、上記の財務諸表が、我が国において一般に公正妥当と認められる企業会計の基準に準拠して、ブラックロック日本株式オープンの平成24年9月18日現在の信託財産の状態及び同日をもって終了する計算期間の損益の状況をすべての重要な点において適正に表示しているものと認める。

#### 利害関係

ブラックロック・ジャパン株式会社及びファンドと当監査法人又は業務執行社員との間には、公認会計士法の規定により記載すべき利害関係はない。

以上

(注) 1. 上記は、監査報告書の原本に記載された事項を電子化したものであり、その原本は当社が別途保管しております。  
2. 財務諸表の範囲にはXBRLデータ自体は含まれていません。

[次へ](#)

# 独立監査人の監査報告書

平成24年6月15日

ブラックロック・ジャパン株式会社

取締役会

御中

## 有限責任監査法人 トーマツ

指定有限責任社員 業務執行社員	公認会計士	川本修司	印
--------------------	-------	------	---

指定有限責任社員 業務執行社員	公認会計士	若林亜希	印
--------------------	-------	------	---

当監査法人は、金融商品取引法第193条の2第1項の規定に基づく監査証明を行うため、「委託会社等の経理状況」に掲げられているブラックロック・ジャパン株式会社の平成23年4月1日から平成24年3月31日までの第25期事業年度の財務諸表、すなわち、貸借対照表、損益計算書、株主資本等変動計算書、重要な会計方針及びその他の注記について監査を行った。

### 財務諸表に対する経営者の責任

経営者の責任は、我が国において一般に公正妥当と認められる企業会計の基準に準拠して財務諸表を作成し適正に表示することにある。これには、不正又は誤謬による重要な虚偽表示のない財務諸表を作成し適正に表示するために経営者が必要と判断した内部統制を整備及び運用することが含まれる。

### 監査人の責任

当監査法人の責任は、当監査法人が実施した監査に基づいて、独立の立場から財務諸表に対する意見を表明することにある。当監査法人は、我が国において一般に公正妥当と認められる監査の基準に準拠して監査を行った。監査の基準は、当監査法人に財務諸表に重要な虚偽表示がないかどうかについて合理的な保証を得るために、監査計画を策定し、これに基づき監査を実施することを求めている。

監査においては、財務諸表の金額及び開示について監査証拠を入手するための手続が実施される。監査手続は、当監査法人の判断により、不正又は誤謬による財務諸表の重要な虚偽表示のリスクの評価に基づいて選択及び適用される。財務諸表監査の目的は、内部統制の有効性について意見表明するためのものではないが、当監査法人は、リスク評価の実施に際して、状況に応じた適切な監査手続を立案するために、財務諸表の作成と適正な表示に関連する内部統制を検討する。また、監査には、経営者が採用した会計方針及びその適用方法並びに経営者によって行われた見積りの評価も含め全体としての財務諸表の表示を検討することが含まれる。

当監査法人は、意見表明の基礎となる十分かつ適切な監査証拠を入手したと判断している。

## 監査意見

当監査法人は、上記の財務諸表が、我が国において一般に公正妥当と認められる企業会計の基準に準拠して、ブラックロック・ジャパン株式会社の平成24年3月31日現在の財政状態及び同日をもって終了する事業年度の経営成績をすべての重要な点において適正に表示しているものと認める。

## 利害関係

会社と当監査法人又は業務執行社員との間には、公認会計士法の規定により記載すべき利害関係はない。

以上