

【表紙】

【提出書類】 有価証券届出書の訂正届出書

【提出先】 関東財務局長

【提出日】 平成24年3月30日提出

【発行者名】 住信アセットマネジメント株式会社
（平成24年4月1日より、三井住友トラスト・アセットマネジメント株式会社（予定））

【代表者の役職氏名】 取締役社長 平田 誠一
（平成24年4月1日より、取締役社長 鈴木 郁也（予定））

【本店の所在の場所】 東京都中央区八重洲2丁目3番1号
（平成24年5月21日より、東京都港区芝3丁目33番1号（予定））

【事務連絡者氏名】 投信業務部長 橋詰 廣志
（平成24年4月1日より、ファンド・レポート部部長 橋詰 廣志（予定））

【電話番号】 03-6259-3801

【届出の対象とした募集内国投資信託受益証券に係るファンドの名称】 すみしん DC新興国債券インデックス・オープン
（平成24年4月1日より、DC新興国債券インデックス・オープン（予定））

【届出の対象とした募集内国投資信託受益証券の金額】 上限2,000億円

【縦覧に供する場所】 該当ありません。

1. 【有価証券届出書の訂正届出書の提出理由】

平成23年7月29日に提出した有価証券届出書（平成23年10月28日付および平成24年2月1日付で提出した有価証券届出書の訂正届出書により訂正済み、以下「原届出書」といいます。）の内容に訂正すべき事項が生じたので、本訂正届出書を提出するものです。なお、本書は、平成24年3月30日に提出しており、訂正された原届出書の内容は、平成24年4月1日現在のものです。

2. 【訂正の内容】

第一部【証券情報】

(1) 【ファンドの名称】...下線部は訂正箇所を示します。

<訂正前>

すみしん DC新興国債券インデックス・オープン

（後略）

<訂正後>

DC新興国債券インデックス・オープン

（後略）

(2) 【内国投資信託受益証券の形態等】...下線部は訂正箇所を示します。

<訂正前>

追加型証券投資信託の振替内国投資信託受益権（以下「受益権」といいます。）です。

本ファンドについて、委託者である住信アセットマネジメント株式会社の依頼により、信用格付業者から提供され、もしくは閲覧に供された信用格付または信用格付業者から提供され、もしくは閲覧に供される予定の信用格付はありません。

（後略）

<訂正後>

追加型証券投資信託の振替内国投資信託受益権（以下「受益権」といいます。）です。

本ファンドについて、委託者である三井住友トラスト・アセットマネジメント株式会社の依頼により、信用格付業者から提供され、もしくは閲覧に供された信用格付または信用格付業者から提供され、もしくは閲覧に供される予定の信用格付はありません。

（後略）

(4) 【発行（売出）価格】...下線部は訂正箇所を示します。

<訂正前>

（前略）

<お問い合わせ先>

住信アセットマネジメント株式会社

ホームページ：<http://www.sumishinam.co.jp/>

フリーダイヤル：0120-417434

（受付時間は営業日の午前9時～午後5時とします。）

<訂正後>

（前略）

<お問い合わせ先>

三井住友トラスト・アセットマネジメント株式会社

ホームページ：<http://www.smtam.jp/>

フリーダイヤル：0120-668001

（受付時間は営業日の午前9時から午後5時までとします。）

(9) 【払込期日】...下線部は訂正箇所を示します。

<訂正前>

取得申込者は、取得申込みに係る金額を指定販売会社が指定する期日までに申込みの指定販売会社に支払うものとし、各取得申込受付日の発行価額の総額は、追加信託が行われる日に住信アセットマネジメント株式会社（以下「委託者」または「委託会社」ということがあります。）の指定する口座を経由して、住友信託銀行株式会社（以下「受託者」または「受託会社」ということがあります。）の指定するファンド口座に払い込まれます。

<訂正後>

取得申込者は、取得申込みに係る金額を指定販売会社が指定する期日までに申込みの指定販売会社に支払うものとし、各取得申込受付日の発行価額の総額は、追加信託が行われる日に三井住友トラスト・アセットマネジメント株式会社（以下「委託者」または「委託会社」ということがあります。）の指定する口座を経由して、三井住友信託銀行株式会社（以下「受託者」または「受託会社」ということがあります。）の指定するファンド口座に払い込まれます。

第二部【ファンド情報】

第1【ファンドの状況】

1【ファンドの性格】

(1) 【ファンドの目的及び基本的性格】...下線部は訂正箇所を示します。

<訂正前>

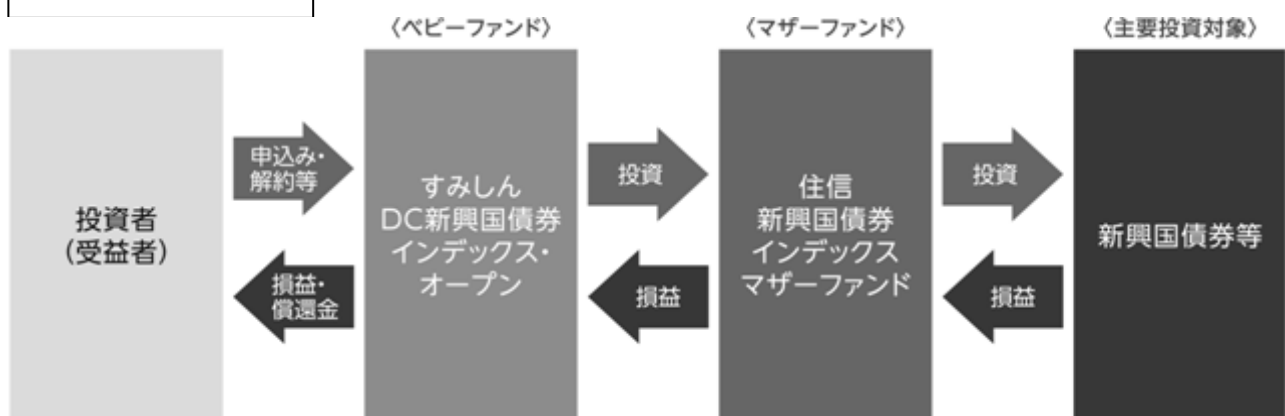
ファンドの目的

（中略）

ファンドの特色

（中略）

ファンドのしくみ



※マザーファンドの運用にあたっては、企業年金の運用等で国内外から定評のある住友信託銀行からモデルポートフォリオの提示等の投資助言を受けます。

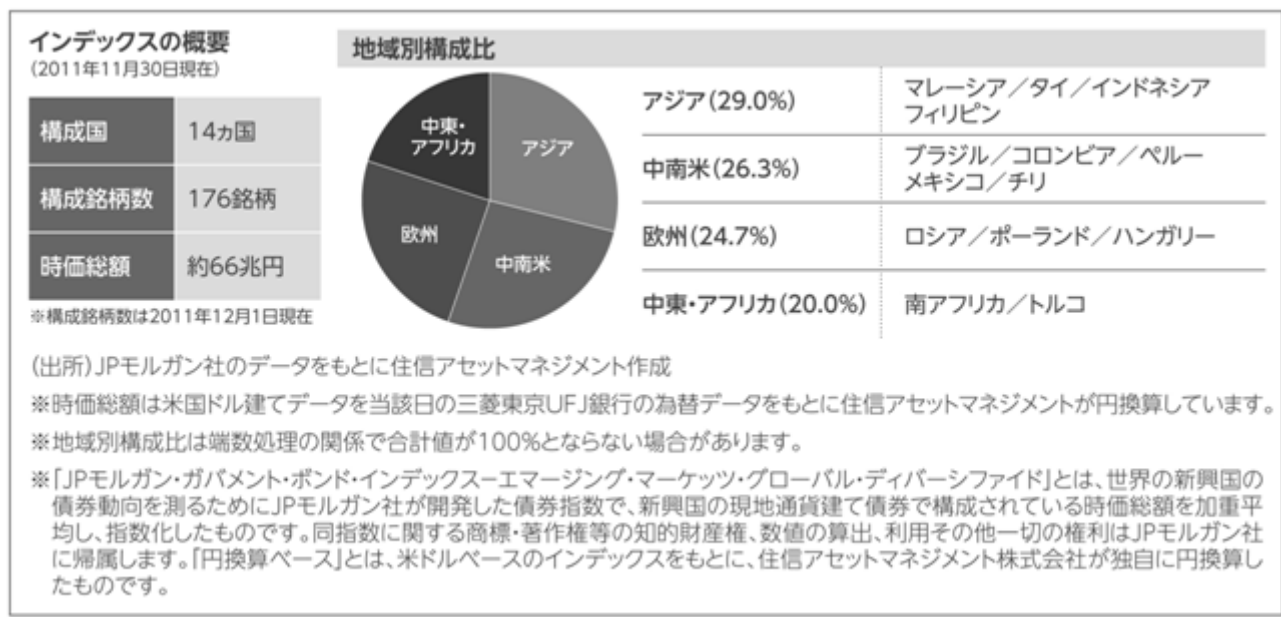
（中略）

〈マザーファンドの概要〉

マザーファンド	主な投資対象・投資地域	運用の基本方針
住信 新興国債券インデックスマザーファンド	新興国の債券	この投資信託は、新興国の現地通貨建て債券等に投資し、JPモルガン・ガバメント・ボンド・インデックス-エマージング・マーケット・グローバル・ディバースィファイド(円換算ベース)に連動する投資成果を目標として運用を行います。

2. JPモルガン・ガバメント・ボンド・インデックス - エマージング・マーケット・グローバル・ディバースィファイド（円換算ベース）に連動する投資成果を目指します。

? JPモルガン・ガバメント・ボンド・インデックス - エマージング・マーケット・グローバル・ディバースィファイド（円換算ベース）とは



分配方針

(中略)

! 主な投資制限

(中略)

資金動向および市況動向の急激な変化が生じたとき等ならびに信託財産の規模によっては、前記のような運用ができない場合があります。

<訂正後>

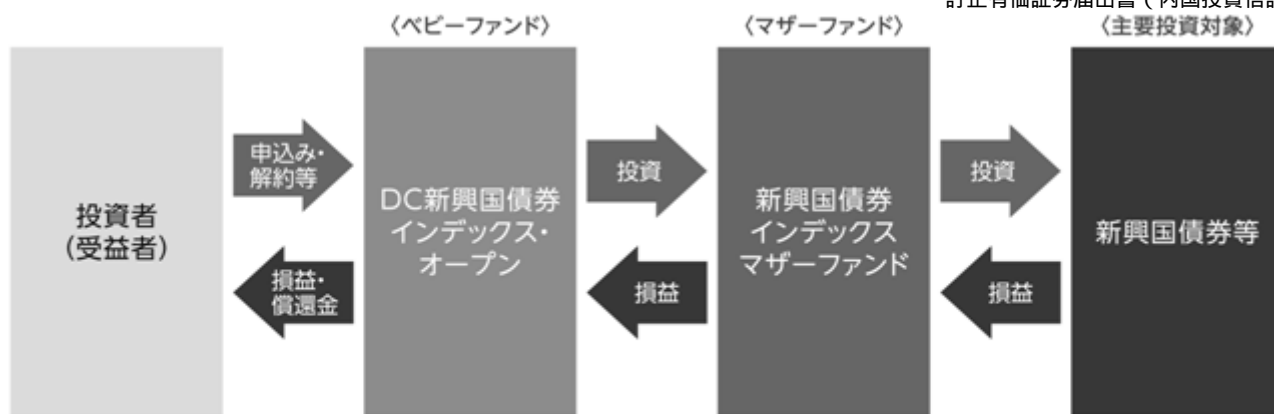
ファンドの目的

(中略)

ファンドの特色

(中略)

ファンドのしくみ



※マザーファンドの運用にあたっては、企業年金の運用等で国内外から定評のある三井住友信託銀行からモデルポートフォリオの提示等の投資助言を受けます。

(中略)

〈マザーファンドの概要〉

マザーファンド	主な投資対象・投資地域	運用の基本方針
新興国債券インデックスマザーファンド	新興国の債券	この投資信託は、新興国の現地通貨建て債券等に投資し、JPモルガン・ガバメント・ボンド・インデックス-エマージング・マーケット・グローバル・ディバースィファイド(円換算ベース)に連動する投資成果を目標として運用を行います。

2. JPモルガン・ガバメント・ボンド・インデックス - エマージング・マーケット・グローバル・ディバースィファイド（円換算ベース）に連動する投資成果を目指します。

? JPモルガン・ガバメント・ボンド・インデックス - エマージング・マーケット・グローバル・ディバースィファイド（円換算ベース）とは

インデックスの概要 (2011年11月30日現在)		地域別構成比	
構成国	14カ国	アジア(29.0%)	マレーシア/タイ/インドネシア フィリピン
構成銘柄数	176銘柄	中南米(26.3%)	ブラジル/コロンビア/ペルー メキシコ/チリ
時価総額	約66兆円	欧州(24.7%)	ロシア/ポーランド/ハンガリー
※構成銘柄数は2011年12月1日現在		中東・アフリカ(20.0%)	南アフリカ/トルコ

(出所) JPモルガン社のデータをもとに三井住友トラスト・アセットマネジメント作成

※時価総額は米国ドル建てデータを当該日の三菱東京UFJ銀行の為替データをもとに三井住友トラスト・アセットマネジメントが円換算しています。

※地域別構成比は端数処理の関係で合計値が100%とならない場合があります。

※「JPモルガン・ガバメント・ボンド・インデックス-エマージング・マーケット・グローバル・ディバースィファイド」とは、世界の新興国の債券動向を測るためにJPモルガン社が開発した債券指数で、新興国の現地通貨建て債券で構成されている時価総額を加重平均し、指数化したものです。同指数に関する商標・著作権等の知的財産権、数値の算出、利用その他一切の権利はJPモルガン社に帰属します。「円換算ベース」とは、米ドルベースのインデックスをもとに、三井住友トラスト・アセットマネジメント株式会社が独自に円換算したものです。

分配方針

(中略)

! 主な投資制限

(中略)

資金動向、市況動向、信託財産の規模等によっては、前記の運用ができない場合があります。

(2) 【ファンドの沿革】...下線部は訂正箇所を示します。

<訂正前>

(前略)

(新設)

<訂正後>

(前略)

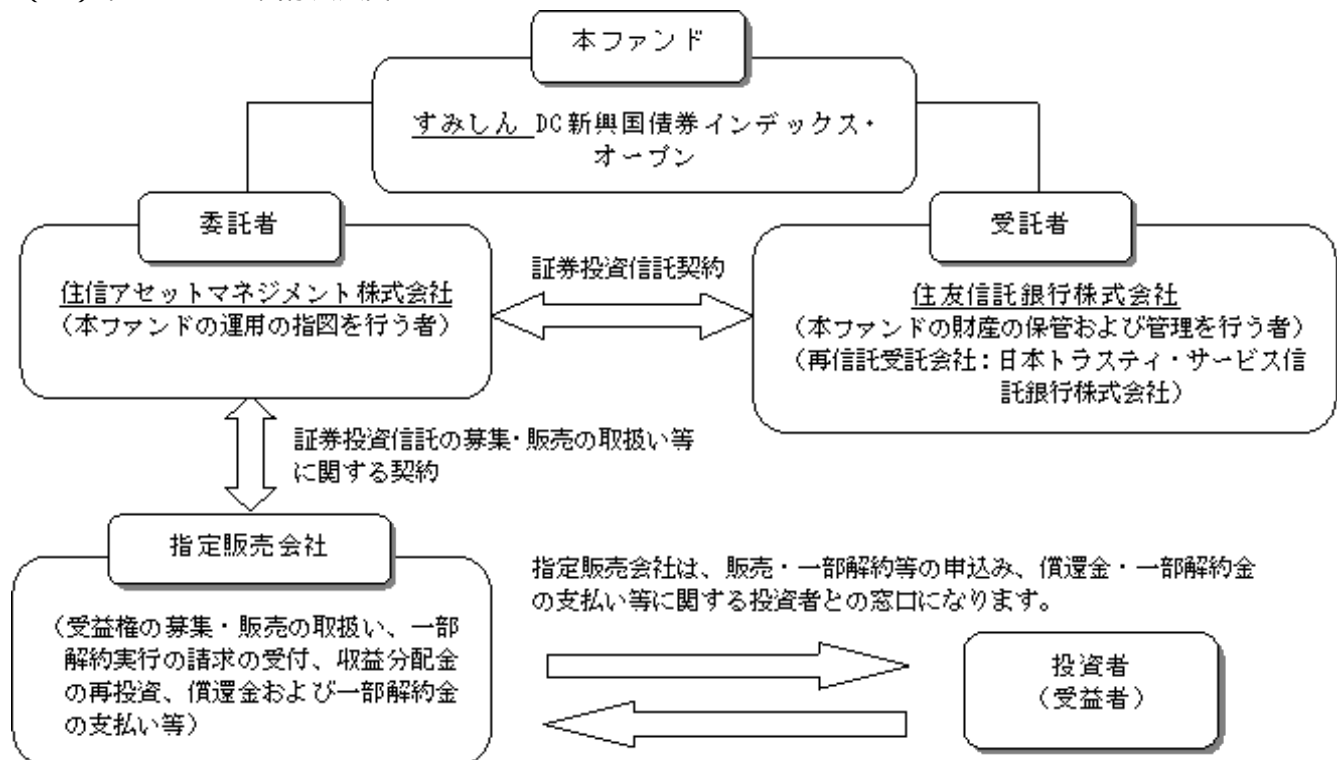
平成24年 4月 1日本ファンドの名称を「すみしん DC新興国債券インデックス・オープン」から
「DC新興国債券インデックス・オープン」に変更

本ファンドの主要投資対象である「住信 新興国債券インデックス マザーファンド」の名称を「新興国債券インデックス マザーファンド」に変更

(3) 【ファンドの仕組み】...下線部は訂正箇所を示します。

<訂正前>

(イ) 本ファンドの関係法人図



(ロ) (省略)

(ハ) 委託会社等の概況

資本金

平成23年11月30日現在

3億円

会社の沿革

(前略)

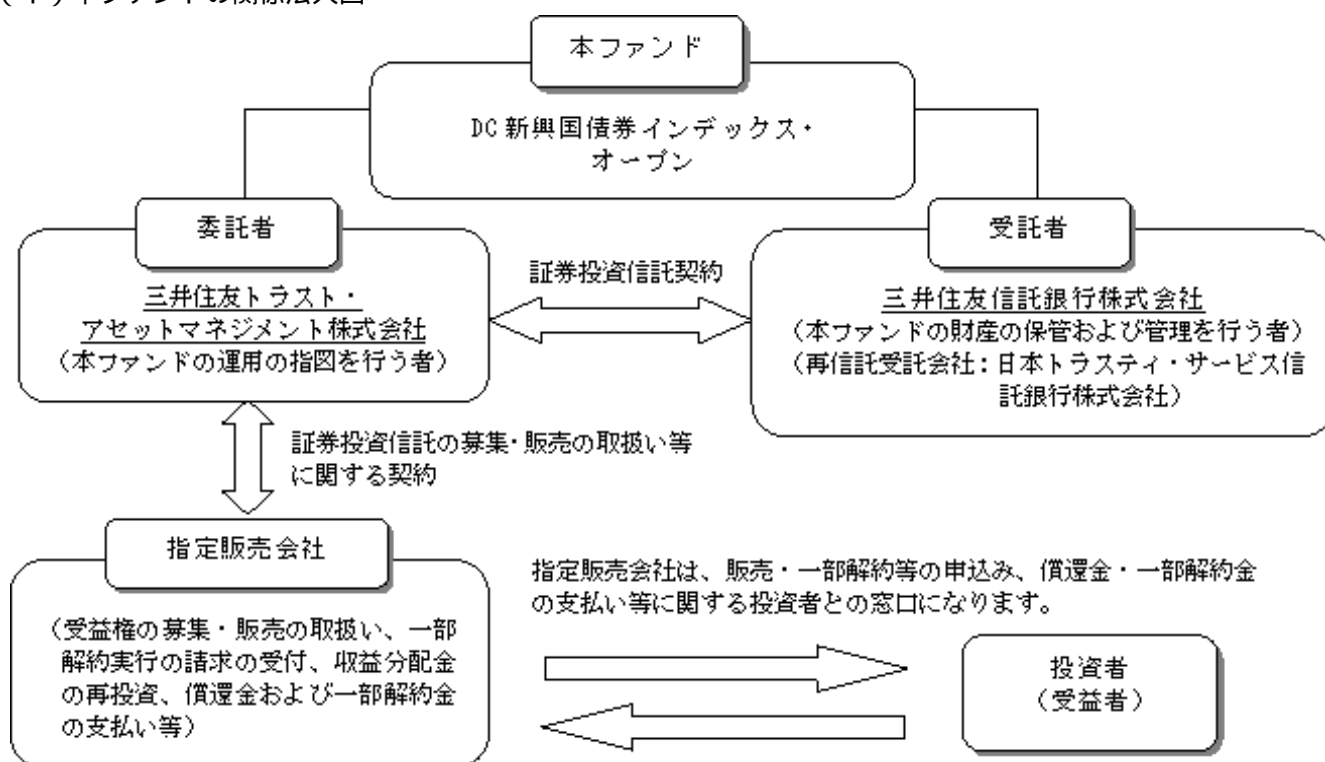
(新設)

大株主の状況（平成23年11月30日現在）

名 称	住 所	持株数	持株比率
住友信託銀行株式会社	大阪府大阪市中央区北浜4-5-33	1,800株	30.0%
すみしん不動産株式会社	東京都中央区八重洲2-3-1	1,500株	25.0%
住信保証株式会社	東京都中央区日本橋本町4-11-5	1,200株	20.0%
住信カード株式会社	東京都中央区日本橋本町4-11-5	1,200株	20.0%
住信情報サービス株式会社	大阪府豊中市新千里西町1-1-3	300株	5.0%
合計		6,000株	100.0%

<訂正後>

(イ) 本ファンドの関係法人図



(ロ) (省略)

(ハ) 委託会社等の概況

資本金

平成24年4月1日現在 3億円

会社の沿革

(前略)

平成24年4月1日 中央三井アセットマネジメント株式会社と合併し、三井住友トラスト・アセットマネジメント株式会社に商号変更

大株主の状況（平成24年4月1日現在）

株主名	住 所	持株数	持株比率
三井住友トラスト・ホールディングス株式会社	東京都千代田区丸の内一丁目4番1号	3,000株	100%

2【投資方針】

(1)【投資方針】...下線部は訂正箇所を示します。

<訂正前>

(イ)基本方針

本ファンドは、確定拠出年金法（平成13年法律第88号）にもとづく確定拠出年金制度のための専用ファンドとして、主として「住信 新興国債券インデックス マザーファンド」（以下「マザーファンド」といいます。）の受益証券（以下「マザーファンド受益証券」といいます。）への投資を通じて、JPモルガン・ガバメント・ボンド・インデックス - エマージング・マーケット・グローバル・ディバーシファイド（円換算ベース）に連動する投資成果を目標として運用を行います。

(ロ)（省略）

(参考)「住信 新興国債券インデックス マザーファンド」の概要

（後略）

<訂正後>

(イ)基本方針

本ファンドは、確定拠出年金法（平成13年法律第88号）にもとづく確定拠出年金制度のための専用ファンドとして、主として「新興国債券インデックス マザーファンド」（以下「マザーファンド」といいます。）の受益証券（以下「マザーファンド受益証券」といいます。）への投資を通じて、JPモルガン・ガバメント・ボンド・インデックス - エマージング・マーケット・グローバル・ディバーシファイド（円換算ベース）に連動する投資成果を目標として運用を行います。

(ロ)（省略）

(参考)「新興国債券インデックス マザーファンド」の概要

（後略）

(2)【投資対象】...下線部は訂正箇所を示します。

<訂正前>

(イ)（省略）

(ロ)委託者は、信託金を主として、住信アセットマネジメント株式会社を委託者とし、住友信託銀行株式会社を受託者として締結された「住信 新興国債券インデックス マザーファンド」（以下「マザーファンド」といいます。）の受益証券（以下「マザーファンド受益証券」といいます。）ならびに次に掲げる有価証券（金融商品取引法第2条第2項の規定により有価証券とみなされる同項各号に掲げる権利を除きます。）に投資することを指図します。

（後略）

(ハ)～(ニ)（省略）

<訂正後>

(イ)（省略）

(ロ)委託者は、信託金を主として、三井住友トラスト・アセットマネジメント株式会社を委託者とし、三井住友信託銀行株式会社を受託者として締結された「新興国債券インデックス マザーファンド」（以下「マザーファンド」といいます。）の受益証券（以下「マザーファンド受益証券」といいます。）ならびに次に掲げる有価証券（金融商品取引法第2条第2項の規定により有価証券とみなされる同項各号に掲げる権利を除きます。）に投資することを指図します。

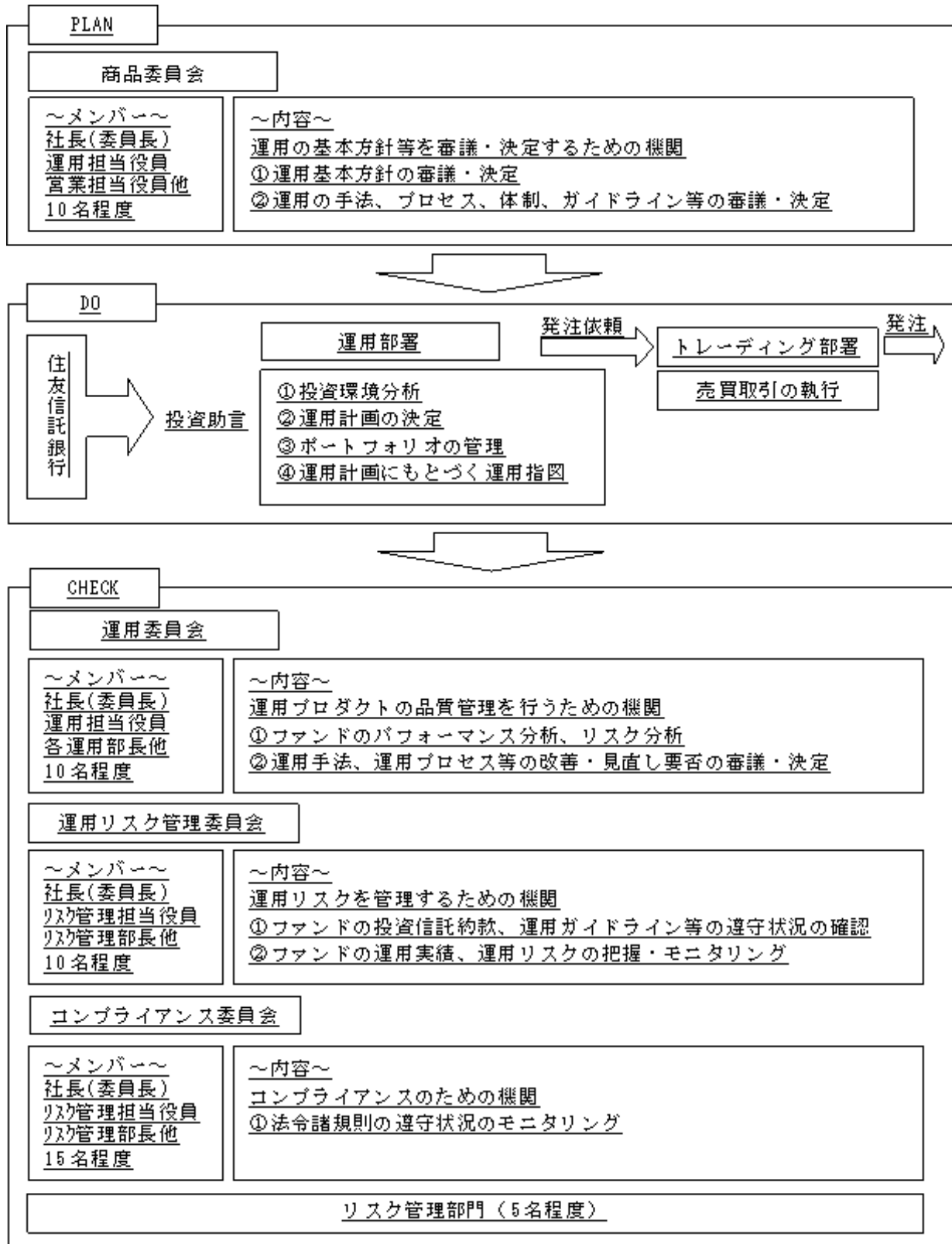
（後略）

(ハ)～(ニ)（省略）

(3)【運用体制】...下線部は訂正箇所を示します。

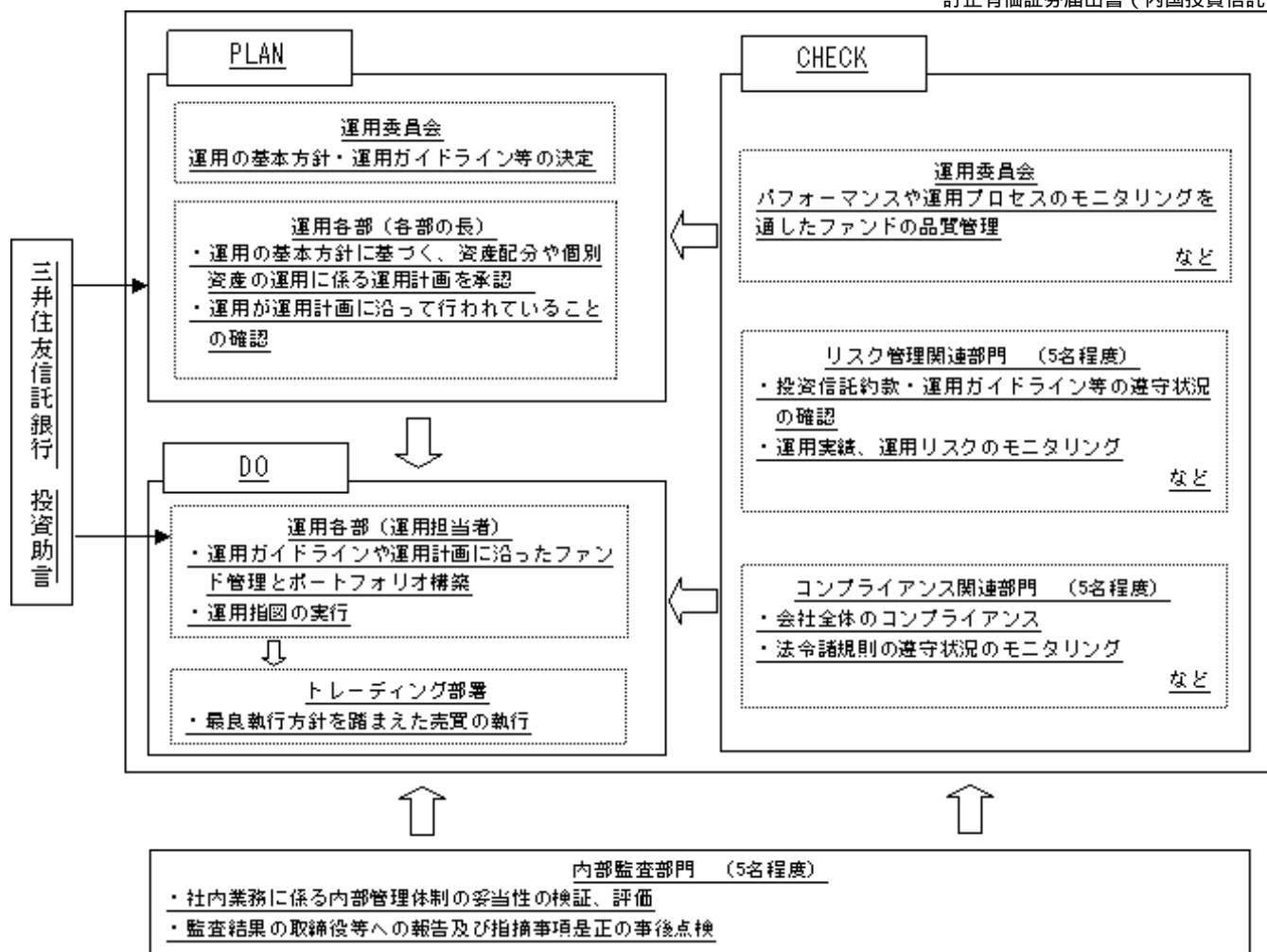
<訂正前>

実質的な運用を行うマザーファンドの運用体制は、以下の通りであり、そのベビーファンドである本ファンドも同様の運用体制となっております。記載された体制、会議・部署の名称、人員等は、本書提出日現在のものであり、今後変更されることがあります。



<訂正後>

実質的な運用を行うマザーファンドの運用体制は、以下の通りであり、そのベビーファンドである本ファンドも同様の運用体制となっております。記載された体制、委員会等の名称、人員等は、本書提出日現在のものであり、今後変更されることがあります。



委託会社では社内規定を定めて運用に係る組織及びその権限と責任を明示するとともに、運用を行うに当たって遵守すべき基本的な事項を含め、運用とリスク管理を適正に行うことを目的とした運用等に係る業務規則を定めています。

委託会社は、受託会社または再信託受託会社に対して、日々の純資産照合、月次の勘定残高照合などを行っています。また、外部監査法人による内部統制の整備及び運用状況の報告書を再信託受託会社より受け取っております。

3【投資リスク】...下線部は訂正箇所を示します。

<訂正前>

(イ) 本ファンドのもつ主なリスク

(前略)

～ (省略)

その他の留意点

- 1)本ファンドは、JPモルガン・ガバメント・ボンド・インデックス - エマージング・マーケット・グローバル・ディバースファイド（円換算ベース）の値動きに連動することをめざしますが、本ファンドへの入出金、組入比率、本ファンドの銘柄ごとの実質組入比率と指数の構成銘柄比率に差異が生ずること、売買コストや信託報酬等の影響などから、前記インデックスと連動しないことがあります。
- 2)本ファンドは、ファミリーファンド方式で運用するため、マザーファンドに対し、同じマザーファンドに投資する他のベビーファンドによる追加設定および一部解約等があり、マザーファンドにおいて有価証券の売買等が発生した場合、基準価額に影響を与えることがあります。

3)本ファンドのお取引に関しては、金融商品取引法第37条の6の規定(いわゆるクーリング・オフ)の適用はありません。

4)分配金は、預貯金の利息とは異なり、投資信託の純資産から支払われますので、分配金が支払われると、その金額相当分、基準価額は下がります。

分配金は、計算期間中に発生した収益(経費控除後の配当等収益及び評価益を含む売買益)を超えて支払われる場合があります。その場合、当期決算日の基準価額は前期決算日と比べて下落することになります。また、分配金の水準は、必ずしも計算期間における本ファンドの収益率を示すものではありません。

投資者の本ファンドの購入価額によっては、分配金の一部又は全部が、実質的には元本の一部払戻しに相当する場合があります。本ファンド購入後の運用状況により、分配金額より基準価額の値上がりが小さかった場合も同様です。

(ロ) リスクの管理体制

委託者におけるリスクマネジメント体制

- ・委託者では、運用各部から独立した部署によって、ファンドの運用状況や運用ガイドライン、法令等の遵守状況についてモニタリングを行っています(運用を再委託しているファンドも含まれます。)
- ・モニタリング結果は、原則月1回(必要に応じ随時)開催される運用リスクの管理に関する委員会に報告され、委員会は適切な運用リスク管理に必要な措置を講じることとしています。

<訂正後>

(イ) 本ファンドのもつ主なリスク

(前略)

~ (省略)

その他の留意点

1)本ファンドは、JPモルガン・ガバメント・ボンド・インデックス・エマージング・マーケット・グローバル・ディバシファイド(円換算ベース)と連動する投資成果を目標として運用を行いますが、本ファンドへの入出金、個別銘柄の実質組入比率の違い、売買コストや信託報酬等の影響などから、本ファンドの基準価額騰落率と上記インデックスの騰落率は必ずしも一致しません。

2)同じマザーファンドに投資する他のベビーファンドの資金変動等に伴いマザーファンドにおいて有価証券の売買等が発生した場合、基準価額に影響を与えることがあります。

3)分配金は、預貯金の利息とは異なり、投資信託の純資産から支払われますので、分配金が支払われると、その金額相当分、基準価額は下がります。

分配金は、計算期間中に発生した収益(経費控除後の配当等収益及び評価益を含む売買益)を超えて支払われる場合があります。その場合、当期決算日の基準価額は前期決算日と比べて下落することになります。また、分配金の水準は、必ずしも計算期間における本ファンドの収益率を示すものではありません。

投資者の本ファンドの購入価額によっては、分配金の一部又は全部が、実質的には元本の一部払戻しに相当する場合があります。本ファンド購入後の運用状況により、分配金額より基準価額の値上がりが小さかった場合も同様です。

4)本ファンドのお取引に関しては、金融商品取引法第37条の6の規定(いわゆるクーリング・オフ)の適用はありません。

5)確定拠出年金制度の加入者等は本ファンドの受益者ではありませんが、当該加入者等が本ファンドのリスクを実質的に負うこととなります。

(ロ) リスクの管理体制

委託会社におけるリスク管理体制

委託会社では、運用各部から独立した部署によって、ファンドの運用状況や運用ガイドライン、法令等の遵守状況についてモニタリングを行います(運用を外部委託しているファンドも含まれます。)。

モニタリング結果は、原則月1回（必要に応じ随時）開催される運用リスクの管理、コンプライアンスに関する委員会等に報告され、委員会等は適切な運用リスク管理・法令遵守に必要な措置を講じます。内部監査部門は、独立した立場でリスク管理体制の適切性・有効性を検証し、評価を行います。

4【手数料等及び税金】

(5)【課税上の取扱い】...下線部は訂正箇所を示します。

<訂正前>

- ・本ファンドは、課税上は、株式投資信託として取り扱われます。なお、配当控除および益金不算入制度の適用はありません。

（後略）

<訂正後>

- ・本ファンドは、課税上は、株式投資信託として取り扱われます。

（後略）

5【運用状況】...下線部は訂正箇所を示します。

<訂正前>

（新設）

（後略）

<訂正後>

平成24年4月1日をもって「住信 新興国債券インデックス マザーファンド」は「新興国債券インデックス マザーファンド」にファンド名称を変更しました。（以下同じ。）

（後略）

第2【管理及び運営】

1【申込（販売）手続等】...下線部は訂正箇所を示します。

<訂正前>

（前略）

（イ）申込手続

（省略）

（前略）

<お問い合わせ先>

住信アセットマネジメント株式会社

ホームページ：<http://www.sumishinam.co.jp/>

フリーダイヤル：0120-417434

（受付時間は営業日の午前9時～午後5時とします。）

～（省略）

本ファンドは、収益の分配がなされた場合、分配金を無手数料で再投資する「自動けいぞく投資コース」専用ファンドです。このため申込みの際、受益権の取得申込者は、指定販売会社との間で別定める「自動けいぞく投資約款」にしたがって、「分配金自動けいぞく投資に関する契約」を締結します。

（後略）

（省略）

（ロ）～（ハ）（省略）

<訂正後>

（前略）

(イ) 申込手続

(省略)

(前略)

<お問い合わせ先>

三井住友トラスト・アセットマネジメント株式会社ホームページ：<http://www.smtam.jp/>フリーダイヤル：0120-668001

(受付時間は営業日の午前9時から午後5時までとします。)

～ (省略)

本ファンドは、収益の分配がなされた場合、分配金を無手数料で再投資する「自動けいぞく投資コース」(以下、「分配金再投資コース」と読み替えるものとします。)専用ファンドです。このため申込みの際、受益権の取得申込者は、指定販売会社との間で別に定める「自動けいぞく投資約款」にしたがって、「分配金自動けいぞく投資に関する契約」を締結します。

(後略)

(省略)

(ロ)～(ハ) (省略)

第三部【委託会社等の情報】

第1【委託会社等の概況】

1【委託会社等の概況】...下線部は訂正箇所を示します。

<訂正前>

(イ) 資本金の額

平成23年11月30日現在の資本金の額	3億円
発行可能株式総数	<u>24,000株</u>
発行済株式総数	<u>6,000株</u>
最近5年間における資本金の額の増減	なし

(ロ) 会社の機構

経営体制

経営の意思決定機関として、取締役会をおきます。3名以上の取締役が、株主総会で選任されます。取締役の選任は、議決権を行使することができる株主の議決権の3分の1以上を有する株主が出席し、その議決権の過半数をもって選任します。取締役の選任については、累積投票にはよりません。

取締役の任期は、選任後1年以内に終了する事業年度のうち最終のものに関する定時株主総会の終結のときまでとします。増員により、または補欠として選任された取締役の任期は、他の在任取締役の任期の満了するときまでとします。

取締役会は、その決議により、取締役の中から代表取締役若干名を選定します。また、取締役会の決議により、取締役社長1名を置き、必要に応じ取締役会長1名、取締役副社長、専務取締役および常務取締役各若干名を置くことができます。

取締役会は、取締役社長が招集し、その議長となります。取締役社長に事故があるときは、取締役会においてあらかじめ定めた順序により、他の取締役がこれに代わります。取締役会招集の通知は、会日の3日前までに発します。ただし、緊急の場合は、この期間を短縮することができます。

取締役会の決議は、取締役の過半数が出席し、その取締役の過半数をもって行います。

運用体制

[PLAN(計画)]

ファンドの運用基本方針、運用手法、運用プロセス等は、社長を委員長とし、運用担当役員、営業担当役

員、投資企画部長、営業企画部長等10名程度で構成される商品委員会において決定されます。

[DO(実行)]

ファンドの運用計画は、商品委員会において決定された運用基本方針、運用手法、運用プロセス、運用ガイドライン等に則り、各運用部において、ファンドマネジャーによって起案され、各運用部長が決定します。ファンドマネジャーは、運用計画に沿って運用の指図を行います。

売買の執行は、運用部署から独立したトレーディング部署が行います。

[CHECK(検証・評価)]

毎月開催される運用委員会において、ファンドのパフォーマンス分析、リスク分析を通じて、運用プロダクトのクオリティーコントロールを行います。

また、ファンドの投資信託約款、運用ガイドライン等の遵守状況の確認、ファンドの運用実績、運用リスクの把握・モニタリングを行う機関として、運用リスク管理委員会を毎月開催します。運用リスク管理委員会は、社長を委員長とし、リスク管理担当役員、運用担当役員、営業担当役員、リスク管理部長、各運用部長等10名程度で構成されます。

また、法令諸規則等遵守状況は、コンプライアンス委員会に報告されます。コンプライアンス委員会は、原則として毎月開催され、社長を委員長とし、リスク管理担当役員、運用担当役員、営業担当役員、リスク管理部長、各運用部長、各営業部長等15名程度で構成されます。

なお、ファンドの運用実績、運用リスクの把握・モニタリング、法令諸規則や投資信託約款等の遵守状況の確認は、運用部署から独立したリスク管理部が行います。（5名程度）

会社の機構は本書提出日現在のものであり、今後変更となる場合があります。

< 訂正後 >

(イ) 資本金の額

平成24年4月1日現在の資本金の額	3億円
発行可能株式総数	12,000株
発行済株式総数	3,000株
最近5年間ににおける資本金の額の増減	なし

(ロ) 委託会社の機構

会社の意思決定機構

会社取締役3名以上、監査役1名以上をおきます。取締役及び監査役は、株主総会において選任され、または解任されます。

取締役及び監査役の選任決議は、議決権を行使することができる株主の議決権の3分の1以上を有する株主が出席し、その議決権の過半数をもって行い、取締役の選任決議は、累積投票によらないものとします。また、取締役の解任決議は、議決権を行使することができる株主の議決権の3分の1以上を有する株主が出席し、その議決権の過半数をもって行い、監査役の解任決議は、議決権を行使することができる株主の議決権の3分の1以上を有する株主が出席し、その議決権の3分の2以上をもって行います。

取締役の任期は、選任後1年以内に終了する事業年度のうち最終のものに関する定時株主総会終結の時までとします。

監査役の任期は、選任後4年以内に終了する事業年度のうち最終のものに関する定時株主総会終結の時までとします。

取締役会は、その決議をもって、取締役の中から、代表取締役若干名を選定します。また、代表取締役の中から社長1名を選定し、必要あるときは、取締役の中から、会長1名及び副社長、専務取締役、常務取締役若干名を選定することができます。

取締役会は、社長が招集し、議長となります。

社長にさしつかえあるときは、取締役会においてあらかじめ定めた順位にしたがい、ほかの取締役がその職務を代行します。

取締役会を招集するには、各取締役及び各監査役に対して会日の3日前までに招集通知を發します。ただし、緊急の必要あるときは、この期間を短縮することができ、取締役及び監査役の全員の同意があるときは、招集の手續を経ずに取締役会を開催することができます。

取締役会の決議は、法令に別段の定めがある場合を除き、取締役の過半数が出席し、出席した取締役の過半数をもって行います。

投資運用の意思決定機構

[PLAN (計画)]

運用担当役員を委員長とする運用委員会において、ファンドの運用の基本方針や運用ガイドラインなどを決定します。運用委員会で決定された運用の基本方針等に基づいて、運用各部において資産配分や個別資産の運用に係る運用計画を策定し、運用各部の長が承認します。

[DO (実行)]

運用各部の運用担当者は、運用ガイドラインや運用計画に沿って、ポートフォリオ構築及びファンド管理、運用の指図を行います。売買の執行は、運用各部から独立したトレーディング部署が行います。

[CHECK (検証・評価)]

運用各部の長は、運用が運用計画に沿って行われているかの確認を行います。

毎月開催される運用委員会では、パフォーマンスや運用プロセスのモニタリングを通じて、ファンドの品質管理を行います。

また、運用に関するリスク管理と法令遵守状況のモニタリングについては、運用部門から独立したリスク管理関連部門及びコンプライアンス関連部門が担当し、これを運用部門及び取締役等にフィードバックすることにより、適切な運用体制を維持するよう努めます。

さらに、内部監査部門は、委託会社の業務全般について内部管理体制の妥当性を検証、評価します。その評価結果を取締役等へ報告するとともに、指摘事項の是正状況の事後点検を行います。

委託会社の機構は本書提出日現在のものであり、今後変更となる場合があります。

2【事業の内容及び営業の概況】... 下線部は訂正箇所を示します。

< 訂正前 >

投資信託及び投資法人に関する法律に定める投資信託委託会社である委託者は、証券投資信託の設定を行うとともに、金融商品取引法に定める金融商品取引業者としてその運用（投資運用業）を行っています。また、金融商品取引法に定める投資助言業務等の関連する業務を行っています。

平成23年11月30日現在、委託者が運用の指図を行っている証券投資信託は次のとおりです（ただし、親投資信託を除きます。）。

	本数（本）	純資産額の合計額（百万円）
追加型株式投資信託	158	1,256,510
追加型公社債投資信託	0	0
単位型株式投資信託	0	0
単位型公社債投資信託	0	0
合計	158	1,256,510

< 訂正後 >

投資信託及び投資法人に関する法律に定める投資信託委託会社である委託会社は、証券投資信託の設定を行うとともに、金融商品取引法に定める金融商品取引業者としてその運用（投資運用業）を行っています。また、金融商品取引法に定める投資助言業務等の関連する業務を行っています。

平成24年1月31日現在、住信アセットマネジメント株式会社が運用の指図を行っている証券投資信託は次のとおりです（ただし、親投資信託を除きます。）。

	本数（本）	純資産額の合計額（百万円）
追加型株式投資信託	165	1,266,156
追加型公社債投資信託	0	0
単位型株式投資信託	0	0
単位型公社債投資信託	0	0
合計	165	1,266,156

（ご参考）平成24年1月31日現在、中央三井アセットマネジメント株式会社が運用の指図を行っている証券投資信託は次のとおりです（ただし、親投資信託を除きます。）。

	本数（本）	純資産額の合計額（百万円）
追加型株式投資信託	138	2,407,941
追加型公社債投資信託	0	0
単位型株式投資信託	5	639
単位型公社債投資信託	0	0
合計	143	2,408,580

3【委託会社等の経理状況】…原届出書の内容が下記の情報に更新されます。

（イ）委託者の財務諸表は、「財務諸表等の用語、様式及び作成方法に関する規則」（昭和38年大蔵省令第59号、以下「財務諸表等規則」という。）第2条に基づき、同規則及び「金融商品取引業等に関する内閣府令」（平成19年内閣府令第52号）により作成しております。

なお、前事業年度（自平成21年4月1日至平成22年3月31日）は、改正前の財務諸表等規則及び「金融商品取引業等に関する内閣府令」に基づき、当事業年度（自平成22年4月1日至平成23年3月31日）は、改正後の財務諸表等規則及び「金融商品取引業等に関する内閣府令」に基づいて作成しております。また、委託者の中間財務諸表は、「中間財務諸表等の用語、様式及び作成方法に関する規則」（昭和52年大蔵省令第38号）第38条及び第57条に基づき、同規則並びに、「金融商品取引業等に関する内閣府令」（平成19年内閣府令第52号）により作成しております。

なお、財務諸表および中間財務諸表の金額については、千円未満の端数を切り捨てて記載しております。

（ロ）委託者は、金融商品取引法第193条の2第1項の規定に基づき、前事業年度（自平成21年4月1日至平成22年3月31日）の財務諸表については、あずさ監査法人により監査を受け、また、当事業年度（自平成22年4月1日至平成23年3月31日）の財務諸表については、有限責任あずさ監査法人により監査を受けております。また、委託者は、金融商品取引法第193条の2第1項の規定に基づき、第26期事業年度の中間会計期間（自平成23年4月1日至平成23年9月30日）の中間財務諸表について、有限責任あずさ監査法人の中間監査を受けております。

なお、あずさ監査法人は、監査法人の種類の変更により、平成22年7月1日をもって有限責任あずさ監査法人となっております。

(1)【貸借対照表】

（単位：千円）

	前事業年度 （平成22年3月31日現在）	当事業年度 （平成23年3月31日現在）
資産の部		
流動資産		

現金及び預金	2	5,642,056	2	6,223,302
前払金		6,819		-
前払費用		35,081		34,720
未収委託者報酬		942,664		953,916
未収運用受託報酬		48,083		42,516
繰延税金資産		44,119		50,152
その他		129		34
流動資産合計		6,718,954		7,304,641
固定資産				
有形固定資産				
建物		49,765		38,802
器具備品		26,485		27,919
有形固定資産合計	1	76,250	1	66,721
無形固定資産				
ソフトウェア		95,682		91,774
その他無形固定資産		126		1,415
無形固定資産合計		95,808		93,189
投資その他の資産				
投資有価証券		245,516		239,090
敷金・保証金		238,033		228,451
長期前払費用		449		409
繰延税金資産		55,356		80,017
その他の投資		225		195
投資その他の資産合計		539,579		548,164
固定資産合計		711,639		708,076
資産合計		7,430,593		8,012,717

(単位：千円)

	前事業年度 (平成22年3月31日現在)	当事業年度 (平成23年3月31日現在)
負債の部		
流動負債		
預り金	16,838	18,485
未払金	520,453	495,343
未払収益分配金	130	130
未払手数料	2 454,590	2 452,781
その他未払金	65,733	42,432

未払費用	2	126,959	2	135,706
未払法人税等		174,433		220,711
未払消費税等		11,758		25,316
賞与引当金		70,599		79,835
流動負債合計		921,042		975,399
固定負債				
退職給付引当金		122,901		171,115
固定負債合計		122,901		171,115
負債合計		1,043,943		1,146,514
純資産の部				
株主資本				
資本金		300,000		300,000
利益剰余金				
利益準備金		50,500		53,500
その他利益剰余金				
別途積立金		5,100,000		5,100,000
繰越利益剰余金		942,449		1,421,205
利益剰余金合計		6,092,949		6,574,705
株主資本合計		6,392,949		6,874,705
評価・換算差額等				
その他有価証券評価差額金		6,299		8,501
評価・換算差額等合計		6,299		8,501
純資産合計		6,386,650		6,866,203
負債・純資産合計		7,430,593		8,012,717

(2) 【損益計算書】

(単位：千円)

	前事業年度		当事業年度	
	(自 平成21年4月1日 至 平成22年3月31日)		(自 平成22年4月1日 至 平成23年3月31日)	
営業収益				
委託者報酬		8,637,673		8,619,288
運用受託報酬		108,227		126,038
営業収益合計		8,745,901		8,745,326
営業費用				
支払手数料	1	4,414,750	1	4,301,606
広告宣伝費		123,104		67,247

公告費	2,520	2,744
受益証券発行費	95	-
調査費	835,300	898,998
調査費	85,751	87,937
委託調査費	747,629	809,173
図書費	1,918	1,887
営業雑経費	650,397	640,623
通信費	10,735	11,303
印刷費	164,695	152,354
協会費	9,726	10,102
諸会費	594	594
情報機器関連費	429,265	433,365
その他営業雑経費	35,380	32,903
営業費用合計	6,026,169	5,911,221
一般管理費		
給料	1,313,847	1,315,974
役員報酬	34,470	38,295
給料・手当	1,098,871	1,062,048
賞与	180,505	215,631
退職給付費用	52,327	63,772
役員退職慰労金	1,980	-
福利費	148,136	156,648
交際費	1,771	1,350
旅費交通費	43,688	31,880
租税公課	17,962	17,981
不動産賃借料	238,033	238,033
寄付金	3,745	7,972
減価償却費	58,878	57,385
敷金償却	-	2,804
諸経費	101,459	91,394
一般管理費合計	1,981,829	1,985,197
営業利益	737,901	848,907

(単位：千円)

	前事業年度	当事業年度
	(自 平成21年4月1日 至 平成22年3月31日)	(自 平成22年4月1日 至 平成23年3月31日)
営業外収益		

受取配当金		1,046		1,280
有価証券利息		257		-
受取利息	1	6,564	1	14,783
投資有価証券売却益		1,179		756
その他		3,344		1,877
営業外収益合計		12,393		18,697
営業外費用				
投資有価証券売却損		12,836		480
固定資産除却損	2	1,136		-
その他		820		242
営業外費用合計		14,794		722
経常利益		735,501		866,883
特別損失				
資産除去債務会計基準 の適用に伴う影響額		-		6,776
特別損失合計		-		6,776
税引前当期純利益		735,501		860,106
法人税、住民税及び事業税		333,431		377,534
法人税等調整額		30,837		29,183
法人税等合計		302,594		348,350
当期純利益		432,906		511,755

(3) 【株主資本等変動計算書】

(単位：千円)

	前事業年度	当事業年度
	(自 平成21年4月1日 至 平成22年3月31日)	(自 平成22年4月1日 至 平成23年3月31日)
株主資本		
資本金		
前期末残高	300,000	300,000
当期変動額		
当期変動額合計	-	-
当期末残高	300,000	300,000
利益剰余金		
利益準備金		
前期末残高	47,500	50,500
当期変動額		
剰余金の配当に伴う積立	3,000	3,000

当期変動額合計	3,000	3,000
当期末残高	50,500	53,500
その他利益剰余金		
別途積立金		
前期末残高	4,100,000	5,100,000
当期変動額		
別途積立金の積立	1,000,000	-
当期変動額合計	1,000,000	-
当期末残高	5,100,000	5,100,000
繰越利益剰余金		
前期末残高	1,542,542	942,449
当期変動額		
剰余金の配当	33,000	33,000
当期純利益	432,906	511,755
別途積立金の積立	1,000,000	-
当期変動額合計	600,093	478,755
当期末残高	942,449	1,421,205
利益剰余金合計		
前期末残高	5,690,042	6,092,949
当期変動額		
剰余金の配当	30,000	30,000
当期純利益	432,906	511,755
当期変動額合計	402,906	481,755
当期末残高	6,092,949	6,574,705
株主資本合計		
前期末残高	5,990,042	6,392,949
当期変動額		
剰余金の配当	30,000	30,000
当期純利益	432,906	511,755
当期変動額合計	402,906	481,755
当期末残高	6,392,949	6,874,705

(単位：千円)

	前事業年度 (自 平成21年4月1日 至 平成22年3月31日)	当事業年度 (自 平成22年4月1日 至 平成23年3月31日)
--	--	--

評価・換算差額等

その他有価証券評価差額金

前期末残高	24,962	6,299
当期変動額		
株主資本以外の項目の当期変動額（純額）	18,662	2,202
当期変動額合計	18,662	2,202
当期末残高	6,299	8,501
評価・換算差額等合計		
前期末残高	24,962	6,299
当期変動額		
株主資本以外の項目の当期変動額（純額）	18,662	2,202
当期変動額合計	18,662	2,202
当期末残高	6,299	8,501
純資産合計		
前期末残高	5,965,080	6,386,650
当期変動額		
剰余金の配当	30,000	30,000
当期純利益	432,906	511,755
株主資本以外の項目の当期変動額（純額）	18,662	2,202
当期変動額合計	421,569	479,553
当期末残高	6,386,650	6,866,203

重要な会計方針

項目	期別 前事業年度 (自 平成21年4月 1日 至 平成22年3月31日)	当事業年度 (自 平成22年4月 1日 至 平成23年3月31日)
1 有価証券の評価基準 及び評価方法	<p> 其他有価証券 時価のあるもの 決算末日の市場価格等に基づく時価 法によっております。(評価差額は、全 部純資産直入法により処理し、売却原価 は、移動平均法により算定しておりま す。) 時価のないもの 移動平均法による原価法によってお ります。 </p>	<p> 其他有価証券 時価のあるもの 同 左 時価のないもの 同 左 </p>
2 固定資産の減価償却の 方法	<p> 有形固定資産 定率法によっております。 無形固定資産 定額法によっております。 ただし、ソフトウェア（自社利用分）につ いては、社内における利用可能期間（5年） に基づく定額法によっております。 </p>	<p> 有形固定資産 同 左 無形固定資産 同 左 </p>
3 引当金の計上基準	<p> (1) 賞与引当金 従業員の賞与の支給に備えるため、支 給見込額に基づき計上しております。 </p>	<p> (1) 賞与引当金 同 左 </p>

	(2) 退職給付引当金 従業員の退職に伴う退職金の支給に備えるため、当期末における簡便法による退職給付債務の見込額に基づき、当期末において発生していると認められる額を計上しております。	(2) 退職給付引当金 同左
4 その他財務諸表作成のための基本となる重要な事項	消費税等の会計処理 消費税及び地方消費税の会計処理は税抜方式によっております。	同左

会計方針の変更

前事業年度 (自 平成21年4月 1日 至 平成22年3月31日)	当事業年度 (自 平成22年4月 1日 至 平成23年3月31日)
-	資産除去債務に関する会計基準等の適用 当事業年度より、「資産除去債務に関する会計基準」（企業会計基準第18号 平成20年3月31日）及び「資産除去債務に関する会計基準の適用指針」（企業会計基準適用指針第21号 平成20年3月31日）を適用しております。 これにより、当事業年度の営業利益及び経常利益が2,804千円減少し、税引前当期純利益が9,581千円減少しております。

注記事項

(貸借対照表関係)

前事業年度 (平成22年3月31日現在)	当事業年度 (平成23年3月31日現在)
1 有形固定資産の減価償却累計額 建 物 38,352千円 器具備品 96,447千円 計 134,799千円	1 有形固定資産の減価償却累計額 建 物 49,316千円 器具備品 113,320千円 計 162,636千円
2 関係会社に対するものは次のとおりであります。 預金 3,498,856千円 未払手数料 353,462千円 未払費用 119,557千円	2 関係会社に対するものは次のとおりであります。 預金 3,477,508千円 未払手数料 333,570千円 未払費用 123,687千円

(損益計算書関係)

前事業年度 (自 平成21年4月1日 至 平成22年3月31日)	当事業年度 (自 平成22年4月1日 至 平成23年3月31日)
1 関係会社に対するものは次のとおりであります。 支払手数料 4,065,257千円 受取利息 1,030千円	1 関係会社に対するものは次のとおりであります。 支払手数料 3,761,890千円 受取利息 6,579千円

2 固定資産除却損の内容は、次のとおりであります。 器具備品 1,136千円	
---	--

（株主資本等変動計算書関係）

前事業年度（自 平成21年4月1日 至 平成22年3月31日）

1. 発行済株式の種類及び総数

株式の種類	前事業年度末	当事業年度増加	当事業年度減少	当事業年度末
普通株式（株）	6,000	-	-	6,000

2. 自己株式の種類及び株式数

該当事項はありません。

3. 当事業年度中に行った剰余金の配当に関する事項

決議	株式の種類	配当金の総額 （千円）	1株当たり 配当額 （円）	基準日	効力発生日
平成21年6月29日 定時株主総会	普通株式	30,000	5,000	平成21年3月31日	平成21年6月29日

4. 基準日が当事業年度に属する配当のうち、配当の効力発生日が翌事業年度となるもの

決議	株式の種類	配当金の総額 （千円）	配当金の 原資	1株当たり 配当額 （円）	基準日	効力発生日
平成22年6月29日 定時株主総会	普通株式	30,000	利益剰余金	5,000	平成22年3月31日	平成22年6月29日

当事業年度（自 平成22年4月1日 至 平成23年3月31日）

1. 発行済株式の種類及び総数

株式の種類	前事業年度末	当事業年度増加	当事業年度減少	当事業年度末
普通株式（株）	6,000	-	-	6,000

2. 自己株式の種類及び株式数

該当事項はありません。

3. 当事業年度中に行った剰余金の配当に関する事項

決議	株式の種類	配当金の総額 （千円）	1株当たり 配当額 （円）	基準日	効力発生日
平成22年6月29日 定時株主総会	普通株式	30,000	5,000	平成22年3月31日	平成22年6月29日

4. 基準日が当事業年度に属する配当のうち、配当の効力発生日が翌事業年度となるもの

平成23年6月29日開催の定時株主総会の議案として、普通株式の配当に関する事項を次の通り提案しております。

(1) 配当金の総額 30,000千円

(2) 配当金の原資 利益剰余金

- (3) 1株当たり配当額 5,000円
 (4) 基準日 平成23年3月31日
 (5) 効力発生日 平成23年6月29日

(リ - ス取引関係)

前事業年度 (自 平成21年4月1日 至 平成22年3月31日)	当事業年度 (自 平成22年4月1日 至 平成23年3月31日)
該当事項はありません。	同左

(金融商品関係)

前事業年度（自 平成21年4月1日 至 平成22年3月31日）

(追加情報)

当事業年度より、「金融商品に関する会計基準」（企業会計基準第10号 平成20年3月10日）及び「金融商品の時価等の開示に関する適用指針」（企業会計基準適用指針第19号 平成20年3月10日）を適用しております。

1. 金融商品の状況に関する事項

(1) 金融商品に対する取組方針

当社は、資金運用については短期的な預金を中心とする安全性の高い金融資産で運用し、必要な資金については内部留保を充てております。

(2) 金融商品の内容及びそのリスク

未収委託者報酬については、ファンドという相手方の性質上、信用リスク及び流動性リスクはきわめて低いものと考えております。また、投資有価証券は非上場株式と投資信託であり、投資信託については四半期ごとに時価を把握し、保有状況を継続的に見直しております。

未払金については、全て1年以内の支払期日であります。

(3) 金融商品に係るリスク管理体制

信用リスク（取引先の契約不履行に係るリスク）の管理

売上債権の管理については、社内規程を定め、随時確認を行うなどの管理を行っております。なお、未収委託者報酬については、ファンドという相手方の性質上、信用リスクはきわめて低いものと考えております。

市場リスク（為替や金利等の変動リスク）の管理

有価証券投資については、社内ガイドラインにて投資限度額や運用ルール（処分基準）を定めており、投資後も適宜時価を把握し、保有状況を継続的に見直しております。

資金調達に係る流動性リスク（支払期日に支払を実行できなくなるリスク）の管理

当社は、年度事業計画を策定し、これに基づいて必要となる資金を検討し、充足する十分な手元流動性を維持することで、流動性リスクを管理しております。

2. 金融商品の時価に関する事項

平成22年3月31日（当社の決算日）における貸借対照表計上額、時価及びこれらの差額については、次のとおりであります。なお、時価を把握することが極めて困難と認められるものは、次表には含めておりません（注

2)を参照ください)。

(単位:千円)

	貸借対照表計上額(*)	時価(*)	差額
(1)現金及び預金	5,642,056	5,642,056	-
(2)未収委託者報酬	942,664	942,664	-
(3)投資有価証券 その他有価証券	46,016	46,016	-
(4)未払金	(520,453)	(520,453)	-

(*)負債に計上されているものについては、()で示しております。

(注1) 金融商品の時価の算定方法及び有価証券取引に関する事項

(1)現金及び預金、及び(2)未収委託者報酬

これらは短期間で決済されるため、時価は帳簿価額にほぼ等しいことから、当該帳簿価額によっております。

(3)投資有価証券

これらの時価について、投資信託は取引金融機関から提示された価格によっております。

(4)未払金

これらは短期間で決済されるため、時価は帳簿価額にほぼ等しいことから、当該帳簿価額によっております。

(注2) 非上場株式（貸借対照表計上額199,500千円）は、市場価格がなく、かつ将来キャッシュ・フローを見積ることなどができず、時価を把握することが極めて困難と認められるため、「(3)投資有価証券 その他有価証券」には含めておりません。

(注3) 金銭債権の決算日後の償還予定額

(単位:千円)

	1年以内	1年超5年以内	5年超10年以内	10年超
現金及び預金	5,642,056	-	-	-
未収委託者報酬	942,664	-	-	-

当事業年度（自 平成22年4月1日 至 平成23年3月31日）

1. 金融商品の状況に関する事項

(1) 金融商品に対する取組方針

当社は、資金運用については短期的な預金を中心とする安全性の高い金融資産で運用し、必要な資金については内部留保を充てております。

(2) 金融商品の内容及びそのリスク

未収委託者報酬については、ファンドという相手方の性質上、信用リスク及び流動性リスクはきわめて低いものと考えております。また、投資有価証券は非上場株式と投資信託であり、投資信託については四半期ごとに時価を把握し、保有状況を継続的に見直しております。

未払金については、全て1年以内の支払期日であります。

(3) 金融商品に係るリスク管理体制

信用リスク（取引先の契約不履行に係るリスク）の管理

売上債権の管理については、社内規程を定め、随時確認を行うなどの管理を行っております。なお、未

収委託者報酬については、ファンドという相手方の性質上、信用リスクはきわめて低いものと考えております。

市場リスク（為替や金利等の変動リスク）の管理

有価証券投資については、社内ガイドラインにて投資限度額や運用ルール（処分基準）を定めており、投資後も適宜時価を把握し、保有状況を継続的に見直しております。

資金調達に係る流動性リスク（支払期日に支払を実行できなくなるリスク）の管理

当社は、年度事業計画を策定し、これに基づいて必要となる資金を検討し、充足する十分な手元流動性を維持することで、流動性リスクを管理しております。

2. 金融商品の時価に関する事項

平成23年3月31日（当社の決算日）における貸借対照表計上額、時価及びこれらの差額については、次のとおりであります。なお、時価を把握することが極めて困難と認められるものは、次表には含めておりません（（注2）を参照ください）。

（単位：千円）

	貸借対照表計上額(*)	時価(*)	差額
(1)現金及び預金	6,223,302	6,223,302	-
(2)未収委託者報酬	953,916	953,916	-
(3)投資有価証券 其他有価証券	39,590	39,590	-
(4)未払金	(495,343)	(495,343)	-

(*)負債に計上されているものについては、()で示しております。

（注1）金融商品の時価の算定方法及び有価証券取引に関する事項

(1)現金及び預金、及び(2)未収委託者報酬

これらは短期間で決済されるため、時価は帳簿価額にほぼ等しいことから、当該帳簿価額によっております。

(3)投資有価証券

これらの時価について、投資信託は取引金融機関から提示された価格によっております。

(4)未払金

これらは短期間で決済されるため、時価は帳簿価額にほぼ等しいことから、当該帳簿価額によっております。

（注2）非上場株式（貸借対照表計上額199,500千円）は、市場価格がなく、かつ将来キャッシュ・フローを見積ることなどができず、時価を把握することが極めて困難と認められるため、「(3)投資有価証券 其他有価証券」には含めておりません。

（注3）金銭債権の決算日後の償還予定額

（単位：千円）

	1年以内	1年超5年以内	5年超10年以内	10年超
現金及び預金	6,223,302	-	-	-
未収委託者報酬	953,916	-	-	-

（有価証券関係）

前事業年度（平成22年3月31日現在）

1．その他有価証券

（単位:千円）

区分	取得原価	貸借対照表 計上額	差額
貸借対照表計上額が取得原価 を超えるもの			
その他	5,362	6,387	1,025
小計	5,362	6,387	1,025
貸借対照表計上額が取得原価 を超えないもの			
その他	51,275	39,628	11,646
小計	51,275	39,628	11,646
計	56,637	46,016	10,621

（注）非上場株式（貸借対照表計上額 199,500千円）は、市場価格がなく、かつ将来キャッシュ・フローを見積もることなどができず、時価を把握することが極めて困難と認められることから、上表の「その他有価証券」には含めておりません。

2．当事業年度中に売却したその他有価証券（自 平成21年4月1日 至 平成22年3月31日）

（単位:千円）

売却額	売却益の合計額	売却損の合計額
74,035	1,179	12,836

当事業年度（平成23年3月31日現在）

1．その他有価証券

（単位:千円）

区分	取得原価	貸借対照表 計上額	差額
貸借対照表計上額が取得原価 を超えるもの			
その他	3,000	3,075	75
小計	3,000	3,075	75
貸借対照表計上額が取得原価 を超えないもの			
その他	50,925	36,515	14,409
小計	50,925	36,515	14,409
計	53,925	39,590	14,334

（注）非上場株式（貸借対照表計上額 199,500千円）は、市場価格がなく、かつ将来キャッシュ・フローを見積もることなどができず、時価を把握することが極めて困難と認められることから、上表の「その他有価証券」には含めておりません。

2．当事業年度中に売却したその他有価証券（自 平成22年4月1日 至 平成23年3月31日）

（単位:千円）

売却額	売却益の合計額	売却損の合計額
7,639	756	480

（デリバティブ取引関係）

前事業年度（自 平成21年4月1日 至 平成22年3月31日）

当社はデリバティブ取引を全く行っておりませんので、該当事項はありません。

当事業年度（自 平成22年4月1日 至 平成23年3月31日）

当社はデリバティブ取引を全く行っておりませんので、該当事項はありません。

（退職給付関係）

前事業年度 (自 平成21年4月1日 至 平成22年3月31日)	当事業年度 (自 平成22年4月1日 至 平成23年3月31日)												
<p>1. 採用している退職給付制度の概要</p> <p>当社は、確定給付型の制度として退職一時金制度を、また、確定拠出型の制度として確定拠出年金制度を採用しております。</p> <p>2. 退職給付債務及びその他に関する事項</p> <table> <tr> <td>退職給付債務</td> <td>122,901千円</td> </tr> <tr> <td>退職給付引当金</td> <td>122,901千円</td> </tr> </table> <p>(1) 当社は、退職給付債務の算定にあたり、簡便法を採用しております。</p> <p>(2) 当社の退職給付債務は退職一時金のみです。</p> <p>3. 退職給付費用に関する事項</p> <table> <tr> <td>退職給付費用</td> <td>52,327千円</td> </tr> </table> <p>(1) 当社は、退職給付債務の算定にあたり、簡便法を採用しております。</p> <p>(2) 金額には確定拠出年金への掛金支払額13,326千円を含んでおります。</p> <p>4. 退職給付債務等の計算基礎</p> <p>当社は簡便法を採用しておりますので、基礎率等については、記載しておりません。</p>	退職給付債務	122,901千円	退職給付引当金	122,901千円	退職給付費用	52,327千円	<p>1. 採用している退職給付制度の概要</p> <p>同左</p> <p>2. 退職給付債務及びその他に関する事項</p> <table> <tr> <td>退職給付債務</td> <td>171,115千円</td> </tr> <tr> <td>退職給付引当金</td> <td>171,115千円</td> </tr> </table> <p>(1) 同左</p> <p>(2) 同左</p> <p>3. 退職給付費用に関する事項</p> <table> <tr> <td>退職給付費用</td> <td>63,772千円</td> </tr> </table> <p>(1) 同左</p> <p>(2) 金額には確定拠出年金への掛金支払額13,307千円を含んでおります。</p> <p>4. 退職給付債務等の計算基礎</p> <p>同左</p>	退職給付債務	171,115千円	退職給付引当金	171,115千円	退職給付費用	63,772千円
退職給付債務	122,901千円												
退職給付引当金	122,901千円												
退職給付費用	52,327千円												
退職給付債務	171,115千円												
退職給付引当金	171,115千円												
退職給付費用	63,772千円												

（税効果会計関係）

前事業年度 (平成22年3月31日現在)	当事業年度 (平成23年3月31日現在)
<p>1. 繰延税金資産の発生主な原因別の内訳</p> <p>(繰延税金資産)</p>	<p>1. 繰延税金資産の発生主な原因別の内訳</p> <p>(繰延税金資産)</p>

未払事業税	15,392千円	未払事業税	17,667千円
賞与引当金損金算入限度超過額	28,726千円	賞与引当金損金算入限度超過額	32,484千円
退職給付引当金損金算入限度超過額	50,008千円	退職給付引当金損金算入限度超過額	69,626千円
有価証券評価差額	4,321千円	有価証券評価差額	5,832千円
その他	1,025千円	その他	4,558千円
繰延税金資産 合計	99,475千円	繰延税金資産 合計	130,169千円
2. 法定実効税率と税効果会計適用後の法人税等の負担率との差異の原因となった主な項目別の内訳		2. 法定実効税率と税効果会計適用後の法人税等の負担率との差異の原因となった主な項目別の内訳	
法定実効税率と税効果会計適用後の法人税等の負担率との間の差異が法定実効税率の100分の5以下であるため、注記を省略しております。		同左	

(持分法損益等)

前事業年度 (平成22年3月31日現在)	当事業年度 (平成23年3月31日現在)
該当事項はありません。	同左

(セグメント情報等)

(セグメント情報)

前事業年度(自平成21年4月1日至平成22年3月31日)

当社は資産運用に関する事業の単一セグメントであるため記載を省略しております。

当事業年度(自平成22年4月1日至平成23年3月31日)

当社は資産運用に関する事業の単一セグメントであるため記載を省略しております。

(関連情報)

当事業年度(自平成22年4月1日至平成23年3月31日)

1. 製品及びサービスごとの情報

単一の製品・サービスの区分の営業収益が損益計算書の営業収益の90%を超えるため、記載を省略しております。

2. 地域ごとの情報

(1) 売上高

内国籍投資信託又は本邦顧客からの営業収益が損益計算書の営業収益の90%を超えるため、記載を省略しております。

(2) 有形固定資産

本邦に所在している有形固定資産の金額が貸借対照表の有形固定資産の金額の90%を超えるため、記載を省略しております。

3. 主要な顧客ごとの情報

営業収益のうち、損益計算書の営業収益の10%以上を占める相手先がないため、記載はありません。

(報告セグメントごとの固定資産の減損損失に関する情報)

当事業年度（自 平成22年4月1日 至 平成23年3月31日）

該当事項はありません。

（報告セグメントごとののれんの償却額及び未償却残高に関する情報）

当事業年度（自 平成22年4月1日 至 平成23年3月31日）

該当事項はありません。

（報告セグメントごとの負ののれん発生益に関する情報）

当事業年度（自 平成22年4月1日 至 平成23年3月31日）

該当事項はありません。

（追加情報）

当事業年度より、「セグメント情報等の開示に関する会計基準」（企業会計基準第17号 平成21年3月27日）及び「セグメント情報の開示に関する会計基準の適用指針」（企業会計基準適用指針第20号 平成20年3月21日）を適用しております。

（関連当事者情報）

前事業年度（自 平成21年4月1日 至 平成22年3月31日）

1 関連当事者との取引

財務諸表提出会社と関連当事者の取引

（ア）財務諸表提出会社の親会社

種類	会社等の名称又は氏名	所在地	資本金又は出資金(百万円)	事業の内容又は職業	議決権等の被所有割合	関連当事者との関係	取引の内容	取引金額(千円)	科目	期末残高(千円)
親会社	住友信託銀行(株)	大阪市中央区	342,037	信託業務及び銀行業務	直接30%, 間接70%	営業上の取引 役員の兼任	投信販売 代行手数料	4,065,257	未払 手数料	353,462
							投資助言費用 の支払	609,879	未払費用	119,557

（注）1．上記金額のうち、取引金額には消費税等が含まれておらず、期末残高には消費税等が含まれておりません。

2．取引条件及び取引条件の決定方針等

投信販売代行手数料

ファンド毎の手数料率については、一般取引先に対する取引条件と同様に決定されております。

投資助言費用

各助言案件について、それぞれ合理的な水準にて助言料率を決定しております。

（イ）財務諸表提出会社の子会社及び関連会社等

該当事項はありません。

（ウ）財務諸表提出会社と同一の親会社を持つ会社等及び財務諸表提出会社のその他の関係会社の
子会社等

該当事項はありません。

（エ）財務諸表提出会社の役員及び主要株主（個人の場合に限る。）等

該当事項はありません。

2 親会社又は重要な関連会社に関する注記

(1) 親会社情報

住友信託銀行株式会社（東京証券取引所及び大阪証券取引所に上場）

当事業年度（自 平成22年4月1日 至 平成23年3月31日）

1 関連当事者との取引

財務諸表提出会社と関連当事者の取引

(ア) 財務諸表提出会社の親会社

種類	会社等の名称又は氏名	所在地	資本金又は出資金(百万円)	事業の内容又は職業	議決権等の被所有割合	関連当事者との関係	取引の内容	取引金額(千円)	科目	期末残高(千円)
親会社	住友信託銀行(株)	大阪市中央区	342,037	信託業務及び銀行業務	直接30%, 間接70%	営業上の取引 役員の兼任	投信販売 代行手数料	3,761,890	未払 手数料	333,570
							投資助言費用 の支払	692,451	未払費用	123,687

(注) 1. 上記金額のうち、取引金額には消費税等が含まれておらず、期末残高には消費税等が含まれておりません。

2. 取引条件及び取引条件の決定方針等

投信販売代行手数料

ファンド毎の手数料率については、一般取引先に対する取引条件と同様に決定されております。

投資助言費用

各助言案件について、それぞれ合理的な水準にて助言料率を決定しております。

(イ) 財務諸表提出会社の子会社及び関連会社等

該当事項はありません。

(ウ) 財務諸表提出会社と同一の親会社を持つ会社等及び財務諸表提出会社のその他の関係会社の子会社等

該当事項はありません。

(エ) 財務諸表提出会社の役員及び主要株主（個人の場合に限る。）等

該当事項はありません。

2 親会社又は重要な関連会社に関する注記

(1) 親会社情報

住友信託銀行株式会社（非上場）

(1株当たり情報)

前事業年度 (自 平成21年4月1日 至 平成22年3月31日)		当事業年度 (自 平成22年4月1日 至 平成23年3月31日)	
1株当たり純資産額	1,064,441円67銭	1株当たり純資産額	1,144,367円30銭
1株当たり当期純利益	72,151円14銭	1株当たり当期純利益	85,292円63銭
なお、潜在株式調整後1株当たり当期純利益金額について		同左	

では、潜在株式が存在しないため記載しておりません。

（注）1株当たり当期純利益の算定上の基礎は、以下の通りであります。

	前事業年度 (自 平成21年4月1日 至 平成22年3月31日)	当事業年度 (自 平成22年4月1日 至 平成23年3月31日)
当期純利益	432,906千円	511,755千円
普通株主に帰属しない金額	-	-
普通株式に係る当期純利益	432,906千円	511,755千円
期中平均株式数	6,000株	6,000株

（重要な後発事象）

前事業年度 (自 平成21年4月1日 至 平成22年3月31日)	当事業年度 (自 平成22年4月1日 至 平成23年3月31日)
該当事項はありません。	同左

中間貸借対照表

（単位：千円）

第26期中間会計期間末
(平成23年9月30日)

資産の部

流動資産

現金及び預金	6,348,503
未収委託者報酬	931,255
未収運用受託報酬	30,340
繰延税金資産	42,883
その他	46,838
流動資産合計	7,399,822

固定資産

有形固定資産

建物	25,631
器具備品	22,797
有形固定資産合計	1 48,428

無形固定資産 80,075

投資その他の資産

投資有価証券		230,782
敷金・保証金		222,422
繰延税金資産		95,717
その他		754
投資その他の資産合計		549,677
固定資産合計		678,181
資産合計		8,078,003

負債の部

流動負債		
未払金		489,894
未払費用		119,669
未払法人税等		143,080
賞与引当金		76,075
その他	2	32,182
流動負債合計		860,902
固定負債		
退職給付引当金		188,834
固定負債合計		188,834
負債合計		1,049,736

(単位：千円)

第26期中間会計期間末

(平成23年9月30日)

純資産の部

株主資本		
資本金		300,000
利益剰余金		
利益準備金		56,500
その他利益剰余金		
別途積立金		5,100,000
繰越利益剰余金		1,583,847
利益剰余金合計		6,740,347
株主資本合計		7,040,347
評価・換算差額等		
その他有価証券評価差額金		12,079
評価・換算差額等合計		12,079
純資産合計		7,028,267

負債純資産合計	8,078,003
---------	-----------

中間損益計算書

(単位：千円)

第26期中間会計期間		
(自 平成23年4月1日		
至 平成23年9月30日)		
営業収益		
委託者報酬		4,032,339
運用受託報酬		51,906
営業収益合計		4,084,245
営業費用		2,765,368
一般管理費	1	987,887
営業利益		330,990
営業外収益	2	14,771
営業外費用		75
経常利益		345,686
特別損失	1	16,061
税引前中間純利益		329,624
法人税、住民税及び事業税		139,960
法人税等調整額		5,977
法人税等合計		133,982
中間純利益		195,641

中間株主資本等変動計算書

(単位：千円)

第26期中間会計期間		
(自 平成23年4月1日		
至 平成23年9月30日)		
株主資本		
資本金		
当期首残高		300,000
当中間期変動額		
当中間期変動額合計		-
当中間期末残高		300,000
利益剰余金		
利益準備金		
当期首残高		53,500
当中間期変動額		
剰余金の配当に伴う積立		3,000
当中間期変動額合計		3,000

当中間期末残高	56,500
その他利益剰余金	
別途積立金	
当期首残高	5,100,000
当中間期変動額	
当中間期変動額合計	-
当中間期末残高	5,100,000
繰越利益剰余金	
当期首残高	1,421,205
当中間期変動額	
剰余金の配当	33,000
中間純利益	195,641
当中間期変動額合計	162,641
当中間期末残高	1,583,847
利益剰余金合計	
当期首残高	6,574,705
当中間期変動額	
剰余金の配当	30,000
中間純利益	195,641
当中間期変動額合計	165,641
当中間期末残高	6,740,347
株主資本合計	
当期首残高	6,874,705
当中間期変動額	
剰余金の配当	30,000
中間純利益	195,641
当中間期変動額合計	165,641
当中間期末残高	7,040,347
評価・換算差額等	
その他有価証券評価差額金	
当期首残高	8,501
当中間期変動額	
株主資本以外の項目の当中間期変動額(純額)	3,578
当中間期変動額合計	3,578
当中間期末残高	12,079
評価・換算差額等合計	
当期首残高	8,501
当中間期変動額	
株主資本以外の項目の当中間期変動額(純額)	3,578
当中間期変動額合計	3,578
当中間期末残高	12,079
純資産合計	
当期首残高	6,866,203
当中間期変動額	
剰余金の配当	30,000
中間純利益	195,641
株主資本以外の項目の当中間期変動額(純額)	3,578

当中間期変動額合計	162,063
当中間期末残高	7,028,267

重要な会計方針

第26期中間会計期間 (自 平成23年4月1日 至 平成23年9月30日)
<p>1. 資産の評価基準及び評価方法</p> <p>有価証券</p> <p> その他有価証券</p> <p> 時価のあるもの</p> <p> 中間会計期間末日の市場価格等に基づく時価法によっております。</p> <p> （評価差額は、全部純資産直入法により処理し、売却原価は、移動平均法により算定しております。）</p> <p> 時価のないもの</p> <p> 移動平均法による原価法によっております。</p> <p>2. 固定資産の減価償却の方法</p> <p>(1) 有形固定資産</p> <p> 定率法によっております。</p> <p>(2) 無形固定資産</p> <p> 定額法によっております。</p> <p> ただし、ソフトウェア（自社利用分）については、社内における利用可能期間（5年）に基づく定額法によっております。</p> <p>3. 引当金の計上基準</p> <p>(1) 賞与引当金</p> <p> 従業員の賞与の支給に備えるため、支給見込額に基づき計上しております。</p> <p>(2) 退職給付引当金</p> <p> 従業員の退職に伴う退職金の支給に備えるため、当期末における簡便法による退職給付債務の見込額に基づき、当中間会計期間末において発生していると認められる額を計上しております。</p> <p>4. その他中間財務諸表作成のための基本となる重要な事項</p> <p> 消費税等の会計処理</p> <p> 消費税及び地方消費税の会計処理は税抜方式によっております。</p>

追加情報

第26期中間会計期間

(自 平成23年4月1日
至 平成23年9月30日)

当中間会計期間の期首以後に行われる会計上の変更及び過去の誤謬の訂正より、「会計上の変更及び誤謬の訂正に関する会計基準」（企業会計基準第24号 平成21年12月4日）及び「会計上の変更及び誤謬の訂正に関する会計基準の適用指針」（企業会計基準適用指針第24号 平成21年12月4日）を適用しております。

注記事項

(中間貸借対照表関係)

第26期中間会計期間末

(平成23年9月30日)

1 有形固定資産の減価償却累計額

建 物	62,486千円
器具備品	119,721千円
計	182,208千円

2 仮払消費税等及び仮受消費税等は相殺のうえ、流動負債の「その他」に含めて表示しております。

(中間損益計算書関係)

第26期中間会計期間

(自 平成23年4月1日
至 平成23年9月30日)

1 減価償却実施額

有形固定資産	20,670千円
無形固定資産	15,864千円

2 営業外収益の主要項目

受取利息	10,373千円
------	----------

(中間株主資本等変動計算書関係)

第26期中間会計期間(自 平成23年4月1日 至 平成23年9月30日)

1. 発行済株式の種類及び総数に関する事項

株式の種類	当期首	当期増加	当期減少	当中間会計期間末
-------	-----	------	------	----------

普通株式（株）	6,000	-	-	6,000
---------	-------	---	---	-------

2. 配当に関する事項

配当金支払額

決議	株式の種類	配当金の総額 (千円)	1株当たり 配当額(円)	基準日	効力発生日
平成23年6月29日 定時株主総会	普通株式	30,000	5,000	平成23年 3月31日	平成23年 6月29日

(リ - ス取引関係)

第26期中間会計期間（自 平成23年4月1日 至 平成23年9月30日）

該当事項はありません。

(金融商品関係)

第26期中間会計期間（自 平成23年4月1日 至 平成23年9月30日）

平成23年9月30日における貸借対照表計上額、時価及びこれらの差額については、次のとおりであります。なお、時価を把握することが極めて困難と認められるものは、次表には含めておりません（（注2）を参照ください）。

(単位:千円)

	貸借対照表計上額(*)	時価(*)	差額
(1)現金及び預金	6,348,503	6,348,503	-
(2)未収委託者報酬	931,255	931,255	-
(3)投資有価証券 その他有価証券	31,282	31,282	-
(4)未払金	(489,894)	(489,894)	-

(*)負債に計上されているものについては、()で示しております。

(注1) 金融商品の時価の算定方法及び有価証券に関する事項

(1)現金及び預金、及び(2)未収委託者報酬

これらは短期間で決済されるため、時価は帳簿価額にほぼ等しいことから、当該帳簿価額によっております。

(3)投資有価証券

これらの時価について、投資信託は取引金融機関から提示された価格によっております。

(4)未払金

これらは短期間で決済されるため、時価は帳簿価額にほぼ等しいことから、当該帳簿価額によっております。

(注2) 非上場株式（貸借対照表計上額199,500千円）は、市場価格がなく、かつ将来キャッシュ・フローを見積ることなどができず、時価を把握することが極めて困難と認められるため、「(3)投資有価証券 その他有価証券」には含めておりません。

（有価証券関係）

第26期中間会計期間末（平成23年9月30日）

その他有価証券

（単位：千円）

区分	取得原価	貸借対照表 計上額	差額
貸借対照表計上額が取得原 価を超えるもの			
その他	1,000	1,031	31
小計	1,000	1,031	31
貸借対照表計上額が取得原 価を超えないもの			
その他	50,650	30,251	20,398
小計	50,650	30,251	20,398
計	51,650	31,282	20,367

（注）非上場株式（貸借対照表計上額 199,500千円）は、市場価格がなく、かつ将来キャッシュ・フローを見積もることなどができず、時価を把握することが極めて困難と認められることから、上表の「その他有価証券」には含めておりません。

（デリバティブ取引関係）

第26期中間会計期間（自 平成23年4月1日 至 平成23年9月30日）

該当事項はありません。

（セグメント情報等）

（セグメント情報）

第26期中間会計期間（自 平成23年4月1日 至 平成23年9月30日）

当社は資産運用に関する事業の単一セグメントであるため記載を省略しております。

（関連情報）

第26期中間会計期間（自 平成23年4月1日 至 平成23年9月30日）

1．製品及びサービスごとの情報

単一の製品・サービスの区分の営業収益が中間損益計算書の営業収益の90%を超えるため、記載を省略しております。

2．地域ごとの情報

(1)売上高

内国籍投資信託又は本邦顧客からの営業収益が中間損益計算書の営業収益の90%を超えるため、記載を省略しております。

(2)有形固定資産

本邦に所在している有形固定資産の金額が中間貸借対照表の有形固定資産の金額の90%を超えるため、記載を省略しております。

3. 主要な顧客ごとの情報

営業収益のうち、中間損益計算書の営業収益の10%以上を占める相手先がないため、記載はありません。

（報告セグメントごとの固定資産の減損損失に関する情報）

第26期中間会計期間（自 平成23年4月1日 至 平成23年9月30日）

該当事項はありません。

（報告セグメントごとののれんの償却額及び未償却残高に関する情報）

第26期中間会計期間（自 平成23年4月1日 至 平成23年9月30日）

該当事項はありません。

（報告セグメントごとの負ののれん発生益に関する情報）

第26期中間会計期間（自 平成23年4月1日 至 平成23年9月30日）

該当事項はありません。

（1株当たり情報）

第26期中間会計期間 （自 平成23年4月1日 至 平成23年9月30日）	
1株当たり純資産額	1,171,377円87銭
1株当たり中間純利益	32,606円94銭
なお、潜在株式調整後1株当たり中間純利益金額については、潜在株式が存在していないため記載しておりません。	

（注）1株当たり中間純利益の算定上の基礎は、以下のとおりであります。

	第26期中間会計期間 （自 平成23年4月1日 至 平成23年9月30日）
中間純利益	195,641千円
普通株式に係る中間純利益	195,641千円
普通株主に帰属しない金額	-
普通株式の期中平均株式数	6,000株

（重要な後発事象）

該当事項はありません。

[次へ](#)

（参考情報）

中央三井アセットマネジメント株式会社の経理状況

（１）委託会社の財務諸表は、「財務諸表等の用語、様式及び作成方法に関する規則（昭和38年大蔵省令第59号）」（以下「財務諸表等規則」といいます。）第2条の規定により、財務諸表等規則及び「金融商品取引業等に関する内閣府令（平成19年内閣府令第52号）」（以下「業府令」といいます。）に基づいて作成しております。

ただし、第24期事業年度（平成21年4月1日から平成22年3月31日まで）は、改正前の財務諸表等規則及び業府令に基づいて作成しており、第25期事業年度（平成22年4月1日から平成23年3月31日まで）は、改正後の財務諸表等規則及び業府令に基づいて作成しております。

委託会社の中間財務諸表は、「中間財務諸表等の用語、様式及び作成方法に関する規則（昭和52年大蔵省令第38号）」（以下「中間財務諸表等規則」といいます。）第38条及び第57条の規定により、中間財務諸表等規則及び業府令に基づいて作成しております。

なお、財務諸表及び中間財務諸表に記載している金額については、千円未満の端数を切り捨てて表示しております。

（２）委託会社は、金融商品取引法第193条の2第1項の規定に基づき、第24期事業年度（平成21年4月1日から平成22年3月31日まで）、第25期事業年度（平成22年4月1日から平成23年3月31日まで）の財務諸表及び第26期中間会計期間（平成23年4月1日から平成23年9月30日まで）の中間財務諸表について、有限責任監査法人トーマツによる監査及び中間監査を受けております。

[次へ](#)

独立監査人の監査報告書

平成22年6月10日

中央三井アセットマネジメント株式会社

取締役会

御中

有限責任監査法人 トーマツ

指定有限責任社員
業務執行社員

公認会計士 松崎雅則

印

指定有限責任社員
業務執行社員

公認会計士 平木達也

印

当監査法人は、金融商品取引法第193条の2第1項の規定に基づく監査証明を行うため、「委託会社等の経理状況」に掲げられている中央三井アセットマネジメント株式会社の平成21年4月1日から平成22年3月31日までの第24期事業年度の財務諸表、すなわち、貸借対照表、損益計算書及び株主資本等変動計算書について監査を行った。この財務諸表の作成責任は経営者にあり、当監査法人の責任は独立の立場から財務諸表に対する意見を表明することにある。

当監査法人は、我が国において一般に公正妥当と認められる監査の基準に準拠して監査を行った。監査の基準は、当監査法人に財務諸表に重要な虚偽の表示がないかどうかの合理的な保証を得ることを求めている。監査は、試査を基礎として行われ、経営者が採用した会計方針及びその適用方法並びに経営者によって行われた見積りの評価も含め全体としての財務諸表の表示を検討することを含んでいる。当監査法人は、監査の結果として意見表明のための合理的な基礎を得たと判断している。

当監査法人は、上記の財務諸表が、我が国において一般に公正妥当と認められる企業会計の基準に準拠して、中央三井アセットマネジメント株式会社の平成22年3月31日現在の財政状態及び同日をもって終了する事業年度の経営成績をすべての重要な点において適正に表示しているものと認める。

会社と当監査法人又は業務執行社員との間には、公認会計士法の規定により記載すべき利害関係はない。

以上

上記は、当社が、監査報告書の原本に記載された事項を電子化したものであり、その原本は当社が別途保管しております。

[次へ](#)

独立監査人の監査報告書

平成23年6月10日

中央三井アセットマネジメント株式会社

取締役会 御中

有限責任監査法人 トーマツ

指定有限責任社員
業務執行社員 公認会計士 松崎雅則 印指定有限責任社員
業務執行社員 公認会計士 平木達也 印

当監査法人は、金融商品取引法第193条の2第1項の規定に基づく監査証明を行うため、「委託会社等の経理状況」に掲げられている中央三井アセットマネジメント株式会社の平成22年4月1日から平成23年3月31日までの第25期事業年度の財務諸表、すなわち、貸借対照表、損益計算書及び株主資本等変動計算書について監査を行った。この財務諸表の作成責任は経営者であり、当監査法人の責任は独立の立場から財務諸表に対する意見を表明することにある。

当監査法人は、我が国において一般に公正妥当と認められる監査の基準に準拠して監査を行った。監査の基準は、当監査法人に財務諸表に重要な虚偽の表示がないかどうかの合理的な保証を得ることを求めている。監査は、試査を基礎として行われ、経営者が採用した会計方針及びその適用方法並びに経営者によって行われた見積りの評価も含め全体としての財務諸表の表示を検討することを含んでいる。当監査法人は、監査の結果として意見表明のための合理的な基礎を得たと判断している。

当監査法人は、上記の財務諸表が、我が国において一般に公正妥当と認められる企業会計の基準に準拠して、中央三井アセットマネジメント株式会社の平成23年3月31日現在の財政状態及び同日をもって終了する事業年度の経営成績をすべての重要な点において適正に表示しているものと認める。

会社と当監査法人又は業務執行社員との間には、公認会計士法の規定により記載すべき利害関係はない。

以上

上記は、当社が、監査報告書の原本に記載された事項を電子化したものであり、その原本は当社が別途保管しております。

[次へ](#)

(1) 貸借対照表

科目	第24期 平成22年 3月31日		第25期 平成23年 3月31日	
	金額（千円）		金額（千円）	
(資産の部)				
流動資産				
1. 現金・預金		1,823,012		2,336,337
2. 前払費用		92,464		56,149
3. 未収委託者報酬		1,023,412		967,198
4. 未収収益		102		53
5. 繰延税金資産		30,247		43,658
6. その他		4,463		6,108
流動資産 計		2,973,703		3,409,505
固定資産				
1. 有形固定資産 1				
(1) 建物		24,815		7,448
(2) 器具備品		36,727		23,068
有形固定資産 計		61,543		30,517
2. 無形固定資産				
(1) ソフトウェア		114,197		78,445
(2) 電話加入権		1,847		1,847
(3) 電話施設利用権		57		37
無形固定資産 計		116,102		80,330
3. 投資その他の資産				
(1) 投資有価証券		74,897		69,135
(2) 長期貸付金		39,988		37,588
(3) 長期差入保証金		88,736		90,141
(4) 長期前払費用		4,915		2,216
(5) 会員権		25,000		25,000
(6) 貸倒引当金		39,988		37,588
投資その他の資産 計		193,549		186,494
固定資産 計		371,195		297,342
資産合計		3,344,898		3,706,847

科目	第24期 平成22年3月31日		第25期 平成23年3月31日	
	金額（千円）		金額（千円）	
(負債の部)				
流動負債				
1. 預り金		3,792		3,682
2. 未払金				
(1) 未払手数料	327,341		298,465	
(2) その他未払金	56,890	384,231	109,112	407,578
3. 未払費用		279,266		365,151
4. 未払法人税等		114,387		82,266
5. 賞与引当金		46,407		50,180
6. 資産除去債務		-		16,345
流動負債計		828,085		925,203
固定負債				
1. 退職給付引当金		22,905		18,693
2. 役員退職慰労引当金		31,800		-
3. 繰延税金負債		-		1,600
4. その他		-		20,700
固定負債計		54,705		40,993
負債合計		882,791		966,197
(純資産の部)				
株主資本				
1. 資本金		300,000		300,000
2. 資本剰余金				
(1) 資本準備金		50,000		50,000
資本剰余金計		50,000		50,000
3. 利益剰余金				
(1) 利益準備金		25,401		25,401
(2) その他利益剰余金				
繰越利益剰余金		2,086,808		2,364,106
利益剰余金計		2,112,210		2,389,507
株主資本計		2,462,210		2,739,507
評価・換算差額等				
1. その他有価証券評価差額金		103		1,142
評価・換算差額等計		103		1,142
純資産合計		2,462,107		2,740,649
負債・純資産合計		3,344,898		3,706,847

(2) 損益計算書

科目	第24期 (平成21年4月1日から 平成22年3月31日まで)		第25期 (平成22年4月1日から 平成23年3月31日まで)	
	金額(千円)		金額(千円)	
営業収益				
1. 委託者報酬		9,668,856		9,561,211
営業収益 計		9,668,856		9,561,211
営業費用				
1. 支払手数料		3,855,512		3,634,705
2. 広告宣伝費		89,996		83,750
3. 調査費				
(1) 調査費	234,896		232,183	
(2) 委託調査費	2,921,144	3,156,040	3,098,589	3,330,773
4. 営業雑経費				
(1) 通信費	14,562		14,141	
(2) 印刷費	192,040		206,247	
(3) 協会費	11,699		12,069	
(4) 諸会費	389	218,692	507	232,966
営業費用 計		7,320,241		7,282,194
一般管理費				
1. 給料				
(1) 役員報酬	57,119		62,111	
(2) 給料・手当	609,618		633,310	
(3) 賞与	132,613	799,351	158,866	854,287
2. 福利厚生費		211,448		232,228
3. 交際費		1,056		770
4. 旅費交通費		20,394		21,590
5. 租税公課		11,448		11,095
6. 不動産賃借料		112,953		116,174
7. 退職給付費用		6,497		7,250
8. 役員退職慰労引当金繰入		12,900		8,250
9. 賞与引当金繰入		46,407		50,180
10. 減価償却費		56,560		53,926
11. 諸経費		520,606		540,822
一般管理費 計		1,799,626		1,896,577
営業利益		548,988		382,439

科目	第24期 (平成21年4月1日から 平成22年3月31日まで)		第25期 (平成22年4月1日から 平成23年3月31日まで)	
	金額(千円)		金額(千円)	
営業外収益				
1. 受取配当金		3,000		63,400
2. 受取利息		1,101		787
3. 雑収入		333		4,513
営業外収益 計		4,435		68,700
営業外費用				
1. 雑損失 1		5,057		573
営業外費用 計		5,057		573
経常利益		548,366		450,566
特別利益				
1. 投資有価証券売却益		2,918		67,194
2. 投資有価証券償還益		-		584
3. 貸倒引当金戻入		2,400		2,400
特別利益 計		5,318		70,179
特別損失				
1. 投資有価証券売却損		17		344
2. 固定資産除却損		-		980
3. 資産除去債務会計基準の適用に伴う 影響額		-		12,305
4. 減損損失 2		-		17,622
5. 統合関連費用 1		9,577		51,394
特別損失 計		9,594		82,648
税引前当期純利益		544,090		438,098
法人税、住民税及び事業税	230,069		173,405	
法人税等調整額	1,078	228,991	12,604	160,801
当期純利益		315,099		277,297

(3) 株主資本等変動計算書

		第24期 (平成21年4月1日から 平成22年3月31日まで)	第25期 (平成22年4月1日から 平成23年3月31日まで)
株主資本		(単位：千円)	(単位：千円)
資本金	前期末残高	300,000	300,000
	当期変動額	-	-
	当期末残高	300,000	300,000
資本剰余金			
資本準備金	前期末残高	50,000	50,000
	当期変動額	-	-
	当期末残高	50,000	50,000
資本剰余金合計	前期末残高	50,000	50,000
	当期変動額	-	-
	当期末残高	50,000	50,000
利益剰余金			
利益準備金	前期末残高	25,401	25,401
	当期変動額	-	-
	当期末残高	25,401	25,401
その他利益剰余金			
繰越利益剰余金	前期末残高	1,771,709	2,086,808
	当期変動額 当期純利益	315,099	277,297
	当期末残高	2,086,808	2,364,106
利益剰余金合計	前期末残高	1,797,110	2,112,210
	当期変動額	315,099	277,297
	当期末残高	2,112,210	2,389,507
株主資本合計	前期末残高	2,147,110	2,462,210
	当期変動額	315,099	277,297
	当期末残高	2,462,210	2,739,507
評価・換算差額等			
その他有価証券評価差額金	前期末残高	-	103
	当期変動額 (純額)	103	1,245
	当期末残高	103	1,142
評価・換算差額等合計	前期末残高	-	103
	当期変動額	103	1,245
	当期末残高	103	1,142
純資産合計	前期末残高	2,147,110	2,462,107
	当期変動額	314,996	278,542
	当期末残高	2,462,107	2,740,649

重要な会計方針

期別 項目	第24期 (平成21年4月1日から 平成22年3月31日まで)	第25期 (平成22年4月1日から 平成23年3月31日まで)
1. 有価証券の評価基準及び評価方法	<p>その他有価証券</p> <p>(1) 時価のないもの 移動平均法に基づく原価法を採用しております。</p> <p>(2) 時価のあるもの 決算日の市場価格等に基づく時価法（評価差額については全部純資産直入法により処理し、売却原価は移動平均法により算定）を採用しております。</p>	<p>その他有価証券</p> <p>(1) 時価のないもの 同左</p> <p>(2) 時価のあるもの 同左</p>
2. 固定資産の減価償却の方法		
(1) 有形固定資産	<p>定率法を採用しております。</p> <p>なお、耐用年数は、建物については主として15年～18年、器具備品については主として5年～20年であります。</p>	同左
(2) 無形固定資産	<p>定額法を採用しております。</p> <p>なお、自社利用のソフトウェアについては、利用可能期間（5年）を耐用年数としております。</p>	同左
3. 引当金の計上基準		
(1) 貸倒引当金	<p>一般債権については貸倒実績率により、貸倒懸念債権等特定の債権については、個別に回収可能性を検討し、回収不能見込額を計上しております。</p>	同左
(2) 賞与引当金	<p>従業員への賞与の支給に充てるため、支給見込額のうち当期負担分を計上しております。</p>	同左
(3) 退職給付引当金	<p>従業員への退職金支給に充てるため、自己都合退職による期末退職給付債務相当額を計上しております。</p>	同左
(4) 役員退職慰労引当金	<p>役員の退職慰労金の支出に備えるため、内規に基づき期末要支給額を計上しております。</p>	-
4. その他財務諸表作成の基本となる重要な事項	<p>消費税等の会計処理は税抜方式を採用しております。</p>	同左

会計方針の変更

第24期 (平成21年4月1日から 平成22年3月31日まで)	第25期 (平成22年4月1日から 平成23年3月31日まで)
-	<p>資産除去債務に関する会計基準の適用</p> <p>当事業年度より、「資産除去債務に関する会計基準」（企業会計基準第18号 平成20年3月31日）及び「資産除去債務に関する会計基準の適用指針」（企業会計基準適用指針第21号 平成20年3月31日）を適用しております。</p> <p>これにより、営業利益及び経常利益は2,056千円、税引前当期純利益は14,362千円減少しております。</p>

追加情報

第24期 (平成21年4月1日から 平成22年3月31日まで)	第25期 (平成22年4月1日から 平成23年3月31日まで)
-	<p>当社は、役員への退職慰労金の支払に備えるため、役員に対する退職慰労金の支給見積額のうち、当事業年度末までに発生していると認められる額を「役員退職慰労引当金」として計上しておりましたが、役員に対する退職慰労金制度を廃止し、退職慰労金を打切り支給することとしました。</p> <p>これに伴い、「役員退職慰労引当金」を全額取崩し、打切り支給額分13,950千円を固定負債の「その他」に含めて表示しております。</p>

注記事項

1. 貸借対照表関係

項目	期別	第24期 (平成22年3月31日)		第25期 (平成23年3月31日)	
1. 有形固定資産の減価 償却累計額	建物	28,053千円		建物	33,765千円
	器具備品	177,074千円		器具備品	142,605千円

2. 損益計算書関係

第24期 (平成21年4月1日から 平成22年3月31日まで)	第25期 (平成22年4月1日から 平成23年3月31日まで)								
<p>1 関係会社との取引に係るものが次のとおり含まれております。</p> <p>雑損失（臨時経営指導料） 4,490千円 統合関連費用 9,577千円</p>	<p>1 関係会社との取引に係るものが次のとおり含まれております。</p> <p>統合関連費用 51,394千円</p> <p>2 当事業年度において、以下の資産グループについて減損損失を計上しました。</p> <table border="1"> <thead> <tr> <th>用途</th> <th>場所</th> <th>種類</th> <th>金額</th> </tr> </thead> <tbody> <tr> <td>処分予定資産</td> <td>本社事務所 (東京都港区)</td> <td>建物、器具備品</td> <td>17,622千円</td> </tr> </tbody> </table> <p>(経緯)</p> <p>上記の資産グループについては、当社グループの経営統合に伴い、将来の使用見込みがなく除却される可能性が高い資産について、除去予定時の帳簿価額を減損損失として特別損失に計上しました。</p> <p>(減損損失の金額)</p> <p>建物 15,615千円 器具備品 2,007千円 合計 17,622千円</p> <p>(グルーピングの方法)</p> <p>当社は、基本的に全ての資産が一体となってキャッシュ・フローを生成しておりますが、将来使用見込みがなく処分される可能性が高いものについては、処分予定資産としてグルーピングしております。</p>	用途	場所	種類	金額	処分予定資産	本社事務所 (東京都港区)	建物、器具備品	17,622千円
用途	場所	種類	金額						
処分予定資産	本社事務所 (東京都港区)	建物、器具備品	17,622千円						

3. 株主資本等変動計算書関係

期別	第24期 (平成21年4月1日から 平成22年3月31日まで)				
項目	株式の種類	前事業年度末	増加	減少	当事業年度末
1. 発行済株式に関する事項	普通株式(株)	5,050	-	-	5,050
2. 自己株式に関する事項	該当事項はありません。				
3. 新株予約権等に関する事項	該当事項はありません。				
4. 配当に関する事項	(1) 配当金支払額 該当事項はありません。 (2) 基準日が当期に属する配当のうち、配当の効力発生日が翌期となるもの 該当事項はありません。				

期別	第25期 (平成22年4月1日から 平成23年3月31日まで)				
項目	株式の種類	前事業年度末	増加	減少	当事業年度末
1. 発行済株式に関する事項	普通株式(株)	5,050	-	-	5,050
2. 自己株式に関する事項	該当事項はありません。				
3. 新株予約権等に関する事項	該当事項はありません。				
4. 配当に関する事項	(1) 配当金支払額 該当事項はありません。 (2) 基準日が当期に属する配当のうち、配当の効力発生日が翌期となるもの 該当事項はありません。				

4．リース取引関係

第24期 (平成21年4月1日から 平成22年3月31日まで)	第25期 (平成22年4月1日から 平成23年3月31日まで)
リース取引は重要性が乏しく、1件当たりの金額が少額なため、注記を省略しております。	当社はリース取引を全く行っていないため、該当事項はありません。

5．金融商品関係

第24期（平成21年4月1日から平成22年3月31日まで）

1．金融商品の状況に関する事項

当社は、投資信託委託業務を中心とする投資運用業を行っており、事業を行うために主に現金・預金や未収委託者報酬などの資産を有し、未払金などの負債を負っております。資金運用については短期的な預金等に限定し、資金調達は自己資本で賄っております。

投資運用業に伴う未収委託者報酬・未払金は運用資産額変動の影響を受けますが、定期的なモニタリング及び資金繰計画の作成により管理しております。

投資有価証券については、定期的な時価の把握及び社内での報告体制を敷いております。

2．金融商品の時価等に関する事項

平成22年3月31日における貸借対照表計上額、時価及びこれらの差額は、次のとおりであります。

なお、時価を把握することが極めて困難と認められる金融商品は次表には含めておりません。

	貸借対照表計上額（*）	時価（*）	差額
	千円	千円	千円
(1) 現金・預金	1,823,012	1,823,012	-
(2) 未収委託者報酬	1,023,412	1,023,412	-
(3) 投資有価証券			
その他有価証券	9,897	9,897	-
(4) 未払金	(384,231)	(384,231)	-

（*）負債に計上されているものについては、（ ）で示しております。

（注1）金融商品の時価の算定方法

(1) 現金・預金

満期のない預金については、時価は帳簿価額と近似していることから、当該帳簿価額によっております。満期のある預金については、預入期間が短期間（1年以内）であり、時価は帳簿価額と近似していることから、当該帳簿価額によっております。

(2) 未収委託者報酬及び(4) 未払金

これらは短期間で決済されるため、時価は帳簿価額と近似していることから、当該帳簿価額によっております。

(3) 投資有価証券

投資信託受益証券については、証券投資信託委託会社の公表する基準価額等によっております。

（注2）時価を把握することが極めて困難と認められる金融商品は次のとおりです。

内容	貸借対照表計上額（千円）
非上場株式	65,000

上記については、市場価格がなく、時価を把握することが極めて困難と認められることから時価開示の対象とはしておりません。

（追加情報）

当事業年度より、「金融商品に関する会計基準」（企業会計基準第10号 平成20年3月10日）及び「金融商品の時価等の開示に関する適用指針」（企業会計基準適用指針第19号 平成20年3月10日）を適用しております。

第25期（平成22年4月1日から平成23年3月31日まで）

1．金融商品の状況に関する事項

当社は、投資信託委託業務を中心とする投資運用業を行っており、事業を行うために主に現金・預金や未収委託者報酬などの資産を有し、未払金などの負債を負っております。資金運用については短期的な預金等に限定し、資金調達は自己資本で賄っております。

投資運用業に伴う未収委託者報酬・未払金は運用資産額変動の影響を受けますが、定期的なモニタリング及び資金繰計画の作成により管理しております。

投資有価証券については、定期的な時価の把握及び社内の報告体制を敷いております。

2．金融商品の時価等に関する事項

平成23年3月31日における貸借対照表計上額、時価及びこれらの差額は、次のとおりであります。

なお、時価を把握することが極めて困難と認められる金融商品は次表には含めておりません。

	貸借対照表上計上額（*）	時価（*）	差額
	千円	千円	千円
(1) 現金・預金	2,336,337	2,336,337	-
(2) 未収委託者報酬	967,198	967,198	-
(3) 投資有価証券 その他有価証券	59,135	59,135	-
(4) 未払金	(407,578)	(407,578)	-

（*）負債に計上されているものについては、（ ）で示しております。

（注1）金融商品の時価の算定方法

(1) 現金・預金

満期のない預金については、時価は帳簿価額と近似していることから、当該帳簿価額によっております。満期のある預金については、預入期間が短期間（1年以内）であり、時価は帳簿価額と近似していることから、当該帳簿価額によっております。

(2) 未収委託者報酬及び(4) 未払金

これらは短期間で決済されるため、時価は帳簿価額と近似していることから、当該帳簿価額によっております。

(3) 投資有価証券

投資信託受益証券については、証券投資信託委託会社の公表する基準価額等によっております。

（注2）時価を把握することが極めて困難と認められる金融商品は次のとおりです。

内容	貸借対照表計上額（千円）
非上場株式	10,000

上記については、市場価格がなく、時価を把握することが極めて困難と認められることから時価開示の対象とはしておりません。

6．有価証券関係

第24期 (平成22年3月31日)				第25期 (平成23年3月31日)			
1．その他有価証券 貸借対照表計上額が取得原価を超えないもの				1．その他有価証券 貸借対照表計上額が取得原価を超えるもの			
区分	貸借対照表計上額	取得原価	差額	区分	貸借対照表計上額	取得原価	差額
	千円	千円	千円		千円	千円	千円
その他	9,897	10,000	103	その他	58,149	56,200	1,949
計	9,897	10,000	103	計	58,149	56,200	1,949
貸借対照表計上額が取得原価を超えないもの				貸借対照表計上額が取得原価を超えないもの			
区分	貸借対照表計上額	取得原価	差額	区分	貸借対照表計上額	取得原価	差額
	千円	千円	千円		千円	千円	千円
その他	986	1,000	13	その他	986	1,000	13
計	986	1,000	13	計	986	1,000	13
2．当事業年度中に売却したその他有価証券				2．当事業年度中に売却したその他有価証券			
区分	売却額	売却益の合計額	売却損の合計額	区分	売却額	売却益の合計額	売却損の合計額
	千円	千円	千円		千円	千円	千円
その他	64,901	2,918	17	その他	128,650	67,194	344
計	64,901	2,918	17	計	128,650	67,194	344
3．時価評価されていない有価証券				3．時価評価されていない有価証券			
内容	貸借対照表計上額（千円）			内容	貸借対照表計上額（千円）		
その他有価証券 非上場株式	65,000			その他有価証券 非上場株式	10,000		
4．その他有価証券のうち満期があるものの決算日後における償還予定額 該当事項はありません。				4．その他有価証券のうち満期があるものの決算日後における償還予定額 該当事項はありません。			

7. デリバティブ関係

第24期 (平成21年4月1日から 平成22年3月31日まで)	第25期 (平成22年4月1日から 平成23年3月31日まで)
当社は、デリバティブ取引を全く行っておりませんので、 該当事項はありません。	同左

8. 退職給付関係

第24期 (平成21年4月1日から 平成22年3月31日まで)	第25期 (平成22年4月1日から 平成23年3月31日まで)																
<p>1. 採用している退職給付制度の概要 当社は、退職金規定に基づく社内積立の退職一時金制度を採用しております。</p> <p>2. 退職給付債務に関する事項（平成22年3月31日現在）</p> <table data-bbox="127 672 734 761"> <tr> <td>退職給付債務</td> <td>22,905千円</td> </tr> <tr> <td>退職給付引当金</td> <td>22,905千円</td> </tr> </table> <p>（注）退職給付債務は、簡便法により算定しております。</p> <p>3. 退職給付費用に関する事項 （平成21年4月1日から平成22年3月31日まで）</p> <table data-bbox="127 896 734 985"> <tr> <td>勤務費用</td> <td>6,497千円</td> </tr> <tr> <td>退職給付費用</td> <td>6,497千円</td> </tr> </table> <p>（注）退職給付費用は、簡便法により算定しております。</p>	退職給付債務	22,905千円	退職給付引当金	22,905千円	勤務費用	6,497千円	退職給付費用	6,497千円	<p>1. 採用している退職給付制度の概要 同左</p> <p>2. 退職給付債務に関する事項（平成23年3月31日現在）</p> <table data-bbox="782 672 1388 761"> <tr> <td>退職給付債務</td> <td>18,693千円</td> </tr> <tr> <td>退職給付引当金</td> <td>18,693千円</td> </tr> </table> <p>（注）退職給付債務は、簡便法により算定しております。</p> <p>3. 退職給付費用に関する事項 （平成22年4月1日から平成23年3月31日まで）</p> <table data-bbox="782 896 1388 985"> <tr> <td>勤務費用</td> <td>7,250千円</td> </tr> <tr> <td>退職給付費用</td> <td>7,250千円</td> </tr> </table> <p>（注）退職給付費用は、簡便法により算定しております。</p>	退職給付債務	18,693千円	退職給付引当金	18,693千円	勤務費用	7,250千円	退職給付費用	7,250千円
退職給付債務	22,905千円																
退職給付引当金	22,905千円																
勤務費用	6,497千円																
退職給付費用	6,497千円																
退職給付債務	18,693千円																
退職給付引当金	18,693千円																
勤務費用	7,250千円																
退職給付費用	7,250千円																

9. 税効果会計関係

第24期 (平成21年4月1日から 平成22年3月31日まで)	第25期 (平成22年4月1日から 平成23年3月31日まで)																																												
<p>1. 繰延税金資産及び繰延税金負債の発生の主な原因別の内訳</p> <table style="width: 100%; border-collapse: collapse;"> <tr> <td colspan="2">繰延税金資産</td> </tr> <tr> <td style="padding-left: 20px;">貸倒引当金繰入超過額</td> <td style="text-align: right;">16,271千円</td> </tr> <tr> <td style="padding-left: 20px;">賞与引当金繰入超過額</td> <td style="text-align: right;">18,883千円</td> </tr> <tr> <td style="padding-left: 20px;">未払事業税</td> <td style="text-align: right;">9,168千円</td> </tr> <tr> <td style="padding-left: 20px;">その他</td> <td style="text-align: right;">25,501千円</td> </tr> <tr> <td style="border-top: 1px solid black; padding-left: 20px;">繰延税金資産小計</td> <td style="text-align: right; border-top: 1px solid black;">69,823千円</td> </tr> <tr> <td style="padding-left: 20px;">評価性引当額</td> <td style="text-align: right;">39,576千円</td> </tr> <tr> <td style="border-top: 1px solid black; padding-left: 20px;">繰延税金資産合計</td> <td style="text-align: right; border-top: 1px solid black;">30,247千円</td> </tr> </table>	繰延税金資産		貸倒引当金繰入超過額	16,271千円	賞与引当金繰入超過額	18,883千円	未払事業税	9,168千円	その他	25,501千円	繰延税金資産小計	69,823千円	評価性引当額	39,576千円	繰延税金資産合計	30,247千円	<p>1. 繰延税金資産及び繰延税金負債の発生の主な原因別の内訳</p> <table style="width: 100%; border-collapse: collapse;"> <tr> <td colspan="2">繰延税金資産</td> </tr> <tr> <td style="padding-left: 20px;">貸倒引当金繰入超過額</td> <td style="text-align: right;">15,294千円</td> </tr> <tr> <td style="padding-left: 20px;">賞与引当金繰入超過額</td> <td style="text-align: right;">20,418千円</td> </tr> <tr> <td style="padding-left: 20px;">資産除去債務</td> <td style="text-align: right;">6,650千円</td> </tr> <tr> <td style="padding-left: 20px;">移転による除却予定資産減損</td> <td style="text-align: right;">7,170千円</td> </tr> <tr> <td style="padding-left: 20px;">未払事業税</td> <td style="text-align: right;">6,824千円</td> </tr> <tr> <td style="padding-left: 20px;">その他</td> <td style="text-align: right;">19,740千円</td> </tr> <tr> <td style="border-top: 1px solid black; padding-left: 20px;">繰延税金資産小計</td> <td style="text-align: right; border-top: 1px solid black;">76,099千円</td> </tr> <tr> <td style="padding-left: 20px;">評価性引当額</td> <td style="text-align: right;">32,440千円</td> </tr> <tr> <td style="border-top: 1px solid black; padding-left: 20px;">繰延税金資産合計</td> <td style="text-align: right; border-top: 1px solid black;">43,658千円</td> </tr> <tr> <td colspan="2">繰延税金負債</td> </tr> <tr> <td style="padding-left: 20px;">其他有価証券評価差額金</td> <td style="text-align: right;">793千円</td> </tr> <tr> <td style="padding-left: 20px;">その他</td> <td style="text-align: right;">806千円</td> </tr> <tr> <td style="border-top: 1px solid black; padding-left: 20px;">繰延税金負債合計</td> <td style="text-align: right; border-top: 1px solid black;">1,600千円</td> </tr> </table>	繰延税金資産		貸倒引当金繰入超過額	15,294千円	賞与引当金繰入超過額	20,418千円	資産除去債務	6,650千円	移転による除却予定資産減損	7,170千円	未払事業税	6,824千円	その他	19,740千円	繰延税金資産小計	76,099千円	評価性引当額	32,440千円	繰延税金資産合計	43,658千円	繰延税金負債		其他有価証券評価差額金	793千円	その他	806千円	繰延税金負債合計	1,600千円
繰延税金資産																																													
貸倒引当金繰入超過額	16,271千円																																												
賞与引当金繰入超過額	18,883千円																																												
未払事業税	9,168千円																																												
その他	25,501千円																																												
繰延税金資産小計	69,823千円																																												
評価性引当額	39,576千円																																												
繰延税金資産合計	30,247千円																																												
繰延税金資産																																													
貸倒引当金繰入超過額	15,294千円																																												
賞与引当金繰入超過額	20,418千円																																												
資産除去債務	6,650千円																																												
移転による除却予定資産減損	7,170千円																																												
未払事業税	6,824千円																																												
その他	19,740千円																																												
繰延税金資産小計	76,099千円																																												
評価性引当額	32,440千円																																												
繰延税金資産合計	43,658千円																																												
繰延税金負債																																													
其他有価証券評価差額金	793千円																																												
その他	806千円																																												
繰延税金負債合計	1,600千円																																												
<p>2. 法定実効税率と税効果会計適用後の法人税等の負担率との間に重要な差異があるときの当該差異の原因となった主な項目別の内訳</p> <p>法定実効税率と税効果会計適用後の法人税等の負担率との間の差異が法定実効税率の100分の5以下であるため、記載を省略しております。</p>	<p>2. 法定実効税率と税効果会計適用後の法人税等の負担率との間に重要な差異があるときの当該差異の原因となった主な項目別の内訳</p> <table style="width: 100%; border-collapse: collapse;"> <tr> <td>法定実効税率</td> <td style="text-align: right;">40.7%</td> </tr> <tr> <td colspan="2">(調整)</td> </tr> <tr> <td style="padding-left: 20px;">受取配当金等永久に益金に 算入されない項目</td> <td style="text-align: right;">2.9%</td> </tr> <tr> <td style="padding-left: 20px;">評価性引当額の減少</td> <td style="text-align: right;">1.6%</td> </tr> <tr> <td style="padding-left: 20px;">住民税均等割</td> <td style="text-align: right;">0.1%</td> </tr> <tr> <td style="padding-left: 20px;">その他</td> <td style="text-align: right;">0.4%</td> </tr> <tr> <td style="border-top: 1px solid black; padding-left: 20px;">税効果会計適用後の法人税等の負担率</td> <td style="text-align: right; border-top: 1px solid black;">36.7%</td> </tr> </table>	法定実効税率	40.7%	(調整)		受取配当金等永久に益金に 算入されない項目	2.9%	評価性引当額の減少	1.6%	住民税均等割	0.1%	その他	0.4%	税効果会計適用後の法人税等の負担率	36.7%																														
法定実効税率	40.7%																																												
(調整)																																													
受取配当金等永久に益金に 算入されない項目	2.9%																																												
評価性引当額の減少	1.6%																																												
住民税均等割	0.1%																																												
その他	0.4%																																												
税効果会計適用後の法人税等の負担率	36.7%																																												

10. 資産除去債務関係

第25期
平成23年3月31日

資産除去債務のうち貸借対照表に計上しているもの

1. 当該資産除去債務の概要

事業用に賃借している事務所等の不動産賃貸借契約に基づく原状回復義務であります。

2. 当該資産除去債務の金額の算定方法

物件の耐用年数等を参考に使用期間を見積り、対応する期間の割引率を使用して、金額を算定しております。

3. 当事業年度における当該資産除去債務の総額の増減

期首残高（注）	5,776千円
時の経過による調整額	79千円
見積りの変更による増加額	10,489千円
期末残高	16,345千円

当社グループの経営統合に伴い、当事業年度末において見積りの見直しを行ったもの

（注）当事業年度より「資産除去債務に関する会計基準」（企業会計基準第18号 平成20年3月31日）及び「資産除去債務に関する会計基準の適用指針」（企業会計基準適用指針第21号 平成20年3月31日）を適用したことによる期首時点における残高であります。

11. セグメント情報等

第25期
(平成22年4月1日から
平成23年3月31日まで)

(セグメント情報)

第24期(平成21年4月1日から平成22年3月31日まで)

当社は、投資信託委託業の単一セグメントであるため、記載を省略しております。

第25期(平成22年4月1日から平成23年3月31日まで)

当社は、投資信託委託業の単一セグメントであるため、記載を省略しております。

(関連情報)

1. 製品及びサービスごとの情報

投資信託委託業の区分の外部顧客への営業収益が損益計算書の営業収益の90%を超えるため、記載を省略しております。

2. 地域ごとの情報

(1) 営業収益

本邦の外部顧客への営業収益が損益計算書の営業収益の90%を超えるため、記載を省略しております。

(2) 有形固定資産

本邦に所在している有形固定資産の金額が貸借対照表の有形固定資産の金額の90%を超えるため、記載を省略しております。

3. 主要な顧客ごとの情報

顧客の名称	営業収益
中央三井高金利ソブリンオープン	1,336,886千円
中央三井VAバランスファンド(株25/100)	1,150,446千円

(注)当社は約款に基づき投資信託財産から委託者報酬を得ているため、当該投資信託を顧客として上表は記載して
おります。

(報告セグメントごとの固定資産の減損損失に関する情報)

当事業年度において、17,622千円の減損損失を計上しておりますが、当社は投資信託委託業の単一セグメントであるため、記載を省略しております。

(追加情報)

当事業年度より、「セグメント情報等の開示に関する会計基準」(企業会計基準第17号 最終改正平成21年3月27日)及び「セグメント情報等の開示に関する会計基準の適用指針」(企業会計基準適用指針第20号 平成20年3月21日)を適用しております。

12. 関連当事者との取引関係

第24期（平成21年4月1日から平成22年3月31日まで）

1. 関連当事者との取引

当社と同一の親会社を持つ会社等

種類	会社等の名称	所在地	資本金又は出資金 (百万円)	事業の内容	議決権等の所有 (被所有)割合	関連当事者 との関係	取引の内容	取引金額 (千円)	科目	期末残高 (千円)
同一の親会社を持つ会社	中央三井信託銀行株式会社 (注)親会社中央三井トラスト・ホールディングス株式会社の子会社	東京都港区	399,697	銀行業務・信託業務	該当なし	投資信託販売	投資信託に係る営業費用の支払(注1) 支払代行手数料	3,600,680	未払手数料	300,655
同一の親会社を持つ会社	中央三井アセット信託銀行株式会社 (注)親会社中央三井トラスト・ホールディングス株式会社の子会社	東京都港区	11,000	信託業務	該当なし	投資信託委託 投資顧問	支払投資顧問料(注1) 調査費(支払投資顧問料) 建物の賃借(注2)	2,778,495 -	未払費用 前払費用 長期差入保証金	235,031 49,803 71,548
同一の親会社を持つ会社	中央三井インフォメーションテクノロジー株式会社 (注)親会社中央三井トラスト・ホールディングス株式会社の子会社	東京都目黒区	200	情報処理サービス業	該当なし	システムの管理・開発委託	ソフトウェアの購入(注2) ソフトウェア	45,122	-	-

上記の金額のうち、取引金額には消費税等が含まれておらず、期末残高（長期差入保証金を除く）には消費税等が含まれております。

取引条件及び取引条件の決定方針等

(注1) 報酬率は、一般取引条件を勘案し対象ファンド毎に決定している。

(注2) 取引条件は、一般取引条件を勘案して決定している。

2. 親会社又は重要な関連会社に関する注記

(1) 親会社情報

中央三井トラスト・ホールディングス株式会社（東京、大阪、名古屋証券取引所に上場）

(2) 重要な関連会社の要約財務情報

該当事項はありません。

第25期（平成22年4月1日から平成23年3月31日まで）

1. 関連当事者との取引

(1) 親会社及び主要株主（会社等の場合に限る。）等

種類	会社等の名称	所在地	資本金又は出資金 (百万円)	事業の内容	議決権等の所有 (被所有)割合	関連当事者との関係	取引の内容	取引金額 (千円)	科目	期末残高 (千円)
親会社	中央三井トラスト・ホールディングス株式会社	東京都港区	261,608	グループの業務執行管理	(被所有)直接100%	持株会社経営指導	統合関連費用の支払 統合関連費用	51,394	未払金	15,680

(2) 当社と同一の親会社を持つ会社等

種類	会社等の名称	所在地	資本金又は出資金 (百万円)	事業の内容	議決権等の所有 (被所有)割合	関連当事者との関係	取引の内容	取引金額 (千円)	科目	期末残高 (千円)
同一の親会社を持つ会社	中央三井信託銀行株式会社 (注)親会社中央三井トラスト・ホールディングス株式会社の子会社	東京都港区	399,697	銀行業務・信託業務	該当なし	投資信託販売	投資信託に係る営業費用の支払 (注1)支払代 hands 手数料	3,100,880	未払手数料	243,621
同一の親会社を持つ会社	中央三井アセット信託銀行株式会社 (注)親会社中央三井トラスト・ホールディングス株式会社の子会社	東京都港区	11,000	信託業務	該当なし	投資信託委託投資顧問	支払投資顧問料 (注1)調査費(支払投資顧問料) 建物の賃借 (注2)	2,425,966 -	未払費用 前払費用 長期差入保証金	201,863 11,088 72,681

上記の金額のうち、取引金額には消費税等が含まれておらず、期末残高（長期差入保証金を除く）には消費税等が含まれております。

取引条件及び取引条件の決定方針等

(注1) 報酬率は、一般取引条件を勘案し対象ファンド毎に決定している。

(注2) 取引条件は、一般取引条件を勘案して決定している。

2. 親会社又は重要な関連会社に関する注記

(1) 親会社情報

中央三井トラスト・ホールディングス株式会社（東京、大阪、名古屋証券取引所に上場）

(2) 重要な関連会社の要約財務情報

該当事項はありません。

13. 1株当たり情報

項目	第24期 (平成21年4月1日から 平成22年3月31日まで)	第25期 (平成22年4月1日から 平成23年3月31日まで)
1. 1株当たり純資産額	487,545円94銭	542,702円95銭
2. 1株当たり当期純利益	62,395円92銭 (注)潜在株式調整後1株当たり当期純利益については、潜在株式が存在しないため、記載していません。	54,910円36銭 (注)潜在株式調整後1株当たり当期純利益については、潜在株式が存在しないため、記載していません。

1株当たり当期純損益の算定上の基礎は以下のとおりであります。

項目	第24期 (平成21年4月1日から 平成22年3月31日まで)	第25期 (平成22年4月1日から 平成23年3月31日まで)
当期純利益(千円)	315,099	277,297
普通株主に帰属しない金額 (千円)	-	-
普通株式に係る当期純利益 (千円)	315,099	277,297
普通株式の期中平均株式数 (株)	5,050	5,050

14. 重要な後発事象

第24期 (平成21年4月1日から 平成22年3月31日まで)	第25期 (平成22年4月1日から 平成23年3月31日まで)
該当事項はありません。	同左

[次へ](#)

独立監査人の中間監査報告書

平成23年12月14日

中央三井アセットマネジメント株式会社

取締役会 御中

有限責任監査法人 トーマツ

指定有限責任社員
業務執行社員

公認会計士 木村 充男 印

指定有限責任社員
業務執行社員

公認会計士 松崎 雅則 印

当監査法人は、金融商品取引法第193条の2第1項の規定に基づく監査証明を行うため、「委託会社等の経理状況」に掲げられている中央三井アセットマネジメント株式会社の平成23年4月1日から平成24年3月31日までの第26期事業年度の中間会計期間（平成23年4月1日から平成23年9月30日まで）に係る中間財務諸表、すなわち、中間貸借対照表、中間損益計算書、中間株主資本等変動計算書、重要な会計方針及びその他の注記について中間監査を行った。

中間財務諸表に対する経営者の責任

経営者の責任は、我が国において一般に公正妥当と認められる中間財務諸表の作成基準に準拠して中間財務諸表を作成し有用な情報を表示することにある。これには、不正又は誤謬による重要な虚偽表示のない中間財務諸表を作成し有用な情報を表示するために経営者が必要と判断した内部統制を整備及び運用することが含まれる。

監査人の責任

当監査法人の責任は、当監査法人が実施した中間監査に基づいて、独立の立場から中間財務諸表に対する意見を表明することにある。当監査法人は、我が国において一般に公正妥当と認められる中間監査の基準に準拠して中間監査を行った。中間監査の基準は、当監査法人に中間財務諸表には全体として中間財務諸表の有用な情報の表示に関して投資者の判断を損なうような重要な虚偽表示がないかどうかの合理的な保証を得るために、中間監査に係る監査計画を策定し、これに基づき中間監査を実施することを求めている。

中間監査においては、中間財務諸表の金額及び開示について監査証拠を入手するために年度監査と比べて監査手続の一部を省略した中間監査手続が実施される。中間監査手続は、当監査法人の判断により、不正又は誤謬による中間財務諸表の重要な虚偽表示のリスクの評価に基づいて、分析的手続等を中心とした監査手続に必要に応じて追加の監査手続が選択及び適用される。中間監査の目的は、内部統制の有効性について意見表明するためのものではないが、当監査法人は、リスク評価の実施に際して、状況に応じた適切な中間監査手続を立案するために、中間財務諸表の作成と有用な情報の表示に関連する内部統制を検討する。また、中間監査には、経営者が採用した会計方針及びその適用方法並びに経営者によって行われた見積りの評価も含め中間財務諸表の表示を検討することが含まれる。

当監査法人は、中間監査の意見表明の基礎となる十分かつ適切な監査証拠を入手したと判断している。

中間監査意見

当監査法人は、上記の中間財務諸表が、我が国において一般に公正妥当と認められる中間財務諸表の作成基準に準拠して、中央三井アセットマネジメント株式会社の平成23年9月30日現在の財政状態及び同日をもって終了する中間会計期間（平成23年4月1日から平成23年9月30日まで）の経営成績に関する有用な情報を表示しているものと認める。

利害関係

会社と当監査法人又は業務執行社員との間には、公認会計士法の規定により記載すべき利害関係はない。

以上

上記は、当社が、中間監査報告書の原本に記載された事項を電子化したものであり、その原本は当社が別途保管しております。

[次へ](#)

(4) 中間貸借対照表

科目	第26期中間会計期間末 平成23年9月30日	
	金額（千円）	
(資産の部)		
流動資産		
1. 現金・預金		2,380,387
2. 前払費用		64,463
3. 未収委託者報酬		912,743
4. 未収収益		50
5. 繰延税金資産		43,804
6. 1年内回収予定の差入保証金		91,552
7. その他		1,135
流動資産 計		3,494,136
固定資産		
1. 有形固定資産 1		
(1) 建物		4,874
(2) 器具備品		23,552
有形固定資産 計		28,426
2. 無形固定資産		
(1) ソフトウェア		64,361
(2) 電話加入権		1,847
(3) 電話施設利用権		27
無形固定資産 計		66,235
3. 投資その他の資産		
(1) 投資有価証券		58,718
(2) 長期貸付金		36,338
(3) 長期前払費用		1,808
(4) 会員権		25,000
(5) 貸倒引当金		36,338
投資その他の資産 計		85,526
固定資産 計		180,189
資産合計		3,674,325

科目	第26期中間会計期間末 平成23年9月30日	
	金額（千円）	
(負債の部)		
流動負債		
1. 預り金		3,425
2. 未払金		
(1) 未払手数料	310,451	
(2) その他未払金 2	81,207	391,659
3. 未払費用		302,029
4. 未払法人税等		55,232
5. 賞与引当金		52,320
6. 役員賞与引当金		2,356
7. 資産除去債務		16,385
流動負債 計		823,409
固定負債		
1. 退職給付引当金		19,861
2. 繰延税金負債		403
3. その他		15,475
固定負債 計		35,740
負債合計		859,149
(純資産の部)		
株主資本		
1. 資本金		300,000
2. 資本剰余金		
(1) 資本準備金		50,000
資本剰余金 計		50,000
3. 利益剰余金		
(1) 利益準備金		25,401
(2) その他利益剰余金		
繰越利益剰余金		2,441,256
利益剰余金 計		2,466,658
株主資本 計		2,816,658
評価・換算差額等		
1. その他有価証券評価差額金		1,481
評価・換算差額等 計		1,481
純資産合計		2,815,176
負債・純資産合計		3,674,325

(5) 中間損益計算書

科目	第26期中間会計期間 (平成23年4月1日から 平成23年9月30日まで)	
	金額(千円)	
営業収益		
1. 委託者報酬		5,398,191
営業収益 計		5,398,191
営業費用		
1. 支払手数料		2,281,099
2. 広告宣伝費		52,806
3. 調査費		
(1) 調査費	113,633	
(2) 委託調査費	1,699,582	1,813,215
4. 営業雑経費		
(1) 通信費	5,849	
(2) 印刷費	105,715	
(3) 協会費	6,167	
(4) 諸会費	561	118,293
営業費用 計		4,265,414
一般管理費		
1. 給料		
(1) 役員報酬	44,415	
(2) 給料・手当	323,432	
(3) 賞与	56,367	424,216
2. 福利厚生費		127,354
3. 交際費		397
4. 旅費交通費		9,674
5. 租税公課		6,980
6. 不動産賃借料		59,038
7. 退職給付費用		3,434
8. 賞与引当金繰入		52,320
9. 役員賞与引当金繰入		2,356
10. 減価償却費 1		24,737
11. 諸経費		279,843
一般管理費 計		990,353
営業利益		142,423

科目	第26期中間会計期間 (平成23年4月1日から 平成23年9月30日まで)	
	金額(千円)	
営業外収益		
1. 受取利息		369
2. 貸倒引当金戻入		1,250
3. 雑収入		3
営業外収益 計		1,623
営業外費用		
1. 雑損失		85
営業外費用 計		85
経常利益		143,961
特別利益		
1. 投資有価証券売却益		153
特別利益 計		153
特別損失		
1. 投資有価証券売却損		2
2. 統合関連費用		15,235
特別損失 計		15,238
税引前中間純利益		128,876
法人税、住民税及び事業税	52,275	
法人税等調整額	549	51,725
中間純利益		77,150

(6) 中間株主資本等変動計算書

第26期中間会計期間（平成23年4月1日から平成23年9月30日まで）

（単位：千円）

株主資本		
資本金	当期首残高	300,000
	当中間期変動額	-
	当中間期末残高	300,000
資本剰余金		
資本準備金	当期首残高	50,000
	当中間期変動額	-
	当中間期末残高	50,000
資本剰余金合計	当期首残高	50,000
	当中間期変動額	-
	当中間期末残高	50,000
利益剰余金		
利益準備金	当期首残高	25,401
	当中間期変動額	-
	当中間期末残高	25,401
その他利益剰余金		
繰越利益剰余金	当期首残高	2,364,106
	当中間期変動額	中間純利益 77,150
	当中間期末残高	2,441,256
利益剰余金合計	当期首残高	2,389,507
	当中間期変動額	77,150
	当中間期末残高	2,466,658
株主資本合計	当期首残高	2,739,507
	当中間期変動額	77,150
	当中間期末残高	2,816,658
評価・換算差額等		
その他有価証券評価差額金	当期首残高	1,142
	当中間期変動額（純額）	2,624
	当中間期末残高	1,481
評価・換算差額等合計	当期首残高	1,142
	当中間期変動額	2,624
	当中間期末残高	1,481
純資産合計	当期首残高	2,740,649
	当中間期変動額	74,526
	当中間期末残高	2,815,176

重要な会計方針

項目	第26期中間会計期間 (平成23年4月1日から 平成23年9月30日まで)
1. 有価証券の評価基準及び評価方法	<p>その他有価証券</p> <p>(1) 時価のあるもの 中間決算日の市場価格等に基づく時価法 (評価差額については全部純資産直入法により処理し、売却原価は移動平均法により算定)を採用しております。</p> <p>(2) 時価のないもの 移動平均法に基づく原価法を採用しております。</p>
2. 固定資産の減価償却の方法 (1) 有形固定資産 (2) 無形固定資産	<p>定率法を採用しております。 なお、耐用年数は、建物については主として15年～18年、器具備品については主として5年～20年であります。</p> <p>定額法を採用しております。 なお、自社利用のソフトウェアについては、利用可能期間(5年)を耐用年数としております。</p>
3. 引当金の計上基準 (1) 貸倒引当金 (2) 賞与引当金 (3) 役員賞与引当金 (4) 退職給付引当金	<p>一般債権については貸倒実績率により、貸倒懸念債権等特定の債権については、個別に回収可能性を検討し、回収不能見込額を計上しております。</p> <p>従業員への賞与の支給に充てるため、支給見込額のうち当中間会計期間負担分を計上しております。</p> <p>役員への賞与の支給に充てるため、支給見込額のうち当中間会計期間負担分を計上しております。</p> <p>従業員への退職金支給に充てるため、自己都合退職による中間期末退職給付債務相当額を計上しております。</p>
4. その他中間財務諸表作成の基本となる重要な事項	消費税等の会計処理は税抜方式を採用しております。

追加情報

項目	第26期中間会計期間 (平成23年4月1日から 平成23年9月30日まで)
1. 会計上の変更及び誤謬の訂正に関する会計基準等の適用	中間会計期間の期首以後に行われる会計上の変更及び過去の誤謬の訂正より、「会計上の変更及び誤謬の訂正に関する会計基準」（企業会計基準第24号 平成21年12月4日）及び「会計上の変更及び誤謬の訂正に関する会計基準の適用指針」（企業会計基準適用指針第24号 平成21年12月4日）を適用しております。
2. 役員賞与引当金	役員賞与制度新設に伴い、「役員賞与に関する会計基準」（企業会計基準第4号 平成17年11月29日）を適用し、当中間会計期間から役員賞与引当金を計上しております。

注記事項

(中間貸借対照表関係)

項目	第26期中間会計期間末 (平成23年9月30日)
1. 有形固定資産の減価償却累計額	建物 35,117千円 器具備品 143,248千円
2. 消費税等の取扱い	仮払消費税等及び仮受消費税等は相殺のうち、流動負債の「その他未払金」に含めて表示しております。

(中間損益計算書関係)

項目	第26期中間会計期間 (平成23年4月1日から 平成23年9月30日まで)
1. 減価償却実施額	有形固定資産 8,010千円 無形固定資産 16,727千円

(中間株主資本等変動計算書関係)

項目	第26期中間会計期間 (平成23年4月1日から 平成23年9月30日まで)				
	株式の種類	当事業年度期首	増加	減少	当中間会計期間末
1. 発行済株式に関する事項	普通株式(株)	5,050	-	-	5,050
2. 自己株式に関する事項	該当事項はありません。				
3. 新株予約権等に関する事項	該当事項はありません。				
4. 配当に関する事項	該当事項はありません。				

リース取引関係

第26期中間会計期間 （平成23年4月1日から 平成23年9月30日まで）
当社はリース取引を全く行っていないため、該当事項はありません。

金融商品関係

第26期中間会計期間 （平成23年4月1日から 平成23年9月30日まで）			
金融商品の時価等に関する事項 平成23年9月30日における中間貸借対照表計上額、時価及びこれらの差額は、次のとおりであります。なお、時価を把握することが極めて困難と認められる金融商品は次表には含めておりません。			
	中間貸借対照表計上額（*）	時価（*）	差額
	千円	千円	千円
(1) 現金・預金	2,380,387	2,380,387	-
(2) 未収委託者報酬	912,743	912,743	-
(3) 投資有価証券 其他有価証券	48,718	48,718	-
(4) 未払金	(391,659)	(391,659)	-
（*）負債に計上されているものについては、（ ）で示しております。			
（注1）金融商品の時価の算定方法			
（1）現金・預金			
満期のない預金については、時価は帳簿価額と近似していることから、当該帳簿価額によっております。満期のある預金については、預入期間が短期間（1年以内）であり、時価は帳簿価額と近似していることから、当該帳簿価額によっております。			
（2）未収委託者報酬及び（4）未払金			
これらは短期間で決済されるため、時価は帳簿価額と近似していることから、当該帳簿価額によっております。			
（3）投資有価証券			
投資信託受益証券については、証券投資信託委託会社の公表する基準価額等によっております。			
（注2）時価を把握することが極めて困難と認められる金融商品は次のとおりです。			
内 容	中間貸借対照表計上額（千円）		
非上場株式	10,000		
上記については、市場価格がなく、時価を把握することが極めて困難と認められることから時価開示の対象とはしておりません。			

有価証券関係

第26期中間会計期間末 (平成23年9月30日)			
1. その他有価証券			
中間貸借対照表計上額が取得原価を超えるもの			
区分	中間貸借対照表計上額 (千円)	取得原価 (千円)	差額 (千円)
投資信託受益証券	200	200	0
計	200	200	0
中間貸借対照表計上額が取得原価を超えないもの			
区分	中間貸借対照表計上額 (千円)	取得原価 (千円)	差額 (千円)
投資信託受益証券	48,518	50,000	1,482
計	48,518	50,000	1,482
非上場株式（中間貸借対照表計上額 10,000千円）については、市場価格がなく、時価を把握することが極めて困難と認められることから、上表の「その他有価証券」には含めておりません。			

デリバティブ関係

第26期中間会計期間 (平成23年4月1日から 平成23年9月30日まで)
当社はデリバティブ取引を全く行っていないため、該当事項はありません。

資産除去債務関係

第26期中間会計期間末 (平成23年9月30日)	
資産除去債務のうち中間貸借対照表に計上しているもの	
当中間会計期間における当該資産除去債務の総額の増減	
	千円
期首残高	16,345
時の経過による調整額	40
中間期末残高	16,385

セグメント情報等

第26期中間会計期間
(平成23年4月1日から
平成23年9月30日まで)

(セグメント情報)

当社は、投資信託委託業の単一セグメントであるため、記載を省略しております。

(関連情報)

1. 製品及びサービスごとの情報

投資信託委託業の区分の外部顧客への営業収益が中間損益計算書の営業収益の90%を超えるため、記載を省略しております。

2. 地域ごとの情報

(1) 営業収益

本邦の外部顧客への営業収益が中間損益計算書の営業収益の90%を超えるため、記載を省略しております。

(2) 有形固定資産

本邦に所在している有形固定資産の金額が中間貸借対照表の有形固定資産の金額の90%を超えるため、記載を省略しております。

3. 主要な顧客ごとの情報

顧客の名称	営業収益
PIMCO 米国ハイイールド債券 通貨選択型ファンド(ブラジル・レ アルコース)	1,201,868千円
中央三井高金利ソブリンオープン	535,464千円

(注) 当社は約款に基づき投資信託財産から委託者報酬を得ているため、当該投資信託を顧客として上表は記載しております。

1 株当たり情報

第26期中間会計期間 (平成23年4月1日から 平成23年9月30日まで)	
1株当たり純資産額	557,460円63銭
1株当たり中間純利益	15,277円38銭
(注) 潜在株式調整後1株当たり中間純利益については、潜在株式が存在しないため記載しておりません。	

(注) 1株当たり中間純利益算定上の基礎は以下のとおりであります。

第26期中間会計期間 (平成23年4月1日から 平成23年9月30日まで)	
中間純利益(千円)	77,150
普通株主に帰属しない金額(千円)	-
普通株式に係る中間純利益(千円)	77,150
普通株式の期中平均株式数(株)	5,050

重要な後発事象

第26期中間会計期間 (平成23年4月1日から 平成23年9月30日まで)	
該当事項はありません。	

5【その他】...下線部は訂正箇所を示します。

<訂正前>

(イ)委託者の定款の変更

委託者の定款の変更に関しては、株主総会において株主の決議が必要です。

(ロ)(省略)

<訂正後>

(イ)委託者の定款の変更

委託者は、平成24年4月1日に中央三井アセットマネジメント株式会社と合併し、商号を三井住友トラスト・アセットマネジメント株式会社に変更しました。

(ロ)(省略)

第2【その他の関係法人の概況】

1【名称、資本金の額及び事業の内容】...下線部は訂正箇所を示します。

<訂正前>

住友信託銀行株式会社（受託者および指定販売会社）

1)資本金の額

平成23年9月末日現在 342,037百万円

2)(省略)

~ (省略)

中央三井信託銀行株式会社（指定販売会社）

1)資本金の額

平成23年9月末日現在 399,697百万円

2)事業の内容

銀行法にもとづき銀行業を営むとともに、金融機関の信託業務の兼営等に関する法律（兼営法）にもとづき信託業務を営んでいます。

<訂正後>

三井住友信託銀行株式会社（受託者および指定販売会社）

1)資本金の額

平成24年4月1日現在 342,037百万円

2)(省略)

~ (省略)

(削除)

3【資本関係】...下線部は訂正箇所を示します。

<訂正前>

受託者および指定販売会社である住友信託銀行株式会社は、委託者である住信アセットマネジメント株式会社の株式を1,800株保有しております。（発行済株式総数に対する比率は30%です。）その他の前記関係法人与委託者との間に資本関係はありません。

(後略)

<訂正後>

前記関係法人与委託者の間に資本関係はありません。

(後略)

第3【その他】...下線部は訂正箇所を示します。

<訂正前>

- (イ) 金融商品取引法第15条第2項本文に規定するあらかじめ又は同時に交付しなければならない目論見書（以下「交付目論見書」といいます。）の名称を「投資信託説明書（交付目論見書）」、また、金融商品取引法第15条第3項本文に規定する交付の請求があった時に直ちに交付しなければならない目論見書（以下「請求目論見書」といいます。）の名称を「投資信託説明書（請求目論見書）」と記載することがあります。
（両者を総称して、以下「目論見書」といいます。）
- (ロ) 目論見書の表紙等に、委託者および受託者のロゴ・マーク、本ファンドの図案を記載することがあります。
- (ハ) 目論見書の表紙等に投資信託の財産は受託会社において信託法にもとづき分別管理されている旨の記載をすることがあります。
- (ニ) 目論見書の表紙等に当該目論見書の使用開始日を記載することがあります。
- (ホ) 有価証券届出書に記載された内容を明瞭に表示するため、目論見書にグラフ、図表等を使用することがあります。
- (ヘ) 有価証券届出書に記載された運用実績の参考情報のデータを適時更新し、目論見書に記載することがあります。
- (ト) 目論見書は電子媒体、インターネット等に掲載することがあります。
- (チ) 交付目論見書の表紙等に本ファンドの投資信託約款が請求目論見書に掲載されている旨の記載をすることがあります。
- (リ) 交付目論見書の表紙等に委託者のインターネットホームページのアドレスを掲載し、当該アドレスにアクセスすることにより請求目論見書等を入手できる旨を記載することがあります。また、他のインターネットのアドレス（当該アドレスをコード化した図形等も含む）も掲載し、当該アドレスにアクセスすることにより基準価額等の情報を入手できる旨を記載することがあります。
- (ヌ) 交付目論見書の「手続・手数料等」に、「手数料等の合計額については、保有期間等に応じて異なるので、上限額等を事前に示すことができない」旨の表記を行うことがあります。
- (ル) 請求目論見書の巻末に、本ファンドの投資信託約款を添付することがあります。

<訂正後>

- (1) 金融商品取引法第15条第2項本文に規定するあらかじめ又は同時に交付しなければならない目論見書（以下「交付目論見書」といいます。）の名称を「投資信託説明書（交付目論見書）」、また、金融商品取引法第15条第3項本文に規定する交付の請求があった時に直ちに交付しなければならない目論見書（以下「請求目論見書」といいます。）の名称を「投資信託説明書（請求目論見書）」と記載することがあります。
- (2) 目論見書の表紙等に委託会社又は受託会社のロゴ・マーク、ファンドの図案及びキャッチコピーを記載することがあります。
- (3) 目論見書の表紙等に以下の趣旨の事項を記載することがあります。
ファンドの信託財産は、信託法に基づき受託会社において分別管理されています。
本書は、金融商品取引法第13条の規定に基づく目論見書です。
交付目論見書にはファンドの約款の主な内容が含まれておりますが、約款の全文は請求目論見書に掲載されております。
ファンドに関する請求目論見書は、委託会社のホームページで閲覧、ダウンロードできます。
ご購入に際しては、本書の内容を十分にお読みください。
- (4) 目論見書の表紙に目論見書の使用開始日を記載します。
- (5) 目論見書の表紙等にファンドの管理番号等を記載することがあります。
- (6) 交付目論見書の表紙等に委託会社のインターネットホームページのアドレスに加え、他のインターネットのアドレス（当該アドレスをコード化した図形等も含まれます。）を掲載し、これらのアドレスにアクセスすることにより基準価額等の情報を入手できる旨を記載することがあります。
- (7) 有価証券届出書に記載された内容を明瞭に表示するため、目論見書にグラフ、図表等を使用することがあります。

- (8)目論見書は電子媒体などとして使用されるほか、インターネットなどに掲載されることがあります。
- (9)目論見書に投信評価機関、投信評価会社等によるレーティング、評価情報及び評価分類等を表示することがあります。また、投資対象の投資信託証券等に関して、投信評価機関、投信評価会社等によるレーティング、評価情報及び評価分類等を表示することがあります。
- (10)有価証券届出書に記載された運用実績の参考情報のデータを適時更新し、目論見書に記載することがあります。

独立監査人の監査報告書

平成23年 6月27日

住信アセットマネジメント株式会社
取締役会 御中

有限責任 あずさ監査法人

指定有限責任社員
業務執行社員 公認会計士 羽 太 典 明 印指定有限責任社員
業務執行社員 公認会計士 石 井 勝 也 印

当監査法人は、金融商品取引法第193条の2第1項の規定に基づく監査証明を行うため、「委託会社等の経理の状況」に掲げられている住信アセットマネジメント株式会社の平成22年4月1日から平成23年3月31日までの第25期事業年度の財務諸表、すなわち、貸借対照表、損益計算書及び株主資本等変動計算書について監査を行った。この財務諸表の作成責任は経営者にあり、当監査法人の責任は独立の立場から財務諸表に対する意見を表明することにある。

当監査法人は、我が国において一般に公正妥当と認められる監査の基準に準拠して監査を行った。監査の基準は、当監査法人に財務諸表に重要な虚偽の表示がないかどうかの合理的な保証を得ることを求めている。監査は、試査を基礎として行われ、経営者が採用した会計方針及びその適用方法並びに経営者によって行われた見積りの評価も含め全体としての財務諸表の表示を検討することを含んでいる。当監査法人は、監査の結果として意見表明のための合理的な基礎を得たと判断している。

当監査法人は、上記の財務諸表が、我が国において一般に公正妥当と認められる企業会計の基準に準拠して、住信アセットマネジメント株式会社の平成23年3月31日現在の財政状態及び同日をもって終了する事業年度の経営成績をすべての重要な点において適正に表示しているものと認める。

会社と当監査法人又は業務執行社員との間には、公認会計士法の規定により記載すべき利害関係はない。

以 上

上記は、当社が、監査報告書の原本に記載された事項を電子化したものであり、その原本は当社が別途保管しております。

[委託会社の監査報告書（当期中間）へ](#)

独立監査人の中間監査報告書

平成23年12月14日

住信アセットマネジメント株式会社
取締役会 御中

有限責任 あずさ監査法人

指定有限責任社員 業務執行社員	公認会計士	羽 太 典 明 印
指定有限責任社員 業務執行社員	公認会計士	石 井 勝 也 印

当監査法人は、金融商品取引法第193条の2第1項の規定に基づく監査証明を行うため、「委託会社等の経理の状況」に掲げられている住信アセットマネジメント株式会社の平成23年4月1日から平成24年3月31日までの第26期事業年度の中間会計期間（平成23年4月1日から平成23年9月30日まで）に係る中間財務諸表、すなわち、中間貸借対照表、中間損益計算書、中間株主資本等変動計算書、重要な会計方針及びその他の注記について中間監査を行った。

中間財務諸表に対する経営者の責任

経営者の責任は、我が国において一般に公正妥当と認められる中間財務諸表の作成基準に準拠して中間財務諸表を作成し有用な情報を表示することにある。これには、不正又は誤謬による重要な虚偽表示のない中間財務諸表を作成し有用な情報を表示するために経営者が必要と判断した内部統制を整備及び運用することが含まれる。

監査人の責任

当監査法人の責任は、当監査法人が実施した中間監査に基づいて、独立の立場から中間財務諸表に対する意見を表明することにある。当監査法人は、我が国において一般に公正妥当と認められる中間監査の基準に準拠して中間監査を行った。中間監査の基準は、当監査法人に中間財務諸表には全体として中間財務諸表の有用な情報の表示に関して投資者の判断を損なうような重要な虚偽表示がないかどうかの合理的な保証を得るために、中間監査に係る監査計画を策定し、これに基づき中間監査を実施することを求めている。

中間監査においては、中間財務諸表の金額及び開示について監査証拠を入手するために年度監査と比べて監査手続の一部を省略した中間監査手続が実施される。中間監査手続は、当監査法人の判断により、不正又は誤謬による中間財務諸表の重要な虚偽表示のリスクの評価に基づいて、分析的手続等を中心とした監査手続に必要に応じて追加の監査手続が選択及び適用される。中間監査の目的は、内部統制の有効性について意見表明するためのものではないが、当監査法人は、リスク評価の実施に際して、状況に応じた適切な中間監査手続を立案するために、中間財務諸表の作成と有用な情報の表示に関連する内部統制を検討する。また、中間監査には、経営者が採用した会計方針及びその適用方法並びに経営者によって行われた見積りの評価も含め中間財務諸表の表示を検討することが含まれる。

当監査法人は、中間監査の意見表明の基礎となる十分かつ適切な監査証拠を入手したと判断している。

中間監査意見

当監査法人は、上記の中間財務諸表が、我が国において一般に公正妥当と認められる中間財務諸表の作成基準に準拠して、住信アセットマネジメント株式会社の平成23年9月30日現在の財政状態及び同日をもって終了する中間会計期間（平成23年4月1日から平成23年9月30日まで）の経営成績に関する有用な情報を表示しているものと認める。

利害関係

会社と当監査法人又は業務執行社員との間には、公認会計士法の規定により記載すべき利害関係はない。

以上

上記は、当社が中間監査報告書の原本に記載された事項を電子化したものであり、その原本は当社が別途保管しております。

独立監査人の監査報告書

平成22年6月29日

住信アセットマネジメント株式会社
取締役会 御中

あずさ監査法人

指定社員 公認会計士 壁谷 恵嗣 印
業務執行社員

当監査法人は、金融商品取引法第193条の2第1項の規定に基づく監査証明を行うため、「委託会社等の経理の状況」に掲げられている住信アセットマネジメント株式会社の平成21年4月1日から平成22年3月31日までの第24期事業年度の財務諸表、すなわち、貸借対照表、損益計算書及び株主資本等変動計算書について監査を行った。この財務諸表の作成責任は経営者にあり、当監査法人の責任は独立の立場から財務諸表に対する意見を表明することにある。

当監査法人は、我が国において一般に公正妥当と認められる監査の基準に準拠して監査を行った。監査の基準は、当監査法人に財務諸表に重要な虚偽の表示がないかどうかの合理的な保証を得ることを求めている。監査は、試査を基礎として行われ、経営者が採用した会計方針及びその適用方法並びに経営者によって行われた見積りの評価も含め全体としての財務諸表の表示を検討することを含んでいる。当監査法人は、監査の結果として意見表明のための合理的な基礎を得たと判断している。

当監査法人は、上記の財務諸表が、我が国において一般に公正妥当と認められる企業会計の基準に準拠して、住信アセットマネジメント株式会社の平成22年3月31日現在の財政状態及び同日をもって終了する事業年度の経営成績をすべての重要な点において適正に表示しているものと認める。

会社と当監査法人又は業務執行社員との間には、公認会計士法の規定により記載すべき利害関係はない。

以上

上記は、監査報告書の原本に記載された事項を電子化したものであり、その原本は当社が別途保管しております。