

【表紙】

【提出書類】	訂正有価証券届出書
【提出先】	関東財務局長殿
【提出日】	平成26年4月10日提出
【発行者名】	日興アセットマネジメント株式会社
【代表者の役職氏名】	代表取締役 村上 雅彦
【本店の所在の場所】	東京都港区赤坂九丁目7番1号
【事務連絡者氏名】	雄谷 敦史
【電話番号】	03-6447-6147
【届出の対象とした募集（売出）内国投資 信託受益証券に係るファンドの名称】	財産3分法ファンド（不動産・債券・株式）資産成長型
【届出の対象とした募集（売出）内国投資 信託受益証券の金額】	5兆円を上限とします。
【縦覧に供する場所】	該当事項はありません。

1【有価証券届出書の訂正届出書の提出理由】

半期報告書を提出しましたので平成25年10月10日付をもって提出しました有価証券届出書（平成25年11月19日、12月27日付で有価証券届出書の訂正届出書を提出済み。以下「原届出書」といいます。）の関係情報を新たな情報に訂正するため、また、記載事項の一部に訂正事項がありますのでこれを訂正するため、本訂正届出書を提出します。

2【訂正の内容】

<訂正前>および<訂正後>に記載している下線部_____は訂正部分を示し、<更新後>に記載している内容は原届出書が更新されます。なお、「第二部 ファンド情報 第1 ファンドの状況 5 運用状況」は原届出書の更新後の内容を記載しています。また、原届出書の「第二部 ファンド情報 第3 ファンドの経理状況」に「中間財務諸表」の記載事項が追加されます。

第一部【証券情報】

(5) 【申込手数料】

<更新後>

販売会社が定めるものとします。申込手数料率につきましては、販売会社または「(8) 申込取扱場所」の照会先にお問い合わせください。

- ・販売会社における申込手数料率は3.24%（税抜3%）が上限となっております。

第二部【ファンド情報】

第1【ファンドの状況】

1【ファンドの性格】

(1)【ファンドの目的及び基本的性格】

<更新後>

ファンドの基本的性格

2) 属性区分

投資対象資産	決算頻度	投資対象地域	投資形態	為替ヘッジ
株式 一般 大型株 中小型株	年1回 年2回 年4回	グローバル (含む日本) 日本		
債券 一般 公債 社債 その他債券 クレジット属性 ()	年6回 (隔月) 年12回 (毎月) 日々	北米 欧州 アジア オセアニア	ファミリーファンド	あり (部分ヘッジ)
不動産投信	その他 ()	中南米 アフリカ	ファンド・オブ・ファンズ	なし
その他資産 (投資信託証券(資産複合 資産配分 固定型(株式、債券、不動産投 信)))		中近東 (中東) エマージング		
資産複合 () 資産配分固定型 資産配分変更型				

(注) 当ファンドが該当する属性区分を網掛け表示しています。

その他資産（投資信託証券（資産複合 資産配分固定型（株式、債券、不動産投信）））

当ファンドは、投資信託証券への投資を通じて、株式、債券および不動産投信に投資を行ないます。よって、商品分類の「投資対象資産（収益の源泉）」においては、「資産複合」に分類されます。

「資産配分固定型」とは、目論見書または投資信託約款において、複数資産を投資対象とし、組入比率については固定的とする旨の記載があるものをいいます。

年1回

目論見書または投資信託約款において、年1回決算する旨の記載があるものをいいます。

グローバル（含む日本）

目論見書または投資信託約款において、組入資産による投資収益が日本を含む世界の資産を源泉とする旨の記載があるものをいいます。

ファンド・オブ・ファンズ

「投資信託等の運用に関する規則」第2条に規定するファンド・オブ・ファンズをいいます。

為替ヘッジあり（部分ヘッジ）

目論見書または投資信託約款において、一部の資産に為替のヘッジを行なう旨の記載があるものをい

ます。

属性区分に記載している「為替ヘッジ」は、対円での為替変動リスクに対するヘッジの有無を記載しております。

<更新後>

ファンドの特色

●●● ファンドの特色 ●●●

1 投資信託証券への投資を通じて、 3つの異なる資産（不動産、債券および株式）に分散投資します。

- 「不動産」、「債券」および「株式」の3つの異なる資産に分散投資を行ない、高いインカム収益の確保を図るとともに、安定した信託財産の成長をめざします。
- 当ファンドは、各資産を主要投資対象とする投資信託証券を通じて投資を行なうファンドです。

2 原則として、各資産の基本組入比率は 不動産等25%、債券50%、株式25%とします。

- 各資産の組入比率の合計は、原則高位を維持します。
- ※各資産への投資比率については、基本組入比率をベースに各資産の利回り、収益性、流動性および設定・解約状況などを勘案して「不動産等25%±20%、債券50%±40%、株式25%±20%」の範囲で決定します。

3 年1回、決算を行ないます。

- 毎年7月10日（休業日の場合は翌営業日）を決算日とします。
- 毎決算時に、分配金額は、委託会社が基準価額水準、市況動向などを勘案して決定します。ただし、分配対象額が少額の場合には分配を行なわない場合があります。
- ※分配金額は収益分配方針に基づいて委託会社が決定しますが、委託会社の判断により分配金額を変更する場合や分配を行なわない場合もあります。

「財産3分法」とは？

財産を「不動産・現金（預金）・株式」の3つの資産に分けて保管・運用することを「財産3分法」といいます。先達の知恵として、財産を3つの資産に分散することで、**安定性・流動性・収益性**を保ちながら資産形成が行なわれてきました。



資産分散により、**安定した資産の成長**をめざします。

※市況動向および資金動向などにより、上記のような運用ができない場合があります。

基本組入比率

先進国海外債券

先進国海外債券への投資にあたっては、原則として、シティ世界国債インデックス(除く日本、ヘッジなし・円ベース)の動きに連動する投資成果をめざします。



J-REIT(国内不動産投資)

わが国の不動産投資への投資にあたっては、原則として、東証REIT指数(配当込み)の動きに連動する投資成果をめざします。



高金利海外債券

高金利海外債券への投資にあたっては、原則として、パークレイズ・インターナショナル・ハイインカム・ソブリン・インデックス(ヘッジなし・円ベース)の動きに連動する投資成果をめざします。

日本株式

わが国の株式への投資にあたっては、原則として、日経平均株価(225種・東証)の動きに連動する投資成果をめざします。

- 上記は、2014年1月末の基本組入比率であり、将来変更となる場合があります。
- 市況動向および資金動向などにより、上記のような運用ができない場合があります。

先進国海外債券

シティ世界国債インデックス(除く日本、ヘッジなし円ベース)

シティ世界国債インデックス(除く日本)は、シティグループ・グローバル・バルマーケット・インクが開発した、日本を除く世界の主要国の国債市場の合成パフォーマンスを表す指数です。(ヘッジなし・円ベース)とは、現地通貨ベースの指数をヘッジを行なわずに円換算したものです。同指数に関する著作権、知的財産権その他一切の権利はシティグループ・グローバル・バルマーケット・インクに帰属します。また、シティグループ・グローバル・バルマーケット・インクは同指数の内容を変更する権利および公表を停止する権利を有しています。

J-REIT(国内不動産投資)

東証REIT指数(配当込み)

東証REIT指数(配当込み)は、株式会社東京証券取引所が発表している、東京証券取引所に上場しているJ-REIT全銘柄に投資した場合の投資成果(市場における価格の変動と分配金の受取りを合わせた投資成果)を表す指数です。東京証券取引所に上場しているJ-REIT全銘柄の時価総額加重平均を2003年3月31日を1,000として指数化したものです。同指数に関する著作権、知的財産権その他一切の権利は株式会社東京証券取引所に帰属します。また、株式会社東京証券取引所は同指数の内容を変更する権利および公表を停止する権利を有しています。

高金利海外債券

パークレイズ・インターナショナル・ハイインカム・ソブリン・インデックス(ヘッジなし・円ベース)

パークレイズ・インターナショナル・ハイインカム・ソブリン・インデックスは、パークレイズ・バンク・ビー・エルシーおよび関連会社(パークレイズ)が開発、算出、公表をおこなうインデックスであり、所有している商標です。当該インデックスに関する知的財産権およびその他の一切の権利はパークレイズに帰属します。パークレイズは、高利回りソブリン債券インデックスファンド(以下、「本商品」)の発行責任またはプロバイダではありません。パークレイズは、本商品の投資家に一切の責任を負いません。

日本株式

日経平均株価(225種・東証)

日経平均株価(225種・東証)は、株式会社日本経済新聞社が発表している株価指数で、東京証券取引所第一部上場銘柄のうち、株式市場を代表する225銘柄を対象に算出されます。同株価指数に関する著作権、知的財産権その他一切の権利は、株式会社日本経済新聞社に帰属します。また、株式会社日本経済新聞社は同株価指数の内容を変更する権利および公表を停止する権利を有しています。

不動産投資(J-REIT)とは...



不動産投資とは、投資家などから集めた資金で不動産などを保有し、そこから生じる賃料収入や売却益などを投資家に分配する商品です。安定した利回りや、相対的に高い分配収入が期待できるとされています。通常、金融商品取引所で株式と同様に売買されます。

●●● 資産分散投資で安定的な値動きをめざします。

- それぞれの資産は、異なる値動きをする傾向があります。

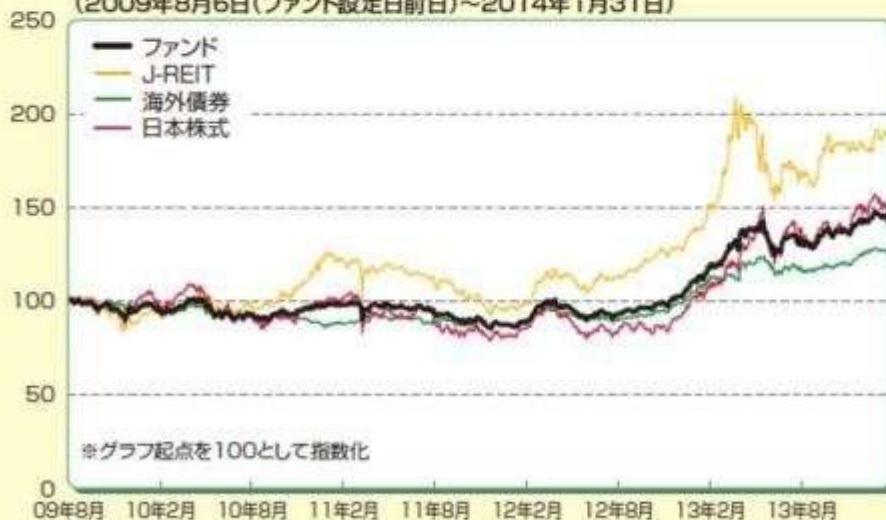
<各資産の値動きの特徴>

	不動産等	債券	株式
景気が良くなると	空室率や賃料水準は改善の傾向 価格が上がる傾向	金利は上がる傾向 価格は下がる傾向	企業業績は改善する傾向 価格は上がる傾向
景気が悪くなると	空室率や賃料水準は悪化の傾向 価格は下がる傾向	金利は下がる傾向 価格は上がる傾向	企業業績は悪化する傾向 価格は下がる傾向

※価格変動などに関する説明は一般論であり、実際はこれと異なる動きをする場合があります。

(ご参考) ファンドと対象資産の推移

(2009年8月6日(ファンド設定日前日)~2014年1月31日)



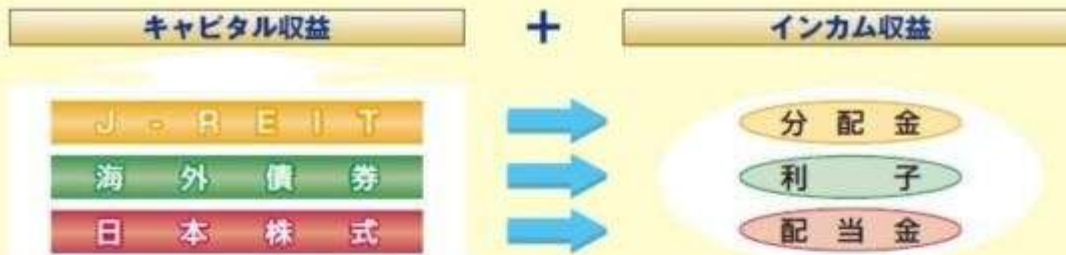
資産分散することで
安定した資産の成長が
期待されます。



- ファンド: 信託報酬控除後の1万口当たりの基準価額(税引前分配金再投資ベース)
税引前分配金再投資ベースとは、分配金(税引前)を再投資したものと計算した理論上のものであることにご留意ください。
 - J-REIT: 東証REIT指数(配当込み)
 - 海外債券: 2014年1月6日以降は、パークレイズ・インターナショナルハイインカム・ソブリンインデックス(ヘッジなし・円ベース)とシティ世界国債インデックス(除く日本、ヘッジなし・円ベース)の日次騰落率を7:3の比率で合成して計算した指数、それ以前は、シティ世界国債インデックス(除く日本、ヘッジなし・円ベース)
 - 日本株式: 日経平均株価(225種・東証)
- ※上記グラフは過去のものであり、将来の運用成果等を約束するものではありません。

●●● 分配金について

J-REITや海外債券、日本株式から得られるインカム収益（分配金、利子、配当金）を中心に、キャピタル収益（資産の成長分、為替差益）なども考慮して、分配する方針です。



●分配金額は収益分配方針に基づいて委託会社が決定しますが、委託会社の判断により分配金額を変更する場合や分配を行わない場合もあります。

（ご参考）それぞれの資産から、インカム収益*が期待されます。

* J-REITや債券、株式の分配金や利子、配当など



J-REIT: 東証REIT指数(実績分配金利回り)
先進国海外債券: シティ世界国債インデックス(除く日本、ヘッジなし円ベース)(最終利回り)
高金利海外債券: バークレイズ・インターナショナル・ハイインカム・ソブリン・インデックス(ヘッジなし円ベース)(最終利回り)
日本株式: 日経平均株価(実績配当利回り)

上記グラフの参考利回りは、2014年1月末現在の各資産の利回りなどであり、将来の運用成果等を約束するものではありません。

ファンドの仕組み

当ファンドは、投資信託証券に投資するファンド・オブ・ファンズです。



* 上記の他、約款で別に定める投資信託証券に投資する場合があります。

（主な投資制限）・投資信託証券、短期社債等、コマーシャルペーパーおよび指定金銭信託以外の有価証券への直接投資は行いません。
・外貨建資産への投資割合には、制限を設けません。

（分配方針）・毎決算時に、分配金額は、委託会社が基準価額水準、市況動向などを勘案して決定します。ただし、分配対象額が少額の場合には分配を行わない場合があります。
※ 将来の分配金の支払いおよびその金額について保証するものではありません。

（２）【ファンドの沿革】

<訂正前>

平成21年8月7日

・ファンドの信託契約締結、当初自己設定、運用開始
平成26年1月6日

・投資形態をファミリーファンド方式からファンド・オブ・ファンズ方式へ変更（予定）

<訂正後>

平成21年8月7日

・ファンドの信託契約締結、当初自己設定、運用開始

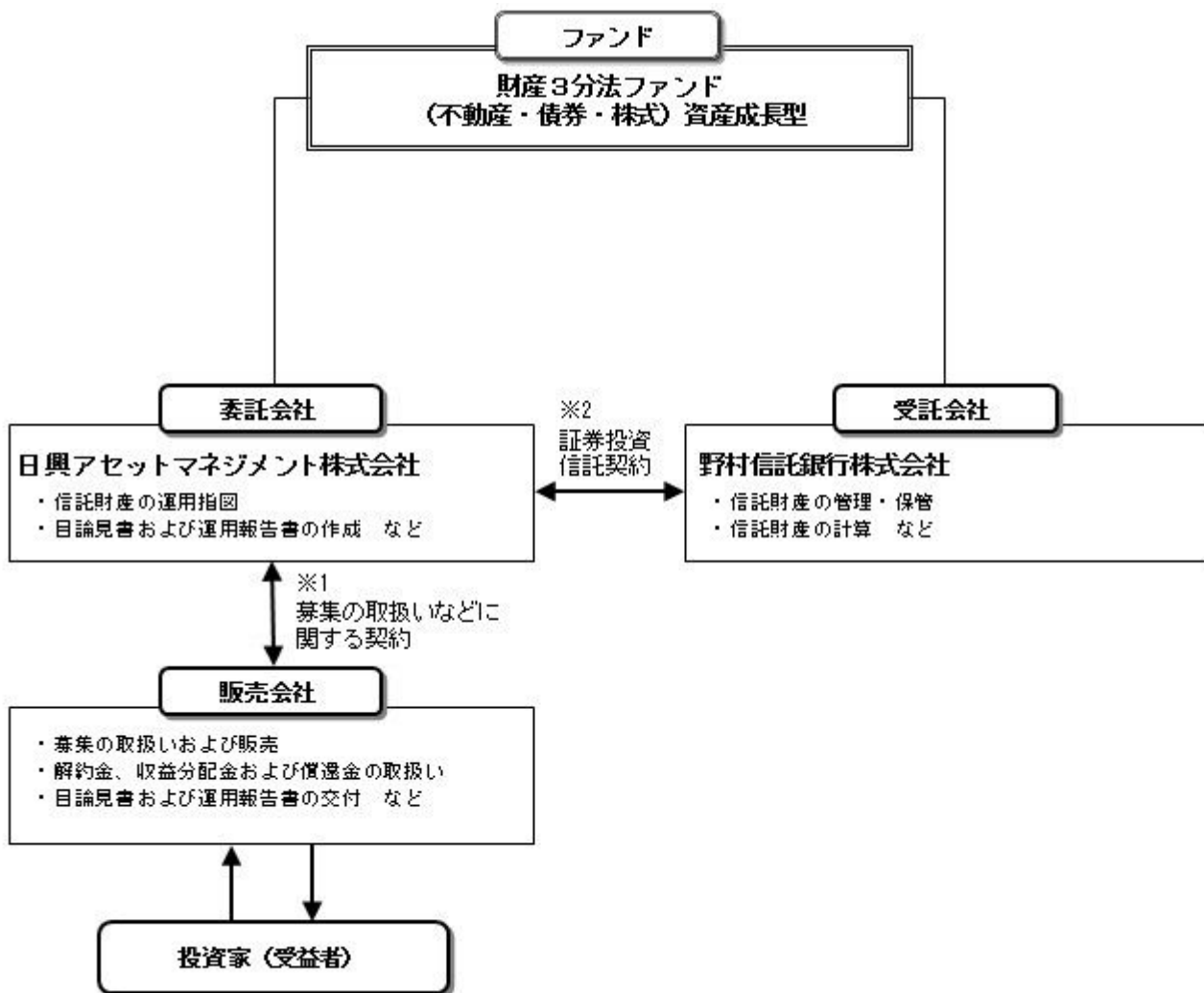
平成26年1月6日

・投資形態をファミリーファンド方式からファンド・オブ・ファンズ方式へ変更

（3）【ファンドの仕組み】

<更新後>

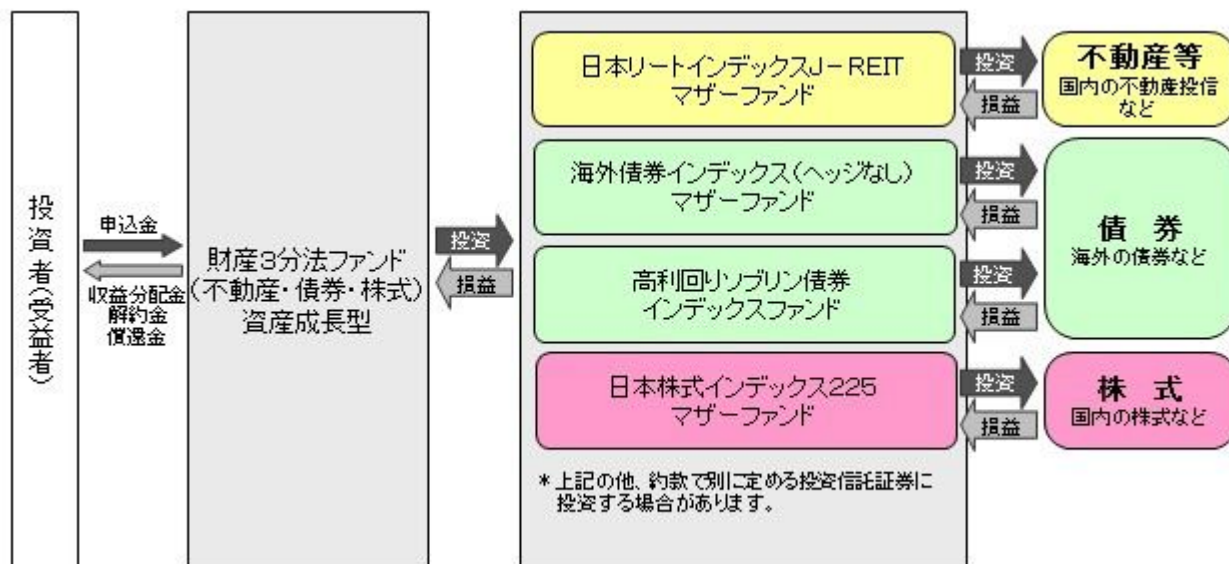
ファンドの仕組み



（略）

<ファンド・オブ・ファンズの仕組み>

当ファンドは、投資信託証券に投資するファンド・オブ・ファンズです。



< 更新後 >

委託会社の概況（平成26年1月末現在）

- 1) 資本金
17,363百万円
- 2) 沿革
昭和34年：日興証券投資信託委託株式会社として設立
平成11年：日興国際投資顧問株式会社と合併し「日興アセットマネジメント株式会社」に社名変更
- 3) 大株主の状況

名 称	住 所	所有株数	所有比率
三井住友信託銀行株式会社	東京都千代田区丸の内一丁目4番1号	179,869,100株	91.29%
DBS Bank Ltd.	6 Shenton Way, #46-00, DBS Building Tower One, Singapore 068809	14,283,400株	7.24%

2【投資方針】

(1)【投資方針】

< 更新後 >

- ・主として、別に定める投資信託証券の一部、またはすべてに投資を行ない、高いインカム収益の確保を図るとともに、安定した信託財産の成長をめざします。
- ・原則として、ファンドが実質的に保有する以下に掲げる資産の信託財産の純資産総額に対する割合が、それぞれ以下に定める範囲内となるよう投資を行ないます。

「不動産等（不動産、不動産の賃借権、地上権およびこれらのものを信託する信託の受益権または匿名組合出資持分をいいます。）」	25% ± 20%
「債券」	50% ± 40%
「株式」	25% ± 20%
- ・投資信託証券の合計組入比率は、高位を保つことを原則とします。各投資信託証券への投資比率は、原則として、各資産毎の利回り水準や市況動向、資金動向などを勘案して決定します。
- ・なお、別に定める投資信託証券については、収益機会の追求やリスクの分散などを目的として、適宜見直しを行ないます。この際、定性評価や定量評価などを勘案のうえ、新たに投資信託証券を指定したり、既に指定されていた投資信託証券を外したりする場合があります。
- ・また、外貨建ての投資信託証券に投資することがあります。

- ・ファンドが実質的に保有する外貨建資産については、為替変動リスクの低減を図るため、為替ヘッジを行なう場合があります。
- ・ただし、市況動向に急激な変化が生じたとき、ならびに残存信託期間、残存元本が運用に支障をきたす水準になったときなどやむを得ない事情が発生した場合には、上記のような運用ができない場合があります。

（２）【投資対象】

< 更新後 >

投資信託証券（投資信託または外国投資信託の受益証券（振替投資信託受益権を含みます。）および投資法人または外国投資法人の投資証券をいいます。以下同じ。）を主要投資対象とします。

投資の対象とする資産の種類は、次に掲げるものとします。

- 1) 有価証券
- 2) 金銭債権
- 3) 約束手形
- 4) 為替手形

主として、別に定めるマザーファンドの受益証券および別に定めるマザーファンドを除く投資信託証券ならびに次の有価証券（金融商品取引法第2条第2項の規定により有価証券とみなされる同項各号に掲げる権利を除きます。）に投資することができます。

- 1) 短期社債等（社債、株式等の振替に関する法律第66条第1号に規定する短期社債、同法第117条に規定する相互会社の社債、同法第118条に規定する特定社債および同法第120条に規定する特別法人債をいいます。）およびコマーシャル・ペーパー
- 2) 外国または外国の者の発行する証券または証書で、1)の証券の性質を有するもの
- 3) 指定金銭信託の受益証券（金融商品取引法第2条第1項第14号で定める受益証券発行信託の受益証券に限ります。）

次に掲げる金融商品（金融商品取引法第2条第2項の規定により有価証券とみなされる同項各号に掲げる権利を含みます。）により運用することができます。

- 1) 預金
- 2) 指定金銭信託（金融商品取引法第2条第1項第14号に規定する受益証券発行信託を除きます。）
- 3) コール・ローン
- 4) 手形割引市場において売買される手形
次の取引ができます。
 - 1) 外国為替予約取引
 - 2) 資金の借入

< 更新後 >

投資対象とする投資信託証券の概要

< 日本リートインデックスJ - REITマザーファンド >

運用の基本方針	
基本方針	わが国の金融商品取引所に上場する不動産投信（一般社団法人投資信託協会規則に定める不動産投信等をいいます。）の投資信託証券（以下「不動産投資信託証券」といいます。）に投資を行ない、東証REIT指数（配当込み） [*] の動きに連動する投資成果を目標として運用を行ないます。
主な投資対象	わが国の金融商品取引所に上場する不動産投資信託証券を主要投資対象とします。

投資方針	<ul style="list-style-type: none"> ・主として、東京証券取引所に上場する不動産投資信託証券に投資を行ない、東証REIT指数（配当込み）の動きに連動した投資成果をめざします。 ・不動産投資信託証券の組入比率は、高位を維持することを基本とします。 ・ただし、市況動向に急激な変化が生じたとき、ならびに残存信託期間、残存元本が運用に支障をきたす水準となったときなどやむを得ない事情が発生した場合には、上記のような運用ができない場合があります。
主な投資制限	<ul style="list-style-type: none"> ・投資信託証券、短期社債等、コマーシャル・ペーパーおよび指定金銭信託以外の有価証券への直接投資は行ないません。 ・有価証券先物取引等の派生商品取引ならびに有価証券の貸付、空売りおよび借入れは行ないません。 ・投資信託証券への投資割合には、制限を設けません。 ・同一銘柄の投資信託証券への投資は、信託財産の純資産総額の30%以下とします。ただし、東証REIT指数（配当込み）における時価の構成割合が30%を超える不動産投資信託証券がある場合には、当該不動産投資信託証券への投資を東証REIT指数（配当込み）における構成割合の範囲内で行なうことができるものとします。 ・外貨建資産への投資は行ないません。
収益分配	収益分配は行ないません。

ファンドに係る費用

信託報酬	ありません。
申込手数料	ありません。
信託財産留保額	解約時の基準価額に対し0.3%（1口当たり）
その他の費用など	組入る有価証券の売買時の売買委託手数料、信託事務の処理に要する諸費用、信託財産に関する租税など。 上記費用に付随する消費税等相当額を含みます。

その他

委託会社	日興アセットマネジメント株式会社
受託会社	野村信託銀行株式会社
信託期間	無期限（平成17年6月30日設定）
決算日	毎年6月15日（休業日の場合は翌営業日）

*東証REIT指数（配当込み）は、株式会社東京証券取引所が発表している、東京証券取引所に上場しているJ-REIT全銘柄に投資した場合の投資成果（市場における価格の変動と分配金の受取りを合わせた投資成果）を表す指数です。東京証券取引所に上場しているJ-REIT全銘柄の時価総額加重平均を2003年3月31日を1,000として指数化したものです。

同指数に関する著作権、知的財産権その他一切の権利は株式会社東京証券取引所に帰属します。また、株式会社東京証券取引所は同指数の内容を変える権利および公表を停止する権利を有しています。

< 海外債券インデックス（ヘッジなし）マザーファンド >

運用の基本方針

基本方針	世界の主要国の債券市場の動きをとらえることを目標に、シティ世界国債インデックス（除く日本、ヘッジなし・円ベース） [*] の動きに連動する投資成果をめざして運用を行ないます。
主な投資対象	内外の公社債を主要投資対象とします。

投資方針	<ul style="list-style-type: none"> 主として世界各国の債券に投資し、シティ世界国債インデックス（除く日本、ヘッジなし・円ベース）の動きに連動する投資成果をめざして運用を行いません。 運用の効率化をはかるため、債券先物取引や外国為替予約取引などを活用することがあります。このため、債券の組入総額と債券先物取引などの買建玉の時価総額の合計額および外貨建資産の組入総額と外国為替予約取引などの買建玉の時価総額の合計額が、信託財産の純資産総額を超えることがあります。 外貨建資産への投資にあたっては、原則として為替ヘッジを行いません。 ただし、資金動向、市況動向の急激な変化が生じたときなどならびに信託財産の規模によっては、上記の運用ができない場合があります。
主な投資制限	<ul style="list-style-type: none"> 株式への投資は行ないません。 外貨建資産への投資割合には、制限を設けません。
収益分配	収益分配は行ないません。

ファンドに係る費用

信託報酬	ありません。
申込手数料	ありません。
信託財産留保額	解約時の基準価額に対し0.2%（1口当たり）
その他の費用など	組入有価証券の売買時の売買委託手数料、信託事務の処理に要する諸費用、信託財産に関する租税など。 上記費用に付随する消費税等相当額を含みます。

その他

委託会社	日興アセットマネジメント株式会社
受託会社	野村信託銀行株式会社
信託期間	無期限（平成10年10月30日設定）
決算日	毎年10月26日（休業日の場合は翌営業日）

* シティ世界国債インデックス（除く日本）は、シティグループ・グローバル・マーケッツ・インクが開発した、日本を除く世界の主要国の国債市場の合成パフォーマンスを表す指数です。（ヘッジなし・円ベース）とは、現地通貨ベースの指数をヘッジを行わずに円換算したものです。
同指数に関する著作権、知的財産権その他一切の権利はシティグループ・グローバル・マーケッツ・インクに帰属します。また、シティグループ・グローバル・マーケッツ・インクは同指数の内容を変える権利および公表を停止する権利を有しています。

<高利回りソブリン債券インデックスファンド>（ルクセンブルグ籍円建外国投資信託）

運用の基本方針	
基本方針	主として、日本を除く世界の高利回り国のソブリン債券に投資を行ない、パークレイズ・インターナショナル・ハイインカム・ソブリン・インデックス（ヘッジなし・円ベース） [*] への連動をめざします。
主な投資対象	ソブリン債券（国債、州政府債、政府保証債、国際機関債など）を主要投資対象とします。
投資方針	<ul style="list-style-type: none"> 主として、パークレイズ・インターナショナル・ハイインカム・ソブリン・インデックス（ヘッジなし・円ベース）の構成国のソブリン債券に投資を行ない、当該指数に連動する投資成果をめざします。 原則として、高利回りの7カ国（少なくとも2カ国は先進国）のソブリン債券へ投資します。
主な投資制限	<ul style="list-style-type: none"> 株式への投資は行ないません。 外貨建資産への投資割合には制限を設けません。

収益分配	原則として、毎月22日（休日の場合は翌営業日）に分配を行いません。 なお、管理会社の判断により収益分配を行わないことがあります。
ファンドに係る費用	
信託報酬など	固定報酬として年額最大32万1,000ユーロ
申込手数料	ありません。
信託財産留保額	解約時の基準価額に対して0.2%（1口あたり）
その他の費用など	事務管理費用、資産の保管費用、有価証券売買時の売買委託手数料、設立に係る費用、法律顧問費用、連動目標指数に関する標章の使用料、監査費用、信託財産に関する租税など。
その他	
投資顧問会社	日興アセットマネジメント株式会社
管理会社	日興AMルクセンブルグ・エス・エイ
信託期間	無期限
決算日	原則として、毎年12月末日

* バークレイズ・インターナショナル・ハイインカム・ソブリン・インデックスは、バークレイズ・バンク・ピーエルシーおよび関連会社（バークレイズ）が開発、算出、公表をおこなうインデックスであり、所有している商標です。当該インデックスに関する知的財産権およびその他の一切の権利はバークレイズに帰属します。バークレイズは、高利回りソブリン債券インデックスファンド（以下、「本商品」）の発行者またはプロバイダではありません。バークレイズは、本商品の投資家に一切の義務を負いません。

<日本株式インデックス225マザーファンド>

運用の基本方針	
基本方針	わが国の株式市場の動きをとらえることを目標に、日経平均株価（225種・東証） [*] の動きに連動する投資成果をめざして運用を行いません。
主な投資対象	わが国の金融商品取引所上場株式を主要投資対象とします。
投資方針	<ul style="list-style-type: none"> 主としてわが国の株式に投資し、日経平均株価（225種・東証）の動きに連動する投資成果をめざして運用を行いません。 運用の効率化をはかるため、株価指数先物取引などを活用することがあります。このため、株式の組入総額と株価指数先物取引などの買建玉の時価総額の合計額が、信託財産の純資産総額を超えることがあります。 株式以外の資産への投資割合は、原則として、信託財産の総額の50%以下とします。 ただし、市況動向に急激な変化が生じたとき、ならびに残存信託期間、残存元本が運用に支障をきたす水準となったときなどやむを得ない事情が発生した場合には、上記のような運用ができない場合があります。
主な投資制限	<ul style="list-style-type: none"> 株式（新株引受権証券および新株予約権証券を含みます。）への投資割合には、制限を設けません。 外貨建資産への投資は行ないません。
収益分配	収益分配は行ないません。
ファンドに係る費用	
信託報酬	ありません。
申込手数料	ありません。
信託財産留保額	解約時の基準価額に対し0.3%（1口当たり）
その他の費用など	組入る有価証券の売買時の売買委託手数料、信託事務の処理に要する諸費用、信託財産に関する租税など。 上記費用に付随する消費税等相当額を含みます。

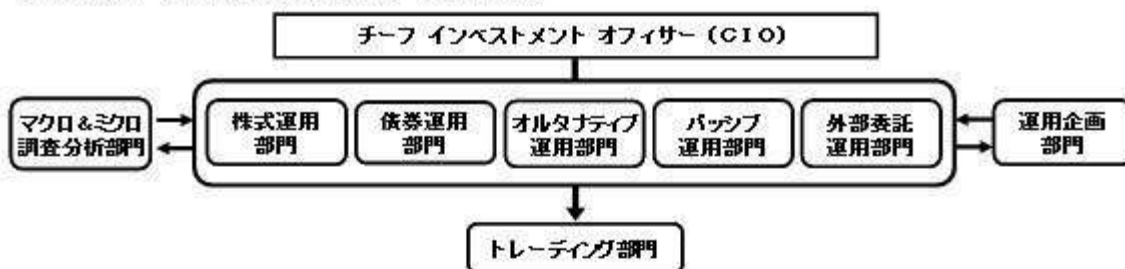
その他	
委託会社	日興アセットマネジメント株式会社
受託会社	野村信託銀行株式会社
信託期間	無期限（平成10年10月30日設定）
決算日	毎年10月26日（休業日の場合は翌営業日）

* 日経平均株価（225種・東証）は、株式会社日本経済新聞社が発表している株価指数で、東京証券取引所第一部上場銘柄のうち、株式市場を代表する225銘柄を対象に算出されます。同株価指数に関する著作権、知的財産権その他一切の権利は株式会社日本経済新聞社に帰属します。また、株式会社日本経済新聞社は同株価指数の内容を変える権利および公表を停止する権利を有しています。

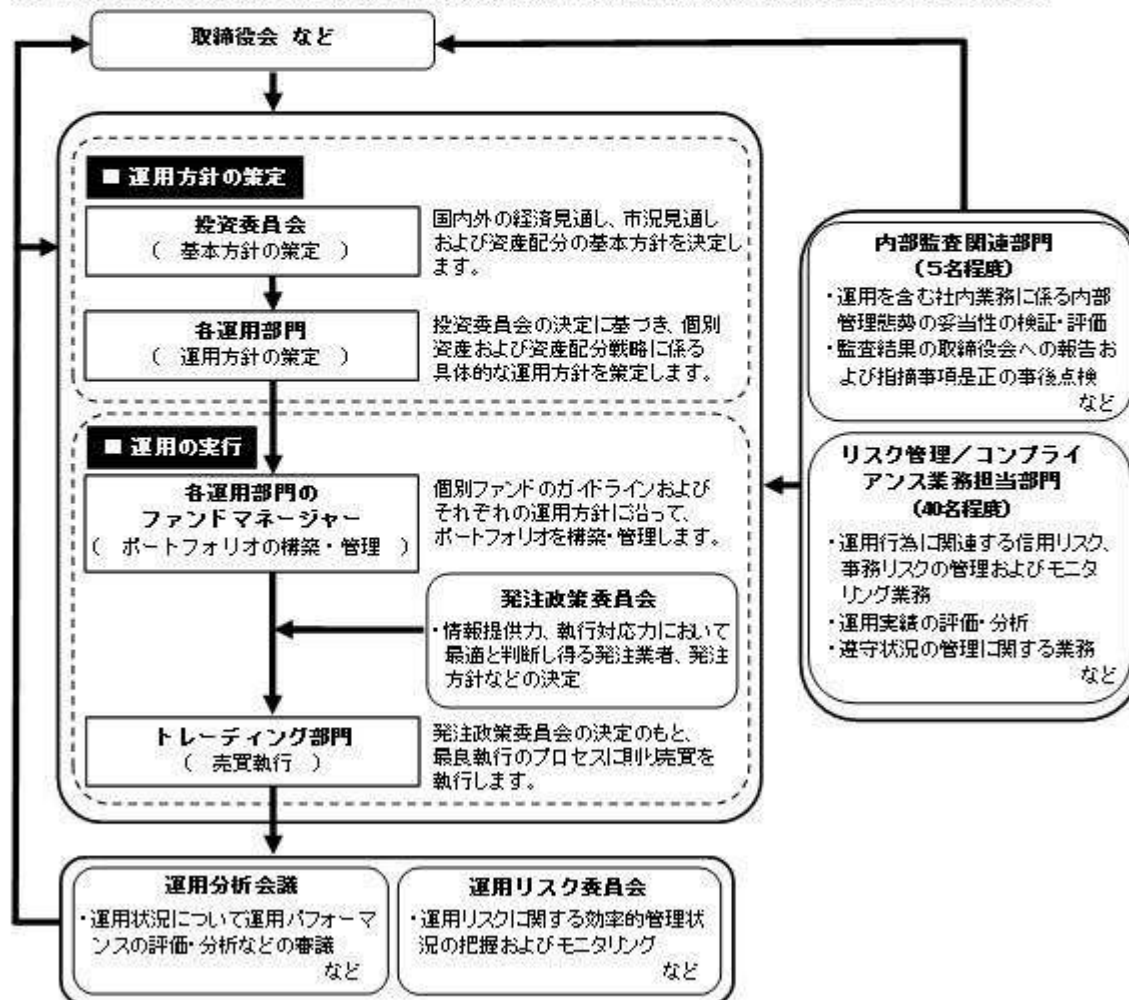
（3）【運用体制】

<更新後>

◆委託会社における運用体制は以下の通りです。



◆委託会社の運用体制における内部管理および意思決定を監督する組織などは以下の通りです。



委託会社によるファンドの関係法人（販売会社を除く）に対する管理体制

「受託会社」に対しては、日々の純資産照会、月次の勘定残高照会などを行っております。また、独立した監査法人が所定の手続きで受託業務について監査を行っており、内部統制が有効に機能している旨の監査報告書を定期的に受け取っております。

上記体制は平成26年1月末現在のものであり、今後変更となる場合があります。

(5) 【投資制限】

< 更新後 >

約款に定める投資制限

- 1) 投資信託証券、短期社債等（社債、株式等の振替に関する法律第66条第1号に規定する短期社債、同法第117条に規定する相互会社の社債、同法第118条に規定する特定社債および同法第120条に規定する特別法人債をいいます。）、コマーシャル・ペーパーおよび指定金銭信託以外の有価証券への直接投資は行ないません。
- 2) 有価証券先物取引等のデリバティブ取引ならびに有価証券の貸付、空売りおよび借入れは行ないません。

- 3) 投資信託証券への投資割合には、制限を設けません。
- 4) 外貨建資産への投資割合には、制限を設けません。
- 5) 信託財産に属する外貨建資産の時価総額と投資信託証券またはマザーファンドの信託財産に属する外貨建資産のうち信託財産に属するとみなした額との合計額について、当該外貨建資産の為替ヘッジのため、外国為替の売買の予約を指図することができます。
- 6) 信託財産の効率的な運用ならびに運用の安定性に資するため、解約に伴う支払資金の手当て（解約に伴う支払資金の手当てのために借り入れた資金の返済を含みます。）を目的として、および再投資に係る収益分配金の支払資金の手当てを目的として、資金借入れ（コール市場を通じる場合を含みます。）の指図をすることができます。なお、当該借入金をもって有価証券等の運用は行なわないものとします。資金借入額および借入期間は、次に掲げる要件を満たす範囲内とします。
 - イ) 解約に伴う支払資金の手当てにあたっては、解約金の支払資金の手当てのために行なった有価証券等の売却または解約等ならびに有価証券等の償還による受取りの確定している資金の額の範囲内
 - ロ) 再投資に係る収益分配金の支払資金の手当てにあたっては、収益分配金の再投資額の範囲内
- ハ) 借入れ指図を行なう日における信託財産の純資産総額の範囲内
- ニ) 解約に伴う支払資金の手当てのための借入期間は、受益者への解約代金支払開始日から信託財産で保有する有価証券等の売却代金の受渡日までの間または受益者への解約代金支払開始日から信託財産で保有する有価証券等の解約代金入金日までの間もしくは受益者への解約代金支払開始日から信託財産で保有する有価証券等の償還金の入金日までの期間が5営業日以内である場合の当該期間とします。
- ホ) 再投資に係る収益分配金の支払資金の手当てのための借入期間は、信託財産から収益分配金が支弁される日からその翌営業日までとします。

3【投資リスク】

(1) ファンドのリスク (略)

<更新後>

投資対象とする投資信託証券の主なリスクは以下の通りです。

価格変動リスク

- ・一般に不動産投信は、不動産や不動産証券化商品に投資して得られる収入や売却益などを収益源としており、不動産を取り巻く環境や規制、賃料水準、稼働率、不動産市況や長短の金利動向、マクロ経済の変化など様々な要因により価格が変動します。また、不動産の老朽化や立地条件の変化、火災、自然災害などに伴う不動産の滅失・毀損などにより、その価格が影響を受ける可能性もあります。不動産投信の財務状況、業績や市況環境が悪化する場合、不動産投信の分配金や価格は下がり、ファンドに損失が生じるリスクがあります。
- ・一般に公社債は、金利変動により価格が変動するリスクがあります。一般に金利が上昇した場合には価格は下落し、ファンドの基準価額が値下がりする要因となります。ただし、その価格変動幅は、残存期間やクーポンレートなどの発行条件などにより債券ごとに異なります。
- ・一般に新興国の債券は、先進国の債券に比べて価格変動が大きくなる傾向があり、基準価額にも大きな影響を与える場合があります。
- ・一般に株式の価格は、会社の成長性や収益性の企業情報および当該情報の変化に影響を受けて変動します。また、国内および海外の経済・政治情勢などの影響を受けて変動します。ファンドにおいては、株式の価格変動または流動性の予想外の変動があった場合、重大な損失が生じるリスクがあります。

流動性リスク

- ・市場規模や取引量が少ない状況においては、有価証券の取得、売却時の売買価格は取引量の大きさに影響を受け、市場実勢から期待できる価格どおりに取引できないリスク、評価価格どおりに売却できないリスク、あるいは、価格の高低に関わらず取引量が限られてしまうリスクがあり、その結果、不測の損失を被るリスクがあります。
- ・一般に新興国の債券は、先進国の債券に比べて市場規模や取引量が少ないため、流動性リスクが高まる場合があります。

信用リスク

- ・不動産投信が支払不能や債務超過の状態になった場合、またはそうなることが予想される場合、ファンドにも重大な損失が生じるリスクがあります。また、金融商品取引所が定める一定の基準に該当した場合、上場が廃止される可能性があり、廃止される恐れや廃止となる場合も不動産投信の価格は下がり、ファンドにおいて重大な損失が生じるリスクがあります。
- ・一般に公社債および短期金融資産の発行体にデフォルト（債務不履行）が生じた場合またはそれが予想される場合には、公社債および短期金融資産の価格が下落（価格がゼロになることもあります。）し、ファンドの基準価額が値下がりする要因となります。また、実際にデフォルトが生じた場合、投資した資金が回収できないリスクが高い確率で発生します。
- ・一般に新興国の債券は、先進国の債券に比べて利回りが高い反面、価格変動が大きく、デフォルトが生じるリスクが高まる場合があります。
- ・格付を有する債券については、当該格付の変更に伴ない価格が下落するリスクもあります。
- ・一般に投資した企業の経営などに直接・間接を問わず重大な危機が生じた場合には、ファンドにも重大な損失が生じるリスクがあります。デフォルト（債務不履行）や企業倒産の懸念から、発行体の株式などの価格は大きく下落（価格がゼロになることもあります。）し、ファンドの基準価額が値下がりする要因となります。また、金融商品取引所が定める一定の基準に該当した場合、上場が廃止される可能性があり、廃止される恐れや廃止となる場合も発行体の株式などの価格は下がり、ファンドにおいて重大な損失が生じるリスクがあります。
- ・ファンドの資金をコール・ローン、譲渡性預金証書などの短期金融資産で運用することがありますが、買付け相手先の債務不履行により損失が発生することがあります。この場合、基準価額が下落する要因となります。

為替変動リスク

- ・一部の資産を除き、原則として、為替ヘッジを行わないため、外貨建資産については、一般に外国為替相場が当該資産の通貨に対して円高になった場合には、ファンドの基準価額が値下がりする要因となります。
- ・一部の資産において、為替ヘッジを行なうにあたっては、円の金利が為替ヘッジを行なう通貨の金利より低い場合、この金利差に相当するヘッジコストが発生します。為替および金利の動向によっては、為替ヘッジに伴うヘッジコストが予想以上に発生する場合があります。
- ・一般に新興国の通貨は、先進国の通貨に比べて為替変動が大きくなる場合があります。

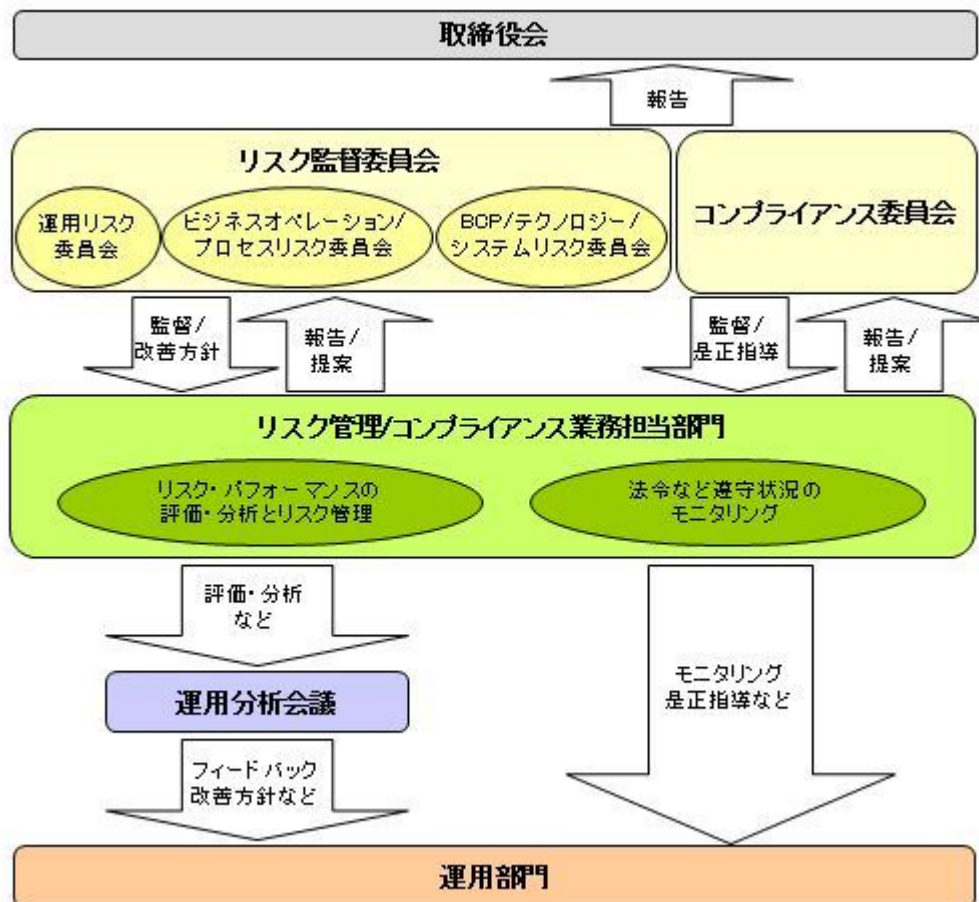
カントリー・リスク

- ・投資対象国における非常事態など（金融危機、財政上の理由による国自体のデフォルト、重大な政策変更や資産凍結を含む規制の導入、自然災害、クーデターや重大な政治体制の変更、戦争など）を含む市況動向や資金動向などによっては、ファンドにおいて重大な損失が生じるリスクがあり、投資方針に従った運用ができない場合があります。
- ・一般に新興国は、情報の開示などが先進国に比べて充分でない、あるいは正確な情報の入手が遅延する場合があります。
- ・ファンドの投資対象資産が上場または取引されている諸国の税制は各国によって異なります。また、それらの諸国における税制が一方的に変更されたり、新たな税制が適用されたりすることもあります。以上のような要因は、ファンドの信託財産の価値に影響を与える可能性があります。

ファンドが投資対象とする投資信託証券は、これらの影響を受けて価格が変動しますので、ファンド自身にもこれらのリスクがあります。

<更新後>

(2) リスク管理体制



全社的なリスク管理

当社では運用部門、営業部門と独立した組織であるリスク管理部門を設置し、全社的なリスク管理活動のモニタリング、指導の一元化を図っております。当社グループの法令などの遵守状況およびリスク管理状況については、リスク管理部門が事務局を務めるリスク監督委員会を通して経営陣に報告され、更に年一度以上取締役会に対して全体的な活動状況を報告しております。本委員会およびその部門別委員会においては、各種リスク（運用リスク、事務リスク、システムリスクなど）に関するモニタリングとその報告に加えて、重大なリスクの洗い出し、より予防的なリスクの軽減に繋がる施策、管理手法の構築などに努めております。

リスク・パフォーマンスの評価・分析とリスク管理

ファンド財産について運用状況の評価・分析と運用プロセスおよびリスク運営状況のモニタリングを行いません。運用パフォーマンスおよびリスクに係る評価と分析の結果については運用分析会議に報告し、リスク管理状況についてはリスク監督委員会あるいはその部門別委員会へ報告され、問題点の原因の究明や改善策策定が図られます。加えて外部委託運用部門は、外部委託ファンドの運用管理を行ない、投資方針に沿った運用が行なわれているかなどのモニタリングを行なっています。

法令など遵守状況のモニタリング

運用における法令・諸規則、信託約款などの遵守状況については、リスク管理/コンプライアンス業務担当部門が管理を行いません。問題点についてはリスク管理/コンプライアンス関連の委員会に報告され、必要に応じ運用部門に対し是正指導が行なわれるなど、適切に管理・監督を行いません。

上記体制は平成26年1月末現在のものであり、今後変更となる場合があります。

4【手数料等及び税金】

(1)【申込手数料】

<更新後>

販売会社が定めるものとします。申込手数料率につきましては、販売会社または委託会社の照会先にお問い合わせください。

- ・販売会社における申込手数料率は3.24%（税抜3%）が上限となっております。
- ・申込手数料の額（1口当たり）は、取得申込受付日の翌営業日の基準価額に申込手数料率を乗じて得

た額とします。

- ・ < 分配金再投資コース > の場合、収益分配金の再投資により取得する口数については、申込手数料はかかりません。
- ・ 販売会社によっては、償還乗換、乗換優遇の適用を受けることができる場合があります。詳しくは、販売会社にお問い合わせください。

（３）【信託報酬等】

< 更新後 >

信託報酬

信託報酬の総額は、計算期間を通じて毎日、信託財産の純資産総額に対し年1.026%（税抜0.95%）の率を乗じて得た額とします。

この他に、投資対象とする「日本リートインデックス」- REITマザーファンド」の主要投資対象である不動産投信には運用などに係る費用がかかりますが、投資する不動産投信の銘柄は固定されていないため、事前に料率、上限額などを表示することができません。また、投資する外国投資信託の信託報酬は固定報酬となっていることなどから、事前に、料率などを表示することができません。

信託報酬の配分

信託報酬の配分は、以下の通りとします。

純資産総額	信託報酬率（年率）			
	合計	委託会社	販売会社	受託会社
100億円以下の部分	0.950%	販売会社と受託会社への配分を除いたもの	0.500%	0.050%
100億円超200億円以下の部分			0.550%	0.045%
200億円超の部分			0.600%	0.040%

表中の率は税抜です。別途消費税がかかります。

販売会社の配分は販売会社毎の純資産総額に応じて決定します。受託会社の配分はファンド全体の純資産総額に応じて決定します。

支払時期

信託報酬（信託報酬に係る消費税等相当額を含みます。）は、毎計算期間の最初の6ヵ月終了日（当該終了日が休業日の場合はその翌営業日とします。）および毎計算期末または信託終了のときに、信託財産から支払います。

（４）【その他の手数料等】

< 更新後 >

投資対象とするマザーファンドにおいて有価証券の貸付を行なった場合に限り、その対価としての品貸料（マザーファンド（当該マザーファンドの約款において、品貸料の一部を、同マザーファンドに投資を行なっている証券投資信託の報酬として収受する規定のあるものに限り、）における品貸料については、他の証券投資信託が同一のマザーファンドに投資を行なっている場合は、マザーファンドの純資産総額における当該各証券投資信託の時価総額に応じて、毎日按分するものとします。）に0.54（税抜0.5）を乗じて得た貸付有価証券関連報酬。委託会社と受託会社の配分は4：1とし、信託報酬と同時期に支払います。

< 更新後 >

< 投資対象とする投資信託証券に係る費用 >

- 「日本リートインデックス」- REITマザーファンド」
- 「海外債券インデックス（ヘッジなし）マザーファンド」
- 「日本株式インデックス225マザーファンド」
- ・ 組入る有価証券の売買時の売買委託手数料
- ・ 信託事務の処理に要する諸費用

- ・信託財産に関する租税 など

「高利回りソブリン債券インデックスファンド」

- ・事務管理費用
- ・資産の保管費用
- ・有価証券売買時の売買委託手数料
- ・設立に係る費用
- ・法律顧問費用
- ・連動目標指数に関する標章の使用料
- ・監査費用
- ・信託財産に関する租税 など

（５）【課税上の取扱い】

<更新後>

課税上は、株式投資信託として取り扱われます。公募株式投資信託は税法上、少額投資非課税制度の適用対象です。

個人受益者の場合

1) 収益分配金に対する課税

収益分配金のうち課税扱いとなる普通分配金については配当所得として、20.315%（所得税15.315%および地方税5%）の税率による源泉徴収（原則として、確定申告は不要です。）が行なわれます。なお、確定申告を行ない、申告分離課税または総合課税（配当控除の適用はありません。）のいずれかを選択することもできます。

2) 解約金および償還金に対する課税

解約時および償還時の差益（譲渡益）^{*}については譲渡所得として、20.315%（所得税15.315%および地方税5%）の税率による申告分離課税の対象となり、確定申告が必要となります。なお、源泉徴収ありの特定口座（源泉徴収選択口座）を選択している場合は、20.315%（所得税15.315%および地方税5%）の税率による源泉徴収（原則として、確定申告は不要です。）が行なわれます。

^{*}解約価額および償還価額から取得費用（申込手数料および当該手数料に係る消費税等相当額を含みます。）を控除した利益

確定申告等により、解約時および償還時の差損（譲渡損失）については、上場株式等の譲渡益および上場株式等の配当等（申告分離課税を選択したものに限り、）と損益通算が可能です。また、解約時および償還時の差益（譲渡益）および普通分配金（申告分離課税を選択したものに限り、）については、上場株式等の譲渡損失と損益通算が可能です。

少額投資非課税制度「愛称：NISA（ニーサ）」をご利用の場合

少額投資非課税制度「NISA（ニーサ）」をご利用の場合、毎年、年間100万円の範囲で新たに購入した公募株式投資信託などから生じる配当所得および譲渡所得が5年間非課税となります。ご利用になれるのは、満20歳以上の方で、販売会社で非課税口座を開設するなど、一定の条件に該当する方が対象となります。詳しくは、販売会社にお問い合わせください。

法人受益者の場合

1) 収益分配金、解約金、償還金に対する課税

収益分配金のうち課税扱いとなる普通分配金ならびに解約時および償還時の個別元本超過額については配当所得として、15.315%（所得税のみ）の税率による源泉徴収が行なわれます。源泉徴収された税金は、所有期間に応じて法人税から控除される場合があります。

2) 益金不算入制度の適用

益金不算入制度は適用されません。

買取請求による換金の際の課税については、販売会社にお問い合わせください。

個別元本

1) 各受益者の買付時の基準価額（申込手数料および当該手数料に係る消費税等相当額は含まれません。）が個別元本になります。

2) 受益者が同一ファンドを複数回お申込みの場合、1口当たりの個別元本は、申込口数で加重平均した値となります。ただし、個別元本は、複数支店で同一ファンドをお申込みの場合などにより把握方法

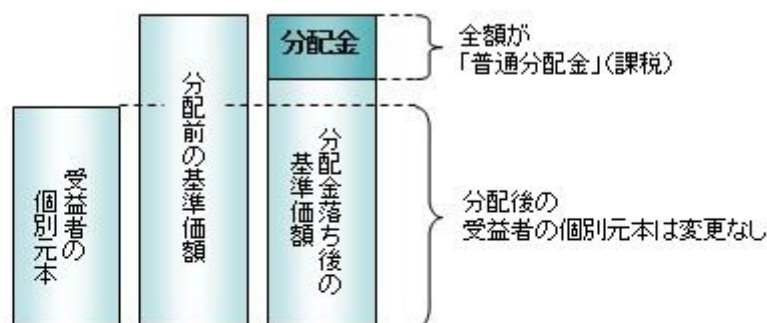
が異なる場合がありますので、販売会社にお問い合わせください。

普通分配金と元本払戻金(特別分配金)

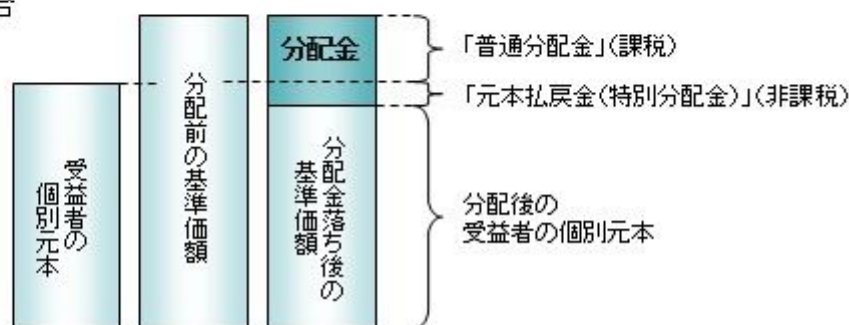
- 1) 収益分配金には課税扱いとなる「普通分配金」と非課税扱いとなる「元本払戻金(特別分配金)」(元本の一部払戻しに相当する部分)の区分があります。
- 2) 受益者が収益分配金を受け取る際
 - イ) 収益分配金落ち後の基準価額が、受益者の1口当たりの個別元本と同額かまたは上回っている場合には、当該収益分配金の全額が普通分配金となります。
 - ロ) 収益分配金落ち後の基準価額が、受益者の1口当たりの個別元本を下回っている場合には、収益分配金の範囲内でその下回っている部分の額が元本払戻金(特別分配金)となり、収益分配金から元本払戻金(特別分配金)を控除した金額が普通分配金となります。
 - ハ) 収益分配金発生時に、その個別元本から元本払戻金(特別分配金)を控除した額が、その後の受益者の個別元本となります。

<分配金に関するイメージ図>

イ) の場合



ロ)、ハ) の場合



上記は平成26年 4月10日現在のものですので、税法が改正された場合などには、税率などの課税上の取扱いが変更になる場合があります。税金の取扱いの詳細については、税務専門家などにご確認されることをお勧めします。

5【運用状況】

【財産3分法ファンド(不動産・債券・株式)資産成長型】

以下の運用状況は2014年 1月31日現在です。

・投資比率とはファンドの純資産総額に対する当該資産の時価比率をいいます。

(1)【投資状況】

資産の種類	国・地域	時価合計(円)	投資比率(%)
投資信託受益証券	ルクセンブルク	55,877,095	35.22
親投資信託受益証券	日本	102,470,585	64.60
コール・ローン等、その他資産(負債控除後)		287,164	0.18
合計(純資産総額)		158,634,844	100.00

（２）【投資資産】

【投資有価証券の主要銘柄】

イ. 評価額上位銘柄明細

国・地域	種類	銘柄名	数量又は 額面総額	簿価 単価 (円)	簿価 金額 (円)	評価 単価 (円)	評価 金額 (円)	投資 比率 (%)
ルクセンブルク	投資信託受益証券	高利回りソブリン債券インデックスファンド	60,355,472	0.96	58,311,896	0.92	55,877,095	35.22
日本	親投資信託受益証券	日本リートインデックスJ-REITマザーファンド	27,966,734	1.3413	37,513,551	1.4228	39,791,069	25.08
日本	親投資信託受益証券	日本株式インデックス225マザーファンド	29,271,295	1.3225	38,713,231	1.3257	38,804,955	24.46
日本	親投資信託受益証券	海外債券インデックス(ヘッジなし)マザーファンド	11,805,648	1.9418	22,924,378	2.0223	23,874,561	15.05

ロ. 種類別の投資比率

種類	投資比率(%)
投資信託受益証券	35.22
親投資信託受益証券	64.60
合計	99.82

【投資不動産物件】

該当事項はありません。

【その他投資資産の主要なもの】

該当事項はありません。

（３）【運用実績】

【純資産の推移】

期別	純資産総額(百万円)		1口当たり純資産額(円)	
	分配落ち	分配付き	分配落ち	分配付き
第1計算期間末 (2010年 7月12日)	10	10	0.9202	0.9202
第2計算期間末 (2011年 7月11日)	27	27	0.9685	0.9685
第3計算期間末 (2012年 7月10日)	28	28	0.9317	0.9317
第4計算期間末 (2013年 7月10日)	69	69	1.3361	1.3361
2013年 1月末日	27		1.1725	
2月末日	29		1.2048	
3月末日	33		1.3070	

4月末日	57	1.3802
5月末日	57	1.3362
6月末日	62	1.3139
7月末日	68	1.2980
8月末日	71	1.2867
9月末日	79	1.3744
10月末日	86	1.3794
11月末日	91	1.4337
12月末日	96	1.4791
2014年 1月末日	158	1.4139

【分配の推移】

期	期間	1口当たりの分配金（円）
第1期	2009年 8月 7日～2010年 7月12日	0.0000
第2期	2010年 7月13日～2011年 7月11日	0.0000
第3期	2011年 7月12日～2012年 7月10日	0.0000
第4期	2012年 7月11日～2013年 7月10日	0.0000
当中間期	2013年 7月11日～2014年 1月10日	

【収益率の推移】

期	期間	収益率（％）
第1期	2009年 8月 7日～2010年 7月12日	7.98
第2期	2010年 7月13日～2011年 7月11日	5.25
第3期	2011年 7月12日～2012年 7月10日	3.80
第4期	2012年 7月11日～2013年 7月10日	43.40
当中間期	2013年 7月11日～2014年 1月10日	9.07

(注)各計算期間の収益率は、計算期間末の基準価額（分配落ち）に当該計算期間の分配金を加算し、当該計算期間の直前の計算期間末の基準価額（分配落ち、以下「前期末基準価額」といいます。）を控除した額を前期末基準価額で除して得た数に100を乗じた数です。

(4) 【設定及び解約の実績】

期	期間	設定口数（口）	解約口数（口）
第1期	2009年 8月 7日～2010年 7月12日	11,782,623	40,693
第2期	2010年 7月13日～2011年 7月11日	21,880,181	4,945,685
第3期	2011年 7月12日～2012年 7月10日	16,043,631	14,403,887
第4期	2012年 7月11日～2013年 7月10日	41,033,528	19,296,891
当中間期	2013年 7月11日～2014年 1月10日	37,977,209	15,882,518

(注)第1計算期間の設定口数には、当初設定口数を含みます。

(参考)

日本リートインデックスJ - R E I Tマザーファンド

以下の運用状況は2014年 1月31日現在です。

・投資比率とはファンドの純資産総額に対する当該資産の時価比率をいいます。

投資状況

資産の種類	国・地域	時価合計(円)	投資比率(%)
投資証券	日本	8,975,348,590	98.63
コール・ローン等、その他資産(負債控除後)		124,535,327	1.37
合計(純資産総額)		9,099,883,917	100.00

投資資産

投資有価証券の主要銘柄

イ. 評価額上位銘柄明細

国・地域	種類	銘柄名	数量又は 額面総額	簿価 単価 (円)	簿価 金額 (円)	評価 単価 (円)	評価 金額 (円)	投資 比率 (%)
日本	投資証券	日本ビルファンド投資法人 投資証券	1,648	535,000	881,680,000	583,000	960,784,000	10.56
日本	投資証券	ジャパンリアルエステイト投資法人 投資証券	1,415	503,000	711,745,000	529,000	748,535,000	8.23
日本	投資証券	日本リテールファンド投資法人 投資証券	2,748	188,599.58	518,271,645	205,700	565,263,600	6.21
日本	投資証券	ユナイテッド・アーバン投資法人 投資証券	2,834	120,745.87	342,193,795	152,900	433,318,600	4.76
日本	投資証券	日本プロロジスリート投資法人 投資証券	372	854,938.84	318,037,248	1,035,000	385,020,000	4.23
日本	投資証券	日本プライムリアルティ投資法人 投資証券	982	282,500	277,415,000	351,000	344,682,000	3.79
日本	投資証券	アドバンス・レジデンス投資法人 投資証券	1,476	199,200	294,019,200	217,200	320,587,200	3.52
日本	投資証券	フロンティア不動産投資法人 投資証券	591	450,500	266,245,500	527,000	311,457,000	3.42
日本	投資証券	オリックス不動産投資法人 投資証券	2,009	105,570.72	212,091,576	136,000	273,224,000	3.00
日本	投資証券	G L P 投資法人 投資証券	2,498	87,477.29	218,518,270	106,300	265,537,400	2.92
日本	投資証券	森トラスト総合リート投資法人 投資証券	314	790,657.78	248,266,542	831,000	260,934,000	2.87
日本	投資証券	アクティブア・プロパティーズ投資法人 投資証券	299	732,667.7	219,067,642	855,000	255,645,000	2.81
日本	投資証券	大和証券オフィス投資法人 投資証券	471	370,000	174,270,000	487,500	229,612,500	2.52
日本	投資証券	日本ロジスティクスファンド投資法人 投資証券	988	173,695.27	171,610,926	227,300	224,572,400	2.47
日本	投資証券	森ヒルズリート投資法人 投資証券	1,649	113,488.71	187,142,882	135,900	224,099,100	2.46
日本	投資証券	野村不動産マスターファンド投資法人 投資証券	1,983	99,071	196,457,793	108,200	214,560,600	2.36

日本	投資証券	ケネディクス不動産投資法人 投資証券	396	378,217.25	149,774,031	511,000	202,356,000	2.22
日本	投資証券	野村不動産オフィスファンド投資法人 投資証券	444	447,506.32	198,692,806	452,500	200,910,000	2.21
日本	投資証券	日本アコモデーションファンド投資法人 投資証券	275	617,000	169,675,000	710,000	195,250,000	2.15
日本	投資証券	大和ハウス・レジデンシャル投資法人 投資証券	445	366,651.11	163,159,743	427,500	190,237,500	2.09
日本	投資証券	ジャパンエクセレント投資法人 投資証券	1,435	110,114.21	158,013,891	122,200	175,357,000	1.93
日本	投資証券	産業ファンド投資法人 投資証券	186	836,000	155,496,000	846,000	157,356,000	1.73
日本	投資証券	ジャパン・ホテル・リート投資法人 投資証券	3,121	34,950	109,078,950	49,500	154,489,500	1.70
日本	投資証券	イオンリート投資法人 投資証券	1,131	144,840	163,814,040	132,300	149,631,300	1.64
日本	投資証券	東急リアル・エステート投資法人 投資証券	1,164	105,283.85	122,550,401	123,300	143,521,200	1.58
日本	投資証券	福岡リート投資法人 投資証券	164	739,000	121,196,000	860,000	141,040,000	1.55
日本	投資証券	大和ハウスリート投資法人 投資証券	146	675,000	98,550,000	861,000	125,706,000	1.38
日本	投資証券	日本賃貸住宅投資法人 投資証券	1,756	65,146.7	114,397,605	64,000	112,384,000	1.24
日本	投資証券	プレミアム投資法人 投資証券	260	366,462.31	95,280,200	398,000	103,480,000	1.14
日本	投資証券	野村不動産レジデンシャル投資法人 投資証券	191	467,762.6	89,342,656	534,000	101,994,000	1.12

ロ.種類別の投資比率

種類	投資比率(%)
投資証券	98.63
合計	98.63

投資不動産物件

該当事項はありません。

その他投資資産の主要なもの

該当事項はありません。

海外債券インデックス(ヘッジなし)マザーファンド

以下の運用状況は2014年 1月31日現在です。

- ・投資比率とはファンドの純資産総額に対する当該資産の時価比率をいいます。

投資状況

資産の種類	国・地域	時価合計(円)	投資比率(%)
国債証券	アメリカ	83,057,405,632	38.87
	カナダ	4,891,592,863	2.29
	メキシコ	2,023,576,027	0.95
	ドイツ	18,796,156,333	8.80
	イタリア	21,313,798,601	9.97

	フランス	21,449,203,594	10.04
	オランダ	5,958,041,660	2.79
	スペイン	11,354,869,055	5.31
	ベルギー	5,832,106,729	2.73
	オーストリア	3,615,282,693	1.69
	フィンランド	1,388,198,592	0.65
	アイルランド	1,760,224,481	0.82
	イギリス	16,911,129,879	7.91
	スイス	799,399,203	0.37
	スウェーデン	1,192,857,789	0.56
	ノルウェー	696,236,219	0.33
	デンマーク	1,662,877,782	0.78
	ポーランド	1,734,107,816	0.81
	オーストラリア	3,167,262,411	1.48
	シンガポール	742,317,888	0.35
	マレーシア	1,072,739,704	0.50
	南アフリカ	918,220,034	0.43
	小計	210,337,604,985	98.43
コール・ローン等、その他資産（負債控除後）		3,358,864,054	1.57
合計（純資産総額）		213,696,469,039	100.00

その他の資産の投資状況

資産の種類	建別	国・地域	時価合計（円）	投資比率（％）
為替予約取引	売建		356,561,550	0.17

(注)為替予約取引は、わが国における対顧客先物相場の仲値で評価しています。

投資資産

投資有価証券の主要銘柄

イ. 評価額上位銘柄明細

国・地域	種類	銘柄名	数量又は額面総額	簿価単価（円）	簿価金額（円）	評価単価（円）	評価金額（円）	利率（％）	償還期限	投資比率（％）
アメリカ	国債証券	US TREASURY N/B	32,700,000	10,791.46	3,528,807,573	10,696.63	3,497,800,105	4.000	2015/2/15	1.64
アメリカ	国債証券	US TREASURY N/B	26,000,000	10,636.36	2,765,455,387	10,584.13	2,751,874,653	2.500	2015/4/30	1.29
アメリカ	国債証券	US TREASURY N/B	23,100,000	10,902.35	2,518,444,329	10,806.72	2,496,354,341	4.125	2015/5/15	1.17
アメリカ	国債証券	US TREASURY N/B	22,200,000	11,164.32	2,478,480,809	11,059.05	2,455,110,696	4.500	2015/11/15	1.15
アメリカ	国債証券	US TREASURY N/B	22,200,000	11,018.07	2,446,012,407	10,921.64	2,424,604,669	4.250	2015/8/15	1.13
アメリカ	国債証券	US TREASURY N/B	19,600,000	11,507.97	2,255,563,453	11,386.92	2,231,836,994	5.125	2016/5/15	1.04
アメリカ	国債証券	US TREASURY N/B	17,700,000	11,256.99	1,992,488,716	11,153.07	1,974,094,744	4.500	2016/2/15	0.92
アメリカ	国債証券	US TREASURY N/B	18,700,000	10,580.17	1,978,493,586	10,519.04	1,967,060,889	2.625	2014/12/31	0.92
アメリカ	国債証券	US TREASURY N/B	16,300,000	11,501.83	1,874,799,487	11,330.67	1,846,899,516	3.625	2020/2/15	0.86
アメリカ	国債証券	US TREASURY N/B	16,500,000	11,026.10	1,819,308,124	10,953.78	1,807,374,756	3.250	2016/5/31	0.85

アメリカ	国債証券	US TREASURY N/B	15,900,000	11,466.83	1,823,226,415	11,284.86	1,794,293,858	3.625	2021/2/15	0.84
アメリカ	国債証券	US TREASURY N/B	15,700,000	11,327.45	1,778,410,827	11,227.00	1,762,640,299	3.500	2018/2/15	0.82
アメリカ	国債証券	US TREASURY N/B	12,000,000	14,798.17	1,775,781,469	14,500.84	1,740,101,906	8.000	2021/11/15	0.81
アメリカ	国債証券	US TREASURY N/B	15,200,000	11,517.10	1,750,600,055	11,375.67	1,729,102,315	3.750	2018/11/15	0.81
アメリカ	国債証券	US TREASURY N/B	14,500,000	11,007.48	1,596,085,691	10,927.26	1,584,453,832	2.750	2017/12/31	0.74
アメリカ	国債証券	US TREASURY N/B	13,800,000	11,352.36	1,566,626,909	11,193.25	1,544,669,513	3.375	2019/11/15	0.72
アメリカ	国債証券	US TREASURY N/B	14,700,000	10,552.79	1,551,260,590	10,502.16	1,543,818,507	2.250	2015/1/31	0.72
イタリア	国債証券	BUONI POLIENNALI DEL TES	10,550,000	14,479.44	1,527,581,933	14,514.00	1,531,227,445	3.750	2015/8/1	0.72
アメリカ	国債証券	US TREASURY N/B	14,300,000	10,678.09	1,526,967,325	10,637.17	1,521,115,376	2.125	2015/12/31	0.71
アメリカ	国債証券	US TREASURY N/B	12,600,000	11,637.58	1,466,335,130	11,488.17	1,447,510,207	4.000	2018/8/15	0.68
アメリカ	国債証券	US TREASURY N/B	13,000,000	10,617.08	1,380,220,481	10,564.04	1,373,325,647	2.500	2015/3/31	0.64
アメリカ	国債証券	US TREASURY N/B	12,500,000	11,001.74	1,375,218,734	10,925.66	1,365,707,578	2.750	2018/2/28	0.64
ドイツ	国債証券	BUNDESREPUB. DEUTSCHLAND	8,450,000	15,947.75	1,347,585,111	16,004.67	1,352,395,154	3.250	2021/7/4	0.63
イタリア	国債証券	BUONI POLIENNALI DEL TES	9,000,000	14,598.83	1,313,894,804	14,736.17	1,326,256,160	3.750	2016/8/1	0.62
アメリカ	国債証券	US TREASURY N/B	9,000,000	14,074.94	1,266,745,007	13,808.15	1,242,733,626	8.125	2019/8/15	0.58
アメリカ	国債証券	US TREASURY N/B	9,700,000	12,418.73	1,204,617,567	12,235.51	1,186,845,288	7.500	2016/11/15	0.56
フランス	国債証券	FRANCE (GOVT OF)	7,700,000	15,413.69	1,186,854,715	15,398.39	1,185,676,235	3.750	2017/4/25	0.55
アメリカ	国債証券	US TREASURY N/B	7,950,000	14,897.82	1,184,377,050	14,590.85	1,159,972,711	8.750	2020/8/15	0.54
イタリア	国債証券	BUONI POLIENNALI DEL TES	7,400,000	15,290.99	1,131,533,290	15,485.42	1,145,921,696	5.250	2017/8/1	0.54
ドイツ	国債証券	BUNDES OBLIGATION	8,000,000	14,365.13	1,149,211,159	14,298.36	1,143,869,491	2.250	2015/4/10	0.54

ロ.種類別の投資比率

種類	投資比率(%)
国債証券	98.43
合計	98.43

投資不動産物件

該当事項はありません。

その他投資資産の主要なもの

資産の種類	名称	建別	数量	契約額等(円)	評価額(円)	投資比率(%)
為替予約取引	米ドル	売建	1,280,000.00	131,424,494	131,648,000	0.06
	加ドル	売建	156,000.00	14,427,348	14,380,080	0.01
	ユーロ	売建	1,000,000.00	139,474,000	139,430,000	0.07
	英ポンド	売建	335,000.00	57,039,029	56,837,750	0.03
	南アフリカランド	売建	1,554,000.00	14,043,964	14,265,720	0.01

(注)為替予約取引は、わが国における対顧客先物相場の仲値で評価しています。

日本株式インデックス225マザーファンド

以下の運用状況は2014年 1月31日現在です。

・投資比率とはファンドの純資産総額に対する当該資産の時価比率をいいます。

投資状況

資産の種類	国・地域	時価合計(円)	投資比率(%)
株式	日本	103,366,024,800	98.54
コール・ローン等、その他資産(負債控除後)		1,527,046,507	1.46
合計(純資産総額)		104,893,071,307	100.00

その他の資産の投資状況

資産の種類	建別	国・地域	時価合計(円)	投資比率(%)
株価指数先物取引	買建	日本	1,574,100,000	1.50

(注)先物取引は、主たる取引所の発表する清算値段又は最終相場で評価しています。

投資資産

投資有価証券の主要銘柄

イ.評価額上位銘柄明細

国・地域	種類	銘柄名	業種	数量又は 額面総額	簿価 単価 (円)	簿価 金額 (円)	評価 単価 (円)	評価 金額 (円)	投資 比率 (%)
日本	株式	ファーストリテイリング	小売業	272,000	33,200.00	9,030,400,000	38,110.00	10,365,920,000	9.88
日本	株式	ソフトバンク	情報・通信業	816,000	7,480.00	6,103,680,000	7,563.00	6,171,408,000	5.88
日本	株式	ファナック	電気機器	272,000	16,450.00	4,474,400,000	16,770.00	4,561,440,000	4.35
日本	株式	KDDI	情報・通信業	544,000	5,110.00	2,779,840,000	5,705.00	3,103,520,000	2.96
日本	株式	京セラ	電気機器	544,000	4,940.00	2,687,360,000	4,651.00	2,530,144,000	2.41
日本	株式	本田技研工業	輸送用機器	544,000	3,905.00	2,124,320,000	3,893.00	2,117,792,000	2.02
日本	株式	アステラス製薬	医薬品	272,000	5,390.00	1,466,080,000	6,398.00	1,740,256,000	1.66
日本	株式	ダイキン工業	機械	272,000	5,640.00	1,534,080,000	5,956.00	1,620,032,000	1.54
日本	株式	トヨタ自動車	輸送用機器	272,000	6,310.00	1,716,320,000	5,922.00	1,610,784,000	1.54
日本	株式	セコム	サービス業	272,000	5,920.00	1,610,240,000	5,830.00	1,585,760,000	1.51
日本	株式	信越化学工業	化学	272,000	5,520.00	1,501,440,000	5,763.00	1,567,536,000	1.49
日本	株式	デンソー	輸送用機器	272,000	4,740.00	1,289,280,000	5,339.00	1,452,208,000	1.38
日本	株式	東京エレクトロン	電気機器	272,000	5,430.00	1,476,960,000	5,317.00	1,446,224,000	1.38
日本	株式	テルモ	精密機器	272,000	4,705.00	1,279,760,000	4,835.00	1,315,120,000	1.25
日本	株式	武田薬品工業	医薬品	272,000	4,650.00	1,264,800,000	4,793.00	1,303,696,000	1.24
日本	株式	TDK	電気機器	272,000	4,145.00	1,127,440,000	4,690.00	1,275,680,000	1.22
日本	株式	日東電工	化学	272,000	5,180.00	1,408,960,000	4,602.00	1,251,744,000	1.19
日本	株式	住友不動産	不動産業	272,000	4,765.00	1,296,080,000	4,592.00	1,249,024,000	1.19
日本	株式	キヤノン	電気機器	408,000	3,150.00	1,285,200,000	3,006.00	1,226,448,000	1.17

日本	株式	セブン&アイ・ホールディングス	小売業	272,000	3,615.00	983,280,000	4,102.00	1,115,744,000	1.06
日本	株式	電通	サービス業	272,000	3,730.00	1,014,560,000	4,085.00	1,111,120,000	1.06
日本	株式	エーザイ	医薬品	272,000	3,845.00	1,045,840,000	3,943.00	1,072,496,000	1.02
日本	株式	日揮	建設業	272,000	3,770.00	1,025,440,000	3,914.00	1,064,608,000	1.01
日本	株式	ブリヂストン	ゴム製品	272,000	3,405.00	926,160,000	3,734.00	1,015,648,000	0.97
日本	株式	エヌ・ティ・ティ・データ	情報・通信業	272,000	3,275.00	890,800,000	3,670.00	998,240,000	0.95
日本	株式	三井不動産	不動産業	272,000	3,285.00	893,520,000	3,289.00	894,608,000	0.85
日本	株式	花王	化学	272,000	3,145.00	855,440,000	3,275.00	890,800,000	0.85
日本	株式	日本たばこ産業	食料品	272,000	3,395.00	923,440,000	3,197.00	869,584,000	0.83
日本	株式	トレンドマイクロ	情報・通信業	272,000	3,640.00	990,080,000	3,190.00	867,680,000	0.83
日本	株式	オリンパス	精密機器	272,000	3,130.00	851,360,000	3,050.00	829,600,000	0.79

ロ. 種類別及び業種別の投資比率

種類	国内 / 国外	業種	投資比率 (%)
株式	国内	水産・農林業	0.10
		鉱業	0.13
		建設業	3.22
		食料品	4.11
		繊維製品	0.54
		パルプ・紙	0.29
		化学	6.79
		医薬品	6.26
		石油・石炭製品	0.38
		ゴム製品	1.21
		ガラス・土石製品	1.65
		鉄鋼	0.31
		非鉄金属	1.55
		金属製品	0.50
		機械	5.10
		電気機器	16.09
		輸送用機器	7.49
		精密機器	2.71
		その他製品	0.86
		電気・ガス業	0.31
		陸運業	2.22
海運業	0.26		
空運業	0.06		
倉庫・運輸関連業	0.38		
情報・通信業	11.58		
卸売業	2.34		
小売業	12.46		

	銀行業	1.30
	証券、商品先物取引業	0.75
	保険業	0.95
	その他金融業	0.66
	不動産業	3.27
	サービス業	2.73
合 計		98.54

投資不動産物件

該当事項はありません。

その他投資資産の主要なもの

資産の種類	取引所	名称	建別	数量	通貨	契約額等(円)	評価額(円)	投資比率(%)
株価指数先物取引	大阪証券取引所	日経平均株価指数先物 2014年03月	買建	106	日本円	1,672,794,467	1,574,100,000	1.50

(注)先物取引は、主たる取引所の発表する清算値段又は最終相場で評価しています。

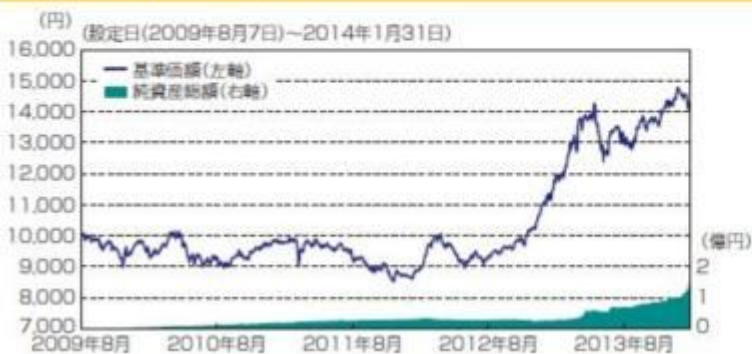
参考情報

< 更新後 >

運用実績

2014年1月31日現在

基準価額・純資産の推移



基準価額..... 14,139円
純資産総額..... 1.58億円

※基準価額は運用管理費用(信託報酬)控除後の1万口当たりの値です。

分配の推移(税引前、1万口当たり)

2010年7月	2011年7月	2012年7月	2013年7月	設定来累計
0円	0円	0円	0円	0円

主要な資産の状況

<資産構成比>

資産	比率
不動産投信(J-REIT)*1	25.1%
海外債券	50.3%
うち高金利海外債券*2	35.2%
うち先進国海外債券*3	15.1%
日本株式*4	24.5%
現金その他	0.2%

※対純資産総額の比率です。

- *1 不動産投信(J-REIT):
日本リートインデックスJ-REITマザーファンド
- *2 高金利海外債券:
高利回りソブリン債券インデックスファンド
- *3 先進国海外債券:
海外債券インデックス(ヘッジなし)マザー
ファンド
- *4 日本株式:
日本株式インデックス225マザーファンド

<不動産投信・組入上位5銘柄> (銘柄数:43銘柄)

	銘柄名	比率
1	日本ビルファンド投資法人 投資証券	10.7%
2	ジャパンリアルエステイト投資法人 投資証券	8.3%
3	日本リートファンド投資法人 投資証券	6.3%
4	ユナイテッド・アーバン投資法人 投資証券	4.8%
5	日本プロロジスリート投資法人 投資証券	4.3%

※当マザーファンドの対組入不動産投信時価総額比です。

<高金利海外債券・通貨別組入上位5通貨>

	通貨	比率
1	イギリスポンド	21.7%
2	ブラジルレアル	19.8%
3	ロシアルーブル	18.9%
4	オーストラリアドル	17.1%
5	インドネシアルピア	9.6%

※当外国投資信託の対組入公社債時価総額比です。

<先進国海外債券・通貨別組入上位5通貨>

	通貨	比率
1	ユーロ	43.5%
2	アメリカドル	39.5%
3	イギリスポンド	8.0%
4	カナダドル	2.3%
5	オーストラリアドル	1.5%

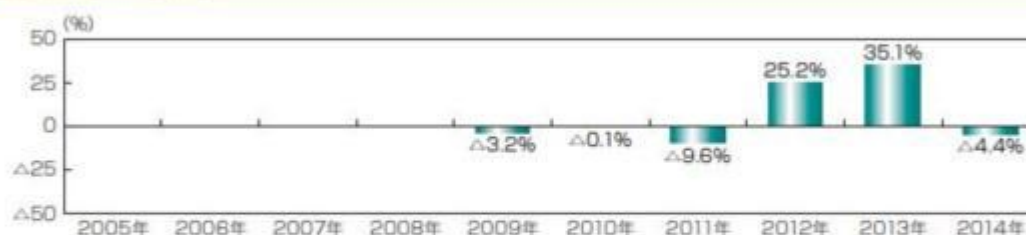
※当マザーファンドの対組入公社債時価総額比です。

<日本株式・組入上位5銘柄> (銘柄数:225銘柄)

	銘柄名	業種名	比率
1	ファーストリテイリング	小売業	10.0%
2	ソフトバンク	情報・通信業	6.0%
3	ファナック	電気機器	4.4%
4	KDDI	情報・通信業	3.0%
5	京セラ	電気機器	2.4%

※当マザーファンドの対組入株式時価総額比です。

年間収益率の推移



- ※ファンドの年間収益率は、分配金(税引前)を再投資したものと計算しております。
 ※当ファンドにはベンチマークはありません。
 ※2009年は設定時から2009年末までの騰落率です。
 ※2014年は2014年1月末までの騰落率です。

※ファンドの運用実績はあくまで過去の実績であり、将来の運用成果を約束するものではありません。
 ※ファンドの運用状況は別途、委託会社のホームページで開示しています。

第2【管理及び運営】

3【資産管理等の概要】

(1)【資産の評価】

< 更新後 >

有価証券などの評価基準

- ・ 信託財産に属する資産については、法令および一般社団法人投資信託協会規則に従って時価評価します。

< 主な資産の評価方法 >

投資信託証券（国内籍）

原則として、基準価額計算日の基準価額で評価します。

投資信託証券（外国籍）

原則として、基準価額計算日に知りうる直近の日の基準価額で評価します。

- ・ 外貨建資産（外国通貨表示の有価証券、預金その他の資産をいいます。）の円換算については、原則としてわが国における計算日の対顧客相場の仲値によって計算します。

(3) 【信託期間】

< 訂正前 >

平成31年 7月10日までとします（平成21年 8月 7日設定）。ただし、約款の規定に基づき、信託契約を解約し、信託を終了させることがあります。

< 訂正後 >

平成31年 7月10日までとします（平成21年 8月 7日設定）。ただし、約款の規定に基づき、信託契約を解約し、信託を終了させることがあります。

平成26年10月11日付で信託期間を5年更新し「平成36年 7月10日まで」に変更予定です。

第3【ファンドの経理状況】

- (1) 当ファンドの中間財務諸表は、「中間財務諸表等の用語、様式及び作成方法に関する規則」（昭和52年大蔵省令第38号）並びに同規則第38条の3及び第57条の2の規定により、「投資信託財産の計算に関する規則」（平成12年総理府令第133号）に基づき作成しております。
なお、中間財務諸表に記載している金額は、円単位で表示しております。
- (2) 当ファンドは、金融商品取引法第193条の2第1項の規定に基づき、当中間計算期間（平成25年7月11日から平成26年1月10日まで）の中間財務諸表について、あらた監査法人による中間監査を受けております。

【中間財務諸表】

【財産3分法ファンド（不動産・債券・株式）資産成長型】

(1) 【中間貸借対照表】

(単位：円)

	当中間計算期間末 平成26年1月10日現在
資産の部	
流動資産	
コール・ローン	727,064
投資信託受益証券	27,548,296
親投資信託受益証券	83,352,038
未収入金	15,000,000
未収利息	1
流動資産合計	126,627,399
資産合計	126,627,399
負債の部	
流動負債	
未払金	18,117,342
未払受託者報酬	21,639
未払委託者報酬	390,628
その他未払費用	41,211
流動負債合計	18,570,820
負債合計	18,570,820
純資産の部	
元本等	
元本	74,147,498
剰余金	
中間剰余金又は中間欠損金（ ）	33,909,081
（分配準備積立金）	5,724,230
元本等合計	108,056,579
純資産合計	108,056,579
負債純資産合計	126,627,399

(2) 【中間損益及び剰余金計算書】

(単位：円)

	当中間計算期間 自 平成25年7月11日 至 平成26年1月10日
営業収益	
受取利息	55
有価証券売買等損益	8,093,322
営業収益合計	8,093,377

		当中間計算期間 自 平成25年 7月11日 至 平成26年 1月10日
営業費用		
受託者報酬		21,639
委託者報酬		390,628
その他費用		41,211
営業費用合計		453,478
営業利益又は営業損失（ ）		7,639,899
経常利益又は経常損失（ ）		7,639,899
中間純利益又は中間純損失（ ）		7,639,899
一部解約に伴う中間純利益金額の分配額又は一部解約に伴う中間純損失金額の分配額（ ）		1,017,350
期首剰余金又は期首欠損金（ ）		17,493,593
剰余金増加額又は欠損金減少額		15,248,518
中間一部解約に伴う剰余金増加額又は欠損金減少額		-
中間追加信託に伴う剰余金増加額又は欠損金減少額		15,248,518
剰余金減少額又は欠損金増加額		5,455,579
中間一部解約に伴う剰余金減少額又は欠損金増加額		5,455,579
中間追加信託に伴う剰余金減少額又は欠損金増加額		-
分配金		-
中間剰余金又は中間欠損金（ ）		33,909,081

(3) 【中間注記表】

(重要な会計方針に係る事項に関する注記)

有価証券の評価基準及び評価方法	投資信託受益証券 移動平均法に基づき当該投資信託受益証券の基準価額で評価しております。 親投資信託受益証券 移動平均法に基づき当該親投資信託受益証券の基準価額で評価しております。
-----------------	--

(中間貸借対照表に関する注記)

		当中間計算期間末 平成26年 1月10日現在
1.	期首元本額	52,052,807円
	期中追加設定元本額	37,977,209円
	期中一部解約元本額	15,882,518円
2.	受益権の総数	74,147,498口

(中間損益及び剰余金計算書に関する注記)

		当中間計算期間 自 平成25年 7月11日 至 平成26年 1月10日
該当事項はありません。		

（金融商品に関する注記）

金融商品の時価等に関する事項

	当中間計算期間末 平成26年 1月10日現在
中間貸借対照表計上額、時価及びその差額	中間貸借対照表計上額は中間計算期間末日の時価で計上しているため、その差額は ありません。
時価の算定方法	(1)有価証券 売買目的有価証券 重要な会計方針に係る事項に関する注記「有価証券の評価基準及び評価方法」に記載 しております。 (2)デリバティブ取引 該当事項はありません。 (3)上記以外の金融商品 短期間で決済されることから、時価は帳簿価額と近似しているため、当該金融商品 の時価を帳簿価額としております。
金融商品の時価等に関する事項につい ての補足説明	金融商品の時価には、市場価格に基づく価額のほか、市場価格がない場合には合理的 に算定された価額が含まれております。当該価額の算定においては一定の前提条 件等を採用しているため、異なる前提条件等によった場合、当該価額が異なること もあります。

（1口当たり情報）

	当中間計算期間末 平成26年 1月10日現在
1口当たり純資産額	1.4573円
(1万口当たり純資産額)	(14,573円)

当ファンドは、「日本リートインデックス」-REITマザーファンド」「海外債券インデックス（ヘッジなし）マザーファンド」「日本株式インデックス225マザーファンド」を主要投資対象としており、中間貸借対照表の資産の部に計上された「親投資信託受益証券」は同親投資信託です。なお、同親投資信託の状況は次の通りです。ただし、以下に記載した情報は監査の対象外であります。

（参考）

日本リートインデックス」-REITマザーファンド

貸借対照表

（単位：円）

平成26年 1月10日現在

資産の部	
流動資産	
コール・ローン	19,804,789

平成26年 1月10日現在

投資証券	9,085,105,280
未収入金	52,557,200
未収配当金	86,885,976
未収利息	34
流動資産合計	9,244,353,279
資産合計	9,244,353,279
負債の部	
流動負債	
未払金	2,004,000
未払解約金	15,318,308
流動負債合計	17,322,308
負債合計	17,322,308
純資産の部	
元本等	
元本	6,565,708,740
剰余金	
剰余金又は欠損金（ ）	2,661,322,231
元本等合計	9,227,030,971
純資産合計	9,227,030,971
負債純資産合計	9,244,353,279

注記表

(重要な会計方針に係る事項に関する注記)

有価証券の評価基準及び評価方法	<p>投資証券は移動平均法に基づき、以下のとおり原則として時価で評価しております。</p> <p>(1) 金融商品取引所等に上場されている有価証券 金融商品取引所等に上場されている有価証券は、原則として金融商品取引所等における計算期間末日の最終相場（外貨建証券の場合は計算期間末日において知りうる直近の日の最終相場）で評価しております。</p> <p>(2) 金融商品取引所等に上場されていない有価証券 当該有価証券については、原則として、日本証券業協会等発表の店頭売買参考統計値（平均値）等、金融商品取引業者、銀行等の提示する価額（ただし、売気配相場は使用しない）又は価格提供会社の提供する価額のいずれかから入手した価額で評価しております。</p> <p>(3) 時価が入手できなかった有価証券 適正な評価額を入手できなかった場合又は入手した評価額が時価と認定できない事由が認められた場合は、投資信託委託会社が忠実義務に基づいて合理的な事由をもって時価と認めた価額もしくは受託者と協議のうえ両者が合理的な事由をもって時価と認めた価額で評価しております。</p>
-----------------	---

(貸借対照表に関する注記)

		平成26年 1月10日現在
1.	期首	平成25年 7月11日
	期首元本額	7,747,224,003円
	期首からの追加設定元本額	7,098,968円
	期首からの一部解約元本額	1,188,614,231円
	元本の内訳	

世界の財産3分法ファンド（不動産・債券・株式）毎月分配型	6,542,982,058円
財産3分法ファンド（不動産・債券・株式）資産成長型	17,764,795円
日興ストラテジック・アロケーション・ファンド（代替資産）	4,961,887円
計	6,565,708,740円
2. 受益権の総数	6,565,708,740口

当該親投資信託受益証券を投資対象とする投資信託ごとの元本額

（金融商品に関する注記）

金融商品の時価等に関する事項

	平成26年 1月10日現在
貸借対照表計上額、時価及びその差額	貸借対照表計上額は期末の時価で計上しているため、その差額はありません。
時価の算定方法	(1)有価証券 売買目的有価証券 重要な会計方針に係る事項に関する注記「有価証券の評価基準及び評価方法」に記載しております。 (2)上記以外の金融商品 短期間で決済されることから、時価は帳簿価額と近似しているため、当該金融商品の時価を帳簿価額としております。
金融商品の時価等に関する事項についての補足説明	金融商品の時価には、市場価格に基づく価額のほか、市場価格がない場合には合理的に算定された価額が含まれております。当該価額の算定においては一定の前提条件等を採用しているため、異なる前提条件等によった場合、当該価額が異なることもあります。

（1口当たり情報）

平成26年 1月10日現在	
1口当たり純資産額	1.4053円
(1万口当たり純資産額)	(14,053円)

海外債券インデックス（ヘッジなし）マザーファンド

貸借対照表

（単位：円）

平成26年 1月10日現在

資産の部	
流動資産	
預金	183,749,472
コール・ローン	138,468,526
国債証券	215,115,457,326
未収利息	2,769,785,130
前払費用	81,154,503
流動資産合計	218,288,614,957

平成26年 1月10日現在

資産合計	218,288,614,957
負債の部	
流動負債	
派生商品評価勘定	230,000
未払解約金	159,366,111
流動負債合計	159,596,111
負債合計	159,596,111
純資産の部	
元本等	
元本	106,631,654,653
剰余金	
剰余金又は欠損金（ ）	111,497,364,193
元本等合計	218,129,018,846
純資産合計	218,129,018,846
負債純資産合計	218,288,614,957

注記表

(重要な会計方針に係る事項に関する注記)

1. 有価証券の評価基準及び評価方法	<p>国債証券は個別法に基づき、以下のとおり原則として時価で評価しております。</p> <p>(1) 金融商品取引所等に上場されている有価証券 金融商品取引所等に上場されている有価証券は、原則として金融商品取引所等における計算期間末日の最終相場（外貨建証券の場合は計算期間末日において知りうる直近の日の最終相場）で評価しております。</p> <p>(2) 金融商品取引所等に上場されていない有価証券 当該有価証券については、原則として、日本証券業協会等発表の店頭売買参考統計値（平均値）等、金融商品取引業者、銀行等の提示する価額（ただし、売気配相場は使用しない）又は価格提供会社の提供する価額のいずれかから入手した価額で評価しております。</p> <p>(3) 時価が入手できなかった有価証券 適正な評価額を入手できなかった場合又は入手した評価額が時価と認定できない事由が認められた場合は、投資信託委託会社が忠実義務に基づいて合理的な事由をもって時価と認めた価額もしくは受託者と協議のうえ両者が合理的な事由をもって時価と認めた価額で評価しております。</p>
2. デリバティブ等の評価基準及び評価方法	<p>為替予約取引 原則として、わが国における計算期間末日の対顧客先物売買相場の仲値で評価しております。</p>
3. その他財務諸表作成のための基本となる重要な事項	<p>外貨建取引等の処理基準 「投資信託財産の計算に関する規則」（平成12年総理府令第133号）第60条及び第61条にしたがって処理しております。</p>

(貸借対照表に関する注記)

		平成26年 1月10日現在
1.	期首	平成25年 7月11日
	期首元本額	124,363,214,579円
	期首からの追加設定元本額	671,634,236円
	期首からの一部解約元本額	18,403,194,162円

元本の内訳	
インデックスファンド海外債券ヘッジなし（DC専用）	10,173,628,092円
DCインデックスバランス（株式20）	54,692,201円
DCインデックスバランス（株式40）	106,475,342円
DCインデックスバランス（株式60）	135,293,769円
DCインデックスバランス（株式80）	123,850,541円
財産3分法ファンド（不動産・債券・株式）毎月分配型	33,264,697,626円
世界の財産3分法ファンド（不動産・債券・株式）毎月分配型	4,434,716,082円
日興五大陸債券ファンド（毎月分配型）	44,916,065,890円
全世界株式債券ファンド（日本・先進国・新興国）毎月分配型	32,456,825円
日興外国債券インデックスファンド（適格機関投資家専用）	1,201,603,861円
財産3分法ファンド（不動産・債券・株式）資産成長型	16,365,016円
日興ストラテジック・アロケーション・ファンド（債券資産）	29,840,232円
アセット・ナビゲーション・ファンド（株式80）	4,122,685円
アセット・ナビゲーション・ファンド（株式60）	4,524,924円
アセット・ナビゲーション・ファンド（株式40）	10,566,449円
アセット・ナビゲーション・ファンド（株式20）	26,391,189円
世界国債インデックスファンド（適格機関投資家向け）	893,949,733円
国際分散型ファンド40（適格機関投資家向け）	1,604,798,775円
世界アセットバランスファンド40（適格機関投資家向け）	78,840,211円
世界アセットバランスファンド25（適格機関投資家向け）	141,450,579円
グローバルバランスファンド35（適格機関投資家向け）	49,178,763円
年金積立 アセット・ナビゲーション・ファンド（株式20）	50,591,026円
年金積立 アセット・ナビゲーション・ファンド（株式40）	73,353,004円
年金積立 アセット・ナビゲーション・ファンド（株式60）	68,167,732円
年金積立 アセット・ナビゲーション・ファンド（株式80）	52,331,321円
年金積立 インデックスファンド海外債券（ヘッジなし）	8,862,266,873円
海外債券インデックスファンド（個人型年金向け）	221,435,912円
計	106,631,654,653円
2. 受益権の総数	106,631,654,653口

当該親投資信託受益証券を投資対象とする投資信託ごとの元本額

（金融商品に関する注記）

金融商品の時価等に関する事項

	平成26年 1月10日現在
貸借対照表計上額、時価及びその差額	貸借対照表計上額は期末の時価で計上しているため、その差額はありません。
時価の算定方法	<p>(1)有価証券 売買目的有価証券 重要な会計方針に係る事項に関する注記「有価証券の評価基準及び評価方法」に記載しております。</p> <p>(2)デリバティブ取引 「デリバティブ取引等に関する注記」に記載しております。</p> <p>(3)上記以外の金融商品 短期間で決済されることから、時価は帳簿価額と近似しているため、当該金融商品の時価を帳簿価額としております。</p>

金融商品の時価等に関する事項についての補足説明	金融商品の時価には、市場価格に基づく価額のほか、市場価格がない場合には合理的に算定された価額が含まれております。当該価額の算定においては一定の前提条件等を採用しているため、異なる前提条件等によった場合、当該価額が異なることもあります。
-------------------------	---

（デリバティブ取引等に関する注記）

取引の時価等に関する事項

（通貨関連）

（平成26年 1月10日現在）

（単位：円）

区分	種類	契約額等		時価	評価損益
			うち1年超		
市場取引以外の取引	為替予約取引				
	売建	135,439,500	-	135,669,500	230,000
	ユーロ	135,439,500	-	135,669,500	230,000
合計		135,439,500	-	135,669,500	230,000

（注）1.時価の算定方法

(1)本書における開示対象ファンドの中間計算期間末日に対顧客先物売買相場の仲値が発表されている外貨については、以下のように評価しております。

同中間計算期間末日において為替予約の受渡日の対顧客先物売買相場の仲値が発表されている場合は、当該為替予約は当該仲値で評価しております。

同中間計算期間末日において為替予約の受渡日の対顧客先物売買相場の仲値が発表されていない場合は、以下の方法によっております。

- ・同中間計算期間末日に為替予約の受渡日を超える対顧客先物売買相場が発表されている場合には、発表されている先物相場のうち当該日に最も近い前後二つの対顧客先物売買相場の仲値をもとに計算しております。
- ・同中間計算期間末日に為替予約の受渡日を超える対顧客先物売買相場が発表されていない場合には、当該日に最も近い発表されている対顧客先物売買相場の仲値を用いております。

(2)本書における開示対象ファンドの中間計算期間末日に対顧客先物売買相場の仲値が発表されていない外貨については同中間計算期間末日の対顧客電信売買相場の仲値で評価しております。

2.換算において円未満の端数は切り捨てております。

3.契約額等及び時価の合計欄の金額は、各々の合計金額であります。

（1口当たり情報）

平成26年 1月10日現在	
1口当たり純資産額	2.0456円
(1万口当たり純資産額)	(20,456円)

日本株式インデックス225マザーファンド

貸借対照表

（単位：円）

平成26年 1月10日現在

資産の部	
流動資産	
コール・ローン	1,370,252,071
株式	110,279,462,400
派生商品評価勘定	13,099,050
未収配当金	113,590,800
未収利息	2,355
流動資産合計	111,776,406,676
資産合計	111,776,406,676
負債の部	
流動負債	
派生商品評価勘定	7,397,037
前受金	5,150,000
流動負債合計	12,547,037
負債合計	12,547,037
純資産の部	
元本等	
元本	79,019,529,901
剰余金	
剰余金又は欠損金（ ）	32,744,329,738
元本等合計	111,763,859,639
純資産合計	111,763,859,639
負債純資産合計	111,776,406,676

注記表

（重要な会計方針に係る事項に関する注記）

1. 有価証券の評価基準及び評価方法	<p>株式は移動平均法に基づき、以下のとおり原則として時価で評価しております。</p> <p>（1）金融商品取引所等に上場されている有価証券 金融商品取引所等に上場されている有価証券は、原則として金融商品取引所等における計算期間末日の最終相場（外貨建証券の場合は計算期間末日において知りうる直近の日の最終相場）で評価しております。</p> <p>（2）金融商品取引所等に上場されていない有価証券 当該有価証券については、原則として、日本証券業協会等発表の店頭売買参考統計値（平均値）等、金融商品取引業者、銀行等の提示する価額（ただし、売気配相場は使用しない）又は価格提供会社の提供する価額のいずれかから入手した価額で評価しております。</p> <p>（3）時価が入手できなかった有価証券 適正な評価額を入手できなかった場合又は入手した評価額が時価と認定できない事由が認められた場合は、投資信託委託会社が忠実義務に基づいて合理的な事由をもって時価と認めた価額もしくは受託者と協議のうえ両者が合理的な事由をもって時価と認めた価額で評価しております。</p>
2. デリバティブ等の評価基準及び評価方法	<p>デリバティブ取引 個別法に基づき原則として時価で評価しております。</p>

（貸借対照表に関する注記）

		平成26年 1月10日現在
1.	期首	平成25年 7月11日
	期首元本額	99,060,305,009円
	期首からの追加設定元本額	8,391,207円
	期首からの一部解約元本額	20,049,166,315円
	元本の内訳	
	財産3分法ファンド（不動産・債券・株式）毎月分配型	79,001,917,559円
	財産3分法ファンド（不動産・債券・株式）資産成長型	17,612,342円
	計	79,019,529,901円
2.	受益権の総数	79,019,529,901口
3.	担保資産	
	デリバティブ取引に係る差入委託証拠金代用有価証券として担保に供している資産は次のとおりであります。	
	株式	3,288,000,000円

当該親投資信託受益証券を投資対象とする投資信託ごとの元本額

（金融商品に関する注記）

金融商品の時価等に関する事項

		平成26年 1月10日現在
貸借対照表計上額、時価及びその差額	貸借対照表計上額は期末の時価で計上しているため、その差額はありません。	
時価の算定方法	(1)有価証券 売買目的有価証券 重要な会計方針に係る事項に関する注記「有価証券の評価基準及び評価方法」に記載しております。 (2)デリバティブ取引 「デリバティブ取引等に関する注記」に記載しております。 (3)上記以外の金融商品 短期間で決済されることから、時価は帳簿価額と近似しているため、当該金融商品の時価を帳簿価額としております。	
金融商品の時価等に関する事項についての補足説明	金融商品の時価には、市場価格に基づく価額のほか、市場価格がない場合には合理的に算定された価額が含まれております。当該価額の算定においては一定の前提条件等を採用しているため、異なる前提条件等によった場合、当該価額が異なることもあります。	

（デリバティブ取引等に関する注記）

取引の時価等に関する事項

（株式関連）

（平成26年 1月10日現在）

（単位：円）

区分	種類	契約額等	うち1年超	時価	評価損益

市場取引	株価指数先物取引 買建	1,474,480,000	-	1,480,560,000	6,080,000
合計		1,474,480,000	-	1,480,560,000	6,080,000

(注) 1. 時価の算定方法

株価指数先物取引の時価については、以下のように評価しております。

原則として本書における開示対象ファンドの中間計算期間末日に知りうる直近の日の主たる取引所の発表する清算値段又は最終相場で評価しております。このような時価が発表されていない場合には、同中間計算期間末日に最も近い最終相場や気配値等、原則に準ずる方法で評価しております。

2. 株価指数先物取引の残高は、契約額ベースで表示しております。
3. 契約額等には手数料相当額を含んでおりません。
4. 契約額等及び時価の合計欄の金額は、各々の合計金額であります。

(1口当たり情報)

平成26年 1月10日現在	
1口当たり純資産額	1.4144円
(1万口当たり純資産額)	(14,144円)

2【ファンドの現況】

以下のファンドの現況は2014年 1月31日現在です。

【財産3分法ファンド(不動産・債券・株式)資産成長型】

【純資産額計算書】

資産総額	160,632,386円
負債総額	1,997,542円
純資産総額(-)	158,634,844円
発行済口数	112,199,961口
1口当たり純資産額(/)	1.4139円

(参考)

日本リートインデックスJ-REITマザーファンド

純資産額計算書

資産総額	9,125,057,428円
負債総額	25,173,511円
純資産総額(-)	9,099,883,917円

発行済口数	6,395,889,112口
1口当たり純資産額(/)	1.4228円

海外債券インデックス(ヘッジなし)マザーファンド

純資産額計算書

資産総額	213,983,609,953円
負債総額	287,140,914円
純資産総額(-)	213,696,469,039円
発行済口数	105,672,497,508口
1口当たり純資産額(/)	2.0223円

日本株式インデックス225マザーファンド

純資産額計算書

資産総額	104,991,765,774円
負債総額	98,694,467円
純資産総額(-)	104,893,071,307円
発行済口数	79,121,356,641口
1口当たり純資産額(/)	1.3257円

第三部【委託会社等の情報】

第1【委託会社等の概況】

1【委託会社等の概況】

<更新後>

(1) 資本金の額

平成26年1月末現在	資本金	17,363,045,900円
	発行可能株式総数	230,000,000株
	発行済株式総数	197,012,500株

過去5年間における主な資本金の増減

年月日	変更後（変更前）
平成21年10月1日	17,363,045,900円（16,403,045,900円）

(2) 会社の意思決定機関（平成26年1月末現在）

・株主総会

株主総会は、取締役・監査役の選任および定款変更に係る決議などの株式会社の基本的な方針や重要な事項の決定を行ないます。

当社は、毎年3月31日の最終の株主名簿に記載または記録された議決権を有する株主をもって、その事業年度に関する定時株主総会において、その権利を行使することができる株主とみなし、毎年3月31日（事業年度の終了）から3ヶ月以内にこれを招集し、臨時株主総会は必要に応じてこれを招集します。

・取締役会

取締役会は、業務執行の決定を行い、取締役の職務の執行の監督をします。

当社の取締役会は10名以内の取締役で構成され、取締役の任期は選任後1年以内に終了する事業年度のうち最終のものに関する定時株主総会の終結の時までとします。取締役会はその決議をもって、代表取締役若干名を選定します。

・監査役会

当社の監査役会は5名以内の監査役で構成され、監査役の任期は選任後4年以内に終了する事業年度のうち最終のものに関する定時株主総会の終結の時までを任期とします。監査役会は、その決議をもって常勤の監査役を選定します。

(3) 運用の意思決定プロセス（平成26年1月末現在）

1. 投資委員会にて、国内外の経済見通し、市況見通しおよび資産配分の基本方針を決定します。
2. 各運用部門は、投資委員会の決定に基づき、個別資産および資産配分戦略に係る具体的な運用方針を策定します。
3. 各運用部門のファンドマネージャーは、上記方針を受け、個別ファンドのガイドラインおよびそれぞれの運用方針に沿って、ポートフォリオを構築・管理します。
4. トレーディング部門は、社会的信用力、情報提供力、執行対応力において最適と判断し得る発注業者、発注方針などを決定します。その上で、トレーダーは、最良執行のプロセスに則り売買を執行します。
5. 運用に関するリスク・パフォーマンスの評価と分析および法令など遵守状況のモニタリングとリスクの管理については、運用部門から独立したリスク管理/コンプライアンス業務担当部門が担当し、これを運用部門にフィードバックすることにより、適切な運用体制を維持できるように努めています。

2【事業の内容及び営業の概況】

<更新後>

- ・「投資信託及び投資法人に関する法律」に定める投資信託委託会社である委託会社は、証券投資信託の設定を行なうとともに「金融商品取引法」に定める金融商品取引業者としてその運用（投資運用業）を行

なっています。また「金融商品取引法」に定める投資助言業務を行なっています。

- ・委託会社の運用する、平成26年1月末現在の投資信託などは次の通りです。

種 類	ファンド本数	純資産額 (単位：億円)
投資信託総合計	478	94,020
株式投資信託	418	70,673
単位型	48	1,001
追加型	370	69,672
公社債投資信託	60	23,346
単位型	44	425
追加型	16	22,920
投資法人合計	1	84

3【委託会社等の経理状況】

<更新後>

1. 当社の財務諸表は、「財務諸表等の用語、様式及び作成方法に関する規則」（昭和38年大蔵省令第59号）並びに同規則第2条の規定により、「金融商品取引業等に関する内閣府令」（平成19年内閣府令第52号）に基づいて作成しております。
2. 当社は、金融商品取引法第193条の2第1項の規定に基づき、第54期事業年度（平成24年4月1日から平成25年3月31日まで）の財務諸表について、有限責任 あずさ監査法人により監査を受けております。

なお、当社の監査法人は次のとおり、交代しております。

第53期事業年度 あらた監査法人

第54期事業年度 有限責任 あずさ監査法人

(1)【貸借対照表】

<更新後>

(単位：百万円)

	第53期 (平成24年3月31日)	第54期 (平成25年3月31日)
資産の部		
流動資産		
現金・預金	3 17,352	3 15,820
前払費用	332	3 380
未収入金	1	4
未収委託者報酬	5,872	7,472
未収収益	3 543	3 342
関係会社短期貸付金	33	606
立替金	1,094	335
繰延税金資産	1,084	869
その他	2 30	2 30
流動資産合計	26,345	25,862
固定資産		

有形固定資産				
建物	1	66	1	48
器具備品	1	137	1	124
有形固定資産合計		203		172
無形固定資産				
ソフトウェア		72		70
無形固定資産合計		72		70
投資その他の資産				
投資有価証券		3,002		7,170
関係会社株式		24,320		22,935
関係会社長期貸付金		60		60
長期差入保証金		774		706
繰延税金資産		723		500
投資その他の資産合計		28,880		31,373
固定資産合計		29,156		31,616
資産合計		55,502		57,478

(単位：百万円)

	第53期 (平成24年3月31日)		第54期 (平成25年3月31日)	
負債の部				
流動負債				
預り金		194		305
未払金		3,086		3,862
未払収益分配金		7		6
未払償還金		129		115
未払手数料	3	2,486	3	3,195
その他未払金		462		545
未払費用	3	2,807	3	3,282
未払法人税等		1,295		589
未払消費税等	4	281	4	123
賞与引当金		2,039		1,770
役員賞与引当金		105		80
流動負債合計		9,809		10,012
固定負債				
退職給付引当金		907		1,001
その他		55		55
固定負債合計		963		1,057
負債合計		10,773		11,070
純資産の部				
株主資本				
資本金		17,363		17,363
資本剰余金				
資本準備金		5,220		5,220
資本剰余金合計		5,220		5,220
利益剰余金				

その他利益剰余金		
繰越利益剰余金	22,172	23,530
利益剰余金合計	22,172	23,530
自己株式	68	68
株主資本合計	44,687	46,045
評価・換算差額等		
その他有価証券評価差額金	42	362
評価・換算差額等合計	42	362
純資産合計	44,729	46,408
負債純資産合計	55,502	57,478

(2) 【損益計算書】

<更新後>

(単位：百万円)

	第53期 (自 平成23年4月1日 至 平成24年3月31日)	第54期 (自 平成24年4月1日 至 平成25年3月31日)
営業収益		
委託者報酬	56,698	52,848
その他営業収益	2,025	1,922
営業収益合計	58,724	54,771
営業費用		
支払手数料	29,251	26,955
広告宣伝費	673	649
公告費	3	7
調査費	11,397	10,797
調査費	719	691
委託調査費	10,660	10,089
図書費	18	17
委託計算費	348	406
営業雑経費	577	530
通信費	206	188
印刷費	247	214
協会費	43	46
諸会費	9	16
その他	70	64
営業費用計	42,252	39,347
一般管理費		
給料	6,991	6,759
役員報酬	237	256
役員賞与引当金繰入額	105	80
給料・手当	4,508	4,565
賞与	101	87
賞与引当金繰入額	2,039	1,770
交際費	74	100
寄付金	111	66
旅費交通費	328	313
租税公課	145	188
不動産賃借料	749	753
退職給付費用	307	312

退職金	8	83
固定資産減価償却費	143	124
諸経費	3,110	3,061
一般管理費計	11,971	11,764
営業利益	4,500	3,659

(単位：百万円)

	第53期 (自 平成23年4月1日 至 平成24年3月31日)	第54期 (自 平成24年4月1日 至 平成25年3月31日)
営業外収益		
受取利息	15	12
受取配当金	1 757	1 601
有価証券償還益	19	-
時効成立分配金・償還金	35	4
為替差益	-	64
その他	18	16
営業外収益合計	846	699
営業外費用		
支払利息	10	19
有価証券償還損	-	1
時効成立後支払分配金・償還金	77	15
支払源泉所得税	74	55
為替差損	35	-
弁護士報酬等	180	-
その他	4	2
営業外費用合計	381	93
経常利益	4,965	4,265
特別利益		
投資有価証券売却益	1	226
関係会社株式売却益	-	239
特別利益合計	1	465
特別損失		
投資有価証券売却損	0	84
固定資産処分損	6	3
役員退職一時金	369	75
特別損失合計	376	163
税引前当期純利益	4,590	4,568
法人税、住民税及び事業税	1,795	1,480
法人税等調整額	224	260
法人税等合計	2,020	1,740
当期純利益	2,570	2,827

(3) 【株主資本等変動計算書】

< 更新後 >

(単位：百万円)

	第53期 (自 平成23年 4月 1日 至 平成24年 3月 31日)	第54期 (自 平成24年 4月 1日 至 平成25年 3月 31日)
株主資本		
資本金		
当期首残高	17,363	17,363
当期末残高	17,363	17,363
資本剰余金		
資本準備金		
当期首残高	5,220	5,220
当期末残高	5,220	5,220
その他資本剰余金		
当期首残高	4	-
当期変動額		
自己株式の処分	4	-
当期変動額合計	4	-
当期末残高	-	-
資本剰余金合計		
当期首残高	5,225	5,220
当期変動額		
自己株式の処分	4	-
当期変動額合計	4	-
当期末残高	5,220	5,220
利益剰余金		
その他利益剰余金		
繰越利益剰余金		
当期首残高	21,703	22,172
当期変動額		
剰余金の配当	1,502	1,468
当期純利益	2,570	2,827
自己株式の処分	599	-
当期変動額合計	468	1,358
当期末残高	22,172	23,530
利益剰余金合計		
当期首残高	21,703	22,172
当期変動額		
剰余金の配当	1,502	1,468
当期純利益	2,570	2,827
自己株式の処分	599	-
当期変動額合計	468	1,358
当期末残高	22,172	23,530

(単位：百万円)

	第53期 (自 平成23年 4月 1日 至 平成24年 3月 31日)	第54期 (自 平成24年 4月 1日 至 平成25年 3月 31日)
自己株式		
当期首残高	68	68

当期変動額		
自己株式の取得	8,700	-
自己株式の処分	8,700	-
当期変動額合計	-	-
当期末残高	68	68
株主資本合計		
当期首残高	44,224	44,687
当期変動額		
剰余金の配当	1,502	1,468
当期純利益	2,570	2,827
自己株式の取得	8,700	-
自己株式の処分	8,095	-
当期変動額合計	463	1,358
当期末残高	44,687	46,045
評価・換算差額等		
その他有価証券評価差額金		
当期首残高	63	42
当期変動額		
株主資本以外の項目の当期変動額 (純額)	21	320
当期変動額合計	21	320
当期末残高	42	362
評価・換算差額等合計		
当期首残高	63	42
当期変動額		
株主資本以外の項目の当期変動額 (純額)	21	320
当期変動額合計	21	320
当期末残高	42	362
純資産合計		
当期首残高	44,287	44,729
当期変動額		
剰余金の配当	1,502	1,468
当期純利益	2,570	2,827
自己株式の取得	8,700	-
自己株式の処分	8,095	-
株主資本以外の項目の当期変動額 (純額)	21	320
当期変動額合計	441	1,678
当期末残高	44,729	46,408

重要な会計方針

項目	第54期 (自 平成24年4月1日 至 平成25年3月31日)
1 資産の評価基準及び評価方法	(1) 有価証券 子会社株式及び関連会社株式 総平均法による原価法

	<p>その他有価証券 時価のあるもの 決算末日の市場価格等に基づく時価法(評価差額は、全部純資産直入法により処理し、売却原価は、総平均法により算定) 時価のないもの 総平均法による原価法</p>
2 固定資産の減価償却の方法	<p>(1) 有形固定資産 定率法により償却しております。 なお、主な耐用年数は以下のとおりであります。 建物 4年～5年 器具備品 4年～20年</p> <p>(2) 無形固定資産 定額法により償却しております。ただし、ソフトウェア(自社利用分)については、社内における利用可能期間(5年)に基づく定額法によっております。</p>
3 引当金の計上基準	<p>(1) 賞与引当金 従業員に支給する賞与の支払に充てるため、支払見込額に基づき、当事業年度の負担額を計上しております。</p> <p>(2) 役員賞与引当金 役員に支給する賞与の支払に充てるため、支払見込額に基づき、当事業年度の負担額を計上しております。</p> <p>(3) 退職給付引当金 従業員の退職給付に備えるため、当事業年度末における退職給付債務及び年金資産の見込額に基づき、計上しております。 数理計算上の差異は、各事業年度の発生時における従業員の平均残存勤務期間以内の一定の年数(10年)按分した額をそれぞれ発生の翌事業年度から費用処理することとしております。</p>
4 その他財務諸表作成のための基本となる重要な事項	<p>消費税等の会計処理 消費税及び地方消費税の会計処理は、税抜方式によっており、控除対象外消費税等は、当事業年度の費用として処理しております。</p>

会計方針の変更

<p>第54期 (自 平成24年4月1日 至 平成25年3月31日)</p>
<p>(会計上の見積りの変更と区別することが困難な会計方針の変更) 当社は、法人税法の改正に伴い、当事業年度より、平成24年4月1日以後に取得した有形固定資産については、改正後の法人税法に基づく減価償却の方法に変更しております。 この変更による当事業年度の損益に与える影響は軽微であります。</p>

未適用の会計基準等

1. 「退職給付に関する会計基準」（企業会計基準第26号 平成24年5月17日）及び「退職給付に関する会計基準の適用指針」（企業会計基準適用指針第25号 平成24年5月17日）
 - (1) 概要
当該会計基準等は、財務報告を改善する観点及び国際的な動向を踏まえ、主に 未認識数理計算上の差異及び未認識過去勤務費用の処理方法を変更し、開示項目を拡充するほか、退職給付債務及び勤務費用の計算方法を改正するものであります。
 - (2) 適用予定日
当社は については、平成25年4月1日に開始する事業年度の年度末に係る財務諸表から適用し、 については、平成26年4月1日に開始する事業年度の期首から適用する予定であります。
 - (3) 当該会計基準等の適用による影響
当該会計基準等の適用による影響は、現在評価中であります。

注記事項

（貸借対照表関係）

第53期 (平成24年3月31日)	第54期 (平成25年3月31日)
<p>1 有形固定資産の減価償却累計額</p> <p>建物 1,012百万円</p> <p>器具備品 590百万円</p> <p>2 信託資産 その他流動資産の30百万円は、「直販顧客分別金信託契約」により、野村信託銀行株式会社に信託しております。</p> <p>3 関係会社に対する資産及び負債は次のとおりであります。</p> <p>(流動資産)</p> <p>現金・預金 5,802百万円</p> <p>未収収益 217百万円</p> <p>(流動負債)</p> <p>未払手数料 42百万円</p> <p>未払費用 259百万円</p> <p>4 消費税等の取扱い 仮払消費税等及び仮受消費税等は相殺のうえ、「未払消費税等」として表示しております。</p> <p>5 保証債務 当社は、Nikko Asset Management Europe Ltd がロンドン ウォール リミテッド パートナーシップに支払うオフィス賃借料等の債務110百万円に対して保証を行っております。また当社は、Nikko Asset Management Americas, Inc. がマディソンタワー アソシエイツ リミテッド パートナーシップに支払うオフィス賃借料等の債務138百万円に対して保証を行っております。</p>	<p>1 有形固定資産の減価償却累計額</p> <p>建物 1,054百万円</p> <p>器具備品 618百万円</p> <p>2 信託資産 その他流動資産の30百万円は、「直販顧客分別金信託契約」により、野村信託銀行株式会社に信託しております。</p> <p>3 関係会社に対する資産及び負債は次のとおりであります。</p> <p>(流動資産)</p> <p>現金・預金 3,818百万円</p> <p>前払費用 2百万円</p> <p>未収収益 58百万円</p> <p>(流動負債)</p> <p>未払手数料 143百万円</p> <p>未払費用 297百万円</p> <p>4 消費税等の取扱い 仮払消費税等及び仮受消費税等は相殺のうえ、「未払消費税等」として表示しております。</p> <p>5 保証債務 当社は、Nikko Asset Management Europe Ltd がロンドン ウォール リミテッド パートナーシップに支払うオフィス賃借料等の債務87百万円に対して保証を行っております。また当社は、Nikko Asset Management Americas, Inc. がマディソンタワー アソシエイツ リミテッド パートナーシップに支払うオフィス賃借料等の債務243百万円に対して保証を行っております。</p>

（損益計算書関係）

第53期 (自 平成23年4月1日 至 平成24年3月31日)	第54期 (自 平成24年4月1日 至 平成25年3月31日)
<p>1 各科目に含まれている関係会社に対するものは、次のとおりであります。</p> <p>受取配当金 743百万円</p>	<p>1 各科目に含まれている関係会社に対するものは、次のとおりであります。</p> <p>受取配当金 552百万円</p>

（株主資本等変動計算書関係）

第53期（自 平成23年4月1日 至 平成24年3月31日）

1 発行済株式の種類及び総数に関する事項

株式の種類	当事業年度期首	当事業年度増加	当事業年度減少	当事業年度末
普通株式（株）	197,012,500	-	-	197,012,500

2 自己株式の種類及び株式数に関する事項

株式の種類	当事業年度期首	当事業年度増加	当事業年度減少	当事業年度末
普通株式（株）	109,600	14,283,400	14,283,400	109,600

(注) 自己株式の増加は、自己株式の取得であり、自己株式の減少は、自己株式の処分であります。

3 新株予約権等に関する事項

新株予約権の内訳	新株予約権の目的となる株式の種類	新株予約権の目的となる株式の数(株)				当事業年度末残高(百万円)
		当事業年度期首	当事業年度増加	当事業年度減少	当事業年度末	
平成21年度ストックオプション(1)	普通株式	19,328,100	-	112,200	19,215,900	-
平成21年度ストックオプション(2)	普通株式	1,702,800	-	26,400	1,676,400	-
平成22年度ストックオプション(1)	普通株式	2,310,000	-	-	2,310,000	-
第1回新株予約権	普通株式	-	2,955,200	-	2,955,200	-
平成23年度ストックオプション(1)	普通株式	-	6,101,700	9,900	6,091,800	-
合計		23,340,900	9,056,900	148,500	32,249,300	-

(注) 1 平成21年度ストックオプション(1)及び平成21年度ストックオプション(2)の減少は、新株予約権の失効によるものであります。

2 第1回新株予約権の増加は、新株予約権の発行によるものであります。第1回新株予約権の新株予約権の目的となる株式の数は、新株予約権の行使に関する通知が当社に提出された日における、当社の発行済株式数×0.25%に6を乗じた数で算出され、当事業年度末の発行済株式に基づき算出しております。

3 平成23年度ストックオプション(1)の増加は、新株予約権の発行によるものであり、減少は新株予約権の失効によるものであります。

4 平成21年度ストックオプション(1)9,837,300株、平成21年度ストックオプション(2)871,200株、平成22年度ストックオプション(1)1,155,000株及び第1回新株予約権2,955,200株は、当事業年度末現在、権利行使期間の初日が到来しておりますが、他の条件が満たされていないため新株予約権を行使することができません。また、平成23年度ストックオプション(1)は、権利行使期間の初日が到来しておりません。

4 配当に関する事項

(1) 配当金支払額

決議	株式の種類	配当金の総額(百万円)	1株当たり配当額(円)	基準日	効力発生日
平成23年5月23日取締役会	普通株式	1,502	7.63	平成23年3月31日	平成23年6月22日

(2) 基準日が当事業年度に属する配当のうち、配当の効力発生日が当事業年度後となるもの

決議	株式の種類	配当の原資	配当金の総額(百万円)	1株当たり配当額(円)	基準日	効力発生日
平成24年5月28日取締役会	普通株式	利益剰余金	1,468	7.46	平成24年3月31日	平成24年6月19日

第54期（自 平成24年4月1日 至 平成25年3月31日）

1 発行済株式の種類及び総数に関する事項

株式の種類	当事業年度期首	当事業年度増加	当事業年度減少	当事業年度末
普通株式（株）	197,012,500	-	-	197,012,500

2 自己株式の種類及び株式数に関する事項

株式の種類	当事業年度期首	当事業年度増加	当事業年度減少	当事業年度末
普通株式（株）	109,600	-	-	109,600

3 新株予約権等に関する事項

新株予約権の内訳	新株予約権の目的となる株式の種類	新株予約権の目的となる株式の数(株)				当事業年度末残高(百万円)
		当事業年度期首	当事業年度増加	当事業年度減少	当事業年度末	
平成21年度ストックオプション(1)	普通株式	19,215,900	-	2,237,400	16,978,500	-
平成21年度ストックオプション(2)	普通株式	1,676,400	-	49,500	1,626,900	-
平成22年度ストックオプション(1)	普通株式	2,310,000	-	-	2,310,000	-
第1回新株予約権	普通株式	2,955,200	-	-	2,955,200	-
平成23年度ストックオプション(1)	普通株式	6,091,800	-	161,700	5,930,100	-
合計		32,249,300	-	2,448,600	29,800,700	-

(注) 1 平成21年度ストックオプション(1)、平成21年度ストックオプション(2)及び平成23年度ストックオプション(1)の減少は、新株予約権の失効によるものであります。

2 第1回新株予約権の新株予約権の目的となる株式の数は、新株予約権の行使に関する通知が当社に提出された日における、当社の発行済株式数×0.25%に6を乗じた数で算出され、当事業年度末の発行済株式に基づき算出しております。

3 平成21年度ストックオプション(1)13,625,700株、平成21年度ストックオプション(2)1,287,000株、平成22年度ストックオプション(1)1,732,500株及び第1回新株予約権2,955,200株は、当事業年度末現在、権利行使期間の初日が到来しておりますが、他の条件が満たされていないため新株予約権を行使することができません。また、平成23年度ストックオプション(1)は、権利行使期間の初日が到来していません。

4 配当に関する事項

(1) 配当金支払額

決議	株式の種類	配当金の総額(百万円)	1株当たり配当額(円)	基準日	効力発生日
平成24年5月28日取締役会	普通株式	1,468	7.46	平成24年3月31日	平成24年6月19日

(2) 基準日が当事業年度に属する配当のうち、配当の効力発生日が当事業年度後となるもの

決議	株式の種類	配当の原資	配当金の総額(百万円)	1株当たり配当額(円)	基準日	効力発生日
平成25年5月27日取締役会	普通株式	利益剰余金	1,380	7.01	平成25年3月31日	平成25年6月18日

(リース取引関係)

第53期 (自 平成23年4月1日 至 平成24年3月31日)	第54期 (自 平成24年4月1日 至 平成25年3月31日)
オペレーティング・リース取引	オペレーティング・リース取引

解約不能のものに係る未経過リース料		解約不能のものに係る未経過リース料	
1年内	740百万円	1年内	750百万円
1年超	1,548百万円	1年超	807百万円
合計	2,288百万円	合計	1,558百万円

(金融商品関係)

第53期(自 平成23年4月1日 至 平成24年3月31日)

1 金融商品の状況に関する事項

(1) 金融商品に対する取組方針

当社は、資金運用については短期的な預金等に限定しております。

(2) 金融商品の内容及びそのリスク

預金に関しては10数行に分散して預入れしておりますが、これら金融機関の破綻及び債務不履行等による信用リスクに晒されており、また一部外貨建て預金を保有しているため為替変動リスクにも晒されております。営業債権である未収委託者報酬、未収収益に関しては、それらの源泉である預り純資産を数行の信託銀行に分散して委託しておりますが、信託銀行はその受託資産を自己勘定と分別して管理しているため、仮に信託銀行が破綻または債務不履行等となった場合でも、これら営業債権が信用リスクに晒されることは無いと考えております。また、グローバルに事業を展開していることから生じている外貨建ての営業債権は、為替の変動リスクに晒されます。投資有価証券は、主に自己で設定した投資信託へのシードマネーの投入によるものであります。これら投資信託の投資対象は株式、公社債等のため、価格変動リスクや信用リスク、流動性リスク、為替変動リスクに晒されております。

営業債務である未払金（未払手数料）、未払費用に関しては、すべてが1年以内の支払期日であります。未払金（未払手数料）については、債権（未収委託者報酬）を資金回収した後に、販売会社へ当該債務を支払うフローとなっているため、流動性リスクに晒されることは無いと考えております。また未払費用のうち運用再委託先への顧問料支払に係るものについてもほとんどのものが、未払金同様のフローのため、流動性リスクに晒されることは無いと考えております。それ以外の営業費用及び一般管理費に係る未払費用に関しては、流動性リスクに晒されており、一部は外貨建て債務があるため、為替の変動リスクにも晒されております。

(3) 金融商品に係るリスク管理体制

信用リスク（取引先の契約不履行等に係るリスク）の管理

当社は、預金を預入れる金融機関の選定に関しては、短期間の取引が想定される金融機関の場合を除き、相手方の財政状態及び経営成績、または必要に応じて格付等を考慮した上で決定しております。また既に取引が行われている相手方に関しても、定期的に継続したモニタリングを行うことで、相手方の財務状況の悪化等による信用リスクを早期に把握することで、リスクの軽減を図っております。

市場リスク（為替や価格等の変動リスク）の管理

当社は、原則、為替変動や価格変動に係るリスクに対して、ヘッジ取引を行っておりません。外貨建ての営業債権債務について、月次ベースで為替変動リスクを測定し、モニタリングを実施しております。また投資有価証券に関しては、毎月末にそれぞれの時価を算出し、評価損益を把握しております。また、市場の変動等に基づき、今後の一定期間において特定の確率で、金融商品に生じ得る損失額の推計値を把握するため、バリュエーション・アット・リスクを用いた市場リスク管理を週次ベースで実施しております。これらの結果、当社の財政状態、経営成績に与える影響が著しいと判断される場合には、必要に応じて、ヘッジ取引規程に則り、それを回避する目的で、ヘッジ取引を行うことが可能であります。

流動性リスク（支払期日に支払いを実行できなくなるリスク）の管理

当社は、日々資金残高管理を行っております。また、適時に資金繰予定表を作成・更新するとともに、手許流動性（最低限必要な運転資金）を状況に応じて見直し・維持することなどにより、流動性リスクを管理しております。

2 金融商品の時価等に関する事項

平成24年3月31日（当期の決算日）における貸借対照表計上額、時価及びこれらの差額については、次のとおりであります。なお、時価を把握することが極めて困難と認められるものは、次表には含めておりません。

（単位：百万円）

	貸借対照表 計上額()	時価()	差額
(1) 現金及び預金	17,352	17,352	-
(2) 未収委託者報酬	5,872	5,872	-
(3) 未収収益	543	543	-
(4) 投資有価証券 その他有価証券	2,854	2,854	-
(5) 関係会社株式 関連会社株式	1,404	1,615	210
(6) 未払金	(3,086)	(3,086)	-
(7) 未払費用	(2,807)	(2,807)	-

()負債に計上されているものについては、()で示しております。

(注) 1 金融商品の時価の算定方法並びに有価証券に関する事項

(1) 現金及び預金、(2) 未収委託者報酬並びに(3) 未収収益

これらは短期間で決済されるため、時価は帳簿価額にほぼ等しいことから、当該帳簿価額によっております。

(4) 投資有価証券及び(5) 関係会社株式

これらの時価について、株式は市場価格、投資信託は基準価額によっております。

(6) 未払金及び(7) 未払費用

これらは短期間で決済されるため、時価は帳簿価額にほぼ等しいことから、当該帳簿価額によっております。

2 非上場株式等（貸借対照表計上額147百万円）は、市場価格がなく、時価を把握することが極めて困難と認められるため、「(4)投資有価証券 その他有価証券」には含めておりません。

3 子会社株式（貸借対照表計上額20,023百万円）及び関連会社株式（貸借対照表計上額2,892百万円）は、市場価格がなく、時価を把握することが極めて困難と認められるため、「(5)関係会社株式」には含めておりません。

4 金銭債権及び満期のある有価証券の決算日後の償還予定額

（単位：百万円）

	1年以内	1年超5年以内	5年超10年以内	10年超
現金及び預金	17,352	-	-	-
未収委託者報酬	5,872	-	-	-
未収収益	543	-	-	-
投資有価証券 投資信託	-	362	479	439
合計	23,768	362	479	439

第54期(自 平成24年4月1日 至 平成25年3月31日)

1 金融商品の状況に関する事項

(1) 金融商品に対する取組方針

当社は、資金運用については短期的な預金等に限定しております。

(2) 金融商品の内容及びそのリスク

預金に関しては10数行に分散して預入れしておりますが、これら金融機関の破綻及び債務不履行等による信用リスクに晒されており、また一部外貨建て預金を保有しているため為替変動リスクにも晒されております。営業債権である未収委託者報酬、未収収益に関しては、それらの源泉である預り純資産を数行の

信託銀行に分散して委託しておりますが、信託銀行はその受託資産を自己勘定と分別して管理しているため、仮に信託銀行が破綻または債務不履行等となった場合でも、これら営業債権が信用リスクに晒されることは無いと考えております。また、グローバルに事業を展開していることから生じている外貨建ての営業債権は、為替の変動リスクに晒されます。投資有価証券は、主に自己で設定した投資信託へのシードマネーの投入によるものであります。これら投資信託の投資対象は株式、公社債等のため、価格変動リスクや信用リスク、流動性リスク、為替変動リスクに晒されております。

営業債務である未払金（未払手数料）、未払費用に関しては、すべてが1年以内の支払期日であります。未払金（未払手数料）については、債権（未収委託者報酬）を資金回収した後に、販売会社へ当該債務を支払うフローとなっているため、流動性リスクに晒されることは無いと考えております。また未払費用のうち運用再委託先への顧問料支払に係るものについてもほとんどのものが、未払金同様のフローのため、流動性リスクに晒されることは無いと考えております。それ以外の営業費用及び一般管理費に係る未払費用に関しては、流動性リスクに晒されており、一部は外貨建て債務があるため、為替の変動リスクにも晒されております。

(3) 金融商品に係るリスク管理体制

信用リスク（取引先の契約不履行等に係るリスク）の管理

当社は、預金を預入れる金融機関の選定に関しては、短期間の取引が想定される金融機関の場合を除き、相手方の財政状態及び経営成績、または必要に応じて格付等を考慮した上で決定しております。また既に取引が行われている相手方に関しても、定期的に継続したモニタリングを行うことで、相手方の財務状況の悪化等による信用リスクを早期に把握することで、リスクの軽減を図っております。

市場リスク（為替や価格等の変動リスク）の管理

当社は、原則、為替変動や価格変動に係るリスクに対して、ヘッジ取引を行っておりません。外貨建ての営業債権債務について、月次ベースで為替変動リスクを測定し、モニタリングを実施しております。また投資有価証券に関しては、毎月末にそれぞれの時価を算出し、評価損益を把握しております。また、市場の変動等に基づき、今後の一定期間において特定の確率で、金融商品に生じ得る損失額の推計値を把握するため、バリュエーション・アット・リスクを用いた市場リスク管理を週次ベースで実施しております。これらの結果、当社の財政状態、経営成績に与える影響が著しいと判断される場合には、必要に応じて、ヘッジ取引規程に則り、それを回避する目的で、ヘッジ取引を行うことが可能であります。

流動性リスク（支払期日に支払いを実行できなくなるリスク）の管理

当社は、日々資金残高管理を行っております。また、適時に資金繰予定表を作成・更新するとともに、手許流動性（最低限必要な運転資金）を状況に応じて見直し・維持することなどにより、流動性リスクを管理しております。

2 金融商品の時価等に関する事項

平成25年3月31日（当期の決算日）における貸借対照表計上額、時価及びこれらの差額については、次のとおりであります。なお、時価を把握することが極めて困難と認められるものは、次表には含めておりません。

（単位：百万円）

	貸借対照表 計上額()	時価()	差額
(1) 現金及び預金	15,820	15,820	-
(2) 未収委託者報酬	7,472	7,472	-
(3) 未収収益	342	342	-
(4) 投資有価証券			
其他有価証券	7,091	7,091	-
(5) 未払金	(3,862)	(3,862)	-
(6) 未払費用	(3,282)	(3,282)	-

()負債に計上されているものについては、()で示しております。

(注) 1 金融商品の時価の算定方法並びに有価証券に関する事項

(1) 現金及び預金、(2) 未収委託者報酬並びに(3) 未収収益

これらは短期間で決済され、時価は帳簿価額にほぼ等しいことから、当該帳簿価額によっており

ます。

(4) 投資有価証券

投資信託は基準価額によっております。

(5) 未払金及び(6) 未払費用

これらは短期間で決済され、時価は帳簿価額にほぼ等しいことから、当該帳簿価額によっております。

2 非上場株式等（貸借対照表計上額79百万円）は、市場価格がなく、かつ将来キャッシュ・フローを見積ること等ができず、時価を把握することが極めて困難と認められるため、「(4)投資有価証券 其他有価証券」には含めておりません。

3 子会社株式（貸借対照表計上額20,042百万円）及び関連会社株式（貸借対照表計上額2,892百万円）は、市場価格がなく、かつ将来キャッシュ・フローを見積ること等ができず、時価を把握することが極めて困難と認められるため、上記の表には含めておりません。

4 金銭債権及び満期のある有価証券の決算日後の償還予定額

（単位：百万円）

	1年以内	1年超5年以内	5年超10年以内	10年超
現金及び預金	15,820	-	-	-
未収委託者報酬	7,472	-	-	-
未収収益	342	-	-	-
投資有価証券				
投資信託	-	385	1,299	920
合計	23,635	385	1,299	920

（有価証券関係）

第53期(自 平成23年4月1日 至 平成24年3月31日)

1 子会社株式及び関連会社株式

（単位：百万円）

	貸借対照表計上額	時価	差額
関連会社株式	1,404	1,615	210
合計	1,404	1,615	210

(注)

時価を把握することが極めて困難と認められる子会社株式及び関連会社株式

（単位：百万円）

	貸借対照表計上額
子会社株式	20,023
関連会社株式	2,892

これらについては、市場価格がなく、時価を把握することが極めて困難と認められることから、上表の「子会社株式及び関連会社株式」には含めておりません。

2 その他有価証券

（単位：百万円）

	種類	貸借対照表計上額	取得原価	差額
貸借対照表計上額 が取得原価を超え るもの	株式	35	7	28
	その他	1,177	999	177
	小計	1,212	1,006	206
貸借対照表計上額 が取得原価を超え ないもの	その他	1,642	1,784	141
	小計	1,642	1,784	141

合計	2,854	2,790	64
----	-------	-------	----

- (注) 1 減損処理にあたっては、期末における時価が取得原価に比べ50%以上下落した場合にはすべて減損処理を行い、30%～50%程度下落した場合には、当該金額の重要性、回復可能性等を考慮して必要と認められた額について減損処理を行っております。当事業年度については、該当ございません。
- 2 非上場株式等（貸借対照表計上額 147百万円）については、市場価格がなく、時価を把握することが極めて困難と認められることから、上表の「その他有価証券」には含めておりません。

3 当事業年度中に売却したその他有価証券

（単位：百万円）

種類	売却額	売却益の合計額	売却損の合計額
投資信託	112	1	0
合計	112	1	0

第54期(自 平成24年4月1日 至 平成25年3月31日)

1 子会社株式及び関連会社株式

子会社株式及び関連会社株式は市場価格がなく時価を把握することが極めて困難と認められるため、子会社株式及び関連会社株式の時価を記載しておりません。

なお、時価を把握することが極めて困難と認められる子会社株式及び関連会社株式の貸借対照表計上額は次のとおりです。

（単位：百万円）

	貸借対照表計上額
子会社株式	20,042
関連会社株式	2,892

2 その他有価証券

（単位：百万円）

	種類	貸借対照表計上額	取得原価	差額
貸借対照表計上額が取得原価を超えるもの	その他	6,366	5,708	658
	小計	6,366	5,708	658
貸借対照表計上額が取得原価を超えないもの	その他	724	821	96
	小計	724	821	96
合計		7,091	6,529	561

- (注) 1 減損処理にあたっては、期末における時価が取得原価に比べ50%以上下落した場合にはすべて減損処理を行い、30%～50%程度下落した場合には、当該金額の重要性、回復可能性等を考慮して必要と認められた額について減損処理を行っております。当事業年度については、該当ございません。
- 2 非上場株式等（貸借対照表計上額 79百万円）については、市場価格がなく、時価を把握することが極めて困難と認められることから、上表の「その他有価証券」には含めておりません。

3 当事業年度中に売却したその他有価証券

（単位：百万円）

種類	売却額	売却益の合計額	売却損の合計額
株式	43	35	67
投資信託	1,099	190	17

合計	1,143	226	84
----	-------	-----	----

(持分法損益等)

第53期 (自 平成23年4月1日 至 平成24年3月31日)	第54期 (自 平成24年4月1日 至 平成25年3月31日)
関連会社に持分法を適用した場合の投資損益等 (単位:百万円)	関連会社に持分法を適用した場合の投資損益等 (単位:百万円)
(1) 関連会社に対する投資の金額 4,407	(1) 関連会社に対する投資の金額 3,069
(2) 持分法を適用した場合の投資の金額 6,834	(2) 持分法を適用した場合の投資の金額 6,280
(3) 持分法を適用した場合の投資利益の金額 927	(3) 持分法を適用した場合の投資利益の金額 1,159

(退職給付関係)

第53期 (自 平成23年4月1日 至 平成24年3月31日)	第54期 (自 平成24年4月1日 至 平成25年3月31日)
1 採用している退職給付制度の概要 当社は、確定拠出型企業年金制度及びキャッシュバ ランスプラン型退職金制度を設けております。	1 採用している退職給付制度の概要 当社は、確定拠出型企業年金制度及びキャッシュバ ランスプラン型退職金制度を設けております。
2 退職給付債務に関する事項 (単位:百万円)	2 退職給付債務に関する事項 (単位:百万円)
イ 退職給付債務 985	イ 退職給付債務 1,101
ロ 未積立退職給付債務 985	ロ 未積立退職給付債務 1,101
ハ 未認識数理計算上の差異 77	ハ 未認識数理計算上の差異 99
ニ 退職給付引当金残高 907	ニ 退職給付引当金残高 1,001
3 退職給付費用に関する事項 (単位:百万円)	3 退職給付費用に関する事項 (単位:百万円)
イ 勤務費用 97	イ 勤務費用 102
ロ 利息費用 14	ロ 利息費用 13
ハ 数理計算上の差異の費用処理額 27	ハ 数理計算上の差異の費用処理額 24
ニ 確定拠出型企業年金への掛金 168	ニ 確定拠出型企業年金への掛金 171
ホ 退職給付費用合計 307	ホ 退職給付費用合計 312
4 退職給付債務等の計算の基礎に関する事項	4 退職給付債務等の計算の基礎に関する事項
イ 退職給付見込額の期間配分方法 勤続期間比例	イ 退職給付見込額の期間配分方法 勤続期間比例
ロ 割引率 1.4%	ロ 割引率 0.9%
ハ 数理計算上の差異の処理年数 10年	ハ 数理計算上の差異の処理年数 10年

(ストックオプション等関係)

第53期(自 平成23年4月1日 至 平成24年3月31日)

1 スtockオプション(新株予約権)の内容、規模及びその変動状況

(1) スtockオプション(新株予約権)の内容

	平成21年度ストックオプション(1)	平成21年度ストックオプション(2)
付与対象者の区分及び人数	当社及び関係会社 の 取締役・従業員 271名	当社及び関係会社の 取締役・従業員 48名
株式の種類別のストックオプションの付与数(注)	普通株式 19,724,100株	普通株式 1,702,800株
付与日	平成22年2月8日	平成22年8月20日

権利確定条件	平成24年1月22日（以下「権利行使可能初日」といいます。）、当該権利行使可能初日から1年経過した日の翌日、及び当該権利行使可能初日から2年経過した日の翌日まで原則として従業員等の地位にあることを要し、それぞれ保有する新株予約権の2分の1、4分の1、4分の1ずつ権利確定する。ただし、本新株予約権の行使時において、当社が株式公開していることを要する。	同左
対象勤務期間	付与日から、権利行使可能初日から2年を経過した日まで	同左
権利行使期間	平成24年1月22日から 平成32年1月21日まで	同左

	平成22年度ストックオプション(1)	平成23年度ストックオプション(1)
付与対象者の区分及び人数	当社の従業員 1名	当社及び関係会社の取締役・従業員 186名
株式の種類別のストックオプションの付与数（注）	普通株式 2,310,000株	普通株式 6,101,700株
付与日	平成22年8月20日	平成23年10月7日
権利確定条件	平成24年1月22日（以下「権利行使可能初日」といいます。）、当該権利行使可能初日から1年経過した日の翌日、及び当該権利行使可能初日から2年経過した日の翌日まで原則として従業員等の地位にあることを要し、それぞれ保有する新株予約権の2分の1、4分の1、4分の1ずつ権利確定する。ただし、本新株予約権の行使時において、当社が株式公開していることを要する。	平成25年10月7日（以下「権利行使可能初日」といいます。）、当該権利行使可能初日から1年経過した日の翌日、及び当該権利行使可能初日から2年経過した日の翌日まで原則として従業員等の地位にあることを要し、それぞれ保有する新株予約権の2分の1、4分の1、4分の1ずつ権利確定する。ただし、本新株予約権の行使時において、当社が株式公開していることを要する。
対象勤務期間	付与日から、権利行使可能初日から2年を経過した日まで	付与日から、権利行使可能初日から2年を経過した日まで
権利行使期間	平成24年1月22日から 平成32年1月21日まで	平成25年10月7日から 平成33年10月6日まで

（注） 株式数に換算して記載しております。

（2）ストックオプション(新株予約権)の規模及びその変動状況

ストックオプション（新株予約権）の数

	平成21年度ストックオプション(1)	平成21年度ストックオプション(2)
付与日	平成22年2月8日	平成22年8月20日
権利確定前(株)		
期首	19,328,100	1,702,800
付与	0	0
失効	112,200	26,400
権利確定	0	0
権利未確定残	19,215,900	1,676,400
権利確定後(株)		
期首	-	-
権利確定	-	-
権利行使	-	-
失効	-	-
権利未行使残	-	-

	平成22年度ストックオプション(1)	平成23年度ストックオプション(1)
付与日	平成22年 8 月20日	平成23年10月 7 日
権利確定前(株)		
期首	2,310,000	-
付与	0	6,101,700
失効	0	9,900
権利確定	0	0
権利未確定残	2,310,000	6,091,800
権利確定後(株)		
期首	-	-
権利確定	-	-
権利行使	-	-
失効	-	-
権利未行使残	-	-

(注) 株式数に換算して記載しております。

単価情報

	平成21年度ストックオプション(1)	平成21年度ストックオプション(2)
付与日	平成22年 2 月 8 日	平成22年 8 月20日
権利行使価格(円)	625	625
付与日における公正な評価単価(円) (注) 1	0	0

	平成22年度ストックオプション(1)	平成23年度ストックオプション(1)
付与日	平成22年 8 月20日	平成23年10月7日
権利行使価格(円)	625	737 (注) 3
付与日における公正な評価単価(円) (注) 1	0	0

- (注) 1 公正な評価単価に代え、本源的価値（取引事例比準法による評価額と行使価格との差額）の見積りによっております。
- 2 スtockオプションの単位当たりの本源的価値による算定を行った場合の本源的価値の合計額
当事業年度末における本源的価値の合計額 - 百万円
- 3 株式公開価格が737円（割当日後、株式の分割又は併合が行われたときは、当該金額は、当該株式の分割又は併合の内容を適切に反映するよう調整される。）を上回る金額に定められた場合には、株式公開日において、権利行使価格は株式公開価格と同一の金額に調整されます。

第54期(自 平成24年 4 月 1 日 至 平成25年 3 月31日)

1 スtockオプション(新株予約権)の内容、規模及びその変動状況

(1) スtockオプション(新株予約権)の内容

	平成21年度ストックオプション(1)	平成21年度ストックオプション(2)
付与対象者の区分及び人数	当社及び関係会社の 取締役・従業員 271名	当社及び関係会社の 取締役・従業員 48名

株式の種類別のストックオプションの付与数（注）	普通株式 19,724,100株	普通株式 1,702,800株
付与日	平成22年2月8日	平成22年8月20日
権利確定条件	平成24年1月22日（以下「権利行使可能初日」といいます。）、当該権利行使可能初日から1年経過した日の翌日、及び当該権利行使可能初日から2年経過した日の翌日まで原則として従業員等の地位にあることを要し、それぞれ保有する新株予約権の2分の1、4分の1、4分の1ずつ権利確定する。ただし、本新株予約権の行使時において、当社が株式公開していることを要する。	同左
対象勤務期間	付与日から、権利行使可能初日から2年を経過した日まで	同左
権利行使期間	平成24年1月22日から 平成32年1月21日まで	同左

	平成22年度ストックオプション(1)	平成23年度ストックオプション(1)
付与対象者の区分及び人数	当社の従業員 1名	当社及び関係会社の取締役・従業員 186名
株式の種類別のストックオプションの付与数（注）	普通株式 2,310,000株	普通株式 6,101,700株
付与日	平成22年8月20日	平成23年10月7日
権利確定条件	平成24年1月22日（以下「権利行使可能初日」といいます。）、当該権利行使可能初日から1年経過した日の翌日、及び当該権利行使可能初日から2年経過した日の翌日まで原則として従業員等の地位にあることを要し、それぞれ保有する新株予約権の2分の1、4分の1、4分の1ずつ権利確定する。ただし、本新株予約権の行使時において、当社が株式公開していることを要する。	平成25年10月7日（以下「権利行使可能初日」といいます。）、当該権利行使可能初日から1年経過した日の翌日、及び当該権利行使可能初日から2年経過した日の翌日まで原則として従業員等の地位にあることを要し、それぞれ保有する新株予約権の2分の1、4分の1、4分の1ずつ権利確定する。ただし、本新株予約権の行使時において、当社が株式公開していることを要する。
対象勤務期間	付与日から、権利行使可能初日から2年を経過した日まで	付与日から、権利行使可能初日から2年を経過した日まで
権利行使期間	平成24年1月22日から 平成32年1月21日まで	平成25年10月7日から 平成33年10月6日まで

（注） 株式数に換算して記載しております。

（2）ストックオプション（新株予約権）の規模及びその変動状況

ストックオプション（新株予約権）の数

	平成21年度ストックオプション(1)	平成21年度ストックオプション(2)
付与日	平成22年2月8日	平成22年8月20日
権利確定前(株)		
期首	19,215,900	1,676,400
付与	0	0
失効	2,237,400	49,500
権利確定	0	0
権利未確定残	16,978,500	1,626,900
権利確定後(株)		
期首	-	-
権利確定	-	-

権利行使	-	-
失効	-	-
権利未行使残	-	-

	平成22年度ストックオプション(1)	平成23年度ストックオプション(1)
付与日	平成22年 8月20日	平成23年10月 7日
権利確定前(株)		
期首	2,310,000	6,091,800
付与	0	0
失効	0	161,700
権利確定	0	0
権利未確定残	2,310,000	5,930,100
権利確定後(株)		
期首	-	-
権利確定	-	-
権利行使	-	-
失効	-	-
権利未行使残	-	-

(注) 株式数に換算して記載しております。

単価情報

	平成21年度ストックオプション(1)	平成21年度ストックオプション(2)
付与日	平成22年 2月 8日	平成22年 8月20日
権利行使価格(円)	625	625
付与日における公正な評価単価(円) (注) 1	0	0

	平成22年度ストックオプション(1)	平成23年度ストックオプション(1)
付与日	平成22年 8月20日	平成23年10月7日
権利行使価格(円)	625	737 (注) 3
付与日における公正な評価単価(円) (注) 1	0	0

- (注) 1 公正な評価単価に代え、本源的価値（取引事例比準法による評価額と行使価格との差額）の見積りによっております。
- 2 ストックオプションの単位当たりの本源的価値による算定を行った場合の本源的価値の合計額
当事業年度末における本源的価値の合計額 - 百万円
- 3 株式公開価格が737円（割当日後、株式の分割又は併合が行われたときは、当該金額は、当該株式の分割又は併合の内容を適切に反映するよう調整される。）を上回る金額に定められた場合には、株式公開日において、権利行使価格は株式公開価格と同一の金額に調整されます。

(税効果会計関係)

第53期 (平成24年 3月31日)	第54期 (平成25年 3月31日)
-----------------------	-----------------------

第53期 (平成24年3月31日)	第54期 (平成25年3月31日)																																																																						
<p>1 繰延税金資産及び繰延税金負債の発生の主な原因別の内訳</p> <p style="text-align: right;">(単位：百万円)</p> <p>繰延税金資産(流動)</p> <table style="width: 100%; border-collapse: collapse;"> <tr> <td style="width: 80%;">賞与引当金繰入超過額</td> <td style="text-align: right;">775</td> </tr> <tr> <td>その他</td> <td style="text-align: right;">309</td> </tr> <tr> <td>小計</td> <td style="text-align: right; border-top: 1px solid black;">1,084</td> </tr> </table> <p>繰延税金資産(固定)</p> <table style="width: 100%; border-collapse: collapse;"> <tr> <td style="width: 80%;">投資有価証券評価損</td> <td style="text-align: right;">52</td> </tr> <tr> <td>関係会社株式評価損</td> <td style="text-align: right;">205</td> </tr> <tr> <td>退職給付引当金超過額</td> <td style="text-align: right;">329</td> </tr> <tr> <td>固定資産減価償却超過額</td> <td style="text-align: right;">190</td> </tr> <tr> <td>その他</td> <td style="text-align: right;">28</td> </tr> <tr> <td>小計</td> <td style="text-align: right; border-top: 1px solid black;">806</td> </tr> </table> <p>繰延税金資産小計</p> <table style="width: 100%; border-collapse: collapse;"> <tr> <td style="width: 80%;"></td> <td style="text-align: right;">1,890</td> </tr> <tr> <td>評価性引当金</td> <td style="text-align: right;">61</td> </tr> <tr> <td>繰延税金資産合計</td> <td style="text-align: right; border-top: 1px solid black;">1,829</td> </tr> </table> <p>繰延税金負債(固定)</p> <table style="width: 100%; border-collapse: collapse;"> <tr> <td style="width: 80%;">その他有価証券評価差額金</td> <td style="text-align: right;">22</td> </tr> <tr> <td>繰延税金負債合計</td> <td style="text-align: right; border-top: 1px solid black;">22</td> </tr> </table> <p>繰延税金資産の純額</p> <table style="width: 100%; border-collapse: collapse;"> <tr> <td style="width: 80%;"></td> <td style="text-align: right; border-top: 1px solid black;">1,807</td> </tr> </table> <p>2 法定実効税率と税効果会計適用後の法人税等の負担率との間に重要な差異があるときの、当該差異の原因となった主要な項目別の内訳</p> <table style="width: 100%; border-collapse: collapse;"> <tr> <td style="width: 80%;">法定実効税率 (調整)</td> <td style="text-align: right;">40.6%</td> </tr> <tr> <td>交際費等永久に損金に算入されない項目</td> <td style="text-align: right;">2.5%</td> </tr> <tr> <td>受取配当金等永久に益金に算入されない項目</td> <td style="text-align: right;">5.6%</td> </tr> <tr> <td>税率変更による期末繰延税金資産の減額修正</td> <td style="text-align: right;">3.8%</td> </tr> <tr> <td>海外子会社の留保利益の影響額等</td> <td style="text-align: right;">2.7%</td> </tr> <tr> <td>税効果会計適用後の法人税等の負担率</td> <td style="text-align: right; border-top: 1px solid black;">44.0%</td> </tr> </table>	賞与引当金繰入超過額	775	その他	309	小計	1,084	投資有価証券評価損	52	関係会社株式評価損	205	退職給付引当金超過額	329	固定資産減価償却超過額	190	その他	28	小計	806		1,890	評価性引当金	61	繰延税金資産合計	1,829	その他有価証券評価差額金	22	繰延税金負債合計	22		1,807	法定実効税率 (調整)	40.6%	交際費等永久に損金に算入されない項目	2.5%	受取配当金等永久に益金に算入されない項目	5.6%	税率変更による期末繰延税金資産の減額修正	3.8%	海外子会社の留保利益の影響額等	2.7%	税効果会計適用後の法人税等の負担率	44.0%	<p>1 繰延税金資産及び繰延税金負債の発生の主な原因別の内訳</p> <p style="text-align: right;">(単位：百万円)</p> <p>繰延税金資産(流動)</p> <table style="width: 100%; border-collapse: collapse;"> <tr> <td style="width: 80%;">賞与引当金繰入超過額</td> <td style="text-align: right;">672</td> </tr> <tr> <td>その他</td> <td style="text-align: right;">196</td> </tr> <tr> <td>小計</td> <td style="text-align: right; border-top: 1px solid black;">869</td> </tr> </table> <p>繰延税金資産(固定)</p> <table style="width: 100%; border-collapse: collapse;"> <tr> <td style="width: 80%;">投資有価証券評価損</td> <td style="text-align: right;">149</td> </tr> <tr> <td>退職給付引当金超過額</td> <td style="text-align: right;">361</td> </tr> <tr> <td>固定資産減価償却超過額</td> <td style="text-align: right;">174</td> </tr> <tr> <td>その他</td> <td style="text-align: right;">75</td> </tr> <tr> <td>小計</td> <td style="text-align: right; border-top: 1px solid black;">760</td> </tr> </table> <p>繰延税金資産小計</p> <table style="width: 100%; border-collapse: collapse;"> <tr> <td style="width: 80%;"></td> <td style="text-align: right;">1,630</td> </tr> <tr> <td>評価性引当金</td> <td style="text-align: right;">61</td> </tr> <tr> <td>繰延税金資産合計</td> <td style="text-align: right; border-top: 1px solid black;">1,568</td> </tr> </table> <p>繰延税金負債(固定)</p> <table style="width: 100%; border-collapse: collapse;"> <tr> <td style="width: 80%;">その他有価証券評価差額金</td> <td style="text-align: right;">199</td> </tr> <tr> <td>繰延税金負債合計</td> <td style="text-align: right; border-top: 1px solid black;">199</td> </tr> </table> <p>繰延税金資産の純額</p> <table style="width: 100%; border-collapse: collapse;"> <tr> <td style="width: 80%;"></td> <td style="text-align: right; border-top: 1px solid black;">1,369</td> </tr> </table> <p>2 法定実効税率と税効果会計適用後の法人税等の負担率との間に重要な差異があるときの、当該差異の原因となった主要な項目別の内訳</p> <p>法定実効税率と税効果会計適用後の法人税等の負担率との間の差異が法定実効税率の100分の5以下であるため注記を省略しております。</p>	賞与引当金繰入超過額	672	その他	196	小計	869	投資有価証券評価損	149	退職給付引当金超過額	361	固定資産減価償却超過額	174	その他	75	小計	760		1,630	評価性引当金	61	繰延税金資産合計	1,568	その他有価証券評価差額金	199	繰延税金負債合計	199		1,369
賞与引当金繰入超過額	775																																																																						
その他	309																																																																						
小計	1,084																																																																						
投資有価証券評価損	52																																																																						
関係会社株式評価損	205																																																																						
退職給付引当金超過額	329																																																																						
固定資産減価償却超過額	190																																																																						
その他	28																																																																						
小計	806																																																																						
	1,890																																																																						
評価性引当金	61																																																																						
繰延税金資産合計	1,829																																																																						
その他有価証券評価差額金	22																																																																						
繰延税金負債合計	22																																																																						
	1,807																																																																						
法定実効税率 (調整)	40.6%																																																																						
交際費等永久に損金に算入されない項目	2.5%																																																																						
受取配当金等永久に益金に算入されない項目	5.6%																																																																						
税率変更による期末繰延税金資産の減額修正	3.8%																																																																						
海外子会社の留保利益の影響額等	2.7%																																																																						
税効果会計適用後の法人税等の負担率	44.0%																																																																						
賞与引当金繰入超過額	672																																																																						
その他	196																																																																						
小計	869																																																																						
投資有価証券評価損	149																																																																						
退職給付引当金超過額	361																																																																						
固定資産減価償却超過額	174																																																																						
その他	75																																																																						
小計	760																																																																						
	1,630																																																																						
評価性引当金	61																																																																						
繰延税金資産合計	1,568																																																																						
その他有価証券評価差額金	199																																																																						
繰延税金負債合計	199																																																																						
	1,369																																																																						

第53期 (平成24年3月31日)	第54期 (平成25年3月31日)
----------------------	----------------------

<p>3 法定実効税率の変更による繰延税金資産及び繰延税金負債の金額の修正</p> <p>経済社会の構造の変化に対応した税制の構築を図るための所得税法等の一部を改正する法律及び東日本大震災からの復興のための施策を実施するために必要な財源の確保に関する特別措置法が平成23年12月2日に公布されたことに伴い、当事業年度の繰延税金資産及び繰延税金負債の計算（ただし、平成24年4月1日以降解消されるものに限る）に使用した法定実効税率は、前事業年度の40.6%から、回収又は支払が見込まれる期間が平成24年4月1日から平成27年3月31日までのものは38.0%、平成27年4月1日以降のものについては35.6%にそれぞれ変更されております。</p> <p>その結果、繰延税金資産の金額（繰延税金負債を控除した金額）が170百万円減少し、当事業年度に計上された法人税等調整額が174百万円、その他有価証券評価差額金額が4百万円、それぞれ増加しております。</p>	
---	--

（関連当事者情報）

第53期(自 平成23年4月1日 至 平成24年3月31日)

1 関連当事者との取引

(1) 財務諸表提出会社と関連当事者の取引

(ア) 財務諸表提出会社の親会社

種類	会社等の名称又は氏名	所在地	資本金又は出資金(百万円)	事業の内容	議決権等の所有(被所有)割合(%)	関連当事者との関係	取引の内容	取引金額(百万円)	科目	期末残高(百万円)
親会社	住友信託銀行株式会社(注)3	大阪市中央区	342,037	信託銀行業	(被所有) 直接 91.34 (注)2	投資信託受益証券の募集販売	自己株式の取得(注)1	8,700	-	-

上記の金額のうち、取引金額には消費税が含まれておりません。

(注) 取引条件及び取引条件の決定方針等

- 1 当社株式14,283,400株を1株につき609.10円で取得したものであります。
- 2 議決権等の被所有割合は、自己株式(109,600株)を控除して計算しております。
- 3 住友信託銀行株式会社は、平成24年4月1日付で中央三井信託銀行株式会社及び中央三井アセット信託銀行株式会社を吸収合併し、三井住友信託銀行株式会社に社名を変更しております。

(イ) 財務諸表提出会社の子会社

種類	会社等の名称又は氏名	所在地	資本金又は出資金(千SGD)	事業の内容	議決権等の所有(被所有)割合(%)	関連当事者との関係	取引の内容	取引金額(百万円)	科目	期末残高(百万円)
子会社	Nikko Asset Management International Limited	シンガポール国	252,000	アセットマネジメント業	直接 100.00	-	増資の引受(注1)	8,095	-	-
							株式売買代金相当額の引受(注2)	8,095	-	-

(注) 取引条件及び取引条件の決定方針等

- 1 Nikko Asset Management Singapore Limitedの行った137,000,000株の新株発行増資を、1株につき1シンガポールドルで当社が引受けたものであります。なお、Nikko Asset Management Singapore Limitedは、当事業年度中にNikko Asset Management International Limited に社名を変更しております。
- 2 DBS Asset Management Ltd(現社名Nikko Asset Management Asia Limited)株式の売買代金相当額をNikko Asset Management Singapore Limited(現社名Nikko Asset Management International Limited)から当社が受領したものであります。

2 親会社又は重要な関連会社に関する注記

(1) 親会社情報

三井住友トラスト・ホールディングス株式会社(東京証券取引所等に上場)

住友信託銀行株式会社(非上場)

(2) 重要な関連会社の要約財務情報

当事業年度において、重要な関連会社は融通(ロントン)基金管理有限公司であり、その要約財務情報は以下のとおりであります。なお、下記数値は平成23年12月31日に終了した年度の財務諸表を当日の直物為替相場で円貨に換算したものであります。

資産合計	9,309百万円
負債合計	1,103百万円
純資産合計	8,206百万円

営業収益	7,961百万円
税引前当期純利益	2,868百万円
当期純利益	2,181百万円

第54期(自平成24年4月1日至平成25年3月31日)

1 関連当事者との取引

(1) 財務諸表提出会社と関連当事者の取引

(ア) 財務諸表提出会社の親会社

重要な該当事項はありません。

(イ) 財務諸表提出会社の子会社

種類	会社等の名称又は氏名	所在地	資本金は出資金(千SGD)	事業の内容	議決権等の所有(被所有)割合(%)	関連当事者との関係	取引の内容	取引金額(百万円)	科目	期末残高(百万円)
子会社	Nikko Asset Management International Limited	シンガポール国	252,000	アセットマネジメント業	直接100.00	資金の貸付	資金の貸付(シンガポールドル貸建)(注1)	525 (千SGD8,000)	関係会社短期貸付金	606 (千SGD8,000)
							貸付金利息(シンガポールドル貸建)(注1)	5 (千SGD76)	未収収益	5 (千SGD76)

(注) 取引条件及び取引条件の決定方針等

- 1 融資枠SGD11百万、返済期間1年間のリボルビング・ローンで、金利は市場金利を勘案して決定しております。

2 親会社又は重要な関連会社に関する注記

(1) 親会社情報

三井住友トラスト・ホールディングス株式会社(東京証券取引所等に上場)

三井住友信託銀行株式会社（非上場）

(2) 重要な関連会社の要約財務情報

当事業年度において、重要な関連会社は融通(ロントン)基金管理有限公司であり、その要約財務情報は以下のとおりであります。なお、下記数値は平成24年12月31日に終了した年度の財務諸表を当日の直物為替相場で円貨に換算したものであります。

資産合計	10,930百万円
負債合計	1,103百万円
純資産合計	9,826百万円

営業収益	7,917百万円
税引前当期純利益	2,801百万円
当期純利益	2,091百万円

(セグメント情報等)

セグメント情報

第53期(自 平成23年4月1日 至 平成24年3月31日)

当社はアセットマネジメント業の単一セグメントであるため、記載しておりません。

第54期(自 平成24年4月1日 至 平成25年3月31日)

当社はアセットマネジメント業の単一セグメントであるため、記載しておりません。

関連情報

第53期(自 平成23年4月1日 至 平成24年3月31日)

1 製品及びサービスごとの情報

当社の製品及びサービスはアセットマネジメント業として単一であるため、記載しておりません。

2 地域ごとの情報

(1) 営業収益

国内の外部顧客への営業収益に分類した額が営業収益の90%超であるため、記載を省略しております。

(2) 有形固定資産

国外に所在している有形固定資産が無いため、該当事項はありません。

3 主要な顧客ごとの情報

営業収益の10%以上を占める単一の外部顧客が無いため、記載しておりません。

第54期(自 平成24年4月1日 至 平成25年3月31日)

1 製品及びサービスごとの情報

当社の製品及びサービスはアセットマネジメント業として単一であるため、記載しておりません。

2 地域ごとの情報

(1) 営業収益

国内の外部顧客への営業収益に分類した額が営業収益の90%超であるため、記載を省略しております。

(2) 有形固定資産

国外に所在している有形固定資産が無いため、該当事項はありません。

3 主要な顧客ごとの情報

営業収益の10%以上を占める単一の外部顧客が無いため、記載しておりません。

報告セグメントごとの固定資産の減損損失に関する情報

第53期(自 平成23年4月1日 至 平成24年3月31日)

該当事項はありません。

第54期(自 平成24年4月1日 至 平成25年3月31日)

該当事項はありません。

報告セグメントごとののれんの償却額及び未償却残高に関する情報

第53期(自 平成23年4月1日 至 平成24年3月31日)

該当事項はありません。

第54期(自 平成24年4月1日 至 平成25年3月31日)

該当事項はありません。

報告セグメントごとの負ののれん発生益に関する情報

第53期(自 平成23年4月1日 至 平成24年3月31日)

該当事項はありません。

第54期(自 平成24年4月1日 至 平成25年3月31日)

該当事項はありません。

(1株当たり情報)

項目	第53期 (自 平成23年4月1日 至 平成24年3月31日)	第54期 (自 平成24年4月1日 至 平成25年3月31日)
1株当たり純資産額	227円16銭	235円69銭
1株当たり当期純利益金額	13円09銭	14円35銭

(注) 1 潜在株式調整後1株当たり当期純利益金額については、新株予約権の残高はありますが、当社株式が非上場であるため、期中平均株価が把握できませんので、希薄化効果を算定できないため記載しておりません。

2 1株当たり当期純利益金額の算定上の基礎は、以下のとおりであります。

項目	第53期 (自 平成23年4月1日 至 平成24年3月31日)	第54期 (自 平成24年4月1日 至 平成25年3月31日)
1株当たり当期純利益金額		
当期純利益(百万円)	2,570	2,827
普通株主に帰属しない金額(百万円)	-	-
普通株式に係る当期純利益(百万円)	2,570	2,827
普通株式の期中平均株式数(千株)	196,278	196,903

希薄化効果を有しないため、潜在株式調整後1株当たり当期純利益金額の算定に含まれなかった潜在株式の概要	平成21年度ストックオプション(1) 19,215,900株、平成21年度ストックオプション(2) 1,676,400株、平成22年度ストックオプション(1) 2,310,000株、第1回新株予約権2,955,200株、平成23年度ストックオプション(1) 6,091,800株	平成21年度ストックオプション(1) 16,978,500株、平成21年度ストックオプション(2) 1,626,900株、平成22年度ストックオプション(1) 2,310,000株、第1回新株予約権2,955,200株、平成23年度ストックオプション(1) 5,930,100株
--	---	---

3 1株当たり純資産額の算定上の基礎は、以下のとおりであります。

項目	第53期 (平成24年3月31日)	第54期 (平成25年3月31日)
純資産の部の合計額(百万円)	44,729	46,408
純資産の部の合計額から控除する金額(百万円)	-	-
普通株式に係る期末の純資産額(百万円)	44,729	46,408
1株当たり純資産額の算定に用いられた期末の普通株式の数(千株)	196,903	196,903

(重要な後発事象)

該当事項はありません。

1 当社の中間財務諸表は、「中間財務諸表等の用語、様式及び作成方法に関する規則」(昭和52年大蔵省令第38号)並びに同規則第38条及び第57条に基づき、「金融商品取引業等に関する内閣府令」(平成19年内閣府令第52号)に基づいて作成しております。

2 金融商品取引法第193条の2第1項の規定に基づき、第55期中間会計期間(平成25年4月1日から平成25年9月30日まで)の中間財務諸表について、有限責任 あずさ監査法人により中間監査を受けております。

中間財務諸表等

(1) 中間貸借対照表

(単位:百万円)

		第55期中間会計期間 (平成25年9月30日)
資産の部		
流動資産		
現金及び預金		16,689
未収委託者報酬		6,483
未収収益		570
関係会社短期貸付金		850
繰延税金資産		526
その他	2	786
流動資産合計		25,905
固定資産		
有形固定資産	1	192
無形固定資産		81
投資その他の資産		
投資有価証券		7,723
関係会社株式		22,935

関係会社長期貸付金	60
長期差入保証金	686
繰延税金資産	552
投資その他の資産合計	31,958
固定資産合計	32,233
資産合計	58,138

(単位：百万円)

第55期中間会計期間
(平成25年9月30日)

負債の部	
流動負債	
未払金	3,260
未払費用	3,331
未払法人税等	1,288
未払消費税等	3 266
賞与引当金	881
役員賞与引当金	170
その他	303
流動負債合計	9,501
固定負債	
退職給付引当金	1,032
その他	55
固定負債合計	1,088
負債合計	10,590
純資産の部	
株主資本	
資本金	17,363
資本剰余金	
資本準備金	5,220
資本剰余金合計	5,220
利益剰余金	
その他利益剰余金	
繰越利益剰余金	24,690
利益剰余金合計	24,690
自己株式	68
株主資本合計	47,206
評価・換算差額等	
その他有価証券評価差額金	342
評価・換算差額等合計	342
純資産合計	47,548
負債純資産合計	58,138

(2) 中間損益計算書

(単位：百万円)

第55期中間会計期間
(自 平成25年 4月 1日
至 平成25年 9月30日)

営業収益		
委託者報酬		32,440
その他営業収益		1,179
営業収益合計		33,620
営業費用及び一般管理費	1	30,198
営業利益		3,421
営業外収益	2	822
営業外費用	3	89
経常利益		4,155
特別利益	4	56
特別損失	5	35
税引前中間純利益		4,175
法人税、住民税及び事業税		1,333
法人税等調整額		302
中間純利益		2,540

(3) 中間株主資本等変動計算書

(単位：百万円)

第55期中間会計期間
(自 平成25年 4月 1日
至 平成25年 9月30日)

株主資本		
資本金		
当期首残高		17,363
当中間期末残高		17,363
資本剰余金		
資本準備金		
当期首残高		5,220
当中間期末残高		5,220
資本剰余金合計		
当期首残高		5,220
当中間期末残高		5,220
利益剰余金		
その他利益剰余金		
繰越利益剰余金		
当期首残高		23,530
当中間期変動額		
剰余金の配当		1,380
中間純利益		2,540
当中間期変動額合計		1,160
当中間期末残高		24,690
利益剰余金合計		
当期首残高		23,530
当中間期変動額		
剰余金の配当		1,380
中間純利益		2,540
当中間期変動額合計		1,160
当中間期末残高		24,690

(単位：百万円)

第55期中間会計期間
(自 平成25年 4月 1日
至 平成25年 9月30日)

自己株式	
当期首残高	68
当中間期末残高	68
株主資本合計	
当期首残高	46,045
当中間期変動額	
剰余金の配当	1,380
中間純利益	2,540
当中間期変動額合計	1,160
当中間期末残高	47,206
評価・換算差額等	
その他有価証券評価差額金	
当期首残高	362
当中間期変動額	
株主資本以外の項目の 当中間期変動額(純額)	19
当中間期変動額合計	19
当中間期末残高	342
評価・換算差額等合計	
当期首残高	362
当中間期変動額	
株主資本以外の項目の 当中間期変動額(純額)	19
当中間期変動額合計	19
当中間期末残高	342
純資産合計	
当期首残高	46,408
当中間期変動額	
剰余金の配当	1,380
中間純利益	2,540
株主資本以外の項目の 当中間期変動額(純額)	19
当中間期変動額合計	1,140
当中間期末残高	47,548

重要な会計方針

項目	第55期中間会計期間 (自 平成25年 4月 1日 至 平成25年 9月30日)
1 資産の評価基準及び評価方法	有価証券 子会社株式及び関連会社株式 総平均法による原価法

	<p>その他有価証券 時価のあるもの 中間決算末日の市場価格等に基づく時価法(評価差額は、全部純資産直入法により処理し、売却原価は、総平均法により算定)</p> <p>時価のないもの 総平均法による原価法</p>
2 固定資産の減価償却の方法	<p>(1) 有形固定資産 定率法により償却しております。</p> <p>(2) 無形固定資産 定額法により償却しております。なお、ソフトウェア(自社利用分)については、社内における利用可能期間(5年)に基づく定額法によっております。</p>
3 引当金の計上基準	<p>(1) 賞与引当金 従業員に支給する賞与の支払に充てるため、支払見込額に基づき当中間会計期間負担額を計上しております。</p> <p>(2) 役員賞与引当金 役員に支給する賞与の支払に充てるため、支払見込額に基づき当中間会計期間負担額を計上しております。</p> <p>(3) 退職給付引当金 従業員の退職給付に備えるため、当事業年度末における退職給付債務及び年金資産の見込額に基づき当中間会計期間末において発生していると認められる額を計上しております。 数理計算上の差異は、各事業年度の発生時における従業員の平均残存勤務期間以内の一定の年数(10年)按分した額をそれぞれ発生の翌事業年度から費用処理することとしております。</p>
4 その他中間財務諸表作成のための基本となる重要な事項	<p>消費税等の会計処理 消費税及び地方消費税の会計処理は、税抜方式によっており、控除対象外消費税等は、当中間会計期間の費用として処理しております。</p>

注記事項

(中間貸借対照表関係)

第55期中間会計期間 (平成25年9月30日)	
1 有形固定資産の減価償却累計額	1,700百万円
2 信託資産	<p>その他流動資産のうち30百万円は、「直販顧客分別金信託契約」により、野村信託銀行株式会社に信託しております。</p>
3 消費税等の取扱い	<p>仮払消費税等及び仮受消費税等は相殺のうえ、「未払消費税等」として表示しております。</p>
4 保証債務	<p>当社は、Nikko Asset Management Europe Ltd がロンドン ウォール リミテッド パートナーシップに支払うオフィス賃借料等の債務78百万円に対して保証を行っております。また当社は、Nikko Asset Management Americas, Inc. がマディソンタワー アソシエイツ リミテッド パートナーシップに支払うオフィス賃借料等の債務202百万円に対して保証を行っております。</p>

(中間損益計算書関係)

第55期中間会計期間 (自 平成25年4月1日 至 平成25年9月30日)	
1 減価償却実施額	
有形固定資産	34百万円
無形固定資産	11百万円
2 営業外収益のうち主要なもの	
受取利息	11百万円
受取配当金	804百万円
3 営業外費用のうち主要なもの	
支払利息	9百万円
時効成立後支払分配金・償還金	21百万円
支払源泉所得税	57百万円
4 特別利益のうち主要なもの	
投資有価証券売却益	56百万円
5 特別損失のうち主要なもの	
割増退職金	34百万円

(中間株主資本等変動計算書関係)

第55期中間会計期間(自 平成25年4月1日 至 平成25年9月30日)

1 発行済株式の種類及び総数に関する事項

株式の種類	当事業年度期首	当中間会計期間増加	当中間会計期間減少	当中間会計期間末
普通株式(株)	197,012,500	-	-	197,012,500

2 自己株式の種類及び株式数に関する事項

株式の種類	当事業年度期首	当中間会計期間増加	当中間会計期間減少	当中間会計期間末
普通株式(株)	109,600	-	-	109,600

3 新株予約権等に関する事項

新株予約権の内訳	新株予約権の 目的となる 株式の種類	新株予約権の目的となる株式の数(株)				当中間会 計期間末 残高 (百万円)
		当事業 年度期首	当中間 会計期間 増加	当中間 会計期間 減少	当中間 会計期間末	
平成21年度 ストックオプション(1)	普通株式	16,978,500	-	1,059,300	15,919,200	-
平成21年度 ストックオプション(2)	普通株式	1,626,900	-	42,900	1,584,000	-
平成22年度 ストックオプション(1)	普通株式	2,310,000	-	-	2,310,000	-
第1回新株予約権	普通株式	2,955,200	-	-	2,955,200	-
平成23年度 ストックオプション(1)	普通株式	5,930,100	-	468,600	5,461,500	-
合計		29,800,700	-	1,570,800	28,229,900	-

(注) 1 平成21年度ストックオプション(1)、平成21年度ストックオプション(2)及び平成23年度ストックオプション(1)の減少は、新株予約権の失効によるものであります。

- 2 第1回新株予約権の新株予約権の目的となる株式の数は、新株予約権の行使に関する通知が当社に提出された日における、当社の発行済株式数×0.25%に6を乗じた数で算出され、当中間会計期間末の発行済株式に基づき算出しております。
- 3 平成21年度ストックオプション(1)13,830,300株、平成21年度ストックオプション(2)1,287,000株、平成22年度ストックオプション(1)1,732,500株及び第1回新株予約権2,955,200株は、当中間会計期間末現在、権利行使期間の初日が到来しておりますが、他の条件が満たされていないため新株予約権を行使することができません。また、平成23年度ストックオプション(1)は、権利行使期間の初日が到来しておりません。

4 配当に関する事項

(1) 配当金支払額

決議	株式の種類	配当金の総額 (百万円)	1株当たり配当額 (円)	基準日	効力発生日
平成25年5月27日 取締役会	普通株式	1,380	7.01	平成25年3月31日	平成25年6月18日

- (2) 基準日が当中間会計期間に属する配当のうち、配当の効力発生日が当中間会計期間末後となるもの
該当事項はありません。

(リース取引関係)

第55期中間会計期間 (自 平成25年4月1日 至 平成25年9月30日)	
オペレーティング・リース取引 解約不能のものに係る未経過リース料	
1年内	744百万円
1年超	437百万円
合計	1,182百万円

(金融商品関係)

第55期中間会計期間(平成25年9月30日)

1 金融商品の時価等に関する事項

平成25年9月30日(当中間決算日)における中間貸借対照表計上額、時価及びこれらの差額については、次のとおりであります。なお、時価を把握することが極めて困難と認められるものは、次表には含めておりません。

(単位：百万円)

	中間貸借対照表 計上額()	時価()	差額
(1) 現金及び預金	16,689	16,689	-
(2) 未収委託者報酬	6,483	6,483	-
(3) 未収収益	570	570	-
(4) 投資有価証券 その他有価証券	7,643	7,643	-
(5) 未払金	(3,260)	(3,260)	-
(6) 未払費用	(3,331)	(3,331)	-

()負債に計上されているものについては、()で示しております。

(注) 1 金融商品の時価の算定方法並びに有価証券に関する事項

(1) 現金及び預金、(2) 未収委託者報酬並びに(3) 未収収益

これらは短期間で決済されるため、時価は帳簿価額にほぼ等しいことから、当該帳簿価額によっております。

(4) 投資有価証券

投資信託は基準価額によっております。

(5) 未払金及び(6) 未払費用

これらは短期間で決済されるため、時価は帳簿価額にほぼ等しいことから、当該帳簿価額によっております。

- 2 非上場株式等（中間貸借対照表計上額79百万円）は、市場価格がなく、かつ将来キャッシュ・フローを見積ること等ができず、時価を把握することが極めて困難と認められるため、「(4)投資有価証券 その他有価証券」には含めておりません。
- 3 子会社株式（中間貸借対照表計上額20,042百万円）及び関連会社株式（中間貸借対照表計上額2,892百万円）は、市場価格がなく、かつ将来キャッシュ・フローを見積ること等ができず、時価を把握することが極めて困難と認められるため、上記の表には含めておりません。

(有価証券関係)

第55期中間会計期間(平成25年9月30日)

1 子会社株式及び関連会社株式

(単位：百万円)

	中間貸借対照表計上額
子会社株式	20,042
関連会社株式	2,892

(注) 子会社株式及び関連会社株式は市場価格がなく、かつ将来キャッシュ・フローを見積ること等ができず、時価を把握することが極めて困難と認められるため、時価を記載しておりません。

2 その他有価証券

(単位：百万円)

	種類	中間貸借対照表計上額	取得原価	差額
中間貸借対照表計上額が取得原価を超えるもの	投資信託	6,524	5,871	652
	小計	6,524	5,871	652
中間貸借対照表計上額が取得原価を超えないもの	投資信託	1,119	1,241	122
	小計	1,119	1,241	122
合計		7,643	7,113	530

(注) 1 減損処理にあたっては、期末における時価が取得原価に比べ50%以上下落した場合にはすべて減損処理を行い、30%～50%程度下落した場合には、当該金額の重要性、回復可能性等を考慮して必要と認められた額について減損処理を行っております。当中間会計期間については、該当ございません。

- 2 非上場株式等（中間貸借対照表計上額 79百万円）については、市場価格がなく、かつ将来キャッシュ・フローを見積ること等ができず、時価を把握することが極めて困難と認められることから、上表の「その他有価証券」には含めておりません。

(持分法損益等)

第55期中間会計期間 (自 平成25年4月1日 至 平成25年9月30日)	
関連会社に持分法を適用した場合の投資損益等	
(1) 関連会社に対する投資の金額	3,073百万円
(2) 持分法を適用した場合の投資の金額	6,686百万円
(3) 持分法を適用した場合の投資利益の金額	635百万円

(ストックオプション等関係)

第55期中間会計期間(自 平成25年4月1日 至 平成25年9月30日)

該当事項はありません。

(セグメント情報等)

セグメント情報

第55期中間会計期間(自 平成25年4月1日 至 平成25年9月30日)

当社はアセットマネジメント業の単一セグメントであるため、記載していません。

関連情報

第55期中間会計期間(自 平成25年4月1日 至 平成25年9月30日)

1 製品及びサービスごとの情報

当社の製品及びサービスはアセットマネジメント業として単一であるため、記載していません。

2 地域ごとの情報

(1) 営業収益

国内の外部顧客への営業収益に分類した額が営業収益の90%超であるため、記載を省略していません。

(2) 有形固定資産

国外に所在している有形固定資産が無いため、該当事項はありません。

3 主要な顧客ごとの情報

営業収益の10%以上を占める単一の外部顧客が無いため、記載していません。

報告セグメントごとの固定資産の減損損失に関する情報

第55期中間会計期間(自 平成25年4月1日 至 平成25年9月30日)

該当事項はありません。

報告セグメントごとののれんの償却額及び未償却残高に関する情報

第55期中間会計期間(自 平成25年4月1日 至 平成25年9月30日)

該当事項はありません。

報告セグメントごとの負ののれん発生益に関する情報

第55期中間会計期間(自 平成25年4月1日 至 平成25年9月30日)

該当事項はありません。

(1株当たり情報)

項目	第55期中間会計期間 (自 平成25年4月1日 至 平成25年9月30日)
1株当たり純資産額	241円48銭
1株当たり中間純利益金額	12円90銭

(注) 1 潜在株式調整後1株当たり中間純利益金額については、新株予約権等の残高はありますが、当社株式が非上場であるため、期中平均株価が把握できませんので、希薄化効果を算定できないため記載していません。

2 1株当たり中間純利益金額の算定上の基礎は、以下のとおりであります。

項目	第55期中間会計期間 (自 平成25年4月1日 至 平成25年9月30日)
----	---

中間純利益（百万円）	2,540
普通株主に帰属しない金額（百万円）	-
普通株式に係る中間純利益（百万円）	2,540
普通株式の期中平均株式数（千株）	196,903
希薄化効果を有しないため、潜在株式調整後1株当たり中間純利益金額の算定に含まれなかった潜在株式の概要	平成21年度ストックオプション(1) 15,919,200株、平成21年度ストックオプション(2) 1,584,000株、平成22年度ストックオプション(1) 2,310,000株、第1回新株予約権 2,955,200株、平成23年度ストックオプション(1) 5,461,500株

3 1株当たり純資産額の算定上の基礎は、以下のとおりであります。

項目	第55期中間会計期間 (平成25年9月30日)
中間貸借対照表の純資産の部の合計額（百万円）	47,548
純資産の部の合計額から控除する金額（百万円）	-
普通株式に係る中間会計期間末の純資産額（百万円）	47,548
1株当たり純資産額の算定に用いられた中間会計期間末の普通株式の数（千株）	196,903

（重要な後発事象）

該当事項はありません。

第2【その他の関係法人の概況】

1【名称、資本金の額及び事業の内容】

<更新後>

（1）受託会社

名 称	資本金の額 (平成25年9月末現在)	事業の内容
野村信託銀行株式会社	30,000百万円	銀行法に基づき銀行業を営むとともに、金融機関の信託業務の兼営等に関する法律に基づき信託業務を営んでいます。

<更新後>

（2）販売会社

名 称	資本金の額 (平成25年9月末現在)	事業の内容
株式会社SBI証券	47,937百万円	金融商品取引法に定める第一種金融商品取引業を営んでいます。
楽天証券株式会社	7,495百万円	
ワイエム証券株式会社	1,270百万円	
株式会社秋田銀行	14,100百万円	銀行法に基づき銀行業を営
株式会社イオン銀行	51,250百万円	

株式会社香川銀行	12,014百万円	んでいます。
株式会社群馬銀行	48,652百万円	

独立監査人の中間監査報告書

平成26年2月19日

日興アセットマネジメント株式会社

取締役会御中

あらた監査法人

指定社員 公認会計士 佐々木 貴 司
業務執行社員指定社員 公認会計士 鶴 田 光 夫
業務執行社員

当監査法人は、金融商品取引法第193条の2第1項の規定に基づく監査証明を行うため、「ファンドの経理状況」に掲げられている財産3分法ファンド（不動産・債券・株式）資産成長型の平成25年7月11日から平成26年1月10日までの中間計算期間の中間財務諸表、すなわち、中間貸借対照表、中間損益及び剰余金計算書並びに中間注記表について中間監査を行った。

中間財務諸表に対する経営者の責任

経営者の責任は、我が国において一般に公正妥当と認められる中間財務諸表の作成基準に準拠して中間財務諸表を作成し有用な情報を表示することにある。これには、不正又は誤謬による重要な虚偽表示のない中間財務諸表を作成し有用な情報を表示するために経営者が必要と判断した内部統制を整備及び運用することが含まれる。

監査人の責任

当監査法人の責任は、当監査法人が実施した中間監査に基づいて、独立の立場から中間財務諸表に対する意見を表明することにある。当監査法人は、我が国において一般に公正妥当と認められる中間監査の基準に準拠して中間監査を行った。中間監査の基準は、当監査法人に中間財務諸表には全体として中間財務諸表の有用な情報の表示に関して投資者の判断を損なうような重要な虚偽表示がないかどうかの合理的な保証を得るために、中間監査に係る監査計画を策定し、これに基づき中間監査を実施することを求めている。

中間監査においては、中間財務諸表の金額及び開示について監査証拠を入手するために年度監査と比べて監査手続の一部を省略した中間監査手続が実施される。中間監査手続は、当監査法人の判断により、不正又は誤謬による中間財務諸表の重要な虚偽表示のリスクの評価に基づいて、分析的手続等を中心とした監査手続に必要に応じて追加の監査手続が選択及び適用される。中間監査の目的は、内部統制の有効性について意見表明するためのものではないが、当監査法人は、リスク評価の実施に際して、状況に応じた適切な中間監査手続を立案するために、中間財務諸表の作成と有用な情報の表示に関連する内部統制を検討する。また、中間監査には、経営者が採用した会計方針及びその適用方法並びに経営者によって行われた見積りの評価も含め中間財務諸表の表示を検討することが含まれる。

当監査法人は、中間監査の意見表明の基礎となる十分かつ適切な監査証拠を入手したと判断している。

中間監査意見

当監査法人は、上記の中間財務諸表が、我が国において一般に公正妥当と認められる中間財務諸表の作成基準に準拠して、財産3分法ファンド（不動産・債券・株式）資産成長型の平成26年1月10日現在の信託財産の状態及び同日をもって終了する中間計算期間（平成25年7月11日から平成26年1月10日まで）の損益の状況に関する有用な情報を表示しているものと認める。

利害関係

日興アセットマネジメント株式会社及びファンドと当監査法人又は業務執行社員との間には、公認会計士法の規定により記載すべき利害関係はない。

以 上

(注)1.上記は、当社が、中間監査報告書の原本に記載された事項を電子化したものであり、その原本は当社が別途保管しております。

2. X B R L データは中間監査の対象には含まれていません。

[次へ](#)

独立監査人の監査報告書

平成25年6月14日

日興アセットマネジメント株式会社
取締役会 御中

有限責任 あずさ監査法人

指定有限責任社員 公認会計士 羽 太 典 明
業務執行社員指定有限責任社員 公認会計士 秋 宗 勝 彦
業務執行社員

当監査法人は、金融商品取引法第193条の2第1項の規定に基づく監査証明を行うため、「委託会社等の経理状況」に掲げられている日興アセットマネジメント株式会社の平成24年4月1日から平成25年3月31日までの第54期事業年度の財務諸表、すなわち、貸借対照表、損益計算書、株主資本等変動計算書、重要な会計方針及びその他の注記について監査を行った。

財務諸表に対する経営者の責任

経営者の責任は、我が国において一般に公正妥当と認められる企業会計の基準に準拠して財務諸表を作成し適正に表示することにある。これには、不正又は誤謬による重要な虚偽表示のない財務諸表を作成し適正に表示するために経営者が必要と判断した内部統制を整備及び運用することが含まれる。

監査人の責任

当監査法人の責任は、当監査法人が実施した監査に基づいて、独立の立場から財務諸表に対する意見を表明することにある。当監査法人は、我が国において一般に公正妥当と認められる監査の基準に準拠して監査を行った。監査の基準は、当監査法人に財務諸表に重要な虚偽表示がないかどうかについて合理的な保証を得るために、監査計画を策定し、これに基づき監査を実施することを求めている。監査においては、財務諸表の金額及び開示について監査証拠を入手するための手続が実施される。監査手続は、当監査法人の判断により、不正又は誤謬による財務諸表の重要な虚偽表示のリスクの評価に基づいて選択及び適用される。財務諸表監査の目的は、内部統制の有効性について意見表明するためのものではないが、当監査法人は、リスク評価の実施に際して、状況に応じた適切な監査手続を立案するために、財務諸表の作成と適正な表示に関連する内部統制を検討する。また、監査には、経営者が採用した会計方針及びその適用方法並びに経営者によって行われた見積りの評価も含め全体としての財務諸表の表示を検討することが含まれる。当監査法人は、意見表明の基礎となる十分かつ適切な監査証拠を入手したと判断している。

監査意見

当監査法人は、上記の財務諸表が、我が国において一般に公正妥当と認められる企業会計の基準に準拠して、日興アセットマネジメント株式会社の平成25年3月31日現在の財政状態及び同日をもって終了する事業年度の経営成績をすべての重要な点において適正に表示しているものと認める。

その他の事項

会社の平成24年3月31日をもって終了した前事業年度の財務諸表は、前任監査人によって監査されている。前任監査人は、当該財務諸表に対して平成24年6月15日付けで無限定適正意見を表明している。

利害関係

会社と当監査法人又は業務執行社員との間には、公認会計士法の規定により記載すべき利害関係はない。

以 上

(注) 上記は、当社が、監査報告書の原本に記載された事項を電子化したものであり、その原本は当社が別途保管しております。

独立監査人の中間監査報告書

平成25年12月6日

日興アセットマネジメント株式会社
取締役会御中

有限責任 あずさ監査法人

指定有限責任社員 公認会計士 羽太典明
業務執行社員指定有限責任社員 公認会計士 秋宗勝彦
業務執行社員

当監査法人は、金融商品取引法第193条の2第1項の規定に基づく監査証明を行うため、「委託会社等の経理状況」に掲げられている日興アセットマネジメント株式会社の平成25年4月1日から平成26年3月31日までの第55期事業年度の中間会計期間（平成25年4月1日から平成25年9月30日まで）に係る中間財務諸表、すなわち、中間貸借対照表、中間損益計算書、中間株主資本等変動計算書、重要な会計方針及びその他の注記について中間監査を行った。

中間財務諸表に対する経営者の責任

経営者の責任は、我が国において一般に公正妥当と認められる中間財務諸表の作成基準に準拠して中間財務諸表を作成し有用な情報を表示することにある。これには、不正又は誤謬による重要な虚偽表示のない中間財務諸表を作成し有用な情報を表示するために経営者が必要と判断した内部統制を整備及び運用することが含まれる。

監査人の責任

当監査法人の責任は、当監査法人が実施した中間監査に基づいて、独立の立場から中間財務諸表に対する意見を表明することにある。当監査法人は、我が国において一般に公正妥当と認められる中間監査の基準に準拠して中間監査を行った。中間監査の基準は、当監査法人に中間財務諸表には全体として中間財務諸表の有用な情報の表示に関して投資者の判断を損なうような重要な虚偽表示がないかどうかの合理的な保証を得るために、中間監査に係る監査計画を策定し、これに基づき中間監査を実施することを求めている。

中間監査においては、中間財務諸表の金額及び開示について監査証拠を入手するために年度監査と比べて監査手続の一部を省略した中間監査手続が実施される。中間監査手続は、当監査法人の判断により、不正又は誤謬による中間財務諸表の重要な虚偽表示のリスクの評価に基づいて、分析的手続等を中心とした監査手続に必要に応じて追加の監査手続が選択及び適用される。中間監査の目的は、内部統制の有効性について意見表明するためのものではないが、当監査法人は、リスク評価の実施に際して、状況に応じた適切な中間監査手続を立案するために、中間財務諸表の作成と有用な情報の表示に関連する内部統制を検討する。また、中間監査には、経営者が採用した会計方針及びその適用方法並びに経営者によって行われた見積りの評価も含め中間財務諸表の表示を検討することが含まれる。

当監査法人は、中間監査の意見表明の基礎となる十分かつ適切な監査証拠を入手したと判断している。

中間監査意見

当監査法人は、上記の中間財務諸表が、我が国において一般に公正妥当と認められる中間財務諸表の作成基準に準拠して、日興アセットマネジメント株式会社の平成25年9月30日現在の財政状態及び同日をもって終了する中間会計期間（平成25年4月1日から平成25年9月30日まで）の経営成績に関する有用な情報を表示しているものと認める。

利害関係

会社と当監査法人又は業務執行社員との間には、公認会計士法の規定により記載すべき利害関係はない。

以上

（注）上記は、当社が、中間監査報告書の原本に記載された事項を電子化したものであり、その原本は当社が別途保管しております。