

【表紙】

【提出書類】	有価証券届出書
【提出先】	関東財務局長
【提出日】	平成29年9月15日
【発行者名】	T & Dアセットマネジメント株式会社
【代表者の役職氏名】	代表取締役社長 藤瀬 宏
【本店の所在の場所】	東京都港区芝五丁目36番7号
【事務連絡者氏名】	富岡 秀夫
【電話番号】	03-6722-4813
【届出の対象とした募集内国投資信託受益証券に係るファンドの名称】	日本株ロボット運用投信
【届出の対象とした募集内国投資信託受益証券の金額】	継続募集額 150億円を上限とします。
【縦覧に供する場所】	該当事項はありません。

第一部【証券情報】

（１）【ファンドの名称】

日本株ロボット運用投信（以下「ファンド」といいます。）

ただし、愛称として「カプロボファンド」という名称を用いることがあります。

（２）【内国投資信託受益証券の形態等】

追加型証券投資信託の振替内国投資信託受益権（以下「受益権」といいます。）です。

委託者（以下「委託会社」といいます。）の依頼により、信用格付業者から提供され、もしくは閲覧に供された信用格付または信用格付業者から提供され、もしくは閲覧に供される予定の信用格付はありません。

ファンドの受益権は、社債、株式等の振替に関する法律（以下「社振法」といいます。）の規定の適用を受け、受益権の帰属は、後述の「（１１）振替機関に関する事項」に記載の振替機関および当該振替機関の下位の口座管理機関（社振法第2条に規定する「口座管理機関」をいい、振替機関を含め、以下「振替機関等」といいます。）の振替口座簿に記載または記録されることにより定まります（以下、振替口座簿に記載または記録されることにより定まる受益権を「振替受益権」といいます。）。委託会社であるT & Dアセットマネジメント株式会社は、やむを得ない事情等がある場合を除き、当該振替受益権を表示する受益証券を発行しません。また、振替受益権には無記名式や記名式の形態はありません。

（３）【発行（売出）価額の総額】

150億円を上限とします。

（４）【発行（売出）価格】

購入申込受付日の基準価額 とします。

「基準価額」とは、ファンドの資産総額から負債総額を控除した金額（以下「純資産総額」といいます。）をその時の発行済受益権総口数で除した1口当たりの純資産価額をいいます（ただし、1万口当たりに換算した価額で表示されます。）。

基準価額につきましては、販売会社（委託会社の指定する金融商品取引法第28条第1項に規定する第一種金融商品取引業を行う者および委託会社の指定する金融商品取引法第2条第11項に規定する登録金融機関をいいます。）または下記にお問い合わせください。

T & Dアセットマネジメント株式会社

電話番号 03-6722-4810（受付時間は営業日の午前9時～午後5時）

インターネットホームページ <http://www.tdasasset.co.jp/>

（５）【申込手数料】

3.24%（税抜3.0%）を上限として販売会社が個別に定める率を、発行価格に乗じて得た額とします。なお、収益分配金を再投資する場合は無手数料とします。

申込手数料は、ファンドの商品説明、販売に係る事務費用等の対価です。詳しくは販売会社にお問い合わせください。

（６）【申込単位】

販売会社にお問い合わせください。

（７）【申込期間】

平成29年9月16日から平成30年9月14日まで

なお、申込期間は、上記期間満了前に有価証券届出書を提出することによって更新されます。

（８）【申込取扱場所】

申込取扱場所（販売会社）につきましては、前述の「（４）発行（売出）価格」の照会先にお問い合わせください。

（ 9 ）【払込期日】

ファンドの受益権の購入申込者は、販売会社が定める払込期日までに、申込代金（発行価格に申込口数を乗じて得た金額に申込手数料（税込）を加算した額をいいます。）をお申しいただきます販売会社に支払うものとし、払込期日につきましては、販売会社にお問い合わせください。

振替受益権に係る各購入申込日の発行価額の総額は、追加信託が行われる日に委託会社の指定する口座を經由して、受託者（以下「受託会社」ということがあります。）の指定するファンド口座に払い込まれます。

（ 10 ）【払込取扱場所】

払込取扱場所は申込取扱場所（販売会社）と同様です。お問い合わせにつきましては、前述の「（ 4 ）発行（売）価格」の照会先をご参照ください。

（ 11 ）【振替機関に関する事項】

ファンドの振替機関は株式会社証券保管振替機構です。

（ 12 ）【その他】

日本以外の地域における発行はありません。

振替受益権について

ファンドの受益権は、社振法の規定の適用を受け、前述の「（ 11 ）振替機関に関する事項」に記載の振替機関の振替業に係る業務規程等の規則にしたがって取扱われるものとします。

ファンドの分配金、償還金、換金代金は、社振法および前述の「（ 11 ）振替機関に関する事項」に記載の振替機関の業務規程その他の規則にしたがって支払われます。

第二部【ファンド情報】

第1【ファンドの状況】

1【ファンドの性格】

(1)【ファンドの目的及び基本的性格】

ファンドの目的

ファンドは、信託財産の中長期的な成長を目指して運用を行います。

ファンドの基本的性格

ファンドの商品分類および属性区分は以下の通りです。

ファンドが該当する商品分類および属性区分を網掛け表示しています。

< 商品分類表 >

単位型・追加型	投資対象地域	投資対象資産（収益の源泉）	補足分類
単位型投信 追加型投信	国内 海外 内外	株式 債券 不動産投信 その他資産 資産複合	インデックス型 特殊型

追加型投信

一度設定されたファンドであってもその後追加設定が行われ従来の信託財産とともに運用されるファンドをいいます。

国内

目論見書または信託約款において、組入資産による主たる投資収益が実質的に国内の資産を源泉とする旨の記載があるものをいいます。

株式

目論見書または信託約款において、組入資産による主たる投資収益が実質的に株式を源泉とする旨の記載があるものをいいます。

特殊型

目論見書または信託約款において、投資者に対して注意を喚起することが必要と思われる特殊な仕組みあるいは運用手法の記載があるものをいいます。

<属性区分表>

投資対象資産	決算頻度	投資対象地域	投資形態	特殊型
株式 一般 大型株 中小型株 債券 一般 公債 社債 その他債券 クレジット属性 不動産投信 その他資産 (投資信託証券(株式)) 資産複合	年1回 年2回 年4回 年6回 (隔月) 年12回 (毎月) 日々 その他	グローバル 日本 北米 欧州 アジア オセアニア 中南米 アフリカ 中近東 (中東) エマージング	ファミリー ファンド ファンド ・オブ ファンズ	ブル・ベア型 条件付運用型 ロング・ショート型/ 絶対収益追求型 その他型 (中長期収益追求 ロボット運用型)

その他資産（投資信託証券（株式））

目論見書または信託約款において、投資信託証券を通じて主として株式に投資する旨の記載があるものをいいます。

年1回

目論見書または信託約款において、年1回決算する旨の記載があるものをいいます。

日本

目論見書または信託約款において、組入資産による投資収益が日本の資産を源泉とする旨の記載があるものをいいます。

ファミリーファンド

目論見書または信託約款において、親投資信託（ファンド・オブ・ファンズにのみ投資されるものを除く。）を投資対象として投資するものをいいます。

その他型（中長期収益追求ロボット運用型）

その他型とは、目論見書または信託約款において、「ブル・ベア型」、「条件付運用型」、「ロング・ショート型／絶対収益型」の特殊型分類のうち、いずれにも該当しない特殊な仕組みあるいは運用手法の記載があるものをいいます。

中長期収益追求ロボット運用型とは、複数のシステム運用手法（ロボット）を組み合わせることにより、中長期的な運用資産の増大を目指すものをいい、委託会社が独自に定めた運用分類です。

商品分類および属性区分の定義については、一般社団法人投資信託協会のホームページ（<http://www.toushin.or.jp/>）をご参照ください。

ファンドの特色



- わが国の株式を実質的な主要投資対象とし、複数のカブロボが機動的な売買を行うことで、中長期的な信託財産の成長を目指します。
- ファンド内で稼働するカブロボは、カブロボ・コンテストで優秀とされたカブロボ等の中から、投資顧問会社トレード・サイエンス株式会社が選定し、同社がロボットの指示に基づき投資助言を行います。
- 投資環境の変化等に応じて、採用するロボットおよび各ロボットへの投資配分等の変更を行い、その局面で最適と考えられる運用を行います。

資金動向や市況動向等によっては、上記のような運用が行われない場合があります。

カブロボとは？

カブロボとは、複数のマーケットデータを取り込んだ後、株式の売買注文を自動生成するコンピュータ・プログラムで構成されるロボットです。

- 各ロボットは、あらかじめ組み込まれたプログラミングにより分析を行い、ポートフォリオや個別銘柄(売買銘柄・数量等)を決定します。
- 各ロボットは、前・後場ごとに東証第一部上場銘柄のうち、投資ユニバースとなる約500銘柄の取引データを取り込み、自動的に売買注文を作成します。

*空売りは行いません。

*ロボットのしくみは、今後変更となる可能性があります。

*株式市場の状況によっては、株式の組入比率がゼロまたは数%の水準で、ある程度の期間続くことがあります。この場合、余資の効率運用の観点から、短期債券等を組み入れることがあります。
(株式の組入比率がゼロの状態でも信託報酬はかかります。)

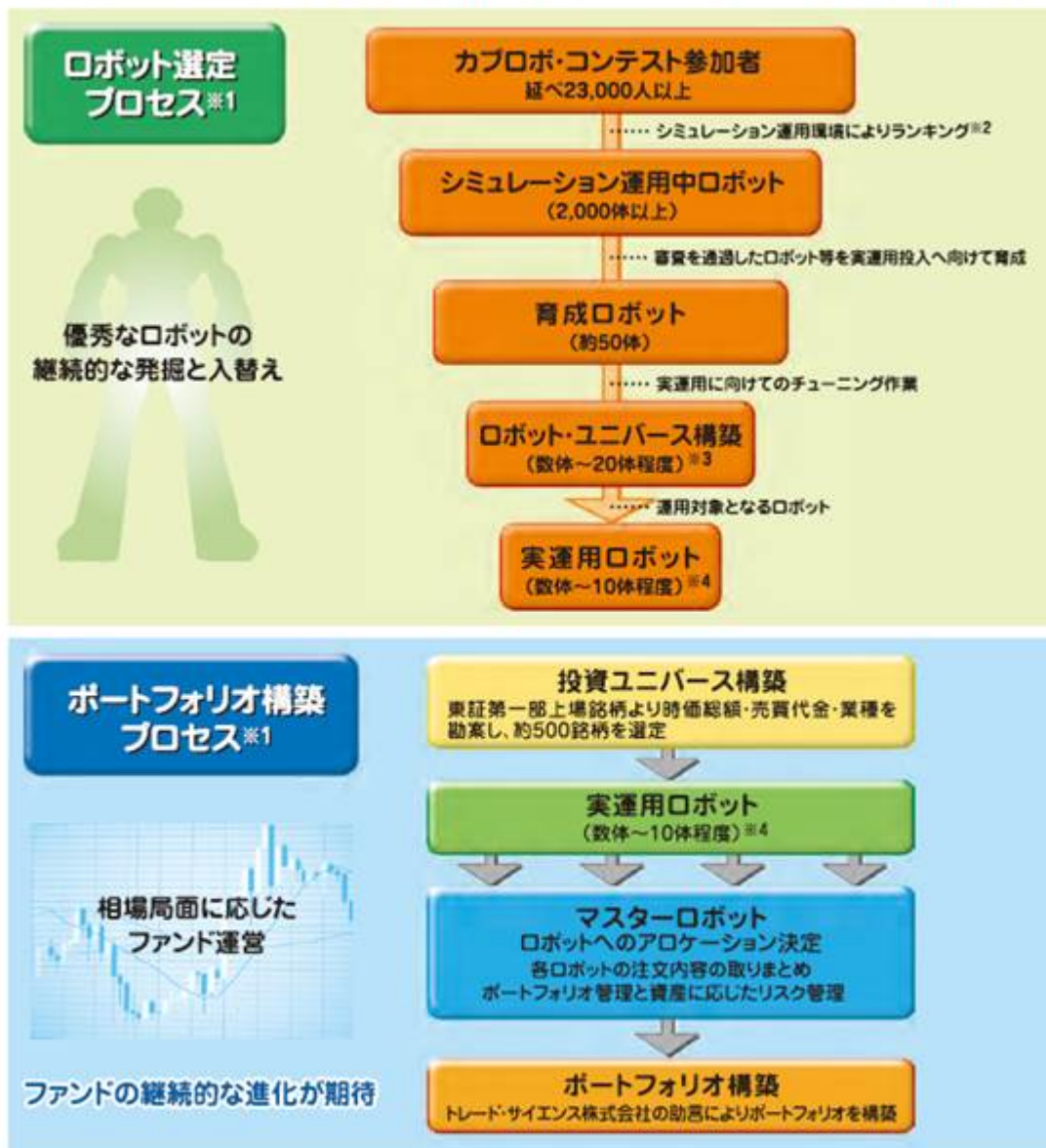
カブロボ・コンテストについて

- カブロボ・コンテストとは、常時開催中のプログラミングコンテストです。
- 定期的な審査を行い、常に優秀なロボットの開発・改良に努めています。
- 2004年から運営しており、参加者は延べ23,000人を超えています。

(2017年6月末日現在)

運用プロセス

ファンドは、複数のロボットを組み合わせて運用を行います。ロボットの選定・投資銘柄・数量等決定のための情報提供および助言をトレード・サイエンス株式会社が行います。



※1 上記の「ロボット選定プロセス」および「ポートフォリオ構築プロセス」は本書作成時点のものであり、今後変更となる可能性があります。

※2 各ロボットは、アルゴリズムの考え方についての評価をはじめ、定性・定量両面からの他に、独自の評価項目から多面的に評価、ランキングされます。

※3 ロボット・ユニバースに含まれるロボットの数は、開発および改良の状況やシミュレーション結果により変動します。

※4 実運用ロボットの数は、開発および改良の状況やシミュレーション結果により変動します。

トレード・サイエンス株式会社について

トレード・サイエンス株式会社は、多くの企業や大学およびその関係者、マネックス・ピーンズ・ホールディングス株式会社（現マネックスグループ株式会社）によって2006年に設立されました。2007年にはカプロボによる投資助言サービスを開始し、2008年にマネックスグループ株式会社の完全子会社となりました。

トレード・サイエンス株式会社では、推論アルゴリズムやニューラルネットワーク等の情報系の先端研究を金融工学に応用することを標榜して、多様なアプローチによるカプロボの研究開発を行っています。ファンドにおいては、それらの技術を活用しています。

*トレード・サイエンス株式会社は、委託会社と締結した投資顧問契約に基づき、委託会社に提供した投資助言の内容を、マネックス証券株式会社およびマネックスグループ株式会社に提供することはありません。また、マネックス証券株式会社およびマネックスグループ株式会社は、ファンドの投資助言に関与することはありません。

*マネックス証券株式会社およびマネックスグループ株式会社は、当該会社および当該会社の役職員が、トレード・サイエンス株式会社から委託会社に提供された投資助言の内容を利用して自己または第三者の計算において有価証券等の売買を行うことがないように十分な措置を取ることとしています。

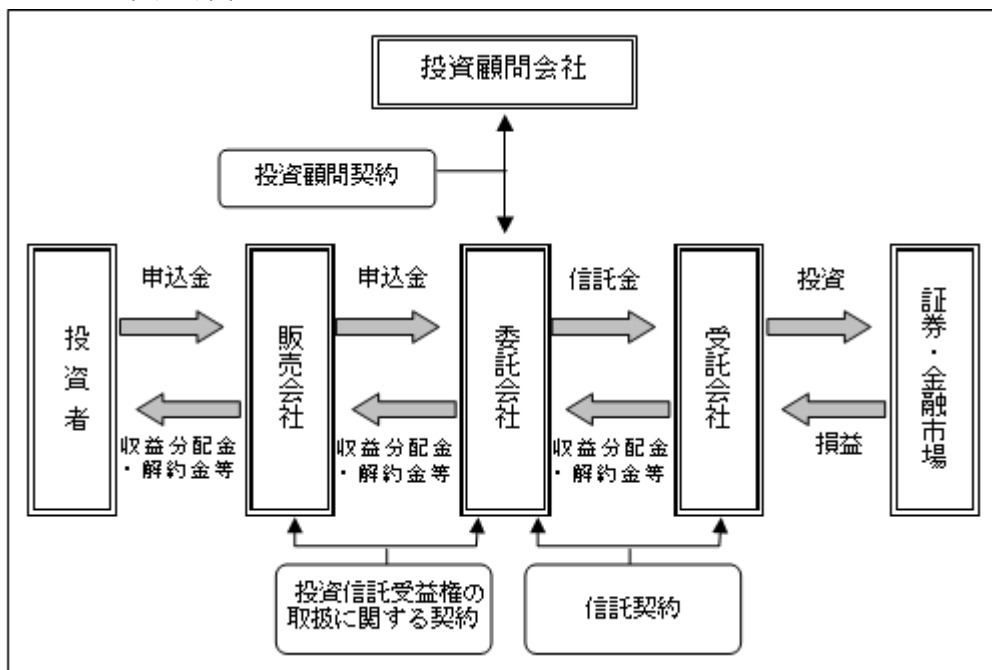
信託金の限度額は150億円です。ただし、受託会社と合意のうえ、当該限度額を変更することができます。

（２）【ファンドの沿革】

平成21年7月29日 信託契約締結、ファンドの設定、運用開始

（３）【ファンドの仕組み】

ファンドの仕組み図



ファミリーファンド方式の仕組み

ファンドは、運用効率化のためファミリーファンド方式で運用を行います。

ファミリーファンド方式とは、投資者からご投資いただいた資金をベビーファンドとしてまとめ、その資金を主としてマザーファンドに投資して、実質的な運用をマザーファンドで行う仕組みです。



委託会社およびファンドの関係法人の名称およびファンドの運営上の役割（委託会社が関係法人と締結している契約等の概要を含みます。）

a. 委託会社

T & Dアセットマネジメント株式会社

委託会社は、信託約款（信託契約）の規定等に基づき主に次の業務を行います。

- (1) 信託約款の届出
- (2) 信託財産の運用指図
- (3) 信託財産の計算（毎日の基準価額の計算）
- (4) 目論見書および運用報告書の作成等

b. 受託会社

三菱UFJ信託銀行株式会社

（再信託受託会社：日本マスタートラスト信託銀行株式会社）

受託会社は、信託約款（信託契約）の規定等に基づき主に次の業務を行います。

- (1) 信託財産の保管・管理・計算
- (2) 委託会社の指図に基づく信託財産の処分等

c. 販売会社

販売会社は、委託会社との間に締結した「投資信託受益権の取扱いに関する契約」（別の名称で同様の権利義務関係を規定する契約を含みます。）等に基づき、主に次の業務を行います。

- (1) 受益権の募集・販売の取扱い
- (2) 受益権の換金（解約）申込の取扱い
- (3) 換金代金、収益分配金および償還金の支払いの取扱い
- (4) 目論見書、運用報告書の交付等

d. 投資顧問会社

トレード・サイエンス株式会社（投資助言）

投資顧問会社は、委託会社との間に締結した「投資顧問契約」に基づき、マザーファンドの運用のための情報および助言等の提供を行います。

投資顧問会社は変更される場合があります。

委託会社の概況

a. 資本金

平成29年6月末日現在 11億円

b. 会社の沿革

昭和55年12月19日 第一投信株式会社設立

同年12月26日「証券投資信託法」（当時）に基づく免許取得

平成 9年12月 1日 社名を長期信用投信株式会社に変更

平成11年 2月25日 大同生命保険相互会社（現：大同生命保険株式会社）の傘下に入る

平成11年 4月 1日	社名を大同ライフ投信株式会社に変更
平成14年 1月24日	投資顧問業者の登録
平成14年 6月11日	投資一任契約に係る業務の認可
平成14年 7月 1日	ティ・アンド・ディ太陽大同投資顧問株式会社と合併、 ティ・アンド・ディ・アセットマネジメント株式会社に社名を変更
平成18年 8月28日	社名をT & Dアセットマネジメント株式会社に変更
平成19年 3月30日	株式会社T & Dホールディングスの直接子会社となる
平成19年 9月30日	金融商品取引法の施行に伴い、第二種金融商品取引業、 投資助言・代理業、投資運用業の登録

c. 大株主の状況

平成29年6月末日現在

株主名	住所	所有株数	所有比率
株式会社T & Dホールディングス	東京都中央区日本橋二丁目7番1号	1,082,500株	100%

2【投資方針】

(1)【投資方針】

主として、日本株ロボット運用マザーファンド（以下「マザーファンド」ということがあります。）への投資を通じて、実質的にわが国の金融商品取引所（金融商品取引法第2条第16項に規定する金融商品取引所および金融商品取引法第2条第8項第3号ロに規定する外国金融商品市場を「取引所」という場合があり、取引所のうち、有価証券の売買または金融商品取引法第28条第8項第3号もしくは同項第5号の取引を行う市場および当該市場を開設するものを「証券取引所」という場合があります。以下同じ。）上場株式に投資し、信託財産の中長期的な成長を目指します。

原則として、マザーファンドの組入比率は高位に保ちます。

資金動向や市況動向等によっては、上記のような運用が行われない場合があります。

（２）【投資対象】

この信託において投資の対象とする資産の種類は、次に掲げるものとします。

a．次に掲げる特定資産（「特定資産」とは、投資信託及び投資法人に関する法律第2条第1項で定めるものをいいます。）

（１）有価証券

（２）デリバティブ取引に係る権利（金融商品取引法第2条第20項に規定するものをいい、約款に定めるものに限ります。）

（３）金銭債権

（４）約束手形

b．次に掲げる特定資産以外の資産

（１）為替手形

委託会社は、信託金を、主としてマザーファンドおよび次の有価証券（金融商品取引法第2条第2項の規定により有価証券とみなされる同項各号に掲げる権利を除きます。）に投資することを指図します。

a．株券または新株引受権証券

b．国債証券、地方債証券、特別の法律により法人の発行する債券および社債券（新株引受権付社債券の新株引受権証券を除きます。）

c．投資法人債券（金融商品取引法第2条第1項第11号で定めるものをいいます。）

d．コマーシャル・ペーパー

e．新株引受権証券（分離型新株引受権付社債券の新株引受権証券を含みます。）および新株予約権証券

f．外国または外国の者の発行する本邦通貨表示の証券または証書で、bからeまでの証券の性質を有するもの

g．オプションを表示する証券または証書（金融商品取引法第2条第1項第19号で定めるものをいい、有価証券に係るものに限ります。）

h．貸付債権信託受益権であって金融商品取引法第2条第1項第14号で定める受益証券発行信託の受益証券に表示されるべきもの

なお、aの証券または証書を以下「株式」といい、bからcの証券およびfの証券または証書のうちbからcの証券の性質を有するものを以下「公社債」といいます。

委託会社は、信託金を に掲げる有価証券のほか、次に掲げる金融商品（金融商品取引法第2条第2項の規定により有価証券とみなされる同項各号に掲げる権利を含みます。）により運用することを指図することができます。

a．預金

b．指定金銭信託（金融商品取引法第2条第1項第14号に規定する受益証券発行信託を除きます。）

c．コール・ローン

d．手形割引市場において売買される手形

e．貸付債権信託受益権であって金融商品取引法第2条第2項第1号で定めるもの

f．外国の者に対する権利で前号の権利の性質を有するもの

てんした後、受益者に分配することができます。なお、次期以降の分配にあてるため、分配準備積立金として積み立てることができます。

みなし配当等収益とは、マザーファンドの信託財産に係る配当等収益の額にマザーファンドの信託財産の純資産総額に占める信託財産に属するマザーファンドの時価総額の割合を乗じて得た額をいいます。

毎計算期末において、信託財産につき生じた損失は、次期に繰り越します。

（５）【投資制限】

ファンドの信託約款に基づく投資制限

- a . 株式への実質投資割合には制限を設けません。
- b . 外貨建資産への投資は行いません。
- c . 委託会社は、取得時において信託財産に属する新株引受権証券および新株予約権証券の時価総額とマザーファンドの信託財産に属する新株引受権証券および新株予約権証券の時価総額のうち信託財産に属するとみなした額との合計額が、信託財産の純資産総額の100分の20を超えることとなる投資の指図をしません。
- d . 委託会社が投資することを指図する株式、新株引受権証券および新株予約権証券は、わが国の金融商品取引所に上場（上場予定を含みます。）されている株式の発行会社の発行するものとします。ただし、株主割当または社債権者割当により取得する株式、新株引受権証券および新株予約権証券については、この限りではありません。
- e . (1) 委託会社は、取得時において信託財産に属する同一銘柄の株式の時価総額とマザーファンドの信託財産に属する当該株式の時価総額のうち信託財産に属するとみなした額との合計額が、信託財産の純資産総額の100分の10を超えることとなる投資の指図をしません。
(2) 委託会社は、取得時において信託財産に属する同一銘柄の新株引受権証券および新株予約権証券の時価総額とマザーファンドの信託財産に属する当該新株引受権証券および当該新株予約権証券の時価総額のうち信託財産に属するとみなした額との合計額が、信託財産の純資産総額の100分の5を超えることとなる投資の指図をしません。
- f . 委託会社は、取得時において信託財産に属する同一銘柄の転換社債、ならびに転換社債型新株予約権付社債の時価総額とマザーファンドの信託財産に属する当該転換社債および転換社債型新株予約権付社債の時価総額のうち信託財産に属するとみなした額との合計額が、信託財産の純資産総額の100分の10を超えることとなる投資の指図をしません。
- g . (1) 委託会社は、信託財産が運用対象とする有価証券の価格変動リスクを回避するため、わが国の金融商品取引所等における有価証券先物取引、有価証券指数等先物取引および有価証券オプション取引ならびに外国の金融商品取引所等におけるこれらの取引と類似の取引を行うことの指図をすることができます。なお、選択権取引はオプション取引に含めて取扱うものとします。
(2) 委託会社は、信託財産に属する資産の価格変動リスクを回避するため、わが国の金融商品取引所等における金利に係る先物取引およびオプション取引ならびに外国の金融商品取引所等におけるこれらの取引と類似の取引を行うことの指図をすることができます。
- h . (1) 委託会社は、信託財産の効率的な運用に資するため、信託財産に属する株式および公社債を次の各号の範囲で貸付けることの指図をすることができます。
 - 1 . 株式の貸付けは、貸付時点において、貸付株式の時価合計額が、信託財産で保有する株式の時価合計額を超えないものとします。
 - 2 . 公社債の貸付けは、貸付時点において、貸付公社債の額面金額の合計額が、信託財産で保有する公社債の額面金額の合計額を超えないものとします。
(2) 上記（１）に定める限度額を超えることとなった場合には、委託会社は速やかに、その超える額に相当する契約の一部の解約を指図するものとします。
(3) 委託会社は、有価証券の貸付けにあたって必要と認めるときは、担保の受入れの指図を行うものとします。
- i . (1) 委託会社は、信託財産の効率的な運用ならびに運用の安定性を図るため、信託財産において換金代金の支払資金の手当て（換金申込に伴う支払資金の手当てのために借入れた資金の返済を含みます。）を目的として、または再投資に係る収益分配金の支払資金の手当てを目的として、資金の借入れ

（コール市場を通じる場合を含みます。）の指図をすることができます。なお、当該借入金をもって有価証券等の運用は行わないものとします。

（２）換金に伴う支払資金の手当に係る借入期間は、受益者への換金代金支払開始日から信託財産で保有する有価証券等の売却代金の受渡日までの間または解約代金の入金日までの間もしくは償還金の入金日までの期間が5営業日以内である場合の当該期間とし、資金借入額は当該有価証券等の売却代金、解約代金および償還金の合計額を限度とします。ただし、資金の借入額は、借入れ指図を行う日における信託財産の純資産総額の10%を超えないこととします。

（３）収益分配金の再投資に係る借入期間は、信託財産から収益分配金が支弁される日からその翌営業日までとし、資金借入額は収益分配金の再投資額を限度とします。

（４）借入金の利息は信託財産中より支弁します。

j . デリバティブ取引等については、金利、通貨の価格、金融商品市場における相場その他の指標に係る変動その他の理由により発生し得る危険に対応する額として、一般社団法人投資信託協会規則および委託会社が定める合理的な方法により算出した額が信託財産の純資産を超えないこととします。

k . 一般社団法人投資信託協会の規則に定める一の者に対する株式等エクスポージャー、債券等エクスポージャーおよびデリバティブ取引等エクスポージャーの信託財産の純資産総額に対する比率は、原則としてそれぞれ10%、合計で20%以内とすることとし、当該比率を超えることとなった場合には、一般社団法人投資信託協会の規則に従い当該比率以内となるよう調整を行います。

上記のc、eおよびfにおける信託財産に属するとみなした額とは、信託財産に属するマザーファンドの時価総額に、マザーファンドの信託財産の純資産総額に占める当該資産の時価総額の割合を乗じて得た額をいいます。

「投資信託及び投資法人に関する法律」および関係法令に基づく投資制限

a . 委託会社は、信託財産に関し、金利、通貨の価格、金融商品市場における相場その他の指標に係る変動その他の理由により発生し得る危険に対応する額としてあらかじめ委託会社が定めた合理的な方法により算出した額が当該信託財産の純資産額を超えることとなる場合において、デリバティブ取引（新株予約権証券またはオプションを表示する証券もしくは証書に係る取引および選択権付債券売買を含みます。）を行い、または継続することを受託会社に指図しないものとします。

b . 委託会社は、同一の法人の発行する株式について、委託会社が運用の指図を行う全ての委託者指図型投資信託につき信託財産として有する当該株式に係る議決権の総数が、当該株式に係る議決権の総数に100分の50を乗じて得た数を超えることとなる場合において、当該株式を信託財産をもって取得することを受託会社に指図してはなりません。

（参考）日本株ロボット運用マザーファンドの概要

（１）投資方針

主として、わが国の金融商品取引所上場株式に投資します。

株式への投資は、原則として複数のシステム運用手法（以下「ロボット」といいます。）を組み合わせで行います。

運用に当たっては、トレード・サイエンス株式会社（以下「投資顧問会社」といいます。）より、ロボットからの株式売買指示に基づく投資助言を受けます。組入れロボットの選定は、投資顧問会社が行います。

投資ユニバースは、投資顧問会社が東証第一部上場銘柄の中から選定します。

組入れロボット、ポートフォリオ構築手法ならびにリスク管理手法などは、運用成績の改善等を目的として見直しを継続的に行うため、変更される可能性があります。

資金動向や市況動向等によっては、上記のような運用が行われない場合があります。

（２）投資対象

この信託において投資の対象とする資産の種類は、次に掲げるものとします。

a . 次に掲げる特定資産（「特定資産」とは、投資信託及び投資法人に関する法律第2条第1項で定めるものをいいます。）

（１）有価証券

(2) デリバティブ取引に係る権利（金融商品取引法第2条第20項に規定するものをいい、約款に定めるものに限り。）

(3) 金銭債権

(4) 約束手形

b. 次に掲げる特定資産以外の資産

(1) 為替手形

委託会社は、信託金を、主として次の有価証券（金融商品取引法第2条第2項の規定により有価証券とみなされる同項各号に掲げる権利を除きます。）に投資することを指図します。

a. 株券または新株引受権証券

b. 国債証券、地方債証券、特別の法律により法人の発行する債券および社債券（分離型新株引受権付社債券の新株引受権証券を除きます。）

c. 投資法人債券（金融商品取引法第2条第1項第11号で定めるものをいいます。）

d. コマーシャル・ペーパー

e. 新株引受権証券（分離型新株引受権付社債券の新株引受権証券を含みます。）および新株予約権証券

f. 外国または外国の者の発行する本邦通貨表示の証券または証書で、bからeまでの証券の性質を有するもの

g. オプションを表示する証券または証書（金融商品取引法第2条第1項第19号で定めるものをいい、有価証券に係るものに限り。）

h. 貸付債権信託受益権であって金融商品取引法第2条第1項第14号で定める受益証券発行信託の受益証券に表示されるべきもの

なお、aの証券または証書を以下「株式」といい、bからcの証券およびfの証券または証書のうちbからcの証券の性質を有するものを以下「公社債」といいます。

委託会社は、信託金を に掲げる有価証券のほか、次に掲げる金融商品（金融商品取引法第2条第2項の規定により有価証券とみなされる同項各号に掲げる権利を含みます。）により運用することの指図ができます。

a. 預金

b. 指定金銭信託（金融商品取引法第2条第1項第14号に規定する受益証券発行信託を除きます。）

c. コール・ローン

d. 手形割引市場において売買される手形

e. 貸付債権信託受益権であって金融商品取引法第2条第2項第1号で定めるもの

f. 外国の者に対する権利で前号の権利の性質を有するもの

(3) 投資制限

マザーファンドの信託約款に基づく投資制限

a. 株式への投資割合には制限を設けません。

b. 外貨建資産への投資は行いません。

c. 信用取引および株式の借入れにより株式を売付ける指図は行いません。

d. 委託会社は、取得時において信託財産に属する新株引受権証券および新株予約権証券の時価総額が、信託財産の純資産総額の100分の20を超えることとなる投資の指図をしません。

e. 委託会社が投資することを指図する株式、新株引受権証券および新株予約権証券は、金融商品取引所に上場（上場予定を含みます。）されている株式の発行会社の発行するものとします。ただし、株主割当または社債権者割当により取得する株式、新株引受権証券および新株予約権証券については、この限りではありません。

f. (1) 委託会社は、取得時において信託財産に属する同一銘柄の株式の時価総額が、信託財産の純資産総額の100分の10を超えることとなる投資の指図をしません。

(2) 委託会社は、取得時において信託財産に属する同一銘柄の新株引受権証券および新株予約権証券の時価総額が、信託財産の純資産総額の100分の5を超えることとなる投資の指図をしません。

g. (1) 委託会社は、信託財産が運用対象とする有価証券の価格変動リスクを回避するため、わが国の金融商品取引所等における有価証券先物取引、有価証券指数等先物取引および有価証券オプション取引なら

びに外国の金融商品取引所等におけるこれらの取引と類似の取引を行うことの指図をすることができます。なお、選択権取引はオプション取引に含めて取扱うものとします。

(2) 委託会社は、信託財産に属する資産の価格変動リスクを回避するため、わが国の金融商品取引所等における金利に係る先物取引およびオプション取引ならびに外国の金融商品取引所等におけるこれらの取引と類似の取引を行うことの指図をすることができます。

h. 委託会社は、信託財産に属する同一銘柄の転換社債、ならびに転換社債型新株予約権付社債の時価総額が、信託財産の純資産総額の100分の10を超えることとなる投資の指図をしません。

i. (1) 委託会社は、信託財産の効率的な運用に資するため、信託財産に属する株式および公社債を次の各号の範囲で貸付けることの指図をすることができます。

1. 株式の貸付けは、貸付時点において、貸付株式の時価合計額が、信託財産で保有する株式の時価合計額を超えないものとします。

2. 公社債の貸付けは、貸付時点において、貸付公社債の額面金額の合計額が、信託財産で保有する公社債の額面金額の合計額を超えないものとします。

(2) 上記(1)に定める限度額を超えることとなった場合には、委託会社は速やかに、その超える額に相当する契約の一部の解約を指図するものとします。

(3) 委託会社は、有価証券の貸付けにあたって必要と認めるときは、担保の受入れの指図を行うものとします。

j. (1) 信託財産に属する有価証券について、借替、転換、新株発行または株式割当がある場合で、委託会社の申出があるときは、受託会社は資金の立替えをすることができます。

(2) 信託財産に属する有価証券に係る償還金等、株式の清算分配金、有価証券等に係る利子等、株式の配当金およびその他の未収入金で、信託終了日までにその金額を見積りうるものがあるときは、受託会社がこれを立替えて信託財産に繰り入れることができます。

(3) 上記(1)、(2)の立替金の決済および利息については、受託会社と委託会社との協議により、そのつど別にこれを定めます。

k. デリバティブ取引等については、金利、通貨の価格、金融商品市場における相場その他の指標に係る変動その他の理由により発生し得る危険に対応する額として、一般社団法人投資信託協会規則および委託会社が定める合理的な方法により算出した額が信託財産の純資産を超えないこととします。

l. 一般社団法人投資信託協会の規則に定める一の者に対する株式等エクスポージャー、債券等エクスポージャーおよびデリバティブ取引等エクスポージャーの信託財産の純資産総額に対する比率は、原則としてそれぞれ10%、合計で20%以内とすることとし、当該比率を超えることとなった場合には、一般社団法人投資信託協会の規則に従い当該比率以内となるよう調整を行います。

3【投資リスク】

(1) 基準価額の変動要因

ファンドの基準価額は、投資を行っている有価証券等の値動きによる影響を受けますが、これらの運用による利益および損失は全て投資者に帰属します。

したがって、ファンドは投資元本が保証されているものではなく、基準価額の下落により損失を被り、投資元本を割り込むことがあります。なお、ファンドは預貯金とは異なります。

ファンドの基準価額の変動要因となる主なリスクは次の通りです。

株価変動リスク

株式の価格は、発行企業の業績や財務状況、市場・経済の状況等を反映して変動します。特に企業が倒産や大幅な業績悪化に陥った場合、当該企業の株価が大きく下落し、基準価額が値下がりする要因となります。

債券価格変動リスク

債券（公社債）は、市場金利や信用度の変動により価格が変動します。一般に金利が上昇した場合や発行体の信用度が低下した場合には債券の価格は下落し、基準価額が値下がりする要因となります。

信用リスク

有価証券の発行者、または金融商品の運用先に債務不履行等が発生または懸念される場合、有価証券または金融商品等の価格は下落し、もしくは価値がなくなることがあります。これらの場合には、基準価額が値下がりする要因となります。

流動性リスク

市場における取引量が小さい場合や、市場の混乱等のために、市場において取引ができなかったり、通常よりも著しく不利な価格での取引を余儀なくされる可能性があります。これらの場合には、基準価額が値下がりする要因となります。

その他のリスク

株式市場の状況によっては、株式の売買が数多く発生し（売買回転率の上昇）、多額の売買コストが発生する可能性があります。

ロボットが機能しない等システム運用関係の不慮の出来事に起因するリスクが生じる可能性があります。

基準価額の変動要因（リスク）は、上記に限定されるものではありません。

（２）その他の留意点

ファンドのお取引に関しては、金融商品取引法第37条の6の規定（いわゆるクーリング・オフ）の適用はありません。

マザーファンドを他のベビーファンドが投資対象としている場合に、当該ベビーファンドの購入・換金等による資金変動に伴い、マザーファンドにおいても売買が生じ、ファンドの基準価額に影響を及ぼすことがあります。

分配金に関する留意点

- ・分配金は、預貯金の利息とは異なり、投資信託の純資産から支払われますので、分配金が支払われると、その金額相当分、基準価額は下がります。
- ・分配金は、計算期間中に発生した収益（経費控除後の配当等収益および評価益を含む売買益）を超えて支払われる場合があります。その場合、当期決算日の基準価額は前期決算日と比べて下落することになります。また、分配金の水準は、必ずしも計算期間におけるファンドの収益率を示すものではありません。
- ・投資者のファンドの購入価額によっては、分配金の一部または全部が、実質的には元本の一部払戻しに相当する場合があります。ファンド購入後の運用状況により、分配金額より基準価額の値上がりが小さかった場合も同様です。

ファンドは、預貯金や保険契約と異なり、預金保険・貯金保険・保険契約者保護機構の保護の対象ではありません。また、登録金融機関でご購入いただいた場合、投資者保護基金の支払対象とはなりません。

（３）リスクの管理体制

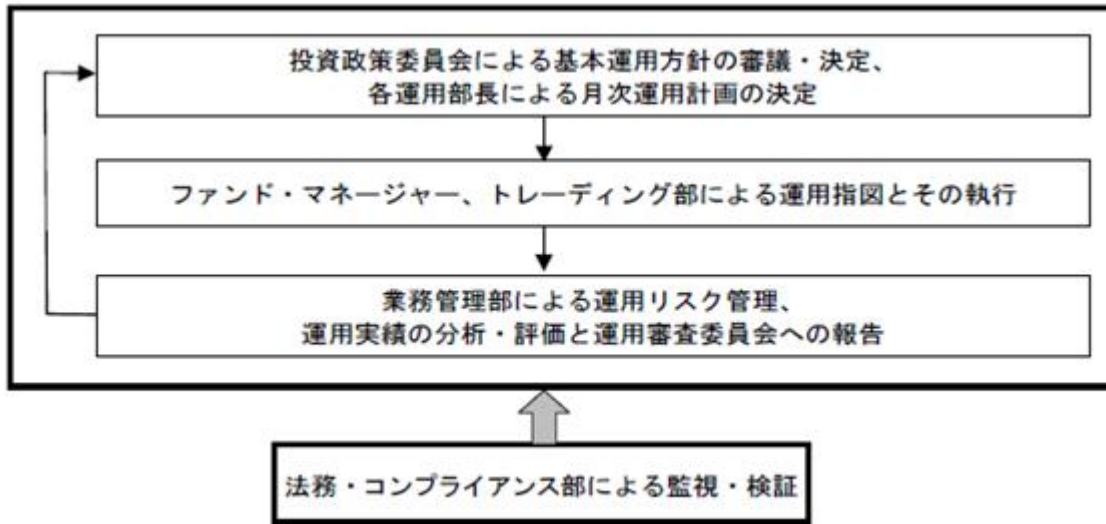
委託会社では、運用部門は定められた運用プロセスを通じて投資リスクを管理します。

また、運用部門から独立した部門がファンドのパフォーマンス分析・評価および法令・運用諸規則等に照らした適正性の審査等の結果について、各種委員会等に報告を行い、必要に応じて適切な措置を講じる体制となっております。

委託会社のリスクの管理体制は、以下の通りです。

委託会社は、社内規程において投資リスクに関する取扱い基準およびその管理体制についても定めており、下記の運用体制のサイクル自体が、投資リスクの管理体制を兼ねたものとなっております。

- ・ファンド・マネージャーは定期的に、投資環境および市況見通し、ポートフォリオの状況および運用成果等をモニタリングして運用リスクの管理を行いつつ、原則として月次にて（投資環境および市況の著しい変化等に対応する場合には随時）運用計画の見直しを行い、各運用部長による承認を経て、実際の運用指図を行い、トレーディング部がその執行を行っています。
- ・業務管理部は、運用リスク管理を所管するとともに、ファンドのパフォーマンス分析・評価等を月次にて行い、運用審査委員会に報告を行うことにより、運用成績の改善のサポートを行っています。
- ・法務・コンプライアンス部は、法令、約款等、運用諸規則・運用制限に照らした適正性の監視・検証を行い、コンプライアンス委員会および取締役会に報告を行っています。



リスクの管理体制は平成29年6月末日現在のものであり、今後変更となる場合があります。

《参考情報》

代表的な資産クラスとの騰落率の比較

＜ファンドの年間騰落率及び分配金再投資基準価額の推移＞



＜ファンドと他の代表的な資産クラスとの騰落率の比較＞



(注)ファンドの年間騰落率及び分配金再投資基準価額は、税引前の分配金を再投資したものとみなして計算した基準価額が記載されており、実際の基準価額及び実際の基準価額に基づいて計算した年間騰落率とは異なる場合があります。

- * 右のグラフは、2012年7月から2017年6月の5年間の各月末における直近1年間騰落率の平均・最大・最小を、ファンド及び他の代表的な資産クラスについて表示したものです。
- * 右のグラフは、ファンドと代表的な資産クラスを定量的に比較できるように作成したものであり、全ての資産クラスがファンドの投資対象とは限りません。
- * 上記の騰落率は2017年6月末から遡って算出した結果であり、ファンドの決算日に対応した数値とは異なります。

○各資産クラスの指数

- 日本株・・・ 東証株価指数(TOPIX)(配当込み)
- 先進国株・・・ MSCI コクサイ・インデックス(配当込み、円ベース)
- 新興国株・・・ MSCI エマージング・マーケット・インデックス(配当込み、円ベース)
- 日本国債・・・ NOMURA-BPI 国債
- 先進国債・・・ シティ世界国債インデックス(除く日本、円ベース)
- 新興国債・・・ JP モルガン GBI-EM グローバル・ディバーシファイド(円ベース)

(注)海外の指数は、為替ヘッジなしによる投資を想定して、円ベースの指数を採用しております。

* 詳細は「指数に関して」をご参照ください。

●指数に関して

○「代表的な資産クラスとの騰落率の比較」に用いた指数について

東証株価指数(TOPIX)(配当込み)

東証株価指数(TOPIX)とは、東証第一部上場全銘柄の時価総額を基準時の時価総額で除して算出したわが国の株式市場全体の値動きを表す代表的な株価指数です。TOPIXに関する一切の知的財産権その他一切の権利は株式会社東京証券取引所に帰属します。

MSCI コクサイ・インデックス(配当込み、円ベース)

MSCI コクサイ・インデックスは MSCI が開発した株価指数で、日本を除く世界の先進国の株式市場の動きを捉える指数です。同指数に関する著作権、知的財産権その他一切の権利は MSCI に帰属します。

MSCI エマージング・マーケット・インデックス(配当込み、円ベース)

MSCI エマージング・マーケット・インデックスは、MSCI が開発した新興国の株式市場の動きを捉える株価指数です。同指数に関する著作権、知的財産権その他一切の権利は MSCI に帰属します。

NOMURA-BPI 国債

NOMURA-BPI 国債は、野村証券株式会社が公表している指数で、日本で発行されている公募利付国債の市場全体を表す投資収益指数です。その知的財産権は野村証券株式会社に帰属します。なお、野村証券株式会社は、対象インデックスを用いて行われる T&D アセットマネジメント株式会社の事業活動・サービスに関し一切責任を負いません。

シティ世界国債インデックス(除く日本、円ベース)

シティ世界国債インデックス(除く日本、円ベース)は、シティグループ・インデックス LLC が開発した、日本を除く世界主要国の国債の総合利回りを各市場の時価総額で加重平均した債券インデックスです。同指数に関する著作権、知的財産権その他一切の権利はシティグループ・インデックス LLC に帰属します。

JP モルガン GBI-EM グローバル・ディバーシファイド(円ベース)

JP モルガン GBI-EM グローバル・ディバーシファイドは、JP モルガン社が算出し公表している、現地通貨建てのエマージング・マーケット債で構成されている指数です。同指数の著作権は JP モルガン社に帰属します。

4【手数料等及び税金】

(1)【申込手数料】

3.24%（税抜3.0%）を上限として販売会社が個別に定める率を、発行価格に乗じて得た額とします。なお、収益分配金を再投資する場合は無手数料とします。

申込手数料は、ファンドの商品説明、販売に係る事務費用等の対価です。詳しくは販売会社にお問い合わせください。

(2)【換金（解約）手数料】

換金手数料はありません。ただし、換金の際には、換金申込受付日の基準価額に0.3%の率を乗じて得た額を信託財産留保額としてご負担いただきます。

「信託財産留保額」とは、運用の安定性を高めるとともに、継続保有される投資者との公平性を確保するため、換金する投資者が負担する一定の金額をいい、信託財産に繰り入れられます。

(3)【信託報酬等】

信託報酬の総額は、計算期間を通じて毎日、信託財産の純資産総額に年1.512%（税抜1.40%）の率を乗じて得た額とします。信託報酬の配分については、以下の通りとします。

信託報酬 = 運用期間中の基準価額 × 信託報酬率 (年率)

委託会社	1.0584%（税抜0.98%）
販売会社	0.4104%（税抜0.38%）
受託会社	0.0432%（税抜0.04%）

上記の信託報酬の総額は、毎計算期間の最初の6ヵ月終了日および毎計算期末または信託終了のとき信託財産中から支弁します。

[信託報酬等の対価の内容]

委託会社：委託した資金の運用等の対価

販売会社：購入後の情報提供、運用報告書等各種書類の送付、口座内でのファンドの管理等の対価

受託会社：運用財産の保管および管理、委託会社からの指図の実行等の対価

委託会社の受ける信託報酬には、トレード・サイエンス株式会社に支払う投資顧問料を含みます。

(4)【その他の手数料等】

信託財産に関する租税、信託事務の処理に要する諸費用および受託会社の立替えた立替金の利息は、受益者の負担とし、信託財産中から支弁します。

信託財産の財務諸表に係る監査費用（税込）は、信託財産中から支弁します。

証券取引に伴う手数料、組入資産の保管に要する費用等は、信託財産中から支弁します。

その他の手数料等については、運用状況等により変動するものであり、事前に料率、上限額等を示すことができません。

上記の手数料等の合計額については、投資者がファンドを保有される期間等に応じて異なりますので、表示することができません。

マザーファンドには、信託報酬および監査費用はありません。

(5)【課税上の取扱い】

ファンドは、課税上は株式投資信託として取扱われます。

公募株式投資信託は税法上、少額投資非課税制度の適用対象です。

個人の受益者に対する課税

収益分配金のうち課税扱いとなる普通分配金は、配当所得として、20.315%（所得税15%、復興特別所得税0.315%および地方税5%）の税率により源泉徴収が行われます。確定申告は不要ですが、確定申告を行い、申告分離課税または総合課税（配当控除の適用はありません。）を選択することもできます。

換金時および償還時の差益（譲渡益）については、譲渡所得として、20.315%（所得税15%、復興特別所得税0.315%および地方税5%）の税率による申告分離課税が適用されます。ただし、特定口座（源泉徴収選択口座）を利用した場合は、原則として確定申告は不要です。

なお、換金時および償還時の損益については、確定申告により、上場株式等の譲渡損益および申告分離課税を選択した上場株式等の配当所得ならびに特定公社債等（公募公社債投資信託を含みます。）の利子所得等および譲渡所得等との損益通算が可能です。

少額投資非課税制度「愛称：NISA（ニーサ）」および未成年者少額投資非課税制度「愛称：ジュニアNISA」をご利用の場合

NISAおよびジュニアNISAは、毎年、一定額の範囲で新たに購入した公募株式投資信託等から生じる配当所得および譲渡所得が一定期間非課税となります。

ご利用になれるのは、販売会社で非課税口座を開設する等、一定の条件に該当する方が対象となります。詳しくは、販売会社にお問い合わせください。

法人の受益者に対する課税

収益分配金のうち課税扱いとなる普通分配金ならびに換金時および償還時の個別元本超過額については、15.315%（所得税15%および復興特別所得税0.315%）の税率により源泉徴収が行われます（地方税の源泉徴収はありません。）。

個別元本について

受益者毎の信託時の受益権の価額等（申込手数料（税込）は含まれません。）が当該受益者の個別元本にあたります。

受益者が同一ファンドの受益権を複数回購入した場合、個別元本は、当該受益者が追加信託を行うつど当該受益者の受益権口数で加重平均することにより算出されます。

ただし、同一ファンドを複数の販売会社で購入する場合には販売会社毎に、個別元本の算出が行われます。また、同一販売会社であっても複数支店等で同一ファンドを購入する場合は当該支店毎に、一般コースと自動継続投資コースの両コースで購入する場合にはコース別に、個別元本の算出が行われる場合があります。受益者が元本払戻金（特別分配金）を受取った場合、収益分配金発生時にその個別元本から当該元本払戻金（特別分配金）を控除した額が、その後の当該受益者の個別元本となります。

収益分配金の課税について

追加型株式投資信託の収益分配金には、課税扱いとなる「普通分配金」と、非課税扱いとなる「元本払戻金（特別分配金）」の区分があります。

受益者が収益分配金を受取る際、当該収益分配金落ち後の基準価額が当該受益者の個別元本と同額の場合または当該受益者の個別元本を上回っている場合には、当該収益分配金の全額が普通分配金となり、当該収益分配金落ち後の基準価額が当該受益者の個別元本を下回っている場合には、その下回る部分の額が元本払戻金（特別分配金）となり、当該収益分配金から当該元本払戻金（特別分配金）を控除した額が普通分配金となります。

税金の取扱いについては、平成29年6月末日現在のものであり、税法が改正された場合等には、税率等が変更される場合があります。

詳細については、税務専門家等にご確認されることをお勧めします。

5【運用状況】

(1)【投資状況】

資産の種類別、地域別の投資状況

(平成29年6月30日現在)

資産の種類	国名	時価合計（百万円）	投資比率（％）
親投資信託受益証券	日本	1,144	95.32
現金・預金・その他の資産（負債差引後）	日本	56	4.68
合計（純資産総額）	-	1,200	100.00

(注) 投資比率とは、ファンドの純資産総額に対する当該資産の時価の比率をいいます。

(小数点以下第3位を四捨五入して算出しております。)

(2)【投資資産】

【投資有価証券の主要銘柄】

イ．評価額上位銘柄（全銘柄）

(平成29年6月30日現在)

	国名	種類	銘柄名	数量（口）	簿価単価（円） 簿価金額（円）	時価単価（円） 時価金額（円）	投資比率 （％）
1	日本	親投資信託 受益証券	日本株ロボット運用 マザーファンド	807,379,617	1.4060 1,135,175,741	1.4165 1,143,653,227	95.32

(注) 投資比率は、ファンドの純資産総額に対する各銘柄の評価額比率です。

ロ．投資有価証券の種類別比率

(平成29年6月30日現在)

種類	投資比率（％）
親投資信託受益証券	95.32
合計	95.32

(注) 投資比率は、ファンドの純資産総額に対する各種類の評価額比率です。

【投資不動産物件】

該当事項はありません。

【その他投資資産の主要なもの】

該当事項はありません。

（３）【運用実績】**【純資産の推移】**

平成29年6月末日及び同日前1年以内における各月末及び各計算期間末日の純資産の推移は次の通りです。

	純資産総額 （分配落） （単位：百万円）	純資産総額 （分配付） （単位：百万円）	1口当たりの 純資産額 （分配落） （単位：円）	1口当たりの 純資産額 （分配付） （単位：円）
第1期 計算期間 （平成22年6月15日現在）	1,462	1,462	0.9472	0.9472
第2期 計算期間 （平成23年6月15日現在）	1,479	1,479	1.0029	1.0029
第3期 計算期間 （平成24年6月15日現在）	2,041	2,041	0.9433	0.9433
第4期 計算期間 （平成25年6月17日現在）	2,279	2,279	1.0873	1.0873
第5期 計算期間 （平成26年6月16日現在）	1,343	1,343	1.1172	1.1172
第6期 計算期間 （平成27年6月15日現在）	1,225	1,278	1.1619	1.2119
第7期 計算期間 （平成28年6月15日現在）	1,162	1,162	1.0692	1.0692
平成28年6月末日	1,158	-	1.0723	-
平成28年7月末日	1,186	-	1.0965	-
平成28年8月末日	1,174	-	1.1032	-
平成28年9月末日	1,171	-	1.1057	-
平成28年10月末日	1,184	-	1.1192	-
平成28年11月末日	1,210	-	1.1507	-
平成28年12月末日	1,213	-	1.1740	-
平成29年1月末日	1,218	-	1.1812	-
平成29年2月末日	1,215	-	1.1827	-
平成29年3月末日	1,201	-	1.1800	-
平成29年4月末日	1,193	-	1.1724	-
平成29年5月末日	1,202	-	1.1871	-
第8期 計算期間 （平成29年6月15日現在）	1,157	1,207	1.1487	1.1987
平成29年6月末日	1,200	-	11.561	-

【分配の推移】

	1口当たりの分配金（円）
第1期 計算期間（平成22年6月15日）	0.0000
第2期 計算期間（平成23年6月15日）	0.0000
第3期 計算期間（平成24年6月15日）	0.0000
第4期 計算期間（平成25年6月17日）	0.0000
第5期 計算期間（平成26年6月16日）	0.0000
第6期 計算期間（平成27年6月15日）	0.0500
第7期 計算期間（平成28年6月15日）	0.0000

第8期 計算期間（平成29年6月15日）	0.0500
----------------------	--------

【収益率の推移】

	収益率（％）
第1期 計算期間（平成21年7月29日～平成22年6月15日）	5.28
第2期 計算期間（平成22年6月16日～平成23年6月15日）	5.88
第3期 計算期間（平成23年6月16日～平成24年6月15日）	5.94
第4期 計算期間（平成24年6月16日～平成25年6月17日）	15.27
第5期 計算期間（平成25年6月18日～平成26年6月16日）	2.75
第6期 計算期間（平成26年6月17日～平成27年6月15日）	8.48
第7期 計算期間（平成27年6月16日～平成28年6月15日）	7.98
第8期 計算期間（平成28年6月16日～平成29年6月15日）	12.11

（注）収益率とは、計算期間末の基準価額（分配付の額）から当該計算期間の直前の計算期間末の基準価額（分配落の額。以下「前期末基準価額」といいます。）を控除した額を前期末基準価額で除して得た額に100を乗じて得た数字です。なお、第1期計算期間においては、前期末基準価額（1万口当たり）を1万円として計算しています。（小数点以下第3位を四捨五入して算出しております。）

（４）【設定及び解約の実績】

	設定口数	解約口数
第1期 計算期間（平成21年7月29日～平成22年6月15日）	2,334,679,284	791,254,644
第2期 計算期間（平成22年6月16日～平成23年6月15日）	219,280,275	287,859,651
第3期 計算期間（平成23年6月16日～平成24年6月15日）	2,319,746,632	1,631,076,475
第4期 計算期間（平成24年6月16日～平成25年6月17日）	1,158,388,623	1,225,721,999
第5期 計算期間（平成25年6月18日～平成26年6月16日）	227,109,599	1,121,082,029
第6期 計算期間（平成26年6月17日～平成27年6月15日）	83,853,832	231,818,250
第7期 計算期間（平成27年6月16日～平成28年6月15日）	180,318,789	147,573,047
第8期 計算期間（平成28年6月16日～平成29年6月15日）	78,038,713	157,697,009

（注）1 第1期計算期間の設定口数には、当初申込期間がある場合の当該設定口数を含みます。

2 設定口数および解約口数は、全て本邦内におけるものです。

（参考）日本株ロボット運用マザーファンドの状況**（1）投資状況**

親投資信託資産の種類別、地域別の投資状況

（平成29年6月30日現在）

資産の種類	国名	時価合計（百万円）	投資比率（％）
株式	日本	708	61.87
現金・預金・その他の資産（負債差引後）	日本	436	38.13
合計（純資産総額）	-	1,144	100.00

（注）投資比率とは、ファンドの純資産総額に対する当該資産の時価の比率をいいます。

（小数点以下第3位を四捨五入して算出しております。）

（2）投資資産

投資有価証券の主要銘柄

イ．評価額上位銘柄（全銘柄）

（平成29年6月30日現在）

	国名	種類	業種	銘柄名	数量（株）	簿価単価（円） 簿価金額（円）	時価単価（円） 時価金額（円）	投資比率 （％）
1	日本	株式	その他製品	任天堂	800	36,250.00 29,000,000	37,680.00 30,144,000	2.64
2	日本	株式	医薬品	ペプチドリーム	7,800	3,475.43 27,108,425	3,555.00 27,729,000	2.42
3	日本	株式	医薬品	ツムラ	6,000	4,605.43 27,632,632	4,560.00 27,360,000	2.39
4	日本	株式	化学	資生堂	6,800	4,031.89 27,416,860	3,994.00 27,159,200	2.37
5	日本	株式	建設業	大林組	20,400	1,330.84 27,149,331	1,321.00 26,948,400	2.36
6	日本	株式	陸運業	京成電鉄	8,900	3,050.97 27,153,682	3,000.00 26,700,000	2.33
7	日本	株式	建設業	清水建設	22,000	1,209.40 26,606,871	1,191.00 26,202,000	2.29
8	日本	株式	情報・通信業	スクウェア・エニックス・ホールディングス	7,100	3,785.19 26,874,851	3,680.00 26,128,000	2.28
9	日本	株式	建設業	大成建設	25,000	1,044.10 26,102,717	1,026.00 25,650,000	2.24
10	日本	株式	情報・通信業	コナミホールディングス	4,100	6,313.68 25,886,095	6,240.00 25,584,000	2.24
11	日本	株式	化学	旭化成	21,000	1,115.00 23,415,000	1,207.50 25,357,500	2.22
12	日本	株式	電気機器	ソニー	5,900	4,138.00 24,414,200	4,286.00 25,287,400	2.21
13	日本	株式	小売業	高島屋	23,000	1,130.45 26,000,506	1,069.00 24,587,000	2.15
14	日本	株式	情報・通信業	ソフトバンクグループ	2,700	8,857.00 23,913,900	9,097.00 24,561,900	2.15
15	日本	株式	医薬品	武田薬品工業	4,300	5,609.00 24,118,700	5,709.00 24,548,700	2.15

16	日本	株式	輸送用機器	日産自動車	21,800	1,079.00 23,522,200	1,118.00 24,372,400	2.13
17	日本	株式	卸売業	伊藤忠商事	14,600	1,582.50 23,104,500	1,669.00 24,367,400	2.13
18	日本	株式	食料品	日本たばこ産業	6,100	4,096.00 24,985,600	3,947.00 24,076,700	2.11
19	日本	株式	化学	日東電工	2,600	8,883.00 23,095,800	9,240.00 24,024,000	2.10
20	日本	株式	機械	小松製作所	8,400	2,684.00 22,545,600	2,854.50 23,977,800	2.10
21	日本	株式	電気機器	三菱電機	14,600	1,565.50 22,856,300	1,615.50 23,586,300	2.06
22	日本	株式	電気機器	京セラ	3,600	6,407.00 23,065,200	6,506.00 23,421,600	2.05
23	日本	株式	非鉄金属	住友電気工業	13,500	1,725.00 23,287,500	1,730.00 23,355,000	2.04
24	日本	株式	輸送用機器	トヨタ自動車	3,900	5,794.00 22,596,600	5,893.00 22,982,700	2.01
25	日本	株式	卸売業	住友商事	15,700	1,417.00 22,246,900	1,462.00 22,953,400	2.01
26	日本	株式	保険業	東京海上ホールディングス	4,900	4,851.00 23,769,900	4,651.00 22,789,900	1.99
27	日本	株式	化学	ユニ・チャーム	8,000	2,937.50 23,500,000	2,822.00 22,576,000	1.97
28	日本	株式	食料品	アサヒグループホールディングス	4,000	4,387.00 17,548,000	4,228.00 16,912,000	1.48
29	日本	株式	建設業	積水ハウス	7,200	1,977.00 14,234,400	1,979.50 14,252,400	1.25

（注）投資比率は、ファンドの純資産総額に対する各銘柄の評価額比率です。

ロ．投資有価証券の種類別及び業種別比率

（平成29年6月30日現在）

種類	業種	投資比率（％）
株式	化学	8.67
株式	建設業	8.14
株式	医薬品	6.96
株式	情報・通信業	6.67
株式	電気機器	6.32
株式	輸送用機器	4.14
株式	卸売業	4.14
株式	食料品	3.58
株式	その他製品	2.64
株式	陸運業	2.33
株式	小売業	2.15
株式	機械	2.10
株式	非鉄金属	2.04
株式	保険業	1.99
合計		61.87

（注）投資比率は、ファンドの純資産総額に対する各業種の評価額比率です。

投資不動産物件

該当事項はありません。

その他投資資産の主要なもの

該当事項はありません。

(参考) 運用実績

(2017年6月30日現在)

基準価額・純資産の推移



※分配金再投資基準価額は収益分配金(税引前)を再投資したものとみなして計算したものです。
 ※基準価額および分配金再投資基準価額は信託報酬控除後の値です。

分配の推移(1万口当たり、税引前)

2017年6月	500円
2016年6月	0円
2015年6月	500円
2014年6月	0円
2013年6月	0円
設定来累計	1,000円

主要な資産の状況

●組入上位銘柄

	銘柄名(銘柄数 29)	業種	比率
株式	任天堂	その他製品	2.5%
	ペプチドリーム	医薬品	2.3%
	ツムラ	医薬品	2.3%
	資生堂	化学	2.3%
	大林組	建設業	2.2%
	京成電鉄	陸運業	2.2%
	清水建設	建設業	2.2%
	スクウェア・エニックス・ホールディングス	情報・通信業	2.2%
	大成建設	建設業	2.1%
	コナミホールディングス	情報・通信業	2.1%

※組入上位銘柄の比率はマザーファンドへの投資を通じた実質組入比率です。

●投資比率

株式	59.0%
債券	0.0%
現金・預金等	41.0%
合計	100.0%

※投資比率はマザーファンドへの投資を通じた実質組入比率です。

●各ロボットへの投資比率

ロボット名	基本配分比率	実績比率
NtRider-Exp	20.0%	20.2%
mikazuki	30.0%	29.6%
Active Algonoid	10.0%	9.5%
SD	40.0%	40.8%
合計	100.0%	100.0%

※各ロボットへの投資比率は、対マザーファンド純資産総額です。なお、各ロボットの投資比率には、株式以外(債券・現金等)を含みます。
 また、表中の数値はファンドの投資顧問会社であるトレード・サイエンス株式会社より入手しております。

※比率は、表示桁数未満を四捨五入しているため、合計の数値が必ずしも100とはなりません。

年間収益率の推移(暦年ベース)



※ファンドの収益率は分配金再投資基準価額をもとに計算したものです。

※ファンドにはベンチマークはありません。

※2009年は設定日(7月29日)から年末まで、2017年は年初から6月末までの収益率を表示しています。

- ◆運用実績は過去の実績を示したものであり、将来の運用成果を示唆・保証するものではありません。
- ◆最新の運用状況は委託会社のホームページでご覧いただけます。

第2【管理及び運営】

1【申込（販売）手続等】

ファンドの受益権の購入申込は、販売会社において取引口座を開設のうえ行うものとします。購入申込は、原則として毎営業日に販売会社で受付けます。

購入申込の受付は、原則として営業日の午後3時までとし、当該受付時間を過ぎた場合は翌営業日の受付となります。ただし、受付時間は販売会社によって異なることもあります。また、販売会社により受付時間が変更になることもありますのでご注意ください。詳しくは販売会社にお問い合わせください。

申込方法には、一般コースと自動継続投資コースがあります。自動継続投資コースを選択された場合には、販売会社との間で「自動継続投資契約」を締結していただきます。

これと異なる名称で同一の権利義務関係を規定した契約を含むものとします。

受益権の購入価額（発行価格）は、購入申込受付日の基準価額とします。購入価額に申込口数を乗じて得た金額が申込金額となります。

ファンドの購入申込者は販売会社に、購入申込と同時にまたはあらかじめ、自己のために開設されたファンドの受益権の振替を行うための振替機関等の口座を示すものとし、当該口座に当該購入申込者に係る口数の増加の記載または記録が行われます。なお、販売会社は、当該購入代金の支払と引き換えに、当該口座に当該購入申込者に係る口数の増加の記載または記録を行うことができます。委託会社は、追加信託により分割された受益権について、振替機関等の振替口座簿への新たな記載または記録をするため社振法に定める事項の振替機関への通知を行うものとします。振替機関等は、委託会社から振替機関への通知があった場合、社振法の規定にしたがい、その備える振替口座簿への新たな記載または記録を行います。受託会社は、追加信託により生じた受益権については追加信託のつど、振替機関の定める方法により、振替機関へ当該受益権に係る信託を設定した旨の通知を行います。

申込手数料につきましては、前述の「第1ファンドの状況 4 手数料等及び税金（1）申込手数料」をご参照ください。

購入申込者は、購入代金を払込期日までにお申込の販売会社に支払うものとします。払込期日は販売会社により異なりますので、販売会社にお問い合わせください。

金融商品取引所における取引の停止、その他やむを得ない事情があるときは、購入申込の受付を中止することおよびすでに受付けた購入申込の受付を取消すことがあります。

2【換金（解約）手続等】

受益者は、販売会社が定める単位をもって、委託会社に換金申込を行うことができます。換金申込の受付は、原則として営業日の午後3時までとし、当該受付時間を過ぎた場合は翌営業日の受付となります。ただし、受付時間は販売会社によって異なることもあります。また、販売会社により受付時間が変更になることもありますのでご注意ください。詳しくは販売会社にお問い合わせください。

委託会社は、換金申込を受付けた場合には、この信託契約の一部を解約します。

ファンドの換金申込を行う受益者は、その口座が開設されている振替機関等に対して信託契約の一部解約を委託会社が行うのと引き換えに、当該一部解約に係る受益権の口数と同口数の抹消の申請を行うものとし、社振法の規定にしたがい当該振替機関等の口座において当該口数の減少の記載または記録が行われます。

換金価額（解約価額）は、換金申込受付日の基準価額から当該基準価額に0.3%の率を乗じて得た額を信託財産留保額として控除した価額とします。

「信託財産留保額」とは、運用の安定性を高めるとともに、継続保有される投資者との公平性を確保するため、換金する投資者が負担する一定の金額をいい、信託財産に繰り入れられます。

換金申込をするときは、振替受益権をもって行うものとします。

委託会社は、金融商品取引所における取引の停止、その他やむを得ない事情があるときは、換金申込の受付を中止することおよびすでに受付けた換金申込の受付を取消すことができます。なお、換金申込の受付が中止された場合には、受益者は当該受付中止以前に行った当日の換金申込を撤回できます。ただし、受益者がその換金申込を撤回しない場合には、当該受益権の換金価額は、当該受付中止を解除した後の最初の基準価額の計算日に換金申込を受付けたものとして の規定に準じて計算された価額とします。

換金代金は、換金申込受付日から起算して、原則として、5営業日目から受益者に支払います。ただし、金融商品取引所における取引の停止、その他やむを得ない事情があるときは、上記原則による支払開始日が遅延する場合があります。

換金価額につきましては、委託会社または販売会社にお問い合わせください。

3【資産管理等の概要】

(1)【資産の評価】

基準価額とは、信託財産の純資産総額を計算日における受益権総口数で除した金額をいいます。

ファンドおよびマザーファンドの主な投資対象の評価方法は以下の通りです。

ファンドの主な投資対象

マザーファンド：原則としてファンドの基準価額計算日の基準価額で評価します。

マザーファンドの主な投資対象

わが国の株式：原則として金融商品取引所における計算日の最終相場で評価します。

基準価額は毎営業日算出され、販売会社にお問い合わせいただければ、お知らせいたします。また、基準価額は原則として翌日の日本経済新聞朝刊に掲載されます。

基準価額につきましては、下記においてもご照会いただけます。

T & Dアセットマネジメント株式会社

電話番号 03-6722-4810（受付時間は営業日の午前9時～午後5時）

インターネットホームページ <http://www.tdasstet.co.jp/>

(2)【保管】

ありません。

(3)【信託期間】

ファンドの信託期間は、原則無期限ですが、後述の「(5)その他 信託の終了」の規定により信託を終了させる場合があります。

(4)【計算期間】

ファンドの計算期間は、毎年6月16日から翌年6月15日までとします。該当日が休業日のとき、各計算期間終了日は、該当日の翌日以降の最初の営業日とし、その翌日より次の計算期間が開始されるものとします。

(5)【その他】

信託の終了

a. ファンドの繰上償還

(1) 委託会社は、信託期間中において、この信託契約を解約することが受益者のため有利であると認めるとき、信託契約の一部を解約することにより、受益権の総口数が10億口を下回ることとなったとき、その他やむを得ない事情が発生したときは、受託会社と合意のうえ、この信託契約を解約し、信託を終了させることができます。この場合において、委託会社は、あらかじめ、解約しようとする旨を監督官庁に届け出ます。

(2) 委託会社は、(1)の事項について、書面による決議（以下「書面決議」といいます。）を行います。この場合において、あらかじめ、書面決議の日ならびに信託契約の解約の理由などの事項を定め、当該決議の日の2週間前までに、この信託契約に係る知れている受益者に対し、書面をもってこれらの事項を記載した書面決議の通知を發します。

(3) (2)の書面決議において、受益者（委託会社およびこの信託の信託財産にこの信託の受益権が属するときの当該受益権に係る受益者としての受託会社を除きます。）は受益権の口数に応じて、議決権を有し、これを行行使することができます。なお、知れている受益者が議決権を行行使しないときは、当該知れている受益者は書面決議について賛成するものとみなします。

- (4) (2)の書面決議は議決権を行使することができる受益者の議決権の3分の2以上に当たる多数をもって行います。
- (5) (2)から(4)までの規定は、委託会社が信託契約の解約について提案をした場合において、当該提案につき、この信託契約に係るすべての受益者が書面または電磁的記録により同意の意思表示をしたときには適用しません。また、信託財産の状態に照らし、真にやむを得ない事情が生じている場合であって、(2)から(4)までの手続きを行うことが困難な場合も適用しません。
- b. 委託会社は、監督官庁よりこの信託契約の解約の命令を受けたときは、その命令にしたがい、信託契約を解約し信託を終了させます。
- c. 委託会社が監督官庁より登録の取消を受けたとき、解散したときまたは業務を廃止したときは、委託会社は、この信託契約を解約し、信託を終了させます。なお、監督官庁が、この信託契約に関する委託会社の業務を他の委託会社に引き継ぐことを命じたときは、この信託は、後述の「信託約款の変更」の書面決議で否決された場合を除き、当該委託会社と受託会社との間において存続します。
- d. 受託会社が辞任する場合または受託会社を解任する場合、委託会社は、後述の「信託約款の変更」の規定にしたがい、新受託会社を選任します。委託会社が新受託会社を選任できないときは、委託会社はこの信託契約を解約し、信託を終了させます。

信託約款の変更

- a. 委託会社は、受益者の利益のため必要と認めるとき、またはやむを得ない事情が発生したときは、受託会社と合意のうえ、この信託約款を変更することまたはこの信託と他の信託との併合（投資信託及び投資法人に関する法律第16条第2号に規定する「委託者指図型投資信託の併合」をいいます。）を行うことができるものとし、あらかじめ、変更または併合しようとする旨およびその内容を監督官庁に届け出ます。なお、この信託約款は に定める以外の方法によって変更することができないものとします。
- b. 委託会社は、aの事項（aの変更事項にあっては、その内容が重大なものに該当する場合に限り、併合事項にあってはその併合が受益者の利益に及ぼす影響が軽微なものに該当する場合を除き、以下、合わせて「重大な約款の変更等」といいます。）について、書面決議を行います。この場合において、あらかじめ、書面決議の日ならびに重大な約款の変更等の内容およびその理由などの事項を定め、当該決議の日の2週間前までに、この信託約款に係る知れている受益者に対し、書面をもってこれらの事項を記載した書面決議の通知を発送します。
- c. bの書面決議において、受益者（委託会社およびこの信託の信託財産にこの信託の受益権が属するときの当該受益権に係る受益者としての受託会社を除きます。）は受益権の口数に応じて、議決権を有し、これを行行使することができます。なお、知れている受益者が議決権を行行使しないときは、当該知れている受益者は書面決議について賛成するものとみなします。
- d. bの書面決議は議決権を行使することができる受益者の議決権の3分の2以上に当たる多数をもって行います。
- e. 書面決議の効力は、この信託のすべての受益者に対してその効力を生じます。
- f. bからeまでの規定は、委託会社が重大な約款の変更等について提案をした場合において、当該提案につき、この信託約款に係るすべての受益者が書面または電磁的記録により同意の意思表示をしたときには適用しません。
- g. aからfまでの規定にかかわらず、この投資信託において併合の書面決議が可決された場合にあっても、当該併合に係る一または複数の他の投資信託において当該併合の書面決議が否決された場合は、当該他の投資信託との併合を行うことはできません。

関係法人との契約の更改等に関する手続

- a. 委託会社が販売会社と締結している「投資信託受益権の取扱に関する契約」は、契約満了日の3ヵ月前までに当事者から別段の意思表示のない限り、1年毎に自動更新されます。
- b. 委託会社が投資顧問会社と締結する「投資顧問契約」は、契約満了日の3ヵ月前までに当事者から別段の意思表示のない限り、1年毎に自動更新されます。

公告

委託会社が投資者に対してする公告は、原則として電子公告により行い、委託会社のホームページ（<http://www.tdasset.co.jp/>）に掲載します。ただし、電子公告による公告をすることができない事故その他やむを得ない事由が生じた場合の公告は、日本経済新聞に掲載します。

運用に係る報告等開示方法

毎決算時および償還時に交付運用報告書を作成し、販売会社を通じて知れている受益者に交付します。

運用報告書（全体版）は、委託会社のホームページにおいて開示します。ただし、受益者から運用報告書（全体版）の交付の請求があった場合には、これを交付します。

4【受益者の権利等】

受益者の有する主な権利は以下の通りです。なお、受益者は、自己に帰属する受益権の口数に応じて、均等にファンドの受益権を保有します。

(1) 収益分配金の請求権

受益者は、ファンドの収益分配金を自己に帰属する受益権の口数に応じて受領する権利を有します。

収益分配金は、決算日において振替機関等の振替口座簿に記載または記録されている受益者（当該収益分配金に係る決算日以前において換金が行われた受益権に係る受益者を除きます。また、当該収益分配金に係る計算期間の末日以前に設定された受益権で購入代金支払前のため販売会社の名義で記載または記録されている受益権については原則として購入申込者とし、）に、原則として決算日から起算して5営業日目までに支払を開始します。収益分配金の支払は、販売会社の営業所等にて行うものとします。ただし、受益者が、収益分配金について支払開始日から5年間その支払を請求しないときは、その権利を失い、受託会社から交付を受けた金銭は、委託会社に帰属します。

上記に関わらず自動継続投資コースを選択した受益者に対しては、分配金は税引後無手数料で再投資されます。再投資により増加した受益権は、振替口座簿に記載または記録されます。

(2) 償還金の請求権

受益者は、ファンドの償還金を自己に帰属する受益権の口数に応じて受領する権利を有します。

償還金は、信託終了日において振替機関等の振替口座簿に記載または記録されている受益者（信託終了日以前において換金が行われた受益権に係る受益者を除きます。また、当該信託終了日以前に設定された受益権で購入代金支払前のため販売会社の名義で記載または記録されている受益権については原則として購入申込者とし、）に支払います。なお、当該受益者は、その口座が開設されている振替機関等に対して委託会社がこの信託の償還をするのと引き換えに、当該償還に係る受益権の口数と同口数の抹消の申請を行うものとし、社振法の規定にしたがい当該振替機関等の口座において当該口数の減少の記載または記録が行われます。

償還金は、原則として信託終了日から起算して5営業日目までに支払いを開始します。償還金の支払いは、販売会社の営業所等において行います。ただし、受益者が、償還金について支払開始日から10年間その支払を請求しないときは、その権利を失い、受託会社から交付を受けた金銭は、委託会社に帰属します。

(3) 換金（解約）請求権

受益者は、受益権の換金申込を販売会社を通じて委託会社に請求することができます。権利行使の方法等については、前述の「2 換金（解約）手続等」をご参照ください。

(4) 帳簿閲覧権

受益者は、委託会社に対し、その営業時間内にファンドの信託財産に関する帳簿書類の閲覧または謄写を請求することができます。

第3【ファンドの経理状況】

1. 当ファンドの財務諸表は、「財務諸表等の用語、様式及び作成方法に関する規則」（昭和38年大蔵省令第59号）（以下「財務諸表等規則」という。）並びに同規則第2条の2の規定により、「投資信託財産の計算に関する規則」（平成12年総理府令第133号）（以下「投資信託財産計算規則」という。）に基づいて作成しており、金額は円単位で表示しております。
2. 当ファンドは、第8期計算期間（平成28年6月16日から平成29年6月15日まで）の財務諸表について、金融商品取引法第193条の2第1項の規定に基づき、新日本有限責任監査法人による監査を受けております。

1【財務諸表】

日本株ロボット運用投信

(1)【貸借対照表】

(単位：円)

	第7期 (平成28年6月15日現在)	第8期 (平成29年6月15日現在)
資産の部		
流動資産		
コール・ローン	51,552,191	83,502,786
親投資信託受益証券	1,120,861,017	1,135,175,741
流動資産合計	1,172,413,208	1,218,678,527
資産合計	1,172,413,208	1,218,678,527
負債の部		
流動負債		
未払収益分配金	-	50,366,632
未払解約金	1,164,297	1,996,190
未払受託者報酬	257,357	261,384
未払委託者報酬	8,750,004	8,887,079
未払利息	101	171
その他未払費用	32,111	65,287
流動負債合計	10,203,870	61,576,743
負債合計	10,203,870	61,576,743
純資産の部		
元本等		
元本	1,086,990,939	1,007,332,643
剰余金		
期末剰余金又は期末欠損金()	75,218,399	149,769,141
(分配準備積立金)	121,765,052	94,483,457
元本等合計	1,162,209,338	1,157,101,784
純資産合計	1,162,209,338	1,157,101,784
負債純資産合計	1,172,413,208	1,218,678,527

(2) 【損益及び剰余金計算書】

(単位：円)

	第7期 (自 平成27年6月16日 至 平成28年6月15日)	第8期 (自 平成28年6月16日 至 平成29年6月15日)
営業収益		
受取利息	3,670	-
有価証券売買等損益	82,844,262	154,314,724
営業収益合計	82,840,592	154,314,724
営業費用		
支払利息	5,714	25,738
受託者報酬	524,929	516,669
委託者報酬	17,847,620	17,566,988
その他費用	66,471	113,150
営業費用合計	18,444,734	18,222,545
営業利益	101,285,326	136,092,179
経常利益	101,285,326	136,092,179
当期純利益	101,285,326	136,092,179
一部解約に伴う当期純利益金額の分配額	3,186,458	11,887,544
期首剰余金又は期首欠損金 ()	170,656,707	75,218,399
剰余金増加額又は欠損金減少額	26,031,618	11,661,809
当期追加信託に伴う剰余金増加額又は欠損金減少額	26,031,618	11,661,809
剰余金減少額又は欠損金増加額	23,371,058	10,949,070
当期一部解約に伴う剰余金減少額又は欠損金増加額	23,371,058	10,949,070
分配金	-	50,366,632
期末剰余金又は期末欠損金 ()	75,218,399	149,769,141

（３）【注記表】

（重要な会計方針に係る事項に関する注記）

1 運用資産の評価基準及び評価方法	親投資信託受益証券 移動平均法に基づき、時価で評価しております。 時価評価にあたっては、親投資信託受益証券の基準価額に基づいて評価しております。
2 費用・収益の計上基準	有価証券売買等損益 約定日基準で計上しております。

（貸借対照表に関する注記）

第7期 （平成28年6月15日現在）	第8期 （平成29年6月15日現在）
1 計算期間の末日における受益権の総数 1,086,990,939口	1 計算期間の末日における受益権の総数 1,007,332,643口
2 計算期間の末日における1単位当たりの純資産の額 1口当たり純資産額 1.0692円 （1万口当たり純資産額 10,692円）	2 計算期間の末日における1単位当たりの純資産の額 1口当たり純資産額 1.1487円 （1万口当たり純資産額 11,487円）

（損益及び剰余金計算書に関する注記）

期別 項目	第7期 （自平成27年6月16日 至平成28年6月15日）	第8期 （自平成28年6月16日 至平成29年6月15日）
分配金の計算過程	計算期間末における費用控除後配当等収益（0円）、費用控除後有価証券売買等損益（0円）、収益調整金（47,775,294円）、及び分配準備積立金（121,765,052円）より、分配対象収益は169,540,346円（1万口当たり1,559円）となりましたが、当期の分配は見送りとさせていただきます。	計算期間末における費用控除後配当等収益（11,033,016円）、費用控除後有価証券売買等損益（28,810,653円）、収益調整金（55,285,684円）、及び分配準備積立金（105,006,420円）より、分配対象収益は200,135,773円（1万口当たり1,986円）であり、うち50,366,632円（1万口当たり500円）を分配金額としております。

(金融商品に関する注記)

金融商品の状況に関する事項

	第7期 (自 平成27年6月16日 至 平成28年6月15日)	第8期 (自 平成28年6月16日 至 平成29年6月15日)
1 金融商品に対する取組方針	<p>当ファンドは、投資信託及び投資法人に関する法律第2条第4項に定める証券投資信託であります。</p> <p>有価証券等の金融商品に対して、信託約款及び委託会社で定めた投資ガイドラインや運用計画書等に従い、投資として運用することを目的としております。</p>	同左
2 金融商品の内容及び当該金融商品に係るリスク	<p>金融商品の内容は、有価証券、コール・ローン等の金銭債権及び金銭債務となります。有価証券の詳細については、(その他の注記)2 有価証券関係に記載の通りです。</p> <p>有価証券に係るリスクとしては、価格変動リスク、金利変動リスク、信用リスク、流動性リスクなどがあります。</p>	同左
3 金融商品に係るリスク管理体制	<p>委託会社においては、運用部門と独立した運用審査委員会を設け、パフォーマンスの分析・評価及び運用リスクの管理を行っております。</p> <p>市場リスクの管理 価格変動リスク等の市場リスクに関しては、パフォーマンスの実績等の状況を常時分析・把握し、投資方針に従っているかを管理しております。</p> <p>信用リスクの管理 信用リスクに関しては、発行体や取引先の財務状況等に関する情報収集・分析を常時継続し、格付等の信用度に応じた組入制限等の管理を行っております。</p> <p>流動性リスクの管理 流動性リスクに関しては、市場流動性の状況を把握し、取引量や組入比率等の管理を行っております。</p>	同左
4 金融商品の時価等に関する事項についての補足説明	<p>金融商品の時価には、市場価格に基づく価額のほか、市場価格がない場合には合理的に算定された価額が含まれることがあります。当該価額の算定においては変動要因を織り込んでいるため、異なる前提条件等を採用することにより、当該価額が変動することもあります。</p>	同左

金融商品の時価等に関する事項

	第7期 (平成28年6月15日現在)	第8期 (平成29年6月15日現在)
1 貸借対照表計上額、時価及びその差額	証券投資信託では、金融商品は原則として時価評価されるため、貸借対照表計上額と時価との差額はありません。	同左
2 貸借対照表の科目ごとの時価の算定方法	親投資信託受益証券については、（重要な会計方針に係る事項に関する注記）の1 運用資産の評価基準及び評価方法に記載の通りです。 コール・ローン等の金銭債権及び金銭債務については、時価が帳簿価額と近似しているため帳簿価額を時価としております。	同左

(関連当事者との取引に関する注記)

第7期 (自平成27年6月16日 至平成28年6月15日)	第8期 (自平成28年6月16日 至平成29年6月15日)
該当事項はありません。	同左

(その他の注記)

1 元本の移動

項 目	期 別	第7期 (自平成27年6月16日 至平成28年6月15日)	第8期 (自平成28年6月16日 至平成29年6月15日)
期首元本額		1,054,245,197 円	1,086,990,939 円
期中追加設定元本額		180,318,789 円	78,038,713 円
期中一部解約元本額		147,573,047 円	157,697,009 円

2 有価証券関係

売買目的有価証券

第7期（自平成27年6月16日 至平成28年6月15日）

種類	当計算期間の損益に含まれた評価差額
親投資信託受益証券	82,951,650 円
合計	82,951,650 円

第8期（自平成28年6月16日 至平成29年6月15日）

種類	当計算期間の損益に含まれた評価差額
親投資信託受益証券	141,129,956 円
合計	141,129,956 円

3 デリバティブ取引関係

第7期（自平成27年6月16日 至平成28年6月15日）

該当事項はありません。

第8期（自 平成28年6月16日 至 平成29年6月15日）

該当事項はありません。

（４）【附属明細表】

有価証券明細表

a．株式

該当事項はありません。

b．株式以外の有価証券

（平成29年6月15日現在）

種類	銘柄	券面総額（口）	評価額（円）	備考
親投資信託受益証券	日本株ロボット運用マザーファンド	807,379,617	1,135,175,741	
合計		807,379,617	1,135,175,741	

（注）親投資信託受益証券における券面総額欄の数値は、口数を表示しております。

デリバティブ取引及び為替予約取引の契約額等及び時価の状況表

該当事項はありません。

（参考）日本株ロボット運用マザーファンドの状況

以下に記載した情報は監査の対象外であります。

当ファンドは「日本株ロボット運用マザーファンド」受益証券を主要投資対象としており、貸借対照表の資産の部に計上された「親投資信託受益証券」はすべて同マザーファンド受益証券です。

（1）貸借対照表

（単位：円）

科 目	対象年月日	（平成28年6月15日現在）	（平成29年6月15日現在）
		金額	金額
資産の部			
流動資産			
コール・ローン		651,709,408	256,417,168
株式		487,815,240	736,740,800
現先取引勘定		-	200,022,000
未収入金		344,492,681	59,598,415
未収配当金		1,062,300	3,427,750
流動資産合計		1,485,079,629	1,256,206,133
資産合計		1,485,079,629	1,256,206,133
負債の部			
流動負債			
未払金		364,257,977	121,063,224
未払利息		1,283	526
流動負債合計		364,259,260	121,063,750
負債合計		364,259,260	121,063,750
純資産の部			
元本等			
元本		910,380,943	807,379,617
剰余金			
期末剰余金又は期末欠損金（ ）		210,439,426	327,762,766
元本等合計		1,120,820,369	1,135,142,383
純資産合計		1,120,820,369	1,135,142,383
負債純資産合計		1,485,079,629	1,256,206,133

(2) 注記表

(重要な会計方針に係る事項に関する注記)

1 運用資産の評価基準及び評価方法	株式 移動平均法に基づき、原則として時価で評価しております。 時価評価にあたっては、金融商品取引所における最終相場（計算日に最終相場のない場合には、直近の日の最終相場又は気配相場）で評価しております。
2 費用・収益の計上基準	(1)受取配当金 原則として、配当落ち日において、確定配当金額又は予想配当金額を計上しております。 (2)有価証券売買等損益 約定日基準で計上しております。
3 その他	現先取引 現先取引の会計処理については、「金融商品に関する会計基準」（企業会計基準委員会 平成20年3月10日）の規定によっております。

(貸借対照表に関する注記)

(平成28年6月15日現在)		(平成29年6月15日現在)	
1 計算期間の末日における受益権の総数	910,380,943口	1 計算期間の末日における受益権の総数	807,379,617口
2 計算期間の末日における1単位当たりの純資産の額	1口当たり純資産額 1.2312円 (1万口当たり純資産額 12,312円)	2 計算期間の末日における1単位当たりの純資産の額	1口当たり純資産額 1.4060円 (1万口当たり純資産額 14,060円)

(その他の注記)

1 元本の移動

項目	対象年月日	(平成28年6月15日現在)		(平成29年6月15日現在)	
期首元本額		906,393,406 円		910,380,943 円	
期中追加設定元本額		34,119,364 円		- 円	
期中一部解約元本額		30,131,827 円		103,001,326 円	
期末元本額		910,380,943 円		807,379,617 円	
元本の内訳*					
日本株口ポット運用投信		910,380,943 円		807,379,617 円	
合計		910,380,943 円		807,379,617 円	

* 当該親投資信託受益証券を投資対象とする証券投資信託ごとの元本額

2 売買目的有価証券の貸借対照表計上額等

(自平成27年6月16日 至平成28年6月15日)

種類	貸借対照表計上額	当計算期間の損益に含まれた評価差額
株式	487,815,240 円	10,230,400 円
合計	487,815,240 円	10,230,400 円

(自平成28年6月16日 至平成29年6月15日)

種類	貸借対照表計上額	当計算期間の損益に含まれた評価差額
株式	736,740,800 円	1,612,044 円
合計	736,740,800 円	1,612,044 円

3 デリバティブ取引関係

（自 平成27年6月16日 至 平成28年6月15日）

該当事項はありません。

（自 平成28年6月16日 至 平成29年6月15日）

該当事項はありません。

（3）附属明細表

有価証券明細表

a . 株式

（平成29年6月15日現在）

銘柄	株式数	評価額（円）		備考
		単価	金額	
積水ハウス	7,200	1,977.00	14,234,400	
ヤクルト本社	3,600	7,930.00	28,548,000	
アサヒグループホールディングス	4,000	4,387.00	17,548,000	
日本たばこ産業	6,100	4,096.00	24,985,600	
旭化成	21,000	1,115.00	23,415,000	
資生堂	7,300	3,868.00	28,236,400	
ライオン	11,700	2,460.00	28,782,000	
ポーラ・オルビスホールディングス	9,300	3,095.00	28,783,500	
日東電工	2,600	8,883.00	23,095,800	
ユニ・チャーム	8,000	2,937.50	23,500,000	
武田薬品工業	4,300	5,609.00	24,118,700	
三井金属鉱業	66,000	410.00	27,060,000	
古河電気工業	5,200	5,020.00	26,104,000	
住友電気工業	13,500	1,725.00	23,287,500	
フジクラ	27,400	962.00	26,358,800	
小松製作所	8,400	2,684.00	22,545,600	
THK	8,500	3,100.00	26,350,000	
三菱電機	14,600	1,565.50	22,856,300	
日本電産	2,300	11,370.00	26,151,000	
ソニー	5,900	4,138.00	24,414,200	
京セラ	3,600	6,407.00	23,065,200	
日産自動車	21,800	1,079.00	23,522,200	
トヨタ自動車	3,900	5,794.00	22,596,600	
ピジョン	7,000	4,115.00	28,805,000	
任天堂	800	36,250.00	29,000,000	
ソフトバンクグループ	2,700	8,857.00	23,913,900	
メディカルホールディングス	12,900	2,042.00	26,341,800	

伊藤忠商事	14,600	1,582.50	23,104,500	
住友商事	15,700	1,417.00	22,246,900	
東京海上ホールディングス	4,900	4,851.00	23,769,900	
合計	324,800		736,740,800	

b. 株式以外の有価証券

該当事項はありません。

デリバティブ取引及び為替予約取引の契約額等及び時価の状況表

該当事項はありません。

2【ファンドの現況】

【純資産額計算書】

(平成29年6月30日現在)

資産総額	1,201,623,467 円
負債総額	1,880,758 円
純資産総額 (-)	1,199,742,709 円
発行済数量	1,037,716,035 口
1単位当たり純資産額 (/)	1.1561 円

(参考) 日本株ロボット運用マザーファンド

資産総額	1,277,342,638 円
負債総額	133,671,897 円
純資産総額 (-)	1,143,670,741 円
発行済数量	807,379,617 口
1単位当たり純資産額 (/)	1.4165 円

第4【内国投資信託受益証券事務の概要】

ファンドの受益権の帰属は、振替機関等の振替口座簿に記載または記録されることにより定まり、この信託の受益権を取扱う振替機関が社振法の規定により主務大臣の指定を取消された場合または当該指定が効力を失った場合であって、当該振替機関の振替業を承継する者が存在しない場合その他やむを得ない事情がある場合を除き、当該振替受益権を表示する受益証券を発行しません。

1. 名義書換についての手続、取扱場所等

ありません。

2. 受益者に対する特典

ありません。

3. 受益権の譲渡

譲渡制限はありません。ただし、受益権の譲渡の手続および受益権の譲渡の対抗要件は以下によるものとします。

受益者は、その保有する受益権を譲渡する場合には、当該受益者の譲渡の対象とする受益権が記載または記録されている振替口座簿に係る振替機関等に振替の申請をするものとします。

上記の申請のある場合には、上記の振替機関等は、当該譲渡に係る譲渡人の保有する受益権の口数の減少および譲受人の保有する受益権の口数の増加につき、その備える振替口座簿に記載または記録するものとします。ただし、上記の振替機関等が振替先口座を開設したものでない場合には、譲受人の振替先口座を開設した他の振替機関等（当該他の振替機関等の上位機関を含みます。）に社振法の規定にしたがい、譲受人の振替先口座に受益権の口数の増加の記載または記録が行われるよう通知するものとします。

委託会社は、上記に規定する振替について、当該受益者の譲渡の対象とする受益権が記載または記録されている振替口座簿に係る振替機関等と譲受人の振替先口座を開設した振替機関等が異なる場合等において、委託会社が必要と認めるときまたはやむを得ない事情があると判断したときは、振替停止日や振替停止期間を設けることができます。

受益権の譲渡は、振替口座簿への記載または記録によらなければ、委託会社および受託会社に対抗することができません。

4. 受益権の再分割

委託会社は、受託会社と協議のうえ、一定日現在の受益権を均等に再分割できます。

5. 質権口記載または記録の受益権の取扱いについて

振替機関等の振替口座簿の質権口に記載または記録されている受益権に係る収益分配金の支払、換金申込の受付、換金代金および償還金の支払等については、信託約款の規定によるほか、民法その他の法令等にしたがって取扱われます。

第三部【委託会社等の情報】

第1【委託会社等の概況】

1【委託会社等の概況】

(1) 資本金の額

平成29年6月末日現在の資本金の額	11億円
会社が発行する株式の総数	2,294,100株
発行済株式総数	1,082,500株

(2) 会社の機構

経営体制

16名以内の取締役が、株主総会において選任されます。取締役の選任は株主総会において、総株主の議決権の3分の1以上に当たる株式を有する株主が出席し、その議決権の過半数をもってこれを行い、累積投票によらないものとします。

取締役の任期は、選任後1年以内に終了する事業年度に関する定時株主総会終結の時までとします。

取締役会はその決議をもって、取締役中より取締役会長、取締役社長各1名、取締役副社長若干名を選定することができます。また取締役中より代表取締役を選定します。

取締役会は、取締役社長が招集します。取締役社長に事故があるときは、取締役会においてあらかじめ定めた順序により、他の取締役がこれを招集します。取締役会の招集通知は会日の2日前までにこれを発します。ただし、緊急の場合は、この期間を短縮することができます。また取締役および監査役全員の同意がある場合は、これを省略することができます。

取締役会は、法令または定款に定める事項の他、業務執行に関する重要事項を決定します。その決議は、取締役の過半数が出席し、その出席取締役の過半数をもって行います。

投資信託運用の意思決定と運用の流れ

a. 基本運用方針、月次運用計画の決定

投資政策委員会（原則月1回開催）において投資信託の基本運用方針に関する事項が審議・決定され、各運用部長において月次運用計画に関する事項が決定されます。

b. 運用の実行

月次運用計画に沿って、ファンド・マネージャーからトレーディング部に売買発注指示があり、売買が執行されます。

c. 運用のチェック等

- ・業務管理部において、運用上の諸リスクの管理および運用実績の評価等を行い、運用審査委員会にて報告・審議が行われます。
- ・法務・コンプライアンス部において、日次で有価証券等の取引内容のチェック・運用制限遵守のチェック等が実施され、コンプライアンス委員会および取締役会に報告を行っています。

会社の機構は平成29年6月末日現在のものであり、今後変更となる場合があります。

2【事業の内容及び営業の概況】

「投資信託及び投資法人に関する法律」に定める投資信託委託会社である委託会社は、証券投資信託の設定を行うとともに「金融商品取引法」に定める金融商品取引業者としてその運用（投資運用業）を行っています。また「金融商品取引法」に定める投資助言業務および第二種金融商品取引業を行っています。

委託会社の運用する証券投資信託は平成29年6月末日現在、243本であり、その純資産総額の合計は1,105,223百万円です（ただし、親投資信託を除きます。）。

種類	本数	純資産総額
追加型株式投資信託	162本	468,548百万円
単位型株式投資信託	34本	109,855百万円
単位型公社債投資信託	47本	526,820百万円
合計	243本	1,105,223百万円

3【委託会社等の経理状況】

1. 当社の財務諸表は、「財務諸表等の用語、様式及び作成方法に関する規則」（昭和38年大蔵省令第59号。以下「財務諸表等規則」という。）ならびに同規則第2条の規定に基づき、「金融商品取引業等に関する内閣府令」（平成19年内閣府令第52号）により作成しております。
2. 当社は、金融商品取引法第193条の2第1項の規定に基づき、第37期事業年度（平成28年4月1日から平成29年3月31日まで）の財務諸表について、新日本有限責任監査法人による監査を受けております。

(1) 【貸借対照表】

区分	注記 番号	第36期 (平成28年3月31日現在)		第37期 (平成29年3月31日現在)	
		内訳 (千円)	金額 (千円)	内訳 (千円)	金額 (千円)
(資産の部)					
流動資産					
1. 預金			6,399,568		6,642,674
2. 前払費用			42,361		39,531
3. 未収入金			125,183		48,324
4. 未収委託者報酬			541,361		854,047
5. 未収運用受託報酬			313,690		383,416
6. 未収法人税等			2,251		-
7. 未収消費税等			40,776		-
8. 繰延税金資産			54,160		52,937
9. その他			328		-
流動資産計			7,519,682		8,020,932
固定資産					
1. 有形固定資産			222,294		176,527
(1) 建物	1	129,493		114,696	
(2) 器具備品	1	92,128		61,326	
(3) その他	1	672		504	
2. 無形固定資産			45,558		48,795
(1) 電話加入権		2,862		2,862	
(2) ソフトウェア		41,328		42,345	
(3) ソフトウェア仮勘定		1,366		3,586	
3. 投資その他の資産			423,342		296,532
(1) 投資有価証券		63,050		38,529	
(2) 関係会社株式		5,386		5,386	
(3) 長期差入保証金		185,682		122,433	
(4) 繰延税金資産		132,823		103,847	
(5) その他		36,400		26,335	
固定資産計			691,195		521,854
資産合計			8,210,877		8,542,787

区分	注記 番号	第36期 (平成28年3月31日現在)		第37期 (平成29年3月31日現在)	
		内訳 (千円)	金額 (千円)	内訳 (千円)	金額 (千円)
(負債の部)					
流動負債					
1. 預り金			136,502		14,970
2. 未払金			291,814		396,503
(1) 未払収益分配金		1,205		1,704	
(2) 未払償還金		5,660		5,660	
(3) 未払手数料		210,892		343,787	
(4) その他未払金		74,055		45,350	
3. 未払費用			268,567		583,303
4. 未払法人税等			-		11,174
5. 未払消費税等			-		38,997
6. 賞与引当金			115,430		91,112
7. 役員賞与引当金			6,175		6,458
流動負債計			818,489		1,142,521
固定負債					
1. 退職給付引当金			410,278		408,206
2. 役員退職慰労引当金			26,676		19,356
固定負債計			436,955		427,562
負債合計			1,255,444		1,570,083
(純資産の部)					
株主資本					
1. 資本金			1,100,000		1,100,000
2. 資本剰余金			277,667		277,667
(1) 資本準備金		277,667		277,667	
3. 利益剰余金			5,580,304		5,594,927
(1) 利益準備金		175,000		175,000	
(2) その他利益剰余金					
別途積立金		3,137,790		3,137,790	
繰越利益剰余金		2,267,514		2,282,136	
株主資本計			6,957,972		6,972,595
評価・換算差額等					
1. その他有価証券評価差額金			2,539		108
評価・換算差額等計			2,539		108
純資産合計			6,955,433		6,972,703
負債純資産合計			8,210,877		8,542,787

(2) 【損益計算書】

区分	注記 番号	第36期 (自 平成27年4月1日 至 平成28年3月31日)		第37期 (自 平成28年4月1日 至 平成29年3月31日)	
		内訳 (千円)	金額 (千円)	内訳 (千円)	金額 (千円)
営業収益					
1. 委託者報酬			3,485,554		4,248,077
2. 運用受託報酬			1,528,989		1,289,990
営業収益計			5,014,544		5,538,067
営業費用					
1. 支払手数料			1,612,217		1,860,395
2. 広告宣伝費			3,125		2,604
3. 調査費			1,294,581		1,492,104
(1) 調査費		112,170		129,459	
(2) 委託調査費		800,411		988,082	
(3) 情報機器関連費		380,676		373,672	
(4) 図書費		1,323		888	
4. 委託計算費			164,312		181,296
5. 営業雑経費			144,458		104,940
(1) 通信費		8,940		7,672	
(2) 印刷費		92,160		87,593	
(3) 協会費		7,526		5,876	
(4) 諸会費		4,191		3,797	
(5) 紹介手数料		31,640		-	
営業費用計			3,218,696		3,641,341
一般管理費					
1. 給料			1,202,318		1,133,594
(1) 役員報酬		87,538		68,848	
(2) 給料・手当		1,066,119		1,010,113	
(3) 賞与		48,661		54,633	
2. 法定福利費			176,641		169,520
3. 退職金			4,021		6,136
4. 福利厚生費			3,654		3,723
5. 交際費			4,379		2,273
6. 旅費交通費			15,873		11,895
7. 事務委託費			96,492		94,455
8. 租税公課			20,908		68,018
9. 不動産賃借料			157,838		125,103
10. 退職給付費用			55,672		51,318
11. 役員退職慰労金			200		-
12. 役員退職慰労引当金繰入			6,278		4,451
13. 賞与引当金繰入			116,045		91,112
14. 役員賞与引当金繰入			6,175		6,458
15. 固定資産減価償却費			55,329		63,703
16. 諸経費			141,211		62,410
一般管理費計			2,063,042		1,894,176
営業利益または 営業損失()			267,194		2,549

区分	注記 番号	第36期 (自 平成27年 4月 1日 至 平成28年 3月31日)		第37期 (自 平成28年 4月 1日 至 平成29年 3月31日)	
		内訳 (千円)	金額 (千円)	内訳 (千円)	金額 (千円)
営業外収益					
1. 受取配当金			1,284		1,096
2. 有価証券利息			885		-
3. 受取利息			631		68
4. 雑収入			9		751
営業外収益計			2,810		1,916
営業外費用					
1. 為替差損			1,381		526
2. 雑損失			6,372		651
営業外費用計			7,754		1,177
経常利益または 経常損失()			272,137		3,288
特別利益					
1. 投資有価証券売却益			52,535		725
特別利益計			52,535		725
特別損失					
1. 固定資産除却損	1		993		50
2. 投資有価証券売却損			2,642		6,007
3. 本社移転費用			257,044		-
特別損失計			260,680		6,057
税引前当期純利益または 税引前当期純損失()			480,283		2,043
法人税、住民税及び事業税			100,821		45,696
法人税等調整額			43,150		29,030
当期純利益または 当期純損失()			422,613		14,622

（ 3 ） 【株主資本等変動計算書】

第36期（自 平成27年4月1日 至 平成28年3月31日）

（単位：千円）

	株 主 資 本							株主資本 合計
	資本金	資 本 剰 余 金		利 益 剰 余 金	利 益 剰 余 金		株主資本 合計	
		資本 準備金	資本 剰余金 合計		利益 準備金	その他利益剰余金		
					別途 積立金	繰越利益 剰余金	利益 剰余金 合計	
当期首残高	1,100,000	277,667	277,667	175,000	3,137,790	2,690,127	6,002,917	7,380,585
当期変動額								
剰余金の配当								
当期純利益または 当期純損失()						422,613	422,613	422,613
株主資本以外の項 目の当期変動額 (純額)								
当期変動額合計	-	-	-	-	-	422,613	422,613	422,613
当期末残高	1,100,000	277,667	277,667	175,000	3,137,790	2,267,514	5,580,304	6,957,972

	評価・換算差額等		純資産 合計
	その他有 価証券評 価差額金	評価・換 算差額等 合計	
当期首残高	1,080	1,080	7,379,505
当期変動額			
剰余金の配当			-
当期純利益または 当期純損失()			422,613
株主資本以外の項 目の当期変動額 (純額)	1,458	1,458	1,458
当期変動額合計	1,458	1,458	424,072
当期末残高	2,539	2,539	6,955,433

第37期（自 平成28年4月1日 至 平成29年3月31日）

（単位：千円）

	株 主 資 本							株主資本 合計
	資本金	資 本 剰 余 金		利 益 剰 余 金	利 益 剰 余 金		利益 剰余金 合計	
		資本 準備金	資本 剰余金 合計		利益 準備金	その他利益剰余金		
					別途 積立金			
当期首残高	1,100,000	277,667	277,667	175,000	3,137,790	2,267,514	5,580,304	6,957,972
当期変動額								
剰余金の配当								
当期純利益または 当期純損失()						14,622	14,622	14,622
株主資本以外の項 目の当期変動額 (純額)								
当期変動額合計	-	-	-	-	-	14,622	14,622	14,622
当期末残高	1,100,000	277,667	277,667	175,000	3,137,790	2,282,136	5,594,927	6,972,595

	評価・換算差額等		純資産 合計
	その他有 価証券評 価差額金	評価・換 算差額等 合計	
当期首残高	2,539	2,539	6,955,433
当期変動額			
剰余金の配当			-
当期純利益または 当期純損失()			14,622
株主資本以外の項 目の当期変動額 (純額)	2,647	2,647	2,647
当期変動額合計	2,647	2,647	17,270
当期末残高	108	108	6,972,703

重要な会計方針

1. 有価証券の評価基準及び評価方法

(1) 子会社株式

移動平均法による原価法を採用しております。

(2) その他有価証券

時価のあるもの

決算日の市場価格等に基づく時価法を採用しております。（評価差額は全部純資産直入法により処理し、売却原価は移動平均法により算定しております。）

時価のないもの

移動平均法による原価法を採用しております。

2. 固定資産の減価償却の方法

(1) 有形固定資産

定率法を採用しております。ただし、平成10年4月1日以降に取得した建物（建物附属設備を除く）並びに平成28年4月1日以降に取得した建物附属設備及び構築物については、定額法を採用しております。

なお、主な耐用年数は以下のとおりであります。

建物	3～50年
器具備品	2～15年
その他	8年

(2) 無形固定資産

定額法を採用しております。

自社利用のソフトウェアについては、社内における見込利用可能期間（5年）に基づく定額法を採用しております。

3. 引当金の計上基準

(1) 賞与引当金

従業員賞与の支出に備えるため、支給見込額に基づき計上しております。

(2) 役員賞与引当金

役員賞与の支出に備えるため、当事業年度における支給見込額に基づき計上しております。

(3) 退職給付引当金

従業員の退職給付に備えるため、簡便法（期末自己都合要支給額を退職給付債務とする方法）により、期末要支給額を計上しております。

(4) 役員退職慰労引当金

役員の退職慰労金の支出に備えるため、内規に基づく期末要支給額を計上しております。

4. その他財務諸表作成のための基本となる重要な事項

(1) 消費税等の会計処理

消費税及び地方消費税の会計処理は税抜方式によっております。

(2) 連結納税制度の適用

連結納税制度を適用しております。

会計方針の変更

法人税法の改正に伴い、「平成28年度税制改正に係る減価償却方法の変更に関する実務上の取扱い」（実務対応報告第32号 平成28年6月17日）を当事業年度に適用し、平成28年4月1日以後に取得した建物附属設備及び構築物に係る減価償却方法を定率法から定額法に変更しております。

この変更による当事業年度の財務諸表に与える影響はありません。

追加情報

「繰延税金資産の回収可能性に関する適用指針」（企業会計基準適用指針第26号 平成28年3月28日）を当事業年度から適用しております。

注記事項

（貸借対照表関係）

第36期 (平成28年3月31日現在)	第37期 (平成29年3月31日現在)
1 有形固定資産の減価償却累計額 建物 6,710千円 器具備品 83,324千円 その他 224千円	1 有形固定資産の減価償却累計額 建物 21,507千円 器具備品 92,906千円 その他 392千円

（損益計算書関係）

第36期 (自 平成27年4月1日 至 平成28年3月31日)	第37期 (自 平成28年4月1日 至 平成29年3月31日)
1 固定資産除却損の内訳は次のとおりであります。 器具備品 315千円 ソフトウェア 677千円	1 固定資産除却損の内訳は次のとおりであります。 器具備品 1千円 ソフトウェア 48千円

（株主資本等変動計算書関係）

第36期（自 平成27年4月1日 至 平成28年3月31日）

1. 発行済株式に関する事項

株式の種類	当事業年度期首 株式数（千株）	当事業年度増加 株式数（千株）	当事業年度減少 株式数（千株）	当事業年度末 株式数（千株）
普通株式	1,082	-	-	1,082
合計	1,082	-	-	1,082

2. 配当に関する事項

(1) 配当金支払額

該当事項はありません。

(2) 基準日が当事業年度に属する配当のうち、配当の効力発生日が翌事業年度となるもの

該当事項はありません。

第37期（自 平成28年4月1日 至 平成29年3月31日）

1. 発行済株式に関する事項

株式の種類	当事業年度期首 株式数（千株）	当事業年度増加 株式数（千株）	当事業年度減少 株式数（千株）	当事業年度末 株式数（千株）
普通株式	1,082	-	-	1,082
合計	1,082	-	-	1,082

2. 配当に関する事項

(1) 配当金支払額

該当事項はありません。

- (2) 基準日が当事業年度に属する配当のうち、配当の効力発生日が翌事業年度となるもの
該当事項はありません。

(金融商品関係)

1. 金融商品の状況に関する事項

(1) 金融商品に対する取組方針

当社では、資金運用については原則として預金等の資産を中心に投資する方針であり、有価証券の取得を行う場合には、投機的な取引は行いません。

また、資金調達については、主に金融機関からの借入による方針です。

(2) 金融商品の内容及びそのリスク

未収委託者報酬及び未収運用受託報酬は顧客の信用リスクに晒されておりますが、主に信託銀行により分別管理が行われている信託財産から支弁されており、当該リスクの影響は軽微であります。

投資有価証券及び関係会社株式は、主に非上場株式、子会社株式及び投資信託であります。非上場株式及び子会社株式は業務上の関係維持を目的として保有しており、定期的に発行体の財務状況等の把握を行っております。投資信託は当社が設定する投資信託を商品性の維持等を目的に取得しているものであり、市場価格等の変動リスクは軽微であります。

長期差入保証金については、主に本社ビルの賃貸借契約に基づき差入れたものであり、信用リスクの影響は軽微であります。

未払金、未払費用は、ほとんどが1年以内の支払期日です。

(3) 金融商品に係るリスク管理体制

当社は、「リスク管理基本方針」にて各種リスクの基本的考え方を定めており、「財務リスク管理規程」によって、財務リスク（資金繰りリスク、信用リスク）の管理方法を定めています。財務リスクの状況は、月次で開催されるリスク管理委員会にてモニタリングが行われます。

2. 金融商品の時価等に関する事項

貸借対照表計上額、時価及びこれらの差額については、次のとおりであります。なお、時価を把握することが極めて困難と認められるものは、次表には含めておりません（（注2）参照のこと。）。

第36期（自 平成27年4月1日 至 平成28年3月31日）

（単位：千円）

	貸借対照表 計上額(*)	時価(*)	差額
(1) 預金	6,399,568	6,399,568	-
(2) 未収入金	125,183	125,183	-
(3) 未収委託者報酬	541,361	541,361	-
(4) 未収運用受託報酬	313,690	313,690	-
(5) 投資有価証券 その他有価証券	32,850	32,850	-
資産計	7,412,654	7,412,654	-
(1) 未払金			
未払収益分配金	(1,205)	(1,205)	-
未払償還金	(5,660)	(5,660)	-
未払手数料	(210,892)	(210,892)	-
その他未払金	(74,055)	(74,055)	-
(2) 未払費用	(268,567)	(268,567)	-
負債計	(560,381)	(560,381)	-

(*) 負債に計上されているものについては、（ ）で示しております。

(注1) 金融商品の時価の算定方法及び有価証券に関する事項

資産

(1) 預金

短期間で決済されるため、時価は帳簿価額と近似していることから、当該帳簿価額によっております。

(2) 未収入金、未収委託者報酬及び未収運用受託報酬

短期間で決済されるため、時価は帳簿価額と近似していることから、当該帳簿価額によっております。

(3) 投資有価証券(投資信託)

投資信託は公表されている基準価額によっております。

負債

(1) 未払金及び未払費用

短期間で決済されるため、時価は帳簿価額と近似していることから、当該帳簿価額によっております。

(注2) 時価を把握することが極めて困難と認められる金融商品

(単位：千円)

区分	貸借対照表計上額
非上場株式	30,200
子会社株式	5,386
長期差入保証金	185,682
合計	221,269

これらについては、市場価格がなく、かつ将来キャッシュ・フローを見積もることができず、時価を把握することが極めて困難と認められることから時価開示の対象とはしておりません。

(注3) 金銭債権及び満期がある有価証券の決算日後の償還予定額

(単位：千円)

	1年以内	1年超 5年以内	5年超
預金	6,399,568	-	-
未収入金	125,183	-	-
未収委託者報酬	541,361	-	-
未収運用受託報酬	313,690	-	-
投資有価証券			
その他有価証券のうち 満期があるもの(その他)	23,921	1,400	7,528
合計	7,403,725	1,400	7,528

第37期(自 平成28年4月1日 至 平成29年3月31日)

(単位：千円)

	貸借対照表 計上額(*)	時価(*)	差額
(1) 預金	6,642,674	6,642,674	-
(2) 未収入金	48,324	48,324	-
(3) 未収委託者報酬	854,047	854,047	-
(4) 未収運用受託報酬	383,416	383,416	-
(5) 投資有価証券			
その他有価証券	8,329	8,329	-
資産計	7,936,792	7,936,792	-
(1) 未払金			
未払収益分配金	(1,704)	(1,704)	-
未払償還金	(5,660)	(5,660)	-
未払手数料	(343,787)	(343,787)	-
その他未払金	(45,350)	(45,350)	-
(2) 未払費用	(583,303)	(583,303)	-
負債計	(979,807)	(979,807)	-

(*) 負債に計上されているものについては、()で示しております。

(注1) 金融商品の時価の算定方法及び有価証券に関する事項

資産

(1) 預金

短期間で決済されるため、時価は帳簿価額と近似していることから、当該帳簿価額によっております。

(2) 未収入金、未収委託者報酬及び未収運用受託報酬

短期間で決済されるため、時価は帳簿価額と近似していることから、当該帳簿価額によっております。

(3) 投資有価証券(投資信託)

投資信託は公表されている基準価額によっております。

負債

(1) 未払金及び未払費用

短期間で決済されるため、時価は帳簿価額と近似していることから、当該帳簿価額によっております。

(注2) 時価を把握することが極めて困難と認められる金融商品

(単位：千円)

区分	貸借対照表計上額
非上場株式	30,200
子会社株式	5,386
長期差入保証金	122,433
合計	158,019

これらについては、市場価格がなく、かつ将来キャッシュ・フローを見積もることができず、時価を把握することが極めて困難と認められることから時価開示の対象とはしておりません。

(注3) 金銭債権及び満期がある有価証券の決算日後の償還予定額

(単位：千円)

	1年以内	1年超 5年以内	5年超
預金	6,642,674	-	-
未収入金	48,324	-	-
未収委託者報酬	854,047	-	-
未収運用受託報酬	383,416	-	-
投資有価証券 その他有価証券のうち 満期があるもの(その他)	999	6,274	1,055
合計	7,929,462	6,274	1,055

（有価証券関係）

第36期（自 平成27年4月1日 至 平成28年3月31日）

その他有価証券の当事業年度中の売却額は107,042千円であり、売却益の合計額は52,535千円、売却損の合計額は2,642千円であります。また、その他有価証券において、種類ごとの取得原価、貸借対照表計上額及びこれらの差額については、次のとおりであります。

（単位：千円）

	種類(*)	取得原価	貸借対照表計上額	差額
貸借対照表計上額が取得原価を超えるもの	(1) その他の証券	14,353	16,214	1,861
	小計	14,353	16,214	1,861
貸借対照表計上額が取得原価を超えないもの	(1) その他の証券	22,156	16,635	5,520
	小計	22,156	16,635	5,520
合計		36,509	32,850	3,659

(*) 当事業年度中において、保有目的が変更となった有価証券はありません。

第37期（自 平成28年4月1日 至 平成29年3月31日）

その他有価証券の当事業年度中の売却額は39,705千円であり、売却益の合計額は725千円、売却損の合計額は6,007千円であります。また、その他有価証券において、種類ごとの取得原価、貸借対照表計上額及びこれらの差額については、次のとおりであります。

（単位：千円）

	種類(*)	取得原価	貸借対照表計上額	差額
貸借対照表計上額が取得原価を超えるもの	(1) その他の証券	3,250	3,515	265
	小計	3,250	3,515	265
貸借対照表計上額が取得原価を超えないもの	(1) その他の証券	4,922	4,813	109
	小計	4,922	4,813	109
合計		8,172	8,329	156

(*) 当事業年度中において、保有目的が変更となった有価証券はありません。

（退職給付関係）

第36期（自 平成27年4月1日 至 平成28年3月31日）

1. 採用している退職給付制度の概要

当社は、確定給付型の制度として退職一時金制度を採用しております。なお、従業員の一部について平成16年7月より確定拠出型の制度として確定拠出年金制度を開始しました。

当社が有する退職一時金制度は、簡便法により退職給付引当金及び退職給付費用を計算しております。

2. 確定給付制度

(1) 簡便法を適用した制度の、退職給付引当金の期首残高と期末残高の調整表

退職給付引当金の期首残高	402,572千円
退職給付費用	47,397千円
退職給付の支払額	39,691千円
退職給付引当金の期末残高	410,278千円

(2)退職給付債務及び年金資産の期末残高と貸借対照表に計上された退職給付引当金及び前払年金費用の調整表

退職一時金制度の退職給付債務	410,278千円
貸借対照表に計上された負債と資産の純額	410,278千円

退職給付引当金	410,278千円
貸借対照表に計上された負債と資産の純額	410,278千円

(3)退職給付費用

簡便法で計算した退職給付費用	47,397千円
----------------	----------

3. 確定拠出制度

確定拠出制度への要拠出額	8,275千円
--------------	---------

第37期（自 平成28年4月1日 至 平成29年3月31日）

1. 採用している退職給付制度の概要

当社は、確定給付型の制度として退職一時金制度を採用しております。なお、従業員の一部について平成16年7月より確定拠出型の制度として確定拠出年金制度を開始しました。

当社が有する退職一時金制度は、簡便法により退職給付引当金及び退職給付費用を計算しております。

2. 確定給付制度

(1)簡便法を適用した制度の、退職給付引当金の期首残高と期末残高の調整表

退職給付引当金の期首残高	410,278千円
退職給付費用	42,832千円
退職給付の支払額	44,904千円
退職給付引当金の期末残高	408,206千円

(2)退職給付債務及び年金資産の期末残高と貸借対照表に計上された退職給付引当金及び前払年金費用の調整表

退職一時金制度の退職給付債務	408,206千円
貸借対照表に計上された負債と資産の純額	408,206千円

退職給付引当金	408,206千円
貸借対照表に計上された負債と資産の純額	408,206千円

(3)退職給付費用

簡便法で計算した退職給付費用	42,832千円
----------------	----------

3. 確定拠出制度

確定拠出制度への要拠出額	8,486千円
--------------	---------

（税効果会計関係）

1．繰延税金資産及び繰延税金負債の発生の主な原因別の内訳

	第36期（平成28年3月31日現在）	第37期（平成29年3月31日現在）
	（単位：千円）	（単位：千円）
（繰延税金資産）		
賞与引当金	35,621	28,117
未払事業税	-	2,741
未払社会保険料	5,848	4,731
退職給付引当金	133,942	130,989
子会社株式評価損	1,246	1,246
連結納税加入に伴う有価証券 時価評価益	15,056	15,056
減価償却超過額否認	2,962	-
長期差入保証金	29,925	2,700
本社移転費用	24,338	75
繰越欠損金	24,938	39,461
その他有価証券評価差額金	1,120	-
その他	5,468	5,200
小計	280,470	230,321
評価性引当額	93,346	73,487
繰延税金資産計	373,816	303,808
（繰延税金負債）		
未収事業税	139	-
その他有価証券評価差額金	-	47
繰延税金負債計	139	47
繰延税金資産の純額	373,677	303,761

2．法定実効税率と税効果会計適用後の法人税等の負担率との差異の原因となった主要な項目別の内訳

第36期（平成28年3月31日現在）	第37期（平成29年3月31日現在）
税引前当期純損失を計上しているため 注記を省略しております。	税引前当期純損失を計上しているため 注記を省略しております。

（資産除去債務関係）

1．当該資産除去債務の概要

本社の賃貸借契約に伴う原状回復義務であります。

2．当該資産除去債務の金額の算定方法

当社は、資産除去債務の負債計上に代えて、賃貸借契約に関連する長期差入保証金の回収が最終的に見込めないと認められる金額を合理的に見積もり、そのうち当期の負担に属する金額を費用計上する方法によっております。

3. 当該資産除去債務の総額の増減

	第36期 (自 平成27年 4月 1日 至 平成28年 3月31日)	第37期 (自 平成28年 4月 1日 至 平成29年 3月31日)
期首残高	163,632千円	158,204千円
貸借契約締結にともなう増加額	52,929	-
見積りの変更による増加額（減少額）	58,356	5,382
資産除去債務の履行による減少額	-	99,893
期末残高	158,204	52,929

(セグメント情報等)

1. セグメント情報

当社は投資運用業の単一セグメントであるため、記載を省略しております。

2. 関連情報

第36期（自 平成27年 4月 1日 至 平成28年 3月31日）

(1) 製品及びサービスごとの情報

当社の製品及びサービス区分の決定方法は、損益計算書の営業収益各項目の区分と同一であることから、製品及びサービスごとの営業収益の記載を省略しております。

(2) 地域ごとの情報

営業収益

本邦の外部顧客への営業収益に区分した金額が損益計算書の営業収益の90%を超えるため、地域ごとの営業収益の記載を省略しております。

有形固定資産

本邦に所在している有形固定資産の金額が貸借対照表の有形固定資産の金額の90%を超えるため、地域ごとの有形固定資産の記載を省略しております。

(3) 主要な顧客ごとの情報

外部顧客への営業収益のうち、損益計算書の営業収益の10%以上を占める相手先がないため、記載はありません。

第37期（自 平成28年 4月 1日 至 平成29年 3月31日）

(1) 製品及びサービスごとの情報

当社の製品及びサービス区分の決定方法は、損益計算書の営業収益各項目の区分と同一であることから、製品及びサービスごとの営業収益の記載を省略しております。

(2) 地域ごとの情報

営業収益

本邦の外部顧客への営業収益に区分した金額が損益計算書の営業収益の90%を超えるため、地域ごとの営業収益の記載を省略しております。

有形固定資産

本邦に所在している有形固定資産の金額が貸借対照表の有形固定資産の金額の90%を超えるため、地域ごとの有形固定資産の記載を省略しております。

(3) 主要な顧客ごとの情報

外部顧客への営業収益のうち、損益計算書の営業収益の10%以上を占める相手先がないため、記載はありません。

(関連当事者との取引)

1. 関連当事者との取引

(1) 財務諸表提出会社の親会社及び主要株主（会社等の場合に限る。）等

第36期（自 平成27年4月1日 至 平成28年3月31日）

種類	会社等の名称又は氏名	所在地	資本金又は出資金(百万円)	事業の内容又は職業	議決権等の所有(被所有)割合(%)	関連当事者との関係	取引の内容	取引金額(千円)	科目	期末残高(千円)
親会社	(株)T&Dホールディングス	東京都中央区	207,111	持株会社	(被所有)直接 100	経営管理役員の兼任	連結納税に伴う受取予定額(*1)	113,644	未収入金	113,644

(注) 1. 取引条件及び取引条件の決定方針等

(*1)連結法人税額のうち当社の個別帰属額であり、連結納税親会社から受け取る金額であります。

第37期（自 平成28年4月1日 至 平成29年3月31日）

種類	会社等の名称又は氏名	所在地	資本金又は出資金(百万円)	事業の内容又は職業	議決権等の所有(被所有)割合(%)	関連当事者との関係	取引の内容	取引金額(千円)	科目	期末残高(千円)
親会社	(株)T&Dホールディングス	東京都中央区	207,111	持株会社	(被所有)直接 100	経営管理役員の兼任	連結納税に伴う受取予定額(*1)	48,324	未収入金	48,324

(注) 1. 取引条件及び取引条件の決定方針等

(*1)連結法人税額のうち当社の個別帰属額であり、連結納税親会社から受け取る金額であります。

(2) 財務諸表提出会社と同一の親会社をもつ会社等

第36期（自 平成27年4月1日 至 平成28年3月31日）

種類	会社等の名称又は氏名	所在地	資本金又は出資金(百万円)	事業の内容又は職業	議決権等の所有(被所有)割合(%)	関連当事者との関係	取引の内容	取引金額(千円)	科目	期末残高(千円)
同一の親会社を持つ会社	大同生命保険(株)	大阪府大阪市	110,000	生命保険業	-	投資顧問契約の締結役員の兼任	投資顧問契約(*1)	311,115	未収運用受託報酬	90,373

(注) 1. 上記の金額のうち、取引金額には消費税等が含まれておらず、期末残高には消費税等が含まれております。

2. 取引条件及び取引条件の決定方針等

(*1)投資顧問料については、運用の種類・受託資産の規模等を勘案し総合的に決定しております。

第37期（自 平成28年4月1日 至 平成29年3月31日）

種類	会社等の名称又は氏名	所在地	資本金又は出資金(百万円)	事業の内容又は職業	議決権等の所有(被所有)割合(%)	関連当事者との関係	取引の内容	取引金額(千円)	科目	期末残高(千円)
同一の親会社を持つ会社	大同生命保険㈱	大阪府大阪市	110,000	生命保険業	-	投資顧問契約の締結 役員の兼任	投資顧問契約(*1)	321,896	未収運用受託報酬	86,177

(注) 1.上記の金額のうち、取引金額には消費税等が含まれておらず、期末残高には消費税等が含まれております。

2.取引条件及び取引条件の決定方針等

(*1) 投資顧問契約にかかる報酬については、運用の種類・受託資産の規模等を勘案し総合的に決定しております。

2. 親会社又は重要な関連会社に関する注記

(1) 親会社情報

株式会社T & Dホールディングス（東京証券取引所に上場）

(1株当たり情報)

第36期 (自 平成27年4月1日 至 平成28年3月31日)		第37期 (自 平成28年4月1日 至 平成29年3月31日)	
1株当たり純資産額	6,425.34円	1株当たり純資産額	6,441.29円
1株当たり当期純損失金額	390.40円	1株当たり当期純利益金額	13.50円
なお、潜在株式調整後1株当たり当期純損失金額については、潜在株式が存在しないため記載しておりません。		なお、潜在株式調整後1株当たり当期純利益金額については、潜在株式が存在しないため記載しておりません。	
1株当たり当期純損失金額の算定上の基礎		1株当たり当期純利益金額の算定上の基礎	
当期純損失(千円)	422,613	当期純利益(千円)	14,622
普通株主に帰属しない金額(千円)	-	普通株主に帰属しない金額(千円)	-
普通株式に係る当期純損失(千円)	422,613	普通株式に係る当期純利益(千円)	14,622
期中平均株式数(千株)	1,082	期中平均株式数(千株)	1,082

(重要な後発事象)

該当事項はありません。

4【利害関係人との取引制限】

委託会社は、「金融商品取引法」の定めるところにより、利害関係人との取引について、次の行為が禁止されています。

1. 自己またはその取締役もしくは執行役との間における取引を行うことを内容とした運用を行うこと(投資者の保護に欠け、もしくは取引の公正を害し、または金融商品取引業の信用を失墜させるおそれがないものとして内閣府令で定めるものを除きます。)
2. 運用財産相互間において取引を行うことを内容とした運用を行うこと(投資者の保護に欠け、もしくは取引の公正を害し、または金融商品取引業の信用を失墜させるおそれがないものとして内閣府令で定めるものを除きます。)
3. 通常の取引の条件と異なる条件であって取引の公正を害するおそれのある条件で、委託会社の親法人等（委託会社の総株主等の議決権の過半数を保有していることその他の当該金融商品取引業者と密接な関係を有する法人その他の団体として政令で定める要件に該当する者をいいます。以下4、5において同じ。）または子法人等（委託会社が総株主等の議決権の過半数を保有していることその他の当該金融商品取引業者と密接な関係を有する法人その他の団体として政令で定める要件に該当する者をいいます。）と有価証券の売買その他の取引または店頭デリバティブ取引を行うこと。
4. 委託会社の親法人等または子法人等の利益を図るため、その行う投資運用業に関して運用の方針、運用財産の額もしくは市場の状況に照らして不必要な取引を行うことを内容とした運用を行うこと。
5. 上記3、4に掲げるもののほか、委託会社の親法人等または子法人等が関与する行為であって、投資者の保護に欠け、もしくは取引の公正を害し、または金融商品取引業の信用を失墜させるおそれのあるものとして内閣府令で定める行為。

5【その他】

定款の変更等

委託会社の定款の変更に関しては、株主総会の特別決議が必要です。

訴訟事件その他の重要事項

委託会社およびファンドに重要な影響を与えた事実、または与えると予想される事実はありません。

第2【その他の関係法人の概況】**1【名称、資本金の額及び事業の内容】****(1) 受託会社**

三菱UFJ信託銀行株式会社

・資本金の額 324,279百万円（平成29年3月末日現在）

・事業の内容 銀行法に基づき銀行業を営むとともに、金融機関の信託業務の兼営に関する法律に基づき信託業務を営んでいます。

< 信託事務の一部委託先 >

日本マスタートラスト信託銀行株式会社

・資本金の額 10,000百万円（平成29年3月末日現在）

・事業の内容 銀行法に基づき銀行業を営むとともに、金融機関の信託業務の兼営に関する法律に基づき信託業務を営んでいます。

(2) 販売会社

名 称	資本金の額 (平成29年3月末日現在) (単位：百万円)	事業の内容
あかつき証券株式会社	3,067	金融商品取引法に定める第一種金融商品取引業を営んでいます。
エース証券株式会社	8,831	
S M B C フレンド証券株式会社	27,270	
日産証券株式会社	1,500	
マネックス証券株式会社	12,200	

(3) 投資顧問会社

名 称	資本金の額 (平成29年3月末日現在) (単位：百万円)	事業の内容
トレード・サイエンス株式会社	91	金融商品取引法に定める投資助言業務を行っています。

2【関係業務の概要】

「受託会社」は主に以下の業務を行います。

- a. 信託財産の保管・管理・計算
- b. 委託会社の指図に基づく信託財産の処分等

「販売会社」は主に以下の業務を行います。

- a. 受益権の募集・販売の取扱い
- b. 受益権の換金（解約）申込の取扱い
- c. 換金代金、収益分配金および償還金の支払いの取扱い
- d. 目論見書、運用報告書の交付等

「投資顧問会社」は主に以下の業務を行います。

ファンドの運用に係る助言および情報提供を行います。

3【資本関係】

（持株比率5.0%以上を記載します。）

平成29年6月末日現在、該当事項はありません。

第3【その他】

1. 目論見書は別称として「投資信託説明書」と称して使用することがあります。
2. 目論見書の表紙にロゴ・マーク、図案を使用することがあります。
3. 目論見書の表紙等に、以下の事項を記載することがあります。
 - ・金融商品取引法上の目論見書である旨
 - ・目論見書の使用を開始する日
 - ・信託財産は受託会社において信託法に基づき分別管理されている旨
 - ・委託会社の金融商品取引業者登録番号
4. 詳細な情報の入手方法として、以下の事項を記載することがあります。
 - ・委託会社のホームページアドレス、電話番号および受付時間
 - ・請求目論見書の入手方法および信託約款が請求目論見書に掲載されている旨
 - ・請求目論見書は投資者の請求により販売会社から交付される旨および当該請求を行った場合にはその旨の記録をしておくべきである旨
5. 届出の効力に関する事項について、以下のいずれかの内容を記載することがあります。
 - ・届出をした日、届出が効力を生じている旨および効力発生日
 - ・届出をした日および当該届出の効力の発生の有無を確認する方法
6. 届出書本文「第一部 証券情報」、「第二部 ファンド情報」に記載の内容について、投資者の理解を助けるため、当該内容を説明した図表等を付加して目論見書の当該内容に関連する箇所に記載することがあります。
7. 請求目論見書の巻末に、ファンドの信託約款の全文を掲載することがあります。
8. 目論見書は電子媒体、インターネット等に掲載することがあります。

独立監査人の監査報告書

平成29年6月5日

T & Dアセットマネジメント株式会社
取締役会 御中

新日本有限責任監査法人

指定有限責任社員 業務執行社員	公認会計士	蒲谷 剛史
指定有限責任社員 業務執行社員	公認会計士	伊藤 雅人

当監査法人は、金融商品取引法第193条の2第1項の規定に基づく監査証明を行うため、「委託会社等の経理状況」に掲げられているT & Dアセットマネジメント株式会社の平成28年4月1日から平成29年3月31日までの第37期事業年度の財務諸表、すなわち、貸借対照表、損益計算書、株主資本等変動計算書、重要な会計方針及びその他の注記について監査を行った。

財務諸表に対する経営者の責任

経営者の責任は、我が国において一般に公正妥当と認められる企業会計の基準に準拠して財務諸表を作成し適正に表示することにある。これには、不正又は誤謬による重要な虚偽表示のない財務諸表を作成し適正に表示するために経営者が必要と判断した内部統制を整備及び運用することが含まれる。

監査人の責任

当監査法人の責任は、当監査法人が実施した監査に基づいて、独立の立場から財務諸表に対する意見を表明することにある。当監査法人は、我が国において一般に公正妥当と認められる監査の基準に準拠して監査を行った。監査の基準は、当監査法人に財務諸表に重要な虚偽表示がないかどうかについて合理的な保証を得るために、監査計画を策定し、これに基づき監査を実施することを求めている。

監査においては、財務諸表の金額及び開示について監査証拠を入手するための手続が実施される。監査手続は、当監査法人の判断により、不正又は誤謬による財務諸表の重要な虚偽表示のリスクの評価に基づいて選択及び適用される。財務諸表監査の目的は、内部統制の有効性について意見表明するためのものではないが、当監査法人は、リスク評価の実施に際して、状況に応じた適切な監査手続を立案するために、財務諸表の作成と適正な表示に関連する内部統制を検討する。また、監査には、経営者が採用した会計方針及びその適用方法並びに経営者によって行われた見積りの評価も含め全体としての財務諸表の表示を検討することが含まれる。

当監査法人は、意見表明の基礎となる十分かつ適切な監査証拠を入手したと判断している。

監査意見

当監査法人は、上記の財務諸表が、我が国において一般に公正妥当と認められる企業会計の基準に準拠して、T & Dアセットマネジメント株式会社の平成29年3月31日現在の財政状態及び同日をもって終了する事業年度の経営成績をすべての重要な点において適正に表示しているものと認める。

利害関係

会社と当監査法人又は業務執行社員との間には、公認会計士法の規定により記載すべき利害関係はない。

以上

- (注) 1. 上記は、当社が、監査報告書の原本に記載された事項を電子化したものであり、その原本は当社が別途保管しております。
2. X B R Lデータは監査の対象には含まれていません。

独立監査人の監査報告書

平成29年8月10日

T & Dアセットマネジメント株式会社
取締役会 御中

新日本有限責任監査法人

指定有限責任社員 業務執行社員	公認会計士	蒲谷 剛史
指定有限責任社員 業務執行社員	公認会計士	伊藤 雅人

当監査法人は、金融商品取引法第193条の2第1項の規定に基づく監査証明を行うため、「ファンドの経理状況」に掲げられている日本株ロボット運用投信の平成28年6月16日から平成29年6月15日までの計算期間の財務諸表、すなわち、貸借対照表、損益及び剰余金計算書、注記表並びに附属明細表について監査を行った。

財務諸表に対する経営者の責任

経営者の責任は、我が国において一般に公正妥当と認められる企業会計の基準に準拠して財務諸表を作成し適正に表示することにある。これには、不正又は誤謬による重要な虚偽表示のない財務諸表を作成し適正に表示するために経営者が必要と判断した内部統制を整備及び運用することが含まれる。

監査人の責任

当監査法人の責任は、当監査法人が実施した監査に基づいて、独立の立場から財務諸表に対する意見を表明することにある。当監査法人は、我が国において一般に公正妥当と認められる監査の基準に準拠して監査を行った。監査の基準は、当監査法人に財務諸表に重要な虚偽表示がないかどうかについて合理的な保証を得るために、監査計画を策定し、これに基づき監査を実施することを求めている。

監査においては、財務諸表の金額及び開示について監査証拠を入手するための手続が実施される。監査手続は、当監査法人の判断により、不正又は誤謬による財務諸表の重要な虚偽表示のリスクの評価に基づいて選択及び適用される。財務諸表監査の目的は、内部統制の有効性について意見表明するためのものではないが、当監査法人は、リスク評価の実施に際して、状況に応じた適切な監査手続を立案するために、財務諸表の作成と適正な表示に関連する内部統制を検討する。また、監査には、経営者が採用した会計方針及びその適用方法並びに経営者によって行われた見積りの評価も含め全体としての財務諸表の表示を検討することが含まれる。

当監査法人は、意見表明の基礎となる十分かつ適切な監査証拠を入手したと判断している。

監査意見

当監査法人は、上記の財務諸表が、我が国において一般に公正妥当と認められる企業会計の基準に準拠して、日本株ロボット運用投信の平成29年6月15日現在の信託財産の状態及び同日をもって終了する計算期間の損益の状況をすべての重要な点において適正に表示しているものと認める。

利害関係

T & Dアセットマネジメント株式会社及びファンドと当監査法人又は業務執行社員との間には、公認会計士法の規定により記載すべき利害関係はない。

以上

- (注) 1. 上記は、当社が、監査報告書の原本に記載された事項を電子化したものであり、その原本は当社が別途保管しております。
2. X B R L データは監査の対象には含まれていません。