

**【表紙】**

【提出書類】	有価証券届出書
【提出先】	関東財務局長殿
【提出日】	2021年4月2日提出
【発行者名】	岡三アセットマネジメント株式会社
【代表者の役職氏名】	代表取締役社長 塩川 克史
【本店の所在の場所】	東京都中央区京橋二丁目2番1号
【事務連絡者氏名】	窪田 英喜
【電話番号】	03-3516-1432
【届出の対象とした募集（売出）内国投資 信託受益証券に係るファンドの名称】	日経225インデックス・オープン
【届出の対象とした募集（売出）内国投資 信託受益証券の金額】	継続募集額(2021年4月3日から2021年10月4日まで) 5,000億円を上限とします。
【縦覧に供する場所】	該当事項はありません。

## 第一部【証券情報】

### （１）【ファンドの名称】

日経225インデックス・オープン

愛称として「日経225」という名称を用いることがあります。

（以下「ファンド」といいます。）

### （２）【内国投資信託受益証券の形態等】

追加型証券投資信託の振替内国投資信託受益権です。

当初元本は、1口当たり0.99円です。

委託会社の依頼により、信用格付業者から提供され、もしくは閲覧に供された信用格付、または信用格付業者から提供され、もしくは閲覧に供される予定の信用格付はありません。

ファンドの受益権は、社債、株式等の振替に関する法律（以下「社振法」といいます。）の規定の適用を受け、受益権の帰属は、振替機関及び当該振替機関の下位の口座管理機関（社振法第2条に規定する「口座管理機関」をいい、振替機関を含め、以下「振替機関等」といいます。）の振替口座簿に記載または記録されることにより定まります（以下、振替口座簿に記載または記録されることにより定まる受益権を「振替受益権」といいます。）。委託会社である岡三アセットマネジメント株式会社は、やむを得ない事情等がある場合を除き、当該振替受益権を表示する受益証券を発行しません。

### （３）【発行（売出）価額の総額】

5,000億円を上限とします。

### （４）【発行（売出）価格】

1口当たりの発行価格は、取得申込日の基準価額とします。

「分配金再投資コース」の取得申込者が、収益分配金の再投資によりファンドを買付ける場合には、決算日の基準価額とします。

「基準価額」とは、ファンドの計算日の純資産総額を計算日の受益権総口数で除した1口当たりの純資産価額をいいます。基準価額は、組入有価証券等の値動き等により日々変動します。なお、便宜上1万口当たりで表示されることがあります。

基準価額は、毎営業日（委託会社の営業日をいいます。）計算し、販売会社又は委託会社にお問い合わせいただければいつでもお知らせします。

お問い合わせ先（照会先）

岡三アセットマネジメント株式会社 フリーダイヤル 0120-048-214

（受付時間：営業日の午前9時～午後5時）

ホームページ <https://www.okasan-am.jp>

### （５）【申込手数料】

申込金額(取得申込日の基準価額に申込口数を乗じて得た額)に、販売会社が独自に定める手数料率を乗じて得た額

手数料率の上限は、2.2%(税抜2.0%)です。手数料率は変更となる場合があります。詳細につきましては、販売会社にご確認下さい。

申込手数料は、ファンドの商品説明および販売事務手続き等の対価として販売会社に支払われます。

「分配金再投資コース」の取得申込者が、収益分配金の再投資によりファンドを買付ける場合には、無手数料とします。詳細につきましては、販売会社又は委託会社にお問い合わせ下さい。

お問い合わせ先については、(4)[発行(売出)価格]に記載されている問い合わせ先をご覧ください。

#### (6)【申込単位】

販売会社が定める単位とします。詳細につきましては、販売会社にご確認下さい。

お問い合わせ先については、(4)[発行(売出)価格]に記載されている問い合わせ先をご覧ください。

#### (7)【申込期間】

2021年 4月 3日から2021年10月 4日まで

申込期間は、上記期間満了前に有価証券届出書を提出することにより更新する予定です。

#### (8)【申込取扱場所】

申込取扱場所については、委託会社にお問い合わせ下さい。

お問い合わせ先については、(4)[発行(売出)価格]に記載されている問い合わせ先をご覧ください。

販売会社と販売会社以外の金融商品取引業者が取次契約を結ぶことにより、当該金融商品取引業者が当該販売会社にファンドの取得申込み等を取り次ぐことがあります。

#### (9)【払込期日】

販売会社が定める期日までに申込代金(申込金額、申込手数料および当該手数料にかかる消費税等相当額の合計額をいいます。)を販売会社にお支払い下さい。

各取得申込日の発行価額の総額は、販売会社によって追加信託が行われる日に、委託会社の指定する口座を経由して、受託会社の指定するファンド口座に払い込まれます。

#### (10)【払込取扱場所】

取得申込みを行った販売会社の本・支店等で払込みの取扱いを行います。

詳細につきましては、販売会社又は委託会社にお問い合わせ下さい。

お問い合わせ先については、(4)[発行(売出)価格]に記載されている問い合わせ先をご覧ください。

## ( 1 1 ) 【振替機関に関する事項】

株式会社 証券保管振替機構

## ( 1 2 ) 【その他】

## 振替受益権について

ファンドの受益権は、投資信託振替制度（以下「振替制度」と称する場合があります。）における振替受益権です。

ファンドの受益権は、社振法の規定の適用を受け、振替機関の振替業に係る業務規程等の規則にしたがって取り扱われるものとします。

ファンドの分配金、償還金、換金代金は、社振法および振替機関の業務規程、その他の規則にしたがって支払われます。

ファンドの受益権の発生、消滅、移転を、コンピュータシステムにて管理します。

ファンドの設定、解約、償還等が、コンピュータシステム上の帳簿（「振替口座簿」といいます。）への記載・記録によって行われますので、受益証券は発行されません。

## 申込証拠金

ありません。

## 日本以外の地域における発行

ありません。

## 第二部【ファンド情報】

### 第1【ファンドの状況】

#### 1【ファンドの性格】

##### (1)【ファンドの目的及び基本的性格】

###### ファンドの目的

日経平均株価に連動する投資成果を目標として運用を行います。

###### 信託金の限度額

委託会社は、受託会社と合意のうえ、金5,000億円を限度として信託金を追加することができます。委託会社は、受託会社と合意のうえ、この限度額を変更することができます。

###### ファンドの商品分類

ファンドは、一般社団法人投資信託協会が定める商品分類において、以下のとおりに分類されます。

商品分類表（ファンドが該当する商品分類を網掛け表示しています。）

単位型・追加型	投資対象地域	投資対象資産 (収益の源泉)	補足分類
単位型	国内	株式	インデックス型
	海外	債券	
追加型	内外	不動産投信	特殊型
		その他資産 ( )	
		資産複合	

属性区分表（ファンドが該当する属性区分を網掛け表示しています。）

投資対象資産	決算頻度	投資対象地域	投資形態	対象インデックス

株式 一般 大型株 中小型株	<b>年1回</b>	グローバル		
	年2回	<b>日本</b>		
	年4回	北米		
債券 一般 公債 社債 その他債券 クレジット属性 ( )	年6回 (隔月)	欧州	<b>ファミリー ファンド</b>	<b>日経225</b>
	年12回 (毎月)	アジア		
	日々	オセアニア		
不動産投信	日々	中南米		
<b>その他資産 (投資信託証券 (株式一般))</b>	その他 ( )	中南米	ファンド・オ ブ・ファンズ	TOPIX
		アフリカ		
		中近東 (中東)		
資産複合 ( ) 資産配分固定型 資産配分変更型		エマージング		その他 ( )

ファンドは、マザーファンドの受益証券（投資信託証券）を主要投資対象とするファミリーファンド方式で運用を行うため、属性区分におけるファンドの投資対象資産は、「その他資産（投資信託証券）」となり、商品分類における投資対象資産（収益の源泉）である「株式」とは分類・区分が異なります。

商品分類および属性区分の定義につきましては、下記をご覧ください。なお、一般社団法人投資信託協会のホームページ（<https://www.toushin.or.jp/>）でもご覧いただけます。

一般社団法人投資信託協会が定める「商品分類に関する指針」に基づくファンドの商品分類および属性区分は以下のとおりです。

#### [ 商品分類表の定義 ]

##### 《単位型投信・追加型投信の区分》

- (1) 単位型投信...当初、募集された資金が一つの単位として信託され、その後の追加設定は一切行われないファンドをいう。
- (2) 追加型投信...一度設定されたファンドであってもその後追加設定が行われ従来の信託財産とともに運用されるファンドをいう。

##### 《投資対象地域による区分》

- (1) 国内...目論見書又は投資信託約款において、組入資産による主たる投資収益が実質的に国内の資産を源泉とする旨の記載があるものをいう。
- (2) 海外...目論見書又は投資信託約款において、組入資産による主たる投資収益が実質的に海外の資産を源泉とする旨の記載があるものをいう。
- (3) 内外...目論見書又は投資信託約款において、国内及び海外の資産による投資収益を実質的に源泉とする旨の記載があるものをいう。

##### 《投資対象資産による区分》

- (1) 株式...目論見書又は投資信託約款において、組入資産による主たる投資収益が実質的に株式を源泉とする旨の記載があるものをいう。
- (2) 債券...目論見書又は投資信託約款において、組入資産による主たる投資収益が実質的に債券を源泉とする旨の記載があるものをいう。
- (3) 不動産投信（リート）...目論見書又は投資信託約款において、組入資産による主たる投資

収益が実質的に不動産投資信託の受益証券及び不動産投資法人の投資証券を源泉とする旨の記載があるものをいう。

- (4) その他資産...目論見書又は投資信託約款において、組入資産による主たる投資収益が実質的に上記(1)から(3)に掲げる資産以外の資産を源泉とする旨の記載があるものをいう。なお、その他資産と併記して具体的な収益の源泉となる資産の名称記載も可とする。
- (5) 資産複合...目論見書又は投資信託約款において、上記(1)から(4)に掲げる資産のうち複数の資産による投資収益を実質的に源泉とする旨の記載があるものをいう。

#### 《独立した区分》

- (1) MMF（マネー・マネージメント・ファンド）...「MMF等の運営に関する規則」に定めるMMFをいう。
- (2) MRF（マネー・リザーブ・ファンド）...「MMF等の運営に関する規則」に定めるMRFをいう。
- (3) ETF...投資信託及び投資法人に関する法律施行令（平成12年政令480号）第12条第1号及び第2号に規定する証券投資信託並びに租税特別措置法（昭和32年法律第26号）第9条の4の2に規定する上場証券投資信託をいう。

#### 《補足分類》

- (1) インデックス型...目論見書又は投資信託約款において、各種指数に連動する運用成果を目指す旨の記載があるものをいう。
- (2) 特殊型...目論見書又は投資信託約款において、投資者に対して注意を喚起することが必要と思われる特殊な仕組みあるいは運用手法の記載があるものをいう。なお、[属性区分表の定義]で《特殊型》の小分類において「条件付運用型」に該当する場合には当該小分類を括弧書きで付記するものとし、それ以外の小分類に該当する場合には当該小分類を括弧書きで付記できるものとする。

#### [属性区分表の定義]

##### 《投資対象資産による属性区分》

###### (1) 株式

一般・・・次の大型株、中小型株属性にあてはまらないすべてのものをいう。

大型株・・・目論見書又は投資信託約款において、主として大型株に投資する旨の記載があるものをいう。

中小型株・・・目論見書又は投資信託約款において、主として中小型株に投資する旨の記載があるものをいう。

###### (2) 債券

一般・・・次の公債、社債、その他債券属性にあてはまらないすべてのものをいう。

公債・・・目論見書又は投資信託約款において、日本国又は各国の政府の発行する国債（地方債、政府保証債、政府機関債、国際機関債を含む。以下同じ。）に主として投資する旨の記載があるものをいう。

社債・・・目論見書又は投資信託約款において、企業等が発行する社債に主として投資する旨の記載があるものをいう。

その他債券・・・目論見書又は投資信託約款において、公債又は社債以外の債券に主として投資する旨の記載があるものをいう。

格付等クレジットによる属性・・・目論見書又は投資信託約款において、上記からの「発行体」による区分のほか、特にクレジットに対して明確な記載があるものについては、上記からに掲げる区分に加え「高格付債」「低格付債」等を併記することも可とする。

(3) 不動産投信・・・これ以上の詳細な分類は行わないものとする。

(4) その他資産・・・組入れている資産を記載するものとする。

(5) 資産複合・・・以下の小分類に該当する場合には当該小分類を併記することができる。

資産配分固定型・・・目論見書又は投資信託約款において、複数資産を投資対象とし、組入比率については固定的とする旨の記載があるものをいう。なお、組み合わせている資産を列挙するものとする。

資産配分変更型・・・目論見書又は投資信託約款において、複数資産を投資対象とし、組入比率については、機動的な変更を行なう旨の記載があるもの若しくは固定的とする旨の記載がないものをいう。なお、組み合わせて

いる資産を列挙するものとする。

《決算頻度による属性区分》

- (1) 年1回・・・目論見書又は投資信託約款において、年1回決算する旨の記載があるものをいう。
- (2) 年2回・・・目論見書又は投資信託約款において、年2回決算する旨の記載があるものをいう。
- (3) 年4回・・・目論見書又は投資信託約款において、年4回決算する旨の記載があるものをいう。
- (4) 年6回（隔月）・・・目論見書又は投資信託約款において、年6回決算する旨の記載があるものをいう。
- (5) 年12回（毎月）・・・目論見書又は投資信託約款において、年12回（毎月）決算する旨の記載があるものをいう。
- (6) 日々・・・目論見書又は投資信託約款において、日々決算する旨の記載があるものをいう。
- (7) その他・・・上記属性にあてはまらないすべてのものをいう。

《投資対象地域による属性区分（重複使用可能）》

- (1) グローバル・・・目論見書又は投資信託約款において、組入資産による投資収益が世界の資産を源泉とする旨の記載があるものをいう。なお、「世界の資産」の中に「日本」を含むか含まないかを明確に記載するものとする。
- (2) 日本・・・目論見書又は投資信託約款において、組入資産による投資収益が日本の資産を源泉とする旨の記載があるものをいう。
- (3) 北米・・・目論見書又は投資信託約款において、組入資産による投資収益が北米地域の資産を源泉とする旨の記載があるものをいう。
- (4) 欧州・・・目論見書又は投資信託約款において、組入資産による投資収益が欧州地域の資産を源泉とする旨の記載があるものをいう。
- (5) アジア・・・目論見書又は投資信託約款において、組入資産による投資収益が日本を除くアジア地域の資産を源泉とする旨の記載があるものをいう。
- (6) オセアニア・・・目論見書又は投資信託約款において、組入資産による投資収益がオセアニア地域の資産を源泉とする旨の記載があるものをいう。
- (7) 中南米・・・目論見書又は投資信託約款において、組入資産による投資収益が中南米地域の資産を源泉とする旨の記載があるものをいう。
- (8) アフリカ・・・目論見書又は投資信託約款において、組入資産による投資収益がアフリカ地域の資産を源泉とする旨の記載があるものをいう。
- (9) 中近東（中東）・・・目論見書又は投資信託約款において、組入資産による投資収益が中近東地域の資産を源泉とする旨の記載があるものをいう。
- (10) エマージング・・・目論見書又は投資信託約款において、組入資産による投資収益がエマージング地域（新興成長国（地域））の資産を源泉とする旨の記載があるものをいう。

《投資形態による属性区分》

- (1) ファミリーファンド・・・目論見書又は投資信託約款において、親投資信託（ファンド・オブ・ファンズにのみ投資されるものを除く。）を投資対象として投資するものをいう。
- (2) ファンド・オブ・ファンズ・・・「投資信託等の運用に関する規則」第2条に規定するファンド・オブ・ファンズをいう。

《為替ヘッジによる属性区分》

- (1) 為替ヘッジあり・・・目論見書又は投資信託約款において、為替のフルヘッジ又は一部の資産に為替のヘッジを行う旨の記載があるものをいう。
- (2) 為替ヘッジなし・・・目論見書又は投資信託約款において、為替のヘッジを行わない旨の記載があるもの又は為替のヘッジを行う旨の記載がないものをいう。

《インデックスファンドにおける対象インデックスによる属性区分》

- (1) 日経225
- (2) TOPIX
- (3) その他の指数・・・上記指数にあてはまらないすべてのものをいう。

《特殊型》



- (1) ブル・ベア型...目論見書又は投資信託約款において、派生商品をヘッジ目的以外に用い、積極的に投資を行うとともに各種指数・資産等への連動若しくは逆連動(一定倍の連動若しくは逆連動を含む。)を目指す旨の記載があるものをいう。
- (2) 条件付運用型...目論見書又は投資信託約款において、仕組債への投資又はその他特殊な仕組みを用いることにより、目標とする投資成果(基準価額、償還価額、収益分配金等)や信託終了日等が、明示的な指標等の値により定められる一定の条件によって決定される旨の記載があるものをいう。
- (3) ロング・ショート型/絶対収益追求型...目論見書又は投資信託約款において、特定の市場に左右されにくい収益の追求を目指す旨若しくはロング・ショート戦略により収益の追求を目指す旨の記載があるものをいう。
- (4) その他型...目論見書又は投資信託約款において、上記(1)から(3)に掲げる属性のいずれにも該当しない特殊な仕組みあるいは運用手法の記載があるものをいう。

## ファンドの特色

- 1 日経平均株価採用の株式に投資し、日経平均株価に連動する投資成果を目標として運用を行います。  
日経平均株価をベンチマークとします。

- 実際の運用は日本インデックスオープン225・マザーファンド(以下、「マザーファンド」といいます。)を通じて行います。



### 日経平均株価について

日経平均株価は、株式会社日本経済新聞社が東証一部上場銘柄のうち代表的な225銘柄を対象に算出・公表している株価指数であり、わが国の株式市場動向を反映する代表的な指数のひとつです。

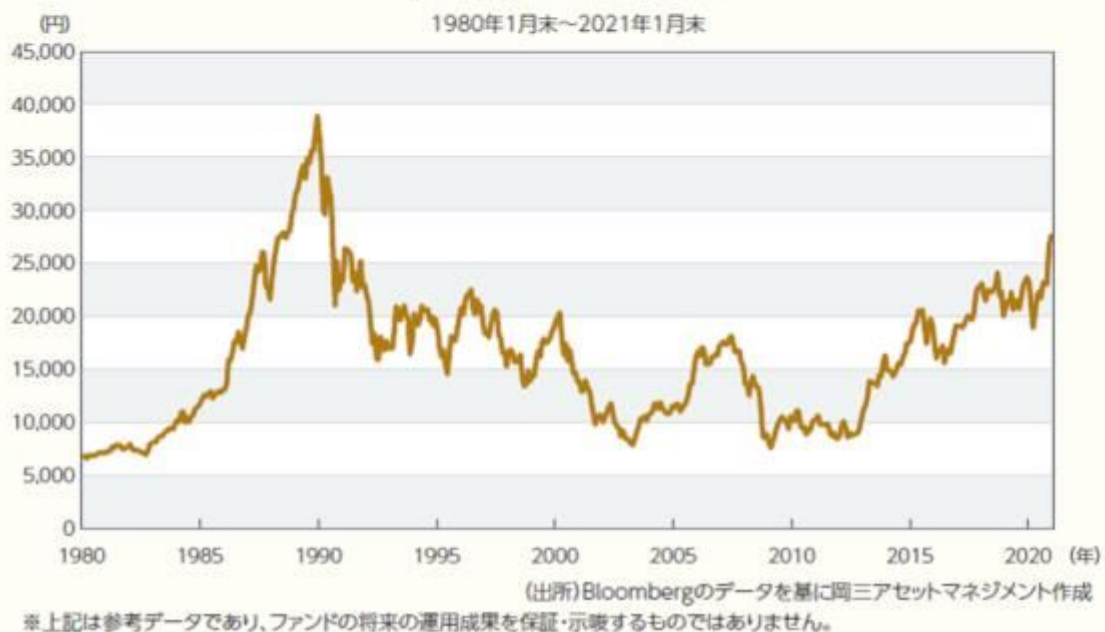
- 「日経平均株価」は、株式会社日本経済新聞社によって独自に開発された手法によって、算出される著作物であり、株式会社日本経済新聞社は、「日経平均株価」自体および「日経平均株価」を算定する手法に対して、著作権その他一切の知的財産権を有しています。
- 「日経」および「日経平均株価」を示す標章に関する商標権その他の知的財産権は、全て株式会社日本経済新聞社に帰属しています。
- ファンドは、投資信託委託会社などの責任のもとで運用されるものであり、株式会社日本経済新聞社は、その運用およびファンドの受益権の取引に関して、一切責任を負いません。
- 株式会社日本経済新聞社は、「日経平均株価」を継続的に公表する義務を負うものではなく、公表の誤謬、遅延または中断に関して、責任を負いません。
- 株式会社日本経済新聞社は、「日経平均株価」の構成銘柄、計算方法、その他「日経平均株価」の内容を変える権利および公表を停止する権利を有しています。

- 2 日経平均株価採用銘柄のうち200銘柄以上に、原則として等株数投資を行います。  
ただし、流動性に著しく欠ける銘柄や信用リスクが高いと判断される銘柄の組入れは、行わないことがあります。
- 3 設定・解約による資金流出入に伴う売買は、買付けは株価の高い銘柄から順に、売付けの場合は株価の低い銘柄から順に行います。
- 4 資金動向、市況動向によっては、株価指数先物取引等を活用することがあります。このため、一時的に現物株式の実質組入総額と株価指数先物取引等の買建玉の時価総額の合計額が、信託財産の純資産総額を超えることがあります。

## 5 株式以外への資産(日本インデックスオープン225・マザーファンドに属する株式以外の資産のうち、この投資信託の信託財産に属するとみなした部分を含みます。)への投資は、原則として信託財産総額の50%以下とします。

資金動向、市況動向等によっては、上記のような運用ができない場合があります。

日経平均株価の推移(月末値)



### ● 分配方針

毎年7月7日(休業日の場合は翌営業日)に決算を行い、原則として、以下の方針に基づき、収益分配を行います。

- 分配対象収益の範囲は、繰越分を含めた経費控除後の配当等収益と売買益(評価益を含みます。)等の全額とします。

繰越分を含めた経費控除後の配当等収益には、マザーファンドの配当等収益のうち、投資信託財産に帰属すべき配当等収益を含むものとします。

- 分配金額は、委託会社が分配可能額、基準価額水準等を勘案のうえ決定します。

※分配可能額が少額の場合や基準価額水準によっては、収益分配を行わないことがあります。

※将来の分配金の支払いおよびその金額について保証するものではありません。

### (2) 【ファンドの沿革】

2009年7月8日 投資信託契約締結、設定、運用開始

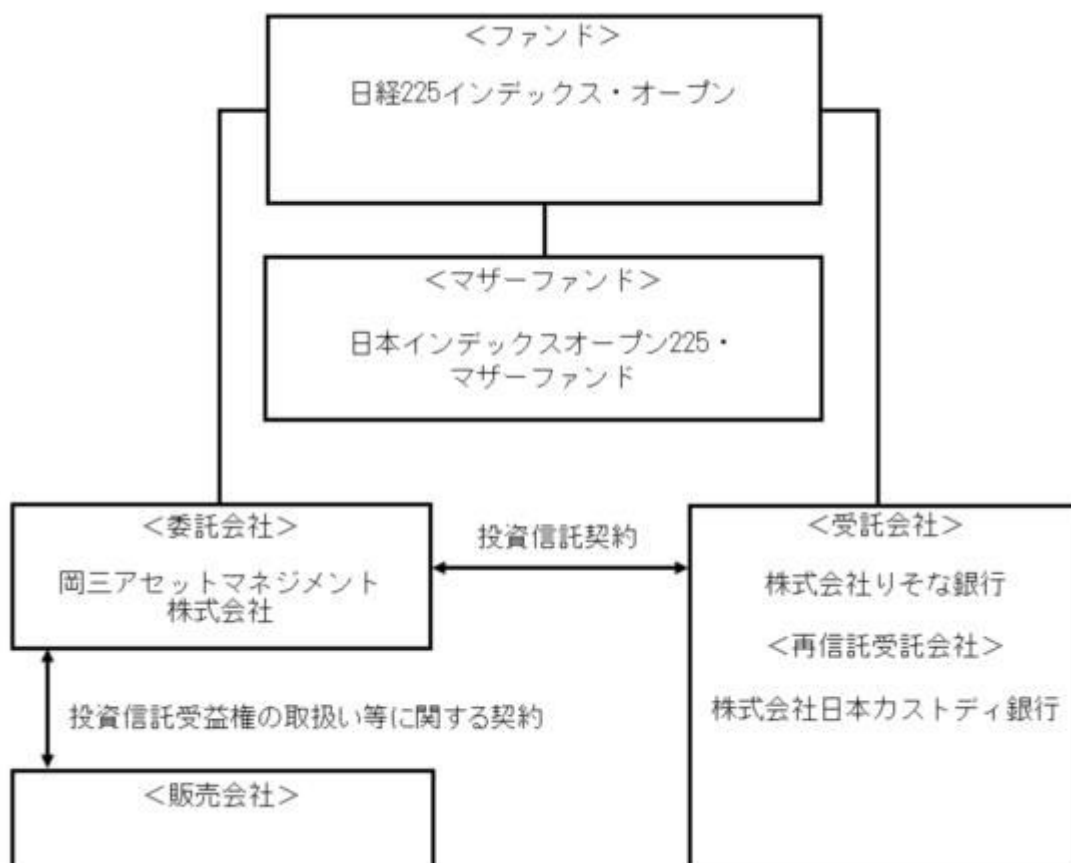
### (3) 【ファンドの仕組み】

ファミリーファンド方式

ファミリーファンド方式とは、投資家から投資された資金をベビーファンドとしてまとめ、その資金を主としてマザーファンドに投資することにより、実質的な運用をマザーファンドで行う仕組みです。



### ファンドの関係法人とその役割



関係法人	役割
委託会社	投資信託契約に基づき、投資信託財産の運用指図、投資信託財産の計算（基準価額の計算）、収益分配金、償還金及び解約金の支払い、投資信託説明書（交付目論見書）、投資信託説明書（請求目論見書）および運用報告書の作成・交付等を行います。
受託会社	投資信託契約に基づき、投資信託財産の保管・管理・計算、委託会社の指図に基づく投資信託財産の処分等を行います。
再信託受託会社	受託会社との再信託契約に基づき、所定の事務を行います。
販売会社	委託会社との間に締結した「投資信託受益権の取扱い等に関する契約」に基づき、受益権の募集の取扱い、投資信託説明書（交付目論見書）、投資信託説明書（請求目論見書）及び運用報告書の交付の取扱い、解約請求の受付、買取請求の受付・実行、収益分配金、償還金及び解約金の支払事務等を行います。

委託会社の概況（2021年1月末日現在）



## 資本金

10億円

## 委託会社の沿革

1964年10月 6日	「日本投信委託株式会社」設立
1987年 6月27日	第三者割当増資の実施（新資本金 4億5,000万円）
1990年 6月30日	第三者割当増資の実施（新資本金 10億円）
2008年 4月 1日	岡三投資顧問株式会社と合併し、商号を「岡三アセットマネジメント株式会社」に変更

## 大株主の状況

名 称	住 所	持株数	持株比率
岡三興業株式会社	東京都中央区日本橋小網町9番9号	253,400株	45.68%
株式会社岡三証券グループ	東京都中央区日本橋1丁目17番6号	174,801株	31.51%
岡三にいがた証券株式会社	新潟県長岡市大手通1丁目5番地5	40,150株	7.24%

## 2【投資方針】

## (1)【投資方針】

## 基本方針

ファンドは、日経平均株価に連動する投資成果を目標として運用を行います。

## 運用方法

## a 投資対象

日本インデックスオープン225・マザーファンド受益証券を主要な投資対象とします。

## b 投資態度

イ．主として、日本インデックスオープン225・マザーファンド受益証券に投資します。

ロ．資金動向、市況動向によっては、株価指数先物取引等を活用することがあります。このため、一時的に現物株式の実質組入総額と株価指数先物取引等の買建玉の時価総額の合計額が信託財産の純資産総額を超えることがあります。

ハ．株式以外への資産（日本インデックスオープン225・マザーファンドに属する株式以外の資産のうち、この投資信託の信託財産に属するとみなした部分を含みます。）への投資は、原則として投資信託財産総額の50%以下とします。

ニ．資金動向、市況動向等によっては、上記のような運用ができない場合があります。

## (2)【投資対象】

## 投資の対象とする資産の種類

ファンドにおいて投資の対象とする資産（本邦通貨表示のものに限ります。）の種類は、次に掲げるものとします。

- a 次に掲げる特定資産(「特定資産」とは、投資信託及び投資法人に関する法律第2条第1項で定めるものをいいます。以下同じ。)
- イ. 有価証券
  - ロ. デリバティブ取引に係る権利(金融商品取引法第2条第20項に規定するものをいい、先物取引等に限りません。)
  - ハ. 金銭債権
  - ニ. 約束手形
- b 次に掲げる特定資産以外の資産
- イ. 為替手形

#### 運用の指図範囲

##### a 有価証券

委託会社は、信託金を、主として岡三アセットマネジメント株式会社を委託会社とし、株式会社りそな銀行を受託会社として締結された親投資信託「日本インデックスオープン225・マザーファンド」の受益証券および次の有価証券(金融商品取引法第2条第2項の規定により有価証券とみなされる同項各号に掲げる権利を除きます。 )に投資することを指図します。

- イ. 株券または新株引受権証書
- ロ. コマーシャル・ペーパーおよび短期社債等
- ハ. 外国または外国の者の発行する本邦通貨表示の証券で、ロ. の証券の性質を有するもの
- ニ. 投資信託または外国投資信託の受益証券(金融商品取引法第2条第1項第10号で定めるものをいい、振替受益権を含みます。)
- ホ. 投資証券または外国投資証券(金融商品取引法第2条第1項第11号で定めるものをいいます。)
- ヘ. 指定金銭信託の受益証券(金融商品取引法第2条第1項第14号で定める受益証券発行信託の受益証券に限ります。)

##### b 金融商品

委託会社は、信託金を、上記の有価証券のほか、以下の金融商品(金融商品取引法第2条第2項の規定により有価証券とみなされる同項各号に掲げる権利を含みます。 )により運用することを指図することができます。

- イ. 預金
- ロ. 指定金銭信託(金融商品取引法第2条第1項第14号に規定する受益証券発行信託を除きます。)
- ハ. コール・ローン
- ニ. 手形割引市場において売買される手形

##### c 特別な場合の運用指図

ファンドの設定、一部解約、償還および投資環境の変動等への対応等で、委託会社が運用上必要と認めるときには、委託会社は、信託金を、上記の金融商品により運用することの指図ができます。

#### (参考)ファンドが投資するマザーファンドの概要

##### 日本インデックスオープン225・マザーファンド

委託会社	岡三アセットマネジメント株式会社
基本方針	日経平均株価に連動する投資成果を目標として運用を行います。
投資対象	わが国の金融商品取引所上場株式のうち、日経平均株価に採用されている銘柄を投資対象とします。

投資態度	<p>日経平均株価採用銘柄（225種）のうち200銘柄以上に、原則として等株数投資を行い日経平均株価に連動する投資成果を目標として運用を行います。ただし、流動性に著しく欠ける銘柄や信用リスクが高いと判断される銘柄の組入れは行わないことがあります。</p> <p>設定・解約による資金流入に伴う売買は、買付けは株価の高い銘柄から順に、売付けの場合は株価の低い銘柄から順に行います。</p> <p>資金動向、市況動向によっては、株価指数先物取引等を活用することがあります。このため、一時的に現物株式の組入総額と株価指数先物取引等の買建玉の時価総額の合計額が信託財産の純資産総額を超えることがあります。</p> <p>株式以外の資産への投資割合は、原則として投資信託財産総額の50%以下とします。</p>
主要な投資制限	<p>株式への投資割合には制限を設けません。</p> <p>外貨建資産への投資は行いません。</p> <p>デリバティブ取引は、価格変動リスクを回避する目的ならびに投資対象資産を保有した場合と同様の損益を実現する目的以外には利用しません。</p> <p>一般社団法人投資信託協会規則に定める一の者に対する株式等エクスポージャー、債券等エクスポージャーおよびデリバティブ等エクスポージャーの投資信託財産の純資産総額に対する比率は、原則として、それぞれ10%、合計で20%以内とすることとし、当該比率を超えることとなった場合には、一般社団法人投資信託協会規則に従い当該比率以内となるよう調整を行うこととします。</p>
決算	<p>毎年9月6日（休業日の場合は翌営業日）に決算を行います。</p> <p>信託財産から生ずる利益は、信託終了時まで信託財産中に留保し、分配は行いません。</p>
信託報酬	<p>ありません。</p>
その他	<p>・デリバティブ取引等に係る投資制限</p> <p>デリバティブ取引等については、一般社団法人投資信託協会規則の定めるところに従い、合理的な方法により算出した額が投資信託財産の純資産総額を超えないものとします。</p>

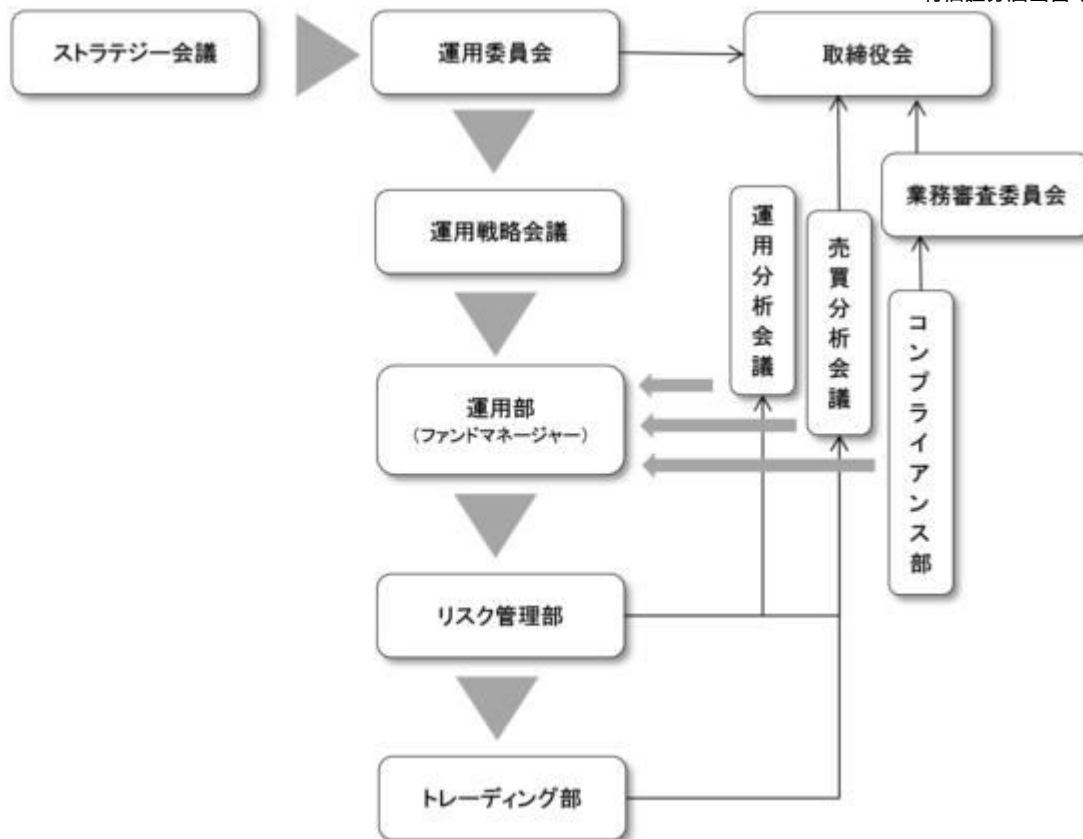
#### 日経平均株価の著作権等について

- ・「日経平均株価」は、株式会社日本経済新聞社によって独自に開発された手法によって、算出される著作物であり、株式会社日本経済新聞社は、「日経平均株価」自体および「日経平均株価」を算定する手法に対して、著作権その他一切の知的財産権を有しています。
- ・「日経」および「日経平均株価」を示す標章に関する商標権その他の知的財産権は、全て株式会社日本経済新聞社に帰属しています。
- ・ファンドは、投資信託委託会社などの責任のもとで運用されるものであり、株式会社日本経済新聞社は、その運用およびファンドの受益権の取引に関して、一切責任を負いません。
- ・株式会社日本経済新聞社は、「日経平均株価」を継続的に公表する義務を負うものではなく、公表の誤謬、遅延または中断に関して、責任を負いません。
- ・株式会社日本経済新聞社は、「日経平均株価」の構成銘柄、計算方法、その他「日経平均株価」の内容を変える権利および公表を停止する権利を有しています。

### （3）【運用体制】

運用体制、内部管理および意思決定を監督する組織

ファンドの運用体制、内部管理および意思決定を監督する組織は、以下のようになります。



会議名または部署名	役割
運用委員会 (月1回開催)	運用本部及び投資情報部で開催する「ストラテジー会議」で策定された投資環境分析と運用の基本方針案に基づいて検討を行い、運用の基本方針を決定します。また、運用に関する内規の制定及び改廃のほか、運用ガイドライン等運用のリスク管理に関する事項を決定します。委員長は審議・検討結果を取締役会へ報告します。
運用戦略会議 (月1回開催)	運用委員会で決定された運用の基本方針に基づいた個別ファンドの具体的な投資戦略について検討を行います。
運用部	ファンドマネージャーは、運用戦略会議で検討された投資戦略に基づき、ファンド毎に具体的な運用計画を策定し、運用計画・運用実施計画に基づいて、運用の指図を行います。
運用分析会議 (月1回開催)	運用のパフォーマンス向上、運用の適正性の確保、および運用のリスク管理に資することを目的に、個別ファンドの運用パフォーマンスを分析・検証・評価し、運用部にフィードバックを行います。
売買分析会議 (月1回開催)	運用財産に係る運用の適切性確保に資することを目的にファンドの有価証券売買状況や組入れ状況など、日々、リスク管理部、トレーディング部が行っている運用の指図に関するチェック状況の報告・指摘を行います。議長は会議の結果を取締役会へ報告します。
業務審査委員会 (原則月1回開催)	運用の指図において発生した事務処理ミスや社内規程等に抵触した事項などについて審議し、判断を行います。委員長はその結果を取締役会へ報告します。
コンプライアンス部 (3名程度)	運用業務にかかわる関係法令及び社内諸規則等の遵守状況の点検並びに点検結果に基づく運用本部への指導を行います。
リスク管理部 (5名程度)	「運用の指図に関する検証規程」に基づき、投資信託財産の運用の指図につき、法令諸規則等に定める運用の指図に関する事項の遵守状況の確認を行います。発注前の検証として、発注内容が法令諸規則等に照らして適当であるのか伝票又はオーダー・マネジメント・システムのコンプライアンスチェック機能を利用して確認を行い、発注後の検証として、運用指図結果の適法性又は適正性について確認を行います。



トレーディング部 (6名程度)	有価証券、デリバティブ取引等の発注に関し、法令諸規則等に基づいて最良執行に努めています。また、運用指図の結果について最良執行の観点からの検証・分析を行います。
--------------------	---

#### 社内規程

委託会社では、ファンドの運用に関する社内規程において、運用を行うに当たって遵守すべき事項等を定め、ファンドの商品性に則った適切な運用を行っています。

また、委託会社では、リスク管理規程において、運用に関するリスク管理方針を定め、運用本部及び運用本部から独立した部署が、運用の指図について運用の基本方針や法令諸規則等に照らして適切かどうかのモニタリング・検証を通じて、運用リスクの管理を行っています。

#### ファンドの関係法人(販売会社を除く)に対する管理体制等

「受託会社」または「再信託受託会社」に対しては、日々の基準価額および純資産照合、月次の勘定残高照合などを行っております。

運用体制等につきましては、2021年1月末日現在のものであり、変更になることがあります。

#### (4)【分配方針】

毎年7月7日(休業日の場合は翌営業日)に決算を行い、原則として、以下の方針に基づき収益分配を行います。

##### a 分配対象収益の範囲

繰越分を含めた経費控除後の配当等収益と売買益(評価益を含みます。)等の全額とします。

繰越分を含めた経費控除後の配当等収益には、マザーファンドの配当等収益のうち、投資信託財産に帰属すべき配当等収益を含むものとします。

##### b 分配対象収益についての分配方針

分配金額は、委託会社が分配可能額、基準価額水準等を勘案のうえ決定します。

##### c 留保益の運用方針

収益分配に充てなかった留保益については、運用の基本方針と同一の運用を行います。

##### d 収益分配金は、決算日から起算して、原則として、5営業日までに販売会社を通じて支払いを開始します。

分配金再投資コースの場合、収益分配金は、税金を差し引いた後、決算日の基準価額で再投資いたします。

収益分配金は、決算日において振替機関等の振替口座簿に記載または記録されている受益者(当該収益分配金に係る決算日以前において一部解約が行われた受益権に係る受益者を除きます。また、当該収益分配金に係る決算日以前に設定された受益権で取得申込代金支払前のため販売会社の名義で記載または記録されている受益権については原則として取得申込者として)にお支払いします。また、分配金再投資コースの場合、再投資により増加した受益権は、振替口座簿に記載または記録されません。

## （５）【投資制限】

### <約款に基づく投資制限>

株式への実質投資割合には制限を設けません。

投資信託証券（マザーファンド受益証券および上場投資信託証券等を除きます。）への投資割合は、投資信託財産の純資産総額の5%以下とします。

外貨建資産への投資は行いません。

一般社団法人投資信託協会規則に定める一の者に対する株式等エクスポージャー、債券等エクスポージャーおよびデリバティブ等エクスポージャーの投資信託財産の純資産総額に対する比率は、原則として、それぞれ10%、合計で20%以内とすることとし、当該比率を超えることとなった場合には、一般社団法人投資信託協会規則に従い当該比率以内となるよう調整を行うこととします。

### 投資する株式の範囲

委託会社が投資することを指図する株式は、わが国の取引所に上場されている株式の発行会社の発行するものとします。ただし、株主割当により取得する株式については、この限りではありません。

### 先物取引等の指図および目的

- a 委託会社は、投資信託財産に属する資産の効率的な運用に資するため、ならびに価格変動リスクを回避するため、わが国の取引所における有価証券先物取引、有価証券指数等先物取引および有価証券オプション取引ならびに外国の取引所等におけるこれらの取引と類似の取引を行うことの指図をすることができます。なお、選択権取引は、オプション取引に含めて取り扱うものとします。（以下同じ。）
- b 委託会社は、投資信託財産に属する資産の効率的な運用に資するため、ならびに価格変動リスクを回避するため、わが国の取引所における金利にかかる先物取引およびオプション取引ならびに外国の取引所等におけるこれらの取引と類似の取引を行うことの指図をすることができます。

### デリバティブ取引等に係る投資制限

デリバティブ取引等については、一般社団法人投資信託協会規則の定めるところに従い、合理的な方法により算出した額が投資信託財産の純資産総額を超えないものとします。

### 有価証券の貸付の指図、目的および指図範囲

- a 委託会社は、投資信託財産の効率的な運用に資するため、投資信託財産に属する株式を、貸付時点において、貸付株式の時価合計額が、投資信託財産で保有する株式の時価合計額を超えない範囲内で貸付の指図をすることができます。
- b 上記aに定める限度額を超えることとなった場合には、委託会社はすみやかに、その超える額に相当する契約の一部の解約を指図するものとします。
- c 委託会社は、有価証券の貸付にあたって必要と認めるときは、担保の受入れの指図を行うものとします。

### 資金の借入れ

- a 委託会社は、投資信託財産の効率的な運用ならびに運用の安定性をはかるため、一部解約に伴う支払資金の手当て（一部解約に伴う支払資金の手当てのために借入れた資金の返済を含みます。）を目的として、または再投資にかかる収益分配金の支払資金の手当てを目的として、資金借入（コール市場を通じる場合を含みます。）の指図をすることができます。なお、当該借入金をもって有価証券等の運用は行わないものとします。

- b 一部解約に伴う支払資金の手当てにかかる借入期間は、受益者への解約代金支払開始日から投資信託財産で保有する有価証券等の売却代金の受渡日までの間または受益者への解約代金支払開始日から投資信託財産で保有する有価証券等の解約代金入金日までの間もしくは受益者への解約代金支払開始日から投資信託財産で保有する有価証券等の償還金の入金日までの期間が5営業日以内である場合の当該期間とし、資金借入額は当該有価証券等の売却代金、有価証券等の解約代金および有価証券等の償還金の合計額を限度とします。
- c 収益分配金の再投資にかかる借入期間は、投資信託財産から収益分配金が支弁される日からその翌営業日までとし、資金借入額は、収益分配金の再投資額を限度とします。
- d 借入金の利息は、投資信託財産中より支弁します。

#### < 関係法令に基づく投資制限 >

- a 委託会社は、投資信託財産に関し、金利、通貨の価格、金融商品市場における相場その他の指標に係る変動その他の理由により発生し得る危険に対応する額としてあらかじめ委託会社が定めた合理的な方法により算出した額が当該投資信託財産の純資産額を超えることとなる場合において、デリバティブ取引（新株予約権証券、新投資口予約権証券またはオプションを表示する証券もしくは証書に係る取引および選択権付債券売買を含みます。）を行い、または継続することを受託会社に指図しないものとします。
- b 委託会社は、投資信託財産に関し、信用リスク（保有する有価証券その他の資産について取引の相手方の債務不履行その他の理由により発生し得る危険をいいます。）を適正に管理する方法としてあらかじめ委託会社が定めた合理的な方法に反することとなる取引を行うことを受託会社に指図しないものとします。
- c 委託会社は、同一の法人の発行する株式について、委託会社が運用の指図を行う全ての委託者指図型投資信託につき投資信託財産として有する当該株式に係る議決権の総数が、当該株式に係る議決権の総数に100分の50を乗じて得た数を超えることとなる場合において、当該株式を投資信託財産をもって取得することを受託会社に指図することはできません。

### 3【投資リスク】

投資者の皆さまの投資元本は保証されているものではなく、基準価額の下落により、損失を被り、投資元本を割り込むことがあります。

投資信託は預貯金と異なります。投資信託財産に生じた利益及び損失は、すべて投資者の皆さまに帰属します。

ファンドは、国内の株式等値動きのある有価証券等に投資しますので、組入れた有価証券等の価格の下落等の影響により、基準価額が下落し、損失を被ることがあります。

#### < 投資リスク >

##### 株価変動リスク

株式の価格は、株式の発行会社の業績や財務状況、株式市場の需給、政治・経済状況等の影響により変動します。

投資した株式の価格の上昇は、ファンドの基準価額の上昇要因となり、投資した株式の価格の下落は、ファンドの基準価額の下落要因となります。

投資した株式の価格の下落の影響で、ファンドの基準価額が下落し、損失を被る可能性があります。

##### 日経平均株価変動リスク

日経平均株価に連動する投資成果を目標として運用しますので、日経平均株価の下落の影響により、基準価額が下落し、損失を被る可能性があります。

##### 信用リスク

有価証券等の発行体の破綻や財務状況の悪化、および有価証券等の発行体の財務状況に関する外部評価の変化等の影響により、投資した有価証券等の価格が大きく下落することや、投資資金

が回収不能となる場合があります。このような場合には、ファンドの基準価額が下落し、損失を被る可能性があります。

債券や短期金融商品へ投資した場合には、元利支払いの不履行もしくは遅延の影響で、ファンドの基準価額が下落し、損失を被る可能性があります。

基準価額の変動要因は上記のリスクに限定されるものではありません。

#### < 留意事項 >

- ・ ファンドのお取引に関しては、金融商品取引法第37条の6の規定(いわゆるクーリングオフ)の適用はありません。
- ・ 投資信託は預金商品や保険商品ではなく、預金保険、保険契約者保護機構の保護の対象ではありません。また、登録金融機関が取り扱う投資信託は、投資者保護基金の対象とはなりません。
- ・ 分配金は、預貯金の利息とは異なり、ファンドの純資産から支払われますので、分配金が支払われると、その金額相当分、基準価額は下がります。分配金は、計算期間中に発生した収益を超えて支払われる場合があるため、分配金の水準は、必ずしも計算期間におけるファンドの収益率を示すものではありません。また、投資者の購入価額によっては、分配金の一部または全部が、実質的には元本の一部払戻しに相当する場合があります。ファンド購入後の運用状況により、分配金額より基準価額の値上がり小さかった場合も同様です。
- ・ ファンドは、ファミリーファンド方式で運用を行います。ファンドが投資対象とするマザーファンドを他のベビーファンドが投資対象としている場合に、当該他のベビーファンドにおいて追加設定および一部解約等がなされた場合には、その結果として、マザーファンドにおいても売買等が生じ、ファンドの基準価額に影響を受けることがあります。
- ・ 日経平均株価に連動する投資成果を目標として運用を行いますが、日経平均株価との連動を保証するものではありません。  
以下の要因などによりファンドの基準価額と日経平均株価に乖離が生じることがあります。
  - イ．株式や株価指数先物取引等の売買委託手数料、信託報酬や監査費用等の負担
  - ロ．流動性に著しく欠ける銘柄や信用リスクが高いと判断される銘柄を組入れないこと
  - ハ．日経平均株価採用銘柄の銘柄入替え
  - ニ．株価指数先物取引等を活用すること
  - ホ．組入株式の配当金(日経平均株価は、配当金を含まない指数です。)

#### < 投資リスクに対する管理体制 >

- ・ 運用委員会において、運用に関する内規の制定および改廃のほか、運用ガイドライン等運用のリスク管理に関する事項を決定します。
- ・ リスク管理部は、投資信託財産の運用の指図につき法令、投資信託協会諸規則、社内規程及び投資信託約款等(以下、「法令諸規則等」という。)に定める運用の指図に関する事項の遵守状況を確認します。

リスク管理部は、原則として日々、次に掲げる方法による検証を行います。

運用の指図に関する帳票の確認

検証システムにより抽出される運用の実施状況に関するデータの確認

その他検証を行うために必要な行為

発注前の検証は、運用実施に関する内規に基づき、発注内容が法令諸規則等に照らして

適当であるかどうか伝票又はオーダー・マネジメント・システムのコンプライアンスチェック機能を利用して確認を行います。発注後の検証は、運用指図結果の適法性又は適正性について確認を行います。

- ・ 運用分析会議におけるファンドの運用パフォーマンスの分析・検証・評価や、売買分析会議におけるファンドの組入有価証券の評価損率や格付状況、有価証券売買状況や組入状況の報告等により、全社的に投資リスクを把握し管理を行います。

## (参考情報)

### ファンドの年間騰落率及び分配金再投資基準価額の推移



- \* 分配金再投資基準価額は、2016年2月末を10,000として指数化しております。
- 分配金再投資基準価額は、税引前の分配金を再投資したものとみなして計算していますので、実際の基準価額と異なる場合があります。
- \* 年間騰落率は、2016年2月から2021年1月の5年間の各月末における1年間の騰落率を表示したものです。
- 年間騰落率は、分配金再投資基準価額に基づいて計算した年間騰落率が記載されており、実際の基準価額に基づいて計算した年間騰落率とは異なる場合があります。

### ファンドと他の代表的な資産クラスとの騰落率の比較

グラフは、ファンドと代表的な資産のリスクを定量的に比較できるように作成したものです。



(%)	当ファンド	日本株	先進国株	新興国株	日本国債	先進国債	新興国債
最大値	30.3	32.2	34.1	37.2	9.3	11.4	19.3
最小値	△ 22.1	△ 22.0	△ 17.5	△ 27.4	△ 4.0	△ 12.3	△ 17.4
平均値	6.0	3.7	7.1	5.3	1.4	1.0	1.1

- \* 全ての資産クラスが当ファンドの投資対象とは限りません。
- \* 2016年2月から2021年1月の5年間の各月末における1年間の騰落率の最大値・最小値・平均値を表示したものです。
- \* 決算日に対応した数値とは異なります。
- \* 当ファンドは分配金再投資基準価額の騰落率です。

### 各資産クラスの指数

日本株	東証株価指数 (TOPIX) (配当込み)	東証株価指数 (TOPIX) (配当込み)は、東京証券取引所第一部に上場している国内普通株式全銘柄を対象として算出した指数で、配当を考慮したものです。なお、TOPIXに関する著作権、知的財産権その他一切の権利は東京証券取引所に帰属します。
先進国株	MSCI-KOKUSAI インデックス (配当込み、円ベース)	MSCI-KOKUSAIインデックス(配当込み、円ベース)は、MSCI Inc.が開発した、日本を除く世界の先進国の株式を対象として算出した指数で、配当を考慮したものです。なお、MSCI Indexに関する著作権、知的財産権その他一切の権利は、MSCI Inc.に帰属します。
新興国株	MSCIエマージング・ マーケット・インデックス (配当込み、円ベース)	MSCIエマージング・マーケット・インデックス(配当込み、円ベース)は、MSCI Inc.が開発した、世界の新興国の株式を対象として算出した指数で、配当を考慮したものです。なお、MSCI Indexに関する著作権、知的財産権その他一切の権利は、MSCI Inc.に帰属します。
日本国債	NOMURA-BPI国債	NOMURA-BPI国債は、野村證券株式会社が発表している日本の国債市場の動向を的確に表すために開発された投資収益指数です。なお、NOMURA-BPI国債に関する著作権、商標権、知的財産権その他一切の権利は、野村證券株式会社に帰属します。
先進国債	FTSE 世界国債インデックス (除く日本、円ベース)	FTSE世界国債インデックス(除く日本、円ベース)は、FTSE Fixed Income LLCにより運営され、日本を除く世界主要国の国債の総合収益率を各市場の時価総額で加重平均した指数です。なお、FTSE世界国債インデックスに関する著作権等の知的財産その他一切の権利は、FTSE Fixed Income LLCに帰属します。
新興国債	JPモルガン・ガバメント・ ボンド・インデックス・ エマージング・ マーケット・グローバル・ ディバースファイド (円ベース)	JPモルガン・ガバメント・ボンド・インデックス・エマージング・マーケット・グローバル・ディバースファイド(円ベース)は、J.P. Morgan Securities LLCが算出、公表している、新興国が発行する現地通貨建て国債を対象にした指数です。なお、JPモルガン・ガバメント・ボンド・インデックス・エマージング・マーケット・グローバル・ディバースファイドに関する著作権、知的財産権その他一切の権利は、J.P. Morgan Securities LLCに帰属します。

#### 代表的な資産クラスとの騰落率の比較に用いた指数について

騰落率は、データソースが提供する各指数をもとに株式会社野村総合研究所が計算しており、その内容について、信憑性、正確性、完全性、最新性、網羅性、適時性を含む一切の保証を行いません。また、当該騰落率に関連して資産運用または投資判断をした結果生じた損害等、当該騰落率の利用に起因する損害及び一切の問題について、何らの責任も負いません。

(注) 海外の指数は、為替ヘッジなしによる投資を想定して、円換算しております。

#### 4【手数料等及び税金】

##### (1)【申込手数料】

申込金額（取得申込日の基準価額に申込口数を乗じて得た額）に、販売会社が独自に定める手数料率を乗じて得た額

手数料率の上限は、2.2%（税抜2.0%）です。手数料率は変更となる場合があります。詳細につきましては、販売会社にご確認下さい。

申込手数料は、ファンドの商品説明および販売事務手続き等の対価として販売会社に支払われます。

「分配金再投資コース」の取得申込者が、収益分配金の再投資によりファンドを買付ける場合には、無手数料とします。詳細につきましては、販売会社又は委託会社にお問い合わせ下さい。

お問い合わせ先（照会先）

岡三アセットマネジメント株式会社 フリーダイヤル 0120-048-214

（受付時間：営業日の午前9時～午後5時）

ホームページ <https://www.okasan-am.jp>

##### (2)【換金（解約）手数料】

ありません。

##### (3)【信託報酬等】

信託報酬の総額及びその配分

信託報酬の総額は、計算期間を通じて毎日、ファンドの純資産総額に年率0.55%（税抜0.5%）を乗じて得た額とします。信託報酬は日々計上され、ファンドの基準価額に反映されます。

信託報酬は、「委託会社」、「販売会社」及び「受託会社」の間で次のように配分します。

委託会社	年率0.253%（税抜0.23%）	委託した資金の運用の対価です。
販売会社	年率0.22%（税抜0.20%）	運用報告書等各種書類の送付、口座内でのファンドの管理、購入後の情報提供等の対価です。
受託会社	年率0.077%（税抜0.07%）	運用財産の管理、委託会社からの指図の実行の対価です。

信託報酬の支払い時期

毎計算期間の最初の6ヵ月終了日および毎計算期末または信託終了のとき、投資信託財産中から支弁します。

##### (4)【その他の手数料等】



ファンドの組入有価証券の売買委託手数料、先物・オプション取引等の売買委託手数料は、受益者の負担とし、信託財産中から支弁します。なお、マザーファンドの当該売買委託手数料につきましては、間接的に受益者の負担となります。

ファンドの財務諸表の監査費用は、計算期間を通じて毎日、投資信託財産の純資産総額に年率0.011%（税抜0.01%）を乗じて得た額とし、日々計上され、ファンドの基準価額に反映されます。毎計算期間の最初の6ヵ月終了日および毎計算期末または信託終了のとき、投資信託財産中から支弁します。

ファンドの解約に伴う支払資金の手当て又は再投資にかかる収益分配金の支払資金の手当てを目的とした借入金の利息は、受益者の負担とし、投資信託財産中から支弁します。

ファンドの投資信託財産に関する租税、信託事務の処理に要する諸費用、受託会社の立替えた立替金の利息は、受益者の負担とし、投資信託財産中から支弁します。なお、マザーファンドの当該費用につきましては、間接的に受益者の負担となります。

上記の他、投資信託約款の規定に基づく運用指図等により生じた費用をご負担いただく場合があります。また、その他の手数料等につきましては、財務諸表の監査費用を除き、運用状況等により変動するものであり、事前に金額もしくはその上限額またはこれらの計算方法を示すことはできません。

#### （５）【課税上の取扱い】

ファンドは、課税上、株式投資信託として取り扱われます。

公募株式投資信託は税法上、少額投資非課税制度、未成年者少額投資非課税制度の適用対象です。

##### 個人受益者に対する課税

##### 収益分配金に対する課税

収益分配金のうち課税扱いとなる普通分配金は、配当所得として、以下の税率による源泉徴収が行われます。確定申告は不要ですが、確定申告による総合課税または申告分離課税のいずれかを選択することもできます。

##### 償還金および解約金に対する課税

償還価額および解約価額から取得費（申込手数料および申込手数料に係る消費税等相当額を含みます。）を控除した利益は、譲渡所得となり、以下の税率による申告分離課税が適用されます。ただし、特定口座（源泉徴収選択口座）をご利用の場合には、原則として確定申告は不要です。

償還時および解約時の差損（譲渡損失）については、確定申告等により、上場株式等の譲渡益と相殺することができ、申告分離課税を選択した上場株式等の配当所得との損益通算も可能です。

償還時および解約時の差益（譲渡益）については、他の上場株式等の譲渡損と相殺することができ、損益通算が可能となります。

また、特定公社債等（公募公社債投資信託を含みます。）の利子所得および譲渡所得等との損益通算も可能です。

2037年12月31日までは、復興特別所得税（所得税額×2.1%相当額）がかかります。

期間	税率
----	----



2014年1月1日以降 2037年12月31日まで	20.315% ( 所得税15%、復興特別所得税0.315%、地方税5% )
2038年1月1日以降	20% ( 所得税15%、地方税5% )

## 法人受益者に対する課税

収益分配金のうち課税扱いとなる普通分配金ならびに償還時及び解約時の個別元本超過額については、以下の税率による源泉徴収が行われます。なお、地方税の源泉徴収はありません。

2037年12月31日までは、復興特別所得税(所得税額×2.1%相当額)がかかります。

期間	税率
2014年1月1日以降 2037年12月31日まで	15.315% ( 所得税15%、復興特別所得税0.315% )
2038年1月1日以降	15% ( 所得税15% )

## 普通分配金、元本払戻金(特別分配金)とは

収益分配金には、課税扱いとなる「普通分配金」と、非課税扱いとなる「元本払戻金(特別分配金)」があります。

基準価額(分配落)が受益者の個別元本と同額の場合または上回っている場合には、分配金の全額が普通分配金となります。

基準価額(分配落)が受益者の個別元本を下回っている場合には、その下回る部分の額が元本払戻金(特別分配金)となり、分配金から元本払戻金(特別分配金)を控除した額が普通分配金となります。元本払戻金(特別分配金)は、元本の一部払戻しに相当し、非課税扱いとなります。

## 個別元本とは

個別元本とは、原則として、受益者毎の信託時の受益権の価額(申込手数料および申込手数料に係る消費税等相当額は含まれません。)をいい、追加信託のつど当該口数により加重平均されます。

ただし、複数の販売会社でファンドを買付けた場合は、販売会社ごとに個別元本の算出が行われます。

また、同一販売会社であっても、複数口座でファンドを買付けた場合には口座ごとに、「分配金受取りコース」と「分配金再投資コース」を併用する場合にはコースごとに、個別元本の算出が行われることがあります。

受益者が、元本払戻金(特別分配金)を受け取った場合、個別元本は、分配金発生時の個別元本から元本払戻金(特別分配金)を控除した額となります。

少額投資非課税制度「愛称：NISA(ニーサ)」、未成年者少額投資非課税制度「愛称：ジュニアNISA(ジュニアニーサ)」をご利用の場合

毎年、一定額の範囲で新たに購入した公募株式投資信託などから生じる配当所得及び譲渡所得が一定期間非課税となります。ご利用になれるのは、販売会社で非課税口座を開設するなど、一定の条件に該当する方が対象となります。詳しくは、販売会社にお問い合わせください。

## その他

- ・ 原則として、配当控除の適用が可能です。
- ・ 買取請求による換金の場合の課税上の取扱い及び損益通算等につきましては、取得申込みを取り扱った販売会社にお問い合わせ下さい。
- ・ 外国税額控除の適用となった場合には、分配時の税金が上記と異なる場合があります。

上記の内容は2021年1月末日現在の税法に基づくものであり、税法が改正された場合には変更になることがあります。課税上の取扱いの詳細につきましては、税務専門家等にご確認されることをお勧めします。

## 5【運用状況】

2021年 1月29日現在の運用状況は、以下の通りです。

投資比率は、ファンドの純資産総額に対する当該資産の時価の比率をいいます。また、小数点以下第3位を四捨五入しており、合計と合わない場合があります。

### (1)【投資状況】

日経225インデックス・オープン

資産の種類	国/地域	時価合計(円)	投資比率(%)
親投資信託受益証券	日本	529,635,277	99.99
コール・ローン等、その他の資産(負債控除後)		53,808	0.01
合計(純資産総額)		529,689,085	100.00

(参考)日本インデックスオープン225・マザーファンド

資産の種類	国/地域	時価合計(円)	投資比率(%)
株式	日本	8,406,591,850	96.13
コール・ローン等、その他の資産(負債控除後)		338,225,596	3.87
合計(純資産総額)		8,744,817,446	100.00

### (2)【投資資産】

#### 【投資有価証券の主要銘柄】

日経225インデックス・オープン

順位	国/地域	種類	銘柄名	数量	帳簿価額 単価 (円)	帳簿価額 金額 (円)	評価額 単価 (円)	評価額 金額 (円)	投資 比率 (%)
----	------	----	-----	----	-------------------	-------------------	------------------	------------------	-----------------

1	日本	親投資信託 受益証券	日本インデックスオープン 2 2 5・マザーファンド	153,113,607	2.9309	448,763,427	3.4591	529,635,277	99.99
---	----	---------------	-------------------------------	-------------	--------	-------------	--------	-------------	-------

## (種類別投資比率)

種類	投資比率(%)
親投資信託受益証券	99.99
合計	99.99

## (参考)日本インデックスオープン 2 2 5・マザーファンド

順位	国/ 地域	種類	銘柄名	業種	数量	帳簿価額 単価 (円)	帳簿価額 金額 (円)	評価額 単価 (円)	評価額 金額 (円)	投資 比率 (%)
1	日本	株式	ファーストリテイリング	小売業	11,000	66,070.00	726,770,000	89,820.00	988,020,000	11.30
2	日本	株式	ソフトバンクグループ	情報・通信業	66,000	5,881.00	388,146,000	8,108.00	535,128,000	6.12
3	日本	株式	東京エレクトロン	電気機器	11,000	26,400.00	290,400,000	39,810.00	437,910,000	5.01
4	日本	株式	ファナック	電気機器	11,000	20,640.00	227,040,000	27,365.00	301,015,000	3.44
5	日本	株式	ダイキン工業	機械	11,000	19,900.00	218,900,000	22,105.00	243,155,000	2.78
6	日本	株式	エムスリー	サービス業	26,400	6,340.00	167,376,000	8,811.00	232,610,400	2.66
7	日本	株式	KDDI	情報・通信業	66,000	2,910.00	192,060,000	3,079.00	203,214,000	2.32
8	日本	株式	信越化学工業	化学	11,000	13,490.00	148,390,000	18,175.00	199,925,000	2.29
9	日本	株式	TDK	電気機器	11,000	11,350.00	124,850,000	16,880.00	185,680,000	2.12
10	日本	株式	アドバンテスト	電気機器	22,000	5,020.00	110,440,000	8,290.00	182,380,000	2.09
11	日本	株式	中外製薬	医薬品	33,000	4,708.00	155,364,000	5,472.00	180,576,000	2.06
12	日本	株式	テルモ	精密機器	44,000	4,295.00	188,980,000	4,065.00	178,860,000	2.05
13	日本	株式	リクルートホールディングス	サービス業	33,000	3,971.00	131,043,000	4,542.00	149,886,000	1.71
14	日本	株式	京セラ	電気機器	22,000	6,115.00	134,530,000	6,699.00	147,378,000	1.69
15	日本	株式	第一三共	医薬品	33,000	3,098.00	102,234,000	3,365.00	111,045,000	1.27
16	日本	株式	ソニー	電気機器	11,000	8,198.00	90,178,000	10,050.00	110,550,000	1.26
17	日本	株式	セコム	サービス業	11,000	9,835.00	108,185,000	9,477.00	104,247,000	1.19
18	日本	株式	日東電工	化学	11,000	6,490.00	71,390,000	9,470.00	104,170,000	1.19
19	日本	株式	オムロン	電気機器	11,000	7,920.00	87,120,000	9,240.00	101,640,000	1.16
20	日本	株式	パンダダイナムコホールディングス	その他製品	11,000	6,609.00	72,699,000	8,941.00	98,351,000	1.12
21	日本	株式	アステラス製薬	医薬品	55,000	1,618.50	89,017,500	1,692.50	93,087,500	1.06
22	日本	株式	エーザイ	医薬品	11,000	9,405.00	103,455,000	7,643.00	84,073,000	0.96
23	日本	株式	花王	化学	11,000	7,860.00	86,460,000	7,597.00	83,567,000	0.96
24	日本	株式	オリンパス	精密機器	44,000	2,051.50	90,266,000	1,889.50	83,138,000	0.95
25	日本	株式	エヌ・ティ・ティ・データ	情報・通信業	55,000	1,216.00	66,880,000	1,502.00	82,610,000	0.94
26	日本	株式	キッコーマン	食料品	11,000	5,740.00	63,140,000	7,380.00	81,180,000	0.93
27	日本	株式	トヨタ自動車	輸送用機器	11,000	6,966.00	76,626,000	7,300.00	80,300,000	0.92
28	日本	株式	資生堂	化学	11,000	6,013.00	66,143,000	6,789.00	74,679,000	0.85
29	日本	株式	コナミホールディングス	情報・通信業	11,000	4,353.42	47,887,695	6,400.00	70,400,000	0.81

30	日本	株式	ネクソン	情報・通信業	22,000	2,960.48	65,130,563	3,185.00	70,070,000	0.80
----	----	----	------	--------	--------	----------	------------	----------	------------	------

## (種類別及び業種別投資比率)

種類	国内/外国	業種	投資比率 (%)
株式	国内	水産・農林業	0.08
		鉱業	0.03
		建設業	1.55
		食料品	3.39
		繊維製品	0.14
		パルプ・紙	0.09
		化学	7.59
		医薬品	7.71
		石油・石炭製品	0.17
		ゴム製品	0.58
		ガラス・土石製品	1.02
		鉄鋼	0.05
		非鉄金属	0.75
		金属製品	0.17
		機械	4.67
		電気機器	21.70
		輸送用機器	3.76
		精密機器	3.13
		その他製品	2.06
		電気・ガス業	0.13
		陸運業	1.48
		海運業	0.08
		空運業	0.03
		倉庫・運輸関連業	0.18
		情報・通信業	12.10
		卸売業	1.72
		小売業	12.62
銀行業	0.42		
証券、商品先物取引業	0.21		
保険業	0.62		
その他金融業	0.46		
不動産業	1.02		
サービス業	6.44		
合計			96.13

## 【投資不動産物件】

## 日経225インデックス・オープン

該当事項はありません。

（参考）日本インデックスオープン225・マザーファンド

該当事項はありません。

## 【その他投資資産の主要なもの】

## 日経225インデックス・オープン

該当事項はありません。

（参考）日本インデックスオープン225・マザーファンド

種類	取引所	資産の名称	買建/ 売建	数量	通貨	帳簿価額 (円)	評価額(円)	投資比率 (%)
株価指数先物 取引	大阪取引所	日経平均株価指数先物	買建	12	日本円	334,260,560	330,840,000	3.78

## (3) 【運用実績】

## 【純資産の推移】

## 日経225インデックス・オープン

		純資産総額(円)		基準価額(円) (1口当たり)	
		(分配落)	(分配付)	(分配落)	(分配付)
第2期計算期間末	(2011年 7月 7日)	452,653,603	463,625,781	1.0314	1.0564
第3期計算期間末	(2012年 7月 9日)	690,466,851	702,567,310	0.9073	0.9232
第4期計算期間末	(2013年 7月 8日)	1,064,228,426	1,076,432,235	1.4389	1.4554
第5期計算期間末	(2014年 7月 7日)	621,184,735	627,481,434	1.5686	1.5845
第6期計算期間末	(2015年 7月 7日)	560,961,381	566,064,191	2.0777	2.0966
第7期計算期間末	(2016年 7月 7日)	931,382,006	943,155,855	1.5584	1.5781
第8期計算期間末	(2017年 7月 7日)	481,228,031	487,431,324	2.0325	2.0587
第9期計算期間末	(2018年 7月 9日)	613,176,933	620,347,037	2.2491	2.2754
第10期計算期間末	(2019年 7月 8日)	624,368,536	637,785,097	2.1966	2.2438
第11期計算期間末	(2020年 7月 7日)	550,318,624	559,626,524	2.3058	2.3448
	2020年 1月末日	567,787,484		2.3834	
	2月末日	586,526,988		2.1728	
	3月末日	522,375,078		1.9637	
	4月末日	547,758,845		2.0941	

5月末日	584,150,266		2.2674
6月末日	565,268,785		2.3125
7月末日	523,370,975		2.2133
8月末日	514,944,648		2.3581
9月末日	518,125,052		2.3763
10月末日	519,748,215		2.3536
11月末日	496,451,479		2.7079
12月末日	494,815,593		2.8133
2021年 1月末日	529,689,085		2.8331

## 【分配の推移】

日経225インデックス・オープン

	期間	分配金 (1口当たり)
第2期計算期間	2010年 7月 8日～2011年 7月 7日	0.0250円
第3期計算期間	2011年 7月 8日～2012年 7月 9日	0.0159円
第4期計算期間	2012年 7月10日～2013年 7月 8日	0.0165円
第5期計算期間	2013年 7月 9日～2014年 7月 7日	0.0159円
第6期計算期間	2014年 7月 8日～2015年 7月 7日	0.0189円
第7期計算期間	2015年 7月 8日～2016年 7月 7日	0.0197円
第8期計算期間	2016年 7月 8日～2017年 7月 7日	0.0262円
第9期計算期間	2017年 7月 8日～2018年 7月 9日	0.0263円
第10期計算期間	2018年 7月10日～2019年 7月 8日	0.0472円
第11期計算期間	2019年 7月 9日～2020年 7月 7日	0.0390円
第12期中間計算期間	2020年 7月 8日～2021年 1月 7日	円

## 【収益率の推移】

日経225インデックス・オープン

	期間	収益率(%)
第2期計算期間	2010年 7月 8日～2011年 7月 7日	10.1
第3期計算期間	2011年 7月 8日～2012年 7月 9日	10.5
第4期計算期間	2012年 7月10日～2013年 7月 8日	60.4
第5期計算期間	2013年 7月 9日～2014年 7月 7日	10.1
第6期計算期間	2014年 7月 8日～2015年 7月 7日	33.7
第7期計算期間	2015年 7月 8日～2016年 7月 7日	24.0
第8期計算期間	2016年 7月 8日～2017年 7月 7日	32.1
第9期計算期間	2017年 7月 8日～2018年 7月 9日	12.0

第10期計算期間	2018年 7月10日～2019年 7月 8日	0.2
第11期計算期間	2019年 7月 9日～2020年 7月 7日	6.7
第12期中間計算期間	2020年 7月 8日～2021年 1月 7日	22.2

(注) 収益率は期間騰落率です。小数点以下第2位を四捨五入しております。

#### (4) 【設定及び解約の実績】

##### 日経225インデックス・オープン

期間	設定数量(口)	解約数量(口)
第2期計算期間	556,175,199	694,493,423
第3期計算期間	971,861,838	649,713,806
第4期計算期間	2,022,930,726	2,044,341,089
第5期計算期間	2,116,022,119	2,459,628,089
第6期計算期間	2,848,544,908	2,974,573,751
第7期計算期間	3,182,237,354	2,854,569,991
第8期計算期間	488,206,934	849,097,354
第9期計算期間	964,446,297	928,585,668
第10期計算期間	579,938,486	568,316,872
第11期計算期間	566,996,112	612,581,171
第12期中間計算期間	97,651,621	158,019,827

#### 参考情報

2021年1月29日現在

## 運用実績

## ● 基準価額・純資産の推移

2011年2月1日～2021年1月29日



※基準価額は1万口当たり、信託報酬控除後です。

※分配金再投資基準価額は、決算時の分配金を非課税で再投資したものと計算しております。

※設定時から10年以上経過した場合は、直近10年分を記載しています。

## ● 分配金の推移

2020年 7月	390円
2019年 7月	472円
2018年 7月	263円
2017年 7月	262円
2016年 7月	197円
設定来累計	2,548円

※上記分配金は1万口当たり、税引前です。

## ● 主な資産の状況

## 資産配分

資産	純資産比率
株式	96.12%
その他資産	3.88%
合計	100.00%

※マザーファンドを通じた実質比率を記載しております。

## 業種別配分(日本インデックスオープン225・マザーファンド)

業種	純資産比率
電気機器	21.70%
小売業	12.62%
情報・通信業	12.10%
医薬品	7.71%
化学	7.59%

※組入上位5業種です。

※比率はマザーファンドの純資産総額に対する比率です。

## 組入上位銘柄

※組入銘柄は、上位10銘柄もしくは全銘柄を記載しています。

## 日本インデックスオープン225・マザーファンド

銘柄名	業種	純資産比率
ファーストリテイリング	小売業	11.30%
ソフトバンクグループ	情報・通信業	6.12%
東京エレクトロン	電気機器	5.01%
ファナック	電気機器	3.44%
ダイキン工業	機械	2.78%
エムスリー	サービス業	2.66%
KDDI	情報・通信業	2.32%
信越化学工業	化学	2.29%
TDK	電気機器	2.12%
アドバンテスト	電気機器	2.09%

※比率はマザーファンドの純資産総額に対する比率です。

## ● 年間収益率の推移



※2021年は1月末までの収益率を示しています。

※ファンドの年間収益率は、分配金再投資基準価額をもとに算出しています。

過去の実績を示したものであり、将来の成果を示唆・保証するものではありません。  
最新の運用実績は、委託会社のホームページ、または販売会社でご確認いただけます。

○  
ファンドの  
目的・特色

○  
投資  
リスク

○  
運用実績

○  
手続・  
手数料等



## 1【申込（販売）手続等】

### 取得申込受付日

取得申込みは、申込期間における販売会社の営業日（ただし、委託会社の休業日を除きます。）に行うことができます。

ただし、取引所における取引の停止、決済機能の停止、その他やむを得ない事情があるときは、取得申込みの受付を中止することや、すでに受付けた取得申込みの受付を取消することがあります。

### 取得申込受付時間

原則として、午後3時までとし、販売会社所定の事務手続きが完了した場合に、当日の受付として取り扱います。この時間を過ぎての申込みは、翌営業日の取扱いとなります。

### 取得申込手続

- 取得申込者は、販売会社に、取得申込と同時にまたはあらかじめ当該取得申込者が受益権の振替を行うための振替機関等の口座を申し出るものとし、当該口座に当該取得申込者に係る口数の増加の記載または記録が行われます。なお、販売会社は、当該取得申込の代金の支払いと引き換えに、当該口座に当該取得申込者に係る口数の増加の記載または記録を行うことができます。委託会社は、分割された受益権について、振替機関等の振替口座簿への新たな記載または記録をするため社債、株式等の振替に関する法律（以下「社振法」といいます。）に定める事項の振替機関への通知を行うものとし、振替機関等は、委託会社から振替機関への通知があった場合、社振法の規定にしたがい、その備える振替口座簿への新たな記載または記録を行います。受託会社は、追加信託により生じた受益権については追加信託のつど、振替機関の定める方法により、振替機関へ当該受益権に係る信託を設定した旨の通知を行います。
- 取得申込方法には、「分配金受取りコース」と「分配金再投資コース」の2つのコースがあります。ファンドからお支払いする収益分配金のお受取りをご希望される取得申込者は「分配金受取りコース」を、収益分配金を自動的に再投資することをご希望される取得申込者は「分配金再投資コース」をお申込み下さい。
- 「分配金再投資コース」を選択された取得申込者は、販売会社との間で、ファンドに係る累積投資約款（別の名称で同様の権利義務関係を規定するものを含みます。）に基づく収益分配金の再投資等に係る契約を結んでいただきます。また、分配金再投資コースで「定時定額購入サービス」をご利用の取得申込者は、販売会社との間で定時定額購入サービスに関する取り決めを行っていただきます。
- 申込単位は、販売会社が定める単位とします。詳細につきましては、販売会社にご確認ください。
- 1口当たりの発行価格は、取得申込日の基準価額とします。  
なお、「分配金再投資コース」の取得申込者が、ファンドに係る累積投資契約（別の名称で同様の権利義務関係を規定する契約を含みます。）に基づき、収益分配金の再投資によりファンドを買付ける場合は、決算日の基準価額とします。基準価額は、毎営業日（委託会社の営業日をいいます。）計算し、販売会社又は委託会社にお問い合わせいただければいつでもお知らせします。
- 申込代金は、1口当たりの発行価格に申込口数を乗じて得た申込金額に、申込手数料（消費税等相当額を含みます。）を加算した額とします。
- 申込代金は、取得申込みを取り扱った販売会社の本・支店等でお支払い下さい。詳細につきましては、販売会社又は委託会社にお問い合わせ下さい。
- 申込代金の払込期日については、販売会社が定める期日までに販売会社でお支払い下さい。詳細につきましては、販売会社にお問い合わせ下さい。

お問い合わせ先(照会先)

岡三アセットマネジメント株式会社 フリーダイヤル 0120-048-214

(受付時間: 営業日の午前9時~午後5時)

ホームページ <https://www.okasan-am.jp>

## 2【換金(解約)手続等】

### 換金申込受付日

受益者は、販売会社の営業日(ただし、委託会社の休業日を除きます。)に、販売会社を通じて、換金の請求をすることができます。

### 換金申込受付時間

原則として、午後3時までとし、販売会社所定の事務手続が完了した場合に、当日の受付として取り扱います。この時間を過ぎての申込みは、翌営業日の取扱いとなります。

### 解約請求制による換金手続

- ・ 受益者は、取得申込みを取り扱った販売会社を通じて委託会社に、販売会社の定める単位をもって、解約の請求をすることができます。  
解約単位につきましては、販売会社にお問い合わせ下さい。
- ・ 受益者は、その口座が開設されている振替機関等に対して当該受益者の請求に係るこの投資信託契約の一部解約を委託会社が行うのと引き換えに、当該一部解約に係る受益権の口数と同口数の抹消の申請を行うものとし、社振法の規定にしたがい当該振替機関等の口座において当該口数の減少の記載または記録が行われます。
- ・ 解約価額は、解約請求受付日の基準価額とします。解約価額については、取得申込みを取り扱った販売会社にお問い合わせ下さい。
- ・ 解約手数料はありません。また、信託財産留保額もありません。
- ・ 解約代金は、解約請求受付日から起算して、原則として、4営業日目から販売会社を通じてお支払いします。

### 解約請求の受付の中止及び取消

- ・ 取引所における取引の停止、決済機能の停止、その他やむを得ない事情があるときは、解約請求の受付を中止することや、すでに受付けた解約請求の受付を取消することがあります。
- ・ 解約請求の受付が中止された場合には、受益者は当該受付の中止以前に行った当日の解約請求を撤回できます。ただし、受益者がその解約請求を撤回しない場合には、当該解約価額は、当該受付再開後の最初の基準価額の計算日に解約請求を受付けたものとして計算された価額とします。

買取請求によるご換金については、販売会社にお問い合わせ下さい。

お問い合わせ先(照会先)

岡三アセットマネジメント株式会社 フリーダイヤル 0120-048-214

(受付時間: 営業日の午前9時~午後5時)

ホームページ <https://www.okasan-am.jp>

## 3【資産管理等の概要】

### (1)【資産の評価】

## 基準価額の計算方法

基準価額は、投資信託財産に属する資産（受入担保金代用有価証券を除きます。）を法令及び一般社団法人投資信託協会規則に従って時価または償却原価法により評価して得た投資信託財産の資産総額から負債総額を控除した金額（以下、「純資産総額」といいます。）を、計算日における受益権総口数で除した金額をいいます。なお、基準価額は、便宜上1万口当たりで表示されることがあります。

## マザーファンドの評価

ファンドが主要投資対象とするマザーファンドは、マザーファンドの基準価額で評価します。

## わが国の金融商品取引所上場株式の評価

マザーファンドを通じて投資するわが国の金融商品取引所上場株式（日経平均株価採用銘柄）は、原則として、取引所における最終相場で評価します。

## 株価指数先物取引の評価

マザーファンドを通じて投資する株価指数先物取引は、原則として、取引所の発表する清算値段（清算価格）で評価します。

## 基準価額に関する照会方法等

基準価額は、毎営業日（委託会社の営業日をいいます。）計算し、販売会社又は委託会社にお問い合わせいただければいつでもお知らせします。

### お問い合わせ先（照会先）

岡三アセットマネジメント株式会社 フリーダイヤル 0120-048-214

（受付時間：営業日の午前9時～午後5時）

ホームページ <https://www.okasan-am.jp>

なお、基準価額は、計算日の翌日付の日本経済新聞に1万口当たりで掲載されます。掲載に関する権利は株式会社日本経済新聞社にあり、掲載されない場合もあります。また、基準価額は、掲載後変更される場合がありますので、販売会社又は委託会社で確認して下さい。

## （2）【保管】

該当事項はありません。

## （3）【信託期間】

信託期間は、2009年7月8日から無期限とします。

ただし、投資信託契約の解約（繰上償還）の規定により信託を終了させる場合があります。

## （4）【計算期間】

計算期間は、原則として、毎年7月8日から翌年7月7日までとします。

ただし、各計算期間終了日に該当する日（以下「該当日」といいます。）が休業日のとき、各計算期間終了日は該当日の翌営業日とし、その翌日より次の計算期間が開始されるものとします。

## （5）【その他】

### 投資信託契約の解約（繰上償還）

- a 委託会社は、信託期間中において、この信託を終了させることが受益者のため有利であると認めるとき、投資信託契約の一部を解約することにより受益権口数が10億口を下回ったとき、またはやむを得ない事情が発生したときは、受託会社と合意のうえ、この投資信託契約を解約し、信託を終了させることができます。この場合において、委託会社は、あらかじめ、解約しようとする旨を監督官庁に届出ます。
- b 委託会社は、aの事項について、書面による決議（以下「書面決議」といいます。）を行います。この場合において、あらかじめ、書面決議の日ならびに投資信託契約の解約の理由などの事項を定め、当該決議の日の2週間前までに、この投資信託契約にかかる知れている受益者に対し、書面をもってこれらの事項を記載した書面決議の通知を發します。
- c bの書面決議において、受益者（委託会社およびこの信託の投資信託財産にこの信託の受益権が属するときの当該受益権にかかる受益者としての受託会社を除きます。以下同じ。）は受益権の口数に応じて、議決権を有し、これを行行使することができます。なお、知れている受益者が議決権を行行使しないときは、当該知れている受益者は書面決議について賛成するものとみなします。
- d bの書面決議は議決権を行行使することができる受益者の議決権の3分の2以上に当たる多数をもって行います。
- e bからdまでの規定は、委託会社が投資信託契約の解約について提案をした場合において、当該提案につき、この投資信託契約にかかるすべての受益者が書面または電磁的記録により同意の意思表示をしたときには適用しません。また、投資信託財産の状態に照らし、真にやむを得ない事情が生じている場合であってbからdまでの手続きを行うことが困難な場合には適用しません。

### 投資信託契約に関する監督官庁の命令

- a 委託会社は、監督官庁よりこの投資信託契約の解約の命令を受けたときは、その命令に従い、投資信託契約を解約し、信託を終了させます。
- b 委託会社は、監督官庁の命令に基づいてこの投資信託約款を変更しようとするときは、投資信託約款の変更等の規定にしたがいます。

### 委託会社の登録取消等に伴う取扱い

- a 委託会社が監督官庁より登録の取消を受けたとき、解散したときまたは業務を廃止したときは、委託会社は、この投資信託契約を解約し、信託を終了させます。
- b aの規定にかかわらず、監督官庁がこの投資信託契約に関する委託会社の業務を他の投資信託委託会社に引継ぐことを命じたときは、この信託は、投資信託約款の変更等の書面決議で否決された場合を除き、当該他の投資信託委託会社と受託会社の間において存続します。

### 委託会社の事業の譲渡および承継に伴う取扱い

- a 委託会社は、事業の全部または一部を譲渡することがあり、これに伴い、この投資信託契約に関する事業を譲渡することがあります。
- b 委託会社は、分割により事業の全部または一部を承継させることがあり、これに伴い、この投資信託契約に関する事業を承継させることがあります。

### 受託会社の辞任および解任に伴う取扱い

- a 受託会社は、委託会社の承諾を受けてその任務を辞任することができます。受託会社はその任務に違反して投資信託財産に著しい損害を与えたことその他重要な事由があるときは、委託会社または受益者は、裁判所に受託会社の解任を申立てることができます。受託会社が辞任した場合、または裁判所が受託会社を解任した場合、委託会社は、投資信託約款の変更等の規定にしたがい、新受託会社を選任します。なお、受益者は、上記によって行う場合を除き、受託会社を解任することはできないものとします。
- b 委託会社が新受託会社を選任できないときは、委託会社はこの投資信託契約を解約し、信託を終了させます。

### 投資信託約款の変更等

- a 委託会社は、受益者の利益のため必要と認めるときまたはやむを得ない事情が発生したときは、受託会社と合意のうえ、この投資信託約款を変更することまたはこの信託と他の信託との併合（投資信託及び投資法人に関する法律第16条第2号に規定する「委託者指図型投資信託の併合」をいいます。以下同じ。）を行うことができるものとし、あらかじめ、変更または併合しようとする旨およびその内容を監督官庁に届出ます。なお、この投資信託約款は、この投資信託約款の変更等に定める以外の方法によって変更することができないものとし、ます。
- b 委託会社は、aの事項（投資信託約款の変更事項にあっては、その内容が重大なものに該当する場合に限り、併合にあっては、その併合が受益者の利益に及ぼす影響が軽微なものに該当する場合を除き、以下、合わせて「重大な約款の変更等」といいます。）について、書面決議を行います。この場合において、あらかじめ、書面決議の日ならびに重大な約款の変更等の内容およびその理由などの事項を定め、当該決議の日の2週間前までに、この投資信託約款にかかる知れている受益者に対し、書面をもってこれらの事項を記載した書面決議の通知を発送します。
- c bの書面決議において、受益者（委託会社およびこの信託の投資信託財産にこの信託の受益権が属するときの当該受益権にかかる受益者としての受託会社を除きます。以下同じ。）は受益権の口数に応じて、議決権を有し、これを行使することができます。なお、知れている受益者が議決権を行使しないときは、当該知れている受益者は書面決議について賛成するものとみなします。
- d bの書面決議は議決権を行使することができる受益者の議決権の3分の2以上に当たる多数をもって行います。
- e 書面決議の効力は、この信託のすべての受益者に対してその効力を生じます。
- f bからeまでの規定は、委託会社が重大な約款の変更等について提案をした場合において、当該提案につき、この投資信託約款にかかるすべての受益者が書面または電磁的記録により同意の意思表示をしたときには適用しません。
- g aからfまでの規定にかかわらず、この投資信託において併合の書面決議が可決された場合にあっても、当該併合にかかる一または複数の他の投資信託において当該併合の書面決議が否決された場合は、当該他の投資信託との併合を行うことはできません。

### 反対受益者の受益権買取請求の不適用

ファンドは、受益者が一部解約の実行の請求を行ったときは、委託会社が投資信託契約の一部の解約をすることにより当該請求に応じ、当該受益権の公正な価格が当該受益者に一部解約金として支払われることとなる委託者指図型投資信託に該当するため、投資信託契約の解約（繰上償還）または重大な約款の変更等を行う場合において、投資信託及び投資法人に関する法律第18条第1項に定める反対受益者による受益権の買取請求の規定の適用を受けません。

### 他の受益者の氏名等の開示の請求の制限

受益者は、委託会社または受託会社に対し、「他の受益者の氏名または名称および住所」、「他の受益者が有する受益権の内容」の開示の請求を行うことはできません。

### 運用報告書の交付

委託会社は、毎計算期間終了後及び償還時に、期中の運用経過等を記載した交付運用報告書を作成し、知れている受益者に、販売会社を通じて交付します。

運用報告書（全体版）は、委託会社のホームページに掲載します。ただし、受益者から運用報告書（全体版）の請求があった場合には、これを交付します。

<https://www.okasan-am.jp>

### 公告

委託会社が受益者に対してする公告は、電子公告の方法により行い、次のアドレスに掲載しま

す。

<https://www.okasan-am.jp>

なお、電子公告による公告をすることができない事故その他やむを得ない事由が生じた場合の公告は、日本経済新聞に掲載します。

#### 信託事務の再信託

受託会社は、ファンドに係る信託事務の処理の一部について株式会社日本カストディ銀行と再信託契約を締結し、これを委託することができます。この場合、株式会社日本カストディ銀行は、再信託契約に基づいて所定の事務を行います。

#### 関係法人との契約の更改等に関する手続等

##### 販売会社との契約更改

委託会社は、販売会社との間の「投資信託受益権の取扱い等に関する契約（別の名称で同様の権利義務関係を規定する契約を含みます。）」に基づき、受益権の募集の取扱い等を販売会社に委託しています。

この契約の有効期間は、契約締結日から1年で、期間満了の3ヵ月前までに委託会社又は販売会社から別段の申し出が無いときは自動的に1年間更新され、その後も同様とします。

##### 変更内容の開示

販売会社との契約または投資信託約款を変更した場合において、委託会社が変更内容について速やかに開示する必要があると認めるときは、有価証券届出書の訂正届出書を関東財務局長に提出することにより、変更内容を開示します。

## 4【受益者の権利等】

#### ファンドの受益権

受益権は、その取得申込口数に応じて、取得申込者に帰属します。

受益権は、信託の日時を異にすることにより差異を生ずることはありません。

#### 収益分配金に対する請求権

受益者は、ファンドに係る収益分配金を持分に応じて請求する権利を有します。

収益分配金は、計算期間終了日から起算して、原則として、5営業日までに販売会社を通じて受益者に支払いを開始します。前記にかかわらず、分配金再投資コースのあるファンドで当該コースを申込んだ受益者に対しては、原則として、毎計算期間終了日の翌営業日に、収益分配金が販売会社に交付されます。販売会社は、受益者に対し、計算期間終了日の基準価額をもって収益分配金の再投資に係る受益権の売付を行います。

受益者が、収益分配金について支払い開始日から5年間その支払いを請求しないときは、その権利を失い、受託会社から交付を受けた金銭は、委託会社に帰属します。

収益分配金は、決算日において振替機関等の振替口座簿に記載または記録されている受益者（当該収益分配金に係る決算日以前において一部解約が行われた受益権に係る受益者を除きます。また、当該収益分配金に係る決算日以前に設定された受益権で取得申込代金支払前のため販売会社の名義で記載または記録されている受益権については原則として取得申込者とします。）にお支払いします。また、分配金再投資コースの場合、再投資により増加した受益権は、振替口座簿に記載または記録されます。

#### 償還金に対する請求権

受益者は、ファンドに係る償還金を持分に応じて請求する権利を有します。

償還金は、償還日(償還日が休業日の場合は翌営業日)から起算して、原則として、5営業日までに販売会社を通じて受益者に支払いを開始します。

受益者が、償還金について支払開始日から10年間その支払いを請求しないときは、その権利を失い、受託会社から交付を受けた金銭は、委託会社に帰属します。

償還金は、償還日において振替機関等の振替口座簿に記載または記録されている受益者(償還日以前において一部解約が行われた受益権に係る受益者を除きます。また、当該償還日以前に設定された受益権で取得申込代金支払前のため販売会社の名義で記載または記録されている受益権については原則として取得申込者とします。)にお支払いします。

#### 換金に係る権利

受益者は、委託会社に対して、解約請求を行う権利を有します。

#### 書類の閲覧権

受益者は、委託会社に対して、当該受益者に係る投資信託財産に関する書類の閲覧又は謄写を請求することができます。

### 第3【ファンドの経理状況】

1.当ファンドの財務諸表は、「財務諸表等の用語、様式及び作成方法に関する規則」（昭和38年大蔵省令第59号）並びに同規則第2条の2の規定により、「投資信託財産の計算に関する規則」（平成12年総理府令第133号）に基づいて作成しております。

なお、財務諸表に記載している金額は、円単位で表示しております。

2.当ファンドは、金融商品取引法第193条の2第1項の規定に基づき、第11期計算期間（2019年 7月 9日から2020年 7月 7日まで）の財務諸表について、東陽監査法人により監査を受けております。

#### 1【財務諸表】



## 【日経225インデックス・オープン】

## (1) 【貸借対照表】

(単位：円)

	第10期 (2019年 7月 8日現在)	第11期 (2020年 7月 7日現在)
<b>資産の部</b>		
流動資産		
金銭信託	276,249	1,627,865
コール・ローン	16,899,894	10,430,257
親投資信託受益証券	623,049,796	549,112,864
未収入金	10,600	11,826,490
流動資産合計	640,236,539	572,997,476
資産合計	640,236,539	572,997,476
<b>負債の部</b>		
流動負債		
未払収益分配金	13,416,561	9,307,900
未払解約金	607,511	11,841,968
未払受託者報酬	253,096	209,869
未払委託者報酬	1,554,696	1,289,142
未払利息	34	13
その他未払費用	36,105	29,960
流動負債合計	15,868,003	22,678,852
負債合計	15,868,003	22,678,852
<b>純資産の部</b>		
元本等		
元本	*1 281,406,165	*1 236,277,000
剰余金		
期末剰余金又は期末欠損金( )	342,962,371	314,041,624
(分配準備積立金)	-	56,046,719
元本等合計	624,368,536	550,318,624
純資産合計	*2 624,368,536	*2 550,318,624
負債純資産合計	640,236,539	572,997,476

## ( 2 ) 【損益及び剰余金計算書】

( 単位 : 円 )

	第10期 自 2018年 7月10日 至 2019年 7月 8日	第11期 自 2019年 7月 9日 至 2020年 7月 7日
営業収益		
受取利息	11	6
有価証券売買等損益	14,891,184	40,224,747
営業収益合計	14,891,195	40,224,753
営業費用		
支払利息	1,298	682
受託者報酬	490,146	442,320
委託者報酬	3,010,770	2,717,025
その他費用	70,030	63,203
営業費用合計	3,572,244	3,223,230
営業利益又は営業損失 ( )	11,318,951	37,001,523
経常利益又は経常損失 ( )	11,318,951	37,001,523
当期純利益又は当期純損失 ( )	11,318,951	37,001,523
一部解約に伴う当期純利益金額の分配額又は一部解約に伴う当期純損失金額の分配額 ( )	8,720,535	29,448,628
期首剰余金又は期首欠損金 ( )	343,276,204	342,962,371
剰余金増加額又は欠損金減少額	731,559,806	619,680,561
当期追加信託に伴う剰余金増加額又は欠損金減少額	731,559,806	619,680,561
剰余金減少額又は欠損金増加額	721,055,494	705,743,559
当期一部解約に伴う剰余金減少額又は欠損金増加額	721,055,494	705,743,559
分配金	*1 13,416,561	*1 9,307,900
期末剰余金又は期末欠損金 ( )	342,962,371	314,041,624

## ( 3 ) 【注記表】

( 重要な会計方針に係る事項に関する注記 )

項 目	期 別	第11期 自 2019年 7月 9日 至 2020年 7月 7日
	1. 有価証券の評価基準及び評価方法	親投資信託受益証券 移動平均法に基づき、原則として時価で評価しております。時価評価に当たっては、親投資信託受益証券の基準価額に基づいて評価しております。
2. 収益及び費用の計上基準	有価証券売買等損益 約定日基準で計上しております。	
3. その他財務諸表作成のための基本となる重要な事項	計算期間の取扱い 当ファンドの計算期間は、前期末が休日のため、2019年 7月 9日から2020年 7月 7日までとなっております。	

( 貸借対照表に関する注記 )

第10期 ( 2019年 7月 8日現在 )		第11期 ( 2020年 7月 7日現在 )	
*1. 当該計算期間の末日における受益権の総数	284,249,177口	*1. 当該計算期間の末日における受益権の総数	238,664,118口
*2. 当該計算期間の末日における1単位当たりの純資産の額		*2. 当該計算期間の末日における1単位当たりの純資産の額	
1口当たりの純資産額	2,1966円	1口当たりの純資産額	2,3058円
(10,000口当たりの純資産額)	21,966円)	(10,000口当たりの純資産額)	23,058円)

( 損益及び剰余金計算書に関する注記 )

第10期 自 2018年 7月10日 至 2019年 7月 8日		第11期 自 2019年 7月 9日 至 2020年 7月 7日	
*1. 分配金の計算過程		*1. 分配金の計算過程	
費用控除後の配当等収A 益額	12,143,690円	費用控除後の配当等収A 益額	9,939,188円
費用控除後・繰越欠損B 金補填後の有価証券売 買等損益額	0円	費用控除後・繰越欠損B 金補填後の有価証券売 買等損益額	55,415,431円
収益調整金額 C	344,047,553円	収益調整金額 C	257,994,905円

第10期 自 2018年 7月10日 至 2019年 7月 8日		第11期 自 2019年 7月 9日 至 2020年 7月 7日	
分配準備積立金額	D 187,689円	分配準備積立金額	D 0円
当ファンドの分配対象E=A+B+C+D	356,378,932円	当ファンドの分配対象E=A+B+C+D	323,349,524円
収益額		収益額	
当ファンドの期末残存F	284,249,177口	当ファンドの期末残存F	238,664,118口
口数		口数	
10,000口当たり収益分G=E/F*10,000	12,537円	10,000口当たり収益分G=E/F*10,000	13,548円
配対象額		配対象額	
10,000口当たり分配金H	472円	10,000口当たり分配金H	390円
額		額	
収益分配金金額	I=F*H/10,000 13,416,561円	収益分配金金額	I=F*H/10,000 9,307,900円

## (金融商品に関する注記)

## 1.金融商品の状況に関する事項

期 別	第10期 自 2018年 7月10日 至 2019年 7月 8日	第11期 自 2019年 7月 9日 至 2020年 7月 7日
項 目		
1.金融商品に対する取組方針	当ファンドは証券投資信託であり、信託約款に規定する「運用の基本方針」に従い、有価証券等の金融商品を投資対象として運用することを目的としております。	同左
2.金融商品の内容及び当該金融商品に係るリスク	当ファンドが運用する主な有価証券は、売買目的の有価証券であります。保有する有価証券の詳細は、「(4)附属明細表」に記載しております。当該有価証券を保有した際の主要なリスクは、価格変動リスク等の市場リスク、信用リスク及び流動性リスク等です。その他、保有するコール・ローン等の金銭債権及び金銭債務につきましては、信用リスク等を有しております。	同左

期 別	第10期 自 2018年 7月10日 至 2019年 7月 8日	第11期 自 2019年 7月 9日 至 2020年 7月 7日
項 目		
3.金融商品に係るリスク管理体制	当ファンドの委託会社の運用委員会において、運用に関する内規の制定及び改廃、運用ガイドライン等運用のリスク管理に関する事項の決定を行うほか、リスク管理部及びコンプライアンス部において、「運用の指図に関する検証規程」に基づき、投資信託財産の運用の指図について、法令、投資信託協会諸規則、社内規程及び投資信託約款に定める運用の指図に関する事項の遵守状況を確認しております。また、運用分析会議におけるファンドの運用パフォーマンスの分析・検証・評価や、売買分析会議におけるファンドの組入有価証券の評価損率や格付状況、有価証券売買状況や組入状況の報告等により、全社的に投資リスクを把握し管理を行っております。	同左

## 2.金融商品の時価等に関する事項

期 別	第10期 (2019年 7月 8日現在)	第11期 (2020年 7月 7日現在)
項 目		
1. 貸借対照表額、時価及び差額	貸借対照表上の金融商品は原則として全て時価で評価しているため、貸借対照表計上額と時価との差額はありません。	同左
2. 時価の算定方法	時価の算定方法は、「重要な会計方針に係る事項に関する注記」に記載しております。この他、コール・ローン等は短期間で決済され、時価は帳簿価格と近似していることから、当該帳簿価格を時価としております。	同左

(関連当事者との取引に関する注記)

第10期 自 2018年 7月10日 至 2019年 7月 8日	第11期 自 2019年 7月 9日 至 2020年 7月 7日
該当事項はありません。	同左

## (重要な後発事象に関する注記)

第11期 自 2019年 7月 9日 至 2020年 7月 7日
該当事項はありません。

## (その他の注記)

## 1. 元本の移動

第10期 (2019年 7月 8日現在)	第11期 (2020年 7月 7日現在)
投資信託財産に係る元本の状況	投資信託財産に係る元本の状況
期首元本額 269,900,729円	期首元本額 281,406,165円
期中追加設定元本額 574,138,790円	期中追加設定元本額 561,325,833円
期中一部解約元本額 562,633,354円	期中一部解約元本額 606,454,998円

## 2. 有価証券関係

売買目的有価証券の当計算期間の損益に含まれた評価差額

第10期(自 2018年 7月10日 至 2019年 7月 8日)

(単位:円)

種 類	当計算期間の損益に含まれた評価差額
親投資信託受益証券	4,953,670
合計	4,953,670

第11期(自 2019年 7月 9日 至 2020年 7月 7日)

(単位:円)

種 類	当計算期間の損益に含まれた評価差額
親投資信託受益証券	69,050,003
合計	69,050,003

## 3. デリバティブ取引関係

該当事項はありません。

## (4)【附属明細表】

1. 有価証券明細表  
株式

該当事項はありません。

株式以外の有価証券

種類	通貨	銘柄	券面総額	評価額	備考
親投資信託受益証券	日本円	日本インデックスオープン225・マザーファンド	195,664,504	549,112,864	
	計	銘柄数：1 組入時価比率：99.8%	195,664,504	549,112,864 100.0%	
合計				549,112,864	

(注)1. 比率は左より組入時価の純資産に対する比率、及び各小計欄の各合計金額に対する比率であります。

2. 親投資信託受益証券の券面総額欄には、口数を表示しております。

## 2. デリバティブ取引及び為替予約取引の契約額等、時価の状況表

該当事項はありません。

## (参考)

当ファンドは、「日本インデックスオープン225・マザーファンド」受益証券を主要投資対象としております。貸借対照表の資産の部に計上された「親投資信託受益証券」は、当該マザーファンドの受益証券です。

マザーファンドの経理状況は参考情報であり、監査証明の対象ではありません。

## 日本インデックスオープン225・マザーファンド

## 貸借対照表

(単位：円)

科目	期別	注記番号	2019年 7月 8日現在	2020年 7月 7日現在
			金額	金額
資産の部				
流動資産				
金銭信託			3,640,031	39,966,661
コール・ローン			222,683,578	256,079,392
株式			6,422,957,500	6,905,809,470
派生商品評価勘定			3,861,360	567,360
未収配当金			9,575,500	10,028,150
前払金			-	4,230,000
差入委託証拠金			4,900,000	9,880,000

科 目	期 別	注記番 号	2019年 7月 8日現在	2020年 7月 7日現在
			金額	金額
流動資産合計			6,667,617,969	7,226,561,033
資産合計			6,667,617,969	7,226,561,033
負債の部				
流動負債				
派生商品評価勘定			-	4,808,800
前受金			3,870,000	-
未払解約金			951,700	17,738,560
未払利息			457	329
その他未払費用			2,651	5,007
流動負債合計			4,824,808	22,552,696
負債合計			4,824,808	22,552,696
純資産の部				
元本等				
元本		*1	2,549,588,953	2,566,963,460
剰余金				
剰余金又は欠損金（ ）			4,113,204,208	4,637,044,877
元本等合計			6,662,793,161	7,204,008,337
純資産合計		*2	6,662,793,161	7,204,008,337
負債純資産合計			6,667,617,969	7,226,561,033

## 注記表

(重要な会計方針に係る事項に関する注記)

項 目	期 別	自 2019年 7月 9日 至 2020年 7月 7日
1. 有価証券の評価基準及び評価方法	株式	移動平均法に基づき、原則として時価で評価しております。時価評価に当たっては、金融商品取引所における最終相場（最終相場のないものについては、それに準ずる価額）、又は第一種金融商品取引業者等から提示される気配相場に基づいて評価しております。
2. デリバティブの評価基準及び評価方法	先物取引	個別法に基づき、原則として時価で評価しております。時価評価に当たっては、取引所の発表する計算日の清算値段を用いております。
3. 収益及び費用の計上基準	受取配当金	原則として、配当落ち日において、その金額が確定している場合には当該金額を、未だ確定していない場合には予想配当金額を計上しております。
	有価証券売買等損益	約定日基準で計上しております。
	派生商品取引等損益	約定日基準で計上しております。



## （貸借対照表に関する注記）

2019年 7月 8日現在		2020年 7月 7日現在	
*1. 当該計算期間の末日における受益権の総数	2,549,588,953口	*1. 当該計算期間の末日における受益権の総数	2,566,963,460口
*2. 当該計算期間の末日における1単位当たりの純資産の額		*2. 当該計算期間の末日における1単位当たりの純資産の額	
1口当たりの純資産額	2.6133円	1口当たりの純資産額	2.8064円
(10,000口当たりの純資産額)	26,133円)	(10,000口当たりの純資産額)	28,064円)

## （金融商品に関する注記）

## 1.金融商品の状況に関する事項

期 別	自 2018年 7月10日 至 2019年 7月 8日	自 2019年 7月 9日 至 2020年 7月 7日
項 目		
1.金融商品に対する取組方針	当ファンドは証券投資信託であり、信託約款に規定する「運用の基本方針」に従い、有価証券等の金融商品を投資対象として運用することを目的としております。	同左
2.金融商品の内容及び当該金融商品に係るリスク	当ファンドが運用する主な有価証券は、売買目的の有価証券であります。保有する有価証券の詳細は、「附属明細表」に記載しております。当該有価証券を保有した際の主要なリスクは、価格変動リスク等の市場リスク、信用リスク及び流動性リスク等です。その他、保有するコール・ローン等の金銭債権及び金銭債務につきましては、信用リスク等を有しております。 なお、当ファンドでは、デリバティブ取引として、日経平均株価（225種）に連動した投資成果と、ファンドの追加設定及び一部解約による投資信託財産の増減への対応を目的とした、株価指数先物取引を利用しております。株価指数先物取引に係る主要なリスクは、株式相場の変動による価格変動リスクです。	同左

期 別	自 2018年 7月10日 至 2019年 7月 8日	自 2019年 7月 9日 至 2020年 7月 7日
項 目		
3.金融商品に係るリスク管理体制	<p>当ファンドの委託会社の運用委員会において、運用に関する内規の制定及び改廃、運用ガイドライン等運用のリスク管理に関する事項の決定を行うほか、リスク管理部及びコンプライアンス部において、「運用の指図に関する検証規程」に基づき、投資信託財産の運用の指図について、法令、投資信託協会諸規則、社内規程及び投資信託約款に定める運用の指図に関する事項の遵守状況を確認しております。また、運用分析会議におけるファンドの運用パフォーマンスの分析・検証・評価や、売買分析会議におけるファンドの組入有価証券の評価損率や格付状況、有価証券売買状況や組入状況の報告等により、全社的に投資リスクを把握し管理を行っております。</p> <p>なお、デリバティブ取引の管理については、取引権限及び取引限度額等を定めた社内規定を制定しており、デリバティブ取引のうち店頭デリバティブ取引の執行については、運用部長の承認を得て行っております。</p>	同左

## 2.金融商品の時価等に関する事項

期 別	2019年 7月 8日現在	2020年 7月 7日現在
項 目		
1. 貸借対照表額、時価及び差額	貸借対照表上の金融商品は原則として全て時価で評価しているため、貸借対照表計上額と時価との差額はありません。	同左
2. 時価の算定方法	時価の算定方法は、「重要な会計方針に係る事項に関する注記」に記載しております。この他、コール・ローン等は短期間で決済され、時価は帳簿価格と近似していることから、当該帳簿価格を時価としております。	同左
3. 金融商品の時価等に関する事項についての補足説明	デリバティブ取引の時価に関する契約額等については、あくまでもデリバティブ取引における名目的な契約額、又は計算上の想定元本であり、当該金額自体がデリバティブ取引のリスクの大きさを示すものではありません。	同左

期 別	2019年 7月 8日現在	2020年 7月 7日現在
項 目		

（その他の注記）

## 1. 元本の移動

2019年 7月 8日現在	
投資信託財産に係る元本の状況	
期首	2018年 7月10日
期首元本額	2,722,481,858円
期首より2019年 7月 8日までの追加設定元本額	849,751,467円
期首より2019年 7月 8日までの一部解約元本額	1,022,644,372円
期末元本額	2,549,588,953円
2019年 7月 8日現在の元本の内訳（*）	
日本インデックスオープン225	1,470,490,866円
日本インデックス225DCファンド	819,930,519円
日経225インデックス・オープン	238,414,953円
日本株式・Jリートバランスファンド	20,752,615円

2020年 7月 7日現在	
投資信託財産に係る元本の状況	
期首	2019年 7月 9日
期首元本額	2,549,588,953円
期首より2020年 7月 7日までの追加設定元本額	1,040,025,361円
期首より2020年 7月 7日までの一部解約元本額	1,022,650,854円
期末元本額	2,566,963,460円
2020年 7月 7日現在の元本の内訳（*）	
日本インデックスオープン225	1,535,642,540円
日本インデックス225DCファンド	776,396,532円
日経225インデックス・オープン	195,664,504円
日本株式・Jリートバランスファンド	59,259,884円

\* は当該親投資信託受益証券を投資対象とする証券投資信託毎の元本額

## 2. 有価証券関係

売買目的有価証券の当計算期間の損益に含まれた評価差額

2019年 7月 8日現在

（単位：円）

種類	当計算期間の損益に含まれた評価差額
株式	246,103,196
合計	246,103,196

2020年 7月 7日現在

(単位:円)

種類	当計算期間の損益に含まれた評価差額
株式	440,272,499
合計	440,272,499

## 3.デリバティブ取引関係

取引の時価等に関する事項

2019年 7月 8日現在

(単位:円)

区分	種類	契約額等		時価	評価損益
			うち1年超		
市場取引	株価指数先物取引 買建				
	日経平均株価指数 先物	211,430,000	-	215,300,000	3,861,360
	合計	211,430,000	-	215,300,000	3,861,360

2020年 7月 7日現在

(単位:円)

区分	種類	契約額等		時価	評価損益
			うち1年超		
市場取引	株価指数先物取引 買建				
	日経平均株価指数 先物	297,250,000	-	293,020,000	4,241,440
	合計	297,250,000	-	293,020,000	4,241,440

(注)時価の算定方法

・先物取引

国内先物取引について

先物取引の残高表示は、契約額によっております。

先物取引の評価においては、取引所の発表する計算日の清算値段を用いております。

## 附属明細表

1. 有価証券明細表  
株式

種類	通貨	銘柄	株数	評価額		備考
				単価	金額	
株式	日本円	日本水産	11,000	467.00	5,137,000	
		マルハニチロ	1,100	2,131.00	2,344,100	
		国際石油開発帝石	4,400	655.60	2,884,640	
		コムシスホールディングス	11,000	3,130.00	34,430,000	
		大成建設	2,200	3,875.00	8,525,000	
		大林組	11,000	993.00	10,923,000	
		清水建設	11,000	861.00	9,471,000	
		長谷工コーポレーション	2,200	1,349.00	2,967,800	
		鹿島建設	5,500	1,260.00	6,930,000	
		大和ハウス工業	11,000	2,481.00	27,291,000	
		積水ハウス	11,000	2,068.50	22,753,500	
		日揮ホールディングス	11,000	1,137.00	12,507,000	
		日清製粉グループ本社	11,000	1,564.00	17,204,000	
		明治ホールディングス	2,200	8,520.00	18,744,000	
		日本ハム	5,500	4,360.00	23,980,000	
		サッポロホールディングス	2,200	1,996.00	4,391,200	
		アサヒグループホールディングス	11,000	3,753.00	41,283,000	
		キリンホールディングス	11,000	2,230.00	24,530,000	
		宝ホールディングス	11,000	956.00	10,516,000	
		キッコーマン	11,000	5,060.00	55,660,000	
		味の素	11,000	1,753.00	19,283,000	
		ニチレイ	5,500	3,120.00	17,160,000	
		日本たばこ産業	11,000	1,977.50	21,752,500	
		東洋紡	1,100	1,484.00	1,632,400	
		ユニチカ	1,100	351.00	386,100	
		帝人	2,200	1,676.00	3,687,200	
		東レ	11,000	502.00	5,522,000	
		王子ホールディングス	11,000	482.00	5,302,000	
		日本製紙	1,100	1,457.00	1,602,700	
		クラレ	11,000	1,073.00	11,803,000	
		旭化成	11,000	851.90	9,370,900	
		昭和電工	1,100	2,374.00	2,611,400	
住友化学	11,000	325.00	3,575,000			
日産化学	11,000	5,580.00	61,380,000			
東ソー	5,500	1,448.00	7,964,000			

トクヤマ	2,200	2,452.00	5,394,400
デンカ	2,200	2,588.00	5,693,600
信越化学工業	11,000	12,475.00	137,225,000
三井化学	2,200	2,231.00	4,908,200
三菱ケミカルホールディングス	5,500	624.90	3,436,950
宇部興産	1,100	1,807.00	1,987,700
日本化薬	11,000	1,090.00	11,990,000
花王	11,000	8,727.00	95,997,000
D I C	1,100	2,665.00	2,931,500
富士フイルムホールディングス	11,000	4,691.00	51,601,000
資生堂	11,000	6,984.00	76,824,000
日東電工	11,000	5,980.00	65,780,000
協和キリン	11,000	2,766.00	30,426,000
武田薬品工業	11,000	3,794.00	41,734,000
アステラス製薬	55,000	1,738.50	95,617,500
大日本住友製薬	11,000	1,395.00	15,345,000
塩野義製薬	11,000	6,367.00	70,037,000
中外製薬	33,000	5,490.00	181,170,000
エーザイ	11,000	8,494.00	93,434,000
第一三共	11,000	8,571.00	94,281,000
大塚ホールディングス	11,000	4,507.00	49,577,000
出光興産	4,400	2,333.00	10,265,200
E N E O Sホールディングス	11,000	386.30	4,249,300
横浜ゴム	5,500	1,531.00	8,420,500
ブリヂストン	11,000	3,432.00	37,752,000
A G C	2,200	3,110.00	6,842,000
日本板硝子	1,100	386.00	424,600
日本電気硝子	3,300	1,675.00	5,527,500
住友大阪セメント	1,100	3,715.00	4,086,500
太平洋セメント	1,100	2,423.00	2,665,300
東海カーボン	11,000	1,004.00	11,044,000
T O T O	5,500	4,160.00	22,880,000
日本碍子	11,000	1,430.00	15,730,000
日本製鉄	1,100	1,018.50	1,120,350
神戸製鋼所	1,100	370.00	407,000
ジェイ エフ イー ホールディングス	1,100	789.00	867,900
大平洋金属	1,100	1,549.00	1,703,900
日本軽金属ホールディングス	11,000	184.00	2,024,000
三井金属鉱業	1,100	2,216.00	2,437,600
東邦亜鉛	1,100	1,522.00	1,674,200
三菱マテリアル	1,100	2,274.00	2,501,400
住友金属鉱山	5,500	3,143.00	17,286,500

DOWAホールディングス	2,200	3,240.00	7,128,000
古河電気工業	1,100	2,650.00	2,915,000
住友電気工業	11,000	1,270.00	13,970,000
フジクラ	11,000	329.00	3,619,000
SUMCO	1,100	1,643.00	1,807,300
東洋製罐グループホールディングス	11,000	1,179.00	12,969,000
日本製鋼所	2,200	1,583.00	3,482,600
オークマ	2,200	4,585.00	10,087,000
アマダ	11,000	852.00	9,372,000
小松製作所	11,000	2,200.00	24,200,000
住友重機械工業	2,200	2,281.00	5,018,200
日立建機	11,000	2,990.00	32,890,000
クボタ	11,000	1,572.00	17,292,000
荏原製作所	2,200	2,558.00	5,627,600
ダイキン工業	11,000	18,165.00	199,815,000
日本精工	11,000	797.00	8,767,000
NTN	11,000	212.00	2,332,000
ジェイテクト	11,000	825.00	9,075,000
日立造船	2,200	375.00	825,000
三菱重工業	1,100	2,582.50	2,840,750
IHI	1,100	1,571.00	1,728,100
日清紡ホールディングス	11,000	771.00	8,481,000
コニカミノルタ	11,000	376.00	4,136,000
ミネベアミツミ	11,000	1,969.00	21,659,000
日立製作所	2,200	3,454.00	7,598,800
三菱電機	11,000	1,415.00	15,565,000
富士電機	2,200	2,966.00	6,525,200
安川電機	11,000	4,080.00	44,880,000
オムロン	11,000	7,360.00	80,960,000
ジーエス・ユアサ コーポレーション	2,200	1,848.00	4,065,600
日本電気	1,100	5,490.00	6,039,000
富士通	1,100	13,030.00	14,333,000
沖電気工業	1,100	1,057.00	1,162,700
セイコーエプソン	22,000	1,224.00	26,928,000
パナソニック	11,000	976.80	10,744,800
ソニー	11,000	7,502.00	82,522,000
TDK	11,000	10,530.00	115,830,000
アルプスアルパイン	11,000	1,403.00	15,433,000
横河電機	11,000	1,678.00	18,458,000
アドバンテスト	22,000	6,810.00	149,820,000
カシオ計算機	11,000	1,849.00	20,339,000
ファナック	11,000	19,540.00	214,940,000

京セラ	22,000	5,835.00	128,370,000
太陽誘電	11,000	3,340.00	36,740,000
S C R E E Nホールディングス	2,200	5,380.00	11,836,000
キヤノン	16,500	2,125.50	35,070,750
リコー	11,000	789.00	8,679,000
東京エレクトロン	11,000	29,940.00	329,340,000
デンソー	11,000	4,245.00	46,695,000
三井E & Sホールディングス	1,100	430.00	473,000
川崎重工業	1,100	1,574.00	1,731,400
日産自動車	11,000	398.80	4,386,800
いすゞ自動車	5,500	957.10	5,264,050
トヨタ自動車	11,000	6,770.00	74,470,000
日野自動車	11,000	711.00	7,821,000
三菱自動車工業	1,100	266.00	292,600
マツダ	2,200	661.00	1,454,200
本田技研工業	22,000	2,767.50	60,885,000
スズキ	11,000	3,835.00	42,185,000
S U B A R U	11,000	2,257.00	24,827,000
ヤマハ発動機	11,000	1,677.00	18,447,000
テルモ	44,000	4,034.00	177,496,000
ニコン	11,000	881.00	9,691,000
オリンパス	44,000	2,028.50	89,254,000
シチズン時計	11,000	344.00	3,784,000
バンダイナムコホールディングス	11,000	5,843.00	64,273,000
凸版印刷	5,500	1,717.00	9,443,500
大日本印刷	5,500	2,443.00	13,436,500
ヤマハ	11,000	4,955.00	54,505,000
東京電力ホールディングス	1,100	318.00	349,800
中部電力	1,100	1,331.50	1,464,650
関西電力	1,100	1,062.00	1,168,200
東京瓦斯	2,200	2,591.50	5,701,300
大阪瓦斯	2,200	2,132.00	4,690,400
東武鉄道	2,200	3,500.00	7,700,000
東急	5,500	1,433.00	7,881,500
小田急電鉄	5,500	2,593.00	14,261,500
京王電鉄	2,200	5,980.00	13,156,000
京成電鉄	5,500	3,295.00	18,122,500
東日本旅客鉄道	1,100	7,273.00	8,000,300
西日本旅客鉄道	1,100	5,697.00	6,266,700
東海旅客鉄道	1,100	15,910.00	17,501,000
日本通運	1,100	5,610.00	6,171,000
ヤマトホールディングス	11,000	2,713.00	29,843,000



日本郵船	1,100	1,518.00	1,669,800
商船三井	1,100	1,991.00	2,190,100
川崎汽船	1,100	1,095.00	1,204,500
ANAホールディングス	1,100	2,484.00	2,732,400
三菱倉庫	5,500	2,790.00	15,345,000
Zホールディングス	4,400	539.00	2,371,600
トレンドマイクロ	11,000	6,160.00	67,760,000
スカパーJ S A Tホールディングス	1,100	413.00	454,300
日本電信電話	4,400	2,483.00	10,925,200
K D D I	66,000	3,224.00	212,784,000
N T T ドコモ	1,100	2,897.50	3,187,250
東宝	1,100	3,760.00	4,136,000
エヌ・ティ・ティ・データ	55,000	1,171.00	64,405,000
コナミホールディングス	11,000	3,525.00	38,775,000
ソフトバンクグループ	66,000	6,190.00	408,540,000
双日	1,100	233.00	256,300
伊藤忠商事	11,000	2,322.50	25,547,500
丸紅	11,000	486.40	5,350,400
豊田通商	11,000	2,735.00	30,085,000
三井物産	11,000	1,574.50	17,319,500
住友商事	11,000	1,243.50	13,678,500
三菱商事	11,000	2,270.00	24,970,000
J . フロント リテイリング	5,500	692.00	3,806,000
三越伊勢丹ホールディングス	11,000	614.00	6,754,000
セブン&アイ・ホールディングス	11,000	3,479.00	38,269,000
ファミリーマート	44,000	1,766.00	77,704,000
高島屋	5,500	848.00	4,664,000
丸井グループ	11,000	1,875.00	20,625,000
イオン	11,000	2,558.00	28,138,000
ファーストリテイリング	11,000	62,360.00	685,960,000
コンコルディア・フィナンシャルグループ	11,000	345.00	3,795,000
新生銀行	1,100	1,271.00	1,398,100
あおぞら銀行	1,100	1,877.00	2,064,700
三菱UFJフィナンシャル・グループ	11,000	425.60	4,681,600
りそなホールディングス	1,100	372.80	410,080
三井住友トラスト・ホールディングス	1,100	3,015.00	3,316,500
三井住友フィナンシャルグループ	1,100	3,078.00	3,385,800
千葉銀行	11,000	512.00	5,632,000
ふくおかフィナンシャルグループ	2,200	1,695.00	3,729,000
静岡銀行	11,000	695.00	7,645,000

	みずほフィナンシャルグループ	11,000	134.00	1,474,000	
	大和証券グループ本社	11,000	475.70	5,232,700	
	野村ホールディングス	11,000	494.00	5,434,000	
	松井証券	11,000	850.00	9,350,000	
	S O M P Oホールディングス	2,800	3,738.00	10,466,400	
	M S & A Dインシュアランスグループホールディングス	3,300	2,972.00	9,807,600	
	ソニーフィナンシャルホールディングス	2,200	2,598.00	5,715,600	
	第一生命ホールディングス	1,100	1,366.00	1,502,600	
	東京海上ホールディングス	5,500	4,705.00	25,877,500	
	T & Dホールディングス	2,200	958.00	2,107,600	
	クレディセゾン	11,000	1,162.00	12,782,000	
	東急不動産ホールディングス	11,000	463.00	5,093,000	
	三井不動産	11,000	1,864.00	20,504,000	
	三菱地所	11,000	1,581.50	17,396,500	
	東京建物	5,500	1,206.00	6,633,000	
	住友不動産	11,000	2,817.50	30,992,500	
	エムスリー	26,400	4,875.00	128,700,000	
	ディー・エヌ・エー	3,300	1,328.00	4,382,400	
	電通グループ	11,000	2,564.00	28,204,000	
	サイバーエージェント	2,200	6,370.00	14,014,000	
	楽天	11,000	1,000.00	11,000,000	
	リクルートホールディングス	33,000	3,643.00	120,219,000	
	日本郵政	11,000	769.60	8,465,600	
	セコム	11,000	9,516.00	104,676,000	
計	銘柄数：225			6,905,809,470	
	組入時価比率：95.9%			100.0%	
合計				6,905,809,470	

(注)比率は左より組入時価の純資産に対する比率、及び各小計欄の合計金額に対する比率であります。

#### 株式以外の有価証券

該当事項はありません。

## 2. デリバティブ取引及び為替予約取引の契約額等、時価の状況表

「(その他の注記)3. デリバティブ取引関係」に表示しております。

**【中間財務諸表】**

- 1.当ファンドの中間財務諸表は、「中間財務諸表等の用語、様式及び作成方法に関する規則」（昭和52年大蔵省令第38号）並びに同規則第38条の3及び同規則第57条の2の規定により、「投資信託財産の計算に関する規則」（平成12年総理府令第133号）に基づいて作成しております。  
なお、中間財務諸表に記載している金額は、円単位で表示しております。
- 2.当ファンドは、金融商品取引法第193条の2第1項の規定に基づき、第12期中間計算期間（2020年 7月 8日から2021年 1月 7日まで）の中間財務諸表について、東陽監査法人により中間監査を受けております。

## 【日経225インデックス・オープン】

## (1) 【中間貸借対照表】

(単位：円)

	第12期中間計算期間末 (2021年 1月 7日現在)
<b>資産の部</b>	
流動資産	
金銭信託	78,011
コール・ローン	2,967,169
親投資信託受益証券	502,175,236
流動資産合計	505,220,416
資産合計	505,220,416
<b>負債の部</b>	
流動負債	
未払解約金	1,522,717
未払受託者報酬	201,907
未払委託者報酬	1,240,179
未払利息	2
その他未払費用	28,794
流動負債合計	2,993,599
負債合計	2,993,599
<b>純資産の部</b>	
元本等	
元本	*1 176,512,471
剰余金	
中間剰余金又は中間欠損金( )	325,714,346
(分配準備積立金)	26,442,796
元本等合計	502,226,817
純資産合計	*2 502,226,817
負債純資産合計	505,220,416

## （２）【中間損益及び剰余金計算書】

（単位：円）

	第12期中間計算期間 自 2020年 7月 8日 至 2021年 1月 7日
営業収益	
受取利息	16
有価証券売買等損益	107,467,412
営業収益合計	107,467,428
営業費用	
支払利息	183
受託者報酬	201,907
委託者報酬	1,240,179
その他費用	28,824
営業費用合計	1,471,093
営業利益又は営業損失（ ）	105,996,335
経常利益又は経常損失（ ）	105,996,335
中間純利益又は中間純損失（ ）	105,996,335
一部解約に伴う中間純利益金額の分配額又は一部解約に伴う中間純損失金額の分配額（ ）	26,439,459
期首剰余金又は期首欠損金（ ）	314,041,624
剰余金増加額又は欠損金減少額	141,656,003
中間追加信託に伴う剰余金増加額又は欠損金減少額	141,656,003
剰余金減少額又は欠損金増加額	209,540,157
中間一部解約に伴う剰余金減少額又は欠損金増加額	209,540,157
分配金	-
中間剰余金又は中間欠損金（ ）	325,714,346

## ( 3 ) 【中間注記表】

( 重要な会計方針に係る事項に関する注記 )

期 別	第12期中間計算期間 自 2020年 7月 8日 至 2021年 1月 7日
項 目	
1. 有価証券の評価基準及び評価方法	親投資信託受益証券 移動平均法に基づき、原則として時価で評価しております。時価評価に当たっては、親投資信託受益証券の基準価額に基づいて評価しております。
2. 収益及び費用の計上基準	有価証券売買等損益 約定日基準で計上しております。

( 中間貸借対照表に関する注記 )

	第12期中間計算期間末 ( 2021年 1月 7日現在 )
*1. 当該中間計算期間の末日における受益権の総数	178,295,912口
*2. 当該中間計算期間の末日における1単位当たりの純資産の額	
1口当たりの純資産額	2.8168円
(10,000口当たりの純資産額)	28,168円)

( 中間損益及び剰余金計算書に関する注記 )

	第12期中間計算期間 自 2020年 7月 8日 至 2021年 1月 7日
	該当事項はありません。

( 金融商品に関する注記 )

金融商品の時価に関する事項

期 別	第12期中間計算期間末 ( 2021年 1月 7日現在 )
項 目	
1. 中間貸借対照表額、時価及び差額	中間貸借対照表上の金融商品は原則として全て時価で評価しているため、中間貸借対照表計上額と時価との差額はありません。

期 別	第12期中間計算期間末 (2021年 1月 7日現在)
2. 時価の算定方法	時価の算定方法は、「重要な会計方針に係る事項に関する注記」に記載しております。その他、コール・ローン等は短期間で決済され、時価は帳簿価格と近似していることから、当該帳簿価格を時価としております。

(重要な後発事象に関する注記)

第12期中間計算期間 自 2020年 7月 8日 至 2021年 1月 7日
該当事項はありません。

(その他の注記)

#### 1. 元本の移動

第12期中間計算期間末 (2021年 1月 7日現在)	
投資信託財産に係る元本の状況	
期首元本額	236,277,000円
期中追加設定元本額	96,674,940円
期中一部解約元本額	156,439,469円

#### 2. 有価証券関係

該当事項はありません。

#### 3. デリバティブ取引関係

該当事項はありません。

(参考)

当ファンドは、「日本インデックスオープン225・マザーファンド」受益証券を主要投資対象としております。中間貸借対照表の資産の部に計上された「親投資信託受益証券」は、当該マザーファンドの受益証券です。

マザーファンドの経理状況は参考情報であり、監査証明の対象ではありません。

日本インデックスオープン225・マザーファンド

貸借対照表

(単位：円)

科 目	期 別	注記番 号	2021年 1月 7日現在
			金額
資産の部			
流動資産			
金銭信託			9,605,713
コール・ローン			365,355,270
株式			8,266,305,100
派生商品評価勘定			5,921,200
未収配当金			9,846,500
差入委託証拠金			21,230,000
流動資産合計			8,678,263,783
資産合計			8,678,263,783
負債の部			
流動負債			
派生商品評価勘定			120,880
前受金			5,810,000
未払金			89,069,512
未払解約金			5,412,010
未払利息			323
その他未払費用			2,186
流動負債合計			100,414,911
負債合計			100,414,911
純資産の部			
元本等			
元本		*1	2,494,935,863
剰余金			
剰余金又は欠損金( )			6,082,913,009
元本等合計			8,577,848,872
純資産合計		*2	8,577,848,872
負債純資産合計			8,678,263,783

## 注記表

(重要な会計方針に係る事項に関する注記)

項 目	期 別	自 2020年 7月 8日 至 2021年 1月 7日
1. 有価証券の評価基準及び評価方法		株式 移動平均法に基づき、原則として時価で評価しております。時価評価に当たっては、金融商品取引所における最終相場（最終相場のないものについては、それに準ずる価額）、又は第一種金融商品取引業者等から提示される気配相場に基づいて評価しております。
2. デリバティブの評価基準及び評価方法		先物取引 個別法に基づき、原則として時価で評価しております。時価評価に当たっては、取引所の発表する計算日の清算値段を用いております。
3. 収益及び費用の計上基準		受取配当金 原則として、配当落ち日において、その金額が確定している場合には当該金額を、未だ確定していない場合には予想配当金額を計上しております。  有価証券売買等損益



期 別	自 2020年 7月 8日 至 2021年 1月 7日
項 目	
	約定日基準で計上しております。
	派生商品取引等損益
	約定日基準で計上しております。

## (貸借対照表に関する注記)

2021年 1月 7日現在	
*1. 当該計算期間の末日における受益権の総数	2,494,935,863口
*2. 当該計算期間の末日における1単位当たりの純資産の額	
1口当たりの純資産額	3.4381円
(10,000口当たりの純資産額)	34,381円)

## (金融商品に関する注記)

## 金融商品の時価に関する事項

期 別	2021年 1月 7日現在
項 目	
1. 貸借対照表額、時価及び差額	貸借対照表上の金融商品は原則として全て時価で評価しているため、貸借対照表計上額と時価との差額はありません。
2. 時価の算定方法	時価の算定方法は、「重要な会計方針に係る事項に関する注記」に記載しております。この他、コール・ローン等は短期間で決済され、時価は帳簿価格と近似していることから、当該帳簿価格を時価としております。
3. 金融商品の時価等に関する事項についての補足説明	デリバティブ取引の時価に関する契約額等については、あくまでもデリバティブ取引における名目的な契約額、又は計算上の想定元本であり、当該金額自体がデリバティブ取引のリスクの大きさを示すものではありません。

## (その他の注記)

## 1. 元本の移動

2021年 1月 7日現在	
投資信託財産に係る元本の状況	
期首	2020年 7月 8日

2021年 1月 7日現在	
期首元本額	2,566,963,460円
期首より2021年 1月 7日までの追加設定元本額	314,797,581円
期首より2021年 1月 7日までの一部解約元本額	386,825,178円
期末元本額	2,494,935,863円
2021年 1月 7日現在の元本の内訳（*）	
日本インデックスオープン225	1,520,403,713円
日本インデックス225DCファンド	761,397,810円
日経225インデックス・オープン	146,061,847円
日本株式・Jリートバランスファンド	67,072,493円

\*は当該親投資信託受益証券を投資対象とする証券投資信託毎の元本額

## 2. 有価証券関係

該当事項はありません。

## 3. デリバティブ取引関係

取引の時価等に関する事項

2021年 1月 7日現在

（単位：円）

区分	種類	契約額等	うち1年超	時価	評価損益
市場取引	株価指数先物取引 買建 日経平均株価指数 先物	296,030,000	-	301,840,000	5,800,320
	合計	296,030,000	-	301,840,000	5,800,320

(注)時価の算定方法

### ・先物取引

国内先物取引について

先物取引の残高表示は、契約額によっております。

先物取引の評価においては、取引所の発表する計算日の清算値段を用いております。

## 2【ファンドの現況】

### 【純資産額計算書】

日経225インデックス・オープン

（2021年1月29日現在）

資産総額	530,444,874円
負債総額	755,789円
純資産総額（ - ）	529,689,085円
発行済数量	186,966,914口
1単位当たり純資産額（ / ）	2.8331円

（参考）日本インデックスオープン225・マザーファンド

（2021年1月29日現在）

資産総額	8,840,956,356円
負債総額	96,138,910円
純資産総額（ - ）	8,744,817,446円
発行済数量	2,528,032,502口
1単位当たり純資産額（ / ）	3.4591円

## 第4【内国投資信託受益証券事務の概要】

名義書換についてその手続、取扱場所、取次所、代理人の名称及び住所並びに手数料  
該当事項はありません。

受益者等に対する特典  
該当事項はありません。

内国投資信託受益証券の譲渡制限の内容  
該当事項はありません。

### 受益権について

ファンドの受益権は、振替制度における振替受益権であるため、委託会社は、この信託の受益権を取り扱う振替機関が社振法の規定により主務大臣の指定を取り消された場合または当該指定が効力を失った場合であって、当該振替機関の振替業を承継する者が存在しない場合その他やむを得ない事情がある場合を除き、当該振替受益権を表示する受益証券を発行しません。

なお、受益者は、委託会社がやむを得ない事情等により受益証券を発行する場合を除き、無記名式受益証券から記名式受益証券への変更の請求、記名式受益証券から無記名式受益証券への変更の請求、受益証券の再発行の請求を行わないものとします。

### 受益権の譲渡

受益者は、その保有する受益権を譲渡する場合には、当該受益者の譲渡の対象とする受益権が記載または記録されている振替口座簿に係る振替機関等に振替の申請をするものとし、

前項の申請のある場合には、上記の振替機関等は、当該譲渡に係る譲渡人の保有する受益権の口数の減少および譲受人の保有する受益権の口数の増加につき、その備える振替口座簿に記載または記録するものとし、

ただし、上記の振替機関等が振替先口座を開設したものでない場合には、譲受人の振替先口座を開設した他の振替機関等（当該他の振替機関等の上位機関を含みます。）に社振法の規定にしたがい、譲受人の振替先口座に受益権の口数の増加の記載または記録が行われるよう通知するものとし、

上記の振替について、委託会社は、当該受益者の譲渡の対象とする受益権が記載または記録されている振替口座簿に係る振替機関等と譲受人の振替先口座を開設した振替機関等が異なる場合等において、委託会社が必要と認めるときまたはやむを得ない事情があると判断したときは、振替停止日や振替停止期間を設けることができます。

#### 受益権の譲渡の対抗要件

受益権の譲渡は、振替口座簿への記載または記録によらなければ、委託会社および受託会社に対抗することができません。

#### 受益権の再分割

委託会社は、受託会社と協議のうえ、社債、株式等の振替に関する法律に定めるところにしたがい、一定日現在の受益権を均等に再分割できるものとし、

#### 質権口記載又は記録の受益権の取扱いについて

振替機関等の振替口座簿の質権口に記載または記録されている受益権に係る収益分配金の支払い、解約請求の受付、解約金および償還金の支払い等については、投資信託約款の規定によるほか、民法その他の法令等にしたがって取り扱われます。

### 第三部【委託会社等の情報】

#### 第1【委託会社等の概況】

##### 1【委託会社等の概況】

（2021年1月末日現在）

（1）資本金の額	10億円
会社が発行する株式の総数	2,600,000株
発行済株式の総数	554,701株
最近5年間ににおける主な資本金の額の増減	なし

##### （2）委託会社の機構

###### 委託会社の意思決定機構

委託会社は、12名以内で構成される取締役会により運営されます。

取締役は、委託会社の株主であることを要しません。

取締役は、株主総会において株主によって選任され、その任期は選任後2年以内に終了する事業年度の内最終のものに関する定時株主総会の終結のときまでとします。

取締役会は、社長1名を選定するほか、会長、副社長、専務取締役、および常務取締役を若干名選任することができます。また、取締役会は取締役の中から代表取締役を若干名選定することができます。

取締役会は、法令に別段の定めがある場合を除き、原則として、社長が招集します。取締役会の議長は、原則として、社長がこれにあたります。

取締役会の決議は、法令に別段の定めがある場合を除き、取締役の過半数が出席したうえで、出席した取締役の過半数をもって決めます。

###### 運用の意思決定機構

運用委員会は、月1回、運用本部及び投資情報部で開催する「ストラテジー会議」で策定された投資環境分析と運用の基本方針案に基づいて検討を行い、運用の基本方針を決定します。

また、運用に関する内規の制定及び改廃のほか、運用ガイドライン等運用のリスク管理に関する事項を決定します。委員長は審議・検討結果を取締役会へ報告します。

運用戦略会議は、月1回、運用委員会で決定された運用の基本方針に基づいた個別ファンドの具体的な投資戦略について検討を行います。

ファンドマネージャーは、運用戦略会議で検討された投資戦略に基づき、ファンド毎に具体的な運用計画を策定し、運用計画・運用実施計画に基づいて、運用の指図を行います。

運用分析会議は、月1回、運用のパフォーマンス向上、運用の適正性の確保、および運用のリスク管理に資することを目的に、個別ファンドの運用パフォーマンスを分析・検証・評価し、運用本部にフィードバックを行います。

売買分析会議は、月1回、運用財産に係る運用の適切性確保に資することを目的にファンドの有価証券売買状況や組入れ状況など、日々、リスク管理部、トレーディング部が行っている運用の指図に関するチェック状況の報告・指摘を行います。議長は会議の結果を取締役会へ報告します。

##### 2【事業の内容及び営業の概況】

当社は、「投資信託及び投資法人に関する法律」に定める投資信託委託会社として証券投資信託の設定を行うとともに、「金融商品取引法」に定める金融商品取引業者として、その運用(投資運用業)及びその受益権の募集又は私募(第二種金融商品取引業)を行っています。また、「金融商品取引法」に定める投資一任契約にかかる投資運用業、投資助言・代理業を行っています。

2021年1月末日現在、委託会社の運用する証券投資信託は以下のとおりです。(親投資信託を除く。)

種類	本数(本)	純資産総額(億円)
追加型株式投資信託	154	10,163
追加型公社債投資信託	3	2,845
単位型株式投資信託	51	843
単位型公社債投資信託	8	183
合計	216	14,035

純資産総額について、億円未満を切り捨てているため、合計と合わない場合があります。

### 3【委託会社等の経理状況】

- (1) 当社の財務諸表は、「財務諸表等の用語、様式及び作成方法に関する規則」(昭和38年大蔵省令第59号)ならびに同規則第2条の規定に基づき、「金融商品取引業等に関する内閣府令」(平成19年内閣府令第52号)により作成しております。  
財務諸表の金額については、千円未満の端数を切り捨てて記載しております。
- (2) 当社は、金融商品取引法第193条の2第1項の規定に基づき、前事業年度(自2019年4月1日至2020年3月31日)の財務諸表について、東陽監査法人の監査を受けております。
- (3) 当社の中間財務諸表は「中間財務諸表等の用語、様式及び作成方法に関する規則」(昭和52年大蔵省令第38号)、ならびに同規則第38条及び第57条の規定に基づいて「金融商品取引業等に関する内閣府令」(平成19年内閣府令第52号)により作成しております。  
なお、中間財務諸表の金額については、千円未満の端数を切り捨てて記載しております。
- (4) 当社は、金融商品取引法第193条の2第1項の規定に基づき、当中間会計期間(自2020年4月1日至2020年9月30日)の中間財務諸表について、東陽監査法人の中間監査を受けております。

#### (1)【貸借対照表】

(単位：千円)

	前事業年度 (2019年3月31日現在)	当事業年度 (2020年3月31日現在)
資産の部		
流動資産		
現金及び預金	15,708,895	11,807,346
有価証券	90,390	464,800
未収委託者報酬	1,080,542	939,305
未収運用受託報酬	14,356	14,133
未収投資助言報酬	11,660	11,959
前払費用	66,647	64,503
未収入金	5,399	22,805
未収収益	19,886	13,659
その他の流動資産	4,904	50,481

流動資産合計		17,002,683		13,388,994
固定資産				
有形固定資産				
建物	1	228,682	1	216,836
器具備品	1	37,985	1	59,198
有形固定資産合計		266,667		276,035
無形固定資産				
ソフトウェア		6,782		4,399
電話加入権		2,122		2,122
無形固定資産合計		8,904		6,521
投資その他の資産				
投資有価証券		1,647,347		1,109,287
親会社株式		348,548		290,033
長期差入保証金		232,079		231,146
前払年金費用		31,734		23,941
繰延税金資産		59,229		61,623
その他		25,580		24,980
貸倒引当金		14,510		14,510
投資その他の資産合計		2,330,010		1,726,502
固定資産合計		2,605,582		2,009,059
資産合計		19,608,265		15,398,053

	前事業年度 (2019年3月31日現在)	当事業年度 (2020年3月31日現在)
負債の部		
流動負債		
預り金	15,536	6,352
前受投資助言報酬	631	627
未払金	625,305	544,430
未払収益分配金	5	3
未払償還金	5,001	5,001
未払手数料	512,821	431,312
その他未払金	107,476	108,112
未払費用	202,822	162,268
未払法人税等	105,393	116,262
未払消費税等		62,714
賞与引当金	11,400	8,800
流動負債合計	961,089	901,455
固定負債		
退職給付引当金	310,078	323,196
役員退職慰労引当金	17,880	22,830
資産除去債務	89,658	90,582
長期未払金	67,901	29,100
固定負債合計	485,518	465,709
負債合計	1,446,608	1,367,165
純資産の部		
株主資本		
資本金	1,000,000	1,000,000

資本剰余金		
資本準備金	566,500	566,500
資本剰余金合計	566,500	566,500
利益剰余金		
利益準備金	179,830	179,830
その他利益剰余金		
別途積立金	5,718,662	5,718,662
繰越利益剰余金	10,500,468	6,382,996
利益剰余金合計	16,398,960	12,281,488
株主資本合計	17,965,460	13,847,988
評価・換算差額等		
その他有価証券評価差額金	196,196	182,899
評価・換算差額等合計	196,196	182,899
純資産合計	18,161,657	14,030,887
負債・純資産合計	19,608,265	15,398,053

## (2) 【損益計算書】

(単位：千円)

	前事業年度 (自 2018年4月1日 至 2019年3月31日)	当事業年度 (自 2019年4月1日 至 2020年3月31日)
営業収益		
委託者報酬	10,964,360	10,157,808
運用受託報酬	40,492	33,847
投資助言報酬	28,800	28,878
営業収益合計	11,033,653	10,220,534
営業費用		
支払手数料	5,343,010	4,745,695
広告宣伝費	183,752	162,932
公告費		118
受益権管理費	17,749	17,200
調査費	1,601,396	1,731,126
調査費	305,474	296,917
委託調査費	1,295,921	1,434,208
委託計算費	272,941	261,181
営業雑経費	340,974	352,370
通信費	57,308	57,912
印刷費	216,118	225,307
諸経費	56,348	58,103
協会費	8,137	7,869
諸会費	3,061	3,177
営業費用合計	7,759,824	7,270,626
一般管理費		
給料	1,490,747	1,333,803
役員報酬	120,600	109,200
給料・手当	1,364,335	1,223,313
賞与	5,811	1,290
交際費	21,170	14,908
寄付金	16,786	15,991



旅費交通費	39,050	32,341
租税公課	51,822	46,444
不動産賃借料	219,956	215,864
賞与引当金繰入	11,400	6,910
退職給付費用	78,631	66,223
役員退職慰労引当金繰入	6,500	4,950
固定資産減価償却費	31,740	34,494
諸経費	336,645	308,860
一般管理費合計	2,304,450	2,080,793
営業利益	969,377	869,115

	前事業年度 (自 2018年4月1日 至 2019年3月31日)		当事業年度 (自 2019年4月1日 至 2020年3月31日)	
営業外収益				
受取配当金	1	36,327	1	27,286
受取利息		1,329		1,295
約款時効収入		3		2
雑益		2,989		1,517
営業外収益合計		40,650		30,101
営業外費用				
固定資産除却損	2	253	2	0
為替差損		257		71
雑損		94		
営業外費用合計		605		71
経常利益		1,009,422		899,144
特別利益				
有価証券償還益				27,529
投資有価証券売却益		646		1,542
投資有価証券償還益		71		195
親会社株式売却益		130,424		
特別利益合計		131,141		29,268
特別損失				
有価証券償還損				28,197
投資有価証券売却損		13,131		5,890
投資有価証券償還損		1,560		380
ゴルフ会員権売却損				229
ゴルフ会員権評価損		1,125		
特別損失合計		15,816		34,698
税引前当期純利益		1,124,747		893,714
法人税、住民税及び事業税		338,839		274,953
法人税等調整額		10,269		3,474
法人税等合計		349,108		278,427
当期純利益		775,639		615,286

## （ 3 ） 【株主資本等変動計算書】

前事業年度（自 2018年4月1日 至 2019年3月31日）

（単位：千円）

	株主資本							評価・換算差額等		純資産 合計	
	資本金	資本剰余金		利益準備 金	利益剰余金		株主資本 合計	その他有 価証券評 価差額金	評価・換 算差額等 合計		
		資本準 備金	資本剰 余金合 計		その他利益剰余金	利益剰余金 合計					
当期首残高	1,000,000	566,500	566,500	179,830	5,718,662	9,766,079	15,664,571	17,231,071	472,532	472,532	17,703,603
当期変動額											
剰余金の配当						41,250	41,250	41,250			41,250
当期純利益						775,639	775,639	775,639			775,639
株主資本以外の項 目の事業年度中の 変動額（純額）									276,335	276,335	276,335
当期変動額合計	-	-	-	-	-	734,389	734,389	734,389	276,335	276,335	458,053
当期末残高	1,000,000	566,500	566,500	179,830	5,718,662	10,500,468	16,398,960	17,965,460	196,196	196,196	18,161,657

当事業年度（自 2019年4月1日 至 2020年3月31日）

（単位：千円）

	株主資本								評価・換算差額等		純資産 合計	
	資本金	資本剰余金		利益準備 金	利益剰余金		自己株式	株主資本 合計	その他有 価証券評 価差額金	評価・換 算差額等 合計		
		資本準 備金	資本剰 余金合 計		その他利益剰余金	利益剰余金 合計						
当期首残高	1,000,000	566,500	566,500	179,830	5,718,662	10,500,468	16,398,960	-	17,965,460	196,196	196,196	18,161,657
当期変動額												
剰余金の配当						37,125	37,125		37,125			37,125
当期純利益						615,286	615,286		615,286			615,286
自己株式の取得								4,695,634	4,695,634			4,695,634
自己株式の消却						4,695,634	4,695,634	4,695,634				-
株主資本以外の項目 の事業年度中の 変動額（純額）										13,297	13,297	13,297
当期変動額合計	-	-	-	-	-	4,117,472	4,117,472	-	4,117,472	13,297	13,297	4,130,769
当期末残高	1,000,000	566,500	566,500	179,830	5,718,662	6,382,996	12,281,488	-	13,847,988	182,899	182,899	14,030,887

## [注記事項]

## （重要な会計方針）

1. 有価証券の評価基準及び評価方法  
 その他有価証券

## 時価のあるもの

決算日の市場価格等に基づく時価法（評価差額は全部純資産直入法により処理し、売却原価は総平均法により算定）

## 時価のないもの

総平均法による原価法

## 2. 固定資産の減価償却の方法

## (1) 有形固定資産

定率法により償却しております。ただし、1998年4月1日以降に取得した建物（建物附属設備を除く）並びに2016年4月1日以降に取得した建物附属設備及び構築物については、定額法を採用しております。

なお、主な耐用年数は以下のとおりです。

建物 15～18年

器具備品 4～15年

## (2) 無形固定資産

定額法により償却しております。

なお、自社利用のソフトウェアについては、社内における利用可能期間（5年）に基づく定額法により償却しております。

## 3. 引当金の計上基準

## (1) 貸倒引当金

債権の貸倒れによる損失に備えるため、一般債権については貸倒実績率により、貸倒懸念債権等特定の債権については個別に回収可能性を勘案し、回収不能見込額を計上しております。

## (2) 賞与引当金

従業員の賞与支給に備えるため、当社所定の計算方法による支給見込額を計上しております。

## (3) 退職給付引当金

従業員の退職給付に備えるため、当事業年度末における退職給付債務及び年金資産の見込額に基づき計上しております。

退職給付見込額の期間帰属方法

退職給付債務の算定にあたり、退職給付見込額を当事業年度末までの期間に帰属させる方法については、給付算定式基準によっております。

数理計算上の差異の費用処理方法

数理計算上の差異は、各事業年度の発生時における従業員の平均残存勤務期間以内の一定の年数（5年）による定額法により按分した額をそれぞれ発生の翌事業年度から費用処理しております。

## (4) 役員退職慰労引当金

役員の退職慰労金の支出に備えるため、当社内規に基づく期末要支給見積額を計上しております。

## 4. 外貨建の資産及び負債の本邦通貨への換算基準

外貨建金銭債権債務は、期末日の直物為替相場により円貨に換算し、換算差額は損益として処理しております。

## 5. その他財務諸表作成のための基本となる重要な事項

消費税等の会計処理方法

消費税及び地方消費税の会計処理は、税抜方式によっております。

(未適用の会計基準等)

## 1. 収益認識に関する会計基準等

- ・「収益認識に関する会計基準」（企業会計基準第29号 2020年3月31日）
- ・「収益認識に関する会計基準の適用指針」（企業会計基準適用指針第30号 2020年3月31日）

## (1) 概要

収益認識に関する包括的な会計基準であります。収益は、次の5つのステップを適用し認識されます。

- ステップ1：顧客との契約を識別する。
- ステップ2：契約における履行義務を識別する。
- ステップ3：取引価格を算定する。
- ステップ4：契約における履行義務に取引価格を配分する。
- ステップ5：履行義務を充足した時に又は充足するにつれて収益を認識する。

(2) 適用予定日

2022年3月期の期首より適用予定であります。

(3) 当該会計基準等の適用による影響

影響額は、当財務諸表の作成時において評価中であります。

2.時価の算定に関する会計基準等

- ・「時価の算定に関する会計基準」(企業会計基準第30号 2019年7月4日)
- ・「時価の算定に関する会計基準の適用指針」(企業会計基準適用指針第31号2019年7月4日)
- ・「棚卸資産の評価に関する会計基準」(企業会計基準第9号 2019年7月4日)
- ・「金融商品に関する会計基準」(企業会計基準第10号 2019年7月4日)

(1) 概要

国際的な会計基準の定めとの比較可能性を向上させるため、「時価の算定に関する会計基準」及び「時価の算定に関する会計基準の適用指針」(以下「時価算定会計基準等」という。)が開発され、時価の算定方法に関するガイダンス等が定められました。時価算定会計基準等は次の項目の時価に適用されます。

- ・「金融商品に関する会計基準」における金融商品
- ・「棚卸資産の評価に関する会計基準」におけるトレーディング目的で保有する棚卸資産

(2) 適用予定日

2022年3月期の期首より適用予定であります。

(3) 当該会計基準等の適用による影響

影響額は、当財務諸表の作成時において評価中であります。

(貸借対照表関係)

1有形固定資産の減価償却累計額

	前事業年度 (2019年3月31日)	当事業年度 (2020年3月31日)
建物	25,616千円	37,598千円
器具備品	97,870 "	108,705 "
計	123,486 "	146,303 "

(損益計算書関係)

1各科目に含まれている関係会社に対するものは、次のとおりであります。

	前事業年度 (自2018年4月1日 至2019年3月31日)	当事業年度 (自2019年4月1日 至2020年3月31日)
受取配当金	12,720千円	8,480千円

2固定資産除却損の内訳は次のとおりであります。

	前事業年度 (自 2018年4月1日 至 2019年3月31日)	当事業年度 (自 2019年4月1日 至 2020年3月31日)
器具備品	253千円	0千円

## (株主資本等変動計算書関係)

前事業年度(自 2018年4月1日 至 2019年3月31日)

## 1. 発行済株式及び自己株式に関する事項

株式の種類	当事業年度期首 株式数	当事業年度増加 株式数	当事業年度減少 株式数	当事業年度末 株式数
発行済株式				
普通株式(株)	825,000			825,000
自己株式				
普通株式(株)				

## 2. 剰余金の配当に関する事項

決議	株式の種類	配当金の総額 (千円)	1株当たり 配当額(円)	基準日	効力発生日
2018年6月21日 定時株主総会	普通株式	41,250	50	2018年3月31日	2018年6月22日

## 3. 基準日が当事業年度に属する配当のうち、配当の効力発生日が翌事業年度となるもの

決議	株式の種類	配当金の 総額(千円)	配当金の 原資	1株当たり 配当額(円)	基準日	効力発生日
2019年6月20日 定時株主総会	普通株式	37,125	利益剰余金	45	2019年3月31日	2019年6月21日

当事業年度(自 2019年4月1日 至 2020年3月31日)

## 1. 発行済株式及び自己株式に関する事項

株式の種類	当事業年度期首 株式数	当事業年度増加 株式数	当事業年度減少 株式数	当事業年度末 株式数
発行済株式				
普通株式(株)	825,000		270,299	554,701
自己株式				
普通株式(株)		270,299	270,299	

## (変動事由の概要)

- 自己株式の普通株式数の増加270,299株は、取締役会決議による自己株式の取得によるものです。
- 発行済株式の普通株式数及び自己株式の普通株式数の減少270,299株は、取締役会決議による自己株式の消却によるものです。

## 2. 剰余金の配当に関する事項

決議	株式の種類	配当金の総額 (千円)	1株当たり 配当額(円)	基準日	効力発生日
2019年6月20日 定時株主総会	普通株式	37,125	45	2019年3月31日	2019年6月21日

## 3. 基準日が当事業年度に属する配当のうち、配当の効力発生日が翌事業年度となるもの

決議	株式の種類	配当金の 総額(千円)	配当金の 原資	1株当たり 配当額(円)	基準日	効力発生日
2020年6月23日 定時株主総会	普通株式	22,188	利益剰余金	40	2020年3月31日	2020年6月24日

## (リース取引関係)

## 1. ファイナンス・リース取引

該当事項はありません。

## 2. オペレーティング・リース取引

## (借主側)

オペレーティング・リース取引のうち解約不能のものに係る未経過リース料

(単位：千円)

	前事業年度 (2019年3月31日)	当事業年度 (2020年3月31日)
1年以内	226,338	226,338
1年超	396,091	169,753
合計	622,429	396,091

## (金融商品関係)

## 1. 金融商品の状況に関する事項

## (1) 金融商品に対する取組方針

当社は、金融商品取引法に定める投資運用業、投資助言・代理業及び第二種金融商品取引業を営んでおります。これらの事業を当社では、自己資金で行っております。

一方、資金運用については、短期的な預金及び債券、投資有価証券での運用を行っております。なお、デリバティブ取引は行っておりません。

## (2) 金融商品の内容及びそのリスク

当社が保有する主な金融資産は現金及び預金、有価証券、未収委託者報酬、投資有価証券、親会社株式及び差入保証金であります。

預金は預入先金融機関の信用リスクに晒されております。有価証券、投資有価証券及び親会社株式は発行体の信用リスクやマーケットリスク等に晒されております。未収委託者報酬は投資信託財産中から当社（委託者）が得られる報酬であり、未収であるものであります。差入保証金は、主に本店の賃貸に伴うものであり、差入先の信用リスクに晒されております。

金融負債の主なものは、未払金（未払手数料）、未払法人税等であります。未払金（未払手数料）は委託者報酬中から当社が販売会社に支払うべき手数料であり、未払いのものであります。

## (3) 金融商品に係るリスク管理体制

当社は経営の健全化及び経営資源の効率化を目的として、リスク管理体制の強化を図り、適切なリスク・コントロールに努めております。金融資産に関わる信用リスク、マーケットリスク等を管理するため、社内規程等に従い、ポジション枠や与信枠等の適切な管理に努めております。

## 2. 金融商品の時価等に関する事項

貸借対照表計上額、時価及びこれらの差額については、次のとおりであります。なお時価を把握することが極めて困難と認められるものは含まれておりません（（注2）参照）。

前事業年度（2019年3月31日）

(単位：千円)

	貸借対照表計上額	時価	差額
(1) 現金及び預金	15,708,895	15,708,895	
(2) 有価証券	90,390	90,390	
(3) 未収委託者報酬	1,080,542	1,080,542	
(4) 投資有価証券	1,093,486	1,093,486	
(5) 親会社株式	348,548	348,548	
(6) 長期差入保証金	232,079	232,995	1,083
(7) 未払金(未払手数料)	512,821	512,821	
(8) 未払法人税等	105,393	105,393	

当事業年度(2020年3月31日)

(単位:千円)

	貸借対照表計上額	時価	差額
(1) 現金及び預金	11,807,346	11,807,346	
(2) 有価証券	464,800	464,800	
(3) 未収委託者報酬	939,305	939,305	
(4) 投資有価証券	555,426	555,426	
(5) 親会社株式	290,033	290,033	
(6) 長期差入保証金	231,146	230,085	1,061
(7) 未払金(未払手数料)	431,312	431,312	
(8) 未払法人税等	116,262	116,262	

(注1) 金融商品の時価の算定方法

(1) 現金及び預金、(3) 未収委託者報酬、(7) 未払金(未払手数料)、(8) 未払法人税等

これらは短期間で決済されるため、時価は帳簿価額にほぼ等しいことから、当該帳簿価額によっております。

(2) 有価証券、(4) 投資有価証券、(5) 親会社株式

これらの時価について、上場株式は取引所の価格、債券は取引所の価格又は日本証券業協会が公表する価格等、投資信託は公表されている基準価額等によっております。また、保有目的ごとの有価証券に関する事項については、注記事項「有価証券関係」をご参照下さい。

(6) 長期差入保証金

合理的に見積りした差入保証金の返還予定時期に基づき、リスクフリーレートで割引率を算出し割引計算をしております。

(注2) 時価を把握することが極めて困難と認められる金融商品の貸借対照表計上額

(単位:千円)

区分	前事業年度 (2019年3月31日)	当事業年度 (2020年3月31日)
非上場株式	553,861	553,861

非上場株式については、市場価額がなく、時価を把握することが極めて困難と認められるため、「(4) 投資有価証券」には含めておりません。

(注3) 金銭債権及び満期のある有価証券の決算日後の償還予定額

前事業年度(2019年3月31日)

(単位:千円)

	1年以内	1年超 5年以内	5年超 10年以内	10年超
現金及び預金	15,708,895			
未収委託者報酬	1,080,542			
有価証券及び投資有価証券				

その他有価証券のうち満期があるもの その他	90,390	612,770	141,852	
長期差入保証金		5,741		226,338
合計	16,879,828	618,511	141,852	226,338

当事業年度（2020年3月31日）

（単位：千円）

	1年以内	1年超 5年以内	5年超 10年以内	10年超
現金及び預金	11,807,346			
未収委託者報酬	939,305			
有価証券及び投資有価証券 その他有価証券のうち満期があるもの その他	464,800	123,493	62,592	
長期差入保証金		4,808		226,338
合計	13,211,451	128,302	62,592	226,338

（有価証券関係）

## 1. その他有価証券

前事業年度（2019年3月31日）

（単位：千円）

区分	種類	貸借対照表 計上額	取得原価	差額
貸借対照表計上額が 取得原価を超えるもの	(1) 株式	647,368	328,806	318,562
	(2) 債券 国債・地方債等 社債 その他			
	(3) その他			
小計		806,073	465,106	340,967
貸借対照表計上額が 取得原価を超えないもの	(1) 株式	10,465	12,350	1,885
	(2) 債券 国債・地方債等 社債 その他			
	(3) その他			
小計		726,351	784,533	58,182
合計		1,532,425	1,249,639	282,785

（注）非上場株式（貸借対照表計上額 553,861千円）については、市場価格がなく、時価を把握することが極めて困難と認められることから、上表の「その他有価証券」には含めておりません。

当事業年度（2020年3月31日）

（単位：千円）

区分	種類	貸借対照表 計上額	取得原価	差額
貸借対照表計上額が 取得原価を超えるもの	(1) 株式	626,317	328,806	297,511
	(2) 債券 国債・地方債等 社債 その他			
	(3) その他			



小計		715,323	408,806	306,517
貸借対照表計上額が 取得原価を超えない もの	(1) 株式	7,930	12,350	4,420
	(2) 債券 国債・地方債等 社債 その他	587,006	625,483	38,477
	(3) その他			
小計		594,936	637,833	42,897
合計		1,310,259	1,046,639	263,619

(注) 非上場株式(貸借対照表計上額 553,861千円)については、市場価格がなく、時価を把握することが極めて困難と認められることから、上表の「其他有価証券」には含めておりません。

## 2. 事業年度中に売却した其他有価証券

前事業年度(自2018年4月1日 至2019年3月31日)

(単位:千円)

種類	売却額	売却益の 合計額	売却損の 合計額
(1) 株式	283,000	130,424	
(2) 債券 国債・地方債等 社債 その他			
(3) その他	251,515	646	13,131
合計	534,515	131,070	13,131

当事業年度(自2019年4月1日 至2020年3月31日)

(単位:千円)

種類	売却額	売却益の 合計額	売却損の 合計額
(1) 株式			
(2) 債券 国債・地方債等 社債 その他			
(3) その他	137,652	1,542	5,890
合計	137,652	1,542	5,890

## 3. 減損処理を行った有価証券

前事業年度(自2018年4月1日 至2019年3月31日)

該当ありません。

当事業年度(自2019年4月1日 至2020年3月31日)

該当ありません。

時価のある株式等については、決算日の時価が取得原価に比べ50%以上下落した場合には、原則として減損処理を行い、30%以上50%未満下落した場合には、回復可能性があるものと認められるものを除き、減損処理を行っております。

(デリバティブ取引関係)

当社は、デリバティブ取引を利用していないため該当事項はありません。

(退職給付関係)

### 1. 採用している退職給付制度の概要

当社の退職給付制度は、確定拠出年金制度(証券総合型DC岡三プラン)、確定給付企業年金制度及び退職一時金制度から構成されております。

## 2. 確定給付制度

### (1) 退職給付債務の期首残高と期末残高の調整表

(単位:千円)

	前事業年度 (自 2018年4月1日 至 2019年3月31日)	当事業年度 (自 2019年4月1日 至 2020年3月31日)
退職給付債務の期首残高	595,688	611,083
勤務費用	54,500	52,355
利息費用	416	
数理計算上の差異の発生額	13,891	38,262
退職給付の支払額	25,631	52,705
その他		6,061
退職給付債務の期末残高	611,083	578,531

### (2) 年金資産の期首残高と期末残高の調整表

(単位:千円)

	前事業年度 (自 2018年4月1日 至 2019年3月31日)	当事業年度 (自 2019年4月1日 至 2020年3月31日)
年金資産の期首残高	343,897	350,120
期待運用収益	1,719	1,750
数理計算上の差異の発生額	4,398	10,103
事業主からの拠出額	17,595	15,462
退職給付の支払額	8,692	29,100
年金資産の期末残高	350,120	328,129

### (3) 退職給付債務及び年金資産の期末残高と貸借対照表に計上された退職給付引当金及び前払年金費用の調整表

(単位:千円)

	前事業年度 (2019年3月31日)	当事業年度 (2020年3月31日)
積立型制度の退職給付債務	296,922	280,958
年金資産	350,120	328,129
	53,197	47,171
非積立型制度の退職給付債務	314,160	297,572
未積立退職給付債務	260,962	250,401
未認識数理計算上の差異	17,380	48,853
貸借対照表に計上された負債と資産の純額	278,343	299,255
退職給付引当金	310,078	323,196
前払年金費用	31,734	23,941
貸借対照表に計上された負債と資産の純額	278,343	299,255

### (4) 退職給付費用及びその内訳項目の金額

(単位:千円)

	前事業年度 (自 2018年4月1日 至 2019年3月31日)	当事業年度 (自 2019年4月1日 至 2020年3月31日)
勤務費用	54,500	52,355
利息費用	416	
期待運用収益	1,719	1,750
数理計算上の差異の費用処理額	11,368	3,313
確定給付制度に係る退職給付費用	64,566	53,917

## (5) 年金資産に関する事項

## 年金資産の主な内訳

年金資産合計に対する主な分類ごとの比率は、次のとおりであります。

	前事業年度 (2019年3月31日)	当事業年度 (2020年3月31日)
株式	37.8%	33.4%
一般勘定	31.1%	32.4%
債券	18.2%	21.6%
その他	12.9%	12.6%
合計	100.0%	100.0%

## 長期期待運用収益率の設定方法

年金資産の長期期待運用収益率は、保有する年金資産のポートフォリオ、過去の運用実績、運用方針、及び市場の動向等を考慮し設定しております。

## (6) 数理計算上の計算基礎に関する事項

主要な数理計算上の計算基礎(加重平均で表わしております。)

	前事業年度 (自 2018年4月1日 至 2019年3月31日)	当事業年度 (自 2019年4月1日 至 2020年3月31日)
割引率	0.00%	0.03%
長期期待運用収益率	0.50%	0.50%

## 3. 確定拠出制度

当社の確定拠出制度への要拠出額は、前事業年度13,786千円、当事業年度12,134千円であります。

## (税効果会計関係)

## 1. 繰延税金資産及び繰延税金負債の発生的主要原因別内訳

(単位:千円)

	前事業年度 (2019年3月31日)	当事業年度 (2020年3月31日)
繰延税金資産		
退職給付引当金	94,946	98,962
役員退職慰労引当金	5,474	6,990
賞与引当金	3,490	2,694
ゴルフ会員権評価損	2,182	918

貸倒引当金	4,442	4,442
その他有価証券評価差額金	17,815	13,135
投資有価証券評価損	2,817	2,817
資産除去債務	27,453	27,736
未払事業税	8,927	8,720
未払不動産賃借料	32,672	20,791
その他	4,884	4,915
繰延税金資産の合計	205,108	192,125
繰延税金負債		
その他有価証券評価差額金	104,404	93,855
未収配当金	6,003	4,098
資産除去債務に対応する除去費用	25,753	25,216
前払年金費用	9,717	7,330
繰延税金負債の合計	145,878	130,501
繰延税金資産(負債)の純額	59,229	61,623

## 2. 法定実効税率と税効果会計適用後の法人税等の負担率との差異の原因となった主な項目別の内訳

前事業年度（2019年3月31日）

法定実効税率と税効果会計適用後の法人税等の負担率との間の差異が法定実効税率の100分の5以下であるため注記を省略しております。

当事業年度（2020年3月31日）

法定実効税率と税効果会計適用後の法人税等の負担率との間の差異が法定実効税率の100分の5以下であるため注記を省略しております。

### （資産除去債務関係）

資産除去債務のうち貸借対照表に計上しているもの

#### 1. 当該資産除去債務の概要

本店の不動産賃貸借契約に伴う原状回復義務であります。

#### 2. 当該資産除去債務の金額の算定方法

使用見込期間を取得から50年と見積り、割引率は1.030%を使用して資産除去債務の金額を計算しております。

#### 3. 当該資産除去債務の総額の増減

（単位：千円）

	前事業年度 （自 2018年4月1日 至 2019年3月31日）	当事業年度 （自 2019年4月1日 至 2020年3月31日）
期首残高	88,744	89,658
有形固定資産の取得に伴う増加額		
時の経過による調整額	914	923
資産除去債務の履行による減少額		
期末残高	89,658	90,582

### （セグメント情報等）

#### 1. セグメント情報

##### （1）報告セグメントの概要

当社の報告セグメントは、当社の構成単位のうち分離された財務情報が入手可能であり、取締役会

が、経営資源の配分の決定及び業績を評価するために、定期的に検討を行う対象となっているものがあります。

当社は「投資信託部門」及び「投資顧問部門」ごとに、経営戦略を立案・決定し、経営資源の配分及び業績の評価を行っております。

なお、「投資顧問部門」のセグメントの売上高、利益又は損失の金額及び資産の額がいずれも事業セグメントの合計額の10%未満でありますので、報告セグメントは「投資信託部門」のみであります。

報告セグメントである「投資信託部門」では投資信託の運用、商品開発等を行っております。報告セグメントが1つであり、開示情報としての重要性が乏しいため、セグメント情報の記載を省略しております。

(2) 報告セグメントごとの売上高、利益又は損失、資産、負債その他の項目の金額の算定方法

報告セグメントが1つであり、開示情報としての重要性が乏しいため、セグメント情報の記載を省略しております。

(3) 報告セグメントごとの売上高、利益又は損失、資産、負債その他の項目の金額に関する情報

前事業年度(自2018年4月1日 至2019年3月31日)

報告セグメントが1つであり、開示情報としての重要性が乏しいため、セグメント情報の記載を省略しております。

当事業年度(自2019年4月1日 至2020年3月31日)

報告セグメントが1つであり、開示情報としての重要性が乏しいため、セグメント情報の記載を省略しております。

(4) 報告セグメント合計額と財務諸表計上額との差額及び当該差額の主な内容(差異調整に関する事項)

前事業年度(自2018年4月1日 至2019年3月31日)

報告セグメントが1つであり、開示情報としての重要性が乏しいため、セグメント情報の記載を省略しております。

当事業年度(自2019年4月1日 至2020年3月31日)

報告セグメントが1つであり、開示情報としての重要性が乏しいため、セグメント情報の記載を省略しております。

## 2. 関連情報

前事業年度(自2018年4月1日 至2019年3月31日)

(1) 製品及びサービスごとの情報

単一の製品・サービスの区分の外部顧客への営業収益が損益計算書の営業収益の90%を超えるため、記載を省略しております。

(2) 地域ごとの情報

営業収益

本邦の外部顧客への営業収益が損益計算書の営業収益の90%を超えるため、記載を省略しております。

有形固定資産

本邦以外に所在している有形固定資産がないため、該当事項はありません。

(3) 主要な顧客ごとの情報

該当事項はありません。

当事業年度(自2019年4月1日 至2020年3月31日)

(1) 製品及びサービスごとの情報

単一の製品・サービスの区分の外部顧客への営業収益が損益計算書の営業収益の90%を超えるため、記載を省略しております。

## (2) 地域ごとの情報

### 営業収益

本邦の外部顧客への営業収益が損益計算書の営業収益の90%を超えるため、記載を省略しております。

### 有形固定資産

本邦以外に所在している有形固定資産がないため、該当事項はありません。

## (3) 主要な顧客ごとの情報

該当事項はありません。

## 3. 報告セグメントごとの固定資産の減損損失に関する情報

該当事項はありません。

## 4. 報告セグメントごとののれんの償却額及び未償却残高に関する情報

該当事項はありません。

## 5. 報告セグメントごとの負ののれん発生益に関する情報

該当事項はありません。

## (関連当事者情報)

### 1. 関連当事者との取引

財務諸表提出会社と関連当事者との取引

前事業年度（自 2018年4月1日 至 2019年3月31日）

#### 財務諸表提出会社と同一の親会社を持つ会社等

種類	会社等の名称又は氏名	所在地	資本金又は出資金 (千円)	事業の内容又は職業	議決権等の所有 (被所有)割合	関連当事者との関係	取引の内容	取引金額 (千円)	科目	期末残高 (千円)
同一の親会社を持つ会社	岡三証券株式会社	東京都中央区	5,000,000	証券業	被所有 直接 2.30%	当社ファンドの募集取扱	支払手数料の支払 (注2)	2,526,525 (注1)	未払手数料	275,275 (注1)

(注) 1.上記の取引金額には消費税等が含まれておらず、期末残高には消費税等が含まれております。

2.取引条件及び取引条件の決定方針

過去の取引条件及びファンドの商品性を勘案して決定しております。

当事業年度（自 2019年4月1日 至 2020年3月31日）

#### 財務諸表提出会社と同一の親会社を持つ会社等

種類	会社等の名称又は氏名	所在地	資本金又は出資金 (千円)	事業の内容又は職業	議決権等の所有 (被所有)割合	関連当事者との関係	取引の内容	取引金額 (千円)	科目	期末残高 (千円)
同一の親会社を持つ会社	岡三証券株式会社	東京都中央区	5,000,000	証券業	被所有 直接 3.43%	当社ファンドの募集取扱	支払手数料の支払 (注2)	2,453,627 (注1)	未払手数料	239,547 (注1)

(注) 1.上記の取引金額には消費税等が含まれておらず、期末残高には消費税等が含まれております。

2.取引条件及び取引条件の決定方針

過去の取引条件及びファンドの商品性を勘案して決定しております。

## 2. 親会社又は重要な関連会社に関する注記

## (1) 親会社情報

株式会社岡三証券グループ（東京証券取引所に上場）

## (2) 重要な関連会社の要約財務情報

該当事項はありません。

## (1株当たり情報)

	前事業年度 (2019年3月31日)	当事業年度 (2020年3月31日)
1株当たり純資産額	22,014円13銭	25,294円50銭
1株当たり当期純利益金額	940円16銭	897円68銭

(注) 1. 潜在株式調整後1株当たり当期純利益金額については、潜在株式がないため記載しておりません。

2. 1株当たり当期純利益金額の算定上の基礎は、以下のとおりです。

	前事業年度 (自2018年4月1日 至2019年3月31日)	当事業年度 (自2019年4月1日 至2020年3月31日)
当期純利益金額	775,639千円	615,286千円
普通株主に帰属しない金額		
普通株式に係る当期純利益	775,639千円	615,286千円
普通株式の期中平均株式数	825,000株	685,419株

3. 1株当たり純資産額の算定上の基礎は、以下のとおりです。

	前事業年度 (2019年3月31日)	当事業年度 (2020年3月31日)
純資産の部の合計額	18,161,657千円	14,030,887千円
純資産の部から控除する合計額		
普通株式に係る期末の純資産額	18,161,657千円	14,030,887千円
1株当たり純資産額の算定に用いられた期末の 普通株式の数	825,000株	554,701株

## (重要な後発事象)

該当事項はありません。

## 中間財務諸表

## (1) [中間貸借対照表]

(単位：千円)

		当中間会計期間 (2020年9月30日)
資産の部		
流動資産		
現金及び預金		11,998,458
有価証券		464,724
未収委託者報酬		865,845
未収運用受託報酬		6,663
未収投資助言報酬		27,181
その他の流動資産		68,893
流動資産合計		13,431,766
固定資産		
有形固定資産	1	260,332
無形固定資産		16,299
投資その他の資産		1,651,782

投資有価証券	1,373,658
その他	292,634
貸倒引当金	14,510
固定資産合計	1,928,414
資産合計	15,360,181

(単位：千円)

当中間会計期間

(2020年9月30日)

負債の部	
流動負債	
預り金	77,238
前受運用受託報酬	1,087
前受投資助言報酬	26
未払金	513,049
未払収益分配金	3
未払償還金	5,001
未払手数料	391,959
その他未払金	116,085
賞与引当金	1,306
未払法人税等	47,708
その他流動負債	219,967
流動負債合計	860,383
固定負債	
退職給付引当金	314,791
役員退職慰労引当金	11,880
長期未払金	9,700
資産除去債務	91,048
固定負債合計	427,420
負債合計	1,287,804
純資産の部	
株主資本	
資本金	1,000,000
資本剰余金	
資本準備金	566,500
資本剰余金合計	566,500
利益剰余金	
利益準備金	179,830
その他利益剰余金	
別途積立金	5,718,662
繰越利益剰余金	6,436,792
利益剰余金合計	12,335,284
株主資本合計	13,901,784
評価・換算差額等	
その他有価証券評価差額金	170,592
評価・換算差額等合計	170,592
純資産合計	14,072,377
負債・純資産合計	15,360,181



## (2) [中間損益計算書]

(単位：千円)

当中間会計期間 (自 2020年4月1日 至 2020年9月30日)	
営業収益	
委託者報酬	4,261,056
運用受託報酬	12,466
投資助言報酬	14,439
営業収益合計	4,287,962
営業費用	3,143,946
一般管理費	1,014,867
営業利益	129,147
営業外収益	1 61,155
営業外費用	2 26,198
経常利益	164,104
特別利益	3 2,391
特別損失	-
税引前中間純利益	166,496
法人税、住民税及び事業税	36,875
法人税等調整額	53,636
法人税等合計	90,512
中間純利益	75,983

## (3) [中間株主資本等変動計算書]

当中間会計期間(自 2020年4月1日 至 2020年9月30日)

(単位：千円)

	株主資本							評価・換算差額等		純資産 合計	
	資本金	資本剰余金		利益準備金	利益剰余金		株主資本 合計	その他有 価証券評 価差額金	評価・ 換算差 額等合 計		
		資本準備金	資本剰 余金合 計		その他利益剰余金	利益剰余金 合計					
当期首残高	1,000,000	566,500	566,500	179,830	5,718,662	6,382,996	12,281,488	13,847,988	182,899	182,899	14,030,887
当中間期変動額											
剰余金の配当						22,188	22,188	22,188			22,188
中間純利益						75,983	75,983	75,983			75,983
株主資本以外の項目の当中間期変動額(純額)									12,306	12,306	12,306
当中間期変動額合計	-	-	-	-	-	53,795	53,795	53,795	12,306	12,306	41,489
当中間期末残高	1,000,000	566,500	566,500	179,830	5,718,662	6,436,792	12,335,284	13,901,784	170,592	170,592	14,072,377

## 重要な会計方針

## 1. 有価証券の評価基準及び評価方法

### その他有価証券

#### 時価のあるもの

中間決算日の市場価格等に基づく時価法（評価差額は全部純資産直入法により処理し、売却原価は総平均法により算定）

#### 時価のないもの

総平均法による原価法

## 2. 固定資産の減価償却の方法

### (1) 有形固定資産

定率法を採用しております。ただし、1998年4月1日以降に取得した建物（建物附属設備を除く）並びに2016年4月1日以降に取得した建物附属設備及び構築物については、定額法を採用しております。

なお、主な耐用年数は以下のとおりです。

建物 15～18年

器具備品 4～15年

### (2) 無形固定資産

定額法を採用しております。

なお、自社利用のソフトウェアについては、社内における利用可能期間（5年）に基づく定額法を採用しております。

## 3. 引当金の計上基準

### (1) 貸倒引当金

債権の貸倒れによる損失に備えるため、一般債権については貸倒実績率により、貸倒懸念債権等特定の債権については個別に回収可能性を勘案し、回収不能見込額を計上しております。

### (2) 賞与引当金

従業員の賞与支給に備えるため、当社所定の計算方法による支給見込額の当中間会計期間負担額を計上しております。

### (3) 退職給付引当金

従業員の退職給付に備えるため、当事業年度末における退職給付債務及び年金資産の見込額に基づき、当中間会計期間末において発生していると認められる額を計上しております。

#### 退職給付見込額の期間帰属方法

退職給付債務の算定にあたり、退職給付見込額を当中間会計期間末までの期間に帰属させる方法については、給付算定式基準によっております。

#### 数理計算上の差異の費用処理方法

数理計算上の差異は、各事業年度の発生時における従業員の平均残存勤務期間以内の一定の年数（5年）による定額法により按分した額をそれぞれ発生の翌事業年度から費用処理しております。

### (4) 役員退職慰労引当金

役員の退職慰労金の支出に備えるため、当社内規に基づく中間期末要支給見積額を計上しております。

## 4. 外貨建の資産及び負債の本邦通貨への換算基準

外貨建金銭債権債務は、中間決算日の直物為替相場により円貨に換算し、換算差額は損益として処理しております。

## 5. その他中間財務諸表作成のための基本となる重要な事項

### 消費税等の会計処理方法

消費税及び地方消費税の会計処理は、税抜方式によっております。

## 注記事項

### (中間貸借対照表関係)

#### 1有形固定資産の減価償却累計額

当中間会計期間 ( 2020年9月30日 )	
建物	43,580千円
器具備品	116,000 "
計	159,580 "

## 2消費税等の取扱い

仮払消費税等及び仮受消費税等は相殺のうえ、流動負債の「その他流動負債」に含めて表示しております。

## (中間損益計算書関係)

1営業外収益の主要項目は、次のとおりであります。

当中間会計期間 ( 自 2020年4月1日 至 2020年9月30日 )	
受取配当金	13,005千円
受取補償金	25,964 "
受取保険金	20,000 "

2営業外費用の主要項目は、次のとおりであります。

当中間会計期間 ( 自 2020年4月1日 至 2020年9月30日 )	
支払補償費	25,964千円

3特別利益の主要項目は、次のとおりであります。

当中間会計期間 ( 自 2020年4月1日 至 2020年9月30日 )	
投資有価証券売却益	2,391千円

4減価償却実施額は、次のとおりであります。

当中間会計期間 ( 自 2020年4月1日 至 2020年9月30日 )	
有形固定資産	18,211千円
無形固定資産	976 "

## (中間株主資本等変動計算書関係)

当中間会計期間（自 2020年4月1日 至 2020年9月30日）

## 1. 発行済株式に関する事項

株式の種類	当事業年度期首	当中間会計期間増加	当中間会計期間減少	当中間会計期間末
普通株式（株）	554,701			554,701

## 2. 剰余金の配当に関する事項

決議	株式の種類	配当金の総額 (千円)	1株当たり 配当額(円)	基準日	効力発生日
2020年6月23日 定時株主総会	普通株式	22,188	40	2020年3月31日	2020年6月24日

## (リース取引関係)

## 1. ファイナンス・リース取引

該当事項はありません。

## 2. オペレーティング・リース取引

(借主側)

オペレーティング・リース取引のうち解約不能のものに係る未経過リース料

	当中間会計期間 (2020年9月30日)	
1年以内	226,338	千円
1年超	56,584	"
合計	282,922	"

## (金融商品関係)

当中間会計期間(2020年9月30日)

金融商品の時価等に関する事項

2020年9月30日における中間貸借対照表計上額、時価及びこれらの差額については、次のとおりであります。なお時価を把握することが極めて困難と認められるものは含まれておりません(注2)参照)。

(単位:千円)

	中間貸借対照表計上額	時価	差額
(1)現金及び預金	11,998,458	11,998,458	
(2)有価証券	464,724	464,724	
(3)未収委託者報酬	865,845	865,845	
(4)投資有価証券	819,797	819,797	
(5)未払金(未払手数料)	391,959	391,959	
(6)未払法人税等	47,708	47,708	

## (注1)金融商品の時価の算定方法

(1)現金及び預金、(3)未収委託者報酬、(5)未払金(未払手数料)、(6)未払法人税等

これらは短期間で決済されるため、時価は帳簿価額にほぼ等しいことから、当該帳簿価額によっております。

(2)有価証券、(4)投資有価証券

これらの時価について、上場株式は取引所の価格、債券は取引所の価格又は日本証券業協会が公表する価格等、投資信託は公表されている基準価額等によっております。また、保有目的ごとの有価証券に関する事項については、注記事項「有価証券関係」をご参照下さい。

## (注2)時価を把握することが極めて困難と認められる金融商品の中間貸借対照表計上額

(単位:千円)

区分	当中間会計期間 (2020年9月30日)
非上場株式	553,861

非上場株式については、市場価額がなく、時価を把握することが極めて困難と認められるため、「(4)投資有価証券」には含めておりません。

## (有価証券関係)

## 1. その他有価証券

当中間会計期間(2020年9月30日)

(単位:千円)

区分	種類	中間貸借 対照表 計上額	取得原価	差額
中間貸借対照表計上額が取得原価を超えるもの	(1) 株式	614,806	341,156	273,650
	(2) 債券 国債・地方債等 社債 その他			
	(3) その他			
小計		721,165	435,156	286,009
中間貸借対照表計上額が取得原価を超えないもの	(1) 株式	563,356	603,483	40,127
	(2) 債券 国債・地方債等 社債 その他			
	(3) その他			
小計		563,356	603,483	40,127
合計		1,284,521	1,038,639	245,881

(注) 非上場株式(中間貸借対照表計上額 553,861千円)については、市場価格がなく、時価を把握することが極めて困難と認められることから、上表の「その他有価証券」には含めておりません。

## (デリバティブ取引関係)

当中間会計期間(2020年9月30日)

当社は、デリバティブ取引を利用していないため該当事項はありません。

## (資産除去債務関係)

資産除去債務のうち中間貸借対照表に計上しているもの

当該資産除去債務の総額の増減

当中間会計期間

(自 2020年4月1日

至 2020年9月30

日)

期首残高

90,582 千円

時の経過による調整額	466	”
当中間会計期間末残高	91,048	”

## (セグメント情報等)

## 1. セグメント情報

当中間会計期間（自2020年4月1日 至2020年9月30日）

当社は「投資信託部門」及び「投資顧問部門」ごとに、経営戦略を立案・決定し、経営資源の配分及び業績の評価を行っております。

なお「投資顧問部門」のセグメントの営業収益、利益又は損失の金額及び資産の額がいずれも事業セグメントの合計額の10%未満でありますので、報告セグメントは「投資信託部門」のみであります。報告セグメントである「投資信託部門」では投資信託の運用、商品開発等を行っております。報告セグメントが1つであり、開示情報としての重要性が乏しいため、セグメント情報の記載を省略しております。

## 2. 関連情報

当中間会計期間（自2020年4月1日 至2020年9月30日）

## (1) 製品及びサービスごとの情報

単一の製品・サービスの区分の外部顧客への営業収益が中間損益計算書の営業収益の90%を超えるため、記載を省略しております。

## (2) 地域ごとの情報

## 営業収益

本邦の外部顧客への営業収益が中間損益計算書の営業収益の90%を超えるため、記載を省略しております。

## 有形固定資産

本邦に所在している有形固定資産の金額が中間貸借対照表の有形固定資産の金額の90%を超えるため、記載を省略しております。

## (3) 主要な顧客ごとの情報

該当事項はありません。

## 3. 報告セグメントごとの固定資産の減損損失に関する情報

当中間会計期間（自2020年4月1日 至2020年9月30日）

該当事項はありません。

## 4. 報告セグメントごとののれんの償却額及び未償却残高に関する情報

当中間会計期間（自2020年4月1日 至2020年9月30日）

該当事項はありません。

## 5. 報告セグメントごとの負ののれん発生益に関する情報

当中間会計期間（自2020年4月1日 至2020年9月30日）

該当事項はありません。

## (1株当たり情報)

1株当たり純資産額及び算定上の基礎並びに1株当たり中間純利益金額及び算定上の基礎は、以下のとおりであります。

	当中間会計期間 (2020年9月30日)
(1) 1株当たり純資産額	25,369円30銭

(算定上の基礎)	
純資産の部の合計額(千円)	14,072,377
純資産の部の合計額から控除する金額(千円)	
普通株式に係る中間期末(期末)の純資産額(千円)	14,072,377
普通株式の発行済株式数(株)	554,701
1株当たり純資産額の算定に用いられた 中間期末(期末)の普通株式の数(株)	554,701

	当中間会計期間 (自 2020年4月1日 至 2020年9月30日)
(2) 1株当たり中間純利益金額	136円98銭
(算定上の基礎)	
中間純利益金額(千円)	75,983
普通株主に帰属しない金額(千円)	
普通株式に係る中間純利益金額(千円)	75,983
普通株式の期中平均株式数(株)	554,701

(注) 潜在株式調整後1株当たり中間純利益金額については、潜在株式は存在しないため、記載しておりません。

#### (重要な後発事象)

当社は、2020年11月20日開催の取締役会において、2020年12月1日に当社の親会社である株式会社岡三証券グループに対して6,000,000千円を極度額として貸付を行うことを決議し、2020年12月1日に5,000,000千円の貸付を実行しております。

#### 4【利害関係人との取引制限】

委託会社は、「金融商品取引法」の定めるところにより、利害関係人との取引について、次に掲げる行為が禁止されています。

自己又はその取締役若しくは執行役との間における取引を行うことを内容とした運用を行うこと（投資者の保護に欠け、若しくは取引の公正を害し、又は金融商品取引業の信用を失墜させるおそれがないものとして内閣府令で定めるものを除きます。）。

運用財産相互間において取引を行うことを内容とした運用を行うこと（投資者の保護に欠け、若しくは取引の公正を害し、又は金融商品取引業の信用を失墜させるおそれがないものとして内閣府令で定めるものを除きます。）。

通常取引の条件と異なる条件であって取引の公正を害するおそれのある条件で、委託会社の親法人等（委託会社の総株主等の議決権の過半数を保有していることその他の当該金融商品取引業者と密接な関係を有する法人その他の団体として政令で定める要件に該当する者をいいます。以下において同じ。）又は子法人等（委託会社が総株主等の議決権の過半数を保有していることその他の当該金融商品取引業者と密接な関係を有する法人その他の団体として政令で定める要件に該当する者をいいます。以下同じ。）と有価証券の売買その他の取引又は店頭デリバティブ取引を行うこと。

委託会社の親法人等又は子法人等の利益を図るため、その行う投資運用業に関して運用の方針、運用財産の額若しくは市場の状況に照らして不必要な取引を行うことを内容とした運用を行うこと。

上記に掲げるもののほか、委託会社の親法人等又は子法人等が関与する行為であって、投資者の保護に欠け、若しくは取引の公正を害し、又は金融商品取引業の信用を失墜させるおそれのあるものとして内閣府令で定める行為。

## 5【その他】

## (1) 定款の変更等

委託会社の定款の変更に関しては、株主総会の決議が必要です。

委託会社は、事業の全部又は一部を譲渡することがあります。

委託会社は、分割により事業の全部又は一部を承継させることがあります。

## (2) 訴訟事件その他の重要事項

該当事項はありません。

## 第2【その他の関係法人の概況】

## 1【名称、資本金の額及び事業の内容】

## (1) 「受託会社」

株式会社りそな銀行

資本金の額

2020年3月末日現在、279,928百万円

事業の内容

銀行法に基づき銀行業を営むとともに、金融機関の信託業務の兼営等に関する法律（兼営法）に基づき信託業務を営んでいます。

## (2) 「販売会社」（資本金の額は、2020年3月末日現在）

名称	資本金の額（百万円）	事業の内容
株式会社 SBI証券	48,323	「金融商品取引法」に定める第一種金融商品取引業を営んでいます。
北洋証券株式会社	3,000	
楽天証券株式会社	7,495	
株式会社 千葉興業銀行	62,120	銀行法に基づき銀行業を営んでいます。
株式会社 北洋銀行	121,101	

## 2【関係業務の概要】

## (1) 「受託会社」は、主に以下の業務を行います。

投資信託財産の保管、管理及び計算

委託会社の指図に基づく投資信託財産の処分

## (2) 「販売会社」は、主に以下の業務を行います。

受益権の募集の取扱い

収益分配金の再投資

収益分配金、償還金及び解約金の支払いの取扱い

投資信託説明書（交付目論見書）、投資信託説明書（請求目論見書）、運用報告書の交付



## の取扱い

## 解約請求の受付、買取請求の受付・実行

## 3【資本関係】

（持株比率5.0%以上を記載します。）

該当事項はありません。

## 第3【その他】

- 1 目論見書の別称として「投資信託説明書（交付目論見書）」及び「投資信託説明書（請求目論見書）」という名称を用いることがあります。
- 2 目論見書の表紙等にロゴ・マーク、図案を使用し、ファンドの商品分類、形態等を表示する文言を記載すること及び次の事項を記載することがあります。
  - ・金融商品取引法第13条の規定に基づく目論見書である旨
  - ・目論見書の使用開始日
  - ・委託会社の名称、金融商品取引業者登録番号
  - ・委託会社の照会先（ホームページアドレス、電話番号及び受付時間）
  - ・請求目論見書の入手方法及び投資信託約款が請求目論見書に掲載されている旨
  - ・請求目論見書は投資者の請求により販売会社から交付される旨及び当該請求を行った場合にはその旨の記録をしておくべきである旨
  - ・有価証券届出書の効力発生及びその確認方法に関する事項
  - ・ファンドの財産は受託会社により保管され、信託法に基づき分別管理されている旨
  - ・「ご購入に際しては、本書の内容を十分にお読みください。」という旨
- 3 届出書本文「第一部証券情報」、「第二部ファンド情報」に記載の内容について、投資者の理解を助けるため、当該内容を説明した図表、指数、グラフ等を付加して目論見書の当該内容に関連する箇所に記載することがあります。
- 4 投資信託説明書（請求目論見書）の巻末に、ファンドの投資信託約款を添付します。
- 5 目論見書は電子媒体等として使用されるほか、インターネット等に掲載されることがあります。
- 6 目論見書に以下の趣旨の文言もしくは図の全部または一部を記載することがあります。

## ご購入からご換金までの費用のイメージ



## 独立監査人の監査報告書

2020年6月23日

岡三アセットマネジメント株式会社  
取締役会 御中東陽監査法人  
東京事務所指定社員 公認会計士 榎倉昭夫 印  
業務執行社員指定社員 公認会計士 大橋 睦 印  
業務執行社員

### 監査意見

当監査法人は、金融商品取引法第193条の2第1項の規定に基づく監査証明を行うため、「委託会社等の経理状況」に掲げられている岡三アセットマネジメント株式会社の2019年4月1日から2020年3月31日までの第56期事業年度の財務諸表、すなわち、貸借対照表、損益計算書、株主資本等変動計算書、重要な会計方針及びその他の注記について監査を行った。

当監査法人は、上記の財務諸表が、我が国において一般に公正妥当と認められる企業会計の基準に準拠して、岡三アセットマネジメント株式会社の2020年3月31日現在の財政状態及び同日をもって終了する事業年度の経営成績を、全ての重要な点において適正に表示しているものと認める。

### 監査意見の根拠

当監査法人は、我が国において一般に公正妥当と認められる監査の基準に準拠して監査を行った。監査の基準における当監査法人の責任は、「財務諸表監査における監査人の責任」に記載されている。当監査法人は、我が国における職業倫理に関する規定に従って、会社から独立しており、また、監査人としてのその他の倫理上の責任を果たしている。当監査法人は、意見表明の基礎となる十分かつ適切な監査証拠を入手したと判断している。

### 財務諸表に対する経営者並びに監査役及び監査役会の責任

経営者の責任は、我が国において一般に公正妥当と認められる企業会計の基準に準拠して財務諸表を作成し適正に表示することにある。これには、不正又は誤謬による重要な虚偽表示のない財務諸表を作成し適正に表示するために経営者が必要と判断した内部統制を整備及び運用することが含まれる。

財務諸表を作成するに当たり、経営者は、継続企業の前提に基づき財務諸表を作成することが適切であるかどうかを評価し、我が国において一般に公正妥当と認められる企業会計の基準に基づいて継続企業に関する事項を開示する必要がある場合には当該事項を開示する責任がある。

監査役及び監査役会の責任は、財務報告プロセスの整備及び運用における取締役の職務の執行を監視することにある。

### 財務諸表監査における監査人の責任

監査人の責任は、監査人が実施した監査に基づいて、全体としての財務諸表に不正又は誤謬による重要な虚偽表示がないかどうかについて合理的な保証を得て、監査報告書において独立の立場から財務諸表に対する意見を表明することにある。虚偽表示は、不正又は誤謬により発生する可能性があり、個別に又は集計すると、財務諸表の利用者の意思決定に影響を与えると合理的に見込まれる場合に、重要性があると判断される。

監査人は、我が国において一般に公正妥当と認められる監査の基準に従って、監査の過程を通じて、職業的専門家としての判断を行い、職業的懐疑心を保持して以下を実施する。

- ・ 不正又は誤謬による重要な虚偽表示リスクを識別し、評価する。また、重要な虚偽表示リスクに対応した監査手続を立案し、実施する。監査手続の選択及び適用は監査人の判断による。さらに、意見表明の基礎となる十分かつ適切な監査証拠を入手する。
  - ・ 財務諸表監査の目的は、内部統制の有効性について意見表明するためのものではないが、監査人は、リスク評価の実施に際して、状況に応じた適切な監査手続を立案するために、監査に関連する内部統制を検討する。
  - ・ 経営者が採用した会計方針及びその適用方法の適切性、並びに経営者によって行われた会計上の見積りの合理性及び関連する注記事項の妥当性を評価する。
  - ・ 経営者が継続企業を前提として財務諸表を作成することが適切であるかどうか、また、入手した監査証拠に基づき、継続企業の前提に重要な疑義を生じさせるような事象又は状況に関して重要な不確実性が認められるかどうか結論付ける。継続企業の前提に関する重要な不確実性が認められる場合は、監査報告書において財務諸表の注記事項に注意を喚起すること、又は重要な不確実性に関する財務諸表の注記事項が適切でない場合は、財務諸表に対して除外事項付意見を表明することが求められている。監査人の結論は、監査報告書日までに入手した監査証拠に基づいているが、将来の事象や状況により、企業は継続企業として存続できなくなる可能性がある。
  - ・ 財務諸表の表示及び注記事項が、我が国において一般に公正妥当と認められる企業会計の基準に準拠しているかどうかとともに、関連する注記事項を含めた財務諸表の表示、構成及び内容、並びに財務諸表が基礎となる取引や会計事象を適正に表示しているかどうかを評価する。
- 監査人は、監査役及び監査役会に対して、計画した監査の範囲とその実施時期、監査の実施過程で識別した内部統制の重要な不備を含む監査上の重要な発見事項、及び監査の基準で求められているその他の事項について報告を行う。

#### 利害関係

会社と当監査法人又は業務執行社員との間には、公認会計士法の規定により記載すべき利害関係はない。

以 上

(注)1. 上記は監査報告書の原本に記載された事項を電子化したものであり、その原本は当社が別途保管しております。

2. XBRLデータは監査の対象には含まれていません。

## 独立監査人の監査報告書

2020年9月10日

岡三アセットマネジメント株式会社

取締役会 御中

東陽監査法人  
東京事務所指定社員 公認会計士 宝金正典 印  
業務執行社員指定社員 公認会計士 猿渡裕子 印  
業務執行社員

### 監査意見

当監査法人は、金融商品取引法第193条の2第1項の規定に基づく監査証明を行うため、「ファンドの経理状況」に掲げられている「日経225インデックス・オープン」の2019年7月9日から2020年7月7日までの計算期間の財務諸表、すなわち、貸借対照表、損益及び剰余金計算書、注記表並びに附属明細表について監査を行った。

当監査法人は、上記の財務諸表が、我が国において一般に公正妥当と認められる企業会計の基準に準拠して、「日経225インデックス・オープン」の2020年7月7日現在の信託財産の状態及び同日をもって終了する計算期間の損益の状況を、全ての重要な点において適正に表示しているものと認める。

### 監査意見の根拠

当監査法人は、我が国において一般に公正妥当と認められる監査の基準に準拠して監査を行った。監査の基準における当監査法人の責任は、「財務諸表監査における監査人の責任」に記載されている。当監査法人は、我が国における職業倫理に関する規定に従って、岡三アセットマネジメント株式会社及びファンドから独立しており、また、監査人としてのその他の倫理上の責任を果たしている。当監査法人は、意見表明の基礎となる十分かつ適切な監査証拠を入手したと判断している。

### 財務諸表に対する経営者の責任

経営者の責任は、我が国において一般に公正妥当と認められる企業会計の基準に準拠して財務諸表を作成し適正に表示することにある。これには、不正又は誤謬による重要な虚偽表示のない財務諸表を作成し適正に表示するために経営者が必要と判断した内部統制を整備及び運用することが含まれる。

財務諸表を作成するに当たり、経営者は、継続企業の前提に基づき財務諸表を作成することが適切であるかどうかを評価し、我が国において一般に公正妥当と認められる企業会計の基準に基づいて継続企業に関する事項を開示する必要がある場合には当該事項を開示する責任がある。

### 財務諸表監査における監査人の責任

監査人の責任は、監査人が実施した監査に基づいて、全体としての財務諸表に不正又は誤謬による重要な虚偽表示がないかどうかについて合理的な保証を得て、監査報告書において独立の立場から財務諸表に対する意見を表明することにある。虚偽表示は、不正又は誤謬により発生する可能性があり、個別に又は集計すると、財務諸表の利用者の意思決定に影響を与えると合理的に見込まれる場合に、重要性があると判断される。

監査人は、我が国において一般に公正妥当と認められる監査の基準に従って、監査の過程を通じて、職業的専門家としての判断を行い、職業的懐疑心を保持して以下を実施する。

- 不正又は誤謬による重要な虚偽表示リスクを識別し、評価する。また、重要な虚偽表示リスクに対応した監査手続を立案し、実施する。監査手続の選択及び適用は監査人の判断による。さらに、意見表明の基礎となる十分かつ適切な監査証拠を入手する。
- 財務諸表監査の目的は、内部統制の有効性について意見表明するためのものではないが、監査人は、リスク評価の実施に際して、状況に応じた適切な監査手続を立案するために、監査に関連

する内部統制を検討する。

- ・ 経営者が採用した会計方針及びその適用方法の適切性、並びに経営者によって行われた会計上の見積りの合理性及び関連する注記事項の妥当性を評価する。
- ・ 経営者が継続企業を前提として財務諸表を作成することが適切であるかどうか、また、入手した監査証拠に基づき、継続企業の前提に重要な疑義を生じさせるような事象又は状況に関して重要な不確実性が認められるかどうか結論付ける。継続企業の前提に関する重要な不確実性が認められる場合は、監査報告書において財務諸表の注記事項に注意を喚起すること、又は重要な不確実性に関する財務諸表の注記事項が適切でない場合は、財務諸表に対して除外事項付意見を表明することが求められている。監査人の結論は、監査報告書日までに入手した監査証拠に基づいているが、将来の事象や状況により、ファンドは継続企業として存続できなくなる可能性がある。
- ・ 財務諸表の表示及び注記事項が、我が国において一般に公正妥当と認められる企業会計の基準に準拠しているかどうかとともに、関連する注記事項を含めた財務諸表の表示、構成及び内容、並びに財務諸表が基礎となる取引や会計事象を適正に表示しているかどうかを評価する。

監査人は、経営者に対して、計画した監査の範囲とその実施時期、監査の実施過程で識別した内部統制の重要な不備を含む監査上の重要な発見事項、及び監査の基準で求められているその他の事項について報告を行う。

#### 利害関係

岡三アセットマネジメント株式会社及びファンドと当監査法人又は業務執行社員との間には、公認会計士法の規定により記載すべき利害関係はない。

以 上

(注)1. 上記は監査報告書の原本に記載された事項を電子化したものであり、その原本は当社が別途保管しております。

2. XBRLデータは監査の対象には含まれていません。

## 独立監査人の中間監査報告書

2020年12月2日

岡三アセットマネジメント株式会社  
取締役会 御中東陽監査法人  
東京事務所指定社員  
業務執行社員 公認会計士 榎倉昭夫 印指定社員  
業務執行社員 公認会計士 大橋 睦 印

### 中間監査意見

当監査法人は、金融商品取引法第193条の2第1項の規定に基づく監査証明を行うため、「委託会社等の経理状況」に掲げられている岡三アセットマネジメント株式会社の2020年4月1日から2021年3月31日までの第57期事業年度の中間会計期間（2020年4月1日から2020年9月30日まで）に係る中間財務諸表、すなわち、中間貸借対照表、中間損益計算書、中間株主資本等変動計算書、重要な会計方針及びその他の注記について中間監査を行った。

当監査法人は、上記の中間財務諸表が、我が国において一般に公正妥当と認められる中間財務諸表の作成基準に準拠して、岡三アセットマネジメント株式会社の2020年9月30日現在の財政状態及び同日をもって終了する中間会計期間（2020年4月1日から2020年9月30日まで）の経営成績に関する有用な情報を表示しているものと認める。

### 中間監査意見の根拠

当監査法人は、我が国において一般に公正妥当と認められる中間監査の基準に準拠して中間監査を行った。中間監査の基準における当監査法人の責任は、「中間財務諸表監査における監査人の責任」に記載されている。当監査法人は、我が国における職業倫理に関する規定に従って、会社から独立しており、また、監査人としてのその他の倫理上の責任を果たしている。当監査法人は、中間監査の意見表明の基礎となる十分かつ適切な監査証拠を入手したと判断している。

### 中間財務諸表に対する経営者並びに監査役及び監査役会の責任

経営者の責任は、我が国において一般に公正妥当と認められる中間財務諸表の作成基準に準拠して中間財務諸表を作成し有用な情報を表示することにある。これには、不正又は誤謬による重要な虚偽表示のない中間財務諸表を作成し有用な情報を表示するために経営者が必要と判断した内部統制を整備及び運用することが含まれる。

中間財務諸表を作成するに当たり、経営者は、継続企業の前提に基づき中間財務諸表を作成することが適切であるかどうかを評価し、我が国において一般に公正妥当と認められる中間財務諸表の作成基準に基づいて継続企業に関する事項を開示する必要がある場合には当該事項を開示する責任がある。

監査役及び監査役会の責任は、財務報告プロセスの整備及び運用における取締役の職務の執行を監視することにある。

### 中間財務諸表監査における監査人の責任

監査人の責任は、監査人が実施した中間監査に基づいて、全体として中間財務諸表の有用な情報の表示に関して投資者の判断を損なうような重要な虚偽表示がないかどうかの合理的な保証を得て、中間監査報告書において独立の立場から中間財務諸表に対する意見を表明することにある。虚偽表示は、不正又は誤謬により発生する可能性があり、個別に又は集計すると、中間財務諸表の利用者の意

思決定に影響を与えると合理的に見込まれる場合に、重要性があると判断される。

監査人は、我が国において一般に公正妥当と認められる中間監査の基準に従って、中間監査の過程を通じて、職業的専門家としての判断を行い、職業的懐疑心を保持して以下を実施する。

- ・ 不正又は誤謬による中間財務諸表の重要な虚偽表示リスクを識別し、評価する。また、重要な虚偽表示リスクに対応する中間監査手続を立案し、実施する。中間監査手続の選択及び適用は監査人の判断による。さらに、中間監査の意見表明の基礎となる十分かつ適切な監査証拠を入手する。なお、中間監査手続は、年度監査と比べて監査手続の一部が省略され、監査人の判断により、不正又は誤謬による中間財務諸表の重要な虚偽表示リスクの評価に基づいて、分析的手続等を中心とした監査手続に必要な応じて追加の監査手続が選択及び適用される。
- ・ 中間財務諸表監査の目的は、内部統制の有効性について意見表明するためのものではないが、監査人は、リスク評価の実施に際して、状況に応じた適切な中間監査手続を立案するために、中間財務諸表の作成と有用な情報の表示に関連する内部統制を検討する。
- ・ 経営者が採用した会計方針及びその適用方法並びに経営者によって行われた会計上の見積りの合理性及び関連する注記事項の妥当性を評価する。
- ・ 経営者が継続企業を前提として中間財務諸表を作成することが適切であるかどうか、また、入手した監査証拠に基づき、継続企業の前提に重要な疑義を生じさせるような事象又は状況に関して重要な不確実性が認められるかどうか結論付ける。継続企業の前提に関する重要な不確実性が認められる場合は、中間監査報告書において中間財務諸表の注記事項に注意を喚起すること、又は重要な不確実性に関する中間財務諸表の注記事項が適切でない場合は、中間財務諸表に対して除外事項付意見を表明することが求められている。監査人の結論は、中間監査報告書日までに入手した監査証拠に基づいているが、将来の事象や状況により、企業は継続企業として存続できなくなる可能性がある。
- ・ 中間財務諸表の表示及び注記事項が、我が国において一般に公正妥当と認められる中間財務諸表の作成基準に準拠しているかどうかとともに、関連する注記事項を含めた中間財務諸表の表示、構成及び内容、並びに中間財務諸表が基礎となる取引や会計事象に関して有用な情報を表示しているかどうかを評価する。

監査人は、監査役及び監査役会に対して、計画した中間監査の範囲とその実施時期、中間監査の実施過程で識別した内部統制の重要な不備を含む中間監査上の重要な発見事項、及び中間監査の基準で求められているその他の事項について報告を行う。

#### 利害関係

会社と当監査法人又は業務執行社員との間には、公認会計士法の規定により記載すべき利害関係はない。

以 上

(注)1. 上記は中間監査報告書の原本に記載された事項を電子化したものであり、その原本は当社が別途保管しております。

2. XBRLデータは監査の対象には含まれていません。



## 独立監査人の中間監査報告書

2021年2月10日

岡三アセットマネジメント株式会社

取締役会 御中

東陽監査法人  
東京事務所指定社員 公認会計士 宝金正典 印  
業務執行社員指定社員 公認会計士 猿渡裕子 印  
業務執行社員

### 中間監査意見

当監査法人は、金融商品取引法第193条の2第1項の規定に基づく監査証明を行うため、「ファンドの経理状況」に掲げられている「日経225インデックス・オープン」の2020年7月8日から2021年1月7日までの中間計算期間の中間財務諸表、すなわち、中間貸借対照表、中間損益及び剰余金計算書並びに中間注記表について中間監査を行った。

当監査法人は、上記の中間財務諸表が、我が国において一般に公正妥当と認められる中間財務諸表の作成基準に準拠して、「日経225インデックス・オープン」の2021年1月7日現在の信託財産の状態及び同日をもって終了する中間計算期間（2020年7月8日から2021年1月7日まで）の損益の状況に関する有用な情報を表示しているものと認める。

### 中間監査意見の根拠

当監査法人は、我が国において一般に公正妥当と認められる中間監査の基準に準拠して中間監査を行った。中間監査の基準における当監査法人の責任は、「中間財務諸表監査における監査人の責任」に記載されている。当監査法人は、我が国における職業倫理に関する規定に従って、岡三アセットマネジメント株式会社及びファンドから独立しており、また、監査人としてのその他の倫理上の責任を果たしている。当監査法人は、中間監査の意見表明の基礎となる十分かつ適切な監査証拠を入手したと判断している。

### 中間財務諸表に対する経営者の責任

経営者の責任は、我が国において一般に公正妥当と認められる中間財務諸表の作成基準に準拠して中間財務諸表を作成し有用な情報を表示することにある。これには、不正又は誤謬による重要な虚偽表示のない中間財務諸表を作成し有用な情報を表示するために経営者が必要と判断した内部統制を整備及び運用することが含まれる。

中間財務諸表を作成するに当たり、経営者は、継続企業的前提に基づき中間財務諸表を作成することが適切であるかどうかを評価し、我が国において一般に公正妥当と認められる中間財務諸表の作成基準に基づいて継続企業に関する事項を開示する必要がある場合には当該事項を開示する責任がある。

### 中間財務諸表監査における監査人の責任

監査人の責任は、監査人が実施した中間監査に基づいて、全体として中間財務諸表の有用な情報の表示に関して投資者の判断を損なうような重要な虚偽表示がないかどうかの合理的な保証を得て、中間監査報告書において独立の立場から中間財務諸表に対する意見を表明することにある。虚偽表示は、不正又は誤謬により発生する可能性があり、個別に又は集計すると、中間財務諸表の利用者の意思決定に影響を与えると合理的に見込まれる場合に、重要性があると判断される。

監査人は、我が国において一般に公正妥当と認められる中間監査の基準に従って、中間監査の過程を通じて、職業的専門家としての判断を行い、職業的懐疑心を保持して以下を実施する。

- ・ 不正又は誤謬による中間財務諸表の重要な虚偽表示リスクを識別し、評価する。また、重要な虚偽表示リスクに対応する中間監査手続を立案し、実施する。中間監査手続の選択及び適用は監査人の判断による。さらに、中間監査の意見表明の基礎となる十分かつ適切な監査証拠を入手する。な

お、中間監査手続は、年度監査と比べて監査手続の一部が省略され、監査人の判断により、不正又は誤謬による中間財務諸表の重要な虚偽表示リスクの評価に基づいて、分析的手続等を中心とした監査手続に必要な応じて追加の監査手続が選択及び適用される。

- ・ 中間財務諸表監査の目的は、内部統制の有効性について意見表明するためのものではないが、監査人は、リスク評価の実施に際して、状況に応じた適切な中間監査手続を立案するために、中間財務諸表の作成と有用な情報の表示に関連する内部統制を検討する。
- ・ 経営者が採用した会計方針及びその適用方法並びに経営者によって行われた会計上の見積りの合理性及び関連する注記事項の妥当性を評価する。
- ・ 経営者が継続企業を前提として中間財務諸表を作成することが適切であるかどうか、また、入手した監査証拠に基づき、継続企業の前提に重要な疑義を生じさせるような事象又は状況に関して重要な不確実性が認められるかどうか結論付ける。継続企業の前提に関する重要な不確実性が認められる場合は、中間監査報告書において中間財務諸表の注記事項に注意を喚起すること、又は重要な不確実性に関する中間財務諸表の注記事項が適切でない場合は、中間財務諸表に対して除外事項付意見を表明することが求められている。監査人の結論は、中間監査報告書日までに入手した監査証拠に基づいているが、将来の事象や状況により、ファンドは継続企業として存続できなくなる可能性がある。
- ・ 中間財務諸表の表示及び注記事項が、我が国において一般に公正妥当と認められる中間財務諸表の作成基準に準拠しているかどうかとともに、関連する注記事項を含めた中間財務諸表の表示、構成及び内容、並びに中間財務諸表が基礎となる取引や会計事象に関して有用な情報を表示しているかどうかを評価する。

監査人は、経営者に対して、計画した中間監査の範囲とその実施時期、中間監査の実施過程で識別した内部統制の重要な不備を含む中間監査上の重要な発見事項、及び中間監査の基準で求められているその他の事項について報告を行う。

#### 利害関係

岡三アセットマネジメント株式会社及びファンドと当監査法人又は業務執行社員との間には、公認会計士法の規定により記載すべき利害関係はない。

以 上

- (注)1. 上記は中間監査報告書の原本に記載された事項を電子化したものであり、その原本は当社が別途保管しております。  
2. XBRLデータは監査の対象には含まれていません。