

【表紙】

【提出書類】	有価証券届出書
【提出先】	関東財務局長殿
【提出日】	平成26年10月3日提出
【発行者名】	岡三アセットマネジメント株式会社
【代表者の役職氏名】	代表取締役社長 金井 政則
【本店の所在の場所】	東京都中央区八重洲二丁目 8 番 1 号
【事務連絡者氏名】	田中 利幸
【電話番号】	03-3516-1432
【届出の対象とした募集（売出）内国投資 信託受益証券に係るファンドの名称】	日経 2 2 5 インデックス・オープン
【届出の対象とした募集（売出）内国投資 信託受益証券の金額】	継続募集額(平成26年10月6日から平成27年10月2日まで) 5,000億円を上限とします。
【縦覧に供する場所】	該当事項はありません。

第一部【証券情報】

（１）【ファンドの名称】

日経225インデックス・オープン

愛称として「日経225」という名称を用いることがあります。
（以下「ファンド」といいます。）

（２）【内国投資信託受益証券の形態等】

追加型証券投資信託の振替内国投資信託受益権です。

当初元本は、1口当たり0.99円です。

委託会社の依頼により、信用格付業者から提供され、もしくは閲覧に供された信用格付、または信用格付業者から提供され、もしくは閲覧に供される予定の信用格付はありません。

ファンドの受益権は、社債、株式等の振替に関する法律（以下「社振法」といいます。）の規定の適用を受け、受益権の帰属は、振替機関及び当該振替機関の下位の口座管理機関（社振法第2条に規定する「口座管理機関」をいい、振替機関を含め、以下「振替機関等」といいます。）の振替口座簿に記載または記録されることにより定まります（以下、振替口座簿に記載または記録されることにより定まる受益権を「振替受益権」といいます。）。委託会社である岡三アセットマネジメント株式会社は、やむを得ない事情等がある場合を除き、当該振替受益権を表示する受益証券を発行しません。

（３）【発行（売出）価額の総額】

5,000億円を上限とします。

（４）【発行（売出）価格】

1口当たりの発行価格は、取得申込日の基準価額とします。

「分配金再投資コース」の取得申込者が、収益分配金の再投資によりファンドを買付ける場合には、決算日の基準価額とします。

「基準価額」とは、ファンドの計算日の純資産総額を計算日の受益権総口数で除した1口当たりの純資産価額をいいます。基準価額は、組入有価証券等の値動き等により日々変動します。なお、便宜上1万口当たりで表示されることがあります。

基準価額は、毎営業日（委託会社の営業日をいいます。）計算し、販売会社又は委託会社にお問い合わせいただければいつでもお知らせします。

お問い合わせ先

岡三アセットマネジメント株式会社 カスタマーサービス部 0120-048-214

ホームページ <http://www.okasan-am.jp>

（５）【申込手数料】

申込金額（取得申込日の基準価額に申込口数を乗じて得た額）に、販売会社が独自に定める

手数料率を乗じて得た額

手数料率の上限は、2.16%（税抜2.0%）です。手数料率は変更となる場合があります。詳細につきましては、販売会社にご確認下さい。

「分配金再投資コース」の取得申込者が、収益分配金の再投資によりファンドを買付ける場合には、無手数料とします。詳細につきましては、販売会社又は委託会社にお問い合わせ下さい。

お問い合わせ先については、（４）[発行（売出）価格]に記載されている問い合わせ先をご覧ください。

償還乗換等優遇措置の定めのある販売会社で支払いを受けた他のファンドの償還金又は販売会社が定める償還日前一定の期間内における解約代金等をもって取得申込みの場合には、申込手数料の一部又は全部の割引を受けられる場合があります。詳細につきましては、販売会社にお問い合わせ下さい。

（６）【申込単位】

販売会社が定める単位とします。詳細につきましては、販売会社にご確認ください。

（７）【申込期間】

平成26年10月 6日から平成27年10月 2日まで

申込期間は、上記期間満了前に有価証券届出書を提出することにより更新する予定です。

（８）【申込取扱場所】

申込取扱場所については、委託会社にお問い合わせ下さい。

お問い合わせ先については、（４）[発行（売出）価格]に記載されている問い合わせ先をご覧ください。

販売会社と販売会社以外の金融商品取引業者が取次契約を結ぶことにより、当該金融商品取引業者が当該販売会社にファンドの取得申込み等を取り次ぐことがあります。

（９）【払込期日】

販売会社が定める期日までに申込代金を販売会社でお支払い下さい。

申込代金は、1口当たりの発行価格に申込口数を乗じて得た申込金額に、申込手数料（消費税等相当額を含みます。）を加算した額です。

各取得申込日の発行価額の総額は、追加信託が行われる日に委託会社の指定する口座を經由して、受託会社の指定するファンド口座に払い込まれます。

詳細につきましては、販売会社にお問い合わせ下さい。

（１０）【払込取扱場所】

取得申込みを行った販売会社の本・支店等で払込みの取扱いを行います。

詳細につきましては、販売会社又は委託会社にお問い合わせ下さい。

お問い合わせ先については、(4) [発行(売出)価格]に記載されている問い合わせ先をご覧ください。

(11) 【振替機関に関する事項】

株式会社 証券保管振替機構

(12) 【その他】

振替受益権について

ファンドの受益権は、投資信託振替制度（以下「振替制度」と称する場合があります。）における振替受益権です。

ファンドの受益権は、社振法の規定の適用を受け、振替機関の振替業に係る業務規程等の規則にしたがって取り扱われるものとします。

ファンドの分配金、償還金、換金代金は、社振法および振替機関の業務規程、その他の規則にしたがって支払われます。

ファンドの受益権の発生、消滅、移転を、コンピュータシステムにて管理します。

ファンドの設定、解約、償還等が、コンピュータシステム上の帳簿（「振替口座簿」といいます。）への記載・記録によって行われますので、受益証券は発行されません。

申込証拠金

ありません。

日本以外の地域における発行

ありません。

第二部【ファンド情報】

第1【ファンドの状況】

1【ファンドの性格】

(1)【ファンドの目的及び基本的性格】

ファンドの目的

ファンドは、日本インデックスオープン225・マザーファンドの受益証券を主要投資対象とし、マザーファンドを通じて、日経平均株価採用の株式に投資し、日経平均株価に連動する投資成果を目標として運用を行います。

信託金の限度額

委託会社は、受託会社と合意のうえ、金5,000億円を限度として信託金を追加することができます。委託会社は、受託会社と合意のうえ、この限度額を変更することができます。

ファンドの商品分類

ファンドは、一般社団法人投資信託協会が定める商品分類において、「追加型投信 / 国内 / 株式 / インデックス型」に分類されます。

ファンドの商品分類は、以下のとおりです。

商品分類表（ファンドが該当する商品分類を網掛け表示しています。）

単位型・追加型	投資対象地域	投資対象資産 (収益の源泉)	補足分類
単位型投信	国内	株式	インデックス型
追加型投信	海外	債券	
	内外	不動産投信	特殊型
		その他資産 ()	
		資産複合	

属性区分表（ファンドが該当する属性区分を網掛け表示しています。）

投資対象資産	決算頻度	投資対象地域	投資形態	対象インデックス

株式 一般 大型株 中小型株	年1回	グローバル		
	年2回	日本		
	年4回	北米		
債券 一般 公債 社債 その他債券 クレジット属性 ()	年6回 (隔月)	欧州	ファミリー ファンド	日経225
	年12回 (毎月)	アジア		
	日々	オセアニア		
不動産投信	日々	中南米		
その他資産 (投資信託証券 (株式・一般))	その他 ()	中東 (中東)	ファンド・オ ブ・ファンズ	TOPIX
資産複合 () 資産配分固定型 資産配分変更型		エマージング		その他 ()

ファンドは、マザーファンドの受益証券（投資信託証券）を主要投資対象とするファミリーファンド方式で運用を行うため、属性区分におけるファンドの投資対象資産は、「その他資産（投資信託証券）」となり、商品分類における投資対象資産（収益の源泉）である「株式」とは分類・区分が異なります。

商品分類および属性区分の定義につきましては、下記をご覧ください。なお、一般社団法人投資信託協会のホームページ（<http://www.toushin.or.jp/>）でもご覧いただけます。

一般社団法人投資信託協会が定める「商品分類に関する指針」に基づくファンドの商品分類および属性区分は以下のとおりです。

[商品分類表の定義]

《単位型投信・追加型投信の区分》

- (1) 単位型投信...当初、募集された資金が一つの単位として信託され、その後の追加設定は一切行われないファンドをいう。
- (2) 追加型投信...一度設定されたファンドであってもその後追加設定が行われ従来の信託財産とともに運用されるファンドをいう。

《投資対象地域による区分》

- (1) 国内...目論見書又は投資信託約款において、組入資産による主たる投資収益が実質的に国内の資産を源泉とする旨の記載があるものをいう。
- (2) 海外...目論見書又は投資信託約款において、組入資産による主たる投資収益が実質的に海外の資産を源泉とする旨の記載があるものをいう。
- (3) 内外...目論見書又は投資信託約款において、国内及び海外の資産による投資収益を実質的に源泉とする旨の記載があるものをいう。

《投資対象資産による区分》

- (1) 株式...目論見書又は投資信託約款において、組入資産による主たる投資収益が実質的に株式を源泉とする旨の記載があるものをいう。
- (2) 債券...目論見書又は投資信託約款において、組入資産による主たる投資収益が実質的に債券を源泉とする旨の記載があるものをいう。
- (3) 不動産投信（リート）...目論見書又は投資信託約款において、組入資産による主たる投資

収益が実質的に不動産投資信託の受益証券及び不動産投資法人の投資証券を源泉とする旨の記載があるものをいう。

- (4) その他資産...目論見書又は投資信託約款において、組入資産による主たる投資収益が実質的に上記(1)から(3)に掲げる資産以外の資産を源泉とする旨の記載があるものをいう。なお、その他資産と併記して具体的な組入資産そのものの名称記載も可とする。
- (5) 資産複合...目論見書又は投資信託約款において、上記(1)から(4)に掲げる資産のうち複数の資産による投資収益を実質的に源泉とする旨の記載があるものをいう。

《独立した区分》

- (1) MMF（マネー・マネージメント・ファンド）...「MMF等の運営に関する規則」に定めるMMFをいう。
- (2) MRF（マネー・リザーブ・ファンド）...「MMF等の運営に関する規則」に定めるMRFをいう。
- (3) ETF...投資信託及び投資法人に関する法律施行令（平成12年政令480号）第12条第1号及び第2号に規定する証券投資信託並びに租税特別措置法（昭和32年法律第26号）第9条の4の2に規定する上場証券投資信託をいう。

《補足分類》

- (1) インデックス型...目論見書又は投資信託約款において、各種指数に連動する運用成果を目指す旨の記載があるものをいう。
- (2) 特殊型...目論見書又は投資信託約款において、投資者に対して注意を喚起することが必要と思われる特殊な仕組みあるいは運用手法の記載があるものをいう。なお、[属性区分表の定義]で《特殊型》の小分類において「条件付運用型」に該当する場合には当該小分類を括弧書きで付記するものとし、それ以外の小分類に該当する場合には当該小分類を括弧書きで付記できるものとする。

[属性区分表の定義]

《投資対象資産による属性区分》

(1) 株式

一般・・・次の大型株、中小型株属性にあてはまらない全てのものをいう。

大型株・・・目論見書又は投資信託約款において、主として大型株に投資する旨の記載があるものをいう。

中小型株・・・目論見書又は投資信託約款において、主として中小型株に投資する旨の記載があるものをいう。

(2) 債券

一般・・・次の国債、社債、その他債券属性にあてはまらない全てのものをいう。

公債・・・目論見書又は投資信託約款において、日本国又は各国の政府の発行する国債（地方債、政府保証債、政府機関債、国際機関債を含む。以下同じ。）に主として投資する旨の記載があるものをいう。

社債・・・目論見書又は投資信託約款において、企業等が発行する社債に主として投資する旨の記載があるものをいう。

その他債券・・・目論見書又は投資信託約款において、国債又は社債以外の債券に主として投資する旨の記載があるものをいう。

格付等クレジットによる属性・・・目論見書又は投資信託約款において、上記からの「発行体」による区分のほか、特にクレジットに対して明確な記載があるものについては、上記から掲げる区分に加え「高格付債」「低格付債」等を併記することも可とする。

(3) 不動産投信・・・これ以上の詳細な分類は行わないものとする。

(4) その他資産・・・組入れている資産を記載するものとする。

(5) 資産複合・・・以下の小分類に該当する場合には当該小分類を併記することができる。

資産配分固定型・・・目論見書又は投資信託約款において、複数資産を投資対象とし、組入比率については固定的とする旨の記載があるものをいう。なお、

組み合わせている資産を列挙するものとする。

資産配分変更型・・・目論見書又は投資信託約款において、複数資産を投資対象とし、組入比率については、機動的な変更を行なう旨の記載があるものもしくは固定的とする旨の記載がないものをいう。なお、組み合わせている資産を列挙するものとする。

《決算頻度による属性区分》

- (1) 年1回・・・目論見書又は投資信託約款において、年1回決算する旨の記載があるものをいう。
- (2) 年2回・・・目論見書又は投資信託約款において、年2回決算する旨の記載があるものをいう。
- (3) 年4回・・・目論見書又は投資信託約款において、年4回決算する旨の記載があるものをいう。
- (4) 年6回（隔月）・・・目論見書又は投資信託約款において、年6回決算する旨の記載があるものをいう。
- (5) 年12回（毎月）・・・目論見書又は投資信託約款において、年12回（毎月）決算する旨の記載があるものをいう。
- (6) 日々・・・目論見書又は投資信託約款において、日々決算する旨の記載があるものをいう。
- (7) その他・・・上記属性にあてはまらない全てのものをいう。

《投資対象地域による属性区分（重複使用可能）》

- (1) グローバル・・・目論見書又は投資信託約款において、組入資産による投資収益が世界の資産を源泉とする旨の記載があるものをいう。なお、「世界の資産」の中に「日本」を含むか含まないかを明確に記載するものとする。
- (2) 日本・・・目論見書又は投資信託約款において、組入資産による投資収益が日本の資産を源泉とする旨の記載があるものをいう。
- (3) 北米・・・目論見書又は投資信託約款において、組入資産による投資収益が北米地域の資産を源泉とする旨の記載があるものをいう。
- (4) 欧州・・・目論見書又は投資信託約款において、組入資産による投資収益が欧州地域の資産を源泉とする旨の記載があるものをいう。
- (5) アジア・・・目論見書又は投資信託約款において、組入資産による投資収益が日本を除くアジア地域の資産を源泉とする旨の記載があるものをいう。
- (6) オセアニア・・・目論見書又は投資信託約款において、組入資産による投資収益がオセアニア地域の資産を源泉とする旨の記載があるものをいう。
- (7) 中南米・・・目論見書又は投資信託約款において、組入資産による投資収益が中南米地域の資産を源泉とする旨の記載があるものをいう。
- (8) アフリカ・・・目論見書又は投資信託約款において、組入資産による投資収益がアフリカ地域の資産を源泉とする旨の記載があるものをいう。
- (9) 中近東（中東）・・・目論見書又は投資信託約款において、組入資産による投資収益が中近東地域の資産を源泉とする旨の記載があるものをいう。
- (10) エマージング・・・目論見書又は投資信託約款において、組入資産による投資収益がエマージング地域（新興成長国（地域））の資産を源泉とする旨の記載があるものをいう。

《投資形態による属性区分》

- (1) ファミリーファンド・・・目論見書又は投資信託約款において、親投資信託（ファンド・オブ・ファンズにのみ投資されるものを除く。）を投資対象として投資するものをいう。
- (2) ファンド・オブ・ファンズ・・・「投資信託等の運用に関する規則」第2条に規定するファンド・オブ・ファンズをいう。

《為替ヘッジによる属性区分》

- (1) 為替ヘッジあり・・・目論見書又は投資信託約款において、為替のフルヘッジ又は一部の資産に為替のヘッジを行う旨の記載があるものをいう。

- (2) 為替ヘッジなし・・・目論見書又は投資信託約款において、為替のヘッジを行わない旨の記載があるもの又は為替のヘッジを行う旨の記載がないものをいう。

《インデックスファンドにおける対象インデックスによる属性区分》

- (1) 日経225
 (2) TOPIX
 (3) その他の指数・・・上記指数にあてはまらない全てのものをいう。

《特殊型》

- (1) ブル・ベア型...目論見書又は投資信託約款において、派生商品をヘッジ目的以外に用い、積極的に投資を行うとともに各種指数・資産等への連動若しくは逆連動(一定倍の連動若しくは逆連動を含む。)を目指す旨の記載があるものをいう。
- (2) 条件付運用型...目論見書又は投資信託約款において、仕組債への投資またはその他特殊な仕組みを用いることにより、目標とする投資成果(基準価額、償還価額、収益分配金等)や信託終了日等が、明示的な指標等の値により定められる一定の条件によって決定される旨の記載があるものをいう。
- (3) ロング・ショート型/絶対収益追求型...目論見書又は投資信託約款において、特定の市場に左右されにくい収益の追求を目指す旨若しくはロング・ショート戦略により収益の追求を目指す旨の記載があるものをいう。
- (4) その他型...目論見書又は投資信託約款において、上記(1)から(3)に掲げる属性のいずれにも該当しない特殊な仕組みあるいは運用手法の記載があるものをいう。

〈ファンドの特色〉

- 日経平均株価に連動する投資成果を目標として運用を行います。

日経平均株価をベンチマークとします。

日経平均株価とは・・・

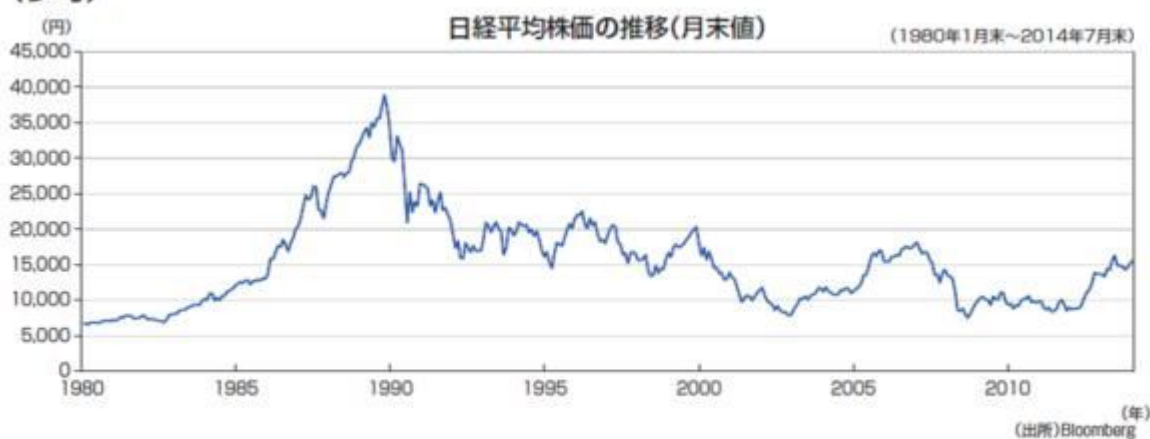
日経平均株価は、日本経済新聞社が東証一部上場銘柄のうち代表的な225銘柄を対象に算出・公表している株価指数であり、わが国の株式市場動向を反映する代表的な指数のひとつです。

- ・「日経平均株価」は、株式会社日本経済新聞社によって独自に開発された手法によって、算出される著作物であり、株式会社日本経済新聞社は、「日経平均株価」自体および「日経平均株価」を算定する手法に対して、著作権その他一切の知的財産権を有しています。
- ・「日経」および「日経平均株価」を示す標章に関する商標権その他の知的財産権は、全て株式会社日本経済新聞社に帰属しています。
- ・ファンドは、投資信託委託会社などの責任のもとで運用されるものであり、株式会社日本経済新聞社は、その運用およびファンドの受益権の取引に関して、一切責任を負いません。
- ・株式会社日本経済新聞社は、「日経平均株価」を継続的に公表する義務を負うものではなく、公表の誤謬、遅延または中断に関して、責任を負いません。
- ・株式会社日本経済新聞社は、「日経平均株価」の構成銘柄、計算方法、その他「日経平均株価」の内容を変える権利および公表を停止する権利を有しています。

- 日経平均株価採用銘柄のうち200銘柄以上に、原則として等株数投資を行います。
ただし、流動性に著しく欠ける銘柄や信用リスクが高いと判断される銘柄の組入れは、行わないことがあります。
- 設定・解約による資金流入に伴う売買は、買付けは株価の高い銘柄から順に、売付けの場合は株価の低い銘柄から順に行います。
- 資金動向、市況動向によっては、株価指数先物取引等を活用することがあります。このため、一時的に現物株式の実質組入総額と株価指数先物取引等の買建玉の時価総額の合計額が、信託財産の純資産総額を超えることがあります。
- 株式以外への資産（日本インデックスオープン225・マザーファンドに属する株式以外の資産のうち、この投資信託の信託財産に属するとみなした部分を含みます。）への投資は、原則として信託財産総額の50%以下とします。

※資金動向、市況動向等によっては、上記のような運用ができない場合があります。

（参考）



※上記は参考データであり、ファンドの将来の運用成果を保証・示唆するものではありません。

（２）【ファンドの沿革】

平成21年7月8日 投資信託契約締結、設定、運用開始

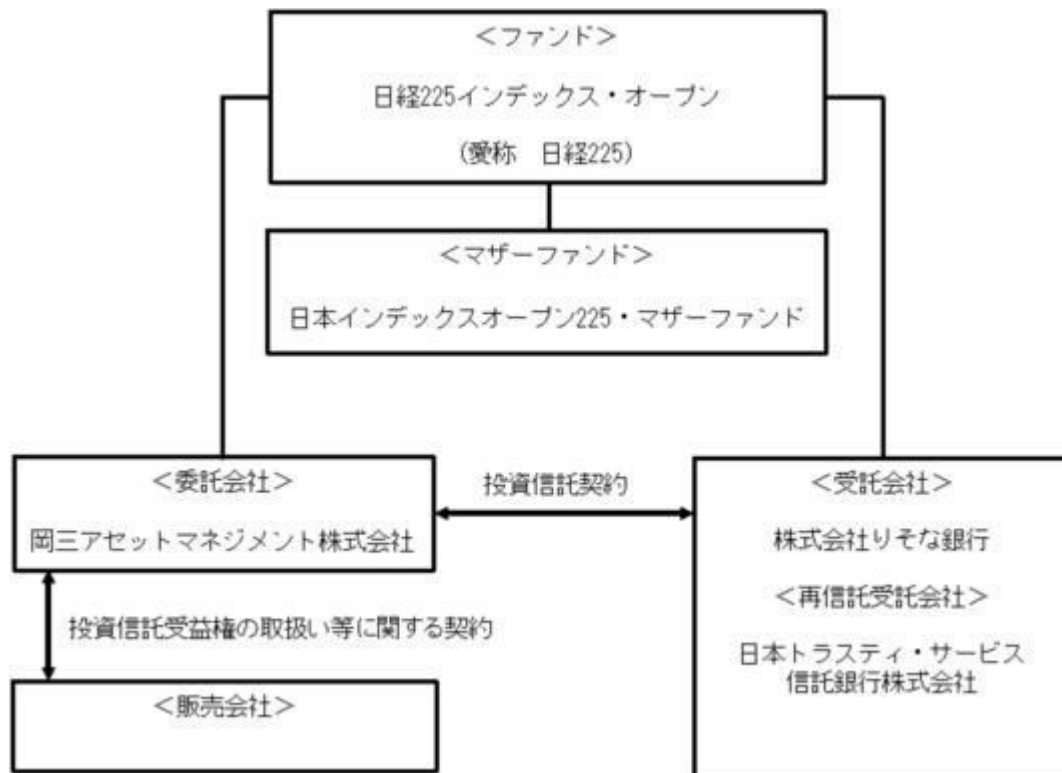
（３）【ファンドの仕組み】

ファミリーファンド方式

ファミリーファンド方式とは、投資家から投資された資金をベビーファンドとしてまとめ、その資金を主としてマザーファンドに投資することにより、実質的な運用をマザーファンドで行う仕組みです。



ファンドの関係法人とその役割



関係法人	役割
委託会社	投資信託契約に基づき、投資信託財産の運用指図、投資信託財産の計算（基準価額の計算）、収益分配金、償還金及び解約金の支払い、投資信託説明書（交付目論見書）、投資信託説明書（請求目論見書）および運用報告書の作成・交付等を行います。
受託会社	投資信託契約に基づき、投資信託財産の保管・管理・計算、委託会社の指図に基づく投資信託財産の処分等を行います。
再信託受託会社	受託会社との再信託契約に基づき、所定の事務を行います。
販売会社	委託会社との間に締結した「投資信託受益権の取扱い等に関する契約」に基づき、受益権の募集の取扱い、投資信託説明書（交付目論見書）、投資信託説明書（請求目論見書）及び運用報告書の交付の取扱い、解約請求の受付、買取請求の受付・実行、収益分配金、償還金及び解約金の支払事務等を行います。

委託会社の概況（平成26年7月末日現在）

資本金
10億円

委託会社の沿革

昭和39年10月 6日	「日本投信委託株式会社」設立
昭和62年 6月27日	第三者割当増資の実施（新資本金 4億5,000万円）
平成 2年 6月30日	第三者割当増資の実施（新資本金 10億円）
平成20年 4月 1日	岡三投資顧問株式会社と合併し、商号を「岡三アセットマネジメント株式会社」に変更

大株主の状況

名 称	住 所	持株数	持株比率
岡三興業株式会社	東京都中央区日本橋小網町9番9号	253,400株	30.71%
株式会社岡三証券グループ	東京都中央区日本橋1丁目17番6号	174,801株	21.19%
株式会社りそな銀行	大阪市中央区備後町2丁目2番1号	41,150株	4.99%
三菱UFJ信託銀行株式会社	東京都千代田区丸の内1丁目4番5号	41,150株	4.99%
株式会社みずほ銀行	東京都千代田区丸の内1丁目3番3号	41,149株	4.99%

2【投資方針】

(1)【投資方針】

基本方針

ファンドは、日経平均株価に連動する投資成果を目標として運用を行います。

運用方法

a 投資対象

日本インデックスオープン225・マザーファンド受益証券を主要な投資対象とします。

b 投資態度

イ．主として、日本インデックスオープン225・マザーファンド受益証券に投資します。

ロ．資金動向、市況動向によっては、株価指数先物取引等を活用することがあります。このため、一時的に現物株式の実質組入総額と株価指数先物取引等の買建玉の時価総額の合計額が信託財産の純資産総額を超えることがあります。

ハ．株式以外への資産（日本インデックスオープン225・マザーファンドに属する株式以外の資産のうち、この投資信託の信託財産に属するとみなした部分を含みます。）への投資は、原則として投資信託財産総額の50%以下とします。

ニ．資金動向、市況動向等によっては、上記のような運用ができない場合があります。

(参考)日本インデックスオープン225・マザーファンドの投資方針

基本方針

ファンドは、日経平均株価に連動する投資成果を目標として運用を行います。

運用方法

a 投資対象

わが国の金融商品取引所上場株式のうち、日経平均株価に採用されている銘柄を投資対象とします。

b 投資態度

イ．日経平均株価採用銘柄のうち200銘柄以上に、原則として等株数投資を行います。ただし、流動性に著しく欠ける銘柄や信用リスクが高いと判断される銘柄の組入れは行わないことがあります。

ロ．設定・解約による資金流入に伴う売買は、買付けは株価の高い銘柄から順に、売付け

の場合は株価の低い銘柄から順に行います。

ハ．資金動向、市況動向によっては、株価指数先物取引等を活用することがあります。このため、一時的に現物株式の組入総額と株価指数先物取引等の買建玉の時価総額の合計額が、信託財産の純資産総額を超えることがあります。

二．株式以外の資産への投資割合は、原則として投資信託財産総額の50%以下とします。

（２）【投資対象】

投資の対象とする資産の種類

ファンドにおいて投資の対象とする資産（本邦通貨表示のものに限ります。）の種類は、次に掲げるものとします。

- a 次に掲げる特定資産（「特定資産」とは、投資信託及び投資法人に関する法律第2条第1項で定めるものをいいます。以下同じ。）
 - イ．有価証券
 - ロ．デリバティブ取引に係る権利（金融商品取引法第2条第20項に規定するものをいい、先物取引等に限ります。）
 - ハ．金銭債権
 - ニ．約束手形
- b 次に掲げる特定資産以外の資産
 - イ．為替手形

運用の指図範囲

- a 有価証券
委託会社は、信託金を、主として岡三アセットマネジメント株式会社を委託会社とし、株式会社りそな銀行を受託会社として締結された親投資信託「日本インデックスオープン225・マザーファンド」の受益証券および次の有価証券（金融商品取引法第2条第2項の規定により有価証券とみなされる同項各号に掲げる権利を除きます。）に投資することを指図します。
 - イ．株券または新株引受権証書
 - ロ．コマーシャル・ペーパーおよび短期社債等
 - ハ．外国または外国の者の発行する本邦通貨表示の証券で、ロ．の証券の性質を有するもの
 - ニ．投資信託または外国投資信託の受益証券（金融商品取引法第2条第1項第10号で定めるものをいい、振替受益権を含みます。）
 - ホ．投資証券または外国投資証券（金融商品取引法第2条第1項第11号で定めるものをいいます。）
 - ヘ．指定金銭信託の受益証券（金融商品取引法第2条第1項第14号で定める受益証券発行信託の受益証券に限ります。）
- b 金融商品
委託会社は、信託金を、上記の有価証券のほか、以下の金融商品（金融商品取引法第2条第2項の規定により有価証券とみなされる同項各号に掲げる権利を含みます。）により運用することを指図することができます。
 - イ．預金
 - ロ．指定金銭信託（金融商品取引法第2条第1項第14号に規定する受益証券発行信託を除きます。）
 - ハ．コール・ローン
 - ニ．手形割引市場において売買される手形

c 特別な場合の運用指図

ファンドの設定、一部解約、償還および投資環境の変動等への対応等で、委託会社が運用上必要と認めるときには、委託会社は、信託金を、上記の金融商品により運用することの指図ができます。

(参考)日本インデックスオープン225・マザーファンドの投資対象

投資の対象とする資産の種類

a 特定資産

イ．有価証券

ロ．デリバティブ取引に係る権利（金融商品取引法第2条第20項に規定するものをいい、有価証券指数等先物取引に限ります。）

ハ．金銭債権

ニ．約束手形

b 特定資産以外の資産

イ．為替手形

運用の指図範囲

a 有価証券（金融商品取引法第2条第2項の規定により有価証券とみなされる同項各号に掲げる権利を除きます。）

イ．株券または新株引受権証書

ロ．コマーシャル・ペーパーおよび短期社債等

ハ．外国または外国の者の発行する本邦通貨表示の証券で、ロ.の証券の性質を有するもの

ニ．指定金銭信託の受益証券（金融商品取引法第2条第1項第14号で定める受益証券発行信託の受益証券に限ります。）

b 金融商品（金融商品取引法第2条第2項の規定により有価証券とみなされる同項各号に掲げる権利を含みます。）

イ．預金

ロ．指定金銭信託（金融商品取引法第2条第1項第14号に規定する受益証券発行信託を除きます。）

ハ．コール・ローン

ニ．手形割引市場において売買される手形

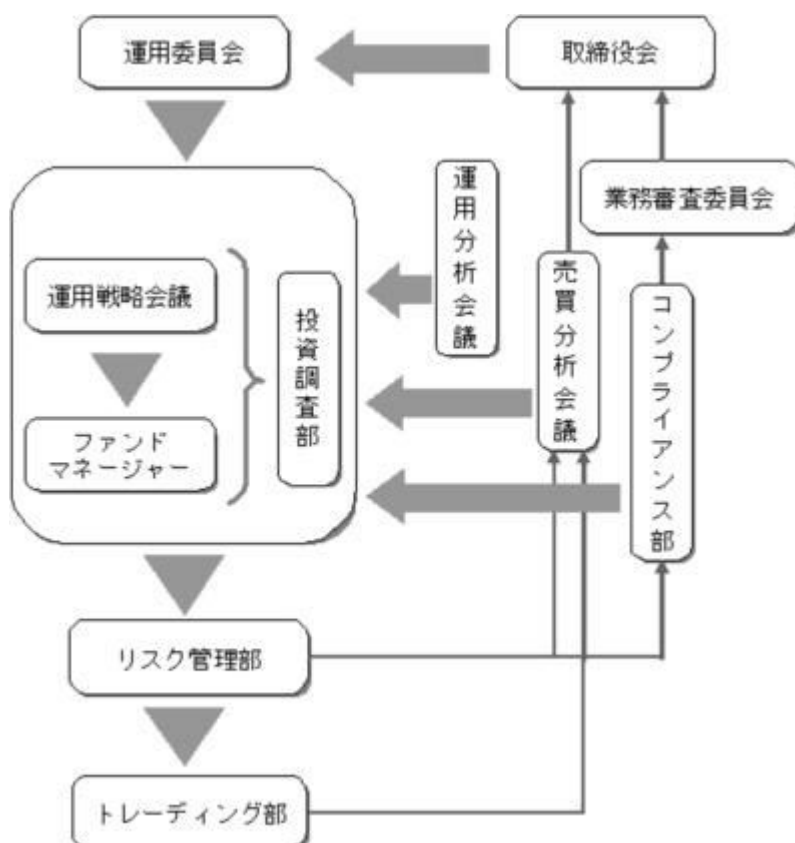
c 特別な場合の運用指図

ファンドの一部解約、償還への対応で、委託会社が運用上必要と認めるときには、委託会社は、信託金を、上記の金融商品により運用することの指図ができます。

(3)【運用体制】

運用体制、内部管理および意思決定を監督する組織

ファンドの運用体制、内部管理および意思決定を監督する組織は、以下のようになります。



会議名または部署名	役割
運用委員会 (月1回開催)	運用本部で開催する「ストラテジー会議」で策定された投資環境分析と運用の基本方針案に基づいて検討を行い、運用の基本方針を決定します。また、運用に関する内規の制定及び改廃のほか、運用ガイドライン等運用のリスク管理に関する事項を決定します。
運用戦略会議 (月1回開催)	ファンドマネージャーより運用委員会で決定された運用の基本方針に基づいた個別ファンドの具体的な投資戦略が報告され、その内容について検討を行います。
運用担当部署	ファンドマネージャーは、運用戦略会議で検討された投資戦略に基づき、ファンド毎に具体的な運用計画を策定し、運用計画書・運用実施計画書に基づいて、運用の指図を行います。
投資調査部	国内外のマクロ経済・セミマクロ経済の調査・分析、市場環境の分析、企業の調査・分析等を行い、ファンドマネージャーに情報提供を行うことで、運用をサポートします。
運用分析会議 (月1回開催)	運用のパフォーマンス向上、運用の適正性の確保、および運用のリスク管理に資することを目的に、個別ファンドの運用パフォーマンスを分析・検証・評価し、運用本部にフィードバックを行います。
売買分析会議 (月1回開催)	運用財産に係る運用の適切性確保に資することを目的にファンドの有価証券売買状況や組入れ状況など、日々、リスク管理部、トレーディング部が行っている運用の指図に関するチェック状況の報告・指摘を行います。議長は会議の結果を取締役会へ報告します。
業務審査委員会 (原則月1回開催)	運用の指図において発生した事務処理ミスや社内規程等に抵触した事項などについて、審議・検討を行います。委員長は審議・検討結果を取締役会へ報告します。
コンプライアンス部 (5名程度)	運用業務にかかわる関係法令及び社内諸規則等の遵守状況の検証並びに検証に基づく運用本部への指導を行います。

リスク管理部 (7名程度)	「運用の指図に関する検証規程」に基づき、投資信託財産の運用の指図につき、法令諸規則等に定める運用の指図に関する事項の遵守状況の確認を行います。発注前の検証として、発注内容が法令諸規則等に照らして適当であるのか伝票又はオーダー・マネジメント・システムのコンプライアンスチェック機能を利用して確認を行い、発注後の検証として、運用指図結果の適法性又は適正性について確認を行います。
トレーディング部 (7名程度)	有価証券、デリバティブ取引に係る権利等の発注に関し、法令諸規則等に基づいて最良執行に努めています。また、運用指図の結果について最良執行の観点からの検証・分析を行います。

社内規程

委託会社では、ファンドの運用に関する社内規程において、運用を行うに当たって遵守すべき事項等を定め、ファンドの商品性に則った適切な運用を行っています。

また、委託会社では、リスク管理規程において、運用に関するリスク管理方針を定め、運用本部及び運用本部から独立した部署が、運用の指図について運用の基本方針や法令諸規則等に照らして適切かどうかのモニタリング・検証を通じて、運用リスクの管理を行っています。

ファンドの関係法人（販売会社を除く）に対する管理体制等

「受託会社」または「再信託受託会社」に対しては、日々の基準価額および純資産照合、月次の勘定残高照合などを行っております。

運用体制等につきましては、平成26年7月末日現在のものであり、変更になることがあります。

(4)【分配方針】

毎年7月7日（休業日の場合は翌営業日）に決算を行い、原則として、以下の方針に基づき収益分配を行います。

a 分配対象収益の範囲

繰越分を含めた経費控除後の配当等収益と売買益（評価益を含みます。）等の全額とします。

繰越分を含めた経費控除後の配当等収益には、マザーファンドの配当等収益のうち、投資信託財産に帰属すべき配当等収益を含むものとします。

b 分配対象収益についての分配方針

分配金額は、委託会社が分配可能額、基準価額水準等を勘案のうえ決定します。

c 留保益の運用方針

収益分配に充てなかった留保益については、運用の基本方針と同一の運用を行います。

d 収益分配金は、決算日から起算して、原則として、5営業日までに販売会社を通じて支払いを開始します。

分配金再投資コースの場合、収益分配金は、税金を差し引いた後、決算日の基準価額で再投資いたします。

収益分配金は、決算日において振替機関等の振替口座簿に記載または記録されている受益者（当該収益分配金に係る決算日以前において一部解約が行われた受益権に係る受益者を除きます。また、当該収益分配金に係る決算日以前に設定された受益権で取得申込代金支払前のため

販売会社の名義で記載または記録されている受益権については原則として取得申込者とし
ます。)にお支払いします。また、分配金再投資コースの場合、再投資により増加した受益権
は、振替口座簿に記載または記録されます。

分配方針に基づいて収益分配を行う予定ですが、分配金の支払いを保証するものではありません。

(5)【投資制限】

株式への実質投資割合には制限を設けません。

投資信託証券（マザーファンド受益証券および上場投資信託証券等を除きます。）への投資割合
は、投資信託財産の純資産総額の5%以下とします。

外貨建資産への投資は行いません。

投資する株式の範囲

委託会社が投資することを指図する株式は、わが国の取引所に上場されている株式の発行会
社の発行するものとします。ただし、株主割当により取得する株式については、この限りでは
ありません。

先物取引等の指図および目的

- a 委託会社は、投資信託財産に属する資産の効率的な運用に資するため、ならびに価格変動リス
クを回避するため、わが国の取引所における有価証券先物取引、有価証券指数等先物取引およ
び有価証券オプション取引ならびに外国の取引所等におけるこれらの取引と類似の取引を行う
ことの指図をすることができます。なお、選択権取引は、オプション取引に含めて取り扱うも
のとしします。(以下同じ。)
- b 委託会社は、投資信託財産に属する資産の効率的な運用に資するため、ならびに価格変動リス
クを回避するため、わが国の取引所における金利にかかる先物取引およびオプション取引なら
びに外国の取引所等におけるこれらの取引と類似の取引を行うことの指図をすることができます。

有価証券の貸付の指図、目的および指図範囲

- a 委託会社は、投資信託財産の効率的な運用に資するため、投資信託財産に属する株式を、貸付
時点において、貸付株式の時価合計額が、投資信託財産で保有する株式の時価合計額を超えな
い範囲内で貸付の指図をすることができます。
- b 上記aに定める限度額を超えることとなった場合には、委託会社はすみやかに、その超える額
に相当する契約の一部の解約を指図するものとします。
- c 委託会社は、有価証券の貸付にあたって必要と認めるときは、担保の受入れの指図を行うもの
とします。

資金の借入れ

- a 委託会社は、投資信託財産の効率的な運用ならびに運用の安定性をはかるため、一部解約に伴
う支払資金の手当て（一部解約に伴う支払資金の手当てのために借入れた資金の返済を含みま
す。）を目的として、または再投資にかかる収益分配金の支払資金の手当てを目的として、資
金借入（コール市場を通じる場合を含みます。）の指図をすることができます。なお、当該借
入金をもって有価証券等の運用は行わないものとします。
- b 一部解約に伴う支払資金の手当てにかかる借入期間は、受益者への解約代金支払開始日から投
資信託財産で保有する有価証券等の売却代金の受渡日までの間または受益者への解約代金支払
開始日から投資信託財産で保有する有価証券等の解約代金入金日までの間もしくは受益者への
解約代金支払開始日から投資信託財産で保有する有価証券等の償還金の入金日までの期間が5営

業日以内である場合の当該期間とし、資金借入額は当該有価証券等の売却代金、有価証券等の解約代金および有価証券等の償還金の合計額を限度とします。

- c 収益分配金の再投資にかかる借入期間は、投資信託財産から収益分配金が支弁される日からその翌営業日までとし、資金借入額は、収益分配金の再投資額を限度とします。
- d 借入金の利息は、投資信託財産中より支弁します。

「投資信託及び投資法人に関する法律」並びに関係法令に基づく投資制限

- a 委託会社は、投資信託財産に関し、金利、通貨の価格、金融商品市場における相場その他の指標に係る変動その他の理由により発生し得る危険に対応する額としてあらかじめ委託会社が定めた合理的な方法により算出した額が当該投資信託財産の純資産額を超えることとなる場合において、デリバティブ取引(新株予約権証券またはオプションを表示する証券もしくは証書に係る取引および選択権付債券売買を含みます。)を行い、または継続することを受託会社に指図しないものとします。
- b 委託会社は、同一の法人の発行する株式について、委託会社が運用の指図を行う全ての委託者指図型投資信託につき投資信託財産として有する当該株式に係る議決権の総数が、当該株式に係る議決権の総数に100分の50を乗じて得た数を超えることとなる場合において、当該株式を投資信託財産をもって取得することを受託会社に指図することはできません。

(参考)日本インデックスオープン225・マザーファンドの投資制限

株式への投資割合には制限を設けません。

外貨建資産への投資は行いません。

投資する株式の範囲

委託会社が投資することを指図する株式は、わが国の取引所に上場されている株式の発行会社の発行するものとします。ただし、株主割当により取得する株式については、この限りではありません。

有価証券指数等先物取引の運用指図

委託会社は、わが国の取引所における有価証券指数等先物取引ならびに外国の取引所における有価証券指数等先物取引を行うことの指図ができます。

有価証券の貸付の指図及び範囲

- a 委託会社は、信託財産の効率的な運用に資するため、信託財産に属する株式を、貸付時点において、貸付株式の時価合計額が、信託財産で保有する株式の時価合計額の50%を超えない範囲内で貸付の指図をすることができます。
- b 上記 a に定める限度額を超えることとなった場合には、委託会社はすみやかに、その超える額に相当する契約の一部の解約を指図するものとします。
- c 委託会社は、有価証券の貸付にあたって必要と認めるときは、担保の受入れの指図を行うものとします。

「投資信託及び投資法人に関する法律」並びに関係法令に基づく投資制限

- a 委託会社は、投資信託財産に関し、金利、通貨の価格、金融商品市場における相場その他の指標に係る変動その他の理由により発生し得る危険に対応する額としてあらかじめ委託会社が定めた合理的な方法により算出した額が当該投資信託財産の純資産額を超えることとなる場合において、デリバティブ取引(新株予約権証券またはオプションを表示する証券もしくは証書に係る取引および選択権付債券売買を含みます。)を行い、または継続することを受託会社に指図しないものとします。
- b 委託会社は、同一の法人の発行する株式について、委託会社が運用の指図を行う全ての委託者指図型投資信託につき投資信託財産として有する当該株式に係る議決権の総数が、当該株式に係る議決権の総数に100分の50を乗じて得た数を超えることとなる場合において、当該株

式を投資信託財産をもって取得することを受託会社に指図することはできません。

3【投資リスク】

投資者の皆さまの投資元本は保証されているものではなく、基準価額の下落により、損失を被り、投資元本を割り込むことがあります。

投資信託は預貯金と異なります。投資信託財産に生じた利益及び損失は、すべて投資者の皆さまに帰属します。

ファンドは、国内の株式等値動きのある有価証券等に投資しますので、組入れた有価証券等の価格の下落等の影響により、基準価額が下落し、損失を被ることがあります。

<投資リスク>

株価変動リスク

株式の価格は、株式の発行会社の業績や財務状況、株式市場の需給、政治・経済状況等の影響により変動します。

投資した株式の価格の上昇は、ファンドの基準価額の上昇要因となり、投資した株式の価格の下落は、ファンドの基準価額の下落要因となります。

投資した株式の価格の下落の影響で、ファンドの基準価額が下落し、損失を被る可能性があります。

日経平均株価変動リスク

日経平均株価に連動する投資成果を目標として運用しますので、日経平均株価の下落の影響により、基準価額が下落し、損失を被る可能性があります。

信用リスク

有価証券等の発行体の破綻や財務状況の悪化、および有価証券等の発行体の財務状況に関する外部評価の変化等の影響により、投資した有価証券等の価格が大きく下落することや、投資資金が回収不能となる場合があります。このような場合には、ファンドの基準価額が下落し、損失を被る可能性があります。

債券や短期金融商品へ投資した場合には、元利支払いの不履行もしくは遅延の影響で、ファンドの基準価額が下落し、損失を被る可能性があります。

基準価額の変動要因は上記のリスクに限定されるものではありません。

<留意事項>

- ・ ファンドのお取引に関しては、金融商品取引法第37条の6の規定（いわゆるクーリングオフ）の適用はありません。
- ・ 投資信託は預金商品や保険商品ではなく、預金保険、保険契約者保護機構の保護の対象ではありません。また、登録金融機関が取り扱う投資信託は、投資者保護基金の対象とはなりません。
- ・ 分配金は、預貯金の利息とは異なり、ファンドの純資産から支払われますので、分配金が支払われると、その金額相当分、基準価額は下がります。分配金は、計算期間中に発生した収益を超えて支払われる場合があるため、分配金の水準は、必ずしも計算期間におけるファンドの収益率を示すものではありません。また、投資者の購入価額によっては、分配金の一部または全部が、実質的には元本の一部払戻しに相当する場合があります。ファンド購入後の運用状況により、分配金額より基準価額の値上がり小さかった場合も同様です。
- ・ ファンドは、ファミリーファンド方式で運用を行います。ファンドが投資対象とするマザー

ファンドを他のベビーファンドが投資対象としている場合に、当該他のベビーファンドにおいて追加設定および一部解約等がなされた場合には、その結果として、マザーファンドにおいても売買等が生じ、ファンドの基準価額が影響を受けることがあります。

- ・ 日経平均株価に連動する投資成果を目標として運用を行いますが、日経平均株価との連動を保証するものではありません。
以下の要因などによりファンドの基準価額と日経平均株価に乖離が生じることがあります。
 - イ．株式や株価指数先物取引等の売買委託手数料、信託報酬や監査費用等の負担
 - ロ．流動性に著しく欠ける銘柄や信用リスクが高いと判断される銘柄を組入れないこと
 - ハ．日経平均株価採用銘柄の銘柄入替え
 - ニ．株価指数先物取引等を活用すること
 - ホ．組入株式の配当金(日経平均株価は、配当金を含まない指数です。)

<投資リスクに対する管理体制>

- ・ 運用委員会において、運用に関する内規の制定および改廃のほか、運用ガイドライン等運用のリスク管理に関する事項を決定します。
- ・ リスク管理部は、投資信託財産の運用の指図につき法令、投資信託協会諸規則、社内規程及び投資信託約款等(以下、「法令諸規則等」という。)に定める運用の指図に関する事項の遵守状況を確認します。

リスク管理部は、原則として日々、次に掲げる方法による検証を行います。

運用の指図に関する帳票の確認

検証システムにより抽出される運用の実施状況に関するデータの確認

その他検証を行うために必要な行為

発注前の検証は、運用実施に関する内規に基づき、発注内容が法令諸規則等に照らして適当であるかどうか伝票又はオーダー・マネジメント・システムのコンプライアンスチェック機能を利用して確認を行います。発注後の検証は、運用指図結果の適法性又は適正性について確認を行います。

- ・ 運用分析会議におけるファンドの運用パフォーマンスの分析・検証・評価や、売買分析会議におけるファンドの組入有価証券の評価損率や格付状況、有価証券売買状況や組入状況の報告等により、全社的に投資リスクを把握し管理を行います。

4【手数料等及び税金】

(1)【申込手数料】

申込金額(取得申込日の基準価額に申込口数を乗じて得た額)に、販売会社が独自に定める手数料率を乗じて得た額

手数料率の上限は、2.16%(税抜2.0%)です。手数料率は変更となる場合があります。詳細につきましては、販売会社にご確認下さい。

「分配金再投資コース」の取得申込者が、収益分配金の再投資によりファンドを買付ける場合には、無手数料とします。詳細につきましては、販売会社又は委託会社にお問い合わせ下さい。

お問合わせ先

岡三アセットマネジメント株式会社 カスタマーサービス部 0120-048-214

ホームページ <http://www.okasan-am.jp>

償還乗換等優遇措置の定めのある販売会社で支払いを受けた他のファンドの償還金又は販売会社が定める償還日前一定の期間内における解約代金等をもって取得申込みの場合には、申込手数料の一部又は全部の割引を受けられる場合があります。詳細につきましては、販売会社にお問い合わせ下さい。

(2) 【換金(解約)手数料】

ありません。

(3) 【信託報酬等】

信託報酬の総額及びその配分

信託報酬の総額は、計算期間を通じて毎日、ファンドの純資産総額に年率0.54% (税抜0.5%) を乗じて得た額とします。

信託報酬は、「委託会社」、「販売会社」及び「受託会社」の間で次のように配分します。

信託報酬の総額	年率0.54% (税抜0.5%)
内 委託会社	年率0.2484% (税抜0.23%)
内 販売会社	年率0.216% (税抜0.20%)
内 受託会社	年率0.0756% (税抜0.07%)

信託報酬の支払い時期

毎計算期間の最初の6ヵ月終了日および毎計算期末または信託終了のとき、投資信託財産中から支弁します。

(4) 【その他の手数料等】

ファンドの組入有価証券の売買委託手数料、先物・オプション取引等の売買委託手数料は、受益者の負担とし、信託財産中から支弁します。なお、マザーファンドの当該売買委託手数料につきましては、間接的に受益者の負担となります。

ファンドの財務諸表の監査費用は、計算期間を通じて毎日、投資信託財産の純資産総額に年率0.0108% (税抜0.01%) を乗じて得た額とし、毎計算期間の最初の6ヵ月終了日及び毎計算期末または信託終了のとき、投資信託財産中から支弁します。

ファンドの解約に伴う支払資金の手当て又は再投資にかかる収益分配金の支払資金の手当てを目的とした借入金の利息は、受益者の負担とし、投資信託財産中から支弁します。

ファンドの投資信託財産に関する租税、信託事務の処理に要する諸費用、受託会社の立替えた立替金の利息は、受益者の負担とし、投資信託財産中から支弁します。なお、マザーファンドの当該費用につきましては、間接的に受益者の負担となります。

上記の他、投資信託約款の規定に基づく運用指図等により生じた費用をご負担いただく場合が

あります。また、その他の手数料等につきましては、財務諸表の監査費用を除き、運用状況等により変動するものであり、事前に金額もしくはその上限額またはこれらの計算方法を示すことはできません。

（５）【課税上の取扱い】

ファンドは、課税上、株式投資信託として取り扱われます。

公募株式投資信託は税法上、少額投資非課税制度の適用対象です。

個人受益者に対する課税

収益分配金のうち課税扱いとなる普通分配金は、配当所得として、以下の税率による源泉徴収が行われます。確定申告は不要ですが、確定申告による総合課税または申告分離課税のいずれかを選択することもできます。

償還価額および解約価額から取得費（申込手数料および申込手数料に係る消費税等相当額を含みます。）を控除した利益は、譲渡所得となり、以下の税率による申告分離課税が適用されます。ただし、特定口座（源泉徴収選択口座）をご利用の場合には、原則として確定申告は不要です。

平成49年12月31日までは、復興特別所得税（所得税額×2.1%相当額）がかかります。

期間	税率
平成26年1月1日以降 平成49年12月31日まで	20.315%（所得税15%、復興特別所得税0.315%、地方税5%）
平成50年1月1日以降	20%（所得税15%、地方税5%）

法人受益者に対する課税

収益分配金のうち課税扱いとなる普通分配金ならびに償還時及び解約時の個別元本超過額については、以下の税率による源泉徴収が行われます。なお、地方税の源泉徴収はありません。また、源泉徴収された所得税は、法人税から控除できます。

平成49年12月31日までは、復興特別所得税（所得税額×2.1%相当額）がかかります。

期間	税率
平成26年1月1日以降 平成49年12月31日まで	15.315%（所得税15%、復興特別所得税0.315%）
平成50年1月1日以降	15%（所得税15%）

普通分配金、元本払戻金（特別分配金）とは

収益分配金には、課税扱いとなる「普通分配金」と、非課税扱いとなる「元本払戻金（特別分配金）」があります。

基準価額（分配落）が受益者の個別元本と同額の場合または上回っている場合には、分配金の全額が普通分配金となります。

基準価額（分配落）が受益者の個別元本を下回っている場合には、その下回る部分の額が元本払戻金（特別分配金）となり、分配金から元本払戻金（特別分配金）を控除した額が普通分配金となります。元本払戻金（特別分配金）は、元本の一部払戻しに相当し、非課税扱いとなります。

個別元本とは

個別元本とは、原則として、受益者毎の信託時の受益権の価額（申込手数料および申込手数料に係る消費税等相当額は含まれません。）をいい、追加信託のつど当該口数により加重平均されます。

ただし、複数の販売会社でファンドを買付けた場合は、販売会社ごとに個別元本の算出が行われます。

また、同一販売会社であっても、複数口座でファンドを買付けた場合には口座ごとに、「分配金受取りコース」と「分配金再投資コース」を併用する場合にはコースごとに、個別元本の算出が行われることがあります。

受益者が、元本払戻金（特別分配金）を受け取った場合、個別元本は、分配金発生時の個別元本から元本払戻金（特別分配金）を控除した額となります。

少額投資非課税制度「愛称：NISA（ニーサ）」をご利用の場合

毎年、年間100万円の範囲で新たに購入した公募株式投資信託などから生じる配当所得及び譲渡所得が5年間非課税となります。ご利用になれるのは、満20歳以上の方で、販売会社で非課税口座を開設するなど、一定の条件に該当する方が対象となります。詳しくは、販売会社にお問い合わせください。

その他

- ・ 原則として、益金不算入制度、配当控除が適用可能です。税務署等でご確認いただくことをおすすめいたします。
- ・ 買取請求による換金の場合の課税上の取扱い及び損益通算等につきましては、取得申込みを取り扱った販売会社にお問い合わせ下さい。

上記の内容は平成26年7月末日現在の税法に基づくものであり、税法が改正された場合には変更になることがあります。

5【運用状況】

平成26年 7月31日現在の運用状況は、以下の通りです。

投資比率は、ファンドの純資産総額に対する当該資産の時価の比率をいいます。また、小数点以下第3位を四捨五入しており、合計と合わない場合があります。

（1）【投資状況】

日経225インデックス・オープン

資産の種類	国/地域	時価合計（円）	投資比率（％）
親投資信託受益証券	日本	615,765,152	99.99
コール・ローン等、その他の資産（負債控除後）		65,207	0.01

合計(純資産総額)	615,830,359	100.00
-----------	-------------	--------

(参考) 日本インデックスオープン225・マザーファンド

資産の種類	国/地域	時価合計(円)	投資比率(%)
株式	日本	8,301,580,200	96.79
コール・ローン等、その他の資産(負債控除後)		275,616,168	3.21
合計(純資産総額)		8,577,196,368	100.00

(2) 【投資資産】

【投資有価証券の主要銘柄】

組入銘柄は、上位30銘柄もしくは全銘柄を記載しています。

日経225インデックス・オープン

国/地域	種類	銘柄名	数量	帳簿価額 単価 (円)	帳簿価額 金額 (円)	評価額 単価 (円)	評価額 金額 (円)	投資 比率 (%)
日本	親投資信託受益証券	日本インデックスオープン225・マザーファンド	357,110,220	1.6954	605,444,667	1.7243	615,765,152	99.99

(種類別投資比率)

種類	投資比率(%)
親投資信託受益証券	99.99
合計	99.99

(参考) 日本インデックスオープン225・マザーファンド

国/地域	種類	銘柄名	業種	数量	帳簿価額 単価 (円)	帳簿価額 金額 (円)	評価額 単価 (円)	評価額 金額 (円)	投資 比率 (%)
日本	株式	ファーストリテイリング	小売業	21,000	34,037.06	714,778,260	34,405.00	722,505,000	8.42
日本	株式	ソフトバンク	情報・通信業	63,000	6,682.29	420,984,270	7,572.00	477,036,000	5.56
日本	株式	ファナック	電気機器	21,000	16,367.15	343,710,150	17,990.00	377,790,000	4.40
日本	株式	KDDI	情報・通信業	42,000	5,070.96	212,980,320	5,997.00	251,874,000	2.94
日本	株式	京セラ	電気機器	42,000	5,137.96	215,794,320	5,047.00	211,974,000	2.47
日本	株式	本田技研工業	輸送用機器	42,000	3,810.89	160,057,380	3,654.00	153,468,000	1.79
日本	株式	ダイキン工業	機械	21,000	5,007.93	105,166,530	7,180.00	150,780,000	1.76
日本	株式	アステラス製薬	医薬品	105,000	1,067.03	112,038,150	1,415.00	148,575,000	1.73
日本	株式	東京エレクトロン	電気機器	21,000	4,499.18	94,482,780	6,740.00	141,540,000	1.65
日本	株式	信越化学工業	化学	21,000	6,101.04	128,121,840	6,580.00	138,180,000	1.61

日本	株式	セコム	サービス業	21,000	5,914.00	124,194,000	6,338.00	133,098,000	1.55
日本	株式	トヨタ自動車	輸送用機器	21,000	6,178.27	129,743,670	6,137.00	128,877,000	1.50
日本	株式	キヤノン	電気機器	31,500	3,110.57	97,982,955	3,392.00	106,848,000	1.25
日本	株式	T D K	電気機器	21,000	3,864.82	81,161,220	4,985.00	104,685,000	1.22
日本	株式	デンソー	輸送用機器	21,000	4,774.78	100,270,380	4,788.00	100,548,000	1.17
日本	株式	武田薬品工業	医薬品	21,000	4,618.18	96,981,780	4,727.00	99,267,000	1.16
日本	株式	テルモ	精密機器	42,000	2,374.30	99,720,600	2,362.00	99,204,000	1.16
日本	株式	日東電工	化学	21,000	6,291.30	132,117,300	4,684.00	98,364,000	1.15
日本	株式	エーザイ	医薬品	21,000	4,101.16	86,124,360	4,399.00	92,379,000	1.08
日本	株式	セブン&アイ・ホールディングス	小売業	21,000	3,603.93	75,682,530	4,330.50	90,940,500	1.06
日本	株式	住友不動産	不動産業	21,000	4,562.34	95,809,140	4,302.50	90,352,500	1.05
日本	株式	花王	化学	21,000	3,007.30	63,153,300	4,247.00	89,187,000	1.04
日本	株式	電通	サービス業	21,000	3,399.55	71,390,550	4,125.00	86,625,000	1.01
日本	株式	エヌ・ティ・ティ・データ	情報・通信業	21,000	3,465.70	72,779,700	3,950.00	82,950,000	0.97
日本	株式	オリンパス	精密機器	21,000	2,892.63	60,745,230	3,750.00	78,750,000	0.92
日本	株式	ブリヂストン	ゴム製品	21,000	3,479.22	73,063,620	3,742.00	78,582,000	0.92
日本	株式	トレンドマイクロ	情報・通信業	21,000	3,526.43	74,055,030	3,700.00	77,700,000	0.91
日本	株式	日本たばこ産業	食料品	21,000	3,354.80	70,450,800	3,652.00	76,692,000	0.89
日本	株式	スズキ	輸送用機器	21,000	2,324.11	48,806,310	3,464.00	72,744,000	0.85
日本	株式	中外製薬	医薬品	21,000	2,145.13	45,047,730	3,460.00	72,660,000	0.85

(種類別及び業種別投資比率)

種類	国内/外国	業種	投資比率 (%)
株式	国内	水産・農林業	0.11
		鉱業	0.14
		建設業	3.01
		食料品	4.41
		繊維製品	0.52
		パルプ・紙	0.25
		化学	7.04
		医薬品	6.48
		石油・石炭製品	0.41
		ゴム製品	1.13
		ガラス・土石製品	1.66
		鉄鋼	0.32
		非鉄金属	1.57
		金属製品	0.42
		機械	5.24
電気機器	16.67		

	輸送用機器	7.10
	精密機器	2.66
	その他製品	0.84
	電気・ガス業	0.29
	陸運業	2.32
	海運業	0.21
	空運業	0.06
	倉庫・運輸関連業	0.39
	情報・通信業	11.28
	卸売業	2.49
	小売業	10.86
	銀行業	1.26
	証券、商品先物取引業	0.60
	保険業	0.90
	その他金融業	0.50
	不動産業	2.99
	サービス業	2.68
合計		96.79

【投資不動産物件】

日経225インデックス・オープン

該当事項はありません。

（参考）日本インデックスオープン225・マザーファンド

該当事項はありません。

【その他投資資産の主要なもの】

日経225インデックス・オープン

該当事項はありません。

（参考）日本インデックスオープン225・マザーファンド

種類	取引所	資産の名称	買建/ 売建	数量	通貨	帳簿価額 (円)	評価額(円)	投資比率 (%)
株価指数先物 取引	大阪取引所	日経平均株価指数先物	買建	17	日本円	264,494,688	266,050,000	3.10

(3) 【運用実績】

【純資産の推移】

日経225インデックス・オープン

	純資産総額(円)		基準価額(円) (1口当たり)	
	(分配落)	(分配付)	(分配落)	(分配付)
第1期計算期間末 (平成22年 7月 7日)	553,846,501	556,270,763	0.9595	0.9637
第2期計算期間末 (平成23年 7月 7日)	452,653,603	463,625,781	1.0314	1.0564
第3期計算期間末 (平成24年 7月 9日)	690,466,851	702,567,310	0.9073	0.9232
第4期計算期間末 (平成25年 7月 8日)	1,064,228,426	1,076,432,235	1.4389	1.4554
第5期計算期間末 (平成26年 7月 7日)	621,184,735	627,481,434	1.5686	1.5845
平成25年 7月末日	1,099,627,825		1.3931	
8月末日	1,150,715,314		1.3648	
9月末日	1,029,397,782		1.4849	
10月末日	986,554,688		1.4711	
11月末日	670,715,346		1.6070	
12月末日	598,621,582		1.6712	
平成26年 1月末日	794,616,188		1.5285	
2月末日	777,483,461		1.5214	
3月末日	974,714,231		1.5300	
4月末日	791,580,052		1.4741	
5月末日	743,283,519		1.5078	
6月末日	740,370,208		1.5624	
7月末日	615,830,359		1.5925	

【分配の推移】

日経225インデックス・オープン

	期間	分配金 (1口当たり)
第1期計算期間	平成21年 7月 8日～平成22年 7月 7日	0.0042円
第2期計算期間	平成22年 7月 8日～平成23年 7月 7日	0.0250円
第3期計算期間	平成23年 7月 8日～平成24年 7月 9日	0.0159円
第4期計算期間	平成24年 7月10日～平成25年 7月 8日	0.0165円
第5期計算期間	平成25年 7月 9日～平成26年 7月 7日	0.0159円

【収益率の推移】

日経225インデックス・オープン

	期間	収益率(%)
第1期計算期間	平成21年 7月 8日～平成22年 7月 7日	2.7
第2期計算期間	平成22年 7月 8日～平成23年 7月 7日	10.1
第3期計算期間	平成23年 7月 8日～平成24年 7月 9日	10.5
第4期計算期間	平成24年 7月10日～平成25年 7月 8日	60.4
第5期計算期間	平成25年 7月 9日～平成26年 7月 7日	10.1

(注) 収益率は期間騰落率です。小数点以下第2位を四捨五入しております。

(4) 【設定及び解約の実績】

日経225インデックス・オープン

期間	設定数量(口)	解約数量(口)
第1期計算期間	1,129,116,817	551,911,458
第2期計算期間	556,175,199	694,493,423
第3期計算期間	971,861,838	649,713,806
第4期計算期間	2,022,930,726	2,044,341,089
第5期計算期間	2,116,022,119	2,459,628,089

参考情報

運用実績

基準価額・純資産の推移(2009年7月8日～2014年7月31日)



※基準価額は1万口当たり、信託報酬控除後です。
 ※分配金再投資基準価額は、決算時の分配金を非課税で再投資したものと計算しております。
 ※設定時から10年以上経過した場合は、最近10年分を記載しています。

2014年7月31日現在 分配金の推移

2014年7月	159円
2013年7月	165円
2012年7月	159円
2011年7月	250円
2010年7月	42円
設定来累計	775円

※上記分配金は1万口当たり、税引前です。

主な資産の状況

資産配分

資産	純資産比率
株式	96.78%
その他資産	3.22%
合計	100.00%

※マザーファンドを通じた実質比率を記載しております。

業種別比率(日本インデックスオープン225・マザーファンド)

業種	純資産比率
電気機器	16.67%
情報・通信業	11.28%
小売業	10.86%
輸送用機器	7.10%
化学	7.04%

※組入上位5業種です。
 ※比率はマザーファンドの純資産総額に対する比率です。

組入上位銘柄（日本インデックスオープン225・マザーファンド）

銘柄名	業種	純資産比率
ファーストリテイリング	小売業	8.42%
ソフトバンク	情報・通信業	5.56%
ファナック	電気機器	4.40%
KDDI	情報・通信業	2.94%
京セラ	電気機器	2.47%
本田技研工業	輸送用機器	1.79%
ダイキン工業	機械	1.76%
アステラス製薬	医薬品	1.73%
東京エレクトロン	電気機器	1.65%
信越化学工業	化学	1.61%

※比率はマザーファンドの純資産総額に対する比率です。
 ※組入銘柄は、上位10銘柄もしくは全銘柄を記載しています。

年間収益率の推移



※ベンチマークは日経平均株価です。ベンチマークは参考情報として記載しており、ファンドの運用実績ではありません。
 ※2009年はファンドの設定日から年末まで、2014年は7月末までの騰落率を示しています。ベンチマークも同様です。
 ※ファンドの年間収益率は、基準価額増減に分配金（税引前）を合計して算出しています。

- ・過去の実績を示したものであり、将来の成果を示唆・保証するものではありません。
- ・最新の運用実績は、委託会社のホームページ、または販売会社でご確認いただけます。

第2【管理及び運営】

1【申込（販売）手続等】

取得申込受付日

取得申込みは、申込期間における販売会社の営業日（ただし、委託会社の休業日を除きます。）に行うことができます。

ただし、取引所における取引の停止、決済機能の停止、その他やむを得ない事情があるときは、取得申込みの受付を中止することや、すでに受付けた取得申込みの受付を取消することがあります。

取得申込受付時間

原則として、午後3時までとし、販売会社所定の事務手続きが完了した場合に、当日の受付として取り扱います。この時間を過ぎての申込みは、翌営業日の取扱いとなります。

取得申込手続

- ・取得申込者は、販売会社に、取得申込と同時にまたはあらかじめ当該取得申込者が受益権の振替を行うための振替機関等の口座を申し出るものとし、当該口座に当該取得申込者に係る口数の増加の記載または記録が行われます。なお、販売会社は、当該取得申込の代金の支払いと引き換えに、当該口座に当該取得申込者に係る口数の増加の記載または記録を行うことができます。委託会社は、分割された受益権について、振替機関等の振替口座簿への新たな記載または記録をするため社債、株式等の振替に関する法律（以下「社振法」といいます。）に定める事項の振替機関への通知を行うものとし、振替機関等は、委託会社から振替機関への通知があった場合、社振法の規定にしたがい、その備える振替口座簿への新たな記載または記録を行います。受託会社は、追加信託により生じた受益権については追加信託のつど、振替機関の定

める方法により、振替機関へ当該受益権に係る信託を設定した旨の通知を行います。

- ・ 取得申込方法には、「分配金受取りコース」と「分配金再投資コース」の2つのコースがあります。ファンドからお支払いする収益分配金のお受取りをご希望される取得申込者は「分配金受取りコース」を、収益分配金を自動的に再投資することをご希望される取得申込者は「分配金再投資コース」をお申込み下さい。
- ・ 「分配金再投資コース」を選択された取得申込者は、販売会社との間で、ファンドに係る累積投資約款（別の名称で同様の権利義務関係を規定するものを含みます。）に基づく収益分配金の再投資等に係る契約を結んでいただきます。また、分配金再投資コースで「定時定額購入サービス」をご利用の取得申込者は、販売会社との間で定時定額購入サービスに関する取り決めを行っていただきます。
- ・ 申込単位は、販売会社が定める単位とします。詳細につきましては、販売会社にご確認ください。
- ・ 1口当たりの発行価格は、取得申込日の基準価額とします。
なお、「分配金再投資コース」の取得申込者が、ファンドに係る累積投資契約（別の名称で同様の権利義務関係を規定する契約を含みます。）に基づき、収益分配金の再投資によりファンドを買付ける場合は、決算日の基準価額とします。基準価額は、毎営業日（委託会社の営業日をいいます。）計算し、販売会社又は委託会社にお問い合わせいただければいつでもお知らせします。
- ・ 申込代金は、1口当たりの発行価格に申込口数を乗じて得た申込金額に、申込手数料（消費税等相当額を含みます。）を加算した額とします。
- ・ 申込代金は、取得申込みを取り扱った販売会社の本・支店等でお支払い下さい。詳細につきましては、販売会社又は委託会社にお問い合わせ下さい。
- ・ 申込代金の払込期日については、販売会社が定める期日までに販売会社でお支払い下さい。詳細につきましては、販売会社にお問い合わせ下さい。

お問い合わせ先

岡三アセットマネジメント株式会社 カスタマーサービス部 0120-048-214
ホームページ <http://www.okasan-am.jp>

2【換金（解約）手続等】

換金申込受付日

受益者は、販売会社の営業日（ただし、委託会社の休業日を除きます。）に、販売会社を通じて、換金の請求をすることができます。

換金申込受付時間

原則として、午後3時までとし、販売会社所定の事務手続きが完了した場合に、当日の受付として取り扱います。この時間を過ぎての申込みは、翌営業日の取扱いとなります。

解約請求制による換金手続

- ・ 受益者は、取得申込みを取り扱った販売会社を通じて委託会社に、販売会社の定める単位をもって、解約の請求をすることができます。
解約単位につきましては、販売会社にお問い合わせ下さい。
- ・ 受益者は、その口座が開設されている振替機関等に対して当該受益者の請求に係るこの投資信託契約の一部解約を委託会社が行うのと引き換えに、当該一部解約に係る受益権の口数と同口数の抹消の申請を行うものとし、社振法の規定にしたがい当該振替機関等の口座において当該口数の減少の記載または記録が行われます。
- ・ 解約価額は、解約請求受付日の基準価額とします。解約価額については、取得申込みを取り扱った販売会社にお問い合わせ下さい。

- ・ 解約手数料はありません。
- ・ 解約代金は、解約請求受付日から起算して、原則として、4営業日目から販売会社を通じてお支払いします。

解約請求の受付の中止及び取消

- ・ 取引所における取引の停止、決済機能の停止、その他やむを得ない事情があるときは、解約請求の受付を中止することや、すでに受付けた解約請求の受付を取消することがあります。
- ・ 解約請求の受付が中止された場合には、受益者は当該受付の中止以前に行った当日の解約請求を撤回できます。ただし、受益者がその解約請求を撤回しない場合には、当該解約価額は、当該受付再開後の最初の基準価額の計算日に解約請求を受付けたものとして計算された価額とします。

買取請求によるご換金については、販売会社にお問い合わせ下さい。

3【資産管理等の概要】

(1)【資産の評価】

基準価額の計算方法

基準価額は、投資信託財産に属する資産（受入担保金代用有価証券を除きます。）を法令及び一般社団法人投資信託協会規則に従って時価または償却原価法により評価して得た投資信託財産の資産総額から負債総額を控除した金額（以下、「純資産総額」といいます。）を、計算日における受益権総口数で除した金額をいいます。なお、基準価額は、便宜上1万口当たりで表示されることがあります。

マザーファンドの評価

ファンドが主要投資対象とするマザーファンドは、マザーファンドの基準価額で評価します。

わが国の金融商品取引所上場株式の評価

マザーファンドを通じて投資するわが国の金融商品取引所上場株式（日経平均株価採用銘柄）は、原則として、取引所における最終相場で評価します。

株価指数先物取引の評価

マザーファンドを通じて投資する株価指数先物取引は、原則として、取引所の発表する清算値段（清算価格）で評価します。

基準価額に関する照会方法等

基準価額は、毎営業日（委託会社の営業日をいいます。）計算し、販売会社又は委託会社にお問い合わせいただければいつでもお知らせします。

お問い合わせ先

岡三アセットマネジメント株式会社 カスタマーサービス部 0120-048-214

ホームページ <http://www.okasan-am.jp>

なお、基準価額は、計算日の翌日付の日本経済新聞に1万口当たりで掲載されます。掲載に関する権利は株式会社日本経済新聞社にあり、掲載されない場合もあります。また、基準価額は、掲載後変更される場合がありますので、販売会社又は委託会社で確認して下さい。

(2) 【保管】

該当事項はありません。

(3) 【信託期間】

信託期間は、平成21年7月8日から無期限とします。

ただし、投資信託契約の解約（繰上償還）の規定により信託を終了させる場合があります。

(4) 【計算期間】

計算期間は、原則として、毎年7月8日から翌年7月7日までとします。

ただし、各計算期間終了日に該当する日（以下「該当日」といいます。）が休業日のとき、各計算期間終了日は該当日の翌営業日とし、その翌日より次の計算期間が開始されるものとします。

(5) 【その他】

投資信託契約の解約（繰上償還）

- a 委託会社は、信託期間中において、この信託を終了させることが受益者のため有利であると認めるとき、投資信託契約の一部を解約することにより受益権口数が10億口を下回ったとき、またはやむを得ない事情が発生したときは、受託会社と合意のうえ、この投資信託契約を解約し、信託を終了させることができます。この場合において、委託会社は、あらかじめ、解約しようとする旨を監督官庁に届出ます。
- b 委託会社は、aの事項について、書面による決議（以下「書面決議」といいます。）を行います。この場合において、あらかじめ、書面決議の日ならびに投資信託契約の解約の理由などの事項を定め、当該決議の日の2週間前までに、この投資信託契約にかかる知れている受益者に対し、書面をもってこれらの事項を記載した書面決議の通知を發します。
- c bの書面決議において、受益者（委託会社およびこの信託の投資信託財産にこの信託の受益権が属するときの当該受益権にかかる受益者としての受託会社を除きます。以下同じ。）は受益権の口数に応じて、議決権を有し、これを行使することができます。なお、知れている受益者が議決権を行使しないときは、当該知れている受益者は書面決議について賛成するものとみなします。
- d bの書面決議は議決権を行使することができる受益者の半数以上であって、当該受益者の議決権の3分の2以上に当たる多数をもって行います。
- e bからdまでの規定は、委託会社が投資信託契約の解約について提案をした場合において、当該提案につき、この投資信託契約にかかるすべての受益者が書面または電磁的記録により同意の意思表示をしたときには適用しません。また、投資信託財産の状態に照らし、真にやむを得ない事情が生じている場合であってbからdまでの手続きを行うことが困難な場合には適用しません。

投資信託契約に関する監督官庁の命令

- a 委託会社は、監督官庁よりこの投資信託契約の解約の命令を受けたときは、その命令に従い、投資信託契約を解約し、信託を終了させます。
- b 委託会社は、監督官庁の命令に基づいてこの投資信託約款を変更しようとするときは、投資信託約款の変更等の規定にしたがいます。

委託会社の登録取消等に伴う取扱い

- a 委託会社が監督官庁より登録の取消を受けたとき、解散したときまたは業務を廃止したときは、委託会社は、この投資信託契約を解約し、信託を終了させます。
- b aの規定にかかわらず、監督官庁がこの投資信託契約に関する委託会社の業務を他の投資信託委託会社に引継ぐことを命じたときは、この信託は、投資信託約款の変更等の書面決議で否決された場合を除き、当該他の投資信託委託会社と受託会社の間において存続します。

委託会社の事業の譲渡および承継に伴う取扱い

- a 委託会社は、事業の全部または一部を譲渡することがあり、これに伴い、この投資信託契約に関する事業を譲渡することがあります。
- b 委託会社は、分割により事業の全部または一部を承継させることがあり、これに伴い、この投資信託契約に関する事業を承継させることがあります。

受託会社の辞任および解任に伴う取扱い

- a 受託会社は、委託会社の承諾を受けてその任務を辞任することができます。受託会社はその任務に違反して投資信託財産に著しい損害を与えたことその他重要な事由があるときは、委託会社または受益者は、裁判所に受託会社の解任を申立てることができます。受託会社が辞任した場合、または裁判所が受託会社を解任した場合、委託会社は、投資信託約款の変更等の規定にしたがい、新受託会社を選任します。なお、受益者は、上記によって行う場合を除き、受託会社を解任することはできないものとします。
- b 委託会社が新受託会社を選任できないときは、委託会社はこの投資信託契約を解約し、信託を終了させます。

投資信託約款の変更等

- a 委託会社は、受益者の利益のため必要と認めるときまたはやむを得ない事情が発生したときは、受託会社と合意のうえ、この投資信託約款を変更することまたはこの信託と他の信託との併合（投資信託及び投資法人に関する法律第16条第2号に規定する「委託者指図型投資信託の併合」をいいます。以下同じ。）を行うことができるものとし、あらかじめ、変更または併合しようとする旨およびその内容を監督官庁に届出ます。なお、この投資信託約款は、この投資信託約款の変更等に定める以外の方法によって変更することができないものとします。
- b 委託会社は、aの事項（投資信託約款の変更事項にあっては、その内容が重大なものに該当する場合に限ります。以下、併合と合わせて「重大な約款の変更等」といいます。）について、書面決議を行います。この場合において、あらかじめ、書面決議の日ならびに重大な約款の変更等の内容およびその理由などの事項を定め、当該決議の日の2週間前までに、この投資信託約款にかかる知れている受益者に対し、書面をもってこれらの事項を記載した書面決議の通知を發します。
- c bの書面決議において、受益者（委託会社およびこの信託の投資信託財産にこの信託の受益権が属するときの当該受益権にかかる受益者としての受託会社を除きます。以下同じ。）は受益権の口数に応じて、議決権を有し、これを行使することができます。なお、知れている受益者が議決権を行使しないときは、当該知れている受益者は書面決議について賛成するものとみなします。
- d bの書面決議は議決権を行使することができる受益者の半数以上であって、当該受益者の議決権の3分の2以上に当たる多数をもって行います。
- e 書面決議の効力は、この信託のすべての受益者に対してその効力を生じます。
- f bからeまでの規定は、委託会社が重大な約款の変更等について提案をした場合において、当該提案につき、この投資信託約款にかかるすべての受益者が書面または電磁的記録により同意の意思表示をしたときには適用しません。
- g aからfまでの規定にかかわらず、この投資信託において併合の書面決議が可決された場合にあっても、当該併合にかかる一または複数の他の投資信託において当該併合の書面決議が否決された場合は、当該他の投資信託との併合を行うことはできません。

反対者の買取請求権

投資信託契約の解約または重大な約款の変更等を行う場合には、書面決議において当該解約または重大な約款の変更等に反対した受益者は、受託会社に対し、自己に帰属する受益権を投資信託財産をもって買取るべき旨を請求することができます。

他の受益者の氏名等の開示の請求の制限

受益者は、委託会社または受託会社に対し、「他の受益者の氏名または名称および住所」、「他の受益者が有する受益権の内容」の開示の請求を行うことはできません。

運用報告書の交付

委託会社は、毎計算期間終了後及び償還時に、期中の運用経過等を記載した運用報告書を作成し、知っている受益者に、販売会社を通じて交付します。

平成26年12月1日以降の作成分からは、交付運用報告書を販売会社を通じて交付します。

公告

委託会社が受益者に対してする公告は、電子公告の方法により行い、次のアドレスに掲載します。

<http://www.okasan-am.jp>

なお、電子公告による公告をすることができない事故その他やむを得ない事由が生じた場合の公告は、日本経済新聞に掲載します。

信託事務の再信託

受託会社は、ファンドに係る信託事務の処理の一部について日本トラスティ・サービス信託銀行株式会社と再信託契約を締結し、これを委託することができます。この場合、日本トラスティ・サービス信託銀行株式会社は、再信託契約に基づいて所定の事務を行います。

関係法人との契約の更改等に関する手続等

販売会社との契約更改

委託会社は、販売会社との間の「投資信託受益権の取扱い等に関する契約（別の名称で同様の権利義務関係を規定する契約を含みます。）」に基づき、受益権の募集の取扱い等を販売会社に委託しています。

この契約の有効期間は、契約締結日から1年で、期間満了の3ヵ月前までに委託会社又は販売会社から別段の申し出が無いときは自動的に1年間更新され、その後も同様とします。

変更内容の開示

販売会社との契約または投資信託約款を変更した場合において、委託会社が変更内容について速やかに開示する必要があると認めるときは、有価証券届出書の訂正届出書を関東財務局長に提出することにより、変更内容を開示します。

4【受益者の権利等】

ファンドの受益権

受益権は、その取得申込口数に応じて、取得申込者に帰属します。

受益権は、信託の日時を異にすることにより差異を生ずることはありません。

収益分配金に対する請求権

受益者は、ファンドに係る収益分配金を持分に応じて請求する権利を有します。

収益分配金は、計算期間終了日から起算して、原則として、5営業日までに販売会社を通じ

て受益者に支払いを開始します。前記にかかわらず、分配金再投資コースのあるファンドで当該コースを申込んだ受益者に対しては、原則として、毎計算期間終了日の翌営業日に、収益分配金が販売会社に交付されます。販売会社は、受益者に対し、計算期間終了日の基準価額をもって収益分配金の再投資に係る受益権の売付を行います。

受益者が、収益分配金について支払い開始日から5年間その支払いを請求しないときは、その権利を失い、受託会社から交付を受けた金銭は、委託会社に帰属します。

収益分配金は、決算日において振替機関等の振替口座簿に記載または記録されている受益者（当該収益分配金に係る決算日以前において一部解約が行われた受益権に係る受益者を除きます。また、当該収益分配金に係る決算日以前に設定された受益権で取得申込代金支払前のため販売会社の名義で記載または記録されている受益権については原則として取得申込者となります。）にお支払いします。また、分配金再投資コースの場合、再投資により増加した受益権は、振替口座簿に記載または記録されます。

償還金に対する請求権

受益者は、ファンドに係る償還金を持分に応じて請求する権利を有します。

償還金は、償還日（償還日が休業日の場合は翌営業日）から起算して、原則として、5営業日までに販売会社を通じて受益者に支払いを開始します。

受益者が、償還金について支払開始日から10年間その支払いを請求しないときは、その権利を失い、受託会社から交付を受けた金銭は、委託会社に帰属します。

償還金は、償還日において振替機関等の振替口座簿に記載または記録されている受益者（償還日以前において一部解約が行われた受益権に係る受益者を除きます。また、当該償還日以前に設定された受益権で取得申込代金支払前のため販売会社の名義で記載または記録されている受益権については原則として取得申込者となります。）にお支払いします。

換金に係る権利

受益者は、委託会社に対して、解約請求を行う権利を有します。

書類の閲覧権

受益者は、委託会社に対して、当該受益者に係る投資信託財産に関する書類の閲覧又は謄写を請求することができます。

第3【ファンドの経理状況】

- 1.当ファンドの財務諸表は、「財務諸表等の用語、様式及び作成方法に関する規則」（昭和38年大蔵省令第59号）並びに同規則第2条の2の規定により、「投資信託財産の計算に関する規則」（平成12年総理府令第133号）に基づいて作成しております。
なお、財務諸表に記載している金額は、円単位で表示しております。
- 2.当ファンドは、金融商品取引法第193条の2第1項の規定に基づき、第5期計算期間（平成25年 7月 9日から平成26年 7月 7日まで）の財務諸表について、東陽監査法人により監査を受けております。

1【財務諸表】

【日経225インデックス・オープン】

(1) 【貸借対照表】

(単位：円)

	第4期 (平成25年 7月 8日現在)	第5期 (平成26年 7月 7日現在)
資産の部		
流動資産		
コール・ローン	30,677,545	13,120,182
親投資信託受益証券	1,062,983,586	619,934,929
未収入金	-	23,714,400
未収利息	41	10
流動資産合計	1,093,661,172	656,769,521
資産合計	1,093,661,172	656,769,521
負債の部		
流動負債		
未払収益分配金	12,203,809	6,296,699
未払解約金	15,327,919	27,208,034
未払受託者報酬	260,949	285,516
未払委託者報酬	1,602,852	1,753,810
その他未払費用	37,217	40,727
流動負債合計	29,432,746	35,584,786
負債合計	29,432,746	35,584,786
純資産の部		
元本等		
元本	*1 732,228,275	*1 392,058,273
剰余金		
期末剰余金又は期末欠損金（ ）	332,000,151	229,126,462
（分配準備積立金）	51,668,944	22,056,908
元本等合計	1,064,228,426	621,184,735
純資産合計	*2 1,064,228,426	*2 621,184,735
負債純資産合計	1,093,661,172	656,769,521

(2) 【損益及び剰余金計算書】

(単位：円)

	第4期		第5期	
	自	平成24年 7月10日	自	平成25年 7月 9日
	至	平成25年 7月 8日	至	平成26年 7月 7日
営業収益				
受取利息		4,832		2,642
有価証券売買等損益		287,365,736		138,283,443
営業収益合計		287,370,568		138,286,085
営業費用				
受託者報酬		504,089		642,834
委託者報酬		3,096,358		3,948,679
その他費用		71,889		91,711
営業費用合計		3,672,336		4,683,224
営業利益又は営業損失()		283,698,232		133,602,861
経常利益又は経常損失()		283,698,232		133,602,861
当期純利益又は当期純損失()		283,698,232		133,602,861
一部解約に伴う当期純利益金額の分配額又は一部解約に伴う当期純損失金額の分配額()		218,968,346		105,751,400
期首剰余金又は期首欠損金()		62,957,759		332,000,151
剰余金増加額又は欠損金減少額		480,281,219		1,096,250,400
当期追加信託に伴う剰余金増加額又は欠損金減少額		480,281,219		1,096,250,400
剰余金減少額又は欠損金増加額		137,849,386		1,220,678,851
当期一部解約に伴う剰余金減少額又は欠損金増加額		137,849,386		1,220,678,851
分配金		*1 12,203,809		*1 6,296,699
期末剰余金又は期末欠損金()		332,000,151		229,126,462

(3) 【注記表】

(重要な会計方針に係る事項に関する注記)

項 目	期 別
	第5期 自 平成25年 7月 9日 至 平成26年 7月 7日
1. 有価証券の評価基準及び評価方法	親投資信託受益証券 移動平均法に基づき、原則として時価で評価しております。時価評価に当たっては、親投資信託受益証券の基準価額に基づいて評価しております。
2. 収益及び費用の計上基準	有価証券売買等損益 約定日基準で計上しております。
3. その他財務諸表作成のための基本となる重要な事項	計算期間の取扱い 当ファンドの計算期間は、前期末が休日のため、平成25年 7月 9日から平成26年 7月 7日までとなっております。

(貸借対照表に関する注記)

第4期 (平成25年 7月 8日現在)	第5期 (平成26年 7月 7日現在)
*1. 当該計算期間の末日における受益権の総数 739,624,804口	*1. 当該計算期間の末日における受益権の総数 396,018,834口
*2. 当該計算期間の末日における1単位当たりの純資産の額 1口当たりの純資産額 1.4389円 (10,000口当たりの純資産額 14,389円)	*2. 当該計算期間の末日における1単位当たりの純資産の額 1口当たりの純資産額 1.5686円 (10,000口当たりの純資産額 15,686円)

(損益及び剰余金計算書に関する注記)

第4期 自 平成24年 7月10日 至 平成25年 7月 8日	第5期 自 平成25年 7月 9日 至 平成26年 7月 7日
*1. 分配金の計算過程 費用控除後の配当等収A 12,160,254円 益額 費用控除後・繰越欠損B 51,712,499円 金補填後の有価証券売 買等損益額 収益調整金額 C 280,331,207円	*1. 分配金の計算過程 費用控除後の配当等収A 9,137,601円 益額 費用控除後・繰越欠損B 18,713,860円 金補填後の有価証券売 買等損益額 収益調整金額 C 207,069,554円

第4期 自 平成24年 7月10日 至 平成25年 7月 8日		第5期 自 平成25年 7月 9日 至 平成26年 7月 7日	
分配準備積立金額	D - 円	分配準備積立金額	D 502,146円
当ファンドの分配対象 E=A+B+C+D	344,203,960円	当ファンドの分配対象 E=A+B+C+D	235,423,161円
収益額		収益額	
当ファンドの期末残存F	739,624,804口	当ファンドの期末残存F	396,018,834口
口数		口数	
10,000口当たり収益分 G=E/F*10,000	4,653円	10,000口当たり収益分 G=E/F*10,000	5,944円
配対象額		配対象額	
10,000口当たり分配金H	165円	10,000口当たり分配金H	159円
額		額	
収益分配金金額 I=F*H/10,000	12,203,809円	収益分配金金額 I=F*H/10,000	6,296,699円

(金融商品に関する注記)

1.金融商品の状況に関する事項

期 別	第4期 自 平成24年 7月10日 至 平成25年 7月 8日	第5期 自 平成25年 7月 9日 至 平成26年 7月 7日
項 目		
1.金融商品に対する取組方針	当ファンドは証券投資信託であり、信託約款に規定する「運用の基本方針」に従い、有価証券等の金融商品を投資対象として運用することを目的としております。	同左
2.金融商品の内容及び当該金融商品に係るリスク	当ファンドは、主として、売買目的の有価証券を保有しております。保有する有価証券の詳細は、「(4) 附属明細表」に記載しております。これらは、価格変動リスク等の市場リスク、信用リスク及び流動性リスク等を有しております。その他、保有するコール・ローン等の金銭債権及び金銭債務につきましては、信用リスク等を有しております。	同左

期 別	第4期 自 平成24年 7月10日 至 平成25年 7月 8日	第5期 自 平成25年 7月 9日 至 平成26年 7月 7日
項 目		
3.金融商品に係るリスク管理体制	当ファンドの委託会社の運用委員会において、運用に関する内規の制定及び改廃、運用ガイドライン等運用のリスク管理に関する事項の決定を行うほか、リスク管理部及びコンプライアンス部において、「運用の指図に関する検証規程」に基づき、投資信託財産の運用の指図について、法令、投資信託協会諸規則、社内規程及び投資信託約款に定める運用の指図に関する事項の遵守状況を確認しております。また、運用分析会議におけるファンドの運用パフォーマンスの分析・検証・評価や、売買分析会議におけるファンドの組入有価証券の評価損率や格付状況、有価証券売買状況や組入状況の報告等により、全社的に投資リスクを把握し管理を行っております。	同左

2.金融商品の時価に関する事項

期 別	第4期 (平成25年 7月 8日現在)	第5期 (平成26年 7月 7日現在)
項 目		
1. 貸借対照表額、時価及び差額	貸借対照表上の金融商品は原則として全て時価で評価しているため、貸借対照表計上額と時価との差額はありません。	同左
2. 時価の算定方法	時価の算定方法は、「重要な会計方針に係る事項に関する注記」に記載しております。この他、コール・ローン等は短期間で決済され、時価は帳簿価格と近似していることから、当該帳簿価格を時価としております。	同左

(関連当事者との取引に関する注記)

第4期 自 平成24年 7月10日 至 平成25年 7月 8日	第5期 自 平成25年 7月 9日 至 平成26年 7月 7日
該当事項はありません。	同左

（重要な後発事象に関する注記）

第5期 自 平成25年 7月 9日 至 平成26年 7月 7日
該当事項はありません。

（その他の注記）

1. 元本の移動

第4期 (平成25年 7月 8日現在)	第5期 (平成26年 7月 7日現在)
投資信託財産に係る元本の状況	投資信託財産に係る元本の状況
期首元本額 753,424,610円	期首元本額 732,228,275円
期中追加設定元本額 2,002,701,157円	期中追加設定元本額 2,094,861,612円
期中一部解約元本額 2,023,897,492円	期中一部解約元本額 2,435,031,614円

2. 有価証券関係

売買目的有価証券の当計算期間の損益に含まれた評価差額

第4期(自 平成24年 7月10日 至 平成25年 7月 8日)

(単位：円)

種 類	当計算期間の損益に含まれた評価差額
親投資信託受益証券	109,229,163
合計	109,229,163

第5期(自 平成25年 7月 9日 至 平成26年 7月 7日)

(単位：円)

種 類	当計算期間の損益に含まれた評価差額
親投資信託受益証券	31,694,163
合計	31,694,163

3. デリバティブ取引関係

該当事項はありません。

(4) 【附属明細表】

1. 有価証券明細表
株式

該当事項はありません。

株式以外の有価証券

種類	通貨	銘柄	券面総額	評価額	備考
親投資信託受益証券	日本円	日本インデックスオープン225・マザーファンド	365,140,140	619,934,929	
	計	銘柄数：1 組入時価比率：99.8%	365,140,140	619,934,929 100.0%	
合計				619,934,929	

(注)1. 比率は左より組入時価の純資産に対する比率、及び各小計欄の各合計金額に対する比率であります。

2. 親投資信託受益証券の券面総額欄には、口数を表示しております。

2. デリバティブ取引及び為替予約取引の契約額等、時価の状況表

該当事項はありません。

(参考)

当ファンドは、「日本インデックスオープン225・マザーファンド」受益証券を主要投資対象としております。貸借対照表の資産の部に計上された「親投資信託受益証券」は、当該マザーファンドの受益証券です。

マザーファンドの経理状況は参考情報であり、監査証明の対象ではありません。

日本インデックスオープン225・マザーファンド

貸借対照表

(単位：円)

科目	期別	注記番号	平成25年 7月 8日現在	平成26年 7月 7日現在
			金額	金額
資産の部				
流動資産				
コール・ローン			460,632,781	74,949,818
株式			8,094,269,700	8,619,069,800
派生商品評価勘定			19,509,840	1,902,720
未収入金			-	300,906,932
未収配当金			6,917,500	7,903,500
未収利息			622	61
差入委託証拠金			16,770,000	8,940,000

科 目	期 別	注記番 号	平成25年 7月 8日現在	平成26年 7月 7日現在
			金額	金額
流動資産合計			8,598,100,443	9,013,672,831
資産合計			8,598,100,443	9,013,672,831
負債の部				
流動負債				
派生商品評価勘定			1,748,400	-
前受金			17,790,000	1,920,000
未払解約金			106,200	81,355,800
流動負債合計			19,644,600	83,275,800
負債合計			19,644,600	83,275,800
純資産の部				
元本等				
元本		*1	5,594,090,959	5,260,021,803
剰余金				
剰余金又は欠損金（ ）			2,984,364,884	3,670,375,228
元本等合計			8,578,455,843	8,930,397,031
純資産合計		*2	8,578,455,843	8,930,397,031
負債純資産合計			8,598,100,443	9,013,672,831

注記表

(重要な会計方針に係る事項に関する注記)

項 目	期 別	自 平成25年 7月 9日 至 平成26年 7月 7日
1. 有価証券の評価基準及び評価方法	株式	移動平均法に基づき、原則として時価で評価しております。時価評価に当たっては、金融商品取引所における最終相場（最終相場のないものについては、それに準ずる価額）、又は第一種金融商品取引業者等から提示される気配相場に基づいて評価しております。
2. デリバティブの評価基準及び評価方法	先物取引	個別法に基づき、原則として時価で評価しております。時価評価に当たっては、取引所の発表する計算日の清算値段を用いております。
3. 収益及び費用の計上基準	受取配当金	原則として、配当落ち日において、その金額が確定している場合には当該金額を、未だ確定していない場合には予想配当金額を計上しております。
	有価証券売買等損益	約定日基準で計上しております。
	派生商品取引等損益	約定日基準で計上しております。
4. その他財務諸表作成のための基本となる重要な事項	計算期間の取扱い	当ファンドの計算期間は、日経225インデックス・オープンの計算期間に合わせるため、平成25年 7月 9日から平成26年 7月 7日までとなっております。

期 別	自 平成25年 7月 9日 至 平成26年 7月 7日
項 目	

(貸借対照表に関する注記)

平成25年 7月 8日現在	平成26年 7月 7日現在
*1. 当該計算期間の末日における受益権の総数 5,594,090,959口	*1. 当該計算期間の末日における受益権の総数 5,260,021,803口
*2. 当該計算期間の末日における1単位当たりの純資産の額 1口当たりの純資産額 1.5335円 (10,000口当たりの純資産額 15,335円)	*2. 当該計算期間の末日における1単位当たりの純資産の額 1口当たりの純資産額 1.6978円 (10,000口当たりの純資産額 16,978円)

(金融商品に関する注記)

1.金融商品の状況に関する事項

期 別	自 平成24年 7月10日 至 平成25年 7月 8日	自 平成25年 7月 9日 至 平成26年 7月 7日
項 目		
1.金融商品に対する取組方針	当ファンドは証券投資信託であり、信託約款に規定する「運用の基本方針」に従い、有価証券等の金融商品を投資対象として運用することを目的としております。	同左
2.金融商品の内容及び当該金融商品に係るリスク	当ファンドは、主として、売買目的の有価証券を保有しております。保有する有価証券の詳細は、「附属明細表」に記載しております。これらは、価格変動リスク等の市場リスク、信用リスク及び流動性リスク等を有しております。その他、保有するコール・ローン等の金銭債権及び金銭債務につきましては、信用リスク等を有しております。 なお、当ファンドでは、デリバティブ取引として、日経平均株価（225種）に連動した投資成果と、ファンドの追加設定及び一部解約による投資信託財産の増減への対応を目的とした、株価指数先物取引を利用しております。株価指数先物取引に係る主要なリスクは、株式相場の変動による価格変動リスクです。	同左

期 別	自 平成24年 7月10日 至 平成25年 7月 8日	自 平成25年 7月 9日 至 平成26年 7月 7日
項 目		
3.金融商品に係るリスク管理体制	<p>当ファンドの委託会社の運用委員会において、運用に関する内規の制定及び改廃、運用ガイドライン等運用のリスク管理に関する事項の決定を行うほか、リスク管理部及びコンプライアンス部において、「運用の指図に関する検証規程」に基づき、投資信託財産の運用の指図について、法令、投資信託協会諸規則、社内規程及び投資信託約款に定める運用の指図に関する事項の遵守状況を確認しております。また、運用分析会議におけるファンドの運用パフォーマンスの分析・検証・評価や、売買分析会議におけるファンドの組入有価証券の評価損率や格付状況、有価証券売買状況や組入状況の報告等により、全社的に投資リスクを把握し管理を行っております。</p> <p>なお、デリバティブ取引の管理については、取引権限及び取引限度額等を定めた社内規定を制定しており、デリバティブ取引の執行は、運用担当者が運用部長及び担当役員の承認を得て行っております。</p>	同左

2.金融商品の時価に関する事項

期 別	平成25年 7月 8日現在	平成26年 7月 7日現在
項 目		
1. 貸借対照表額、時価及び差額	貸借対照表上の金融商品は原則として全て時価で評価しているため、貸借対照表計上額と時価との差額はありません。	同左
2. 時価の算定方法	時価の算定方法は、「重要な会計方針に係る事項に関する注記」に記載しております。この他、コール・ローン等は短期間で決済され、時価は帳簿価格と近似していることから、当該帳簿価格を時価としております。	同左
3. 金融商品の時価等に関する事項についての補足説明	デリバティブ取引の時価に関する契約額等については、あくまでもデリバティブ取引における名目的な契約額、又は計算上の想定元本であり、当該金額自体がデリバティブ取引のリスクの大きさを示すものではありません。	同左

期 別	平成25年 7月 8日現在	平成26年 7月 7日現在
項 目		

（その他の注記）

1. 元本の移動

平成25年 7月 8日現在	
投資信託財産に係る元本の状況	
期首	平成24年 7月10日
期首元本額	6,075,462,055円
期首より平成25年 7月 8日までの追加設定元本額	2,423,777,746円
期首より平成25年 7月 8日までの一部解約元本額	2,905,148,842円
期末元本額	5,594,090,959円
平成25年 7月 8日現在の元本の内訳（*）	
日本インデックスオープン225	1,844,726,287円
日本インデックス225DCファンド	998,726,776円
日経225インデックス・オープン	693,174,820円
日本インデックス225VAファンド（適格機関投資家専用）	2,057,463,076円

平成26年 7月 7日現在	
投資信託財産に係る元本の状況	
期首	平成25年 7月 9日
期首元本額	5,594,090,959円
期首より平成26年 7月 7日までの追加設定元本額	4,550,977,957円
期首より平成26年 7月 7日までの一部解約元本額	4,885,047,113円
期末元本額	5,260,021,803円
平成26年 7月 7日現在の元本の内訳（*）	
日本インデックスオープン225	2,619,004,754円
日本インデックス225DCファンド	970,428,715円
日経225インデックス・オープン	365,140,140円
日本インデックス225VAファンド（適格機関投資家専用）	1,305,448,194円

* は当該親投資信託受益証券を投資対象とする証券投資信託毎の元本額

2. 有価証券関係

売買目的有価証券の当計算期間の損益に含まれた評価差額

平成25年 7月 8日現在

（単位：円）

種類	当計算期間の損益に含まれた評価差額
株式	2,677,019,058
合計	2,677,019,058

平成26年 7月 7日現在

(単位:円)

種類	当計算期間の損益に含まれた評価差額
株式	722,700,022
合計	722,700,022

3. デリバティブ取引関係

取引の時価等に関する事項

平成25年 7月 8日現在

(単位:円)

区分	種類	契約額等	うち1年超	時価	評価損益
市場取引	株価指数先物取引 買建 日経平均株価指数 先物	461,610,000	-	479,400,000	17,761,440
	合計	461,610,000	-	479,400,000	17,761,440

平成26年 7月 7日現在

(単位:円)

区分	種類	契約額等	うち1年超	時価	評価損益
市場取引	株価指数先物取引 買建 日経平均株価指数 先物	305,680,000	-	307,600,000	1,902,720
	合計	305,680,000	-	307,600,000	1,902,720

(注)時価の算定方法

・先物取引

国内先物取引について

先物取引の残高表示は、契約額によっております。

先物取引の評価においては、取引所の発表する計算日の清算値段を用いております。

附属明細表

1. 有価証券明細表

株式

種類	通貨	銘柄	株数	評価額		備考
				単価	金額	
株式	日本円	日本水産	22,000	315.00	6,930,000	
		マルハニチロ	2,200	1,642.00	3,612,400	
		国際石油開発帝石	8,800	1,521.00	13,384,800	
		コムシスホールディングス	22,000	1,858.00	40,876,000	
		大成建設	22,000	551.00	12,122,000	
		大林組	22,000	707.00	15,554,000	
		清水建設	22,000	702.00	15,444,000	
		鹿島建設	22,000	438.00	9,636,000	
		大和ハウス工業	22,000	2,166.00	47,652,000	
		積水ハウス	22,000	1,409.00	30,998,000	
		日揮	22,000	3,082.00	67,804,000	
		千代田化工建設	22,000	1,208.00	26,576,000	
		日清製粉グループ本社	22,000	1,203.00	26,466,000	
		明治ホールディングス	2,200	6,920.00	15,224,000	
		日本ハム	22,000	2,042.00	44,924,000	
		サッポロホールディングス	22,000	422.00	9,284,000	
		アサヒグループホールディングス	22,000	3,270.00	71,940,000	
		麒麟ホールディングス	22,000	1,473.00	32,406,000	
		宝ホールディングス	22,000	897.00	19,734,000	
		キッコーマン	22,000	2,133.00	46,926,000	
		味の素	22,000	1,601.00	35,222,000	
		ニチレイ	22,000	478.00	10,516,000	
		日本たばこ産業	22,000	3,679.00	80,938,000	
		東洋紡	22,000	175.00	3,850,000	
		日清紡ホールディングス	22,000	1,018.00	22,396,000	
		帝人	22,000	250.00	5,500,000	
東レ	22,000	678.00	14,916,000			

王子ホールディングス	22,000	422.00	9,284,000
日本製紙	2,200	1,905.00	4,191,000
北越紀州製紙	22,000	450.00	9,900,000
クラレ	22,000	1,326.00	29,172,000
旭化成	22,000	785.00	17,270,000
昭和電工	22,000	146.00	3,212,000
住友化学	22,000	391.00	8,602,000
日産化学工業	22,000	1,657.00	36,454,000
日本曹達	22,000	540.00	11,880,000
東ソー	22,000	479.00	10,538,000
トクヤマ	22,000	333.00	7,326,000
電気化学工業	22,000	389.00	8,558,000
信越化学工業	22,000	6,188.00	136,136,000
三井化学	22,000	277.00	6,094,000
三菱ケミカルホールディングス	11,000	449.00	4,939,000
宇部興産	22,000	179.00	3,938,000
日本化薬	22,000	1,305.00	28,710,000
花王	22,000	4,050.00	89,100,000
富士フイルムホールディングス	22,000	2,881.00	63,382,000
資生堂	22,000	1,843.00	40,546,000
日東電工	22,000	4,832.00	106,304,000
協和発酵キリン	22,000	1,389.00	30,558,000
武田薬品工業	22,000	4,686.00	103,092,000
アステラス製薬	110,000	1,344.00	147,840,000
大日本住友製薬	22,000	1,168.00	25,696,000
塩野義製薬	22,000	2,095.00	46,090,000
中外製薬	22,000	2,838.00	62,436,000
エーザイ	22,000	4,230.00	93,060,000
第一三共	22,000	1,875.00	41,250,000
昭和シェル石油	22,000	1,141.00	25,102,000
JXホールディングス	22,000	530.00	11,660,000
横浜ゴム	22,000	881.00	19,382,000
ブリヂストン	22,000	3,709.00	81,598,000
日東紡績	22,000	413.00	9,086,000
旭硝子	22,000	605.00	13,310,000
日本板硝子	22,000	142.00	3,124,000

日本電気硝子	33,000	593.00	19,569,000
住友大阪セメント	22,000	379.00	8,338,000
太平洋セメント	22,000	403.00	8,866,000
東海カーボン	22,000	300.00	6,600,000
TOTO	22,000	1,383.00	30,426,000
日本碍子	22,000	2,343.00	51,546,000
新日鐵住金	22,000	325.00	7,150,000
神戸製鋼所	22,000	160.00	3,520,000
ジェイ エフ イー ホールディングス	2,200	2,128.00	4,681,600
日新製鋼	2,200	1,344.00	2,956,800
大平洋金属	22,000	535.00	11,770,000
日本軽金属ホールディングス	22,000	158.00	3,476,000
三井金属鉱業	22,000	299.00	6,578,000
東邦亜鉛	22,000	416.00	9,152,000
三菱マテリアル	22,000	375.00	8,250,000
住友金属鉱山	22,000	1,718.00	37,796,000
DOWAホールディングス	22,000	978.00	21,516,000
古河機械金属	22,000	208.00	4,576,000
古河電気工業	22,000	219.00	4,818,000
住友電気工業	22,000	1,474.00	32,428,000
フジクラ	22,000	513.00	11,286,000
SUMCO	2,200	946.00	2,081,200
東洋製罐グループホールディングス	22,000	1,582.00	34,804,000
日本製鋼所	22,000	470.00	10,340,000
オークマ	22,000	973.00	21,406,000
アマダ	22,000	1,027.00	22,594,000
小松製作所	22,000	2,348.00	51,656,000
住友重機械工業	22,000	488.00	10,736,000
日立建機	22,000	2,058.00	45,276,000
クボタ	22,000	1,443.00	31,746,000
荏原製作所	22,000	659.00	14,498,000
ダイキン工業	22,000	6,794.00	149,468,000
日本精工	22,000	1,356.00	29,832,000
NTN	22,000	463.00	10,186,000
ジェイテクト	22,000	1,784.00	39,248,000

日立造船	4,400	556.00	2,446,400
三菱重工業	22,000	660.00	14,520,000
I H I	22,000	471.00	10,362,000
コニカミノルタ	22,000	1,029.00	22,638,000
ミネベア	22,000	1,200.00	26,400,000
日立製作所	22,000	770.00	16,940,000
東芝	22,000	479.00	10,538,000
三菱電機	22,000	1,282.00	28,204,000
富士電機	22,000	511.00	11,242,000
安川電機	22,000	1,309.00	28,798,000
明電舎	22,000	433.00	9,526,000
ジーエス・ユアサ コーポレーション	22,000	677.00	14,894,000
日本電気	22,000	356.00	7,832,000
富士通	22,000	772.00	16,984,000
沖電気工業	22,000	223.00	4,906,000
パナソニック	22,000	1,246.00	27,412,000
シャープ	22,000	336.00	7,392,000
ソニー	22,000	1,730.00	38,060,000
T D K	22,000	4,840.00	106,480,000
ミツミ電機	22,000	776.00	17,072,000
アルプス電気	22,000	1,431.00	31,482,000
パイオニア	22,000	253.00	5,566,000
横河電機	22,000	1,306.00	28,732,000
アドバンテスト	44,000	1,259.00	55,396,000
カシオ計算機	22,000	1,462.00	32,164,000
ファナック	22,000	17,685.00	389,070,000
京セラ	44,000	4,906.00	215,864,000
太陽誘電	22,000	1,126.00	24,772,000
大日本スクリーン製造	22,000	502.00	11,044,000
キヤノン	33,000	3,300.00	108,900,000
リコー	22,000	1,195.00	26,290,000
東京エレクトロン	22,000	7,099.00	156,178,000
デンソー	22,000	4,752.00	104,544,000
三井造船	22,000	218.00	4,796,000
川崎重工業	22,000	409.00	8,998,000

日産自動車	22,000	987.00	21,714,000
いすゞ自動車	22,000	692.00	15,224,000
トヨタ自動車	22,000	6,170.00	135,740,000
日野自動車	22,000	1,467.00	32,274,000
三菱自動車工業	2,200	1,143.00	2,514,600
マツダ	22,000	499.00	10,978,000
本田技研工業	44,000	3,577.00	157,388,000
スズキ	22,000	3,396.00	74,712,000
富士重工業	22,000	2,914.00	64,108,000
テルモ	44,000	2,323.00	102,212,000
ニコン	22,000	1,605.00	35,310,000
オリンパス	22,000	3,685.00	81,070,000
シチズンホールディングス	22,000	785.00	17,270,000
凸版印刷	22,000	788.00	17,336,000
大日本印刷	22,000	1,071.00	23,562,000
ヤマハ	22,000	1,591.00	35,002,000
中部電力	2,200	1,285.00	2,827,000
関西電力	2,200	1,016.00	2,235,200
東京瓦斯	22,000	591.00	13,002,000
大阪瓦斯	22,000	430.00	9,460,000
東武鉄道	22,000	532.00	11,704,000
東京急行電鉄	22,000	730.00	16,060,000
小田急電鉄	22,000	980.00	21,560,000
京王電鉄	22,000	802.00	17,644,000
京成電鉄	22,000	1,010.00	22,220,000
東日本旅客鉄道	2,200	8,162.00	17,956,400
西日本旅客鉄道	2,200	4,535.00	9,977,000
東海旅客鉄道	2,200	14,750.00	32,450,000
日本通運	22,000	493.00	10,846,000
ヤマトホールディングス	22,000	2,105.00	46,310,000
日本郵船	22,000	300.00	6,600,000
商船三井	22,000	388.00	8,536,000
川崎汽船	22,000	220.00	4,840,000
A N Aホールディングス	22,000	239.00	5,258,000
三菱倉庫	22,000	1,525.00	33,550,000
ヤフー	8,800	473.00	4,162,400

トレンドマイクロ	22,000	3,395.00	74,690,000
スカパーJ S A Tホールディングス	2,200	595.00	1,309,000
日本電信電話	2,200	6,417.00	14,117,400
K D D I	44,000	6,261.00	275,484,000
N T T ドコモ	2,200	1,772.00	3,898,400
東宝	2,200	2,415.00	5,313,000
エヌ・ティ・ティ・データ	22,000	3,925.00	86,350,000
コナミ	22,000	2,276.00	50,072,000
ソフトバンク	66,000	7,636.00	503,976,000
双日	2,200	178.00	391,600
伊藤忠商事	22,000	1,312.00	28,864,000
丸紅	22,000	745.00	16,390,000
豊田通商	22,000	2,894.00	63,668,000
三井物産	22,000	1,649.00	36,278,000
住友商事	22,000	1,386.00	30,492,000
三菱商事	22,000	2,143.00	47,146,000
J . フロント リテイリング	22,000	702.00	15,444,000
三越伊勢丹ホールディングス	22,000	1,282.00	28,204,000
セブン&アイ・ホールディングス	22,000	4,426.00	97,372,000
高島屋	22,000	965.00	21,230,000
丸井グループ	22,000	979.00	21,538,000
イオン	22,000	1,190.00	26,180,000
ユニーグループ・ホールディングス	22,000	640.00	14,080,000
ファーストリテイリング	22,000	33,580.00	738,760,000
新生銀行	22,000	229.00	5,038,000
あおぞら銀行	22,000	338.00	7,436,000
三菱UFJフィナンシャル・グループ	22,000	625.00	13,750,000
りそなホールディングス	2,200	604.00	1,328,800
三井住友トラスト・ホールディングス	22,000	474.00	10,428,000
三井住友フィナンシャルグループ	2,200	4,296.00	9,451,200
千葉銀行	22,000	737.00	16,214,000
横浜銀行	22,000	603.00	13,266,000
ふくおかフィナンシャルグループ	22,000	501.00	11,022,000
静岡銀行	22,000	1,142.00	25,124,000

	みずほフィナンシャルグループ	22,000	205.00	4,510,000	
	大和証券グループ本社	22,000	897.00	19,734,000	
	野村ホールディングス	22,000	731.00	16,082,000	
	松井証券	22,000	1,019.00	22,418,000	
	N K S Jホールディングス	5,500	2,720.00	14,960,000	
	M S & A Dインシュアランスグループホールディングス	6,600	2,420.00	15,972,000	
	ソニーフィナンシャルホールディングス	4,400	1,722.00	7,576,800	
	第一生命保険	2,200	1,492.00	3,282,400	
	東京海上ホールディングス	11,000	3,334.00	36,674,000	
	T & Dホールディングス	4,400	1,413.00	6,217,200	
	クレディセゾン	22,000	2,141.00	47,102,000	
	東急不動産ホールディングス	22,000	805.00	17,710,000	
	三井不動産	22,000	3,416.00	75,152,000	
	三菱地所	22,000	2,520.00	55,440,000	
	平和不動産	4,400	1,603.00	7,053,200	
	東京建物	22,000	929.00	20,438,000	
	住友不動産	22,000	4,381.00	96,382,000	
	電通	22,000	4,185.00	92,070,000	
	東京ドーム	22,000	485.00	10,670,000	
	セコム	22,000	6,202.00	136,444,000	
計	銘柄数：223			8,619,069,800	
	組入時価比率：96.5%			100.0%	
合計				8,619,069,800	

(注)比率は左より組入時価の純資産に対する比率、及び各小計欄の合計金額に対する比率であります。

株式以外の有価証券

該当事項はありません。

2. デリバティブ取引及び為替予約取引の契約額等、時価の状況表

「（その他の注記）3. デリバティブ取引関係」に表示しております。

2【ファンドの現況】

【純資産額計算書】

(平成26年 7月31日現在)

日経225インデックス・オープン

資産総額	639,514,402円
負債総額	23,684,043円
純資産総額(-)	615,830,359円
発行済数量	386,709,989口
1単位当たり純資産額(/)	1.5925円

(参考) 日本インデックスオープン225・マザーファンド

資産総額	8,697,994,224円
負債総額	120,797,856円
純資産総額(-)	8,577,196,368円
発行済数量	4,974,190,978口
1単位当たり純資産額(/)	1.7243円

第4【内国投資信託受益証券事務の概要】

名義書換についてその手続、取扱場所、取次所、代理人の名称及び住所並びに手数料
該当事項はありません。

受益者等に対する特典
該当事項はありません。

内国投資信託受益証券の譲渡制限の内容
該当事項はありません。

受益権について

ファンドの受益権は、振替制度における振替受益権であるため、委託会社は、この信託の受益権を取り扱う振替機関が社振法の規定により主務大臣の指定を取り消された場合または当該指定が効力を失った場合であって、当該振替機関の振替業を承継する者が存在しない場合その他やむを得ない事情がある場合を除き、当該振替受益権を表示する受益証券を発行しません。

なお、受益者は、委託会社がやむを得ない事情等により受益証券を発行する場合を除き、無記名式受益証券から記名式受益証券への変更の請求、記名式受益証券から無記名式受益証券への変更の請求、受益証券の再発行の請求を行わないものとします。

受益権の譲渡

受益者は、その保有する受益権を譲渡する場合には、当該受益者の譲渡の対象とする受益権が記載または記録されている振替口座簿に係る振替機関等に振替の申請をするものとし、

前項の申請のある場合には、上記の振替機関等は、当該譲渡に係る譲渡人の保有する受益権の口数の減少および譲受人の保有する受益権の口数の増加につき、その備える振替口座簿に記載または記録するものとします。ただし、上記の振替機関等が振替先口座を開設したものでない場合には、譲受人の振替先口座を開設した他の振替機関等（当該他の振替機関等の上位機関を含みます。）に社振法の規定にしたがい、譲受人の振替先口座に受益権の口数の増加の記載または記録が行われるよう通知するものとします。

上記の振替について、委託会社は、当該受益者の譲渡の対象とする受益権が記載または記録されている振替口座簿に係る振替機関等と譲受人の振替先口座を開設した振替機関等が異なる場合等において、委託会社が必要と認めるときまたはやむを得ない事情があると判断したときは、振替停止日や振替停止期間を設けることができます。

受益権の譲渡の対抗要件

受益権の譲渡は、振替口座簿への記載または記録によらなければ、委託会社および受託会社に対抗することができません。

受益権の再分割

委託会社は、受託会社と協議のうえ、社債、株式等の振替に関する法律に定めるところにしたがい、一定日現在の受益権を均等に再分割できるものとします。

質権口記載又は記録の受益権の取扱いについて

振替機関等の振替口座簿の質権口に記載または記録されている受益権に係る収益分配金の支払い、解約請求の受付、解約金および償還金の支払い等については、投資信託約款の規定によるほか、民法その他の法令等にしたがって取り扱われます。

第三部【委託会社等の情報】

第1【委託会社等の概況】

1【委託会社等の概況】

（平成26年7月末日現在）

（1）資本金の額	10億円
会社が発行する株式の総数	2,600,000株
発行済株式の総数	825,000株
最近5年間における主な資本金の額の増減	なし

（2）委託会社の機構

委託会社の意思決定機構

委託会社は、12名以内で構成される取締役会により運営されます。

取締役は、委託会社の株主であることを要しません。

取締役は、株主総会において株主によって選任され、その任期は選任後2年以内に終了する事業年度の内最終のものに関する定時株主総会の終結のときまでとします。

取締役会は、社長1名を選定するほか、会長、副社長、専務取締役、および常務取締役を若干名選任することができます。また、取締役会は取締役の中から代表取締役を若干名選定することができます。

取締役会は、法令に別段の定めがある場合を除き、原則として、社長が招集します。取締役会の議長は、原則として、社長がこれにあたります。

取締役会の決議は、法令に別段の定めがある場合を除き、取締役の過半数が出席したうえで、出席した取締役の過半数をもって決めます。

運用の意思決定機構

運用委員会は、月1回、運用本部で開催する「ストラテジー会議」で策定された投資環境分析と運用の基本方針案に基づいて検討を行い、運用の基本方針を決定します。

また、運用に関する内規の制定及び改廃のほか、運用ガイドライン等運用のリスク管理に関する事項を決定します。

運用戦略会議は、月1回、ファンドマネージャーより運用委員会で決定された運用の基本方針に基づいた個別ファンドの具体的な投資戦略が報告され、その内容について検討を行います。

ファンドマネージャーは、運用戦略会議で検討された投資戦略に基づき、ファンド毎に具体的な運用計画を策定し、運用計画書・運用実施計画書に基づいて、運用の指図を行います。

投資調査部は、国内外のマクロ経済・セミマクロ経済の調査・分析、市場環境の分析、企業の調査・分析等を行い、ファンドマネージャーに情報提供を行うことで、運用をサポートします。

運用分析会議は、月1回、運用のパフォーマンス向上、運用の適正性の確保、及び運用のリスク管理に資することを目的に、個別ファンドの運用パフォーマンスを分析・検証・評価し、運用本部にフィードバックを行います。

売買分析会議は、月1回、運用財産に係る運用の適切性確保に資することを目的にファンドの有価証券売買状況や組入れ状況など、日々、リスク管理部、トレーディング部が行っている運用の指図に関するチェック状況の報告・指摘を行います。議長は会議の結果を取締役会へ報告します。

2【事業の内容及び営業の概況】

当社は、「投資信託及び投資法人に関する法律」に定める投資信託委託会社として証券投資信託の設定を行うとともに、「金融商品取引法」に定める金融商品取引業者として、その運用（投資運用業）及びその受益権の募集又は私募（第二種金融商品取引業）を行っています。また、「金融商品取引法」に定める投資一任契約にかかる投資運用業、投資助言・代理業を行っています。

平成26年7月末日現在、委託会社の運用する証券投資信託は以下の通りです。（親投資信託を除く。）

種類	本数（本）	純資産総額(億円)
追加型株式投資信託	159	12,368
追加型公社債投資信託	16	1,984
単位型株式投資信託	36	1,012
単位型公社債投資信託	1	16
合計	212	15,382

純資産総額について、億円未満を切り捨てているため、合計と合わない場合があります。

3【委託会社等の経理状況】

(1) 当社の財務諸表は、「財務諸表等の用語、様式及び作成方法に関する規則」（昭和38年大蔵省令第59号）ならびに同規則第2条の規定に基づき、「金融商品取引業等に関する内閣府令」（平成19年内閣府令第52号）により作成しております。

なお、当事業年度（平成25年4月1日から平成26年3月31日まで）の財務諸表に含まれる比較情報については、「財務諸表等の用語、様式及び作成方法に関する規則等の一部を改正する内閣府令」（平成24年9月21日内閣府令第61号）附則第2条第2項により、改正前の財務諸表等規則に基づいて作成しております。

財務諸表の金額については、千円未満の端数を切り捨てて記載しております。

(2) 当社は、金融商品取引法第193条の2第1項の規定に基づき、当事業年度（平成25年4月1日から平成26年3月31日まで）の財務諸表について、東陽監査法人の監査を受けております。

(1)【貸借対照表】

(単位：千円)

	前事業年度 (平成25年3月31日現在)	当事業年度 (平成26年3月31日現在)
資産の部		
流動資産		
現金及び預金	6,106,221	8,848,385
有価証券	3,199,988	1,099,945
未収委託者報酬	743,347	1,092,403
未収運用受託報酬	148,616	33,673
未収投資助言報酬	5,609	14,381
前払費用	30,946	46,764
未収収益	121	55,492
繰延税金資産	59,846	47,866
その他の流動資産	2,899	349

流動資産合計		10,297,596		11,239,262
固定資産				
有形固定資産				
建物	1	30,613	1	25,531
器具備品	1	113,458	1	98,755
有形固定資産合計		144,072		124,287
無形固定資産				
ソフトウェア		242		5,187
電話加入権		2,122		2,122
無形固定資産合計		2,364		7,310
投資その他の資産				
投資有価証券		1,485,543		1,996,148
親会社株式		1,633,632		1,605,912
長期差入保証金		138,067		122,837
その他		29,225		26,705
貸倒引当金		17,510		14,510
投資その他の資産合計		3,268,958		3,737,093
固定資産合計		3,415,395		3,868,690
資産合計		13,712,992		15,107,953

	前事業年度 (平成25年3月31日現在)	当事業年度 (平成26年3月31日現在)
負債の部		
流動負債		
預り金	20,437	7,217
未払金	460,362	642,435
未払収益分配金	60	43
未払償還金	3,795	3,795
未払手数料	352,362	530,103
その他未払金	104,144	108,494
未払費用	277,360	284,894
未払法人税等	135,348	398,764
未払消費税等	41,206	89,994
流動負債合計	934,715	1,423,307
固定負債		
退職給付引当金	253,736	208,391
役員退職慰労引当金	29,850	36,470
繰延税金負債	329,085	366,717
資産除去債務	32,175	32,728
長期未払金	15,683	7,815
固定負債合計	660,531	652,123
負債合計	1,595,246	2,075,431
純資産の部		
株主資本		
資本金	1,000,000	1,000,000
資本剰余金		
資本準備金	566,500	566,500
資本剰余金合計	566,500	566,500
利益剰余金		

利益準備金	179,830	179,830
その他利益剰余金		
別途積立金	5,718,662	5,718,662
繰越利益剰余金	3,830,629	4,706,843
利益剰余金合計	9,729,121	10,605,335
株主資本合計	11,295,621	12,171,835
評価・換算差額等		
その他有価証券評価差額金	822,124	860,687
評価・換算差額等合計	822,124	860,687
純資産合計	12,117,745	13,032,522
負債・純資産合計	13,712,992	15,107,953

(2) 【損益計算書】

(単位：千円)

	前事業年度 (自 平成24年4月1日 至 平成25年3月31日)	当事業年度 (自 平成25年4月1日 至 平成26年3月31日)
営業収益		
委託者報酬	9,375,527	12,266,731
運用受託報酬	172,528	58,040
投資助言報酬	17,281	23,354
営業収益合計	9,565,338	12,348,126
営業費用		
支払手数料	5,049,257	6,294,536
広告宣伝費	245,879	306,596
公告費	250	78
受益権管理費	11,634	13,178
調査費	1,205,647	1,688,690
調査費	284,730	298,195
委託調査費	920,917	1,390,495
委託計算費	223,541	271,733
営業雑経費	224,886	267,619
通信費	48,257	49,197
印刷費	152,770	172,416
諸経費	12,246	33,929
協会費	8,351	8,520
諸会費	3,261	3,557
営業費用合計	6,961,096	8,842,433
一般管理費		
給料	1,230,336	1,422,540
役員報酬	153,361	162,372
給料・手当	1,076,974	1,260,168
交際費	18,065	19,202
寄付金	41,841	58,711
旅費交通費	48,965	54,386
租税公課	22,377	25,080
不動産賃借料	193,493	180,329
退職給付費用	152,263	54,744

役員退職慰勞引当金繰入	5,870	6,660
固定資産減価償却費	36,468	29,475
諸経費	285,230	327,126
一般管理費合計	2,034,913	2,178,257
営業利益	569,328	1,327,435

	前事業年度 (自 平成24年4月1日 至 平成25年3月31日)		当事業年度 (自 平成25年4月1日 至 平成26年3月31日)	
営業外収益				
受取配当金	1	18,795	1	118,222
有価証券利息		3,326		1,527
受取利息		1,294		819
約款時効収入		13		21
投資有価証券売却益				121
賞与引当金戻入		17,239		
雑益		365		12,245
営業外収益合計		41,035		132,958
営業外費用				
時効後返還金		962		
信託財産負担金		795		712
固定資産除却損	2	15	2	834
雑損		35		388
営業外費用合計		1,808		1,935
経常利益		608,554		1,458,458
特別利益				
投資有価証券売却益		54,630		
投資有価証券償還益		30,325		48,956
特別利益合計		84,955		48,956
特別損失				
投資有価証券償還損		32,247		47,058
投資有価証券評価損	3	32,860		
特別損失合計		65,108		47,058
税引前当期純利益		628,401		1,460,356
法人税、住民税及び事業税		280,782		522,708
法人税等調整額		26,513		28,433
法人税等合計		254,268		551,142
当期純利益		374,132		909,213

(3) 【株主資本等変動計算書】

前事業年度（自 平成24年4月1日 至 平成25年3月31日）

（単位：千円）

	株主資本			評価・換算差額等		純資産 合計
	資本剰余金	利益剰余金	株主資本	その他 有価証	評価・ 換算差	

	資本金	資本準備金	資本剰余金合計	利益準備金	その他利益剰余金		利益剰余金合計	合計	券評価差額金	額等合計	
					別途積立金	繰越利益剰余金					
当期首残高	1,000,000	566,500	566,500	179,830	5,718,662	3,489,496	9,387,988	10,954,488	77,941	77,941	11,032,429
当期変動額											
剰余金の 配当						33,000	33,000	33,000			33,000
当期純利益						374,132	374,132	374,132			374,132
株主資本 以外の項目の事業 年度中の 変動額 (純額)									744,183	744,183	744,183
当期変動額 合計						341,132	341,132	341,132	744,183	744,183	1,085,315
当期末残高	1,000,000	566,500	566,500	179,830	5,718,662	3,830,629	9,729,121	11,295,621	822,124	822,124	12,117,745

当事業年度（自 平成25年4月1日 至 平成26年3月31日）

（単位：千円）

	株主資本							評価・換算差額等		純資産 合計	
	資本金	資本剰余金		利益剰余金			株主資本 合計	その他 有価証 券評価 差額金	評価・ 換算差 額等合 計		
		資本準備金	資本剰余金合計	利益準備金	その他利益剰余金						利益剰余金 合計
					別途積立 金	繰越利益 剰余金					
当期首残高	1,000,000	566,500	566,500	179,830	5,718,662	3,830,629	9,729,121	11,295,621	822,124	822,124	12,117,745
当期変動額											
剰余金の 配当						33,000	33,000	33,000			33,000
当期純利 益						909,213	909,213	909,213			909,213
株主資本 以外の項目の事業 年度中の 変動額 (純額)									38,563	38,563	38,563
当期変動額 合計						876,213	876,213	876,213	38,563	38,563	914,777
当期末残高	1,000,000	566,500	566,500	179,830	5,718,662	4,706,843	10,605,335	12,171,835	860,687	860,687	13,032,522

重要な会計方針

1. 有価証券の評価基準及び評価方法

その他有価証券

時価のあるもの

決算日の市場価格等に基づく時価法（評価差額は全部純資産直入法により処理し、売却原価は総平均法により算定）

時価のないもの

総平均法による原価法

2. 固定資産の減価償却の方法

(1) 有形固定資産

定率法により償却しております。

なお、主な耐用年数は以下のとおりです。

建物 15年

器具備品 4～15年

(2) 無形固定資産

定額法により償却しております。

なお、自社利用のソフトウェアについては、社内における利用可能期間（3～5年）に基づく定額法により償却しております。

3. 引当金の計上基準

(1) 貸倒引当金

債権の貸倒れによる損失に備えるため、一般債権については貸倒実績率により、貸倒懸念債権等特定の債権については個別に回収可能性を勘案し、回収不能見込額を計上しております。

(2) 退職給付引当金

従業員の退職給付に備えるため、当事業年度末における退職給付債務及び年金資産の見込額に基づき、計上しております。

数理計算上の差異については、その発生時の従業員の平均残存勤務期間以内の一定年数（5年）による定額法により発生翌期から費用処理することとしております。

(3) 役員退職慰労引当金

役員の退職慰労金の支出に備えるため、当社内規に基づく期末要支給見積額を計上しております。

4. その他財務諸表作成のための基本となる重要な事項

消費税等の会計処理方法

消費税及び地方消費税の会計処理は、税抜方式によっております。

[注記事項]

(貸借対照表関係)

1有形固定資産の減価償却累計額

	前事業年度 (平成25年3月31日)	当事業年度 (平成26年3月31日)
建物	49,838千円	54,920千円
器具備品	160,968 "	142,553 "
計	210,807 "	197,474 "

(損益計算書関係)

1各科目に含まれている関係会社に対するものは、次のとおりであります。

	前事業年度 (自平成24年4月1日 至平成25年3月31日)	当事業年度 (自平成25年4月1日 至平成26年3月31日)
受取配当金	16,310千円	92,430千円

2固定資産除却損の内訳は次のとおりであります。

	前事業年度 (自 平成24年4月1日 至 平成25年3月31日)	当事業年度 (自 平成25年4月1日 至 平成26年3月31日)
器具備品	15千円	834千円

3投資有価証券評価損の内訳は次のとおりであります。

	前事業年度 (自 平成24年4月1日 至 平成25年3月31日)	当事業年度 (自 平成25年4月1日 至 平成26年3月31日)
投資有価証券評価損	<p>投資先会社の財政状態及び業績等を勘案した結果、投資有価証券評価損32,860千円を特別損失として計上しております。</p> <p>なお、当該評価損は過年度に計上しておりました投資損失引当金90,000千円の戻入益と投資有価証券評価損122,860千円を相殺したものです。</p>	

(株主資本等変動計算書関係)

前事業年度（自 平成24年4月1日 至 平成25年3月31日）

1. 発行済株式の種類及び総数に関する事項

株式の種類	当事業年度期首	当事業年度増加	当事業年度減少	当事業年度末
普通株式（株）	825,000			825,000

2. 剰余金の配当に関する事項

決議	株式の種類	配当金の 総額(千円)	1株当たり 配当額(円)	基準日	効力発生日
平成24年6月25日 定時株主総会	普通株式	33,000	40	平成24年3月31日	平成24年6月26日

3. 基準日が当事業年度に属する配当のうち、配当の効力発生日が翌事業年度となるもの

決議	株式の種類	配当金の 総額(千円)	配当金の 原資	1株当たり 配当額(円)	基準日	効力発生日
平成25年6月25日 定時株主総会	普通株式	33,000	利益剰余金	40	平成25年3月31日	平成25年6月26日

当事業年度（自 平成25年4月1日 至 平成26年3月31日）

1. 発行済株式の種類及び総数に関する事項

株式の種類	当事業年度期首	当事業年度増加	当事業年度減少	当事業年度末
普通株式（株）	825,000			825,000

2. 剰余金の配当に関する事項

決議	株式の種類	配当金の総額 (千円)	1株当たり 配当額(円)	基準日	効力発生日
平成25年6月25日 定時株主総会	普通株式	33,000	40	平成25年3月31日	平成25年6月26日

3. 基準日が当事業年度に属する配当のうち、配当の効力発生日が翌事業年度となるもの

決議	株式の種類	配当金の 総額(千円)	配当金の 原資	1株当たり 配当額(円)	基準日	効力発生日
平成26年6月24日 定時株主総会	普通株式	41,250	利益剰余金	50	平成26年3月31日	平成26年6月25日

(金融商品関係)

1. 金融商品の状況に関する事項

(1) 金融商品に対する取組方針

当社は、金融商品取引法に定める投資運用業、投資助言・代理業及び第二種金融商品取引業を営んでおります。これらの事業を当社では、自己資金で行っております。

一方、資金運用については、短期的な預金及び債券、投資有価証券での運用を行っております。なお、デリバティブ取引は行っておりません。

(2) 金融商品の内容及びそのリスク

当社が保有する主な金融資産は現金及び預金、有価証券、未収委託者報酬、投資有価証券及び親会社株式であります。

預金は預入先金融機関の信用リスクに晒されております。また有価証券、投資有価証券及び親会社株式は発行体の信用リスクやマーケットリスク等に晒されております。また、未収委託者報酬は投資信託財産中から当社（委託者）が得られる報酬であり、未収であるものであります。

金融負債の主なものは、未払金（未払手数料）、未払法人税等であります。未払金（未払手数料）は委託者報酬中から当社が販売会社に支払うべき手数料であり、未払いのものであります。

(3) 金融商品に係るリスク管理体制

当社は経営の健全化及び経営資源の効率化を目的として、リスク管理体制の強化を図り、適切なリスク・コントロールに努めております。金融資産に関わる信用リスク、マーケットリスク等を管理するため、社内規程等に従い、ポジション枠や与信枠等の適切な管理に努めております。

2. 金融商品の時価等に関する事項

貸借対照表計上額、時価及びこれらの差額については、次のとおりであります。なお時価を把握することが極めて困難と認められるものは含まれておりません（（注2）参照）。

前事業年度（平成25年3月31日）

（単位：千円）

	貸借対照表計上額	時価	差額
(1)現金及び預金	6,106,221	6,106,221	
(2)有価証券	3,199,988	3,199,988	
(3)未収委託者報酬	743,347	743,347	
(4)投資有価証券	936,443	936,443	
(5)親会社株式	1,633,632	1,633,632	
(6)未払金（未払手数料）	352,362	352,362	
(7)未払法人税等	135,348	135,348	

当事業年度（平成26年3月31日）

（単位：千円）

	貸借対照表計上額	時価	差額
(1)現金及び預金	8,848,385	8,848,385	
(2)有価証券	1,099,945	1,099,945	
(3)未収委託者報酬	1,092,403	1,092,403	
(4)投資有価証券	1,415,148	1,415,148	
(5)親会社株式	1,605,912	1,605,912	
(6)未払金（未払手数料）	530,103	530,103	
(7)未払法人税等	398,764	398,764	

(注1) 金融商品の時価の算定方法

(1) 現金及び預金、(3) 未収委託者報酬、(6) 未払金（未払手数料）、(7) 未払法人税等

これらは短期間で決済されるため、時価は帳簿価額にほぼ等しいことから、当該帳簿価額によっております。

(2) 有価証券、(4) 投資有価証券、(5) 親会社株式

これらの時価について、上場株式は取引所の価格、債券は取引所の価格又は日本証券業協会が公表する価格等、投資信託は公表されている基準価額等によっております。また、保有目的ごとの有価証券に関する事項については、注記事項「有価証券関係」をご参照下さい。

(注2) 時価を把握することが極めて困難と認められる金融商品の貸借対照表計上額

(単位：千円)

区分	前事業年度 (平成25年3月31日)	当事業年度 (平成26年3月31日)
非上場株式	549,100	581,000

非上場株式については、市場価額がなく、時価を把握することが極めて困難と認められるため、「(4) 投資有価証券」には含めておりません。

(注3) 金銭債権及び満期のある有価証券の決算日後の償還予定額

前事業年度（平成25年3月31日）

(単位：千円)

	1年以内	1年超 5年以内	5年超 10年以内	10年超
現金及び預金	6,106,221			
未収委託者報酬	743,347			
有価証券及び投資有価証券 その他有価証券のうち満期があるもの その他	3,199,988	568,739	4,720	
合計	10,049,556	568,739	4,720	

当事業年度（平成26年3月31日）

(単位：千円)

	1年以内	1年超 5年以内	5年超 10年以内	10年超
現金及び預金	8,848,385			
未収委託者報酬	1,092,403			

有価証券及び投資有価証券 その他有価証券のうち満期があるもの その他	1,099,945	566,135	338,074	
合計	11,040,733	566,135	338,074	

(有価証券関係)

1. その他有価証券

前事業年度（平成25年3月31日）

（単位：千円）

区分	種類	貸借対照表計上額	取得原価	差額
貸借対照表計上額が取得原価を超えるもの	(1) 株式	1,893,815	618,311	1,275,503
	(2) 債券 国債・地方債等 社債 その他	2,699,445	2,698,898	546
	(3) その他	341,998	291,226	50,772
	小計	4,935,258	3,608,436	1,326,822
貸借対照表計上額が取得原価を超えないもの	(1) 株式			
	(2) 債券 国債・地方債等 社債 その他	299,853	299,880	27
	(3) その他	534,951	587,088	52,136
	小計	834,804	886,969	52,164
合計		5,770,063	4,495,405	1,274,658

(注) 非上場株式（貸借対照表計上額 549,100千円）については、市場価格がなく、時価を把握することが極めて困難と認められることから、上表の「その他有価証券」には含めておりません。

当事業年度（平成26年3月31日）

（単位：千円）

区分	種類	貸借対照表計上額	取得原価	差額
貸借対照表計上額が取得原価を超えるもの	(1) 株式	1,950,920	618,311	1,332,608
	(2) 債券 国債・地方債等 社債	499,975	499,972	2

	その他 (3) その他	619,622	561,226	58,395
小計		3,070,517	1,679,510	1,391,006
貸借対照表計上額が 取得原価を超えない もの	(1) 株式 (2) 債券 国債・地方債等 社債 その他 (3) その他	599,970	599,971	1
小計		1,050,488	1,107,096	56,607
合計		4,121,005	2,786,606	1,334,399

(注) 非上場株式(貸借対照表計上額 581,000千円)については、市場価格がなく、時価を把握することが極めて困難と認められることから、上表の「その他有価証券」には含めておりません。

2. 事業年度中に売却したその他有価証券

前事業年度(自平成24年4月1日 至平成25年3月31日)

(単位:千円)

種類	売却額	売却益の 合計額	売却損の 合計額
(1) 株式 (2) 債券 国債・地方債等 社債 その他 (3) その他	84,630	54,630	
合計	84,630	54,630	

当事業年度(自平成25年4月1日 至平成26年3月31日)

(単位:千円)

種類	売却額	売却益の 合計額	売却損の 合計額
(1) 株式 (2) 債券 国債・地方債等 社債 その他 (3) その他	19,804	121	
合計	19,804	121	

(デリバティブ取引関係)

当社は、デリバティブ取引を利用していないため該当事項はありません。

(退職給付関係)

前事業年度（自平成24年4月1日 至平成25年3月31日）

1. 採用している退職給付制度の概要

当社の退職給付制度は、確定拠出年金制度（証券総合型DC岡三プラン）、確定給付企業年金制度及び退職一時金制度から構成されております。

2. 退職給付債務に関する事項

(1) 退職給付債務	429,752	千円
(2) 年金資産	205,027	
(3) 未積立退職給付債務(1)+(2)	224,725	
(4) 未認識数理計算上の差異	29,011	
(5) 貸借対照表計上額純増額(3)+(4)	253,736	
(6) 退職給付引当金(5)	253,736	

3. 退職給付費用に関する事項

(1) 勤務費用	40,010	千円
(2) 利息費用	4,812	
(3) 原則法への変更による費用処理額	87,114	
(4) 期待運用収益	616	
(5) 数理計算上の差異の費用処理額	10,118	
(6) その他	10,825	
(7) 退職給付費用	152,263	

(注) 「(6) その他」は確定拠出年金への掛金支払額であります。

4. 退職給付債務等の計算の基礎に関する事項

(1) 退職給付見込額の期間配分方法

期間定額基準

(2) 割引率

0.99%

(3) 期待運用収益率

0.5%

(4) 数理計算上の差異の処理年数

各事業年度の発生時の従業員の平均残存勤務期間以内の一定の年数（5年）による定額法により按分した額を、それぞれ発生の翌事業年度から費用処理することとしております。

当事業年度（自平成25年4月1日 至平成26年3月31日）

採用している退職給付制度の概要

当社の退職給付制度は、確定拠出年金制度（証券総合型DC岡三プラン）、確定給付企業年金制度及び退職一時金制度から構成されております。

2. 確定給付制度

(1) 退職給付債務の期首残高と期末残高の調整表

退職給付債務の期首残高	429,752	千円
勤務費用	41,395	
利息費用	4,254	
数理計算上の差異の発生額	5,010	
退職給付の支払額	31,013	
退職給付債務の期末残高	449,398	

(2) 年金資産の期首残高と期末残高の調整表

年金資産の期首残高	205,027	千円
-----------	---------	----

期待運用収益	1,025
数理計算上の差異の発生額	25,773
事業主からの拠出額	71,191
退職給付の支払額	15,186
年金資産の期末残高	236,284

(3) 退職給付債務及び年金資産の期末残高と貸借対照表に計上された退職給付引当金の調整表

積立型制度の退職給付債務	225,269	千円
年金資産	236,284	
	11,015	
非積立型制度の退職給付債務	224,129	
未積立退職給付債務	213,113	
未認識数理計算上の差異	4,722	
貸借対照表に計上された負債と資産の純額	208,391	
退職給付引当金	208,391	
貸借対照表に計上された負債と資産の純額	208,391	

(4) 退職給付費用及びその内訳項目の金額

勤務費用	41,395	千円
利息費用	4,254	
期待運用収益	1,025	
数理計算上の差異の費用処理額	2,950	
確定給付制度に係る退職給付費用	41,674	

(5) 年金資産に関する事項

年金資産の主な内訳

年金資産合計に対する主な分類ごとの比率は、次のとおりであります。

株式	41.5	%
一般勘定	35.9	
債券	20.3	
その他	2.3	
合計	100.0	

長期期待運用収益率の設定方法

年金資産の長期期待運用収益率は、保有する年金資産のポートフォリオ、過去の運用実績、運用方針、及び市場の動向等を考慮し設定しております。

(6) 数理計算上の計算基礎に関する事項

当連結会計年度末における主要な数理計算上の計算基礎

割引率	0.64%
長期期待運用収益率	0.50%

確定拠出制度

当社の確定拠出制度への要拠出額は、13,069千円であります。

(税効果会計関係)

1. 繰延税金資産及び繰延税金負債の発生の主な原因別内訳

前事業年度	当事業年度
(平成25年3月31日)	(平成26年3月31日)

繰延税金資産				
退職給付引当金	90,076	千円	73,979	千円
役員退職慰労引当金	10,596	"	12,946	"
ゴルフ会員権評価損	3,231	"	2,131	"
貸倒引当金	6,216	"	5,151	"
その他有価証券評価差額金	19,211	"	20,095	"
投資有価証券評価損	3,002	"	3,002	"
未払広告宣伝費	42,193	"	31,522	"
資産除去債務	11,422	"	11,618	"
未払事業税	13,402		29,942	
その他	10,922	"	10,925	"
繰延税金資産の合計	210,276	"	201,314	"
繰延税金負債				
その他有価証券評価差額金	471,745	"	493,807	"
未収配当金			19,682	"
その他	7,770	"	6,675	"
繰延税金負債の合計	479,516	"	520,165	"
繰延税金資産（負債）の純額	269,239	"	318,850	"

2. 法定実効税率と税効果会計適用後の法人税等の負担率との差異の原因となった主な項目別の内訳

	前事業年度 (平成25年3月31日)	当事業年度 (平成26年3月31日)
法定実効税率	38.0%	法定実効税率と税効果会計適用後の法人税等の負担率との
(調整)		間の差異が法定実効税率の100
交際費等永久に損金に算入されない項目	3.9	分の5以下であるため注記を省略しております。
受取配当金等永久に益金に算入されない項目	2.4	
住民税均等割等	0.4	
その他	0.6	
税効果会計適用後の法人税等の負担率	40.5	

3. 法人税等の税率の変更による繰延税金資産及び繰延税金負債金額の修正

「所得税法等の一部を改正する法律」が平成26年3月31日に公布され、平成26年4月1日以後に開始する事業年度から復興特別法人税が課されないこととなりました。これに伴い、当事業年度の繰延税金資産及び繰延税金負債の計算に使用した法定実効税率は、平成26年4月1日に開始する事業年度に解消が見込まれる一時差異について、前事業年度の38.0%から35.5%に変更されております。その結果、繰延税金資産の金額（繰延税金負債の金額を控除した金額）は3,370千円減少し、当事業年度に計上された法人税等調整額が3,370千円、その他有価証券評価差額金が0千円増加しております。

(資産除去債務関係)

資産除去債務のうち貸借対照表に計上しているもの

1. 当該資産除去債務の概要

本店の建物の不動産賃貸借契約に伴う原状回復義務等であります。

2. 当該資産除去債務の金額の算定方法

使用見込期間を取得から15年～31年と見積り、割引率は1.404%～2.290%を使用して資産除去債務の金額を計算しております。

3. 当該資産除去債務の総額の増減

	前事業年度		当事業年度	
	（自平成24年4月1日 至平成25年3月31日）		（自平成25年4月1日 至平成26年3月31日）	
期首残高	31,632	千円	32,175	千円
時の経過による調整額	543	〃	553	〃
期末残高	32,175	千円	32,728	千円

（セグメント情報等）

1. セグメント情報

（1）報告セグメントの概要

当社の報告セグメントは、当社の構成単位のうち分離された財務情報が入手可能であり、取締役会が、経営資源の配分の決定及び業績を評価するために、定期的に検討を行う対象となっているものであります。

当社は「投資信託部門」及び「投資顧問部門」ごとに、経営戦略を立案・決定し、経営資源の配分及び業績の評価を行っております。

なお、「投資顧問部門」のセグメントの売上高、利益又は損失の金額及び資産の額がいずれも事業セグメントの合計額の10%未満でありますので、報告セグメントは「投資信託部門」のみであります。

報告セグメントである「投資信託部門」では投資信託の運用、商品開発等を行っております。

報告セグメントが1つであり、開示情報としての重要性が乏しいため、セグメント情報の記載を省略しております。

（2）報告セグメントごとの売上高、利益又は損失、資産、負債その他の項目の金額の算定方法

報告セグメントが1つであり、開示情報としての重要性が乏しいため、セグメント情報の記載を省略しております。

（3）報告セグメントごとの売上高、利益又は損失、資産、負債その他の項目の金額に関する情報

前事業年度（自平成24年4月1日 至平成25年3月31日）

報告セグメントが1つであり、開示情報としての重要性が乏しいため、セグメント情報の記載を省略しております。

当事業年度（自平成25年4月1日 至平成26年3月31日）

報告セグメントが1つであり、開示情報としての重要性が乏しいため、セグメント情報の記載を省略しております。

（4）報告セグメント合計額と財務諸表計上額との差額及び当該差額の主な内容（差異調整に関する事項）

前事業年度（自平成24年4月1日 至平成25年3月31日）

報告セグメントが1つであり、開示情報としての重要性が乏しいため、セグメント情報の記載を省略しております。

当事業年度（自平成25年4月1日 至平成26年3月31日）

報告セグメントが1つであり、開示情報としての重要性が乏しいため、セグメント情報の記載を省略しております。

2. 関連情報

前事業年度（自平成24年4月1日 至平成25年3月31日）

(1) 製品及びサービスごとの情報

単一の製品・サービスの区分の外部顧客への営業収益が損益計算書の営業収益の90%を超えるため、記載を省略しております。

(2) 地域ごとの情報

営業収益

本邦の外部顧客への営業収益が損益計算書の営業収益の90%を超えるため、記載を省略しております。

有形固定資産

本邦以外に所在している有形固定資産がないため、該当事項はありません。

(3) 主要な顧客ごとの情報

該当事項はありません。

当事業年度（自平成25年4月1日 至平成26年3月31日）

(1) 製品及びサービスごとの情報

単一の製品・サービスの区分の外部顧客への営業収益が損益計算書の営業収益の90%を超えるため、記載を省略しております。

(2) 地域ごとの情報

営業収益

本邦の外部顧客への営業収益が損益計算書の営業収益の90%を超えるため、記載を省略しております。

有形固定資産

本邦以外に所在している有形固定資産がないため、該当事項はありません。

(3) 主要な顧客ごとの情報

該当事項はありません。

3. 報告セグメントごとの固定資産の減損損失に関する情報

該当事項はありません。

4. 報告セグメントごとののれんの償却額及び未償却残高に関する情報

該当事項はありません。

5. 報告セグメントごとの負ののれん発生益に関する情報

該当事項はありません。

(関連当事者情報)

1. 関連当事者との取引

財務諸表提出会社と関連当事者との取引

前事業年度（自平成24年4月1日 至平成25年3月31日）

財務諸表提出会社と同一の親会社を持つ会社等

種類	会社等の名称 又は氏名	所在地	資本金又は 出資金 (千円)	事業の 内容又は 職業	議決権等 の所有 (被所有)割合	関連当事者 との関係	取引の内容	取引金額 (千円)	科目	期末残高 (千円)
同一の親会社 を持つ会社	岡三証券 株式会社	東京都 中央区	5,000,000	証券業	被所有 直接 2.30%	当社ファンドの募集取扱	支払手数料 の支払 (注2)	3,109,435	未払 手数料	201,400

(注) 1. 上記の取引金額には消費税等が含まれておらず、期末残高には消費税等が含まれております。

2. 取引条件及び取引条件の決定方針

過去の取引条件及びファンドの商品性を勘案して決定しております。

当事業年度（自平成25年4月1日 至平成26年3月31日）

財務諸表提出会社と同一の親会社を持つ会社等

種類	会社等の名称又は氏名	所在地	資本金又は出資金 (千円)	事業の内容又は職業	議決権等の所有(被所有)割合	関連当事者との関係	取引の内容	取引金額 (千円)	科目	期末残高 (千円)
同一の親会社を持つ会社	岡三証券株式会社	東京都中央区	5,000,000	証券業	被所有 直接 2.30%	当社ファンドの募集取扱	支払手数料の支払 (注2)	3,709,820	未払手数料	338,185

(注) 1. 上記の取引金額には消費税等が含まれておらず、期末残高には消費税等が含まれております。

2. 取引条件及び取引条件の決定方針

過去の取引条件及びファンドの商品性を勘案して決定しております。

2. 親会社又は重要な関連会社に関する注記

(1) 親会社情報

株式会社岡三証券グループ（東京証券取引所に上場）

(2) 重要な関連会社の要約財務情報

該当事項はありません。

(1株当たり情報)

	前事業年度 (平成25年3月31日)	当事業年度 (平成26年3月31日)
1株当たり純資産額	14,688円17銭	15,796円99銭
1株当たり当期純利益金額	453円49銭	1,102円07銭

(注) 1. 潜在株式調整後1株当たり当期純利益金額については、潜在株式がないため記載しておりません。

2. 1株当たり当期純利益金額の算定上の基礎は、以下のとおりです。

	前事業年度 (自平成24年4月1日 至平成25年3月31日)	当事業年度 (自平成25年4月1日 至平成26年3月31日)
当期純利益金額	374,132千円	909,213千円
普通株主に帰属しない金額		
普通株式に係る当期純利益	374,132千円	909,213千円
普通株式の期中平均株式数	825,000株	825,000株

3. 1株当たり純資産額の算定上の基礎は、以下のとおりです。

	前事業年度 (平成25年3月31日)	当事業年度 (平成26年3月31日)
純資産の部の合計額	12,117,745千円	13,032,522千円
純資産の部から控除する合計額		
普通株式に係る期末の純資産額	12,117,745千円	13,032,522千円
1株当たり純資産額の算定に用いられた期末の普通株式の数	825,000株	825,000株

(重要な後発事象)

該当事項はありません。

4 【利害関係人との取引制限】

委託会社は、「金融商品取引法」の定めるところにより、利害関係人との取引について、次に掲げる行為が禁止されています。

自己又はその取締役若しくは執行役との間における取引を行うことを内容とした運用を行うこと（投資者の保護に欠け、若しくは取引の公正を害し、又は金融商品取引業の信用を失墜させるおそれがないものとして内閣府令で定めるものを除きます。）。

運用財産相互間において取引を行うことを内容とした運用を行うこと（投資者の保護に欠け、若しくは取引の公正を害し、又は金融商品取引業の信用を失墜させるおそれがないものとして内閣府令で定めるものを除きます。）。

通常取引の条件と異なる条件であって取引の公正を害するおそれのある条件で、委託会社の親法人等（委託会社の総株主等の議決権の過半数を保有していることその他の当該金融商品取引業者と密接な関係を有する法人その他の団体として政令で定める要件に該当する者をいいます。以下において同じ。）又は子法人等（委託会社が総株主等の議決権の過半数を保有していることその他の当該金融商品取引業者と密接な関係を有する法人その他の団体として政令で定める要件に該当する者をいいます。以下同じ。）と有価証券の売買その他の取引又は店頭デリバティブ取引を行うこと。

委託会社の親法人等又は子法人等の利益を図るため、その行う投資運用業に関して運用の方針、運用財産の額若しくは市場の状況に照らして不必要な取引を行うことを内容とした運用を行うこと。

上記に掲げるもののほか、委託会社の親法人等又は子法人等が関与する行為であって、投資者の保護に欠け、若しくは取引の公正を害し、又は金融商品取引業の信用を失墜させるおそれのあるものとして内閣府令で定める行為。

5【その他】

（1）定款の変更等

委託会社の定款の変更に関しては、株主総会の決議が必要です。

委託会社は、事業の全部又は一部を譲渡することがあります。

委託会社は、分割により事業の全部又は一部を承継させることがあります。

（2）訴訟事件その他の重要事項

該当事項はありません。

第2【その他の関係法人の概況】

1【名称、資本金の額及び事業の内容】

（1）「受託会社」

株式会社りそな銀行

資本金の額

平成26年3月末日現在、279,928百万円

事業の内容

銀行法に基づき銀行業を営むとともに、金融機関の信託業務の兼営等に関する法律（兼営法）に基づき信託業務を営んでいます。

(2) 「販売会社」（資本金の額は、平成26年3月末日現在）

名称	資本金の額（百万円）	事業の内容
上光証券株式会社	500	「金融商品取引法」に定める第一種金融商品取引業を営んでいます。
株式会社 SBI証券	47,937	
楽天証券株式会社	7,495	
株式会社 千葉興業銀行	57,941	銀行法に基づき銀行業を営んでいます。

2【関係業務の概要】

- (1) 「受託会社」は、主に以下の業務を行います。
投資信託財産の保管、管理及び計算
委託会社の指図に基づく投資信託財産の処分
- (2) 「販売会社」は、主に以下の業務を行います。
受益権の募集の取扱い
収益分配金の再投資
収益分配金、償還金及び解約金の支払いの取扱い
投資信託説明書（交付目論見書）、投資信託説明書（請求目論見書）、運用報告書の交付の取扱い
解約請求の受付、買取請求の受付・実行

3【資本関係】

（持株比率5.0%以上を記載します。）
該当事項はありません。

第3【その他】

- 1 投資信託説明書（交付目論見書）の表紙等に、委託会社及びファンドのロゴ・マークを表示し、イラストを使用する場合があります。
- 2 投資信託説明書（請求目論見書）の表紙等に、委託会社の名称、ファンドの商品分類等を記載し、委託会社及びファンドのロゴ・マークを表示する場合があります。
- 3 投資信託説明書（交付目論見書）のファンドの目的・特色に、指数、グラフ等を記載することがあります。
- 4 投資信託説明書（請求目論見書）の巻末に、ファンドの約款を添付します。
- 5 投資信託説明書（交付目論見書）及び投資信託説明書（請求目論見書）は、インターネットなどに掲載されることがあります。

独立監査人の監査報告書

平成26年6月24日

岡三アセットマネジメント株式会社

取締役会 御中

東陽監査法人

指定社員 公認会計士 鈴木基仁 印
業務執行社員指定社員 公認会計士 宝金正典 印
業務執行社員

当監査法人は、金融商品取引法第193条の2第1項の規定に基づく監査証明を行うため、「委託会社等の経理状況」に掲げられている岡三アセットマネジメント株式会社の平成25年4月1日から平成26年3月31日までの第50期事業年度の財務諸表、すなわち、貸借対照表、損益計算書、株主資本等変動計算書、重要な会計方針及びその他の注記について監査を行った。

財務諸表に対する経営者の責任

経営者の責任は、我が国において一般に公正妥当と認められる企業会計の基準に準拠して財務諸表を作成し適正に表示することにある。これには、不正又は誤謬による重要な虚偽表示のない財務諸表を作成し適正に表示するために経営者が必要と判断した内部統制を整備及び運用することが含まれる。

監査人の責任

当監査法人の責任は、当監査法人が実施した監査に基づいて、独立の立場から財務諸表に対する意見を表明することにある。当監査法人は、我が国において一般に公正妥当と認められる監査の基準に準拠して監査を行った。監査の基準は、当監査法人に財務諸表に重要な虚偽表示がないかどうかについて合理的な保証を得るために、監査計画を策定し、これに基づき監査を実施することを求めている。

監査においては、財務諸表の金額及び開示について監査証拠を入手するための手続が実施される。監査手続は、当監査法人の判断により、不正又は誤謬による財務諸表の重要な虚偽表示のリスクの評価に基づいて選択及び適用される。財務諸表監査の目的は、内部統制の有効性について意見表明するためのものではないが、当監査法人は、リスク評価の実施に際して、状況に応じた適切な監査手続を立案するために、財務諸表の作成と適正な表示に関連する内部統制を検討する。また、監査には、経営者が採用した会計方針及びその適用方法並びに経営者によって行われた見積りの評価も含め全体としての財務諸表の表示を検討することが含まれる。

当監査法人は、意見表明の基礎となる十分かつ適切な監査証拠を入手したと判断している。

監査意見

当監査法人は、上記の財務諸表が、我が国において一般に公正妥当と認められる企業会計の基準に準拠して、岡三アセットマネジメント株式会社の平成26年3月31日現在の財政状態及び同日をもって終了する事業年度の経営成績をすべての重要な点において適正に表示しているものと認める。

利害関係

会社と当監査法人又は業務執行社員との間には、公認会計士法の規定により記載すべき利害関係はない。

以上

(注)1. 上記は監査報告書の原本に記載された事項を電子化したものであり、その原本は当社が別途保管しております。

2. XBRLデータは監査の対象には含まれていません。

独立監査人の監査報告書

平成26年7月31日

岡三アセットマネジメント株式会社

取締役会 御中

東陽監査法人

指定社員 公認会計士 助川正文 印
業務執行社員指定社員 公認会計士 宝金正典 印
業務執行社員

当監査法人は、金融商品取引法第193条の2第1項の規定に基づく監査証明を行うため、「ファンドの経理状況」に掲げられている「日経225インデックス・オープン」の平成25年7月9日から平成26年7月7日までの計算期間の財務諸表、すなわち、貸借対照表、損益及び剰余金計算書、注記表並びに附属明細表について監査を行った。

財務諸表に対する経営者の責任

経営者の責任は、我が国において一般に公正妥当と認められる企業会計の基準に準拠して財務諸表を作成し適正に表示することにある。これには、不正又は誤謬による重要な虚偽表示のない財務諸表を作成し適正に表示するために経営者が必要と判断した内部統制を整備及び運用することが含まれる。

監査人の責任

当監査法人の責任は、当監査法人が実施した監査に基づいて、独立の立場から財務諸表に対する意見を表明することにある。当監査法人は、我が国において一般に公正妥当と認められる監査の基準に準拠して監査を行った。監査の基準は、当監査法人に財務諸表に重要な虚偽表示がないかどうかについて合理的な保証を得るために、監査計画を策定し、これに基づき監査を実施することを求めている。

監査においては、財務諸表の金額及び開示について監査証拠を入手するための手続が実施される。監査手続は、当監査法人の判断により、不正又は誤謬による財務諸表の重要な虚偽表示のリスクの評価に基づいて選択及び適用される。財務諸表監査の目的は、内部統制の有効性について意見表明するためのものではないが、当監査法人は、リスク評価の実施に際して、状況に応じた適切な監査手続を立案するために、財務諸表の作成と適正な表示に関連する内部統制を検討する。また、監査には、経営者が採用した会計方針及びその適用方法並びに経営者によって行われた見積りの評価も含め全体としての財務諸表の表示を検討することが含まれる。

当監査法人は、意見表明の基礎となる十分かつ適切な監査証拠を入手したと判断している。

監査意見

当監査法人は、上記の財務諸表が、我が国において一般に公正妥当と認められる企業会計の基準に準拠して、「日経225インデックス・オープン」の平成26年7月7日現在の信託財産の状態及び同日をもって終了する計算期間の損益の状況をすべての重要な点において適正に表示しているものと認める。

利害関係

岡三アセットマネジメント株式会社及びファンドと当監査法人又は業務執行社員との間には、公認会計士法の規定により記載すべき利害関係はない。

以上

(注)1. 上記は監査報告書の原本に記載された事項を電子化したものであり、その原本は当社が別途保管しております。

2. XBRLデータは監査の対象には含まれていません。