

【表紙】	
【提出書類】	有価証券届出書
【提出先】	関東財務局長
【提出日】	平成24年10月5日
【発行者名】	岡三アセットマネジメント株式会社
【代表者の役職氏名】	代表取締役社長 吉野 俊之
【本店の所在の場所】	東京都中央区八重洲二丁目8番1号
【事務連絡者氏名】	田中 利幸
【電話番号】	03-3516-1432
【届出の対象とした募集内国投資信託受益証券に係るファンドの名称】	日経225インデックス・オープン
【届出の対象とした募集内国投資信託受益証券の金額】	5,000億円を上限とします。
【縦覧に供する場所】	該当なし

## 第一部【証券情報】

### (1) 【ファンドの名称】

日経225インデックス・オープン

愛称として「日経225」という名称を用いることがあります。

(以下「ファンド」といいます。)

### (2) 【内国投資信託受益証券の形態等】

追加型証券投資信託の振替内国投資信託受益権です。

当初元本は、1口当たり0.99円です。

委託会社の依頼により、信用格付業者から提供され、もしくは閲覧に供された信用格付、または信用格付業者から提供され、もしくは閲覧に供される予定の信用格付はありません。

ファンドの受益権は、社債、株式等の振替に関する法律（以下「社振法」といいます。）の規定の適用を受け、受益権の帰属は、振替機関及び当該振替機関の下位の口座管理機関（社振法第2条に規定する「口座管理機関」をいい、振替機関を含め、以下「振替機関等」といいます。）の振替口座簿に記載または記録されることにより定まります（以下、振替口座簿に記載または記録されることにより定まる受益権を「振替受益権」といいます。）。委託会社である岡三アセットマネジメント株式会社は、やむを得ない事情等がある場合を除き、当該振替受益権を表示する受益証券を発行しません。

### (3) 【発行（売出）価額の総額】

5,000億円を上限とします。

### (4) 【発行（売出）価格】

1口当たりの発行価格は、取得申込日の基準価額とします。

「分配金再投資コース」の取得申込者が、収益分配金の再投資によりファンドを買付ける場合には、決算日の基準価額とします。

「基準価額」とは、ファンドの計算日の純資産総額を計算日の受益権総口数で除した1口当たりの純資産価額をいいます。基準価額は、組入有価証券等の値動き等により日々変動します。なお、便宜上1万口当たりで表示されることがあります。

基準価額は、毎営業日（委託会社の営業日をいいます。）計算し、販売会社又は委託会社にお問い合わせいただければいつでもお知らせします。

お問い合わせ先

岡三アセットマネジメント株式会社 カスタマーサービス部 0120-048-214

ホームページ <http://www.okasan-am.jp>

#### (5) 【申込手数料】

申込金額(取得申込日の基準価額に申込口数を乗じて得た額)に、販売会社が独自に定める手数料率を乗じて得た額

有価証券届出書提出日現在の手数料率の上限は、2.1%(税抜2.0%)です。手数料率は変更となる場合があります。詳細につきましては、販売会社にご確認下さい。

「分配金再投資コース」の取得申込者が、収益分配金の再投資によりファンドを買付ける場合には、無手数料とします。詳細につきましては、販売会社又は委託会社にお問い合わせ下さい。

お問い合わせ先については、(4) [発行(売出)価格]に記載されている問い合わせ先をご覧ください。

償還乗換等優遇措置の定めのある販売会社で支払いを受けた他のファンドの償還金又は販売会社が定める償還日前一定の期間内における解約代金等をもって取得申込みの場合には、申込手数料の一部又は全部の割引を受けられる場合があります。詳細につきましては、販売会社にお問い合わせ下さい。

#### (6) 【申込単位】

ファンドの取得申込方法には、「分配金受取りコース」と「分配金再投資コース」の2つのコースがあります。

ファンドからお支払いする収益分配金のお受取りをご希望される取得申込者は「分配金受取りコース」を、収益分配金を自動的に再投資することをご希望される取得申込者は「分配金再投資コース」をお申込み下さい。

「分配金受取りコース」

1万口以上1万口単位 又は1万円以上1円単位

「分配金再投資コース」

1万円以上1円単位

ただし、「定時定額購入サービス」をご利用の場合は、1万円以上1千円単位

販売会社が別に定める申込単位がある場合は、当該申込単位とします。また、取扱いコース及び申込単位は、販売会社によって異なります。詳細につきましては、販売会社又は委託会社にお問い合わせ下さい。

お問い合わせ先については、(4) [発行(売出)価格]に記載されている問い合わせ先をご覧ください。

**(7) 【申込期間】**

平成24年10月6日から平成25年10月5日まで

申込期間は、上記期間満了前に有価証券届出書を提出することにより更新する予定です。

**(8) 【申込取扱場所】**

申込取扱場所については、委託会社にお問い合わせ下さい。

お問い合わせ先については、(4) [発行(売出)価格]に記載されている問い合わせ先をご覧ください。

販売会社と販売会社以外の金融商品取引業者が取次契約を結ぶことにより、当該金融商品取引業者が当該販売会社にファンドの取得申込み等を取り次ぐことがあります。

**(9) 【払込期日】**

申込みコース又は販売会社によって異なります。

**「分配金受取りコース」**

取得申込日から起算して4営業日以内に、申込代金を販売会社でお支払い下さい。

なお、販売会社が別に定める期日がある場合は当該期日までとします。

**「分配金再投資コース」**

取得申込日に、申込代金を販売会社でお支払い下さい。

なお、販売会社が別に定める期日がある場合は当該期日までとします。

「定時定額購入サービス」をご利用の場合には、申込代金は、あらかじめ定められた日に銀行口座等より自動的に引き落としさせていただきます。

各取得申込日の発行価額の総額は、追加信託が行われる日に委託会社の指定する口座を經由して、受託会社の指定するファンド口座に払い込まれます。

詳細につきましては、販売会社にお問い合わせ下さい。

**(10) 【払込取扱場所】**

取得申込みを行った販売会社の本・支店等で払込みの取扱いを行います。

詳細につきましては、販売会社又は委託会社にお問い合わせ下さい。

お問い合わせ先については、(4) [発行(売出)価格]に記載されている問い合わせ先をご覧ください。

(11) 【振替機関に関する事項】

株式会社 証券保管振替機構

(12) 【その他】

振替受益権について

ファンドの受益権は、投資信託振替制度（以下「振替制度」と称する場合があります。）における振替受益権です。

ファンドの受益権は、社振法の規定の適用を受け、振替機関の振替業に係る業務規程等の規則にしたがって取り扱われるものとします。

ファンドの分配金、償還金、換金代金は、社振法および振替機関の業務規程、その他の規則にしたがって支払われます。

ファンドの受益権の発生、消滅、移転を、コンピュータシステムにて管理します。

ファンドの設定、解約、償還等が、コンピュータシステム上の帳簿（「振替口座簿」といいます。）への記載・記録によって行われますので、受益証券は発行されません。

申込証拠金

ありません。

日本以外の地域における発行

ありません。

## 第二部【ファンド情報】

### 第1【ファンドの状況】

#### 1【ファンドの性格】

##### (1)【ファンドの目的及び基本的性格】

###### ファンドの目的

ファンドは、日本インデックスオープン225・マザーファンドの受益証券を主要投資対象とし、マザーファンドを通じて、日経平均株価採用の株式に投資し、日経平均株価に連動する投資成果を目標として運用を行います。

###### 信託金の限度額

委託会社は、受託会社と合意のうえ、金5,000億円を限度として信託金を追加することができます。委託会社は、受託会社と合意のうえ、この限度額を変更することができます。

###### ファンドの商品分類

ファンドは、社団法人投資信託協会が定める商品分類において、「追加型投信 / 国内 / 株式 / インデックス型」に分類されます。

ファンドの商品分類は、以下のとおりです。

商品分類表（ファンドが該当する商品分類を網掛け表示しています。）

単位型・追加型	投資対象地域	投資対象資産 (収益の源泉)	補足分類
単位型投信	<b>国内</b>	<b>株式</b>	<b>インデックス型</b>
<b>追加型投信</b>	海外	債券	
	内外	不動産投信	特殊型
		その他資産 ( )	
		資産複合	

属性区分表（ファンドが該当する属性区分を網掛け表示しています。）

投資対象資産	決算頻度	投資対象地域	投資形態	対象インデックス

株式 一般 大型株 中小型株	年1回	グローバル		
	年2回	日本		
	年4回	北米		日経225
債券 一般 公債 社債 その他債券 クレジット属性 ( )	年6回 (隔月)	欧州	ファミリー ファンド	
	年12回 (毎月)	アジア		TOPIX
	日々	オセアニア		
不動産投信	日々	中南米		
その他資産 (投資信託証券 (株式・一般))	その他 ( )	アフリカ	ファンド・オ ブ・ファンズ	その他 ( )
		中近東 (中東)		
資産複合 ( ) 資産配分固定型 資産配分変更型		エマージング		

ファンドは、マザーファンドの受益証券（投資信託証券）を主要投資対象とするファミリーファンド方式で運用を行うため、属性区分におけるファンドの投資対象資産は、「その他資産（投資信託証券）」となり、商品分類における投資対象資産（収益の源泉）である「株式」とは分類・区分が異なります。

商品分類および属性区分の定義につきましては、下記をご覧ください。なお、社団法人投資信託協会のホームページ（<http://www.toushin.or.jp/>）でもご覧いただけます。

社団法人投資信託協会が定める「商品分類に関する指針」に基づくファンドの商品分類および属性区分は以下のとおりです。

#### [ 商品分類表の定義 ]

##### 《単位型投信・追加型投信の区分》

- (1) 単位型投信...当初、募集された資金が一つの単位として信託され、その後の追加設定は一切行われないファンドをいう。
- (2) 追加型投信...一度設定されたファンドであってもその後追加設定が行われ従来の信託財産とともに運用されるファンドをいう。

##### 《投資対象地域による区分》

- (1) 国内...目論見書又は投資信託約款において、組入資産による主たる投資収益が実質的に国内の資産を源泉とする旨の記載があるものをいう。
- (2) 海外...目論見書又は投資信託約款において、組入資産による主たる投資収益が実質的に海外の資産を源泉とする旨の記載があるものをいう。
- (3) 内外...目論見書又は投資信託約款において、国内及び海外の資産による投資収益を実質的に

源泉とする旨の記載があるものをいう。

#### 《投資対象資産による区分》

- (1) 株式...目論見書又は投資信託約款において、組入資産による主たる投資収益が実質的に株式を源泉とする旨の記載があるものをいう。
- (2) 債券...目論見書又は投資信託約款において、組入資産による主たる投資収益が実質的に債券を源泉とする旨の記載があるものをいう。
- (3) 不動産投信（リート）...目論見書又は投資信託約款において、組入資産による主たる投資収益が実質的に不動産投資信託の受益証券及び不動産投資法人の投資証券を源泉とする旨の記載があるものをいう。
- (4) その他資産...目論見書又は投資信託約款において、組入資産による主たる投資収益が実質的に上記（1）から（3）に掲げる資産以外の資産を源泉とする旨の記載があるものをいう。なお、その他資産と併記して具体的な組入資産そのものの名称記載も可とする。
- (5) 資産複合...目論見書又は投資信託約款において、上記（1）から（4）に掲げる資産のうち複数の資産による投資収益を実質的に源泉とする旨の記載があるものをいう。

#### 《独立した区分》

- (1) MMF（マネー・マネージメント・ファンド）...「MMF等の運営に関する規則」に定めるMMFをいう。
- (2) MRF（マネー・リザーブ・ファンド）...「MMF等の運営に関する規則」に定めるMRFをいう。
- (3) ETF...投資信託及び投資法人に関する法律施行令（平成12年政令480号）第12条第1号及び第2号に規定する証券投資信託並びに租税特別措置法（昭和32年法律第26号）第9条の4の2に規定する上場証券投資信託をいう。

#### 《補足分類》

- (1) インデックス型...目論見書又は投資信託約款において、各種指数に連動する運用成果を目指す旨の記載があるものをいう。
- (2) 特殊型...目論見書又は投資信託約款において、投資者に対して注意を喚起することが必要と思われる特殊な仕組みあるいは運用手法の記載があるものをいう。なお、[属性区分表の定義]で《特殊型》の小分類において「条件付運用型」に該当する場合には当該小分類を括弧書きで付記するものとし、それ以外的小分類に該当する場合には当該小分類を括弧書きで付記できるものとする。

#### [属性区分表の定義]

##### 《投資対象資産による属性区分》

###### (1) 株式

一般・・・次の大型株、中小型株属性にあてはまらない全てのものをいう。

大型株・・・目論見書又は投資信託約款において、主として大型株に投資する旨の記載があるものをいう。

中小型株・・・目論見書又は投資信託約款において、主として中小型株に投資する旨の記載があるものをいう。

###### (2) 債券

一般・・・次の国債、社債、その他債券属性にあてはまらない全てのものをいう。



公債・・・目論見書又は投資信託約款において、日本国又は各国の政府の発行する国債（地方債、政府保証債、政府機関債、国際機関債を含む。以下同じ。）に主として投資する旨の記載があるものをいう。

社債・・・目論見書又は投資信託約款において、企業等が発行する社債に主として投資する旨の記載があるものをいう。

その他債券・・・目論見書又は投資信託約款において、国債又は社債以外の債券に主として投資する旨の記載があるものをいう。

格付等クレジットによる属性・・・目論見書又は投資信託約款において、上記からの「発行体」による区分のほか、特にクレジットに対して明確な記載があるものについては、上記からに掲げる区分に加え「高格付債」「低格付債」等を併記することも可とする。

(3) 不動産投信・・・これ以上の詳細な分類は行わないものとする。

(4) その他資産・・・組入れている資産を記載するものとする。

(5) 資産複合・・・以下の小分類に該当する場合には当該小分類を併記することができる。

資産配分固定型・・・目論見書又は投資信託約款において、複数資産を投資対象とし、組入比率については固定的とする旨の記載があるものをいう。なお、組み合わせている資産を列挙するものとする。

資産配分変更型・・・目論見書又は投資信託約款において、複数資産を投資対象とし、組入比率については、機動的な変更を行なう旨の記載があるものもしくは固定的とする旨の記載がないものをいう。なお、組み合わせている資産を列挙するものとする。

#### 《決算頻度による属性区分》

(1) 年1回・・・目論見書又は投資信託約款において、年1回決算する旨の記載があるものをいう。

(2) 年2回・・・目論見書又は投資信託約款において、年2回決算する旨の記載があるものをいう。

(3) 年4回・・・目論見書又は投資信託約款において、年4回決算する旨の記載があるものをいう。

(4) 年6回（隔月）・・・目論見書又は投資信託約款において、年6回決算する旨の記載があるものをいう。

(5) 年12回（毎月）・・・目論見書又は投資信託約款において、年12回（毎月）決算する旨の記載があるものをいう。

(6) 日々・・・目論見書又は投資信託約款において、日々決算する旨の記載があるものをいう。

(7) その他・・・上記属性にあてはまらない全てのものをいう。

#### 《投資対象地域による属性区分（重複使用可能）》

(1) グローバル・・・目論見書又は投資信託約款において、組入資産による投資収益が世界の資産を源泉とする旨の記載があるものをいう。なお、「世界の資産」の中に「日本」を含むか含まないかを明確に記載するものとする。

(2) 日本・・・目論見書又は投資信託約款において、組入資産による投資収益が日本の資産を源泉とする旨の記載があるものをいう。

- (3) 北米・・・目論見書又は投資信託約款において、組入資産による投資収益が北米地域の資産を源泉とする旨の記載があるものをいう。
- (4) 欧州・・・目論見書又は投資信託約款において、組入資産による投資収益が欧州地域の資産を源泉とする旨の記載があるものをいう。
- (5) アジア・・・目論見書又は投資信託約款において、組入資産による投資収益が日本を除くアジア地域の資産を源泉とする旨の記載があるものをいう。
- (6) オセアニア・・・目論見書又は投資信託約款において、組入資産による投資収益がオセアニア地域の資産を源泉とする旨の記載があるものをいう。
- (7) 中南米・・・目論見書又は投資信託約款において、組入資産による投資収益が中南米地域の資産を源泉とする旨の記載があるものをいう。
- (8) アフリカ・・・目論見書又は投資信託約款において、組入資産による投資収益がアフリカ地域の資産を源泉とする旨の記載があるものをいう。
- (9) 中近東（中東）・・・目論見書又は投資信託約款において、組入資産による投資収益が中近東地域の資産を源泉とする旨の記載があるものをいう。
- (10) エマージング・・・目論見書又は投資信託約款において、組入資産による投資収益がエマージング地域（新興成長国（地域））の資産を源泉とする旨の記載があるものをいう。

#### 《投資形態による属性区分》

- (1) ファミリーファンド・・・目論見書又は投資信託約款において、親投資信託（ファンド・オブ・ファンズにのみ投資されるものを除く。）を投資対象として投資するものをいう。
- (2) ファンド・オブ・ファンズ・・・「投資信託等の運用に関する規則」第2条に規定するファンド・オブ・ファンズをいう。

#### 《為替ヘッジによる属性区分》

- (1) 為替ヘッジあり・・・目論見書又は投資信託約款において、為替のフルヘッジ又は一部の資産に為替のヘッジを行う旨の記載があるものをいう。
- (2) 為替ヘッジなし・・・目論見書又は投資信託約款において、為替のヘッジを行わない旨の記載があるもの又は為替のヘッジを行う旨の記載がないものをいう。

#### 《インデックスファンドにおける対象インデックスによる属性区分》

- (1) 日経225
- (2) TOPIX
- (3) その他の指数・・・上記指数にあてはまらない全てのものをいう。

#### 《特殊型》

- (1) ブル・ベア型...目論見書又は投資信託約款において、派生商品をヘッジ目的以外に用い、積極的に投資を行うとともに各種指数・資産等への連動若しくは逆連動（一定倍の連動若しくは逆連動を含む。）を目指す旨の記載があるものをいう。
- (2) 条件付運用型...目論見書又は投資信託約款において、仕組債への投資またはその他特殊な仕組みを用いることにより、目標とする投資成果（基準価額、償還価額、収益分配金等）や信託終了日等が、明示的な指標等の値により定められる一定の条件によって決定される旨の記載があるものをいう。

- (3) ロング・ショート型 / 絶対収益追求型...目論見書又は投資信託約款において、特定の市場に左右されにくい収益の追求を目指す旨若しくはロング・ショート戦略により収益の追求を目指す旨の記載があるものをいう。
- (4) その他型...目論見書又は投資信託約款において、上記(1)から(3)に掲げる属性のいずれにも該当しない特殊な仕組みあるいは運用手法の記載があるものをいう。

## 〈ファンドの特色〉

- 日経平均株価に連動する投資成果を目標として運用を行います。

日経平均株価をベンチマークとします。

### 日経平均株価とは・・・

日経平均株価は、日本経済新聞社が東証一部上場銘柄のうち代表的な225銘柄を対象に算出・公表している株価指数であり、わが国の株式市場動向を反映する代表的な指数のひとつです。

- ・「日経平均株価」は、株式会社日本経済新聞社によって独自に開発された手法によって、算出される著作物であり、株式会社日本経済新聞社は、「日経平均株価」自体および「日経平均株価」を算定する手法に対して、著作権その他一切の知的財産権を有しています。
  - ・「日経」および「日経平均株価」を示す標章に関する商標権その他の知的財産権は、全て株式会社日本経済新聞社に帰属しています。
  - ・ファンドは、投資信託委託会社などの責任のもとで運用されるものであり、株式会社日本経済新聞社は、その運用およびファンドの受益権の取引に関して、一切責任を負いません。
  - ・株式会社日本経済新聞社は、「日経平均株価」を継続的に公表する義務を負うものではなく、公表の誤謬、遅延または中断に関して、責任を負いません。
  - ・株式会社日本経済新聞社は、「日経平均株価」の構成銘柄、計算方法、その他「日経平均株価」の内容を変える権利および公表を停止する権利を有しています。
- 日経平均株価採用銘柄のうち200銘柄以上に、原則として等株数投資を行います。  
ただし、流動性に著しく欠ける銘柄や信用リスクが高いと判断される銘柄の組入れは、行わないことがあります。
  - 設定・解約による資金流出入に伴う売買は、買付けは株価の高い銘柄から順に、売付けの場合は株価の低い銘柄から順に行います。
  - 資金動向、市況動向によっては、株価指数先物取引等を活用することがあります。このため、一時的に現物株式の実質組入総額と株価指数先物取引等の買建玉の時価総額の合計額が、信託財産の純資産総額を超えることがあります。
  - 株式以外への資産（日本インデックスオープン225・マザーファンドに属する株式以外の資産のうち、この投資信託の信託財産に属するとみなした部分を含みます。）への投資は、原則として信託財産総額の50%以下とします。

※資金動向、市況動向等によっては、上記のような運用ができない場合があります。

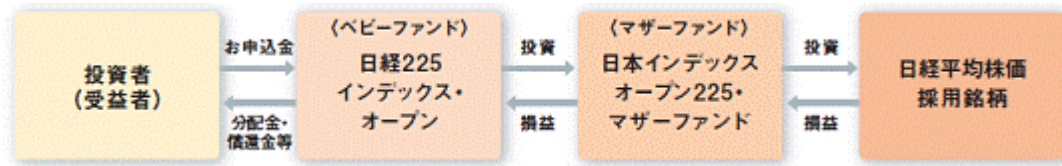
## (2) 【ファンドの沿革】

平成21年7月8日 投資信託契約締結、設定、運用開始

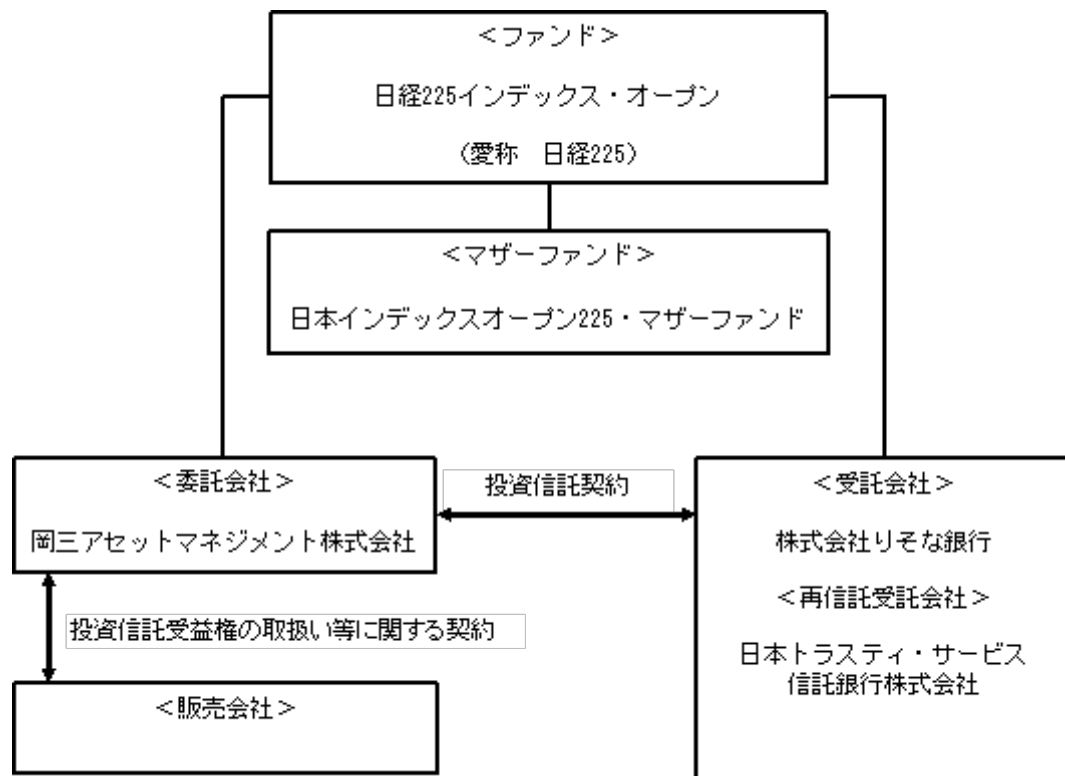
## (3) 【ファンドの仕組み】

ファミリーファンド方式

ファミリーファンド方式とは、投資家から投資された資金をベビーファンドとしてまとめ、その資金を主としてマザーファンドに投資することにより、実質的な運用をマザーファンドで行う仕組みです。



## ファンドの関係法人とその役割



関係法人	役割
委託会社	投資信託契約に基づき、投資信託財産の運用指図、投資信託財産の計算（基準価額の計算）、収益分配金、償還金及び解約金の支払い、投資信託説明書（交付目論見書）、投資信託説明書（請求目論見書）および運用報告書の作成・交付等を行います。
受託会社	投資信託契約に基づき、投資信託財産の保管・管理・計算、委託会社の指図に基づく投資信託財産の処分等を行います。
再信託受託会社	受託会社との再信託契約に基づき、所定の事務を行います。
販売会社	委託会社との間に締結した「投資信託受益権の取扱い等に関する契約」に基づき、受益権の募集の取扱い、投資信託説明書（交付目論見書）、投資信託説明書（請求目論見書）及び運用報告書の交付の取扱い、解約請求の受付、買取請求の受付・実行、収益分配金、償還金及び解約金の支払事務等を行います。

## 委託会社の概況（平成24年7月末日現在）

### 資本金

10億円

## 委託会社の沿革

昭和39年10月 6 日	「日本投信委託株式会社」設立
昭和62年 6 月27日	第三者割当増資の実施（新資本金 4億5,000万円）
平成 2 年 6 月30日	第三者割当増資の実施（新資本金 10億円）
平成20年 4 月 1 日	岡三投資顧問株式会社と合併し、商号を「岡三アセットマネジメント株式会社」に変更

## 大株主の状況

名 称	住 所	持株数	持株比率
岡三興業株式会社	東京都中央区日本橋小網町9番9号	253,400株	30.71%
株式会社岡三証券グループ	東京都中央区日本橋1丁目17番6号	163,800株	19.85%
株式会社りそな銀行	大阪府中央区備後町2丁目2番1号	41,150株	4.99%
三菱UFJ信託銀行株式会社	東京都千代田区丸の内1丁目4番5号	41,150株	4.99%
株式会社みずほコーポレート銀行	東京都千代田区丸の内1丁目3番3号	41,149株	4.99%

## 2【投資方針】

### (1)【投資方針】

#### 基本方針

ファンドは、日経平均株価に連動する投資成果を目標として運用を行います。

#### 運用方法

##### a 投資対象

日本インデックスオープン225・マザーファンド受益証券を主要な投資対象とします。

##### b 投資態度

イ．主として、日本インデックスオープン225・マザーファンド受益証券に投資します。

ロ．資金動向、市況動向によっては、株価指数先物取引等を活用することがあります。このため、一時的に現物株式の実質組入総額と株価指数先物取引等の買建玉の時価総額の合計額が信託財産の純資産総額を超えることがあります。

ハ．株式以外への資産（日本インデックスオープン225・マザーファンドに属する株式以外の資産のうち、この投資信託の信託財産に属するとみなした部分を含みます。）への投資は、原則として投資信託財産総額の50%以下とします。

ニ．資金動向、市況動向等によっては、上記のような運用ができない場合があります。

### (参考)日本インデックスオープン225・マザーファンドの投資方針

#### 基本方針

ファンドは、日経平均株価に連動する投資成果を目標として運用を行います。

#### 運用方法

##### a 投資対象

わが国の金融商品取引所上場株式のうち、日経平均株価に採用されている銘柄を投資対象とします。

##### b 投資態度

イ．日経平均株価採用銘柄のうち200銘柄以上に、原則として等株数投資を行います。ただし、流動性に著しく欠ける銘柄や信用リスクが高いと判断される銘柄の組入れは行わないこ

とがあります。

ロ．設定・解約による資金流入に伴う売買は、買付けは株価の高い銘柄から順に、売付けの場合は株価の低い銘柄から順に行います。

ハ．資金動向、市況動向によっては、株価指数先物取引等を活用することがあります。このため、一時的に現物株式の組入総額と株価指数先物取引等の買建玉の時価総額の合計額が、信託財産の純資産総額を超えることがあります。

ニ．株式以外の資産への投資割合は、原則として投資信託財産総額の50%以下とします。

## (2) 【投資対象】

### 投資の対象とする資産の種類

ファンドにおいて投資の対象とする資産（本邦通貨表示のものに限ります。）の種類は、次に掲げるものとします。

a 次に掲げる特定資産（「特定資産」とは、投資信託及び投資法人に関する法律第2条第1項で定めるものをいいます。以下同じ。）

イ．有価証券

ロ．デリバティブ取引に係る権利（金融商品取引法第2条第20項に規定するものをいい、先物取引等に限ります。）

ハ．金銭債権

ニ．約束手形

b 次に掲げる特定資産以外の資産

イ．為替手形

### 運用の指図範囲

a 有価証券

委託会社は、信託金を、主として岡三アセットマネジメント株式会社を委託会社とし、株式会社りそな銀行を受託会社として締結された親投資信託「日本インデックスオープン225・マザーファンド」の受益証券および次の有価証券（金融商品取引法第2条第2項の規定により有価証券とみなされる同項各号に掲げる権利を除きます。）に投資することを指図します。

イ．株券または新株引受権証書

ロ．コマーシャル・ペーパーおよび短期社債等

ハ．外国または外国の者の発行する本邦通貨表示の証券で、ロ．の証券の性質を有するもの

ニ．投資信託または外国投資信託の受益証券（金融商品取引法第2条第1項第10号で定めるものをいい、振替受益権を含みます。）

ホ．投資証券または外国投資証券（金融商品取引法第2条第1項第11号で定めるものをいいます）

す。)

- へ．指定金銭信託の受益証券（金融商品取引法第2条第1項第14号で定める受益証券発行信託の受益証券に限ります。）

#### b 金融商品

委託会社は、信託金を、上記の有価証券のほか、以下の金融商品（金融商品取引法第2条第2項の規定により有価証券とみなされる同項各号に掲げる権利を含みます。）により運用することを指図することができます。

イ．預金

- ロ．指定金銭信託（金融商品取引法第2条第1項第14号に規定する受益証券発行信託を除きます。）

ハ．コール・ローン

ニ．手形割引市場において売買される手形

#### c 特別な場合の運用指図

ファンドの設定、一部解約、償還および投資環境の変動等への対応等で、委託会社が運用上必要と認めるときには、委託会社は、信託金を、上記の金融商品により運用することの指図ができます。

（参考）日本インデックスオープン225・マザーファンドの投資対象

#### 投資の対象とする資産の種類

##### a 特定資産

イ．有価証券

- ロ．デリバティブ取引に係る権利（金融商品取引法第2条第20項に規定するものをいい、有価証券指数等先物取引に限ります。）

ハ．金銭債権

ニ．約束手形

##### b 特定資産以外の資産

イ．為替手形

#### 運用の指図範囲

- a 有価証券（金融商品取引法第2条第2項の規定により有価証券とみなされる同項各号に掲げる権利を除きます。）

イ．株券または新株引受権証書

ロ．コマーシャル・ペーパーおよび短期社債等

ハ．外国または外国の者の発行する本邦通貨表示の証券で、ロ.の証券の性質を有するもの



二．指定金銭信託の受益証券（金融商品取引法第2条第1項第14号で定める受益証券発行信託の受益証券に限ります。）

b 金融商品（金融商品取引法第2条第2項の規定により有価証券とみなされる同項各号に掲げる権利を含みます。）

イ．預金

ロ．指定金銭信託（金融商品取引法第2条第1項第14号に規定する受益証券発行信託を除きます。）

ハ．コール・ローン

ニ．手形割引市場において売買される手形

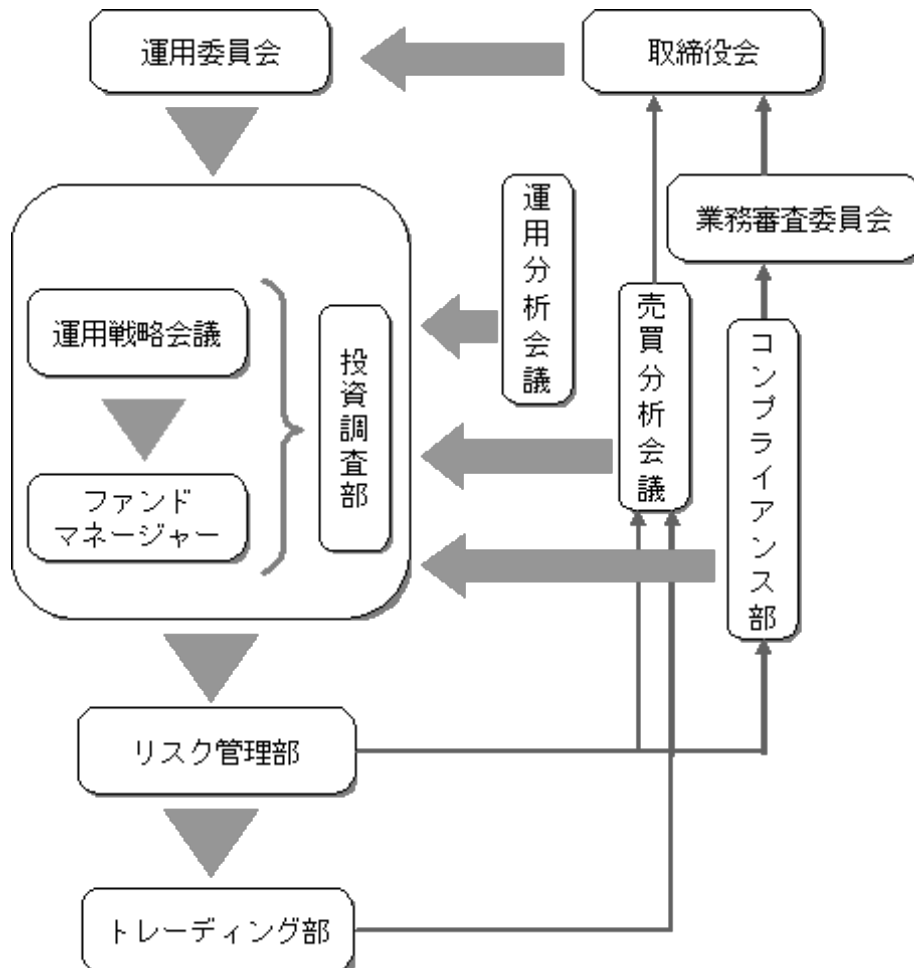
c 特別な場合の運用指図

ファンドの一部解約、償還への対応で、委託会社が運用上必要と認めるときには、委託会社は、信託金を、上記の金融商品により運用することの指図ができます。

### (3) 【運用体制】

運用体制、内部管理および意思決定を監督する組織

ファンドの運用体制、内部管理および意思決定を監督する組織は、以下のようになります。



会議名または部署名	役割
運用委員会 (月1回開催)	運用本部で開催する「ストラテジー会議」で策定された投資環境分析と運用の基本方針案に基づいて検討を行い、運用の基本方針を決定します。また、運用に関する内規の制定及び改廃のほか、運用ガイドライン等運用のリスク管理に関する事項を決定します。
運用戦略会議 (月1回開催)	ファンドマネージャーより運用委員会で決定された運用の基本方針に基づいた個別ファンドの具体的な投資戦略が報告され、その内容について検討を行います。
運用担当部署	ファンドマネージャーは、運用戦略会議で検討された投資戦略に基づき、ファンド毎に具体的な運用計画を策定し、運用計画書・運用実施計画書に基づいて、運用の指図を行います。
投資調査部	国内外のマクロ経済・セミマクロ経済の調査・分析、市場環境の分析、企業の調査・分析等を行い、ファンドマネージャーに情報提供を行うことで、運用をサポートします。
運用分析会議 (月1回開催)	運用のパフォーマンス向上、運用の適正性の確保、および運用のリスク管理に資することを目的に、個別ファンドの運用パフォーマンスを分析・検証・評価し、運用本部にフィードバックを行います。
売買分析会議 (月1回開催)	運用財産に係る運用の適正性確保に資することを目的にファンドの有価証券売買状況や組入れ状況など、日々、リスク管理部、トレーディング部及びコンプライアンス部が行っている運用の指図に関するチェック状況の報告・指摘を行います。議長は会議の結果を取締役会へ報告します。
業務審査委員会 (原則月1回開催)	運用の指図において発生した事務処理ミスや社内規程等に抵触した事項などについて、審議・検討を行います。委員長は審議・検討結果を取締役会へ報告します。
コンプライアンス部 (6名程度)	運用業務にかかわる関係法令及び社内諸規則等の遵守状況の検証並びに検証に基づく運用本部への指導を行います。
リスク管理部 (6名程度)	「運用の指図に関する検証規程」に基づき、投資信託財産の運用の指図につき、法令諸規則等に定める運用の指図に関する事項の遵守状況の確認を行います。発注前の検証として、発注内容が法令諸規則等に照らして適当であるのか伝票等より確認を行い、発注後の検証として、運用指図結果の適法性又は適正性について確認を行います。
トレーディング部 (7名程度)	有価証券、デリバティブ取引に係る権利等の発注に関し、法令諸規則等に基づいて最良執行に努めています。また、運用指図の結果について最良執行の観点からの検証・分析を行います。

## 社内規程

委託会社では、ファンドの運用に関する社内規程において、運用を行うに当たって遵守すべき事項等を定め、ファンドの商品性に則った適切な運用を行っています。

また、委託会社では、リスク管理規程において、運用に関するリスク管理方針を定め、運用本部及び運用本部から独立した部署が、運用の指図について運用の基本方針や法令諸規則等に照らして適切かどうかのモニタリング・検証を通じて、運用リスクの管理を行っています。

## ファンドの関係法人（販売会社を除く）に対する管理体制等

「受託会社」または「再信託受託会社」に対しては、日々の基準価額および純資産照合、月次の勘定残高照合などを行っています。

運用体制等につきましては、平成24年7月末日現在のものであり、変更になることがあります。

#### （４）【分配方針】

毎年7月7日（休業日の場合は翌営業日）に決算を行い、原則として、以下の方針に基づき収益分配を行います。

##### a 分配対象収益の範囲

繰越分を含めた経費控除後の配当等収益と売買益（評価益を含みます。）等の全額とします。

繰越分を含めた経費控除後の配当等収益には、マザーファンドの配当等収益のうち、投資信託財産に帰属すべき配当等収益を含むものとします。

##### b 分配対象収益についての分配方針

分配金額は、委託会社が分配可能額、基準価額水準等を勘案のうえ決定します。

##### c 留保益の運用方針

収益分配に充てなかった留保益については、運用の基本方針と同一の運用を行います。

##### d 収益分配金は、決算日から起算して、原則として、5営業日までに販売会社を通じて支払いを開始します。

分配金再投資コースの場合、収益分配金は、税金を差し引いた後、決算日の基準価額で再投資いたします。

収益分配金は、決算日において振替機関等の振替口座簿に記載または記録されている受益者（当該収益分配金に係る決算日以前において一部解約が行われた受益権に係る受益者を除きます。また、当該収益分配金に係る決算日以前に設定された受益権で取得申込代金支払前のため販売会社の名義で記載または記録されている受益権については原則として取得申込者とします。）にお支払いします。また、分配金再投資コースの場合、再投資により増加した受益権は、振替口座簿に記載または記録されます。

分配方針に基づいて収益分配を行う予定ですが、分配金の支払いを保証するものではありません。

#### （５）【投資制限】

株式への実質投資割合には制限を設けません。

投資信託証券（マザーファンド受益証券および上場投資信託証券等を除きます。）への投資割合は、投資信託財産の純資産総額の5%以下とします。

外貨建資産への投資は行いません。

投資する株式の範囲

委託会社が投資することを指図する株式は、わが国の取引所に上場されている株式の発行会社の発行するものとします。ただし、株主割当により取得する株式については、この限りではありません。

#### 先物取引等の指図および目的

- a 委託会社は、投資信託財産に属する資産の効率的な運用に資するため、ならびに価格変動リスクを回避するため、わが国の取引所における有価証券先物取引、有価証券指数等先物取引および有価証券オプション取引ならびに外国の取引所等におけるこれらの取引と類似の取引を行うことの指図をすることができます。なお、選択権取引は、オプション取引に含めて取り扱うものとします。（以下同じ。）
- b 委託会社は、投資信託財産に属する資産の効率的な運用に資するため、ならびに価格変動リスクを回避するため、わが国の取引所における金利にかかる先物取引およびオプション取引ならびに外国の取引所等におけるこれらの取引と類似の取引を行うことの指図をすることができます。

#### 有価証券の貸付の指図、目的および指図範囲

- a 委託会社は、投資信託財産の効率的な運用に資するため、投資信託財産に属する株式を、貸付時点において、貸付株式の時価合計額が、投資信託財産で保有する株式の時価合計額を超えない範囲内で貸付の指図をすることができます。
- b 上記 a に定める限度額を超えることとなった場合には、委託会社はすみやかに、その超える額に相当する契約の一部の解約を指図するものとします。
- c 委託会社は、有価証券の貸付にあたって必要と認めるときは、担保の受入れの指図を行うものとします。

#### 資金の借入れ

- a 委託会社は、投資信託財産の効率的な運用ならびに運用の安定性をはかるため、一部解約に伴う支払資金の手当て（一部解約に伴う支払資金の手当てのために借入れた資金の返済を含みます。）を目的として、または再投資にかかる収益分配金の支払資金の手当てを目的として、資金借入（コール市場を通じる場合を含みます。）の指図をすることができます。なお、当該借入金をもって有価証券等の運用は行わないものとします。
- b 一部解約に伴う支払資金の手当てにかかる借入期間は、受益者への解約代金支払開始日から投資信託財産で保有する有価証券等の売却代金の受渡日までの間または受益者への解約代金支払開始日から投資信託財産で保有する有価証券等の解約代金入金日までの間もしくは受益者への解約代金支払開始日から投資信託財産で保有する有価証券等の償還金の入金日までの期間が5営業日以内である場合の当該期間とし、資金借入額は当該有価証券等の売却代金、有価証券等の解約代金および有価証券等の償還金の合計額を限度とします。
- c 収益分配金の再投資にかかる借入期間は、投資信託財産から収益分配金が支弁される日からその翌営業日までとし、資金借入額は、収益分配金の再投資額を限度とします。
- d 借入金の利息は、投資信託財産中より支弁します。

#### 「投資信託及び投資法人に関する法律」並びに関係法令に基づく投資制限

- a 委託会社は、投資信託財産に関し、金利、通貨の価格、金融商品市場における相場その他の指標に係る変動その他の理由により発生し得る危険に対応する額としてあらかじめ委託会社が定めた合理的な方法により算出した額が当該投資信託財産の純資産額を超えることとなる場合において、

デリバティブ取引(新株予約権証券またはオプションを表示する証券もしくは証書に係る取引および選択権付債券売買を含みます。)を行い、または継続することを受託会社に指図しないものとします。

- b 委託会社は、同一の法人の発行する株式について、委託会社が運用の指図を行う全ての委託者指図型投資信託につき投資信託財産として有する当該株式に係る議決権の総数が、当該株式に係る議決権の総数に100分の50を乗じて得た数を超えることとなる場合において、当該株式を投資信託財産をもって取得することを受託会社に指図することはできません。

(参考)日本インデックスオープン225・マザーファンドの投資制限

株式への投資割合には制限を設けません。

外貨建資産への投資は行いません。

投資する株式の範囲

委託会社が投資することを指図する株式は、わが国の取引所に上場されている株式の発行会社の発行するものとします。ただし、株主割当により取得する株式については、この限りではありません。

有価証券指数等先物取引の運用指図

委託会社は、わが国の取引所における有価証券指数等先物取引ならびに外国の取引所における有価証券指数等先物取引を行うことの指図ができます。

有価証券の貸付の指図及び範囲

- a 委託会社は、信託財産の効率的な運用に資するため、信託財産に属する株式を、貸付時点において、貸付株式の時価合計額が、信託財産で保有する株式の時価合計額の50%を超えない範囲内で貸付の指図をすることができます。
- b 上記aに定める限度額を超えることとなった場合には、委託会社はすみやかに、その超える額に相当する契約の一部の解約を指図するものとします。
- c 委託会社は、有価証券の貸付にあたって必要と認めるときは、担保の受入れの指図を行うものとします。

「投資信託及び投資法人に関する法律」並びに関係法令に基づく投資制限

- a 委託会社は、投資信託財産に関し、金利、通貨の価格、金融商品市場における相場その他の指標に係る変動その他の理由により発生し得る危険に対応する額としてあらかじめ委託会社が定めた合理的な方法により算出した額が当該投資信託財産の純資産額を超えることとなる場合において、デリバティブ取引(新株予約権証券またはオプションを表示する証券もしくは証書に係る取引および選択権付債券売買を含みます。)を行い、または継続することを受託会社に指図しないものとします。
- b 委託会社は、同一の法人の発行する株式について、委託会社が運用の指図を行う全ての委託者指図型投資信託につき投資信託財産として有する当該株式に係る議決権の総数が、当該株式に係る議決権の総数に100分の50を乗じて得た数を超えることとなる場合において、当該株式を投資信託財産をもって取得することを受託会社に指図することはできません。

### 3【投資リスク】

投資者の皆さまの投資元本は保証されているものではなく、基準価額の下落により、損失を被り、投資元本を割り込むことがあります。  
投資信託は預貯金と異なります。投資信託財産に生じた利益及び損失は、すべて投資者の皆さまに帰属します。  
ファンドは、国内の株式等値動きのある有価証券等に投資しますので、組入れた有価証券等の価格の下落等の影響により、基準価額が下落し、損失を被ることがあります。

#### <投資リスク>

##### 株価変動リスク

株式の価格は、株式の発行会社の業績や財務状況、株式市場の需給、政治・経済情勢等の影響により変動します。

投資した株式の価格の上昇は、ファンドの基準価額の上昇要因となり、投資した株式の価格の下落は、ファンドの基準価額の下落要因となります。

投資した株式の価格の下落の影響で、ファンドの基準価額が下落し、損失を被る可能性があります。

##### 日経平均株価変動リスク

日経平均株価に連動する投資成果を目標として運用しますので、日経平均株価の下落の影響により、基準価額が下落し、損失を被る可能性があります。

##### 信用リスク

有価証券等の発行体の破綻や財務状況の悪化、および有価証券等の発行体の財務状況に関する外部評価の変化等の影響により、投資した有価証券等の価格が大きく下落することや、投資資金が回収不能となる場合があります。このような場合には、ファンドの基準価額が下落し、損失を被る可能性があります。

債券や短期金融商品へ投資した場合には、元利支払いの不履行もしくは遅延の影響で、ファンドの基準価額が下落し、損失を被る可能性があります。

基準価額の変動要因は上記のリスクに限定されるものではありません。

#### <留意事項>

- ・ ファンドのお取引に関しては、金融商品取引法第37条の6の規定（いわゆるクーリングオフ）の適用はありません。
- ・ 投資信託は預金商品や保険商品ではなく、預金保険、保険契約者保護機構の保護の対象ではありません。また、登録金融機関が取扱う投資信託は、投資者保護基金の対象とはなりません。
- ・ 分配金は、預貯金の利息とは異なり、ファンドの純資産から支払われますので、分配金が支払われると、その金額相当分、基準価額は下がります。分配金は、計算期間中に発生した収益を超え

て支払われる場合があるため、分配金の水準は、必ずしも計算期間におけるファンドの収益率を示すものではありません。また、投資者の購入価額によっては、分配金の一部または全部が、実質的には元本の一部払戻しに相当する場合があります。ファンド購入後の運用状況により、分配金額より基準価額の値上がり小さかった場合も同様です。

- ・ 取引所における取引の停止、決済機能の停止、その他やむを得ない事情があるときは、解約請求の受付を中止することや、すでに受付けた解約請求の受付を取消すことがあります。
- ・ ファンドは、ファミリーファンド方式で運用を行います。ファンドが投資対象とするマザーファンドを他のベビーファンドが投資対象としている場合に、当該他のベビーファンドにおいて追加設定および一部解約等がなされた場合には、その結果として、マザーファンドにおいても売買等が生じ、ファンドの基準価額が影響を受けることがあります。
- ・ 日経平均株価に連動する投資成果を目標として運用を行いますが、日経平均株価との連動を保証するものではありません。  
以下の要因などによりファンドの基準価額と日経平均株価に乖離が生じることがあります。
  - イ．株式や株価指数先物取引等の売買委託手数料、信託報酬や監査費用等の負担
  - ロ．流動性に著しく欠ける銘柄や信用リスクが高いと判断される銘柄を組入れないこと
  - ハ．日経平均株価採用銘柄の銘柄入替え
  - ニ．株価指数先物取引等を活用すること
  - ホ．組入株式の配当金（日経平均株価は、配当金を含まない指数です。）

#### < 投資リスクに対する管理体制 >

- ・ 運用委員会において、運用に関する内規の制定および改廃のほか、運用ガイドライン等運用のリスク管理に関する事項を決定します。
- ・ リスク管理部は、投資信託財産の運用の指図につき法令、投資信託協会諸規則、社内規程及び投資信託約款等（以下、「法令諸規則等」という。）に定める運用の指図に関する事項の遵守状況を確認します。

リスク管理部は、原則として日々、次に掲げる方法による検証を行います。

運用の指図に関する帳票の確認

検証システムにより抽出される運用の実施状況に関するデータの確認

その他検証を行うために必要な行為

発注前の検証は、運用実施に関する内規に基づき、発注内容が法令諸規則等に照らして適当であるかどうか伝票等より確認を行います。発注後の検証は、運用指図結果の適法性又は適正性について確認を行います。

- ・ 運用分析会議におけるファンドの運用パフォーマンスの分析・検証・評価や、売買分析会議におけるファンドの組入有価証券の評価損率や格付状況、有価証券売買状況や組入状況の報告等により、全社的に投資リスクを把握し管理を行います。

## 4【手数料等及び税金】

### (1)【申込手数料】

申込金額（取得申込日の基準価額に申込口数を乗じて得た額）に、販売会社が独自に定める手数料率を乗じて得た額

有価証券届出書提出日現在の手数料率の上限は、2.1%（税抜2.0%）です。手数料率は変更となる場合があります。詳細につきましては、販売会社にご確認下さい。

「分配金再投資コース」の取得申込者が、収益分配金の再投資によりファンドを買付ける場合には、無手数料とします。詳細につきましては、販売会社又は委託会社にお問い合わせ下さい。

お問い合わせ先

岡三アセットマネジメント株式会社 カスタマーサービス部 0120-048-214

ホームページ <http://www.okasan-am.jp>

償還乗換等優遇措置の定めのある販売会社で支払いを受けた他のファンドの償還金又は販売会社が定める償還日前一定の期間内における解約代金等をもって取得申込みの場合には、申込手数料の一部又は全部の割引を受けられる場合があります。詳細につきましては、販売会社にお問い合わせ下さい。

### (2)【換金（解約）手数料】

ありません。

### (3)【信託報酬等】

信託報酬の総額及びその配分

信託報酬の総額は、計算期間を通じて毎日、投資信託財産の純資産総額に年10,000分の52.5（税抜50）の率を乗じて得た額とします。

信託報酬は、「委託会社」、「販売会社」及び「受託会社」の間で次のように配分します。

信託報酬の総額	年10,000分の 52.50（税抜 50）
内 委託会社	年10,000分の 24.15（税抜 23）
内 販売会社	年10,000分の 21.00（税抜 20）
内 受託会社	年10,000分の 7.35（税抜 7）

信託報酬の支払い時期

毎計算期間の最初の6ヵ月終了日および毎計算期末または信託終了のとき、投資信託財産中から支弁します。



#### （４）【その他の手数料等】

ファンドの組入有価証券の売買委託手数料、先物・オプション取引等の売買委託手数料は、受益者の負担とし、信託財産中から支弁します。なお、マザーファンドの当該売買委託手数料につきましては、間接的に受益者の負担となります。

ファンドの財務諸表の監査費用は、計算期間を通じて毎日、投資信託財産の純資産総額に年10,000分の1.05（税抜1.0）の率を乗じて得た額とし、毎計算期間の最初の6ヵ月終了日および毎計算期末または信託終了のとき、投資信託財産中から支弁します。

ファンドの解約に伴う支払資金の手当て又は再投資にかかる収益分配金の支払資金の手当てを目的とした借入金の利息は、受益者の負担とし、投資信託財産中から支弁します。

ファンドの投資信託財産に関する租税、信託事務の処理に要する諸費用、受託会社の立替えた立替金の利息は、受益者の負担とし、投資信託財産中から支弁します。なお、マザーファンドの当該費用につきましては、間接的に受益者の負担となります。

上記の他、投資信託約款の規定に基づく運用指図等により生じた費用をご負担いただく場合があります。また、その他の手数料等につきましては、財務諸表の監査費用を除き、運用状況等により変動するものであり、事前に金額もしくはその上限額またはこれらの計算方法を示すことはできません。

#### （５）【課税上の取扱い】

ファンドは、課税上、株式投資信託として取扱われます。

##### 個人受益者に対する課税

収益分配金のうち課税扱いとなる普通分配金は、配当所得として、以下の税率による源泉徴収が行われます。確定申告は不要ですが、確定申告による総合課税または申告分離課税のいずれかを選択することもできます。

償還価額および解約価額から取得費（申込手数料および申込手数料に係る消費税等相当額を含みます。）を控除した利益は、譲渡所得となり、以下の税率による申告分離課税が適用されます。ただし、特定口座（源泉徴収選択口座）をご利用の場合には、原則として確定申告は不要です。

平成25年1月1日から平成49年12月31日までは、復興特別所得税（所得税額×2.1%相当額）がかかります。

期間	税率
平成24年12月31日まで	10%（所得税7%、地方税3%）
平成25年1月1日以降 平成25年12月31日まで	10.147%（所得税7%、復興特別所得税0.147%、地方税3%）
平成26年1月1日以降 平成49年12月31日まで	20.315%（所得税15%、復興特別所得税0.315%、地方税5%）
平成50年1月1日以降	20%（所得税15%、地方税5%）

## 法人受益者に対する課税

収益分配金のうち課税扱いとなる普通分配金ならびに償還時及び解約時の個別元本超過額については、以下の税率による源泉徴収が行われます。なお、地方税の源泉徴収はありません。また、源泉徴収された所得税は、法人税から控除できます。

平成25年1月1日から平成49年12月31日までは、復興特別所得税（所得税額×2.1%相当額）がかかります。

期間	税率
平成24年12月31日まで	7%（所得税7%）
平成25年1月1日以降 平成25年12月31日まで	7.147%（所得税7%、復興特別所得税0.147%）
平成26年1月1日以降 平成49年12月31日まで	15.315%（所得税15%、復興特別所得税0.315%）
平成50年1月1日以降	15%（所得税15%）

### 普通分配金、元本払戻金（特別分配金）とは

収益分配金には、課税扱いとなる「普通分配金」と、非課税扱いとなる「元本払戻金（特別分配金）」があります。

基準価額（分配落）が受益者の個別元本と同額の場合または上回っている場合には、分配金の全額が普通分配金となります。

基準価額（分配落）が受益者の個別元本を下回っている場合には、その下回る部分の額が元本払戻金（特別分配金）となり、分配金から元本払戻金（特別分配金）を控除した額が普通分配金となります。元本払戻金（特別分配金）は、元本の一部払戻しに相当し、非課税扱いとなります。

### 個別元本とは

個別元本とは、原則として、受益者毎の信託時の受益権の価額（申込手数料および申込手数料に係る消費税等相当額は含まれません。）をいい、追加信託のつど当該口数により加重平均されます。

ただし、複数の販売会社でファンドを買付けた場合は、販売会社ごとに個別元本の算出が行われます。

また、同一販売会社であっても、複数口座でファンドを買付けた場合には口座ごとに、「分配金受取りコース」と「分配金再投資コース」の両コースでファンドを買付けた場合にはコースごとに、個別元本の算出が行われる場合があります。

受益者が、元本払戻金（特別分配金）を受け取った場合、個別元本は、分配金発生時の個別元本から元本払戻金（特別分配金）を控除した額となります。

### その他

- ・ 原則として、益金不算入制度、配当控除が適用可能です。税務署等でご確認いただくことをおす

すめいたします。

- ・ 買取請求による換金の場合の課税上の取扱い及び損益通算等につきましては、取得申込みを取扱った販売会社にお問い合わせ下さい。

上記の内容は平成24年7月末日現在の税法に基づくものであり、税法が改正された場合には変更になることがあります。

## 5【運用状況】

平成24年7月31日現在の運用状況は、以下の通りです。

投資比率は、ファンドの純資産総額に対する当該資産の時価の比率をいいます。また、小数点以下第3位を四捨五入しており、合計と合わない場合があります。

## (1)【投資状況】

資産の種類	国 / 地域	時価合計 (円)	投資比率 (%)
親投資信託受益証券	日本	730,830,119	99.99
コール・ローン等、その他の資産 (負債控除後)		76,409	0.01
合計 (純資産総額)		730,906,528	100.00

<参考> 日本インデックスオープン225・マザーファンド

資産の種類	国 / 地域	時価合計 (円)	投資比率 (%)
株式	日本	5,561,830,400	98.24
コール・ローン等、その他の資産 (負債控除後)		99,694,874	1.76
合計 (純資産総額)		5,661,525,274	100.00

## (2)【投資資産】

## 【投資有価証券の主要銘柄】

組入銘柄は、上位30銘柄もしくは全銘柄を記載しています。

国 / 地域	種類	銘柄名	数量	帳簿価額 単価 (円)	帳簿価額 金額 (円)	評価額 単価 (円)	評価額 金額 (円)	投資 比率 (%)
日本	親投資信託 受益証券	日本インデックスオープン225・マザーファンド	787,023,605	0.9478	745,940,973	0.9286	730,830,119	99.99

## (種類別投資比率)

種類	投資比率 (%)
親投資信託受益証券	99.99
合計	99.99

<参考> 日本インデックスオープン225・マザーファンド

国 / 地域	種類	銘柄名	業種	数量	帳簿価額 単価 (円)	帳簿価額 金額 (円)	評価額 単価 (円)	評価額 金額 (円)	投資 比率 (%)
日本	株式	ファーストリテイリング	小売業	26,000	13,894.02	361,244,759	16,150.00	419,900,000	7.42
日本	株式	ファナック	電気機器	26,000	11,777.67	306,219,608	12,210.00	317,460,000	5.61
日本	株式	ソフトバンク	情報・通信業	78,000	2,670.55	208,303,253	3,005.00	234,390,000	4.14
日本	株式	京セラ	電気機器	26,000	6,688.47	173,900,458	6,250.00	162,500,000	2.87

日本	株式	KDDI	情報・通信業	260	564,645.97	146,807,953	541,000.00	140,660,000	2.48
日本	株式	本田技研工業	輸送用機器	52,000	2,348.81	122,138,158	2,551.00	132,652,000	2.34
日本	株式	信越化学工業	化学	26,000	3,686.40	95,846,638	3,980.00	103,480,000	1.83
日本	株式	キヤノン	電気機器	39,000	3,434.22	133,934,669	2,650.00	103,350,000	1.83
日本	株式	アステラス製薬	医薬品	26,000	2,822.89	73,395,260	3,730.00	96,980,000	1.71
日本	株式	東京エレクトロン	電気機器	26,000	3,498.48	90,960,638	3,675.00	95,550,000	1.69
日本	株式	セコム	サービス業	26,000	3,583.67	93,175,582	3,640.00	94,640,000	1.67
日本	株式	武田薬品工業	医薬品	26,000	3,668.28	95,375,504	3,600.00	93,600,000	1.65
日本	株式	エーザイ	医薬品	26,000	3,264.04	84,865,292	3,470.00	90,220,000	1.59
日本	株式	テルモ	精密機器	26,000	3,864.22	100,469,866	3,220.00	83,720,000	1.48
日本	株式	トヨタ自動車	輸送用機器	26,000	2,620.95	68,144,748	3,020.00	78,520,000	1.39
日本	株式	TDK	電気機器	26,000	2,996.92	77,920,103	3,000.00	78,000,000	1.38
日本	株式	デンソー	輸送用機器	26,000	2,282.50	59,345,001	2,519.00	65,494,000	1.16
日本	株式	セブン&アイ・ホールディングス	小売業	26,000	2,065.25	53,696,650	2,485.00	64,610,000	1.14
日本	株式	日本たばこ産業	食料品	26,000	1,670.25	43,426,619	2,464.00	64,064,000	1.13
日本	株式	日揮	建設業	26,000	2,050.24	53,306,430	2,414.00	62,764,000	1.11
日本	株式	エヌ・ティ・ティ・データ	情報・通信業	260	237,656.15	61,790,601	238,000.00	61,880,000	1.09
日本	株式	トレンドマイクロ	情報・通信業	26,000	2,326.67	60,493,566	2,336.00	60,736,000	1.07
日本	株式	ニコン	精密機器	26,000	1,641.02	42,666,642	2,184.00	56,784,000	1.00
日本	株式	ダイキン工業	機械	26,000	2,201.12	57,229,308	2,144.00	55,744,000	0.98
日本	株式	花王	化学	26,000	1,967.85	51,164,285	2,121.00	55,146,000	0.97
日本	株式	電通	サービス業	26,000	2,348.75	61,067,525	2,089.00	54,314,000	0.96
日本	株式	アドバンテスト	電気機器	52,000	891.57	46,361,713	1,008.00	52,416,000	0.93
日本	株式	住友不動産	不動産業	26,000	1,484.34	38,592,898	1,972.00	51,272,000	0.91
日本	株式	クレディセゾン	その他金融業	26,000	1,410.40	36,670,587	1,790.00	46,540,000	0.82
日本	株式	ブリヂストン	ゴム製品	26,000	1,600.29	41,607,724	1,781.00	46,306,000	0.82

## (種類別及び業種別投資比率)

種類	国内/外国	業種	投資比率(%)
株式	国内	電気機器	18.80
		小売業	10.38
		情報・通信業	9.91
		医薬品	7.56
		輸送用機器	6.74
		化学	6.03
		食料品	4.90
		機械	4.52
		建設業	3.35
		卸売業	3.05
		サービス業	2.73
		陸運業	2.70
		精密機器	2.67
		不動産業	2.64
		ガラス・土石製品	1.63
		非鉄金属	1.56
銀行業	1.42		
ゴム製品	1.06		

	保険業	0.97
	その他製品	0.83
	その他金融業	0.82
	繊維製品	0.59
	証券、商品先物取引業	0.46
	金属製品	0.45
	電気・ガス業	0.38
	倉庫・運輸関連業	0.38
	石油・石炭製品	0.36
	鉄鋼	0.36
	パルプ・紙	0.35
	海運業	0.24
	鉱業	0.19
	水産・農林業	0.13
	空運業	0.08
合計		98.24

## 【投資不動産物件】

該当事項はありません。

## 【その他投資資産の主要なもの】

該当事項はありません。

<参考>

## 日本インデックスオープン225・マザーファンド

種類	地域	取引所	資産の名称	買建/ 売建	数量	通貨	帳簿価額(円)	評価額(円)	投資比率 (%)
株価指数 先物取引	日本	大阪証券取 引所	日経平均株価 指数先物	買建	11	日本円	93,651,550	95,480,000	1.69

## (3) 【運用実績】

## 【純資産の推移】

	純資産総額	基準価額 (1口当たり)
	円	円
第1期計算期間末 (平成22年 7月 7日)	556,270,763 (分配付) 553,846,501 (分配落)	0.9637 (分配付) 0.9595 (分配落)
第2期計算期間末 (平成23年 7月 7日)	463,625,781 (分配付) 452,653,603 (分配落)	1.0564 (分配付) 1.0314 (分配落)

第3期計算期間末 (平成24年 7月 9日)	702,567,310 (分配付) 690,466,851 (分配落)	0.9232 (分配付) 0.9073 (分配落)
平成23年 7月末日	431,519,133	1.0066
8月末日	600,163,046	0.9173
9月末日	627,251,415	0.8980
10月末日	642,843,587	0.9273
11月末日	653,513,338	0.8676
12月末日	670,669,465	0.8707
平成24年 1月末日	635,993,730	0.9050
2月末日	591,616,260	1.0001
3月末日	529,236,601	1.0459
4月末日	597,473,333	0.9878
5月末日	631,037,696	0.8857
6月末日	711,184,818	0.9345
7月末日	730,906,528	0.8858

## 【分配の推移】

期間		分配金 (1口当たり)
第1期計算期間	自平成21年 7月 8日至平成22年 7月 7日	0.0042円
第2期計算期間	自平成22年 7月 8日至平成23年 7月 7日	0.0250円
第3期計算期間	自平成23年 7月 8日至平成24年 7月 9日	0.0159円

## 【収益率の推移】

期間		収益率(%)
第1期計算期間	自平成21年 7月 8日至平成22年 7月 7日	2.7
第2期計算期間	自平成22年 7月 8日至平成23年 7月 7日	10.1
第3期計算期間	自平成23年 7月 8日至平成24年 7月 9日	10.5

(注) 収益率は期間騰落率です、小数点以下第2位を四捨五入しております。

## (4) 【設定及び解約の実績】

期間	設定数量(口)	解約数量(口)
第1期計算期間	1,129,116,817	551,911,458
第2期計算期間	556,175,199	694,493,423
第3期計算期間	971,861,838	649,713,806

(参考情報)

## 運用実績

2012年7月31日現在

## 基準価額・純資産の推移(2009年7月8日～2012年7月31日)



※基準価額は、信託報酬控除後です。  
 ※分配金再投資基準価額は、決算時の分配金を非課税で再投資したものと計算しております。  
 ※設定時から10年以上経過した場合は、直近10年分を記載しています。

## 分配金の推移

2012年7月	159円
2011年7月	250円
2010年7月	42円
-	-
-	-
設定来累計	451円

※上記分配金は1万口あたり、税引前です。

## 主な資産の状況

## 資産配分

資産	純資産比率
株式	98.23%
その他資産	1.77%
合計	100.00%

※マザーファンドを通じた実質比率を記載しております。

## 業種別比率(日本インデックスオープン225・マザーファンド)

業種	純資産比率
電気機器	18.80%
小売業	10.38%
情報・通信業	9.91%
医薬品	7.56%
輸送用機器	6.74%

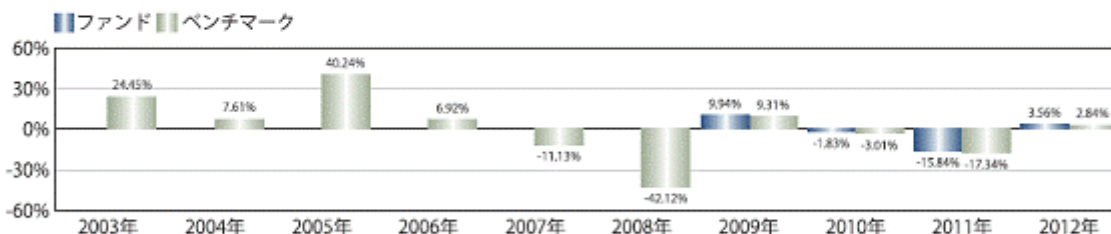
※組入上位5業種です。  
 ※比率はマザーファンドの純資産総額に対する比率です。

## 組入上位銘柄(日本インデックスオープン225・マザーファンド)

銘柄名	業種	純資産比率
ファーストリテイリング	小売業	7.42%
ファナック	電気機器	5.81%
ソフトバンク	情報・通信業	4.14%
京セラ	電気機器	2.87%
KDDI	情報・通信業	2.48%
本田技研工業	輸送用機器	2.34%
信越化学工業	化学	1.83%
キヤノン	電気機器	1.83%
アステラス製薬	医薬品	1.71%
東京エレクトロン	電気機器	1.69%

※比率はマザーファンドの純資産総額に対する比率です。  
 ※組入銘柄は、上位10銘柄もしくは全銘柄を記載しています。

## 年間収益率の推移



※ベンチマークは日経平均株価です。ベンチマークは参考情報として記載しており、ファンドの運用実績ではありません。  
 ※2009年はファンドの設定日から年末まで、2012年は7月末までの騰落率を示しています。ベンチマークも同様です。  
 ※年間収益率は、期間中の基準価額増減および分配金累計(税引前)の合計額を前年末の基準価額で除して算出しています。

・過去の実績を示したものであり、将来の成果を示唆・保証するものではありません。  
 ・最新の運用実績は、委託会社のホームページ、または販売会社でご確認いただけます。



## 第2【管理及び運営】

### 1【申込（販売）手続等】

#### 取得申込受付日

取得申込みは、申込期間における販売会社の営業日（ただし、委託会社の休業日を除きます。）に行うことができます。

ただし、取引所における取引の停止、決済機能の停止、その他やむを得ない事情があるときは、取得申込みの受付を中止することや、すでに受付けた取得申込みの受付を取消すことがあります。

#### 取得申込受付時間

原則として、午後3時までとし、販売会社所定の事務手続きが完了した場合に、当日の受付として取扱います。この時間を過ぎての申込みは、翌営業日の取扱いとなります。

#### 取得申込手続

- 取得申込者は、販売会社に、取得申込と同時にまたはあらかじめ当該取得申込者が受益権の振替を行うための振替機関等の口座を申し出るものとし、当該口座に当該取得申込者に係る口数の増加の記載または記録が行われます。なお、販売会社は、当該取得申込の代金の支払いと引き換えに、当該口座に当該取得申込者に係る口数の増加の記載または記録を行うことができます。委託会社は、分割された受益権について、振替機関等の振替口座簿への新たな記載または記録をするため社債、株式等の振替に関する法律（以下「社振法」といいます。）に定める事項の振替機関への通知を行うものとし、振替機関等は、委託会社から振替機関への通知があった場合、社振法の規定にしたがい、その備える振替口座簿への新たな記載または記録を行います。受託会社は、追加信託により生じた受益権については追加信託のつど、振替機関の定める方法により、振替機関へ当該受益権に係る信託を設定した旨の通知を行います。
- 取得申込方法には、「分配金受取りコース」と「分配金再投資コース」の2つのコースがあります。ファンドからお支払いする収益分配金のお受取りをご希望される取得申込者は「分配金受取りコース」を、収益分配金を自動的に再投資することをご希望される取得申込者は「分配金再投資コース」をお申込み下さい。
- 「分配金再投資コース」を選択された取得申込者は、販売会社との間で、ファンドに係る累積投資約款（別の名称で同様の権利義務関係を規定するものを含みます。）に基づく収益分配金の再投資等に係る契約を結んでいただきます。また、分配金再投資コースで「定時定額購入サービス」をご利用の取得申込者は、販売会社との間で定時定額購入サービスに関する取り決めを行っていただきます。
- 「分配金受取りコース」の申込単位は、1万口以上1万口単位又は1万円以上1円単位、「分配金再投資コース」の申込単位は、1万円以上1円単位、分配金再投資コースで「定時定額購入サービス」をご利用の場合には、1万円以上1千円単位となります。なお、販売会社が別に定める申込単位がある場合は、当該申込単位とします。また、取扱いコース及び申込単位は、販売会社によって異なります。詳細につきましては、販売会社又は委託会社にお問い合わせ下さい。
- 1口当たりの発行価格は、取得申込日の基準価額とします。

なお、「分配金再投資コース」の取得申込者が、ファンドに係る累積投資契約（別の名称で同様の権利義務関係を規定する契約を含みます。）に基づき、収益分配金の再投資によりファンドを買付ける場合は、決算日の基準価額とします。

基準価額は、毎営業日（委託会社の営業日をいいます。）計算し、販売会社又は委託会社にお問い合わせいただければいつでもお知らせします。

- ・ 申込代金は、1口当たりの発行価格に申込口数を乗じて得た申込金額に、申込手数料を加算した額とします。
- ・ 申込手数料は、申込金額に販売会社が独自に定める手数料率を乗じて得た額です。  
有価証券届出書提出日現在の手数料率の上限は、2.1%（税抜2.0%）です。手数料率は変更となる場合があります。詳細につきましては、販売会社にお問い合わせ下さい。  
なお、「分配金再投資コース」の取得申込者が、ファンドに係る累積投資契約（別の名称で同様の権利義務関係を規定する契約を含みます。）に基づき、収益分配金の再投資によりファンドを買付ける場合には、無手数料とします。  
また、償還乗換等優遇措置の定めのある販売会社で支払いを受けた他のファンドの償還金又は販売会社が定める償還日前一定の期間内における解約代金等をもって取得申込みの場合には、申込手数料の一部又は全部の割引を受けられる場合があります。  
詳細につきましては、販売会社にお問い合わせ下さい。
- ・ 申込代金は、取得申込みを取扱った販売会社の本・支店等でお支払い下さい。  
詳細につきましては、販売会社又は委託会社にお問い合わせ下さい。
- ・ 申込代金の払込期日については、「分配金受取りコース」を選択された場合は、取得申込日から起算して4営業日以内に、申込代金を販売会社でお支払い下さい。なお、販売会社が別に定める期日がある場合は当該期日までとします。「分配金再投資コース」を選択された場合は、取得申込日に、申込代金を販売会社でお支払い下さい。なお、販売会社が別に定める期日がある場合は当該期日までとします。分配金再投資コースで「定時定額購入サービス」をご利用の場合には、申込代金は、あらかじめ定められた日に銀行口座等より自動的に引き落としさせていただきます。詳細につきましては、販売会社にお問い合わせ下さい。

お問い合わせ先

岡三アセットマネジメント株式会社 カスタマーサービス部 0120-048-214

ホームページ <http://www.okasan-am.jp>

## 2【換金（解約）手続等】

### 換金申込受付日

受益者は、販売会社の営業日（ただし、委託会社の休業日を除きます。）に、販売会社を通じて、換金の請求をすることができます。

### 換金申込受付時間

原則として、午後3時までとし、販売会社所定の事務手続きが完了した場合に、当日の受付として取扱います。この時間を過ぎての申込みは、翌営業日の取扱いとなります。

### 解約請求制による換金手続

- ・ 受益者は、取得申込みを取扱った販売会社を通じて委託会社に、販売会社の定める単位をもって、解約の請求をすることができます。  
解約単位につきましては、販売会社にお問い合わせ下さい。

- ・ 受益者は、その口座が開設されている振替機関等に対して当該受益者の請求に係るこの投資信託契約の一部解約を委託会社が行うのと引き換えに、当該一部解約に係る受益権の口数と同口数の抹消の申請を行うものとし、社振法の規定にしたがい当該振替機関等の口座において当該口数の減少の記載または記録が行われます。
- ・ 解約価額は、解約請求受付日の基準価額とします。解約価額については、取得申込みを取扱った販売会社にお問い合わせ下さい。
- ・ 解約手数料はありません。
- ・ 解約代金は、解約請求受付日から起算して、原則として、4営業日目から販売会社を通じてお支払いします。

#### 解約請求の受付の中止及び取消

- ・ 取引所における取引の停止、決済機能の停止、その他やむを得ない事情があるときは、解約請求の受付を中止することや、すでに受付けた解約請求の受付を取消することがあります。
- ・ 解約請求の受付が中止された場合には、受益者は当該受付の中止以前に行った当日の解約請求を撤回できます。ただし、受益者がその解約請求を撤回しない場合には、当該解約価額は、当該受付再開後の最初の基準価額の計算日に解約請求を受付けたものとして計算された価額とします。

買取請求によるご換金については、販売会社にお問い合わせ下さい。

### 3【資産管理等の概要】

#### (1)【資産の評価】

##### 基準価額の計算方法

基準価額は、投資信託財産に属する資産（受入担保金代用有価証券を除きます。）を法令及び社団法人投資信託協会規則に従って時価または償却原価法により評価して得た投資信託財産の資産総額から負債総額を控除した金額（以下、「純資産総額」といいます。）を、計算日における受益権総口数で除した金額をいいます。なお、基準価額は、便宜上1万口当たりで表示されることがあります。

##### マザーファンドの評価

ファンドが主要投資対象とするマザーファンドは、マザーファンドの基準価額で評価します。

##### わが国の金融商品取引所上場株式の評価

マザーファンドを通じて投資するわが国の金融商品取引所上場株式（日経平均株価採用銘柄）は、原則として、取引所における最終相場（最終相場のないものについては、それに準ずる価額）で評価します。

##### 株価指数先物取引の評価

マザーファンドを通じて投資する株価指数先物取引は、原則として、取引所の発表する清算値段（清算価格）で評価します。

## 基準価額に関する照会方法等

基準価額は、毎営業日（委託会社の営業日をいいます。）計算し、販売会社又は委託会社にお問い合わせいただければいつでもお知らせします。

お問い合わせ先

岡三アセットマネジメント株式会社 カスタマーサービス部 0120-048-214

ホームページ <http://www.okasan-am.jp>

なお、基準価額は、計算日の翌日付の日本経済新聞に1万口当たりで掲載されます。掲載に関する権利は株式会社日本経済新聞社にあり、掲載されない場合もあります。また、基準価額は、掲載後変更される場合がありますので、販売会社又は委託会社で確認して下さい。

### （2）【保管】

該当事項はありません。

### （3）【信託期間】

信託期間は、平成21年7月8日から無期限とします。

ただし、投資信託契約の解約（繰上償還）の規定により信託を終了させる場合があります。

### （4）【計算期間】

計算期間は、原則として、毎年7月8日から翌年7月7日までとします。

ただし、各計算期間終了日に該当する日（以下「該当日」といいます。）が休業日のとき、各計算期間終了日は該当日の翌営業日とし、その翌日より次の計算期間が開始されるものとします。

### （5）【その他】

投資信託契約の解約（繰上償還）

- a 委託会社は、信託期間中において、この信託を終了させることが受益者のため有利であると認めるとき、投資信託契約の一部を解約することにより受益権口数が10億口を下回ったとき、またはやむを得ない事情が発生したときは、受託会社と合意のうえ、この投資信託契約を解約し、信託を終了させることができます。この場合において、委託会社は、あらかじめ、解約しようとする旨を監督官庁に届出ます。
- b 委託会社は、aの事項について、書面による決議（以下「書面決議」といいます。）を行います。この場合において、あらかじめ、書面決議の日ならびに投資信託契約の解約の理由などの事項を定め、当該決議の日の2週間前までに、この投資信託契約にかかる知れている受益者に対し、書面をもってこれらの事項を記載した書面決議の通知を発します。
- c bの書面決議において、受益者（委託会社およびこの信託の投資信託財産にこの信託の受益権が属するときの当該受益権にかかる受益者としての受託会社を除きます。以下同じ。）は受益権の口数に応じて、議決権を有し、これを行行使することができます。なお、知れている受益者が議決権

を行使しないときは、当該知れている受益者は書面決議について賛成するものとみなします。

- d bの書面決議は議決権を行使することができる受益者の半数以上であって、当該受益者の議決権の3分の2以上に当たる多数をもって行います。
- e bからdまでの規定は、委託会社が投資信託契約の解約について提案をした場合において、当該提案につき、この投資信託契約にかかるすべての受益者が書面または電磁的記録により同意の意思表示をしたときには適用しません。また、投資信託財産の状態に照らし、真にやむを得ない事情が生じている場合であってbからdまでの手続きを行うことが困難な場合には適用しません。

#### 投資信託契約に関する監督官庁の命令

- a 委託会社は、監督官庁よりこの投資信託契約の解約の命令を受けたときは、その命令に従い、投資信託契約を解約し、信託を終了させます。
- b 委託会社は、監督官庁の命令に基づいてこの投資信託約款を変更しようとするときは、投資信託約款の変更等の規定にしたがいます。

#### 委託会社の登録取消等に伴う取扱い

- a 委託会社が監督官庁より登録の取消を受けたとき、解散したときまたは業務を廃止したときは、委託会社は、この投資信託契約を解約し、信託を終了させます。
- b aの規定にかかわらず、監督官庁がこの投資信託契約に関する委託会社の業務を他の投資信託委託会社に引継ぐことを命じたときは、この信託は、投資信託約款の変更等の書面決議で否決された場合を除き、当該他の投資信託委託会社と受託会社の間において存続します。

#### 委託会社の事業の譲渡および承継に伴う取扱い

- a 委託会社は、事業の全部または一部を譲渡することがあり、これに伴い、この投資信託契約に関する事業を譲渡することがあります。
- b 委託会社は、分割により事業の全部または一部を承継させることがあり、これに伴い、この投資信託契約に関する事業を承継させることがあります。

#### 受託会社の辞任および解任に伴う取扱い

- a 受託会社は、委託会社の承諾を受けてその任務を辞任することができます。受託会社はその任務に違反して投資信託財産に著しい損害を与えたことその他重要な事由があるときは、委託会社または受益者は、裁判所に受託会社の解任を申立てることができます。受託会社が辞任した場合、または裁判所が受託会社を解任した場合、委託会社は、投資信託約款の変更等の規定にしたがい、新受託会社を選任します。なお、受益者は、上記によって行う場合を除き、受託会社を解任することはできないものとします。
- b 委託会社が新受託会社を選任できないときは、委託会社はこの投資信託契約を解約し、信託を終了させます。

#### 投資信託約款の変更等

- a 委託会社は、受益者の利益のため必要と認めるときまたはやむを得ない事情が発生したときは、受託会社と合意のうえ、この投資信託約款を変更することまたはこの信託と他の信託との併合（投資信託及び投資法人に関する法律第16条第2号に規定する「委託者指図型投資信託の併合」をいいます。以下同じ。）を行うことができるものとし、あらかじめ、変更または併合しよう

とする旨およびその内容を監督官庁に届出ます。なお、この投資信託約款は、この投資信託約款の変更等に定める以外の方法によって変更することができないものとします。

- b 委託会社は、aの事項(投資信託約款の変更事項にあっては、その内容が重大なものに該当する場合に限ります。以下、併合と合わせて「重大な約款の変更等」といいます。)について、書面決議を行います。この場合において、あらかじめ、書面決議の日ならびに重大な約款の変更等の内容およびその理由などの事項を定め、当該決議の日の2週間前までに、この投資信託約款にかかる知っている受益者に対し、書面をもってこれらの事項を記載した書面決議の通知を發します。
- c bの書面決議において、受益者(委託会社およびこの信託の投資信託財産にこの信託の受益権が属するときの当該受益権にかかる受益者としての受託会社を除きます。以下同じ。)は受益権の口数に応じて、議決権を有し、これを行行使することができます。なお、知っている受益者が議決権を行行使しないときは、当該知っている受益者は書面決議について賛成するものとみなします。
- d bの書面決議は議決権を行行使することができる受益者の半数以上であって、当該受益者の議決権の3分の2以上に当たる多数をもって行います。
- e 書面決議の効力は、この信託のすべての受益者に対してその効力を生じます。
- f bからeまでの規定は、委託会社が重大な約款の変更等について提案をした場合において、当該提案につき、この投資信託約款にかかるすべての受益者が書面または電磁的記録により同意の意思表示をしたときには適用しません。
- g aからfまでの規定にかかわらず、この投資信託において併合の書面決議が可決された場合であっても、当該併合にかかる一または複数の他の投資信託において当該併合の書面決議が否決された場合は、当該他の投資信託との併合を行うことはできません。

#### 反対者の買取請求権

投資信託契約の解約または重大な約款の変更等を行う場合には、書面決議において当該解約または重大な約款の変更等に反対した受益者は、受託会社に対し、自己に帰属する受益権を投資信託財産をもって買取るべき旨を請求することができます。

#### 他の受益者の氏名等の開示の請求の制限

受益者は、委託会社または受託会社に対し、「他の受益者の氏名または名称および住所」、「他の受益者が有する受益権の内容」の開示の請求を行うことはできません。

#### 運用報告書の交付

委託会社は、毎計算期間終了後及び償還時に、期中の運用経過等を記載した運用報告書を作成し、知っている受益者に、販売会社を通じて交付します。

#### 公告

委託会社が受益者に対してする公告は、電子公告の方法により行い、次のアドレスに掲載します。

<http://www.okasan-am.jp>

なお、電子公告による公告をすることができない事故その他やむを得ない事由が生じた場合の公告は、日本経済新聞に掲載します。

#### 信託事務の再信託

受託会社は、ファンドに係る信託事務の処理の一部について日本トラスティ・サービス信託銀行株式会社と再信託契約を締結し、これを委託することができます。この場合、日本トラスティ・サービス信託銀行株式会社は、再信託契約に基づいて所定の事務を行います。

#### 関係法人との契約の更改等に関する手続等

##### 販売会社との契約更改

委託会社は、販売会社との間の「投資信託受益権の取扱い等に関する契約（別の名称で同様の権利義務関係を規定する契約を含みます。）」に基づき、受益権の募集の取扱い等を販売会社に委託しています。

この契約の有効期間は、契約締結日から1年で、期間満了の3ヵ月前までに委託会社又は販売会社から別段の申し出が無いときは自動的に1年間更新され、その後も同様とします。

##### 変更内容の開示

販売会社との契約または投資信託約款を変更した場合において、委託会社が変更内容について速やかに開示する必要があると認めるときは、有価証券届出書の訂正届出書を関東財務局長に提出することにより、変更内容を開示します。

#### 4【受益者の権利等】

##### ファンドの受益権

受益権は、その取得申込口数に応じて、取得申込者に帰属します。

受益権は、信託の日時を異にすることにより差異を生ずることはありません。

##### 収益分配金に対する請求権

- a 受益者は、ファンドに係る収益分配金を持分に応じて請求する権利を有します。
- b 収益分配金は、計算期間終了日から起算して、原則として、5営業日までに販売会社を通じて受益者に支払いを開始します。
- c 上記bの規定にかかわらず、累積投資契約に基づいて収益分配金を再投資する受益者に対しては、原則として、毎計算期間終了日の翌営業日に、収益分配金が販売会社に交付されます。販売会社は、受益者に対し、計算期間終了日の基準価額をもって収益分配金の再投資に係る受益権の売付を行います。
- d 受益者が、収益分配金について支払い開始日から5年間その支払いを請求しないときは、その権利を失い、受託会社から交付を受けた金銭は、委託会社に帰属します。

収益分配金は、決算日において振替機関等の振替口座簿に記載または記録されている受益者（当該収益分配金に係る決算日以前において一部解約が行われた受益権に係る受益者を除きます。また、当該収益分配金に係る決算日以前に設定された受益権で取得申込代金支払前のため販売会社の名義で記載または記録されている受益権については原則として取得申込者とし、）にお支払いします。また、分配金再投資コースの場合、再投資により増加した受益権は、振替口座簿に記載または記録されます。

##### 償還金に対する請求権

- a 受益者は、ファンドに係る償還金を持分に応じて請求する権利を有します。
- b 償還金は、償還日（償還日が休業日の場合は翌営業日）から起算して、原則として、5営業日までに販売会社を通じて受益者に支払いを開始します。
- c 受益者が、償還金について支払開始日から10年間その支払いを請求しないときは、その権利を失い、受託会社から交付を受けた金銭は、委託会社に帰属します。

償還金は、償還日において振替機関等の振替口座簿に記載または記録されている受益者（償還日以前において一部解約が行われた受益権に係る受益者を除きます。また、当該償還日以前に設定された受益権で取得申込代金支払前のため販売会社の名義で記載または記録されている受益権については原則として取得申込者とし、）にお支払いします。

##### 換金に係る権利

受益者は、委託会社に対して、解約請求を行う権利を有します。

##### 書類の閲覧権

受益者は、委託会社に対して、当該受益者に係る投資信託財産に関する書類の閲覧又は謄写を請求することができます。



### 第3【ファンドの経理状況】

1. 当ファンドの財務諸表は、「財務諸表等の用語、様式及び作成方法に関する規則」（昭和38年大蔵省令第59号）並びに同規則第2条の2の規定により、「投資信託財産の計算に関する規則」（平成12年総理府令第133号）に基づいて作成しております。  
なお、財務諸表に記載している金額は、円単位で表示しております。
2. 当ファンドは、金融商品取引法第193条の2第1項の規定に基づき、第3期計算期間（平成23年7月8日から平成24年7月9日まで）の財務諸表について、東陽監査法人により監査を受けております。

## 1【財務諸表】

日経225インデックス・オープン

(1)【貸借対照表】

(単位：円)

	第2期 (平成23年7月7日現在)	第3期 (平成24年7月9日現在)
<b>資産の部</b>		
流動資産		
コール・ローン	16,440,769	14,715,811
親投資信託受益証券	452,576,844	689,513,350
未収入金	1,172,400	-
未収利息	40	35
流動資産合計	470,190,053	704,229,196
資産合計	470,190,053	704,229,196
<b>負債の部</b>		
流動負債		
未払収益分配金	10,972,178	12,100,459
未払解約金	5,369,241	-
未払受託者報酬	164,043	228,118
未払委託者報酬	1,007,615	1,401,244
その他未払費用	23,373	32,524
流動負債合計	17,536,450	13,762,345
負債合計	17,536,450	13,762,345
<b>純資産の部</b>		
元本等		
元本	*1 434,498,163	*1 753,424,610
剰余金		
期末剰余金又は期末欠損金（ ）	18,155,440	62,957,759
（分配準備積立金）	5,242,478	-
元本等合計	452,653,603	690,466,851
純資産合計	*3 452,653,603	*3 690,466,851
負債純資産合計	470,190,053	704,229,196

## （２）【損益及び剰余金計算書】

（単位：円）

	第2期		第3期	
	自 平成22年 7 月 8 日	至 平成23年 7 月 7 日	自 平成23年 7 月 8 日	至 平成24年 7 月 9 日
<b>営業収益</b>				
受取利息		1,429		1,674
有価証券売買等損益		74,991,617		31,893,194
営業収益合計		74,993,046		31,891,520
<b>営業費用</b>				
受託者報酬		370,841		446,600
委託者報酬		2,277,867		2,743,346
その他費用		52,855		63,676
営業費用合計		2,701,563		3,253,622
営業利益又は営業損失（ ）		72,291,483		35,145,142
経常利益又は経常損失（ ）		72,291,483		35,145,142
当期純利益又は当期純損失（ ）		72,291,483		35,145,142
一部解約に伴う当期純利益金額の分配額又は一部解約に伴う当期純損失金額の分配額（ ）		46,847,969		9,729,829
期首剰余金又は期首欠損金（ ）		17,586,744		18,155,440
剰余金増加額又は欠損金減少額		21,270,848		11,539,013
当期一部解約に伴う剰余金増加額又は欠損金減少額		8,751,743		11,539,013
当期追加信託に伴う剰余金増加額又は欠損金減少額		12,519,105		-
剰余金減少額又は欠損金増加額		-		55,136,440
当期追加信託に伴う剰余金減少額又は欠損金増加額		-		55,136,440
分配金		*1 10,972,178		*1 12,100,459
期末剰余金又は期末欠損金（ ）		18,155,440		62,957,759

## (3) 【注記表】

(重要な会計方針に係る事項に関する注記)

項目	期別
	第3期 自 平成23年 7月 8日 至 平成24年 7月 9日
1. 有価証券の評価基準及び評価方法	親投資信託受益証券 移動平均法に基づき、原則として時価で評価しております。時価評価に当たっては、親投資信託受益証券の基準価額に基づいて評価しております。
2. 収益及び費用の計上基準	有価証券売買等損益 約定日基準で計上しております。
3. その他財務諸表作成のための基本となる重要な事項	計算期間の取扱い 当ファンドの計算期間は、当期末が休日のため、平成23年 7月 8日から平成24年 7月 9日までとなっております。

(貸借対照表に関する注記)

第2期 (平成23年 7月 7日現在)	第3期 (平成24年 7月 9日現在)
*1. 当該計算期間の末日における受益権の総数 438,887,135口	*1. 当該計算期間の末日における受益権の総数 761,035,167口
	2. 投資信託財産の計算に関する規則第55条の6第10号に規定する額 元本の欠損 62,957,759円
*3. 当該計算期間の末日における1単位当たりの純資産の額 1口当たりの純資産額 1.0314円 (10,000口当たりの純資産額 10,314円)	*3. 当該計算期間の末日における1単位当たりの純資産の額 1口当たりの純資産額 0.9073円 (10,000口当たりの純資産額 9,073円)

(損益及び剰余金計算書に関する注記)

第2期 自 平成22年 7月 8日 至 平成23年 7月 7日			第3期 自 平成23年 7月 8日 至 平成24年 7月 9日		
*1. 分配金の計算過程			*1. 分配金の計算過程		
費用控除後の配当等収益額	A	7,655,950円	費用控除後の配当等収益額	A	9,111,143円
費用控除後・繰越欠損金補填後の有価証券売買等損益額	B	8,558,706円	費用控除後・繰越欠損金補填後の有価証券売買等損益額	B	- 円
収益調整金額	C	12,912,962円	収益調整金額	C	10,687,080円
分配準備積立金額	D	- 円	分配準備積立金額	D	1,832,730円
当ファンドの分配対象収益額	E=A+B+C+D	29,127,618円	当ファンドの分配対象収益額	E=A+B+C+D	21,630,953円
当ファンドの期末残存口数	F	438,887,135口	当ファンドの期末残存口数	F	761,035,167口
10,000口当たり収益分配対象額	G=E/F*10,000	663円	10,000口当たり収益分配対象額	G=E/F*10,000	284円
10,000口当たり分配金額	H	250円	10,000口当たり分配金額	H	159円
収益分配金金額	I=F*H/10,000	10,972,178円	収益分配金金額	I=F*H/10,000	12,100,459円

(金融商品に関する注記)

## 1. 金融商品の状況に関する事項

項目	期別	第2期 自 平成22年 7月 8日 至 平成23年 7月 7日	第3期 自 平成23年 7月 8日 至 平成24年 7月 9日

1. 金融商品に対する取組方針	当ファンドは証券投資信託であり、信託約款に規定する「運用の基本方針」に従い、有価証券等の金融商品を投資対象として運用することを目的としております。	同 左
2. 金融商品の内容及び当該金融商品に係るリスク	当ファンドは、主として、国内株式に投資する親投資信託受益証券を売買目的で保有しており、株価変動リスク、信用リスク等を有しております。その他、保有するコール・ローン等の金銭債権及び金銭債務につきましては、信用リスク等を有しております。	当ファンドは、主として、売買目的の有価証券を保有しております。保有する有価証券の詳細は、「(4) 附属明細表」に記載しております。これらは、価格変動リスク等の市場リスク、信用リスク及び流動性リスク等を有しております。その他、保有するコール・ローン等の金銭債権及び金銭債務につきましては、信用リスク等を有しております。
3. 金融商品に係るリスク管理体制	当ファンドの委託会社の運用委員会において、運用に関する内規の制定及び改廃、運用ガイドライン等運用のリスク管理に関する事項の決定を行うほか、リスク管理部及びコンプライアンス部において、「運用の指図に関する検証規程」に基づき、投資信託財産の運用の指図について、法令、投資信託協会諸規則、社内規程及び投資信託約款に定める運用の指図に関する事項の遵守状況を確認しております。また、運用分析会議におけるファンドの運用パフォーマンスの分析・検証・評価や、売買分析会議におけるファンドの組入有価証券の評価損率や格付状況、有価証券売買状況や組入状況の報告等により、全社的に投資リスクを把握し管理を行っております。	同 左

## 2. 金融商品の時価に関する事項

項 目	期 別 第2期 (平成23年 7月 7日現在)	第3期 (平成24年 7月 9日現在)
1. 貸借対照表額、時価及び差額	貸借対照表上の金融商品は原則として全て時価で評価しているため、貸借対照表計上額と時価との差額はありません。	同 左
2. 時価の算定方法	時価の算定方法は、「重要な会計方針に係る事項に関する注記」に記載しております。この他、コール・ローン等は短期間で決済され、時価は帳簿価格と近似していることから、当該帳簿価格を時価としております。	同 左

## (関連当事者との取引に関する注記)

第2期 自 平成22年 7月 8日 至 平成23年 7月 7日	第3期 自 平成23年 7月 8日 至 平成24年 7月 9日
該当事項はありません。	同 左

## (重要な後発事象に関する注記)

第3期 自 平成23年 7月 8日 至 平成24年 7月 9日
該当事項はありません。

(その他の注記)

## 1. 元本の移動

第2期 (平成23年 7月 7日現在)		第3期 (平成24年 7月 9日現在)	
投資信託財産に係る元本の状況		投資信託財産に係る元本の状況	
期首元本額	571,433,245円	期首元本額	434,498,163円
期中追加設定元本額	550,613,305円	期中追加設定元本額	962,142,993円
期中一部解約元本額	687,548,387円	期中一部解約元本額	643,216,546円

## 2. 有価証券関係

売買目的有価証券の当計算期間の損益に含まれた評価差額

第2期（自 平成22年7月8日 至 平成23年7月7日）

(単位：円)

種類	当計算期間の損益に含まれた評価差額
親投資信託受益証券	29,458,170
合計	29,458,170

第3期（自 平成23年7月8日 至 平成24年7月9日）

(単位：円)

種類	当計算期間の損益に含まれた評価差額
親投資信託受益証券	23,208,190
合計	23,208,190

## 3. デリバティブ取引関係

該当事項はありません。

## 4. 追加情報

第3期 自 平成23年 7月 8日 至 平成24年 7月 9日
「会計上の変更及び誤謬の訂正に関する会計基準」（企業会計基準第24号 平成21年12月4日）及び「会計上の変更及び誤謬の訂正に関する会計基準の適用指針」（企業会計基準適用指針第24号 平成21年12月4日）を適用しております。

## (4) 【附属明細表】

## 1. 有価証券明細表

株式

該当事項はありません。

株式以外の有価証券

種類	通貨	銘柄	券面総額	評価額	備考
親投資信託受益証券	日本円	日本インデックスオープン225・マザーファンド	725,192,838	689,513,350	
	計	銘柄数：1	725,192,838	689,513,350	
		組入時価比率：99.9%		100.0%	
	合計			689,513,350	

- (注) 1.比率は左より組入時価の純資産に対する比率、及び小計欄の合計金額に対する比率であります。  
2.親投資信託受益証券の券面総額欄には、口数を表示しております。

2.デリバティブ取引及び為替予約取引の契約額等、時価の状況表

該当事項はありません。

<参考>

当ファンドは、「日本インデックスオープン225・マザーファンド」受益証券を主要投資対象としております。貸借対照表の資産の部に計上された「親投資信託受益証券」は、当該マザーファンドの受益証券です。

日本インデックスオープン225・マザーファンドの経理状況

マザーファンドの経理状況は参考情報であり、監査証明の対象ではありません。

日本インデックスオープン225・マザーファンド

[貸借対照表]

(単位:円)

科目	期別	注記番号	平成23年 7月 7日現在	平成24年 7月 9日現在
			金額	金額
資産の部				
流動資産				
コール・ローン			120,489,445	120,814,233
株式			6,252,937,250	5,655,371,800
派生商品評価勘定			8,267,400	4,756,350
未収配当金			5,850,000	6,087,500
未収利息			293	293
差入委託証拠金			7,200,000	2,080,000
流動資産合計			6,394,744,388	5,789,110,176
資産合計			6,394,744,388	5,789,110,176
負債の部				
流動負債				
前受金			8,280,000	4,770,000
未払金			-	6,500,219
未払解約金			3,645,200	1,144,300
流動負債合計			11,925,200	12,414,519
負債合計			11,925,200	12,414,519
純資産の部				
元本等				
元本		*1	6,038,775,676	6,075,462,055
剰余金			344,043,512	-
欠損金			-	298,766,398
純資産合計		*3	6,382,819,188	5,776,695,657
負債・純資産合計			6,394,744,388	5,789,110,176

## [注記表]

(重要な会計方針に係る事項に関する注記)

期 別	自 平成23年 7月 8日 至 平成24年 7月 9日
項目	
1. 有価証券の評価基準及び評価方法	株式 移動平均法に基づき、原則として時価で評価しております。時価評価に当たっては、金融商品取引所における最終相場（最終相場のないものについては、それに準ずる価額）、又は第一種金融商品取引業者等から提示される気配相場に基づいて評価しております。
2. デリバティブの評価基準及び評価方法	先物取引 個別法に基づき、原則として時価で評価しております。時価評価に当たっては、取引所の発表する計算日の清算値段を用いております。
3. 収益及び費用の計上基準	受取配当金 原則として、配当落ち日において、その金額が確定している場合には当該金額を、未だ確定していない場合には予想配当金額を計上しております。  有価証券売買等損益 約定日基準で計上しております。  派生商品取引等損益 約定日基準で計上しております。
4. その他財務諸表作成のための基本となる重要な事項	計算期間の取扱い 当ファンドの計算期間は、日経225インデックス・オープンの計算期間に合わせるため、平成23年 7月 8日から平成24年 7月 9日までとなっております。

(貸借対照表に関する注記)

平成23年 7月 7日現在	平成24年 7月 9日現在
*1. 当該計算期間の末日における受益権の総数 6,038,775,676口	*1. 当該計算期間の末日における受益権の総数 6,075,462,055口
	2. 投資信託財産の計算に関する規則第55条の6第10号に規定する額 元本の欠損 298,766,398円
*3. 当該計算期間の末日における1単位当たりの純資産の額 1口当たりの純資産額 1.0570円 (10,000口当たりの純資産額 10,570円)	*3. 当該計算期間の末日における1単位当たりの純資産の額 1口当たりの純資産額 0.9508円 (10,000口当たりの純資産額 9,508円)

(金融商品に関する注記)

## 1. 金融商品の状況に関する事項

期 別	自 平成22年 7月 8日 至 平成23年 7月 7日	自 平成23年 7月 8日 至 平成24年 7月 9日
項目		
1. 金融商品に対する取組方針	当ファンドは証券投資信託であり、信託約款に規定する「運用の基本方針」に従い、有価証券等の金融商品を投資対象として運用することを目的としております。	同 左



2. 金融商品の内容及び当該金融商品に係るリスク	<p>当ファンドは、主として、国内株式を売買目的で保有しており、株価変動リスク、信用リスク等を有しております。その他、保有するコール・ローン等の金銭債権及び金銭債務につきましては、信用リスク等を有しております。なお、当ファンドではデリバティブ取引として、日経平均株価（225種）に連動した投資成果と、ファンドの追加設定及び一部解約による投資信託財産の増減への対応を目的とした株価指数先物取引（日経平均株価（225種））を利用しております。株価指数先物取引に係る主要なリスクは、株式相場の変動による価格変動リスクです。</p>	<p>当ファンドは、主として、売買目的の有価証券を保有しております。保有する有価証券の詳細は、「附属明細表」に記載しております。これらは、価格変動リスク等の市場リスク、信用リスク及び流動性リスク等を有しております。その他、保有するコール・ローン等の金銭債権及び金銭債務につきましては、信用リスク等を有しております。なお、当ファンドではデリバティブ取引として、日経平均株価（225種）に連動した投資成果と、ファンドの追加設定及び一部解約による投資信託財産の増減への対応を目的とした株価指数先物取引（日経平均株価（225種））を利用しております。株価指数先物取引に係る主要なリスクは、株式相場の変動による価格変動リスクです。</p>
3. 金融商品に係るリスク管理体制	<p>当ファンドの委託会社の運用委員会において、運用に関する内規の制定及び改廃、運用ガイドライン等運用のリスク管理に関する事項の決定を行うほか、リスク管理部及びコンプライアンス部において、「運用の指図に関する検証規程」に基づき、投資信託財産の運用の指図について、法令、投資信託協会諸規則、社内規程及び投資信託約款に定める運用の指図に関する事項の遵守状況を確認しております。また、運用分析会議におけるファンドの運用パフォーマンスの分析・検証・評価や、売買分析会議におけるファンドの組入有価証券の評価損率や格付状況、有価証券売買状況や組入状況の報告等により、全社的に投資リスクを把握し管理を行っております。</p> <p>なお、デリバティブ取引の管理については、取引権限及び取引限度額等を定めた社内規程を制定しており、デリバティブ取引の執行は、運用担当者が運用部長及び担当役員の承認を得て行っております。</p>	同 左

## 2. 金融商品の時価に関する事項

項目	期 別 平成23年 7月 7日現在	平成24年 7月 9日現在
1. 貸借対照表額、時価及び差額	貸借対照表上の金融商品は原則として全て時価で評価しているため、貸借対照表計上額と時価との差額はありません。	同 左
2. 時価の算定方法	時価の算定方法は、「重要な会計方針に係る事項に関する注記」に記載しております。この他、コール・ローン等は短期間で決済され、時価は帳簿価格と近似していることから、当該帳簿価格を時価としております。	同 左
3. 金融商品の時価等に関する事項についての補足説明	デリバティブ取引の時価に関する契約額等については、あくまでもデリバティブ取引における名目的な契約額、又は計算上の想定元本であり、当該金額自体がデリバティブ取引のリスクの大きさを示すものではありません。	同 左

(その他の注記)

## 1. 元本の移動

(単位：円)

平成23年 7月 7日現在	
投資信託財産に係る元本の状況	
期首	平成22年 7月 8日
期首元本額	6,353,308,132
期首より平成23年 7月 7日までの追加設定元本額	1,263,440,475
期首より平成23年 7月 7日までの一部解約元本額	1,577,972,931
期末元本額	6,038,775,676
平成23年 7月 7日現在の元本の内訳（*）	
日本インデックスオープン 2 2 5	1,659,843,556
日本インデックス 2 2 5 DCファンド	913,887,832
日経 2 2 5 インデックス・オープン	428,171,092
日本インデックス 2 2 5 VAファンド（適格機関投資家専用）	3,036,873,196

(単位：円)

平成24年 7月 9日現在	
投資信託財産に係る元本の状況	
期首	平成23年 7月 8日
期首元本額	6,038,775,676
期首より平成24年 7月 9日までの追加設定元本額	1,269,452,295
期首より平成24年 7月 9日までの一部解約元本額	1,232,765,916
期末元本額	6,075,462,055
平成24年 7月 9日現在の元本の内訳（*）	
日本インデックスオープン 2 2 5	1,578,749,826
日本インデックス 2 2 5 DCファンド	1,015,884,564
日経 2 2 5 インデックス・オープン	725,192,838
日本インデックス 2 2 5 VAファンド（適格機関投資家専用）	2,755,634,827

\* は当該親投資信託受益証券を投資対象とする証券投資信託毎の元本額

## 2. 有価証券関係

売買目的有価証券の当計算期間の損益に含まれた評価差額

自 平成22年7月8日 至 平成23年7月7日

(単位：円)

種類	当計算期間の損益に含まれた評価差額
株式	470,112,994
合計	470,112,994

自 平成23年7月8日 至 平成24年7月9日

(単位：円)

種類	当計算期間の損益に含まれた評価差額
株式	207,584,238
合計	207,584,238

## 3. デリバティブ取引関係

取引の時価等に関する事項

平成23年7月7日現在

（単位：円）

区分	種類	契約額等		時価	評価損益
			うち1年超		
市場取引	株価指数先物取引 買建				
	日経平均株価指数先物	112,680,000	-	120,960,000	8,267,400
合計		112,680,000	-	120,960,000	8,267,400

平成24年7月9日現在

（単位：円）

区分	種類	契約額等		時価	評価損益
			うち1年超		
市場取引	株価指数先物取引 買建				
	日経平均株価指数先物	110,670,000	-	115,440,000	4,756,350
合計		110,670,000	-	115,440,000	4,756,350

(注)時価の算定方法

・先物取引

国内先物取引について

先物取引の残高表示は、契約額によっております。

先物取引の評価においては、取引所の発表する計算日の清算値段を用いております。

## 4. 追加情報

自 平成23年 7月 8日 至 平成24年 7月 9日
「会計上の変更及び誤謬の訂正に関する会計基準」（企業会計基準第24号 平成21年12月4日）及び「会計上の変更及び誤謬の訂正に関する会計基準の適用指針」（企業会計基準適用指針第24号 平成21年12月4日）を適用しております。

## [附属明細表]

## 1. 有価証券明細表

株式

種類	通貨	銘柄	株数	評価額 単価	評価額 金額	備考
株式	日本円	日本水産	25,000	210.00	5,250,000	
		マルハニチロホールディングス	25,000	125.00	3,125,000	
		国際石油開発帝石	25	443,500.00	11,087,500	
		コムシスホールディングス	25,000	945.00	23,625,000	
		大成建設	25,000	222.00	5,550,000	
		大林組	25,000	360.00	9,000,000	
		清水建設	25,000	268.00	6,700,000	
		鹿島建設	25,000	230.00	5,750,000	
		大和ハウス工業	25,000	1,122.00	28,050,000	
		積水ハウス	25,000	763.00	19,075,000	
		日揮	26,000	2,359.00	61,334,000	
		千代田化工建設	25,000	992.00	24,800,000	
		日清製粉グループ本社	25,000	935.00	23,375,000	

	明治ホールディングス	2,500	3,605.00	9,012,500
	日本ハム	25,000	1,065.00	26,625,000
	サッポロホールディングス	25,000	251.00	6,275,000
	アサヒグループホールディングス	26,000	1,715.00	44,590,000
	麒麟ホールディングス	25,000	925.00	23,125,000
	宝ホールディングス	25,000	508.00	12,700,000
	キッコーマン	25,000	1,004.00	25,100,000
	味の素	25,000	1,079.00	26,975,000
	ニチレイ	25,000	396.00	9,900,000
	日本たばこ産業	26,000	2,322.00	60,372,000
	東洋紡績	25,000	107.00	2,675,000
	日清紡ホールディングス	25,000	592.00	14,800,000
	帝人	25,000	233.00	5,825,000
	東レ	25,000	537.00	13,425,000
	王子製紙	25,000	294.00	7,350,000
	三菱製紙	25,000	77.00	1,925,000
	北越紀州製紙	25,000	415.00	10,375,000
	日本製紙グループ本社	2,500	1,177.00	2,942,500
	クラレ	25,000	991.00	24,775,000
	旭化成	25,000	427.00	10,675,000
	昭和電工	25,000	159.00	3,975,000
	住友化学	25,000	237.00	5,925,000
	日産化学工業	25,000	788.00	19,700,000
	日本曹達	25,000	310.00	7,750,000
	東ソー	25,000	205.00	5,125,000
	電気化学工業	25,000	271.00	6,775,000
	信越化学工業	26,000	4,325.00	112,450,000
	三井化学	25,000	203.00	5,075,000
	三菱ケミカルホールディングス	12,500	368.00	4,600,000
	宇部興産	25,000	180.00	4,500,000
	日本化薬	25,000	758.00	18,950,000
	花王	26,000	2,192.00	56,992,000
	富士フイルムホールディングス	26,000	1,448.00	37,648,000
	資生堂	26,000	1,226.00	31,876,000
	協和発酵キリン	25,000	842.00	21,050,000
	武田薬品工業	26,000	3,620.00	94,120,000
	アステラス製薬	26,000	3,580.00	93,080,000
	大日本住友製薬	25,000	812.00	20,300,000
	塩野義製薬	25,000	1,104.00	27,600,000
	中外製薬	26,000	1,516.00	39,416,000
	エーザイ	26,000	3,510.00	91,260,000
	第一三共	26,000	1,374.00	35,724,000
	昭和シェル石油	25,000	454.00	11,350,000
	JXホールディングス	25,000	386.00	9,650,000
	横浜ゴム	25,000	573.00	14,325,000
	ブリヂストン	26,000	1,824.00	47,424,000
	日東紡績	25,000	251.00	6,275,000
	旭硝子	25,000	523.00	13,075,000
	日本板硝子	25,000	80.00	2,000,000

	日本電気硝子	37,000	448.00	16,576,000
	住友大阪セメント	25,000	258.00	6,450,000
	太平洋セメント	25,000	177.00	4,425,000
	東海カーボン	25,000	339.00	8,475,000
	TOTO	25,000	587.00	14,675,000
	日本碍子	25,000	883.00	22,075,000
	新日本製鐵	25,000	171.00	4,275,000
	住友金属工業	25,000	124.00	3,100,000
	神戸製鋼所	25,000	89.00	2,225,000
	日新製鋼	25,000	100.00	2,500,000
	ジェイ エフ イー ホールディングス	2,500	1,197.00	2,992,500
	大平洋金属	25,000	317.00	7,925,000
	日本軽金属	25,000	99.00	2,475,000
	三井金属鉱業	25,000	172.00	4,300,000
	東邦亜鉛	25,000	300.00	7,500,000
	三菱マテリアル	25,000	226.00	5,650,000
	住友金属鉱山	25,000	887.00	22,175,000
	DOWAホールディングス	25,000	500.00	12,500,000
	古河機械金属	25,000	71.00	1,775,000
	古河電気工業	25,000	184.00	4,600,000
	住友電気工業	25,000	972.00	24,300,000
	フジクラ	25,000	223.00	5,575,000
	SUMCO	2,500	680.00	1,700,000
	東洋製罐	25,000	962.00	24,050,000
	日本製鋼所	25,000	434.00	10,850,000
	オークマ	25,000	499.00	12,475,000
	アマダ	25,000	455.00	11,375,000
	小松製作所	26,000	1,883.00	48,958,000
	住友重機械工業	25,000	347.00	8,675,000
	日立建機	26,000	1,412.00	36,712,000
	クボタ	25,000	735.00	18,375,000
	荏原製作所	25,000	307.00	7,675,000
	ダイキン工業	26,000	2,161.00	56,186,000
	日本精工	25,000	500.00	12,500,000
	NTN	25,000	235.00	5,875,000
	ジェイテクト	25,000	787.00	19,675,000
	日立造船	25,000	102.00	2,550,000
	三菱重工業	25,000	321.00	8,025,000
	IHI	25,000	171.00	4,275,000
	コニカミノルタホールディングス	25,000	606.00	15,150,000
	ミネベア	25,000	301.00	7,525,000
	日立製作所	25,000	478.00	11,950,000
	東芝	25,000	293.00	7,325,000
	三菱電機	25,000	624.00	15,600,000
	富士電機	25,000	183.00	4,575,000
	安川電機	25,000	566.00	14,150,000
	明電舎	25,000	290.00	7,250,000
	ジーエス・ユアサ コーポレーション	25,000	342.00	8,550,000
	日本電気	25,000	114.00	2,850,000

	富士通	25,000	363.00	9,075,000
	沖電気工業	25,000	124.00	3,100,000
	パナソニック	25,000	618.00	15,450,000
	シャープ	25,000	378.00	9,450,000
	ソニー	25,000	1,073.00	26,825,000
	T D K	26,000	3,195.00	83,070,000
	ミツミ電機	25,000	512.00	12,800,000
	アルプス電気	25,000	541.00	13,525,000
	バイオニア	25,000	273.00	6,825,000
	横河電機	25,000	805.00	20,125,000
	アドバンテスト	52,000	1,159.00	60,268,000
	カシオ計算機	25,000	513.00	12,825,000
	ファナック	26,000	12,740.00	331,240,000
	京セラ	26,000	6,670.00	173,420,000
	太陽誘電	25,000	741.00	18,525,000
	大日本スクリーン製造	25,000	545.00	13,625,000
	キヤノン	39,000	3,055.00	119,145,000
	リコー	25,000	631.00	15,775,000
	東京エレクトロン	26,000	3,460.00	89,960,000
	デンソー	26,000	2,628.00	68,328,000
	三井造船	25,000	114.00	2,850,000
	川崎重工業	25,000	209.00	5,225,000
	日産自動車	25,000	728.00	18,200,000
	いすゞ自動車	25,000	421.00	10,525,000
	トヨタ自動車	26,000	3,155.00	82,030,000
	日野自動車	25,000	586.00	14,650,000
	マツダ	25,000	100.00	2,500,000
	本田技研工業	52,000	2,621.00	136,292,000
	スズキ	26,000	1,583.00	41,158,000
	富士重工業	25,000	639.00	15,975,000
	テルモ	26,000	3,265.00	84,890,000
	ニコン	26,000	2,512.00	65,312,000
	シチズンホールディングス	25,000	456.00	11,400,000
	凸版印刷	25,000	535.00	13,375,000
	大日本印刷	25,000	626.00	15,650,000
	ヤマハ	25,000	777.00	19,425,000
	中部電力	2,500	1,280.00	3,200,000
	関西電力	2,500	919.00	2,297,500
	東京瓦斯	25,000	412.00	10,300,000
	大阪瓦斯	25,000	340.00	8,500,000
	東武鉄道	25,000	420.00	10,500,000
	東京急行電鉄	25,000	378.00	9,450,000
	小田急電鉄	25,000	795.00	19,875,000
	京王電鉄	25,000	573.00	14,325,000
	京成電鉄	25,000	684.00	17,100,000
	東日本旅客鉄道	2,500	5,080.00	12,700,000
	西日本旅客鉄道	2,500	3,380.00	8,450,000
	東海旅客鉄道	25	632,000.00	15,800,000
	日本通運	25,000	324.00	8,100,000

	ヤマトホールディングス	26,000	1,278.00	33,228,000
	日本郵船	25,000	207.00	5,175,000
	商船三井	25,000	276.00	6,900,000
	川崎汽船	25,000	129.00	3,225,000
	全日本空輸	25,000	197.00	4,925,000
	三菱倉庫	25,000	824.00	20,600,000
	ヤフー	100	26,390.00	2,639,000
	トレンドマイクロ	26,000	2,256.00	58,656,000
	スカパーJ S A Tホールディングス	25	35,300.00	882,500
	日本電信電話	2,500	3,760.00	9,400,000
	K D D I	260	529,000.00	137,540,000
	エヌ・ティ・ティ・ドコモ	25	132,400.00	3,310,000
	東宝	2,500	1,317.00	3,292,500
	エヌ・ティ・ティ・データ	260	237,700.00	61,802,000
	コナミ	26,000	1,742.00	45,292,000
	ソフトバンク	78,000	2,910.00	226,980,000
	双日	2,500	130.00	325,000
	伊藤忠商事	25,000	849.00	21,225,000
	丸紅	25,000	536.00	13,400,000
	豊田通商	26,000	1,536.00	39,936,000
	三井物産	26,000	1,202.00	31,252,000
	住友商事	25,000	1,115.00	27,875,000
	三菱商事	26,000	1,634.00	42,484,000
	J . フロント リテイリング	25,000	415.00	10,375,000
	三越伊勢丹ホールディングス	25,000	843.00	21,075,000
	セブン&アイ・ホールディングス	26,000	2,441.00	63,466,000
	高島屋	25,000	610.00	15,250,000
	丸井グループ	25,000	604.00	15,100,000
	イオン	25,000	979.00	24,475,000
	ユニー	25,000	908.00	22,700,000
	ファーストリテイリング	26,000	15,400.00	400,400,000
	新生銀行	25,000	98.00	2,450,000
	あおぞら銀行	25,000	189.00	4,725,000
	三菱UFJフィナンシャル・グループ	25,000	387.00	9,675,000
	りそなホールディングス	2,500	330.00	825,000
	三井住友トラスト・ホールディングス	25,000	239.00	5,975,000
	三井住友フィナンシャルグループ	2,500	2,610.00	6,525,000
	千葉銀行	25,000	479.00	11,975,000
	横浜銀行	25,000	375.00	9,375,000
	ふくおかフィナンシャルグループ	25,000	302.00	7,550,000
	静岡銀行	25,000	830.00	20,750,000
	みずほフィナンシャルグループ	25,000	131.00	3,275,000
	大和証券グループ本社	25,000	284.00	7,100,000
	野村ホールディングス	25,000	281.00	7,025,000
	松井証券	25,000	450.00	11,250,000
	N K S Jホールディングス	6,200	1,634.00	10,130,800
	M S & A Dインシュアランスグループ ホールディングス	7,500	1,422.00	10,665,000
	ソニーフィナンシャルホールディングス	5,000	1,263.00	6,315,000

	第一生命保険	25	87,800.00	2,195,000	
	東京海上ホールディングス	12,500	1,969.00	24,612,500	
	T & Dホールディングス	5,000	848.00	4,240,000	
	クレディセゾン	26,000	1,723.00	44,798,000	
	三井不動産	26,000	1,484.00	38,584,000	
	三菱地所	26,000	1,395.00	36,270,000	
	平和不動産	25,000	182.00	4,550,000	
	東京建物	25,000	281.00	7,025,000	
	東急不動産	25,000	385.00	9,625,000	
	住友不動産	26,000	1,861.00	48,386,000	
	電通	26,000	2,342.00	60,892,000	
	セコム	26,000	3,710.00	96,460,000	
計	銘柄数：220			5,655,371,800	
	組入時価比率：97.9%			100.0%	
合計				5,655,371,800	

(注)比率は左より組入時価の純資産に対する比率、及び小計欄の合計金額に対する比率であります。

株式以外の有価証券

該当事項はありません。

## 2. デリバティブ取引及び為替予約取引の契約額等、時価の状況表

「(その他の注記)3. デリバティブ取引関係」に表示しております。



## 2【ファンドの現況】

## 【純資産額計算書】(平成24年7月31日現在)

資産総額	731,845,346	円
負債総額	938,818	円
純資産総額( - )	730,906,528	円
発行済数量	825,128,906	口
1単位当たり純資産額( / )	0.8858	円

## &lt;参考&gt;日本インデックスオープン225・マザーファンド

資産総額	5,699,822,544	円
負債総額	38,297,270	円
純資産総額( - )	5,661,525,274	円
発行済数量	6,097,056,171	口
1単位当たり純資産額( / )	0.9286	円

#### 第4【内国投資信託受益証券事務の概要】

名義書換についてその手続、取扱場所、取次所、代理人の名称及び住所並びに手数料

該当事項はありません。

受益者等に対する特典

該当事項はありません。

内国投資信託受益証券の譲渡制限の内容

該当事項はありません。

受益権について

ファンドの受益権は、振替制度における振替受益権であるため、委託会社は、この信託の受益権を取り扱う振替機関が社振法の規定により主務大臣の指定を取り消された場合または当該指定が効力を失った場合であって、当該振替機関の振替業を承継する者が存在しない場合その他やむを得ない事情がある場合を除き、当該振替受益権を表示する受益証券を発行しません。

なお、受益者は、委託会社がやむを得ない事情等により受益証券を発行する場合を除き、無記名式受益証券から記名式受益証券への変更の請求、記名式受益証券から無記名式受益証券への変更の請求、受益証券の再発行の請求を行わないものとします。

受益権の譲渡

受益者は、その保有する受益権を譲渡する場合には、当該受益者の譲渡の対象とする受益権が記載または記録されている振替口座簿に係る振替機関等に振替の申請をするものとします。

前項の申請のある場合には、上記の振替機関等は、当該譲渡に係る譲渡人の保有する受益権の口数の減少および譲受人の保有する受益権の口数の増加につき、その備える振替口座簿に記載または記録するものとします。ただし、上記の振替機関等が振替先口座を開設したものでない場合には、譲受人の振替先口座を開設した他の振替機関等（当該他の振替機関等の上位機関を含みます。）に社振法の規定にしたがい、譲受人の振替先口座に受益権の口数の増加の記載または記録が行われるよう通知するものとします。

上記の振替について、委託会社は、当該受益者の譲渡の対象とする受益権が記載または記録されている振替口座簿に係る振替機関等と譲受人の振替先口座を開設した振替機関等が異なる場合等において、委託会社が必要と認めるときまたはやむを得ない事情があると判断したときは、振替停止日や振替停止期間を設けることができます。

受益権の譲渡の対抗要件

受益権の譲渡は、振替口座簿への記載または記録によらなければ、委託会社および受託会社に対抗することができません。

受益権の再分割

委託会社は、受託会社と協議のうえ、社債、株式等の振替に関する法律に定めるところにしたがい、一定日現在の受益権を均等に再分割できるものとします。

## 質権口記載又は記録の受益権の取扱いについて

振替機関等の振替口座簿の質権口に記載または記録されている受益権に係る収益分配金の支払い、解約請求の受付、解約金および償還金の支払い等については、投資信託約款の規定によるほか、民法その他の法令等にしたがって取り扱われます。

## 第三部【委託会社等の情報】

### 第1【委託会社等の概況】

#### 1【委託会社等の概況】

（平成24年7月末日現在）

（1）資本金の額	10億円
会社が発行する株式の総数	2,600,000株
発行済株式の総数	825,000株
最近5年間における主な資本金の額の増減	なし

#### （2）委託会社の機構

##### 委託会社の意思決定機構

委託会社は、12名以内で構成される取締役会により運営されます。

取締役は、委託会社の株主であることを要しません。

取締役は、株主総会において株主によって選任され、その任期は選任後2年以内に終了する事業年度の内最終のものに関する定時株主総会の終結のときまでとします。

取締役会は、社長1名を選定するほか、会長、副社長、専務取締役、および常務取締役を若干名選任することができます。また、取締役会は取締役の中から代表取締役を若干名選定することができます。

取締役会は、法令に別段の定めがある場合を除き、原則として、社長が招集します。取締役会の議長は、原則として、社長がこれにあたります。

取締役会の決議は、法令に別段の定めがある場合を除き、取締役の過半数が出席したうえで、出席した取締役の過半数をもって決めます。

##### 運用の意思決定機構

運用委員会は、月1回、運用本部で開催する「ストラテジー会議」で策定された投資環境分析と運用の基本方針案に基づいて検討を行い、運用の基本方針を決定します。

また、運用に関する内規の制定及び改廃のほか、運用ガイドライン等運用のリスク管理に関する事項を決定します。

運用戦略会議は、月1回、ファンドマネージャーより運用委員会で決定された運用の基本方針に基づいた個別ファンドの具体的な投資戦略が報告され、その内容について検討を行います。

ファンドマネージャーは、運用戦略会議で検討された投資戦略に基づき、ファンド毎に具体的な運用計画を策定し、運用計画書・運用実施計画書に基づいて、運用の指図を行います。

投資調査部は、国内外のマクロ経済・セミマクロ経済の調査・分析、市場環境の分析、企業の調査・分析等を行い、ファンドマネージャーに情報提供を行うことで、運用をサポートします。

運用分析会議は、月1回、運用のパフォーマンス向上、運用の適正性の確保、及び運用のリスク管理に資することを目的に、個別ファンドの運用パフォーマンスを分析・検証・評価し、運用本部にフィードバックを行います。

売買分析会議は、月1回、運用財産に係る運用の適切性確保に資することを目的にファンドの有価証券売買状況や組入れ状況など、日々、リスク管理部、トレーディング部が行っている運用の指図に関するチェック状況の報告・指摘を行います。議長は会議の結果を取締役会へ報告します。

#### 2【事業の内容及び営業の概況】

当社は、「投資信託及び投資法人に関する法律」に定める投資信託委託会社として証券投資信託の設定を行うとともに、「金融商品取引法」に定める金融商品取引業者として、その運用（投資運用業）及びその受益権の募集又は私募（第二種金融商品取引業）を行っています。また、「金融商品取引法」に定める投資一任契約にかかる投資運用業、投資助言・代理業を行っています。

平成24年7月末日現在、当社は、240本の証券投資信託（単位型株式投資信託40本、追加型株式投資信託142本、追加型公社債投資信託16本、親投資信託42本）の運用を行っており、純資産総額は9,669億円（親投資信託を除く。）です。

### 3【委託会社等の経理状況】

(1) 当社の財務諸表は、「財務諸表等の用語、様式及び作成方法に関する規則」（昭和38年大蔵省令第59号）ならびに同規則第2条の規定に基づき、「金融商品取引業等に関する内閣府令」（平成19年内閣府令第52号）により作成しております。

(2) 当社は、金融商品取引法第193条の2第1項の規定に基づき、事業年度（平成23年4月1日から平成24年3月31日まで）の財務諸表について、東陽監査法人の監査を受けております。

#### (1)【貸借対照表】

科 目	期 別		前事業年度 (平成23年3月31日)		当事業年度 (平成24年3月31日)	
			金 額		金 額	
	千円	千円	千円	千円	千円	千円
(資産の部)						
流動資産						
現金預金			5,493,082		5,829,748	
有価証券			3,298,316		3,298,206	
未収委託者報酬			765,032		582,010	
未収運用受託報酬			22,815		26,297	
未収投資助言報酬			5,609		5,637	
前払費用			32,820		34,096	
未収収益			610		264	
繰延税金資産			94,045		63,345	
その他の流動資産			24,042		865	
流動資産合計			9,736,376		9,840,470	
固定資産						
有形固定資産		*1	105,282		175,209	
建物	44,676			36,865		
器具備品	60,606			138,344		
無形固定資産			10,238		2,681	
ソフトウェア	8,116			559		
電話加入権	2,122			2,122		
投資その他の資産			1,981,532		2,069,959	
投資有価証券	1,294,320			1,302,277		
親会社株式	583,968			644,952		
長期差入保証金	160,988			150,350		

その他	29,225		29,225	
繰延税金資産	17,540		50,664	
貸倒引当金	14,510		17,510	
投資損失引当金	90,000		90,000	
固定資産合計		2,097,053		2,247,851
資産合計		11,833,429		12,088,322

期 別 科 目	前事業年度 (平成23年3月31日)		当事業年度 (平成24年3月31日)	
	金 額		金 額	
( 負 債 の 部 )	千円	千円	千円	千円
流動負債				
預り金		4,270		9,102
前受投資助言報酬		2,430		2,423
未払金		374,934		373,562
未払収益分配金	208		69	
未払償還金	3,836		3,795	
未払手数料	366,716		283,314	
その他未払金	4,173		86,383	
未払費用		246,155		244,251
未払法人税等		148,219		120,129
未払消費税等		40,942		24,817
賞与引当金		115,080		119,240
流動負債合計		932,033		893,527
固定負債				
退職給付引当金		87,438		103,572
役員退職慰労引当金		32,870		27,160
資産除去債務		10,933		31,632
固定負債合計		131,242		162,365
負債合計		1,063,275		1,055,892
( 純 資 産 の 部 )				
株主資本				
資本金		1,000,000		1,000,000
資本剰余金		566,500		566,500
資本準備金	566,500		566,500	
利益剰余金		9,173,083		9,387,988
利益準備金	179,830		179,830	
その他利益剰余金				
別途積立金	5,718,662		5,718,662	
繰越利益剰余金	3,274,591		3,489,496	
株主資本合計		10,739,583		10,954,488
評価・換算差額等				
その他有価証券評価差額金		30,570		77,941
評価・換算差額等合計		30,570		77,941
純資産合計		10,770,153		11,032,429
負債純資産合計		11,833,429		12,088,322

## (2) 【損益計算書】

科 目	期 別	前事業年度 (自 平成 22年 4月 1日 至 平成 23年 3月 31日)		当事業年度 (自 平成 23年 4月 1日 至 平成 24年 3月 31日)	
		金 額		金 額	
		千円	千円	千円	千円
営業収益					
委託者報酬			9,290,792		9,376,702
運用受託報酬			62,807		64,461
営業収益計			9,353,600		9,441,163
営業費用					
支払手数料			5,061,926		5,120,825
広告宣伝費			190,668		197,828
公告費			7,416		1,861
受益権管理費			10,413		11,275
調査費			1,060,076		1,284,694
調査費		162,035		217,345	
委託調査費		898,040		1,067,349	
委託計算費			186,907		218,981
営業雑経費			261,180		224,765
通信費		47,867		46,975	
印刷費		202,785		166,251	
協会費		7,653		8,409	
諸会費		2,873		3,129	
営業費用計			6,778,588		7,060,232
一般管理費					
給料			1,058,378		1,106,058
役員報酬		117,951		124,707	
給料・手当		840,999		895,319	
賞与		99,428		86,032	
交際費			16,286		18,762
寄付金			40,819		39,015
旅費交通費			58,585		53,988
租税公課			19,373		18,505
不動産賃借料			214,427		200,615
賞与引当金繰入			115,080		119,240
退職給付費用			18,227		23,022
役員退職慰労引当金繰入			4,720		4,790
固定資産減価償却費			40,490		44,407
諸経費			333,694		340,584
一般管理費計			1,920,083		1,968,991
営業利益			654,927		411,940

科目	期別	前事業年度 (自 平成22年 4月 1日 至 平成23年 3月 31日)		当事業年度 (自 平成23年 4月 1日 至 平成24年 3月 31日)	
		金額		金額	
		千円	千円	千円	千円
営業外収益					
受取配当金	*1		24,837		19,049
有価証券利息			9,996		4,056
受取利息			1,538		1,442
約款時効収入			1,762		131
雑益			3,593		45,964
営業外収益計			41,728		70,644
営業外費用					
時効後返還金			36		1,550
信託財産負担金			718		327
固定資産除却損	*2		460		138
雑損			34		47
営業外費用計			1,249		2,063
経常利益			695,406		480,521
特別利益					
投資有価証券売却益			2,416		30,950
特別利益計			2,416		30,950
特別損失					
投資有価証券売却損			1,756		32,200
資産除去債務			2,135		
投資有価証券評価損			8,385		
ゴルフ会員権評価損			6,103		
投資損失引当金繰入			90,000		
貸倒引当金繰入					3,000
特別損失計			108,380		35,200
税引前当期純利益			589,441		476,271
法人税、住民税及び事業税		309,731		252,318	
法人税等調整額		59,792	249,939	23,951	228,366
当期純利益			339,501		247,904

## (3) 【株主資本等変動計算書】

(単位：千円)

株主資本	前事業年度 (自 平成22年4月1日 至 平成23年3月31日)		当事業年度 (自 平成23年4月1日 至 平成24年3月31日)	
資本金				
当期首残高	1,000,000		1,000,000	



当期変動額		
当期変動額合計		
当期末残高	1,000,000	1,000,000
資本剰余金		
資本準備金		
当期首残高	566,500	566,500
当期変動額		
当期変動額合計		
当期末残高	566,500	566,500
資本剰余金合計		
当期首残高	566,500	566,500
当期変動額		
当期変動額合計		
当期末残高	566,500	566,500
利益剰余金		
利益準備金		
当期首残高	179,830	179,830
当期変動額		
当期変動額合計		
当期末残高	179,830	179,830
その他利益剰余金		
別途積立金		
当期首残高	5,718,662	5,718,662
当期変動額		
当期変動額合計		
当期末残高	5,718,662	5,718,662
繰越利益剰余金		
当期首残高	2,968,089	3,274,591
当期変動額		
剰余金の配当	33,000	33,000
当期純利益	339,501	247,904
当期変動額合計	306,501	214,904
当期末残高	3,274,591	3,489,496
利益剰余金合計		
当期首残高	8,866,581	9,173,083
当期変動額		
剰余金の配当	33,000	33,000
当期純利益	339,501	247,904
当期変動額合計	306,501	214,904
当期末残高	9,173,083	9,387,988
株主資本合計		
当期首残高	10,433,081	10,739,583
当期変動額		
剰余金の配当	33,000	33,000
当期純利益	339,501	247,904
当期変動額合計	306,501	214,904
当期末残高	10,739,583	10,954,488
評価・換算差額等		
その他有価証券評価差額金		
当期首残高	183,071	30,570

当期変動額		
株主資本以外の項目の当期変動額（純額）	152,501	47,370
当期変動額合計	152,501	47,370
当期末残高	30,570	77,941
評価・換算差額等合計		
当期首残高	183,071	30,570
当期変動額		
株主資本以外の項目の当期変動額（純額）	152,501	47,370
当期変動額合計	152,501	47,370
当期末残高	30,570	77,941
純資産合計		
当期首残高	10,616,153	10,770,153
当期変動額		
剰余金の配当	33,000	33,000
当期純利益	339,501	247,904
株主資本以外の項目の当期変動額（純額）	152,501	47,370
当期変動額合計	154,000	262,275
当期末残高	10,770,153	11,032,429

## （重要な会計方針）

1. 有価証券の評価基準及び評価方法	<p>その他有価証券</p> <p>時価のあるもの 決算日の市場価格等に基づく時価法（評価差額は全部純資産直入法により処理し、売却原価は総平均法により算定）</p> <p>時価のないもの 総平均法による原価法</p>
2. 固定資産の減価償却の方法	<p>(1) 有形固定資産 定率法により償却しております。 なお、主な耐用年数は以下のとおりです。 建物 15年 器具備品 4～15年</p> <p>(2) 無形固定資産 定額法により償却しております。 なお、自社利用のソフトウェアについては、社内における利用可能期間（3～5年）に基づく定額法により償却しております。</p>
3. 引当金の計上基準	<p>(1) 貸倒引当金 債権の貸倒れによる損失に備えるため、一般債権については貸倒実績率により、貸倒懸念債権等特定の債権については個別に回収可能性を勘案し、回収不能見込額を計上しております。</p> <p>(2) 投資損失引当金 投資先会社への投資に係る損失に備えるため投資先の財政状態等を勘案して、投資有価証券について必要額を計上しております。</p> <p>(3) 賞与引当金 従業員に対する賞与の支給に充てるため、支給見込額に基づき計上しております。</p> <p>(4) 退職給付引当金</p>

4. その他財務諸表作成のための基本となる重要な事項	<p>従業員の退職給付に備えるため、当事業年度末における退職給付債務の見積額に基づき、計上しております。</p> <p>なお、退職給付債務の見積額は、簡便法(退職給付に係る期末自己都合要支給額を退職給付債務とする方法)により計算しております。</p> <p>(5) 役員退職慰労引当金</p> <p>役員の退職慰労金の支出に備えるため、当社内規に基づく期末要支給見積額を計上しております。</p> <p>消費税等の会計処理方法 消費税及び地方消費税の会計処理は、税抜き方式によっております。</p>
----------------------------	---

## (会計方針の変更)

該当事項はありません。

## (表示方法の変更)

該当事項はありません。

## (追加情報)

当事業期間の期首以後に行われる会計上の変更及び過去の誤謬の訂正より、「会計上の変更及び誤謬の訂正に関する会計基準」（企業会計基準第24号 平成21年12月4日）及び「会計上の変更及び誤謬の訂正に関する会計基準の適用指針」（企業会計基準適用指針第24号 平成21年12月4日）を適用しております。

## 注記事項

## (貸借対照表関係)

前事業年度 (平成23年 3月31日)	当事業年度 (平成24年 3月31日)
*1. 有形固定資産の減価償却累計額	*1. 有形固定資産の減価償却累計額
建物 35,776 千円	建物 43,586 千円
器具備品 108,802 千円	器具備品 133,977 千円

## (損益計算書関係)

前事業年度 (自 平成 22年 4月 1日 至 平成 23年 3月 31日)	当事業年度 (自 平成 23年 4月 1日 至 平成 24年 3月 31日)
*1. 各科目に含まれている関係会社に対するものは、次のとおりであります。 受取配当金 21,965 千円	*1. 各科目に含まれている関係会社に対するものは、次のとおりであります。 受取配当金 16,310 千円
*2. 固定資産除却損の内訳は次のとおりであります。 器具備品 460 千円	*2. 固定資産除却損の内訳は次のとおりであります。 器具備品 138 千円

(株主資本等変動計算書関係)

前事業年度（自平成22年4月1日 至平成23年3月31日）

## (1) 発行済株式に関する事項

株式の種類	当事業年度期首	増加	減少	当事業年度末
普通株式（株）	825,000			825,000

## (2) 配当に関する事項

## 配当金支払額

平成22年6月25日開催の定時株主総会において、次のとおり決議しております。

## ・普通株式の配当に関する事項

配当金の総額	33,000千円
1株当たり配当額	40円
基準日	平成22年3月31日
効力発生日	平成22年6月26日

基準日が当事業年度に属する配当のうち、配当の効力発生日が翌事業年度となるもの

平成23年6月27日開催の定時株主総会において、次のとおり決議しております。

## ・普通株式の配当に関する事項

配当金の総額	33,000千円
1株当たり配当額	40円
基準日	平成23年3月31日
効力発生日	平成23年6月28日
配当の原資	利益剰余金

当事業年度（自平成23年4月1日 至平成24年3月31日）

## (1) 発行済株式に関する事項

株式の種類	当事業年度期首	増加	減少	当事業年度末
普通株式（株）	825,000			825,000

## (2) 配当に関する事項

## 配当金支払額

平成23年6月27日開催の定時株主総会において、次のとおり決議しております。

## ・普通株式の配当に関する事項

配当金の総額	33,000千円
1株当たり配当額	40円
基準日	平成23年3月31日
効力発生日	平成23年6月28日

基準日が当事業年度に属する配当のうち、配当の効力発生日が翌事業年度となるもの  
平成24年6月25日開催の定時株主総会において、次のとおり決議しております。

・普通株式の配当に関する事項

配当金の総額	33,000千円
1株当たり配当額	40円
基準日	平成24年3月31日
効力発生日	平成24年6月26日
配当の原資	利益剰余金

（金融商品関係）

1. 金融商品の状況に関する事項

（1）金融商品に対する取組方針

当社は、金融商品取引法に定める投資運用業、投資助言・代理業及び第二種金融商品取引業を営んでおります。これらの事業を当社では、自己資金で行っております。

一方、資金運用については、短期的な預金及び債券、投資有価証券での運用を行っております。なお、デリバティブ取引は行っておりません。

（2）金融商品の内容及びそのリスク

当社が保有する主な金融資産は現金預金、有価証券、未収委託者報酬、投資有価証券及び親会社株式であります。

預金は預入先金融機関の信用リスクに晒されております。また有価証券、投資有価証券及び親会社株式は発行体の信用リスクやマーケットリスク等に晒されております。また、未収委託者報酬は投資信託財産中から当社（委託者）が得られる報酬であり、未収であるものであります。

金融負債の主なものは、未払金（未払手数料）、未払法人税等であります。未払金（未払手数料）は委託者報酬中から当社が販売会社に支払うべき手数料であり、未払いのものであります。

（3）金融商品に係るリスク管理体制

当社は経営の健全化及び経営資源の効率化を目的として、リスク管理体制の強化を図り、適切なリスク・コントロールに努めております。金融資産に関わる信用リスク、マーケットリスク等を管理するため、社内規程等に従い、ポジション枠や与信枠等の適切な管理に努めております。

2. 金融商品の時価等に関する事項

貸借対照表計上額、時価及びこれらの差額については、次のとおりであります。なお時価を把握することが極めて困難と認められるものは含まれておりません（（注2）参照）。

## 前事業年度（平成23年3月31日）

	貸借対照表計上額 (千円)	時価 (千円)	差額 (千円)
(1)現金預金	5,493,082	5,493,082	
(2)有価証券	3,298,316	3,298,316	
(3)未収委託者報酬	765,032	765,032	
(4)投資有価証券	592,359	592,359	
(5)親会社株式	583,968	583,968	
(6)未払金（未払手数料）	366,716	366,716	
(7)未払法人税等	148,219	148,219	

## 当事業年度（平成24年3月31日）

	貸借対照表計上額 (千円)	時価 (千円)	差額 (千円)
(1)現金預金	5,829,748	5,829,748	
(2)有価証券	3,298,206	3,298,206	
(3)未収委託者報酬	582,010	582,010	
(4)投資有価証券	600,316	600,316	
(5)親会社株式	644,952	644,952	
(6)未払金（未払手数料）	283,314	283,314	
(7)未払法人税等	120,129	120,129	

## (注1) 金融商品の時価の算定方法

## (1) 現金預金、(3) 未収委託者報酬、(6) 未払金（未払手数料）、(7) 未払法人税等

これらは短期間で決済されるため、時価は帳簿価額にほぼ等しいことから、当該帳簿価額によっております。

## (2) 有価証券、(4) 投資有価証券、(5) 親会社株式

これらの時価について、上場株式は取引所の価格、債券は取引所の価格又は日本証券業協会が公表する価格等、投資信託は公表されている基準価額等によっております。また、保有目的ごとの有価証券に関する事項については、注記事項「有価証券関係」をご参照下さい。

## (注2) 時価を把握することが極めて困難と認められる金融商品の貸借対照表計上額

(単位：千円)

区分	平成23年3月31日	平成24年3月31日
非上場株式	701,961	701,961

上記については、市場価額がなく、時価を把握することが極めて困難と認められるため、「(4) 投資有価証券」には含めておりません。

## (注3) 金銭債権及び満期のある有価証券の決算日後の償還予定額

## 前事業年度（平成23年3月31日）

	1年以内 (千円)	1年超 5年以内 (千円)	5年超 10年以内 (千円)	10年超 (千円)
現金預金	5,493,082			
未収委託者報酬	765,032			

有価証券及び投資有価証券 その他有価証券のうち満期があるもの その他	3,298,316	399,387	3,172	
合計	9,556,432	399,387	3,172	

当事業年度（平成24年3月31日）

	1年以内 (千円)	1年超 5年以内 (千円)	5年超 10年以内 (千円)	10年超 (千円)
現金預金	5,829,748			
未収委託者報酬	582,010			
有価証券及び投資有価証券 その他有価証券のうち満期があるもの その他	3,298,206	397,716	2,960	
合計	9,709,964	397,716	2,960	

(有価証券関係)

## 1. その他有価証券

前事業年度（平成23年3月31日）

		(単位：千円)		
	種類	貸借対照表 計上額	取得原価	差額
貸借対照表計上額が取得 原価を超えるもの	(1) 株式	658,896	605,961	52,934
	(2) 債券			
	国債・地方債等	1,798,914	1,798,804	109
	社債			
	その他			
	(3) その他	312,454	305,229	7,224
	小計	2,770,265	2,709,995	60,269
貸借対照表計上額が取得 原価を超えないもの	(1) 株式	12,350	12,350	0
	(2) 債券			
	国債・地方債等	1,499,402	1,499,484	82
	社債			
	その他			
	(3) その他	192,627	201,000	8,372
	小計	1,704,379	1,712,834	8,455
	合計	4,474,644	4,422,830	51,813

(注) 非上場株式（貸借対照表計上額 701,961千円）については、市場価格がなく、時価を把握することが極めて困難と認められることから、上表の「その他有価証券」には含めておりません。

当事業年度（平成24年3月31日）

(単位：千円)

種類 貸借対照表 取得原価 差額

		計上額			
貸借対照表計上額が取得 原価を超えるもの	(1) 株式	733,260	605,961	127,298	
	(2) 債券	国債・地方債等	2,718,551	2,718,501	49
		社債			
		その他			
	(3) その他	212,768	204,226	8,542	
	小計	3,664,579	3,528,689	135,890	
貸借対照表計上額が取得 原価を超えないもの	(1) 株式	9,035	12,350	3,315	
	(2) 債券	国債・地方債等	579,654	579,678	23
		社債			
		その他			
	(3) その他	290,205	302,044	11,839	
	小計	878,895	894,073	15,177	
合計	4,543,474	4,422,762	120,712		

(注) 非上場株式（貸借対照表計上額 701,961千円）については、市場価格がなく、時価を把握することが極めて困難と認められることから、上表の「その他有価証券」には含めておりません。

## 2. 事業年度中に売却したその他有価証券

前事業年度（自平成22年4月1日 至平成23年3月31日）

(単位：千円)

種類	売却額	売却益の 合計額	売却損の 合計額
(1) 株式			
(2) 債券	国債・地方債等		
	社債		
	その他		
(3) その他	104,550	2,416	1,756
合計	104,550	2,416	1,756

当事業年度（自平成23年4月1日 至平成24年3月31日）

(単位：千円)

種類	売却額	売却益の 合計額	売却損の 合計額
(1) 株式			
(2) 債券	国債・地方債等		
	社債		
	その他		



(3) その他	198,750	30,950	32,200
合計	198,750	30,950	32,200

## (デリバティブ取引関係)

当社は、デリバティブ取引を利用していないため該当事項はありません。

## (退職給付関係)

## 1. 採用している退職給付制度の概要

当社は確定給付型の制度として、退職一時金制度を設けております。また、岡三証券株式会社を運営管理機関とする証券総合型確定拠出年金制度に加入しております。

## 2. 退職給付債務に関する事項

	前事業年度 (平成23年3月31日)	当事業年度 (平成24年3月31日)
退職給付引当金(千円)	87,438	103,572

## 3. 退職給付費用に関する事項

	前事業年度 (平成23年3月31日)	当事業年度 (平成24年3月31日)
勤務費用(千円)	12,195	16,397
確定拠出年金への掛金拠出額(千円)	6,031	6,660
退職給付費用(千円)	18,227	23,057

## (税効果会計関係)

前事業年度 (平成23年3月31日)	当事業年度 (平成24年3月31日)
1. 繰延税金資産及び繰延税金負債の発生の主な原因別内訳	1. 繰延税金資産及び繰延税金負債の発生の主な原因別内訳
繰延税金資産	繰延税金資産
賞与引当金 47,182 千円	賞与引当金 45,311 千円
退職給付引当金 35,849 千円	退職給付引当金 36,768 千円
役員退職慰労引当金 13,476 千円	役員退職慰労引当金 9,641 千円
ゴルフ会員権評価損 3,732 千円	ゴルフ会員権評価損 3,231 千円
貸倒引当金 5,949 千円	貸倒引当金 6,216 千円
その他有価証券評価差額金 3,466 千円	その他有価証券評価差額金 5,674 千円
投資有価証券評価損 3,467 千円	投資有価証券評価損 3,002 千円
未払広告宣伝費 11,910 千円	未払広告宣伝費 29,217 千円
投資損失引当金 36,900 千円	投資損失引当金 31,950 千円

資産除去債務	4,482 千円	資産除去債務	11,229 千円
その他	35,483 千円	その他	18,184 千円
繰延税金資産の合計	201,900 千円	繰延税金資産の合計	200,427 千円
繰延税金負債		繰延税金負債	
負ののれん償却額	62,381 千円	負ののれん償却額	28,908 千円
その他有価証券評価差額金	24,710 千円	その他有価証券評価差額金	48,445 千円
その他	3,222 千円	その他	9,063 千円
繰延税金負債の合計	90,315 千円	繰延税金負債の合計	86,417 千円
繰延税金資産の純額	111,585千円	繰延税金資産の純額	114,009千円
2. 法定実効税率と税効果会計適用後の法人税等の負担率との差異は法定実効税率の100分の5以下であるため、注記を省略しています。		2. 法定実効税率と税効果会計適用後の法人税等の負担率との差異の原因となった主な項目別の内訳	
		法定実効税率	41.0%
		（調整）	
		交際費等永久に損金に算入されない項目	8.1%
		受取配当金等永久に益金に算入されない項目	2.0%
		住民税均等割等	0.5%
		税率変更による期末繰延税金資産の減額修正	4.1%
		還付法人税等	2.7%
		その他	1.1%
		税効果会計適用後の法人税等の負担率	47.9%
		3. 法定実効税率の変更による繰延税金資産及び繰延税金負債の修正	
		「経済社会の構造の変化に対応した税制の構築を図るための所得税法等の一部を改正する法律」（平成23年法律第114号）及び「東日本大震災からの復興のための施策を実施するために必要な財源の確保に関する特別措置法」（平成23年法律第117号）が平成23年12月2日に公布され、平成24年4月1日以降に開始する事業年度から法人税率等が変更されることとなりました。これに伴い、平成24年4月1日に開始する事業年度から平成26年4月1日に開始する事業年度の期間において解消が見込まれる一時差異については、繰延税金資産及び繰延税金負債の計算に使用する法定実効税率を41%から38%に変更し、平成27年4月1日に開始する事業年度以降において解消が見込まれる一時差異については、繰延税金資産及び繰延税金負債の計算に使用する法定実効税率を41%から35.5%に変更しております。	
		この変更により、当事業年度末の繰延税金資産の純額（繰延税金負債の金額を控除した金額）は12,842千円減少し、当事業年度に計上された法人税等調整額は19,476千円、その他有価証券評価差額金は6,633千円、それぞれ増加しております。	

## （資産除去債務関係）

資産除去債務のうち貸借対照表に計上しているもの

### 1. 当該資産除去債務の概要

本店の建物の不動産賃貸借契約に伴う原状回復義務等であります。

### 2. 当該資産除去債務の金額の算定方法

使用見込期間を取得から15年～31年と見積り、割引率は1.404%～2.290%を使用して資産除去債務の金額を計算しております。

### 3. 当該資産除去債務の総額の増減

当事業年度における資産除去債務の残高の推移は次のとおりであります。

	前事業年度 (自 平成22年4月 1日 至 平成23年3月31日)	当事業年度 (自 平成23年4月 1日 至 平成24年3月31日)
期首残高(千円)(注)	10,689	10,933
有形固定資産の取得に伴う増加額(千円)		20,282
時の経過による調整額(千円)	244	416
期末残高(千円)	10,933	31,632

(注)前事業年度の期首残高は「資産除去債務に関する会計基準」(企業会計基準第18号 平成20年3月31日)及び「資産除去債務に関する会計基準の適用指針」(企業会計基準適用指針第21号 平成20年3月31日)を適用したことによる残高であります。

(セグメント情報等)

#### 1. セグメント情報

##### (1) 報告セグメントの概要

当社の報告セグメントは、当社の構成単位のうち分離された財務情報が入手可能であり、取締役会が、経営資源の配分の決定及び業績を評価するために、定期的に検討を行う対象となっているものであります。

当社は「投資信託部門」及び「投資顧問部門」ごとに、経営戦略を立案・決定し、経営資源の配分及び業績の評価を行っております。

なお、「投資顧問部門」のセグメントの売上高、利益又は損失の金額及び資産の額がいずれも事業セグメントの合計額の10%未満でありますので、報告セグメントは「投資信託部門」のみであります。

報告セグメントである「投資信託部門」では投資信託の運用、商品開発等を行っております。報告セグメントが1つであり、開示情報としての重要性が乏しいため、セグメント情報の記載を省略しております。

##### (2) 報告セグメントごとの売上高、利益又は損失、資産、負債その他の項目の金額の算定方法

報告セグメントが1つであり、開示情報としての重要性が乏しいため、セグメント情報の記載を省略しております。

##### (3) 報告セグメントごとの売上高、利益又は損失、資産、負債その他の項目の金額に関する情報

前事業年度(自平成22年4月1日 至平成23年3月31日)

報告セグメントが1つであり、開示情報としての重要性が乏しいため、セグメント情報の記載を省略しております。

当事業年度(自平成23年4月1日 至平成24年3月31日)

報告セグメントが1つであり、開示情報としての重要性が乏しいため、セグメント情報の記載を省略しております。

(4) 報告セグメント合計額と財務諸表計上額との差額及び当該差額の主な内容（差異調整に関する事項）

前事業年度（自平成22年4月1日 至平成23年3月31日）

報告セグメントが1つであり、開示情報としての重要性が乏しいため、セグメント情報の記載を省略しております。

当事業年度（自平成23年4月1日 至平成24年3月31日）

報告セグメントが1つであり、開示情報としての重要性が乏しいため、セグメント情報の記載を省略しております。

2. 関連情報

前事業年度（自平成22年4月1日 至平成23年3月31日）

(1) 製品及びサービスごとの情報

単一の製品・サービスの区分の外部顧客への営業収益が損益計算書の営業収益の90%を超えるため、記載を省略しております。

(2) 地域ごとの情報

営業収益

本邦の外部顧客への営業収益が損益計算書の営業収益の90%を超えるため、記載を省略しております。

有形固定資産

本邦以外に所在している有形固定資産がないため、該当事項はありません。

(3) 主要な顧客ごとの情報

該当事項はありません。

当事業年度（自平成23年4月1日 至平成24年3月31日）

(1) 製品及びサービスごとの情報

単一の製品・サービスの区分の外部顧客への営業収益が損益計算書の営業収益の90%を超えるため、記載を省略しております。

(2) 地域ごとの情報

営業収益

本邦の外部顧客への営業収益が損益計算書の営業収益の90%を超えるため、記載を省略しております。

有形固定資産

本邦以外に所在している有形固定資産がないため、該当事項はありません。

(3) 主要な顧客ごとの情報

該当事項はありません。

3. 報告セグメントごとの固定資産の減損損失に関する情報

該当事項はありません。

4. 報告セグメントごとののれんの償却額及び未償却残高に関する情報

該当事項はありません。

## 5. 報告セグメントごとの負ののれん発生益に関する情報

該当事項はありません。

### (関連当事者情報)

#### 1. 関連当事者との取引

前事業年度（自平成22年4月1日 至平成23年3月31日）

財務諸表提出会社と同一の親会社を持つ会社等

種類	会社等の名称又は氏名	所在地	資本金又は出資金（千円）	事業の内容又は職業	議決権等の所有（被所有）割合	関連当事者との関係	取引の内容	取引金額（千円）	科目	期末残高（千円）
同一の親会社を持つ会社	岡三証券株式会社	東京都中央区	5,000,000	証券業	被所有直接2.30%	当社ファンドの募集取扱役員の出向3名	支払手数料の支払（注2）	3,667,811	未払手数料	257,814

(注) 1. 上記の取引金額には消費税等が含まれておらず、期末残高には消費税等が含まれております。

2. 取引条件及び取引条件の決定方針

過去の取引条件及びファンドの商品性を勘案して決定しております。

当事業年度（自平成23年4月1日 至平成24年3月31日）

財務諸表提出会社と同一の親会社を持つ会社等

種類	会社等の名称又は氏名	所在地	資本金又は出資金（千円）	事業の内容又は職業	議決権等の所有（被所有）割合	関連当事者との関係	取引の内容	取引金額（千円）	科目	期末残高（千円）
同一の親会社を持つ会社	岡三証券株式会社	東京都中央区	5,000,000	証券業	被所有直接2.30%	当社ファンドの募集取扱役員の出向4名	支払手数料の支払（注2）	3,450,056	未払手数料	181,880

(注) 1. 上記の取引金額には消費税等が含まれておらず、期末残高には消費税等が含まれております。

2. 取引条件及び取引条件の決定方針

過去の取引条件及びファンドの商品性を勘案して決定しております。

## 2. 親会社又は重要な関連会社に関する注記

### (1) 親会社情報

株式会社岡三証券グループ（東京証券取引所に上場）

### (2) 重要な関連会社の要約財務情報

該当事項はありません。

#### (1株当たり情報)

前事業年度 (自平成22年4月1日 至平成23年3月31日)		当事業年度 (自平成23年4月1日 至平成24年3月31日)	
1株当たり純資産額	13,054円73銭	1株当たり純資産額	13,372円64銭
1株当たり当期純利益金額	411円51銭	1株当たり当期純利益金額	300円49銭

(注) 1 . 潜在株式調整後1株当たり当期純利益金額については、潜在株式がないため記載しておりません。

1 . 1株当たり当期純利益金額の算定上の基礎は、以下のとおりです。

	前事業年度 (自 平成22年4月1日 至 平成23年3月31日)	当事業年度 (自 平成23年4月1日 至 平成24年3月31日)
当期純利益(千円)	339,501	247,904
普通株主に帰属しない金額(千円)		
普通株式に係る当期純利益(千円)	339,501	247,904
普通株式の期中平均株式数(株)	825,000	825,000

2 . 1株当たり純資産額の算定上の基礎は、以下のとおりです。

	前事業年度 (平成23年3月31日)	当事業年度 (平成24年3月31日)
純資産の部の合計額(千円)	10,770,153	11,032,429
純資産の部から控除する合計額(千円)		
普通株式に係る期末の純資産額(千円)	10,770,153	11,032,429
1株当たり純資産額の算定に用いられた期末の 普通株式の数(株)	825,000	825,000

(重要な後発事象)

該当事項はありません。

#### 4【利害関係人との取引制限】

委託会社は、「金融商品取引法」の定めるところにより、利害関係人との取引について、次に掲げる行為が禁止されています。

自己又はその取締役若しくは執行役との間における取引を行うことを内容とした運用を行うこと（投資者の保護に欠け、若しくは取引の公正を害し、又は金融商品取引業の信用を失墜させるおそれがないものとして内閣府令で定めるものを除きます。）。

運用財産相互間において取引を行うことを内容とした運用を行うこと（投資者の保護に欠け、若しくは取引の公正を害し、又は金融商品取引業の信用を失墜させるおそれがないものとして内閣府令で定めるものを除きます。）。

通常の取引の条件と異なる条件であって取引の公正を害するおそれのある条件で、委託会社の親法人等（委託会社の総株主等の議決権の過半数を保有していることその他の当該金融商品取引業者と密接な関係を有する法人その他の団体として政令で定める要件に該当する者をいいます。以下において同じ。）又は子法人等（委託会社が総株主等の議決権の過半数を保有していることその他の当該金融商品取引業者と密接な関係を有する法人その他の団体として政令で定める要件に該当する者をいいます。以下同じ。）と有価証券の売買その他の取引又は店頭デリバティブ取引を行うこと。

委託会社の親法人等又は子法人等の利益を図るため、その行う投資運用業に関して運用の方針、運用財産の額若しくは市場の状況に照らして不必要な取引を行うことを内容とした運用を行うこと。

上記 に掲げるもののほか、委託会社の親法人等又は子法人等が関与する行為であって、投資者の保護に欠け、若しくは取引の公正を害し、又は金融商品取引業の信用を失墜させるおそれのあるものとして内閣府令で定める行為。

#### 5【その他】

##### （1）定款の変更等

委託会社の定款の変更に関しては、株主総会の決議が必要です。

委託会社は、事業の全部又は一部を譲渡することがあります。

委託会社は、分割により事業の全部又は一部を承継させることがあります。

##### （2）訴訟事件その他の重要事項

該当事項はありません。

## 第2【その他の関係法人の概況】

### 1【名称、資本金の額及び事業の内容】

#### (1)「受託会社」

株式会社りそな銀行

資本金の額

平成24年3月末日現在、279,928百万円

事業の内容

銀行法に基づき銀行業を営むとともに、金融機関の信託業務の兼営等に関する法律（兼営法）に基づき信託業務を営んでいます。

#### (2)「販売会社」

名称	資本金の額（百万円） 平成24年3月末日現在	事業の内容
株式会社SBI証券	47,937	「金融商品取引法」に定める第一種金融商品取引業を営んでいます。
楽天証券株式会社	7,495	
株式会社千葉興業銀行	57,941	銀行法に基づき銀行業を営んでいます。

### 2【関係業務の概要】

(1)「受託会社」は、主に以下の業務を行います。

投資信託財産の保管、管理及び計算

委託会社の指図に基づく投資信託財産の処分

(2)「販売会社」は、主に以下の業務を行います。

受益権の募集の取扱い

収益分配金の再投資

収益分配金、償還金及び解約金の支払いの取扱い

投資信託説明書（交付目論見書）、投資信託説明書（請求目論見書）及び運用報告書の交付の取扱い

解約請求の受付、買取請求の受付・実行

### 3【資本関係】

（持株比率5.0%以上を記載します。）

該当事項はありません。



### 第3【その他】

- 1 投資信託説明書（交付目論見書）の表紙等に、委託会社及びファンドのロゴ・マークを表示し、イラストを使用する場合があります。
- 2 投資信託説明書（請求目論見書）の表紙等に、委託会社の名称、ファンドの商品分類等を記載し、委託会社及びファンドのロゴ・マークを表示する場合があります。
- 3 投資信託説明書（交付目論見書）のファンドの目的・特色に、指数、グラフ等を記載することがあります。
- 4 投資信託説明書（請求目論見書）の巻末に、ファンドの約款を添付します。
- 5 投資信託説明書（交付目論見書）及び投資信託説明書（請求目論見書）は、インターネットなどに掲載されることがあります。

## 独立監査人の監査報告書

平成24年8月2日

岡三アセットマネジメント株式会社

取締役会 御中

東陽監査法人

指定社員  
業務執行社員 公認会計士 鈴木基仁 印指定社員  
業務執行社員 公認会計士 助川正文 印

当監査法人は、金融商品取引法第193条の2第1項の規定に基づく監査証明を行うため、「ファンドの経理状況」に掲げられている「日経225インデックス・オープン」の平成23年7月8日から平成24年7月9日までの計算期間の財務諸表、すなわち、貸借対照表、損益及び剰余金計算書、注記表並びに附属明細表について監査を行った。

### 財務諸表に対する経営者の責任

経営者の責任は、我が国において一般に公正妥当と認められる企業会計の基準に準拠して財務諸表を作成し適正に表示することにある。これには、不正又は誤謬による重要な虚偽表示のない財務諸表を作成し適正に表示するために経営者が必要と判断した内部統制を整備及び運用することが含まれる。

### 監査人の責任

当監査法人の責任は、当監査法人が実施した監査に基づいて、独立の立場から財務諸表に対する意見を表明することにある。当監査法人は、我が国において一般に公正妥当と認められる監査の基準に準拠して監査を行った。監査の基準は、当監査法人に財務諸表に重要な虚偽表示がないかどうかについて合理的な保証を得るために、監査計画を策定し、これに基づき監査を実施することを求めている。

監査においては、財務諸表の金額及び開示について監査証拠を入手するための手続が実施される。監査手続は、当監査法人の判断により、不正又は誤謬による財務諸表の重要な虚偽表示のリスクの評価に基づいて選択及び適用される。財務諸表監査の目的は、内部統制の有効性について意見表明するためのものではないが、当監査法人は、リスク評価の実施に際して、状況に応じた適切な監査手続を立案するために、財務諸表の作成と適正な表示に関連する内部統制を検討する。また、監査には、経営者が採用した会計方針及びその適用方法並びに経営者によって行われた見積りの評価も含め全体としての財務諸表の表示を検討することが含まれる。

当監査法人は、意見表明の基礎となる十分かつ適切な監査証拠を入手したと判断している。

### 監査意見

当監査法人は、上記の財務諸表が、我が国において一般に公正妥当と認められる企業会計の基準に準拠して、「日経225インデックス・オープン」の平成24年7月9日現在の信託財産の状態及び同日をもって終了する計算期間の損益の状況をすべての重要な点において適正に表示しているものと認める。

## 利害関係

岡三アセットマネジメント株式会社及びファンドと当監査法人又は業務執行社員との間には、公認会計士法の規定により記載すべき利害関係はない。

以 上

---

(注)1.上記は、監査報告書の原本に記載された事項を電子化したものであり、その原本は当社が別途保管しております。

2.財務諸表の範囲にはXBRLデータ自体は含まれておりません。

[委託会社の監査報告書（当期）へ](#)

## 独立監査人の監査報告書

平成24年6月25日

岡三アセットマネジメント株式会社  
取締役会 御中

東陽監査法人

指定社員  
業務執行社員

公認会計士 助川正文

指定社員  
業務執行社員

公認会計士 宝金正典

当監査法人は、金融商品取引法第193条の2第1項の規定に基づく監査証明を行うため、「委託会社等の経理状況」に掲げられている岡三アセットマネジメント株式会社の平成23年4月1日から平成24年3月31日までの第48期事業年度の財務諸表、すなわち、貸借対照表、損益計算書、株主資本等変動計算書、重要な会計方針及びその他の注記について監査を行った。

### 財務諸表に対する経営者の責任

経営者の責任は、我が国において一般に公正妥当と認められる企業会計の基準に準拠して財務諸表を作成し適正に表示することにある。これには、不正又は誤謬による重要な虚偽表示のない財務諸表を作成し適正に表示するために経営者が必要と判断した内部統制を整備及び運用することが含まれる。

### 監査人の責任

当監査法人の責任は、当監査法人が実施した監査に基づいて、独立の立場から財務諸表に対する意見を表明することにある。当監査法人は、我が国において一般に公正妥当と認められる監査の基準に準拠して監査を行った。監査の基準は、当監査法人に財務諸表に重要な虚偽表示がないかどうかについて合理的な保証を得るために、監査計画を策定し、これに基づき監査を実施することを求めている。

監査においては、財務諸表の金額及び開示について監査証拠を入手するための手続が実施される。監査手続は、当監査法人の判断により、不正又は誤謬による財務諸表の重要な虚偽表示のリスクの評価に基づいて選択及び適用される。財務諸表監査の目的は、内部統制の有効性について意見表明するためのものではないが、当監査法人は、リスク評価の実施に際して、状況に応じた適切な監査手続を立案するために、財務諸表の作成と適正な表示に関連する内部統制を検討する。また、監査には、経営者が採用した会計方針及びその適用方法並びに経営者によって行われた見積りの評価も含め全体としての財務諸表の表示を検討することが含まれる。

当監査法人は、意見表明の基礎となる十分かつ適切な監査証拠を入手したと判断している。

### 監査意見

当監査法人は、上記の財務諸表が、我が国において一般に公正妥当と認められる企業会計の基準に準拠して、岡三アセットマネジメント株式会社の平成24年3月31日現在の財政状態及び同日をもって終了する事業年度の経営成績をすべての重要な点において適正に表示しているものと認める。

### 利害関係

会社と当監査法人又は業務執行社員との間には、公認会計士法の規定により記載すべき利害関係はない。

以上

(注)1.上記は、監査報告書の原本に記載された事項を電子化したものであり、その原本は当社が別途保管しております。