

【表紙】

【提出書類】 有価証券届出書の訂正届出書

【提出先】 関東財務局長殿

【提出日】 平成27年3月13日提出

【発行者名】 大和証券投資信託委託株式会社

【代表者の役職氏名】 取締役社長 白川 真

【本店の所在の場所】 東京都千代田区丸の内一丁目9番1号

【事務連絡者氏名】 山部 努
連絡場所 東京都千代田区丸の内一丁目9番1号

【電話番号】 03-5555-3111

【届出の対象とした募集内国投資信託受益証券に係るファンドの名称】 ダイワ・エマージング&ジャパン・ファンド

【届出の対象とした募集内国投資信託受益証券の金額】 継続申込期間（平成26年9月13日から平成27年9月15日まで）
10兆円を上限とします。

【縦覧に供する場所】 該当ありません。

．【有価証券届出書の訂正届出書の提出理由】

平成26年9月12日付で提出した有価証券届出書（以下「原有価証券届出書」）の記載事項を、半期報告書の提出に伴い新たな内容に改めるため、本訂正届出書を提出致します。

．【訂正の内容】

（ 下線部 _____ は訂正部分を示します。 ）

第二部 【ファンド情報】

第1 【ファンドの状況】

1 【ファンドの性格】

(1) 【ファンドの目的及び基本的性格】

< 訂正前 >

< 略 >

< ファンドの特色 >

< 略 >

2 < 略 >

< 略 >

〈 サンタンデール アセット マネジメント (ブラジル) について 〉

- サンタンデール アセット マネジメント (ブラジル) 【Santander Brazil Asset Management DTVM S.A.】は、スペインの資産運用会社サンタンデール アセット マネジメント社のブラジル拠点です。
- サンタンデール アセット マネジメント社は、サンタンデール銀行の系列の大手運用会社です。スペインを中心とするヨーロッパおよび南米で資産運用業務を行なっています。南米では、ブラジル、メキシコ、チリ、アルゼンチン等に運用拠点があります。
- サンタンデール銀行【Banco Santander】は、スペインの商業銀行です。1857年に創業され、現在では、イギリスの銀行等を傘下に加え、時価総額ベースでヨーロッパ最大級の金融機関となっています。

< 略 >

< 訂正後 >

< 略 >

< ファンドの特色 >

< 略 >

2 < 略 >

< 略 >

〈 サンタンデール アセット マネジメント (ブラジル) について 〉

- サンタンデール アセット マネジメント (ブラジル) 【Santander Brazil Asset Management DTVM S.A.】は、スペインの資産運用会社サンタンデール アセット マネジメント社のブラジル拠点です。
- サンタンデール アセット マネジメント社は、サンタンデール銀行が主要株主である大手運用会社です。スペインを中心とするヨーロッパおよび南米で資産運用業務を行なっています。南米では、ブラジル、メキシコ、チリ、アルゼンチン等に運用拠点があります。
- サンタンデール銀行【Banco Santander】は、スペインの商業銀行です。1857年に創業され、現在では、イギリスの銀行等を傘下に加え、時価総額ベースでヨーロッパ最大級の金融機関となっています。

< 略 >

(3) 【ファンドの仕組み】

< 訂正前 >

< 略 >

< 委託会社の概況（平成26年7月末日現在） >

< 略 >

< 訂正後 >

< 略 >

< 委託会社の概況（平成27年1月末日現在） >

< 略 >

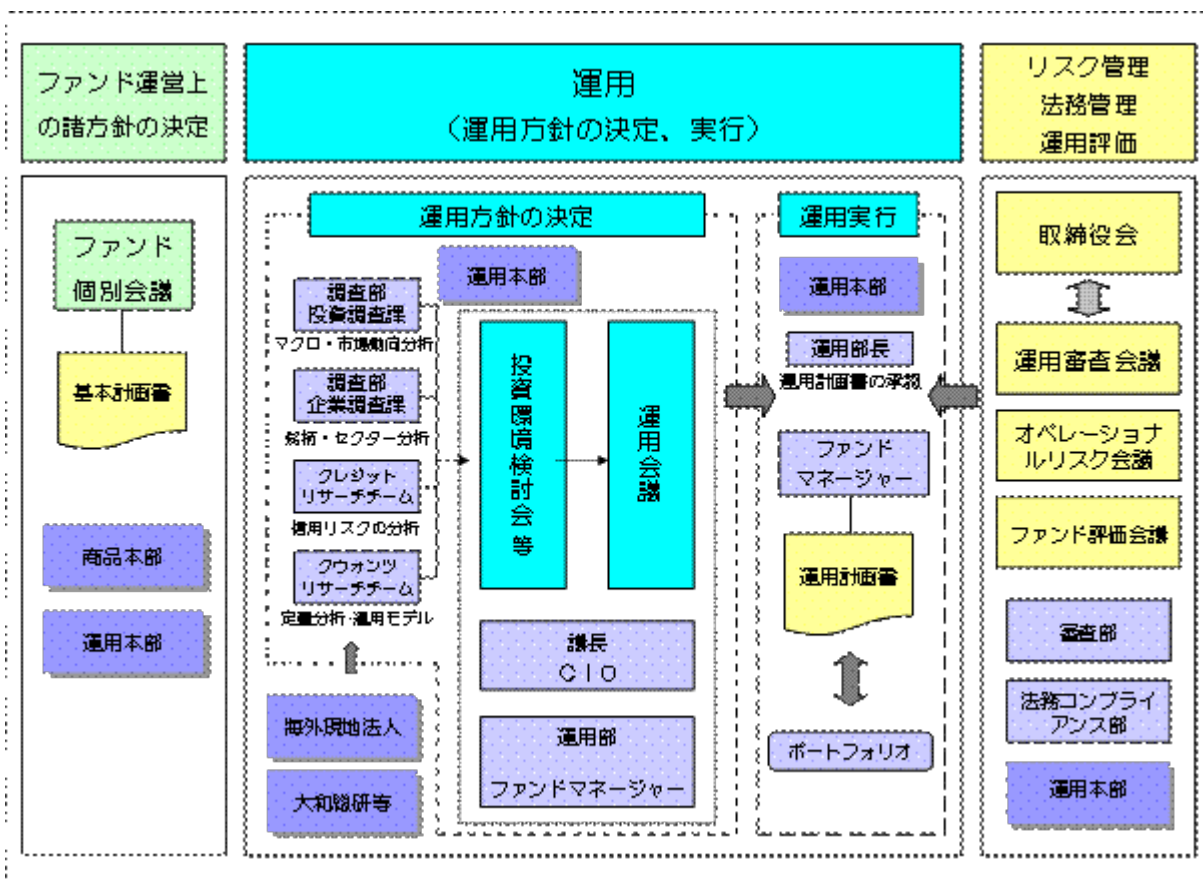
2 【投資方針】

(3) 【運用体制】

< 訂正前 >

運用体制

< 略 >



< 略 >

ファンド評価会議、運用審査会議およびオペレーショナルリスク会議

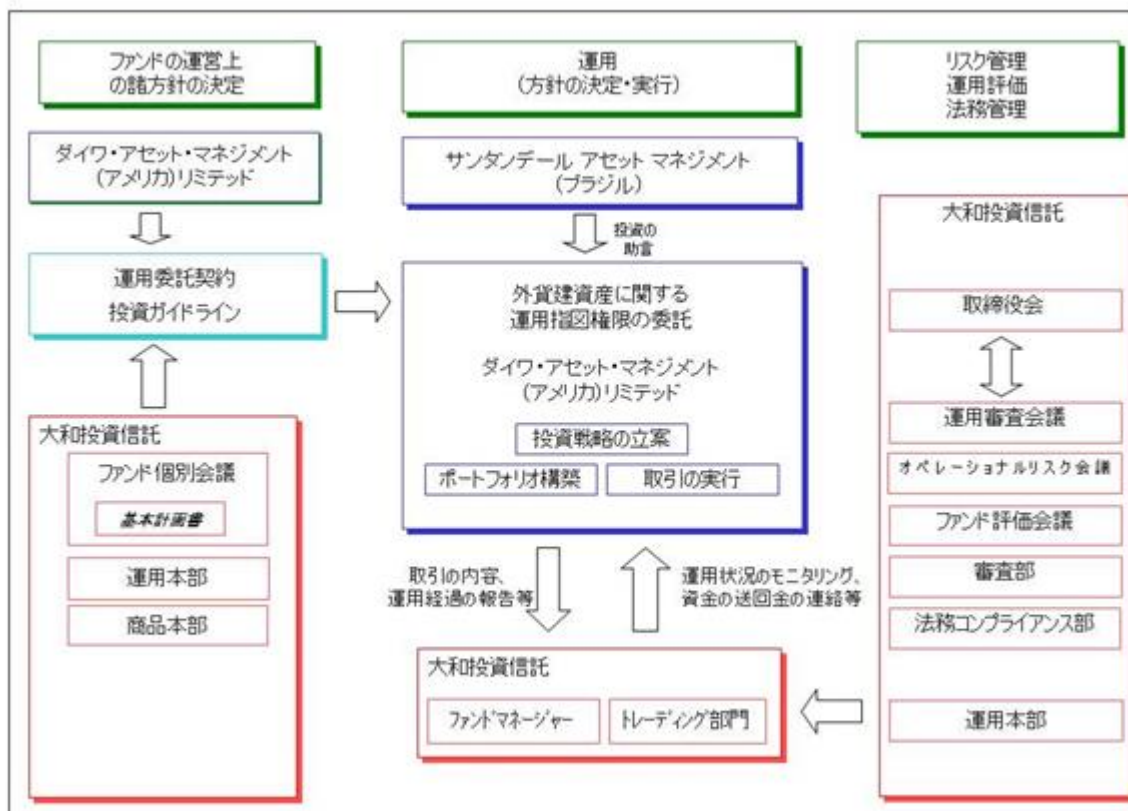
ファンド評価会議は、運用実績・運用リスクの状況について、分析・検討を行ない、運用部にフィードバックします。また、運用審査会議は、経営会議の分科会として、ファンドの運用実績を把握し評価するとともに、取締役会から権限を委任され、ファンドの運用リスクの状況・運用リスク管理等の状況についての報告を受けて、必要事項を審議・決定します。

さらに、運用が適切に行なわれたかについて、経営会議の分科会であるオペレーショナルリスク会議において法令等の遵守状況に関する報告を行ない、必要事項を審議・決定します。

これら会議体の事務局となる内部管理関連部門の人員は25～35名程度です。

< 略 >

ブラジルの株式にかかる運用体制について（マザーファンドにかかるものを含まず。）



< 略 >

二．リスク管理、運用評価、法務管理

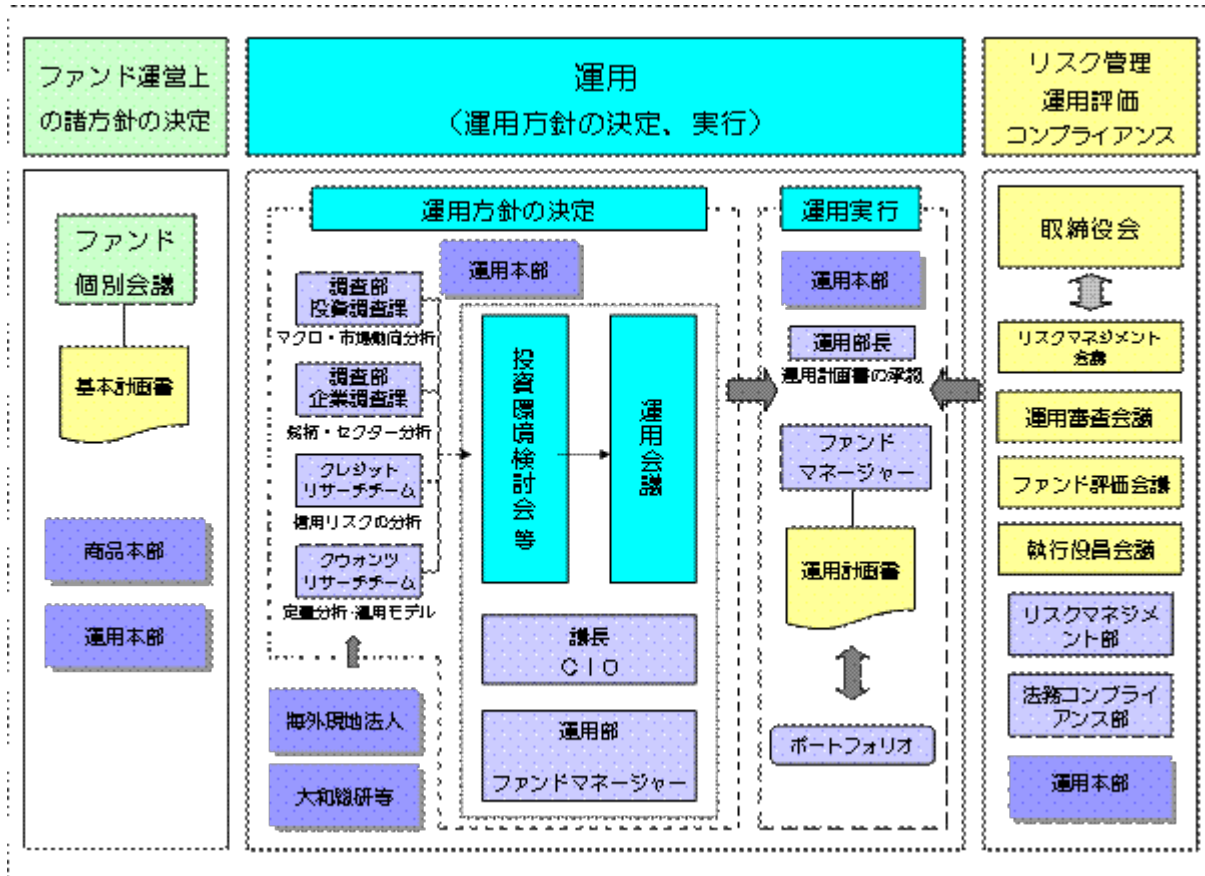
< 略 >

上記の運用体制は平成26年7月末日現在のものであり、変更となる場合があります。

< 訂正後 >

運用体制

< 略 >



< 略 >

ファンド評価会議、運用審査会議、リスクマネジメント会議および執行役員会議

次のとおり各会議体において必要な報告・審議等を行なっています。これら会議体の事務局となる内部管理関連部門の人員は25～35名程度です。

イ．ファンド評価会議

運用実績・運用リスクの状況について、分析・検討を行ない、運用部にフィードバックします。

ロ．運用審査会議

経営会議の分科会として、ファンドの運用実績の状況についての報告を行ない、必要事項を審議・決定します。

ハ．リスクマネジメント会議

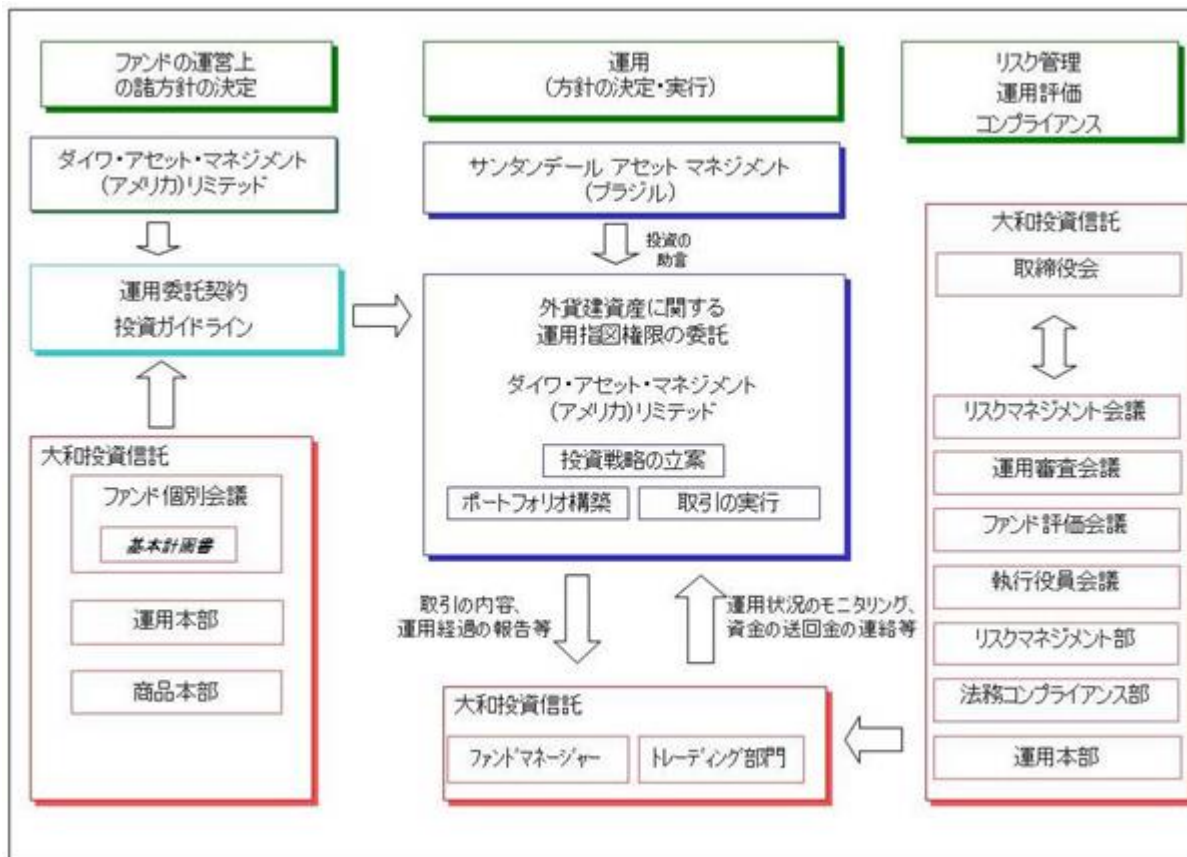
経営会議の分科会として、ファンドの運用リスクの状況・運用リスク管理等の状況についての報告を行ない、必要事項を審議・決定します。

ニ．執行役員会議

経営会議の分科会として、法令等の遵守状況についての報告を行ない、必要事項を審議・決定します。

< 略 >

ブラジルの株式にかかる運用体制について（マザーファンドにかかるものを含みます。）



< 略 >

ニ．リスク管理、運用評価、コンプライアンス

< 略 >

上記の運用体制は平成27年1月末日現在のものであり、変更となる場合があります。

(5) 【投資制限】

< 訂正前 >

< 略 >

金利先渡取引および為替先渡取引（信託約款）

< 略 >

チ．委託会社は、金利先渡取引および為替先渡取引を行なうにあたり担保の提供あるいは受入れが必要と認めるときは、担保の提供あるいは受入れの指図を行なうものとします。

___ 同一銘柄の転換社債等（信託約款）

< 略 >

___ 有価証券の貸付け（信託約款）

< 略 >

___ 外貨建資産（信託約款）

< 略 >

___ 特別の場合の外貨建有価証券への投資制限（信託約款）

< 略 >

__ 外国為替予約取引（信託約款）

< 略 >

__ 資金の借入れ（信託約款）

< 略 >

< 訂正後 >

< 略 >

金利先渡取引および為替先渡取引（信託約款）

< 略 >

チ．委託会社は、金利先渡取引および為替先渡取引を行なうにあたり担保の提供あるいは受入れが必要と認めるときは、担保の提供あるいは受入れの指図を行なうものとします。

デリバティブ取引等（信託約款）

委託会社は、デリバティブ取引等について、一般社団法人投資信託協会規則に定める合理的な方法により算出した額が、信託財産の純資産総額を超えることとなる投資の指図をしません。

__ 同一銘柄の転換社債等（信託約款）

< 略 >

__ 有価証券の貸付け（信託約款）

< 略 >

__ 外貨建資産（信託約款）

< 略 >

__ 特別の場合の外貨建有価証券への投資制限（信託約款）

< 略 >

__ 外国為替予約取引（信託約款）

< 略 >

__ 資金の借入れ（信託約款）

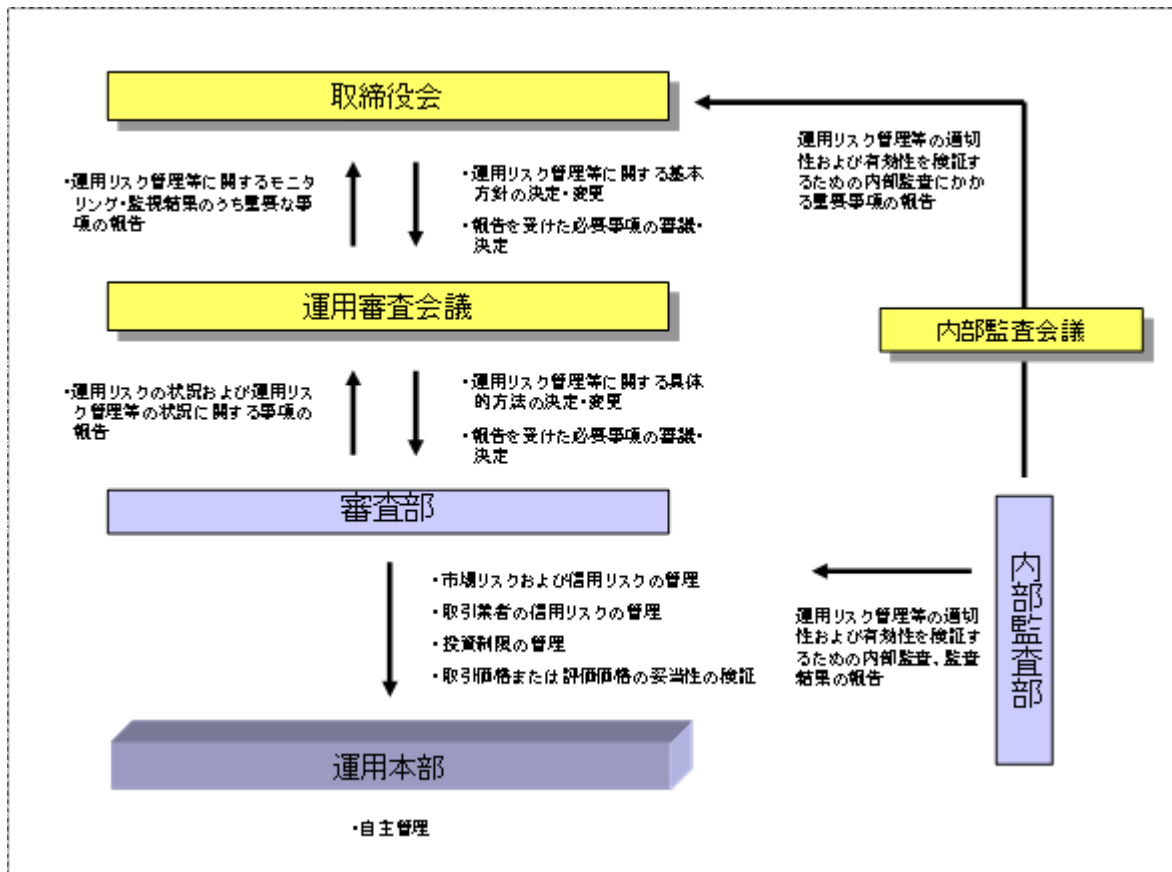
< 略 >

3 【投資リスク】

< 訂正前 >

< 略 >

(4) リスク管理体制

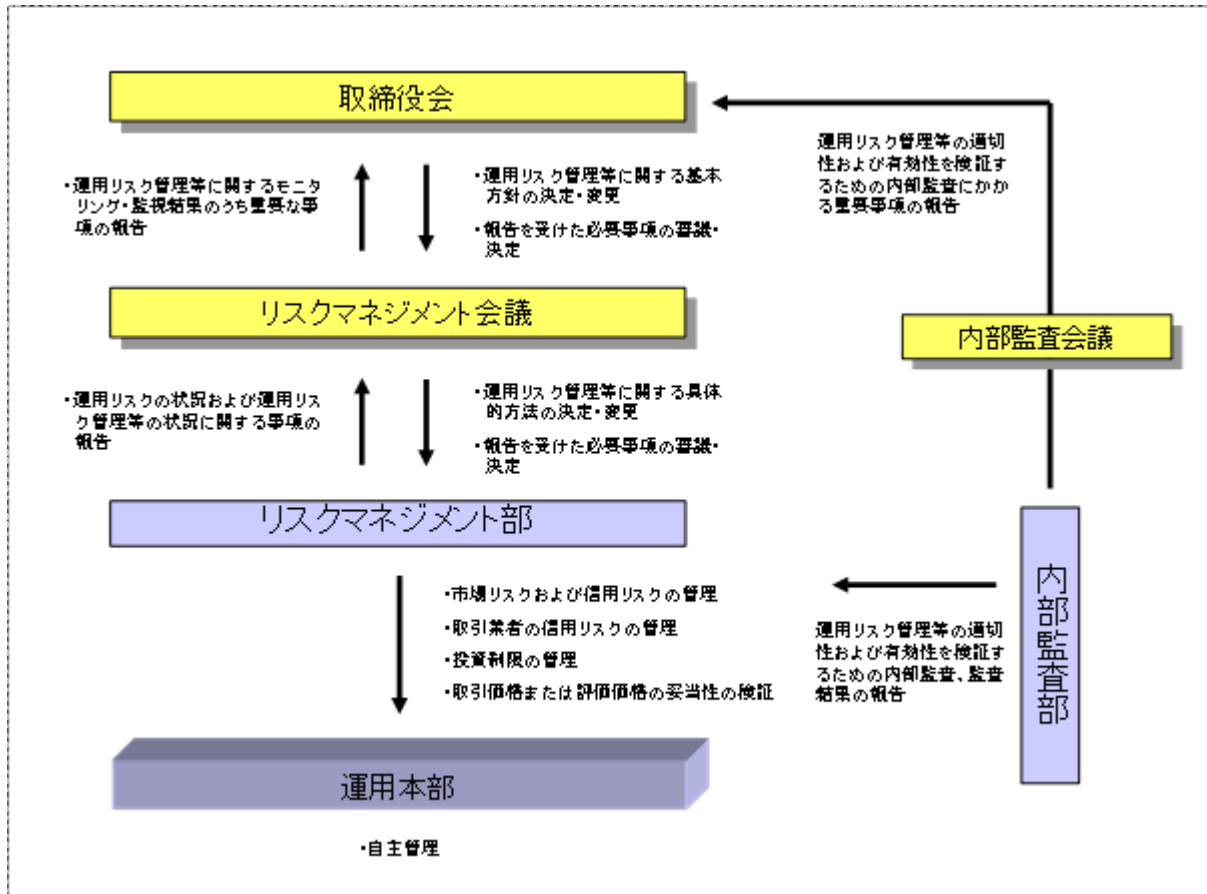


< 訂正後 >

< 略 >

(4) リスク管理体制

運用リスク管理体制（ ）は、以下のとおりとなっています。



流動性リスクに対する管理体制

当社では、運用リスクのうち、大量の解約・換金によって必要となる資金の確保のために合理的な条件での取引が困難となるリスク、および市場の混乱、取引所における休業、取引の停止等により市場において取引ができないまたは合理的な条件での取引が困難となるリスクを「流動性リスク」とし、当社の運用する信託財産における流動性リスクの防止および流動性リスク発生時における円滑な事務遂行を目的とした事前対策、ならびに流動性リスク発生時における対応策（コンティンジェンシー・プラン）を定めています。

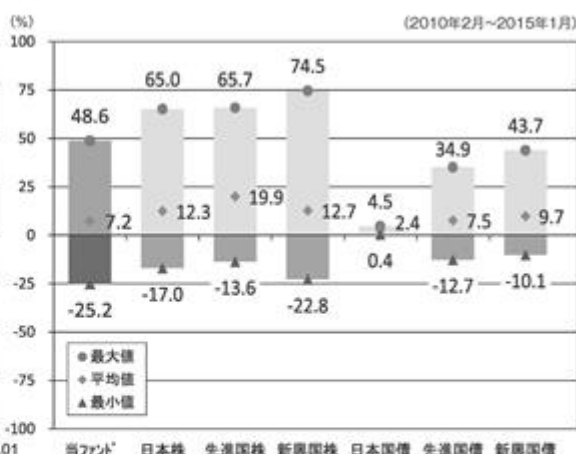
参考情報

- 下記のグラフは、ファンドと代表的な資産クラスを定量的に比較できるように作成したものです。右のグラフは過去5年間ににおける年間騰落率（各月末における直近1年間の騰落率）の平均・最大・最小を、ファンドおよび他の代表的な資産クラスについて表示しています。また左のグラフはファンドの過去5年間ににおける年間騰落率の推移を表示しています。

ファンドの年間騰落率と分配金再投資基準価額の推移



他の代表的な資産クラスとの騰落率の比較



※各資産クラスは、ファンドの投資対象を表しているものではありません。

※ファンドの年間騰落率は、分配金（税引前）を分配時にファンドへ再投資したものとみなして計算したものであり、実際の基準価額に基づいて計算した年間騰落率とは異なる場合があります。

※ファンドの年間騰落率において、過去5年間分のデータが算出できない場合は以下のルールで表示しています。

- ①年間騰落率に該当するデータがない場合には表示されません。
- ②年間騰落率が算出できない期間がある場合には、算出可能な期間についてのみ表示しています。
- ③インデックスファンドにおいて、①②に該当する場合には、当該期間についてベンチマークの年間騰落率で代替して表示します。

※資産クラスについて

日本株：東証株価指数（TOPIX）（配当込み）
 先進国株：MSCIコクサイ・インデックス（配当込み、円ベース）
 新興国株：MSCIエマージング・マーケット・インデックス（配当込み、円ベース）
 日本国債：NOMURA-BPI国債
 先進国債：シティ世界国債インデックス（除く日本、円ベース）
 新興国債：JPモルガン ガバメント・ボンド・インデックスー エマージング・マーケット グローバル ダイバーシファイド（円ベース）

※指数について

●TOPIXは東証が算出・公表し、指数値、商標など一切の権利は株式会社東京証券取引所が所有しています。●MSCIコクサイ・インデックスおよびMSCIエマージング・マーケット・インデックスは、MSCI Inc.が開発した指数です。同指数に対する著作権、知的所有権その他一切の権利はMSCI Inc.に帰属します。またMSCI Inc.は、同指数の内容を変更する権利および公表を停止する権利を有しています。●NOMURA-BPI国債は、野村證券株式会社が公表する国内で発行された公募利付国債の市場全体の動向を表す投資収益指数で、一定の組み入れ基準に基づいて構成された国債ポートフォリオのパフォーマンスをもとに算出されます。NOMURA-BPI国債の知的財産権とその他一切の権利は野村證券株式会社に帰属しています。また、同社は当該指数の正確性、完全性、有用性を保証するものではなく、ファンドの運用成果等に関して一切責任を負いません。●シティ世界国債インデックスは、Citigroup Index LLCが開発したインデックスです。同指数に対する著作権、知的所有権その他一切の権利は同社に帰属します。●JPモルガン ガバメント・ボンド・インデックスー エマージング・マーケット グローバル ダイバーシファイドは、信頼性が高いとみなす情報に基づき作成していますが、J.P. Morganはその完全性・正確性を保証するものではありません。本指数は許諾を受けて使用しています。J.P. Morganからの書面による事前承認なしに本指数を複製・使用・頒布することは認められていません。Copyright 2014, J.P. Morgan Chase & Co. All rights reserved.

4 【手数料等及び税金】

(1) 【申込手数料】

< 訂正前 >

< 略 >

「分配金再投資コース」の収益分配金の再投資の際には、申込手数料はかかりません。

< 訂正後 >

< 略 >

「分配金再投資コース」の収益分配金の再投資の際には、申込手数料はかかりません。

申込手数料は、お買付時の商品説明または商品情報の提供、投資情報の提供、取引執行等の対価です。くわしくは販売会社にお問合わせ下さい。

(3) 【信託報酬等】

< 訂正前 >

< 略 >

委託会社は、ダイワ・ブラジル株式マザーファンドの投資顧問会社であるダイワ・アセット・マネジメント（アメリカ）リミテッドが受ける報酬を支払うものとし、その額は当該マザーファンドの日々の純資産総額に次の率を乗じて得た額とします。

< 略 >

100億円以下の部分	年率0.56%
100億円超300億円以下の部分	年率0.51%
300億円超の部分	年率0.46%

< 訂正後 >

< 略 >

委託会社は、ダイワ・ブラジル株式マザーファンドの投資顧問会社であるダイワ・アセット・マネジメント（アメリカ）リミテッドが受ける報酬を支払うものとし、その額は当該マザーファンドの日々の純資産総額に次の率を乗じて得た額とします。

< 略 >

100億円以下の部分	年率0.56%
100億円超300億円以下の部分	年率0.51%
300億円超の部分	年率0.46%

信託報酬を対価とする役務の内容は、配分先に応じて、それぞれ以下のとおりです。

委託会社：ファンドの運用と調査、受託会社への運用指図、基準価額の計算、目論見書・運用報告書の作成等の対価

販売会社：運用報告書等各種書類の送付、口座内でのファンドの管理、購入後の情報提供等の対価

受託会社：運用財産の管理、委託会社からの指図の実行の対価

(5) 【課税上の取扱い】

< 訂正前 >

< 略 >

() 上記は、平成26年7月末現在のものですので、税法が改正された場合等には、上記の内容が変更になることがあります。

< 略 >

< 訂正後 >

< 略 >

() 上記は、平成27年1月末現在のものですので、税法が改正された場合等には、上記の内容が変更になることがあります。

< 略 >

5 【運用状況】

原有価証券届出書の「第二部 ファンド情報 第1 ファンドの状況 5 運用状況」を次の内容に訂正・更新します。

<訂正後>

(1) 【投資状況】（平成27年1月30日現在）

投資状況

投資資産の種類	時価(円)	投資比率(%)
親投資信託受益証券	1,694,373,947	98.57
内 日本	1,694,373,947	98.57
コール・ローン、その他の資産(負債控除後)	24,625,194	1.43
純資産総額	1,718,999,141	100.00

(注1) 投資比率は、ファンドの純資産総額に対する当該資産の時価の比率です。

(注2) 投資資産の内書きの時価および投資比率は、当該資産の地域別の内訳です。

(2) 【投資資産】（平成27年1月30日現在）

【投資有価証券の主要銘柄】

イ．主要銘柄の明細

	銘柄名	地域	数 種類 は	株数、口 また 額面金額	簿価単価 簿価 (円)	評価単価 時価 (円)	投資 比率 (%)
1	ダイワ新興国関連・日本株マザーファンド	日本	親投資信託受益証券	455,355,415	1.5819 720,353,319	1.8590 846,505,716	49.24
2	ダイワ中国株マザーファンド	日本	親投資信託受益証券	262,948,992	1.0473 275,394,413	1.3110 344,726,128	20.05
3	ダイワ・インド株マザーファンド	日本	親投資信託受益証券	150,437,262	1.3298 200,060,401	1.8028 271,208,295	15.78
4	ダイワ・ブラジル株式マザーファンド	日本	親投資信託受益証券	426,819,670	0.6024 257,149,421	0.5434 231,933,808	13.49

(注) 投資比率は、ファンドの純資産総額に対する当該銘柄の時価の比率です。

ロ．投資有価証券の種類別投資比率

投資有価証券の種類	投資比率
親投資信託受益証券	98.57%
合計	98.57%

(注) 投資比率は、ファンドの純資産総額に対する当該有価証券の時価の比率です。

ハ．投資株式の業種別投資比率

該当事項はありません。

【投資不動産物件】

該当事項はありません。

【その他投資資産の主要なもの】

該当事項はありません。

(3) 【運用実績】

【純資産の推移】

	純資産総額 (分配落) (円)	純資産総額 (分配付) (円)	1口当たりの 純資産額 (分配落)(円)	1口当たりの 純資産額 (分配付)(円)
第1計算期間末 (平成22年6月21日)	10,679,586,874	10,883,044,798	1.0498	1.0698
第2計算期間末 (平成23年6月20日)	3,710,339,612	3,710,339,612	0.9749	0.9749
第3計算期間末 (平成24年6月20日)	1,838,148,672	1,838,148,672	0.8023	0.8023
第4計算期間末 (平成25年6月20日)	1,876,311,291	1,931,179,242	1.0259	1.0559
平成26年1月末日	1,728,052,359	-	1.1307	-
2月末日	1,701,031,229	-	1.1276	-
3月末日	1,721,157,487	-	1.1497	-
4月末日	1,622,657,178	-	1.1277	-
5月末日	1,676,587,948	-	1.1721	-
第5計算期間末 (平成26年6月20日)	1,615,927,113	1,758,545,459	1.1330	1.2330
6月末日	1,619,897,074	-	1.1265	-
7月末日	1,718,866,309	-	1.1995	-
8月末日	1,748,478,800	-	1.2272	-
9月末日	1,693,893,203	-	1.2348	-
10月末日	1,674,327,931	-	1.2306	-
11月末日	1,784,953,265	-	1.3296	-
12月末日	1,725,738,030	-	1.3081	-
平成27年1月末日	1,718,999,141	-	1.3125	-

【分配の推移】

	1口当たり分配金(円)
第1計算期間	0.0200
第2計算期間	0.0000
第3計算期間	0.0000
第4計算期間	0.0300
第5計算期間	0.1000
平成26年6月21日～ 平成26年12月20日	-

【収益率の推移】

	収益率(%)
第1計算期間	7.0
第2計算期間	7.1

第3計算期間	17.7
第4計算期間	31.6
第5計算期間	20.2
平成26年6月21日～ 平成26年12月20日	13.5

(4) 【設定及び解約の実績】

	設定数量(口)	解約数量(口)
第1計算期間	169,715,562	2,468,694,437
第2計算期間	18,447,885	6,385,530,788
第3計算期間	658,055	1,515,490,933
第4計算期間	1,761,269	463,810,014
第5計算期間	6,716,521	409,464,752
平成26年6月21日～ 平成26年12月20日	14,612,986	112,980,759

(注) 当初設定数量は12,471,875,101口です。

(参考) マザーファンド

ダイワ新興国関連・日本株マザーファンド

(1) 投資状況（平成27年1月30日現在）

投資状況

投資資産の種類	時価(円)	投資比率(%)
株式	837,086,500	98.89
内 日本	837,086,500	98.89
コール・ローン、その他の資産(負債控除後)	9,436,846	1.11
純資産総額	846,523,346	100.00

(注1) 投資比率は、ファンドの純資産総額に対する当該資産の時価の比率です。

(注2) 投資資産の内書きの時価および投資比率は、当該資産の地域別の内訳です。

(2) 投資資産（平成27年1月30日現在）

投資有価証券の主要銘柄

イ. 主要銘柄の明細

	銘柄名	地域	種類	数 業種 は	株数、口 また 額面金額	簿価単価 簿価 (円)	評価単価 時価 (円)	投資 比率 (%)
1	ミクシィ	日本	株式	サービス業	12,000	5,130.81 61,569,829	4,195.00 50,340,000	5.95
2	竹内製作所	日本	株式	機械	6,000	4,401.06 26,406,366	4,375.00 26,250,000	3.10
3	富士重工業	日本	株式	輸送用機器	4,000	4,148.94 16,595,776	4,296.50 17,186,000	2.03
4	日精樹脂工業	日本	株式	機械	12,000	931.39 11,176,718	1,395.00 16,740,000	1.98
5	トヨタ自動車	日本	株式	輸送用機器	2,100	6,030.00 12,663,000	7,645.00 16,054,500	1.90

6	第一稀元素化学工	日本	株式	化学	3,000	3,743.23 11,229,707	4,720.00 14,160,000	1.67
7	NSユナイテッド海運	日本	株式	海運業	34,000	266.59 9,064,102	388.00 13,192,000	1.56
8	スクウェア・エニックス・HD	日本	株式	情報・通信業	5,000	2,373.98 11,869,946	2,605.00 13,025,000	1.54
9	東洋ゴム	日本	株式	ゴム製品	4,500	2,307.33 10,382,997	2,679.00 12,055,500	1.42
10	テノックス	日本	株式	建設業	17,000	588.92 10,011,797	603.00 10,251,000	1.21
11	川崎汽船	日本	株式	海運業	30,000	259.65 7,789,625	340.00 10,200,000	1.20
12	シークス	日本	株式	卸売業	4,000	2,515.89 10,063,588	2,538.00 10,152,000	1.20
13	生化学工業	日本	株式	医薬品	4,500	1,769.04 7,960,683	2,079.00 9,355,500	1.11
14	三相電機	日本	株式	電気機器	22,000	309.65 6,812,515	416.00 9,152,000	1.08
15	ヤマハ発動機	日本	株式	輸送用機器	3,500	2,519.61 8,818,644	2,612.00 9,142,000	1.08
16	OBARA GROUP	日本	株式	電気機器	1,500	4,495.23 6,742,853	5,910.00 8,865,000	1.05
17	ヘリオステクノH	日本	株式	電気機器	20,000	359.50 7,190,156	426.00 8,520,000	1.01
18	第一化成	日本	株式	化学	10,000	741.08 7,410,887	839.00 8,390,000	0.99
19	山一電機	日本	株式	電気機器	10,000	657.88 6,578,847	827.00 8,270,000	0.98
20	高田工業所	日本	株式	建設業	9,500	761.84 7,237,570	785.00 7,457,500	0.88
21	K Lab	日本	株式	情報・通信業	6,000	1,327.79 7,966,789	1,234.00 7,404,000	0.87
22	パーカーコーポレーション	日本	株式	化学	15,000	549.69 8,245,442	493.00 7,395,000	0.87
23	ユシロ化学	日本	株式	石油・石炭製品	4,000	1,558.68 6,234,722	1,848.00 7,392,000	0.87
24	旭化成	日本	株式	化学	6,000	1,050.79 6,304,762	1,172.00 7,032,000	0.83
25	戸上電機	日本	株式	電気機器	17,000	320.53 5,449,088	405.00 6,885,000	0.81
26	関東電化	日本	株式	化学	12,000	392.26 4,707,171	563.00 6,756,000	0.80
27	ファンコミュニケーションズ	日本	株式	サービス業	5,000	1,288.87 6,444,371	1,343.00 6,715,000	0.79
28	ドリコム	日本	株式	情報・通信業	4,000	1,898.28 7,593,130	1,662.00 6,648,000	0.79
29	SBSホールディングス	日本	株式	陸運業	7,000	1,007.71 7,054,014	943.00 6,601,000	0.78
30	日精エーエスピー	日本	株式	機械	2,300	2,688.87 6,184,405	2,793.00 6,423,900	0.76

(注) 投資比率は、ファンドの純資産総額に対する当該銘柄の時価の比率です。

ロ．投資有価証券の種類別投資比率

投資有価証券の種類	投資比率
株式	98.89%
合計	98.89%

(注) 投資比率は、ファンドの純資産総額に対する当該有価証券の時価の比率です。

ハ．投資株式の業種別投資比率

業種	投資比率
建設業	5.16%
繊維製品	0.28%
化学	16.03%
医薬品	1.88%
石油・石炭製品	1.26%
ゴム製品	2.11%
ガラス・土石製品	0.78%
鉄鋼	0.63%
非鉄金属	0.74%
金属製品	3.35%
機械	16.12%
電気機器	15.70%
輸送用機器	7.17%
精密機器	3.29%
その他製品	0.56%
陸運業	1.15%
海運業	2.76%
情報・通信業	6.27%
卸売業	4.50%
小売業	0.54%
サービス業	8.61%
合計	98.89%

(注) 投資比率は、ファンドの純資産総額に対する当該業種の時価の比率です。

投資不動産物件

該当事項はありません。

その他投資資産の主要なもの

該当事項はありません。

ダイワ中国株マザーファンド

(1) 投資状況（平成27年1月30日現在）

投資状況

投資資産の種類	時価(円)	投資比率(%)
株式	1,175,665,418	97.02
内 中国	1,128,694,593	93.14

	内 香港	37,186,820	3.07
	内 ケイマン諸島	9,784,005	0.81
	コール・ローン、その他の資産(負債控除後)	36,152,595	2.98
	純資産総額	1,211,818,013	100.00

(注1) 投資比率は、ファンドの純資産総額に対する当該資産の時価の比率です。

(注2) 投資資産の内書きの時価および投資比率は、当該資産の地域別の内訳です。

(2) 投資資産 (平成27年1月30日現在)

投資有価証券の主要銘柄

イ. 主要銘柄の明細

	銘柄名	地域	種類	数 業種 は	株数、口 また 額面金額	簿価単価 簿価 (円)	評価単価 時価 (円)	投資 比率 (%)
1	TENCENT HOLDINGS LTD	中国	株式	情報技術	75,100	1,666.91 125,185,565	2,052.65 154,154,015	12.72
2	BANK OF CHINA LTD-H	中国	株式	金融	1,715,000	53.69 92,088,559	66.33 113,768,813	9.39
3	IND & COMM BANK OF CHINA-H	中国	株式	金融	1,199,000	73.48 88,126,816	85.40 102,394,600	8.45
4	CHINA UNICOM HONG KONG LTD	中国	株式	電気通信 サービス	536,000	178.62 95,747,239	179.03 95,962,760	7.92
5	CHINA PETROLEUM & CHEMICAL-H	中国	株式	エネルギー	840,000	100.93 84,792,173	94.09 79,037,700	6.52
6	PING AN INSURANCE GROUP CO-H	中国	株式	金融	62,000	943.31 58,486,956	1,264.98 78,429,225	6.47
7	BANK OF COMMUNICATIONS CO-H	中国	株式	金融	465,000	98.92 46,002,677	98.36 45,738,563	3.77
8	AGILE PROPERTY HOLDINGS LTD	中国	株式	金融	538,000	65.34 35,157,265	71.82 38,643,195	3.19
9	CHINA RAILWAY GROUP LTD-H	中国	株式	資本財・ サービス	300,000	56.57 16,973,250	88.14 26,443,500	2.18
10	SUN HUNG KAI & CO LTD	香港	株式	金融	246,000	90.66 22,303,131	101.87 25,060,020	2.07
11	LIJUN INTL PHARMACETL HLDG	中国	株式	ヘルスケア	442,000	58.10 25,683,526	55.35 24,468,015	2.02
12	GUANGZHOU BAIYUNSHAN PHARMACEUTICAL-H	中国	株式	ヘルスケア	58,000	387.74 22,490,046	419.37 24,323,750	2.01
13	CHINA MODERN DAIRY HOLDINGS	中国	株式	生活必需品	611,000	48.19 29,444,841	37.82 23,108,020	1.91
14	JIANGNAN GROUP LTD	中国	株式	資本財・ サービス	1,060,000	23.77 25,205,975	21.65 22,954,300	1.89
15	CSPC PHARMACEUTICAL GROUP LTD	中国	株式	ヘルスケア	216,000	99.38 21,467,081	98.97 21,378,060	1.76
16	COUNTRY GARDEN HOLDINGS CO	中国	株式	金融	438,000	54.12 23,709,173	46.66 20,439,270	1.69
17	CHINA WINDPOWER GROUP LTD	中国	株式	資本財・ サービス	2,690,000	7.33 19,754,397	7.32 19,690,800	1.62
18	ZOOMLION HEAVY INDUSTRY-H	中国	株式	資本財・ サービス	252,000	77.51 19,540,662	74.72 18,830,700	1.55

19	BYD CO LTD-H	中国	株式	一般消費財・サービス	38,000	552.35 20,989,860	435.38 16,544,725	1.37
20	CHINA EVERBRIGHT LTD	中国	株式	金融	62,000	275.94 17,110,133	255.89 15,865,490	1.31
21	CHINA SINGYES SOLAR TECH	中国	株式	資本財・サービス	86,000	204.88 17,620,784	168.97 14,531,420	1.20
22	GUANGSHEN RAILWAY CO LTD-H	中国	株式	資本財・サービス	214,000	50.85 10,887,588	61.76 13,217,175	1.09
23	DYNAGREEN ENVIRONMENTAL PR-H	中国	株式	資本財・サービス	187,000	66.41 12,420,405	69.69 13,032,498	1.08
24	AAC TECHNOLOGIES HOLDINGS	中国	株式	情報技術	17,000	703.10 11,952,874	757.92 12,884,725	1.06
25	CHINA MINSHENG BANKING-H	中国	株式	金融	86,500	117.44 10,160,448	144.87 12,531,688	1.03
26	CHINA HONGQIAO GROUP LTD	中国	株式	素材	172,000	89.06 15,319,430	72.74 12,511,710	1.03
27	SOUND GLOBAL LTD	中国	株式	公益事業	101,000	122.51 12,375,326	122.00 12,322,000	1.02
28	FIH MOBILE LTD	香港	株式	情報技術	224,000	56.66 12,696,929	54.13 12,126,800	1.00
29	KWG PROPERTY HOLDING LTD	中国	株式	金融	155,000	90.15 13,976,044	76.09 11,795,113	0.97
30	HUA HONG SEMICONDUCTOR LTD	中国	株式	情報技術	80,000	153.20 12,256,620	139.99 11,199,600	0.92

(注) 投資比率は、ファンドの純資産総額に対する当該銘柄の時価の比率です。

ロ．投資有価証券の種類別投資比率

投資有価証券の種類	投資比率
株式	97.02%
合計	97.02%

(注) 投資比率は、ファンドの純資産総額に対する当該有価証券の時価の比率です。

ハ．投資株式の業種別投資比率

業種	投資比率
エネルギー	6.52%
素材	1.03%
資本財・サービス	11.21%
一般消費財・サービス	3.24%
生活必需品	1.91%
ヘルスケア	6.20%
金融	38.34%
情報技術	18.76%
電気通信サービス	7.92%
公益事業	1.89%
合計	97.02%

(注) 投資比率は、ファンドの純資産総額に対する当該業種の時価の比率です。

投資不動産物件

該当事項はありません。

その他投資資産の主要なもの

該当事項はありません。

ダイワ・インド株マザーファンド

(1) 投資状況（平成27年1月30日現在）

投資状況

投資資産の種類	時価(円)	投資比率(%)
株式	2,829,185,729	92.24
内 インド	2,829,185,729	92.24
コール・ローン、その他の資産(負債控除後)	237,963,401	7.76
純資産総額	3,067,149,130	100.00

その他の資産の投資状況

投資資産の種類	時価(円)	投資比率(%)
株価指数先物取引(買建)	84,979,180	2.77
内 シンガポール	84,979,180	2.77

(注1) 投資比率は、ファンドの純資産総額に対する当該資産の時価の比率です。

(注2) 投資資産の内書きの時価および投資比率は、当該資産の地域別の内訳です。

(注3) 株価指数先物取引の時価については、原則として当該日に知りうる直近の日の主たる取引所の発表する清算値段または最終相場で評価しています。このような時価が発表されていない場合には、当該日に最も近い最終相場や気配値等、原則に準ずる方法で評価しています。

(2) 投資資産（平成27年1月30日現在）

投資有価証券の主要銘柄

イ．主要銘柄の明細

	銘柄名	地域	種類	数 業種 は	株数、口 また 額面金額	簿価単価 簿価 (円)	評価単価 時価 (円)	投資 比率 (%)
1	MARUTI SUZUKI INDIA LTD	インド	株式	一般消費 財・サービ ス	36,000	6,654.86 239,575,307	7,119.38 256,297,824	8.36
2	INFOSYS LTD	インド	株式	情報技術	57,000	3,995.67 227,753,703	4,140.81 236,026,455	7.70
3	HOUSING DEVELOPMENT FINANCE	インド	株式	金融	88,000	2,150.36 189,232,336	2,539.01 223,433,012	7.28
4	MOTHERSON SUMI SYSTEMS LTD	インド	株式	一般消費 財・サービ ス	153,500	816.67 125,360,303	874.48 134,233,141	4.38
5	TATA CONSULTANCY SVCS LTD	インド	株式	情報技術	24,500	4,977.37 121,945,651	4,911.17 120,323,775	3.92
6	ASIAN PAINTS LTD	インド	株式	素材	63,000	1,516.12 95,515,968	1,700.90 107,157,267	3.49
7	SUN PHARMACEUTICAL INDU	インド	株式	ヘルスケア	60,000	1,594.76 95,685,719	1,775.21 106,512,840	3.47

8	RELIANCE INDUSTRIES LTD	インド	株式	エネルギー	55,000	1,847.68 101,622,703	1,793.74 98,655,810	3.22
9	EROS INTERNATIONAL MEDIA LTD	インド	株式	一般消費 財・サービ ス	123,697	687.19 85,003,452	709.75 87,794,873	2.86
10	GUJARAT PIPAVAV PORT LTD	インド	株式	資本財・ サービス	194,959	334.78 65,269,208	402.50 78,471,290	2.56
11	YES BANK LTD	インド	株式	金融	43,000	1,448.65 62,292,294	1,687.30 72,554,008	2.37
12	ITC LTD	インド	株式	生活必需 品	100,000	730.78 73,078,344	714.48 71,448,600	2.33
13	STATE BANK OF INDIA	インド	株式	金融	110,000	612.87 67,415,865	631.11 69,422,100	2.26
14	DEWAN HOUSING FINANCE CORP	インド	株式	金融	68,000	896.62 60,970,550	921.76 62,680,224	2.04
15	AXIS BANK LTD	インド	株式	金融	50,000	962.20 48,110,075	1,157.03 57,851,750	1.89
16	TATA MOTORS LTD	インド	株式	一般消費 財・サービ ス	50,000	1,013.92 50,696,275	1,155.29 57,764,900	1.88
17	OBEROI REALTY LTD	インド	株式	金融	104,006	518.71 53,949,853	543.39 56,515,976	1.84
18	HINDUSTAN PETROLEUM CORP	インド	株式	エネルギー	45,000	1,101.75 49,578,775	1,228.63 55,288,710	1.80
19	HINDUSTAN UNILEVER LTD	インド	株式	生活必需 品	30,000	1,733.10 51,993,079	1,817.28 54,518,640	1.78
20	KOTAK MAHINDRA BANK LTD	インド	株式	金融	20,000	2,393.97 47,879,440	2,569.60 51,392,040	1.68
21	RELIANCE CAPITAL LTD	インド	株式	金融	55,000	970.87 53,398,010	899.66 49,481,823	1.61
22	PI INDUSTRIES LTD	インド	株式	素材	48,402	966.35 46,773,321	938.26 45,414,120	1.48
23	MAX INDIA LTD	インド	株式	金融	45,000	763.99 34,379,573	937.20 42,174,360	1.38
24	SHRIRAM TRANSPORT FINANCE	インド	株式	金融	18,000	2,273.92 40,930,668	2,238.60 40,294,926	1.31
25	TECH MAHINDRA LTD	インド	株式	情報技術	7,000	5,053.02 35,371,207	5,605.49 39,238,444	1.28
26	HCL TECHNOLOGIES LTD	インド	株式	情報技術	12,000	3,081.82 36,981,888	3,182.47 38,189,682	1.25
27	TORRENT PHARMACEUTICALS LTD	インド	株式	ヘルスケア	17,000	2,112.31 35,909,460	2,197.11 37,350,904	1.22
28	KNR CONSTRUCTIONS LTD	インド	株式	資本財・ サービス	45,000	616.15 27,726,863	767.46 34,535,903	1.13
29	TOURISM FINANCE CORP INDIA	インド	株式	金融	199,379	155.77 31,058,832	168.29 33,554,688	1.09
30	BANK OF BARODA	インド	株式	金融	75,640	426.35 32,249,591	419.09 31,700,686	1.03

(注) 投資比率は、ファンドの純資産総額に対する当該銘柄の時価の比率です。

□ . 投資有価証券の種類別投資比率

投資有価証券の種類	投資比率
-----------	------

株式	92.24%
合計	92.24%

(注) 投資比率は、ファンドの純資産総額に対する当該有価証券の時価の比率です。

八．投資株式の業種別投資比率

業種	投資比率
エネルギー	5.79%
素材	4.97%
資本財・サービス	6.26%
一般消費財・サービス	18.41%
生活必需品	6.67%
ヘルスケア	6.24%
金融	26.72%
情報技術	14.80%
電気通信サービス	1.65%
公益事業	0.73%
合計	92.24%

(注) 投資比率は、ファンドの純資産総額に対する当該業種の時価の比率です。

投資不動産物件

該当事項はありません。

その他投資資産の主要なもの

(単位：円)

種類	地域	資産名	買建/ 売建	数量	簿価	時価	投資 比率
株価指数先物 取引	シンガポ ール	SGX CNX NIFTY ETS 2015 年2月	買建	40	84,539,290	84,979,180	2.77%

(注1) 投資比率は、ファンドの純資産総額に対する当該資産の時価の比率です。

(注2) 株価指数先物取引の時価については、原則として当該日に知りうる直近の日の主たる取引所の発表する清算値段または最終相場で評価しています。このような時価が発表されていない場合には、当該日に最も近い最終相場や気配値等、原則に準ずる方法で評価しています。

ダイワ・ブラジル株式マザーファンド

(1) 投資状況（平成27年1月30日現在）

投資状況

投資資産の種類	時価(円)	投資比率(%)
株式	5,523,153,631	97.13
内 ブラジル	5,523,153,631	97.13
コール・ローン、その他の資産(負債控除後)	163,486,332	2.87
純資産総額	5,686,639,963	100.00

(注1) 投資比率は、ファンドの純資産総額に対する当該資産の時価の比率です。

(注2) 投資資産の内書きの時価および投資比率は、当該資産の地域別の内訳です。

(2) 投資資産（平成27年1月30日現在）

投資有価証券の主要銘柄

イ．主要銘柄の明細

	銘柄名	地域	種類	数業種は	株数、口 また 額面金額	簿価単価 簿価 (円)	評価単価 時価 (円)	投資 比率 (%)
1	ITAU UNIBANCO PREF-ADR	ブラジル	株式	金融	488,495	1,513.60 739,390,336	1,501.77 733,609,579	12.90
2	BANCO BRADESCO PREF-ADR	ブラジル	株式	金融	452,943	1,550.25 702,178,283	1,577.45 714,497,200	12.56
3	AMBEV SA-ADR	ブラジル	株式	生活必需品	561,000	707.72 397,076,925	805.28 451,763,483	7.94
4	BRASIL FOODS SA-ADR	ブラジル	株式	生活必需品	125,800	2,796.61 351,813,853	2,854.55 359,103,019	6.31
5	PETROBRAS PREF-SPON ADR	ブラジル	株式	エネルギー	287,700	867.95 249,710,654	781.63 224,875,670	3.95
6	GRUPO PAO DE ACUCAR PF A-ADR	ブラジル	株式	生活必需品	54,300	4,316.12 234,365,588	4,135.20 224,541,496	3.95
7	CIELO SA	ブラジル	株式	情報技術	122,020	1,834.16 223,804,203	1,825.98 222,807,056	3.92
8	BB SEGURIDADE PARTICIPACOES	ブラジル	株式	金融	154,500	1,411.94 218,144,730	1,339.30 206,921,850	3.64
9	VALE SA PREF A-ADR	ブラジル	株式	素材	261,500	839.57 219,548,863	736.69 192,646,396	3.39
10	EMBRAER SA-ADR	ブラジル	株式	資本財・サービス	44,500	4,265.75 189,829,918	4,188.41 186,384,468	3.28
11	ITAUSA-PREF	ブラジル	株式	金融	433,190	435.38 188,604,861	423.58 183,491,487	3.23
12	ULTRAPAR PARTICIPAC ADR	ブラジル	株式	エネルギー	71,300	2,257.39 160,952,085	2,389.83 170,395,057	3.00
13	LOJAS RENNEN S.A.	ブラジル	株式	一般消費財・サービス	43,000	3,417.43 146,950,555	3,268.80 140,558,400	2.47
14	ESTACIO	ブラジル	株式	一般消費財・サービス	177,500	1,136.36 201,704,255	778.61 138,203,275	2.43
15	CCR	ブラジル	株式	資本財・サービス	185,000	703.70 130,184,500	746.83 138,163,550	2.43
16	EQUATORIAL ENERGIA SA	ブラジル	株式	公益事業	105,000	1,235.33 129,710,070	1,181.76 124,085,010	2.18
17	JBS SA	ブラジル	株式	生活必需品	216,000	554.78 119,834,208	530.72 114,636,816	2.02
18	PETROBRAS SA-ADR	ブラジル	株式	エネルギー	146,400	840.75 123,086,898	756.80 110,795,520	1.95
19	KLABIN SA - UNIT	ブラジル	株式	素材	170,000	636.05 108,129,180	621.52 105,659,420	1.86
20	BM&FBOVESPA SA	ブラジル	株式	金融	216,000	428.12 92,474,352	443.10 95,710,464	1.68
21	TELEFONICA BRASIL PF-ADR	ブラジル	株式	電気通信サービス	39,780	2,054.00 81,708,219	2,330.70 92,715,544	1.63
22	CETIP	ブラジル	株式	金融	57,000	1,408.30 80,273,556	1,575.38 89,796,660	1.58

23	FIBRIA CELULOSE SA-SPON ADR	ブラジル	株式	素材	62,000	1,392.98 86,365,070	1,408.35 87,318,165	1.54
24	GERDAU SA PEF-ADR	ブラジル	株式	素材	195,900	423.33 82,931,327	405.59 79,456,550	1.40
25	CPFL ENERGIA SA	ブラジル	株式	公益事業	94,000	821.28 77,200,884	800.85 75,280,464	1.32
26	HYPERMARCAS SA	ブラジル	株式	生活必需品	75,000	732.75 54,956,700	830.36 62,277,450	1.10
27	LOJAS AMERICANAS SA-PREF	ブラジル	株式	一般消費財・サービス	50,905	740.47 37,693,829	726.40 36,977,392	0.65
28	ALUPAR INVESTIMENTO SA-UNIT	ブラジル	株式	公益事業	40,000	774.07 30,962,800	860.33 34,413,200	0.61
29	BC SANTANDER (BRASIL)-UNITS	ブラジル	株式	金融	56,500	604.27 34,141,481	607.45 34,321,038	0.60
30	BRADSPAR SA -PREF	ブラジル	株式	素材	60,000	613.80 36,828,480	518.01 31,080,840	0.55

(注) 投資比率は、ファンドの純資産総額に対する当該銘柄の時価の比率です。

ロ．投資有価証券の種類別投資比率

投資有価証券の種類	投資比率
株式	97.13%
合計	97.13%

(注) 投資比率は、ファンドの純資産総額に対する当該有価証券の時価の比率です。

ハ．投資株式の業種別投資比率

業種	投資比率
エネルギー	9.25%
素材	8.73%
資本財・サービス	5.71%
一般消費財・サービス	6.07%
生活必需品	21.32%
金融	36.20%
情報技術	3.92%
電気通信サービス	1.83%
公益事業	4.11%
合計	97.13%

(注) 投資比率は、ファンドの純資産総額に対する当該業種の時価の比率です。

投資不動産物件

該当事項はありません。

その他投資資産の主要なもの

該当事項はありません。

[次へ](#)

(参考情報) 運用実績

2015年1月30日現在

※過去の実績を示したものであり、将来の成果を示唆・保証するものではありません。

基準価額・純資産の推移

基準価額	13,125円
純資産総額	17億円

基準価額の騰落率

期間	ファンド
1カ月間	0.3%
3カ月間	6.7%
6カ月間	9.4%
1年間	26.3%
3年間	74.3%
5年間	43.8%
設定来	49.8%



※上記の「基準価額の騰落率」とは、「分配金再投資基準価額」の騰落率です。

※「分配金再投資基準価額」は、分配金(税引前)を分配時にファンドへ再投資したものとみなして計算しています。※基準価額の計算において信託報酬は控除しています。

分配の推移(10,000口当たり、税引前)

直近1年間分配金合計額: 1,000円 設定来分配金合計額: 1,500円

決算期	第1期 10年6月	第2期 11年6月	第3期 12年6月	第4期 13年6月	第5期 14年6月				
分配金	200円	0円	0円	300円	1,000円				

※分配金は、収益分配方針に基づいて委託会社が決定します。あらかじめ一定の額の分配をお約束するものではありません。分配金が支払われない場合もあります。

主要な資産の状況

※比率は、純資産総額に対するものです。

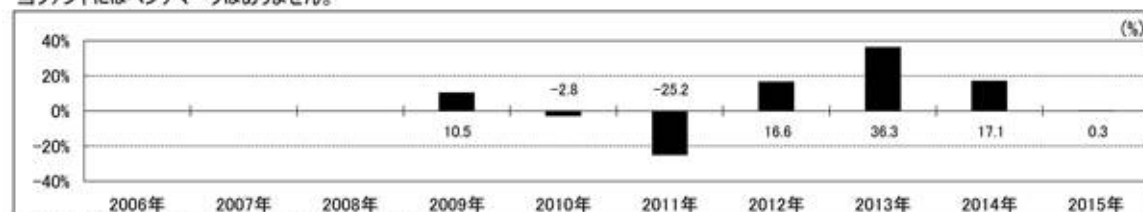
資産別構成	銘柄数	比率	通貨別構成	比率	株式業種別構成	比率	組入上位10銘柄	国・地域名	比率
国内株式	166	48.7%	日本円	51.3%	資本財・サービス	23.2%	ミクシイ	日本	2.9%
外国株式・先物	119	47.6%	香港ドル	19.6%	情報技術	19.1%	TENCENT HOLDINGS LTD	中国	2.6%
			インドルピー	15.2%	金融	16.9%	BANK OF CHINA LTD-H	中国	1.9%
			米ドル	9.3%	一般消費財・サービス	11.2%	ITAU UNIBANCO PREF-ADR	ブラジル	1.7%
コール・ローン、その他		4.2%	ブラジル・レアル	4.6%	素材	10.4%	BANCO BRADESCO PREF-ADR	ブラジル	1.7%
合計	285	-			生活必需品	4.4%	IND & COMM BANK OF CHINA-H	中国	1.7%
マザーファンド(MF)別構成		比率			ヘルスケア	4.0%	CHINA UNICOM HONG KONG LTD	中国	1.6%
ダイワ新興国関連・日本株MF		49.2%			エネルギー	3.5%	竹内製作所	日本	1.5%
ダイワ中国株MF		20.1%			電気通信サービス	2.1%	MARUTI SUZUKI INDIA LTD	インド	1.3%
ダイワ・インド株MF		15.8%			公益事業	1.0%	CHINA PETROLEUM & CHEMICAL-H	中国	1.3%
ダイワ・ブラジル株式MF		13.5%							
合計		98.6%	合計	100.0%	合計	95.8%	合計		18.2%

※株式業種別構成は、原則としてS&P/MSCI Inc.が共同で作成した世界産業分類基準(GICS)によるものです。

※先物の建玉がある場合は、資産別構成の比率合計欄を表示していません。

年間収益率の推移

当ファンドにはベンチマークはありません。



・ファンドの「年間収益率」は、「分配金再投資基準価額」の騰落率です。

・2009年は設定日(7月17日)から年末、2015年は1月30日までの騰落率を表しています。

最新の運用実績は、委託会社のホームページ、または販売会社でご確認いただけます。

第2 【管理及び運営】

3 【資産管理等の概要】

(5) 【その他】

<訂正前>

信託の終了

<略>

4. 前2.の書面決議は議決権を行使することができる受益者の半数以上であって、当該受益者の議決権の3分の2以上にあたる多数をもって行ないます。

<略>

8. 受託会社が辞任した場合または裁判所が受託会社を解任した場合において、委託会社が新受託会社を選任できないときは、委託会社は信託契約を解約し、信託を終了させます。

平成26年12月1日以降、上記4.は以下の内容に変更します。

4. 前2.の書面決議は議決権を行使することができる受益者の議決権の3分の2以上にあたる多数をもって行ないます。

信託約款の変更等

<略>

2. 委託会社は、前1.の事項（前1.の変更事項にあつては、その内容が重大なものに該当する場合に限ります。以下、併合と合わせて「重大な信託約款の変更等」といいます。）について、書面決議を行ないます。この場合において、あらかじめ、書面決議の日ならびに重大な信託約款の変更等の内容およびその理由などの事項を定め、当該決議の日の2週間前までに、信託約款にかかる知れている受益者に対し、書面をもってこれらの事項を記載した書面決議の通知を發します。

<略>

4. 前2.の書面決議は議決権を行使することができる受益者の半数以上であって、当該受益者の議決権の3分の2以上にあたる多数をもって行ないます。

<略>

8. 委託会社は、監督官庁の命令に基づいて信託約款を変更しようとするときは、前1.から前7.までの規定にしたがいます。

平成26年12月1日以降、上記2.および4.は以下の内容に変更します。

2. 委託会社は、前1.の事項（前1.の変更事項にあつては、その内容が重大なものに該当する場合に限り、前1.の併合事項にあつては、その併合が受益者の利益に及ぼす影響が軽微なものに該当する場合を除きます。以下「重大な信託約款の変更等」といいます。）について、書面決議を行ないます。この場合において、あらかじめ、書面決議の日ならびに重大な信託約款の変更等の内容およびその理由などの事項を定め、当該決議の日の2週間前までに、信託約款にかかる知れている受益者に対し、書面をもってこれらの事項を記載した書面決議の通知を發します。

4. 前2.の書面決議は議決権を行使することができる受益者の議決権の3分の2以上にあたる多数をもって行ないます。

反対者の買取請求権

前 の1.から5.までの規定にしたがい信託契約の解約を行なう場合または前 の規定にしたがい重大な信託約款の変更等を行なう場合には、書面決議において当該解約または重大な信託約款の変更等に反対した受益者は、受託会社に対し、自己に帰属する受益権を、信託財産をもって買取るべき旨を請求することができます。この買取請求権の内容および買取請求の手続きに関する事項は、前 の2.または前 の2.に規定する書面に付記します。

平成26年12月1日以降、本 は適用されません。

運用報告書

委託会社は、運用経過のほか信託財産の内容、有価証券売買状況などを記載した運用報告書を計算期間の末日ごとに作成し、信託財産にかかる知れている受益者に対して交付します。また、電子交付を選択された場合には、所定の方法により交付します。

平成26年12月1日以降、以下の内容に変更します。

1. 委託会社は、運用経過のほか信託財産の内容、有価証券売買状況、費用明細などのうち重要な事項を記載した交付運用報告書（投資信託及び投資法人に関する法律第14条第4項に定める運用報告書）を計算期間の末日ごとに作成し、信託財産にかかる知れている受益者に対して交付します。また、電子交付を選択された場合には、所定の方法により交付します。
2. 委託会社は、運用報告書（全体版）（投資信託及び投資法人に関する法律第14条第1項に定める運用報告書）を作成し、委託会社のホームページに掲載します。
 - ・委託会社のホームページ
アドレス <http://www.daiwa-am.co.jp/>
3. 前2.の規定にかかわらず、受益者から運用報告書（全体版）の交付の請求があった場合には、これを交付します。

< 略 >

< 訂正後 >

信託の終了

< 略 >

4. 前2.の書面決議は議決権を行使することができる受益者の議決権の3分の2以上にあたる多数をもって行ないます。

< 略 >

8. 受託会社が辞任した場合または裁判所が受託会社を解任した場合において、委託会社が新受託会社を選任できないときは、委託会社は信託契約を解約し、信託を終了させます。

信託約款の変更等

< 略 >

2. 委託会社は、前1.の事項（前1.の変更事項にあっては、その内容が重大なものに該当する場合に限り、前1.の併合事項にあっては、その併合が受益者の利益に及ぼす影響が軽微なものに該当する場合を除きます。以下「重大な信託約款の変更等」といいます。）について、書面決議を行ないます。この場合において、あらかじめ、書面決議の日ならびに重大な信託約款の変更等の内容およびその理由などの事項を定め、当該決議の日の2週間前までに、信託約款にかかる知れている受益者に対し、書面をもってこれらの事項を記載した書面決議の通知を發します。

< 略 >

4. 前2.の書面決議は議決権を行使することができる受益者の議決権の3分の2以上にあたる多数をもって行ないます。

< 略 >

8. 委託会社は、監督官庁の命令に基づいて信託約款を変更しようとするときは、前1.から前7.までの規定にしたがいます。

反対受益者の受益権買取請求の不適用

当ファンドは、投資信託及び投資法人に関する法律第18条第1項に定める反対受益者による受益権買取請求の規定の適用を受けません。

運用報告書

1. 委託会社は、運用経過のほか信託財産の内容、有価証券売買状況、費用明細などのうち重要な事項を記載した交付運用報告書（投資信託及び投資法人に関する法律第14条第4項に定める運用報告書）を計算期間の末日ごとに作成し、信託財産にかかる知れている受益者に対して交付します。また、電子交付を選択された場合には、所定の方法により交付します。
2. 委託会社は、運用報告書（全体版）（投資信託及び投資法人に関する法律第14条第1項に定める運用報告書）を作成し、委託会社のホームページに掲載します。

・委託会社のホームページ

アドレス <http://www.daiwa-am.co.jp/>

3. 前2.の規定にかかわらず、受益者から運用報告書（全体版）の交付の請求があった場合には、これを交付します。

< 略 >

(1) 当ファンドの中間財務諸表は、「中間財務諸表等の用語、様式及び作成方法に関する規則」（昭和52年大蔵省令第38号）並びに同規則第38条の3及び第57条の2の規定により、「投資信託財産の計算に関する規則」（平成12年総理府令第133号）に基づいて作成しております。

なお、中間財務諸表に記載している金額は、円単位で表示しております。

(2) 当ファンドは、金融商品取引法第193条の2第1項の規定に基づき、当中間計算期間（平成26年6月21日から平成26年12月20日まで）の中間財務諸表について、有限責任 あずさ監査法人により中間監査を受けております。

ダイワ・エマージング&ジャパン・ファンド

[次へ](#)

(1) 中間貸借対照表

	当中間計算期間末 平成26年12月20日現在	
	金額（円）	
資産の部		
流動資産		
コール・ローン		39,147,937
親投資信託受益証券		1,683,029,888
未収利息		59
流動資産合計		1,722,177,884
資産合計		1,722,177,884
負債の部		
流動負債		
未払受託者報酬		550,164
未払委託者報酬		14,122,033
その他未払費用		45,759
流動負債合計		14,717,956
負債合計		14,717,956
純資産の部		
元本等		
元本	1	1,327,815,696
剰余金		
中間剰余金又は中間欠損金（ ）		379,644,232
（分配準備積立金）		173,619,842
元本等合計		1,707,459,928
純資産合計		1,707,459,928
負債純資産合計		1,722,177,884

[次へ](#)

(2) 中間損益及び剰余金計算書

	当中間計算期間	
	自 平成26年6月21日	至 平成26年12月20日
	金額(円)	
営業収益		
受取利息		9,800
有価証券売買等損益		230,893,484
営業収益合計		230,903,284
営業費用		
受託者報酬		550,164
委託者報酬	1	14,122,033
その他費用		45,759
営業費用合計		14,717,956
営業利益		216,185,328
経常利益		216,185,328
中間純利益		216,185,328
一部解約に伴う中間純利益金額の分配額		13,228,415
期首剰余金又は期首欠損金()		189,743,644
剰余金増加額又は欠損金減少額		1,975,202
中間追加信託に伴う剰余金増加額 又は欠損金減少額		1,975,202
剰余金減少額又は欠損金増加額		15,031,527
中間一部解約に伴う剰余金減少額 又は欠損金増加額		15,031,527
中間剰余金又は中間欠損金()		379,644,232

[次へ](#)

(3) 中間注記表

(重要な会計方針に係る事項に関する注記)

区 分	当中間計算期間 自 平成26年6月21日 至 平成26年12月20日
有価証券の評価基準及び評価方法	親投資信託受益証券 移動平均法に基づき、時価で評価しております。 時価評価にあたっては、親投資信託受益証券の基準価額に基づいて評価しております。

(中間貸借対照表に関する注記)

区 分	当中間計算期間末 平成26年12月20日現在
1. 1 期首元本額	1,426,183,469円
期中追加設定元本額	14,612,986円
期中一部解約元本額	112,980,759円
2. 中間計算期間末日における受益権の総数	1,327,815,696口

(中間損益及び剰余金計算書に関する注記)

区 分	当中間計算期間 自 平成26年6月21日 至 平成26年12月20日
1 投資信託財産（親投資信託）の運用の指図に係る権限の全部または一部を委託するために要する費用	674,417円

(金融商品に関する注記)

金融商品の時価等に関する事項

区 分	当中間計算期間末 平成26年12月20日現在
1. 金融商品の時価及び中間貸借対照表計上額との差額	金融商品はすべて時価で計上されているため、中間貸借対照表計上額と時価との差額はありません。
2. 金融商品の時価の算定方法	(1)有価証券 重要な会計方針に係る事項に関する注記に記載しております。 (2)コール・ローン等の金銭債権及び金銭債務 これらは短期間で決済されるため、時価は帳簿価額にほぼ等しいことから、当該帳簿価額を時価としております。

(デリバティブ取引に関する注記)

ヘッジ会計が適用されていないデリバティブ取引

当中間計算期間末 平成26年12月20日現在
該当事項はありません。

(1口当たり情報)

	当中間計算期間末 平成26年12月20日現在
1口当たり純資産額 (1万口当たり純資産額)	1.2859円 (12,859円)

(参考)

当ファンドは、「ダイワ新興国関連・日本株マザーファンド」受益証券、「ダイワ中国株マザーファンド」受益証券、「ダイワ・インド株マザーファンド」受益証券及び「ダイワ・ブラジル株式マザーファンド」受益証券を主要投資対象としており、中間貸借対照表の資産の部に計上された「親投資信託受益証券」は、すべて同マザーファンドの受益証券であります。

なお、当ファンドの中間計算期間末日(以下、「期末日」)における同マザーファンドの状況は次のとおりであります。

[次へ](#)

「ダイワ新興国関連・日本株マザーファンド」の状況
以下に記載した情報は監査の対象外であります。

貸借対照表

	平成26年12月20日現在	
	金額（円）	
資産の部		
流動資産		
コール・ローン		10,850,557
株式		861,920,700
未収入金		28,756,983
未収配当金		95,000
未収利息		16
流動資産合計		901,623,256
資産合計		901,623,256
負債の部		
流動負債		
未払金		34,450,655
流動負債合計		34,450,655
負債合計		34,450,655
純資産の部		
元本等		
元本	1	462,899,363
剰余金		
期末剰余金又は期末欠損金（ ）		404,273,238
元本等合計		867,172,601
純資産合計		867,172,601
負債純資産合計		901,623,256

注記表

（重要な会計方針に係る事項に関する注記）

区 分	自 平成26年6月21日 至 平成26年12月20日
1. 有価証券の評価基準及び評価方法	株式 移動平均法に基づき、原則として時価で評価しております。 時価評価にあたっては、金融商品取引所における最終相場（最終相場のないものについては、それに準ずる価額）、又は金融商品取引業者等から提示される気配相場に基づいて評価しております。
2. 収益及び費用の計上基準	受取配当金 原則として、株式の配当落ち日において、確定配当金額又は予想配当金額を計上しております。

（貸借対照表に関する注記）

区 分	平成26年12月20日現在
1. 1 期首	平成26年6月21日
期首元本額	514,987,407円
期中追加設定元本額	9,594,660円
期中一部解約元本額	61,682,704円
期末元本額の内訳	

ファンド名 ダイワ・エマージング&ジャパ ン・ファンド	462,899,363円
計	462,899,363円
2. 期末日における受益権の総数	462,899,363口

（金融商品に関する注記）

金融商品の時価等に関する事項

区 分	平成26年12月20日現在
1. 金融商品の時価及び貸借対照表計上額との差額	金融商品はすべて時価で計上されているため、貸借対照表計上額と時価との差額はありません。
2. 金融商品の時価の算定方法	(1)有価証券 重要な会計方針に係る事項に関する注記に記載しております。 (2)コール・ローン等の金銭債権及び金銭債務 これらは短期間で決済されるため、時価は帳簿価額にほぼ等しいことから、当該帳簿価額を時価としております。

（デリバティブ取引に関する注記）

ヘッジ会計が適用されていないデリバティブ取引

平成26年12月20日現在
該当事項はありません。

（1口当たり情報）

	平成26年12月20日現在
1口当たり純資産額	1.8734円
（1万口当たり純資産額）	（18,734円）

[次へ](#)

「ダイワ中国株マザーファンド」の状況

以下に記載した情報は監査の対象外であります。

貸借対照表

	平成26年12月20日現在	
	金額（円）	
資産の部		
流動資産		
預金		26,764,082
コール・ローン		13,916,265
株式		1,096,015,175
投資信託受益証券		52,510,508
未収入金		100,417,466
未収配当金		1,076,035
未収利息		21
流動資産合計		1,290,699,552
資産合計		1,290,699,552
負債の部		
流動負債		
未払金		107,583,557
流動負債合計		107,583,557
負債合計		107,583,557
純資産の部		
元本等		
元本	1	951,058,222
剰余金		
期末剰余金又は期末欠損金（ ）		232,057,773
元本等合計		1,183,115,995
純資産合計		1,183,115,995
負債純資産合計		1,290,699,552

注記表

（重要な会計方針に係る事項に関する注記）

区分	自 平成26年6月21日 至 平成26年12月20日
1. 有価証券の評価基準及び評価方法	<p>(1) 株式</p> <p>移動平均法に基づき、原則として時価で評価しております。時価評価にあたっては、外国金融商品市場又は店頭市場における最終相場（最終相場のないものについては、それに準ずる価額）、又は金融商品取引業者等から提示される気配相場に基づいて評価しております。</p> <p>(2) 投資信託受益証券</p> <p>移動平均法に基づき、原則として時価で評価しております。時価評価にあたっては、外国金融商品市場又は店頭市場における最終相場（最終相場のないものについては、それに準ずる価額）、又は金融商品取引業者等から提示される気配相場に基づいて評価しております。</p>
2. デリバティブ取引の評価基準及び評価方法	為替予約取引

3. 収益及び費用の計上基準	<p>個別法に基づき、原則として時価で評価しております。 時価評価にあたっては、原則として計算日の対顧客先物売買相場において為替予約の受渡日の仲値が発表されている場合には当該仲値、受渡日の仲値が発表されていない場合には発表されている受渡日に最も近い前後二つの日の仲値をもとに計算しております。</p>
4. その他財務諸表作成のための基本となる重要な事項	<p>受取配当金 原則として、株式及び投資信託受益証券の配当落ち日において、その金額が確定している場合には当該金額を計上し、未だ確定していない場合には入金日基準で計上しております。</p>
4. その他財務諸表作成のための基本となる重要な事項	<p>外貨建取引等の処理基準 外貨建取引については、「投資信託財産の計算に関する規則」(平成12年総理府令第133号)第60条に基づき、取引発生時の外国通貨の額をもって記録する方法を採用しております。但し、同第61条に基づき、外国通貨の売却時において、当該外国通貨に加えて、外貨建資産等の外貨基金勘定及び外貨建各損益勘定の前日の外貨建純資産額に対する当該売却外国通貨の割合相当額を当該外国通貨の売却時の外国為替相場等で円換算し、前日の外貨基金勘定に対する円換算した外貨基金勘定の割合相当の邦貨建資産等の外国投資勘定と、円換算した外貨基金勘定を相殺した差額を為替差損益とする計理処理を採用しております。</p>

(貸借対照表に関する注記)

区 分	平成26年12月20日現在
1. 1 期首 期首元本額 期中追加設定元本額 期中一部解約元本額	<p>平成26年6月21日 1,101,503,278円 8,423,896円 158,868,952円</p>
<p>期末元本額の内訳 ファンド名 ダイワ・アジア新興国株ファン ド ダイワ・エマージング&ジャパ ン・ファンド ダイワ新興4カ国株式ファンド (ダイワSMA専用) 計</p>	<p>655,410,381円 268,253,991円 27,393,850円 951,058,222円</p>
2. 期末日における受益権の総数	951,058,222口

(金融商品に関する注記)

金融商品の時価等に関する事項

区 分	平成26年12月20日現在
1. 金融商品の時価及び貸借対照表計上額との差額	金融商品はすべて時価で計上されているため、貸借対照表計上額と時価との差額はありません。
2. 金融商品の時価の算定方法	<p>(1)有価証券 重要な会計方針に係る事項に関する注記に記載しております。</p> <p>(2)コール・ローン等の金銭債権及び金銭債務 これらは短期間で決済されるため、時価は帳簿価額にほぼ等しいことから、当該帳簿価額を時価としております。</p>

(デリバティブ取引に関する注記)

ヘッジ会計が適用されていないデリバティブ取引

平成26年12月20日現在

該当事項はありません。

(1口当たり情報)

	平成26年12月20日現在
1口当たり純資産額 (1万口当たり純資産額)	1.2440円 (12,440円)

[次へ](#)

「ダイワ・インド株マザーファンド」の状況
以下に記載した情報は監査の対象外であります。

貸借対照表

	平成26年12月20日現在	
	金額（円）	
資産の部		
流動資産		
預金		286,323,360
コール・ローン		91,744,506
株式		2,233,997,938
派生商品評価勘定		677,100
未収入金		39,979,415
未収配当金		334,250
未収利息		139
差入委託証拠金		20,421,422
流動資産合計		2,673,478,130
資産合計		2,673,478,130
負債の部		
流動負債		
派生商品評価勘定		3,646,160
未払金		132,669,928
流動負債合計		136,316,088
負債合計		136,316,088
純資産の部		
元本等		
元本	1	1,558,930,362
剰余金		
期末剰余金又は期末欠損金（ ）		978,231,680
元本等合計		2,537,162,042
純資産合計		2,537,162,042
負債純資産合計		2,673,478,130

注記表

（重要な会計方針に係る事項に関する注記）

区 分	自 平成26年6月21日 至 平成26年12月20日
1. 有価証券の評価基準及び評価方法	株式 移動平均法に基づき、原則として時価で評価しております。 時価評価にあたっては、外国金融商品市場又は店頭市場における最終相場（最終相場のないものについては、それに準ずる価額）、又は金融商品取引業者等から提示される気配相場に基づいて評価しております。
2. デリバティブ取引の評価基準及び評価方法	(1)先物取引 個別法に基づき、原則として時価で評価しております。 時価評価にあたっては、原則として、計算日に知りうる直近の日の主たる取引所の発表する清算値段又は最終相場によっております。 (2)為替予約取引

	<p>個別法に基づき、原則として時価で評価しております。 時価評価にあたっては、原則として計算日の対顧客先物売買取相場において為替予約の受渡日の仲値が発表されている場合には当該仲値、受渡日の仲値が発表されていない場合には発表されている受渡日に最も近い前後二つの日の仲値をもとに計算しております。</p>
3. 収益及び費用の計上基準	<p>受取配当金 原則として、株式の配当落ち日において、その金額が確定している場合には当該金額を計上し、未だ確定していない場合には入金日基準で計上しております。</p>
4. その他財務諸表作成のための基本となる重要な事項	<p>外貨建取引等の処理基準 外貨建取引については、「投資信託財産の計算に関する規則」（平成12年総理府令第133号）第60条に基づき、取引発生時の外国通貨の額をもって記録する方法を採用しております。但し、同第61条に基づき、外国通貨の売却時において、当該外国通貨に加えて、外貨建資産等の外貨基金勘定及び外貨建各損益勘定の前日の外貨建純資産額に対する当該売却外国通貨の割合相当額を当該外国通貨の売却時の外国為替相場等で円換算し、前日の外貨基金勘定に対する円換算した外貨基金勘定の割合相当の邦貨建資産等の外国投資勘定と、円換算した外貨基金勘定を相殺した差額を為替差損益とする計理処理を採用しております。</p>

(貸借対照表に関する注記)

区 分	平成26年12月20日現在
1. 1 期首 期首元本額 期中追加設定元本額 期中一部解約元本額 期末元本額の内訳 ファンド名 ダイワ・インド株ファンド ダイワ・アジア新興国株ファンド ダイワ/フィデリティ・アジア 3 資産分散ファンド ダイワ・エマージング&ジャパ ン・ファンド ダイワ新興4カ国株式ファンド (ダイワSMA専用) 計	平成26年6月21日 1,420,995,364円 428,706,241円 290,771,243円 666,815,540円 524,133,259円 193,424,874円 153,832,982円 20,723,707円 1,558,930,362円
2. 期末日における受益権の総数	1,558,930,362口

(金融商品に関する注記)

金融商品の時価等に関する事項

区 分	平成26年12月20日現在
1. 金融商品の時価及び貸借対照表計上額との差額	金融商品はすべて時価で計上されているため、貸借対照表計上額と時価との差額はありません。
2. 金融商品の時価の算定方法	(1)有価証券 重要な会計方針に係る事項に関する注記に記載しております。 (2)デリバティブ取引 デリバティブ取引に関する注記に記載しております。

(3) コール・ローン等の金銭債権及び金銭債務
 これらは短期間で決済されるため、時価は帳簿価額にほぼ等しいことから、当該帳簿価額を時価としております。

(デリバティブ取引に関する注記)

ヘッジ会計が適用されていないデリバティブ取引

1. 株式関連

種 類	平成26年12月20日 現在			評価損益 (円)
	契約額等 (円)	うち 1年超	時価 (円)	
市場取引				
株価指数 先物取引				
買 建	81,443,600	-	77,797,440	3,646,160
合計	81,443,600	-	77,797,440	3,646,160

(注) 1. 時価の算定方法

株価指数先物取引の時価については、以下のように評価しております。

原則として期末日に知りうる直近の日の主たる取引所の発表する清算値段又は最終相場で評価しております。このような時価が発表されていない場合には、期末日に最も近い最終相場や気配値等、原則に準ずる方法で評価しております。

2. 株価指数先物取引の残高は、契約額ベースで表示しております。

3. 契約額等には手数料相当額を含んでおりません。また契約額等及び時価の邦貨換算は期末日の対顧客電信売買相場の仲値で行っております。

4. 契約額等及び時価の合計欄の金額は、各々の合計金額であります。

2. 通貨関連

種 類	平成26年12月20日 現在			評価損益 (円)
	契約額等 (円)	うち 1年超	時価 (円)	
市場取引以外の取引				
為替予約取引				
買 建	69,992,900	-	70,670,000	677,100
インド・ルピー	69,992,900	-	70,670,000	677,100
合計	69,992,900	-	70,670,000	677,100

(注) 1. 時価の算定方法

(1) 期末日に対顧客先物売買相場の仲値が発表されている外貨については、以下のように評価しております。

期末日において為替予約の受渡日の対顧客先物売買相場の仲値が発表されている場合は、当該為替予約は当該仲値で評価しております。

期末日において為替予約の受渡日の対顧客先物売買相場の仲値が発表されていない場合は、以下の方法によっております。

- ・ 期末日に為替予約の受渡日を超える対顧客先物売買相場が発表されている場合には、発表されている先物相場のうち当該日に最も近い前後二つの先物相場の仲値をもとに計算したレートを用いております。

- ・ 期末日に為替予約の受渡日を超える対顧客先物売買相場が発表されていない場合には、当該日に最も近い発表されている対顧客先物売買相場の仲値を用いております。
- (2) 期末日に対顧客先物売買相場の仲値が発表されていない外貨については、期末日の対顧客電信売買相場の仲値で評価しております。
2. 換算において円未満の端数は切り捨てております。
 3. 契約額等及び時価の合計欄の金額は、各々の合計金額であります。

(1口当たり情報)

	平成26年12月20日現在
1口当たり純資産額	1.6275円
(1万口当たり純資産額)	(16,275円)

[次へ](#)

「ダイワ・ブラジル株式マザーファンド」の状況
以下に記載した情報は監査の対象外であります。

貸借対照表

	平成26年12月20日現在	
	金額（円）	
資産の部		
流動資産		
預金		92,083,257
コール・ローン		54,203,918
株式		5,550,296,282
未収配当金		6,604,482
未収利息		82
流動資産合計		5,703,188,021
資産合計		5,703,188,021
負債の部		
流動負債		
未払解約金		7,000,000
流動負債合計		7,000,000
負債合計		7,000,000
純資産の部		
元本等		
元本	1	10,489,594,099
剰余金		
期末剰余金又は期末欠損金（ ）	2	4,793,406,078
元本等合計		5,696,188,021
純資産合計		5,696,188,021
負債純資産合計		5,703,188,021

注記表

（重要な会計方針に係る事項に関する注記）

区分	自 平成26年6月21日 至 平成26年12月20日
1. 有価証券の評価基準及び評価方法	株式 移動平均法に基づき、原則として時価で評価しております。 時価評価にあたっては、外国金融商品市場又は店頭市場における最終相場（最終相場のないものについては、それに準ずる価額）、又は金融商品取引業者等から提示される気配相場に基づいて評価しております。
2. デリバティブ取引の評価基準及び評価方法	為替予約取引 個別法に基づき、原則として時価で評価しております。 時価評価にあたっては、原則として計算日の対顧客先物売買相場において為替予約の受渡日の仲値が発表されている場合には当該仲値、受渡日の仲値が発表されていない場合には発表されている受渡日に最も近い前後二つの日の仲値をもとに計算しております。
3. 収益及び費用の計上基準	受取配当金 原則として、株式の配当落ち日において、その金額が確定している場合には当該金額を計上し、未だ確定していない場合には入金日基準で計上しております。

4. その他財務諸表作成のための基本となる重要な事項	<p>外貨建取引等の処理基準</p> <p>外貨建取引については、「投資信託財産の計算に関する規則」（平成12年総理府令第133号）第60条に基づき、取引発生時の外国通貨の額をもって記録する方法を採用しております。但し、同第61条に基づき、外国通貨の売却時において、当該外国通貨に加えて、外貨建資産等の外貨基金勘定及び外貨建各損益勘定の前日の外貨建純資産額に対する当該売却外国通貨の割合相当額を当該外国通貨の売却時の外国為替相場等で円換算し、前日の外貨基金勘定に対する円換算した外貨基金勘定の割合相当の邦貨建資産等の外国投資勘定と、円換算した外貨基金勘定を相殺した差額を為替差損益とする計理処理を採用しております。</p>
----------------------------	---

（貸借対照表に関する注記）

区 分	平成26年12月20日現在
1. 1 期首 期首元本額 期中追加設定元本額 期中一部解約元本額	<p>平成26年6月21日</p> <p>11,918,690,268円</p> <p>605,670,897円</p> <p>2,034,767,066円</p>
<p>期末元本額の内訳</p> <p>ファンド名</p> <p>ダイワ・ブラジル株式ファンド</p> <p>ブラジル株式オープン</p> <p>ダイワ・エマージング&ジャパン・ファンド</p> <p>ダイワ新興4カ国株式ファンド（ダイワSMA専用）</p> <p>計</p>	<p>7,708,062,556円</p> <p>2,293,436,628円</p> <p>426,819,670円</p> <p>61,275,245円</p> <p>10,489,594,099円</p>
2. 期末日における受益権の総数	10,489,594,099口
3. 2 元本の欠損	貸借対照表上の純資産額が元本総額を下回っており、その差額は4,793,406,078円であります。

（金融商品に関する注記）

金融商品の時価等に関する事項

区 分	平成26年12月20日現在
1. 金融商品の時価及び貸借対照表計上額との差額	金融商品はすべて時価で計上されているため、貸借対照表計上額と時価との差額はありません。
2. 金融商品の時価の算定方法	<p>(1)有価証券 重要な会計方針に係る事項に関する注記に記載しております。</p> <p>(2)コール・ローン等の金銭債権及び金銭債務 これらは短期間で決済されるため、時価は帳簿価額にほぼ等しいことから、当該帳簿価額を時価としております。</p>

（デリバティブ取引に関する注記）

ヘッジ会計が適用されていないデリバティブ取引

平成26年12月20日現在
該当事項はありません。

（1口当たり情報）

平成26年12月20日現在

1口当たり純資産額 (1万口当たり純資産額)	0.5430円 (5,430円)
---------------------------	---------------------

2 【ファンドの現況】

原有価証券届出書の「第二部 ファンド情報 第3 ファンドの経理状況 2 ファンドの現況」を次の内容に訂正・更新します。

<訂正後>

【純資産額計算書】

平成27年1月30日

資産総額	1,725,737,366円
負債総額	6,738,225円
純資産総額（ - ）	1,718,999,141円
発行済数量	1,309,761,449口
1単位当たり純資産額（ / ）	1.3125円

(参考) ダイワ新興国関連・日本株マザーファンド

純資産額計算書

平成27年1月30日

資産総額	855,145,365円
負債総額	8,622,019円
純資産総額（ - ）	846,523,346円
発行済数量	455,355,415口
1単位当たり純資産額（ / ）	1.8590円

(参考) ダイワ中国株マザーファンド

純資産額計算書

平成27年1月30日

資産総額	1,213,818,013円
負債総額	2,000,000円
純資産総額（ - ）	1,211,818,013円
発行済数量	924,369,207口
1単位当たり純資産額（ / ）	1.3110円

(参考) ダイワ・インド株マザーファンド

純資産額計算書

平成27年1月30日

資産総額	3,069,149,130円
負債総額	2,000,000円

純資産総額(-)	3,067,149,130円
発行済数量	1,701,303,405口
1単位当たり純資産額(/)	1.8028円

(参考) ダイワ・ブラジル株式マザーファンド

純資産額計算書

平成27年1月30日

資産総額	5,686,639,963円
負債総額	0円
純資産総額(-)	5,686,639,963円
発行済数量	10,465,237,925口
1単位当たり純資産額(/)	0.5434円

第三部 【委託会社等の情報】

第1 【委託会社等の概況】

原有価証券届出書の「第三部 委託会社等の情報 第1 委託会社等の概況 1 委託会社等の概況 および2 事業の内容及び営業の概況」を次の内容に訂正・更新します。

<訂正後>

1 【委託会社等の概況】

a. 資本金の額

平成27年1月末日現在

資本金の額 151億7,427万2,500円

発行可能株式総数 799万9,980株

発行済株式総数 260万8,525株

過去5年間ににおける資本金の額の増減：該当事項はありません。

b. 委託会社の機構

会社の意思決定機構

業務執行上重要な事項は、取締役会の決議をもって決定します。取締役は、株主総会において選任され、その任期は選任後1年以内に終了する事業年度のうち最終のものに関する定時株主総会の終結のときまでです。

取締役会は、3名以内の代表取締役を選定し、代表取締役は、会社を代表し、取締役会の決議にしたがい業務を執行します。

また、取締役、役付執行役員等から構成される経営会議は、経営全般にかかる基本的事項を審議し、決定します。経営会議は、分科会を設置し、専門的な事項についてはその権限を委ねることができます。

投資運用の意思決定機構

投資運用の意思決定機構の概要は、以下のとおりとなっています。

イ. ファンド個別会議

ファンド運営上の諸方針を記載した基本計画書を経営会議の分科会であるファンド個別会議において審議・決定します。

ロ. 投資環境検討会

運用最高責任者であるCIO (Chief Investment Officer) が議長となり、原則として月1回投資環境検討会を開催し、投資環境について検討します。

ハ. 運用会議

CIOが議長となり、原則として月1回運用会議を開催し、基本的な運用方針を決定します。

ニ. 運用部長・ファンドマネージャー

ファンドマネージャーは、基本計画書に定められた各ファンドの諸方針と運用会議で決定された基本的な運用方針にしたがって運用計画書を作成します。運用部長は、ファンドマネージャーから提示を受けた運用計画書について、基本計画書および運用会議の決定事項との整合性等を確認し、承認します。

ホ．ファンド評価会議、運用審査会議、リスクマネジメント会議および執行役員会議

・ファンド評価会議

運用実績・運用リスクの状況について、分析・検討を行ない、運用部にフィードバックします。

・運用審査会議

経営会議の分科会として、ファンドの運用実績の状況についての報告を行ない、必要事項を審議・決定します。

・リスクマネジメント会議

経営会議の分科会として、ファンドの運用リスクの状況・運用リスク管理等の状況についての報告を行ない、必要事項を審議・決定します。

・執行役員会議

経営会議の分科会として、法令等の遵守状況についての報告を行ない、必要事項を審議・決定します。

2 【事業の内容及び営業の概況】

委託会社は、「投資信託及び投資法人に関する法律」に定める投資信託委託会社として、証券投資信託の設定を行なうとともに「金融商品取引法」に定める金融商品取引業者としてその運用（投資運用業）を行なっています。また「金融商品取引法」に定める投資助言業務等の関連する業務を行なっています。

平成27年1月末日現在、委託会社が運用を行なっている投資信託（親投資信託を除きます。）は次のとおりです。

基本的性格	本数（本）	純資産額の合計額（百万円）
単位型株式投資信託	21	182,755
追加型株式投資信託	549	11,301,030
株式投資信託 合計	570	11,483,784
単位型公社債投資信託	1	9,513
追加型公社債投資信託	17	3,225,319
公社債投資信託 合計	18	3,234,831
総合計	588	14,718,616

3 【委託会社等の経理状況】

原有価証券届出書の「第三部 委託会社等の情報 第1 委託会社等の概況 3 委託会社等の経理状況」を次の内容に訂正・更新します。

<訂正後>

1．当社の財務諸表は、「財務諸表等の用語、様式及び作成方法に関する規則」（昭和38年大蔵省令第59号。以下「財務諸表等規則」という。）並びに同規則第2条の規定に基づき、「金融商品取引業等に関する内閣府令」（平成19年8月6日内閣府令第52号）に基づいて作成しております。

また、当社の中間財務諸表は、「中間財務諸表等の用語、様式及び作成方法に関する規則」（昭和52年大蔵省令第38号。以下「中間財務諸表等規則」という。）並びに同規則第38条及び第57条の規定により、「金融商品取引業等に関する内閣府令」（平成19年8月6日内閣府令第52号）に基づいて作成しております。

2．当社は、金融商品取引法第193条の2第1項の規定に基づき、第55期事業年度（平成25年4月1日から平成26年3月31日まで）の財務諸表についての監査を、有限責任 あずさ監査法人により受けております。

また、第56期事業年度に係る中間会計期間（平成26年4月1日から平成26年9月30日まで）の中間財務諸表について、有限責任 あずさ監査法人により中間監査を受けております。

3．財務諸表及び中間財務諸表の記載金額は、千円未満の端数を切り捨てて表示しております。

(1) 【貸借対照表】

（単位:千円）

	前事業年度 （平成25年3月31日現在）	当事業年度 （平成26年3月31日現在）
資産の部		
流動資産		
現金・預金	14,380,327	15,186,222
有価証券	9,427,636	15,003,765
前払金	207	453
前払費用	142,919	157,453
未収入金	521,825	-
未収委託者報酬	7,183,011	8,265,950
未収収益	106,914	103,432
貯蔵品	9,551	14,492
繰延税金資産	491,727	674,141
その他	8,445	597
流動資産計	32,272,567	39,406,511
固定資産		
有形固定資産	1 254,258	1 252,417
建物（純額）	26,257	23,555

器具備品（純額）		222,274		224,362
リース資産（純額）		5,726		4,499
無形固定資産		3,194,512		2,991,462
ソフトウェア		3,132,238		2,910,918
ソフトウェア仮勘定		50,423		68,693
電話加入権		11,850		11,850
投資その他の資産		15,113,434		15,077,046
投資有価証券		8,342,934		8,338,733
関係会社株式		5,141,069		5,141,069
出資金		136,315		129,405
従業員に対する長期貸付金		92,527		68,396
差入保証金		1,000,820		997,594
長期前払費用		7,376		6,484
投資不動産（純額）	1	402,340	1	398,402
貸倒引当金		9,950		3,040
固定資産計		18,562,205		18,320,926
資産合計		50,834,773		57,727,438

（単位:千円）

	前事業年度 （平成25年3月31日現在）	当事業年度 （平成26年3月31日現在）
負債の部		
流動負債		
リース債務	1,227	1,227
預り金	56,491	53,677
未払金	6,795,899	8,998,456
未払収益分配金	10,333	7,931
未払償還金	113,002	77,698
未払手数料	3,764,501	4,277,412
その他未払金	2 2,908,061	2 4,635,414
未払費用	3,383,551	3,463,796
未払法人税等	588,040	1,530,565
未払消費税等	189,139	530,831
賞与引当金	841,300	955,600
流動負債計	11,855,648	15,534,154
固定負債		
リース債務	4,494	3,272
退職給付引当金	1,935,442	1,959,451
役員退職慰労引当金	67,410	80,280
繰延税金負債	1,740,407	1,789,543

固定負債計	3,747,753	3,832,547
負債合計	15,603,402	19,366,702
純資産の部		
株主資本		
資本金	15,174,272	15,174,272
資本剰余金		
資本準備金	11,495,727	11,495,727
資本剰余金合計	11,495,727	11,495,727
利益剰余金		
利益準備金	374,297	374,297
その他利益剰余金		
繰越利益剰余金	7,722,723	10,821,849
利益剰余金合計	8,097,020	11,196,146
株主資本合計	34,767,020	37,866,146
評価・換算差額等		
その他有価証券評価差額金	464,350	494,589
評価・換算差額等合計	464,350	494,589
純資産合計	35,231,371	38,360,735
負債・純資産合計	50,834,773	57,727,438

(2) 【損益計算書】

(単位:千円)

	前事業年度 (自 平成24年4月1日 至 平成25年3月31日)	当事業年度 (自 平成25年4月1日 至 平成26年3月31日)
営業収益		
委託者報酬	73,498,726	84,771,977
その他営業収益	526,465	788,473
営業収益計	74,025,191	85,560,451
営業費用		
支払手数料	41,213,272	47,520,063
広告宣伝費	604,864	668,841
公告費	949	533
受益証券発行費	-	25
調査費	8,116,701	8,246,807
調査費	824,915	741,792
委託調査費	7,291,786	7,505,015
委託計算費	807,090	735,588
営業雑経費	1,280,599	1,322,711
通信費	206,564	249,081
印刷費	404,023	477,092
協会費	53,643	54,190

諸会費	11,281	11,711
その他営業雑経費	605,086	530,634
営業費用計	52,023,478	58,494,570
一般管理費		
給料	5,264,128	5,708,541
役員報酬	249,180	243,000
給料・手当	3,782,533	3,785,717
賞与	391,114	724,223
賞与引当金繰入額	841,300	955,600
福利厚生費	809,254	793,740
交際費	55,806	37,951
寄付金	636	-
旅費交通費	196,147	191,623
租税公課	206,178	222,767
不動産賃借料	887,968	1,182,703
退職給付費用	469,713	373,920
役員退職慰労引当金繰入額	38,970	33,750
固定資産減価償却費	1,181,438	963,183
諸経費	1,094,627	1,354,169
一般管理費計	10,204,869	10,862,351
営業利益	11,796,843	16,203,530

(単位:千円)

	前事業年度		当事業年度	
	(自 至	平成24年4月1日 平成25年3月31日)	(自 至	平成25年4月1日 平成26年3月31日)
営業外収益				
受取配当金	1	257,704	1	144,660
有価証券利息		11,102		13,966
受取利息		10,598		9,117
時効成立分配金・償還金		21,305		44,877
投資有価証券売却益		279,443		64,122
有価証券償還益		101,052		63,228
その他		44,912		34,445
営業外収益計		726,118		374,418
営業外費用				
時効成立後支払分配金・償還金		19,392		16,985
投資有価証券売却損		36,469		3,171
有価証券償還損		33,338		18,848
投資不動産管理費用		16,271		16,864
貯蔵品廃棄損		9,990		9,503

その他		13,120		9,343
営業外費用計		128,584		74,716
経常利益		12,394,377		16,503,232
特別利益				
投資有価証券売却益		39,827		-
固定資産売却益		31		-
その他		16,466		-
特別利益計		56,325		-
特別損失				
固定資産除却損	2	129,816	2	888
本社移転関連費用		1,099,913		-
その他		14,428		-
特別損失計		1,244,158		888
税引前当期純利益		11,206,544		16,502,343
法人税、住民税及び事業税		4,286,691		6,525,874
法人税等調整額		109,902		150,022
法人税等合計		4,176,789		6,375,851
当期純利益		7,029,755		10,126,492

(3) 【株主資本等変動計算書】

前事業年度（自 平成24年4月1日 至 平成25年3月31日）

	株主資本					株主資本合計
	資本金	資本剰余金	利益剰余金			
		資本準備金	利益準備金	その他利益剰余金 繰越利益剰余金	利益剰余金合計	
当期首残高	15,174,272	11,495,727	374,297	7,715,116	8,089,414	34,759,414
当期変動額						
剰余金の配当	-	-	-	△7,022,149	△7,022,149	△7,022,149
当期純利益	-	-	-	7,029,755	7,029,755	7,029,755
株主資本以外の項目の当期変動額(純額)	-	-	-	-	-	-
当期変動額合計	-	-	-	7,606	7,606	7,606
当期末残高	15,174,272	11,495,727	374,297	7,722,723	8,097,020	34,767,020

	評価・換算差額等			純資産合計
	その他有価証券評価差額金	繰延ヘッジ損益	評価・換算差額等合計	
当期首残高	33,879	53,783	87,663	34,847,077
当期変動額				
剰余金の配当	-	-	-	△7,022,149
当期純利益	-	-	-	7,029,755
株主資本以外の項目の当期変動額(純額)	430,470	△53,783	376,686	376,686
当期変動額合計	430,470	△53,783	376,686	384,293
当期末残高	464,350	-	464,350	35,231,371

当事業年度(自 平成25年4月1日 至 平成26年3月31日)

	株主資本					株主資本合計
	資本金	資本剰余金		利益剰余金		
		資本準備金	利益準備金	その他利益剰余金 繰越利益剰余金	利益剰余金合計	
当期首残高	15,174,272	11,495,727	374,297	7,722,723	8,097,020	34,767,020
当期変動額						
剰余金の配当	-	-	-	△7,027,366	△7,027,366	△7,027,366
当期純利益	-	-	-	10,126,492	10,126,492	10,126,492
株主資本以外の項目の当期変動額(純額)	-	-	-	-	-	-
当期変動額合計	-	-	-	3,099,125	3,099,125	3,099,125
当期末残高	15,174,272	11,495,727	374,297	10,821,849	11,196,146	37,866,146

	評価・換算差額等			純資産合計
	その他有価証券評価差額金	繰延ヘッジ損益	評価・換算差額等合計	
当期首残高	464,350	-	464,350	35,231,371
当期変動額				
剰余金の配当	-	-	-	△7,027,366
当期純利益	-	-	-	10,126,492
株主資本以外の項目の当期変動額(純額)	30,238	-	30,238	30,238
当期変動額合計	30,238	-	30,238	3,129,364
当期末残高	494,589	-	494,589	38,360,735

注記事項

(重要な会計方針)

1. 有価証券の評価基準及び評価方法

(1) 子会社及び関連会社株式

移動平均法による原価法により計上しております。

(2) その他有価証券

時価のあるもの

決算日の市場価格等に基づく時価法(評価差額は全部純資産直入法により処理し、売却原価は移動平均法により算定)を採用しております。

時価のないもの

移動平均法による原価法を採用しております。

2. 固定資産の減価償却の方法

(1) 有形固定資産及び投資不動産(リース資産を除く)

定額法によっております。

なお、主な耐用年数は以下のとおりであります。

建物 8～47年

器具備品 4～20年

（会計上の見積もりの変更と区別することが困難な会計方針の変更）

当社は、当事業年度より有形固定資産（投資不動産を含む）の減価償却方法を定率法から定額法に変更いたしました。

この変更は、本社移転を契機に当社の有形固定資産の使用実態を見直した結果、当社において使用する有形固定資産は安定的に使用されており、その投資効果は、耐用年数の期間中に平均的・安定的に発現するものであるため、定額法が当社の企業活動をより適切に反映した減価償却方法であると判断したためであります。

この変更による当事業年度の損益に与える影響は軽微です。

（2）無形固定資産（リース資産を除く）

定額法によっております。

なお、自社利用のソフトウェアについては、社内における利用可能期間（5年間）に基づく定額法によっております。

（3）長期前払費用

定額法によっております。

（4）リース資産

リース期間を耐用年数とし、残存価額を零とする定額法を採用しております。

3．引当金の計上基準

（1）貸倒引当金

債権の貸倒損失に備えるため、一般債権については貸倒実績率法により、貸倒懸念債権及び破産更生債権等については財務内容評価法により計上しております。

（2）賞与引当金

役員及び従業員に対する賞与の支給に備えるため、支給見込額を計上しております。

（3）退職給付引当金

従業員の退職給付に備えるため、当社の退職金規程に基づく当事業年度末要支給額を計上しております。これは、当社の退職金は将来の昇給等による給付額の変動がなく、貢献度、能力及び実績等に応じて各事業年度ごとに各人別の勤務費用が確定するためであります。

また、執行役員・参与についても、当社の退職金規程に基づく当事業年度末要支給額を計上しております。

（4）役員退職慰労引当金

役員の退職慰労金の支給に備えるため、当社の役員退職慰労金規程に基づく当事業年度末要支給額を計上しております。

4．その他財務諸表作成のための基本となる重要な事項

（1）消費税等の会計処理

消費税及び地方消費税の会計処理は税抜処理によっております。

（2）連結納税制度の適用

連結納税制度を適用しております。

（表示方法の変更）

（損益計算書）

前事業年度において、「営業外費用」の「その他」に含めていた「貯蔵品廃棄損」は重要性が増したため当事業年度より区分掲記することとしました。この表示方法の変更を反映させるため、前事業年度の財務諸表の組替えを行っております。

この結果、前事業年度の損益計算書において、「営業外費用」の「その他」に表示していた23,111千円は、「貯蔵品廃棄損」9,990千円、「その他」13,120千円として組替えております。

（貸借対照表関係）

1 有形固定資産及び投資不動産の減価償却累計額

	前事業年度 (平成25年3月31日現在)	当事業年度 (平成26年3月31日現在)
建物	15,528千円	18,230千円
器具備品	250,072千円	249,761千円
リース資産	409千円	1,636千円
投資建物	724,130千円	729,348千円
投資器具備品	23,691千円	24,180千円

2 関係会社項目

関係会社に対する資産及び負債には区分掲記されたもののほか次のものがあります。

	前事業年度 (平成25年3月31日現在)	当事業年度 (平成26年3月31日現在)
未払金	2,883,398千円	4,508,988千円

3 保証債務

前事業年度（平成25年3月31日現在）

子会社であるDaiwa Asset Management(Singapore)Ltd.の債務1,591,590千円に対して保証を行っております。

当事業年度（平成26年3月31日現在）

子会社であるDaiwa Asset Management(Singapore)Ltd.の債務1,719,900千円に対して保証を行っております。

（損益計算書関係）

1 関係会社項目

関係会社に対する営業外収益には次のものがあります。

	前事業年度 (自 平成24年 4月 1日 至 平成25年 3月31日)	当事業年度 (自 平成25年 4月 1日 至 平成26年 3月31日)
受取配当金	185,280千円	-

2 固定資産除却損の内容は次のとおりであります。

	前事業年度 (自 平成24年 4月 1日 至 平成25年 3月31日)	当事業年度 (自 平成25年 4月 1日 至 平成26年 3月31日)
建物	546千円	-
器具備品	128,892千円	888千円
無形固定資産(その他)	377千円	-
計	129,816千円	888千円

(株主資本等変動計算書関係)

前事業年度(自 平成24年 4月 1日 至 平成25年 3月31日)

1. 発行済株式の種類及び総数に関する事項

(単位:千株)

	当事業年度期首 株式数	当事業年度 増加株式数	当事業年度 減少株式数	当事業年度末 株式数
発行済株式				
普通株式	2,608	-	-	2,608
合計	2,608	-	-	2,608

2. 配当に関する事項

(1) 配当金支払額

決議	株式の種類	剰余金の配当の 総額(百万円)	1株当たり 配当額(円)	基準日	効力発生日
平成24年 6月25日 定時株主総会	普通株式	7,022	2,692	平成24年 3月31日	平成24年 6月26日

(2) 基準日が当事業年度に属する配当のうち、配当の効力発生日が翌事業年度となるもの

平成25年 6月24日開催の定時株主総会の議案として、普通株式の配当に関する事項を次のとおり提案しております。

剰余金の配当の総額	7,027百万円
配当の原資	利益剰余金
1株当たり配当額	2,694円
基準日	平成25年 3月31日
効力発生日	平成25年 6月25日

当事業年度(自 平成25年 4月 1日 至 平成26年 3月31日)

1. 発行済株式の種類及び総数に関する事項

(単位：千株)

	当事業年度期首 株式数	当事業年度 増加株式数	当事業年度 減少株式数	当事業年度末 株式数
発行済株式				
普通株式	2,608	-	-	2,608
合計	2,608	-	-	2,608

2. 配当に関する事項

(1) 配当金支払額

決議	株式の種類	剰余金の配当の 総額(百万円)	1株当たり 配当額(円)	基準日	効力発生日
平成25年6月24日 定時株主総会	普通株式	7,027	2,694	平成25年 3月31日	平成25年 6月25日

(2) 基準日が当事業年度に属する配当のうち、配当の効力発生日が翌事業年度となるもの

平成26年6月25日開催の定時株主総会の議案として、普通株式の配当に関する事項を次のとおり提案しております。

剰余金の配当の総額	10,126百万円
配当の原資	利益剰余金
1株当たり配当額	3,882円
基準日	平成26年3月31日
効力発生日	平成26年6月26日

(金融商品関係)

1. 金融商品の状況に関する事項

(1) 金融商品に対する取組方針

当社は、投資運用業及び投資助言・代理業などの資産運用に関する事業を行っております。資金運用については安全性の高い金融商品に限定しております。

(2) 金融商品の内容及びそのリスク

証券投資信託に係る運用報酬の未決済額である未収委託者報酬は、運用するファンドの財産が信託されており、「証券投資信託及び投資法人に関する法律」、その他関係法令等により一定の制限が設けられているためリスクは極めて軽微であります。有価証券及び投資有価証券は、証券投資信託、株式であります。証券投資信託は余資運用及び事業推進目的で保有しており、価格変動リスク及び為替変動リスクに晒されております。株式は上場株式、非上場株式並びに子会社株式を保有しており、上場株式は価格変動リスク及び発行体の信用リスクに、非上場株式及び子会社株式は発行体の信用リスクに晒されております。

未払手数料は証券投資信託の販売に係る手数料の未払額であります。その他未払金は主に連結納税の親会社へ支払う法人税の未払額であります。未払費用は主にファンド運用に係る業務を委託したこと等により発生する費用の未払額であります。これらは、そのほとんどが1年以内の支払期日であります。

(3) 金融商品に係るリスク管理体制

市場リスクの管理

() 為替変動リスクの管理

当社は、財務リスク管理規程に従い、個別の案件ごとに為替変動リスク管理の検討を行っております。

() 価格変動リスクの管理

当社は、財務リスク管理規程に従い、個別の案件ごとに価格変動リスク管理の検討を行っており、定期的に時価や発行体の財務状況等を把握し財務会議において報告を行っております。

信用リスクの管理

発行体の信用リスクは財務リスク管理規程に従い、定期的に財務状況等を把握し財務会議において報告を行っております。

2. 金融商品の時価等に関する事項

貸借対照表計上額、時価及びこれらの差額については、次のとおりであります。なお、時価を把握することが極めて困難と認められるものは、次表には含めておりません(<注2>参照のこと)。

前事業年度(平成25年3月31日現在)

(単位:千円)

	貸借対照表 計上額	時価	差額
(1) 現金・預金	14,380,327	14,380,327	-
(2) 未収委託者報酬	7,183,011	7,183,011	-
(3) 未収入金	521,825	521,825	-
(4) 有価証券及び投資有価証券 その他有価証券	16,711,401	16,711,401	-
資産計	38,796,567	38,796,567	-
(1) 未払手数料	3,764,501	3,764,501	-
(2) その他未払金	2,908,061	2,908,061	-
(3) 未払費用(*)	2,782,587	2,782,587	-
負債計	9,455,149	9,455,149	-

(*) 未払費用のうち金融商品で時価開示の対象となるものを表示しております。

当事業年度(平成26年3月31日現在)

(単位:千円)

	貸借対照表 計上額	時価	差額
(1) 現金・預金	15,186,222	15,186,222	-
(2) 未収委託者報酬	8,265,950	8,265,950	-
(3) 未収入金	-	-	-
(4) 有価証券及び投資有価証券 その他有価証券	22,283,329	22,283,329	-
資産計	45,735,503	45,735,503	-
(1) 未払手数料	4,277,412	4,277,412	-
(2) その他未払金	4,635,414	4,635,414	-
(3) 未払費用(*)	2,678,610	2,678,610	-
負債計	11,591,437	11,591,437	-

(*) 未払費用のうち金融商品で時価開示の対象となるものを表示しております。

<注1>金融商品の時価の算定方法

資 産

- (1) 現金・預金、(2) 未収委託者報酬、並びに(3) 未収入金

これらは短期間で決済されるため、時価は帳簿価額とほぼ等しいことから、当該帳簿価額によっております。

- (4) 有価証券及び投資有価証券

これらの時価について、株式は取引所の価格によっております。また、投資信託については、基準価額によっております。また、保有目的ごとの有価証券に関する事項については、注記事項「有価証券関係」をご参照下さい。

負 債

- (1) 未払手数料、(2) その他未払金、並びに(3) 未払費用

これらは短期間で決済されるため、時価は帳簿価額にほぼ等しいことから、当該帳簿価額によっております。

<注2>時価を把握することが極めて困難と認められる金融商品

(単位：千円)

区分	前事業年度 (平成25年3月31日現在)	当事業年度 (平成26年3月31日現在)
(1) その他有価証券 非上場株式	1,059,169	1,059,169
(2) 子会社株式及び関連会社株式 子会社株式	5,141,069	5,141,069
(3) 差入保証金	1,000,820	997,594

これらは、市場価格がなく、かつ将来キャッシュ・フローを見積ることなどができず、時価を把握することが極めて困難と認められるものであるため、時価開示の対象としておりません。

<注3>金銭債権及び満期がある有価証券の決算日後の償還予定額

前事業年度（平成25年3月31日現在）

(単位：千円)

	1年以内	1年超 5年以内	5年超 10年以内	10年超
現金・預金	14,380,327	-	-	-
未収委託者報酬	7,183,011	-	-	-
有価証券及び投資有価証券 その他有価証券のうち満期があるもの	-	1,434,397	4,840,276	-
合計	21,563,339	1,434,397	4,840,276	-

当事業年度（平成26年3月31日現在）

(単位：千円)

	1年以内	1年超 5年以内	5年超 10年以内	10年超
現金・預金	15,186,222	-	-	-
未収委託者報酬	8,265,950	-	-	-
有価証券及び投資有価証券				

その他有価証券のうち満期があるもの	-	1,498,464	3,978,251	97,038
合計	23,452,173	1,498,464	3,978,251	97,038

(有価証券関係)

1. 子会社株式及び関連会社株式

前事業年度(平成25年3月31日現在)

子会社株式(貸借対照表計上額 5,141,069千円)は、市場価格がなく、時価を把握することが極めて困難と認められることから、記載しておりません。

当事業年度(平成26年3月31日現在)

子会社株式(貸借対照表計上額 5,141,069千円)は、市場価格がなく、時価を把握することが極めて困難と認められることから、記載しておりません。

2. その他有価証券

前事業年度(平成25年3月31日現在)

	貸借対照表計上額 (千円)	取得原価 (千円)	差額 (千円)
貸借対照表計上額が取得原価を超えるもの			
(1) 株式	93,459	55,101	38,357
(2) その他			
証券投資信託の受益証券	6,224,312	5,440,857	783,455
小計	6,317,771	5,495,959	821,812
貸借対照表計上額が取得原価を超えないもの			
その他			
証券投資信託の受益証券	10,393,629	10,493,953	100,323
小計	10,393,629	10,493,953	100,323
合計	16,711,401	15,989,912	721,489

(注) 非上場株式(貸借対照表計上額 1,059,169千円)については、市場価格がなく、時価を把握することが極めて困難と認められることから、上表の「その他有価証券」には含めておりません。

当事業年度(平成26年3月31日現在)

	貸借対照表計上額 (千円)	取得原価 (千円)	差額 (千円)
貸借対照表計上額が取得原価を超えるもの			
(1) 株式	113,247	55,101	58,145
(2) その他			
証券投資信託の受益証券	5,625,179	4,873,552	751,626
小計	5,738,426	4,928,653	809,772

貸借対照表計上額が取得原価を超えないもの			
その他			
証券投資信託の受益証券	16,544,903	16,586,202	41,299
小計	16,544,903	16,586,202	41,299
合計	22,283,329	21,514,856	768,472

(注) 非上場株式(貸借対照表計上額 1,059,169千円)については、市場価格がなく、時価を把握することが極めて困難と認められることから、上表の「その他有価証券」には含めておりません。

3. 売却したその他有価証券

前事業年度(自 平成24年4月1日 至 平成25年3月31日)

種類	売却額 (千円)	売却益の合計額 (千円)	売却損の合計額 (千円)
(1) 株式	141,128	39,827	-
(2) その他			
証券投資信託の受益証券	28,114,625	279,443	36,469
合計	28,255,753	319,271	36,469

当事業年度(自 平成25年4月1日 至 平成26年3月31日)

種類	売却額 (千円)	売却益の合計額 (千円)	売却損の合計額 (千円)
その他			
証券投資信託の受益証券	24,501,921	64,122	3,171
合計	24,501,921	64,122	3,171

4. 減損処理を行った有価証券

前事業年度において、その他有価証券(非上場株式)について3,220千円の減損処理を行っております。

当事業年度において、該当事項はありません。

(退職給付関係)

前事業年度(自 平成24年4月1日 至 平成25年3月31日)

1. 採用している退職給付制度の概要

当社は、一時払いの退職金制度、及び確定拠出年金制度を併用しております。

2. 退職給付債務に関する事項

退職給付債務	1,935,442千円
退職給付引当金	1,935,442千円

3. 退職給付費用に関する事項

勤務費用	301,777千円
その他	167,935千円
退職給付費用	469,713千円

(注) 「その他」は、確定拠出年金への掛金支払額であります。

当事業年度（自 平成25年4月1日 至 平成26年3月31日）

1. 採用している退職給付制度の概要

当社は、非積立型の確定給付制度（退職一時金制度であります）及び確定拠出制度を採用しております。

2. 確定給付制度

(1)退職給付債務の期首残高と期末残高の調整表

期首における退職給付債務	1,935,442千円
勤務費用	201,327千円
退職給付の支払額	177,317千円
期末における退職給付債務	1,959,451千円

(2)退職給付債務及び年金資産の期末残高と貸借対照表に計上された退職給付引当金の調整表

積立型制度の退職給付債務	-
年金資産	-
非積立型制度の退職給付債務	1,959,451千円
貸借対照表に計上された負債と資産の純額	1,959,451千円
退職給付引当金	1,959,451千円
貸借対照表に計上された負債と資産の純額	1,959,451千円

(3)退職給付費用及びその内訳項目の金額

勤務費用	201,327千円
確定給付制度に係る退職給付費用	201,327千円

3. 確定拠出制度

当社の確定拠出制度への要拠出額は、172,593千円でありました。

(表示方法の変更)

「退職給付に関する会計基準」（企業会計基準第26号 平成24年5月17日。以下「退職給付会計基準」という。）及び「退職給付に関する会計基準の適用指針」（企業会計基準適用指針第25号 平成24年5月17日。以下「退職給付適用指針」という。）を当事業年度より適用し（ただし、退職給付会計基準第35項本文及び退職給付適用指針第67項本文に掲げられた定めを除く。）、（退職給付関係）注記の表示方法を変更しております。

退職給付会計基準等の適用については、退職給付会計基準第37項に定める経過的な取扱いに従っており、（退職給付関係）の注記の組替えは行っておりません。

(税効果会計関係)

1. 繰延税金資産及び繰延税金負債の発生 の主な原因別内訳

(単位：千円)

	前事業年度 (平成25年3月31日現在)	当事業年度 (平成26年3月31日現在)
繰延税金資産		
減損損失	837,121	833,243
退職給付引当金	693,199	698,348
未払事業税	154,219	335,386
賞与引当金	280,855	287,721
連結法人間取引(譲渡損)	264,269	141,925
投資有価証券評価損	128,953	128,953
繰延資産	157,330	121,437
出資金評価損	114,425	116,888
未払社会保険料	43,411	38,787
器具備品	33,316	33,316
役員退職慰労引当金	24,920	28,611
その他	29,627	24,709
繰延税金資産小計	2,761,651	2,789,330
評価性引当額	1,323,069	1,200,725
繰延税金資産合計	1,438,582	1,588,604
繰延税金負債		
連結法人間取引(譲渡益)	2,428,233	2,428,233
その他有価証券評価差額金	257,138	273,883
その他	1,888	1,888
繰延税金負債合計	2,687,261	2,704,006
繰延税金負債の純額	1,248,679	1,115,401

2. 法定実効税率と税効果会計適用後の法人税等の負担率との間に重要な差異があるときの、当該差異の原因となった主要な項目別の内訳

法定実効税率と税効果会計適用後の法人税等の負担率との間の差異が法定実効税率の100分の5以下であるため注記を省略しております。

3. 法人税等の税率の変更による繰延税金資産及び繰延税金負債の金額の修正

「所得税法等の一部を改正する法律」(平成26年法律第10号)が平成26年3月31日に公布され、平成26年4月1日以後に開始する事業年度から復興特別法人税が課されないこととなりました。これに伴い、当事業年度の繰延税金資産及び繰延税金負債の計算に使用した法定実効税率は、平成26年4月1日に開始する事業年度に解消が見込まれる一時差異について前事業年度の38.01%から35.64%に変更されております。

この変更による影響は軽微であります。

(セグメント情報等)

[セグメント情報]

当社は、資産運用に関する事業の単一セグメントであるため記載を省略しております。

[関連情報]

1. サービスごとの情報

単一のサービス区分の営業収益が損益計算書の営業収益の90%を超えるため、記載を省略しております。

2. 地域ごとの情報

(1) 営業収益

内国籍投資信託又は本邦顧客からの営業収益が損益計算書の営業収益の90%を超えるため、記載を省略しております。

(2) 有形固定資産

本邦に所在している有形固定資産の金額が貸借対照表の有形固定資産の金額の90%を超えるため、記載を省略しております。

3. 主要な顧客ごとの情報

営業収益のうち、損益計算書の営業収益の10%以上を占める相手先がないため、記載はありません。

[報告セグメントごとの固定資産の減損損失に関する情報]

前事業年度（自 平成24年4月1日 至 平成25年3月31日）

該当事項はありません。

当事業年度（自 平成25年4月1日 至 平成26年3月31日）

該当事項はありません。

[報告セグメントごとののれんの償却額及び未償却残高に関する情報]

該当事項はありません。

[報告セグメントごとの負ののれん発生益に関する情報]

該当事項はありません。

(関連当事者情報)

1. 関連当事者との取引

(ア) 財務諸表提出会社の子会社

前事業年度（自 平成24年4月1日 至 平成25年3月31日）

種類	会社等の名称	所在地	資本金又は出資金 (百万円)	事業の内容	議決権等の所有 (被所有)割合 (%)	関連当事者との関係	取引の内容	取引金額 (千円)	科目	期末残高 (千円)
子会社	Daiwa Asset Management (Singapore) Ltd.	Singapore	133	金融商品取引業	(所有) 直接100.0	経営管理	債務保証 (注)	1,591,590	-	-

取引条件及び取引条件の決定方針等

(注) シンガポール通貨庁(MAS)に対する当社からの保証状により、当該関連当事者の債務不履行等に関するMASへの損害等に対して保証しております。なお、債務総額は当該関連当事者の総運用資産額に応じて保証状にて定められております。

当事業年度（自 平成25年4月1日 至 平成26年3月31日）

種類	会社等の名称	所在地	資本金又は出資金 (百万円)	事業の内容	議決権等の所有 (被所有)割合 (%)	関連当事者との関係	取引の内容	取引金額 (千円)	科目	期末残高 (千円)
子会社	Daiwa Asset Management (Singapore) Ltd.	Singapore	133	金融商品取引業	(所有)直接100.0	経営管理	債務保証(注)	1,719,900	-	-

取引条件及び取引条件の決定方針等

(注) シンガポール通貨庁(MAS)に対する当社からの保証状により、当該関連当事者の債務不履行等に関するMASへの損害等に対して保証しております。なお、債務総額は当該関連当事者の総運用資産額に応じて保証状にて定められております。

(イ) 財務諸表提出会社と同一の親会社をもつ会社

前事業年度(自 平成24年4月1日 至 平成25年3月31日)

種類	会社等の名称	所在地	資本金または出資金 (百万円)	事業の内容	議決権等の所有 (被所有)割合 (%)	関連当事者との関係	取引の内容	取引金額 (千円)	科目	期末残高 (千円)
同一の親会社をもつ会社	大和証券(株)	東京都千代田区	100,000	金融商品取引業	-	証券投資信託受益証券の募集販売	証券投資信託の代行手数料	20,510,864	未払手数料	2,758,584
同一の親会社をもつ会社	(株)大和総研ビジネス・イノベーション	東京都江東区	3,000	情報サービス業	-	ソフトウェアの開発	ソフトウェアの購入	1,205,721	未払費用	82,519
同一の親会社をもつ会社	大和プロパティ(株)	東京都中央区	100	不動産管理業	-	本社ビルの管理	不動産の賃借料	1,194,567	長期差入保証金	971,157
									未収入金	511,559

(注) 1. 上記の金額のうち、取引金額には消費税等が含まれておらず、期末残高には消費税等が含まれております。

2. 取引条件及び取引条件の決定方針等

(1) 証券投資信託の代行手数料については、証券投資信託の信託約款に定める受益者が負担する信託報酬のうち、当社が受け取る委託者報酬から代理事務に係る手数料として代行手数料を支払います。手数料率については、一般取引先に対する取引条件と同様に決定しております。

(2) ソフトウェアの購入については、市場の実勢価格を勘案して、その都度交渉の上、購入価格を決定しております。

(3) 差入保証金および賃借料については、近隣相場等を勘案し、交渉の上、決定しております。

当事業年度(自 平成25年4月1日 至 平成26年3月31日)

種類	会社等の名称	所在地	資本金または出資金 (百万円)	事業の内容	議決権等の所有 (被所有)割合 (%)	関連当事者との関係	取引の内容	取引金額 (千円)	科目	期末残高 (千円)
同一の親会社をもつ会社	大和証券(株)	東京都千代田区	100,000	金融商品取引業	-	証券投資信託受益証券の募集販売	証券投資信託の代行手数料	25,994,992	未払手数料	3,216,077
同一の親会社をもつ会社	(株)大和総研ビジネス・イノベーション	東京都江東区	3,000	情報サービス業	-	ソフトウェアの開発	ソフトウェアの購入	678,054	未払費用	393,881

同一の親会社をもつ会社	大和プロパティ(株)	東京都中央区	100	不動産管理業	-	本社ビルの管理	不動産の賃借料	978,984	長期差入保証金	971,157
-------------	------------	--------	-----	--------	---	---------	---------	---------	---------	---------

(注) 1. 上記の金額のうち、取引金額には消費税等が含まれておらず、期末残高には消費税等が含まれております。

2. 取引条件及び取引条件の決定方針等

- (1) 証券投資信託の代行手数料については、証券投資信託の信託約款に定める受益者が負担する信託報酬のうち、当社が受け取る委託者報酬から代理事務に係る手数料として代行手数料を支払います。手数料率については、一般取引先に対する取引条件と同様に決定しております。
- (2) ソフトウェアの購入については、市場の実勢価格を勘案して、その都度交渉の上、購入価格を決定しております。
- (3) 差入保証金および賃借料については、近隣相場等を勘案し、交渉の上、決定しております。

2. 親会社に関する注記

(株)大和証券グループ本社(東京証券取引所、名古屋証券取引所に上場)

(1 株当たり情報)

前事業年度 (自 平成24年4月1日 至 平成25年3月31日)		当事業年度 (自 平成25年4月1日 至 平成26年3月31日)	
1株当たり純資産額	13,506.24円	1株当たり純資産額	14,705.91円
1株当たり当期純利益	2,694.91円	1株当たり当期純利益	3,882.07円

(注) 1. 潜在株式調整後1株当たり当期純利益金額については、潜在株式が存在しないため記載していません。

(注) 2. 1株当たり当期純利益金額の算定上の基礎は、以下の通りであります。

	前事業年度 (自 平成24年4月1日 至 平成25年3月31日)	当事業年度 (自 平成25年4月1日 至 平成26年3月31日)
当期純利益(千円)	7,029,755	10,126,492
普通株式の期中平均株式数(株)	2,608,525	2,608,525

(重要な後発事象)

該当事項はありません。

中間財務諸表

(1) 中間貸借対照表

(単位:千円)

当中間会計期間
(平成26年9月30日)

資産の部

流動資産		
現金・預金		20,257,586
有価証券		5,207,068
未収委託者報酬		9,365,956
貯蔵品		15,509
繰延税金資産		495,241
その他		296,277
流動資産計		35,637,638
固定資産		
有形固定資産	1	283,555
無形固定資産		
ソフトウェア		2,634,889
その他		90,103
無形固定資産合計		2,724,992
投資その他の資産		
投資有価証券		6,866,175
関係会社株式		5,129,895
その他	1	1,589,226
投資その他の資産合計		13,585,297
固定資産計		16,593,845
資産合計		52,231,483

(単位:千円)

当中間会計期間
(平成26年9月30日)

負債の部

流動負債		
リース債務		1,227
未払金		6,923,613
未払費用		3,196,727
未払法人税等		1,144,931
賞与引当金		796,000
その他	3	848,229
流動負債計		12,910,729
固定負債		
リース債務		2,658

退職給付引当金	1,996,246
役員退職慰労引当金	92,730
繰延税金負債	1,845,611
固定負債計	3,937,247
負債合計	16,847,976
純資産の部	
株主資本	
資本金	15,174,272
資本剰余金	
資本準備金	11,495,727
資本剰余金合計	11,495,727
利益剰余金	
利益準備金	374,297
その他利益剰余金	
繰越利益剰余金	7,668,191
利益剰余金合計	8,042,489
株主資本合計	34,712,489
評価・換算差額等	
その他有価証券評価差額金	671,018
評価・換算差額等合計	671,018
純資産合計	35,383,507
負債・純資産合計	52,231,483

(2) 中間損益計算書

(単位:千円)

	当中間会計期間	
	(自 平成26年4月1日	至 平成26年9月30日)
営業収益		
委託者報酬		44,022,288
その他営業収益		472,415
営業収益計		44,494,704
営業費用		
支払手数料		24,490,036
その他営業費用		5,489,326
営業費用計		29,979,363
一般管理費	1	5,507,021
営業利益		9,008,319
営業外収益	2	1,299,244

営業外費用	1, 3	34,669
経常利益		10,272,894
特別利益		-
特別損失	4	12,947
税引前中間純利益		10,259,946
法人税、住民税及び事業税		3,150,039
法人税等調整額		137,269
中間純利益		6,972,636

(3) 中間株主資本等変動計算書

当中間会計期間（自 平成26年4月1日 至 平成26年9月30日）

（単位：千円）

	株主資本					
	資本金	資本剰余金	利益剰余金			株主資本合計
		資本準備金	利益準備金	その他利益剰余金 繰越利益剰余金	利益剰余金合計	
当期首残高	15,174,272	11,495,727	374,297	10,821,849	11,196,146	37,866,146
当中間期変動額						
剰余金の配当	-	-	-	△ 10,126,294	△ 10,126,294	△ 10,126,294
中間純利益	-	-	-	6,972,636	6,972,636	6,972,636
株主資本以外の項目の当中間期変動額（純額）	-	-	-	-	-	-
当中間期変動額合計	-	-	-	△ 3,153,657	△ 3,153,657	△ 3,153,657
当中間期末残高	15,174,272	11,495,727	374,297	7,668,191	8,042,489	34,712,489

	評価・換算差額等		純資産合計
	その他有価証券評価差額金	評価・換算差額等合計	
当期首残高	494,589	494,589	38,360,735
当中間期変動額			
剰余金の配当	-	-	△ 10,126,294
中間純利益	-	-	6,972,636
株主資本以外の項目の当中間期変動額（純額）	176,428	176,428	176,428
当中間期変動額合計	176,428	176,428	△ 2,977,228
当中間期末残高	671,018	671,018	35,383,507

注記事項

(重要な会計方針)

1．有価証券の評価基準及び評価方法

（１）子会社及び関連会社株式

移動平均法による原価法により計上しております。

（２）その他有価証券

時価のあるもの

中間決算日の市場価格等に基づく時価法（評価差額は全部純資産直入法により処理し、売却原価は移動平均法により算定）を採用しております。

時価のないもの

移動平均法による原価法を採用しております。

2．固定資産の減価償却の方法

（１）有形固定資産及び投資不動産（リース資産を除く）

定額法によっております。

なお、主な耐用年数は以下のとおりであります。

建物	5～47年
器具備品	3～20年

（２）無形固定資産（リース資産を除く）

定額法によっております。

なお、自社利用のソフトウェアについては、社内における利用可能期間（５年）に基づいております。

（３）長期前払費用

定額法によっております。

（４）リース資産

リース期間を耐用年数とし、残存価額を零とする定額法を採用しております。

3．引当金の計上基準

（１）貸倒引当金

債権等の貸倒損失に備えるため、一般債権については貸倒実績率法により、貸倒懸念債権及び破産更生債権等については財務内容評価法により計上しております。

（２）賞与引当金

役員及び従業員に対する賞与の支給に備えるため、支給見込額の当中間会計期間負担額を計上しております。

（３）退職給付引当金

従業員の退職給付に備えるため、当社の退職金規程に基づく当中間会計期間末要支給額を計上しております。これは、当社の退職金は、将来の昇給等による給付額の変動がなく、貢献度、能力及び実績等に応じて各事業年度ごとに各人別の勤務費用が確定するためであります。また、執行役員・参与についても、当社の退職金規程に基づく当中間会計期間末要支給額を計上しております。

（４）役員退職慰労引当金

役員の退職慰労金の支給に備えるため、当社の役員退職慰労金規程に基づく当中間会計期間未要支給額を計上しております。

4. その他財務諸表作成のための基本となる重要な事項

(1) 消費税等の会計処理

消費税及び地方消費税の会計処理は税抜方式によっております。

(2) 連結納税制度の適用

連結納税制度を適用しております。

(中間貸借対照表関係)

1 減価償却累計額

	当中間会計期間 (平成26年9月30日現在)
有形固定資産	279,523千円
投資その他の資産	756,255千円

2 保証債務

当中間会計期間(平成26年9月30日現在)

子会社であるDaiwa Asset Management(Singapore)Ltd.の債務1,805,580千円に対して保証を行っております。

3 消費税等の取扱い

仮払消費税等及び仮受消費税等は、相殺のうえ、金額的重要性が乏しいため、流動負債の「その他」に含めて表示しております。

(中間損益計算書関係)

1 減価償却実施額

	当中間会計期間 (自平成26年4月1日 至平成26年9月30日)
有形固定資産	16,065千円
無形固定資産	490,092千円
投資その他の資産	2,726千円

2 営業外収益の主要項目

	当中間会計期間 (自平成26年4月1日 至平成26年9月30日)
受取配当金	1,177,840千円
投資有価証券売却益	73,930千円
時効成立分配金・償還金	14,749千円

3 営業外費用の主要項目

	当中間会計期間 (自 平成26年4月1日 至 平成26年9月30日)
時効成立後支払分配金・償還金	12,351千円
貯蔵品廃棄損	7,356千円
投資不動産管理費用	6,818千円

4 特別損失の主要項目

	当中間会計期間 (自 平成26年4月1日 至 平成26年9月30日)
関係会社株式評価損	11,174千円

(中間株主資本等変動計算書関係)

当中間会計期間(自 平成26年4月1日 至 平成26年9月30日)

1. 発行済株式の種類及び総数に関する事項

	当事業年度期首 株式数(千株)	当中間会計期間 増加株式数(千株)	当中間会計期間 減少株式数(千株)	当中間会計期間末 株式数(千株)
発行済株式				
普通株式	2,608	-	-	2,608
合計	2,608	-	-	2,608

2. 配当に関する事項

配当金支払額

(決議)	株式の種類	配当金の総額 (百万円)	1株当たり 配当額(円)	基準日	効力発生日
平成26年6月25日 定時株主総会	普通株式	10,126	3,882	平成26年 3 月31日	平成26年 6月26日

(金融商品関係)

当中間会計期間(自 平成26年4月1日 至 平成26年9月30日)

金融商品の時価等に関する事項

中間貸借対照表計上額、時価及びこれらの差額については、次のとおりであります。なお、時価を把握することが極めて困難と認められるものは、次表には含めておりません(<注2>参照のこと)。

(単位：千円)

	中間貸借対照表計上額	時価	差額
(1) 現金・預金	20,257,586	20,257,586	-
(2) 未収委託者報酬	9,365,956	9,365,956	-
(3) 有価証券及び投資有価証券 その他有価証券	11,047,833	11,047,833	-
資産計	40,671,376	40,671,376	-
(1) 未払金	6,923,613	6,923,613	-
(2) 未払費用(*)	2,760,751	2,760,751	-
負債計	9,684,365	9,684,365	-

(*) 未払費用のうち金融商品で時価開示の対象となるものを表示しております。

<注1>金融商品の時価の算定方法

資 産

(1) 現金・預金及び(2) 未収委託者報酬

これらは短期間で決済されるため、時価は帳簿価額とほぼ等しいことから、当該帳簿価額によっております。

(3) 有価証券及び投資有価証券

これらの時価について、株式は取引所の価格によっております。また、投資信託については、基準価額によっております。また、保有目的ごとの有価証券に関する事項については、注記事項「有価証券関係」をご参照下さい。

負 債

(1) 未払金及び(2) 未払費用

これらは短期間で決済されるため、時価は帳簿価額にほぼ等しいことから、当該帳簿価額によっております。

<注2>時価を把握することが極めて困難と認められる金融商品

(単位：千円)

区分	中間貸借対照表計上額
非上場株式	1,025,409
子会社株式	5,129,895
差入保証金	997,068

これらは、市場価格がなく、かつ将来キャッシュフローを見積ることなどができず、時価を把握することが極めて困難と認められるものであるため、時価開示の対象としておりません。

(有価証券関係)

当中間会計期間(自 平成26年4月1日 至 平成26年9月30日)

1. 子会社株式及び関連会社株式

子会社株式（中間貸借対照表計上額 5,129,895千円）は、市場価格がなく、時価を把握することが極めて困難と認められることから、記載しておりません。

当中間会計期間において、子会社株式について11,174千円減損処理を行っております。

2. その他有価証券

	中間貸借対照表 計上額 (千円)	取得原価 (千円)	差額 (千円)
中間貸借対照表計上額が取得原価を超えるもの			
(1) 株式	105,492	55,101	50,390
(2) その他			
証券投資信託の受益証券	5,646,254	4,624,425	1,021,828
小計	5,751,746	4,679,527	1,072,219
中間貸借対照表計上額が取得原価を超えないもの			
その他			
証券投資信託の受益証券	5,296,087	5,325,705	29,618
小計	5,296,087	5,325,705	29,618
合計	11,047,833	10,005,232	1,042,601

(注) 非上場株式（中間貸借対照表計上額 1,025,409千円）については、市場価格がなく、時価を把握することが極めて困難と認められることから、上表の「その他有価証券」には含めておりません。

(セグメント情報等)

[セグメント情報]

当中間会計期間（自 平成26年4月1日 至 平成26年9月30日）

当社は、資産運用に関する事業の単一セグメントであるため記載を省略しております。

[関連情報]

当中間会計期間（自 平成26年4月1日 至 平成26年9月30日）

1. サービスごとの情報

単一のサービス区分の営業収益が中間損益計算書の営業収益の90%を超えるため、記載を省略しております。

2. 地域ごとの情報

(1) 営業収益

内国籍投資信託又は本邦顧客からの営業収益が中間損益計算書の営業収益の90%を超えるため、記載を省略しております。

(2) 有形固定資産

本邦に所在している有形固定資産の金額が中間貸借対照表の有形固定資産の金額の90%を超えるため、記載を省略しております。

3. 主要な顧客ごとの情報

営業収益のうち、中間損益計算書の営業収益の10%以上を占める相手先がないため、記載はありません。

[報告セグメントごとの固定資産の減損損失に関する情報]

当中間会計期間（自 平成26年4月1日 至 平成26年9月30日）

該当事項はありません。

[報告セグメントごとののれんの償却額及び未償却残高に関する情報]

当中間会計期間（自 平成26年4月1日 至 平成26年9月30日）

該当事項はありません。

[報告セグメントごとの負ののれん発生益に関する情報]

当中間会計期間（自 平成26年4月1日 至 平成26年9月30日）

該当事項はありません。

(1 株当たり情報)

当中間会計期間 (自 平成26年4月1日 至 平成26年9月30日)	
1株当たり純資産額	13,564.56円
1株当たり中間純利益金額	2,673.01円

(注) 1. 潜在株式調整後1株当たり中間純利益金額については、潜在株式が存在しないため記載していません。

(注) 2. 1株当たり中間純利益金額の算定上の基礎は、以下の通りであります。

当中間会計期間 (自 平成26年4月1日 至 平成26年9月30日)	
中間純利益(千円)	6,972,636
普通株式に係る中間純利益(千円)	6,972,636
普通株主に帰属しない金額(千円)	-
普通株式の期中平均株式数(株)	2,608,525

(重要な後発事象)

該当事項はありません。

4 【利害関係人との取引制限】

原有価証券届出書の「第三部 委託会社等の情報 第1 委託会社等の概況 4 利害関係人との取引制限および5 その他」を次の内容に訂正・更新します。

<訂正後>

委託会社は、「金融商品取引法」の定めるところにより、利害関係人との取引について、次に掲げる行為が禁止されています。

自己又はその取締役若しくは執行役との間における取引を行なうことを内容とした運用を行なうこと（投資者の保護に欠け、若しくは取引の公正を害し、又は金融商品取引業の信用を失墜させるおそれがないものとして内閣府令で定めるものを除きます。）。

運用財産相互間において取引を行なうことを内容とした運用を行なうこと（投資者の保護に欠け、若しくは取引の公正を害し、又は金融商品取引業の信用を失墜させるおそれがないものとして内閣府令で定めるものを除きます。）。

通常の実取引の条件と異なる条件であって取引の公正を害するおそれのある条件で、委託会社の親法人等（委託会社の総株主等の議決権の過半数を保有していることその他の当該金融商品取引業者と密接な関係を有する法人その他の団体として政令で定める要件に該当する者をいいます。以下において同じ。）又は子法人等（委託会社が総株主等の議決権の過半数を保有していることその他の当該金融商品取引業者と密接な関係を有する法人その他の団体として政令で定める要件に該当する者をいいます。以下同じ。）と有価証券の売買その他の取引又は店頭デリバティブ取引を行なうこと。

委託会社の親法人等又は子法人等の利益を図るため、その行なう投資運用業に関して運用の方針、運用財産の額若しくは市場の状況に照らして不必要な取引を行なうことを内容とした運用を行なうこと。

上記に掲げるもののほか、委託会社の親法人等又は子法人等が関与する行為であって、投資者の保護に欠け、若しくは取引の公正を害し、又は金融商品取引業の信用を失墜させるおそれのあるものとして内閣府令で定める行為。

5 【その他】

a. 定款の変更、事業譲渡または事業譲受、出資の状況その他の重要事項

提出日前1年以内において、定款の変更、事業譲渡または事業譲受、出資の状況その他の重要事項に該当する事実はありません。

b. 訴訟事件その他委託会社に重要な影響を及ぼすことが予想される事実

訴訟事件その他委託会社に重要な影響を及ぼすことが予想される事実はありません。

独立監査人の中間監査報告書

平成27年1月30日

大和証券投資信託委託株式会社
取締役会 御中

有限責任 あずさ監査法人

指定有限責任社員 公認会計士 貞廣 篤典 印
業務執行社員

指定有限責任社員 公認会計士 小林 英之 印
業務執行社員

当監査法人は、金融商品取引法第193条の2第1項の規定に基づく監査証明を行うため、「ファンドの経理状況」に掲げられているダイワ・エマージング&ジャパン・ファンドの平成26年6月21日から平成26年12月20日までの中間計算期間の中間財務諸表、すなわち、中間貸借対照表、中間損益及び剰余金計算書並びに中間注記表について中間監査を行った。

中間財務諸表に対する経営者の責任

経営者の責任は、我が国において一般に公正妥当と認められる中間財務諸表の作成基準に準拠して中間財務諸表を作成し有用な情報を表示することにある。これには、不正又は誤謬による重要な虚偽表示のない中間財務諸表を作成し有用な情報を表示するために経営者が必要と判断した内部統制を整備及び運用することが含まれる。

監査人の責任

当監査法人の責任は、当監査法人が実施した中間監査に基づいて、独立の立場から中間財務諸表に対する意見を表明することにある。当監査法人は、我が国において一般に公正妥当と認められる中間監査の基準に準拠して中間監査を行った。中間監査の基準は、当監査法人に中間財務諸表には全体として中間財務諸表の有用な情報の表示に関して投資者の判断を損なうような重要な虚偽表示がないかどうかの合理的な保証を得るために、中間監査に係る監査計画を策定し、これに基づき中間監査を実施することを求めている。

中間監査においては、中間財務諸表の金額及び開示について監査証拠を入手するために年度監査と比べて監査手続の一部を省略した中間監査手続が実施される。中間監査手続は、当監査法人の判断により、不正又は誤謬による中間財務諸表の重要な虚偽表示のリスクの評価に基づいて、分析的手続等を中心とした監査手続に必要に応じて追加の監査手続が選択及び適用される。中間監査の目的は、内部統制の有効性について意見表明するためのものではないが、当監査法人は、リスク評価の実施に際して、状況に応じた適切な中間監査手続を立案するために、中間財務諸表の作成と有用な情報の表示に関連する内部統制を検討する。また、中間監査には、経営者が採用した会計方針及びその適用方法並びに経営者によって行われた見積りの評価も含め中間財務諸表の表示を検討することが含まれる。

当監査法人は、中間監査の意見表明の基礎となる十分かつ適切な監査証拠を入手したと判断している。

中間監査意見

当監査法人は、上記の中間財務諸表が、我が国において一般に公正妥当と認められる中間財務諸表の作成基準に準拠して、ダイワ・エマージング&ジャパン・ファンドの平成26年12月20日現在の信託財産の状態及び同日をもって終了する中間計算期間（平成26年6月21日から平成26年12月20日まで）の損益の状況に関する有用な情報を表示しているものと認める。

利害関係

大和証券投資信託委託株式会社及びファンドと当監査法人又は業務執行社員との間には、公認会計士法の規定により記載すべき利害関係はない。

以 上

(注) 1 . 上記は中間監査報告書の原本に記載された事項を電子化したものであり、その原本は当社が別途保管しております。

(注) 2 . XBRLデータは中間監査の対象には含まれていません。

[委託会社の監査報告書（当期）へ](#)

独立監査人の監査報告書

平成26年 5月26日

大和証券投資信託委託株式会社

取締役会 御中

有限責任 あずさ監査法人

指定有限責任社員 業務執行社員	公認会計士	高波 博之	印
指定有限責任社員 業務執行社員	公認会計士	貞廣 篤典	印
指定有限責任社員 業務執行社員	公認会計士	内田 和男	印

当監査法人は、金融商品取引法第193条の2第1項の規定に基づく監査証明を行うため、「委託会社等の経理状況」に掲げられている大和証券投資信託委託株式会社の平成25年4月1日から平成26年3月31日までの第55期事業年度の財務諸表、すなわち、貸借対照表、損益計算書、株主資本等変動計算書、重要な会計方針及びその他の注記について監査を行った。

財務諸表に対する経営者の責任

経営者の責任は、我が国において一般に公正妥当と認められる企業会計の基準に準拠して財務諸表を作成し適正に表示することにある。これには、不正又は誤謬による重要な虚偽表示のない財務諸表を作成し適正に表示するために経営者が必要と判断した内部統制を整備及び運用することが含まれる。

監査人の責任

当監査法人の責任は、当監査法人が実施した監査に基づいて、独立の立場から財務諸表に対する意見を表明することにある。当監査法人は、我が国において一般に公正妥当と認められる監査の基準に準拠して監査を行った。監査の基準は、当監査法人に財務諸表に重要な虚偽表示がないかどうかについて合理的な保証を得るために、監査計画を策定し、これに基づき監査を実施することを求めている。

監査においては、財務諸表の金額及び開示について監査証拠を入手するための手続が実施される。監査手続は、当監査法人の判断により、不正又は誤謬による財務諸表の重要な虚偽表示のリスクの評価に基づいて選択及び適用される。財務諸表監査の目的は、内部統制の有効性について意見表明するためのものではないが、当監査法人は、リスク評価の実施に際して、状況に応じた適切な監査手続を立案するために、財務諸表の作成と適正な表示に関連する内部統制を検討する。また、監査には、経営者が採用した会計方針及びその適用方法並びに経営者によって行われた見積りの評価も含め全体としての財務諸表の表示を検討することが含まれる。

当監査法人は、意見表明の基礎となる十分かつ適切な監査証拠を入手したと判断している。

監査意見

当監査法人は、上記の財務諸表が、我が国において一般に公正妥当と認められる企業会計の基準に準拠して、大和証券投資信託委託株式会社の平成26年3月31日現在の財政状態並びに同日をもって終了する事業年度の経営成績をすべての重要な点において適正に表示しているものと認める。

利害関係

会社と当監査法人又は業務執行社員との間には、公認会計士法の規定により記載すべき利害関係はない。

以 上

(注) 1. 上記は監査報告書の原本に記載された事項を電子化したものであり、その原本は当社が別途保管しております。

(注) 2. XBRLデータは監査の対象には含まれていません。

[委託会社の監査報告書（当期中間）へ](#)

独立監査人の中間監査報告書

平成26年11月25日

大和証券投資信託委託株式会社

取締役会 御中

有限責任 あずさ監査法人

指定有限責任社員 業務執行社員	公認会計士	高波 博之	印
指定有限責任社員 業務執行社員	公認会計士	貞廣 篤典	印
指定有限責任社員 業務執行社員	公認会計士	内田 和男	印

当監査法人は、金融商品取引法第193条の2第1項の規定に基づく監査証明を行うため、「委託会社等の経理状況」に掲げられている大和証券投資信託委託株式会社の平成26年4月1日から平成27年3月31日までの第56期事業年度の中間会計期間（平成26年4月1日から平成26年9月30日まで）に係る中間財務諸表、すなわち、中間貸借対照表、中間損益計算書、中間株主資本等変動計算書、重要な会計方針及びその他の注記について中間監査を行った。

中間財務諸表に対する経営者の責任

経営者の責任は、我が国において一般に公正妥当と認められる中間財務諸表の作成基準に準拠して中間財務諸表を作成し有用な情報を表示することにある。これには、不正又は誤謬による重要な虚偽表示のない中間財務諸表を作成し有用な情報を表示するために経営者が必要と判断した内部統制を整備及び運用することが含まれる。

監査人の責任

当監査法人の責任は、当監査法人が実施した中間監査に基づいて、独立の立場から中間財務諸表に対する意見を表明することにある。当監査法人は、我が国において一般に公正妥当と認められる中間監査の基準に準拠して中間監査を行った。中間監査の基準は、当監査法人に中間財務諸表には全体として中間財務諸表の有用な情報の表示に関して投資者の判断を損なうような重要な虚偽表示がないかどうかの合理的な保証を得るために、中間監査に係る監査計画を策定し、これに基づき中間監査を実施することを求めている。

中間監査においては、中間財務諸表の金額及び開示について監査証拠を入手するために年度監査と比べて監査手続の一部を省略した中間監査手続が実施される。中間監査手続は、当監査法人の判断により、不正又は誤謬による中間財務諸表の重要な虚偽表示のリスクの評価に基づいて、分析的手続等を中心とした監査手続に必要なに応じて追加の監査手続が選択及び適用される。中間監査の目的は、内部統制の有効性について意見表明するためのものではないが、当監査法人は、リスク評価の実施に際して、状況に応じた適切な中間監査手続を立案するために、中間財務諸表の作成と有用な情報の表示に関連する内部統制を検討する。また、中間監査には、経営者が採用した会計方針及びその適用方法並びに経営者によって行われた見積りの評価も含め中間財務諸表の表示を検討することが含まれる。

当監査法人は、中間監査の意見表明の基礎となる十分かつ適切な監査証拠を入手したと判断している。

中間監査意見

当監査法人は、上記の中間財務諸表が、我が国において一般に公正妥当と認められる中間財務諸表の作成基準に準拠して、大和証券投資信託委託株式会社の平成26年9月30日現在の財政状態並びに同日をもって終了する中間会計期間（平成26年4月1日から平成26年9月30日まで）の経営成績に関する有用な情報を表示しているものと認める。

利害関係

会社と当監査法人又は業務執行社員との間には、公認会計士法の規定により記載すべき利害関係はない。

以 上

(注) 1. 上記は中間監査報告書の原本に記載された事項を電子化したものであり、その原本は当社が別途保管しております。

(注) 2. XBRLデータは中間監査の対象には含まれていません。