

【表紙】

【提出書類】 有価証券届出書の訂正届出書

【提出先】 関東財務局長殿

【提出日】 2019年9月9日

【発行者名】 J P モルガン・アセット・マネジメント株式会社

【代表者の役職氏名】 代表取締役社長 大越 昇一

【本店の所在の場所】 東京都千代田区丸の内二丁目7番3号 東京ビルディング

【事務連絡者氏名】 内藤 敏信  
(連絡場所)  
東京都千代田区丸の内二丁目7番3号 東京ビルディング

【電話番号】 03 - 6736 - 2000

【届出の対象とした募集（売出）内国投資  
信託受益証券に係るファンドの名称】 J P M日本債券アルファ

【届出の対象とした募集（売出）内国投資  
信託受益証券の金額】 20兆円を上限とします。

【縦覧に供する場所】 該当事項はありません。

## ．【有価証券届出書の訂正届出書の提出理由】

本日、有価証券報告書を提出いたしましたので、2019年3月7日付で提出した有価証券届出書(以下「原届出書」といいます。)の関係情報を新たな情報に訂正するため、また記載事項の一部訂正を行うため、訂正届出書を提出いたします。

## ．【訂正の内容】

## 第一部【証券情報】

## (4) 発行(売出)価格

&lt;訂正前&gt;

(略)

HPアドレス：<http://www.jpmorganasset.co.jp/>

&lt;訂正後&gt;

(略)

HPアドレス：<https://www.jpmorganasset.co.jp/>

## (5) 申込手数料

&lt;訂正前&gt;

発行価格に販売会社が定める手数料率を乗じて得た額とします。ただし、有価証券届出書提出日現在、販売会社における手数料率\*は、3.24%(税抜3.0%)が上限となっています。

\* 当該手数料率は、消費税および地方消費税相当額(以下「消費税等」または「税」といいます。)を含みます。また、本書において記載されている報酬率、費用等も同様です。

(以下略)

&lt;訂正後&gt;

発行価格に販売会社が定める手数料率を乗じて得た額とします。ただし、有価証券届出書提出日現在、販売会社における手数料率\*は、3.24%\*(税抜3.0%)が上限となっています。

\* 当該手数料率は、消費税および地方消費税相当額(以下「消費税等」または「税」といいます。)を含みます。また、本書において記載されている報酬率、費用等も同様です。なお、2019年10月1日より消費税率(地方消費税率を含みます。)が10%に上げられる予定です。その場合、手数料率は3.3%が上限となります。

(以下略)

## 第二部【ファンド情報】

## 第1【ファンドの状況】

## 1【ファンドの性格】

## (2) ファンドの沿革

&lt;訂正前&gt;

平成21年3月30日 当ファンドの信託契約締結、および設定・運用開始

&lt;訂正後&gt;

2009年3月30日 当ファンドの信託契約締結、および設定・運用開始

## (3) ファンドの仕組み

## &lt; 訂正前 &gt;

( 略 )

## (八) 委託会社の概況

資本金 2,218百万円（平成31年1月末現在）

( 略 )

設立年月日 平成2年10月18日

会社の沿革

昭和46年 ジャーディン・フレミング、日本市場の成長性に着目し東京に駐在員事務所を開設

昭和60年 ジャーディン・フレミング投資顧問株式会社設立、有価証券に係る投資顧問業の規制等に関する法律施行に伴い、同社は昭和62年に投資一任契約にかかる業務の認可を受ける。

平成2年 ジャーディン・フレミング投信株式会社（委託会社）設立

平成7年 ジャーディン・フレミング投資顧問株式会社とジャーディン・フレミング投信株式会社が合併し、ジャーディン フレミング投信・投資顧問株式会社となる。

平成13年 ジェー・ピー・モルガン・フレミング・アセット・マネジメント・ジャパン株式会社に商号変更

平成18年 J P モルガン・アセット・マネジメント株式会社に商号変更

平成20年 J P モルガン信託銀行株式会社より資産運用部門の事業を譲受

大株主の状況（平成31年1月末現在）

(以下略)

## &lt; 訂正後 &gt;

( 略 )

## (八) 委託会社の概況

資本金 2,218百万円（2019年7月末現在）

( 略 )

設立年月日 1990年10月18日

会社の沿革

1971年 ジャーディン・フレミング、日本市場の成長性に着目し東京に駐在員事務所を開設

1985年 ジャーディン・フレミング投資顧問株式会社設立、有価証券に係る投資顧問業の規制等に関する法律施行に伴い、同社は1987年に投資一任契約にかかる業務の認可を受ける。

1990年 ジャーディン・フレミング投信株式会社（委託会社）設立

1995年 ジャーディン・フレミング投資顧問株式会社とジャーディン・フレミング投信株式会社が合併し、ジャーディン フレミング投信・投資顧問株式会社となる。

2001年 ジェー・ピー・モルガン・フレミング・アセット・マネジメント・ジャパン株式会社に商号変更

2006年 J P モルガン・アセット・マネジメント株式会社に商号変更

2008年 J P モルガン信託銀行株式会社より資産運用部門の事業を譲受

大株主の状況（2019年7月末現在）

(以下略)

## 2【投資方針】

## (1) 投資方針

## (ロ) 投資態度

各ファンドの投資態度および運用プロセス

G I M ジャパン・フォーカス・マザーファンド（適格機関投資家専用）の投資態度および運用プロセス

## &lt; 訂正前 &gt;

(略)

- ・ 運用プロセス

(略)

## &lt; 運用プロセスの概観 &gt;

(略)

- イ．調査・分析

(略)

\* アナリストが調査対象としない銘柄については、ポートフォリオ・マネジャーが調査・分析を行います。ポートフォリオ・マネジャーは、アナリストと同様のアプローチで調査や定量的な分析を行います。アナリストおよびポートフォリオ・マネジャーによる日本の株式についての企業取材件数の合計は、年間延べ約4,200件（平成30年実績）です。

- ロ．客観的評価フレームワーク（枠組み）

業績予想を客観的に比較するためのフレームワーク（枠組み）として、配当割引モデルを利用しています。業績予想（配当予想を含みます。）を同モデルに入力して配当割引率（将来の期待収益率）を算出し、投資対象銘柄を業種にかかわらずランキングします。配当割引率は、「株式は、その企業の将来の配当を受け取る権利」という考え方に立ち、株式の期待収益率を長期的な配当利回り（期間は30期）として計算するものです。原則としてその値が大きい銘柄を多く組み入れることで超過収益を得ることを追及します。

(以下略)

## &lt; 訂正後 &gt;

(略)

- ・ 運用プロセス

(略)

## &lt; 運用プロセスの概観 &gt;

(略)

- イ．調査・分析

(略)

\* アナリストが調査対象としない銘柄については、ポートフォリオ・マネジャーが調査・分析を行います。ポートフォリオ・マネジャーは、アナリストと同様のアプローチで調査や定量的な分析を行います。アナリストおよびポートフォリオ・マネジャーによる日本の株式についての企業取材件数の合計は、年間延べ約4,200件（2018年実績）です。

- ロ．客観的評価フレームワーク（枠組み）

業績予想を客観的に比較するためのフレームワーク（枠組み）として、配当割引モデルを利用しています。業績予想（配当予想を含みます。）を同モデルに入力して配当割引率（将来の期待収益率）を算出し、投資対象銘柄を業種にかかわらずランキングします。配当割引率は、「株式は、その企業の将来の配当を受け取る権利」という考え方に立ち、株式の期待収益率を長期的な配当利回り（期間は30期）として計算するものです。

(以下略)

## (3) 運用体制

## &lt; 訂正前 &gt;

- (イ) 当ファンドの運用体制

(略)

(注) 前記の運用体制、組織名称等は、平成30年12月末現在のものであり、今後変更となる場合があります。

(略)

(八)各ファンドの運用体制

以下の運用体制は各ファンドの主要投資先である各マザーファンドにおけるものです。

G I M日本投資適格債券マザーファンド(適格機関投資家専用)

当マザーファンドの運用は、グローバル債券運用グループのグローバル・レイツ・チーム(約20名)に所属するJ Pモルガン・アセット・マネジメント(U K)リミテッドのポートフォリオ・マネジャーが行います。

当マザーファンドのポートフォリオ・マネジャーは、経済成長、インフレ、金利、財政、政治等マクロ面からの調査を踏まえた市場見通しに基づき、投資戦略を策定し、それに基づき、債券等の売買を行いポートフォリオを構築します。なお、債券等の売買について、J Fアセット・マネジメント・リミテッド\*(香港法人)に委託する場合があります。

\* J Fアセット・マネジメント・リミテッドは、J . P .モルガン・アセット・マネジメントの一員です。

(略)

(注)前記の運用体制、組織名称等は、平成30年12月末現在のものであり、今後変更となる場合があります。

(略)

G I Mジャパン・フォーカス・マザーファンド(適格機関投資家専用)

ポートフォリオの構築を行う当マザーファンドのポートフォリオ・マネジャーは、委託会社の株式運用本部の株式運用部に所属しています。日本株式D D M戦略の運用に従事するポートフォリオ・マネジャーおよびアナリストが合計16名\*です。

\* 株式運用本部またはJ Fアセット・マネジメント・リミテッドに所属し、日本株式の運用に携わる人数です。

(注)前記の運用体制、組織名称等は、平成30年12月末現在のものであり、今後変更となる場合があります。

(以下略)

<訂正後>

(イ)当ファンドの運用体制

(略)

(注)前記の運用体制、組織名称等は、2019年6月末現在のものであり、今後変更となる場合があります。

(略)

(八)各ファンドの運用体制

以下の運用体制は各ファンドの主要投資先である各マザーファンドにおけるものです。

G I M日本投資適格債券マザーファンド(適格機関投資家専用)

当マザーファンドの運用は、グローバル債券運用グループのグローバル・レイツ・チーム(約20名(2019年6月末現在))に所属するJ Pモルガン・アセット・マネジメント(U K)リミテッドのポートフォリオ・マネジャーが行います。

当マザーファンドのポートフォリオ・マネジャーは、経済成長、インフレ、金利、財政、政治等マクロ面からの調査を踏まえた市場見通しに基づき、投資戦略を策定し、それに基づき、債券等の売買

を行いポートフォリオを構築します。なお、債券等の売買について、J P モルガン・アセット・マネジメント(アジア・パシフィック)リミテッド\*(香港法人)に委託する場合があります。

\* J P モルガン・アセット・マネジメント(アジア・パシフィック)リミテッドは、J . P . モルガン・アセット・マネジメントの一員です。

(略)

(注)前記の運用体制、組織名称等は、2019年7月末現在のものであり、今後変更となる場合があります。

(略)

G I M ジャパン・フォーカス・マザーファンド (適格機関投資家専用)

ポートフォリオの構築を行う当マザーファンドのポートフォリオ・マネジャーは、委託会社の株式運用本部の株式運用部に所属しています。日本株式D D M戦略の運用に従事するポートフォリオ・マネジャーおよびアナリストが合計17名\* (2019年6月末現在)です。

\* 株式運用本部またはJ P モルガン・アセット・マネジメント(アジア・パシフィック)リミテッドに所属し、日本株式の運用に携わる人数です。

(注)前記の運用体制、組織名称等は、2019年7月末現在のものであり、今後変更となる場合があります。

(以下略)

### 3【投資リスク】

#### (1) リスク要因

原届出書「第二部 ファンド情報 第1 ファンドの状況 3 投資リスク (1) リスク要因」末尾の参考情報について、以下の内容に更新・訂正されます。

<更新・訂正後>

## 参考情報

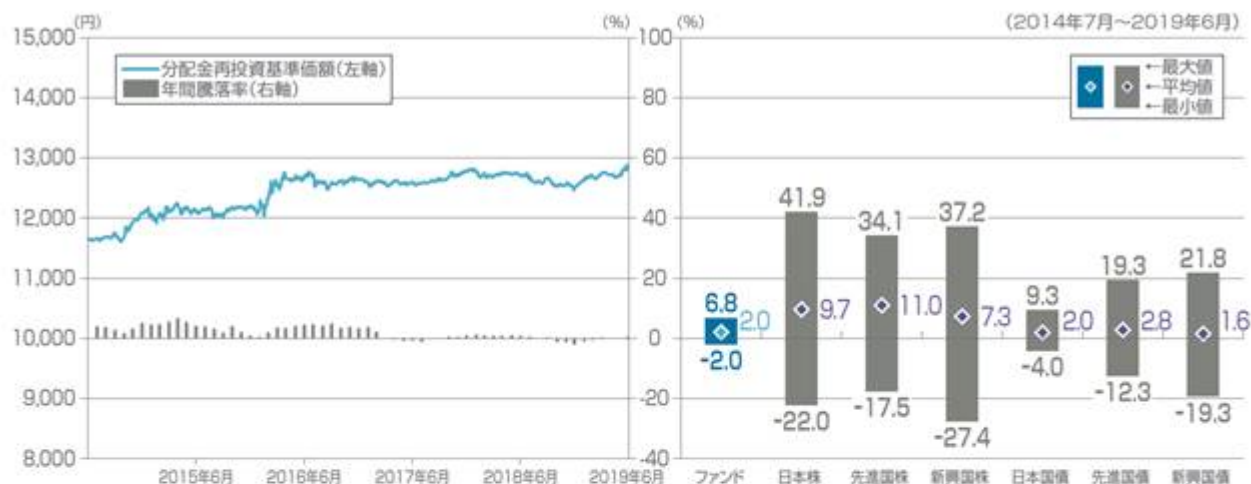
下記グラフは、ファンドの投資リスクをご理解いただくための情報の一つとしてご利用ください。

### <ファンドの分配金再投資基準価額・年間騰落率の推移>

2014年7月～2019年6月の5年間における、ファンドの分配金再投資基準価額(日次)と、年間騰落率(毎月末時点)の推移を示したものです。

### <ファンドと代表的な資産クラスとの年間騰落率の比較>

左のグラフと同じ期間における年間騰落率(毎月末時点)の平均と振れ幅を、ファンドと代表的な資産クラスとの間で比較したものです。



#### (ご注意)

- 分配金再投資基準価額は、信託報酬控除後のもので、税引前の分配金を分配時にファンドへ再投資したとみなして算出したものです。
- ファンドの年間騰落率(毎月末時点)は、毎月末とその1年前における分配金再投資基準価額を対比して、その騰落率を算出したものです。(月末が休日の場合は直前の営業日を月末とみなします。設定から1年未満の時点では算出されません。)
- 代表的な資産クラスの年間騰落率(毎月末時点)は、毎月末とその1年前における下記の指数の値を対比して、その騰落率を算出したものです。(月末が休日の場合は直前の営業日を月末とみなします。)
- ファンドと代表的な資産クラスとの年間騰落率の比較は、上記の5年間の毎月末時点における年間騰落率を用いて、それらの平均・最大・最小をグラフにして比較したものです。
- ファンドの分配金再投資基準価額および年間騰落率は、実際の基準価額およびそれに基づいて計算した年間騰落率とは異なる場合があります。
- ファンドは、代表的な資産クラスの全てに投資するものではありません。

#### ○代表的な資産クラスを表す指数

- 日本株・・・TOPIX(配当込み)
- 先進国株・・・MSCIコクサイ指数(配当込み、円ベース)
- 新興国株・・・MSCIエマージング・マーケット・インデックス(配当込み、円ベース)
- 日本国債・・・NOMURA-BPI(国債)
- 先進国債・・・FTSE世界国債インデックス(除く日本、円ベース)
- 新興国債・・・JPモルガンGBI-エマージング・マーケット・グローバル(円ベース)

(注)海外の指数は、為替ヘッジを行わないものとして算出されたものです。なお、MSCIコクサイ指数(配当込み、円ベース)およびMSCIエマージング・マーケット・インデックス(配当込み、円ベース)は、委託会社で円換算しています。

TOPIX(東証株価指数)は、株式会社東京証券取引所(株東京証券取引所)の知的財産であり、指数の算出、指数値の公表、利用など同指数に関するすべての権利は、株東京証券取引所が有しています。なお、ファンドは、株東京証券取引所により提供、保証または販売されるものではなく、株東京証券取引所は、ファンドの発行または売買に起因するいかなる損害に対しても、責任を有しません。

MSCIコクサイ指数およびMSCIエマージング・マーケット・インデックスは、MSCI Inc.が発表しています。同インデックスに関する情報の確実性および完結性をMSCI Inc.は何ら保証するものではありません。著作権はMSCI Inc.に帰属しています。MSCIコクサイ指数(配当込み、円ベース)およびMSCIエマージング・マーケット・インデックス(配当込み、円ベース)は、同社が発表したMSCIコクサイ指数(配当込み、米ドルベース)およびMSCIエマージング・マーケット・インデックス(配当込み、米ドルベース)を委託会社にて円ベースに換算したものです。

NOMURA-BPI(国債)は、野村證券株式会社が作成している指数で、当該指数に関する一切の知的財産権とその他一切の権利は野村證券株式会社に帰属しています。また、野村證券株式会社は、当該インデックスの正確性、完全性、信頼性、有用性を保証するものではなく、ファンドの運用成果等に関して一切責任を負うものではありません。

FTSE世界国債インデックスは、FTSE Fixed Income LLCにより運営され、世界主要国の国債の総合収益率を各市場の時価総額で加重平均した債券インデックスです。このインデックスのデータは、情報提供のみを目的としており、FTSE Fixed Income LLCは、当該データの正確性および完全性を保証せず、またデータの誤謬、脱漏または遅延につき何ら責任を負いません。このインデックスに対する著作権等の知的財産その他一切の権利はFTSE Fixed Income LLCに帰属します。

JPモルガンGBI-エマージング・マーケット・グローバルは、J.P.モルガン・セキュリティーズ・エルエルシーが発表しており、著作権はJ.P.モルガン・セキュリティーズ・エルエルシーに帰属しています。

## (2) 投資リスクに関する管理体制

<訂正前>

(略)

### (ロ) 各マザーファンドのリスク管理

G I M日本投資適格債券マザーファンド(適格機関投資家専用)

(略)

(平成30年12月末現在)

(略)

G I M ジャパン・フォーカス・マザーファンド（適格機関投資家専用）

（略）

（平成30年12月末現在）

（以下略）

<訂正後>

（略）

（口） 各マザーファンドのリスク管理

G I M 日本投資適格債券マザーファンド（適格機関投資家専用）

（略）

（2019年7月末現在）

（略）

G I M ジャパン・フォーカス・マザーファンド（適格機関投資家専用）

（略）

（2019年7月末現在）

（以下略）

#### 4【手数料等及び税金】

（1）申込手数料

<訂正前>

発行価格に販売会社が定める手数料率を乗じて得た額とします。ただし、有価証券届出書提出日現在、販売会社における手数料率は、3.24%（税抜3.0%）が上限となっています。

（略）

（略）

販売会社に関しては、以下の照会先までお問い合わせください。

（略）

HPアドレス：<http://www.jpmorganasset.co.jp/>

（以下略）

<訂正後>

発行価格に販売会社が定める手数料率を乗じて得た額とします。ただし、有価証券届出書提出日現在、販売会社における手数料率は、3.24%\*（税抜3.0%）が上限となっています。

\* 2019年10月1日より消費税率（以下、地方消費税率を含みます。）が10%に引上げられる予定です。その場合、手数料率は3.3%が上限となります。

（略）

（略）

販売会社に関しては、以下の照会先までお問い合わせください。



(略)

HPアドレス：<https://www.jpmorganasset.co.jp/>

(以下略)

## (3) 信託報酬等

&lt;訂正前&gt;

委託会社および受託会社の信託報酬の総額は、当ファンドの計算期間を通じて毎日、前営業日の信託財産の純資産総額に対し年率0.4536%（税抜0.42%）を乗じて得た額とします。

委託会社は、收受した信託報酬から販売会社に対し、委託会社が販売会社に委託した業務に対する報酬を支払います。その結果、実質的な信託報酬の配分は、次のとおりとなります。

|                       | 委託会社                  | 販売会社                   | 受託会社                   |
|-----------------------|-----------------------|------------------------|------------------------|
| 信託報酬の配分<br>(純資産総額に対し) | 年率0.054%<br>(税抜0.05%) | 年率0.3672%<br>(税抜0.34%) | 年率0.0324%<br>(税抜0.03%) |
|                       | (略)                   |                        |                        |

(略)

&lt;ご参考：各ファンドの信託報酬率&gt;

各ファンドの純資産総額に対して以下の費用が、以下に記載の業務の対価としてかかります。

| 各ファンド                            | 信託報酬率（各ファンドの純資産総額に対し） |
|----------------------------------|-----------------------|
| G I M日本投資適格債券ファンドF（適格機関投資家専用）    | 年率0.3240%（税抜0.30%）    |
| G I Mジャパン・フォーカス・ファンドF（適格機関投資家専用） | 年率0.7668%（税抜0.71%）    |

(略)

当ファンドの信託財産全額を、前記「1 ファンドの性格（1）ファンドの目的及び基本的性格 2 投資方針（1）投資方針（二）ファンドの特色」に記載の投資比率で各ファンドに投資したと仮定した場合には、実質的な信託報酬率は年率0.82188%（税抜0.761%）（概算）となります。

&lt;訂正後&gt;

委託会社および受託会社の信託報酬の総額は、当ファンドの計算期間を通じて毎日、前営業日の信託財産の純資産総額に対し年率0.4536%\*（税抜0.42%）を乗じて得た額とします。

\* 2019年10月1日より消費税率が10%に引上げられる予定です。その場合、年率0.462%となります。

委託会社は、收受した信託報酬から販売会社に対し、委託会社が販売会社に委託した業務に対する報酬を支払います。その結果、実質的な信託報酬の配分は、次のとおりとなります\*。

|                       | 委託会社                  | 販売会社                   | 受託会社                   |
|-----------------------|-----------------------|------------------------|------------------------|
| 信託報酬の配分<br>(純資産総額に対し) | 年率0.054%<br>(税抜0.05%) | 年率0.3672%<br>(税抜0.34%) | 年率0.0324%<br>(税抜0.03%) |
|                       | (略)                   |                        |                        |

\* 2019年10月1日より消費税率が10%に引上げられる予定です。その場合、実質的な信託報酬の配分は、次のとおりとなります。

| 信託報酬の配分<br>(純資産総額<br>に対し) | 委託会社                  | 販売会社                  | 受託会社                  |
|---------------------------|-----------------------|-----------------------|-----------------------|
|                           | 年率0.055%<br>(税抜0.05%) | 年率0.374%<br>(税抜0.34%) | 年率0.033%<br>(税抜0.03%) |

(略)

## &lt;ご参考：各ファンドの信託報酬率\*&gt;

各ファンドの純資産総額に対して以下の費用が、以下に記載の業務の対価としてかかります。

| 各ファンド                            | 信託報酬率（各ファンドの純資産総額に対し） |
|----------------------------------|-----------------------|
| G I M日本投資適格債券ファンドF（適格機関投資家専用）    | 年率0.3240%（税抜0.30%）    |
| G I Mジャパン・フォーカス・ファンドF（適格機関投資家専用） | 年率0.7668%（税抜0.71%）    |

\* 2019年10月1日より消費税率が10%に引上げられる予定です。その場合、各ファンドの信託報酬率は、次のとおりとなります。

| 各ファンド                            | 信託報酬率（各ファンドの純資産総額に対し） |
|----------------------------------|-----------------------|
| G I M日本投資適格債券ファンドF（適格機関投資家専用）    | 年率0.330%（税抜0.30%）     |
| G I Mジャパン・フォーカス・ファンドF（適格機関投資家専用） | 年率0.781%（税抜0.71%）     |

（略）

当ファンドの信託財産全額を、前記「1 ファンドの性格（1）ファンドの目的及び基本的性格  
2 投資方針（1）投資方針（2）ファンドの特色」に記載の投資比率で各ファンドに投資したと仮定した場合には、実質的な信託報酬率は年率0.82188%\*（税抜0.761%）（概算）となります。

\* 2019年10月1日より消費税率が10%に引上げられる予定です。その場合、年率0.8371%（概算）となります。

## （4）その他の手数料等

<訂正前>

（略）

## 2. 監査費用\*を信託財産で負担します。

\* 信託財産の財務諸表の監査業務の対価として監査法人に支払われます。

委託会社は、当ファンドの監査費用の支払いを信託財産のために行うことができます。この場合、委託会社が支払った実額に代えて、信託財産の純資産総額に年率0.0216%（税抜0.02%）を乗じて得た額（ただし、年間324万円（税抜300万円）を上限とします。）を当該監査費用とみなし、委託会社は、そのみなし額の支弁を、毎計算期間終了日および信託終了日の翌営業日以降に、信託財産中から受けるものとしします。

委託会社が信託財産から支弁を受ける金額については、計算期間を通じて毎日費用計上するものとします。

（ご参考：各ファンドのその他の手数料等）

（略）

5 各ファンドの監査費用\*は、実際に支払う金額を支弁する方法に代えて、それぞれの信託財産の純資産総額に年率0.0216%（税抜0.02%）を乗じて得た額（ただし、年間324万円（税抜300万円）を上限とします。）を当該監査費用とみなし、そのみなし額の支弁を、各ファンドの毎計算期間終了日および信託終了日の翌営業日以降、各ファンドの信託財産中から受けるものとしします。委託会社が各ファンドの信託財産から支弁を受ける金額については、各ファンドの計算期間を通じて毎日費用計上するものとしします。

\* 信託財産の財務諸表の監査業務の対価として監査法人に支払われます。

各マザーファンドにおいても、前記1から4までの費用等を負担します。

<訂正後>

（略）

## 2. 監査費用\*を信託財産で負担します。

\* 信託財産の財務諸表の監査業務の対価として監査法人に支払われます。

委託会社は、当ファンドの監査費用の支払いを信託財産のために行うことができます。この場合、委託会社が支払った実額に代えて、信託財産の純資産総額に年率0.0216%\*(税抜0.02%)を乗じて得た額(ただし、年間324万円\*(税抜300万円)を上限とします。)を当該監査費用とみなし、委託会社は、そのみなし額の支弁を、毎計算期間終了日および信託終了日の翌営業日以降に、信託財産中から受けるものとします。

委託会社が信託財産から支弁を受ける金額については、計算期間を通じて毎日費用計上するものとします。

\* 2019年10月1日より消費税率が10%に引上げられる予定です。その場合、信託財産の純資産総額に年率0.022%を乗じて得た額(ただし、年間330万円を上限とします。)を当該監査費用とみなします。

(ご参考：各ファンドのその他の手数料等)

(略)

5 各ファンドの監査費用\*は、実際に支払う金額を支弁する方法に代えて、それぞれの信託財産の純資産総額に年率0.0216%\*(税抜0.02%)を乗じて得た額(ただし、年間324万円\*(税抜300万円)を上限とします。)を当該監査費用とみなし、そのみなし額の支弁を、各ファンドの毎計算期間終了日および信託終了日の翌営業日以降、各ファンドの信託財産中から受けるものとします。委託会社が各ファンドの信託財産から支弁を受ける金額については、各ファンドの計算期間を通じて毎日費用計上するものとします。

\* 信託財産の財務諸表の監査業務の対価として監査法人に支払われます。2019年10月1日より消費税率が10%に引上げられる予定です。その場合、信託財産の純資産総額に年率0.022%を乗じて得た額(ただし、年間330万円を上限とします。)を当該監査費用とみなします。

各マザーファンドにおいても、前記1から4までの費用等を負担します。

## (5) 課税上の取扱い

<訂正前>

(略)

なお、税法が改正された場合には、以下の内容が変更になることがあります。以下の税制は平成31年1月末現在適用されるものです。

(以下略)

<訂正後>

(略)

なお、税法が改正された場合には、以下の内容が変更になることがあります。以下の税制は2019年7月末現在適用されるものです。

(以下略)

## 5【運用状況】

原届出書「第二部 ファンド情報 第1 ファンドの状況 5 運用状況」について、以下の内容に更新・訂正されます。

<更新・訂正後>

(1) 投資状況

(2019年7月10日現在)

| 資産の種類               | 国/地域 | 時価合計(円)       | 投資比率(%) |
|---------------------|------|---------------|---------|
| 投資信託受益証券            | 日本   | 4,501,214,575 | 99.59   |
| 現金・預金・その他の資産(負債控除後) | -    | 18,480,689    | 0.41    |

|           |               |        |
|-----------|---------------|--------|
| 合計(純資産総額) | 4,519,695,264 | 100.00 |
|-----------|---------------|--------|

(注) 投資比率とは、当ファンドの純資産総額に対する当該資産の時価比率をいいます。投資比率は四捨五入です。

## (2) 投資資産

### 投資有価証券の主要銘柄

(2019年7月10日現在)

| 順位 | 国/地域 | 種類           | 銘柄名                                  | 口数            | 帳簿価額<br>単価<br>(円) | 帳簿価額<br>金額<br>(円) | 評価額<br>単価<br>(円) | 評価額<br>金額<br>(円) | 投資<br>比率<br>(%) |
|----|------|--------------|--------------------------------------|---------------|-------------------|-------------------|------------------|------------------|-----------------|
| 1  | 日本   | 投資信託<br>受益証券 | G I M日本投資適格債券ファンドF (適格<br>機関投資家専用)   | 3,240,254,010 | 1.2414            | 4,022,503,172     | 1.2469           | 4,040,272,725    | 89.39           |
| 2  | 日本   | 投資信託<br>受益証券 | G I Mジャパン・フォーカス・ファンドF<br>(適格機関投資家専用) | 184,916,697   | 2.4316            | 449,651,393       | 2.4927           | 460,941,850      | 10.20           |

### 種類別投資比率

(2019年7月10日現在)

| 種類       | 投資比率(%) |
|----------|---------|
| 投資信託受益証券 | 99.59   |

### 投資不動産物件

該当事項はありません。

### その他投資資産の主要なもの

該当事項はありません。

## (3) 運用実績

### 純資産の推移

2019年7月10日および同日前1年以内における各月末ならびに下記計算期間末の純資産の推移は次の通りです。

| 期   | 年月日           | 純資産総額<br>(百万円)<br>(分配落) | 純資産総額<br>(百万円)<br>(分配付) | 1口当たり<br>純資産額<br>(円)<br>(分配落) | 1口当たり<br>純資産額<br>(円)<br>(分配付) |
|-----|---------------|-------------------------|-------------------------|-------------------------------|-------------------------------|
| 1期  | (2009年12月9日)  | 397                     | 403                     | 1.0105                        | 1.0255                        |
| 2期  | (2010年6月9日)   | 1,304                   | 1,317                   | 1.0109                        | 1.0209                        |
| 3期  | (2010年12月9日)  | 1,972                   | 1,982                   | 1.0058                        | 1.0108                        |
| 4期  | (2011年6月9日)   | 1,863                   | 1,867                   | 1.0028                        | 1.0048                        |
| 5期  | (2011年12月9日)  | 1,564                   | 1,572                   | 1.0052                        | 1.0102                        |
| 6期  | (2012年6月11日)  | 1,136                   | 1,147                   | 1.0089                        | 1.0189                        |
| 7期  | (2012年12月10日) | 1,081                   | 1,092                   | 1.0161                        | 1.0261                        |
| 8期  | (2013年6月10日)  | 835                     | 859                     | 1.0217                        | 1.0517                        |
| 9期  | (2013年12月9日)  | 778                     | 800                     | 1.0226                        | 1.0526                        |
| 10期 | (2014年6月9日)   | 1,299                   | 1,325                   | 1.0117                        | 1.0317                        |
| 11期 | (2014年12月9日)  | 1,569                   | 1,615                   | 1.0182                        | 1.0482                        |
| 12期 | (2015年6月9日)   | 3,070                   | 3,131                   | 1.0087                        | 1.0287                        |
| 13期 | (2015年12月9日)  | 3,578                   | 3,595                   | 1.0087                        | 1.0137                        |
| 14期 | (2016年6月9日)   | 3,396                   | 3,496                   | 1.0204                        | 1.0504                        |

|     |               |       |       |        |        |
|-----|---------------|-------|-------|--------|--------|
| 15期 | (2016年12月9日)  | 4,619 | 4,665 | 1.0119 | 1.0219 |
| 16期 | (2017年6月9日)   | 5,103 | 5,103 | 1.0009 | 1.0009 |
| 17期 | (2017年12月11日) | 5,124 | 5,175 | 1.0065 | 1.0165 |
| 18期 | (2018年6月11日)  | 4,779 | 4,798 | 1.0028 | 1.0068 |
| 19期 | (2018年12月10日) | 4,757 | 4,757 | 0.9874 | 0.9874 |
| 20期 | (2019年6月10日)  | 4,584 | 4,584 | 1.0052 | 1.0052 |
|     | 2018年7月末日     | 4,748 | -     | 0.9955 | -      |
|     | 2018年8月末日     | 4,678 | -     | 0.9923 | -      |
|     | 2018年9月末日     | 4,929 | -     | 0.9965 | -      |
|     | 2018年10月末日    | 4,830 | -     | 0.9857 | -      |
|     | 2018年11月末日    | 4,778 | -     | 0.9892 | -      |
|     | 2018年12月末日    | 4,678 | -     | 0.9841 | -      |
|     | 2019年1月末日     | 4,652 | -     | 0.9933 | -      |
|     | 2019年2月末日     | 4,673 | -     | 0.9986 | -      |
|     | 2019年3月末日     | 4,630 | -     | 1.0023 | -      |
|     | 2019年4月末日     | 4,536 | -     | 1.0006 | -      |
|     | 2019年5月末日     | 4,544 | -     | 1.0003 | -      |
|     | 2019年6月末日     | 4,586 | -     | 1.0075 | -      |
|     | 2019年7月10日    | 4,519 | -     | 1.0113 | -      |

## 分配の推移

| 期   | 1口当たり分配金(円) |
|-----|-------------|
| 1期  | 0.0150      |
| 2期  | 0.0100      |
| 3期  | 0.0050      |
| 4期  | 0.0020      |
| 5期  | 0.0050      |
| 6期  | 0.0100      |
| 7期  | 0.0100      |
| 8期  | 0.0300      |
| 9期  | 0.0300      |
| 10期 | 0.0200      |
| 11期 | 0.0300      |
| 12期 | 0.0200      |
| 13期 | 0.0050      |
| 14期 | 0.0300      |
| 15期 | 0.0100      |
| 16期 | 0.0000      |
| 17期 | 0.0100      |
| 18期 | 0.0040      |
| 19期 | 0.0000      |

|     |        |
|-----|--------|
| 20期 | 0.0000 |
|-----|--------|

## 収益率の推移

| 期   | 収益率（％） |
|-----|--------|
| 1期  | 2.55   |
| 2期  | 1.03   |
| 3期  | 0.01   |
| 4期  | 0.10   |
| 5期  | 0.74   |
| 6期  | 1.36   |
| 7期  | 1.70   |
| 8期  | 3.50   |
| 9期  | 3.02   |
| 10期 | 0.89   |
| 11期 | 3.61   |
| 12期 | 1.03   |
| 13期 | 0.50   |
| 14期 | 4.13   |
| 15期 | 0.15   |
| 16期 | 1.09   |
| 17期 | 1.56   |
| 18期 | 0.03   |
| 19期 | 1.54   |
| 20期 | 1.80   |

（注）収益率とは計算期間末の基準価額（分配付）から当該計算期間の直前の計算期間末の基準価額（分配落）（以下「前期末基準価額」といいます。）を控除した額を前期末基準価額で除したものです。

## （４）設定及び解約の実績

下記計算期間中の設定および解約の実績ならびに当該計算期間末の残存口数は次の通りです。

| 期   | 設定口数（口）       | 解約口数（口）     | 残存口数（口）       |
|-----|---------------|-------------|---------------|
| 1期  | 429,332,051   | 36,144,503  | 393,187,548   |
| 2期  | 1,164,725,165 | 267,196,658 | 1,290,716,055 |
| 3期  | 1,083,687,566 | 413,157,483 | 1,961,246,138 |
| 4期  | 764,567,978   | 867,313,392 | 1,858,500,724 |
| 5期  | 308,969,623   | 611,187,941 | 1,556,282,406 |
| 6期  | 450,047,840   | 879,898,691 | 1,126,431,555 |
| 7期  | 474,816,689   | 537,020,795 | 1,064,227,449 |
| 8期  | 61,314,247    | 308,129,621 | 817,412,075   |
| 9期  | 59,228,589    | 115,723,809 | 760,916,855   |
| 10期 | 650,472,086   | 126,594,077 | 1,284,794,864 |
| 11期 | 398,458,308   | 141,946,185 | 1,541,306,987 |

|     |               |               |               |
|-----|---------------|---------------|---------------|
| 12期 | 1,654,775,016 | 151,471,916   | 3,044,610,087 |
| 13期 | 1,005,024,745 | 502,157,483   | 3,547,477,349 |
| 14期 | 910,977,336   | 1,130,225,905 | 3,328,228,780 |
| 15期 | 1,835,251,299 | 598,354,184   | 4,565,125,895 |
| 16期 | 1,357,238,895 | 823,691,441   | 5,098,673,349 |
| 17期 | 1,050,805,854 | 1,057,733,347 | 5,091,745,856 |
| 18期 | 310,564,142   | 636,242,426   | 4,766,067,572 |
| 19期 | 610,706,192   | 558,578,694   | 4,818,195,070 |
| 20期 | 232,523,580   | 490,279,707   | 4,560,438,943 |

(注1) 第1期の設定口数には、当初申込期間中の設定口数を含みます。

(注2) 設定口数、解約口数は、全て本邦内におけるものです。

### <参考情報>

最新の運用実績は、委託会社ホームページ(<https://www.jpmorganasset.co.jp/>)、または販売会社でご確認いただけます。  
過去の実績を示したものであり、将来の成果を示唆・保証するものではありません。

|       |            |      |            |
|-------|------------|------|------------|
| 基準日   | 2019年7月10日 | 設定日  | 2009年3月30日 |
| 純資産総額 | 45億円       | 決算回数 | 年2回        |

## JPM日本債券アルファ

### 基準価額・純資産の推移



### 分配の推移

| 期   | 年月       | 円     |
|-----|----------|-------|
| 16期 | 2017年6月  | 0     |
| 17期 | 2017年12月 | 100   |
| 18期 | 2018年6月  | 40    |
| 19期 | 2018年12月 | 0     |
| 20期 | 2019年6月  | 0     |
|     | 設定来累計    | 2,460 |

\* 分配金は税引前1万口当たりの金額です。

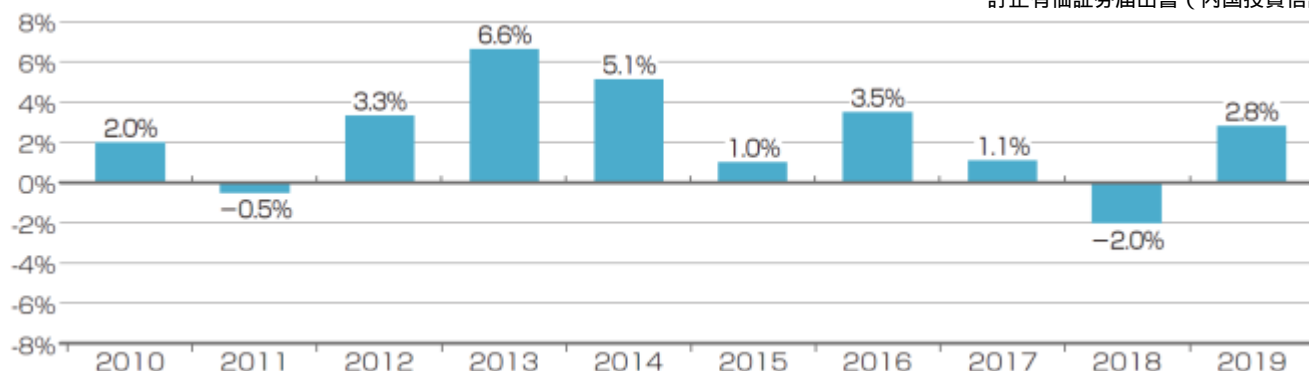
\* 分配金再投資基準価額は、税引前の分配金を分配時にファンドへ再投資したとみなして算出したものです。

\* 分配金再投資基準価額は、1万口当たり、信託報酬控除後です。

### ポートフォリオの構成状況

| 資産の種類                          | 投資比率   |
|--------------------------------|--------|
| GIM日本投資適格債券ファンドF(適格機関投資家専用)    | 89.4%  |
| GIMジャパン・フォーカス・ファンドF(適格機関投資家専用) | 10.2%  |
| 現金・預金・その他の資産(負債控除後)            | 0.4%   |
| 合計(純資産総額)                      | 100.0% |

### 年間収益率の推移



\* 年間収益率 (%) = { (年末営業日の基準価額 + その年に支払われた税引前の分配金) ÷ 前年末営業日の基準価額 - 1 } × 100

\* 2019年の年間収益率は前年末営業日から2019年7月10日までのものです。

\* ベンチマークは設定していません。

\* 当ページおよび次ページにおける「ファンド」は、JPM日本債券アルファです。

上記において、金額は表示単位以下を切捨て、投資比率および収益率は表示単位以下を四捨五入して記載しています。

各比率はファンドの純資産総額に対する比率を記載しております。

## 組入上位銘柄

### GIM日本投資適格債券ファンドF（適格機関投資家専用）

| 順位 | 銘柄名            | 種類   | クーポン(%) | 償還日        | 投資比率* |
|----|----------------|------|---------|------------|-------|
| 1  | 第166回利付国債(20年) | 国債証券 | 0.7     | 2038/9/20  | 4.9%  |
| 2  | 第353回利付国債(10年) | 国債証券 | 0.1     | 2028/12/20 | 4.5%  |
| 3  | 第354回利付国債(10年) | 国債証券 | 0.1     | 2029/3/20  | 3.8%  |
| 4  | 第167回利付国債(20年) | 国債証券 | 0.5     | 2038/12/20 | 3.7%  |
| 5  | 第331回利付国債(10年) | 国債証券 | 0.6     | 2023/9/20  | 3.6%  |
| 6  | 第147回利付国債(20年) | 国債証券 | 1.6     | 2033/12/20 | 2.7%  |
| 7  | 第113回利付国債(20年) | 国債証券 | 2.1     | 2029/9/20  | 2.7%  |
| 8  | 第129回利付国債(20年) | 国債証券 | 1.8     | 2031/6/20  | 2.7%  |
| 9  | 第350回利付国債(10年) | 国債証券 | 0.1     | 2028/3/20  | 2.6%  |
| 10 | 第152回利付国債(20年) | 国債証券 | 1.2     | 2035/3/20  | 2.6%  |

### GIMジャパン・フォーカス・ファンドF（適格機関投資家専用）

| 順位 | 銘柄名            | 業種      | 投資比率* |
|----|----------------|---------|-------|
| 1  | 日立製作所          | 電気機器    | 0.5%  |
| 2  | 信越化学工業         | 化学      | 0.4%  |
| 3  | 三菱商事           | 卸売業     | 0.4%  |
| 4  | 東京海上ホールディングス   | 保険業     | 0.4%  |
| 5  | オリックス          | その他金融業  | 0.4%  |
| 6  | 日本電信電話         | 情報・通信業  | 0.4%  |
| 7  | JXTGホールディングス   | 石油・石炭製品 | 0.3%  |
| 8  | ソニー            | 電気機器    | 0.3%  |
| 9  | 三井化学           | 化学      | 0.3%  |
| 10 | 富士フィルムホールディングス | 化学      | 0.3%  |

上記において、投資比率は表示単位以下を四捨五入して記載しています。

ファンドは各投資先ファンドを通じて投資を行うため、各投資先ファンドが投資しているマザーファンドの投資銘柄をファンドが直接保有しているものとみなし、ファンドの純資産総額に対する投資比率として計算しています。



## 第2【管理及び運営】

### 1【申込（販売）手続等】

申込取扱場所

< 訂正前 >

（略）

HPアドレス：<http://www.jpmorganasset.co.jp/>

< 訂正後 >

（略）

HPアドレス：<https://www.jpmorganasset.co.jp/>

### 3【資産管理等の概要】

（1）資産の評価

< 訂正前 >

（略）

HPアドレス：<http://www.jpmorganasset.co.jp/>

< 訂正後 >

（略）

HPアドレス：<https://www.jpmorganasset.co.jp/>

（5）その他

< 訂正前 >

（略）

運用報告書

（略）

HPアドレス：<http://www.jpmorganasset.co.jp/>

（以下略）

< 訂正後 >

（略）

運用報告書

（略）

HPアドレス：<https://www.jpmorganasset.co.jp/>

（以下略）

### 第3【ファンドの経理状況】

原届出書「第二部 ファンド情報 第3 ファンドの経理状況」について、以下の内容に更新・訂正されます。

<更新・訂正後>

1．当ファンドの財務諸表は、「財務諸表等の用語、様式及び作成方法に関する規則」（昭和38年大蔵省令第59号）ならびに同規則第2条の2の規定により、「投資信託財産の計算に関する規則」（平成12年総理府令第133号）に基づき作成しております。

なお、財務諸表に記載している金額は、円単位で表示しております。

2．当ファンドの計算期間は6ヵ月であるため、財務諸表は6ヵ月毎に作成しております。

3．当ファンドは、金融商品取引法第193条の2第1項の規定に基づき、第20期計算期間（2018年12月11日から2019年6月10日まで）の財務諸表について、PwCあらた有限責任監査法人による監査を受けております。

## 1【財務諸表】

## 【JPM日本債券アルファ】

## (1)【貸借対照表】

(単位：円)

|                 | 第19期<br>(2018年12月10日現在) | 第20期<br>(2019年6月10日現在) |
|-----------------|-------------------------|------------------------|
| <b>資産の部</b>     |                         |                        |
| 流動資産            |                         |                        |
| コール・ローン         | 46,094,395              | 47,739,966             |
| 投資信託受益証券        | 4,727,368,335           | 4,554,100,124          |
| 流動資産合計          | 4,773,462,730           | 4,601,840,090          |
| 資産合計            | 4,773,462,730           | 4,601,840,090          |
| <b>負債の部</b>     |                         |                        |
| 流動負債            |                         |                        |
| 未払解約金           | 1,152,112               | 5,371,131              |
| 未払受託者報酬         | 777,182                 | 746,727                |
| 未払委託者報酬         | 13,328,297              | 10,909,172             |
| 未払利息            | 119                     | 130                    |
| その他未払費用         | 518,062                 | 497,760                |
| 流動負債合計          | 15,775,772              | 17,524,920             |
| 負債合計            | 15,775,772              | 17,524,920             |
| <b>純資産の部</b>    |                         |                        |
| 元本等             |                         |                        |
| 元本              | 1 4,818,195,070         | 1 4,560,438,943        |
| 剰余金             |                         |                        |
| 期末剰余金又は期末欠損金( ) | 2 60,508,112            | 2 23,876,227           |
| (分配準備積立金)       | 3,067                   | 16,908,366             |
| 元本等合計           | 4,757,686,958           | 4,584,315,170          |
| 純資産合計           | 4,757,686,958           | 4,584,315,170          |
| 負債純資産合計         | 4,773,462,730           | 4,601,840,090          |

## ( 2 ) 【損益及び剰余金計算書】

( 単位：円 )

|   | 第19期<br>(自 2018年6月12日<br>至 2018年12月10日) | 第20期<br>(自 2018年12月11日<br>至 2019年6月10日) |
|---|---|---|
| 営業収益                                      |   |   |
| 有価証券売買等損益                                 | 59,184,290                              | 94,631,789                              |
| 営業収益合計                                    | 59,184,290                              | 94,631,789                              |
| 営業費用                                      |   |   |
| 支払利息                                      | 11,452                                  | 11,367                                  |
| 受託者報酬                                     | 777,182                                 | 746,727                                 |
| 委託者報酬                                     | 13,328,297                              | 10,909,172                              |
| その他費用                                     | 521,638                                 | 502,128                                 |
| 営業費用合計                                    | 14,638,569                              | 12,169,394                              |
| 営業利益又は営業損失( )                             | 73,822,859                              | 82,462,395                              |
| 経常利益又は経常損失( )                             | 73,822,859                              | 82,462,395                              |
| 当期純利益又は当期純損失( )                           | 73,822,859                              | 82,462,395                              |
| 一部解約に伴う当期純利益金額の分配額又は一部解約に伴う当期純損失金額の分配額( ) | 4,903,321                               | 3,547,425                               |
| 期首剰余金又は期首欠損金( )                           | 13,120,257                              | 60,508,112                              |
| 剰余金増加額又は欠損金減少額                            | -                                       | 6,110,156                               |
| 当期一部解約に伴う剰余金増加額又は欠損金減少額                   | -                                       | 6,110,156                               |
| 剰余金減少額又は欠損金増加額                            | 4,708,831                               | 640,787                                 |
| 当期一部解約に伴う剰余金減少額又は欠損金増加額                   | 1,271,918                               | -                                       |
| 当期追加信託に伴う剰余金減少額又は欠損金増加額                   | 3,436,913                               | 640,787                                 |
| 分配金                                       | 1 -                                     | 1 -                                     |
| 期末剰余金又は期末欠損金( )                           | 60,508,112                              | 23,876,227                              |

## (3)【注記表】

## (重要な会計方針に係る事項に関する注記)

|                            | 当財務諸表対象期間   |
|----------------------------|---|
| 1. 有価証券の評価基準および評価方法        | 投資信託受益証券<br>移動平均法に基づき、投資信託受益証券の基準価額で評価しております。   |
| 2. その他財務諸表作成のための基本となる重要な事項 | 計算期間末日の取扱い<br>2018年12月9日が休日のため、信託約款第27条により、第19期計算期間末日を2018年12月10日としております。また、2019年6月9日が休日のため、第20期計算期間末日を2019年6月10日としております。 |

## (貸借対照表に関する注記)

| 区分                           | 第19期<br>(2018年12月10日現在) | 第20期<br>(2019年6月10日現在) |
|------------------------------|-------------------------|------------------------|
| 1 期首元本額                      | 4,766,067,572円          | 4,818,195,070円         |
| 期中追加設定元本額                    | 610,706,192円            | 232,523,580円           |
| 期中一部解約元本額                    | 558,578,694円            | 490,279,707円           |
| 2 元本の欠損                      | 60,508,112円             | - 円                    |
| 受益権の総数                       | 4,818,195,070口          | 4,560,438,943口         |
| 1 口当たりの純資産額<br>(1万口当たりの純資産額) | 0.9874円<br>(9,874円)     | 1.0052円<br>(10,052円)   |

## (損益及び剰余金計算書に関する注記)

| 区分                        | 第19期<br>(自 2018年6月12日<br>至 2018年12月10日) | 第20期<br>(自 2018年12月11日<br>至 2019年6月10日) |
|---------------------------|---|---|
| 1 分配金の計算過程                |   |   |
| 費用控除後の配当等収益額              | - 円                                     | - 円                                     |
| 費用控除後・繰越欠損金補填後の有価証券売買等損益額 | - 円                                     | 16,905,605円                             |
| 収益調整金額                    | - 円                                     | 6,968,291円                              |
| 分配準備積立金額                  | 3,067円                                  | 2,761円                                  |
| 当ファンドの分配対象収益額             | 3,067円                                  | 23,876,657円                             |
| 当ファンドの期末残存口数              | 4,818,195,070口                          | 4,560,438,943口                          |
| 1万口当たり収益分配対象額             | 0.00円                                   | 52.35円                                  |
| 1万口当たり分配金額                | - 円                                     | - 円                                     |
| 収益分配金金額                   | - 円                                     | - 円                                     |

## (金融商品に関する注記)

## 金融商品の状況に関する注記

|                 | 当財務諸表対象期間  |
|-----------------|--|
| 1. 金融商品に対する取組方針 | 当ファンドは証券投資信託として、有価証券等の金融商品への投資を信託約款に定める「運用の基本方針」に基づき行っております。 |

|                    |  |
|--------------------|--|
| 2. 金融商品の内容およびそのリスク | <p>当ファンドが保有した主な金融商品は、以下に記載される各投資信託受益証券であります。</p> <p>G I M日本投資適格債券ファンドF (適格機関投資家専用)</p> <p>G I Mジャパン・フォーカス・ファンドF (適格機関投資家専用)</p> <p>各投資信託受益証券を主要投資対象として運用を行うため、各投資信託受益証券と同様のリスクを伴います。各投資信託受益証券には、株価変動リスク、金利変動リスク、信用リスク、流動性のリスクがあります。当該リスクは結果的に当ファンドに影響を及ぼします。</p> |
| 3. 金融商品に係るリスク管理体制  | <p>当ファンドで投資対象とする金融商品に係るリスク管理体制は次のとおりです。</p> <p>(1)運用部門から独立したインベストメント・ダイレクターは、パフォーマンス評価担当部署から報告を受け、運用成果(パフォーマンス)のモニターおよびリスク指標やリスク水準のチェックを行い、必要があれば是正を求めます。更に、投資制限の管理を行います。</p> <p>(2)リスク管理部門は、投資制限遵守状況の管理等、運用状況の管理・監督を行っています。</p>                                 |

## 金融商品の時価等に関する事項

|                            | 各計算期間末  |
|----------------------------|---|
| 1. 貸借対照表計上額、時価およびその差額      | 貸借対照表計上額は期末の時価で計上しているため、その差額はありませ   |
| 2. 時価の算定方法                 | <p>(1)有価証券<br/>「重要な会計方針に係る事項に関する注記」に記載しております。</p> <p>(2)有価証券以外の金融商品<br/>有価証券以外の金融商品は、短期間で決済され、時価は帳簿価額と近似していることから、当該金融商品の帳簿価額を時価としております。</p> |
| 3. 金融商品の時価等に関する事項についての補足説明 | 金融商品の時価には、市場価格に基づく価額のほか、市場価格がない場合には合理的に算定された価額が含まれております。当該価額の算定においては、一定の前提条件等を採用しているため、異なる前提条件によった場合、当該価額が異なることもあります。                       |

## (有価証券に関する注記)

## 売買目的有価証券

| 種類       | 第19期<br>(2018年12月10日現在)  | 第20期<br>(2019年6月10日現在)   |
|----------|--------------------------|--------------------------|
|          | 当計算期間の損益に含まれた評価差額<br>(円) | 当計算期間の損益に含まれた評価差額<br>(円) |
| 投資信託受益証券 | 60,983,369               | 88,658,771               |
| 合計       | 60,983,369               | 88,658,771               |

## (デリバティブ取引等に関する注記)

該当事項はありません。

## (関連当事者との取引に関する注記)

該当事項はありません。

## (4)【附属明細表】

## 第1 有価証券明細表(2019年6月10日現在)

## (イ) 株式

該当事項はありません。

## (口) 株式以外の有価証券

| 種類           | 通貨  | 銘柄                               | 銘柄数<br>比率 | 券面総額          | 評価額           | 備考 |
|--------------|-----|----------------------------------|-----------|---------------|---------------|----|
| 投資信託<br>受益証券 | 日本円 | G I M日本投資適格債券ファンドF（適格機関投資家専用）    |           | 3,308,787,443 | 4,107,528,731 |    |
|              |     | G I Mジャパン・フォーカス・ファンドF（適格機関投資家専用） |           | 183,668,419   | 446,571,393   |    |
|              | 計   | 銘柄数：                             | 2         | 3,492,455,862 | 4,554,100,124 |    |
|              |     | 組入時価比率：                          | 99.3%     |               | 100.0%        |    |
|              | 小計  |                                  |           |               | 4,554,100,124 |    |
|              | 合計  |                                  |           |               | 4,554,100,124 |    |

(注) 比率は左より組入時価の純資産に対する比率、および各通貨計欄の合計金額に対する比率であります。

(注) 投資信託受益証券における券面総額欄の数値は、口数を表示しております。

## 第2 信用取引契約残高明細表

該当事項はありません。

## 第3 デリバティブ取引および為替予約取引の契約額等および時価の状況表

該当事項はありません。

## (参考)

当ファンドは、「G I M日本投資適格債券ファンドF（適格機関投資家専用）」および「G I Mジャパン・フォーカス・ファンドF（適格機関投資家専用）」を主要投資対象としており、貸借対照表の資産の部に計上された「投資信託受益証券」は、これら証券投資信託であります。

尚、「G I M日本投資適格債券ファンドF（適格機関投資家専用）」は「G I M日本投資適格債券マザーファンド（適格機関投資家専用）」受益証券を、「G I Mジャパン・フォーカス・ファンドF（適格機関投資家専用）」は「G I Mジャパン・フォーカス・マザーファンド（適格機関投資家専用）」受益証券をそれぞれ主要投資対象としており、貸借対照表の資産の部に計上された「親投資信託受益証券」は、すべてそれぞれの親投資信託の受益証券であります。

これらの証券投資信託および親投資信託の状況は以下の通りであります。

以下に記載した情報は各ファンドの直近計算期間末における監査済財務諸表であります。尚、これらは当ファンドの監査対象ではありません。

## 1 財務諸表

## G I M日本投資適格債券ファンドF（適格機関投資家専用）

## (1) 貸借対照表

(単位：円)

| 区分        | 注記<br>番号 | 第19期<br>(平成30年9月25日現在) | 第20期<br>(平成31年3月25日現在) |
|-----------|----------|------------------------|------------------------|
|           |          | 金額                     | 金額                     |
| 資産の部      |          |                        |                        |
| 流動資産      |          |                        |                        |
| 親投資信託受益証券 |          | 4,364,547,712          | 4,122,501,711          |
| 未収入金      |          | -                      | 12,700,000             |
| 流動資産合計    |          | 4,364,547,712          | 4,135,201,711          |
| 資産合計      |          | 4,364,547,712          | 4,135,201,711          |
| 負債の部      |          |                        |                        |

|                 |   |               |               |
|-----------------|---|---------------|---------------|
| 流動負債            |   |               |               |
| 未払解約金           |   | -             | 12,700,000    |
| 未払受託者報酬         |   | 692,969       | 680,724       |
| 未払委託者報酬         |   | 7,498,251     | 6,126,468     |
| その他未払費用         |   | 461,919       | 453,759       |
| 流動負債合計          |   | 8,653,139     | 19,960,951    |
| 負債合計            |   | 8,653,139     | 19,960,951    |
| 純資産の部           |   |               |               |
| 元本等             |   |               |               |
| 元本              | 1 | 3,626,924,684 | 3,337,354,143 |
| 剰余金             |   |               |               |
| 期末剰余金又は期末欠損金（ ） |   | 728,969,889   | 777,886,617   |
| （分配準備積立金）       |   | 188,010,789   | 182,959,298   |
| 元本等合計           |   | 4,355,894,573 | 4,115,240,760 |
| 純資産合計           |   | 4,355,894,573 | 4,115,240,760 |
| 負債純資産合計         |   | 4,364,547,712 | 4,135,201,711 |

## ( 2 ) 損益及び剰余金計算書

( 単位：円 )

| 区分  | 注記<br>番号 | 第19期                             | 第20期                             |
|---|----------|----------------------------------|----------------------------------|
|   |          | (自 平成30年 3月27日<br>至 平成30年 9月25日) | (自 平成30年 9月26日<br>至 平成31年 3月25日) |
|   |          | 金額                               | 金額                               |
| 営業収益  |          |                                  |                                  |
| 有価証券売買等損益   |          | 43,662,912                       | 118,207,131                      |
| 営業収益合計  |          | 43,662,912                       | 118,207,131                      |
| 営業費用  |          |                                  |                                  |
| 受託者報酬   |          | 692,969                          | 680,724                          |
| 委託者報酬   | 1        | 7,498,251                        | 6,126,468                        |
| その他費用   |          | 461,919                          | 453,759                          |
| 営業費用合計  |          | 8,653,139                        | 7,260,951                        |
| 営業利益又は営業損失（ ）                                     |          | 52,316,051                       | 110,946,180                      |
| 経常利益又は経常損失（ ）                                     |          | 52,316,051                       | 110,946,180                      |
| 当期純利益又は当期純損失（ ）                                   |          | 52,316,051                       | 110,946,180                      |
| 一部解約に伴う当期純利益金額の分配額<br>又は一部解約に伴う当期純損失金額の分<br>配額（ ） |          | 868,723                          | 3,828,899                        |
| 期首剰余金又は期首欠損金（ ）                                   |          | 768,072,657                      | 728,969,889                      |
| 剰余金増加額又は欠損金減少額                                    |          | 62,717,746                       | 12,870,025                       |
| 当期追加信託に伴う剰余金増加額又は<br>欠損金減少額                       |          | 62,717,746                       | 12,870,025                       |
| 剰余金減少額又は欠損金増加額                                    |          | 50,373,186                       | 71,070,578                       |
| 当期一部解約に伴う剰余金減少額又は<br>欠損金増加額                       |          | 50,373,186                       | 71,070,578                       |
| 分配金   | 2        | -                                | -                                |
| 期末剰余金又は期末欠損金（ ）                                   |          | 728,969,889                      | 777,886,617                      |



## (3) 注記表

(重要な会計方針に係る事項に関する注記)

|                  | 当財務諸表対象期間                                       |
|------------------|---|
| 有価証券の評価基準および評価方法 | 親投資信託受益証券<br>移動平均法に基づき、親投資信託受益証券の基準価額で評価しております。 |

(貸借対照表に関する注記)

| 区分                          | 第19期<br>(平成30年9月25日現在) | 第20期<br>(平成31年3月25日現在) |
|-----------------------------|------------------------|------------------------|
| 1期首元本額                      | 3,559,907,960円         | 3,626,924,684円         |
| 期中追加設定元本額                   | 300,522,254円           | 64,029,976円            |
| 期中一部解約元本額                   | 233,505,530円           | 353,600,517円           |
| 受益権の総数                      | 3,626,924,684口         | 3,337,354,143口         |
| 1口当たりの純資産額<br>(1万口当たりの純資産額) | 1.2010円<br>(12,010円)   | 1.2331円<br>(12,331円)   |

(損益及び剰余金計算書に関する注記)

| 区分   | 第19期<br>(自平成30年3月27日<br>至平成30年9月25日)   | 第20期<br>(自平成30年9月26日<br>至平成31年3月25日) |
|--|--|--------------------------------------|
| 1 信託財産の運用の指図に関する権限の全部または一部を委託するために要する費用として委託者報酬の中から支弁している額 | 平成30年9月9日まで<br>純資産総額に年率0.25%を<br>乗じて得た額<br><br>平成30年9月10日より<br>純資産総額に年率0.195%<br>を乗じて得た額 | 純資産総額に年率0.195%<br>を乗じて得た額            |
| 2 分配金の計算過程   |  |                                      |
| 費用控除後の配当等収益額   | 7,867,022円   | 12,975,201円                          |
| 費用控除後・繰越欠損金補填後の有<br>価証券売買等損益額                              | - 円  | - 円                                  |
| 収益調整金額   | 651,899,954円   | 602,915,643円                         |
| 分配準備積立金額   | 180,143,767円   | 169,984,097円                         |
| 当ファンドの分配対象収益額  | 839,910,743円   | 785,874,941円                         |
| 当ファンドの期末残存口数   | 3,626,924,684口   | 3,337,354,143口                       |
| 1万口当たり収益分配対象額  | 2,315.76円  | 2,354.78円                            |
| 1万口当たり分配金額   | - 円  | - 円                                  |
| 収益分配金金額  | - 円  | - 円                                  |

(金融商品に関する注記)

金融商品の状況に関する注記

|                 | 当財務諸表対象期間  |
|-----------------|--|
| 1. 金融商品に対する取組方針 | 当ファンドは証券投資信託として、有価証券等の金融商品への投資を信託約款に定める「運用の基本方針」に基づき行っております。 |

|                    |   |
|--------------------|---|
| 2. 金融商品の内容およびそのリスク | 当ファンドが保有した主な金融商品は、以下に記載される親投資信託受益証券であります。<br>G I M日本投資適格債券マザーファンド(適格機関投資家専用)<br>親投資信託の受益証券を主要投資対象として運用を行うため、親投資信託受益証券と同様のリスクを伴います。親投資信託受益証券には、金利変動リスク、信用リスク、流動性のリスクがあります。当該リスクは結果的に当ファンドに影響を及ぼします。                |
| 3. 金融商品に係るリスク管理体制  | 当ファンドで投資対象とする金融商品に係るリスク管理体制は次のとおりです。<br>(1)運用部門から独立したインベストメント・ダイレクターは、パフォーマンス評価担当部署から報告を受け、運用成果(パフォーマンス)のモニターおよびリスク指標やリスク水準のチェックを行い、必要があれば是正を求めます。更に、投資制限の管理を行います。<br>(2)リスク管理部門は、投資制限遵守状況の管理等、運用状況の管理・監督を行っています。 |

## 金融商品の時価等に関する事項

|                            | 各計算期間末   |
|----------------------------|--|
| 1. 貸借対照表計上額、時価およびその差額      | 貸借対照表計上額は期末の時価で計上しているため、その差額はありませ  |
| 2. 時価の算定方法                 | (1)有価証券<br>「重要な会計方針に係る事項に関する注記」に記載しております。<br>(2)有価証券以外の金融商品<br>有価証券以外の金融商品は、短期間で決済され、時価は帳簿価額と近似していることから、当該金融商品の帳簿価額を時価としております。 |
| 3. 金融商品の時価等に関する事項についての補足説明 | 金融商品の時価には、市場価格に基づく価額のほか、市場価格がない場合には合理的に算定された価額が含まれております。当該価額の算定においては、一定の前提条件等を採用しているため、異なる前提条件によった場合、当該価額が異なることもあります。          |

## (有価証券に関する注記)

## 売買目的有価証券

| 種類        | 第19期<br>(平成30年9月25日現在)   | 第20期<br>(平成31年3月25日現在)   |
|-----------|--------------------------|--------------------------|
|           | 当計算期間の損益に含まれた評価差額<br>(円) | 当計算期間の損益に含まれた評価差額<br>(円) |
| 親投資信託受益証券 | 42,634,995               | 114,077,153              |
| 合計        | 42,634,995               | 114,077,153              |

## (デリバティブ取引等に関する注記)

該当事項はありません。

## (関連当事者との取引に関する注記)

該当事項はありません。

## (4) 附属明細表

## 第1 有価証券明細表(平成31年3月25日現在)

## (イ) 株式

該当事項はありません。

## (ロ) 株式以外の有価証券

| 種類            | 通貨  | 銘柄                                  | 口数            | 評価額           | 備考 |
|---------------|-----|-------------------------------------|---------------|---------------|----|
| 親投資信託<br>受益証券 | 日本円 | G I M日本投資適格債券マザーファンド<br>(適格機関投資家専用) | 3,083,166,339 | 4,122,501,711 |    |
| 合計            |     |                                     | 3,083,166,339 | 4,122,501,711 |    |

## 第2 信用取引契約残高明細表

該当事項はありません。

## 第3 デリバティブ取引および為替予約取引の契約額等および時価の状況表

該当事項はありません。

## (参考)

当ファンドは「G I M日本投資適格債券マザーファンド(適格機関投資家専用)」受益証券を主要投資対象としており、貸借対照表の資産の部に計上された「親投資信託受益証券」は、全て同親投資信託の受益証券であります。

尚、同親投資信託の状況は以下の通りであります。

「G I M日本投資適格債券マザーファンド(適格機関投資家専用)」の状況

尚、以下に記載した情報は監査の対象外であります。

## (1) 貸借対照表

(単位：円)

| 区分      | 注記<br>番号 | (平成30年9月25日現在) | (平成31年3月25日現在) |
|---------|----------|----------------|----------------|
|         |          | 金額             | 金額             |
| 資産の部    |          |                |                |
| 流動資産    |          |                |                |
| 金銭信託    |          | -              | 41,556,018     |
| コール・ローン |          | 21,541,474     | -              |
| 国債証券    |          | 3,761,836,411  | 2,818,883,691  |
| 地方債証券   |          | 198,991,510    | 168,861,210    |
| 特殊債券    |          | 166,690,915    | 187,125,435    |
| 社債券     |          | 213,425,120    | 914,363,060    |
| 未収入金    |          | 26,277,475     | -              |
| 未収利息    |          | 4,394,452      | 3,897,846      |
| 前払費用    |          | 241,816        | 412,529        |
| 流動資産合計  |          | 4,393,399,173  | 4,135,099,789  |
| 資産合計    |          | 4,393,399,173  | 4,135,099,789  |
| 負債の部    |          |                |                |
| 流動負債    |          |                |                |
| 未払金     |          | 28,797,001     | -              |
| 未払解約金   |          | -              | 12,700,000     |
| 未払利息    |          | 59             | -              |
| 流動負債合計  |          | 28,797,060     | 12,700,000     |
| 負債合計    |          | 28,797,060     | 12,700,000     |
| 純資産の部   |          |                |                |
| 元本等     |          |                |                |
| 元本      | 1        | 3,357,086,157  | 3,083,166,339  |
| 剰余金     |          |                |                |

|             |               |               |
|-------------|---------------|---------------|
| 剰余金又は欠損金（ ） | 1,007,515,956 | 1,039,233,450 |
| 元本等合計       | 4,364,602,113 | 4,122,399,789 |
| 純資産合計       | 4,364,602,113 | 4,122,399,789 |
| 負債純資産合計     | 4,393,399,173 | 4,135,099,789 |

(注)「G I M日本投資適格債券マザーファンド（適格機関投資家専用）」の計算期間は、毎年9月26日から翌年9月25日まで（計算期間終了日が休業日の場合は、その翌営業日まで）であり、当ファンドの計算期間と異なります。

## (2) 注記表

(重要な会計方針に係る事項に関する注記)

|                  | 当財務諸表対象期間  |
|------------------|--|
| 有価証券の評価基準および評価方法 | <p>国債証券、地方債証券、特殊債券および社債券<br/>個別法に基づき、以下のとおり原則として時価で評価しております。</p> <p>(1)金融商品取引所等に上場されている有価証券<br/>金融商品取引所等に上場されている有価証券は、原則として金融商品取引所等における最終相場（外貨建証券の場合は知りうる直近の最終相場）で評価しております。<br/>当該金融商品取引所等の最終相場がない場合には、当該金融商品取引所等における直近の日の最終相場で評価しておりますが、直近の日の最終相場によることが適当でないと認められた場合は、当該金融商品取引所等における気配相場で評価しております。</p> <p>(2)金融商品取引所等に上場されていない有価証券<br/>当該有価証券については、原則として、日本証券業協会発表の売買参考統計値（平均値）、金融機関の提示する価額（ただし、売気配相場は使用しない）又は価格提供会社の提供する価額のいずれかから入手した価額で評価しております。</p> <p>(3)時価が入手できなかった有価証券<br/>適正な評価額を入手できなかった場合又は入手した評価額が時価と認定できない事由が認められた場合は、委託会社が忠実義務に基づいて合理的事由をもって時価と認めた価額もしくは受託者と協議のうえ両者が合理的事由をもって時価と認めた価額で評価しております。</p> |

(貸借対照表に関する注記)

| 区分                                | (平成30年9月25日現在)       | (平成31年3月25日現在)       |
|-----------------------------------|----------------------|----------------------|
| 1期首元本額                            | 3,302,453,794円       | 3,357,086,157円       |
| 期中追加設定元本額                         | 277,777,900円         | 59,144,748円          |
| 期中解約元本額                           | 223,145,537円         | 333,064,566円         |
| 元本の内訳（注）                          |                      |                      |
| G I M日本投資適格債券ファンドF<br>（適格機関投資家専用） | 3,357,086,157円       | 3,083,166,339円       |
| 合計                                | 3,357,086,157円       | 3,083,166,339円       |
| 受益権の総数                            | 3,357,086,157口       | 3,083,166,339口       |
| 1口当たりの純資産額<br>（1万口当たりの純資産額）       | 1.3001円<br>(13,001円) | 1.3371円<br>(13,371円) |

(注)当該親投資信託受益証券を投資対象とする証券投資信託ごとの元本額

(金融商品に関する注記)

金融商品の状況に関する注記

|                | 当財務諸表対象期間  |
|----------------|--|
| 1.金融商品に対する取組方針 | 当ファンドは証券投資信託として、有価証券等の金融商品への投資を信託約款に定める「運用の基本方針」に基づき行っております。 |

|                    |  |
|--------------------|--|
| 2. 金融商品の内容およびそのリスク | 当ファンドが保有した主な金融商品は、国債証券、地方債証券、特殊債券および社債券であります。当ファンドが保有した金融商品には、金利変動リスク、信用リスク、流動性のリスクがあります。  |
| 3. 金融商品に係るリスク管理体制  | <p>当ファンドは運用を外部委託しておりますが、投資対象とする金融商品に係るリスク管理体制は次のとおりです。</p> <p>(1)運用部門から独立したインベストメント・ダイレクターおよび外部委託先において運用部門から独立したインベストメント・ダイレクターは、パフォーマンス評価担当部署から報告を受け、運用成果（パフォーマンス）のモニターを行います。さらに外部委託先のインベストメント・ダイレクターは、リスク指標やリスク水準のチェックを行い、必要があれば是正を求めます。</p> <p>(2)リスク管理部門は、投資制限遵守状況の管理等、運用状況の管理・監督を行っています。</p> <p>(3)運用商品部門は外部委託先のリスク管理体制に変更がないか継続的にモニタリングします。運用商品部門の部長はその結果をリスク・コミッティーに報告し、当該報告内容に問題点があった際には、必要に応じてリスク・コミッティーより勧告を受けます。また運用商品部門の部長は、委託先の業務遂行能力に問題があると判断した場合は、業務改善指導、委託解消等の対応策を実施します。</p> |

## 金融商品の時価等に関する事項

|                            | 各期間末  |
|----------------------------|---|
| 1. 貸借対照表計上額、時価およびその差額      | 貸借対照表計上額は期末の時価で計上しているため、その差額はありませ   |
| 2. 時価の算定方法                 | <p>(1)有価証券<br/>「重要な会計方針に係る事項に関する注記」に記載しております。一部の債券時価に関しては合理的に算定された価額を採用する場合があります。合理的に算定された価額は発行体の格付けや債券の償還年限を基にした国債に対する上乗せ金利、取引業者からの提示価格、流動性、将来発生しうるキャッシュフロー、その他個々の債券の特性等を考慮して価格提供会社が算出した価格を利用しております。</p> <p>(2)有価証券以外の金融商品<br/>有価証券以外の金融商品は、短期間で決済され、時価は帳簿価額と近似していることから、当該金融商品の帳簿価額を時価としております。</p> |
| 3. 金融商品の時価等に関する事項についての補足説明 | 金融商品の時価には、市場価格に基づく価額のほか、市場価格がない場合には合理的に算定された価額が含まれております。当該価額の算定においては、一定の前提条件等を採用しているため、異なる前提条件によった場合、当該価額が異なることもあります。   |

## (有価証券に関する注記)

## 売買目的有価証券

| 種類    | (平成30年9月25日現在)         | (平成31年3月25日現在)         |
|-------|------------------------|------------------------|
|       | 当期間の損益に含まれた評価差額<br>(円) | 当期間の損益に含まれた評価差額<br>(円) |
| 国債証券  | 42,386,084             | 88,738,089             |
| 地方債証券 | 2,307,750              | 40,400                 |
| 特殊債券  | 905,505                | 372,120                |
| 社債券   | 1,570,340              | 208,940                |
| 合計    | 47,169,679             | 89,278,749             |

(注) 当期間の損益に含まれた評価差額は、当親投資信託の計算期間開始日から本報告書における開示対象ファンドの計算期間末日までの期間に対応する金額であります。

（デリバティブ取引等に関する注記）

該当事項はありません。

（関連当事者との取引に関する注記）

該当事項はありません。

（３）附属明細表

第１ 有価証券明細表(平成31年3月25日現在)

（イ）株式

該当事項はありません。

（ロ）株式以外の有価証券

| 種類    | 通貨  | 銘柄             | 銘柄数<br>比率 | 券面総額          | 評価額           | 備考 |
|-------|-----|----------------|-----------|---------------|---------------|----|
| 国債証券  | 日本円 | 第381回利付国債(2年)  |           | 75,450,000    | 75,573,738    |    |
|       |     | 第383回利付国債(2年)  |           | 59,450,000    | 59,574,845    |    |
|       |     | 第390回利付国債(2年)  |           | 49,800,000    | 49,982,766    |    |
|       |     | 第396回利付国債(2年)  |           | 82,900,000    | 83,319,474    |    |
|       |     | 第124回利付国債(5年)  |           | 123,300,000   | 123,742,647   |    |
|       |     | 第126回利付国債(5年)  |           | 10,600,000    | 10,652,576    |    |
|       |     | 第128回利付国債(5年)  |           | 198,350,000   | 199,641,258   |    |
|       |     | 第129回利付国債(5年)  |           | 22,500,000    | 22,662,900    |    |
|       |     | 第3回利付国債(40年)   |           | 1,650,000     | 2,441,802     |    |
|       |     | 第5回利付国債(40年)   |           | 38,250,000    | 55,198,192    |    |
|       |     | 第8回利付国債(40年)   |           | 53,000,000    | 67,546,910    |    |
|       |     | 第331回利付国債(10年) |           | 99,950,000    | 103,570,189   |    |
|       |     | 第344回利付国債(10年) |           | 19,700,000    | 20,141,476    |    |
|       |     | 第345回利付国債(10年) |           | 88,950,000    | 90,975,391    |    |
|       |     | 第349回利付国債(10年) |           | 78,800,000    | 80,543,843    |    |
|       |     | 第350回利付国債(10年) |           | 172,350,000   | 176,033,119   |    |
|       |     | 第28回利付国債(30年)  |           | 25,600,000    | 35,941,376    |    |
|       |     | 第31回利付国債(30年)  |           | 10,000,000    | 13,627,800    |    |
|       |     | 第41回利付国債(30年)  |           | 46,900,000    | 60,760,826    |    |
|       |     | 第42回利付国債(30年)  |           | 46,600,000    | 60,428,550    |    |
|       |     | 第45回利付国債(30年)  |           | 37,900,000    | 47,517,125    |    |
|       |     | 第49回利付国債(30年)  |           | 41,750,000    | 51,461,050    |    |
|       |     | 第50回利付国債(30年)  |           | 42,200,000    | 45,643,942    |    |
|       |     | 第53回利付国債(30年)  |           | 43,700,000    | 45,038,531    |    |
|       |     | 第60回利付国債(30年)  |           | 40,950,000    | 45,334,107    |    |
|       |     | 第69回利付国債(20年)  |           | 6,900,000     | 7,696,881     |    |
|       |     | 第127回利付国債(20年) |           | 30,450,000    | 37,338,094    |    |
|       |     | 第129回利付国債(20年) |           | 105,250,000   | 128,116,615   |    |
|       |     | 第133回利付国債(20年) |           | 91,850,000    | 112,335,305   |    |
|       |     | 第142回利付国債(20年) |           | 76,200,000    | 94,007,940    |    |
|       |     | 第147回利付国債(20年) |           | 134,650,000   | 163,506,841   |    |
|       |     | 第151回利付国債(20年) |           | 12,750,000    | 14,774,062    |    |
|       |     | 第152回利付国債(20年) |           | 110,600,000   | 128,226,322   |    |
|       |     | 第154回利付国債(20年) |           | 95,800,000    | 111,178,774   |    |
|       |     | 第157回利付国債(20年) |           | 95,850,000    | 95,135,917    |    |
|       |     | 第163回利付国債(20年) |           | 74,550,000    | 78,586,882    |    |
|       |     | 第166回利付国債(20年) |           | 206,250,000   | 220,625,625   |    |
|       | 計   | 銘柄数：           | 37        | 2,551,700,000 | 2,818,883,691 |    |
|       |     | 組入時価比率：        | 68.4%     |               | 68.9%         |    |
|       | 小計  |                |           |               | 2,818,883,691 |    |
| 地方債証券 | 日本円 | 第670回東京都公募公債   |           | 30,000,000    | 30,111,600    |    |

|      |     |                                |      |             |             |  |
|------|-----|--------------------------------|------|-------------|-------------|--|
|      |     | 第729回東京都公募公債                   |      | 20,000,000  | 20,677,200  |  |
|      |     | 第733回東京都公募公債                   |      | 20,000,000  | 20,597,600  |  |
|      |     | 平成25年度第5回静岡県公募公債               |      | 5,000,000   | 5,198,400   |  |
|      |     | 平成24年度第19回愛知県公募公債(10年)         |      | 7,000,000   | 7,176,400   |  |
|      |     | 平成25年度第21回愛知県公募公債(10年)         |      | 10,000,000  | 10,346,800  |  |
|      |     | 平成21年度第2回埼玉県公募公債               |      | 10,000,000  | 10,026,700  |  |
|      |     | 平成25年度第11回福岡県公募公債              |      | 7,000,000   | 7,235,690   |  |
|      |     | 平成26年度第3回福岡県公募公債               |      | 10,000,000  | 10,299,200  |  |
|      |     | 平成21年度第9回大阪市公募公債               |      | 5,000,000   | 5,065,800   |  |
|      |     | 平成25年度第5回京都市公募公債               |      | 10,000,000  | 10,362,300  |  |
|      |     | 平成26年度第5回京都市公募公債               |      | 15,000,000  | 15,294,000  |  |
|      |     | 平成25年度第8回横浜市公募公債               |      | 10,000,000  | 10,329,900  |  |
|      |     | 平成25年度第1回千葉市公募公債               |      | 6,000,000   | 6,139,620   |  |
|      | 計   | 銘柄数:                           | 14   | 165,000,000 | 168,861,210 |  |
|      |     | 組入時価比率:                        | 4.1% |             | 4.1%        |  |
|      | 小計  |                                |      |             | 168,861,210 |  |
| 特殊債券 | 日本円 | 第52回政府保証株式会社日本政策投資銀行社債         |      | 40,000,000  | 40,131,600  |  |
|      |     | 第211回政府保証日本高速道路保有・債務返済機構債券     |      | 10,000,000  | 10,353,400  |  |
|      |     | 第315回政府保証日本高速道路保有・債務返済機構債券     |      | 10,000,000  | 10,153,900  |  |
|      |     | 第11回政府保証地方公共団体金融機構債券           |      | 10,000,000  | 10,154,100  |  |
|      |     | 第77回政府保証地方公共団体金融機構債券           |      | 4,500,000   | 4,630,635   |  |
|      |     | F191回地方公共団体金融機構債券              |      | 20,000,000  | 21,516,000  |  |
|      |     | い第769号農林債                      |      | 10,000,000  | 10,007,200  |  |
|      |     | い第776号農林債                      |      | 10,000,000  | 10,016,500  |  |
|      |     | 第299回信金中金債(5年)                 |      | 10,000,000  | 10,010,800  |  |
|      |     | 第307回信金中金債(5年)                 |      | 20,000,000  | 20,058,800  |  |
|      |     | 第330回信金中金債(5年)                 |      | 10,000,000  | 10,001,500  |  |
|      |     | 第337回信金中金債(5年)                 |      | 10,000,000  | 10,022,600  |  |
|      |     | 第25回政府保証中日本高速道路債券              |      | 20,000,000  | 20,068,400  |  |
|      | 計   | 銘柄数:                           | 13   | 184,500,000 | 187,125,435 |  |
|      |     | 組入時価比率:                        | 4.5% |             | 4.6%        |  |
|      | 小計  |                                |      |             | 187,125,435 |  |
| 社債券  | 日本円 | 第1回クレディ・アグリコル・エス・エー非上位円貨社債     |      | 100,000,000 | 99,880,000  |  |
|      |     | 第6回ロイズ・バンキング・グループ・ピーエルシー円貨社債   |      | 100,000,000 | 99,311,000  |  |
|      |     | 第1回韓国輸出入銀行保証株式会社大韓航空円貨社債(2019) |      | 100,000,000 | 100,058,000 |  |
|      |     | 第3回INGグループ                     |      | 100,000,000 | 100,069,000 |  |
|      |     | 第90回日本高速道路保有・債務返済機構債券          |      | 20,000,000  | 20,505,200  |  |
|      |     | 第139回日本高速道路保有・債務返済機構債券         |      | 30,000,000  | 30,780,900  |  |
|      |     | 第16回公営企業債券(20年)                |      | 10,000,000  | 11,395,800  |  |
|      |     | 第23回公営企業債券(20年)                |      | 40,000,000  | 47,640,800  |  |
|      |     | 第1回ソシエテ・ジェネラル非上位円貨社債(2017)     |      | 100,000,000 | 99,866,000  |  |
|      |     | 第31回東日本高速道路株式会社社債              |      | 10,000,000  | 10,022,400  |  |
|      |     | 第36回東日本高速道路株式会社社債              |      | 20,000,000  | 19,997,400  |  |
|      |     | 第40回東日本高速道路株式会社社債              |      | 10,000,000  | 10,001,300  |  |
|      |     | 第53回東日本高速道路株式会社社債              |      | 100,000,000 | 100,047,000 |  |
|      |     | 第39回中日本高速道路株式会社社債              |      | 20,000,000  | 20,542,400  |  |
|      |     | 第66回中日本高速道路株式会社社債              |      | 10,000,000  | 9,991,400   |  |

|  |    |                                     |       |             |               |  |
|--|----|-------------------------------------|-------|-------------|---------------|--|
|  |    | 第21回西日本高速道路株式会社社債                   |       | 10,000,000  | 10,327,900    |  |
|  |    | 第66回アコム株式会社無担保社債(特定社債<br>間限定同順位特約付) |       | 100,000,000 | 101,320,000   |  |
|  |    | 第13回東日本旅客鉄道株式会社社債(一般担<br>保付)        |       | 2,000,000   | 2,048,260     |  |
|  |    | 第465回東北電力株式会社社債(一般担<br>保付)          |       | 10,000,000  | 10,399,800    |  |
|  |    | 第411回九州電力株式会社社債(一般担<br>保付)          |       | 10,000,000  | 10,158,500    |  |
|  | 計  | 銘柄数:                                | 20    | 902,000,000 | 914,363,060   |  |
|  |    | 組入時価比率:                             | 22.2% |             | 22.4%         |  |
|  | 小計 |                                     |       |             | 914,363,060   |  |
|  | 合計 |                                     |       |             | 4,089,233,396 |  |

(注) 比率は左より組入時価の純資産に対する比率、および各通貨計欄の合計金額に対する比率であります。

## 第2 信用取引契約残高明細表

該当事項はありません。

## 第3 デリバティブ取引および為替予約取引の契約額等および時価の状況表

該当事項はありません。

## 1 財務諸表

G I M ジャパン・フォーカス・ファンドF (適格機関投資家専用)

### (1) 貸借対照表

(単位:円)

| 区分              | 注記<br>番号 | 第20期<br>(2018年11月27日現在) | 第21期<br>(2019年5月27日現在) |
|-----------------|----------|-------------------------|------------------------|
|                 |          | 金額                      | 金額                     |
| 資産の部            |          |                         |                        |
| 流動資産            |          |                         |                        |
| 親投資信託受益証券       |          | 440,033,211             | 443,451,773            |
| 流動資産合計          |          | 440,033,211             | 443,451,773            |
| 資産合計            |          | 440,033,211             | 443,451,773            |
| 負債の部            |          |                         |                        |
| 流動負債            |          |                         |                        |
| 未払受託者報酬         |          | 161,737                 | 152,645                |
| 未払委託者報酬         |          | 1,752,075               | 1,653,596              |
| その他未払費用         |          | 53,848                  | 50,818                 |
| 流動負債合計          |          | 1,967,660               | 1,857,059              |
| 負債合計            |          | 1,967,660               | 1,857,059              |
| 純資産の部           |          |                         |                        |
| 元本等             |          |                         |                        |
| 元本              | 1        | 168,238,877             | 182,087,504            |
| 剰余金             |          |                         |                        |
| 期末剰余金又は期末欠損金( ) |          | 269,826,674             | 259,507,210            |
| (分配準備積立金)       |          | 99,680,270              | 91,917,912             |
| 元本等合計           |          | 438,065,551             | 441,594,714            |
| 純資産合計           |          | 438,065,551             | 441,594,714            |



|         |  |             |             |
|---------|--|-------------|-------------|
| 負債純資産合計 |  | 440,033,211 | 443,451,773 |
|---------|--|-------------|-------------|

## (2) 損益及び剰余金計算書

(単位:円)

| 区分  | 注記<br>番号 | 第20期<br>(自 2018年5月29日<br>至 2018年11月27日) | 第21期<br>(自 2018年11月28日<br>至 2019年5月27日) |
|---|----------|---|---|
|   |          | 金額                                      | 金額                                      |
| 営業収益  |          |   |   |
| 有価証券売買等損益   |          | 28,052,102                              | 19,423,782                              |
| 営業収益合計  |          | 28,052,102                              | 19,423,782                              |
| 営業費用  |          |   |   |
| 受託者報酬   |          | 161,737                                 | 152,645                                 |
| 委託者報酬   |          | 1,752,075                               | 1,653,596                               |
| その他費用   |          | 53,848                                  | 50,818                                  |
| 営業費用合計  |          | 1,967,660                               | 1,857,059                               |
| 営業利益又は営業損失( )                                     |          | 30,019,762                              | 21,280,841                              |
| 経常利益又は経常損失( )                                     |          | 30,019,762                              | 21,280,841                              |
| 当期純利益又は当期純損失( )                                   |          | 30,019,762                              | 21,280,841                              |
| 一部解約に伴う当期純利益金額の分配<br>額又は一部解約に伴う当期純損失金額<br>の分配額( ) |          | 4,383,907                               | 778,325                                 |
| 期首剰余金又は期首欠損金( )                                   |          | 329,543,638                             | 269,826,674                             |
| 剰余金増加額又は欠損金減少額                                    |          | 24,273,140                              | 53,419,336                              |
| 当期追加信託に伴う剰余金増加額又<br>は欠損金減少額                       |          | 24,273,140                              | 53,419,336                              |
| 剰余金減少額又は欠損金増加額                                    |          | 49,586,435                              | 41,679,634                              |
| 当期一部解約に伴う剰余金減少額又<br>は欠損金増加額                       |          | 49,586,435                              | 41,679,634                              |
| 分配金   | 1        | -                                       | -                                       |
| 期末剰余金又は期末欠損金( )                                   |          | 269,826,674                             | 259,507,210                             |

## (3) 注記表

(重要な会計方針に係る事項に関する注記)

|                      | 当財務諸表対象期間   |
|----------------------|---|
| 有価証券の評価基準<br>および評価方法 | 親投資信託受益証券<br>移動平均法に基づき、親投資信託受益証券の基準価額で評価して<br>おります。 |

## (貸借対照表に関する注記)

| 区分          | 第20期<br>(2018年11月27日現在) | 第21期<br>(2019年5月27日現在) |
|-------------|-------------------------|------------------------|
| 1 期首元本額     | 182,041,666円            | 168,238,877円           |
| 期中追加設定元本額   | 13,616,865円             | 40,790,666円            |
| 期中一部解約元本額   | 27,419,654円             | 26,942,039円            |
| 受益権の総数      | 168,238,877口            | 182,087,504口           |
| 1 口当たりの純資産額 | 2.6038円                 | 2.4252円                |

|               |           |           |
|---------------|-----------|-----------|
| (1万口当たりの純資産額) | (26,038円) | (24,252円) |
|---------------|-----------|-----------|

## (損益及び剰余金計算書に関する注記)

| 区分                        | 第20期                            | 第21期                            |
|---------------------------|---------------------------------|---------------------------------|
|                           | (自 2018年5月29日<br>至 2018年11月27日) | (自 2018年11月28日<br>至 2019年5月27日) |
| 1 分配金の計算過程                |                                 |                                 |
| 費用控除後の配当等収益額              | 3,649,306円                      | 5,154,379円                      |
| 費用控除後・繰越欠損金補填後の有価証券売買等損益額 | - 円                             | - 円                             |
| 収益調整金額                    | 262,292,902円                    | 305,006,017円                    |
| 分配準備積立金額                  | 96,030,964円                     | 86,763,533円                     |
| 当ファンドの分配対象収益額             | 361,973,172円                    | 396,923,929円                    |
| 当ファンドの期末残存口数              | 168,238,877口                    | 182,087,504口                    |
| 1万口当たり収益分配対象額             | 21,515.42円                      | 21,798.52円                      |
| 1万口当たり分配金額                | - 円                             | - 円                             |
| 収益分配金金額                   | - 円                             | - 円                             |

## (金融商品に関する注記)

## 金融商品の状況に関する注記

|                   | 当財務諸表対象期間   |
|-------------------|---|
| 1. 金融商品に対する取組方針   | 当ファンドは証券投資信託として、有価証券等の金融商品への投資を信託約款に定める「運用の基本方針」に基づき行っております。  |
| 2. 金融商品の内容及びそのリスク | 当ファンドが保有した主な金融商品は、以下に記載される親投資信託受益証券であります。<br>G I Mジャパン・フォーカス・マザーファンド (適格機関投資家専用)<br>親投資信託の受益証券を主要投資対象として運用を行うため、親投資信託受益証券と同様のリスクを伴います。親投資信託受益証券には、株価変動リスク、金利変動リスク、信用リスク、流動性のリスクがあります。当該リスクは結果的に当ファンドに影響を及ぼします。    |
| 3. 金融商品に係るリスク管理体制 | 当ファンドで投資対象とする金融商品に係るリスク管理体制は次のとおりです。<br>(1)運用部門から独立したインベストメント・ダイレクターは、パフォーマンス評価担当部署から報告を受け、運用成果(パフォーマンス)のモニターおよびリスク指標やリスク水準のチェックを行い、必要があれば是正を求めます。更に、投資制限の管理を行います。<br>(2)リスク管理部門は、投資制限遵守状況の管理等、運用状況の管理・監督を行っています。 |

## 金融商品の時価等に関する事項

|                       | 各計算期間末   |
|-----------------------|--|
| 1. 貸借対照表計上額、時価およびその差額 | 貸借対照表計上額は期末の時価で計上しているため、その差額はありません。  |
| 2. 時価の算定方法            | (1)有価証券<br>「重要な会計方針に係る事項に関する注記」に記載しております。<br>(2)有価証券以外の金融商品<br>有価証券以外の金融商品は、短期間で決済され、時価は帳簿価額と近似していることから、当該金融商品の帳簿価額を時価としております。 |

|                            |   |
|----------------------------|---|
| 3. 金融商品の時価等に関する事項についての補足説明 | 金融商品の時価には、市場価格に基づく価額のほか、市場価格がない場合には合理的に算定された価額が含まれております。当該価額の算定においては、一定の前提条件等を採用しているため、異なる前提条件によった場合、当該価額が異なることもあります。 |
|----------------------------|---|

## (有価証券に関する注記)

## 売買目的有価証券

| 種類        | 第20期<br>(2018年11月27日現在)  | 第21期<br>(2019年5月27日現在)   |
|-----------|--------------------------|--------------------------|
|           | 当計算期間の損益に含まれた評価差額<br>(円) | 当計算期間の損益に含まれた評価差額<br>(円) |
| 親投資信託受益証券 | 32,591,482               | 20,360,332               |
| 合計        | 32,591,482               | 20,360,332               |

## (デリバティブ取引等に関する注記)

該当事項はありません。

## (関連当事者との取引に関する注記)

該当事項はありません。

## (4) 附属明細表

## 第1 有価証券明細表(2019年5月27日現在)

## (イ) 株式

該当事項はありません。

## (ロ) 株式以外の有価証券

| 種類            | 通貨  | 銘柄                                     | 口数          | 評価額         | 備考 |
|---------------|-----|--|-------------|-------------|----|
| 親投資信託<br>受益証券 | 日本円 | G I Mジャパン・フォーカス・マザーファンド<br>(適格機関投資家専用) | 173,189,523 | 443,451,773 |    |
| 合計            |     |  | 173,189,523 | 443,451,773 |    |

## 第2 信用取引契約残高明細表

該当事項はありません。

## 第3 デリバティブ取引および為替予約取引の契約額等および時価の状況表

該当事項はありません。

## (参考)

当ファンドは「G I Mジャパン・フォーカス・マザーファンド (適格機関投資家専用)」受益証券を主要投資対象としており、貸借対照表の資産の部に計上された「親投資信託受益証券」は、全て同親投資信託の受益証券であります。

尚、同親投資信託の状況は以下の通りであります。

「G I Mジャパン・フォーカス・マザーファンド (適格機関投資家専用)」の状況

尚、以下に記載した情報は監査の対象外であります。

## (1) 貸借対照表

（単位：円）

| 区分          | 注記<br>番号 | (2018年11月27日現在) | (2019年5月27日現在) |
|-------------|----------|-----------------|----------------|
|             |          | 金額              | 金額             |
| 資産の部        |          |                 |                |
| 流動資産        |          |                 |                |
| コール・ローン     |          | 25,602,815      | 18,653,138     |
| 株式          |          | 1,343,998,000   | 1,233,831,050  |
| 未収入金        |          | 18,679,726      | 1,728,009      |
| 未収配当金       |          | 16,369,850      | 17,491,350     |
| 流動資産合計      |          | 1,404,650,391   | 1,271,703,547  |
| 資産合計        |          | 1,404,650,391   | 1,271,703,547  |
| 負債の部        |          |                 |                |
| 流動負債        |          |                 |                |
| 未払金         |          | 11,677,354      | 2,066,583      |
| 未払解約金       |          | 493,737         | 129            |
| 未払利息        |          | 75              | 45             |
| 流動負債合計      |          | 12,171,166      | 2,066,757      |
| 負債合計        |          | 12,171,166      | 2,066,757      |
| 純資産の部       |          |                 |                |
| 元本等         |          |                 |                |
| 元本          | 1        | 508,552,000     | 495,848,190    |
| 剰余金         |          |                 |                |
| 剰余金又は欠損金（ ） |          | 883,927,225     | 773,788,600    |
| 元本等合計       |          | 1,392,479,225   | 1,269,636,790  |
| 純資産合計       |          | 1,392,479,225   | 1,269,636,790  |
| 負債純資産合計     |          | 1,404,650,391   | 1,271,703,547  |

（注）「GIMジャパン・フォーカス・マザーファンド（適格機関投資家専用）」の計算期間は、毎年11月28日から翌年11月27日まで（計算期間終了日が休業日の場合は、その翌営業日まで）であり、当ファンドの計算期間と異なります。

## （2）注記表

（重要な会計方針に係る事項に関する注記）

|                  | 当財務諸表対象期間   |
|------------------|---|
| 有価証券の評価基準および評価方法 | <p>株式</p> <p>移動平均法に基づき、以下のとおり原則として時価で評価しております。</p> <p>(1)金融商品取引所等に上場されている有価証券<br/>金融商品取引所等に上場されている有価証券は、原則として金融商品取引所等における最終相場（外貨建証券の場合は知りうる直近の最終相場）で評価しております。<br/>当該金融商品取引所等の最終相場がない場合には、当該金融商品取引所等における直近の日の最終相場で評価しておりますが、直近の日の最終相場によるのが適当でない認められた場合は、当該金融商品取引所等における気配相場で評価しております。</p> <p>(2)金融商品取引所等に上場されていない有価証券<br/>当該有価証券については、原則として、日本証券業協会発表の売買参考統計値（平均値）、金融機関の提示する価額（ただし、売気配相場は使用しない）又は価格提供会社の提供する価額のいずれかから入手した価額で評価しております。</p> |

(3)時価が入手できなかった有価証券  
適正な評価額を入手できなかった場合又は入手した評価額が時価と認定できない事由が認められた場合は、委託会社が忠実義務に基づいて合理的事由をもって時価と認めた価額もしくは受託者と協議のうえ両者が合理的事由をもって時価と認めた価額で評価しております。

## (貸借対照表に関する注記)

| 区分                             | (2018年11月27日現在) | (2019年5月27日現在) |
|--------------------------------|-----------------|----------------|
| 1期首元本額                         | 549,072,121円    | 508,552,000円   |
| 期中追加設定元本額                      | 27,575,238円     | 43,220,920円    |
| 期中解約元本額                        | 68,095,359円     | 55,924,730円    |
| 元本の内訳(注)                       |                 |                |
| JPMジャパン・フォーカス・ファンド             | 347,844,498円    | 322,658,667円   |
| GIMジャパン・フォーカス・ファンドF(適格機関投資家専用) | 160,707,502円    | 173,189,523円   |
| 合計                             | 508,552,000円    | 495,848,190円   |
| 受益権の総数                         | 508,552,000口    | 495,848,190口   |
| 1口当たりの純資産額                     | 2.7381円         | 2.5605円        |
| (1万口当たりの純資産額)                  | (27,381円)       | (25,605円)      |

(注)当該親投資信託受益証券を投資対象とする証券投資信託ごとの元本額

## (金融商品に関する注記)

## 金融商品の状況に関する注記

|                   | 当財務諸表対象期間  |
|-------------------|--|
| 1.金融商品に対する取組方針    | 当ファンドは証券投資信託として、有価証券等の金融商品への投資を信託約款に定める「運用の基本方針」に基づき行っております。   |
| 2.金融商品の内容およびそのリスク | 当ファンドが保有した主な金融商品は、株式であります。当ファンドが保有した金融商品には、株価変動リスク、金利変動リスク、信用リスク、流動性のリスクがあります。   |
| 3.金融商品に係るリスク管理体制  | 当ファンドで投資対象とする金融商品に係るリスク管理体制は次のとおりです。<br>(1)運用部門から独立したインベストメント・ダイレクターは、パフォーマンス評価担当部署から報告を受け、運用成果(パフォーマンス)のモニターおよびリスク指標やリスク水準のチェックを行い、必要があれば是正を求めます。更に、投資制限の管理を行います。<br>(2)リスク管理部門は、投資制限遵守状況の管理等、運用状況の管理・監督を行っております。 |

## 金融商品の時価等に関する事項

|                      | 各期間末   |
|----------------------|--|
| 1.貸借対照表計上額、時価およびその差額 | 貸借対照表計上額は期末の時価で計上しているため、その差額はありません。  |
| 2.時価の算定方法            | (1)有価証券<br>「重要な会計方針に係る事項に関する注記」に記載しております。<br>(2)有価証券以外の金融商品<br>有価証券以外の金融商品は、短期間で決済され、時価は帳簿価額と近似していることから、当該金融商品の帳簿価額を時価としております。 |

|                            |   |
|----------------------------|---|
| 3. 金融商品の時価等に関する事項についての補足説明 | 金融商品の時価には、市場価格に基づく価額のほか、市場価格がない場合には合理的に算定された価額が含まれております。当該価額の算定においては、一定の前提条件等を採用しているため、異なる前提条件によった場合、当該価額が異なることもあります。 |
|----------------------------|---|

## (有価証券に関する注記)

## 売買目的有価証券

| 種類 | (2018年11月27日現在)        | (2019年5月27日現在)         |
|----|------------------------|------------------------|
|    | 当期間の損益に含まれた評価差額<br>(円) | 当期間の損益に含まれた評価差額<br>(円) |
| 株式 | 100,854,869            | 80,609,999             |
| 合計 | 100,854,869            | 80,609,999             |

(注) 当期間の損益に含まれた評価差額は、当親投資信託の計算期間開始日から本報告書における開示対象ファンドの計算期間末日までの期間に対応する金額であります。

## (デリバティブ取引等に関する注記)

該当事項はありません。

## (関連当事者との取引に関する注記)

該当事項はありません。

## (3) 附属明細表

## 第1 有価証券明細表(2019年5月27日現在)

## (イ) 株式

| 通貨  | 銘柄              | 株式数    | 評価額単価     | 評価額金額      | 備考 |
|-----|-----------------|--------|-----------|------------|----|
| 日本円 | コムシスホールディングス    | 7,400  | 2,592.00  | 19,180,800 |    |
|     | 鹿島建設            | 6,000  | 1,511.00  | 9,066,000  |    |
|     | 前田建設工業          | 21,000 | 881.00    | 18,501,000 |    |
|     | 大東建託            | 700    | 14,425.00 | 10,097,500 |    |
|     | 協和エクシオ          | 5,900  | 2,455.00  | 14,484,500 |    |
|     | アサヒグループホールディングス | 7,600  | 4,944.00  | 37,574,400 |    |
|     | 宝ホールディングス       | 8,000  | 1,309.00  | 10,472,000 |    |
|     | 東レ              | 22,000 | 737.50    | 16,225,000 |    |
|     | クレハ             | 1,200  | 7,260.00  | 8,712,000  |    |
|     | 信越化学工業          | 5,200  | 9,259.00  | 48,146,800 |    |
|     | 三井化学            | 15,900 | 2,382.00  | 37,873,800 |    |
|     | KHネオケム          | 3,500  | 2,872.00  | 10,052,000 |    |
|     | ダイセル            | 5,500  | 948.00    | 5,214,000  |    |
|     | 富士フイルムホールディングス  | 5,000  | 5,348.00  | 26,740,000 |    |
|     | JSP             | 4,000  | 2,032.00  | 8,128,000  |    |
|     | 武田薬品工業          | 8,000  | 3,942.00  | 31,536,000 |    |
|     | 沢井製薬            | 3,800  | 5,750.00  | 21,850,000 |    |
|     | 第一三共            | 3,300  | 5,620.00  | 18,546,000 |    |
|     | JXTGホールディングス    | 80,000 | 511.30    | 40,904,000 |    |
|     | ブリヂストン          | 2,500  | 4,087.00  | 10,217,500 |    |
|     | AGC             | 1,900  | 3,710.00  | 7,049,000  |    |
|     | 東海カーボン          | 8,500  | 1,093.00  | 9,290,500  |    |
|     | 日本特殊陶業          | 2,900  | 1,927.00  | 5,588,300  |    |
|     | SUMCO           | 5,000  | 1,206.00  | 6,030,000  |    |
|     | 横河ブリッジホールディングス  | 7,900  | 1,555.00  | 12,284,500 |    |
|     | 東プレ             | 7,900  | 1,802.00  | 14,235,800 |    |
|     | パイオラックス         | 4,900  | 1,862.00  | 9,123,800  |    |

|    |                   |        |          |               |  |
|----|-------------------|--------|----------|---------------|--|
|    | 島精機製作所            | 2,200  | 2,963.00 | 6,518,600     |  |
|    | クボタ               | 17,000 | 1,632.50 | 27,752,500    |  |
|    | 椿本チエイン            | 1,700  | 3,300.00 | 5,610,000     |  |
|    | 日立製作所             | 14,700 | 3,696.00 | 54,331,200    |  |
|    | 三菱電機              | 11,000 | 1,376.00 | 15,136,000    |  |
|    | 堀場製作所             | 2,800  | 4,995.00 | 13,986,000    |  |
|    | ローム               | 2,300  | 6,380.00 | 14,674,000    |  |
|    | 村田製作所             | 2,000  | 4,621.00 | 9,242,000     |  |
|    | 日野自動車             | 25,000 | 880.00   | 22,000,000    |  |
|    | 武蔵精密工業            | 13,500 | 1,317.00 | 17,779,500    |  |
|    | スズキ               | 8,500  | 5,371.00 | 45,653,500    |  |
|    | エフ・シー・シー          | 7,900  | 2,323.00 | 18,351,700    |  |
|    | リンテック             | 5,200  | 2,186.00 | 11,367,200    |  |
|    | 東京瓦斯              | 6,100  | 2,792.50 | 17,034,250    |  |
|    | 西日本旅客鉄道           | 1,600  | 8,642.00 | 13,827,200    |  |
|    | 西武ホールディングス        | 16,700 | 1,824.00 | 30,460,800    |  |
|    | 大塚商会              | 2,800  | 4,340.00 | 12,152,000    |  |
|    | 日本電信電話            | 9,400  | 4,956.00 | 46,586,400    |  |
|    | 伊藤忠商事             | 6,000  | 2,005.00 | 12,030,000    |  |
|    | 三菱商事              | 17,500 | 2,871.00 | 50,242,500    |  |
|    | ユナイテッドアローズ        | 4,500  | 3,735.00 | 16,807,500    |  |
|    | 丸井グループ            | 6,000  | 2,232.00 | 13,392,000    |  |
|    | イズミ               | 2,800  | 4,700.00 | 13,160,000    |  |
|    | ケーズホールディングス       | 10,900 | 1,092.00 | 11,902,800    |  |
|    | 三菱UFJフィナンシャル・グループ | 25,000 | 506.70   | 12,667,500    |  |
|    | 三井住友フィナンシャルグループ   | 9,400  | 3,838.00 | 36,077,200    |  |
|    | SBIホールディングス       | 9,500  | 2,586.00 | 24,567,000    |  |
|    | SOMP Oホールディングス    | 4,200  | 4,019.00 | 16,879,800    |  |
|    | 東京海上ホールディングス      | 8,900  | 5,495.00 | 48,905,500    |  |
|    | オリックス             | 25,000 | 1,554.50 | 38,862,500    |  |
|    | オープンハウス           | 5,400  | 4,685.00 | 25,299,000    |  |
|    | 三井不動産             | 17,000 | 2,723.00 | 46,291,000    |  |
|    | パーソルホールディングス      | 7,100  | 2,417.00 | 17,160,700    |  |
| 小計 | 銘柄数：              | 60     |          | 1,233,831,050 |  |
|    | 組入時価比率：           | 97.2%  |          | 100.0%        |  |
|    |                   |        |          |               |  |
| 合計 |                   |        |          | 1,233,831,050 |  |

(注) 比率は左より組入時価の純資産に対する比率、および各通貨計欄の合計金額に対する比率であります。

(口) 株式以外の有価証券  
該当事項はありません。

第2 信用取引契約残高明細表  
該当事項はありません。

第3 デリバティブ取引および為替予約取引の契約額等および時価の状況表  
該当事項はありません。

## 2【ファンドの現況】

### 【純資産額計算書】

(2019年7月10日現在)

| 種類 | 金額 | 単位 |
|----|----|----|
|----|----|----|

|                |               |   |
|----------------|---------------|---|
| 資産総額           | 4,557,050,902 | 円 |
| 負債総額           | 37,355,638    | 円 |
| 純資産総額( - )     | 4,519,695,264 | 円 |
| 発行済口数          | 4,469,259,942 | 口 |
| 1口当たり純資産額( / ) | 1.0113        | 円 |



## 第三部【委託会社等の情報】

## 第1【委託会社等の概況】

## 1【委託会社等の概況】

&lt; 訂正前 &gt;

資本金の額（平成31年1月末現在）

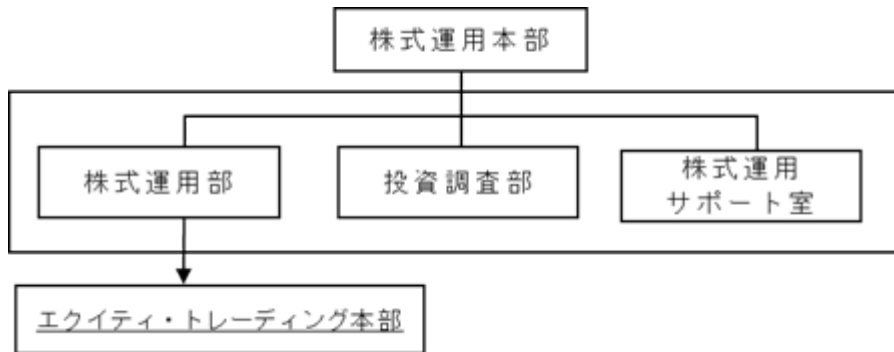
（略）

会社の意思決定機構

（略）

投資運用の意思決定機構

（イ）株式運用本部



（a）～（d）（略）

（e）エクイティ・トレーディング本部は、株式運用部所属のポートフォリオ・マネジャーの投資判断を受け、主に国内株式の売買を執行します。

（ロ）（略）

（注）前記（イ）および（ロ）の意思決定機構、組織名称等は、平成31年1月末現在のものであり、今後変更となる場合があります。

&lt; 訂正後 &gt;

資本金の額（2019年7月末現在）

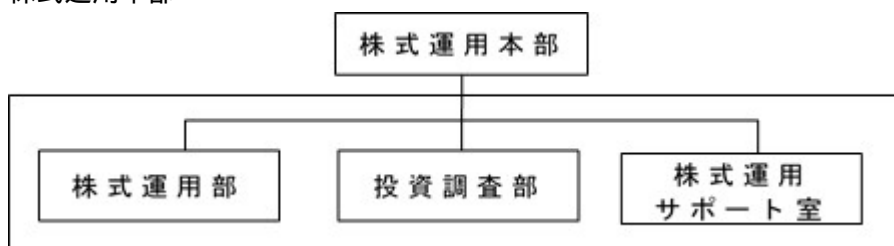
（略）

会社の意思決定機構

（略）

投資運用の意思決定機構

（イ）株式運用本部



（a）～（d）（略）

(口) (略)

(注) 前記(イ)および(口)の意思決定機構、組織名称等は、2019年7月末現在のものであり、今後変更となる場合があります。

## 2【事業の内容及び営業の概況】

< 訂正前 >

(略)

委託会社が設定・運用している投資信託は、平成31年1月末現在以下のとおりです（親投資信託は本数のみ。）。

|             | 本数  | 純資産額（百万円） |
|-------------|-----|-----------|
| 公募追加型株式投資信託 | 67  | 892,620   |
| 公募単位型株式投資信託 | -   | -         |
| 公募追加型債券投資信託 | -   | -         |
| 公募単位型債券投資信託 | -   | -         |
| 私募投資信託      | 57  | 3,010,818 |
| 総合計         | 124 | 3,903,438 |
| 親投資信託       | 51  | -         |

(注) 百万円未満は四捨五入

< 訂正後 >

(略)

委託会社が設定・運用している投資信託は、2019年7月末現在以下のとおりです（親投資信託は本数のみ。）。

|             | 本数  | 純資産額（百万円） |
|-------------|-----|-----------|
| 公募追加型株式投資信託 | 70  | 862,176   |
| 公募単位型株式投資信託 | -   | -         |
| 公募追加型債券投資信託 | -   | -         |
| 公募単位型債券投資信託 | -   | -         |
| 私募投資信託      | 53  | 3,149,143 |
| 総合計         | 123 | 4,011,319 |
| 親投資信託       | 53  | -         |

(注) 百万円未満は四捨五入

### 3【委託会社等の経理状況】

原届出書「第三部 委託会社等の情報 第1 委託会社等の概況 3 委託会社等の経理状況」について、以下の内容に更新・訂正されます。

#### <更新・訂正後>

1. 委託会社であるJPモルガン・アセット・マネジメント株式会社(以下「当社」という。)の財務諸表は、「財務諸表等の用語、様式及び作成方法に関する規則」(昭和38年大蔵省令第59号。以下「財務諸表等規則」という。)並びに同規則第2条の規定により、「金融商品取引業等に関する内閣府令」(平成19年内閣府令第52号。以下「金融商品取引業等に関する内閣府令」という。)に基づいて作成しております。

なお、財務諸表の記載金額は、千円未満の端数を切り捨てて表示しております。

2. 当社は、金融商品取引法第193条の2第1項の規定に基づき、第29期事業年度(2018年4月1日から2019年3月31日まで)の財務諸表について、PwCあらた有限責任監査法人による監査を受けております。

3. 第29期事業年度より、日付の表示を和暦から西暦に変更しております。

## (1)【貸借対照表】

|           |          | 第28期<br>(2018年3月31日) |            |       | 第29期<br>(2019年3月31日) |            |       |
|-----------|----------|----------------------|------------|-------|----------------------|------------|-------|
| 資産の部      |          |                      |            |       |                      |            |       |
| 区分        | 注記<br>番号 | 内訳                   | 金額         | 構成比   | 内訳                   | 金額         | 構成比   |
|           |          | (千円)                 | (千円)       | (%)   | (千円)                 | (千円)       | (%)   |
| 流動資産      |          |                      |            |       |                      |            |       |
| 現金及び預金    |          |                      | 11,797,632 |       |                      | 15,698,047 |       |
| 前払費用      |          |                      | 24,288     |       |                      | 20,735     |       |
| 未収入金      |          |                      | 36,147     |       |                      | 11,933     |       |
| 未収委託者報酬   |          |                      | 2,408,280  |       |                      | 2,066,605  |       |
| 未収収益      |          |                      | 1,464,696  |       |                      | 1,359,147  |       |
| 関係会社短期貸付金 |          |                      | 4,751,000  |       |                      | 3,901,000  |       |
| その他       |          |                      | 14,055     |       |                      | 574        |       |
| 流動資産計     |          |                      | 20,496,100 | 98.6  |                      | 23,058,042 | 98.6  |
| 固定資産      |          |                      |            |       |                      |            |       |
| 投資その他の資産  |          |                      | 294,112    |       |                      | 317,400    |       |
| 関係会社株式    |          | 60,000               |            |       | 60,000               |            |       |
| 投資有価証券    |          | 27                   |            |       | 27                   |            |       |
| 敷金保証金     |          | 97,612               |            |       | 98,545               |            |       |
| 前払年金費用    |          | 60,699               |            |       | 88,900               |            |       |
| その他       |          | 75,773               |            |       | 69,926               |            |       |
| 固定資産計     |          |                      | 294,112    | 1.4   |                      | 317,400    | 1.4   |
| 資産合計      |          |                      | 20,790,213 | 100.0 |                      | 23,375,443 | 100.0 |

|         |          | 第28期<br>(2018年3月31日) |           |      | 第29期<br>(2019年3月31日) |           |      |
|---------|----------|----------------------|-----------|------|----------------------|-----------|------|
| 負債の部    |          |                      |           |      |                      |           |      |
| 区分      | 注記<br>番号 | 内訳                   | 金額        | 構成比  | 内訳                   | 金額        | 構成比  |
|         |          | (千円)                 | (千円)      | (%)  | (千円)                 | (千円)      | (%)  |
| 流動負債    |          |                      |           |      |                      |           |      |
| 預り金     |          |                      | 219,484   |      |                      | 124,997   |      |
| 未払金     |          |                      | 1,762,101 |      |                      | 1,586,271 |      |
| 未払手数料   |          | 1,193,819            |           |      | 1,020,805            |           |      |
| その他未払金  |          | 568,282              |           |      | 565,466              |           |      |
| 未払費用    |          |                      | 539,165   |      |                      | 569,460   |      |
| 未払法人税等  |          |                      | 624,002   |      |                      | 1,066,438 |      |
| 賞与引当金   |          |                      | 634,004   |      |                      | 590,294   |      |
| 役員賞与引当金 |          |                      | -         |      |                      | 35,788    |      |
| 流動負債計   |          |                      | 3,778,757 | 18.2 |                      | 3,973,252 | 17.0 |
| 固定負債    |          |                      |           |      |                      |           |      |
| 長期未払金   |          |                      | 349,014   |      |                      | 286,824   |      |
| 賞与引当金   |          |                      | 308,985   |      |                      | 389,086   |      |
| 役員賞与引当金 |          |                      | -         |      |                      | 106,665   |      |
| 固定負債計   |          |                      | 658,000   | 3.1  |                      | 782,576   | 3.3  |
| 負債合計    |          |                      | 4,436,757 | 21.3 |                      | 4,755,829 | 20.3 |

|              |          | 第28期<br>(2018年3月31日) |            |       | 第29期<br>(2019年3月31日) |            |       |
|--------------|----------|----------------------|------------|-------|----------------------|------------|-------|
| 純資産の部        |          |                      |            |       |                      |            |       |
| 区分           | 注記<br>番号 | 内訳                   | 金額         | 構成比   | 内訳                   | 金額         | 構成比   |
|              |          | (千円)                 | (千円)       | (%)   | (千円)                 | (千円)       | (%)   |
| 株主資本         |          |                      |            |       |                      |            |       |
| 資本金          |          |                      | 2,218,000  | 10.7  |                      | 2,218,000  | 9.5   |
| 資本剰余金        |          |                      | 1,000,000  | 4.8   |                      | 1,000,000  | 4.3   |
| 資本準備金        |          | 1,000,000            |            |       | 1,000,000            |            |       |
| 利益剰余金        |          |                      | 13,135,458 | 63.2  |                      | 15,401,616 | 65.9  |
| 利益準備金        |          | 33,676               |            |       | 33,676               |            |       |
| その他利益剰余金     |          |                      |            |       |                      |            |       |
| 繰越利益剰余金      |          | 13,101,782           |            |       | 15,367,939           |            |       |
| 株主資本計        |          |                      | 16,353,458 | 78.7  |                      | 18,619,616 | 79.7  |
| 評価・換算差額等     |          |                      |            |       |                      |            |       |
| その他有価証券評価差額金 |          |                      | 2          | 0.0   |                      | 2          | 0.0   |
| 評価・換算差額等計    |          |                      | 2          | 0.0   |                      | 2          | 0.0   |
| 純資産合計        |          |                      | 16,353,456 | 78.7  |                      | 18,619,613 | 79.7  |
| 負債・純資産合計     |          |                      | 20,790,213 | 100.0 |                      | 23,375,443 | 100.0 |

## (2) 【損益計算書】

| 区分      | 注記<br>番号 | 第28期<br>(自2017年4月1日<br>至2018年3月31日) |            |       | 第29期<br>(自2018年4月1日<br>至2019年3月31日) |            |       |
|---------|----------|-------------------------------------|------------|-------|-------------------------------------|------------|-------|
|         |          | 内訳                                  | 金額         | 百分比   | 内訳                                  | 金額         | 百分比   |
|         |          | (千円)                                | (千円)       | (%)   | (千円)                                | (千円)       | (%)   |
| 営業収益    |          |                                     |            |       |                                     |            |       |
| 委託者報酬   |          |                                     | 12,446,131 |       |                                     | 14,035,964 |       |
| 運用受託報酬  |          |                                     | 5,788,387  |       |                                     | 6,154,913  |       |
| 業務受託報酬  |          |                                     | 1,430,987  |       |                                     | 2,057,519  |       |
| その他営業収益 |          |                                     | 348,871    |       |                                     | 256,704    |       |
| 営業収益計   |          |                                     | 20,014,377 | 100.0 |                                     | 22,505,101 | 100.0 |
| 営業費用    |          |                                     |            |       |                                     |            |       |
| 支払手数料   |          |                                     | 6,209,103  |       |                                     | 7,436,223  |       |
| 広告宣伝費   |          |                                     | 153,740    |       |                                     | 162,266    |       |
| 調査費     |          |                                     | 1,897,150  |       |                                     | 1,760,202  |       |
| 委託調査費   |          | 1,555,380                           |            |       | 1,454,877                           |            |       |
| 調査費     |          | 324,761                             |            |       | 286,936                             |            |       |
| 図書費     |          | 17,007                              |            |       | 18,388                              |            |       |
| 委託計算費   |          |                                     | 303,836    |       |                                     | 288,996    |       |
| 営業雑経費   |          |                                     | 286,552    |       |                                     | 247,970    |       |
| 通信費     |          | 13,917                              |            |       | 12,017                              |            |       |
| 印刷費     |          | 241,049                             |            |       | 198,583                             |            |       |
| 協会費     |          | 28,217                              |            |       | 33,731                              |            |       |
| 諸会費     |          | 3,369                               |            |       | 3,638                               |            |       |
| 営業費用計   |          |                                     | 8,850,383  | 44.2  |                                     | 9,895,658  | 44.0  |

| 区分         | 注記<br>番号 | 第28期<br>(自2017年4月1日<br>至2018年3月31日) |           |      | 第29期<br>(自2018年4月1日<br>至2019年3月31日) |           |      |
|------------|----------|-------------------------------------|-----------|------|-------------------------------------|-----------|------|
|            |          | 内訳                                  | 金額        | 百分比  | 内訳                                  | 金額        | 百分比  |
|            |          | (千円)                                | (千円)      | (%)  | (千円)                                | (千円)      | (%)  |
| 一般管理費      |          |                                     |           |      |                                     |           |      |
| 給料         |          |                                     | 5,064,982 |      |                                     | 5,056,630 |      |
| 役員報酬及び賞与   |          | 302,393                             |           |      | 283,061                             |           |      |
| 給料・手当      |          | 3,186,497                           |           |      | 3,093,292                           |           |      |
| 賞与         |          | 905,378                             |           |      | 942,629                             |           |      |
| 賞与引当金繰入額   |          | 670,712                             |           |      | 639,350                             |           |      |
| 役員賞与引当金繰入額 |          | -                                   |           |      | 98,296                              |           |      |
| 福利厚生費      |          |                                     | 393,358   |      |                                     | 383,253   |      |
| 交際費        |          |                                     | 17,403    |      |                                     | 13,830    |      |
| 寄付金        |          |                                     | 11,544    |      |                                     | 8,404     |      |
| 旅費交通費      |          |                                     | 149,516   |      |                                     | 176,449   |      |
| 租税公課       |          |                                     | 140,135   |      |                                     | 152,677   |      |
| 不動産関連費用    |          |                                     | 1,114,905 |      |                                     | 1,051,170 |      |
| 退職給付費用     |          |                                     | 248,750   |      |                                     | 217,801   |      |
| 退職金        |          |                                     | 154,442   |      |                                     | 158,967   |      |
| 消耗器具備品費    |          |                                     | 50,426    |      |                                     | 29,676    |      |
| 事務委託費      |          |                                     | 331,399   |      |                                     | 322,502   |      |
| 関係会社等配賦経費  |          |                                     | 2,062,711 |      |                                     | 1,845,247 |      |
| 諸経費        |          |                                     | 96,551    |      |                                     | 79,342    |      |
| 一般管理費計     |          |                                     | 9,836,127 | 49.2 |                                     | 9,495,955 | 42.2 |
| 営業利益       |          |                                     | 1,327,866 | 6.6  |                                     | 3,113,488 | 13.8 |



| 区分           | 注記<br>番号 | 第28期<br>(自2017年4月1日<br>至2018年3月31日) |           |     | 第29期<br>(自2018年4月1日<br>至2019年3月31日) |           |      |
|--------------|----------|-------------------------------------|-----------|-----|-------------------------------------|-----------|------|
|              |          | 内訳                                  | 金額        | 百分比 | 内訳                                  | 金額        | 百分比  |
|              |          | (千円)                                | (千円)      | (%) | (千円)                                | (千円)      | (%)  |
| 営業外収益        |          |                                     |           |     |                                     |           |      |
| 受取配当金        | 1        | 454,000                             |           |     | 437,000                             |           |      |
| 投資有価証券売却益    |          | 86,573                              |           |     | 0                                   |           |      |
| 受取利息         | 1        | 14,113                              |           |     | 16,957                              |           |      |
| その他営業外収益     |          | 34,949                              |           |     | 61,187                              |           |      |
| 営業外収益計       |          |                                     | 589,637   | 2.9 |                                     | 515,145   | 2.3  |
| 営業外費用        |          |                                     |           |     |                                     |           |      |
| 投資有価証券売却損    |          | 1,447                               |           |     | -                                   |           |      |
| 為替差損         |          | 25,196                              |           |     | 13,470                              |           |      |
| その他営業外費用     |          | 4,484                               |           |     | 216                                 |           |      |
| 営業外費用計       |          |                                     | 31,128    | 0.1 |                                     | 13,686    | 0.1  |
| 経常利益         |          |                                     | 1,886,375 | 9.4 |                                     | 3,614,946 | 16.0 |
| 税引前当期純利益     |          |                                     | 1,886,375 | 9.4 |                                     | 3,614,946 | 16.0 |
| 法人税、住民税及び事業税 |          |                                     | 839,234   | 4.2 |                                     | 1,348,788 | 6.0  |
| 当期純利益        |          |                                     | 1,047,141 | 5.2 |                                     | 2,266,157 | 10.0 |

## (3) 【株主資本等変動計算書】

第28期（自2017年4月1日 至2018年3月31日）

（単位：千円）

|                     | 株主資本      |           |           |        |                     |            |            |
|---------------------|-----------|-----------|-----------|--------|---------------------|------------|------------|
|                     | 資本金       | 資本剰余金     |           | 利益剰余金  |                     |            | 株主資本合計     |
|                     |           | 資本準備金     | 資本剰余金合計   | 利益準備金  | その他利益剰余金<br>繰越利益剰余金 | 利益剰余金合計    |            |
| 当期首残高               | 2,218,000 | 1,000,000 | 1,000,000 | 33,676 | 12,054,640          | 12,088,317 | 15,306,317 |
| 当期変動額               |           |           |           |        |                     |            |            |
| 当期純利益               | -         | -         | -         | -      | 1,047,141           | 1,047,141  | 1,047,141  |
| 株主資本以外の項目の当期変動額（純額） | -         | -         | -         | -      | -                   | -          | -          |
| 当期変動額合計             | -         | -         | -         | -      | 1,047,141           | 1,047,141  | 1,047,141  |
| 当期末残高               | 2,218,000 | 1,000,000 | 1,000,000 | 33,676 | 13,101,782          | 13,135,458 | 16,353,458 |

|                     | 評価・換算差額等     |            | 純資産合計      |
|---------------------|--------------|------------|------------|
|                     | その他有価証券評価差額金 | 評価・換算差額等合計 |            |
| 当期首残高               | 41,176       | 41,176     | 15,265,140 |
| 当期変動額               |              |            |            |
| 当期純利益               | -            | -          | 1,047,141  |
| 株主資本以外の項目の当期変動額（純額） | 41,174       | 41,174     | 41,174     |
| 当期変動額合計             | 41,174       | 41,174     | 1,088,315  |
| 当期末残高               | 2            | 2          | 16,353,456 |

第29期（自2018年4月1日 至2019年3月31日）

（単位：千円）

|                             | 株主資本      |           |             |        |                             |             |            |
|-----------------------------|-----------|-----------|-------------|--------|-----------------------------|-------------|------------|
|                             | 資本金       | 資本剰余金     |             | 利益剰余金  |                             |             | 株主資本<br>合計 |
|                             |           | 資本準備金     | 資本剰余金<br>合計 | 利益準備金  | その他利益<br>剰余金<br>繰越利益<br>剰余金 | 利益剰余金<br>合計 |            |
| 当期首残高                       | 2,218,000 | 1,000,000 | 1,000,000   | 33,676 | 13,101,782                  | 13,135,458  | 16,353,458 |
| 当期変動額                       |           |           |             |        |                             |             |            |
| 当期純利益                       | -         | -         | -           | -      | 2,266,157                   | 2,266,157   | 2,266,157  |
| 株主資本以外の<br>項目の当期変動<br>額（純額） | -         | -         | -           | -      | -                           | -           | -          |
| 当期変動額合計                     | -         | -         | -           | -      | 2,266,157                   | 2,266,157   | 2,266,157  |
| 当期末残高                       | 2,218,000 | 1,000,000 | 1,000,000   | 33,676 | 15,367,939                  | 15,401,616  | 18,619,616 |

|                             | 評価・換算差額等             |                    | 純資産合計      |
|-----------------------------|----------------------|--------------------|------------|
|                             | その他有<br>価証券評<br>価差額金 | 評価・換<br>算差額等<br>合計 |            |
| 当期首残高                       | 2                    | 2                  | 16,353,456 |
| 当期変動額                       |                      |                    |            |
| 当期純利益                       | -                    | -                  | 2,266,157  |
| 株主資本以外の<br>項目の当期変動<br>額（純額） | 0                    | 0                  | 0          |
| 当期変動額合計                     | 0                    | 0                  | 2,266,157  |
| 当期末残高                       | 2                    | 2                  | 18,619,613 |

## 重要な会計方針

### 1．有価証券の評価基準及び評価方法

#### (1) 関係会社株式

移動平均法による原価法を採用しております。

#### (2) その他有価証券

##### 時価のあるもの

期末日の市場価格等に基づく時価法（評価差額は全部純資産直入法により処理し、売却原価は移動平均法により算定）を採用しております。

### 2．引当金の計上基準

#### (1) 賞与引当金

従業員に対する賞与の支給に備えるため、当事業年度に帰属する額を計上しております。

#### (2) 役員賞与引当金

役員に対する賞与の支給に備えるため、当事業年度に帰属する額を計上しております。

#### (3) 退職給付引当金

従業員に対する退職給付に備えるため、当事業年度末における退職給付債務と年金資産の見込額に基づき退職給付引当金を計上しております。ただし、当事業年度末においては、年金資産の額が、退職給付債務に未認識数理計算上の差異等を加減した額を超過するため、資産の部に前払年金費用を計上しております。

退職給付債務の算定にあたり、退職給付見込額を当事業年度末までの期間に帰属させる方法については、期間定額基準によっております。

過去勤務費用については、その発生時における従業員の平均残存勤務期間以内の一定の年数（8年）による定額法により、発生した事業年度から費用処理しております。

数理計算上の差異は、その発生時における従業員の平均残存勤務期間以内の一定の年数（8年）による定額法により按分額を、それぞれ発生した翌事業年度から費用処理することとしております。

### 3．その他財務諸表作成のための基本となる重要な事項

#### 消費税等の会計処理

消費税及び地方消費税の会計処理は、税抜方式によっております。

## 未適用の会計基準等

「収益認識に関する会計基準」（企業会計基準第29号 平成30年3月30日）

「収益認識に関する会計基準の適用指針」（企業会計基準適用指針第30号 平成30年3月30日）

### (1) 概要

収益認識に関する包括的な会計基準であります。収益は、次の5つのステップを適用し認識されます。

ステップ1：顧客との契約を識別する。

ステップ2：契約における履行義務を識別する。

ステップ3：取引価格を算定する。

ステップ4：契約における履行義務に取引価格を配分する。

ステップ5：履行義務を充足した時に又は充足するにつれて収益を認識する。

### (2) 適用予定日

2022年3月期の期首より適用予定であります。

### (3) 当該会計基準等の適用による影響

影響額は、当財務諸表の作成時において評価中であります。

## 注記事項

## （貸借対照表関係）

| 第28期<br>(2018年3月31日)                                  | 第29期<br>(2019年3月31日)                                  |
|---|---|
| 関係会社項目<br>関係会社に対する資産および負債には区分掲記されたもの以外に注記すべき事項はありません。 | 関係会社項目<br>関係会社に対する資産および負債には区分掲記されたもの以外に注記すべき事項はありません。 |

## （損益計算書関係）

| 第28期<br>(自2017年4月1日<br>至2018年3月31日)  | 第29期<br>(自2018年4月1日<br>至2019年3月31日)  |
|--|--|
| 1 関係会社との取引に係るものが次のとおり含まれております。<br><br>関係会社からの受取利息 14,112千円<br>関係会社からの受取配当金 454,000千円 | 1 関係会社との取引に係るものが次のとおり含まれております。<br><br>関係会社からの受取利息 16,957千円<br>関係会社からの受取配当金 437,000千円 |

## （株主資本等変動計算書関係）

第28期（自2017年4月1日 至2018年3月31日）

発行済株式の種類及び総数に関する事項

|       | 当事業年度期首<br>株式数（株） | 当事業年度<br>増加株式数（株） | 当事業年度<br>減少株式数（株） | 当事業年度末<br>株式数（株） |
|-------|-------------------|-------------------|-------------------|------------------|
| 発行済株式 |                   |                   |                   |                  |
| 普通株式  | 56,265            | -                 | -                 | 56,265           |
| 合計    | 56,265            | -                 | -                 | 56,265           |

第29期（自2018年4月1日 至2019年3月31日）

発行済株式の種類及び総数に関する事項

|       | 当事業年度期首<br>株式数（株） | 当事業年度<br>増加株式数（株） | 当事業年度<br>減少株式数（株） | 当事業年度末<br>株式数（株） |
|-------|-------------------|-------------------|-------------------|------------------|
| 発行済株式 |                   |                   |                   |                  |
| 普通株式  | 56,265            | -                 | -                 | 56,265           |
| 合計    | 56,265            | -                 | -                 | 56,265           |

## （リース取引関係）

| 第28期<br>(自2017年4月1日<br>至2018年3月31日) | 第29期<br>(自2018年4月1日<br>至2019年3月31日)  |      |          |     |          |    |          |
|-------------------------------------|--|------|----------|-----|----------|----|----------|
| 該当事項はありません。                         | オペレーティング・リース取引のうち解約不能のものに係る未経過リース料は以下のとおりであります。<br><br><table style="margin-left: auto; margin-right: auto;"> <tr> <td style="padding-right: 20px;">1年以内</td> <td style="text-align: right;">48,482千円</td> </tr> <tr> <td>1年超</td> <td style="text-align: right;">20,201千円</td> </tr> <tr> <td style="border-top: 1px solid black;">合計</td> <td style="text-align: right; border-top: 1px solid black;">68,683千円</td> </tr> </table> | 1年以内 | 48,482千円 | 1年超 | 20,201千円 | 合計 | 68,683千円 |
| 1年以内                                | 48,482千円   |      |          |     |          |    |          |
| 1年超                                 | 20,201千円   |      |          |     |          |    |          |
| 合計                                  | 68,683千円   |      |          |     |          |    |          |

## （金融商品関係）

## (1) 金融商品の状況に関する事項

## 金融商品に対する取組方針

自社が設定する投資信託やグループ会社が運用する投資信託について、その設定時に運用上十分な信託財産があることが見込めない場合に、「シードキャピタル」として当該投資信託を自己資金により取得することがあります。

当社は、営業活動援助のため、子会社であるJPMAMジャパン・ケイマン・ファンド・リミテッドへの短期貸付を行っております。

## 金融商品の内容及びそのリスク

営業債権のうち、自社が設定・運用する投資信託から受領する未収委託者報酬、及び未収収益のうち国内年金基金等から受領する債権については信託銀行により分別管理されている信託財産から回収され、一般債権とは異なり、信用リスクは極めて低いと認識しております。海外グループ会社に対する未収収益は未払費用と部分的に相殺され、信用リスクが軽減されております。また、外貨建て債権の未収収益については為替の変動リスクに晒されておりますが、外貨建て債務と部分的に相殺され、為替変動リスクが軽減されております。

営業債務である未払金は基本的に3ヶ月以内の支払い期日であり、未払手数料、及び未払費用についてはそのほとんどが6ヶ月以内の支払い期日であります。一部外貨建てのものについては、為替の変動リスクに晒されておりますが、上述の通り外貨建て債権と部分的に相殺され、リスクが軽減されております。

関係会社に対し短期貸付を行っており、関係会社短期貸付金は貸出先の信用リスクに晒されております。関係会社短期貸付金は、3ヶ月の期日であり、金利の変動リスクは僅少です。

投資有価証券は、上述のシードキャピタルであり、市場価格の変動リスクに晒されております。

敷金保証金は建物等の賃貸契約に関連する保証金であり、差入先の信用リスクに晒されております。

## 金融商品に係るリスク管理体制

## ( ) 信用リスク（取引先の契約不履行等に係るリスク）の管理

営業債権のうち、海外グループ会社に対する未収収益は担当部署が各関係会社ごとに期日及び残高を定期的に管理し、回収懸念の早期把握を図っております。

関係会社短期貸付金は、子会社であるJPMAMジャパン・ケイマン・ファンド・リミテッドの営業活動から得られるキャッシュ・フローをモニタリングしており、貸倒や回収遅延の懸念はほぼないと認識しております。

## ( ) 市場リスク（為替や金利等の変動リスク）の管理

外貨建ての営業債権債務のうち、大半を占める米国ドル建ての債権債務に対しての為替変動リスクについては担当部署が月次でモニタリングしており、債権もしくは債務の超過に対して米国ドル建て預金と円建て預金との間で資金移動をして為替変動リスクの軽減に努めております。

## ( ) 資金調達に係る流動性リスク（支払期日に支払いを実行できなくなるリスク）の管理

各部署からの報告に基づき担当部署が適宜資金繰計画を作成・更新するとともに、手許流動性の維持などにより流動性リスクを管理しております。

## (2) 金融商品の時価等に関する事項

貸借対照表計上額、時価及びこれらの差額については、次のとおりであります。なお、金額的重要性が低いと判断するものは次表には含めておりません。また、時価を把握することが極めて困難と認められるものは次表には含めておりません（（注2）参照）。

第28期（2018年3月31日）

（単位：千円）

|               | 貸借対照表計上額   | 時価         | 差額 |
|---------------|------------|------------|----|
| (1) 現金及び預金    | 11,797,632 | 11,797,632 | -  |
| (2) 未収委託者報酬   | 2,408,280  | 2,408,280  | -  |
| (3) 未収収益      | 1,464,696  | 1,464,696  | -  |
| (4) 関係会社短期貸付金 | 4,751,000  | 4,751,000  | -  |
| 資産計           | 20,421,609 | 20,421,609 | -  |
| (1) 未払手数料     | 1,193,819  | 1,193,819  | -  |
| (2) その他未払金    | 568,282    | 568,282    | -  |
| (3) 未払費用      | 539,165    | 539,165    | -  |
| (4) 長期未払金     | 349,014    | 349,014    | -  |
| 負債計           | 2,650,281  | 2,650,281  | -  |



## (注1) 金融商品の時価算定方法

資産

## (1) 現金及び預金、(2) 未収委託者報酬、(3) 未収収益及び(4) 関係会社短期貸付金

これらは短期間で決済されるため、時価は帳簿価額と近似していることから、当該帳簿価額によっております。

負債

## (1) 未払手数料、(2) その他未払金、及び(3) 未払費用

これらは短期間で決済されるため、時価は帳簿価額と近似していることから、当該帳簿価額によっております。

## (4) 長期未払金

長期未払金の時価については、当該未払金の支払までの期間を基にリスクフリーレートで割り引いた現在価値により算定しており、時価は帳簿価額と近似していることから当該帳簿価額によっております。

## (注2) 時価を把握することが極めて困難と認められる金融商品

(単位：千円)

|        | 貸借対照表計上額 |
|--------|----------|
| 関係会社株式 | 60,000   |

関係会社株式については、市場価格がなく、かつ、将来キャッシュ・フローを見積ることなどができず、時価を把握することが極めて困難と認められるものであるため、上表に含めておりません。

第29期（2019年3月31日）

（単位：千円）

|               | 貸借対照表計上額   | 時価         | 差額 |
|---------------|------------|------------|----|
| (1) 現金及び預金    | 15,698,047 | 15,698,047 | -  |
| (2) 未収委託者報酬   | 2,066,605  | 2,066,605  | -  |
| (3) 未収収益      | 1,359,147  | 1,359,147  | -  |
| (4) 関係会社短期貸付金 | 3,901,000  | 3,901,000  | -  |
| 資産計           | 23,024,800 | 23,024,800 | -  |
| (1) 未払手数料     | 1,020,805  | 1,020,805  | -  |
| (2) その他未払金    | 565,466    | 565,466    | -  |
| (3) 未払費用      | 569,460    | 569,460    | -  |
| (4) 長期未払金     | 286,824    | 286,824    | -  |
| 負債計           | 2,442,557  | 2,442,557  | -  |

(注1) 金融商品の時価算定方法

資産

(1) 現金及び預金、(2) 未収委託者報酬、(3) 未収収益及び(4) 関係会社短期貸付金

これらは短期間で決済されるため、時価は帳簿価額と近似していることから、当該帳簿価額によっております。

負債

(1) 未払手数料、(2) その他未払金、及び(3) 未払費用

これらは短期間で決済されるため、時価は帳簿価額と近似していることから、当該帳簿価額によっております。

(4) 長期未払金

長期未払金の時価については、当該未払金の支払までの期間を基にリスクフリーレートで割り引いた現在価値により算定しており、時価は帳簿価額と近似していることから当該帳簿価額によっております。

(注2) 時価を把握することが極めて困難と認められる金融商品

(単位：千円)

|        | 貸借対照表計上額 |
|--------|----------|
| 関係会社株式 | 60,000   |

関係会社株式については、市場価格がなく、かつ、将来キャッシュ・フローを見積ることなどができず、時価を把握することが極めて困難と認められるものであるため、上表に含めておりません。

## 金融商品の時価等に関する事項についての補足説明

金融商品の時価には、市場価格に基づく価額のほか、市場価格がない場合には合理的に算定された価額が含まれております。当該価額の算定においては変動要因を織り込んでいるため、異なる前提条件等を採用することにより、当該価額が変動することがあります。

## (3) 金銭債権及び満期のある有価証券の決算日後の償還予定額

第28期(2018年3月31日)

(単位:千円)

|           | 1年以内       | 1年超<br>5年以内 | 5年超<br>10年以内 | 10年超 |
|-----------|------------|-------------|--------------|------|
| 現金及び預金    | 11,797,632 | -           | -            | -    |
| 未収委託者報酬   | 2,408,280  | -           | -            | -    |
| 未収収益      | 1,464,696  | -           | -            | -    |
| 関係会社短期貸付金 | 4,751,000  | -           | -            | -    |
| 合計        | 20,421,609 | -           | -            | -    |

第29期(2019年3月31日)

(単位:千円)

|           | 1年以内       | 1年超<br>5年以内 | 5年超<br>10年以内 | 10年超 |
|-----------|------------|-------------|--------------|------|
| 現金及び預金    | 15,698,047 | -           | -            | -    |
| 未収委託者報酬   | 2,066,605  | -           | -            | -    |
| 未収収益      | 1,359,147  | -           | -            | -    |
| 関係会社短期貸付金 | 3,901,000  | -           | -            | -    |
| 合計        | 23,024,800 | -           | -            | -    |

## (有価証券関係)

## 1. 関係会社株式

関係会社株式(第28期の貸借対照表計上額は60,000千円、第29期の貸借対照表計上額は60,000千円)については市場価格がなく、時価を把握することが極めて困難と認められるものであることから、記載しておりません。

## 2. その他有価証券

第28期(2018年3月31日)

(単位:千円)

|                      | 種類      | 貸借対照表計上額 | 取得原価 | 差額 |
|----------------------|---------|----------|------|----|
| 貸借対照表計上額が取得原価を超えるもの  | その他投資信託 | -        | -    | -  |
| 貸借対照表計上額が取得原価を超えないもの | その他投資信託 | 27       | 30   | 2  |
| 合計                   |         | 27       | 30   | 2  |

第29期(2019年3月31日)

(単位:千円)

|                      | 種類      | 貸借対照表計上額 | 取得原価 | 差額 |
|----------------------|---------|----------|------|----|
| 貸借対照表計上額が取得原価を超えるもの  | その他投資信託 | -        | -    | -  |
| 貸借対照表計上額が取得原価を超えないもの | その他投資信託 | 27       | 30   | 2  |
| 合計                   |         | 27       | 30   | 2  |

## 3. 当事業年度中に売却したその他有価証券

第28期(自2017年4月1日 至2018年3月31日)

(単位:千円)

| 種類      | 売却額       | 売却益の合計額 | 売却損の合計額 |
|---------|-----------|---------|---------|
| その他投資信託 | 2,886,126 | 86,573  | 1,447   |

第29期(自2018年4月1日 至2019年3月31日)

(単位:千円)

| 種類      | 売却額 | 売却益の合計額 | 売却損の合計額 |
|---------|-----|---------|---------|
| その他投資信託 | 10  | 0       | -       |

## （退職給付関係）

## 1．採用している退職給付制度の概要

当社は確定拠出型年金制度、及びキャッシュバランス型年金制度を採用しております。

## 2．キャッシュバランス型年金制度

## (1) 退職給付債務の期首残高と期末残高の調整表

|              | 第28期<br>(2018年3月31日) | 第29期<br>(2019年3月31日) |
|--------------|----------------------|----------------------|
|              | (千円)                 | (千円)                 |
| 退職給付債務の期首残高  | 1,438,648            | 1,376,741            |
| 勤務費用         | 185,799              | 170,477              |
| 利息費用         | 5,755                | 5,507                |
| 数理計算上の差異の発生額 | 12,545               | 180,184              |
| 退職給付の支払額     | 240,916              | 222,653              |
| 退職給付債務の期末残高  | 1,376,741            | 1,510,256            |

## (2) 年金資産の期首残高と期末残高の調整表

|              | 第28期<br>(2018年3月31日) | 第29期<br>(2019年3月31日) |
|--------------|----------------------|----------------------|
|              | (千円)                 | (千円)                 |
| 年金資産の期首残高    | 1,596,600            | 1,601,397            |
| 期待運用収益       | 11,176               | 8,007                |
| 数理計算上の差異の発生額 | 58,590               | 184,461              |
| 事業主からの拠出額    | 175,947              | 168,622              |
| 退職給付の支払額     | 240,916              | 222,653              |
| 年金資産の期末残高    | 1,601,397            | 1,739,834            |

## (3) 退職給付債務及び年金資産の期末残高と貸借対照表に計上された退職給付引当金及び前払年金費用の調整表

|                     | 第28期<br>(2018年3月31日) | 第29期<br>(2019年3月31日) |
|---------------------|----------------------|----------------------|
|                     | (千円)                 | (千円)                 |
| 積立型制度の退職給付債務        | 1,376,741            | 1,510,256            |
| 年金資産                | 1,601,397            | 1,739,834            |
|                     | 224,656              | 229,578              |
| 未認識数理計算上の差異         | 163,853              | 140,678              |
| 未認識過去勤務費用           | 104                  | -                    |
| 貸借対照表に計上された負債と資産の純額 | 60,699               | 88,900               |
| 前払年金費用              | 60,699               | 88,900               |
| 貸借対照表に計上された負債と資産の純額 | 60,699               | 88,900               |

## (4) 退職給付費用及びその内訳項目の金額

|                             | 第28期<br>(自2017年4月1日<br>至2018年3月31日) | 第29期<br>(自2018年4月1日<br>至2019年3月31日) |
|-----------------------------|-------------------------------------|-------------------------------------|
|                             | (千円)                                | (千円)                                |
| 勤務費用                        | 185,799                             | 170,477                             |
| 利息費用                        | 5,755                               | 5,507                               |
| 期待運用収益                      | 11,176                              | 8,007                               |
| 数理計算上の差異の費用処理額              | 18,366                              | 27,452                              |
| 過去勤務債務の費用処理額                | 414                                 | 104                                 |
| その他(注1)                     | 13,607                              | 8,919                               |
| キャッシュバランス型年金制度に係る退職給付費用(注2) | 175,205                             | 149,340                             |

(注1) その他の金額は、主に当社への出向者分の退職給付費用であります。

(注2) 当社からの出向者分の退職給付費用は、上記金額に含まれておりません。

## (5) 年金資産に関する事項

## 年金資産の主な内訳

年金資産合計に対する主な分類ごとの比率は、次のとおりであります。

|        | 第28期<br>(2018年3月31日) | 第29期<br>(2019年3月31日) |
|--------|----------------------|----------------------|
| 債券     | 49%                  | 51%                  |
| 現金及び預金 | 51%                  | 49%                  |
| 合計     | 100%                 | 100%                 |

## 長期期待運用収益率の設定方法

年金資産の長期期待運用収益率を決定するため、現在及び予想される年金資産の配分と、年金資産を構成する多様な資産からの現在及び将来期待される長期の収益率を考慮しております。

## (6) 数理計算上の計算基礎に関する事項

|               | 第28期<br>(2018年3月31日) | 第29期<br>(2019年3月31日) |
|---------------|----------------------|----------------------|
| 主要な数理計算上の計算基礎 |                      |                      |
| 割引率           | 0.4%                 | 0.4%                 |
| 長期期待運用収益率     | 0.7%                 | 0.5%                 |

## 3. 確定拠出制度

当社の確定拠出制度への要拠出額は、第28期事業年度73,544千円、第29期事業年度68,460千円であります。

## （税効果会計関係）

## 1．繰延税金資産及び繰延税金負債の発生の主な原因別の内訳

|                      | 第28期<br>(2018年3月31日) | 第29期<br>(2019年3月31日) |
|----------------------|----------------------|----------------------|
| 繰延税金資産               | (千円)                 | (千円)                 |
| 賞与引当金                | 240,628              | 286,600              |
| 未払費用                 | 123,728              | 173,650              |
| 未払事業税                | 40,523               | 59,662               |
| 長期前払費用               | 76,161               | 84,986               |
| 減価償却超過額              | 113,576              | 138,298              |
| その他                  | 12,691               | 8,350                |
| 繰延税金資産小計             | 581,925              | 734,846              |
| 評価性引当額（注）            | 581,925              | 734,846              |
| 繰延税金資産合計             | -                    | -                    |
| 繰延税金負債               |                      |                      |
| 繰延税金負債合計             | -                    | -                    |
| 繰延税金資産又は繰延税金負債（ ）の純額 | -                    | -                    |

（注）評価性引当額が152,921千円増加しております。この増加の内容は、上記の一時差異の増加に関わる評価性引当額を追加的に認識したことに伴うものであります。

## 2．法定実効税率と税効果会計適用後の法人税等の負担率との間に重要な差異があるときの、当該差異の原因となった主要な項目別の内訳

|                    | 第28期<br>(2018年3月31日) | 第29期<br>(2019年3月31日) |
|--------------------|----------------------|----------------------|
| 法定実効税率             | 30.86%               | 30.62%               |
| （調整）               |                      |                      |
| 交際費等永久に損金に算入されない項目 | 4.40%                | 2.28%                |
| 評価性引当額             | 3.16%                | 4.25%                |
| 住民税等均等割            | 0.31%                | 0.13%                |
| 過年度法人税等            | 5.67%                | 0.02%                |
| その他                | 0.09%                | 0.00%                |
| 税効果会計適用後の法人税等の負担率  | 44.49%               | 37.31%               |

（セグメント情報等）

### セグメント情報

当社は、資産運用業の単一セグメントであるため、記載を省略しております。

### 関連情報

第28期（自2017年4月1日 至2018年3月31日）

#### 1．サービスごとの情報

（単位：千円）

|           | 投資信託委託業務   | 投資一任及び<br>投資助言業務 | 業務受託報酬    | その他     | 合計         |
|-----------|------------|------------------|-----------|---------|------------|
| 外部顧客への売上高 | 12,446,131 | 5,788,387        | 1,430,987 | 348,871 | 20,014,377 |

#### 2．地域ごとの情報

##### 営業収益

（単位：千円）

| 日本         | 英国        | その他       | 合計         |
|------------|-----------|-----------|------------|
| 14,455,359 | 2,072,302 | 3,486,715 | 20,014,377 |

（注）営業収益は顧客の所在地を基礎とし、国又は地域に分類しております。

#### 3．主要な顧客ごとの情報

（単位：千円）

| 顧客の名称                                  | 営業収益      | 関連するセグメント |
|--|-----------|-----------|
| JPMorgan Asset Management (UK) Limited | 2,062,917 | 資産運用業     |



第29期（自2018年4月1日 至2019年3月31日）

## 1．サービスごとの情報

（単位：千円）

|           | 投資信託委託業務   | 投資一任及び<br>投資助言業務 | 業務受託報酬    | その他     | 合計         |
|-----------|------------|------------------|-----------|---------|------------|
| 外部顧客への売上高 | 14,035,964 | 6,154,913        | 2,057,519 | 256,704 | 22,505,101 |

## 2．地域ごとの情報

営業収益

（単位：千円）

| 日本         | 英国        | 香港        | その他       | 合計         |
|------------|-----------|-----------|-----------|------------|
| 15,553,649 | 2,453,206 | 2,613,294 | 1,884,951 | 22,505,101 |

（注）営業収益は顧客の所在地を基礎とし、国又は地域に分類しております。

## 3．主要な顧客ごとの情報

（単位：千円）

| 顧客の名称                                  | 営業収益      | 関連するセグメント |
|--|-----------|-----------|
| JPMorgan Asset Management (UK) Limited | 2,436,118 | 資産運用業     |
| JF Asset Management Limited            | 2,613,294 | 資産運用業     |

## （関連当事者情報）

## 1. 関連当事者との取引

第28期（自2017年4月1日 至2018年3月31日）

## 親会社

| 種類  | 会社等の名称                        | 所在地          | 資本金又は出資金         | 事業の内容 | 議決権等の所有（被所有）割合    | 関連当事者との関係 | 取引の内容 | 取引金額（千円） | 科目  | 期末残高（千円） |
|-----|-------------------------------|--------------|------------------|-------|-------------------|-----------|-------|----------|-----|----------|
| 親会社 | J P モルガン・チェース・ホールディングス・エルエルシー | 米国<br>ニューヨーク | 222,090<br>百万米ドル | 持株会社  | 被所有<br>間接<br>100% | 人件費の立替    | -     | -        | 未払金 | 450,778  |

## （注）取引条件及び取引条件の決定方針等

当社の役職員への賞与の支払いの一部はJ P モルガン・チェース・ホールディングス・エルエルシー（以下、「親会社」という。）により行われております。これらの費用は親会社より当社に請求されるものであり、未払いの金額については親会社に対する債務として処理しております。

## 子会社

| 種類  | 会社等の名称                     | 所在地                       | 資本金又は出資金 | 事業の内容                         | 議決権等の所有（被所有）割合   | 関連当事者との関係             | 取引の内容        | 取引金額（千円）   | 科目            | 期末残高（千円）  |
|-----|----------------------------|---------------------------|----------|-------------------------------|------------------|-----------------------|--------------|------------|---------------|-----------|
| 子会社 | JPMAMジャパン・ケイマン・ファン・ド・リミテッド | 英国領<br>ケイマン諸島<br>グランドケイマン | 3,500千円  | 外国投資<br>信託の管理<br>会社としての<br>業務 | 所有<br>直接<br>100% | 資金の貸借等<br>及び役員の兼<br>任 | 資金の貸付<br>(注) | 17,069,000 | 関係会社<br>短期貸付金 | 4,751,000 |
|     |                            |                           |          |                               |                  |                       | 資金の回収        | 16,328,000 |               |           |
|     |                            |                           |          |                               |                  |                       | 受取利息         | 14,112     | 未収収益          | 96        |
|     |                            |                           |          |                               |                  |                       | 配当の受取        | 454,000    | -             | -         |

## （注）取引条件及び取引条件の決定方針等

資金の貸付については、貸付利率は市場金利を勘案して利率を合理的に決定しており、返済条件は期間3ヶ月であります。なお、担保は受け入れておりません。

## 兄弟会社等

| 種類           | 会社等の名称                                 | 所在地         | 資本金又は出資金         | 事業の内容       | 議決権等の所有（被所有）割合 | 関連当事者との関係    | 取引の内容  | 取引金額（千円）  | 科目   | 期末残高（千円） |
|--------------|--|-------------|------------------|-------------|----------------|--------------|--------|-----------|------|----------|
| 最終的な親会社がある会社 | JPMorgan Asset Management (UK) Limited | 英国<br>ロンドン  | 24百万<br>ポンド      | 投資運用業       | なし             | 投資の助言または投資一任 | 調査費    | 1,077,595 | 未払費用 | 291,063  |
| 最終的な親会社がある会社 | JF Asset Management Limited            | 香港<br>セントラル | 60百万<br>香港ドル     | 投資運用業       | なし             | 投資の助言または投資一任 | 運用受託報酬 | 1,708,734 | 未収収益 | 511,882  |
| 最終的な親会社がある会社 | J P モルガン証券株式会社                         | 東京都<br>千代田区 | 73,272,250<br>千円 | 金融商品<br>取引業 | なし             | 職員の兼職        | 一般管理費  | 1,409,458 | 未払金  | 116,223  |

（注1）取引金額および期末残高には、消費税等は含まれておりません。

## （注2）取引条件及び取引条件の決定方針等

運用受託報酬及び調査費に関しては、運用の再委託の一般的な手数料率を勘案し、協議の上、再委託契約を結んで行っております。

## 第29期（自2018年4月1日 至2019年3月31日）

## 親会社

| 種類  | 会社等の名称                       | 所在地          | 資本金又は出資金         | 事業の内容 | 議決権等の所有（被所有）割合    | 関連当事者との関係 | 取引の内容 | 取引金額（千円） | 科目  | 期末残高（千円） |
|-----|------------------------------|--------------|------------------|-------|-------------------|-----------|-------|----------|-----|----------|
| 親会社 | J Pモルガン・チェース・ホールディングス・エルエルシー | 米国<br>ニューヨーク | 222,876<br>百万米ドル | 持株会社  | 被所有<br>間接<br>100% | 人件費の立替    | -     | -        | 未払金 | 397,949  |

## (注) 取引条件及び取引条件の決定方針等

当社の役員への賞与の支払いの一部はJ Pモルガン・チェース・ホールディングス・エルエルシー（以下、「親会社」という。）により行われております。これらの費用は親会社より当社に請求されるものであり、未払いの金額については親会社に対する債務として処理しております。

## 子会社

| 種類  | 会社等の名称                     | 所在地                       | 資本金又は出資金 | 事業の内容             | 議決権等の所有（被所有）割合   | 関連当事者との関係     | 取引の内容    | 取引金額（千円）   | 科目            | 期末残高（千円）  |
|-----|----------------------------|---------------------------|----------|-------------------|------------------|---------------|----------|------------|---------------|-----------|
| 子会社 | JPMAMジャパン・ケイマン・ファン・ド・リミテッド | 英国領<br>ケイマン諸島<br>グランドケイマン | 3,500千円  | 外国投資信託の管理会社としての業務 | 所有<br>直接<br>100% | 資金の貸借等及び役員の兼任 | 資金の貸付（注） | 17,554,000 | 関係会社<br>短期貸付金 | 3,901,000 |
|     |                            |                           |          |                   |                  |               | 資金の回収    | 18,404,000 |               |           |
|     |                            |                           |          |                   |                  |               | 受取利息     | 16,957     | 未収収益          | 118       |
|     |                            |                           |          |                   |                  |               | 配当の受取    | 437,000    | -             | -         |

## (注) 取引条件及び取引条件の決定方針等

資金の貸付については、貸付利率は市場金利を勘案して利率を合理的に決定しており、返済条件は期間3ヶ月であります。なお、担保は受け入れておりません。

## 兄弟会社等

| 種類              | 会社等の名称                                 | 所在地         | 資本金又は出資金     | 事業の内容 | 議決権等の所有（被所有）割合 | 関連当事者との関係    | 取引の内容  | 取引金額（千円）  | 科目   | 期末残高（千円） |
|-----------------|--|-------------|--------------|-------|----------------|--------------|--------|-----------|------|----------|
| 最終的な親会社が同一である会社 | JPMorgan Asset Management (UK) Limited | 英国<br>ロンドン  | 24百万<br>ポンド  | 投資運用業 | なし             | 投資の助言または投資一任 | 調査費    | 1,003,333 | 未払費用 | 279,661  |
| 最終的な親会社が同一である会社 | JF Asset Management Limited            | 香港<br>セントラル | 60百万<br>香港ドル | 投資運用業 | なし             | 投資の助言または投資一任 | 運用受託報酬 | 2,457,468 | 未収収益 | 603,775  |

(注1) 取引金額および期末残高には、消費税等は含まれておりません。

## (注2) 取引条件及び取引条件の決定方針等

運用受託報酬及び調査費に関しては、運用の再委託の一般的な手数料率を勘案し、協議の上、再委託契約を結んで行っております。

## 2. 親会社又は重要な関連会社に関する注記

## 親会社情報

直接親会社 J Pモルガン・アセット・マネジメント（アジア）インク（非上場）

最終的な親会社 J Pモルガン・チェース・アンド・カンパニー（ニューヨーク証券取引所、ロンドン証券取引所に上場）

## ( 1 株当たり情報 )

|            | 第28期<br>(自2017年4月1日<br>至2018年3月31日) | 第29期<br>(自2018年4月1日<br>至2019年3月31日) |
|------------|-------------------------------------|-------------------------------------|
| 1株当たり純資産額  | 290,650.60円                         | 330,927.11円                         |
| 1株当たり当期純利益 | 18,610.88円                          | 40,276.51円                          |

なお、当事業年度の潜在株式調整後1株当たり当期純利益金額については、潜在株式が存在していないため記載しておりません。

## 1株当たりの当期純利益の算定上の基礎

|              | 第28期<br>(自2017年4月1日<br>至2018年3月31日) | 第29期<br>(自2018年4月1日<br>至2019年3月31日) |
|--------------|-------------------------------------|-------------------------------------|
| 損益計算書上の当期純利益 | 1,047,141千円                         | 2,266,157千円                         |
| 普通株主に帰属しない金額 | -                                   | -                                   |
| 普通株式に係る当期純利益 | 1,047,141千円                         | 2,266,157千円                         |
| 普通株式の期中平均株式数 | 56,265株                             | 56,265株                             |

## 第2【その他の関係法人の概況】

## 1【名称、資本金の額及び事業の内容】

&lt;訂正前&gt;

## (1) 受託会社

名 称 株式会社りそな銀行

資本金の額 279,928百万円（平成30年9月末現在）

（略）

## (2) 販売会社

|    | 名 称          | 資本金の額<br>(平成30年9月末現在) | 事業の内容 |
|----|--------------|-----------------------|-------|
|    | (略)          |                       |       |
| 6  | 株式会社関西アーバン銀行 | 47,039百万円             | 同 上   |
|    | (略)          |                       |       |
| 12 | 株式会社近畿大阪銀行   | 38,971百万円             | 同 上   |

\* 募集の取扱い以外の業務を行っています。

&lt;訂正後&gt;

## (1) 受託会社

名 称 株式会社りそな銀行

資本金の額 279,928百万円（2018年9月末現在）

（略）

## (2) 販売会社

|   | 名 称         | 資本金の額<br>(2018年9月末現在)      | 事業の内容 |
|---|-------------|----------------------------|-------|
|   | (略)         |                            |       |
| 6 | 株式会社関西みらい銀行 | 38,971百万円<br>(2019年4月1日現在) | 同 上   |
|   | (略)         |                            |       |

\* 募集の取扱い以外の業務を行っています。

独立監査人の監査報告書

2019年7月24日

J P モルガン・アセット・マネジメント株式会社

取締役会御中

P w C あらた有限責任監査法人

|                    |       |       |
|--------------------|-------|-------|
| 指定有限責任社員<br>業務執行社員 | 公認会計士 | 荒川 進  |
| 指定有限責任社員<br>業務執行社員 | 公認会計士 | 山口 健志 |

当監査法人は、金融商品取引法第193条の2第1項の規定に基づく監査証明を行うため、「ファンドの経理状況」に掲げられているJPM日本債券アルファの2018年12月11日から2019年6月10日までの計算期間の財務諸表、すなわち、貸借対照表、損益及び剰余金計算書、注記表並びに附属明細表について監査を行った。

**財務諸表に対する経営者の責任**

経営者の責任は、我が国において一般に公正妥当と認められる企業会計の基準に準拠して財務諸表を作成し適正に表示することにある。これには、不正又は誤謬による重要な虚偽表示のない財務諸表を作成し適正に表示するために経営者が必要と判断した内部統制を整備及び運用することが含まれる。

**監査人の責任**

当監査法人の責任は、当監査法人が実施した監査に基づいて、独立の立場から財務諸表に対する意見を表明することにある。当監査法人は、我が国において一般に公正妥当と認められる監査の基準に準拠して監査を行った。監査の基準は、当監査法人に財務諸表に重要な虚偽表示がないかどうかについて合理的な保証を得るために、監査計画を策定し、これに基づき監査を実施することを求めている。

監査においては、財務諸表の金額及び開示について監査証拠を入手するための手続が実施される。監査手続は、当監査法人の判断により、不正又は誤謬による財務諸表の重要な虚偽表示のリスクの評価に基づいて選択及び適用される。財務諸表監査の目的は、内部統制の有効性について意見表明するためのものではないが、当監査法人は、リスク評価の実施に際して、状況に応じた適切な監査手続を立案するために、財務諸表の作成と適正な表示に関連する内部統制を検討する。また、監査には、経営者が採用した会計方針及びその適用方法並びに経営者によって行われた見積りの評価も含め全体としての財務諸表の表示を検討することが含まれる。

当監査法人は、意見表明の基礎となる十分かつ適切な監査証拠を入手したと判断している。

**監査意見**

当監査法人は、上記の財務諸表が、我が国において一般に公正妥当と認められる企業会計の基準に準拠して、JPM日本債券アルファの2019年6月10日現在の信託財産の状態及び同日をもって終了する計算期間の損益の状況をすべての重要な点において適正に表示しているものと認める。

**利害関係**

JPMモルガン・アセット・マネジメント株式会社及びファンドと当監査法人又は業務執行社員との間には、公認会計士法の規定により記載すべき利害関係はない。

以上

(注) 1. 上記は監査報告書の原本に記載された事項を電子化したものであり、その原本は当社が別途保管しております。

2. XBRLデータは監査の対象には含まれていません。

[次へ](#)

独立監査人の監査報告書

2019年6月14日

J P モルガン・アセット・マネジメント株式会社

取締役会御中

P w C あらた有限責任監査法人

|                    |       |      |
|--------------------|-------|------|
| 指定有限責任社員<br>業務執行社員 | 公認会計士 | 荒川進  |
| 指定有限責任社員<br>業務執行社員 | 公認会計士 | 山口健志 |

当監査法人は、金融商品取引法第193条の2第1項の規定に基づく監査証明を行うため、「委託会社等の経理状況」に掲げられているJ P モルガン・アセット・マネジメント株式会社の2018年4月1日から2019年3月31日までの第29期事業年度の財務諸表、すなわち、貸借対照表、損益計算書、株主資本等変動計算書、重要な会計方針及びその他の注記について監査を行った。

**財務諸表に対する経営者の責任**

経営者の責任は、我が国において一般に公正妥当と認められる企業会計の基準に準拠して財務諸表を作成し適正に表示することにある。これには、不正又は誤謬による重要な虚偽表示のない財務諸表を作成し適正に表示するために経営者が必要と判断した内部統制を整備及び運用することが含まれる。

**監査人の責任**

当監査法人の責任は、当監査法人が実施した監査に基づいて、独立の立場から財務諸表に対する意見を表明することにある。当監査法人は、我が国において一般に公正妥当と認められる監査の基準に準拠して監査を行った。監査の基準は、当監査法人に財務諸表に重要な虚偽表示がないかどうかについて合理的な保証を得るために、監査計画を策定し、これに基づき監査を実施することを求めている。

監査においては、財務諸表の金額及び開示について監査証拠を入手するための手続が実施される。監査手続は、当監査法人の判断により、不正又は誤謬による財務諸表の重要な虚偽表示のリスクの評価に基づいて選択及び適用される。財務諸表監査の目的は、内部統制の有効性について意見表明するためのものではないが、当監査法人は、リスク評価の実施に際して、状況に応じた適切な監査手続を立案するために、財務諸表の作成と適正な表示に関連する内部統制を検討する。また、監査には、経営者が採用した会計方針及びその適用方法並びに経営者によって行われた見積りの評価も含め全体としての財務諸表の表示を検討することが含まれる。

当監査法人は、意見表明の基礎となる十分かつ適切な監査証拠を入手したと判断している。

**監査意見**

当監査法人は、上記の財務諸表が、我が国において一般に公正妥当と認められる企業会計の基準に準拠して、J P モルガン・アセット・マネジメント株式会社の2019年3月31日現在の財政状態及び同日をもって終了する事業年度の経営成績をすべての重要な点において適正に表示しているものと認める。

**利害関係**

会社と当監査法人又は業務執行社員との間には、公認会計士法の規定により記載すべき利害関係はない。

以上

(注) 1. 上記は監査報告書の原本に記載された事項を電子化したものであり、その原本は当社が別途保管しております。

2. XBRLデータは監査の対象には含まれていません。