

**【表紙】**  
**【提出書類】** 有価証券報告書  
**【提出先】** 関東財務局長  
**【提出日】** 平成23年10月14日  
**【計算期間】** 第5期（自平成23年1月17日 至 平成23年7月16日）  
**【ファンド名】** MAXIS 日経225上場投信  
**【発行者名】** 三菱UFJ投信株式会社  
**【代表者の役職氏名】** 取締役社長 後藤 俊夫  
**【本店の所在の場所】** 東京都千代田区丸の内一丁目4番5号  
**【事務連絡者氏名】** 井上 靖  
**【連絡場所】** 東京都千代田区丸の内一丁目4番5号  
**【電話番号】** 03-6250-4740  
**【縦覧に供する場所】** 株式会社大阪証券取引所  
（大阪府大阪市中央区北浜一丁目8番16号）

## 第一部【ファンド情報】

### 第1【ファンドの状況】

#### 1【ファンドの性格】

##### (1)【ファンドの目的及び基本的性格】

当ファンドは、信託財産の1口当たりの純資産額の変動率を対象指数（日経平均株価）の変動率に一致させることを目的として運用を行います。

追加信託の限度額は、5兆円相当額です。

当ファンドは、社団法人投資信託協会が定める商品の分類方法において、以下の商品分類および属性区分に該当します。

#### 商品分類表

単位型・追加型	投資対象地域	投資対象資産 (収益の源泉)	独立区分	補足分類
単位型	国内	株式	MMF	インデックス型
	海外	債券 不動産投信		
追加型	内外	その他資産 ( )	ETF	特殊型 ( )
		資産複合		

#### 属性区分表

投資対象資産	決算頻度	投資対象地域	投資形態	為替 ヘッジ	対象 インデックス	特殊型
株式 一般	年1回	グローバル	ファミリー ファンド	あり ( )	日経225	ブル・ベア型
大型株	年2回	日本				
中小型株	年4回	北米	ファンド・ オブ・ ファンズ	なし	TOPIX	条件付運用型
債券	年6回	欧州				
一般	(隔月)	アジア			その他	ロング・ ショート型/ 絶対収益 追求型
公債	年12回	オセアニア			( )	
社債	(毎月)	中南米				
その他債券	日々	アフリカ				
クレジット	その他	中近東 (中東)				その他
属性 ( )	( )	エマージング				( )
不動産投信						
その他資産 ( )						
資産複合 ( )						

当ファンドが該当する商品分類・属性区分を網掛け表示しています。

ファミリーファンド、ファンド・オブ・ファンズに該当する場合、投資信託証券を通じて投資収益の源泉となる資産に投資しますので商品分類表と属性区分表の投資対象資産は異なります。

#### 商品分類の定義

単位型・追加型	単位型	当初、募集された資金が一つの単位として信託され、その後の追加設定は一切行われないファンドをいいます。
	追加型	一度設定されたファンドであってもその後追加設定が行われ従来の信託財産とともに運用されるファンドをいいます。

投資対象地域	国内	信託約款において、組入資産による主たる投資収益が実質的に国内の資産を源泉とする旨の記載があるものをいいます。
	海外	信託約款において、組入資産による主たる投資収益が実質的に海外の資産を源泉とする旨の記載があるものをいいます。
	内外	信託約款において、国内および海外の資産による投資収益を実質的に源泉とする旨の記載があるものをいいます。
投資対象資産	株式	信託約款において、組入資産による主たる投資収益が実質的に株式を源泉とする旨の記載があるものをいいます。
	債券	信託約款において、組入資産による主たる投資収益が実質的に債券を源泉とする旨の記載があるものをいいます。
	不動産投信(リート)	信託約款において、組入資産による主たる投資収益が実質的に不動産投資信託の受益証券および不動産投資法人の投資証券を源泉とする旨の記載があるものをいいます。
	その他資産	信託約款において、組入資産による主たる投資収益が実質的に株式、債券および不動産投信以外の資産を源泉とする旨の記載があるものをいいます。
	資産複合	信託約款において、株式、債券、不動産投信およびその他資産のうち複数の資産による投資収益を実質的に源泉とする旨の記載があるものをいいます。
独立区分	MMF(マネー・マネージメント・ファンド)	社団法人投資信託協会が定める「MMF等の運営に関する規則」に規定するMMFをいいます。
	MRF(マネー・リザーブ・ファンド)	社団法人投資信託協会が定める「MMF等の運営に関する規則」に規定するMRFをいいます。
	ETF	投資信託及び投資法人に関する法律施行令(平成12年政令480号)第12条第1号および第2号に規定する証券投資信託ならびに租税特別措置法(昭和32年法律第26号)第9条の4の2に規定する上場証券投資信託をいいます。
補足分類	インデックス型	信託約款において、各種指数に連動する運用成果を目指す旨またはそれに準じる記載があるものをいいます。
	特殊型	信託約款において、投資家(受益者)に対して注意を喚起することが必要と思われる特殊な仕組みあるいは運用手法の記載があるものをいいます。

上記定義は社団法人投資信託協会が定める「商品分類に関する指針」を基に委託会社が作成したものです。

## 属性区分の定義

投資対象 資産	株式	一般	次の大型株、中小型株属性にあてはまらない全てのものをいいます。
		大型株	信託約款において、主として大型株に投資する旨の記載があるものをいいます。
		中小型株	信託約款において、主として中小型株に投資する旨の記載があるものをいいます。
	債券	一般	次の公債、社債、その他債券属性にあてはまらない全てのものをいいます。
		公債	信託約款において、日本国または各国の政府の発行する国債（地方債、政府保証債、政府機関債、国際機関債を含みます。以下同じ。）に主として投資する旨の記載があるものをいいます。
		社債	信託約款において、企業等が発行する社債に主として投資する旨の記載があるものをいいます。
		その他債券	信託約款において、公債または社債以外の債券に主として投資する旨の記載があるものをいいます。
		クレジット属性	目論見書または信託約款において、信用力が高い債券に選別して投資する、あるいは投資適格債（BBB格相当以上）を投資対象の範囲とする旨の記載があるものについて高格付債、ハイイールド債等（BB格相当以下）を主要投資対象とする旨の記載があるものについて低格付債を債券の属性として併記します。
	不動産投信	信託約款において、主として不動産投信に投資する旨の記載があるものをいいます。	
	その他資産	信託約款において、主として株式、債券および不動産投信以外に投資する旨の記載があるものをいいます。	
資産複合	信託約款において、複数資産を投資対象とする旨の記載があるものをいいます。		
決算頻度	年1回	信託約款において、年1回決算する旨の記載があるものをいいます。	
	年2回	信託約款において、年2回決算する旨の記載があるものをいいます。	
	年4回	信託約款において、年4回決算する旨の記載があるものをいいます。	
	年6回（隔月）	信託約款において、年6回決算する旨の記載があるものをいいます。	
	年12回（毎月）	信託約款において、年12回（毎月）決算する旨の記載があるものをいいます。	
	日々	信託約款において、日々決算する旨の記載があるものをいいます。	
	その他	上記属性にあてはまらない全てのものをいいます。	

投資対象地域	グローバル	信託約款において、組入資産による投資収益が世界の資産を源泉とする旨の記載があるものをいいます。
	日本	信託約款において、組入資産による投資収益が日本の資産を源泉とする旨の記載があるものをいいます。
	北米	信託約款において、組入資産による投資収益が北米地域の資産を源泉とする旨の記載があるものをいいます。
	欧州	信託約款において、組入資産による投資収益が欧州地域の資産を源泉とする旨の記載があるものをいいます。
	アジア	信託約款において、組入資産による投資収益が日本を除くアジア地域の資産を源泉とする旨の記載があるものをいいます。
	オセアニア	信託約款において、組入資産による投資収益がオセアニア地域の資産を源泉とする旨の記載があるものをいいます。
	中南米	信託約款において、組入資産による投資収益が中南米地域の資産を源泉とする旨の記載があるものをいいます。
	アフリカ	信託約款において、組入資産による投資収益がアフリカ地域の資産を源泉とする旨の記載があるものをいいます。
	中近東（中東）	信託約款において、組入資産による投資収益が中近東地域の資産を源泉とする旨の記載があるものをいいます。
	エマージング	信託約款において、組入資産による投資収益がエマージング地域（新興成長国（地域））の資産（一部組み入れている場合等を除きます。）を源泉とする旨の記載があるものをいいます。
投資形態	ファミリーファンド	信託約款において、親投資信託（ファンド・オブ・ファンズにのみ投資されるものを除きます。）を投資対象として投資するものをいいます。
	ファンド・オブ・ファンズ	社団法人投資信託協会が定める「投資信託等の運用に関する規則」第2条に規定するファンド・オブ・ファンズをいいます。
為替ヘッジ	あり	信託約款において、為替のフルヘッジまたは一部の資産に為替のヘッジを行う旨の記載があるものをいいます。
	なし	信託約款において、為替のヘッジを行わない旨の記載があるものまたは為替のヘッジを行う旨の記載がないものをいいます。
対象インデックス	日経225	信託約款において、日経225に連動する運用成果を目指す旨またはそれに準じる記載があるものをいいます。
	TOPIX	信託約款において、TOPIXに連動する運用成果を目指す旨またはそれに準じる記載があるものをいいます。
	その他	信託約款において、上記以外の指数に連動する運用成果を目指す旨またはそれに準じる記載があるものをいいます。
特殊型	ブル・ベア型	信託約款において、派生商品をヘッジ目的以外に用い、積極的に投資を行うとともに各種指数・資産等への連動もしくは逆連動（一定倍の連動もしくは逆連動を含みます。）を目指す旨の記載があるものをいいます。
	条件付運用型	信託約款において、仕組債への投資またはその他特殊な仕組みを用いることにより、目標とする投資成果（基準価額、償還価額、収益分配金等）や信託終了日等が、明示的な指標等の値により定められる一定の条件によって決定される旨の記載があるものをいいます。
	ロング・ショート型 / 絶対収益追求型	信託約款において、ロング・ショート戦略により収益の追求を目指す旨もしくは特定の市場に左右されにくい収益の追求を目指す旨の記載があるものをいいます。
	その他	信託約款において、上記特殊型に掲げる属性のいずれにも該当しない特殊な仕組みあるいは運用手法の記載があるものをいいます。

上記定義は社団法人投資信託協会が定める「商品分類に関する指針」を基に委託会社が作成したものです。

## [ ファンドの目的・特色 ]

### ファンドの目的

対象指数（日経平均株価（日経225））の値動きに連動する投資成果をめざします。

## ファンドの特色

### <投資方針>

#### **日経平均株価（日経225）に連動する成果をめざして運用を行います。**

ファンドの1口当たりの純資産額の変動率を日経平均株価（日経225）の変動率に一致させることを目的として、日経平均株価（日経225）に採用されている銘柄（採用予定の銘柄を含みます。）の株式に対する投資として運用を行います。

個別銘柄の株数の比率は、日経平均株価（日経225）における個別銘柄の株数の比率を維持することを原則とします。

### <日経平均株価（日経225）について>

#### **日経平均株価（日経225）**

日経平均株価（日経225）とは、東京証券取引所第一部上場銘柄のうち代表的な225銘柄を対象として日本経済新聞社により算出、公表される株価指数です。

当指数は、増資・権利落ち等の市況とは無関係の株価変動要因を修正して連続性を持たせたもので、わが国の株式市場動向を継続的に捉える指標として、広く利用されています。

#### **算出方法等**

日経平均株価（日経225）＝日経平均採用225銘柄株価合計／除数（50円額面以外は50円額面に換算、小数第3位を四捨五入して第2位まで算出）

採用225銘柄の権利落ち、銘柄の入替えの場合は原則として除数を修正します。採用銘柄が除外基準（第2部への指定替え、倒産・合併等による整理ポスト移行、上場廃止および市場流動性が他の銘柄と比べて相対的に低い等）に抵触した場合は、銘柄の見直し・新規銘柄の補充が実施されます。（2001年10月の額面制度廃止後は、それまでの額面を「みなし額面」として算出しています。なお、計算式に変更はありませんが、株式分割・併合に際しては除数ではなく、「みなし額面」を変更する場合があります。）

### <上場投信の仕組み>

ファンドは投資信託及び投資法人に関する法律により定められる投資信託ですが、以下の点で通常の投資信託とは異なる商品性を持っています。

#### **受益権が上場されます。**

ファンドの受益権は、下記の金融商品取引所で上場され、株式と同様に、市場価格で売買することができます。

金融商品取引所における売買単位は1口単位です。

取引方法は、原則として株式と同様です。売買手数料等につきましては、お取引される第一種金融商品取引業者にお問い合わせください。

<上場されている金融商品取引所>

- ・大阪証券取引所（2009年2月25日に新規上場）

#### **取得申込みは株式によって行われます。**

金融商品取引所における買付けのほか、株式による取得申込み（追加設定）を行うことができます。

委託会社は、あらかじめ取得申込みに必要な株式の銘柄およびそれぞれの株数を指定します。取得申込者はこれらの株式を提供することで、引換えに受益権を取得することができます。

なお、所定の条件に該当する場合を除き、金銭による取得申込みを行うことはできません。

**受益権と引換えに株式を交付(交換)します。**

一定口数以上の受益権を保有する受益者は、それに相当する信託財産中の株式と交換することができます。

委託会社は、あらかじめ交換できる株式の銘柄およびそれぞれの株数を指定します。

なお、通常の投資信託における換金手続きの「解約請求」は、ファンドでは行うことができません。換金は、原則として金融商品取引所を通じての売却となります。

**<主な投資制限>**

- ・株式への投資割合に制限を設けません。
- ・同一銘柄の株式への投資割合に制限を設けません。
- ・デリバティブの使用はヘッジ目的に限定しません。

**<分配方針>**

- ・年2回の決算時(1・7月の各16日)に分配を行います。
- ・分配金額は、経費等控除後の配当等収益の全額を原則とします。
- ・分配対象収益が少額の場合には、分配を行わないことがあります。また、将来の分配金の支払いおよびその金額について保証するものではありません。

**「MAXIS(マクシス)」の由来**

「MAXIS(マクシス)」は三菱UFJ投信が運用するETF(上場投資信託)シリーズの統一ブランドです。このブランドには、「最高(MAX)の品質」と「お客さまの投資の中心軸(AXIS)」をめざすという三菱UFJ投信の思いが込められています。

**「日経平均株価(日経225)」の著作権等について**

「日経平均株価(日経225)」は、日本経済新聞社によって独自に開発された手法によって、算出される著作物であり、日本経済新聞社は、「日経平均株価(日経225)」自体および「日経平均株価(日経225)」を算定する手法に対して、著作権その他一切の知的財産権を有しています。

「日経」および「日経平均株価(日経225)」を示す標章に関する商標権その他の知的財産権は、すべて日本経済新聞社に帰属しています。

ファンドは、委託会社等の責任のもとで運用されるものであり、日本経済新聞社および日本経済新聞デジタルメディアは、その運用およびファンドの取引に関して、一切の責任を負いません。

日本経済新聞社および日本経済新聞デジタルメディアは、「日経平均株価(日経225)」を継続的に公表する義務を負うものではなく、公表の誤謬、遅延または中断に関して、責任を負いません。

日本経済新聞社は、「日経平均株価(日経225)」の構成銘柄、計算方法、その他「日経平均株価(日経225)」の内容を変える権利および公表を停止する権利を有しています。

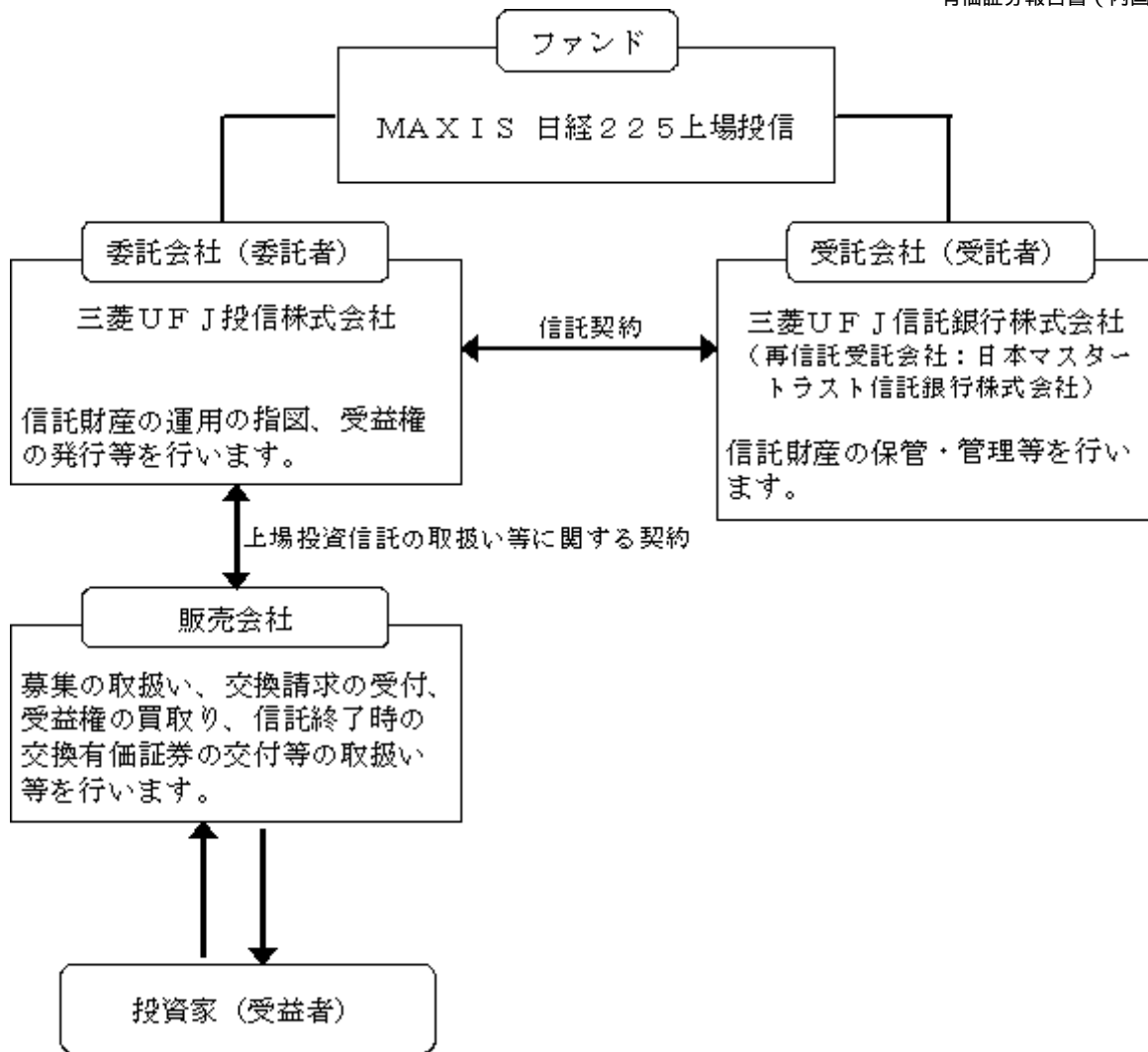
市況動向および資金動向等により、上記のような運用が行えない場合があります。

**(2) 【ファンドの沿革】**

平成21年2月24日	設定日、信託契約締結、運用開始
平成21年2月25日	ファンドの受益権を大阪証券取引所に上場

**(3) 【ファンドの仕組み】**

委託会社およびファンドの関係法人の役割



## 委託会社と関係法人との契約の概要

	概要
委託会社と受託会社との契約 「信託契約」	運用に関する事項、委託会社および受託会社としての業務に関する事項、受益者に関する事項等が定められています。 なお、信託契約は、「投資信託及び投資法人に関する法律」に基づきあらかじめ監督官庁に届け出られた信託約款の内容で締結されます。
委託会社と販売会社との契約 「上場投資信託の取扱い等に関する契約」	販売会社の募集の取扱い、交換請求の受付、受益権の買取り、信託終了時の交換有価証券の交付等の取扱いに係る事務の内容等が定められています。



## 委託会社の概況

- ・ 資本金  
2,000百万円（平成23年7月末現在）
- ・ 沿革  
平成9年5月 東京三菱投信投資顧問株式会社が証券投資信託委託業務を開始  
平成16年10月 東京三菱投信投資顧問株式会社と三菱信アセットマネジメント株式会社が合併、商号を三菱投信株式会社に変更  
平成17年10月 三菱投信株式会社とユーエフジェイパートナーズ投信株式会社が合併、商号を三菱UFJ投信株式会社に変更
- ・ 大株主の状況（平成23年7月末現在）

株主名	住所	所有株式数	所有比率
三菱UFJ信託銀行株式会社	東京都千代田区丸の内一丁目4番5号	62,050株	50.0%
株式会社三菱UFJフィナンシャル・グループ	東京都千代田区丸の内二丁目7番1号	31,025株	25.0%
株式会社三菱東京UFJ銀行	東京都千代田区丸の内二丁目7番1号	31,023株	25.0%

## 2【投資方針】

## (1)【投資方針】

信託財産の1口当たりの純資産額の変動率を対象指数の変動率に一致させることを目的として、対象指数に採用されている銘柄（採用予定の銘柄を含みます。）の株式に対する投資として運用を行います。

信託財産中に占める個別銘柄の株数の比率は、対象指数における個別銘柄の株数の比率を維持することを原則とします。なお、対象指数から除外された銘柄は、市場動向等を勘案し速やかに売却することを基本としますが、当該銘柄の流動性等によっては、速やかに売却できない場合があります。

の基本方針に沿うよう、信託財産の構成を調整するための指図を行うこと、および補完的に有価証券指数等先物取引等を行うことができます。

市況動向および資金動向等により、上記のような運用が行えない場合があります。

## (2)【投資対象】

## 投資の対象とする資産の種類

この信託において投資の対象とする資産（本邦通貨表示のものに限ります。）の種類は、次に掲げる特定資産（投資信託及び投資法人に関する法律第2条第1項で定めるものをいいます。）とします。

1. 有価証券
2. デリバティブ取引に係る権利（金融商品取引法第2条第20項に規定するものをいい、信託約款に定める次のものに限ります。）
  - a. 有価証券先物取引等
3. 金銭債権

## 有価証券の指図範囲

この信託において投資の対象とする有価証券（金融商品取引法第2条第2項の規定により有価証券とみなされる同項各号に掲げる権利を除きます。）は、次に掲げるものとします。なお、当該有価証券は本邦通貨表示のものに限ります。

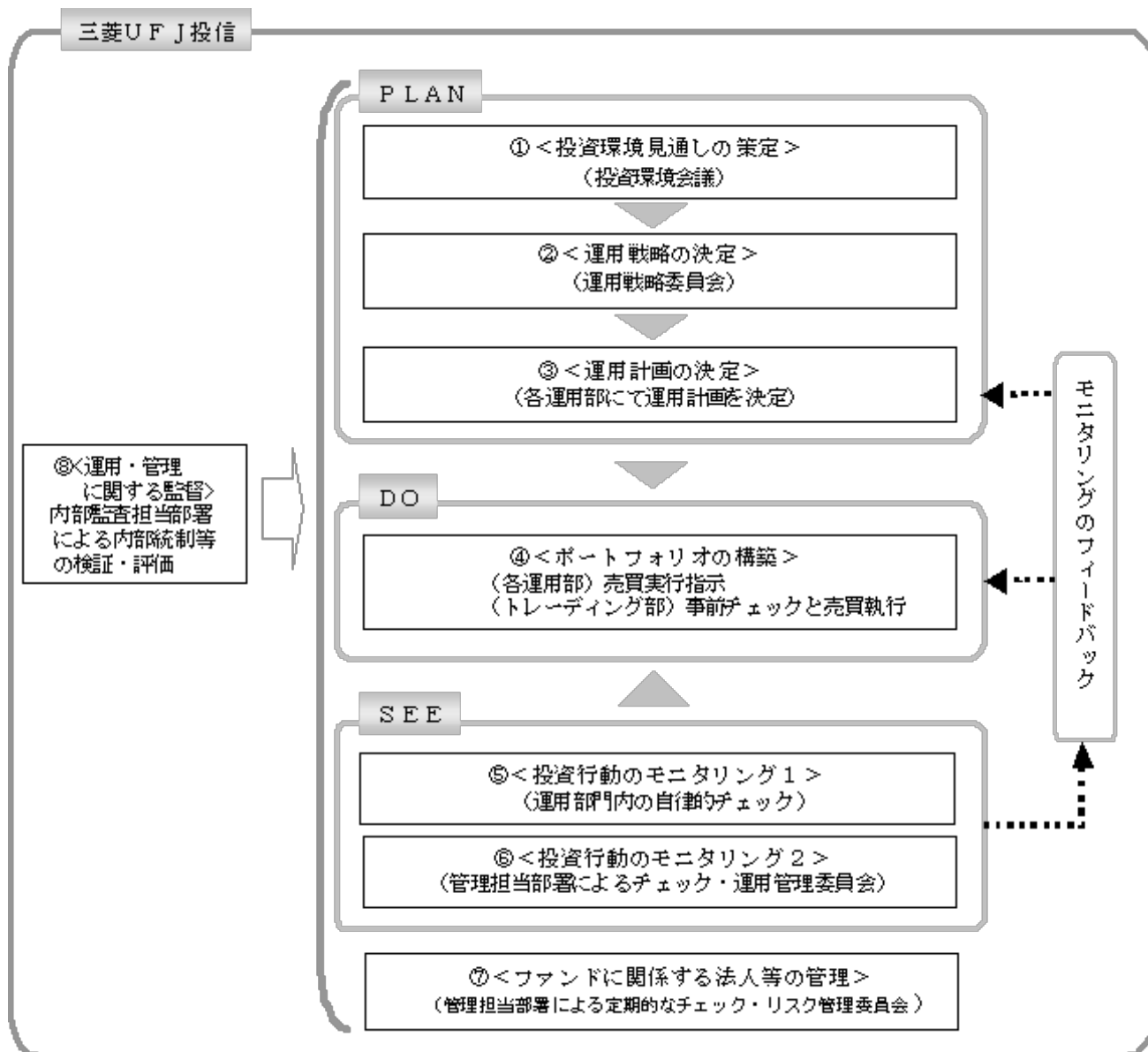
1. 株式
2. 指定金銭信託の受益証券（金融商品取引法第2条第1項第14号で定める受益証券発行信託の受益証券に限ります。）

## 金融商品の指図範囲

この信託において投資の対象とする金融商品（金融商品取引法第2条第2項の規定により有価証券とみなされる同項各号に掲げる権利を含みます。）は、次に掲げるものとします。

1. 預金
2. 指定金銭信託（金融商品取引法第2条第1項第14号で定める受益証券発行信託を除きます。）
3. コール・ローン

## (3) 【運用体制】



## 投資環境見通しの策定

投資環境会議において、国内外の経済・金融情報および各国証券市場等の調査・分析に基づいた投資環境見通しを策定します。

## 運用戦略の決定

運用戦略委員会において、で策定された投資環境見通しに沿ってファンド毎の運用戦略を決定します。

## 運用計画の決定

で決定されたファンド毎の運用戦略に基づいて、各運用部は運用計画を決定します。

## ポートフォリオの構築

各運用部の担当ファンドマネジャーは、運用部門から独立したトレーディング部に売買実行の指示をします。トレーディング部は、事前のチェックを行ったうえで、最良執行をめざして売買の執行を行います。

## 投資行動のモニタリング 1

運用部門は、投資行動がファンドコンセプトおよびファンド毎に定めた運用戦略に沿っているかどうかの自律的なチェックを行い、逸脱がある場合は速やかな是正を指示します。

## 投資行動のモニタリング 2

運用部門から独立した管理担当部署は、運用に関するパフォーマンス測定、リスク管理および法令・信託約款などの遵守状況等のモニタリングを実施します。この結果は、運用管理委員会等を通じて運用部門にフィードバックされ、必要に応じて是正を指示します。

## ファンドに係る法人等の管理

受託会社等、ファンドの運営に係る法人については、その業務に関する委託会社の管理担当部署が、体制、業務執行能力、信用力等のモニタリング・評価を実施します。この結果は、リスク管理委員会等を通じて委託会社の経営陣に報告され、必要に応じて是正が指示されます。

#### 運用・管理に関する監督

内部監査担当部署(5名程度)は、運用、管理等に関する委託会社の業務全般についてその健全性・適切性を担保するために、リスク管理、内部統制、ガバナンス・プロセスの適切性・有効性を検証・評価します。その評価結果は問題点の改善方法の提言等も含めて委託会社の経営陣に報告される、内部監査態勢が構築されています。

さらに、委託会社は、三菱UFJ信託銀行からの投資環境および全資産に関する助言を活用して、質の高い運用サービスの提供に努めています。

ファンドの運用体制等は平成23年10月15日現在のものであり、今後変更される可能性があります。

#### (4)【分配方針】

毎決算時に、経費等控除後の配当等収益(配当金、貸付有価証券に係る品貸料およびこれらに類する収益から支払利息を控除した額をいいます。)の全額を分配することを原則とします。ただし、当該金額が少額の場合等には分配を行わないことがあります。

売買益(評価益を含みます。)からの分配は行いません。

収益の分配にあてなかった利益については、信託約款に定める運用の基本方針に基づいて運用を行います。

#### (5)【投資制限】

##### <信託約款に定められた投資制限>

##### 株式

株式への投資割合には制限を設けません。

##### 外貨建資産

外貨建資産への投資は行いません。

##### 投資信託証券

投資信託証券への投資は行いません。

##### 同一銘柄の株式

同一銘柄の株式への投資割合に制限を設けません。

##### 信用取引

信用取引の指図は行いません。

##### 有価証券の借入れ

有価証券の借入れを行いません。

##### 資金の借入れ

資金の借入れを行いません。

##### 投資する株式の範囲

a. 委託会社が投資することを指図する株式は、金融商品取引所に上場されている株式の発行会社の発行するものとします。ただし、株主割当により取得する株式についてはこの限りではありません。

b. a. の規定にかかわらず、上場予定の株式で目論見書等において上場されることが確認できるものについては委託会社が投資することを指図することができます。

##### 有価証券の貸付

a. 委託会社は、信託財産の効率的な運用に資するため、信託財産に属する株式を貸付時点において、貸付株式の時価合計額が、信託財産で保有する株式の時価合計額を超えない範囲内で貸し付けることの指図をすることができます。

b. a. に規定する限度額を超えることとなった場合には、委託会社は速やかに、その超える額に相当する契約の一部の解約を指図するものとします。

c. 委託会社は、有価証券の貸付にあたって必要と認めるときは、担保の受入りの指図を行うものとします。

##### <その他法令等に定められた投資制限>

・同一の法人の発行する株式への投資制限

委託会社は、同一の法人の発行する株式を、その運用の指図を行うすべての委託者指図型投資信託につき、投資信託財産として有する当該株式に係る議決権の総数が当該株式に係る議決権の総数に100分の50の率を乗じて得た数を超えることとなる場合においては、投資信託財産をもって取得することを委託会社に指図しないものとします。

・デリバティブ取引の投資制限

委託会社は、運用財産に関し、金利、通貨の価格、金融商品市場における相場その他の指標に係る変動その他の理由により発生し得る危険に対応する額としてあらかじめ委託会社が定めた合理的な方法により算出した額が当該運用財産の純資産額を超えることとなる場合において、デリバティブ取引(新株予約権証券またはオプションを表示する証券もしくは証書に係る取引および選択権付債券売買を含みます。)を行い、または継続することを内容とした運用を行うことをしないものとします。

### 3【投資リスク】

#### (1) 投資リスク

当ファンドの基準価額は、組み入れている有価証券等の価格変動による影響を受けますが、これらの運用により信託財産に生じた損益はすべて投資者のみなさまに帰属します。

したがって、投資者のみなさまの投資元金が保証されているものではなく、基準価額の下落により損失を被り、投資元金を割り込むことがあります。

投資信託は預貯金と異なります。

当ファンドの基準価額の変動要因として、主に以下のリスクがあります。このため、お申込みの際は、当ファンドのリスクを認識・検討し、慎重に投資のご判断を行っていただく必要があります。

#### 市場リスク

##### (価格変動リスク)

一般に、株式の価格は個々の企業の活動や業績、市場・経済の状況等を反映して変動するため、当ファンドはその影響を受け株式の価格が下落した場合には基準価額の下落により損失を被り、投資元金を割り込むことがあります。

#### 信用リスク

信用リスクとは、有価証券等の発行者や取引先等の経営・財務状況が悪化した場合またはそれが予想された場合もしくはこれらに関する外部評価の悪化があった場合等に、当該有価証券等の価格が下落することやその価値がなくなること、または利払いや償還金の支払いが滞る等の債務が不履行となること等をいいます。当ファンドは、信用リスクを伴い、その影響を受けますので、基準価額の下落により損失を被り、投資元金を割り込むことがあります。

#### 流動性リスク

有価証券等を売却あるいは取得しようとする際に、市場に十分な需要や供給がない場合や取引規制等により十分な流動性の下での取引を行えない、または取引が不可能となるリスクのことを流動性リスクといい、当ファンドはそのリスクを伴います。例えば、組み入れている株式の売却を十分な流動性の下で行えないときは、市場実勢から期待される価格で売却できない可能性があります。この場合、基準価額の下落により損失を被り、投資元金を割り込むことがあります。

#### 留意事項

- ・当ファンドのお取引に関しては、金融商品取引法第37条の6の規定(いわゆるクーリングオフ)の適用はありません。
- ・当ファンドは、交換時期に制限がありますのでご注意ください。
- ・当ファンドは、日経平均株価(日経225)の動きに連動することをめざして運用を行いますが、信託報酬、売買委託手数料等を負担すること、株価指数先物取引と当該指数の動きが連動しないこと、売買約定価格と当該指数の評価価格の差が生じること、当該指数を構成する銘柄が変更になること、取得申込みの一部が金銭にて行われた場合および組入銘柄の配当金や権利処理等によってファンド内に現金が発生すること等の要因により乖離を生じることがあります。
- ・当ファンドは金融商品取引所に上場され取引が行われますが、金融商品取引所における市場価格は当ファンドの需給などによって決まり、時間とともに変化します。このため、当ファンドの市場価格は基準価額に必ずしも一致せず、またその差異の程度については予測できません。
- ・コンピューター関係の不慮の出来事に起因する取引上のリスクやシステム上のリスクが生じる可能性があります。

## (2) 投資リスクに対する管理体制

「投資リスク」をファンドのコンセプトに応じて、適切にコントロールするため、委託会社では、運用部門において、ファンドに含まれる各種投資リスクを常時把握しつつ、ファンドのコンセプトに沿ったリスクの範囲内で運用を行うこと、運用部門から独立した管理担当部署によりリスク運営状況のモニタリング等のリスク管理を行うこと、を基本の考え方として、投資リスクの管理体制を構築しております。

各投資リスクに関する管理体制は以下の通りです。

### 市場リスク

#### (価格変動リスク)

市場リスクは、運用部門において、資産構成比率に関する事項や、その他のファンドのリスク特性に関する事項を主な対象項目として常時把握し、ファンドコンセプトに沿ったリスクの範囲でコントロールしています。

また、市場リスクは、運用部門から独立した管理担当部署によってリスク運営状況のモニタリング等のリスク管理を行う体制をとっており、この結果は運用管理委員会等に報告されます。

### 信用リスク

信用リスクについては、運用部門においてリスクの把握、ファンド毎に定められたリスクの範囲での運用、を行っているほか、運用部門から独立した管理担当部署でモニタリングを行うなど、市場リスクと同様の管理体制をとっています。

信用リスクは、財務・格付基準に関する事項や、分散投資に関する事項などを主な対象項目として管理していますが、格付等の外形的基準にとどまらず、発行体情報の収集と詳細な分析を行うよう努めています。

### 流動性リスク

流動性リスクは、運用部門で市場の流動性の把握に努め、投資対象・売買数量等を適切に選択することによりコントロールしています。また、運用部門から独立した管理担当部署においても流動性についての情報収集や分析・管理を行い、この結果は運用管理委員会等に報告されます。

## 4【手数料等及び税金】

### (1)【申込手数料】

#### 販売会社が定める額

消費税および地方消費税に相当する金額(「消費税等相当額」といいます。)がかかります。

申込手数料は販売会社にご確認ください。

販売会社は、下記にてご確認ください。

三菱UFJ投信株式会社

お客様専用フリーダイヤル 0120-151034 (受付時間：毎営業日の9:00～17:00)

### (2)【換金(解約)手数料】

販売会社は、受益者が交換を行うときおよび受益権の買取りを行うときは、当該受益者から、販売会社が定める手数料および当該手数料に係る消費税等相当額を徴収することができるものとします。

詳しくは販売会社にご確認ください。

## (3) 【信託報酬等】

委託会社および受託会社の信託報酬の総額は、以下により計算されるとの合計額とします。

ファンドの計算期間を通じて毎日、信託財産の純資産総額に年0.1785%以内（税抜年0.17%以内）の率（平成23年10月15日現在：年0.1785%（税抜年0.17%））を乗じて得た額  
信託約款に規定する有価証券の貸付の指図を行った場合は、その品貸料の52.5%以内（税抜50%以内）の額

信託報酬の配分は以下の通りです。

## ・上記の配分

信託財産の純資産総額	委託会社	受託会社
7,500億円以下の部分	年0.105% (税抜年0.1%)	年0.0735% (税抜年0.07%)
7,500億円超1兆円以下の部分	年0.1155% (税抜年0.11%)	年0.063% (税抜年0.06%)
1兆円超2兆円以下の部分	年0.126% (税抜年0.12%)	年0.0525% (税抜年0.05%)
2兆円超の部分	年0.1365% (税抜年0.13%)	年0.042% (税抜年0.04%)

## ・上記の配分

委託会社と受託会社で折半します。

信託報酬は、毎計算期末または信託終了のときに信託財産から支払われます。

消費税等相当額を含みます。なお、消費税率に応じて変更となることがあります。

## (4) 【その他の手数料等】

信託財産に係る監査報酬および当該監査報酬に係る消費税等相当額は、毎計算期末または信託終了のときに信託財産から支払われます。

信託財産に関する租税、信託事務の処理に要する諸費用、受託会社の立て替えた立替金の利息は、受益者の負担として信託財産から支払われます。

上記の信託事務の処理に要する諸費用には、有価証券の売買の際に発生する売買委託手数料等が含まれます。

受益権の上場に係る費用（平成23年10月15日現在：追加上場料（追加上場時の増加額（毎年末の純資産総額について、新規上場時および新規上場した年から前年までの各年末の純資産総額のうち最大のものからの増加額）に対して0.007875%（税抜0.0075%）、年間上場料（毎年末の純資産総額に対して最大0.007875%（税抜0.0075%））は、毎計算期末または信託終了のとき信託財産から支払うことができるものとします。

対象指数についての商標（これに類する商標を含みます。）の使用料（平成23年10月15日現在：信託財産の純資産総額に年0.02625%（税抜年0.025%）を乗じて得た額）は、毎計算期末または信託終了のとき信託財産から支払うことができるものとします。

(\*) 上記 から の「その他の手数料等」については、運用状況等により変動するものであり、事前に料率、上限額等を表示することができません。

ご投資家のみなさまにご負担いただく手数料等の合計額については、お申込金額や保有期間等に応じて異なりますので、表示することができません。

## (5) 【課税上の取扱い】

課税上は、特定株式投資信託として取り扱われます。

個人の受益者に対する課税

## 1. 受益権の売却時

売却価額から取得費（申込手数料（税込）を含みます。）を控除した利益（譲渡益）が譲渡所得として課税されます。

10%（所得税7%および地方税3%）の税率による申告分離課税が適用されます。

特定口座（源泉徴収選択口座）を利用する場合、10%（所得税7%および地方税3%）の税率で源泉徴収され、原則として、申告は不要です。

## 2. 収益分配金の受取り時

収益分配金は配当所得として課税されます。

原則として、10%（所得税7%および地方税3%）の税率で源泉徴収（申告不要）されます。

なお、確定申告を行い、総合課税（配当控除の適用があります。）・申告分離課税を選択することもできます。申告分離課税を選択した場合、10%（所得税7%および地方税3%）の税率となります。

## 3. 受益権と現物株式との交換時

受益権と現物株式との交換についても上記1.と同様の取扱いとなります。

売却時および交換時の損失（譲渡損）については、確定申告により収益分配金を含む上場株式等の配当所得（申告分離課税を選択した収益分配金・配当金に限ります。）との損益通算が可能となる仕組みがあります。

平成25年12月31日まで適用される税率です。平成26年1月1日以降は、20%（所得税15%および地方税5%）の税率となる予定です。

## 法人の受益者に対する課税

### 1. 受益権の売却時

通常の株式の売却時と同様に、譲渡益について、他の法人所得と合算して課税されます。

### 2. 収益分配金の受取り時

7%（所得税7%）の税率で源泉徴収されます。地方税の源泉徴収はありません。なお、当ファンドは、原則として、益金不算入制度の適用が可能です。益金不算入の取扱いは、株式の配当金と同様となります。

### 3. 受益権と現物株式との交換時

受益権と現物株式との交換についても上記1.と同様の取扱いとなります。

平成25年12月31日まで適用される税率です。平成26年1月1日以降は、15%（所得税15%）の税率となる予定です。

上記は平成23年7月末現在のものですので、税法が改正された場合等には、上記の内容が変更になることがあります。

課税上の取扱いの詳細については、税務専門家等にご確認されることをお勧めします。

## 5【運用状況】

## (1)【投資状況】

平成23年7月29日現在  
(単位：円)

資産の種類	国/地域名	時価合計	投資比率(%)
株式	日本	71,052,807,200	99.36
コール・ローン、その他資産 (負債控除後)		456,966,262	0.64
純資産総額		71,509,773,462	100.00

(注) 投資比率とは、ファンドの純資産総額に対する当該資産の時価の比率をいいます。

## その他の資産の投資状況

平成23年7月29日現在  
(単位：円)

資産の種類	時価合計	投資比率(%)
株価指数先物取引（買建）	452,180,000	0.63

(注) 投資比率とは、ファンドの純資産総額に対する当該資産の時価の比率をいいます。

## (2)【投資資産】

## 【投資有価証券の主要銘柄】

## a 評価額上位30銘柄

平成23年7月29日現在

国/地域	銘柄	種類	業種	株式数	上段：帳簿価額 下段：評価額		利率(%) 償還期限 (年/月/日)	投資 比率 (%)
					単価(円)	金額(円)		
日本	ファナック	株式	電気機器	290,000	14,130.96 14,610.00	4,097,980,000 4,236,900,000		5.92
日本	ファーストリテイリング	株式	小売業	290,000	13,447.24 13,680.00	3,899,700,000 3,967,200,000		5.55
日本	ソフトバンク	株式	情報・通信業	870,000	3,071.44 3,010.00	2,672,160,000 2,618,700,000		3.66
日本	京セラ	株式	電気機器	290,000	8,260.41 8,250.00	2,395,520,000 2,392,500,000		3.35
日本	本田技研工業	株式	輸送用機器	580,000	3,209.48 3,080.00	1,861,500,000 1,786,400,000		2.50
日本	KDDI	株式	情報・通信業	2,900	563,310.34 572,000.00	1,633,600,000 1,658,800,000		2.32
日本	キヤノン	株式	電気機器	435,000	3,785.00 3,750.00	1,646,475,000 1,631,250,000		2.28
日本	テルモ	株式	精密機器	290,000	4,470.31 4,330.00	1,296,390,000 1,255,700,000		1.76
日本	信越化学工業	株式	化学	290,000	4,270.93 4,165.00	1,238,570,000 1,207,850,000		1.69
日本	東京エレクトロン	株式	電気機器	290,000	4,275.00 4,160.00	1,239,750,000 1,206,400,000		1.69
日本	TDK	株式	電気機器	290,000	4,343.55 3,990.00	1,259,630,000 1,157,100,000		1.62
日本	セコム	株式	サービス業	290,000	3,811.44 3,855.00	1,105,320,000 1,117,950,000		1.56
日本	武田薬品工業	株式	医薬品	290,000	3,710.51 3,675.00	1,076,050,000 1,065,750,000		1.49
日本	トヨタ自動車	株式	輸送用機器	290,000	3,329.17 3,155.00	965,460,000 914,950,000		1.28
日本	エーザイ	株式	医薬品	290,000	3,205.31 3,130.00	929,540,000 907,700,000		1.27
日本	アステラス製薬	株式	医薬品	290,000	3,074.48 2,996.00	891,600,000 868,840,000		1.21
日本	デンソー	株式	輸送用機器	290,000	2,868.53 2,754.00	831,874,000 798,660,000		1.12
日本	オリンパス	株式	精密機器	290,000	2,634.61 2,745.00	764,038,000 796,050,000		1.11
日本	アドバンテスト	株式	電気機器	580,000	1,479.74 1,370.00	858,252,000 794,600,000		1.11
日本	ダイキン工業	株式	機械	290,000	2,788.73 2,739.00	808,732,000 794,310,000		1.11
日本	エヌ・ティ・ティ・データ	株式	情報・通信業	2,900	282,350.34 267,500.00	818,816,000 775,750,000		1.08
日本	トレンドマイクロ	株式	情報・通信業	290,000	2,556.25 2,419.00	741,314,000 701,510,000		0.98
日本	電通	株式	サービス業	290,000	2,405.41 2,408.00	697,570,000 698,320,000		0.98



日本	小松製作所	株式	機械	290,000	2,487.44 2,407.00	721,358,000 698,030,000		0.98
日本	日揮	株式	建設業	290,000	2,352.85 2,405.00	682,328,000 697,450,000		0.98
日本	富士フイルムホールディングス	株式	化学	290,000	2,421.57 2,333.00	702,258,000 676,570,000		0.95
日本	セブン&アイ・ホールディングス	株式	小売業	290,000	2,233.37 2,195.00	647,678,000 636,550,000		0.89
日本	花王	株式	化学	290,000	2,155.10 2,181.00	624,980,000 632,490,000		0.88
日本	三菱商事	株式	卸売業	290,000	2,049.55 2,063.00	594,372,000 598,270,000		0.84
日本	コナミ	株式	情報・通信業	290,000	2,047.02 2,024.00	593,636,000 586,960,000		0.82

(注) 投資比率は、ファンドの純資産総額に対する当該銘柄の評価金額の比率です。

## b 全銘柄の種類 / 業種別投資比率

平成23年7月29日現在

種類 / 業種別		投資比率 (%)
株式	水産・農林業	0.17
	鉱業	0.24
	建設業	2.86
	食料品	3.98
	繊維製品	0.76
	パルプ・紙	0.45
	化学	6.54
	医薬品	6.37
	石油・石炭製品	0.53
	ゴム製品	0.97
	ガラス・土石製品	2.29
	鉄鋼	0.63
	非鉄金属	1.99
	金属製品	0.60
	機械	5.27
	電気機器	21.94
	輸送用機器	6.86
	精密機器	3.79
	その他製品	0.97
	電気・ガス業	0.40
	陸運業	2.21
	海運業	0.38
	空運業	0.11
	倉庫・運輸関連業	0.36
	情報・通信業	9.32
	卸売業	3.02
	小売業	8.11
	銀行業	1.29
	証券、商品先物取引業	0.52
	保険業	1.02
	その他金融業	0.53
	不動産業	2.28
	サービス業	2.60
合計	99.36	

(注) 投資比率は、ファンドの純資産総額に対する当該種類または業種の評価金額の比率です。

### 【投資不動産物件】

該当事項はありません。

### 【その他投資資産の主要なもの】

平成23年7月29日現在

資産の種類	取引所名	建別	数量 (枚)	簿価(円)	評価額(円)	投資比率 (%)
株価指数先物取引						
日経225先物 11年09月限	大阪証券取引所	買建	46	458,620,000	452,180,000	0.63

(注) 投資比率は、ファンドの純資産総額に対する当該投資資産の評価金額の比率です。

## (3) 【運用実績】

## 【純資産の推移】

下記計算期間末日および平成23年7月末日、同日前1年以内における各月末の純資産の推移は次の通りです。

(単位：円)

	純資産総額	基準価額 (1口当たりの純資産価額)	大阪証券取引所 取引価格
第1計算期間末日 (平成21年7月16日)	31,639,620,292 (分配付) 31,398,174,628 (分配落)	9,435 (分配付) 9,363 (分配落)	9,450
第2計算期間末日 (平成22年1月16日)	23,762,617,393 (分配付) 23,642,393,961 (分配落)	11,069 (分配付) 11,013 (分配落)	11,010
第3計算期間末日 (平成22年7月16日)	41,283,472,527 (分配付) 41,148,819,594 (分配落)	9,504 (分配付) 9,473 (分配落)	9,490
第4計算期間末日 (平成23年1月16日)	60,902,976,960 (分配付) 60,605,699,980 (分配落)	10,653 (分配付) 10,601 (分配落)	10,620
第5計算期間末日 (平成23年7月16日)	73,108,537,506 (分配付) 72,540,704,466 (分配落)	10,171 (分配付) 10,092 (分配落)	10,100
平成22年7月末日	35,823,392,458	9,603	9,610
8月末日	36,432,370,091	8,889	8,860
9月末日	38,931,963,823	9,499	9,510
10月末日	40,523,398,800	9,329	9,330
11月末日	42,278,861,693	10,074	10,090
12月末日	36,445,375,031	10,380	10,360
平成23年1月末日	50,438,114,346	10,337	10,340
2月末日	57,119,753,337	10,731	10,730
3月末日	60,267,445,218	9,941	9,890
4月末日	63,798,441,228	10,038	10,030
5月末日	72,450,989,446	9,879	9,860
6月末日	71,955,289,495	10,011	10,020
7月末日	71,509,773,462	9,949	9,950

## 【分配の推移】

	1口当たりの分配金
第1計算期間	72円
第2計算期間	56円
第3計算期間	31円
第4計算期間	52円
第5計算期間	79円

## 【収益率の推移】

	収益率(%)
第1計算期間	27.89
第2計算期間	18.22
第3計算期間	13.70
第4計算期間	12.45
第5計算期間	4.05

(注) 「収益率」とは、計算期間末の基準価額(分配付の額)から当該計算期間の直前の計算期間末の基準価額(分配落ちの額、以下「前期末基準価額」)を控除した額を前期末基準価額で除して得た数に100を乗じて得た数。

## (4) 【設定及び解約の実績】

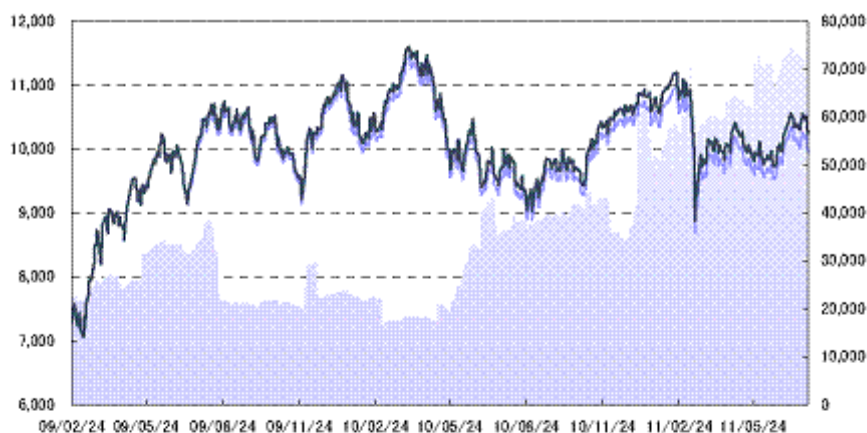
	設定口数	解約口数	発行済口数
第1計算期間	3,597,488	244,076	3,353,412
第2計算期間	1,152,141	2,358,706	2,146,847
第3計算期間	2,763,419	566,623	4,343,643
第4計算期間	3,211,401	1,838,179	5,716,865
第5計算期間	3,633,306	2,162,411	7,187,760

(注) 解約口数は、交換口数を表示しております。

[ 参考情報 ]

## 運用実績

### 1 基準価額・純資産の推移(設定日～2011年07月29日)



● 純資産総額(百万円)【右目盛】 ● 基準価額【左目盛】 ● 基準価額(分配金再投資)【左目盛】  
 ・基準価額、基準価額(分配金再投資)は7,377(当初設定元本1口当たり)を起点として表示  
 ・基準価額(分配金再投資)は分配金(税引前)を再投資したもとして計算

### 3 主要な資産の状況(2011年07月29日現在)

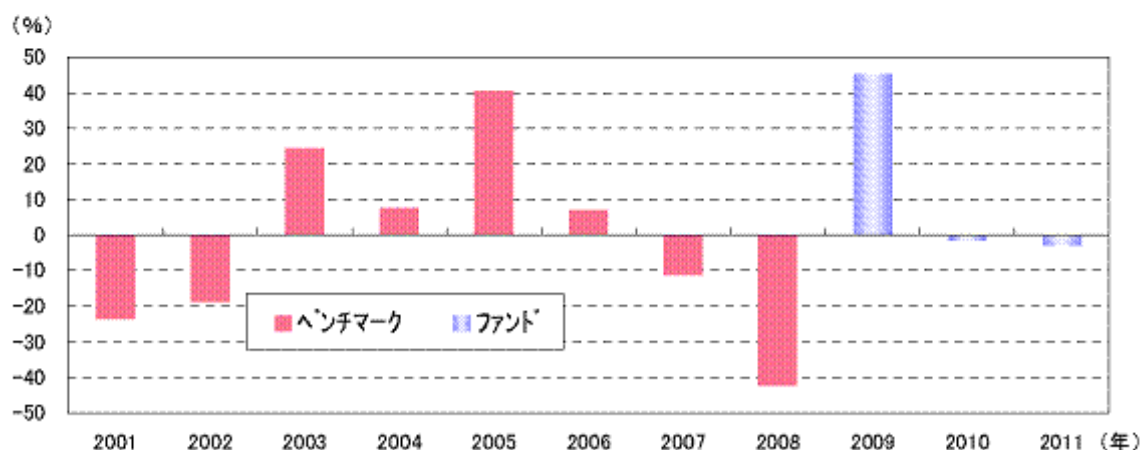
	組入上位業種	比率
1	電気機器	21.9%
2	情報・通信業	9.3%
3	小売業	8.1%
4	輸送用機器	6.9%
5	化学	6.5%
6	医薬品	6.4%
7	機械	5.3%
8	食料品	4.0%
9	精密機器	3.8%
10	卸売業	3.0%

	組入上位銘柄	業種	比率
1	ファナック	電気機器	5.9%
2	ファーストリテイリング	小売業	5.5%
3	ソフトバンク	情報・通信業	3.7%
4	京セラ	電気機器	3.3%
5	本田技研工業	輸送用機器	2.5%
6	KDDI	情報・通信業	2.3%
7	キヤノン	電気機器	2.3%
8	テルモ	精密機器	1.8%
9	信越化学工業	化学	1.7%
10	東京エレクトロン	電気機器	1.7%

その他資産の状況	比率
株価指数先物取引(買建)	0.6%

・各比率はファンドの純資産総額に対する投資比率(小数点第二位四捨五入)

### 4 年間収益率の推移



・収益率は基準価額(分配金再投資)で計算  
 ・2009年は設定日から年末までの、2011年は7月29日までの収益率を表示  
 ・2008年以前は対象指数(ベンチマーク)の年間収益率を表示

- ・ファンドの運用実績はあくまで過去の実績であり、将来の運用成果を約束するものではありません。
- ・ベンチマークはあくまで参考情報であり、ファンドの運用実績ではありません。
- ・ファンドの運用状況等は別途、委託会社のホームページで開示している場合があります。

## 第2【管理及び運営】

## 1【申込(販売)手続等】

申込みの受付	<p>原則、取得申込受付日の前営業日(「取得申込日」といいます。)の午後3時までに受け付けた取得申込み(当該申込みに係る販売会社所定の事務手続きが完了したものを)を当該取得申込受付日の申込みとします。なお、販売会社によっては、上記より早い時刻に取得申込みを締め切ることとしている場合があります。詳しくは販売会社にご確認ください。</p> <p>ただし、以下の日は申込みができません。</p> <ol style="list-style-type: none"> <li>1. 対象指数の構成銘柄の配当落日および権利落日の各々前営業日から起算して4営業日(株式併合に係るものにあつては5営業日)以内</li> <li>2. 対象指数の銘柄変更実施日ならびに除数およびみなし額面変更実施日の各々3営業日前から起算して5営業日以内</li> <li>3. 対象指数の構成銘柄の株式移転および合併等による当該銘柄の上場廃止日の前営業日から、当該移転および当該合併等に伴う新規銘柄の対象指数への採用日の翌々営業日までの間</li> <li>4. 計算期間終了日の5営業日前から起算して5営業日以内(ただし、計算期間終了日が休業日の場合は、当該計算期間終了日の6営業日前から起算して6営業日以内)</li> <li>5. ファンドが終了することとなる場合において、信託終了日の直前5営業日間</li> <li>6. 委託会社が、信託約款に定める運用の基本方針に沿った運用に支障をきたすおそれがあると判断した場合その他やむを得ない事情があると認めるとき</li> </ol> <p>なお、委託会社は、上記の日の申込みであっても、信託財産の状況、資金動向、市況動向等を鑑み、信託財産に及ぼす影響が軽微である等と判断される期日および期間における申込みについては、申込みの受付を行うことができます。</p>
申込単位	<p>1ユニット以上1ユニット単位</p> <p>委託会社は、取得申込日の2営業日前までに、取得申込受付日に適用される現物株式のポートフォリオ(「ユニット」といいます。)の銘柄および数量を申込ユニット数に応じて決定し、販売会社に提示します。</p> <p>受益権の取得申込者は、販売会社に対して、原則としてユニットを単位として取得申込みを行うものとします。</p> <p>取得に係る受益権の口数は、委託会社が定めるものとし、1口の整数倍とします。</p>
申込価額	取得申込受付日の基準価額
申込価額の算出頻度	原則として、委託会社の毎営業日に計算されます。
申込単位・申込価額の照会方法	<p>申込単位(ユニット)および申込価額は、販売会社にてご確認いただけます。また、下記においてもご照会いただけます。</p> <p>三菱UFJ投信株式会社  お客様専用フリーダイヤル 0120-151034  (受付時間: 毎営業日の9:00~17:00)  ホームページアドレス <a href="http://www.am.mufg.jp/">http://www.am.mufg.jp/</a></p>
申込手数料	<p>販売会社が定める額</p> <p>消費税等相当額がかかります。</p> <p>申込手数料は販売会社にご確認ください。</p> <p>販売会社は、下記にてご確認いただけます。</p> <p>三菱UFJ投信株式会社  お客様専用フリーダイヤル 0120-151034 (受付時間: 毎営業日の9:00~17:00)</p>

申込方法	<p>取得申込者は、販売会社に対して、原則としてユニットを単位として取得申込みを行うものとします。ただし、当該申込ユニットの評価額が、取得申込口数に受益権の価額を乗じて得た額に満たない場合は、その差額に相当する金額について金銭を充当するものとします。</p> <p>取得申込者が対象指数に採用されている銘柄の株式の発行会社またはその子会社（会社法第2条第3号に規定する子会社をいい、当該発行会社を含めて以下「発行会社等」といいます。）である場合には、取得申込みに係る有価証券のうち当該発行会社等の株式の個別銘柄時価総額に相当する金額については、金銭をもって取得申込みを行うものとします。なお、この場合において、委託会社は、当該発行会社の株式を信託財産において取得するために必要な経費に相当する金額として委託会社が定める金額（当該株式の時価総額の0.15%、なお、料率は今後変更になる可能性があります。）を徴することができるものとします。また、取得申込みを当該取得申込者から受け付けた販売会社は、取得申込みを取り次ぐ際に委託会社にその旨を書面をもって通知するものとします。この通知が取得申込みの取次ぎの際に行われなかった場合において、そのことによって信託財産その他に損害が生じたときには、取得申込みを取り次いだ販売会社はその責を負うものとします。</p> <p>委託会社は、発行会社等による大口の取得申込みに対し、信託約款に定める運用の基本方針に沿った運用に支障をきたすおそれがあると判断した場合には、制限を設けることがあります。</p> <p>取得申込者の受益権は、振替機関等の振替口座簿に記載または記録されます。</p>
その他	<p>金融商品取引所等における取引の停止、決済機能の停止、信託約款に定める運用の基本方針に沿った運用に支障をきたす恐れがあると判断した場合その他やむを得ない事情があるときは、取得申込みの受付を中止することおよびすでに受け付けた取得申込みを取り消すことがあります。</p>

## 2【換金（解約）手続等】

解約の受付	<p>解約の請求はできません。</p>
交換の受付	<p>受益者は自己に帰属する受益権と信託財産に属する有価証券との交換（「交換」といいます。）を請求できます。原則、交換請求受付日の前営業日（「交換申込日」といいます。）の午後3時までに受け付けた交換請求（当該交換請求に係る販売会社所定の事務手続きが完了したもの）を当該交換請求受付日の請求とします。なお、販売会社によっては、上記より早い時刻に交換請求を締め切ることとしている場合があります。詳しくは販売会社にご確認ください。</p> <p>ただし、以下の日は交換の請求ができません。</p> <ol style="list-style-type: none"> <li>1. 対象指数の構成銘柄の配当落日および権利落日の各々前営業日から起算して2営業日以内</li> <li>2. 対象指数の銘柄変更実施日ならびに除数およびみなし額面変更実施日の各々前営業日前から起算して3営業日以内</li> <li>3. 対象指数の構成銘柄の株式移転および合併等による当該銘柄の上場廃止日の前営業日から、当該移転および当該合併等に伴う新規銘柄の対象指数への採用日の翌営業日までの間</li> <li>4. 計算期間終了日の5営業日前から起算して5営業日以内（ただし、計算期間終了日が休業日の場合は、当該計算期間終了日の6営業日前から起算して6営業日以内）</li> <li>5. ファンドが終了することとなる場合において、信託終了日の直前5営業日間</li> <li>6. 委託会社が、信託約款に定める運用の基本方針に沿った運用に支障をきたすおそれがあると判断した場合その他やむを得ない事情があると認めるとき</li> </ol> <p>なお、委託会社は、上記の日の交換請求であっても、信託財産の状況、資金動向、市況動向等を鑑み、信託財産に及ぼす影響が軽微である等と判断される期日および期間における交換請求については、交換請求の受付を行うことができます。</p>

交換の方法	<p>受益者が交換の請求をするときは、販売会社に対し、販売会社所定の方法で行うものとします。</p> <p>委託会社は、交換の請求を受け付けた場合には、受益者から提示された口数から受益者が取得できる個別銘柄の有価証券の数と、交換に要する受益権の口数（1口未満の端数があるときは、1口に切り上げます。）を計算します。</p> <p>委託会社は、受託会社に対し、上記により計算された口数の受益権と信託財産に属する有価証券のうち取引所売買単位（金融商品取引所が定める一売買単位をいいます。）の整数倍となる有価証券を交換するよう指図します。</p> <p>交換の請求を行った受益者が対象指数に採用されている銘柄の株式の発行会社等である場合には、原則として、委託会社は、交換に要する受益権の口数から当該発行会社の株式の個別銘柄時価総額に相当する口数を除いた口数の受益権と、取引所売買単位の整数倍となる有価証券（当該発行会社の株式を除きます。）を交換するよう指図するものとします。なお、この場合、当該交換の請求を受益者から受け付けた販売会社は、交換の請求を取り次ぐ際に委託会社にその旨を書面をもって通知するものとします。この通知が交換の請求の取次ぎの際に行われなかった場合において、そのことによって信託財産その他に損害が生じたときには、交換の請求を取り次いだ販売会社がその責を負うものとします。</p> <p>委託会社は、発行会社等による大口の交換請求に対し、信託約款に定める運用の基本方針に沿った運用に支障をきたすおそれがあると判断した場合には、制限を設けることがあります。</p>
交換単位等	<p>委託会社が定める一定口数（「交換請求口数」といいます。）</p> <p>交換に係る受益権の評価額は交換請求受付日の基準価額とします。この場合において、受益者が交換によって取得する個別銘柄の有価証券の数は、交換請求受付日における当該有価証券の評価額に基づいて計算された数とし、取引所売買単位の整数倍とします。</p>
交換手数料	<p>販売会社が定める額</p> <p>消費税等相当額がかかります。</p> <p>交換手数料は販売会社にご確認ください。</p> <p>販売会社は、下記にてご確認ください。</p> <p>三菱UFJ投信株式会社</p> <p>お客様専用フリーダイヤル 0120-151034（受付時間：毎営業日の9:00～17:00）</p>
交付開始日	<p>受益者への交換有価証券の交付に際しては、原則として交換請求受付日から起算して4営業日目から振替機関等の口座に交換請求を行った受益者に係る有価証券の増加の記載または記録が行われます。</p>
その他	<p>委託会社は、金融商品取引所等における取引の停止、決済機能の停止、信託約款に定める運用の基本方針に沿った運用に支障をきたす恐れがあると判断した場合その他やむを得ない事情があるときは、交換請求の受付を中止することおよびすでに受け付けた交換請求を取り消すことがあります。その場合には、受益者は、当該受付中止以前に行った当日の交換請求を撤回できます。ただし、受益者がその交換請求を撤回しない場合には、当該受付中止を解除した後の最初の基準価額の計算日に交換請求を受け付けたものとします。</p> <p>受益者の交換請求に係る受益権の口数の減少は、振替機関等の振替口座簿に記載または記録されます。</p>

買取り	<p>販売会社は、次に該当する場合で受益者の請求があるときは、その翌営業日を受付日としてその受益権を買い取ります。ただし、2. の場合の請求は、信託終了日の2営業日前までとします。</p> <p>1. 交換により生じた取引所売買単位未満の振替受益権 2. 受益権を上場したすべての金融商品取引所において上場廃止になったとき</p> <p>受益権の買取価額は、買取請求の受付日の基準価額とします。</p> <p>販売会社は、受益権の買取りを行うときは、販売会社が定める手数料および当該手数料に係る消費税等に相当する金額を徴することができるものとします。</p> <p>販売会社は、金融商品取引所等における取引の停止、決済機能の停止その他やむを得ない事情があるときは、委託会社との協議に基づいて受益権の買取りを停止することおよびすでに受け付けた受益権の買取りを取り消すことができます。</p> <p>受益権の買取りが停止された場合には、受益者は買取停止以前に行った当日の買取請求を撤回できます。ただし、受益者がその買取請求を撤回しない場合には、買取停止を解除した後の最初の基準価額の計算日に買取請求を受け付けたものとします。</p>
-----	--

詳しくは販売会社にご確認ください。

### 3【資産管理等の概要】

#### (1)【資産の評価】

基準価額の算出方法	<p>基準価額 = 信託財産の純資産総額 ÷ 受益権総口数</p> <p>(注)「信託財産の純資産総額」とは、信託財産に属する資産(受入担保金代用有価証券を除きます。)を法令および社団法人投資信託協会規則にしたがって時価または一部償却原価法により評価して得た信託財産の資産総額から負債総額を控除した金額をいいます。</p> <p>(主な評価方法)</p> <p>株式：原則として、金融商品取引所における計算日の最終相場で評価します。</p>
基準価額の算出頻度	原則として、委託会社の毎営業日に計算されます。
基準価額の照会方法	<p>基準価額およびユニットは、販売会社にてご確認ください。</p> <p>なお、下記においてもご照会いただけます。</p> <p>三菱UFJ投信株式会社 お客様専用フリーダイヤル 0120-151034 (受付時間：毎営業日の9:00～17:00) ホームページアドレス <a href="http://www.am.mufg.jp/">http://www.am.mufg.jp/</a></p>

#### (2)【保管】

受益証券の保管	該当事項はありません。
---------	-------------

#### (3)【信託期間】

信託期間	<p>平成21年2月24日から無期限</p> <p>ただし、後記「ファンドの償還条件等」の規定によりファンドを償還させることがあります。</p>
------	--

#### (4)【計算期間】

計算期間	<p>原則として、毎年1月17日から7月16日まで、および7月17日から翌年1月16日まで</p> <p>ただし、最終計算期間の終了日はファンドの信託期間終了日とします。</p>
------	---



## (5)【その他】

ファンドの償還条件等	<p>委託会社は、以下の場合には、法令および信託約款に定める手続きにしたがい、受託会社と合意のうえ、ファンドを償還させることができます。(任意償還)</p> <ul style="list-style-type: none"> <li>・受益権の口数が20万口を下回ることとなったとき</li> <li>・信託期間中において、ファンドを償還させることが受益者のため有利であると認めるとき、またはやむを得ない事情が発生したとき</li> </ul> <p>このほか、監督官庁よりファンドの償還の命令を受けたとき、委託会社の登録取消・解散・業務廃止のとき、受益権を上場したすべての金融商品取引所において上場廃止となった場合、対象指数が廃止された場合、対象指数の計算方法その他の変更等に伴って委託会社または受託会社が必要と認めたこの信託約款の変更が書面決議により否決された場合は、原則として、ファンドを償還させます。</p> <p>委託会社は、ファンドを償還しようとするときは、あらかじめその旨を監督官庁に届け出ます。</p> <p>なお、受益権を上場したすべての金融商品取引所において上場廃止となった場合によりファンドを償還するときには、その廃止された日にファンドを償還するための手続きを開始するものとします。</p>
信託約款の変更等	<p>委託会社は、受益者の利益のため必要と認めるとき、またはやむを得ない事情が発生したときは、法令および信託約款に定める手続きにしたがい、受託会社と合意のうえ、信託約款を変更することまたは受託会社を同一とする他ファンドとの併合を行うことができます。委託会社は、変更または併合しようとするときは、あらかじめその旨およびその内容を監督官庁に届け出ます。</p> <p>委託会社は、監督官庁の命令に基づいて信託約款を変更しようとするときは、上記の手続きにしたがいます。</p>
ファンドの償還等に関する開示方法	<p>委託会社は、ファンドの任意償還、信託約款の変更のうち重大な内容の変更または併合について、書面による決議(「書面決議」といいます。)を行います。この場合において、あらかじめ、書面決議の日ならびに任意償還等の内容およびその理由などの事項を定め、当該決議の日の2週間前までに、受益者に対し書面をもって書面決議の通知を發します。受益者は受益権の口数に応じて、議決権を有し、これを行行使することができます。なお、受益者が議決権を行行使しないときは書面決議について賛成するものとみなします。書面決議は、議決権を行行使することができる受益者の半数以上であって、当該受益者の議決権の3分の2以上をもって行います。書面決議の効力は、ファンドのすべての受益者に対してその効力を生じます。</p> <p>併合に係るいずれかのファンドにおいて、書面決議が否決された場合、併合を行うことはできません。</p>
金融商品取引所への上場	<p>委託会社は、ファンドの受益権について、金融商品取引所に上場申請を行うものとし、当該受益権は、当該金融商品取引所の定める諸規則等に基づき当該金融商品取引所の承認を得たうえで、当該金融商品取引所が開設する市場に上場されるものとなります。</p> <p>平成21年2月25日 大阪証券取引所に上場</p> <p>委託会社は、ファンドの受益権が上場された場合には、上記の金融商品取引所の定める諸規則等を遵守し、当該金融商品取引所が諸規則等に基づいて行う受益権に対する上場廃止または売買取引の停止その他の措置に従うものとします。</p>
反対者の買取請求権	<p>委託会社がファンドの任意償還、信託約款について重大な内容の変更または併合を行う場合、書面決議において反対した受益者は、受託会社に対し、自己に帰属する受益権を、信託財産をもって買い取るべき旨を請求することができます。</p>
関係法人との契約の更改	<p>委託会社と販売会社との間で締結された「上場投資信託の取扱い等に関する契約」の期間は、契約締結日から1ヵ年とし、期間満了3ヵ月前までに相手方に対し、何らの意思表示のないときは、同一の条件で契約を更新するものとし、その後も同様とします。</p>
運用報告書の作成	<p>投資信託及び投資法人に関する法律により、当ファンドの運用報告書の作成・交付は行いません。</p>



委託会社の事業の譲渡および承継に伴う取扱い	委託会社は、事業の全部または一部を譲渡することがあり、これに伴い、この信託契約に関する事業を譲渡することがあります。また、委託会社は、分割により事業の全部または一部を承継させることがあり、これに伴い、この信託契約に関する事業を承継させることがあります。
受託会社の辞任および解任に伴う取扱い	受託会社は、委託会社の承諾を受けてその任務を辞任することができます。受託会社はその任務に違反して信託財産に著しい損害を与えたことその他重要な事由があるときは、委託会社または受益者は、裁判所に受託会社の解任を申立てることができます。受託会社が辞任した場合、または裁判所が受託会社を解任した場合、委託会社は、信託約款の規定にしたがい、新受託会社を選任します。なお、受益者は、上記によって行う場合を除き、受託会社を解任することはできないものとします。委託会社が新受託会社を選任できないときは、委託会社はファンドを償還させます。
信託事務処理の再信託	受託会社は、ファンドの信託事務の処理の一部について日本マスタートラスト信託銀行株式会社と再信託契約を締結し、これを委託します。日本マスタートラスト信託銀行株式会社は、再信託に係る契約書類に基づいて所定の事務を行います。
公告	委託会社が受益者に対してする公告は、日本経済新聞に掲載します。

#### 4【受益者の権利等】

受益者の権利の主な内容は以下の通りです。

収益分配金に対する請求権および名義登録	<p>受益者（計算期間終了日において受益者名簿に名義登録<sup>(注)</sup>されている受益者（「名義登録受益者」といいます。）とします。）は、収益分配金を持分に応じて請求する権利を有します。</p> <ul style="list-style-type: none"> <li>・収益分配金は、原則として、毎計算期間終了後40日以内の委託会社の指定する日に、名義登録受益者があらかじめ指定する預金口座等に当該収益分配金を振り込む方式等により支払われます。</li> <li>・受益者が、収益分配金について支払開始日から5年間その支払いを請求しないときは、その権利を失います。</li> </ul> <p>(注) 受託会社は、ファンドに係る受益者名簿を作成し、受益者について、その氏名または名称および住所その他受託会社が定める事項を、受益者名簿に名義登録するものとします。また、計算期間終了日において、社振法等関係法令、諸規則等に基づき振替機関より通知を受けた受益権の帰属者を、振替機関等の振替口座簿に記載または記録された受益権に係る受益者として、その氏名または名称および住所その他受託会社の定める事項を受益者名簿に登録するものとします。なお、受託会社は他の証券代行会社等、受託会社が適当と認める者と委託契約を締結し、受益者名簿の作成および受益者名簿への名義登録を委託することができます。</p> <p>受益者は、ファンドの受益権が上場されている金融商品取引所の会員（口座管理機関であるものに限り、）を経由して受益者名簿に名義登録することを請求することができます。この場合、当該会員は、当該会員が定める手数料および当該手数料に係る消費税等に相当する金額を徴することができるものとします。ただし、証券金融会社等は登録を受託会社（受託会社が受益者名簿の作成を委託した場合は、その委託をした者）に対して直接に行うことができます。</p> <p>名義登録は、毎計算期間の末日の翌日から15日間停止するものとします。また、ファンドが終了することとなる場合は、信託終了日の直前5営業日間において名義登録を停止するものとします。</p>
---------------------	--

信託終了時の 交換請求権	<p>受益者は、信託が終了するときは、持分に応じて交換を請求する権利を有します。</p> <ul style="list-style-type: none"><li>・委託会社が別に定める一定口数以上の受益権を有する受益者に対しては、信託財産に属する有価証券を当該受益権として振替口座簿に記載または記録されている振替受益権と引換えに交換するものとします。</li><li>・交換は、販売会社の営業所において行うものとします。</li><li>・交換に係る受益権の評価額は信託終了日の5営業日前の基準価額とします。この場合において、受益者が交換により取得する個別銘柄の有価証券の数は、信託終了日の5営業日前の日における当該有価証券の評価額に基づいて計算された数とし、取引所売買単位の整数倍とします。</li><li>・信託終了時の有価証券の交換は、原則として、交換のための振替受益権の抹消の申請が振替機関に受け付けられたことを受託会社が確認した日の翌営業日から起算して3営業日目から行います。</li><li>・次の場合には信託終了時の受益権の価額をもとに販売会社が買取りを行うことを原則とします。<ol style="list-style-type: none"><li>1. 受益者の有する口数から有価証券の交換に要した口数を控除した後に残余の口数を生じた場合の残余の口数の振替受益権</li><li>2. 一定口数に満たない振替受益権(取引所売買単位未満の振替受益権を含みます。)</li></ol></li><li>・販売会社は、信託終了時の交換および買取りを行うときは、当該受益者から販売会社が定める手数料および当該手数料に係る消費税等に相当する金額を徴することができるものとします。</li><li>・受益者が、信託終了時における交換による有価証券、信託終了に係る金銭および買取りに係る金銭について信託終了日から10年間その受渡しを請求しないときは、その権利を失います。</li></ul> <p>対象指数に採用されている銘柄の株式の発行会社等である受益者が、交換する場合には、委託会社は当該発行会社の株式の個別時価総額に相当する口数の受益権を買い取ることを受託会社に指図します。この場合の個別時価総額は、信託終了日の4営業日前の寄付き以降成行きの方法またはこれに準ずるものとして合理的な売却の方法によって当該株式を売却した額(売却するのに必要な経費を控除した後の金額)とします。信託財産が買い取った受益権については、個別時価総額が確定した日から4営業日目に金銭の交付を行います。</p>
-----------------	---

### 第3【ファンドの経理状況】

- 1 当ファンドの財務諸表は、「財務諸表等の用語、様式及び作成方法に関する規則」(昭和38年大蔵省令第59号)ならびに同規則第2条の2の規定により、「投資信託財産の計算に関する規則」(平成12年総理府令第133号)に基づいて作成しております。  
なお、財務諸表に記載している金額は、円単位で表示しております。
- 2 当ファンドの計算期間は6ヵ月であるため、財務諸表は6ヵ月毎に作成しております。
- 3 当ファンドは、金融商品取引法第193条の2第1項の規定に基づき、第4期計算期間(平成22年7月17日から平成23年1月16日まで)および第5期計算期間(平成23年1月17日から平成23年7月16日まで)の財務諸表について、あらた監査法人により監査を受けております。

## 1【財務諸表】

MAXIS 日経225上場投信

(1)【貸借対照表】

(単位:円)

	第4期 [平成23年1月16日現在]	第5期 [平成23年7月16日現在]
<b>資産の部</b>		
流動資産		
コール・ローン	829,689,357	964,907,275
株式	60,053,126,500	72,074,854,200
派生商品評価勘定	19,745,480	25,480,520
未収入金	10,872,960	32,964,240
未収配当金	45,850,000	65,310,000
未収利息	6,259	4,172
差入委託証拠金	21,870,000	65,520,000
流動資産合計	60,981,160,556	73,229,040,407
資産合計	60,981,160,556	73,229,040,407
<b>負債の部</b>		
流動負債		
前受金	35,570,000	54,420,000
未払収益分配金	297,276,980	567,833,040
未払受託者報酬	14,777,650	22,711,612
未払委託者報酬	21,110,865	32,445,109
その他未払費用	6,725,081	10,926,180
流動負債合計	375,460,576	688,335,941
負債合計	375,460,576	688,335,941
<b>純資産の部</b>		
元本等		
元本	42,173,313,105	53,024,105,520
剰余金		
期末剰余金又は期末欠損金( )	18,432,386,875	19,516,598,946
(分配準備積立金)	1,914,120	6,526,676
元本等合計	60,605,699,980	72,540,704,466
純資産合計	60,605,699,980	72,540,704,466
負債純資産合計	60,981,160,556	73,229,040,407

## (2) 【損益及び剰余金計算書】

(単位:円)

	第4期 自平成22年7月17日 至平成23年1月16日	第5期 自平成23年1月17日 至平成23年7月16日
営業収益		
受取配当金	337,571,360	638,121,328
受取利息	227,612	226,416
有価証券売買等損益	4,511,007,046	2,749,094,372
派生商品取引等損益	83,042,470	2,250,560
その他収益	150,143	268,537
営業収益合計	4,931,998,631	2,108,227,531
営業費用		
受託者報酬	14,777,650	22,711,612
委託者報酬	21,110,865	32,445,109
その他費用	1 6,805,113	1 11,013,964
営業費用合計	42,693,628	66,170,685
営業利益	4,889,305,003	2,174,398,216
経常利益	4,889,305,003	2,174,398,216
当期純利益	4,889,305,003	2,174,398,216
一部交換に伴う当期純利益金額の分配額	-	-
期首剰余金又は期首欠損金( )	9,105,765,183	18,432,386,875
剰余金増加額又は欠損金減少額	9,355,621,916	10,406,397,720
当期追加信託に伴う剰余金増加額又は欠損金減少額	9,355,621,916	10,406,397,720
剰余金減少額又は欠損金増加額	4,621,028,247	6,579,954,393
当期一部交換に伴う剰余金減少額又は欠損金増加額	4,621,028,247	6,579,954,393
分配金	2 297,276,980	2 567,833,040
期末剰余金又は期末欠損金( )	18,432,386,875	19,516,598,946

## (3) 【注記表】

(重要な会計方針に係る事項に関する注記)

区分	第4期 (自平成22年7月17日 至平成23年1月16日)	第5期 (自平成23年1月17日 至平成23年7月16日)
	1 有価証券の評価基準及び評価方法	株式は移動平均法、株式以外の有価証券は個別法に基づき、以下の通り原則として時価で評価しております。 (1) 金融商品取引所等に上場されている有価証券 金融商品取引所等に上場されている有価証券は、原則として金融商品取引所等における計算期間末日の最終相場で評価しております。 (2) 金融商品取引所等に上場されていない有価証券 当該有価証券については、原則として、日本証券業協会発表の店頭売買参考統計値（平均値）等、および金融商品取引業者、銀行等の提示する価額（ただし、売気配相場は使用しない）または価格提供会社の提供する価額のいずれかから入手した価額で評価しております。 (3) 時価が入手できなかった有価証券 適正な評価額を入手できなかった場合または入手した評価額が時価と認定できない事由が認められた場合は、委託会社が忠実義務に基づいて合理的事由をもって時価と認めた価額もしくは受託者と協議のうえ両者が合理的事由をもって時価と認めた価額で評価しております。
2 デリバティブ等の評価基準及び評価方法	先物取引 個別法に基づき、原則として時価で評価しております。	先物取引 同左

(貸借対照表に関する注記)

	第4期 [平成23年1月16日現在]	第5期 [平成23年7月16日現在]
	1 期首元本額	32,043,054,411円
期中追加設定元本額	23,690,505,177円	26,802,898,362円
期中一部交換元本額	13,560,246,483円	15,952,105,947円
2 計算期間末日における受益権の総数	5,716,865口	7,187,760口
3 1口当たり純資産額	10,601円	10,092円

(損益及び剰余金計算書に関する注記)

第4期(自平成22年7月17日至平成23年1月16日)

## 1 その他費用

上場費用および商標使用料等を含んでおります。

## 2 分配金の計算過程

当期配当等収益額	A	337,949,115円
分配準備積立金額	B	3,935,613円
配当等収益合計額	C=A+B	341,884,728円
経費	D	42,693,628円
当ファンドの分配対象収益額	E=C-D	299,191,100円
収益分配金金額	F	297,276,980円
次期繰越金(分配準備積立金)	G=E-F	1,914,120円
当ファンドの期末残存口数	H	5,716,865口
1口当たり分配金額	I=F/H	52円

第5期(自平成23年1月17日至平成23年7月16日)

## 1 その他費用

上場費用および商標使用料等を含んでおります。

## 2 分配金の計算過程

当期配当等収益額	A	638,616,281円
分配準備積立金額	B	1,914,120円
配当等収益合計額	C=A+B	640,530,401円
経費	D	66,170,685円
当ファンドの分配対象収益額	E=C-D	574,359,716円
収益分配金金額	F	567,833,040円
次期繰越金(分配準備積立金)	G=E-F	6,526,676円
当ファンドの期末残存口数	H	7,187,760口

1口当たり分配金額	I=F/H	79円
-----------	-------	-----

## （金融商品に関する注記）

## 1 金融商品の状況に関する事項

区分	第4期 (自平成22年7月17日 至平成23年1月16日)	第5期 (自平成23年1月17日 至平成23年7月16日)
	1 金融商品に対する取組方針	当ファンドは、「投資信託及び投資法人に関する法律」（昭和26年法律第198号）第2条第4項に定める証券投資信託であり、有価証券等の金融商品への投資を信託約款に定める「運用の基本方針」に基づき行っております。
2 金融商品の内容及び当該金融商品に係るリスク	当ファンドは、株式を実質的な主要投資対象としております。株式の投資に係る価格変動リスク等の市場リスク、信用リスクおよび流動性リスクに晒されております。	同左
3 金融商品に係るリスク管理体制	当ファンドは、運用の効率化を図るために、株価指数先物取引を利用しております。当該デリバティブ取引は、株価の変動による価格変動リスクを有しております。	同左
	また、デリバティブ取引の時価等に関する事項についての契約額等は、あくまでもデリバティブ取引における名目的な契約額または計算上の想定元本であり、当該金額自体がデリバティブ取引のリスクの大きさを示すものではありません。	同左
	ファンドのコンセプトに応じて、適切にコントロールするため、委託会社では、運用部門において、ファンドに含まれる各種投資リスクを常時把握しつつ、ファンドのコンセプトに沿ったリスクの範囲で運用を行っております。	同左
	また、運用部門から独立した管理担当部署によりリスク運営状況のモニタリング等のリスク管理を行っており、この結果は運用管理委員会等を通じて運用部門にフィードバックされます。	

## 2 金融商品の時価等に関する事項

区分	第4期 [平成23年1月16日現在]	第5期 [平成23年7月16日現在]
	1 貸借対照表計上額、時価及びその差額	貸借対照表計上額は期末の時価で計上しているためその差額はありません。
2 時価の算定方法	(1) 有価証券 売買目的有価証券 (重要な会計方針に係る事項に関する注記)に記載しております。	同左
3 金融商品の時価等に関する事項についての補足説明	(2) デリバティブ取引 (デリバティブ取引等関係に関する注記)に記載しております。	同左
	(3) 上記以外の金融商品 上記以外の金融商品（コールローン等）は、短期間で決済され、時価は帳簿価額と近似していることから、当該金融商品の帳簿価額を時価としております。	同左
	金融商品の時価には、市場価格に基づく価額のほか、市場価格がない場合には合理的に算定された価額が含まれております。当該価額の算定においては一定の前提条件等を採用しているため、異なる前提条件等によった場合、当該価額が異なることもあります。	

## （有価証券関係に関する注記）

## 売買目的有価証券

種類	第4期 [平成23年1月16日現在]	第5期 [平成23年7月16日現在]
	当計算期間の損益に含まれた評価差額(円)	当計算期間の損益に含まれた評価差額(円)
株式	3,847,884,904	2,307,846,091
合計	3,847,884,904	2,307,846,091

## （デリバティブ取引等関係に関する注記）

## 取引の時価等に関する事項

## 株式関連

区分	種類	第4期 [平成23年1月16日現在]			
		契約額等(円)		時価 (円)	
			うち1年超		
市場取引	株価指数先物取引 買建	536,710,000		556,500,000	19,790,000
	合計	536,710,000		556,500,000	19,790,000



区分	種類	第5期[平成23年7月16日現在]			
		契約額等(円)		時価 (円)	評価損益 (円)
			うち1年超		
市場取引	株価指数先物取引 買建	443,070,000		468,590,000	25,520,000
	合計	443,070,000		468,590,000	25,520,000

(注) 時価の算定方法

- 1 株価指数先物取引の時価については、以下のように評価しております。  
原則として計算期間末日に知りうる直近の日の主たる取引所の発表する清算値段または最終相場で評価しております。このような時価が発表されていない場合には、計算期間末日に最も近い最終相場値や気配値等、原則に準ずる方法で評価しております。
- 2 株価指数先物取引の残高は、契約額ベースで表示しております。
- 3 契約額等には手数料相当額を含んでおりません。

(関連当事者との取引に関する注記)

該当事項はありません。

(4) 【附属明細表】

第1 有価証券明細表

(1) 株式

(単位：円)

コード	銘柄 銘柄名	株式数	評価額		備考
			単価	金額	
1332	日本水産	290,000	271	78,590,000	
1334	マルハニチロホールディングス	290,000	130	37,700,000	
1605	国際石油開発帝石	290	588,000	170,520,000	
1721	コムシスホールディングス	290,000	786	227,940,000	
1801	大成建設	290,000	189	54,810,000	
1802	大林組	290,000	357	103,530,000	
1803	清水建設	290,000	340	98,600,000	
1812	鹿島建設	290,000	241	69,890,000	
1925	大和ハウス工業	290,000	1,028	298,120,000	
1928	積水ハウス	290,000	750	217,500,000	
1963	日揮	290,000	2,350	681,500,000	
6366	千代田化工建設	290,000	925	268,250,000	
2002	日清製粉グループ本社	290,000	1,000	290,000,000	
2269	明治ホールディングス	29,000	3,450	100,050,000	
2282	日本ハム	290,000	1,129	327,410,000	
2501	サッポロホールディングス	290,000	323	93,670,000	
2502	アサヒグループホールディングス	290,000	1,656	480,240,000	
2503	キリンホールディングス	290,000	1,130	327,700,000	
2531	宝ホールディングス	290,000	421	122,090,000	
2801	キッコーマン	290,000	857	248,530,000	
2802	味の素	290,000	993	287,970,000	
2871	ニチレイ	290,000	352	102,080,000	
2914	日本たばこ産業	1,450	320,500	464,725,000	
3101	東洋紡績	290,000	116	33,640,000	
3103	ユニチカ	290,000	60	17,400,000	
3105	日清紡ホールディングス	290,000	773	224,170,000	
3401	帝人	290,000	360	104,400,000	
3402	東レ	290,000	605	175,450,000	
3861	王子製紙	290,000	400	116,000,000	
3864	三菱製紙	290,000	84	24,360,000	
3865	北越紀州製紙	290,000	519	150,510,000	
3893	日本製紙グループ本社	29,000	1,816	52,664,000	
3405	クラレ	290,000	1,203	348,870,000	
3407	旭化成	290,000	554	160,660,000	
4004	昭和電工	290,000	162	46,980,000	
4005	住友化学	290,000	402	116,580,000	
4021	日産化学工業	290,000	918	266,220,000	
4041	日本曹達	290,000	351	101,790,000	
4042	東ソー	290,000	350	101,500,000	
4061	電気化学工業	290,000	377	109,330,000	
4063	信越化学工業	290,000	4,270	1,238,300,000	
4183	三井化学	290,000	293	84,970,000	
4188	三菱ケミカルホールディングス	145,000	602	87,290,000	
4208	宇部興産	290,000	265	76,850,000	

4272	日本化薬	290,000	857	248,530,000	
4452	花王	290,000	2,155	624,950,000	
4901	富士フイルムホールディングス	290,000	2,421	702,090,000	
4911	資生堂	290,000	1,536	445,440,000	
4151	協和発酵キリン	290,000	835	242,150,000	
4502	武田薬品工業	290,000	3,710	1,075,900,000	
4503	アステラス製薬	290,000	3,075	891,750,000	
4506	大日本住友製薬	290,000	791	229,390,000	
4507	塩野義製薬	290,000	1,398	405,420,000	
4519	中外製薬	290,000	1,385	401,650,000	
4523	エーザイ	290,000	3,205	929,450,000	
4568	第一三共	290,000	1,617	468,930,000	
5002	昭和シェル石油	290,000	777	225,330,000	
5020	JXホールディングス	290,000	549	159,210,000	
5101	横浜ゴム	290,000	483	140,070,000	
5108	ブリヂストン	290,000	1,941	562,890,000	
3110	日東紡績	290,000	203	58,870,000	
5201	旭硝子	290,000	934	270,860,000	
5202	日本板硝子	290,000	250	72,500,000	
5214	日本電気硝子	435,000	1,024	445,440,000	
5232	住友大阪セメント	290,000	223	64,670,000	
5233	太平洋セメント	290,000	159	46,110,000	
5301	東海カーボン	290,000	438	127,020,000	
5332	TOTO	290,000	623	180,670,000	
5333	日本碍子	290,000	1,465	424,850,000	
5401	新日本製鐵	290,000	258	74,820,000	
5405	住友金属工業	290,000	178	51,620,000	
5406	神戸製鋼所	290,000	179	51,910,000	
5407	日新製鋼	290,000	155	44,950,000	
5411	ジェイ エフ イー ホールディングス	29,000	2,147	62,263,000	
5541	大太平洋金属	290,000	599	173,710,000	
5701	日本軽金属	290,000	164	47,560,000	
5706	三井金属鉱業	290,000	276	80,040,000	
5707	東邦亜鉛	290,000	393	113,970,000	
5711	三菱マテリアル	290,000	257	74,530,000	
5713	住友金属鉱山	290,000	1,335	387,150,000	
5714	DOWAホールディングス	290,000	532	154,280,000	
5715	古河機械金属	290,000	81	23,490,000	
5801	古河電気工業	290,000	329	95,410,000	
5802	住友電気工業	290,000	1,190	345,100,000	
5803	フジクラ	290,000	380	110,200,000	
3436	SUMCO	29,000	1,302	37,758,000	
5901	東洋製罐	290,000	1,402	406,580,000	
5631	日本製鋼所	290,000	562	162,980,000	
6103	オークマ	290,000	839	243,310,000	
6301	小松製作所	290,000	2,488	721,520,000	
6302	住友重機械工業	290,000	558	161,820,000	
6305	日立建機	290,000	1,690	490,100,000	
6326	クボタ	290,000	736	213,440,000	
6361	荏原製作所	290,000	468	135,720,000	
6367	ダイキン工業	290,000	2,789	808,810,000	
6471	日本精工	290,000	797	231,130,000	
6472	NTN	290,000	473	137,170,000	
6473	ジェイテクト	290,000	1,222	354,380,000	
7004	日立造船	290,000	128	37,120,000	
7011	三菱重工業	290,000	373	108,170,000	
7013	IHI	290,000	204	59,160,000	
4902	コニカミノルタホールディングス	290,000	664	192,560,000	
6479	ミネベア	290,000	415	120,350,000	
6501	日立製作所	290,000	484	140,360,000	
6502	東芝	290,000	410	118,900,000	
6503	三菱電機	290,000	937	271,730,000	
6504	富士電機	290,000	246	71,340,000	
6506	安川電機	290,000	904	262,160,000	
6508	明電舎	290,000	339	98,310,000	
6674	ジーエス・ユアサ コーポレーション	290,000	560	162,400,000	
6701	日本電気	290,000	182	52,780,000	
6702	富士通	290,000	469	136,010,000	
6703	沖電気工業	290,000	81	23,490,000	

6752	パナソニック	290,000	973	282,170,000	
6753	シャープ	290,000	741	214,890,000	
6758	ソニー	290,000	2,141	620,890,000	
6762	T D K	290,000	4,345	1,260,050,000	
6767	三菱電機	290,000	809	234,610,000	
6770	アルプス電気	290,000	873	253,170,000	
6773	パイオニア	290,000	387	112,230,000	
6841	横河電機	290,000	692	200,680,000	
6857	アドバンテスト	580,000	1,479	857,820,000	
6952	カシオ計算機	290,000	578	167,620,000	
6954	ファナック	290,000	14,120	4,094,800,000	
6971	京セラ	290,000	8,260	2,395,400,000	
6976	太陽誘電	290,000	984	285,360,000	
7735	大日本スクリーン製造	290,000	656	190,240,000	
7751	キヤノン	435,000	3,785	1,646,475,000	
7752	リコー	290,000	871	252,590,000	
8035	東京エレクトロン	290,000	4,275	1,239,750,000	
6902	デンソー	290,000	2,870	832,300,000	
7003	三井造船	290,000	172	49,880,000	
7012	川崎重工業	290,000	310	89,900,000	
7201	日産自動車	290,000	848	245,920,000	
7202	いすゞ自動車	290,000	389	112,810,000	
7203	トヨタ自動車	290,000	3,330	965,700,000	
7205	日野自動車	290,000	477	138,330,000	
7211	三菱自動車工業	290,000	104	30,160,000	
7261	マツダ	290,000	215	62,350,000	
7267	本田技研工業	580,000	3,210	1,861,800,000	
7269	スズキ	290,000	1,827	529,830,000	
7270	富士重工業	290,000	631	182,990,000	
4543	テルモ	290,000	4,470	1,296,300,000	
7731	ニコン	290,000	1,810	524,900,000	
7733	オリンパス	290,000	2,633	763,570,000	
7762	シチズンホールディングス	290,000	476	138,040,000	
7911	凸版印刷	290,000	637	184,730,000	
7912	大日本印刷	290,000	921	267,090,000	
7951	ヤマハ	290,000	926	268,540,000	
9501	東京電力	29,000	477	13,833,000	
9502	中部電力	29,000	1,444	41,876,000	
9503	関西電力	29,000	1,440	41,760,000	
9531	東京瓦斯	290,000	384	111,360,000	
9532	大阪瓦斯	290,000	318	92,220,000	
9001	東武鉄道	290,000	345	100,050,000	
9005	東京急行電鉄	290,000	348	100,920,000	
9007	小田急電鉄	290,000	667	193,430,000	
9008	京王電鉄	290,000	463	134,270,000	
9009	京成電鉄	290,000	491	142,390,000	
9020	東日本旅客鉄道	29,000	4,890	141,810,000	
9021	西日本旅客鉄道	29,000	3,365	97,585,000	
9022	東海旅客鉄道	290	652,000	189,080,000	
9062	日本通運	290,000	337	97,730,000	
9064	ヤマトホールディングス	290,000	1,336	387,440,000	
9101	日本郵船	290,000	294	85,260,000	
9104	商船三井	290,000	418	121,220,000	
9107	川崎汽船	290,000	267	77,430,000	
9202	全日本空輸	290,000	266	77,140,000	
9301	三菱倉庫	290,000	921	267,090,000	
4689	ヤフー	1,160	27,770	32,213,200	
4704	トレンドマイクロ	290,000	2,557	741,530,000	
9412	スカパーJ S A Tホールディングス	290	34,700	10,063,000	
9432	日本電信電話	29,000	3,845	111,505,000	
9433	K D D I	2,900	563,000	1,632,700,000	
9437	エヌ・ティ・ティ・ドコモ	290	143,400	41,586,000	
9602	東宝	29,000	1,380	40,020,000	
9613	エヌ・ティ・ティ・データ	2,900	282,400	818,960,000	
9737	C S K	290,000	328	95,120,000	
9766	コナミ	290,000	2,047	593,630,000	
9984	ソフトバンク	870,000	3,070	2,670,900,000	
2768	双日	29,000	151	4,379,000	
8001	伊藤忠商事	290,000	874	253,460,000	

8002	丸紅	290,000	567	164,430,000	
8015	豊田通商	290,000	1,382	400,780,000	
8031	三井物産	290,000	1,451	420,790,000	
8053	住友商事	290,000	1,088	315,520,000	
8058	三菱商事	290,000	2,049	594,210,000	
3086	J.フロントリテイリング	290,000	381	110,490,000	
3099	三越伊勢丹ホールディングス	290,000	829	240,410,000	
3382	セブン&アイ・ホールディングス	290,000	2,233	647,570,000	
8233	高島屋	290,000	589	170,810,000	
8252	丸井グループ	290,000	652	189,080,000	
8267	イオン	290,000	982	284,780,000	
8270	ユニー	290,000	784	227,360,000	
9983	ファーストリテイリング	290,000	13,440	3,897,600,000	
8303	新生銀行	290,000	86	24,940,000	
8306	三菱UFJフィナンシャル・グループ	290,000	393	113,970,000	
8308	りそなホールディングス	29,000	388	11,252,000	
8309	三井住友トラスト・ホールディングス	290,000	286	82,940,000	
8316	三井住友フィナンシャルグループ	29,000	2,435	70,615,000	
8331	千葉銀行	290,000	495	143,550,000	
8332	横浜銀行	290,000	394	114,260,000	
8354	ふくおかフィナンシャルグループ	290,000	344	99,760,000	
8355	静岡銀行	290,000	746	216,340,000	
8404	みずほ信託銀行	290,000	70	20,300,000	
8411	みずほフィナンシャルグループ	290,000	129	37,410,000	
8601	大和証券グループ本社	290,000	348	100,920,000	
8604	野村ホールディングス	290,000	385	111,650,000	
8606	みずほ証券	290,000	191	55,390,000	
8628	松井証券	290,000	399	115,710,000	
8630	N K S Jホールディングス	290,000	513	148,770,000	
8725	M S & A Dインシュアランスグループ ホールディングス	87,000	1,912	166,344,000	
8750	第一生命保険	290	112,700	32,683,000	
8766	東京海上ホールディングス	145,000	2,285	331,325,000	
8795	T & Dホールディングス	29,000	1,930	55,970,000	
8253	クレディセゾン	290,000	1,316	381,640,000	
8801	三井不動産	290,000	1,440	417,600,000	
8802	三菱地所	290,000	1,453	421,370,000	
8803	平和不動産	290,000	183	53,070,000	
8804	東京建物	290,000	306	88,740,000	
8815	東急不動産	290,000	357	103,530,000	
8830	住友不動産	290,000	1,878	544,620,000	
4324	電通	290,000	2,405	697,450,000	
9681	東京ドーム	290,000	159	46,110,000	
9735	セコム	290,000	3,810	1,104,900,000	
	合 計	59,691,860		72,074,854,200	

(2) 株式以外の有価証券  
該当事項はありません。

第2 信用取引契約残高明細表  
該当事項はありません。

第3 デリバティブ取引及び為替予約取引の契約額等及び時価の状況表  
「注記表(デリバティブ取引等関係に関する注記)」に記載しております。

## 2【ファンドの現況】

## 【純資産額計算書】

平成23年7月29日現在

(単位:円)

資産総額	72,083,084,256
負債総額	573,310,794
純資産総額( - )	71,509,773,462
発行済口数	7,187,762 口
1口当たり純資産価額( / )	9,949

## 第4【内国投資信託受益証券事務の概要】

### （1）名義書換

委託会社は、この信託の受益権を取り扱う振替機関が社振法の規定により主務大臣の指定を取り消された場合または当該指定が効力を失った場合であって、当該振替機関の振替業を承継する者が存在しない場合その他やむを得ない事情がある場合を除き、当該振替受益権を表示する受益証券を発行しません。

したがって、受益者は、委託会社がやむを得ない事情等により受益証券を発行する場合を除き、無記名式受益証券から記名式受益証券への変更の請求、記名式受益証券から無記名式受益証券への変更の請求、受益証券の再発行の請求を行わないものとします。

### （2）受益者等に対する特典

該当事項はありません。

### （3）譲渡制限の内容

譲渡制限はありません。

### （4）受益権の譲渡

受益者は、その保有する受益権を譲渡する場合には、当該受益者の譲渡の対象とする受益権が記載または記録されている振替口座簿に係る振替機関等に振替の申請をするものとします。

上記の申請のある場合には、上記の振替機関等は、当該譲渡に係る譲渡人の保有する受益権の口数の減少および譲受人の保有する受益権の口数の増加につき、その備える振替口座簿に記載または記録するものとします。ただし、上記の振替機関等が振替先口座を開設したものでない場合には、譲受人の振替先口座を開設した他の振替機関等（当該他の振替機関等の上位機関を含みます。）に社振法の規定にしたがい、譲受人の振替先口座に受益権の口数の増加の記載または記録が行われるよう通知するものとします。

上記の振替について、委託会社は、当該受益者の譲渡の対象とする受益権が記載または記録されている振替口座簿に係る振替機関等と譲受人の振替先口座を開設した振替機関等が異なる場合等において、委託会社が必要と認めたとときまたはやむを得ない事情があると判断したときは、振替停止日や振替停止期間を設けることができます。

### （5）受益権の譲渡の対抗要件

受益権の譲渡は、振替口座簿への記載または記録によらなければ、委託会社および受託会社に対抗することができません。

### （6）受益権の再分割

委託会社は、受託会社と合意のうえ、一定日現在の受益権を均等に再分割できます。

### （7）質権口記載または記録の受益権の取扱いについて

振替機関等の振替口座簿の質権口に記載または記録されている受益権に係る収益分配金の支払い、交換請求の受付け、交換有価証券の交付および信託終了に係る金銭の支払い等については、信託約款の規定によるほか、民法その他の法令等にしたがって取り扱われます。

## 第二部【委託会社等の情報】

### 第1【委託会社等の概況】

#### 1【委託会社等の概況】

##### (1) 資本金の額等

平成23年7月末現在、資本金は2,000百万円です。なお、発行可能株式総数は400,000株であり、124,098株を発行済です。最近5年間における資本金の額の増減はありません。

##### (2) 委託会社の機構

###### ・会社の意思決定機構

業務執行の基本方針を決定し、取締役の職務の執行を監督する機関として、取締役会を設置します。取締役の選任は、総株主の議決権の3分の1以上を有する株主が出席する株主総会にてその議決権の過半数をもって行い、累積投票によらないものとします。また、取締役会で決定した基本方針に基づき、経営管理全般に関する執行方針その他重要な事項を協議・決定する機関として、経営会議を設置します。

###### ・投資運用の意思決定機構

###### 投資環境見通しの策定

投資環境会議において、国内外の経済・金融情報および各国証券市場等の調査・分析に基づいた投資環境見通しを策定します。

###### 運用戦略の決定

運用戦略委員会において、で策定された投資環境見通しに沿ってファンド毎の運用戦略を決定します。

###### 運用計画の決定

で決定されたファンド毎の運用戦略に基づいて、各運用部は運用計画を決定します。

###### ポートフォリオの構築

各運用部の担当ファンドマネジャーは、運用部門から独立したトレーディング部に売買実行の指示をします。トレーディング部は、事前のチェックを行ったうえで、最良執行をめざして売買の執行を行います。

###### 投資行動のモニタリング1

運用部門は、投資行動がファンドコンセプトおよびファンド毎に定めた運用戦略に沿っているかどうかの自律的なチェックを行い、逸脱がある場合は速やかな是正を指示します。

###### 投資行動のモニタリング2

運用部門から独立した管理担当部署は、運用に関するパフォーマンス測定、リスク管理および法令・信託約款などの遵守状況等のモニタリングを実施します。この結果は、運用管理委員会等を通じて運用部門にフィードバックされ、必要に応じて是正を指示します。

###### ファンドに関係する法人等の管理

受託会社等、ファンドの運営に関係する法人については、その業務に関する委託会社の管理担当部署が、体制、業務執行能力、信用力等のモニタリング・評価を実施します。この結果は、リスク管理委員会等を通じて委託会社の経営陣に報告され、必要に応じて是正が指示されます。

###### 運用・管理に関する監督

内部監査担当部署（5名程度）は、運用、管理等に関する委託会社の業務全般についてその健全性・適切性を担保するために、リスク管理、内部統制、ガバナンス・プロセスの適切性・有効性を検証・評価します。その評価結果は問題点の改善方法の提言等も含めて委託会社の経営陣に報告される、内部監査態勢が構築されています。

さらに、委託会社は、三菱UFJ信託銀行からの投資環境および全資産に関する助言を活用して、質の高い運用サービスの提供に努めています。

ファンドの運用体制等は平成23年7月末現在のものであり、今後変更される可能性があります。

#### 2【事業の内容及び営業の概況】

「投資信託及び投資法人に関する法律」に定める投資信託委託会社である委託会社は、証券投資信託の設定を行うとともに「金融商品取引法」に定める金融商品取引業者としてその運用（投資運用業）

等を行っています。また「金融商品取引法」に定める投資助言業務を行っています。  
平成23年7月29日現在における委託会社の運用する証券投資信託は以下の通りです。(親投資信託を除きます。)

商品分類	本数(本)	純資産総額(百万円)
追加型株式投資信託	348	5,950,577
追加型公社債投資信託	18	437,233
単位型株式投資信託	10	48,681
単位型公社債投資信託	8	135,173
合計	384	6,571,665

なお、純資産総額の金額については、百万円未満の端数を四捨五入して記載しておりますので、表中の個々の数字の合計と合計欄の数字とは一致しないことがあります。



### 3【委託会社等の経理状況】

#### (1) 財務諸表の作成方法について

委託会社である三菱UFJ投信株式会社（以下「当社」という。）の財務諸表は、「財務諸表等の用語、様式及び作成方法に関する規則（昭和38年大蔵省令第59号）」（以下「財務諸表等規則」という。）第2条の規定により、財務諸表等規則及び「金融商品取引業等に関する内閣府令（平成19年内閣府令第52号）」に基づき作成しております。

第25期事業年度（自平成21年4月1日至平成22年3月31日）は、改正前の財務諸表等規則及び「金融商品取引業等に関する内閣府令」に基づき、第26期事業年度（自平成22年4月1日至平成23年3月31日）は、改正後の財務諸表等規則及び「金融商品取引業等に関する内閣府令」に基づいて作成しております。

なお、財務諸表に掲載している金額については、千円未満の端数を切り捨てて表示しております。

#### (2) 監査証明について

当社は、金融商品取引法第193条の2第1項の規定に基づき、第25期事業年度（自平成21年4月1日至平成22年3月31日）及び第26期事業年度（自平成22年4月1日至平成23年3月31日）の財務諸表について、有限責任監査法人トーマツによる監査を受けております。

## (1)【貸借対照表】

(単位：千円)

	第25期 (平成22年3月31日現在)		第26期 (平成23年3月31日現在)	
<b>(資産の部)</b>				
<b>流動資産</b>				
現金及び預金	2	8,675,536	2	17,056,128
有価証券	2	14,000,000	2	10,000,000
前払費用		136,193		156,230
未収入金	2	45,397	2	19,641
未収委託者報酬		4,345,110		4,517,987
未収収益	2	43,835	2	63,656
繰延税金資産		407,456		429,080
金銭の信託	2	500,000	2	30,000
その他		8,190		28,070
<b>流動資産合計</b>		<b>28,161,721</b>		<b>32,300,796</b>
<b>固定資産</b>				
<b>有形固定資産</b>				
建物	1	333,687	1	306,543
器具備品	1	158,971	1	184,985
土地		1,205,031		1,205,031
<b>有形固定資産合計</b>		<b>1,697,691</b>		<b>1,696,560</b>
<b>無形固定資産</b>				
電話加入権		15,822		15,822
ソフトウェア		787,767		909,905
ソフトウェア仮勘定		72,475		146,761
その他		112		68
<b>無形固定資産合計</b>		<b>876,178</b>		<b>1,072,557</b>
<b>投資その他の資産</b>				
投資有価証券		11,797,311		9,405,012
関係会社株式		431,812		431,812
長期性預金	2	5,000,000	2	7,000,000
長期差入保証金	2	1,030,783	2	797,041
長期前払費用		142		52
繰延税金資産		474,632		442,254
その他		16,075		15,035
<b>投資その他の資産合計</b>		<b>18,750,756</b>		<b>18,091,208</b>
<b>固定資産合計</b>		<b>21,324,626</b>		<b>20,860,326</b>
<b>資産合計</b>		<b>49,486,347</b>		<b>53,161,123</b>

(単位：千円)

	第25期 (平成22年3月31日現在)	第26期 (平成23年3月31日現在)
<b>(負債の部)</b>		
<b>流動負債</b>		
預り金	51,838	47,528
未払金		
未払収益分配金	274,776	245,085
未払償還金	1,607,485	1,328,820
未払手数料	2 1,748,905	2 1,768,519
その他未払金	52,889	104,042
未払費用	2 1,034,566	2 1,240,586
未払消費税等	104,853	184,873
未払法人税等	1,727,215	2,228,870
賞与引当金	580,826	550,000
デリバティブ債務	7,536	
その他		227,518
<b>流動負債合計</b>	<b>7,190,892</b>	<b>7,925,844</b>
<b>固定負債</b>		
退職給付引当金	68,206	105,461
役員退職慰労引当金	66,197	76,024
時効後支払損引当金		196,123
<b>固定負債合計</b>	<b>134,404</b>	<b>377,609</b>
<b>負債合計</b>	<b>7,325,296</b>	<b>8,303,454</b>
<b>(純資産の部)</b>		
<b>株主資本</b>		
資本金	2,000,131	2,000,131
資本剰余金		
資本準備金	222,096	222,096
資本剰余金合計	222,096	222,096
利益剰余金		
利益準備金	342,589	342,589
その他利益剰余金		
別途積立金	6,998,000	6,998,000
繰越利益剰余金	31,383,254	34,903,313
利益剰余金合計	38,723,843	42,243,903
<b>株主資本合計</b>	<b>40,946,071</b>	<b>44,466,131</b>
<b>評価・換算差額等</b>		
<b>その他有価証券</b>		
評価差額金	1,277,237	391,537
繰延ヘッジ損益	62,258	
<b>評価・換算差額等合計</b>	<b>1,214,979</b>	<b>391,537</b>
<b>純資産合計</b>	<b>42,161,050</b>	<b>44,857,668</b>
<b>負債純資産合計</b>	<b>49,486,347</b>	<b>53,161,123</b>

## (2) 【損益計算書】

(単位：千円)

	第25期 (自 平成21年4月1日 至 平成22年3月31日)		第26期 (自 平成22年4月1日 至 平成23年3月31日)	
営業収益				
委託者報酬		40,630,847		48,411,622
その他営業収益				
投資顧問料		7,619		16,400
その他		85,040		236,596
営業収益合計		40,723,506		48,664,618
営業費用				
支払手数料	2	17,208,659	2	19,778,797
広告宣伝費		579,833		696,640
公告費		7,195		7,795
調査費				
調査費		799,697		895,558
委託調査費		5,231,920		8,991,373
事務委託費		183,931		243,109
営業雑経費				
通信費		98,055		98,144
印刷費		607,867		569,763
協会費		35,983		37,616
諸会費		5,761		6,248
事務機器関連費		841,349		880,509
営業費用合計		25,600,255		32,205,558
一般管理費				
給料				
役員報酬		194,520		199,168
給料・手当		3,445,656		3,576,037
賞与引当金繰入		580,826		550,000
福利厚生費		458,092		492,032
交際費		21,080		23,412
旅費交通費		108,299		156,920
租税公課		102,967		108,850
不動産賃借料		654,768		655,939
退職給付費用		177,435		163,440
役員退職慰労引当金繰入		18,448		18,106
固定資産減価償却費		382,798		406,176
諸経費		287,163		369,603
一般管理費合計		6,432,057		6,719,689
営業利益		8,691,194		9,739,370

(単位：千円)

	第25期 (自 平成21年4月1日 至 平成22年3月31日)	第26期 (自 平成22年4月1日 至 平成23年3月31日)
営業外収益		
受取配当金	30,250	29,543
有価証券利息	2 29,170	2 11,040
受取利息	2 19,853	2 20,465
投資有価証券償還益	73,517	371,171
収益分配金等時効完成分	421,674	438,693
その他	8,586	8,257
営業外収益合計	583,053	879,170
営業外費用		
投資有価証券償還損	181,632	192,004
収益分配金等時効完成分支払額	10,520	
時効後支払損引当金繰入		666
事務過誤費	7,510	32,187
その他	3,626	7,757
営業外費用合計	203,289	232,615
経常利益	9,070,957	10,385,925
特別利益		
投資有価証券売却益	231,903	351,930
ゴルフ会員権売却益	10,190	
特別利益合計	242,093	351,930
特別損失		
投資有価証券売却損	129,159	127,114
過年度時効後支払損引当金繰入		204,138
固定資産除却損	1 701	1 3,431
資産除去債務会計基準の適用に伴う影響額		37,264
その他		2,429
特別損失合計	129,860	374,378
税引前当期純利益	9,183,190	10,363,477
法人税、住民税及び事業税	3,627,233	4,027,373
法人税等調整額	118,635	25,800
法人税等合計	3,508,597	4,001,573
当期純利益	5,674,592	6,361,903

## (3)【株主資本等変動計算書】

(単位：千円)

	第25期 (自 平成21年4月1日 至 平成22年3月31日)	第26期 (自 平成22年4月1日 至 平成23年3月31日)
株主資本		
資本金		
前期末残高	2,000,131	2,000,131
当期変動額		
当期変動額合計		
当期末残高	2,000,131	2,000,131
資本剰余金		
資本準備金		
前期末残高	222,096	222,096
当期変動額		
当期変動額合計		
当期末残高	222,096	222,096
資本剰余金合計		
前期末残高	222,096	222,096
当期変動額		
当期変動額合計		
当期末残高	222,096	222,096
利益剰余金		
利益準備金		
前期末残高	342,589	342,589
当期変動額		
当期変動額合計		
当期末残高	342,589	342,589
その他利益剰余金		
別途積立金		
前期末残高	6,998,000	6,998,000
当期変動額		
当期変動額合計		
当期末残高	6,998,000	6,998,000
繰越利益剰余金		
前期末残高	27,520,492	31,383,254
当期変動額		
剰余金の配当	1,811,830	2,841,844
当期純利益	5,674,592	6,361,903
当期変動額合計	3,862,761	3,520,059
当期末残高	31,383,254	34,903,313
利益剰余金合計		
前期末残高	34,861,082	38,723,843
当期変動額		
剰余金の配当	1,811,830	2,841,844
当期純利益	5,674,592	6,361,903
当期変動額合計	3,862,761	3,520,059
当期末残高	38,723,843	42,243,903
株主資本合計		
前期末残高	37,083,309	40,946,071
当期変動額		
剰余金の配当	1,811,830	2,841,844
当期純利益	5,674,592	6,361,903
当期変動額合計	3,862,761	3,520,059
当期末残高	40,946,071	44,466,131
評価・換算差額等		
その他有価証券評価差額金		
前期末残高	621,031	1,277,237
当期変動額		
株主資本以外の項目の当期変動額(純額)	1,898,269	885,699
当期変動額合計	1,898,269	885,699
当期末残高	1,277,237	391,537
繰延ヘッジ損益		
前期末残高		62,258

当期変動額		
株主資本以外の項目の当期変動額(純額)	62,258	62,258
当期変動額合計	62,258	62,258
当期末残高	62,258	
評価・換算差額等合計		
前期末残高	621,031	1,214,979
当期変動額		
株主資本以外の項目の当期変動額(純額)	1,836,011	823,441
当期変動額合計	1,836,011	823,441
当期末残高	1,214,979	391,537
純資産合計		
前期末残高	36,462,278	42,161,050
当期変動額		
剰余金の配当	1,811,830	2,841,844
当期純利益	5,674,592	6,361,903
株主資本以外の項目の当期変動額(純額)	1,836,011	823,441
当期変動額合計	5,698,772	2,696,617
当期末残高	42,161,050	44,857,668

## 重要な会計方針

項目	第25期 (自平成21年4月1日 至平成22年3月31日)	第26期 (自平成22年4月1日 至平成23年3月31日)
1. 有価証券の評価基準及び評価方法	子会社株式：移動平均法による原価法によっております。 その他有価証券： 時価のあるものは決算日の市場価格等に基づく時価法（評価差額は全部純資産直入法により処理し、売却原価は移動平均法により算定）によっております。 時価のないものは移動平均法による原価法によっております。	同 左
2. デリバティブ等の評価基準及び評価方法	時価法によっております。	-
3. 固定資産の減価償却の方法		
(1) 有形固定資産	定率法を採用しております。 なお、主な耐用年数は、建物38年であります。	同 左
(2) 無形固定資産 自社利用のソフトウェア	社内における利用可能期間(5年)に基づく定額法を採用しております。	同 左
それ以外の無形固定資産	定額法を採用しております。	同 左
4. 外貨建の資産又は負債の本邦通貨への換算基準	外貨建金銭債権債務は、期末日の直物為替相場により円貨に換算し、換算差額は損益として処理しております。	同 左
5. 引当金の計上基準		
(1) 賞与引当金	従業員賞与の支給に充てるため、支給見込額に基づき計上しております。	同 左
(2) 退職給付引当金	従業員の退職給付に備えるため、当事業年度末における退職給付債務及び年金資産の見込額に基づき計上しております。 数理計算上の差異は、その発生年度の従業員の平均支払期間以内の一定の年数（8年）による定額法により、翌事業年度より費用処理することとしております。	同 左
(3) 役員退職慰労引当金	役員の退職慰労金の支給に備えるため、内規に基づく期末要支給額を計上しております。	同 左
(4) 時効後支払損引当金	-	時効成立のため利益計上した収益分配金及び償還金について、受益者からの今後の支払請求に備えるため、過去の支払実績に基づく将来の支払見込額を計上しております。
6. ヘッジ会計の手法		
(1) ヘッジ会計の方法	繰延ヘッジ処理によっております。	-
(2) ヘッジ手段とヘッジ対象	当事業年度にヘッジ会計を適用したヘッジ手段とヘッジ対象は以下の通りであります。 a. ヘッジ手段...株価指数先物 ヘッジ対象...投資有価証券 b. ヘッジ手段...株式関連オプション ヘッジ対象...投資有価証券	-



(3) ヘッジ方針	当社の内規である「ヘッジ取引に関する内規」に基づき、ヘッジ対象に係る価格変動リスクを一定の範囲内でヘッジしております。	-
(4) ヘッジ有効性評価の方法	ヘッジ対象の騰落率とヘッジ手段の騰落率を比較し、両者の変動額を基礎にして、有効性を評価しております。	-
7.消費税等の会計処理	税抜方式によっております。	同 左

## 重要な会計方針の変更

第25期 (自 平成21年4月1日 至 平成22年3月31日)	第26期 (自 平成22年4月1日 至 平成23年3月31日)
当事業年度より、「退職給付に係る会計基準」の一部改正(その3)(企業会計基準第19号 平成20年7月31日)を適用しております。なお、これによる営業利益、経常利益及び税引前当期純利益に与える影響はありません。	当事業年度より、「資産除去債務に関する会計基準」(企業会計基準第18号 平成20年3月31日)及び「資産除去債務に関する会計基準の適用指針」(企業会計基準適用指針第21号 平成20年3月31日)を適用しております。これにより、営業利益、経常利益はそれぞれ12,085千円、税引前当期純利益は49,350千円減少しております。

## 追加情報

第25期 (自 平成21年4月1日 至 平成22年3月31日)	第26期 (自 平成22年4月1日 至 平成23年3月31日)
-	従来は時効が成立し、利益計上した収益分配金及び償還金について、受益者から支払請求を受けた時点で支払予定額を費用計上しておりましたが、信頼性のある見積もりを行うための社内体制を整備し、当事業年度より将来の支払見込額を合理的に見積もることが可能となりました。そのため、当事業年度より受益者からの今後の支払請求に備えるため、過去の支払実績に基づく将来の支払見込額を「時効後支払損引当金」として計上しております。この結果、従来の方法に比べて経常利益は8,014千円多く計上され、税引前当期純利益は196,123千円少なく計上されています。

## 注記事項

## （貸借対照表関係）

項目	第25期 （平成22年3月31日現在）		第26期 （平成23年3月31日現在）	
	1.有形固定資産の減価償却累計額	建物 152,240千円	器具備品 167,633千円	建物 181,085千円
2.関係会社に対する主な資産・負債	区分掲記した以外で各科目に含まれるものは次の通りであります。		区分掲記した以外で各科目に含まれるものは次の通りであります。	
	預金 5,272,377千円		預金 13,335,700千円	
	有価証券 14,000,000千円		有価証券 10,000,000千円	
	未収入金 2,072千円		未収入金 1,500千円	
	未収収益 43,545千円		未収収益 63,656千円	
	金銭の信託 500,000千円		金銭の信託 30,000千円	
	長期性預金 5,000,000千円		長期性預金 7,000,000千円	
	長期差入保証金 837,940千円		長期差入保証金 788,590千円	
	未払手数料 1,005,639千円		未払手数料 986,786千円	
	未払費用 153,908千円		未払費用 134,713千円	

## （損益計算書関係）

項目	第25期 （自平成21年4月1日 至平成22年3月31日）		第26期 （自平成22年4月1日 至平成23年3月31日）	
	1.固定資産除却損の内訳	器具備品 701千円		器具備品 3,431千円
2.関係会社に対する主な取引	区分掲記した以外で各科目に含まれるものは次の通りであります。		区分掲記した以外で各科目に含まれるものは次の通りであります。	
	支払手数料 11,148,518千円		支払手数料 11,685,424千円	
	有価証券利息 26,197千円		有価証券利息 8,718千円	
	受取利息 19,853千円		受取利息 20,465千円	

## （株主資本等変動計算書関係）

第25期（自平成21年4月1日至平成22年3月31日）

## 1.発行済株式の種類及び総数に関する事項

	前事業年度末 株式数（株）	当事業年度増加 株式数（株）	当事業年度減少 株式数（株）	当事業年度末 株式数（株）
発行済株式				
普通株式	124,098	-	-	124,098
合計	124,098	-	-	124,098

## 2.配当に関する事項

## (1)配当金支払額

平成21年6月29日開催の定時株主総会において、次のとおり決議しております。

配当金の総額	1,811,830千円
1株当たり配当額	14,600円
基準日	平成21年3月31日
効力発生日	平成21年6月30日

## (2)基準日が当事業年度に属する配当のうち、配当の効力発生日が翌事業年度となるもの

平成22年6月30日開催の定時株主総会において、次のとおり決議しております。

配当金の総額	2,841,844千円
配当の原資	利益剰余金
1株当たり配当額	22,900円
基準日	平成22年3月31日
効力発生日	平成22年7月1日

第26期（自平成22年4月1日至平成23年3月31日）

## 1. 発行済株式の種類及び総数に関する事項

	前事業年度末 株式数（株）	当事業年度増加 株式数（株）	当事業年度減少 株式数（株）	当事業年度末 株式数（株）
発行済株式				
普通株式	124,098	-	-	124,098
合計	124,098	-	-	124,098

## 2. 配当に関する事項

## (1) 配当金支払額

平成22年6月30日開催の定時株主総会において、次のとおり決議しております。

配当金の総額	2,841,844千円
1株当たり配当額	22,900円
基準日	平成22年3月31日
効力発生日	平成22年7月1日

## (2) 基準日が当事業年度に属する配当のうち、配当の効力発生日が翌事業年度となるもの

平成23年6月30日開催の定時株主総会において、次のとおり決議しております。

配当金の総額	3,189,318千円
配当の原資	利益剰余金
1株当たり配当額	25,700円
基準日	平成23年3月31日
効力発生日	平成23年6月30日

## (金融商品関係)

第25期（自平成21年4月1日至平成22年3月31日）

## 1. 金融商品の状況に関する事項

## (1) 金融商品に対する取組方針

資金運用については銀行預金、譲渡性預金または投資信託に限定しており、金融機関からの資金調達は行っておりません。

## (2) 金融商品の内容及びそのリスク

投資有価証券は主として投資信託であり、価格変動リスクに晒されております。このうち一部の投資信託については価格変動リスクを回避するために、デリバティブ取引を行っております。

デリバティブ取引は、投資信託に係る価格変動リスクに対するヘッジを目的とした先物取引及びオプション取引であります。なお、ヘッジ会計に関するヘッジ手段とヘッジ対象、ヘッジ方針、ヘッジ有効性評価の方法等については、前述の重要な会計方針「6.ヘッジ会計の方法」をご参照下さい。

## (3) 金融商品に係るリスク管理体制

信用リスク（取引先の契約不履行等に係るリスク）の管理

デリバティブ取引の利用にあたっては、カウンターパーティーリスクを軽減するために、格付の高い金融機関とのみ取引を行っております。

市場リスク（為替や金利等の変動リスク）の管理

投資信託については、内部管理規程に従って月次でリスク資本を認識し、経営会議に報告しております。

デリバティブ取引については、内部管理規程に従い、実需の範囲で行うこととしております。

## (4) 金融商品の時価等に関する事項についての補足説明

金融商品の時価には、市場価格に基づく価額のほか、市場価格がない場合には合理的に算定された価額が含まれております。当該価額の算定においては変動要因を織り込んでいるため、異なる前提条件等を採用することにより、当該価額が変動することがあります。また、注記事項「デリバティブ取引関係」におけるデリバティブ取引に関する契約額等については、その金額自体がデリバティブ取引に係る市場リスクを示すものではありません。

## 2. 金融商品の時価等に関する事項

平成22年3月31日（当期の決算日）における貸借対照表計上額、時価及びこれらの差額については、次のとおりであります。なお、時価を把握することが極めて困難と認められるものは、次表には含まれておりません（（注2）参照）。

（単位：千円）

	貸借対照表 計上額(*1)	時価(*1)	差額
(1) 現金及び預金	8,675,536	8,675,536	-
(2) 有価証券	14,000,000	14,000,000	-
(3) 未収委託者報酬	4,345,110	4,345,110	-
(4) 長期性預金	5,000,000	5,007,477	7,477
(5) 投資有価証券	11,533,054	11,533,054	-
(6) 未払手数料	(1,748,905)	(1,748,905)	-
(7) 未払法人税等	(1,727,215)	(1,727,215)	-
(8) デリバティブ取引(*2)	(7,536)	(7,536)	-

(\*1)負債に計上されているものについては、( )で示しております。

(\*2)デリバティブ取引によって生じた正味の債権・債務は純額で表示しております。

## （注1）金融商品の時価の算定方法並びに有価証券及びデリバティブ取引に関する事項

## (1)現金及び預金、(2)有価証券並びに(3)未収委託者報酬

これらは短期間で決済されるため、時価は帳簿価額にほぼ等しいことから、当該帳簿価額によっております。なお、有価証券はすべて短期決済される譲渡性預金であります。

## (4)長期性預金

契約期間に基づく区分ごとに、新規に預金を行った場合に想定される預金金利で割り引いた現在価値を算定しております。

## (5)投資有価証券

上記の表中における投資有価証券はすべて投資信託であり、公表されている基準価額によっております。

## (6)未払手数料、並びに(7)未払法人税等

これらは短期間で決済されるため、時価は帳簿価額にほぼ等しいことから、当該帳簿価額によっております。

## (8)デリバティブ取引

注記事項「デリバティブ取引関係」をご参照下さい。

## （注2）時価を把握することが極めて困難と認められる金融商品

非上場株式（貸借対照表計上額264,257千円）は、市場価格がなく、時価を把握することが極めて困難と認められるため、「(5)投資有価証券」には含めておりません。

また、子会社株式（貸借対照表計上額 関係会社株式431,812千円）は、市場価格がなく、時価を把握することが極めて困難と認められるため、記載しておりません。

## （注3）金銭債権及び満期のある有価証券の決算日後の償還予定額

（単位：千円）

	1年以内	1年超 5年以内	5年超 10年以内	10年超
現金及び預金	8,675,536	-	-	-
未収委託者報酬	4,345,110	-	-	-
有価証券及び投資有価証券				
その他有価証券のうち満期があるもの				
譲渡性預金	14,000,000	-	-	-
投資信託	-	3,044,412	62,645	-
長期性預金	-	5,000,000	-	-
合計	27,020,647	8,044,412	62,645	-

（追加情報）

当事業年度より、「金融商品に関する会計基準」（企業会計基準第10号 平成20年3月10日）及び「金融商品の時価等の開示に関する適用指針」（企業会計基準適用指針第19号 平成20年3月10日）を適用しております。

第26期（自 平成22年4月1日 至 平成23年3月31日）

## 1. 金融商品の状況に関する事項

### (1) 金融商品に対する取組方針

資金運用については銀行預金、譲渡性預金または投資信託に限定しており、金融機関からの資金調達は行っておりません。

### (2) 金融商品の内容及びそのリスク

投資有価証券は主として投資信託であり、価格変動リスクに晒されております。

### (3) 金融商品に係るリスク管理体制

内部管理規程に従って月次でリスク資本を認識し、経営会議に報告しております。

### (4) 金融商品の時価等に関する事項についての補足説明

金融商品の時価には、市場価格に基づく価額のほか、市場価格がない場合には合理的に算定された価額が含まれております。当該価額の算定においては変動要因を織り込んでいるため、異なる前提条件等を採用することにより、当該価額が変動することがあります。

## 2. 金融商品の時価等に関する事項

平成23年3月31日（当期の決算日）における貸借対照表計上額、時価及びこれらの差額については、次のとおりであります。なお、時価を把握することが極めて困難と認められるものは、次表には含まれておりません（（注2）参照）。

（単位：千円）

	貸借対照表 計上額(*1)	時価(*1)	差額
(1) 現金及び預金	17,056,128	17,056,128	-
(2) 有価証券	10,000,000	10,000,000	-
(3) 未収委託者報酬	4,517,987	4,517,987	-
(4) 長期性預金	7,000,000	7,010,576	10,576
(5) 投資有価証券	9,140,755	9,140,755	-
(6) 未払手数料	(1,768,519)	(1,768,519)	-
(7) 未払法人税等	(2,228,870)	(2,228,870)	-

(\*1)負債に計上されているものについては、( )で示しております。

### （注1）金融商品の時価の算定方法及び有価証券に関する事項

#### (1) 現金及び預金、(2) 有価証券並びに(3) 未収委託者報酬

これらは短期間で決済されるため、時価は帳簿価額にほぼ等しいことから、当該帳簿価額によっております。なお、有価証券はすべて短期決済される譲渡性預金であります。

#### (4) 長期性預金

契約期間に基づく区分ごとに、新規に預金を行った場合に想定される預金金利で割り引いた現在価値を算定しております。

#### (5) 投資有価証券

上記の表中における投資有価証券はすべて投資信託であり、基準価額によっております。

#### (6) 未払手数料及び(7) 未払法人税等

これらは短期間で決済されるため、時価は帳簿価額にほぼ等しいことから、当該帳簿価額によっております。

### （注2）時価を把握することが極めて困難と認められる金融商品

非上場株式（貸借対照表計上額264,257千円）は、市場価格がなく、時価を把握することが極めて困難と認められるため、「(5) 投資有価証券」には含めておりません。

また、子会社株式（貸借対照表計上額 関係会社株式431,812千円）は、市場価格がなく、時価を把握することが極めて困難と認められるため、記載しておりません。

## (注3) 金銭債権及び満期のある有価証券の決算日後の償還予定額

(単位:千円)

	1年以内	1年超 5年以内	5年超 10年以内	10年超
現金及び預金	17,056,128	-	-	-
未収委託者報酬	4,517,987	-	-	-
有価証券及び投資有価証券				
その他有価証券のうち満期があるもの				
譲渡性預金	10,000,000	-	-	-
投資信託	-	2,032,211	1,152,101	-
長期性預金	-	7,000,000	-	-
合計	31,574,115	9,032,211	1,152,101	-

## (有価証券関係)

第25期(平成22年3月31日現在)

## 1. 子会社株式及び関連会社株式

子会社株式及び関連会社株式(貸借対照表計上額 関係会社株式431,812千円)は、市場価格がなく、時価を把握することが極めて困難と認められるため、記載しておりません。

## 2. その他有価証券

	種類	貸借対照表計上額 (千円)	取得原価 (千円)	差額(千円)
貸借対照表計上額が 取得原価を超えるもの	株式	-	-	-
	債券	-	-	-
	その他	6,083,784	4,825,309	1,258,474
	小計	6,083,784	4,825,309	1,258,474
貸借対照表計上額が 取得原価を超えないもの	株式	-	-	-
	債券	-	-	-
	その他	5,449,270	5,692,652	243,382
	小計	5,449,270	5,692,652	243,382
合計		11,533,054	10,517,961	1,015,092

(注) 非上場株式(貸借対照表計上額264,257千円)は、市場価格がなく、時価を把握することが極めて困難と認められることから、上表の「その他有価証券」には含めておりません。

## 3. 当事業年度中に売却したその他有価証券(自平成21年4月1日至平成22年3月31日)

種類	売却額(千円)	売却益の合計額(千円)	売却損の合計額(千円)
株式	11,600	-	10,920
債券	-	-	-
その他	1,988,176	253,043	118,239
合計	1,999,776	253,043	129,159

第26期(平成23年3月31日現在)

## 1. 子会社株式及び関連会社株式

子会社株式及び関連会社株式(貸借対照表計上額 関係会社株式431,812千円)は、市場価格がなく、時価を把握することが極めて困難と認められるため、記載しておりません。

## 2. その他有価証券

	種類	貸借対照表計上額 (千円)	取得原価 (千円)	差額(千円)
貸借対照表計上額が 取得原価を超えるもの	株式	-	-	-
	債券	-	-	-
	その他	4,026,733	3,476,499	550,234
	小計	4,026,733	3,476,499	550,234
貸借対照表計上額が 取得原価を超えないもの	株式	-	-	-
	債券	-	-	-
	その他	5,114,022	5,236,164	122,142
	小計	5,114,022	5,236,164	122,142
	合計	9,140,755	8,712,663	428,091

(注) 非上場株式(貸借対照表計上額264,257千円)は、市場価格がなく、時価を把握することが極めて困難と認められることから、上表の「その他有価証券」には含めておりません。

## 3. 当事業年度中に売却したその他有価証券(自平成22年4月1日至平成23年3月31日)

種類	売却額(千円)	売却益の合計額(千円)	売却損の合計額(千円)
株式	-	-	-
債券	-	-	-
その他	4,283,999	392,809	127,114
合計	4,283,999	392,809	127,114

(デリバティブ取引関係)

第25期(自平成21年4月1日至平成22年3月31日)

- ヘッジ会計が適用されていないデリバティブ取引  
該当するものはありません。
- ヘッジ会計が適用されているデリバティブ取引  
株式関連

(単位:千円)

ヘッジ会計の手法	取引の種類	主なヘッジ対象	当事業年度(平成22年3月31日)		
			契約額等	契約額等のうち1年超	時価
原則的処理方法	先物取引(売建)	投資有価証券	373,043	-	7,536

(注) 時価の算定方法 取引所の価格及び決算日の為替レートによっております。

第26期(自平成22年4月1日至平成23年3月31日)

重要な取引はありません。

(退職給付関係)

- 採用している退職給付制度の概要

当社は、確定給付型の制度として、従業員に対して適格退職年金制度及び退職一時金制度を設けております。なお、平成18年6月に適格退職年金制度及び退職一時金制度の一部について確定拠出年金制度へ移行しました。

- 退職給付債務に関する事項

(単位:千円)

	第25期 (平成22年3月31日現在)	第26期 (平成23年3月31日現在)
(1)退職給付債務	661,846	567,377
(2)年金資産	416,582	309,065
(3)未積立退職給付債務(1)+(2)	245,263	258,311
(4)未認識数理計算上の差異	177,056	152,850
(5)貸借対照表計上額純額(3)+(4)	68,206	105,461
(6)退職給付引当金	68,206	105,461

## 3. 退職給付費用に関する事項

(単位：千円)

	第25期 (自平成21年4月1日 至平成22年3月31日)	第26期 (自平成22年4月1日 至平成23年3月31日)
(1) 勤務費用	28,685	28,585
(2) 利息費用	11,367	9,774
(3) 期待運用収益	6,824	6,248
(4) 数理計算上の差異の費用処理額	57,581	37,969
(5) 退職給付費用	90,809	70,080
(6) その他	86,626	93,360
(7) 合計	177,435	163,440

(注) 「(6)その他」は、確定拠出年金への掛金支払額であります。

## 4. 退職給付の計算基礎に関する事項

	第25期 (平成22年3月31日現在)	第26期 (平成23年3月31日現在)
(1) 割引率	1.5%	同左
(2) 期待運用収益率	1.5%	同左
(3) 退職給付見込額の期間配分方法	期間定額基準	同左
(4) 数理計算上の差異の処理年数	各事業年度の発生時における従業員の平均支払期間以内の一定の年数(8年)による定額法により、翌事業年度より費用処理しております。	同左

(税効果会計関係)

## 1. 繰延税金資産及び繰延税金負債の発生の主な原因別の内訳

(単位：千円)

	第25期 (平成22年3月31日現在)	第26期 (平成23年3月31日現在)
繰延税金資産		
減損損失	669,724	651,260
投資有価証券評価損	849,883	408,754
ゴルフ会員権評価損	9,710	9,710
未払事業税	136,281	172,269
賞与引当金	236,338	223,795
役員退職慰労引当金	26,935	30,934
退職給付引当金	27,753	42,912
減価償却超過額	54,520	39,127
委託者報酬	106,666	92,577
長期差入保証金	-	20,080
時効後支払損引当金	-	79,802
その他	62,287	34,708
繰延税金資産 小計	2,180,101	1,805,934
評価性引当額	1,298,012	898,045
繰延税金資産 合計	882,088	907,888
繰延税金負債		
その他有価証券評価差額金	-	36,553
繰延税金負債 合計	-	36,553
繰延税金資産(負債)の純額	882,088	871,334



## 2. 法定実効税率と税効果会計適用後の法人税等の負担率との差異原因

第25期 (平成22年3月31日現在)		第26期 (平成23年3月31日現在)	
	(%)		(%)
法定実効税率 (調整)	40.7	法定実効税率 (調整)	40.7
投資有価証券評価損認容	2.1	投資有価証券評価損認容	2.9
その他	0.4	その他	0.8
税効果会計適用後の法人税等の負担率	38.2	税効果会計適用後の法人税等の負担率	38.6

(セグメント情報等)

[セグメント情報]

第26期(自平成22年4月1日至平成23年3月31日)

当社は、資産運用業の単一セグメントであるため、記載を省略しております。

[関連情報]

第26期(自平成22年4月1日至平成23年3月31日)

1. 製品及びサービスごとの情報

単一の製品・サービスの区分の外部顧客への営業収益が損益計算書の営業収益の90%を超えるため、記載を省略しております。

2. 地域ごとの情報

(1) 営業収益

投資信託の受益者の情報を制度上把握していないため、記載を省略しております。

(2) 有形固定資産

本邦に所在している有形固定資産の金額が貸借対照表の有形固定資産の金額の90%を超えるため、記載を省略しております。

3. 主要な顧客ごとの情報

投資信託の受益者の情報を制度上把握していないため、記載を省略しております。

[報告セグメントごとの固定資産の減損損失に関する情報]

第26期(自平成22年4月1日至平成23年3月31日)

該当事項はありません。

[報告セグメントごとののれんの償却額及び未償却残高に関する情報]

第26期(自平成22年4月1日至平成23年3月31日)

該当事項はありません。

[報告セグメントごとの負ののれん発生益に関する情報]

第26期(自平成22年4月1日至平成23年3月31日)

該当事項はありません。

(追加情報)

第26期(自平成22年4月1日至平成23年3月31日)

当事業年度より、「セグメント情報等の開示に関する会計基準」(企業会計基準第17号 平成21年3月27日)及び「セグメント情報等の開示に関する会計基準の適用指針」(企業会計基準適用指針第20号 平成20年3月21日)を適用しております。

## (関連当事者情報)

第25期（自平成21年4月1日至平成22年3月31日）

## 1. 関連当事者との取引

## (1) 財務諸表提出会社の親会社及び主要株主等

種類	会社等の名称	所在地	資本金	事業の内容	議決権等の所有(被所有)割合	関連当事者との関係	取引の内容	取引金額	科目	期末残高	
主要株主	三菱UFJ信託銀行(株)	東京都千代田区	324,279 百万円	信託業 銀行業	被所有 直接 30.0%	当社投資信託の募集の取扱及び投資信託に係る事務代行の委託等	投資信託に係る事務代行手数料の支払	4,064,069 千円	未払手数料	285,840 千円	
							事務所の賃借	631,409 千円	長期差入保証金	833,144 千円	
							投資の助言	186,556 千円	未払費用	99,917 千円	
主要株主	(株)三菱東京UFJ銀行	東京都千代田区	1,711,958 百万円	銀行業	被所有 直接 15.0%	当社投資信託の募集の取扱及び投資信託に係る事務代行の委託等	投資信託に係る事務代行手数料の支払	7,084,449 千円	未払手数料	719,799 千円	
							取引銀行	譲渡性預金の預入	49,000,000 千円	有価証券	14,000,000 千円
								譲渡性預金に係る受取利息	26,197 千円	未収利息	1,234 千円
								マルチコーラブル預金の預入	5,000,000 千円	長期性預金	5,000,000 千円
								マルチコーラブル預金に係る受取利息	16,869 千円	未収利息	1,597 千円

## 取引条件及び取引条件の決定方針等

投資信託に係る事務代行手数料については、商品毎に、過去の料率、市場実勢等を勘案して決定しております。

事務所敷金及び賃借料については、市場実勢等を勘案して決定しております。

投資助言料については、市場実勢を勘案して決定しております。

預金利率の条件は、市場金利等を勘案して決定しております。なお、預入期間は3ヶ月～3年であります。

上記金額のうち、取引金額は消費税等を含まず、期末残高は消費税等を含んで表示しております。

## (2) 財務諸表提出会社と同一の親会社をもつ会社等

種類	会社等の名称	所在地	資本金	事業の内容	議決権等の所有(被所有)割合	関連当事者との関係	取引の内容	取引金額	科目	期末残高
同一の親会社を持つ会社	三菱UFJ証券(株)	東京都千代田区	65,518 百万円	証券業	なし	当社投資信託の募集の取扱及び投資信託に係る事務代行の委託等	投資信託に係る事務代行手数料の支払	2,822,731 千円	未払手数料	397,272 千円

## 取引条件及び取引条件の決定方針等

投資信託に係る事務代行手数料については、商品毎に、過去の料率、市場実勢等を勘案して決定しております。

上記金額のうち、取引金額は消費税等を含まず、期末残高は消費税等を含んで表示しております。

## 2. 親会社に関する注記

株式会社三菱UFJフィナンシャル・グループ（東京証券取引所、大阪証券取引所、名古屋証券取引所及びニューヨーク証券取引所に上場）

第26期（自平成22年4月1日至平成23年3月31日）

## 1. 関連当事者との取引

## (1) 財務諸表提出会社の親会社及び主要株主等

種類	会社等の名称	所在地	資本金	事業の内容	議決権等の所有(被所有)割合	関連当事者との関係	取引の内容	取引金額	科目	期末残高	
主要株主	三菱UFJ信託銀行(株)	東京都千代田区	324,279百万円	信託業、銀行業	被所有直接30.0%	当社投資信託の募集の取扱及び投資信託に係る事務代行の委託等	投資信託に係る事務代行手数料の支払	4,481,369千円	未払手数料	294,093千円	
							事務所の賃借	631,409千円	長期差入保証金	783,794千円	
							投資の助言	189,915千円	未払費用	88,454千円	
主要株主	(株)三菱東京UFJ銀行	東京都千代田区	1,711,958百万円	銀行業	被所有直接15.0%	当社投資信託の募集の取扱及び投資信託に係る事務代行の委託等	投資信託に係る事務代行手数料の支払	7,204,055千円	未払手数料	692,693千円	
							取引銀行	譲渡性預金の預入	41,000,000千円	有価証券	10,000,000千円
								譲渡性預金に係る受取利息	8,718千円	未収利息	675千円
								マルチコーラル預金の預入	9,000,000千円	現金及び預金	6,000,000千円
								マルチコーラル預金に係る受取利息	18,499千円	未収利息	3,069千円
						長期性預金	7,000,000千円				

## 取引条件及び取引条件の決定方針等

投資信託に係る事務代行手数料については、商品毎に、過去の料率、市場実勢等を勘案して決定しております。

事務所敷金及び賃借料については、市場実勢等を勘案して決定しております。

投資助言料については、市場実勢等を勘案して決定しております。

預金利率の条件は、市場金利等を勘案して決定しております。なお、預入期間は3ヶ月～3年であります。

上記金額のうち、取引金額は消費税等を含まず、期末残高は消費税等を含んで表示しております。

## (2)財務諸表提出会社と同一の親会社をもつ会社等

種類	会社等の名称	所在地	資本金	事業の内容	議決権等の所有(被所有)割合	関連当事者との関係	取引の内容	取引金額	科目	期末残高
同一の親会社を持つ会社	三菱UFJ モルガン・スタンレー証券(株)	東京都千代田区	3,000 百万円	証券業	なし	当社投資信託の募集の取扱及び投資信託に係る事務代行の委託等	投資信託に係る事務代行手数料の支払	4,447,569 千円	未払手数料	408,084 千円

## 取引条件及び取引条件の決定方針等

三菱UFJモルガン・スタンレー証券(株)は、平成22年5月1日付で三菱UFJ証券(株)から商号変更をしております。

投資信託に係る事務代行手数料については、商品毎に、過去の料率、市場実勢等を勘案して決定しております。

上記金額のうち、取引金額は消費税等を含まず、期末残高は消費税等を含んで表示しております。

## 2.親会社に関する注記

株式会社三菱UFJフィナンシャル・グループ（東京証券取引所、大阪証券取引所、名古屋証券取引所及びニューヨーク証券取引所に上場）

## (1株当たり情報)

項目	第25期 (自平成21年4月1日 至平成22年3月31日)	第26期 (自平成22年4月1日 至平成23年3月31日)
1株当たり純資産額	339,739円97銭	361,469円71銭
1株当たり当期純利益	45,726円70銭	51,265円16銭

(注)潜在株式調整後1株当たり当期純利益金額については、潜在株式が存在しないため、記載していません。

1株当たり当期純利益金額の算定上の基礎は、以下の通りであります。

項目	第25期 (自平成21年4月1日 至平成22年3月31日)	第26期 (自平成22年4月1日 至平成23年3月31日)
当期純利益（千円）	5,674,592	6,361,903
普通株式に帰属しない金額（千円）	-	-
普通株式に係る当期純利益（千円）	5,674,592	6,361,903
期中平均株式数（株）	124,098	124,098

#### 4【利害関係人との取引制限】

委託会社は、「金融商品取引法」の定めるところにより、利害関係人との取引について、次に掲げる行為が禁止されています。

自己またはその取締役もしくは執行役との間における取引を行うことを内容とした運用を行うこと(投資者の保護に欠け、もしくは取引の公正を害し、または金融商品取引業の信用を失墜させるおそれがないものとして内閣府令で定めるものを除きます。)

運用財産相互間において取引を行うことを内容とした運用を行うこと(投資者の保護に欠け、もしくは取引の公正を害し、または金融商品取引業の信用を失墜させるおそれがないものとして内閣府令で定めるものを除きます。)

通常取引の条件と異なる条件であって取引の公正を害するおそれのある条件で、委託会社の親法人等(委託会社の総株主等の議決権の過半数を保有していることその他の当該金融商品取引業者と密接な関係を有する法人その他の団体として政令で定める要件に該当する者をいいます。以下

において同じ。)または子法人等(委託会社が総株主等の議決権の過半数を保有していることその他の当該金融商品取引業者と密接な関係を有する法人その他の団体として政令で定める要件に該当する者をいいます。以下同じ。)と有価証券の売買その他の取引または店頭デリバティブ取引を行うこと。

委託会社の親法人等または子法人等の利益を図るため、その行う投資運用業に関して運用の方針、運用財産の額もしくは市場の状況に照らして不必要な取引を行うことを内容とした運用を行うこと。

上記に掲げるもののほか、委託会社の親法人等または子法人等が関与する行為であって、投資者の保護に欠け、もしくは取引の公正を害し、または金融商品取引業の信用を失墜させるおそれのあるものとして内閣府令で定める行為

#### 5【その他】

定款の変更等

定款の変更に関しては、株主総会の特別決議が必要です。

訴訟事件その他重要事項

該当事項はありません。

## 第2【その他の関係法人の概況】

### 1【名称、資本金の額及び事業の内容】

#### (1) 受託会社

名称：三菱UFJ信託銀行株式会社

(再信託受託会社：日本マスタートラスト信託銀行株式会社)

資本金の額：324,279百万円（平成23年3月末現在）

事業の内容：銀行業務および信託業務を営んでいます。

#### (2) 販売会社

名称	資本金の額 (平成23年3月末現在)	事業の内容
みずほ証券株式会社	125,167 百万円	金融商品取引法に定める第一種金融商品取引業を営んでいます。
ゴールドマン・サックス証券株式会社	83,616 百万円	金融商品取引法に定める第一種金融商品取引業を営んでいます。
クレディ・スイス証券株式会社	78,100 百万円	金融商品取引法に定める第一種金融商品取引業を営んでいます。
J P モルガン証券株式会社	50,275 百万円	金融商品取引法に定める第一種金融商品取引業を営んでいます。
U B S 証券会社	60,000 百万円	金融商品取引法に定める第一種金融商品取引業を営んでいます。
シティグループ証券株式会社	192,900 百万円	金融商品取引法に定める第一種金融商品取引業を営んでいます。
大和証券キャピタル・マーケット株式会社	255,700 百万円	金融商品取引法に定める第一種金融商品取引業を営んでいます。
東海東京証券株式会社	6,000 百万円	金融商品取引法に定める第一種金融商品取引業を営んでいます。
ドイツ証券株式会社	72,728 百万円	金融商品取引法に定める第一種金融商品取引業を営んでいます。
S M B C 日興証券株式会社	10,000 百万円	金融商品取引法に定める第一種金融商品取引業を営んでいます。
野村証券株式会社	10,000 百万円	金融商品取引法に定める第一種金融商品取引業を営んでいます。
B N P パリバ証券会社東京支店	80,800 百万円	金融商品取引法に定める第一種金融商品取引業を営んでいます。
メリルリンチ日本証券株式会社	119,440 百万円	金融商品取引法に定める第一種金融商品取引業を営んでいます。
モルガン・スタンレーM U F G 証券株式会社	126,100 百万円	金融商品取引法に定める第一種金融商品取引業を営んでいます。
三菱UFJモルガン・スタンレー証券株式会社	18,000百万円 (平成23年6月27日現在)	金融商品取引法に定める第一種金融商品取引業を営んでいます。

### 2【関係業務の概要】

(1) 受託会社：ファンドの受託会社として、信託財産の保管・管理等を行います。

(2) 販売会社：募集の取扱い、交換請求の受付、受益権の買取り、信託終了時の交換有価証券の交付等の取扱い等を行います。

### 3【資本関係】

委託会社と関係法人の主な資本関係は次の通りです。(平成23年7月末現在)

三菱UFJ信託銀行株式会社は委託会社の株式の50.0%(62,050株)を所有しています。

(注)関係法人が所有する委託会社の株式または委託会社が所有する関係法人の株式のうち、持株比率が3%以上のものを記載しています。

### 第3【参考情報】

当計算期間において、次の書類を関東財務局長に提出しております。

平成23年4月15日 有価証券報告書、有価証券届出書



## 独立監査人の監査報告書

平成23年8月10日

三菱UFJ投信株式会社  
取締役会御中

あらた監査法人

指定社員 公認会計士 荒川 進 印  
業務執行社員指定社員 公認会計士 鶴田光夫 印  
業務執行社員

当監査法人は、金融商品取引法第193条の2第1項の規定に基づく監査証明を行うため、「ファンドの経理状況」に掲げられているMAXIS 日経225上場投信の平成23年1月17日から平成23年7月16日までの計算期間の財務諸表、すなわち、貸借対照表、損益及び剰余金計算書、注記表並びに附属明細表について監査を行った。この財務諸表の作成責任は経営者にあり、当監査法人の責任は独立の立場から財務諸表に対する意見を表明することにある。

当監査法人は、我が国において一般に公正妥当と認められる監査の基準に準拠して監査を行った。監査の基準は、当監査法人に財務諸表に重要な虚偽の表示がないかどうかの合理的な保証を得ることを求めている。監査は、試査を基礎として行われ、経営者が採用した会計方針及びその適用方法並びに経営者によって行われた見積りの評価も含め全体としての財務諸表の表示を検査することを含んでいる。当監査法人は、監査の結果として意見表明のための合理的な基礎を得たと判断している。

当監査法人は、上記の財務諸表が、我が国において一般に公正妥当と認められる企業会計の基準に準拠して、MAXIS 日経225上場投信の平成23年7月16日現在の信託財産の状態及び同日をもって終了する計算期間の損益の状況をすべての重要な点において適正に表示しているものと認める。

三菱UFJ投信株式会社及びファンドと当監査法人又は業務執行社員との間には、公認会計士法の規定により記載すべき利害関係はない。

以 上

（注）上記は、委託会社が、独立監査人の監査報告書の原本に記載された事項を電子化したものであり、その原本は委託会社が別途保管しております。なお、財務諸表の範囲にはXBRLデータ自体は含まれていません。

[次へ](#)

# 独立監査人の監査報告書

平成23年6月30日

三菱UFJ投信株式会社

取締役会 御中

有限責任監査法人 トーマツ

指定有限責任社員 業務執行社員	公認会計士	村山 周平	印
指定有限責任社員 業務執行社員	公認会計士	後藤 徳彌	印
指定有限責任社員 業務執行社員	公認会計士	山田 信之	印

当監査法人は、金融商品取引法第193条の2第1項の規定に基づく監査証明を行うため、「委託会社等の経理状況」に掲げられている三菱UFJ投信株式会社の平成22年4月1日から平成23年3月31日までの第26期事業年度の財務諸表、すなわち、貸借対照表、損益計算書及び株主資本等変動計算書について監査を行った。この財務諸表の作成責任は経営者にあり、当監査法人の責任は独立の立場から財務諸表に対する意見を表明することにある。

当監査法人は、我が国において一般に公正妥当と認められる監査の基準に準拠して監査を行った。監査の基準は、当監査法人に財務諸表に重要な虚偽の表示がないかどうかの合理的な保証を得ることを求めている。監査は、試査を基礎として行われ、経営者が採用した会計方針及びその適用方法並びに経営者によって行われた見積りの評価も含め全体としての財務諸表の表示を検討することを含んでいる。当監査法人は、監査の結果として意見表明のための合理的な基礎を得たと判断している。

当監査法人は、上記の財務諸表が、我が国において一般に公正妥当と認められる企業会計の基準に準拠して、三菱UFJ投信株式会社の平成23年3月31日現在の財政状態及び同日をもって終了する事業年度の経営成績をすべての重要な点において適正に表示しているものと認める。

会社と当監査法人又は業務執行社員との間には、公認会計士法の規定により記載すべき利害関係はない。

以上

(注) 上記は、委託会社が、独立監査人の監査報告書の原本に記載された事項を電子化したものであり、その原本は委託会社が別途保管しております。

## 独立監査人の監査報告書

平成23年2月16日

三菱UFJ投信株式会社  
取締役会御中

あらた監査法人

指定社員 公認会計士 荒川 進 印  
業務執行社員

指定社員 公認会計士 鶴田光夫 印  
業務執行社員

当監査法人は、金融商品取引法第193条の2第1項の規定に基づく監査証明を行うため、「ファンドの経理状況」に掲げられているMAXIS 日経225上場投信の平成22年7月17日から平成23年1月16日までの計算期間の財務諸表、すなわち、貸借対照表、損益及び剰余金計算書、注記表並びに附属明細表について監査を行った。この財務諸表の作成責任は経営者にあり、当監査法人の責任は独立の立場から財務諸表に対する意見を表明することにある。

当監査法人は、我が国において一般に公正妥当と認められる監査の基準に準拠して監査を行った。監査の基準は、当監査法人に財務諸表に重要な虚偽の表示がないかどうかの合理的な保証を得ることを求めている。監査は、試査を基礎として行われ、経営者が採用した会計方針及びその適用方法並びに経営者によって行われた見積りの評価も含め全体としての財務諸表の表示を検査することを含んでいる。当監査法人は、監査の結果として意見表明のための合理的な基礎を得たと判断している。

当監査法人は、上記の財務諸表が、我が国において一般に公正妥当と認められる企業会計の基準に準拠して、MAXIS 日経225上場投信の平成23年1月16日現在の信託財産の状態及び同日をもって終了する計算期間の損益の状況をすべての重要な点において適正に表示しているものと認める。

三菱UFJ投信株式会社及びファンドと当監査法人又は業務執行社員との間には、公認会計士法の規定により記載すべき利害関係はない。

以 上

（注）上記は、委託会社が、独立監査人の監査報告書の原本に記載された事項を電子化したものであり、その原本は委託会社が別途保管しております。なお、財務諸表の範囲にはXBRLデータ自体は含まれていません。

[次へ](#)

# 独立監査人の監査報告書

平成22年6月30日

三菱UFJ投信株式会社

取締役会 御中

有限責任監査法人 トーマツ

指定有限責任社員 業務執行社員	公認会計士	村山 周平 印
指定有限責任社員 業務執行社員	公認会計士	後藤 徳彌 印
指定有限責任社員 業務執行社員	公認会計士	五十幡 理一郎 印

当監査法人は、金融商品取引法第193条の2第1項の規定に基づく監査証明を行うため、「委託会社等の経理状況」に掲げられている三菱UFJ投信株式会社の平成21年4月1日から平成22年3月31日までの第25期事業年度の財務諸表、すなわち、貸借対照表、損益計算書及び株主資本等変動計算書について監査を行った。この財務諸表の作成責任は経営者にあり、当監査法人の責任は独立の立場から財務諸表に対する意見を表明することにある。

当監査法人は、我が国において一般に公正妥当と認められる監査の基準に準拠して監査を行った。監査の基準は、当監査法人に財務諸表に重要な虚偽の表示がないかどうかの合理的な保証を得ることを求めている。監査は、試査を基礎として行われ、経営者が採用した会計方針及びその適用方法並びに経営者によって行われた見積りの評価も含め全体としての財務諸表の表示を検討することを含んでいる。当監査法人は、監査の結果として意見表明のための合理的な基礎を得たと判断している。

当監査法人は、上記の財務諸表が、我が国において一般に公正妥当と認められる企業会計の基準に準拠して、三菱UFJ投信株式会社の平成22年3月31日現在の財政状態及び同日をもって終了する事業年度の経営成績をすべての重要な点において適正に表示しているものと認める。

会社と当監査法人又は業務執行社員との間には、公認会計士法の規定により記載すべき利害関係はない。

以上

(注) 上記は、委託会社が、独立監査人の監査報告書の原本に記載された事項を電子化したものであり、その原本は委託会社が別途保管しております。