

【表紙】

【提出書類】	有価証券届出書
【提出先】	関東財務局長殿
【提出日】	平成23年 2月25日
【発行者名】	J P モルガン・アセット・マネジメント株式会社
【代表者の役職氏名】	代表取締役社長 サイモン・エフ・ウォールス
【本店の所在の場所】	東京都千代田区丸の内二丁目7番3号 東京ビルディング
【事務連絡者氏名】	内藤 敏信 (連絡場所) 東京都千代田区丸の内二丁目7番3号 東京ビルディング
【電話番号】	03 - 6736 - 2000
【届出の対象とした募集（売出）内国投資信託受益証券に係るファンドの名称】	J P M ジャパン・フォーカス・ファンド
【届出の対象とした募集（売出）内国投資信託受益証券の金額】	2兆円を上限とします。
【縦覧に供する場所】	該当事項はありません。

第一部【証券情報】

(1)【ファンドの名称】

JPMジャパン・フォーカス・ファンド(以下「当ファンド」といいます。)

(2)【内国投資信託受益証券の形態等】

当ファンドは、JPモルガン・アセット・マネジメント株式会社(以下「委託会社」といいます。)を委託会社とし、三菱UFJ信託銀行株式会社(以下「受託会社」といいます。)を受託会社とする契約型の追加型株式投資信託です。

当ファンドの受益権は、社債、株式等の振替に関する法律(以下「社振法」といいます。)に定める振替投資信託受益権の形態で発行されます。

当ファンドの受益権は、社振法の規定の適用を受け、受益権の帰属は、後記の「(11)振替機関に関する事項」に記載の振替機関および当該振替機関の下位の口座管理機関(社振法第2条に規定する「口座管理機関」をいい、振替機関を含め、以下「振替機関等」といいます。)の振替口座簿に記載または記録されることにより定まります(以下、振替口座簿に記載または記録されることにより定まる受益権を「振替受益権」といいます。)

委託会社は、やむを得ない事情等がある場合を除き、当該振替受益権を表示する受益証券を発行しません。

なお、本書の各記載項目の表題部において「受益証券」と表記されている場合がありますが、上述のとおり当ファンドは原則として受益証券を発行しませんので、適宜「受益権」とお読み替えください。

信用格付業者から提供され、もしくは閲覧に供された信用格付はありません。また、信用格付業者から提供され、もしくは閲覧に供される予定の信用格付はありません。

なお、当初元本は1口当たり1円です。

(3)【発行(売出)価額の総額】

2兆円を上限とします。

なお、前記金額には、後記「(5)申込手数料」は含まれません。

(4)【発行(売出)価格】

取得申込日の基準価額とします。

「基準価額」とは、純資産総額をその時の受益権総口数で除した1口当たりの価額をいいます。なお、便宜上1万口当たりに換算した価額で表示することがあります。

基準価額(1万口当たり)は、販売会社に問い合わせることにより知ることができます。また、基準価額(1万口当たり)は、原則として計算日の翌日付の日本経済新聞朝刊に掲載されます。

販売会社に関しては、以下の照会先までお問い合わせください。

照会先：

JPMorgan・アセット・マネジメント株式会社

TEL：03-6736-2350

(受付時間は営業日の午前9時～午後5時)

HPアドレス：<http://www.jpmorganasset.co.jp>

(5) 【申込手数料】

発行価格に販売会社が定める手数料率を乗じて得た額とします。ただし、有価証券届出書提出日現在、販売会社における手数料率^{*}は、3.15%（税抜3.0%）が上限となっています。

^{*} 当該手数料率は、消費税および地方消費税相当額（以下「消費税等」または「税」といいます。）を含みます。また、本書において記載されている報酬率、費用等も同様です。

手数料率は、販売会社に問い合わせることにより知ることができます。

販売会社に関しては、前記「(4)発行（売出）価格」の照会先までお問い合わせください。

自動けいぞく投資^{*}契約に基づいて収益分配金を再投資する場合は、無手数料とします。

^{*} 自動けいぞく投資とは、収益の分配がなされた場合、収益分配金より税金を差引いた後、自動的に当ファンドに再投資するものです。

(6) 【申込単位】

収益分配金の受取方法により、2つのコースがあります。

- ・「一般コース」 収益の分配時に収益分配金をお受け取りになれます。
- ・「自動けいぞく投資コース」 収益分配金が税引き後、再投資されます。

「自動けいぞく投資コース」を選択する場合、取得申込みを行う投資者は、販売会社との間で自動けいぞく投資契約を締結します。また、当該契約については、同様の権利義務関係を規定する名称の異なる契約を使用することがあり、この場合、当該別の名称に読み替えるものとします。

いずれのコース共、申込単位は、販売会社が定める単位とします。

ただし、「自動けいぞく投資コース」において収益分配金を再投資する場合は、1円以上1円単位とします。

申込コースは、販売会社により取扱いが異なる場合があります。詳しくは、販売会社にお問い合わせください。

販売会社に関しては、前記「(4)発行（売出）価格」の照会先までお問い合わせください。

(7) 【申込期間】

平成23年2月26日から平成24年2月27日までとします。

申込期間は、前記期間満了前に有価証券届出書を提出することによって更新される予定です。

(8) 【申込取扱場所】

申込期間中、販売会社において申込みを取扱います。

販売会社に関しては、前記「(4)発行（売出）価格」の照会先までお問い合わせください。

販売会社により全ての支店・営業所等で取扱いをしていない場合があります。詳しくは、販売会社にお問い合わせください。

(9) 【払込期日】

投資者は、申込みの販売会社が定める日までに取得申込代金^{*}を当該販売会社に支払うものとします。取得申込日の発行価額の総額は、追加信託が行われる日に、委託会社の指定する口座を経由して、受託会社の指定する当ファンド口座に払い込まれます。

^{*} 取得申込代金とは、申込金（発行価格×取得申込口数）に、申込手数料（税込）を加算した金額です。

(1 0) 【払込取扱場所】

投資者は、申込みの販売会社に取得申込代金を支払うものとします。

(1 1) 【振替機関に関する事項】

当ファンドの振替機関は、株式会社 証券保管振替機構です。

(1 2) 【その他】

申込証拠金はありません。申込金には利息はつきません。

日本以外の地域における受益権の発行はありません。

クーリングオフ制度(金融商品取引法第37条の6)の適用はありません。

振替受益権について

当ファンドの受益権は、社振法の規定の適用を受け、前記「(11)振替機関に関する事項」に記載の振替機関の振替業にかかる業務規程等の規則にしたがって取り扱われるものとします。

当ファンドの収益分配金、償還金および換金代金は、社振法および前記「(11)振替機関に関する事項」に記載の振替機関の業務規程その他の規則にしたがって支払われます。

第二部【ファンド情報】

第1【ファンドの状況】

1【ファンドの性格】

（1）【ファンドの目的及び基本的性格】

（イ）ファンドの目的

当ファンドは、日本の株式を実質的な主要投資対象として運用*を行い、信託財産の中長期的な成長を目指すことを目的とします。

* 運用は、当ファンドと「実質的に同一の運用の基本方針」を有するJPMジャパン・フォーカス・マザーファンド（適格機関投資家専用）（以下「マザーファンド」といいます。）の受益証券を主要投資対象として行います。

「実質的に同一の運用の基本方針」とは、投資の対象とする資産の種類、運用方針、運用方法、投資の対象とする資産についての保有額もしくは保有割合にかかる制限または取得できる範囲にかかる制限その他の運用上の制限が実質的に同一（マザーファンドにおける収益分配方針およびマザーファンドへの投資にかかるものを除きます。）のものをいいます。

（ロ）信託金の限度額

委託会社は、受託会社と合意のうえ、金1兆円を限度として信託金を追加することができます。

（ハ）基本的性格

社団法人投資信託協会の商品分類に関する指針に基づく、当ファンドの商品分類および属性区分は以下の通りです。

商品分類^{*1} - 追加型投信 / 国内 / 株式

属性区分^{*2} - 投資対象資産：その他資産（投資信託証券（株式 一般））^{*3}

*3 マザーファンドへの投資を通じて、株式に実質的な投資を行いますので、投資対象資産は、その他資産（投資信託証券（株式 一般））と記載しています。

決算頻度：年1回

投資対象地域：日本

投資形態：ファミリーファンド

為替ヘッジ：なし

*1 商品分類の定義（社団法人投資信託協会 - 商品分類に関する指針）

追加型投信	一度設定されたファンドであってもその後追加設定が行われ従来の信託財産とともに運用されるファンド。
国内	目論見書または信託約款において、組入資産による主たる投資収益が実質的に国内の資産を源泉とする旨の記載があるもの。
株式	目論見書または信託約款において、組入資産による主たる投資収益が実質的に株式を源泉とする旨の記載があるもの。

* 2 属性区分の定義（社団法人投資信託協会 - 商品分類に関する指針）

投資対象資産	その他資産（投資信託証券（株式 一般））： 親投資信託への投資を通じて、主として株式に投資するもののうち、大型株属性*、 中小型株属性*のいずれにもあてはまらない全てのもの。
決算頻度	年1回： 目論見書または信託約款において、年1回決算する旨の記載があるもの。
投資対象地域	日本： 目論見書または信託約款において、組入資産による投資収益が日本の資産を源泉とする旨の記載があるもの。
投資形態	ファミリーファンド： 目論見書または信託約款において、親投資信託（ファンド・オブ・ファンズにのみ投資されるものを除く。）を投資対象として投資するもの。
為替ヘッジ	なし： 目論見書または信託約款において、為替のヘッジを行わない旨の記載があるもの または為替のヘッジを行う旨の記載がないもの。

*「大型株属性」……目論見書または信託約款において、主として大型株に投資する旨の記載があるもの。

「中小型株属性」…目論見書または信託約款において、主として中小型株に投資する旨の記載があるもの。

（注）前記の属性区分の定義については、社団法人投資信託協会の「商品分類に関する指針」を参考に委託会社が作成したものが含まれます。

（参考）社団法人投資信託協会が規定する商品分類および属性区分の一覧

商品分類表

単位型・追加型	投資対象地域	投資対象資産 （収益の源泉）
単位型	国内	株式
	海外	債券 不動産投信
追加型	内外	その他資産 （ ）
		資産複合

（注）当ファンドが該当する商品分類を網掛け表示しています。

属性区分表

投資対象資産	決算頻度	投資対象地域	投資形態	為替ヘッジ
株式 一般 大型株 中小型株	年 1 回	グローバル		
	年 2 回	日本		
債券 一般 公債 社債 その他債券 クレジット属性 ()	年 4 回	北米	ファミリーファンド	あり ()
	年 6 回 (隔月)	欧州	ファンド・オブ・ ファンズ	
不動産投信	年 12 回 (毎月)	アジア		
	日々	オセアニア		
その他資産 (投資信託証券 (株式 一般))	その他 ()	中南米		
		アフリカ		
資産複合 () 資産配分固定型 資産配分変更型		中近東 (中東)		
		エマージング		

(注) 当ファンドが該当する属性区分を網掛け表示しています。

当ファンドを含むすべての商品分類、属性区分の定義については、社団法人投資信託協会のホームページをご覧ください。

HPアドレス：<http://www.toushin.or.jp/>

(二) ファンドの特色

当ファンドはマザーファンドを通じ、主に日本の株式^{*1}に投資し、銘柄選択により、ベンチマーク^{*2}であるTOPIX^{*3}（配当込み）を上回る投資成果の実現をめざして運用を行います。

*1 投資対象としての日本の株式には不動産投資信託等の受益証券、法令により当該受益証券とみなされる受益権および投資証券（以下あわせて「REIT」といいます。）も含まれます。

「不動産投資信託等」とは、投資信託および投資法人のうち、その投資信託約款または投資法人規約において、投資信託財産または投資法人の財産の総額についてその2分の1超の額を不動産等（土地の賃借権、地上権、不動産を主たる投資対象とする信託受益権等を含みます。）で運用することを目的とするものをいいます。

*2 ベンチマークとは、ファンドの運用成果を測る際に比較の基準とする指標のことをいいます。

ベンチマークは、日本の株式市場の構造変化等によっては見直すことがあります。

当ファンドは、ベンチマークを上回る投資成果の実現を目指しますが、ベンチマークを上回ることを保証するものではありません。当ファンドのパフォーマンスは、ベンチマークを上回る場合も下回る場合もあります。

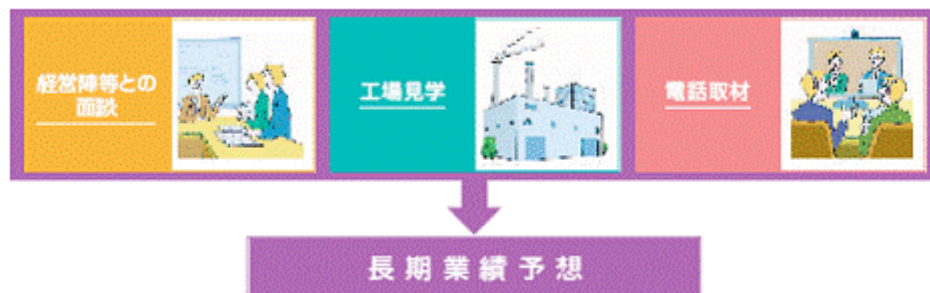
*3 TOPIXとは東証株価指数（Tokyo Stock Price Index）のことです。TOPIX（東証株価指数）は、株式会社東京証券取引所（㈱東京証券取引所）の知的財産であり、指数の算出、指数値の公表、利用など同指数に関するすべての権利は、㈱東京証券取引所が有しています。なお、ファンドは、㈱東京証券取引所により提供、保証または販売されるものではなく、㈱東京証券取引所は、ファンドの発行または売買に起因するいかなる損害に対しても、責任を有しません。

企業取材・財務分析等の徹底的な調査活動をもとに、企業毎に長期的な業績予想を行います。

企業取材とは、企業訪問、企業来訪、電話取材等を通じて、企業の情報を得ることをいいます。

業種別の専任アナリストが、各企業について8年先までの長期的な業績予想を行います。

8年に及ぶ長期業績予想により、現在の株価に織り込まれていないような情報や、業界動向等を捉え、目先の変化よりも長期的な企業の将来性を見極めます。



アナリストの調査・分析活動においては、「JPM日本株式ストラテジー^{*}」独自の業種分類に基づき、調査対象企業の長期的な業績予想を行います。

^{*} JPM日本株式ストラテジーについては、後記「2投資方針(1)投資方針(ロ)投資態度」をご参照ください。

配当割引モデル^{*}の活用により客観的に銘柄の割安度・魅力度を判定します。

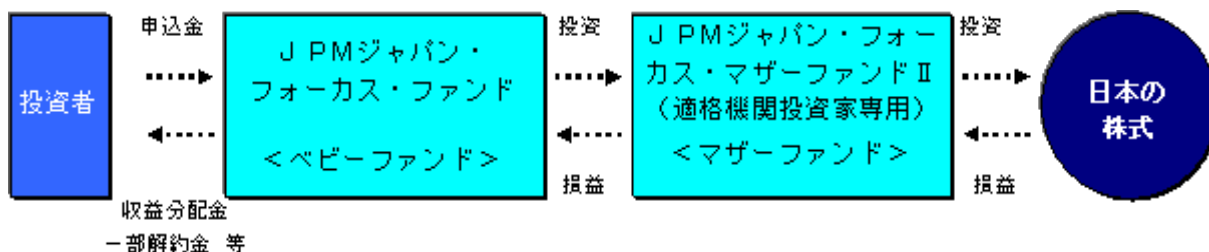
配当割引モデルは、銘柄の割安度・魅力度を客観的に測る物差しです。

配当割引モデルは数値で表され、その値が大きいほど現在の株価水準は割安であることを示します。原則としてその値が大きい銘柄を多く組み入れることで超過収益を得ることを追求します。

^{*} 配当割引モデルについては、後記「2投資方針(1)投資方針(ロ)投資態度」「JPM日本株式ストラテジー」による運用プロセスをご参照ください。

当ファンドの運用はファミリーファンド方式^{*}により、マザーファンドを通じて行います。

^{*} ファミリーファンド方式とは、ベビーファンドの資金をマザーファンドに投資して、マザーファンドが実際に有価証券に投資することにより、その実質的な運用を行う仕組みです。

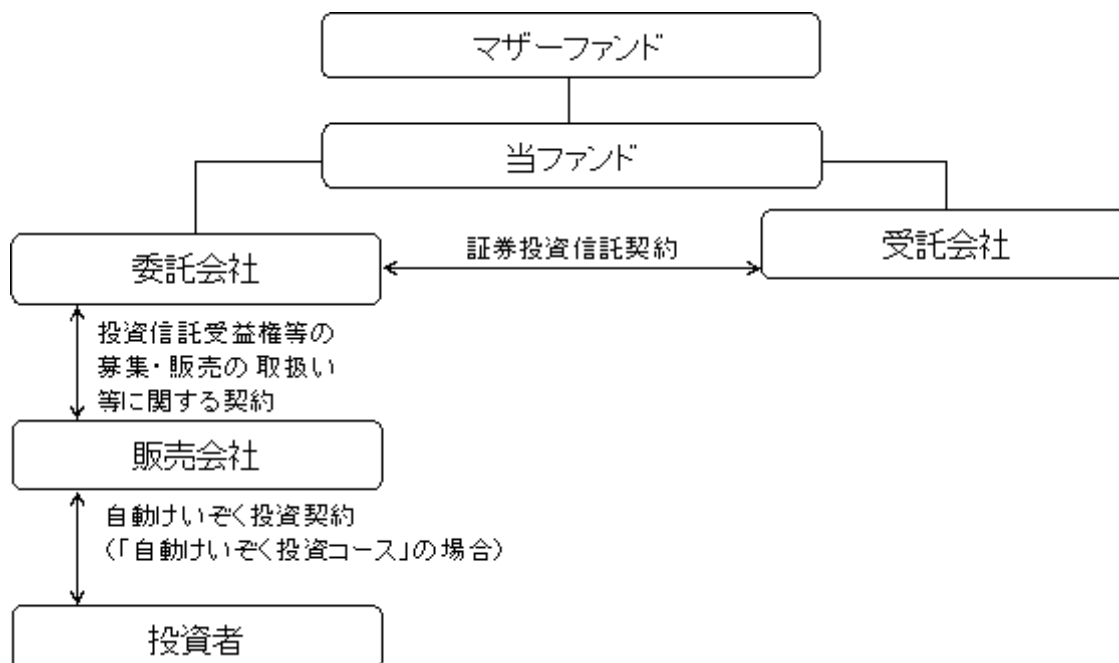


(2) 【ファンドの沿革】

平成20年11月28日 当ファンドおよびマザーファンドの信託契約締結、ならびに設定・運用開始

(3) 【ファンドの仕組み】

(イ) 仕組図



(ロ) 当ファンドおよびマザーファンドの委託会社および関係法人の名称、役割、委託会社等が締結している契約等の概要

J Pモルガン・アセット・マネジメント株式会社（委託会社）

当ファンドおよびマザーファンドの委託会社として、受益権の発行、信託財産の運用指図、目論見書および運用報告書の作成等を行います。

三菱UFJ信託銀行株式会社（受託会社）

（再信託受託会社：日本マスタートラスト信託銀行株式会社）

委託会社との契約により、当ファンドおよびマザーファンドの受託会社として、信託財産の保管・管理業務および信託財産の計算等を行います。

販売会社

委託会社との契約により、当ファンドの販売会社として、受益権の募集の取扱い、目論見書の交付、運用報告書の交付代行、収益分配金の再投資に関する事務、収益分配金・一部解約金・償還金の支払い等を行います。

(ハ) 委託会社の概況

資本金 2,218百万円（有価証券届出書提出日現在）

金融商品取引業者登録番号 関東財務局長（金商）第330号

設立年月日 平成2年10月18日

会社の沿革

昭和46年 ジャーディン・フレミング、日本市場の成長性に着目し東京に駐在員事務所を開設

昭和60年 ジャーディン・フレミング投資顧問株式会社設立、有価証券に係る投資顧問業の規制等に関する法律施行に伴い、同社は昭和62年に投資一任契約にかかる業務の認可を受ける。

平成2年 ジャーディン・フレミング投信株式会社（委託会社）設立

平成7年 ジャーディン・フレミング投資顧問株式会社とジャーディン・フレミング投信株式会社が合併し、ジャーディン フレミング投信・投資顧問株式会社となる。

平成13年 ジェー・ピー・モルガン・フレミング・アセット・マネジメント・ジャパン株式会社に商号変更

平成18年 J Pモルガン・アセット・マネジメント株式会社に商号変更

平成20年 J P モルガン信託銀行株式会社より資産運用部門の事業を譲受

大株主の状況（有価証券届出書提出日現在）

名 称	住 所	所有株式数 (株)	比率 (%)
ジェー・ピー・モルガン・ アセット・マネジメント(アジア)インク	米国デラウェア州	56,265	100

2【投資方針】

(1)【投資方針】

(イ)運用方針

当ファンドは、マザーファンドの受益証券を主要投資対象とし、信託財産の中長期的な成長を目指して運用を行います。

マザーファンドは、日本の株式を主要投資対象とし、信託財産の中長期的な成長を目指して運用を行います。

(ロ)投資態度

マザーファンドにおける投資プロセスは次のとおりです。

なお、資金動向や市況動向により、次のような運用ができない場合もあります。

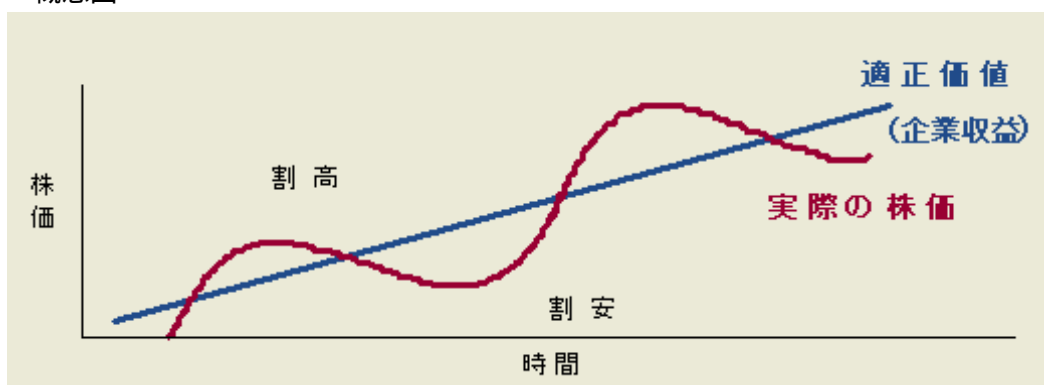
マザーファンドは、「JPM日本株式ストラテジー」に基づき運用されます。

「JPM日本株式ストラテジー」の投資哲学

株価は、長期的な企業収益から導き出される適正価値に沿って変動する。

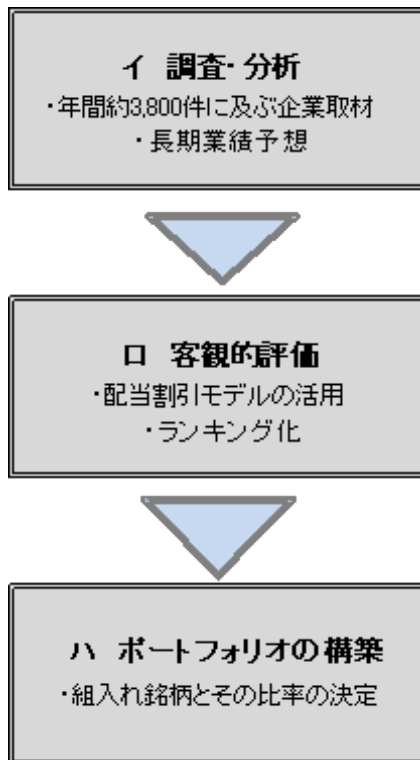
超過収益を得るためには、適正株価に対して株価が割安であるか否かの分析が必須である。

<概念図>

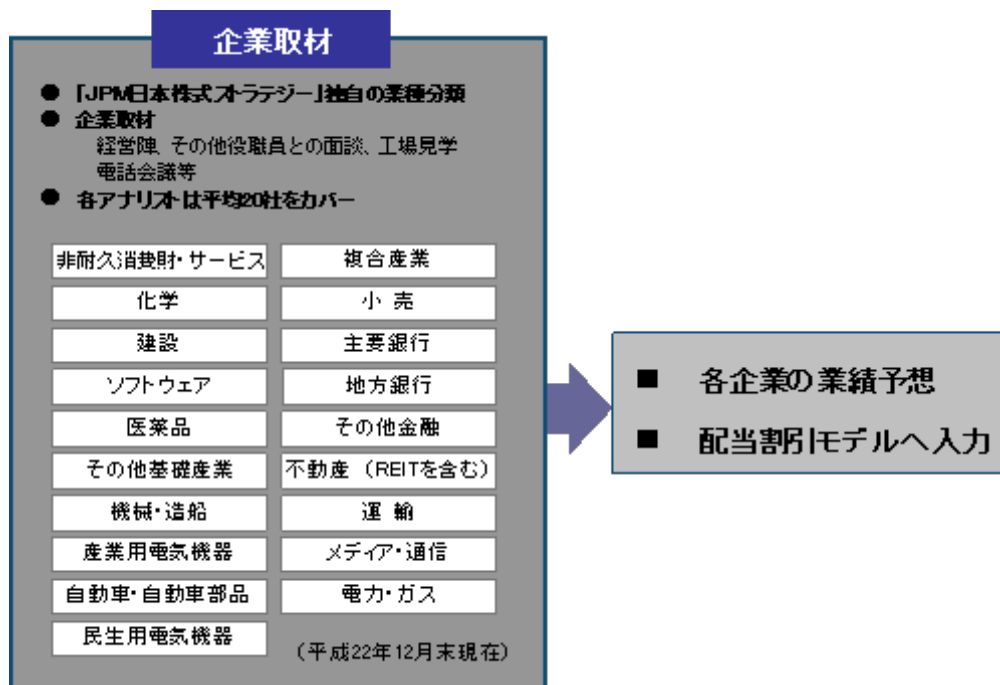


「JPM日本株式ストラテジー」による運用プロセス

(運用プロセスの概観)



イ 調査・分析 - アナリストによる調査・分析

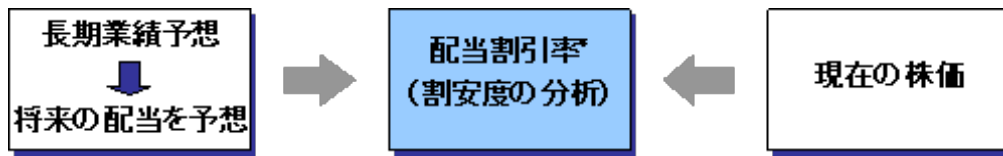


委託会社のJPM運用本部に所属する業種別の専任アナリストが日本株の分析を担当し、調査対象企業に年間約3,800件（平成22年実績）の企業取材を実施する等、活発な調査活動をしております。

アナリストは、徹底的な企業取材・財務分析等を通じて、それぞれの担当業種において企業ごとに長期業績・配当の予想を行います。長期業績予想が投資判断材料である配当割引モデルの基礎となるため、その予想の妥当性については、アナリストとポートフォリオ・マネジャーとの間で徹底した検証・

討論が行われます。

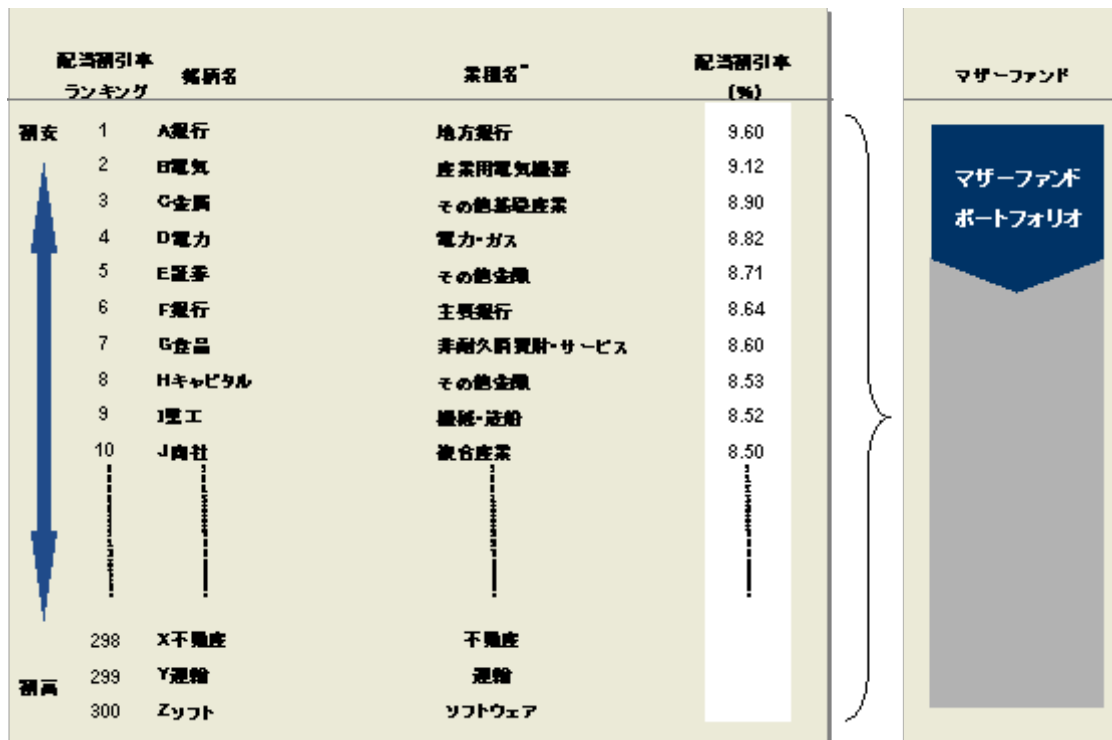
□ 客観的評価 - 配当割引モデルによる客観的評価



* 配当割引率とは、将来の配当収入を現在の株価に割り引く割引率のことです。その値が大きいほど現在の株価水準は割安であることを示します。

銘柄の魅力度を客観的に比較するため、配当割引モデルを使用しております。同モデルでは、アナリストによる予想に基づく将来の配当および残存価値を現在の株価と比較し、銘柄ごとに配当割引率（＝銘柄の期待収益率）を算出します。算出された配当割引率の高い順に業種にかかわらず投資対象銘柄をランキングし、相対的魅力（割安）度を測ります。

配当割引モデルによるランキングのイメージ図



* 業種名は、「JPM日本株式ストラテジー」独自の業種分類です。

八 ポートフォリオの構築

銘柄選択の基準は配当割引モデルです。ポートフォリオの構築に際しては、原則として配当割引率の高い（割安な）銘柄を多く組入れます。ポートフォリオ・マネジャーは、個別銘柄の定性的な側面（経営者の質、銘柄にまつわる様々なニュース等）に関する判断（定性判断）、流動性等の市場環境等の判断を総合的に行い、投資比率や投資タイミングを決定します。株価評価に配当割引モデルが活用されるので、ポートフォリオ・マネジャーの定性判断に過度に依存しないポートフォリオ構築が可能です。配当割引モデルが示す相対的な割安感に注目し、積極的にリスクをとることにより、高いリターンを目指します。

（２）【投資対象】

- (イ) 当ファンドにおいて投資の対象とする資産の種類は、次に掲げるものとします。(JPM ジャパン・フォーカス・ファンド信託約款(以下「信託約款」といいます。))
1. 次に掲げる特定資産(投資信託及び投資法人に関する法律第2条第1項で定めるものをいいます。)
 - イ. 有価証券(金融商品取引法第2条第1項に定めるものをいいます。以下同じ。)
 - ロ. 有価証券についての有価証券関連デリバティブ取引(金融商品取引法第28条第8項第6号に規定するものをいいます。以下同じ。)にかかる権利
 - ハ. 有価証券関連デリバティブ取引以外のデリバティブ取引(金融商品取引法第2条第20項に定めるものをいい、次に掲げるものを対象とした取引に限り、以下同じ。)にかかる権利
 - (1) 金融商品(金融商品取引法第2条第24項に定めるものをいい、ただし有価証券を除きます。以下同じ。)
 - (2) 金融商品の価格または金融商品(通貨を除きます。)の利率等(金融商品取引法第2条第21項第4号に定めるものをいいます。)
 - ニ. みなし有価証券(金融商品取引法第2条第2項に定めるものをいいます。以下同じ。)のうち以下に規定するもの
 - (1) 金銭、金銭債権、不動産、地上権または賃借権を信託する信託にかかる受益権
 - (2) 信託財産を主として上記イからハに掲げる資産に対する投資として運用することを目的とする、金銭を信託する信託の受益権(上記(1)に定めるものを除く。)
 - (3) 外国の者に対する権利で上記(1)および(2)に掲げる権利の性質を有するもの
 - (4) 金融商品取引法施行令第1条の3の4に規定する債権
 - ホ. 約束手形(上記イに該当するものを除きます。)
 - ヘ. 金銭債権(上記イ、ロ、ハ、ニまたはホに該当するものを除き、外国為替の売買の予約にかかるものを含まず。)
2. 為替手形
- (ロ) 委託会社は、信託金を、前記(イ)の資産のうち、主としてマザーファンドの受益証券および次の有価証券に投資することを指図します。
1. 株券または新株引受権証券
 2. 国債証券
 3. 地方債証券
 4. 特別の法律により法人の発行する債券
 5. 社債券(新株引受権証券と社債券とが一体となった新株引受権付社債券(以下「分離型新株引受権付社債券」といいます。))の新株引受権証券を除きます。以下同じ。)
 6. 特定目的会社にかかる特定社債券(金融商品取引法第2条第1項第4号で定めるものをいいます。以下同じ。)
 7. 特別の法律により設立された法人の発行する出資証券(金融商品取引法第2条第1項第6号で定めるものをいいます。以下同じ。)
 8. 協同組織金融機関にかかる優先出資証券(金融商品取引法第2条第1項第7号で定めるものをいいます。以下同じ。)
 9. 特定目的会社にかかる優先出資証券(金融商品取引法第2条第1項第8号で定めるものをいいます。以下同じ。)
 10. コマーシャル・ペーパー
 11. 新株引受権証券(分離型新株引受権付社債券の新株引受権証券を含みます。以下同じ。))および新株予約権証券
 12. 外国または外国の者の発行する証券または証書で、1から11までの証券または証書の性質を有するもの
 13. 投資信託または外国投資信託の受益証券(金融商品取引法第2条第1項第10号で定めるものをいい、法令により当該受益証券とみなされる受益権を含みます。以下同じ。)
 14. 投資証券または外国投資証券(金融商品取引法第2条第1項第11号で定めるものをいいます。以下

同じ。)

15. 外国貸付債権信託受益証券（金融商品取引法第2条第1項第18号で定めるものをいいます。以下同じ。）
16. オプションを表示する証券または証書（金融商品取引法第2条第1項第19号で定めるものをいい、有価証券にかかるものに限ります。以下同じ。）
17. 預託証券（金融商品取引法第2条第1項第20号で定めるものをいいます。以下同じ。）
18. 外国法人が発行する譲渡性預金証書
19. 指定金銭信託の受益証券（金融商品取引法第2条第1項第14号で定める受益証券発行信託の受益証券に限ります。以下同じ。）
20. 貸付債権信託受益権であって金融商品取引法第2条第1項第14号で定める受益証券発行信託の受益証券に表示されるべきもの
21. 外国の者に対する権利で20の有価証券の性質を有するもの

なお、1の証券または証書ならびに12および17の証券または証書のうち1の証券または証書の性質を有するものを以下「株式」といい、2から6までの証券ならびに12および17の証券または証書のうち2から6までの証券の性質を有するものを以下「公社債」といい、13および14の証券を以下「投資信託証券」といいます。

(八) 委託会社は、信託金を、前記(ロ)に掲げる有価証券のほか、次に掲げる投資対象により運用することを指図することができます。

1. 預金
2. コール・ローン
3. 手形割引市場において売買される手形
4. 金銭債権（前記(ロ)に掲げる有価証券または1から3もしくは5に掲げるもののいずれかに該当するものを除きます。）
5. 前記(イ)1 二に掲げるみなし有価証券

(二) 前記(ロ)の規定にかかわらず、当ファンドの設定、解約、償還、投資環境の変動等への対応等、委託会社が運用上必要と認めるときには、委託会社は信託金を主として前記(八)に掲げる投資対象により運用することの指図ができます。

(参考) マザーファンドの投資対象

(イ) マザーファンドにおいて投資の対象とする資産の種類は、次に掲げるものとします。(JPMジャパン・フォーカス・マザーファンド(適格機関投資家専用)信託約款(以下「マザーファンド信託約款」といいます。))

1. 次に掲げる特定資産(投資信託及び投資法人に関する法律第2条第1項で定めるものをいいます。)

イ. 有価証券

ロ. 有価証券についての有価証券関連デリバティブ取引にかかる権利

ハ. 有価証券関連デリバティブ取引以外のデリバティブ取引にかかる権利

(1) 金融商品

(2) 金融商品の価格または金融商品(通貨を除きます。)の利率等(金融商品取引法第2条第21項第4号に定めるものをいいます。)

ニ. みなし有価証券のうち以下に規定するもの

(1) 金銭、金銭債権、不動産、地上権または賃借権を信託する信託にかかる受益権

(2) 信託財産を主として上記イからハに掲げる資産に対する投資として運用することを目的とする、金銭を信託する信託の受益権(上記(1)に定めるものを除く。)

(3) 外国の者に対する権利で上記(1)および(2)に掲げる権利の性質を有するもの

(4) 金融商品取引法施行令第1条の3の4に規定する債権

ホ. 約束手形(上記イに該当するものを除きます。)

ヘ. 金銭債権(上記イ、ロ、ハ、ニまたはホに該当するものを除き、外国為替の売買の予約にかかるものを含まず。)

2. 為替手形

(ロ) 委託会社は、信託金を、前記(イ)の資産のうち、主として次の有価証券に投資することを指図します。

1. 株券または新株引受権証券

2. 国債証券

3. 地方債証券

4. 特別の法律により法人の発行する債券

5. 社債券

6. 特定目的会社にかかる特定社債券

7. 特別の法律により設立された法人の発行する出資証券

8. 協同組織金融機関にかかる優先出資証券

9. 特定目的会社にかかる優先出資証券

10. コマーシャル・ペーパー

11. 新株引受権証券および新株予約権証券

12. 外国または外国の者の発行する証券または証書で、1から11までの証券または証書の性質を有するもの

13. 投資信託または外国投資信託の受益証券

14. 投資証券または外国投資証券

15. 外国貸付債権信託受益証券

16. オプションを表示する証券または証書

17. 預託証券

18. 外国法人が発行する譲渡性預金証書

19. 指定金銭信託の受益証券

20. 貸付債権信託受益権であって金融商品取引法第2条第1項第14号で定める受益証券発行信託の受益証券に表示されるべきもの

21. 外国の者に対する権利で20の有価証券の性質を有するもの

なお、1の証券または証書ならびに12および17の証券または証書のうち1の証券または証書の性質を有するものを以下「株式」といい、2から6までの証券ならびに12および17の証券または証書のうち2から6までの証券の性質を有するものを以下「公社債」といい、13および14の証券を以下「投資信託証券」といいます。

(八) 委託会社は、信託金を、前記(ロ)に掲げる有価証券のほか、次に掲げる投資対象により運用することを指図することができます。

1. 預金
2. コール・ローン
3. 手形割引市場において売買される手形
4. 金銭債権（前記(ロ)に掲げる有価証券または1から3もしくは5に掲げるもののいずれかに該当するものを除きます。）
5. 前記(イ)1 2に掲げるみなし有価証券

(二) 前記(ロ)の規定にかかわらず、マザーファンドの設定、解約、償還、投資環境の変動等への対応等、委託会社が運用上必要と認めるときには、委託会社は、信託金を主として前記(八)に掲げる投資対象により運用することの指図ができます。

(3) 【運用体制】

以下の運用体制は、当ファンドの主要投資対象であるマザーファンドの受益証券にかかるものです。

ポートフォリオの構築を行うマザーファンドのポートフォリオ・マネジャーは、JPM運用本部（平成22年12月末現在、ポートフォリオ・マネジャー、アナリストおよびエコノミストの合計23名^{*}）に所属しています。

^{*} 日本株式の運用に携わる人数です。

JPM運用本部の投資調査部に所属するアナリストは株式の分析を行い、各銘柄にランキング付けを行います。エコノミストは、マクロ経済の観点からアナリストの調査・分析のもととなる情報の提供を行います。

トレーディング部門は、マザーファンドのポートフォリオ・マネジャーによる投資判断を受け、有価証券等の売買を執行します。

運用分析室において、ポートフォリオの分析および評価が行われ、運用部門から独立したインベストメント・ダイレクターやマザーファンドのポートフォリオ・マネジャーにその情報を提供します。

運用部門から独立したリスク管理部門は、投資制限の遵守状況をチェックする等運用状況の管理・監督を行い、何らかの理由で特定のブローカーとの取引を制限する必要がある場合はその旨をトレーディング部門に指示します。また、インベストメント・ダイレクターは、運用に関するリスクのチェックおよび投資制限の管理を行います。

運用部門から独立したコンプライアンス部門は、有価証券の取引にかかる適正性のチェックを行います。

(注) 前記マザーファンドの運用体制・組織名称は、平成22年12月末現在のものであり、今後変更となる場合があります。

委託会社では運用業務規程を定め、運用等にかかわる組織およびその組織の権限と責任を明らかにするとともに、当ファンドおよびマザーファンド固有の運用に関する社内ルールを定めています。

・委託会社による、受託会社に対する管理体制

委託会社の事務管理部門において、日々の業務を通じ、受託会社の管理体制および知識・経験等を評価しております。また、必要に応じミーティングを行い、受託会社の業務の状況を確認しております。

(4) 【分配方針】

毎計算期間終了時に、以下の方針に基づき分配を行います。

分配対象収益の範囲

計算期間終了日における、信託約款第40条第1項各号に定める受益者に分配することができる額と、分配準備積立金の合計額とします。

分配対象収益の分配方針

委託会社は、上記の分配対象収益の範囲内で、基準価額水準、市況動向等を勘案して、分配金額を決定します。ただし、必ず分配を行うものではありません。

収益を留保した場合の留保益の運用方針

留保益の運用については、特に制限を設けず、委託会社の判断に基づき、元本部分と同一の運用を行います。

<参考>

収益分配金の支払いについて

収益分配金は、計算期間終了日において振替機関等の振替口座簿に記載または記録されている受益者（当該収益分配金にかかる計算期間終了日以前において一部解約が行われた受益権にかかる受益者を除きます。また、当該収益分配金にかかる計算期間終了日以前に設定された受益権で取得申込代金支払前のため販売会社の名義で記載または記録されている受益権については原則として取得申込者とし、）に、原則として計算期間終了日から起算して5営業日目までに支払いを開始します。

「自動けいぞく投資コース」をお申込みの場合は、収益分配金は税引き後無手数料で再投資され、再投資により増加した受益権は、振替口座簿に記載または記録されます。

（５）【投資制限】

（イ）信託約款は、委託会社による当ファンドの運用に関して一定の制限および限度を定めています。

株式への投資制限

株式への投資割合には、制限を設けません。

投資する株式等の範囲

A 委託会社が投資することを指図する株式、新株引受権証券および新株予約権証券は、取引所金融商品市場（金融商品取引法第2条第17項に規定するものをいいます。以下同じ。）または外国金融商品市場（金融商品取引法第2条第8項第3号口に規定するものをいいます。以下同じ。）に上場されている株式の発行会社の発行するもの、および取引所金融商品市場または外国金融商品市場に準ずる市場において取引されている株式の発行会社の発行するものとします。ただし、株主割当または社債権者割当により取得する株式、新株引受権証券および新株予約権証券については、この限りではありません。

B 前記Aの規定にかかわらず、上場予定または登録予定の株式、新株引受権証券および新株予約権証券で目論見書等において上場または登録されることが確認できるものについては、委託会社はこれに投資することの指図ができるものとします。

外貨建資産への投資制限

委託会社は、信託財産に属する外貨建資産（外国通貨表示の有価証券（以下「外貨建有価証券」といいます。）、預金その他の資産をいいます。以下同じ。）の時価総額とみなし保有外貨建資産（信託財産に属するマザーファンドの受益証券の時価総額に、マザーファンドの信託財産の純資産総額に占める外貨建資産の時価総額の割合を乗じて得た額をいいます。以下において同じ。）との合計額が、外貨建資産組入可能額（信託財産の純資産総額の30%をいいます。以下において同じ。）を超えることとなる投資の指図をしません。有価証券の値上り等により外貨建資産組入可能額を超えることとなった場合には、速やかにこれを調整します。

外貨建有価証券への投資については、わが国の国際収支上の理由等により特に必要と認められる場合には、制約されることがあります。

投資信託証券への投資制限

A 委託会社は、信託財産に属するすべての投資信託証券（マザーファンドの受益証券を除きます。）の時価総額と、マザーファンドの信託財産に属するすべての投資信託証券の時価総額のうち信託財産に属するとみなした額との合計額が、信託財産の純資産総額の5%を超えることとなる投資の指図をしません。

B 前記Aにおいて「信託財産に属するとみなした額」とは、信託財産に属するマザーファンドの受益証券の時価総額に、マザーファンドの信託財産の純資産総額に占めるすべての投資信託証券の時価総

額の割合を乗じて得た額をいいます。

信用取引の指図範囲

- A 委託会社は、信託財産の効率的な運用に資するため、信用取引により株券を売り付けることの指図をすることができます。なお、当該売り付けの決済については、株券の引き渡しまたは買い戻しにより行うことの指図をすることができるものとします。
- B 前記Aの信用取引の指図は、次の1から6までに掲げる株券の発行会社が発行する株券について行うことができるものとし、かつ次の1から6までに掲げる株券数の合計数を超えないものとします。
1. 信託財産に属する株券または新株引受権証券の権利行使により取得する株券
 2. 株式分割により取得する株券
 3. 有償増資により取得する株券
 4. 売り出しにより取得する株券
 5. 信託財産に属する転換社債の転換請求または転換社債型新株予約権付社債の新株予約権により取得可能な株券。ここで「転換社債型新株予約権付社債」とは、新株予約権付社債のうち、会社法第236条第1項第3号の財産が当該新株予約権付社債についての社債であって当該社債と当該新株予約権がそれぞれ単独で存在し得ないことをあらかじめ明確にしているもの、または会社法施行前の旧商法第341条ノ3第1項第7号および第8号の定めがあるものをいいます。（以下同じ。）
 6. 信託財産に属する新株引受権証券もしくは新株引受権付社債券の新株引受権の行使、または信託財産に属する新株予約権証券もしくは新株予約権付社債券の新株予約権（5に定めるものを除きます。）の行使により取得可能な株券
- C 委託会社は、信託財産で保有する有価証券を信用取引の委託保証金の代用として差し入れることの指図をすることができるものとします。

デリバティブ取引への投資制限

- A 委託会社は、信託財産が運用対象とする有価証券の価格変動リスクを回避するため、または信託財産に属する資産の効率的な運用に資するため、有価証券についての有価証券関連デリバティブ取引を行うことの指図をすることができます。
- B 委託会社は、信託財産に属する資産の価格変動もしくは為替変動リスクを回避するため、または信託財産に属する資産の効率的な運用に資するため、有価証券関連デリバティブ取引以外のデリバティブ取引を行うことの指図をすることができます。

有価証券の貸付の指図および範囲

- A 委託会社は、信託財産の効率的な運用に資するため、信託財産に属する株式および公社債について次の1および2の範囲内で貸付の指図をすることができます。
1. 株式の貸付は、貸付時点において、貸付株式の時価合計額が、信託財産で保有する株式の時価合計額を超えないものとします。
 2. 公社債の貸付は、貸付時点において、貸付公社債の額面金額の合計額が、信託財産で保有する公社債の額面金額の合計額を超えないものとします。
- B 前記A 1および2に定める限度額を超えることとなった場合には、委託会社は速やかに、その超える額に相当する契約の一部の解約を指図するものとします。
- C 委託会社は、有価証券の貸付にあたって必要と認めるときは、担保の受入れの指図を行うものとします。

外国為替予約の指図

委託会社は、信託財産に属する外貨建資産の時価総額とみなし保有外貨建資産との合計額について、当該外貨建資産およびみなし保有外貨建資産のヘッジのため、外国為替の売買の予約にかかる取引（金融商品取引法第2条第20項で定めるデリバティブ取引を除きます。）を行うことの指図をすることができます。

一部解約の請求および有価証券の売却等の指図

委託会社は、信託財産に属するマザーファンドの受益証券にかかる信託契約の一部解約の請求、信託財産に属する有価証券の売却等に関して一切の指図ができます。

再投資の指図

委託会社は、の規定による一部解約金および有価証券の売却代金、有価証券にかかる償還金、株式の清算分配金、有価証券にかかる利金、株式の配当金その他の収入金を再投資することの指図ができます。

資金の借入れ

- A 委託会社は、信託財産の効率的な運用および運用の安定性に資するため、一部解約に伴う支払資金の手当て（一部解約に伴う支払資金の手当てのために借入れた資金の返済を含みます。）を目的として、または再投資にかかる収益分配金の支払資金の手当てを目的として、資金借入れ（コール市場を通じる場合を含みます。）の指図をすることができます。なお、当該借入金をもって有価証券等の運用は行わないものとします。
- B 一部解約に伴う支払資金の手当てにかかる借入期間は、受益者への解約代金支払開始日から信託財産で保有する有価証券の売却代金の受渡日までの間、受益者への解約代金支払開始日から信託財産で保有する信託約款第16条第2項各号に掲げる投資対象の解約代金入金日までの間、または受益者への解約代金支払開始日から信託財産で保有する有価証券等の償還金の入金日までの期間が5営業日以内である場合の当該期間とし、資金借入額は当該有価証券の売却代金、当該投資対象の解約代金および当該有価証券等の償還金の合計額を限度とします。ただし、資金借入額は借入れ指図を行う日における信託財産の純資産総額の10%以内とします。
- C 再投資にかかる収益分配金の支払資金の手当てを目的とする借入期間は、信託財産から収益分配金が支弁される日からその翌営業日までとし、資金借入額は収益分配金の再投資額を限度とします。
- D 借入金の利息は信託財産中より支弁します。

受託会社による資金の立替え

- A 信託財産に属する有価証券について、転換、新株発行または株式割当がある場合で、委託会社の申出があるときは、受託会社は資金の立替えをすることができます。
- B 信託財産に属する有価証券にかかる償還金、株式の清算分配金、有価証券にかかる利金、株式の配当金その他の未収入金で、信託終了日までにその金額を見積もり得るものがあるときは、受託会社がこれを立て替えて信託財産に繰り入れることができます。
- C 前記AおよびBの立替え金の決済および利息については、受託会社と委託会社との協議によりそのつど別にこれを定めます。

（参考）マザーファンドの投資制限

マザーファンド信託約款は、委託会社によるマザーファンドの運用に関して以下のような一定の制限および限度を定めています。

株式への投資制限

株式への投資割合には、制限を設けません。

投資する株式等の範囲

- A 委託会社が投資することを指図する株式、新株引受権証券および新株予約権証券は、取引所金融商品市場または外国金融商品市場に上場されている株式の発行会社の発行するもの、および取引所金融商品市場または外国金融商品市場に準ずる市場において取引されている株式の発行会社の発行するものとします。ただし、株主割当または社債権者割当により取得する株式、新株引受権証券および新株予約権証券については、この限りではありません。
- B 前記Aの規定にかかわらず、上場予定または登録予定の株式、新株引受権証券および新株予約権証券で目論見書等において上場または登録されることが確認できるものについては、委託会社はこれに投資することの指図ができるものとします。

外貨建資産への投資制限

委託会社は、信託財産に属する外貨建資産の時価総額が、信託財産の純資産総額の30%を超えることとなる投資の指図をしません。ただし、有価証券の値上り等により30%を超えることとなった場合には、速やかにこれを調整します。

外貨建有価証券への投資については、わが国の国際収支上の理由等により特に必要と認められる場合には、制約されることがあります。

投資信託証券への投資制限

委託会社は、信託財産に属するすべての投資信託証券の時価総額が、信託財産の純資産総額の5%を超えることとなる投資の指図をしません。

信用取引の指図範囲

- A 委託会社は、信託財産の効率的な運用に資するため、信用取引により株券を売り付けることの指図をすることができます。なお、当該売り付けの決済については、株券の引き渡しまたは買い戻しにより行うことの指図をすることができるものとします。
- B 前記Aの信用取引の指図は、次の1から6までに掲げる株券の発行会社が発行する株券について行うことができるものとし、かつ次の1から6までに掲げる株券数の合計数を超えないものとします。
1. 信託財産に属する株券および新株引受権証券の権利行使により取得する株券
 2. 株式分割により取得する株券
 3. 有償増資により取得する株券
 4. 売り出しにより取得する株券
 5. 信託財産に属する転換社債の転換請求または転換社債型新株予約権付社債の新株予約権により取得可能な株券。
 6. 信託財産に属する新株引受権証券もしくは新株引受権付社債券の新株引受権の行使、または信託財産に属する新株予約権証券もしくは新株予約権付社債券の新株予約権（5に定めるものを除きます。）の行使により取得可能な株券
- C 委託会社は、信託財産で保有する有価証券を信用取引の委託保証金の代用として差し入れることの指図をすることができるものとします。

デリバティブ取引への投資制限

- A 委託会社は、信託財産が運用対象とする有価証券の価格変動リスクを回避するため、または信託財産に属する資産の効率的な運用に資するため、有価証券についての有価証券関連デリバティブ取引を行うことの指図をすることができます。
- B 委託会社は、信託財産に属する資産の価格変動もしくは為替変動リスクを回避するため、または信託財産に属する資産の効率的な運用に資するため、有価証券関連デリバティブ取引以外のデリバティブ取引を行うことの指図をすることができます。

有価証券の貸付の指図および範囲

- A 委託会社は、信託財産の効率的な運用に資するため、信託財産に属する株式および公社債について次の1および2の範囲内で貸付の指図をすることができます。
1. 株式の貸付は、貸付時点において、貸付株式の時価合計額が、信託財産で保有する株式の時価合計額を超えないものとします。
 2. 公社債の貸付は、貸付時点において、貸付公社債の額面金額の合計額が、信託財産で保有する公社債の額面金額の合計額を超えないものとします。
- B 前記A 1および2に定める限度額を超えることとなった場合には、委託会社は速やかに、その超える額に相当する契約の一部の解約を指図するものとします。
- C 委託会社は、有価証券の貸付にあたって必要と認めるときは、担保の受入れの指図を行うものとします。

外国為替予約の指図

委託会社は、信託財産に属する外貨建資産の時価総額について、当該外貨建資産のヘッジのため、外国為替の売買の予約にかかる取引（金融商品取引法第2条第20項で定めるデリバティブ取引を除きます。）を行うことの指図をすることができます。

有価証券の売却等の指図

委託会社は、信託財産に属する有価証券の売却等に関して一切の指図ができます。

再投資の指図

委託会社は、の規定による売却代金、有価証券にかかる償還金、株式の清算分配金、有価証券にかかる利金、株式の配当金その他の収入金を再投資することの指図ができます。

受託会社による資金の立替え

- A 信託財産に属する有価証券について、転換、新株発行または株式割当がある場合で、委託会社の申出

があるときは、受託会社は資金の立替えをすることができます。

B 信託財産に属する有価証券にかかる償還金、株式の清算分配金、有価証券にかかる利金、株式の配当金その他の未収入金で、信託終了日までその金額を見積み得るものがあるときは、受託会社がこれを立て替えて信託財産に繰り入れることができます。

C 前記AおよびBの立替金の決済および利息については、受託会社と委託会社との協議によりそのつど別にこれを定めます。

(ロ) 投資信託及び投資法人に関する法律ならびに金融商品取引業等に関する内閣府令には以下のような投資制限があります。(マザーファンドにも同様の投資制限があります。)

委託会社は、同一の法人の発行する株式について、委託会社が運用の指図を行う全ての委託者指図型投資信託につき投資信託財産として有する当該株式にかかる議決権の総数が、当該株式にかかる議決権の総数に100分の50を乗じて得た数を超えることとなる場合においては、当該株式を当ファンドの投資信託財産をもって取得することを受託会社に指図してはなりません。

委託会社は当ファンドの信託財産に関し、金利、通貨の価格、金融商品市場における相場その他の指標にかかる変動その他の理由により発生し得る危険に対応する額としてあらかじめ委託会社が定めた合理的な方法により算出した額が当該信託財産の純資産額を超えることとなる場合において、デリバティブ取引（新株予約権証券またはオプションを表示する証券もしくは証書にかかる取引および選択権付債券売買を含む。）を行い、または継続することを受託会社に指図してはなりません。

3【投資リスク】

(1) リスク要因

当ファンドは、実質的に同一の運用の基本方針を有するマザーファンドの受益証券を主要投資対象として運用を行うため、以下に説明するような、マザーファンドのリスクと同等のものを伴います。以下のリスクおよび留意点に関する説明は特に記載のない限り、マザーファンドについてのものですが、当該リスクおよび留意点は結果的に当ファンドに影響を及ぼすものです。なお、以下の説明は、全てのリスクについて記載したのではなく、それ以外のリスクも存在することがあります。

マザーファンドは、主に国内の株式を投資対象としますので、組入株式の価格の下落や、組入株式の発行会社の財務状況の悪化や倒産等の影響により、その信託財産の価値が下落し、その結果当ファンドが損失を被ることがあります。したがって、当ファンドは元金が保証されているものではありません。当ファンドに生じた利益および損失は、全て受益者に帰属します。

株価変動リスク

株式の価格は、政治・経済情勢や、発行会社の業績・財務状況の変化による影響を受け、変動することがあります。(発行会社の財務状況の悪化、倒産等により価格がゼロになることもあります。) また株式の価格は、株式市場における需給や流動性の影響を受け、変動することがあります。マザーファンドは、株価の上昇を捉えることを目標とした、積極的な運用を行うため、株式（株価指数先物取引を含みます。）の組入比率は高位に保ちます。そのため、マザーファンドの信託財産の価値は、株式の価格変動の結果、大幅に変動・下落する可能性があります。

流動性のリスク

急激かつ大量の売買により市場が大きな影響を受けた場合、または市場を取り巻く外部環境に急激な変化があり、市場規模の縮小や市場の混乱が生じた場合には、注文が成立しないこと、売買が成立しても注文時に想定していた価格と大きく異なることがあります。このような場合には、当該有価証券等の価格の下落により、マザーファンドの信託財産の価値が影響を受けることがあります。

為替変動リスク

為替相場の変動の影響による価格変動リスクです。マザーファンドは、信託財産の純資産総額の30%以下の範囲内で外貨建資産に投資することができますので、外貨建資産に投資した場合には、為替相場の変動により、マザーファンドの信託財産の価値が影響を受けることがあります。

投資方針の変更について

経済情勢や投資環境の変化、または投資効率の観点等から、投資対象または投資手法の変更を行う場合が

あります。また、ベンチマークを変更することもあります。

解約・追加による資金流出入に伴うリスクおよび留意点

一度に大量の解約があった場合に、解約資金の手当てをするため保有有価証券を大量に売却することがあります。その際にマザーファンドの信託財産の価値が大きく変動する可能性があります。また、大量の資金の追加があった場合には、原則として、迅速に有価証券の組入れを行います。買付け予定銘柄によっては流動性等の観点から買付け終了までに時間がかかることもあります。さらに、マザーファンドを投資対象とする他の投資信託が設定されている場合には、当該投資信託の解約・追加により生じる同様の資金流出入に伴うリスクがあります。

繰上げ償還等について

当ファンドは、信託期間中において、信託財産の純資産総額が20億円を下回ることとなった場合、委託会社が受益者のため有利であると認める場合、またはやむを得ない事情が発生した場合には、信託期間の途中であっても繰上げ償還することがあります。

また、投資環境の変化等により、委託会社が当ファンドの申込期間を更新しないことや申込みの受付を停止することがあります。この場合は新たに当ファンドを購入することはできなくなります。

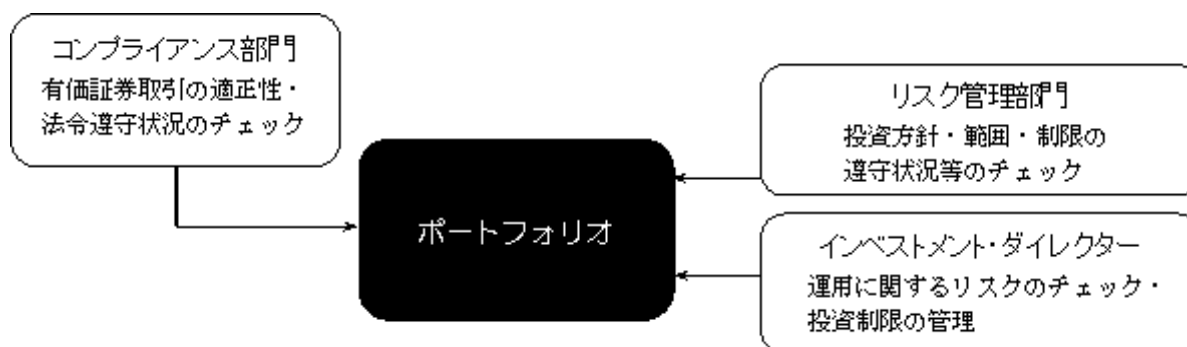
予測不可能な事態が起きた場合等について

その他予測不可能な事態（天変地異、クーデター等）が起きたとき等、市場が混乱することが考えられます。このような場合に、有価証券が取引される市場の取引停止等やむを得ない事情があるときは、一時的に当ファンドの受益権およびマザーファンドの受益証券が換金できないこともあります。また、これらの事情や有価証券の売買にかかる代金の受渡しに関する障害が起きた場合等には、当ファンドの受益権の換金代金の支払いが遅延することや、一時的に当ファンドおよびマザーファンドの運用方針に基づいた運用ができなくなるリスクがあります。

さらに、当ファンドおよびマザーファンドは、短期間に大量の解約があった場合等に、信託財産が十分な資産規模にならないことがあります。その場合、本書で説明する運用方針および投資態度に完全に合致した運用ができないおそれがあり、その結果当ファンドおよびマザーファンドの信託財産の価値が大きく変動したり、適切な資産規模の場合と比較して収益性が劣ることとなる可能性があります。

(2) 投資リスクに関する管理体制

委託会社では、運用部門から独立した以下の部門が以下に掲げる事項その他のリスク管理を行います。



（平成22年12月末現在）

インベストメント・ダイレクターは、運用成果（パフォーマンス）およびリスク指標やリスク水準が妥当かどうかのチェックを行います。また、月次で、ポートフォリオ・マネジャーに対し、パフォーマンスのチェックの結果を報告し、必要があれば是正を求めます。更に、投資制限の管理を行います。

コンプライアンス部門は、売買発注システムに組み込まれたモニタリングのシステムを通じて有価証券の取引価格・時点や、利益相反取引の有無等、有価証券の取引にかかる適正性および法令遵守状況のチェックを行います。

リスク管理部門は、投資方針、投資範囲、投資制限等の遵守状況をチェックし、その結果に基づき適切な対応および是正措置を図る等、管理・監督を行います。

4【手数料等及び税金】

(1)【申込手数料】

発行価格に販売会社が定める手数料率を乗じて得た額とします。ただし、有価証券届出書提出日現在、販売会社における手数料率は、3.15%（税抜3.0%）が上限となっています。

申込手数料の詳細（具体的な手数料率、徴収時期、徴収方法）につきましては、販売会社にお問い合わせください。

自動けいぞく投資契約に基づいて収益分配金を再投資する場合は、無手数料とします。

販売会社に関しては、後記の照会先までお問い合わせください。

照会先：

J P モルガン・アセット・マネジメント株式会社

TEL：03 - 6736 - 2350

（受付時間は営業日の午前9時～午後5時）

HPアドレス：<http://www.jpmorganasset.co.jp>

当ファンドによるマザーファンドの受益証券の取得申込時に、申込手数料はかかりません。

(2)【換金（解約）手数料】

当ファンドの受益権の換金時に、換金手数料はかかりません。

当ファンドによるマザーファンドの受益証券の換金時に、換金手数料はかかりません。

(3)【信託報酬等】

委託会社および受託会社の信託報酬の総額は、当ファンドの計算期間を通じて毎日、前営業日の信託財産の純資産総額に対し年率1.764%（税抜1.68%）を乗じて得た額とします。

委託会社は、收受した信託報酬から販売会社に対し、委託会社が販売会社に委託した業務に対する報酬を支払います。その結果、実質的な信託報酬の配分は、次のとおりとなります。

信託報酬の配分 （純資産総額に対し）	委託会社	販売会社	受託会社
	年率0.84% （税抜0.8%）	年率0.84% （税抜0.8%）	年率0.084% （税抜0.08%）

信託報酬は、毎日費用計上し、毎計算期間の最初の6ヵ月終了日、毎計算期間終了日および信託終了日の翌営業日に信託財産中から支弁されます。

マザーファンドにおいては、信託報酬はかかりません。

(4)【その他の手数料等】

1 以下の費用等を信託財産で負担します。

有価証券取引、先物取引およびオプション取引にかかる費用（売買委託手数料）ならびに外国為替取引（外貨建資産に投資した場合のみ）にかかる費用が実費でかかります。なお、手数料相当額が取引の価格に織り込まれていることがあります。

外貨建資産に投資した場合には、外貨建資産の保管費用が実費でかかります。

信託財産に関する租税、信託事務の処理に関する諸費用、受託会社の立替えた立替金の利息および借入金の利息が実費でかかります。

投資信託もしくは外国投資信託の受益証券、投資証券、または外国投資証券（REITを含み、以下総称して「投資信託証券」といいます。）に投資する場合には、当該投資信託証券にかかる投資信託、外国投資信託、投資法人または外国投資法人内において発生する、以下のような費用が間接的に当ファンドの負

担となります。

(a) 運用報酬

(b) 運用に付随して発生する費用

(c) 法人の運営のための各種の費用（投資法人および外国投資法人のみ）

投資信託証券の銘柄によってはこれら以外の費用がかかる場合があります。

マザーファンドにおいても、前記 から までの費用等を負担します。

前記 から までの費用等は、当ファンドおよびマザーファンドの運用状況、保有銘柄、投資比率等により変動し、事前に確定しておらず、また、銘柄ごとに種類、金額および算出方法が異なり、費用等の概要を適切に記載することが困難なことから、具体的な種類、金額および計算方法を記載しておりません。さらに、これらの費用等の合計額は、受益者が当ファンドの受益権を保有する期間その他の要因により変動し、表示することができないことから、記載しておりません。当該費用等は、認識された時点で、当ファンドおよびマザーファンドの計理基準にしたがい信託財産に計上されます。当該費用等は、当ファンドにおいて間接的にご負担いただきます。

2 監査費用を信託財産で負担します。

委託会社は、当ファンドの監査費用の支払いを信託財産のために行うことができます。この場合、委託会社が支払った実額に代えて、信託財産の純資産総額に年率0.021%（税抜0.02%）を乗じて得た額（ただし、年間315万円（税抜300万円）を上限とします。）を当該監査費用とみなし、委託会社は、そのみなし額の支弁を、毎計算期間の最初の6ヵ月終了日、毎計算期間終了日および信託終了日の翌営業日以降に、信託財産中から受けるものとします。委託会社が信託財産から支弁を受ける金額については、計算期間を通じて毎日費用計上するものとします。

(5) 【課税上の取扱い】

日本の居住者（法人を含みます。）である受益者に対する課税については、以下のような取扱いとなります。

なお、税法が改正された場合には、以下の内容が変更になることがあります。以下の税制は平成22年12月末現在適用されるものです。

個別元本について

追加型の株式投資信託については、受益者毎の信託時の受益権の価額等（申込手数料および当該申込手数料にかかる消費税等は含まれません。）が当該受益者の元本（個別元本）にあたります。

受益者が同一ファンドの受益権を複数回取得した場合、個別元本は、当該受益者が追加信託を行う都度当該受益者の受益権口数で加重平均することにより算出されます。

ただし、同一販売会社であっても、「一般コース」と「自動けいぞく投資コース」の両コースで取得する場合にはそれぞれ別個に、個別元本が計算される場合があります。また、同一販売会社であっても複数支店等で同一ファンドを取得する場合は当該支店等毎に個別元本の算出が行われる場合があります。

受益者が特別分配金を受け取った場合、収益分配金発生時にその個別元本から当該特別分配金を控除した額が、その後の当該受益者の個別元本となります。（「特別分配金」については、後記の「収益分配金の課税について」をご参照ください。）

収益分配金の課税について

追加型の株式投資信託の収益分配金には、課税扱いとなる「普通分配金」と、非課税扱いとなる「特別分配金」（受益者毎の元本の一部払戻しに相当する部分）の区分があります。

受益者が収益分配金を受け取る際、当該収益分配金落ち後の基準価額が当該受益者の個別元本と同額の場合または当該受益者の個別元本を上回っている場合には、当該収益分配金の全額が普通分配金となります。また、当該収益分配金落ち後の基準価額が当該受益者の個別元本を下回っている場合には、その下回る

部分の額が特別分配金となり、当該収益分配金から当該特別分配金を控除した額が普通分配金となります。

なお、受益者が特別分配金を受け取った場合、収益分配金発生時にその個別元本から当該特別分配金を控除した額が、その後の当該受益者の個別元本となります。

法人、個人別の課税の取扱いについて

(a) 個人の受益者に対する課税

(イ) 収益分配金

収益分配金のうち課税扱いとなる普通分配金については配当所得となり、税率は10%（所得税7%および地方税3%）^{*}となります。なお、収益分配金のうち課税対象となるのは普通分配金のみであり、特別分配金は課税されません。

原則として、源泉徴収による申告不要制度が適用されます。また、確定申告を行い、申告分離課税もしくは総合課税（配当控除の適用あり）のいずれかを選択することもできます。

* 平成23年12月31日までの税率です。平成24年1月1日からは20%（所得税15%および地方税5%）となる予定です。

(ロ) 一部解約時・償還時

解約価額および償還価額から取得費^{*1}を控除した差益は譲渡所得等として、申告分離課税となり、確定申告を行うことが必要となります。税率は10%（所得税7%および地方税3%）^{*2}となります。当該控除結果がマイナスの場合は「差損」となり、損益通算の対象となります。（損益通算については後記（ハ）損益通算についてをご参照ください。）

前記にかかわらず、販売会社において源泉徴収ありの特定口座をご利用の場合確定申告は不要となり、10%（所得税7%および地方税3%）^{*2}の税率で源泉徴収されます。

* 1 個別元本に申込手数料および当該申込手数料にかかる消費税等を加算した額です。

* 2 平成23年12月31日までの税率です。平成24年1月1日からは20%（所得税15%および地方税5%）となる予定です。

(ハ) 損益通算について

公募株式投資信託^{*1}（当ファンドを含みます。以下同じ。）の一部解約時、償還時および買取請求時の差損、ならびにその他の上場株式等^{*2}の譲渡損は、一定の条件の下で公募株式投資信託の一部解約時、償還時および買取請求時の差益ならびに収益分配金、ならびにその他の上場株式等の譲渡益および配当金と損益通算が可能です。また、ある年における損益通算の結果、譲渡益等から控除しきれない損失がある場合は、その翌年以降3年間当該損失を繰越して、同様の損益通算において控除の対象とすることができます。損益通算の条件等については、税務専門家（税務署等）または販売会社にご確認ください。

* 1 不特定多数の投資者を対象に販売することを目的として設定され、信託約款上において株式の組入れが可能である投資信託をいいます。

* 2 上場株式、上場特定株式投資信託（ETF）、上場特定不動産投資信託（REIT）および公募株式投資信託等をいいます。詳しくは税務専門家（税務署等）にお問い合わせください。

(b) 法人の受益者に対する課税

法人の受益者が支払いを受ける収益分配金のうち課税扱いとなる普通分配金ならびに一部解約時および償還時の個別元本超過額については、7%（所得税7%）^{*}の税率で源泉徴収され法人の受取額となります。なお、地方税の源泉徴収はありません。

また、収益分配金のうち課税対象となる普通分配金には益金不算入制度が適用されます。特別分配金は課税されません。

* 平成23年12月31日までの税率です。平成24年1月1日からは15%（所得税15%）となる予定です。

課税上の取扱いの詳細につきましては、税務専門家（税務署等）に確認することをお勧めいたします。

5【運用状況】

(1)【投資状況】

(平成22年12月30日現在)

資産の種類	国/地域	時価合計(円)	投資比率(%)
親投資信託受益証券	日本	503,004,791	100.14
現金・預金・その他の資産(負債控除後)	-	724,818	0.14
合計(純資産総額)		502,279,973	100.00

(注) 投資比率とは、当ファンドの純資産総額に対する当該資産の時価比率をいいます。

親投資信託は、全て「JPMジャパン・フォーカス・マザーファンド（適格機関投資家専用）」です（以下同じ）。

(参考) JPMジャパン・フォーカス・マザーファンド（適格機関投資家専用）

(平成22年12月30日現在)

資産の種類	国/地域	時価合計(円)	投資比率(%)
株式	日本	704,263,200	97.77
現金・預金・その他の資産(負債控除後)	-	16,032,104	2.23
合計(純資産総額)		720,295,304	100.00

(注) 投資比率とは、マザーファンドの純資産総額に対する当該資産の時価比率をいいます。

(2)【投資資産】

【投資有価証券の主要銘柄】

(平成22年12月30日現在)

順位	国/地域	種類	銘柄名	口数	帳簿価額 単価 (円)	帳簿価額 金額 (円)	評価額 単価 (円)	評価額 金額 (円)	投資 比率 (%)
1	日本	親投資信託 受益証券	JPMジャパン・フォーカス・マザー ファンド（適格機関投資家専用）	378,284,419	1.2851	486,155,767	1.3297	503,004,791	100.14

（参考）J P M ジャパン・フォーカス・マザーファンド（適格機関投資家専用）

（平成22年12月30日現在）

順位	国/ 地域	種類	銘柄名	業種	株式数	帳簿価 額 単価 (円)	帳簿価 額 金額 (円)	評価額 単価 (円)	評価額 金額 (円)	投資 比率 (%)
1	日本	株式	三菱UFJフィナンシャル・グループ	銀行業	67,700	407.20	27,567,521	439.00	29,720,300	4.13
2	日本	株式	三井住友フィナンシャルグループ	銀行業	8,800	2,621.76	23,071,546	2,892.00	25,449,600	3.53
3	日本	株式	みずほフィナンシャルグループ	銀行業	135,400	136.00	18,415,419	153.00	20,716,200	2.88
4	日本	株式	JXホールディングス	石油・石炭 製品	35,700	527.67	18,837,997	551.00	19,670,700	2.73
5	日本	株式	伊藤忠商事	卸売業	23,500	791.77	18,606,730	822.00	19,317,000	2.68
6	日本	株式	日本電信電話	情報・通信 業	5,200	3,839.78	19,966,903	3,675.00	19,110,000	2.65
7	日本	株式	住友商事	卸売業	16,500	1,126.60	18,589,014	1,149.00	18,958,500	2.63
8	日本	株式	三井物産	卸売業	14,100	1,328.78	18,735,843	1,341.00	18,908,100	2.63
9	日本	株式	丸紅	卸売業	32,000	555.49	17,775,940	571.00	18,272,000	2.54
10	日本	株式	日本たばこ産業	食料品	59	290,522.10	17,140,804	300,500.00	17,729,500	2.46
11	日本	株式	KDDI	情報・通信 業	37	484,510.70	17,926,896	469,000.00	17,353,000	2.41
12	日本	株式	日産自動車	輸送用機器	22,000	796.73	17,528,146	773.00	17,006,000	2.36
13	日本	株式	東京海上ホールディングス	保険業	7,000	2,399.71	16,798,014	2,427.00	16,989,000	2.36
14	日本	株式	新日本製鐵	鉄鋼	57,000	290.72	16,571,165	292.00	16,644,000	2.31
15	日本	株式	ジェイエフイーホールディングス	鉄鋼	5,500	2,741.29	15,077,149	2,828.00	15,554,000	2.16
16	日本	株式	神戸製鋼所	鉄鋼	73,000	196.91	14,374,530	206.00	15,038,000	2.09
17	日本	株式	日本板硝子	ガラス・土 石製品	67,000	203.04	13,603,857	219.00	14,673,000	2.04
18	日本	株式	アステラス製薬	医薬品	4,500	3,074.39	13,834,793	3,095.00	13,927,500	1.93
19	日本	株式	日新製鋼	鉄鋼	75,000	162.92	12,219,714	181.00	13,575,000	1.88
20	日本	株式	川崎汽船	海運業	38,000	357.93	13,601,548	357.00	13,566,000	1.88
21	日本	株式	日本郵船	海運業	37,000	369.83	13,683,996	360.00	13,320,000	1.85
22	日本	株式	第一生命保険	保険業	99	121,799.98	12,058,199	131,900.00	13,058,100	1.81
23	日本	株式	ほくほくフィナンシャルグループ	銀行業	79,000	157.40	12,435,183	165.00	13,035,000	1.81
24	日本	株式	住友金属工業	鉄鋼	65,000	209.35	13,608,006	200.00	13,000,000	1.80
25	日本	株式	野村ホールディングス	証券、商品先 物取引業	24,900	492.60	12,265,797	515.00	12,823,500	1.78
26	日本	株式	ふくおかフィナンシャルグループ	銀行業	36,000	332.18	11,958,568	353.00	12,708,000	1.76

27	日本	株式	横浜銀行	銀行業	30,000	413.55	12,406,699	421.00	12,630,000	1.75
28	日本	株式	D I C	化学	69,000	175.31	12,096,970	182.00	12,558,000	1.74
29	日本	株式	中央三井トラスト・ホ ルディングス	銀行業	36,000	303.90	10,940,471	337.00	12,132,000	1.68
30	日本	株式	新生銀行	銀行業	114,000	77.87	8,878,264	106.00	12,084,000	1.68

上記の業種は、「第1ファンドの状況 2 投資方針 (1) 投資方針 (ロ) 投資態度」に記載の「JPM日本株式ストラ
テジー」独自の分類ではなく、東証33分類をもとに分類したものです。

種類別および業種別投資比率

(平成22年12月30日現在)

種類	投資比率(%)
親投資信託受益証券	100.14

(参考) JPMジャパン・フォーカス・マザーファンド (適格機関投資家専用)

(平成22年12月30日現在)

種類	国内/外国	業種	投資比率(%)
株式	国内	鉱業	1.06
		食料品	3.44
		化学	5.16
		医薬品	1.93
		石油・石炭製品	4.17
		ゴム製品	0.34
		ガラス・土石製品	5.15
		鉄鋼	11.03
		非鉄金属	3.87
		電気機器	1.19
		輸送用機器	4.23
		海運業	5.12
		情報・通信業	6.49
		卸売業	11.06
		銀行業	23.80
		証券、商品先物取引業	1.78
		保険業	4.74
		その他金融業	1.96
サービス業	1.25		
合計			97.77

上記の業種は、「第1ファンドの状況 2 投資方針 (1) 投資方針 (ロ) 投資態度」に記載の「JPM日本株式ストラテジー」独自の分類ではなく、東証33分類をもとに分類したものです。

【投資不動産物件】

該当事項はありません。

【その他投資資産の主要なもの】

該当事項はありません。

(参考) JPMジャパン・フォーカス・マザーファンド (適格機関投資家専用)

(平成22年12月30日現在)

資産の種類	地域	取引所	資産の名称	買建/売建	数量	帳簿価額(円)	評価額金額(円)	投資比率(%)
株価指数先物取引	日本	東京証券取引所	東証株価指数先物	買建	1	9,040,840	8,960,000	1.24

(注1) 投資比率とは、マザーファンドの純資産総額に対する当該銘柄の評価金額の比率をいいます。

(注2) 評価額については、原則として上記に記載の日に知りうる直近の日の主たる取引所の発表する清算値段又は最終相場で評価しております。このような時価が発表されていない場合には、同日に最も近い最終相場や気配値等、原則に準ずる方法で評価しております。

(3) 【運用実績】

【純資産の推移】

平成22年12月末日および同日前1年以内における各月末ならびに下記計算期間末の純資産の推移は次の通りです。

期	年月日	純資産総額 (百万円) (分配落)	純資産総額 (百万円) (分配付)	1口当たり 純資産額 (円) (分配落)	1口当たり 純資産額 (円) (分配付)
1期	(平成21年11月27日)	613	644	1.0061	1.0561
2期	(平成22年11月29日)	449	491	1.0779	1.1779
	平成21年12月末日	688	-	1.1140	-
	平成22年1月末日	650	-	1.1337	-
	平成22年2月末日	628	-	1.1493	-
	平成22年3月末日	627	-	1.2895	-
	平成22年4月末日	546	-	1.3117	-
	平成22年5月末日	484	-	1.1783	-
	平成22年6月末日	482	-	1.1079	-
	平成22年7月末日	484	-	1.1196	-
	平成22年8月末日	438	-	1.0440	-
	平成22年9月末日	460	-	1.0966	-
	平成22年10月末日	450	-	1.0728	-
	平成22年11月末日	458	-	1.0542	-
	平成22年12月末日	502	-	1.1168	-

【分配の推移】

期	1口当たり分配金(円)
1期	0.0500
2期	0.1000

【収益率の推移】

期	収益率(%)
1期	5.6
2期	17.1

(注) 収益率とは計算期間末の基準価額(分配付)から当該計算期間の直前の計算期間末の基準価額(分配落)(以下「前期末基準価額」といいます。)を控除した額を前期末基準価額で除したものです。

(4) 【設定及び解約の実績】

下記計算期間中の設定および解約の実績ならびに当該計算期間末の残存口数は次の通りです。

期	設定口数(口)	解約口数(口)	残存口数(口)
1期	2,716,033,661	2,106,194,080	609,839,581
2期	214,451,075	407,162,587	417,128,069

(注1) 第1期の設定口数には、当初申込期間中の設定口数を含みます。

(注2) 設定口数、解約口数は、全て本邦内におけるものです。

<参考情報>

最新の運用実績は、委託会社ホームページ（<http://www.jpmorganasset.co.jp>）、または販売会社でご確認いただけます。
過去の実績を示したものであり、将来の成果を示唆・保証するものではありません。

基準日	2010年12月30日	設定日	2008年11月28日
純資産総額	502百万円	決算回数	年1回

基準価額・純資産の推移



* 基準価額（税引前分配金再投資）は、収益分配金（税引前）を分配時に当ファンドへ再投資したものとみなして算出した価額です。

* 基準価額（税引前分配金再投資）は、1万口当たり、信託報酬控除後です。

分配の推移

期	年月	円
1期	2009年11月	500
2期	2010年11月	1,000
	設定来累計	1,500

* 分配金は税引前1万口当たりの金額です。

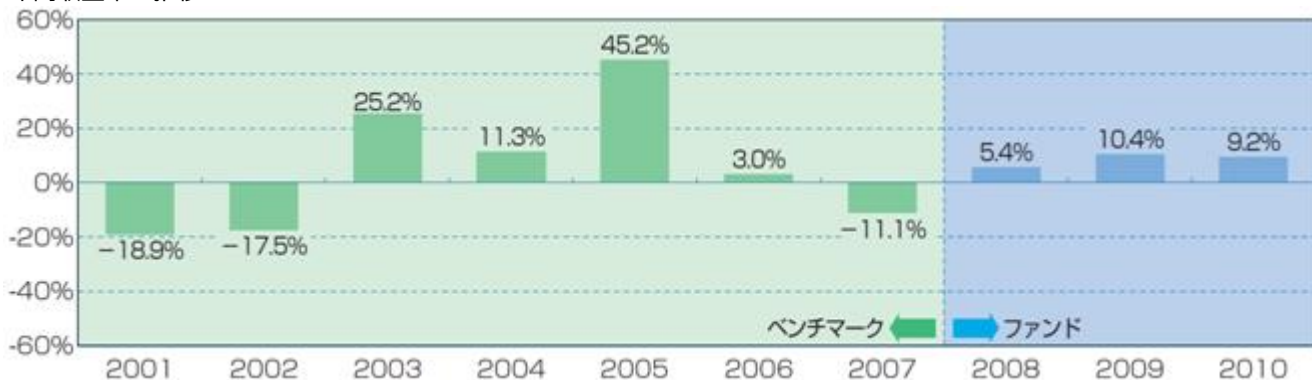
組入上位10銘柄

順位	銘柄名	業種	投資比率
1	三菱UFJフィナンシャル・グループ	銀行業	4.1%
2	三井住友フィナンシャルグループ	銀行業	3.5%
3	みずほフィナンシャルグループ	銀行業	2.9%
4	JXホールディングス	石油・石炭製品	2.7%
5	伊藤忠商事	卸売業	2.7%
6	日本電信電話	情報・通信業	2.7%
7	住友商事	卸売業	2.6%
8	三井物産	卸売業	2.6%
9	丸紅	卸売業	2.5%
10	日本たばこ産業	食料品	2.5%

業種別構成状況

業種	投資比率
銀行業	23.8%
卸売業	11.1%
鉄鋼	11.0%
情報・通信業	6.5%
化学	5.2%
その他	40.3%

年間収益率の推移



* 年間収益率(%) = { (年末営業日の基準価額 + その年に支払われた収益分配金(税引前)) ÷ 前年末営業日の基準価額 - 1 } × 100

* 2008年の年間収益率は設定日から年末営業日、2010年の年間収益率は前年末営業日から2010年12月30日までのものです。

* 2001年～2007年は、当ファンドのベンチマークである「TOPIX(配当込み)」の年間収益率です。

運用実績において、金額は表示単位以下を切捨て、投資比率および収益率は表示単位以下を四捨五入して記載しています。

当ファンドはマザーファンドを通じて投資を行うため、マザーファンドの投資銘柄を当ファンドが直接保有しているものとみなし、当ファンドの純資産総額に対する投資比率として計算しています。

第2【管理及び運営】

1【申込（販売）手続等】

申込方法

申込期間中の毎営業日に販売会社において、販売会社所定の方法で当ファンドの受益権の取得申込みの受付が行われます。

申込価格

取得申込日の基準価額とします。

取得申込みには申込手数料を要します。

申込単位

販売会社が定める単位とします。

ただし、「自動けいぞく投資コース」において収益分配金を再投資する場合は、1円以上1円単位とします。

受渡方法

(a) 取得申込代金の支払いについて

投資者は、申込みの販売会社が定める日までに取得申込代金を当該販売会社に支払うものとします。

(b) 受益権の引渡しについて

当ファンドの受益権は振替受益権のため、申込みの販売会社が、取得申込代金の支払いと引き換えに振替機関等の口座に投資者にかかる受益権口数の増加を記載または記録することにより、受益権の引渡しが行われます。当該口座は、当該投資者が販売会社に取得申込と同時にまたはあらかじめ申し出た口座とします。なお、委託会社は、追加信託により分割された受益権について、振替機関等の振替口座簿への新たな記載または記録をするため社振法に定める事項の振替機関への通知を行うものとします。振替機関等は、委託会社から振替機関への通知があった場合、社振法の規定にしたがい、その備える振替口座簿への新たな記載または記録を行います。受託会社は、追加信託により生じた受益権については追加信託のつど、振替機関の定める方法により、振替機関へ当該受益権にかかる信託を設定した旨の通知を行います。

受付時間

原則として午後3時までとします。ただし、販売会社によっては受付時間が異なる場合があります。詳しくは、販売会社にお問い合わせください。

申込の中止

有価証券が取引される市場における取引の停止、外国為替取引の停止その他やむを得ない事情により、基準価額が確定できない事情があるときは、取得申込みの受付が中止される場合があります。その場合には、投資家は当該受付中止以前に行った当日の取得申込みを撤回できます。ただし、投資家はその取得申込みを撤回しない場合には、その取得申込みは当該受付中止を解除した後の最初の基準価額の計算日にその取得申込みを受付けたものとして取扱うこととします。

申込取扱場所

申込期間中、販売会社において申込みを取り扱います。

販売会社に関しては、後記の照会先までお問い合わせください。

照会先：

J P モルガン・アセット・マネジメント株式会社

TEL：03 - 6736 - 2350

（受付時間は営業日の午前9時～午後5時）

HPアドレス：<http://www.jpmorganasset.co.jp>

2【換金（解約）手続等】

換金方法

原則として毎営業日に販売会社にて解約請求により受付けます。

換金価格

換金申込日の基準価額とします。

（課税については、「第1ファンドの状況 4 手数料等及び税金（5）課税上の取扱い」をご参照ください。）

換金価格は、毎営業日に計算され、販売会社に問い合わせることにより知ることができます。

販売会社に関しては、前記「1 申込（販売）手続等 申込取扱場所」の照会先までお問い合わせください。

換金時に手数料はかかりません。

換金単位

販売会社が定める単位とします。

受渡方法

(a) 換金代金の支払いについて

原則として換金申込日から起算して5営業日目から、販売会社の本・支店等においてお支払いいたします。

(b) 受益権の引渡しについて

当ファンドの受益権は振替受益権のため、換金申込みを行う受益者は、その口座が開設されている振替機関等に対して当該受益者の申込みにかかる当ファンドの一部解約の通知を委託会社が行うのと引き換えに、販売会社を通じて当該一部解約にかかる受益権の口数と同口数の抹消の申請を行うものとし、社振法の規定にしたがい当該振替機関等の口座において当該口数の減少を記載または記録することにより、受益権の引渡しが行われます。なお、換金申込みは振替受益権をもって行うものとします。

受付時間

原則として午後3時までとします。ただし、販売会社によっては受付時間が異なる場合があります。詳しくは、販売会社にお問い合わせください。

換金の中止

有価証券が取引される市場における取引の停止、外国為替取引の停止その他やむを得ない事情により、基準価額が確定できない事情があるときは、換金申込みの受付が中止される場合があります。その場合には、受益者は当該受付中止以前に行った当日の換金申込みを撤回できます。ただし、受益者がその換金申込みを撤回しない場合には、その換金申込みは当該受付中止を解除した後の最初の基準価額の計算日にその換金申込みを受付けたものとして取り扱うこととします。

3【資産管理等の概要】

(1)【資産の評価】

受益権1口当たりの純資産価額（基準価額）は、原則として各営業日に委託会社が計算します。受益権1口当たりの純資産価額は、信託財産に属する資産（受入担保金代用有価証券を除きます。）を法令および社団法人投資信託協会規則にしたがって時価評価して得た信託財産の資産総額から負債総額を控除した金額を、計算日における受益権総口数で除した金額をいいます。なお、便宜上1万口当たり換算した

価額で表示することがあります。

信託財産に属する外貨建資産の円換算は、原則として、わが国における計算日の対顧客電信売買相場の仲値によって計算し、外国為替予約の評価は、原則として、わが国における計算日の対顧客先物売買相場の仲値によって計算します。

受益権1万口当たりの基準価額は、販売会社に問い合わせることにより知ることができます。また、受益権1万口当たりの基準価額は、原則として計算日の翌日付の日本経済新聞朝刊に掲載されます。

販売会社に関しては、後記の照会先までお問い合わせください。

照会先：

J Pモルガン・アセット・マネジメント株式会社

TEL：03-6736-2350

（受付時間は営業日の午前9時～午後5時）

HPアドレス：<http://www.jpmorganasset.co.jp>

（2）【保管】

該当事項はありません。

（3）【信託期間】

無期限です。

ただし、後記「（5）その他 信託の終了等」に記載する特定の場合には、信託は終了します。

（4）【計算期間】

当ファンドの計算期間は、毎年11月28日から翌年11月27日までとします。

ただし、計算期間終了日に該当する日（以下「該当日」といいます。）が休業日のとき、計算期間終了日は、該当日の翌営業日とし、その翌日より次の計算期間が開始されるものとします。

なお、計算期間終了日を「決算日」ということがあり、前記より当ファンドの決算日は原則として毎年11月27日（該当日が休業日の場合は翌営業日）となります。

（5）【その他】

信託の終了等

（a）信託契約の解約

- a. 委託会社は、当ファンドの純資産総額が20億円を下回ることとなった場合、当ファンドの信託契約を解約することが受益者のため有利であると認める場合、またはやむを得ない事情が発生した場合は、受託会社と合意のうえ、当ファンドの信託契約を解約し、信託を終了させることができます。この場合委託会社は、あらかじめ解約しようとする旨を監督官庁に届け出ます。
- b. 委託会社は、前記a.の場合において、書面による決議（以下「書面決議」といいます。）を行います。この場合委託会社はあらかじめ、書面決議の日、信託契約の解約の理由等の事項を定め、当該決議の日の2週間前までに、知っている受益者に対し、書面をもってこれらの事項を記載した書面決議の通知を發します。
- c. 前記b.の書面決議において、受益者（委託会社および当ファンドの信託財産に当ファンドの受益権が属するときの当該受益権にかかる受益者としての受託会社を除きます。）は受益権の口数に応じて、議決権を有し、これを行使することができます。なお、知っている受益者が議決権を行使しないときは、当該知っている受益者は書面決議について賛成するものとみなします。
- d. 前記b.の書面決議は、議決権を行使することができる受益者の半数以上であって、当該受益者の議決権の3分の2以上に当たる多数をもって行います。
- e. 前記b.からd.までの規定は、前記a.において委託会社が当ファンドの信託契約の解約をしようとする場合において、当該解約につき、すべての受益者が書面または電磁的記録により同意の意思表示をしたときには適用しません。

(b) 信託契約に関する監督官庁の命令

委託会社は、監督官庁より当ファンドの信託契約の解約の命令を受けたときは、その命令にしたがい、当ファンドの信託契約を解約し信託を終了させます。また、委託会社は、監督官庁の命令に基づいて信託約款を変更しようとするときは、後記「信託約款の変更」の規定にしたがいます。

(c) 委託会社の登録取消に伴う取扱い

委託会社が監督官庁より登録の取消を受けたとき、解散したときまたは業務を廃止したときは、委託会社は、当ファンドの信託契約を解約し、信託を終了させます。ただし、監督官庁が当ファンドの信託契約に関する委託会社の業務を他の委託会社に引き継ぐことを命じたときは、後記「信託約款の変更」で受益者による反対が受益権総口数の二分の一を超える場合を除き、当ファンドはその委託会社と受託会社との間において存続します。

(d) 委託会社の事業の譲渡および承継に伴う取扱い

委託会社は、事業の全部または一部を譲渡することがあり、これに伴い、当ファンドの信託契約に関する事業を譲渡することがあります。また、委託会社は、分割により事業の全部または一部を承継させることがあり、これに伴い、当ファンドの信託契約に関する事業は承継されることがあります。

(e) 受託会社の辞任および解任に伴う取扱い

受託会社は、委託会社の承諾を受けてその任務を辞任することができます。受託会社はその任務に背いた場合、その他重要な事由が生じたときは、委託会社または受益者は、裁判所に受託会社の解任を請求することができます。受託会社が辞任した場合、または裁判所が受託会社を解任した場合、委託会社は、後記「信託約款の変更」の規定にしたがい、新受託会社を選任します。ただし、委託会社は、新受託会社を選任できないときは、当ファンドの信託契約を解約し、信託を終了させます。

信託約款の変更等

- (a) 委託会社は、受益者の利益のため必要と認めるとき、またはやむを得ない事情が発生したときは、受託会社と合意のうえ、信託約款を変更することまたは当ファンドと他の投資信託との併合（投資信託及び投資法人に関する法律第16条第2号に規定する「委託者指図型投資信託の併合」をいいます。以下同じ。）を行うことができるものとし、あらかじめ変更または併合しようとする旨およびその内容を監督官庁に届け出ます。なお、当ファンドの信託約款は に定める以外の方法によって変更することができないものとし、
- (b) 委託会社は、前記(a)の場合（信託約款の変更にあつては、その内容が重大なものに該当する場合には限ります。以下、併合と合わせて「重大な約款の変更等」といいます。）において、書面決議を行います。この場合委託会社はあらかじめ、書面決議の日、重大な約款の変更等の内容およびその理由等の事項を定め、当該決議の日の2週間前までに、知っている受益者に対し、書面をもってこれらの事項を記載した書面決議の通知を發します。
- (c) 前記(b)の書面決議において、受益者（委託会社および当ファンドの信託財産に当ファンドの信託の受益権が属するときの当該受益権にかかる受益者としての受託会社を除きます。）は受益権の口数に応じて、議決権を有し、これを行使することができます。なお、知っている受益者が議決権を行使しないときは、当該知っている受益者は書面決議について賛成するものとみなします。
- (d) 前記(b)の書面決議は、議決権を行使することができる受益者の半数以上であつて、当該受益者の議決権の3分の2以上に当たる多数をもって行います。
- (e) 書面決議の効力は、当ファンドのすべての受益者に対してその効力を生じます。
- (f) 前記(b)から前記(e)までの規定は、前記(a)において委託会社が重大な約款の変更等をしようとする場合において、当該重大な約款の変更等につき、すべての受益者が書面または電磁的記録により同意の意思表示をしたときには適用しません。
- (g) 前記(a)から前記(f)までの規定にかかわらず、当ファンドにおいて併合の書面決議が可決された場合であっても、当該併合にかかる一または複数の他の投資信託において当該併合の書面決議が否決された場合は、当該他の投資信託との併合を行うことはできません。

運用報告書

委託会社は、当ファンドについて、計算期間終了日毎および償還時に、運用経過、信託財産の内容、有価証券の売買状況等を記載した運用報告書を作成し、知っている受益者に対して販売会社を通して交付します。

関係会社との契約の更新等に関する手続について

委託会社と販売会社との間の募集等の取扱い等に関する契約において、有効期間満了の3ヵ月前までに、当事者のいずれからも何らの意思表示がないときは、自動的に1年間更新されるものとし、自動延長後の取扱いについてもこれと同様とするとされています。委託会社と販売会社との間の当該契約は、かかる規定にしたがって自動更新され、現在に至っています。当ファンドの受益権の募集等の取扱い等も当該契約に基づいています。

委託会社が行う公告

委託会社が当ファンドについて行う公告は、日本経済新聞に掲載します。

4【受益者の権利等】

当ファンドの受益権は、その取得申込口数に応じて、取得申込者に帰属します。この受益権は、信託の日時を異にすることにより差異を生ずることはありません。

受益者の有する主な権利は次のとおりです。

(1) 収益分配金の請求権

受益者は、当ファンドにかかる収益の分配を持分に応じて請求する権利を有します。

収益分配金は、毎計算期間終了日後1ヵ月以内の委託会社の指定する日（原則として毎計算期間終了日から起算して5営業日目）までに、毎計算期間終了日において振替機関等の口座簿に記載または記録されている受益者（当該収益分配金にかかる計算期間終了日以前において一部解約が行われた受益権にかかる受益者を除きます。また、当該収益分配金にかかる計算期間終了日以前に設定された受益権で取得申込代金支払前のため販売会社の名義で記載または記録されている受益権については原則として取得申込者とし、）に支払いを開始します。ただし、自動けいぞく投資契約に基づいて収益分配金を再投資する受益者に対しては、原則として毎計算期間終了日の翌営業日に、収益分配金が販売会社に交付され、販売会社は、受益者に対し遅滞なく収益分配金の再投資にかかる受益権の売付を行います。当該再投資により増加した受益権は、振替口座簿に記載または記録されます。

収益分配金の支払いは、販売会社において行うものとします。

収益分配金の請求権は、支払開始日から5年間その支払を請求しないときは、その権利を失い、受託会社から交付を受けた金銭は委託会社に帰属します。

(2) 償還金の請求権

受益者は、償還金を持分に応じて委託会社に請求する権利を有します。

償還金は、信託終了後1ヵ月以内の委託会社の指定する日（原則として償還日（償還日が休業日の場合は当該償還日の翌営業日）から起算して5営業日目）までに、信託終了日において振替機関等の口座簿に記載または記録されている受益者（信託終了日以前において一部解約が行われた受益権にかかる受益者を除きます。また、当該信託終了日以前に設定された受益権で取得申込代金支払前のため販売会社の名義で記載または記録されている受益権については原則として取得申込者とし、）に支払いを開始します。当該受益者は、その口座が開設されている振替機関等に対して委託会社が当ファンドの償還の通知をするのと引き換えに、販売会社を通じて当該償還にかかる受益権の口数と同口数の抹消の申請を行うものとし、社振法の規定にしたがい当該振替機関等の口座において当該口数の減少の記載または記録が行われます。

償還金の支払いは、販売会社において行うものとします。

受益者が、償還金について前記に規定する支払開始日から10年間その支払いを請求しないときは、その権利を失い、受託会社から交付を受けた金銭は、委託会社に帰属するものとします。

(3) 受益権の一部解約の実行請求権

受益者は、自己に帰属する受益権について、委託会社に一部解約を請求する権利を有します。

(4) 反対者の買取請求権

当ファンドの信託契約の解約または重大な約款の変更等を行う場合において、書面決議において当該解約または重大な約款の変更等に反対した受益者は、受託会社に対し、自己に帰属する受益権を信託財産をもって買取すべき旨を請求することができます。この買取請求権の内容および買取請求の手続きに関する事項は、前述の「3 資産管理等の概要 (5) その他 信託の終了等」または「 信託約款の変更等」に規定する書面に付記します。

(5) 帳簿の閲覧権

受益者は委託会社に対し、その営業時間内に当該受益者にかかる信託財産に関する帳簿書類の閲覧または謄写を請求することができます。

第3【ファンドの経理状況】

1．当ファンドの財務諸表は、「財務諸表等の用語、様式及び作成方法に関する規則」（昭和38年大蔵省令第59号）ならびに同規則第2条の2の規定により、「投資信託財産の計算に関する規則」（平成12年総理府令第133号）に基づき作成しております。

なお、財務諸表に記載している金額は、円単位で表示しております。

2．当ファンドは、金融商品取引法第193条の2第1項の規定に基づき、第1期計算期間（平成20年11月28日から平成21年11月27日まで）および第2期計算期間（平成21年11月28日から平成22年11月29日まで）の財務諸表について、あらた監査法人による監査を受けております。

1【財務諸表】

【JPMジャパン・フォーカス・ファンド】

(1)【貸借対照表】

(単位：円)

	第1期 (平成21年11月27日現在)	第2期 (平成22年11月29日現在)
資産の部		
流動資産		
親投資信託受益証券	651,124,462	495,656,647
未収入金	7,302,785	1,863,200
流動資産合計	658,427,247	497,519,847
資産合計	658,427,247	497,519,847
負債の部		
流動負債		
未払収益分配金	30,491,979	41,712,806
未払解約金	7,302,785	1,863,200
未払受託者報酬	331,576	203,122
未払委託者報酬	6,631,402	4,062,372
その他未払費用	82,830	50,717
流動負債合計	44,840,572	47,892,217
負債合計	44,840,572	47,892,217
純資産の部		
元本等		
元本	609,839,581	417,128,069
剰余金		
期末剰余金又は期末欠損金()	3,747,094	32,499,561
(分配準備積立金)	-	536
元本等合計	613,586,675	449,627,630
純資産合計	613,586,675	449,627,630
負債純資産合計	658,427,247	497,519,847

（ 2 ） 【 損益及び剰余金計算書 】

（ 単位：円 ）

	第 1 期 (自 平成20年11月28日 至 平成21年11月27日)	第 2 期 (自 平成21年11月28日 至 平成22年11月29日)
営業収益		
有価証券売買等損益	235,760,825	128,147,316
営業収益合計	235,760,825	128,147,316
営業費用		
受託者報酬	846,314	466,069
委託者報酬	16,926,041	9,321,248
その他費用	211,590	116,398
営業費用合計	17,983,945	9,903,715
営業利益	217,776,880	118,243,601
経常利益	217,776,880	118,243,601
当期純利益	217,776,880	118,243,601
一部解約に伴う当期純利益金額の分配額	267,926,563	69,833,484
期首剰余金又は期首欠損金（ ）	-	3,747,094
剰余金増加額又は欠損金減少額	174,519,784	34,366,300
当期追加信託に伴う剰余金増加額又は欠損金減少額	174,519,784	34,366,300
剰余金減少額又は欠損金増加額	90,131,028	12,311,144
当期一部解約に伴う剰余金減少額又は欠損金増加額	90,131,028	12,311,144
分配金	30,491,979 ₁	41,712,806 ₁
期末剰余金又は期末欠損金（ ）	3,747,094	32,499,561

(3) 【注記表】

(重要な会計方針に係る事項に関する注記)

区分	第 1 期 (自 平成20年11月28日 至 平成21年11月27日)	第 2 期 (自 平成21年11月28日 至 平成22年11月29日)
1. 有価証券の評価基準および評価方法	親投資信託受益証券 移動平均法に基づき、親投資信託受益証券の基準価額で評価しております。	親投資信託受益証券 同左
2. その他財務諸表作成のための基本となる重要な事項	計算期間末日の取扱い	計算期間末日の取扱い 平成22年11月27日および平成22年11月28日が休日のため、信託約款第36条により、当計算期間末日を平成22年11月29日としております。

(貸借対照表に関する注記)

区分	第 1 期 (平成21年11月27日現在)	第 2 期 (平成22年11月29日現在)
1 信託財産に係る期首元本額、期中追加設定元本額および期中解約元本額		
期首元本額	240,690,000円	609,839,581円
期中追加設定元本額	2,475,343,661円	214,451,075円
期中一部解約元本額	2,106,194,080円	407,162,587円
2 計算期間末日における受益権の総数	609,839,581口	417,128,069口
1口当たりの純資産額 (1万口当たりの純資産額)	1.0061円 (10,061円)	1.0779円 (10,779円)

(損益及び剰余金計算書に関する注記)

区分	第 1 期 (自 平成20年11月28日 至 平成21年11月27日)	第 2 期 (自 平成21年11月28日 至 平成22年11月29日)
1 分配金の計算過程		
費用控除後の配当等収益額	- 円	7,811,301円
費用控除後・繰越欠損金補填後の有価証券売買等損益額	- 円	18,275,590円
収益調整金額	34,239,073円	48,125,476円
分配準備積立金額	- 円	- 円
当ファンドの分配対象収益額	34,239,073円	74,212,367円
当ファンドの期末残存口数	609,839,581口	417,128,069口
1万口当たり収益分配対象額	561.44円	1,779.12円
1万口当たり分配金額	500.00円	1,000円
収益分配金金額	30,491,979円	41,712,806円

（金融商品に関する注記）

金融商品の状況に関する注記

区分	第1期 (自平成20年11月28日 至平成21年11月27日)	第2期 (自平成21年11月28日 至平成22年11月29日)
1. 金融商品に対する取組方針	-	当ファンドは証券投資信託として、有価証券等の金融商品への投資を信託約款に定める「運用の基本方針」に基づき行っております。
2. 金融商品の内容及びそのリスク	-	当ファンドが当計算期間中に保有した主な金融商品は、以下に記載される親投資信託受益証券であります。 JPMジャパン・フォーカス・マザーファンド（適格機関投資家専用） 親投資信託の受益証券を主要投資対象として運用を行うため、親投資信託受益証券と同様のリスクを伴います。親投資信託受益証券には、株価変動リスク、金利変動リスク、信用リスク、流動性のリスクがあります。当該リスクは結果的に当ファンドに影響を及ぼします。
3. 金融商品に係るリスク管理体制	-	当ファンドで投資対象とする金融商品に係るリスク管理体制は次のとおりです。 (1)運用部門から独立したインベストメント・ダイレクターは、パフォーマンス評価担当部署から報告を受け、運用成果（パフォーマンス）のモニターおよびリスク指標やリスク水準のチェックを行い、必要があれば是正を求めます。更に、投資制限の管理を行います。 (2)リスク管理部門は、投資制限遵守状況の管理等、運用状況の管理・監督を行っています。

金融商品の時価等に関する事項

区分	第1期 (平成21年11月27日現在)	第2期 (平成22年11月29日現在)
1. 貸借対照表計上額、時価およびその差額	-	貸借対照表計上額は期末の時価で計上しているため、その差額はありません。
2. 時価の算定方法	-	(1)有価証券 「重要な会計方針に係る事項に関する注記」に記載しております。 (2)有価証券以外の金融商品 有価証券以外の金融商品は、短期間で決済され、時価は帳簿価額と近似していることから、当該金融商品の帳簿価額を時価としております。
3. 金融商品の時価等に関する事項についての補足説明	-	金融商品の時価には、市場価格に基づく価額のほか、市場価格がない場合には合理的に算定された価額が含まれております。当該価額の算定においては、一定の前提条件等を採用しているため、異なる前提条件によった場合、当該価額が異なることもあります。

（追加情報）

当計算期間より、「金融商品に関する会計基準」（企業会計基準第10号 平成20年3月10日）および「金融商品の時価等の開示に関する適用指針」（企業会計基準適用指針第19号 平成20年3月10日）を適用しております。

（有価証券に関する注記）

売買目的有価証券

種類	第1期 (平成21年11月27日現在)		第2期 (平成22年11月29日現在)
	貸借対照表計上額 (円)	当計算期間の損益に含まれた評価差額(円)	当計算期間の損益に含まれた評価差額(円)
親投資信託受益証券	651,124,462	40,492,650	56,868,754
合計	651,124,462	40,492,650	56,868,754

（デリバティブ取引等に関する注記）

該当事項はありません。

（関連当事者との取引に関する注記）

該当事項はありません。

（4）【附属明細表】

第1 有価証券明細表（平成22年11月29日現在）

（イ）株式

該当事項はありません。

（ロ）株式以外の有価証券

種類	通貨	銘柄	口数	評価額	備考
親投資信託受益証券	日本円	JPMジャパン・フォーカス・マザーファンド (適格機関投資家専用)	386,778,500	495,656,647	
合計			386,778,500	495,656,647	

第2 信用取引契約残高明細表

該当事項はありません。

第3 デリバティブ取引および為替予約取引の契約額等および時価の状況表

該当事項はありません。

（参考）

当ファンドは「JPMジャパン・フォーカス・マザーファンド（適格機関投資家専用）」受益証券を主要投資対象としており、貸借対照表の資産の部に計上された「親投資信託受益証券」は、全て同親投資信託の受益証券であります。

尚、同親投資信託の状況は以下の通りであります。

「JPMジャパン・フォーカス・マザーファンド（適格機関投資家専用）」の状況

尚、以下に記載した情報は監査の対象外であります。

（1）貸借対照表

（単位：円）

区分	注記 番号	(平成21年11月27日現在)	(平成22年11月29日現在)
		金額	金額
資産の部			
流動資産			
コール・ローン		14,123,676	25,163,513
株式		638,785,650	658,668,400
未収入金		71,432,344	26,074,573
未収配当金		4,430,450	5,132,600
未収利息		19	34
流動資産合計		728,772,139	715,039,120
資産合計		728,772,139	715,039,120
負債の部			
流動負債			
未払金		34,933,654	-
未払解約金		7,302,785	1,863,200
流動負債合計		42,236,439	1,863,200
負債合計		42,236,439	1,863,200
純資産の部			
元本等			
元本	1	638,442,311	556,536,909
剰余金			
剰余金又は欠損金（ ）		48,093,389	156,639,011
元本等合計		686,535,700	713,175,920
純資産合計		686,535,700	713,175,920
負債純資産合計		728,772,139	715,039,120

(2) 注記表

(重要な会計方針に係る事項に関する注記)

区分	(自 平成20年11月28日 至 平成21年11月27日)	(自 平成21年11月28日 至 平成22年11月29日)
1. 有価証券の評価基準および評価方法	<p>株式 移動平均法に基づき、以下のとおり原則として時価で評価しております。</p> <p>(1)金融商品取引所等に上場されている有価証券 金融商品取引所等に上場されている有価証券は、原則として金融商品取引所等における計算期間末日の最終相場（外貨建証券の場合は計算期間末日において知りうる直近の最終相場）で評価しております。 計算期間末日に当該金融商品取引所等の最終相場がない場合には、当該金融商品取引所等における直近の日の最終相場で評価しておりますが、直近の日の最終相場によることが適当でない認められた場合は、当該金融商品取引所等における計算期間末日又は直近の日の気配相場で評価しております。</p> <p>(2)金融商品取引所等に上場されていない有価証券 当該有価証券については、原則として、日本証券業協会発表の売買参考統計値（平均値）、金融機関の提示する価額（ただし、売気配相場は使用しない）又は価格提供会社の提供する価額のいずれかから入手した価額で評価しております。</p> <p>(3)時価が入手できなかった有価証券 適正な評価額を入手できなかった場合又は入手した評価額が時価と認定できない事由が認められた場合は、委託会社が忠実義務に基づいて合理的事由をもって時価と認めた価額もしくは受託者と協議のうえ両者が合理的事由をもって時価と認めた価額で評価しております。</p>	<p>株式 移動平均法に基づき、以下のとおり原則として時価で評価しております。</p> <p>(1)金融商品取引所等に上場されている有価証券 同左</p> <p>(2)金融商品取引所等に上場されていない有価証券 同左</p> <p>(3)時価が入手できなかった有価証券 同左</p>
2. デリバティブ等の評価基準および評価方法	<p>デリバティブ取引 個別法に基づき、原則として時価で評価しております。 時価評価にあたっては、原則として計算期間末日に知りうる直近の日の主たる取引所の発表する清算値段又は最終相場によっております。</p>	<p>デリバティブ取引 同左</p>

（貸借対照表に関する注記）

区分	(平成21年11月27日現在)	(平成22年11月29日現在)
1 本報告書における開示対象ファンドの期首における当該親投資信託の元本額、期中追加設定元本額および期中解約元本額		
期首元本額	240,690,000円	638,442,311円
期中追加設定元本額	2,501,441,622円	370,140,242円
期中解約元本額	2,103,689,311円	452,045,644円
本報告書における開示対象ファンドの期末における元本の内訳（注）		
JPM ジャパン・フォーカス・ファンド	605,528,190円	386,778,500円
JPM ジャパン・フォーカス・ファンドF （適格機関投資家専用）	32,914,121円	169,758,409円
合計	638,442,311円	556,536,909円
2 本報告書における開示対象ファンドの計算期間末日における受益権の総数	638,442,311口	556,536,909口
1口当たりの純資産額	1.0753円	1.2815円
（1万口当たりの純資産額）	（10,753円）	（12,815円）

（注）当該親投資信託受益証券を投資対象とする証券投資信託ごとの元本額

（金融商品に関する注記）

金融商品の状況に関する注記

区分	(自平成20年11月28日 至平成21年11月27日)	(自平成21年11月28日 至平成22年11月29日)
1. 金融商品に対する取組方針	-	当ファンドは証券投資信託として、有価証券等の金融商品への投資を信託約款に定める「運用の基本方針」に基づき行っております。
2. 金融商品の内容及びそのリスク	-	当ファンドが当期間中に保有した主な金融商品は、株式およびデリバティブ取引であり、当ファンドで利用しているデリバティブ取引は、株式関連では株価指数先物取引であります。当ファンドが保有した金融商品およびデリバティブ取引には、株価変動リスク、金利変動リスク、信用リスク、流動性のリスクがあります。 なお、デリバティブ取引は、株式関連では信託財産の効率的な運用に資する目的ならびに株式の価格変動リスクを回避し、安定的な利益の確保を目的として利用しております。
3. 金融商品に係るリスク管理体制	-	当ファンドで投資対象とする金融商品に係るリスク管理体制は次のとおりです。 (1)運用部門から独立したインベストメント・ダイレクターは、パフォーマンス評価担当部署から報告を受け、運用成果（パフォーマンス）のモニターおよびリスク指標やリスク水準のチェックを行い、必要があれば是正を求めます。更に、投資制限の管理を行います。 (2)リスク管理部門は、投資制限遵守状況の管理等、運用状況の管理・監督を行っています。

金融商品の時価等に関する事項

区分	(平成21年11月27日現在)	(平成22年11月29日現在)
1. 貸借対照表計上額、時価およびその差額	-	貸借対照表計上額は期末の時価で計上しているため、その差額はありません。
2. 時価の算定方法	-	(1)有価証券 「重要な会計方針に係る事項に関する注記」に記載しております。 (2)有価証券以外の金融商品 有価証券以外の金融商品は、短期間で決済され、時価は帳簿価額と近似していることから、当該金融商品の帳簿価額を時価としております。
3. 金融商品の時価等に関する事項についての補足説明	-	金融商品の時価には、市場価格に基づく価額のほか、市場価格がない場合には合理的に算定された価額が含まれております。当該価額の算定においては、一定の前提条件等を採用しているため、異なる前提条件によった場合、当該価額が異なることもあります。

(追加情報)

当期間より、「金融商品に関する会計基準」（企業会計基準第10号 平成20年3月10日）および「金融商品の時価等の開示に関する適用指針」（企業会計基準適用指針第19号 平成20年3月10日）を適用しております。

(有価証券に関する注記)

売買目的有価証券

種類	(平成21年11月27日現在)		(平成22年11月29日現在)
	貸借対照表計上額 (円)	当期間の損益に含まれた評価差額(円)	当期間の損益に含まれた評価差額(円)
株式	638,785,650	58,399,080	41,792,960
合計	638,785,650	58,399,080	41,792,960

（デリバティブ取引等に関する注記）

取引の状況に関する事項

区分	（自 平成20年11月28日 至 平成21年11月27日）
1．取引の内容	当投資信託の利用しているデリバティブ取引は、株式関連では株価指数先物取引であります。
2．取引に対する取組方針	デリバティブ取引は、将来の株価の変動によるリスク回避および効率的な運用に資することを目的としております。
3．取引の利用目的	デリバティブ取引は、信託財産の効率的な運用に資する目的ならびに、株式の価格変動リスクを回避し、安定的な利益の確保を図る目的で利用しております。
4．取引に係るリスクの内容	株価指数先物取引に係るリスクは株価の変動によるリスクであります。
5．取引に係るリスクの管理体制	デリバティブ取引の執行・管理については、取引権限および取引限度額等を定めた規定に従い、運用担当部門が決済担当者の承認を得て行っております。
6．取引の時価等に関する事項についての補足説明	取引の時価等に関する事項についての契約額は、あくまでもデリバティブ取引における名目的な契約額であり、当該金額自体がデリバティブ取引のリスクの大きさを示すものではありません。

取引の時価等に関する事項

該当事項はありません。

（関連当事者との取引に関する注記）

該当事項はありません。

(3) 附属明細表

第1 有価証券明細表(平成22年11月29日現在)

(イ) 株式

通貨	銘柄	株式数	評価額単価	評価額金額	備考
日本円	国際石油開発帝石	15	439,000.00	6,585,000	
	日本たばこ産業	57	289,900.00	16,524,300	
	住友化学	25,000	367.00	9,175,000	
	宇部興産	55,000	217.00	11,935,000	
	D I C	85,000	175.00	14,875,000	
	資生堂	6,400	1,768.00	11,315,200	
	アステラス製薬	4,400	3,075.00	13,530,000	
	J Xホールディングス	34,700	526.00	18,252,200	
	住友ゴム工業	2,800	866.00	2,424,800	
	旭硝子	11,000	955.00	10,505,000	
	日本板硝子	64,000	202.00	12,928,000	
	太平洋セメント	112,000	106.00	11,872,000	
	新日本製鐵	55,000	290.00	15,950,000	
	住友金属工業	63,000	210.00	13,230,000	
	神戸製鋼所	70,000	196.00	13,720,000	
	日新製鋼	73,000	162.00	11,826,000	
	ジェイ エフ イー ホールディングス	5,400	2,733.00	14,758,200	
	東京製鐵	6,200	888.00	5,505,600	
	古河電気工業	29,000	358.00	10,382,000	
	住友電気工業	8,300	1,117.00	9,271,100	
	フジクラ	10,000	378.00	3,780,000	
	エルピーダメモリ	8,900	1,038.00	9,238,200	
	日産自動車	21,300	797.00	16,976,100	
	トヨタ自動車	1,400	3,300.00	4,620,000	
	マツダ	29,000	238.00	6,902,000	
	日本郵船	36,000	370.00	13,320,000	
	商船三井	17,000	590.00	10,030,000	
	川崎汽船	37,000	358.00	13,246,000	
	日本電信電話	5,000	3,850.00	19,250,000	
	K D D I	36	484,500.00	17,442,000	
	カブコン	7,900	1,273.00	10,056,700	
	伊藤忠商事	22,800	790.00	18,012,000	
	丸紅	31,000	554.00	17,174,000	
	三井物産	13,700	1,328.00	18,193,600	
	住友商事	16,000	1,124.00	17,984,000	
	三菱商事	2,000	2,140.00	4,280,000	
	新生銀行	129,000	77.00	9,933,000	
	三菱UFJフィナンシャル・グループ	65,900	405.00	26,689,500	
	中央三井トラスト・ホールディングス	36,000	302.00	10,872,000	
	三井住友フィナンシャルグループ	8,500	2,603.00	22,125,500	
	西日本シティ銀行	38,000	240.00	9,120,000	
	札幌北洋ホールディングス	14,100	357.00	5,033,700	
	千葉銀行	4,000	496.00	1,984,000	
	横浜銀行	30,000	413.00	12,390,000	
	ふくおかフィナンシャルグループ	32,000	330.00	10,560,000	

通貨	銘柄	株式数	評価額単価	評価額金額	備考
	ほくほくフィナンシャルグループ	77,000	157.00	12,089,000	
	住友信託銀行	21,000	457.00	9,597,000	
	みずほフィナンシャルグループ	132,300	135.00	17,860,500	
	野村ホールディングス	24,300	491.00	11,931,300	
	第一生命保険	97	121,000.00	11,737,000	
	東京海上ホールディングス	6,900	2,396.00	16,532,400	
	T & Dホールディングス	6,900	1,959.00	13,517,100	
	日立キャピタル	6,200	1,164.00	7,216,800	
	オリックス	760	7,310.00	5,555,600	
	ベネッセホールディングス	2,300	3,850.00	8,855,000	
小計	銘柄数:	55		658,668,400	
	組入時価比率:	92.4%		100.0%	
合計				658,668,400	

(注) 比率は左より組入時価の純資産に対する比率、および各通貨計欄の合計金額に対する比率であります。

(口) 株式以外の有価証券

該当事項はありません。

第2 信用取引契約残高明細表

該当事項はありません。

第3 デリバティブ取引および為替予約取引の契約額等および時価の状況表

該当事項はありません。

2【ファンドの現況】

【純資産額計算書】

（平成22年12月30日現在）

種類	金額	単位
資産総額	504,187,741	円
負債総額	1,907,768	円
純資産総額(-)	502,279,973	円
発行済口数	449,755,980	口
1口当たり純資産額(/)	1.1168	円

（参考）JPMジャパン・フォーカス・マザーファンド（適格機関投資家専用）

（平成22年12月30日現在）

種類	金額	単位
資産総額	733,887,241	円
負債総額	13,591,937	円
純資産総額(-)	720,295,304	円
発行済口数	541,700,373	口
1口当たり純資産額(/)	1.3297	円

第4【内国投資信託受益証券事務の概要】

1 名義書換

当ファンドの受益権は、社振法に定める振替投資信託受益権の形態で発行されますので、名義書換手続はありませんが、その譲渡は以下の手続により行われます。

- (1) 受益者は、その保有する受益権を譲渡する場合には、当該受益者の譲渡の対象とする受益権が記載または記録されている振替口座簿にかかる振替機関等に振替の申請をするものとします。
- (2) 前記(1)の申請があった場合には、前記(1)の振替機関等は、当該譲渡にかかる譲渡人の保有する受益権の口数の減少および譲受人の保有する受益権の口数の増加につき、その備える振替口座簿に記載または記録するものとします。ただし、前記(1)の振替機関等が振替先口座を開設したものでない場合には、譲受人の振替先口座を開設した他の振替機関等（当該他の振替機関等の上位機関を含みます。）に社振法の規定にしたがい、譲受人の振替先口座に受益権の口数の増加の記載または記録が行われるよう通知するものとします。
- (3) 前記(1)の振替について、委託会社は、当該受益者の譲渡の対象とする受益権が記載または記録されている振替口座簿にかかる振替機関等と譲受人の振替先口座を開設した振替機関等が異なる場合等において、委託会社が必要と認めるときまたはやむを得ない事情があると判断したときは、振替停止日や振替停止期間を設けることができます。

2 受益者に対する特典

ありません。

3 受益証券の譲渡制限の内容

当ファンドの受益権には、譲渡制限はありません。なお、受益権の譲渡は、振替口座簿への記載または記録によらなければ、委託会社および受託会社に対抗することができません。

4 その他内国投資信託受益証券事務の概要

(1) 受益権の再分割

委託会社は、受託会社と協議のうえ、社振法に定めるところにしたがい、一定日現在の受益権を均等に再分割できます。

(2) 償還金

償還金は、償還日において振替機関等の振替口座簿に記載または記録されている受益者（償還日以前において一部解約が行われた受益権にかかる受益者を除きます。また、当該償還日以前に設定された受益権で取得申込代金支払前のため販売会社の名義で記載または記録されている受益権については原則として取得申込者として）に支払います。

(3) 質権口記載または記録の受益権の取扱いについて

振替機関等の振替口座簿の質権口に記載または記録されている受益権にかかる収益分配金の支払い、一部解約の実行の請求の受付、一部解約金および償還金の支払い等については、信託約款の規定によるほか、民法その他の法令等にしたがって取り扱われます。

第三部【委託会社等の情報】

第1【委託会社等の概況】

1【委託会社等の概況】

資本金の額（有価証券届出書提出日現在）

資本金の額 2,218百万円

会社が発行する株式の総数 70,000株

発行済株式総数 56,265株

会社の意思決定機構

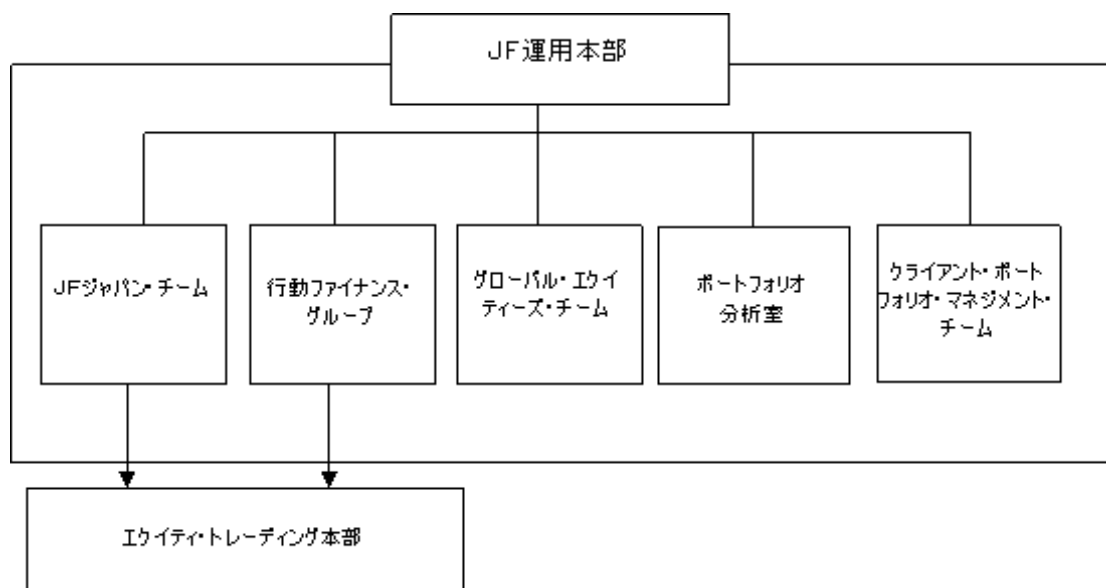
取締役会は、会社の業務執行上重要な事項を決定し、その決議は、取締役の過半数が出席し、その出席取締役の過半数をもって行われます。

取締役は、株主総会において選任され、任期は選任後2年以内に終了する事業年度のうち最終のものに関する定時株主総会の終結の時までとします。増員により、または補欠として選任された取締役の任期は、他の在任取締役の任期の満了する時までとします。

また、リスク管理上の重要な事項（法令上取締役会の決議事項とされているものを除きます。）を決議または審議することについて、取締役会の委嘱を受けた機関として、リスク・コミッティーを設置しています。

投資運用の意思決定機構

（イ） JF運用本部



JF運用本部は、JF戦略または行動ファイナンス・戦略に基づいた運用を行います。

JF運用本部では、運用業務遂行上必要と認められる諸会議を開催します。各会議にて、JF戦略または行動ファイナンス・戦略に基づいた国内外株式、その他資産の運用戦略の方向性を決定します。

JFジャパン・チームは、JF日本株式戦略に基づき主に国内株式の運用戦略の方向性を決定し、その内容を自らの投資判断に利用します。

行動ファイナンス・グループは、行動ファイナンス・戦略に基づき主に国内外の株式の運用戦略の方向性を決定し、その内容を自らの投資判断に利用します。

グローバル・エクイティーズ・チームは、「J P モルガン・アセット・マネジメント」グループの各ポートフォリオ・マネジャーと交換した情報を参考に外国株式の投資判断を行います。

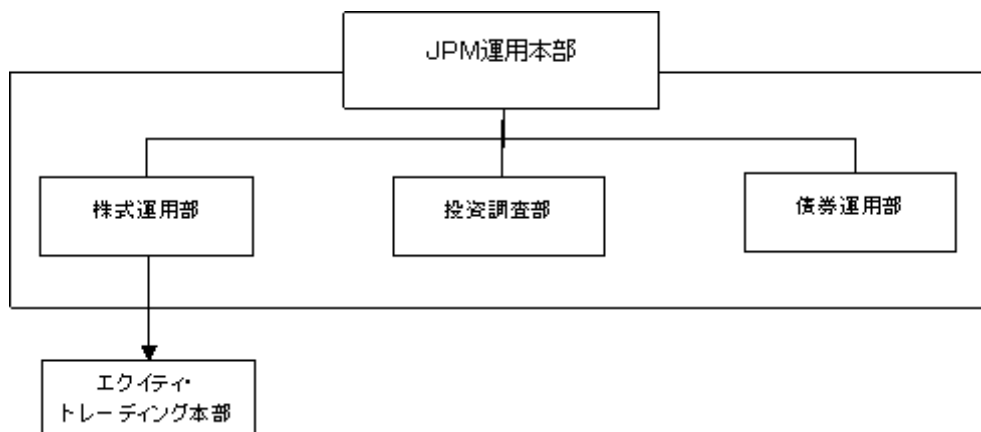
クライアント・ポートフォリオ・マネジメント・チームは、JF運用本部の国内株式運用や海外関係会社に運用を委託しているJF戦略による外国株式運用について、関係各部署と連携し、顧

客、投資家、販売会社およびコンサルタント会社への商品内容説明、販売支援、新商品の企画立案等に関する事項を行います。

エクイティ・トレーディング本部は、前記 ・ のチーム等による投資判断を受け、主に国内の株式の売買を執行します。

ポートフォリオ分析室は、運用実績の分析を行い、前記 ・ ・ のチーム等にその結果を提供します。

（ロ）JPM運用本部



JPM運用本部は、国内株式・国内外の債券についてJPM戦略に基づいた運用を行う投資調査部、株式運用部および債券運用部から構成されます。

投資調査部に所属するアナリストはJPM戦略に基づき主に国内株式の分析を行い、その結果に基づき各銘柄に評価を付します。同部に所属するエコノミストは、マクロ経済の観点からアナリストの調査・分析の基となる情報の提供を行います。

株式運用部に所属するポートフォリオ・マネジャーは、投資調査部のアナリストとの議論を通じて、前記の評価を検証の上、投資判断を行い、主に国内株式のポートフォリオの構築を行います。

債券運用部では、国内外の債券の運用業務遂行上必要と認められる諸会議を開催し、運用戦略の方向性を決定します。その決定内容を自らの投資判断に利用し、国内外の債券のポートフォリオを決定します。また国内外の債券の売買を執行します。

エクイティ・トレーディング本部は、株式運用部所属のポートフォリオ・マネジャーの投資判断を受け、主に国内株式の売買を執行します。

（ハ）前記（イ）および（ロ）以外に為替ヘッジを行う場合は、クライアント・ビジネス本部の運用商品部が為替ヘッジの為に投資判断を行い、債券運用部が取引を執行します。

（注）前記（イ）、（ロ）および（ハ）の意思決定機構、組織名称等は、平成22年12月末現在のものであり、今後変更となる場合があります。

2【事業の内容及び営業の概況】

投資信託及び投資法人に関する法律に定める投資信託委託会社として、証券投資信託の設定を行うとともに、金融商品取引法に定める金融商品取引業者として当該証券投資信託および投資一任契約に基づき委託された資産の運用（投資運用業）を行っています。また金融商品取引法に定める下記の業務を行っています。

- ・ 投資助言・代理業
- ・ 有価証券の募集もしくは売出しの取扱いまたは私募の取扱いに関する第一種金融商品取引業
- ・ 有価証券の募集もしくは売出しの取扱いまたは私募の取扱い、および証券投資信託の募集または私募に関する第二種金融商品取引業

平成22年12月末現在、委託会社が設定・運用している追加型証券投資信託は124本、単位型証券投資信託は1本、親投資信託は57本を数え、販売は100社余りの金融商品取引業者(第一種金融商品取引業を行う者)および登録金融機関を通じて行っています。運用している証券投資信託の合計純資産総額は13,040億円(ただし、親投資信託を除きます。)です。

3【委託会社等の経理状況】

1．委託会社であるJPモルガン・アセット・マネジメント株式会社（以下「当社」という。）の財務諸表は、第19期事業年度（平成20年4月1日から平成21年3月31日まで）については、改正前の「財務諸表等の用語、様式及び作成方法に関する規則」（昭和38年大蔵省令第59号、以下「財務諸表等規則」という。）並びに同規則第2条の規定により、改正前の「金融商品取引業等に関する内閣府令」（平成19年内閣府令第52号、以下「金融商品取引業等に関する内閣府令」という。）に基づいて、第20期事業年度（平成21年4月1日から平成22年3月31日まで）については、改正後の「財務諸表等規則」並びに同規則第2条の規定により、改正後の「金融商品取引業等に関する内閣府令」に基づいて作成しております。

また、当社の中間財務諸表は、改正後の「中間財務諸表等の用語、様式及び作成方法に関する規則」（昭和52年大蔵省令第38号）並びに同規則第38条及び第57条に基づき、「金融商品取引業等に関する内閣府令」に基づいて作成しております。

なお、財務諸表及び中間財務諸表の記載金額は、千円未満の端数を切り捨てて表示しております。

2．当社は、金融商品取引法第193条の2第1項の規定に基づき、第19期事業年度（平成20年4月1日から平成21年3月31日まで）の財務諸表及び第20期事業年度（平成21年4月1日から平成22年3月31日まで）の財務諸表について、あらた監査法人により監査を受けております。

また、第21期中間会計期間（平成22年4月1日から平成22年9月30日まで）の中間財務諸表については、金融商品取引法第193条の2第1項の規定に基づき、あらた監査法人により中間監査を受けております。

(1) 【貸借対照表】

		第19期 (平成21年3月31日)			第20期 (平成22年3月31日)		
資産の部							
区分	注記 番号	内訳	金額	構成比	内訳	金額	構成比
		(千円)	(千円)	(%)	(千円)	(千円)	(%)
流動資産							
現金及び預金			13,273,564			4,432,272	
有価証券			-			6,701,185	
立替金			2,912			-	
前払費用			25,590			21,348	
未収入金			81,394			41,787	
未収委託者報酬			1,449,280			2,340,184	
未収収益			1,679,413			1,855,404	
未収還付法人税等			347,915			314,077	
繰延税金資産			565,915			414,964	
その他			97,879			139,989	
流動資産計			17,523,865	87.2		16,261,214	90.7
固定資産							
投資その他の資産			2,582,346			1,667,855	
投資有価証券		1,639,519			1,001,180		
敷金保証金		79,401			70,387		
繰延税金資産		843,805			562,869		
その他		19,619			33,419		
固定資産計			2,582,346	12.8		1,667,855	9.3
資産合計			20,106,212	100.0		17,929,069	100.0

		第19期 (平成21年3月31日)			第20期 (平成22年3月31日)		
負債の部							
区分	注記 番号	内訳	金額	構成比	内訳	金額	構成比
		(千円)	(千円)	(%)	(千円)	(千円)	(%)
流動負債							
預り金			227,241			158,136	
未払金			1,473,824			2,568,492	
未払収益分配金		1,999			1,430		
未払償還金		22,246			20,556		
未払手数料		521,491			965,710		
その他未払金		928,087			1,580,796		
未払費用			1,213,341			1,574,533	
未払法人税等			14,482			-	
賞与引当金			1,115,766			494,529	
役員賞与引当金			66,080			-	
その他			-			52,624	
流動負債計			4,110,736	20.5		4,848,316	27.0
固定負債							
長期未払金			3,471			-	
賞与引当金			1,200,522			884,554	
役員賞与引当金			177,812			85,246	
退職給付引当金			294,701			447,183	
固定負債計			1,676,507	8.2		1,416,985	7.9
負債合計			5,787,244	28.7		6,265,301	34.9

		第19期 (平成21年3月31日)			第20期 (平成22年3月31日)		
純資産の部							
区分	注記 番号	内訳	金額	構成比	内訳	金額	構成比
		(千円)	(千円)	(%)	(千円)	(千円)	(%)
株主資本							
資本金			2,218,000	11.0		2,218,000	12.4
資本剰余金			1,000,000	5.0		1,000,000	5.6
資本準備金		1,000,000			1,000,000		
利益剰余金			11,338,597	56.4		8,424,686	47.0
利益準備金		33,676			33,676		
その他利益剰余金							
繰越利益剰余金		11,304,921			8,391,009		
株主資本計			14,556,597	72.4		11,642,686	65.0
評価・換算差額等							
その他有価証券評価差額金			237,629	1.1		21,081	0.1
評価・換算差額等計			237,629	1.1		21,081	0.1
純資産合計			14,318,967	71.3		11,663,768	65.1
負債・純資産合計			20,106,212	100.0		17,929,069	100.0

（２）【損益計算書】

区分	注記 番号	第19期 (自平成20年4月1日 至平成21年3月31日)			第20期 (自平成21年4月1日 至平成22年3月31日)		
		内訳	金額	百分比	内訳	金額	百分比
		(千円)	(千円)	(%)	(千円)	(千円)	(%)
営業収益							
委託者報酬			15,781,383			14,034,721	
運用受託報酬			9,028,193			7,439,849	
その他営業収益			240,511			580,102	
営業収益計			25,050,087	100.0		22,054,673	100.0
営業費用							
支払手数料			5,986,412			5,582,113	
広告宣伝費			166,611			132,236	
調査費			5,395,927			4,769,376	
委託調査費		5,079,552			4,410,491		
調査費		290,580			344,634		
図書費		25,793			14,250		
委託計算費			373,679			335,638	
営業雑経費			388,946			334,860	
通信費		44,786			38,521		
印刷費		308,992			264,352		
協会費		29,547			27,634		
諸会費		5,620			4,352		
営業費用計			12,311,577	49.1		11,154,226	50.6

区分	注記 番号	第19期 (自平成20年4月1日 至平成21年3月31日)			第20期 (自平成21年4月1日 至平成22年3月31日)		
		内訳	金額	百分比	内訳	金額	百分比
		(千円)	(千円)	(%)	(千円)	(千円)	(%)
一般管理費							
給料			5,399,518			6,015,273	
役員報酬		159,032			124,543		
給料・手当		3,021,451			3,268,995		
賞与		1,002,858			1,218,577		
賞与引当金繰入額		957,374			1,151,159		
役員賞与		116,524			102,253		
役員賞与引当金繰入額		70,031			29,075		
その他の報酬		72,247			120,668		
福利厚生費			360,063			403,474	
交際費			48,650			40,926	
寄付金			15,685			23,157	
旅費交通費			173,409			136,000	
租税公課			68,074			67,296	
不動産賃借料			812,982			961,375	
退職給付費用			199,742			257,598	
退職金			210,774			50,768	
消耗器具備品費			117,591			113,857	
事務委託費			165,407			294,061	
関係会社付替費用			2,909,618			2,037,675	
諸経費			150,136			137,426	
一般管理費計			10,631,656	42.5		10,538,892	47.8
営業利益			2,106,853	8.4		361,555	1.6

区分	注記 番号	第19期 (自平成20年4月1日 至平成21年3月31日)			第20期 (自平成21年4月1日 至平成22年3月31日)		
		内訳	金額	百分比	内訳	金額	百分比
		(千円)	(千円)	(%)	(千円)	(千円)	(%)
営業外収益							
受取配当金		4,089			1,480		
投資有価証券売却益		12,155			148,708		
為替差益		-			176,041		
その他営業外収益		14,993			11,644		
営業外収益計			31,238	0.1		337,874	1.5
営業外費用							
為替差損		232,044			-		
投資有価証券売却損		50,453			193,920		
デリバティブ損失		-			32,039		
デリバティブ評価損		-			52,624		
その他営業外費用		37,008			22,453		
営業外費用計			319,506	1.3		301,037	1.4
経常利益			1,818,585	7.2		398,392	1.7
特別利益							
前期損益修正益		15,546			-		
特別利益計			15,546	0.1		-	-
特別損失							
投資有価証券評価損		1,260,823			-		
ゴルフ会員権評価損		16,296			-		
特別損失計			1,277,119	5.1		-	-
税引前当期純利益			557,013	2.2		398,392	1.7
法人税、住民税及び事業税			667,696	2.7		57,906	0.2
法人税等調整額			306,338	1.2		254,397	1.1
当期純利益			195,655	0.7		86,088	0.4

(3) 【株主資本等変動計算書】

(単位：千円)

	第19期 (自平成20年4月1日 至平成21年3月31日)	第20期 (自平成21年4月1日 至平成22年3月31日)
株主資本		
資本金		
前期末残高	2,218,000	2,218,000
当期末残高	2,218,000	2,218,000
資本剰余金		
資本準備金		
前期末残高	1,000,000	1,000,000
当期末残高	1,000,000	1,000,000
利益剰余金		
利益準備金		
前期末残高	33,676	33,676
当期末残高	33,676	33,676
その他利益剰余金		
繰越利益剰余金		
前期末残高	11,109,265	11,304,921
当期変動額		
剰余金の配当	-	3,000,000
当期純利益	195,655	86,088
当期変動額合計	195,655	2,913,911
当期末残高	11,304,921	8,391,009
株主資本合計		
前期末残高	14,360,942	14,556,597
当期変動額		
剰余金の配当	-	3,000,000
当期純利益	195,655	86,088
当期変動額合計	195,655	2,913,911
当期末残高	14,556,597	11,642,686
評価・換算差額等		
その他有価証券評価差額金		
前期末残高	436,018	237,629
当期変動額		
株主資本以外の項目の当期変動額（純額）	198,390	258,711
当期変動額合計	198,390	258,711
当期末残高	237,629	21,081
評価・換算差額等合計		
前期末残高	436,018	237,629
当期変動額		
株主資本以外の項目の当期変動額（純額）	198,390	258,711
当期変動額合計	198,390	258,711
当期末残高	237,629	21,081
純資産合計		
前期末残高	13,924,923	14,318,967
当期変動額		
剰余金の配当	-	3,000,000
当期純利益	195,655	86,088
株主資本以外の項目の当期変動額（純額）	198,390	258,711
当期変動額合計	394,045	2,655,199
当期末残高	14,318,967	11,663,768

重要な会計方針

項目	第19期 (自平成20年4月1日 至平成21年3月31日)	第20期 (自平成21年4月1日 至平成22年3月31日)
<p>1. 有価証券の評価基準及び評価方法</p> <p>2. デリバティブ等の評価基準及び評価方法</p> <p>3. 引当金の計上基準</p> <p>4. その他財務諸表作成のための基本となる重要な事項</p>	<p>その他有価証券 時価のあるもの 期末日の市場価格等に基づく時価法（評価差額は全部純資産直入法により処理し、売却原価は移動平均法により算定）を採用しております。</p> <p>-</p> <p>(1)賞与引当金 従業員に対する賞与の支給、及び親会社の運営する株式報酬制度に係る将来の費用負担に備えるため、当事業年度に帰属する額を計上しております。</p> <p>(2)役員賞与引当金 役員に対する親会社の運営する株式報酬制度に係る将来の費用負担に備えるため、当事業年度に帰属する額を計上しております。</p> <p>(3)退職給付引当金 従業員に対する退職給付に備えるため、当事業年度末における退職給付債務に基づき退職給付引当金を計上しております。</p> <p>過去勤務債務については、その発生時における従業員の平均残存勤務期間以内の一定の年数（8年）による定額法により、発生した事業年度から費用処理しております。</p> <p>数理計算上の差異は、その発生時における従業員の平均残存勤務期間以内の一定の年数（8年）による定額法により按分額を、それぞれ発生した翌事業年度から費用処理することとしております。</p> <p>消費税等の会計処理 消費税及び地方消費税の会計処理は、税抜方式によっております。</p>	<p>その他有価証券 時価のあるもの 同左</p> <p>時価のないもの 移動平均法による原価法を採用しております。</p> <p>デリバティブ 時価法を採用しております。</p> <p>(1)賞与引当金 同左</p> <p>(2)役員賞与引当金 同左</p> <p>(3)退職給付引当金 同左</p> <p>消費税等の会計処理 同左</p>

表示方法の変更

第19期 (自平成20年4月1日 至平成21年3月31日)	第20期 (自平成21年4月1日 至平成22年3月31日)
(損益計算書) 1. 前事業年度において「投資顧問料」として表示しておりましたものは、当事業年度から「運用受託報酬」として計上しております。 2. 前事業年度において「有価証券売却益」として表示しておりましたものは、当事業年度から「投資有価証券売却益」として計上しております。 3. 前事業年度まで区分掲記しておりました「分配金・償還金時効」(当事業年度492千円)は、営業外収益の100分の10以下のため、営業外収益の「その他営業外収益」に含めて表示しております。 4. 前事業年度まで区分掲記しておりました「業法上の負担額」(当事業年度21,581千円)は、営業外費用の100分の10以下のため、営業外費用の「その他営業外費用」に含めて表示しております。	(損益計算書) - - - -

注記事項

(貸借対照表関係)

第19期 (平成21年3月31日)	第20期 (平成22年3月31日)
該当事項はありません。	同左

(損益計算書関係)

第19期 (自平成20年4月1日 至平成21年3月31日)	第20期 (自平成21年4月1日 至平成22年3月31日)
該当事項はありません。	同左

（株主資本等変動計算書関係）

第19期（自平成20年4月1日至平成21年3月31日）

発行済株式の種類及び総数に関する事項

	前事業年度末 株式数（株）	当事業年度増加 株式数（株）	当事業年度減少 株式数（株）	当事業年度末 株式数（株）
発行済株式				
普通株式	56,265	-	-	56,265
合計	56,265	-	-	56,265

第20期（自平成21年4月1日至平成22年3月31日）

1．発行済株式の種類及び総数に関する事項

	前事業年度末 株式数（株）	当事業年度増加 株式数（株）	当事業年度減少 株式数（株）	当事業年度末 株式数（株）
発行済株式				
普通株式	56,265	-	-	56,265
合計	56,265	-	-	56,265

2．配当に関する事項

配当金支払額

（決議）	株式の種類	配当金の総額 （千円）	1株当たり配 当額（円）	基準日	効力発生日
平成21年7月30日 臨時株主総会	普通株式	3,000,000	53,319	平成21年7月31日	平成21年8月5日

（リース取引関係）

第19期 （自平成20年4月1日 至平成21年3月31日）	第20期 （自平成21年4月1日 至平成22年3月31日）
該当事項はありません。	同左

（金融商品関係）

（追加情報）

当事業年度より、「金融商品に関する会計基準」（企業会計基準第10号 平成20年3月10日）及び「金融商品の時価等の開示に関する適用指針」（企業会計基準適用指針第19号 平成20年3月10日）を適用しております。

（1）金融商品の状況に関する事項

金融商品に対する取組方針

一時的な余資は主に流動性の高い公社債投資信託で運用しております。

自社が設定する投資信託について、その設定時に運用上十分な信託財産があることが見込めない場合に、「シードキャピタル」として当該投資信託を自己資金により取得することがあります。なお、シードキャピタルとして取得した当該投資信託の価格変動リスクを軽減する目的で先物取引を行うことがありますが、投機的なデリバティブ取引は行わない方針であります。

金融商品の内容及びそのリスク

営業債権のうち、自社が設定・運用する投資信託から受領する未収委託者報酬、及び未収収益のうち国内年金基金等から受領する債権については信託銀行によって分別管理されているため一般債権とは異なり、信用リスクはほとんどないと認識しております。海外関係会社に対する未収収益は未払費用と部分的に相殺され、信用リスクが軽減されております。また、外貨建て債権の未収収益については為替の変動リスクに晒されておりますが、外貨建て債務と部分的に相殺され、為替変動リスクが軽減されております。

営業債務である未払金は基本的に3ヶ月以内の支払い期日であり、未払手数料、及び未払費用についてはそのほとんどが6ヶ月以内の支払い期日であります。一部外貨建てのものについては、為替の変動リスクに晒されておりますが、上述の通り外貨建て債権と部分的に相殺され、リスクが軽減されております。

有価証券は、預金と同様の性質を有する流動性の高い公社債投資信託であり、市場リスクはほとんどないと認識しております。

投資有価証券は、上述のシードキャピタルであり、市場価格の変動リスクに晒されておりますが、株価指数先物取引を行うことにより価格変動リスクの軽減を図っております。

デリバティブ取引は、シードキャピタルの市場価格変動リスクの軽減を目的とした株価指数先物取引であります。

金融商品に係るリスク管理体制

（ ）信用リスク（取引先の契約不履行等に係るリスク）の管理

営業債権のうち、海外関係会社に対する未収収益は担当部署が各関係会社ごとに期日及び残高を定期的に管理し、回収懸念の早期把握を図っております。

（ ）市場リスク（為替や金利等の変動リスク）の管理

外貨建ての営業債権債務のうち、大半を占める米国ドル建ての債権債務に対しての為替変動リスクについては担当部署が月次でモニタリングしており、債権もしくは債務の超過に対して米国ドル建て預金と円建て預金との間で資金移動をして為替変動リスクの軽減に努めております。

投資有価証券については、市場価格変動リスクの軽減を目的とした株価指数先物取引を行っております。

デリバティブ取引の執行・管理については、取引権限を定めた管理規程に従い、担当部署が決済担当者の承認を得て行っております。取引実績は、四半期ごとに取締役会に報告しております。

（ ）資金調達に係る流動性リスク（支払期日に支払いを実行できなくなるリスク）の管理

各部署からの報告に基づき担当部署が適宜資金繰計画を作成・更新するとともに、手許流動性の維持などにより流動性リスクを管理しております。

（2）金融商品の時価等に関する事項

平成22年3月31日における貸借対照表計上額、時価及びこれらの差額については、次のとおりであります。なお、質的重要性の高いデリバティブ取引を除き、金額的重要性が低いと判断するものは次表には含めておりません。

（単位：千円）

	貸借対照表計上額	時価	差額
(1)現金及び預金	4,432,272	4,432,272	-
(2)有価証券	6,701,185	6,701,185	-
(3)未収委託者報酬	2,340,184	2,340,184	-
(4)未収収益	1,855,404	1,855,404	-
(5)投資有価証券	1,001,180	1,001,180	-
資産計	16,330,227	16,330,227	-
(1)未払手数料	965,710	965,710	-
(2)未払金	1,580,796	1,580,796	-
(3)未払費用	1,574,533	1,574,533	-
(4)デリバティブ取引	52,624	52,624	-
負債計	4,173,663	4,173,663	-

（注1）金融商品の時価算定方法

資産

(1)現金及び預金、(2)有価証券、(3)未収委託者報酬、及び(4)未収収益

これらは短期間で決済されるため、時価は帳簿価額と近似していることから、当該帳簿価額によっております。

(5)投資有価証券

これらは投資信託であり、時価は市場価格に準ずるものとして合理的に算定された価額によっております。

負債

(1)未払手数料、(2)未払金、及び(3)未払費用

これらは短期間で決済されるため、時価は帳簿価額と近似していることから、当該帳簿価額によっております。

(4)デリバティブ取引

取引を行う取引所における最終の価格によっております。

金融商品の時価等に関する事項についての補足説明

金融商品の時価には、市場価格に基づく価額のほか、市場価格がない場合には合理的に算定された価額が含まれております。当該価額の算定においては変動要因を織り込んでいるため、異なる前提条件等を採用することにより、当該価額が変動することがあります。また、注記事項「デリバティブ取引関係」におけるデリバティブ取引に関する契約額等については、その金額自体がデリバティブ取引に係る市場リスクを示すものではありません。

(3) 金銭債権及び満期のある有価証券の決算日後の償還予定額

(単位：千円)

	1年以内	1年超 5年以内	5年超 10年以内	10年超
現金及び預金	4,432,272	-	-	-
未収委託者報酬	2,340,184	-	-	-
未収収益	1,855,404	-	-	-
合計	8,627,861	-	-	-

(有価証券関係)

第19期（平成21年3月31日）

1. その他有価証券で時価のあるもの

(単位：千円)

種類	取得原価	貸借対照表計上額	差額
その他 投資信託	2,040,176	1,639,519	400,656

2. 当事業年度中に売却したその他有価証券（自平成20年4月1日 至平成21年3月31日）

(単位：千円)

売却額	売却益の合計額	売却損の合計額
873,700	12,155	50,453

(注) 当事業年度において、その他有価証券で時価のあるものについて1,260,823千円減損処理を行っております。

第20期（平成22年3月31日）

1. その他有価証券

(単位：千円)

	種類	貸借対照表計上額	取得原価	差額
貸借対照表計上額が取得原価を超えるもの	その他			
	投資信託	589,030	465,635	123,395
貸借対照表計上額が取得原価を超えないもの	その他			
	投資信託	412,150	500,000	87,850
合計		1,001,180	965,635	35,545

(注) 有価証券（貸借対照表計上額 6,701,185千円）については預金と同様に扱っており、時価評価をしていないため、上表の「その他有価証券」には含めておりません。

2. 当事業年度中に売却したその他有価証券（自平成21年4月1日 至平成22年3月31日）

(単位：千円)

種類	売却額	売却益の合計額	売却損の合計額
その他 投資信託	1,029,329	148,708	193,920

（デリバティブ取引関係）

第19期（自平成20年4月1日至平成21年3月31日）

当社は、デリバティブ取引を全く行っておりませんので、該当事項はありません。

第20期（自平成21年4月1日至平成22年3月31日）

ヘッジ会計が適用されていないデリバティブ取引

株式関連

（単位：千円）

区分	取引の種類	契約額等	契約額等のうち 1年超	時価	評価損益
市場取引	株価指数先物取引 売建	807,576	-	860,200	52,624

（注）時価の算定方法

取引を行う取引所における最終の価格によっております。

（退職給付関係）

第19期 （自平成20年4月1日 至平成21年3月31日）	第20期 （自平成21年4月1日 至平成22年3月31日）
1．採用している退職給付制度の概要 当社は平成19年10月に、確定拠出型年金制度及び、キャッシュバランス型年金制度を導入致しました。	1．採用している退職給付制度の概要 同左
2．退職給付債務に関する事項	2．退職給付債務に関する事項
（千円）	（千円）
退職給付債務 299,861	退職給付債務 454,283
年金資産 -	年金資産 -
会計基準変更時差異 -	会計基準変更時差異 -
未認識過去勤務債務 32,435	未認識過去勤務債務 27,445
未認識数理計算上の差異 37,595	未認識数理計算上の差異 34,545
退職給付引当金 294,701	退職給付引当金 447,183
（ + + + + ）	（ + + + + ）

第19期 (自平成20年4月1日 至平成21年3月31日)	第20期 (自平成21年4月1日 至平成22年3月31日)																																
<p>3. 退職給付費用に関する事項</p> <table style="width: 100%; border-collapse: collapse;"> <thead> <tr> <th style="width: 80%;"></th> <th style="text-align: right;">(千円)</th> </tr> </thead> <tbody> <tr> <td>勤務費用(注1)</td> <td style="text-align: right;">150,141</td> </tr> <tr> <td>利息費用</td> <td style="text-align: right;">1,691</td> </tr> <tr> <td>過去勤務債務の費用処理額</td> <td style="text-align: right;">4,682</td> </tr> <tr> <td>数理計算上の差異の費用処理額</td> <td style="text-align: right;">850</td> </tr> <tr> <td>確定拠出年金支払額</td> <td style="text-align: right;">57,142</td> </tr> <tr> <td>その他</td> <td style="text-align: right;">3,700</td> </tr> <tr> <td style="border-top: 1px solid black;">退職給付費用 (+ + + + +)</td> <td style="text-align: right; border-top: 1px solid black;">199,742</td> </tr> </tbody> </table> <p>(注1) 出向者分の費用は、上記金額に含まれておりません。</p>		(千円)	勤務費用(注1)	150,141	利息費用	1,691	過去勤務債務の費用処理額	4,682	数理計算上の差異の費用処理額	850	確定拠出年金支払額	57,142	その他	3,700	退職給付費用 (+ + + + +)	199,742	<p>3. 退職給付費用に関する事項</p> <table style="width: 100%; border-collapse: collapse;"> <thead> <tr> <th style="width: 80%;"></th> <th style="text-align: right;">(千円)</th> </tr> </thead> <tbody> <tr> <td>勤務費用</td> <td style="text-align: right;">175,146</td> </tr> <tr> <td>利息費用</td> <td style="text-align: right;">5,248</td> </tr> <tr> <td>過去勤務債務の費用処理額</td> <td style="text-align: right;">4,990</td> </tr> <tr> <td>数理計算上の差異の費用処理額</td> <td style="text-align: right;">4,591</td> </tr> <tr> <td>確定拠出年金支払額</td> <td style="text-align: right;">62,916</td> </tr> <tr> <td>その他(注1)</td> <td style="text-align: right;">14,687</td> </tr> <tr> <td style="border-top: 1px solid black;">退職給付費用 (+ + + + +)</td> <td style="text-align: right; border-top: 1px solid black;">257,598</td> </tr> </tbody> </table> <p>(注1) その他の金額は、主に当社への出向者分の退職給付費用であります。 (注2) 当社からの出向者分の退職給付費用は、上記金額に含まれておりません。</p>		(千円)	勤務費用	175,146	利息費用	5,248	過去勤務債務の費用処理額	4,990	数理計算上の差異の費用処理額	4,591	確定拠出年金支払額	62,916	その他(注1)	14,687	退職給付費用 (+ + + + +)	257,598
	(千円)																																
勤務費用(注1)	150,141																																
利息費用	1,691																																
過去勤務債務の費用処理額	4,682																																
数理計算上の差異の費用処理額	850																																
確定拠出年金支払額	57,142																																
その他	3,700																																
退職給付費用 (+ + + + +)	199,742																																
	(千円)																																
勤務費用	175,146																																
利息費用	5,248																																
過去勤務債務の費用処理額	4,990																																
数理計算上の差異の費用処理額	4,591																																
確定拠出年金支払額	62,916																																
その他(注1)	14,687																																
退職給付費用 (+ + + + +)	257,598																																
<p>4. 退職給付債務等の計算の基礎に関する事項</p> <table style="width: 100%; border-collapse: collapse;"> <thead> <tr> <th style="width: 60%;">退職給付見込額の期間配分方法</th> <th style="width: 40%;">期間定額方式</th> </tr> </thead> <tbody> <tr> <td>割引率</td> <td style="text-align: center;">1.75%</td> </tr> <tr> <td>過去勤務債務の額の処理年数</td> <td style="text-align: center;">8年</td> </tr> <tr> <td colspan="2">(発生時の従業員の平均残存勤務期間以内の一定の年数による定額法により、発生した事業年度から費用処理することとしております。)</td> </tr> <tr> <td>数理計算上の差異の処理年数</td> <td style="text-align: center;">8年</td> </tr> <tr> <td colspan="2">(発生時の従業員の平均残存勤務期間以内の一定の年数による定額法により、それぞれ発生した翌事業年度から費用処理することとしております。)</td> </tr> </tbody> </table>	退職給付見込額の期間配分方法	期間定額方式	割引率	1.75%	過去勤務債務の額の処理年数	8年	(発生時の従業員の平均残存勤務期間以内の一定の年数による定額法により、発生した事業年度から費用処理することとしております。)		数理計算上の差異の処理年数	8年	(発生時の従業員の平均残存勤務期間以内の一定の年数による定額法により、それぞれ発生した翌事業年度から費用処理することとしております。)		<p>4. 退職給付債務等の計算の基礎に関する事項</p> <table style="width: 100%; border-collapse: collapse;"> <thead> <tr> <th style="width: 60%;">退職給付見込額の期間配分方法</th> <th style="width: 40%;">期間定額方式</th> </tr> </thead> <tbody> <tr> <td>割引率</td> <td style="text-align: center;">1.75%</td> </tr> <tr> <td>過去勤務債務の額の処理年数</td> <td style="text-align: center;">8年</td> </tr> <tr> <td colspan="2">(発生時の従業員の平均残存勤務期間以内の一定の年数による定額法により、発生した事業年度から費用処理することとしております。)</td> </tr> <tr> <td>数理計算上の差異の処理年数</td> <td style="text-align: center;">8年</td> </tr> <tr> <td colspan="2">(発生時の従業員の平均残存勤務期間以内の一定の年数による定額法により、それぞれ発生した翌事業年度から費用処理することとしております。)</td> </tr> </tbody> </table>	退職給付見込額の期間配分方法	期間定額方式	割引率	1.75%	過去勤務債務の額の処理年数	8年	(発生時の従業員の平均残存勤務期間以内の一定の年数による定額法により、発生した事業年度から費用処理することとしております。)		数理計算上の差異の処理年数	8年	(発生時の従業員の平均残存勤務期間以内の一定の年数による定額法により、それぞれ発生した翌事業年度から費用処理することとしております。)									
退職給付見込額の期間配分方法	期間定額方式																																
割引率	1.75%																																
過去勤務債務の額の処理年数	8年																																
(発生時の従業員の平均残存勤務期間以内の一定の年数による定額法により、発生した事業年度から費用処理することとしております。)																																	
数理計算上の差異の処理年数	8年																																
(発生時の従業員の平均残存勤務期間以内の一定の年数による定額法により、それぞれ発生した翌事業年度から費用処理することとしております。)																																	
退職給付見込額の期間配分方法	期間定額方式																																
割引率	1.75%																																
過去勤務債務の額の処理年数	8年																																
(発生時の従業員の平均残存勤務期間以内の一定の年数による定額法により、発生した事業年度から費用処理することとしております。)																																	
数理計算上の差異の処理年数	8年																																
(発生時の従業員の平均残存勤務期間以内の一定の年数による定額法により、それぞれ発生した翌事業年度から費用処理することとしております。)																																	

（ストック・オプション等関係）

第19期 （自平成20年4月1日 至平成21年3月31日）	第20期 （自平成21年4月1日 至平成22年3月31日）
該当事項はありません。	同左

（税効果会計関係）

第19期 （平成21年3月31日）	第20期 （平成22年3月31日）
1. 繰延税金資産及び繰延税金負債の発生の主な原因別の内訳	1. 繰延税金資産及び繰延税金負債の発生の主な原因別の内訳
（流動）	（流動）
繰延税金資産（千円）	繰延税金資産（千円）
未払費用 104,851	未払費用 24,704
賞与引当金 454,005	賞与引当金 201,224
役員賞与引当金 26,888	繰越欠損金 201,624
その他 6,127	その他 12,154
繰延税金資産小計 591,871	繰延税金資産小計 439,707
評価性引当額 6,127	評価性引当額 7,278
繰延税金資産合計 585,744	繰延税金資産合計 432,428
繰延税金負債	繰延税金負債
未収事業税 19,828	未収事業税 17,463
繰延税金資産の純額 565,915	繰延税金資産の純額 414,964
（固定）	（固定）
繰延税金資産（千円）	繰延税金資産（千円）
賞与引当金 488,492	賞与引当金 359,925
役員賞与引当金 72,351	役員賞与引当金 34,686
退職給付引当金 119,913	退職給付引当金 181,958
その他 6,651	その他 7,391
その他有価証券評価差額金 163,027	繰延税金資産小計 583,963
繰延税金資産小計 850,436	評価性引当額 6,630
評価性引当額 6,631	繰延税金資産合計 577,332
繰延税金資産合計 843,805	繰延税金負債
繰延税金資産の純額 843,805	その他有価証券評価差額金 14,463
	繰延税金資産の純額 562,869
2. 法定実効税率と税効果会計適用後の法人税等の負担率との間に重要な差異があるときの、当該差異の原因となった主要な項目別の内訳	2. 法定実効税率と税効果会計適用後の法人税等の負担率との間に重要な差異があるときの、当該差異の原因となった主要な項目別の内訳

法定実効税率	40.7%	法定実効税率	40.7%
（調整）		（調整）	
交際費等永久に損金に算入され ない項目	18.7%	交際費等永久に損金に算入され ない項目	38.7%
評価性引当額	2.3%	その他	1.0%
その他	3.2%	税効果会計適用後の法人税等の負 担率	78.4%
税効果会計適用後の法人税等の負 担率	64.9%		

（企業結合等関係）

<p style="text-align: center;">第19期 （自平成20年4月1日 至平成21年3月31日）</p>	<p style="text-align: center;">第20期 （自平成21年4月1日 至平成22年3月31日）</p>
<p>共通支配下の取引等</p> <p>1．結合当事企業又は対象となった事業の名称及び事業の内容、企業結合の法的形式、結合後企業の名称並びに取引の目的を含む取引の概要</p> <p>(1)対象となった事業の名称及びその事業の内容</p> <p>JPモルガン信託銀行株式会社（現ニューヨークメロン信託銀行株式会社）の一部業務（資産運用業務ならびに投資信託受益権等の募集の取扱い及び私募の取扱いに係る業務等）</p> <p>(2)企業結合の法的形式</p> <p>JPモルガン信託銀行株式会社（現ニューヨークメロン信託銀行株式会社）を事業譲渡会社、当社を事業譲受会社とする事業譲渡</p> <p>(3)結合後企業の名称</p> <p>名称の変更はありません。</p> <p>(4)取引の目的を含む取引の概要</p> <p>米国の銀行持株会社であるJPモルガン・チェース・アンド・カンパニーのJPモルガン・アセット・マネジメント・グループに属するJPモルガン信託銀行株式会社（現ニューヨークメロン信託銀行株式会社）の資産運用業務と当社の資産運用業務を統合することで、顧客サービスのより一層の向上と経営資源の有効活用が図れるものと考え、業務を譲り受けました。</p> <p>事業譲受日</p> <p>平成20年5月31日 資産運用業務</p> <p>平成20年7月31日 投資信託受益権等の募集の取扱い及び私募の取扱いに係る業務</p> <p>譲り受けた資産負債の額</p> <p>資産の額 857,471千円 （未収収益および未収入金）</p> <p>負債の額 45,339千円 （未払費用および未払金）</p> <p>2．実施した会計処理の概要</p> <p>本事業譲受は、「企業結合に係る会計基準」（企業会計審議会 平成15年10月31日）及び「企業結合会計基準及び事業分離等会計基準に関する適用指針」（企業会計基準委員会 最終改正平成20年5月13日 企業会計基準適用指針第10号）に基づき、「共通支配下の取引」として会計処理を行っております。</p>	

（関連当事者情報）

第19期（自平成20年4月1日 至平成21年3月31日）

（追加情報）

当事業年度より、「関連当事者の開示に関する会計基準」（企業会計基準第11号 平成18年10月17日）及び「関連当事者の開示に関する会計基準の適用指針」（企業会計基準適用指針第13号 平成18年10月17日）を適用しております。

なお、これによる開示対象範囲の変更はありません。

1．関連当事者との取引

兄弟会社等

種類	会社等の名称	所在地	資本金又は出資金	事業の内容	議決権等の所有（被所有）割合	関連当事者との関係	取引の内容	取引金額（千円）	科目	期末残高（千円）
同一の親会社を持つ会社	JPMorgan Asset Management (UK) Limited	125 London Wall, London, EC2Y 5AJ, England	24百万ポンド	金融業	なし	海外または国内における投資の助言または一任	調査費	1,959,309	未払費用	298,734
同一の親会社を持つ会社	JF Asset Management Limited	19/F Chater House, 8 Connaught Road, Central, HK	60百万香港ドル	金融業	なし	海外または国内における投資の助言または一任 役員の兼任	投資の助言・一任の受任	1,794,147	未収収益	293,631
同一の親会社を持つ会社（注2）	JPモルガン信託銀行株式会社（現ニューヨークメロン信託銀行株式会社）（注1）	東京都丸の内二丁目7番3号東京ビルディング（注2）	40億円（注2）	金融業（注2）	なし（注2）	資産運用業務、投資信託受益権等の募集及び私募の取扱い業務（注3）	事業の譲受	857,471	未収収益・未収入金	-
								45,339	未払費用・未払金	-

（注1）平成21年3月1日をもって親会社の変更に伴い、関連当事者の範囲から除外されております。

（注2）関連当事者であった最終日である平成21年2月28日時点の状況を記載しております。

（注3）事業譲受日、平成20年5月31日、および平成20年7月31日時点の状況を記載しております。事業譲受後、上記業務は行っておりません。

取引条件及び取引条件の決定方針等

- 調査費に関しては、運用の再委託の一般的な手数料率を勘案し、協議の上、再委託契約を結んで行っております。
- 投資の助言・一任の受任に関しては、一般的な手数料率を勘案し、協議の上、受任契約を結んで行っております。

2．親会社又は重要な関連会社に関する注記

親会社情報

J P モルガン・アセット・マネジメント（アジア）インク（非上場）

第20期（自平成21年4月1日 至平成22年3月31日）

1．関連当事者との取引

兄弟会社等

種類	会社等の名称	所在地	資本金又は出資金	事業の内容	議決権等の所有（被所有）割合	関連当事者との関係	取引の内容	取引金額（千円）	科目	期末残高（千円）
同一の親会社を持つ会社	JPMorgan Asset Management (UK) Limited	125 London Wall, London, EC2Y 5AJ, England	24百万ポンド	金融業	なし	海外または国内における投資の助言または一任	調査費	2,199,785	未払費用	943,282
同一の親会社を持つ会社	JF Asset Management Limited	21/F Chater House, 8 Connaught Road, Central, HK	60百万香港ドル	金融業	なし	海外または国内における投資の助言または一任役員の兼任	投資の助言・一任の受任	940,650	未収収益	205,555

（注1）取引金額および期末残高には、消費税等は含まれておりません。

（注2）取引条件及び取引条件の決定方針等

(1) 調査費に関しては、運用の再委託の一般的な手数料率を勘案し、協議の上、再委託契約を結んで行っております。

(2) 投資の助言・一任の受任に関しては、一般的な手数料率を勘案し、協議の上、受任契約を結んで行っております。

2．親会社又は重要な関連会社に関する注記

親会社情報

J P モルガン・アセット・マネジメント（アジア）インク（非上場）

（1株当たり情報）

第19期 （自平成20年4月1日 至平成21年3月31日）		第20期 （自平成21年4月1日 至平成22年3月31日）	
1株当たり純資産額	254,491円56銭	1株当たり純資産額	207,300円59銭
1株当たり当期純利益	3,477円38銭	1株当たり当期純利益	1,530円06銭
なお、潜在株式調整後1株当たり当期純利益金額については、潜在株式が存在しないため記載しておりません。		なお、潜在株式調整後1株当たり当期純利益金額については、潜在株式が存在しないため記載しておりません。	
1株当たりの当期純利益の算定上の基礎		1株当たりの当期純利益の算定上の基礎	
損益計算書上の当期純利益	195,655千円	損益計算書上の当期純利益	86,088千円
普通株主に帰属しない金額	-	普通株主に帰属しない金額	-
普通株式に係る当期純利益	195,655千円	普通株式に係る当期純利益	86,088千円
普通株式の期中平均株式数	56,265株	普通株式の期中平均株式数	56,265株

[次へ](#)

中間財務諸表

(1) 中間貸借対照表

		第21期中間会計期間末 (平成22年9月30日)		
資産の部				
区分	注記 番号	内訳	金額	構成比
		(千円)	(千円)	(%)
流動資産				
現金及び預金			4,563,510	
有価証券			7,103,379	
前払費用			53,488	
未収入金			180,729	
未収委託者報酬			1,963,243	
未収収益			2,216,651	
繰延税金資産			529,941	
その他			122,972	
流動資産計			16,733,916	92.1
固定資産				
投資その他の資産			1,433,489	
投資有価証券		857,765		
敷金保証金		58,429		
繰延税金資産		483,975		
その他		33,319		
固定資産計			1,433,489	7.9
資産合計			18,167,406	100.0

		第21期中間会計期間末 (平成22年9月30日)		
負債の部				
区分	注記 番号	内訳	金額	構成比
		(千円)	(千円)	(%)
流動負債				
預り金			101,611	
未払金			2,220,907	
未払収益分配金		1,455		
未払償還金		20,556		
未払手数料		794,775		
その他未払金	1	1,404,119		
未払費用			1,201,670	
未払法人税等			365,990	
賞与引当金			1,136,945	
その他			792	
流動負債計			5,027,917	27.7
固定負債				
賞与引当金			955,381	
役員賞与引当金			84,307	
退職給付引当金			41,183	
固定負債計			1,080,872	5.9
負債合計			6,108,789	33.6

		第21期中間会計期間末 (平成22年9月30日)		
純資産の部				
区分	注記 番号	内訳	金額	構成比
		(千円)	(千円)	(%)
株主資本				
資本金			2,218,000	
資本剰余金			1,000,000	
資本準備金		1,000,000		
利益剰余金			8,904,594	
利益準備金		33,676		
その他利益剰余金				
繰越利益剰余金		8,870,917		
株主資本計			12,122,594	66.7
評価・換算差額等				
その他有価証券評価差額金			63,977	
評価・換算差額等計			63,977	0.3
純資産合計			12,058,616	66.4
負債・純資産合計			18,167,406	100.0

(2) 中間損益計算書

		第21期中間会計期間 (自平成22年4月1日 至平成22年9月30日)		
区分	注記 番号	内訳	金額	百分比
		(千円)	(千円)	(%)
営業収益				
委託者報酬			6,428,972	
運用受託報酬			3,343,989	
その他			412,030	
営業収益計			10,184,992	100.0
営業費用・一般管理費				
営業費用			5,236,702	
支払手数料		2,639,671		
調査費		2,239,262		
その他営業費用		357,769		
一般管理費			4,887,728	
営業費用・一般管理費計			10,124,431	99.4
営業利益			60,561	0.6
営業外収益	1	343,073		
営業外収益計			343,073	3.3
営業外費用		410		
営業外費用計			410	0.0
経常利益			403,224	3.9
特別利益	2	460,756		
特別利益計			460,756	4.5
特別損失		23,625		
特別損失計			23,625	0.2
税引前中間純利益			840,354	8.2
法人税、住民税及び事業税			338,173	3.3
法人税等調整額			22,272	0.2
中間純利益			479,908	4.7

(3) 中間株主資本等変動計算書

(単位：千円)

	第21期中間会計期間 (自平成22年4月1日 至平成22年9月30日)
株主資本	
資本金	
前期末残高	2,218,000
当中間期末残高	2,218,000
資本剰余金	
資本準備金	
前期末残高	1,000,000
当中間期末残高	1,000,000
利益剰余金	
利益準備金	
前期末残高	33,676
当中間期末残高	33,676
その他利益剰余金	
繰越利益剰余金	
前期末残高	8,391,009
当中間期変動額	
中間純利益	479,908
当中間期変動額合計	479,908
当中間期末残高	8,870,917
株主資本合計	
前期末残高	11,642,686
当中間期変動額	
中間純利益	479,908
当中間期変動額合計	479,908
当中間期末残高	12,122,594
評価・換算差額等	
その他有価証券評価差額金	
前期末残高	21,081
当中間期変動額	
株主資本以外の項目の当中間期変動額（純額）	85,059
当中間期変動額合計	85,059
当中間期末残高	63,977
評価・換算差額等合計	
前期末残高	21,081
当中間期変動額	
株主資本以外の項目の当中間期変動額（純額）	85,059
当中間期変動額合計	85,059
当中間期末残高	63,977
純資産合計	
前期末残高	11,663,768
当中間期変動額	
中間純利益	479,908
株主資本以外の項目の当中間期変動額（純額）	85,059
当中間期変動額合計	394,848
当中間期末残高	12,058,616

中間財務諸表作成のための基本となる重要な事項

項目	第21期中間会計期間 (自平成22年4月1日 至平成22年9月30日)
<p>1. 資産の評価基準及び評価方法</p> <p>2. 引当金の計上基準</p>	<p>(1) 有価証券 その他有価証券 時価のあるもの 中間決算日の市場価格等に基づく時価法（評価差額は全部純資産直入法により処理し、売却原価は移動平均法により算定）を採用しております。 時価のないもの 移動平均法による原価法を採用しております。</p> <p>(2) デリバティブ 時価法を採用しております。</p> <p>(1) 賞与引当金 従業員に対する賞与の支給、及び親会社の運営する株式報酬制度に係る将来の費用負担に備えるため、当中間会計期間に帰属する額を計上しております。</p> <p>(2) 役員賞与引当金 役員に対する親会社の運営する株式報酬制度に係る将来の費用負担に備えるため、当中間会計期間に帰属する額を計上しております。</p> <p>(3) 退職給付引当金 従業員に対する退職給付に備えるため、当中間期末における退職給付債務と年金資産の見込額に基づき退職給付引当金を計上しております。 過去勤務債務については、その発生時における従業員の平均残存勤務期間以内の一定の年数（8年）による定額法により、発生した事業年度から費用処理しております。 数理計算上の差異は、その発生時における従業員の平均残存勤務期間以内の一定の年数（8年）による定額法により按分額を、それぞれ発生した翌事業年度から費用処理することとしております。</p>

項目	第21期中間会計期間 (自平成22年4月1日 至平成22年9月30日)
3. その他中間財務諸表作成のための基本となる重要な事項	<p>(追加情報)</p> <p>平成22年7月1日付で内部引当型キャッシュバランスプランから複数事業主による外部積立型キャッシュバランスプランへ企業年金制度を変更致しました。複数事業主との制度統合に伴い460,756千円の年金資産を受け入れ、退職給付引当金が同額減少したことにより特別利益を計上しております。</p> <p>消費税等の会計処理 消費税及び地方消費税の会計処理は、税抜方式によっております。</p>

注記事項

(中間貸借対照表関係)

第21期中間会計期間末 (平成22年9月30日)
<p>1 消費税等の取扱い</p> <p>仮払消費税等及び仮受消費税等は、相殺のうえ、金額的重要性が乏しいため、流動負債の「その他未払金」に含めて表示していません。</p>

(中間損益計算書関係)

第21期中間会計期間 (自平成22年4月1日 至平成22年9月30日)	
<p>1 営業外収益のうち主要なもの (千円)</p> <p>為替差益 199,271</p> <p>デリバティブ利益 73,656</p> <p>デリバティブ評価益 51,832</p>	
<p>2 特別利益のうち主要なもの (千円)</p> <p>年金制度統合に伴う退職給付引当金の減少による特別利益 460,756</p>	

（中間株主資本等変動計算書関係）

第21期中間会計期間（自 平成22年 4 月 1 日 至 平成22年 9 月30日）

1．発行済株式の種類及び総数に関する事項

	前事業年度末 株式数（株）	当中間会計期間 増加株式数 （株）	当中間会計期間 減少株式数 （株）	当中間会計期間末 株式数（株）
発行済株式				
普通株式	56,265	-	-	56,265
合計	56,265	-	-	56,265

（リース取引関係）

第21期中間会計期間 （自平成22年 4 月 1 日 至平成22年 9 月30日）
該当事項はありません。

（金融商品関係）

第21期中間会計期間末（平成22年9月30日）

金融商品の時価等に関する事項

平成22年9月30日における中間貸借対照表計上額、時価及びこれらの差額については、次のとおりであります。なお、質的重要性の高いデリバティブ取引を除き、金額的重要性が低いと判断するものは次表には含めておりません。

（単位：千円）

	中間貸借対照表 計上額	時価	差額
(1) 現金及び預金	4,563,510	4,563,510	-
(2) 有価証券	7,103,379	7,103,379	-
(3) 未収委託者報酬	1,963,243	1,963,243	-
(4) 未収収益	2,216,651	2,216,651	-
(5) 投資有価証券	857,765	857,765	-
資産計	16,704,550	16,704,550	-
(1) 未払手数料	794,775	794,775	-
(2) その他未払金	1,404,119	1,404,119	-
(3) 未払費用	1,201,670	1,201,670	-
(4) デリバティブ取引	792	792	-
負債計	3,401,357	3,401,357	-

（注1）金融商品の時価算定方法

資産

(1) 現金及び預金、(2) 有価証券、(3) 未収委託者報酬、及び(4) 未収収益

これらは短期間で決済されるため、時価は帳簿価額と近似していることから、当該帳簿価額によっております。

(5) 投資有価証券

これらは投資信託であり、時価は市場価格に準ずるものとして合理的に算定された価額によっております。

負債

(1) 未払手数料、(2) その他未払金、及び(3) 未払費用

これらは短期間で決済されるため、時価は帳簿価額と近似していることから、当該帳簿価額によっております。

(4) デリバティブ取引

取引を行う取引所における最終の価格によっております。

金融商品の時価等に関する事項についての補足説明

金融商品の時価には、市場価格に基づく価額のほか、市場価格がない場合には合理的に算定された価額が含まれております。当該価額の算定においては変動要因を織り込んでいるため、異なる前提条件等を採用することにより、当該価額が変動することがあります。また、注記事項「デリバティブ取引関係」におけるデリバティブ取引に関する契約額等については、その金額自体がデリバティブ取引に係る市場リスクを示すものではありません。

（有価証券関係）

第21期中間会計期間末（平成22年9月30日）

1. その他有価証券

（単位：千円）

	種類	中間貸借対照表 計上額	取得原価	差額
中間貸借対照表計上額が取得 原価を超えるもの	その他 投資信託	499,215	465,635	33,580
中間貸借対照表計上額が取得 原価を超えないもの	その他 投資信託	358,550	500,000	141,450
合計		857,765	965,635	107,870

（注）有価証券（中間貸借対照表計上額 7,103,379千円）については預金と同様に扱っており、時価評価をしていないため、上表の「その他有価証券」には含めておりません。

（デリバティブ取引関係）

第21期中間会計期間末（平成22年9月30日）

ヘッジ会計が適用されていないデリバティブ取引

株式関連

（単位：千円）

区分	取引の種類	契約額等	契約額等のうち 1年超	時価	評価損益
市場取引	株価指数先物取引 売建	726,528	-	727,320	792

（注）時価の算定方法

取引を行う取引所における最終の価格によっております。

（セグメント情報等）

関連情報

第21期中間会計期間（自 平成22年 4 月 1 日 至 平成22年 9 月30日）

1．サービスごとの情報

（単位：千円）

	投資信託委託業務	投資一任及び 投資助言業務	その他	合計
外部顧客への売上高	6,428,972	3,343,989	412,030	10,184,992

2．地域ごとの情報

営業収益

（単位：千円）

日本	その他	合計
8,627,525	1,557,467	10,184,992

（注）営業収益は顧客の所在地を基礎とし、国又は地域に分類しております。

（追加情報）

第21期中間会計期間（自 平成22年 4 月 1 日 至 平成22年 9 月30日）

当中間会計期間より、「セグメント情報等の開示に関する会計基準」（企業会計基準第17号 平成21年 3 月27日）及び「セグメント情報等の開示に関する会計基準の適用指針」（企業会計基準適用指針第20号 平成20年 3 月21日）を適用しております。

（1株当たり情報）

第21期中間会計期間 （自平成22年 4 月 1 日 至平成22年 9 月30日）	
1株当たり純資産額	214,318円25銭
1株当たり中間純利益金額	8,529円42銭
なお、潜在株式調整後1株当たり中間純利益金額については、潜在株式が存在しないため記載しておりません。	
1株当たりの中間純利益の算定上の基礎	
中間損益計算書上の中間純利益	479,908千円
普通株主に帰属しない金額	-
普通株式に係る中間純利益	479,908千円
普通株式の期中平均株式数	56,265株

4【利害関係人との取引制限】

委託会社は、金融商品取引法の定めるところにより、利害関係人との取引について、次に掲げる行為を行うことが禁止されています。

- (1) 自己またはその取締役もしくは執行役との間における取引を行うことを内容とした運用を行うこと(投資者の保護に欠け、もしくは取引の公正を害し、または金融商品取引業の信用を失墜させるおそれがないものとして内閣府令で定めるものを除きます。)
- (2) 運用財産相互間において取引を行うことを内容とした運用を行うこと(投資者の保護に欠け、もしくは取引の公正を害し、または金融商品取引業の信用を失墜させるおそれがないものとして内閣府令で定めるものを除きます。)
- (3) 通常の取引の条件と異なる条件であって取引の公正を害するおそれのある条件で、委託会社の親法人等(委託会社の総株主等の議決権の過半数を保有していることその他の当該金融商品取引業者と密接な関係を有する法人その他の団体として政令で定める要件に該当する者をいいます。以下(4)(5)において同じ。)または子法人等(委託会社が総株主等の議決権の過半数を保有していることその他の当該金融商品取引業者と密接な関係を有する法人その他の団体として政令で定める要件に該当する者をいいます。以下(4)(5)において同じ。)と有価証券の売買その他の取引または店頭デリバティブ取引を行うこと。
- (4) 委託会社の親法人等または子法人等の利益を図るため、その行う投資運用業に関して運用の方針、運用財産の額もしくは市場の状況に照らして不必要な取引を行うことを内容とした運用を行うこと。
- (5) 前記(3)(4)に掲げるもののほか、委託会社の親法人等または子法人等が関与する行為であって投資者の保護に欠け、もしくは取引の公正を害し、または金融商品取引業の信用を失墜させるおそれのあるものとして内閣府令で定める行為

5【その他】

(1) 定款の変更

定款の変更に関しては、株主総会の特別決議が必要です。

(2) 訴訟事件その他の重要事項

本書提出日現在、委託会社および当ファンドに重要な影響を与えた事実、または与えると予想される事実はありません。

第2【その他の関係法人の概況】

1【名称、資本金の額及び事業の内容】

(1) 受託会社

名 称 三菱UFJ信託銀行株式会社

資本金の額 324,279百万円(平成22年9月末現在)

事業の内容

銀行法に基づき銀行業を営むとともに、金融機関の信託業務の兼営に関する法律に基づき信託業務を営んでいます。

<再信託受託会社の概要>

名 称：日本マスタートラスト信託銀行株式会社

業務の概要：銀行法に基づき銀行業を営むとともに、金融機関の信託業務の兼営等に関する法律に基づき信託業務を営んでいます。

再信託の目的：原信託契約にかかる信託事務の一部(信託財産の管理)を原信託受託会社から再信託受託会社(日本マスタートラスト信託銀行株式会社)へ委託するため、原信託財産のすべてを再信託受託会社へ移管することを目的とします。

(2) 販売会社

	名 称	資本金の額 (平成22年9月末現在)	事業の内容
1	岡三証券株式会社	5,000百万円 (平成22年3月末現在)	金融商品取引法に定める第一種金融商品取引業を営んでいます。

2	PWM日本証券株式会社	3,000百万円 (平成22年3月末現在)	同上
3	楽天証券株式会社	7,495百万円	同上
4	マネックス証券株式会社	7,425百万円 (平成22年3月末現在)	同上
5	SBI証券株式会社	47,937百万円	同上
6	株式会社近畿大阪銀行	38,971百万円	銀行法に基づき銀行業を営んでいます。
7	株式会社埼玉りそな銀行	70,000百万円 (平成22年11月末現在)	同上
8	株式会社りそな銀行	279,928百万円	銀行法に基づき銀行業を営むとともに、金融機関の信託業務の兼営等に関する法律に基づき信託業務を営んでいます。

2【関係業務の概要】

(1) 受託会社

当ファンドおよびマザーファンドの受託会社として、信託財産の保管・管理業務および信託財産の計算等を行います。

(2) 販売会社

当ファンドの販売会社として、受益権の募集の取扱い、目論見書の交付、運用報告書の交付代行、収益分配金の再投資に関する事務、一部解約金・収益分配金・償還金の支払等を行います。

3【資本関係】

受託会社および販売会社との間に直接的な資本関係はありません。

第3【その他】

- (1) 交付目論見書および請求目論見書は、以下の記載をすることがあります。なお、目論見書の別称として「投資信託説明書（交付目論見書）」または「投資信託説明書（請求目論見書）」という名称を使用します。

交付目論見書および請求目論見書の表紙または裏表紙に図案、委託会社のロゴおよび管理番号等を記載することがあります。

交付目論見書および請求目論見書の表紙に、使用開始年月を記載することがあります。

交付目論見書および請求目論見書の表紙に、使用開始年月日を記載します。
- (2) 交付目論見書の表紙、表紙裏または手続・手数料等お申込みメモに、以下の項目について記載します。

委託会社の照会先（電話番号および受付時間、ホームページアドレス）。

当ファンドの課税上の取り扱い。

当ファンドの販売会社および基準価額等の詳細な情報は、委託会社のホームページで閲覧できる旨。

金融商品取引法第15条第3項に基づき、投資者の請求により交付される請求目論見書は、委託会社のホームページに掲載されており、当ファンドの投資信託約款は請求目論見書に添付されている旨。

交付目論見書は金融商品取引法第13条の規定に基づく目論見書である旨。

当ファンドの信託財産は、信託法に基づき受託会社において分別管理されている旨。

「ご購入に際しては、交付目論見書の内容を十分にお読みください。」という旨。
- (3) 請求目論見書の表紙または表紙の次に、以下の項目について記載します。

請求目論見書は金融商品取引法第13条の規定に基づく目論見書であり、有価証券届出書 第一部「証券情報」、第二部「ファンド情報」および第三部「委託会社等の情報 第1 委託会社等の概況」の内容を記載した、金融商品取引法第15条第3項に基づき、投資者の請求により交付される目論見書（請求目論見書）である旨。

当ファンドの課税上の取り扱い。
- (4) 請求目論見書は、以下の項目について記載します。

投資信託約款の全文を請求目論見書に記載します。なお、請求目論見書の記載項目と重複する項目については、投資信託約款を参照すべき旨を記載することで、届出書の内容の記載に代えることがあります。

請求目論見書に記載された用語の一部を解説し、「基本用語の解説」として記載します。
- (5) 交付目論見書に記載する運用実績は、データを適時更新することがあります。

独立監査人の監査報告書

平成22年1月20日

J P モルガン・アセット・マネジメント株式会社

取締役会 御中

あらた監査法人

指定社員 公認会計士 鶴田 光夫
業務執行社員

当監査法人は、金融商品取引法第193条の2第1項の規定に基づく監査証明を行うため、「ファンドの経理状況」に掲げられているJPMジャパン・フォーカス・ファンドの平成20年11月28日から平成21年11月27日までの計算期間の財務諸表、すなわち、貸借対照表、損益及び剰余金計算書、注記表並びに附属明細表について監査を行った。この財務諸表の作成責任は経営者にあり、当監査法人の責任は独立の立場から財務諸表に対する意見を表明することにある。

当監査法人は、我が国において一般に公正妥当と認められる監査の基準に準拠して監査を行った。監査の基準は、当監査法人に財務諸表に重要な虚偽の表示がないかどうかの合理的な保証を得ることを求めている。監査は、試査を基礎として行われ、経営者が採用した会計方針及びその適用方法並びに経営者によって行われた見積りの評価も含め全体としての財務諸表の表示を検討することを含んでいる。当監査法人は、監査の結果として意見表明のための合理的な基礎を得たと判断している。

当監査法人は、上記の財務諸表が、我が国において一般に公正妥当と認められる企業会計の基準に準拠して、JPMジャパン・フォーカス・ファンドの平成21年11月27日現在の信託財産の状態及び同日をもって終了する計算期間の損益の状況をすべての重要な点において適正に表示しているものと認める。

JPM Morgan Asset Management株式会社及びファンドと当監査法人又は業務執行社員との間には、公認会計士法の規定により記載すべき利害関係はない。

以上

-
- () 1 . 上記は、当社が、監査報告書の原本に記載された事項を電子化したものであり、その原本は当社が別途保管しております。
- 2 . 財務諸表の範囲にはX B R L データ自体は含まれていません。

[次へ](#)

独立監査人の監査報告書

平成21年6月24日

J P モルガン・アセット・マネジメント株式会社

取締役会御中

あらた監査法人

指定社員 公認会計士 大木 一昭
業務執行社員指定社員 公認会計士 鶴田 光夫
業務執行社員

当監査法人は、金融商品取引法第193条の2第1項の規定に基づく監査証明を行うため、「委託会社等の経理状況」に掲げられているJ P モルガン・アセット・マネジメント株式会社の平成20年4月1日から平成21年3月31日までの第19期事業年度の財務諸表、すなわち、貸借対照表、損益計算書及び株主資本等変動計算書について監査を行った。この財務諸表の作成責任は経営者にあり、当監査法人の責任は独立の立場から財務諸表に対する意見を表明することにある。

当監査法人は、我が国において一般に公正妥当と認められる監査の基準に準拠して監査を行った。監査の基準は、当監査法人に財務諸表に重要な虚偽の表示がないかどうかの合理的な保証を得ることを求めている。監査は、試査を基礎として行われ、経営者が採用した会計方針及びその適用方法並びに経営者によって行われた見積りの評価も含め全体としての財務諸表の表示を検討することを含んでいる。当監査法人は、監査の結果として意見表明のための合理的な基礎を得たと判断している。

当監査法人は、上記の財務諸表が、我が国において一般に公正妥当と認められる企業会計の基準に準拠して、J P モルガン・アセット・マネジメント株式会社の平成21年3月31日現在の財政状態及び同日をもって終了する事業年度の経営成績をすべての重要な点において適正に表示しているものと認める。

会社と当監査法人又は業務執行社員との間には、公認会計士法の規定により記載すべき利害関係はない。

以上

() 上記は、監査報告書の原本に記載された事項を電子化したものであり、その原本は当社が別途保管しております。

独立監査人の監査報告書

平成23年1月19日

J P モルガン・アセット・マネジメント株式会社

取締役会 御中

あらた監査法人

指定社員 公認会計士 鶴田 光夫
業務執行社員

当監査法人は、金融商品取引法第193条の2第1項の規定に基づく監査証明を行うため、「ファンドの経理状況」に掲げられているJPMジャパン・フォーカス・ファンドの平成21年11月28日から平成22年11月29日までの計算期間の財務諸表、すなわち、貸借対照表、損益及び剰余金計算書、注記表並びに附属明細表について監査を行った。この財務諸表の作成責任は経営者にあり、当監査法人の責任は独立の立場から財務諸表に対する意見を表明することにある。

当監査法人は、我が国において一般に公正妥当と認められる監査の基準に準拠して監査を行った。監査の基準は、当監査法人に財務諸表に重要な虚偽の表示がないかどうかの合理的な保証を得ることを求めている。監査は、試査を基礎として行われ、経営者が採用した会計方針及びその適用方法並びに経営者によって行われた見積りの評価も含め全体としての財務諸表の表示を検討することを含んでいる。当監査法人は、監査の結果として意見表明のための合理的な基礎を得たと判断している。

当監査法人は、上記の財務諸表が、我が国において一般に公正妥当と認められる企業会計の基準に準拠して、JPMジャパン・フォーカス・ファンドの平成22年11月29日現在の信託財産の状態及び同日をもって終了する計算期間の損益の状況をすべての重要な点において適正に表示しているものと認める。

JPM Morgan Asset Management株式会社及びファンドと当監査法人又は業務執行社員との間には、公認会計士法の規定により記載すべき利害関係はない。

以上

-
- () 1 . 上記は、当社が、監査報告書の原本に記載された事項を電子化したものであり、その原本は当社が別途保管しております。
- 2 . 財務諸表の範囲にはX B R L データ自体は含まれていません。

[次へ](#)

独立監査人の監査報告書

平成22年6月23日

J P モルガン・アセット・マネジメント株式会社

取締役会 御中

あらた監査法人

指定社員 公認会計士 大木 一昭
業務執行社員指定社員 公認会計士 鶴田 光夫
業務執行社員

当監査法人は、金融商品取引法第193条の2第1項の規定に基づく監査証明を行うため、「委託会社等の経理状況」に掲げられているJ P モルガン・アセット・マネジメント株式会社の平成21年4月1日から平成22年3月31日までの第20期事業年度の財務諸表、すなわち、貸借対照表、損益計算書及び株主資本等変動計算書について監査を行った。この財務諸表の作成責任は経営者にあり、当監査法人の責任は独立の立場から財務諸表に対する意見を表明することにある。

当監査法人は、我が国において一般に公正妥当と認められる監査の基準に準拠して監査を行った。監査の基準は、当監査法人に財務諸表に重要な虚偽の表示がないかどうかの合理的な保証を得ることを求めている。監査は、試査を基礎として行われ、経営者が採用した会計方針及びその適用方法並びに経営者によって行われた見積りの評価も含め全体としての財務諸表の表示を検討することを含んでいる。当監査法人は、監査の結果として意見表明のための合理的な基礎を得たと判断している。

当監査法人は、上記の財務諸表が、我が国において一般に公正妥当と認められる企業会計の基準に準拠して、J P モルガン・アセット・マネジメント株式会社の平成22年3月31日現在の財政状態及び同日をもって終了する事業年度の経営成績をすべての重要な点において適正に表示しているものと認める。

会社と当監査法人又は業務執行社員との間には、公認会計士法の規定により記載すべき利害関係はない。

以上

() 上記は、監査報告書の原本に記載された事項を電子化したものであり、その原本は当社が別途保管しております。

[次へ](#)

独立監査人の中間監査報告書

平成22年12月17日

J P モルガン・アセット・マネジメント株式会社

取締役会 御中

あらた監査法人

指定社員 公認会計士 大木 一昭
業務執行社員指定社員 公認会計士 鶴田 光夫
業務執行社員

当監査法人は、金融商品取引法第193条の2第1項の規定に基づく監査証明を行うため、「委託会社等の経理状況」に掲げられているJ P モルガン・アセット・マネジメント株式会社の平成22年4月1日から平成23年3月31日までの第21期事業年度の中間会計期間（平成22年4月1日から平成22年9月30日まで）に係る中間財務諸表、すなわち、中間貸借対照表、中間損益計算書及び中間株主資本等変動計算書について中間監査を行った。この中間財務諸表の作成責任は経営者であり、当監査法人の責任は独立の立場から中間財務諸表に対する意見を表明することにある。

当監査法人は、我が国における中間監査の基準に準拠して中間監査を行った。中間監査の基準は、当監査法人に中間財務諸表には全体として中間財務諸表の有用な情報の表示に関して投資者の判断を損なうような重要な虚偽の表示がないかどうかの合理的な保証を得ることを求めている。中間監査は分析的手続等を中心とした監査手続に必要に応じて追加の監査手続を適用して行われている。当監査法人は、中間監査の結果として中間財務諸表に対する意見表明のための合理的な基礎を得たと判断している。

当監査法人は、上記の中間財務諸表が、我が国において一般に公正妥当と認められる中間財務諸表の作成基準に準拠して、J P モルガン・アセット・マネジメント株式会社の平成22年9月30日現在の財政状態及び同日をもって終了する中間会計期間（平成22年4月1日から平成22年9月30日まで）の経営成績に関する有用な情報を表示しているものと認める。

会社と当監査法人又は業務執行社員との間には、公認会計士法の規定により記載すべき利害関係はない。

以上

() 上記は、中間監査報告書の原本に記載された事項を電子化したものであり、その原本は当社が別途保管しております。