

【表紙】

【提出書類】	有価証券届出書の訂正届出書
【提出先】	関東財務局長
【提出日】	平成25年8月7日
【発行者名】	日興アセットマネジメント株式会社
【代表者の役職氏名】	代表取締役 村上 雅彦
【本店の所在の場所】	東京都港区赤坂九丁目7番1号
【事務連絡者氏名】	小濱 公哉
【電話番号】	03-6447-6147
【届出の対象とした募集内国投資信託 受益証券に係るファンドの名称】	日興ピムコ・ハイインカム・ソブリン・ファンド 資産成長型（米ドルコース）
【届出の対象とした募集内国投資信託 受益証券の金額】	継続募集額 上限5兆円
【縦覧に供する場所】	該当事項はありません。

1【有価証券届出書の訂正届出書の提出理由】

平成25年4月15日付をもって提出しました有価証券届出書（以下「原届出書」といいます。）において、スイッチング手数料率の変更などに伴う記載事項の一部に訂正事項がありますのでこれを訂正するため、本訂正届出書を提出します。

2【訂正の内容】

<訂正前>および<訂正後>に記載している下線部___は訂正部分を示し、<更新・追加>に記載している内容は原届出書が更新・追加されます。

第一部【証券情報】

(5) 申込手数料

スイッチング手数料

<訂正前>

本書提出日現在、販売会社におけるスイッチング手数料はありません。

以下のファンド間でスイッチングを行なうことができます。

（略）

販売会社によっては、一部のファンドのみの取扱いとなる場合やスイッチングが行なえない場合があります。詳しくは、販売会社にお問い合わせください。

<訂正後>

販売会社におけるスイッチング手数料率は1.575%（税抜1.5%）が上限となっております。

以下のファンド間でスイッチングを行なうことができます。

（略）

販売会社によっては、一部のファンドのみの取扱いとなる場合や全部または一部のファンド間でスイッチングが行なえない場合があります。詳しくは、販売会社にお問い合わせください。

第二部【ファンド情報】

第1【ファンドの状況】

1 ファンドの性格

(1) ファンドの目的及び基本的性格
ファンドの特色

<更新・追加>

特長

1

**米ドル建ての新興国ソブリン債を中心に、幅広く分散投資を行ないます。
なお、組入債券は、米ドル以外の通貨建て債券を含む場合があります。**

※当ファンドは、PIMCOが運用するバミューダ籍外国投資信託と、日興アセットマネジメントが運用する証券投資信託「マネー・オープン・マザーファンド」に投資するファンド・オブ・ファンズです。

特長

2

8つの通貨コース*が選択できる毎月分配型（米ドルコース、円ヘッジコース、ブラジルリアルコース、南アフリカランドコース、トルコリラコース、メキシコペソコース、対米ドル・ブラジルリアルコース、対米ドル・アジア通貨バスケットコース）と、資産成長型（米ドルコース）があり、各コース間でスイッチングが可能です。

※原則として毎月分配型は毎月（原則15日）、資産成長型は年1回（原則1月15日）決算を行ないます。

※「対米ドル・アジア通貨バスケットコース」は、中国人民幣元、インドネシアルピア、インドルピー、韓国ウォンに、均等に配分することを原則とします。

※販売会社によっては、一部のファンドのみの取扱いとなる場合や全部または一部のファンド間でスイッチングが行なえない場合があります。詳しくは、販売会社にお問い合わせください。

特長

3

ピムコジャパンリミテッドに運用を委託します。

ピムコジャパンリミテッドは、米国債券運用最大手の一社であるPIMCO（パシフィック・インベストメント・マネジメント・カンパニー・エルエルシー）の日本の拠点です。

※市況動向および資金動向などにより、上記のような運用ができない場合があります。

*8つの通貨コース

当ファンドが投資を行なう外国投資信託においては、主に米ドル建ての新興国ソブリン債に投資を行ないます。

円ヘッジコースでは、米ドル売り／円買いの為替ヘッジを行ないます。

ブラジルリアルコース、南アフリカランドコース、トルコリラコース、メキシコペソコースでは、米ドル売り／各新興国通貨買いの為替取引を行ないます。

また、対米ドル・ブラジルリアルコース、対米ドル・アジア通貨バスケットコースでは、米ドル建ての新興国ソブリン債に米ドル売り／円買いの為替ヘッジを行ない、さらに、米ドル売り／各新興国通貨買いの為替取引を行ないます。

※為替ヘッジは、為替変動の影響を完全に排除できるわけではありません。

※為替取引を完全に行なうことができるとは限りませんので、各コースの通貨と完全に連動するわけではありません。

(用語説明)

ここでいう為替取引とは、「原資産通貨を売り、別の通貨を買う取引」をいいます。また、為替取引のうち、「原資産通貨を売り、円を買う取引」を為替ヘッジといいます。

主要投資対象国

- 当ファンドは、主に米ドル建ての新興国のソブリン債に投資を行いません。
- 当ファンドは、「JPモルガン・エマージング・マーケット・ボンド・インデックス・グローバル・ディバーシファイド」を参考指数としています。

投資対象となる主な新興国



主要国の国債利回り(%)



※各国国債利回りは、米国、ドイツ、日本は残存5年の国債利回り、新興国はJPモルガン・エマージング・マーケット・ボンド・インデックス・グローバル・ディバーシファイドにおける各国の国債利回りです。「新興国の平均」は、同指数の最終利回りです。

※上記の国と実際の投資対象国は異なる場合があります。

※上記データは過去のものであり、将来の運用成果等を約束するものではありません。

<ご参考>ファンダメンタルズと信用力

- 新興国のファンダメンタルズと信用力は改善傾向にあります。

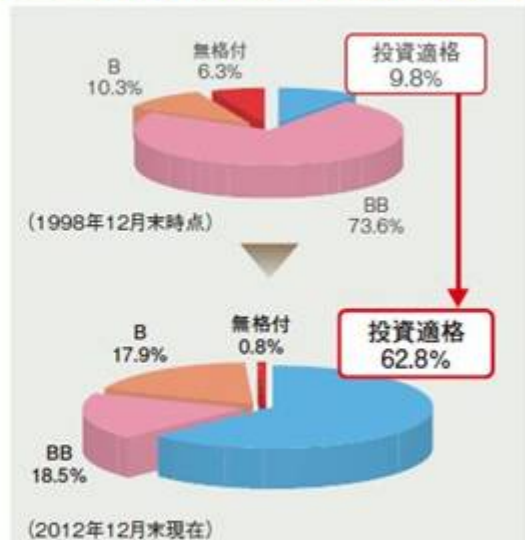
債券の信用格付と利回り



主要国の格付

(2013年5月末現在)	格付
先進国	
ドイツ	AAA
米国	AA+
日本	AA-
新興国	
新興国の平均	BBB-
ポーランド	A
ブラジル	A-
メキシコ	A-
ロシア	BBB+
コロンビア	BBB+
カザフスタン	BBB+
ペルー	BBB+
トルコ	BBB
フィリピン	BBB-
インドネシア	BB+
ベネズエラ	B+
ウクライナ	B

新興国ソブリン債市場の格付別内訳



※各国の格付はスタンダード&プアーズ社が自国通貨建て長期債に付与しているものです。

※「新興国の平均」は、JPモルガン・エマージング・マーケット・ボンド・インデックス・グローバル・ディバーシファイドの平均格付です。

※上記の国と実際の投資対象国は異なる場合があります。

※上記グラフ・データは過去のものであり、将来の運用成果等を約束するものではありません。

※信頼できると判断したデータをもとに日興アセットマネジメントが作成。

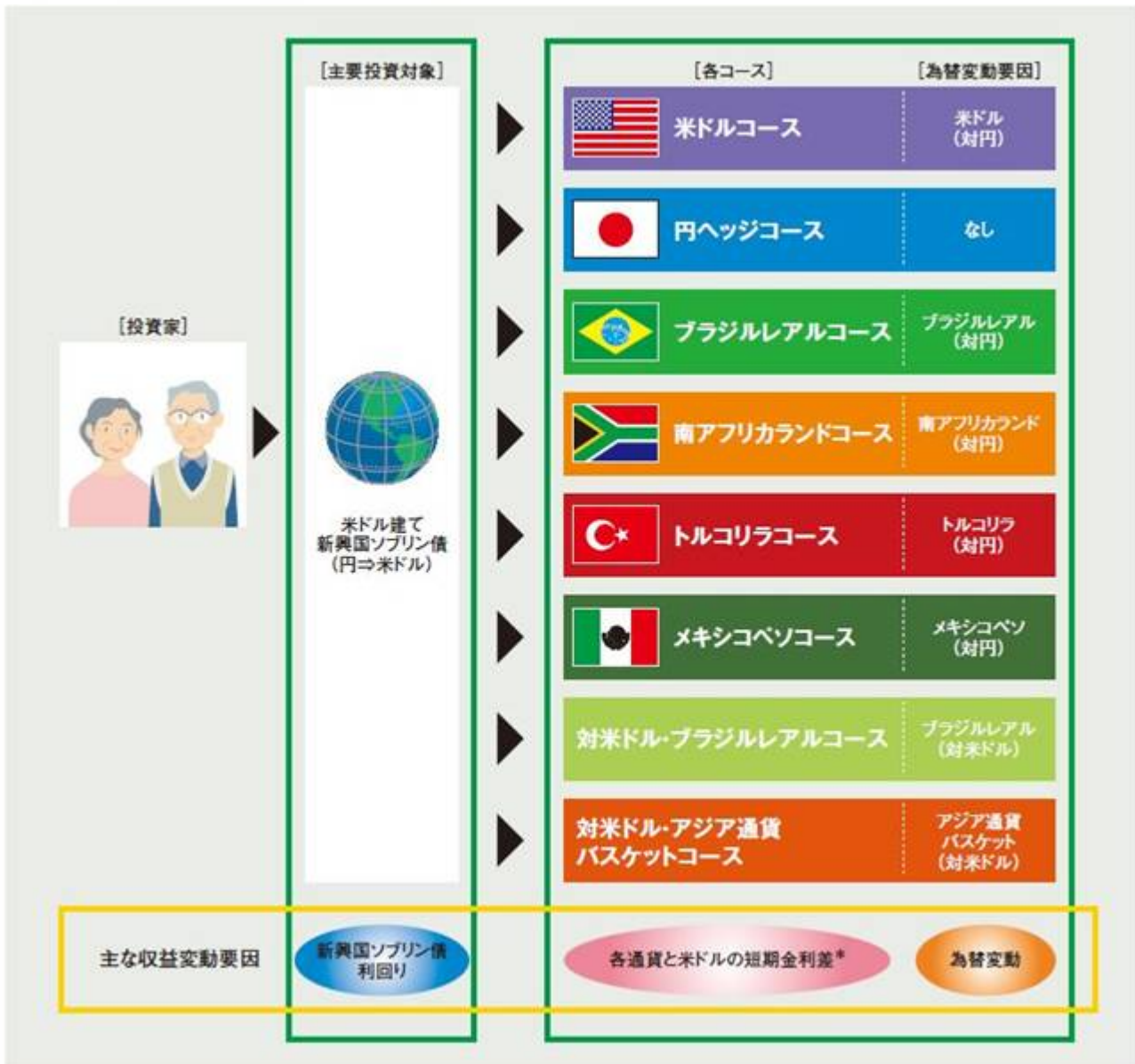
※投資適格とは、AAA～BBB格相当の格付を付与された債券を指します。

※表示単位未満の数値の四捨五入により、構成比率の合計が100%にならない場合があります。

8つの通貨コースについて

- 「ブラジルリアルコース」「南アフリカランドコース」「トルコリラコース」「メキシコペソコース」では、米ドル売り^注／各新興国通貨買いの為替取引を行いません。これにより、各コースは米ドル／円の変動に代えて、各新興国通貨／円の変動の影響を受けます。
- 「対米ドル・ブラジルリアルコース」「対米ドル・アジア通貨バスケットコース」では、原資産に米ドル売り／円買いの為替ヘッジを行なったうえで、米ドル売り／各新興国通貨買いの為替取引を行いません。これにより、各コースは米ドル／円の変動に代えて、各新興国通貨／米ドルの変動の影響を受けます。

注:当ファンドの実質的な投資対象(原資産)が米ドル建て資産のため。



*対米ドル・ブラジルリアルコースと対米ドル・アジア通貨バスケットコースは米ドルと円の金利差の影響も受けます。

※上記はイメージ図であり、実際と異なる場合があります。

※為替ヘッジは、為替変動の影響を完全に排除できるわけではありません。

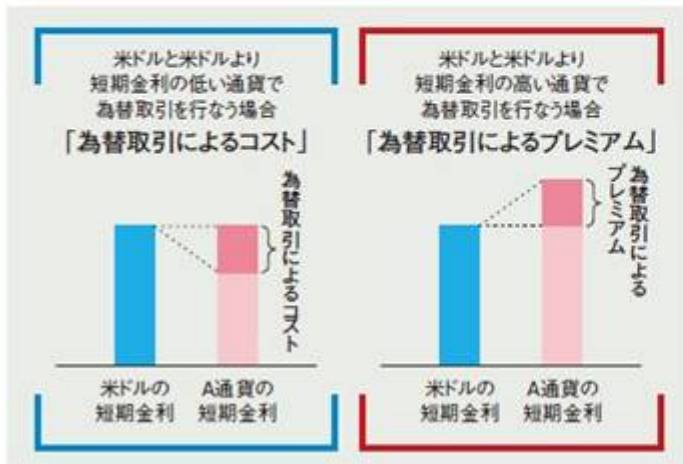
※為替取引を完全に行なうことができるとは限りませんので、各コースの通貨と完全に連動するわけではありません。

各通貨と米ドルの短期金利差が及ぼす影響

- 当ファンドの実質的な投資対象である米ドル建て資産に対し、米ドルと各コースの通貨で為替取引を行なう際に、米ドルより各コースの通貨の短期金利が高い場合、「為替取引によるプレミアム（金利差相当分の収益）」が得られます。一方、米ドルより各コースの通貨の短期金利が低い場合、「為替取引によるコスト（金利差相当分の費用）」が発生します。

※為替取引を完全に行なうことができるとは限らないため、米ドルより各コースの通貨の短期金利が高い場合でも、それを十分に享受できない可能性があります。

（米ドル資産に対する）為替取引によるコスト／プレミアムのイメージ



変動する短期金利差

「為替取引によるプレミアム」は、大きな魅力と考えられます。ただし、その水準は、両国通貨の短期金利の変化によって影響を受けるため、拡大することもあれば、その逆に縮小することも考えられます。さらに、将来、短期金利差が逆転し、「為替取引によるコスト」となる可能性もあります。



※上記はイメージ図であり、実際の金利水準や将来の運用成果等を示すものではありません。

<ご参考> 主な収益変動要因

- 債券の売買損益や為替の損益の他に、米ドル建て新興国ソブリン債からの金利と、為替取引によるコスト（金利差相当分の費用）／プレミアム（金利差相当分の収益）を加えた部分が当ファンドの主な収益変動要因であり、分配金の原資になります。

米ドル建て新興国ソブリン債利回りと為替取引によるコスト／プレミアム



※為替取引によるプレミアム（コスト）の水準は、各国通貨の短期金利の変化によって影響を受けます。

※米ドル建て新興国ソブリン債利回り：JPモルガン・エマージング・マーケット・ボンド・インデックス・グローバル・ディバースィファイドの最終利回り

※各国短期金利：米ドル、円ヘッジは1ヵ月Libor、ブラジルレアルはスワップ金利、南アフリカランド、トルコリラ、メキシコペソは銀行間金利、アジア通貨バスケットの金利はインドネシアルピア、インドルピー、中国人民元、韓国ウォンの銀行間金利を均等配分したものの。

※上記は当ファンドの金利水準や運用成果等を示すものではありません。

*為替取引には、為替ヘッジ（原資産通貨を売り、円を買う取引）が含まれています。為替ヘッジの場合、「為替取引によるプレミアム／コスト」を「為替ヘッジプレミアム／コスト」といいます。

基準価額の主な変動要因について

●各コースの基準価額には、主に以下のような変動要因があります。

↑ 基準価額の上昇要因 ↑		各コース	↓ 基準価額の下落要因 ↓	
米ドル建て 新興国債券の 利回り低下 (価格上昇)	円安/米ドル高	 資産成長型 (米ドルコース) 毎月分配型 (米ドルコース)	円高/米ドル安	米ドル建て 新興国債券の 利回り上昇 (価格下落)
	(円安/米ドル高でも プラスの影響はありません) 米ドル 短期金利 < 円短期金利	 毎月分配型 (円ヘッジ コース)	(円高/米ドル安でも マイナスの影響はありません) 米ドル 短期金利 > 円短期金利	
	円安/ブラジルレアル高 米ドル < ブラジルレアル 短期金利 < 短期金利	 毎月分配型 (ブラジル レアルコース)	円高/ブラジルレアル安 米ドル > ブラジルレアル 短期金利 > 短期金利	
	円安/南アフリカランド高 米ドル < 南アフリカランド 短期金利 < 短期金利	 毎月分配型 (南アフリカ ランドコース)	円高/南アフリカランド安 米ドル > 南アフリカランド 短期金利 > 短期金利	
新興国の 信用格付の 引き上げ	円安/トルコリラ高 米ドル < トルコリラ 短期金利 < 短期金利	 毎月分配型 (トルコリラ コース)	円高/トルコリラ安 米ドル > トルコリラ 短期金利 > 短期金利	新興国の 信用格付の 引き下げ
	円安/メキシコペソ高 米ドル < メキシコペソ 短期金利 < 短期金利	 毎月分配型 (メキシコ ペソコース)	円高/メキシコペソ安 米ドル > メキシコペソ 短期金利 > 短期金利	
	米ドル安/ブラジルレアル高 米ドル短期金利 < 円短期金利 米ドル短期金利 < ブラジルレアル 短期金利 < 短期金利 (円安/米ドル高となっても 上昇要因とはなりません)	毎月分配型 (対米ドル- ブラジルレアル コース)	米ドル高/ブラジルレアル安 米ドル短期金利 > 円短期金利 米ドル短期金利 > ブラジルレアル 短期金利 > 短期金利 (円高/米ドル安となっても 下落要因とはなりません)	
米ドル安/アジア通貨高 米ドル短期金利 < 円短期金利 米ドル短期金利 < アジア通貨 バスケット金利 (円安/米ドル高となっても 上昇要因とはなりません)	毎月分配型 (対米ドル-アジア通貨 バスケットコース)	米ドル高/アジア通貨安 米ドル短期金利 > 円短期金利 米ドル短期金利 > アジア通貨 バスケット金利 (円高/米ドル安となっても 下落要因とはなりません)		

※アジア通貨バスケット金利は、インドネシアルピア、インドルピー、中国人民元、韓国ウォンの短期金利を均等配分したものです。

※市況動向によっては、上記の通りにならない場合があります。

※上記は基準価額の主な変動要因の概要であり、ファンドの運用成果を約束するものでも、全ての変動要因を網羅したものではありません。

※為替ヘッジは、為替変動の影響を完全に排除できるわけではありません。

※為替取引を完全に行なうことができるとは限りませんので、各コースの通貨と完全に連動するわけではありません。

ファンドの仕組み

当ファンドは、投資信託証券に投資するファンド・オブ・ファンズです。





※スイッチング対象ファンドの一方のファンドに関して、委託会社が約款に定める事由に該当したと判断したことにより、購入・換金申込みの受付を中止、もしくは、既に受付けた購入・換金申込みの受付を取り消した場合には、もう一方のスイッチング対象ファンドに関して、当該ファンドについて約款に定める中止・取消事由が生じているか否かにかかわらず、原則として、スイッチングによる購入・換金申込みの受付を中止、もしくは、既に受付けたスイッチングによる購入・換金申込みの受付を取り消します。

※投資成果に大きく影響しますので、スイッチングは、十分ご検討の上、慎重にご判断ください。

■主な投資制限

＜毎月分配型(米ドルコース)、毎月分配型(円ヘッジコース)、毎月分配型(ブラジルリアルコース)、毎月分配型(南アフリカランドコース)、毎月分配型(トルコリラコース)、資産成長型(米ドルコース)＞

- ・投資信託証券、短期社債等、コマーシャル・ペーパーおよび指定金銭信託以外の有価証券への直接投資は行ないません。
- ・外貨建資産への直接投資は行ないません。

＜毎月分配型(メキシコペソコース)、毎月分配型(対米ドル・ブラジルリアルコース)、毎月分配型(対米ドル・アジア通貨バスケットコース)＞

- ・投資信託証券、短期社債等、コマーシャル・ペーパーおよび指定金銭信託以外の有価証券への直接投資は行ないません。
- ・外貨建資産への投資割合には、制限を設けません。

■分配方針

＜毎月分配型(米ドルコース)、毎月分配型(円ヘッジコース)、毎月分配型(ブラジルリアルコース)、毎月分配型(南アフリカランドコース)、毎月分配型(トルコリラコース)、毎月分配型(対米ドル・ブラジルリアルコース)、毎月分配型(対米ドル・アジア通貨バスケットコース)＞

- ・毎決算時に、分配金額は、委託会社が決定するものとし、原則として、安定した分配を継続的に行なうことをめざします。

※「原則として、安定した分配を行なう」方針としていますが、これは、運用による収益が安定したものになることや基準価額が安定的に推移することなどを示唆するものではありません。また、基準価額の水準、運用の状況などによっては安定した分配とならない場合があることにご留意ください。

＜毎月分配型(メキシコペソコース)、資産成長型(米ドルコース)＞

- ・毎決算時に、分配金額は、委託会社が基準価額水準、市況動向などを勘案して決定します。ただし、分配対象額が少額の場合には分配を行わないこともあります。

※将来の分配金の支払いおよびその金額について保証するものではありません。

収益分配金に関する留意事項

- 分配金は、預貯金の利息とは異なり、投資信託の純資産から支払われますので、分配金が支払われると、その金額相当分、基準価額は下がります。

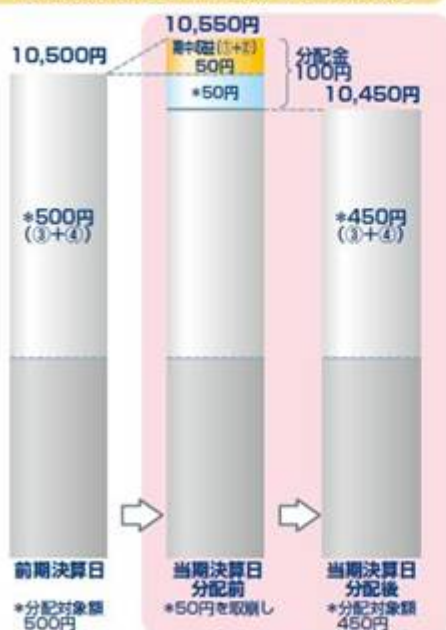
投資信託で分配金が支払われるイメージ



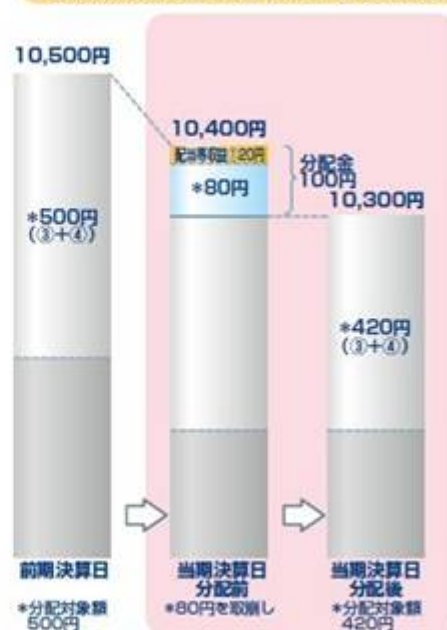
- 分配金は、計算期間中に発生した収益（経費控除後の配当等収益および評価益を含む売買益）を超えて支払われる場合があります。その場合、当期決算日の基準価額は前期決算日と比べて下落することになります。また、分配金の水準は、必ずしも計算期間におけるファンドの収益率を示すものではありません。

計算期間中に発生した収益を超えて支払われる場合

前期決算から基準価額が上昇した場合



前期決算から基準価額が下落した場合



(注)分配対象額は、①経費控除後の配当等収益および②経費控除後の評価益を含む売買益ならびに③分配準備積立金および④収益調整金です。分配金は、分配方針に基づき、分配対象額から支払われます。

※上記はイメージであり、将来の分配金の支払いおよび金額ならびに基準価額について示唆、保証するものではありません。

- 投資者のファンドの購入価額によっては、分配金の一部または全部が、実質的には元本の一部払戻しに相当する場合があります。ファンド購入後の運用状況により、分配金額より基準価額の値上がり幅が小さかった場合も同様です。

分配金の一部が元本の一部払戻しに相当する場合



分配金の全部が元本の一部払戻しに相当する場合



※元本払戻金(特別分配金)は実質的に元本の一部払戻しとみなされ、その金額だけ個別元本が減少します。また、元本払戻金(特別分配金)部分は非課税扱いとなります。

- ・普通分配金：個別元本(投資者のファンドの購入価額)を上回る部分からの分配金です。
- ・元本払戻金：個別元本を下回る部分からの分配金です。分配後の投資者の個別元本は、(特別分配金) 元本払戻金(特別分配金)の額だけ減少します。

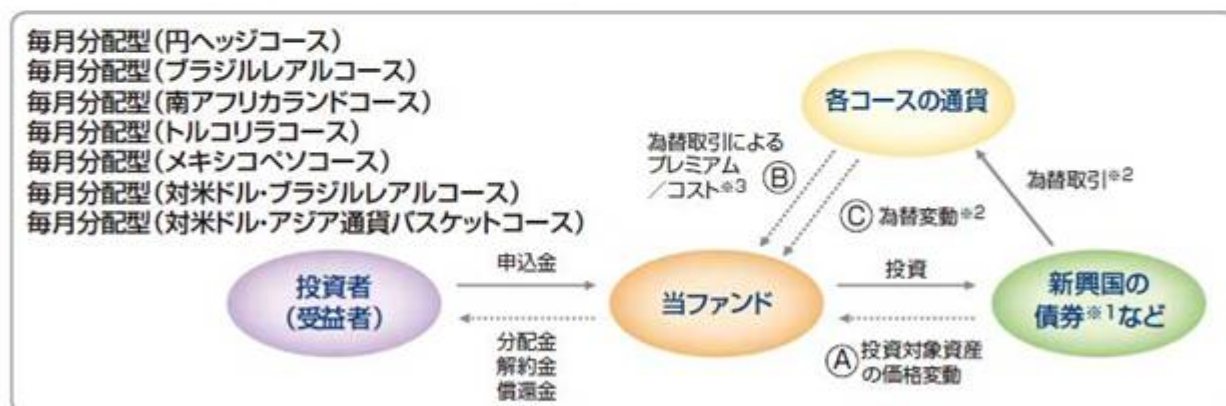
通貨選択型ファンドの収益に関する留意事項

- 通貨選択型の投資信託は、投資対象資産（株式や債券など）の運用に加えて、為替取引による通貨の運用も行っており、為替取引の対象となる通貨を選択することができます。

通貨選択型の投資信託のイメージ図



*毎月分配型(米ドルコース)および資産成長型(米ドルコース)

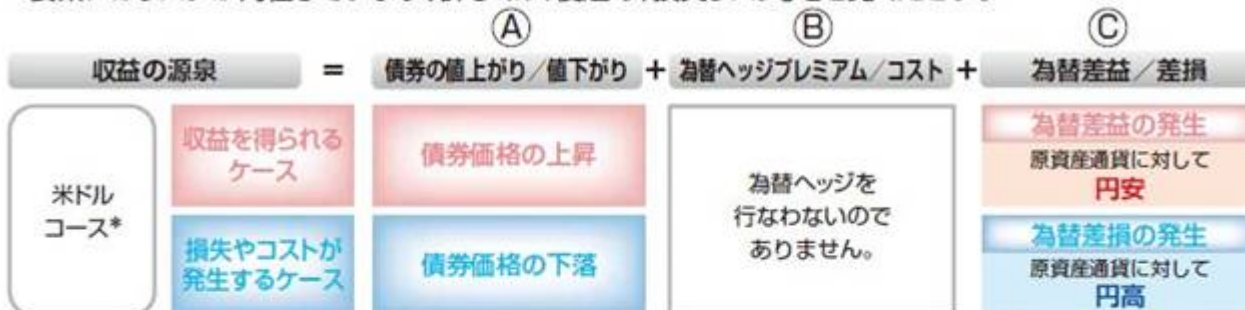


※1 当ファンドは、外国投資信託を通じて米ドル建ての新興国の債券に投資を行いません。

※2 円ヘッジコースは、原則として米ドル売り/円買いの為替ヘッジを行ない、為替変動リスクの低減を図ります。ただし、為替変動リスクを完全に排除できるものではありません。各コースの通貨が円以外の場合には、各コースの通貨と円（ただし、対米ドルの2コースについては、各コースの通貨と米ドル）の為替変動リスクがあります。

※3 為替取引によるプレミアム/コストは、為替取引を行なう通貨間の金利差相当分の収益/費用です。

- 通貨選択型の投資信託の収益源としては、以下の3つの要素が挙げられます。なお、収益源である3つの要素にはリスクが内在しています。詳しくは、後述の「投資リスク」をご覧ください。



*毎月分配型(米ドルコース)および資産成長型(米ドルコース)



※市況動向によっては、上記の通りにならない場合があります。

*為替取引には、為替ヘッジ(原資産通貨を売り、円を買う取引)が含まれています。為替ヘッジの場合、「為替取引によるプレミアム/コスト」を「為替ヘッジプレミアム/コスト」といいます。

通貨選択型ファンドの収益に関する留意事項は次ページもご確認ください。

通貨選択型ファンドの収益に関する留意事項は前ページもご確認ください。

収益の源泉	=	(A) 債券の値上がり/値下がり	+	(B) 為替取引によるプレミアム/コスト	+	(C) 為替差益/差損
毎月分配型 (ブラジル レアルコース) 毎月分配型 (南アフリカ ランドコース) 毎月分配型 (トルコリラ コース) 毎月分配型 (メキシコペソ コース)		収益を得られる ケース 債券価格の上昇		プレミアム(金利差相当分の 収益)の発生 各コースの ー 原資産通貨の 通貨の金利 ー 金利 が プラス		為替差益の発生 各コースの通貨に対して 円安
		損失やコストが 発生するケース 債券価格の下落		コスト(金利差相当分の 費用)の発生 各コースの ー 原資産通貨の 通貨の金利 ー 金利 が マイナス		為替差損の発生 各コースの通貨に対して 円高

収益の源泉	=	(A) 債券の値上がり/値下がり	+	(B) 為替取引によるプレミアム/コスト	+	(C) 為替差益/差損
毎月分配型 (対米ドル ブラジル レアル コース) 毎月分配型 (対米ドル アジア通貨 バスケット コース)		収益を得られる ケース 債券価格の上昇		プレミアム(金利差相当分の 収益)の発生 各コースの ー 米ドルの金利 通貨の金利 ー 米ドルの金利 円の金利 ー 原資産通貨の 金利 が プラス		為替差益の発生 各コースの通貨に対して 米ドル安
		損失やコストが 発生するケース 債券価格の下落		コスト(金利差相当分の 費用)の発生 各コースの ー 米ドルの金利 通貨の金利 ー 米ドルの金利 円の金利 ー 原資産通貨の 金利 が マイナス		為替差損の発生 各コースの通貨に対して 米ドル高

※市況動向によっては、上記の通りにならない場合があります。

通貨運用に関する留意事項

- 各通貨の運用に当たっては、直物為替先渡取引(NDF取引)を活用する場合があります。
- NDF取引とは、投資対象通貨を用いた受渡を行わず、主に米ドル等による差金決済のみを行なう取引のことを言います。
- NDF取引では、需給や規制などの影響により、為替取引によるプレミアム(金利差相当分の収益)/コスト(金利差相当分の費用)が、短期金利から算出される理論上の水準から乖離する場合があります。そのため、想定している投資成果が得られない可能性があります。

(3) ファンドの仕組み

<訂正前>

委託会社の概況（平成25年1月末現在）
（略）

<訂正後>

委託会社の概況（平成25年5月末現在）
（略）

2 投資方針

(3) 運用体制

<日興アセットマネジメント株式会社（委託会社）における運用体制>

<訂正前>

上記体制は平成25年1月末現在のものであり、今後変更となる場合があります。

<訂正後>

上記体制は平成25年5月末現在のものであり、今後変更となる場合があります。

3 投資リスク

(2) リスク管理体制

<日興アセットマネジメント株式会社（委託会社）におけるリスク管理体制>

<訂正前>

上記体制は平成25年1月末現在のものであり、今後変更となる場合があります。

<訂正後>

上記体制は平成25年5月末現在のものであり、今後変更となる場合があります。

4 手数料等及び税金

(1) 申込手数料

スイッチング手数料

<訂正前>

本書提出日現在、販売会社におけるスイッチング手数料はありません。

以下のファンド間でスイッチングを行なうことができます。

（略）

販売会社によっては、一部のファンドのみの取扱いとなる場合やスイッチングが行なえない場合があります。詳しくは、販売会社にお問い合わせください。

<訂正後>

・販売会社におけるスイッチング手数料率は1.575%（税抜1.5%）が上限となっております。

・スイッチング手数料の額（1口当たり）は、取得するファンドの取得申込受付日の翌営業日の基準価額にスイッチング手数料率を乗じて得た額とします。

以下のファンド間でスイッチングを行なうことができます。

（略）

販売会社によっては、一部のファンドのみの取扱いとなる場合や全部または一部のファンド間でスイッチングが行なえない場合があります。詳しくは、販売会社にお問い合わせください。

(5) 課税上の取扱い

<更新・追加>

課税上は、株式投資信託として取り扱われます。平成26年1月1日以降、公募株式投資信託は税法上、少額投資非課税制度の適用対象です。

個人受益者の場合

1) 収益分配金に対する課税

・収益分配金のうち課税扱いとなる普通分配金については配当所得として、10.147%（所得税7.147%および地方税3%）の税率による源泉徴収（原則として、確定申告は不要です。）が行なわれます。なお、確定申告を行ない、申告分離課税または総合課税（配当控除の適用はありません。）のいずれかを選択することもできます。

・なお、上記の10.147%の税率は、平成26年1月1日以降は20.315%（所得税15.315%および地方税5%）の税率となる予定です。

2) 解約金および償還金に対する課税

・解約時および償還時の差益（譲渡益）^{*}については譲渡所得として、10.147%（所得税7.147%および地方税3%）の税率による申告分離課税の対象となり、確定申告が必要となります。なお、源泉徴収ありの特定口座（源泉徴収選択口座）を選択している場合は、10.147%（所得税7.147%および地方税3%）の税率による源泉徴収（原則として、確定申告は不要です。）が行なわれます。

^{*} 解約価額および償還価額から取得費用（申込手数料および当該手数料に係る消費税等相当額を含みます。）を控除した利益

- ・なお、上記の10.147%の税率は、平成26年1月1日以降は20.315%（所得税15.315%および地方税5%）の税率となる予定です。

確定申告等により、解約時および償還時の差損（譲渡損失）については、上場株式等の譲渡益および上場株式等の配当等（申告分離課税を選択したものに限り、）と損益通算が可能です。また、解約時および償還時の差益（譲渡益）および普通分配金（申告分離課税を選択したものに限り、）については、上場株式等の譲渡損失と損益通算が可能です。

少額投資非課税制度「愛称：NISA（ニーサ）」をご利用の場合

少額投資非課税制度「NISA（ニーサ）」は、平成26年1月1日以降の非課税制度です。NISAをご利用の場合、毎年、年間100万円の範囲で新たに購入した公募株式投資信託などから生じる配当所得および譲渡所得が5年間非課税となります。ご利用になれるのは、満20歳以上の方で、販売会社で非課税口座を開設するなど、一定の条件に該当する方が対象となります。詳しくは、販売会社にお問い合わせください。

法人受益者の場合

- 1) 収益分配金、解約金、償還金に対する課税
 - ・収益分配金のうち課税扱いとなる普通分配金ならびに解約時および償還時の個別元本超過額については配当所得として、7.147%（所得税のみ）の税率による源泉徴収が行なわれず、源泉徴収された税金は、所有期間に応じて法人税から控除される場合があります。
 - ・なお、上記の7.147%の税率は、平成26年1月1日以降は15.315%（所得税のみ）の税率となる予定です。
- 2) 益金不算入制度の適用
益金不算入制度は適用されません。

買取請求による換金の際の課税については、販売会社にお問い合わせください。

個別元本

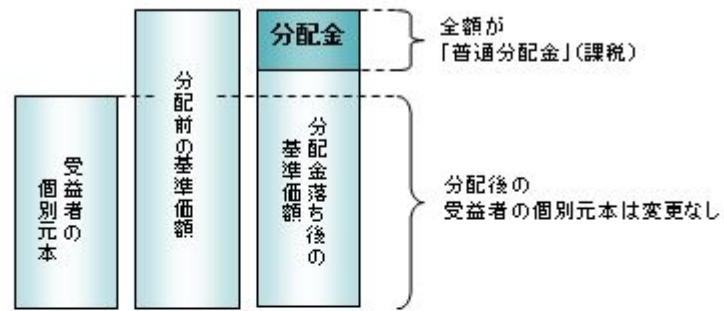
- 1) 各受益者の買付時の基準価額（申込手数料および当該手数料に係る消費税等相当額は含まれません。）が個別元本になります。
- 2) 受益者が同一ファンドを複数回お申込みの場合、1口当たりの個別元本は、申込口数で加重平均した値となります。ただし、個別元本は、複数支店で同一ファンドをお申込みの場合などにより把握方法が異なる場合がありますので、販売会社にお問い合わせください。

普通分配金と元本払戻金(特別分配金)

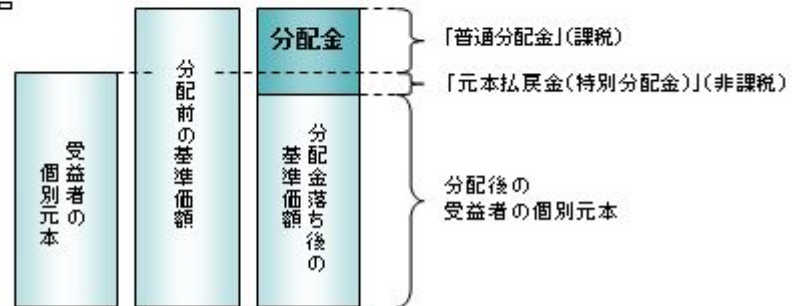
- 1) 収益分配金には課税扱いとなる「普通分配金」と非課税扱いとなる「元本払戻金(特別分配金)」(元本の一部払戻しに相当する部分)の区分があります。
- 2) 受益者が収益分配金を受け取る際
 - イ) 収益分配金落ち後の基準価額が、受益者の1口当たりの個別元本と同額かまたは上回っている場合には、当該収益分配金の全額が普通分配金となります。
 - ロ) 収益分配金落ち後の基準価額が、受益者の1口当たりの個別元本を下回っている場合には、収益分配金の範囲内でその下回っている部分の額が元本払戻金(特別分配金)となり、収益分配金から元本払戻金(特別分配金)を控除した金額が普通分配金となります。
- ハ) 収益分配金発生時に、その個別元本から元本払戻金(特別分配金)を控除した額が、その後の受益者の個別元本となります。

<分配金に関するイメージ図>

イ) の場合



ロ)、ハ) の場合



税法が改正された場合などには、税率などの課税上の取扱いが変更になる場合があります。税金の取扱いの詳細については、税務専門家などにご確認されることをお勧めします。

5【運用状況】

<更新・追加>

以下の運用状況は2013年5月31日現在です。

・投資比率とはファンドの純資産総額に対する当該資産の時価比率をいいます。

(1) 投資状況

資産の種類	国・地域	時価合計(円)	投資比率(%)
投資信託受益証券	バミューダ	472,818,450	99.40
親投資信託受益証券	日本	487,325	0.10
コール・ローン等、その他資産(負債控除後)	-	2,386,183	0.50
合計(純資産総額)		475,691,958	100.00

(2) 投資資産

投資有価証券の主要銘柄

イ. 評価額上位銘柄明細

国・地域	種類	銘柄名	数量又は 額面総額	簿価 単価 (円)	簿価 金額 (円)	評価 単価 (円)	評価 金額 (円)	投資 比率 (%)
バミューダ	投資信託受益証券	PIMCO エマージング・マーケット・ボンド・ファンド	65,442	7,029.1500	460,002,207	7,225	472,818,450	99.40
日本	親投資信託受益証券	マネー・オープン・マザーファンド	479,274	1.0164	487,159	1.0168	487,325	0.10

ロ. 種類別及び業種別の投資比率

種類	投資比率(%)
投資信託受益証券	99.40
親投資信託受益証券	0.10
合計	99.50

投資不動産物件

該当事項はありません。

その他投資資産の主要なもの

該当事項はありません。

(3) 運用実績
純資産の推移

期別		純資産総額(百万円)		1口当たり純資産額(円)	
		分配落ち	分配付き	分配落ち	分配付き
第1計算期間末	2009年 1月15日	2	2	0.9964	0.9964
第2計算期間末	2010年 1月15日	72	72	1.2912	1.2982
第3計算期間末	2011年 1月17日	78	78	1.3029	1.3099
第4計算期間末	2012年 1月16日	111	112	1.2556	1.2626
第5計算期間末	2013年 1月15日	178	178	1.6556	1.6626
	2012年 5月末日	157	-	1.3303	-
	6月末日	161	-	1.3640	-
	7月末日	163	-	1.3892	-
	8月末日	161	-	1.4079	-
	9月末日	155	-	1.4073	-
	10月末日	134	-	1.4597	-
	11月末日	139	-	1.5177	-
	12月末日	160	-	1.5983	-
	2013年 1月末日	208	-	1.6817	-
	2月末日	271	-	1.6775	-
	3月末日	341	-	1.7181	-
	4月末日	402	-	1.8265	-
	5月末日	475	-	1.8272	-

分配の推移

期	期間	1口当たりの分配金(円)
第1期	2008年11月12日～2009年 1月15日	0
第2期	2009年 1月16日～2010年 1月15日	0.0070
第3期	2010年 1月16日～2011年 1月17日	0.0070
第4期	2011年 1月18日～2012年 1月16日	0.0070
第5期	2012年 1月17日～2013年 1月15日	0.0070

収益率の推移

期	期間	収益率(%)
第1期	2008年11月12日～2009年 1月15日	0.36
第2期	2009年 1月16日～2010年 1月15日	30.29
第3期	2010年 1月16日～2011年 1月17日	1.45
第4期	2011年 1月18日～2012年 1月16日	3.09
第5期	2012年 1月17日～2013年 1月15日	32.41

(注)各計算期間の収益率は、計算期間末の基準価額(分配落ち)に当該計算期間の分配金を加算し、当該計算期間の直前の計算期間末の基準価額(分配落ち、以下「前期末基準価額」といいます。)を控除した額を前期末基準価額で除して得た数に100を乗じた数です。

(4) 設定及び解約の実績

期	期間	設定口数（口）	解約口数（口）
第1期	2008年11月12日～2009年1月15日	2,944,461	0
第2期	2009年1月16日～2010年1月15日	123,888,042	70,641,848
第3期	2010年1月16日～2011年1月17日	43,817,909	40,034,869
第4期	2011年1月18日～2012年1月16日	57,847,607	28,983,501
第5期	2012年1月17日～2013年1月15日	62,736,777	43,930,499

(注)第1計算期間の設定口数には、当初設定口数を含みます。

(参考) マネー・オープン・マザーファンド

以下の運用状況は2013年5月31日現在です。

・投資比率とはファンドの純資産総額に対する当該資産の時価比率をいいます。

(1) 投資状況

資産の種類	国・地域	時価合計(円)	投資比率(%)
コール・ローン等、その他資産(負債控除後)	-	1,044,657,300	100.00
合計(純資産総額)		1,044,657,300	100.00

(2) 投資資産

投資有価証券の主要銘柄

該当事項はありません。

投資不動産物件

該当事項はありません。

その他投資資産の主要なもの

該当事項はありません。

(参考情報)

運用実績(資産成長型(米ドルコース))

2013年5月31日現在

基準価額・純資産の推移



基準価額..... 18,272円

純資産総額.....4.75億円

※基準価額は運用管理費用(信託報酬)控除後の1万口当たりの値です。

※分配金込基準価額は、分配金(税引前)を再投資したものと計算した理論上のものであることにご留意ください。

分配の推移(税引前、1万口当たり)

2009年1月	2010年1月	2011年1月	2012年1月	2013年1月	設定来累計
0円	70円	70円	70円	70円	280円

主要な資産の状況

<資産別構成比率>

PIMCO エマージング・マーケット・ボンド・ファンド	99.4%
マネー・オープン・マザー・ファンド	0.1%
現金その他	0.5%

「PIMCO エマージング・マーケット・ボンド・ファンド」の状況

<債券ポートフォリオの概況>

債券比率	98%
現金その他	2%
組入銘柄数	496
平均デュレーション	6.03年
平均最終利回り	4.55%
平均格付	BBB

<国別投資比率(上位10カ国)>

	国	比率
1	ブラジル	22.3%
2	ロシア	15.2%
3	メキシコ	8.5%
4	インドネシア	5.8%
5	ベネズエラ	5.5%
6	カザフスタン	5.4%
7	コロンビア	3.1%
8	トルコ	2.4%
9	南アフリカ	2.1%
10	クロアチア	1.9%

<通貨別構成比率>

	通貨	比率
1	米ドル	98%
2	その他	2%

※債券比率には債券とその他金融商品が含まれます。

※「通貨別構成比率」「国別投資比率」は、純資産総額に対する比率です。

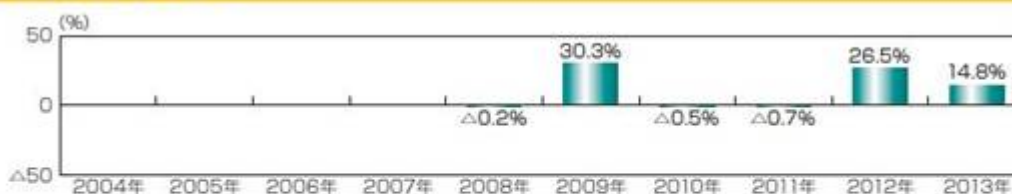
※格付は、S&P社、ムーディーズ社のものを原則としており、格付会社により格付が異なる場合は、高い方を採用しております。

※平均格付とは、データ基準日時点で当外国投資信託が保有している有価証券などに係る信用格付を加重平均したものであり、当外国投資信託に係る信用格付ではありません。

※「国別投資比率(上位10カ国)」は実質的に属する国に分類しています。

※上記は、PIMCOより提供された情報です。

年間収益率の推移



※ファンドの年間収益率は、分配金(税引前)を再投資したものと計算しております。

※当ファンドにはベンチマークはありません。

※2008年は、設定時から2008年末までの騰落率です。

※2013年は、2013年5月末までの騰落率です。

※ファンドの運用実績はあくまで過去の実績であり、将来の運用成果を約束するものではありません。

※ファンドの運用状況は別途、委託会社のホームページで開示しています。

第2【管理及び運営】

1 申込（販売）手続等

(3) スイッチング

(略)

<訂正前>

販売会社によっては、一部のファンドのみの取扱いとなる場合やスイッチングが行なえない場合があります。詳しくは、販売会社にお問い合わせください。

(略)

<訂正後>

販売会社によっては、一部のファンドのみの取扱いとなる場合や全部または一部のファンド間でスイッチングが行なえない場合があります。詳しくは、販売会社にお問い合わせください。

(略)

第3【ファンドの経理状況】

2【ファンドの現況】

<更新・追加>

以下のファンドの現況は2013年5月31日現在です。

純資産額計算書

資産総額	478,786,042 円
負債総額	3,094,084 円
純資産総額(-)	475,691,958 円
発行済口数	260,335,958 口
1口当たり純資産額(/)	1.8272 円

(参考) マネー・オープン・マザーファンド

純資産額計算書

資産総額	1,051,176,641 円
負債総額	6,519,341 円
純資産総額(-)	1,044,657,300 円
発行済口数	1,027,395,418 口
1口当たり純資産額(/)	1.0168 円

第三部【委託会社等の情報】

第1【委託会社等の概況】

<更新・追加>

1 委託会社等の概況

(1) 資本金の額

平成25年5月末現在	資本金	17,363,045,900円
	発行可能株式総数	230,000,000株
	発行済株式総数	197,012,500株

過去5年間における主な資本金の増減

年月日	変更後（変更前）
平成20年6月23日	16,403,045,900円（16,287,728,400円）
平成21年10月1日	17,363,045,900円（16,403,045,900円）

(2) 会社の意思決定機関

・株主総会

株主総会は、取締役・監査役の選任および定款変更に係る決議などの株式会社の基本的な方針や重要な事項の決定を行ないます。

当社は、毎年3月31日の最終の株主名簿に記載または記録された議決権を有する株主をもって、その事業年度に関する定時株主総会において、その権利を行使することができる株主とみなし、毎年3月31日（事業年度の終了）から3ヶ月以内にこれを招集し、臨時株主総会は必要に応じてこれを招集します。

・取締役会

取締役会は、業務執行の決定を行い、取締役の職務の執行の監督をします。

当社の取締役会は10名以内の取締役で構成され、取締役の任期は選任後1年以内に終了する事業年度のうち最終のものに関する定時株主総会の終結の時までとします。取締役会はその決議をもって、代表取締役若干名を選定します。

・監査役会

当社の監査役会は5名以内の監査役で構成され、監査役の任期は選任後4年以内に終了する事業年度のうち最終のものに関する定時株主総会の終結の時までを任期とします。監査役会は、その決議をもって常勤の監査役を選定します。

(平成25年5月末現在)

(3) 運用の意思決定プロセス

1. 投資委員会にて、国内外の経済見通し、市況見通しおよび資産配分の基本方針を決定します。
2. 各運用部門は、投資委員会の決定に基づき、個別資産および資産配分戦略に係る具体的な運用方針を策定します。
3. 各運用部門のファンドマネージャーは、上記方針を受け、個別ファンドのガイドラインおよびそれぞれの運用方針に沿って、ポートフォリオを構築・管理します。
4. トレーディング部門は、社会的信用力、情報提供力、執行対応力において最適と判断し得る発注業者、発注方針などを決定します。その上で、トレーダーは、最良執行のプロセスに則り売買を執行します。
5. 運用に関するリスク・パフォーマンスの評価と分析および法令など遵守状況のモニタリングとリスクの管理については、運用部門から独立したリスク管理/コンプライアンス業務担当部門が担当し、これを運用部門にフィードバックすることにより、適切な運用体制を維持できるように努めています。

(平成25年5月末現在)

2 事業の内容及び営業の概況

- ・「投資信託及び投資法人に関する法律」に定める投資信託委託会社である委託会社は、証券投資信託の設定を行なうとともに「金融商品取引法」に定める金融商品取引業者としてその運用（投資運用業）を行なっています。また「金融商品取引法」に定める投資助言業務を行なっています。
- ・委託会社の運用する、平成25年5月末現在の投資信託などは次の通りです。

種 類	ファンド本数	純資産額 (単位：億円)
投資信託総合計	446	94,823
株式投資信託	383	73,469
単位型	44	957
追加型	339	72,512
公社債投資信託	63	21,353
単位型	46	509
追加型	17	20,844
投資法人合計	1	83

3【委託会社等の経理状況】

1. 当社の財務諸表は、「財務諸表等の用語、様式及び作成方法に関する規則」（昭和38年大蔵省令第59号）並びに同規則第2条の規定により、「金融商品取引業等に関する内閣府令」（平成19年内閣府令第52号）に基づいて作成しております。
2. 当社は、金融商品取引法第193条の2第1項の規定に基づき、第54期事業年度（平成24年4月1日から平成25年3月31日まで）の財務諸表について、有限責任 あずさ監査法人により監査を受けております。
なお、当社の監査法人は次のとおり、交代しております。
第53期事業年度 あらた監査法人
第54期事業年度 有限責任 あずさ監査法人

(1) 【貸借対照表】

(単位：百万円)

	第53期 (平成24年 3月31日)		第54期 (平成25年 3月31日)	
資産の部				
流動資産				
現金・預金	3	17,352	3	15,820
前払費用		332	3	380
未収入金		1		4
未収委託者報酬		5,872		7,472
未収収益	3	543	3	342
関係会社短期貸付金		33		606
立替金		1,094		335
繰延税金資産		1,084		869
その他	2	30	2	30
流動資産合計		26,345		25,862
固定資産				
有形固定資産				
建物	1	66	1	48
器具備品	1	137	1	124
有形固定資産合計		203		172
無形固定資産				
ソフトウェア		72		70
無形固定資産合計		72		70
投資その他の資産				
投資有価証券		3,002		7,170
関係会社株式		24,320		22,935
関係会社長期貸付金		60		60
長期差入保証金		774		706
繰延税金資産		723		500
投資その他の資産合計		28,880		31,373
固定資産合計		29,156		31,616
資産合計		55,502		57,478

(単位：百万円)

	第53期 (平成24年3月31日)		第54期 (平成25年3月31日)	
負債の部				
流動負債				
預り金		194		305
未払金		3,086		3,862
未払収益分配金		7		6
未払償還金		129		115
未払手数料	3	2,486	3	3,195
その他未払金		462		545
未払費用	3	2,807	3	3,282
未払法人税等		1,295		589
未払消費税等	4	281	4	123
賞与引当金		2,039		1,770
役員賞与引当金		105		80
流動負債合計		9,809		10,012
固定負債				
退職給付引当金		907		1,001
その他		55		55
固定負債合計		963		1,057
負債合計		10,773		11,070
純資産の部				
株主資本				
資本金		17,363		17,363
資本剰余金				
資本準備金		5,220		5,220
資本剰余金合計		5,220		5,220
利益剰余金				
その他利益剰余金				
繰越利益剰余金		22,172		23,530
利益剰余金合計		22,172		23,530
自己株式		68		68
株主資本合計		44,687		46,045
評価・換算差額等				
その他有価証券評価差額金		42		362
評価・換算差額等合計		42		362
純資産合計		44,729		46,408
負債純資産合計		55,502		57,478

(2)【損益計算書】

(単位：百万円)

	第53期 (自 平成23年 4月 1日 至 平成24年 3月31日)	第54期 (自 平成24年 4月 1日 至 平成25年 3月31日)
営業収益		
委託者報酬	56,698	52,848
その他営業収益	2,025	1,922
営業収益合計	58,724	54,771
営業費用		
支払手数料	29,251	26,955
広告宣伝費	673	649
公告費	3	7
調査費	11,397	10,797
調査費	719	691
委託調査費	10,660	10,089
図書費	18	17
委託計算費	348	406
営業雑経費	577	530
通信費	206	188
印刷費	247	214
協会費	43	46
諸会費	9	16
その他	70	64
営業費用計	42,252	39,347
一般管理費		
給料	6,991	6,759
役員報酬	237	256
役員賞与引当金繰入額	105	80
給料・手当	4,508	4,565
賞与	101	87
賞与引当金繰入額	2,039	1,770
交際費	74	100
寄付金	111	66
旅費交通費	328	313
租税公課	145	188
不動産賃借料	749	753
退職給付費用	307	312
退職金	8	83
固定資産減価償却費	143	124
諸経費	3,110	3,061
一般管理費計	11,971	11,764
営業利益	4,500	3,659

(単位：百万円)

	第53期 (自 平成23年 4月 1日 至 平成24年 3月31日)		第54期 (自 平成24年 4月 1日 至 平成25年 3月31日)	
営業外収益				
受取利息		15		12
受取配当金	1	757	1	601
有価証券償還益		19		-
時効成立分配金・償還金		35		4
為替差益		-		64
その他		18		16
営業外収益合計		846		699
営業外費用				
支払利息		10		19
有価証券償還損		-		1
時効成立後支払分配金・償還金		77		15
支払源泉所得税		74		55
為替差損		35		-
弁護士報酬等		180		-
その他		4		2
営業外費用合計		381		93
経常利益		4,965		4,265
特別利益				
投資有価証券売却益		1		226
関係会社株式売却益		-		239
特別利益合計		1		465
特別損失				
投資有価証券売却損		0		84
固定資産処分損		6		3
役員退職一時金		369		75
特別損失合計		376		163
税引前当期純利益		4,590		4,568
法人税、住民税及び事業税		1,795		1,480
法人税等調整額		224		260
法人税等合計		2,020		1,740
当期純利益		2,570		2,827

(3) 【株主資本等変動計算書】

(単位：百万円)

	第53期 (自 平成23年 4 月 1 日 至 平成24年 3 月31日)	第54期 (自 平成24年 4 月 1 日 至 平成25年 3 月31日)
株主資本		
資本金		
当期首残高	17,363	17,363
当期末残高	17,363	17,363
資本剰余金		
資本準備金		
当期首残高	5,220	5,220
当期末残高	5,220	5,220
その他資本剰余金		
当期首残高	4	-
当期変動額		
自己株式の処分	4	-
当期変動額合計	4	-
当期末残高	-	-
資本剰余金合計		
当期首残高	5,225	5,220
当期変動額		
自己株式の処分	4	-
当期変動額合計	4	-
当期末残高	5,220	5,220
利益剰余金		
その他利益剰余金		
繰越利益剰余金		
当期首残高	21,703	22,172
当期変動額		
剰余金の配当	1,502	1,468
当期純利益	2,570	2,827
自己株式の処分	599	-
当期変動額合計	468	1,358
当期末残高	22,172	23,530
利益剰余金合計		
当期首残高	21,703	22,172
当期変動額		
剰余金の配当	1,502	1,468
当期純利益	2,570	2,827
自己株式の処分	599	-
当期変動額合計	468	1,358
当期末残高	22,172	23,530

(単位：百万円)

	第53期 (自 平成23年 4月 1日 至 平成24年 3月31日)	第54期 (自 平成24年 4月 1日 至 平成25年 3月31日)
自己株式		
当期首残高	68	68
当期変動額		
自己株式の取得	8,700	-
自己株式の処分	8,700	-
当期変動額合計	-	-
当期末残高	68	68
株主資本合計		
当期首残高	44,224	44,687
当期変動額		
剰余金の配当	1,502	1,468
当期純利益	2,570	2,827
自己株式の取得	8,700	-
自己株式の処分	8,095	-
当期変動額合計	463	1,358
当期末残高	44,687	46,045
評価・換算差額等		
その他有価証券評価差額金		
当期首残高	63	42
当期変動額		
株主資本以外の項目の当期変動額 (純額)	21	320
当期変動額合計	21	320
当期末残高	42	362
評価・換算差額等合計		
当期首残高	63	42
当期変動額		
株主資本以外の項目の当期変動額 (純額)	21	320
当期変動額合計	21	320
当期末残高	42	362
純資産合計		
当期首残高	44,287	44,729
当期変動額		
剰余金の配当	1,502	1,468
当期純利益	2,570	2,827
自己株式の取得	8,700	-
自己株式の処分	8,095	-
株主資本以外の項目の当期変動額 (純額)	21	320
当期変動額合計	441	1,678
当期末残高	44,729	46,408

重要な会計方針

項目	第54期 (自 平成24年4月1日 至 平成25年3月31日)
1 資産の評価基準及び評価方法	<p>(1) 有価証券 子会社株式及び関連会社株式 総平均法による原価法 その他有価証券 時価のあるもの 決算末日の市場価格等に基づく時価法(評価差額は、全部純資産直入法により処理し、売却原価は、総平均法により算定) 時価のないもの 総平均法による原価法</p>
2 固定資産の減価償却の方法	<p>(1) 有形固定資産 定率法により償却しております。 なお、主な耐用年数は以下のとおりであります。 建物 4年～5年 器具備品 4年～20年</p> <p>(2) 無形固定資産 定額法により償却しております。ただし、ソフトウェア(自社利用分)については、社内における利用可能期間(5年)に基づく定額法によっております。</p>
3 引当金の計上基準	<p>(1) 賞与引当金 従業員に支給する賞与の支払に充てるため、支払見込額に基づき、当事業年度の負担額を計上しております。</p> <p>(2) 役員賞与引当金 役員に支給する賞与の支払に充てるため、支払見込額に基づき、当事業年度の負担額を計上しております。</p> <p>(3) 退職給付引当金 従業員の退職給付に備えるため、当事業年度末における退職給付債務及び年金資産の見込額に基づき、計上しております。 数理計算上の差異は、各事業年度の発生時における従業員の平均残存勤務期間以内の一定の年数(10年)按分した額をそれぞれ発生の翌事業年度から費用処理することとしております。</p>
4 その他財務諸表作成のための基本となる重要な事項	<p>消費税等の会計処理 消費税及び地方消費税の会計処理は、税抜方式によっており、控除対象外消費税等は、当事業年度の費用として処理しております。</p>

会計方針の変更

第54期 (自 平成24年4月1日 至 平成25年3月31日)
<p>(会計上の見積りの変更と区別することが困難な会計方針の変更) 当社は、法人税法の改正に伴い、当事業年度より、平成24年4月1日以後に取得した有形固定資産については、改正後の法人税法に基づく減価償却の方法に変更しております。 この変更による当事業年度の損益に与える影響は軽微であります。</p>

未適用の会計基準等

1. 「退職給付に関する会計基準」（企業会計基準第26号 平成24年5月17日）及び「退職給付に関する会計基準の適用指針」（企業会計基準適用指針第25号 平成24年5月17日）

- (1) 概要

当該会計基準等は、財務報告を改善する観点及び国際的な動向を踏まえ、主に 未認識数理計算上の差異及び未認識過去勤務費用の処理方法を変更し、開示項目を拡充するほか、退職給付債務及び勤務費用の計算方法を改正するものであります。

- (2) 適用予定日

当社は については、平成25年4月1日に開始する事業年度の年度末に係る財務諸表から適用し、については、平成26年4月1日に開始する事業年度の期首から適用する予定であります。

- (3) 当該会計基準等の適用による影響

当該会計基準等の適用による影響は、現在評価中であります。

注記事項

（貸借対照表関係）

第53期 (平成24年3月31日)	第54期 (平成25年3月31日)
<p>1 有形固定資産の減価償却累計額</p> <p>建物 1,012百万円</p> <p>器具備品 590百万円</p> <p>2 信託資産</p> <p>その他流動資産の30百万円は、「直販顧客分別金信託契約」により、野村信託銀行株式会社に信託しております。</p> <p>3 関係会社に対する資産及び負債は次のとおりであります。</p> <p>(流動資産)</p> <p>現金・預金 5,802百万円</p> <p>未収収益 217百万円</p> <p>(流動負債)</p> <p>未払手数料 42百万円</p> <p>未払費用 259百万円</p> <p>4 消費税等の取扱い</p> <p>仮払消費税等及び仮受消費税等は相殺のうえ、「未払消費税等」として表示しております。</p> <p>5 保証債務</p> <p>当社は、Nikko Asset Management Europe Ltd がロンドン ウォール リミテッド パートナーシップに支払うオフィス賃借料等の債務110百万円に対して保証を行っております。また当社は、Nikko Asset Management Americas, Inc. がマディソン タワーアソシエイツ リミテッド パートナーシップに支払うオフィス賃借料等の債務138百万円に対して保証を行っております。</p>	<p>1 有形固定資産の減価償却累計額</p> <p>建物 1,054百万円</p> <p>器具備品 618百万円</p> <p>2 信託資産</p> <p>その他流動資産の30百万円は、「直販顧客分別金信託契約」により、野村信託銀行株式会社に信託しております。</p> <p>3 関係会社に対する資産及び負債は次のとおりであります。</p> <p>(流動資産)</p> <p>現金・預金 3,818百万円</p> <p>前払費用 2百万円</p> <p>未収収益 58百万円</p> <p>(流動負債)</p> <p>未払手数料 143百万円</p> <p>未払費用 297百万円</p> <p>4 消費税等の取扱い</p> <p>仮払消費税等及び仮受消費税等は相殺のうえ、「未払消費税等」として表示しております。</p> <p>5 保証債務</p> <p>当社は、Nikko Asset Management Europe Ltd がロンドン ウォール リミテッド パートナーシップに支払うオフィス賃借料等の債務87百万円に対して保証を行っております。また当社は、Nikko Asset Management Americas, Inc. がマディソン タワーアソシエイツ リミテッド パートナーシップに支払うオフィス賃借料等の債務243百万円に対して保証を行っております。</p>

（損益計算書関係）

第53期 (自 平成23年4月1日 至 平成24年3月31日)	第54期 (自 平成24年4月1日 至 平成25年3月31日)
<p>1 各科目に含まれている関係会社に対するものは、次のとおりであります。</p> <p>受取配当金 743百万円</p>	<p>1 各科目に含まれている関係会社に対するものは、次のとおりであります。</p> <p>受取配当金 552百万円</p>

（株主資本等変動計算書関係）

第53期（自平成23年4月1日至平成24年3月31日）

1 発行済株式の種類及び総数に関する事項

株式の種類	当事業年度期首	当事業年度増加	当事業年度減少	当事業年度末
普通株式（株）	197,012,500	-	-	197,012,500

2 自己株式の種類及び株式数に関する事項

株式の種類	当事業年度期首	当事業年度増加	当事業年度減少	当事業年度末
普通株式（株）	109,600	14,283,400	14,283,400	109,600

(注) 自己株式の増加は、自己株式の取得であり、自己株式の減少は、自己株式の処分であります。

3 新株予約権等に関する事項

新株予約権の内訳	新株予約権の目的となる株式の種類	新株予約権の目的となる株式の数(株)				当事業年度末残高(百万円)
		当事業年度期首	当事業年度増加	当事業年度減少	当事業年度末	
平成21年度ストックオプション(1)	普通株式	19,328,100	-	112,200	19,215,900	-
平成21年度ストックオプション(2)	普通株式	1,702,800	-	26,400	1,676,400	-
平成22年度ストックオプション(1)	普通株式	2,310,000	-	-	2,310,000	-
第1回新株予約権	普通株式	-	2,955,200	-	2,955,200	-
平成23年度ストックオプション(1)	普通株式	-	6,101,700	9,900	6,091,800	-
合計		23,340,900	9,056,900	148,500	32,249,300	-

- (注) 1 平成21年度ストックオプション(1)及び平成21年度ストックオプション(2)の減少は、新株予約権の失効によるものであります。
- 2 第1回新株予約権の増加は、新株予約権の発行によるものであります。第1回新株予約権の新株予約権の目的となる株式の数は、新株予約権の行使に関する通知が当社に提出された日における、当社の発行済株式数×0.25%に6を乗じた数で算出され、当事業年度末の発行済株式に基づき算出しております。
- 3 平成23年度ストックオプション(1)の増加は、新株予約権の発行によるものであり、減少は新株予約権の失効によるものであります。
- 4 平成21年度ストックオプション(1)9,837,300株、平成21年度ストックオプション(2)871,200株、平成22年度ストックオプション(1)1,155,000株及び第1回新株予約権2,955,200株は、当事業年度末現在、権利行使期間の初日が到来しておりますが、他の条件が満たされていないため新株予約権を行使することができません。また、平成23年度ストックオプション(1)は、権利行使期間の初日が到来しておりません。

4 配当に関する事項

(1) 配当金支払額

決議	株式の種類	配当金の 総額 (百万円)	1株当たり 配当額(円)	基準日	効力発生日
平成23年5月23日 取締役会	普通株式	1,502	7.63	平成23年3月31日	平成23年6月22日

(2) 基準日が当事業年度に属する配当のうち、配当の効力発生日が当事業年度後となるもの

決議	株式の種類	配当の原資	配当金の 総額 (百万円)	1株当たり 配当額(円)	基準日	効力発生日
平成24年5月28日 取締役会	普通株式	利益剰余金	1,468	7.46	平成24年3月31日	平成24年6月19日

第54期(自平成24年4月1日至平成25年3月31日)

1 発行済株式の種類及び総数に関する事項

株式の種類	当事業年度期首	当事業年度増加	当事業年度減少	当事業年度末
普通株式(株)	197,012,500	-	-	197,012,500

2 自己株式の種類及び株式数に関する事項

株式の種類	当事業年度期首	当事業年度増加	当事業年度減少	当事業年度末
普通株式(株)	109,600	-	-	109,600

3 新株予約権等に関する事項

新株予約権の内訳	新株予約権の 目的となる 株式の種類	新株予約権の目的となる株式の数(株)				当事業年 度末残高 (百万円)
		当事業年度 期首	当事業年度 増加	当事業年度 減少	当事業 年度末	
平成21年度 ストックオプション(1)	普通株式	19,215,900	-	2,237,400	16,978,500	-
平成21年度 ストックオプション(2)	普通株式	1,676,400	-	49,500	1,626,900	-
平成22年度 ストックオプション(1)	普通株式	2,310,000	-	-	2,310,000	-
第1回新株予約権	普通株式	2,955,200	-	-	2,955,200	-
平成23年度 ストックオプション(1)	普通株式	6,091,800	-	161,700	5,930,100	-
合計		32,249,300	-	2,448,600	29,800,700	-

- (注) 1 平成21年度ストックオプション(1)、平成21年度ストックオプション(2)及び平成23年度ストックオプション(1)の減少は、新株予約権の失効によるものであります。
- 2 第1回新株予約権の新株予約権の目的となる株式の数は、新株予約権の行使に関する通知が当社に提出された日における、当社の発行済株式数×0.25%に6を乗じた数で算出され、当事業年度末の発行済株式に基づき算出しております。
- 3 平成21年度ストックオプション(1)13,625,700株、平成21年度ストックオプション(2)1,287,000株、平成22年度ストックオプション(1)1,732,500株及び第1回新株予約権2,955,200株は、当事業年度末現在、権利行使期間の初日が到来しておりますが、他の条件が満たされていないため新株予約権を行使することができません。また、平成23年度ストックオプション(1)は、権利行使期間の初日が到来していません。

4 配当に関する事項

(1) 配当金支払額

決議	株式の種類	配当金の 総額 (百万円)	1株当たり 配当額(円)	基準日	効力発生日
平成24年5月28日 取締役会	普通株式	1,468	7.46	平成24年3月31日	平成24年6月19日

(2) 基準日が当事業年度に属する配当のうち、配当の効力発生日が当事業年度後となるもの

決議	株式の種類	配当の原資	配当金の 総額 (百万円)	1株当たり 配当額(円)	基準日	効力発生日
平成25年5月27日 取締役会	普通株式	利益剰余金	1,380	7.01	平成25年3月31日	平成25年6月18日

(リース取引関係)

第53期 (自平成23年4月1日 至平成24年3月31日)		第54期 (自平成24年4月1日 至平成25年3月31日)	
オペレーティング・リース取引 解約不能のものに係る未経過リース料		オペレーティング・リース取引 解約不能のものに係る未経過リース料	
1年内	740百万円	1年内	750百万円
1年超	1,548百万円	1年超	807百万円
合計	2,288百万円	合計	1,558百万円

（金融商品関係）

第53期(自 平成23年4月1日 至 平成24年3月31日)

1 金融商品の状況に関する事項

(1) 金融商品に対する取組方針

当社は、資金運用については短期的な預金等に限定しております。

(2) 金融商品の内容及びそのリスク

預金に関しては10数行に分散して預入れしておりますが、これら金融機関の破綻及び債務不履行等による信用リスクに晒されており、また一部外貨建て預金を保有しているため為替変動リスクにも晒されております。営業債権である未収委託者報酬、未収収益に関しては、それらの源泉である預り純資産を数行の信託銀行に分散して委託しておりますが、信託銀行はその受託資産を自己勘定と分別して管理しているため、仮に信託銀行が破綻または債務不履行等となった場合でも、これら営業債権が信用リスクに晒されることは無いと考えております。また、グローバルに事業を展開していることから生じている外貨建ての営業債権は、為替の変動リスクに晒されます。投資有価証券は、主に自己で設定した投資信託へのシードマネーの投入によるものであります。これら投資信託の投資対象は株式、公社債等のため、価格変動リスクや信用リスク、流動性リスク、為替変動リスクに晒されております。

営業債務である未払金（未払手数料）、未払費用に関しては、すべてが1年以内の支払期日であります。未払金（未払手数料）については、債権（未収委託者報酬）を資金回収した後、販売会社へ当該債務を支払うフローとなっているため、流動性リスクに晒されることは無いと考えております。また未払費用のうち運用再委託先への顧問料支払に係るものについてもほとんどのものが、未払金同様のフローのため、流動性リスクに晒されることは無いと考えております。それ以外の営業費用及び一般管理費に係る未払費用に関しては、流動性リスクに晒されており、一部は外貨建て債務があるため、為替の変動リスクにも晒されております。

(3) 金融商品に係るリスク管理体制

信用リスク（取引先の契約不履行等に係るリスク）の管理

当社は、預金を預入れる金融機関の選定に関しては、短期間の取引が想定される金融機関の場合を除き、相手方の財政状態及び経営成績、または必要に応じて格付等を考慮した上で決定しております。また既に取引が行われている相手方に関しても、定期的に継続したモニタリングを行うことで、相手方の財務状況の悪化等による信用リスクを早期に把握することで、リスクの軽減を図っております。

市場リスク（為替や価格等の変動リスク）の管理

当社は、原則、為替変動や価格変動に係るリスクに対して、ヘッジ取引を行っておりません。外貨建ての営業債権債務について、月次ベースで為替変動リスクを測定し、モニタリングを実施しております。また投資有価証券に関しては、毎月末にそれぞれの時価を算出し、評価損益を把握しております。また、市場の変動等に基づき、今後の一定期間において特定の確率で、金融商品に生じ得る損失額の推計値を把握するため、バリュー・アット・リスクを用いた市場リスク管理を週次ベースで実施しております。これらの結果、当社の財政状態、経営成績に与える影響が著しいと判断される場合には、必要に応じて、ヘッジ取引規程に則り、それを回避する目的で、ヘッジ取引を行うことが可能であります。

流動性リスク（支払期日に支払いを実行できなくなるリスク）の管理

当社は、日々資金残高管理を行っております。また、適時に資金繰予定表を作成・更新するとともに、手許流動性（最低限必要な運転資金）を状況に応じて見直し・維持することなどにより、流動性リスクを管理しております。

2 金融商品の時価等に関する事項

平成24年3月31日（当期の決算日）における貸借対照表計上額、時価及びこれらの差額については、次のとおりであります。なお、時価を把握することが極めて困難と認められるものは、次表には含めておりません。

(単位：百万円)

	貸借対照表 計上額()	時価()	差額
(1) 現金及び預金	17,352	17,352	-
(2) 未収委託者報酬	5,872	5,872	-
(3) 未収収益	543	543	-
(4) 投資有価証券 其他有価証券	2,854	2,854	-
(5) 関係会社株式 関連会社株式	1,404	1,615	210
(6) 未払金	(3,086)	(3,086)	-
(7) 未払費用	(2,807)	(2,807)	-

()負債に計上されているものについては、()で示しております。

(注) 1 金融商品の時価の算定方法並びに有価証券に関する事項

(1) 現金及び預金、(2) 未収委託者報酬並びに(3) 未収収益

これらは短期間で決済されるため、時価は帳簿価額にほぼ等しいことから、当該帳簿価額によっております。

(4) 投資有価証券及び(5) 関係会社株式

これらの時価について、株式は市場価格、投資信託は基準価額によっております。

(6) 未払金及び(7) 未払費用

これらは短期間で決済されるため、時価は帳簿価額にほぼ等しいことから、当該帳簿価額によっております。

2 非上場株式等（貸借対照表計上額147百万円）は、市場価格がなく、時価を把握することが極めて困難と認められるため、「(4)投資有価証券 其他有価証券」には含めておりません。

3 子会社株式（貸借対照表計上額20,023百万円）及び関連会社株式（貸借対照表計上額2,892百万円）は、市場価格がなく、時価を把握することが極めて困難と認められるため、「(5)関係会社株式」には含めておりません。

4 金銭債権及び満期のある有価証券の決算日後の償還予定額

(単位：百万円)

	1年以内	1年超5年以内	5年超10年以内	10年超
現金及び預金	17,352	-	-	-
未収委託者報酬	5,872	-	-	-
未収収益	543	-	-	-
投資有価証券 投資信託	-	362	479	439
合計	23,768	362	479	439

第54期(自 平成24年4月1日 至 平成25年3月31日)

1 金融商品の状況に関する事項

(1) 金融商品に対する取組方針

当社は、資金運用については短期的な預金等に限定しております。

(2) 金融商品の内容及びそのリスク

預金に関しては10数行に分散して預入れしておりますが、これら金融機関の破綻及び債務不履行等による信用リスクに晒されており、また一部外貨建て預金を保有しているため為替変動リスクにも晒されております。営業債権である未収委託者報酬、未収収益に関しては、それらの源泉である預り純資産を数行の信託銀行に分散して委託しておりますが、信託銀行はその受託資産を自己勘定と分別して管理しているため、仮に信託銀行が破綻または債務不履行等となった場合でも、これら営業債権が信用リスクに晒されることは無いと考えております。また、グローバルに事業を展開していることから生じている外貨建ての営業債権は、為替の変動リスクに晒されます。投資有価証券は、主に自己で設定した投資信託へのシードマネーの投入によるものであります。これら投資信託の投資対象は株式、公社債等のため、価格変動リスクや信用リスク、流動性リスク、為替変動リスクに晒されております。

営業債務である未払金（未払手数料）、未払費用に関しては、すべてが1年以内の支払期日であります。未払金（未払手数料）については、債権（未収委託者報酬）を資金回収した後に、販売会社へ当該債務を支払うフローとなっているため、流動性リスクに晒されることは無いと考えております。また未払費用のうち運用再委託先への顧問料支払に係るものについてもほとんどのものが、未払金同様のフローのため、流動性リスクに晒されることは無いと考えております。それ以外の営業費用及び一般管理費に係る未払費用に関しては、流動性リスクに晒されており、一部は外貨建て債務があるため、為替の変動リスクにも晒されております。

(3) 金融商品に係るリスク管理体制

信用リスク（取引先の契約不履行等に係るリスク）の管理

当社は、預金を預入れる金融機関の選定に関しては、短期間の取引が想定される金融機関の場合を除き、相手方の財政状態及び経営成績、または必要に応じて格付等を考慮した上で決定しております。また既に取引が行われている相手方に関しても、定期的に継続したモニタリングを行うことで、相手方の財務状況の悪化等による信用リスクを早期に把握することで、リスクの軽減を図っております。

市場リスク（為替や価格等の変動リスク）の管理

当社は、原則、為替変動や価格変動に係るリスクに対して、ヘッジ取引を行っておりません。外貨建ての営業債権債務について、月次ベースで為替変動リスクを測定し、モニタリングを実施しております。また投資有価証券に関しては、毎月末にそれぞれの時価を算出し、評価損益を把握しております。また、市場の変動等に基づき、今後の一定期間において特定の確率で、金融商品に生じ得る損失額の推計値を把握するため、バリュー・アット・リスクを用いた市場リスク管理を週次ベースで実施しております。これらの結果、当社の財政状態、経営成績に与える影響が著しいと判断される場合には、必要に応じて、ヘッジ取引規程に則り、それを回避する目的で、ヘッジ取引を行うことが可能であります。

流動性リスク（支払期日に支払いを実行できなくなるリスク）の管理

当社は、日々資金残高管理を行っております。また、適時に資金繰予定表を作成・更新するとともに、手許流動性（最低限必要な運転資金）を状況に応じて見直し・維持することなどにより、流動性リスクを管理しております。

2 金融商品の時価等に関する事項

平成25年3月31日（当期の決算日）における貸借対照表計上額、時価及びこれらの差額については、次のとおりであります。なお、時価を把握することが極めて困難と認められるものは、次表には含めておりません。

(単位：百万円)

	貸借対照表 計上額()	時価()	差額
(1) 現金及び預金	15,820	15,820	-
(2) 未収委託者報酬	7,472	7,472	-
(3) 未収収益	342	342	-
(4) 投資有価証券 その他有価証券	7,091	7,091	-
(5) 未払金	(3,862)	(3,862)	-
(6) 未払費用	(3,282)	(3,282)	-

()負債に計上されているものについては、()で示しております。

(注) 1 金融商品の時価の算定方法並びに有価証券に関する事項

(1) 現金及び預金、(2) 未収委託者報酬並びに(3) 未収収益

これらは短期間で決済され、時価は帳簿価額にほぼ等しいことから、当該帳簿価額によっております。

(4) 投資有価証券

投資信託は基準価額によっております。

(5) 未払金及び(6) 未払費用

これらは短期間で決済され、時価は帳簿価額にほぼ等しいことから、当該帳簿価額によっております。

2 非上場株式等（貸借対照表計上額79百万円）は、市場価格がなく、かつ将来キャッシュ・フローを見積ること等ができず、時価を把握することが極めて困難と認められるため、「(4)投資有価証券 その他有価証券」には含めておりません。

3 子会社株式（貸借対照表計上額20,042百万円）及び関連会社株式（貸借対照表計上額2,892百万円）は、市場価格がなく、かつ将来キャッシュ・フローを見積ること等ができず、時価を把握することが極めて困難と認められるため、上記の表には含めておりません。

4 金銭債権及び満期のある有価証券の決算日後の償還予定額

(単位：百万円)

	1年以内	1年超5年以内	5年超10年以内	10年超
現金及び預金	15,820	-	-	-
未収委託者報酬	7,472	-	-	-
未収収益	342	-	-	-
投資有価証券 投資信託	-	385	1,299	920
合計	23,635	385	1,299	920

（有価証券関係）

第53期(自 平成23年4月1日 至 平成24年3月31日)

1 子会社株式及び関連会社株式

（単位：百万円）

	貸借対照表計上額	時価	差額
関連会社株式	1,404	1,615	210
合計	1,404	1,615	210

(注) 時価を把握することが極めて困難と認められる子会社株式及び関連会社株式

（単位：百万円）

	貸借対照表計上額
子会社株式	20,023
関連会社株式	2,892

これらについては、市場価格がなく、時価を把握することが極めて困難と認められることから、上表の「子会社株式及び関連会社株式」には含めておりません。

2 その他有価証券

（単位：百万円）

	種類	貸借対照表計上額	取得原価	差額
貸借対照表計上額 が取得原価を超え るもの	株式	35	7	28
	その他	1,177	999	177
	小計	1,212	1,006	206
貸借対照表計上額 が取得原価を超え ないもの	その他	1,642	1,784	141
	小計	1,642	1,784	141
	合計	2,854	2,790	64

- (注) 1 減損処理にあたっては、期末における時価が取得原価に比べ50%以上下落した場合にはすべて減損処理を行い、30%～50%程度下落した場合には、当該金額の重要性、回復可能性等を考慮して必要と認められた額について減損処理を行っております。当事業年度については、該当ございません。
- 2 非上場株式等（貸借対照表計上額 147百万円）については、市場価格がなく、時価を把握することが極めて困難と認められることから、上表の「その他有価証券」には含めておりません。

3 当事業年度中に売却したその他有価証券

（単位：百万円）

種類	売却額	売却益の合計額	売却損の合計額
投資信託	112	1	0
合計	112	1	0

第54期(自 平成24年4月1日 至 平成25年3月31日)

1 子会社株式及び関連会社株式

子会社株式及び関連会社株式は市場価格がなく時価を把握することが極めて困難と認められるため、子会社株式及び関連会社株式の時価を記載していません。

なお、時価を把握することが極めて困難と認められる子会社株式及び関連会社株式の貸借対照表計上額は次のとおりです。

(単位：百万円)

	貸借対照表計上額
子会社株式	20,042
関連会社株式	2,892

2 その他有価証券

(単位：百万円)

	種類	貸借対照表計上額	取得原価	差額
貸借対照表計上額 が取得原価を超え るもの	その他	6,366	5,708	658
	小計	6,366	5,708	658
貸借対照表計上額 が取得原価を超え ないもの	その他	724	821	96
	小計	724	821	96
合計		7,091	6,529	561

- (注) 1 減損処理にあたっては、期末における時価が取得原価に比べ50%以上下落した場合にはすべて減損処理を行い、30%～50%程度下落した場合には、当該金額の重要性、回復可能性等を考慮して必要と認められた額について減損処理を行っております。当事業年度については、該当ございません。
- 2 非上場株式等（貸借対照表計上額 79百万円）については、市場価格がなく、時価を把握することが極めて困難と認められることから、上表の「その他有価証券」には含めておりません。

3 当事業年度中に売却したその他有価証券

(単位：百万円)

種類	売却額	売却益の合計額	売却損の合計額
株式	43	35	67
投資信託	1,099	190	17
合計	1,143	226	84

（持分法損益等）

第53期 (自 平成23年 4月 1日 至 平成24年 3月31日)	第54期 (自 平成24年 4月 1日 至 平成25年 3月31日)
関連会社に持分法を適用した場合の投資損益等 (単位：百万円) (1) 関連会社に対する投資の金額 4,407 (2) 持分法を適用した場合の投資の金額 6,834 (3) 持分法を適用した場合の投資利益の金額 927	関連会社に持分法を適用した場合の投資損益等 (単位：百万円) (1) 関連会社に対する投資の金額 3,069 (2) 持分法を適用した場合の投資の金額 6,280 (3) 持分法を適用した場合の投資利益の金額 1,159

（退職給付関係）

第53期 (自 平成23年 4月 1日 至 平成24年 3月31日)	第54期 (自 平成24年 4月 1日 至 平成25年 3月31日)
1 採用している退職給付制度の概要 当社は、確定拠出型企業年金制度及びキャッシュ バランスプラン型退職金制度を設けております。 2 退職給付債務に関する事項 (単位：百万円) イ 退職給付債務 985 ロ 未積立退職給付債務 985 ハ 未認識数理計算上の差異 77 ニ 退職給付引当金残高 907 3 退職給付費用に関する事項 (単位：百万円) イ 勤務費用 97 ロ 利息費用 14 ハ 数理計算上の差異の費用処理額 27 ニ 確定拠出型企業年金への掛金 168 ホ 退職給付費用合計 307 4 退職給付債務等の計算の基礎に関する事項 イ 退職給付見込額の期間配分方法 勤続期間比例 ロ 割引率 1.4% ハ 数理計算上の差異の処理年数 10年	1 採用している退職給付制度の概要 当社は、確定拠出型企業年金制度及びキャッシュ バランスプラン型退職金制度を設けております。 2 退職給付債務に関する事項 (単位：百万円) イ 退職給付債務 1,101 ロ 未積立退職給付債務 1,101 ハ 未認識数理計算上の差異 99 ニ 退職給付引当金残高 1,001 3 退職給付費用に関する事項 (単位：百万円) イ 勤務費用 102 ロ 利息費用 13 ハ 数理計算上の差異の費用処理額 24 ニ 確定拠出型企業年金への掛金 171 ホ 退職給付費用合計 312 4 退職給付債務等の計算の基礎に関する事項 イ 退職給付見込額の期間配分方法 勤続期間比例 ロ 割引率 0.9% ハ 数理計算上の差異の処理年数 10年

（ストックオプション等関係）

第53期(自 平成23年4月1日 至 平成24年3月31日)

1 スtockオプション(新株予約権)の内容、規模及びその変動状況

(1) スtockオプション(新株予約権)の内容

	平成21年度ストックオプション(1)	平成21年度ストックオプション(2)
付与対象者の区分及び人数	当社及び関係会社の 取締役・従業員 271名	当社及び関係会社の 取締役・従業員 48名
株式の種類別のストックオプションの付与数(注)	普通株式 19,724,100株	普通株式 1,702,800株
付与日	平成22年2月8日	平成22年8月20日
権利確定条件	平成24年1月22日(以下「権利行使可能初日」といいます。)、当該権利行使可能初日から1年経過した日の翌日、及び当該権利行使可能初日から2年経過した日の翌日まで原則として従業員等の地位にあることを要し、それぞれ保有する新株予約権の2分の1、4分の1、4分の1ずつ権利確定する。ただし、本新株予約権の行使時において、当社が株式公開していることを要する。	同左
対象勤務期間	付与日から、権利行使可能初日から2年を経過した日まで	同左
権利行使期間	平成24年1月22日から 平成32年1月21日まで	同左

	平成22年度ストックオプション(1)	平成23年度ストックオプション(1)
付与対象者の区分及び人数	当社の従業員 1名	当社及び関係会社の 取締役・従業員 186名
株式の種類別のストックオプションの付与数(注)	普通株式 2,310,000株	普通株式 6,101,700株
付与日	平成22年8月20日	平成23年10月7日
権利確定条件	平成24年1月22日(以下「権利行使可能初日」といいます。)、当該権利行使可能初日から1年経過した日の翌日、及び当該権利行使可能初日から2年経過した日の翌日まで原則として従業員等の地位にあることを要し、それぞれ保有する新株予約権の2分の1、4分の1、4分の1ずつ権利確定する。ただし、本新株予約権の行使時において、当社が株式公開していることを要する。	平成25年10月7日(以下「権利行使可能初日」といいます。)、当該権利行使可能初日から1年経過した日の翌日、及び当該権利行使可能初日から2年経過した日の翌日まで原則として従業員等の地位にあることを要し、それぞれ保有する新株予約権の2分の1、4分の1、4分の1ずつ権利確定する。ただし、本新株予約権の行使時において、当社が株式公開していることを要する。
対象勤務期間	付与日から、権利行使可能初日から2年を経過した日まで	付与日から、権利行使可能初日から2年を経過した日まで
権利行使期間	平成24年1月22日から 平成32年1月21日まで	平成25年10月7日から 平成33年10月6日まで

(注) 株式数に換算して記載しております。

(2) ストックオプション(新株予約権)の規模及びその変動状況

ストックオプション（新株予約権）の数

	平成21年度ストックオプション(1)	平成21年度ストックオプション(2)
付与日	平成22年2月8日	平成22年8月20日
権利確定前(株)		
期首	19,328,100	1,702,800
付与	0	0
失効	112,200	26,400
権利確定	0	0
権利未確定残	19,215,900	1,676,400
権利確定後(株)		
期首	-	-
権利確定	-	-
権利行使	-	-
失効	-	-
権利未行使残	-	-

	平成22年度ストックオプション(1)	平成23年度ストックオプション(1)
付与日	平成22年8月20日	平成23年10月7日
権利確定前(株)		
期首	2,310,000	-
付与	0	6,101,700
失効	0	9,900
権利確定	0	0
権利未確定残	2,310,000	6,091,800
権利確定後(株)		
期首	-	-
権利確定	-	-
権利行使	-	-
失効	-	-
権利未行使残	-	-

(注) 株式数に換算して記載しております。

単価情報

	平成21年度ストックオプション(1)	平成21年度ストックオプション(2)
付与日	平成22年2月8日	平成22年8月20日
権利行使価格(円)	625	625
付与日における公正な評価単価(円) (注) 1	0	0

	平成22年度ストックオプション(1)	平成23年度ストックオプション(1)
付与日	平成22年8月20日	平成23年10月7日
権利行使価格(円)	625	737 (注) 3
付与日における公正な評価単価(円) (注) 1	0	0

- (注) 1 公正な評価単価に代え、本源的価値（取引事例比準法による評価額と行使価格との差額）の見積りによっております。
- 2 スtockオプションの単位当たりの本源的価値による算定を行った場合の本源的価値の合計額
当事業年度末における本源的価値の合計額 - 百万円
- 3 株式公開価格が737円（割当日後、株式の分割又は併合が行われたときは、当該金額は、当該株式の分割又は併合の内容を適切に反映するよう調整される。）を上回る金額に定められた場合には、株式公開日において、権利行使価格は株式公開価格と同一の金額に調整されます。

第54期(自 平成24年4月1日 至 平成25年3月31日)

1 ストックオプション(新株予約権)の内容、規模及びその変動状況

(1) ストックオプション(新株予約権)の内容

	平成21年度ストックオプション(1)	平成21年度ストックオプション(2)
付与対象者の区分及び人数	当社及び関係会社の 取締役・従業員 271名	当社及び関係会社の 取締役・従業員 48名
株式の種類別のストックオプションの付与数(注)	普通株式 19,724,100株	普通株式 1,702,800株
付与日	平成22年2月8日	平成22年8月20日
権利確定条件	平成24年1月22日(以下「権利行使可能初日」といいます。)、当該権利行使可能初日から1年経過した日の翌日、及び当該権利行使可能初日から2年経過した日の翌日まで原則として従業員等の地位にあることを要し、それぞれ保有する新株予約権の2分の1、4分の1、4分の1ずつ権利確定する。ただし、本新株予約権の行使時において、当社が株式公開していることを要する。	同左
対象勤務期間	付与日から、権利行使可能初日から2年を経過した日まで	同左
権利行使期間	平成24年1月22日から 平成32年1月21日まで	同左

	平成22年度ストックオプション(1)	平成23年度ストックオプション(1)
付与対象者の区分及び人数	当社の従業員 1名	当社及び関係会社の 取締役・従業員 186名
株式の種類別のストックオプションの付与数(注)	普通株式 2,310,000株	普通株式 6,101,700株
付与日	平成22年8月20日	平成23年10月7日
権利確定条件	平成24年1月22日(以下「権利行使可能初日」といいます。)、当該権利行使可能初日から1年経過した日の翌日、及び当該権利行使可能初日から2年経過した日の翌日まで原則として従業員等の地位にあることを要し、それぞれ保有する新株予約権の2分の1、4分の1、4分の1ずつ権利確定する。ただし、本新株予約権の行使時において、当社が株式公開していることを要する。	平成25年10月7日(以下「権利行使可能初日」といいます。)、当該権利行使可能初日から1年経過した日の翌日、及び当該権利行使可能初日から2年経過した日の翌日まで原則として従業員等の地位にあることを要し、それぞれ保有する新株予約権の2分の1、4分の1、4分の1ずつ権利確定する。ただし、本新株予約権の行使時において、当社が株式公開していることを要する。
対象勤務期間	付与日から、権利行使可能初日から2年を経過した日まで	付与日から、権利行使可能初日から2年を経過した日まで
権利行使期間	平成24年1月22日から 平成32年1月21日まで	平成25年10月7日から 平成33年10月6日まで

(注) 株式数に換算して記載しております。

(2) ストックオプション(新株予約権)の規模及びその変動状況

ストックオプション（新株予約権）の数

	平成21年度ストックオプション(1)	平成21年度ストックオプション(2)
付与日	平成22年2月8日	平成22年8月20日
権利確定前(株)		
期首	19,215,900	1,676,400
付与	0	0
失効	2,237,400	49,500
権利確定	0	0
権利未確定残	16,978,500	1,626,900
権利確定後(株)		
期首	-	-
権利確定	-	-
権利行使	-	-
失効	-	-
権利未行使残	-	-

	平成22年度ストックオプション(1)	平成23年度ストックオプション(1)
付与日	平成22年8月20日	平成23年10月7日
権利確定前(株)		
期首	2,310,000	6,091,800
付与	0	0
失効	0	161,700
権利確定	0	0
権利未確定残	2,310,000	5,930,100
権利確定後(株)		
期首	-	-
権利確定	-	-
権利行使	-	-
失効	-	-
権利未行使残	-	-

(注) 株式数に換算して記載しております。

単価情報

	平成21年度ストックオプション(1)	平成21年度ストックオプション(2)
付与日	平成22年2月8日	平成22年8月20日
権利行使価格(円)	625	625
付与日における公正な評価単価(円) (注) 1	0	0

	平成22年度ストックオプション(1)	平成23年度ストックオプション(1)
付与日	平成22年8月20日	平成23年10月7日
権利行使価格(円)	625	737 (注) 3
付与日における公正な評価単価(円) (注) 1	0	0

- (注) 1 公正な評価単価に代え、本源的価値（取引事例比準法による評価額と行使価格との差額）の見積りによっております。
- 2 スtockオプションの単位当たりの本源的価値による算定を行った場合の本源的価値の合計額
当事業年度末における本源的価値の合計額 - 百万円
- 3 株式公開価格が737円（割当日後、株式の分割又は併合が行われたときは、当該金額は、当該株式の分割又は併合の内容を適切に反映するよう調整される。）を上回る金額に定められた場合には、株式公開日において、権利行使価格は株式公開価格と同一の金額に調整されます。

(税効果会計関係)

第53期 (平成24年 3月31日)	第54期 (平成25年 3月31日)																																																						
<p>1 繰延税金資産及び繰延税金負債の発生の主な原因別の内訳</p> <p style="text-align: right;">(単位：百万円)</p> <p>繰延税金資産(流動)</p> <table style="width: 100%; border-collapse: collapse;"> <tr> <td style="width: 80%;">賞与引当金繰入超過額</td> <td style="text-align: right;">775</td> </tr> <tr> <td>その他</td> <td style="text-align: right;">309</td> </tr> <tr> <td style="border-top: 1px solid black;">小計</td> <td style="text-align: right; border-top: 1px solid black;">1,084</td> </tr> </table> <p>繰延税金資産(固定)</p> <table style="width: 100%; border-collapse: collapse;"> <tr> <td style="width: 80%;">投資有価証券評価損</td> <td style="text-align: right;">52</td> </tr> <tr> <td>関係会社株式評価損</td> <td style="text-align: right;">205</td> </tr> <tr> <td>退職給付引当金超過額</td> <td style="text-align: right;">329</td> </tr> <tr> <td>固定資産減価償却超過額</td> <td style="text-align: right;">190</td> </tr> <tr> <td>その他</td> <td style="text-align: right;">28</td> </tr> <tr> <td style="border-top: 1px solid black;">小計</td> <td style="text-align: right; border-top: 1px solid black;">806</td> </tr> </table> <p>繰延税金資産小計</p> <table style="width: 100%; border-collapse: collapse;"> <tr> <td style="width: 80%;">評価性引当金</td> <td style="text-align: right;">61</td> </tr> <tr> <td style="border-top: 1px solid black;">繰延税金資産合計</td> <td style="text-align: right; border-top: 1px solid black;">1,829</td> </tr> </table> <p>繰延税金負債(固定)</p> <table style="width: 100%; border-collapse: collapse;"> <tr> <td style="width: 80%;">その他有価証券評価差額金</td> <td style="text-align: right;">22</td> </tr> <tr> <td style="border-top: 1px solid black;">繰延税金負債合計</td> <td style="text-align: right; border-top: 1px solid black;">22</td> </tr> </table> <p>繰延税金資産の純額</p> <table style="width: 100%; border-collapse: collapse;"> <tr> <td style="width: 80%;"></td> <td style="text-align: right; border-top: 1px solid black; border-bottom: 3px double black;">1,807</td> </tr> </table>	賞与引当金繰入超過額	775	その他	309	小計	1,084	投資有価証券評価損	52	関係会社株式評価損	205	退職給付引当金超過額	329	固定資産減価償却超過額	190	その他	28	小計	806	評価性引当金	61	繰延税金資産合計	1,829	その他有価証券評価差額金	22	繰延税金負債合計	22		1,807	<p>1 繰延税金資産及び繰延税金負債の発生の主な原因別の内訳</p> <p style="text-align: right;">(単位：百万円)</p> <p>繰延税金資産(流動)</p> <table style="width: 100%; border-collapse: collapse;"> <tr> <td style="width: 80%;">賞与引当金繰入超過額</td> <td style="text-align: right;">672</td> </tr> <tr> <td>その他</td> <td style="text-align: right;">196</td> </tr> <tr> <td style="border-top: 1px solid black;">小計</td> <td style="text-align: right; border-top: 1px solid black;">869</td> </tr> </table> <p>繰延税金資産(固定)</p> <table style="width: 100%; border-collapse: collapse;"> <tr> <td style="width: 80%;">投資有価証券評価損</td> <td style="text-align: right;">149</td> </tr> <tr> <td>退職給付引当金超過額</td> <td style="text-align: right;">361</td> </tr> <tr> <td>固定資産減価償却超過額</td> <td style="text-align: right;">174</td> </tr> <tr> <td>その他</td> <td style="text-align: right;">75</td> </tr> <tr> <td style="border-top: 1px solid black;">小計</td> <td style="text-align: right; border-top: 1px solid black;">760</td> </tr> </table> <p>繰延税金資産小計</p> <table style="width: 100%; border-collapse: collapse;"> <tr> <td style="width: 80%;">評価性引当金</td> <td style="text-align: right;">61</td> </tr> <tr> <td style="border-top: 1px solid black;">繰延税金資産合計</td> <td style="text-align: right; border-top: 1px solid black;">1,568</td> </tr> </table> <p>繰延税金負債(固定)</p> <table style="width: 100%; border-collapse: collapse;"> <tr> <td style="width: 80%;">その他有価証券評価差額金</td> <td style="text-align: right;">199</td> </tr> <tr> <td style="border-top: 1px solid black;">繰延税金負債合計</td> <td style="text-align: right; border-top: 1px solid black;">199</td> </tr> </table> <p>繰延税金資産の純額</p> <table style="width: 100%; border-collapse: collapse;"> <tr> <td style="width: 80%;"></td> <td style="text-align: right; border-top: 1px solid black; border-bottom: 3px double black;">1,369</td> </tr> </table>	賞与引当金繰入超過額	672	その他	196	小計	869	投資有価証券評価損	149	退職給付引当金超過額	361	固定資産減価償却超過額	174	その他	75	小計	760	評価性引当金	61	繰延税金資産合計	1,568	その他有価証券評価差額金	199	繰延税金負債合計	199		1,369
賞与引当金繰入超過額	775																																																						
その他	309																																																						
小計	1,084																																																						
投資有価証券評価損	52																																																						
関係会社株式評価損	205																																																						
退職給付引当金超過額	329																																																						
固定資産減価償却超過額	190																																																						
その他	28																																																						
小計	806																																																						
評価性引当金	61																																																						
繰延税金資産合計	1,829																																																						
その他有価証券評価差額金	22																																																						
繰延税金負債合計	22																																																						
	1,807																																																						
賞与引当金繰入超過額	672																																																						
その他	196																																																						
小計	869																																																						
投資有価証券評価損	149																																																						
退職給付引当金超過額	361																																																						
固定資産減価償却超過額	174																																																						
その他	75																																																						
小計	760																																																						
評価性引当金	61																																																						
繰延税金資産合計	1,568																																																						
その他有価証券評価差額金	199																																																						
繰延税金負債合計	199																																																						
	1,369																																																						
<p>2 法定実効税率と税効果会計適用後の法人税等の負担率との間に重要な差異があるときの、当該差異の原因となった主要な項目別の内訳</p> <table style="width: 100%; border-collapse: collapse;"> <tr> <td style="width: 80%;">法定実効税率 (調整)</td> <td style="text-align: right;">40.6%</td> </tr> <tr> <td>交際費等永久に損金に算入されない項目</td> <td style="text-align: right;">2.5%</td> </tr> <tr> <td>受取配当金等永久に益金に算入されない項目</td> <td style="text-align: right;">5.6%</td> </tr> <tr> <td>税率変更による期末繰延税金資産の減額修正</td> <td style="text-align: right;">3.8%</td> </tr> <tr> <td>海外子会社の留保利益の影響額等</td> <td style="text-align: right;">2.7%</td> </tr> <tr> <td style="border-top: 1px solid black;">税効果会計適用後の法人税等の負担率</td> <td style="text-align: right; border-top: 1px solid black;">44.0%</td> </tr> </table>	法定実効税率 (調整)	40.6%	交際費等永久に損金に算入されない項目	2.5%	受取配当金等永久に益金に算入されない項目	5.6%	税率変更による期末繰延税金資産の減額修正	3.8%	海外子会社の留保利益の影響額等	2.7%	税効果会計適用後の法人税等の負担率	44.0%	<p>2 法定実効税率と税効果会計適用後の法人税等の負担率との間に重要な差異があるときの、当該差異の原因となった主要な項目別の内訳</p> <p>法定実効税率と税効果会計適用後の法人税等の負担率との間の差異が法定実効税率の100分の5以下であるため注記を省略しております。</p>																																										
法定実効税率 (調整)	40.6%																																																						
交際費等永久に損金に算入されない項目	2.5%																																																						
受取配当金等永久に益金に算入されない項目	5.6%																																																						
税率変更による期末繰延税金資産の減額修正	3.8%																																																						
海外子会社の留保利益の影響額等	2.7%																																																						
税効果会計適用後の法人税等の負担率	44.0%																																																						

第53期 (平成24年3月31日)	第54期 (平成25年3月31日)
<p>3 法定実効税率の変更による繰延税金資産及び繰延税金負債の金額の修正</p> <p>経済社会の構造の変化に対応した税制の構築を図るための所得税法等の一部を改正する法律及び東日本大震災からの復興のための施策を実施するために必要な財源の確保に関する特別措置法が平成23年12月2日に公布されたことに伴い、当事業年度の繰延税金資産及び繰延税金負債の計算（ただし、平成24年4月1日以降解消されるものに限る）に使用した法定実効税率は、前事業年度の40.6%から、回収又は支払が見込まれる期間が平成24年4月1日から平成27年3月31日までのものは38.0%、平成27年4月1日以降のものについては35.6%にそれぞれ変更されております。</p> <p>その結果、繰延税金資産の金額（繰延税金負債を控除した金額）が170百万円減少し、当事業年度に計上された法人税等調整額が174百万円、その他有価証券評価差額金額が4百万円、それぞれ増加しております。</p>	-

（関連当事者情報）

第53期(自 平成23年 4 月 1 日 至 平成24年 3 月31日)

1 関連当事者との取引

(1) 財務諸表提出会社と関連当事者の取引

(ア) 財務諸表提出会社の親会社

種類	会社等の名称又は氏名	所在地	資本金又は出資金 (百万円)	事業の内容	議決権等の所有(被所有)割合(%)	関連当事者との関係	取引の内容	取引金額 (百万円)	科目	期末残高 (百万円)
親会社	住友信託銀行株式会社 (注)3	大阪市中央区	342,037	信託銀行業	(被所有) 直接 91.34 (注)2	投資信託受益証券の募集販売	自己株式の取得(注)1	8,700	-	-

上記の金額のうち、取引金額には消費税が含まれておりません。

(注) 取引条件及び取引条件の決定方針等

- 1 当社株式14,283,400株を1株につき609.10円で取得したものであります。
- 2 議決権等の被所有割合は、自己株式(109,600株)を控除して計算しております。
- 3 住友信託銀行株式会社は、平成24年4月1日付で中央三井信託銀行株式会社及び中央三井アセット信託銀行株式会社を吸収合併し、三井住友信託銀行株式会社に社名を変更しております。

(イ) 財務諸表提出会社の子会社

種類	会社等の名称又は氏名	所在地	資本金又は出資金(千SGD)	事業の内容	議決権等の所有(被所有)割合(%)	関連当事者との関係	取引の内容	取引金額(百万円)	科目	期末残高(百万円)
子会社	Nikko Asset Management International Limited	シンガポール国	252,000	アセットマネジメント業	直接100.00	-	増資の引受(注1)	8,095	-	-
							株式売買代金相当額の引受(注2)	8,095	-	-

(注) 取引条件及び取引条件の決定方針等

- Nikko Asset Management Singapore Limitedの行った137,000,000株の新株発行増資を、1株につき1シンガポールドルで当社が引受けたものであります。なお、Nikko Asset Management Singapore Limitedは、当事業年度中にNikko Asset Management International Limitedに社名を変更しております。
- DBS Asset Management Ltd(現社名Nikko Asset Management Asia Limited)株式の売買代金相当額をNikko Asset Management Singapore Limited(現社名Nikko Asset Management International Limited)から当社が受領したものであります。

2 親会社又は重要な関連会社に関する注記

(1) 親会社情報

三井住友トラスト・ホールディングス株式会社(東京証券取引所等に上場)

住友信託銀行株式会社(非上場)

(2) 重要な関連会社の要約財務情報

当事業年度において、重要な関連会社は融通(ロントン)基金管理有限公司であり、その要約財務情報は以下のとおりであります。なお、下記数値は平成23年12月31日に終了した年度の財務諸表を当日の直物為替相場で円貨に換算したものであります。

資産合計	9,309百万円
負債合計	1,103百万円
純資産合計	8,206百万円

営業収益	7,961百万円
税引前当期純利益	2,868百万円
当期純利益	2,181百万円

第54期(自 平成24年4月1日 至 平成25年3月31日)

1 関連当事者との取引

(1) 財務諸表提出会社と関連当事者の取引

(ア) 財務諸表提出会社の親会社

重要な該当事項はありません。

(イ) 財務諸表提出会社の子会社

種類	会社等の名称又は氏名	所在地	資本金は出資金(千SGD)	事業の内容	議決権等の所有(被所有)割合(%)	関連当事者との関係	取引の内容	取引金額(百万円)	科目	期末残高(百万円)
子会社	Nikko Asset Management International Limited	シンガポール国	252,000	アセットマネジメント業	直接100.00	資金の貸付	資金の貸付(シンガポールドル貸建)(注1)	525 (千SGD8,000)	関係会社短期貸付金	606 (千SGD8,000)
							貸付金利息(シンガポールドル貸建)(注1)	5 (千SGD76)	未収収益	5 (千SGD76)

(注) 取引条件及び取引条件の決定方針等

- 1 融資枠SGD11百万、返済期間1年間のリボルビング・ローンで、金利は市場金利を勘案して決定しております。

2 親会社又は重要な関連会社に関する注記

(1) 親会社情報

三井住友トラスト・ホールディングス株式会社（東京証券取引所等に上場）

三井住友信託銀行株式会社（非上場）

(2) 重要な関連会社の要約財務情報

当事業年度において、重要な関連会社は融通(ロントン)基金管理有限公司であり、その要約財務情報は以下のとおりであります。なお、下記数値は平成24年12月31日に終了した年度の財務諸表を当日の直物為替相場で円貨に換算したものであります。

資産合計	10,930百万円
負債合計	1,103百万円
純資産合計	9,826百万円

営業収益	7,917百万円
税引前当期純利益	2,801百万円
当期純利益	2,091百万円

（セグメント情報等）

セグメント情報

第53期(自 平成23年4月1日 至 平成24年3月31日)

当社はアセットマネジメント業の単一セグメントであるため、記載しておりません。

第54期(自 平成24年4月1日 至 平成25年3月31日)

当社はアセットマネジメント業の単一セグメントであるため、記載しておりません。

関連情報

第53期(自 平成23年4月1日 至 平成24年3月31日)

1 製品及びサービスごとの情報

当社の製品及びサービスはアセットマネジメント業として単一であるため、記載しておりません。

2 地域ごとの情報

(1) 営業収益

国内の外部顧客への営業収益に分類した額が営業収益の90%超であるため、記載を省略しております。

(2) 有形固定資産

国外に所在している有形固定資産が無いため、該当事項はありません。

3 主要な顧客ごとの情報

営業収益の10%以上を占める単一の外部顧客が無いため、記載しておりません。

第54期(自 平成24年4月1日 至 平成25年3月31日)

1 製品及びサービスごとの情報

当社の製品及びサービスはアセットマネジメント業として単一であるため、記載しておりません。

2 地域ごとの情報

(1) 営業収益

国内の外部顧客への営業収益に分類した額が営業収益の90%超であるため、記載を省略しております。

(2) 有形固定資産

国外に所在している有形固定資産が無いため、該当事項はありません。

3 主要な顧客ごとの情報

営業収益の10%以上を占める単一の外部顧客が無いため、記載しておりません。

報告セグメントごとの固定資産の減損損失に関する情報

第53期(自 平成23年 4 月 1 日 至 平成24年 3 月31日)

該当事項はありません。

第54期(自 平成24年 4 月 1 日 至 平成25年 3 月31日)

該当事項はありません。

報告セグメントごとののれんの償却額及び未償却残高に関する情報

第53期(自 平成23年 4 月 1 日 至 平成24年 3 月31日)

該当事項はありません。

第54期(自 平成24年 4 月 1 日 至 平成25年 3 月31日)

該当事項はありません。

報告セグメントごとの負ののれん発生益に関する情報

第53期(自 平成23年 4 月 1 日 至 平成24年 3 月31日)

該当事項はありません。

第54期(自 平成24年 4 月 1 日 至 平成25年 3 月31日)

該当事項はありません。

（ 1株当たり情報 ）

項目	第53期 (自 平成23年 4月 1日 至 平成24年 3月31日)	第54期 (自 平成24年 4月 1日 至 平成25年 3月31日)
1株当たり純資産額	227円16銭	235円69銭
1株当たり当期純利益金額	13円09銭	14円35銭

(注) 1 潜在株式調整後 1株当たり当期純利益金額については、新株予約権の残高はありますが、当社株式が非上場であるため、期中平均株価が把握できませんので、希薄化効果を算定できないため記載しておりません。

2 1株当たり当期純利益金額の算定上の基礎は、以下のとおりであります。

項目	第53期 (自 平成23年 4月 1日 至 平成24年 3月31日)	第54期 (自 平成24年 4月 1日 至 平成25年 3月31日)
1株当たり当期純利益金額		
当期純利益（百万円）	2,570	2,827
普通株主に帰属しない金額（百万円）	-	-
普通株式に係る当期純利益（百万円）	2,570	2,827
普通株式の期中平均株式数（千株）	196,278	196,903
希薄化効果を有しないため、潜在株式調整後 1株当たり当期純利益金額の算定に含まれなかった潜在株式の概要	平成21年度ストックオプション(1) 19,215,900株、平成21年度ストックオプション(2) 1,676,400株、平成22年度ストックオプション(1)2,310,000株、第1回新株予約権2,955,200株、平成23年度ストックオプション(1)6,091,800株	平成21年度ストックオプション(1) 16,978,500株、平成21年度ストックオプション(2) 1,626,900株、平成22年度ストックオプション(1)2,310,000株、第1回新株予約権2,955,200株、平成23年度ストックオプション(1)5,930,100株

3 1株当たり純資産額の算定上の基礎は、以下のとおりであります。

項目	第53期 (平成24年 3月31日)	第54期 (平成25年 3月31日)
純資産の部の合計額（百万円）	44,729	46,408
純資産の部の合計額から控除する金額（百万円）	-	-
普通株式に係る期末の純資産額（百万円）	44,729	46,408
1株当たり純資産額の算定に用いられた期末の普通株式の数（千株）	196,903	196,903

（ 重要な後発事象 ）

該当事項はありません。

独立監査人の監査報告書

平成25年6月14日

日興アセットマネジメント株式会社
取締役会御中

有限責任あずさ監査法人

指定有限責任社員 公認会計士 羽太典明
業務執行社員指定有限責任社員 公認会計士 秋宗勝彦
業務執行社員

当監査法人は、金融商品取引法第193条の2第1項の規定に基づく監査証明を行うため、「委託会社等の経理状況」に掲げられている日興アセットマネジメント株式会社の平成24年4月1日から平成25年3月31日までの第54期事業年度の財務諸表、すなわち、貸借対照表、損益計算書、株主資本等変動計算書、重要な会計方針及びその他の注記について監査を行った。

財務諸表に対する経営者の責任

経営者の責任は、我が国において一般に公正妥当と認められる企業会計の基準に準拠して財務諸表を作成し適正に表示することにある。これには、不正又は誤謬による重要な虚偽表示のない財務諸表を作成し適正に表示するために経営者が必要と判断した内部統制を整備及び運用することが含まれる。

監査人の責任

当監査法人の責任は、当監査法人が実施した監査に基づいて、独立の立場から財務諸表に対する意見を表明することにある。当監査法人は、我が国において一般に公正妥当と認められる監査の基準に準拠して監査を行った。監査の基準は、当監査法人に財務諸表に重要な虚偽表示がないかどうかについて合理的な保証を得るために、監査計画を策定し、これに基づき監査を実施することを求めている。

監査においては、財務諸表の金額及び開示について監査証拠を入手するための手続が実施される。監査手続は、当監査法人の判断により、不正又は誤謬による財務諸表の重要な虚偽表示のリスクの評価に基づいて選択及び適用される。財務諸表監査の目的は、内部統制の有効性について意見表明するためのものではないが、当監査法人は、リスク評価の実施に際して、状況に応じた適切な監査手続を立案するために、財務諸表の作成と適正な表示に関連する内部統制を検討する。また、監査には、経営者が採用した会計方針及びその適用方法並びに経営者によって行われた見積りの評価も含め全体としての財務諸表の表示を検討することが含まれる。

当監査法人は、意見表明の基礎となる十分かつ適切な監査証拠を入手したと判断している。

監査意見

当監査法人は、上記の財務諸表が、我が国において一般に公正妥当と認められる企業会計の基準に準拠して、日興アセットマネジメント株式会社の平成25年3月31日現在の財政状態及び同日をもって終了する事業年度の経営成績をすべての重要な点において適正に表示しているものと認める。

その他の事項

会社の平成24年3月31日をもって終了した前事業年度の財務諸表は、前任監査人によって監査されている。前任監査人は、当該財務諸表に対して平成24年6月15日付けで無限定適正意見を表明している。

利害関係

会社と当監査法人又は業務執行社員との間には、公認会計士法の規定により記載すべき利害関係はない。

以上

(注) 上記は、当社が、監査報告書の原本に記載された事項を電子化したものであり、その原本は当社が別途保管しております。