

【表紙】

【提出書類】	有価証券届出書
【提出先】	関東財務局長殿
【提出日】	2019年10月15日提出
【発行者名】	三菱UFJ国際投信株式会社
【代表者の役職氏名】	取締役社長 松田 通
【本店の所在の場所】	東京都千代田区有楽町一丁目12番1号
【事務連絡者氏名】	伊藤 晃
【電話番号】	03-6250-4740
【届出の対象とした募集（売出）内国投資 信託受益証券に係るファンドの名称】	MAXIS トピックス・コア30上場投信
【届出の対象とした募集（売出）内国投資 信託受益証券の金額】	10兆円を上限とします。
【縦覧に供する場所】	株式会社東京証券取引所 （東京都中央区日本橋兜町2番1号）

第一部【証券情報】

（１）【ファンドの名称】

MAXIS トピックス・コア30上場投信（「ファンド」といいます。）

「MAXIS（マクス）」は三菱UFJ国際投信が運用するETF（上場投資信託）シリーズの統一ブランドです。このブランドには、「最高（MAX）の品質」と「お客様の投資の中心軸（AXIS）」をめざすという三菱UFJ国際投信の思いが込められています。

（２）【内国投資信託受益証券の形態等】

追加型証券投資信託の受益権です。

当初元本は1口当たり678円です。

信用格付業者から提供され、もしくは閲覧に供された信用格付または信用格付業者から提供され、もしくは閲覧に供される予定の信用格付はありません。

ファンドの受益権は、社債、株式等の振替に関する法律（「社振法」といいます。）の規定の適用を受け、受益権の帰属は、後記の「（11）振替機関に関する事項」に記載の振替機関および当該振替機関の下位の口座管理機関（社振法第2条に規定する「口座管理機関」をいい、振替機関を含め、「振替機関等」といいます。）の振替口座簿に記載または記録されることにより定まります（振替口座簿に記載または記録されることにより定まる受益権を「振替受益権」といいます。）。また、振替受益権には無記名式や記名式の形態はありません。

（３）【発行（売出）価額の総額】

10兆円を上限とします。

（４）【発行（売出）価格】

取得申込受付日の基準価額とします。

なお、原則、取得申込受付日の正午までに受け付けた取得申込み（当該申込みに係る販売会社所定の事務手続きが完了したもの）を当該取得申込受付日の申込みとします。正午過ぎに受け付けた取得申込みは翌営業日を取得申込受付日とします。

基準価額は、販売会社にてご確認いただけます。

なお、下記においてもご照会いただけます。

三菱UFJ国際投信株式会社

お客様専用フリーダイヤル 0120-151034（受付時間：営業日の9:00～17:00）

ホームページアドレス <https://www.am.mufg.jp/>

MAXIS専用サイト <https://maxis.mukam.jp/>

（注）基準価額とは、信託財産の純資産総額を計算日における受益権総口数で除して得た額をいいます。

なお、当ファンドでは100口当たりの価額で表示されます。

（５）【申込手数料】

販売会社が定める額

申込手数料は販売会社にご確認ください。

（６）【申込単位】

1ユニット以上1ユニット単位

委託会社は、取得申込受付日の3営業日前までに、取得申込受付日に適用される現物株式のポートフォリオ（「ユニット」といいます。）の銘柄および数量を申込ユニット数に応じて決定し、販売会社に提示します。

受益権の取得申込者は、販売会社に対して、原則としてユニットを単位として取得申込みを行うものとし、

申込みに係る口数は、委託会社が定めるものとし、100口の整数倍とします。

(7)【申込期間】

2019年10月16日から2020年10月15日まで

申込期間は、前記期間終了前に有価証券届出書を提出することによって更新される予定です。

(8)【申込取扱場所】

販売会社において申込みの取扱いを行います。

販売会社は、下記にてご確認ください。

三菱UFJ国際投信株式会社

お客様専用フリーダイヤル 0120-151034（受付時間：営業日の9:00～17:00）

(9)【払込期日】

取得申込者は販売会社の指定する日までに、原則としてその保有する株式等を販売会社に引き渡すものとします。

各取得申込受付日の発行価額の総額に相当する株式等は、販売会社によって、追加信託が行われる日に、受託会社の指定するファンド口座に移管されます。株式等に金銭が含まれる場合は、当該金銭については、販売会社によって、追加信託が行われる日に委託会社の指定する口座を経由して、受託会社の指定するファンド口座に払い込まれます。

(10)【払込取扱場所】

申込みを受け付けた販売会社です。

(11)【振替機関に関する事項】

株式会社証券保管振替機構

(12)【その他】

該当事項はありません。

第二部【ファンド情報】

第1【ファンドの状況】

1【ファンドの性格】

(1)【ファンドの目的及び基本的性格】

当ファンドは、信託財産の1口当たりの純資産額の変動率を対象指数（TOPIX Core 30指数）の変動率に一致させることを目的として運用を行います。

追加信託の限度額は、5兆円相当額です。

* 委託会社は、受託会社と合意のうえ、信託金の限度額を変更することができます。

当ファンドは、一般社団法人投資信託協会が定める商品の分類方法において、以下の商品分類および属性区分に該当します。

商品分類表

単位型・追加型	投資対象地域	投資対象資産 (収益の源泉)	独立区分	補足分類
単位型	国内	株式	MMF	インデックス型
	海外	債券 不動産投信		
追加型	内外	その他資産 ()	ETF	特殊型 ()
		資産複合		

属性区分表

投資対象資産	決算頻度	投資対象地域	投資形態	為替 ヘッジ	対象 インデックス	特殊型
株式	年1回	グローバル	ファミリー ファンド	あり ()	日経225	ブル・ベア型
一般	年2回	日本			TOPIX	条件付運用型
大型株	年4回	北米	ファンド・ オブ・ ファンズ	なし	その他 (TOPIX Core 30)	ロング・ ショート型/ 絶対収益 追求型
中小型株	年6回	欧州				
債券	(隔月)	アジア				
一般	年12回	オセアニア				
公債	(毎月)	中南米				
社債	日々	アフリカ				
その他債券	その他	中近東				
クレジット	()	(中東)				
属性		エマージング				その他 ()
()						
不動産投信						
その他資産						
()						
資産複合						
()						

当ファンドが該当する商品分類・属性区分を網掛け表示しています。商品分類および属性区分の内容については、一般社団法人投資信託協会のホームページ (<http://www.toushin.or.jp/>) でご覧いただけます。

ファミリーファンド、ファンド・オブ・ファンズに該当する場合、投資信託証券を通じて投資収益の源

泉となる資産に投資しますので商品分類表と属性区分表の投資対象資産は異なります。

属性区分に記載している「為替ヘッジ」は、対円での為替リスクに対するヘッジの有無を記載していません。

商品分類の定義

単位型・追加型	単位型	当初、募集された資金が一つの単位として信託され、その後の追加設定は一切行われのないファンドをいいます。
	追加型	一度設定されたファンドであってもその後追加設定が行われ従来の信託財産とともに運用されるファンドをいいます。
投資対象地域	国内	信託約款において、組入資産による主たる投資収益が実質的に国内の資産を源泉とする旨の記載があるものをいいます。
	海外	信託約款において、組入資産による主たる投資収益が実質的に海外の資産を源泉とする旨の記載があるものをいいます。
	内外	信託約款において、国内および海外の資産による投資収益を実質的に源泉とする旨の記載があるものをいいます。
投資対象資産	株式	信託約款において、組入資産による主たる投資収益が実質的に株式を源泉とする旨の記載があるものをいいます。
	債券	信託約款において、組入資産による主たる投資収益が実質的に債券を源泉とする旨の記載があるものをいいます。
	不動産投信（リート）	信託約款において、組入資産による主たる投資収益が実質的に不動産投資信託の受益証券および不動産投資法人の投資証券を源泉とする旨の記載があるものをいいます。
	その他資産	信託約款において、組入資産による主たる投資収益が実質的に株式、債券および不動産投信以外の資産を源泉とする旨の記載があるものをいいます。
	資産複合	信託約款において、株式、債券、不動産投信およびその他資産のうち複数の資産による投資収益を実質的に源泉とする旨の記載があるものをいいます。
独立区分	MMF（マネー・マネージメント・ファンド）	一般社団法人投資信託協会が定める「MMF等の運営に関する規則」に規定するMMFをいいます。
	MRF（マネー・リザーブ・ファンド）	一般社団法人投資信託協会が定める「MMF等の運営に関する規則」に規定するMRFをいいます。
	ETF	投資信託及び投資法人に関する法律施行令（平成12年政令480号）第12条第1号および第2号に規定する証券投資信託ならびに租税特別措置法（昭和32年法律第26号）第9条の4の2に規定する上場証券投資信託をいいます。
補足分類	インデックス型	信託約款において、各種指数に連動する運用成果を目指す旨またはそれに準じる記載があるものをいいます。
	特殊型	信託約款において、投資家（受益者）に対して注意を喚起することが必要と思われる特殊な仕組みあるいは運用手法の記載があるものをいいます。

上記定義は一般社団法人投資信託協会が定める「商品分類に関する指針」を基に委託会社が作成したものです。

属性区分の定義

投資対象資産	株式	一般	次の大型株、中小型株属性にあてはまらない全てのものをいいます。
		大型株	信託約款において、主として大型株に投資する旨の記載があるものをいいます。
		中小型株	信託約款において、主として中小型株に投資する旨の記載があるものをいいます。
	債券	一般	次の公債、社債、その他債券属性にあてはまらない全てのものをいいます。

	公債	信託約款において、日本国または各国の政府の発行する国債（地方債、政府保証債、政府機関債、国際機関債を含みます。以下同じ。）に主として投資する旨の記載があるものをいいます。
	社債	信託約款において、企業等が発行する社債に主として投資する旨の記載があるものをいいます。
	その他債券	信託約款において、公債または社債以外の債券に主として投資する旨の記載があるものをいいます。
	クレジット属性	目論見書または信託約款において、信用力が高い債券に選別して投資する、あるいは投資適格債（BBB格相当以上）を投資対象の範囲とする旨の記載があるものについて高格付債、ハイイールド債等（BB格相当以下）を主要投資対象とする旨の記載があるものについて低格付債を債券の属性として併記します。
	不動産投信	信託約款において、主として不動産投信に投資する旨の記載があるものをいいます。
	その他資産	信託約款において、主として株式、債券および不動産投信以外に投資する旨の記載があるものをいいます。
	資産複合	信託約款において、複数資産を投資対象とする旨の記載があるものをいいます。
決算頻度	年1回	信託約款において、年1回決算する旨の記載があるものをいいます。
	年2回	信託約款において、年2回決算する旨の記載があるものをいいます。
	年4回	信託約款において、年4回決算する旨の記載があるものをいいます。
	年6回（隔月）	信託約款において、年6回決算する旨の記載があるものをいいます。
	年12回（毎月）	信託約款において、年12回（毎月）決算する旨の記載があるものをいいます。
	日々	信託約款において、日々決算する旨の記載があるものをいいます。
	その他	上記属性にあてはまらない全てのものをいいます。
投資対象地域	グローバル	信託約款において、組入資産による投資収益が世界の資産を源泉とする旨の記載があるものをいいます。
	日本	信託約款において、組入資産による投資収益が日本の資産を源泉とする旨の記載があるものをいいます。
	北米	信託約款において、組入資産による投資収益が北米地域の資産を源泉とする旨の記載があるものをいいます。
	欧州	信託約款において、組入資産による投資収益が欧州地域の資産を源泉とする旨の記載があるものをいいます。
	アジア	信託約款において、組入資産による投資収益が日本を除くアジア地域の資産を源泉とする旨の記載があるものをいいます。
	オセアニア	信託約款において、組入資産による投資収益がオセアニア地域の資産を源泉とする旨の記載があるものをいいます。
	中南米	信託約款において、組入資産による投資収益が中南米地域の資産を源泉とする旨の記載があるものをいいます。
	アフリカ	信託約款において、組入資産による投資収益がアフリカ地域の資産を源泉とする旨の記載があるものをいいます。
	中近東（中東）	信託約款において、組入資産による投資収益が中近東地域の資産を源泉とする旨の記載があるものをいいます。
	エマージング	信託約款において、組入資産による投資収益がエマージング地域（新興成長国（地域））の資産（一部組み入れている場合等を除きます。）を源泉とする旨の記載があるものをいいます。

投資形態	ファミリーファンド	信託約款において、親投資信託（ファンド・オブ・ファンズにのみ投資されるものを除きます。）を投資対象として投資するものをいいます。
	ファンド・オブ・ファンズ	一般社団法人投資信託協会が定める「投資信託等の運用に関する規則」第2条に規定するファンド・オブ・ファンズをいいます。
為替ヘッジ	あり	信託約款において、為替のフルヘッジまたは一部の資産に為替のヘッジを行う旨の記載があるものをいいます。
	なし	信託約款において、為替のヘッジを行わない旨の記載があるものまたは為替のヘッジを行う旨の記載がないものをいいます。
対象インデックス	日経225	信託約款において、日経225に連動する運用成果を目指す旨またはそれに準じる記載があるものをいいます。
	TOPIX	信託約款において、TOPIXに連動する運用成果を目指す旨またはそれに準じる記載があるものをいいます。
	その他	信託約款において、上記以外の指数に連動する運用成果を目指す旨またはそれに準じる記載があるものをいいます。
特殊型	ブル・ベア型	信託約款において、派生商品をヘッジ目的以外に用い、積極的に投資を行うとともに各種指数・資産等への連動もしくは逆連動（一定倍の連動もしくは逆連動を含みます。）を目指す旨の記載があるものをいいます。
	条件付運用型	信託約款において、仕組債への投資またはその他特殊な仕組みを用いることにより、目標とする投資成果（基準価額、償還価額、収益分配金等）や信託終了日等が、明示的な指標等の値により定められる一定の条件によって決定される旨の記載があるものをいいます。
	ロング・ショート型 / 絶対収益追求型	信託約款において、ロング・ショート戦略により収益の追求を目指す旨もしくは特定の市場に左右されにくい収益の追求を目指す旨の記載があるものをいいます。
	その他	信託約款において、上記特殊型に掲げる属性のいずれにも該当しない特殊な仕組みあるいは運用手法の記載があるものをいいます。

上記定義は一般社団法人投資信託協会が定める「商品分類に関する指針」を基に委託会社が作成したものです。

[ファンドの目的・特色]

ファンドの目的

対象指数(TOPIX Core 30)の値動きに連動する投資成果をめざします。

ファンドの特色

投資方針

TOPIX Core 30に連動する成果をめざして運用を行います。

ファンドの1口当たりの純資産額の変動率をTOPIX Core 30の変動率に一致させることを目的として、TOPIX Core 30に採用されている銘柄(採用予定の銘柄を含みます。)の株式に対する投資として運用を行います。

個別銘柄の株数の比率は、TOPIX Core 30における個別銘柄の時価総額構成比率から算出される株数の比率程度を維持することを原則とします。

<TOPIX Core 30について>

TOPIXの構成銘柄の時価総額と流動性の基準で規模ごとに7つに細分化した時価総額加重型株価指数のひとつです。東京証券取引所第一部上場銘柄の中から、時価総額・流動性の特に高い30銘柄で構成される超大型指数のことをいい、1998年(平成10年)4月1日の時価総額を1,000ポイントとして、東京証券取引所が算出・公表しております。^(注1)

TOPIX Core 30は、市場の実態をよりの確に反映するため、構成銘柄の定期入替を毎年1回10月に行っております。また、新規上場等により新たにTOPIXの対象になった銘柄のなかで、時価総額および流動性が特に高く、所定の条件を満たす銘柄については、新規上場日等の翌月最終営業日に構成銘柄に追加されます。

算出対象銘柄数の増減や増資など市況変動によらない時価総額の増減が発生する場合は、その連続性を維持するため、基準時の時価総額(基準時価総額)を修正します。^(注2)

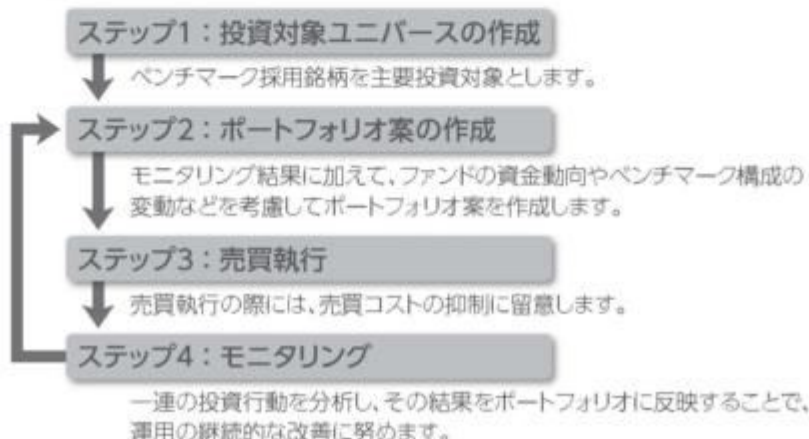
(注1)算出方法:指数値=当日の時価総額÷基準時価総額×1,000

(注2)基準時価総額の修正方法:

新・基準時価総額

=旧・基準時価総額×(修正日前営業日の時価総額±修正額)÷修正日前営業日の時価総額

<運用プロセスのイメージ>



■ 上記の運用プロセスは変更される場合があります。また、市場環境等によっては上記のような運用ができない場合があります。

☞ 「運用担当者に係る事項」については、委託会社のホームページ(<https://www.am.mufg.jp/corp/operation/fm.html>)をご覧ください。

■上場投信の仕組み

ファンドは投資信託及び投資法人に関する法律により定められる投資信託ですが、以下の点で通常の投資信託とは異なる商品性を持っています。

受益権が上場されます。

ファンドの受益権は、下記の金融商品取引所で上場され、株式と同様に、市場価格で売買することができます。

金融商品取引所における売買単位は10口単位です。

取引方法は、原則として株式と同様です。売買手数料等につきましては、お取引される第一種金融商品取引業者にお問い合わせください。

<金融商品取引所>

・東京証券取引所(2008年9月22日に新規上場)

取得申込みは株式によって行われます。

金融商品取引所における買付けのほか、株式による取得申込み(追加設定)を行うことができます。

委託会社は、あらかじめ取得申込みに必要な株式の銘柄およびそれぞれの株数を指定します。

取得申込者はこれらの株式を提供することで、引換えに受益権を取得することができます。

なお、所定の条件に該当する場合を除き、金銭による取得申込みを行うことはできません。

受益権と引換えに株式を交付(交換)します。

一定口数以上の受益権を保有する受益者は、それに相当する信託財産中の株式と交換することができます。

委託会社は、あらかじめ交換できる株式の銘柄およびそれぞれの株数を指定します。

なお、通常の投資信託における換金手続きの「解約請求」は、ファンドでは行うことができません。

換金は、原則として金融商品取引所を通じての売却となります。

■主な投資制限

- ・株式への投資割合に制限を設けません。
- ・同一銘柄の株式への投資割合に制限を設けません。
- ・デリバティブの使用はヘッジ目的に限定しません。

分配方針

年1回の決算時に分配を行います。

- ・年1回の決算時(7月16日)に分配を行います。
- ・分配金額は、経費等控除後の配当等収益の全額を原則とします。
- ・分配対象収益が少額の場合には、分配を行わないことがあります。また、将来の分配金の支払いおよびその金額について保証するものではありません。

●「MAXIS(マクシス)」の由来

「MAXIS(マクシス)」は三菱UFJ国際投信が運用するETF(上場投資信託)シリーズの統一ブランドです。このブランドには、「最高(MAX)の品質」と「お客様の投資の中心軸(Axis)」をめざすという三菱UFJ国際投信の思いが込められています。

【TOPIX Core 30】の著作権等について

TOPIX Core 30の指数値およびTOPIX Core 30の商標は、東京証券取引所の知的財産権であり、この株価指数の算出、指数値の公表、利用などTOPIX Core 30に関するすべての権利およびTOPIX Core 30の商標に関するすべての権利は東京証券取引所が有します。

東京証券取引所は、TOPIX Core 30の指数値の算出もしくは公表の方法の変更、TOPIX Core 30の指数値の算出もしくは公表の停止またはTOPIX Core 30の商標の変更もしくは使用の停止を行うことができます。

東京証券取引所は、TOPIX Core 30の商標の使用もしくはTOPIX Core 30の指数の引用に関して得られる結果について、何ら保証、言及をするものではありません。

東京証券取引所は、TOPIX Core 30の指数値およびそこに含まれるデータの正確性、完全性を保証するものではありません。また、東京証券取引所は、TOPIX Core 30の指数値の算出または公表の誤謬、遅延または中断に対し、責任を負いません。

本件インデックス・ファンドは、TOPIX Core 30の指数値に連動した投資成果を目標として運用しますが、本件インデックス・ファンドの基準価額とTOPIX Core 30の指数値が著しく乖離することがあります。

本件インデックス・ファンドは、東京証券取引所により提供、保証または販売されるものではありません。

東京証券取引所は、本件インデックス・ファンドの購入者または公衆に対し、本件インデックス・ファンドの説明、投資のアドバイスをする義務を持ちません。

東京証券取引所は、委託会社または本件インデックス・ファンドの購入者のニーズを、TOPIX Core 30の指数値を算出する銘柄構成、計算に考慮するものではありません。

以上の項目に限らず、東京証券取引所は本件インデックス・ファンドの発行または売買に起因するいかなる損害に対しても、責任を有しません。

市況動向および資金動向等により、上記のような運用が行えない場合があります。

（２）【ファンドの沿革】

2008年9月19日

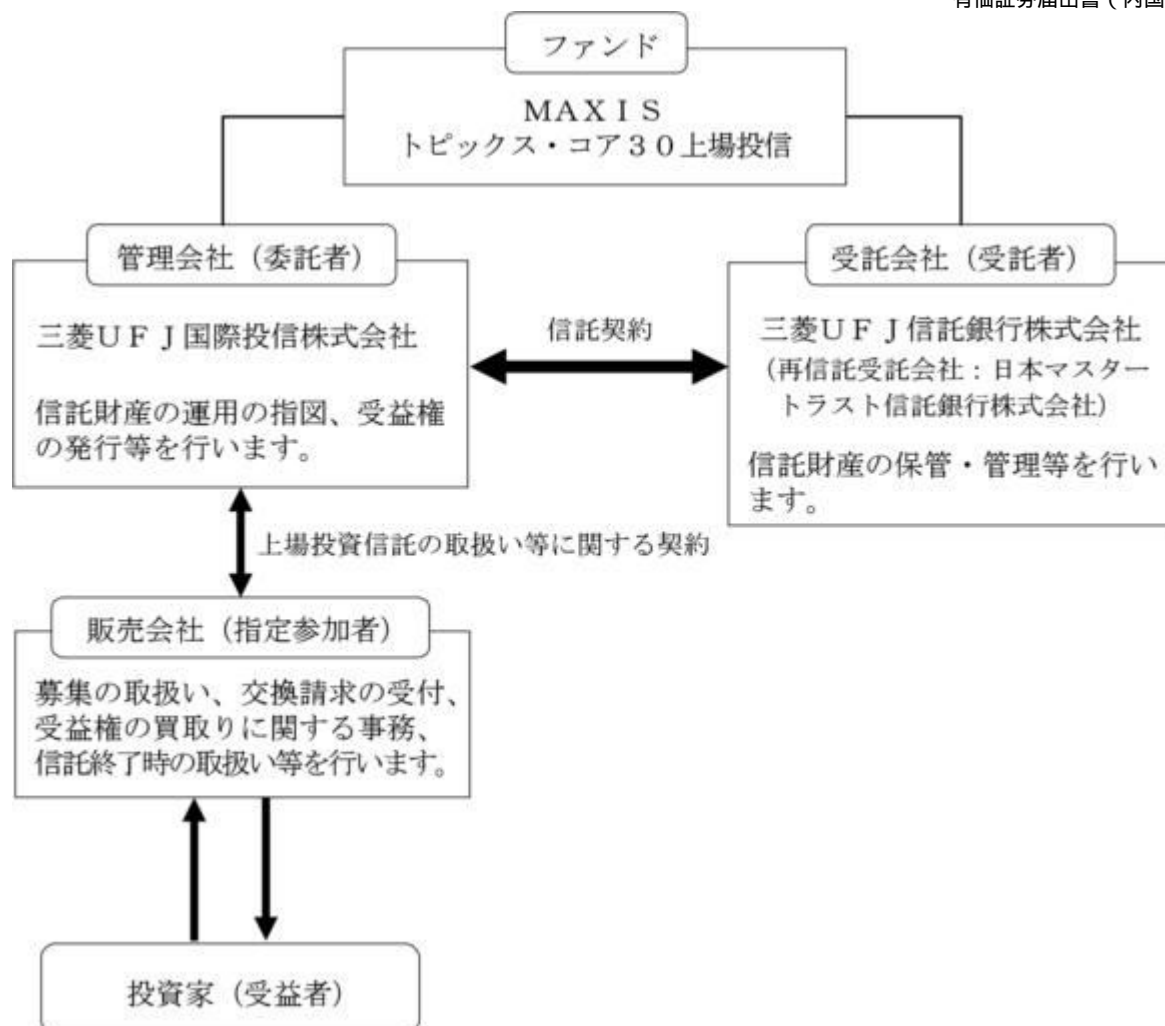
設定日、信託契約締結、運用開始

2008年9月22日

ファンドの受益権を東京証券取引所に上場

（３）【ファンドの仕組み】

委託会社およびファンドの関係法人の役割



委託会社と関係法人との契約の概要

	概要
委託会社と受託会社との契約 「信託契約」	運用に関する事項、委託会社および受託会社としての業務に関する事項、受益者に関する事項等が定められています。 なお、信託契約は、「投資信託及び投資法人に関する法律」に基づきあらかじめ監督官庁に届け出られた信託約款の内容で締結されます。
委託会社と販売会社との契約 「上場投資信託の取扱い等に関する契約」	募集の取扱い、交換請求の受付、受益権の買取りに関する事務、信託終了時の取扱いに係る事務の内容等が定められています。

委託会社の概況（2019年7月末現在）

- ・金融商品取引業者登録番号
金融商品取引業者 関東財務局長（金商）第404号
- ・設立年月日
1985年8月1日
- ・資本金
2,000百万円
- ・沿革
1997年5月 東京三菱投信投資顧問株式会社が証券投資信託委託業務を開始
2004年10月 東京三菱投信投資顧問株式会社と三菱信アセットマネジメント株式会社が合併、商号を三菱投信株式会社に変更
2005年10月 三菱投信株式会社とユーエフジェイパートナーズ投信株式会社が合併、商号を三菱UFJ投信株式会社に変更

2015年7月

三菱UFJ投信株式会社と国際投信投資顧問株式会社が合併、商号を三菱UFJ国際投信株式会社に変更

・大株主の状況

株主名	住所	所有株式数	所有比率
三菱UFJ信託銀行株式会社	東京都千代田区丸の内一丁目4番5号	211,581株	100.0%

2【投資方針】

(1)【投資方針】

信託財産の1口当たりの純資産額の変動率を対象指数の変動率に一致させることを目的として、対象指数に採用されている銘柄(採用予定の銘柄を含みます。)の株式に対する投資として運用を行います。

信託財産中に占める個別銘柄の株数の比率は、対象指数における個別銘柄の時価総額構成比率から算出される株数の比率程度を維持することを原則とします。なお、対象指数から除外された銘柄は、市場動向等を勘案し速やかに売却することを基本としますが、当該銘柄の流動性等によっては、速やかに売却できない場合があります。

の基本方針に沿うよう、信託財産の構成を調整するための指図を行うこと、および補完的に有価証券指数等先物取引等を行うことができます。

市況動向および資金動向等により、上記のような運用が行えない場合があります。

(2)【投資対象】

投資の対象とする資産の種類

この信託において投資の対象とする資産(本邦通貨表示のものに限ります。)の種類は、次に掲げる特定資産(投資信託及び投資法人に関する法律第2条第1項で定めるものをいいます。)とします。

1. 有価証券
2. デリバティブ取引に係る権利(金融商品取引法第2条第20項に規定するものをいい、信託約款に定める次のものに限ります。)
 - a. 有価証券先物取引等
3. 金銭債権

有価証券の指図範囲

この信託において投資の対象とする有価証券(金融商品取引法第2条第2項の規定により有価証券とみなされる同項各号に掲げる権利を除きます。)は、次に掲げるものとします。なお、当該有価証券は本邦通貨表示のものに限ります。

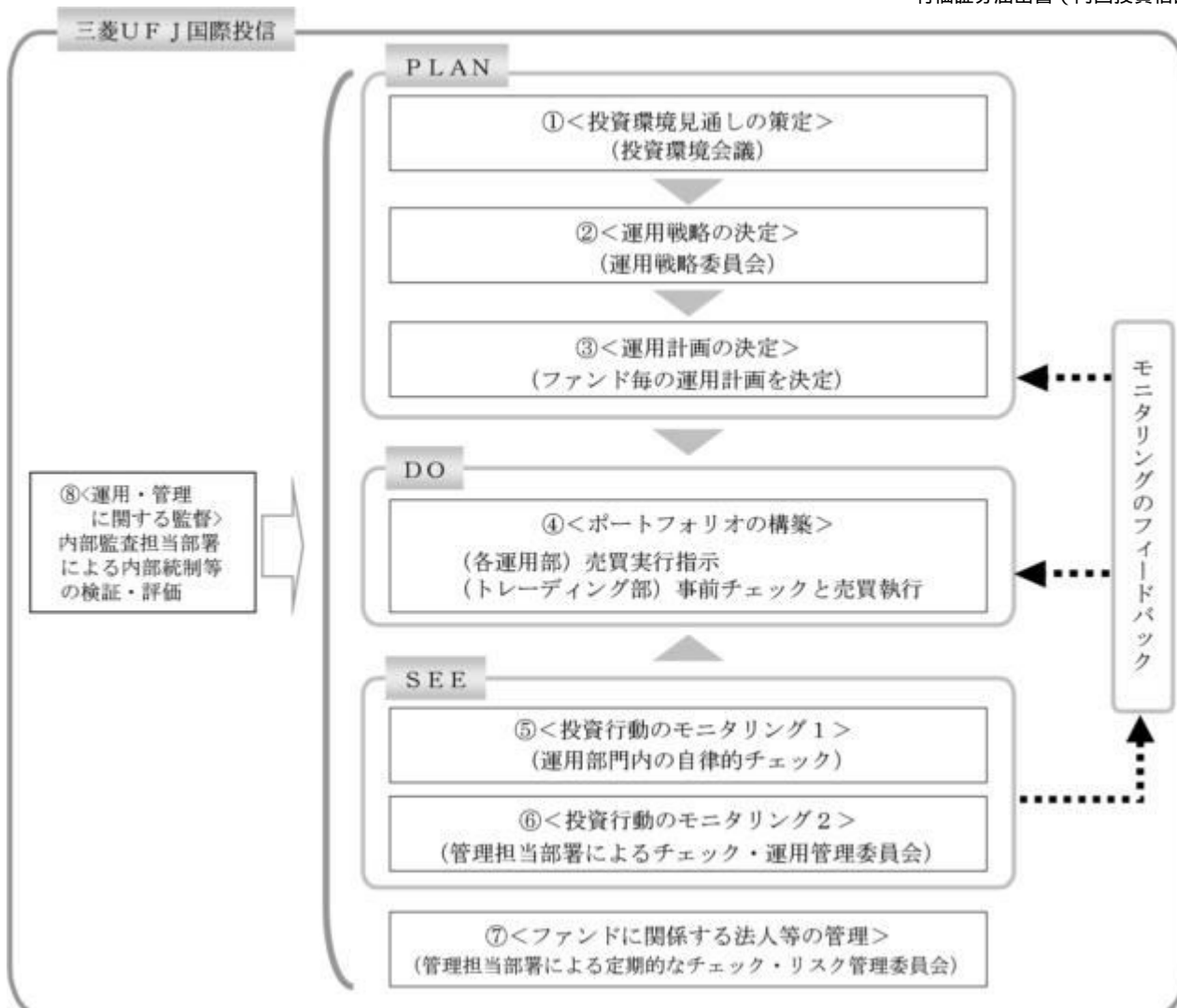
1. 株式
2. 指定金銭信託の受益証券(金融商品取引法第2条第1項第14号で定める受益証券発行信託の受益証券に限ります。)

金融商品の指図範囲

この信託において投資の対象とする金融商品(金融商品取引法第2条第2項の規定により有価証券とみなされる同項各号に掲げる権利を含みます。)は、次に掲げるものとします。

1. 預金
2. 指定金銭信託(金融商品取引法第2条第1項第14号で定める受益証券発行信託を除きます。)
3. コール・ローン

(3)【運用体制】



投資環境見通しの策定

投資環境会議において、国内外の経済・金融情報および各国証券市場等の調査・分析に基づいた投資環境見通しを策定します。

運用戦略の決定

運用戦略委員会において、で策定された投資環境見通しに沿って運用戦略を決定します。

運用計画の決定

で決定された運用戦略に基づいて、各運用部はファンド毎の運用計画を決定します。

ポートフォリオの構築

各運用部の担当ファンドマネジャーは、運用部から独立したトレーディング部に売買実行の指示をします。トレーディング部は、事前のチェックを行ったうえで、最良執行をめざして売買の執行を行います。

投資行動のモニタリング1

運用部門は、投資行動がファンドコンセプトおよびファンド毎に定めた運用計画に沿っているかどうかの自律的なチェックを行い、逸脱がある場合は速やかな是正を指示します。

投資行動のモニタリング2

運用部から独立した管理担当部署（40～60名程度）は、運用に関するパフォーマンス測定、リスク管理および法令・信託約款などの遵守状況等のモニタリングを実施します。この結果は、運用管理委員会等を通じて運用部門にフィードバックされ、必要に応じて是正を指示します。

ファンドに関する法人等の管理

受託会社等、ファンドの運営に関する法人については、その業務に関する委託会社の管理担当部署が、体制、業務執行能力、信用力等のモニタリング・評価を実施します。この結果は、リスク管理委員会等を通じて委託会社の経営陣に報告され、必要に応じて是正が指示されます。

運用・管理に関する監督

内部監査担当部署（10名程度）は、運用、管理等に関する委託会社の業務全般についてその健

全性・適切性を担保するために、リスク管理、内部統制、ガバナンス・プロセスの適切性・有効性を検証・評価します。その評価結果は問題点の改善方法の提言等も含めて委託会社の経営陣に報告される、内部監査態勢が構築されています。

ファンドの運用体制等は、今後変更される可能性があります。

なお、委託会社に関する「運用担当者に係る事項」については、委託会社のホームページでご覧いただけます。

「運用担当者に係る事項」 <https://www.am.mufg.jp/corp/operation/fm.html>

(4)【分配方針】

毎決算時に、経費等控除後の配当等収益(配当金、貸付有価証券に係る品貸料およびこれらに類する収益から支払利息を控除した額をいいます。)の全額を分配することを原則とします。ただし、当該金額が少額の場合等には分配を行わないことがあります。

売買益(評価益を含みます。)からの分配は行いません。

収益の分配にあてなかった利益については、信託約款に定める運用の基本方針に基づいて運用を行います。

(5)【投資制限】

< 信託約款に定められた投資制限 >

株式

株式への投資割合には制限を設けません。

外貨建資産

外貨建資産への投資は行いません。

投資信託証券

投資信託証券への投資は行いません。

同一銘柄の株式

同一銘柄の株式への投資割合に制限を設けません。

信用取引

信用取引の指図は行いません。

有価証券の借入れ

有価証券の借入れを行いません。

資金の借入れ

資金の借入れを行いません。

投資する株式の範囲

a. 委託会社が投資することを指図する株式は、金融商品取引所に上場されている株式の発行会社の発行するものとします。ただし、株主割当により取得する株式についてはこの限りではありません。

b. a. の規定にかかわらず、上場予定の株式で目論見書等において上場されることが確認できるものについては委託会社が投資することを指図することができます。

有価証券の貸付

a. 委託会社は、信託財産の効率的な運用に資するため、信託財産に属する株式を貸付時点において、貸付株式の時価合計額が、信託財産で保有する株式の時価合計額を超えない範囲内で貸し付けることの指図をすることができます。

b. a. に規定する限度額を超えることとなった場合には、委託会社は速やかに、その超える額に相当する契約の一部の解約を指図するものとします。

c. 委託会社は、有価証券の貸付にあたって必要と認めるときは、担保の受入れの指図を行うものとします。

デリバティブ取引等

デリバティブ取引等(金融商品取引業等に関する内閣府令第130条第1項第8号に定めるデリバティブ取引をいう。)については、金利、通貨の価格、金融商品市場における相場その他の指標に係る変動その他の理由により発生し得る危険に対応する額として、一般社団法人投資信託協会規則に定める合理的な方法により算出した額が信託財産の純資産総額を超えないこととします。

信用リスクの分散規制

一般社団法人投資信託協会規則に定める一の者に係る株式等エクスポージャー、債券等エクスポージャーおよびデリバティブ等エクスポージャーの信託財産の純資産総額に対する比率は、原則として、それぞれ100分の10、合計で100分の20を超えないものとし、当該比率を超えることとなった場合には、一般社団法人投資信託協会規則にしたがい当該比率以内となるよう調整を行うこととします。

< その他法令等に定められた投資制限 >

- ・ 同一の法人の発行する株式への投資制限

委託会社は、同一の法人の発行する株式を、その運用の指図を行うすべての委託者指図型投資信託につき、投資信託財産として有する当該株式に係る議決権の総数が当該株式に係る議決権の総数に100分の50の率を乗じて得た数を超えることとなる場合においては、投資信託財産をもって取得することを受託会社に指図しないものとします。

3【投資リスク】

(1) 投資リスク

ファンドの基準価額は、組み入れている有価証券等の価格変動による影響を受けますが、これらの運用により信託財産に生じた損益はすべて投資者のみなさまに帰属します。

したがって、投資者のみなさまの投資元本が保証されているものではなく、基準価額の下落により損失を被り、投資元本を割り込むことがあります。

投資信託は預貯金と異なります。

ファンドの基準価額の変動要因として、主に以下のリスクがあります。

(主なりスクであり、以下に限定されるものではありません。)

価格変動リスク

一般に、株式の価格は個々の企業の活動や業績、市場・経済の状況等を反映して変動するため、当ファンドはその影響を受け株式の価格が下落した場合には基準価額の下落により損失を被り、投資元本を割り込むことがあります。

信用リスク

信用リスクとは、有価証券等の発行者や取引先等の経営・財務状況が悪化した場合またはそれが予想された場合もしくはこれらに関する外部評価の悪化があった場合等に、当該有価証券等の価格が下落することやその価値がなくなること、または利払いや償還金の支払いが滞る等の債務が不履行となること等をいいます。当ファンドは、信用リスクを伴い、その影響を受けますので、基準価額の下落により損失を被り、投資元本を割り込むことがあります。

流動性リスク

有価証券等を売却あるいは取得しようとする際に、市場に十分な需要や供給がない場合や取引規制等により十分な流動性の下での取引を行えない、または取引が不可能となるリスクのことを流動性リスクといい、当ファンドはそのリスクを伴います。例えば、組み入れている株式の売却を十分な流動性の下で行えないときは、市場実勢から期待される価格で売却できない可能性があります。この場合、基準価額の下落により損失を被り、投資元本を割り込むことがあります。

留意事項

- ・ 当ファンドのお取引に関しては、金融商品取引法第37条の6の規定（いわゆるクーリングオフ）の適用はありません。
- ・ 当ファンドは、交換時期に制限がありますのでご注意ください。
- ・ 当ファンドは、TOPIX Core 30の動きに連動することをめざして運用を行いますが、信託報酬、売買委託手数料等を負担すること、株価指数先物取引と当該指数の動きが連動しないこと、売買約定価格と当該指数の評価価格の差が生じること、指数における各銘柄の構成比率と当ファンドにおける各銘柄の組入比率が完全に一致しないこと、当該指数を構成する銘柄が変更になること、取得申込みの一部が金銭にて行われた場合および組入銘柄の配当金や権利処理等によってファンド内に現金が発生すること等の要因によりカイ離を生じることがあります。
- ・ 当ファンドは金融商品取引所に上場され取引が行われますが、金融商品取引所における市場価格は当ファンドの需給などによって決まり、時間とともに変化します。このため、当ファンドの市場価格は基準価額に必ずしも一致せず、またその差異の程度については予測できません。

- ・コンピューター関係の不慮の出来事に起因する取引上のリスクやシステム上のリスクが生じる可能性があります。

(2) 投資リスクに対する管理体制

委託会社では、ファンドのコンセプトに沿ったリスクの範囲内で運用を行うとともに運用部から独立した管理担当部署によりリスク運営状況のモニタリング等のリスク管理を行っています。また、定期的開催されるリスク管理に関する会議体等において、それらの状況の報告を行うほか、必要に応じて改善策を審議しています。この内容は運用部門にフィードバックされ、必要に応じて是正を指示します。

具体的な、投資リスクに対するリスク管理体制は以下の通りです。

トレーディング担当部署

有価証券等の売買執行および発注に係る法令等の遵守および監視・牽制を行います。

コンプライアンス担当部署

法令上の禁止行為、約款の投資制限等のモニタリングを通じ、法令等遵守状況を把握・管理し、必要に応じて改善の指導を行います。

リスク管理担当部署

運用リスク全般の状況をモニタリング・管理するとともに、運用実績の分析および評価を行い、必要に応じて改善策等を提言します。また、事務・情報資産・その他のリスクの統括的管理を行っています。

内部監査担当部署

委託会社のすべての業務から独立した立場より、リスク管理体制の適切性および有効性について評価を行い、改善策の提案等を通して、リスク管理機能の維持・向上をはかります。

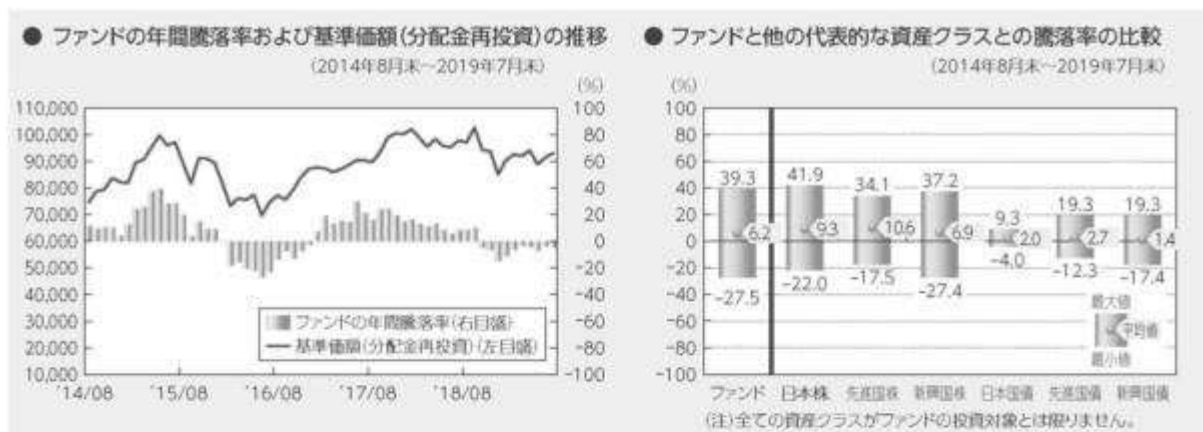
<流動性リスクに対する管理体制>

流動性リスクは、運用部門で市場の流動性の把握に努め、投資対象・売買数量等を適切に選択することによりコントロールしています。また、運用部門から独立したリスク管理担当部署においても流動性についての情報収集や分析・管理を行い、この結果はリスク管理に関する会議体等に報告されます。

* 組織変更等により、前記の名称および内容は変更となる場合があります。

■代表的な資産クラスとの騰落率の比較等

下記のグラフは、ファンドと代表的な資産クラスを定量的に比較できるように作成したものです。



- 基準価額(分配金再投資)は分配金(税引前)を分配時に再投資したものと計算しており、実際の基準価額とは異なる場合があります。
- 年間騰落率は、各月末における直近1年間の騰落率をいいます。
- ファンドの年間騰落率は、税引前の分配金を再投資したものとみなして計算した年間騰落率が記載されており、実際の基準価額に基づいて計算した年間騰落率とは異なる場合があります。

上記は、過去の実績であり、将来の投資成果を保証するものではありません。

代表的な資産クラスの指数について

資産クラス	指数名	注記等
日本株	東証株価指数(TOPIX) (配当込み)	東証株価指数(TOPIX)(配当込み)とは、東京証券取引所第一部に上場する内国普通株式全銘柄を対象として算出した指数で、わが国の株式市場全体の値動きを表す株価指数です。TOPIXに関する知的財産権その他一切の権利は東京証券取引所に帰属します。東京証券取引所は、TOPIXの算出もしくは公表の方法の変更、TOPIXの算出もしくは公表の停止またはTOPIXの商標の変更もしくは使用の停止を行う権利を有しています。
先進国株	MSCIコクサイ・インデックス (配当込み)	MSCIコクサイ・インデックス(配当込み)とは、MSCI Inc.が開発した株価指数で、日本を除く世界の先進国で構成されています。また、MSCIコクサイ・インデックスに対する著作権及びその他知的財産権はすべてMSCI Inc.に帰属します。
新興国株	MSCIエマージング・マーケット・ インデックス(配当込み)	MSCIエマージング・マーケット・インデックス(配当込み)とは、MSCI Inc.が開発した株価指数で、世界の新興国で構成されています。また、MSCIエマージング・マーケット・インデックスに対する著作権及びその他知的財産権はすべてMSCI Inc.に帰属します。
日本国債	NOMURA-BPI(国債)	NOMURA-BPI(国債)とは、野村證券株式会社が発表しているわが国の代表的な国債パフォーマンスインデックスで、NOMURA-BPI(総合)のサブインデックスです。当該指数の知的財産権およびその他一切の権利は同社に帰属します。なお、同社は、当該指数の正確性、完全性、信頼性、有用性、市場性、商品性および適合性を保証するものではなく、当該指数を用いて運用されるファンドの運用成果等に関して一切責任を負いません。
先進国債	FTSE世界国債インデックス (除く日本)	FTSE世界国債インデックス(除く日本)は、FTSE Fixed Income LLCにより運営され、日本を除く世界主要国の国債の総合収益率を各市場の時価総額で加重平均した債券インデックスです。FTSE Fixed Income LLCは、本ファンドのスポンサーではなく、本ファンドの推奨、販売あるいは販売促進を行っておりません。このインデックスのデータは、情報提供のみを目的としており、FTSE Fixed Income LLCは、当該データの正確性および完全性を保証せず、またデータの誤謬、脱漏または遅延につき何ら責任を負いません。このインデックスに対する著作権等の知的財産その他一切の権利はFTSE Fixed Income LLCに帰属します。
新興国債	JPモルガンGBI-EMグローバル・ ダイバーシファイド	JPモルガンGBI-EMグローバル・ダイバーシファイドとは、J.P.モルガン・セキュリティーズ・エルエルシーが算出し公表している指数で、現地通貨建てのエマージング債市場の代表的なインデックスです。現地通貨建てのエマージング債のうち、投資規制の有無や、発行規模等を考慮して選ばれた銘柄により構成されています。当該指数の著作権はJ.P.モルガン・セキュリティーズ・エルエルシーに帰属します。

(注)海外の指数は、為替ヘッジなしによる投資を想定して、円換算しています。

4【手数料等及び税金】

(1)【申込手数料】

販売会社が定める額

申込手数料は販売会社にご確認ください。

申込手数料の対価として提供する役務の内容は、ファンドおよび投資環境の説明・情報提供、購入に関する事務手続等です。

（２）【換金（解約）手数料】

販売会社は、受益者が交換を行うときおよび受益権の買取りを行うときは、当該受益者から、販売会社が定める手数料および当該手数料に係る消費税等相当額を徴収することができるものとします。

換金（解約）手数料の対価として提供する役務の内容は、商品の換金（交換）に関する事務手続等です。

（３）【信託報酬等】

- ・信託報酬の総額は、以下により計算される と の合計額とし、日々ファンドの基準価額に反映されます。

ファンドの計算期間を通じて毎日、信託財産の純資産総額に年0.209%（税抜 年0.19%）以内の率を乗じて得た額

信託約款に規定する有価証券の貸付の指図を行った場合は、その品貸料の55%（税抜 50%）以内の額

100口当たりの信託報酬：保有期間中の平均基準価額×信託報酬率×（保有日数／365）

上記の計算方法は簡便法であるため、算出された値は概算値になります。

- ・信託報酬は、毎計算期間の6ヵ月終了日および毎計算期末または信託終了のとき信託財産中から支弁します。
- ・信託報酬の各支払先への配分（税抜）は、以下の通りです。

上記 の配分

支払先	配分（税抜）	対価として提供する役務の内容
委託会社	0.14%	ファンドの運用・調査、受託会社への運用指図、基準価額の算出、目論見書等の作成等
受託会社	0.05%	ファンドの財産の保管および管理、委託会社からの運用指図の実行等

上記 の配分

委託会社と受託会社で折半します。

上記信託報酬には、別途消費税等相当額がかかります。

（４）【その他の手数料等】

- ・信託財産に関する租税、信託事務の処理に要する諸費用、受託会社の立替えた立替金の利息、借入を行う場合の借入金の利息および借入れに関する品借料は、受益者の負担とし、信託財産中から支弁します。
- ・信託財産に係る監査費用（消費税等相当額を含みます。）は、ファンドの計算期間を通じて毎日、信託財産の純資産総額に一定率を乗じて得た額とし、信託財産中から支弁します。支弁時期は信託報酬と同様です。
- ・信託財産（投資している投資信託を含みます。）の組入る有価証券の売買の際に発生する売買委託手数料等（消費税等相当額を含みます。）、先物取引・オプション取引等に要する費用および外貨建資産の保管等に要する費用についても信託財産が負担するものとします。

売買条件等により異なるため、あらかじめ金額または上限額等を記載することはできません。

- ・受益権の上場に係る費用（追加上場料（追加上場時の増加額（毎年末の純資産総額につい

て、新規上場時および新規上場した年から前年までの各年末の純資産総額のうち最大のものからの増加額)に対して0.00825%(税抜0.0075%)、年間上場料(毎年末の純資産総額に対して最大0.00825%(税抜0.0075%))は、毎計算期間の6ヵ月終了日および毎計算期末または信託終了のとき信託財産から支払うことができるものとします。

- ・対象指数についての商標(これに類する商標を含みます。)の使用料(信託財産の純資産総額に年0.0165%(税抜年0.015%)(上限)を乗じて得た額)は、毎計算期間の6ヵ月終了日および毎計算期末または信託終了のとき信託財産から支払うことができるものとします。

(注)手数料等については、保有金額または保有期間等により異なるため、あらかじめ合計額等を記載することはできません。

(5)【課税上の取扱い】

課税上は、特定株式投資信託として取り扱われます。

個人の受益者に対する課税

1. 受益権の売却時

売却価額から取得費(申込手数料(税込)を含みます。)を控除した利益(譲渡益)が譲渡所得として課税されます。

20.315%(所得税15%、復興特別所得税0.315%、地方税5%)の税率による申告分離課税が適用されます。

特定口座(源泉徴収選択口座)を利用する場合、20.315%(所得税15%、復興特別所得税0.315%、地方税5%)の税率で源泉徴収され、原則として、申告は不要です。

2. 収益分配金の受取り時

収益分配金は配当所得として課税されます。

原則として、20.315%(所得税15%、復興特別所得税0.315%、地方税5%)の税率で源泉徴収(申告不要)されます。

なお、確定申告を行い、総合課税(配当控除の適用があります。)・申告分離課税を選択することもできます。

3. 受益権と現物株式との交換時

受益権と現物株式との交換についても上記1.と同様の取扱いとなります。

売却時および交換時の損失(譲渡損)については、確定申告により収益分配金を含む上場株式等の配当所得(申告分離課税を選択した収益分配金・配当金に限ります。)との損益通算が可能となる仕組みがあります。

特定株式投資信託は税法上、「NISA(少額投資非課税制度)およびジュニアNISA(未成年者少額投資非課税制度)」の適用対象です。NISAおよびジュニアNISAをご利用の場合、毎年、一定額の範囲で新たに購入した公募株式投資信託やETFなどから生じる配当所得および譲渡所得が一定期間非課税となります。他の口座で生じた配当所得・譲渡所得との損益通算はできません。販売会社で非課税口座を開設する(ETFの配当金の受取方法については、非課税口座を開設する金融機関等経由で受領する「株式数比例配分方式」を選択する必要があります。)など、一定の条件に該当する方が対象となります。詳しくは、販売会社にお問い合わせください。

法人の受益者に対する課税

1. 受益権の売却時

通常の株式の売却時と同様に、譲渡益について、他の法人所得と合算して課税されます。

2. 収益分配金の受取り時

15.315%(所得税15%、復興特別所得税0.315%)の税率で源泉徴収されます。地方税の源泉徴収はありません。なお、当ファンドは、原則として、益金不算入制度の適用が可能です。益金不算入の取扱いは、株式の配当金と同様となります。

3. 受益権と現物株式との交換時

受益権と現物株式との交換についても上記1.と同様の取扱いとなります。

2020年1月1日以降の分配時において、外国税額控除の適用となった場合には、分配時の税金が上記と異なる場合があります。

上記は2019年7月末現在のものですので、税法が改正された場合等には、上記の内容が変更になることがあります。

課税上の取扱いの詳細については、税務専門家等にご確認されることをお勧めします。

5【運用状況】

【MAXIS トピックス・コア30上場投信】

(1)【投資状況】

令和1年7月31日現在

(単位:円)

資産の種類	国/地域	時価合計	投資比率(%)
株式	日本	756,841,810	96.86
コール・ローン、その他資産 (負債控除後)		24,512,446	3.14
純資産総額		781,354,256	100.00

(注)投資比率とは、ファンドの純資産総額に対する当該資産の時価の比率をいいます。

その他の資産の投資状況

令和1年7月31日現在

(単位:円)

資産の種類	建別	国/地域	時価合計	投資比率(%)
株価指数先物取引	買建	日本	24,684,000	3.16

(注)投資比率とは、ファンドの純資産総額に対する当該資産の時価の比率をいいます。

(2)【投資資産】

【投資有価証券の主要銘柄】

a 評価額上位30銘柄

令和1年7月31日現在

国/地域	種類	銘柄名	業種	数量	簿価 単価 (円)	簿価 金額 (円)	評価 単価 (円)	評価 金額 (円)	投資 比率 (%)
日本	株式	トヨタ自動車	輸送用機器	11,800	7,000.00	82,600,000	7,024.00	82,883,200	10.61
日本	株式	ソフトバンクグループ	情報・通信業	8,200	5,191.00	42,566,200	5,628.00	46,149,600	5.91
日本	株式	ソニー	電気機器	7,100	5,866.00	41,648,600	6,170.00	43,807,000	5.61
日本	株式	三菱UFJフィナンシャル・グループ	銀行業	71,700	522.90	37,491,930	524.20	37,585,140	4.81
日本	株式	日本電信電話	情報・通信業	7,100	5,148.00	36,550,800	4,922.00	34,946,200	4.47
日本	株式	武田薬品工業	医薬品	9,200	3,876.00	35,659,200	3,635.00	33,442,000	4.28
日本	株式	キーエンス	電気機器	500	63,860.00	31,930,000	63,130.00	31,565,000	4.04
日本	株式	三井住友フィナンシャルグループ	銀行業	7,300	3,824.00	27,915,200	3,807.00	27,791,100	3.56

日本	株式	リクルートホールディングス	サービス業	7,200	3,553.00	25,581,600	3,718.00	26,769,600	3.43
日本	株式	KDDI	情報・通信業	8,500	2,862.50	24,331,250	2,853.50	24,254,750	3.10
日本	株式	本田技研工業	輸送用機器	8,900	2,836.50	25,244,850	2,710.50	24,123,450	3.09
日本	株式	任天堂	その他製品	600	41,610.00	24,966,000	40,100.00	24,060,000	3.08
日本	株式	みずほフィナンシャルグループ	銀行業	141,500	158.60	22,441,900	154.40	21,847,600	2.80
日本	株式	東京海上ホールディングス	保険業	3,700	5,658.00	20,934,600	5,797.00	21,448,900	2.75
日本	株式	三菱商事	卸売業	7,300	2,940.00	21,462,000	2,936.50	21,436,450	2.74
日本	株式	花王	化学	2,600	8,166.00	21,231,600	7,979.00	20,745,400	2.66
日本	株式	信越化学工業	化学	1,800	9,658.00	17,384,400	11,155.00	20,079,000	2.57
日本	株式	東海旅客鉄道	陸運業	900	21,710.00	19,539,000	21,920.00	19,728,000	2.52
日本	株式	ファナック	電気機器	1,000	18,925.00	18,925,000	19,530.00	19,530,000	2.50
日本	株式	東日本旅客鉄道	陸運業	1,900	10,090.00	19,171,000	10,005.00	19,009,500	2.43
日本	株式	日立製作所	電気機器	4,800	4,020.00	19,296,000	3,892.00	18,681,600	2.39
日本	株式	NTTドコモ	情報・通信業	6,600	2,588.50	17,084,100	2,615.00	17,259,000	2.21
日本	株式	キヤノン	電気機器	5,700	3,184.00	18,148,800	2,970.50	16,931,850	2.17
日本	株式	セブン&アイ・ホールディングス	小売業	4,400	3,796.00	16,702,400	3,728.00	16,403,200	2.10
日本	株式	村田製作所	電気機器	3,300	4,733.00	15,618,900	4,843.00	15,981,900	2.05
日本	株式	三井物産	卸売業	8,600	1,815.50	15,613,300	1,779.00	15,299,400	1.96
日本	株式	日本たばこ産業	食料品	6,100	2,466.50	15,045,650	2,419.50	14,758,950	1.89
日本	株式	三菱地所	不動産業	7,300	2,032.50	14,837,250	2,012.00	14,687,600	1.88
日本	株式	アステラス製薬	医薬品	9,300	1,543.00	14,349,900	1,553.50	14,447,550	1.85
日本	株式	パナソニック	電気機器	12,100	921.60	11,151,360	924.70	11,188,870	1.43

(注) 投資比率は、ファンドの純資産総額に対する当該銘柄の評価金額の比率です。

b 全銘柄の種類 / 業種別投資比率

令和 1年 7月31日現在

種類	業種	投資比率(%)
株式	食料品	1.89
	化学	5.22
	医薬品	6.13
	電気機器	20.18
	輸送用機器	13.70
	その他製品	3.08
	陸運業	4.96
	情報・通信業	15.69
	卸売業	4.70
	小売業	2.10
	銀行業	11.16
	保険業	2.75
	不動産業	1.88
	サービス業	3.43

小計	96.86
合計	96.86

（注）投資比率は、ファンドの純資産総額に対する当該種類または業種の評価金額の比率です。

【投資不動産物件】

該当事項はありません。

【その他投資資産の主要なもの】

令和 1年 7月31日現在

資産の種類	取引所名	資産の名称	建別	数量	通貨	簿価金額（円）	評価金額（円）	投資比率（％）
株価指数先物取引	大阪取引所	TOPIX CORE 30先物 19年09月限	買建	34	円	24,669,432	24,684,000	3.16

（注）投資比率は、ファンドの純資産総額に対する当該投資資産の評価金額の比率です。

（3）【運用実績】

【純資産の推移】

下記計算期間末日および令和1年7月末日、同日前1年以内における各月末の純資産の推移は次の通りです。

（単位：円）

	純資産総額		基準価額 (1口当たりの純資産価額)		東京証券取引所 取引価格
	(分配落)	(分配付)	(分配落)	(分配付)	
第2計算期間末日 (平成22年 7月16日)	15,481,502,939	15,910,293,161	454.92	467.52	452
第3計算期間末日 (平成23年 7月16日)	14,348,717,265	14,697,975,533	447.81	458.71	447
第4計算期間末日 (平成24年 7月16日)	4,906,212,179	5,096,846,235	383.47	398.37	383
第5計算期間末日 (平成25年 7月16日)	4,324,419,542	4,463,126,316	629.77	649.97	631
第6計算期間末日 (平成26年 7月16日)	2,566,308,748	2,647,535,632	628.73	648.63	631
第7計算期間末日 (平成27年 7月16日)	2,539,421,652	2,600,152,814	798.65	817.75	795
第8計算期間末日 (平成28年 7月16日)	1,356,662,458	1,389,790,564	593.80	608.30	596
第9計算期間末日 (平成29年 7月16日)	1,624,610,799	1,658,652,784	711.08	725.98	695
第10計算期間末日 (平成30年 7月16日)	1,547,872,154	1,585,781,300	739.04	757.14	741
第11計算期間末日 (令和 1年 7月16日)	779,751,632	799,924,985	691.88	709.78	696
平成30年 7月末日	1,564,537,042		747.00		750
8月末日	1,119,876,640		741.00		743
9月末日	883,813,899		784.22		777
10月末日	810,536,850		719.20		712
11月末日	807,624,341		716.61		705
12月末日	731,936,721		649.45		645
平成31年 1月末日	778,412,230		690.69		687

2月末日	796,858,671		707.06		708
3月末日	791,769,016		702.54		699
4月末日	809,601,393		718.37		716
令和 1年 5月末日	765,208,311		678.98		681
6月末日	786,906,240		698.23		698
7月末日	781,354,256		693.30		694

【分配の推移】

	1口当たりの分配金
第2計算期間	12円60銭
第3計算期間	10円90銭
第4計算期間	14円90銭
第5計算期間	20円20銭
第6計算期間	19円90銭
第7計算期間	19円10銭
第8計算期間	14円50銭
第9計算期間	14円90銭
第10計算期間	18円10銭
第11計算期間	17円90銭

【収益率の推移】

	収益率（％）
第2計算期間	4.61
第3計算期間	0.83
第4計算期間	11.04
第5計算期間	69.49
第6計算期間	2.99
第7計算期間	30.06
第8計算期間	23.83
第9計算期間	22.26
第10計算期間	6.47
第11計算期間	3.95

（注）「収益率」とは、計算期間末の基準価額（分配付の額）から当該計算期間の直前の計算期間末の基準価額（分配落の額）を控除した額を当該基準価額（分配落の額）で除して得た数に100を乗じて得た数をいう。

（４）【設定及び解約の実績】

	設定口数	解約口数	発行済口数

第2計算期間	20,351,300	25,333,130	34,030,970
第3計算期間		1,988,927	32,042,043
第4計算期間		19,247,811	12,794,232
第5計算期間	997,500	6,925,060	6,866,672
第6計算期間		2,784,919	4,081,753
第7計算期間		902,111	3,179,642
第8計算期間		894,945	2,284,697
第9計算期間			2,284,697
第10計算期間		190,269	2,094,428
第11計算期間		967,425	1,127,003

(注) 解約口数は、交換口数を表示しております。

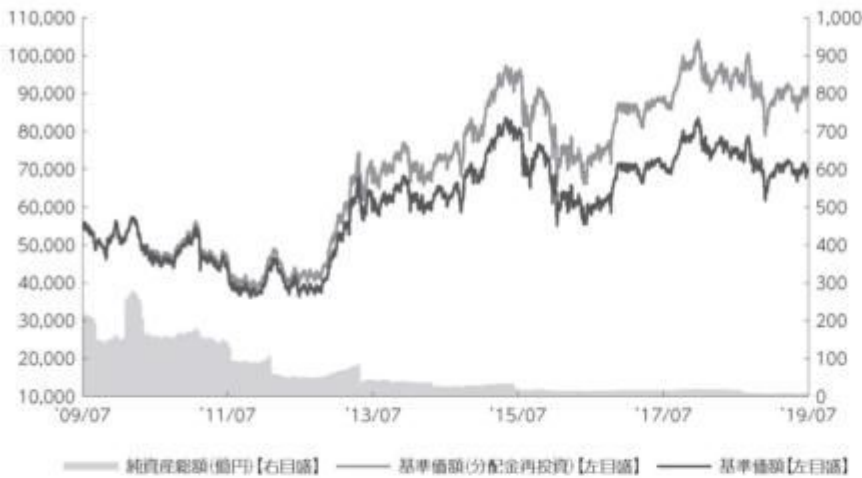
参考情報



運用実績

2019年7月31日現在

■基準価額・純資産の推移 2009年7月31日～2019年7月31日



- 基準価額(分配金再投資)はグラフの起点における基準価額に合わせて指数化
- 基準価額、基準価額(分配金再投資)は運用報酬(信託報酬)控除後です。

■基準価額・純資産

基準価額	69,330円
純資産総額	7.8億円

■分配の推移

2019年7月	1,790円
2018年7月	1,810円
2017年7月	1,490円
2016年7月	1,450円
2015年7月	1,910円
2014年7月	1,990円
設定来累計	17,550円

*分配金は100口当たり、税引前

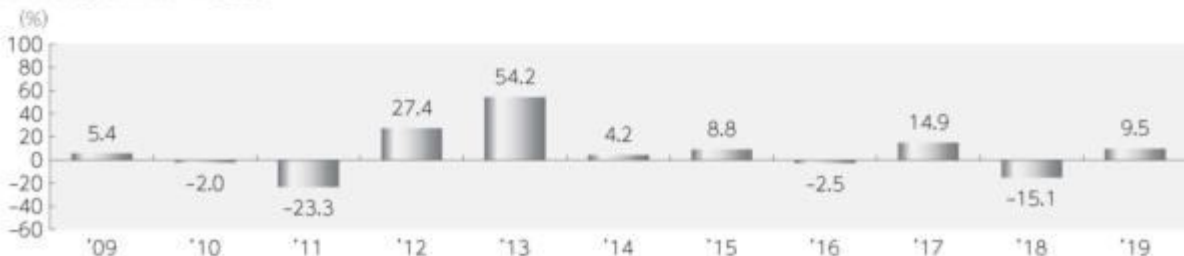
■主要な資産の状況

組入上位業種	比率	組入上位銘柄	業種	比率
1 電気機器	20.2%	1 トヨタ自動車	輸送用機器	10.6%
2 情報・通信業	15.7%	2 ソフトバンクグループ	情報・通信業	5.9%
3 輸送用機器	13.7%	3 ソニー	電気機器	5.6%
4 銀行業	11.2%	4 三菱UFJフィナンシャル・グループ	銀行業	4.8%
5 医薬品	6.1%	5 日本電信電話	情報・通信業	4.5%
6 化学	5.2%	6 武田薬品工業	医薬品	4.3%
7 陸運業	5.0%	7 キーエンス	電気機器	4.0%
8 卸売業	4.7%	8 三井住友フィナンシャルグループ	銀行業	3.6%
9 サービス業	3.4%	9 リクルートホールディングス	サービス業	3.4%
10 その他製品	3.1%	10 KDDI	情報・通信業	3.1%

その他資産の状況	比率
株価指数先物取引（買建）	3.2%

- 各比率はファンドの純資産総額に対する投資比率(小数点第二位四捨五入)
- 国内株式の業種は、東京証券取引所の33業種分類によるもの。

■年間収益率の推移



- 収益率は基準価額(分配金再投資)で計算
- 2019年は年初から7月31日までの収益率を表示

上記は、過去の実績であり、将来の投資成果を保証するものではありません。
運用状況等は、委託会社のホームページ等で開示している場合があります。

第2【管理及び運営】

1【申込（販売）手続等】

申込みの受付

原則、取得申込受付日の正午までに受け付けた取得申込み（当該申込みに係る販売会社所定の事務手続きが完了したもの）を当該取得申込受付日の申込みとします。正午過ぎに受け付けた取得申込みは翌営業日を取得申込受付日とします。なお、販売会社によっては、上記より早い時刻に取得申込みを締め切ることとしている場合があります。詳しくは販売会社にご確認ください。

ただし、以下の日を取得申込受付日とする申込みはできません。

- 1．対象指数の構成銘柄の配当落日および権利落日の各々前営業日から起算して2営業日以内
- 2．対象指数の銘柄変更実施日および指数用株式数変更実施日の各々前々営業日から起算して3営業日以内
- 3．対象指数の構成銘柄の株式移転および合併等に伴う新規銘柄の対象指数への採用日および存続銘柄の指数用株式数変更日の前営業日
- 4．計算期間終了日の3営業日前から起算して3営業日以内（ただし、計算期間終了日が休業日の場合は、当該計算期間終了日の4営業日前から起算して4営業日以内）
- 5．ファンドが終了することとなる場合において、信託終了日の直前5営業日間
- 6．委託会社が、信託約款に定める運用の基本方針に沿った運用に支障をきたすおそれがあると判断した場合その他やむを得ない事情があると認めたとき

なお、委託会社は、信託財産の状況、資金動向、市況動向等を鑑み、信託財産に及ぼす影響が軽微である等と判断される期日および期間における申込みについては、申込みの受付を行うことができます。

取得申込者の受益権は、振替機関等の振替口座簿に記載または記録されます。

申込単位

1ユニット以上1ユニット単位

委託会社は、取得申込受付日の3営業日前までに、取得申込受付日に適用される現物株式のポートフォリオ（「ユニット」といいます。）の銘柄および数量を申込ユニット数に応じて決定し、販売会社に提示します。

受益権の取得申込者は、販売会社に対して、原則としてユニットを単位として取得申込みを行うものとします。

取得に係る受益権の口数は、委託会社が定めるものとし、100口の整数倍とします。

申込価額

取得申込受付日の基準価額

申込価額の算出頻度

原則として、委託会社の営業日に計算されます。

申込単位・申込価額の照会方法

申込単位（ユニット）および申込価額は、販売会社にてご確認ください。

また、下記においてもご照会いただけます。

三菱UFJ国際投信株式会社

お客様専用フリーダイヤル 0120-151034

（受付時間：営業日の9:00～17:00）

なお、申込価額は委託会社のホームページでもご覧いただけます。

ホームページアドレス <https://www.am.mufg.jp/>

MAXIS専用サイト <https://maxis.mukam.jp/>

申込手数料

販売会社が定める額

申込手数料は販売会社にご確認ください。

申込方法

取得申込者は、販売会社に対して、原則としてユニットを単位として取得申込みを行うものとします。ただし、当該申込ユニットの評価額が、取得申込口数に受益権の価額を乗じて得た額に満たない場合は、その差額に相当する金額について金銭を充当するものとします。

取得申込者が対象指数に採用されている銘柄の株式の発行会社またはその子会社（会社法第2条第3号に規定する子会社をいい、当該発行会社を含めて以下「発行会社等」といいます。）である場合には、取得申込みに係る有価証券のうち当該発行会社等の株式の個別銘柄時価総額に相当する金額については、金銭をもって取得申込みを行うものとします。なお、この場合において、委託会社は、当該発行会社の株式を信託財産において取得するために必要な経費に相当する金額として委託会社が定める金額を徴することができるものとします。また、取得申込みを当該取得申込者から受け付けた販売会社は、取得申込みを取り次ぐ際に委託会社にその旨を書面をもって通知するものとします。この通知が取得申込みの取次ぎの際に行われなかった場合において、そのことによって信託財産その他に損害が生じたときには、取得申込みを取り次いだ販売会社はその責を負うものとします。

委託会社は、発行会社等による大口の取得申込みに対し、信託約款に定める運用の基本方針に沿った運用に支障をきたすおそれがあると判断した場合には、制限を設けることがあります。

当該申込ユニットに、その配当落ちまたは権利落ち後、当該配当を受けまたは当該権利を取得することができる者が確定する日またはその前営業日に取得の申込みに応じて受益権の受渡しが行われることとなる有価証券（本項において「配当落ち銘柄等」といいます。）が含まれる場合は、当該配当落ち銘柄等の株式の個別銘柄時価総額に相当する金額については、金銭をもって取得申込みを行うことができます。この場合において、委託会社は、当該配当落ち銘柄等の株式を信託財産において取得するために必要な経費に相当する金額として委託会社が定める金額を徴することができるものとします。

取得申込みの受付の中止および取消し

金融商品取引所等における取引の停止、決済機能の停止、信託約款に定める運用の基本方針に沿った運用に支障をきたす恐れがあると判断した場合その他やむを得ない事情があるときは、取得申込みの受付を中止することおよびすでに受け付けた取得申込みの受付を取り消すことがあります。

申込（販売）手続等の詳細に関しては販売会社にご確認ください。

2【換金（解約）手続等】

解約の受付

解約の請求はできません。（受託会社が書面決議において重大な約款の変更等に反対した受益者からの請求により買い取った受益権を除きます。）

交換の受付

受益者は自己に帰属する受益権と信託財産に属する有価証券との交換（「交換」といいます。）を請求できます。原則、交換請求受付日の正午までに受け付けた交換請求（当該交換請求に係る販売会社所定の事務手続きが完了したもの）を当該交換請求受付日の請求とします。正午過ぎに受け付けた交換請求は翌営業日を交換請求受付日とします。なお、販売会社によっては、上記より早い時刻に交換請求を締め切ることとしている場合があります。詳しくは販売会社にご確認ください。

ただし、以下の日を交換請求受付日とする請求はできません。

1. 対象指数の構成銘柄の配当落日および権利落日の各々前営業日
2. 対象指数の銘柄変更実施日および指数用株式数変更実施日の各々前々営業日から起算して3営業日以内
3. 対象指数の構成銘柄の株式移転および合併等による当該銘柄の上場廃止日から、当該移転および当該合併等に伴う新規銘柄の対象指数への採用日および存続銘柄の指数用株式数変更日の前営業日までの間
4. 計算期間終了日の3営業日前から起算して3営業日以内（ただし、計算期間終了日が休業日の場合は、当該計算期間終了日の4営業日前から起算して4営業日以内）
5. ファンドが終了することとなる場合において、信託終了日の直前5営業日間
6. 委託会社が、信託約款に定める運用の基本方針に沿った運用に支障をきたすおそれがあると判断した場合その他やむを得ない事情があると認めるとき

なお、委託会社は、信託財産の状況、資金動向、市況動向等を鑑み、信託財産に及ぼす影響が軽微である等と判断される期日および期間における交換請求については、交換請求の受付を行うことができます。

受益者の交換請求に係る受益権の口数の減少は、振替機関等の振替口座簿に記載または記録されます。

交換の方法

受益者が交換の請求をするときは、販売会社に対し、販売会社所定の方法で行うものとします。

委託会社は、交換の請求を受け付けた場合には、受益者から提示された口数から受益者が取得できる個別銘柄の有価証券の数と、交換に要する受益権の口数（1口未満の端数があるときは、1口に切り上げます。）を計算します。

委託会社は、受託会社に対し、上記により計算された口数の受益権と信託財産に属する有価証券のうち取引所売買単位（金融商品取引所が定める一売買単位をいいます。）の整数倍となる有価証券を交換するよう指図します。

交換の請求を行った受益者が対象指数に採用されている銘柄の株式の発行会社等である場合には、原則として、委託会社は、交換に要する受益権の口数から当該発行会社の株式の個別銘柄時価総額に相当する口数を除いた口数の受益権と、取引所売買単位の整数倍となる有価証券（当該発行会社の株式を除きます。）を交換するよう指図するものとします。なお、この場合、当該交換の請求を受益者から受け付けた販売会社は、交換の請求を取り次ぐ際に委託会社にその旨を書面をもって通知するものとします。この通知が交換の請求の取次ぎの際に行われなかった場合において、そのことによって信託財産その他に損害が生じたときには、交換の請求を取り次いだ販売会社はその責を負うものとします。

委託会社は、発行会社等による大口の交換請求に対し、信託約款に定める運用の基本方針に沿った運用に支障をきたすおそれがあると判断した場合には、制限を設けることがあります。

受益者が取得できる個別銘柄の有価証券に、その配当落ちまたは権利落ち後、当該配当を受けまたは当該権利を取得することができる者が確定する日に交換の申込みに応じて受益権の受渡しが行われることとなる有価証券（本項において「配当落ち銘柄等」といいます。）が含まれる場合は、委託会社は、交換に係る有価証券のうち当該配当落ち銘柄等の株式に相当する部分について、当該株式の個別銘柄時価総額に相当する金銭の交付をもって交換するよう指図することができます。

交換単位等

委託会社が定める一定口数（「交換請求口数」といいます。）

交換に係る受益権の評価額は交換請求受付日の基準価額とします。この場合において、受益者が交換によって取得する個別銘柄の有価証券の数は、交換請求受付日における当該有価証券の評価額に基づいて計算された数とし、取引所売買単位の整数倍とします。

交換手数料

販売会社が定める額

交換手数料は販売会社にご確認ください。

交付有価証券

原則として交換請求受付日から起算して3営業日目から、受益者への交換有価証券の交付に際しては振替機関等の口座に交換請求を行った受益者に係る有価証券の増加の記載または記録が行われ、金銭の交付については販売会社の営業所等において行われます。

交換請求受付の中止および取消し

委託会社は、金融商品取引所等における取引の停止、決済機能の停止、信託約款に定める運用の基本方針に沿った運用に支障をきたす恐れがあると判断した場合その他やむを得ない事情があるときは、交換請求の受付を中止することおよびすでに受け付けた交換請求を取り消すことがあります。その場合には、受益者は、当該受付中止以前に行った当日の交換請求を撤回できます。ただし、受益者がその交換請求を撤回しない場合には、当該受付中止を解除した後の最初の基準価額の計算日に交換請求を受け付けたものとします。

買取り

販売会社は、次に該当する場合で受益者の請求があるときは、正午までに受け付けた請求については当日を受付日としてその受益権を買い取ります。正午過ぎに受け付けた場合は翌営業日を受付日とします。ただし、2.の場合の請求は、信託終了日の2営業日前までとします。

1. 交換により生じた取引所売買単位未満の振替受益権

2. 受益権を上場したすべての金融商品取引所において上場廃止になったとき

受益権の買取価額は、買取請求の受付日の基準価額とします。

販売会社は、受益権の買取りを行うときは、販売会社が定める手数料および当該手数料に係る消費税等に相当する金額を徴することができるものとします。

販売会社は、金融商品取引所等における取引の停止、決済機能の停止その他やむを得ない事情があるときは、委託会社との協議に基づいて受益権の買取りを停止することおよびすでに受け付けた受益権の買取りを取り消すことができます。

受益権の買取りが停止された場合には、受益者は買取停止以前に行った当日の買取請求を撤回できません。ただし、受益者がその買取請求を撤回しない場合には、買取停止を解除した後の最初の基準価額の計算日に買取請求を受け付けたものとします。

詳しくは販売会社にご確認ください。

3【資産管理等の概要】

(1)【資産の評価】

基準価額の算出方法

基準価額 = 信託財産の純資産総額 ÷ 受益権総口数

なお、当ファンドでは100口当たりの価額で表示されます。

「信託財産の純資産総額」とは、信託財産に属する資産（受入担保金代用有価証券および借入有価証券を除きます。）を法令および一般社団法人投資信託協会規則にしたがって時価または一部償却原価法により評価して得た信託財産の資産総額から負債総額を控除した金額をいいます。

（資産の評価方法）

・株式 / 上場投資信託証券 / 不動産投資信託証券

原則として、金融商品取引所における計算日の最終相場（外国で取引されているものについては、原則として、金融商品取引所における計算時に知りうる直近の日の最終相場）で評価します。

・転換社債 / 転換社債型新株予約権付社債

原則として、金融商品取引所における計算日の最終相場、計算日に入手した日本証券業協会発表の売買参考統計値（平均値）、金融商品取引業者・銀行等の提示する価額または価格情報会社の提供する価額のいずれかの価額（外国で取引されているものについては、原則として、計算日に入手した日本証券業協会発表の売買参考統計値（平均値）、金融商品取引業者・銀行等の提示する価額または価格情報会社の提供する価額のいずれかの価額）で評価します。

・公社債等

原則として、計算日に入手した日本証券業協会発表の売買参考統計値（平均値）、金融商品取引業者・銀行等の提示する価額（売気配相場を除く。）または価格情報会社の提供する価額のいずれかの価額で評価します。

残存期間1年以内の公社債等については、一部償却原価法による評価を適用することができます。

・マザーファンド

計算日における基準価額で評価します。

・投資信託証券（上場投資信託証券 / 不動産投資信託証券を除く。）

原則として、計算日に知りうる直近の日の基準価額で評価します。

- ・外貨建資産
原則として、わが国における計算日の対顧客電信売買相場の仲値により円換算します。
- ・外国為替予約取引
原則として、わが国における計算日の対顧客先物売買相場の仲値により評価します。
- ・市場デリバティブ取引
原則として、金融商品取引所が発表する計算日の清算値段等で評価します。

基準価額の算出頻度

原則として、委託会社の営業日に計算されます。

基準価額の照会方法

基準価額は、販売会社にてご確認いただけます。

なお、下記においてもご照会いただけます。

三菱UFJ国際投信株式会社

お客様専用フリーダイヤル 0120-151034

（受付時間：営業日の9:00～17:00）

ホームページアドレス <https://www.am.mufg.jp/>

MAXIS専用サイト <https://maxis.mukam.jp/>

（２）【保管】

該当事項はありません。

（３）【信託期間】

無期限（2008年9月19日設定）

ただし、後記「ファンドの償還条件等」の規定によりファンドを償還させることがあります。

（４）【計算期間】

毎年7月17日から翌年7月16日まで

ただし、最終計算期間の終了日は、ファンドの信託期間の終了日とします。

（５）【その他】

ファンドの償還条件等

委託会社は、以下の場合には、法令および信託約款に定める手続きにしたがい、受託会社と合意のうえ、ファンドを償還させることができます。（任意償還）

- ・受益権の口数が200万口を下回ることとなったとき
- ・信託期間中において、ファンドを償還させることが受益者のため有利であると認めるとき、またはやむを得ない事情が発生したとき

このほか、監督官庁よりファンドの償還の命令を受けたとき、委託会社の登録取消・解散・業務廃止のとき、受益権を上場したすべての金融商品取引所において上場廃止となった場合、対象指数が廃止された場合、対象指数の計算方法その他の変更等に伴って委託会社または受託会社が必要と認めたこの信託約款の変更が書面決議により否決された場合は、原則として、ファンドを償還させます。

委託会社は、ファンドを償還しようとするときは、あらかじめその旨を監督官庁に届け出ます。

なお、受益権を上場したすべての金融商品取引所において上場廃止となった場合によりファンドを償還するときには、その廃止された日にファンドを償還するための手続きを開始するものとしてします。

信託約款の変更等

委託会社は、受益者の利益のため必要と認めるとき、またはやむを得ない事情が発生したときは、法令および信託約款に定める手続きにしたがい、受託会社と合意のうえ、信託約款を変更することまたは受託会社を同一とする他ファンドとの併合を行うことができます。委託会社は、変更または併合しようとするときは、あらかじめその旨およびその内容を監督官庁に届け出ます。

委託会社は、監督官庁の命令に基づいて信託約款を変更しようとするときは、上記の手続きにしたがいます。

ファンドの償還等に関する開示方法

委託会社は、ファンドの任意償還（信託契約に係るすべての受益者が書面または電磁的記録により同意の意思表示をしたとき、また、信託財産の状態に照らし、真にやむを得ない事情が生じている場合であって、書面決議の手続きを行うことが困難な場合を除きます。）、信託約款の変更または併合（変更にあつては、その変更の内容が重大なものに該当する場合に限り、併合にあつては、その併合が受益者の利益に及ぼす影響が軽微なものに該当する場合を除きます。以下、「重大な約款変更等」といいます。）をしようとする場合には、書面による決議（「書面決議」といいます。）を行います。この場合において、あらかじめ、書面決議の日ならびに任意償還等の内容およびその理由などの事項を定め、当該決議の日の2週間前までに、受益者に対し書面をもって書面決議の通知を發します。受益者は受益権の口数に応じて、議決権を有し、これを行行使することができます。なお、受益者が議決権を行行使しないときは書面決議について賛成するものとみなします。書面決議は、議決権を行行使することができる受益者の議決権の3分の2以上をもって行います。書面決議の効力は、ファンドのすべての受益者に対してその効力を生じます。

併合に係るいずれかのファンドにおいて、書面決議が否決された場合、併合を行うことはできません。

金融商品取引所への上場

委託会社は、ファンドの受益権について、金融商品取引所に上場申請を行うものとし、当該受益権は、当該金融商品取引所の定める諸規則等に基づき当該金融商品取引所の承認を得たうえで、当該金融商品取引所が開設する市場に上場されるものとし、

委託会社は、ファンドの受益権が上場された場合には、上記の金融商品取引所の定める諸規則等を遵守し、当該金融商品取引所が諸規則等に基づいて行う受益権に対する上場廃止または売買取引の停止その他の措置に従うものとし、

反対者の買取請求権

委託会社がファンドの任意償還、重大な約款変更等を行う場合、書面決議において反対した受益者は、受託会社に対し、自己に帰属する受益権を、信託財産をもって買い取るべき旨を請求することができます。

関係法人との契約の更改

委託会社と販売会社との間で締結された「上場投資信託の取扱い等に関する契約」の契約期間は、契約締結日から1年とします。ただし双方から契約満了日の3ヵ月前までに別段の意思表示のないときは、さらに1年間延長するものとし、その後も同様とします。

運用報告書

投資信託及び投資法人に関する法律により、交付運用報告書および運用報告書（全体版）の作成・交付は行いません。運用内容については、販売会社または委託会社の照会先にてご確認いただけます。

委託会社の事業の譲渡および承継に伴う取扱い

委託会社は、事業の全部または一部を譲渡することがあり、これに伴い、この信託契約に関する事業を譲渡することがあります。また、委託会社は、分割により事業の全部または一部を承継させることがあり、これに伴い、この信託契約に関する事業を承継させることがあります。

受託会社の辞任および解任に伴う取扱い

受託会社は、委託会社の承諾を受けてその任務を辞任することができます。受託会社がその任務に違反して信託財産に著しい損害を与えたことその他重要な事由があるときは、委託会社または受益者は、裁判所に受託会社の解任を申立てることができます。受託会社が辞任した場合、または裁判所が受託会社を解任した場合、委託会社は、信託約款の規定にしたがい、新受託会社を選任します。なお、受益者は、上記によって行う場合を除き、受託会社を解任することはできないものとします。委託会社が新受託会社を選任できないときは、委託会社はファンドを償還させます。

信託事務の再信託

受託会社は、ファンドに係る信託事務の処理の一部について再信託受託会社と再信託契約を締結し、これを委託することがあります。その場合には、再信託に係る契約書類に基づいて所定の事務を行います。

公告

委託会社が受益者に対してする公告は、電子公告の方法により行い、次のアドレスに掲載します。

<https://www.am.mufg.jp/>

なお、電子公告による公告をすることができない事故その他やむを得ない事由が生じた場合の公告は、日本経済新聞に掲載します。

4【受益者の権利等】

受益者の有する主な権利は以下の通りです。

(1) 収益分配金に対する請求権および名義登録

受益者(計算期間終了日において受益者名簿に名義登録^(注)されている受益者(「名義登録受益者」といいます。))とします。)は、収益分配金を持分にに応じて請求する権利を有します。

- ・収益分配金は、原則として、毎計算期間終了後40日以内の委託会社の指定する日に、名義登録受益者があらかじめ指定する預金口座等に当該収益分配金を振り込む方式等により支払われます。
- ・受益者が、収益分配金について支払開始日から5年間その支払いを請求しないときは、その権利を失います。

(注) 受託会社は、ファンドに係る受益者名簿を作成し、受益者について、その氏名または名称、住所および個人番号(行政手続における特定の個人を識別するための番号の利用等に関する法律第2条に規定する個人番号をいいます。以下同じ。))または法人番号(同法同条に規定する法人番号をいいます。以下同じ。))(個人番号または法人番号を有しない者にあつては、氏名または名称および住所とします。))その他受託会社が定める事項を、受益者名簿に名義登録するものとします。また、計算期間終了日において、社振法等関係法令、諸規則等に基づき、振替機関より通知を受けた受益権の帰属者を振替機関等の振替口座簿に記載または記録された受益権に係る受益者として、その氏名または名称、住所および個人番号または法人番号(個人番号もしくは法人番号を有しない者または収益の分配につき租税特別措置法第9条の3の2第1項に規定する支払の取扱者を通じて交付を受ける者にあつては、氏名または名称および住所とします。))その他受託会社の定める事項を受益者名簿に登録するものとします。なお、受託会社は他の証券代行会社等、受託会社が適当と認める者と委託契約を締結し、受益者名簿の作成および受益者名簿への名義登録を委託することができます。

受益者は、ファンドの受益権が上場されている金融商品取引所の会員(口座管理機関であるものに限ります。))を経由して受益者名簿に名義を登録することを請求することができます。この場合、当該会員は、当該会員が定める手数料および当該手数料に係る消費税等に相当する金額を徴することができるものとします。ただし、証券金融会社等は登録を受託会社(受託会社が受益者名簿の作成を委託した場合は、その委託をした者)に対して直接に行うことができます。

名義登録は、毎計算期間の末日の翌日から15日間停止するものとします。また、ファンドが終了することとなる場合は、信託終了日の直前5営業日間に於いて名義登録を停止するものとします。

(2) 信託終了時の交換請求権

受益者は、信託が終了するときは、持分にに応じて交換を請求する権利を有します。

- ・ 委託会社が別に定める一定口数以上の受益権を有する受益者に対しては、信託財産に属する有価証券を当該受益権として振替口座簿に記載または記録されている振替受益権と引換えに交換するものとします。
- ・ 交換は、販売会社の営業所において行うものとします。
- ・ 交換に係る受益権の評価額は信託終了日の5営業日前の基準価額とします。この場合において、受益者が交換により取得する個別銘柄の有価証券の数は、信託終了日の5営業日前の日における当該有価証券の評価額に基づいて計算された数とし、取引所売買単位の整数倍とします。
- ・ 信託終了時の有価証券の交換は、原則として、交換のための振替受益権の抹消の申請が振替機関に受け付けられたことを受託会社が確認した日の翌営業日から起算して3営業日目から行います。
- ・ 次の場合には信託終了時の受益権の価額をもとに販売会社が買取りを行うことを原則とします。
 1. 受益者の有する口数から有価証券の交換に要した口数を控除した後に残余の口数を生じた場合の残余の口数の振替受益権
 2. 一定口数に満たない振替受益権（取引所売買単位未満の振替受益権を含みます。）
- ・ 販売会社は、信託終了時の交換および買取りを行うときは、当該受益者から販売会社が定める手数料および当該手数料に係る消費税等に相当する金額を徴することができるものとします。
- ・ 受益者が、信託終了時における交換による有価証券、信託終了に係る金銭および買取りに係る金銭について信託終了日から10年間その受渡しを請求しないときは、その権利を失います。対象指数に採用されている銘柄の株式の発行会社等である受益者が、交換する場合には、委託会社は当該発行会社の株式の個別時価総額に相当する口数の受益権を買い取ることを受託会社に指図します。この場合の個別時価総額は、信託終了日の4営業日前の寄付き以降成行きの方法またはこれに準ずるものとして合理的な売却の方法によって当該株式を売却した額（売却するのに必要な経費を控除した後の金額）とします。信託財産が買い取った受益権については、個別時価総額が確定した日から4営業日目に金銭の交付を行います。

第3【ファンドの経理状況】

- 1 当ファンドの財務諸表は、「財務諸表等の用語、様式及び作成方法に関する規則」（昭和38年大蔵省令第59号）ならびに同規則第2条の2の規定により、「投資信託財産の計算に関する規則」（平成12年総理府令第133号）に基づいて作成しております。
なお、財務諸表に記載している金額は、円単位で表示しております。
- 2 当ファンドは、金融商品取引法第193条の2第1項の規定に基づき、当期（平成30年7月17日から令和1年7月16日まで）の財務諸表について、PwCあらた有限責任監査法人により監査を受けております。

1【財務諸表】

【MAXIS トピックス・コア30上場投信】

(1) 【貸借対照表】

(単位：円)

	第10期 [平成30年 7月16日現在]	第11期 [令和 1年 7月16日現在]
資産の部		
流動資産		
コール・ローン	67,761,228	40,639,616
株式	1,515,062,120	758,018,290
派生商品評価勘定	268,152	427,588
未収入金	228,576	361,536
未収配当金	2,495,900	1,343,900
前払金	291,000	-
差入委託証拠金	1,820,000	1,189,000
流動資産合計	1,587,926,976	801,979,930
資産合計	1,587,926,976	801,979,930
負債の部		
流動負債		
前受金	-	1,066,020
未払収益分配金	37,909,146	20,173,353
未払受託者報酬	465,633	211,519
未払委託者報酬	1,303,709	592,188
未払利息	540	88
その他未払費用	375,794	185,130
流動負債合計	40,054,822	22,228,298
負債合計	40,054,822	22,228,298
純資産の部		
元本等		
元本	1,420,022,184	764,108,034
剰余金		
期末剰余金又は期末欠損金()	127,849,970	15,643,598
(分配準備積立金)	29,455	73,390
元本等合計	1,547,872,154	779,751,632
純資産合計	1,547,872,154	779,751,632
負債純資産合計	1,587,926,976	801,979,930

（２）【損益及び剰余金計算書】

（単位：円）

	第10期		第11期	
	自	平成29年 7月17日 至 平成30年 7月16日	自	平成30年 7月17日 至 令和 1年 7月16日
営業収益				
受取配当金		41,943,515		22,437,441
受取利息		236		48
有価証券売買等損益		59,633,447		46,556,283
派生商品取引等損益		2,362,816		2,391,654
その他収益		897		667
営業収益合計		103,940,911		26,509,781
営業費用				
支払利息		25,711		21,318
受託者報酬		930,963		482,133
委託者報酬		2,606,570		1,349,846
その他費用		571,916		367,571
営業費用合計		4,135,160		2,220,868
営業利益又は営業損失（ ）		99,805,751		28,730,649
経常利益又は経常損失（ ）		99,805,751		28,730,649
当期純利益又は当期純損失（ ）		99,805,751		28,730,649
一部交換に伴う当期純利益金額の分配額又は一部交換に伴う当期純損失金額の分配額（ ）		-		-
期首剰余金又は期首欠損金（ ）		75,586,233		127,849,970
剰余金減少額又は欠損金増加額		9,632,868		63,302,370
当期一部交換に伴う剰余金減少額又は欠損金増加額		9,632,868		63,302,370
分配金		37,909,146		20,173,353
期末剰余金又は期末欠損金（ ）		127,849,970		15,643,598

(3)【注記表】

(重要な会計方針に係る事項に関する注記)

1. 有価証券の評価基準及び評価方法	株式は時価で評価しております。時価評価にあたっては、原則として金融商品取引所等における終値で評価しております。
2. デリバティブ等の評価基準及び評価方法	先物取引は金融商品取引所等における清算値段で評価しております。

(貸借対照表に関する注記)

	第10期 [平成30年 7月16日現在]	第11期 [令和 1年 7月16日現在]
1. 期首元本額	1,549,024,566円	1,420,022,184円
期中追加設定元本額	円	円
期中一部交換元本額	129,002,382円	655,914,150円
2. 受益権の総数	2,094,428口	1,127,003口

(損益及び剰余金計算書に関する注記)

第10期 自 平成29年 7月17日 至 平成30年 7月16日	第11期 自 平成30年 7月17日 至 令和 1年 7月16日																																																												
1. その他費用 上場費用および商標使用料等を含んでおります。	1. その他費用 上場費用および商標使用料等を含んでおります。																																																												
2. 分配金の計算過程	2. 分配金の計算過程																																																												
<table border="1"> <thead> <tr> <th>項目</th> <th></th> <th></th> </tr> </thead> <tbody> <tr> <td>当期配当等収益額</td> <td>A</td> <td>41,918,937円</td> </tr> <tr> <td>分配準備積立金額</td> <td>B</td> <td>129,113円</td> </tr> <tr> <td>配当等収益合計額</td> <td>C=A+B</td> <td>42,048,050円</td> </tr> <tr> <td>経費</td> <td>D</td> <td>4,109,449円</td> </tr> <tr> <td>当ファンドの分配対象収益額</td> <td>E=C-D</td> <td>37,938,601円</td> </tr> <tr> <td>収益分配金金額</td> <td>F</td> <td>37,909,146円</td> </tr> <tr> <td>次期繰越金(分配準備積立金)</td> <td>G=E-F</td> <td>29,455円</td> </tr> <tr> <td>当ファンドの期末残存口数</td> <td>H</td> <td>2,094,428口</td> </tr> <tr> <td>100口当たり分配金額</td> <td>I=F/H*100</td> <td>1,810円</td> </tr> </tbody> </table>	項目			当期配当等収益額	A	41,918,937円	分配準備積立金額	B	129,113円	配当等収益合計額	C=A+B	42,048,050円	経費	D	4,109,449円	当ファンドの分配対象収益額	E=C-D	37,938,601円	収益分配金金額	F	37,909,146円	次期繰越金(分配準備積立金)	G=E-F	29,455円	当ファンドの期末残存口数	H	2,094,428口	100口当たり分配金額	I=F/H*100	1,810円	<table border="1"> <thead> <tr> <th>項目</th> <th></th> <th></th> </tr> </thead> <tbody> <tr> <td>当期配当等収益額</td> <td>A</td> <td>22,416,838円</td> </tr> <tr> <td>分配準備積立金額</td> <td>B</td> <td>29,455円</td> </tr> <tr> <td>配当等収益合計額</td> <td>C=A+B</td> <td>22,446,293円</td> </tr> <tr> <td>経費</td> <td>D</td> <td>2,199,550円</td> </tr> <tr> <td>当ファンドの分配対象収益額</td> <td>E=C-D</td> <td>20,246,743円</td> </tr> <tr> <td>収益分配金金額</td> <td>F</td> <td>20,173,353円</td> </tr> <tr> <td>次期繰越金(分配準備積立金)</td> <td>G=E-F</td> <td>73,390円</td> </tr> <tr> <td>当ファンドの期末残存口数</td> <td>H</td> <td>1,127,003口</td> </tr> <tr> <td>100口当たり分配金額</td> <td>I=F/H*100</td> <td>1,790円</td> </tr> </tbody> </table>	項目			当期配当等収益額	A	22,416,838円	分配準備積立金額	B	29,455円	配当等収益合計額	C=A+B	22,446,293円	経費	D	2,199,550円	当ファンドの分配対象収益額	E=C-D	20,246,743円	収益分配金金額	F	20,173,353円	次期繰越金(分配準備積立金)	G=E-F	73,390円	当ファンドの期末残存口数	H	1,127,003口	100口当たり分配金額	I=F/H*100	1,790円
項目																																																													
当期配当等収益額	A	41,918,937円																																																											
分配準備積立金額	B	129,113円																																																											
配当等収益合計額	C=A+B	42,048,050円																																																											
経費	D	4,109,449円																																																											
当ファンドの分配対象収益額	E=C-D	37,938,601円																																																											
収益分配金金額	F	37,909,146円																																																											
次期繰越金(分配準備積立金)	G=E-F	29,455円																																																											
当ファンドの期末残存口数	H	2,094,428口																																																											
100口当たり分配金額	I=F/H*100	1,810円																																																											
項目																																																													
当期配当等収益額	A	22,416,838円																																																											
分配準備積立金額	B	29,455円																																																											
配当等収益合計額	C=A+B	22,446,293円																																																											
経費	D	2,199,550円																																																											
当ファンドの分配対象収益額	E=C-D	20,246,743円																																																											
収益分配金金額	F	20,173,353円																																																											
次期繰越金(分配準備積立金)	G=E-F	73,390円																																																											
当ファンドの期末残存口数	H	1,127,003口																																																											
100口当たり分配金額	I=F/H*100	1,790円																																																											

(金融商品に関する注記)

1 金融商品の状況に関する事項

区分	第10期 自 平成29年 7月17日 至 平成30年 7月16日	第11期 自 平成30年 7月17日 至 令和 1年 7月16日
1. 金融商品に対する取組方針	当ファンドは、「投資信託及び投資法人に関する法律」（昭和26年法律第198号）第2条第4項に定める証券投資信託であり、有価証券等の金融商品への投資を信託約款に定める「運用の基本方針」に基づき行っております。	同左
2. 金融商品の内容及び当該金融商品に係るリスク	当ファンドは、株式に投資しております。当該投資対象は、価格変動リスク等の市場リスク、信用リスクおよび流動性リスクに晒されております。 当ファンドは、運用の効率化を図るために、株価指数先物取引を利用しております。当該デリバティブ取引は、価格変動リスク等の市場リスクおよび信用リスク等を有しております。 また、デリバティブ取引の時価等に関する事項についての契約額等は、あくまでもデリバティブ取引における名目的な契約額または計算上の想定元本であり、当該金額自体がデリバティブ取引のリスクの大きさを示すものではありません。	同左
3. 金融商品に係るリスク管理体制	ファンドのコンセプトに応じて、適切にコントロールするため、委託会社では、運用部門において、ファンドに含まれる各種投資リスクを常時把握しつつ、ファンドのコンセプトに沿ったリスクの範囲で運用を行っております。 また、運用部から独立した管理担当部署によりリスク運営状況のモニタリング等のリスク管理を行っており、この結果は運用管理委員会等を通じて運用部門にフィードバックされます。	同左

2 金融商品の時価等に関する事項

区分	第10期 [平成30年 7月16日現在]	第11期 [令和 1年 7月16日現在]
1. 貸借対照表計上額、時価及びその差額	時価で計上しているためその差額はありません。	同左
2. 時価の算定方法	(1) 有価証券 売買目的有価証券は、（重要な会計方針に係る事項に関する注記）に記載しております。 (2) デリバティブ取引	(1) 有価証券 同左 (2) デリバティブ取引

区分	第10期 [平成30年 7月16日現在]	第11期 [令和 1年 7月16日現在]
3.金融商品の時価等に関する事項についての補足説明	<p>デリバティブ取引は、（デリバティブ取引に関する注記）に記載していません。</p> <p>（3）上記以外の金融商品 上記以外の金融商品（コールローン等）は、短期間で決済され、時価は帳簿価額と近似していることから、当該金融商品の帳簿価額を時価としております。</p> <p>金融商品の時価には、市場価格に基づく価額のほか、市場価格がない場合には合理的に算定された価額が含まれております。当該価額の算定においては一定の前提条件等を採用しているため、異なる前提条件等によった場合、当該価額が異なることもあります。</p>	<p>同左</p> <p>（3）上記以外の金融商品 同左</p> <p>同左</p>

（有価証券に関する注記）

売買目的有価証券

種類	第10期 [平成30年 7月16日現在]	第11期 [令和 1年 7月16日現在]
	当計算期間の損益に含まれた評価差額 (円)	当計算期間の損益に含まれた評価差額 (円)
株式	55,903,171	46,746,059
合計	55,903,171	46,746,059

（デリバティブ取引に関する注記）

取引の時価等に関する事項

株式関連

第10期 [平成30年 7月16日現在]

区分	種類	契約額等(円)		時価(円)	評価損益(円)
			うち1年超		
市場取引	株価指数先物取引 買建	32,991,700		33,260,500	268,800
	合計	32,991,700		33,260,500	268,800

第11期 [令和 1年 7月16日現在]

区分	種類	契約額等(円)		時価(円)	評価損益(円)
			うち1年超		
市場取引	株価指数先物取引				

買建	21,306,980	21,735,000	428,020
合計	21,306,980	21,735,000	428,020

(注) 時価の算定方法

- 先物取引の時価については、以下のように評価しております。
原則として、直近の日の主たる取引所の発表する清算値段または終値で評価しております。このような時価が発表されていない場合には、最も近い終値や気配値等、原則に準ずる方法で評価しております。
 - 先物取引の残高は、契約額ベースで表示しております。
 - 契約額等には手数料相当額を含んでおりません。
- 上記取引で、ヘッジ会計が適用されているものはありません。

(関連当事者との取引に関する注記)

該当事項はありません。

(1口当たり情報)

	第10期 [平成30年 7月16日現在]	第11期 [令和 1年 7月16日現在]
1口当たり純資産額	739.04円	691.88円
(100口当たり純資産額)	(73,904円)	(69,188円)

(4) 【附属明細表】

第1 有価証券明細表
(1) 株式

(単位：円)

	銘柄	株式数	評価額		備考
			単価	金額	
2914	日本たばこ産業	6,100	2,466.50	15,045,650	
4063	信越化学工業	1,800	9,658.00	17,384,400	
4452	花王	2,600	8,166.00	21,231,600	
4502	武田薬品工業	9,200	3,876.00	35,659,200	
4503	アステラス製薬	9,300	1,543.00	14,349,900	
6501	日立製作所	4,800	4,020.00	19,296,000	
6752	パナソニック	12,100	921.60	11,151,360	
6758	ソニー	7,100	5,866.00	41,648,600	
6861	キーエンス	500	63,860.00	31,930,000	
6954	ファナック	1,000	18,925.00	18,925,000	
6981	村田製作所	3,300	4,733.00	15,618,900	
7751	キヤノン	5,700	3,184.00	18,148,800	

7203	トヨタ自動車	11,800	7,000.00	82,600,000	
7267	本田技研工業	8,900	2,836.50	25,244,850	
7974	任天堂	600	41,610.00	24,966,000	
9020	東日本旅客鉄道	1,900	10,090.00	19,171,000	
9022	東海旅客鉄道	900	21,710.00	19,539,000	
9432	日本電信電話	7,100	5,148.00	36,550,800	
9433	K D D I	8,500	2,862.50	24,331,250	
9437	N T T ドコモ	6,600	2,588.50	17,084,100	
9984	ソフトバンクグループ	8,700	5,191.00	45,161,700	
8031	三井物産	8,600	1,815.50	15,613,300	
8058	三菱商事	7,300	2,940.00	21,462,000	
3382	セブン&アイ・ホールディングス	4,400	3,796.00	16,702,400	
8306	三菱UFJフィナンシャル・グループ	71,700	522.90	37,491,930	
8316	三井住友フィナンシャルグループ	7,300	3,824.00	27,915,200	
8411	みずほフィナンシャルグループ	141,500	158.60	22,441,900	
8766	東京海上ホールディングス	3,700	5,658.00	20,934,600	
8802	三菱地所	7,300	2,032.50	14,837,250	
6098	リクルートホールディングス	7,200	3,553.00	25,581,600	
	合 計	377,500		758,018,290	

(2) 株式以外の有価証券

該当事項はありません。

第2 信用取引契約残高明細表

該当事項はありません。

第3 デリバティブ取引及び為替予約取引の契約額等及び時価の状況表

（デリバティブ取引に関する注記）に記載しております。

2【ファンドの現況】

【MAXIS トピックス・コア30上場投信】

【純資産額計算書】

令和 1年 7月31日現在

（単位：円）

資産総額	801,632,476
負債総額	20,278,220
純資産総額（ - ）	781,354,256
発行済口数	1,127,003口
1口当たり純資産価額（ / ）	693.30
（100口当たり）	（69,330）

第4【内国投資信託受益証券事務の概要】

（1）名義書換等

該当事項はありません。

ファンドの受益権の帰属は、振替機関等の振替口座簿に記載または記録されることにより定まり、委託会社は、この信託の受益権を取扱う振替機関が社振法の規定により主務大臣の指定を取消された場合または当該指定が効力を失った場合であって、当該振替機関の振替業を承継する者が存在しない場合その他やむを得ない事情がある場合を除き、当該振替受益権を表示する受益証券を発行しません。なお、受益者は、委託会社がやむを得ない事情等により受益証券を発行する場合を除き、受益証券の再発行の請求を行わないものとします。

（2）受益者等に対する特典

該当事項はありません。

（3）譲渡制限の内容

該当事項はありません。

（4）受益権の譲渡

受益者は、その保有する受益権を譲渡する場合には、当該受益者の譲渡の対象とする受益権が記載または記録されている振替口座簿に係る振替機関等に振替の申請をするものとします。

上記の申請のある場合には、上記の振替機関等は、当該譲渡に係る譲渡人の保有する受益権の口数の減少および譲受人の保有する受益権の口数の増加につき、その備える振替口座簿に記載または記録するものとします。ただし、上記の振替機関等が振替先口座を開設したものでない場合には、譲受人の振替先口座を開設した他の振替機関等（当該他の振替機関等の上位機関を含みます。）に社振法の規定にしたがい、譲受人の振替先口座に受益権の口数の増加の記載または記録が行われるよう通知するものとします。

上記の振替について、委託会社は、当該受益者の譲渡の対象とする受益権が記載または記

録されている振替口座簿に係る振替機関等と譲受人の振替先口座を開設した振替機関等が異なる場合等において、委託会社が必要と認めるときまたはやむを得ない事情があると判断したときは、振替停止日や振替停止期間を設けることができます。

(5) 受益権の譲渡の対抗要件

受益権の譲渡は、振替口座簿への記載または記録によらなければ、委託会社および受託会社に対抗することができません。

(6) 質権口記載または記録の受益権の取扱いについて

振替機関等の振替口座簿の質権口に記載または記録されている受益権に係る収益分配金の支払い、解約請求の受付け、解約代金および償還金の支払い等については、信託約款の規定によるほか、民法その他の法令等に当たって取り扱われます。

第三部【委託会社等の情報】

第1【委託会社等の概況】

1【委託会社等の概況】

(1) 資本金の額等

2019年7月末現在、資本金は2,000百万円です。なお、発行可能株式総数は400,000株であり、211,581株を発行済です。最近5年間における資本金の額の増減はありません。

(2) 委託会社の機構

・会社の意思決定機構

業務執行の基本方針を決定し、取締役の職務の執行を監督する機関として、取締役会を設置します。取締役の選任は、総株主の議決権の3分の1以上を有する株主が出席する株主総会にてその議決権の過半数をもって行い、累積投票によらないものとします。また、取締役会で決定した基本方針に基づき、経営管理全般に関する執行方針その他重要な事項を協議・決定する機関として、経営会議を設置します。

・投資運用の意思決定機構

投資環境見通しの策定

投資環境会議において、国内外の経済・金融情報および各国証券市場等の調査・分析に基づいた投資環境見通しを策定します。

運用戦略の決定

運用戦略委員会において、で策定された投資環境見通しに沿って運用戦略を決定します。

運用計画の決定

で決定された運用戦略に基づいて、各運用部はファンド毎の運用計画を決定します。

ポートフォリオの構築

各運用部の担当ファンドマネジャーは、運用部から独立したトレーディング部に売買実行の指示をします。トレーディング部は、事前のチェックを行ったうえで、最良執行をめざして売買の執行を行います。

投資行動のモニタリング1

運用部門は、投資行動がファンドコンセプトおよびファンド毎に定めた運用計画に沿っているかどうかの自律的なチェックを行い、逸脱がある場合は速やかな是正を指示します。

投資行動のモニタリング2

運用部から独立した管理担当部署は、運用に関するパフォーマンス測定、リスク管理および法令・信託約款などの遵守状況等のモニタリングを実施します。この結果は、運用管理委員会等を通じて運用部門にフィードバックされ、必要に応じて是正を指示します。

ファンドに關係する法人等の管理

受託会社等、ファンドの運営に關係する法人については、その業務に關係する委託会社の管理担当部署が、体制、業務執行能力、信用力等のモニタリング・評価を実施します。この結果は、リスク管理委員会等を通じて委託会社の経営陣に報告され、必要に応じて是正が指示されます。

運用・管理に關係する監督

内部監査担当部署は、運用、管理等に關係する委託会社の業務全般についてその健全性・適切性を担保するために、リスク管理、内部統制、ガバナンス・プロセスの適切性・有効性を検証・評価します。その評価結果は問題点の改善方法の提言等も含めて委託会社の経営陣に報告される、内部監査態勢が構築されています。

ファンドの運用体制等は、今後変更される可能性があります。

2【事業の内容及び営業の概況】

「投資信託及び投資法人に関する法律」に定める投資信託委託会社である委託会社は、証券投資信

託の設定を行うとともに「金融商品取引法」に定める金融商品取引業者としてその運用(投資運用業)等を行っています。また「金融商品取引法」に定める第二種金融商品取引業および投資助言業務を行っています。

2019年7月31日現在における委託会社の運用する証券投資信託は以下の通りです。(親投資信託を除きます。)

商品分類	本数 (本)	純資産総額 (百万円)
追加型株式投資信託	885	13,059,701
追加型公社債投資信託	16	1,155,778
単位型株式投資信託	67	327,853
単位型公社債投資信託	2	11,024
合計	970	14,554,356

なお、純資産総額の金額については、百万円未満の端数を四捨五入して記載しておりますので、表中の個々の数字の合計と合計欄の数字とは一致しないことがあります。

3【委託会社等の経理状況】

(1) 財務諸表の作成方法について

委託会社である三菱UFJ国際投信株式会社(以下「当社」という。)の財務諸表は、「財務諸表等の用語、様式及び作成方法に関する規則(昭和38年大蔵省令第59号)」「(以下「財務諸表等規則」という。)第2条の規定により、財務諸表等規則及び「金融商品取引業等に関する内閣府令(平成19年内閣府令第52号)」に基づき作成しております。

財務諸表に掲載している金額については、千円未満の端数を切り捨てて表示しております。

(2) 監査証明について

当社は、金融商品取引法第193条の2第1項の規定に基づき、第34期事業年度(自平成30年4月1日至平成31年3月31日)の財務諸表について、有限責任監査法人トーマツによる監査を受けております。

(1) 【貸借対照表】

(単位：千円)

	第33期 (平成30年3月31日現在)		第34期 (平成31年3月31日現在)	
(資産の部)				
流動資産				
現金及び預金	2	54,140,307	2	53,969,686
有価証券		19,967		1,403,513
前払費用		362,886		514,587
未収入金		2,109		2,284
未収委託者報酬		9,770,529		9,995,458
未収収益	2	674,156	2	560,483
金銭の信託	2	30,000	2	100,000
その他		224,645		153,256
流動資産合計		65,224,602		66,699,271

固定資産				
有形固定資産				
建物	1	760,010	1	617,032
器具備品	1	724,852	1	665,247
土地		1,356,000		628,433
有形固定資産合計		2,840,863		1,910,713
無形固定資産				
電話加入権		15,822		15,822
ソフトウェア		2,654,296		3,670,753
ソフトウェア仮勘定		1,097,970		536,345
無形固定資産合計		3,768,090		4,222,921
投資その他の資産				
投資有価証券		26,361,327		21,408,781
関係会社株式		320,136		320,136
投資不動産		-	1	824,268
長期差入保証金		627,141		593,536
前払年金費用		434,700		415,234
繰延税金資産		1,237,989		1,496,180
その他		45,230		45,230
貸倒引当金		23,600		23,600
投資その他の資産合計		29,002,925		25,079,767
固定資産合計		35,611,879		31,213,401
資産合計		100,836,481		97,912,673

(単位：千円)

	第33期 (平成30年3月31日現在)		第34期 (平成31年3月31日現在)	
(負債の部)				
流動負債				
預り金		359,176		293,258
未払金				
未払収益分配金		174,333		170,281
未払償還金		456,159		448,695
未払手数料	2	3,905,670	2	3,990,054
その他未払金	2	4,330,584	2	3,961,765
未払費用	2	4,388,803	2	3,803,995
未払消費税等		99,010		194,852
未払法人税等		736,829		573,657
賞与引当金		906,167		901,135
役員賞与引当金		125,343		140,100
その他		842,194		868,992
流動負債合計		16,324,272		15,346,788
固定負債				
長期未払金		-		43,200
退職給付引当金		720,536		860,851
役員退職慰労引当金		187,562		144,303
時効後支払損引当金		254,851		247,767
固定負債合計		1,162,951		1,296,122
負債合計		17,487,223		16,642,910

(純資産の部)

株主資本

資本金	2,000,131	2,000,131
資本剰余金		
資本準備金	3,572,096	3,572,096
その他資本剰余金	41,160,616	41,160,616
資本剰余金合計	44,732,712	44,732,712
利益剰余金		
利益準備金	342,589	342,589
その他利益剰余金		
別途積立金	6,998,000	6,998,000
繰越利益剰余金	27,790,911	26,069,594
利益剰余金合計	35,131,500	33,410,184
株主資本合計	81,864,344	80,143,028

(単位：千円)

	第33期 (平成30年3月31日現在)	第34期 (平成31年3月31日現在)
評価・換算差額等		
その他有価証券評価差額金	1,484,913	1,126,733
評価・換算差額等合計	1,484,913	1,126,733
純資産合計	83,349,257	81,269,762
負債純資産合計	100,836,481	97,912,673

(2) 【損益計算書】

(単位：千円)

	第33期 (自平成29年4月1日 至平成30年3月31日)	第34期 (自平成30年4月1日 至平成31年3月31日)
営業収益		
委託者報酬	75,423,596	70,375,414
投資顧問料	2,723,458	2,505,299
その他営業収益	48,215	18,844
営業収益合計	78,195,269	72,899,557
営業費用		
支払手数料	2 30,906,879	2 28,533,952
広告宣伝費	730,784	739,643
公告費	1,000	500
調査費		
調査費	1,723,057	1,794,755
委託調査費	13,467,029	12,194,996
事務委託費	864,916	1,016,816
営業雑経費		
通信費	178,652	170,794
印刷費	467,973	427,442
協会費	50,251	48,375
諸会費	15,328	16,175
事務機器関連費	1,635,079	1,841,631

その他営業雑経費	23,250	-
営業費用合計	50,064,204	46,785,083
一般管理費		
給料		
役員報酬	349,359	349,083
給料・手当	6,421,837	6,453,717
賞与引当金繰入	906,167	901,135
役員賞与引当金繰入	125,343	140,100
福利厚生費	1,231,033	1,234,293
交際費	13,012	13,011
旅費交通費	192,192	200,426
租税公課	410,229	373,201
不動産賃借料	678,182	654,886
退職給付費用	423,171	428,912
役員退職慰労引当金繰入	47,889	51,159
固定資産減価償却費	1,115,719	1,252,321
諸経費	450,299	523,213
一般管理費合計	12,364,437	12,575,461
営業利益	15,766,627	13,539,012

(単位：千円)

	第33期 (自 平成29年4月1日 至 平成30年3月31日)	第34期 (自 平成30年4月1日 至 平成31年3月31日)
営業外収益		
受取配当金	349,402	181,073
受取利息	2 483	2 1,913
投資有価証券償還益	81,580	416,706
収益分配金等時効完成分	91,672	44,392
受取賃貸料	-	2 38,388
その他	9,989	11,871
営業外収益合計	533,128	694,346
営業外費用		
投資有価証券償還損	30,114	118,173
時効後支払損引当金繰入	43,182	1,166
事務過誤費	10,402	420
賃貸関連費用	-	35,994
その他	3,829	1,481
営業外費用合計	87,529	157,235
経常利益	16,212,226	14,076,123
特別利益		
投資有価証券売却益	516,394	501,778
ゴルフ会員権売却益	7,495	
特別利益合計	523,889	501,778
特別損失		
投資有価証券売却損	105,903	135,399
投資有価証券評価損	102,096	62,310
固定資産除却損	1 54	1 4,848
固定資産売却損	-	225
システム関連費	-	322,986

商標使用料		-		90,000
特別損失合計		208,054		615,770
税引前当期純利益		16,528,061		13,962,130
法人税、住民税及び事業税	2	5,252,224	2	4,420,179
法人税等調整額		76,092		100,112
法人税等合計		5,176,132		4,320,066
当期純利益		11,351,928		9,642,064

(3) 【株主資本等変動計算書】

第33期（自平成29年4月1日至平成30年3月31日）

(単位：千円)

	株主資本								株主資本合計	
	資本金	資本剰余金			利益準備金	その他利益剰余金		利益剰余金合計		
		資本準備金	その他資本剰余金	資本剰余金合計		別途積立金	繰越利益剰余金			
当期首残高	2,000,131	3,572,096	41,160,616	44,732,712	342,589	6,998,000	43,034,713	50,375,303	97,108,147	
当期変動額										
剰余金の配当								26,595,731	26,595,731	26,595,731
当期純利益								11,351,928	11,351,928	11,351,928
株主資本以外の項目の当期変動額(純額)										
当期変動額合計								15,243,802	15,243,802	15,243,802
当期末残高	2,000,131	3,572,096	41,160,616	44,732,712	342,589	6,998,000	27,790,911	35,131,500	81,864,344	

	評価・換算差額等		純資産合計
	その他有価証券評価差額金	評価・換算差額等合計	
当期首残高	1,494,586	1,494,586	98,602,734
当期変動額			
剰余金の配当			26,595,731
当期純利益			11,351,928
株主資本以外の項目の当期変動額(純額)	9,673	9,673	9,673
当期変動額合計	9,673	9,673	15,253,476
当期末残高	1,484,913	1,484,913	83,349,257

第34期（自平成30年4月1日至平成31年3月31日）

(単位：千円)

	株主資本								株主資本合計	
	資本金	資本剰余金			利益準備金	その他利益剰余金		利益剰余金合計		
		資本準備金	その他資本剰余金	資本剰余金合計		別途積立金	繰越利益剰余金			
当期首残高	2,000,131	3,572,096	41,160,616	44,732,712	342,589	6,998,000	27,790,911	35,131,500	81,864,344	
当期変動額										
剰余金の配当								11,363,380	11,363,380	11,363,380
当期純利益								9,642,064	9,642,064	9,642,064
株主資本以外の項目の当期変動額(純額)										
当期変動額合計								1,721,316	1,721,316	1,721,316
当期末残高	2,000,131	3,572,096	41,160,616	44,732,712	342,589	6,998,000	26,069,594	33,410,184	80,143,028	

評価・換算差額等

	その他 有価証券 評価差額金	評価・換算 差額等合計	純資産合計
当期首残高	1,484,913	1,484,913	83,349,257
当期変動額			
剰余金の配当			11,363,380
当期純利益			9,642,064
株主資本以外の 項目の当期変動額 (純額)	358,179	358,179	358,179
当期変動額合計	358,179	358,179	2,079,495
当期末残高	1,126,733	1,126,733	81,269,762

[注記事項]

(重要な会計方針)

1. 有価証券の評価基準及び評価方法

(1) 子会社株式及び関連会社株式

移動平均法による原価法を採用しております。

(2) その他有価証券

時価のあるもの

決算日の市場価格等に基づく時価法(評価差額は全部純資産直入法により処理し、売却原価は移動平均法により算定)を採用しております。

時価のないもの

移動平均法による原価法を採用しております。

2. 固定資産の減価償却の方法

(1) 有形固定資産及び投資不動産

定率法を採用しております。ただし、平成10年4月1日以降に取得した建物(建物附属設備を除く)並びに平成28年4月1日以降に取得した建物附属設備及び構築物については、定額法を採用しております。

なお、主な耐用年数は以下のとおりであります。

建物	5年～50年
器具備品	2年～20年
投資不動産	3年～47年

(2) 無形固定資産

定額法を採用しております。

なお、自社利用のソフトウェアについては、社内における利用可能期間(5年)に基づく定額法を採用しております。

3. 外貨建の資産及び負債の本邦通貨への換算基準

外貨建金銭債権債務は、期末日の直物為替相場により円貨に換算し、換算差額は損益として処理しております。

4. 引当金の計上基準

(1) 貸倒引当金

貸付金等の貸倒れによる損失に備えるため、一般債権については貸倒実績率により、貸倒懸念債権等特定の債権については個別に回収可能性を勘案し、回収不能見込額を計上しております。

(2) 賞与引当金

従業員賞与の支給に充てるため、支給見込額に基づき計上しております。

(3) 役員賞与引当金

役員賞与の支給に充てるため、支給見込額に基づき計上しております。

(4) 退職給付引当金

従業員の退職給付に備えるため、当事業年度末における退職給付債務及び年金資産の見込額に基づき計上しております。

退職給付見込額の期間帰属方法

退職給付債務の算定にあたり、退職給付見込額を当事業年度末までの期間に帰属させる方法については、給付算定式基準によっております。

数理計算上の差異及び過去勤務費用の費用処理方法

過去勤務費用は、その発生時の従業員の平均残存勤務期間以内の一定の年数(10年)による定

額法により費用処理することとしております。

数理計算上の差異は、その発生時の従業員の平均残存勤務期間以内の一定の年数（主として10年）による定額法により、発生した事業年度の翌期から費用処理することとしております。

(5) 役員退職慰労引当金

役員退職慰労金の支給に備えるため、内規に基づく期末要支給額を計上しております。

(6) 時効後支払損引当金

時効成立のため利益計上した収益分配金及び償還金について、受益者からの今後の支払請求に備えるため、過去の支払実績に基づく将来の支払見込額を計上しております。

5. その他財務諸表作成のための基本となる重要な事項

(1) 消費税等の会計処理

税抜方式を採用しており、控除対象外消費税及び地方消費税は、当事業年度の費用として処理しております。

(2) 連結納税制度の適用

連結納税制度を適用しております。

(表示方法の変更)

「『税効果会計に係る会計基準』の一部改正」の適用

「『税効果会計に係る会計基準』の一部改正」（企業会計基準第28号 平成30年2月16日）を当事業年度の期首から適用し、繰延税金資産は投資その他の資産の区分に表示する方法に変更しております。

この結果、前事業年度の貸借対照表において、「流動資産」の「繰延税金資産」490,903千円は、「投資その他の資産」の「繰延税金資産」1,237,989千円に含めて表示しております。

(未適用の会計基準等)

- ・「収益認識に関する会計基準」（企業会計基準第29号 平成30年3月30日 企業会計基準委員会）
- ・「収益認識に関する会計基準の適用指針」（企業会計基準適用指針第30号 平成30年3月30日 企業会計基準委員会）

(1) 概要

国際会計基準審議会（IASB）及び米国財務会計基準審議会（FASB）は、共同して収益認識に関する包括的な会計基準の開発を行い、平成26年5月に「顧客との契約から生じる収益」（IASBにおいてはIFRS第15号、FASBにおいてはTopic606）を公表しており、IFRS第15号は平成30年1月1日以後開始する事業年度から、Topic606は平成29年12月15日より後に開始する事業年度から適用される状況を踏まえ、企業会計基準委員会において、収益認識に関する包括的な会計基準が開発され、適用指針と合わせて公表されたものです。

企業会計基準委員会の収益認識に関する会計基準の開発にあたっての基本的な方針として、IFRS第15号と整合性を図る便益の1つである財務諸表間の比較可能性の観点から、IFRS第15号の基本的な原則を取り入れることを出発点とし、会計基準を定めることとされ、また、これまで我が国で行われてきた実務等に配慮すべき項目がある場合には、比較可能性を損なわない範囲で代替的な取扱いを追加することとされております。

(2) 適用予定日

令和4年3月期の期首から適用します。

(3) 当該会計基準等の適用による影響

「収益認識に関する会計基準」等の適用による財務諸表に与える影響額については、現時点で評価中であります。

(貸借対照表関係)

1. 有形固定資産及び投資不動産の減価償却累計額

	第33期 (平成30年3月31日現在)	第34期 (平成31年3月31日現在)
建物	604,123千円	551,025千円
器具備品	1,215,234千円	1,350,407千円
投資不動産		138,024千円

2. 関係会社に対する主な資産・負債
区分掲記した以外で各科目に含まれるものは次の通りであります。

	第33期 (平成30年3月31日現在)	第34期 (平成31年3月31日現在)
預金	41,809,118千円	240,211千円
未収収益	40,621千円	25,307千円
金銭の信託	30,000千円	100,000千円
未払手数料	1,577,059千円	671,568千円
その他未払金	3,850,734千円	3,217,341千円
未払費用	430,491千円	444,754千円

(損益計算書関係)

1. 固定資産除却損の内訳

	第33期 (自平成29年4月1日 至平成30年3月31日)	第34期 (自平成30年4月1日 至平成31年3月31日)
建物		2,547千円
器具備品	54千円	2,301千円
計	54千円	4,848千円

2. 関係会社に対する主な取引

区分掲記した以外で各科目に含まれるものは次の通りであります。

	第33期 (自平成29年4月1日 至平成30年3月31日)	第34期 (自平成30年4月1日 至平成31年3月31日)
支払手数料	11,380,244千円	5,298,064千円
受取利息	380千円	3千円
受取賃貸料		38,388千円
法人税、住民税及び事業税	3,851,536千円	3,216,517千円

(株主資本等変動計算書関係)

第33期(自平成29年4月1日至平成30年3月31日)

1. 発行済株式の種類及び総数に関する事項

	当事業年度期首 株式数(株)	当事業年度増加 株式数(株)	当事業年度減少 株式数(株)	当事業年度末 株式数(株)
発行済株式				
普通株式	211,581	-	-	211,581
合計	211,581	-	-	211,581

2. 配当に関する事項

(1) 配当金支払額

平成29年6月28日開催の定時株主総会において、次のとおり決議しております。

配当金の総額	26,595,731千円
1株当たり配当額	125,700円
基準日	平成29年3月31日
効力発生日	平成29年6月29日

(2) 基準日が当事業年度に属する配当のうち、配当の効力発生日が翌事業年度となるもの

平成30年6月27日開催の定時株主総会において、次のとおり決議しております。

配当金の総額	11,363,380千円
配当の原資	利益剰余金
1株当たり配当額	53,707円
基準日	平成30年3月31日

効力発生日

平成30年6月28日

第34期（自平成30年4月1日至平成31年3月31日）

1. 発行済株式の種類及び総数に関する事項

	当事業年度期首 株式数（株）	当事業年度増加 株式数（株）	当事業年度減少 株式数（株）	当事業年度末 株式数（株）
発行済株式				
普通株式	211,581	-	-	211,581
合計	211,581	-	-	211,581

2. 配当に関する事項

(1) 配当金支払額

平成30年6月27日開催の定時株主総会において、次のとおり決議しております。

配当金の総額	11,363,380千円
1株当たり配当額	53,707円
基準日	平成30年3月31日
効力発生日	平成30年6月28日

(2) 基準日が当事業年度に属する配当のうち、配当の効力発生日が翌事業年度となるもの

令和元年6月26日開催の定時株主総会において、次のとおり決議しております。

配当金の総額	9,675,175千円
配当の原資	利益剰余金
1株当たり配当額	45,728円
基準日	平成31年3月31日
効力発生日	令和元年6月27日

(リース取引関係)

借主側

オペレーティング・リース取引

オペレーティング・リース取引のうち解約不能のものに係る未経過リース料

	第33期 (平成30年3月31日現在)	第34期 (平成31年3月31日現在)
1年内	678,116千円	675,956千円
1年超	1,351,912千円	675,956千円
合計	2,030,029千円	1,351,912千円

(金融商品関係)

1. 金融商品の状況に関する事項

(1) 金融商品に対する取組方針

資金運用については銀行預金、譲渡性預金または投資信託に限定しており、金融機関からの資金調達は行っておりません。

(2) 金融商品の内容及びそのリスク

投資有価証券は主として投資信託であり、価格変動リスクに晒されております。

(3) 金融商品に係るリスク管理体制

内部管理規程に従って月次でリスク資本を認識し、経営会議に報告しております。

(4) 金融商品の時価等に関する事項についての補足説明

金融商品の時価には、市場価格に基づく価額のほか、市場価格がない場合には合理的に算定された価額が含まれております。当該価額の算定においては変動要因を織り込んでいるため、異なる前提条件等を採用することにより、当該価額が変動することがあります。

2. 金融商品の時価等に関する事項

貸借対照表計上額、時価及びこれらの差額については、次のとおりであります。なお、時価を把握することが極めて困難と認められるものは、次表には含まれておりません（（注2）参照）。

第33期(平成30年3月31日現在)

	貸借対照表 計上額(千円)	時価(千円)	差額(千円)
(1) 現金及び預金	54,140,307	54,140,307	-
(2) 有価証券	19,967	19,967	-
(3) 未収委託者報酬	9,770,529	9,770,529	-
(4) 投資有価証券	26,224,167	26,224,167	-
資産計	90,154,972	90,154,972	-
(1) 未払手数料	3,905,670	3,905,670	-
負債計	3,905,670	3,905,670	-

第34期(平成31年3月31日現在)

	貸借対照表 計上額(千円)	時価(千円)	差額(千円)
(1) 現金及び預金	53,969,686	53,969,686	-
(2) 有価証券	1,403,513	1,403,513	-
(3) 未収委託者報酬	9,995,458	9,995,458	-
(4) 投資有価証券	21,353,421	21,353,421	-
資産計	86,722,080	86,722,080	-
(1) 未払手数料	3,990,054	3,990,054	-
負債計	3,990,054	3,990,054	-

(注1) 金融商品の時価の算定方法及び有価証券に関する事項

資 産

(1) 現金及び預金、(3) 未収委託者報酬

これらは短期間で決済されるため、時価は帳簿価額にほぼ等しいことから、当該帳簿価額によっております。

(2) 有価証券、(4) 投資有価証券

これらはすべて投資信託であり、時価は基準価額によっております。

負 債

(1) 未払手数料

これらは短期間で決済されるため、時価は帳簿価額にほぼ等しいことから、当該帳簿価額によっております。

(注2) 時価を把握することが極めて困難と認められる金融商品

(単位:千円)

区分	第33期 (平成30年3月31日現在)	第34期 (平成31年3月31日現在)
非上場株式	137,160	55,360
子会社株式	160,600	160,600
関連会社株式	159,536	159,536

非上場株式は、市場価格がなく、時価を把握することが極めて困難と認められるため、「(4) 投資有価証券」には含めておりません。

また、子会社株式及び関連会社株式は、市場価格がなく、時価を把握することが極めて困難と認められるため、記載しておりません。

(注3) 金銭債権及び満期のある有価証券の決算日後の償還予定額

第33期(平成30年3月31日現在)

(単位:千円)

	1年以内	1年超 5年以内	5年超 10年以内	10年超
現金及び預金	54,140,307	-	-	-
未収委託者報酬	9,770,529	-	-	-
有価証券及び投資有価証券				
その他有価証券のうち満期があるもの				
投資信託	19,967	13,110,758	8,593,680	68,714
合計	63,930,804	13,110,758	8,593,680	68,714

第34期(平成31年3月31日現在)

(単位：千円)

	1年以内	1年超 5年以内	5年超 10年以内	10年超
現金及び預金	53,969,686	-	-	-
未収委託者報酬	9,995,458	-	-	-
有価証券及び投資有価証券				
その他有価証券のうち満期があるもの				
投資信託	1,403,513	9,358,708	5,874,634	90,573
合計	65,368,659	9,358,708	5,874,634	90,573

(有価証券関係)

1. 子会社株式及び関連会社株式

子会社株式及び関連会社株式（当事業年度の貸借対照表計上額は子会社株式160,600千円、関連会社株式159,536千円、前事業年度の貸借対照表計上額は子会社株式160,600千円、関連会社株式159,536千円）は、市場価格がなく、時価を把握することが極めて困難と認められるため、記載しておりません。

2. その他有価証券

第33期(平成30年3月31日現在)

	種類	貸借対照表計上額 (千円)	取得原価 (千円)	差額(千円)
貸借対照表計上額 が取得原価を超え るもの	株式	-	-	-
	債券	-	-	-
	その他	18,599,111	16,040,884	2,558,227
	小計	18,599,111	16,040,884	2,558,227
貸借対照表計上額 が取得原価を超え ないもの	株式	-	-	-
	債券	-	-	-
	その他	7,645,023	8,062,990	417,966
	小計	7,645,023	8,062,990	417,966
合計		26,244,135	24,103,874	2,140,260

第34期(平成31年3月31日現在)

	種類	貸借対照表計上額 (千円)	取得原価 (千円)	差額(千円)
貸借対照表計上額 が取得原価を超え るもの	株式	-	-	-
	債券	-	-	-
	その他	14,744,545	12,559,380	2,185,164
	小計	14,744,545	12,559,380	2,185,164
貸借対照表計上額 が取得原価を超え ないもの	株式	-	-	-
	債券	-	-	-
	その他	8,012,389	8,573,551	561,161
	小計	8,012,389	8,573,551	561,161
合計		22,756,935	21,132,932	1,624,002

3. 売却したその他有価証券

第33期(自平成29年4月1日至平成30年3月31日)

種類	売却額(千円)	売却益の合計額(千円)	売却損の合計額(千円)
株式	-	-	-
債券	-	-	-
その他	8,169,769	516,394	105,903
合計	8,169,769	516,394	105,903

第34期（自平成30年4月1日至平成31年3月31日）

種類	売却額（千円）	売却益の合計額（千円）	売却損の合計額（千円）
株式	140,240	58,440	-
債券	-	-	-
その他	5,222,594	443,338	135,399
合計	5,362,834	501,778	135,399

4. 減損処理を行った有価証券

前事業年度において、有価証券について102,096千円（その他有価証券のその他102,096千円）減損処理を行っております。

当事業年度において、有価証券について62,310千円（その他有価証券のその他62,310千円）減損処理を行っております。

なお、減損処理にあたっては、期末における時価が取得原価に比べ50%以上下落した場合、及び30%以上50%未満下落し、回復可能性等の合理的反証がない場合に行っております。

（退職給付関係）

1. 採用している退職給付制度の概要

当社は、確定給付型の制度として、確定給付企業年金制度（積立型制度）及び退職一時金制度（非積立型制度）を設けております。また確定拠出型の制度として、確定拠出年金制度を設けております。

2. 確定給付制度

(1) 退職給付債務の期首残高と期末残高の調整表

	第33期 （自平成29年4月1日 至平成30年3月31日）	第34期 （自平成30年4月1日 至平成31年3月31日）
退職給付債務の期首残高	3,649,089 千円	3,729,252 千円
勤務費用	184,120	193,531
利息費用	27,829	24,351
数理計算上の差異の発生額	56,895	15,898
退職給付の支払額	188,683	218,947
過去勤務費用の発生額	-	-
退職給付債務の期末残高	3,729,252	3,712,289

(2) 年金資産の期首残高と期末残高の調整表

	第33期 （自平成29年4月1日 至平成30年3月31日）	第34期 （自平成30年4月1日 至平成31年3月31日）
年金資産の期首残高	2,698,738 千円	2,723,393 千円
期待運用収益	48,080	48,664
数理計算上の差異の発生額	47,759	4,606
事業主からの拠出額	102,564	102,564
退職給付の支払額	173,748	203,077
年金資産の期末残高	2,723,393	2,666,937

(3) 退職給付債務及び年金資産の期末残高と貸借対照表に計上された退職給付引当金及び前払年金費用の調整表

	第33期 （平成30年3月31日現在）	第34期 （平成31年3月31日現在）
積立型制度の退職給付債務	3,374,562 千円	3,125,760 千円
年金資産	2,723,393	2,666,937
	651,168	458,822
非積立型制度の退職給付債務	354,690	586,529
未積立退職給付債務	1,005,858	1,045,351

未認識数理計算上の差異	169,893	114,968
未認識過去勤務費用	550,128	484,766
貸借対照表に計上された負債と 資産の純額	285,836	445,616
退職給付引当金	720,536	860,851
前払年金費用	434,700	415,234
貸借対照表に計上された負債と 資産の純額	285,836	445,616

(4)退職給付費用及びその内訳項目の金額

	第33期 (自平成29年4月1日 至平成30年3月31日)	第34期 (自平成30年4月1日 至平成31年3月31日)
勤務費用	184,120 千円	193,531 千円
利息費用	27,829	24,351
期待運用収益	48,080	48,664
数理計算上の差異の費用処理 額	47,053	43,633
過去勤務費用の費用処理額	65,361	65,361
その他	4,780	5,986
確定給付制度に係る退職給付 費用	281,066	284,199

(注)「その他」は受入出向者に係る出向元への退職給付費用負担額等です。

(5)年金資産に関する事項

年金資産の主な内訳

年金資産合計に対する主な分類ごとの比率は、次のとおりであります。

	第33期 (平成30年3月31日現在)	第34期 (平成31年3月31日現在)
債券	62.2 %	63.9 %
株式	34.7	33.2
その他	3.1	2.9
合計	100	100

長期期待運用収益率の設定方法

年金資産の長期期待運用収益率を決定するため、現在及び予想される年金資産の配分と年金資産を構成する多様な資産からの現在及び将来期待される長期の収益率を考慮しております。

(6)数理計算上の計算基礎に関する事項

主要な数理計算上の計算基礎

	第33期 (平成30年3月31日現在)	第34期 (平成31年3月31日現在)
割引率	0.069 ~ 0.67%	0.035 ~ 0.49%
長期期待運用収益率	1.5 ~ 1.8%	1.5 ~ 1.8%

3.確定拠出制度

当社の確定拠出制度への要拠出額は、前事業年度142,105千円、当事業年度144,712千円であります。

(税効果会計関係)

1.繰延税金資産及び繰延税金負債の発生の主な原因別の内訳

	第33期 (平成30年3月31日現在)	第34期 (平成31年3月31日現在)
繰延税金資産		
減損損失	445,379千円	436,050千円

投資有価証券評価損	223,512	223,821
未払事業税	135,805	109,109
賞与引当金	277,468	275,927
役員賞与引当金	12,235	19,428
役員退職慰労引当金	57,431	44,185
退職給付引当金	220,628	263,592
減価償却超過額	13,690	157,741
委託者報酬	257,879	264,398
長期差入保証金	23,262	31,721
時効後支払損引当金	78,035	75,866
連結納税適用による時価評価	200,331	148,858
その他	82,168	71,320
繰延税金資産 小計	2,027,829	2,122,023
評価性引当額	-	-
繰延税金資産 合計	2,027,829	2,122,023
繰延税金負債		
前払年金費用	133,105	127,144
連結納税適用による時価評価	1,382	1,320
その他有価証券評価差額金	655,348	497,269
その他	4	108
繰延税金負債 合計	789,840	625,842
繰延税金資産の純額	1,237,989	1,496,180

2. 法定実効税率と税効果会計適用後の法人税等の負担率との差異の原因となった主な項目別の内訳
第33期(平成30年3月31日現在)及び第34期(平成31年3月31日現在)

法定実効税率と税効果会計適用後の法人税等の負担率との差が法定実効税率の100分の5以下であるため注記を省略しております。

(セグメント情報等)

[セグメント情報]

第33期(自平成29年4月1日至平成30年3月31日)及び第34期(自平成30年4月1日至平成31年3月31日)

当社は、資産運用業の単一セグメントであるため、記載を省略しております。

[関連情報]

第33期(自平成29年4月1日至平成30年3月31日)及び第34期(自平成30年4月1日至平成31年3月31日)

1. 製品及びサービスごとの情報

単一の製品・サービスの区分の外部顧客への営業収益が損益計算書の営業収益の90%を超えるため、記載を省略しております。

2. 地域ごとの情報

(1) 営業収益

投資信託の受益者の情報を制度上把握していないため、記載を省略しております。

(2) 有形固定資産

本邦以外に所在している有形固定資産がないため、該当事項はありません。

3. 主要な顧客ごとの情報

投資信託の受益者の情報を制度上把握していないため、記載を省略しております。

[報告セグメントごとの固定資産の減損損失に関する情報]

当社は、資産運用業の単一セグメントであるため、記載を省略しております。

[報告セグメントごとののれんの償却額及び未償却残高に関する情報]

当社は、資産運用業の単一セグメントであるため、記載を省略しております。

[報告セグメントごとの負ののれん発生益に関する情報]

当社は、資産運用業の単一セグメントであるため、記載を省略しております。

(関連当事者情報)

1. 関連当事者との取引

(1) 財務諸表提出会社の親会社及び主要株主等

第33期（自 平成29年4月1日 至 平成30年3月31日）

種類	会社等の名称	所在地	資本金	事業の内容	議決権等の所有(被所有)割合	関連当事者との関係	取引の内容	取引金額(注4)	科目	期末残高(注4)
親会社	(株)三菱UFJ フィナンシャル・ グループ	東京都 千代田 区	2,141,513 百万円	銀行持株 会社業	被所有 間接 100.0%	連結納税	連結納税に 伴う支払 (注1)	3,851,587 千円	その他未払金	3,850,734 千円
親会社	三菱UFJ 信託銀行(株)	東京都 千代田 区	324,279 百万円	信託業、 銀行業	被所有 直接 51.0%	当社投資信託の 募集の取扱及び 投資信託に係る 事務代行の委託 等	投資信託に 係る事務代 行手数料の 支払 (注2)	5,528,131 千円	未払手数料	665,262 千円
						投資の助言 役員の兼任	投資助言料 (注3)	664,152 千円	未払費用	348,142 千円
主要株主	(株)三菱東京 UFJ銀行 (注5)	東京都 千代田 区	1,711,958 百万円	銀行業	被所有 直接 15.0%	当社投資信託の 募集の取扱及び 投資信託に係る 事務代行の委託 等	投資信託に 係る事務代 行手数料の 支払 (注2)	5,852,112 千円	未払手数料	921,796 千円

第34期（自 平成30年4月1日 至 平成31年3月31日）

種類	会社等の名称	所在地	資本金	事業の内容	議決権等の所有(被所有)割合	関連当事者との関係	取引の内容	取引金額(注4)	科目	期末残高(注4)
親会社	(株)三菱UFJ フィナンシャル・ グループ	東京都 千代田 区	2,141,513 百万円	銀行持株 会社業	被所有 間接 100.0%	連結納税	連結納税に 伴う支払 (注1)	3,216,517 千円	その他未払金	3,217,341 千円
親会社	三菱UFJ 信託銀行(株)	東京都 千代田 区	324,279 百万円	信託業、 銀行業	被所有 直接 100.0%	当社投資信託の 募集の取扱及び 投資信託に係る 事務代行の委託 等	投資信託に 係る事務代 行手数料の 支払 (注2)	5,298,064 千円	未払手数料	671,568 千円
						投資の助言 役員の兼任	投資助言料 (注3)	695,834 千円	未払費用	365,510 千円

取引条件及び取引条件の決定方針等

(注) 1 . 連結納税制度に基づく連結法人税の支払予定額であります。

2. 投資信託に係る事務代行手数料については、商品毎に、過去の料率、市場実勢等を勘案して決定しております。
3. 投資助言料については、市場実勢を勘案して決定しております。
4. 上記金額のうち、取引金額は消費税等を含まず、期末残高は消費税等を含んで表示しております。
5. (株)三菱東京UFJ銀行は、平成30年4月1日付で、(株)三菱UFJ銀行に行名を変更しております。

(2)財務諸表提出会社と同一の親会社をもつ会社等

第33期(自平成29年4月1日至平成30年3月31日)

種類	会社等の名称	所在地	資本金	事業の内容	議決権等の所有(被所有)割合	関連当事者との関係	取引の内容	取引金額(注4)	科目	期末残高(注4)
同一の親会社を持つ会社	三菱UFJモルガン・スタンレー証券(株)	東京都千代田区	40,500 百万円	証券業	なし	当社投資信託の募集の取扱及び投資信託に係る事務代行の委託等	投資信託に係る事務代行手数料の支払(注2)	6,263,571 千円	未払手数料	907,290 千円

第34期(自平成30年4月1日至平成31年3月31日)

種類	会社等の名称	所在地	資本金	事業の内容	議決権等の所有(被所有)割合	関連当事者との関係	取引の内容	取引金額(注4)	科目	期末残高(注4)
同一の親会社を持つ会社	(株)三菱UFJ銀行	東京都千代田区	1,711,958 百万円	銀行業	なし(注1)	当社投資信託の募集の取扱及び投資信託に係る事務代行の委託等	投資信託に係る事務代行手数料の支払(注2)	4,629,670 千円	未払手数料	734,633 千円
						取引銀行	コーラブル預金の預入(注3)	20,000,000 千円	現金及び預金	20,000,000 千円
							コーラブル預金に係る受取利息(注3)	1,578 千円	未収収益	1,578 千円
同一の親会社を持つ会社	三菱UFJモルガン・スタンレー証券(株)	東京都千代田区	40,500 百万円	証券業	なし	当社投資信託の募集の取扱及び投資信託に係る事務代行の委託等	投資信託に係る事務代行手数料の支払(注2)	6,152,016 千円	未払手数料	962,840 千円

取引条件及び取引条件の決定方針等

(注)1. (株)三菱UFJ銀行は、平成30年4月2日付で、保有する当社株式のすべてを(株)三菱UFJフィナンシャル・グループに対して現物配当しております。その結果、(株)三菱UFJ銀行は当社の主要株主から同一の親会社を持つ会社に該当することとなりました。

なお、(株)三菱UFJフィナンシャル・グループは、同日付で、取得した当社株式のすべてを会社分割の方法により三菱UFJ信託銀行(株)に対して承継させております。

2. 投資信託に係る事務代行手数料については、商品毎に、過去の料率、市場実勢等を勘案して決定しております。
3. 預金利率の条件は、市場金利等を勘案して決定しております。なお、預入期間は1年で

あります。

4. 上記金額のうち、取引金額は消費税等を含まず、期末残高は消費税等を含んで表示しております。

2. 親会社に関する注記

株式会社三菱UFJフィナンシャル・グループ（東京証券取引所、名古屋証券取引所及びニューヨーク証券取引所に上場）
三菱UFJ信託銀行株式会社（非上場）

（1株当たり情報）

	第33期 （自平成29年4月1日 至平成30年3月31日）	第34期 （自平成30年4月1日 至平成31年3月31日）
1株当たり純資産額	393,935.45円	384,107.08円
1株当たり当期純利益金額	53,652.87円	45,571.50円

（注）1. 潜在株式調整後1株当たり当期純利益金額については、潜在株式が存在しないため、記載しておりません。

2. 1株当たり当期純利益金額の算定上の基礎は、以下のとおりであります。

	第33期 （自平成29年4月1日 至平成30年3月31日）	第34期 （自平成30年4月1日 至平成31年3月31日）
当期純利益金額（千円）	11,351,928	9,642,064
普通株主に帰属しない金額（千円）	-	-
普通株式に係る当期純利益金額（千円）	11,351,928	9,642,064
普通株式の期中平均株式数（株）	211,581	211,581

4【利害関係人との取引制限】

委託会社は、「金融商品取引法」の定めるところにより、利害関係人との取引について、次に掲げる行為が禁止されています。

自己またはその取締役もしくは執行役との間における取引を行うことを内容とした運用を行うこと（投資者の保護に欠け、もしくは取引の公正を害し、または金融商品取引業の信用を失墜させるおそれがないものとして内閣府令で定めるものを除きます。）。

運用財産相互間において取引を行うことを内容とした運用を行うこと（投資者の保護に欠け、もしくは取引の公正を害し、または金融商品取引業の信用を失墜させるおそれがないものとして内閣府令で定めるものを除きます。）。

通常取引の条件と異なる条件であって取引の公正を害するおそれのある条件で、委託会社の親法人等（委託会社の総株主等の議決権の過半数を保有していることその他の当該金融商品取引業者と密接な関係を有する法人その他の団体として政令で定める要件に該当する者をいいます。以下において同じ。）または子法人等（委託会社が総株主等の議決権の過半数を保有していることその他の当該金融商品取引業者と密接な関係を有する法人その他の団体として政令で定める要件に該当する者をいいます。以下同じ。）と有価証券の売買その他の取引または店頭デリバティブ取引を行うこと。

委託会社の親法人等または子法人等の利益を図るため、その行う投資運用業に関して運用の方針、運用財産の額もしくは市場の状況に照らして不必要な取引を行うことを内容とした運用を行うこと。

上記に掲げるもののほか、委託会社の親法人等または子法人等が関与する行為であって、投資者の保護に欠け、もしくは取引の公正を害し、または金融商品取引業の信用を失墜させるおそれのあるものとして内閣府令で定める行為

5【その他】

定款の変更等

定款の変更に関しては、株主総会の決議が必要です。

訴訟事件その他重要事項

該当事項はありません。

第2【その他の関係法人の概況】

1【名称、資本金の額及び事業の内容】

(1) 受託会社

名称：三菱UFJ信託銀行株式会社

(再信託受託会社：日本マスタートラスト信託銀行株式会社)

資本金の額：324,279百万円（2019年3月末現在）

事業の内容：銀行業務および信託業務を営んでいます。

(2) 販売会社

名称	資本金の額 (2019年3月末現在)	事業の内容
みずほ証券株式会社	125,167 百万円	金融商品取引法に定める第一種金融商品取引業を営んでいます。
ゴールドマン・サックス証券株式会社	83,616 百万円	金融商品取引法に定める第一種金融商品取引業を営んでいます。
クレディ・スイス証券株式会社	78,100 百万円	金融商品取引法に定める第一種金融商品取引業を営んでいます。
J P モルガン証券株式会社	73,272 百万円	金融商品取引法に定める第一種金融商品取引業を営んでいます。
U B S 証券株式会社	32,100 百万円	金融商品取引法に定める第一種金融商品取引業を営んでいます。
ソシエテ・ジェネラル証券株式会社	35,765 百万円	金融商品取引法に定める第一種金融商品取引業を営んでいます。
シティグループ証券株式会社	96,307 百万円	金融商品取引法に定める第一種金融商品取引業を営んでいます。
大和証券株式会社	100,000 百万円	金融商品取引法に定める第一種金融商品取引業を営んでいます。
ドイツ証券株式会社	72,728 百万円	金融商品取引法に定める第一種金融商品取引業を営んでいます。
フィリップ証券株式会社	950 百万円	金融商品取引法に定める第一種金融商品取引業を営んでいます。
野村証券株式会社	10,000 百万円	金融商品取引法に定める第一種金融商品取引業を営んでいます。

B N P パリバ証券株式会社	102,025 百万円	金融商品取引法に定める第一種 金融商品取引業を営んでいま す。
エービーエヌ・アムロ・クリ アリング証券株式会社	5,500 百万円	金融商品取引法に定める第一種 金融商品取引業を営んでいま す。
マッコーリー・キャピタル・ セキュリティーズ・ジャパ ン・リミテッド	7,350 百万円	金融商品取引法に定める第一種 金融商品取引業を営んでいま す。
メリルリンチ日本証券株式会 社	83,140 百万円	金融商品取引法に定める第一種 金融商品取引業を営んでいま す。
モルガン・スタンレーMUF G証券株式会社	62,149 百万円	金融商品取引法に定める第一種 金融商品取引業を営んでいま す。
三菱UFJモルガン・スタン レー証券株式会社	40,500 百万円	金融商品取引法に定める第一種 金融商品取引業を営んでいま す。

2【関係業務の概要】

- (1) 受託会社：ファンドの受託会社として、信託財産の保管・管理等を行います。
- (2) 販売会社：募集の取扱い、交換請求の受付、受益権の買取りに関する事務、信託終了時の取扱い等を行います。

3【資本関係】

委託会社と関係法人の主な資本関係は次の通りです。（2019年7月末現在）

三菱UFJ信託銀行株式会社は委託会社の株式の100.0%（211,581株）を所有しています。

（注）関係法人が所有する委託会社の株式または委託会社が所有する関係法人の株式のうち、持株比率が3%以上のものを記載しています。

第3【その他】

- (1) 目論見書の表紙にロゴマーク、図案およびキャッチ・コピーを採用すること、また使用開始日、ファンドの形態、申込みに係る事項、ファンド専用サイトのアドレスなどを記載することがあります。
- (2) 投資信託説明書（交付目論見書）に、以下の趣旨の文言の全部または一部および有価証券届出書の主要内容を記載することがあります。
- ・ファンドに関する投資信託説明書（請求目論見書）を含む詳細な情報は、委託会社のホームページで閲覧、ダウンロードできます。
 - ・本書には、約款の主な内容が含まれていますが、約款の全文は請求目論見書に掲載されていません。
 - ・ご購入に際しては、本書の内容を十分にお読みください。
 - ・ファンドの商品内容に関して重大な変更を行う場合には、投資信託及び投資法人に関する法律に基づき事前に受益者の意向を確認します。
 - ・ファンドの財産は、信託法に基づき受託会社において分別管理されています。
 - ・請求目論見書は、販売会社にご請求いただければ当該販売会社を通じて交付いたします。（請求目論見書をご請求された場合は、その旨をご自身で記録しておくようお願いいたします。）
 - ・有価証券届出書の効力の発生の有無については、委託会社のホームページにて確認いただけます。効力が発生するまでに、本書の記載内容が訂正される場合があります。

- (3) 投資信託説明書（請求目論見書）に信託約款を掲載します。
- (4) 目論見書は電磁的方法により提供されるほか、インターネット、電子媒体等に掲載されることがあります。
- (5) 投信評価機関、投信評価会社等からファンドに対するレーティングを取得し、当該レーティングを使用することがあります。
- (6) 目論見書は「投資信託説明書」を別称として使用します。
- (7) 目論見書に委託会社のホームページアドレス等を掲載し、当該アドレスにアクセスすることにより基準価額等の情報を入手できる旨のご案内を記載することがあります。

独立監査人の監査報告書

令和元年6月26日

三菱UFJ国際投信株式会社

取締役会 御中

有限責任監査法人トーマツ

指定有限責任社員 業務執行社員	公認会計士	青	木	裕	晃	印
--------------------	-------	---	---	---	---	---

指定有限責任社員 業務執行社員	公認会計士	伊	藤	鉄	也	印
--------------------	-------	---	---	---	---	---

当監査法人は、金融商品取引法第193条の2第1項の規定に基づく監査証明を行うため、「委託会社等の経理状況」に掲げられている三菱UFJ国際投信株式会社の平成30年4月1日から平成31年3月31日までの第34期事業年度の財務諸表、すなわち、貸借対照表、損益計算書、株主資本等変動計算書、重要な会計方針及びその他の注記について監査を行った。

財務諸表に対する経営者の責任

経営者の責任は、我が国において一般に公正妥当と認められる企業会計の基準に準拠して財務諸表を作成し適正に表示することにある。これには、不正又は誤謬による重要な虚偽表示のない財務諸表を作成し適正に表示するために経営者が必要と判断した内部統制を整備及び運用することが含まれる。

監査人の責任

当監査法人の責任は、当監査法人が実施した監査に基づいて、独立の立場から財務諸表に対する意見を表明することにある。当監査法人は、我が国において一般に公正妥当と認められる監査の基準に準拠して監査を行った。監査の基準は、当監査法人に財務諸表に重要な虚偽表示がないかどうかについて合理的な保証を得るために、監査計画を策定し、これに基づき監査を実施することを求めている。

監査においては、財務諸表の金額及び開示について監査証拠を入手するための手続が実施される。監査手続は、当監査法人の判断により、不正又は誤謬による財務諸表の重要な虚偽表示のリスクの評価に基づいて選択及び適用される。財務諸表監査の目的は、内部統制の有効性について意見表明するためのものではないが、当監査法人は、リスク評価の実施に際して、状況に応じた適切な監査手続を立案するために、財務諸表の作成と適正な表示に関連する内部統制を検討する。また、監査には、経営者が採用した会計方針及びその適用方法並びに経営者によって行われた見積りの評価も含め全体としての財務諸表の表示を検討することが含まれる。

当監査法人は、意見表明の基礎となる十分かつ適切な監査証拠を入手したと判断している。

監査意見

当監査法人は、上記の財務諸表が、我が国において一般に公正妥当と認められる企業会計の基準に準拠して、三菱UFJ国際投信株式会社の平成31年3月31日現在の財政状態及び同日をもって終了する事業年度の経営成績をすべての重要な点において適正に表示しているものと認める。

利害関係

会社と当監査法人又は業務執行社員との間には、公認会計士法の規定により記載すべき利害関係はない。

以上

（注）上記は、委託会社が、独立監査人の監査報告書の原本に記載された事項を電子化したものであり、その原本は委託会社が別途保管しております。なお、XBRLデータは監査の対象に含まれていません。

独立監査人の監査報告書

令和1年8月21日

三菱UFJ国際投信株式会社
取締役会御中

PwCあらた有限責任監査法人

指定有限責任社員
業務執行社員 公認会計士 大畑 茂 印指定有限責任社員
業務執行社員 公認会計士 和田 渉 印

当監査法人は、金融商品取引法第193条の2第1項の規定に基づく監査証明を行うため、「ファンドの経理状況」に掲げられているMAXIS トピックス・コア30上場投信の平成30年7月17日から令和1年7月16日までの計算期間の財務諸表、すなわち、貸借対照表、損益及び剰余金計算書、注記表並びに附属明細表について監査を行った。

財務諸表に対する経営者の責任

経営者の責任は、我が国において一般に公正妥当と認められる企業会計の基準に準拠して財務諸表を作成し適正に表示することにある。これには、不正又は誤謬による重要な虚偽表示のない財務諸表を作成し適正に表示するために経営者が必要と判断した内部統制を整備及び運用することが含まれる。

監査人の責任

当監査法人の責任は、当監査法人が実施した監査に基づいて、独立の立場から財務諸表に対する意見を表明することにある。当監査法人は、我が国において一般に公正妥当と認められる監査の基準に準拠して監査を行った。監査の基準は、当監査法人に財務諸表に重要な虚偽表示がないかどうかについて合理的な保証を得るために、監査計画を策定し、これに基づき監査を実施することを求めている。

監査においては、財務諸表の金額及び開示について監査証拠を入手するための手続が実施される。監査手続は、当監査法人の判断により、不正又は誤謬による財務諸表の重要な虚偽表示のリスクの評価に基づいて選択及び適用される。財務諸表監査の目的は、内部統制の有効性について意見表明するためのものではないが、当監査法人は、リスク評価の実施に際して、状況に応じた適切な監査手続を立案するために、財務諸表の作成と適正な表示に関連する内部統制を検討する。また、監査には、経営者が採用した会計方針及びその適用方法並びに経営者によって行われた見積りの評価も含め全体としての財務諸表の表示を検討することが含まれる。

当監査法人は、意見表明の基礎となる十分かつ適切な監査証拠を入手したと判断している。

監査意見

当監査法人は、上記の財務諸表が、我が国において一般に公正妥当と認められる企業会計の基準に準拠して、MAXIS トピックス・コア30上場投信の令和1年7月16日現在の信託財産の状態及び同日をもって終了する計算期間の損益の状況をすべての重要な点において適正に表示しているものと認める。

利害関係

三菱UFJ国際投信株式会社及びファンドと当監査法人又は業務執行社員との間には、公認会計士法の規定により記載すべき利害関係はない。

以 上

（注）上記は、委託会社が、独立監査人の監査報告書の原本に記載された事項を電子化したものであり、その原本は委託会社が別途保管しております。なお、XBRLデータは監査の対象に含まれていません。