

【表紙】  
【提出書類】 有価証券報告書  
【提出先】 関東財務局長 殿  
【提出日】 平成21年10月8日提出  
【計算期間】 第1計算期間  
（自 平成20年7月16日 至 平成21年7月15日）  
【ファンド名】 ダイワ外国好配当株ファンド（ダイワSMA専用）  
【発行者名】 大和証券投資信託委託株式会社  
【代表者の役職氏名】 取締役社長 石橋 俊朗  
【本店の所在の場所】 東京都中央区日本橋茅場町二丁目10番5号  
【事務連絡者氏名】 長谷川 英男  
【連絡場所】 東京都中央区日本橋茅場町二丁目10番5号  
【電話番号】 03-5695-2111  
【縦覧に供する場所】 該当ありません。

## 第一部 【ファンド情報】

### 第1 【ファンドの状況】

#### 1 【ファンドの性格】

##### (1) 【ファンドの目的及び基本的性格】

当ファンドは、信託財産の成長をめざして運用を行ないます。社団法人投資信託協会による商品分類・属性区分は、次のとおりです。

商品分類	単位型投信・追加型投信	追加型投信
	投資対象地域	海外
	投資対象資産(収益の源泉)	株式
属性区分	投資対象資産	その他資産（投資信託証券（株式 一般））
	決算頻度	年1回
	投資対象地域	グローバル（除く日本）
	投資形態	ファミリーファンド
	為替ヘッジ	為替ヘッジなし

##### (注1) 商品分類の定義

- ・「追加型投信」...一度設定されたファンドであってもその後追加設定が行なわれ従来の信託財産とともに運用されるファンド
- ・「海外」...目論見書または投資信託約款（以下「目論見書等」といいます。）において、組入資産による主たる投資収益が実質的に海外の資産を源泉とする旨の記載があるもの
- ・「株式」...目論見書等において、組入資産による主たる投資収益が実質的に株式を源泉とする旨の記載があるもの

##### (注2) 属性区分の定義

- ・「その他資産」...組入れている資産
- ・「株式 一般」...大型株、中小型株属性にあてはまらないすべてのもの
- ・「年1回」...目論見書等において、年1回決算する旨の記載があるもの
- ・「グローバル」...目論見書等において、組入資産による投資収益が世界の資産を源泉とする旨の記載があるもの
- ・「ファミリーファンド」...目論見書等において、親投資信託（ファンド・オブ・ファンズにのみ投資されるものを除きます。）を投資対象として投資するもの
- ・「為替ヘッジなし」...目論見書等において、為替のヘッジを行なわない旨の記載があるものまたは為替のヘッジを行なう旨の記載がないもの

商品分類・属性区分の定義について、くわしくは、社団法人投資信託協会のホームページ（アドレス <http://www.toushin.or.jp/>）をご参照下さい。

< 信託金の限度額 >

- ・委託会社は、受託会社と合意のうえ、3,000億円を限度として信託金を追加することができます。
- ・委託会社は、受託会社と合意のうえ、限度額を変更することができます。

#### <ファンドの特色>

1. 主として、マザーファンドを通じて海外の金融商品取引所上場株式および店頭登録株式（上場予定および店頭登録予定を含みます。）を投資対象とし、安定的な配当等収益の確保と株式の値上がり益の獲得により信託財産の中長期的な成長をめざして運用を行ないます。
2. 投資にあたっては、以下の点に留意しながら運用を行なうことを基本とします。
  - イ) アメリカ、ヨーロッパ、アジア・オセアニアの3地域に均等に投資します。
  - ロ) 定量分析データ（S & P社クオリティランキング 等）を参考に、配当の質の高い企業を選定します。
  - ハ) 配当利回りの水準、時価総額規模、流動性を勘案します。
  - ニ) 定性分析に基づき利益や配当の継続性を考慮します。

…スタンダード&プアーズ（S&P社）のクオリティランキング（QR/IQR）は、企業の投資適格性を評価するための投資指標で、個別銘柄の中長期的な投資判断やポートフォリオの構築に利用されています。クオリティランキングは、一株当たり利益、一株当たり配当、売上高をもとに、独自のスコアリング手法に基づいて算出され、企業をA+、A、A-、B+、B、B-、C、Dの8つのランクで評価します。米国、日本その他世界各国の9,000銘柄以上にランキングが付与されています。

「Standard & Poor's」、「S&P」、「S&P Quality Rankings」、「S&P International Quality Ranking」はザ・マグロウ ヒル・カンパニーズの登録商標であり、本商品の提供者である大和証券投資信託委託株式会社に対しては、その利用許諾が与えられています。スタンダード&プアーズは本商品を推奨・支持・販売・促進等するものではなく、また本商品に対する投資適格性等に関し、いかなる意思表明等を行なうものではありません。スタンダード&プアーズは、大和証券投資信託委託株式会社や本商品の投資家及びその他いかなる者に対しても、S&P Quality Ranking及びS&P International Quality Rankingその付随データの利用による結果に対して、明示的にも暗示的にも何ら保証等を行なうものではありません。スタンダード&プアーズは、S&P Quality Ranking及びS&P International Quality Rankingの利用や投資目的への適合性やその販売性等に関し、一切の保証等を行なうものではないことを明示的に表明しています。

3. マザーファンドの受益証券の組入比率は、通常の状態では信託財産の純資産総額の90%程度以上に維持することを基本とします。
4. 為替変動リスクを回避するための為替ヘッジは原則として行ないません。
5. 大量の追加設定または解約が発生したとき、市況の急激な変化が予想されるとき、償還の準備に入ったとき等ならびに信託財産の規模によっては、上記の運用が行なわれないことがあります。
6. 毎計算期末に、収益分配方針に基づいて収益の分配を行ないます。
7. 当ファンドは、ダイワSMAに係る投資一任契約に基づいて、ダイワSMA口座の資金を運用するためのファンドです。

当ファンドのお買付けの申込みを行なう投資家は、販売会社とダイワSMA口座に関する契約およびダイワSMAに係る投資一任契約を締結する必要があります。

#### (2) 【ファンドの仕組み】

受益者	お申込者
	収益分配金、償還金など お申込金（ 3 ）

お取扱窓口	販売会社 大和証券株式会社	受益権の募集・販売の取扱い等に関する委託会社との契約( 1)に基づき、次の業務を行ないます。  受益権の募集の取扱い 一部解約請求に関する事務 収益分配金、償還金、一部解約金の支払いに関する事務 など
1	収益分配金、償還金など お申込金( 3)	
委託会社	大和証券投資信託委託株式会社	当ファンドにかかる証券投資信託契約(以下「信託契約」といいます。)( 2)の委託者であり、次の業務を行ないます。 受益権の募集・発行 信託財産の運用指図 信託財産の計算 運用報告書の作成 など
運用指図	2 損益 信託金( 3)	
受託会社	住友信託銀行株式会社 再信託受託会社： 日本トラスティ・サービス信託銀行株式会社	信託契約( 2)の受託者であり、次の業務を行ないます。なお、信託事務の一部につき日本トラスティ・サービス信託銀行株式会社に委託することができます。また、外国における資産の保管は、その業務を行なうに十分な能力を有すると認められる外国の金融機関が行なう場合があります。 委託会社の指図に基づく信託財産の管理・処分 信託財産の計算 など
	損益 投資	
投資対象	海外の金融商品取引所上場株式および店頭登録株式(上場予定および店頭登録予定を含みます。) など (マザーファンド方式で運用を行ないます。)	

1：受益権の募集の取扱い、一部解約請求に関する事務、収益分配金、償還金、一部解約金の支払いに関する事務の内容等が規定されています。

2：「投資信託及び投資法人に関する法律」に基づいて、あらかじめ監督官庁に届け出られた信託約款の内容に基づき締結されます。証券投資信託の運営に関する事項(運用方針、委託会社および受託会社の業務、受益者の権利、信託報酬、信託期間等)が規定されています。

3：販売会社は、各取得申込受付日における取得申込金額の総額に相当する金額を、追加信託が行なわれる日に、委託会社の指定する口座を經由して、受託会社の指定するファンド口座に払込みます。

委託会社および受託会社は、それぞれの業務に対する報酬を信託財産から収受します。また、販売会社には、委託会社から業務に対する代行手数料が支払われます。

#### < 委託会社の概況(平成21年8月末日現在) >

・資本金の額 151億7,427万2,500円

#### ・沿革

昭和34年12月12日	設立登記
昭和35年 2月17日	「証券投資信託法」に基づく証券投資信託の委託会社の免許取得
昭和35年 4月 1日	営業開始
昭和60年11月 8日	投資助言・情報提供業務に関する兼業承認を受ける。
平成 7年 5月31日	「有価証券に係る投資顧問業の規制等に関する法律」に基づき投資顧問業の登録を受ける。
平成 7年 9月14日	「有価証券に係る投資顧問業の規制等に関する法律」に基づく投資一任契約にかかる業務の認可を受ける。

平成19年 9月30日 「金融商品取引法」の施行に伴い、同法第29条の登録を受けたものとみなされる。

・大株主の状況

名 称	住 所	所有 株式数	比率
株式会社大和証券グループ本社	東京都千代田区丸の内一丁目9番1号	株 2,608,525	% 100.00

## 2 【投資方針】

### (1) 【投資方針】

#### 主要投資対象

ダイワ海外好配当株マザーファンド(以下「マザーファンド」といいます。)の受益証券を主要投資対象とします。

#### 投資態度

イ．主として、マザーファンドを通じて海外の金融商品取引所上場株式および店頭登録株式(上場予定および店頭登録予定を含みます。)を投資対象とし、安定的な配当等収益の確保と株式の値上がり益の獲得により信託財産の中長期的な成長をめざして運用を行ないます。

ロ．投資にあたっては、以下の点に留意しながら運用を行なうことを基本とします。

- (a) アメリカ、ヨーロッパ、アジア・オセアニアの3地域に均等に投資します。
- (b) 定量分析データ(S & P社クオリティランキング等)を参考に、配当の質の高い企業を選定します。
- (c) 配当利回りの水準、時価総額規模、流動性を勘案します。
- (d) 定性分析に基づき利益や配当の継続性を考慮します。

ハ．マザーファンドの受益証券の組入比率は、通常の状態では信託財産の純資産総額の90%程度以上に維持することを基本とします。

ニ．為替変動リスクを回避するための為替ヘッジは原則として行ないません。

ホ．当初設定日直後、大量の追加設定または解約が発生したとき、市況の急激な変化が予想されるとき、償還の準備に入ったとき等ならびに信託財産の規模によっては、上記の運用が行なわれないことがあります。

### (2) 【投資対象】

当ファンドにおいて投資の対象とする資産の種類は、次に掲げるものとします。

1．次に掲げる特定資産(投資信託及び投資法人に関する法律施行令第3条に掲げるものをいいます。以下同じ。)

イ．有価証券

ロ．デリバティブ取引にかかる権利(金融商品取引法第2条第20項に規定するものをいい、後掲(5)、および に定めるものに限りません。)

ハ．約束手形

## 二．金銭債権のうち、投資信託及び投資法人に関する法律施行規則第22条第1項第5号に掲げるもの

## 2．次に掲げる特定資産以外の資産

## イ．為替手形

委託会社は、信託金を、主として、大和証券投資信託委託株式会社を委託者とし住友信託銀行株式会社を受託者として締結されたダイワ海外好配当株マザーファンド（以下「マザーファンド」といいます。）の受益証券、ならびに次の有価証券（金融商品取引法第2条第2項の規定により有価証券とみなされる同項各号に掲げる権利を除きます。）に投資することを指図することができます。

1. 外国通貨表示の株券または新株引受権証券
2. 国債証券
3. 地方債証券
4. 特別の法律により法人の発行する債券
5. 社債券（新株引受権証券と社債券とが一体となった新株引受権付社債券（以下「分離型新株引受権付社債券」といいます。）の新株引受権証券を除きます。）
6. 特定目的会社にかかる特定社債券（金融商品取引法第2条第1項第4号で定めるものをいいます。）
7. 特別の法律により設立された法人の発行する出資証券（金融商品取引法第2条第1項第6号で定めるものをいいます。）
8. 協同組織金融機関にかかる優先出資証券（金融商品取引法第2条第1項第7号で定めるものをいいます。）
9. 特定目的会社にかかる優先出資証券または新優先出資引受権を表示する証券（金融商品取引法第2条第1項第8号で定めるものをいいます。）
10. コマーシャル・ペーパー
11. 外国通貨表示の新株引受権証券（分離型新株引受権付社債券の新株引受権証券を含みます。以下同じ。）および新株予約権証券
12. 外国または外国の者の発行する証券または証書で、前1.から前11.の証券または証書の性質を有するもの
13. 投資信託または外国投資信託の受益証券（金融商品取引法第2条第1項第10号で定めるものをいいます。）
14. 投資証券、投資法人債券または外国投資証券（金融商品取引法第2条第1項第11号で定めるものをいいます。）
15. 外国貸付債権信託受益証券（金融商品取引法第2条第1項第18号で定めるものをいいます。）
16. 預託証書（金融商品取引法第2条第1項第20号で定めるものをいいます。）
17. 外国法人が発行する譲渡性預金証書
18. 指定金銭信託の受益証券（金融商品取引法第2条第1項第14号で定める受益証券発行信託の受益証券に限ります。）
19. 抵当証券（金融商品取引法第2条第1項第16号で定めるものをいいます。）
20. 貸付債権信託受益権であって金融商品取引法第2条第1項第14号で定める受益証券発行信託の受益証券に表示されるべきもの
21. 外国の者に対する権利で前20.の有価証券の性質を有するもの

なお、前1.の証券または証書、前12.ならびに前16.の証券または証書のうち前1.の証券または証書の性質を有するものを以下「株式」といい、前2.から前6.までの証券および前12.ならびに前16.の証券

または証券のうち前2.から前6.までの証券の性質を有するものを以下「公社債」といい、前13.の証券および前14.の証券（投資法人債券を除きます。）を以下「投資信託証券」といいます。

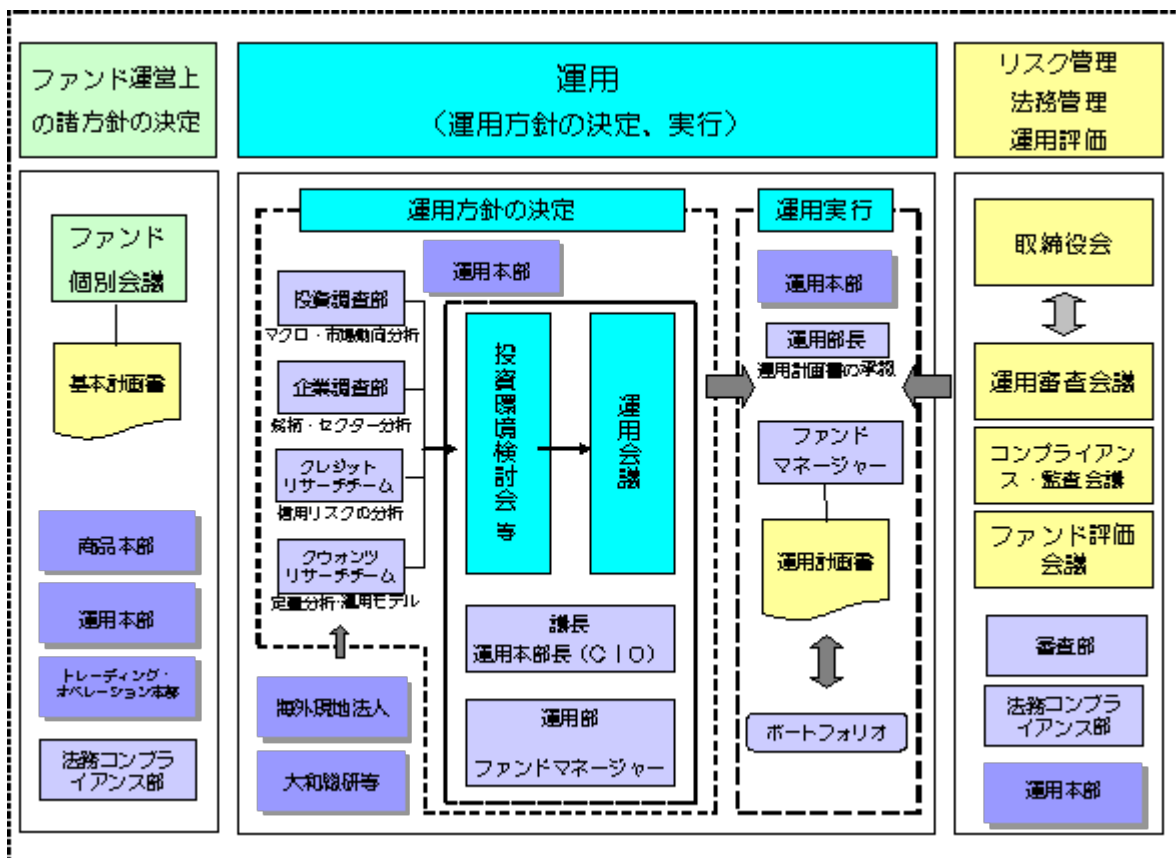
委託会社は、信託金を、前 に掲げる有価証券のほか、次に掲げる金融商品（金融商品取引法第2条第2項の規定により有価証券とみなされる同項各号に掲げる権利を含みます。）により運用することを指図することができます。

1. 預金
2. 指定金銭信託（金融商品取引法第2条第1項第14号に規定する受益証券発行信託を除きます。）
3. コール・ローン
4. 手形割引市場において売買される手形
5. 貸付債権信託受益権であって金融商品取引法第2条第2項第1号で定めるもの
6. 外国の者に対する権利で前5.の権利の性質を有するもの

### (3) 【運用体制】

#### 運用体制

ファンドの運用体制は、以下のとおりとなっています。



#### 運用方針の決定にかかる過程

運用方針は次の過程を経て決定しております。

#### イ．基本計画書の策定

ファンド運営上の諸方針を記載した基本計画書を経営会議の分科会であるファンド個別会議において審議・決定します。

#### ロ．投資環境の検討

運用最高責任者である運用本部長（CIO）が議長となり、原則として月1回投資環境検討会を開催し、投資環境について検討します。

#### 八．基本的な運用方針の決定

CIOが議長となり、原則として月1回運用会議を開催し、基本的な運用方針を決定します。

#### 二．運用計画書の作成・承認

ファンドマネージャーは、基本計画書に定められた各ファンドの諸方針と運用会議で決定された基本的な運用方針にしたがって運用計画書を作成します。運用部長は、ファンドマネージャーから提示を受けた運用計画書について、基本計画書および運用会議の決定事項との整合性等を確認し、承認します。

#### 職務権限

ファンド運用の意思決定機能を担う運用本部において、各職位の主たる職務権限は、社内規則によって、次のように定められています。

#### イ．運用本部長（CIO）（1名）

運用最高責任者として、次の職務を遂行します。

- ・ファンド運用に関する組織運営
- ・ファンドマネージャーの任命・変更
- ・運用会議の議長として、基本的な運用方針の決定
- ・各ファンドの分配政策の決定
- ・代表取締役に対する随時的的確な状況報告
- ・その他ファンドの運用に関する重要事項の決定

#### ロ．運用副本部長（1～5名程度）

CIOを補佐し、その指揮を受け、職務を遂行します。

#### ハ．運用部長（各運用部に1名）

ファンドマネージャーが策定する運用計画を承認します。

#### ニ．ファンドマネージャー

ファンドの運用計画を策定して、これに沿ってポートフォリオを構築します。

#### ファンド評価会議、運用審査会議およびコンプライアンス・監査会議

ファンド評価会議は、運用実績・運用リスクの状況について、分析・検討を行ない、運用部にフィードバックします。また、運用審査会議は、経営会議の分科会として、ファンドの運用実績を把握し評価するとともに、取締役会から権限を委任され、ファンドの運用リスク管理の状況についての報告を受けて、必要事項を審議・決定します。

さらに、運用が適切に行なわれたかについて、経営会議の分科会であるコンプライアンス・監査会議において法令等の遵守状況に関する報告を行ない、必要事項を審議・決定します。

これら会議体の事務局となる内部管理関連部門の人員は15～25名程度です。

#### 受託会社に対する管理体制

信託財産の管理業務を通じて、受託会社の信託事務の正確性・迅速性、システム対応力等を総合的に

検証しています。また、年次で受託会社より内部統制の整備および運用状況の報告書を受けています。

上記の運用体制は平成21年8月末日現在のものであり、変更となる場合があります。

#### (4) 【分配方針】

分配対象額は、経費控除後の配当等収益とします。

原則として、配当等収益の中から分配します。ただし、分配対象額が少額の場合には、分配を行わないことがあります。

留保益は、前(1)に基づいて運用します。

#### (5) 【投資制限】

マザーファンドの受益証券(信託約款)

マザーファンドの受益証券への投資割合には、制限を設けません。

株式(信託約款)

株式への実質投資割合には、制限を設けません。

新株引受権証券等(信託約款)

イ．委託会社は、信託財産に属する新株引受権証券および新株予約権証券の時価総額とマザーファンドの信託財産に属する新株引受権証券および新株予約権証券の時価総額のうち信託財産に属するとみなした額との合計額が、取得時において信託財産の純資産総額の100分の20を超えることとなる投資の指図をしません。

ロ．前イ．において信託財産に属するとみなした額とは、信託財産に属するマザーファンドの受益証券の時価総額に、マザーファンドの信託財産の純資産総額に占める新株引受権証券および新株予約権証券の時価総額の割合を乗じて得た額をいいます。

投資信託証券(信託約款)

イ．委託会社は、信託財産に属する投資信託証券(マザーファンドの受益証券を除きます。)の時価総額とマザーファンドの信託財産に属する投資信託証券の時価総額のうち信託財産に属するとみなした額との合計額が、信託財産の純資産総額の100分の5を超えることとなる投資の指図をしません。

ロ．前イ．において信託財産に属するとみなした額とは、信託財産に属するマザーファンドの受益証券の時価総額に、マザーファンドの信託財産の純資産総額に占める投資信託証券の時価総額の割合を乗じて得た額をいいます。

投資する株式等の範囲(信託約款)

イ．委託会社が投資することを指図する株式、新株引受権証券および新株予約権証券は、金融商品取引所(金融商品取引法第2条第16項に規定する金融商品取引所および金融商品取引法第2条第8項第3号に規定する外国金融商品市場をいい、単に「取引所」ということがあります。以下同じ。)に上場されている株式の発行会社の発行するもの、金融商品取引所に準ずる市場において取引されている株式の発行会社の発行するものとします。ただし、株主割当または社債権者割当により取得する株式、新株引受権証券および新株予約権証券については、この限りではありません。

ロ．前イ．の規定にかかわらず、上場予定または登録予定の株式、新株引受権証券および新株予約権証券で目論見書等において上場または登録されることが確認できるものについては、委託会社が投資することを指図することができるものとします。

## 同一銘柄の新株引受権証券等（信託約款）

イ．委託会社は、信託財産に属する同一銘柄の新株引受権証券および新株予約権証券の時価総額とマザーファンドの信託財産に属する当該新株引受権証券および新株予約権証券の時価総額のうち信託財産に属するとみなした額との合計額が、信託財産の純資産総額の100分の5を超えることとなる投資の指図をしません。

ロ．前イ．において信託財産に属するとみなした額とは、信託財産に属するマザーファンドの受益証券の時価総額に、マザーファンドの信託財産の純資産総額に占める当該新株引受権証券および新株予約権証券の時価総額の割合を乗じて得た額をいいます。

## 先物取引等（信託約款）

イ．委託会社は、わが国の金融商品取引所における有価証券先物取引（金融商品取引法第28条第8項第3号イに掲げるものをいいます。）、有価証券指数等先物取引（金融商品取引法第28条第8項第3号ロに掲げるものをいいます。）および有価証券オプション取引（金融商品取引法第28条第8項第3号ハに掲げるものをいいます。）ならびに外国の金融商品取引所におけるこれらの取引と類似の取引を次の範囲で行なうことの指図をすることができます。なお、選択権取引は、オプション取引に含めるものとします（以下同じ。）。

1. 先物取引の売建ておよびコール・オプションの売付けの指図は、建玉の合計額が、組入有価証券の時価総額の範囲内とします。
2. 先物取引の買建ておよびプット・オプションの売付けの指図は、建玉の合計額が、有価証券の組入可能額（組入有価証券を差引いた額）に信託財産が限月までに受取る組入公社債、組入外国貸付債権信託受益証券、組入貸付債権信託受益権、組入抵当証券および組入指定金銭信託の受益証券の利払金および償還金を加えた額を限度とし、かつ信託財産が限月までに受取る組入有価証券にかかる利払金および償還金等ならびに前(2) の 1. から4. に掲げる金融商品で運用している額（以下「金融商品運用額等」といいます。）の範囲内とします。
3. コール・オプションおよびプット・オプションの買付けの指図は、全オプション取引にかかる支払いプレミアム額の合計額が取引時点の信託財産の純資産総額の5%を上回らない範囲内とします。

ロ．委託会社は、わが国の金融商品取引所における通貨にかかる先物取引ならびに外国の金融商品取引所における通貨にかかる先物取引およびオプション取引を次の範囲で行なうことの指図をすることができます。

1. 先物取引の売建ておよびコール・オプションの売付けの指図は、建玉の合計額が、為替の売予約と合わせて、保有外貨建資産の時価総額の範囲内とします。
2. 先物取引の買建ておよびプット・オプションの売付けの指図は、建玉の合計額が、為替の買予約と合わせて、外貨建有価証券の買付代金等実需の範囲内とします。
3. コール・オプションおよびプット・オプションの買付けの指図は、支払いプレミアム額の合計額が取引時点の保有外貨建資産の時価総額の5%を上回らない範囲内とし、かつ全オプション取引にかかる支払いプレミアム額の合計額が取引時点の信託財産の純資産総額の5%を上回らない範囲内とします。

ハ．委託会社は、わが国の金融商品取引所における金利にかかる先物取引およびオプション取引ならびに外国の金融商品取引所における金利にかかるこれらの取引と類似の取引を次の範囲で行なうことの指図をすることができます。

1. 先物取引の売建ておよびコール・オプションの売付けの指図は、建玉の合計額が、保有金利商品（信託財産が1年以内に受取る組入有価証券の利払金および償還金等ならびに前(2) の 1. から4. に掲げる金融商品で運用されているものをいいます。）の時価総額の範囲内とします。

2. 先物取引の買建ておよびプット・オプションの売付けの指図は、建玉の合計額が、信託財産が限月までに受取る組入有価証券にかかる利払金および償還金等ならびに金融商品運用額等の範囲内とします。ただし、保有金利商品が外貨建てで、信託財産の外貨建資産組入可能額（約款上の組入可能額から保有外貨建資産の時価総額を差引いた額、以下同じ。）に信託財産が限月までに受取る外貨建組入公社債および組入外国貸付債権信託受益証券ならびに外貨建組入貸付債権信託受益権の利払金および償還金を加えた額が当該金融商品運用額等の額より少ない場合には外貨建資産組入可能額に信託財産が限月までに受取る外貨建組入有価証券にかかる利払金および償還金等を加えた額を限度とします。
3. コール・オプションおよびプット・オプションの買付けの指図は、支払いプレミアム額の合計額が取引時点の保有金利商品の時価総額の5%を上回らない範囲内とし、かつ全オプション取引にかかる支払いプレミアム額の合計額が取引時点の信託財産の純資産総額の5%を上回らない範囲内とします。

#### スワップ取引（信託約款）

- イ．委託会社は、信託財産に属する資産の効率的な運用に資するため、異なった通貨、異なった受取金利または異なった受取金利とその元本を一定の条件のもとに交換する取引（以下「スワップ取引」といいます。）を行なうことの指図をすることができます。
- ロ．スワップ取引の指図にあたっては、当該取引の契約期限が、原則として信託期間を超えないものとします。ただし、当該取引が当該信託期間内で全部解約が可能なものについてはこの限りではありません。
- ハ．スワップ取引の指図にあたっては、当該信託財産にかかるスワップ取引の想定元本の総額とマザーファンドの信託財産にかかるスワップ取引の想定元本の総額のうち信託財産に属するとみなした額との合計額（以下本八．において「スワップ取引の想定元本の合計額」といいます。）が、信託財産の純資産総額を超えないものとします。なお、信託財産の一部解約等の事由により、上記純資産総額が減少して、スワップ取引の想定元本の合計額が信託財産の純資産総額を超えることとなった場合には、委託会社は、すみやかにその超える額に相当するスワップ取引の一部の解約を指図するものとします。
- ニ．前八．においてマザーファンドの信託財産にかかるスワップ取引の想定元本の総額のうち信託財産に属するとみなした額とは、マザーファンドの信託財産にかかるスワップ取引の想定元本の総額にマザーファンドの信託財産の純資産総額に占める信託財産に属するマザーファンドの受益証券の時価総額の割合を乗じて得た額をいいます。
- ホ．スワップ取引の評価は、市場実勢金利等をもとに算出した価額で行なうものとします。
- ヘ．委託会社は、スワップ取引を行なうにあたり担保の提供あるいは受入れが必要と認めるときは、担保の提供あるいは受入れの指図を行なうものとします。

#### 金利先渡取引および為替先渡取引（信託約款）

- イ．委託会社は、信託財産に属する資産の効率的な運用に資するため、金利先渡取引および為替先渡取引を行なうことの指図をすることができます。
- ロ．金利先渡取引および為替先渡取引の指図にあたっては、当該取引の決済日が、原則として信託期間を超えないものとします。ただし、当該取引が当該信託期間内で全部解約が可能なものについてはこの限りではありません。
- ハ．金利先渡取引の指図にあたっては、当該信託財産にかかる金利先渡取引の想定元本の総額とマザーファンドの信託財産にかかる金利先渡取引の想定元本の総額のうち信託財産に属するとみなした額との合計額（以下本八．において「金利先渡取引の想定元本の合計額」といいます。）が、信託財産にかかる保有金利商品の時価総額とマザーファンドの信託財産にかかる保有金利商品の時価総額のうち信託財産に属するとみなした額との合計額（以下本八．において「保有金利商品の時価総

額の合計額」といいます。)を超えないものとします。なお、信託財産の一部解約等の事由により、上記保有金利商品の時価総額の合計額が減少して、金利先渡取引の想定元本の合計額が保有金利商品の時価総額の合計額を超えることとなった場合には、委託会社は、すみやかにその超える額に相当する金利先渡取引の一部の解約を指図するものとします。

ニ．前八．においてマザーファンドの信託財産にかかる金利先渡取引の想定元本の総額のうち信託財産に属するとみなした額とは、マザーファンドの信託財産にかかる金利先渡取引の想定元本の総額にマザーファンドの信託財産の純資産総額に占める信託財産に属するマザーファンドの受益証券の時価総額の割合を乗じて得た額をいいます。また、マザーファンドの信託財産にかかる保有金利商品の時価総額のうち信託財産に属するとみなした額とは、マザーファンドの信託財産にかかる保有金利商品の時価総額にマザーファンドの信託財産の純資産総額に占める信託財産に属するマザーファンドの受益証券の時価総額の割合を乗じて得た額をいいます。

ホ．為替先渡取引の指図にあたっては、当該信託財産にかかる為替先渡取引の想定元本の総額とマザーファンドの信託財産にかかる為替先渡取引の想定元本の総額のうち信託財産に属するとみなした額との合計額(以下本ホ．において「為替先渡取引の想定元本の合計額」といいます。)が、信託財産にかかる保有外貨建資産の時価総額とマザーファンドの信託財産にかかる保有外貨建資産の時価総額のうち信託財産に属するとみなした額との合計額(以下本ホ．において「保有外貨建資産の時価総額の合計額」といいます。)を超えないものとします。なお、信託財産の一部解約等の事由により、上記保有外貨建資産の時価総額の合計額が減少して、為替先渡取引の想定元本の合計額が保有外貨建資産の時価総額の合計額を超えることとなった場合には、委託会社は、すみやかにその超える額に相当する為替先渡取引の一部の解約を指図するものとします。

ヘ．前ホ．においてマザーファンドの信託財産にかかる為替先渡取引の想定元本の総額のうち信託財産に属するとみなした額とは、マザーファンドの信託財産にかかる為替先渡取引の想定元本の総額にマザーファンドの信託財産の純資産総額に占める信託財産に属するマザーファンドの受益証券の時価総額の割合を乗じて得た額をいいます。また、マザーファンドの信託財産にかかる保有外貨建資産の時価総額のうち信託財産に属するとみなした額とは、マザーファンドの信託財産にかかる保有外貨建資産の時価総額にマザーファンドの信託財産の純資産総額に占める信託財産に属するマザーファンドの受益証券の時価総額の割合を乗じて得た額をいいます。

ト．金利先渡取引および為替先渡取引の評価は、市場実勢金利等をもとに算出した価額で行なうものとします。

チ．委託会社は、金利先渡取引および為替先渡取引を行なうにあたり担保の提供あるいは受入れが必要と認めるときは、担保の提供あるいは受入れの指図を行なうものとします。

同一銘柄の転換社債等(信託約款)

イ．委託会社は、信託財産に属する同一銘柄の転換社債、ならびに新株予約権付社債のうち会社法第236条第1項第3号の財産が当該新株予約権付社債についての社債であって当該社債と当該新株予約権がそれぞれ単独で存在し得ないことをあらかじめ明確にしているもの(以下会社法施行前の旧商法第341条ノ3第1項第7号および第8号の定めがある新株予約権付社債を含め「転換社債型新株予約権付社債」といいます。)の時価総額とマザーファンドの信託財産に属する当該転換社債および転換社債型新株予約権付社債の時価総額のうち信託財産に属するとみなした額との合計額が、信託財産の純資産総額の100分の10を超えることとなる投資の指図をしません。

ロ．前イ．において信託財産に属するとみなした額とは、信託財産に属するマザーファンドの受益証券の時価総額に、マザーファンドの信託財産の純資産総額に占める当該転換社債および転換社債型新株予約権付社債の時価総額の割合を乗じて得た額をいいます。

有価証券の貸付け(信託約款)

イ．委託会社は、信託財産の効率的な運用に資するため、信託財産に属する株式および公社債を次の範囲内で貸付けることの指図をすることができます。

1. 株式の貸付けは、貸付時点において、貸付株式の時価合計額が、信託財産で保有する株式の時価合計額の50%を超えないものとします。
  2. 公社債の貸付けは、貸付時点において、貸付公社債の額面金額の合計額が、信託財産で保有する公社債の額面金額の合計額を超えないものとします。
- ロ．前イ．に定める限度額を超えることとなった場合には、委託会社は、すみやかにその超える額に相当する契約の一部の解約を指図するものとします。
- ハ．委託会社は、有価証券の貸付けにあたって必要と認めるときは、担保の受入れの指図を行なうものとします。

#### 外貨建資産（信託約款）

外貨建資産への実質投資割合には、制限を設けません。

#### 特別の場合の外貨建有価証券への投資制限（信託約款）

外貨建有価証券への投資については、わが国の国際収支上の理由等により特に必要と認められる場合には、制約されることがあります。

#### 外国為替予約取引（信託約款）

イ．委託会社は、信託財産の効率的な運用に資するため、外国為替の売買の予約取引の指図をすることができます。

ロ．前イ．の予約取引の指図は、信託財産にかかる為替の買予約とマザーファンドの信託財産にかかる為替の買予約のうち信託財産に属するとみなした額との合計額と、信託財産にかかる為替の売予約とマザーファンドの信託財産にかかる為替の売予約のうち信託財産に属するとみなした額との合計額との差額につき円換算した額が、信託財産の純資産総額を超えないものとします。ただし、信託財産に属する外貨建資産の為替変動リスクを回避するためにする当該予約取引の指図については、この限りではありません。

ハ．前ロ．においてマザーファンドの信託財産にかかる為替の買予約のうち信託財産に属するとみなした額とは、マザーファンドの信託財産にかかる為替の買予約の総額にマザーファンドの信託財産の純資産総額に占める信託財産に属するマザーファンドの受益証券の時価総額の割合を乗じて得た額をいいます。また、マザーファンドの信託財産にかかる為替の売予約のうち信託財産に属するとみなした額とは、マザーファンドの信託財産にかかる為替の売予約の総額にマザーファンドの信託財産の純資産総額に占める信託財産に属するマザーファンドの受益証券の時価総額の割合を乗じて得た額をいいます。

ニ．前ロ．の限度額を超えることとなった場合には、委託会社は所定の期間内に、その超える額に相当する為替予約の一部を解消するための外国為替の売買の予約取引の指図をするものとします。

#### 資金の借入れ（信託約款）

イ．委託会社は、信託財産の効率的な運用ならびに運用の安定性に資するため、一部解約に伴う支払資金の手当て（一部解約に伴う支払資金の手当てのために借入れた資金の返済を含みます。）を目的として、資金借入れ（コール市場を通じる場合を含みます。）の指図をすることができます。なお、当該借入金をもって有価証券等の運用は行なわないものとします。

ロ．一部解約に伴う支払資金の手当てにかかる借入期間は、受益者への解約代金支払開始日から、信託財産で保有する有価証券等の売却代金の受渡日までの間、または解約代金の入金日までの間、もしくは償還金の入金日までの期間が5営業日以内である場合の当該期間とし、資金借入額は当該有価証券等の売却代金、解約代金および償還金の合計額を限度とします。ただし、資金借入額は、借入指図を行なう日における信託財産の純資産総額の10%を超えないこととします。

ハ．借入金の利息は信託財産中から支弁します。

## <参考> マザーファンド（ダイワ海外好配当株マザーファンド）の概要

### (1) 投資方針

#### 主要投資対象

海外の金融商品取引所（ ）上場株式および店頭登録株式（上場予定および店頭登録予定を含みません。以下同じ。）

金融商品取引法第2条第16項に規定する金融商品取引所および金融商品取引法第2条第8項第3号口に規定する外国金融商品市場のうち、有価証券の売買または金融商品取引法第28条第8項第3号もしくは同項第5号の取引を行なう市場および当該市場を開設するものをいいます。以下「<参考> マザーファンド（ダイワ海外好配当株マザーファンド）の概要」において同じ。

#### 投資態度

イ．主として海外の金融商品取引所上場株式および店頭登録株式を投資対象とし、安定的な配当等収益の確保と株式の値上がり益の獲得により信託財産の中長期的な成長をめざして運用を行ないません。

ロ．投資にあたっては、以下のような点に留意しながら運用を行なうことを基本とします。

- a．アメリカ、ヨーロッパ、アジア・オセアニアの3地域に均等に投資することを基本とします。
- b．定量分析データ（S & P社クオリティランキング等）を参考に、配当の質の高い企業を選定します。
- c．配当利回りの水準、時価総額規模、流動性を勘案します。
- d．定性分析に基づき利益や配当の継続性を考慮します。

ハ．株式の組入比率は、通常の状態では信託財産の純資産総額の80%程度以上に維持することを基本とします。

ニ．保有外貨建資産について、為替変動リスクを回避するための為替ヘッジは行ないません。

ホ．当初設定日直後、大量の追加設定または解約が発生したとき、市況の急激な変化が予想されるとき、償還の準備に入ったとき等ならびに信託財産の規模によっては、上記の運用が行なわれないことがあります。

### (2) 投資対象

当ファンドにおいて投資の対象とする資産の種類は、次に掲げるものとします。

1．次に掲げる特定資産（投資信託及び投資法人に関する法律施行令第3条に掲げるものをいいます。以下同じ。）

イ．有価証券

ロ．デリバティブ取引にかかる権利（金融商品取引法第2条第20項に規定するものをいい、後掲（3）、および に定めるものに限りません。）

ハ．約束手形

ニ．金銭債権のうち、投資信託及び投資法人に関する法律施行規則第22条第1項第5号に掲げるもの

2．次に掲げる特定資産以外の資産

イ．為替手形

委託会社は、信託金を、次の有価証券（金融商品取引法第2条第2項の規定により有価証券とみなされ

る同項各号に掲げる権利を除きます。)に投資することを指図することができます。

1. 外国通貨表示の株券または新株引受権証券
2. 国債証券
3. 地方債証券
4. 特別の法律により法人の発行する債券
5. 社債券(新株引受権証券と社債券とが一体となった新株引受権付社債券(以下「分離型新株引受権付社債券」といいます。))の新株引受権証券を除きます。)
6. 特定目的会社にかかる特定社債券(金融商品取引法第2条第1項第4号で定めるものをいいます。)
7. 特別の法律により設立された法人の発行する出資証券(金融商品取引法第2条第1項第6号で定めるものをいいます。)
8. 協同組織金融機関にかかる優先出資証券(金融商品取引法第2条第1項第7号で定めるものをいいます。)
9. 特定目的会社にかかる優先出資証券または新優先出資引受権を表示する証券(金融商品取引法第2条第1項第8号で定めるものをいいます。)
10. コマーシャル・ペーパー
11. 外国通貨表示の新株引受権証券(分離型新株引受権付社債券の新株引受権証券を含みます。以下同じ。))および新株予約権証券
12. 外国または外国の者の発行する証券または証書で、前1.から前11.までの証券または証書の性質を有するもの
13. 投資信託または外国投資信託の受益証券(金融商品取引法第2条第1項第10号で定めるものをいいます。)
14. 投資証券、投資法人債券または外国投資証券(金融商品取引法第2条第1項第11号で定めるものをいいます。)
15. 外国貸付債権信託受益証券(金融商品取引法第2条第1項第18号で定めるものをいいます。)
16. 預託証券(金融商品取引法第2条第1項第20号で定めるものをいいます。)
17. 外国法人が発行する譲渡性預金証書
18. 指定金銭信託の受益証券(金融商品取引法第2条第1項第14号で定める受益証券発行信託の受益証券に限ります。)
19. 貸付債権信託受益権であって金融商品取引法第2条第1項第14号で定める受益証券発行信託の受益証券に表示されるべきもの
20. 外国の者に対する権利で前19.の有価証券の性質を有するもの

なお、前1.の証券または証書、前12.ならびに前16.の証券または証書のうち前1.の証券または証書の性質を有するものを以下「株式」といい、前2.から前6.までの証券および前12.ならびに前16.の証券または証書のうち前2.から前6.までの証券の性質を有するものを以下「公社債」といい、前13.の証券および前14.の証券(投資法人債券を除きます。)を以下「投資信託証券」といいます。

委託会社は、信託金を、前 に掲げる有価証券のほか、次に掲げる金融商品(金融商品取引法第2条第2項の規定により有価証券とみなされる同項各号に掲げる権利を含みます。)により運用することを指図することができます。

1. 預金
2. 指定金銭信託(金融商品取引法第2条第1項第14号に規定する受益証券発行信託を除きます。)

3. コール・ローン
4. 手形割引市場において売買される手形
5. 貸付債権信託受益権であって金融商品取引法第2条第2項第1号で定めるもの
6. 外国の者に対する権利で前5.の権利の性質を有するもの

### (3) 主な投資制限

株式への投資割合には、制限を設けません。

投資信託証券への投資割合は、信託財産の純資産総額の5%以下とします。

外貨建資産への投資割合には、制限を設けません。

先物取引等

イ．委託会社は、わが国の金融商品取引所における有価証券先物取引（金融商品取引法第28条第8項第3号イに掲げるものをいいます。）、有価証券指数等先物取引（金融商品取引法第28条第8項第3号ロに掲げるものをいいます。）および有価証券オプション取引（金融商品取引法第28条第8項第3号ハに掲げるものをいいます。）ならびに外国の取引所におけるこれらの取引と類似の取引を次の範囲で行なうことの指図をすることができます。なお、選択権取引は、オプション取引に含めるものとします（以下同じ。）。

1. 先物取引の売建ておよびコール・オプションの売付けの指図は、建玉の合計額が、組入有価証券の時価総額の範囲内とします。
2. 先物取引の買建ておよびプット・オプションの売付けの指図は、建玉の合計額が、有価証券の組入可能額（組入有価証券を差引いた額）に信託財産が限月までに受取る組入公社債および組入外国貸付債権信託受益証券ならびに組入貸付債権信託受益権の利払金および償還金を加えた額を限度とし、かつ信託財産が限月までに受取る組入有価証券にかかる利払金および償還金等ならびに前(2)の1.から4.に掲げる金融商品で運用している額（以下「金融商品運用額等」といいます。）の範囲内とします。
3. コール・オプションおよびプット・オプションの買付けの指図は、全オプション取引にかかる支払いプレミアム額の合計額が取引時点の信託財産の純資産総額の5%を上回らない範囲内とします。

ロ．委託会社は、わが国の取引所における通貨にかかる先物取引ならびに外国の取引所における通貨にかかる先物取引およびオプション取引を次の範囲で行なうことの指図をすることができます。

1. 先物取引の売建ておよびコール・オプションの売付けの指図は、建玉の合計額が、為替の売予約と合わせて、保有外貨建資産の時価総額の範囲内とします。
2. 先物取引の買建ておよびプット・オプションの売付けの指図は、建玉の合計額が、為替の買予約と合わせて、外貨建有価証券の買付代金等実需の範囲内とします。
3. コール・オプションおよびプット・オプションの買付けの指図は、支払いプレミアム額の合計額が取引時点の保有外貨建資産の時価総額の5%を上回らない範囲内とし、かつ全オプション取引にかかる支払いプレミアム額の合計額が取引時点の信託財産の純資産総額の5%を上回らない範囲内とします。

ハ．委託会社は、わが国の取引所における金利にかかる先物取引およびオプション取引ならびに外国の取引所における金利にかかるこれらの取引と類似の取引を次の範囲で行なうことの指図をすることができます。

1. 先物取引の売建ておよびコール・オプションの売付けの指図は、建玉の合計額が、保有金利商品（信託財産が1年以内に受取る組入有価証券の利払金および償還金等ならびに前(2)の1.から

4. に掲げる金融商品で運用されているものをいいます。)の時価総額の範囲内とします。

2. 先物取引の買建ておよびプット・オプションの売付けの指図は、建玉の合計額が、信託財産が限月までに受取る組入有価証券にかかる利払金および償還金等ならびに金融商品運用額等の範囲内とします。ただし、保有金利商品が外貨建て、信託財産の外貨建資産組入可能額(約款上の組入可能額から保有外貨建資産の時価総額を差引いた額、以下同じ。)に信託財産が限月までに受取る外貨建組入公社債および組入外国貸付債権信託受益証券ならびに外貨建組入貸付債権信託受益権の利払金および償還金を加えた額が当該金融商品運用額等の額より少ない場合には外貨建資産組入可能額に信託財産が限月までに受取る外貨建組入有価証券にかかる利払金および償還金を加えた額を限度とします。
3. コール・オプションおよびプット・オプションの買付けの指図は、支払いプレミアム額の合計額が取引時点の保有金利商品の時価総額の5%を上回らない範囲内とし、かつ全オプション取引にかかる支払いプレミアム額の合計額が取引時点の信託財産の純資産総額の5%を上回らない範囲内とします。

#### スワップ取引

- イ. 委託会社は、信託財産に属する資産の効率的な運用に資するため、異なった通貨、異なった受取金利または異なった受取金利とその元本を一定の条件のもとに交換する取引(以下「スワップ取引」といいます。)を行なうことの指図をすることができます。
- ロ. スワップ取引の指図にあたっては、当該取引の契約期限が、原則として信託期間を超えないものとします。ただし、当該取引が当該信託期間内で全部解約が可能なものについてはこの限りではありません。
- ハ. スワップ取引の指図にあたっては、当該信託財産にかかるスワップ取引の想定元本の総額が、信託財産の純資産総額を超えないものとします。なお、信託財産の一部解約等の事由により、上記純資産総額が減少して、スワップ取引の想定元本の総額が信託財産の純資産総額を超えることとなった場合には、委託会社は、すみやかにその超える額に相当するスワップ取引の一部の解約を指図するものとします。
- ニ. スワップ取引の評価は、市場実勢金利等をもとに算出した価額で行なうものとします。
- ホ. 委託会社は、スワップ取引を行なうにあたり担保の提供あるいは受入れが必要と認めるときは、担保の提供あるいは受入れの指図を行なうものとします。

#### 金利先渡取引および為替先渡取引

- イ. 委託会社は、信託財産に属する資産の効率的な運用に資するため、金利先渡取引および為替先渡取引を行なうことの指図をすることができます。
- ロ. 金利先渡取引および為替先渡取引の指図にあたっては、当該取引の決済日が、原則として信託期間を超えないものとします。ただし、当該取引が当該信託期間内で全部解約が可能なものについてはこの限りではありません。
- ハ. 金利先渡取引の指図にあたっては、当該信託財産にかかる金利先渡取引の想定元本の総額が、保有金利商品の時価総額を超えないものとします。なお、信託財産の一部解約等の事由により、上記保有金利商品の時価総額が減少して、金利先渡取引の想定元本の総額が保有金利商品の時価総額を超えることとなった場合には、委託会社は、すみやかにその超える額に相当する金利先渡取引の一部の解約を指図するものとします。
- ニ. 為替先渡取引の指図にあたっては、当該信託財産にかかる為替先渡取引の想定元本の総額が、保有外貨建資産の時価総額を超えないものとします。なお、信託財産の一部解約等の事由により、上記保有外貨建資産の時価総額が減少して、為替先渡取引の想定元本の総額が保有外貨建資産の時価総額を超えることとなった場合には、委託会社は、すみやかにその超える額に相当する為替先渡取引の一部の解約を指図するものとします。

ホ．金利先渡取引および為替先渡取引の評価は、市場実勢金利等をもとに算出した価額で行なうもの  
とします。

ヘ．委託会社は、金利先渡取引および為替先渡取引を行なうにあたり担保の提供あるいは受入れが必要  
と認めるときは、担保の提供あるいは受入れの指図を行なうものとします。

### 3 【投資リスク】

#### (1) 価額変動リスク

当ファンドは、株式など値動きのある証券（外国証券には為替リスクもあります。）に投資しますので、  
基準価額は大きく変動します。したがって、投資元本が保証されているものではなく、これを割込むこと  
があります。委託会社の指図に基づく行為により信託財産に生じた利益および損失は、すべて受益者に帰  
属します。

投資家のみなさまにおかれましては、当ファンドの内容・リスクを十分ご理解のうえお申込み下さいま  
すよう、よろしくお願い申し上げます。

基準価額の主な変動要因については、次のとおりです。

#### 株価の変動（価格変動リスク・信用リスク）

株価は、政治・経済情勢、発行企業の業績、市場の需給等を反映して変動します。株価は、短期的または  
長期的に大きく下落することがあります（発行企業が経営不安、倒産等に陥った場合には、投資資金が  
回収できなくなることもあります。）。組入銘柄の株価が下落した場合には、基準価額が下落する要因  
となり、投資元本を割込むことがあります。

当ファンドの基準価額は、株価変動の影響を大きく受けます。

なお、新興国の証券市場は、先進国の証券市場に比べ、一般に市場規模や取引量が小さく、流動性が低  
いことにより本来想定される投資価値とは乖離した価格水準で取引される場合もあるなど、価格の変  
動性が大きくなる傾向が考えられます。

#### 外国証券への投資に伴うリスク

##### イ．為替リスク

外貨建資産の円換算価値は、資産自体の価格変動のほか、当該外貨の円に対する為替レートの変動  
の影響を受けます。為替レートは、各国の金利動向、政治・経済情勢、為替市場の需給その他の要因に  
より大幅に変動することがあります。組入外貨建資産について、当該外貨の為替レートが円高方向に  
進んだ場合には、基準価額が下落する要因となり、投資元本を割込むことがあります。

当ファンドにおいて、保有実質外貨建資産については、為替変動リスクを回避するための為替ヘッ  
ジは原則として行ないません。そのため、基準価額は為替レートの変動の影響を直接受けます。

##### ロ．カントリー・リスク

投資対象国・地域において、政治・経済情勢の変化等により市場に混乱が生じた場合、または取引  
に対して新たな規制が設けられた場合には、基準価額が予想外に下落したり、方針に沿った運用が困  
難となることがあります。特に、新興国への投資には、先進国と比べて大きなカントリー・リスクが  
伴います。

##### その他

イ．解約申込みがあった場合には、解約資金を手当てするため組入証券を売却しなければならないこ  
とがあります。その際、市場規模や市場動向によっては市場実勢を押下げ、当初期待される価格で売  
却できないこともあります。この場合、基準価額が下落する要因となります。

ロ．ファンド資産をコール・ローン、譲渡性預金証書等の短期金融資産で運用する場合、債務不履行に

より損失が発生することがあります（信用リスク）。この場合、基準価額が下落する要因となります。

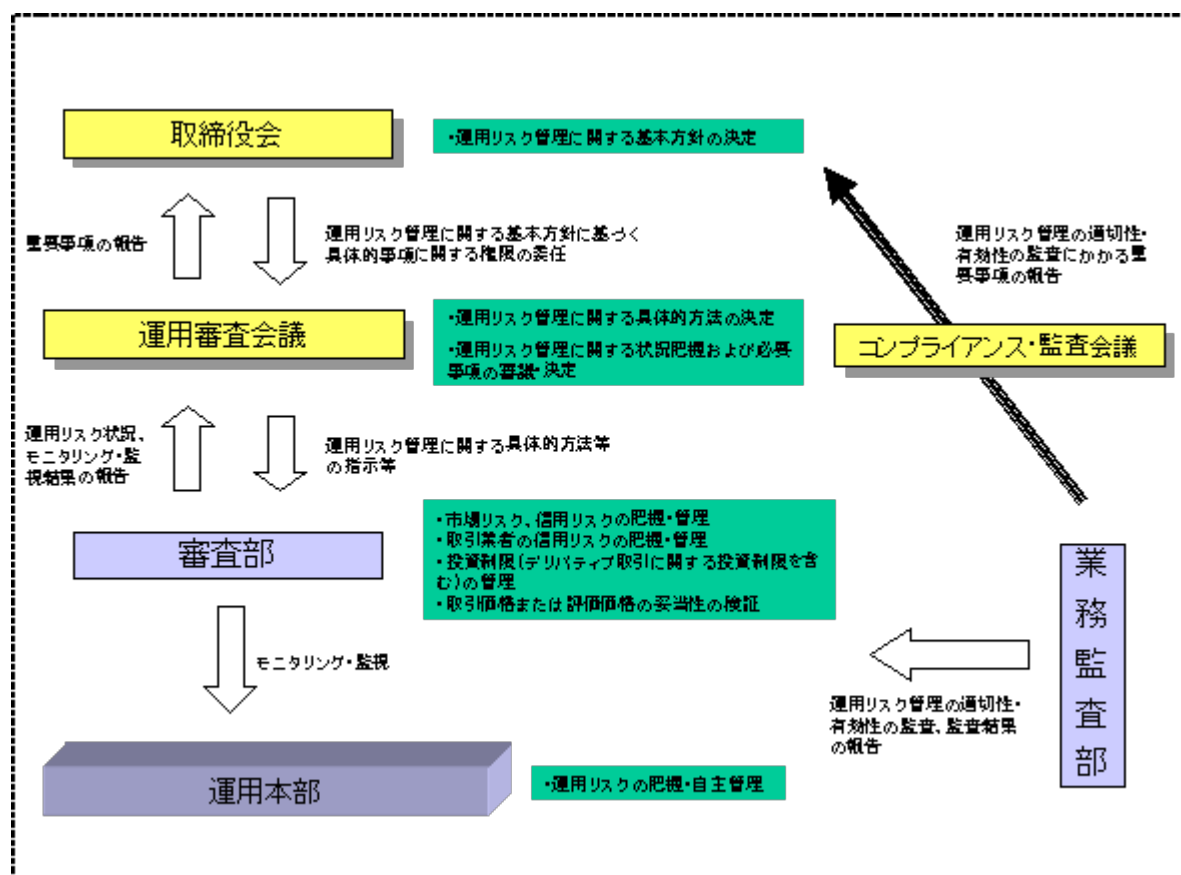
## (2) 換金性等が制限される場合

通常と異なる状況において、お買付け・ご換金に制限を設けることがあります。

金融商品取引所等における取引の停止、外国為替取引の停止その他やむを得ない事情があるときは、お買付けの申込みの受け付けを中止することがあります。

金融商品取引所等における取引の停止、外国為替取引の停止その他やむを得ない事情があるときは、ご換金の申込みの受け付けを中止することがあります。ご換金の申込みの受け付けが中止された場合には、受益者は当該受付中止以前に行なった当日のご換金の申込みを撤回できます。ただし、受益者がそのご換金の申込みを撤回しない場合には、当該受付中止を解除した後の最初の基準価額の計算日にご換金の申込みを受け付けたものとして取扱います。

## (3) リスク管理体制



## 4 【手数料等及び税金】

### (1) 【申込手数料】

取得申込時の申込手数料については、販売会社が別に定めるものとします。なお、申込手数料を徴収している販売会社はありません。

取得申込時の申込手数料については、販売会社または委託会社に問い合わせることにより知ることができます。

- ・お電話によるお問合わせ先（委託会社）

電話番号（コールセンター） 0120-106212

（営業日の9:00～17:00、半休日は9:00～12:00）

申込手数料には、消費税等が課されます。

## (2) 【換金（解約）手数料】

ありません。

## (3) 【信託報酬等】

信託報酬の総額は、計算期間を通じて毎日、信託財産の純資産総額に年1.113%（税抜1.06%）の率を乗じて得た額とします。信託報酬は、毎計算期間の最初の6か月終了日（6か月終了日が休業日の場合には、翌営業日とします。）および毎計算期末または信託終了のときに信託財産中から支弁します。

信託報酬にかかる消費税等に相当する金額を、信託報酬支弁のときに信託財産中から支弁します。

信託報酬にかかる委託会社、販売会社、受託会社への配分については、次のとおりです。

委託会社	販売会社	受託会社
年0.735% （税抜0.70%）	年0.315% （税抜0.30%）	年0.063% （税抜0.06%）

前 の販売会社への配分は、販売会社の行なう業務に対する代行手数料であり、委託会社が一旦信託財産から収受した後、販売会社に支払われます。

## (4) 【その他の手数料等】

信託財産において資金借入れを行なった場合、当該借入金の利息は信託財産中より支弁します。

信託財産に関する租税、信託事務の処理に要する諸費用、受託会社の立替えた立替金の利息および信託財産にかかる監査報酬ならびに当該監査報酬にかかる消費税等に相当する金額は、受益者の負担とし、信託財産中から支弁します。

信託財産に属する有価証券等に関連して発生した訴訟係争物たる権利その他の権利に基づいて益金が生じた場合、当該支払いに際して特別に必要となる費用（データ処理費用、郵送料等）は、受益者の負担とし、当該益金から支弁します。

信託財産で有価証券の売買を行なう際に発生する売買委託手数料、当該売買委託手数料にかかる消費税等に相当する金額、先物取引・オプション取引等に要する費用、信託財産に属する資産を外国で保管する場合の費用は、信託財産中より支弁します。

### < マザーファンドより支弁する手数料等 >

有価証券売買時の売買委託手数料、先物取引・オプション取引等に要する費用、資産を外国で保管する場合の費用等を支弁します。

## (5) 【課税上の取扱い】

個人の受益者に対する課税

イ．収益分配金に対する課税

収益分配金のうち課税扱いとなる普通分配金については、20%（所得税15%および地方税5%）の

税率による源泉徴収が行なわれ、申告不要制度が適用されます。なお、確定申告を行ない、申告分離課税または総合課税(配当控除の適用はありません。)を選択することもできます。

ただし、平成21年1月1日から平成23年12月31日までは特例措置として、10%(所得税7%および地方税3%)の軽減税率による源泉徴収が行なわれます。

#### ロ. 解約金および償還金に対する課税

一部解約時および償還時の差益(解約価額および償還価額から取得費用(申込手数料(税込)を含む)を控除した利益)については、譲渡所得とみなされ、20%(所得税15%および地方税5%)の税率により、申告分離課税が適用されます。

ただし、平成21年1月1日から平成23年12月31日までは特例措置として、10%(所得税7%および地方税3%)の軽減税率が適用され、源泉徴収選択口座においては申告不要の特例があります。

#### ハ. 損益通算について

一部解約時および償還時の損失については、確定申告により、上場株式等の譲渡益と相殺することができ、申告分離課税を選択した上場株式等の配当所得との損益通算も可能となります。また、一部解約時および償還時の差益については、他の上場株式等の譲渡損との相殺が可能となります。

買取請求時の1万口当たりの手取額は、買取請求受付日の翌営業日の基準価額から、当該買取りに関して課税対象者にかかる源泉徴収額に相当する金額を差引いた金額となります(当該課税対象者にかかる源泉徴収は、免除されることがあります。)。買取価額と取得価額との差額については、譲渡所得の取扱いとなります。くわしくは、販売会社にお問合わせ下さい。

#### 法人の受益者に対する課税

法人の受益者が支払いを受ける収益分配金のうち課税扱いとなる普通分配金ならびに一部解約時および償還時の個別元本超過額については、平成23年12月31日までは7%(所得税7%)、平成24年1月1日から15%(所得税15%)の税率で源泉徴収され法人の受取額となります。地方税の源泉徴収はありません。収益分配金のうち所得税法上課税対象となるのは普通分配金のみであり、特別分配金には課税されません。

なお、税額控除制度が適用されます。益金不算入制度の適用はありません。

買取請求時の1万口当たりの手取額は、買取請求受付日の翌営業日の基準価額から、当該買取りに関して課税対象者にかかる源泉徴収額に相当する金額を差引いた金額となります(当該課税対象者にかかる源泉徴収は、免除されることがあります。)。この税相当額は税金ではないため、税額控除はありません。

#### <注1> 個別元本について

受益者ごとの信託時の受益権の価額等(申込手数料および当該申込手数料にかかる消費税等に相当する金額は含まれません。)が当該受益者の元本(個別元本)にあたります。

受益者が同一ファンドの受益権を複数回取得した場合、個別元本は、当該受益者が追加信託を行なうつど当該受益者の受益権口数で加重平均することにより算出されます。

ただし、個別元本は、複数支店で同一ファンドをお申込みの場合などにより把握方法が異なる場合がありますので、販売会社にお問合わせ下さい。

受益者が特別分配金を受取った場合、収益分配金発生時にその個別元本から当該特別分配金を控除した額が、その後の当該受益者の個別元本となります。

#### <注2> 収益分配金の課税について

追加型株式投資信託の収益分配金には、課税扱いとなる「普通分配金」と、非課税扱いとなる「特別分配金」(受益者ごとの元本の一部払戻しに相当する部分)の区分があります。

受益者が収益分配金を受取る際、イ．当該収益分配金落ち後の基準価額が当該受益者の個別元本と同額の場合または当該受益者の個別元本を上回っている場合には、当該収益分配金の全額が普通分配金となり、ロ．当該収益分配金落ち後の基準価額が当該受益者の個別元本を下回っている場合には、その下回る部分の額が特別分配金となり、当該収益分配金から当該特別分配金を控除した額が普通分配金となります。

- ( ) 税法が改正された場合等には、上記の内容が変更になることがあります。
- ( ) 課税上の取扱いの詳細につきましては、税務専門家等にご確認されることをお勧めします。

## 5 【運用状況】

## (1) 【投資状況】（平成21年8月31日現在）

## 投資状況

投資資産の種類	時価（円）	投資比率（％）
親投資信託受益証券	54,366,150	99.74
内 日本	54,366,150	99.74
コール・ローン、その他の資産（負債控除後）	139,702	0.26
純資産総額	54,505,852	100.00

## （参考）ダイワ海外好配当株マザーファンド

## 投資状況

投資資産の種類	時価（円）	投資比率（％）
株式	8,819,598,218	96.06
内 オーストラリア	996,977,147	10.86
内 カナダ	154,972,936	1.69
内 スイス	238,207,476	2.59
内 デンマーク	19,833,660	0.22
内 ユーロ	1,601,437,951	17.44
内 英国	1,014,499,515	11.05
内 香港	746,333,099	8.13
内 韓国	364,484,545	3.97
内 スウェーデン	154,961,881	1.69
内 シンガポール	291,406,604	3.17
内 台湾	478,361,881	5.21
内 米国	2,758,121,524	30.04
コール・ローン、その他の資産（負債控除後）	361,937,018	3.94
純資産総額	9,181,535,236	100.00

## その他の資産の投資状況

投資資産の種類	時価（円）	投資比率（％）
為替予約取引（買建）	45,568,300	0.50
内 日本	45,568,300	0.50
為替予約取引（売建）	17,761,530	0.19
内 日本	17,761,530	0.19

（注1）投資比率は、ファンドの純資産総額に対する当該資産の時価の比率です。

（注2）投資資産の内書きの時価および投資比率は、当該資産の地域別の内訳です。

（注3）為替予約取引の時価については、原則として対顧客先物売買相場の仲値で評価しています。

## (2) 【投資資産】（平成21年8月31日現在）

## 【投資有価証券の主要銘柄】

## イ．主要銘柄の明細

（単位：円）

	銘柄名 地域	種類 業種	株数、口数 または額面金 額	簿価単価 簿価	評価単価 時価	利率(%) 償還期限 (年/月/日)	投資 比率
1	ダイワ海外好配当株マザー ファンド 日本	親投資信託受 益証券 -	78,986,126	0.63089 49,832,198	0.6883 54,366,150	- -	99.74%

(注) 投資比率は、ファンドの純資産総額に対する当該銘柄の時価の比率です。

#### ロ．投資有価証券の種類別投資比率

投資有価証券の種類	投資比率
親投資信託受益証券	99.74%
合計	99.74%

(注) 投資比率は、ファンドの純資産総額に対する当該有価証券の時価の比率です。

#### ハ．投資株式の業種別投資比率

該当事項はありません。

#### 【投資不動産物件】

該当事項はありません。

#### 【その他投資資産の主要なもの】

該当事項はありません。

#### (参考) ダイワ海外好配当株マザーファンド

投資有価証券の主要銘柄

#### イ．主要銘柄の明細

(単位：円)

	銘柄名 地域	種類 業種	株数、口数 または額面金 額	簿価単価 簿価	評価単価 時価	利率(%) 償還期限 (年/月/日)	投資 比率
1	BHP BILLITON LTD オーストラリア	株式 鉱業	53,000	2,255 119,548,671	2,961 156,973,413	- -	1.71%
2	WESTPAC BANKING オーストラリア	株式 銀行業	76,200	1,228 93,613,605	1,902 144,952,022	- -	1.58%
3	BNP PARIBAS ユーロ	株式 銀行業	18,000	3,083 55,507,699	7,580 136,457,055	- -	1.49%
4	TELEFONICA S.A. ユーロ	株式 情報・通信業	57,600	1,981 114,159,099	2,350 135,392,141	- -	1.47%
5	CHEVRON CORP 米国	株式 石油・石炭製 品	20,400	5,471 111,613,792	6,554 133,719,209	- -	1.46%
6	AT&T INC 米国	株式 情報・通信業	54,000	2,094 113,079,737	2,430 131,258,632	- -	1.43%
7	BRIT AMERICAN TOBACCO PLC 英国	株式 食料品	45,000	2,527 113,740,767	2,829 127,329,867	- -	1.39%
8	TOTAL SA ユーロ	株式 石油・石炭製 品	22,300	4,774 106,461,839	5,347 119,240,809	- -	1.30%
9	BP PLC 英国	株式 石油・石炭製 品	139,800	707 98,940,800	803 112,296,699	- -	1.22%
10	BANCO SANTANDER SA ユーロ	株式 銀行業	78,000	549 42,835,338	1,437 112,158,228	- -	1.22%

11	AUSTRALIA & NZLAND BK オーストラリア	株式 銀行業	68,900	967 66,638,013	1,600 110,308,556	- -	1.20%
12	INT'L BUSINESS MACHINES 米国	株式 電気機器	10,000	7,958 79,580,194	10,963 109,637,228	- -	1.19%
13	CREDIT AGRICOLE SA ユーロ	株式 銀行業	60,000	899 53,941,617	1,757 105,456,750	- -	1.15%
14	PHILIP MORRIS INTERNATION 米国	株式 食料品	25,000	3,162 79,066,079	4,206 105,167,160	- -	1.15%
15	WELLS FARGO & CO 米国	株式 銀行業	41,000	1,074 44,043,009	2,531 103,803,882	- -	1.13%
16	R.W.E. AG ユーロ	株式 電気・ガス業	12,000	6,429 77,154,546	8,631 103,578,426	- -	1.13%
17	AIR PRODUCTS & CHEMICALS 米国	株式 化学	13,700	4,304 58,965,669	7,025 96,255,959	- -	1.05%
18	RIO TINTO LTD オーストラリア	株式 鉱業	21,350	3,107 66,334,990	4,483 95,727,529	- -	1.04%
19	MICROSOFT CORP 米国	株式 サービス業	40,000	1,582 63,314,187	2,288 91,552,928	- -	1.00%
20	SAMSUNG ELECTRONICS 韓国	株式 電気機器	1,600	39,137 62,619,620	56,918 91,068,800	- -	0.99%
21	GDF SUEZ ユーロ	株式 電気・ガス業	23,000	3,274 75,302,251	3,925 90,277,611	- -	0.98%
22	TAIWAN SEMICONDUCTOR 台湾	株式 電気機器	528,333	144 76,451,594	167 88,648,994	- -	0.97%
23	SCHNEIDER ELECTRIC SA ユーロ	株式 機械	10,000	6,170 61,701,768	8,654 86,540,860	- -	0.94%
24	ENI SPA ユーロ	株式 石油・石炭製品	39,000	1,631 63,632,205	2,186 85,256,808	- -	0.93%
25	BHP BILLITON PLC 英国	株式 鉱業	34,600	2,008 69,497,224	2,458 85,050,855	- -	0.93%
26	CNOOC LTD 香港	株式 石油他	670,000	75 50,479,569	123 83,016,752	- -	0.90%
27	COMMONWEALTH BANK OF AUST オーストラリア	株式 銀行業	23,200	2,112 49,015,800	3,532 81,965,310	- -	0.89%
28	STANDARD CHARTERED PLC 英国	株式 銀行業	38,000	1,156 43,963,126	2,107 80,097,175	- -	0.87%
29	INTEL CORP 米国	株式 電気機器	36,700	1,579 57,965,455	1,877 68,922,050	- -	0.75%
30	NOVARTIS AG-REG SHS スイス	株式 医薬品	16,000	3,522 56,353,046	4,304 68,879,059	- -	0.75%

(注) 投資比率は、ファンドの純資産総額に対する当該銘柄の時価の比率です。

#### ロ．投資有価証券の種類別投資比率

投資有価証券の種類	投資比率
株式	96.06%
合計	96.06%

(注) 投資比率は、ファンドの純資産総額に対する当該有価証券の時価の比率です。

#### ハ．投資株式の業種別投資比率

業種	投資比率
鉱業	4.39%
建設業	1.01%
食料品	6.01%

繊維製品	0.72%
化学	5.43%
医薬品	4.23%
石油・石炭製品	7.40%
鉄鋼	0.93%
非鉄金属	0.27%
機械	3.35%
電気機器	9.10%
輸送用機器	1.70%
精密機器	0.27%
その他製品	0.57%
電気・ガス業	4.72%
陸運業	0.64%
倉庫・運輸関連業	0.26%
情報・通信業	5.88%
卸売業	0.57%
小売業	4.04%
銀行業	16.16%
証券・商品先物取引業	0.70%
保険業	4.65%
その他金融業	1.53%
不動産業	0.83%
サービス業	2.42%
消費材	0.49%
石油他	2.63%
建設資材	0.32%
コンク`ロマリット	3.33%
電力	0.94%
その他製造	0.56%
合計	96.06%

(注) 投資比率は、ファンドの純資産総額に対する当該業種の時価の比率です。

#### 投資不動産物件

該当事項はありません。

#### その他投資資産の主要なもの

(単位：円)

種類	地域	資産名	買建/ 売建	数量	簿価	時価	投資 比率
為替予約取引	日本	米ドル買/円売 2009年9月	買建	410,000	38,340,346	38,019,300	0.41%
		スウェーデン`クロナ売/ 円買 2009年9月	売建	579,800	7,612,774	7,554,794	0.08%
		英ポンド買/円売 2009年9月	買建	50,000	7,612,774	7,549,000	0.08%
		オーストラリアドル売/円 買 2009年9月	売建	130,471	10,209,346	10,206,736	0.11%

(注1) 投資比率は、ファンドの純資産総額に対する当該資産の時価の比率です。

(注2) 為替予約取引の時価については、原則として対顧客先物売買相場の仲値で評価しています。

（注3）為替予約取引の数量については、現地通貨建契約金額です。

### (3) 【運用実績】

#### 【純資産の推移】

	純資産総額 (分配落) (円)	純資産総額 (分配付) (円)	1口当たりの 純資産額 (分配落) (円)	1口当たりの 純資産額 (分配付) (円)
設定時 (平成20年7月16日)	1,000,000	-	1.0000	-
平成20年8月末日	1,035,464	-	1.0355	-
9月末日	17,594,895	-	0.8758	-
10月末日	29,035,460	-	0.6853	-
11月末日	26,584,979	-	0.6275	-
12月末日	25,197,771	-	0.6091	-
平成21年1月末日	23,599,723	-	0.5705	-
2月末日	23,643,399	-	0.5716	-
3月末日	24,346,062	-	0.5885	-
4月末日	38,424,527	-	0.6439	-
5月末日	41,204,012	-	0.6905	-
6月末日	41,792,364	-	0.7003	-
第1計算期間末 (平成21年7月15日)	39,970,968	39,970,968	0.6698	0.6698
7月末日	44,880,369	-	0.7521	-
8月末日	54,505,852	-	0.7588	-

#### 【分配の推移】

	1口当たり分配金(円)
第1計算期間	0.0000

#### 【収益率の推移】

	収益率(%)
第1計算期間	33.0

## 第二部 【ファンドの詳細情報】

### 第1 【ファンドの沿革】

平成20年7月16日 信託契約締結、当初自己設定、運用開始

### 第2 【手続等】

#### 1 【申込（販売）手続等】

販売会社は、受益権の取得申込者に対し、最低単位を1円単位または1口単位として販売会社が定める単位をもって、取得の申込みに応じることができます。

ただし、販売会社は、ニューヨーク証券取引所またはロンドン証券取引所のいずれかの休業日と同じ日付の日には、受益権の取得の申込みの受け付けは行ないません。

お買付価額（1万口当たり）は、お買付申込受付日の翌営業日の基準価額です。

お買付時の申込手数料については、販売会社が別に定めるものとします。申込手数料には、消費税等が課されます。

委託会社の各営業日の午後3時（半休日においては午前11時）までに受け付けた取得の申込み（当該申込みにかかる販売会社所定の事務手続きが完了したもの）を、当日の受付分として取扱います。この時刻を過ぎて行なわれる申込みは、翌営業日の取扱いとなります。

金融商品取引所等における取引の停止、外国為替取引の停止その他やむを得ない事情があるときは、受益権の取得申込みの受け付けを中止することができます。

取得申込者は販売会社に、取得申込みと同時にまたはあらかじめ、自己のために開設された当ファンドの受益権の振替を行なうための振替機関等の口座を示すものとし、当該口座に当該取得申込者にかかる口数の増加の記載または記録が行なわれます。なお、販売会社は、当該取得申込みの代金の支払いと引換えに、当該口座に当該取得申込者にかかる口数の増加の記載または記録を行なうことができます。委託会社は、追加信託により分割された受益権について、振替機関等の振替口座簿への新たな記載または記録をするため社振法に定める事項の振替機関への通知を行なうものとします。振替機関等は、委託会社から振替機関への通知があった場合、社振法の規定にしたがい、その備える振替口座簿への新たな記載または記録を行ないません。委託会社は、追加信託により生じた受益権については追加信託のつど、振替機関の定める方法により、振替機関へ当該受益権にかかる信託を設定した旨の通知を行ないません。

#### 2 【換金（解約）手続等】

受益者は、保有する受益権について、一部解約の実行を請求すること、または買取りを請求することにより換金することができます。

委託会社の各営業日の午後3時（半休日においては午前11時）までに受け付けた換金の申込み（当該申込みにかかる販売会社所定の事務手続きが完了したもの）を、当日の受付分として取扱います。この時刻を過ぎて行なわれる申込みは、翌営業日の取扱いとなります。

なお、信託財産の資金管理を円滑に行なうために大口の解約請求には制限があります。

## イ．一部解約

受益者は、自己に帰属する受益権について、最低単位を1口単位として販売会社が定める単位をもって、委託会社に一部解約の実行を請求することができます。

ただし、販売会社は、ニューヨーク証券取引所またはロンドン証券取引所のいずれかの休業日と同じ日付の日を一部解約請求受付日とする一部解約の実行の請求の受け付けを行いません。

受益者が一部解約の実行の請求をするときは、販売会社に対し、振替受益権をもって行なうものとします。

委託会社は、一部解約の実行の請求を受け付けた場合には、信託契約の一部を解約します。

解約価額は、一部解約の実行の請求受付日の翌営業日の基準価額とします。

解約価額は、原則として、委託会社の各営業日に計算されます。

解約価額（基準価額）は、販売会社または委託会社に問合わせることにより知ることができるほか、原則として計算日の翌日付の日本経済新聞朝刊に掲載されます。また、委託会社のホームページでご覧になることもできます。

### ・お電話によるお問合わせ先（委託会社）

電話番号（コールセンター） 0120-106212  
（営業日の9:00～17:00、半休日は9:00～12:00）

### ・委託会社のホームページ

アドレス <http://www.daiwa-am.co.jp/>

委託会社は、金融商品取引所等における取引の停止、外国為替取引の停止その他やむを得ない事情があるときは、一部解約の実行の請求の受け付けを中止することができます。一部解約の実行の請求の受け付けが中止された場合には、受益者は当該受付中止以前に行なった当日の一部解約の実行の請求を撤回できます。ただし、受益者がその一部解約の実行の請求を撤回しない場合には、当該振替受益権の解約価額は、当該受付中止を解除した後の最初の基準価額の計算日に一部解約の実行の請求を受け付けたものとして、当該計算日の翌営業日の基準価額とします。

一部解約金は、販売会社の営業所等において、原則として一部解約の実行の請求受付日から起算して5営業日目から受益者に支払います。

委託会社は、一部解約金について、受益者への支払開始日までに、その全額を委託会社の指定する預金口座等に払込みます。委託会社は、委託会社の指定する預金口座等に一部解約金を払込んだ後は、受益者に対する支払いにつき、その責に任じません。

## ロ．買取り

受益者が買取り請求をするときは、販売会社に対し、振替受益権をもって行なうものとします。

販売会社は、受益者の請求があるときは、最低単位を1口単位として販売会社が定める単位をもって、その振替受益権を買取ります。

ただし、販売会社は、ニューヨーク証券取引所またはロンドン証券取引所のいずれかの休業日と同じ日付の日を買取り請求受付日とする買取り請求の受け付けを行いません。

振替受益権の買取り価額は、買取り請求受付日の翌営業日の基準価額から、当該買取りに関して課税対象者にかかる源泉徴収額に相当する金額を控除した額とします（当該課税対象者にかかる源泉徴収は、免除されることがあります。）。

受益者は、買取り価額を、販売会社に問合わせることにより知ることができます。

販売会社は、金融商品取引所等における取引の停止、外国為替取引の停止その他やむを得ない事情があるときは、委託会社との協議に基づいて、振替受益権の買取りを中止することができます。振替受益権の買取りが中止された場合には、受益者は買取中止以前に行なった当日の買取請求を撤回できます。ただし、受益者がその買取請求を撤回しない場合には、当該振替受益権の買取価額は、買取中止を解除した後の最初の基準価額の計算日に買取請求を受付けたものとして、上記に準じて計算された価額とします。

一部解約の実行の請求を行なう受益者は、その口座が開設されている振替機関等に対して当該受益者の請求にかかる信託契約の一部解約を委託会社が行なうのと引換えに、当該一部解約にかかる受益権の口数と同口数の抹消の申請を行なうものとし、社振法の規定にしたがい当該振替機関等の口座において当該口数の減少の記載または記録が行なわれます。

### 第3 【管理及び運営】

#### 1 【資産管理等の概要】

##### (1) 【資産の評価】

基準価額とは、信託財産の純資産総額を計算日における受益権口数で除した1万口当たりの価額をいいます。

純資産総額とは、信託財産に属する資産（受入担保金代用有価証券を除きます。）を法令および社団法人投資信託協会規則にしたがって時価（注1、注2）により評価して得た信託財産の資産総額から負債総額を控除した金額をいいます。

（注1）当ファンドの主要な投資対象資産の評価方法の概要

- ・ マザーファンドの受益証券：計算日の基準価額で評価します。

（注2）マザーファンドの主要な投資対象資産の評価方法の概要

- ・ 外国の金融商品取引所上場株式：原則として当該取引所における計算時に知り得る直近の日の最終相場で評価します。
- ・ 外国の店頭登録株式：原則として海外店頭市場における計算時に知り得る直近の日の最終相場または最終買気配相場で評価します。

なお、外貨建資産（外国通貨表示の有価証券（以下「外貨建有価証券」といいます。）、預金その他の資産をいいます。以下同じ。）の円換算については、原則として、わが国における計算日の対顧客電信売買相場の仲値によって計算します。また、予約為替の評価は、原則として、わが国における計算日の対顧客先物売買相場の仲値によるものとします。

基準価額は、原則として、委託会社の各営業日に計算されます。

基準価額は、販売会社または委託会社に問い合わせることにより知ることができるほか、原則として計算日の翌日付の日本経済新聞朝刊に掲載されます。また、委託会社のホームページでご覧になることもできます。

- ・ お電話によるお問い合わせ先（委託会社）

電話番号（コールセンター） 0120-106212

（営業日の9:00～17:00、半休日は9:00～12:00）

・委託会社のホームページ

アドレス <http://www.daiwa-am.co.jp/>

## (2) 【保管】

該当事項はありません。

## (3) 【信託期間】

平成20年7月16日から平成30年7月13日までとします。ただし、(5) により信託契約を解約し、信託を終了させることがあります。

委託会社は、信託期間満了前に、信託期間の延長が受益者に有利であると認めたときは、受託会社と合意のうえ、信託期間を延長することができます。

## (4) 【計算期間】

毎年7月16日から翌年7月15日までとします。ただし、最終計算期間は、平成29年7月16日から平成30年7月13日までとします。

上記にかかわらず、上記により各計算期間終了日に該当する日（以下「該当日」といいます。）が休業日の場合には、各計算期間終了日は該当日の翌営業日とし、その翌日から次の計算期間が開始されるものとします。ただし、最終計算期間の終了日には適用しません。

## (5) 【その他】

信託の終了

1. 委託会社は、受益権の口数が30億口を下ることとなった場合もしくは信託契約を解約することが受益者のため有利であると認めるときまたはやむを得ない事情が発生したときは、受託会社と合意のうえ、信託契約を解約し、信託を終了させることができます。この場合において、委託会社は、あらかじめ、解約しようとする旨を監督官庁に届出ます。
2. 委託会社は、前1. の事項について、書面による決議（以下「書面決議」といいます。）を行いません。この場合において、あらかじめ、書面決議の日ならびに信託契約の解約の理由などの事項を定め、当該決議の日の2週間前までに、信託契約にかかる知れている受益者に対し、書面をもってこれらの事項を記載した書面決議の通知を発します。
3. 前2. の書面決議において、受益者（委託会社および当ファンドの信託財産に当ファンドの受益権が属するときの当該受益権にかかる受益者としての受託会社を除きます。以下本3. において同じ。）は受益権の口数に応じて、議決権を有し、これを行行使することができます。なお、信託契約にかかる知れている受益者が議決権を行行使しないときは、当該知れている受益者は書面決議について賛成するものとみなします。
4. 前2. の書面決議は議決権を行行使することができる受益者の半数以上であって、当該受益者の議決権の3分の2以上にあたる多数をもって行ないます。
5. 前2. から前4. までの規定は、委託会社が信託契約の解約について提案をした場合において、当該提案につき、信託契約にかかるすべての受益者が書面または電磁的記録により同意の意思表示をしたときには適用しません。また、信託財産の状態に照らし、真にやむを得ない事情が生じている場合であって、前2. から前4. までの手続きを行なうことが困難な場合も同じとします。

6. 委託会社は、監督官庁より信託契約の解約の命令を受けたときは、その命令にしたがい、信託契約を解約し、信託を終了させます。
7. 委託会社が監督官庁より登録の取消しを受けたとき、解散したときまたは業務を廃止したときは、委託会社は、信託契約を解約し、信託を終了させます。ただし、監督官庁が信託契約に関する委託会社の業務を他の投資信託委託会社に引継ぐことを命じたときは、の書面決議で否決された場合を除き、当該投資信託委託会社と受託会社との間において存続します。
8. 受託会社が辞任した場合または裁判所が受託会社を解任した場合において、委託会社が新受託会社を選任できないときは、委託会社は信託契約を解約し、信託を終了させます。

#### 信託約款の変更等

1. 委託会社は、受益者の利益のため必要と認めるときまたはやむを得ない事情が発生したときは、受託会社と合意のうえ、信託約款を変更することまたは当ファンドと他のファンドとの併合(投資信託及び投資法人に関する法律第16条第2号に規定する「委託者指図型投資信託の併合」をいいます。以下同じ。)を行なうことができるものとし、あらかじめ、変更または併合しようとする旨およびその内容を監督官庁に届出ます。なお、信託約款は本の1.から7.までに定める以外の方法によって変更することができないものとします。
2. 委託会社は、前1.の事項(前1.の変更事項にあつては、その内容が重大なものに該当する場合に限ります。以下、併合と合わせて「重大な信託約款の変更等」といいます。)について、書面決議を行いません。この場合において、あらかじめ、書面決議の日ならびに重大な信託約款の変更等の内容およびその理由などの事項を定め、当該決議の日の2週間前までに、信託約款にかかる知れている受益者に対し、書面をもってこれらの事項を記載した書面決議の通知を發します。
3. 前2.の書面決議において、受益者(委託会社および当ファンドの信託財産に当ファンドの受益権が属するときの当該受益権にかかる受益者としての受託会社を除きます。以下本3.において同じ。)は受益権の口数に応じて、議決権を有し、これを行使することができます。なお、信託約款にかかる知れている受益者が議決権を行使しないときは、当該知れている受益者は書面決議について賛成するものとみなします。
4. 前2.の書面決議は議決権を行使することができる受益者の半数以上であつて、当該受益者の議決権の3分の2以上にあたる多数をもって行ないます。
5. 書面決議の効力は、当ファンドのすべての受益者に対してその効力を生じます。
6. 前2.から前5.までの規定は、委託会社が重大な信託約款の変更等について提案をした場合において、当該提案につき、信託約款にかかるすべての受益者が書面または電磁的記録により同意の意思表示をしたときには適用しません。
7. 前1.から前6.までの規定にかかわらず、この投資信託において併合の書面決議が可決された場合にあつても、当該併合にかかる一または複数の他の投資信託において当該併合の書面決議が否決された場合は、当該他の投資信託との併合を行なうことはできません。
8. 委託会社は、監督官庁の命令に基づいて信託約款を変更しようとするときは、前1.から前7.までの規定にしたがいます。

#### 反対者の買取請求権

本の1.から5.までの規定にしたがい信託契約の解約を行なう場合または本の規定にしたがい重大な信託約款の変更等を行なう場合には、書面決議において当該解約または重大な信託約款の変更等に反対した受益者は、受託会社に対し、自己に帰属する受益権を、信託財産をもって買取すべき旨を請求することができます。この買取請求権の内容および買取請求の手續に関する事項は、本の2.または本の2.に規定する書面に付記します。

#### 運用報告書

委託会社は、計算期間の末日ごとに、期間中の運用経過のほか信託財産の内容、有価証券売買状況などを記載した運用報告書を作成し、信託財産にかかる知られたる受益者に対して交付します。

## 公告

1. 委託会社が受益者に対してする公告は、電子公告の方法により行ない、次のアドレスに掲載します。

<http://www.daiwa-am.co.jp/>

2. 前1.の電子公告による公告をすることができない事故その他やむを得ない事由が生じた場合の公告は、日本経済新聞に掲載します。

## 関係法人との契約の更改

委託会社と販売会社との間で締結される受益権の募集・販売の取扱い等に関する契約は、期間満了の1か月（または3か月）前までに、委託会社および販売会社いずれからも何ら意思の表示のないときは、自動的に1年間更新されるものとし、自動延長後の取扱いについてもこれと同様とします。

## 2 【受益者の権利等】

信託契約締結当初および追加信託当初の受益者は、委託会社の指定する受益権取得申込者とし、分割された受益権は、その取得申込口数に応じて、取得申込者に帰属します。

受益者の有する主な権利の内容、その行使の方法等は、次のとおりです。

### 収益分配金および償還金にかかる請求権

受益者は、収益分配金（分配金額は、委託会社が決定します。）および償還金（信託終了時における信託財産の純資産総額を受益権口数で除した額をいいます。以下同じ。）を持分に応じて請求する権利を有します。

収益分配金は、毎計算期間終了日後1か月以内の委託会社の指定する日（原則として決算日から起算して5営業日まで）から、毎計算期間の末日において振替機関等の振替口座簿に記載または記録されている受益者（当該収益分配金にかかる計算期間の末日以前において一部解約が行なわれた受益権にかかる受益者を除きます。また、当該収益分配金にかかる計算期間の末日以前に設定された受益権で取得申込代金支払前のため販売会社の名義で記載または記録されている受益権については原則として取得申込者とし、）に支払います。

償還金は、信託終了日後1か月以内の委託会社の指定する日（原則として信託終了日から起算して5営業日まで）から、信託終了日において振替機関等の振替口座簿に記載または記録されている受益者（信託終了日以前において一部解約が行なわれた受益権にかかる受益者を除きます。また、当該信託終了日以前に設定された受益権で取得申込代金支払前のため販売会社の名義で記載または記録されている受益権については原則として取得申込者とし、）に支払います。なお、当該受益者は、その口座が開設されている振替機関等に対して委託会社が当ファンドの償還をするのと引換えに、当該償還にかかる受益権の口数と同口数の抹消の申請を行なうものとし、社振法の規定にしたがい当該振替機関等の口座において当該口数の減少の記載または記録が行なわれます。

収益分配金および償還金の支払いは、販売会社の営業所等において行なうものとし、

受託会社は、収益分配金については受益者への支払開始日の前日までに、償還金については受益者への支払開始日までに、その全額を委託会社の指定する預金口座等に払込みます。受託会社は、委託会社の指定する預金口座等に収益分配金および償還金を払込んだ後は、受益者に対する支払いにつき、その責に任じません。

受益者が、収益分配金については支払開始日から5年間その支払いを請求しないときならびに信託終了による償還金については支払開始日から10年間その支払いを請求しないときは、その権利を失い、受託会

社から交付を受けた金銭は、委託会社に帰属します。

#### 換金請求権

受益者は、保有する受益権について、一部解約の実行を請求すること、または買取りを請求することにより換金する権利を有します。権利行使の方法等については、「第2 手続等」の「2 換金（解約）手続等」をご参照下さい。

#### 第4 【ファンドの経理状況】

(1) 当ファンドの財務諸表は、「財務諸表等の用語、様式及び作成方法に関する規則」（昭和38年大蔵省令第59号）並びに同規則第2条の2の規定により、「投資信託財産の計算に関する規則」（平成12年総理府令第133号）に基づいて作成しております。

なお、財務諸表に記載している金額は、円単位で表示しております。

(2) 当ファンドは、金融商品取引法第193条の2第1項の規定に基づき、第1期計算期間（平成20年7月16日から平成21年7月15日まで）の財務諸表について、あずさ監査法人により監査を受けております。

##### 1 【財務諸表】

##### ダイワ外国好配当株ファンド（ダイワSMA専用）

ダイワ外国好配当株ファンド（ダイワSMA専用）  
(1)【貸借対照表】

(単位：円)

	第1期 平成21年7月15日現在
<b>資産の部</b>	
流動資産	
コール・ローン	322,926
親投資信託受益証券	39,829,171
流動資産合計	40,152,097
資産合計	40,152,097
<b>負債の部</b>	
流動負債	
未払受託者報酬	10,160
未払委託者報酬	170,211
その他未払費用	758
流動負債合計	181,129
負債合計	181,129
純資産の部	
元本等	
元本	<sup>1</sup> 59,676,045
剰余金	
期末剰余金又は期末欠損金（ ）	<sup>2</sup> 19,705,077
元本等合計	39,970,968
純資産合計	39,970,968
負債純資産合計	40,152,097

## (2) 【損益及び剰余金計算書】

(単位：円)

	第1期 自 平成20年7月16日 至 平成21年7月15日
営業収益	
受取利息	228
有価証券売買等損益	10,560,829
営業収益合計	10,560,601
営業費用	
受託者報酬	15,986
委託者報酬	267,806
その他費用	1,208
営業費用合計	285,000
営業損失（ ）	10,845,601
経常損失（ ）	10,845,601
当期純損失（ ）	10,845,601
一部解約に伴う当期純損失金額の分配額（ ）	326,117
剰余金増加額又は欠損金減少額	60,583
当期一部解約に伴う剰余金増加額又は欠損金減少額	60,583
剰余金減少額又は欠損金増加額	9,246,176
当期追加信託に伴う剰余金減少額又は欠損金増加額	9,246,176
分配金	1 -
期末剰余金又は期末欠損金（ ）	19,705,077

## (3) 【注記表】

## (重要な会計方針に係る事項に関する注記)

区 分	第1期 自 平成20年7月16日 至 平成21年7月15日
有価証券の評価基準及び評価方法	親投資信託受益証券  移動平均法に基づき、時価で評価しております。 時価評価にあたっては、親投資信託受益証券の基準価額に基づいて評価しております。

## (貸借対照表に関する注記)

区 分	第1期 平成21年7月15日現在
1. 1 期首元本額	1,000,000円
期中追加設定元本額	59,676,045円
期中一部解約元本額	1,000,000円
2. 計算期間末日における受益権の総数	59,676,045口
3. 2 元本の欠損	貸借対照表上の純資産額が元本総額を下回っており、その差額は19,705,077円であります。

## (損益及び剰余金計算書に関する注記)

区 分	第1期 自 平成20年7月16日 至 平成21年7月15日
1 分配金の計算過程	計算期間末における解約に伴う当期純利益金額分配後の配当等収益から費用を控除した額（0円）、解約に伴う当期純利益金額分配後の有価証券売買等損益から費用を控除し、繰越欠損金を補填した額（0円）、投資信託約款に規定される収益調整金（0円）及び分配準備積立金（0円）より分配対象額は0円であるため、分配を行っておりません。

## (有価証券関係に関する注記)

## 売買目的有価証券

種 類	第1期 平成21年7月15日現在	
	貸借対照表計上額 (円)	当計算期間の 損益に含まれた 評価差額(円)
親投資信託受益証券	39,829,171	10,196,466
合計	39,829,171	10,196,466

## (デリバティブ取引等関係に関する注記)

第1期 自 平成20年7月16日 至 平成21年7月15日
該当事項はありません。

（関連当事者との取引に関する注記）

第1期 自 平成20年7月16日 至 平成21年7月15日
市場価格その他当該取引に係る価格を勘案して、一般の取引条件と異なる関連当事者との取引は行なわれていないため、該当事項はありません。

（1口当たり情報）

	第1期 平成21年7月15日現在
1口当たり純資産額 （1万口当たり純資産額）	0.6698円 (6,698円)

(4) 【附属明細表】

第1 有価証券明細表

(1) 株式

該当事項はありません。

(2) 株式以外の有価証券

種類	銘柄	券面総額	評価額 (円)	備考
親投資信託受益証券	ダイワ海外好配当株マザーファンド	65,562,422	39,829,171	
親投資信託受益証券 合計		65,562,422	39,829,171	
合計		65,562,422	39,829,171	

親投資信託受益証券における券面総額欄の数値は、証券数を表示しております。

第2 信用取引契約残高明細表

該当事項はありません。

第3 デリバティブ取引及び為替予約取引の契約額等及び時価の状況表

該当事項はありません。

[次へ](#)

（参考）

当ファンドは「ダイワ海外好配当株マザーファンド」受益証券を主要投資対象としており、貸借対照表の資産の部に計上された「親投資信託受益証券」は、すべて同ファンドの受益証券であります。

なお、同ファンドの状況は次のとおりであります。

[次へ](#)

「ダイワ海外好配当株マザーファンド」の状況  
以下に記載した情報は監査の対象外であります。

## 貸借対照表

	平成21年7月15日現在	
	金額（円）	
資産の部		
流動資産		
預金		230,174,537
コール・ローン		127,253,660
株式		7,756,296,044
未収入金		25,229,568
未収配当金		14,573,985
流動資産合計		8,153,527,794
資産合計		8,153,527,794
負債の部		
流動負債		
未払金		29,138,640
未払解約金		1,500,000
その他未払費用		134,465
流動負債合計		30,773,105
負債合計		30,773,105
純資産の部		
元本等		
元本	1	13,371,389,300
剰余金		
期末剰余金又は期末欠損金（ ）	2	5,248,634,611
元本等合計		8,122,754,689
純資産合計		8,122,754,689
負債純資産合計		8,153,527,794

## 注記表

（重要な会計方針に係る事項に関する注記）

区分	自 平成20年7月16日 至 平成21年7月15日
1. 有価証券の評価基準及び評価方法	株式  移動平均法に基づき、原則として時価で評価しております。時価評価にあたっては、外国金融商品市場又は店頭市場における最終相場（最終相場のないものについては、それに準ずる価額）、又は金融商品取引業者等から提示される気配相場に基づいて評価しております。
2. デリバティブ等の評価基準及び評価方法	為替予約取引  個別法に基づき、原則として時価で評価しております。時価評価にあたっては、原則として本報告書における開示対象ファンドの計算期間末日の対顧客先物売買相場において為替予約の受渡日の仲値が発表されている場合には当該仲値、受渡日の仲値が発表されていない場合には発表されている受渡日に最も近い前後二つの日の仲値をもとに計算しております。

3. 収益及び費用の計上基準	<p>受取配当金 原則として、株式の配当落ち日において、その金額が確定している場合には当該金額を計上し、未だ確定していない場合には入金日基準で計上しております。</p>
4. その他財務諸表作成のための基本となる重要な事項	<p>外貨建取引等の処理基準 外貨建取引については、「投資信託財産の計算に関する規則」（平成12年総理府令第133号）第60条に基づき、取引発生時の外国通貨の額をもって記録する方法を採用しております。但し、同第61条に基づき、外国通貨の売却時において、当該外国通貨に加えて、外貨建資産等の外貨基金勘定及び外貨建各損益勘定の前日の外貨建純資産額に対する当該売却外国通貨の割合相当額を当該外国通貨の売却時の外国為替相場等で円換算し、前日の外貨基金勘定に対する円換算した外貨基金勘定の割合相当の邦貨建資産等の外国投資勘定と、円換算した外貨基金勘定を相殺した差額を為替差損益とする計理処理を採用しております。</p>

## （貸借対照表に関する注記）

区 分	平成21年7月15日現在
1. 1 本報告書における開示対象ファンドの期首における当該親投資信託の元本額	7,280,300,161円
同期中における追加設定元本額	10,647,911,441円
同期中における一部解約元本額	4,556,822,302円
同期末における元本の内訳	
ファンド名	
ダイワ海外好配当株ファンドM（FOFs用）（適格機関投資家専用）	13,034,854,374円
ダイワ・海外株式&REITファンド（毎月分配型）	268,882,197円
ダイワ円債重視バランスファンド（奇数月決算型）	1,977,777円
ダイワ円債重視バランスファンド（資産形成型）	112,530円
ダイワ外国好配当株ファンド（ダイワSMA専用）	65,562,422円
計	13,371,389,300円
2. 本報告書における開示対象ファンドの計算期間末日における当該親投資信託の受益権の総数	13,371,389,300口
3. 2 元本の欠損	貸借対照表上の純資産額が元本総額を下回っており、その差額は5,248,634,611円であります。

## （有価証券関係に関する注記）

## 売買目的有価証券

種 類	平成21年7月15日現在	
	貸借対照表計上額 （円）	当期間の 損益に含まれた 評価差額（円）
株式	7,756,296,044	1,256,838,076
合計	7,756,296,044	1,256,838,076

(注) 「当期間」とは当親投資信託の計算期間の開始日から本報告書における開示対象ファンドの期末日までの期間(平成21年3月10日から平成21年7月15日まで)を指しております。

(デリバティブ取引等関係に関する注記)

取引の状況に関する事項

区分	自 平成20年7月16日 至 平成21年7月15日
1. 取引の内容	当ファンドの利用しているデリバティブ取引は、為替予約取引であります。
2. 取引に対する取組方針と取引の利用目的	外貨建資産の売買代金、配当金等の受取りまたは支払いを目的として、投資信託約款に従って為替予約取引を利用しております。
3. 取引に係るリスクの内容	為替予約取引に係る主要なリスクは、為替相場の変動による価格変動リスク及び取引相手の信用状況の変化により損失が発生する信用リスクであります。
4. 取引に係るリスク管理体制	組織的な管理体制により、日々ポジション、並びに評価金額及び評価損益の管理を行っております。なお、リスク管理はデリバティブだけに限定して行っておりません。デリバティブと現物資産等を総合し、各信託財産全体でのリスク管理をリスクの種類毎に行っております。
5. 取引の時価等に関する事項についての補足説明	取引の時価等に関する事項についての契約額等は、あくまでもデリバティブ取引における名目的な契約額、又は計算上の想定元本であり、当該金額自体がデリバティブ取引のリスクの大きさを示すものではありません。

取引の時価等に関する事項

通貨関連

該当事項はありません。

(1口当たり情報)

	平成21年7月15日現在
本報告書における開示対象ファンドの期末における当該親投資信託の1口当たり純資産額 (1万口当たり純資産額)	0.6075円 (6,075円)

附属明細表

第1 有価証券明細表

(1) 株式

通貨	銘柄	株式数	評価額		備考
			単価	金額	
アメリカ・ドル		株	アメリカ・ドル	アメリカ・ドル	
	ABBOTT LABS	6,500	46.490	302,185.000	
	AGL RESOURCES INC	6,000	31.130	186,780.000	
	AIR PRODUCTS & CHEMICALS	13,700	65.050	891,185.000	
	D.R.HORTON INC	26,600	8.880	236,208.000	
	BECTON DICKINSON & CO	4,300	69.730	299,839.000	
	BURLINGTON NORTHERN SANTA	6,000	71.780	430,680.000	
	BRISTOL MYERS SQUIBB	22,000	19.470	428,340.000	
	CATERPILLAR INC DEL	7,800	31.930	249,054.000	
DOMINION RESOURCES INC/VA	7,100	33.100	235,010.000		

COLGATE PALMOLIVE CO	10,000	73.340	733,400.000	
CUMMINS INC	10,500	32.680	343,140.000	
COCA COLA CO	12,900	49.290	635,841.000	
FPL GROUP INC	4,000	56.260	225,040.000	
US BANCORP	29,000	17.420	505,180.000	
FAMILY DOLLAR STORES	24,000	30.670	736,080.000	
FASTENAL CO	5,500	31.650	174,075.000	
GENERAL ELECTRIC CO	20,000	11.640	232,800.000	
GENERAL DYNAMICS CORP	7,000	53.100	371,700.000	
GOLDMAN SACHS GROUP INC	2,900	149.660	434,014.000	
GENUINE PARTS CO	12,200	33.340	406,748.000	
INT'L BUSINESS MACHINES	10,000	103.250	1,032,500.000	
JOHNSON & JOHNSON	7,000	58.230	407,610.000	
LOWE'S COS INC	19,000	19.570	371,830.000	
ELI LILLY & CO	14,000	32.910	460,740.000	
LUBRIZOL CORP	11,000	48.810	536,910.000	
MCDONALD'S CORP	13,000	57.460	746,980.000	
3M CO	4,400	60.630	266,772.000	
METLIFE INC	16,500	29.280	483,120.000	
M & T BANK CORP	5,500	53.490	294,195.000	
PHILIP MORRIS INTERNATION	25,000	42.660	1,066,500.000	
OCCIDENTAL PETROLEUM	5,300	64.290	340,737.000	
PROCTER & GAMBLE CO	12,000	53.540	642,480.000	
EXELON CORP	3,900	50.080	195,312.000	
CONOCOPHILLIPS	15,900	40.550	644,745.000	
AMERICAN WATER WORKS CO	3,100	18.930	58,683.000	
CHEVRON CORP	20,400	63.000	1,285,200.000	
SOUTHERN CO	9,200	30.840	283,728.000	
AT&T INC	54,000	23.450	1,266,300.000	
SEMPRA ENERGY	4,900	48.310	236,719.000	
MARATHON OIL CORP	21,000	29.420	617,820.000	
WELLS FARGO & CO	41,000	24.400	1,000,400.000	
TJX COMPANIES INC	9,900	33.780	334,422.000	
PUBLIC SERVICE ENTERPRISE	8,500	31.500	267,750.000	
VISA INC-CLASS A SHS	5,800	60.290	349,682.000	
NATIONAL FUEL GAS CO	4,000	36.080	144,320.000	
ONEOK INC	5,000	29.060	145,300.000	
CENTURYTEL INC	9,727	29.250	284,514.750	
NOBLE ENERGY INC	6,700	56.340	377,478.000	
NORDSTROM INC	9,900	20.110	199,089.000	
AMERICAN EXPRESS CO	11,000	24.460	269,060.000	
EMERSON ELECTRIC CO	12,100	31.870	385,627.000	
BAXTER INTL INC	9,000	53.500	481,500.000	
INTEL CORP	22,900	16.830	385,407.000	
MICROSOFT CORP	36,000	23.110	831,960.000	
KRAFT FOODS INC-A	8,500	27.000	229,500.000	
LINEAR TECHNOLOGY CORP	12,600	23.770	299,502.000	
VF CORP	5,500	56.840	312,620.000	
アメリカ・ドル 小計	株 731,227		アメリカ・ドル 25,594,311.750 (2,396,651,352)	
イギリス・ポンド	株	イギリス・ポンド	イギリス・ポンド	
BP PLC	129,000	4.738	611,202.000	
MARKS & SPENCER GROUP PLC	95,000	3.207	304,665.000	
PRUDENTIAL PLC	37,300	3.677	137,152.100	
GLAXOSMITHKLINE PLC	30,000	11.130	333,900.000	

	BG GROUP PLC	15,900	10.030	159,477.000
	DIAGEO PLC	40,000	8.675	347,000.000
	STANDARD CHARTERED PLC	38,000	11.840	449,920.000
	TESCO PLC	74,000	3.595	266,030.000
	VODAFONE GROUP PLC	370,000	1.128	417,360.000
	ASTRAZENECA PLC	5,300	26.885	142,490.500
	LEGAL & GENERAL GROUP PLC	462,200	0.537	248,201.400
	CENTRICA PLC	69,000	2.242	154,698.000
	BRIT AMERICAN TOBACCO PLC	45,000	17.270	777,150.000
	ARRIVA PLC	17,200	4.015	69,058.000
	BHP BILLITON PLC	32,500	13.830	449,475.000
	HSBC HOLDINGS PLC	47,000	5.108	240,076.000
	CAPITA GROUP PLC	14,800	7.085	104,858.000
	ROYAL DUTCH SHELL PLC-A S	14,000	14.690	205,660.000
	ANTOFAGASTA PLC	18,900	6.250	118,125.000
イギリス・bond 小計		株 1,555,100		イギリス・bond 5,536,498.000 (846,585,909)
オーストラリア・ドル		株	オーストラリア・ドル	オーストラリア・ドル
	BHP BILLITON LTD	50,000	33.790	1,689,500.000
	WOODSIDE PETROLEUM	6,500	40.340	262,210.000
	WESTPAC BANKING	80,000	19.650	1,572,000.000
	AUSTRALIA & NZLAND BK	68,900	16.380	1,128,582.000
	RIO TINTO LTD	21,350	49.100	1,048,285.000
	COMMONWEALTH BANK OF AUST	23,200	38.300	888,560.000
	QBE INSURANCE	42,200	19.820	836,404.000
	WOOLWORTHS	36,000	26.700	961,200.000
	COCA-COLA AMATIL LIMITED	65,000	8.810	572,650.000
	TABCORP HOLDINGS LIMITED	5,000	6.980	34,900.000
	TELSTRA CORPORATION	90,000	3.410	306,900.000
	CSL LIMITED	12,000	29.990	359,880.000
	WESFARMERS LIMITED	20,500	22.840	468,220.000
	COCHLEAR LIMITED	5,500	52.080	286,440.000
	SUNCORP-METWAY LIMITED	54,000	6.490	350,460.000
	ASX LTD	15,500	34.210	530,255.000
	HARVEY NORMAN HOLDINGS LT	31,000	3.150	97,650.000
オーストラリア・ドル 小計		株 626,650		オーストラリア・ドル 11,394,096.000 (847,834,684)
カナダ・ドル		株	カナダ・ドル	カナダ・ドル
	BANK OF NOVA SCOTIA	13,000	42.140	547,820.000
	ROYAL BANK OF CANADA	10,000	47.860	478,600.000
	MANULIFE FINANCIAL CORP	23,000	20.430	469,890.000
	SHOPPERS DRUG MART CORP	11,800	47.430	559,674.000
カナダ・ドル 小計		株 57,800		カナダ・ドル 2,055,984.000 (169,762,599)
シンガポール・ドル		株	シンガポール・ドル	シンガポール・ドル
	UNITED OVERSEAS BANK	53,000	14.780	783,340.000
	FRASER & NEAVE LTD	168,000	3.680	618,240.000
	KEPPEL CORP	93,000	6.800	632,400.000
	O.C.B.C.	79,000	6.800	537,200.000
	SINGAPORE TELECOM	180,000	3.160	568,800.000
	SEMBCORP INDUSTRIES LTD	222,000	2.920	648,240.000
	COSCO CORP SINGAPORE LTD	266,000	1.140	303,240.000

シンガポール・ドル 小計		株 1,061,000		シンガポール・ドル 4,091,460.000 (263,244,537)
スイス・フラン		株	スイス・フラン	スイス・フラン
	NESTLE SA-REGISTERED	10,000	41.580	415,800.000
	ZURICH FINANCIAL SERVICES	2,600	187.000	486,200.000
	NOVARTIS AG-REG SHS	16,000	43.120	689,920.000
	SWISSCOM AG-REG	1,400	333.500	466,900.000
SYNGENTA AG	1,500	248.300	372,450.000	
スイス・フラン 小計		株 31,500		スイス・フラン 2,431,270.000 (209,283,722)
スウェーデン・クローナ		株	スウェーデン・クローナ	スウェーデン・クローナ
	S.K.F. AB-B SHS	45,000	97.000	4,365,000.000
	HENNES & MAURITZ AB-B	7,000	390.000	2,730,000.000
	ATLAS COPCO AB-A SHS	50,000	76.000	3,800,000.000
スウェーデン・クローナ 小計		株 102,000		スウェーデン・クローナ 10,895,000.000 (129,759,450)
デンマーク・クローネ		株	デンマーク・クローネ	デンマーク・クローネ
NOVO NORDISK A/S-B	3,500	285.000	997,500.000	
デンマーク・クローネ 小計		株 3,500		デンマーク・クローネ 997,500.000 (17,546,024)
ユーロ		株	ユーロ	ユーロ
	BAYER AG	7,200	36.860	265,392.000
	SIEMENS AG	5,700	48.840	278,388.000
	E.ON AG	9,500	23.840	226,480.000
	ALLIANZ SE-REG	3,500	65.830	230,405.000
	R.W.E. AG	12,000	54.210	650,520.000
	MUNCHENER RUECK AG-REG	2,000	96.670	193,340.000
	MERCK KGAA	4,300	71.710	308,353.000
	DAIMLER AG	14,000	26.450	370,300.000
	DEUTSCHE BOERSE AG	4,200	53.500	224,700.000
	HEINEKEN NV	8,500	25.640	217,940.000
	REED ELSEVIER NV	26,277	7.845	206,143.060
	TOTAL SA	25,000	37.090	927,250.000
	AIR LIQUIDE	5,000	63.810	319,050.000
	SCHNEIDER ELECTRIC SA	10,000	54.160	541,600.000
	BNP PARIBAS	18,000	47.845	861,210.000
	THALES SA	4,000	30.220	120,880.000
	LVMH	5,000	54.800	274,000.000
	CREDIT AGRICOLE SA	60,000	9.400	564,000.000
	GDF SUEZ	23,000	24.590	565,570.000
DELHAIZE GROUP	4,300	50.510	217,193.000	
ENI SPA	39,000	16.090	627,510.000	
TELEFONICA S.A.	57,600	15.860	913,536.000	
BANCO SANTANDER SA	78,000	8.495	662,610.000	
NOKIA OYJ	28,900	10.420	301,138.000	
CRH PLC	12,400	16.140	200,136.000	
OPAP SA	8,000	17.500	140,000.000	
ユーロ 小計		株 475,377		ユーロ 10,407,644.060 (1,362,985,066)
韓国・ウォン		株	韓国・ウォン	韓国・ウォン

	SAMSUNG FIRE & MARINE INS	2,000	182,500.000	365,000,000.000
	POSCO	1,000	440,000.000	440,000,000.000
	GS ENGINEERING&CONSTRUCT	3,900	67,000.000	261,300,000.000
	S-OIL CORPORATION	3,500	55,100.000	192,850,000.000
	HYUNDAI MOBIS	4,000	115,500.000	462,000,000.000
	KT&G CORP	5,500	67,800.000	372,900,000.000
	KANGWON LAND INC	17,500	15,500.000	271,250,000.000
	LG CHEMICAL LTD	2,400	134,500.000	322,800,000.000
	SAMSUNG ELECTRONICS	1,600	634,000.000	1,014,400,000.000
	SK TELECOM CO LTD	1,500	179,000.000	268,500,000.000
	SAMSUNG SECURITIES CO LTD	3,500	67,300.000	235,550,000.000
韓国・ウォン 小計		株 46,400		韓国・ウォン 4,206,550,000.000 (307,078,150)
香港・ドル		株	香港・ドル	香港・ドル
	HOPEWELL HOLDINGS	111,000	24.800	2,752,800.000
	CHEUNG KONG	48,000	86.250	4,140,000.000
	SWIRE PACIFIC LTD 'A'	18,000	75.950	1,367,100.000
	CHINA MERCHANTS HLDGS	140,000	21.450	3,003,000.000
	CLP HOLDINGS LIMITED	62,000	52.150	3,233,300.000
	JIANGSU EXPRESS CO LTD -H	208,000	5.990	1,245,920.000
	HK & CHINA GAS	146,990	16.120	2,369,478.800
	HANG SENG BANK	44,300	106.200	4,704,660.000
	WING HANG BANK LIMITED	43,000	70.850	3,046,550.000
	JIANGXI COPPER COMPANY	31,000	12.500	387,500.000
	SHANGHAI INDUSTRIAL HLDG	90,000	30.250	2,722,500.000
	CHINA PETROLEUM&CHEMICAL	900,000	6.190	5,571,000.000
	ASM PACIFIC TECHNOLOGY	63,700	43.250	2,755,025.000
	CNOOC LTD	740,000	9.370	6,933,800.000
	CHINA CONSTRUCTION BANK-H	327,000	5.610	1,834,470.000
	CHINA MOBILE LTD	40,000	73.950	2,958,000.000
	CHEUNG KONG INFRASTRUCTUR	104,000	27.600	2,870,400.000
	YANZHOU COAL MINING CO-H	266,000	9.530	2,534,980.000
	IND & COMM BK OF CHINA-H	540,000	5.050	2,727,000.000
	CHINA OVERSEAS LAND & INV	156,000	16.360	2,552,160.000
	CHINA LIFE INSURANCE CO-H	95,000	30.550	2,902,250.000
	CHINA MOLYBDENUM CO LTD-H	63,000	5.320	335,160.000
香港・ドル 小計		株 4,236,990		香港・ドル 62,947,053.800 (760,400,409)
台湾・ドル		株	台湾・ドル	台湾・ドル
	TAIWAN FERTILIZER CO LTD	86,000	102.500	8,815,000.000
	CHINA STEEL CORP	422,795	28.300	11,965,098.500
	DELTA ELECTRONICS INC	177,700	73.700	13,096,490.000
	ACER INC	177,000	62.700	11,097,900.000
	MEDIATEK INC	31,000	441.000	13,671,000.000
	NOVATEK MICROELECTRONICS	70,000	81.600	5,712,000.000
	POU CHEN	376,602	20.800	7,833,321.600
	SILICONWARE PRECISION IND	319,000	39.700	12,664,300.000
	TAIWAN SEMICONDUCTOR	525,705	55.800	29,334,339.000
	HON HAI PRECISION INDUS	168,141	110.000	18,495,510.000
	PRESIDENT CHAIN STORE COR	110,000	82.000	9,020,000.000
	FAR EASTERN TEXTILE	403,297	37.300	15,042,978.100
台湾・ドル 小計		株 2,867,240		台湾・ドル 156,747,937.200 (445,164,142)

合計	株 11,794,784	7,756,296,044 [7,756,296,044]
----	-----------------	----------------------------------

- (2) 株式以外の有価証券  
該当事項はありません。

- (注) 1. 各種通貨毎の小計の欄における( )内の金額は、邦貨換算額であります。  
2. 合計欄における[ ]内の金額は、外貨建有価証券の邦貨換算額の合計額であり、  
内数で表示しております。  
3. 外貨建有価証券の内訳

通貨	銘柄数	組入株式 時価比率	合計金額に 対する比率
アメリカ・ドル	株式 57銘柄	100%	30.9%
イギリス・ポンド	株式 19銘柄	100%	10.9%
オーストラリア・ドル	株式 17銘柄	100%	10.9%
カナダ・ドル	株式 4銘柄	100%	2.2%
シンガポール・ドル	株式 7銘柄	100%	3.4%
スイス・フラン	株式 5銘柄	100%	2.7%
スウェーデン・クローナ	株式 3銘柄	100%	1.7%
デンマーク・クローネ	株式 1銘柄	100%	0.2%
ユーロ	株式 26銘柄	100%	17.6%
韓国・ウォン	株式 11銘柄	100%	4.0%
香港・ドル	株式 22銘柄	100%	9.8%
台湾・ドル	株式 12銘柄	100%	5.7%

- 第2 信用取引契約残高明細表  
該当事項はありません。

- 第3 デリバティブ取引及び為替予約取引の契約額等及び時価の状況表  
「注記表(デリバティブ取引等関係に関する注記)」に記載しております。

## 2 【ファンドの現況】

## 【純資産額計算書】

平成21年8月31日

資産総額	54,577,541円	
負債総額	71,689円	
純資産総額( - )	54,505,852円	
発行済数量	71,827,160口	
1単位当たり純資産額( / )		0.7588円

(参考) ダイワ海外好配当株マザーファンド  
純資産額計算書

平成21年8月31日

資産総額	9,262,952,254円	
負債総額	81,417,018円	
純資産総額( - )	9,181,535,236円	
発行済数量	13,339,620,743口	
1単位当たり純資産額( / )		0.6883円

## 第5 【設定及び解約の実績】

	設定数量（口）	解約数量（口）
第1計算期間	59,676,045	1,000,000

（注）当初設定数量は1,000,000口です。

## 第三部 【特別情報】

### 第1 【委託会社等の概況】

#### 1 【委託会社等の概況】

##### a. 資本金の額

平成21年8月末日現在、資本金の額は151億7,427万2,500円です。なお、発行可能株式総数は799万9,980株であり、260万8,525株を発行済みです。

##### b. 委託会社の機構

###### 会社の意思決定機構

業務執行上重要な事項は、取締役会の決議をもって決定します。取締役は、株主総会において選任され、その任期は選任後1年以内に終了する事業年度のうち最終のものに関する定時株主総会の終結のときまでです。

取締役会は、3名以内の代表取締役を選定し、代表取締役は、会社を代表し、取締役会の決議にしたがい業務を執行します。

また、取締役、役付執行役員等から構成される経営会議は、経営全般にかかる基本的事項を審議し、決定します。経営会議は、分科会を設置し、専門的な事項についてはその権限を委ねることができます。

###### 投資運用の意思決定機構

投資運用の意思決定機構の概要は、以下のとおりとなっています。

##### イ. ファンド個別会議

ファンド運営上の諸方針を記載した基本計画書を経営会議の分科会であるファンド個別会議において審議・決定します。

##### ロ. 投資環境検討会

運用最高責任者である運用本部長（CIO）が議長となり、原則として月1回投資環境検討会を開催し、投資環境について検討します。

##### ハ. 運用会議

CIOが議長となり、原則として月1回運用会議を開催し、基本的な運用方針を決定します。

##### ニ. 運用部長・ファンドマネージャー

ファンドマネージャーは、基本計画書に定められた各ファンドの諸方針と運用会議で決定された基本的な運用方針にしたがって運用計画書を作成します。運用部長は、ファンドマネージャーから提示を受けた運用計画書について、基本計画書および運用会議の決定事項との整合性等を確認し、承認します。

##### ホ. ファンド評価会議、運用審査会議およびコンプライアンス・監査会議

ファンド評価会議は、運用実績・運用リスクの状況について、分析・検討を行ない、運用部にフィードバックします。また、運用審査会議は、経営会議の分科会として、ファンドの運用実績を把握し評価するとともに、取締役会から権限を委任され、ファンドの運用リスク管理の状況についての報告を受

けて、必要事項を審議・決定します。

さらに、運用が適切に行なわれたかについて、経営会議の分科会であるコンプライアンス・監査会議において法令等の遵守状況に関する報告を行ない、必要事項を審議・決定します。

## 2 【事業の内容及び営業の概況】

委託会社は、「投資信託及び投資法人に関する法律」に定める投資信託委託会社として、証券投資信託の設定を行うとともに「金融商品取引法」に定める金融商品取引業者としてその運用（投資運用業）を行っています。また「金融商品取引法」に定める投資助言業務等の関連する業務を行っています。

平成21年8月末日現在、委託会社が運用を行なっている投資信託（公募）は次のとおりです。

基本的性格	本数（本）	純資産額の合計額（百万円）
単位型株式投資信託	13	49,102
追加型株式投資信託	262	5,333,485
株式投資信託 合計	275	5,382,587
単位型公社債投資信託	-	-
追加型公社債投資信託	17	3,124,818
公社債投資信託 合計	17	3,124,818
総合計	292	8,507,405

## 3 【委託会社等の経理状況】

1. 当社の財務諸表は、「財務諸表等の用語、様式及び作成方法に関する規則」（昭和38年大蔵省令第59号。以下「財務諸表等規則」という。）並びに同規則第2条の規定に基づき「金融商品取引業等に関する内閣府令」（平成19年8月6日内閣府令第52号）に基づいて作成しております。

なお、前事業年度（平成19年4月1日から平成20年3月31日まで）は、改正前の財務諸表等規則に基づき、当事業年度（平成20年4月1日から平成21年3月31日まで）は、改正後の財務諸表等規則に基づいて作成しております。

2. 当社は、金融商品取引法第193条の2第1項の規定に基づき、前事業年度（平成19年4月1日から平成20年3月31日まで）及び当事業年度（平成20年4月1日から平成21年3月31日まで）の財務諸表についての監査を、あずさ監査法人により受けております。

3. 財務諸表の記載金額は、千円未満の端数を切り捨てて表示しております。

## (1) 【貸借対照表】

(単位:千円)

	前事業年度 (平成20年3月31日現在)	当事業年度 (平成21年3月31日現在)
資産の部		
流動資産		
現金・預金	3,398,882	3,961,462
有価証券	32,206,041	28,233,112
前払金	3,357	453
前払費用	96,205	84,549
未収入金	75,494	20,722
未収消費税等	-	27,138
未収委託者報酬	8,899,037	5,273,080
未収収益	136,888	25,476
貯蔵品	83,453	38,909
繰延税金資産	779,955	227,536
デリバティブ資産	1,172,830	-
その他	30,104	2,030
流動資産計	46,882,252	37,894,473
固定資産		
有形固定資産	1	1,252,162
建物（純額）	388,414	349,484
器具備品（純額）	1,229,446	900,893
建設仮勘定	735	1,785
無形固定資産	1,989,254	1,980,730
ソフトウェア	1,976,209	1,967,944
電話加入権	11,850	11,850
その他	1,194	936
投資その他の資産	8,890,810	8,317,769
投資有価証券	7,690,544	7,780,508
関係会社株式	737,012	737,012

出資金		166,719		178,806
従業員に対する長期貸付金		176,298		155,692
差入保証金		633,855		618,264
長期前払費用		10,039		8,394
投資不動産（純額）		593,270		579,162
その他		43		-
貸倒引当金	3	1,116,972	3	1,740,069
固定資産計		12,498,661		11,550,663
資産合計		59,380,914		49,445,137

（単位：千円）

	前事業年度 （平成20年3月31日現在）	当事業年度 （平成21年3月31日現在）
<b>負債の部</b>		
<b>流動負債</b>		
預り金	50,693	48,999
未払金	10,302,751	5,335,193
未払収益分配金	27,011	32,233
未払償還金	332,721	278,950
未払手数料	4,943,985	2,896,691
その他未払金	2 4,999,033	2 2,127,318
未払費用	2,177,782	1,528,570
未払法人税等	1,402,832	442,052
未払消費税等	425,013	-
前受収益	39,700	-
賞与引当金	480,300	223,000
その他	22,096	1,951
流動負債計	14,901,170	7,579,766
<b>固定負債</b>		
退職給付引当金	988,898	1,150,011
役員退職慰労引当金	46,260	62,520
繰延税金負債	2,300,289	1,767,537
固定負債計	3,335,448	2,980,068
負債合計	18,236,618	10,559,835
<b>純資産の部</b>		
<b>株主資本</b>		
資本金	15,174,272	15,174,272
資本剰余金		
資本準備金	11,495,727	11,495,727
資本剰余金合計	11,495,727	11,495,727
利益剰余金		
利益準備金	374,297	374,297
その他利益剰余金		
別途積立金	2,800,000	2,800,000
繰越利益剰余金	11,702,152	9,659,553
利益剰余金合計	14,876,450	12,833,851
株主資本合計	41,546,450	39,503,851

評価・換算差額等		
その他有価証券評価差額金	402,154	618,549
評価・換算差額等合計	402,154	618,549
純資産合計	41,144,295	38,885,301
負債・純資産合計	59,380,914	49,445,137

## (2) 【損益計算書】

(単位:千円)

	前事業年度 (自 平成19年 4月 1日 至 平成20年 3月31日)	当事業年度 (自 平成20年 4月 1日 至 平成21年 3月31日)
営業収益		
委託者報酬	82,506,998	67,765,880
その他営業収益	572,557	391,449
営業収益計	83,079,556	68,157,330
営業費用		
支払手数料	48,784,763	40,411,927
広告宣伝費	1,542,009	836,270
公告費	9,189	2,131
受益証券発行費	41,501	4,887
調査費	4,197,737	4,089,629
調査費	672,732	752,522
委託調査費	3,525,004	3,337,107
委託計算費	642,326	657,069
営業雑経費	2,103,482	1,828,907
通信費	283,069	264,500
印刷費	918,929	908,407
協会費	40,717	49,882
諸会費	10,258	11,279
その他営業雑経費	850,507	594,837
営業費用計	57,321,011	47,830,823
一般管理費		
給料	4,208,378	3,940,850
役員報酬	185,100	149,400
給料・手当	3,139,424	3,408,724
賞与	403,553	159,726
賞与引当金繰入額	480,300	223,000
福利厚生費	548,953	573,052
交際費	85,291	89,101
寄付金	1,796	630
旅費交通費	231,428	233,872
租税公課	427,247	328,325
不動産賃借料	666,919	730,467
退職給付費用	309,416	310,345
役員退職慰労引当金繰入額	33,405	26,700
固定資産減価償却費	713,538	1,012,489
諸経費	1,349,328	904,760
一般管理費計	8,575,704	8,150,595
営業利益	17,182,840	12,175,911

(単位:千円)

	前事業年度 (自平成19年4月1日 至平成20年3月31日)		当事業年度 (自平成20年4月1日 至平成21年3月31日)	
<b>営業外収益</b>				
受取配当金		205,108		33,852
有価証券利息		473,605		350,432
受取利息		4,674		4,904
時効成立分配金・償還金		117,919		38,525
有価証券償還益		226,585		26,762
為替差益		-		721,935
デリバティブ評価益		1,150,268		-
その他		27,266		20,641
営業外収益計		2,205,428		1,197,054
<b>営業外費用</b>				
時効成立後支払分配金・償還金		58,372		127,439
貯蔵品廃棄損		161,462		74,887
為替差損		1,632,650		-
デリバティブ損失		-		885,196
貸倒引当金繰入額		-	3	621,387
その他		41,095		50,066
営業外費用計		1,893,580		1,758,977
経常利益		17,494,688		11,613,987
<b>特別利益</b>				
投資有価証券売却益	1	2,241,103		2,157
ゴルフ会員権売却益		13,021		-
特別利益計		2,254,124		2,157
<b>特別損失</b>				
投資有価証券売却損		21,921		2,298
投資有価証券評価損		-		218,872
投資有価証券清算損		-		10,639
固定資産除売却損	2	44,642	2	11,886
貸倒引当金繰入額	3	1,113,972		-
その他	4	3,737	4	42,274
特別損失計		1,184,273		285,971
税引前当期純利益		18,564,539		11,330,173
法人税、住民税及び事業税		6,901,995		4,648,684
法人税等調整額		997,192		168,125
法人税等合計		7,899,187		4,816,810
当期純利益		10,665,351		6,513,363

## (3) 【株主資本等変動計算書】

(単位:千円)

	前事業年度 (自 平成19年4月1日 至 平成20年3月31日)	当事業年度 (自 平成20年4月1日 至 平成21年3月31日)
株主資本		
資本金		
前期末残高	15,174,272	15,174,272
当期変動額		
当期変動額合計	-	-
当期末残高	15,174,272	15,174,272
資本剰余金		
資本準備金		
前期末残高	11,495,727	11,495,727
当期変動額		
当期変動額合計	-	-
当期末残高	11,495,727	11,495,727
資本剰余金合計		
前期末残高	11,495,727	11,495,727
当期変動額		
当期変動額合計	-	-
当期末残高	11,495,727	11,495,727
利益剰余金		
利益準備金		
前期末残高	374,297	374,297
当期変動額		
当期変動額合計	-	-
当期末残高	374,297	374,297
その他利益剰余金		
特別償却準備金		
前期末残高	2,261	-
当期変動額		
特別償却準備金の取崩	2,261	-
当期変動額合計	2,261	-
当期末残高	-	-
別途積立金		
前期末残高	2,800,000	2,800,000
当期変動額		
当期変動額合計	-	-
当期末残高	2,800,000	2,800,000
繰越利益剰余金		
前期末残高	8,834,028	11,702,152
当期変動額		
特別償却準備金の取崩	2,261	-
剰余金の配当	7,799,489	8,555,962
当期純利益	10,665,351	6,513,363

当期変動額合計	2,868,123	2,042,599
当期末残高	11,702,152	9,659,553

(単位:千円)

	前事業年度 (自 平成19年4月1日 至 平成20年3月31日)	当事業年度 (自 平成20年4月1日 至 平成21年3月31日)
利益剰余金合計		
前期末残高	12,010,588	14,876,450
当期変動額		
剰余金の配当	7,799,489	8,555,962
当期純利益	10,665,351	6,513,363
当期変動額合計	2,865,862	2,042,599
当期末残高	14,876,450	12,833,851
株主資本合計		
前期末残高	38,680,588	41,546,450
当期変動額		
剰余金の配当	7,799,489	8,555,962
当期純利益	10,665,351	6,513,363
当期変動額合計	2,865,862	2,042,599
当期末残高	41,546,450	39,503,851
評価・換算差額等		
その他有価証券評価差額金		
前期末残高	562,216	402,154
当期変動額		
株主資本以外の項目の 当期変動額(純額)	964,370	216,395
当期変動額合計	964,370	216,395
当期末残高	402,154	618,549
評価・換算差額等合計		
前期末残高	562,216	402,154
当期変動額		
株主資本以外の項目の 当期変動額(純額)	964,370	216,395
当期変動額合計	964,370	216,395
当期末残高	402,154	618,549
純資産合計		
前期末残高	39,242,804	41,144,295
当期変動額		
剰余金の配当	7,799,489	8,555,962
当期純利益	10,665,351	6,513,363
株主資本以外の項目の 当期変動額(純額)	964,370	216,395
当期変動額合計	1,901,491	2,258,994
当期末残高	41,144,295	38,885,301

## 重要な会計方針



4. 引当金の計上基準	<p>(1) 貸倒引当金 債権等の貸倒損失に備えるため、一般債権については貸倒実績率法により、貸倒懸念債権及び破産更生債権等については財務内容評価法により計上しております。</p> <p>(2) 賞与引当金 役員および従業員に対する賞与の支給に備えるため、支給見込額を計上しております。</p> <p>(3) 退職給付引当金 従業員の退職給付に備えるため、当社の退職金規程に基づく当事業年度末要支給額を計上しております。これは、当社の退職金は将来の昇給等による給付額の変動がなく、貢献度、能力及び実績等に応じて各事業年度ごとに各人別の勤務費用が確定するためであります。また、執行役員・参与についても、当社の退職金規程に基づく当事業年度末要支給額を計上しております。</p> <p>(4) 役員退職慰労引当金 役員の退職慰労金の支給に備えるため、当社の役員退職慰労金規程に基づく当事業年度末要支給額を計上しております。</p>	<p>(1) 貸倒引当金 同左</p> <p>(2) 賞与引当金 同左</p> <p>(3) 退職給付引当金 同左</p> <p>(4) 役員退職慰労引当金 同左</p>
5. リース取引の処理方法	<p>リース物件の所有権が借主に移転すると認められるもの以外のファイナンス・リース取引については、通常の賃貸借取引に係る方法に準じた会計処理によっております。</p>	
6. その他財務諸表作成のための重要な事項	<p>(1) 消費税等の会計処理 消費税及び地方消費税の会計処理は税抜処理によっております。ただし、固定資産に係る控除対象外消費税及び地方消費税は投資その他の資産に計上し、5年間で均等償却を行っております。</p> <p>(2) 連結納税制度の適用 連結納税制度を適用しております。</p>	<p>(1) 消費税等の会計処理 消費税及び地方消費税の会計処理は税抜処理によっております。</p> <p>(2) 連結納税制度の適用 同左</p>

## 会計方針の変更

<p>前事業年度 (自 平成19年4月1日 至 平成20年3月31日)</p>	<p>当事業年度 (自 平成20年4月1日 至 平成21年3月31日)</p>
---	---

	<p>(リース取引に関する会計基準)</p> <p>当事業年度より、「リース取引に関する会計基準」(企業会計基準第13号(平成5年6月17日(企業会計審議会第一部会)、平成19年3月30日改正))及び「リース取引に関する会計基準の適用指針」(企業会計基準適用指針第16号(平成6年1月18日(日本公認会計士協会 会計制度委員会)、平成19年3月30日改正))を適用しております。</p> <p>なお、リース取引開始日が適用初年度開始前の所有権移転外ファイナンス・リース取引については、引き続き通常の賃貸借処理に係る方法に準じた会計処理を適用しております。</p> <p>当該変更に伴う損益に与える影響はありません。</p>
--	---

## 注記事項

## (貸借対照表関係)

前事業年度 (平成20年3月31日現在)	当事業年度 (平成21年3月31日現在)																
<p>1 有形固定資産及び投資不動産の減価償却累計額</p> <table> <tr> <td>建物</td> <td>735,161千円</td> </tr> <tr> <td>器具備品</td> <td>1,604,537千円</td> </tr> <tr> <td>投資建物</td> <td>662,012千円</td> </tr> <tr> <td>投資器具備品</td> <td>26,457千円</td> </tr> </table> <p>2 関係会社項目 関係会社に対する資産及び負債には区分掲記されたもののほか次のものがあります。 未払金 4,620,908千円</p> <p>3 投資その他の資産に計上されております貸倒引当金は、主に外貨建資産担保債券(投資有価証券)に対するものであります。</p> <p>4 保証債務 子会社であるDaiwa Asset Management (Singapore)Ltd.の債務145,120千円に対して保証を行っております。</p>	建物	735,161千円	器具備品	1,604,537千円	投資建物	662,012千円	投資器具備品	26,457千円	<p>1 有形固定資産及び投資不動産の減価償却累計額</p> <table> <tr> <td>建物</td> <td>776,838千円</td> </tr> <tr> <td>器具備品</td> <td>1,691,069千円</td> </tr> <tr> <td>投資建物</td> <td>675,647千円</td> </tr> <tr> <td>投資器具備品</td> <td>26,929千円</td> </tr> </table> <p>2 関係会社項目 関係会社に対する資産及び負債には区分掲記されたもののほか次のものがあります。 未払金 1,848,998千円</p> <p>3 同左</p> <p>4 保証債務 子会社であるDaiwa Asset Management (Singapore)Ltd.の債務711,260千円に対して保証を行っております。</p>	建物	776,838千円	器具備品	1,691,069千円	投資建物	675,647千円	投資器具備品	26,929千円
建物	735,161千円																
器具備品	1,604,537千円																
投資建物	662,012千円																
投資器具備品	26,457千円																
建物	776,838千円																
器具備品	1,691,069千円																
投資建物	675,647千円																
投資器具備品	26,929千円																

## (損益計算書関係)

前事業年度 (自平成19年4月1日 至平成20年3月31日)	当事業年度 (自平成20年4月1日 至平成21年3月31日)
<p>1 関係会社との取引 投資有価証券売却益 2,067,950千円</p> <p>2 固定資産除売却損の内容は次のとおりであります。 固定資産除売却損 器具備品 44,642千円</p>	<p>2 固定資産除売却損の内容は次のとおりであります。 固定資産除売却損 器具備品 11,886千円</p>

<p>3 貸倒引当金繰入額に関する注記 保有している外貨建資産担保債券の1銘柄について、清算事象が生じているため、当該銘柄の回収不能見込額を算定し、その見積金額を貸倒引当金として計上しております。 なお、貸倒引当金の計上基準については重要な会計方針に記載しております。</p> <p>4 特別損失の「その他」の主な内訳 会社清算損 3,069千円 保証金の返還に伴う損失 668千円</p>	<p>3 同左</p> <p>4 特別損失の「その他」の主な内訳 受益証券予備券廃棄損 21,160千円 ゴルフ会員権評価損 19,403千円</p>
---	---

## (株主資本等変動計算書関係)

前事業年度（自 平成19年4月1日 至 平成20年3月31日）

## 1. 発行済株式の種類及び総数に関する事項

(単位：千株)

	前事業年度末 株式数	当事業年度 増加株式数	当事業年度 減少株式数	当事業年度末 株式数
発行済株式				
普通株式	2,608	-	-	2,608
合 計	2,608	-	-	2,608

## 2. 配当に関する事項

## (1) 配当金支払額

決議	株式の種類	剰余金の配当 の総額 (百万円)	1株当たり 配当額 (円)	基準日	効力発生日
平成19年6月22日 定時株主総会	普通株式	7,799	2,990	平成19年 3月31日	平成19年 6月25日

## (2) 基準日が当事業年度に属する配当のうち、配当の効力発生日が翌事業年度となるもの

平成20年6月20日開催の定時株主総会の議案として、普通株式の配当に関する事項を次の通り提案しております。

剰余金の配当の総額 8,555百万円

配当の原資 利益剰余金

1株当たり配当額 3,280円

基準日 平成20年3月31日

効力発生日 平成20年6月23日

当事業年度（自 平成20年4月1日 至 平成21年3月31日）

## 1. 発行済株式の種類及び総数に関する事項

(単位：千株)

	前事業年度末 株式数	当事業年度 増加株式数	当事業年度 減少株式数	当事業年度末 株式数
発行済株式				

普通株式	2,608	-	-	2,608
合計	2,608	-	-	2,608

## 2. 配当に関する事項

## (1) 配当金支払額

決議	株式の種類	剰余金の配当 の総額 (百万円)	1株当たり 配当額 (円)	基準日	効力発生日
平成20年6月20日 定時株主総会	普通株式	8,555	3,280	平成20年 3月31日	平成20年 6月23日

## (2) 基準日が当事業年度に属する配当のうち、配当の効力発生日が翌事業年度となるもの

平成21年6月19日開催の定時株主総会の議案として、普通株式の配当に関する事項を次の通り提案しております。

剰余金の配当の総額	6,495百万円
配当の原資	利益剰余金
1株当たり配当額	2,490円
基準日	平成21年3月31日
効力発生日	平成21年6月22日

## (リース取引関係)

前事業年度 (自 平成19年4月1日 至 平成20年3月31日)	当事業年度 (自 平成20年4月1日 至 平成21年3月31日)
(借主側) リース物件の所有権が借主に移転すると認められるもの以外のファイナンス・リース取引	(借主側) リース取引開始日が平成20年3月31日以前の所有権移転外ファイナンス・リース取引
(1)リース物件の取得価額相当額、減価償却累計額相当額及び期末残高相当額	(1)リース物件の取得価額相当額、減価償却累計額相当額及び期末残高相当額
器具備品	器具備品
取得価額相当額 4,599千円	取得価額相当額 4,599千円
減価償却累計額相当額 2,299	減価償却累計額相当額 3,613
期末残高相当額 2,299	期末残高相当額 985
なお、取得価額相当額は、未経過リース料期末残高が有形固定資産の期末残高等に占める割合が低いため、支払利子込み法により算定しております。	なお、取得価額相当額は、未経過リース料期末残高が有形固定資産の期末残高等に占める割合が低いため、支払利子込み法により算定しております。
(2)未経過リース料期末残高相当額	(2)未経過リース料期末残高相当額
1年以内 1,314千円	1年以内 985千円
1年超 985	1年超 -
合計 2,299	合計 985
なお、未経過リース料期末残高相当額は、未経過リース料期末残高が有形固定資産の期末残高等に占める割合が低いため、支払利子込み法により算定しております。	なお、未経過リース料期末残高相当額は、未経過リース料期末残高が有形固定資産の期末残高等に占める割合が低いため、支払利子込み法により算定しております。

<p>(3)支払リース料及び減価償却費相当額 支払リース料 1,314千円 減価償却費相当額 1,314千円</p> <p>(4)減価償却費相当額の算定方法 リース期間を耐用年数とし、残存価額を零とする定額法によっております。</p>	<p>(3)支払リース料及び減価償却費相当額 支払リース料 1,314千円 減価償却費相当額 1,314千円</p> <p>(4)減価償却費相当額の算定方法 リース期間を耐用年数とし、残存価額を零とする定額法によっております。</p>
---	---

## (有価証券関係)

## 1. その他有価証券で時価のあるもの

種類	前事業年度 (平成20年3月31日現在)			当事業年度 (平成21年3月31日現在)		
	取得原価 (千円)	貸借対照表 計上額 (千円)	差額 (千円)	取得原価 (千円)	貸借対照表 計上額 (千円)	差額 (千円)
貸借対照表計上額 が取得原価を超えるもの						
(1)株式	55,101	73,804	18,702	55,101	67,520	12,418
(2)債券	50,000	50,105	105	-	-	-
(3)その他						
証券投資信託の受 益証券	3,110,512	3,238,991	128,479	1,732,000	1,815,427	83,427
小計	3,215,614	3,362,900	147,286	1,787,101	1,882,948	95,846
貸借対照表計上額 が取得原価を超え ないもの						
(1)債券	13,669,870	11,886,801	1,783,068	-	-	-
(2)その他						
証券投資信託の受 益証券	2,816,910	2,591,485	225,424	3,766,074	2,627,319	1,138,755
小計	16,486,780	14,478,287	2,008,493	3,766,074	2,627,319	1,138,755
合計	19,702,395	17,841,188	1,861,206	5,553,176	4,510,267	1,042,909

(注) その他有価証券で時価のあるものについて、当事業年度において218,872千円の減損処理を行っております。

なお、有価証券の減損にあたって、当事業年度末における時価の下落率が取得原価の50%以上の場合は、著しい下落かつ回復する見込みがないと判断して、減損処理を行っております。また、時価の下落率が取得原価の30%以上50%未満の場合は、時価の推移及び発行会社の財政状態等を総合的に勘案して回復可能性を検討し、回復見込みがないと判断されたものについては、減損処理を行っておりません。

## 2. 当事業年度中に売却したその他有価証券

	前事業年度 (自平成19年4月1日 至平成20年3月31日)	当事業年度 (自平成20年4月1日 至平成21年3月31日)
売却額(千円)	3,892,206	190,340
売却益の合計額(千円)	2,241,103	2,157
売却損の合計額(千円)	21,921	2,298

## 3. 時価評価されていない有価証券の内容及び貸借対照表計上額

種類	前事業年度 (平成20年3月31日現在)	当事業年度 (平成21年3月31日現在)
	貸借対照表計上額 (千円)	貸借対照表計上額 (千円)
子会社株式及び関連会社株式 子会社株式	737,012	737,012
小計	737,012	737,012
その他有価証券		
非上場株式	1,314,612	1,172,137
外貨建資産担保債券	2,504,860	2,098,103
MMF・中期国債ファンド	18,235,925	28,233,112
小計	22,055,397	31,503,352
合計	22,792,409	32,240,364

## 4. その他有価証券のうち満期があるものの今後の償還予定額

前事業年度（自平成19年4月1日至平成20年3月31日）

	1年以内（千円）	1年超5年以内 （千円）	5年超10年以内 （千円）	10年超（千円）
(1)債券				
社債	150,000	-	-	-
その他	13,569,000	-	-	-
(2)その他				
証券投資信託 の受益証券	1,023,578	434,463	1,611,490	86,955
合計	14,742,578	434,463	1,611,490	86,955

当事業年度（自平成20年4月1日至平成21年3月31日）

	1年以内（千円）	1年超5年以内 （千円）	5年超10年以内 （千円）	10年超（千円）
その他				
証券投資信託の 受益証券	-	376,553	1,729,191	-
合計	-	376,553	1,729,191	-

(デリバティブ取引関係)

## 1. 取引の状況に関する事項

前事業年度 (自平成19年4月1日 至平成20年3月31日)	当事業年度 (自平成20年4月1日 至平成21年3月31日)

<p>(1) 取引の内容及び利用目的 当社が利用しているデリバティブ取引は為替予約取引であり、当社が保有する外貨建資産担保債券に係る為替変動リスクを軽減するために利用しております。</p> <p>(2) 取引に対する取組方針 為替予約取引については将来の為替変動リスクの軽減を目的としているため、対象資産である外貨建資産担保債券の保有残高の範囲内で行うこととしており、投機目的ではありません。</p> <p>(3) 取引に係るリスクの内容 為替予約取引に係るリスクとして、為替相場の変動による市場リスクを有しております。また、信用度の高い国内大手証券会社を取引先としており、取引先の契約不履行に係る信用リスクはほとんどないと判断しております。</p> <p>(4) 取引に係るリスク管理体制 為替予約取引開始にあたっては、事前に取締役会等の会議体にて承認を得ることとしております。 なお、事後体制としまして、財務部長は毎月、為替予約取引の内容を含んだ財務報告を執行役員会議で行っております。また、財務部内にて取引の状況について適切に把握、管理しております。</p>	<p>(1) 取引の内容及び利用目的 同左</p> <p>(2) 取引に対する取組方針 同左</p> <p>(3) 取引に係るリスクの内容 同左</p> <p>(4) 取引に係るリスク管理体制 同左</p>
--	---

## 2. 取引の時価等に関する事項

### 通貨関連

区分	種類	前事業年度 (平成20年3月31日現在)				当事業年度 (平成21年3月31日現在)			
		契約額等 (千円)	契約額等 のうち 1年超 (千円)	時価 (千円)	評価損益 (千円)	契約額等 (千円)	契約額等 のうち 1年超 (千円)	時価 (千円)	評価損益 (千円)
市場取引 以外の取引	為替予約取引 売建 米ドル	16,334,748	-	1,150,268	1,150,268	410,852	-	1,622	1,622

(注) 時価の算定方法は、各通貨のキャッシュ・フローを計算し、現在価値に割り引き邦貨換算した額となっております。

### (退職給付関係)

前事業年度 (平成20年3月31日現在)		当事業年度 (平成21年3月31日現在)	
1. 採用している退職給付制度の概要 当社は、一時払いの退職金制度、及び確定拠出年金制度を併用しております。		1. 採用している退職給付制度の概要 同左	
2. 退職給付債務に関する事項		2. 退職給付債務に関する事項	
退職給付債務	988,898千円	退職給付債務	1,150,011千円
退職給付引当金	988,898千円	退職給付引当金	1,150,011千円

<p>3. 退職給付費用に関する事項</p> <table style="width: 100%; border-collapse: collapse;"> <tr> <td style="width: 60%;">勤務費用</td> <td style="text-align: right;">152,041千円</td> </tr> <tr> <td>その他</td> <td style="text-align: right;">157,375</td> </tr> <tr> <td colspan="2"><hr/></td> </tr> <tr> <td>退職給付費用</td> <td style="text-align: right;">309,416</td> </tr> </table> <p>なお、「その他」のうち確定拠出年金への掛金支払額は106,630千円であります。</p>	勤務費用	152,041千円	その他	157,375	<hr/>		退職給付費用	309,416	<p>3. 退職給付費用に関する事項</p> <table style="width: 100%; border-collapse: collapse;"> <tr> <td style="width: 60%;">勤務費用</td> <td style="text-align: right;">168,703千円</td> </tr> <tr> <td>その他</td> <td style="text-align: right;">141,642</td> </tr> <tr> <td colspan="2"><hr/></td> </tr> <tr> <td>退職給付費用</td> <td style="text-align: right;">310,345</td> </tr> </table> <p>なお、「その他」のうち確定拠出年金への掛金支払額は118,690千円であります。</p>	勤務費用	168,703千円	その他	141,642	<hr/>		退職給付費用	310,345
勤務費用	152,041千円																
その他	157,375																
<hr/>																	
退職給付費用	309,416																
勤務費用	168,703千円																
その他	141,642																
<hr/>																	
退職給付費用	310,345																

## (税効果会計関係)

前事業年度 (平成20年3月31日現在)	当事業年度 (平成21年3月31日現在)																																																																																																												
<p>1. 繰延税金資産及び繰延税金負債の発生の主な原因別内訳</p> <table style="width: 100%; border-collapse: collapse;"> <tr> <td style="width: 60%;">繰延税金資産</td> <td style="text-align: right;">千円</td> </tr> <tr> <td>減損損失</td> <td style="text-align: right;">887,301</td> </tr> <tr> <td>貸倒引当金</td> <td style="text-align: right;">454,496</td> </tr> <tr> <td>退職給付引当金</td> <td style="text-align: right;">402,382</td> </tr> <tr> <td>未払事業税</td> <td style="text-align: right;">332,390</td> </tr> <tr> <td>株式譲渡損繰延</td> <td style="text-align: right;">287,965</td> </tr> <tr> <td>その他有価証券評価差額金</td> <td style="text-align: right;">275,900</td> </tr> <tr> <td>投資有価証券評価損</td> <td style="text-align: right;">214,784</td> </tr> <tr> <td>賞与引当金</td> <td style="text-align: right;">168,660</td> </tr> <tr> <td>出資金評価損</td> <td style="text-align: right;">118,268</td> </tr> <tr> <td>器具備品</td> <td style="text-align: right;">38,093</td> </tr> <tr> <td>役員退職慰労引当金</td> <td style="text-align: right;">18,823</td> </tr> <tr> <td>未払社会保険料</td> <td style="text-align: right;">18,208</td> </tr> <tr> <td>前受収益</td> <td style="text-align: right;">16,153</td> </tr> <tr> <td>一括償却資産</td> <td style="text-align: right;">10,048</td> </tr> <tr> <td>その他</td> <td style="text-align: right;">23,392</td> </tr> <tr> <td colspan="2"><hr/></td> </tr> <tr> <td>繰延税金資産小計</td> <td style="text-align: right;">3,266,871</td> </tr> <tr> <td>評価性引当額</td> <td style="text-align: right;">1,947,529</td> </tr> <tr> <td colspan="2"><hr/></td> </tr> <tr> <td>繰延税金資産合計</td> <td style="text-align: right;">1,319,341</td> </tr> <tr> <td>繰延税金負債</td> <td></td> </tr> <tr> <td>株式譲渡益繰延</td> <td style="text-align: right;">2,837,113</td> </tr> <tr> <td>その他</td> <td style="text-align: right;">2,562</td> </tr> <tr> <td colspan="2"><hr/></td> </tr> <tr> <td>繰延税金負債合計</td> <td style="text-align: right;">2,839,675</td> </tr> <tr> <td colspan="2"><hr/></td> </tr> <tr> <td>繰延税金負債の純額</td> <td style="text-align: right;">1,520,333</td> </tr> </table>	繰延税金資産	千円	減損損失	887,301	貸倒引当金	454,496	退職給付引当金	402,382	未払事業税	332,390	株式譲渡損繰延	287,965	その他有価証券評価差額金	275,900	投資有価証券評価損	214,784	賞与引当金	168,660	出資金評価損	118,268	器具備品	38,093	役員退職慰労引当金	18,823	未払社会保険料	18,208	前受収益	16,153	一括償却資産	10,048	その他	23,392	<hr/>		繰延税金資産小計	3,266,871	評価性引当額	1,947,529	<hr/>		繰延税金資産合計	1,319,341	繰延税金負債		株式譲渡益繰延	2,837,113	その他	2,562	<hr/>		繰延税金負債合計	2,839,675	<hr/>		繰延税金負債の純額	1,520,333	<p>1. 繰延税金資産及び繰延税金負債の発生の主な原因別内訳</p> <table style="width: 100%; border-collapse: collapse;"> <tr> <td style="width: 60%;">繰延税金資産</td> <td style="text-align: right;">千円</td> </tr> <tr> <td>減損損失</td> <td style="text-align: right;">886,012</td> </tr> <tr> <td>貸倒引当金</td> <td style="text-align: right;">708,034</td> </tr> <tr> <td>退職給付引当金</td> <td style="text-align: right;">467,939</td> </tr> <tr> <td>その他有価証券評価差額金</td> <td style="text-align: right;">424,359</td> </tr> <tr> <td>投資有価証券評価損</td> <td style="text-align: right;">303,843</td> </tr> <tr> <td>株式譲渡損繰延</td> <td style="text-align: right;">287,965</td> </tr> <tr> <td>出資金評価損</td> <td style="text-align: right;">126,163</td> </tr> <tr> <td>未払事業税</td> <td style="text-align: right;">108,049</td> </tr> <tr> <td>賞与引当金</td> <td style="text-align: right;">90,738</td> </tr> <tr> <td>器具備品</td> <td style="text-align: right;">38,093</td> </tr> <tr> <td>役員退職慰労引当金</td> <td style="text-align: right;">25,439</td> </tr> <tr> <td>未払社会保険料</td> <td style="text-align: right;">11,283</td> </tr> <tr> <td>その他</td> <td style="text-align: right;">31,981</td> </tr> <tr> <td colspan="2"><hr/></td> </tr> <tr> <td>繰延税金資産小計</td> <td style="text-align: right;">3,509,905</td> </tr> <tr> <td>評価性引当額</td> <td style="text-align: right;">2,210,636</td> </tr> <tr> <td colspan="2"><hr/></td> </tr> <tr> <td>繰延税金資産合計</td> <td style="text-align: right;">1,299,269</td> </tr> <tr> <td>繰延税金負債</td> <td></td> </tr> <tr> <td>株式譲渡益繰延</td> <td style="text-align: right;">2,837,113</td> </tr> <tr> <td>その他</td> <td style="text-align: right;">2,156</td> </tr> <tr> <td colspan="2"><hr/></td> </tr> <tr> <td>繰延税金負債合計</td> <td style="text-align: right;">2,839,269</td> </tr> <tr> <td colspan="2"><hr/></td> </tr> <tr> <td>繰延税金負債の純額</td> <td style="text-align: right;">1,540,000</td> </tr> </table>	繰延税金資産	千円	減損損失	886,012	貸倒引当金	708,034	退職給付引当金	467,939	その他有価証券評価差額金	424,359	投資有価証券評価損	303,843	株式譲渡損繰延	287,965	出資金評価損	126,163	未払事業税	108,049	賞与引当金	90,738	器具備品	38,093	役員退職慰労引当金	25,439	未払社会保険料	11,283	その他	31,981	<hr/>		繰延税金資産小計	3,509,905	評価性引当額	2,210,636	<hr/>		繰延税金資産合計	1,299,269	繰延税金負債		株式譲渡益繰延	2,837,113	その他	2,156	<hr/>		繰延税金負債合計	2,839,269	<hr/>		繰延税金負債の純額	1,540,000
繰延税金資産	千円																																																																																																												
減損損失	887,301																																																																																																												
貸倒引当金	454,496																																																																																																												
退職給付引当金	402,382																																																																																																												
未払事業税	332,390																																																																																																												
株式譲渡損繰延	287,965																																																																																																												
その他有価証券評価差額金	275,900																																																																																																												
投資有価証券評価損	214,784																																																																																																												
賞与引当金	168,660																																																																																																												
出資金評価損	118,268																																																																																																												
器具備品	38,093																																																																																																												
役員退職慰労引当金	18,823																																																																																																												
未払社会保険料	18,208																																																																																																												
前受収益	16,153																																																																																																												
一括償却資産	10,048																																																																																																												
その他	23,392																																																																																																												
<hr/>																																																																																																													
繰延税金資産小計	3,266,871																																																																																																												
評価性引当額	1,947,529																																																																																																												
<hr/>																																																																																																													
繰延税金資産合計	1,319,341																																																																																																												
繰延税金負債																																																																																																													
株式譲渡益繰延	2,837,113																																																																																																												
その他	2,562																																																																																																												
<hr/>																																																																																																													
繰延税金負債合計	2,839,675																																																																																																												
<hr/>																																																																																																													
繰延税金負債の純額	1,520,333																																																																																																												
繰延税金資産	千円																																																																																																												
減損損失	886,012																																																																																																												
貸倒引当金	708,034																																																																																																												
退職給付引当金	467,939																																																																																																												
その他有価証券評価差額金	424,359																																																																																																												
投資有価証券評価損	303,843																																																																																																												
株式譲渡損繰延	287,965																																																																																																												
出資金評価損	126,163																																																																																																												
未払事業税	108,049																																																																																																												
賞与引当金	90,738																																																																																																												
器具備品	38,093																																																																																																												
役員退職慰労引当金	25,439																																																																																																												
未払社会保険料	11,283																																																																																																												
その他	31,981																																																																																																												
<hr/>																																																																																																													
繰延税金資産小計	3,509,905																																																																																																												
評価性引当額	2,210,636																																																																																																												
<hr/>																																																																																																													
繰延税金資産合計	1,299,269																																																																																																												
繰延税金負債																																																																																																													
株式譲渡益繰延	2,837,113																																																																																																												
その他	2,156																																																																																																												
<hr/>																																																																																																													
繰延税金負債合計	2,839,269																																																																																																												
<hr/>																																																																																																													
繰延税金負債の純額	1,540,000																																																																																																												
<p>2. 法定実効税率と税効果会計適用後の法人税等の負担率との間に重要な差異があるときの、当該差異の原因となった主要な項目別の内訳</p> <table style="width: 100%; border-collapse: collapse;"> <tr> <td style="width: 60%;">法定実効税率 (調整)</td> <td style="text-align: right;">40.69%</td> </tr> <tr> <td>交際費等永久に損金に算入されない項目</td> <td style="text-align: right;">0.20</td> </tr> <tr> <td>受取配当金等永久に益金に算入されない項目</td> <td style="text-align: right;">0.52</td> </tr> <tr> <td>住民税均等割</td> <td style="text-align: right;">0.02</td> </tr> <tr> <td>評価性引当額</td> <td style="text-align: right;">2.45</td> </tr> </table>	法定実効税率 (調整)	40.69%	交際費等永久に損金に算入されない項目	0.20	受取配当金等永久に益金に算入されない項目	0.52	住民税均等割	0.02	評価性引当額	2.45	<p>2. 法定実効税率と税効果会計適用後の法人税等の負担率との間に重要な差異があるときの、当該差異の原因となった主要な項目別の内訳</p> <table style="width: 100%; border-collapse: collapse;"> <tr> <td style="width: 60%;">法定実効税率 (調整)</td> <td style="text-align: right;">40.69%</td> </tr> <tr> <td>交際費等永久に損金に算入されない項目</td> <td style="text-align: right;">0.35</td> </tr> <tr> <td>受取配当金等永久に益金に算入されない項目</td> <td style="text-align: right;">0.13</td> </tr> <tr> <td>住民税均等割</td> <td style="text-align: right;">0.03</td> </tr> <tr> <td>評価性引当額</td> <td style="text-align: right;">2.32</td> </tr> </table>	法定実効税率 (調整)	40.69%	交際費等永久に損金に算入されない項目	0.35	受取配当金等永久に益金に算入されない項目	0.13	住民税均等割	0.03	評価性引当額	2.32																																																																																								
法定実効税率 (調整)	40.69%																																																																																																												
交際費等永久に損金に算入されない項目	0.20																																																																																																												
受取配当金等永久に益金に算入されない項目	0.52																																																																																																												
住民税均等割	0.02																																																																																																												
評価性引当額	2.45																																																																																																												
法定実効税率 (調整)	40.69%																																																																																																												
交際費等永久に損金に算入されない項目	0.35																																																																																																												
受取配当金等永久に益金に算入されない項目	0.13																																																																																																												
住民税均等割	0.03																																																																																																												
評価性引当額	2.32																																																																																																												

その他	0.29	その他	0.74
税効果会計適用後の法人税等の負担率	42.55	税効果会計適用後の法人税等の負担率	42.52

## ( 関連当事者情報 )

前事業年度(自 平成19年4月1日 至 平成20年3月31日)

## 1. 親会社及び法人主要株主等

属性	会社等の名称	住所	資本金又は出資金(百万円)	事業の内容	議決権等の所有(被所有)割合(%)	関係内容		取引の内容	取引金額(千円)	科目	期末残高(千円)
						役員の兼任等	事業上の関係				
親会社	㈱大和証券グループ本社	東京都千代田区	178,324	持ち株会社	100.0	役員2人	経営管理	有価証券の売却 売却代金 売却益	3,153,487 2,067,950	- -	- -

## (注) 取引条件及び取引条件の決定方針等

有価証券の売却価格は、修正簿価純資産方式により決定しており、支払条件は現金一括払いであります。

## 2. 兄弟会社等

属性	会社等の名称	住所	資本金又は出資金(百万円)	事業の内容	議決権等の所有(被所有)割合(%)	関係内容		取引の内容	取引金額(千円)	科目	期末残高(千円)
						役員の兼任等	事業上の関係				
親会社の 子会社	大和証券(株)	東京都千代田区	100,000	金融商品取引業	-	なし	証券投資信託受益証券の募集販売	証券投資信託の代行手数料	31,893,085	未払手数料	3,927,855
親会社の 子会社	大和証券エスエムピーシー(株)	東京都千代田区	255,700	金融商品取引業	-	なし	証券投資信託受益証券の募集販売	証券投資信託の代行手数料	1,197,059	未払手数料	82,472
								為替予約	25,434,342	-	-
親会社の 子会社	㈱大和総研	東京都江東区	3,898	情報サービス業	-	なし	ソフトウェアの開発	ソフトウェアの購入	1,074,141	その他未払金	321,615

## (注) 取引条件及び取引条件の決定方針等

- (1) 上記金額のうち、取引金額には消費税等が含まれておらず、期末残高には消費税等が含まれております。
- (2) 証券投資信託の代行手数料については、証券投資信託の信託約款に定める受益者が負担する信託報酬のうち、当社が受け取る委託者報酬から代理事務に係る手数料として代行手数料を兄弟会社に支払います。手数料率については、一般取引先に対する取引条件と同様に決定しております。
- (3) 為替予約取引の条件は、市場実勢を勘案して決定しております。
- (4) ソフトウェアの購入については、市場の実勢価格を勘案して、その都度交渉の上、購入価格を決定しております。

当事業年度(自 平成20年4月1日 至 平成21年3月31日)

## (追加情報)

当事業年度より、平成18年10月17日公表の「関連当事者の開示に関する会計基準」（企業会計基準第11号）及び「関連当事者の開示に関する会計基準の適用指針」（企業会計基準適用指針第13号）を適用しております。

なお、これによる開示対象範囲の変更はありません。

## 1. 関連当事者との取引

### (ア) 財務諸表提出会社の子会社

種類	会社等の名称	所在地	資本金又は出資金（百万円）	事業の内容	議決権等の所有（被所有）割合（％）	関連当事者との関係	取引の内容	取引金額（千円）	科目	期末残高（千円）
子会社	Daiwa Asset Management (Singapore)Ltd.	Singapore	133	金融商品取引業	100.0	経営管理	債務保証	711,260	-	-

#### (注) 取引条件及び取引条件の決定方針等

シンガポール通貨庁（MAS）に対する当社からの保証状により、当該関連当事者の債務不履行等に関するMASへの損害等に対して保証しております。なお、債務総額は当該関連当事者の総運用資産額に応じて保証状にて定められております。

### (イ) 財務諸表提出会社と同一の親会社をもつ会社

種類	会社等の名称	所在地	資本金又は出資金（百万円）	事業の内容	議決権等の所有（被所有）割合（％）	関連当事者との関係	取引の内容	取引金額（千円）	科目	期末残高（千円）
同一の親会社をもつ会社	大和証券(株)	東京都千代田区	100,000	金融商品取引業	-	証券投資信託受益証券の募集販売	証券投資信託の代行手数料	25,915,828	未払手数料	2,154,948
同一の親会社をもつ会社	大和証券エスエムピーシー(株)	東京都千代田区	255,700	金融商品取引業	-	証券投資信託受益証券の募集販売	証券投資信託の代行手数料	980,553	未払手数料	58,506
							為替予約	17,314,889	-	-
同一の親会社をもつ会社	株大和総研	東京都江東区	1,000	情報サービス業	-	ソフトウェアの開発	ソフトウェアの購入	544,950	その他未払金	197,190

(注) 1. 上記（ア）～（イ）の金額のうち、取引金額には消費税等が含まれておらず、期末残高には消費税等が含まれております。

#### 2. 取引条件及び取引条件の決定方針等

(1) 証券投資信託の代行手数料については、証券投資信託の信託約款に定める受益者が負担する信託報酬のうち、当社が受け取る委託者報酬から代理事務に係る手数料として代行手数料を兄弟会社に支払います。手数料率については、一般取引先に対する取引条件と同様に決定しております。

(2) 為替予約取引の条件は、市場実勢を勘案して決定しております。

(3) ソフトウェアの購入については、市場の実勢価格を勘案して、その都度交渉の上、購入価格を決定しております。

(4) 株大和総研との取引金額には、株大和総研ホールディングス（旧・株大和総研）分社化前の取引金額が含まれております。

## 2. 親会社に関する注記

(株)大和証券グループ本社（東京証券取引所、大阪証券取引所、名古屋証券取引所に上場）

## (1株当たり情報)

前事業年度 (自 平成19年4月1日 至 平成20年3月31日)	当事業年度 (自 平成20年4月1日 至 平成21年3月31日)
1株当たり純資産額 15,773.01円 1株当たり当期純利益 4,088.65円 なお、潜在株式調整後1株当たり当期純利益金額については、潜在株式が存在しないため記載していません。	1株当たり純資産額 14,907.00円 1株当たり当期純利益 2,496.95円 同左

(注) 1株当たり当期純利益金額の算定上の基礎は、以下の通りであります。

	前事業年度 (自 平成19年4月1日 至 平成20年3月31日)	当事業年度 (自 平成20年4月1日 至 平成21年3月31日)
当期純利益(千円)	10,665,351	6,513,363
普通株式の期中平均株式数(株)	2,608,525	2,608,525

## (重要な後発事象)

前事業年度 (自 平成19年4月1日 至 平成20年3月31日)	当事業年度 (自 平成20年4月1日 至 平成21年3月31日)
該当事項はありません。	同左

#### 4 【利害関係人との取引制限】

委託会社は、「金融商品取引法」の定めるところにより、利害関係人との取引について、次に掲げる行為が禁止されています。

自己又はその取締役若しくは執行役との間における取引を行うことを内容とした運用を行うこと(投資者の保護に欠け、若しくは取引の公正を害し、又は金融商品取引業の信用を失墜させるおそれがないものとして内閣府令で定めるものを除きます。)

運用財産相互間において取引を行うことを内容とした運用を行うこと(投資者の保護に欠け、若しくは取引の公正を害し、又は金融商品取引業の信用を失墜させるおそれがないものとして内閣府令で定めるものを除きます。)

通常取引の条件と異なる条件であって取引の公正を害するおそれのある条件で、委託会社の親法人等(委託会社の総株主等の議決権の過半数を保有していることその他の当該金融商品取引業者と密接な関係を有する法人その他の団体として政令で定める要件に該当する者をいいます。以下において同じ。)又は子法人等(委託会社が総株主等の議決権の過半数を保有していることその他の当該金融商品取引業者と密接な関係を有する法人その他の団体として政令で定める要件に該当する者をいいます。以下同じ。)と有価証券の売買その他の取引又は店頭デリバティブ取引を行うこと。

委託会社の親法人等又は子法人等の利益を図るため、その行う投資運用業に関して運用の方針、運用財産の額若しくは市場の状況に照らして不必要な取引を行うことを内容とした運用を行うこと。

上記に掲げるもののほか、委託会社の親法人等又は子法人等が関与する行為であって、投資者の保護に欠け、若しくは取引の公正を害し、又は金融商品取引業の信用を失墜させるおそれのあるものとして内閣府令で定める行為

#### 5 【その他】

##### a. 定款の変更、事業譲渡または事業譲受、出資の状況その他の重要事項

平成21年4月2日付で、定款について次の変更をいたしました。

- ・ 株主名簿管理人の廃止

##### b. 訴訟事件その他委託会社に重要な影響を及ぼした事実または重要な影響を及ぼすことが予想される事実

提出日前1年以内において、訴訟事件その他委託会社に重要な影響を及ぼした事実または重要な影響を及ぼすことが予想される事実はありません。

## 第2 【その他の関係法人の概況】

### 1 【名称、資本金の額及び事業の内容】

#### (1) 受託会社

名称 住友信託銀行株式会社

資本金の額 287,537百万円（平成21年3月末日現在）

事業の内容

銀行法に基づき銀行業を営むとともに、金融機関の信託業務の兼営等に関する法律に基づき信託業務を営んでいます。

#### (2) 販売会社

名称 大和証券株式会社

資本金の額 100,000百万円（平成21年3月末日現在）

事業の内容

金融商品取引法に定める第一種金融商品取引業を営んでいます。

### 2 【関係業務の概要】

受託会社は、信託契約の受託者であり、委託会社の指図に基づく信託財産の管理・処分、信託財産の計算等を行いません。なお、外国における資産の保管は、その業務を行なうに十分な能力を有すると認められる外国の金融機関が行なう場合があります。

販売会社は、受益権の募集の取扱い、信託契約の一部解約に関する事務、収益分配金・償還金・一部解約金の支払いに関する事務等を行いません。

### 3 【資本関係】

該当ありません。

#### <再信託受託会社の概要>

名称：日本トラスティ・サービス信託銀行株式会社

資本金の額：51,000百万円（平成21年3月末日現在）

事業の内容：銀行法に基づき銀行業を営むとともに、金融機関の信託業務の兼営等に関する法律に基づき信託業務を営んでいます。

再信託の目的：原信託契約にかかる信託事務の一部（信託財産の管理）を原信託受託会社から再信託受託会社（日本トラスティ・サービス信託銀行株式会社）へ委託するため、原信託財産のすべてを再信託受託会社へ移管することを目的とします。

### 第3 【参考情報】

ファンドについては、当計算期間において以下の書類が関東財務局長に提出されております。

(提出年月日)	(書類名)
平成21年4月8日	半期報告書(第1期中)、有価証券届出書の訂正届出書・同添付書類

## 独立監査人の監査報告書

平成21年8月28日

大和証券投資信託委託株式会社  
取締役会 御中

あずさ監査法人

指定社員 業務執行社員	公認会計士	山元 太志 印
指定社員 業務執行社員	公認会計士	久野 佳樹 印

当監査法人は、金融商品取引法第193条の2第1項の規定に基づく監査証明を行うため、「ファンドの経理状況」に掲げられているダイワ外国好配当株ファンド（ダイワSMA専用）の平成20年7月16日から平成21年7月15日までの計算期間の財務諸表、すなわち、貸借対照表、損益及び剰余金計算書、注記表並びに附属明細表について監査を行った。この財務諸表の作成責任は経営者にあり、当監査法人の責任は独立の立場から財務諸表に対する意見を表明することにある。

当監査法人は、我が国において一般に公正妥当と認められる監査の基準に準拠して監査を行った。監査の基準は、当監査法人に財務諸表に重要な虚偽の表示がないかどうかの合理的な保証を得ることを求めている。監査は、試査を基礎として行われ、経営者が採用した会計方針及びその適用方法並びに経営者によって行われた見積りの評価も含め全体としての財務諸表の表示を検討することを含んでいる。当監査法人は、監査の結果として意見表明のための合理的な基礎を得たと判断している。

当監査法人は、上記の財務諸表が、我が国において一般に公正妥当と認められる企業会計の基準に準拠して、ダイワ外国好配当株ファンド（ダイワSMA専用）の平成21年7月15日現在の信託財産の状態及び同日をもって終了する計算期間の損益の状況をすべての重要な点において適正に表示しているものと認める。

大和証券投資信託委託株式会社及びファンドと当監査法人又は業務執行社員との間には、公認会計士法の規定により記載すべき利害関係はない。

以上

（注1）上記は、監査報告書の原本に記載された事項を電子化したものであり、その原本は当社が別途保管しております。

（注2）財務諸表の範囲にはXBRLデータ自体は含まれておりません。

[委託会社の監査報告書（当期）へ](#)

## 独立監査人の監査報告書

平成21年6月19日

大和証券投資信託委託株式会社

取締役会 御中

あずさ監査法人

指定社員  
業務執行社員 公認会計士 堀内 巧 印指定社員  
業務執行社員 公認会計士 小澤 陽一 印

当監査法人は、金融商品取引法第193条の2第1項の規定に基づく監査証明を行うため、「委託会社等の経理状況」に掲げられている大和証券投資信託委託株式会社の平成20年4月1日から平成21年3月31日までの第50期事業年度の財務諸表、すなわち、貸借対照表、損益計算書及び株主資本等変動計算書について監査を行った。この財務諸表の作成責任は経営者にあり、当監査法人の責任は独立の立場から財務諸表に対する意見を表明することにある。

当監査法人は、我が国において一般に公正妥当と認められる監査の基準に準拠して監査を行った。監査の基準は、当監査法人に財務諸表に重要な虚偽の表示がないかどうかの合理的な保証を得ることを求めている。監査は、試査を基礎として行われ、経営者が採用した会計方針及びその適用方法並びに経営者によって行われた見積りの評価も含め全体としての財務諸表の表示を検討することを含んでいる。当監査法人は、監査の結果として意見表明のための合理的な基礎を得たと判断している。

当監査法人は、上記の財務諸表が、我が国において一般に公正妥当と認められる企業会計の基準に準拠して、大和証券投資信託委託株式会社の平成21年3月31日現在の財政状態及び同日をもって終了する事業年度の経営成績をすべての重要な点において適正に表示しているものと認める。

会社と当監査法人又は業務執行社員との間には、公認会計士法の規定により記載すべき利害関係はない。

以上

---

(注)上記は、監査報告書の原本に記載された事項を電子化したものであり、その原本は当社が別途保管しております。

独立監査人の監査報告書

平成20年6月20日

大和証券投資信託委託株式会社

取締役会 御中

あずさ監査法人

指定社 員&nbsp;nbsp;nbsp;公認会計士 業務執行社員	堀内 巧 印
---	--------

指定社 員&nbsp;nbsp;nbsp;公認会計士 業務執行社員	小澤 陽一 印
---	---------

当監査法人は、金融商品取引法第193条の2第1項の規定に基づく監査証明を行うため、「委託会社等の経理状況」に掲げられている大和証券投資信託委託株式会社の平成19年4月1日から平成20年3月31日までの第49期事業年度の財務諸表、すなわち、貸借対照表、損益計算書及び株主資本等変動計算書について監査を行った。この財務諸表の作成責任は経営者にあり、当監査法人の責任は独立の立場から財務諸表に対する意見を表明することにある。

当監査法人は、我が国において一般に公正妥当と認められる監査の基準に準拠して監査を行った。監査の基準は、当監査法人に財務諸表に重要な虚偽の表示がないかどうかの合理的な保証を得ることを求めている。監査は、試査を基礎として行われ、経営者が採用した会計方針及びその適用方法並びに経営者によって行われた見積りの評価も含め全体としての財務諸表の表示を検討することを含んでいる。当監査法人は、監査の結果として意見表明のための合理的な基礎を得たと判断している。

当監査法人は、上記の財務諸表が、我が国において一般に公正妥当と認められる企業会計の基準に準拠して、大和証券投資信託委託株式会社の平成20年3月31日現在の財政状態及び同日をもって終了する事業年度の経営成績をすべての重要な点において適正に表示しているものと認める。

会社と当監査法人又は業務執行社員との間には、公認会計士法の規定により記載すべき利害関係はない。

以 上

---

(注)上記は、監査報告書の原本に記載された事項を電子化したものであり、その原本は当社が別途保管しております。