

【表紙】

【提出書類】	有価証券届出書
【提出先】	関東財務局長殿
【提出日】	2024年4月15日提出
【発行者名】	野村アセットマネジメント株式会社
【代表者の役職氏名】	C E O兼代表取締役社長 小池 広靖
【本店の所在の場所】	東京都江東区豊洲二丁目2番1号
【事務連絡者氏名】	松井 秀仁
【電話番号】	03-6387-5000
【届出の対象とした募集（売出）内国投資 信託受益証券に係るファンドの名称】	野村世界R E I Tインデックスファンド（確定拠出年金向け）
【届出の対象とした募集（売出）内国投資 信託受益証券の金額】	6,000億円を上限とします。
【縦覧に供する場所】	該当事項はありません。

第一部【証券情報】

（１）【ファンドの名称】

野村世界REITインデックスファンド（確定拠出年金向け）
（以下「ファンド」といいます。）

（２）【内国投資信託受益証券の形態等】

追加型証券投資信託・受益権(以下「受益権」といいます。)

なお、当初元本は1口当たり1円です。

信用格付

信用格付業者から提供され、もしくは閲覧に供された信用格付はありません。また、信用格付業者から提供され、もしくは閲覧に供される予定の信用格付はありません。

ファンドの受益権は、社債等の振替に関する法律（政令で定める日以降「社債、株式等の振替に関する法律」となった場合は読み替えるものとし、「社債、株式等の振替に関する法律」を含め「社振法」といいます。以下同じ。）の規定の適用を受け、受益権の帰属は、後述の「(11) 振替機関に関する事項」に記載の振替機関及び当該振替機関の下位の口座管理機関（社振法第2条に規定する「口座管理機関」をいい、振替機関を含め、以下「振替機関等」といいます。）の振替口座簿に記載または記録されることにより定まります（以下、振替口座簿に記載または記録されることにより定まる受益権を「振替受益権」といいます。）。委託者である野村アセットマネジメント株式会社は、やむを得ない事情等がある場合を除き、当該振替受益権を表示する受益証券を発行しません。また、振替受益権には無記名式や記名式の形態はありません。

（３）【発行（売出）価額の総額】

6,000億円を上限とします。

（４）【発行（売出）価格】

取得申込日の翌営業日の基準価額 とします。

なお、午後3時までに、取得申込みが行なわれかつ当該取得申込みにかかる販売会社所定の事務手続が完了したものを当日のお申込み分とします。

「基準価額」とは、純資産総額をその時の受益権口数で除して得た額をいいます。なお、ファンドにおいては1万口当りの価額で表示されます。

ファンドの基準価額については下記の照会先までお問い合わせ下さい。

野村アセットマネジメント株式会社

サポートダイヤル 0120-753104（フリーダイヤル）

< 受付時間 > 営業日の午前9時～午後5時

インターネットホームページ <http://www.nomura-am.co.jp/>

（５）【申込手数料】

ありません。

(6) 【申込単位】

1円以上1円単位（当初元本1口＝1円）とします。

(7) 【申込期間】

2024年4月16日から2025年4月14日まで

* 申込期間は、上記期間満了前に有価証券届出書を提出することによって更新されます。

(8) 【申込取扱場所】

ファンドの申込取扱場所(以下「販売会社」といいます。)については下記の照会先までお問い合わせ下さい。

野村アセットマネジメント株式会社

サポートダイヤル 0120-753104（フリーダイヤル）

< 受付時間 > 営業日の午前9時～午後5時

インターネットホームページ <http://www.nomura-am.co.jp/>

(9) 【払込期日】

取得申込日の翌々営業日までに申込金額を申込みの販売会社にお支払いください。なお、販売会社が別に定める所定の方法により、上記の期日以前に取得申込代金をお支払いいただく場合があります。

各取得申込日の発行価額の総額は、各販売会社によって、追加信託が行なわれる日に、野村アセットマネジメント株式会社（「委託者」または「委託会社」といいます。）の指定する口座を経由して、野村信託銀行株式会社（「受託者」または「受託会社」といいます。）の指定するファンド口座に払い込まれます。

(10) 【払込取扱場所】

申込代金は申込みの販売会社にお支払いください。払込取扱場所についてご不明の場合は、下記の照会先までお問い合わせ下さい。

野村アセットマネジメント株式会社

サポートダイヤル 0120-753104（フリーダイヤル）

< 受付時間 > 営業日の午前9時～午後5時

インターネットホームページ <http://www.nomura-am.co.jp/>

(11) 【振替機関に関する事項】

ファンドの受益権に係る振替機関は下記の通りです。

株式会社証券保管振替機構

(1 2) 【その他】

該当事項はありません。

第二部【ファンド情報】

第1【ファンドの状況】

1【ファンドの性格】

(1)【ファンドの目的及び基本的性格】

「確定拠出年金法」に基づいて、個人又は事業主が拠出した資金を運用するためのファンドです。

受益権の申込みを行なう投資者は、確定拠出年金法に定める加入者等の運用の指図に基づいて受益権の取得の申込みを行う資産管理機関および国民年金基金連合会等に限るものとします。

世界各国のREIT（不動産投資信託証券）を実質的な主要投資対象¹とし、S&P先進国REIT指数（配当込み、円換算ベース）²の動きに連動する投資成果を目指して運用を行ないます。

1 ファンドは、「世界REITインデックス マザーファンド」を親投資信託（「マザーファンド」といいます。）とするファミリーファンド方式で運用します。「実質的な主要投資対象」とは、マザーファンドを通じて投資する、主要な投資対象という意味です。

2 「S&P先進国REIT指数（配当込み、円換算ベース）」は、S&P先進国REIT指数（配当込み、ドルベース）をもとに、委託会社が独自に円換算した指数です。

信託金の限度額

受益権の信託金限度額は3,000億円です。ただし、受託者と合意のうえ、当該信託金限度額を変更することができます。

<商品分類>

一般社団法人投資信託協会が定める「商品分類に関する指針」に基づくファンドの商品分類は以下の通りです。

なお、ファンドに該当する商品分類及び属性区分は下記の表中に**網掛け表示**しております。

(野村世界REITインデックスファンド(確定拠出年金向け))

《商品分類表》

単位型・追加型	投資対象地域	投資対象資産 (収益の源泉)	補足分類
単位型	国内	株式	インデックス型
追加型	海外	不動産投信	
	内外	その他資産 ()	特殊型
		資産複合	

《属性区分表》

投資対象資産	決算頻度	投資対象地域	投資形態	為替ヘッジ	対象インデックス
--------	------	--------	------	-------	----------

株式 一般 大型株 中小型株	年1回 年2回 年4回	グローバル (日本を含む) 日本			日経225
債券 一般 公債 社債 その他債券 クレジット属性 ()	年6回 (隔月) 年12回 (毎月) 日々	北米 欧州 アジア オセアニア	ファミリー ファンド	あり ()	TOPIX
不動産投信 その他資産 (投資信託証券 (不動産投信))	その他 ()	中南米 アフリカ 中近東 (中東) エマージング	ファンド・オブ・ ファンズ	なし	その他 (S&P先進国 REIT指数)
資産複合 () 資産配分固定型 資産配分変更型					

当ファンドは、ファミリーファンド方式で運用されます。このため、組入れている資産を示す属性区分上の投資対象資産（その他資産(投資信託証券)）と収益の源泉となる資産を示す商品分類上の投資対象資産（不動産投信）とが異なります。

属性区分に記載している「為替ヘッジ」は、対円での為替リスクに対するヘッジの有無を記載しておりません。

上記、商品分類及び属性区分の定義については、下記をご覧ください。

なお、下記一般社団法人投資信託協会のホームページでもご覧頂けます。

《一般社団法人投資信託協会インターネットホームページアドレス》 <http://www.toushin.or.jp/>

一般社団法人投資信託協会が定める「商品分類に関する指針」に基づくファンドの商品分類及び属性区分は以下の通りです。（2023年1月19日現在）

<商品分類表定義>

[単位型投信・追加型投信の区分]

- (1)単位型投信...当初、募集された資金が一つの単位として信託され、その後の追加設定は一切行われのないファンドをいう。
- (2)追加型投信...一度設定されたファンドであってもその後追加設定が行われ従来の信託財産とともに運用されるファンドをいう。

[投資対象地域による区分]

- (1)国内...目論見書又は投資信託約款において、組入資産による主たる投資収益が実質的に国内の資産を源泉とする旨の記載があるものをいう。
- (2)海外...目論見書又は投資信託約款において、組入資産による主たる投資収益が実質的に海外の資産を源泉とする旨の記載があるものをいう。
- (3)内外...目論見書又は投資信託約款において、国内及び海外の資産による投資収益を実質的に源泉とする旨の記載があるものをいう。

[投資対象資産による区分]

- (1)株式...目論見書又は投資信託約款において、組入資産による主たる投資収益が実質的に株式を源泉とする旨の記載があるものをいう。
- (2)債券...目論見書又は投資信託約款において、組入資産による主たる投資収益が実質的に債券を源泉とする旨の記載

があるものをいう。

- (3)不動産投信(リート)...目論見書又は投資信託約款において、組入資産による主たる投資収益が実質的に不動産投資信託の受益証券及び不動産投資法人の投資証券を源泉とする旨の記載があるものをいう。
- (4)その他資産...目論見書又は投資信託約款において、組入資産による主たる投資収益が実質的に上記(1)から(3)に掲げる資産以外の資産を源泉とする旨の記載があるものをいう。なお、その他資産と併記して具体的な収益の源泉となる資産の名称記載も可とする。
- (5)資産複合...目論見書又は投資信託約款において、上記(1)から(4)に掲げる資産のうち複数の資産による投資収益を実質的に源泉とする旨の記載があるものをいう。

[独立した区分]

- (1)MMF(マネー・マネージメント・ファンド)...MRF及びMMFの運営に関する規則（以下「MRF等規則」という。）に定めるMMFをいう。
- (2)MRF(マネー・リザーブ・ファンド)...MRF等規則に定めるMRFをいう。
- (3)ETF...投資信託及び投資法人に関する法律施行令（平成12年政令480号）第12条第1号及び第2号に規定する証券投資信託並びに租税特別措置法（昭和32年法律第26号）第9条の4の2に規定する上場証券投資信託をいう。

[補足分類]

- (1)インデックス型...目論見書又は投資信託約款において、各種指数に連動する運用成果を目指す旨の記載があるものをいう。
- (2)特殊型...目論見書又は投資信託約款において、投資者に対して注意を喚起することが必要と思われる特殊な仕組みあるいは運用手法の記載があるものをいう。なお、下記の属性区分で特殊型の小分類において「条件付運用型」に該当する場合には当該小分類を括弧書きで付記するものとし、それ以外の小分類に該当する場合には当該小分類を括弧書きで付記できるものとする。

< 属性区分表定義 >

[投資対象資産による属性区分]

株式

- (1)一般...次の大型株、中小型株属性にあてはまらないすべてのものをいう。
- (2)大型株...目論見書又は投資信託約款において、主として大型株に投資する旨の記載があるものをいう。
- (3)中小型株...目論見書又は投資信託約款において、主として中小型株に投資する旨の記載があるものをいう。

債券

- (1)一般...次の公債、社債、その他債券属性にあてはまらないすべてのものをいう。
- (2)公債...目論見書又は投資信託約款において、日本国又は各国の政府の発行する国債(地方債、政府保証債、政府機関債、国際機関債を含む。以下同じ。)に主として投資する旨の記載があるものをいう。
- (3)社債...目論見書又は投資信託約款において、企業等が発行する社債に主として投資する旨の記載があるものをいう。
- (4)その他債券...目論見書又は投資信託約款において、公債又は社債以外の債券に主として投資する旨の記載があるものをいう。
- (5)格付等クレジットによる属性...目論見書又は投資信託約款において、上記(1)から(4)の「発行体」による区分のほか、特にクレジットに対して明確な記載があるものについては、上記(1)から(4)に掲げる区分に加え「高格付債」「低格付債」等を併記することも可とする。

不動産投信...これ以上の詳細な分類は行わないものとする。

その他資産...組入れている資産を記載するものとする。

資産複合...以下の小分類に該当する場合には当該小分類を併記することができる。

- (1)資産配分固定型...目論見書又は投資信託約款において、複数資産を投資対象とし、組入比率については固定的とする旨の記載があるものをいう。なお、組み合わせている資産を列挙するものとする。
- (2)資産配分変更型...目論見書又は投資信託約款において、複数資産を投資対象とし、組入比率については、機動的な変更を行なう旨の記載があるもの若しくは固定的とする旨の記載がないものをいう。なお、組み合わせている資産を列挙するものとする。

[決算頻度による属性区分]

- (1)年1回...目論見書又は投資信託約款において、年1回決算する旨の記載があるものをいう。
- (2)年2回...目論見書又は投資信託約款において、年2回決算する旨の記載があるものをいう。
- (3)年4回...目論見書又は投資信託約款において、年4回決算する旨の記載があるものをいう。
- (4)年6回(隔月)...目論見書又は投資信託約款において、年6回決算する旨の記載があるものをいう。
- (5)年12回(毎月)...目論見書又は投資信託約款において、年12回(毎月)決算する旨の記載があるものをいう。
- (6)日々...目論見書又は投資信託約款において、日々決算する旨の記載があるものをいう。
- (7)その他...上記属性にあてはまらないすべてのものをいう。

[投資対象地域による属性区分(重複使用可能)]

- (1)グローバル...目論見書又は投資信託約款において、組入資産による投資収益が世界の資産を源泉とする旨の記載があるものをいう。なお、「世界の資産」の中に「日本」を含むか含まないかを明確に記載するものと

する。

- (2)日本...目論見書又は投資信託約款において、組入資産による投資収益が日本の資産を源泉とする旨の記載があるものをいう。
- (3)北米...目論見書又は投資信託約款において、組入資産による投資収益が北米地域の資産を源泉とする旨の記載があるものをいう。
- (4)欧州...目論見書又は投資信託約款において、組入資産による投資収益が欧州地域の資産を源泉とする旨の記載があるものをいう。
- (5)アジア...目論見書又は投資信託約款において、組入資産による投資収益が日本を除くアジア地域の資産を源泉とする旨の記載があるものをいう。
- (6)オセアニア...目論見書又は投資信託約款において、組入資産による投資収益がオセアニア地域の資産を源泉とする旨の記載があるものをいう。
- (7)中南米...目論見書又は投資信託約款において、組入資産による投資収益が中南米地域の資産を源泉とする旨の記載があるものをいう。
- (8)アフリカ...目論見書又は投資信託約款において、組入資産による投資収益がアフリカ地域の資産を源泉とする旨の記載があるものをいう。
- (9)中近東(中東)...目論見書又は投資信託約款において、組入資産による投資収益が中近東地域の資産を源泉とする旨の記載があるものをいう。
- (10)エマージング...目論見書又は投資信託約款において、組入資産による投資収益がエマージング地域(新興成長国(地域))の資産を源泉とする旨の記載があるものをいう。

[投資形態による属性区分]

- (1)ファミリーファンド...目論見書又は投資信託約款において、親投資信託(ファンド・オブ・ファンズにのみ投資されるものを除く。)を投資対象として投資するものをいう。
- (2)ファンド・オブ・ファンズ...「投資信託等の運用に関する規則」第2条に規定するファンド・オブ・ファンズをいう。

[為替ヘッジによる属性区分]

- (1)為替ヘッジあり...目論見書又は投資信託約款において、為替のフルヘッジ又は一部の資産に為替のヘッジを行う旨の記載があるものをいう。
- (2)為替ヘッジなし...目論見書又は投資信託約款において、為替のヘッジを行わない旨の記載があるもの又は為替のヘッジを行う旨の記載がないものをいう。

[インデックスファンドにおける対象インデックスによる属性区分]

- (1)日経225
- (2)TOPIX
- (3)その他の指数...上記指数にあてはまらないすべてのものをいう。

[特殊型]

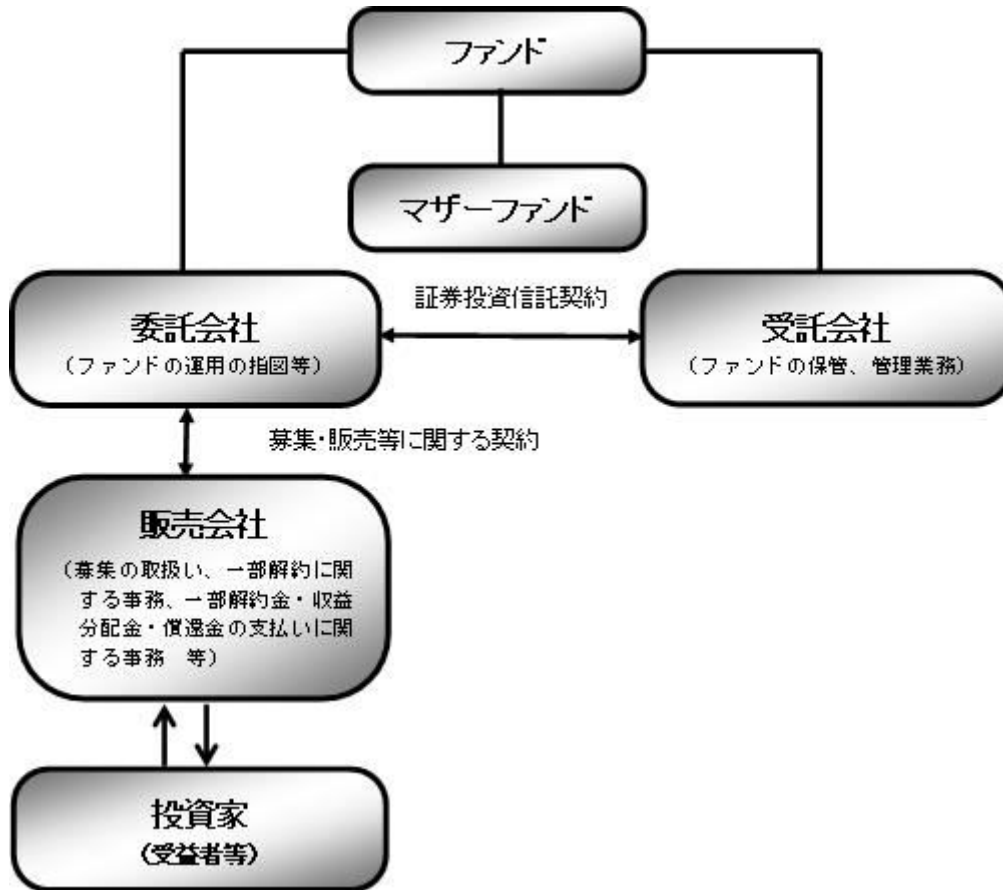
- (1)ブル・ベア型...目論見書又は投資信託約款において、派生商品をヘッジ目的以外に用い、積極的に投資を行うとともに各種指数・資産等への連動若しくは逆連動(一定倍の連動若しくは逆連動を含む。)を目指す旨の記載があるものをいう。
- (2)条件付運用型...目論見書又は投資信託約款において、仕組債への投資又はその他特殊な仕組みを用いることにより、目標とする投資成果(基準価額、償還価額、収益分配金等)や信託終了日等が、明示的な指標等の値により定められる一定の条件によって決定される旨の記載があるものをいう。
- (3)ロング・ショート型/絶対収益追求型...目論見書又は投資信託約款において、特定の市場に左右されにくい収益の追求を目指す旨若しくはロング・ショート戦略により収益の追求を目指す旨の記載があるものをいう。
- (4)その他型...目論見書又は投資信託約款において、上記(1)から(3)に掲げる属性のいずれにも該当しない特殊な仕組みあるいは運用手法の記載があるものをいう。

(2) 【ファンドの沿革】

2008年7月16日

信託契約締結、ファンドの設定日、運用開始

(3) 【ファンドの仕組み】



ファンド	野村世界REITインデックスファンド（確定拠出年金向け）
マザーファンド （親投資信託）	世界REITインデックス マザーファンド
委託会社（委託者）	野村アセットマネジメント株式会社
受託会社（受託者）	野村信託銀行株式会社

●ファンドはマザーファンドを通じて投資するファミリーファンド方式で運用します。



委託会社の概況（2024年2月末現在）

- ・名称
野村アセットマネジメント株式会社
- ・資本金の額
17,180百万円
- ・会社の沿革

1959年12月1日	野村証券投資信託委託株式会社として設立
1997年10月1日	投資顧問会社である野村投資顧問株式会社と合併して野村アセット・マネジメント投信株式会社に商号を変更
2000年11月1日	野村アセットマネジメント株式会社に商号を変更
・大株主の状況	

名称	住所	所有株式数	比率
野村ホールディングス株式会社	東京都中央区日本橋1-13-1	5,150,693株	100%

2【投資方針】

(1)【投資方針】

S&P先進国REIT指数（配当込み、円換算ベース）の動きに連動する投資成果を目指して運用を行いません。

REITの実質組入比率は原則として高位を維持することを基本とします。

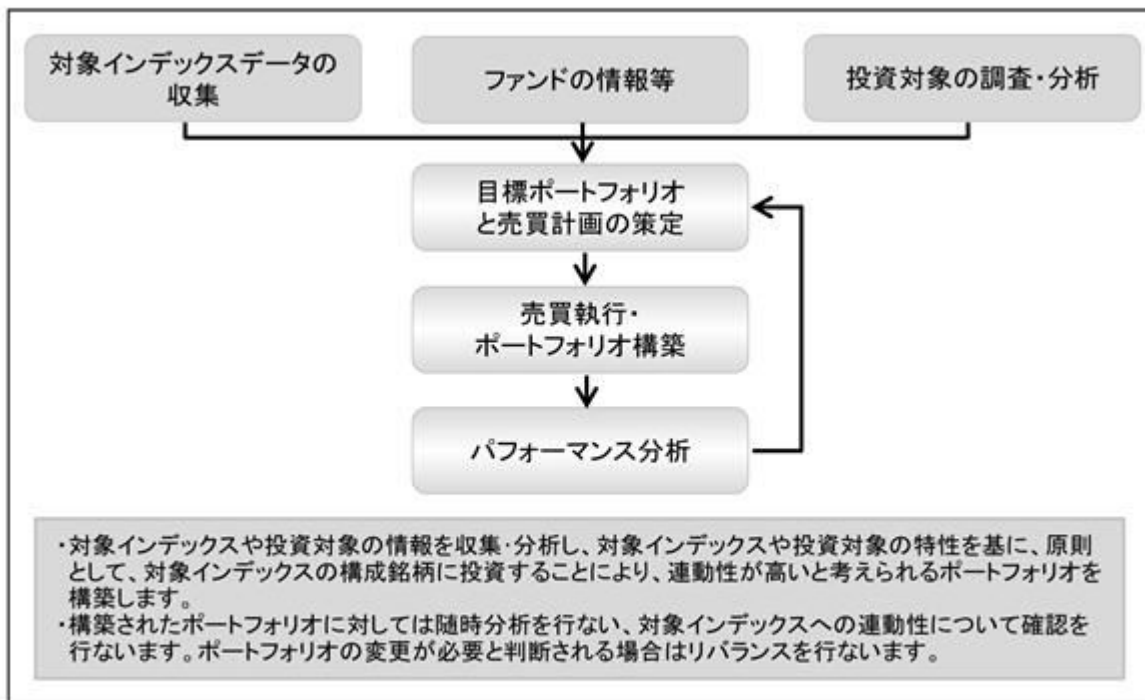
実質組入外貨建資産については、原則として為替ヘッジを行いません。

S&P先進国REIT指数（配当込み、円換算ベース）とは

「S&P先進国REIT指数（配当込み、円換算ベース）」は、S&P先進国REIT指数（配当込み、ドルベース）をもとに、委託会社が独自に円換算した指数です。S&P先進国REIT指数は、S&Pの持つグローバル・インデックスであるS&Pグローバル株価指数から、REIT及びREITと同様の制度に基づく銘柄を抽出して算出するインデックスで、先進国に上場する不動産投資信託（REIT）及び同様の制度に基づく銘柄の浮動株修正時価総額に基づいて毎日算出されます。同指数の構成国や構成銘柄等については定期的に見直しが行なわれますので、変動することがあります。

S&P先進国REIT指数は、スタンダード&プアーズ ファイナンシャル サービスズ エル エル シーの所有する登録商標であり、野村アセットマネジメントに対して利用許諾が与えられています。スタンダード&プアーズは本商品を推奨・支持・販売・促進等するものではなく、また本商品に対する投資適格性等に関しいかなる意思表示等を行なうものではありません。

■投資プロセス■



* 上記の投資プロセスは、今後変更となる場合があります。

「S&P先進国REIT指数」の著作権等について

本ファンドは、スタンダード・アンド・プアーズ及びその関連会社（以下、S&P）により、何ら支援、推奨、販売または販促されるものではありません。
 S&Pは、ファンドの所有者または不特定多数の公衆に対して、証券への全般的またはこの特定のファンドへの投資に関する当否あるいはS&P先進国REIT指数の一般的な株式市場のパフォーマンスをトラックする能力に関して、明示的であると黙示的であるとを問わず、一切の表明または保証を行ないません。
 S&Pは、被許諾者とは、S&PおよびS&P先進国REIT指数の特定のトレードマークとトレードネームのライセンス使用を与えているのみの関係であり、S&P先進国REIT指数は、被許諾者あるいは本ファンドに関係なくS&Pにより決定、作成、および計算されています。
 S&Pは、S&P先進国REIT指数の決定、作成、および計算において、被許諾者あるいは本ファンドの所有者の要求を考慮に入れる義務を一切負いません。
 S&Pは、本ファンドの発行価格および発行数量の決定、あるいは本ファンドの発行または販売のタイミングや本ファンドを換金する際の方程式の決定または計算について、責任を負うものではなく、参加もしていません。
 S&Pは、本ファンドの管理、マーケティングまたは売買に関連するいかなる義務または責任も負いません。

S&Pは、S&P先進国REIT指数またはそこに含まれるデータの正確性および/または完全性について保証するものではなく、それに関連する過誤、省略または中断に対して責任を負うことはありません。
 S&Pは、被許諾者、ファンドの所有者またはその他のいかなる個人・法人がS&P先進国REIT指数またはそこに含まれるデータを使用することによって得られる結果について、明示的であると黙示的であるとを問わず、一切の保証を行ないません。
 S&Pは、明示的あるいは黙示的保証を行なうものではなく、かつ、S&P先進国REIT指数またはそこに含まれるデータに関連して、特定の目的あるいは使用のための市場性または適切性について何ら保証を行なうものではないことを明記します。
 前記事項を制限することなく、S&Pは、たとえ特別の損害、懲罰的損害、間接的損害あるいは結果的損害（逸失利益を含む）につき、その可能性について通知を受けていたとしても、かかる損害について責任を負いません。

REITについて

REIT（Real Estate Investment Trust）とは、「不動産（Real Estate）」に投資する「投資信託（Investment Trust）」のことです。



資金動向、市況動向等によっては上記のような運用ができない場合があります。

（２）【投資対象】

世界各国のREIT（不動産投資信託証券）を実質的な主要投資対象とします。

世界の金融商品取引所に上場（これに準ずるものを含みます。）されている不動産投資信託証券（一般社団法人投資信託協会規則に定める不動産投資信託証券をいいます。）とします。

なお、国によっては、「不動産投資信託証券」について、「REIT」という表記を用いていない場合もありますが、当ファンドにおいては、こうした場合も含め、全て「REIT」といいます。

ファンドは「世界REITインデックス マザーファンド」への投資を通じて、実質的に世界各国のREITに投資を行ないます。

デリバティブの直接利用は行ないません。

投資の対象とする資産の種類(約款第15条)

この信託において投資の対象とする資産（本邦通貨表示のものに限ります。）の種類は、次に掲げるものとします。

1. 次に掲げる特定資産（「特定資産」とは、投資信託及び投資法人に関する法律第2条第1項で定めるものをいいます。以下同じ。）
 - イ．有価証券
 - ロ．約束手形（イに掲げるものに該当するものを除きます。）
 - ハ．金銭債権（イ及びロに掲げるものに該当するものを除きます。）
2. 次に掲げる特定資産以外の資産
 - イ．為替手形

有価証券の指図範囲(約款第16条第1項)

委託者は、信託金を、主として、野村アセットマネジメント株式会社を委託者とし、野村信託銀行株式会社を受託者として締結された親投資信託である世界REITインデックス マザーファンド（以下「マザーファンド」といいます。）の受益証券のほか、次の有価証券（金融商品取引法第2条第2項の規定により有価証券とみなされる同項各号に掲げる権利を除くものとし、本邦通貨表示のものに限ります。）に投資することを指図します。

1. コマーシャル・ペーパーおよび短期社債等
2. 外国または外国の者の発行する証券または証書で、前号の証券の性質を有するもの
3. 国債証券、地方債証券、特別の法律により法人の発行する債券および社債券（新株引受権証券と社債券とが一体となった新株引受権付社債券の新株引受権証券および短期社債等を除きます。）
4. 外国法人が発行する譲渡性預金証書
5. 指定金銭信託の受益証券（金融商品取引法第2条第1項第14号で定める受益証券発行信託の受益証券に限ります。）

なお、第3号の証券を以下「公社債」といい、公社債にかかる運用の指図は買い現先取引（売戻し条件付の買い入れ）および債券貸借取引（現金担保付き債券借入れ）に限り行なうことができるものとします。

金融商品の指図範囲(約款第16条第2項)

委託者は、信託金を、次に掲げる金融商品（金融商品取引法第2条第2項の規定により有価証券とみなされる同項各号に掲げる権利を含みます。）により運用することを指図することができます。

1. 預金
2. 指定金銭信託（上記「(2)投資対象 有価証券の指図範囲」に掲げるものを除く。）
3. コール・ローン
4. 手形割引市場において売買される手形

(参考)マザーファンドの概要

（世界REITインデックス マザーファンド）

運 用 の 基 本 方 針

約款第14条に基づき委託者の定める方針は、次のものとします。

1. 基本方針

この投資信託は、S&P先進国REIT指数（配当込み、円換算ベース）の動きに連動する投資成果を目指して運用を行ないます。

2. 運用方法

(1) 投資対象

世界各国の不動産投資信託証券（以下「REIT」といいます。）を主要投資対象とします。

世界の金融商品取引所に上場（これに準ずるものを含みます。）されている不動産投資信託証券（一般社団法人投資信託協会規則に定める不動産投資信託証券をいいます。）とします。

(2) 投資態度

REITの組入比率は原則として高位を維持することを基本とします。

外貨建資産については、原則として為替ヘッジを行ないません。

資金動向、市況動向等によっては、上記のような運用ができない場合があります。

(3) 投資制限

投資信託証券への投資割合には制限を設けません。

外貨建資産への投資割合には制限を設けません。

株式への直接投資は行ないません。

不動産投信指数先物取引は約款第15条の2の範囲で行ないます。

同一銘柄の投資信託証券への投資割合は、原則として信託財産の純資産総額の30%以内とします。ただし、S&P先進国REIT指数（配当込み、円換算ベース）における時価の構成割合が30%を超えるREITがある場合には、当該REITをS&P先進国REIT指数（配当込み、円換算ベース）における構成割合の範囲で投資することができるものとします。

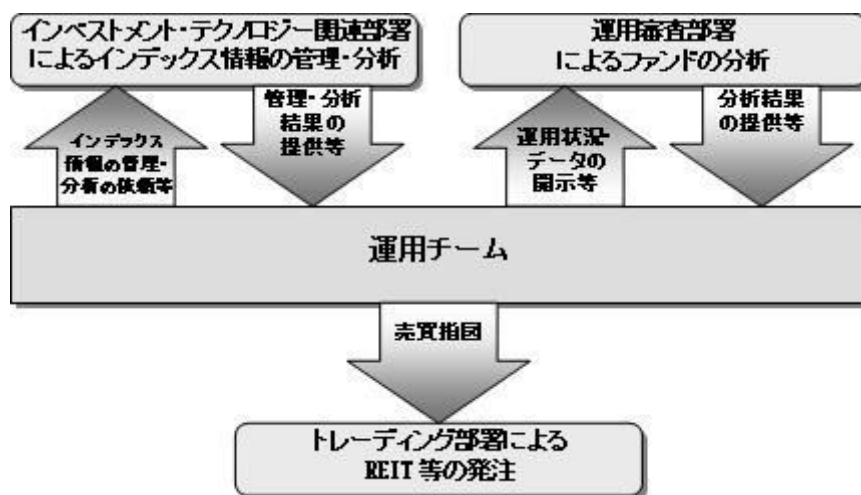
一般社団法人投資信託協会規則に定める合理的な方法により算出した額が、信託財産の純資産総額を超えることとなるデリバティブ取引等（同規則に定めるデリバティブ取引等をいいます。）の利用は行な

いません。

前各号の規定にかかわらず、一般社団法人投資信託協会規則に定める一の者に対する株式等エクスポージャー、債券等エクスポージャーおよびデリバティブ等エクスポージャーの信託財産の純資産総額に対する比率は、原則としてそれぞれ10%、合計で20%以内とすることとし、当該比率を超えることとなった場合には、同規則に従い当該比率以内となるよう調整を行なうこととします。

(3) 【運用体制】

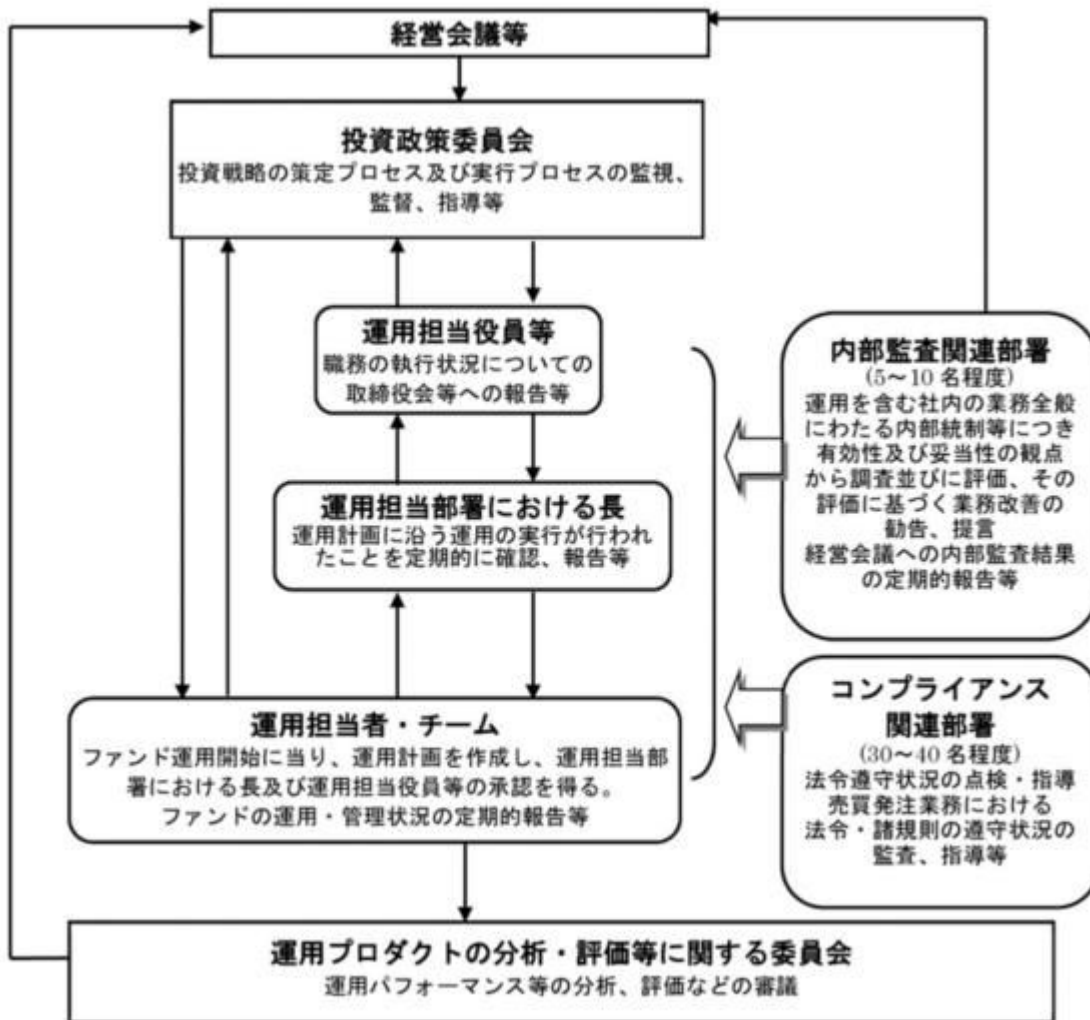
ファンドの運用体制は以下の通りです。



運用体制はマザーファンドを含め記載されております。

当社では、ファンドの運用に関する社内規程として、運用担当者に関する規程並びにスワップ取引、信用リスク管理、資金の借入、外国為替の予約取引等、信用取引等に関して各々、取扱い基準を設けております。

ファンドを含む委託会社における投資信託の内部管理及び意思決定を監督する組織等は以下の通りです。



委託会社によるファンドの関係法人（販売会社を除く）に対する管理体制等

当社では、「受託会社」または受託会社の再信託先に対しては、日々の純資産照合、月次の勘定残高照合などを行っています。また、受託業務の内部統制の有効性についての監査人による報告書を、受託会社より受け取っております。

運用の外部委託を行う場合、「運用の外部委託先」に対しては、外部委託先が行った日々の約定について、投資ガイドラインに沿ったものであるかを確認しています。また、コンプライアンスレポートの提出を義務付け、定期的に管理状況に関する報告を受けています。さらに、外部委託先の管理体制、コンプライアンス体制等について調査ならびに評価を行い、定期的に商品に関する委員会に報告しています。

ファンドの運用体制等は今後変更となる場合があります。

（４）【分配方針】

年１回の毎決算時に、原則として以下の方針に基づき分配を行ないます。

分配対象額の範囲は、経費控除後の繰越分を含めた配当等収益と売買益（評価益を含みます。）等の全額とします。

収益分配金額は、基準価額水準等を勘案して委託者が決定します。

留保益の運用については、特に制限を設けず、委託者の判断に基づき、元本部分と同一の運用を行ないます。

配当等収益とは、配当金、利子およびこれ等に類する収益から支払利息を控除した額で、諸経費、監査費用、当該監査費用に係る消費税等に相当する金額、信託報酬および当該信託報酬に係る消費税等に相当する金額を控除した後その残金を受益者に分配することができます。なお、次期以降の分配金にあてるため、その一部を分配準備積立金として積み立てることができます。

売買益とは、売買損益に評価損益を加減した利益金額で、諸経費、監査費用、当該監査費用に係る消費税等に相当する金額、信託報酬および当該信託報酬に係る消費税等に相当する金額を控除し、繰越欠損金のあるときは、その全額を売買益をもって補てんした後、受益者に分配することができます。なお、次期以降の分配にあてるため、分配準備積立金として積み立てることができます。

毎計算期末において、信託財産につき生じた損失は、次期に繰り越します。

* 委託会社の判断により分配を行わない場合もあります。また、将来の分配金の支払いおよびその金額について示唆、保証するものではありません。

ファンドの決算日

原則として毎年1月20日（休業日の場合は翌営業日）を決算日とします。

分配金のお支払い

分配金は無手数料で再投資されますが、再投資により増加した受益権は、振替口座簿に記載または記録されます。

（５）【投資制限】

投資信託証券への投資割合(運用の基本方針 2 運用方法 (3)投資制限)

投資信託証券への実質投資割合には制限を設けません。

外貨建資産への投資割合(運用の基本方針 2 運用方法 (3)投資制限)

外貨建資産への直接投資は行ないません。マザーファンドを通じて実質的に投資を行なう外貨建資産への実質投資割合には制限を設けません。

デリバティブの使用(運用の基本方針 2 運用方法 (3)投資制限)

デリバティブの直接利用は行ないません。

株式への投資割合(運用の基本方針 2 運用方法 (3)投資制限)

株式への直接投資は行ないません。

同一銘柄の投資信託証券への投資割合(運用の基本方針 2 運用方法 (3)投資制限)

マザーファンドを通じて実質的に投資を行なう同一銘柄の投資信託証券への実質投資割合は、原則として信託財産の純資産総額の30%以内とします。ただし、S&P先進国REIT指数（配当込み、円換算ベース）における時価の構成割合が30%を超えるREITがある場合には、当該REITをS&P先進国REIT指数（配当込み、円換算ベース）における構成割合の範囲で実質的に投資することができるものとします。

公社債の借入れ(約款第20条)

() 委託者は、信託財産の効率的な運用に資するため、公社債の借入れの指図をすることができます。なお、当該公社債の借入れを行なうにあたり担保の提供が必要と認めるときは、担保の提供の指図を行なうものとします。

() 上記()の指図は、当該借入れにかかる公社債の時価総額が信託財産の純資産総額の範囲内とします。

() 信託財産の一部解約等の事由により、上記()の借入れにかかる公社債の時価総額が信託財産の純資産総額を超えることとなった場合には、委託者は速やかに、その超える額に相当する借入れた公社債の一部を返還するための指図をするものとします。

()上記()の借入れにかかる品貸料は信託財産中から支弁します。

外国為替予約取引の指図および範囲(約款第21条)

()委託者は、マザーファンドの信託財産に属する外貨建資産のうち信託財産に属するとみなした額(信託財産に属するマザーファンドの時価総額にマザーファンドの信託財産純資産総額に占める外貨建資産の時価総額の割合を乗じて得た額をいいます。)について、当該外貨建資産の為替ヘッジのため、外国為替の売買の予約を指図することができます。

()委託者は、外国為替の売買の予約取引を行なうにあたり担保の提供あるいは受入れが必要と認めるときは、担保の提供あるいは受入れの指図を行なうものとします。

資金の借入れ(約款第28条)

()委託者は、信託財産の効率的な運用ならびに運用の安定性をはかるため、一部解約に伴う支払資金の手当て(一部解約に伴う支払資金の手当てのために借入れた資金の返済を含みます。)を目的として、または再投資にかかる収益分配金の支払資金の手当てを目的として、資金借入れ(コール市場を通じる場合を含みます。)の指図をすることができます。なお、当該借入金をもって有価証券等の運用は行なわないものとします。

()一部解約に伴う支払資金の手当てにかかる借入期間は、受益者への解約代金支払開始日から信託財産で保有する有価証券等の売却代金の受渡日までの間または受益者への解約代金支払開始日から信託財産で保有する有価証券等の解約代金入金日までの間もしくは受益者への解約代金支払開始日から信託財産で保有する有価証券等の償還金の入金日までの期間が5営業日以内である場合の当該期間とし、資金借入額は当該有価証券等の売却代金、有価証券等の解約代金および有価証券等の償還金の合計額を限度とします。ただし、資金の借入額は、借入れ指図を行なう日における信託財産の純資産総額の10%を超えないこととします。

()収益分配金の再投資にかかる借入期間は信託財産から収益分配金が支弁される日からその翌営業日までとし、資金借入額は収益分配金の再投資額を限度とします。

()借入金の利息は信託財産中より支弁します。

上記にかかわらず、一般社団法人投資信託協会規則に定める一の者に対する株式等エクスポージャー、債券等エクスポージャーおよびデリバティブ等エクスポージャーの信託財産の純資産総額に対する比率は、原則としてそれぞれ10%、合計で20%以内とすることとし、当該比率を超えることとなった場合には、同規則に従い当該比率以内となるよう調整を行なうこととします。(運用の基本方針 2 運用方法 (3)投資制限)

3【投資リスク】

基準価額の変動要因

ファンドの基準価額は、投資を行なっている有価証券等の値動きによる影響を受けますが、これらの運用による損益はすべて投資者の皆様に帰属します。

したがって、ファンドにおいて、投資者の皆様の投資元金は保証されているものではなく、基準価額の下落により、損失を被り、投資元金が割り込むことがあります。なお、投資信託は預貯金と異なります。

[REITの価格変動リスク]

REITは、保有不動産の状況、市場金利の変動、不動産市況や株式市場の動向等により、価格が変動します。ファンドは実質的にREITに投資を行ないますので、これらの影響を受けます。

[為替変動リスク]

ファンドは、実質組入外貨建資産について、原則として為替ヘッジを行ないませんので、為替変動の影響を受けます。

基準価額の変動要因は上記に限定されるものではありません。

その他の留意点

ファンドのお取引に関しては、金融商品取引法第37条の6の規定（いわゆるクーリング・オフ）の適用はありません。

ファンドは、大量の解約が発生し短期間で解約資金を手当てする必要性が生じた場合や主たる取引市場において市場環境が急変した場合等に、一時的に組入資産の流動性が低下し、市場実勢から期待できる価格で取引できないリスク、取引量が限られてしまうリスクがあります。これにより、基準価額にマイナスの影響を及ぼす可能性や、換金の申込みの受け付けが中止等となる可能性、換金代金の支払いが遅延する可能性等があります。

資金動向、市況動向等によっては、また、不慮の出来事等が起きた場合には、投資方針に沿った運用ができない場合があります。

ファンドが実質的に組み入れる有価証券の発行体において、利払いや償還金の支払いが遅延する可能性があります。

有価証券への投資等ファンドにかかる取引にあたっては、取引の相手方の倒産等により契約が不履行になる可能性があります。

ファンドの基準価額と対象インデックスは、費用等の要因により、完全に一致するものではありません。また、ファンドの投資成果が対象インデックスとの連動または上回ることを保証するものではありません。

投資対象とするマザーファンドにおいて、他のベビーファンドの資金変動等に伴う売買等が生じた場合などには、ファンドの基準価額に影響を及ぼす場合があります。

ファンドが実質的な投資対象とするREITの中には、流動性の低いものもあり、こうしたREITへの投資は、流動性の高い株式等に比べて制約を受けることが想定されます。

REITに関する法律（税制度、会計制度等）、不動産を取り巻く規制が変更となった場合、REITの価格や配当に影響が及ぶことが想定されます。

ファンドは、計算期間中に発生した運用収益（経費控除後の配当等収益および評価益を含む売買益）を超えて分配を行なう場合があります。したがって、ファンドの分配金の水準は必ずしも計算期間におけるファンドの収益率を示唆するものではありません。

投資者の個別元本（追加型投資信託を保有する投資者毎の取得元本）の状況によっては、分配金額の一部または全部が、実質的に元本の一部払戻しに相当する場合があります。

分配金は、預貯金の利息とは異なりファンドの純資産から支払われますので、分配金支払い後の純資産はその相当額が減少することとなり、基準価額が下落する要因となります。計算期間中に運用収益があった場合においても、当該運用収益を超えて分配を行なった場合、当期決算日の基準価額は前期決算日の基準価額と比べて下落することになります。

委託会社におけるリスクマネジメント体制

リスク管理関連の委員会

パフォーマンスの考査

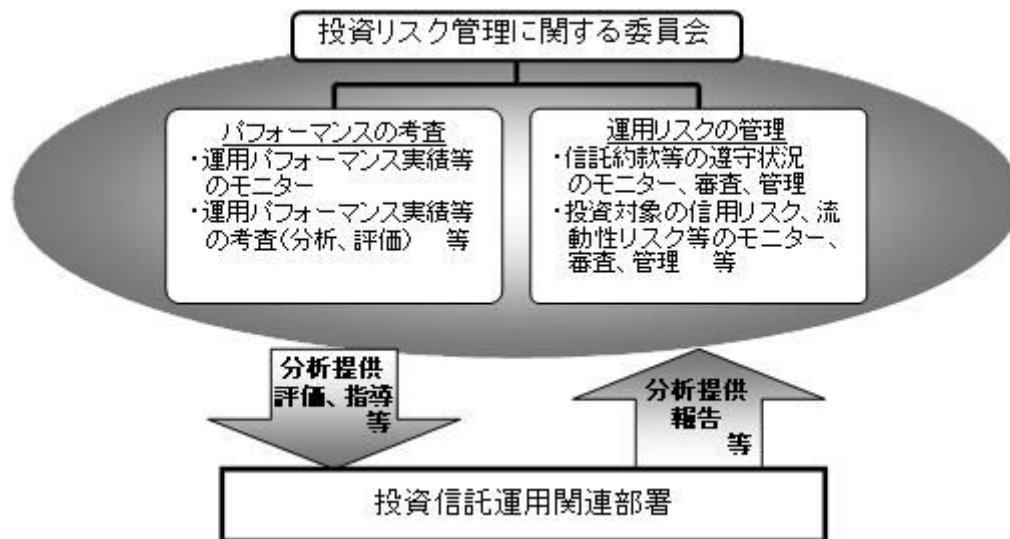
投資信託の信託財産についてパフォーマンスに基づいた定期的な考査（分析、評価）の結果の報告、審議を行ないます。

運用リスクの管理

投資信託の信託財産の運用リスクを把握、管理し、その結果に基づき運用部門その他関連部署への是正勧告を行なうことにより、適切な管理を行ないます。

流動性リスク管理について

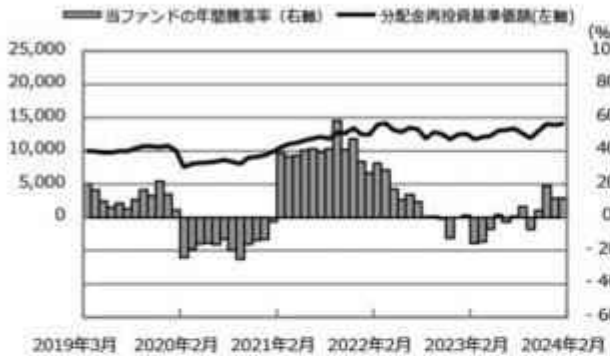
流動性リスク管理に関する規程を定め、ファンドの組入資産の流動性リスクのモニタリングなどを実施するとともに、緊急時対応策の策定・検証などを行ないます。リスク管理関連の委員会が、流動性リスク管理の適切な実施の確保や流動性リスク管理態勢について監督します。

リスク管理体制図

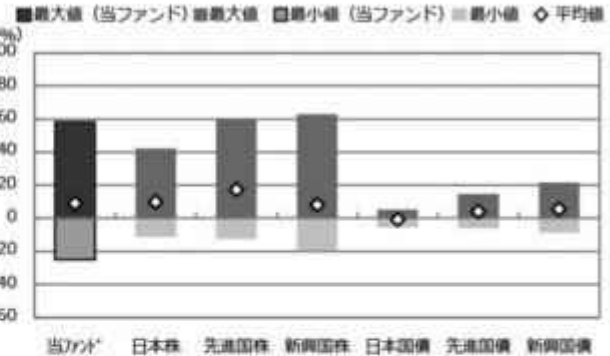
投資リスクに関する管理体制等は今後変更となる場合があります。

■ リスクの定量的比較 (2019年3月末～2024年2月末：月次)

ファンドの年間騰落率および分配金再投資基準価額の推移



ファンドと代表的な資産クラスとの騰落率の比較



	当ファンド	日本株	先進国株	新興国株	日本国債	先進国債	新興国債
最大値 (%)	58.2	42.1	59.8	62.7	5.4	14.8	21.5
最小値 (%)	△ 25.1	△ 11.4	△ 12.4	△ 19.4	△ 5.5	△ 6.1	△ 8.8
平均値 (%)	9.1	9.9	17.3	8.0	△ 0.7	4.1	5.6

- * 分配金再投資基準価額は、税引前の分配金を再投資したものとみなして計算したものです。2019年3月末を10,000として指数化しております。
- * 年間騰落率は、2019年3月から2024年2月の5年間の各月末における1年間の騰落率を表示したものです。

- * 全ての資産クラスが当ファンドの投資対象とは限りません。
- * 2019年3月から2024年2月の5年間の各月末における1年間の騰落率の最大値・最小値・平均値を表示したものです。
- * 決算日に対応した数値とは異なります。
- * 当ファンドは分配金再投資基準価額の騰落率です。

※分配金再投資基準価額は、税引前の分配金を再投資したものとみなして計算しており、実際の基準価額と異なる場合があります。

<代表的な資産クラスの指数>

- 日本株：東証株価指数 (TOPIX) (配当込み)
- 先進国株：MSCI-KOKUSAI指数 (配当込み、円ベース)
- 新興国株：MSCIエマージング・マーケット・インデックス (配当込み、円ベース)
- 日本国債：NOMURA-BPI国債
- 先進国債：FTSE世界国債インデックス (除く日本、ヘッジなし、円ベース)
- 新興国債：JPモルガン・ガバメント・ボンド・インデックス-エマージング・マーケット・グローバル・ディバースファイド (円ベース)

■ 代表的な資産クラスの指数の著作権等について ■

- 東証株価指数 (TOPIX) (配当込み)・・・配当込みTOPIX (「東証株価指数 (TOPIX) (配当込み)」) の指数値及び東証株価指数 (TOPIX) (配当込み) に係る標準又は商標は、株式会社 J P X 総研又は株式会社 J P X 総研の関連会社 (以下「J P X」といいます。) の知的財産であり、指数の算出、指数値の公表、利用など東証株価指数 (TOPIX) (配当込み) に関するすべての権利・ノウハウ及び東証株価指数 (TOPIX) (配当込み) に係る標準又は商標に関するすべての権利は J P X が有します。J P X は、東証株価指数 (TOPIX) (配当込み) の指数値の算出又は公表の誤り、遅延又は中断に対し、責任を負いません。本商品は、J P X により提供、保証又は販売されるものではなく、本商品の設定、販売及び販売促進活動に起因するいかなる損害に対しても J P X は責任を負いません。
- MSCI-KOKUSAI指数 (配当込み、円ベース)、MSCIエマージング・マーケット・インデックス (配当込み、円ベース)・・・MSCI-KOKUSAI指数 (配当込み、円ベース)、MSCIエマージング・マーケット・インデックス (配当込み、円ベース) は、MSCIが開発した指数です。同指数に対する著作権、知的財産その他一切の権利はMSCIに帰属します。またMSCIは、同指数の内容を変更する権利および公表を停止する権利を有しています。
- NOMURA-BPI国債・・・NOMURA-BPI国債の知的財産権は、野村フィデューシャリー・リサーチ&コンサルティング株式会社に帰属します。なお、野村フィデューシャリー・リサーチ&コンサルティング株式会社は、NOMURA-BPI国債の正確性、完全性、信頼性、有用性を保証するものではなく、NOMURA-BPI国債を用いて行われる野村アセットマネジメント株式会社の事業活動、サービスに関し一切責任を負いません。
- FTSE世界国債インデックス (除く日本、ヘッジなし、円ベース)・・・FTSE世界国債インデックス (除く日本、ヘッジなし、円ベース) は、FTSE Fixed Income LLCにより運営され、世界主要国の国債の総合収益率を各市場の時価総額で加重平均した債券インデックスです。同指数はFTSE Fixed Income LLCの知的財産であり、指数に関するすべての権利はFTSE Fixed Income LLCが有しています。
- JPモルガン・ガバメント・ボンド・インデックス-エマージング・マーケット・グローバル・ディバースファイド (円ベース)・・・「JPモルガン・ガバメント・ボンド・インデックス-エマージング・マーケット・グローバル・ディバースファイド (円ベース)」 (ここでは「指数」とよびます) についてここに提供された情報は、指数のレベルも含め、但しそれに限定することなく、情報としてののみ使用されるものであり、金融商品の売買を勧誘、何らかの売買の公式なコンファメーション、或いは指数に関連する何らかの商品の価格や値段を決めるものでもありません。また、投資戦略や税金における会計アドバイスを法的に推奨するものでもありません。ここに含まれる市場価格、データ、その他の情報は確かなものと考えられますが、JPMorgan Chase & Co. 及びその子会社 (以下、JPM) がその完全性や正確性を保証するものではありません。含まれる情報は通知なしに変更されることがあります。過去のパフォーマンスは将来のリターンを示唆するものではありません。本資料に含まれる発行体の金融商品について、JPMやその従業員がロング・ショート両方を含めてポジションを持ったり、売買を行ったり、またはマーケットメークを行ったりすることがあり、また、発行体の引受人、プレースメント・エージェンシー、アドバイザー、または買主になっている可能性もあります。
- 米国のJ.P. Morgan Securities LLC (ここでは「JPMSLLC」と呼びます) (「指数スポンサー」) は、指数に関する証券、金融商品または取引 (ここでは「プロダクト」と呼びます) についての提供、保証または販売促進を行いません。証券或いは金融商品全般、或いは特にプロダクトへの投資の推奨について、また金融市場における投資機会を指数に関連させる或いはそれを目的とする推奨の可否について、指数スポンサーは一切の表明または保証、或いは伝達または示唆を行なうものではありません。指数スポンサーはプロダクトについての管理、マーケティング、トレーディングに関する義務または法的責任を負いません。指数は信用できると考えられる情報によって算出されていますが、その完全性や正確性、また指数に付随する情報について保証するものではありません。指数は指数スポンサーが保有する財産であり、その財産権はすべて指数スポンサーに帰属します。
- JPMSLLCはNASDAQ, NYSE, SIPCの会員です。JPMorganはJP Morgan Chase Bank, NA, JPST, J.P. Morgan Securities PLC.、またはその関係会社が投資銀行業務を行う際に使用する名称です。

(出所：株式会社野村総合研究所、FTSE Fixed Income LLC他)

4 【手数料等及び税金】

(1) 【申込手数料】

申込手数料はありません。

(2) 【換金（解約）手数料】

換金手数料はありません。

(3) 【信託報酬等】

信託報酬の総額は、ファンドの計算期間を通じて毎日、信託財産の純資産総額に年0.363%（税抜年0.33%）の率を乗じて得た額とし、その配分については次の通り（税抜）とします。

< 委託会社 >	< 販売会社 >	< 受託会社 >
年0.17%	年0.14%	年0.02%

ファンドの信託報酬は、日々計上され、ファンドの基準価額に反映されます。なお、毎計算期間の最初の6ヵ月終了日および毎計算期末または信託終了のときファンドから支払われます。

* ファンドが実質的な投資対象とするREITは市場の需給により価格形成されるため、その費用は表示しておりません。

支払先の役務の内容

< 委託会社 >	< 販売会社 >	< 受託会社 >
ファンドの運用とそれに伴う調査、受託会社への指図、法定書面等の作成、基準価額の算出等	口座内でのファンドの管理および事務手続き、購入後の情報提供、各種書類の送付等	ファンドの財産の保管・管理、委託会社からの指図の実行等

(4) 【その他の手数料等】

ファンドにおいて一部解約に伴う支払資金の手当て等を目的として資金借入れの指図を行なった場合、当該借入金の利息はファンドから支払われます。

ファンドに関する租税、信託事務の処理に要する諸費用および受託者の立替えた立替金の利息は、受益者の負担とし、ファンドから支払われます。

ファンドに関する組入る有価証券の売買の際に発生する売買委託手数料、売買委託手数料に係る消費税等に相当する金額、先物取引に要する費用、外貨建資産の保管等に要する費用はファンドから支払われます。

監査法人等に支払うファンドの監査に係る費用および当該監査費用に係る消費税等に相当する金額は、信託報酬支払いのときにファンドから支払われます。

これらの費用等の中には、運用状況等により変動するものがあり、事前に料率、上限額等を表示することができないものがあります。

(5) 【課税上の取扱い】

課税上は、株式投資信託として取扱われます。

受益者が確定拠出年金法に規定する資産管理機関および国民年金基金連合会等の場合は、所得税、復興特別所得税および地方税がかかりません。

なお、上記以外の受益者(法人)の場合の課税の取扱いは下記の通りです。

分配金のうち課税扱いとなる普通分配金ならびに換金（解約）時および償還時の個別元本超過額については、15.315%（国税(所得税及び復興特別所得税)15.315%）の税率で源泉徴収が行なわれます。なお、地方税の源泉徴収はありません。

源泉税は所有期間に応じて法人税額から控除

税金の取扱いの詳細については税務専門家等にご確認されることをお勧めします。

個別元本について

追加型投資信託を保有する受益者毎の取得元本をいいます。

受益者が同一ファンドの受益権を複数回取得した場合や受益者が元本払戻金（特別分配金）を受け取った場合などには、当該受益者の個別元本が変わりますので、詳しくは販売会社へお問い合わせください。

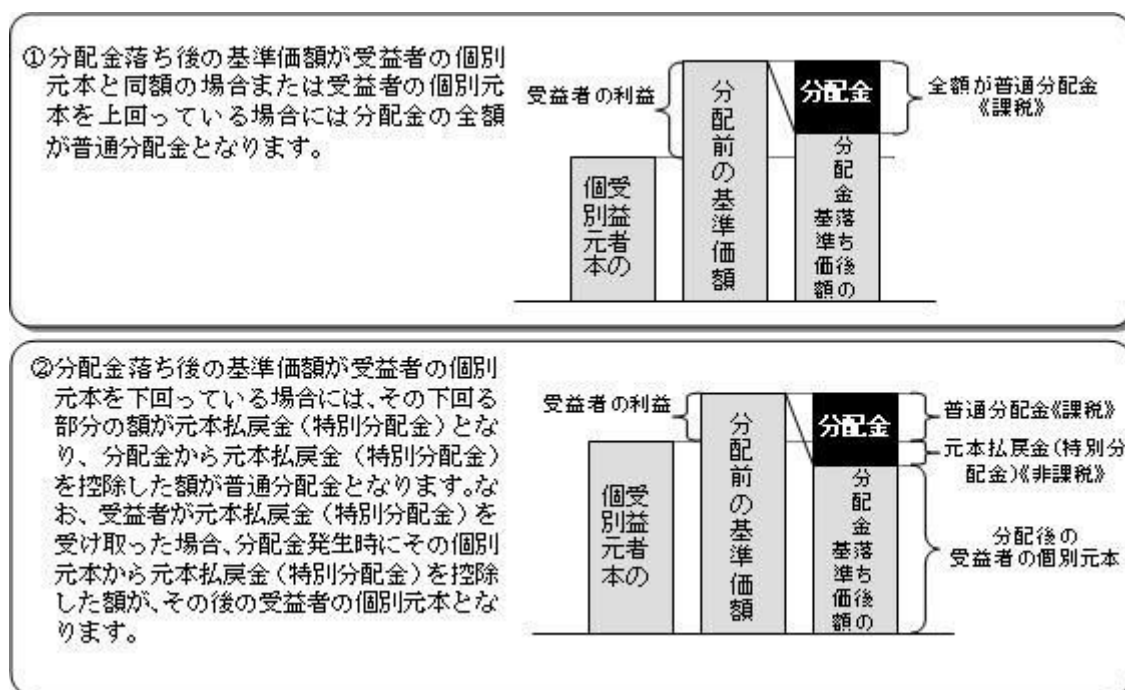
換金（解約）時および償還時の課税について

換金（解約）時および償還時の個別元本超過額が課税対象となります。

なお、買取りによるご換金について、詳しくは販売会社にお問い合わせください。

分配金の課税について

分配金には、課税扱いとなる「普通分配金」と、非課税扱いとなる「元本払戻金（特別分配金）」（受益者毎の元本の一部払戻しに相当する部分）があります。



上図はあくまでもイメージ図であり、個別元本や基準価額、分配金の各水準等を示唆するものではありません。

外貨建資産への投資により外国税額控除の適用となった場合には、分配時の税金が上記と異なる場合があります。

上記は2024年2月末現在の情報に基づくものですので、税法が改正された場合等には、内容が変更される場合があります。

（参考情報）ファンドの総経費率

（単位：％）

	総経費率（①+②）	①運用管理費用の比率	②その他費用の比率
ファンド	0.38	0.36	0.02

（2023年1月21日～2024年1月22日）

- * 総経費率の算出にあたっては、作成期中の運用・管理にかかった費用の総額（原則として、募集手数料、売買委託手数料及び有価証券取引税を除く。消費税等のかかるものは消費税等を含む。）を作成期中の平均受益権口数に作成期中の平均基準価額（1口当たり）を乗じた数で除しています。
- * 交付運用報告書に記載している1万口当たりの費用明細において用いた簡便法により算出したものです。
- * 各費用は、原則として、募集手数料、売買委託手数料および有価証券取引税を含みません。
- * 各比率は、年率換算した値です。
- * マザーファンドが支払った費用を含みます。
- * その他費用には、外貨建資産の保管等に要する費用、監査法人等に支払うファンドの監査に係る費用、信託事務の処理に要するその他の諸費用等が含まれます。
- * 上記の前提条件で算出したものです。このため、これらの値はあくまでも参考であり、実際に発生した費用の比率とは異なります。
- * 最新の詳細費用につきましては、委託会社ホームページに掲載している交付運用報告書をご覧ください。

5【運用状況】

以下は2024年2月29日現在の運用状況であります。
また、投資比率とはファンドの純資産総額に対する当該資産の時価比率をいいます。

（1）【投資状況】

野村世界REITインデックスファンド（確定拠出年金向け）

資産の種類	国／地域	時価合計（円）	投資比率（％）
親投資信託受益証券	日本	49,590,646,555	99.99
現金・預金・その他資産（負債控除後）		4,940,454	0.00
合計（純資産総額）		49,595,587,009	100.00

（参考）世界REITインデックス マザーファンド

資産の種類	国／地域	時価合計（円）	投資比率（％）
投資証券	日本	10,314,000,600	6.46
	アメリカ	115,797,215,889	72.59
	カナダ	2,225,201,852	1.39
	ドイツ	53,650,480	0.03
	イタリア	11,847,053	0.00
	フランス	2,553,235,550	1.60
	オランダ	257,242,888	0.16
	スペイン	564,084,255	0.35
	ベルギー	1,524,645,623	0.95
	アイルランド	50,829,520	0.03
	シンガポール	56,419,200	0.03
	ガーンジー	144,636,398	0.09
	イギリス	6,880,504,956	4.31
	オーストラリア	10,481,948,366	6.57
ニュージーランド	423,889,908	0.26	

	香港	1,654,529,010	1.03
	シンガポール	4,653,268,341	2.91
	韓国	263,809,366	0.16
	イスラエル	175,862,319	0.11
	小計	158,086,821,574	99.11
現金・預金・その他資産（負債控除後）		1,419,498,206	0.88
合計（純資産総額）		159,506,319,780	100.00

その他の資産の投資状況

その他の資産として、下記の通り先物取引を利用しています。

評価にあたっては知りうる直近の日の主たる取引所の発表する清算値段又は最終相場で評価しております。

資産の種類	建別	国/地域	時価合計（円）	投資比率（％）
REIT指数先物取引	買建	日本	86,649,000	0.05
株価指数先物取引	買建	アメリカ	1,149,235,425	0.72

（２）【投資資産】

【投資有価証券の主要銘柄】

野村世界REITインデックスファンド（確定拠出年金向け）

順位	国/地域	種類	銘柄名	数量	簿価単価（円）	簿価金額（円）	評価単価（円）	評価金額（円）	投資比率（％）
1	日本	親投資信託受益証券	世界REITインデックス マザーファンド	18,540,638,784	2.6616	49,347,901,998	2.6747	49,590,646,555	99.99

種類別及び業種別投資比率

種類	投資比率（％）
親投資信託受益証券	99.99
合計	99.99

（参考）世界REITインデックス マザーファンド

順位	国/地域	種類	銘柄名	数量	簿価単価（円）	簿価金額（円）	評価単価（円）	評価金額（円）	投資比率（％）
1	アメリカ	投資証券	PROLOGIS INC	686,300	19,356.08	13,284,078,310	20,188.27	13,855,211,966	8.68
2	アメリカ	投資証券	EQUINIX INC	69,740	121,173.10	8,450,612,310	134,378.05	9,371,525,409	5.87
3	アメリカ	投資証券	WELLTOWER INC	411,200	13,533.81	5,565,106,288	13,840.54	5,691,232,597	3.56
4	アメリカ	投資証券	SIMON PROPERTY GROUP INC	242,400	21,347.65	5,174,671,652	22,579.40	5,473,248,063	3.43
5	アメリカ	投資証券	PUBLIC STORAGE	117,600	43,925.57	5,165,647,423	42,231.29	4,966,400,210	3.11
6	アメリカ	投資証券	REALTY INCOME CORP	617,900	8,495.13	5,249,141,656	7,837.85	4,843,009,616	3.03
7	アメリカ	投資証券	DIGITAL REALTY TRUST INC	225,000	20,719.08	4,661,793,834	21,505.12	4,838,654,047	3.03
8	オーストラリア	投資証券	GOODMAN GROUP	1,286,000	2,393.38	3,077,898,992	2,820.90	3,627,679,458	2.27
9	アメリカ	投資証券	VICI PROPERTIES INC	769,000	4,599.49	3,537,011,398	4,453.80	3,424,976,199	2.14
10	アメリカ	投資証券	EXTRA SPACE STORAGE INC	157,000	22,084.55	3,467,274,843	20,836.15	3,271,276,225	2.05
11	アメリカ	投資証券	AVALONBAY COMMUNITIES INC	105,600	27,150.37	2,867,079,692	26,573.66	2,806,179,330	1.75
12	アメリカ	投資証券	IRON MOUNTAIN INC	217,100	10,092.51	2,191,084,421	11,354.49	2,465,060,040	1.54
13	アメリカ	投資証券	EQUITY RESIDENTIAL	256,900	9,116.76	2,342,096,570	8,998.01	2,311,589,386	1.44
14	アメリカ	投資証券	INVITATION HOMES INC	427,800	5,070.44	2,169,134,818	5,070.04	2,168,965,465	1.35
15	アメリカ	投資証券	ALEXANDRIA REAL ESTATE EQUIT	116,300	18,565.62	2,159,182,612	18,291.33	2,127,282,609	1.33
16	アメリカ	投資証券	VENTAS INC	299,300	7,221.64	2,161,438,143	6,400.46	1,915,658,157	1.20
17	アメリカ	投資証券	SUN COMMUNITIES INC	92,600	19,450.67	1,801,132,641	19,784.47	1,832,042,635	1.14

18	アメリカ	投資証券	ESSEX PROPERTY TRUST INC	47,800	36,228.61	1,731,727,754	34,598.35	1,653,801,230	1.03
19	アメリカ	投資証券	MID-AMERICA APARTMENT COMM	86,800	20,322.66	1,764,007,542	18,958.80	1,645,624,369	1.03
20	アメリカ	投資証券	HOST HOTELS & RESORTS INC	525,000	3,004.71	1,577,475,725	3,108.32	1,631,869,102	1.02
21	イギリス	投資証券	SEGRO PLC	916,000	1,583.34	1,450,341,485	1,611.83	1,476,443,150	0.92
22	アメリカ	投資証券	KIMCO REALTY CORP	495,000	3,035.53	1,502,588,725	2,957.65	1,464,037,789	0.91
23	香港	投資証券	LINK REIT	1,913,100	777.38	1,487,206,264	750.75	1,436,259,825	0.90
24	アメリカ	投資証券	EQUITY LIFESTYLE PROPERTIES	138,700	10,306.97	1,429,577,300	9,941.20	1,378,845,355	0.86
25	アメリカ	投資証券	WP CAREY INC	162,800	9,847.78	1,603,219,654	8,381.77	1,364,552,498	0.85
26	アメリカ	投資証券	GAMING AND LEISURE PROPERTIE	198,700	6,999.63	1,390,828,140	6,858.49	1,362,783,632	0.85
27	アメリカ	投資証券	AMERICAN HOMES 4 RENT-A	236,700	5,361.60	1,269,091,451	5,452.74	1,290,665,286	0.80
28	アメリカ	投資証券	JDR INC	225,300	5,654.32	1,273,918,316	5,335.22	1,202,026,125	0.75
29	アメリカ	投資証券	REXFORD INDUSTRIAL REALTY INC	157,200	8,284.07	1,302,257,082	7,641.98	1,201,319,633	0.75
30	オーストラリア	投資証券	SCENTRE GROUP	3,850,000	280.58	1,080,254,506	300.49	1,156,892,660	0.72

種類別及び業種別投資比率

種類	投資比率(%)
投資証券	99.11
合計	99.11

【投資不動産物件】

野村世界REITインデックスファンド（確定拠出年金向け）

該当事項はありません。

（参考）世界REITインデックス マザーファンド

該当事項はありません。

【その他投資資産の主要なもの】

野村世界REITインデックスファンド（確定拠出年金向け）

該当事項はありません。

（参考）世界REITインデックス マザーファンド

その他の資産として、下記の通り先物取引を利用しています。

評価にあたっては知りうる直近の日の主たる取引所の発表する清算値段又は最終相場で評価しております。

種類	国/地域	取引所	名称	買建/売建	枚数	通貨	帳簿価額	帳簿価額(円)	評価額	評価額(円)	投資比率(%)
REIT指数先物取引	日本	大阪取引所	REIT指数先物(2024年03月限)	買建	51	日本円	93,075,000	93,075,000	86,649,000	86,649,000	0.05
株価指数先物取引	アメリカ	シカゴボード オブトレード	ダウ・ジョーンズ米国不動産指数先物(2024年03月限)	買建	225	米ドル	7,663,240	1,154,620,383	7,627,500	1,149,235,425	0.72

(3) 【運用実績】

【純資産の推移】

野村世界REITインデックスファンド（確定拠出年金向け）

2024年2月末日及び同日前1年以内における各月末並びに下記決算期末の純資産の推移は次の通りです。

純資産総額(百万円)		1口当たり純資産額(円)	
(分配落)	(分配付)	(分配落)	(分配付)

第7計算期間	(2015年 1月20日)	6,404	6,406	1.9607	1.9612
第8計算期間	(2016年 1月20日)	6,280	6,282	1.7457	1.7462
第9計算期間	(2017年 1月20日)	8,662	8,664	1.9003	1.9008
第10計算期間	(2018年 1月22日)	10,364	10,366	1.9126	1.9131
第11計算期間	(2019年 1月21日)	13,340	13,344	1.9508	1.9513
第12計算期間	(2020年 1月20日)	23,057	23,062	2.3233	2.3238
第13計算期間	(2021年 1月20日)	23,479	23,485	1.9583	1.9588
第14計算期間	(2022年 1月20日)	39,800	39,808	2.6996	2.7001
第15計算期間	(2023年 1月20日)	43,538	43,546	2.5448	2.5453
第16計算期間	(2024年 1月22日)	49,773	49,782	2.9948	2.9953
	2023年 2月末日	46,028		2.6939	
	3月末日	43,541		2.5159	
	4月末日	44,439		2.5802	
	5月末日	44,407		2.6160	
	6月末日	46,888		2.7889	
	7月末日	47,014		2.8049	
	8月末日	47,607		2.8465	
	9月末日	44,927		2.6942	
	10月末日	42,662		2.5453	
	11月末日	46,592		2.7923	
	12月末日	49,890		2.9958	
	2024年 1月末日	49,511		2.9700	
	2月末日	49,595		3.0081	

【分配の推移】

野村世界REITインデックスファンド（確定拠出年金向け）

	計算期間	1口当たりの分配金
第7計算期間	2014年 1月21日～2015年 1月20日	0.0005円
第8計算期間	2015年 1月21日～2016年 1月20日	0.0005円
第9計算期間	2016年 1月21日～2017年 1月20日	0.0005円
第10計算期間	2017年 1月21日～2018年 1月22日	0.0005円
第11計算期間	2018年 1月23日～2019年 1月21日	0.0005円
第12計算期間	2019年 1月22日～2020年 1月20日	0.0005円
第13計算期間	2020年 1月21日～2021年 1月20日	0.0005円
第14計算期間	2021年 1月21日～2022年 1月20日	0.0005円
第15計算期間	2022年 1月21日～2023年 1月20日	0.0005円
第16計算期間	2023年 1月21日～2024年 1月22日	0.0005円

【収益率の推移】

野村世界REITインデックスファンド（確定拠出年金向け）

	計算期間	収益率
--	------	-----

第7計算期間	2014年 1月21日～2015年 1月20日	44.5%
第8計算期間	2015年 1月21日～2016年 1月20日	10.9%
第9計算期間	2016年 1月21日～2017年 1月20日	8.9%
第10計算期間	2017年 1月21日～2018年 1月22日	0.7%
第11計算期間	2018年 1月23日～2019年 1月21日	2.0%
第12計算期間	2019年 1月22日～2020年 1月20日	19.1%
第13計算期間	2020年 1月21日～2021年 1月20日	15.7%
第14計算期間	2021年 1月21日～2022年 1月20日	37.9%
第15計算期間	2022年 1月21日～2023年 1月20日	5.7%
第16計算期間	2023年 1月21日～2024年 1月22日	17.7%

各計算期間の収益率は、計算期間末の基準価額（分配付の額）から当該計算期間の直前の計算期間末の基準価額（分配落の額。以下「前期末基準価額」といいます。）を控除した額を前期末基準価額で除して得た数に100を乗じて得た数を記載しております。なお、小数点以下2桁目を四捨五入し、小数点以下1桁目まで表示しております。

（４）【設定及び解約の実績】

野村世界REITインデックスファンド（確定拠出年金向け）

	計算期間	設定口数	解約口数	発行済み口数
第7計算期間	2014年 1月21日～2015年 1月20日	2,338,784,519	1,072,664,323	3,266,510,711
第8計算期間	2015年 1月21日～2016年 1月20日	1,975,417,321	1,644,263,779	3,597,664,253
第9計算期間	2016年 1月21日～2017年 1月20日	2,175,764,427	1,215,046,583	4,558,382,097
第10計算期間	2017年 1月21日～2018年 1月22日	2,140,490,688	1,279,890,496	5,418,982,289
第11計算期間	2018年 1月23日～2019年 1月21日	2,973,086,604	1,553,353,000	6,838,715,893
第12計算期間	2019年 1月22日～2020年 1月20日	5,223,887,813	2,138,107,544	9,924,496,162
第13計算期間	2020年 1月21日～2021年 1月20日	6,099,087,041	4,033,586,994	11,989,996,209
第14計算期間	2021年 1月21日～2022年 1月20日	6,926,768,461	4,173,482,292	14,743,282,378
第15計算期間	2022年 1月21日～2023年 1月20日	6,894,767,329	4,528,985,326	17,109,064,381
第16計算期間	2023年 1月21日～2024年 1月22日	3,927,983,973	4,416,737,832	16,620,310,522

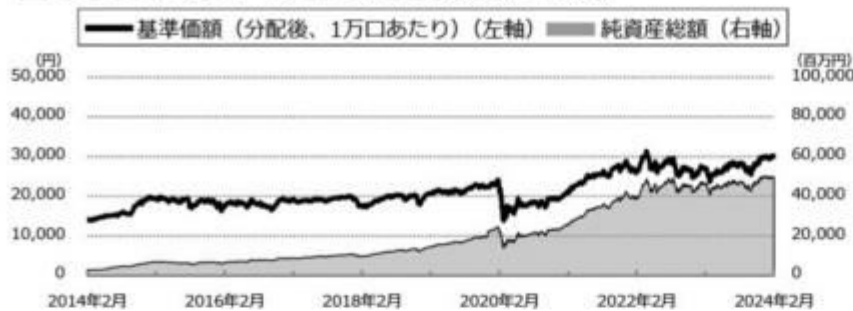
本邦外における設定及び解約の実績はありません。

参考情報



運用実績 (2024年2月29日現在)

■ 基準価額・純資産の推移 (日次)



■ 分配の推移

(1万口あたり、課税前)

2024年1月	5 円
2023年1月	5 円
2022年1月	5 円
2021年1月	5 円
2020年1月	5 円
設定来累計	60 円

■ 主要な資産の状況

実質的な銘柄別投資比率 (上位)

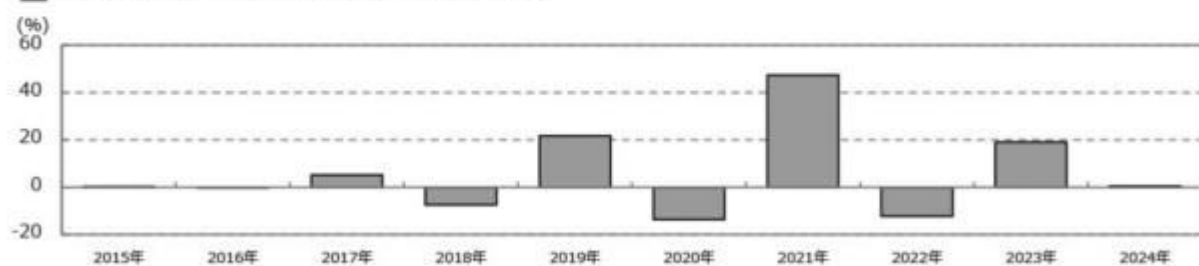
順位	銘柄	国/地域	投資比率 (%)
1	PROLOGIS INC	アメリカ	8.7
2	EQUINIX INC	アメリカ	5.9
3	WELLTOWER INC	アメリカ	3.6
4	SIMON PROPERTY GROUP INC	アメリカ	3.4
5	PUBLIC STORAGE	アメリカ	3.1
6	REALTY INCOME CORP	アメリカ	3.0
7	DIGITAL REALTY TRUST INC	アメリカ	3.0
8	GOODMAN GROUP	オーストラリア	2.3
9	VICI PROPERTIES INC	アメリカ	2.1
10	EXTRA SPACE STORAGE INC	アメリカ	2.0

実質的な国/地域別投資比率 (上位)

順位	国/地域	投資比率 (%)
1	アメリカ	72.6
2	オーストラリア	6.6
3	日本	6.5
4	イギリス	4.3
5	シンガポール	2.9

※上記は、組入銘柄の通貨によって国/地域を分類しております。なお、ユーロについては発行国で記載しております。

■ 年間収益率の推移 (暦年ベース)



- ・ファンドの年間収益率は税引前分配金を再投資して算出。
- ・2024年は年初から運用実績作成基準日までの収益率。

●ファンドの運用実績はあくまで過去の実績であり、将来の運用成果を約束するものではありません。●ファンドの運用状況は、別途、委託会社ホームページで開示している場合があります。

第2【管理及び運営】

1【申込（販売）手続等】

(1) 受益権の募集

申込期間中の各営業日に受益権の募集が行なわれます。

(2) 申込締切時間

午後3時までに取得申込みが行なわれかつ当該取得申込みの受け付けにかかる販売会社所定の事務手続きが完了したものを当日の申込み分とします。

(3) 申込不可日

販売会社の営業日であっても、下記の条件に該当する日（「申込不可日」といいます。）には、原則として取得の申込みができません。（申込不可日については、「サポートダイヤル」でもご確認いただけます。）

申込日当日もしくは申込日の翌営業日がニューヨーク証券取引所の休場日と同日の場合。

(4) 販売単位

1円以上1円単位（当初元本1口＝1円）とします。

(5) 販売価額

取得申込日の翌営業日の基準価額とします。

(6) 申込代金の支払い

取得申込日の翌々営業日までに申込金額を申込みの販売会社にお支払いください。なお、販売会社が別に定める所定の方法により、上記の期日以前に取得申込代金をお支払いいただく場合があります。

(7) 申込受け付けの中止および取り消し

金融商品取引所（金融商品取引法第2条第16項に規定する金融商品取引所および金融商品取引法第2条第8項第3号に規定する外国金融商品市場をいいます。以下同じ。なお、金融商品取引所を単に「取引所」という場合があり、取引所のうち、有価証券の売買または金融商品取引法第28条第8項第3号もしくは同項第5号の取引を行なう市場ないしは当該市場を開設するものを「証券取引所」という場合があります。）等における取引の停止、外国為替取引の停止、決済機能の停止その他やむを得ない事情があるときは、信託約款の規定に従い、委託者の判断でファンドの受益権の取得申込みの受け付けを中止すること、および既に受け付けた取得申込みの受け付けを取り消す場合があります。

(8) 申込手続等に関する照会先

ファンドの申込（販売）手続等についてご不明な点がある場合には、下記の照会先までお問い合わせ下さい。

野村アセットマネジメント株式会社

サポートダイヤル 0120-753104(フリーダイヤル)

<受付時間> 営業日の午前9時～午後5時

インターネットホームページ <http://www.nomura-am.co.jp/>

購入のお申込みの方法ならびに単位等については上記と異なる場合があります。詳しくは販売会社にお問い合わせください。

2【換金（解約）手続等】

(1)解約の請求

受益者が一部解約の実行の請求をするときは、販売会社に対し、振替受益権をもって行なうものとします。

(2)解約請求の締切時間

一部解約の実行の請求の受け付けについては、午後3時までに解約請求の申込みが行われ、かつ、その解約請求の申込みの受け付けにかかる販売会社所定の事務手続が完了したものを当日の申込み分とします。

(3)申込不可日

販売会社の営業日であっても、申込不可日には原則として受益権の一部解約の実行の請求ができません。（申込不可日については、「サポートダイヤル」でもご確認いただけます。）

(4)換金単位

1口単位で換金できます。

(5)換金価額

換金申込日の翌営業日の基準価額となります。

(6)換金制限

信託財産の資金管理を円滑に行なうため、大口換金には制限を設ける場合があります。

(7)換金代金の支払い

原則として一部解約の実行の請求日から起算して5営業日目から販売会社において支払います。

(8)解約請求の受け付けの中止および取り消し

金融商品取引所等における取引の停止、外国為替取引の停止、決済機能の停止その他やむを得ない事情があるときは、信託約款の規定に従い、委託者の判断で一部解約の実行の請求の受け付けを中止すること、および既に受け付けた一部解約の実行の請求の受け付けを取り消す場合があります。

また、一部解約の実行の請求の受け付けが中止された場合には、受益者は当該受け付け中止以前に行なった当日の一部解約の実行の請求を撤回できます。ただし、受益者がその一部解約の実行の請求を撤回しない場合には、当該受け付け中止を解除した後の最初の基準価額の計算日に一部解約の実行の請求を受け付けたものとします。

(9)換金手続等に関する照会先

ファンドの換金（解約）手続等についてご不明な点がある場合には、下記の照会先までお問い合わせ下さい。

野村アセットマネジメント株式会社

サポートダイヤル 0120-753104(フリーダイヤル)

< 受付時間 > 営業日の午前9時～午後5時

インターネットホームページ <http://www.nomura-am.co.jp/>

換金のお申込みの方法ならびに単位等について、販売会社によっては上記と異なる場合があります。詳しくは販売会社にお問い合わせください。

3【資産管理等の概要】

(1)【資産の評価】

< 基準価額の計算方法 >

基準価額とは、計算日において、信託財産に属する資産(受入担保金代用有価証券および借入有価証券を除きます。)を法令および一般社団法人投資信託協会規則にしたがって時価または一部償却原価法により評価して得た信託財産の資産総額から負債総額を控除した金額(「純資産総額」といいます。)を、計算日における受益権口数で除して得た額をいいます。なお、ファンドにおいては1万口当りの価額で表示されます。

一部償却原価法とは、残存期間1年以内の公社債等について適用するアキュムレーションまたはアモチゼーションによる評価をいいます。

ファンドの主な投資対象の評価方法は以下の通りです。

対象	評価方法
REIT (不動産投資信託)	原則として、基準価額計算日の金融商品取引所の最終相場で評価します。
外貨建資産	原則として、基準価額計算日の対顧客相場の仲値で円換算を行いません。

外国で取引されているものについては、原則として、基準価額計算日の前日とします。

ファンドの基準価額については下記の照会先までお問い合わせ下さい。

野村アセットマネジメント株式会社

サポートダイヤル 0120-753104 (フリーダイヤル)

< 受付時間 > 営業日の午前9時～午後5時

インターネットホームページ <http://www.nomura-am.co.jp/>

(2)【保管】

ファンドの受益権の帰属は、振替機関等の振替口座簿に記載または記録されることにより定まり、受益証券を発行しませんので、受益証券の保管に関する該当事項はありません。

(3)【信託期間】

無期限とします(2008年7月16日設定)。

(4)【計算期間】

原則として、毎年1月21日から翌年1月20日までとします。

また、各計算期間終了日に該当する日(以下「該当日」といいます。)が休業日のとき、各計算期間終了日は該当日の翌営業日とし、その翌日より次の計算期間が開始されるものとします。ただし、最終計算期間の終了日は、信託期間の終了日とします。

(5)【その他】

(a)ファンドの繰上償還条項

委託者は、信託期間中において、この信託契約を解約することが受益者のため有利であると認めるとき、もしくはやむを得ない事情が発生したときは、受託者と合意のうえ、この信託契約を解約し、信託を終了させることができます。この場合において、委託者は、あらかじめ、解約しようとする旨を監督官庁に届け出ます。

(b)信託期間の終了

()委託者は、上記「(a)ファンドの繰上償還条項」に従い信託期間を終了させるには、書面による決議(以下「書面決議」といいます。)を行ないます。この場合において、あらかじめ、書面決議の日ならびに信託契約の解約の理由などの事項を定め、当該決議の日の2週間前までに、この信託契約に係る知っている受益者に対し、書面をもってこれらの事項を記載した書面決議の通知を發します。

()上記()の書面決議において、受益者(委託者およびこの信託の信託財産にこの信託の受益権が属するときの当該受益権に係る受益者としての受託者を除きます。)は受益権の口数に応じて、議決権を有し、これを行使することができます。なお、知っている受益者が議決権を行使しないときは、当該知っている受益者は書面決議について賛成するものとみなします。

()上記()の書面決議は議決権を行使することができる受益者の議決権の3分の2以上に当たる多数をもって行ないます。

()上記()から()までの規定は、委託者が信託契約の解約について提案をした場合において、当該提案につき、この信託契約に係るすべての受益者が書面又は電磁的記録により同意の意思表示をしたときには適用しません。また、信託財産の状態に照らし、真にやむを得ない事情が生じている場合であって、上記()から()までに規定するこの信託契約の解約の手続を行うことが困難な場合には適用しません。

()委託者は、監督官庁よりこの信託契約の解約の命令を受けたときは、その命令にしたがい、信託契約を解約し信託を終了させます。

()委託者が監督官庁より登録の取消を受けたとき、解散したときまたは業務を廃止したときは、委託者は、この信託契約を解約し、信託を終了させます。ただし、監督官庁がこの信託契約に関する委託者の業務を他の委託者に引き継ぐことを命じたときは、この信託は、下記「(d)信託約款の変更等()」の書面決議が否決となる場合を除き、その委託者と受託者との間において存続します。

(c)運用報告書

ファンドの決算時および償還時に交付運用報告書を作成し、知っている受益者に対して交付します。

(d)信託約款の変更等

()委託者は、受益者の利益のため必要と認めるときまたはやむを得ない事情が発生したときは、受託者と合意のうえ、この信託約款を変更することまたはこの信託と他の信託との併合(投資信託及び投資法人に関する法律第16条第2号に規定する「委託者指図型投資信託の併合」をいいます。)を行なうことができるものとし、あらかじめ、変更または併合しようとする旨およびその

内容を監督官庁に届け出ます。なお、この信託約款は本条に定める以外の方法によって変更することができないものとします。

- () 委託者は、上記()の事項(上記()の変更事項にあってはその変更の内容が重大なものに該当する場合に限り、併合事項にあってはその併合が受益者の利益に及ぼす影響が軽微なものに該当する場合を除き、以下、合わせて「重大な約款の変更等」といいます。)について、書面決議を行いません。この場合において、あらかじめ、書面決議の日ならびに重大な約款の変更等の内容およびその理由などの事項を定め、当該決議の日の2週間前までに、この信託約款に係る知れている受益者に対し、書面をもってこれらの事項を記載した書面決議の通知を發します。
- () 上記()の書面決議において、受益者(委託者およびこの信託の信託財産にこの信託の受益権が属するときの当該受益権に係る受益者としての受託者を除きます。)は受益権の口数に応じて、議決権を有し、これを行使することができます。なお、知れている受益者が議決権を行使しないときは、当該知れている受益者は書面決議について賛成するものとみなします。
- () 上記()の書面決議は議決権を行使することができる受益者の議決権の3分の2以上に当たる多数をもって行いません。
- () 書面決議の効力は、この信託のすべての受益者に対してその効力を生じます。
- () 上記()から()までの規定は、委託者が重大な約款の変更等について提案をした場合において、当該提案につき、この信託約款に係るすべての受益者が書面又は電磁的記録により同意の意思表示をしたときには適用しません。
- () 上記()から()の規定にかかわらず、この投資信託において併合の書面決議が可決された場合にあっても、当該併合にかかる一又は複数の他の投資信託において当該併合の書面決議が否決された場合は、当該他の投資信託との併合を行なうことはできません。

(e) 公告

委託者が受益者に対してする公告は、電子公告の方法により行ない、次のアドレスに掲載します。

<http://www.nomura-am.co.jp/>

なお、電子公告による公告をすることができない事故その他やむを得ない事由が生じた場合の公告は、日本経済新聞に掲載します。

(f) 受託者の辞任および解任に伴う取扱い

- () 受託者は、委託者の承諾を受けてその任務を辞任することができます。受託者がその任務に違反して信託財産に著しい損害を与えたことその他重要な事由があるときは、委託者または受益者は、裁判所に受託者の解任を申立てることができます。受託者が辞任した場合、または裁判所が受託者を解任した場合、委託者は、上記「(d) 信託約款の変更等」に従い、新受託者を選任します。なお、受益者は、上記によって行う場合を除き、受託者を解任することはできないものとします。
- () 委託者が新受託者を選任できないときは、委託者はこの信託契約を解約し、信託を終了させます。

(g) 反対受益者の受益権買取請求の不適用

この信託は、受益者が一部解約の実行の請求を行なったときは、委託者が信託契約の一部の解約をすることにより当該請求に応じ、当該受益権の公正な価格が当該受益者に一部解約金として支払われることとなる委託者指図型投資信託に該当するため、信託契約の解約または重大な約款の変更等を行なう場合において、投資信託及び投資法人に関する法律第18条第1項に定める反対受益者による受益権の買取請求の規定の適用を受けません。

(h) 他の受益者の氏名等の開示の請求の制限

受益者は、委託者または受託者に対し、次に掲げる事項の開示請求を行うことはできません。

1.他の受益者の氏名または名称および住所

2.他の受益者が有する受益権の内容

(i)関係法人との契約の更新に関する手続

委託者と販売会社との間で締結する「募集・販売等に関する契約」は、契約終了の3ヵ月前までに当事者の一方から別段の意思表示のないときは、原則1年毎に自動的に更新されるものとしします。

4【受益者の権利等】

受益者の有する主な権利は次の通りです。

収益分配金に対する請求権

収益分配金の支払い開始日

収益分配金は、自動的に無手数料で再投資されます。この場合の受益権の価額は、各計算期間終了日(決算日)の基準価額とします。

なお、再投資により増加した受益権は、振替口座簿に記載または記録されます。

償還金に対する請求権

償還金の支払い開始日

償還金は、償還日において振替機関等の振替口座簿に記載または記録されている受益者（償還日以前において一部解約が行なわれた受益権にかかる受益者を除きます。また、当該償還日以前に設定された受益権で取得申込代金支払前のため販売会社の名義で記載または記録されている受益権については原則として取得申込者としします。）に、原則として償還日(償還日が休業日の場合は翌営業日)から起算して5営業日までに支払いを開始します。

償還金請求権の失効

受益者は、償還金を支払開始日から10年間支払請求しないと権利を失います。

換金(解約)請求権

受益者は、一部解約の実行を請求することができます。詳しくは、前述の「2 換金(解約)手続等」をご参照下さい。

第3【ファンドの経理状況】

(1)当ファンドの財務諸表は、「財務諸表等の用語、様式及び作成方法に関する規則」(昭和38年大蔵省令第59号)(以下「財務諸表等規則」という。)ならびに同規則第2条の2の規定により、「投資信託財産の計算に関する規則」(平成12年総理府令第133号)(以下「投資信託財産計算規則」という。)に基づいて作成しております。なお、財務諸表に記載している金額は、円単位で表示しております。

(2)当ファンドは、金融商品取引法第193条の2第1項の規定に基づき、第16期計算期間(2023年1月21日から2024年1月22日まで)の財務諸表について、EY新日本有限責任監査法人による監査を受けております。

1【財務諸表】

【野村世界REITインデックスファンド（確定拠出年金向け）】

（１）【貸借対照表】

（単位：円）

	第15期 (2023年 1月20日現在)	第16期 (2024年 1月22日現在)
資産の部		
流動資産		
コール・ローン	231,795,287	209,392,418
親投資信託受益証券	43,534,058,040	49,768,877,182
未収入金	11,257,063	8,310,155
流動資産合計	43,777,110,390	49,986,579,755
資産合計	43,777,110,390	49,986,579,755
負債の部		
流動負債		
未払収益分配金	8,554,532	8,310,155
未払解約金	146,637,710	117,329,674
未払受託者報酬	5,015,054	5,234,698
未払委託者報酬	77,733,216	81,137,820
未払利息	87	84
その他未払費用	752,198	785,145
流動負債合計	238,692,797	212,797,576
負債合計	238,692,797	212,797,576
純資産の部		
元本等		
元本	17,109,064,381	16,620,310,522
剰余金		
期末剰余金又は期末欠損金（ ）	26,429,353,212	33,153,471,657
（分配準備積立金）	7,418,124,955	9,236,627,161
元本等合計	43,538,417,593	49,773,782,179
純資産合計	43,538,417,593	49,773,782,179
負債純資産合計	43,777,110,390	49,986,579,755

（ 2 ） 【 損益及び剰余金計算書 】

（ 単位：円 ）

	第15期		第16期	
	自 至	2022年 1月21日 2023年 1月20日	自 至	2023年 1月21日 2024年 1月22日
営業収益				
受取利息		-		9
有価証券売買等損益		2,710,726,050		7,791,707,722
営業収益合計		2,710,726,050		7,791,707,731
営業費用				
支払利息		35,003		38,128
受託者報酬		9,705,222		10,149,673
委託者報酬		150,430,683		157,319,944
その他費用		1,455,659		1,522,324
営業費用合計		161,626,567		169,030,069
営業利益又は営業損失（ ）		2,872,352,617		7,622,677,662
経常利益又は経常損失（ ）		2,872,352,617		7,622,677,662
当期純利益又は当期純損失（ ）		2,872,352,617		7,622,677,662
一部解約に伴う当期純利益金額の分配額又は一部解約に伴う当期純損失金額の分配額（ ）		69,562,820		722,974,892
期首剰余金又は期首欠損金（ ）		25,057,501,366		26,429,353,212
剰余金増加額又は欠損金減少額		12,093,640,185		6,703,596,093
当期追加信託に伴う剰余金増加額又は欠損金減少額		12,093,640,185		6,703,596,093
剰余金減少額又は欠損金増加額		7,771,318,370		6,870,870,263
当期一部解約に伴う剰余金減少額又は欠損金増加額		7,771,318,370		6,870,870,263
分配金		8,554,532		8,310,155
期末剰余金又は期末欠損金（ ）		26,429,353,212		33,153,471,657

（3）【注記表】

（重要な会計方針に係る事項に関する注記）

1. 運用資産の評価基準及び評価方法	親投資信託受益証券 基準価額で評価しております。
2. 費用・収益の計上基準	有価証券売買等損益 約定日基準で計上しております。
3. 金融商品の時価等に関する事項の補 足説明	金融商品の時価の算定においては一定の前提条件等を採用しているため、異なる前 提条件等によった場合、当該価額が異なることもあります。
4. その他	当ファンドの計算期間は、信託約款の規定により、2023年1月21日から2024年1月 22日までとなっております。

（重要な会計上の見積りに関する注記）

該当事項はありません。

（貸借対照表に関する注記）

第15期 2023年1月20日現在	第16期 2024年1月22日現在
1. 計算期間の末日における受益権の総数 17,109,064,381口	1. 計算期間の末日における受益権の総数 16,620,310,522口
2. 計算期間の末日における1単位当たりの純資産の額 1口当たり純資産額 2.5448円 (10,000口当たり純資産額) (25,448円)	2. 計算期間の末日における1単位当たりの純資産の額 1口当たり純資産額 2.9948円 (10,000口当たり純資産額) (29,948円)

（損益及び剰余金計算書に関する注記）

第15期 自 2022年 1月21日 至 2023年 1月20日	第16期 自 2023年 1月21日 至 2024年 1月22日																																																												
1. 分配金の計算過程	1. 分配金の計算過程																																																												
<table border="1"> <thead> <tr> <th>項目</th> <th></th> <th></th> </tr> </thead> <tbody> <tr> <td>費用控除後の配当等収益額</td> <td>A</td> <td>1,429,167,495円</td> </tr> <tr> <td>費用控除後・繰越欠損金補填 後の有価証券売買等損益額</td> <td>B</td> <td>0円</td> </tr> <tr> <td>収益調整金額</td> <td>C</td> <td>27,553,768,002円</td> </tr> <tr> <td>分配準備積立金額</td> <td>D</td> <td>5,997,511,992円</td> </tr> <tr> <td>当ファンドの分配対象収益額</td> <td>E=A+B+C+D</td> <td>34,980,447,489円</td> </tr> <tr> <td>当ファンドの期末残存口数</td> <td>F</td> <td>17,109,064,381口</td> </tr> <tr> <td>10,000口当たり収益分配対象 額</td> <td>G=E/F×10,000</td> <td>20,445円</td> </tr> <tr> <td>10,000口当たり分配金額</td> <td>H</td> <td>5円</td> </tr> <tr> <td>収益分配金金額</td> <td>I=F×H/10,000</td> <td>8,554,532円</td> </tr> </tbody> </table>	項目			費用控除後の配当等収益額	A	1,429,167,495円	費用控除後・繰越欠損金補填 後の有価証券売買等損益額	B	0円	収益調整金額	C	27,553,768,002円	分配準備積立金額	D	5,997,511,992円	当ファンドの分配対象収益額	E=A+B+C+D	34,980,447,489円	当ファンドの期末残存口数	F	17,109,064,381口	10,000口当たり収益分配対象 額	G=E/F×10,000	20,445円	10,000口当たり分配金額	H	5円	収益分配金金額	I=F×H/10,000	8,554,532円	<table border="1"> <thead> <tr> <th>項目</th> <th></th> <th></th> </tr> </thead> <tbody> <tr> <td>費用控除後の配当等収益額</td> <td>A</td> <td>1,777,757,695円</td> </tr> <tr> <td>費用控除後・繰越欠損金補填 後の有価証券売買等損益額</td> <td>B</td> <td>1,757,628,289円</td> </tr> <tr> <td>収益調整金額</td> <td>C</td> <td>28,281,961,587円</td> </tr> <tr> <td>分配準備積立金額</td> <td>D</td> <td>5,709,551,332円</td> </tr> <tr> <td>当ファンドの分配対象収益額</td> <td>E=A+B+C+D</td> <td>37,526,898,903円</td> </tr> <tr> <td>当ファンドの期末残存口数</td> <td>F</td> <td>16,620,310,522口</td> </tr> <tr> <td>10,000口当たり収益分配対象 額</td> <td>G=E/F×10,000</td> <td>22,578円</td> </tr> <tr> <td>10,000口当たり分配金額</td> <td>H</td> <td>5円</td> </tr> <tr> <td>収益分配金金額</td> <td>I=F×H/10,000</td> <td>8,310,155円</td> </tr> </tbody> </table>	項目			費用控除後の配当等収益額	A	1,777,757,695円	費用控除後・繰越欠損金補填 後の有価証券売買等損益額	B	1,757,628,289円	収益調整金額	C	28,281,961,587円	分配準備積立金額	D	5,709,551,332円	当ファンドの分配対象収益額	E=A+B+C+D	37,526,898,903円	当ファンドの期末残存口数	F	16,620,310,522口	10,000口当たり収益分配対象 額	G=E/F×10,000	22,578円	10,000口当たり分配金額	H	5円	収益分配金金額	I=F×H/10,000	8,310,155円
項目																																																													
費用控除後の配当等収益額	A	1,429,167,495円																																																											
費用控除後・繰越欠損金補填 後の有価証券売買等損益額	B	0円																																																											
収益調整金額	C	27,553,768,002円																																																											
分配準備積立金額	D	5,997,511,992円																																																											
当ファンドの分配対象収益額	E=A+B+C+D	34,980,447,489円																																																											
当ファンドの期末残存口数	F	17,109,064,381口																																																											
10,000口当たり収益分配対象 額	G=E/F×10,000	20,445円																																																											
10,000口当たり分配金額	H	5円																																																											
収益分配金金額	I=F×H/10,000	8,554,532円																																																											
項目																																																													
費用控除後の配当等収益額	A	1,777,757,695円																																																											
費用控除後・繰越欠損金補填 後の有価証券売買等損益額	B	1,757,628,289円																																																											
収益調整金額	C	28,281,961,587円																																																											
分配準備積立金額	D	5,709,551,332円																																																											
当ファンドの分配対象収益額	E=A+B+C+D	37,526,898,903円																																																											
当ファンドの期末残存口数	F	16,620,310,522口																																																											
10,000口当たり収益分配対象 額	G=E/F×10,000	22,578円																																																											
10,000口当たり分配金額	H	5円																																																											
収益分配金金額	I=F×H/10,000	8,310,155円																																																											

（金融商品に関する注記）

(1)金融商品の状況に関する事項

第15期 自 2022年 1月21日 至 2023年 1月20日	第16期 自 2023年 1月21日 至 2024年 1月22日
1. 金融商品に対する取組方針 当ファンドは、投資信託及び投資法人に関する法律第2条第 4項に定める証券投資信託であり、信託約款に規定する運用 の基本方針に従い、有価証券等の金融商品に対して投資とし て運用することを目的としております。	1. 金融商品に対する取組方針 同左
2. 金融商品の内容及びその金融商品に係るリスク 当ファンドが保有する金融商品の種類は、有価証券、コー ル・ローン等の金銭債権及び金銭債務であります。 当ファンドが保有する有価証券の詳細は、(その他の注記)の 2 有価証券関係に記載しております。 これらは、REITの価格変動リスク、為替変動リスクなどの市 場リスク、信用リスク及び流動性リスクにさらされております。	2. 金融商品の内容及びその金融商品に係るリスク 同左
3. 金融商品に係るリスク管理体制 委託会社においては、独立した投資リスク管理に関する委員 会を設け、パフォーマンスの考査及び運用リスクの管理を行 なっております。 市場リスクの管理 市場リスクに関しては、資産配分等の状況を常時、分析・把 握し、投資方針に沿っているか等の管理を行なっておりま す。 信用リスクの管理 信用リスクに関しては、発行体や取引先の財務状況等に関す る情報収集・分析を常時、継続し、格付等の信用度に応じた 組入制限等の管理を行なっております。 流動性リスクの管理 流動性リスクに関しては、必要に応じて市場流動性の状況を 把握し、取引量や組入比率等の管理を行なっております。	3. 金融商品に係るリスク管理体制 同左

(2)金融商品の時価等に関する事項

第15期 2023年 1月20日現在	第16期 2024年 1月22日現在
1. 貸借対照表計上額、時価及び差額 貸借対照表上の金融商品は原則としてすべて時価で評価しているため、貸借対照表計上額と時価との差額はありません。	1. 貸借対照表計上額、時価及び差額 同左
2. 時価の算定方法 親投資信託受益証券 （重要な会計方針に係る事項に関する注記）に記載しております。	2. 時価の算定方法 同左
コール・ローン等の金銭債権及び金銭債務 これらの科目は短期間で決済されるため、帳簿価額は時価と近似していることから、当該帳簿価額を時価としております。	

（関連当事者との取引に関する注記）

第15期 自 2022年 1月21日 至 2023年 1月20日	第16期 自 2023年 1月21日 至 2024年 1月22日
市場価格その他当該取引に係る公正な価格を勘案して、一般の取引条件と異なる関連当事者との取引は行なわれていないため、該当事項はございません。	同左

（その他の注記）

1 元本の移動

第15期 自 2022年 1月21日 至 2023年 1月20日	第16期 自 2023年 1月21日 至 2024年 1月22日
期首元本額 14,743,282,378円	期首元本額 17,109,064,381円
期中追加設定元本額 6,894,767,329円	期中追加設定元本額 3,927,983,973円
期中一部解約元本額 4,528,985,326円	期中一部解約元本額 4,416,737,832円

2 有価証券関係
売買目的有価証券

種類	第15期 自 2022年 1月21日 至 2023年 1月20日	第16期 自 2023年 1月21日 至 2024年 1月22日
	損益に含まれた評価差額（円）	
親投資信託受益証券	2,649,025,502	7,492,068,932
合計	2,649,025,502	7,492,068,932

3 デリバティブ取引関係
該当事項はありません。

（4）【附属明細表】

第1 有価証券明細表

(1) 株式(2024年1月22日現在)

該当事項はありません。

(2) 株式以外の有価証券(2024年1月22日現在)

(単位:円)

種類	通貨	銘柄	券面総額	評価額	備考
親投資信託受益証券	日本円	世界REITインデックス マザーファンド	18,697,451,793	49,768,877,182	
	小計	銘柄数：1 組入時価比率：100.0%	18,697,451,793	49,768,877,182 100.0%	
合計				49,768,877,182	

(注1)投資信託受益証券、投資証券及び親投資信託受益証券における券面総額の数値は、証券数を表示しております。

(注2)比率は左より組入時価の純資産に対する比率、及び各小計欄の合計金額に対する比率であります。

第2 デリバティブ取引及び為替予約取引の契約額等及び時価の状況表

該当事項はありません。

（参考）

当ファンドは「世界REITインデックス マザーファンド」受益証券を主要投資対象としており、貸借対照表の資産の部に計上された親投資信託受益証券は、すべて同親投資信託の受益証券です。
なお、以下に記載した状況は監査の対象外となっております。

世界REITインデックス マザーファンド

貸借対照表

(単位：円)

(2024年 1月22日現在)

資産の部	
流動資産	
預金	755,858,316
コール・ローン	160,351,853
投資証券	151,822,106,848
派生商品評価勘定	11,704,156
未収配当金	233,453,414
差入委託証拠金	261,969,889
流動資産合計	153,245,444,476
資産合計	153,245,444,476
負債の部	
流動負債	
派生商品評価勘定	18,480,744
未払金	228,519,858
未払解約金	45,181,609
未払利息	64
その他未払費用	497,300
流動負債合計	292,679,575
負債合計	292,679,575
純資産の部	
元本等	
元本	57,463,195,304
剰余金	
期末剰余金又は期末欠損金（ ）	95,489,569,597
元本等合計	152,952,764,901
純資産合計	152,952,764,901
負債純資産合計	153,245,444,476

注記表

(重要な会計方針に係る事項に関する注記)

1. 運用資産の評価基準及び評価方法	<p>投資証券 原則として時価で評価しております。 時価評価にあたっては、市場価格のある有価証券についてはその最終相場(計算日に最終相場のない場合には、直近の日の最終相場)で評価しております。</p> <p>先物取引 国内先物の評価においては、取引所の発表する計算日の清算値段を用いております。 外国先物の評価においては、計算日に知りうる直近の日の主たる取引所の発表する清算値段又は最終相場で評価しております。</p> <p>為替予約取引 計算日において予約為替の受渡日の対顧客先物相場の仲値で評価しております。</p>
2. 外貨建資産・負債の本邦通貨への換算基準	<p>信託財産に属する外貨建資産・負債の円換算は、原則として、わが国における計算期間末日の対顧客電信売買相場の仲値によって計算しております。</p>
3. 費用・収益の計上基準	<p>受取配当金 原則として配当落ち日において、確定配当金額又は予想配当金額を計上しております。</p> <p>投資信託受益証券については、原則として収益分配金落ち日において、当該収益分配金額を計上しております。</p> <p>配当株式 配当株式は原則として、配当株式に伴う源泉税等の費用が確定した段階で、株式の配当落ち日に計上した数量に相当する券面額又は発行価額を計上しております。</p> <p>有価証券売買等損益 約定日基準で計上しております。</p> <p>派生商品取引等損益 約定日基準で計上しております。</p> <p>為替差損益 約定日基準で計上しております。</p>

4. 金融商品の時価等に関する事項の補足説明	金融商品の時価の算定においては一定の前提条件等を採用しているため、異なる前提条件等によった場合、当該価額が異なることもあります。 また、デリバティブ取引に関する契約額等は、あくまでもデリバティブ取引における名目的な契約額または計算上の想定元本であり、当該金額自体がデリバティブ取引の市場リスクの大きさを示すものではありません。
------------------------	--

（重要な会計上の見積りに関する注記）

該当事項はありません。

（貸借対照表に関する注記）

2024年 1月22日現在	
1. 計算期間の末日における1単位当たりの純資産の額	
1口当たり純資産額	2.6618円
(10,000口当たり純資産額)	(26,618円)

（金融商品に関する注記）

(1)金融商品の状況に関する事項

自 2023年 1月21日 至 2024年 1月22日	
1. 金融商品に対する取組方針	
当ファンドは、投資信託及び投資法人に関する法律第2条第4項に定める証券投資信託であり、信託約款に規定する運用の基本方針に従い、有価証券等の金融商品に対して投資として運用することを目的としております。	
2. 金融商品の内容及びその金融商品に係るリスク	
当ファンドが保有する金融商品の種類は、有価証券、デリバティブ取引、コール・ローン等の金銭債権及び金銭債務であります。	
当ファンドが保有する有価証券の詳細は、附属明細表に記載しております。	
これらは、REITの価格変動リスク、為替変動リスクなどの市場リスク、信用リスク及び流動性リスクにさらされております。	
当ファンドは、信託財産に属する資産の価格変動リスクの低減を目的として、REIT指数先物取引を行っております。	
当ファンドは、信託財産に属する外貨建資金の受渡を行うことを目的として、為替予約取引を利用しております。	
3. 金融商品に係るリスク管理体制	
委託会社においては、独立した投資リスク管理に関する委員会を設け、パフォーマンスの考査及び運用リスクの管理を行っております。	
市場リスクの管理	
市場リスクに関しては、資産配分等の状況を常時、分析・把握し、投資方針に沿っているか等の管理を行っております。	
信用リスクの管理	
信用リスクに関しては、発行体や取引先の財務状況等に関する情報収集・分析を常時、継続し、格付等の信用度に応じた組入制限等の管理を行っております。	
流動性リスクの管理	
流動性リスクに関しては、必要に応じて市場流動性の状況を把握し、取引量や組入比率等の管理を行っております。	

(2)金融商品の時価等に関する事項

2024年 1月22日現在	
1. 貸借対照表計上額、時価及び差額	
貸借対照表上の金融商品は原則としてすべて時価で評価しているため、貸借対照表計上額と時価との差額はありませ	
ん。	
2. 時価の算定方法	
投資証券	
（重要な会計方針に係る事項に関する注記）に記載しております。	
派生商品評価勘定	
デリバティブ取引については、附属明細表に記載しております。	
コール・ローン等の金銭債権及び金銭債務	
これらの科目は短期間で決済されるため、帳簿価額は時価と近似していることから、当該帳簿価額を時価としており	
ます。	

（その他の注記）

元本の移動及び期末元本額の内訳

2024年 1月22日現在	
期首	2023年 1月21日
本報告書における開示対象ファンドの期首における当ファンドの元本額	53,102,603,103円
同期中における追加設定元本額	10,252,800,804円
同期中における一部解約元本額	5,892,208,603円
期末元本額	57,463,195,304円
期末元本額の内訳*	
野村世界REITインデックス Bコース（野村投資一任口座向け）	9,497,123,592円
のむらっぴ・ファンド（保守型）	1,603,368,264円
のむらっぴ・ファンド（普通型）	14,577,242,031円
のむらっぴ・ファンド（積極型）	9,125,452,970円
マイ・ロード	791,629,081円
野村世界REITインデックス（野村SMA・EW向け）	1,657,558,021円
のむらっぴ・ファンド（やや保守型）	337,717,690円
のむらっぴ・ファンド（やや積極型）	1,175,651,862円
野村世界REITインデックスファンド（確定拠出年金向け）	18,697,451,793円

*は当該親投資信託受益証券を投資対象とする証券投資信託ごとの元本額

附属明細表

第1 有価証券明細表

(1) 株式(2024年1月22日現在)

該当事項はありません。

(2) 株式以外の有価証券(2024年1月22日現在)

種類	通貨	銘柄	券面総額	評価額	備考
投資証券	日本円	エスコンジャパンリート投資法人 投資証券	276	33,810,000	
		サンケイリアルエステート投資法人 投資証券	368	34,076,800	
		S O S i L A 物流リート投資法人 投資証券	512	62,412,800	
		東海道リート投資法人 投資証券	144	18,691,200	
		日本アコモデーションファンド投資 法人 投資証券	357	219,555,000	
		森ヒルズリート投資法人 投資証券	1,140	161,310,000	
		産業ファンド投資法人 投資証券	1,498	212,865,800	
		アドバンス・レジデンス投資法人 投資証券	1,027	340,450,500	
		アクティブ・プロパティーズ投資 法人 投資証券	521	215,433,500	
		G L P 投資法人 投資証券	3,518	489,353,800	
		コンフォリア・レジデンシャル投資 法人 投資証券	493	157,760,000	
		日本プロロジスリート投資法人 投 資証券	1,744	489,366,400	
		星野リゾート・リート投資法人 投 資証券	186	101,370,000	
		O n e リート投資法人 投資証券	184	50,250,400	
		イオンリート投資法人 投資証券	1,236	176,006,400	
		ヒューリックリート投資法人 投資 証券	935	147,075,500	
		日本リート投資法人 投資証券	325	112,287,500	
		積水ハウス・リート投資法人 投資 証券	3,093	244,347,000	
		トーセイ・リート投資法人 投資証 券	208	29,432,000	
		ヘルスケア&メディカル投資法人 投資証券	278	38,836,600	
		サムティ・レジデンシャル投資法 人 投資証券	517	57,645,500	
		野村不動産マスターファンド投資法 人 投資証券	3,371	553,855,300	
		いちごホテルリート投資法人 投資 証券	262	31,440,000	
		ラサールロジポート投資法人 投資 証券	1,323	202,022,100	
		スターアジア不動産投資法人 投資 証券	1,691	102,474,600	
		マリモ地方創生リート投資法人 投 資証券	159	19,875,000	
		三井不動産ロジスティクスパーク投 資法人 投資証券	406	189,399,000	
大江戸温泉リート投資法人 投資証 券	161	11,559,800			
投資法人みらい 投資証券	1,194	54,446,400			
三菱地所物流リート投資法人 投資 証券	361	138,985,000			

	C R E ロジスティクスファンド投資法人 投資証券	442	69,349,800	
	ザイマックス・リート投資法人 投資証券	176	21,348,800	
	タカラレーベン不動産投資法人 投資証券	483	51,053,100	
	アドバンス・ロジスティクス投資法人	493	64,632,300	
	日本ビルファンド投資法人 投資証券	1,218	749,070,000	
	ジャパンリアルエステイト投資法人 投資証券	1,017	589,860,000	
	日本都市ファンド投資法人 投資証券	4,993	507,288,800	
	オリックス不動産投資法人 投資証券	1,966	336,972,400	
	日本プライムリアルティ投資法人 投資証券	720	261,720,000	
	N T T 都市開発リート投資法人	1,080	137,700,000	
	東急リアル・エステート投資法人 投資証券	646	113,373,000	
	グローバル・ワン不動産投資法人 投資証券	741	82,695,600	
	ユナイテッド・アーバン投資法人 投資証券	2,193	335,309,700	
	森トラストリート投資法人 投資証券	1,827	135,746,100	
	インヴィンシブル投資法人 投資証券	4,771	297,233,300	
	フロンティア不動産投資法人 投資証券	363	159,901,500	
	平和不動産リート投資法人 投資証券	691	96,118,100	
	日本ロジスティクスファンド投資法人 投資証券	661	190,962,900	
	福岡リート投資法人 投資証券	515	89,970,500	
	K D X 不動産投資法人 投資証券	2,959	498,295,600	
	いちごオフィスリート投資法人 投資証券	742	62,105,400	
	大和証券オフィス投資法人 投資証券	202	133,118,000	
	阪急阪神リート投資法人 投資証券	514	73,502,000	
	スターツプロシード投資法人 投資証券	182	37,091,600	
	大和ハウスリート投資法人 投資証券	1,523	398,721,400	
	ジャパン・ホテル・リート投資法人 投資証券	3,354	247,189,800	
	大和証券リビング投資法人 投資証券	1,688	180,953,600	
	ジャパンエクセレント投資法人 投資証券	928	116,278,400	
小計	銘柄数：58 組入時価比率：7.0%	64,576	10,733,955,600	7.0%
米ドル	ACADIA REALTY TRUST	70,000	1,181,600.00	
	AGREE REALTY CORP	71,500	4,367,935.00	
	ALEXANDER & BALDWIN INC	53,000	941,280.00	
	ALEXANDERS INC	1,500	334,545.00	

ALEXANDRIA REAL ESTATE EQUIT	111,700	13,778,195.00	
ALPINE INCOME PROPERTY TRUST	8,000	126,480.00	
AMERICAN ASSETS TRUST INC	36,000	828,000.00	
AMERICAN HOMES 4 RENT-A	226,300	8,058,543.00	
AMERICOLD REALTY TRUST INC	190,000	5,582,200.00	
APARTMENT INCOME REIT CO	104,700	3,606,915.00	
APARTMENT INVT&MGMT CO-A	100,000	769,000.00	
APPLE HOSPITALITY REIT INC	152,000	2,508,000.00	
ARMADA HOFFLER PROPERTIES INC	48,000	583,680.00	
ASHFORD HOSPITALITY TRUST	22,000	32,340.00	
AVALONBAY COMMUNITIES INC	101,500	18,313,645.00	
BOSTON PROPERTIES	103,400	7,065,322.00	
BRAEMAR HOTELS & RESORTS INC	46,000	105,800.00	
BRANDYWINE REALTY TRUST	119,000	604,520.00	
BRIXMOR PROPERTY GROUP INC	215,000	4,837,500.00	
BROADSTONE NET LEASE INC-A	133,000	2,213,120.00	
BRT APARTMENTS CORP	8,000	142,240.00	
CAMDEN PROPERTY TRUST	76,500	7,553,610.00	
CARETRUST REIT INC	86,000	1,879,100.00	
CBL & ASSOCIATES PROPERTIES	17,000	418,370.00	
CENTERSPACE	10,600	602,080.00	
CHATHAM LODGING TRUST	37,000	393,310.00	
CITY OFFICE REIT INC	26,000	144,040.00	
CLIPPER REALTY INC	10,000	50,500.00	
COMMUNITY HEALTHCARE TRUST I	18,200	478,478.00	
COPT DEFENSE PROPERTIES	81,000	2,012,850.00	
COUSINS PROPERTIES INC	108,000	2,529,360.00	
CTO REALTY GROWTH INC	14,000	233,520.00	
CUBESMART	161,100	7,304,274.00	
DIAMONDROCK HOSPITALITY CO	153,000	1,476,450.00	
DIGITAL CORE REIT MANAGEMENT	570,000	361,950.00	
DIGITAL REALTY TRUST INC	216,500	29,734,110.00	
DIVERSIFIED HEALTHCARE TRUST	150,000	432,000.00	
DOUGLAS EMMETT INC	118,000	1,689,760.00	
EAGLE HOSPITALITY TRUST	240,000	0.00	
EASTERLY GOVERNMENT PROPERTIES INC	68,000	883,320.00	
EASTGROUP PROPERTIES	33,000	5,991,480.00	
ELME COMMUNITIES	64,000	934,400.00	
EMPIRE STATE REALTY TRUST IN	96,000	965,760.00	
EPR PROPERTIES	53,500	2,410,710.00	
EQUINIX INC	67,080	53,844,445.20	
EQUITY COMMONWEALTH	75,000	1,473,750.00	
EQUITY LIFESTYLE PROPERTIES	132,700	9,085,969.00	

EQUITY RESIDENTIAL	247,100	14,964,376.00
ESSENTIAL PROPERTIES REALTY	111,000	2,779,440.00
ESSEX PROPERTY TRUST INC	45,900	11,055,015.00
EXTRA SPACE STORAGE INC	151,000	22,160,760.00
FARMLAND PARTNERS INC	32,000	366,400.00
FEDERAL REALTY INVS TRUST	52,500	5,282,550.00
FIRST INDUSTRIAL REALTY TR	94,600	5,081,912.00
FOUR CORNERS PROPERTY TRUST	64,000	1,544,960.00
FRANKLIN STREET PROPERTIES C	65,000	161,850.00
GAMING AND LEISURE PROPERTIE	191,200	8,892,712.00
GETTY REALTY CORP	35,000	975,100.00
GLADSTONE COMMERCIAL CORP	29,000	388,020.00
GLADSTONE LAND CORP	23,000	313,490.00
GLOBAL MEDICAL REIT INC	46,000	472,880.00
GLOBAL NET LEASE INC	140,000	1,240,400.00
HEALTHCARE REALTY TRUST INC	272,000	4,618,560.00
HEALTHPEAK PROPERTIES INC	392,000	7,742,000.00
HIGHWOODS PROPERTIES INC	76,000	1,729,760.00
HOST HOTELS & RESORTS INC	504,000	10,059,840.00
HUDSON PACIFIC PROPERTIES IN	89,000	769,850.00
INDEPENDENCE REALTY TRUST IN	160,000	2,486,400.00
INDUSTRIAL LOGISTICS PROPERTIES	38,000	149,340.00
INNOVATIVE INDUSTRIAL PROPERTIES INC	20,100	1,892,214.00
INVENTRUST PROPERTIES CORP	48,000	1,205,760.00
INVITATION HOMES INC	411,200	13,849,216.00
IRON MOUNTAIN INC	208,900	13,969,143.00
JBG SMITH PROPERTIES	61,000	1,019,310.00
KEPPEL PACIFIC OAK US REIT	570,000	188,100.00
KILROY REALTY CORP	76,100	2,961,051.00
KIMCO REALTY CORP	475,269	9,581,423.04
KITE REALTY GROUP TRUST	157,000	3,383,350.00
LTC PROPERTIES INC	30,300	971,115.00
LXP INDUSTRIAL TRUST	207,000	1,931,310.00
MACERICH CO /THE	152,000	2,380,320.00
MANULIFE US REAL ESTATE INVESTMENT TRUST	1,139,999	77,519.93
MEDICAL PROPERTIES TRUST INC	425,000	1,304,750.00
MID-AMERICA APARTMENT COMM	83,400	11,279,016.00
NATIONAL STORAGE AFFILIATES	54,800	2,060,480.00
NATL HEALTH INVESTORS INC	31,300	1,721,500.00
NET LEASE OFFICE PROPERTY	10,326	253,400.04
NETSTREIT CORP	48,000	887,040.00
NEXPOINT DIVERSIFIED REAL ESTATE	21,522	146,349.60

TRUST		
NEXPOINT RESIDENTIAL TRUST INC	15,900	513,411.00
NNN REIT INC	130,600	5,528,298.00
OFFICE PROPERTIES INCOME	32,000	113,280.00
OMEGA HEALTHCARE INVESTORS	175,300	5,202,904.00
ONE LIBERTY PROPERTIES INC	11,000	233,200.00
ORION OFFICE REIT INC	39,000	200,850.00
PARAMOUNT GROUP INC	123,000	612,540.00
PARK HOTELS & RESORTS INC	149,000	2,455,520.00
PEAKSTONE REALTY TRUST	25,000	391,500.00
PEBBLEBROOK HOTEL TRUST	87,000	1,397,220.00
PHILLIPS EDISON & CO INC	85,100	3,034,666.00
PHYSICIANS REALTY TRUST	169,000	2,207,140.00
PIEDMONT OFFICE REALTY TRU-A	85,000	606,900.00
PLYMOUTH INDUSTRIAL REIT INC	25,000	567,250.00
POSTAL REALTY TRUST INC-A	15,000	213,000.00
PRIME US REIT	340,000	66,640.00
PROLOGIS INC	660,100	84,783,244.00
PUBLIC STORAGE	113,100	33,016,152.00
REALTY INCOME CORP	517,400	29,243,448.00
REGENCY CENTERS CORP	116,900	7,333,137.00
RETAIL OPPORTUNITY INVESTMEN	92,000	1,288,000.00
REXFORD INDUSTRIAL REALTY INC	150,200	8,273,016.00
RLJ LODGING TRUST	114,000	1,336,080.00
RYMAN HOSPITALITY PROPERTIES	42,600	4,835,526.00
SABRA HEALTH CARE REIT INC	164,000	2,218,920.00
SAFEHOLD INC	32,000	648,640.00
SAUL CENTERS INC	9,700	376,457.00
SERVICE PROPERTIES TRUST	118,000	939,280.00
SIMON PROPERTY GROUP INC	233,100	33,011,622.00
SITE CENTERS CORP	130,000	1,800,500.00
SL GREEN REALTY CORP	45,800	2,061,458.00
SPIRIT REALTY CAPITAL INC	101,100	4,345,278.00
STAG INDUSTRIAL INC	130,300	4,954,006.00
SUMMIT HOTEL PROPERTIES INC	80,000	542,400.00
SUN COMMUNITIES INC	89,100	11,510,829.00
SUNSTONE HOTEL INVESTORS INC	149,000	1,600,260.00
TANGER INC	76,000	2,052,000.00
TERRENO REALTY CORP	60,000	3,729,000.00
UDR INC	215,300	8,097,433.00
UMH PROPERTIES INC	46,000	719,440.00
UNITI GROUP INC	167,000	910,150.00
UNIVERSAL HEALTH RLTY INCOME	9,100	376,740.00

小計	URBAN EDGE PROPERTIES	83,000	1,450,840.00
	VENTAS INC	287,900	13,833,595.00
	VERIS RESIDENTIAL INC	58,000	904,220.00
	VICI PROPERTIES INC	739,500	22,599,120.00
	VORNADO REALTY TRUST	114,000	3,117,900.00
	WELLTOWER INC	395,500	35,535,675.00
	WHITESTONE REIT	36,000	456,840.00
	WP CAREY INC	156,200	10,256,092.00
	XENIA HOTELS & RESORTS INC	74,000	976,800.00
	銘柄数：140	18,805,096	745,640,855.81 (110,503,974,831)
	組入時価比率：72.2%		72.7%
カナダドル	ALLIED PROPERTIES REAL ESTAT	46,000	920,460.00
	ARTIS REAL ESTATE INVESTMENT	36,000	249,120.00
	BOARDWALK REAL ESTATE INVEST	16,800	1,195,992.00
	BSR REAL ESTATE INVESTMENT TRUST	13,000	208,780.00
	BTB REAL ESTATE INVESTMENT T	36,000	111,240.00
	CAN APARTMENT PROP REAL ESTA	58,400	2,753,560.00
	CHOICE PROPERTIES REIT	117,000	1,666,080.00
	CROMBIE REAL ESTATE INVESTMENT	38,000	524,780.00
	CT REAL ESTATE INVESTMENT TR	33,000	485,100.00
	DREAM INDUSTRIAL REAL ESTATE INVESTMENT	93,000	1,268,520.00
	DREAM OFFICE REAL ESTATE INVESTMENT TRUS	11,000	120,890.00
	FIRST CAPITAL REAL ESTATE INVESTMENT	75,000	1,164,000.00
	GRANITE REAL ESTATE INVESTME	22,600	1,720,312.00
	H&R REAL ESTATE INVSTMNT-UTS	91,000	894,530.00
	INTERRENT REAL ESTATE INVEST	54,000	715,500.00
	KILLAM APARTMENT REAL ESTATE	41,000	764,240.00
	MINTO APARTMENT REAL ESTATE	13,000	213,850.00
	MORGUARD NORTH AMERICAN RESI	12,100	181,016.00
	NEXUS INDUSTRIAL REIT	22,000	186,780.00
	NORTHWEST HEALTHCARE PROPERT	86,000	434,300.00
	PRIMARIS REIT	37,500	511,875.00
	PRO REAL ESTATE INVESTMENT TRUST	17,000	92,820.00
	RIOCAN REAL ESTATE INVST TR	102,000	1,915,560.00
	SLATE GROCERY REIT	19,000	237,500.00
	SMARTCENTRES REAL ESTATE INV	53,000	1,302,740.00
	TRUE NORTH COMMERCIAL REAL E	4,522	42,280.70
小計	銘柄数：26	1,147,922	19,881,825.70 (2,193,959,465)
	組入時価比率：1.4%		1.4%
ユーロ	AEDIFICA	33,400	1,945,550.00

	ALTAREA	3,200	261,760.00
	CARE PROPERTY INVEST	27,000	355,320.00
	CARMILA	40,000	647,200.00
	COFINIMMO	26,000	1,749,800.00
	COVIVIO	33,600	1,512,672.00
	CROMWELL REIT EUR	240,000	338,400.00
	EUROCOMMERCIAL PROPERTIES NV	30,306	634,607.64
	GECINA SA	37,000	3,811,000.00
	HAMBORNER REIT AG	47,000	314,900.00
	ICADE	23,000	747,960.00
	IMMOBILIARE GRANDE DISTRIBUZ	41,000	89,175.00
	INMOBILIARIA COLONIAL SOCIMI SA	206,000	1,162,870.00
	INTERVEST OFFICES & WAREHOUSES	21,200	442,020.00
	IRISH RESIDENTIAL PROPERTIES	320,000	371,840.00
	KLEPIERRE	138,000	3,266,460.00
	LAR ESPANA REAL ESTATE SOCIM	34,000	210,800.00
	MERCIALYS	70,000	735,000.00
	MERLIN PROPERTIES SOCIMI SA	241,000	2,248,530.00
	MONTEA	10,900	883,990.00
	NSI NV	13,700	252,354.00
	RETAIL ESTATES	8,700	527,220.00
	SHURGARD SELF STORAGE LTD	22,700	927,635.50
	UNIBAIL-RODAMCO-WESTFIELD	72,200	4,674,228.00
	VASTNED RETAIL NV	12,000	243,000.00
	WAREHOUSES DE PAUW SCA	125,000	3,245,000.00
	WERELDHAVE NV	31,000	431,830.00
	XIOR STUDENT HOUSING NV	20,200	554,490.00
小計	銘柄数：28	1,928,106	32,585,612.14 (5,263,228,072)
	組入時価比率：3.4%		3.5%
英債券	ABRDN PROPERTY INCOME TRUST LIMITED	280,000	148,400.00
	AEW UK REIT PLC	120,000	113,040.00
	ASSURA PLC	2,170,000	964,782.00
	BALANCED COMMERCIAL PROPERTY TRUST LTD	490,000	344,470.00
	BIG YELLOW GROUP PLC	138,000	1,491,780.00
	BRITISH LAND	664,000	2,490,664.00
	CLS HOLDINGS PLC	90,000	85,410.00
	CUSTODIAN PROPERTY INCOME REIT PLC	330,000	229,020.00
	DERWENT LONDON PLC	80,000	1,646,400.00
	EMPIRIC STUDENT PROPERTY PLC	430,000	399,470.00
	GREAT PORTLAND ESTATES PLC	185,000	737,410.00
	HAMMERSON PLC	2,830,000	723,914.00

	HELICAL PLC	73,000	156,220.00
	HOME REIT PLC	540,000	102,735.00
	IMPACT HEALTHCARE REIT PLC	333,750	287,358.75
	INTU PROPERTIES PLC	335,000	0.00
	LAND SECURITIES GROUP PLC	534,000	3,420,804.00
	LIFE SCIENCE REIT PLC	230,000	139,380.00
	LONDONMETRIC PROPERTY PLC	790,000	1,445,700.00
	LXI REIT PLC	1,230,000	1,254,600.00
	NEWRIVER REIT PLC	210,000	162,750.00
	PICTON PROPERTY INCOME LTD	440,000	275,000.00
	PRIMARY HEALTH PROPERTIES	980,000	931,000.00
	PRS REIT PLC/THE	370,000	308,580.00
	REGIONAL REIT LTD	280,000	83,580.00
	SAFESTORE HOLDINGS PLC	157,000	1,202,620.00
	SCHRODER REAL ESTATE INVESTM TRUST	340,000	143,140.00
	SEGRO PLC	875,000	7,250,250.00
	SHAFTESBURY CAPITAL PLC	1,390,000	1,776,420.00
	SUPERMARKET INCOME REIT PLC	900,000	716,400.00
	TARGET HEALTHCARE REIT PLC	390,000	317,850.00
	TRIPLE POINT SOCIAL HOUSING	240,000	141,840.00
	TRITAX BIG BOX REIT PLC	1,370,000	2,150,900.00
	UK COMMERCIAL PROPERTY REIT	530,000	315,880.00
	UNITE GROUP PLC	281,000	2,784,710.00
	URBAN LOGISTICS REIT PLC	350,000	420,000.00
	WAREHOUSE REIT PLC	280,000	229,880.00
	WORKSPACE GROUP PLC	99,000	507,870.00
小計	銘柄数：38	21,354,750	35,900,227.75
	組入時価比率：4.4%		(6,761,807,896)
			4.5%
豪ドル	ABACUS GROUP	360,000	378,000.00
	ABACUS STORAGE KING	380,000	391,400.00
	ARENA REIT	270,000	961,200.00
	BWP TRUST	340,000	1,169,600.00
	CENTURIA CAPITAL GROUP	560,000	896,000.00
	CENTURIA INDUSTRIAL REIT	360,000	1,112,400.00
	CENTURIA OFFICE REIT	300,000	381,000.00
	CHARTER HALL GROUP	332,000	3,695,160.00
	CHARTER HALL LONG WALE REIT	490,000	1,695,400.00
	CHARTER HALL RETAIL REIT	368,000	1,280,640.00
	CHARTER HALL SOCIAL INFRASTRUCTURE REIT	230,000	639,400.00
	CROMWELL PROPERTY GROUP	920,000	349,600.00
	DEXUS INDUSTRIA REIT	170,000	445,400.00
	DEXUS/AU	762,000	5,524,500.00

	GDI PROPERTY GROUP	362,730	230,333.55
	GOODMAN GROUP	1,234,000	30,035,560.00
	GPT GROUP	1,380,000	6,016,800.00
	GROWTHPOINT PROPERTIES AUSTR	210,000	474,600.00
	HEALTHCO REIT	380,000	488,300.00
	HMC CAPITAL LTD	163,325	916,253.25
	HOMECO DAILY NEEDS REIT	1,280,000	1,568,000.00
	HOTEL PROPERTY INVESTMENTS L	130,000	357,500.00
	INGENIA COMMUNITIES GROUP	280,000	1,229,200.00
	MIRVAC GROUP	2,860,000	5,977,400.00
	NATIONAL STORAGE REIT	910,000	2,002,000.00
	REGION RE LTD	820,000	1,754,800.00
	RURAL FUNDS GROUP	260,000	522,600.00
	SCENTRE GROUP	3,700,000	10,582,000.00
	STOCKLAND TRUST GROUP	1,700,000	7,293,000.00
	VICINITY CENTRES	2,740,000	5,315,600.00
	WAYPOINT REIT	490,000	1,112,300.00
小計	銘柄数：31	24,742,055	94,795,946.80 (9,276,731,353)
	組入時価比率：6.1%		6.1%
ニュージーランドドル	ARGOSY PROPERTY LTD	670,000	773,850.00
	GOODMAN PROPERTY TRUST	740,000	1,602,100.00
	KIWI PROPERTY GROUP LTD	1,130,000	966,150.00
	PRECINCT PROPERTIES GROUP	960,000	1,176,000.00
小計	銘柄数：4	3,500,000	4,518,100.00 (410,198,299)
	組入時価比率：0.3%		0.3%
香港ドル	CHAMPION REIT	1,200,000	2,304,000.00
	FORTUNE REIT	1,060,000	4,833,600.00
	LINK REIT	1,831,100	74,067,995.00
	PROSPERITY REIT	840,000	1,083,600.00
	SUNLIGHT REAL ESTATE INVESTMENT	798,000	1,603,980.00
	YUEXIU REAL ESTATE INVESTMENT TRUST	1,589,700	1,700,979.00
小計	銘柄数：6	7,318,800	85,594,154.00 (1,622,009,218)
	組入時価比率：1.1%		1.1%
シンガポールドル	AIMS APAC REIT MANAGEMENT LTD	540,000	707,400.00
	CAPITALAND ASCENDAS REIT	2,529,982	7,286,348.16
	CAPITALAND ASCOTT TRUST	1,780,044	1,682,141.58
	CAPITALAND CHINA TRUST	880,012	748,010.20
	CAPITALAND INTEGRATED COMMERCIAL TRUST	3,600,028	7,056,054.88
	CDL HOSPITALITY TRUSTS	500,040	510,040.80

	EC WORLD REIT	120,000	33,600.00
	ESR-LOGOS REIT	4,099,989	1,311,996.48
	FAR EAST HOSPITALITY TRUST	740,000	466,200.00
	FRASERS CENTREPOINT TRUST	740,007	1,628,015.40
	FRASERS LOGISTICS & COMMERCIAL TRUST	2,099,990	2,330,988.90
	KEPPEL DC REIT	979,983	1,754,169.57
	KEPPEL REIT	1,520,000	1,383,200.00
	LENDLEASE GLOBAL COMMERCIAL	1,250,000	775,000.00
	MAPLETREE INDUSTRIAL TRUST	1,480,000	3,566,800.00
	MAPLETREE LOGISTICS TRUST	2,419,991	3,896,185.51
	MAPLETREE PAN ASIA COMMERCIAL TRUST	1,680,024	2,436,034.80
	PARAGON REIT	870,000	739,500.00
	PARKWAY LIFE REAL ESTATE	270,000	974,700.00
	SASSEUR REAL ESTATE INVESTME	360,000	237,600.00
	STARHILL GLOBAL REIT	960,000	484,800.00
	SUNTEC REIT	1,600,000	1,904,000.00
小計	銘柄数：22	31,020,090	41,912,786.28 (4,637,230,674)
	組入時価比率：3.0%		3.1%
ウォン	D&D PLATFORM REIT CO LTD	44,000	138,380,000.00
	ESR KENDALL SQUARE REIT CO LTD	122,000	436,760,000.00
	JR REIT XXVII	116,000	469,220,000.00
	KORAMCO LIFE INFRA REIT	36,346	181,548,270.00
	LOTTE REIT CO LTD	83,000	249,000,000.00
	NH ALL-ONE REIT CO LTD	34,170	111,906,750.00
	SHINHAN ALPHA REIT CO LTD	53,214	345,891,000.00
	SK REITS CO LTD	83,248	316,758,640.00
小計	銘柄数：8	571,978	2,249,464,660.00 (249,915,523)
	組入時価比率：0.2%		0.2%
新シケル	MENIVIM-THE NEW REIT LTD	480,000	864,480.00
	REIT 1 LTD	130,000	2,109,900.00
	SELLA CAPITAL REAL ESTATE LTD	160,000	1,299,680.00
小計	銘柄数：3	770,000	4,274,060.00 (169,095,917)
	組入時価比率：0.1%		0.1%
合計			151,822,106,848 (141,088,151,248)

(注1)投資信託受益証券、投資証券及び親投資信託受益証券における券面総額の数値は、証券数を表示しております。

(注2)外貨建有価証券については、通貨種類毎の小計欄の()内は、邦貨換算額(単位:円)であります。

(注3)合計金額欄の()内は、外貨建有価証券に係るもので、内書であります。

(注4)比率は左より組入時価の純資産に対する比率、及び各小計欄の合計金額に対する比率であります。

第2 デリバティブ取引及び為替予約取引の契約額等及び時価の状況表

2024年 1月22日現在

種類	契約額等（円）		時価（円）	評価損益（円）
		うち1年超		
市場取引				
REIT指数先物取引				
買建	1,053,205,638	-	1,046,498,952	6,712,296
市場取引以外の取引				
為替予約取引				
買建	65,932,300	-	65,868,008	64,292
米ドル	50,456,000	-	50,380,214	75,786
シンガポールドル	15,476,300	-	15,487,794	11,494
合計	-	-	-	6,776,588

(注) 時価の算定方法

1 先物取引

国内先物取引について

先物の評価においては、取引所の発表する計算日の清算値段を用いております。

外国先物取引について

先物の評価においては、計算日に知りうる直近の日の主たる取引所の発表する清算値段又は最終相場で評価しております。

2 為替予約取引

1) 計算日において対顧客先物相場の仲値が発表されている外貨については以下のように評価しております。

計算日において為替予約の受渡日（以下「当該日」といいます）の対顧客先物相場の仲値が発表されている場合は、当該為替予約は当該仲値で評価しております。

計算日において当該日の対顧客先物相場の仲値が発表されていない場合は、以下の方法によっております。

- ・ 計算日に当該日を超える対顧客先物相場が発表されている場合には、当該日に最も近い前後二つの対顧客先物相場の仲値をもとに計算したレートを用いております。
- ・ 計算日に当該日を超える対顧客先物相場が発表されていない場合には、当該日に最も近い発表されている対顧客先物相場の仲値を用いております。

2) 計算日に対顧客先物相場の仲値が発表されていない外貨については、計算日の対顧客相場の仲値で評価しております。

上記取引でヘッジ会計が適用されているものはございません。

2【ファンドの現況】

【純資産額計算書】

野村世界REITインデックスファンド（確定拠出年金向け）

2024年2月29日現在

資産総額	49,765,918,953円
負債総額	170,331,944円
純資産総額（ - ）	49,595,587,009円
発行済口数	16,487,213,872口
1口当たり純資産額（ / ）	3.0081円

（参考）世界REITインデックス マザーファンド

2024年2月29日現在

資産総額	160,749,081,036円
負債総額	1,242,761,256円
純資産総額（ - ）	159,506,319,780円
発行済口数	59,635,586,290口
1口当たり純資産額（ / ）	2.6747円

第4【内国投資信託受益証券事務の概要】

(1) 受益証券の名義書換えの事務等

該当事項はありません。

ファンドの受益権の帰属は、振替機関等の振替口座簿に記載または記録されることにより定まり、この信託の受益権を取り扱う振替機関が社振法の規定により主務大臣の指定を取り消された場合または当該指定が効力を失った場合であって、当該振替機関の振替業を承継する者が存在しない場合その他やむを得ない事情がある場合を除き、当該振替受益権を表示する受益証券を発行しません。

なお、受益者は、委託者がやむを得ない事情等により受益証券を発行する場合を除き、受益証券の再発行の請求を行なわないものとします。

(2) 受益者に対する特典

該当事項はありません。

(3) 受益権の譲渡

受益者は、その保有する受益権を譲渡する場合には、当該受益者の譲渡の対象とする受益権が記載または記録されている振替口座簿に係る振替機関等に振替の申請をするものとします。

上記の申請のある場合には、上記の振替機関等は、当該譲渡に係る譲渡人の保有する受益権の口数の減少および譲受人の保有する受益権の口数の増加につき、その備える振替口座簿に記載または記録するものとします。ただし、上記の振替機関等が振替先口座を開設したものでない場合には、譲受人の振替先口座を開設した他の振替機関等（当該他の振替機関等の上位機関を含みます。）に社振法の規定にしたがい、譲受人の振替先口座に受益権の口数の増加の記載または記録が行なわれるよう通知するものとします。

上記の振替について、委託者は、当該受益者の譲渡の対象とする受益権が記載または記録されている振替口座簿に係る振替機関等と譲受人の振替先口座を開設した振替機関等が異なる場合等において、委託者が必要と認めるときまたはやむをえない事情があると判断したときは、振替停止日や振替停止期間を設け

ることができます。

(4) 受益権の譲渡の対抗要件

受益権の譲渡は、振替口座簿への記載または記録によらなければ、委託者および受託者に対抗することができません。

(5) 受益権の再分割

委託者は、受益権の再分割を行いません。ただし、社債、株式等の振替に関する法律が施行された場合には、受託者と協議のうえ、同法に定めるところにしたがい、一定日現在の受益権を均等に再分割できるものとしてします。

(6) 質権口記載又は記録の受益権の取り扱いについて

振替機関等の振替口座簿の質権口に記載または記録されている受益権にかかる一部解約の実行の請求の受け、一部解約金および償還金の支払い等については、約款の規定によるほか、民法その他の法令等にしたがって取り扱われます。

第三部【委託会社等の情報】

第1【委託会社等の概況】

1【委託会社等の概況】

(1)資本金の額

2024年2月末現在、17,180百万円

会社が発行する株式総数 20,000,000株

発行済株式総数 5,150,693株

過去5年間における主な資本金の額の増減：該当事項はありません。

(2)会社の機構

(a)会社の意思決定機構

当社は監査等委員会設置会社であり、会社の機関として株主総会、取締役会のほか代表取締役および監査等委員会を設けております。各機関の権限は以下のとおりです。

株主総会

株主により構成され、取締役・会計監査人の選任・解任、剰余金の配当の承認、定款変更・合併等の重要事項の承認等を行います。

取締役会

取締役により構成され、当社の業務につき意思決定を行います。また代表取締役等を選任し、取締役の職務の執行を監督します。

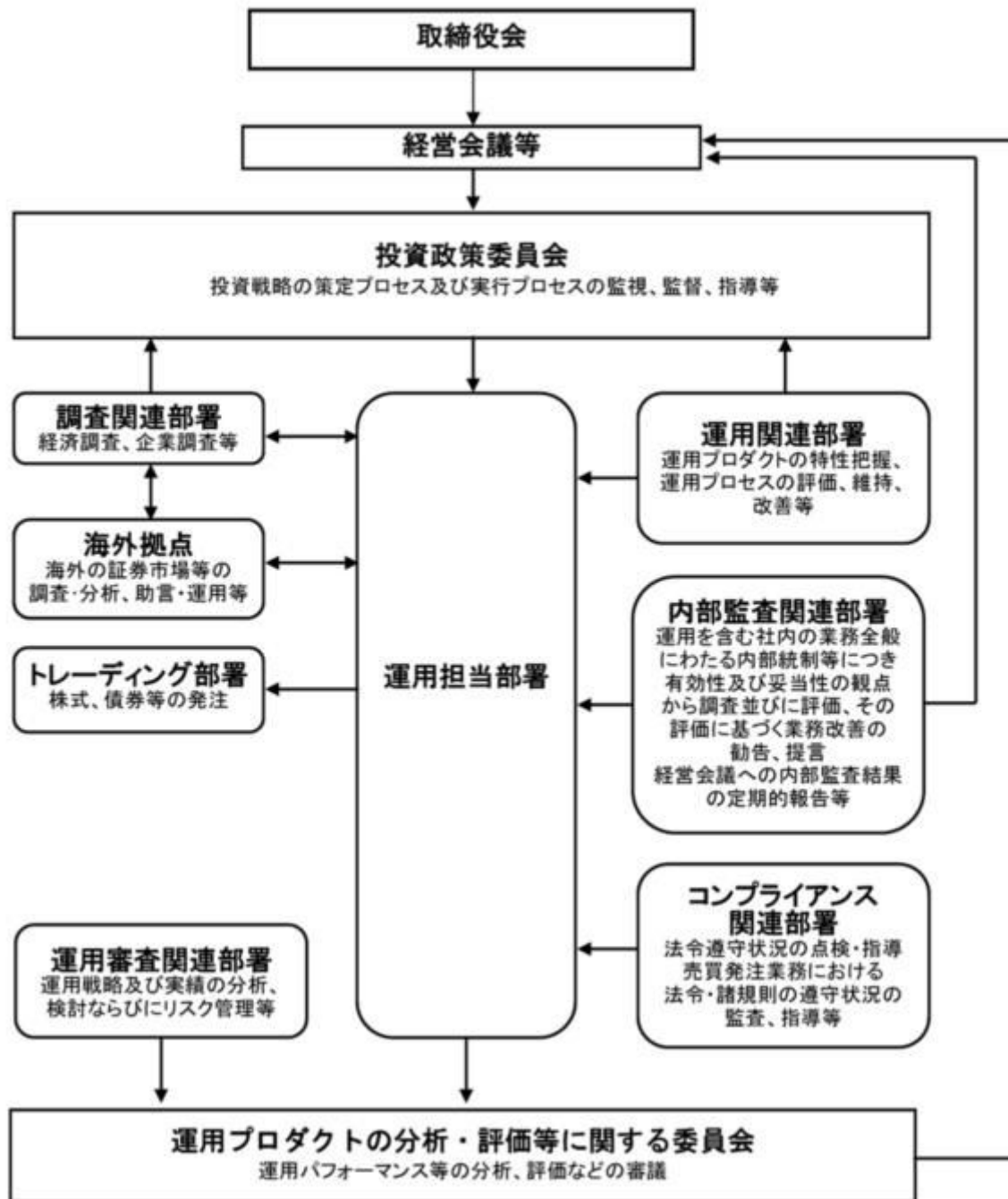
代表取締役・業務執行取締役

代表取締役を含む各業務執行取締役は、当社の業務の執行を行います。代表取締役は当社を代表いたします。また取締役会により委任された一定の事項について、代表取締役を含む業務執行取締役で構成される経営会議が意思決定を行います。なお、当社は執行役員制度を導入しており、経営会議の構成員には執行役員が含まれます。

監査等委員会

監査等委員である取締役3名以上（但し、過半数は社外取締役）で構成され、取締役の職務執行の適法性および妥当性に関する監査を行うとともに、株主総会に提出する会計監査人の選任・解任・不再任に関する議案の内容や監査等委員である取締役以外の取締役の選任・解任・辞任および報酬等についての監査等委員会としての意見を決定します。

(b)投資信託の運用体制



2【事業の内容及び営業の概況】

「投資信託及び投資法人に関する法律」に定める投資信託委託会社である委託者は、証券投資信託の設定を行うとともに「金融商品取引法」に定める金融商品取引業者としてその運用（投資運用業）を行っています。また「金融商品取引法」に定める第二種金融商品取引業に係る業務の一部及び投資助言業務を行っています。

委託者の運用する証券投資信託は2024年1月31日現在次の通りです(ただし、親投資信託を除きます。)

種類	本数	純資産総額(百万円)
追加型株式投資信託	994	49,640,942

単位型株式投資信託	176	662,104
追加型公社債投資信託	14	7,094,438
単位型公社債投資信託	464	933,607
合計	1,648	58,331,091

3【委託会社等の経理状況】

1. 委託会社である野村アセットマネジメント株式会社(以下「委託会社」という)の財務諸表は、「財務諸表等の用語、様式及び作成方法に関する規則」(昭和38年大蔵省令第59号、以下「財務諸表等規則」という)、ならびに同規則第2条の規定に基づき、「金融商品取引業等に関する内閣府令」(平成19年8月6日内閣府令第52号)により作成しております。

委託会社の中間財務諸表は、「中間財務諸表等の用語、様式及び作成方法に関する規則」(昭和52年大蔵省令第38号、以下「中間財務諸表等規則」という)、ならびに同規則第38条及び第57条の規定に基づき、「金融商品取引業等に関する内閣府令」(平成19年8月6日内閣府令第52号)により作成しております。

2. 財務諸表及び中間財務諸表の記載金額は、百万円未満の端数を切り捨てて表示しております。

3. 委託会社は、金融商品取引法第193条の2第1項の規定に基づき、事業年度(2022年4月1日から2023年3月31日まで)の財務諸表ならびに中間会計期間(2023年4月1日から2023年9月30日まで)の中間財務諸表について、EY新日本有限責任監査法人の監査及び中間監査を受けております。

(1)【貸借対照表】

区分	注記 番号	前事業年度 (2022年3月31日)		当事業年度 (2023年3月31日)	
		金額(百万円)		金額(百万円)	
(資産の部)					
流動資産					
現金・預金			2,006		1,865
金銭の信託			35,894		42,108
有価証券			29,300		21,900
前払金			11		11
前払費用			454		775
未収入金			694		1,775
未収委託者報酬			27,176		26,116
未収運用受託報酬			4,002		3,780
短期貸付金			1,835		1,001
未収還付法人税等			-		2,083
その他			57		84
貸倒引当金			15		15
流動資産計			101,417		101,486
固定資産					
有形固定資産			1,744		1,335
建物	2	1,219		906	

器具備品	2	525		428	
無形固定資産			5,210		5,563
ソフトウェア		5,209		5,562	
その他		0		0	
投資その他の資産			16,067		16,336
投資有価証券		2,201		1,793	
関係会社株式		9,214		10,025	
長期差入保証金		443		520	
長期前払費用		13		10	
前払年金費用		1,297		1,553	
繰延税金資産		2,784		2,340	
その他		112		92	
固定資産計			23,023		23,235
資産合計			124,440		124,722

区分	注記 番号	前事業年度 (2022年3月31日)		当事業年度 (2023年3月31日)	
		金額(百万円)		金額(百万円)	
(負債の部)					
流動負債					
預り金			120		124
未払金			17,615		17,879
未払収益分配金		0		0	
未払償還金		17		57	
未払手数料		8,357		8,409	
関係会社未払金		8,149		8,911	
その他未払金		1,089		500	
未払費用	1		9,512		9,682
未払法人税等			1,319		1,024
前受収益			22		22
賞与引当金			4,416		3,635
その他			121		46
流動負債計			33,127		32,414
固定負債					
退職給付引当金			3,194		2,940
時効後支払損引当金			588		595
資産除去債務			1,123		1,123
固定負債計			4,905		4,659
負債合計			38,033		37,074
(純資産の部)					
株主資本					
資本金			17,180		17,180
資本剰余金			13,729		13,729
資本準備金		11,729		11,729	
その他資本剰余金		2,000		2,000	
利益剰余金			55,322		56,509
利益準備金		685		685	
その他利益剰余金		54,637		55,823	
別途積立金		24,606		24,606	
繰越利益剰余金		30,030		31,217	
評価・換算差額等			174		229
その他有価証券評価差額金			174		229

純資産合計		86,407	87,648
負債・純資産合計		124,440	124,722

(2) 【損益計算書】

区分	注記 番号	前事業年度	当事業年度
		(自 2021年4月1日 至 2022年3月31日)	(自 2022年4月1日 至 2023年3月31日)
		金額(百万円)	金額(百万円)
営業収益			
委託者報酬		115,733	113,491
運用受託報酬		17,671	18,198
その他営業収益		530	331
営業収益計		133,935	132,021
営業費用			
支払手数料		39,087	38,684
広告宣伝費		804	1,187
公告費		0	0
調査費		26,650	29,050
調査費		4,867	6,045
委託調査費		21,783	23,004
委託計算費		1,384	1,363
営業雑経費		3,094	3,302
通信費		72	89
印刷費		918	903
協会費		79	83
諸経費		2,023	2,225
営業費用計		71,021	73,587
一般管理費			
給料		12,033	11,316
役員報酬		229	226
給料・手当		7,375	7,752
賞与		4,427	3,337
交際費		47	78
寄付金		73	115
旅費交通費		65	283
租税公課		1,049	963
不動産賃借料		1,432	1,232
退職給付費用		1,212	829
固定資産減価償却費		2,525	2,409
諸経費		11,116	12,439
一般管理費計		29,556	29,669
営業利益		33,357	28,763

	前事業年度	当事業年度
	(自 2021年4月1日 至 2022年3月31日)	(自 2022年4月1日 至 2023年3月31日)

区分	注記 番号	金額(百万円)		金額(百万円)	
営業外収益					
受取配当金	1	3,530		7,645	
受取利息		10		45	
為替差益		-		49	
その他		1,268		637	
営業外収益計			4,809		8,377
営業外費用					
金銭の信託運用損		1,387		1,736	
時効後支払損引当金繰入額		12		10	
為替差損		23		-	
その他		266		8	
営業外費用計			1,689		1,755
経常利益			36,477		35,385
特別利益					
投資有価証券等売却益		26		10	
株式報酬受入益		53		46	
固定資産売却益		9		-	
資産除去債務履行差額		141		-	
特別利益計			230		57
特別損失					
投資有価証券等売却損		0		16	
関係会社株式評価損		727		-	
固定資産除却損	2	374		52	
資産除去債務履行差額		0		-	
事務所移転費用		54		-	
特別損失計			1,158		69
税引前当期純利益			35,549		35,374
法人税、住民税及び事業税			10,474		8,890
法人税等調整額			171		419
当期純利益			24,904		26,064

(3) 【株主資本等変動計算書】

前事業年度(自 2021年4月1日 至 2022年3月31日)

(単位：百万円)

	株主資本								株主 資本 合計
	資本金	資本剰余金			利益 準備金	利益剰余金		利益 剰余金 合計	
		資本 準備金	その他 資本 剰余金	資本 剰余金 合計		その他利益剰余金			
						別 途 積立金	繰 越 利益 剰余金		
当期首残高	17,180	11,729	2,000	13,729	685	24,606	31,395	56,686	87,596
当期変動額									
剰余金の配当							26,268	26,268	26,268

当期純利益							24,904	24,904	24,904
株主資本以外の項目の当期変動額(純額)									
当期変動額合計	-	-	-	-	-	-	1,364	1,364	1,364
当期末残高	17,180	11,729	2,000	13,729	685	24,606	30,030	55,322	86,232

(単位：百万円)

	評価・換算差額等		純資産合計
	その他有価証券評価差額金	評価・換算差額等合計	
当期首残高	57	57	87,654
当期変動額			
剰余金の配当			26,268
当期純利益			24,904
株主資本以外の項目の当期変動額(純額)	116	116	116
当期変動額合計	116	116	1,247
当期末残高	174	174	86,407

当事業年度(自 2022年4月1日 至 2023年3月31日)

(単位：百万円)

	株主資本								株主資本合計
	資本金	資本剰余金			利益準備金	利益剰余金		利益剰余金合計	
		資本準備金	その他資本剰余金	資本剰余金合計		別途積立金	繰越利益剰余金		
当期首残高	17,180	11,729	2,000	13,729	685	24,606	30,030	55,322	86,232
当期変動額									
剰余金の配当							24,877	24,877	24,877
当期純利益							26,064	26,064	26,064
株主資本以外の項目の当期変動額(純額)									
当期変動額合計	-	-	-	-	-	-	1,186	1,186	1,186
当期末残高	17,180	11,729	2,000	13,729	685	24,606	31,217	56,509	87,419

(単位：百万円)

	評価・換算差額等		純資産合計
	その他有価証券評価差額金	評価・換算差額等合計	
当期首残高	174	174	86,407
当期変動額			
剰余金の配当			24,877
当期純利益			26,064
株主資本以外の項目の 当期変動額（純額）	54	54	54
当期変動額合計	54	54	1,240
当期末残高	229	229	87,648

[重要な会計方針]

1．有価証券の評価基準及び評価方法	<p>(1) 子会社株式及び関連会社株式 ... 移動平均法による原価法</p> <p>(2) その他有価証券 市場価格のない ... 時価法 株式等以外のもの (評価差額は全部純資産直入法により処理し、売却原価は移動平均法により算定) 市場価格のない ... 移動平均法による原価法 株式等</p>						
2．金銭の信託の評価基準及び評価方法	時価法						
3．デリバティブ取引の評価基準及び評価方法	時価法						
4．外貨建の資産又は負債の本邦通貨への換算基準	外貨建金銭債権債務は、決算日の直物為替相場により円貨に換算し、換算差額は損益として処理しております。						
5．固定資産の減価償却の方法	<p>(1) 有形固定資産 定率法を採用しております。ただし、1998年4月1日以降に取得した建物(附属設備を除く)、並びに2016年4月1日以降に取得した建物附属設備及び構築物については、定額法を採用しております。 主な耐用年数は以下の通りであります。</p> <table style="margin-left: 40px;"> <tr> <td>建物</td> <td>6年</td> </tr> <tr> <td>附属設備</td> <td>6～15年</td> </tr> <tr> <td>器具備品</td> <td>4～15年</td> </tr> </table> <p>(2) 無形固定資産及び投資その他の資産 定額法を採用しております。なお、自社利用のソフトウェアについては、社内における利用可能期間(5年)に基づく定額法によっております。</p>	建物	6年	附属設備	6～15年	器具備品	4～15年
建物	6年						
附属設備	6～15年						
器具備品	4～15年						
6．引当金の計上基準	<p>(1) 貸倒引当金 一般債権については貸倒実績率により、貸倒懸念債権等特定の債権については個別に回収可能性を検討し、回収不能見込額を計上しております。</p> <p>(2) 賞与引当金 賞与の支払いに備えるため、支払見込額を計上しております。</p>						

(3) 退職給付引当金

従業員の退職給付に備えるため、退職一時金及び確定給付型企業年金について、当事業年度末における退職給付債務及び年金資産の見込額に基づき計上しております。

退職給付見込額の期間帰属方法

退職給付債務の算定にあたり、退職給付見込額を当事業年度末までの期間に帰属させる方法については、給付算定式基準によっております。

数理計算上の差異及び過去勤務費用の費用処理方法

確定給付型企業年金に係る数理計算上の差異は、その発生時の従業員の平均残存勤務期間以内の一定の年数による定額法により、発生した事業年度の翌期から費用処理することとしております。また、退職一時金に係る数理計算上の差異は、発生した事業年度の翌期に一括して費用処理することとしております。

退職一時金及び確定給付型企業年金に係る過去勤務費用は、その発生時の従業員の平均残存勤務期間以内の一定の年数による定額法により、発生した事業年度から費用処理することとしております。

(4) 時効後支払損引当金

時効成立のため利益計上した収益分配金及び償還金について、受益者からの今後の支払請求に備えるため、過去の支払実績に基づく将来の支払見込額を計上しております。

7. 収益及び費用の計上基準

当社は、資産運用サービスから委託者報酬、運用受託報酬を稼得しております。これらには成功報酬が含まれる場合があります。

委託者報酬

委託者報酬は、投資信託の信託約款に基づき日々の純資産総額に対する一定割合として認識され、確定した報酬を投資信託によって主に年4回、もしくは年2回受取ります。当該報酬は期間の経過とともに履行義務が充足されるという前提に基づき、投資信託の運用期間にわたり収益として認識しております。

運用受託報酬

運用受託報酬は、投資顧問契約に基づき契約期間の純資産総額等に対する一定割合として認識され、確定した報酬を顧問口座によって主に年4回、もしくは年2回受取ります。当該報酬は期間の経過とともに履行義務が充足されるという前提に基づき、顧問口座の運用期間にわたり収益として認識しております。

成功報酬

成功報酬は、対象となる投資信託または顧問口座の特定のベンチマークまたはその他のパフォーマンス目標を上回る超過運用益に対する一定割合として認識されます。当該報酬は成功報酬を受領する権利が確定した時点で収益として認識しております。

[会計上の見積りに関する注記]

該当事項はありません。

[会計方針の変更]

（時価の算定に関する会計基準の適用）

「時価の算定に関する会計基準の適用指針」（企業会計基準適用指針第31号 2021年6月17日。以下「時価算定会計基準適用指針」という。）を当事業年度の期首から適用し、時価算定会計基準適用指針第27 - 2項に定める経過的な取扱いに従って、時価算定会計基準適用指針が定める新たな会計方針を将来にわたって適用することとしております。

これにより、「金融商品関係」注記において、金融商品の時価のレベルごとの内訳等に関する事項等の注記を行うこととしました。

なお、「金融商品関係」注記の金融商品の時価のレベルごとの内訳等に関する事項における投資信託に関する注記事項においては、時価算定会計基準適用指針第27 - 3項に従って、前事業年度に係るものについては記載していません。

[未適用の会計基準等]

該当事項はありません。

[注記事項]

貸借対照表関係

前事業年度末 (2022年3月31日)	当事業年度末 (2023年3月31日)
1. 関係会社に対する資産及び負債 区分掲記されたもの以外で各科目に含まれているものは、次のとおりであります。 未払費用 1,223百万円	1. 関係会社に対する資産及び負債 区分掲記されたもの以外で各科目に含まれているものは、次のとおりであります。 未払費用 1,350百万円
2. 有形固定資産より控除した減価償却累計額 建物 589百万円 器具備品 618 合計 1,207	2. 有形固定資産より控除した減価償却累計額 建物 901百万円 器具備品 657 合計 1,559

損益計算書関係

前事業年度 (自 2021年4月1日 至 2022年3月31日)	当事業年度 (自 2022年4月1日 至 2023年3月31日)
1. 関係会社に係る注記 区分掲記されたもの以外で関係会社に対するものは、次のとおりであります。 受取配当金 3,525百万円	1. 関係会社に係る注記 区分掲記されたもの以外で関係会社に対するものは、次のとおりであります。 受取配当金 7,634百万円
2. 固定資産除却損 建物 346百万円 器具備品 28 ソフトウェア - 合計 374	2. 固定資産除却損 建物 0百万円 器具備品 0 ソフトウェア 52 合計 52

株主資本等変動計算書関係

前事業年度(自 2021年4月1日 至 2022年3月31日)

1. 発行済株式の種類及び総数に関する事項

株式の種類	当事業年度期首株式数	当事業年度増加株式数	当事業年度減少株式数	当事業年度末株式数
-------	------------	------------	------------	-----------

普通株式	5,150,693株	-	-	5,150,693株
------	------------	---	---	------------

2. 剰余金の配当に関する事項

(1) 配当財産が金銭である場合における当該金銭の総額

2021年5月14日開催の取締役会において、次のとおり決議しております。

普通株式の配当に関する事項

配当金の総額	26,268百万円
配当の原資	利益剰余金
1株当たり配当額	5,100円
基準日	2021年3月31日
効力発生日	2021年6月30日

(2) 基準日が当事業年度に属する配当のうち、配当の効力発生日が翌事業年度となるもの

2022年5月18日開催の取締役会において、次のとおり決議しております。

普通株式の配当に関する事項

配当金の総額	24,877百万円
配当の原資	利益剰余金
1株当たり配当額	4,830円
基準日	2022年3月31日
効力発生日	2022年6月30日

当事業年度(自 2022年4月1日 至 2023年3月31日)

1. 発行済株式の種類及び総数に関する事項

株式の種類	当事業年度期首株式数	当事業年度増加株式数	当事業年度減少株式数	当事業年度末株式数
普通株式	5,150,693株	-	-	5,150,693株

2. 剰余金の配当に関する事項

(1) 配当財産が金銭である場合における当該金銭の総額

2022年5月18日開催の取締役会において、次のとおり決議しております。

普通株式の配当に関する事項

配当金の総額	24,877百万円
配当の原資	利益剰余金
1株当たり配当額	4,830円
基準日	2022年3月31日
効力発生日	2022年6月30日

(2) 基準日が当事業年度に属する配当のうち、配当の効力発生日が翌事業年度となるもの

2023年5月23日開催の取締役会において、次のとおり決議しております。

普通株式の配当に関する事項

配当金の総額	55,782百万円
配当の原資	利益剰余金
1株当たり配当額	10,830円
基準日	2023年3月31日
効力発生日	2023年6月30日

金融商品関係

前事業年度（自 2021年4月1日 至 2022年3月31日）

1. 金融商品の状況に関する事項

（1）金融商品に対する取組方針

当社は、投資信託の運用を業として行っており、自社が運用する投資信託の商品性維持等を目的として、当該投資信託を特定金外信託を通じ保有しております。特定金外信託を通じ行っているデリバティブ取引については、保有する投資信託にかかる将来の為替及び価格の変動によるリスクの軽減を目的としているため、投資信託保有残高の範囲内で行うこととし、投機目的のためのデリバティブ取引は行わない方針であります。

なお、余資運用に関しては、譲渡性預金等安全性の高い金融資産で運用し、資金調達に関しては、親会社である野村ホールディングス株式会社及びその他の金融機関からの短期借入による方針であります。

（2）金融商品の内容及びそのリスク並びにリスク管理体制

特定金外信託を通じ保有している投資信託につきましては、為替変動リスクや価格変動リスクに晒されておりますが、その大部分については為替予約、株価指数先物、債券先物などのデリバティブ取引によりヘッジしております。また、株式につきましては、政策投資として、あるいは業務上の関係維持を目的として保有しておりますが、価格変動リスクに晒されております。有価証券及び投資有価証券並びに金銭の信託については財務部が管理しており、定期的に時価や発行体の財務状況を把握し、その内容を経営に報告しております。

デリバティブ取引の実行及び管理については、財務部及び運用部で行っております。デリバティブ取引については、取引相手先として高格付を有する金融機関に限定しているため信用リスクはほとんどないと認識しております。財務部は月に一度デリバティブ取引の内容を含んだ財務報告を経営会議で行っております。

また、営業債権である未収委託者報酬は、投資信託約款に基づき、信託財産から委託者に対して支払われる信託報酬の未払金額であり、信託財産は受託銀行において分別保管されているため、信用リスクはほとんどないと認識しております。同じく営業債権である未収運用受託報酬は、投資顧問契約に基づき、運用受託者に対して支払われる報酬の未払金額であります。この未収運用受託報酬は、信託財産から運用受託者に対して支払われる場合は、信託財産が信託銀行において分別保管されているため、信用リスクはほとんどないと認識しており、顧客から直接運用受託者に対して支払われる場合は、当該顧客の信用リスクにさらされておりますが、顧客ごとに決済期日および残高を管理することにより、回収懸念の早期把握や回収リスクの軽減を図っております。

2. 金融商品の時価等に関する事項

2022年3月31日における貸借対照表計上額、時価、及びこれらの差額については次のとおりです。

(単位：百万円)

	貸借対照表 計上額	時価	差額
(1)金銭の信託	35,894	35,894	-
資産計	35,894	35,894	-
(2)その他（デリバティブ取引）	121	121	-
負債計	121	121	-

（注1） 現金・預金、未収委託者報酬、未収運用受託報酬、有価証券、短期貸付金、未払金、未払費用、未払法人税等は短期間で決済されるため時価が帳簿価額に近似するものであることから、記載を省略しております。

（注2） 投資有価証券及び関係会社株式は、市場価格のない株式等及び組合出資金等であることから、上表には含まれておりません。当該金融商品の貸借対照表計上額は以下のとおりであります。

	前事業年度（百万円）
市場価格のない株式等（ ）1.2	9,529
組合出資金等	1,886
合計	11,415

（ ）1 市場価格のない株式等には非上場株式等が含まれております。

2 非上場株式等について、前事業年度において727百万円減損処理を行っております。

（注3） 金銭債権及び満期のある有価証券の決算日後の償還予定額

（単位：百万円）

	1年以内	1年超 5年以内	5年超 10年以内	10年超
預金	2,006	-	-	-
金銭の信託	35,894	-	-	-
未収委託者報酬	27,176	-	-	-
未収運用受託報酬	4,002	-	-	-
有価証券及び投資有価証券				
その他有価証券	29,300	-	-	-
短期貸付金	1,835			
合計	100,215	-	-	-

3. 金融商品の時価のレベルごとの内訳等に関する事項

金融商品の時価を、時価の算定に用いたインプットの観察可能性及び重要性に応じて、以下の3つのレベルに分類しております。

レベル1の時価：同一の資産又は負債の活発な市場における（無調整の）相場価格により算定した時価

レベル2の時価：レベル1のインプット以外の直接または間接的に観察可能なインプットを用いて算定した時価

レベル3の時価：重要な観察できないインプットを使用して算定した時価

時価の算定に重要な影響を与えるインプットを複数使用している場合には、それらのインプットがそれぞれ属するレベルのうち、時価の算定における優先順位が最も低いレベルに時価を分類しております。

区分	貸借対照表計上額（単位：百万円）			
	レベル1	レベル2	レベル3	合計
金銭の信託（運用目的・その他） （ ）	-	1,736	-	1,736
資産計	-	1,736	-	1,736
デリバティブ取引（通貨関連）	-	121	-	121
負債計	-	121	-	121

（ ）時価算定適用指針第26項に従い経過措置を適用し、投資信託を主要な構成物とする金銭の信託34,157百万円は表中に含まれておりません。

（注）時価の算定に用いた評価技法及びインプットの説明

金銭の信託

信託財産は、主として投資信託、デリバティブ取引、その他の資産（コールローン・委託証拠金等）で構成されています。

信託財産を構成する金融商品の時価について、投資信託は基準価額、デリバティブ取引に関しては、上場デリバティブ取引は取引所の価格、為替予約取引は先物為替相場、店頭デリバティブ取引は取引先金融機関から提示された価格等によっております。また、その他の資産については短期間で決済されるため、時価は帳簿価額とほぼ等しいことから、当該帳簿価額によっております。

デリバティブ取引

時価の算定方法は、取引先金融機関から提示された価格等に基づき算出しており、レベル2の時価に分類しております。

当事業年度（自 2022年4月1日 至 2023年3月31日）

1. 金融商品の状況に関する事項

（1）金融商品に対する取組方針

当社は、投資信託の運用を業として行っており、自らが運用する投資信託の商品性維持等を目的として、当該投資信託を特定金外信託を通じ保有しております。特定金外信託を通じ行っているデリバティブ取引については、保有する投資信託にかかる将来の為替及び価格の変動によるリスクの軽減を目的としているため、投資信託保有残高の範囲内で行うこととし、投機目的のためのデリバティブ取引は行わない方針であります。

なお、余資運用に関しては、譲渡性預金等安全性の高い金融資産で運用し、資金調達に関しては、親会社である野村ホールディングス株式会社及びその他の金融機関からの短期借入による方針であります。

（2）金融商品の内容及びそのリスク並びにリスク管理体制

特定金外信託を通じ保有している投資信託につきましては、為替変動リスクや価格変動リスクに晒されておりますが、その大部分については為替予約、株価指数先物、債券先物などのデリバティブ取引によりヘッジしております。また、株式につきましては、政策投資として、あるいは業務上の関係維持を目的として保有しておりますが、価格変動リスクに晒されております。有価証券及び投資有価証券並びに金銭の信託については財務部が管理しており、定期的に時価や発行体の財務状況を把握し、その内容を経営に報告しております。

デリバティブ取引の実行及び管理については、財務部及び運用部で行っております。デリバティブ取引については、取引相手先として高格付を有する金融機関に限定しているため信用リスクはほとんどないと認識しております。財務部は月に一度デリバティブ取引の内容を含んだ財務報告を経営会議で行っております。

また、営業債権である未収委託者報酬は、投資信託約款に基づき、信託財産から委託者に対して支払われる信託報酬の未払金額であり、信託財産は受託銀行において分別保管されているため、信用リスクはほとんどないと認識しております。同じく営業債権である未収運用受託報酬は、投資顧問契約

に基づき、運用受託者に対して支払われる報酬の未払金額であります。この未収運用受託報酬は、信託財産から運用受託者に対して支払われる場合は、信託財産が信託銀行において分別保管されているため、信用リスクはほとんどないと認識しており、顧客から直接運用受託者に対して支払われる場合は、当該顧客の信用リスクにさらされておりますが、顧客ごとに決済期日および残高を管理することにより、回収懸念の早期把握や回収リスクの軽減を図っております。

2. 金融商品の時価等に関する事項

2023年3月31日における貸借対照表計上額、時価、及びこれらの差額については次のとおりです。

(単位：百万円)

	貸借対照表 計上額	時価	差額
(1) 金銭の信託	42,108	42,108	-
資産計	42,108	42,108	-
(2) その他（デリバティブ取引）	46	46	-
負債計	46	46	-

(注1) 現金・預金、未収委託者報酬、未収運用受託報酬、有価証券、短期貸付金、未払金、未払費用、未払法人税等は短期間で決済されるため時価が帳簿価額に近似するものであることから、記載を省略しております。

(注2) 投資有価証券及び関係会社株式は、市場価格のない株式等及び組合出資金等であることから、上表には含まれておりません。当該金融商品の貸借対照表計上額は以下のとおりであります。

	当事業年度（百万円）
市場価格のない株式等（ ）	10,261
組合出資金等	1,557
合計	11,819

() 市場価格のない株式等には非上場株式等が含まれております。

(注3) 金銭債権及び満期のある有価証券の決算日後の償還予定額

(単位：百万円)

	1年以内	1年超 5年以内	5年超 10年以内	10年超
預金	1,865	-	-	-
金銭の信託	42,108	-	-	-
未収委託者報酬	26,116	-	-	-
未収運用受託報酬	3,780	-	-	-
有価証券及び投資有価証券				
その他有価証券	21,900	-	-	-
短期貸付金	1,001			
合計	96,772	-	-	-

3. 金融商品の時価のレベルごとの内訳等に関する事項

金融商品の時価を、時価の算定に用いたインプットの観察可能性及び重要性に応じて、以下の3つのレベルに分類しております。

レベル1の時価：同一の資産又は負債の活発な市場における（無調整の）相場価格により算定した時価

レベル2の時価：レベル1のインプット以外の直接または間接的に観察可能なインプットを用いて算定した時価

レベル3の時価：重要な観察できないインプットを使用して算定した時価

時価の算定に重要な影響を与えるインプットを複数使用している場合には、それらのインプットがそれぞれ属するレベルのうち、時価の算定における優先順位が最も低いレベルに時価を分類しております。

区分	貸借対照表計上額（単位：百万円）			
	レベル1	レベル2	レベル3	合計
金銭の信託（運用目的・その他）	-	42,108	-	42,108
資産計	-	42,108	-	42,108
デリバティブ取引（通貨関連）	-	46	-	46
負債計	-	46	-	46

（注）時価の算定に用いた評価技法及びインプットの説明

金銭の信託

信託財産は、主として投資信託、デリバティブ取引、その他の資産（コールローン・委託証拠金等）で構成されております。

信託財産を構成する金融商品の時価について、投資信託は基準価額、デリバティブ取引に関しては、上場デリバティブ取引は取引所の価格、為替予約取引は先物為替相場、店頭デリバティブ取引は取引先金融機関から提示された価格等によっております。また、その他の資産については短期間で決済されるため、時価は帳簿価額とほぼ等しいことから、当該帳簿価額によっております。構成物のレベルに基づき、レベル2の時価に分類しております。

デリバティブ取引

時価の算定方法は、取引先金融機関から提示された価格等に基づき算出しており、レベル2の時価に分類しております。

有価証券関係

前事業年度（自 2021年4月1日 至 2022年3月31日）

1．売買目的有価証券(2022年3月31日)

該当事項はありません。

2．満期保有目的の債券(2022年3月31日)

該当事項はありません。

3．子会社株式及び関連会社株式(2022年3月31日)

市場価格のない株式等の貸借対照表計上額

区分	前事業年度 (百万円)
子会社株式	9,107
関連会社株式	106

4．その他有価証券(2022年3月31日)

区分	貸借対照表 計上額 (百万円)	取得原価 (百万円)	差額 (百万円)
貸借対照表計上額が取得原価を超えるもの			

株式	-	-	-
小計	-	-	-
貸借対照表計上額が取得原価を超えないもの			
譲渡性預金	29,300	29,300	-
小計	29,300	29,300	-
合計	29,300	29,300	-

市場価格のない株式等（貸借対照表計上額315百万円）及び組合出資金等（貸借対照表計上額1,886百万円）は、記載しておりません。

5．事業年度中に売却したその他有価証券（自 2021年4月1日 至 2022年3月31日）

該当事項はありません。

当事業年度（自 2022年4月1日 至 2023年3月31日）

1．売買目的有価証券(2023年3月31日)

該当事項はありません。

2．満期保有目的の債券(2023年3月31日)

該当事項はありません。

3．子会社株式及び関連会社株式(2023年3月31日)

市場価格のない株式等の貸借対照表計上額

区分	当事業年度 (百万円)
子会社株式	9,919
関連会社株式	106

4．その他有価証券(2023年3月31日)

区分	貸借対照表 計上額 (百万円)	取得原価 (百万円)	差額 (百万円)
貸借対照表計上額が取得原価を超えるもの			
株式	-	-	-
小計	-	-	-
貸借対照表計上額が取得原価を超えないもの			
譲渡性預金	21,900	21,900	-
小計	21,900	21,900	-
合計	21,900	21,900	-

市場価格のない株式等（貸借対照表計上額235百万円）及び組合出資金等（貸借対照表計上額1,557百万円）は、記載しておりません。

5．事業年度中に売却したその他有価証券（自 2022年4月1日 至 2023年3月31日）

区分	売却額(百万円)	売却益の合計額(百万円)	売却損の合計額(百万円)
株式	66	-	16
合計	66	-	16

デリバティブ取引関係

1. ヘッジ会計が適用されていないデリバティブ取引

(1) 通貨関連

前事業年度（自 2021年4月1日 至 2022年3月31日）

区分	取引の種類	契約額等 (百万円)	契約額等の うち一年超 (百万円)	時価 (百万円)	評価損益 (百万円)
市場取引以外の取引	為替予約取引 売建 米ドル	1,714	-	121	121

当事業年度（自 2022年4月1日 至 2023年3月31日）

区分	取引の種類	契約額等 (百万円)	契約額等の うち一年超 (百万円)	時価 (百万円)	評価損益 (百万円)
市場取引以外の取引	為替予約取引 売建 米ドル	952	-	46	46

退職給付関係

前事業年度(自 2021年4月1日 至 2022年3月31日)	
1. 採用している退職給付制度の概要	
当社は、確定給付型の制度として確定給付型企业年金制度及び退職一時金制度を、また確定拠出型の制度として確定拠出年金制度を設けております。	
2. 確定給付制度	
(1) 退職給付債務の期首残高と期末残高の調整表	
退職給付債務の期首残高	23,270 百万円
勤務費用	961
利息費用	176
数理計算上の差異の発生額	1,521
退職給付の支払額	904
その他	14
退職給付債務の期末残高	21,967

(2) 年金資産の期首残高と期末残高の調整表	
年金資産の期首残高	19,349 百万円
期待運用収益	454
数理計算上の差異の発生額	258
事業主からの拠出額	814
退職給付の支払額	672
年金資産の期末残高	19,687
(3) 退職給付債務及び年金資産の期末残高と貸借対照表に計上された退職給付引当金及び前払年金費用の調整表	
積立型制度の退職給付債務	18,807 百万円
年金資産	19,687
	879
非積立型制度の退職給付債務	3,159
未積立退職給付債務	2,279
未認識数理計算上の差異	489
未認識過去勤務費用	106
貸借対照表上に計上された負債と資産の純額	1,896
退職給付引当金	3,194
前払年金費用	1,297
貸借対照表上に計上された負債と資産の純額	1,896
(4) 退職給付費用及びその内訳項目の金額	
勤務費用	961 百万円
利息費用	176
期待運用収益	454
数理計算上の差異の費用処理額	322
過去勤務費用の費用処理額	45
確定給付制度に係る退職給付費用	959
(5) 年金資産に関する事項	
年金資産の主な内容	
年金資産合計に対する主な分類毎の比率は、次の通りです。	
債券	51%
株式	32%
生保一般勘定	10%
生保特別勘定	6%
その他	1%
合計	100%
長期期待運用収益率の設定方法	
年金資産の長期期待運用収益率を決定するため、現在及び予想される年金資産の配分と、年金資産を構成する多様な資産からの現在及び将来期待される長期の収益率を考慮しております。	
(6) 数理計算上の計算基礎に関する事項	
当事業年度末における主要な数理計算上の計算基礎	
確定給付型企业年金制度の割引率	0.9%
退職一時金制度の割引率	0.6%
長期期待運用収益率	2.35%
3. 確定拠出制度	
当社の確定拠出制度への要拠出額は、197百万円でした。	

当事業年度(自 2022年4月1日 至 2023年3月31日)

1. 採用している退職給付制度の概要

当社は、確定給付型の制度として確定給付型企业年金制度及び退職一時金制度を、また確定拠出型の制度として確定拠出年金制度を設けております。

2. 確定給付制度

(1) 退職給付債務の期首残高と期末残高の調整表

退職給付債務の期首残高	21,967 百万円
勤務費用	853
利息費用	188
数理計算上の差異の発生額	1,476
退職給付の支払額	1,133
その他	83
退職給付債務の期末残高	20,314

(2) 年金資産の期首残高と期末残高の調整表

年金資産の期首残高	19,687 百万円
期待運用収益	462
数理計算上の差異の発生額	716
事業主からの拠出額	819
退職給付の支払額	874
年金資産の期末残高	19,378

(3) 退職給付債務及び年金資産の期末残高と貸借対照表に計上された退職給付引当金及び前払年金費用の調整表

積立型制度の退職給付債務	17,386 百万円
年金資産	19,378
	1,991
非積立型制度の退職給付債務	2,927
未積立退職給付債務	935
未認識数理計算上の差異	398
未認識過去勤務費用	53
貸借対照表上に計上された負債と資産の純額	1,387
退職給付引当金	2,940
前払年金費用	1,553
貸借対照表上に計上された負債と資産の純額	1,387

(4) 退職給付費用及びその内訳項目の金額

勤務費用	853 百万円
利息費用	188
期待運用収益	462
数理計算上の差異の費用処理額	127
過去勤務費用の費用処理額	52
確定給付制度に係る退職給付費用	653

(5) 年金資産に関する事項

年金資産の主な内容

年金資産合計に対する主な分類毎の比率は、次の通りです。

債券	34%
株式	27%
生保一般勘定	11%
生保特別勘定	7%
その他	21%
合計	100%

長期期待運用収益率の設定方法

年金資産の長期期待運用収益率を決定するため、現在及び予想される年金資産の配分と、年金資産を構成する多様な資産からの現在及び将来期待される長期の収益率を考慮しております。

(6) 数理計算上の計算基礎に関する事項	
当事業年度末における主要な数理計算上の計算基礎	
確定給付型企業年金制度の割引率	1.4%
退職一時金制度の割引率	1.1%
長期期待運用収益率	2.35%
3. 確定拠出制度	
当社の確定拠出制度への要拠出額は、202百万円でした。	

税効果会計関係

1. 繰延税金資産及び繰延税金負債の発生の主な原因別の内訳

前事業年度末 (2022年3月31日)		当事業年度末 (2023年3月31日)	
1. 繰延税金資産及び繰延税金負債の発生の主な原因別の内訳		1. 繰延税金資産及び繰延税金負債の発生の主な原因別の内訳	
繰延税金資産	百万円	繰延税金資産	百万円
賞与引当金	1,381	賞与引当金	1,138
退職給付引当金	990	退職給付引当金	911
関係会社株式評価減	1,010	関係会社株式評価減	1,010
未払事業税	285	未払事業税	227
投資有価証券評価減	110	投資有価証券評価減	11
減価償却超過額	272	減価償却超過額	331
時効後支払損引当金	182	時効後支払損引当金	184
関係会社株式売却損	505	関係会社株式売却損	505
ゴルフ会員権評価減	92	ゴルフ会員権評価減	78
資産除去債務	348	資産除去債務	348
未払社会保険料	114	未払社会保険料	85
その他	84	その他	44
繰延税金資産小計	5,376	繰延税金資産小計	4,878
評価性引当額	1,795	評価性引当額	1,696
繰延税金資産合計	3,581	繰延税金資産合計	3,181
繰延税金負債		繰延税金負債	
資産除去債務に対応する除去費用	233	資産除去債務に対応する除去費用	171
関係会社株式評価益	81	関係会社株式評価益	84
その他有価証券評価差額金	78	その他有価証券評価差額金	102
前払年金費用	402	前払年金費用	481
繰延税金負債合計	796	繰延税金負債合計	840
繰延税金資産の純額	2,784	繰延税金資産の純額	2,340
2. 法定実効税率と税効果会計適用後の法人税等の負担率との差異の原因となった主な項目別の内訳		2. 法定実効税率と税効果会計適用後の法人税等の負担率との差異の原因となった主な項目別の内訳	
法定実効税率	31.0%	法定実効税率	31.0%
(調整)		(調整)	
交際費等永久に損金に算入されない項目	0.0%	交際費等永久に損金に算入されない項目	0.3%
受取配当金等永久に益金に算入されない項目	2.9%	受取配当金等永久に益金に算入されない項目	6.4%
タックスヘイブン税制	1.8%	タックスヘイブン税制	2.1%
外国税額控除	0.5%	外国税額控除	0.6%
外国子会社からの受取配当に係る外国源泉税	0.4%	外国子会社からの受取配当に係る外国源泉税	0.7%
その他	0.1%	その他	0.8%
税効果会計適用後の法人税等の負担率	29.9%	税効果会計適用後の法人税等の負担率	26.3%

2. 法人税及び地方法人税の会計処理又はこれらに関する税効果会計の会計処理

当社は、当事業年度から、グループ通算制度を適用しております。また、「グループ通算制度を適用する場

合の会計処理及び開示に関する取扱い」（実務対応報告第42号 2021年8月12日）に従って、法人税及び地方税の会計処理又はこれらに関する税効果会計の会計処理並びに開示を行っております。

資産除去債務関係

資産除去債務のうち貸借対照表に計上しているもの

1. 当該資産除去債務の概要

本社の不動産賃貸借契約に伴う原状回復義務等であります。

2. 当該資産除去債務の金額の算定方法

使用見込期間を当該不動産賃貸借契約期間とし、割引率は0.0%を使用して資産除去債務の金額を計算しております。

3. 当該資産除去債務の総額の増減

（単位：百万円）

	前事業年度		当事業年度	
	自 2021年4月 1日	至 2022年3月31日	自 2022年4月 1日	至 2023年3月31日
期首残高		1,371		1,123
有形固定資産の取得に伴う増加		48	-	
資産除去債務の履行による減少		296		-
期末残高		1,123		1,123

収益認識に関する注記

1. 顧客との契約から生じる収益を分解した情報

前事業年度（自 2021年4月 1日 至 2022年3月31日）

区分	前事業年度 (自 2021年4月 1日 至 2022年3月31日)
委託者報酬	115,670百万円
運用受託報酬	16,675百万円
成功報酬（注）	1,058百万円
その他営業収益	530百万円
合計	133,935百万円

（注）成功報酬は、損益計算書において委託者報酬または運用受託報酬に含めて表示しております。

当事業年度（自 2022年4月 1日 至 2023年3月31日）

区分	当事業年度 (自 2022年4月 1日 至 2023年3月31日)
委託者報酬	113,491百万円
運用受託報酬	17,245百万円
成功報酬（注）	952百万円
その他営業収益	331百万円
合計	132,021百万円

（注）成功報酬は、損益計算書において委託者報酬または運用受託報酬に含めて表示しております。

2. 顧客との契約から生じる収益を理解するための基礎となる情報

[重要な会計方針] 7. 収益及び費用の計上基準に記載のとおりであります。

3. 顧客との契約に基づく履行義務の充足と当該契約から生じるキャッシュ・フローとの関係並びに当事業年度末において存在する顧客との契約から当事業年度の末日後に認識すると見込まれる収益の金額及び時期に関する情報

重要性が乏しいため、記載を省略しております。

セグメント情報等

前事業年度(自 2021年4月1日 至 2022年3月31日)

1. セグメント情報

当社は投資運用業の単一セグメントであるため、記載を省略しております。

2. 関連情報

(1) 製品・サービスごとの情報

当社の製品・サービス区分の決定方法は、損益計算書の営業収益の区分と同一であることから、製品・サービスごとの営業収益の記載を省略しております。

(2) 地域ごとの情報

売上高

本邦の外部顧客からの営業収益に区分した金額が損益計算書の営業収益の90%を超えるため、地域ごとの営業収益の記載を省略しております。

有形固定資産

本邦に所在している有形固定資産の金額が貸借対照表の有形固定資産の金額の90%を超えるため、地域ごとの有形固定資産の記載を省略しております。

(3) 主要な顧客ごとの情報

外部顧客からの営業収益のうち、損益計算書の営業収益の10%以上を占める相手先がないため、主要な顧客ごとの営業収益の記載を省略しております。

当事業年度(自 2022年4月1日 至 2023年3月31日)

1. セグメント情報

当社は投資運用業の単一セグメントであるため、記載を省略しております。

2. 関連情報

(1) 製品・サービスごとの情報

当社の製品・サービス区分の決定方法は、損益計算書の営業収益の区分と同一であることから、製品・サービスごとの営業収益の記載を省略しております。

(2) 地域ごとの情報

売上高

本邦の外部顧客からの営業収益に区分した金額が損益計算書の営業収益の90%を超えるため、地域ごとの営業収益の記載を省略しております。

有形固定資産

本邦に所在している有形固定資産の金額が貸借対照表の有形固定資産の金額の90%を超えるため、地域ごとの有形固定資産の記載を省略しております。

(3) 主要な顧客ごとの情報

外部顧客からの営業収益のうち、損益計算書の営業収益の10%以上を占める相手先がないため、主要な顧客ごとの営業収益の記載を省略しております。

関連当事者情報

前事業年度(自 2021年4月1日 至 2022年3月31日)

1. 関連当事者との取引

(ア) 親会社及び法人主要株主等

該当はありません。

(イ) 子会社等

種類	会社等の名称	所在地	資本金	事業の内容	議決権等の所有 (被所有)割合	関連当事者との関係	取引の内容	取引金額 (百万円)	科目	期末残高 (百万円)
子会社	ノムラ・エーエム・ファイナンス・インク	ケイマン	2,500 (米ドル)	資金管理	直接100%	資産の賃貸借	資金の貸付	3,427	短期貸付金	1,835
							資金の返済	1,709		
							貸付金利息	9	未収利息	4

(ウ) 兄弟会社等

種類	会社等の名称	所在地	資本金	事業の内容	議決権等の所有 (被所有)割合	関連当事者との関係	取引の内容	取引金額 (百万円)	科目	期末残高 (百万円)
親会社の子会社	野村証券株式会社	東京都中央区	10,000 (百万円)	証券業	-	当社投資信託の募集の取扱及び売出の取扱ならびに投資信託に係る事務代行の委託等 役員の兼任	投資信託に係る事務代行手数料の支払(*1)	29,119	未払手数料	6,013

(エ) 役員及び個人主要株主等

該当はありません。

(注) 1. 上記の金額のうち、取引金額には消費税等が含まれておらず、期末残高には消費税等が含まれております。

2. 取引条件及び取引条件の決定方針等

(*1) 投資信託に係る事務代行手数料については、商品性等を勘案し総合的に決定しております。

2. 親会社又は重要な関連会社に関する注記

(1) 親会社情報

野村ホールディングス㈱（東京証券取引所、名古屋証券取引所、シンガポール証券取引所、ニューヨーク証券取引所に上場）

(2) 重要な関連会社の要約財務諸表

該当はありません。

当事業年度(自 2022年4月1日 至 2023年3月31日)

1. 関連当事者との取引

(ア) 親会社及び法人主要株主等

該当はありません。

(イ) 子会社等

種類	会社等の名称	所在地	資本金	事業の内容	議決権等の所有 (被所有)割合	関連当事者との 関係	取引の内容	取引 金額 (百万円)	科目	期末 残高 (百万円)
子会社	ノムラ・エー ム・ファイ ナンス・イン ク	ケイマン	2,500 (米ドル)	資金管理	直接100%	資産の賃貸借	資金の貸付	5,736	短期貸付 金	1,001
							資金の返済	6,489		
							貸付金利息	44	未収利息	11

(ウ) 兄弟会社等

種類	会社等の名称	所在地	資本金	事業の内容	議決権等の所有 (被所有)割合	関連当事者との 関係	取引の内容	取引 金額 (百万円)	科目	期末 残高 (百万円)
親会社の子会社	野村証券株式会社	東京都 中央区	10,000 (百万円)	証券業	-	当社投資信託 の募集の取扱 及び売上の取 扱ならびに投 資信託に係る 事務代行の委 託等 役員の兼任	投資信託に 係る事務代 行手数料の 支払(*1)	27,180	未払手 数料	5,773

(エ) 役員及び個人主要株主等

該当はありません。

(注) 1. 上記の金額のうち、取引金額には消費税等が含まれておらず、期末残高には消費税等が含まれております。

2. 取引条件及び取引条件の決定方針等

(*1) 投資信託に係る事務代行手数料については、商品性等を勘案し総合的に決定しております。

2. 親会社又は重要な関連会社に関する注記

(1) 親会社情報

野村ホールディングス(株) (東京証券取引所、名古屋証券取引所、シンガポール証券取引所、
ニューヨーク証券取引所に上場)

(2) 重要な関連会社の要約財務諸表

該当はありません。

1株当たり情報

前事業年度 (自 2021年4月1日 至 2022年3月31日)		当事業年度 (自 2022年4月1日 至 2023年3月31日)	
1株当たり純資産額	16,775円81銭	1株当たり純資産額	17,016円74銭
1株当たり当期純利益	4,835円10銭	1株当たり当期純利益	5,060円34銭
潜在株式調整後1株当たり当期純利益については、潜在株式が存在しないため記載しておりません。		潜在株式調整後1株当たり当期純利益については、潜在株式が存在しないため記載しておりません。	
1株当たり当期純利益の算定上の基礎		1株当たり当期純利益の算定上の基礎	
損益計算書上の当期純利益	24,904百万円	損益計算書上の当期純利益	26,064百万円
普通株式に係る当期純利益	24,904百万円	普通株式に係る当期純利益	26,064百万円
普通株主に帰属しない金額の主要な内訳 該当事項はありません。		普通株主に帰属しない金額の主要な内訳 該当事項はありません。	
普通株式の期中平均株式数	5,150,693株	普通株式の期中平均株式数	5,150,693株

中間財務諸表

中間貸借対照表

		2023年9月30日現在
区分	注記 番号	金額(百万円)
(資産の部)		
流動資産		
現金・預金		7,755
金銭の信託		42,741
未収委託者報酬		28,981
未収運用受託報酬		5,565
短期貸付金		747
その他		1,398
貸倒引当金		17
流動資産計		87,173
固定資産		
有形固定資産	1	1,140
無形固定資産		5,519
ソフトウェア		5,518
その他		0
投資その他の資産		16,784
投資有価証券		1,862
関係会社株式		10,025
長期差入保証金		519
前払年金費用		1,721
繰延税金資産		1,761
その他		893
固定資産計		23,444
資産合計		110,617

		2023年9月30日現在
区分	注記 番号	金額(百万円)
(負債の部)		
流動負債		
短期借入金		29,900
未払金		12,829
未払収益分配金		1
未払償還金		40
未払手数料		9,305

関係会社未払金		2,395
その他未払金	2	1,085
未払費用		10,122
未払法人税等		2,521
賞与引当金		1,993
その他		201
流動負債計		57,568
固定負債		
退職給付引当金		2,855
時効後支払損引当金		601
資産除去債務		1,123
固定負債計		4,579
負債合計		62,148
(純資産の部)		
株主資本		48,142
資本金		17,180
資本剰余金		13,729
資本準備金		11,729
その他資本剰余金		2,000
利益剰余金		17,232
利益準備金		685
その他利益剰余金		16,547
繰越利益剰余金		16,547
評価・換算差額等		325
その他有価証券評価差額金		325
純資産合計		48,468
負債・純資産合計		110,617

中間損益計算書

区分	注記 番号	自 2023年4月 1日 至 2023年9月30日 金額(百万円)
営業収益		
委託者報酬		59,892
運用受託報酬		10,062
その他営業収益		156
営業収益計		70,111
営業費用		
支払手数料		20,743
調査費		15,670
その他営業費用		2,845
営業費用計		39,259
一般管理費	1	15,475
営業利益		15,376
営業外収益	2	7,161
営業外費用	3	715
経常利益		21,822

特別利益	4	11
特別損失	5	10
税引前中間純利益		21,823
法人税、住民税及び事業税		4,781
法人税等調整額		536
中間純利益		16,505

中間株主資本等変動計算書

当中間会計期間(自 2023年4月1日 至 2023年9月30日)

(単位：百万円)

	株主資本								株主資本合計
	資本金	資本剰余金			利益準備金	利益剰余金		利益剰余金合計	
		資本準備金	その他資本剰余金	資本剰余金合計		その他利益剰余金			
						別途積立金	繰越利益剰余金		
当期首残高	17,180	11,729	2,000	13,729	685	24,606	31,217	56,509	87,419
当中間期変動額									
剰余金の配当							55,782	55,782	55,782
中間純利益							16,505	16,505	16,505
別途積立金の取崩						24,606	24,606	-	-
株主資本以外の項目の当中間期変動額（純額）									
当中間期変動額合計	-	-	-	-	-	24,606	14,669	39,276	39,276
当中間期末残高	17,180	11,729	2,000	13,729	685	-	16,547	17,232	48,142

(単位：百万円)

	評価・換算差額等		純資産合計
	その他有価証券評価差額金	評価・換算差額等合計	
当期首残高	229	229	87,648
当中間期変動額			
剰余金の配当			55,782
中間純利益			16,505
別途積立金の取崩			-

株主資本以外の項目の 当中間期変動額（純 額）	96	96	96
当中間期変動額合計	96	96	39,179
当中間期末残高	325	325	48,468

[重要な会計方針]

1. 有価証券の評価基準及び評価方法	<p>(1) 子会社株式及び関連会社株式 ... 移動平均法による原価法</p> <p>(2) その他有価証券 市場価格のない ... 時価法 株式等以外のもの (評価差額は全部純資産直入法により処理し、売却原価は移動平均法により算定) 市場価格のない ... 移動平均法による原価法 株式等</p>						
2. 金銭の信託の評価基準及び評価方法	時価法						
3. デリバティブ取引の評価基準及び評価方法	時価法						
4. 外貨建の資産又は負債の本邦通貨への換算基準	外貨建金銭債権債務は、中間会計期間末日の直物為替相場により円貨に換算し、換算差額は損益として処理しております。						
5. 固定資産の減価償却の方法	<p>(1) 有形固定資産 定率法を採用しております。ただし、1998年4月1日以降に取得した建物(附属設備を除く)、並びに2016年4月1日以降に取得した建物附属設備及び構築物については、定額法を採用しております。 主な耐用年数は以下の通りであります。 <table style="margin-left: 40px;"> <tr> <td>建物</td> <td>6年</td> </tr> <tr> <td>附属設備</td> <td>6～15年</td> </tr> <tr> <td>器具備品</td> <td>4～15年</td> </tr> </table> </p> <p>(2) 無形固定資産及び投資その他の資産 定額法を採用しております。なお、自社利用のソフトウェアについては、社内における利用可能期間(5年)に基づく定額法によっております。</p>	建物	6年	附属設備	6～15年	器具備品	4～15年
建物	6年						
附属設備	6～15年						
器具備品	4～15年						
6. 引当金の計上基準	<p>(1) 貸倒引当金 債権の貸倒損失に備えるため、一般債権については貸倒実績率により、貸倒懸念債権等特定の債権については個別に回収可能性を検討し、回収不能見込額を計上しております。</p> <p>(2) 賞与引当金 賞与の支払いに備えるため、支払見込額に基づき当中間会計期間に見合う分を計上しております。</p>						

(3) 退職給付引当金

従業員の退職給付に備えるため、退職一時金及び確定給付型企業年金について、当事業年度末における退職給付債務及び年金資産の見込額に基づき、当中間会計期間末において発生していると認められる額を計上しております。

退職給付見込額の期間帰属方法

退職給付債務の算定にあたり、退職給付見込額を当中間会計期間末までの期間に帰属させる方法については、給付算定式基準によっております。

数理計算上の差異及び過去勤務費用の費用処理方法

確定給付型企業年金に係る数理計算上の差異は、その発生時の従業員の平均残存勤務期間以内の一定の年数による定額法により、発生した事業年度の翌期から費用処理することとしております。また、退職一時金に係る数理計算上の差異は、発生した事業年度の翌期に一括して費用処理することとしております。

退職一時金及び確定給付型企業年金に係る過去勤務費用は、その発生時の従業員の平均残存勤務期間以内の一定の年数による定額法により、発生した事業年度から費用処理することとしております。

(4) 時効後支払損引当金

時効成立のため利益計上した収益分配金及び償還金について、受益者からの今後の支払請求に備えるため、過去の支払実績に基づく将来の支払見込額を計上しております。

7. 収益及び費用の計上基準

当社は、資産運用サービスから委託者報酬、運用受託報酬を稼得しております。これらには成功報酬が含まれる場合があります。

委託者報酬

委託者報酬は、投資信託の信託約款に基づき日々の純資産総額に対する一定割合として認識され、確定した報酬を投資信託によって主に年4回、もしくは年2回受取ります。当該報酬は期間の経過とともに履行義務が充足されるという前提に基づき、投資信託の運用期間にわたり収益として認識しております。

運用受託報酬

運用受託報酬は、投資顧問契約に基づき契約期間の純資産総額等に対する一定割合として認識され、確定した報酬を顧問口座によって主に年4回、もしくは年2回受取ります。当該報酬は期間の経過とともに履行義務が充足されるという前提に基づき、顧問口座の運用期間にわたり収益として認識しております。

成功報酬

成功報酬は、対象となる投資信託または顧問口座の特定のベンチマークまたはその他のパフォーマンス目標を上回る超過運用益に対する一定割合として認識されます。当該報酬は成功報酬を受領する権利が確定した時点で収益として認識しております。

[注記事項]

中間貸借対照表関係

2023年9月30日現在	
1 有形固定資産の減価償却累計額	1,754百万円
2 消費税等の取扱い	仮払消費税等及び仮受消費税等は、相殺のうえ、金額的重要性が乏しいため、流動負債の「その他未払金」に含めて表示しております。

中間損益計算書関係

		自 2023年4月 1日	至 2023年9月30日
1	減価償却実施額		
	有形固定資産	196百万円	
	無形固定資産	958百万円	
2	営業外収益のうち主要なもの		
	受取配当金	6,692百万円	
3	営業外費用のうち主要なもの		
	金銭の信託運用損	627百万円	
4	特別利益の内訳		
	株式報酬受入益	11百万円	
5	特別損失の内訳		
	固定資産除却損	10百万円	

中間株主資本等変動計算書関係

					自 2023年4月 1日	至 2023年9月30日	
1	発行済株式に関する事項						
	株式の種類	当事業年度期首	増加	減少	当中間会計期間末		
	普通株式	5,150,693株	-	-	5,150,693株		
2	配当に関する事項						
	配当金支払額						
	2023年5月23日開催の取締役会において、次のとおり決議しております。						
	・普通株式の配当に関する事項						
	(1) 配当金の総額				55,782百万円		
	(2) 1株当たり配当額				10,830円		
	(3) 基準日				2023年3月31日		
	(4) 効力発生日				2023年6月30日		

金融商品関係

1. 金融商品の時価等に関する事項

2023年9月30日における中間貸借対照表計上額、時価、及びこれらの差額については次のとおりです。

(単位：百万円)

	中間貸借対照表 計上額	時価	差額
(1)金銭の信託	42,741	42,741	-
資産計	42,741	42,741	-
(2)その他(デリバティブ取引)	60	60	-
負債計	60	60	-

(注1) 現金・預金、未収委託者報酬、未収運用受託報酬、短期貸付金、短期借入金、未払金、未払費用、未払法人税等は短期間で決済されるため時価が帳簿価額に近似するものであることから、記載を省略しております。

(注2) 投資有価証券及び関係会社株式は、市場価格のない株式等及び組合出資金等であることから、上表には含まれておりません。当該金融商品の中間貸借対照表計上額は以下のとおりであります。

す。

	中間貸借対照表計上額 (百万円)
市場価格のない株式等()	10,266
組合出資金等	1,621
合計	11,888

() 市場価格のない株式等には非上場株式等が含まれております。

2. 金融商品の時価のレベルごとの内訳等に関する事項

金融商品の時価を、時価の算定に用いたインプットの観察可能性及び重要性に応じて、以下の3つのレベルに分類しております。

レベル1の時価：同一の資産又は負債の活発な市場における（無調整の）相場価格により算定した時価

レベル2の時価：レベル1のインプット以外の直接または間接的に観察可能なインプットを用いて算定した時価

レベル3の時価：重要な観察できないインプットを使用して算定した時価

時価の算定に重要な影響を与えるインプットを複数使用している場合には、それらのインプットがそれぞれ属するレベルのうち、時価の算定における優先順位が最も低いレベルに時価を分類しております。

時価で中間貸借対照表に計上している金融商品

区分	中間貸借対照表計上額 (単位：百万円)			
	レベル1	レベル2	レベル3	合計
金銭の信託（運用目的・その他）	-	42,741	-	42,741
資産計	-	42,741	-	42,741
デリバティブ取引（通貨関連）	-	60	-	60
負債計	-	60	-	60

(注) 時価の算定に用いた評価技法及びインプットの説明

金銭の信託

信託財産は、主として投資信託、デリバティブ取引、その他の資産（コールローン・委託証拠金等）で構成されております。

信託財産を構成する金融商品の時価について、投資信託は基準価額、デリバティブ取引に関しては、上場デリバティブ取引は取引所の価格、為替予約取引は先物為替相場、店頭デリバティブ取引は取引先金融機関から提示された価格等によっております。また、その他の資産については短期間で決済されるため、時価は帳簿価額とほぼ等しいことから、当該帳簿価額によっております。構成物のレベルに基づき、レベル2の時価に分類しております。

デリバティブ取引

時価の算定方法は、取引先金融機関から提示された価格等に基づき算出してあり、レベル2の時価に分類しております。

有価証券関係

当中間会計期間末（2023年9月30日）

1. 売買目的有価証券(2023年9月30日)

該当事項はありません。

2. 満期保有目的の債券(2023年9月30日)

該当事項はありません。

3. 子会社株式及び関連会社株式(2023年9月30日)

市場価格のない株式等の中間貸借対照表計上額

区分	中間貸借対照表 計上額（百万円）
子会社株式	9,919
関連会社株式	106

4．その他有価証券(2023年9月30日)

該当事項はありません。

デリバティブ取引関係

1．ヘッジ会計が適用されていないデリバティブ取引

(1) 通貨関連

当中間会計期間（2023年9月30日）

区分	取引の種類	契約額等 (百万円)	契約額等 のうち一年超 (百万円)	時価 (百万円)	評価損益 (百万円)
市場取引以外の取引	為替予約取引 売建 米ドル	684	-	60	60

資産除去債務関係

資産除去債務のうち貸借対照表に計上しているもの

当該資産除去債務の総額の増減（単位：百万円）

	自 2023年4月 1日 至 2023年9月30日
期首残高	1,123
有形固定資産の取得に伴う増加 時の経過による調整額	-
中間期末残高	1,123

収益認識に関する注記

1．顧客との契約から生じる収益を分解した情報

区分	当中間会計期間 (自2023年4月 1日 至2023年9月30日)
委託者報酬	59,884百万円
運用受託報酬	9,422百万円
成功報酬（注）	646百万円
その他営業収益	156百万円
合計	70,111百万円

（注）成功報酬は、中間損益計算書において委託者報酬または運用受託報酬に含めて表示しておりません。

2．顧客との契約から生じる収益を理解するための基礎となる情報

[重要な会計方針] 7. 収益及び費用の計上基準に記載のとおりであります。

3．顧客との契約に基づく履行義務の充足と当該契約から生じるキャッシュ・フローとの関係並びに当中間会計期間末において存在する顧客との契約から当中間会計期間の末日後に認識すると見込まれる収益の金額及び時期に関する情報

重要性が乏しいため、記載を省略しております。

セグメント情報等

当中間会計期間(自 2023年4月1日 至 2023年9月30日)

1. セグメント情報

当社は投資運用業の単一セグメントであるため、記載を省略しております。

2. 関連情報

(1) 製品・サービスごとの情報

当社の製品・サービス区分の決定方法は、中間損益計算書の営業収益の区分と同一であることから、製品・サービスごとの営業収益の記載を省略しております。

(2) 地域ごとの情報

営業収益

本邦の外部顧客からの営業収益に区分した金額が中間損益計算書の営業収益の90%を超えるため、地域ごとの営業収益の記載を省略しております。

有形固定資産

本邦に所在している有形固定資産の金額が中間貸借対照表の有形固定資産の金額の90%を超えるため、地域ごとの有形固定資産の記載を省略しております。

(3) 主要な顧客ごとの情報

外部顧客からの営業収益のうち、中間損益計算書の営業収益の10%以上を占める相手先が識別されていないため、主要な顧客ごとの営業収益の記載を省略しております。

1 株当たり情報

	自 2023年4月 1日 至 2023年9月30日
1 株当たり純資産額	9,410円05銭
1 株当たり中間純利益	3,204円61銭
(注) 1. 潜在株式調整後 1 株当たり中間純利益につきましては、潜在株式がないため、記載しておりません。	
2. 1 株当たり中間純利益の算定上の基礎は、以下のとおりであります。	
中間純利益	16,505百万円
普通株主に帰属しない金額	-
普通株式に係る中間純利益	16,505百万円
期中平均株式数	5,150千株

4 【利害関係人との取引制限】

委託者は、「金融商品取引法」の定めるところにより、利害関係人との取引について、次に掲げる行為が禁止されています。

自己又はその取締役若しくは執行役との間における取引を行うことを内容とした運用を行うこと(投資者の保護に欠け、若しくは取引の公正を害し、又は金融商品取引業の信用を失墜させるおそれがないものとして内閣府令で定めるものを除きます。)。

運用財産相互間において取引を行うことを内容とした運用を行うこと(投資者の保護に欠け、若しくは取引の公正を害し、又は金融商品取引業の信用を失墜させるおそれがないものとして内閣府令で定めるものを除きます。)。

通常の取引の条件と異なる条件であって取引の公正を害するおそれのある条件で、委託者の親法人等(委

託者の総株主等の議決権の過半数を保有していることその他の当該金融商品取引業者と密接な関係を有する法人その他の団体として政令で定める要件に該当する者をいいます。以下()において同じ。)又は子法人等(委託者が総株主等の議決権の過半数を保有していることその他の当該金融商品取引業者と密接な関係を有する法人その他の団体として政令で定める要件に該当する者をいいます。以下同じ。)と有価証券の売買その他の取引又は店頭デリバティブ取引を行うこと。

委託者の親法人等又は子法人等の利益を図るため、その行う投資運用業に関して運用の方針、運用財産の額若しくは市場の状況に照らして不必要な取引を行うことを内容とした運用を行うこと。

上記()に掲げるもののほか、委託者の親法人等又は子法人等が関与する行為であって、投資者の保護に欠け、若しくは取引の公正を害し、又は金融商品取引業の信用を失墜させるおそれのあるものとして内閣府令で定める行為

5【その他】

(1) 定款の変更

委託者の定款の変更に関しては、株主総会の決議が必要です。

(2) 訴訟事件その他の重要事項

委託者およびファンドに重要な影響を与えた事実、または与えると予想される事実はありません。

第2【その他の関係法人の概況】

1【名称、資本金の額及び事業の内容】

(1) 受託者

(a) 名称	(b) 資本金の額 [*]	(c) 事業の内容
野村信託銀行株式会社	50,000百万円	銀行法に基づき銀行業を営むとともに、金融機関の信託業務の兼営等に関する法律(兼営法)に基づき信託業務を営んでいます。

* 2024年1月末現在

(2) 販売会社

(a) 名称	(b) 資本金の額 [*]	(c) 事業の内容
野村證券株式会社	10,000百万円	「金融商品取引法」に定める第一種金融商品取引業を営んでいます。
株式会社SBI証券	54,323百万円	
損保ジャパンDC証券株式会社	3,000百万円	
株式会社紀陽銀行	80,096百万円	銀行法に基づき銀行業を営んでいます。
株式会社第四北越銀行	32,776百万円	
株式会社千葉銀行	145,069百万円	
株式会社中国銀行	15,149百万円	
株式会社東邦銀行	23,519百万円	
株式会社南都銀行	37,924百万円	
株式会社西日本シティ銀行	85,745百万円	
株式会社肥後銀行	18,128百万円	
株式会社百五銀行	20,000百万円	
株式会社広島銀行	54,573百万円	

株式会社北洋銀行	121,101百万円	
株式会社北陸銀行	140,409百万円	
株式会社北海道銀行	93,524百万円	
株式会社北國銀行	26,673百万円	
株式会社三井住友銀行	1,770,996百万円	
株式会社武蔵野銀行	45,743百万円	
株式会社りそな銀行	279,928百万円	
第一生命保険株式会社	60,000百万円	保険業法に基づき生命保険業を営んでいます。
富国生命保険相互会社	128,000百万円	保険業法に基づき生命保険業を営んでいます。
あいおいニッセイ同和損害保険株式会社	100,005百万円	保険業法に基づき損害保険業を営んでいます。
東京海上日動火災保険株式会社	101,994百万円	

* 2024年1月末現在

富国生命保険相互会社の資本金の額の箇所には「基金」および「基金償却積立金」の合計額を記載しております。

2【関係業務の概要】

(1) 受託者

ファンドの受託会社（受託者）として、信託財産の保管・管理・計算、外国証券を保管・管理する外国の保管銀行への指図・連絡等を行いません。

(2) 販売会社

ファンドの取扱販売会社として、募集の取扱いを行ない、信託契約の一部解約に関する事務、一部解約金・収益分配金・償還金の支払いに関する事務等を行いません。

3【資本関係】

(2023年9月末現在の持株比率5.0%以上を記載します。)

(1) 受託者

該当事項はありません。

(2) 販売会社

該当事項はありません。

第3【その他】

(1)目論見書の表紙にロゴ・マークや図案を採用すること、またファンドの形態などの記載をすることがあります。

(2)目論見書の巻末に約款を掲載する場合があります。

(3)届出書本文「第一部 証券情報」、「第二部 ファンド情報」に記載の内容について、投資者の理解を助けるため、当該内容を説明した図表等を付加して目論見書の当該内容に関連する箇所に記載することがあります。

(4)目論見書は電子媒体等として使用されるほか、インターネットなどに掲載されることがあります。

- (5)目論見書は目論見書の別称として「投資信託説明書」と称して使用することがあります。
- (6)目論見書の表紙裏等にインターネットホームページに加え、他のインターネットのアドレス（当該アドレスをコード化した図形等も含む）も掲載し、当該アドレスにアクセスすることにより基準価額等の情報を入手できる旨を記載することがあります。
- (7)目論見書に当該委託会社の金融商品取引業者登録番号、当該委託会社が運用する投資信託財産の合計純資産総額および目論見書の使用を開始する日を記載することがあります。
- (8)目論見書に投資信託の財産は受託会社において信託法に基づき分別管理されている旨を記載することがあります。

独立監査人の監査報告書

2023年6月9日

野村アセットマネジメント株式会社
取締役会 御中

EY新日本有限責任監査法人 東京事務所

指定有限責任社員 公認会計士 湯原 尚
業務執行社員指定有限責任社員 公認会計士 水永 真太郎
業務執行社員

監査意見

当監査法人は、金融商品取引法第193条の2第1項の規定に基づく監査証明を行うため、「委託会社等の経理状況」に掲げられている野村アセットマネジメント株式会社の2022年4月1日から2023年3月31日までの第64期事業年度の財務諸表、すなわち、貸借対照表、損益計算書、株主資本等変動計算書、重要な会計方針及びその他の注記について監査を行った。

当監査法人は、上記の財務諸表が、我が国において一般に公正妥当と認められる企業会計の基準に準拠して、野村アセットマネジメント株式会社の2023年3月31日現在の財政状態及び同日をもって終了する事業年度の経営成績を、全ての重要な点において適正に表示しているものと認める。

監査意見の根拠

当監査法人は、我が国において一般に公正妥当と認められる監査の基準に準拠して監査を行った。監査の基準における当監査法人の責任は、「財務諸表監査における監査人の責任」に記載されている。当監査法人は、我が国における職業倫理に関する規定に従って、会社から独立しており、また、監査人としてのその他の倫理上の責任を果たしている。当監査法人は、意見表明の基礎となる十分かつ適切な監査証拠を入手したと判断している。

その他の記載内容

その他の記載内容は、監査した財務諸表を含む開示書類に含まれる情報のうち、財務諸表及びその監査報告書以外の情報である。

当監査法人は、その他の記載内容が存在しないと判断したため、その他の記載内容に対するいかなる作業も実施していない。

財務諸表に対する経営者及び監査等委員会の責任

経営者の責任は、我が国において一般に公正妥当と認められる企業会計の基準に準拠して財務諸表を作成し適正に表示することにある。これには、不正又は誤謬による重要な虚偽表示のない財務諸表を作成し適正に表示するために経営者が必要と判断した内部統制を整備及び運用

することが含まれる。

財務諸表を作成するに当たり、経営者は、継続企業的前提に基づき財務諸表を作成することが適切であるかどうかを評価し、我が国において一般に公正妥当と認められる企業会計の基準に基づいて継続企業に関する事項を開示する必要がある場合には当該事項を開示する責任がある。

監査等委員会の責任は、財務報告プロセスの整備及び運用における取締役の職務の執行を監視することにある。

財務諸表監査における監査人の責任

監査人の責任は、監査人が実施した監査に基づいて、全体としての財務諸表に不正又は誤謬による重要な虚偽表示がないかどうかについて合理的な保証を得て、監査報告書において独立の立場から財務諸表に対する意見を表明することにある。虚偽表示は、不正又は誤謬により発生する可能性があり、個別に又は集計すると、財務諸表の利用者の意思決定に影響を与えると合理的に見込まれる場合に、重要性があると判断される。

監査人は、我が国において一般に公正妥当と認められる監査の基準に従って、監査の過程を通じて、職業的専門家としての判断を行い、職業的懐疑心を保持して以下を実施する。

- ・不正又は誤謬による重要な虚偽表示リスクを識別し、評価する。また、重要な虚偽表示リスクに対応した監査手続を立案し、実施する。監査手続の選択及び適用は監査人の判断による。さらに、意見表明の基礎となる十分かつ適切な監査証拠を入手する。
- ・財務諸表監査の目的は、内部統制の有効性について意見表明するためのものではないが、監査人は、リスク評価の実施に際して、状況に応じた適切な監査手続を立案するために、監査に関連する内部統制を検討する。
- ・経営者が採用した会計方針及びその適用方法の適切性、並びに経営者によって行われた会計上の見積りの合理性及び関連する注記事項の妥当性を評価する。
- ・経営者が継続企業を前提として財務諸表を作成することが適切であるかどうか、また、入手した監査証拠に基づき、継続企業的前提に重要な疑義を生じさせるような事象又は状況に関して重要な不確実性が認められるかどうか結論付ける。継続企業的前提に関する重要な不確実性が認められる場合は、監査報告書において財務諸表の注記事項に注意を喚起すること、又は重要な不確実性に関する財務諸表の注記事項が適切でない場合は、財務諸表に対して除外事項付意見を表明することが求められている。監査人の結論は、監査報告書日までに入手した監査証拠に基づいているが、将来の事象や状況により、企業は継続企業として存続できなくなる可能性がある。
- ・財務諸表の表示及び注記事項が、我が国において一般に公正妥当と認められる企業会計の基準に準拠しているかどうかとともに、関連する注記事項を含めた財務諸表の表示、構成及び内容、並びに財務諸表が基礎となる取引や会計事象を適正に表示しているかどうかを評価する。

監査人は、監査等委員会に対して、計画した監査の範囲とその実施時期、監査の実施過程で識別した内部統制の重要な不備を含む監査上の重要な発見事項、及び監査の基準で求められているその他の事項について報告を行う。

監査人は、監査等委員会に対して、独立性についての我が国における職業倫理に関する規定を遵守したこと、並びに監査人の独立性に影響を与えると合理的に考えられる事項、及び阻害要因を除去又は軽減するためにセーフガードを講じている場合はその内容について報告を行う。

利害関係

会社と当監査法人又は業務執行社員との間には、公認会計士法の規定により記載すべき利害関係はない。

以 上

-
- (注) 1. 上記の監査報告書の原本は当社が別途保管しております。
2. XBRLデータは監査の対象には含まれていません。

独立監査人の監査報告書

2024年3月29日

野村アセットマネジメント株式会社

取締役会 御 中

EY新日本有限責任監査法人

東京事務所

指定有限責任社員
業務執行社員

公認会計士

湯原 尚

監査意見

当監査法人は、金融商品取引法第193条の2第1項の規定に基づく監査証明を行うため、「ファンドの経理状況」に掲げられている野村世界REITインデックスファンド（確定拠出年金向け）の2023年1月21日から2024年1月22日までの計算期間の財務諸表、すなわち、貸借対照表、損益及び剰余金計算書、注記表並びに附属明細表について監査を行った。

当監査法人は、上記の財務諸表が、我が国において一般に公正妥当と認められる企業会計の基準に準拠して、野村世界REITインデックスファンド（確定拠出年金向け）の2024年1月22日現在の信託財産の状態及び同日をもって終了する計算期間の損益の状況を、全ての重要な点において適正に表示しているものと認める。

監査意見の根拠

当監査法人は、我が国において一般に公正妥当と認められる監査の基準に準拠して監査を行った。監査の基準における当監査法人の責任は、「財務諸表監査における監査人の責任」に記載されている。当監査法人は、我が国における職業倫理に関する規定に従って、野村アセットマネジメント株式会社及びファンドから独立しており、また、監査人としてのその他の倫理上の責任を果たしている。当監査法人は、意見表明の基礎となる十分かつ適切な監査証拠を入手したと判断している。

その他の記載内容

その他の記載内容は、有価証券報告書及び有価証券届出書（訂正有価証券届出書を含む。）に含まれる情報のうち、財務諸表及びその監査報告書以外の情報である。経営者の責任は、その他の記載内容を作成し開示することにある。

当監査法人の財務諸表に対する監査意見の対象にはその他の記載内容は含まれておらず、当監査法人はその他の記載内容に対して意見を表明するものではない。

財務諸表監査における当監査法人の責任は、その他の記載内容を通読し、通読の過程において、その他の記載内容と財務諸表又は当監査法人が監査の過程で得た知識との間に重要な相違があるかどうか検討すること、また、そのような重要な相違以外にその他の記載内容に重要な誤りの兆候があるかどうか注意を払うことにある。

当監査法人は、実施した作業に基づき、その他の記載内容に重要な誤りがあると判断した場合には、その事実を報告することが求められている。

その他の記載内容に関して、当監査法人が報告すべき事項はない。

財務諸表に対する経営者の責任

経営者の責任は、我が国において一般に公正妥当と認められる企業会計の基準に準拠して財務諸表を作成し適正に表示することにある。これには、不正又は誤謬による重要な虚偽表示のない財務諸表を作成し適正に表示するために経営者が必要と判断した内部統制を整備及び運用することが含まれる。

財務諸表を作成するに当たり、経営者は、継続企業の前提に基づき財務諸表を作成することが適切であるかどうかを評価し、我が国において一般に公正妥当と認められる企業会計の基準に基づいて継続企業に関する事項を開示する必要がある場合には当該事項を開示する責任がある。

財務諸表監査における監査人の責任

監査人の責任は、監査人が実施した監査に基づいて、全体としての財務諸表に不正又は誤謬による重要な虚偽表示がないかどうかについて合理的な保証を得て、監査報告書において独立の立場から財務諸表に対する意見を表明することにある。虚偽表示は、不正又は誤謬により発生する可能性があり、個別に又は集計すると、財務諸表の利用者の意思決定に影響を与えると合理的に見込まれる場合に、重要性があると判断される。

監査人は、我が国において一般に公正妥当と認められる監査の基準に従って、監査の過程を通じて、職業的専門家としての判断を行い、職業的懐疑心を保持して以下を実施する。

- ・ 不正又は誤謬による重要な虚偽表示リスクを識別し、評価する。また、重要な虚偽表示リスクに対応した監査手続を立案し、実施する。監査手続の選択及び適用は監査人の判断による。さらに、意見表明の基礎となる十分かつ適切な監査証拠を入手する。
- ・ 財務諸表監査の目的は、内部統制の有効性について意見表明するためのものではないが、監査人は、リスク評価の実施に際して、状況に応じた適切な監査手続を立案するために、監査に関連する内部統制を検討する。
- ・ 経営者が採用した会計方針及びその適用方法の適切性、並びに経営者によって行われた会計上の見積りの合理性及び関連する注記事項の妥当性を評価する。
- ・ 経営者が継続企業を前提として財務諸表を作成することが適切であるかどうか、また、入手した監査証拠に基づき、継続企業の前提に重要な疑義を生じさせるような事象又は状況に関して重要な不確実性が認められるかどうか結論付ける。継続企業の前提に関する重要な不確実性が認められる場合は、監査報告書において財務諸表の注記事項に注意を喚起すること、又は重要な不確実性に関する財務諸表の注記事項が適切でない場合は、財務諸表に対して除外事項付意見を表明することが求められている。監査人の結論は、監査報告書日までに入手した監査証拠に基づいているが、将来の事象や状況により、ファンドは継続企業として存続できなくなる可能性がある。
- ・ 財務諸表の表示及び注記事項が、我が国において一般に公正妥当と認められる企業会計の基準に準拠しているかどうかとともに、関連する注記事項を含めた財務諸表の表示、構成及び内容、並びに財務諸表が基礎となる取引や会計事象を適正に表示しているかどうかを評価する。

監査人は、経営者に対して、計画した監査の範囲とその実施時期、監査の実施過程で識別した内部統制の重要な不備を含む監査上の重要な発見事項、及び監査の基準で求められているその他の事項について報告を行う。

利害関係

野村アセットマネジメント株式会社及びファンドと当監査法人又は業務執行社員との間には、公認会計士法の規定により記載すべき利害関係はない。

以 上

(注) 1. 上記の監査報告書の原本は当社が別途保管しております。

2. XBRLデータは監査の対象には含まれていません。

独立監査人の中間監査報告書

2023年11月24日

野村アセットマネジメント株式会社
取締役会 御中

EY新日本有限責任監査法人 東京事務所

指定有限責任社員 公認会計士 湯原 尚
業務執行社員指定有限責任社員 公認会計士 水 永 真太郎
業務執行社員

中間監査意見

当監査法人は、金融商品取引法第193条の2第1項の規定に基づく監査証明を行うため、「委託会社等の経理状況」に掲げられている野村アセットマネジメント株式会社の2023年4月1日から2024年3月31日までの第65期事業年度の中間会計期間（2023年4月1日から2023年9月30日まで）に係る中間財務諸表、すなわち、中間貸借対照表、中間損益計算書、中間株主資本等変動計算書、重要な会計方針及びその他の注記について中間監査を行った。

当監査法人は、上記の中間財務諸表が、我が国において一般に公正妥当と認められる中間財務諸表の作成基準に準拠して、野村アセットマネジメント株式会社の2023年9月30日現在の財政状態及び同日をもって終了する中間会計期間（2023年4月1日から2023年9月30日まで）の経営成績に関する有用な情報を表示しているものと認める。

中間監査意見の根拠

当監査法人は、我が国において一般に公正妥当と認められる中間監査の基準に準拠して中間監査を行った。中間監査の基準における当監査法人の責任は、「中間財務諸表監査における監査人の責任」に記載されている。当監査法人は、我が国における職業倫理に関する規定に従って、会社から独立しており、また、監査人としてのその他の倫理上の責任を果たしている。当監査法人は、中間監査の意見表明の基礎となる十分かつ適切な監査証拠を入手したと判断している。

中間財務諸表に対する経営者及び監査等委員会の責任

経営者の責任は、我が国において一般に公正妥当と認められる中間財務諸表の作成基準に準拠して中間財務諸表を作成し有用な情報を表示することにある。これには、不正又は誤謬による重要な虚偽表示のない中間財務諸表を作成し有用な情報を表示するために経営者が必要と判断した内部統制を整備及び運用することが含まれる。

中間財務諸表を作成するに当たり、経営者は、継続企業の前提に基づき中間財務諸表を作成することが適切であるかどうかを評価し、我が国において一般に公正妥当と認められる中間財務諸表の作成基準に基づいて継続企業に関する事項を開示する必要がある場合には当該事項を

開示する責任がある。

監査等委員会の責任は、財務報告プロセスの整備及び運用における取締役の職務の執行を監視することにある。

中間財務諸表監査における監査人の責任

監査人の責任は、監査人が実施した中間監査に基づいて、全体として中間財務諸表の有用な情報の表示に関して投資者の判断を損なうような重要な虚偽表示がないかどうかの合理的な保証を得て、中間監査報告書において独立の立場から中間財務諸表に対する意見を表明することにある。虚偽表示は、不正又は誤謬により発生する可能性があり、個別に又は集計すると、中間財務諸表の利用者の意思決定に影響を与えると合理的に見込まれる場合に、重要性があると判断される。

監査人は、我が国において一般に公正妥当と認められる中間監査の基準に従って、中間監査の過程を通じて、職業的専門家としての判断を行い、職業的懐疑心を保持して以下を実施する。

- ・不正又は誤謬による中間財務諸表の重要な虚偽表示リスクを識別し、評価する。また、重要な虚偽表示リスクに対応する中間監査手続を立案し、実施する。中間監査手続の選択及び適用は監査人の判断による。さらに、中間監査の意見表明の基礎となる十分かつ適切な監査証拠を入手する。なお、中間監査手続は、年度監査と比べて監査手続の一部が省略され、監査人の判断により、不正又は誤謬による中間財務諸表の重要な虚偽表示リスクの評価に基づいて、分析的手続等を中心とした監査手続に必要に応じて追加の監査手続が選択及び適用される。
- ・中間財務諸表監査の目的は、内部統制の有効性について意見表明するためのものではないが、監査人は、リスク評価の実施に際して、状況に応じた適切な中間監査手続を立案するために、中間財務諸表の作成と有用な情報の表示に関連する内部統制を検討する。
- ・経営者が採用した会計方針及びその適用方法並びに経営者によって行われた会計上の見積りの合理性及び関連する注記事項の妥当性を評価する。
- ・経営者が継続企業を前提として中間財務諸表を作成することが適切であるかどうか、また、入手した監査証拠に基づき、継続企業の前提に重要な疑義を生じさせるような事象又は状況に関して重要な不確実性が認められるかどうか結論付ける。継続企業の前提に関する重要な不確実性が認められる場合は、中間監査報告書において中間財務諸表の注記事項に注意を喚起すること、又は重要な不確実性に関する中間財務諸表の注記事項が適切でない場合は、中間財務諸表に対して除外事項付意見を表明することが求められている。監査人の結論は、中間監査報告書日までに入手した監査証拠に基づいているが、将来の事象や状況により、企業は継続企業として存続できなくなる可能性がある。
- ・中間財務諸表の表示及び注記事項が、我が国において一般に公正妥当と認められる中間財務諸表の作成基準に準拠しているかどうかとともに、関連する注記事項を含めた中間財務諸表の表示、構成及び内容、並びに中間財務諸表が基礎となる取引や会計事象に関して有用な情報を表示しているかどうかを評価する。

監査人は、監査等委員会に対して、計画した中間監査の範囲とその実施時期、中間監査の実施過程で識別した内部統制の重要な不備を含む中間監査上の重要な発見事項、及び中間監査の基準で求められているその他の事項について報告を行う。

監査人は、監査等委員会に対して、独立性についての我が国における職業倫理に関する規定を遵守したこと、並びに監査人の独立性に影響を与えると合理的に考えられる事項、及び阻害要因を除去するための対応策を講じている場合又は阻害要因を許容可能な水準にまで軽減するためのセーフガードを適用している場合はその内容について報告を行う。

利害関係

会社と当監査法人又は業務執行社員との間には、公認会計士法の規定により記載すべき利害関係はない。

以 上

-
- (注) 1．上記の中間監査報告書の原本は当社が別途保管しております。
2．XBRLデータは中間監査の対象には含まれていません。