

## 【表紙】

【提出書類】	訂正有価証券届出書
【提出先】	関東財務局長殿
【提出日】	平成30年3月29日提出
【発行者名】	野村アセットマネジメント株式会社
【代表者の役職氏名】	C E O兼執行役社長 渡邊 国夫
【本店の所在の場所】	東京都中央区日本橋一丁目12番1号
【事務連絡者氏名】	松井 秀仁
【電話番号】	03-3241-9511
【届出の対象とした募集（売出）内国投資 信託受益証券に係るファンドの名称】	N E X T F U N D S ブラジル株式指数・ボベスバ連動型上場投信
【届出の対象とした募集（売出）内国投資 信託受益証券の金額】	継続募集額(平成29年9月29日から平成30年9月27日まで) 1兆円を上限とします。
【縦覧に供する場所】	株式会社東京証券取引所 (東京都中央区日本橋兜町2番1号)

## 1【有価証券届出書の訂正届出書の提出理由】

本日、半期報告書を提出いたしましたので、平成29年 9月28日付をもって提出した有価証券届出書（以下「原届出書」といいます。）の関係情報を更新するため、また、記載事項の一部に訂正事項がありますのでこれを訂正するため本訂正届出書を提出するものです。

## 2【訂正の内容】

原届出書の下記の記載事項につきましては内容を更新・訂正いたします。

第二部ファンド情報 第1ファンドの状況 5運用状況

なお、原届出書の「第二部ファンド情報 第3ファンドの経理状況」において「1財務諸表」につきましては「中間財務諸表」が追加され、「2ファンドの現況」につきましては内容を更新・訂正いたします。

また、それ以外の訂正事項につきましては、＜訂正前＞および＜訂正後＞に記載している下線部\_\_は訂正部分を示し、＜更新後＞の記載事項は原届出書の更新後の内容を示します。

## 第二部【ファンド情報】

## 第1【ファンドの状況】

## 1 ファンドの性格

## (3) ファンドの仕組み

## &lt; 更新後 &gt;

委託会社の概況(平成30年2月末現在)

## ・名称

野村アセットマネジメント株式会社

## ・本店の所在の場所

東京都中央区日本橋一丁目12番1号

## ・資本金の額

17,180百万円

## ・会社の沿革

昭和34年(1959年)12月1日 野村証券投資信託委託株式会社として設立

平成9年(1997年)10月1日 投資顧問会社である野村投資顧問株式会社と合併して野村アセット・マネジメント投信株式会社に商号を変更

平成12年(2000年)11月1日 野村アセットマネジメント株式会社に商号を変更

平成15年(2003年)6月27日 委員会等設置会社へ移行

## ・大株主の状況

名称	住所	所有株式数	比率
野村ホールディングス株式会社	東京都中央区日本橋一丁目9番1号	5,150,693株	100%

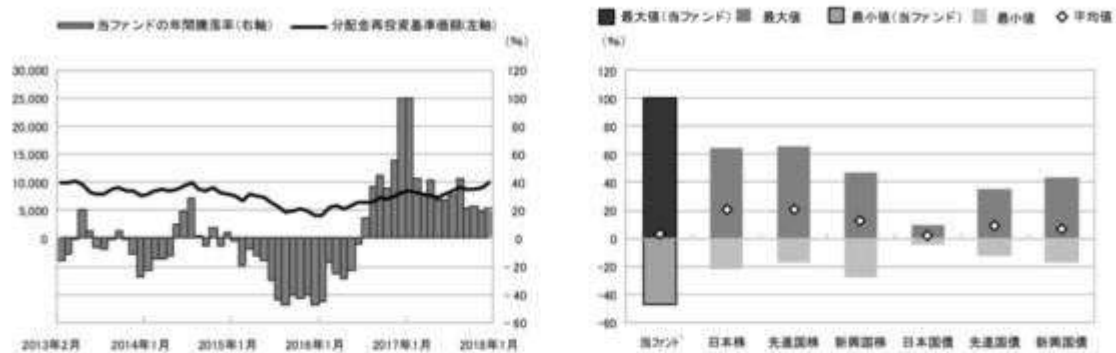
## 3 投資リスク

## &lt; 更新後 &gt;

## リスクの定量的比較

(2013年2月末～2018年1月末:月次)

## 〈ファンドの年間騰落率および分配金再投資基準価額の推移〉 〈ファンドと代表的な資産クラスとの騰落率の比較〉



	当ファンド	日本株	先進国株	新興国株	日本国債	先進国債	新興国債
最大値(%)	99.9	65.0	65.7	47.4	9.3	34.9	43.7
最小値(%)	△47.5	△22.0	△17.5	△27.4	△4.0	△12.3	△17.4
平均値(%)	2.7	20.2	20.9	12.6	2.3	8.7	6.2

- ※分配金再投資基準価額は、税引前の分配金を再投資したものとみなして計算したものです。2013年2月末を10,000として指数化しております。
- ※年間騰落率は、2013年2月から2018年1月の5年間の各月末における1年間の騰落率を表示したものです。

- ※全ての資産クラスが当ファンドの投資対象とは限りません。
- ※2013年2月から2018年1月の5年間の各月末における1年間の騰落率の最大値・最小値・平均値を表示したものです。
- ※決算日に対応した数値とは異なります。
- ※当ファンドは分配金再投資基準価額の騰落率です。

※分配金再投資基準価額は、税引前の分配金を再投資したものとみなして計算しており、実際の基準価額と異なる場合があります。

## 〈代表的な資産クラスの指数〉

- 日本株：東証株価指数(TOPIX)(配当込み)
- 先進国株：MSCI-KOKUSAI指数(配当込み、円ベース)
- 新興国株：MSCIエマージング・マーケット・インデックス(配当込み、円ベース)
- 日本国債：NOMURA-BPI国債
- 先進国債：FTSE世界国債インデックス(除く日本、ヘッジなし・円ベース)
- 新興国債：JPモルガン・ガバメント・ボンド・インデックス・エマージング・マーケット・グローバル・ディバースファイド(円ベース)

## ■代表的な資産クラスの指数の著作権等について■

- 東証株価指数(TOPIX)(配当込み)・・・東証株価指数(TOPIX)(配当込み)は、株式会社東京証券取引所(東証)の知的財産であり、指数の算出、指数値の公表、利用など同指数に関するすべての権利は、東証証券取引所に所有しています。なお、本商品は、東証証券取引所により提供、保証又は販売されるものではなく、東証証券取引所は、ファンドの発行又は売買に起因するいかなる損害に対しても、責任を負いません。
- MSCI-KOKUSAI指数(配当込み、円ベース)、MSCIエマージング・マーケット・インデックス(配当込み、円ベース)・・・MSCI-KOKUSAI指数(配当込み、円ベース)、MSCIエマージング・マーケット・インデックス(配当込み、円ベース)は、MSCIが開発した指数です。同指数に対する著作権、知的財産権その他一切の権利はMSCIに帰属します。またMSCIは、同指数の内容を変更する権利および公表を停止する権利を有しています。
- NOMURA-BPI国債・・・NOMURA-BPI国債の知的財産権は、野村證券株式会社に帰属します。なお、野村證券株式会社は、NOMURA-BPI国債の正確性、完全性、信頼性、有用性を保証するものではなく、NOMURA-BPI国債を用いて行われる野村アセットマネジメント株式会社の事業活動、サービスに関し一切責任を負いません。
- FTSE世界国債インデックス(除く日本、ヘッジなし・円ベース)・・・FTSE世界国債インデックス(除く日本、ヘッジなし・円ベース)は、FTSE Fixed Income LLCにより運営され、世界主要国の国債の総合収益率を各市場の時価総額で加重平均した債券インデックスです。同指数はFTSE Fixed Income LLCの知的財産であり、指数に関するすべての権利はFTSE Fixed Income LLCが有しています。
- JPモルガン・ガバメント・ボンド・インデックス・エマージング・マーケット・グローバル・ディバースファイド(円ベース)・・・「JPモルガン・ガバメント・ボンド・インデックス・エマージング・マーケット・グローバル・ディバースファイド(円ベース)」(ここでは「指数」とよびます)についてここに提供された情報は、指数のレベルも含め、但しそれに限定することなく、情報としてのみ使用されるものであり、金融商品の売買を勧誘、何らかの売買の公式なコンファIRMーション、或いは指数に関連する何らかの商品の価値や値段を決めるものでもありません。また、投資戦略や税金における会計アドバイスも法的に推奨するものでもありません。ここに含まれる市場価格、データ、その他の情報は確かなものと考えられますが、JPMorgan Chase & Co. 及びその子会社(以下、「JPM」)がその完全性や正確性を保証するものではありません。含まれる情報は通知なしに変更されることがあります。過去のパフォーマンスは将来のリターンを予測するものではありません。本資料に含まれる発行体の金融商品について、JPMやその従業員がロング・ショート両方を含めてポジションを持っており、売買を行ったり、またはマーケットメイクを行ったりすることがあり、また、発行体の引受人、プレースメント・エージェンシー、アドバイザー、または貸主になっている可能性もあります。米国のJP Morgan Securities LLC(ここでは「JPMSLLC」と呼びます)(「指数スポンサー」)は、指数に関する証券、金融商品または取引(ここでは「プロダクト」と呼びます)についての奨励、保障または販売促進を行いません。証券或いは金融商品全般、或いは特にプロダクトへの投資の推奨について、また金融市場における投資機会を指数に関連させる或いはそれを目的とする推奨の可否について、指数スポンサーは一切の表明または保証、或いは伝達または示唆を行なうものではありません。指数スポンサーはプロダクトについての管理、マーケティング、トレーディングに関する義務または法的責任を負いません。指数は信用できると考えられる情報によって算出されていますが、その完全性や正確性、また指数に付随する情報について保証するものではありません。指数は指数スポンサーが保有する財産であり、その財産権はすべて指数スポンサーに帰属します。JPMSLLCはNASDAQ、NYSE、SIPCの会員です。JPMorganはJP Morgan Chase Bank, NA、JPSI、JP Morgan Securities PLC.、またはその関係会社が投資銀行業務を行う際に使用する名称です。

(出所：株式会社野村総合研究所、FTSE Fixed Income LLC 他)

## 4 手数料等及び税金

## (3) 信託報酬等

## &lt;更新後&gt;

信託報酬の総額は、ファンドの計算期間を通じて毎日、次の第1号により計算した額に、第2号により計算した額を加算して得た額とし、その配分については以下の通り(税抜)とします。

1. 信託財産の純資産総額に年10,000分の102.6 (税抜年10,000分の95)以内(平成30年 3月29日現在 年10,000分の102.6 (税抜年10,000分の95))の率を乗じて得た額。

< 委託会社 >	< 受託会社 >
年10,000分の90	年10,000分の5

\* 上記配分は、平成30年 3月29日現在の信託報酬率における配分です。

2. 有価証券の貸付を行なった場合は、その品貸料の43.2% (税抜40%) 以内の額とし、その配分については、委託会社は100分の80、受託会社は100分の20とします。

上記の信託報酬の総額は、毎計算期間の最初の6ヵ月終了日および毎計算期末または信託終了のとき信託財産から支払われます。

## 支払先の役務の内容

< 委託会社 >	< 受託会社 >
ファンドの運用とそれに伴う調査、受託会社への指図、法定書面等の作成、基準価額の算出等	ファンドの財産の保管・管理、委託会社からの指図の実行等

## (4) その他の手数料等

## &lt;更新後&gt;

ファンドに関する租税、信託事務の処理に要する諸費用および受託者の立替えた立替金の利息は、受益者の負担とし、信託財産から支払われます。なお、受益権の上場に係る費用および対象株価指数についての商標(これに類する商標を含みます。)の使用料(以下、「商標使用料」といいます。)ならびに当該上場に係る費用および当該商標使用料に係る消費税等に相当する金額は、受益者の負担とし、信託財産中から支弁することができます。

平成30年 3月29日現在、受益者の負担する商標使用料は、純資産総額に対し、年率0.05% (注)とします。

(注) サンパウロ証券取引所と締結した商標使用許諾契約において、純資産総額に対して年率0.05%を乗じて得た額が、各計算期間において1万ユーロ相当額よりも小さい場合は、同相当額を負担することとなり、その場合の差額は、委託者の負担とします。

平成30年 3月29日現在、受益権の上場に係る費用は以下の通りです。

- ・ 追加上場料：追加上場時の増加額(毎年末の純資産総額について、新規上場時及び新規上場した年から前年までの各年末の純資産総額のうち最大のものからの増加額)に対して、0.0081%(税抜0.0075%)。
- ・ 年間上場料：毎年末の純資産総額に対して、最大、0.0081%(税抜0.0075%)。

ファンドに関する組入有価証券の売買の際に発生する売買委託手数料、売買委託手数料に係る消費税等に相当する金額、先物取引等に要する費用、外貨建て資産の保管等に要する費用は信託財産から支払われます。

監査法人等に支払うファンドの監査に係る費用および当該監査費用に係る消費税等に相当する金額は、毎計算期間終了後の6ヶ月終了日および毎計算期末または信託報酬支払いのときに信託財産から支払われます。

販売基準価額は、取得申込日の翌営業日の基準価額に100.3%の率を乗じた価額となります。したがって、購入時には、基準価額に0.3%の率を乗じて得た額を1口あたりに換算して、購入する口数に応じて

ご負担いただきます。

ファンドにおいて一部解約の実行に伴い、信託財産留保額 をご負担いただきます。信託財産留保額は、基準価額に0.3%の率を乗じて得た額を1口あたりに換算して、換金する口数に応じてご負担いただきます。なお、信託財産留保額は、今後、主要投資対象である株式において、キャピタルゲイン課税が導入される等の事態が生じる場合には、その影響および水準等を勘案し、委託者が定める率を乗じて得た額に引き上げられる場合があります。

「信託財産留保額」とは、償還時まで投資を続ける投資家との公平性の確保やファンド残高の安定的な推移を図るため、クローズド期間の有無に関係なく、信託期間満了前の解約に対し解約者から徴収する一定の金額をいい、信託財産に繰り入れられます。

\* これらの費用等の中には、運用状況等により変動するものがあり、事前に料率、上限額等を表示することができないものがあります。

## （５）課税上の取扱い

### <更新後>

#### 個人の受益者に対する課税

##### 収益分配金の受取時

分配金については、20.315%（国税（所得税及び復興特別所得税）15.315%および地方税5%）の税率による源泉徴収が行なわれます。なお、確定申告により、申告分離課税もしくは総合課税のいずれかを選択することもできます。

##### 受益権の売却時、換金（解約）時および償還時

売却時、換金（解約）時および償還時の差益（譲渡益） については、申告分離課税により20.315%（国税15.315%および地方税5%）の税率が適用され、源泉徴収口座を選択した場合は20.315%の税率により源泉徴収が行なわれます。

売却時、換金（解約）時および償還時の価額から取得費（買付・申込手数料（税込）を含む）及び譲渡費用を控除した利益が譲渡益として課税対象となります。

##### 損益通算について

以下の所得間で損益通算が可能です。上場株式等の配当所得については申告分離課税を選択したものに限りです。

《利子所得》	《上場株式等に係る譲渡所得等》 <sup>（注2）</sup>	《配当所得》
<ul style="list-style-type: none"> <li>・ 特定公社債<sup>（注1）</sup>の利子</li> <li>・ 公募公社債投資信託の収益分配金</li> </ul>	特定公社債、公募公社債投資信託、上場株式、公募株式投資信託の <ul style="list-style-type: none"> <li>・ 譲渡益</li> <li>・ 譲渡損</li> </ul>	<ul style="list-style-type: none"> <li>・ 上場株式の配当</li> <li>・ 公募株式投資信託の収益分配金</li> </ul>

（注1）「特定公社債」とは、国債、地方債、外国国債、公募公社債、上場公社債、平成27年12月31日以前に発行された公社債（同族会社が発行した社債を除きます。）などの一定の公社債をいいます。

（注2）株式等に係る譲渡所得等について、上場株式等に係る譲渡所得等とそれ以外の株式等に係る譲渡所得等に区分し、別々の分離課税制度とすることとされ、原則として、これら相互の通算等ができないこととされました。

\* 少額投資非課税制度「愛称：NISA（ニーサ）」をご利用の場合

少額投資非課税制度「NISA（ニーサ）」は、上場株式、公募株式投資信託等に係る非課税制度です。

NISAをご利用の場合、毎年、一定額の範囲で新たに購入したETFなどから生じる配当所得及び譲渡所得が一定期間非課税となります。他の口座で生じた配当所得や譲渡所得との損益通算はできません。販売会社で非課税口座を開設するなど、一定の条件に該当する方が対象となります。なお、分配金の受取方法によっては非課税とならない場合があります。詳しくは、販売会社にお問い合わせください。

## 法人の受益者に対する課税

### 収益分配金の受取時

分配金については、15.315%(国税15.315%)の税率で源泉徴収が行なわれます。なお、地方税の源泉徴収はありません。

源泉税は所有期間に応じて法人税額から控除  
受益権の売却時、換金(解約)時および償還時

法人の投資家については、受益権の売却時、換金(解約)時および償還時における源泉徴収はありません。

なお、税金の取扱いの詳細については税務専門家等にご確認されることをお勧めします。

税法が改正された場合等は、上記「(5)課税上の取扱い」の内容（平成30年1月末現在）が変更になる場合があります。

## 5 運用状況

以下は平成30年1月31日現在の運用状況であります。

また、投資比率とはファンドの純資産総額に対する当該資産の時価比率をいいます。

### (1) 投資状況

資産の種類	国/地域	時価合計(円)	投資比率(%)
株式	ブラジル	4,255,354,069	98.85
現金・預金・その他資産(負債控除後)		49,372,694	1.14
合計(純資産総額)		4,304,726,763	100.00

### (2) 投資資産

#### 投資有価証券の主要銘柄

順位	国/地域	種類	銘柄名	業種	数量	簿価単価(円)	簿価金額(円)	評価単価(円)	評価金額(円)	投資比率(%)
1	ブラジル	株式	ITAU UNIBANCO HOLDING SA - PREF	銀行	277,980	1,248.64	347,097,503	1,760.95	489,511,105	11.37
2	ブラジル	株式	VALE SA	金属・鉱業	279,210	1,035.68	289,173,641	1,418.27	395,996,284	9.19
3	ブラジル	株式	BANCO BRADESCO SA - PREF	銀行	260,410	951.44	247,765,532	1,381.68	359,803,289	8.35

4	ブラジル	株式	AMBEV SA	飲料	363,700	608.07	221,157,241	747.95	272,030,870	6.31
5	ブラジル	株式	PETROBRAS-PETROLEO BRAS-PR	石油・ガス・消耗燃料	366,380	416.21	152,492,485	666.55	244,213,520	5.67
6	ブラジル	株式	PETROBRAS - PETROLEO BRAS	石油・ガス・消耗燃料	240,370	442.20	106,293,057	724.35	174,113,452	4.04
7	ブラジル	株式	B3 SA-BRASIL BOLSA BALCAO	資本市場	180,620	666.90	120,455,478	896.04	161,842,745	3.75
8	ブラジル	株式	ITAUSA-INVESTIMENTOS ITAU-PR	銀行	342,720	307.11	105,254,795	450.75	154,483,096	3.58
9	ブラジル	株式	BANCO DO BRASIL SA	銀行	108,820	923.05	100,447,171	1,326.95	144,399,787	3.35
10	ブラジル	株式	ULTRAPAR PARTICIPACOES	石油・ガス・消耗燃料	36,230	2,623.48	95,048,753	2,734.29	99,063,327	2.30
11	ブラジル	株式	CIELO SA	情報技術サービス	99,260	825.93	81,981,812	902.19	89,551,975	2.08
12	ブラジル	株式	BRF SA	食品	68,300	1,301.65	88,902,832	1,248.30	85,258,890	1.98
13	ブラジル	株式	LOJAS RENNER S.A.	複合小売り	62,410	937.42	58,504,507	1,282.50	80,040,825	1.85
14	ブラジル	株式	KROTON EDUCACIONAL SA	各種消費者サービス	131,060	508.21	66,606,265	550.61	72,164,257	1.67
15	ブラジル	株式	TELEFONICA BRASIL-PREF	各種電気通信サービス	36,830	1,515.40	55,812,256	1,820.46	67,047,763	1.55
16	ブラジル	株式	BANCO BRADESCO S.A.	銀行	49,820	931.51	46,407,919	1,333.80	66,449,916	1.54
17	ブラジル	株式	BB SEGURIDADE PARTICIPACOES	保険	59,590	935.36	55,738,698	1,067.38	63,605,293	1.47
18	ブラジル	株式	RAIA DROGASIL SA	食品・生活必需品小売り	18,800	2,384.76	44,833,601	2,907.00	54,651,600	1.26
19	ブラジル	株式	CCR SA	運送インフラ	99,000	570.45	56,475,144	537.62	53,224,776	1.23
20	ブラジル	株式	JBS SA	食品	138,800	215.46	29,905,848	347.47	48,229,114	1.12
21	ブラジル	株式	RUMO SA	陸運・鉄道	98,950	342.68	33,908,582	465.12	46,023,624	1.06
22	ブラジル	株式	EMBRAER SA	航空宇宙・防衛	65,030	528.38	34,361,201	692.54	45,036,526	1.04
23	ブラジル	株式	GERDAU SA PFD NPV	金属・鉱業	87,660	375.85	32,947,712	503.42	44,130,148	1.02
24	ブラジル	株式	HYPERMARCAS S.A	医薬品	35,230	945.63	33,314,545	1,224.36	43,134,203	1.00
25	ブラジル	株式	EQUATORIAL ENERGIA SA - ORD	電力	17,580	1,870.05	32,875,585	2,359.80	41,485,284	0.96
26	ブラジル	株式	WEG SA	機械	50,530	606.02	30,622,393	820.80	41,475,024	0.96
27	ブラジル	株式	BRASKEM SA-PREF A	化学	23,480	1,155.96	27,141,941	1,726.75	40,544,278	0.94
28	ブラジル	株式	BANCO SANTANDER (BRASIL) SA	銀行	33,120	858.76	28,442,198	1,219.23	40,380,898	0.93
29	ブラジル	株式	FIBRIA CELULOSE SA	紙製品・林産品	20,360	1,120.05	22,804,218	1,931.27	39,320,739	0.91
30	ブラジル	株式	CIA SANEAMENTO BASICO DE SP	水道	30,160	1,084.13	32,697,662	1,261.63	38,051,002	0.88

## 種類別及び業種別投資比率

種類	国内 / 国外	業種	投資比率 (%)
株式	国外	不動産管理・開発	1.48
		石油・ガス・消耗燃料	12.49
		化学	0.94
		容器・包装	0.62



金属・鉱業	11.86
紙製品・林産品	1.60
航空宇宙・防衛	1.04
機械	0.96
陸運・鉄道	1.93
運送インフラ	1.38
家庭用耐久財	0.57
メディア	0.33
複合小売り	3.06
専門小売り	0.25
食品・生活必需品小売り	2.10
飲料	6.31
食品	3.29
パーソナル用品	0.43
ヘルスケア・プロバイダー/ヘルスケア・サービス	1.16
医薬品	1.00
銀行	29.15
保険	1.47
情報技術サービス	2.08
各種電気通信サービス	1.55
無線通信サービス	0.74
電力	3.07
水道	1.14
資本市場	3.75
各種消費者サービス	2.40
独立系発電事業者・エネルギー販売業者	0.52
合 計	98.85

#### 投資不動産物件

該当事項はありません。

#### その他投資資産の主要なもの

該当事項はありません。

### (3) 運用実績

#### 純資産の推移

平成30年1月末日及び同日前1年以内における各月末並びに下記決算期末の純資産及び金融商品取引所の取引価格の推移は次の通りです。

	純資産総額（百万円）		1口当たり純資産額（円）		東京証券取引所 取引価格（円）
	（分配落）	（分配付）	（分配落）	（分配付）	

第1計算期間	(2009年 7月 8日)	3,896	3,896	239.3000	239.3000	233
第2計算期間	(2010年 7月 8日)	14,663	14,663	291.6300	291.6300	277
第3計算期間	(2011年 7月 8日)	10,983	10,983	296.8400	296.8400	282
第4計算期間	(2012年 7月 8日)	7,008	7,008	199.5100	199.5100	200
第5計算期間	(2013年 7月 8日)	5,535	5,535	176.9000	176.9000	179
第6計算期間	(2014年 7月 8日)	5,671	5,671	207.9000	207.9000	203
第7計算期間	(2015年 7月 8日)	4,577	4,577	167.8000	167.8000	167
第8計算期間	(2016年 7月 8日)	4,272	4,272	128.4000	128.4000	127
第9計算期間	(2017年 7月 8日)	3,763	3,763	174.4200	174.4200	174
	2017年 1月末日	4,117		190.8200		188
	2月末日	4,235		196.2800		196
	3月末日	4,078		189.0000		187
	4月末日	3,962		183.6000		183
	5月末日	3,825		177.2700		176
	6月末日	3,702		171.5600		172
	7月末日	4,042		187.3200		183
	8月末日	4,029		200.6700		196
	9月末日	3,914		210.6800		207
	10月末日	3,871		208.3800		209
	11月末日	3,765		202.6600		201
	12月末日	3,886		209.1700		204
	2018年 1月末日	4,304		231.6900		230

決算日が休日の場合は、前営業日の取引価格を記載しております。

#### 分配の推移

	計算期間	1口当たりの分配金
第1計算期間	2008年 7月16日～2009年 7月 8日	0.0000円
第2計算期間	2009年 7月 9日～2010年 7月 8日	0.0000円
第3計算期間	2010年 7月 9日～2011年 7月 8日	0.0000円
第4計算期間	2011年 7月 9日～2012年 7月 8日	0.0000円
第5計算期間	2012年 7月 9日～2013年 7月 8日	0.0000円
第6計算期間	2013年 7月 9日～2014年 7月 8日	0.0000円
第7計算期間	2014年 7月 9日～2015年 7月 8日	0.0000円
第8計算期間	2015年 7月 9日～2016年 7月 8日	0.0000円
第9計算期間	2016年 7月 9日～2017年 7月 8日	0.0000円

#### 収益率の推移

	計算期間	収益率
第1計算期間	2008年 7月16日～2009年 7月 8日	41.3%

第2計算期間	2009年 7月 9日～2010年 7月 8日	21.9%
第3計算期間	2010年 7月 9日～2011年 7月 8日	1.8%
第4計算期間	2011年 7月 9日～2012年 7月 8日	32.8%
第5計算期間	2012年 7月 9日～2013年 7月 8日	11.3%
第6計算期間	2013年 7月 9日～2014年 7月 8日	17.5%
第7計算期間	2014年 7月 9日～2015年 7月 8日	19.3%
第8計算期間	2015年 7月 9日～2016年 7月 8日	23.5%
第9計算期間	2016年 7月 9日～2017年 7月 8日	35.8%
第10期（中間期）	2017年 7月 9日～2018年 1月 8日	26.4%

各計算期間の収益率は、計算期間末の基準価額（分配付の額）から当該計算期間の直前の計算期間末の基準価額（分配落の額。以下「前期末基準価額」といいます。）を控除した額を前期末基準価額で除して得た数に100を乗じて得た数を記載しております。なお、小数点以下2桁目を四捨五入し、小数点以下1桁目まで表示しております。

#### （４）設定及び解約の実績

	計算期間	設定口数	解約口数	発行済み口数
第1計算期間	2008年 7月16日～2009年 7月 8日	25,000,000	8,718,903	16,281,097
第2計算期間	2009年 7月 9日～2010年 7月 8日	34,000,000		50,281,097
第3計算期間	2010年 7月 9日～2011年 7月 8日		13,278,389	37,002,708
第4計算期間	2011年 7月 9日～2012年 7月 8日		1,873,694	35,129,014
第5計算期間	2012年 7月 9日～2013年 7月 8日		3,838,998	31,290,016
第6計算期間	2013年 7月 9日～2014年 7月 8日		4,010,600	27,279,416
第7計算期間	2014年 7月 9日～2015年 7月 8日	3,000,000	3,000,000	27,279,416
第8計算期間	2015年 7月 9日～2016年 7月 8日	6,000,000		33,279,416
第9計算期間	2016年 7月 9日～2017年 7月 8日	1,500,000	13,200,000	21,579,416
第10期（中間期）	2017年 7月 9日～2018年 1月 8日		3,000,000	18,579,416

本邦外における設定及び解約の実績はありません。

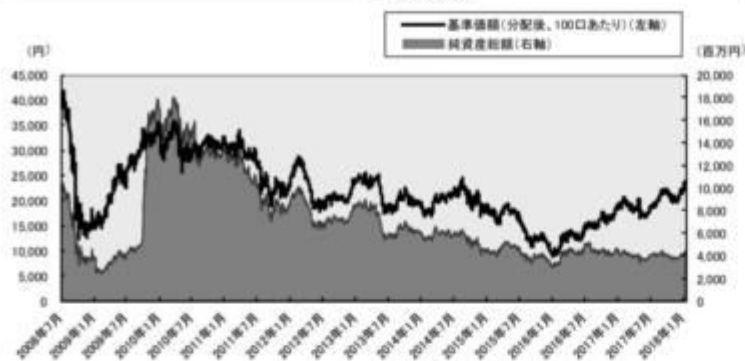
2014年4月9日以前の解約口数は交換口数になります。

#### 参考情報

< 更新後 >

**運用実績**（2018年1月31日現在）**基準価額・純資産の推移**

（日次：設定来）

**分配の推移**

（100口あたり、課税前）

2017年7月	0 円
2016年7月	0 円
2015年7月	0 円
2014年7月	0 円
2013年7月	0 円
設定来累計	0 円

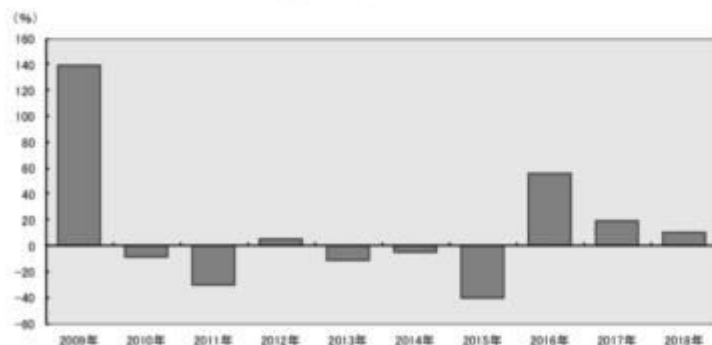
**主要な資産の状況**

銘柄別投資比率（上位）

順位	銘柄	業種	投資比率 (%)
1	ITAU UNIBANCO HOLDING SA-PREF	銀行	11.4
2	VALE SA	金属・鉱業	9.2
3	BANCO BRADESCO SA - PREF	銀行	8.4
4	AMBEV SA	飲料	6.3
5	PETROBRAS-PETROLEO BRAS-PR	石油・ガス・消耗燃料	5.7
6	PETROBRAS - PETROLEO BRAS	石油・ガス・消耗燃料	4.0
7	B3 SA-BRASIL BOLSA BALCAO	資本市場	3.8
8	ITAUSA-INVESTIMENTOS ITAU-PR	銀行	3.6
9	BANCO DO BRASIL SA	銀行	3.4
10	ULTRAPAR PARTICIPACOES	石油・ガス・消耗燃料	2.3

**年間収益率の推移**

（暦年ベース）



- ・ファンドの年間収益率は税引前分配金を再投資して算出。
- ・2018年は年初から運用実績作成基準日までの収益率。

●ファンドの運用実績はあくまで過去の実績であり、将来の運用成果を約束するものではありません。●ファンドの運用状況は、別途、委託会社ホームページで開示している場合があります。

## 第3【ファンドの経理状況】

## NEXT FUNDS ブラジル株式指数・ボベスパ連動型上場投信

(1)当ファンドの中間財務諸表は、「中間財務諸表等の用語、様式及び作成方法に関する規則」(昭和52年大蔵省令第38号)(以下「中間財務諸表等規則」という。)ならびに同規則第38条の3および第57条の2の規定により、「投資信託財産の計算に関する規則」(平成12年総理府令第133号)(以下「投資信託財産計算規則」という。)に基づいて作成しております。なお、中間財務諸表に記載している金額は、円単位で表示しております。

(2)当ファンドは、金融商品取引法第193条の2第1項の規定に基づき、第10期中間計算期間(平成29年7月9日から平成30年1月8日まで)の中間財務諸表について、新日本有限責任監査法人による中間監査を受けております。

## 中間財務諸表

## NEXT FUNDS ブラジル株式指数・ボベスパ連動型上場投信

## (1) 中間貸借対照表

	(単位：円)	
	第9期 (平成29年 7月 8日現在)	第10期中間計算期間末 (平成30年 1月 8日現在)
<b>資産の部</b>		
流動資産		
預金	20,197,990	37,539,542
コール・ローン	26,331,780	23,797,333
株式	3,726,620,126	4,044,053,225
未収入金	-	76,454,785
未収配当金	13,449,594	23,814,889
流動資産合計	3,786,599,490	4,205,659,774
<b>資産合計</b>		
3,786,599,490		
<b>負債の部</b>		
流動負債		
未払金	-	87,212,061
未払受託者報酬	1,076,967	1,086,498
未払委託者報酬	19,385,283	19,556,836
未払利息	72	97
その他未払費用	2,334,534	1,218,917
流動負債合計	22,796,856	109,074,409
<b>負債合計</b>		
22,796,856		
<b>純資産の部</b>		
元本等		
元本	8,804,401,728	7,580,401,728
剰余金		
中間剰余金又は中間欠損金( )	5,040,599,094	3,483,816,363
元本等合計	3,763,802,634	4,096,585,365
<b>純資産合計</b>		
3,763,802,634		
<b>負債純資産合計</b>		
3,786,599,490		

## (2) 中間損益及び剰余金計算書

	(単位：円)	
	第9期中間計算期間 自 平成28年 7月 9日 至 平成29年 1月 8日	第10期中間計算期間 自 平成29年 7月 9日 至 平成30年 1月 8日
<b>営業収益</b>		
受取配当金	72,791,633	47,457,461
受取利息	9,086	23,938

	第9期中間計算期間 自 平成28年 7月 9日 至 平成29年 1月 8日	第10期中間計算期間 自 平成29年 7月 9日 至 平成30年 1月 8日
有価証券売買等損益	849,757,505	850,620,376
為替差損益	694,326,047	62,617,193
営業収益合計	1,616,884,271	960,718,968
営業費用		
支払利息	4,053	5,115
受託者報酬	1,215,097	1,086,498
委託者報酬	21,871,605	19,556,836
その他費用	4,826,963	4,797,788
営業費用合計	27,917,718	25,446,237
営業利益又は営業損失( )	1,588,966,553	935,272,731
経常利益又は経常損失( )	1,588,966,553	935,272,731
中間純利益又は中間純損失( )	1,588,966,553	935,272,731
一部解約に伴う中間純利益金額の分配額又は一部解約に伴う中間純損失金額の分配額( )	-	-
期首剰余金又は期首欠損金( )	9,305,037,542	5,040,599,094
剰余金増加額又は欠損金減少額	2,147,550,000	621,510,000
中間一部解約に伴う剰余金増加額又は欠損金減少額	2,147,550,000	621,510,000
剰余金減少額又は欠損金増加額	-	-
分配金	-	-
中間剰余金又は中間欠損金( )	5,568,520,989	3,483,816,363

## (3) 中間注記表

(重要な会計方針に係る事項に関する注記)

1. 運用資産の評価基準及び評価方法	株式 原則として時価で評価しております。 時価評価にあたっては、市場価格のある有価証券についてはその最終相場(計算日に最終相場のない場合には、直近の日の最終相場)で評価しております。
2. 外貨建資産・負債の本邦通貨への換算基準	信託財産に属する外貨建資産・負債の円換算は、原則として、わが国における計算期間末日の対顧客電信売買相場の仲値によって計算しております。
3. 費用・収益の計上基準	受取配当金 受取配当金は、原則として配当落ち日において、確定配当金額又は予想配当金額を計上しております。 有価証券売買等損益 約定日基準で計上しております。 為替差損益 約定日基準で計上しております。
4. 金融商品の時価等に関する事項の補足説明	金融商品の時価には、市場価格に基づく価額のほか、市場価格がない場合には合理的に算定された価額が含まれております。当該価額の算定においては一定の前提条件等を採用しているため、異なる前提条件等によった場合、当該価額が異なることもあります。
5. その他	当ファンドの中間計算期間は、平成29年 7月 9日から平成30年 1月 8日までとなっております。

(中間貸借対照表に関する注記)

第9期 平成29年 7月 8日現在	第10期中間計算期間末 平成30年 1月 8日現在
----------------------	------------------------------

1. 計算期間の末日における受益権の総数 21,579,416口	1. 中間計算期間の末日における受益権の総数 18,579,416口
2. 投資信託財産計算規則第55条の6第1項第10号に規定する額 元本の欠損 5,040,599,094円	2. 投資信託財産計算規則第55条の6第1項第10号に規定する額 元本の欠損 3,483,816,363円
3. 計算期間の末日における1単位当たりの純資産の額 1口当たり純資産額 174.42円 (100口当たり純資産額) (17,442円)	3. 中間計算期間の末日における1単位当たりの純資産の額 1口当たり純資産額 220.49円 (100口当たり純資産額) (22,049円)

## ( 中間損益及び剰余金計算書に関する注記 )

第9期中間計算期間 自 平成28年 7月 9日 至 平成29年 1月 8日	第10期中間計算期間 自 平成29年 7月 9日 至 平成30年 1月 8日
1. 追加情報 平成28年1月29日の日本銀行による「マイナス金利付き量的・質的金融緩和」の導入発表後、国内短期金融市場では利回り水準が低下しております。この影響により、利息に相当する額を当ファンドが実質的に負担する場合には受取利息のマイナスまたは支払利息として表示しております。	該当事項はありません。

## ( 金融商品に関する注記 )

## 金融商品の時価等に関する事項

第9期 平成29年 7月 8日現在	第10期中間計算期間末 平成30年 1月 8日現在
1. 貸借対照表計上額、時価及び差額 貸借対照表上の金融商品は原則としてすべて時価で評価しているため、貸借対照表計上額と時価との差額はありません。	1. 中間貸借対照表計上額、時価及び差額 中間貸借対照表上の金融商品は原則としてすべて時価で評価しているため、中間貸借対照表計上額と時価との差額はありません。
2. 時価の算定方法 株式 (重要な会計方針に係る事項に関する注記)に記載しております。 コール・ローン等の金銭債権及び金銭債務 これらの科目は短期間で決済されるため、帳簿価額は時価と近似していることから、当該帳簿価額を時価としております。	2. 時価の算定方法 株式 (重要な会計方針に係る事項に関する注記)に記載しております。 コール・ローン等の金銭債権及び金銭債務 これらの科目は短期間で決済されるため、帳簿価額は時価と近似していることから、当該帳簿価額を時価としております。

## ( その他の注記 )

## 1 元本の移動

第9期 自 平成28年 7月 9日 至 平成29年 7月 8日		第10期中間計算期間 自 平成29年 7月 9日 至 平成30年 1月 8日	
期首元本額	13,578,001,728円	期首元本額	8,804,401,728円
期中追加設定元本額	612,000,000円	期中追加設定元本額	0円
期中一部解約元本額	5,385,600,000円	期中一部解約元本額	1,224,000,000円

## 2 デリバティブ取引関係

該当事項はありません。

## 2 ファンドの現況

### 純資産額計算書

平成30年 1月31日現在

資産総額	4,308,766,477円
負債総額	4,039,714円
純資産総額（ - ）	4,304,726,763円
発行済口数	18,579,416口
1口当たり純資産額（ / ）	231.69円



## 第三部【委託会社等の情報】

### 第1【委託会社等の概況】

#### 1 委託会社等の概況

< 更新後 >

##### (1) 資本金の額

平成30年2月末現在、17,180百万円

会社が発行する株式総数 20,000,000株

発行済株式総数 5,150,693株

過去5年間における主な資本金の額の増減：該当事項はありません。

##### (2) 会社の機構

###### (a) 会社の意思決定機構

当社は指名委員会等設置会社であり、会社の機関として株主総会、取締役会のほか代表執行役ならびに執行役、指名委員会、監査委員会および報酬委員会をおきますが、代表取締役および監査役会は設けません。各機関の権限は以下のとおりであります。

###### 株主総会

株主により構成され、取締役・会計監査人の選任・解任、剰余金の配当の承認、定款変更・合併等の重要事項の承認等を行います。

###### 取締役会

取締役により構成され、当社の業務につき意思決定を行います。また執行役・代表執行役、各委員会の委員等を選任し、取締役および執行役の職務の執行を監督します。

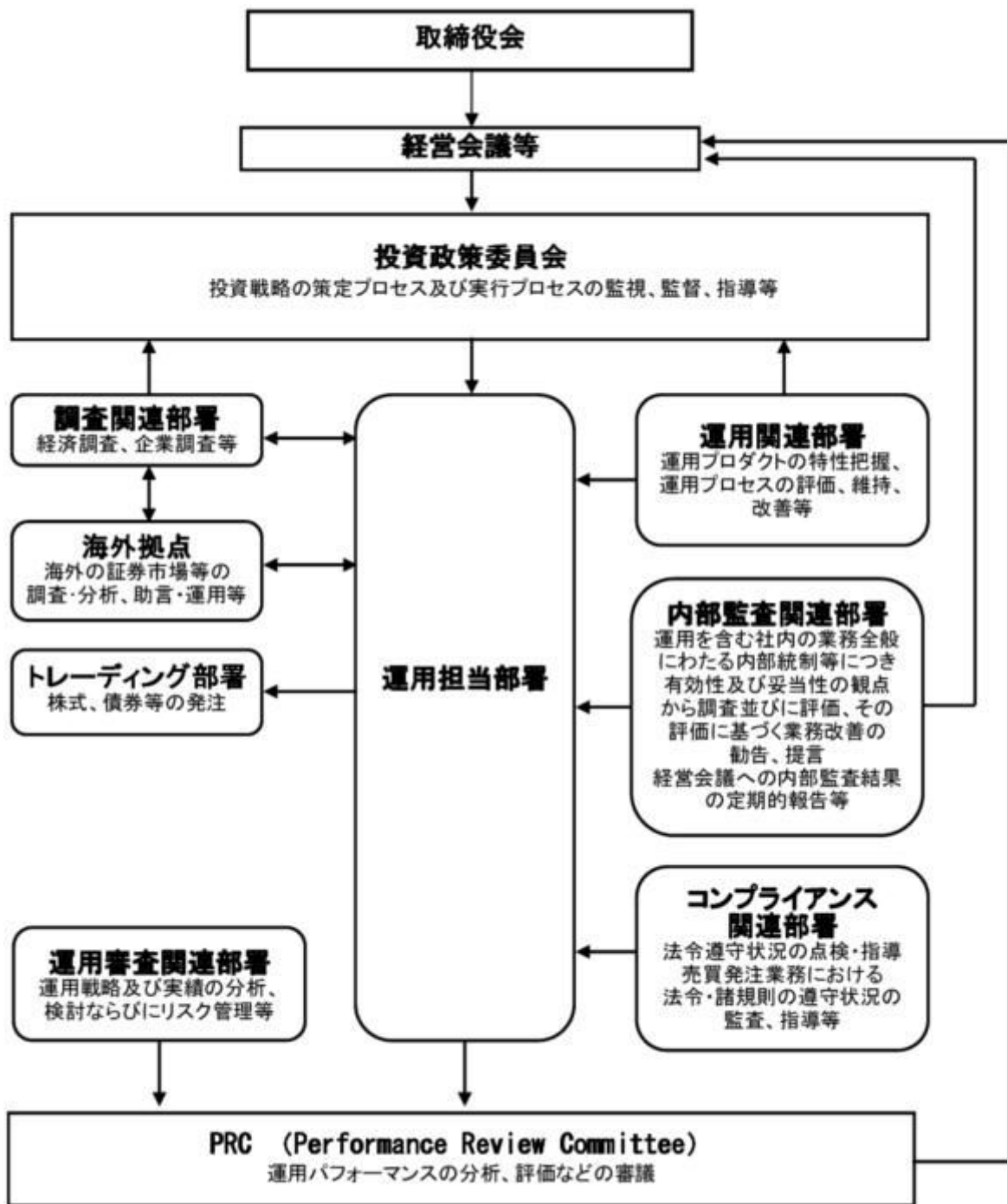
###### 代表執行役・執行役

各執行役は、当社の業務の執行を行います。代表執行役は当社を代表いたします。また取締役会により委任された一定の事項について、代表執行役および執行役で構成される経営会議および執行役会が意思決定を行います。なお、当社は執行役員制度を導入しており、経営会議の構成員には執行役会で選定された執行役員が含まれます。

###### 委員会

取締役3名以上（但し、各委員につき過半数は社外取締役であって執行役でない者）で構成され、イ）指名委員会は、株主総会に提出する取締役の選任・解任・不再任に関する議案の内容を決定し、ロ）報酬委員会は取締役・執行役が受ける個人別の報酬の決定に関する方針を定め、かつそれに従って各報酬の内容を決定し、ハ）監査委員会は取締役・執行役の職務執行の適法性ならびに妥当性に関する監査を行うとともに、株主総会に提出する会計監査人の選任・解任・不再任に関する議案の内容を決定します。

## (b)投資信託の運用体制



## 2 事業の内容及び営業の概況

## &lt;更新後&gt;

「投資信託及び投資法人に関する法律」に定める投資信託委託会社である委託者は、証券投資信託の設定を行うとともに「金融商品取引法」に定める金融商品取引業者としてその運用（投資運用業）を行っています。また「金融商品取引法」に定める第二種金融商品取引業に係る業務の一部及び投資助言業務を行っています。

委託者の運用する証券投資信託は平成30年1月31日現在次の通りです(ただし、親投資信託を除きます。)

種類	本数	純資産総額(百万円)
追加型株式投資信託	987	26,232,667
単位型株式投資信託	107	562,321
追加型公社債投資信託	14	6,039,070
単位型公社債投資信託	382	1,933,780
合計	1,490	34,767,838

### 3 委託会社等の経理状況

#### < 更新後 >

1. 委託会社である野村アセットマネジメント株式会社(以下「委託会社」という)の財務諸表は、「財務諸表等の用語、様式及び作成方法に関する規則」(昭和38年大蔵省令第59号、以下「財務諸表等規則」という)、ならびに同規則第2条の規定に基づき、「金融商品取引業等に関する内閣府令」(平成19年8月6日内閣府令第52号)により作成しております。

委託会社の中間財務諸表は、「中間財務諸表等の用語、様式及び作成方法に関する規則」(昭和52年大蔵省令第38号、以下「中間財務諸表等規則」という)、ならびに同規則第38条及び第57条の規定に基づき、「金融商品取引業等に関する内閣府令」(平成19年8月6日内閣府令第52号)により作成しております。

2. 財務諸表及び中間財務諸表の記載金額は、百万円未満の端数を切り捨てて表示しております。

3. 委託会社は、金融商品取引法第193条の2第1項の規定に基づき、事業年度(平成28年4月1日から平成29年3月31日まで)の財務諸表ならびに中間会計期間(平成29年4月1日から平成29年9月30日まで)の中間財務諸表について、新日本有限責任監査法人の監査及び中間監査を受けております。

#### (1) 貸借対照表

区分	注記 番号	前事業年度 (平成28年3月31日)	当事業年度 (平成29年3月31日)
		金額(百万円)	金額(百万円)
(資産の部)			
流動資産			
現金・預金		208	127
金銭の信託		55,341	52,247
有価証券		24,100	15,700
前払金		34	33
前払費用		2	2
未収入金		511	495
未収委託者報酬		14,131	16,287
未収運用受託報酬		7,309	7,481
繰延税金資産		2,028	1,661

その他			56		42
貸倒引当金			10		11
流動資産計			103,715		94,066
固定資産					
有形固定資産			1,176		1,001
建物	2	403		377	
器具備品	2	773		624	
無形固定資産			7,681		7,185
ソフトウェア		7,680		7,184	
その他		0		0	
投資その他の資産			23,225		13,165
投資有価証券		9,216		1,233	
関係会社株式		10,958		8,124	
長期差入保証金		45		44	
長期前払費用		49		37	
前払年金費用		2,777		2,594	
繰延税金資産		-		960	
その他		176		170	
固定資産計			32,083		21,353
資産合計			135,799		115,419

区分	注記 番号	前事業年度 (平成28年3月31日)		当事業年度 (平成29年3月31日)	
		金額(百万円)		金額(百万円)	
(負債の部)					
流動負債					
預り金			118		98
未払金	1		11,855		10,401
未払収益分配金		1		1	
未払償還金		31		31	
未払手数料		4,537		5,242	
その他未払金		7,284		5,126	
未払費用	1		8,872		9,461
未払法人税等			1,838		714
前受収益			45		39
賞与引当金			4,809		4,339
流動負債計			27,538		25,055
固定負債					
退職給付引当金			2,708		2,947
時効後支払損引当金			526		538
繰延税金負債			68		-
固定負債計			3,303		3,485
負債合計			30,842		28,540
(純資産の部)					
株主資本			99,606		86,837
資本金			17,180		17,180
資本剰余金			13,729		13,729
資本準備金		11,729		11,729	
その他資本剰余金		2,000		2,000	
利益剰余金			68,696		55,927

利益準備金		685	685
その他利益剰余金		68,011	55,242
別途積立金		24,606	24,606
繰越利益剰余金		43,405	30,635
評価・換算差額等			41
その他有価証券評価差額金		5,349	41
純資産合計		104,956	86,878
負債・純資産合計		135,799	115,419

## (2) 損益計算書

区分	注記 番号	前事業年度	当事業年度
		(自 平成27年 4月 1日 至 平成28年 3月31日)	(自 平成28年 4月 1日 至 平成29年 3月31日)
		金額(百万円)	金額(百万円)
営業収益			
委託者報酬		104,445	96,594
運用受託報酬		31,351	28,466
その他営業収益		219	266
営業収益計		136,016	125,327
営業費用			
支払手数料		46,531	39,785
広告宣伝費		1,008	1,011
公告費		0	0
調査費		28,068	26,758
調査費		4,900	5,095
委託調査費		23,167	21,662
委託計算費		1,148	1,290
営業雑経費		3,905	4,408
通信費		185	162
印刷費		969	940
協会費		78	76
諸経費		2,672	3,228
営業費用計		80,662	73,254
一般管理費			
給料		11,835	11,269
役員報酬	2	367	301
給料・手当		6,928	6,923
賞与		4,539	4,044
交際費		124	126
旅費交通費		488	469
租税公課		695	898
不動産賃借料		1,230	1,222
退職給付費用		1,063	1,223
固定資産減価償却費		2,589	2,730
諸経費		7,801	8,118
一般管理費計		25,827	26,059
営業利益		29,526	26,012

区分	注記 番号	前事業年度 (自 平成27年 4月 1日 至 平成28年 3月31日)		当事業年度 (自 平成28年 4月 1日 至 平成29年 3月31日)	
		金額(百万円)		金額(百万円)	
営業外収益					
受取配当金	1	7,323		7,397	
受取利息		4		0	
金銭の信託運用益		-		684	
為替差益		281		-	
その他		382		379	
営業外収益計			7,991		8,461
営業外費用					
支払利息		-		17	
金銭の信託運用損		1,196		-	
時効後支払損引当金繰入額		72		16	
為替差損		-		33	
その他		52		9	
営業外費用計			1,321		77
経常利益			36,196		34,397
特別利益					
投資有価証券等売却益		50		26	
関係会社清算益		-		41	
株式報酬受入益		96		59	
特別利益計			146		126
特別損失					
投資有価証券売却損		95		-	
投資有価証券等評価損		-		6	
固定資産除却損	3	60		9	
特別損失計			156		15
税引前当期純利益			36,186		34,507
法人税、住民税及び事業税			9,806		7,147
法人税等調整額			744		1,722
当期純利益			25,635		25,637

## ( 3 ) 株主資本等変動計算書

前事業年度(自 平成27年 4月 1日 至 平成28年 3月31日)

(単位：百万円)

	株主資本			
	資本剰余金		利益剰余金	
			その他利益剰余金	

	資本金	資本 準備金	その他 資本 剰余金	資本 剰余金 合計	利益 準備金	別 途 積立金	繰 越 利益 剰余金	利益 剰余金 合計	株 主 資 本 合 計
当期首残高	17,180	11,729	-	11,729	685	24,606	35,890	61,182	90,092
当期変動額									
剰余金の配当							19,933	19,933	19,933
当期純利益							25,635	25,635	25,635
合併による増加			2,000	2,000			144	144	2,144
吸収分割による 増加							1,668	1,668	1,668
株主資本以外の 項目の当期変動 額(純額)									
当期変動額合計	-	-	2,000	2,000	-	-	7,514	7,514	9,514
当期末残高	17,180	11,729	2,000	13,729	685	24,606	43,405	68,696	99,606

(単位：百万円)

	評価・換算差額等		純資産合計
	その他有価証 券評価差額金	評価・換算 差額等合計	
当期首残高	6,893	6,893	96,985
当期変動額			
剰余金の配当			19,933
当期純利益			25,635
合併による増加			2,144
吸収分割による増加			1,668
株主資本以外の項目 の当期変動額(純 額)	1,543	1,543	1,543
当期変動額合計	1,543	1,543	7,971
当期末残高	5,349	5,349	104,956

当事業年度(自 平成28年4月1日 至 平成29年3月31日)

(単位：百万円)

	株主資本			
	資本剰余金		利益剰余金	
				その他利益剰余金

	資本金	資本 準備金	その他 資本 剰余金	資本 剰余金 合計	利益 準備金	別 途 積立金	繰 越 利益 剰余金	利益 剰余金 合計	株 主 資 本 合 計
当期首残高	17,180	11,729	2,000	13,729	685	24,606	43,405	68,696	99,606
当期変動額									
剰余金の配当							38,407	38,407	38,407
当期純利益							25,637	25,637	25,637
株主資本以外の 項目の当期変動 額（純額）									
当期変動額合計	-	-	-	-	-	-	12,769	12,769	12,769
当期末残高	17,180	11,729	2,000	13,729	685	24,606	30,635	55,927	86,837

(単位：百万円)

	評価・換算差額等		純資産合計
	その他有価証券 評価差額金	評価・換算 差額等合計	
当期首残高	5,349	5,349	104,956
当期変動額			
剰余金の配当			38,407
当期純利益			25,637
株主資本以外の項目の 当期変動額（純額）	5,308	5,308	5,308
当期変動額合計	5,308	5,308	18,078
当期末残高	41	41	86,878

## [重要な会計方針]

1. 有価証券の評価基準及び評価方法	(1) 子会社株式及び関連会社株式 ... 移動平均法による原価法  (2) その他有価証券 時価のあるもの ... 決算期末日の市場価格等に基づく時価法 (評価差額は全部純資産直入法により処理し、 売却原価は移動平均法により算定しております。) 時価のないもの ... 移動平均法による原価法
2. 金銭の信託の評価基準及び評価方法	時価法



3. 固定資産の減価償却の方法	<p>(1) 有形固定資産 定率法を採用しております。ただし、平成10年4月1日以降に取得した建物(附属設備を除く)、並びに平成28年4月1日以降に取得した建物附属設備及び構築物については、定額法を採用しております。 主な耐用年数は以下の通りであります。</p> <table border="0"> <tr> <td>建物</td> <td>38～50年</td> </tr> <tr> <td>附属設備</td> <td>8～15年</td> </tr> <tr> <td>構築物</td> <td>20年</td> </tr> <tr> <td>器具備品</td> <td>4～15年</td> </tr> </table> <p>(2) 無形固定資産及び投資その他の資産 定額法を採用しております。なお、自社利用のソフトウェアについては、社内における利用可能期間(5年)に基づく定額法によっております。</p>	建物	38～50年	附属設備	8～15年	構築物	20年	器具備品	4～15年
建物	38～50年								
附属設備	8～15年								
構築物	20年								
器具備品	4～15年								
4. 引当金の計上基準	<p>(1) 貸倒引当金 一般債権については貸倒実績率により、貸倒懸念債権等特定の債権については個別に回収可能性を検討し、回収不能見込額を計上しております。</p> <p>(2) 賞与引当金 賞与の支払いに備えるため、支払見込額を計上しております。</p> <p>(3) 退職給付引当金 従業員の退職給付に備えるため、退職一時金及び確定給付型企业年金について、当事業年度末における退職給付債務及び年金資産の見込額に基づき計上しております。 退職給付見込額の期間帰属方法 退職給付債務の算定にあたり、退職給付見込額を当事業年度末までの期間に帰属させる方法については、給付算定式基準によっております。 数理計算上の差異及び過去勤務費用の費用処理方法 確定給付型企业年金に係る数理計算上の差異は、その発生時の従業員の平均残存勤務期間以内の一定の年数による定額法により、発生した事業年度の翌期から費用処理することとしております。また、退職一時金に係る数理計算上の差異は、発生した事業年度の翌期に一括して費用処理することとしております。 退職一時金及び確定給付型企业年金に係る過去勤務費用は、その発生時の従業員の平均残存勤務期間以内の一定の年数による定額法により、発生した事業年度から費用処理することとしております。</p> <p>(4) 時効後支払損引当金 時効成立のため利益計上した収益分配金及び償還金について、受益者からの今後の支払請求に備えるため、過去の支払実績に基づく将来の支払見込額を計上しております。</p>								
5. 消費税等の会計処理方法	<p>消費税及び地方消費税の会計処理は、税抜き方式によっており、控除対象外消費税及び地方消費税は、当期の費用として処理していません。</p>								
6. 連結納税制度の適用	<p>連結納税制度を適用しております。</p>								

## [会計方針の変更]

法人税法の改正に伴い、「平成28年度税制改正に係る減価償却方法の変更に関する実務上の取扱い」（実務対応報告第32号平成28年6月17日）を当会計期間に適用し、平成28年4月1日以後に取得した建物附属設備及び構築物に係る減価償却方法を定率法から定額法に変更しております。  
なお、この変更による損益に与える影響は軽微であります。

## [注記事項]

## 貸借対照表関係

前事業年度末 (平成28年3月31日)	当事業年度末 (平成29年3月31日)
1. 関係会社に対する資産及び負債 区分掲記されたもの以外で各科目に含まれているものは、次のとおりであります。	1. 関係会社に対する資産及び負債 区分掲記されたもの以外で各科目に含まれているものは、次のとおりであります。
未払金 5,894百万円	未払金 4,438百万円
未払費用 1,151	未払費用 938
2. 有形固定資産より控除した減価償却累計額	2. 有形固定資産より控除した減価償却累計額
建物 641百万円	建物 681百万円
器具備品 3,132	器具備品 3,331
合計 3,774	合計 4,013

## 損益計算書関係

前事業年度 (自 平成27年4月1日 至 平成28年3月31日)	当事業年度 (自 平成28年4月1日 至 平成29年3月31日)
1. 関係会社に係る注記 区分掲記されたもの以外で関係会社に対するものは、次のとおりであります。	1. 関係会社に係る注記 区分掲記されたもの以外で関係会社に対するものは、次のとおりであります。
受取配当金 7,081百万円	受取配当金 5,252百万円
支払利息 -	支払利息 17
2. 役員報酬の範囲額 役員報酬は報酬委員会決議に基づき支給されております。	2. 役員報酬の範囲額 (同左)
3. 固定資産除却損	3. 固定資産除却損
建物 1百万円	建物 -百万円
器具備品 4	器具備品 0
ソフトウェア 54	ソフトウェア 9
ア	ア
合計 60	合計 9

## 株主資本等変動計算書関係

前事業年度(自 平成27年4月1日 至 平成28年3月31日)

## 1. 発行済株式の種類及び総数に関する事項

株式の種類	当事業年度期首株式数	当事業年度増加株式数	当事業年度減少株式数	当事業年度末株式数
普通株式	5,150,693株	-	-	5,150,693株

## 2. 剰余金の配当に関する事項

## (1) 配当金支払額

平成27年5月15日開催の取締役会において、次のとおり決議しております。

## 普通株式の配当に関する事項

配当金の総額	19,933百万円
配当の原資	利益剰余金
1株当たり配当額	3,870円
基準日	平成27年3月31日
効力発生日	平成27年6月26日

## (2) 基準日が当事業年度に属する配当のうち、配当の効力発生日が翌事業年度となるもの

平成28年5月13日開催の取締役会において、次のとおり決議しております。

## 普通株式の配当に関する事項

配当金の総額	34,973百万円
配当の原資	利益剰余金
1株当たり配当額	6,790円
基準日	平成28年3月31日
効力発生日	平成28年6月24日

当事業年度(自 平成28年4月1日 至 平成29年3月31日)

## 1. 発行済株式の種類及び総数に関する事項

株式の種類	当事業年度期首株式数	当事業年度増加株式数	当事業年度減少株式数	当事業年度末株式数
普通株式	5,150,693株	-	-	5,150,693株

## 2. 剰余金の配当に関する事項

## (1) 配当金支払額

配当財産が金銭である場合における当該金銭の総額

平成28年5月13日開催の取締役会において、次のとおり決議しております。

## 普通株式の配当に関する事項

配当金の総額	34,973百万円
配当の原資	利益剰余金
1株当たり配当額	6,790円
基準日	平成28年3月31日
効力発生日	平成28年6月24日

配当財産が金銭以外である場合における当該財産の総額

平成28年10月27日開催の臨時株主総会において、次のとおり決議しております。

## 普通株式の配当に関する事項

配当財産の種類 株式会社野村総合研究所の株式

配当財産の帳簿価額	3,064百万円
1株当たり配当額	594円87銭
効力発生日	平成28年10月27日

配当財産の種類 株式会社ジャフコの株式

配当財産の帳簿価額	282百万円
1株当たり配当額	54円93銭
効力発生日	平成28年10月27日

配当財産の種類 朝日火災海上保険株式会社の株式

配当財産の帳簿価額	87百万円
1株当たり配当額	16円89銭
効力発生日	平成28年10月27日

(2) 基準日が当事業年度に属する配当のうち、配当の効力発生日が翌事業年度となるもの

平成29年5月12日開催の取締役会において、次のとおり決議しております。

普通株式の配当に関する事項

配当金の総額	25,598百万円
配当の原資	利益剰余金
1株当たり配当額	4,970円
基準日	平成29年3月31日
効力発生日	平成29年6月23日

金融商品関係

前事業年度（自平成27年4月1日 至平成28年3月31日）

1. 金融商品の状況に関する事項

(1) 金融商品に対する取組方針

当社は、投資信託の運用を業として行っており、自社が運用する投資信託の商品性維持等を目的として、当該投資信託を特定金外信託を通じ保有しております。特定金外信託を通じ行っているデリバティブ取引については、保有する投資信託にかかる将来の為替及び価格の変動によるリスクの軽減を目的としているため、投資信託保有残高の範囲内で行うこととし、投機目的のためのデリバティブ取引は行わない方針であります。

なお、余資運用に関しては、譲渡性預金等安全性の高い金融資産で運用し、資金調達に関しては、親会社である野村ホールディングス株式会社及びその他の金融機関からの短期借入による方針であります。

(2) 金融商品の内容及びそのリスク並びにリスク管理体制

特定金外信託を通じ保有している投資信託につきましては、為替変動リスクや価格変動リスクに晒されておりますが、その大部分については為替予約、株価指数先物、債券先物などのデリバティブ取引によりヘッジしております。また、株式につきましては、政策投資として、あるいは業務上の関係維持を目的として保有しておりますが、価格変動リスクに晒されております。有価証券及び投資有価証券並びに金銭の信託については財務部が管理しており、定期的に時価や発行体の財務状況を把握し、その内容を経営に報告しております。

デリバティブ取引の実行及び管理については、財務部及び運用調査本部で行っております。デリバティブ取引については、取引相手先として高格付を有する金融機関に限定しているため信用リスクはほとんどないと認識しております。財務部は月に一度デリバティブ取引の内容を含んだ財務報告を経営会議で行っております。

また、営業債権である未収委託者報酬は、投資信託約款に基づき、信託財産から委託者に対して支払われる信託報酬の未払金額であり、信託財産は受託銀行において分別保管されているため、信用リスクはほとんどないと認識しております。同じく営業債権である未収運用受託報酬は、投資顧問契約に基づき、運用受託者に対して支払われる報酬の未払金額であります。この未収運用受託報酬は、信

託財産から運用受託者に対して支払われる場合は、信託財産が信託銀行において分別保管されているため、信用リスクはほとんどないと認識しており、顧客から直接運用受託者に対して支払われる場合は、当該顧客の信用リスクにさらされておりますが、顧客ごとに決済期日および残高を管理することにより、回収懸念の早期把握や回収リスクの軽減を図っております。

## 2. 金融商品の時価等に関する事項

平成28年3月31日における貸借対照表計上額、時価、及びこれらの差額については次のとおりです。なお、時価を把握することが極めて困難と認められるものは、次表には含めておりません。

(単位：百万円)

	貸借対照表計上額	時価	差額
(1)現金・預金	208	208	-
(2)金銭の信託	55,341	55,341	-
(3)未収委託者報酬	14,131	14,131	-
(4)未収運用受託報酬	7,309	7,309	-
(5)有価証券及び投資有価証券	32,071	32,071	-
その他有価証券	32,071	32,071	-
(6)関係会社株式	3,064	180,880	177,816
資産計	112,127	289,944	177,816
(7)未払金	11,855	11,855	-
未払収益分配金	1	1	-
未払償還金	31	31	-
未払手数料	4,537	4,537	-
その他未払金	7,284	7,284	-
(8)未払費用	8,872	8,872	-
(9)未払法人税等	1,838	1,838	-
負債計	22,566	22,566	-

注1：金融商品の時価の算定方法並びに有価証券に関する事項

### (1) 現金・預金

短期間で決済されるため、時価は帳簿価額とほぼ等しいことから、当該帳簿価額によっております。

### (2) 金銭の信託

信託財産は、主として投資信託、デリバティブ取引、その他の資産（コールローン・委託証拠金等）で構成されております。これらの時価について投資信託については基準価額、デリバティブ取引に関しては、上場デリバティブ取引は取引所の価格、為替予約取引は先物為替相場、店頭デリバティブ取引は取引先金融機関から提示された価格等によっております。また、その他の資産については短期間で決済されるため、時価は帳簿価額とほぼ等しいことから、当該帳簿価額によっております。

### (3)未収委託者報酬、(4)未収運用受託報酬

これらは短期間で決済されるため、時価は帳簿価額とほぼ等しいことから、当該帳簿価額によっており

ます。

(5) 有価証券及び投資有価証券

その他有価証券

これらの時価について、株式は取引所の価格によっております。また、譲渡性預金は短期間で決済されるため、時価は帳簿価額とほぼ等しいことから、当該帳簿価額によっております。

また、保有目的ごとの有価証券に関する注記事項については、「有価証券関係」注記を参照ください。

(6) 関係会社株式

取引所の価格によっております。

(7) 未払金、(8) 未払費用、(9) 未払法人税等

これらは短期間で決済されるため、時価は帳簿価額とほぼ等しいことから、当該帳簿価額によっております。

注2：非上場株式等（貸借対照表計上額：投資有価証券1,245百万円、関係会社株式7,894百万円）は、市場価格がなく、かつ将来キャッシュフローを見積もることなどができず、時価を把握することが極めて困難と認められるため、「有価証券及び投資有価証券」には含めておりません。

注3：金銭債権及び満期のある有価証券の決算日後の償還予定額

(単位：百万円)

	1年以内	1年超 5年以内	5年超 10年以内	10年超
預金	208	-	-	-
金銭の信託	55,341	-	-	-
未収委託者報酬	14,131	-	-	-
未収運用受託報酬	7,309	-	-	-
有価証券	24,100	-	-	-
合計	101,091	-	-	-

当事業年度（自 平成28年4月1日 至 平成29年3月31日）

1. 金融商品の状況に関する事項

(1) 金融商品に対する取組方針

当社は、投資信託の運用を業として行っており、自社が運用する投資信託の商品性維持等を目的として、当該投資信託を特定金外信託を通じ保有しております。特定金外信託を通じ行っているデリバティブ取引については、保有する投資信託にかかる将来の為替及び価格の変動によるリスクの軽減を目的としているため、投資信託保有残高の範囲内で行うこととし、投機目的のためのデリバティブ取引は行わない方針であります。

なお、余資運用に関しては、譲渡性預金等安全性の高い金融資産で運用し、資金調達に関しては、親会社である野村ホールディングス株式会社及びその他の金融機関からの短期借入による方針であり

ます。

## （２）金融商品の内容及びそのリスク並びにリスク管理体制

特定金外信託を通じ保有している投資信託につきましては、為替変動リスクや価格変動リスクに晒されておりますが、その大部分については為替予約、株価指数先物、債券先物などのデリバティブ取引によりヘッジしております。また、株式につきましては、政策投資として、あるいは業務上の関係維持を目的として保有しておりますが、価格変動リスクに晒されております。有価証券及び投資有価証券並びに金銭の信託については財務部が管理しており、定期的に時価や発行体の財務状況を把握し、その内容を経営に報告しております。

デリバティブ取引の実行及び管理については、財務部及び運用調査本部で行っております。デリバティブ取引については、取引相手先として高格付を有する金融機関に限定しているため信用リスクはほとんどないと認識しております。財務部は月に一度デリバティブ取引の内容を含んだ財務報告を経営会議で行っております。

また、営業債権である未収委託者報酬は、投資信託約款に基づき、信託財産から委託者に対して支払われる信託報酬の未払金額であり、信託財産は受託銀行において分別保管されているため、信用リスクはほとんどないと認識しております。同じく営業債権である未収運用受託報酬は、投資顧問契約に基づき、運用受託者に対して支払われる報酬の未払金額であります。この未収運用受託報酬は、信託財産から運用受託者に対して支払われる場合は、信託財産が信託銀行において分別保管されているため、信用リスクはほとんどないと認識しており、顧客から直接運用受託者に対して支払われる場合は、当該顧客の信用リスクにさらされておりますが、顧客ごとに決済期日および残高を管理することにより、回収懸念の早期把握や回収リスクの軽減を図っております。

## ２．金融商品の時価等に関する事項

平成29年3月31日における貸借対照表計上額、時価、及びこれらの差額については次のとおりです。なお、時価を把握することが極めて困難と認められるものは、次表には含めておりません。

(単位：百万円)

	貸借対照表計上額	時価	差額
(1)現金・預金	127	127	-
(2)金銭の信託	52,247	52,247	-
(3)未収委託者報酬	16,287	16,287	-
(4)未収運用受託報酬	7,481	7,481	-
(5)有価証券及び投資有価証券	15,700	15,700	-
その他有価証券	15,700	15,700	-
資産計	91,843	91,843	-
(6)未払金	10,401	10,401	-
未払収益分配金	1	1	-
未払償還金	31	31	-
未払手数料	5,242	5,242	-
その他未払金	5,126	5,126	-
(7)未払費用	9,461	9,461	-

(8)未払法人税等	714	714	-
負債計	20,578	20,578	-

注1：金融商品の時価の算定方法並びに有価証券に関する事項

(1) 現金・預金

短期間で決済されるため、時価は帳簿価額とほぼ等しいことから、当該帳簿価額によっております。

(2) 金銭の信託

信託財産は、主として投資信託、デリバティブ取引、その他の資産(コールローン・委託証拠金等)で構成されております。これらの時価について投資信託については基準価額、デリバティブ取引に関しては、上場デリバティブ取引は取引所の価格、為替予約取引は先物為替相場、店頭デリバティブ取引は取引先金融機関から提示された価格等によっております。また、その他の資産については短期間で決済されるため、時価は帳簿価額とほぼ等しいことから、当該帳簿価額によっております。

(3)未収委託者報酬、(4)未収運用受託報酬

これらは短期間で決済されるため、時価は帳簿価額とほぼ等しいことから、当該帳簿価額によっております。

(5) 有価証券及び投資有価証券

その他有価証券

譲渡性預金は短期間で決済されるため、時価は帳簿価額とほぼ等しいことから、当該帳簿価額によっております。また、保有目的ごとの有価証券に関する注記事項については、「有価証券関係」注記を参照ください。

(6) 未払金、(7) 未払費用、(8) 未払法人税等

これらは短期間で決済されるため、時価は帳簿価額とほぼ等しいことから、当該帳簿価額によっております。

注2：非上場株式等(貸借対照表計上額：投資有価証券1,233百万円、関係会社株式8,124百万円)は、市場価格がなく、かつ将来キャッシュフローを見積もることなどができず、時価を把握することが極めて困難と認められるため、「有価証券及び投資有価証券」には含めておりません。

注3：金銭債権及び満期のある有価証券の決算日後の償還予定額

(単位：百万円)

	1年以内	1年超 5年以内	5年超 10年以内	10年超
預金	127	-	-	-
金銭の信託	52,247	-	-	-
未収委託者報酬	16,287	-	-	-
未収運用受託報酬	7,481	-	-	-



有価証券	15,700	-	-	-
合計	91,843	-	-	-

## 有価証券関係

前事業年度（自 平成27年4月1日 至 平成28年3月31日）

## 1．売買目的有価証券(平成28年3月31日)

該当事項はありません。

## 2．満期保有目的の債券(平成28年3月31日)

該当事項はありません。

## 3．子会社株式及び関連会社株式(平成28年3月31日)

区分	貸借対照表 計上額 (百万円)	時価 (百万円)	差額 (百万円)
関連会社株式	3,064	180,880	177,816
合計	3,064	180,880	177,816

## 4．その他有価証券(平成28年3月31日)

区分	貸借対照表 計上額 (百万円)	取得原価 (百万円)	差額 (百万円)
貸借対照表計上額が取得原価を超えるもの			
株式	7,971	282	7,688
小計	7,971	282	7,688
貸借対照表計上額が取得原価を超えないもの			
譲渡性預金	24,100	24,100	-
小計	24,100	24,100	-
合計	32,071	24,382	7,688

## 5．事業年度中に売却したその他有価証券（自 平成27年4月1日 至 平成28年3月31日）

区分	売却額(百万円)	売却益の合計額(百万円)	売却損の合計額(百万円)
株式	135	-	95
合計	135	-	95

当事業年度（自 平成28年4月1日 至 平成29年3月31日）

## 1．売買目的有価証券(平成29年3月31日)

該当事項はありません。

## 2．満期保有目的の債券(平成29年3月31日)

該当事項はありません。

## 3．子会社株式及び関連会社株式(平成29年3月31日)

該当事項はありません。

## 4．その他有価証券(平成29年3月31日)

区分	貸借対照表 計上額 (百万円)	取得原価 (百万円)	差額 (百万円)
貸借対照表計上額が取得原価を超えるもの			
株式	-	-	-
小計	-	-	-
貸借対照表計上額が取得原価を超えないもの			
譲渡性預金	15,700	15,700	-
小計	15,700	15,700	-
合計	15,700	15,700	-

## 5．事業年度中に売却したその他有価証券（自平成28年4月1日至平成29年3月31日）

該当事項はありません。

## 退職給付関係

前事業年度(自平成27年4月1日至平成28年3月31日)	
1．採用している退職給付制度の概要	
当社は、確定給付型の制度として確定給付型企业年金制度及び退職一時金制度を、また確定拠出型の制度として確定拠出年金制度を設けております。	
2．確定給付制度	
(1) 退職給付債務の期首残高と期末残高の調整表	
退職給付債務の期首残高	17,218 百万円
勤務費用	811
利息費用	181
数理計算上の差異の発生額	1,150
退職給付の支払額	654
その他	13
退職給付債務の期末残高	18,692

(2) 年金資産の期首残高と期末残高の調整表	
年金資産の期首残高	16,117 百万円
期待運用収益	402
数理計算上の差異の発生額	711
事業主からの拠出額	511
退職給付の支払額	555
年金資産の期末残高	15,764
(3) 退職給付債務及び年金資産の期末残高と貸借対照表に計上された退職給付引当金及び前払年金費用の調整表	
積立型制度の退職給付債務	15,775 百万円
年金資産	15,764
	11
非積立型制度の退職給付債務	2,917
未積立退職給付債務	2,928
未認識数理計算上の差異	3,409
未認識過去勤務費用	411
貸借対照表上に計上された負債と資産の純額	69
退職給付引当金	2,708
前払年金費用	2,777
貸借対照表上に計上された負債と資産の純額	69
(4) 退職給付費用及びその内訳項目の金額	
勤務費用	811 百万円
利息費用	181
期待運用収益	402
数理計算上の差異の費用処理額	314
過去勤務費用の費用処理額	40
確定給付制度に係る退職給付費用	863
(5) 年金資産に関する事項	
年金資産の主な内容	
年金資産合計に対する主な分類毎の比率は、次の通りです。	
債券	43%
株式	43%
生保一般勘定	13%
その他	1%
合計	100%
長期期待運用収益率の設定方法	
年金資産の長期期待運用収益率を決定するため、現在及び予想される年金資産の配分と、年金資産を構成する多様な資産からの現在及び将来期待される長期の収益率を考慮しております。	
(6) 数理計算上の計算基礎に関する事項	
当事業年度末における主要な数理計算上の計算基礎	
確定給付型企业年金制度の割引率	0.7%
退職一時金制度の割引率	0.5%
長期期待運用収益率	2.5%
3. 確定拠出制度	
当社の確定拠出制度への要拠出額は、191百万円でした。	

当事業年度(自 平成28年4月1日 至 平成29年3月31日)

## 1. 採用している退職給付制度の概要

当社は、確定給付型の制度として確定給付型企业年金制度及び退職一時金制度を、また確定拠出型の制度として確定拠出年金制度を設けております。

## 2. 確定給付制度

## (1) 退職給付債務の期首残高と期末残高の調整表

退職給付債務の期首残高	18,692 百万円
勤務費用	889
利息費用	125
数理計算上の差異の発生額	464
退職給付の支払額	634
その他	8
退職給付債務の期末残高	19,546

## (2) 年金資産の期首残高と期末残高の調整表

年金資産の期首残高	15,764 百万円
期待運用収益	394
数理計算上の差異の発生額	468
事業主からの拠出額	507
退職給付の支払額	562
年金資産の期末残高	16,572

## (3) 退職給付債務及び年金資産の期末残高と貸借対照表に計上された退職給付引当金及び前払年金費用の調整表

積立型制度の退職給付債務	16,578 百万円
年金資産	16,572
	5
非積立型制度の退職給付債務	2,967
未積立退職給付債務	2,973
未認識数理計算上の差異	2,992
未認識過去勤務費用	371
貸借対照表上に計上された負債と資産の純額	352
退職給付引当金	2,947
前払年金費用	2,594
貸借対照表上に計上された負債と資産の純額	352

## (4) 退職給付費用及びその内訳項目の金額

勤務費用	889 百万円
利息費用	125
期待運用収益	394
数理計算上の差異の費用処理額	412
過去勤務費用の費用処理額	40
確定給付制度に係る退職給付費用	993

## (5) 年金資産に関する事項

## 年金資産の主な内容

年金資産合計に対する主な分類毎の比率は、次の通りです。

債券	49%
株式	39%
生保一般勘定	12%
その他	0%
合計	100%

## 長期期待運用収益率の設定方法

年金資産の長期期待運用収益率を決定するため、現在及び予想される年金資産の配分と、年金資産を構成する多様な資産からの現在及び将来期待される長期の収益率を考慮しております。

(6) 数理計算上の計算基礎に関する事項	
当事業年度末における主要な数理計算上の計算基礎	
確定給付型企業年金制度の割引率	0.9%
退職一時金制度の割引率	0.6%
長期期待運用収益率	2.5%
3. 確定拠出制度	
当社の確定拠出制度への要拠出額は、195百万円でした。	

## 税効果会計関係

前事業年度末 (平成28年3月31日)		当事業年度末 (平成29年3月31日)	
1. 繰延税金資産及び繰延税金負債の発生の主な原因別の内訳		1. 繰延税金資産及び繰延税金負債の発生の主な原因別の内訳	
繰延税金資産	百万円	繰延税金資産	百万円
賞与引当金	1,490	賞与引当金	1,345
退職給付引当金	839	退職給付引当金	913
投資有価証券評価減	460	投資有価証券評価減	417
関係会社株式評価減	1,676	関係会社株式評価減	247
ゴルフ会員権評価減	240	ゴルフ会員権評価減	212
減価償却超過額	177	減価償却超過額	171
時効後支払損引当金	163	時効後支払損引当金	166
子会社株式売却損	148	子会社株式売却損	148
未払事業税	350	未払事業税	110
関係会社株式譲渡益	120	関係会社株式譲渡益	88
未払社会保険料	89	未払社会保険料	85
その他	251	その他	274
繰延税金資産小計	6,678	繰延税金資産小計	4,183
評価性引当額	1,453	評価性引当額	739
繰延税金資産合計	5,224	繰延税金資産合計	3,444
繰延税金負債		繰延税金負債	
その他有価証券評価差額金	2,403	その他有価証券評価差額金	18
前払年金費用	861	前払年金費用	804
繰延税金負債合計	3,264	繰延税金負債合計	822
繰延税金資産の純額	1,959	繰延税金資産の純額	2,621
2. 法定実効税率と税効果会計適用後の法人税等の負担率との差異の原因となった主な項目別の内訳		2. 法定実効税率と税効果会計適用後の法人税等の負担率との差異の原因となった主な項目別の内訳	
法定実効税率	33.0%	法定実効税率	31.0%
(調整)		(調整)	
交際費等永久に損金に算入されない項目	0.2%	交際費等永久に損金に算入されない項目	0.1%
受取配当金等永久に益金に算入されない項目	6.2%	受取配当金等永久に益金に算入されない項目	6.2%
タックスヘイブン税制	0.8%	タックスヘイブン税制	0.7%
外国税額控除	0.2%	外国税額控除	0.2%
外国子会社からの受取配当に係る外国源泉税	0.7%	外国子会社からの受取配当に係る外国源泉税	0.5%
税率変更による期末繰延税金資産の減額修正	0.4%	税率変更による期末繰延税金資産の減額修正	-
その他	0.4%	その他	0.2%
税効果会計適用後の法人税等の負担率	29.1%	税効果会計適用後の法人税等の負担率	25.7%

3. 法人税等の税率の変更による繰延税金資産及び繰延税金負債の金額の修正  
「所得税法等の一部を改正する法律」（平成28年法律第15号）及び「地方税法等の一部を改正する等の法律」（平成28年法律13号）が平成28年3月29日に成立し、平成28年4月1日以降に開始する事業年度から法人税率等の引下げ等が行われることとなりました。これに伴い、繰延税金資産及び繰延税金負債の計算に使用する法定実効税率は従来の32%から31%となります。  
この税率変更による財務諸表に与える影響は軽微であります。

## セグメント情報等

前事業年度(自 平成27年4月1日 至 平成28年3月31日)

### 1. セグメント情報

当社は投資運用業の単一セグメントであるため、記載を省略しております。

### 2. 関連情報

#### (1) 製品・サービスごとの情報

当社の製品・サービス区分の決定方法は、損益計算書の営業収益の区分と同一であることから、製品・サービスごとの営業収益の記載を省略しております。

#### (2) 地域ごとの情報

##### 売上高

本邦の外部顧客からの営業収益に区分した金額が損益計算書の営業収益の90%を超えるため、地域ごとの営業収益の記載を省略しております。

##### 有形固定資産

本邦に所在している有形固定資産の金額が貸借対照表の有形固定資産の金額の90%を超えるため、地域ごとの有形固定資産の記載を省略しております。

#### (3) 主要な顧客ごとの情報

外部顧客からの営業収益のうち、損益計算書の営業収益の10%以上を占める相手先がないため、主要な顧客ごとの営業収益の記載を省略しております。

当事業年度(自 平成28年4月1日 至 平成29年3月31日)

### 1. セグメント情報

当社は投資運用業の単一セグメントであるため、記載を省略しております。

### 2. 関連情報

#### (1) 製品・サービスごとの情報

当社の製品・サービス区分の決定方法は、損益計算書の営業収益の区分と同一であることから、製品・サービスごとの営業収益の記載を省略しております。

#### (2) 地域ごとの情報

##### 売上高

本邦の外部顧客からの営業収益に区分した金額が損益計算書の営業収益の90%を超えるため、地域ごとの営業収益の記載を省略しております。

## 有形固定資産

本邦に所在している有形固定資産の金額が貸借対照表の有形固定資産の金額の90%を超えるため、地域ごとの有形固定資産の記載を省略しております。

## (3) 主要な顧客ごとの情報

外部顧客からの営業収益のうち、損益計算書の営業収益の10%以上を占める相手先がないため、主要な顧客ごとの営業収益の記載を省略しております。

## 関連当事者情報

前事業年度(自 平成27年4月1日 至 平成28年3月31日)

## 1. 関連当事者との取引

## (ア) 親会社及び法人主要株主等

該当はありません。

## (イ) 子会社等

種類	会社等の名称又は氏名	所在地	資本金	事業の内容又は職業	議決権等の所有(被所有)割合	関連当事者との関係	取引の内容	取引金額(百万円)	科目	期末残高(百万円)
関連会社	株式会社野村総合研究所	東京都千代田区	18,600 (百万円)	情報サービス業	(所有)直接20.8%	サービス・製品の購入	自社利用のソフトウェア開発の委託等(*1)	5,058	未払費用	279

## (ウ) 兄弟会社等

種類	会社等の名称又は氏名	所在地	資本金	事業の内容又は職業	議決権等の所有(被所有)割合	関連当事者との関係	取引の内容	取引金額(百万円)	科目	期末残高(百万円)
親会社の子会社	野村証券株式会社	東京都中央区	10,000 (百万円)	証券業		当社投資信託の募集の取扱及び売上の取扱ならびに投資信託に係る事務代行の委託等 役員の兼任	投資信託に係る事務代行手数料の支払(*2)	39,084	未払手数料	3,865
親会社の子会社	野村ファンド・リサーチ・アンド・テクノロジー株式会社	東京都中央区	400 (百万円)	投資顧問業		当社投資信託の運用委託	投資信託の運用に係る投資顧問料の支払(*3)	2,412	未払費用	669

## (エ) 役員及び個人主要株主等

該当はありません。

(注) 1. 上記の金額のうち、取引金額には消費税等が含まれておらず、期末残高には消費税等が含まれております。

2. 取引条件及び取引条件の決定方針等

(\*1) ソフトウェア開発については、調査・研究に要する費用や開発工数等を勘案し、総合的に決定しております。

(\*2) 投資信託に係る事務代行手数料については、商品性等を勘案し総合的に決定しております。

(\*3) 投資信託の運用に係る投資顧問料については、一般取引条件と同様に決定しております。

## 2. 親会社又は重要な関連会社に関する注記

### (1) 親会社情報

野村ホールディングス(株)(東京証券取引所、名古屋証券取引所、シンガポール証券取引所、  
ニューヨーク証券取引所に上場)

### (2) 重要な関連会社の要約財務諸表

当事業年度において、重要な関連会社は(株)野村総合研究所であり、その要約財務諸表は以下のとおりであります。

		(百万円)
		(株)野村総合研究所
流動資産合計		239,155
固定資産合計		324,634
流動負債合計		122,933
固定負債合計		55,456
純資産合計		385,400
売上高		352,003
税引前当期純利益		56,508
当期純利益		40,179

当事業年度(自 平成28年4月1日 至 平成29年3月31日)

## 1. 関連当事者との取引

### (ア) 親会社及び法人主要株主等

種類	会社等の名称	所在地	資本金	事業の内容	議決権等の所有 (被所有)割合	関連当事者との関係	取引の内容	取引金額 (百万円)	科目	期末残高 (百万円)
親会社	野村ホールディングス株式会社	東京都中央区	594,492 (百万円)	持株会社	(被所有) 直接 100%	資産の賃貸借 及び購入等  役員の兼任	資金の借入(*1)	24,500	短期借入金	-
							資金の返済	24,500		
							借入金利息の支払	17	未払費用	-

### (イ) 子会社等

種類	会社等の名称	所在地	資本金	事業の内容	議決権等の所有 (被所有)割合	関連当事者との関係	取引の内容	取引金額 (百万円)	科目	期末残高 (百万円)
----	--------	-----	-----	-------	--------------------	-----------	-------	---------------	----	---------------



関連会社	株式会社野村 総合研究所	東京都 千代田区	18,600 (百万円)	情報サービ ス業	-	サービス・製 品の購入	自社利用ソ フトウェア 開発の委託 等（*2）	787	未払費用	-
------	-----------------	-------------	-----------------	-------------	---	----------------	----------------------------------	-----	------	---

## （ウ）兄弟会社等

種類	会社等 の名称	所在地	資本金	事業の内容	議決権等 の所有 (被所有)割合	関連当事者との 関係	取引の内容	取引 金額 (百万円)	科目	期末 残高 (百万円)
親会社の子会社	野村証券株式 会社	東京都 中央区	10,000 (百万円)	証券業	-	当社投資信託 の募集の取扱 及び売上の取 扱ならびに投 資信託に係る 事務代行の委 託等 役員の兼任	投資信託に 係る事務代 行手数料の 支払（*3）	33,019	未払手数 料	4,486

## （エ）役員及び個人主要株主等

該当はありません。

(注) 1. 上記の金額のうち、取引金額には消費税等が含まれておらず、期末残高には消費税等が含まれております。

2. 取引条件及び取引条件の決定方針等

(\*1) 資金の借入については、市場金利を勘案して利率を合理的に決定しております。

(\*2) ソフトウェア開発については、調査・研究に要する費用や開発工数等を勘案し、総合的に決定しております。なお、株式会社野村総合研究所は、平成28年10月27日より関連当事者に該当しないこととなったため、取引金額は関連当事者であった期間について、期末残高は関連当事者でなくなった時点について記載しております。

(\*3) 投資信託に係る事務代行手数料については、商品性等を勘案し総合的に決定しております。

## 2. 親会社又は重要な関連会社に関する注記

## (1) 親会社情報

野村ホールディングス(株)（東京証券取引所、名古屋証券取引所、シンガポール証券取引所、  
ニューヨーク証券取引所に上場）

## (2) 重要な関連会社の要約財務諸表

該当はありません。

## 1株当たり情報

前事業年度 (自 平成27年4月1日 至 平成28年3月31日)		当事業年度 (自 平成28年4月1日 至 平成29年3月31日)	
1株当たり純資産額	20,377円23銭	1株当たり純資産額	16,867円41銭
1株当たり当期純利益	4,977円07銭	1株当たり当期純利益	4,977円49銭

潜在株式調整後1株当たり当期純利益については、潜在株式が存在しないため記載しておりません。	潜在株式調整後1株当たり当期純利益については、潜在株式が存在しないため記載しておりません。
1株当たり当期純利益の算定上の基礎	1株当たり当期純利益の算定上の基礎
損益計算書上の当期純利益 25,635百万円	損益計算書上の当期純利益 25,637百万円
普通株式に係る当期純利益 25,635百万円	普通株式に係る当期純利益 25,637百万円
普通株主に帰属しない金額の主要な内訳 該当事項はありません。	普通株主に帰属しない金額の主要な内訳 該当事項はありません。
普通株式の期中平均株式数 5,150,693株	普通株式の期中平均株式数 5,150,693株

## 中間財務諸表

## 中間貸借対照表

		平成29年9月30日現在
区分	注記番号	金額(百万円)
(資産の部)		
流動資産		
現金・預金		1,411
金銭の信託		44,380
有価証券		8,200
未収委託者報酬		20,471
未収運用受託報酬		7,338
繰延税金資産		1,076
その他		675
貸倒引当金		13
流動資産計		83,539
固定資産		
有形固定資産	1	919
無形固定資産		6,967
ソフトウェア		6,966
その他		0
投資その他の資産		12,994
投資有価証券		1,230
関係会社株式		8,124
前払年金費用		2,474
繰延税金資産		920
その他		244
固定資産計		20,880
資産合計		104,420

		平成29年9月30日現在
区分	注記番号	金額(百万円)
(負債の部)		
流動負債		
未払収益分配金		0
未払償還金		31
未払手数料		6,975
その他未払金	2	4,550
未払費用		9,702
未払法人税等		1,521
賞与引当金		2,361
その他		153
流動負債計		25,297
固定負債		
退職給付引当金		2,953
時効後支払損引当金		548
固定負債計		3,501
負債合計		28,798

(純資産の部)		
株主資本		75,573
資本金		17,180
資本剰余金		13,729
資本準備金		11,729
その他資本剰余金		2,000
利益剰余金		44,663
利益準備金		685
その他利益剰余金		43,978
別途積立金		24,606
繰越利益剰余金		19,372
評価・換算差額等		47
その他有価証券評価差額金		47
純資産合計		75,621
負債・純資産合計		104,420

## 中間損益計算書

区分	注記 番号	自 平成29年4月1日 至 平成29年9月30日
		金額(百万円)
営業収益		
委託者報酬		55,036
運用受託報酬		13,973
その他営業収益		159
営業収益計		69,169
営業費用		
支払手数料		21,927
調査費		14,996
その他営業費用		3,541
営業費用計		40,465
一般管理費	1	13,411
営業利益		15,292
営業外収益	2	4,435
営業外費用	3	91
経常利益		19,636
特別利益	4	32
特別損失	5	9
税引前中間純利益		19,659
法人税、住民税及び事業税		4,702
法人税等調整額		621
中間純利益		14,335

## 中間株主資本等変動計算書

当中間会計期間(自 平成29年4月1日 至 平成29年9月30日)

(単位：百万円)

	株主資本								
	資本金	資本剰余金			利益準備金	利益剰余金			株主資本合計
		資本準備金	その他資本剰余金	資本剰余金合計		その他利益剰余金		利益剰余金合計	
						別途積立金	繰越利益剰余金		
当期首残高	17,180	11,729	2,000	13,729	685	24,606	30,635	55,927	86,837
当中間期変動額									
剰余金の配当							25,598	25,598	25,598
中間純利益							14,335	14,335	14,335
株主資本以外の項目の当中間期変動額(純額)									
当中間期変動額合計	-	-	-	-	-	-	11,263	11,263	11,263
当中間期末残高	17,180	11,729	2,000	13,729	685	24,606	19,372	44,663	75,573

(単位：百万円)

	評価・換算差額等		純資産合計
	その他有価証券評価差額金	評価・換算差額等合計	
当期首残高	41	41	86,878
当中間期変動額			
剰余金の配当			25,598
中間純利益			14,335
株主資本以外の項目の当中間期変動額(純額)	6	6	6
当中間期変動額合計	6	6	11,257
当中間期末残高	47	47	75,621

[重要な会計方針]

1 有価証券の評価基準及び評価方法	(1) 子会社株式及び関連会社株式...移動平均法による原価法 (2) その他有価証券 時価のあるもの...中間決算日の市場価格等に基づく時価法 (評価差額は全部純資産直入法により処理し、売却原価は移動平均法により算定しております。) 時価のないもの...移動平均法による原価法
2 運用目的の金銭の信託の評価基準及び評価方法	時価法によっております。
3 固定資産の減価償却の方法	(1) 有形固定資産 定率法を採用しております。ただし、平成10年4月1日以降に取得した建物(附属設備を除く)、並びに平成28年4月1日以降に取得した建物附属設備及び構築物については、定額法によっております。  (2) 無形固定資産及び投資その他の資産 定額法を採用しております。なお、自社利用のソフトウェアについては、社内における利用可能期間(5年)に基づく定額法によっております。
4 引当金の計上基準	(1) 貸倒引当金 一般債権については貸倒実績率等により、貸倒懸念債権等特定の債権については個別に回収可能性を検討し、回収不能見込額を計上しております。 (2) 賞与引当金 賞与の支払に備えるため、支払見込額を計上しております。 (3) 退職給付引当金 従業員の退職給付に備えるため、退職一時金及び確定給付型企業年金について、当事業年度末における退職給付債務及び年金資産の見込額に基づき、当中間会計期間末において発生していると認められる額を計上しております。 退職給付見込額の期間帰属方法 退職給付債務の算定にあたり、退職給付見込額を当中間会計期間末までの期間に帰属させる方法については、給付算定式基準によっております。 数理計算上の差異及び過去勤務費用の費用処理方法 確定給付型企業年金に係る数理計算上の差異は、その発生時の従業員の平均残存勤務期間以内の一定の年数による定額法により、発生した事業年度の翌期から費用処理することとしております。また、退職一時金に係る数理計算上の差異は、発生した事業年度の翌期に一括して費用処理することとしております。 退職一時金及び確定給付型企業年金に係る過去勤務費用は、その発生時の従業員の平均残存勤務期間以内の一定の年数による定額法により、発生した事業年度から費用処理することとしております。 (4) 時効後支払損引当金 時効成立のため利益計上した収益分配金及び償還金について、受益者からの今後の支払請求に備えるため、過去の支払実績に基づく将来の支払見込額を計上しております。
5 消費税等の会計処理	消費税及び地方消費税の会計処理は、税抜き方式によっております。
6 連結納税制度の適用	連結納税制度を適用しております。

## [注記事項]

## 中間貸借対照表関係

平成29年9月30日現在

1 有形固定資産の減価償却累計額	4,102百万円
2 消費税等の取扱い	
仮払消費税等及び仮受消費税等は、相殺のうえ、金額的重要性が乏しいため、流動負債の「その他未払金」に含めて表示しております。	

## 中間損益計算書関係

	自 平成29年 4月 1日 至 平成29年 9月30日
1 減価償却実施額	
有形固定資産	94百万円
無形固定資産	1,288百万円
2 営業外収益のうち主要なもの	
受取配当金	4,031百万円
金銭信託運用益	224百万円
3 営業外費用のうち主要なもの	
支払利息	2百万円
時効後支払損引当金繰入	10百万円
為替差損	49百万円
4 特別利益の内訳	
株式報酬受入益	32百万円
5 特別損失の内訳	
投資有価証券等評価損	1百万円
固定資産除却損	8百万円

## 中間株主資本等変動計算書関係

	自 平成29年 4月 1日 至 平成29年 9月30日										
1 発行済株式に関する事項											
	<table border="1"> <thead> <tr> <th>株式の種類</th> <th>当事業年度期首</th> <th>増加</th> <th>減少</th> <th>当中間会計期間末</th> </tr> </thead> <tbody> <tr> <td>普通株式</td> <td>5,150,693株</td> <td>-</td> <td>-</td> <td>5,150,693株</td> </tr> </tbody> </table>	株式の種類	当事業年度期首	増加	減少	当中間会計期間末	普通株式	5,150,693株	-	-	5,150,693株
株式の種類	当事業年度期首	増加	減少	当中間会計期間末							
普通株式	5,150,693株	-	-	5,150,693株							
2 配当に関する事項											
配当金支払額											
平成29年 5月12日開催の取締役会において、次のとおり決議しております。											
・普通株式の配当に関する事項											
(1) 配当金の総額	25,598百万円										
(2) 1株当たり配当額	4,970円										
(3) 基準日	平成29年 3月31日										
(4) 効力発生日	平成29年 6月23日										

## 金融商品関係

当中間会計期間（自 平成29年 4月 1日 至 平成29年 9月30日）

## 金融商品の時価等に関する事項

平成29年9月30日における中間貸借対照表計上額、時価、及びこれらの差額については次のとおりです。なお、時価を把握することが極めて困難と認められるものは、次表には含めておりません。

(単位：百万円)

	中間貸借対照表計上額	時価	差額
(1)現金・預金	1,411	1,411	-
(2)金銭の信託	44,380	44,380	-
(3)未収委託者報酬	20,471	20,471	-
(4)未収運用受託報酬	7,338	7,338	-
(5)有価証券及び投資有価証券			
其他有価証券	8,200	8,200	-
資産計	81,801	81,801	-
(6)未払金	11,558	11,558	-
未払収益分配金	0	0	-
未払償還金	31	31	-
未払手数料	6,975	6,975	-
其他未払金	4,550	4,550	-
(7)未払費用	9,702	9,702	-
(8)未払法人税等	1,521	1,521	-
負債計	22,782	22,782	-

注1：金融商品の時価の算定方法並びに有価証券に関する事項

(1) 現金・預金

短期間で決済されるため、時価は帳簿価額とほぼ等しいことから、当該帳簿価額によっております。

(2) 金銭の信託

信託財産は、主として投資信託、デリバティブ取引、その他の資産（コールローン・委託証拠金等）で構成されております。これらの時価について投資信託については基準価額、デリバティブ取引に関しては、上場デリバティブ取引は取引所の価格、為替予約取引は先物為替相場、店頭デリバティブ取引は取引先金融機関から提示された価格等によっております。また、その他の資産については短期間で決済されるため、時価は帳簿価額とほぼ等しいことから、当該帳簿価額によっております。

(3) 未収委託者報酬、(4) 未収運用受託報酬

これらは短期間で決済されるため、時価は帳簿価額とほぼ等しいことから、当該帳簿価額によっております。

(5) 有価証券及び投資有価証券

    其他有価証券

これらの時価について、株式は取引所の価格によっております。また、譲渡性預金は短期間で決済されるため、時価は帳簿価額とほぼ等しいことから、当該帳簿価額によっております。

また、保有目的ごとの有価証券に関する注記事項については、「有価証券関係」注記を参照ください。

(6) 未払金、(7) 未払費用、(8) 未払法人税等

これらは短期間で決済されるため、時価は帳簿価額とほぼ等しいことから、当該帳簿価額によっております。

ます。

注2：非上場株式等（中間貸借対照表計上額：投資有価証券1,230百万円、関係会社株式8,124百万円）は、市場価格がなく、かつ将来キャッシュフローを見積もることなどができず、時価を把握することが極めて困難と認められるため、「（5）有価証券及び投資有価証券」には含めておりません。

#### 有価証券関係

当中間会計期間末（平成29年9月30日）

##### 1．満期保有目的の債券(平成29年9月30日)

該当事項はありません。

##### 2．子会社株式及び関連会社株式(平成29年9月30日)

該当事項はありません。

##### 3．その他有価証券(平成29年9月30日)

区分	中間貸借対照表 計上額 (百万円)	取得原価 (百万円)	差額 (百万円)
中間貸借対照表計上額 が取得原価を超えない もの			
譲渡性預金	8,200	8,200	-
小計	8,200	8,200	-
合計	8,200	8,200	-

#### セグメント情報等

当中間会計期間(自 平成29年4月1日 至 平成29年9月30日)

##### 1．セグメント情報

当社は投資運用業の単一セグメントであるため、記載を省略しております。

##### 2．関連情報

###### (1) 製品・サービスごとの情報

当社の製品・サービス区分の決定方法は、中間損益計算書の営業収益の区分と同一であることから、製品・サービスごとの営業収益の記載を省略しております。

###### (2) 地域ごとの情報

###### 売上高

本邦の外部顧客からの営業収益に区分した金額が中間損益計算書の営業収益の90%を超えるため、地域ごとの営業収益の記載を省略しております。

###### 有形固定資産



本邦に所在している有形固定資産の金額が中間貸借対照表の有形固定資産の金額の90%を超えるため、地域ごとの有形固定資産の記載を省略しております。

### (3) 主要な顧客ごとの情報

外部顧客からの営業収益のうち、中間損益計算書の営業収益の10%以上を占める相手先がないため、主要な顧客ごとの営業収益の記載を省略しております。

#### 1 株当たり情報

		自 平成29年 4月 1日 至 平成29年 9月 30日
1株当たり純資産額		14,681円79銭
1株当たり中間純利益		2,783円19銭
(注) 1. 潜在株式調整後1株当たり中間純利益につきましては、新株予約権付社債等潜在株式がないため、記載しておりません。		
2. 1株当たり中間純利益の算定上の基礎は、以下のとおりであります。		
	中間純利益	14,335百万円
	普通株主に帰属しない金額	-
	普通株式に係る中間純利益	14,335百万円
	期中平均株式数	5,150千株

## 第2【その他の関係法人の概況】

### 1 名称、資本金の額及び事業の内容

< 更新後 >

#### (1) 受託者

(a)名称	(b)資本の額 <sup>*</sup>	(c)事業の内容
三菱UFJ信託銀行株式会社 (再信託受託者：日本マスター トラスト信託銀行株式会社)	324,279百万円	銀行法に基づき銀行業を営むとともに、金融機関の信託業務の兼営等に関する法律(兼営法)に基づき信託業務を営んでいます。

\* 平成30年1月末現在

#### (2) 販売会社

(a)名称	(b)資本金の額 <sup>*</sup>	(c)事業の内容
野村證券株式会社	10,000百万円	「金融商品取引法」に定める第一種金融商品取引業を営んでいます。
エービーエヌ・アムロ・クリアリング証券株式会社	5,500百万円	
シティグループ証券株式会社	96,307百万円	
ばんせい証券株式会社	1,558百万円	

\* 平成30年1月末現在

## 独立監査人の中間監査報告書

平成30年2月16日

野村アセットマネジメント株式会社  
取締役会 御中

## 新日本有限責任監査法人

指定有限責任社員 業務執行社員	公認会計士	伊藤 志
指定有限責任社員 業務執行社員	公認会計士	森重 俊

当監査法人は、金融商品取引法第193条の2第1項の規定に基づく監査証明を行うため、「ファンドの経理状況」に掲げられているNEXT FUNDS ブラジル株式指数・ボベスパ連動型上場投信の平成29年7月9日から平成30年1月8日までの中間計算期間の中間財務諸表、すなわち、中間貸借対照表、中間損益及び剰余金計算書並びに中間注記表について中間監査を行った。

## 中間財務諸表に対する経営者の責任

経営者の責任は、我が国において一般に公正妥当と認められる中間財務諸表の作成基準に準拠して中間財務諸表を作成し有用な情報を表示することにある。これには、不正又は誤謬による重要な虚偽表示のない中間財務諸表を作成し有用な情報を表示するために経営者が必要と判断した内部統制を整備及び運用することが含まれる。

## 監査人の責任

当監査法人の責任は、当監査法人が実施した中間監査に基づいて、独立の立場から中間財務諸表に対する意見を表明することにある。当監査法人は、我が国において一般に公正妥当と認められる中間監査の基準に準拠して中間監査を行った。中間監査の基準は、当監査法人に中間財務諸表には全体として中間財務諸表の有用な情報の表示に関して投資者の判断を損なうような重要な虚偽表示がないかどうかの合理的な保証を得るために、中間監査に係る監査計画を策定し、これに基づき中間監査を実施することを求めている。

中間監査においては、中間財務諸表の金額及び開示について監査証拠を入手するために年度監査と比べて監査手続の一部を省略した中間監査手続が実施される。中間監査手続は、当監査法人の判断により、不正又は誤謬による中間財務諸表の重要な虚偽表示のリスクの評価に基づいて、分析的手続等を中心とした監査手続に必要に応じて追加の監査手続が選択及び適用される。中間監査の目的は、内部統制の有効性について意見表明するためのものではないが、当監査法人は、リスク評価の実施に際して、状況に応じた適切な中間監査手続を立案するために、中間財務諸表の作成と有用な情報の表示に関連する内部統制を検討する。また、中間監査には、経営者が採用した会計方針及びその適用方法並びに経営者によって行われた見積りの評価も含め中間財務諸表の表示を検討することが含まれる。

当監査法人は、中間監査の意見表明の基礎となる十分かつ適切な監査証拠を入手したと判断している。

## 中間監査意見

当監査法人は、上記の中間財務諸表が、我が国において一般に公正妥当と認められる中間財務諸表の作成基準に準拠して、NEXT FUNDS ブラジル株式指数・ボベスパ連動型上場投信の平成30年1月8日現在の信託財産の状態及び同日をもって終了する中間計算期間（平成29年7月9日から平成30年1月8日まで）の損益の状況に関する有用な情報を表示しているものと認める。

## 利害関係

野村アセットマネジメント株式会社及びファンドと当監査法人又は業務執行社員との間には、公認会計士法の規定により記載すべき利害関係はない。

以 上

- 
- (注) 1. 上記は、中間監査報告書の原本に記載された事項を電子化したものであり、その原本は当社が別途保管しております。  
2. XBRLデータは中間監査の対象には含まれていません。

[次へ](#)

## 独立監査人の監査報告書

平成29年6月5日

野村アセットマネジメント株式会社  
取締役会 御中

### 新日本有限責任監査法人

指定有限責任社員  
業務執行社員 公認会計士 岩部俊夫指定有限責任社員  
業務執行社員 公認会計士 森重俊寛指定有限責任社員  
業務執行社員 公認会計士 櫻井雄一郎

当監査法人は、金融商品取引法第193条の2第1項の規定に基づく監査証明を行うため、「委託会社等の経理状況」に掲げられている野村アセットマネジメント株式会社の平成28年4月1日から平成29年3月31日までの第58期事業年度の財務諸表、すなわち、貸借対照表、損益計算書、株主資本等変動計算書、重要な会計方針及びその他の注記について監査を行った。

#### 財務諸表に対する経営者の責任

経営者の責任は、我が国において一般に公正妥当と認められる企業会計の基準に準拠して財務諸表を作成し適正に表示することにある。これには、不正又は誤謬による重要な虚偽表示のない財務諸表を作成し適正に表示するために経営者が必要と判断した内部統制を整備及び運用することが含まれる。

#### 監査人の責任

当監査法人の責任は、当監査法人が実施した監査に基づいて、独立の立場から財務諸表に対する意見を表明することにある。当監査法人は、我が国において一般に公正妥当と認められる監査の基準に準拠して監査を行った。監査の基準は、当監査法人に財務諸表に重要な虚偽表示がないかどうかについて合理的な保証を得るために、監査計画を策定し、これに基づき監査を実施することを求めている。

監査においては、財務諸表の金額及び開示について監査証拠を入手するための手続が実施される。監査手続は、当監査法人の判断により、不正又は誤謬による財務諸表の重要な虚偽表示のリスクの評価に基づいて選択及び適用される。財務諸表監査の目的は、内部統制の有効性について意見表明するためのものではないが、当監査法人は、リスク評価の実施に際して、状況に応じた適切な監査手続を立案するために、財務諸表の作成と適正な表示に関連する内部統制を検討する。また、監査には、経営者が採用した会計方針及びその適用方法並びに経営者によって行われた見積りの評価も含め全体としての財務諸表の表示を検討することが含まれる。

当監査法人は、意見表明の基礎となる十分かつ適切な監査証拠を入手したと判断している。

#### 監査意見

当監査法人は、上記の財務諸表が、我が国において一般に公正妥当と認められる企業会計の基準に準拠して、野村アセットマネジメント株式会社の平成29年3月31日現在の財政状態及び同日をもって終了する事業年度の経営成績をすべての重要な点において適正に表示しているものと認める。

#### 利害関係

会社と当監査法人又は業務執行社員との間には、公認会計士法の規定により記載すべき利害関係はない。

以 上

- 
- (注) 1. 上記は監査報告書の原本に記載された事項を電子化したものであり、その原本は当社が別途保管しております。
2. XBRLデータは監査の対象には含まれていません。

## 独立監査人の中間監査報告書

平成29年11月20日

野村アセットマネジメント株式会社  
取締役会 御中

### 新日本有限責任監査法人

指定有限責任社員  
業務執行社員 公認会計士 森 重 俊 寛指定有限責任社員  
業務執行社員 公認会計士 櫻 井 雄 一 郎指定有限責任社員  
業務執行社員 公認会計士 津 村 健 二 郎

当監査法人は、金融商品取引法第193条の2第1項の規定に基づく監査証明を行うため、「委託会社等の経理状況」に掲げられている野村アセットマネジメント株式会社の平成29年4月1日から平成30年3月31日までの第59期事業年度の中間会計期間（平成29年4月1日から平成29年9月30日まで）に係る中間財務諸表、すなわち、中間貸借対照表、中間損益計算書、中間株主資本等変動計算書、重要な会計方針及びその他の注記について中間監査を行った。

#### 中間財務諸表に対する経営者の責任

経営者の責任は、我が国において一般に公正妥当と認められる中間財務諸表の作成基準に準拠して中間財務諸表を作成し有用な情報を表示することにある。これには、不正又は誤謬による重要な虚偽表示のない中間財務諸表を作成し有用な情報を表示するために経営者が必要と判断した内部統制を整備及び運用することが含まれる。

#### 監査人の責任

当監査法人の責任は、当監査法人が実施した中間監査に基づいて、独立の立場から中間財務諸表に対する意見を表明することにある。当監査法人は、我が国において一般に公正妥当と認められる中間監査の基準に準拠して中間監査を行った。中間監査の基準は、当監査法人に中間財務諸表には全体として中間財務諸表の有用な情報の表示に関して投資者の判断を損なうような重要な虚偽表示がないかどうかの合理的な保証を得るために、中間監査に係る監査計画を策定し、これに基づき中間監査を実施することを求めている。

中間監査においては、中間財務諸表の金額及び開示について監査証拠を入手するために年度監査と比べて監査手続の一部を省略した中間監査手続が実施される。中間監査手続は、当監査法人の判断により、不正又は誤謬による中間財務諸表の重要な虚偽表示のリスクの評価に基づいて、分析的な手続等を中心とした監査手続に必要に応じて追加の監査手続が選択及び適用される。中間監査の目的は、内部統制の有効性について意見表明するためのものではないが、当監

査法人は、リスク評価の実施に際して、状況に応じた適切な中間監査手続を立案するために、中間財務諸表の作成と有用な情報の表示に関連する内部統制を検討する。また、中間監査には、経営者が採用した会計方針及びその適用方法並びに経営者によって行われた見積りの評価も含め中間財務諸表の表示を検討することが含まれる。

当監査法人は、中間監査の意見表明の基礎となる十分かつ適切な監査証拠を入手したと判断している。

#### 中間監査意見

当監査法人は、上記の中間財務諸表が、我が国において一般に公正妥当と認められる中間財務諸表の作成基準に準拠して、野村アセットマネジメント株式会社の平成29年9月30日現在の財政状態及び同日をもって終了する中間会計期間（平成29年4月1日から平成29年9月30日まで）の経営成績に関する有用な情報を表示しているものと認める。

#### 利害関係

会社と当監査法人又は業務執行社員との間には、公認会計士法の規定により記載すべき利害関係はない。

以 上

- 
- (注) 1. 上記は中間監査報告書の原本に記載された事項を電子化したものであり、その原本は当社が別途保管しております。
2. XBRLデータは中間監査の対象には含まれていません。