

**【表紙】**

**【提出書類】** 有価証券報告書  
**【提出先】** 関東財務局長 殿  
**【提出日】** 平成21年10月13日提出  
**【計算期間】** 第2計算期間  
(自 平成21年1月21日 至 平成21年7月20日)  
**【ファンド名】** ダイワ上場投信・TOPIX-17 機械  
**【発行者名】** 大和証券投資信託委託株式会社  
**【代表者の役職氏名】** 取締役社長 石橋 俊朗  
**【本店の所在の場所】** 東京都中央区日本橋茅場町二丁目10番5号  
**【事務連絡者氏名】** 長谷川 英男  
**【連絡場所】** 東京都中央区日本橋茅場町二丁目10番5号  
**【電話番号】** 03-5695-2111  
**【縦覧に供する場所】** 名 称 株式会社東京証券取引所  
所在地 東京都中央区日本橋兜町2番1号

## 第一部 【ファンド情報】

### 第1 【ファンドの状況】

#### 1 【ファンドの性格】

##### (1) 【ファンドの目的及び基本的性格】

当ファンドは、信託財産の1口当たりの純資産額の変動率を「TOPIX-17 機械」（以下「対象株価指数」という場合があります。）の変動率に一致させることを目的とします。社団法人投資信託協会による商品分類・属性区分は、次のとおりです。

商品分類	単位型投信・追加型投信	追加型投信
	投資対象地域	国内
	投資対象資産(収益の源泉)	株式
	独立区分	E T F
	補足分類	インデックス型
属性区分	投資対象資産	株式 一般
	決算頻度	年2回
	投資対象地域	日本
	対象インデックス	その他の指数（TOPIX-17 機械）

##### (注1) 商品分類の定義

- ・「追加型投信」...一度設定されたファンドであってもその後追加設定が行なわれ従来の信託財産とともに運用されるファンド
- ・「国内」...目論見書または投資信託約款（以下「目論見書等」といいます。）において、組入資産による主たる投資収益が実質的に国内の資産を源泉とする旨の記載があるもの
- ・「株式」...目論見書等において、組入資産による主たる投資収益が実質的に株式を源泉とする旨の記載があるもの
- ・「E T F」...投資信託及び投資法人に関する法律施行令（平成12年政令480号）第12条第1号および第2号に規定する証券投資信託
- ・「インデックス型」...目論見書等において、各種指数に連動する運用成果をめざす旨の記載があるもの

##### (注2) 属性区分の定義

- ・「株式 一般」...大型株、中小型株属性にあてはまらないすべてのもの
- ・「年2回」...目論見書等において、年2回決算する旨の記載があるもの
- ・「日本」...目論見書等において、組入資産による投資収益が日本の資産を源泉とする旨の記載があるもの
- ・「その他の指数」...日経225、T O P I Xにあてはまらないすべてのもの

商品分類・属性区分の定義について、くわしくは、社団法人投資信託協会のホームページ(アドレス <http://www.toushin.or.jp/>)をご参照下さい。

#### < 信託の限度 >

- ・委託会社は、受託会社と合意のうえ、金1兆円に相当する株券および金銭を限度として追加信託することができます。
- ・委託会社は、受託会社と合意のうえ、上記の限度を変更することができます。

#### < ファンドの特色 >

1. 当ファンドは、信託財産の1口当たりの純資産額の変動率を「TOPIX-17 機械」の変動率に一致させることを目的として、「TOPIX-17 機械」に採用されている銘柄(採用予定を含みます。)の株式に対する投資として運用を行ないます。
2. 「TOPIX-17 機械」を構成する銘柄のうち時価総額構成比率95%以上を占める各銘柄の株式を組入れることを原則とします。
3. 前1.および前2.の基本方針に沿うよう、信託財産の構成を調整するための指図を行なうこと(株価指数先物取引等を利用することを含みます。)があります。
4. 市況動向、資産規模等によっては、上記の運用が行なえないことがあります。
5. 「TOPIX-17 機械」について

「TOPIX-17シリーズ」は、株式会社東京証券取引所が算出・公表する東証業種別株価指数の分類(33業種)をもとに17業種に集約した業種別株価指数です。東京証券取引所第一部に上場する銘柄を17業種に分類し、その時価総額を指数化し、業種別の株価の変動をとらえようとするものです。

このうち、「TOPIX-17 機械」の対象は、33業種分類の「機械」に該当する銘柄です。

2002年(平成14年)12月30日の時価総額を100として、東京証券取引所が算出・公表しております(注1参照)。

新規上場、上場廃止、増資など市場変動以外の要因により、時価総額が変わる場合には、基準時の時価総額を修正して、指数の連続性を維持します(注2参照)。

(注1) 算出方法：毎日の指数 = 当日の時価総額 ÷ 基準時の時価総額 × 100

(注2) 基準時の時価総額の修正方法：

$$\text{修正後の基準時価総額} = \text{修正前日の基準時価総額} \times (\text{修正前日の時価総額} \pm \text{修正額}) \\ \div \text{修正前日の時価総額}$$

TOPIX-17 機械の指数値およびTOPIX-17 機械の商標は、株式会社東京証券取引所（以下（株）東京証券取引所という。）の知的財産であり、この指数の算出、指数値の公表、利用など株価指数に関するすべての権利及びTOPIX-17 機械の商標に関するすべての権利は（株）東京証券取引所が有する。

（株）東京証券取引所は、TOPIX-17 機械の指数値の算出若しくは公表の方法の変更、TOPIX-17 機械の指数値の算出若しくは公表の停止又はTOPIX-17 機械の商標の変更若しくは使用の停止を行うことができる。

（株）東京証券取引所は、TOPIX-17 機械の商標の使用に関して得られる結果について、何ら保証、言及をするものではない。

（株）東京証券取引所は、TOPIX-17 機械の指数値及びそこに含まれるデータの正確性、完全性を保証するものではない。また（株）東京証券取引所は、TOPIX-17 機械の指数値の算出又は公表の誤謬、遅延又は中断に対し、責任を負わない。

「ダイワ上場投信・TOPIX-17 機械」は、TOPIX-17 機械の指数値に連動した投資成果を目標として運用するが、「ダイワ上場投信・TOPIX-17 機械」の純資産価額とTOPIX-17 機械の間に乖離が発生することがある。

「ダイワ上場投信・TOPIX-17 機械」は、（株）東京証券取引所により提供、保証又は販売されるものではない。

（株）東京証券取引所は、「ダイワ上場投信・TOPIX-17 機械」の購入者又は公衆に対し、「ダイワ上場投信・TOPIX-17 機械」の説明、投資のアドバイスをする義務を持たない。

以上の項目に限らず、（株）東京証券取引所は「ダイワ上場投信・TOPIX-17 機械」の発行等又は売買に起因するいかなる損害に対しても、責任を有しない。

## 6. 基準価額の動きに関する留意点

当ファンドは、信託財産の1口当たりの純資産額の変動率を「TOPIX-17 機械」の変動率に一致させることを目的として運用を行ないます。ただし、主として次の理由から、基準価額の動きが指数と完全に一致するものではありません。

- (a) 同指数が加重平均であるため、個別銘柄の組入比率を同指数構成銘柄の時価総額構成比率と全くの同一の比率とすることができないこと
- (b) 信託報酬、売買委託手数料等の費用負担
- (c) 株式売買時の約定価格と基準価額の算出に使用する株価の不一致
- (d) 指数の算出に使用する株価と基準価額の算出に使用する株価の不一致
- (e) 株価指数先物取引と指数の動きの不一致（株価指数先物取引を利用した場合）
- (f) 指数の構成銘柄の入替えおよび指数の算出方法の変更による影響
- (g) 追加設定時、および組入銘柄の配当金や権利処理等によって信託財産に現金が発生すること

## 7. 当ファンドは、通常の証券投資信託とは異なる仕組みを有しております。その概要は、次のとおりです。

- (a) 受益権は、東京証券取引所に上場され、株式と同様に売買することができます。
  - ・ 売買単位は、1口単位です。
  - ・ 取引方法は、原則として株式と同様です。
- (b) 追加設定は、株式により行ないます。
  - ・ 追加設定にかかる受益権の取得申込者は、取得時のバスケット（「TOPIX-17 機械」を構成する各銘柄の株式の数の構成比率に相当する比率により構成される各銘柄の株式として委託会社が指定するもの）を単位として、受益権を取得しなければならないものとします。
  - ・ 原則として、所定の方法に定められる金銭の支払い以外に、金銭によって受益権の取得申込みを行なうことはできません。
- (c) 受益権を株式と交換することができます。
  - ・ 受益者は、自己に帰属する受益権につき、委託会社に対し、当該受益権と当該受益権の信託財産に

対する持分に相当する株式との交換（以下「交換」といいます。）を請求することができます。

- ・解約請求により受益権を換金することはできません。

(d) 収益分配金は、名義登録受益者（計算期間終了日において氏名もしくは名称および住所が受託会社に登録されている者）に対して支払われます。

## (2) 【ファンドの仕組み】

	名 称	関係業務の内容
委託会社	大和証券投資信託委託株式会社	当ファンドにかかる証券投資信託契約（以下「信託契約」といいます。）（ 1 ）の委託者であり、受益権の募集・発行、信託財産の運用指図、受益権とその信託財産に属する株式との交換の指図、信託財産の計算等を行ないます。
受託会社	住友信託銀行株式会社 （再信託受託会社：日本トラスティ・サービス信託銀行株式会社）	信託契約（ 1 ）の受託者であり、委託会社の指図に基づく信託財産の管理・処分、信託財産の計算等を行ないます。なお、信託事務の一部につき、日本トラスティ・サービス信託銀行株式会社に委託することができます。
取扱窓口	販売会社	受益権の募集、交換の取扱い等に関する委託会社および受託会社との三者間契約（ 2 ）に基づき、受益権の募集の取扱い、受益権とその信託財産に属する株式との交換に関する事務等を行ないます。

1：「投資信託及び投資法人に関する法律」に基づいて、あらかじめ監督官庁に届け出られた信託約款の内容に基づき締結されます。証券投資信託の運営に関する事項（運用方針、委託会社および受託会社の業務、受益者の権利、信託報酬、信託期間等）が規定されています。

2：受益権の募集の取扱い、受益権とその信託財産に属する株式との交換に関する事務の内容等が規定されています。

委託会社および受託会社は、それぞれの業務に対する報酬を信託財産から収受します。

### < 委託会社の概況（平成21年8月末日現在） >

- ・資本金の額 151億7,427万2,500円

#### ・沿革

昭和34年12月12日	設立登記
昭和35年 2月17日	「証券投資信託法」に基づく証券投資信託の委託会社の免許取得
昭和35年 4月 1日	営業開始
昭和60年11月 8日	投資助言・情報提供業務に関する兼業承認を受ける。
平成 7年 5月31日	「有価証券に係る投資顧問業の規制等に関する法律」に基づき投資顧問業の登録を受ける。
平成 7年 9月14日	「有価証券に係る投資顧問業の規制等に関する法律」に基づく投資一任契約にかかる業務の認可を受ける。
平成19年 9月30日	「金融商品取引法」の施行に伴い、同法第29条の登録を受けたものとみなされる。

#### ・大株主の状況

名 称	住 所	所有株式数	比率
株式会社大和証券グループ本社	東京都千代田区丸の内一丁目9番1号	2,608,525 株	100.00 %

## 2 【投資方針】

### (1) 【投資方針】

委託会社は、信託財産の運用にあたっては、次の基本方針にしたがって、その指図を行ないます。

当ファンドは、信託財産の1口当たりの純資産額の変動率を対象株価指数の変動率に一致させることを目的として、対象株価指数に採用されている銘柄（採用予定を含みます。）の株式に対する投資として運用を行ないます。

対象株価指数を構成する銘柄のうち時価総額構成比率95%以上を占める各銘柄の株式を組入れることを原則とします。

前 および前 の基本方針に沿うよう、信託財産の構成を調整するための指図を行なうこと（株価指数先物取引等を利用することを含みます。）があります。

市況動向、資産規模等によっては、上記の運用が行なえないことがあります。

### (2) 【投資対象】

当ファンドにおいて投資の対象とする資産（本邦通貨表示のものに限ります。）の種類は、次に掲げるものとします。

1. 次に掲げる特定資産（投資信託及び投資法人に関する法律施行令第3条に掲げるものをいいます。以下同じ。）

イ．有価証券

ロ．デリバティブ取引にかかる権利（金融商品取引法第2条第20項に規定するものをいい、後掲(5)に定めるものに限ります。）

ハ．約束手形

ニ．金銭債権のうち、投資信託及び投資法人に関する法律施行規則第22条第1項第5号に掲げるもの

2. 次に掲げる特定資産以外の資産

イ．為替手形

委託会社は、信託財産を、主として株式に投資することを指図します。

前 の規定にかかわらず、当ファンドの設定、交換、償還、投資環境の変動等への対応等、委託会社が運用上必要と認めるときには、委託会社は、信託財産を次に掲げる金融商品（金融商品取引法第2条第2項の規定により有価証券とみなされる同項各号に掲げる権利を含みます。）により運用することを指図することができます。

1. 預金

2. 指定金銭信託（金融商品取引法第2条第1項第14号に規定する受益証券発行信託を除きます。）

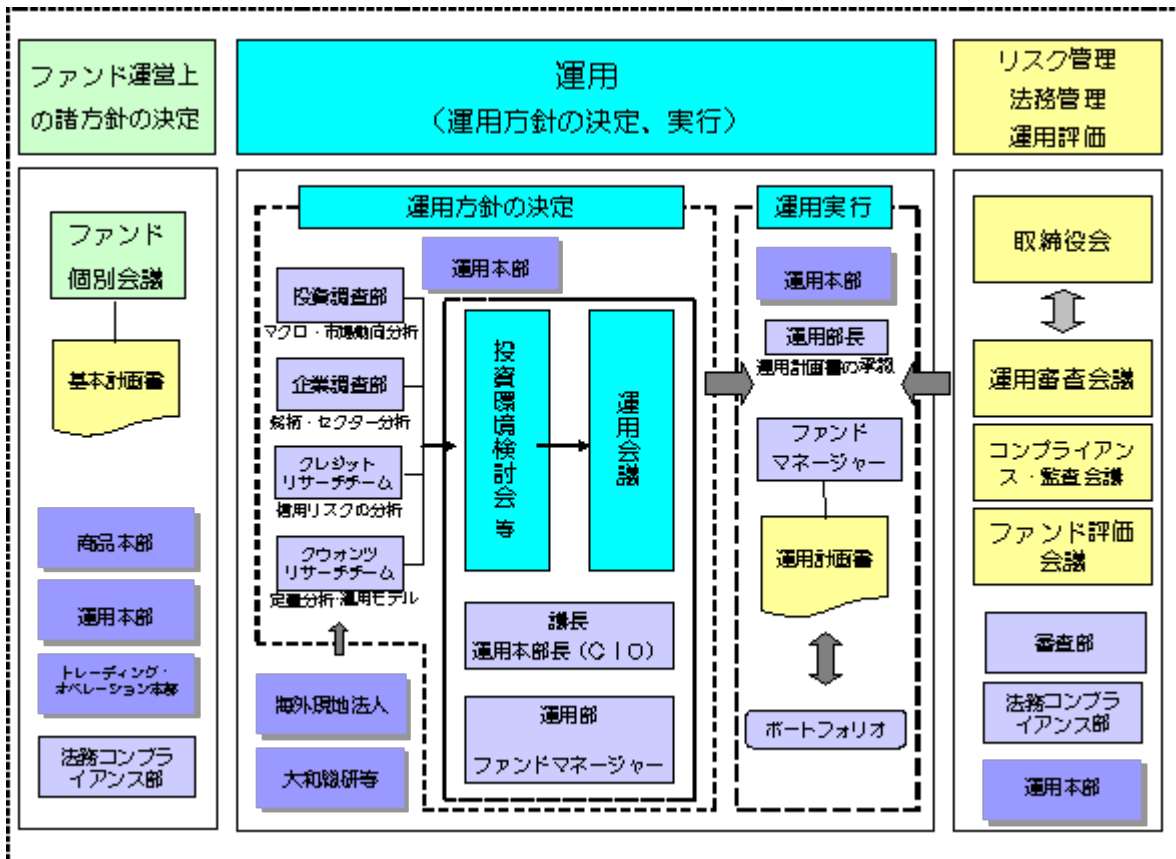
3. コール・ローン

4. 手形割引市場において売買される手形

### (3) 【運用体制】

運用体制

ファンドの運用体制は、以下のとおりとなっています。



#### 運用方針の決定にかかる過程

運用方針は次の過程を経て決定しております。

##### イ．基本計画書の策定

ファンド運営上の諸方針を記載した基本計画書を経営会議の分科会であるファンド個別会議において審議・決定します。

##### ロ．投資環境の検討

運用最高責任者である運用本部長（CIO）が議長となり、原則として月1回投資環境検討会を開催し、投資環境について検討します。

##### ハ．基本的な運用方針の決定

CIOが議長となり、原則として月1回運用会議を開催し、基本的な運用方針を決定します。

##### ニ．運用計画書の作成・承認

ファンドマネージャーは、基本計画書に定められた各ファンドの諸方針と運用会議で決定された基本的な運用方針にしたがって運用計画書を作成します。運用部長は、ファンドマネージャーから提示を受けた運用計画書について、基本計画書および運用会議の決定事項との整合性等を確認し、承認します。

#### 職務権限

ファンド運用の意思決定機能を担う運用本部において、各職位の主たる職務権限は、社内規則によって、次のように定められています。

##### イ．運用本部長（CIO）（1名）

運用最高責任者として、次の職務を遂行します。

- ・ ファンド運用に関する組織運営
- ・ ファンドマネージャーの任命・変更
- ・ 運用会議の議長として、基本的な運用方針の決定
- ・ 各ファンドの分配政策の決定
- ・ 代表取締役に対する随時的的確な状況報告
- ・ その他ファンドの運用に関する重要事項の決定

ロ．運用副本部長（1～5名程度）

ＣＩＯを補佐し、その指揮を受け、職務を遂行します。

ハ．運用部長（各運用部に1名）

ファンドマネージャーが策定する運用計画を承認します。

ニ．ファンドマネージャー

ファンドの運用計画を策定して、これに沿ってポートフォリオを構築します。

ファンド評価会議、運用審査会議およびコンプライアンス・監査会議

ファンド評価会議は、運用実績・運用リスクの状況について、分析・検討を行ない、運用部にフィードバックします。また、運用審査会議は、経営会議の分科会として、ファンドの運用実績を把握し評価するとともに、取締役会から権限を委任され、ファンドの運用リスク管理の状況についての報告を受けて、必要事項を審議・決定します。

さらに、運用が適切に行なわれたかについて、経営会議の分科会であるコンプライアンス・監査会議において法令等の遵守状況に関する報告を行ない、必要事項を審議・決定します。

これら会議体の事務局となる内部管理関連部門の人員は15～25名程度です。

受託会社に対する管理体制

信託財産の管理業務を通じて、受託会社の信託事務の正確性・迅速性、システム対応力等を総合的に検証しています。また、年次で受託会社より内部統制の整備および運用状況の報告書を受けています。

上記の運用体制は平成21年8月末日現在のものであり、変更となる場合があります。

(4) 【分配方針】

収益の分配は、計算期間ごとに、信託財産について生じる配当、受取利息その他これらに類する収益の額の合計額から支払利子、信託報酬その他これらに類する費用の額の合計額を控除した額の全額について行ないます。

(5) 【投資制限】

株式（信託約款）

株式への投資割合には、制限を設けません。

投資する株式の範囲（信託約款）



イ．委託会社が投資することを指図する株式は、金融商品取引所（金融商品取引法第2条第16項に規定する金融商品取引所および金融商品取引法第2条第8項第3号ロに規定する外国金融商品市場をいい、単に「取引所」ということがあります。以下同じ。）に上場されている株式の発行会社の発行するものとし、ただし、株主割当により取得する株式については、この限りではありません。

ロ．前イ．にかかわらず、上場予定の株式で目論見書等において上場されることが確認できるものについては、委託会社が投資することを指図することができるものとし、

#### 先物取引等（信託約款）

委託会社は、わが国の金融商品取引所における有価証券指数等先物取引（金融商品取引法第28条第8項第3号ロに掲げるものをいいます。）および有価証券オプション取引（金融商品取引法第28条第8項第3号ハに掲げるものをいいます。）ならびに外国の金融商品取引所におけるこれらの取引と類似の取引を行なうことの指図をすることができます。

#### 株式の貸付け（信託約款）

イ．委託会社は、信託財産の効率的な運用に資するため、信託財産に属する株式を次の範囲内で貸付けの指図をすることができます。

株式の貸付けは、貸付時点において、貸付株式の時価合計額が、信託財産で保有する株式の時価合計額を超えないものとし、

ロ．前イ．の限度額を超えることとなった場合には、委託会社は、すみやかにその超える額に相当する契約の一部の解約を指図するものとし、

ハ．委託会社は、株式の貸付けにあたって必要と認めるときは、担保の受入れの指図を行なうものとし、

#### 外貨建資産（信託約款）

外貨建資産への投資は、行ないません。

### 3 【投資リスク】

#### (1) 価額変動リスク

当ファンドは、株式など値動きのある証券に投資しますので、基準価額は大きく変動します。したがって、投資元本が保証されているものではなく、これを割込むことがあります。委託会社の指図に基づく行為により信託財産に生じた利益および損失は、すべて受益者に帰属します。

投資家のみなさまにおかれましては、当ファンドの内容・リスクを十分ご理解のうえお申込み下さいますよう、よろしくお願い申し上げます。

基準価額の主な変動要因については、次のとおりです。

#### 株価の変動（価格変動リスク・信用リスク）

株価は、政治・経済情勢、発行企業の業績、市場の需給等を反映して変動します。株価は、短期的または長期的に大きく下落することがあります（発行企業が経営不安、倒産等に陥った場合には、投資資金が回収できなくなることもあります。）。組入銘柄の株価が下落した場合には、基準価額が下落する要因となり、投資元本を割込むことがあります。

当ファンドは、一銘柄の組入比率が高くなる場合があり、各組入銘柄の値動きが基準価額におよぼす影響が大きくなる場合があります。

#### その他

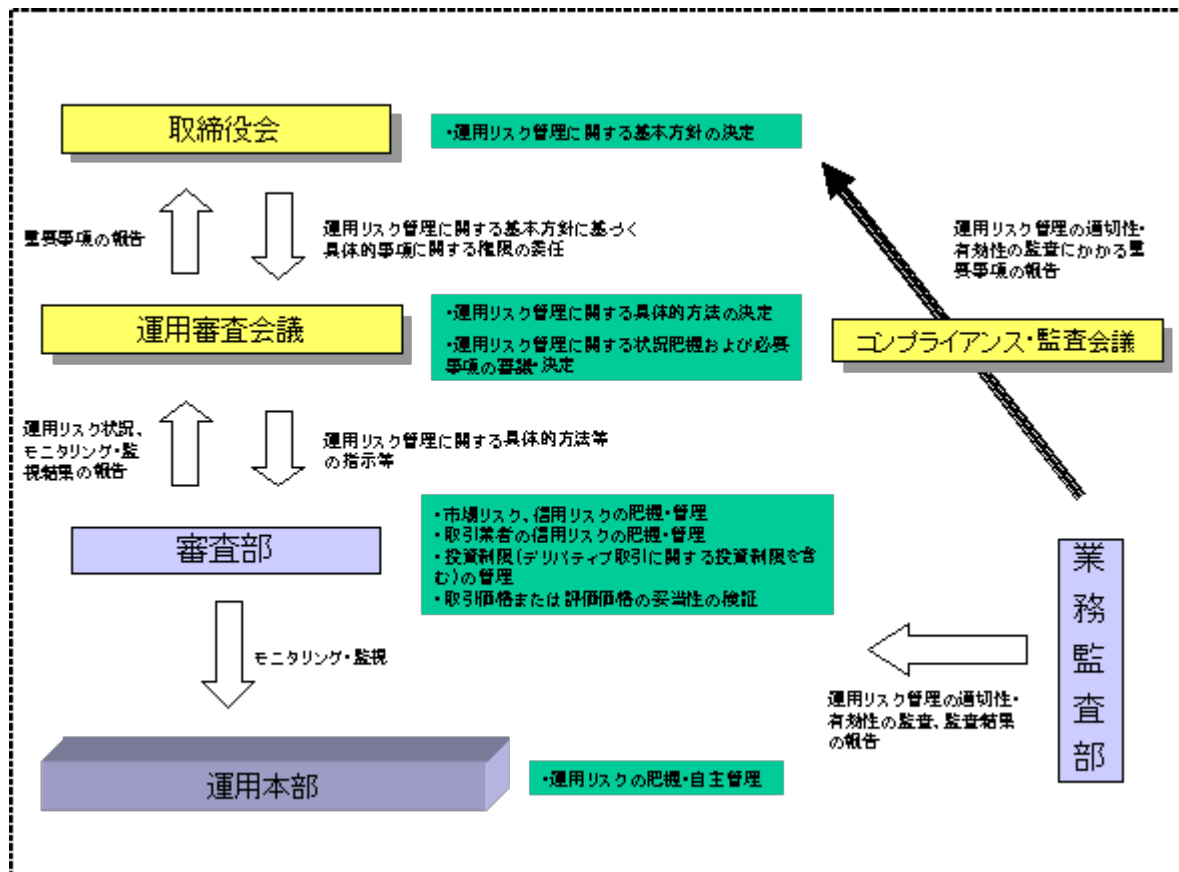
イ．ファンド資産をコール・ローン、譲渡性預金証書等の短期金融資産で運用する場合、債務不履行に

より損失が発生することがあります（信用リスク）。この場合、基準価額が下落する要因となります。

ロ．市場の急変時等には、前掲「2 投資方針」にしたがった運用ができない場合があります。

ハ．コンピューター関係の不慮の出来事に起因する市場リスクやシステム上のリスクが生じる可能性があります。

## (2) リスク管理体制



## 4 【手数料等及び税金】

### (1) 【申込手数料】

販売会社は、当該販売会社が定める申込手数料および当該申込手数料にかかる消費税等に相当する金額を取得申込者から徴収することができるものとします。当該申込手数料は、当該販売会社および受託会社が収受するものとします。

販売会社については、委託会社にお問合わせ下さい。また、委託会社のホームページでご覧になることもできます。

- ・お電話によるお問合わせ先（委託会社）

電話番号（コールセンター） 0120-106212

（営業日の9:00～17:00、半休日は9:00～12:00）

- ・委託会社のホームページ

アドレス <http://www.daiwa-am.co.jp/>

## (2) 【換金（解約）手数料】

販売会社は、受益権の交換または買取りに際して、当該販売会社が定める手数料および当該手数料にかかる消費税等に相当する金額を受益者から徴収することができるものとします。当該手数料は、販売会社ならびに受託会社が収受するものとします。

販売会社については、前(1)をご参照下さい。

## (3) 【信託報酬等】

信託報酬の総額は、計算期間を通じて毎日、次のイ.の額にロ.の額を加算して得た額とし、委託会社と受託会社との間の配分は以下のとおりとします。信託報酬は、毎計算期末または信託終了のとき信託財産中から支弁します。

イ. 信託財産の純資産総額に年10,000分の29.4（税抜10,000分の28）以内の率を乗じて得た額

委託会社 年10,000分の22.05（税抜10,000分の21）以内

受託会社 年10,000分の7.35（税抜10,000分の7）以内

ロ. 信託財産に属する株式の貸付けにかかる品貸料（貸付株券から発生する配当金相当額等を含まないものとします。）に100分の52.5（税抜100分の50）以内の率を乗じて得た額。ただし、株式の貸付けにあたって担保として現金を受入れた場合には、当該品貸料に、当該現金の運用により生じたとみなし得る収益を加算し、貸付けの相手方に支払う当該現金に対する利息額を控除して得た額（当該額が負数のときは零とします。）に100分の52.5（税抜100分の50）以内の率を乗じて得た額

なお、提出日現在における上記イ.およびロ.に定める率は、次のとおりとなっております（今後、変更されることがあります。）。

イ. 年10,000分の29.4（税抜10,000分の28）

ロ. 100分の52.5（税抜100分の50）

信託報酬にかかる消費税等に相当する金額を、信託報酬支弁のときに信託財産中から支弁します。

提出日現在における信託報酬にかかる委託会社、受託会社への配分については、次のとおりとなっております（今後、変更されることがあります。）。

イ. 前 イ.の報酬

委託会社 年10,000分の22.05（税抜10,000分の21）

受託会社 年10,000分の7.35（税抜10,000分の7）

ロ. 前 ロ.の報酬

委託会社 報酬の50%

受託会社 報酬の50%

## (4) 【その他の手数料等】

信託財産に関する租税、信託事務の処理に要する諸費用、受託会社の立替えた立替金の利息および信託財産にかかる監査報酬ならびに当該監査報酬にかかる消費税等に相当する金額は、受益者の負担とし、信託財産中から支弁します。なお、受益権の上場にかかる費用および対象株価指数の商標（これに類する商標を含みます。）の使用料（以下「商標使用料」といいます。）ならびにこれらにかかる消費税等に相当する金額は、受益者の負担とし、信託財産中から支弁することができます。

提出日現在、商標使用料は信託財産の純資産総額に、年0.02415%(税抜0.023%)以内の率を乗じて得た額(ただし、105万円(税抜100万円)を下回る場合は、105万円(税抜100万円))となります。

信託財産で有価証券の売買を行なう際に発生する売買委託手数料、当該売買委託手数料にかかる消費税等に相当する金額、先物取引・オプション取引等に要する費用は、信託財産中より支弁します。

#### (5) 【課税上の取扱い】

##### 個人の受益者に対する課税

###### イ．受益権の売却時

受益権を売却される場合には、「申告分離課税」の取扱いとなり、譲渡益に対して20%(所得税15%および地方税5%)の税率で課税されます。

ただし、平成21年1月1日から平成23年12月31日までは特例措置として、10%(所得税7%および地方税3%)の軽減税率が適用され、源泉徴収選択口座においては申告不要の特例があります。

受益権を譲渡して生じた損失金額は上場株式等の譲渡益および申告分離課税を選択した上場株式等の配当所得と通算できます。

###### ロ．収益分配金の受取時

収益分配金に対しては、20%(所得税15%および地方税5%)の税率による源泉徴収が行なわれ、申告不要制度が適用されますが、確定申告を行ない、申告分離課税または総合課税を選択することもできます。総合課税を選択した場合は、配当控除の適用があり、その取扱いは、株式の配当金と同様となります。

ただし、平成21年1月1日から平成23年12月31日までは特例措置として、10%(所得税7%および地方税3%)の軽減税率による源泉徴収が行なわれます。

###### ハ．受益権と現物株式との交換時

受益権と現物株式との交換についても受益権の譲渡として、前イ．と同様の取扱いとなります。

##### 法人の受益者に対する課税

###### イ．受益権の売却時

通常の株式の売却時と同様に、受益権の取得価額と売却価額との差額について、他の法人所得と合算して課税されます。

###### ロ．収益分配金の受取時

収益分配金に対しては、平成23年12月31日までは7%(所得税7%)、平成24年1月1日から15%(所得税15%)の税率で源泉徴収され法人の受取額となります。なお、地方税の源泉徴収はありません。

法人税の計算において、税額控除制度が適用されます。

益金不算入の対象となります。益金不算入の取扱いは、株式の配当金と同様となります。

###### ハ．受益権と現物株式との交換時

受益権と現物株式との交換についても受益権の譲渡として、前イ．と同様の取扱いとなります。

( ) 税法が改正された場合等には、上記の内容が変更になることがあります。

( ) 課税上の取扱いの詳細につきましては、税務専門家等にご確認されることをお勧めします。

## 5 【運用状況】

## (1) 【投資状況】（平成21年8月31日現在）

## 投資状況

投資資産の種類	時価（円）	投資比率（％）
株式	1,366,973,700	99.85
内 日本	1,366,973,700	99.85
コール・ローン、その他の資産（負債控除後）	2,086,216	0.15
純資産総額	1,369,059,916	100.00

（注1）投資比率は、ファンドの純資産総額に対する当該資産の時価の比率です。

（注2）投資資産の内書きの時価および投資比率は、当該資産の地域別の内訳です。

## (2) 【投資資産】（平成21年8月31日現在）

## 【投資有価証券の主要銘柄】

## イ．主要銘柄の明細

（単位：円）

	銘柄名 地域	種類 業種	株数、口数 または額面金 額	簿価単価 簿価	評価単価 時価	利率(%) 償還期限 (年/月/日)	投資 比率
1	小松製作所 日本	株式 機械	111,300	1,409 156,821,700	1,678 186,761,400	- -	13.64%
2	三菱重工業 日本	株式 機械	429,000	359 154,011,000	385 165,165,000	- -	12.06%
3	クボタ 日本	株式 機械	115,000	751 86,365,000	769 88,435,000	- -	6.46%
4	ダイキン工業 日本	株式 機械	26,500	3,010 79,765,000	3,280 86,920,000	- -	6.35%
5	S M C 日本	株式 機械	7,500	9,800 73,500,000	10,850 81,375,000	- -	5.94%
6	栗田工業 日本	株式 機械	14,100	2,960 41,736,000	3,100 43,710,000	- -	3.19%
7	日本製鋼所 日本	株式 機械	37,000	1,155 42,735,000	1,156 42,772,000	- -	3.12%
8	マキタ 日本	株式 機械	14,900	2,055 30,619,500	2,630 39,187,000	- -	2.86%
9	S A N K Y O 日本	株式 機械	6,600	5,030 33,198,000	5,860 38,676,000	- -	2.83%
10	セガサミーホールディングス 日本	株式 機械	27,000	1,201 32,427,000	1,214 32,778,000	- -	2.39%
11	I H I 日本	株式 機械	170,000	152 25,840,000	190 32,300,000	- -	2.36%
12	日本精工 日本	株式 機械	50,000	437 21,850,000	609 30,450,000	- -	2.22%
13	ジェイテクト 日本	株式 機械	24,300	909 22,088,700	1,200 29,160,000	- -	2.13%
14	住友重機械 日本	株式 機械	61,000	372 22,692,000	471 28,731,000	- -	2.10%
15	ア マ ダ 日本	株式 機械	41,000	545 22,345,000	653 26,773,000	- -	1.96%
16	T H K 日本	株式 機械	15,300	1,392 21,297,600	1,744 26,683,200	- -	1.95%

17	日立建機	日本	株式 機械	12,400	1,458 18,079,200	1,889 23,423,600	- -	1.71%
18	荏原製作所	日本	株式 機械	52,000	292 15,184,000	417 21,684,000	- -	1.58%
19	N T N	日本	株式 機械	42,000	342 14,364,000	434 18,228,000	- -	1.33%
20	グローリー	日本	株式 機械	7,100	1,836 13,035,600	2,080 14,768,000	- -	1.08%
21	日立造船	日本	株式 機械	109,000	118 12,862,000	124 13,516,000	- -	0.99%
22	ディスコ	日本	株式 機械	2,300	4,120 9,476,000	5,550 12,765,000	- -	0.93%
23	森精機製作所	日本	株式 機械	10,600	900 9,540,000	1,062 11,257,200	- -	0.82%
24	井関農機	日本	株式 機械	26,000	385 10,010,000	424 11,024,000	- -	0.81%
25	ナブテスコ	日本	株式 機械	10,000	962 9,620,000	1,036 10,360,000	- -	0.76%
26	オーエスジー	日本	株式 機械	10,200	762 7,772,400	966 9,853,200	- -	0.72%
27	三浦工業	日本	株式 機械	3,900	2,190 8,541,000	2,335 9,106,500	- -	0.67%
28	日立工機	日本	株式 機械	8,300	783 6,498,900	984 8,167,200	- -	0.60%
29	小森コーポレーション	日本	株式 機械	7,000	997 6,979,000	1,104 7,728,000	- -	0.56%
30	オークマ	日本	株式 機械	15,000	393 5,895,000	470 7,050,000	- -	0.51%

(注) 投資比率は、ファンドの純資産総額に対する当該銘柄の時価の比率です。

#### ロ．投資有価証券の種類別投資比率

投資有価証券の種類	投資比率
株式	99.85%
合計	99.85%

(注) 投資比率は、ファンドの純資産総額に対する当該有価証券の時価の比率です。

#### ハ．投資株式の業種別投資比率

業種	投資比率
機械	99.85%
合計	99.85%

(注) 投資比率は、ファンドの純資産総額に対する当該業種の時価の比率です。

#### 【投資不動産物件】

該当事項はありません。

#### 【その他投資資産の主要なもの】

該当事項はありません。

#### (3) 【運用実績】

## 【純資産の推移】

	純資産総額 (分配落) (円)	純資産総額 (分配付) (円)	1口当たりの 純資産額 (分配落) (円)	1口当たりの 純資産額 (分配付) (円)	東京証券 取引所 市場相場
設定時 (平成20年7月22日)	1,775,404,734	-	22,697	-	-
平成20年8月末日	1,637,672,058	-	20,936	-	20,930
9月末日	1,371,724,849	-	17,536	-	-
10月末日	973,356,723	-	12,444	-	-
11月末日	1,042,181,803	-	13,323	-	-
12月末日	1,062,586,965	-	13,584	-	-
第1計算期間末 (平成21年1月20日)	995,408,626	1,005,812,152	12,725	12,858	12,740
平成21年1月末日	942,744,235	-	12,052	-	-
2月末日	908,810,089	-	11,618	-	-
3月末日	1,002,575,323	-	12,817	-	13,110
4月末日	1,105,435,618	-	14,132	-	14,150
5月末日	1,204,315,931	-	15,396	-	-
6月末日	1,299,811,818	-	16,617	-	-
第2計算期間末 (平成21年7月20日)	1,203,870,460	1,213,413,544	15,390	15,512	-
7月末日	1,318,771,564	-	16,859	-	-
8月末日	1,369,059,916	-	17,502	-	-

(注) 計算期間末日が休業日の場合は、前営業日の市場相場を記載しております。

## 【分配の推移】

	1口当たり分配金(円)
第1計算期間	133
第2計算期間	122

## 【収益率の推移】

	収益率(%)
第1計算期間	43.3
第2計算期間	21.9

## 第二部 【ファンドの詳細情報】

### 第1 【ファンドの沿革】

平成20年7月22日	信託契約締結、当初設定、運用開始
平成20年7月23日	受益権を東京証券取引所に上場

### 第2 【手続等】

#### 1 【申込（販売）手続等】

受益権の取得申込者は、販売会社において取引口座を開設のうえ、取得の申込みを行なうものとします。

受益権の取得申込者は、対象株価指数を構成する各銘柄の株式の数の構成比率に相当する比率により構成される各銘柄の株式として委託会社が指定するもの（以下「取得時のバスケット」といいます。）を単位として、受益権を取得しなければならないものとします。また、当該取得時のバスケットの評価額（法令および社団法人投資信託協会規則にしたがって時価評価して得た額をいいます。以下同じ。）をもって、それに相当するものとして委託会社が定める一定口数の受益権を単位として取得するものとします。受益権の価額は、取得申込受付日の基準価額とします。

受益権の取得申込者が、委託会社が別に定める時限（営業日の午後3時（半休日においては午前11時））までに取得申込みをした場合には、その翌営業日を取得申込受付日として委託会社は当該取得申込みを受付けます。

取得申込受付日に対応する取得時のバスケットを構成する各株式の銘柄名とその数量は、委託会社が取得申込受付日以前の別に定める期日に別に定める方法により提示するものとします。

前 の規定にかかわらず、受益権の取得申込者は、取得時のバスケットの評価額が取得する一定口数の受益権の評価額に満たない場合には、その差額に相当する部分を金銭をもって支払うものとします。

前 の規定にかかわらず、取得時のバスケットに受益権の取得申込者が発行した株式またはその親会社（会社法第2条第1項第4号に規定する親会社をいいます。以下同じ。）が発行した株式（以下「自社株式等」といいます。）が含まれる場合には、当該取得申込者は当該自社株式等に代えて当該自社株式等に相当する金額（評価額により算出したものに限ります。）に、当該自社株式等を信託財産において取得するため必要な経費に相当するものとして当該金額に別に定める率を乗じて得た額を加算して得た金額の金銭をもって取得することができるものとします。

前 に該当する場合には、受益権の取得申込者は、販売会社を通じてその旨を委託会社に通知するものとします。この通知が取得申込みの際に行なわれなかった場合において、そのことによって当該取得申込者または信託財産その他に損害が生じた場合には、当該取得申込者がすべての責を負うものとします。

販売会社は、取得申込みにかかる取得時のバスケットの各銘柄の株式を、取得申込みにかかる信託が設定される日までに、別に定める契約に基づき委託会社に代わって受託会社に引渡すものとします。

販売会社は、受益権の取得申込者が引渡すべき取得時のバスケットの各銘柄の一部の引渡日を別に定める方法に基づいて指定する場合には、担保金を差入れるものとします。なお、担保金に付利は行なわないものとします。担保金が差入れられた場合には、委託会社は信託財産への担保金の受入れの指図を行なうものとします。



取得申込者は販売会社に、取得申込みと同時にまたはあらかじめ、自己のために開設された当ファンドの受益権の振替を行なうための振替機関等の口座を示すものとし、当該口座に当該取得申込者にかかる口数の増加の記載または記録が行なわれます。なお、販売会社は、前 に定める株式（前 および前 に該当する場合の金銭を含みます。）または前 に定める担保金の引渡しと引換えに、当該口座に当該取得申込者にかかる口数の増加の記載または記録を行なうことができます。

委託会社は、原則として、次の1.から4.までに該当する場合は、受益権の取得申込みの受付けを停止します。なお、次の1.から3.までに該当する場合であっても、委託会社の判断により、受益権の取得申込みを受付けることがあります。

1. 対象株価指数構成銘柄の配当落日および権利落日の各々前営業日から起算して4営業日以内
2. 対象株価指数構成銘柄の変更および増減資等に伴う株数の変更日の2営業日前から起算して6営業日以内
3. 計算期間終了日の5営業日前から起算して5営業日以内（ただし、計算期間終了日が休業日の場合は、当該計算期間終了日の6営業日前から起算して6営業日以内）
4. 前1.から前3.までのほか、委託会社が、運用の基本方針に沿った運用に支障を来すおそれのあるやむを得ない事情が生じたものと認めるとき

販売会社は、当該販売会社が定める手数料ならびに当該手数料にかかる消費税等に相当する金額を、受益権の取得申込者から徴収することができるものとします。当該手数料は、販売会社ならびに受託会社が収受するものとします。

委託会社は、金融商品取引所における取引の停止その他やむを得ない事情があるときおよび委託会社が必要と認めるときは、取得申込みの受付けの中止、取得申込みの受付けの取消しまたはその両方を行なうことができます。

委託会社は、追加信託により分割された受益権について、振替機関等の振替口座簿への新たな記載または記録をするため社振法に定める事項の振替機関への通知を行なうものとします。振替機関等は、委託会社から振替機関への通知があった場合、社振法の規定にしたがい、その備える振替口座簿への新たな記載または記録を行ないます。

受託会社は、追加信託により生じた受益権については追加信託のつど、前 に定める株式（前 および前 に該当する場合の金銭を含みます。）または前 に定める担保金について、受入れまたは振替済みの通知を受けた場合、委託会社に対し当該受益権にかかる信託が行なわれた旨を通知するものとします。

## 2 【換金（解約）手続等】

### < 解約 >

受益者は、自己に帰属する受益権につき、信託期間中において、当ファンドの一部解約請求をすることはできません。

### < 交換 >

受益者は、自己に帰属する受益権につき、委託会社に対し、当該受益権と当該受益権の信託財産に対する持分に相当する株式との交換（以下「交換」といいます。）を請求することができます。

受益者が交換請求をするときは、販売会社に対し、委託会社が定める一定口数の整数倍の振替受益権をもって行なうものとします。

交換を請求しようとする受益者が、委託会社が別に定める時限（営業日の午後3時（半休日においては午前11時））までに交換請求をした場合には、その翌営業日を交換請求受付日として委託会社は当該交換請求を受付けます。

委託会社は、交換に際し、信託財産に属する株式の評価額をもって、それに相当する口数の受益権と交換するものとします。交換に際し、受益権の価額は、交換請求受付日の基準価額とします。

前 の規定にかかわらず、委託会社は、原則として、次の1.から4.までに該当する場合は、受益権の交換請求の受け付けを停止します。なお、次の1.から3.までに該当する場合であっても、委託会社の判断により、受益権の交換請求を受け付けることがあります。

1. 対象株価指数構成銘柄の配当落日および権利落日の各々前営業日から起算して2営業日以内
2. 対象株価指数構成銘柄の変更および増減資等に伴う株数の変更日の4営業日前から起算して8営業日以内
3. 計算期間終了日の5営業日前から起算して5営業日以内(ただし、計算期間終了日が休業日の場合は、当該計算期間終了日の6営業日前から起算して6営業日以内)
4. 前1.から前3.までのほか、委託会社が、運用の基本方針に沿った運用に支障を来すおそれのあるやむを得ない事情が生じたものと認めるとき

交換請求を行なう受益者は、その口座が開設されている振替機関等に対して後 または後 に定める当該交換にかかる受益権の口数と同口数の振替受益権の抹消の申請を行なうものとし、社振法の規定にしたがい当該振替機関等の口座において当該口数の減少の記載または記録が行なわれます。

受託会社は、後 または後 の委託会社の交換の指図に基づいて、交換にかかる振替受益権については、振替口座簿における抹消の手続きおよび後 に定める抹消の確認をもって、当該振替受益権を受入れ、抹消したものととして取扱います。

販売会社は、当該販売会社が定める手数料および当該手数料にかかる消費税等に相当する金額を交換請求者から徴収することができるものとします。当該手数料は、販売会社ならびに受託会社が収受するものとします。

委託会社は、金融商品取引所における取引の停止その他やむを得ない事情があるときおよび委託会社が必要と認めるときは、交換請求の受け付けの中止、交換請求の受け付けの取消またはその両方を行なうことができます。

前 の規定により交換請求の受け付けが中止された場合には、受益者は当該受付中止以前に行なった当日の交換請求を撤回することができます。ただし、受益者がその交換請求を撤回しない場合には、当該受付中止を解除した後の最初の基準価額の計算日に交換請求を受け付けたものとして計算されるものとします。

委託会社は、交換の請求を受け付けた場合には、当該請求にかかる受益権と、当該受益権の信託財産に対する持分に相当する株式として委託会社が指定するものとの交換を行なうよう受託会社に指図します。

前 の規定にかかわらず、委託会社が指定する株式に自社株式等が含まれる場合には、原則として、委託会社は、前 の請求にかかる受益権の口数から当該自社株式等に相当する金額(評価額により算出したものから、当該株式売却および当該売却代金により信託財産中の株式の銘柄およびその数量を変更するための取引にかかる経費に相当する金額として、当該評価額に別に定める率を乗じて得た額を減じた金額とします。)に相当する口数を除いた口数の受益権と、当該受益権の持分に相当する株式(当該自社株式等を除きます。)を交換するよう受託会社に指図するものとします。

前 に該当する場合には、交換請求を行なう受益者は、販売会社を通じてその旨を委託会社に通知するものとします。この通知が交換請求の際に行なわれなかった場合において、そのことによって交換請求者または信託財産その他に損害が生じた場合には、交換請求者がすべての責を負うものとします。

受託会社は、前 による交換のための振替受益権の抹消の申請が振替機関に受け付けられたことを確認した場合に、委託会社の指図にしたがい、受益者が交換の請求を行なった販売会社に対する株式の振替機関等の口座への増加の記載または記録のための振替機関等への振替の請求等を行なうものとし、当該販売会社に、別に定める期日から信託財産に属する株式の振替機関等の口座への増加の記載または記録を行

ないます。

販売会社は、前 の規定により受託会社から振替機関等の口座への増加の記載または記録が行なわれた株式を、所定の手続きを経てすみやかに交付するものとします。

委託会社は、交換請求受付日の翌営業日以降、交換によって抹消されることとなる振替受益権と同口数の受益権を失効したのものとして取扱うこととし、受託会社は、当該受益権にかかる振替受益権が交換株式の振替日に抹消済みであることを確認するものとします。

#### < 買取り >

販売会社は、次に該当する場合で、受益者の請求があるときは、その受益権を買取ります。ただし、2.の場合の請求は、信託終了日の2営業日前までとします。

1. 交換により生じた取引所売買単位未満の振替受益権
2. 受益権を上場したすべての金融商品取引所において上場廃止になったとき

前 の買取価額は、買取請求受付日の基準価額から、販売会社が定める手数料および当該手数料に対する消費税等に相当する金額を控除した価額とすることができます。

販売会社は、金融商品取引所における取引の停止その他やむを得ない事情があるときは、委託会社との協議に基づいて受益権の買取りを停止することができます。

前 の規定により受益権の買取りが停止された場合には、受益者は買取停止以前に行なった当日の買取請求を撤回することができます。ただし、受益者がその買取請求を撤回しない場合には、当該受益権の買取価額は、買取停止を解除した後の最初の基準価額の計算日に買取請求を受付けたものとして、前 の規定に準じて計算されたものとします。

### 第3 【管理及び運営】

#### 1 【資産管理等の概要】

##### (1) 【資産の評価】

基準価額とは、信託財産の純資産総額を計算日における受益権口数で除した1口当たりの価額をいいます。

純資産総額とは、信託財産に属する資産（受入担保金代用有価証券を除きます。）を法令および社団法人投資信託協会規則にしたがって時価（注）により評価して得た信託財産の資産総額から負債総額を控除した金額をいいます。

（注）主要な投資対象資産の評価方法の概要

- ・対象株価指数に採用されている銘柄（採用予定を含みます。）の株式：

原則として金融商品取引所における計算日の最終相場で評価します。

基準価額は、原則として、委託会社の各営業日に計算されます。

基準価額は、販売会社または委託会社に問い合わせることにより知ることができます。また、委託会社のホームページでご覧になることもできます。

- ・お電話によるお問合わせ先（委託会社）

電話番号（コールセンター） 0120-106212  
（営業日の9:00～17:00、半休日は9:00～12:00）

・委託会社のホームページ

アドレス <http://www.daiwa-am.co.jp/>

(2) 【保管】

該当事項はありません。

(3) 【信託期間】

無期限とします。ただし、(5) により信託契約を解約し、信託を終了させることがあります。

(4) 【計算期間】

毎年1月21日から7月20日まで、および7月21日から翌年1月20日までとします。ただし、第1計算期間は、平成20年7月22日から平成21年1月20日までとします。

(5) 【その他】

信託の終了

1. 委託会社は、受益権の口数が2万口を下ることとなった場合もしくは信託契約を解約することが受益者のため有利であると認めるときまたはやむを得ない事情が発生したときは、受託会社と合意のうえ、信託契約を解約し、信託を終了させることができます。この場合において、委託会社は、あらかじめ、解約しようとする旨を監督官庁に届出ます。
2. 委託会社は、受益権を上場したすべての金融商品取引所において上場廃止となったときまたは対象株価指数が廃止された場合には、受託会社と合意のうえ、信託契約を解約し、信託を終了させます。この場合において、委託会社は、あらかじめ、解約しようとする旨を監督官庁に届出ます。
3. 委託会社は、前1.の事項について、書面による決議（以下「書面決議」といいます。）を行いません。この場合において、あらかじめ、書面決議の日ならびに信託契約の解約の理由などの事項を定め、当該決議の日の2週間前までに、信託契約にかかる知れている受益者に対し、書面をもってこれらの事項を記載した書面決議の通知を発送します。
4. 前3.の書面決議において、受益者（委託会社および当ファンドの信託財産に当ファンドの受益権が属するときの当該受益権にかかる受益者としての受託会社を除きます。以下本4.において同じ。）は受益権の口数に応じて、議決権を有し、これを行使することができます。なお、信託契約にかかる知れている受益者が議決権を行使しないときは、当該知れている受益者は書面決議について賛成するものとみなします。
5. 前3.の書面決議は議決権を行使することができる受益者の半数以上であって、当該受益者の議決権の3分の2以上にあたる多数をもって行ないます。
6. 前3.から前5.までの規定は、前2.の規定に基づいて信託契約を解約する場合、信託財産の状態に照らし真にやむを得ない事情が生じている場合であって前3.から前5.までの手続きを行なうことが困難な場合には適用しません。また、委託会社が信託契約の解約について提案をした場合において、当該提案につき、信託契約にかかるすべての受益者が書面または電磁的記録により同意の意思表示をしたときも同じとします。

7. 委託会社は、監督官庁より信託契約の解約の命令を受けたときは、その命令にしたがい、信託契約を解約し、信託を終了させます。
8. 委託会社が監督官庁より登録の取消しを受けたとき、解散したときまたは業務を廃止したときは、委託会社は、信託契約を解約し、信託を終了させます。ただし、監督官庁が信託契約に関する委託会社の業務を他の投資信託委託会社に引継ぐことを命じたときは、の書面決議で否決された場合を除き、当該投資信託委託会社と受託会社との間において存続します。
9. 受託会社が辞任した場合または裁判所が受託会社を解任した場合において、委託会社が新受託会社を選任できないときは、委託会社は信託契約を解約し、信託を終了させます。

#### 信託約款の変更等

1. 委託会社は、受益者の利益のため必要と認めるときまたはやむを得ない事情が発生したときは、受託会社と合意のうえ、信託約款を変更することまたは当ファンドと他のファンドとの併合（投資信託及び投資法人に関する法律第16条第2号に規定する「委託者指図型投資信託の併合」をいいます。以下同じ。）を行なうことができるものとし、あらかじめ、変更または併合しようとする旨およびその内容を監督官庁に届出ます。なお、信託約款は本の1.から7.までに定める以外の方法によって変更することができないものとします。
2. 委託会社は、前1.の事項（前1.の変更事項にあつては、その内容が重大なものに該当する場合に限ります。以下、併合と合わせて「重大な信託約款の変更等」といいます。）について、書面決議を行ないます。この場合において、あらかじめ、書面決議の日ならびに重大な信託約款の変更等の内容およびその理由などの事項を定め、当該決議の日の2週間前までに、信託約款にかかる知れている受益者に対し、書面をもってこれらの事項を記載した書面決議の通知を發します。
3. 前2.の書面決議において、受益者（委託会社および当ファンドの信託財産に当ファンドの受益権が属するときの当該受益権にかかる受益者としての受託会社を除きます。以下本3.において同じ。）は受益権の口数に応じて、議決権を有し、これを行使することができます。なお、信託約款にかかる知れている受益者が議決権を行使しないときは、当該知れている受益者は書面決議について賛成するものとみなします。
4. 前2.の書面決議は議決権を行使することができる受益者の半数以上であつて、当該受益者の議決権の3分の2以上にあたる多数をもって行ないます。
5. 書面決議の効力は、当ファンドのすべての受益者に対してその効力を生じます。
6. 前2.から前5.までの規定は、委託会社が重大な信託約款の変更等について提案をした場合において、当該提案につき、信託約款にかかるすべての受益者が書面または電磁的記録により同意の意思表示をしたときには適用しません。
7. 前1.から前6.までの規定にかかわらず、当ファンドにおいて併合の書面決議が可決された場合にあつても、当該併合にかかる一または複数の他のファンドにおいて当該併合の書面決議が否決された場合は、当該他のファンドとの併合を行なうことはできません。
8. 委託会社は、監督官庁の命令に基づいて信託約款を変更しようとするときは、前1.から前7.までの規定にしたがいます。

#### 反対者の買取請求権

本の1.から6.までの規定にしたがい信託契約の解約を行なう場合または本の規定にしたがい重大な信託約款の変更等を行なう場合には、書面決議において当該解約または重大な信託約款の変更等に反対した受益者は、受託会社に対し、自己に帰属する受益権を、信託財産をもって買取すべき旨を請求することができます。この買取請求権の内容および買取請求の手続きに関する事項は、本の3.または本の2.に規定する書面に付記します。

#### 公告

1. 委託会社が受益者に対してする公告は、電子公告の方法により行ない、次のアドレスに掲載します。

<http://www.daiwa-am.co.jp/>

2. 前1.の電子公告による公告をすることができない事故その他やむを得ない事由が生じた場合の公告は、日本経済新聞に掲載します。

#### 関係法人との契約の更改

受益権の募集、交換の取扱い等に関する委託会社、受託会社および販売会社との三者間契約は、期間満了の1か月（または3か月）前までに、委託会社、受託会社もしくは販売会社のいずれからも何ら意思の表示のないときは、自動的に1年間更新されるものとし、自動延長後の取扱いについてもこれと同様とします。

## 2 【受益者の権利等】

信託契約締結当初および追加信託当初の受益者は、委託会社の指定する受益権取得申込者とし、分割された受益権は、その取得申込口数に応じて、取得申込者に帰属します。

受益者の有する主な権利の内容、その行使の方法等は、次のとおりです。

#### 収益分配金にかかる請求権

##### <支払方法>

1. 受益者は、収益分配金（分配金額は、委託会社が決定します。）を持分に応じて請求する権利を有します。
2. 受託会社は、計算期間終了日現在において、氏名もしくは名称および住所が受託会社に登録されている者（以下「名義登録受益者」といいます。）を当該計算期間終了日における収益分配金受領権者とし、収益分配金を当該名義登録受益者に支払います。
3. 受益者は、原則として前2.に規定する登録を当ファンドの受益権が上場されている金融商品取引所の取引参加者（口座管理機関であるものに限ります。以下同じ。）を経由して行なうものとします。この場合、当該取引参加者は、当該取引参加者が定める手数料および当該手数料にかかる消費税等に相当する金額を徴することができるものとします。ただし、証券金融会社等は前2.に規定する登録を受託会社に対して直接行なうことができます。
4. 社振法関係法令等に基づき、振替機関等の振替口座簿に記載または記録されている受益権の名義登録の手続きは原則として以下のとおりとします。
  - イ. 受益権は、前3.の取引参加者の振替口座簿に口数が記載または記録されることにより、当該振替口座簿に記載または記録された口数に応じた受益権が帰属します。
  - ロ. 前3.の取引参加者は、計算期間終了日までに当該取引参加者にかかる前イ.の受益権の受益者の氏名もしくは名称および住所その他受託会社が定める事項を書面等により受託会社に届出のものとします。また、届出た内容に変更が生じた場合は、当該取引参加者所定の方法による当該受益者からの申出に基づき、当該取引参加者はこれを受託会社に通知するものとします。
  - ハ. 前3.の取引参加者は、計算期間終了日現在の当該取引参加者にかかる前イ.の受益権の受益者の振替機関の定める事項を（当該取引参加者が直接口座管理機関でない場合はその上位機関を通じて）振替機関に報告するとともに、振替機関は業務規程等に基づき、これを受託会社に通知するものとします。
5. 追加信託時の受益者については、前2.に規定する登録を行なったうえで、振替機関等の振替口座簿に記載または記録されるものとします。

6. 前2.に規定する収益分配金の支払いは、原則として、毎計算期間終了後40日以内の委託会社の指定する日に、名義登録受益者があらかじめ指定した預金口座等に当該収益分配金を振込む方式により行なうものとします。なお、名義登録受益者が前3.に規定する取引参加者と別途収益分配金の取扱いにかかるとする契約を締結している場合は、当該契約にしたがい支払われるものとします。
7. 受託会社は、支払開始日から5年経過した後に、収益分配金について未払残高があるときは、当該金額を委託会社に交付するものとします。
8. 受託会社は、前7.の規定により委託会社に収益分配金を交付した後は、受益者に対する支払いにつき、その責に任じません。
9. 受益者が、収益分配金については支払開始日から5年間その支払いを請求しないときは、その権利を失い、委託会社に帰属します。

#### 信託終了時の交換等

1. 委託会社は、信託が終了することとなったときは、委託会社が別に定める一定口数以上の受益権を有する受益者に対しては、当該受益権の信託財産に対する持分に相当する株式を当該受益権として振替口座簿に記載または記録されている振替受益権と引換えに交換するものとします。この場合は、「第2 手続等」の「2 換金（解約）手続等」の規定に準じるものとします。
2. 委託会社が信託の終了に関して指定する販売会社は、委託会社が別に定める一定口数未満の受益権について買取るものとします。この場合には、当該販売会社が別に定める手数料および当該手数料に対する消費税等に相当する金額を徴することができるものとします。
3. 信託終了に際して、委託会社が信託終了に関して指定する販売会社は、その所有にかかるすべての受益権を交換請求するものとします。交換により引渡される株式に当該指定販売会社の自社株式等が含まれる場合には、委託会社は、受託会社に対しこれを売却する指図をするとともに、当該自社株式等の評価額に相当する口数の受益権を、受託会社は信託財産をもって買取るものとします。
4. 受益者が、信託終了時の交換について信託終了日から10年間その交換請求をしないときは、その権利を失い、委託会社に帰属します。

#### 交換請求権および買取請求権

受益者は、保有する受益権について、交換または買取りを請求する権利を有します。権利行使の方法等については、「第2 手続等」の「2 換金（解約）手続等」をご参照下さい。

#### 第4 【ファンドの経理状況】

(1) 当ファンドの財務諸表は、「財務諸表等の用語、様式及び作成方法に関する規則」（昭和38年大蔵省令第59号）並びに同規則第2条の2の規定により、「投資信託財産の計算に関する規則」（平成12年総理府令第133号）に基づいて作成しております。

なお、財務諸表に記載している金額は、円単位で表示しております。

(2) 当ファンドの計算期間は6か月であるため、財務諸表は6か月毎に作成しております。

なお、第1期計算期間は投資信託約款第29条により、平成20年7月22日から平成21年1月20日までとなっております。

(3) 当ファンドは、金融商品取引法第193条の2第1項の規定に基づき、第1期計算期間（平成20年7月22日から平成21年1月20日まで）及び第2期計算期間（平成21年1月21日から平成21年7月20日まで）の財務諸表について、あずさ監査法人により監査を受けております。

##### 1 【財務諸表】

##### ダイワ上場投信・TOPIX-17 機械



ダイワ上場投信・TOPIX-17 機械  
(1)【貸借対照表】

(単位:円)

	第1期 平成21年1月20日現在	第2期 平成21年7月20日現在
<b>資産の部</b>		
流動資産		
コール・ローン	15,449,052	14,721,334
株式	992,134,300	1,201,199,000
未収配当金	626,200	163,300
未収利息	-	156
流動資産合計	1,008,209,552	1,216,083,790
資産合計	1,008,209,552	1,216,083,790
<b>負債の部</b>		
流動負債		
未払収益分配金	10,403,526	9,543,084
未払受託者報酬	460,263	399,423
未払委託者報酬	1,380,919	1,198,386
その他未払費用	556,218	1,072,437
流動負債合計	12,800,926	12,213,330
負債合計	12,800,926	12,213,330
<b>純資産の部</b>		
元本等		
元本	<sub>1</sub> 1,775,404,734	<sub>1</sub> 1,775,404,734
剰余金		
期末剰余金又は期末欠損金( )	<sub>2</sub> 779,996,108	<sub>2</sub> 571,534,274
(分配準備積立金)	629,132	232,702
元本等合計	995,408,626	1,203,870,460
純資産合計	995,408,626	1,203,870,460
負債純資産合計	1,008,209,552	1,216,083,790

## (2)【損益及び剰余金計算書】

(単位：円)

	第1期		第2期	
	自 平成20年7月22日 至 平成21年1月20日		自 平成21年1月21日 至 平成21年7月20日	
<b>営業収益</b>				
受取配当金		13,423,000		11,289,250
受取利息		7,058		4,200
有価証券売買等損益		780,625,240		208,858,264
その他収益		-		18
営業収益合計		767,195,182		220,151,732
<b>営業費用</b>				
受託者報酬		460,263		399,423
委託者報酬		1,380,919		1,198,386
その他費用		<sub>1</sub> 556,218		<sub>1</sub> 549,005
営業費用合計		2,397,400		2,146,814
営業利益又は営業損失( )		769,592,582		218,004,918
経常利益又は経常損失( )		769,592,582		218,004,918
当期純利益又は当期純損失( )		769,592,582		218,004,918
期首剰余金又は期首欠損金( )		-		779,996,108
分配金		<sub>2</sub> 10,403,526		<sub>2</sub> 9,543,084
期末剰余金又は期末欠損金( )		779,996,108		571,534,274

## (3) 【注記表】

## (重要な会計方針に係る事項に関する注記)

区 分	第1期		第2期	
	自 平成20年7月22日 至 平成21年1月20日		自 平成21年1月21日 至 平成21年7月20日	
1. 有価証券の評価基準及び評価方法	株式	移動平均法に基づき、原則として時価で評価しております。時価評価にあたっては、金融商品取引所における最終相場（最終相場のないものについては、それに準ずる価額）、金融商品取引所が発表する基準値段、又は金融商品取引業者等から提示される気配相場に基づいて評価しております。	株式	同左
2. 収益及び費用の計上基準	受取配当金	原則として、株式の配当落ち日において、確定配当金額又は予想配当金額を計上しております。	受取配当金	同左

## (貸借対照表に関する注記)

区 分	第1期		第2期	
	平成21年1月20日現在		平成21年7月20日現在	
1. 1 期首元本額		1,775,404,734円		1,775,404,734円
期中追加設定元本額		- 円		- 円
期中一部交換元本額		- 円		- 円
2. 計算期間末日における受益権の総数		78,222口		78,222口
3. 2 元本の欠損		貸借対照表上の純資産額が元本総額を下回っており、その差額は779,996,108円であります。		貸借対照表上の純資産額が元本総額を下回っており、その差額は571,534,274円であります。

## (損益及び剰余金計算書に関する注記)

区 分	第1期		第2期	
	自 平成20年7月22日 至 平成21年1月20日		自 平成21年1月21日 至 平成21年7月20日	
1. 1 その他費用		対象株価指数の商標使用料及び信託財産にかかる監査費用であります。		同左

## 2. 2 分配金の計算過程

当計算期間中に計上した受取配当金、配当株式、受取利息及びその他収益金から支払利息を控除した当期配当等収益額(13,430,058円)及び分配準備積立金(0円)の合計額から、経費(2,397,400円)を控除して計算される分配対象額は11,032,658円(1口当たり141.0円)であり、うち10,403,526円(1口当たり133円)を分配金額としております。

当計算期間中に計上した受取配当金、配当株式、受取利息及びその他収益金から支払利息を控除した当期配当等収益額(11,293,468円)及び分配準備積立金(629,132円)の合計額から、経費(2,146,814円)を控除して計算される分配対象額は9,775,786円(1口当たり124.9円)であり、うち9,543,084円(1口当たり122円)を分配金額としております。

## (有価証券関係に関する注記)

## 売買目的有価証券

種 類	第1期 平成21年1月20日現在		第2期 平成21年7月20日現在	
	貸借対照表計上額 (円)	当計算期間の 損益に含まれた 評価差額(円)	貸借対照表計上額 (円)	当計算期間の 損益に含まれた 評価差額(円)
株式	992,134,300	743,863,373	1,201,199,000	207,928,835
合計	992,134,300	743,863,373	1,201,199,000	207,928,835

## (デリバティブ取引等関係に関する注記)

第1期 自 平成20年7月22日 至 平成21年1月20日	第2期 自 平成21年1月21日 至 平成21年7月20日
該当事項はありません。	同左

## (関連当事者との取引に関する注記)

第1期 自 平成20年7月22日 至 平成21年1月20日	第2期 自 平成21年1月21日 至 平成21年7月20日
市場価格その他当該取引に係る価格を勘案して、一般の取引条件と異なる関連当事者との取引は行なわれていないため、該当事項はありません。	同左

## (1口当たり情報)

	第1期 平成21年1月20日現在	第2期 平成21年7月20日現在
1口当たり純資産額	12,725円	15,390円

## (4) 【附属明細表】

## 第1 有価証券明細表

## (1) 株式

銘 柄	株 式 数	評 価 額 ( 円 )		備 考
		単 価	金 額	
アタカ大機	2,000	229	458,000	
日本製鋼所	37,000	1,155	42,735,000	
日立ツール	1,400	835	1,169,000	
三浦工業	3,900	2,190	8,541,000	
タ ク マ	10,000	212	2,120,000	
ツ ガ ミ	7,000	187	1,309,000	

オークマ	15,000	393	5,895,000
東芝機械	14,000	321	4,494,000
アマダ	41,000	545	22,345,000
アイダエンジニア	6,700	288	1,929,600
牧野フライス	11,000	297	3,267,000
オーエスジー	10,200	762	7,772,400
ダイジェット	3,000	159	477,000
旭ダイヤモンド	7,000	588	4,116,000
森精機製作所	10,600	900	9,540,000
ディスコ	2,300	4,120	9,476,000
日東工器	1,500	1,864	2,796,000
豊和工業	14,000	60	840,000
大阪機工	8,000	87	696,000
石川製作所	6,000	62	372,000
東洋機械金属	1,700	143	243,100
オ・エム製作所	2,000	351	702,000
津田駒工業	7,000	167	1,169,000
エンシュウ	7,000	102	714,000
島精機製作所	3,100	2,290	7,099,000
日本スピンドル	3,000	159	477,000
日阪製作所	3,000	948	2,844,000
やまびこ	700	1,181	826,700
ペガサスミシン製造	2,200	164	360,800
ナブテスコ	10,000	962	9,620,000
三井海洋開発	1,600	1,578	2,524,800
レオン自動機	3,000	244	732,000
S M C	7,500	9,800	73,500,000
新川	2,500	1,312	3,280,000
ホソカワミクロン	4,000	413	1,652,000
ユニオンツール	1,500	2,395	3,592,500
オイレス工業	2,900	1,329	3,854,100
サトー	2,800	844	2,363,200
日本エアーテック	700	484	338,800
日精樹脂工業	2,000	266	532,000
ワイエイシイ	1,100	554	609,400
小松製作所	111,300	1,409	156,821,700
住友重機械	61,000	372	22,692,000
日立建機	12,400	1,458	18,079,200
日工	4,000	265	1,060,000
巴工業	900	1,239	1,115,100
井関農機	26,000	385	10,010,000
T O W A	2,300	630	1,449,000
丸山製作所	6,000	190	1,140,000
北川鉄工所	12,000	118	1,416,000
クボタ	115,000	751	86,365,000
荏原実業	600	1,303	781,800
三菱化工機	8,000	244	1,952,000
月島機械	4,000	546	2,184,000
帝国電機製作所	900	1,975	1,777,500
東京機械	8,000	172	1,376,000
新東工業	5,100	620	3,162,000
渋谷工業	1,400	740	1,036,000
アイチ コーポレーション	4,200	445	1,869,000
小森コーポレーション	7,000	997	6,979,000
鶴見製作所	2,000	659	1,318,000

住友精密	4,000	356	1,424,000
酒井重工業	5,000	150	750,000
荏原製作所	52,000	292	15,184,000
石井鉄工所	4,000	169	676,000
西島製作所	2,200	1,294	2,846,800
ダイキン工業	26,500	3,010	79,765,000
オルガノ	4,000	680	2,720,000
ト・ヨ・カネツ	16,000	183	2,928,000
栗田工業	14,100	2,960	41,736,000
椿本チエイン	13,000	291	3,783,000
大同工業	5,000	151	755,000
T C M	7,000	125	875,000
日本コンベヤ	9,000	88	792,000
木村化工機	2,300	783	1,800,900
アネスト岩田	5,000	268	1,340,000
ダイフク	10,500	613	6,436,500
加藤製作所	5,000	219	1,095,000
油研工業	5,000	147	735,000
タダノ	12,000	408	4,896,000
フジテック	7,000	449	3,143,000
シーケーディ	7,000	429	3,003,000
キトー	6	99,800	598,800
平和	4,500	1,069	4,810,500
理想科学工業	1,900	1,031	1,958,900
S A N K Y O	6,600	5,030	33,198,000
日本金銭機械	2,700	896	2,419,200
マースエンジニアリング	1,200	2,900	3,480,000
福島工業	700	761	532,700
キャノンファインテック	2,400	1,229	2,949,600
アピリット	4,000	115	460,000
オーイズミ	800	217	173,600
ダイコク電機	1,100	1,277	1,404,700
ア マ ノ	7,700	843	6,491,100
J U K I	13,000	113	1,469,000
サンデン	14,000	260	3,640,000
蛇の目ミシン	23,000	72	1,656,000
シルバー精工	54,000	8	432,000
マックス	4,000	986	3,944,000
グローリー	7,100	1,836	13,035,600
大和冷機工業	4,000	431	1,724,000
セガサミーホールディングス	27,000	1,201	32,427,000
日本ピストンリング	10,000	98	980,000
リ ケ ン	11,000	271	2,981,000
帝国ピストン	2,900	399	1,157,100
ホシザキ電機	4,900	1,101	5,394,900
大豊工業	2,000	661	1,322,000
日本精工	50,000	437	21,850,000
N T N	42,000	342	14,364,000
ジェイテクト	24,300	909	22,088,700
不 二 越	25,000	172	4,300,000
日本トムソン	8,000	414	3,312,000
T H K	15,300	1,392	21,297,600
ユーシン精機	1,100	1,448	1,592,800
前澤給装工業	1,000	1,456	1,456,000
イーグル工業	3,000	349	1,047,000

前澤工業	1,900	211	400,900
日本ピラ - 工業	3,000	316	948,000
キッツ	11,000	311	3,421,000
日立工機	8,300	783	6,498,900
マキタ	14,900	2,055	30,619,500
日立造船	109,000	118	12,862,000
三菱重工業	429,000	359	154,011,000
I H I	170,000	152	25,840,000
合計	2,015,906		1,201,199,000

(2) 株式以外の有価証券  
該当事項はありません。

第2 信用取引契約残高明細表  
該当事項はありません。

第3 デリバティブ取引及び為替予約取引の契約額等及び時価の状況表  
該当事項はありません。

## 2 【ファンドの現況】

## 【純資産額計算書】

平成21年8月31日

資産総額	1,369,633,380円	
負債総額	573,464円	
純資産総額（ - ）	1,369,059,916円	
発行済数量	78,222口	
1単位当たり純資産額（ / ）		17,502円



## 第5 【設定及び解約の実績】

	設定数量（口）	解約数量（口）
第1計算期間	0	0
第2計算期間	0	0

（注）当初設定数量は78,222口です。

## 第三部 【特別情報】

### 第1 【委託会社等の概況】

#### 1 【委託会社等の概況】

##### a. 資本金の額

平成21年8月末日現在、資本金の額は151億7,427万2,500円です。なお、発行可能株式総数は799万9,980株であり、260万8,525株を発行済みです。

##### b. 委託会社の機構

###### 会社の意思決定機構

業務執行上重要な事項は、取締役会の決議をもって決定します。取締役は、株主総会において選任され、その任期は選任後1年以内に終了する事業年度のうち最終のものに関する定時株主総会の終結のときまでです。

取締役会は、3名以内の代表取締役を選定し、代表取締役は、会社を代表し、取締役会の決議にしたがい業務を執行します。

また、取締役、役付執行役員等から構成される経営会議は、経営全般にかかる基本的事項を審議し、決定します。経営会議は、分科会を設置し、専門的な事項についてはその権限を委ねることができます。

###### 投資運用の意思決定機構

投資運用の意思決定機構の概要は、以下のとおりとなっています。

##### イ. ファンド個別会議

ファンド運営上の諸方針を記載した基本計画書を経営会議の分科会であるファンド個別会議において審議・決定します。

##### ロ. 投資環境検討会

運用最高責任者である運用本部長（CIO）が議長となり、原則として月1回投資環境検討会を開催し、投資環境について検討します。

##### ハ. 運用会議

CIOが議長となり、原則として月1回運用会議を開催し、基本的な運用方針を決定します。

##### ニ. 運用部長・ファンドマネージャー

ファンドマネージャーは、基本計画書に定められた各ファンドの諸方針と運用会議で決定された基本的な運用方針にしたがって運用計画書を作成します。運用部長は、ファンドマネージャーから提示を受けた運用計画書について、基本計画書および運用会議の決定事項との整合性等を確認し、承認します。

##### ホ. ファンド評価会議、運用審査会議およびコンプライアンス・監査会議

ファンド評価会議は、運用実績・運用リスクの状況について、分析・検討を行ない、運用部にフィードバックします。また、運用審査会議は、経営会議の分科会として、ファンドの運用実績を把握し評価するとともに、取締役会から権限を委任され、ファンドの運用リスク管理の状況についての報告を受

けて、必要事項を審議・決定します。

さらに、運用が適切に行なわれたかについて、経営会議の分科会であるコンプライアンス・監査会議において法令等の遵守状況に関する報告を行ない、必要事項を審議・決定します。

## 2 【事業の内容及び営業の概況】

委託会社は、「投資信託及び投資法人に関する法律」に定める投資信託委託会社として、証券投資信託の設定を行うとともに「金融商品取引法」に定める金融商品取引業者としてその運用（投資運用業）を行っています。また「金融商品取引法」に定める投資助言業務等の関連する業務を行っています。

平成21年8月末日現在、委託会社が運用を行なっている投資信託（公募）は次のとおりです。

基本的性格	本数（本）	純資産額の合計額（百万円）
単位型株式投資信託	13	49,102
追加型株式投資信託	262	5,333,485
株式投資信託 合計	275	5,382,587
単位型公社債投資信託	-	-
追加型公社債投資信託	17	3,124,818
公社債投資信託 合計	17	3,124,818
総合計	292	8,507,405

## 3 【委託会社等の経理状況】

1. 当社の財務諸表は、「財務諸表等の用語、様式及び作成方法に関する規則」（昭和38年大蔵省令第59号。以下「財務諸表等規則」という。）並びに同規則第2条の規定に基づき「金融商品取引業等に関する内閣府令」（平成19年8月6日内閣府令第52号）に基づいて作成しております。

なお、前事業年度（平成19年4月1日から平成20年3月31日まで）は、改正前の財務諸表等規則に基づき、当事業年度（平成20年4月1日から平成21年3月31日まで）は、改正後の財務諸表等規則に基づいて作成しております。

2. 当社は、金融商品取引法第193条の2第1項の規定に基づき、前事業年度（平成19年4月1日から平成20年3月31日まで）及び当事業年度（平成20年4月1日から平成21年3月31日まで）の財務諸表についての監査を、あずさ監査法人により受けております。

3. 財務諸表の記載金額は、千円未満の端数を切り捨てて表示しております。

## (1) 【貸借対照表】

(単位:千円)

	前事業年度 (平成20年3月31日現在)	当事業年度 (平成21年3月31日現在)
資産の部		
流動資産		
現金・預金	3,398,882	3,961,462
有価証券	32,206,041	28,233,112
前払金	3,357	453
前払費用	96,205	84,549
未収入金	75,494	20,722
未収消費税等	-	27,138
未収委託者報酬	8,899,037	5,273,080
未収収益	136,888	25,476
貯蔵品	83,453	38,909
繰延税金資産	779,955	227,536
デリバティブ資産	1,172,830	-
その他	30,104	2,030
流動資産計	46,882,252	37,894,473
固定資産		
有形固定資産	1	1,252,162
建物（純額）	388,414	349,484
器具備品（純額）	1,229,446	900,893
建設仮勘定	735	1,785
無形固定資産	1,989,254	1,980,730
ソフトウェア	1,976,209	1,967,944
電話加入権	11,850	11,850
その他	1,194	936
投資その他の資産	8,890,810	8,317,769
投資有価証券	7,690,544	7,780,508
関係会社株式	737,012	737,012

出資金		166,719		178,806
従業員に対する長期貸付金		176,298		155,692
差入保証金		633,855		618,264
長期前払費用		10,039		8,394
投資不動産（純額）		593,270		579,162
その他		43		-
貸倒引当金	3	1,116,972	3	1,740,069
固定資産計		12,498,661		11,550,663
資産合計		59,380,914		49,445,137

（単位：千円）

	前事業年度 （平成20年3月31日現在）	当事業年度 （平成21年3月31日現在）
<b>負債の部</b>		
<b>流動負債</b>		
預り金	50,693	48,999
未払金	10,302,751	5,335,193
未払収益分配金	27,011	32,233
未払償還金	332,721	278,950
未払手数料	4,943,985	2,896,691
その他未払金	2 4,999,033	2 2,127,318
未払費用	2,177,782	1,528,570
未払法人税等	1,402,832	442,052
未払消費税等	425,013	-
前受収益	39,700	-
賞与引当金	480,300	223,000
その他	22,096	1,951
流動負債計	14,901,170	7,579,766
<b>固定負債</b>		
退職給付引当金	988,898	1,150,011
役員退職慰労引当金	46,260	62,520
繰延税金負債	2,300,289	1,767,537
固定負債計	3,335,448	2,980,068
負債合計	18,236,618	10,559,835
<b>純資産の部</b>		
<b>株主資本</b>		
資本金	15,174,272	15,174,272
資本剰余金		
資本準備金	11,495,727	11,495,727
資本剰余金合計	11,495,727	11,495,727
利益剰余金		
利益準備金	374,297	374,297
その他利益剰余金		
別途積立金	2,800,000	2,800,000
繰越利益剰余金	11,702,152	9,659,553
利益剰余金合計	14,876,450	12,833,851
株主資本合計	41,546,450	39,503,851

評価・換算差額等		
その他有価証券評価差額金	402,154	618,549
評価・換算差額等合計	402,154	618,549
純資産合計	41,144,295	38,885,301
負債・純資産合計	59,380,914	49,445,137

## (2) 【損益計算書】

(単位:千円)

	前事業年度 (自 平成19年 4月 1日 至 平成20年 3月31日)	当事業年度 (自 平成20年 4月 1日 至 平成21年 3月31日)
営業収益		
委託者報酬	82,506,998	67,765,880
その他営業収益	572,557	391,449
営業収益計	83,079,556	68,157,330
営業費用		
支払手数料	48,784,763	40,411,927
広告宣伝費	1,542,009	836,270
公告費	9,189	2,131
受益証券発行費	41,501	4,887
調査費	4,197,737	4,089,629
調査費	672,732	752,522
委託調査費	3,525,004	3,337,107
委託計算費	642,326	657,069
営業雑経費	2,103,482	1,828,907
通信費	283,069	264,500
印刷費	918,929	908,407
協会費	40,717	49,882
諸会費	10,258	11,279
その他営業雑経費	850,507	594,837
営業費用計	57,321,011	47,830,823
一般管理費		
給料	4,208,378	3,940,850
役員報酬	185,100	149,400
給料・手当	3,139,424	3,408,724
賞与	403,553	159,726
賞与引当金繰入額	480,300	223,000
福利厚生費	548,953	573,052
交際費	85,291	89,101
寄付金	1,796	630
旅費交通費	231,428	233,872
租税公課	427,247	328,325
不動産賃借料	666,919	730,467
退職給付費用	309,416	310,345
役員退職慰労引当金繰入額	33,405	26,700
固定資産減価償却費	713,538	1,012,489
諸経費	1,349,328	904,760
一般管理費計	8,575,704	8,150,595
営業利益	17,182,840	12,175,911

(単位:千円)

	前事業年度 (自平成19年4月1日 至平成20年3月31日)		当事業年度 (自平成20年4月1日 至平成21年3月31日)	
<b>営業外収益</b>				
受取配当金		205,108		33,852
有価証券利息		473,605		350,432
受取利息		4,674		4,904
時効成立分配金・償還金		117,919		38,525
有価証券償還益		226,585		26,762
為替差益		-		721,935
デリバティブ評価益		1,150,268		-
その他		27,266		20,641
営業外収益計		2,205,428		1,197,054
<b>営業外費用</b>				
時効成立後支払分配金・償還金		58,372		127,439
貯蔵品廃棄損		161,462		74,887
為替差損		1,632,650		-
デリバティブ損失		-		885,196
貸倒引当金繰入額		-	3	621,387
その他		41,095		50,066
営業外費用計		1,893,580		1,758,977
経常利益		17,494,688		11,613,987
<b>特別利益</b>				
投資有価証券売却益	1	2,241,103		2,157
ゴルフ会員権売却益		13,021		-
特別利益計		2,254,124		2,157
<b>特別損失</b>				
投資有価証券売却損		21,921		2,298
投資有価証券評価損		-		218,872
投資有価証券清算損		-		10,639
固定資産除売却損	2	44,642	2	11,886
貸倒引当金繰入額	3	1,113,972		-
その他	4	3,737	4	42,274
特別損失計		1,184,273		285,971
税引前当期純利益		18,564,539		11,330,173
法人税、住民税及び事業税		6,901,995		4,648,684
法人税等調整額		997,192		168,125
法人税等合計		7,899,187		4,816,810
当期純利益		10,665,351		6,513,363



## (3) 【株主資本等変動計算書】

(単位:千円)

	前事業年度 (自 平成19年4月1日 至 平成20年3月31日)	当事業年度 (自 平成20年4月1日 至 平成21年3月31日)
株主資本		
資本金		
前期末残高	15,174,272	15,174,272
当期変動額		
当期変動額合計	-	-
当期末残高	15,174,272	15,174,272
資本剰余金		
資本準備金		
前期末残高	11,495,727	11,495,727
当期変動額		
当期変動額合計	-	-
当期末残高	11,495,727	11,495,727
資本剰余金合計		
前期末残高	11,495,727	11,495,727
当期変動額		
当期変動額合計	-	-
当期末残高	11,495,727	11,495,727
利益剰余金		
利益準備金		
前期末残高	374,297	374,297
当期変動額		
当期変動額合計	-	-
当期末残高	374,297	374,297
その他利益剰余金		
特別償却準備金		
前期末残高	2,261	-
当期変動額		
特別償却準備金の取崩	2,261	-
当期変動額合計	2,261	-
当期末残高	-	-
別途積立金		
前期末残高	2,800,000	2,800,000
当期変動額		
当期変動額合計	-	-
当期末残高	2,800,000	2,800,000
繰越利益剰余金		
前期末残高	8,834,028	11,702,152
当期変動額		
特別償却準備金の取崩	2,261	-
剰余金の配当	7,799,489	8,555,962
当期純利益	10,665,351	6,513,363

当期変動額合計	2,868,123	2,042,599
当期末残高	11,702,152	9,659,553

(単位:千円)

	前事業年度 (自平成19年4月1日 至平成20年3月31日)	当事業年度 (自平成20年4月1日 至平成21年3月31日)
利益剰余金合計		
前期末残高	12,010,588	14,876,450
当期変動額		
剰余金の配当	7,799,489	8,555,962
当期純利益	10,665,351	6,513,363
当期変動額合計	2,865,862	2,042,599
当期末残高	14,876,450	12,833,851
株主資本合計		
前期末残高	38,680,588	41,546,450
当期変動額		
剰余金の配当	7,799,489	8,555,962
当期純利益	10,665,351	6,513,363
当期変動額合計	2,865,862	2,042,599
当期末残高	41,546,450	39,503,851
評価・換算差額等		
その他有価証券評価差額金		
前期末残高	562,216	402,154
当期変動額		
株主資本以外の項目の 当期変動額(純額)	964,370	216,395
当期変動額合計	964,370	216,395
当期末残高	402,154	618,549
評価・換算差額等合計		
前期末残高	562,216	402,154
当期変動額		
株主資本以外の項目の 当期変動額(純額)	964,370	216,395
当期変動額合計	964,370	216,395
当期末残高	402,154	618,549
純資産合計		
前期末残高	39,242,804	41,144,295
当期変動額		
剰余金の配当	7,799,489	8,555,962
当期純利益	10,665,351	6,513,363
株主資本以外の項目の 当期変動額(純額)	964,370	216,395
当期変動額合計	1,901,491	2,258,994
当期末残高	41,144,295	38,885,301

## 重要な会計方針



4．引当金の計上基準	<p>(1) 貸倒引当金 債権等の貸倒損失に備えるため、一般債権については貸倒実績率法により、貸倒懸念債権及び破産更生債権等については財務内容評価法により計上しております。</p> <p>(2) 賞与引当金 役員および従業員に対する賞与の支給に備えるため、支給見込額を計上しております。</p> <p>(3) 退職給付引当金 従業員の退職給付に備えるため、当社の退職金規程に基づく当事業年度末要支給額を計上しております。これは、当社の退職金は将来の昇給等による給付額の変動がなく、貢献度、能力及び実績等に応じて各事業年度ごとに各人別の勤務費用が確定するためであります。また、執行役員・参与についても、当社の退職金規程に基づく当事業年度末要支給額を計上しております。</p> <p>(4) 役員退職慰労引当金 役員の退職慰労金の支給に備えるため、当社の役員退職慰労金規程に基づく当事業年度末要支給額を計上しております。</p>	<p>(1) 貸倒引当金 同左</p> <p>(2) 賞与引当金 同左</p> <p>(3) 退職給付引当金 同左</p> <p>(4) 役員退職慰労引当金 同左</p>
5．リース取引の処理方法	<p>リース物件の所有権が借主に移転すると認められるもの以外のファイナンス・リース取引については、通常の賃貸借取引に係る方法に準じた会計処理によっております。</p>	
6．その他財務諸表作成のための重要な事項	<p>(1) 消費税等の会計処理 消費税及び地方消費税の会計処理は税抜処理によっております。ただし、固定資産に係る控除対象外消費税及び地方消費税は投資その他の資産に計上し、5年間で均等償却を行っております。</p> <p>(2) 連結納税制度の適用 連結納税制度を適用していません。</p>	<p>(1) 消費税等の会計処理 消費税及び地方消費税の会計処理は税抜処理によっております。</p> <p>(2) 連結納税制度の適用 同左</p>

## 会計方針の変更

<p>前事業年度 (自 平成19年4月1日 至 平成20年3月31日)</p>	<p>当事業年度 (自 平成20年4月1日 至 平成21年3月31日)</p>
---	---

	<p>(リース取引に関する会計基準)</p> <p>当事業年度より、「リース取引に関する会計基準」(企業会計基準第13号(平成5年6月17日(企業会計審議会第一部会)、平成19年3月30日改正))及び「リース取引に関する会計基準の適用指針」(企業会計基準適用指針第16号(平成6年1月18日(日本公認会計士協会 会計制度委員会)、平成19年3月30日改正))を適用しております。</p> <p>なお、リース取引開始日が適用初年度開始前の所有権移転外ファイナンス・リース取引については、引き続き通常の賃貸借処理に係る方法に準じた会計処理を適用しております。</p> <p>当該変更に伴う損益に与える影響はありません。</p>
--	---

## 注記事項

## (貸借対照表関係)

前事業年度 (平成20年3月31日現在)	当事業年度 (平成21年3月31日現在)																
<p>1 有形固定資産及び投資不動産の減価償却累計額</p> <table> <tr> <td>建物</td> <td>735,161千円</td> </tr> <tr> <td>器具備品</td> <td>1,604,537千円</td> </tr> <tr> <td>投資建物</td> <td>662,012千円</td> </tr> <tr> <td>投資器具備品</td> <td>26,457千円</td> </tr> </table> <p>2 関係会社項目 関係会社に対する資産及び負債には区分掲記されたもののほか次のものがあります。 未払金 4,620,908千円</p> <p>3 投資その他の資産に計上されております貸倒引当金は、主に外貨建資産担保債券(投資有価証券)に対するものであります。</p> <p>4 保証債務 子会社であるDaiwa Asset Management (Singapore)Ltd.の債務145,120千円に対して保証を行っております。</p>	建物	735,161千円	器具備品	1,604,537千円	投資建物	662,012千円	投資器具備品	26,457千円	<p>1 有形固定資産及び投資不動産の減価償却累計額</p> <table> <tr> <td>建物</td> <td>776,838千円</td> </tr> <tr> <td>器具備品</td> <td>1,691,069千円</td> </tr> <tr> <td>投資建物</td> <td>675,647千円</td> </tr> <tr> <td>投資器具備品</td> <td>26,929千円</td> </tr> </table> <p>2 関係会社項目 関係会社に対する資産及び負債には区分掲記されたもののほか次のものがあります。 未払金 1,848,998千円</p> <p>3 同左</p> <p>4 保証債務 子会社であるDaiwa Asset Management (Singapore)Ltd.の債務711,260千円に対して保証を行っております。</p>	建物	776,838千円	器具備品	1,691,069千円	投資建物	675,647千円	投資器具備品	26,929千円
建物	735,161千円																
器具備品	1,604,537千円																
投資建物	662,012千円																
投資器具備品	26,457千円																
建物	776,838千円																
器具備品	1,691,069千円																
投資建物	675,647千円																
投資器具備品	26,929千円																

## (損益計算書関係)

前事業年度 (自平成19年4月1日 至平成20年3月31日)	当事業年度 (自平成20年4月1日 至平成21年3月31日)
<p>1 関係会社との取引 投資有価証券売却益 2,067,950千円</p> <p>2 固定資産除売却損の内容は次のとおりであります。 固定資産除売却損 器具備品 44,642千円</p>	<p>2 固定資産除売却損の内容は次のとおりであります。 固定資産除売却損 器具備品 11,886千円</p>

<p>3 貸倒引当金繰入額に関する注記 保有している外貨建資産担保債券の1銘柄について、清算事象が生じているため、当該銘柄の回収不能見込額を算定し、その見積金額を貸倒引当金として計上しております。 なお、貸倒引当金の計上基準については重要な会計方針に記載しております。</p> <p>4 特別損失の「その他」の主な内訳 会社清算損 3,069千円 保証金の返還に伴う損失 668千円</p>	<p>3 同左</p> <p>4 特別損失の「その他」の主な内訳 受益証券予備券廃棄損 21,160千円 ゴルフ会員権評価損 19,403千円</p>
---	---

## (株主資本等変動計算書関係)

前事業年度（自 平成19年4月1日 至 平成20年3月31日）

## 1. 発行済株式の種類及び総数に関する事項

(単位：千株)

	前事業年度末 株式数	当事業年度 増加株式数	当事業年度 減少株式数	当事業年度末 株式数
発行済株式				
普通株式	2,608	-	-	2,608
合 計	2,608	-	-	2,608

## 2. 配当に関する事項

## (1) 配当金支払額

決議	株式の種類	剰余金の配当 の総額 (百万円)	1株当たり 配当額 (円)	基準日	効力発生日
平成19年6月22日 定時株主総会	普通株式	7,799	2,990	平成19年 3月31日	平成19年 6月25日

## (2) 基準日が当事業年度に属する配当のうち、配当の効力発生日が翌事業年度となるもの

平成20年6月20日開催の定時株主総会の議案として、普通株式の配当に関する事項を次の通り提案しております。

剰余金の配当の総額 8,555百万円

配当の原資 利益剰余金

1株当たり配当額 3,280円

基準日 平成20年3月31日

効力発生日 平成20年6月23日

当事業年度（自 平成20年4月1日 至 平成21年3月31日）

## 1. 発行済株式の種類及び総数に関する事項

(単位：千株)

	前事業年度末 株式数	当事業年度 増加株式数	当事業年度 減少株式数	当事業年度末 株式数
発行済株式				

普通株式	2,608	-	-	2,608
合計	2,608	-	-	2,608

## 2. 配当に関する事項

## (1) 配当金支払額

決議	株式の種類	剰余金の配当 の総額 (百万円)	1株当たり 配当額 (円)	基準日	効力発生日
平成20年6月20日 定時株主総会	普通株式	8,555	3,280	平成20年 3月31日	平成20年 6月23日

## (2) 基準日が当事業年度に属する配当のうち、配当の効力発生日が翌事業年度となるもの

平成21年6月19日開催の定時株主総会の議案として、普通株式の配当に関する事項を次の通り提案しております。

剰余金の配当の総額	6,495百万円
配当の原資	利益剰余金
1株当たり配当額	2,490円
基準日	平成21年3月31日
効力発生日	平成21年6月22日

## (リース取引関係)

前事業年度 (自 平成19年4月1日 至 平成20年3月31日)	当事業年度 (自 平成20年4月1日 至 平成21年3月31日)
(借主側) リース物件の所有権が借主に移転すると認められるもの以外のファイナンス・リース取引	(借主側) リース取引開始日が平成20年3月31日以前の所有権移転外ファイナンス・リース取引
(1)リース物件の取得価額相当額、減価償却累計額相当額及び期末残高相当額	(1)リース物件の取得価額相当額、減価償却累計額相当額及び期末残高相当額
器具備品	器具備品
取得価額相当額	取得価額相当額
4,599千円	4,599千円
減価償却累計額相当額	減価償却累計額相当額
2,299	3,613
期末残高相当額	期末残高相当額
2,299	985
なお、取得価額相当額は、未経過リース料期末残高が有形固定資産の期末残高等に占める割合が低いため、支払利子込み法により算定しております。	なお、取得価額相当額は、未経過リース料期末残高が有形固定資産の期末残高等に占める割合が低いため、支払利子込み法により算定しております。
(2)未経過リース料期末残高相当額	(2)未経過リース料期末残高相当額
1年以内	1年以内
1,314千円	985千円
1年超	1年超
985	-
合計	合計
2,299	985
なお、未経過リース料期末残高相当額は、未経過リース料期末残高が有形固定資産の期末残高等に占める割合が低いため、支払利子込み法により算定しております。	なお、未経過リース料期末残高相当額は、未経過リース料期末残高が有形固定資産の期末残高等に占める割合が低いため、支払利子込み法により算定しております。

<p>(3)支払リース料及び減価償却費相当額 支払リース料 1,314千円 減価償却費相当額 1,314千円</p> <p>(4)減価償却費相当額の算定方法 リース期間を耐用年数とし、残存価額を零とする定額法によっております。</p>	<p>(3)支払リース料及び減価償却費相当額 支払リース料 1,314千円 減価償却費相当額 1,314千円</p> <p>(4)減価償却費相当額の算定方法 リース期間を耐用年数とし、残存価額を零とする定額法によっております。</p>
---	---

## (有価証券関係)

## 1. その他有価証券で時価のあるもの

種類	前事業年度 (平成20年3月31日現在)			当事業年度 (平成21年3月31日現在)		
	取得原価 (千円)	貸借対照表 計上額 (千円)	差額 (千円)	取得原価 (千円)	貸借対照表 計上額 (千円)	差額 (千円)
貸借対照表計上額 が取得原価を超えるもの						
(1)株式	55,101	73,804	18,702	55,101	67,520	12,418
(2)債券	50,000	50,105	105	-	-	-
(3)その他						
証券投資信託の受 益証券	3,110,512	3,238,991	128,479	1,732,000	1,815,427	83,427
小計	3,215,614	3,362,900	147,286	1,787,101	1,882,948	95,846
貸借対照表計上額 が取得原価を超え ないもの						
(1)債券	13,669,870	11,886,801	1,783,068	-	-	-
(2)その他						
証券投資信託の受 益証券	2,816,910	2,591,485	225,424	3,766,074	2,627,319	1,138,755
小計	16,486,780	14,478,287	2,008,493	3,766,074	2,627,319	1,138,755
合計	19,702,395	17,841,188	1,861,206	5,553,176	4,510,267	1,042,909

(注) その他有価証券で時価のあるものについて、当事業年度において218,872千円の減損処理を行っております。

なお、有価証券の減損にあたって、当事業年度末における時価の下落率が取得原価の50%以上の場合は、著しい下落かつ回復する見込みがないと判断して、減損処理を行っております。また、時価の下落率が取得原価の30%以上50%未満の場合は、時価の推移及び発行会社の財政状態等を総合的に勘案して回復可能性を検討し、回復見込みがないと判断されたものについては、減損処理を行っておりません。

## 2. 当事業年度中に売却したその他有価証券

	前事業年度 (自平成19年4月1日 至平成20年3月31日)	当事業年度 (自平成20年4月1日 至平成21年3月31日)
売却額(千円)	3,892,206	190,340
売却益の合計額(千円)	2,241,103	2,157
売却損の合計額(千円)	21,921	2,298



## 3. 時価評価されていない有価証券の内容及び貸借対照表計上額

種類	前事業年度 (平成20年3月31日現在)	当事業年度 (平成21年3月31日現在)
	貸借対照表計上額 (千円)	貸借対照表計上額 (千円)
子会社株式及び関連会社株式 子会社株式	737,012	737,012
小計	737,012	737,012
その他有価証券		
非上場株式	1,314,612	1,172,137
外貨建資産担保債券	2,504,860	2,098,103
MMF・中期国債ファンド	18,235,925	28,233,112
小計	22,055,397	31,503,352
合計	22,792,409	32,240,364

## 4. その他有価証券のうち満期があるものの今後の償還予定額

前事業年度（自平成19年4月1日至平成20年3月31日）

	1年以内（千円）	1年超5年以内 （千円）	5年超10年以内 （千円）	10年超（千円）
(1)債券				
社債	150,000	-	-	-
その他	13,569,000	-	-	-
(2)その他				
証券投資信託 の受益証券	1,023,578	434,463	1,611,490	86,955
合計	14,742,578	434,463	1,611,490	86,955

当事業年度（自平成20年4月1日至平成21年3月31日）

	1年以内（千円）	1年超5年以内 （千円）	5年超10年以内 （千円）	10年超（千円）
その他				
証券投資信託の 受益証券	-	376,553	1,729,191	-
合計	-	376,553	1,729,191	-

(デリバティブ取引関係)

## 1. 取引の状況に関する事項

前事業年度 (自平成19年4月1日 至平成20年3月31日)	当事業年度 (自平成20年4月1日 至平成21年3月31日)

<p>(1) 取引の内容及び利用目的 当社が利用しているデリバティブ取引は為替予約取引であり、当社が保有する外貨建資産担保債券に係る為替変動リスクを軽減するために利用しております。</p> <p>(2) 取引に対する取組方針 為替予約取引については将来の為替変動リスクの軽減を目的としているため、対象資産である外貨建資産担保債券の保有残高の範囲内で行うこととしており、投機目的ではありません。</p> <p>(3) 取引に係るリスクの内容 為替予約取引に係るリスクとして、為替相場の変動による市場リスクを有しております。また、信用度の高い国内大手証券会社を取引先としており、取引先の契約不履行に係る信用リスクはほとんどないと判断しております。</p> <p>(4) 取引に係るリスク管理体制 為替予約取引開始にあたっては、事前に取締役会等の会議体にて承認を得ることとしております。 なお、事後体制としまして、財務部長は毎月、為替予約取引の内容を含んだ財務報告を執行役員会議で行っております。また、財務部内にて取引の状況について適切に把握、管理しております。</p>	<p>(1) 取引の内容及び利用目的 同左</p> <p>(2) 取引に対する取組方針 同左</p> <p>(3) 取引に係るリスクの内容 同左</p> <p>(4) 取引に係るリスク管理体制 同左</p>
--	---

## 2. 取引の時価等に関する事項

### 通貨関連

区分	種類	前事業年度 (平成20年3月31日現在)				当事業年度 (平成21年3月31日現在)			
		契約額等 (千円)	契約額等 のうち 1年超 (千円)	時価 (千円)	評価損益 (千円)	契約額等 (千円)	契約額等 のうち 1年超 (千円)	時価 (千円)	評価損益 (千円)
市場取引 以外の取引	為替予約取引 売建 米ドル	16,334,748	-	1,150,268	1,150,268	410,852	-	1,622	1,622

(注) 時価の算定方法は、各通貨のキャッシュ・フローを計算し、現在価値に割り引き邦貨換算した額となっております。

### (退職給付関係)

前事業年度 (平成20年3月31日現在)		当事業年度 (平成21年3月31日現在)	
1. 採用している退職給付制度の概要 当社は、一時払いの退職金制度、及び確定拠出年金制度を併用しております。		1. 採用している退職給付制度の概要 同左	
2. 退職給付債務に関する事項		2. 退職給付債務に関する事項	
退職給付債務	988,898千円	退職給付債務	1,150,011千円
退職給付引当金	988,898千円	退職給付引当金	1,150,011千円

3. 退職給付費用に関する事項	3. 退職給付費用に関する事項
勤務費用 152,041千円	勤務費用 168,703千円
その他 157,375	その他 141,642
<u>退職給付費用 309,416</u>	<u>退職給付費用 310,345</u>
なお、「その他」のうち確定拠出年金への掛金支払額は106,630千円であります。	なお、「その他」のうち確定拠出年金への掛金支払額は118,690千円であります。

## (税効果会計関係)

前事業年度 (平成20年3月31日現在)	当事業年度 (平成21年3月31日現在)
1. 繰延税金資産及び繰延税金負債の発生の主な原因別内訳	1. 繰延税金資産及び繰延税金負債の発生の主な原因別内訳
繰延税金資産 千円	繰延税金資産 千円
減損損失 887,301	減損損失 886,012
貸倒引当金 454,496	貸倒引当金 708,034
退職給付引当金 402,382	退職給付引当金 467,939
未払事業税 332,390	その他有価証券評価差額金 424,359
株式譲渡損繰延 287,965	投資有価証券評価損 303,843
その他有価証券評価差額金 275,900	株式譲渡損繰延 287,965
投資有価証券評価損 214,784	出資金評価損 126,163
賞与引当金 168,660	未払事業税 108,049
出資金評価損 118,268	賞与引当金 90,738
器具備品 38,093	器具備品 38,093
役員退職慰労引当金 18,823	役員退職慰労引当金 25,439
未払社会保険料 18,208	未払社会保険料 11,283
前受収益 16,153	その他 31,981
一括償却資産 10,048	繰延税金資産小計 3,509,905
その他 23,392	評価性引当額 2,210,636
繰延税金資産小計 3,266,871	繰延税金資産合計 1,299,269
評価性引当額 1,947,529	繰延税金負債
繰延税金資産合計 1,319,341	株式譲渡益繰延 2,837,113
繰延税金負債	その他 2,156
株式譲渡益繰延 2,837,113	繰延税金負債合計 2,839,269
その他 2,562	繰延税金負債の純額 1,540,000
繰延税金負債合計 2,839,675	
繰延税金負債の純額 1,520,333	
2. 法定実効税率と税効果会計適用後の法人税等の負担率との間に重要な差異があるときの、当該差異の原因となった主要な項目別の内訳	2. 法定実効税率と税効果会計適用後の法人税等の負担率との間に重要な差異があるときの、当該差異の原因となった主要な項目別の内訳
法定実効税率 (調整) 40.69%	法定実効税率 (調整) 40.69%
交際費等永久に損金に算入されない項目 0.20	交際費等永久に損金に算入されない項目 0.35
受取配当金等永久に益金に算入されない項目 0.52	受取配当金等永久に益金に算入されない項目 0.13
住民税均等割 0.02	住民税均等割 0.03
評価性引当額 2.45	評価性引当額 2.32

その他	0.29	その他	0.74
税効果会計適用後の法人税等の負担率	42.55	税効果会計適用後の法人税等の負担率	42.52

## ( 関連当事者情報 )

前事業年度(自 平成19年4月1日 至 平成20年3月31日)

## 1. 親会社及び法人主要株主等

属性	会社等の名称	住所	資本金又は出資金(百万円)	事業の内容	議決権等の所有(被所有)割合(%)	関係内容		取引の内容	取引金額(千円)	科目	期末残高(千円)
						役員の兼任等	事業上の関係				
親会社	㈱大和証券グループ本社	東京都千代田区	178,324	持ち株会社	100.0	役員2人	経営管理	有価証券の売却 売却代金 売却益	3,153,487 2,067,950	- -	- -

## (注) 取引条件及び取引条件の決定方針等

有価証券の売却価格は、修正簿価純資産方式により決定しており、支払条件は現金一括払いであります。

## 2. 兄弟会社等

属性	会社等の名称	住所	資本金又は出資金(百万円)	事業の内容	議決権等の所有(被所有)割合(%)	関係内容		取引の内容	取引金額(千円)	科目	期末残高(千円)
						役員の兼任等	事業上の関係				
親会社の 子会社	大和証券(株)	東京都千代田区	100,000	金融商品取引業	-	なし	証券投資信託受益証券の募集販売	証券投資信託の代行手数料	31,893,085	未払手数料	3,927,855
親会社の 子会社	大和証券エスエムピーシー(株)	東京都千代田区	255,700	金融商品取引業	-	なし	証券投資信託受益証券の募集販売	証券投資信託の代行手数料	1,197,059	未払手数料	82,472
								為替予約	25,434,342	-	-
親会社の 子会社	㈱大和総研	東京都江東区	3,898	情報サービス業	-	なし	ソフトウェアの開発	ソフトウェアの購入	1,074,141	その他未払金	321,615

## (注) 取引条件及び取引条件の決定方針等

- (1) 上記金額のうち、取引金額には消費税等が含まれておらず、期末残高には消費税等が含まれております。
- (2) 証券投資信託の代行手数料については、証券投資信託の信託約款に定める受益者が負担する信託報酬のうち、当社が受け取る委託者報酬から代理事務に係る手数料として代行手数料を兄弟会社に支払います。手数料率については、一般取引先に対する取引条件と同様に決定しております。
- (3) 為替予約取引の条件は、市場実勢を勘案して決定しております。
- (4) ソフトウェアの購入については、市場の実勢価格を勘案して、その都度交渉の上、購入価格を決定しております。

当事業年度(自 平成20年4月1日 至 平成21年3月31日)

## (追加情報)

当事業年度より、平成18年10月17日公表の「関連当事者の開示に関する会計基準」(企業会計基準第11号)及び「関連当事者の開示に関する会計基準の適用指針」(企業会計基準適用指針第13号)を適用しております。

なお、これによる開示対象範囲の変更はありません。

## 1. 関連当事者との取引

### (ア) 財務諸表提出会社の子会社

種類	会社等の名称	所在地	資本金又は出資金(百万円)	事業の内容	議決権等の所有(被所有)割合(%)	関連当事者との関係	取引の内容	取引金額(千円)	科目	期末残高(千円)
子会社	Daiwa Asset Management (Singapore)Ltd.	Singapore	133	金融商品取引業	100.0	経営管理	債務保証	711,260	-	-

#### (注) 取引条件及び取引条件の決定方針等

シンガポール通貨庁(MAS)に対する当社からの保証状により、当該関連当事者の債務不履行等に関するMASへの損害等に対して保証しております。なお、債務総額は当該関連当事者の総運用資産額に応じて保証状にて定められております。

### (イ) 財務諸表提出会社と同一の親会社をもつ会社

種類	会社等の名称	所在地	資本金又は出資金(百万円)	事業の内容	議決権等の所有(被所有)割合(%)	関連当事者との関係	取引の内容	取引金額(千円)	科目	期末残高(千円)
同一の親会社をもつ会社	大和証券(株)	東京都千代田区	100,000	金融商品取引業	-	証券投資信託受益証券の募集販売	証券投資信託の代行手数料	25,915,828	未払手数料	2,154,948
同一の親会社をもつ会社	大和証券エスエムピーシー(株)	東京都千代田区	255,700	金融商品取引業	-	証券投資信託受益証券の募集販売	証券投資信託の代行手数料	980,553	未払手数料	58,506
							為替予約	17,314,889	-	-
同一の親会社をもつ会社	株大和総研	東京都江東区	1,000	情報サービス業	-	ソフトウェアの開発	ソフトウェアの購入	544,950	その他未払金	197,190

(注) 1. 上記(ア)～(イ)の金額のうち、取引金額には消費税等が含まれておらず、期末残高には消費税等が含まれております。

#### 2. 取引条件及び取引条件の決定方針等

- (1) 証券投資信託の代行手数料については、証券投資信託の信託約款に定める受益者が負担する信託報酬のうち、当社が受け取る委託者報酬から代理事務に係る手数料として代行手数料を兄弟会社に支払います。手数料率については、一般取引先に対する取引条件と同様に決定しております。
- (2) 為替予約取引の条件は、市場実勢を勘案して決定しております。
- (3) ソフトウェアの購入については、市場の実勢価格を勘案して、その都度交渉の上、購入価格を決定しております。
- (4) 株大和総研との取引金額には、株大和総研ホールディングス(旧・株大和総研)分社化前の取引金額が含まれております。

## 2. 親会社に関する注記

(株)大和証券グループ本社（東京証券取引所、大阪証券取引所、名古屋証券取引所に上場）

## (1株当たり情報)

前事業年度 (自 平成19年4月1日 至 平成20年3月31日)	当事業年度 (自 平成20年4月1日 至 平成21年3月31日)
1株当たり純資産額 15,773.01円 1株当たり当期純利益 4,088.65円 なお、潜在株式調整後1株当たり当期純利益金額については、潜在株式が存在しないため記載していません。	1株当たり純資産額 14,907.00円 1株当たり当期純利益 2,496.95円 同左

(注) 1株当たり当期純利益金額の算定上の基礎は、以下の通りであります。

	前事業年度 (自 平成19年4月1日 至 平成20年3月31日)	当事業年度 (自 平成20年4月1日 至 平成21年3月31日)
当期純利益(千円)	10,665,351	6,513,363
普通株式の期中平均株式数(株)	2,608,525	2,608,525

## (重要な後発事象)

前事業年度 (自 平成19年4月1日 至 平成20年3月31日)	当事業年度 (自 平成20年4月1日 至 平成21年3月31日)
該当事項はありません。	同左

#### 4 【利害関係人との取引制限】

委託会社は、「金融商品取引法」の定めるところにより、利害関係人との取引について、次に掲げる行為が禁止されています。

自己又はその取締役若しくは執行役との間における取引を行うことを内容とした運用を行うこと(投資者の保護に欠け、若しくは取引の公正を害し、又は金融商品取引業の信用を失墜させるおそれがないものとして内閣府令で定めるものを除きます。)

運用財産相互間において取引を行うことを内容とした運用を行うこと(投資者の保護に欠け、若しくは取引の公正を害し、又は金融商品取引業の信用を失墜させるおそれがないものとして内閣府令で定めるものを除きます。)

通常取引の条件と異なる条件であって取引の公正を害するおそれのある条件で、委託会社の親法人等(委託会社の総株主等の議決権の過半数を保有していることその他の当該金融商品取引業者と密接な関係を有する法人その他の団体として政令で定める要件に該当する者をいいます。以下において同じ。)又は子法人等(委託会社が総株主等の議決権の過半数を保有していることその他の当該金融商品取引業者と密接な関係を有する法人その他の団体として政令で定める要件に該当する者をいいます。以下同じ。)と有価証券の売買その他の取引又は店頭デリバティブ取引を行うこと。

委託会社の親法人等又は子法人等の利益を図るため、その行う投資運用業に関して運用の方針、運用財産の額若しくは市場の状況に照らして不必要な取引を行うことを内容とした運用を行うこと。

上記に掲げるもののほか、委託会社の親法人等又は子法人等が関与する行為であって、投資者の保護に欠け、若しくは取引の公正を害し、又は金融商品取引業の信用を失墜させるおそれのあるものとして内閣府令で定める行為

#### 5 【その他】

##### a. 定款の変更、事業譲渡または事業譲受、出資の状況その他の重要事項

平成21年4月2日付で、定款について次の変更をいたしました。

- ・ 株主名簿管理人の廃止

##### b. 訴訟事件その他委託会社に重要な影響を及ぼした事実または重要な影響を及ぼすことが予想される事実

提出日前1年以内において、訴訟事件その他委託会社に重要な影響を及ぼした事実または重要な影響を及ぼすことが予想される事実はありません。

## 第2 【その他の関係法人の概況】

## 1 【名称、資本金の額及び事業の内容】

## (1) 受託会社

名称 住友信託銀行株式会社

資本金の額 287,537百万円（平成21年3月末日現在）

事業の内容

銀行法に基づき銀行業を営むとともに、金融機関の信託業務の兼営等に関する法律に基づき信託業務を営んでいます。

## (2) 販売会社

名称	資本金の額 単位：百万円 (平成21年3月 末日現在)	事業の内容
大和証券エスエムビーシー株式会社	255,700	金融商品取引法に定める 第一種金融商品取引業を 営んでいます。
ゴールドマン・サックス証券株式会社	83,616	
シティグループ証券株式会社	96,308	
ドイツ証券株式会社	72,728	
野村證券株式会社	10,000	

## 2 【関係業務の概要】

受託会社は、信託契約の受託者であり、委託会社の指図に基づく信託財産の管理・処分、信託財産の計算等を行ないます。

販売会社は、受益権の募集の取扱い、受益権とその信託財産に属する株式との交換に関する事務等を行ないます。

## 3 【資本関係】

該当ありません。

## &lt;再信託受託会社の概要&gt;

名称：日本トラスティ・サービス信託銀行株式会社

資本金の額：51,000百万円（平成21年3月末日現在）

事業の内容：銀行法に基づき銀行業を営むとともに、金融機関の信託業務の兼営等に関する法律に基づき信託業務を営んでいます。

再信託の目的：原信託契約にかかる信託事務の一部（信託財産の管理）を原信託受託会社から再信託受託会社（日本トラスティ・サービス信託銀行株式会社）へ委託するため、原信託財産のすべてを再信託受託会社へ移管することを目的とします。



## 第3 【参考情報】

ファンドについては、当計算期間において以下の書類が関東財務局長に提出されております。

（提出年月日）	（書類名）
平成21年4月13日	有価証券報告書（第1期）・同添付書類、有価証券届出書の訂正届出書

## 独立監査人の監査報告書

平成21年8月14日

大和証券投資信託委託株式会社  
取締役会 御中

あずさ監査法人

指定社員 業務執行社員	公認会計士	山元 太志 印
指定社員 業務執行社員	公認会計士	久野 佳樹 印

当監査法人は、金融商品取引法第193条の2第1項の規定に基づく監査証明を行うため、「ファンドの経理状況」に掲げられているダイワ上場投信・TOPIX-17 機械の平成21年1月21日から平成21年7月20日までの計算期間の財務諸表、すなわち、貸借対照表、損益及び剰余金計算書、注記表並びに附属明細表について監査を行った。この財務諸表の作成責任は経営者にあり、当監査法人の責任は独立の立場から財務諸表に対する意見を表明することにある。

当監査法人は、我が国において一般に公正妥当と認められる監査の基準に準拠して監査を行った。監査の基準は、当監査法人に財務諸表に重要な虚偽の表示がないかどうかの合理的な保証を得ることを求めている。監査は、試査を基礎として行われ、経営者が採用した会計方針及びその適用方法並びに経営者によって行われた見積りの評価も含め全体としての財務諸表の表示を検討することを含んでいる。当監査法人は、監査の結果として意見表明のための合理的な基礎を得たと判断している。

当監査法人は、上記の財務諸表が、我が国において一般に公正妥当と認められる企業会計の基準に準拠して、ダイワ上場投信・TOPIX-17 機械の平成21年7月20日現在の信託財産の状態及び同日をもって終了する計算期間の損益の状況をすべての重要な点において適正に表示しているものと認める。

大和証券投資信託委託株式会社及びファンドと当監査法人又は業務執行社員との間には、公認会計士法の規定により記載すべき利害関係はない。

以上

（注1） 上記は、監査報告書の原本に記載された事項を電子化したものであり、その原本は当社が別途保管しております。

（注2） 財務諸表の範囲にはXBRLデータ自体は含まれておりません。

[委託会社の監査報告書（当期）へ](#)

## 独立監査人の監査報告書

平成21年6月19日

大和証券投資信託委託株式会社

取締役会 御中

あずさ監査法人

指定社員 公認会計士 堀内 巧 印  
業務執行社員指定社員 公認会計士 小澤 陽 一 印  
業務執行社員

当監査法人は、金融商品取引法第193条の2第1項の規定に基づく監査証明を行うため、「委託会社等の経理状況」に掲げられている大和証券投資信託委託株式会社の平成20年4月1日から平成21年3月31日までの第50期事業年度の財務諸表、すなわち、貸借対照表、損益計算書及び株主資本等変動計算書について監査を行った。この財務諸表の作成責任は経営者にあり、当監査法人の責任は独立の立場から財務諸表に対する意見を表明することにある。

当監査法人は、我が国において一般に公正妥当と認められる監査の基準に準拠して監査を行った。監査の基準は、当監査法人に財務諸表に重要な虚偽の表示がないかどうかの合理的な保証を得ることを求めている。監査は、試査を基礎として行われ、経営者が採用した会計方針及びその適用方法並びに経営者によって行われた見積りの評価も含め全体としての財務諸表の表示を検討することを含んでいる。当監査法人は、監査の結果として意見表明のための合理的な基礎を得たと判断している。

当監査法人は、上記の財務諸表が、我が国において一般に公正妥当と認められる企業会計の基準に準拠して、大和証券投資信託委託株式会社の平成21年3月31日現在の財政状態及び同日をもって終了する事業年度の経営成績をすべての重要な点において適正に表示しているものと認める。

会社と当監査法人又は業務執行社員との間には、公認会計士法の規定により記載すべき利害関係はない。

以上

---

(注)上記は、監査報告書の原本に記載された事項を電子化したものであり、その原本は当社が別途保管しております。

## 独立監査人の監査報告書

平成21年2月20日

大和証券投資信託委託株式会社  
取締役会 御中

あずさ監査法人

指定社員 業務執行社員	公認会計士	山元 太志 印
指定社員 業務執行社員	公認会計士	久野 佳樹 印

当監査法人は、金融商品取引法第193条の2第1項の規定に基づく監査証明を行うため、「ファンドの経理状況」に掲げられているダイワ上場投信・TOPIX-17 機械の平成20年7月22日から平成21年1月20日までの計算期間の財務諸表、すなわち、貸借対照表、損益及び剰余金計算書、注記表並びに附属明細表について監査を行った。この財務諸表の作成責任は経営者にあり、当監査法人の責任は独立の立場から財務諸表に対する意見を表明することにある。

当監査法人は、我が国において一般に公正妥当と認められる監査の基準に準拠して監査を行った。監査の基準は、当監査法人に財務諸表に重要な虚偽の表示がないかどうかの合理的な保証を得ることを求めている。監査は、試査を基礎として行われ、経営者が採用した会計方針及びその適用方法並びに経営者によって行われた見積りの評価も含め全体としての財務諸表の表示を検討することを含んでいる。当監査法人は、監査の結果として意見表明のための合理的な基礎を得たと判断している。

当監査法人は、上記の財務諸表が、我が国において一般に公正妥当と認められる企業会計の基準に準拠して、ダイワ上場投信・TOPIX-17 機械の平成21年1月20日現在の信託財産の状態及び同日をもって終了する計算期間の損益の状況をすべての重要な点において適正に表示しているものと認める。

大和証券投資信託委託株式会社及びファンドと当監査法人又は業務執行社員との間には、公認会計士法の規定により記載すべき利害関係はない。

以上

（注1） 上記は、監査報告書の原本に記載された事項を電子化したものであり、その原本は当社が別途保管しております。

（注2） 財務諸表の範囲にはXBRLデータ自体は含まれておりません。

[委託会社の監査報告書（前期）へ](#)

## 独立監査人の監査報告書

平成20年6月20日

大和証券投資信託委託株式会社

取締役会 御中

あずさ監査法人

指定社  
員&nbsp;公認会計士 堀内 巧 印  
業務執行社員

指定社  
員&nbsp;公認会計士 小澤 陽一 印  
業務執行社員

当監査法人は、金融商品取引法第193条の2第1項の規定に基づく監査証明を行うため、「委託会社等の経理状況」に掲げられている大和証券投資信託委託株式会社の平成19年4月1日から平成20年3月31日までの第49期事業年度の財務諸表、すなわち、貸借対照表、損益計算書及び株主資本等変動計算書について監査を行った。この財務諸表の作成責任は経営者にあり、当監査法人の責任は独立の立場から財務諸表に対する意見を表明することにある。

当監査法人は、我が国において一般に公正妥当と認められる監査の基準に準拠して監査を行った。監査の基準は、当監査法人に財務諸表に重要な虚偽の表示がないかどうかの合理的な保証を得ることを求めている。監査は、試査を基礎として行われ、経営者が採用した会計方針及びその適用方法並びに経営者によって行われた見積りの評価も含め全体としての財務諸表の表示を検討することを含んでいる。当監査法人は、監査の結果として意見表明のための合理的な基礎を得たと判断している。

当監査法人は、上記の財務諸表が、我が国において一般に公正妥当と認められる企業会計の基準に準拠して、大和証券投資信託委託株式会社の平成20年3月31日現在の財政状態及び同日をもって終了する事業年度の経営成績をすべての重要な点において適正に表示しているものと認める。

会社と当監査法人又は業務執行社員との間には、公認会計士法の規定により記載すべき利害関係はない。

以 上

---

(注)上記は、監査報告書の原本に記載された事項を電子化したものであり、その原本は当社が別途保管しております。