

【表紙】

【提出書類】	有価証券報告書
【提出先】	関東財務局長殿
【提出日】	平成28年8月8日提出
【計算期間】	第9期(自 平成27年5月9日至 平成28年5月9日)
【ファンド名】	MHAM日本株式インデックスファンド（ファンドラップ）
【発行者名】	みずほ投信投資顧問株式会社
【代表者の役職氏名】	取締役社長 中村 英剛
【本店の所在の場所】	東京都港区三田三丁目5番27号
【事務連絡者氏名】	商品開発部長 三木谷 正直
【連絡場所】	東京都港区三田三丁目5番27号
【電話番号】	03-5232-7700
【縦覧に供する場所】	該当事項はありません。

第一部【ファンド情報】

第1【ファンドの状況】

1【ファンドの性格】

（1）【ファンドの目的及び基本的性格】

MHAM TOPIXマザーファンド（以下「マザーファンド」ということがあります。）の受益証券への投資を通じて、東京証券取引所第一部に上場されている株式に投資を行い、東証株価指数（TOPIX）の動きに連動する投資成果を目指します。

東証株価指数(TOPIX=Tokyo Stock Price Index)とは、東京証券取引所第一部全銘柄を対象とした株価指数で、基準時（1968年1月4日終値）の時価総額を100として、その後の時価総額を指数化したものです。

- *1 TOPIXの指数値およびTOPIXの商標は、株式会社東京証券取引所（以下「㈱東京証券取引所」といいます。）の知的財産であり、株価指数の算出、指数値の公表、利用などTOPIXに関するすべての権利・ノウハウおよびTOPIXの商標に関するすべての権利は㈱東京証券取引所が有します。
- *2 ㈱東京証券取引所は、TOPIXの指数値の算出もしくは公表の方法の変更、TOPIXの指数値の算出もしくは公表の停止またはTOPIXの商標の変更もしくは使用の停止を行うことができます。
- *3 ㈱東京証券取引所は、TOPIXの指数値およびTOPIXの商標の使用に関して得られる結果ならびに特定日のTOPIXの指数値について、何ら保証、言及をするものではありません。
- *4 ㈱東京証券取引所は、TOPIXの指数値およびそこに含まれるデータの正確性、完全性を保証するものではありません。また、㈱東京証券取引所は、TOPIXの指数値の算出または公表の誤謬、遅延または中断に対し、責任を負いません。
- *5 当ファンドは、㈱東京証券取引所により提供、保証または販売されるものではありません。
- *6 ㈱東京証券取引所は、当ファンドの購入者または公衆に対し、当ファンドの説明、投資のアドバイスをする義務を負いません。
- *7 ㈱東京証券取引所は、みずほ投信投資顧問㈱または当ファンドの購入者のニーズを、TOPIXの指数値を算出する銘柄構成、計算に考慮するものではありません。
- *8 以上の項目に限らず、㈱東京証券取引所は当ファンドの設定、販売および販売促進活動に起因するいかなる損害に対しても、責任を有しません。

< ファンドの特色 >

- ・ 東証株価指数（TOPIX）の動きに連動する投資成果を目指します。
- ・ 運用にあたっては、当社が独自に開発した「日本株式マルチファクターモデル」を活用します。

1,000億円を上限に信託金を追加することができます。なお、信託金の上限額については、受託会社と合意のうえ変更することができます。

一般社団法人投資信託協会が定める分類方法において、以下のように分類・区分されます。

< 商品分類 >

- ・ 商品分類一覧表 （注）当ファンドが該当する商品分類に を付しています。

単位型・追加型	投資対象地域	投資対象資産 (収益の源泉となる資産)	補足分類
---------	--------	------------------------	------

単位型	国内	株式	インデックス型
	海外	債券	
追加型	内外	不動産投信	特殊型
		その他資産	
		資産複合	

・商品分類定義

該当分類	分類の定義
追加型	一度設定されたファンドであってもその後追加設定が行われ従来の信託財産とともに運用されるファンドをいう。
国内	目論見書又は投資信託約款において、組入資産による主たる投資収益が実質的に国内の資産を源泉とする旨の記載があるものをいう。
株式	目論見書又は投資信託約款において、組入資産による主たる投資収益が実質的に株式を源泉とする旨の記載があるものをいう。
インデックス型	目論見書又は投資信託約款において、各種指数に連動する運用成果を目指す旨の記載があるものをいう。

< 属性区分 >

・属性区分一覧表

（注）当ファンドが該当する属性区分に を付しています。

投資対象資産 （実際の組入資産）	決算頻度	投資対象地域	投資形態
株式 一般 大型株 中小型株 債券 一般 公債 社債 その他債券 クレジット属性 不動産投信 その他資産 （投資信託証券） 資産複合	年1回	グローバル	ファミリーファンド
	年2回	日本	
	年4回	北米	ファンド・オブ・ファンズ
	年6回（隔月）	欧州	
	年12回（毎月）	アジア	対象インデックス
	日々	オセアニア	日経225
その他	中南米	TOPIX	
		アフリカ	その他
		中近東（中東）	
		エマージング	

当ファンドが投資信託証券への投資を通じて実質的な投資対象とする資産は、「株式・一般」です。

・属性区分定義

該当区分	区分の定義
その他資産 （投資信託証券）	目論見書又は投資信託約款において、主として「株式」、「債券」及び「不動産投信」以外の資産に投資する旨の記載があるものをいい、括弧内の記載はその該当資産を表す。
株式・一般	目論見書又は投資信託約款において、主として株式に投資する旨の記載があるもので、大型株、中小型株属性にあてはまらない全てのものをいう。 当ファンドは、主としてマザーファンド受益証券（投資信託証券）への投資を通じて、株式に投資を行います。

年1回	目論見書又は投資信託約款において、年1回決算する旨の記載があるものをいう。
日本	目論見書又は投資信託約款において、組入資産による投資収益が日本の資産を源泉とする旨の記載があるものをいう。
ファミリーファンド	目論見書又は投資信託約款において、親投資信託（ファンド・オブ・ファンズにのみ投資されるものを除く。）を投資対象として投資するものをいう。
TOPIX	目論見書又は投資信託約款において、TOPIX（東証株価指数）に連動する運用成果を目指す旨の記載があるものをいう。

（注1）商品分類および属性区分は、委託会社が目論見書または約款の記載内容等に基づいて分類しています。

（注2）当ファンドが該当しない商品分類および属性区分の定義につきましては、一般社団法人投資信託協会のホームページ（<http://www.toushin.or.jp/>）でご覧いただけます。

（注3）当ファンドはマザーファンド受益証券（投資信託証券）への投資を通じて、株式を主要投資対象とします。したがって、「商品分類」における投資対象資産と、「属性区分」における投資対象資産の分類・区分は異なります。

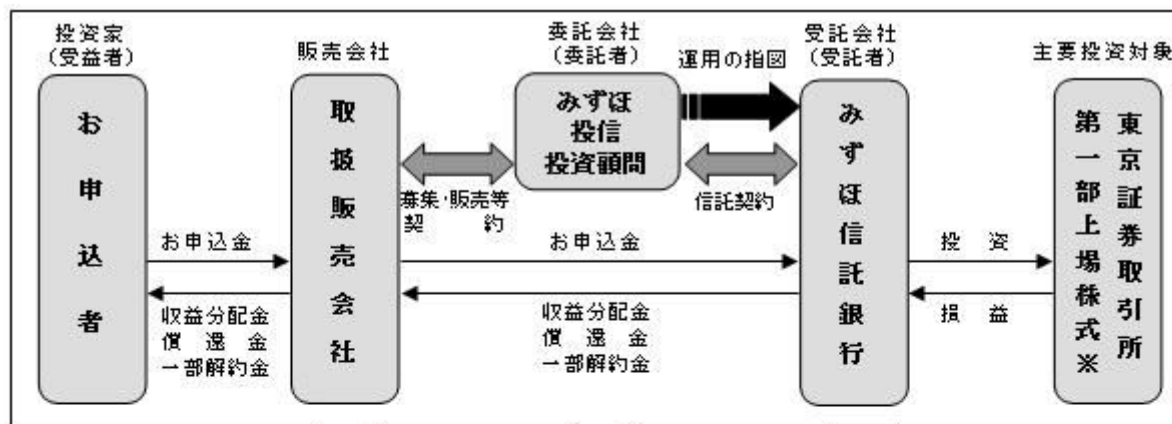
（2）【ファンドの沿革】

平成20年6月3日 信託契約締結、当ファンドの設定・運用開始

平成27年4月16日 当ファンドの決算日を変更

（3）【ファンドの仕組み】

当ファンドの運営の仕組み



販売会社は委託会社との間で「投資信託受益権の募集・販売等に関する契約書」（募集・販売等契約）を締結し、ファンドに関する主に次の業務を引き受けます。

- (1) 受益権の募集の取扱い・販売
- (2) 受益者の請求に基づく一部解約事務
- (3) 受益者からの受益権の買取り
- (4) 受益者に対する一部解約金、買取代金、収益分配金及び償還金の支払い
- (5) 受益者に対し交付される収益分配金の再投資に係る事務
- (6) 受益者に対する運用報告書等の交付等

委託会社は信託財産の運用の指図、目論見書・運用報告書の作成等を行います。

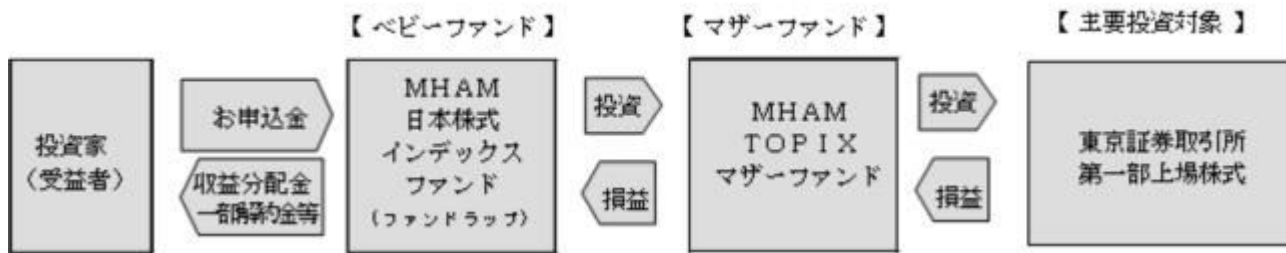
受託会社は信託契約に基づき、信託財産を保管・管理し、受益権設定にかかる振替機関への通知等を行います。なお、信託事務の一部につき資産管理サービス信託銀行株式会社に委託することができます。ただし、外国における資産の保管は、外国の金融機関が行います。

※ 主要投資対象である東京証券取引所第一部上場株式には、主として、MHAM TOPIXマザーファンドを通じて投資を行います。

ファミリーファンド方式の仕組み

当ファンドは「MHAM TOPIXマザーファンド」をマザーファンドとするファミリーファンド方式で運用を行います。

ファミリーファンド方式



ファミリーファンド方式とは、投資家の皆様からお預かりした資金をまとめてベビーファンドとし、その資金をマザーファンドに投資することにより、その実質的な運用をマザーファンドにて行う仕組みです。マザーファンドのほかに、株式等に直接投資する場合があります。

委託会社の概況

1. 資本金の額 20億4,560万円(平成28年5月末日現在)
2. 会社の沿革
 - 昭和39年5月26日 「朝日証券投資信託委託株式会社」設立
 - 平成9年10月1日 「株式会社第一勧業投資顧問」
 - 「勸角投資顧問株式会社」と合併し、
 - 「第一勧業朝日投信投資顧問株式会社」に商号変更
 - 平成11年7月1日 「第一勧業アセットマネジメント株式会社」に商号変更
 - 平成19年7月1日 「富士投信投資顧問株式会社」と合併し、「みずほ投信投資顧問株式会社」に商号変更
3. 大株主の状況(平成28年5月末日現在)

名称	住所	所有株式数	比率
株式会社みずほフィナンシャルグループ	東京都千代田区大手町一丁目5番5号	1,038,408株	98.7%
みずほ投信投資顧問株式会社	東京都港区三田三丁目5番27号	13,662株	1.3%

委託会社は、自己株式を13,662株保有しています。

2【投資方針】

(1)【投資方針】

基本方針

この投資信託は、東証株価指数(TOPIX)の動きに連動する投資成果を目標として運用を行います。

運用方法

1．主要投資対象

MHAM TOPIXマザーファンド受益証券を主要投資対象とします。

2．投資態度

- a．主として、MHAM TOPIXマザーファンド受益証券に投資を行い、東証株価指数（TOPIX）の動きに連動する投資成果を目指します。

運用にあたっては、当社が独自に開発した「日本株式マルチファクターモデル」を活用します。

- ・ 「日本株式マルチファクターモデル」とは、複数のリスクファクターによって株式のリターンを分解・説明するモデルです。このモデルを活用し、TOPIXに連動する銘柄群を効率的に選びます。

日本株式マルチファクターモデルは、1988年に構築以来、随時改良を加えている、みずほ投信投資顧問が独自に開発したモデルです。

- ・ 投資する銘柄群について定期的に見直しを実施することにより、TOPIXに対する連動性を高めます。

- b．現物株への投資よりTOPIX先物等を活用する方が有利と認められるときは、TOPIX先物等を活用することがあります。

- c．株価指数等の先物取引を含む株式の実質投資割合は、原則として信託財産の純資産総額の範囲内となるよう運用を行いますが、一時的に株式の実質投資総額と株価指数先物取引等の買建玉の実質投資総額の合計額が信託財産の純資産総額を超えることがあります。

「実質投資割合」とは、投資対象である当該資産につき、当ファンドの信託財産に属する当該資産の時価総額とマザーファンドの信託財産に属する当該資産のうち当ファンドの信託財産に属するとみなした額との合計額の当ファンドの信託財産総額または信託財産の純資産総額に対する割合をいいます。（以下同じ。）

- * 株価指数先物取引等の詳細については、後記「(5) 投資制限 a. 約款で定める投資制限 有価証券先物取引等」をご参照ください。

- d．組入対象銘柄は、東京証券取引所第一部上場株式とします。ただし、流動性に著しく欠ける銘柄や信用リスクが高いと判断される銘柄等は組入れません。

- e．現物株式の実質組入比率（信託財産に属する他の投資信託受益証券の時価総額に、当該他の投資信託の信託財産総額に占める株式の時価総額の割合を乗じて得た額と、信託財産に属する株式の時価総額との合計額が信託財産総額に占める割合）は、通常の状態では50%以上とすることを基本とします。

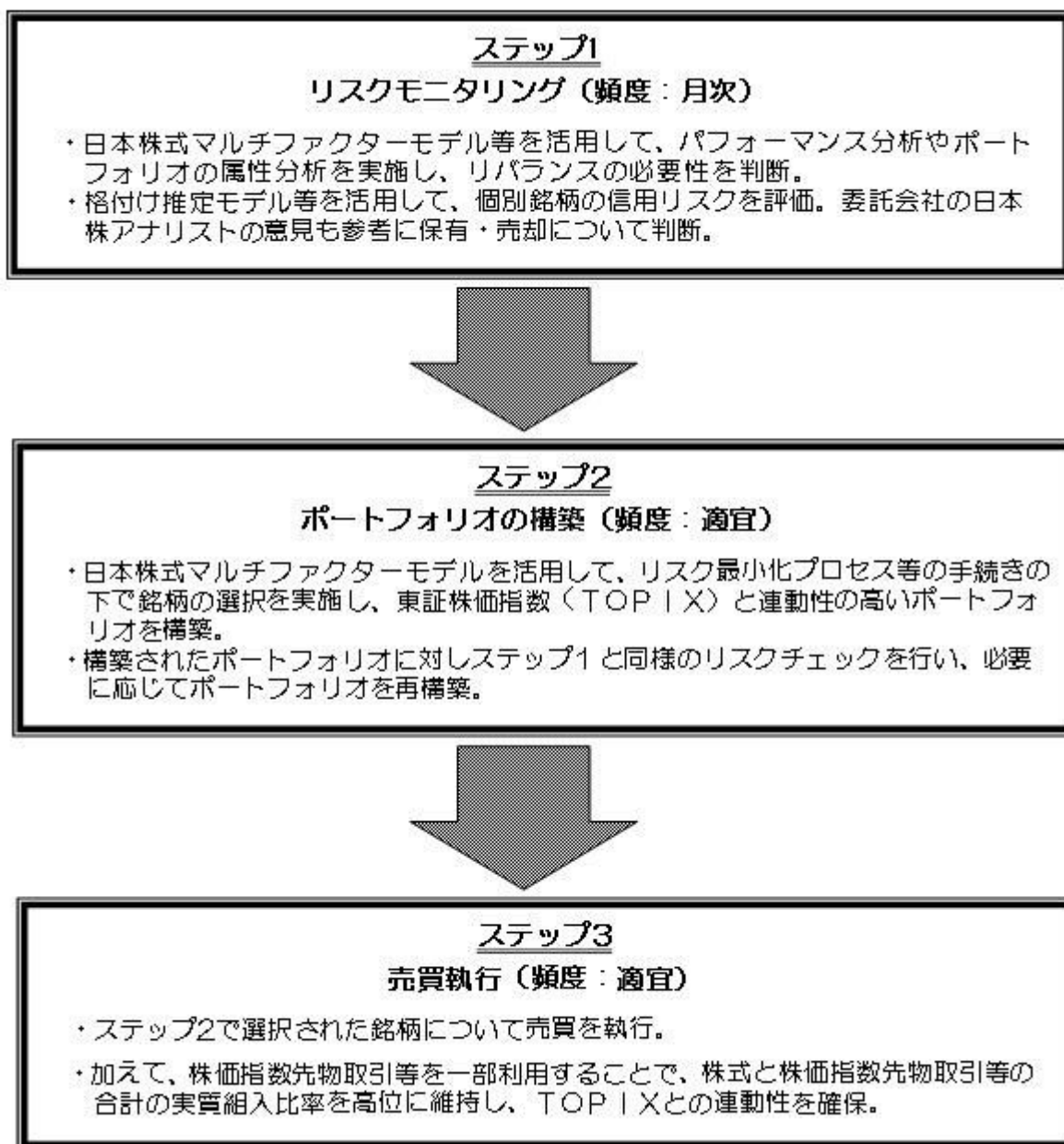
- f．非株式（株式以外の資産）への実質投資割合は、原則として信託財産総額の50%以下とします。

- g．上記a．からf．について、市況動向、設定・解約状況によっては弾力的に対処することがあります。

- h．国内において行われる有価証券先物取引（金融商品取引法第28条第8項第3号イに掲げるものをいいます。以下同じ。）、有価証券指数等先物取引（金融商品取引法第28条第8項第3号ロに掲げるものをいいます。以下同じ。）、有価証券オプション取引（金融商品取引法第28条第8項第3号ハに掲げるものをいいます。以下同じ。）、金利に係る先物取引および金利に係るオプション取引ならびに外国の市場における有価証券先物取引、有価証券指数等先物取引、有価証券オプション取引、金利に係る先物取引および金利に係るオプション取引と類似の取引（以下「有価証券先物取引等」といいます。）を行うことができます。

ファンドの投資プロセス

当ファンドは、主としてMHAM TOPIXマザーファンド受益証券への投資を通じ、以下のプロセスにより東京証券取引所第一部上場株式に投資を行います。



なお、市況動向、設定・解約状況によっては弾力的に対処することがあります。また、使用するモデル等については、市場や経済の構造変化等に対応して、適宜見直しをすることがあります。

（2）【投資対象】

投資の対象とする資産の種類

この信託において投資の対象とする資産の種類は、次に掲げるものとします。

- 1．次に掲げる特定資産（「特定資産」とは、投資信託及び投資法人に関する法律第2条第1項で定めるものをいいます。以下同じ。）
 - a．有価証券

- b. デリバティブ取引に係る権利（金融商品取引法第2条第20項に規定するものをいい、約款第23条、第24条および第25条に定めるものに限ります。）
 - c. 金銭債権
 - d. 約束手形（a.に掲げるものに該当するものを除きます。）
2. 次に掲げる特定資産以外の資産
- a. 為替手形

有価証券の指図範囲

委託会社は、信託金を、主としてみずほ投信投資顧問株式会社を委託会社とし、みずほ信託銀行株式会社を受託会社として締結された親投資信託であるMHAM TOPIXマザーファンドの受益証券（以下「マザーファンド受益証券」といいます。）および次の有価証券（金融商品取引法第2条第2項の規定により有価証券とみなされる同項各号に掲げる権利を除きます。）に投資することを指図します。

- 1. 株券または新株引受権証券
- 2. 国債証券
- 3. 地方債証券
- 4. 特別の法律により法人が発行する債券
- 5. 社債券（新株引受権証券と社債券とが一体となった新株引受権付社債券（以下「分離型新株引受権付社債券」といいます。）の新株引受権証券を除きます。）
- 6. コマーシャル・ペーパー
- 7. 新株引受権証券（分離型新株引受権付社債券の新株引受権証券を含みます。以下同じ。）および新株予約権証券（両者を総称して「新株引受権証券等」といいます。）
- 8. 外国または外国の者の発行する本邦通貨表示の証券または証書で、2.～7.の証券または証書の性質を有するもの
- 9. 指定金銭信託の受益証券（金融商品取引法第2条第1項第14号で定める受益証券発行信託の受益証券に限ります。）
- 10. 抵当証券（金融商品取引法第2条第1項第16号で定めるものをいいます。）
- 11. 貸付債権信託受益権であって金融商品取引法第2条第1項第14号で定める受益証券発行信託の受益証券に表示されるべきもの

なお、1.の証券または証書を以下「株式」といい、2.から5.までの証券および8.の証券または証書のうち2.から5.までの証券の性質を有するものを以下「公社債」といいます。

金融商品の指図範囲

委託会社は、信託金を、 に掲げる有価証券のほか、次に掲げる金融商品（金融商品取引法第2条第2項の規定により有価証券とみなされる同項各号に掲げる権利を含みます。）により運用することを指図することができます。また、 の規定にかかわらず、この信託の設定、解約、償還、投資環境の変動等への対応等、委託会社が運用上必要と認めるときには、委託会社は、信託金を以下に掲げる金融商品により運用することの指図ができます。

- 1. 預金
- 2. 指定金銭信託（金融商品取引法第2条第1項第14号に規定する受益証券発行信託を除きます。）
- 3. コール・ローン

- 4．手形割引市場において売買される手形
- 5．貸付債権信託受益権であって金融商品取引法第2条第2項第1号で定めるもの

（3）【運用体制】

意思決定プロセス

- 1．運用の意思決定にあたっては、まず「マクロ経済分析会議」において投資判断に先立つマクロ経済環境に関する前提を明確にします。これに基づいて「資産別投資分析委員会」において各資産別の市場見通しを策定し、「投資政策委員会」で各市場の見通しを最終承認します。
- 2．運用担当者は、投資政策委員会で承認された各市場見通しを踏まえて運用に関する基本計画を策定し、運用会議にて審議・決定します。
- 3．運用担当者は、運用会議で決定された基本計画に基づいて、具体的な運用計画を策定し、これに基づいてトレーディング部門に発注指図を行います。トレーディング部門は、売買に係る法令・約款および運用ガイドラインなどの社内諸規則の遵守状況をチェックのうえ個別の取引を実行します。
- 4．各ファンドの運用リスク管理状況・運用実績について「運用評価委員会」において審議・評価が行われ、また法令・約款、運用ガイドラインなどの社内諸規則に照らした運用内容のモニタリング結果が「コンプライアンス委員会」において審議されます。
- 5．以上の内部管理およびファンドに係る意思決定については、内部監査部門（平成28年6月末現在3名）が業務執行の適正性・妥当性・効率性等の観点からモニタリングを実施しています。

なお、上記の組織の体制および会議の名称等については、変更になることがあります。

関係法人に対する管理体制

当ファンドの関係法人である受託会社に対して、委託会社は、内部統制に関する外部監査人による報告書等の定期的な提出を求め、必要に応じて具体的な事項に関するヒアリングを行う等の方法により、適切な業務執行体制にあることを確認しています。

（4）【分配方針】

収益分配方針

毎計算期末（原則として5月8日。ただし、休業日の場合は翌日以降の最初の営業日）に、原則として以下の方針に基づき分配を行います。

- 1．分配対象額の範囲は、経費控除後の配当等収益（繰越分およびマザーファンドの信託財産に属する配当等収益のうち、信託財産に属するとみなした額（以下「みなし配当等収益」といいます。）を含みます。）および売買益（評価益を含み、みなし配当等収益を控除して得た額）等の全額とします。
- 2．分配金額は、委託会社が基準価額の水準や市況動向等を勘案して決定します。ただし、分配対象額が少額の場合には分配を行わないことがあります。
- 3．収益分配に充てなかった利益については、運用の基本方針に基づいて運用を行います。

将来の収益分配金の支払いおよびその金額について保証するものではありません。

収益分配金の支払い

- 1．収益分配金は、原則として毎計算期間終了日から起算して5営業日までに販売会社において支払いが開始されます。

2. 収益分配金の再投資に関する契約に基づいて収益分配金を再投資することにより増加した受益権は、振替口座簿に記載または記録されます。

収益分配金は、決算日において振替機関等の振替口座簿に記載または記録されている受益者（当該収益分配金にかかる決算日以前において一部解約が行われた受益権にかかる受益者を除きます。また、当該収益分配金にかかる決算日以前に設定された受益権で取得申込代金支払前のため販売会社の名義で記載または記録されている受益権については原則として取得申込者とします。）に対し、お支払いします。

（５）【投資制限】

a. 約款で定める投資制限

株式および新株引受権証券等（約款 運用の基本方針 運用方法(3) 投資制限、約款第17条および第20条）

1. 株式への実質投資割合には制限を設けません。
2. 委託会社は、取得時において新株引受権証券等への実質投資割合が、信託財産の純資産総額の100分の20を超えることとなる投資の指図をしません。
3. 委託会社が投資することを指図する株式および新株引受権証券等は、取引所（金融商品取引法第2条第16項に規定する金融商品取引所および金融商品取引法第2条第8項第3号口に規定する外国金融商品市場をいいます。以下同じ。）に上場されている株式の発行会社の発行するものおよび取引所に準ずる市場において取引されている株式の発行会社の発行するものとします。ただし、株主割当または社債権者割当により取得する株式および新株引受権証券等については、この限りではありません。なお、上場予定または登録予定の株式および新株引受権証券等で目論見書等において上場または登録されることが確認できるものについては、委託会社が投資することを指図することができるものとします。

非株式[株式以外の資産]（約款 運用の基本方針 運用方法(2) 投資態度）

非株式(株式以外の資産)への実質投資割合は、原則として信託財産総額の50%以下とします。

転換社債等（約款第21条）

委託会社は、同一銘柄の転換社債、ならびに同一銘柄の新株予約権付社債のうち会社法第236条第1項第3号の財産が当該新株予約権付社債についての社債であって当該社債と当該新株予約権がそれぞれ単独で存在し得ないことをあらかじめ明確にしているもの（以下、会社法施行前の旧商法第341条ノ3第1項第7号および第8号の定めがある新株予約権付社債を含め「転換社債型新株予約権付社債」といいます。）への実質投資割合が、信託財産の純資産総額の100分の10を超えることとなる投資の指図をしません。

外貨建資産（約款 運用の基本方針 運用方法(3)投資制限）

外貨建資産への投資は行いません。

信用取引（約款第22条）

1. 委託会社は、信託財産の効率的な運用に資するため、信用取引により株券を売付けることの指図をすることができます。なお、当該売付けの決済については、株券の引渡しまたは買戻しにより行うこ

との指図をすることができるものとします。

- 2．信用取引の指図は、次に掲げる有価証券の発行会社の発行する株券について行うことができるものとし、かつ次に掲げる株券数の合計数を超えないものとします。
 - a．信託財産に属する株券および新株引受権証書の権利行使により取得する株券
 - b．株式分割により取得する株券
 - c．有償増資により取得する株券
 - d．売出しにより取得する株券
 - e．信託財産に属する転換社債の転換請求および新株予約権(転換社債型新株予約権付社債の新株予約権に限り、)の行使により取得可能な株券
 - f．信託財産に属する新株引受権証券および新株引受権付社債券の新株引受権の行使、または信託財産に属する新株予約権証券および新株予約権付社債券の新株予約権(前記e．に定めるものを除きます。)の行使により取得可能な株券

信用リスク集中回避のための投資制限(約款第22条の1の2)

一般社団法人投資信託協会規則に定める一の者に対する株式等エクスポージャー、債券等エクスポージャーおよびデリバティブ等エクスポージャーの信託財産の純資産総額に対する比率は、原則としてそれぞれ100分の10、合計で100分の20を超えないものとし、当該比率を超えることとなった場合には、委託会社は、一般社団法人投資信託協会規則に従い当該比率以内となるよう調整を行うこととします。

デリバティブ取引等(約款第22条の2)

委託会社は、デリバティブ取引等(デリバティブ取引とは、金融商品取引法第2条第20項に規定するものをいい、新株予約権証券、新投資口予約権証券またはオプションを表示する証券もしくは証書に係る取引、選択権付債券売買および商品投資等取引(投資信託及び投資法人に関する法律施行令第3条第10号に規定するものをいいます。)を含みます。以下「デリバティブ取引等」といいます(ただし、この信託において取引可能なものに限り、以下同じ。)。)について、一般社団法人投資信託協会の規則に定める合理的な方法により算出した額が信託財産の純資産総額を超えることとなる投資の指図をしません。

有価証券先物取引等(約款第23条)

- 1．委託会社は、わが国の取引所における有価証券先物取引、有価証券指数等先物取引および有価証券オプション取引ならびに外国の取引所におけるこれらの取引と類似の取引を行うことの指図をすることができます。なお、選択権取引は、オプション取引に含めて取扱うものとします(以下同じ。)。
- 2．委託会社は、わが国の取引所における金利に係る先物取引およびオプション取引ならびに外国の取引所におけるこれらの取引と類似の取引を行うことの指図をすることができます。

スワップ取引(約款第24条)

- 1．委託会社は、信託財産に属する資産の効率的な運用に資するため、異なった受取金利または異なった受取金利とその元本を一定の条件のもとに交換する取引(以下「スワップ取引」といいます。)を行うことの指図をすることができます。
- 2．スワップ取引の指図にあたっては、当該取引の契約期限が、原則として当ファンドの信託期間を超えないものとします。ただし、当該取引が当該信託期間内で全部解約が可能なものについてはこの限りではありません。

3. スワップ取引の評価は、当該取引契約の相手方が市場実勢金利等をもとに算出した価額で評価するものとします。
4. 委託会社は、スワップ取引を行うにあたり担保の提供または受入れが必要と認めるときは、担保の提供または担保の受入れの指図を行うものとします。

金利先渡取引(約款第25条)

1. 委託会社は、信託財産に属する資産の効率的な運用に資するため、金利先渡取引を行うことの指図をすることができます。
2. 金利先渡取引の指図にあたっては、当該取引の決済日が、原則として当ファンドの信託期間を超えないものとします。ただし、当該取引が当該信託期間内で全部解約が可能なものについてはこの限りではありません。
3. 金利先渡取引の評価は、当該取引契約の相手方が市場実勢金利等をもとに算出した価額で評価するものとします。
4. 委託会社は、金利先渡取引を行うにあたり担保の提供または受入れが必要と認めるときは、担保の提供または担保の受入れの指図を行うものとします。

有価証券の貸付(約款第26条)

1. 委託会社は、信託財産の効率的な運用に資するため、信託財産に属する株式および公社債を以下の範囲内で貸付の指図をすることができます。
 - a. 株式の貸付は、貸付時点において、貸付株式の時価合計額が、信託財産で保有する株式の時価合計額を超えないものとします。
 - b. 公社債の貸付は、貸付時点において、貸付公社債の額面金額の合計額が、信託財産で保有する公社債の額面金額の合計額を超えないものとします。
2. 前記1.に定める限度額を超えることとなった場合には、委託会社は速やかにその超える額に相当する契約の一部の解約を指図するものとします。
3. 委託会社は、有価証券の貸付にあたって必要と認めるときは、担保の受入れの指図を行うものとします。

資金の借入れ(約款第32条)

1. 委託会社は、信託財産の効率的な運用および運用の安定性に資するため、一部解約に伴う支払資金の手当て(一部解約に伴う支払資金の手当てのために借入れた資金の返済を含みます。)を目的として、または再投資にかかる収益分配金の支払資金の手当てを目的として、資金借入れ(コール市場を通じる場合を含みます。)の指図をすることができます。なお、当該借入金をもって有価証券等の運用は行わないものとします。
2. 一部解約に伴う支払資金の手当てにかかる借入期間は、受益者への解約代金支払開始日から信託財産で保有する有価証券等の売却代金の受渡日までの間または受益者への解約代金支払開始日から信託財産で保有する有価証券等の解約代金入金日までの間もしくは受益者への解約代金支払開始日から信託財産で保有する有価証券等の償還金の入金日までの期間が5営業日以内である場合の当該期間とし、資金借入額は当該有価証券等の売却代金、解約代金等および償還金の合計額を限度とします。ただし、資金借入額は、借入指図を行う日における信託財産の純資産総額の10%を上回らない範囲内とします。
3. 収益分配金の再投資にかかる借入期間は信託財産から収益分配金が支弁される日からその翌営業日

までとし、資金借入額は収益分配金の再投資額を限度とします。

4．借入金の利息は信託財産中より支弁します。

b．法令で定める投資制限

同一の法人の発行する株式の取得割合（投資信託及び投資法人に関する法律第9条）

委託会社は、同一の法人の発行する株式を、運用の指図を行うすべての委託者指図型投資信託につき投資信託財産として有する当該株式にかかる議決権の総数が、当該株式にかかる議決権の総数に100分の50の率を乗じて得た数を超えることとなる場合においては、信託財産をもって取得することを受託会社に指図しないものとします。

3【投資リスク】

(1) 当ファンドにおける主として想定されるリスクと収益性に与える影響度合い

- ・当ファンドは、主としてMHAM TOPIXマザーファンド受益証券への投資を通じて株式などの値動きのある証券等に投資しますので、ファンドの基準価額は変動します。したがって、元金や一定の投資成果が保証されているものではなく、組み入れた株式の株価の下落（東証株価指数（TOPIX）の動きに連動する投資成果を目指しているため、当該指数の下落を含みます。）等の影響による基準価額の下落により、損失を被ることがあります。
- ・運用により信託財産に生じた利益および損失は、すべて受益者の皆様に帰属します。
- ・投資信託は預金商品や保険商品ではなく、預金保険、保険契約者保護機構の保護の対象ではありません。
- ・登録金融機関が取扱う投資信託は、投資者保護基金の対象ではありません。
- ・投資信託は預貯金とは異なります。
- ・当ファンドのお取引に関しては、金融商品取引法第37条の6の規定（いわゆるクーリング・オフ）の適用はありません。

当ファンドにおいて主として想定されるリスクは以下の通りですが、基準価額の変動要因はこれらに限定されるものではありません。なお、以下のリスクは、主にマザーファンドを通じて当ファンドが行う有価証券等への投資により発生します。

株価変動リスク

株価変動リスクとは、株式市場および投資先となっている企業の株価が下落するリスクをいいます。当ファンドが投資する企業の株価が下落した場合には、当ファンドの基準価額が下落する要因となります。また、当ファンドが投資する企業が業績悪化や倒産等に陥った場合には、当該企業の株価が大きく下落することや無くなることもあり、当ファンドの基準価額に大きな影響を及ぼすことがあります。なお、当ファンドでは、株式と株価指数先物取引等の合計の組入比率を原則として高位に維持するため、株式市場の動向により基準価額は大きく変動します。また、当ファンドでは、追加設定・一部解約に伴う資金の流出入に対応することにより、株式と株価指数先物取引等の合計の実質組入比率が100%を超える場合があります。

流動性リスク

流動性リスクとは、有価証券を売却(または購入)しようとする際に、需要(または供給)がないため、

有価証券を希望する時期に、希望する価格で売却(または購入)することができなくなるリスクをいいます。一般に規模が小さい市場での売買や、取引量の少ない有価証券の売買にあたっては、流動性リスクへの留意が特に必要とされます。また、一般に市場を取り巻く外部環境の急変があった場合には、市場実勢価格での売買ができなくなる可能性が高まります。当ファンドが保有する株式等において流動性が損なわれた場合には、当ファンドの基準価額が下落する要因となる可能性があります。

信用リスク

信用リスクとは、公社債等の発行体が財政難、経営不振、その他の理由により、利息や償還金を予め決められた条件で支払うことができなくなる(債務不履行)リスクをいいます。一般に債務不履行が生じた場合、またはその可能性が高まった場合には、当該発行体が発行する公社債および短期金融商品(コマーシャル・ペーパー等)の価格は下落します。また、当該発行体が企業の場合には、一般にその企業の株価が下落する要因となります。当ファンドが投資対象とする株式の発行企業や、株式以外の運用で投資する公社債等の発行体がこうした状況に陥った場合には、当ファンドの基準価額が下落する要因となります。

<その他>

- ・当ファンドは、ファミリーファンド方式で運用を行います。当該方式は、運用の効率化に資するものですが、一方で、当ファンドが主要投資対象とするマザーファンドに対し、他のベビーファンドにより多額の追加設定・一部解約等がなされた場合には、マザーファンドにおける売買ならびに組入比率の変化等により、当ファンドの基準価額や運用が影響を受ける場合があります。
- ・当ファンドは、取引所における取引の停止等があるときには、一部解約の実行の請求の受け付けを中止すること、およびすでに受け付けた一部解約の実行の請求の受け付けを取り消すことがあります。

<その他の留意点>

当ファンドは、ベンチマークである東証株価指数(TOPIX)の動きと連動する投資成果を目指しておりますが、追加設定・一部解約による運用資金の変動、株価指数の構成銘柄の一部を組み入れない場合の影響、銘柄ごとの組入比率が株価指数における構成比率と異なる場合の影響、株価指数先物取引を利用する場合の株価指数と株価指数先物の値動きの差による影響、売買約定価格と取引所終値との差による影響、売買執行に要する費用や信託報酬等が信託財産から支払われることの影響などにより、当ファンドの基準価額の騰落率と、同じ期間におけるベンチマークの騰落率との間に乖離が生じる場合があります。

<収益分配金に関する留意点>

- ・投資信託の分配金は、預貯金の利息とは異なり、投資信託の純資産から支払われますので、分配金が支払われると、その金額相当分、基準価額は下がります。
- ・分配金は、計算期間中に発生した収益(経費控除後の配当等収益および評価益を含む売買益)を超えて支払われる場合があります。その場合、当期決算日の基準価額は前期決算日と比べて下落することになります。また、分配金の水準は、必ずしも計算期間におけるファンドの収益率を示すものではありません。
- ・投資家(受益者)のファンドの取得価額によっては、分配金の一部または全部が、実質的には元本の一部払戻しに相当する場合があります。ファンド取得後の運用状況により、分配金額より基準価額の値上がり小さかった場合も同様です。

(2) リスク管理体制

コンプライアンス・リスク管理部門は、運用リスクを含めたリスクのチェック・管理を行うとともに、運用実績の分析・評価を実施し、必要に応じて提言等を行います。

また同部門は、法令・諸規則、約款の投資制限等の遵守状況を把握・管理し、必要に応じて関連部門へ指導を行います。

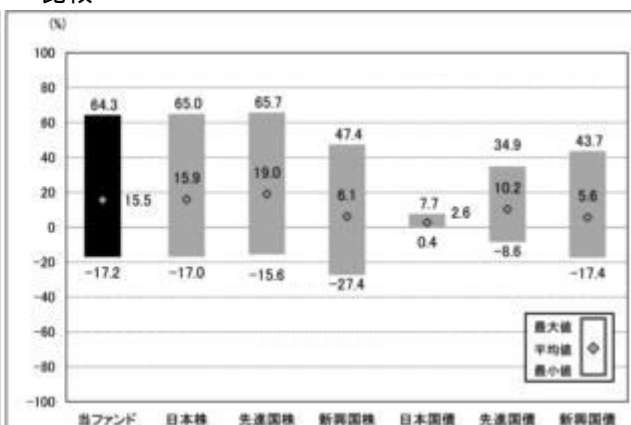
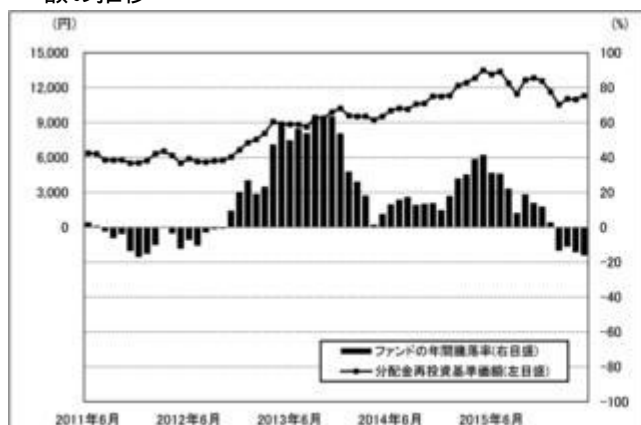
トレーディング部門は、売買執行および発注に伴う諸規則の遵守状況のチェックを行います。

これらのリスク管理の結果は、リスク管理に関する委員会等を通じて経営に報告されます。

上記のリスク管理体制および組織名称等については変更になることがあります。

(参考情報) ファンドの値動き・代表的資産クラスとの年間騰落率の比較（2011年6月～2016年5月）

当ファンドの年間騰落率および分配金再投資基準額の推移 当ファンドと代表的な資産クラスとの年間騰落率の比較



分配金再投資基準額は、分配金（税引前）を再投資したものと計算していますので、実際の基準額とは異なる場合があります。（以下同じ。）

年間騰落率（各月末時点について1年前と比較したものは、分配金再投資基準額をもとに計算していますので、基準額をもとに計算した騰落率とは異なる場合があります。）

上記は、当ファンドと代表的な資産クラスを定量的に比較できるように、2011年6月～2016年5月の5年間に於ける年間騰落率（各月末時点について1年前と比較したものの）の平均・最大・最小を表示したものです。当ファンドの年間騰落率は、分配金再投資基準額をもとに計算していますので、基準額をもとに計算した騰落率とは異なる場合があります。代表的な資産クラスは比較対象として記載しているため、当ファンドの投資対象とは限りません。

* 各資産クラスの指数

日本株：東証株価指数（TOPIX）配当込み

先進国株：MSCIコクサイ・インデックス（配当込み・円ベース）

新興国株：MSCIエマージング・マーケット・インデックス（配当込み・円ベース）

日本国債：NOMURA-BPI国債

先進国債：シティ世界国債インデックス（除く日本、ヘッジなし・円ベース）

新興国債：JPモルガンGBI-EMグローバル・ディバーシファイド（ヘッジなし・円ベース）

株式の指数は、配当を考慮したものです。また、海外（先進国・新興国）の指数は、為替ヘッジなしによる投資を想定して、円換算しております。

「東証株価指数（TOPIX）」とは、東京証券取引所第一部に上場されているすべての株式の時価総額を指数化したものです。同指数は、株式会社東京証券取引所（株東京証券取引所）の知的財産であり、指数の算出、指数値の公表、利用など同指数に関するすべての権利は、(株)東京証券取引所が有しています。

「MSCIコクサイ・インデックス」とは、MSCIインク（以下、MSCI）が開発した株価指数で、日本を除く世界の主要先進国の株価指数を、各国の株式時価総額をベースに合成したものです。同指数に関する著作権、知的財産権その他一切の権利はMSCIに帰属します。またMSCIは、同指数の内容を変更する権利および公表を停止する権利を有しています。

「MSCIエマージング・マーケット・インデックス」とは、MSCIが開発した株価指数で、新興国の株価指数を、各国の株式時価総額をベースに合成したものです。同指数に関する著作権、知的財産権その他一切の権利はMSCIに帰属します。またMSCIは、同指数の内容を変更する権利および公表を停止する権利を有しています。

「NOMURA-BPI国債」とは、野村證券株式会社が国内で発行された公募利付国債の市場全体の動向を表すために開発した投資収益指数です。同指数の知的財産権とその一切の権利は野村證券株式会社に帰属しています。また、同社は当該指数の正確性、完全性、信頼性、有用性を保証するものではなく、ファンドの運用成果等に関して一切責任を負いません。

「シティ世界国債インデックス（除く日本）」とは、Citigroup Index LLCが開発した債券指数で、日本を除く世界主要国の国債で構成されている時価総額加重平均指数です。同指数は、Citigroup Index LLCの知的財産であり、指数の算出、数値の公表、利用など同指数に関するすべての権利は、Citigroup Index LLCが有しています。

「JPモルガンGBI-EMグローバル・ディバーシファイド」とは、JPモルガン・セキュリティーズ・インクが公表している新興国の現地通貨建ての国債で構成されている時価総額加重平均指数です。同指数に対する著作権、知的所有権その他一切の権利はJPモルガン・セキュリティーズ・インクに帰属します。また、同社は同指数の内容を変更する権利および公表を停止する権利を有しています。

4【手数料等及び税金】

(1)【申込手数料】

ありません。

(2)【換金（解約）手数料】

ありません。

(3)【信託報酬等】

当ファンドの信託報酬の総額は、計算期間を通じて毎日、信託財産の純資産総額に年0.2808%（税抜0.26%）の率を乗じて得た額とします。

信託報酬の配分（税抜）については、以下の通りとします。

委託会社	販売会社	受託会社
0.20%	0.01%	0.05%

信託報酬は、毎計算期間の最初の6ヵ月終了日および毎計算期末または信託終了のとき信託財産中から支弁するものとします。なお、信託報酬にかかる消費税ならびに地方消費税に相当する金額（8%、以下「消費税等相当額」といいます。）を信託報酬支弁の時に信託財産中から支弁します。

< 信託報酬等を対価とする役務の内容 >

委託会社	信託財産の運用、目論見書等各種書類の作成、基準価額の算出等の対価
販売会社	交付運用報告書等各種書類の送付、顧客口座の管理、購入後の情報提供等の対価
受託会社	信託財産の管理、委託会社からの運用指図の実行等の対価

(4)【その他の手数料等】

信託財産に関する租税、特定資産の価格等の調査に要する費用および当該費用にかかる消費税等相当額、信託事務の処理に要する諸費用、信託財産の財務諸表の監査に要する費用および当該費用にかかる消費税等相当額、外国における資産の保管等に要する費用、受託会社の立替えた立替金の利息および資金の借入れを行った際の当該借入金の利息は、受益者の負担とし、信託財産中から支弁します。なお、信託財産の財務諸表の監査に要する費用は、当該費用にかかる消費税等相当額とともに毎計算期間の最初の6ヵ月終了日および毎計算期末または信託終了のとき、信託財産中から支弁します。

当ファンドの組入有価証券の売買時の売買委託手数料、先物・オプション取引等に要する費用およびこれら手数料ならびに費用にかかる消費税等相当額は、受益者の負担とし、信託財産中から支弁します。

上記、 の手数料等（借入金の利息および財務諸表の監査に要する費用を除きます。）について

は、当ファンドが投資対象とするマザーファンドにおいて発生する場合、マザーファンドの信託財産中から支弁されます。これらはマザーファンドの基準価額に反映されるため、結果として当ファンドの受益者が間接的に負担することとなります。

< 主要なその他の手数料等を対価とする役務の内容 >

信託財産に関する租税	有価証券の取引の都度発生する有価証券取引税、有価証券の受取配当金に係る税、有価証券の譲渡益に係る税等
信託事務の処理に要する諸費用	事務処理に係る諸経費
信託財産の財務諸表の監査に要する費用	監査法人に支払うファンドの監査に係る費用
外国における資産の保管等に要する費用	外国における保管銀行等に支払う有価証券等の保管等に要する費用
組入有価証券の売買時の売買委託手数料	有価証券等の売買の際、金融商品取引業者等に支払う手数料

(5) 【課税上の取扱い】

当ファンドは、課税上は株式投資信託として取扱われます。

個人、法人別の課税の取扱いについて

1. 個人の受益者に対する課税

< 収益分配時 >

収益分配金のうち課税扱いとなる普通分配金については、配当所得として、20.315%（所得税15%、復興特別所得税0.315%、地方税5%）の税率による源泉徴収が行われ、原則として確定申告の必要はありません。なお、確定申告を行うことにより、総合課税（配当控除の適用あり）や申告分離課税も選択できます。

< 一部解約時および償還時 >

一部解約時および償還時の差益（解約の価額および償還価額から取得費用（申込手数料および当該申込手数料にかかる消費税等相当額を含みます。）を控除した利益）については、譲渡益として課税対象（譲渡所得等）となり、20.315%（所得税15%、復興特別所得税0.315%、地方税5%）の税率による申告分離課税が適用されます。原則として確定申告が必要ですが、特定口座（源泉徴収口座）をご利用の場合には、源泉徴収され申告不要制度が適用されます。

< 損益通算について >

一部解約時および償還時に損失（譲渡損）が生じた場合には、確定申告することで、他の上場株式等（上場株式、上場投資信託（ETF）、上場不動産投資信託（REIT）、公募株式投資信託および特定公社債等（公募公社債投資信託を含みます。）など。以下同じ。）の譲渡益ならびに上場株式等の配当所得および利子所得の金額（申告分離課税を選択したものに限り、以下同じ。）との損益通算ならびに3年間の繰越控除の対象とすることができます。また、特定口座（源泉徴収口座）をご利用の場合には、その口座内において損益通算を行います。この場合、確定申告は不要です。

2. 法人の受益者に対する課税

収益分配金のうち課税扱いとなる普通分配金ならびに一部解約時および償還時の個別元本超過額

については、15.315%（所得税15%、復興特別所得税0.315%）の税率による源泉徴収が行われま
す。なお、当ファンドについては、益金不算入制度の適用はありません。

収益分配時における課税上の取扱いについて

追加型株式投資信託の収益分配金には、課税扱いとなる「普通分配金」と、非課税扱いとなる「元本
払戻金（特別分配金）」（受益者毎の元本の一部払戻しに相当する部分）の区分があります。

受益者が収益分配金を受け取る際、「普通分配金」と「元本払戻金（特別分配金）」は、以下のよう
になります。

- 1．当該収益分配金落ち後の基準価額が当該受益者の個別元本と同額の場合または当該受益者の個別元
本を上回っている場合には、当該収益分配金の全額が普通分配金となります。
- 2．当該収益分配金落ち後の基準価額が当該受益者の個別元本を下回っている場合には、その下回る部
分の額が元本払戻金（特別分配金）となり、当該収益分配金から当該元本払戻金（特別分配金）を控
除した額が普通分配金となります。

なお、受益者が元本払戻金（特別分配金）を受け取った場合、収益分配金発生時にその個別元本から
当該元本払戻金（特別分配金）を控除した額が、その後の当該受益者の個別元本となります。

個別元本について

- 1．追加型株式投資信託については、受益者毎の信託時の受益権の価額等（申込手数料および当該申込
手数料にかかる消費税等相当額は含みません。）が当該受益者の元本(個別元本)にあたります。
- 2．受益者が同一ファンドの受益権を複数回に分けて取得した場合、個別元本は、当該受益者が追加信
託を行うつど当該受益者の受益権口数で加重平均することにより算出されます。
- 3．ただし、同一ファンドを複数の販売会社で取得する場合については、各販売会社毎に個別元本の算
出が行われます。また、同一販売会社であっても複数の支店等で同一ファンドを取得する場合は当該
支店等毎に、「分配金受取コース」と「分配金再投資コース」の両コースで取得する場合はコース別
に、個別元本の算出が行われる場合があります。
- 4．受益者が元本払戻金（特別分配金）を受け取った場合、収益分配金発生時にその個別元本から当該
元本払戻金（特別分配金）を控除した額が、その後の当該受益者の個別元本となります。（「元本払戻
金（特別分配金）」については、上記「収益分配時における課税上の取扱いについて」を参照く
ださい。）

上記の内容は平成28年5月末日現在のもので、税法が改正された場合等には、変更になる場合がありま
す。

課税上の取扱いの詳細につきましては、税務専門家に確認されることをお勧めいたします。

買取請求制による換金については、販売会社にお問い合わせください。

5【運用状況】

以下の運用状況は平成28年 5月31日現在です。

投資比率とは、ファンドの純資産総額に対する当該資産の時価比率をいいます。なお、小数点第3位を切捨て
ており、端数調整は行っておりません。

（1）【投資状況】

MHAM日本株式インデックスファンド（ファンドラップ）

資産の種類	国/地域	時価合計（円）	投資比率（％）
親投資信託受益証券	日本	36,562,198,643	99.98
現金・預金・その他の資産(負債控除後)		3,789,032	0.01
合計(純資産総額)		36,565,987,675	100.00

（参考）MHAM TOPIXマザーファンド

資産の種類	国/地域	時価合計（円）	投資比率（％）
株式	日本	54,689,735,940	97.62
現金・預金・その他の資産(負債控除後)		1,330,493,422	2.37
合計(純資産総額)		56,020,229,362	100.00

その他の資産の投資状況

投資資産の種類	建別	国/地域	時価合計（円）	投資比率（％）
株価指数先物取引	買建	日本	1,321,920,000	2.35

（注）株価指数先物取引の時価の算定方法については、取引所の発表する計算日の清算値段により評価しております。

（２）【投資資産】

【投資有価証券の主要銘柄】

MHAM日本株式インデックスファンド（ファンドラップ）

イ. 評価額上位銘柄明細

順位	国/地域	種類	銘柄名	数量又は 額面総額	帳簿価額 単価 (円)	帳簿価額 金額 (円)	評価額 単価 (円)	評価額 金額 (円)	投資 比率 (%)
1	日本	親投資信託 受益証券	MHAM TOPIXマザーファ ンド	23,857,878,397	1.4504	34,603,466,828	1.5325	36,562,198,643	99.98

ロ. 種類別投資比率

種類	国内/外国	投資比率（％）
親投資信託受益証券	国内	99.98
合計		99.98

（参考）MHAM TOPIXマザーファンド

イ. 評価額上位銘柄明細

順位	国/地域	種類	銘柄名	業種	数量又は 額面総額	帳簿価額 単価 (円)	帳簿価額 金額 (円)	評価額 単価 (円)	評価額 金額 (円)	投資 比率 (%)
1	日本	株式	トヨタ自動車	輸送用機器	331,900	6,117.67	2,030,457,936	5,783.00	1,919,377,700	3.42
2	日本	株式	三菱UFJフィナンシャル・グループ	銀行業	2,104,400	535.31	1,126,521,942	553.80	1,165,416,720	2.08
3	日本	株式	日本電信電話	情報・通信業	203,100	4,864.74	988,029,018	4,855.00	986,050,500	1.76
4	日本	株式	ソフトバンクグループ	情報・通信業	149,600	5,732.35	857,560,425	6,228.00	931,708,800	1.66
5	日本	株式	KDDI	情報・通信業	267,900	2,961.62	793,418,564	3,237.00	867,192,300	1.54
6	日本	株式	日本たばこ産業	食料品	175,200	4,714.86	826,044,126	4,402.00	771,230,400	1.37
7	日本	株式	三井住友フィナンシャルグループ	銀行業	208,800	3,504.29	731,696,586	3,617.00	755,229,600	1.34
8	日本	株式	本田技研工業	輸送用機器	237,300	3,148.82	747,215,886	3,151.00	747,732,300	1.33
9	日本	株式	みずほフィナンシャルグループ	銀行業	3,754,500	177.26	665,534,850	174.40	654,784,800	1.16
10	日本	株式	ソニー	電気機器	188,100	2,767.04	520,481,469	3,100.00	583,110,000	1.04
11	日本	株式	NTTドコモ	情報・通信業	194,400	2,572.16	500,029,695	2,779.00	540,237,600	0.96
12	日本	株式	武田薬品工業	医薬品	109,400	5,414.82	592,382,283	4,797.00	524,791,800	0.93
13	日本	株式	セブン&アイ・ホールディングス	小売業	108,500	4,654.91	505,058,691	4,744.00	514,724,000	0.91
14	日本	株式	東日本旅客鉄道	陸運業	47,900	9,816.46	470,208,697	10,135.00	485,466,500	0.86
15	日本	株式	アステラス製薬	医薬品	309,400	1,537.63	475,745,536	1,517.00	469,359,800	0.83
16	日本	株式	東海旅客鉄道	陸運業	23,600	19,394.64	457,713,714	19,630.00	463,268,000	0.82
17	日本	株式	ファナック	電気機器	27,100	18,197.94	493,164,236	16,980.00	460,158,000	0.82
18	日本	株式	花王	化学	74,600	5,840.16	435,676,032	6,101.00	455,134,600	0.81
19	日本	株式	キヤノン	電気機器	140,700	3,292.95	463,319,235	3,212.00	451,928,400	0.80
20	日本	株式	キーエンス	電気機器	6,000	59,927.94	359,567,656	70,400.00	422,400,000	0.75
21	日本	株式	日産自動車	輸送用機器	370,200	1,096.06	405,763,666	1,125.00	416,475,000	0.74
22	日本	株式	三菱地所	不動産業	191,000	2,121.77	405,258,970	2,139.50	408,644,500	0.72
23	日本	株式	東京海上ホールディングス	保険業	104,100	3,946.93	410,876,136	3,839.00	399,639,900	0.71
24	日本	株式	三菱商事	卸売業	192,900	2,030.04	391,594,960	1,967.00	379,434,300	0.67
25	日本	株式	三菱電機	電気機器	281,000	1,200.91	337,456,440	1,339.50	376,399,500	0.67
26	日本	株式	三井不動産	不動産業	136,000	2,701.38	367,388,310	2,721.50	370,124,000	0.66
27	日本	株式	ダイキン工業	機械	38,800	8,144.82	316,019,158	9,496.00	368,444,800	0.65
28	日本	株式	村田製作所	電気機器	27,900	14,149.50	394,771,188	12,950.00	361,305,000	0.64
29	日本	株式	ブリヂストン	ゴム製品	91,700	4,143.49	379,958,650	3,826.00	350,844,200	0.62
30	日本	株式	富士重工業	輸送用機器	84,300	4,023.70	339,198,255	4,150.00	349,845,000	0.62

ロ. 種類別及び業種別の投資比率

種類	国内/外国	業種	投資比率 (%)
株式	国内	水産・農林業	0.10

鉱業	0.29
建設業	3.16
食料品	4.99
繊維製品	0.72
パルプ・紙	0.25
化学	6.09
医薬品	5.55
石油・石炭製品	0.50
ゴム製品	0.86
ガラス・土石製品	0.91
鉄鋼	1.16
非鉄金属	0.85
金属製品	0.63
機械	4.72
電気機器	11.46
輸送用機器	9.31
精密機器	1.54
その他製品	1.58
電気・ガス業	1.91
陸運業	4.41
海運業	0.22
空運業	0.64
倉庫・運輸関連業	0.20
情報・通信業	8.21
卸売業	4.09
小売業	4.74
銀行業	7.45
証券、商品先物取引業	1.00
保険業	2.23
その他金融業	1.27
不動産業	2.69
サービス業	3.73
合計	97.62

【投資不動産物件】

MHAM日本株式インデックスファンド（ファンドラップ）

該当事項はありません。

（参考）MHAM TOPIXマザーファンド

該当事項はありません。

【その他投資資産の主要なもの】

MHAM日本株式インデックスファンド（ファンドラップ）

該当事項はありません。

（参考）MHAM TOPIXマザーファンド

資産の種類	取引所	資産の名称	建別	数量	通貨	帳簿価額 （円）	評価額 （円）	投資比率 （％）
株価指数先物 取引	大阪取引所	東証株価指数先物	買建	96	日本・円	1,294,642,840	1,321,920,000	2.35

（注）時価の算定方法

取引所の発表する計算日の清算値段により評価しています。

（3）【運用実績】

【純資産の推移】

MHAM日本株式インデックスファンド（ファンドラップ）

平成28年5月末日及び同日前1年以内における各月末ならびに下記決算期末の純資産の推移は次の通りです。

期別	純資産総額（百万円）		1口当たり純資産額（円）	
	（分配落）	（分配付）	（分配落）	（分配付）
第1計算期間末（平成21年 3月10日）	668	668	0.5062	0.5062
第2計算期間末（平成22年 3月10日）	2,860	2,860	0.6741	0.6741
第3計算期間末（平成23年 3月10日）	4,488	4,488	0.6911	0.6911
第4計算期間末（平成24年 3月12日）	4,181	4,181	0.6412	0.6412
第5計算期間末（平成25年 3月11日）	4,056	4,056	0.8047	0.8047
第6計算期間末（平成26年 3月10日）	3,507	3,507	0.9651	0.9651
第7計算期間末（平成27年 3月10日）	18,168	18,168	1.2193	1.2193
第8計算期間末（平成27年 5月 8日）	23,464	23,464	1.2795	1.2795
第9計算期間末（平成28年 5月 9日）	34,880	34,880	1.0706	1.0706
平成27年 5月末日	26,073		1.3490	
6月末日	27,669		1.3149	
7月末日	31,267		1.3379	
8月末日	32,091		1.2392	
9月末日	31,979		1.1462	
10月末日	36,441		1.2658	
11月末日	37,454		1.2838	
12月末日	36,951		1.2581	
平成28年 1月末日	34,849		1.1642	
2月末日	34,986		1.0544	

3月末日	36,683		1.1045
4月末日	35,816		1.0985
5月末日	36,565		1.1310

(注)表中の末日とは当該月の最終営業日を指します。

【分配の推移】

MHAM日本株式インデックスファンド(ファンドラップ)

期	計算期間	1口当たりの分配金(円)
第1計算期間	平成20年 6月 3日～平成21年 3月10日	0.0000
第2計算期間	平成21年 3月11日～平成22年 3月10日	0.0000
第3計算期間	平成22年 3月11日～平成23年 3月10日	0.0000
第4計算期間	平成23年 3月11日～平成24年 3月12日	0.0000
第5計算期間	平成24年 3月13日～平成25年 3月11日	0.0000
第6計算期間	平成25年 3月12日～平成26年 3月10日	0.0000
第7計算期間	平成26年 3月11日～平成27年 3月10日	0.0000
第8計算期間	平成27年 3月11日～平成27年 5月 8日	0.0000
第9計算期間	平成27年 5月 9日～平成28年 5月 9日	0.0000

【収益率の推移】

MHAM日本株式インデックスファンド(ファンドラップ)

期	計算期間	収益率(%)
第1計算期間	平成20年 6月 3日～平成21年 3月10日	49.38
第2計算期間	平成21年 3月11日～平成22年 3月10日	33.17
第3計算期間	平成22年 3月11日～平成23年 3月10日	2.52
第4計算期間	平成23年 3月11日～平成24年 3月12日	7.22
第5計算期間	平成24年 3月13日～平成25年 3月11日	25.50
第6計算期間	平成25年 3月12日～平成26年 3月10日	19.93
第7計算期間	平成26年 3月11日～平成27年 3月10日	26.34
第8計算期間	平成27年 3月11日～平成27年 5月 8日	4.94
第9計算期間	平成27年 5月 9日～平成28年 5月 9日	16.33

(注1)収益率は期間騰落率。

(注2)小数点第3位四捨五入。

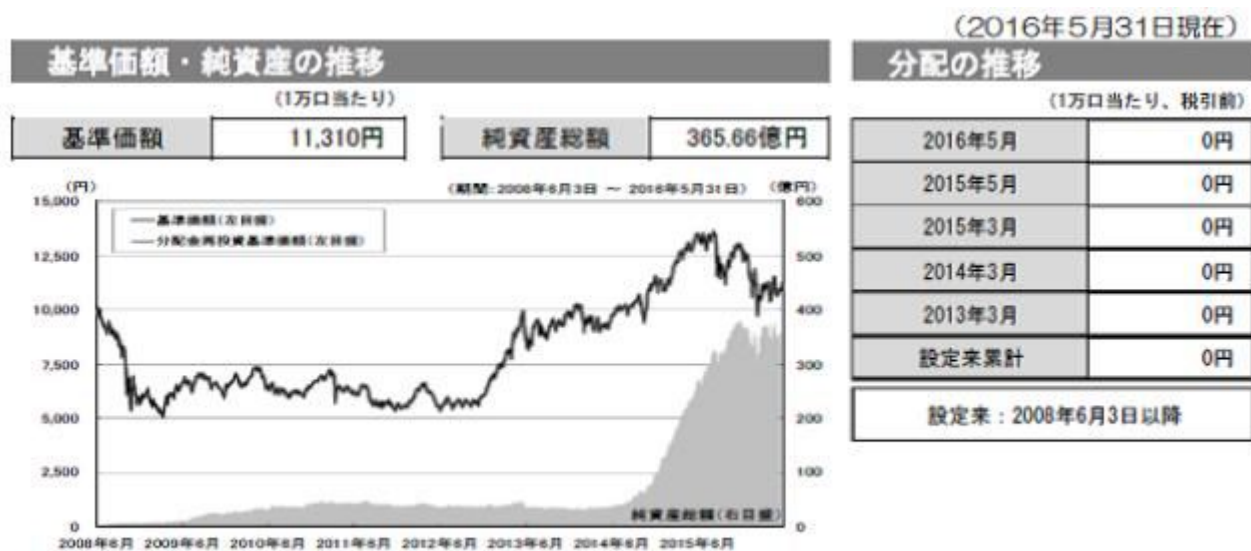
(4)【設定及び解約の実績】

MHAM日本株式インデックスファンド(ファンドラップ)

期	計算期間	設定口数（口）	解約口数（口）	発行済み口数（口）
第1計算期間	平成20年 6月 3日～平成21年 3月10日	1,364,065,695	42,996,814	1,321,068,881
第2計算期間	平成21年 3月11日～平成22年 3月10日	4,220,807,264	1,297,974,307	4,243,901,838
第3計算期間	平成22年 3月11日～平成23年 3月10日	4,459,254,506	2,209,021,365	6,494,134,979
第4計算期間	平成23年 3月11日～平成24年 3月12日	2,755,047,535	2,727,807,935	6,521,374,579
第5計算期間	平成24年 3月13日～平成25年 3月11日	3,359,518,776	4,839,867,579	5,041,025,776
第6計算期間	平成25年 3月12日～平成26年 3月10日	1,248,985,946	2,655,636,874	3,634,374,848
第7計算期間	平成26年 3月11日～平成27年 3月10日	12,620,641,465	1,354,962,285	14,900,054,028
第8計算期間	平成27年 3月11日～平成27年 5月 8日	3,661,017,401	222,867,697	18,338,203,732
第9計算期間	平成27年 5月 9日～平成28年 5月 9日	18,896,947,423	4,655,481,241	32,579,669,914

(注)第1計算期間の設定口数には、当初設定口数を含みます。

参考情報



※基準価額および分配金再投資基準価額は、償還制解除後の値です。（以下同じ。）

※分配金再投資基準価額は、決算時に収益分配があった場合にその分配金（税引前）を再投資したものと計算しています。（以下同じ。）

なお、当ファンドは分配実績がないため、基準価額と分配金再投資基準価額の線が重なっております。

主要な資産の状況

※各比率は実質的な組入比率です。組入比率は純資産総額に対する比率を表示（小数点第二位四捨五入）しています。

<資産の組入比率>

資産の種類	国内/外国	比率 (%)
株式	国内	97.6
現金・預金・その他の資産		2.4
合計		100.0

(その他の資産の投資状況)

株価指数先物取引(買建) 2.4%

<組入上位10業種>

順位	業種	比率 (%)
1	電気機器	11.5
2	輸送用機器	9.3
3	情報・通信業	8.2
4	銀行業	7.5
5	化学	6.1
6	医薬品	5.6
7	食料品	5.0
8	小売業	4.7
9	機械	4.7
10	陸運業	4.4

<組入上位10銘柄> 組入銘柄数1,100銘柄

順位	銘柄名	業種	比率 (%)
1	トヨタ自動車	輸送用機器	3.4
2	三菱UFJフィナンシャル・グループ	銀行業	2.1
3	日本電信電話	情報・通信業	1.8
4	ソフトバンクグループ	情報・通信業	1.7
5	KDDI	情報・通信業	1.5
6	日本たばこ産業	食料品	1.4
7	三井住友フィナンシャルグループ	銀行業	1.3
8	本田技研工業	輸送用機器	1.3
9	みずほフィナンシャルグループ	銀行業	1.2
10	ソニー	電気機器	1.0

年間収益率の推移（暦年ベース）



※年間収益率は、分配金再投資基準価額をもとに計算したものです。
 ※2007年はベンチマークの収益率を表示しています。なお、ベンチマークはあくまで参考情報であり、ファンドの運用実績ではありません。
 ※2008年は設定日(6月3日)から年末までの収益率、2016年は1月から5月末までの収益率を表示しています。

当該実績は過去のものであり、将来の運用成果等を示唆、保証するものではありません。

運用実績については、別途開示している場合があります。この場合、委託会社のホームページにおいて閲覧することができます。

第2【管理及び運営】

1【申込（販売）手続等】

- (1) 当ファンドのお申込みは、原則として委託会社および販売会社の営業日の午後2時までにお買付けのお申込みが行われ、かつ当該お申込みの受付にかかる販売会社の所定の事務手続きが完了したものを当日分のお申込みといたします。この時間を過ぎてのお申込みおよび所定の事務手続き完了分については翌営業日のお取扱いとなります。
- (2) 取得申込者は販売会社に、取得申込みと同時にまたはあらかじめ、自己のために開設されたファンドの受益権の振替を行うための振替機関等の口座を示すものとし、当該口座に当該取得申込者にかかる口数の増加の記載または記録が行われます。なお、販売会社は、当該取得申込みの代金の支払いと引き換えに、当該口座に当該取得申込者にかかる口数の増加の記載または記録を行うことができます。委託会社は、追加信託により分割された受益権について、振替機関等の振替口座簿への新たな記載または記録をするため社振法に定める事項の振替機関への通知を行うものとします。
- (3) お申込みには、収益の分配がなされた場合に分配金を受領する「分配金受取コース」と、分配金は原則として税金を差し引いた後、自動的に無手数料で再投資される「分配金再投資コース」の2つの申込方法があります。ただし、販売会社によっては、どちらか一方のコースのみの取扱いとなる場合があります。詳しくは、販売会社にお問い合わせください。なお、有価証券届出書提出日現在、「分配金受取コース」を取扱う販売会社はありません。
- (4) 申込単位は、販売会社が委託会社の承認を得て別に定める単位とします。申込単位については、販売会社にお問い合わせください。
- (5) 取得申込みにかかる受益権の価額は、取得申込日の基準価額とします。
- (6) 収益分配金の再投資に関する契約に基づき、収益分配金を再投資する際は、1口単位で購入できるものとします。なお、その際の受益権の価額は、原則として各計算期間終了日の基準価額とします。
- (7) 取引所における取引の停止、決済機能の停止、その他やむを得ない事情があるときは、販売会社は、受益権の取得申込みの受付を中止すること、およびすでに受付けた取得申込みの受付を取り消すことができます。

2【換金（解約）手続等】

- (1) 受益者は自己に帰属する受益権につき、委託会社に対し1口単位をもって解約を請求することができません。
- (2) 解約の請求を行う受益者は、振替制度にかかる口座が開設されている振替機関等に対して当該受益者の請求にかかるこの信託契約の一部解約を委託会社が行うのと引換えに、当該一部解約にかかる受益権の口数と同口数の抹消の申請を行うものとし、社振法の規定にしたがい当該振替機関等の口座において当該口数の減少の記載または記録が行われます。なお、解約の請求を受益者が行う際は、振替受益権をもって行うものとします。
- (3) 解約請求の受付けについては、原則として委託会社および販売会社の営業日の午後2時までには解約のお申込みが行われ、かつ当該お申込みの受付けにかかる販売会社の所定の事務手続きが完了したものを当日分のお申込みとします。この時間を過ぎてのお申込みおよび所定の事務手続き完了分については、翌営業日のお取扱いとなります。
- (4) 解約の価額は、解約請求受付日の基準価額とします。詳しくは、販売会社または委託会社にお問い合わせください。なお、委託会社に対する照会は下記においてできます。

照会先の名称	電話番号
みずほ投信投資顧問株式会社	0120-324-431

電話によるお問い合わせは、営業日の午前9時～午後5時までとさせていただきます。（以下同じ。）

- (5) 解約代金は、受益者の請求を受付けた日から起算して、原則として、4営業日目から販売会社において受益者に支払われます。
- (6) 信託財産の資金管理を円滑に行うために大口の解約請求には制限を設ける場合があります。
- (7) 委託会社は、取引所における取引の停止、決済機能の停止、その他やむを得ない事情があるときは、一部解約の実行の請求の受付けを中止すること、およびすでに受付けた一部解約の実行の請求の受付けを取り消すことができます。この場合、受益者は当該受付中止以前に行った当日の一部解約の実行の請求を撤回できます。
- ただし、受益者がその一部解約の実行の請求を撤回しない場合には、当該受益権の一部解約の価額は、当該受付中止を解除した後の最初の基準価額の計算日に一部解約の実行の請求を受付けたものとして、前記(4)の規定に準じた価額とします。

3【資産管理等の概要】

(1)【資産の評価】

基準価額とは、信託財産に属する資産(受入担保金代用有価証券を除きます。)を法令および一般社団法人投資信託協会規則に従って時価評価して得た信託財産の資産総額から負債総額を控除した金額(「純資産総額」といいます。)を計算日における受益権総口数で除した金額をいいます。

<主な投資対象資産の時価評価方法の原則>

株式：計算日における取引所の最終相場（終値）

マザーファンド受益証券：計算日の基準価額

当ファンドの基準価額は、委託会社の毎営業日(土曜日、日曜日、「国民の祝日に関する法律」に定める休日ならびに12月31日、1月2日および1月3日以外の日とします。)に計算されます。基準価額については、販売会社または委託会社にお問い合わせください。なお、委託会社に対する照会は下記においてできます。基準価額は1万口単位で表示されたものが発表されます。

照会先の名称	ホームページアドレス	電話番号
--------	------------	------

みずほ投信投資顧問株式会社	http://www.mizuho-am.co.jp/	0120-324-431
---------------	---	--------------

(2)【保管】

該当事項はありません。

(3)【信託期間】

平成20年6月3日から無期限とします。

(4)【計算期間】

原則として毎年5月9日から翌年5月8日までとします。ただし、第1計算期間は、平成20年6月3日から平成21年3月10日までとし、第8計算期間は、平成27年3月11日から平成27年5月8日までとします。

上記の規定にかかわらず、計算期間終了日に該当する日(以下「当該日」といいます。)が休業日のとき、計算期間終了日は、当該日の翌日以降の最初の営業日とし、その翌日より次の計算期間が開始されるものとします。

(5)【その他】

信託契約の解約

1. 委託会社は、次のいずれかに該当する場合、受託会社と合意のうえ、この信託契約を解約し、信託を終了(繰上償還)させることがあります。この場合、委託会社は書面による決議(以下「書面決議」といいます。)を行います。ただし、当該信託契約の解約についての委託会社による提案につき、この信託契約に係るすべての受益者が書面又は電磁的記録により同意の意思表示をしたときには書面決議は行いません。また、信託財産の状況に照らし、真にやむを得ない事情が生じている場合であって、書面決議の手続きを行うことが困難な場合にも書面決議は行いません。

- a. この信託契約を解約することが受益者のため有利であると認めるとき。
- b. やむを得ない事情が発生したとき。
- c. 信託契約の一部解約により、受益権の口数が10億口を下回ることとなるとき。

2. 前記1.により信託契約を解約する場合には、委託会社はあらかじめ、解約しようとする旨を監督官庁に届け出ます。

3. 委託会社は、次の事象が起きた場合、信託契約を解約し、信託を終了(繰上償還)させます。

- a. 委託会社が監督官庁よりこの信託契約の解約の命令を受けたとき。
- b. 委託会社が監督官庁より登録の取消を受けたとき、解散したとき、または業務を廃止したとき。ただし、監督官庁が、この信託契約に関する委託会社の業務を他の投資信託委託会社に引継ぐことを命じたときは、この信託は、「信託約款の変更等」の書面決議が否決された場合を除き、当該投資信託委託会社と受託会社との間において存続します。
- c. 受託会社が辞任した場合、または裁判所が受託会社を解任した場合において、委託会社が新受託会社を選任できないとき。

信託約款の変更等

1. 委託会社は、受益者の利益のため必要と認めるとき、またはやむを得ない事情が発生したとき

は、受託会社と合意のうえ、この信託約款を変更することまたはこの信託と他の信託との併合（投資信託及び投資法人に関する法律第16条第2号に規定する「委託者指図型投資信託の併合」をいいます。以下同じ。）を行うことができるものとし、あらかじめ、変更または併合しようとする旨およびその内容を監督官庁に届け出ます。なお、この信託約款は「信託約款の変更等」および「書面決議」に定める以外の方法によって変更することができないものとし、

2. 委託会社は、前記1.の事項（前記1.の変更事項にあっては、その変更の内容が重大なものに該当する場合に限り、前記1.の併合事項にあっては、その併合が受益者の利益に及ぼす影響が軽微なものに該当する場合を除きます。以下、「重大な約款の変更等」といいます。）について、書面決議を行います。ただし、当該重大な約款の変更等についての委託会社による提案につき、この信託約款に係るすべての受益者が書面又は電磁的記録により同意の意思表示をしたときには書面決議は行いません。
3. この投資信託において併合の書面決議が可決された場合にあっても、当該併合にかかる一又は複数の他の投資信託において当該併合の書面決議が否決された場合は、当該他の投資信託との併合を行うことはできません。
4. 委託会社は、監督官庁の命令に基づいてこの信託約款を変更しようとするときは、上記の規定にしたがいます。

書面決議

1. 委託会社は、信託契約の解約または重大な約款の変更等に係る書面決議を行う場合には、あらかじめ、書面決議の日および当該決議の内容に応じて次の事項をそれぞれ定め、当該決議の日の2週間前までに、この信託契約または信託約款に係る知っている受益者に対し、書面をもってこれらの事項を記載した書面決議の通知を発送します。
 - a. 信託契約の解約の場合 信託契約の解約の理由など
 - b. 重大な約款の変更等の場合 重大な約款の変更等の内容およびその理由など
2. 書面決議において、受益者（委託会社およびこの信託の信託財産にこの信託の受益権が属するときの当該受益権に係る受益者としての受託会社を除きます。以下この2.において同じ。）は受益権の口数に応じて議決権を有し、これを行使することができます。なお、知っている受益者が議決権を行使しないときは、当該知っている受益者は書面決議について賛成するものとみなします。
3. 書面決議は、議決権を行使することができる受益者の議決権の3分の2以上に当たる多数をもって行います。
4. 書面決議の効力は、この信託のすべての受益者に対してその効力を生じます。
5. この信託は、受益者が一部解約の実行の請求を行ったときは、委託会社が信託契約の一部の解約をすることにより当該請求に応じ、当該受益権の公正な価格が当該受益者に一部解約金として支払われることとなる委託者指図型投資信託に該当するため、信託契約の解約または重大な約款の変更等を行う場合において、投資信託及び投資法人に関する法律第18条第1項に定める反対受益者による受益権の買取請求の規定の適用を受けません。

委託会社の事業の譲渡および承継に伴う取扱い

1. 委託会社は、事業の全部または一部を譲渡することがあり、これに伴ない、この信託契約に関する事業を譲渡することがあります。
2. 委託会社は、分割により事業の全部または一部を承継させることがあり、これに伴ない、この信託契約に関する事業を承継させることがあります。

関係法人との契約の更改ならびに受託会社の辞任および解任に伴う取扱い

1. 委託会社と販売会社との間の募集・販売等契約は、締結日から原則1年間とし、期間終了の3ヵ月

前までに別段の意思表示のない時は、同一条件にて継続されます。

2. 受託会社は、委託会社の承諾を受けてその任務を辞任することができます。また、受託会社はその任務に違反して信託財産に著しい損害を与えたことその他重要な事由があるときは、委託会社または受益者は、裁判所に受託会社の解任を申立てることができます。受託会社が辞任した場合、または裁判所が受託会社を解任した場合、委託会社は、「信託約款の変更等」の規定にしたがい、新受託会社を選任します。なお、受益者は、上記によって行う場合を除き、受託会社を解任することはできないものとします。委託会社が新受託会社を選任できないときは、委託会社はこの信託契約を解約し、信託を終了させます。

信託事務処理の再信託

受託会社は、当ファンドにかかる信託事務処理の一部について、資産管理サービス信託銀行株式会社と再信託契約を締結し、これを委託することがあります。その場合には、再信託にかかる契約書類に基づいて所定の事務を行います。

公告

委託会社が受益者に対してする公告は、電子公告の方法により行い、次のアドレスに掲載します。

<http://www.mizuho-am.co.jp/>

なお、電子公告による公告をすることができない事故その他やむを得ない事由が生じた場合の公告は、日本経済新聞に掲載します。

運用報告書

委託会社は、決算時および信託終了時に期中の運用経過のほか、信託財産の内容、有価証券売買状況などを記載した「運用報告書」を作成します。

- ・ 交付運用報告書は、販売会社を通じて交付いたします。
- ・ 運用報告書（全体版）は、次のアドレスに掲載します。ただし、受益者から運用報告書（全体版）の交付の請求があった場合には、交付いたします。

<http://www.mizuho-am.co.jp/>

4【受益者の権利等】

受益者の主な権利の内容は次のとおりです。

(1) 収益分配金に対する請求権

受益者は、委託会社の決定した収益分配金を、持ち分に応じて請求することができます。ただし、受益者が収益分配金について支払開始日から5年間その支払いを請求しないときは、その権利を失い、受託会社から交付を受けた金銭は、委託会社に帰属するものとします。

収益分配金は、決算日において振替機関等の振替口座簿に記載または記録されている受益者（当該収益分配金にかかる決算日以前において一部解約が行われた受益権にかかる受益者を除きます。また、当該収益分配金にかかる計算期間の末日以前に設定された受益権で取得申込代金支払前のため販売会社の名義で記載または記録されている受益権については原則として取得申込者として）にお支払いします。なお、「分配金再投資コース」を選択された場合、収益分配金は、原則として、税金を差し引いた後自動的に無手数料で再投資されますが、再投資により増加した受益権は、振替口座簿に記載または記録されません。

(2) 一部解約の実行請求権

受益者は、一部解約の実行を信託約款の規定および本書の記載にしたがって請求することができます。

(3) 償還金に対する請求権

受益者は、信託約款の規定および本書の記載にしたがって、持ち分に応じて償還金を請求することができます。ただし、受益者が信託終了による償還金について支払開始日から10年間その支払いを請求しないときは、その権利を失い、受託会社から交付を受けた金銭は、委託会社に帰属するものとします。

償還金は、償還日において振替機関等の振替口座簿に記載または記録されている受益者（償還日以前において一部解約が行われた受益権にかかる受益者を除きます。また、当該償還日以前に設定された受益権で取得申込代金支払前のため販売会社の名義で記載または記録されている受益権については原則として取得申込者として）に支払われます。償還金の支払いは原則として償還日（償還日が休業日の場合は当該償還日の翌営業日）から起算して5営業日までに販売会社において開始されます。

(4) 帳簿書類の閲覧・謄写の請求権

受益者は、委託会社に対し、当該受益者にかかる信託財産に関する帳簿書類の閲覧または謄写を請求することができます。

第3【ファンドの経理状況】

MHAM日本株式インデックスファンド（ファンドラップ）

（1）当ファンドの財務諸表は、「財務諸表等の用語、様式及び作成方法に関する規則」（昭和38年大蔵省令第59号）ならびに同規則第2条の2の規定により、「投資信託財産の計算に関する規則」（平成12年総理府令第133号）に基づいて作成しております。

なお、財務諸表に記載している金額は、円単位で表示しております。

（2）当ファンドは、金融商品取引法第193条の2第1項の規定に基づき、第9期計算期間の財務諸表について、新日本有限責任監査法人により監査を受けております。

1【財務諸表】

【MHAM日本株式インデックスファンド（ファンドラップ）】

（１）【貸借対照表】

（単位：円）

	第8期計算期間 (平成27年 5月 8日現在)	第9期計算期間 (平成28年 5月 9日現在)
資産の部		
流動資産		
コール・ローン	25,863,708	62,244,718
親投資信託受益証券	23,462,108,726	34,876,934,672
未収入金	-	28,400,000
未収利息	32	-
流動資産合計	23,487,972,466	34,967,579,390
資産合計	23,487,972,466	34,967,579,390
負債の部		
流動負債		
未払解約金	13,686,189	36,196,790
未払受託者報酬	1,846,222	9,602,120
未払委託者報酬	7,754,129	40,328,817
未払利息	-	158
その他未払費用	184,599	937,882
流動負債合計	23,471,139	87,065,767
負債合計	23,471,139	87,065,767
純資産の部		
元本等		
元本	18,338,203,732	32,579,669,914
剰余金		
期末剰余金又は期末欠損金（ ）	5,126,297,595	2,300,843,709
（分配準備積立金）	3,665,469,766	3,628,677,183
元本等合計	23,464,501,327	34,880,513,623
純資産合計	23,464,501,327	34,880,513,623
負債純資産合計	23,487,972,466	34,967,579,390

（２）【損益及び剰余金計算書】

（単位：円）

	第8期計算期間 (自 平成27年 3月11日 至 平成27年 5月 8日)	第9期計算期間 (自 平成27年 5月 9日 至 平成28年 5月 9日)
営業収益		
受取利息	1,370	19,714
有価証券売買等損益	938,357,528	5,999,074,054
営業収益合計	938,358,898	5,999,054,340
営業費用		
支払利息	-	3,721
受託者報酬	1,846,222	17,830,006
委託者報酬	7,754,129	74,885,872
その他費用	184,599	1,760,607
営業費用合計	9,784,950	94,480,206
営業利益又は営業損失（ ）	928,573,948	6,093,534,546
経常利益又は経常損失（ ）	928,573,948	6,093,534,546
当期純利益又は当期純損失（ ）	928,573,948	6,093,534,546
一部解約に伴う当期純利益金額の分配額又は一部解約に伴う当期純損失金額の分配額（ ）	10,314,894	251,457,761
期首剰余金又は期首欠損金（ ）	3,268,035,210	5,126,297,595
剰余金増加額又は欠損金減少額	989,821,386	4,294,686,735
当期一部解約に伴う剰余金増加額又は欠損金減少額	-	-
当期追加信託に伴う剰余金増加額又は欠損金減少額	989,821,386	4,294,686,735
剰余金減少額又は欠損金増加額	49,818,055	1,278,063,836
当期一部解約に伴う剰余金減少額又は欠損金増加額	49,818,055	1,278,063,836
当期追加信託に伴う剰余金減少額又は欠損金増加額	-	-
分配金	-	-
期末剰余金又は期末欠損金（ ）	5,126,297,595	2,300,843,709

（ 3 ）【注記表】

（ 重要な会計方針に係る事項に関する注記 ）

項目	第9期計算期間 (自 平成27年 5月 9日 至 平成28年 5月 9日)
1 有価証券の評価基準及び評価方法	親投資信託受益証券 基準価額で評価しております。
2 収益・費用の計上基準	有価証券売買等損益 約定日基準で計上しております。
3 その他	当ファンドの計算期間は期末が休日のため、平成27年 5月 9日から平成28年 5月 9日までとなっております。

（ 貸借対照表に関する注記 ）

第8期計算期間 (平成27年 5月 8日現在)		第9期計算期間 (平成28年 5月 9日現在)	
1	計算期間末日における受益権の総数 18,338,203,732口	1	計算期間末日における受益権の総数 32,579,669,914口
2	計算期間末日における1単位当たりの純資産の額 1口当たり純資産の額 1.2795円 (1万口当たり純資産の額) (12,795円)	2	計算期間末日における1単位当たりの純資産の額 1口当たり純資産の額 1.0706円 (1万口当たり純資産の額) (10,706円)

（ 損益及び剰余金計算書に関する注記 ）

第8期計算期間 (自 平成27年 3月11日 至 平成27年 5月 8日)	第9期計算期間 (自 平成27年 5月 9日 至 平成28年 5月 9日)
1 分配金の計算過程 計算期間末における費用控除後の配当等収益(162,263,034円)、有価証券売買等損益(755,996,020円)、収益調整金(5,331,422,172円)、分配準備積立金(2,747,210,712円)より、分配対象収益は8,996,891,938円(1万口当たり4,906円)	1 分配金の計算過程 計算期間末における費用控除後の配当等収益(578,783,571円)、有価証券売買等損益(0円)、収益調整金(12,953,647,599円)、分配準備積立金(3,049,893,612円)より、分配対象収益は16,582,324,782円(1万口当たり5,089円)

第8期計算期間 (自 平成27年 3月11日 至 平成27年 5月 8日)	第9期計算期間 (自 平成27年 5月 9日 至 平成28年 5月 9日)
ありますが、当期の収益分配金につきましては、見送りとなりました。	ありますが、当期の収益分配金につきましては、見送りとなりました。

(金融商品に関する注記)

1.金融商品の状況に関する事項

項目	第8期計算期間 (自 平成27年 3月11日 至 平成27年 5月 8日)	第9期計算期間 (自 平成27年 5月 9日 至 平成28年 5月 9日)
1 金融商品に対する取組方針	当ファンドは、投資信託及び投資法人に関する法律第2条第4項に定める投資を目的とする証券投資信託であり、証券投資信託約款および投資ガイドラインに基づいて運用しております。	同左
2 金融商品の内容及び当該金融商品に係るリスク	当ファンドが保有する金融商品の種類は、有価証券、コール・ローン等の金銭債権及び金銭債務であります。なお、詳細は附属明細表をご参照下さい。 これらは、市場リスク（価格変動リスク、為替変動リスク、金利変動リスク）、信用リスク、及び流動性リスクを有しております。	同左

項目	第8期計算期間 (自 平成27年 3月11日 至 平成27年 5月 8日)	第9期計算期間 (自 平成27年 5月 9日 至 平成28年 5月 9日)
3 金融商品に係るリスク管理体制	<p>運用部門がポジション管理を行っておりますが、取引の執行・記録・管理については、トレーディング部門が行っております。また、コンプライアンス・リスク管理部門においてデリバティブに関する法令・約款など運用に関する諸規則の遵守状況のチェックを行うとともにポートフォリオのリスク状況の分析・チェックを行い、上記プロセスを通じ、適正なリスク管理が行われているかをチェックし、必要に応じて関連部署へ報告、注意、勧告を行っております。</p> <p>なお具体的には以下のリスクの管理を行っております。</p> <p>市場リスクの管理 市場リスクに関しては、資産配分等の状況を常時、分析・把握し、投資方針に沿っているか等の管理を行っております。</p> <p>信用リスクの管理 信用リスクに関しては、発行体や取引先の財務状況等に関する情報収集・分析を常時継続し、格付等の信用度に応じた組入制限等の管理を行っております。</p> <p>流動性リスクの管理 流動性リスクに関しては、必要に応じて市場流動性の状況を把握し、取引量や組入比率等の管理を行っております。</p>	同左
4 金融商品の時価等に関する事項についての補足説明	<p>金融商品の時価には、市場価格に基づく価額のほか、市場価格がない場合には、合理的に算定された価額が含まれております。当該価額の算定においては一定の前提条件等を採用しているため、異なる前提条件等によった場合、当該価額が異なることもあります。</p> <p>また、デリバティブ取引に関する契約額等については、その金額自体がデリバティブ取引に係る市場リスクを示すものではありません。</p>	同左

2. 金融商品の時価等に関する事項

項目	第8期計算期間 (平成27年 5月 8日現在)	第9期計算期間 (平成28年 5月 9日現在)
1 貸借対照表日における貸借対照表の科目ごとの計上額・時価・時価との差額	貸借対照表に計上している金融商品は、原則として時価評価としているため、貸借対照表計上額と時価との差額はありません。	同左
2 貸借対照表の科目ごとの時価の算定方法	(1)有価証券 親投資信託受益証券 原則として、親投資信託受益証券の基準価額で評価しております。 (2)コール・ローン等の金銭債権及び金銭債務 コール・ローン等の金銭債権及び金銭債務は短期間で決済されるため、時価は帳簿価額と近似していることから、当該帳簿価額を時価としております。	(1)有価証券 親投資信託受益証券 同左 (2)コール・ローン等の金銭債権及び金銭債務 同左

(有価証券に関する注記)

売買目的有価証券

第8期計算期間(自 平成27年 3月11日 至 平成27年 5月 8日)

種類	当計算期間の損益に含まれた評価差額 (円)
親投資信託受益証券	939,527,393
合計	939,527,393

第9期計算期間(自 平成27年 5月 9日 至 平成28年 5月 9日)

種類	当計算期間の損益に含まれた評価差額 (円)
親投資信託受益証券	5,833,662,681
合計	5,833,662,681

(デリバティブ取引等に関する注記)

該当事項はありません。

（関連当事者との取引に関する注記）

第8期計算期間 (自 平成27年 3月11日 至 平成27年 5月 8日)	第9期計算期間 (自 平成27年 5月 9日 至 平成28年 5月 9日)
市場価格その他当該取引に係る価格を勘案して、一般の取引条件と異なる関連当事者との取引は行われていないため、該当事項はありません。	同左

（その他の注記）

項目	期別 第8期計算期間 (平成27年 5月 8日現在)	第9期計算期間 (平成28年 5月 9日現在)
期首元本額	14,900,054,028円	18,338,203,732円
期中追加設定元本額	3,661,017,401円	18,896,947,423円
期中一部解約元本額	222,867,697円	4,655,481,241円

（４）【附属明細表】

第１ 有価証券明細表
(1) 株式

該当事項はありません。

(2) 株式以外の有価証券

(平成28年 5月 9日現在)

種類	通貨	銘柄	口数	評価額	備考
親投資信託受益証券	日本・円	MHAM TOPIXマザーファンド	24,046,424,898	34,876,934,672	
	小計	銘柄数：1 組入時価比率：100.0%	24,046,424,898	34,876,934,672 100.0%	
	合計			34,876,934,672	

（注１）比率は左より組入時価の純資産総額に対する比率、及び各小計欄の合計金額に対する比率であります。

第２ 信用取引契約残高明細表

該当事項はありません。

第３ デリバティブ取引及び為替予約取引の契約額等及び時価の状況表

該当事項はありません。

（参考）

当ファンドは、「MHAM TOPIXマザーファンド」受益証券を主要投資対象としており、貸借対照表の資産の部に計上された「親投資信託受益証券」は、すべて同マザーファンドの受益証券です。なお、同マザーファンドの状況は次の通りです。

MHAM TOPIXマザーファンド

なお、以下に記載した情報は監査の対象外であります。

貸借対照表

（単位：円）	
（平成28年 5月 9日現在）	
資産の部	
流動資産	
コール・ローン	732,269,213
株式	48,921,867,610
派生商品評価勘定	3,235,680
未収配当金	493,449,388
前払金	44,672,000
差入委託証拠金	57,000,000
流動資産合計	50,252,493,891
資産合計	50,252,493,891
負債の部	
流動負債	
派生商品評価勘定	36,063,440
未払金	501,080
未払解約金	37,440,000
未払利息	1,860
その他未払費用	840
流動負債合計	74,007,220
負債合計	74,007,220
純資産の部	
元本等	
元本	34,595,345,143
剰余金	
期末剰余金又は期末欠損金（ ）	15,583,141,528
元本等合計	50,178,486,671
純資産合計	50,178,486,671
負債純資産合計	50,252,493,891

注記表

（重要な会計方針に係る事項に関する注記）

項目	(自 平成28年 3月11日 至 平成28年 5月 9日)
1 有価証券の評価基準及び評価方法	株式 原則として時価で評価しております。
2 派生商品等の評価基準及び評価方法	先物取引 原則として時価で評価しております。
3 収益・費用の計上基準	受取配当金 受取配当金は、原則として配当落ち日において、確定配当金額又は予想配当金額を計上しております。 有価証券売買等損益及び派生商品取引等損益 約定日基準で計上しております。

(貸借対照表に関する注記)

項目	(平成28年 5月 9日現在)
1 計算期間末日における受益権の総数	34,595,345,143口
2 計算期間末日における1単位当たりの純資産の額	1口当たり純資産の額 1.4504円 (1万口当たり純資産の額) (14,504円)

(金融商品に関する注記)

1. 金融商品の状況に関する事項

項目	(自 平成28年 3月11日 至 平成28年 5月 9日)
1 金融商品に対する取組方針	当ファンドは、投資信託及び投資法人に関する法律第2条第4項に定める投資を目的とする証券投資信託であり、証券投資信託約款および投資ガイドラインに基づいて運用しております。

項目	(自 平成28年 3月11日 至 平成28年 5月 9日)
2 金融商品の内容及び当該金融商品に係るリスク	<p>当ファンドが保有する金融商品の種類は、有価証券、デリバティブ取引、コール・ローン等の金銭債権及び金銭債務であります。</p> <p>なお、詳細は附属明細表をご参照下さい。</p> <p>これらは、市場リスク（価格変動リスク、為替変動リスク、金利変動リスク）、信用リスク、及び流動性リスクを有しております。</p> <p>また、当ファンドは信託財産に属する資産の効率的な運用に資することを目的として、株価指数先物取引を行っており、当該デリバティブ取引は対象とする株価指数等に係る価格変動リスクを有しております。</p>
3 金融商品に係るリスク管理体制	<p>運用部門がポジション管理を行っておりますが、取引の執行・記録・管理については、トレーディング部門が行っております。また、コンプライアンス・リスク管理部門においてデリバティブに関する法令・約款など運用に関する諸規則の遵守状況のチェックを行うとともにポートフォリオのリスク状況の分析・チェックを行い、上記プロセスを通じ、適正なリスク管理が行われているかをチェックし、必要に応じて関連部署へ報告、注意、勧告を行っております。</p> <p>なお具体的には以下のリスクの管理を行っております。</p> <p>市場リスクの管理 市場リスクに関しては、資産配分等の状況を常時、分析・把握し、投資方針に沿っているか等の管理を行っております。</p> <p>信用リスクの管理 信用リスクに関しては、発行体や取引先の財務状況等に関する情報収集・分析を常時継続し、格付等の信用度に応じた組入制限等の管理を行っております。</p> <p>流動性リスクの管理 流動性リスクに関しては、必要に応じて市場流動性の状況を把握し、取引量や組入比率等の管理を行っております。</p>
4 金融商品の時価等に関する事項についての補足説明	<p>金融商品の時価には、市場価格に基づく価額のほか、市場価格がない場合には、合理的に算定された価額が含まれております。当該価額の算定においては一定の前提条件等を採用しているため、異なる前提条件等によった場合、当該価額が異なることもあります。</p> <p>また、デリバティブ取引に関する契約額等については、その金額自体がデリバティブ取引に係る市場リスクを示すものではありません。</p>

2. 金融商品の時価等に関する事項

項目	(平成28年 5月 9日現在)
1 貸借対照表日における貸借対照表の科目ごとの計上額・時価・時価との差額	<p>貸借対照表に計上している金融商品は、原則として時価評価としているため、貸借対照表計上額と時価との差額はありません。</p>
2 貸借対照表の科目ごとの時価の算定方法	<p>(1) 有価証券</p> <p>株式</p>

項目	(平成28年 5月 9日現在)
	<p>わが国の金融商品取引所または海外取引所に上場されている有価証券 当該有価証券については、原則として上記の取引所における計算期間末日の最終相場（外貨建証券の場合は計算期間末日において知りうる直近の日の最終相場）で評価しております。</p> <p>時価が入手できなかった有価証券 適正な評価額を入手できない場合または入手した評価額が時価と認定できない事由が認められた場合は、委託会社が忠実義務に基づいて合理的事由をもって時価と認められた価額もしくは受託者と協議のうえ両者が合理的事由をもって時価と認められた価額で評価しております。</p> <p>(2)デリバティブ取引</p> <p>先物取引</p> <p>デリバティブ取引等に関する注記に記載しております。</p> <p>(3)コール・ローン等の金銭債権及び金銭債務</p> <p>コール・ローン等の金銭債権及び金銭債務は短期間で決済されるため、時価は帳簿価額と近似していることから、当該帳簿価額を時価としております。</p>

(有価証券に関する注記)

売買目的有価証券

(自 平成28年 3月11日 至 平成28年 5月 9日)

種類	当計算期間の損益に含まれた評価差額 (円)
株式	1,737,012,808
合計	1,737,012,808

(デリバティブ取引等に関する注記)

ヘッジ会計が適用されていないデリバティブ取引

(株式関連)

(平成28年 5月 9日現在)

区分	種類	契約額等 (円)		時価 (円)	評価損益 (円)
			うち1年超		
市場取引	株価指数先物取引				
	買建	1,261,877,760	-	1,229,050,000	32,827,760
	合計	1,261,877,760	-	1,229,050,000	32,827,760

（注）時価の算定方法

株価指数先物取引の時価の算定方法については、取引所の発表する計算日の清算値段により評価しております。

（その他の注記）

項目	期別 (平成28年 5月 9日現在)
期首	平成28年 3月11日
親投資信託の期首における元本額	34,131,017,520円
期中追加設定元本額	1,884,889,665円
期中一部解約元本額	1,420,562,042円
期末元本額及びその内訳として当該親投資信託受益証券を投資対象とする委託者指図型投資信託ごとの元本額	
期末元本額	34,595,345,143円
MHAMスリーウェイオープン	1,175,497,479円
MHAM TOPIXオープン	5,657,147,114円
MHAM日本株式インデックスファンド（ファンドラップ）	24,046,424,898円
動的パッケージファンド＜DC年金＞	224円
コア資産形成ファンド	1,920円
MHAM TOPIXファンドVA（適格機関投資家専用）	432,031,465円
MHAM動的パッケージファンド〔適格機関投資家限定〕	5,169円
MHAM日本株式パッシブファンド〔適格機関投資家限定〕	3,284,236,874円

附属明細表

第1 有価証券明細表

(1) 株式

(平成28年 5月 9日現在)

通貨	銘柄	株式数	評価額		備考
			単価	金額	
日本・円	極洋	28,000	261.00	7,308,000	
	日本水産	33,700	614.00	20,691,800	
	マル八ニチロ	5,800	2,521.00	14,621,800	
	サカタのタネ	3,300	2,695.00	8,893,500	
	ホクト	2,200	2,072.00	4,558,400	
	日鉄鉱業	12,000	400.00	4,800,000	
	国際石油開発帝石	148,300	827.50	122,718,250	
	石油資源開発	5,300	2,412.00	12,783,600	
	ショーボンドホールディングス	3,200	4,730.00	15,136,000	
	ミライト・ホールディングス	10,200	1,021.00	10,414,200	

安藤・間	21,300	537.00	11,438,100
東急建設	9,800	887.00	8,692,600
コムシスホールディングス	12,800	1,649.00	21,107,200
高松コンストラクショングループ	2,600	2,364.00	6,146,400
東建コーポレーション	1,300	8,680.00	11,284,000
大成建設	150,000	734.00	110,100,000
大林組	87,000	1,050.00	91,350,000
清水建設	88,000	968.00	85,184,000
飛鳥建設	26,800	182.00	4,877,600
長谷工コーポレーション	34,000	985.00	33,490,000
鹿島建設	136,000	681.00	92,616,000
鉄建建設	20,000	271.00	5,420,000
西松建設	37,000	454.00	16,798,000
三井住友建設	109,300	96.00	10,492,800
大豊建設	14,000	472.00	6,608,000
前田建設工業	20,000	818.00	16,360,000
奥村組	30,000	567.00	17,010,000
東鉄工業	4,500	3,135.00	14,107,500
戸田建設	37,000	500.00	18,500,000
熊谷組	45,000	291.00	13,095,000
矢作建設工業	7,100	793.00	5,630,300
日本ハウスホールディングス	9,900	356.00	3,524,400
大東建託	10,500	16,000.00	168,000,000
N I P P O	7,000	1,781.00	12,467,000
前田道路	9,000	1,963.00	17,667,000
日本道路	11,000	484.00	5,324,000
東亜建設工業	33,000	169.00	5,577,000
東洋建設	12,200	464.00	5,660,800
五洋建設	35,600	495.00	17,622,000
福田組	5,000	1,228.00	6,140,000
住友林業	21,400	1,241.00	26,557,400
日本基礎技術	10,400	413.00	4,295,200
パナホーム	13,000	863.00	11,219,000
大和ハウス工業	83,200	2,931.50	243,900,800
ライト工業	7,200	1,123.00	8,085,600
積水ハウス	94,000	1,880.00	176,720,000
ユアテック	6,000	779.00	4,674,000
中電工	4,700	2,172.00	10,208,400
関電工	14,000	842.00	11,788,000
きんでん	18,000	1,283.00	23,094,000
住友電設	3,900	1,377.00	5,370,300
日本電設工業	5,400	1,965.00	10,611,000

協和エクシオ	12,600	1,243.00	15,661,800
九電工	5,600	3,290.00	18,424,000
三機工業	9,700	844.00	8,186,800
日揮	28,000	1,790.00	50,120,000
太平電業	6,000	901.00	5,406,000
高砂熱学工業	9,900	1,348.00	13,345,200
大気社	3,900	2,435.00	9,496,500
日比谷総合設備	4,300	1,570.00	6,751,000
東芝プラントシステム	5,600	1,341.00	7,509,600
東洋エンジニアリング	21,000	291.00	6,111,000
千代田化工建設	21,000	805.00	16,905,000
新興プランテック	7,500	833.00	6,247,500
日本製粉	22,000	840.00	18,480,000
日清製粉グループ本社	31,200	1,827.00	57,002,400
昭和産業	13,000	496.00	6,448,000
日本甜菜製糖	31,000	186.00	5,766,000
三井製糖	15,000	505.00	7,575,000
森永製菓	33,000	529.00	17,457,000
江崎グリコ	6,900	5,500.00	37,950,000
不二家	27,000	189.00	5,103,000
山崎製パン	20,000	2,704.00	54,080,000
亀田製菓	1,900	4,400.00	8,360,000
カルビー	10,600	4,300.00	45,580,000
森永乳業	29,000	603.00	17,487,000
ヤクルト本社	15,300	5,600.00	85,680,000
明治ホールディングス	16,800	8,750.00	147,000,000
雪印メグミルク	7,000	2,778.00	19,446,000
プリマハム	28,000	298.00	8,344,000
日本ハム	21,000	2,451.00	51,471,000
丸大食品	18,000	447.00	8,046,000
S Foods	2,800	2,795.00	7,826,000
伊藤ハム米久ホールディングス	15,000	825.00	12,375,000
サッポロホールディングス	48,000	594.00	28,512,000
アサヒグループホールディングス	52,200	3,503.00	182,856,600
麒麟ホールディングス	113,400	1,771.50	200,888,100
宝ホールディングス	22,600	944.00	21,334,400
オエノンホールディングス	25,000	217.00	5,425,000
コカ・コーラウエスト	9,800	3,110.00	30,478,000
コカ・コーライーストジャパン	10,400	2,084.00	21,673,600
サントリー食品インターナショナル	19,300	5,210.00	100,553,000
ダイドードリンコ	1,800	5,550.00	9,990,000
伊藤園	8,900	3,425.00	30,482,500

キーコーヒー	4,500	1,839.00	8,275,500
日清オイリオグループ	20,000	466.00	9,320,000
不二製油グループ本社	8,200	2,024.00	16,596,800
J - オイルミルズ	19,000	346.00	6,574,000
キッコーマン	21,000	3,525.00	74,025,000
味の素	58,500	2,530.00	148,005,000
キユーピー	14,900	2,913.00	43,403,700
ハウス食品グループ本社	10,300	2,107.00	21,702,100
カゴメ	10,800	2,412.00	26,049,600
アリアケジャパン	2,600	6,270.00	16,302,000
ニチレイ	32,000	968.00	30,976,000
東洋水産	14,200	3,980.00	56,516,000
日清食品ホールディングス	11,800	5,180.00	61,124,000
フジッコ	4,100	2,337.00	9,581,700
ロック・フィールド	5,000	1,709.00	8,545,000
日本たばこ産業	166,200	4,523.00	751,722,600
わらべや日洋	2,400	2,062.00	4,948,800
なとり	4,100	1,653.00	6,777,300
ユーグレナ	9,600	1,533.00	14,716,800
片倉工業	4,900	1,157.00	5,669,300
ゲンゼ	35,000	301.00	10,535,000
東洋紡	104,000	184.00	19,136,000
倉敷紡績	43,000	188.00	8,084,000
日本毛織	10,500	747.00	7,843,500
帝国繊維	4,200	1,473.00	6,186,600
帝人	114,000	366.00	41,724,000
東レ	188,000	896.20	168,485,600
住江織物	17,000	262.00	4,454,000
セーレン	8,500	1,002.00	8,517,000
ワコールホールディングス	16,000	1,200.00	19,200,000
ホギメディカル	1,900	6,150.00	11,685,000
T S Iホールディングス	12,900	676.00	8,720,400
三陽商会	24,000	248.00	5,952,000
オンワードホールディングス	20,000	742.00	14,840,000
ゴールドウイン	1,300	4,245.00	5,518,500
デザート	6,700	1,445.00	9,681,500
特種東海製紙	18,000	336.00	6,048,000
王子ホールディングス	92,000	428.00	39,376,000
日本製紙	14,100	2,082.00	29,356,200
北越紀州製紙	21,200	658.00	13,949,600
大王製紙	13,500	1,088.00	14,688,000
レンゴー	27,000	570.00	15,390,000

トーモク	29,000	289.00	8,381,000
ザ・パック	2,100	2,486.00	5,220,600
クラレ	42,500	1,380.00	58,650,000
旭化成	163,000	738.00	120,294,000
昭和電工	163,000	108.00	17,604,000
住友化学	197,000	479.00	94,363,000
住友精化	8,000	518.00	4,144,000
日産化学工業	16,000	2,854.00	45,664,000
クレハ	28,000	363.00	10,164,000
日本曹達	20,000	564.00	11,280,000
東ソー	75,000	472.00	35,400,000
トクヤマ	51,000	170.00	8,670,000
セントラル硝子	31,000	598.00	18,538,000
東亜合成	18,700	979.00	18,307,300
大阪ソーダ	19,000	403.00	7,657,000
関東電化工業	7,000	757.00	5,299,000
デンカ	56,000	442.00	24,752,000
信越化学工業	46,700	6,061.00	283,048,700
堺化学工業	20,000	301.00	6,020,000
エア・ウォーター	21,000	1,557.00	32,697,000
大陽日酸	20,800	974.00	20,259,200
日本パーカライジング	14,700	946.00	13,906,200
日本触媒	4,000	5,540.00	22,160,000
大日精化工業	15,000	442.00	6,630,000
カネカ	36,000	882.00	31,752,000
三菱瓦斯化学	47,000	573.00	26,931,000
三井化学	119,000	355.00	42,245,000
J S R	25,200	1,480.00	37,296,000
東京応化工業	5,700	3,055.00	17,413,500
三菱ケミカルホールディングス	177,100	555.50	98,379,050
日本合成化学工業	8,000	647.00	5,176,000
ダイセル	37,800	1,285.00	48,573,000
住友ベークライト	29,000	430.00	12,470,000
積水化学工業	60,600	1,327.00	80,416,200
日本ゼオン	24,000	759.00	18,216,000
アイカ工業	8,400	2,416.00	20,294,400
宇部興産	152,000	207.00	31,464,000
積水樹脂	5,500	1,491.00	8,200,500
旭有機材	33,000	198.00	6,534,000
日立化成	13,100	1,880.00	24,628,000
大倉工業	16,000	273.00	4,368,000
ダイキョーニシカワ	3,500	1,409.00	4,931,500

日本化薬	18,000	1,151.00	20,718,000
A D E K A	14,200	1,494.00	21,214,800
日油	22,000	861.00	18,942,000
花王	70,400	5,953.00	419,091,200
第一工業製薬	21,000	332.00	6,972,000
三洋化成工業	10,000	799.00	7,990,000
日本ペイントホールディングス	20,400	2,693.00	54,937,200
関西ペイント	29,900	1,928.00	57,647,200
中国塗料	9,000	669.00	6,021,000
太陽ホールディングス	2,200	3,405.00	7,491,000
D I C	110,000	243.00	26,730,000
サカタインクス	7,600	1,197.00	9,097,200
東洋インキＳＣホールディングス	27,000	425.00	11,475,000
富士フイルムホールディングス	59,700	4,466.00	266,620,200
資生堂	49,800	2,378.50	118,449,300
ライオン	31,000	1,368.00	42,408,000
高砂香料工業	2,300	2,483.00	5,710,900
マンダム	2,800	4,910.00	13,748,000
ミルボン	1,800	4,740.00	8,532,000
ファンケル	6,900	1,450.00	10,005,000
コーセー	4,400	8,510.00	37,444,000
シーズ・ホールディングス	3,800	2,137.00	8,120,600
ポーラ・オルビスホールディングス	2,800	9,150.00	25,620,000
ノエビアホールディングス	2,100	3,065.00	6,436,500
コニシ	5,800	1,394.00	8,085,200
長谷川香料	4,400	1,778.00	7,823,200
小林製薬	4,000	8,570.00	34,280,000
荒川化学工業	4,500	927.00	4,171,500
デクセリアルズ	8,100	856.00	6,933,600
アース製薬	2,600	4,800.00	12,480,000
イハラケミカル工業	5,000	1,337.00	6,685,000
クミアイ化学工業	7,200	894.00	6,436,800
日本農薬	8,700	552.00	4,802,400
アキレス	44,000	136.00	5,984,000
有沢製作所	7,000	542.00	3,794,000
日東電工	20,300	6,321.00	128,316,300
藤森工業	2,700	2,447.00	6,606,900
前澤化成工業	5,000	996.00	4,980,000
J S P	2,300	2,073.00	4,767,900
エフピコ	2,600	4,640.00	12,064,000
天馬	3,000	1,623.00	4,869,000
信越ポリマー	10,500	649.00	6,814,500

ニフコ	5,100	5,240.00	26,724,000
日本バルカー工業	23,000	279.00	6,417,000
ユニ・チャーム	53,000	2,242.00	118,826,000
協和発酵キリン	31,800	1,948.00	61,946,400
武田薬品工業	103,700	5,207.00	539,965,900
アステラス製薬	294,300	1,443.00	424,674,900
大日本住友製薬	19,500	1,375.00	26,812,500
塩野義製薬	38,600	5,497.00	212,184,200
田辺三菱製薬	30,300	1,940.00	58,782,000
あすか製薬	5,600	1,372.00	7,683,200
日本新薬	6,400	4,920.00	31,488,000
中外製薬	26,400	3,590.00	94,776,000
科研製薬	4,700	5,860.00	27,542,000
エーザイ	32,400	6,602.00	213,904,800
ロート製薬	14,000	1,868.00	26,152,000
小野薬品工業	60,000	5,145.00	308,700,000
久光製薬	8,400	5,210.00	43,764,000
持田製薬	2,000	7,910.00	15,820,000
参天製薬	49,400	1,571.00	77,607,400
扶桑薬品工業	24,000	256.00	6,144,000
ツムラ	8,700	2,795.00	24,316,500
日医工	6,500	2,544.00	16,536,000
キッセイ薬品工業	5,300	2,459.00	13,032,700
生化学工業	5,600	1,683.00	9,424,800
栄研化学	2,700	1,911.00	5,159,700
鳥居薬品	2,900	2,549.00	7,392,100
JCRファーマ	2,400	2,681.00	6,434,400
東和薬品	1,500	4,810.00	7,215,000
沢井製薬	4,600	6,990.00	32,154,000
ゼリア新薬工業	6,300	1,346.00	8,479,800
第一三共	88,500	2,640.00	233,640,000
キョーリン製薬ホールディングス	7,600	2,143.00	16,286,800
ダイト	1,600	2,846.00	4,553,600
大塚ホールディングス	56,600	4,254.00	240,776,400
大正製薬ホールディングス	6,300	9,030.00	56,889,000
ペプチドリーム	3,300	6,580.00	21,714,000
昭和シェル石油	27,800	1,142.00	31,747,600
ニチレキ	5,500	731.00	4,020,500
東燃ゼネラル石油	42,000	1,009.00	42,378,000
富士石油	13,800	339.00	4,678,200
出光興産	14,400	2,323.00	33,451,200
JXホールディングス	315,600	449.90	141,988,440

コスモエネルギーホールディングス	10,200	1,351.00	13,780,200
横浜ゴム	16,800	1,840.00	30,912,000
東洋ゴム工業	12,800	1,549.00	19,827,200
ブリヂストン	87,000	4,013.00	349,131,000
住友ゴム工業	25,800	1,661.00	42,853,800
オカモト	9,000	802.00	7,218,000
ニッタ	3,200	2,637.00	8,438,400
住友理工	8,000	940.00	7,520,000
三ツ星ベルト	8,000	845.00	6,760,000
バンドー化学	11,000	510.00	5,610,000
日東紡績	23,000	327.00	7,521,000
旭硝子	140,000	624.00	87,360,000
日本山村硝子	34,000	161.00	5,474,000
日本電気硝子	56,000	509.00	28,504,000
住友大阪セメント	55,000	454.00	24,970,000
太平洋セメント	175,000	279.00	48,825,000
東海カーボン	35,000	287.00	10,045,000
日本カーボン	21,000	219.00	4,599,000
ノリタケカンパニーリミテド	36,000	238.00	8,568,000
TOTO	19,900	3,765.00	74,923,500
日本碍子	33,000	2,269.00	74,877,000
日本特殊陶業	23,200	2,048.00	47,513,600
東京窯業	23,000	167.00	3,841,000
フジインコーポレーテッド	3,500	1,438.00	5,033,000
ニチアス	17,000	705.00	11,985,000
ニチハ	4,600	1,620.00	7,452,000
新日鐵住金	116,600	2,168.50	252,847,100
神戸製鋼所	443,000	100.00	44,300,000
ジェイ エフ イー ホールディングス	72,400	1,449.50	104,943,800
日新製鋼	12,400	1,483.00	18,389,200
東京製鐵	17,100	618.00	10,567,800
共英製鋼	3,500	1,576.00	5,516,000
大和工業	6,500	2,480.00	16,120,000
淀川製鋼所	5,200	2,390.00	12,428,000
東洋鋼鈹	15,400	341.00	5,251,400
丸一鋼管	9,400	3,100.00	29,140,000
大同特殊鋼	49,000	350.00	17,150,000
山陽特殊製鋼	19,000	451.00	8,569,000
愛知製鋼	18,000	418.00	7,524,000
日立金属	31,300	1,116.00	34,930,800
大平洋金属	21,000	334.00	7,014,000
新日本電工	21,600	165.00	3,564,000

栗本鐵工所	23,000	162.00	3,726,000
三菱製鋼	31,000	173.00	5,363,000
日本軽金属ホールディングス	71,500	187.00	13,370,500
三井金属鉱業	79,000	189.00	14,931,000
東邦亜鉛	21,000	292.00	6,132,000
三菱マテリアル	171,000	327.00	55,917,000
住友金属鉱山	71,000	1,150.00	81,650,000
DOWAホールディングス	35,000	667.00	23,345,000
古河機械金属	46,000	158.00	7,268,000
大阪チタニウムテクノロジーズ	2,800	1,353.00	3,788,400
東邦チタニウム	5,300	726.00	3,847,800
UACJ	40,000	219.00	8,760,000
古河電気工業	92,000	258.00	23,736,000
住友電気工業	103,900	1,281.50	133,147,850
フジクラ	39,000	519.00	20,241,000
リョービ	20,000	393.00	7,860,000
アサヒホールディングス	4,700	1,448.00	6,805,600
稲葉製作所	4,700	1,302.00	6,119,400
トーカロ	2,300	1,911.00	4,395,300
SUMCO	21,200	686.00	14,543,200
東洋製罐グループホールディングス	18,700	2,096.00	39,195,200
横河ブリッジホールディングス	6,300	982.00	6,186,600
三和ホールディングス	29,700	840.00	24,948,000
文化シャッター	10,100	894.00	9,029,400
三協立山	3,900	1,473.00	5,744,700
LIXILグループ	36,500	2,067.00	75,445,500
ノーリツ	5,600	1,820.00	10,192,000
長府製作所	3,600	2,412.00	8,683,200
リンナイ	4,800	9,670.00	46,416,000
岡部	8,600	730.00	6,278,000
ジーテクト	4,000	1,281.00	5,124,000
東プレ	5,500	2,140.00	11,770,000
高周波熱錬	7,000	724.00	5,068,000
東京製鋼	26,000	145.00	3,770,000
パイオラックス	1,400	5,540.00	7,756,000
日本発條	25,700	946.00	24,312,200
日本製鋼所	49,000	407.00	19,943,000
三浦工業	12,100	1,973.00	23,873,300
タクマ	11,000	899.00	9,889,000
ツガミ	10,000	424.00	4,240,000
オークマ	19,000	794.00	15,086,000
東芝機械	22,000	344.00	7,568,000

アマダホールディングス	39,600	1,062.00	42,055,200
アイダエンジニアリング	9,900	977.00	9,672,300
富士機械製造	9,400	1,096.00	10,302,400
牧野フライス製作所	16,000	644.00	10,304,000
オーエスジー	12,400	1,900.00	23,560,000
旭ダイヤモンド工業	9,100	1,036.00	9,427,600
D M G 森精機	16,600	1,178.00	19,554,800
ソディック	5,800	832.00	4,825,600
ディスコ	3,400	9,450.00	32,130,000
日東工器	2,400	2,110.00	5,064,000
島精機製作所	4,500	2,148.00	9,666,000
日阪製作所	4,800	776.00	3,724,800
やまびこ	6,200	754.00	4,674,800
ナプテスコ	14,000	2,470.00	34,580,000
三井海洋開発	3,800	1,859.00	7,064,200
S M C	7,700	26,325.00	202,702,500
ユニオンツール	1,800	2,827.00	5,088,600
オイレス工業	5,100	1,743.00	8,889,300
サトーホールディングス	4,300	2,243.00	9,644,900
小松製作所	128,300	1,810.00	232,223,000
住友重機械工業	79,000	455.00	35,945,000
日立建機	12,000	1,774.00	21,288,000
井関農機	33,000	239.00	7,887,000
北川鉄工所	19,000	190.00	3,610,000
クボタ	126,500	1,643.00	207,839,500
月島機械	7,200	908.00	6,537,600
新東工業	9,000	897.00	8,073,000
小森コーポレーション	7,400	1,227.00	9,079,800
鶴見製作所	2,900	1,412.00	4,094,800
荏原製作所	62,000	480.00	29,760,000
ダイキン工業	36,600	8,622.00	315,565,200
トーヨーカネツ	21,000	223.00	4,683,000
栗田工業	16,000	2,511.00	40,176,000
椿本チエイン	17,000	701.00	11,917,000
アネスト岩田	6,200	1,121.00	6,950,200
ダイフク	14,200	1,937.00	27,505,400
加藤製作所	11,000	401.00	4,411,000
タダノ	13,100	974.00	12,759,400
フジテック	9,100	1,096.00	9,973,600
C K D	9,300	855.00	7,951,500
平和	8,200	2,274.00	18,646,800
理想科学工業	3,400	1,674.00	5,691,600

SANKYO	7,200	4,085.00	29,412,000
福島工業	2,400	2,415.00	5,796,000
竹内製作所	4,200	1,643.00	6,900,600
アマノ	8,800	1,789.00	15,743,200
サンデンホールディングス	24,000	312.00	7,488,000
マックス	3,000	1,222.00	3,666,000
グローリー	9,000	3,535.00	31,815,000
セガサミーホールディングス	27,700	1,193.00	33,046,100
日本ピストンリング	3,200	1,418.00	4,537,600
リケン	17,000	351.00	5,967,000
T P R	3,400	2,696.00	9,166,400
ホシザキ電機	5,600	9,720.00	54,432,000
大豊工業	4,100	1,152.00	4,723,200
日本精工	52,900	931.00	49,249,900
N T N	70,000	330.00	23,100,000
ジェイテクト	27,200	1,383.00	37,617,600
不二越	27,000	340.00	9,180,000
日本トムソン	12,000	386.00	4,632,000
T H K	17,000	2,092.00	35,564,000
イーグル工業	4,100	1,385.00	5,678,500
日本ピラー工業	4,600	905.00	4,163,000
キッツ	15,900	444.00	7,059,600
日立工機	11,300	718.00	8,113,400
マキタ	16,400	6,720.00	110,208,000
日立造船	25,000	551.00	13,775,000
三菱重工業	445,000	402.30	179,023,500
I H I	195,000	245.00	47,775,000
日清紡ホールディングス	15,300	1,164.00	17,809,200
イビデン	15,900	1,282.00	20,383,800
コニカミノルタ	63,800	938.00	59,844,400
ブラザー工業	33,200	1,216.00	40,371,200
ミネベア	41,000	857.00	35,137,000
日立製作所	638,000	483.70	308,600,600
東芝	536,000	217.60	116,633,600
三菱電機	266,000	1,189.00	316,274,000
富士電機	77,000	454.00	34,958,000
安川電機	31,900	1,229.00	39,205,100
シンフォニアテクノロジー	26,000	145.00	3,770,000
明電舎	25,000	449.00	11,225,000
山洋電気	9,000	547.00	4,923,000
デンヨー	3,400	1,149.00	3,906,600
東芝テック	21,000	399.00	8,379,000

マブチモーター	7,500	5,310.00	39,825,000
日本電産	30,300	7,930.00	240,279,000
ダブル・スコープ	800	5,840.00	4,672,000
ダイヘン	17,000	539.00	9,163,000
JVCケンウッド	21,700	270.00	5,859,000
日新電機	6,600	1,182.00	7,801,200
オムロン	28,800	3,255.00	93,744,000
日東工業	4,700	1,637.00	7,693,900
I D E C	5,700	979.00	5,580,300
ジーエス・ユアサ コーポレーション	50,000	442.00	22,100,000
日本電気	357,000	252.00	89,964,000
富士通	242,000	385.10	93,194,200
沖電気工業	117,000	153.00	17,901,000
電気興業	9,000	465.00	4,185,000
サンケン電気	20,000	368.00	7,360,000
アイホン	2,600	1,628.00	4,232,800
ルネサスエレクトロニクス	13,200	632.00	8,342,400
セイコーエプソン	37,700	1,807.00	68,123,900
ワコム	21,300	445.00	9,478,500
アルバック	4,800	3,265.00	15,672,000
E I Z O	2,800	2,624.00	7,347,200
ジャパンディスプレイ	50,500	201.00	10,150,500
日本信号	9,500	889.00	8,445,500
京三製作所	21,000	340.00	7,140,000
能美防災	3,900	1,558.00	6,076,200
エレコム	2,100	1,998.00	4,195,800
パナソニック	287,000	919.70	263,953,900
シャープ	223,000	131.00	29,213,000
アンリツ	17,600	604.00	10,630,400
富士通ゼネラル	8,000	1,920.00	15,360,000
日立国際電気	6,600	1,159.00	7,649,400
ソニー	177,900	2,603.50	463,162,650
T D K	15,300	5,860.00	89,658,000
ミツミ電機	12,100	508.00	6,146,800
タムラ製作所	18,000	296.00	5,328,000
アルプス電気	21,800	1,742.00	37,975,600
パイオニア	47,300	285.00	13,480,500
ローランド ディー・ジー	1,900	2,058.00	3,910,200
フォスター電機	3,400	1,937.00	6,585,800
クラリオン	16,000	305.00	4,880,000
S M K	9,000	440.00	3,960,000
ホシデン	10,600	677.00	7,176,200

ヒロセ電機	4,000	12,530.00	50,120,000
日本航空電子工業	8,000	1,318.00	10,544,000
TOA	6,000	972.00	5,832,000
日立マクセル	4,500	1,528.00	6,876,000
アルパイン	7,300	1,205.00	8,796,500
アイコム	2,400	2,015.00	4,836,000
横河電機	26,200	1,147.00	30,051,400
新電元工業	14,000	390.00	5,460,000
アズビル	8,400	2,738.00	22,999,200
日本光電工業	10,700	2,820.00	30,174,000
堀場製作所	5,000	3,985.00	19,925,000
アドバンテスト	18,500	1,063.00	19,665,500
エスベック	4,000	1,438.00	5,752,000
キーエンス	5,600	65,240.00	365,344,000
日置電機	2,200	2,308.00	5,077,600
シスメックス	19,700	7,020.00	138,294,000
日本マイクロニクス	3,300	950.00	3,135,000
メガチップス	3,900	1,158.00	4,516,200
OBARA GROUP	1,900	3,610.00	6,859,000
コーセル	6,000	1,043.00	6,258,000
オプテックス	2,600	3,455.00	8,983,000
千代田インテグレ	1,900	2,156.00	4,096,400
レーザーテック	3,600	1,243.00	4,474,800
スタンレー電気	18,300	2,203.00	40,314,900
ウシオ電機	15,900	1,450.00	23,055,000
日本セラミック	2,300	1,909.00	4,390,700
日本デジタル研究所	3,900	1,469.00	5,729,100
図研	4,200	1,088.00	4,569,600
日本電子	12,000	457.00	5,484,000
カシオ計算機	25,400	1,954.00	49,631,600
ファナック	25,600	16,000.00	409,600,000
エンプラス	1,500	3,005.00	4,507,500
ローム	12,400	4,545.00	56,358,000
浜松ホトニクス	20,100	2,995.00	60,199,500
三井ハイテック	7,600	670.00	5,092,000
新光電気工業	11,900	584.00	6,949,600
京セラ	40,900	5,250.00	214,725,000
太陽誘電	13,700	1,025.00	14,042,500
村田製作所	26,400	12,620.00	333,168,000
双葉電子工業	5,200	1,597.00	8,304,400
ニチコン	11,200	707.00	7,918,400
日本ケミコン	27,000	140.00	3,780,000

K O A	5,700	753.00	4,292,100
小糸製作所	15,200	4,720.00	71,744,000
ミツバ	5,100	1,533.00	7,818,300
スター精密	6,300	1,193.00	7,515,900
S C R E E Nホールディングス	26,000	820.00	21,320,000
キャノン電子	3,600	1,562.00	5,623,200
キャノン	133,500	3,002.00	400,767,000
リコー	82,500	948.00	78,210,000
東京エレクトロン	20,500	7,146.00	146,493,000
トヨタ紡織	9,300	2,141.00	19,911,300
鬼怒川ゴム工業	5,000	770.00	3,850,000
ユニプレス	5,600	1,895.00	10,612,000
豊田自動織機	22,000	4,550.00	100,100,000
モリタホールディングス	6,000	1,394.00	8,364,000
三櫻工業	9,900	591.00	5,850,900
デンソー	60,800	3,999.00	243,139,200
東海理化電機製作所	7,800	1,889.00	14,734,200
三井造船	104,000	169.00	17,576,000
川崎重工業	203,000	309.00	62,727,000
名村造船所	8,400	771.00	6,476,400
日本車輛製造	17,000	250.00	4,250,000
日産自動車	352,900	971.40	342,807,060
いすゞ自動車	73,300	1,123.00	82,315,900
トヨタ自動車	314,100	5,554.00	1,744,511,400
日野自動車	36,800	1,013.00	37,278,400
三菱自動車工業	100,900	475.00	47,927,500
武蔵精密工業	3,300	2,083.00	6,873,900
日産車体	13,200	1,046.00	13,807,200
新明和工業	14,000	734.00	10,276,000
極東開発工業	7,600	1,023.00	7,774,800
日信工業	6,800	1,461.00	9,934,800
トピー工業	31,000	205.00	6,355,000
曙ブレーキ工業	21,100	259.00	5,464,900
タチエス	5,000	1,449.00	7,245,000
N O K	12,200	1,797.00	21,923,400
フタバ産業	12,400	529.00	6,559,600
K Y B	33,000	372.00	12,276,000
大同メタル工業	4,900	792.00	3,880,800
プレス工業	17,300	378.00	6,539,400
カルソニックカンセイ	21,000	754.00	15,834,000
太平洋工業	7,700	1,061.00	8,169,700
ケーヒン	6,700	1,568.00	10,505,600

河西工業	5,100	1,119.00	5,706,900
アイシン精機	25,900	4,160.00	107,744,000
マツダ	80,200	1,688.00	135,377,600
ダイハツ工業	30,200	1,461.00	44,122,200
本田技研工業	225,100	2,997.00	674,624,700
スズキ	45,900	2,894.50	132,857,550
富士重工業	79,700	3,599.00	286,840,300
ヤマハ発動機	35,700	1,754.00	62,617,800
ショーワ	8,500	773.00	6,570,500
エクセディ	3,800	2,555.00	9,709,000
豊田合成	9,300	1,980.00	18,414,000
愛三工業	7,800	854.00	6,661,200
ヨロズ	3,000	2,160.00	6,480,000
エフ・シー・シー	4,700	1,832.00	8,610,400
シマノ	10,100	15,770.00	159,277,000
テイ・エス テック	6,000	2,708.00	16,248,000
ジャムコ	1,500	2,782.00	4,173,000
テルモ	38,900	4,175.00	162,407,500
日機装	12,700	828.00	10,515,600
島津製作所	33,000	1,653.00	54,549,000
東京精密	5,400	2,270.00	12,258,000
マニー	3,200	1,714.00	5,484,800
ニコン	47,600	1,523.00	72,494,800
トプコン	9,100	1,033.00	9,400,300
オリンパス	37,800	3,995.00	151,011,000
理研計器	4,500	1,017.00	4,576,500
タムロン	2,800	1,559.00	4,365,200
HOYA	56,700	3,927.00	222,660,900
シチズンホールディングス	36,100	608.00	21,948,800
セイコーホールディングス	19,000	392.00	7,448,000
ニプロ	21,000	1,049.00	22,029,000
パラマウントベッドホールディングス	2,900	4,055.00	11,759,500
バンダイナムコホールディングス	26,400	2,280.00	60,192,000
フランスベッドホールディングス	5,300	967.00	5,125,100
パイロットコーポレーション	4,600	4,890.00	22,494,000
トッパン・フォームズ	6,500	1,134.00	7,371,000
フジシールインターナショナル	3,400	3,600.00	12,240,000
タカラトミー	10,700	753.00	8,057,100
大建工業	17,000	300.00	5,100,000
凸版印刷	73,000	925.00	67,525,000
大日本印刷	74,000	1,011.00	74,814,000
共同印刷	18,000	313.00	5,634,000

日本写真印刷	4,800	1,664.00	7,987,200
アシックス	23,800	2,133.00	50,765,400
小松ウオール工業	2,600	1,656.00	4,305,600
ヤマハ	18,900	3,005.00	56,794,500
ビジョン	14,600	2,801.00	40,894,600
リンテック	6,500	2,043.00	13,279,500
イトーキ	7,600	620.00	4,712,000
任天堂	15,400	15,220.00	234,388,000
三菱鉛筆	2,300	5,220.00	12,006,000
タカラスタANDARD	12,000	926.00	11,112,000
コクヨ	15,400	1,455.00	22,407,000
岡村製作所	10,700	977.00	10,453,900
美津濃	16,000	529.00	8,464,000
アデランス	7,600	564.00	4,286,400
東京電力ホールディングス	217,400	526.00	114,352,400
中部電力	75,500	1,450.50	109,512,750
関西電力	102,300	991.20	101,399,760
中国電力	35,200	1,401.00	49,315,200
北陸電力	25,100	1,386.00	34,788,600
東北電力	63,800	1,383.00	88,235,400
四国電力	23,000	1,334.00	30,682,000
九州電力	57,900	1,113.00	64,442,700
北海道電力	26,900	958.00	25,770,200
沖縄電力	3,500	2,915.00	10,202,500
電源開発	21,800	2,965.00	64,637,000
東京瓦斯	276,000	442.50	122,130,000
大阪瓦斯	256,000	399.70	102,323,200
東邦瓦斯	64,000	758.00	48,512,000
西部瓦斯	39,000	271.00	10,569,000
静岡ガス	8,800	746.00	6,564,800
メタウォーター	1,600	2,901.00	4,641,600
東武鉄道	139,000	554.00	77,006,000
相鉄ホールディングス	49,000	672.00	32,928,000
東京急行電鉄	147,000	945.00	138,915,000
京浜急行電鉄	69,000	988.00	68,172,000
小田急電鉄	79,000	1,152.00	91,008,000
京王電鉄	71,000	923.00	65,533,000
京成電鉄	38,000	1,442.00	54,796,000
富士急行	8,000	1,415.00	11,320,000
東日本旅客鉄道	45,300	9,630.00	436,239,000
西日本旅客鉄道	24,100	6,467.00	155,854,700
東海旅客鉄道	22,200	19,255.00	427,461,000

西武ホールディングス	26,600	2,175.00	57,855,000
鴻池運輸	4,800	1,213.00	5,822,400
西日本鉄道	36,000	617.00	22,212,000
ハマキョウレックス	2,800	2,004.00	5,611,200
近鉄グループホールディングス	258,000	442.00	114,036,000
阪急阪神ホールディングス	171,000	677.00	115,767,000
南海電気鉄道	61,000	555.00	33,855,000
京阪ホールディングス	59,000	744.00	43,896,000
神戸電鉄	24,000	359.00	8,616,000
名古屋鉄道	100,000	540.00	54,000,000
山陽電気鉄道	15,000	498.00	7,470,000
日本通運	101,000	494.00	49,894,000
ヤマトホールディングス	46,700	2,154.50	100,615,150
山九	36,000	494.00	17,784,000
センコー	15,000	679.00	10,185,000
ニッコンホールディングス	9,200	2,212.00	20,350,400
福山通運	19,000	549.00	10,431,000
セイノーホールディングス	19,500	1,101.00	21,469,500
日立物流	6,400	1,787.00	11,436,800
日本郵船	235,000	202.00	47,470,000
商船三井	130,000	225.00	29,250,000
川崎汽船	115,000	209.00	24,035,000
飯野海運	17,400	383.00	6,664,200
日本航空	48,300	3,936.00	190,108,800
A N Aホールディングス	476,000	324.70	154,557,200
トランコム	900	6,280.00	5,652,000
日新	20,000	302.00	6,040,000
三菱倉庫	18,000	1,447.00	26,046,000
三井倉庫ホールディングス	28,000	282.00	7,896,000
住友倉庫	24,000	530.00	12,720,000
上組	31,000	968.00	30,008,000
郵船ロジスティクス	4,600	1,107.00	5,092,200
近鉄エクスプレス	5,300	1,350.00	7,155,000
N E C ネットエスアイ	5,400	1,799.00	9,714,600
システナ	3,400	1,772.00	6,024,800
新日鉄住金ソリューションズ	4,900	1,771.00	8,677,900
I Tホールディングス	8,900	2,569.00	22,864,100
グリー	16,500	638.00	10,527,000
コーエーテクモホールディングス	6,900	1,925.00	13,282,500
三菱総合研究所	1,500	3,345.00	5,017,500
ネクソン	24,100	1,605.00	38,680,500
アイスタイル	4,300	917.00	3,943,100

コロプラ	7,000	2,128.00	14,896,000
ティーガイア	4,200	1,332.00	5,594,400
ガンホー・オンライン・エンターテイメント	45,100	275.00	12,402,500
GMOペイメントゲートウェイ	2,300	7,240.00	16,652,000
インターネットイニシアティブ	4,400	2,221.00	9,772,400
SRAホールディングス	2,400	2,468.00	5,923,200
野村総合研究所	18,000	3,990.00	71,820,000
インテージホールディングス	2,500	1,381.00	3,452,500
フジ・メディア・ホールディングス	27,900	1,239.00	34,568,100
オービック	9,100	5,840.00	53,144,000
ジャストシステム	5,200	958.00	4,981,600
ヤフー	181,000	502.00	90,862,000
トレンドマイクロ	12,400	4,150.00	51,460,000
日本オラクル	4,200	5,990.00	25,158,000
CAC Holdings	6,100	809.00	4,934,900
オービックビジネスコンサルタント	1,500	4,645.00	6,967,500
伊藤忠テクノソリューションズ	6,500	2,510.00	16,315,000
大塚商会	7,100	5,440.00	38,624,000
電通国際情報サービス	2,600	1,955.00	5,083,000
WOWOW	1,700	2,445.00	4,156,500
ネットワンシステムズ	15,300	614.00	9,394,200
マーベラス	5,200	848.00	4,409,600
エイベックス・グループ・ホールディングス	5,600	1,389.00	7,778,400
日本ユニシス	8,500	1,317.00	11,194,500
兼松エレクトロニクス	4,200	1,928.00	8,097,600
東京放送ホールディングス	15,900	1,510.00	24,009,000
日本テレビホールディングス	24,100	1,788.00	43,090,800
テレビ朝日ホールディングス	8,100	1,835.00	14,863,500
スカパーJ S A Tホールディングス	22,900	603.00	13,808,700
テレビ東京ホールディングス	3,000	1,914.00	5,742,000
日本電信電話	192,300	4,891.00	940,539,300
KDDI	253,700	3,148.00	798,647,600
光通信	3,100	8,210.00	25,451,000
NTTドコモ	184,500	2,685.00	495,382,500
GMOインターネット	9,800	1,331.00	13,043,800
カドカワ	8,100	1,586.00	12,846,600
ゼンリン	4,300	2,341.00	10,066,300
松竹	19,000	1,037.00	19,703,000
東宝	18,800	2,818.00	52,978,400
東映	12,000	829.00	9,948,000
エヌ・ティ・ティ・データ	15,800	5,660.00	89,428,000

D T S	4,200	2,153.00	9,042,600
スクウェア・エニックス・ホールディングス	11,100	2,837.00	31,490,700
カプコン	7,000	2,518.00	17,626,000
ジャステック	8,000	959.00	7,672,000
S C S K	6,600	4,020.00	26,532,000
アイネス	6,100	1,148.00	7,002,800
T K C	3,400	2,973.00	10,108,200
富士ソフト	4,800	2,465.00	11,832,000
N S D	7,100	1,703.00	12,091,300
コナミホールディングス	11,800	3,470.00	40,946,000
ソフトバンクグループ	141,500	5,794.00	819,851,000
エレマテック	1,900	1,885.00	3,581,500
双日	169,800	230.00	39,054,000
アルフレッサ ホールディングス	31,500	2,039.00	64,228,500
横浜冷凍	11,400	1,077.00	12,277,800
神戸物産	1,800	2,433.00	4,379,400
あい ホールディングス	4,700	3,180.00	14,946,000
ダイワボウホールディングス	28,000	206.00	5,768,000
マクニカ・富士エレホールディングス	6,300	1,161.00	7,314,300
バイタルケーエスケー・ホールディングス	6,400	946.00	6,054,400
U K Cホールディングス	2,400	1,890.00	4,536,000
T O K A Iホールディングス	14,400	613.00	8,827,200
シップヘルスケアホールディングス	5,300	2,734.00	14,490,200
ナガイレーベン	4,100	2,206.00	9,044,600
三菱食品	3,400	2,850.00	9,690,000
第一興商	4,500	4,645.00	20,902,500
メディパルホールディングス	25,500	1,675.00	42,712,500
アズワン	2,200	3,900.00	8,580,000
ドウシシャ	3,600	2,059.00	7,412,400
黒田電気	5,400	1,628.00	8,791,200
ハピネット	4,700	893.00	4,197,100
ガリバーインターナショナル	7,300	1,114.00	8,132,200
シークス	1,900	3,125.00	5,937,500
伊藤忠商事	193,200	1,378.00	266,229,600
丸紅	245,600	566.90	139,230,640
長瀬産業	16,700	1,165.00	19,455,500
豊田通商	28,100	2,366.00	66,484,600
兼松	67,000	164.00	10,988,000
三井物産	221,500	1,309.50	290,054,250
日本紙パルプ商事	30,000	315.00	9,450,000
日立ハイテクノロジー	8,900	2,900.00	25,810,000
カメイ	5,800	925.00	5,365,000

スターゼン	2,200	3,330.00	7,326,000
山善	12,300	848.00	10,430,400
住友商事	154,700	1,110.00	171,717,000
内田洋行	10,000	456.00	4,560,000
三菱商事	182,800	1,767.00	323,007,600
第一実業	10,000	477.00	4,770,000
キャノンマーケティングジャパン	7,500	1,982.00	14,865,000
西華産業	26,000	215.00	5,590,000
菱洋エレクトロ	4,800	1,269.00	6,091,200
ユアサ商事	3,500	2,445.00	8,557,500
神鋼商事	30,000	187.00	5,610,000
阪和興業	31,000	475.00	14,725,000
岩谷産業	32,000	626.00	20,032,000
三愛石油	9,000	741.00	6,669,000
稲畑産業	8,800	1,054.00	9,275,200
ワキタ	7,500	751.00	5,632,500
東邦ホールディングス	8,400	2,441.00	20,504,400
サンゲツ	9,300	1,946.00	18,097,800
ミツウロコグループホールディングス	9,900	520.00	5,148,000
伊藤忠エネクス	10,400	943.00	9,807,200
サンリオ	7,800	2,144.00	16,723,200
リョーサン	4,900	2,597.00	12,725,300
新光商事	4,900	1,052.00	5,154,800
トーヨー	2,800	2,344.00	6,563,200
三信電気	6,600	861.00	5,682,600
東陽テクニカ	5,500	1,057.00	5,813,500
モスフードサービス	4,200	3,010.00	12,642,000
加賀電子	4,200	1,270.00	5,334,000
PALTAC	4,800	1,849.00	8,875,200
ヤマタネ	25,000	148.00	3,700,000
日鉄住金物産	23,000	370.00	8,510,000
トラスコ中山	3,300	4,755.00	15,691,500
オートバックスセブン	10,100	1,916.00	19,351,600
加藤産業	4,800	2,694.00	12,931,200
イエローハット	2,800	2,221.00	6,218,800
因幡電機産業	4,000	3,385.00	13,540,000
ミスミグループ本社	28,200	1,523.00	42,948,600
スズケン	11,700	3,530.00	41,301,000
ジェコス	4,200	1,169.00	4,909,800
ローソン	9,300	8,620.00	80,166,000
サンエー	2,000	5,110.00	10,220,000
カワチ薬品	2,900	2,551.00	7,397,900

エービーシー・マート	3,200	7,260.00	23,232,000
アスクル	3,200	4,300.00	13,760,000
ゲオホールディングス	4,700	1,811.00	8,511,700
アダストリア	4,800	3,605.00	17,304,000
くらコーポレーション	1,600	4,730.00	7,568,000
パル	1,700	2,557.00	4,346,900
エディオン	12,100	866.00	10,478,600
アルペン	3,200	1,824.00	5,836,800
クオール	3,100	1,529.00	4,739,900
ジェイアイエヌ	1,800	3,900.00	7,020,000
ビックカメラ	14,000	1,060.00	14,840,000
D C Mホールディングス	14,600	786.00	11,475,600
MonotaRO	8,900	3,410.00	30,349,000
J.フロント リテイリング	32,000	1,270.00	40,640,000
ドトール・日レスホールディングス	5,000	1,877.00	9,385,000
マツモトキヨシホールディングス	5,400	5,410.00	29,214,000
スタートトゥデイ	7,600	5,260.00	39,976,000
ココカラファイン	2,800	4,890.00	13,692,000
三越伊勢丹ホールディングス	50,000	1,116.00	55,800,000
ウエルシアホールディングス	2,200	5,890.00	12,958,000
クリエイトSDホールディングス	3,800	2,596.00	9,864,800
ジョイフル本田	4,100	2,422.00	9,930,200
すかいらーく	7,800	1,336.00	10,420,800
ユナイテッド・スーパーマーケット・ホールディングス	9,400	1,032.00	9,700,800
コスモス薬品	1,300	18,840.00	24,492,000
セブン&アイ・ホールディングス	103,100	4,720.00	486,632,000
クリエイト・レストランツ・ホールディングス	7,300	1,001.00	7,307,300
ツルハホールディングス	5,800	10,810.00	62,698,000
サンマルクホールディングス	2,500	2,847.00	7,117,500
トリドール	3,300	2,001.00	6,603,300
クスリのアオキ	2,400	5,880.00	14,112,000
総合メディカル	1,400	3,205.00	4,487,000
カップ・クリエイト	5,200	1,220.00	6,344,000
良品計画	2,900	25,190.00	73,051,000
コーナン商事	4,500	1,872.00	8,424,000
ドンキホーテホールディングス	16,300	3,650.00	59,495,000
西松屋チェーン	6,200	1,228.00	7,613,600
ゼンショーホールディングス	13,200	1,383.00	18,255,600
幸楽苑ホールディングス	3,300	1,494.00	4,930,200
サイゼリヤ	4,500	2,015.00	9,067,500
V Tホールディングス	9,400	548.00	5,151,200

ユナイテッドアローズ	3,800	4,315.00	16,397,000
ハイデイ日高	2,600	2,581.00	6,710,600
コロワイド	9,000	1,861.00	16,749,000
荻番屋	1,300	7,150.00	9,295,000
スギホールディングス	4,500	5,510.00	24,795,000
スクロール	11,800	468.00	5,522,400
ヨンドシーホールディングス	2,300	2,713.00	6,239,900
ファミリーマート	7,600	5,890.00	44,764,000
木曽路	4,500	2,238.00	10,071,000
サトレストラランシステムズ	8,500	797.00	6,774,500
千趣会	7,900	741.00	5,853,900
ケーヨー	10,900	522.00	5,689,800
上新電機	6,000	849.00	5,094,000
日本瓦斯	3,200	2,540.00	8,128,000
ロイヤルホールディングス	5,400	2,110.00	11,394,000
いなげや	4,300	1,439.00	6,187,700
島忠	6,700	2,461.00	16,488,700
チヨダ	3,600	2,782.00	10,015,200
ライフコーポレーション	1,900	2,962.00	5,627,800
リンガーハット	3,500	2,270.00	7,945,000
AOKIホールディングス	6,700	1,224.00	8,200,800
コメリ	4,300	2,828.00	12,160,400
青山商事	5,000	4,035.00	20,175,000
しまむら	2,900	14,450.00	41,905,000
高島屋	38,000	775.00	29,450,000
松屋	6,200	822.00	5,096,400
エイチ・ツー・オー リテイリング	13,400	1,744.00	23,369,600
パルコ	4,600	921.00	4,236,600
丸井グループ	31,000	1,675.00	51,925,000
アクシアル リテイリング	2,000	3,475.00	6,950,000
イオン	102,400	1,651.50	169,113,600
ユニグループ・ホールディングス	27,300	815.00	22,249,500
イズミ	5,300	4,235.00	22,445,500
平和堂	5,800	2,263.00	13,125,400
フジ	3,800	2,369.00	9,002,200
ヤオコー	3,300	4,760.00	15,708,000
ゼビオホールディングス	4,100	1,681.00	6,892,100
ケーズホールディングス	5,500	3,575.00	19,662,500
アインホールディングス	3,200	5,480.00	17,536,000
ヤマダ電機	78,500	531.00	41,683,500
アークランドサカモト	5,200	1,123.00	5,839,600
ニトリホールディングス	10,700	10,500.00	112,350,000

吉野家ホールディングス	11,000	1,386.00	15,246,000
松屋フーズ	1,700	2,797.00	4,754,900
サガミチェーン	5,700	1,207.00	6,879,900
王将フードサービス	2,100	3,505.00	7,360,500
プレナス	3,300	1,955.00	6,451,500
ミニストップ	4,400	1,787.00	7,862,800
アークス	5,100	2,498.00	12,739,800
バローホールディングス	5,900	2,826.00	16,673,400
ベルク	1,300	4,240.00	5,512,000
大庄	3,900	1,435.00	5,596,500
ファーストリテイリング	4,100	28,610.00	117,301,000
サンドラッグ	5,300	7,870.00	41,711,000
サックスパー ホールディングス	3,300	1,316.00	4,342,800
ペルーナ	8,500	559.00	4,751,500
足利ホールディングス	21,700	315.00	6,835,500
東京ＴＹフィナンシャルグループ	3,600	2,716.00	9,777,600
九州フィナンシャルグループ	41,100	549.00	22,563,900
ゆうちょ銀行	56,400	1,308.00	73,771,200
コンコルディア・フィナンシャルグループ	174,100	495.00	86,179,500
新生銀行	214,000	152.00	32,528,000
あおぞら銀行	160,000	385.00	61,600,000
三菱ＵＦＪフィナンシャル・グループ	1,992,200	495.80	987,732,760
りそなホールディングス	291,600	381.30	111,187,080
三井住友トラスト・ホールディングス	517,000	323.90	167,456,300
三井住友フィナンシャルグループ	197,400	3,276.00	646,682,400
第四銀行	31,000	367.00	11,377,000
北越銀行	36,000	181.00	6,516,000
西日本シティ銀行	83,000	190.00	15,770,000
千葉銀行	97,000	538.00	52,186,000
常陽銀行	90,000	373.00	33,570,000
群馬銀行	58,000	421.00	24,418,000
武蔵野銀行	4,300	2,702.00	11,618,600
千葉興業銀行	13,900	459.00	6,380,100
筑波銀行	18,100	271.00	4,905,100
七十七銀行	40,000	373.00	14,920,000
青森銀行	28,000	317.00	8,876,000
秋田銀行	22,000	281.00	6,182,000
山形銀行	16,000	396.00	6,336,000
岩手銀行	2,200	3,995.00	8,789,000
東邦銀行	28,000	357.00	9,996,000
ふくおかフィナンシャルグループ	112,000	353.00	39,536,000
静岡銀行	71,000	789.00	56,019,000

十六銀行	47,000	313.00	14,711,000
スルガ銀行	23,900	2,124.00	50,763,600
八十二銀行	46,000	465.00	21,390,000
山梨中央銀行	17,000	393.00	6,681,000
大垣共立銀行	43,000	326.00	14,018,000
福井銀行	28,000	210.00	5,880,000
北國銀行	37,000	300.00	11,100,000
滋賀銀行	28,000	469.00	13,132,000
南都銀行	30,000	302.00	9,060,000
百五銀行	25,000	393.00	9,825,000
京都銀行	48,000	709.00	34,032,000
紀陽銀行	10,900	1,273.00	13,875,700
ほくほくフィナンシャルグループ	169,000	135.00	22,815,000
広島銀行	72,000	391.00	28,152,000
山陰合同銀行	20,100	682.00	13,708,200
中国銀行	19,600	1,083.00	21,226,800
伊予銀行	30,600	705.00	21,573,000
百十四銀行	35,000	309.00	10,815,000
阿波銀行	22,000	544.00	11,968,000
大分銀行	25,000	318.00	7,950,000
宮崎銀行	26,000	281.00	7,306,000
十八銀行	17,000	245.00	4,165,000
沖縄銀行	2,400	3,600.00	8,640,000
琉球銀行	6,900	1,233.00	8,507,700
セブン銀行	95,400	461.00	43,979,400
みずほフィナンシャルグループ	3,517,500	161.20	567,021,000
山口フィナンシャルグループ	23,000	1,021.00	23,483,000
名古屋銀行	28,000	353.00	9,884,000
北洋銀行	46,700	273.00	12,749,100
愛知銀行	900	4,690.00	4,221,000
愛媛銀行	29,000	228.00	6,612,000
みなと銀行	24,000	150.00	3,600,000
京葉銀行	23,000	396.00	9,108,000
関西アーバン銀行	4,800	1,007.00	4,833,600
栃木銀行	14,000	411.00	5,754,000
トモニホールディングス	25,200	306.00	7,711,200
フィデアホールディングス	25,600	168.00	4,300,800
池田泉州ホールディングス	29,600	403.00	11,928,800
F P G	7,600	1,155.00	8,778,000
S B Iホールディングス	30,300	1,190.00	36,057,000
ジャフコ	4,500	3,075.00	13,837,500
大和証券グループ本社	231,000	611.80	141,325,800

野村ホールディングス	483,800	446.40	215,968,320
岡三証券グループ	25,000	558.00	13,950,000
丸三証券	9,200	974.00	8,960,800
東海東京フィナンシャル・ホールディングス	33,500	540.00	18,090,000
いちよし証券	8,100	896.00	7,257,600
松井証券	13,800	953.00	13,151,400
マネックスグループ	36,300	286.00	10,381,800
カブドットコム証券	27,200	347.00	9,438,400
極東証券	4,500	1,288.00	5,796,000
かんぽ生命保険	7,500	2,396.00	17,970,000
損保ジャパン日本興亜ホールディングス	55,200	2,791.00	154,063,200
アニコムホールディングス	2,000	2,654.00	5,308,000
M S & A Dインシュアランスグループホールディングス	74,200	2,834.00	210,282,800
ソニーフィナンシャルホールディングス	24,600	1,309.00	32,201,400
第一生命保険	160,100	1,306.00	209,090,600
東京海上ホールディングス	99,200	3,573.00	354,441,600
T & Dホールディングス	92,300	1,012.50	93,453,750
全国保証	6,500	3,920.00	25,480,000
クレディセゾン	19,000	1,988.00	37,772,000
芙蓉総合リース	3,000	4,515.00	13,545,000
興銀リース	5,200	1,843.00	9,583,600
東京センチュリーリース	5,900	3,600.00	21,240,000
日本証券金融	14,000	419.00	5,866,000
アイフル	43,900	374.00	16,418,600
リコーリース	2,500	3,025.00	7,562,500
イオンフィナンシャルサービス	16,200	2,417.00	39,155,400
アコム	51,800	578.00	29,940,400
ジャックス	16,000	430.00	6,880,000
オリエントコーポレーション	111,000	216.00	23,976,000
日立キャピタル	6,000	2,256.00	13,536,000
オリックス	175,200	1,549.00	271,384,800
三菱UFJリース	65,000	455.00	29,575,000
日本取引所グループ	73,300	1,586.00	116,253,800
いちごグループホールディングス	21,600	483.00	10,432,800
日本駐車場開発	28,600	123.00	3,517,800
ヒューリック	52,700	1,095.00	57,706,500
野村不動産ホールディングス	17,100	1,946.00	33,276,600
プレサンスコーポレーション	1,300	3,885.00	5,050,500
ユニゾホールディングス	2,000	5,860.00	11,720,000
オープンハウス	3,800	2,434.00	9,249,200
東急不動産ホールディングス	64,400	738.00	47,527,200

飯田グループホールディングス	23,200	2,067.00	47,954,400
パーク24	13,000	3,120.00	40,560,000
三井不動産	129,000	2,668.00	344,172,000
三菱地所	181,000	2,102.00	380,462,000
平和不動産	7,600	1,333.00	10,130,800
東京建物	28,900	1,417.00	40,951,300
ダイビル	9,600	1,007.00	9,667,200
京阪神ビルディング	10,700	576.00	6,163,200
住友不動産	59,000	3,131.00	184,729,000
大京	53,000	172.00	9,116,000
テオーシー	11,000	856.00	9,416,000
東京楽天地	12,000	481.00	5,772,000
レオパレス21	31,100	688.00	21,396,800
スターツコーポレーション	3,500	2,188.00	7,658,000
フジ住宅	8,100	666.00	5,394,600
空港施設	8,400	471.00	3,956,400
住友不動産販売	2,600	2,120.00	5,512,000
ゴールドクレスト	2,600	1,555.00	4,043,000
タカラレーベン	12,400	708.00	8,779,200
イオンモール	16,400	1,471.00	24,124,400
エヌ・ティ・ティ都市開発	18,100	1,045.00	18,914,500
日本空港ビルデング	8,300	3,585.00	29,755,500
日本工営	15,000	349.00	5,235,000
ネクスト	7,800	1,231.00	9,601,800
日本M&Aセンター	4,200	6,450.00	27,090,000
アコーディア・ゴルフ	8,900	1,022.00	9,095,800
エス・エム・エス	3,500	2,279.00	7,976,500
テンブホールディングス	19,200	1,596.00	30,643,200
クックパッド	6,200	1,678.00	10,403,600
スタジオアリス	2,000	2,622.00	5,244,000
総合警備保障	9,300	6,380.00	59,334,000
カカクコム	19,300	2,033.00	39,236,900
ディップ	3,100	2,747.00	8,515,700
ツクイ	4,100	1,329.00	5,448,900
エムスリー	23,100	3,145.00	72,649,500
アウトソーシング	1,400	4,010.00	5,614,000
ウェルネット	1,000	3,940.00	3,940,000
ディー・エヌ・エー	12,000	1,826.00	21,912,000
博報堂D Yホールディングス	39,300	1,250.00	49,125,000
ぐるなび	3,300	2,726.00	8,995,800
ファンコミュニケーションズ	6,800	795.00	5,406,000
インフォマート	4,700	980.00	4,606,000

E P Sホールディングス	3,900	1,384.00	5,397,600
アミューズ	2,400	2,420.00	5,808,000
ケネディクス	37,200	468.00	17,409,600
電通	29,700	5,540.00	164,538,000
みらかホールディングス	7,100	4,510.00	32,021,000
アルプス技研	2,300	2,133.00	4,905,900
オリエンタルランド	28,500	7,250.00	206,625,000
ダスキン	9,300	1,976.00	18,376,800
明光ネットワークジャパン	5,700	1,200.00	6,840,000
ラウンドワン	10,300	659.00	6,787,700
リゾートトラスト	12,000	2,275.00	27,300,000
ビー・エム・エル	2,100	4,450.00	9,345,000
りらいあコミュニケーションズ	6,300	1,096.00	6,904,800
ユー・エス・エス	32,700	1,767.00	57,780,900
サイバーエージェント	6,500	5,080.00	33,020,000
楽天	123,800	1,225.00	151,655,000
テクノプロ・ホールディングス	4,700	3,125.00	14,687,500
リクルートホールディングス	53,500	3,390.00	181,365,000
日本郵政	76,100	1,421.00	108,138,100
リロ・ホールディング	1,100	14,450.00	15,895,000
エイチ・アイ・エス	5,000	2,631.00	13,155,000
共立メンテナンス	2,300	8,340.00	19,182,000
イチネンホールディングス	6,400	993.00	6,355,200
建設技術研究所	5,300	891.00	4,722,300
東京都競馬	29,000	220.00	6,380,000
カナモト	4,200	2,648.00	11,121,600
東京ドーム	26,000	446.00	11,596,000
西尾レントオール	2,800	2,728.00	7,638,400
トランス・コスモス	3,500	3,060.00	10,710,000
乃村工藝社	6,800	1,737.00	11,811,600
藤田観光	14,000	478.00	6,692,000
日本管財	3,700	1,531.00	5,664,700
トーカイ	1,500	3,145.00	4,717,500
セコム	27,000	8,390.00	226,530,000
丹青社	6,900	871.00	6,009,900
メイテック	3,900	3,810.00	14,859,000
アサツー ディ・ケイ	5,300	2,705.00	14,336,500
応用地質	5,700	1,169.00	6,663,300
船井総研ホールディングス	5,400	1,707.00	9,217,800
ベネッセホールディングス	9,700	2,497.00	24,220,900
イオンディライト	2,800	3,035.00	8,498,000
ニチイ学館	8,800	710.00	6,248,000

	ダイセキ	6,400	2,068.00	13,235,200	
小計	銘柄数：1,100 組入時価比率：97.5%	41,151,800		48,921,867,610 100.0%	
合計		41,151,800		48,921,867,610	

（注1）比率は左より組入時価の純資産総額に対する比率、及び各小計欄の合計金額に対する比率であります。

(2) 株式以外の有価証券

該当事項はありません。

第2 信用取引契約残高明細表

該当事項はありません。

第3 デリバティブ取引及び為替予約取引の契約額等及び時価の状況表

「デリバティブ取引等に関する注記」に記載しております。

2【ファンドの現況】

以下のファンドの現況は平成28年 5月31日現在です。

【純資産額計算書】

MHAM日本株式インデックスファンド（ファンドラップ）

資産総額	36,677,780,630円
負債総額	111,792,955円
純資産総額（ - ）	36,565,987,675円
発行済口数	32,329,991,148口
1口当たり純資産額（ / ）	1.1310円

（参考）MHAM TOPIXマザーファンド

資産総額	56,088,052,909円
負債総額	67,823,547円
純資産総額（ - ）	56,020,229,362円
発行済口数	36,555,465,444口
1口当たり純資産額（ / ）	1.5325円

第4【内国投資信託受益証券事務の概要】

（1）受益証券の名義書換手続等

当ファンドの受益権は、振替制度における振替受益権であるため、委託会社は、この信託の受益権を取り扱う振替機関が社振法の規定により主務大臣の指定を取り消された場合または当該指定が効力を失った場合であって、当該振替機関の振替業を承継する者が存在しない場合その他やむを得ない事情がある場合を除き、当該振替受益権を表示する受益証券を発行しません。ファンドの振替受益権には無記名式や記名式の形態はありません。

なお、受益者は、委託会社がやむを得ない事情等により受益証券を発行する場合を除き、無記名式受益証券から記名式受益証券への変更の請求、記名式受益証券から無記名式受益証券への変更の請求、受益証券の再発行の請求を行わないものとします。

（2）受益者名簿の閉鎖の時期

委託会社は受益者名簿を作成しません。

（3）受益者に対する特典

ありません。

（4）譲渡制限および譲渡の対抗要件

譲渡制限はありません。ただし、受益権の譲渡は、振替口座簿への記載または記録によらなければ、委託会社および受託会社に対抗することができません。

（5）受益権の譲渡

受益者は、その保有する受益権を譲渡する場合には、当該受益者の譲渡の対象とする受益権が記載または記録されている振替口座簿にかかる振替機関等に振替の申請をするものとします。

前記の申請のある場合には、前記の振替機関等は、当該譲渡にかかる譲渡人の保有する受益権の口数の減少および譲受人の保有する受益権の口数の増加につき、その備える振替口座簿に記載または記録するものとします。ただし、前記の振替機関等が振替先口座を開設したものでない場合には、譲受人の振替先口座を開設した他の振替機関等（当該他の振替機関等の上位機関を含みます。）に社振法の規定にしたがい、譲受人の振替先口座に受益権の口数の増加の記載または記録が行われるよう通知するものとします。

前記の振替について、委託会社は、当該受益者の譲渡の対象とする受益権が記載または記録されている振替口座簿にかかる振替機関等と譲受人の振替先口座を開設した振替機関等が異なる場合等において、委託会社が必要と認めるときまたはやむを得ない事情があると判断したときは、振替停止日や振替停止期間を設けることができます。

(6) 受益権の再分割

委託会社は、受託会社と協議のうえ、社振法に定めるところにしたがい、一定日現在の受益権を均等に再分割することができます。

(7) 償還金

償還金は、償還日において振替機関等の振替口座簿に記載または記録されている受益者（償還日以前において一部解約が行われた受益権にかかる受益者を除きます。また、当該償還日以前に設定された受益権で取得申込代金支払前のため販売会社の名義で記載または記録されている受益権については原則として取得申込者として）に支払います。

(8) 質権口記載または記録の受益権の取り扱いについて

振替機関等の振替口座簿の質権口に記載または記録されている受益権にかかる収益分配金の支払い、一部解約の実行の請求の受付け、一部解約金および償還金の支払い等については、約款の規定によるほか、民法その他の法令等にしたがって取り扱われます。

第二部【委託会社等の情報】

第1【委託会社等の概況】

1【委託会社等の概況】

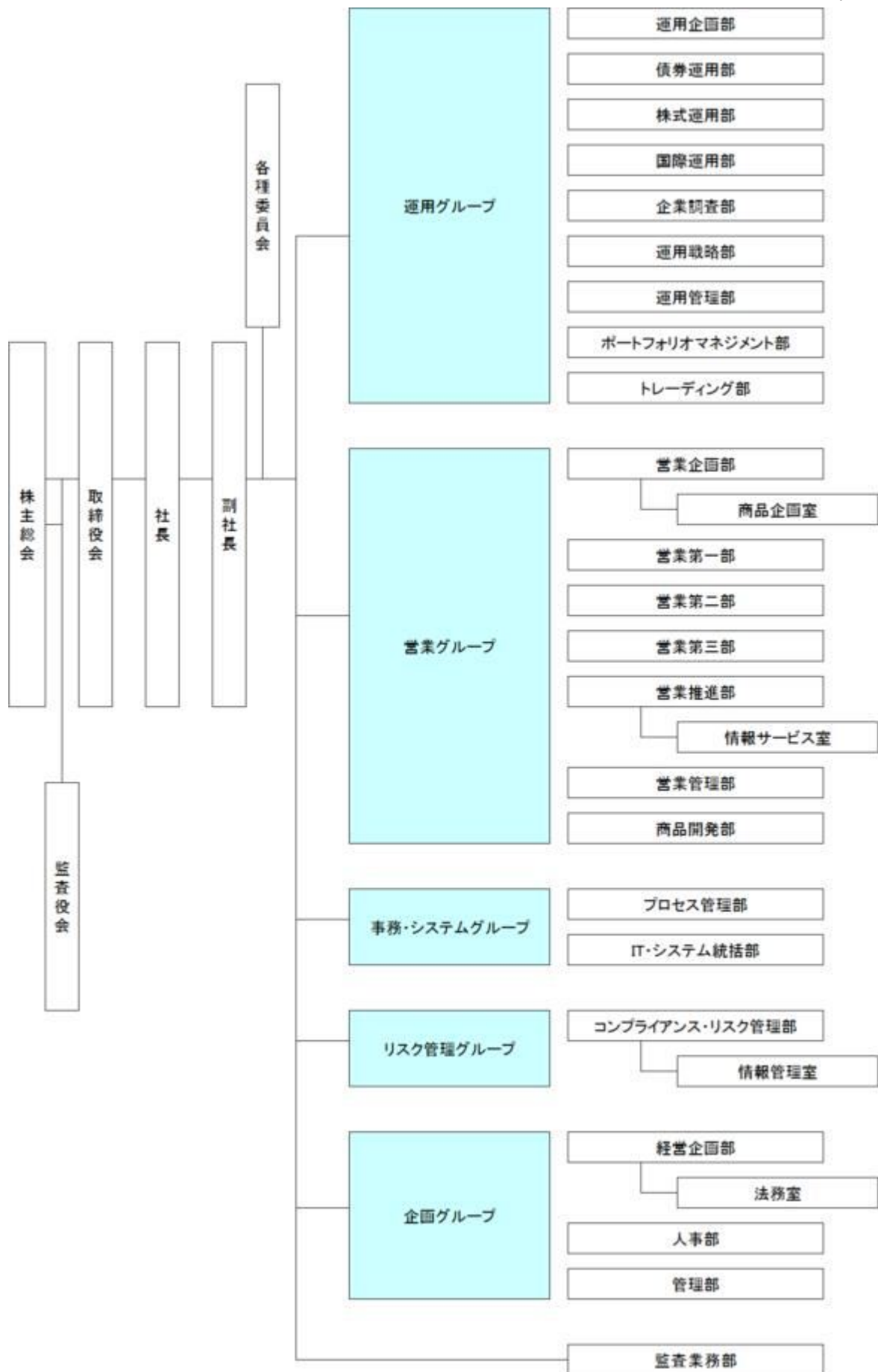
(1) 資本金の額

平成28年5月末日現在	資本金	20億4,560万円
	発行する株式の総数	200万株
	発行済株式の総数	1,052,070株

過去5年間における資本金の額の増減はありません。

(2) 会社の機構(平成28年5月末日現在)

会社の組織図



運用の基本プロセス

1 運用に関する会議および委員会

a 運用の基本計画決定に関する会議

運用グループ長または運用グループ長が指名する運用グループの役職員が原則月1回開催する運用会議で、各ファンドの運用に関する基本計画を決定します。

b 運用実績の評価、モニタリングに関する委員会

リスク管理グループ長を委員長として原則3ヵ月に1回開催される運用評価委員会で運用実績の審議・評価を行います。

また、同じくリスク管理グループ長を委員長として原則3ヵ月に1回開催されるコンプライアンス委員会で、法令・約款、運用ガイドラインなど社内諸規則に照らした運用内容のモニタリング結果を審議します。

2 運用の流れ

a ファンドの運用に関する基本計画の決定

各運用会議は、運用担当者が作成する資産配分、各資産内での主要投資対象等に関するファンドごとの月次の運用に関する基本計画の原案を審議し決定します。

b ファンドの具体的な運用計画の作成

運用担当者は、運用に関する基本計画にそって具体的な売買予定銘柄、数量等の月次の売買計画を作成します。

c 売買の実行指図

運用担当者は、売買計画に基づいて日々の売買の実行を指図します。

2【事業の内容及び営業の概況】

当社は、「投資信託及び投資法人に関する法律」に定める投資信託委託会社として、投資信託の設定を行うとともに、「金融商品取引法」に定める金融商品取引業者として、その運用（投資運用業）ならびにその受益証券（受益権）の募集又は私募（第二種金融商品取引業）を行っています。また、「金融商品取引法」に定める投資一任契約に基づく運用（投資運用業）および投資助言業務を行っています。

平成28年5月31日現在、当社の投資信託は以下の通りです。

基本的性格	本数	純資産総額(円)
追加型公社債投資信託	15	329,653,710,450
追加型株式投資信託	231	2,186,251,331,253
単位型株式投資信託	5	11,626,381,586
合計	251	2,527,531,423,289

3【委託会社等の経理状況】

1 当社の財務諸表は、「財務諸表等の用語、様式及び作成方法に関する規則」（昭和38年大蔵省令第59号）並びに同規則第2条の規定により「金融商品取引業等に関する内閣府令」（平成19年内閣府令第52号）に基づいて作成しております。

2 当社は、金融商品取引法第193条の2第1項の規定に基づき、事業年度（平成27年4月1日から平成28年3月31日まで）の財務諸表について新日本有限責任監査法人により監査を受けております。

(1) 【貸借対照表】

	(単位： 千円)	
	前事業年度 (平成27年3月31日)	当事業年度 (平成28年3月31日)
資産の部		
流動資産		
現金及び預金	20,801,864	20,903,257
有価証券	127,840	82,540
前払費用	156,891	157,231
未収委託者報酬	1,827,951	2,183,032
未収運用受託報酬	1,812,198	1,713,643
繰延税金資産	185,882	162,369
その他流動資産	159,069	293,051
貸倒引当金	1,092	1,185
流動資産合計	25,070,606	25,493,940
固定資産		
有形固定資産		
建物（純額）	124,850	100,000
工具、器具及び備品（純額）	71,443	90,655
リース資産（純額）	2,140	818
有形固定資産合計	1 198,434	1 191,474
無形固定資産		
電話加入権	12,747	12,747
その他無形固定資産	65	35
無形固定資産合計	12,812	12,782
投資その他の資産		
投資有価証券	3,987,168	3,260,206
長期差入保証金	360,258	340,503
前払年金費用	331,766	346,659
会員権	8,400	8,400
その他	23,186	19,551
貸倒引当金	19,534	19,404
投資その他の資産合計	4,691,245	3,955,916
固定資産合計	4,902,492	4,160,172
資産合計	29,973,099	29,654,112
負債の部		
流動負債		
預り金	77,889	29,699
リース債務	2,648	1,202
未払金		
未払収益分配金	746	833
未払償還金	5,716	3,906
未払手数料	819,341	838,064
その他未払金	86,205	9,022
未払金合計	912,009	851,826
未払費用	2,038,097	1,896,033
未払法人税等	393,574	570,376
未払消費税等	426,857	227,078
賞与引当金	328,900	318,000
その他流動負債	3,075	999
流動負債合計	4,183,052	3,895,216
固定負債		
リース債務	2,088	886
役員退職慰労引当金	104,240	147,427
時効後支払損引当金	8,128	6,471

繰延税金負債	306,725	38,000
その他固定負債	6,926	1,931
固定負債合計	428,109	194,716
負債合計	4,611,161	4,089,932
純資産の部		
株主資本		
資本金	2,045,600	2,045,600
資本剰余金		
資本準備金	2,266,400	2,266,400
その他資本剰余金	2,450,074	2,450,074
資本剰余金合計	4,716,474	4,716,474
利益剰余金		
利益準備金	128,584	128,584
その他利益剰余金		
配当準備積立金	104,600	104,600
退職慰労積立金	100,000	100,000
別途積立金	9,800,000	9,800,000
繰越利益剰余金	7,739,742	8,908,993
利益剰余金合計	17,872,927	19,042,177
自己株式	-	377,863
株主資本合計	24,635,002	25,426,389
評価・換算差額等		
その他有価証券評価差額金	726,935	137,791
評価・換算差額等合計	726,935	137,791
純資産合計	25,361,937	25,564,180
負債純資産合計	29,973,099	29,654,112

(2) 【損益計算書】

(単位：千円)

	前事業年度		当事業年度	
	(自	平成26年4月1日	(自	平成27年4月1日
	至	平成27年3月31日)	至	平成28年3月31日)
営業収益				
委託者報酬		17,538,139		17,358,667
運用受託報酬		4,463,429		5,050,661
営業収益合計		22,001,569		22,409,329
営業費用				
支払手数料		8,480,510		7,999,728
広告宣伝費		247,790		205,521
公告費		1,140		152
調査費				
調査費		1,259,067		1,312,466
委託調査費		4,883,037		5,299,598
図書費		4,308		3,703
調査費合計		6,146,412		6,615,769
委託計算費		101,919		116,405
営業雑経費				
通信費		59,454		46,151
印刷費		128,143		246
協会費		18,777		20,221
諸会費		2,540		2,317
その他		855,319		958,635
営業雑経費合計		1,064,234		1,027,572
営業費用合計		16,042,008		15,965,148
一般管理費				
給料				
役員報酬		142,983		143,812
給料手当		1,832,723		1,905,880
賞与		295,180		304,122

給料合計	2,270,886	2,353,814
交際費	775	775
寄付金	-	221
旅費交通費	91,851	87,228
租税公課	51,783	76,075
不動産賃借料	339,964	305,351
退職給付費用	126,451	119,608
福利厚生費	368,622	370,689
貸倒引当金繰入	-	93
賞与引当金繰入	319,122	301,698
役員退職慰労引当金繰入	27,249	47,768
固定資産減価償却費	31,216	44,257
諸経費	358,817	269,502
一般管理費合計	3,986,740	3,977,085
営業利益	1,972,819	2,467,095
営業外収益		
受取配当金	7,027	4,242
受取利息	7,340	7,633
有価証券解約益	953	50,674
有価証券償還益	-	56,303
時効到来償還金等	21,856	1,962
時効後支払損引当金戻入額	-	1,311
雑収入	51,171	20,993
営業外収益合計	88,349	143,121
営業外費用		
有価証券解約損	-	278
有価証券償還損	2,197	2,641
ヘッジ会計に係る損失	2,240	-
時効後支払損引当金繰入額	17,685	-
雑損失	63,198	6,767
営業外費用合計	85,321	9,688
経常利益	1,975,847	2,600,528
特別利益		
投資有価証券売却益	10,500	-
特別利益合計	10,500	-
特別損失		
減損損失	1	51,292
事業再構築費用	2	125,173
外国税負担損失	3	53,547
貸倒引当金繰入		19,534
特別損失合計		249,548
税引前当期純利益	1,736,799	2,600,528
法人税、住民税及び事業税	616,760	839,827
法人税等調整額	16,247	40,166
法人税等合計	633,008	879,993
当期純利益	1,103,790	1,720,534

(3) 【株主資本等変動計算書】

前事業年度(自 平成26年4月1日 至 平成27年3月31日)

(単位: 千円)

	株主資本			
	資本金	資本剰余金		
		資本準備金	その他資本剰余金	資本剰余金合計
当期首残高	2,045,600	2,266,400	2,450,074	4,716,474
当期変動額				
剰余金の配当				
当期純利益				

株主資本以外の項目の当期変動額（純額）				
当期変動額合計				
当期末残高	2,045,600	2,266,400	2,450,074	4,716,474

	株主資本						株主資本合計
	利益剰余金					利益剰余金合計	
	利益準備金	その他利益剰余金			繰越利益剰余金		
配当準備積立金		退職慰労積立金	別途積立金				
当期首残高	128,584	104,600	100,000	9,800,000	6,988,395	17,121,579	23,883,654
当期変動額							
剰余金の配当					352,443	352,443	352,443
当期純利益					1,103,790	1,103,790	1,103,790
株主資本以外の項目の当期変動額（純額）							
当期変動額合計					751,347	751,347	751,347
当期末残高	128,584	104,600	100,000	9,800,000	7,739,742	17,872,927	24,635,002

	評価・換算差額等		純資産合計
	その他有価証券評価差額金	評価・換算差額等合計	
当期首残高	41,248	41,248	23,842,406
当期変動額			
剰余金の配当			352,443
当期純利益			1,103,790
株主資本以外の項目の当期変動額（純額）	768,183	768,183	768,183
当期変動額合計	768,183	768,183	1,519,530
当期末残高	726,935	726,935	25,361,937

当事業年度（自 平成27年4月1日 至 平成28年3月31日）

（単位：千円）

	株主資本			
	資本金	資本剰余金		資本剰余金合計
		資本準備金	その他資本剰余金	
当期首残高	2,045,600	2,266,400	2,450,074	4,716,474
当期変動額				
剰余金の配当				
当期純利益				
自己株式の取得				
株主資本以外の項目の当期変動額（純額）				
当期変動額合計				
当期末残高	2,045,600	2,266,400	2,450,074	4,716,474

	株主資本							
	利益剰余金						自己株式	株主資本 合計
	利益 準備金	その他利益剰余金				利益剰余 金合計		
		配当準備 積立金	退職慰労 積立金	別途 積立金	繰越利益 剰余金			
当期首残高	128,584	104,600	100,000	9,800,000	7,739,742	17,872,927	-	24,635,002
当期変動額								
剰余金の配当					551,284	551,284		551,284
当期純利益					1,720,534	1,720,534		1,720,534
自己株式の取得							377,863	377,863
株主資本以外の 項目の当期 変動額（純 額）								
当期変動額合計					1,169,250	1,169,250	377,863	791,386
当期末残高	128,584	104,600	100,000	9,800,000	8,908,993	19,042,177	377,863	25,426,389

	評価・換算差額等		純資産合計
	その他有価証券評価差額金	評価・換算差額等合計	
当期首残高	726,935	726,935	25,361,937
当期変動額			
剰余金の配当			551,284
当期純利益			1,720,534
自己株式の取得			377,863
株主資本以外の項目の 当期変動額（純額）	589,143	589,143	589,143
当期変動額合計	589,143	589,143	202,242
当期末残高	137,791	137,791	25,564,180

重要な会計方針

1. 有価証券の評価基準及び評価方法

その他有価証券

時価のあるもの

決算期末日の市場価格等に基づく時価法（評価差額は、全部純資産直入法により処理し、売却原価は移動平均法により算定）を採用しております。

時価のないもの

移動平均法による原価法を採用しております。

2. デリバティブ取引等の評価基準及び評価方法

時価法を採用しております。

3. 固定資産の減価償却の方法

(1) 有形固定資産（リース資産を除く）

定率法（ただし、平成10年4月1日以降に取得した建物（附属設備を除く）については定額法）を採用しております。

(2) 無形固定資産

定額法を採用しております。

(3) リース資産

リース期間を耐用年数とし、残存価額を零とする定率法を採用しております。

4. 引当金の計上基準

(1) 貸倒引当金

当社の自己査定基準に基づき、一般債権については予想損失率により、貸倒懸念債権等特定の債権については個別に回収可能性を勘案し、回収不能見込額を計上しております。

(2) 賞与引当金

従業員に対する賞与の支払いに備えるため、将来の支給見込額のうち当期の負担額を計上しております。

(3) 退職給付引当金（前払年金費用）

従業員に対する退職給付に備えるため、決算日における退職給付債務及び年金資産の見込額に基づき、決算日において発生していると認められる額を計上しております。

(4) 役員退職慰労引当金

役員退職慰労金の支給に備えて、内規に基づく期末要支給額を計上しております。（執行役員に対する退職慰労引当金を含む。）

(5) 時効後支払損引当金

時効成立のため利益計上した収益分配金及び償還金について、受益者からの今後の支払請求に備えるため、過去の支払実績に基づく将来の支払見込額を計上しております。

5. 外貨建資産・負債の本邦通貨への換算基準

外貨建金銭債権債務は、決算日の直物為替相場により円貨に換算し、換算差額は損益として処理しております。

6. ヘッジ会計の方法

(1) ヘッジ会計の方法

時価ヘッジによっております。

(2) ヘッジ手段とヘッジ対象

ヘッジ手段...株価指数先物取引

ヘッジ対象...有価証券

(3) ヘッジ方針

当社が保有する有価証券の投資リスクを低減させるためにヘッジ取引を行っております。

(4) ヘッジの有効性評価の方法

ヘッジ対象とヘッジ手段の価格変動の相関関係を継続的に計測してヘッジの有効性を評価しております。

7. その他財務諸表作成のための基本となる重要な事項

消費税等の会計処理

消費税及び地方消費税の会計処理は、税抜方式によっております。

未適用の会計基準等

「繰延税金資産の回収可能性に関する適用指針」（企業会計基準適用指針第26号 平成28年3月28日）

1. 概要

本適用指針は、主に日本公認会計士協会監査委員会報告第66号「繰延税金資産の回収可能性の判断に関する監査上の取扱い」において定められている繰延税金資産の回収可能性に関する指針について基本的にその内容を引き継いだ上で、一部見直しが行われたものです。

2. 適用予定日

当社は、当該適用指針を平成28年4月1日に開始する事業年度の期首から適用する予定であります。

3. 当該会計基準等の適用による影響

当該適用指針の適用による影響は、軽微であります。

会計上の見積りの変更に関する注記

当社は、「追加情報」に記載のとおり、当社、DIAMアセットマネジメント株式会社、みずほ信託銀行株式会社及び新光投信株式会社間の統合基本合意書に基づき、資産運用機能の統合に向けた協議・準備を進めております。これに伴い、当事業年度において、本社オフィスに係る内部造作物等の有形固定資産の見積り耐用年数の見直しを行い、将来にわたり変更しております。また、本社オフィスの不動産賃貸借契約に伴う原状回復義務として認識していた資産除去債務について、退去時に必要とされる原状回復費用及び使用見込期間の見積りの変更を行っております。これにより、従来の方法と比べて、当事業年度の営業利益、経常利益及び税引前当期純利益はそれぞれ27,598千円減少しております。

追加情報

DIAMアセットマネジメント株式会社（代表取締役社長 西 恵正）、みずほ信託銀行株式会社（取締役社長 中野 武夫）、みずほ投信投資顧問株式会社（取締役社長 中村 英剛）及び新光投信株式会社（取締役社長 後藤

修一）間での平成27年9月30日付統合基本合意書に基づき、資産運用機能の統合に向けた協議・準備を進めてまいりましたが、平成28年3月3日付で新会社に係わる以下事項につき内定いたしました。

1. 商号 : アセットマネジメントOne株式会社
 2. 代表者 : 西 恵正（現 DIAMアセットマネジメント株式会社 代表取締役社長）
 3. 本店所在地 : 東京都千代田区丸の内1-8-2
 4. 統合日 : 平成28年10月1日

注記事項

（貸借対照表関係）

前事業年度 （平成27年3月31日）		当事業年度 （平成28年3月31日）	
1 有形固定資産の減価償却累計額		1 有形固定資産の減価償却累計額	
建物	111,156千円	建物	136,006千円
工具、器具及び備品	277,249千円	工具、器具及び備品	226,657千円
リース資産	16,185千円	リース資産	17,508千円

（損益計算書関係）

前事業年度（自 平成26年4月1日 至 平成27年3月31日）

1 減損損失

当社は以下の資産グループについて減損損失を計上しました。

場所	用途	種類	金額（千円）
本社（東京都港区）	除却対象資産	建物	23,139
本社（東京都港区）	除却対象資産	工具器具備品	4,253
本社（東京都港区）	除却対象資産	原状回復費用	23,900

レイアウト変更により現行オフィス内部造作等の除却が決定した資産につき、「除却対象資産」としてグルーピングを行い、平成27年3月31日時点の帳簿価額および原状回復費用を減損損失（51,292千円）として特別損失に計上しました。

2 事業再構築費用

事業再構築に伴うグループ会社への転籍関連費用であります。

3 外国税負担損失

証券投資信託に係る外国税負担額であります。

当事業年度（自 平成27年4月1日 至 平成28年3月31日）

該当するものではありません。

（株主資本等変動計算書関係）

前事業年度（自 平成26年4月1日 至 平成27年3月31日）

1 発行済株式に関する事項

株式の種類	当事業年度期首	増加	減少	当事業年度末
普通株式（株）	1,052,070	-	-	1,052,070

2 配当に関する事項

（1）配当金支払額

決議	株式の種類	配当金の総額 （円）	1株当たり 配当額 （円）	基準日	効力発効日
平成26年6月11日 第51回定時株主総会	普通株式	352,443,450	335	平成26年3月31日	平成26年6月12日

（2）基準日が当期に属する配当のうち、配当の効力発生日が翌期となるもの

決議	株式の種類	配当金の総額 （円）	配当の原資	1株当たり 配当額 （円）	基準日	効力発効日
平成27年6月11日 第52回定時株主総会	普通株式	551,284,680	利益剰余金	524	平成27年3月31日	平成27年6月12日

当事業年度（自 平成27年4月1日 至 平成28年3月31日）

1．発行済株式に関する事項

株式の種類	当事業年度期首	増加	減少	当事業年度末
普通株式（株）	1,052,070	-	-	1,052,070

2．自己株式に関する事項

株式の種類	当事業年度期首	増加	減少	当事業年度末
普通株式（株）	-	13,662	-	13,662

（変動事由の概要）

平成28年1月6日の株主総会決議による自己株式の取得 13,662株

3．配当に関する事項

（1）配当金支払額

決議	株式の種類	配当金の総額 （円）	1株当たり 配当額 （円）	基準日	効力発効日
平成27年6月11日 第52回定時株主総会	普通株式	551,284,680	524	平成27年3月31日	平成27年6月12日

（2）基準日が当期に属する配当のうち、配当の効力発生日が翌期となるもの

決議	株式の種類	配当金の総額 （円）	配当の原資	1株当たり 配当額 （円）	基準日	効力発効日
平成28年6月10日 第53回定時株主総会	普通株式	17,652,936,000	利益剰余金	17,000	平成28年3月31日	平成28年6月13日
		1,346,815,176	資本剰余金	1,297	平成28年3月31日	平成28年6月13日
	合計	18,999,751,176		18,297		

（リース取引関係）

1．ファイナンス・リース取引（借主側）

所有権移転外ファイナンス・リース取引

リース資産の内容

有形固定資産

主として、事務用機器及び車両運搬具であります。

リース資産の減価償却の方法

重要な会計方針「3．固定資産の減価償却方法」に記載のとおりであります。

（金融商品関係）

1．金融商品の状況に関する事項

（1）金融商品に対する取組方針

当社は、投資運用業、投資助言・代理業、第二種金融商品取引業を行っており、余資運用については、安全性の高い金融資産で運用しております。

デリバティブは、当社が保有する特定の有価証券の投資リスクを低減させる目的で利用しており、投機的な取引は行わない方針であります。

（2）金融商品の内容及びそのリスク

営業債権である未収委託者報酬及び未収運用受託報酬は、相手先の信用リスクに晒されております。有価証券及び投資有価証券は、当社業務運営に関連する株式、投資信託であります。これらは、それぞれ発行体の信用リスク及び市場価格の変動リスクに晒されております。営業債務である未払手数料は、1年以内の支払期日であります。

デリバティブ取引には株価指数先物取引があり、その他有価証券で保有する投資信託の価格変動を相殺する目的で行い、ヘッジ対象に係る損益を認識する方法（時価ヘッジ）を適用しております。なお、ヘッジ開始時から有効性判定時点までの期間においてヘッジ手段とヘッジ対象の価格変動の相関関係を継続的に計測する事によりヘッジの有効性を評価しております。

（3）金融商品に係るリスク管理体制

信用リスクの管理

営業債権の相手先の信用リスクに関しては、当社の信用リスク管理の基本方針に従い、取引先ごとの期日管理及び残高管理を行うとともに、主な相手先の信用状況を半期ごとに把握する体制としております。

有価証券の発行体の信用リスク及びデリバティブ取引のカウンターパーティーリスクに関しては、信用情報や時価の把握を定期的に行うことで管理しております。

市場リスクの管理

有価証券を含む金融商品の保有については、当社の市場リスク管理の基本方針（自己資金運用）に従い、定期的に時価や発行体の財務状況を把握し、価格変動リスクの軽減を図っています。デリバティブ取引に関しては、取引の執行、ヘッジの有効性の評価に関する部門を分離し、内部統制を確立しております。

(4) 金融商品の時価等に関する事項についての補足説明

金融商品の時価は、市場価格に基づく価額によっております。また、注記事項「デリバティブ取引関係」におけるデリバティブ取引に関する契約額等については、その金額自体がデリバティブ取引に係る市場リスクを示すものではありません。

2. 金融商品の時価等に関する事項

貸借対照表計上額、時価及びこれらの差額については、次のとおりであります。なお、時価を把握することが極めて困難と認められるものは、次表には含まれておりません。（（注2）を参照ください。）

前事業年度（平成27年3月31日）

（単位：千円）

	貸借対照表計上額	時価	差額
(1) 現金及び預金	20,801,864	20,801,864	-
(2) 未収委託者報酬	1,827,951	1,827,951	-
(3) 未収運用受託報酬	1,812,198	1,812,198	-
(4) 有価証券及び投資有価証券 其他有価証券	4,054,289	4,054,289	-
資産計	28,496,304	28,496,304	-
(1) 未払手数料	819,341	819,341	-
負債計	819,341	819,341	-
デリバティブ取引(1)			
ヘッジ会計が適用されていないもの	(3,601)	(3,601)	-
ヘッジ会計が適用されているもの	327	327	-
デリバティブ取引計	(3,274)	(3,274)	-

(1) デリバティブ取引によって生じた正味の債権・債務は純額で表示しており、合計で正味の債務となる項目については、()で示しております。

当事業年度（平成28年3月31日）

（単位：千円）

	貸借対照表計上額	時価	差額
(1) 現金及び預金	20,903,257	20,903,257	-
(2) 未収委託者報酬	2,183,032	2,183,032	-
(3) 未収運用受託報酬	1,713,643	1,713,643	-
(4) 有価証券及び投資有価証券 其他有価証券	3,282,026	3,282,026	-
資産計	28,081,960	28,081,960	-
(1) 未払手数料	838,064	838,064	-
負債計	838,064	838,064	-
デリバティブ取引(1)			
ヘッジ会計が適用されていないもの	(220)	(220)	-
ヘッジ会計が適用されているもの	(1,564)	(1,564)	-
デリバティブ取引計	(1,784)	(1,784)	-

(1) デリバティブ取引によって生じた正味の債権・債務は純額で表示しており、合計で正味の債務となる項目については、()で示しております。

(注1) 金融商品の時価の算定方法並びに有価証券及びデリバティブ取引に関する事項

資 産

(1) 現金及び預金

預金については、すべて短期であるため、時価は帳簿価額と近似していることから、当該帳簿価額によっております。

(2) 未収委託者報酬及び(3) 未収運用受託報酬

これらは短期間で決済されるため、時価は帳簿価額にほぼ等しいことから、当該帳簿価額によっております。

(4) 有価証券及び投資有価証券

これらの時価について、投資信託は基準価額によっております。また、保有目的ごとの有価証券に関する事項については、注記事項「有価証券関係」を参照ください。

負 債

(1) 未払手数料

これらは短期間で決済されるため、時価は帳簿価額にほぼ等しいことから、当該帳簿価額によっております。

デリバティブ取引

注記事項「デリバティブ取引関係」を参照ください。

(注2) 時価を把握することが極めて困難と認められる金融商品の貸借対照表計上額

(単位:千円)

区分	前事業年度 (平成27年3月31日)	当事業年度 (平成28年3月31日)
非上場株式	60,720	60,720

上記については、市場価格がなく、時価を把握することが極めて困難と認められるため、「(4) 有価証券及び投資有価証券 其他有価証券」には含めておりません。

(注3) 金銭債権及び満期のある有価証券の決算日後の償還予定額

前事業年度(平成27年3月31日)

(単位:千円)

	1年以内	1年超 2年以内	2年超 3年以内	3年超 4年以内	4年超 5年以内	5年超
預金	20,800,853	-	-	-	-	-
未収委託者報酬	1,827,951	-	-	-	-	-
未収運用受託報酬	1,812,198	-	-	-	-	-
有価証券及び投資有価証券 其他有価証券のうち 満期のあるもの 証券投資信託	127,840	-	-	-	-	3,300,657
合計	24,568,844	-	-	-	-	3,300,657

当事業年度(平成28年3月31日)

(単位:千円)

	1年以内	1年超 2年以内	2年超 3年以内	3年超 4年以内	4年超 5年以内	5年超
預金	20,902,546	-	-	-	-	-
未収委託者報酬	2,183,032	-	-	-	-	-
未収運用受託報酬	1,713,643	-	-	-	-	-
有価証券及び投資有価証券 其他有価証券のうち 満期のあるもの 証券投資信託	82,540	-	-	-	-	2,395,185
合計	24,881,762	-	-	-	-	2,395,185

(有価証券関係)

1 其他有価証券

前事業年度(平成27年3月31日)

種類	貸借対照表計上額 (千円)	取得原価(千円)	差額(千円)
貸借対照表計上額が 取得原価を超えるもの 証券投資信託	3,740,183	2,664,442	1,075,740
小計	3,740,183	2,664,442	1,075,740
貸借対照表計上額が 取得原価を超えないもの 証券投資信託	314,105	316,720	2,615
小計	314,105	316,720	2,615
合計	4,054,289	2,981,163	1,073,125

当事業年度(平成28年3月31日)

種類	貸借対照表計上額 (千円)	取得原価(千円)	差額(千円)
貸借対照表計上額が 取得原価を超えるもの 証券投資信託	2,698,875	2,500,000	198,875
小計	2,698,875	2,500,000	198,875
貸借対照表計上額が 取得原価を超えないもの 証券投資信託	583,151	583,423	271
小計	583,151	583,423	271
合計	3,282,026	3,083,423	198,603

2 当事業年度中に売却したその他有価証券
該当するものはありません。3 当事業年度中に解約・償還したその他有価証券
前事業年度（自 平成26年4月1日 至 平成27年3月31日）

種類	解約・償還額(千円)	解約・償還益の合計額 (千円)	解約・償還損の合計額 (千円)
証券投資信託	102,729	953	2,197
合計	102,729	953	2,197

当事業年度（自 平成27年4月1日 至 平成28年3月31日）

種類	解約・償還額(千円)	解約・償還益の合計額 (千円)	解約・償還損の合計額 (千円)
証券投資信託	738,178	106,977	2,920
合計	738,178	106,977	2,920

(デリバティブ取引関係)

1 ヘッジ会計が適用されていないデリバティブ取引
株式関連
前事業年度（平成27年3月31日）

区分	取引の種類	契約額等 (千円)	契約額のうち 1年超 (千円)	時価 (千円)	評価損益 (千円)
市場取引	株価指数先物取引 売建	197,054	-	3,601	3,601
	合計	197,054	-	3,601	3,601

当事業年度（平成28年3月31日）

区分	取引の種類	契約額等 (千円)	契約額のうち 1年超 (千円)	時価 (千円)	評価損益 (千円)
市場取引	株価指数先物取引 売建	148,005	-	220	220
	合計	148,005	-	220	220

(注) 時価の算定方法

取引所の価格に基づき算定しております。

2 ヘッジ会計が適用されているデリバティブ取引
株式関連
前事業年度（平成27年3月31日）

ヘッジ会計 の方法	取引の種類	主なヘッジ対象	契約額等 (千円)	契約額のうち 1年超 (千円)	時価 (千円)
ヘッジ対象に 係る損益を認 識する方法	株価指数先物取引 売建	投資有価証券	131,145	-	3,325
	買建	投資有価証券	277,953	-	3,652
	合計		409,098	-	327

(注) 時価の算定方法

取引所の価格に基づき算定しております。

当事業年度（平成28年3月31日）

ヘッジ会計 の方法	取引の種類	主なヘッジ対象	契約額等 (千円)	契約額のうち 1年超 (千円)	時価 (千円)
ヘッジ対象に 係る損益を認 識する方法	株価指数先物取引 売建	投資有価証券	117,467	-	147
	買建	投資有価証券	179,836	-	1,711
	合計		297,303	-	1,564

(注) 時価の算定方法

取引所の価格に基づき算定しております。

(退職給付関係)

1. 採用している退職給付制度の概要

当社は、確定給付型の制度として、確定給付企業年金制度を設けております。また、確定拠出型の制度として企業型確定拠出年金制度を設けております。

当社が有する確定給付企業年金制度は、簡便法により退職給付引当金及び退職給付費用を計算しておりません。

2. 確定給付制度

(1) 簡便法を適用した制度の、退職給付引当金の期首残高と期末残高の調整表

	前事業年度 (自 平成26年4月1日 至 平成27年3月31日)	当事業年度 (自 平成27年4月1日 至 平成28年3月31日)
退職給付引当金の期首残高	357,258千円	331,766千円
退職給付費用	150,018	51,208
退職給付の支払額	21,349	-
制度への拠出額	103,177	66,102
退職給付引当金の期末残高	331,766	346,659

(2) 退職給付債務及び年金資産の期末残高と貸借対照表に計上された退職給付引当金及び前払年金費用の調整表

	前事業年度 (平成27年3月31日)	当事業年度 (平成28年3月31日)
積立型制度の退職給付債務	669,318千円	727,842千円
年金資産	1,001,084	1,074,502
貸借対照表に計上された前払年金費用	331,766	346,659

(3) 退職給付費用

簡便法で計算した退職給付費用 前事業年度58,362千円 当事業年度51,208千円

3. 確定拠出制度

当社の確定拠出制度への要拠出額は、前事業年度17,436千円、当事業年度17,574千円であります。

(税効果会計関係)

1 繰延税金資産及び繰延税金負債の発生の主な原因別の内訳

	前事業年度 (平成27年3月31日)	当事業年度 (平成28年3月31日)
繰延税金資産		
有価証券償却超過額	4,795千円	4,551千円
ソフトウェア償却超過額	69,263	52,651
賞与引当金損金算入限度超過額	108,734	98,134
社会保険料損金不算入額	15,665	14,233
役員退職慰労引当金	34,461	45,488
未払事業税	30,421	39,817
その他	93,137	58,782
繰延税金資産小計	356,479	313,659
評価性引当額	24,103	22,331
繰延税金資産合計	332,375	291,328
繰延税金負債		
前払年金費用	107,027	106,147
その他有価証券評価差額金	346,190	60,812
繰延税金負債合計	453,218	166,959
繰延税金資産の純額	120,843	124,368

2 法定実効税率と税効果会計適用後の法人税等の負担率との差異の原因となった主な項目別の内訳

法定実効税率と税効果会計適用後の法人税等の負担率との間の差異が法定実効税率の100分の5以下であるため注記を省略しております。

3 法人税等の税率の変更による繰延税金資産及び繰延税金負債の金額の修正

「所得税法等の一部を改正する法律」及び「地方税法等の一部を改正する等の法律」が平成28年3月29日に国会で成立したことに伴い、当事業年度の繰延税金資産及び繰越税金負債の計算（ただし、平成28年4月1日以降解消されるものに限る）に使用した法定実効税率は、前事業年度の32.26%から、回収又は支払が見込まれる期間が平成28年4月1日から平成30年3月31日までのものは30.86%、平成30年4月1日以降のものについては30.62%にそれぞれ変更されております。

その結果、繰延税金資産の金額（繰延税金負債の金額を控除した金額）が4,569千円減少し、当事業年度に計上された法人税等調整額が7,826千円、その他有価証券評価差額金が3,257千円それぞれ増加しております。

（資産除去債務関係）

当社は建物所有者との間で不動産賃貸借契約を締結しており、賃借期間終了時に原状回復する義務を有しているため、契約及び法令上の資産除去債務を認識しております。

なお、当該賃貸借契約に関連する長期差入保証金（敷金）が計上されているため、資産除去債務の負債計上に代えて、当該敷金の回収が最終的に見込めないと認められる金額を合理的に見積り、そのうち当期の負担に属する金額を費用計上し、直接減額しております。

（セグメント情報等）

〔セグメント情報〕

前事業年度（自 平成26年4月1日 至 平成27年3月31日）及び当事業年度（自 平成27年4月1日 至 平成28年3月31日）

当社は、資産運用業の単一セグメントであるため、記載を省略しております。

〔関連情報〕

前事業年度（自 平成26年4月1日 至 平成27年3月31日）

1. 製品及びサービスごとの情報

当社の製品及びサービス区分の決定方法は、損益計算書の営業収益各項目の区分と同一であることから、製品及びサービスごとの営業収益の記載を省略しております。

2. 地域ごとの情報

（1）売上高

本邦の外部顧客からの営業収益に区分した金額が損益計算書の営業収益の90%を超えるため、地域ごとの営業収益の記載を省略しております。

（2）有形固定資産

本邦に所在している有形固定資産の金額が貸借対照表の有形固定資産の金額の90%を超えるため、記載を省略しております。

3. 主要な顧客ごとの情報

委託者報酬については、当社が運用している投資信託は大半が公募投信であり、委託者報酬を最終的に負担する受益者は不特定多数であるため、記載を省略しております。

運用受託報酬については、損益計算書の営業収益の10%以上を占める投資一任報酬がありますが、守秘義務によりその顧客の名称に代えて種類と顧客を区別するための記号を記載しております。

顧客の種類等	営業収益（千円）	関連するセグメント名
適格機関投資家 A	2,629,803	資産運用業

当事業年度（自 平成27年4月1日 至 平成28年3月31日）

1. 製品及びサービスごとの情報

当社の製品及びサービス区分の決定方法は、損益計算書の営業収益各項目の区分と同一であることから、製品及びサービスごとの営業収益の記載を省略しております。

2. 地域ごとの情報

（1）売上高

本邦の外部顧客からの営業収益に区分した金額が損益計算書の営業収益の90%を超えるため、地域ごとの営業収益の記載を省略しております。

（2）有形固定資産

本邦に所在している有形固定資産の金額が貸借対照表の有形固定資産の金額の90%を超えるため、記載を省略しております。

3. 主要な顧客ごとの情報

委託者報酬については、当社が運用している投資信託は大半が公募投信であり、委託者報酬を最終的に負担する受益者は不特定多数であるため、記載を省略しております。

運用受託報酬については、損益計算書の営業収益の10%以上を占める投資一任報酬がありますが、守秘義務によりその顧客の名称に代えて種類と顧客を区別するための記号を記載しております。

顧客の種類等	営業収益（千円）	関連するセグメント名
適格機関投資家 A	3,061,207	資産運用業

〔報告セグメントごとの固定資産の減損損失に関する情報〕

前事業年度（自 平成26年4月1日 至 平成27年3月31日）

当社は、資産運用業の単一セグメントであるため、記載を省略しております。

当事業年度（自 平成27年4月1日 至 平成28年3月31日）

該当するものはありません。

（関連当事者情報）

1. 関連当事者との取引

財務諸表提出会社と同一の親会社をもつ会社

前事業年度（自 平成26年4月1日 至 平成27年3月31日）

種類	会社等の名称	所在地	資本金 又は 出資金	事業の 内容	議決権等 の所有 (被所有) 割合	関連当事者 との関係	取引の内容	取引金額 (千円)	科目	期末残高 (千円)
同一の親会社をもつ会社	株式会社 みずほ銀行	東京都 千代田区	14,040 億円	銀行業	なし	投資信託の販売	支払手数料	3,833,692	未払手数料	361,219
同一の親会社をもつ会社	みずほ信託 銀行株式会社	東京都 中央区	2,473 億円	信託 銀行業	なし	信託財産の管理	委託者報酬	13,851,610	未収委託者報酬	1,661,682

当事業年度（自 平成27年4月1日 至 平成28年3月31日）

種類	会社等の名称	所在地	資本金 又は 出資金	事業の 内容	議決権等 の所有 (被所有) 割合	関連当事者 との関係	取引の内容	取引金額 (千円)	科目	期末残高 (千円)
同一の親会社をもつ会社	株式会社 みずほ銀行	東京都 千代田区	14,040 億円	銀行業	なし	投資信託の販売	支払手数料	3,542,264	未払手数料	336,556
同一の親会社をもつ会社	みずほ信託 銀行株式会社	東京都 中央区	2,473 億円	信託 銀行業	なし	信託財産の管理	委託者報酬	14,108,529	未収委託者報酬	2,053,638

(注) 1. 上記の金額のうち、取引金額には消費税等が含まれておらず、期末残高には消費税等が含まれております。

2. 取引条件及び取引条件の決定方針等

上記の取引については、一般取引条件と同様に決定しております。

2. 親会社又は重要な関連会社に関する注記

親会社情報

株式会社みずほフィナンシャルグループ

(東京証券取引所及びニューヨーク証券取引所に上場)

(1株当たり情報)

	前事業年度 (自 平成26年4月1日 至 平成27年3月31日)	当事業年度 (自 平成27年4月1日 至 平成28年3月31日)
1株当たり純資産額	24,106.70円	24,618.62円
1株当たり当期純利益金額	1,049.16円	1,639.16円

(注) 1. 潜在株式調整後1株当たり当期純利益金額については、潜在株式が存在しないため、記載していません。

2. 1株当たり当期純利益金額の算定上の基礎は、以下のとおりであります。

	前事業年度 (自 平成26年4月1日 至 平成27年3月31日)	当事業年度 (自 平成27年4月1日 至 平成28年3月31日)
1株当たり当期純利益金額		

当期純利益(千円)	1,103,790	1,720,534
普通株式に帰属しない金額(千円)	-	-
普通株式に係る当期純利益(千円)	1,103,790	1,720,534
期中平均株式数(株)	1,052,070	1,049,643

(重要な後発事象)

該当事項はありません。

4【利害関係人との取引制限】

委託会社は、「金融商品取引法」の定めるところにより、利害関係人との取引について、次に掲げる行為が禁止されています。

- (1) 自己又はその取締役若しくは執行役との間における取引を行うことを内容とした運用を行うこと(投資者の保護に欠け、若しくは取引の公正を害し、又は金融商品取引業の信用を失墜させるおそれがないものとして内閣府令で定めるものを除きます。)
- (2) 運用財産相互間において取引を行うことを内容とした運用を行うこと(投資者の保護に欠け、若しくは取引の公正を害し、又は金融商品取引業の信用を失墜させるおそれがないものとして内閣府令で定めるものを除きます。)
- (3) 通常の取引の条件と異なる条件であって取引の公正を害するおそれのある条件で、委託会社の親法人等(委託会社の総株主等の議決権の過半数を保有していることその他の当該金融商品取引業者と密接な関係を有する法人その他の団体として政令で定める要件に該当する者をいいます。以下(4)および(5)において同じ。)又は子法人等(委託会社が総株主等の議決権の過半数を保有していることその他の当該金融商品取引業者と密接な関係を有する法人その他の団体として政令で定める要件に該当する者をいいます。以下同じ。)と有価証券の売買その他の取引又は店頭デリバティブ取引を行うこと。
- (4) 委託会社の親法人等又は子法人等の利益を図るため、その行う投資運用業に関して運用の方針、運用財産の額若しくは市場の状況に照らして不必要な取引を行うことを内容とした運用を行うこと。
- (5) 上記(3)および(4)に掲げるもののほか、委託会社の親法人等又は子法人等が関与する行為であって、投資者の保護に欠け、若しくは取引の公正を害し、又は金融商品取引業の信用を失墜させるおそれのあるものとして内閣府令で定める行為

5【その他】

- (1) 定款の変更、事業譲渡又は事業譲受、出資の状況その他の重要事項
該当事項はありません。

(2) 訴訟事件その他の重要事項

委託会社は、平成28年10月1日に新光投信株式会社、D I A Mアセットマネジメント株式会社、みずほ信託銀行株式会社(資産運用部門)と統合し、商号をアセットマネジメントOne株式会社に変更する予定です(関係当局の認可等を前提とします)。

第2【その他の関係法人の概況】

1【名称、資本金の額及び事業の内容】

名称		資本金の額 (百万円)	事業の内容
(1) 受託会社	みずほ信託銀行株式会社	247,369	銀行法に基づき銀行業を営むとともに、金融機関の信託業務の兼営等に関する法律（兼営法）に基づき信託業務を行っています。
(2) 販売会社	みずほ証券株式会社	125,167	「金融商品取引法」に定める第一種金融商品取引業を営んでいます。

(注) 資本金の額について 平成28年3月末日現在

2【関係業務の概要】

(1) 受託会社

当ファンドの受託会社として、信託財産を保管・管理し、受益権設定にかかる振替機関への通知等を行います。

(2) 販売会社

当ファンドの販売会社として、受益権の募集の取扱い、販売、一部解約の実行の請求の受付けならびに収益分配金、償還金および一部解約金の支払等を行います。

3【資本関係】

平成28年 8月 8日現在、該当事項はありません。

(持株比率5.0%以上を記載します。)

< 参考：再信託受託会社の概要 >

名称：資産管理サービス信託銀行株式会社

業務の概要：銀行法に基づき銀行業を営むとともに、金融機関の信託業務の兼営に関する法律に基づき信託業務を営んでいます。

再信託の目的：原信託契約にかかる信託業務の一部（信託財産の管理）を原信託受託会社から再信託受託会社（資産管理サービス信託銀行株式会社）へ委託するため、原信託財産の全てを再信託受託会社へ移管することを目的とします。

第3【参考情報】

ファンドについては、当計算期間において以下の書類が提出されております。

提出年月日	提出書類
平成27年 6月10日	有価証券届出書
平成27年 6月10日	有価証券報告書
平成27年 8月 7日	有価証券届出書
平成27年 8月 7日	有価証券報告書
平成28年 2月 8日	有価証券届出書の訂正届出書
平成28年 2月 8日	半期報告書

独立監査人の監査報告書

平成28年6月10日

みずほ投信投資顧問株式会社

取締役会 御中

新日本有限責任監査法人

指定有限責任社員 業務執行社員	公認会計士	江見 睦生 印
指定有限責任社員 業務執行社員	公認会計士	亀井 純子 印

当監査法人は、金融商品取引法第193条の2第1項の規定に基づく監査証明を行うため、「委託会社等の経理状況」に掲げられているみずほ投信投資顧問株式会社の平成27年4月1日から平成28年3月31日までの第53期事業年度の財務諸表、すなわち、貸借対照表、損益計算書、株主資本等変動計算書、重要な会計方針及びその他の注記について監査を行った。

財務諸表に対する経営者の責任

経営者の責任は、我が国において一般に公正妥当と認められる企業会計の基準に準拠して財務諸表を作成し適正に表示することにある。これには、不正又は誤謬による重要な虚偽表示のない財務諸表を作成し適正に表示するために経営者が必要と判断した内部統制を整備及び運用することが含まれる。

監査人の責任

当監査法人の責任は、当監査法人が実施した監査に基づいて、独立の立場から財務諸表に対する意見を表明することにある。当監査法人は、我が国において一般に公正妥当と認められる監査の基準に準拠して監査を行った。監査の基準は、当監査法人に財務諸表に重要な虚偽表示がないかどうかについて合理的な保証を得るために、監査計画を策定し、これに基づき監査を実施することを求めている。

監査においては、財務諸表の金額及び開示について監査証拠を入手するための手続が実施される。監査手続は、当監査法人の判断により、不正又は誤謬による財務諸表の重要な虚偽表示のリスクの評価に基づいて選択及び適用される。財務諸表監査の目的は、内部統制の有効性について意見表明するためのものではないが、当監査法人は、リスク評価の実施に際して、状況に応じた適切な監査手続を立案するために、財務諸表の作成と適正な表示に関連する内部統制を検討する。また、監査には、経営者が採用した会計方針及びその適用方法並びに経営者によって行われた見積りの評価も含め全体としての財務諸表の表示を検討することが含まれる。

当監査法人は、意見表明の基礎となる十分かつ適切な監査証拠を入手したと判断している。

監査意見

当監査法人は、上記の財務諸表が、我が国において一般に公正妥当と認められる企業会計の基準に準拠して、みずほ投信投資顧問株式会社の平成28年3月31日現在の財政状態及び同日をもって終了する事業年度の経営成績をすべての重要な点において適正に表示しているものと認める。

強調事項

追加情報に記載されているとおり、会社は平成27年9月30日付の「統合基本合意書」に基づき、平成28年3月3日付で新会社に係わる一部主要事項を内定している。

当該事項は、当監査法人の意見に影響を及ぼすものではない。

利害関係

会社と当監査法人又は業務執行社員との間には、公認会計士法の規定により記載すべき利害関係はない。

以上

(注)1.上記は、当社が監査報告書の原本に記載された事項を電子化したものであり、その原本は当社が別途保管しております。

2.XBRLデータは監査の対象には含まれていません。

独立監査人の監査報告書

平成28年6月24日

みずほ投信投資顧問株式会社

取締役会 御中

新日本有限責任監査法人

指定有限責任社員	公認会計士	亀井 純子 印
業務執行社員		
指定有限責任社員	公認会計士	山野 浩 印
業務執行社員		

当監査法人は、金融商品取引法第193条の2第1項の規定に基づく監査証明を行うため、「ファンドの経理状況」に掲げられているMHAM日本株式インデックスファンド(ファンドラップ)の平成27年5月9日から平成28年5月9日までの計算期間の財務諸表、すなわち、貸借対照表、損益及び剰余金計算書、注記表並びに附属明細表について監査を行った。

財務諸表に対する経営者の責任

経営者の責任は、我が国において一般に公正妥当と認められる企業会計の基準に準拠して財務諸表を作成し適正に表示することにある。これには、不正又は誤謬による重要な虚偽表示のない財務諸表を作成し適正に表示するために経営者が必要と判断した内部統制を整備及び運用することが含まれる。

監査人の責任

当監査法人の責任は、当監査法人が実施した監査に基づいて、独立の立場から財務諸表に対する意見を表明することにある。当監査法人は、我が国において一般に公正妥当と認められる監査の基準に準拠して監査を行った。監査の基準は、当監査法人に財務諸表に重要な虚偽表示がないかどうかについて合理的な保証を得るために、監査計画を策定し、これに基づき監査を実施することを求めている。

監査においては、財務諸表の金額及び開示について監査証拠を入手するための手続が実施される。監査手続は、当監査法人の判断により、不正又は誤謬による財務諸表の重要な虚偽表示のリスクの評価に基づいて選択及び適用される。財務諸表監査の目的は、内部統制の有効性について意見表明するためのものではないが、当監査法人は、リスク評価の実施に際して、状況に応じた適切な監査手続を立案するために、財務諸表の作成と適正な表示に関連する内部統制を検討する。また、監査には、経営者が採用した会計方針及びその適用方法並びに経営者によって行われた見積りの評価も含め全体としての財務諸表の表示を検討することが含まれる。

当監査法人は、意見表明の基礎となる十分かつ適切な監査証拠を入手したと判断している。

監査意見

当監査法人は、上記の財務諸表が、我が国において一般に公正妥当と認められる企業会計の基準に準拠して、MHAM日本株式インデックスファンド(ファンドラップ)の平成28年5月9日現在の信託財産の状態及び同日をもって終了する計算期間の損益の状況をすべての重要な点において適正に表示しているものと認める。

利害関係 みずほ投信投資顧問株式会社及びファンドと当監査法人又は業務執行社員との間には、公認会計士法の規定により記載すべき利害関係はない。

以上

(注)1.上記は、当社が監査報告書の原本に記載された事項を電子化したものであり、その原本は当社が別途保管しております。

2.XBRLデータは監査の対象には含まれていません。