

【表紙】

【提出書類】	有価証券届出書
【提出先】	関東財務局長
【提出日】	平成27年 8 月 7 日
【発行者名】	みずほ投信投資顧問株式会社
【代表者の役職氏名】	取締役社長 中村 英剛
【本店の所在の場所】	東京都港区三田三丁目 5 番27号
【事務連絡者氏名】	商品開発部長 三木谷 正直 連絡場所 東京都港区三田三丁目 5 番27号
【電話番号】	03-5232-7700
【届出の対象とした募集内国投資信託受益証券に係るファンドの名称】	M H A M日本株式インデックスファンド（ファンドラップ）
【届出の対象とした募集内国投資信託受益証券の金額】	上限1,000億円
【縦覧に供する場所】	該当事項はありません。

第一部 【証券情報】

（１）【ファンドの名称】

MHAM日本株式インデックスファンド（ファンドラップ）

（以下「当ファンド」といいます。）

（２）【内国投資信託受益証券の形態等】

追加型証券投資信託の振替内国投資信託受益権（以下「受益権」と称することがあります。）です。

ファンドの受益権は、社債、株式等の振替に関する法律(以下「社振法」といいます。)の規定の適用を受けることとし、受益権の帰属は、後述の「(11) 振替機関に関する事項」に記載の振替機関および当該振替機関の下位の口座管理機関(社振法第2条に規定する「口座管理機関」をいい、振替機関を含め、以下「振替機関等」といいます。)の振替口座簿に記載または記録されることにより定まります(以下、振替口座簿に記載または記録されることにより定まる受益権を「振替受益権」といいます。)。委託会社であるみずほ投信投資顧問株式会社は、やむを得ない事情等がある場合を除き、当該振替受益権を表示する受益証券を発行しません。

また、当ファンドについて、委託会社の依頼により、信用格付業者から提供され、若しくは閲覧に供された信用格付けまたは信用格付業者から提供され、若しくは閲覧に供される予定の信用格付けはありません。

（３）【発行（売出）価額の総額】

1,000億円を上限とします。

（４）【発行（売出）価格】

取得申込日の基準価額とします。

「基準価額」とは、ファンドの資産総額から負債総額を控除して求めた金額(純資産総額)を、計算日における受益権総口数で除した価額をいいます。ただし、便宜上1万口当りに換算した価額で表示されることがあります。

基準価額については、販売会社または委託会社にお問い合わせください。なお、委託会社に対する照会
は下記においてできます。

照会先の名称	ホームページアドレス	電話番号
みずほ投信投資顧問株式会社	http://www.mizuho-am.co.jp/	0120-324-431

電話によるお問い合わせは、営業日の午前9時～午後5時までとさせていただきます。（以下同じ。）

（５）【申込手数料】

ありません。

（６）【申込単位】

申込単位は販売会社が委託会社の承認を得て別に定める単位とします。申込単位については、販売会社
にお問い合わせください。

（注）「分配金再投資コース」を選択された申込者は、収益分配金の再投資に際し、1口の整数倍をもって取得
することができます。

(7) 【申込期間】

平成27年8月8日から平成28年8月8日まで

申込期間は、上記期間満了前に有価証券届出書を提出することによって更新されます。

(8) 【申込取扱場所】

当ファンドの申込取扱場所(以下「販売会社」といいます。)については、下記の委託会社の照会先までお問い合わせください。

照会先の名称	ホームページアドレス	電話番号
みずほ投信投資顧問株式会社	http://www.mizuho-am.co.jp/	0120-324-431

(9) 【払込期日】

取得申込金額は、販売会社が指定する期日までに販売会社にお支払いいただきます。なお、取得申込金額には利息は付されません。

各取得申込日の発行価額の総額は、追加信託が行われる日に、販売会社により、みずほ投信投資顧問株式会社（「委託者」または「委託会社」といいます。）の指定する口座を經由して、みずほ信託銀行株式会社（「受託者」または「受託会社」といいます。）の指定するファンド口座（受託会社が再信託している場合は、当該再信託受託会社の指定するファンド口座）に払い込まれます。

(10) 【払込取扱場所】

取得申込金額はお申込みの販売会社にお支払いください。なお、払込取扱場所については、下記の委託会社の照会先までお問い合わせください。

照会先の名称	ホームページアドレス	電話番号
みずほ投信投資顧問株式会社	http://www.mizuho-am.co.jp/	0120-324-431

(11) 【振替機関に関する事項】

当ファンドの受益権に係る振替機関は下記の通りです。

株式会社証券保管振替機構

(12) 【その他】

お申込みの方法

当ファンドは、ラップ口座に係る契約¹に基づいて、ラップ口座の資金を運用するためのファンドです。

当ファンドの受益権の取得申込者は、販売会社にラップ口座を開設した者²等に限るものとします。

1 当該契約については、同様の権利義務関係を規定する名称の異なる契約を使用することがあります。

2 販売会社にSMA(セパレートリー・マネージド・アカウント)に係る契約に基づくSMA口座を開設した者を含む場合があります。

投資信託振替制度における振替受益権について

当ファンドの受益権は、社振法の規定の適用を受け、上記「(11) 振替機関に関する事項」に記載の振替機関の振替業にかかる業務規程等の規則にしたがって取り扱われるものとします。

ファンドの分配金、償還金、換金代金は、社振法および上記「(11) 振替機関に関する事項」に記載の振替機関の業務規程その他の規則にしたがって支払われます。

投資信託振替制度（以下「振替制度」といいます。）においては、ファンドの受益権の発生、消滅、移転をコンピュータシステムにて管理します。ファンドの設定、解約、償還等がコンピュータシステム上の帳簿（「振替口座簿」といいます。）への記載・記録によって行われます。

第二部 【ファンド情報】

第1 【ファンドの状況】

1 【ファンドの性格】

（1） 【ファンドの目的及び基本的性格】

MHAM TOPIXマザーファンド（以下「マザーファンド」ということがあります。）の受益証券への投資を通じて、東京証券取引所第一部に上場されている株式に投資を行い、東証株価指数（TOPIX）の動きに連動する投資成果を目指します。

東証株価指数(TOPIX=Tokyo Stock Price Index)とは、東京証券取引所第一部全銘柄を対象とした株価指数で、基準時（1968年1月4日終値）の時価総額を100として、その後の時価総額を指数化したものです。

- *1 TOPIXの指数値およびTOPIXの商標は、株式会社東京証券取引所（以下「㈱東京証券取引所」といいます。）の知的財産であり、株価指数の算出、指数値の公表、利用などTOPIXに関するすべての権利・ノウハウおよびTOPIXの商標に関するすべての権利は㈱東京証券取引所が有します。
- *2 ㈱東京証券取引所は、TOPIXの指数値の算出もしくは公表の方法の変更、TOPIXの指数値の算出もしくは公表の停止またはTOPIXの商標の変更もしくは使用の停止を行うことができます。
- *3 ㈱東京証券取引所は、TOPIXの指数値およびTOPIXの商標の使用に関して得られる結果ならびに特定日のTOPIXの指数値について、何ら保証、言及をするものではありません。
- *4 ㈱東京証券取引所は、TOPIXの指数値およびそこに含まれるデータの正確性、完全性を保証するものではありません。また、㈱東京証券取引所は、TOPIXの指数値の算出または公表の誤謬、遅延または中断に対し、責任を負いません。
- *5 当ファンドは、㈱東京証券取引所により提供、保証または販売されるものではありません。
- *6 ㈱東京証券取引所は、当ファンドの購入者または公衆に対し、当ファンドの説明、投資のアドバイスをする義務を負いません。
- *7 ㈱東京証券取引所は、みずほ投信投資顧問㈱または当ファンドの購入者のニーズを、TOPIXの指数値を算出する銘柄構成、計算に考慮するものではありません。
- *8 以上の項目に限らず、㈱東京証券取引所は当ファンドの設定、販売および販売促進活動に起因するいかなる損害に対しても、責任を有しません。

< ファンドの特色 >

- ・ 東証株価指数（TOPIX）の動きに連動する投資成果を目指します。
- ・ 運用にあたっては、当社が独自に開発した「日本株式マルチファクターモデル」を活用します。

1,000億円を上限に信託金を追加することができます。なお、信託金の上限額については、受託会社と合意のうえ変更することができます。

一般社団法人投資信託協会が定める分類方法において、以下のように分類・区分されます。

< 商品分類 >

- ・ 商品分類一覧表 （注）当ファンドが該当する商品分類に を付しています。

単位型・追加型	投資対象地域	投資対象資産 (収益の源泉となる資産)	補足分類

単位型	国内	株式	インデックス型
追加型	海外	債券	
	内外	不動産投信	特殊型
		その他資産	
		資産複合	

・商品分類定義

該当分類	分類の定義
追加型	一度設定されたファンドであってもその後追加設定が行われ従来の信託財産とともに運用されるファンドをいう。
国内	目論見書又は投資信託約款において、組入資産による主たる投資収益が実質的に国内の資産を源泉とする旨の記載があるものをいう。
株式	目論見書又は投資信託約款において、組入資産による主たる投資収益が実質的に株式を源泉とする旨の記載があるものをいう。
インデックス型	目論見書又は投資信託約款において、各種指数に連動する運用成果を目指す旨の記載があるものをいう。

< 属性区分 >

・属性区分一覧表

(注) 当ファンドが該当する属性区分に を付しています。

投資対象資産 (実際の組入資産)	決算頻度	投資対象地域	投資形態
株式 一般 大型株 中小型株	年1回	グローバル	ファミリーファンド
債券 一般 公債 社債 その他債券 クレジット属性	年2回	日本	ファンド・オブ・ファンズ
不動産投信 その他資産 (投資信託証券)	年4回	北米	対象インデックス
資産複合	年6回(隔月)	欧州	
	年12回(毎月)	アジア	日経225
	日々	オセアニア	TOPIX
	その他	中南米	その他
		アフリカ	
		中近東(中東)	
		エマージング	

当ファンドが投資信託証券への投資を通じて実質的な投資対象とする資産は、「株式・一般」です。

・属性区分定義

該当区分	区分の定義
------	-------

その他資産 (投資信託証券)	目論見書又は投資信託約款において、主として「株式」、「債券」及び「不動産投信」以外の資産に投資する旨の記載があるものをいい、括弧内の記載はその該当資産を表す。
株式・一般	目論見書又は投資信託約款において、主として株式に投資する旨の記載があるもので、大型株、中小型株属性にあてはまらない全てのものをいう。 当ファンドは、主としてマザーファンド受益証券(投資信託証券)への投資を通じて、株式に投資を行います。
年1回	目論見書又は投資信託約款において、年1回決算する旨の記載があるものをいう。
日本	目論見書又は投資信託約款において、組入資産による投資収益が日本の資産を源泉とする旨の記載があるものをいう。
ファミリーファンド	目論見書又は投資信託約款において、親投資信託(ファンド・オブ・ファンズにのみ投資されるものを除く。)を投資対象として投資するものをいう。
TOPIX	目論見書又は投資信託約款において、TOPIX(東証株価指数)に連動する運用成果を目指す旨の記載があるものをいう。

(注1) 商品分類および属性区分は、委託会社が目論見書または約款の記載内容等に基づいて分類しています。

(注2) 当ファンドが該当しない商品分類および属性区分の定義につきましては、一般社団法人投資信託協会のホームページ(<http://www.toushin.or.jp/>)でご覧いただけます。

(注3) 当ファンドはマザーファンド受益証券(投資信託証券)への投資を通じて、株式を主要投資対象とします。したがって、「商品分類」における投資対象資産と、「属性区分」における投資対象資産の分類・区分は異なります。

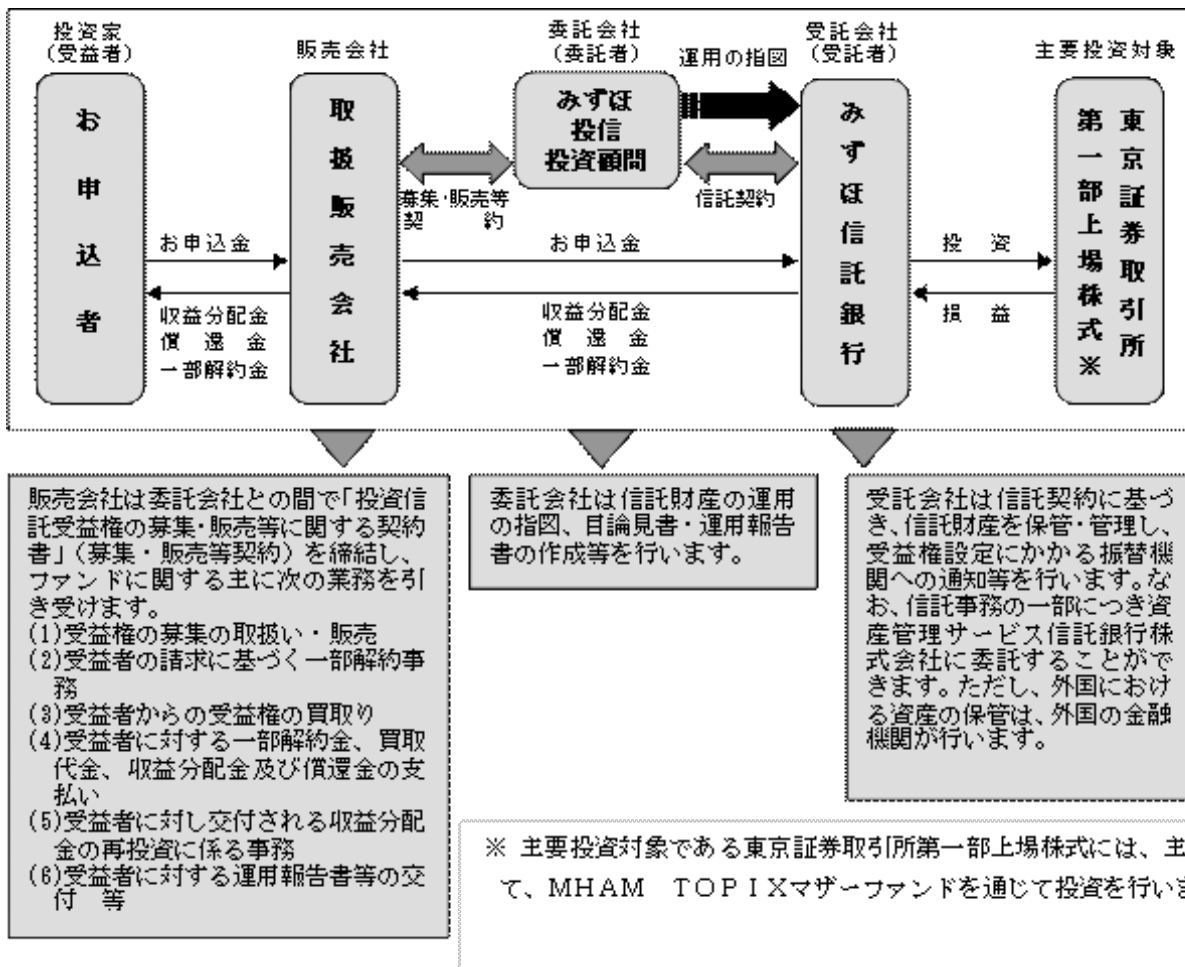
(2) 【ファンドの沿革】

平成20年6月3日 信託契約締結、当ファンドの設定・運用開始

平成27年4月16日 当ファンドの決算日を変更

(3) 【ファンドの仕組み】

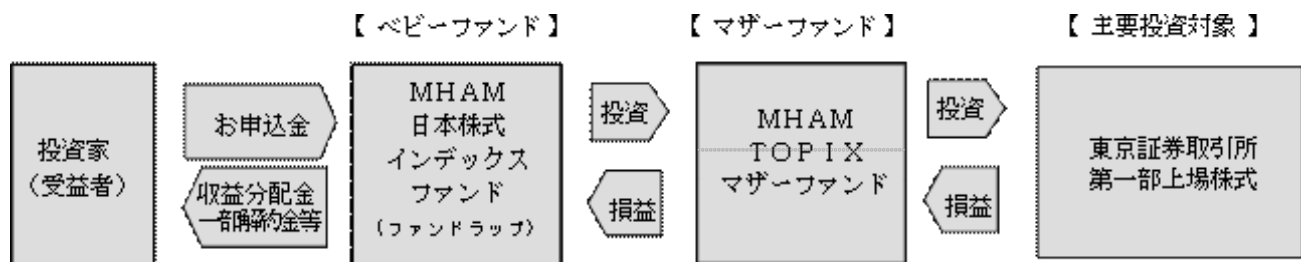
当ファンドの運営の仕組み



ファミリーファンド方式の仕組み

当ファンドは「MHAM TOPIXマザーファンド」をマザーファンドとするファミリーファンド方式で運用を行います。

ファミリーファンド方式



ファミリーファンド方式とは、投資家の皆様からお預かりした資金をまとめてベビーファンドとし、その資金をマザーファンドに投資することにより、その実質的な運用をマザーファンドにて行う仕組みです。マザーファンドのほか、株式等に直接投資する場合があります。

委託会社の概況

1. 資本金の額 20億4,560万円(平成27年5月末日現在)

2. 会社の沿革

昭和39年5月26日 「朝日証券投資信託委託株式会社」設立

- 平成9年10月1日 「株式会社第一勸業投資顧問」
「勸角投資顧問株式会社」と合併し、
「第一勸業朝日投信投資顧問株式会社」に商号変更
- 平成11年7月1日 「第一勸業アセットマネジメント株式会社」に商号変更
- 平成19年7月1日 「富士投信投資顧問株式会社」と合併し、「みずほ投信投資顧問株式会社」に商号変更

3. 大株主の状況(平成27年5月末日現在)

名称	住所	所有株式数	比率
株式会社みずほフィナンシャルグループ	東京都千代田区大手町一丁目5番5号	1,038,408株	98.7%
ロード・アベット・アンド・カンパニー エルエルシー	米国ニュージャージー州ジャージーシティ市ハドソン通り90番地	13,662株	1.3%

2 【投資方針】

(1) 【投資方針】

基本方針

この投資信託は、東証株価指数（TOPIX）の動きに連動する投資成果を目標として運用を行います。

運用方法

1. 主要投資対象

MHAM TOPIXマザーファンド受益証券を主要投資対象とします。

2. 投資態度

- a. 主として、MHAM TOPIXマザーファンド受益証券に投資を行い、東証株価指数（TOPIX）の動きに連動する投資成果を目指します。

運用にあたっては、当社が独自に開発した「日本株式マルチファクターモデル」を活用します。

- ・ 「日本株式マルチファクターモデル」とは、複数のリスクファクターによって株式のリターンを分解・説明するモデルです。このモデルを活用し、TOPIXに連動する銘柄群を効率的に選びます。

日本株式マルチファクターモデルは、1988年に構築以来、随時改良を加えている、みずほ投信投資顧問が独自に開発したモデルです。

- ・ 投資する銘柄群について定期的に見直しを実施することにより、TOPIXに対する連動性を高めます。

- b. 現物株への投資よりTOPIX先物等を活用する方が有利と認められるときは、TOPIX先物等を活用することがあります。

- c. 株価指数等の先物取引を含む株式の実質投資割合は、原則として信託財産の純資産総額の範囲内となるよう運用を行います。一時的に株式の実質投資総額と株価指数先物取引等の買建玉の実質投資総額の合計額が信託財産の純資産総額を超えることがあります。

「実質投資割合」とは、投資対象である当該資産につき、当ファンドの信託財産に属する当該資産の時価総額とマザーファンドの信託財産に属する当該資産のうち当ファンドの信託財産に属するとみなした額との合計額の当ファンドの信託財産総額または信託財産の純資産総額に対する割合をいいます。（以下同じ。）

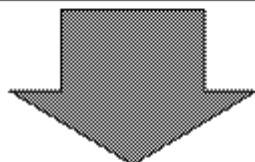
- * 株価指数先物取引等の詳細については、後記「(5) 投資制限 a. 約款で定める投資制限 有価証券先物取引等」をご参照ください。
- d. 組入対象銘柄は、東京証券取引所第一部上場株式とします。ただし、流動性に著しく欠ける銘柄や信用リスクが高いと判断される銘柄等は組入れません。
- e. 現物株式の実質組入比率（信託財産に属する他の投資信託受益証券の時価総額に、当該他の投資信託の信託財産総額に占める株式の時価総額の割合を乗じて得た額と、信託財産に属する株式の時価総額との合計額が信託財産総額に占める割合）は、通常の状態では50%以上とすることを基本とします。
- f. 非株式（株式以外の資産）への実質投資割合は、原則として信託財産総額の50%以下とします。
- g. 上記 a. から f. について、市況動向、設定・解約状況によっては弾力的に対処することがあります。
- h. 国内において行われる有価証券先物取引（金融商品取引法第28条第8項第3号イに掲げるものをいいます。以下同じ。）、有価証券指数等先物取引（金融商品取引法第28条第8項第3号ロに掲げるものをいいます。以下同じ。）、有価証券オプション取引（金融商品取引法第28条第8項第3号ハに掲げるものをいいます。以下同じ。）、金利に係る先物取引および金利に係るオプション取引ならびに外国の市場における有価証券先物取引、有価証券指数等先物取引、有価証券オプション取引、金利に係る先物取引および金利に係るオプション取引と類似の取引（以下「有価証券先物取引等」といいます。）を行うことができます。

ファンドの投資プロセス

当ファンドは、主としてMHAM TOPIXマザーファンド受益証券への投資を通じ、以下のプロセスにより東京証券取引所第一部上場株式に投資を行います。

ステップ1**リスクモニタリング（頻度：月次）**

- 日本株式マルチファクターモデル等を活用して、パフォーマンス分析やポートフォリオの属性分析を実施し、リバランスの必要性を判断。
- 格付け推定モデル等を活用して、個別銘柄の信用リスクを評価。委託会社の日本株アナリストの意見も参考に保有・売却について判断。

**ステップ2****ポートフォリオの構築（頻度：適宜）**

- 日本株式マルチファクターモデルを活用して、リスク最小化プロセス等の手続きの下で銘柄の選択を実施し、東証株価指数（TOPIX）と連動性の高いポートフォリオを構築。
- 構築されたポートフォリオに対しステップ1と同様のリスクチェックを行い、必要に応じてポートフォリオを再構築。

**ステップ3****売買執行（頻度：適宜）**

- ステップ2で選択された銘柄について売買を執行。
- 加えて、株価指数先物取引等を一部利用することで、株式と株価指数先物取引等の合計の実質組入比率を高位に維持し、TOPIXとの連動性を確保。

なお、市況動向、設定・解約状況によっては弾力的に対処することがあります。また、使用するモデルについては、市場や経済の構造変化等に対応して、適宜見直しをすることがあります。

（2）【投資対象】**投資の対象とする資産の種類**

この信託において投資の対象とする資産の種類は、次に掲げるものとします。

1. 次に掲げる特定資産（「特定資産」とは、投資信託及び投資法人に関する法律第2条第1項で定めるものをいいます。以下同じ。）
 - a. 有価証券
 - b. デリバティブ取引に係る権利（金融商品取引法第2条第20項に規定するものをいい、約款第23条、第24条および第25条に定めるものに限りません。）
 - c. 金銭債権
 - d. 約束手形（a.に掲げるものに該当するものを除きます。）
2. 次に掲げる特定資産以外の資産
 - a. 為替手形

有価証券の指図範囲

委託会社は、信託金を、主としてみずほ投信投資顧問株式会社を委託会社とし、みずほ信託銀行株式会社を受託会社として締結された親投資信託であるMHAM TOPIXマザーファンドの受益証券（以下「マザーファンド受益証券」といいます。）および次の有価証券（金融商品取引法第2条第2項の規定により有価証券とみなされる同項各号に掲げる権利を除きます。）に投資することを指図します。

1. 株券または新株引受権証書
2. 国債証券
3. 地方債証券
4. 特別の法律により法人が発行する債券
5. 社債券（新株引受権証券と社債券とが一体となった新株引受権付社債券（以下「分離型新株引受権付社債券」といいます。）の新株引受権証券を除きます。）
6. コマーシャル・ペーパー
7. 新株引受権証券（分離型新株引受権付社債券の新株引受権証券を含みます。以下同じ。）および新株予約権証券（両者を総称して「新株引受権証券等」といいます。）
8. 外国または外国の者の発行する本邦通貨表示の証券または証書で、2.～7.の証券または証書の性質を有するもの
9. 指定金銭信託の受益証券（金融商品取引法第2条第1項第14号で定める受益証券発行信託の受益証券に限ります。）
10. 抵当証券（金融商品取引法第2条第1項第16号で定めるものをいいます。）
11. 貸付債権信託受益権であって金融商品取引法第2条第1項第14号で定める受益証券発行信託の受益証券に表示されるべきもの

なお、1.の証券または証書を以下「株式」といい、2.から5.までの証券および8.の証券または証書のうち2.から5.までの証券の性質を有するものを以下「公社債」といいます。

金融商品の指図範囲

委託会社は、信託金を、 に掲げる有価証券のほか、次に掲げる金融商品（金融商品取引法第2条第2項の規定により有価証券とみなされる同項各号に掲げる権利を含みます。）により運用することを指図することができます。また、 の規定にかかわらず、この信託の設定、解約、償還、投資環境の変動等への対応等、委託会社が運用上必要と認めるときには、委託会社は、信託金を以下に掲げる金融商品により運用することの指図ができます。

1. 預金
2. 指定金銭信託（金融商品取引法第2条第1項第14号に規定する受益証券発行信託を除きます。）
3. コール・ローン
4. 手形割引市場において売買される手形
5. 貸付債権信託受益権であって金融商品取引法第2条第2項第1号で定めるもの

(3) 【運用体制】

意思決定プロセス

1. 運用の意思決定にあたっては、まず「マクロ経済分析会議」において投資判断に先立つマクロ経済環境に関する前提を明確にします。これに基づいて「資産別投資分析委員会」において各資産別の市場見通しを策定し、「投資政策委員会」で各市場の見通しを最終承認します。
 2. 運用担当者は、投資政策委員会で承認された各市場見通しを踏まえて運用に関する基本計画を策定し、運用会議にて審議・決定します。
 3. 運用担当者は、運用会議で決定された基本計画に基づいて、具体的な運用計画を策定し、これに基づいてトレーディング部門に発注指図を行います。トレーディング部門は、売買に係る法令・約款および運用ガイドラインなどの社内諸規則の遵守状況をチェックのうえ個別の取引を実行します。
 4. 各ファンドの運用リスク管理状況・運用実績について「運用評価委員会」において審議・評価が行われ、また法令・約款、運用ガイドラインなどの社内諸規則に照らした運用内容のモニタリング結果が「コンプライアンス委員会」において審議されます。
 5. 以上の内部管理およびファンドに係る意思決定については、内部監査部門（平成27年6月末現在3名）が業務執行の適正性・妥当性・効率性等の観点からモニタリングを実施しています。
- なお、上記の組織の体制および会議の名称等については、変更になることがあります。

関係法人に対する管理体制

当ファンドの関係法人である受託会社に対して、委託会社は、内部統制に関する外部監査人による報告書等の定期的な提出を求め、必要に応じて具体的な事項に関するヒアリングを行う等の方法により、適切な業務執行体制にあることを確認しています。

(4) 【分配方針】

収益分配方針

毎計算期末（原則として5月8日。ただし、休業日の場合は翌日以降の最初の営業日）に、原則として以下の方針に基づき分配を行います。

1. 分配対象額の範囲は、経費控除後の配当等収益（繰越分およびマザーファンドの信託財産に属する配当等収益のうち、信託財産に属するとみなした額（以下「みなし配当等収益」といいます。）を含みます。）および売買益（評価益を含み、みなし配当等収益を控除して得た額）等の全額とします。
2. 分配金額は、委託会社が基準価額の水準や市況動向等を勘案して決定します。ただし、分配対象額が少額の場合には分配を行わないことがあります。
3. 収益分配に充てなかった利益については、運用の基本方針に基づいて運用を行います。
将来の収益分配金の支払いおよびその金額について保証するものではありません。

収益分配金の支払い

1. 収益分配金は、原則として毎計算期間終了日から起算して5営業日までに販売会社において支払いが開始されます。
2. 収益分配金の再投資に関する契約に基づいて収益分配金を再投資することにより増加した受益権は、振替口座簿に記載または記録されます。

収益分配金は、決算日において振替機関等の振替口座簿に記載または記録されている受益者（当該収益分配金にかかる決算日以前において一部解約が行われた受益権にかかる受益者を除きます。また、当該収益分配金にかかる決算日以前に設定された受益権で取得申込代金支払前のため販売会社の名義で記載または記録されている受益権については原則として取得申込者とし、）に対し、お支払いします。

(5) 【投資制限】

a. 約款で定める投資制限

株式および新株引受権証券等(約款 運用の基本方針 運用方法(3) 投資制限、約款第17条および第20条)

1. 株式への実質投資割合には制限を設けません。
2. 委託会社は、取得時において新株引受権証券等への実質投資割合が、信託財産の純資産総額の100分の20を超えることとなる投資の指図をしません。
3. 委託会社が投資することを指図する株式および新株引受権証券等は、取引所（金融商品取引法第2条第16項に規定する金融商品取引所および金融商品取引法第2条第8項第3号口に規定する外国金融商品市場をいいます。以下同じ。）に上場されている株式の発行会社の発行するものおよび取引所に準ずる市場において取引されている株式の発行会社の発行するものとします。ただし、株主割当または社債権者割当により取得する株式および新株引受権証券等については、この限りではありません。なお、上場予定または登録予定の株式および新株引受権証券等で目論見書等において上場または登録されることが確認できるものについては、委託会社が投資することを指図することができるものとします。

非株式[株式以外の資産](約款 運用の基本方針 運用方法(2) 投資態度)

非株式(株式以外の資産)への実質投資割合は、原則として信託財産総額の50%以下とします。

転換社債等(約款第21条)

委託会社は、同一銘柄の転換社債、ならびに同一銘柄の新株予約権付社債のうち会社法第236条第1項第3号の財産が当該新株予約権付社債についての社債であって当該社債と当該新株予約権がそれぞれ単独で存在し得ないことをあらかじめ明確にしているもの（以下、会社法施行前の旧商法第341条ノ3第1項第7号および第8号の定めがある新株予約権付社債を含め「転換社債型新株予約権付社債」といいます。）への実質投資割合が、信託財産の純資産総額の100分の10を超えることとなる投資の指図をしません。

外貨建資産(約款 運用の基本方針 運用方法(3)投資制限)

外貨建資産への投資は行いません。

信用取引(約款第22条)

1. 委託会社は、信託財産の効率的な運用に資するため、信用取引により株券を売付けることの指図をすることができます。なお、当該売付けの決済については、株券の引渡しまたは買戻しにより行うことの指図をすることができるものとします。
2. 信用取引の指図は、次に掲げる有価証券の発行会社の発行する株券について行うことができるものとし、かつ次に掲げる株券数の合計数を超えないものとします。
 - a. 信託財産に属する株券および新株引受権証券の権利行使により取得する株券
 - b. 株式分割により取得する株券
 - c. 有償増資により取得する株券
 - d. 売出しにより取得する株券

- e. 信託財産に属する転換社債の転換請求および新株予約権(転換社債型新株予約権付社債の新株予約権に限り、)の行使により取得可能な株券
- f. 信託財産に属する新株引受権証券および新株引受権付社債券の新株引受権の行使、または信託財産に属する新株予約権証券および新株予約権付社債券の新株予約権(前記e.に定めるものを除きます。)の行使により取得可能な株券

信用リスク集中回避のための投資制限(約款第22条の1の2)

一般社団法人投資信託協会規則に定める一の者に対する株式等エクスポージャー、債券等エクスポージャーおよびデリバティブ等エクスポージャーの信託財産の純資産総額に対する比率は、原則としてそれぞれ100分の10、合計で100分の20を超えないものとし、当該比率を超えることとなった場合には、委託会社は、一般社団法人投資信託協会規則に従い当該比率以内となるよう調整を行うこととします。

デリバティブ取引等(約款第22条の2)

委託会社は、デリバティブ取引等(デリバティブ取引とは、金融商品取引法第2条第20項に規定するものをいい、新株予約権証券、新投資口予約権証券またはオプションを表示する証券もしくは証書に係る取引、選択権付債券売買および商品投資等取引(投資信託及び投資法人に関する法律施行令第3条第10号に規定するものをいいます。))を含みます。以下「デリバティブ取引等」といいます(ただし、この信託において取引可能なものに限り、以下同じ。))について、一般社団法人投資信託協会の規則に定める合理的方法により算出した額が信託財産の純資産総額を超えることとなる投資の指図をしません。

有価証券先物取引等(約款第23条)

1. 委託会社は、わが国の取引所における有価証券先物取引、有価証券指数等先物取引および有価証券オプション取引ならびに外国の取引所におけるこれらの取引と類似の取引を行うことの指図をすることができます。なお、選択権取引は、オプション取引に含めて取扱うものとします(以下同じ。)
2. 委託会社は、わが国の取引所における金利に係る先物取引およびオプション取引ならびに外国の取引所におけるこれらの取引と類似の取引を行うことの指図をすることができます。

スワップ取引(約款第24条)

1. 委託会社は、信託財産に属する資産の効率的な運用に資するため、異なった受取金利または異なった受取金利とその元本を一定の条件のもとに交換する取引(以下「スワップ取引」といいます。)を行うことの指図をすることができます。
2. スワップ取引の指図にあたっては、当該取引の契約期限が、原則として当ファンドの信託期間を超えないものとします。ただし、当該取引が当該信託期間内で全部解約が可能なものについてはこの限りではありません。
3. スワップ取引の評価は、当該取引契約の相手方が市場実勢金利等をもとに算出した価額で評価するものとします。
4. 委託会社は、スワップ取引を行うにあたり担保の提供または受入れが必要と認めるときは、担保の提供または担保の受入れの指図を行うものとします。

金利先渡取引(約款第25条)

- 1．委託会社は、信託財産に属する資産の効率的な運用に資するため、金利先渡取引を行うことの指図をすることができます。
- 2．金利先渡取引の指図にあたっては、当該取引の決済日が、原則として当ファンドの信託期間を超えないものとします。ただし、当該取引が当該信託期間内で全部解約が可能なものについてはこの限りではありません。
- 3．金利先渡取引の評価は、当該取引契約の相手方が市場実勢金利等をもとに算出した価額で評価するものとします。
- 4．委託会社は、金利先渡取引を行うにあたり担保の提供または受入れが必要と認めるときは、担保の提供または担保の受入れの指図を行うものとします。

有価証券の貸付(約款第26条)

- 1．委託会社は、信託財産の効率的な運用に資するため、信託財産に属する株式および公社債を以下の範囲内で貸付の指図をすることができます。
 - a．株式の貸付は、貸付時点において、貸付株式の時価合計額が、信託財産で保有する株式の時価合計額を超えないものとします。
 - b．公社債の貸付は、貸付時点において、貸付公社債の額面金額の合計額が、信託財産で保有する公社債の額面金額の合計額を超えないものとします。
- 2．前記1．に定める限度額を超えることとなった場合には、委託会社は速やかにその超える額に相当する契約の一部の解約を指図するものとします。
- 3．委託会社は、有価証券の貸付にあたって必要と認めるときは、担保の受入れの指図を行うものとします。

資金の借入れ(約款第32条)

- 1．委託会社は、信託財産の効率的な運用および運用の安定性に資するため、一部解約に伴う支払資金の手当て(一部解約に伴う支払資金の手当てのために借入れた資金の返済を含みます。)を目的として、または再投資にかかる収益分配金の支払資金の手当てを目的として、資金借入れ(コール市場を通じる場合を含みます。)の指図をすることができます。なお、当該借入金をもって有価証券等の運用は行わないものとします。
- 2．一部解約に伴う支払資金の手当てにかかる借入期間は、受益者への解約代金支払開始日から信託財産で保有する有価証券等の売却代金の受渡日までの間または受益者への解約代金支払開始日から信託財産で保有する有価証券等の解約代金入金日までの間もしくは受益者への解約代金支払開始日から信託財産で保有する有価証券等の償還金の入金日までの期間が5営業日以内である場合の当該期間とし、資金借入額は当該有価証券等の売却代金、解約代金等および償還金の合計額を限度とします。ただし、資金借入額は、借入指図を行う日における信託財産の純資産総額の10%を上回らない範囲内とします。
- 3．収益分配金の再投資にかかる借入期間は信託財産から収益分配金が支弁される日からその翌営業日までとし、資金借入額は収益分配金の再投資額を限度とします。
- 4．借入金の利息は信託財産中より支弁します。

b．法令で定める投資制限

同一の法人の発行する株式の取得割合（投資信託及び投資法人に関する法律第9条）

委託会社は、同一の法人の発行する株式を、運用の指図を行うすべての委託者指図型投資信託につき投資信託財産として有する当該株式にかかる議決権の総数が、当該株式にかかる議決権の総数に100分の50の率を乗じて得た数を超えることとなる場合においては、信託財産をもって取得することを受託会社に指図しないものとします。

3 【投資リスク】

(1) 当ファンドにおける主として想定されるリスクと収益性に与える影響度合い

- ・当ファンドは、主としてMHAM TOPIXマザーファンド受益証券への投資を通じて株式などの値動きのある証券等に投資しますので、ファンドの基準価額は変動します。したがって、元金や一定の投資成果が保証されているものではなく、組み入れた株式の株価の下落（東証株価指数（TOPIX）の動きに連動する投資成果を目指しているため、当該指数の下落を含みます。）等の影響による基準価額の下落により、損失を被ることがあります。
- ・運用により信託財産に生じた利益および損失は、すべて受益者の皆様に帰属します。
- ・投資信託は預金商品や保険商品ではなく、預金保険、保険契約者保護機構の保護の対象ではありません。
- ・登録金融機関が取扱う投資信託は、投資者保護基金の対象ではありません。
- ・投資信託は預貯金とは異なります。
- ・当ファンドのお取引に関しては、金融商品取引法第37条の6の規定（いわゆるクーリング・オフ）の適用はありません。

当ファンドにおいて主として想定されるリスクは以下の通りですが、基準価額の変動要因はこれらに限定されるものではありません。なお、以下のリスクは、主にマザーファンドを通じて当ファンドが行う有価証券等への投資により発生します。

株価変動リスク

株価変動リスクとは、株式市場および投資先となっている企業の株価が下落するリスクをいいます。当ファンドが投資する企業の株価が下落した場合には、当ファンドの基準価額が下落する要因となります。また、当ファンドが投資する企業が業績悪化や倒産等に陥った場合には、当該企業の株価が大きく下落することや無くなることもあり、当ファンドの基準価額に大きな影響を及ぼすことがあります。なお、当ファンドでは、株式と株価指数先物取引等の合計の組入比率を原則として高位に維持するため、株式市場の動向により基準価額は大きく変動します。また、当ファンドでは、追加設定・一部解約に伴う資金の流出入に対応することにより、株式と株価指数先物取引等の合計の実質組入比率が100%を超える場合があります。

流動性リスク

流動性リスクとは、有価証券を売却（または購入）しようとする際に、需要（または供給）がないため、有価証券を希望する時期に、希望する価格で売却（または購入）することができなくなるリスクをいいます。一般に規模が小さい市場での売買や、取引量の少ない有価証券の売買にあたっては、流動性リスクへの留意が特に必要とされます。また、一般に市場を取り巻く外部環境の急変があった場合には、市場実勢価格での売買ができなくなる可能性が高まります。当ファンドが保有する株式等において流動性が損なわれた場合には、当ファンドの基準価額が下落する要因となる可能性があります。

信用リスク

信用リスクとは、公社債等の発行体が財政難、経営不振、その他の理由により、利息や償還金を予め決められた条件で支払うことができなくなる(債務不履行)リスクをいいます。一般に債務不履行が生じた場合、またはその可能性が高まった場合には、当該発行体が発行する公社債および短期金融商品(コマーシャル・ペーパー等)の価格は下落します。また、当該発行体が企業の場合には、一般にその企業の株価が下落する要因となります。当ファンドが投資対象とする株式の発行企業や、株式以外の運用で投資する公社債等の発行体がこうした状況に陥った場合には、当ファンドの基準価額が下落する要因となります。

<その他>

- ・当ファンドは、ファミリーファンド方式で運用を行います。当該方式は、運用の効率化に資するものですが、一方で、当ファンドが主要投資対象とするマザーファンドに対し、他のベビーファンドにより多額の追加設定・一部解約等がなされた場合には、マザーファンドにおける売買ならびに組入比率の変化等により、当ファンドの基準価額や運用が影響を受ける場合があります。
- ・当ファンドは、取引所における取引の停止等があるときには、一部解約の実行の請求の受け付けを中止すること、およびすでに受け付けた一部解約の実行の請求の受け付けを取り消すことがあります。

<その他の留意点>

当ファンドは、ベンチマークである東証株価指数(TOPIX)の動きと連動する投資成果を目指しておりますが、追加設定・一部解約による運用資金の変動、株価指数の構成銘柄の一部を組み入れない場合の影響、銘柄ごとの組入比率が株価指数における構成比率と異なる場合の影響、株価指数先物取引を利用する場合の株価指数と株価指数先物の値動きの差による影響、売買約定価格と取引所終値との差による影響、売買執行に要する費用や信託報酬等が信託財産から支払われることの影響などにより、当ファンドの基準価額の騰落率と、同じ期間におけるベンチマークの騰落率との間に乖離が生じる場合があります。

<収益分配金に関する留意点>

- ・投資信託の分配金は、預貯金の利息とは異なり、投資信託の純資産から支払われますので、分配金が支払われると、その金額相当分、基準価額は下がります。
- ・分配金は、計算期間中に発生した収益(経費控除後の配当等収益および評価益を含む売買益)を超えて支払われる場合があります。その場合、当期決算日の基準価額は前期決算日と比べて下落することになります。また、分配金の水準は、必ずしも計算期間におけるファンドの収益率を示すものではありません。
- ・投資家(受益者)のファンドの取得価額によっては、分配金の一部または全部が、実質的には元本の一部払戻しに相当する場合があります。ファンド取得後の運用状況により、分配金額より基準価額の値上がりが小さかった場合も同様です。

(2) リスク管理体制

コンプライアンス・リスク管理部門は、運用リスクを含めたりスクのチェック・管理を行うとともに、運用実績の分析・評価を実施し、必要に応じて提言等を行います。

また同部門は、法令・諸規則、約款の投資制限等の遵守状況を把握・管理し、必要に応じて関連部門へ指導を行います。

トレーディング部門は、売買執行および発注に伴う諸規則の遵守状況のチェックを行います。

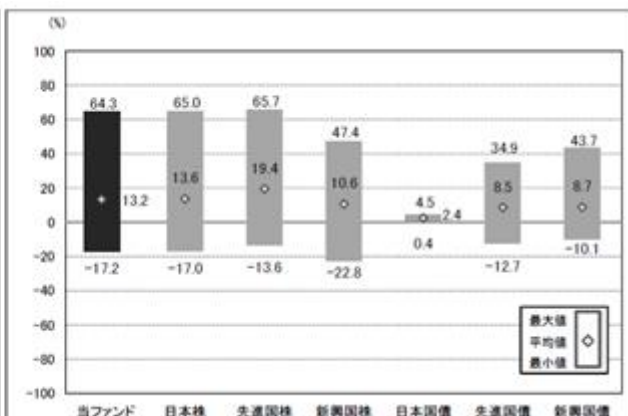
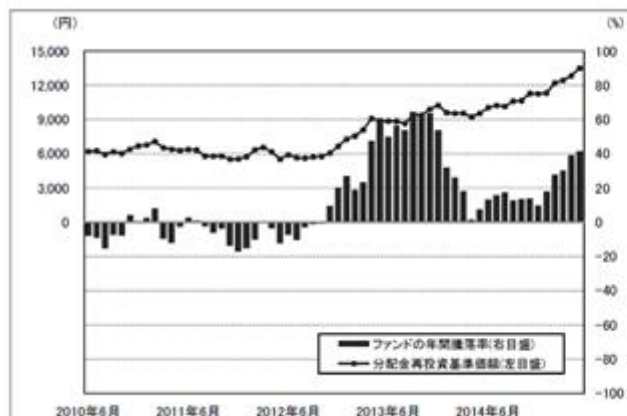
これらのリスク管理の結果は、リスク管理に関する委員会等を通じて経営に報告されます。

上記のリスク管理体制および組織名称等については変更になることがあります。

(参考情報)ファンドの値動き・代表的資産クラスとの年間騰落率の比較（2010年6月～2015年5月）

当ファンドの年間騰落率および分配金再投資基準価額の推移

当ファンドと代表的な資産クラスとの年間騰落率の比較



分配金再投資基準価額は、分配金（税引前）を再投資したものと計算していますので、実際の基準価額とは異なる場合があります。（以下同じ。）

年間騰落率（各月末時点について1年前と比較したもの）は、分配金再投資基準価額をもとに計算していますので、基準価額をもとに計算した騰落率とは異なる場合があります。

上記は、当ファンドと代表的な資産クラスを定量的に比較できるように、2010年6月～2015年5月の5年間における年間騰落率（各月末時点について1年前と比較したもの）の平均・最大・最小を表示したものです。

当ファンドの年間騰落率は、分配金再投資基準価額をもとに計算していますので、基準価額をもとに計算した騰落率とは異なる場合があります。

代表的な資産クラスは比較対象として記載しているため、当ファンドの投資対象とは限りません。

* 各資産クラスの指数

日本株：東証株価指数（TOPIX）配当込み

先進国株：MSCIコクサイ・インデックス（配当込み・円ベース）

新興国株：MSCIエマージング・マーケット・インデックス（配当込み・円ベース）

日本国債：NOMURA-BPI国債

先進国債：シティ世界国債インデックス（除く日本、ヘッジなし・円ベース）

新興国債：JPモルガンGBI-EMグローバル・ディバースファイド（ヘッジなし・円ベース）

株式の指数は、配当を考慮したものです。また、海外（先進国・新興国）の指数は、為替ヘッジなしによる投資を想定して、円換算しております。

「東証株価指数（TOPIX）」とは、東京証券取引所第一部に上場されているすべての株式の時価総額を指数化したものです。同指数は、株式会社東京証券取引所（株東京証券取引所）の知的財産であり、指数の算出、指数値の公表、利用など同指数に関するすべての権利は、株東京証券取引所が有しています。

「MSCIコクサイ・インデックス」とは、MSCIインク（以下、MSCI）が開発した株価指数で、日本を除く世界の主要先進国の株価指数を、各国の株式時価総額をベースに合成したものです。同指数に関する著作権、知的財産権その他一切の権利はMSCIに帰属します。またMSCIは、同指数の内容を変更する権利および公表を停止する権利を有しています。

「MSCIエマージング・マーケット・インデックス」とは、MSCIが開発した株価指数で、新興国の株価指数を、各国の株式時価総額をベースに合成したものです。同指数に関する著作権、知的財産権その他一切の権利はMSCIに帰属します。またMSCIは、同指数の内容を変更する権利および公表を停止する権利を有しています。

「NOMURA-BPI国債」とは、野村證券株式会社が国内で発行された公募利付国債の市場全体の動向を表すために開発した投資収益指数です。同指数の知的財産権とその他一切の権利は野村證券株式会社に帰属しています。また、同社は当該指数の正確性、完全性、信頼性、有用性を保証するものではなく、ファンドの運用成果等に関して一切責任を負いません。

「シティ世界国債インデックス（除く日本）」とは、Citigroup Index LLCが開発した債券指数で、日本を除く世界主要国の国債で構成されている時価総額加重平均指数です。同指数は、Citigroup Index LLCの知的財産であり、指数の算出、数値の公表、利用など同指数に関するすべての権利は、Citigroup Index LLCが有しています。

「JPモルガンGBI-EMグローバル・ディバースファイド」とは、JPモルガン・セキュリティーズ・インクが公表している新興国の現地通貨建ての国債で構成されている時価総額加重平均指数です。同指数に対する著作権、知的財産権その他一切の権利はJPモルガン・セキュリティーズ・インクに帰属します。また、同社は同指数の内容を変更する権利および公表を停止する権利を有しています。

4 【手数料等及び税金】

(1) 【申込手数料】

ありません。

(2) 【換金（解約）手数料】

ありません。

(3) 【信託報酬等】

当ファンドの信託報酬の総額は、計算期間を通じて毎日、信託財産の純資産総額に年0.2808%（税抜0.26%）の率を乗じて得た額とします。

信託報酬の配分（税抜）については、以下の通りとします。

委託会社	販売会社	受託会社
0.20%	0.01%	0.05%

信託報酬は、毎計算期間の最初の6ヵ月終了日および毎計算期末または信託終了のとき信託財産中から支弁するものとします。なお、信託報酬にかかる消費税ならびに地方消費税に相当する金額（8%、以下「消費税等相当額」といいます。）を信託報酬支弁の時に信託財産中から支弁します。

< 信託報酬等を対価とする役務の内容 >

委託会社	信託財産の運用、目論見書等各種書類の作成、基準価額の算出等の対価
販売会社	交付運用報告書等各種書類の送付、顧客口座の管理、購入後の情報提供等の対価
受託会社	信託財産の管理、委託会社からの運用指図の実行等の対価

(4) 【その他の手数料等】

信託財産に関する租税、特定資産の価格等の調査に要する費用および当該費用にかかる消費税等相当額、信託事務の処理に要する諸費用、信託財産の財務諸表の監査に要する費用および当該費用にかかる消費税等相当額、外国における資産の保管等に要する費用、受託会社の立替えた立替金の利息および資金の借入れを行った際の当該借入金の利息は、受益者の負担とし、信託財産中から支弁します。なお、信託財産の財務諸表の監査に要する費用は、当該費用にかかる消費税等相当額とともに毎計算期間の最初の6ヵ月終了日および毎計算期末または信託終了のとき、信託財産中から支弁します。

当ファンドの組入有価証券の売買時の売買委託手数料、先物・オプション取引等に要する費用およびこれら手数料ならびに費用にかかる消費税等相当額は、受益者の負担とし、信託財産中から支弁します。

上記、 の手数料等（借入金の利息および財務諸表の監査に要する費用を除きます。）については、当ファンドが投資対象とするマザーファンドにおいて発生する場合、マザーファンドの信託財産中から支弁されます。これらはマザーファンドの基準価額に反映されるため、結果として当ファンドの受益者が間接的に負担することとなります。

< 主要なその他の手数料等を対価とする役務の内容 >

信託財産に関する租税	有価証券の取引の都度発生する有価証券取引税、有価証券の受取配当金に係る税、有価証券の譲渡益に係る税等
信託事務の処理に要する諸費用	事務処理に係る諸経費
信託財産の財務諸表の監査に要する費用	監査法人に支払うファンドの監査に係る費用
外国における資産の保管等に要する費用	外国における保管銀行等に支払う有価証券等の保管等に要する費用
組入有価証券の売買時の売買委託手数料	有価証券等の売買の際、金融商品取引業者等に支払う手数料

（５）【課税上の取扱い】

当ファンドは、課税上は株式投資信託として取扱われます。

個人、法人別の課税の取扱いについて

１．個人の受益者に対する課税

収益分配金のうち課税扱いとなる普通分配金については、配当所得として、以下の税率による源泉徴収が行われ、原則として確定申告の必要はありません。なお、確定申告を行うことにより、総合課税（配当控除の適用あり）や申告分離課税も選択できます。

一部解約時および償還時の差益（解約の価額および償還価額から取得費用（申込手数料および当該申込手数料にかかる消費税等相当額を含みます。）を控除した利益）については、譲渡益として課税対象（譲渡所得等）となり、以下の税率による申告分離課税が適用されます。原則として確定申告が必要ですが、特定口座（源泉徴収口座）をご利用の場合には、源泉徴収され申告不要制度が適用されます。

一部解約時および償還時に損失（譲渡損）が生じた場合には、確定申告することで、他の上場株式等（上場株式、上場投資信託（ETF）、上場不動産投資信託（REIT）および公募株式投資信託など。以下同じ。）の譲渡益および上場株式等の配当所得の金額（申告分離課税を選択したものに限り、以下同じ。）との損益通算ならびに3年間の繰越控除の対象とすることができます。また、特定口座（源泉徴収口座）をご利用の場合には、その口座内において損益通算を行います。この場合、確定申告は不要です。

* 平成28年1月1日から、上記の損益通算および3年間の繰越控除の対象範囲に、特定公社債等（公募公社債投資信託を含みます。）の利子所得等および譲渡所得等が追加される予定です。

適用期間	所得税	復興特別所得税	地方税	合計
平成26年1月1日から 平成49年12月31日まで	15%	0.315%	5%	20.315%
平成50年1月1日から	15%	-	5%	20%

（注）所得税については、平成49年12月31日まで、別途所得税の額に対し2.1%の金額が復興特別所得税として徴収されます。

２．法人の受益者に対する課税

収益分配金のうち課税扱いとなる普通分配金ならびに一部解約時および償還時の個別元本超過額については、以下の税率による源泉徴収が行われます。なお、当ファンドについては、益金不算入制度が適用できます。

益金不算入制度については、平成27年4月1日以降に開始する事業年度からは適用できなくなります。

適用期間	所得税	復興特別所得税	合計
平成26年1月1日から 平成49年12月31日まで	15%	0.315%	15.315%
平成50年1月1日から	15%	-	15%

(注) 所得税については、平成49年12月31日まで、別途所得税の額に対し2.1%の金額が復興特別所得税として徴収されます。

収益分配時における課税上の取扱いについて

追加型株式投資信託の収益分配金には、課税扱いとなる「普通分配金」と、非課税扱いとなる「元本払戻金（特別分配金）」（受益者毎の元本の一部払戻しに相当する部分）の区分があります。

受益者が収益分配金を受け取る際、「普通分配金」と「元本払戻金（特別分配金）」は、以下のようになります。

1. 当該収益分配金落ち後の基準価額が当該受益者の個別元本と同額の場合または当該受益者の個別元本を上回っている場合には、当該収益分配金の全額が普通分配金となります。
2. 当該収益分配金落ち後の基準価額が当該受益者の個別元本を下回っている場合には、その下回る部分の額が元本払戻金（特別分配金）となり、当該収益分配金から当該元本払戻金（特別分配金）を控除した額が普通分配金となります。

なお、受益者が元本払戻金（特別分配金）を受け取った場合、収益分配金発生時にその個別元本から当該元本払戻金（特別分配金）を控除した額が、その後の当該受益者の個別元本となります。

個別元本について

1. 追加型株式投資信託については、受益者毎の信託時の受益権の価額等（申込手数料および当該申込手数料にかかる消費税等相当額は含みません。）が当該受益者の元本(個別元本)にあたります。
2. 受益者が同一ファンドの受益権を複数回に分けて取得した場合、個別元本は、当該受益者が追加信託を行うつど当該受益者の受益権口数で加重平均することにより算出されます。
3. ただし、同一ファンドを複数の販売会社で取得する場合には、各販売会社毎に個別元本の算出が行われます。また、同一販売会社であっても複数の支店等で同一ファンドを取得する場合は当該支店等毎に、「分配金受取コース」と「分配金再投資コース」の両コースで取得する場合はコース別に、個別元本の算出が行われる場合があります。
4. 受益者が元本払戻金（特別分配金）を受け取った場合、収益分配金発生時にその個別元本から当該元本払戻金（特別分配金）を控除した額が、その後の当該受益者の個別元本となります。（「元本払戻金（特別分配金）」については、上記「収益分配時における課税上の取扱いについて」を参照ください。）

上記の内容は平成27年5月末日現在のものですので、税法が改正された場合等には、変更になる場合があります。

課税上の取扱いの詳細につきましては、税務専門家に確認されることをお勧めいたします。

買取請求制による換金については、販売会社にお問い合わせください。

5 【運用状況】

(1) 【投資状況】(平成27年5月29日現在)

資産の種類		国/地域	時価合計(円)	投資比率(%)
有価証券	親投資信託受益証券	日本	26,070,883,275	99.99
その他の資産	現金・預金・その他の資産(負債控除後)		2,390,338	0.00
合計(純資産総額)			26,073,273,613	100.00

(注1) 投資比率とは、ファンドの純資産総額に対する当該資産の時価比率をいいます。(以下同じ。)

(注2) 小数点第3位切捨て。端数調整は行っておりません。(以下同じ。)

(参考) MHAM TOPIXマザーファンド

資産の種類		国/地域	時価合計(円)	投資比率(%)
有価証券	株式	日本	45,207,304,420	97.16
その他の資産	現金・預金・その他の資産(負債控除後)		1,317,202,457	2.83
合計(純資産総額)			46,524,506,877	100.00

その他の資産の投資状況

投資資産の種類	時価合計(円)	投資比率(%)
株価指数先物取引(買建)	1,988,490,000	4.27

(注) 株価指数先物取引の時価の算定方法については、取引所の発表する計算日の清算値段により評価しております。

(2) 【投資資産】(平成27年5月29日現在)

【投資有価証券の主要銘柄】

順位	銘柄名	種類	国/地域	数量(口数)	帳簿価額単価(円)	帳簿価額金額(円)	評価額単価(円)	評価額金額(円)	投資比率(%)
1	MHAM TOPIXマザーファンド	親投資信託受益証券	日本	14,304,226,531	1.7317	24,771,138,727	1.8226	26,070,883,275	99.99

(参考) MHAM TOPIXマザーファンド(評価額上位30銘柄)

順位	銘柄名	種類	国/地域	業種	数量(株式数)	帳簿価額単価(円)	帳簿価額金額(円)	評価額単価(円)	評価額金額(円)	投資比率(%)
1	トヨタ自動車	株式	日本	輸送用機器	254,100	8,208.52	2,085,787,400	8,604.00	2,186,276,400	4.69
2	三菱UFJフィナンシャル・グループ	株式	日本	銀行業	1,463,100	765.26	1,119,654,584	921.20	1,347,807,720	2.89
3	三井住友フィナンシャルグループ	株式	日本	銀行業	138,100	4,745.46	655,349,300	5,670.00	783,027,000	1.68
4	ソフトバンク	株式	日本	情報・通信業	96,200	6,978.63	671,344,400	7,447.00	716,401,400	1.53
5	みずほフィナンシャルグループ	株式	日本	銀行業	2,558,200	219.23	560,839,738	274.60	702,481,720	1.50
6	本田技研工業	株式	日本	輸送用機器	164,600	4,087.45	672,794,900	4,261.00	701,360,600	1.50
7	日本電信電話	株式	日本	情報・通信業	70,800	7,366.57	521,553,800	8,669.00	613,765,200	1.31
8	ファナック	株式	日本	電気機器	18,900	23,220.07	438,859,400	27,540.00	520,506,000	1.11
9	KDDI	株式	日本	情報・通信業	184,900	2,643.57	488,797,100	2,811.00	519,753,900	1.11
10	日本たばこ産業	株式	日本	食料品	113,500	3,851.77	437,176,200	4,540.00	515,290,000	1.10

11	ソニー	株式	日本	電気機器	120,300	3,285.35	395,228,800	3,862.00	464,598,600	0.99
12	キヤノン	株式	日本	電気機器	104,900	4,025.86	422,312,750	4,292.00	450,230,800	0.96
13	武田薬品工業	株式	日本	医薬品	70,900	6,398.39	453,646,200	6,040.00	428,236,000	0.92
14	パナソニック	株式	日本	電気機器	222,700	1,529.50	340,621,300	1,831.00	407,763,700	0.87
15	アステラス製薬	株式	日本	医薬品	218,700	1,944.53	425,270,500	1,812.00	396,284,400	0.85
16	村田製作所	株式	日本	電気機器	19,200	16,116.97	309,446,000	20,235.00	388,512,000	0.83
17	セブン&アイ・ホールディングス	株式	日本	小売業	75,100	4,768.48	358,113,500	5,157.00	387,290,700	0.83
18	三菱商事	株式	日本	卸売業	138,000	2,442.25	337,031,450	2,787.00	384,606,000	0.82
19	東京海上ホールディングス	株式	日本	保険業	74,000	4,330.73	320,474,600	5,144.00	380,656,000	0.81
20	東日本旅客鉄道	株式	日本	陸運業	33,100	10,190.80	337,315,800	11,365.00	376,181,500	0.80
21	日立製作所	株式	日本	電気機器	440,000	806.15	354,707,000	850.00	374,000,000	0.80
22	三菱地所	株式	日本	不動産業	133,000	2,687.56	357,445,500	2,779.00	369,607,000	0.79
23	東海旅客鉄道	株式	日本	陸運業	16,400	22,335.64	366,304,600	21,625.00	354,650,000	0.76
24	三井不動産	株式	日本	不動産業	95,000	3,326.88	316,054,000	3,626.50	344,517,500	0.74
25	日産自動車	株式	日本	輸送用機器	257,400	1,251.77	322,205,900	1,300.50	334,748,700	0.71
26	ブリヂストン	株式	日本	ゴム製品	60,300	4,745.00	286,123,900	5,176.00	312,112,800	0.67
27	三菱電機	株式	日本	電気機器	182,000	1,402.61	255,276,000	1,705.00	310,310,000	0.66
28	野村ホールディングス	株式	日本	証券・商品先物取引業	376,600	721.79	271,829,450	823.60	310,167,760	0.66
29	NTTドコモ	株式	日本	情報・通信業	137,500	2,192.16	301,423,290	2,236.00	307,450,000	0.66
30	富士重工業	株式	日本	輸送用機器	62,700	4,084.34	256,088,400	4,698.00	294,564,600	0.63

投資有価証券の種類別及び業種別投資比率

国内/外国	種類	投資比率(%)
国内	親投資信託受益証券	99.99
合計		99.99

(参考) MHAM TOPIXマザーファンド

国内/外国	種類	業種	投資比率(%)
国内	株式	水産・農林業	0.10
		鉱業	0.40
		建設業	2.53
		食料品	3.89
		繊維製品	0.74
		パルプ・紙	0.23
		化学	5.72
		医薬品	4.47
		石油・石炭製品	0.46
		ゴム製品	0.91
		ガラス・土石製品	0.89
		鉄鋼	1.46
		非鉄金属	0.96
		金属製品	0.58
機械	4.96		

	電気機器	12.74
	輸送用機器	11.24
	精密機器	1.28
	その他製品	1.47
	電気・ガス業	2.05
	陸運業	3.80
	海運業	0.29
	空運業	0.60
	倉庫・運輸関連業	0.18
	情報・通信業	6.38
	卸売業	4.04
	小売業	4.23
	銀行業	9.50
	証券、商品先物取引業	1.32
	保険業	2.59
	その他金融業	1.24
	不動産業	2.82
	サービス業	2.94
	合 計	97.16

【投資不動産物件】

該当事項はありません。

【その他投資資産の主要なもの】

該当事項はありません。

（参考）MHAM TOPIXマザーファンド

種類	取引所等	資産名	建別	数量	帳簿価額 (円)	評価額 (円)	投資 比率 (%)
株価指数先物取引	大阪取引所	東証株価指数先物	買建	119	1,968,689,260	1,988,490,000	4.27

（注）時価の算定方法

取引所の発表する計算日の清算値段により評価しています。

（3）【運用実績】

【純資産の推移】

平成27年5月29日及び同日前1年以内における各月末ならびに下記決算期末の純資産の推移は次の通りです。

期	年月日	純資産総額（百万円）		1口当たり純資産額（円）	
		（分配落）	（分配付）	（分配落）	（分配付）
1期	平成21年3月10日	668	668	0.5062	0.5062
2期	平成22年3月10日	2,860	2,860	0.6741	0.6741
3期	平成23年3月10日	4,488	4,488	0.6911	0.6911

4期	平成24年3月12日	4,181	4,181	0.6412	0.6412
5期	平成25年3月11日	4,056	4,056	0.8047	0.8047
6期	平成26年3月10日	3,507	3,507	0.9651	0.9651
7期	平成27年3月10日	18,168	18,168	1.2193	1.2193
8期	平成27年5月8日	23,464	23,464	1.2795	1.2795
	平成26年5月末日	3,645		0.9537	
	平成26年6月末日	3,927		1.0024	
	平成26年7月末日	4,384		1.0237	
	平成26年8月末日	5,027		1.0142	
	平成26年9月末日	6,473		1.0594	
	平成26年10月末日	7,206		1.0654	
	平成26年11月末日	8,885		1.1264	
	平成26年12月末日	12,105		1.1253	
	平成27年1月末日	14,539		1.1314	
	平成27年2月末日	17,455		1.2187	
	平成27年3月末日	20,727		1.2433	
	平成27年4月末日	22,979		1.2832	
	平成27年5月29日	26,073		1.3490	

（注）表中の末日とは当該月の最終営業日を指します。

【分配の推移】

期	1口当たりの分配金（円）
1期	0.0000
2期	0.0000
3期	0.0000
4期	0.0000
5期	0.0000
6期	0.0000
7期	0.0000
8期	0.0000

【収益率の推移】

期	収益率（％）
1期	49.38
2期	33.17
3期	2.52
4期	7.22
5期	25.50
6期	19.93
7期	26.34

8期	4.94
----	------

(注1) 収益率は期間騰落率。

(注2) 小数点第3位四捨五入。

(4) 【設定及び解約の実績】

下記決算期中の設定及び解約の実績及び当該決算期末の発行済み口数は次の通りです。

期	設定口数(口)	解約口数(口)	発行済み口数(口)
1期	1,364,065,695	42,996,814	1,321,068,881
2期	4,220,807,264	1,297,974,307	4,243,901,838
3期	4,459,254,506	2,209,021,365	6,494,134,979
4期	2,755,047,535	2,727,807,935	6,521,374,579
5期	3,359,518,776	4,839,867,579	5,041,025,776
6期	1,248,985,946	2,655,636,874	3,634,374,848
7期	12,620,641,465	1,354,962,285	14,900,054,028
8期	3,661,017,401	222,867,697	18,338,203,732

(注) 第1期の設定口数には当初自己設定の口数を含みます。

< 参考情報 >

(2015年5月29日現在)

基準価額・純資産の推移

(1万口当たり)

基準価額	13,490円	純資産総額	260.73億円
------	---------	-------	----------



分配の推移

(1万口当たり、税引前)

2015年5月	0円
2015年3月	0円
2014年3月	0円
2013年3月	0円
2012年3月	0円
設定来累計	0円
設定来：2008年6月3日以降	

※基準価額および分配金再投資基準価額は、信託報酬控除後の値です。(以下同じ。)

※分配金再投資基準価額は、決算時に収益分配があった場合にその分配金(税引前)を再投資したものと計算しています。(以下同じ。)

なお、当ファンドは分配実績がないため、基準価額と分配金再投資基準価額の線が重なっております。

主要な資産の状況

※各比率は実質的な組入比率です。組入比率は純資産総額に対する比率を表示（小数点第二位四捨五入）しています。

<資産の組入比率>

資産の種類	国内/外国	比率 (%)
株式	国内	97.2
現金・預金・その他の資産		2.8
合計		100.0

(その他の資産の投資状況)

株価指数先物取引(買建) 4.3%

<組入上位10業種>

順位	業種	比率 (%)
1	電気機器	12.7
2	輸送用機器	11.2
3	銀行業	9.5
4	情報・通信業	6.4
5	化学	5.7
6	機械	5.0
7	医薬品	4.5
8	小売業	4.2
9	卸売業	4.0
10	食料品	3.9

<組入上位10銘柄> 組入銘柄数1,100銘柄

順位	銘柄名	業種	比率 (%)
1	トヨタ自動車	輸送用機器	4.7
2	三菱UFJフィナンシャル・グループ	銀行業	2.9
3	三井住友フィナンシャルグループ	銀行業	1.7
4	ソフトバンク	情報・通信業	1.5
5	みずほフィナンシャルグループ	銀行業	1.5
6	本田技研工業	輸送用機器	1.5
7	日本電信電話	情報・通信業	1.3
8	ファナック	電気機器	1.1
9	KDDI	情報・通信業	1.1
10	日本たばこ産業	食料品	1.1

年間収益率の推移 (暦年ベース)



※年間収益率は、分配金再投資基準価額をもとに計算したものです。

※2007年以前はベンチマークの収益率を表示しています。なお、ベンチマークはあくまで参考情報であり、ファンドの運用実績ではありません。

※2008年は設定日(6月3日)から年末までの収益率、2015年は1月から5月末までの収益率を表示しています。

当該実績は過去のものであり、将来の運用成果等を示唆、保証するものではありません。

運用実績については、別途開示している場合があります。この場合、委託会社のホームページにおいて閲覧することができます。

第2 【管理及び運営】

1 【申込（販売）手続等】

- (1) 当ファンドのお申込みは、原則として委託会社および販売会社の営業日の午後2時までにお買付けのお申込みが行われ、かつ当該お申込みの受付にかかる販売会社の所定の事務手続きが完了したものを当日分のお申込みといたします。この時間を過ぎてのお申込みおよび所定の事務手続き完了分については翌営業日のお取扱いとなります。
- (2) 取得申込者は販売会社に、取得申込みと同時にまたはあらかじめ、自己のために開設されたファンドの受益権の振替を行うための振替機関等の口座を示すものとし、当該口座に当該取得申込者にかかる口数の増加の記載または記録が行われます。なお、販売会社は、当該取得申込みの代金の支払いと引き換えに、当該口座に当該取得申込者にかかる口数の増加の記載または記録を行うことができます。委託会社は、追加信託により分割された受益権について、振替機関等の振替口座簿への新たな記載または記録をするため社振法に定める事項の振替機関への通知を行うものとします。
- (3) お申込みには、収益の分配がなされた場合に分配金を受領する「分配金受取コース」と、分配金は原則として税金を差し引いた後、自動的に無手数料で再投資される「分配金再投資コース」の2つの申込方法があります。ただし、販売会社によっては、どちらか一方のコースのみの取扱いとなる場合があります。詳しくは、販売会社にお問い合わせください。なお、有価証券届出書提出日現在、「分配金受取コース」を取扱う販売会社はありません。
- (4) 申込単位は、販売会社が委託会社の承認を得て別に定める単位とします。申込単位については、販売会社にお問い合わせください。
- (5) 取得申込みにかかる受益権の価額は、取得申込日の基準価額とします。
- (6) 収益分配金の再投資に関する契約に基づき、収益分配金を再投資する際は、1口単位で購入できるものとし、その際の受益権の価額は、原則として各計算期間終了日の基準価額とします。
- (7) 取引所における取引の停止、決済機能の停止、その他やむを得ない事情があるときは、販売会社は、受益権の取得申込みの受付を中止すること、およびすでに受付けた取得申込みの受付を取り消すことができます。

2 【換金（解約）手続等】

- (1) 受益者は自己に帰属する受益権につき、委託会社に対し1口単位をもって解約を請求することができます。
- (2) 解約の請求を行う受益者は、振替制度にかかる口座が開設されている振替機関等に対して当該受益者の請求にかかるこの信託契約の一部解約を委託会社が行うのと引換えに、当該一部解約にかかる受益権の口数と同口数の抹消の申請を行うものとし、社振法の規定にしたがい当該振替機関等の口座において当該口数の減少の記載または記録が行われます。なお、解約の請求を受益者が行う際は、振替受益権をもって行うものとします。
- (3) 解約請求の受付については、原則として委託会社および販売会社の営業日の午後2時までには解約のお申込みが行われ、かつ当該お申込みの受付にかかる販売会社の所定の事務手続きが完了したものを当日分のお申込みとします。この時間を過ぎてのお申込みおよび所定の事務手続き完了分については、翌営業日のお取扱いとなります。
- (4) 解約の価額は、解約請求受付日の基準価額とします。詳しくは、販売会社または委託会社にお問い合わせください。なお、委託会社に対する照会は下記においてできます。

照会先の名称	電話番号
--------	------

みずほ投信投資顧問株式会社	0120-324-431
---------------	--------------

電話によるお問い合わせは、営業日の午前9時～午後5時までとさせていただきます。（以下同じ。）

- (5) 解約代金は、受益者の請求を受付けた日から起算して、原則として、4営業日目から販売会社において受益者に支払われます。
- (6) 信託財産の資金管理を円滑に行うために大口の解約請求には制限を設ける場合があります。
- (7) 委託会社は、取引所における取引の停止、決済機能の停止、その他やむを得ない事情があるときは、一部解約の実行の請求の受け付けを中止すること、およびすでに受け付けた一部解約の実行の請求の受け付けを取り消すことができます。この場合、受益者は当該受付中止以前に行った当日の一部解約の実行の請求を撤回できます。

ただし、受益者がその一部解約の実行の請求を撤回しない場合には、当該受益権の一部解約の価額は、当該受付中止を解除した後の最初の基準価額の計算日に一部解約の実行の請求を受け付けたものとして、前記(4)の規定に準じた価額とします。

3 【資産管理等の概要】

(1) 【資産の評価】

基準価額とは、信託財産に属する資産(受入担保金代用有価証券を除きます。)を法令および一般社団法人投資信託協会規則に従って時価評価して得た信託財産の資産総額から負債総額を控除した金額（「純資産総額」といいます。）を計算日における受益権総口数で除した金額をいいます。

<主な投資対象資産の時価評価方法の原則>

株式：計算日における取引所の最終相場（終値）

マザーファンド受益証券：計算日の基準価額

当ファンドの基準価額は、委託会社の毎営業日(土曜日、日曜日、「国民の祝日に関する法律」に定める休日ならびに12月31日、1月2日および1月3日以外の日とします。)に計算されます。基準価額については、販売会社または委託会社にお問い合わせください。なお、委託会社に対する照会は下記においてできます。基準価額は1万口単位で表示されたものが発表されます。

照会先の名称	ホームページアドレス	電話番号
みずほ投信投資顧問株式会社	http://www.mizuho-am.co.jp/	0120-324-431

(2) 【保管】

該当事項はありません。

(3) 【信託期間】

平成20年6月3日から無期限とします。

(4) 【計算期間】

原則として毎年5月9日から翌年5月8日までとします。ただし、第1計算期間は、平成20年6月3日から平成21年3月10日までとし、第8計算期間は、平成27年3月11日から平成27年5月8日までとします。

上記の規定にかかわらず、計算期間終了日に該当する日（以下「当該日」といいます。）が休業日のとき、計算期間終了日は、当該日の翌日以降の最初の営業日とし、その翌日より次の計算期間が開始されるものとします。

(5) 【その他】

信託契約の解約

1. 委託会社は、次のいずれかに該当する場合、受託会社と合意のうえ、この信託契約を解約し、信託を終了（繰上償還）させることがあります。この場合、委託会社は書面による決議（以下「書面決議」といいます。）を行います。ただし、当該信託契約の解約についての委託会社による提案につき、この信託契約に係るすべての受益者が書面又は電磁的記録により同意の意思表示をしたときには書面決議は行いません。また、信託財産の状況に照らし、真にやむを得ない事情が生じている場合であって、書面決議の手続きを行うことが困難な場合にも書面決議は行いません。
 - a. この信託契約を解約することが受益者のため有利であると認めるとき。
 - b. やむを得ない事情が発生したとき。
 - c. 信託契約の一部解約により、受益権の口数が10億口を下回ることとなるとき。
2. 前記1.により信託契約を解約する場合には、委託会社はあらかじめ、解約しようとする旨を監督官庁に届け出ます。
3. 委託会社は、次の事象が起きた場合、信託契約を解約し、信託を終了（繰上償還）させます。
 - a. 委託会社が監督官庁よりこの信託契約の解約の命令を受けたとき。
 - b. 委託会社が監督官庁より登録の取消を受けたとき、解散したとき、または業務を廃止したとき。ただし、監督官庁が、この信託契約に関する委託会社の業務を他の投資信託委託会社に引継ぐことを命じたときは、この信託は、「信託約款の変更等」の書面決議が否決された場合を除き、当該投資信託委託会社と受託会社との間において存続します。
 - c. 受託会社が辞任した場合、または裁判所が受託会社を解任した場合において、委託会社が新受託会社を選任できないとき。

信託約款の変更等

1. 委託会社は、受益者の利益のため必要と認めるとき、またはやむを得ない事情が発生したときは、受託会社と合意のうえ、この信託約款を変更することまたはこの信託と他の信託との併合（投資信託及び投資法人に関する法律第16条第2号に規定する「委託者指図型投資信託の併合」をいいます。以下同じ。）を行うことができるものとし、あらかじめ、変更または併合しようとする旨およびその内容を監督官庁に届け出ます。なお、この信託約款は「信託約款の変更等」および「書面決議」に定める以外の方法によって変更することができないものとします。
2. 委託会社は、前記1.の事項（前記1.の変更事項にあつては、その変更の内容が重大なものに該当する場合に限り、前記1.の併合事項にあつては、その併合が受益者の利益に及ぼす影響が軽微なものに該当する場合を除きます。以下、「重大な約款の変更等」といいます。）について、書面決議を行います。ただし、当該重大な約款の変更等についての委託会社による提案につき、この信託約款に係るすべての受益者が書面又は電磁的記録により同意の意思表示をしたときには書面決議は行いません。
3. この投資信託において併合の書面決議が可決された場合にあつても、当該併合にかかる一又は複数の他の投資信託において当該併合の書面決議が否決された場合は、当該他の投資信託との併合を行うことはできません。
4. 委託会社は、監督官庁の命令に基づいてこの信託約款を変更しようとするときは、上記の規定にしたがいます。

書面決議

1. 委託会社は、信託契約の解約または重大な約款の変更等に係る書面決議を行う場合には、あらかじめ、書面決議の日および当該決議の内容に応じて次の事項をそれぞれ定め、当該決議の日の2週間

前までに、この信託契約または信託約款に係る知っている受益者に対し、書面をもってこれらの事項を記載した書面決議の通知を發します。

a．信託契約の解約の場合 信託契約の解約の理由など

b．重大な約款の変更等の場合 重大な約款の変更等の内容およびその理由など

- 2．書面決議において、受益者（委託会社およびこの信託の信託財産にこの信託の受益権が属するときの当該受益権に係る受益者としての受託会社を除きます。以下この2.において同じ。）は受益権の口数に応じて議決権を有し、これを行行使することができます。なお、知っている受益者が議決権を行行使しないときは、当該知っている受益者は書面決議について賛成するものとみなします。
- 3．書面決議は、議決権を行行使することができる受益者の議決権の3分の2以上に当たる多数をもって行います。
- 4．書面決議の効力は、この信託のすべての受益者に対してその効力を生じます。
- 5．この信託は、受益者が一部解約の実行の請求を行ったときは、委託会社が信託契約の一部の解約をすることにより当該請求に応じ、当該受益権の公正な価格が当該受益者に一部解約金として支払われることとなる委託者指図型投資信託に該当するため、信託契約の解約または重大な約款の変更等を行う場合において、投資信託及び投資法人に関する法律第18条第1項に定める反対受益者による受益権の買取請求の規定の適用を受けません。

委託会社の事業の譲渡および承継に伴う取扱い

- 1．委託会社は、事業の全部または一部を譲渡することがあり、これに伴ない、この信託契約に関する事業を譲渡することがあります。
- 2．委託会社は、分割により事業の全部または一部を承継させることがあり、これに伴ない、この信託契約に関する事業を承継させることがあります。

関係法人との契約の更改ならびに受託会社の辞任および解任に伴う取扱い

- 1．委託会社と販売会社との間の募集・販売等契約は、締結日から原則1年間とし、期間終了の3ヵ月前までに別段の意思表示のない時は、同一条件にて継続されます。
- 2．受託会社は、委託会社の承諾を受けてその任務を辞任することができます。また、受託会社はその任務に違反して信託財産に著しい損害を与えたことその他重要な事由があるときは、委託会社または受益者は、裁判所に受託会社の解任を申立てることができます。受託会社が辞任した場合、または裁判所が受託会社を解任した場合、委託会社は、「信託約款の変更等」の規定にしたがい、新受託会社を選任します。なお、受益者は、上記によって行う場合を除き、受託会社を解任することはできないものとします。委託会社が新受託会社を選任できないときは、委託会社はこの信託契約を解約し、信託を終了させます。

信託事務処理の再信託

受託会社は、当ファンドにかかる信託事務処理の一部について、資産管理サービス信託銀行株式会社と再信託契約を締結し、これを委託することがあります。その場合には、再信託にかかる契約書類に基づいて所定の事務を行います。

公告

委託会社が受益者に対してする公告は、電子公告の方法により行い、次のアドレスに掲載します。

<http://www.mizuho-am.co.jp/>

なお、電子公告による公告をすることができない事故その他やむを得ない事由が生じた場合の公告は、日本経済新聞に掲載します。

運用報告書

委託会社は、決算時および信託終了時に期中の運用経過のほか、信託財産の内容、有価証券売買状況などを記載した「運用報告書」を作成します。

- ・ 交付運用報告書は、販売会社を通じて交付いたします。
- ・ 運用報告書（全体版）は、次のアドレスに掲載します。ただし、受益者から運用報告書（全体版）の交付の請求があった場合には、交付いたします。

<http://www.mizuho-am.co.jp/>

4 【受益者の権利等】

受益者の主な権利の内容は次のとおりです。

(1) 収益分配金に対する請求権

受益者は、委託会社の決定した収益分配金を、持ち分に応じて請求することができます。ただし、受益者が収益分配金について支払開始日から5年間その支払いを請求しないときは、その権利を失い、受託会社から交付を受けた金銭は、委託会社に帰属するものとします。

収益分配金は、決算日において振替機関等の振替口座簿に記載または記録されている受益者（当該収益分配金にかかる決算日以前において一部解約が行われた受益権にかかる受益者を除きます。また、当該収益分配金にかかる計算期間の末日以前に設定された受益権で取得申込代金支払前のため販売会社の名義で記載または記録されている受益権については原則として取得申込者として）にお支払いします。なお、「分配金再投資コース」を選択された場合、収益分配金は、原則として、税金を差し引いた後自動的に無手数料で再投資されますが、再投資により増加した受益権は、振替口座簿に記載または記録されません。

(2) 一部解約の実行請求権

受益者は、一部解約の実行を信託約款の規定および本書の記載にしたがって請求することができます。

(3) 償還金に対する請求権

受益者は、信託約款の規定および本書の記載にしたがって、持ち分に応じて償還金を請求することができます。ただし、受益者が信託終了による償還金について支払開始日から10年間その支払いを請求しないときは、その権利を失い、受託会社から交付を受けた金銭は、委託会社に帰属するものとします。

償還金は、償還日において振替機関等の振替口座簿に記載または記録されている受益者（償還日以前において一部解約が行われた受益権にかかる受益者を除きます。また、当該償還日以前に設定された受益権で取得申込代金支払前のため販売会社の名義で記載または記録されている受益権については原則として取得申込者として）に支払われます。償還金の支払いは原則として償還日（償還日が休業日の場合は当該償還日の翌営業日）から起算して5営業日までに販売会社において開始されます。

(4) 帳簿書類の閲覧・謄写の請求権

受益者は、委託会社に対し、当該受益者にかかる信託財産に関する帳簿書類の閲覧または謄写を請求することができます。

第3 【ファンドの経理状況】

(1) 当ファンドの財務諸表は、「財務諸表等の用語、様式及び作成方法に関する規則」（昭和38年大蔵省令第59号）ならびに同規則第2条の2の規定により、「投資信託財産の計算に関する規則」（平成12年総理府令第133号）に基づいて作成しております。

なお、財務諸表に記載している金額は、円単位で表示しております。

(2) 当ファンドは、平成27年4月16日付けで信託約款第35条を変更しております。第7期計算期間については、変更前の信託約款により平成26年3月11日から平成27年3月10日までとしております。第8期計算期間については、変更後の信託約款により平成27年3月11日から平成27年5月8日までとしております。

(3) 当ファンドは、金融商品取引法第193条の2第1項の規定に基づき、第8期計算期間の財務諸表について、新日本有限責任監査法人により監査を受けております。

1 【財務諸表】

【MHAM日本株式インデックスファンド（ファンドラップ）】

(1) 【貸借対照表】

(単位：円)

区 分	第 7 期計算期間 (平成27年3月10日現在)	第 8 期計算期間 (平成27年5月8日現在)
資産の部		
流動資産		
コール・ローン	31,420,149	25,863,708
親投資信託受益証券	18,166,991,198	23,462,108,726
未収利息	44	32
流動資産合計	18,198,411,391	23,487,972,466
資産合計	18,198,411,391	23,487,972,466
負債の部		
流動負債		
未払解約金	15,511,963	13,686,189
未払受託者報酬	2,795,046	1,846,222
未払委託者報酬	11,739,155	7,754,129
その他未払費用	275,989	184,599
流動負債合計	30,322,153	23,471,139
負債合計	30,322,153	23,471,139
純資産の部		
元本等		

元本	14,900,054,028	18,338,203,732
剰余金		
期末剰余金又は期末欠損金（ ）	3,268,035,210	5,126,297,595
元本等合計	18,168,089,238	23,464,501,327
純資産合計	18,168,089,238	23,464,501,327
負債純資産合計	18,198,411,391	23,487,972,466

（２）【損益及び剰余金計算書】

（単位：円）

区 分	第 7 期計算期間 （自 平成26年3月11日 至 平成27年3月10日）	第 8 期計算期間 （自 平成27年3月11日 至 平成27年5月8日）
営業収益		
受取利息	6,935	1,370
有価証券売買等損益	2,237,088,268	938,357,528
営業収益合計	2,237,095,203	938,358,898
営業費用		
受託者報酬	3,859,984	1,846,222
委託者報酬	16,211,840	7,754,129
その他費用	361,119	184,599
営業費用合計	20,432,943	9,784,950
営業利益又は営業損失（ ）	2,216,662,260	928,573,948
経常利益又は経常損失（ ）	2,216,662,260	928,573,948
当期純利益又は当期純損失（ ）	2,216,662,260	928,573,948
一部解約に伴う当期純利益金額の分配額又は一部解約に伴う当期純損失金額の分配額（ ）	99,356,864	10,314,894
期首剰余金又は期首欠損金（ ）	126,873,298	3,268,035,210
剰余金増加額又は欠損金減少額	1,293,501,264	989,821,386
当期一部解約に伴う剰余金増加額又は欠損金減少額		
当期追加信託に伴う剰余金増加額又は欠損金減少額	1,293,501,264	989,821,386
剰余金減少額又は欠損金増加額	15,898,152	49,818,055
当期一部解約に伴う剰余金減少額又は欠損金増加額	15,898,152	49,818,055
当期追加信託に伴う剰余金減少額又は欠損金増加額		
分配金		
期末剰余金又は期末欠損金（ ）	3,268,035,210	5,126,297,595

(3) 【注記表】

(重要な会計方針に係る事項に関する注記)

項目	第 8 期計算期間 (自 平成27年3月11日 至 平成27年5月8日)
1 有価証券の評価基準及び評価方法	親投資信託受益証券 基準価額で評価しております。
2 収益・費用の計上基準	有価証券売買等損益 約定日基準で計上しております。
3 追加情報	当ファンドの計算期間は、平成27年4月16日付けの信託約款の変更により、「毎年3月11日から翌年3月10日まで」から「毎年5月9日から翌年5月8日まで」に変更しております。ただし、第8期の計算期間は、平成27年3月11日から平成27年5月8日までとしております。

(貸借対照表に関する注記)

項目	期別	第 7 期計算期間 (平成27年3月10日現在)	第 8 期計算期間 (平成27年5月8日現在)
1 計算期間末日の受益権総口数		14,900,054,028口	18,338,203,732口
2 期末1口当たりの純資産の額 (期末1万口当たりの純資産の額)		1.2193 円 (12,193 円)	1.2795 円 (12,795 円)

(損益及び剰余金計算書に関する注記)

第 7 期計算期間 (自 平成26年3月11日 至 平成27年3月10日)	第 8 期計算期間 (自 平成27年3月11日 至 平成27年5月8日)
1 分配金の計算過程 計算期間末における費用控除後の配当等収益 (102,744,667円)、有価証券売買等損益 (2,014,560,729円)、収益調整金(3,766,600,715 円)、分配準備積立金(667,161,929円)より、分配対 象収益は6,551,068,040円(1万口当たり4,396円)であ りますが、当期の収益分配金につきましては、見送りと なりました。	1 分配金の計算過程 計算期間末における費用控除後の配当等収益 (162,263,034円)、有価証券売買等損益(755,996,020 円)、収益調整金(5,331,422,172円)、分配準備積立金 (2,747,210,712円)より、分配対象収益は 8,996,891,938円(1万口当たり4,906円)でありま すが、当期の収益分配金につきましては、見送りとなり ました。

（金融商品に関する注記）

1. 金融商品の状況に関する事項

項目	第 7 期計算期間 （自 平成26年3月11日 至 平成27年3月10日）	第 8 期計算期間 （自 平成27年3月11日 至 平成27年5月8日）
1 金融商品に対する取組方針	当ファンドは、投資信託及び投資法人に関する法律第2条第4項に定める投資を目的とする証券投資信託であり、証券投資信託約款および投資ガイドラインに基づいて運用しております。	同左
2 金融商品の内容及び当該金融商品に係るリスク	当ファンドが保有する金融商品の種類は、有価証券、コール・ローン等の金銭債権及び金銭債務であります。 なお、詳細は附属明細表をご参照下さい。これらは、市場リスク（価格変動リスク、為替変動リスク、金利変動リスク）、信用リスク、及び流動性リスクを有しております。	同左
3 金融商品に係るリスク管理体制	運用部門がポジション管理を行っておりますが、取引の執行・記録・管理については、トレーディング部門が行っております。また、コンプライアンス・リスク管理部門においてデリバティブに関する法令・約款など運用に関する諸規則の遵守状況のチェックを行うとともにポートフォリオのリスク状況の分析・チェックを行い、上記プロセスを通じ、適正なリスク管理が行われているかをチェックし、必要に応じて関連部署へ報告、注意、勧告を行っております。 なお具体的には以下のリスクの管理を行っております。 市場リスクの管理 市場リスクに関しては、資産配分等の状況を常時、分析・把握し、投資方針に沿っているか等の管理を行っております。 信用リスクの管理 信用リスクに関しては、発行体や取引先の財務状況等に関する情報収集・分析を常時継続し、格付等の信用度に応じた組入制限等の管理を行っております。 流動性リスクの管理 流動性リスクに関しては、必要に応じて市場流動性の状況を把握し、取引量や組入比率等の管理を行っております。	同左

4 金融商品の時価等に関する事項についての補足説明	金融商品の時価には、市場価格に基づく価額のほか、市場価格がない場合には、合理的に算定された価額が含まれております。当該価額の算定においては一定の前提条件等を採用しているため、異なる前提条件等によった場合、当該価額が異なることもあります。 また、デリバティブ取引に関する契約額等については、その金額自体がデリバティブ取引に係る市場リスクを示すものではありません。	同左
---------------------------	---	----

2. 金融商品の時価に関する事項

項目	第 7 期計算期間 (平成27年3月10日現在)	第 8 期計算期間 (平成27年5月8日現在)
1 貸借対照表日における貸借対照表の科目ごとの計上額・時価・時価との差額	貸借対照表に計上している金融商品は、原則として時価評価としているため、貸借対照表計上額と時価との差額はありませ	同左
2 貸借対照表の科目ごとの時価の算定方法	(1) 有価証券 親投資信託受益証券	(1) 有価証券 親投資信託受益証券
	原則として、親投資信託受益証券の基準価額で評価しております。	同左
	(2) コール・ローン等の金銭債権及び金銭債務	(2) コール・ローン等の金銭債権及び金銭債務
	コール・ローン等の金銭債権及び金銭債務は短期間で決済されるため、時価は帳簿価額と近似していることから、当該帳簿価額を時価としております。	同左

(有価証券に関する注記)

売買目的有価証券

第 7 期計算期間（自 平成26年3月11日 至 平成27年3月10日）

種類	当計算期間の損益に含まれた評価差額（円）
親投資信託受益証券	2,221,119,923
合計	2,221,119,923

第 8 期計算期間（自 平成27年3月11日 至 平成27年5月8日）

種類	当計算期間の損益に含まれた 評価差額（円）
親投資信託受益証券	939,527,393
合計	939,527,393

（デリバティブ取引に関する注記）

該当事項はありません。

（関連当事者との取引に関する注記）

第 7 期計算期間 （自 平成26年3月11日 至 平成27年3月10日）	第 8 期計算期間 （自 平成27年3月11日 至 平成27年5月8日）
市場価格その他当該取引に係る価格を勘案して、一般の取引条件と異なる関連当事者との取引は行われていないため、該当事項はありません。	同左

（その他の注記）

項 目	期別	第 7 期計算期間 （平成27年3月10日現在）	第 8 期計算期間 （平成27年5月8日現在）
1 期首元本額		3,634,374,848 円	14,900,054,028 円
期中追加設定元本額		12,620,641,465 円	3,661,017,401 円
期中一部解約元本額		1,354,962,285 円	222,867,697 円

（ 4 ） 【 附属明細表 】

第 1 有価証券明細表

（ 1 ） 株式

該当事項はありません。

（ 2 ） 株式以外の有価証券

有価証券明細表

MHAM日本株式インデックスファンド（ファンドラップ）

（平成27年5月8日現在）

種類	通貨	銘柄	口数	評価額	備考
親投資信託受益証券					
	日本・円	MHAM TOPIXマザー ファンド	13,573,681,647	23,462,108,726	
	日本・円 小計	銘柄数 組入時価比率	13,573,681,647 1 100.0%	23,462,108,726 100.0%	
親投資信託受益証券 合計				23,462,108,726	

（注1）比率は左より組入時価の純資産総額に対する比率、及び各小計欄の合計金額に対する比率であります。

第2 信用取引契約残高明細表

該当事項はありません。

第3 デリバティブ取引及び為替予約取引の契約額等及び時価の状況表

該当事項はありません。

（参考）

当ファンドは、「MHAM TOPIXマザーファンド」受益証券を主要投資対象としており、貸借対照表の資産の部に計上された「親投資信託受益証券」は、すべて同マザーファンドの受益証券です。なお、同マザーファンドの状況は次の通りです。

MHAM TOPIXマザーファンドの状況

なお、以下に記載した情報は監査の対象外であります。

（1）貸借対照表

（単位：円）

区 分	（平成27年5月8日現在）
資産の部	
流動資産	
コール・ローン	1,209,208,064
株式	40,985,838,960
派生商品評価勘定	4,805,420
未収入金	127,840
未収配当金	320,357,715
未収利息	1,537
前払金	27,180,000
差入委託証拠金	51,450,000
流動資産合計	42,598,969,536
資産合計	42,598,969,536
負債の部	
流動負債	
派生商品評価勘定	15,967,260
未払解約金	17,970,000
流動負債合計	33,937,260
負債合計	33,937,260
純資産の部	
元本等	
元本	24,625,998,566

剰余金	
期末剰余金又は期末欠損金（ ）	17,939,033,710
元本等合計	42,565,032,276
純資産合計	42,565,032,276
負債純資産合計	42,598,969,536

(2) 注記表

(重要な会計方針に係る事項に関する注記)

項目	(自 平成27年3月11日 至 平成27年5月8日)
1 有価証券の評価基準及び評価方法	株式 原則として時価で評価しております。
2 派生商品等の評価基準及び評価方法	先物取引 原則として時価で評価しております。
3 収益・費用の計上基準	受取配当金 受取配当金は、原則として配当落ち日において、確定配当金額又は予想配当金額を計上しております。 有価証券売買等損益及び派生商品取引等損益 約定日基準で計上しております。

(貸借対照表に関する注記)

項目	期別	(平成27年5月8日現在)
1 計算期間末日の受益権総口数		24,625,998,566口
2 期末1口当たりの純資産の額 (期末1万口当たりの純資産の額)		1.7285 円 (17,285 円)

(金融商品に関する注記)

1. 金融商品の状況に関する事項

項目	(自 平成27年3月11日 至 平成27年5月8日)

1 金融商品に対する取組方針	<p>当ファンドは、投資信託及び投資法人に関する法律第2条第4項に定める投資を目的とする証券投資信託であり、証券投資信託約款および投資ガイドラインに基づいて運用しております。</p>
2 金融商品の内容及び当該金融商品に係るリスク	<p>当ファンドが保有する金融商品の種類は、有価証券、デリバティブ取引、コール・ローン等の金銭債権及び金銭債務であります。</p> <p>なお、詳細は附属明細表をご参照下さい。</p> <p>これらは、市場リスク（価格変動リスク、為替変動リスク、金利変動リスク）、信用リスク、及び流動性リスクを有しております。</p> <p>また、当ファンドは信託財産に属する資産の効率的な運用に資することを目的として、株価指数先物取引を行っており、当該デリバティブ取引は対象とする株価指数等に係る価格変動リスクを有しております。</p>
3 金融商品に係るリスク管理体制	<p>運用部門がポジション管理を行っておりますが、取引の執行・記録・管理については、トレーディング部門が行っております。また、コンプライアンス・リスク管理部門においてデリバティブに関する法令・約款など運用に関する諸規則の遵守状況のチェックを行うとともにポートフォリオのリスク状況の分析・チェックを行い、上記プロセスを通じ、適正なリスク管理が行われているかをチェックし、必要に応じて関連部署へ報告、注意、勧告を行っております。</p> <p>なお具体的には以下のリスクの管理を行っております。</p> <p>市場リスクの管理 市場リスクに関しては、資産配分等の状況を常時、分析・把握し、投資方針に沿っているか等の管理を行っております。</p> <p>信用リスクの管理 信用リスクに関しては、発行体や取引先の財務状況等に関する情報収集・分析を常時継続し、格付等の信用度に応じた組入制限等の管理を行っております。</p> <p>流動性リスクの管理 流動性リスクに関しては、必要に応じて市場流動性の状況を把握し、取引量や組入比率等の管理を行っております。</p>
4 金融商品の時価等に関する事項についての補足説明	<p>金融商品の時価には、市場価格に基づく価額のほか、市場価格がない場合には、合理的に算定された価額が含まれております。当該価額の算定においては一定の前提条件等を採用しているため、異なる前提条件等によった場合、当該価額が異なることもあります。</p> <p>また、デリバティブ取引に関する契約額等については、その金額自体がデリバティブ取引に係る市場リスクを示すものではありません。</p>

2. 金融商品の時価に関する事項

項目	(平成27年5月8日現在)
1 貸借対照表日における貸借対照表の科目ごとの計上額・時価・時価との差額	<p>貸借対照表に計上している金融商品は、原則として時価評価としているため、貸借対照表計上額と時価との差額はありません。</p>

2 貸借対照表の科目ごとの時価の算定方法	<p>(1) 有価証券</p> <p>株式</p> <p>わが国の金融商品取引所または海外取引所に上場されている有価証券 当該有価証券については、原則として上記の取引所における計算期間末日の最終相場（外貨建証券の場合は計算期間末日において知りうる直近の日の最終相場）で評価しております。</p> <p>時価が入手できなかった有価証券 適正な評価額を入手できない場合または入手した評価額が時価と認定できない事由が認められた場合は、委託会社が忠実義務に基づいて合理的事由をもって時価と認めた価額もしくは受託者と協議のうえ両者が合理的事由をもって時価と認めた価額で評価しております。</p> <p>(2) デリバティブ取引</p> <p>先物取引</p> <p>デリバティブ取引に関する注記に記載しております。</p> <p>(3) コール・ローン等の金銭債権及び金銭債務</p> <p>コール・ローン等の金銭債権及び金銭債務は短期間で決済されるため、時価は帳簿価額と近似していることから、当該帳簿価額を時価としております。</p>
----------------------	---

(有価証券に関する注記)

売買目的有価証券

(自 平成27年3月11日 至 平成27年5月8日)

種類	当計算期間の損益に含まれた 評価差額（円）
株式	1,494,122,672
合計	1,494,122,672

(デリバティブ取引に関する注記)

ヘッジ会計が適用されていないデリバティブ取引

(株式関連)

(自 平成27年3月11日 至 平成27年5月8日)

種類	(平成27年5月8日 現在)		
	契約額等(円)	時価 (円)	評価損益 (円)
市場取引	うち1年超		
市場取引			

株価指数先物取引 買建				
東証株価指数先物	1,536,121,840		1,524,960,000	11,161,840
小計	1,536,121,840		1,524,960,000	11,161,840
合計	1,536,121,840		1,524,960,000	11,161,840

(注) 時価の算定方法

株価指数先物取引の時価の算定方法については、取引所の発表する計算日の清算値段により評価しております。

(その他の注記)

項目	期別	(平成27年5月8日現在)
1 親投資信託の期首における元本額		22,380,512,447 円 (平成27年3月11日)
期中追加設定元本額		3,946,275,170 円
期中一部解約元本額		1,700,789,051 円
2 期末元本額及びその内訳として当該親投資信託 受益証券を投資対象とする委託者指図型投資信託 ごとの元本額		
期末元本額		24,625,998,566 円
MHAMスリーウェイオープン		1,175,497,479 円
MHAM TOPIXオープン		5,718,787,966 円
MHAM日本株式インデックスファンド(ファン ドラップ)		13,573,681,647 円
みずほ ライフプランファンド 成長コース		13,103,361 円
みずほ ライフプランファンド 安定成長コー ス		3,907,410 円
みずほ ライフプランファンド 安定コース		1,670,482 円
コア資産形成ファンド		80,725 円
MHAM TOPIXファンドVA(適格機関 投資家専用)		578,553,553 円
MHAM動的パッケージファンド[適格機関 投資家限定]		1,416,230,239 円
MHAM日本株式パッシブファンド[適格機関 投資家限定]		2,144,485,704 円

(3) 附属明細表

第1 有価証券明細表

(1) 株式

有価証券明細表

MHAM TOPIXマザーファンド

(平成27年5月8日現在)

通貨	銘柄	株式数	評価額	備
----	----	-----	-----	---

			単価	金額	考
日本・円	極洋	25,000	281.00	7,025,000	
	日本水産	30,200	367.00	11,083,400	
	マルハニチロ	3,700	1,761.00	6,515,700	
	サカタのタネ	4,500	2,104.00	9,468,000	
	ホクト	2,800	2,122.00	5,941,600	
	日鉄鉱業	8,000	472.00	3,776,000	
	国際石油開発帝石	103,000	1,471.00	151,513,000	
	日本海洋掘削	700	3,980.00	2,786,000	
	石油資源開発	3,000	4,440.00	13,320,000	
	ショーボンドホールディングス	2,100	5,300.00	11,130,000	
	ミライト・ホールディングス	7,000	1,337.00	9,359,000	
	安藤・間	14,100	675.00	9,517,500	
	東急建設	7,300	701.00	5,117,300	
	コムシスホールディングス	9,400	1,729.00	16,252,600	
	ミサワホーム	2,800	1,071.00	2,998,800	
	高松コンストラクショングループ	1,800	2,690.00	4,842,000	
	東建コーポレーション	900	6,150.00	5,535,000	
	大成建設	103,000	682.00	70,246,000	
	大林組	60,000	791.00	47,460,000	
	清水建設	61,000	828.00	50,508,000	
	飛鳥建設	15,600	236.00	3,681,600	
	長谷工コーポレーション	25,200	1,190.00	29,988,000	
	鹿島建設	87,000	547.00	47,589,000	
	不動テトラ	16,300	228.00	3,716,400	
	鉄建建設	13,000	401.00	5,213,000	
	西松建設	24,000	435.00	10,440,000	
	三井住友建設	81,000	166.00	13,446,000	
	大豊建設	7,000	599.00	4,193,000	
	前田建設工業	15,000	881.00	13,215,000	
	奥村組	21,000	571.00	11,991,000	
	東鉄工業	3,400	2,635.00	8,959,000	
	戸田建設	26,000	482.00	12,532,000	
	熊谷組	26,000	374.00	9,724,000	
	矢作建設工業	4,400	837.00	3,682,800	
日本ハウスホールディングス	5,900	563.00	3,321,700		
大東建託	7,500	13,595.00	101,962,500		
N I P P O	5,000	1,990.00	9,950,000		
東亜道路工業	8,000	426.00	3,408,000		
前田道路	7,000	1,992.00	13,944,000		
日本道路	7,000	656.00	4,592,000		

東亜建設工業	23,000	208.00	4,784,000	
東洋建設	7,600	455.00	3,458,000	
五洋建設	23,900	443.00	10,587,700	
福田組	4,000	761.00	3,044,000	
住友林業	16,100	1,406.00	22,636,600	
日本基礎技術	8,000	445.00	3,560,000	
パナホーム	8,000	863.00	6,904,000	
大和ハウス工業	57,900	2,670.00	154,593,000	
ライト工業	5,200	956.00	4,971,200	
積水ハウス	61,400	1,884.00	115,677,600	
中電工	3,400	2,295.00	7,803,000	
関電工	10,000	725.00	7,250,000	
きんでん	13,000	1,664.00	21,632,000	
住友電設	2,600	1,409.00	3,663,400	
日本電設工業	4,400	2,038.00	8,967,200	
協和エクシオ	9,600	1,405.00	13,488,000	
九電工	5,000	1,685.00	8,425,000	
三機工業	6,000	951.00	5,706,000	
日揮	20,000	2,516.50	50,330,000	
中外炉工業	10,000	277.00	2,770,000	
高砂熱学工業	6,500	1,486.00	9,659,000	
大気社	3,300	3,130.00	10,329,000	
日比谷総合設備	3,400	1,612.00	5,480,800	
東芝プラントシステム	3,600	1,733.00	6,238,800	
東洋エンジニアリング	13,000	343.00	4,459,000	
千代田化工建設	14,000	1,094.00	15,316,000	
新興プランテック	4,800	927.00	4,449,600	
日本製粉	13,000	593.00	7,709,000	
日清製粉グループ本社	20,900	1,386.00	28,967,400	
昭和産業	12,000	486.00	5,832,000	
日本甜菜製糖	23,000	196.00	4,508,000	
三井製糖	12,000	432.00	5,184,000	
森永製菓	28,000	401.00	11,228,000	
江崎グリコ	4,600	5,040.00	23,184,000	
不二家	17,000	193.00	3,281,000	
山崎製パン	14,000	2,048.00	28,672,000	
亀田製菓	1,200	4,780.00	5,736,000	
カルビー	7,300	4,770.00	34,821,000	
森永乳業	18,000	433.00	7,794,000	
ヤクルト本社	10,400	7,460.00	77,584,000	
明治ホールディングス	5,800	13,600.00	78,880,000	

雪印メグミルク	5,200	1,432.00	7,446,400	
プリマハム	16,000	363.00	5,808,000	
日本ハム	15,000	2,601.00	39,015,000	
伊藤ハム	12,000	652.00	7,824,000	
丸大食品	17,000	424.00	7,208,000	
米久	1,700	1,815.00	3,085,500	
サッポロホールディングス	32,000	468.00	14,976,000	
アサヒグループホールディングス	39,200	3,912.50	153,370,000	
キリンホールディングス	80,500	1,650.00	132,825,000	
宝ホールディングス	15,700	884.00	13,878,800	
オエノンホールディングス	16,000	222.00	3,552,000	
コカ・コーラウエスト	6,800	1,959.00	13,321,200	
コカ・コーライーストジャパン	6,000	2,228.00	13,368,000	
サントリー食品インターナショナル	11,600	5,090.00	59,044,000	
ダイトードリンク	1,200	5,010.00	6,012,000	
伊藤園	6,100	2,460.00	15,006,000	
キーコーヒー	3,000	1,820.00	5,460,000	
日清オイリオグループ	11,000	437.00	4,807,000	
不二製油	6,000	1,793.00	10,758,000	
J - オイルミルズ	12,000	404.00	4,848,000	
キッコーマン	16,000	3,375.00	54,000,000	
味の素	45,000	2,630.00	118,350,000	
キューピー	10,600	2,838.00	30,082,800	
ハウス食品グループ本社	8,100	2,421.00	19,610,100	
カゴメ	8,200	1,883.00	15,440,600	
アリアケジャパン	1,900	3,855.00	7,324,500	
ニチレイ	22,000	630.00	13,860,000	
東洋水産	10,200	4,220.00	43,044,000	
日清食品ホールディングス	7,900	5,830.00	46,057,000	
ロック・フィールド	2,000	2,463.00	4,926,000	
日本たばこ産業	108,600	4,240.00	460,464,000	
わらべや日洋	1,800	2,699.00	4,858,200	
ユーグレナ	7,700	1,826.00	14,060,200	
片倉工業	3,600	1,273.00	4,582,800	
ゲンゼ	27,000	323.00	8,721,000	
東洋紡	78,000	178.00	13,884,000	
富士紡ホールディングス	12,000	301.00	3,612,000	
日清紡ホールディングス	13,000	1,231.00	16,003,000	
倉敷紡績	30,000	236.00	7,080,000	
日本毛織	7,000	899.00	6,293,000	
帝国繊維	2,800	1,705.00	4,774,000	

帝人	81,000	425.00	34,425,000	
東レ	142,000	1,025.50	145,621,000	
住江織物	12,000	313.00	3,756,000	
セーレン	6,500	1,219.00	7,923,500	
ワコールホールディングス	13,000	1,386.00	18,018,000	
ホギメディカル	1,300	5,820.00	7,566,000	
T S Iホールディングス	8,500	841.00	7,148,500	
三陽商会	15,000	301.00	4,515,000	
オンワードホールディングス	15,000	818.00	12,270,000	
ゴールドウイン	4,000	808.00	3,232,000	
デサント	5,000	1,520.00	7,600,000	
特種東海製紙	14,000	273.00	3,822,000	
王子ホールディングス	65,000	528.00	34,320,000	
日本製紙	9,600	2,096.00	20,121,600	
北越紀州製紙	15,100	642.00	9,694,200	
中越パルプ工業	14,000	247.00	3,458,000	
大王製紙	9,000	1,277.00	11,493,000	
レンゴー	17,000	532.00	9,044,000	
トモク	16,000	283.00	4,528,000	
ザ・バック	1,700	2,593.00	4,408,100	
クラレ	31,400	1,608.00	50,491,200	
旭化成	114,000	1,129.50	128,763,000	
昭和電工	121,000	170.00	20,570,000	
住友化学	135,000	653.00	88,155,000	
住友精化	6,000	916.00	5,496,000	
日産化学工業	12,400	2,472.00	30,652,800	
クレハ	16,000	538.00	8,608,000	
石原産業	31,000	117.00	3,627,000	
日本曹達	13,000	732.00	9,516,000	
東ソー	46,000	667.00	30,682,000	
トクヤマ	32,000	268.00	8,576,000	
セントラル硝子	21,000	540.00	11,340,000	
東亜合成	24,000	538.00	12,912,000	
ダイソー	15,000	427.00	6,405,000	
関東電化工業	5,000	733.00	3,665,000	
電気化学工業	39,000	485.00	18,915,000	
信越化学工業	32,800	7,488.00	245,606,400	
堺化学工業	13,000	395.00	5,135,000	
エア・ウォーター	16,000	2,122.00	33,952,000	
大陽日酸	23,600	1,520.00	35,872,000	
日本パーカライジング	9,100	1,386.00	12,612,600	

四国化成工業	3,000	1,058.00	3,174,000	
日本触媒	15,000	1,645.00	24,675,000	
大日精化工業	10,000	629.00	6,290,000	
カネカ	25,000	828.00	20,700,000	
三菱瓦斯化学	32,000	678.00	21,696,000	
三井化学	87,000	385.00	33,495,000	
J S R	18,100	2,040.00	36,924,000	
東京応化工業	4,300	3,715.00	15,974,500	
三菱ケミカルホールディングス	116,200	741.90	86,208,780	
日本合成化学工業	5,000	855.00	4,275,000	
ダイセル	26,500	1,462.00	38,743,000	
住友ベークライト	20,000	539.00	10,780,000	
積水化学工業	42,000	1,644.00	69,048,000	
日本ゼオン	16,000	1,137.00	18,192,000	
アイカ工業	6,500	2,648.00	17,212,000	
宇部興産	95,000	199.00	18,905,000	
積水樹脂	4,500	1,583.00	7,123,500	
タキロン	5,000	554.00	2,770,000	
旭有機材工業	21,000	273.00	5,733,000	
日立化成	9,500	2,335.00	22,182,500	
大倉工業	10,000	367.00	3,670,000	
日本化薬	12,000	1,460.00	17,520,000	
A D E K A	9,800	1,661.00	16,277,800	
日油	16,000	931.00	14,896,000	
花王	48,600	5,598.00	272,062,800	
三洋化成工業	6,000	876.00	5,256,000	
日本ペイントホールディングス	15,900	4,040.00	64,236,000	
関西ペイント	22,000	2,112.00	46,464,000	
中国塗料	6,000	1,100.00	6,600,000	
藤倉化成	5,900	557.00	3,286,300	
太陽ホールディングス	1,700	4,570.00	7,769,000	
D I C	79,000	356.00	28,124,000	
サカタインクス	5,600	1,180.00	6,608,000	
東洋インキ S C ホールディングス	19,000	572.00	10,868,000	
富士フイルムホールディングス	42,100	4,519.00	190,249,900	
資生堂	32,600	2,150.00	70,090,000	
ライオン	23,000	721.00	16,583,000	
高砂香料工業	8,000	538.00	4,304,000	
マンダム	2,200	4,435.00	9,757,000	
ミルボン	1,300	3,855.00	5,011,500	
ファンケル	4,900	1,543.00	7,560,700	

コーセー	3,000	7,470.00	22,410,000	
ドクターシーラボ	1,500	4,285.00	6,427,500	
ポーラ・オルビスホールディングス	2,200	6,350.00	13,970,000	
ノエビアホールディングス	1,400	2,690.00	3,766,000	
コニシ	2,500	2,149.00	5,372,500	
長谷川香料	2,700	1,751.00	4,727,700	
小林製薬	3,000	8,000.00	24,000,000	
荒川化学工業	2,600	1,388.00	3,608,800	
J C U	600	5,120.00	3,072,000	
アース製薬	1,600	4,225.00	6,760,000	
イハラケミカル工業	3,900	1,623.00	6,329,700	
クミアイ化学工業	4,900	1,038.00	5,086,200	
日本農薬	4,800	1,207.00	5,793,600	
アキレス	26,000	154.00	4,004,000	
有沢製作所	3,900	1,025.00	3,997,500	
日東電工	14,200	8,206.00	116,525,200	
藤森工業	1,700	3,710.00	6,307,000	
前澤化成工業	2,700	1,216.00	3,283,200	
J S P	1,900	2,092.00	3,974,800	
エフビコ	1,700	4,285.00	7,284,500	
天馬	1,800	1,940.00	3,492,000	
信越ポリマー	7,100	584.00	4,146,400	
ニフコ	4,300	4,285.00	18,425,500	
日本バルカー工業	17,000	311.00	5,287,000	
ユニ・チャーム	37,200	2,812.50	104,625,000	
協和発酵キリン	22,000	1,674.00	36,828,000	
武田薬品工業	68,000	6,113.00	415,684,000	
アステラス製薬	208,400	1,832.00	381,788,800	
大日本住友製薬	13,300	1,360.00	18,088,000	
塩野義製薬	28,700	4,050.00	116,235,000	
田辺三菱製薬	21,400	2,006.00	42,928,400	
あすか製薬	4,000	1,207.00	4,828,000	
日本新薬	4,000	3,940.00	15,760,000	
中外製薬	18,000	3,690.00	66,420,000	
科研製薬	6,000	4,080.00	24,480,000	
エーザイ	24,200	7,883.00	190,768,600	
ロート製薬	9,300	1,725.00	16,042,500	
小野薬品工業	8,300	12,880.00	106,904,000	
久光製薬	5,200	5,010.00	26,052,000	
持田製薬	1,400	7,990.00	11,186,000	
参天製薬	34,500	1,559.00	53,785,500	

扶桑薬品工業	13,000	298.00	3,874,000
ツムラ	6,100	2,854.00	17,409,400
日医工	4,900	2,539.00	12,441,100
キッセイ薬品工業	3,700	3,560.00	13,172,000
生化学工業	3,900	2,000.00	7,800,000
栄研化学	2,400	2,296.00	5,510,400
鳥居薬品	1,700	3,165.00	5,380,500
JCRファーマ	1,700	2,844.00	4,834,800
東和薬品	1,100	6,340.00	6,974,000
沢井製薬	3,000	6,760.00	20,280,000
ゼリア新薬工業	4,300	1,897.00	8,157,100
第一三共	61,900	2,055.00	127,204,500
キョーリン製薬ホールディングス	5,400	2,779.00	15,006,600
大塚ホールディングス	36,500	3,734.00	136,291,000
大正製薬ホールディングス	4,400	8,390.00	36,916,000
昭和シェル石油	17,300	1,164.00	20,137,200
コスモ石油	60,000	180.00	10,800,000
ニチレキ	4,000	1,049.00	4,196,000
東燃ゼネラル石油	28,000	1,143.00	32,004,000
富士石油	8,400	414.00	3,477,600
出光興産	9,300	2,315.00	21,529,500
JXホールディングス	209,300	514.60	107,705,780
横浜ゴム	21,000	1,248.00	26,208,000
東洋ゴム工業	8,700	2,284.00	19,870,800
ブリヂストン	57,700	4,898.00	282,614,600
住友ゴム工業	14,800	2,002.00	29,629,600
オカモト	7,000	458.00	3,206,000
ニッタ	2,000	3,175.00	6,350,000
住友理工	4,600	982.00	4,517,200
三ツ星ベルト	5,000	940.00	4,700,000
バンドー化学	8,000	477.00	3,816,000
日東紡績	14,000	455.00	6,370,000
旭硝子	89,000	789.00	70,221,000
日本山村硝子	24,000	179.00	4,296,000
日本電気硝子	36,000	657.00	23,652,000
住友大阪セメント	38,000	404.00	15,352,000
太平洋セメント	120,000	385.00	46,200,000
東海カーボン	24,000	349.00	8,376,000
日本カーボン	14,000	378.00	5,292,000
ノリタケカンパニーリミテド	23,000	280.00	6,440,000
TOTO	27,000	1,823.00	49,221,000

日本碍子	23,000	2,698.00	62,054,000
日本特殊陶業	15,800	3,360.00	53,088,000
東京窯業	13,000	217.00	2,821,000
フジインコーポレーテッド	2,300	1,988.00	4,572,400
ニチアス	9,000	727.00	6,543,000
ニチハ	3,500	1,348.00	4,718,000
新日鐵住金	789,000	313.60	247,430,400
神戸製鋼所	318,000	210.00	66,780,000
ジェイ エフ イー ホールディングス	46,800	2,727.50	127,647,000
日新製鋼	7,900	1,616.00	12,766,400
東京製鐵	10,000	837.00	8,370,000
共英製鋼	2,200	2,036.00	4,479,200
大和工業	4,300	2,802.00	12,048,600
淀川製鋼所	13,000	493.00	6,409,000
東洋鋼鈹	5,500	574.00	3,157,000
丸一鋼管	5,800	3,005.00	17,429,000
大同特殊鋼	31,000	534.00	16,554,000
日本冶金工業	16,100	240.00	3,864,000
山陽特殊製鋼	12,000	584.00	7,008,000
愛知製鋼	11,000	567.00	6,237,000
日立金属	19,000	1,884.00	35,796,000
大平洋金属	14,000	360.00	5,040,000
新日本電工	13,700	292.00	4,000,400
栗本鐵工所	14,000	223.00	3,122,000
三菱製鋼	18,000	264.00	4,752,000
日本軽金属ホールディングス	47,200	184.00	8,684,800
三井金属鉱業	57,000	289.00	16,473,000
東邦垂鉛	14,000	449.00	6,286,000
三菱マテリアル	119,000	445.00	52,955,000
住友金属鉱山	51,000	1,810.50	92,335,500
DOWAホールディングス	22,000	1,101.00	24,222,000
古河機械金属	35,000	209.00	7,315,000
大阪チタニウムテクノロジーズ	1,900	2,740.00	5,206,000
東邦チタニウム	3,500	1,183.00	4,140,500
UACJ	23,000	350.00	8,050,000
古河電気工業	54,000	226.00	12,204,000
住友電気工業	69,500	1,680.00	116,760,000
フジクラ	27,000	568.00	15,336,000
タツタ電線	5,500	518.00	2,849,000
リョービ	15,000	397.00	5,955,000

アサヒホールディングス	3,100	2,272.00	7,043,200
トーカロ	1,500	2,343.00	3,514,500
SUMCO	12,900	1,867.00	24,084,300
東洋製罐グループホールディングス	13,100	1,842.00	24,130,200
横河ブリッジホールディングス	5,200	1,341.00	6,973,200
三和ホールディングス	20,200	882.00	17,816,400
文化シャッター	6,000	1,084.00	6,504,000
三協立山	2,600	2,364.00	6,146,400
LIXILグループ	27,600	2,378.00	65,632,800
ノーリツ	4,400	2,086.00	9,178,400
長府製作所	2,200	2,761.00	6,074,200
リンナイ	3,400	9,390.00	31,926,000
岡部	5,700	1,004.00	5,722,800
東プレ	4,500	1,960.00	8,820,000
高周波熱練	5,100	897.00	4,574,700
パイオラックス	1,000	5,310.00	5,310,000
日本発條	16,600	1,355.00	22,493,000
日本製鋼所	26,000	534.00	13,884,000
三浦工業	9,500	1,355.00	12,872,500
タクマ	7,000	926.00	6,482,000
ツガミ	6,000	695.00	4,170,000
オークマ	13,000	1,284.00	16,692,000
東芝機械	12,000	532.00	6,384,000
アマダホールディングス	28,000	1,209.00	33,852,000
アイダエンジニアリング	5,600	1,379.00	7,722,400
富士機械製造	6,300	1,415.00	8,914,500
牧野フライス製作所	11,000	1,127.00	12,397,000
オーエスジー	9,100	2,422.00	22,040,200
旭ダイヤモンド工業	6,100	1,496.00	9,125,600
DMG森精機	12,300	1,889.00	23,234,700
ソディック	3,300	1,207.00	3,983,100
ディスコ	2,200	10,880.00	23,936,000
日東工器	2,200	2,483.00	5,462,600
島精機製作所	3,200	2,069.00	6,620,800
日阪製作所	3,200	1,105.00	3,536,000
やまびこ	800	5,420.00	4,336,000
ナブテスコ	11,400	3,250.00	37,050,000
三井海洋開発	2,100	2,016.00	4,233,600
SMC	5,400	35,405.00	191,187,000
ホソカワミクロン	5,000	626.00	3,130,000
ユニオンツール	1,200	3,635.00	4,362,000

オイレス工業	3,000	2,275.00	6,825,000
サトーホールディングス	2,800	3,085.00	8,638,000
小松製作所	90,900	2,430.00	220,887,000
住友重機械工業	51,000	759.00	38,709,000
日立建機	8,500	2,133.00	18,130,500
井関農機	24,000	245.00	5,880,000
北川鉄工所	13,000	254.00	3,302,000
クボタ	88,000	1,897.50	166,980,000
月島機械	4,000	1,196.00	4,784,000
新東工業	6,300	1,021.00	6,432,300
澁谷工業	1,700	2,436.00	4,141,200
小森コーポレーション	5,100	1,505.00	7,675,500
酒井重工業	10,000	290.00	2,900,000
荏原製作所	39,000	544.00	21,216,000
ダイキン工業	25,600	7,986.00	204,441,600
トーヨーカネツ	17,000	233.00	3,961,000
栗田工業	10,400	2,958.00	30,763,200
椿本チエイン	10,000	1,021.00	10,210,000
アネスト岩田	5,600	768.00	4,300,800
ダイフク	9,300	1,651.00	15,354,300
加藤製作所	6,000	766.00	4,596,000
タダノ	9,000	1,698.00	15,282,000
フジテック	6,100	1,347.00	8,216,700
C K D	6,100	1,099.00	6,703,900
キトー	2,400	1,110.00	2,664,000
平和	4,500	2,556.00	11,502,000
理想科学工業	2,300	1,976.00	4,544,800
SANKYO	5,400	4,530.00	24,462,000
日本金銭機械	1,900	1,737.00	3,300,300
マースエンジニアリング	1,400	2,192.00	3,068,800
竹内製作所	600	5,630.00	3,378,000
アマノ	7,100	1,592.00	11,303,200
サンデンホールディングス	13,000	559.00	7,267,000
蛇の目マシン工業	23,000	143.00	3,289,000
マックス	2,000	1,324.00	2,648,000
グローリー	5,800	3,300.00	19,140,000
セガサミーホールディングス	19,000	1,660.00	31,540,000
日本ピストンリング	18,000	238.00	4,284,000
リケン	9,000	467.00	4,203,000
T P R	2,200	3,240.00	7,128,000
ホシザキ電機	3,900	7,030.00	27,417,000

大豊工業	2,500	1,510.00	3,775,000	
日本精工	36,100	1,830.00	66,063,000	
N T N	42,000	640.00	26,880,000	
ジェイテクト	18,800	1,996.00	37,524,800	
不二越	18,000	684.00	12,312,000	
日本トムソン	7,000	673.00	4,711,000	
T H K	11,600	2,960.00	34,336,000	
ユーシン精機	1,200	2,563.00	3,075,600	
イーグル工業	3,000	2,445.00	7,335,000	
日本ビラー工業	3,100	1,015.00	3,146,500	
キッツ	9,400	597.00	5,611,800	
日立工機	6,700	981.00	6,572,700	
マキタ	11,400	6,150.00	70,110,000	
日立造船	15,600	661.00	10,311,600	
三菱重工業	294,000	698.00	205,212,000	
I H I	125,000	568.00	71,000,000	
イビデン	11,700	2,295.00	26,851,500	
コニカミノルタ	42,300	1,323.00	55,962,900	
ブラザー工業	23,100	1,920.00	44,352,000	
ミネベア	26,000	1,834.00	47,684,000	
日立製作所	422,000	822.90	347,263,800	
東芝	370,000	483.30	178,821,000	
三菱電機	174,000	1,565.00	272,310,000	
富士電機	49,000	560.00	27,440,000	
安川電機	21,500	1,630.00	35,045,000	
シンフォニアテクノロジー	19,000	207.00	3,933,000	
明電舎	19,000	389.00	7,391,000	
山洋電気	5,000	986.00	4,930,000	
デンヨー	2,100	1,818.00	3,817,800	
東芝テック	14,000	658.00	9,212,000	
マブチモーター	5,400	6,860.00	37,044,000	
日本電産	19,000	8,840.00	167,960,000	
ダイヘン	11,000	588.00	6,468,000	
田淵電機	2,700	1,297.00	3,501,900	
J V C ケンウッド	16,100	365.00	5,876,500	
日新電機	4,900	776.00	3,802,400	
大崎電気工業	4,000	743.00	2,972,000	
オムロン	18,700	5,400.00	100,980,000	
日東工業	3,300	2,202.00	7,266,600	
I D E C	3,300	1,044.00	3,445,200	

ジーエス・ユアサ コーポレーション	34,000	559.00	19,006,000	
メルコホールディングス	1,300	2,486.00	3,231,800	
日本電気	233,000	412.00	95,996,000	
富士通	171,000	678.10	115,955,100	
沖電気工業	66,000	248.00	16,368,000	
電気興業	7,000	556.00	3,892,000	
サンケン電気	10,000	884.00	8,840,000	
アイホン	2,100	2,034.00	4,271,400	
ルネサスエレクトロニクス	9,100	933.00	8,490,300	
セイコーエプソン	24,100	2,177.00	52,465,700	
ワコム	14,800	501.00	7,414,800	
アルバック	3,100	1,982.00	6,144,200	
E I Z O	2,100	2,686.00	5,640,600	
ジャパンディスプレイ	36,000	472.00	16,992,000	
日本信号	6,200	1,153.00	7,148,600	
京三製作所	13,000	380.00	4,940,000	
能美防災	3,200	1,533.00	4,905,600	
日本無線	7,000	427.00	2,989,000	
パナソニック	212,300	1,661.00	352,630,300	
シャープ	164,000	258.00	42,312,000	
アンリツ	11,900	846.00	10,067,400	
富士通ゼネラル	6,000	1,743.00	10,458,000	
日立国際電気	5,000	1,655.00	8,275,000	
ソニー	114,900	3,623.00	416,282,700	
T D K	10,500	8,610.00	90,405,000	
ミツミ電機	6,900	899.00	6,203,100	
タムラ製作所	10,000	527.00	5,270,000	
アルプス電気	14,200	2,935.00	41,677,000	
パイオニア	37,500	232.00	8,700,000	
日本電波工業	3,400	982.00	3,338,800	
ローランド ディー・ジー	900	3,175.00	2,857,500	
フォスター電機	2,100	2,881.00	6,050,100	
クラリオン	12,000	325.00	3,900,000	
S M K	7,000	480.00	3,360,000	
東光	8,000	344.00	2,752,000	
ホシデン	6,500	708.00	4,602,000	
ヒロセ電機	2,900	16,780.00	48,662,000	
日本航空電子工業	5,000	2,943.00	14,715,000	
T O A	3,300	1,260.00	4,158,000	
日立マクセル	4,000	1,910.00	7,640,000	

アルパイン	5,100	2,343.00	11,949,300	
アイコム	1,400	3,000.00	4,200,000	
横河電機	18,100	1,420.00	25,702,000	
新電元工業	9,000	655.00	5,895,000	
アズビル	5,800	3,130.00	18,154,000	
日本光電工業	7,700	3,085.00	23,754,500	
堀場製作所	3,600	4,500.00	16,200,000	
アドバンテスト	12,900	1,405.00	18,124,500	
エスペック	3,300	1,253.00	4,134,900	
キーエンス	3,900	62,940.00	245,466,000	
シスメックス	13,600	6,350.00	86,360,000	
メガチップス	2,500	1,354.00	3,385,000	
O B A R A G R O U P	1,200	7,210.00	8,652,000	
コーセル	3,500	1,429.00	5,001,500	
オプテックス	1,700	2,442.00	4,151,400	
千代田インテグレ	1,100	3,060.00	3,366,000	
レーザーテック	2,300	1,815.00	4,174,500	
スタンレー電気	12,800	2,700.00	34,560,000	
岩崎電気	11,000	276.00	3,036,000	
ウシオ電機	11,200	1,587.00	17,774,400	
日本デジタル研究所	3,500	1,782.00	6,237,000	
図研	3,200	1,074.00	3,436,800	
日本電子	9,000	623.00	5,607,000	
カシオ計算機	18,000	2,278.00	41,004,000	
ファナック	18,200	25,050.00	455,910,000	
エンブラス	900	4,835.00	4,351,500	
ローム	8,600	8,170.00	70,262,000	
浜松ホトニクス	14,600	3,465.00	50,589,000	
三井ハイテック	3,900	893.00	3,482,700	
新光電気工業	7,700	969.00	7,461,300	
京セラ	28,700	6,336.00	181,843,200	
太陽誘電	9,800	1,780.00	17,444,000	
村田製作所	18,300	17,300.00	316,590,000	
双葉電子工業	3,700	2,004.00	7,414,800	
ニチコン	6,600	1,094.00	7,220,400	
日本ケミコン	18,000	363.00	6,534,000	
K O A	3,600	1,254.00	4,514,400	
小糸製作所	10,600	4,170.00	44,202,000	
ミツバ	3,700	2,531.00	9,364,700	
スター精密	4,300	1,910.00	8,213,000	
S C R E E Nホールディングス	18,000	827.00	14,886,000	

キヤノン電子	2,100	2,396.00	5,031,600
キヤノン	100,400	4,231.50	424,842,600
リコー	53,100	1,255.50	66,667,050
東京エレクトロン	14,800	6,739.00	99,737,200
トヨタ紡織	6,400	1,783.00	11,411,200
ユニプレス	3,700	2,413.00	8,928,100
豊田自動織機	15,500	6,840.00	106,020,000
モリタホールディングス	4,800	1,181.00	5,668,800
三櫻工業	5,200	870.00	4,524,000
デンソー	43,000	5,926.00	254,818,000
東海理化電機製作所	5,100	2,930.00	14,943,000
三井造船	72,000	214.00	15,408,000
川崎重工業	127,000	602.00	76,454,000
名村造船所	5,200	1,053.00	5,475,600
日本車輛製造	11,000	344.00	3,784,000
日産自動車	246,000	1,235.50	303,933,000
いすゞ自動車	55,800	1,615.50	90,144,900
トヨタ自動車	242,800	8,279.00	2,010,141,200
日野自動車	25,200	1,592.00	40,118,400
三菱自動車工業	64,500	1,132.00	73,014,000
武蔵精密工業	2,500	2,529.00	6,322,500
日産車体	8,000	1,546.00	12,368,000
新明和工業	9,000	1,193.00	10,737,000
極東開発工業	4,800	1,339.00	6,427,200
日信工業	3,800	1,955.00	7,429,000
トピー工業	22,000	291.00	6,402,000
ティラド	14,000	259.00	3,626,000
曙ブレーキ工業	12,900	416.00	5,366,400
タチエス	3,300	1,864.00	6,151,200
N O K	8,500	3,670.00	31,195,000
フタバ産業	7,100	604.00	4,288,400
カヤバ工業	21,000	470.00	9,870,000
大同メタル工業	2,900	1,319.00	3,825,100
プレス工業	10,300	514.00	5,294,200
カルソニックカンセイ	14,000	853.00	11,942,000
太平洋工業	5,500	1,034.00	5,687,000
ケーヒン	4,800	1,978.00	9,494,400
河西工業	3,200	1,078.00	3,449,600
アイシン精機	15,900	5,400.00	85,860,000
マツダ	52,700	2,459.00	129,589,300
ダイハツ工業	21,000	1,736.00	36,456,000

今仙電機製作所	2,000	1,489.00	2,978,000
本田技研工業	157,600	4,183.50	659,319,600
スズキ	36,700	3,864.00	141,808,800
富士重工業	60,000	4,144.00	248,640,000
ヤマハ発動機	26,900	2,835.00	76,261,500
ショーワ	5,200	1,263.00	6,567,600
エクセディ	2,800	2,919.00	8,173,200
豊田合成	5,900	2,805.00	16,549,500
愛三工業	4,200	1,135.00	4,767,000
ヨロズ	2,200	2,408.00	5,297,600
エフ・シー・シー	3,000	1,928.00	5,784,000
シマノ	7,600	16,590.00	126,084,000
タカタ	3,500	1,535.00	5,372,500
テイ・エス テック	3,800	3,475.00	13,205,000
テルモ	26,800	3,025.00	81,070,000
日機装	7,400	1,097.00	8,117,800
島津製作所	22,000	1,383.00	30,426,000
東京計器	14,000	287.00	4,018,000
東京精密	4,000	2,585.00	10,340,000
マニー	600	7,930.00	4,758,000
ニコン	32,900	1,684.00	55,403,600
トプコン	5,600	3,005.00	16,828,000
オリンパス	26,200	4,220.00	110,564,000
理研計器	3,900	1,408.00	5,491,200
タムロン	1,700	2,794.00	4,749,800
H O Y A	41,800	4,613.50	192,844,300
シチズンホールディングス	22,800	910.00	20,748,000
リズム時計工業	17,000	169.00	2,873,000
セイコーホールディングス	13,000	611.00	7,943,000
ニプロ	12,900	1,166.00	15,041,400
パラマウントベッドホールディングス	1,900	3,200.00	6,080,000
バンダイナムコホールディングス	19,800	2,411.00	47,737,800
フランスベッドホールディングス	18,000	178.00	3,204,000
パイロットコーポレーション	1,600	6,980.00	11,168,000
トッパン・フォームズ	4,700	1,479.00	6,951,300
フジシールインターナショナル	2,300	3,400.00	7,820,000
タカラトミー	8,100	735.00	5,953,500
大建工業	11,000	280.00	3,080,000
凸版印刷	50,000	989.00	49,450,000
大日本印刷	53,000	1,220.00	64,660,000

共同印刷	13,000	376.00	4,888,000
日本写真印刷	3,300	2,250.00	7,425,000
アシックス	17,500	3,025.00	52,937,500
小松ウオール工業	1,600	2,588.00	4,140,800
ヤマハ	13,300	2,215.00	29,459,500
河合楽器製作所	1,300	2,494.00	3,242,200
ビジョン	10,200	3,195.00	32,589,000
リンテック	4,400	2,905.00	12,782,000
イトーキ	5,000	701.00	3,505,000
任天堂	10,700	21,155.00	226,358,500
三菱鉛筆	1,700	4,915.00	8,355,500
タカラスタンダード	9,000	965.00	8,685,000
コクヨ	11,000	1,072.00	11,792,000
岡村製作所	8,300	954.00	7,918,200
美津濃	11,000	624.00	6,864,000
アデランス	3,200	1,091.00	3,491,200
東京電力	149,500	512.00	76,544,000
中部電力	53,000	1,617.50	85,727,500
関西電力	71,700	1,231.00	88,262,700
中国電力	23,900	1,725.00	41,227,500
北陸電力	17,700	1,740.00	30,798,000
東北電力	44,000	1,547.00	68,068,000
四国電力	15,600	1,665.00	25,974,000
九州電力	39,000	1,265.00	49,335,000
北海道電力	18,900	1,155.00	21,829,500
沖縄電力	1,400	4,730.00	6,622,000
電源開発	12,700	4,015.00	50,990,500
東京瓦斯	213,000	687.70	146,480,100
大阪瓦斯	182,000	483.60	88,015,200
東邦瓦斯	44,000	741.00	32,604,000
西部瓦斯	29,000	278.00	8,062,000
静岡ガス	6,100	763.00	4,654,300
東武鉄道	90,000	541.00	48,690,000
相鉄ホールディングス	35,000	556.00	19,460,000
東京急行電鉄	95,000	767.00	72,865,000
京浜急行電鉄	49,000	930.00	45,570,000
小田急電鉄	57,000	1,151.00	65,607,000
京王電鉄	50,000	881.00	44,050,000
京成電鉄	28,000	1,400.00	39,200,000
富士急行	6,000	1,056.00	6,336,000
東日本旅客鉄道	31,600	10,770.00	340,332,000

西日本旅客鉄道	17,100	6,847.00	117,083,700
東海旅客鉄道	15,600	21,355.00	333,138,000
西武ホールディングス	13,800	3,390.00	46,782,000
鴻池運輸	2,900	1,264.00	3,665,600
西日本鉄道	26,000	516.00	13,416,000
ハマキョウレックス	800	4,860.00	3,888,000
近鉄グループホールディングス	173,000	415.00	71,795,000
阪急阪神ホールディングス	117,000	711.00	83,187,000
南海電気鉄道	41,000	541.00	22,181,000
京阪電気鉄道	41,000	686.00	28,126,000
名糖運輸	5,400	729.00	3,936,600
名古屋鉄道	68,000	471.00	32,028,000
山陽電気鉄道	8,000	473.00	3,784,000
日本通運	69,000	683.00	47,127,000
ヤマトホールディングス	31,000	2,506.50	77,701,500
山九	23,000	545.00	12,535,000
センコー	10,000	741.00	7,410,000
日本梱包運輸倉庫	6,700	2,053.00	13,755,100
福山通運	11,000	666.00	7,326,000
セイノーホールディングス	14,200	1,360.00	19,312,000
神奈川中央交通	5,000	564.00	2,820,000
日立物流	4,300	1,922.00	8,264,600
日本郵船	154,000	373.00	57,442,000
商船三井	96,000	406.00	38,976,000
川崎汽船	84,000	314.00	26,376,000
飯野海運	11,000	592.00	6,512,000
日本航空	33,700	3,990.00	134,463,000
A N Aホールディングス	359,000	327.70	117,644,300
日新	15,000	322.00	4,830,000
三菱倉庫	12,000	1,740.00	20,880,000
三井倉庫ホールディングス	17,000	417.00	7,089,000
住友倉庫	15,000	665.00	9,975,000
上組	21,000	1,170.00	24,570,000
郵船ロジスティクス	2,200	1,464.00	3,220,800
近鉄エクスプレス	1,600	5,340.00	8,544,000
N E C ネットエスアイ	3,000	2,437.00	7,311,000
新日鉄住金ソリューションズ	1,700	3,925.00	6,672,500
I Tホールディングス	6,200	2,337.00	14,489,400
グリー	10,900	760.00	8,284,000
コーエーテクモホールディングス	4,400	1,922.00	8,456,800
三菱総合研究所	1,200	2,701.00	3,241,200

K L a b	2,000	1,401.00	2,802,000
ネクソン	16,600	1,550.00	25,730,000
コロブラ	5,000	2,570.00	12,850,000
ブロードリーフ	1,700	1,848.00	3,141,600
ティーガイア	2,400	1,597.00	3,832,800
GMOペイメントゲートウェイ	1,600	2,841.00	4,545,600
インターネットイニシアティブ	3,100	2,045.00	6,339,500
S R Aホールディングス	2,600	1,609.00	4,183,400
野村総合研究所	9,900	4,750.00	47,025,000
インテージホールディングス	1,600	2,080.00	3,328,000
フジ・メディア・ホールディングス	19,000	1,702.00	32,338,000
オービック	6,100	4,985.00	30,408,500
ジャストシステム	4,400	791.00	3,480,400
ヤフー	123,500	488.00	60,268,000
トレンドマイクロ	9,300	4,110.00	38,223,000
日本オラクル	2,700	5,410.00	14,607,000
オービックビジネスコンサルタント	1,200	4,245.00	5,094,000
伊藤忠テクノソリューションズ	4,200	2,858.00	12,003,600
大塚商会	4,700	5,520.00	25,944,000
WOWOW	1,000	3,930.00	3,930,000
ネットワンシステムズ	8,200	915.00	7,503,000
マーベラス	3,100	1,759.00	5,452,900
エイベックス・グループ・ホールディングス	4,000	1,912.00	7,648,000
日本ユニシス	6,400	1,124.00	7,193,600
東京放送ホールディングス	11,200	1,653.00	18,513,600
日本テレビホールディングス	16,700	2,075.00	34,652,500
テレビ朝日ホールディングス	5,800	2,242.00	13,003,600
スカパーJSATホールディングス	14,500	756.00	10,962,000
テレビ東京ホールディングス	1,700	2,235.00	3,799,500
コネクシオ	2,600	1,174.00	3,052,400
日本電信電話	67,600	8,127.00	549,385,200
K D D I	176,600	2,821.50	498,276,900
光通信	1,600	8,070.00	12,912,000
N T T ドコモ	133,500	2,120.50	283,086,750
GMOインターネット	6,200	1,388.00	8,605,600
K A D O K A W A ・ D W A N G O	4,300	1,934.00	8,316,200
学研ホールディングス	11,000	248.00	2,728,000
ゼンリン	3,200	1,494.00	4,780,800
松竹	13,000	1,014.00	13,182,000
東宝	12,800	3,210.00	41,088,000

東映	8,000	878.00	7,024,000
エヌ・ティ・ティ・データ	10,700	5,330.00	57,031,000
D T S	2,900	2,394.00	6,942,600
スクウェア・エニックス・ホールディングス	6,900	2,539.00	17,519,100
カプコン	4,900	2,284.00	11,191,600
S C S K	4,600	3,420.00	15,732,000
アイネス	4,700	1,086.00	5,104,200
T K C	2,800	2,738.00	7,666,400
富士ソフト	3,200	2,502.00	8,006,400
N S D	5,400	1,585.00	8,559,000
コナミ	7,300	2,233.00	16,300,900
ソフトバンク	92,000	7,354.00	676,568,000
エレマテック	1,400	3,075.00	4,305,000
双日	120,400	258.00	31,063,200
アルフレッサ ホールディングス	20,800	1,785.00	37,128,000
横浜冷凍	9,900	851.00	8,424,900
あい ホールディングス	3,200	2,098.00	6,713,600
ダイワボウホールディングス	19,000	208.00	3,952,000
マクニカ・富士エレホールディングス	2,700	1,492.00	4,028,400
パイタルケーエスケー・ホールディングス	4,200	876.00	3,679,200
U K C ホールディングス	1,400	2,174.00	3,043,600
T O K A I ホールディングス	9,700	504.00	4,888,800
シップヘルスケアホールディングス	3,400	2,846.00	9,676,400
ナガイレーベン	2,800	2,135.00	5,978,000
三菱食品	2,100	2,577.00	5,411,700
メディパルホールディングス	17,700	1,627.00	28,797,900
アズワン	1,500	3,835.00	5,752,500
ドウシシャ	2,900	1,780.00	5,162,000
黒田電気	3,500	2,141.00	7,493,500
ハピネット	2,300	1,372.00	3,155,600
ガリバーインターナショナル	5,600	934.00	5,230,400
シークス	1,200	3,220.00	3,864,000
伊藤忠商事	144,900	1,488.50	215,683,650
丸紅	155,300	715.00	111,039,500
長瀬産業	12,000	1,590.00	19,080,000
豊田通商	19,300	3,055.00	58,961,500
兼松	41,000	190.00	7,790,000
三井物産	144,800	1,684.00	243,843,200

日本紙パルプ商事	17,000	329.00	5,593,000
日立ハイテクノロジーズ	6,100	3,525.00	21,502,500
カメイ	3,800	886.00	3,366,800
スターゼン	13,000	388.00	5,044,000
山善	8,000	1,053.00	8,424,000
住友商事	103,100	1,403.50	144,700,850
三菱商事	131,500	2,562.00	336,903,000
第一実業	6,000	626.00	3,756,000
キヤノンマーケティングジャパン	5,500	2,214.00	12,177,000
西華産業	16,000	330.00	5,280,000
菱洋エレクトロ	3,400	1,391.00	4,729,400
ユアサ商事	2,400	2,636.00	6,326,400
神鋼商事	16,000	259.00	4,144,000
阪和興業	19,000	497.00	9,443,000
岩谷産業	22,000	810.00	17,820,000
昭光通商	19,000	152.00	2,888,000
三愛石油	5,000	769.00	3,845,000
稲畑産業	5,700	1,250.00	7,125,000
ワキタ	5,200	1,207.00	6,276,400
東邦ホールディングス	6,300	2,083.00	13,122,900
サンゲツ	6,700	1,828.00	12,247,600
ミツウロコグループホールディングス	5,900	579.00	3,416,100
伊藤忠エネクス	5,800	1,071.00	6,211,800
サンリオ	5,000	3,270.00	16,350,000
リョーサン	3,800	2,881.00	10,947,800
新光商事	3,800	1,229.00	4,670,200
トーヨー	10,000	472.00	4,720,000
東陽テクニカ	4,200	1,135.00	4,767,000
モスフードサービス	3,300	2,469.00	8,147,700
加賀電子	2,900	1,438.00	4,170,200
立花エレテック	2,500	1,422.00	3,555,000
P a l t a c	3,400	1,730.00	5,882,000
ヤマタネ	18,000	188.00	3,384,000
日鉄住金物産	13,000	414.00	5,382,000
トラスコ中山	2,600	3,835.00	9,971,000
オートバックスセブン	7,000	1,875.00	13,125,000
加藤産業	3,100	2,578.00	7,991,800
イエローハット	1,900	2,554.00	4,852,600
因幡電機産業	2,800	4,345.00	12,166,000
ミスミグループ本社	6,500	4,520.00	29,380,000

スズケン	8,000	3,665.00	29,320,000
ジェコス	2,800	1,526.00	4,272,800
ローソン	6,300	8,400.00	52,920,000
サンエー	1,600	5,050.00	8,080,000
カワチ薬品	2,300	1,867.00	4,294,100
エービーシー・マート	2,500	6,860.00	17,150,000
アスクル	1,900	2,869.00	5,451,100
ゲオホールディングス	4,200	1,234.00	5,182,800
アダストリアホールディングス	1,500	3,525.00	5,287,500
くらコーポレーション	1,200	4,585.00	5,502,000
キャンドウ	1,900	1,532.00	2,910,800
バル	1,100	3,900.00	4,290,000
エディオン	8,600	875.00	7,525,000
アルペン	2,100	1,938.00	4,069,800
ジェイアイエヌ	1,200	4,715.00	5,658,000
ビックカメラ	8,900	1,182.00	10,519,800
DCMホールディングス	9,600	1,018.00	9,772,800
MonotaRO	3,500	4,090.00	14,315,000
J.フロント リテイリング	22,000	1,984.00	43,648,000
ドトール・日レスホールディングス	3,600	2,270.00	8,172,000
マツモトキヨシホールディングス	3,900	4,335.00	16,906,500
スタートトゥデイ	5,400	3,150.00	17,010,000
ココカラファイン	1,900	3,545.00	6,735,500
三越伊勢丹ホールディングス	34,500	1,933.00	66,688,500
ウエルシアホールディングス	1,600	5,210.00	8,336,000
クリエイイトSDホールディングス	1,000	5,210.00	5,210,000
ジョイフル本田	1,100	4,725.00	5,197,500
すかいらーく	8,100	1,781.00	14,426,100
ユナイテッド・スーパーマーケット・ホールディングス	5,200	1,028.00	5,345,600
コスモス薬品	900	16,000.00	14,400,000
セブン&アイ・ホールディングス	71,700	5,121.00	367,175,700
クリエイイト・レストランツ・ホールディング	1,400	2,207.00	3,089,800
ツルハホールディングス	3,700	8,710.00	32,227,000
サンマルクホールディングス	1,500	4,005.00	6,007,500
トリドール	2,200	1,630.00	3,586,000
クスリのアオキ	700	8,410.00	5,887,000
総合メディカル	1,100	3,355.00	3,690,500
カップ・クリエイイトホールディングス	3,900	1,128.00	4,399,200

良品計画	2,200	18,500.00	40,700,000	
コーナン商事	4,000	1,335.00	5,340,000	
ワタミ	3,400	1,149.00	3,906,600	
ドンキホーテホールディングス	5,600	9,170.00	51,352,000	
西松屋チェーン	4,100	1,103.00	4,522,300	
ゼンショーホールディングス	9,500	1,118.00	10,621,000	
幸楽苑	2,800	1,541.00	4,314,800	
サイゼリヤ	3,100	2,380.00	7,378,000	
ユナイテッドアローズ	2,400	3,710.00	8,904,000	
ハイデイ日高	1,600	2,884.00	4,614,400	
コロワイド	6,500	1,668.00	10,842,000	
壱番屋	900	5,350.00	4,815,000	
スギホールディングス	3,000	5,710.00	17,130,000	
スクロール	11,600	286.00	3,317,600	
ヨンドシーホールディングス	1,700	2,512.00	4,270,400	
ファミリーマート	5,600	5,050.00	28,280,000	
木曽路	3,100	1,963.00	6,085,300	
千趣会	5,100	841.00	4,289,100	
ケーヨー	6,900	554.00	3,822,600	
上新電機	4,000	946.00	3,784,000	
日本瓦斯	3,000	2,777.00	8,331,000	
ロイヤルホールディングス	4,400	2,093.00	9,209,200	
いなげや	3,000	1,323.00	3,969,000	
島忠	4,500	3,055.00	13,747,500	
チヨダ	2,400	2,599.00	6,237,600	
ライフコーポレーション	1,400	2,093.00	2,930,200	
リンガーハット	2,800	2,306.00	6,456,800	
A O K Iホールディングス	4,800	1,650.00	7,920,000	
コメリ	3,400	2,738.00	9,309,200	
青山商事	4,400	4,140.00	18,216,000	
しまむら	2,000	11,280.00	22,560,000	
高島屋	26,000	1,133.00	29,458,000	
松屋	3,900	1,817.00	7,086,300	
エイチ・ツー・オー リテイリング	8,600	2,140.00	18,404,000	
バルコ	2,800	1,122.00	3,141,600	
丸井グループ	21,900	1,283.00	28,097,700	
アクシアル リテイリング	1,600	3,135.00	5,016,000	
イオン	71,100	1,497.00	106,436,700	
ユニーグループ・ホールディングス	18,700	671.00	12,547,700	
イズミ	4,100	4,705.00	19,290,500	
平和堂	4,300	2,826.00	12,151,800	

フジ	2,800	2,151.00	6,022,800
ヤオコー	2,200	4,340.00	9,548,000
ゼビオ	2,700	2,167.00	5,850,900
ケースホールディングス	4,100	4,100.00	16,810,000
アインファーマシーズ	2,300	4,210.00	9,683,000
ヤマダ電機	68,100	497.00	33,845,700
アークランドサカモト	1,700	2,912.00	4,950,400
ニトリホールディングス	7,400	8,950.00	66,230,000
吉野家ホールディングス	6,100	1,382.00	8,430,200
松屋フーズ	2,000	2,372.00	4,744,000
王将フードサービス	1,400	4,250.00	5,950,000
ブレナス	2,200	2,392.00	5,262,400
ミニストップ	3,200	1,765.00	5,648,000
アークス	3,700	2,467.00	9,127,900
パロー	4,400	2,453.00	10,793,200
ベルク	1,100	3,455.00	3,800,500
大庄	2,300	1,509.00	3,470,700
ファーストリテイリング	3,500	47,120.00	164,920,000
サンドラッグ	3,600	5,880.00	21,168,000
サックスパー ホールディングス	1,400	2,164.00	3,029,600
足利ホールディングス	10,500	499.00	5,239,500
東京ＴＹフィナンシャルグループ	2,000	3,480.00	6,960,000
新生銀行	164,000	249.00	40,836,000
あおぞら銀行	117,000	449.00	52,533,000
三菱ＵＦＪフィナンシャル・グループ	1,396,600	882.80	1,232,918,480
りそなホールディングス	203,800	647.90	132,042,020
三井住友トラスト・ホールディングス	385,000	537.50	206,937,500
三井住友フィナンシャルグループ	132,000	5,357.00	707,124,000
第四銀行	26,000	483.00	12,558,000
北越銀行	20,000	243.00	4,860,000
西日本シティ銀行	64,000	386.00	24,704,000
千葉銀行	68,000	993.00	67,524,000
横浜銀行	120,000	768.30	92,196,000
常陽銀行	62,000	662.00	41,044,000
群馬銀行	43,000	855.00	36,765,000
武蔵野銀行	2,900	4,380.00	12,702,000
千葉興業銀行	3,300	840.00	2,772,000
筑波銀行	8,600	405.00	3,483,000
七十七銀行	29,000	698.00	20,242,000

青森銀行	20,000	399.00	7,980,000	
山形銀行	9,000	533.00	4,797,000	
岩手銀行	1,000	5,460.00	5,460,000	
東邦銀行	12,000	507.00	6,084,000	
ふくおかフィナンシャルグループ	70,000	684.00	47,880,000	
静岡銀行	53,000	1,324.00	70,172,000	
十六銀行	30,000	490.00	14,700,000	
スルガ銀行	18,800	2,684.00	50,459,200	
八十二銀行	32,000	960.00	30,720,000	
山梨中央銀行	8,000	574.00	4,592,000	
大垣共立銀行	32,000	406.00	12,992,000	
福井銀行	21,000	277.00	5,817,000	
北國銀行	19,000	436.00	8,284,000	
清水銀行	1,000	3,140.00	3,140,000	
滋賀銀行	16,000	634.00	10,144,000	
南都銀行	17,000	432.00	7,344,000	
百五銀行	15,000	598.00	8,970,000	
京都銀行	34,000	1,337.00	45,458,000	
紀陽銀行	6,700	1,742.00	11,671,400	
ほくほくフィナンシャルグループ	120,000	290.00	34,800,000	
広島銀行	52,000	713.00	37,076,000	
山陰合同銀行	11,000	1,151.00	12,661,000	
中国銀行	13,500	1,931.00	26,068,500	
伊予銀行	19,100	1,494.00	28,535,400	
百十四銀行	23,000	425.00	9,775,000	
四国銀行	13,000	263.00	3,419,000	
阿波銀行	14,000	725.00	10,150,000	
鹿児島銀行	13,000	863.00	11,219,000	
大分銀行	10,000	478.00	4,780,000	
宮崎銀行	11,000	472.00	5,192,000	
肥後銀行	14,000	769.00	10,766,000	
佐賀銀行	13,000	314.00	4,082,000	
十八銀行	12,000	381.00	4,572,000	
沖縄銀行	1,200	5,100.00	6,120,000	
琉球銀行	3,700	1,775.00	6,567,500	
セブン銀行	58,700	606.00	35,572,200	
みずほフィナンシャルグループ	2,434,400	234.10	569,893,040	
山口フィナンシャルグループ	17,000	1,499.00	25,483,000	
名古屋銀行	19,000	442.00	8,398,000	
北洋銀行	25,700	485.00	12,464,500	
愛知銀行	600	6,450.00	3,870,000	

第三銀行	15,000	197.00	2,955,000	
東日本銀行	10,000	426.00	4,260,000	
愛媛銀行	13,000	257.00	3,341,000	
みなと銀行	19,000	293.00	5,567,000	
京葉銀行	14,000	721.00	10,094,000	
関西アーバン銀行	2,500	1,288.00	3,220,000	
栃木銀行	7,000	658.00	4,606,000	
トモニホールディングス	12,400	577.00	7,154,800	
池田泉州ホールディングス	14,000	529.00	7,406,000	
F P G	5,100	967.00	4,931,700	
S B Iホールディングス	21,100	1,591.00	33,570,100	
ジャフコ	2,600	4,440.00	11,544,000	
大和証券グループ本社	165,000	974.90	160,858,500	
野村ホールディングス	361,200	782.80	282,747,360	
岡三証券グループ	15,000	920.00	13,800,000	
丸三証券	5,800	1,197.00	6,942,600	
東海東京フィナンシャル・ホールディングス	20,600	916.00	18,869,600	
いちよし証券	4,000	1,301.00	5,204,000	
松井証券	9,300	1,095.00	10,183,500	
マネックスグループ	21,400	341.00	7,297,400	
カブドットコム証券	7,800	869.00	6,778,200	
極東証券	2,500	1,781.00	4,452,500	
岩井コスモホールディングス	1,800	1,631.00	2,935,800	
損保ジャパン日本興亜ホールディングス	38,700	4,014.00	155,341,800	
M S & A Dインシュアランスグループホールディングス	55,600	3,552.50	197,519,000	
ソニーフィナンシャルホールディングス	16,600	2,166.00	35,955,600	
第一生命保険	111,400	2,065.00	230,041,000	
東京海上ホールディングス	72,000	4,986.00	358,992,000	
T & Dホールディングス	63,500	1,795.00	113,982,500	
全国保証	4,600	4,360.00	20,056,000	
クレディセゾン	15,000	2,236.00	33,540,000	
芙蓉総合リース	2,000	4,870.00	9,740,000	
興銀リース	3,800	2,625.00	9,975,000	
東京センチュリーリース	4,300	3,750.00	16,125,000	
日本証券金融	9,400	774.00	7,275,600	
リコーリース	1,700	3,520.00	5,984,000	
イオンフィナンシャルサービス	11,800	3,075.00	36,285,000	
アコム	39,200	394.00	15,444,800	

ジャックス	11,000	612.00	6,732,000	
オリエントコーポレーション	41,100	191.00	7,850,100	
日立キャピタル	4,400	2,679.00	11,787,600	
オリックス	123,200	1,896.50	233,648,800	
三菱UFJリース	46,400	635.00	29,464,000	
日本取引所グループ	25,700	3,555.00	91,363,500	
日本駐車場開発	20,900	183.00	3,824,700	
ヒューリック	29,500	1,281.00	37,789,500	
野村不動産ホールディングス	10,900	2,476.00	26,988,400	
プレサンスコーポレーション	1,100	3,940.00	4,334,000	
常和ホールディングス	1,200	4,685.00	5,622,000	
オープンハウス	1,300	3,000.00	3,900,000	
東急不動産ホールディングス	46,600	886.00	41,287,600	
飯田グループホールディングス	11,300	1,647.00	18,611,100	
パーク24	9,200	2,326.00	21,399,200	
三井不動産	90,000	3,477.50	312,975,000	
三菱地所	127,000	2,741.50	348,170,500	
平和不動産	5,400	1,619.00	8,742,600	
東京建物	39,000	879.00	34,281,000	
ダイビル	5,900	1,123.00	6,625,700	
京阪神ビルディング	5,900	690.00	4,071,000	
住友不動産	41,000	4,547.00	186,427,000	
大京	29,000	181.00	5,249,000	
テーオーシー	7,100	906.00	6,432,600	
東京楽天地	9,000	495.00	4,455,000	
レオパレス21	19,300	670.00	12,931,000	
スターツコーポレーション	2,500	1,880.00	4,700,000	
フジ住宅	5,200	668.00	3,473,600	
空港施設	5,700	688.00	3,921,600	
住友不動産販売	1,500	3,265.00	4,897,500	
ゴールドクレスト	1,900	2,357.00	4,478,300	
タカラレーベン	8,500	718.00	6,103,000	
イオンモール	11,300	2,276.00	25,718,800	
エヌ・ティ・ティ都市開発	12,000	1,217.00	14,604,000	
日本空港ビルデング	6,000	6,550.00	39,300,000	
日本工営	9,000	492.00	4,428,000	
ネクスト	2,500	1,163.00	2,907,500	
日本M&Aセンター	3,000	4,260.00	12,780,000	
アコーディア・ゴルフ	7,600	1,231.00	9,355,600	
エス・エム・エス	2,200	1,393.00	3,064,600	
テンブホールディングス	3,800	3,805.00	14,459,000	

クックパッド	1,200	5,150.00	6,180,000	
総合警備保障	6,500	3,810.00	24,765,000	
カカクコム	12,500	1,977.00	24,712,500	
ディップ	400	7,900.00	3,160,000	
エムスリー	16,100	2,226.00	35,838,600	
ディー・エヌ・エー	9,100	2,435.00	22,158,500	
博報堂DYホールディングス	26,900	1,267.00	34,082,300	
ぐるなび	2,300	2,215.00	5,094,500	
一休	1,800	2,304.00	4,147,200	
ファンコミュニケーションズ	5,400	1,062.00	5,734,800	
PGMホールディングス	3,300	1,268.00	4,184,400	
EPSホールディングス	2,600	1,502.00	3,905,200	
ケネディクス	26,600	475.00	12,635,000	
電通	20,300	5,490.00	111,447,000	
みらかホールディングス	4,800	5,510.00	26,448,000	
オリエンタルランド	19,900	8,136.00	161,906,400	
ダスキン	6,800	2,027.00	13,783,600	
明光ネットワークジャパン	3,300	1,447.00	4,775,100	
ラウンドワン	6,000	610.00	3,660,000	
リゾートトラスト	7,200	3,010.00	21,672,000	
ビー・エム・エル	1,300	3,440.00	4,472,000	
もしもしホットライン	4,300	1,296.00	5,572,800	
ユー・エス・エス	22,600	2,136.00	48,273,600	
サイバーエージェント	4,600	5,830.00	26,818,000	
楽天	80,100	2,032.00	162,763,200	
テクノプロ・ホールディングス	2,500	3,420.00	8,550,000	
リクルートホールディングス	27,700	3,945.00	109,276,500	
リロ・ホールディング	700	9,640.00	6,748,000	
エイチ・アイ・エス	3,100	4,045.00	12,539,500	
共立メンテナンス	1,500	5,820.00	8,730,000	
イチネンホールディングス	4,200	1,119.00	4,699,800	
建設技術研究所	3,000	1,232.00	3,696,000	
東京都競馬	19,000	291.00	5,529,000	
カナモト	2,900	3,580.00	10,382,000	
東京ドーム	23,000	511.00	11,753,000	
西尾レントオール	1,600	3,475.00	5,560,000	
トランス・コスモス	2,900	2,615.00	7,583,500	
乃村工藝社	4,500	1,311.00	5,899,500	
藤田観光	10,000	438.00	4,380,000	
日本管財	1,800	2,829.00	5,092,200	
トーカイ	900	3,940.00	3,546,000	

	セコム	17,700	8,499.00	150,432,300	
	丹青社	3,200	988.00	3,161,600	
	メイテック	2,900	3,800.00	11,020,000	
	アサツー ディ・ケイ	3,700	3,255.00	12,043,500	
	応用地質	3,300	1,593.00	5,256,900	
	船井総研ホールディングス	4,500	1,236.00	5,562,000	
	ベネッセホールディングス	6,800	3,115.00	21,182,000	
	イオンディライト	2,000	3,170.00	6,340,000	
	ナック	3,000	1,016.00	3,048,000	
	ニチイ学館	4,600	1,121.00	5,156,600	
	ダイセキ	4,100	2,199.00	9,015,900	
日本・円	小計	28,962,500		40,985,838,960	
	銘柄数	1,100			
	組入時価比率	96.3%		100.0%	
合計		28,962,500		40,985,838,960	

（注1）比率は左より組入時価の純資産総額に対する比率、及び各小計欄の合計金額に対する比率であります。

（2）株式以外の有価証券

該当事項はありません。

第2 信用取引契約残高明細表

該当事項はありません。

第3 デリバティブ取引及び為替予約取引の契約額等及び時価の状況表

「デリバティブ取引に関する注記」に記載しております。

2 【ファンドの現況】

【純資産額計算書】（平成27年5月29日現在）

資産総額（円）	26,172,486,246
負債総額（円）	99,212,633
純資産総額（ - ）（円）	26,073,273,613
発行済口数（口）	19,328,248,593
1口当たり純資産額（ / ）（円）	1.3490

（参考）MHAM TOPIXマザーファンド

資産総額（円）	47,423,072,032
負債総額（円）	898,565,155
純資産総額（ - ）（円）	46,524,506,877
発行済口数（口）	25,525,821,879
1口当たり純資産額（ / ）（円）	1.8226

第4 【内国投資信託受益証券事務の概要】

(1) 受益証券の名義書換手続等

当ファンドの受益権は、振替制度における振替受益権であるため、委託会社は、この信託の受益権を取り扱う振替機関が社振法の規定により主務大臣の指定を取り消された場合または当該指定が効力を失った場合であって、当該振替機関の振替業を承継する者が存在しない場合その他やむを得ない事情がある場合を除き、当該振替受益権を表示する受益証券を発行しません。ファンドの振替受益権には無記名式や記名式の形態はありません。

なお、受益者は、委託会社がやむを得ない事情等により受益証券を発行する場合を除き、無記名式受益証券から記名式受益証券への変更の請求、記名式受益証券から無記名式受益証券への変更の請求、受益証券の再発行の請求を行わないものとします。

(2) 受益者名簿の閉鎖の時期

委託会社は受益者名簿を作成しません。

(3) 受益者に対する特典

ありません。

(4) 譲渡制限および譲渡の対抗要件

譲渡制限はありません。ただし、受益権の譲渡は、振替口座簿への記載または記録によらなければ、委託会社および受託会社に対抗することができません。

(5) 受益権の譲渡

受益者は、その保有する受益権を譲渡する場合には、当該受益者の譲渡の対象とする受益権が記載または記録されている振替口座簿にかかる振替機関等に振替の申請をするものとします。

前記の申請のある場合には、前記の振替機関等は、当該譲渡にかかる譲渡人の保有する受益権の口数の減少および譲受人の保有する受益権の口数の増加につき、その備える振替口座簿に記載または記録するものとします。ただし、前記の振替機関等が振替先口座を開設したものでない場合には、譲受人の振替先口座を開設した他の振替機関等（当該他の振替機関等の上位機関を含みます。）に社振法の規定にしたがい、譲受人の振替先口座に受益権の口数の増加の記載または記録が行われるよう通知するものとします。

前記の振替について、委託会社は、当該受益者の譲渡の対象とする受益権が記載または記録されている振替口座簿にかかる振替機関等と譲受人の振替先口座を開設した振替機関等が異なる場合等において、委託会社が必要と認めるときまたはやむを得ない事情があると判断したときは、振替停止日や振替停止期間を設けることができます。

(6) 受益権の再分割

委託会社は、受託会社と協議のうえ、社振法に定めるところにしたがい、一定日現在の受益権を均等に再分割することができます。

(7) 償還金

償還金は、償還日において振替機関等の振替口座簿に記載または記録されている受益者（償還日以前において一部解約が行われた受益権にかかる受益者を除きます。また、当該償還日以前に設定された受益権で取得申込代金支払前のため販売会社の名義で記載または記録されている受益権については原則として取得申込者として）に支払います。

(8) 質権口記載または記録の受益権の取り扱いについて

振替機関等の振替口座簿の質権口に記載または記録されている受益権にかかる収益分配金の支払い、一部解約の実行の請求の受付け、一部解約金および償還金の支払い等については、約款の規定によるほか、民法その他の法令等にしたがって取り扱われます。

第三部 【委託会社等の情報】

第1 【委託会社等の概況】

1 【委託会社等の概況】

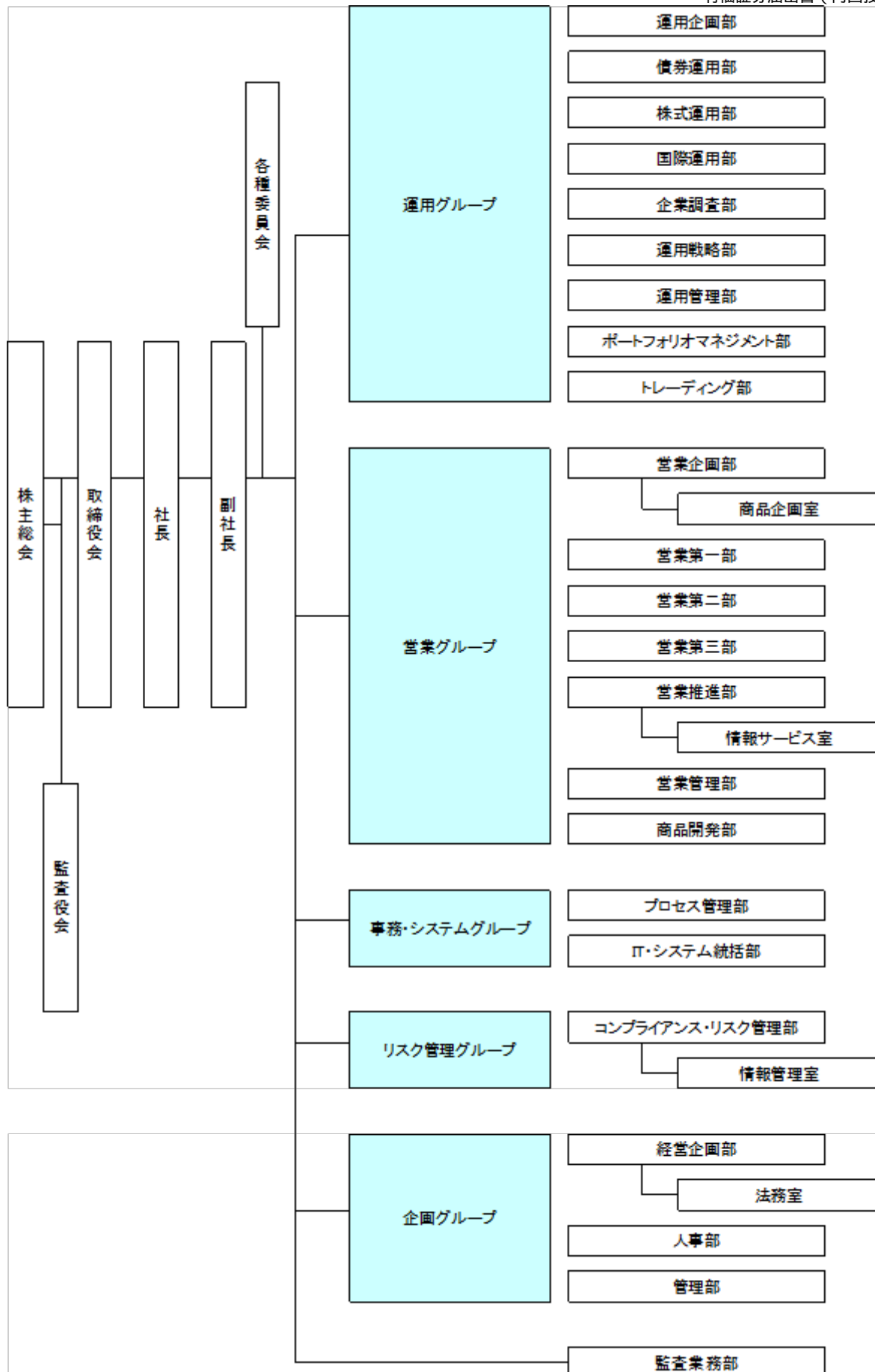
(1) 資本金の額

平成27年5月末日現在	資本金	20億4,560万円
	発行する株式の総数	200万株
	発行済株式の総数	1,052,070株

過去5年間における資本金の額の増減はありません。

(2) 会社の機構(平成27年5月末日現在)

会社の組織図



運用の基本プロセス

1 運用に関する会議および委員会

a 運用の基本計画決定に関する会議

運用グループ長または運用グループ長が指名する運用グループの役職員が原則月1回開催する運用会議で、各ファンドの運用に関する基本計画を決定します。

b 運用実績の評価、モニタリングに関する委員会

リスク管理グループ長を委員長として原則3ヵ月に1回開催される運用評価委員会で運用実績の審議・評価を行います。

また、同じくリスク管理グループ長を委員長として原則3ヵ月に1回開催されるコンプライアンス委員会で、法令・約款、運用ガイドラインなど社内諸規則に照らした運用内容のモニタリング結果を審議します。

2 運用の流れ

a ファンドの運用に関する基本計画の決定

各運用会議は、運用担当者が作成する資産配分、各資産内での主要投資対象等に関するファンドごとの月次の運用に関する基本計画の原案を審議し決定します。

b ファンドの具体的な運用計画の作成

運用担当者は、運用に関する基本計画にそって具体的な売買予定銘柄、数量等の月次の売買計画を作成します。

c 売買の実行指図

運用担当者は、売買計画に基づいて日々の売買の実行を指図します。

2 【事業の内容及び営業の概況】

当社は、「投資信託及び投資法人に関する法律」に定める投資信託委託会社として、投資信託の設定を行うとともに、「金融商品取引法」に定める金融商品取引業者として、その運用（投資運用業）ならびにその受益証券（受益権）の募集又は私募（第二種金融商品取引業）を行っています。また、「金融商品取引法」に定める投資一任契約に基づく運用（投資運用業）および投資助言業務を行っています。

平成27年5月29日現在、当社の投資信託は以下の通りです。

基本的性格	本数	純資産総額(円)
追加型公社債投資信託	15	448,354,750,115
追加型株式投資信託	233	2,122,730,613,470
追加型金銭信託受益権投資信託	1	325,459,809
単位型株式投資信託	8	23,580,212,040
合計	257	2,594,991,035,434

3 【委託会社等の経理状況】

1 当社の財務諸表は、「財務諸表等の用語、様式及び作成方法に関する規則」（昭和38年大蔵省令第59号）並びに同規則第2条の規定により「金融商品取引業等に関する内閣府令」（平成19年内閣府令第52号）に基づいて作成しております。

2 当社は、金融商品取引法第193条の2第1項の規定に基づき、事業年度（平成26年4月1日から平成27年3月31日まで）の財務諸表について新日本有限責任監査法人により監査を受けております。

（１）【貸借対照表】

（単位： 千円）

	前事業年度 (平成26年3月31日)	当事業年度 (平成27年3月31日)
資産の部		
流動資産		
現金及び預金	3,545,563	20,801,864
有価証券	-	127,840
短期貸付金	16,597,222	-
前払費用	183,438	156,891
未収委託者報酬	1,470,180	1,827,951
未収運用受託報酬	1,321,564	1,812,198
繰延税金資産	188,902	185,882
その他流動資産	196,162	159,069
貸倒引当金	5,816	1,092
流動資産合計	23,497,217	25,070,606
固定資産		
有形固定資産		
建物（純額）	137,028	124,850
工具、器具及び備品（純額）	72,964	71,443
リース資産（純額）	4,898	2,140
有形固定資産合計	1 214,891	1 198,434
無形固定資産		
電話加入権	12,747	12,747
その他無形固定資産	95	65
無形固定資産合計	12,842	12,812
投資その他の資産		
投資有価証券	2,826,706	3,987,168
長期差入保証金	502,361	360,258
前払年金費用	357,258	331,766
会員権	8,400	8,400
繰延税金資産	75,535	-
その他	2,618	23,186
貸倒引当金	-	19,534
投資その他の資産合計	3,772,878	4,691,245
固定資産合計	4,000,612	4,902,492
資産合計	27,497,829	29,973,099
負債の部		
流動負債		
預り金	276,070	77,889
リース債務	3,838	2,648
未払金		
未払収益分配金	827	746
未払償還金	27,355	5,716

未払手数料	651,486	819,341
その他未払金	15,090	86,205
未払金合計	694,760	912,009
未払費用	1,677,557	2,038,097
未払法人税等	429,878	393,574
未払消費税等	88,739	426,857
賞与引当金	305,900	328,900
その他流動負債	5,881	3,075
流動負債合計	3,482,625	4,183,052
固定負債		
リース債務	6,417	2,088
役員退職慰労引当金	149,446	104,240
時効後支払損引当金	13,720	8,128
繰延税金負債	-	306,725
その他固定負債	3,213	6,926
固定負債合計	172,796	428,109
負債合計	3,655,422	4,611,161
純資産の部		
株主資本		
資本金	2,045,600	2,045,600
資本剰余金		
資本準備金	2,266,400	2,266,400
その他資本剰余金	2,450,074	2,450,074
資本剰余金合計	4,716,474	4,716,474
利益剰余金		
利益準備金	128,584	128,584
その他利益剰余金		
配当準備積立金	104,600	104,600
退職慰労積立金	100,000	100,000
別途積立金	9,800,000	9,800,000
繰越利益剰余金	6,988,395	7,739,742
利益剰余金合計	17,121,579	17,872,927
株主資本合計	23,883,654	24,635,002
評価・換算差額等		
その他有価証券評価差額金	41,248	726,935
評価・換算差額等合計	41,248	726,935
純資産合計	23,842,406	25,361,937
負債純資産合計	27,497,829	29,973,099

(2) 【損益計算書】

(単位： 千円)

	前事業年度 (自 平成25年4月1日 至 平成26年3月31日)	当事業年度 (自 平成26年4月1日 至 平成27年3月31日)
営業収益		
委託者報酬	16,375,163	17,538,139
運用受託報酬	3,587,945	4,463,429
営業収益合計	19,963,108	22,001,569
営業費用		
支払手数料	7,780,375	8,480,510
広告宣伝費	263,900	247,790
公告費	76	1,140
調査費		
調査費	1,292,601	1,259,067
委託調査費	4,323,525	4,883,037
図書費	4,666	4,308
調査費合計	5,620,793	6,146,412
委託計算費	178,878	101,919
営業雑経費		
通信費	60,623	59,454
印刷費	174,012	128,143
協会費	18,378	18,777
諸会費	2,523	2,540
その他	574,210	855,319
営業雑経費合計	829,747	1,064,234
営業費用合計	14,673,771	16,042,008
一般管理費		
給料		
役員報酬	136,969	142,983
給料手当	1,875,653	1,832,723
賞与	286,984	295,180
給料合計	2,299,607	2,270,886
交際費	975	775
旅費交通費	65,596	91,851
租税公課	50,531	51,783
不動産賃借料	422,294	339,964
退職給付費用	120,603	126,451
福利厚生費	362,963	368,622
賞与引当金繰入	305,154	319,122
役員退職慰労引当金繰入	26,354	27,249
固定資産減価償却費	39,685	31,216
諸経費	396,680	358,817
一般管理費合計	4,090,447	3,986,740
営業利益	1,198,889	1,972,819
営業外収益		
受取配当金	4,071	7,027
受取利息	11,663	7,340
有価証券解約益	303	953
有価証券償還益	11	-

時効到来償還金等	1,537	21,856
雑収入	9,772	51,171
営業外収益合計	27,360	88,349
営業外費用		
有価証券解約損	140	-
有価証券償還損	2,310	2,197
ヘッジ会計に係る損失	1,832	2,240
時効後支払損引当金繰入額	-	17,685
雑損失	3,398	63,198
営業外費用合計	7,682	85,321
経常利益	1,218,567	1,975,847
特別利益		
投資有価証券売却益	-	10,500
特別利益合計	-	10,500
特別損失		
減損損失	1 18,257	1 51,292
ゴルフ会員権評価損	8,800	-
事業再構築費用	-	2 125,173
外国税負担損失	-	3 53,547
貸倒引当金繰入	-	19,534
特別損失合計	27,057	249,548
税引前当期純利益	1,191,509	1,736,799
法人税、住民税及び事業税	506,024	616,760
法人税等調整額	21,353	16,247
法人税等合計	484,671	633,008
当期純利益	706,838	1,103,790

(3) 【株主資本等変動計算書】

前事業年度（自 平成25年4月1日 至 平成26年3月31日）

（単位：千円）

	株主資本			
	資本金	資本剰余金		
		資本準備金	その他資本剰余金	資本剰余金合計
当期首残高	2,045,600	2,266,400	2,450,074	4,716,474
当期変動額				
剰余金の配当				
当期純利益				
株主資本以外の項目の当期変動額（純額）				
当期変動額合計				
当期末残高	2,045,600	2,266,400	2,450,074	4,716,474

	株主資本						
	利益剰余金						株主資本合計
	利益準備金	その他利益剰余金				利益剰余金合計	
		配当準備積立金	退職慰労積立金	別途積立金	繰越利益剰余金		
当期首残高		128,584	104,600	100,000	9,800,000		
当期変動額							
剰余金の配当					233,559	233,559	233,559
当期純利益					706,838	706,838	706,838
株主資本以外の項目の当期変動額（純額）							
当期変動額合計					473,278	473,278	473,278
当期末残高	128,584	104,600	100,000	9,800,000	6,988,395	17,121,579	23,883,654

	評価・換算差額等		純資産合計
	その他有価証券評価差額金	評価・換算差額等合計	
当期首残高	20,541	20,541	23,389,835
当期変動額			
剰余金の配当			233,559
当期純利益			706,838
株主資本以外の項目の当期変動額（純額）	20,707	20,707	20,707
当期変動額合計	20,707	20,707	452,571
当期末残高	41,248	41,248	23,842,406

当事業年度（自 平成26年4月1日 至 平成27年3月31日）

（単位：千円）

	株主資本			
	資本金	資本剰余金		
		資本準備金	その他資本剰余金	資本剰余金合計
当期首残高	2,045,600	2,266,400	2,450,074	4,716,474
当期変動額				
剰余金の配当				
当期純利益				
株主資本以外の項目の当期変動額（純額）				
当期変動額合計				
当期末残高	2,045,600	2,266,400	2,450,074	4,716,474

	株主資本						
	利益剰余金						株主資本合計
	利益準備金	その他利益剰余金				利益剰余金合計	
		配当準備積立金	退職慰労積立金	別途積立金	繰越利益剰余金		
当期首残高		128,584	104,600	100,000	9,800,000		
当期変動額							

剰余金の配当					352,443	352,443	352,443
当期純利益					1,103,790	1,103,790	1,103,790
株主資本以外の項目の当期変動額（純額）							
当期変動額合計					751,347	751,347	751,347
当期末残高	128,584	104,600	100,000	9,800,000	7,739,742	17,872,927	24,635,002

	評価・換算差額等		純資産合計
	その他有価証券 評価差額金	評価・換算差額等合計	
当期首残高	41,248	41,248	23,842,406
当期変動額			
剰余金の配当			352,443
当期純利益			1,103,790
株主資本以外の項目の当期変動額（純額）	768,183	768,183	768,183
当期変動額合計	768,183	768,183	1,519,530
当期末残高	726,935	726,935	25,361,937

重要な会計方針

1. 有価証券の評価基準及び評価方法

その他有価証券

時価のあるもの

決算日の市場価格に基づく時価法（評価差額は全部純資産直入法により処理し、売却原価は移動平均法により算定）を採用しております。

時価のないもの

移動平均法による原価法を採用しております。

2. デリバティブ取引の評価基準及び評価方法

時価法を採用しております。

3. 固定資産の減価償却方法

(1) 有形固定資産（リース資産を除く）

定率法（ただし、平成10年4月1日以降に取得した建物（附属設備を除く）については定額法）を採用しております。

(2) 無形固定資産

定額法を採用しております。

(3) リース資産

リース期間を耐用年数とし、残存価額を零とする定率法を採用しております。

4. 引当金の計上基準

(1) 貸倒引当金

当社の自己査定基準に基づき、一般債権については予想損失率により、貸倒懸念債権等特定の債権については個別回収可能性を勘案し、回収不能見込額を計上しております。

(2) 賞与引当金

従業員に対する賞与の支払いに備えるため、将来の支給見込額のうち当期の負担額を計上しております。

(3) 退職給付引当金（前払年金費用）

従業員に対する退職給付に備えるため、決算日における退職給付債務及び年金資産の見込額に基づき、決算日において発生していると認められる額を計上しております。

(4) 役員退職慰労引当金

役員退職慰労金の支給に備えて、内規に基づく期末要支給額を計上しております。（執行役員に対する退職慰労引当金を含む。）

(5) 時効後支払損引当金

時効成立のため利益計上した収益分配金及び償還金について、受益者からの今後の支払請求に備えるため、過去の支払実績に基づく将来の支払見込額を計上しております。

5. 外貨建資産・負債の本邦通貨への換算基準

外貨建金銭債権債務は、決算日の直物為替相場により円貨に換算し、換算差額は損益として処理しております。

6. ヘッジ会計の方法

(1) ヘッジ会計の方法

時価ヘッジによっております。

(2) ヘッジ手段とヘッジ対象

ヘッジ手段...株価指数先物取引

ヘッジ対象...有価証券

(3) ヘッジ方針

当社が保有する有価証券の投資リスクを低減させるためにヘッジ取引を行っております。

(4) ヘッジの有効性評価の方法

ヘッジ対象とヘッジ手段の価格変動の相関関係を継続的に計測してヘッジの有効性を評価しております。

7. その他財務諸表作成のための基本となる重要な事項

消費税等の会計処理

消費税及び地方消費税の会計処理は、税抜方式によっております。

注記事項

(貸借対照表関係)

前事業年度 (平成26年3月31日)		当事業年度 (平成27年3月31日)	
1 有形固定資産の減価償却累計額		1 有形固定資産の減価償却累計額	
建物	160,134千円	建物	111,156千円
工具、器具及び備品	341,459千円	工具、器具及び備品	277,249千円
リース資産	23,744千円	リース資産	16,185千円

(損益計算書関係)

1 減損損失

当社は以下の資産グループについて減損損失を計上しました。

前事業年度(自平成25年4月1日至平成26年3月31日)

場所	用途	種類	金額(千円)
本社(東京都港区)	除却対象資産	建物	15,455
本社(東京都港区)	除却対象資産	工具器具備品	2,802

賃貸借契約の一部解約により現行オフィス内部造作等の除却が決定した資産につき、「除却対象資産」としてグルーピングを行い、平成26年3月31日時点の帳簿価額を減損損失(18,257千円)として特別損失に計上しました。

当事業年度(自平成26年4月1日至平成27年3月31日)

場所	用途	種類	金額(千円)
本社(東京都港区)	除却対象資産	建物	23,139
本社(東京都港区)	除却対象資産	工具器具備品	4,253
本社(東京都港区)	除却対象資産	原状回復費用	23,900

レイアウト変更により現行オフィス内部造作等の除却が決定した資産につき、「除却対象資産」としてグルーピングを行い、平成27年3月31日時点の帳簿価額および原状回復費用を減損損失(51,292千円)として特別損失に計上しました。

2 事業再構築費用

事業再構築に伴うグループ会社への転籍関連費用であります。

3 外国税負担損失

証券投資信託に係る外国税負担額であります。

(株主資本等変動計算書関係)

前事業年度(自平成25年4月1日至平成26年3月31日)

1 発行済株式の種類及び総数に関する事項

株式の種類	当事業年度期首 株式数 (株)	当事業年度 増加株式数 (株)	当事業年度 減少株式数 (株)	当事業年度末 株式数 (株)
発行済株式				
普通株式	1,052,070	-	-	1,052,070

2 配当に関する事項

(1) 配当金支払額

決議	株式の種類	配当金の総額 (円)	1株当たり 配当額 (円)	基準日	効力発効日
平成25年6月12日 第50回定時株主総会	普通株式	233,559,540	222	平成25年3月31日	平成25年6月13日

(2) 基準日が当期に属する配当のうち、配当の効力発生日が翌期となるもの

決議	株式の種類	配当金の総額 (円)	配当の原資	1株当たり 配当額 (円)	基準日	効力発効日
平成26年6月11日 第51回定時株主総会	普通株式	352,443,450	利益剰余金	335	平成26年3月31日	平成26年6月12日

当事業年度(自平成26年4月1日至平成27年3月31日)

1 発行済株式の種類及び総数に関する事項

株式の種類	当事業年度期首 株式数 (株)	当事業年度 増加株式数 (株)	当事業年度 減少株式数 (株)	当事業年度末 株式数 (株)
発行済株式				
普通株式	1,052,070	-	-	1,052,070

2 配当に関する事項

(1) 配当金支払額

決議	株式の種類	配当金の総額 (円)	1株当たり 配当額 (円)	基準日	効力発効日
平成26年6月11日 第51回定時株主総会	普通株式	352,443,450	335	平成26年3月31日	平成26年6月12日

(2) 基準日が当期に属する配当のうち、配当の効力発生日が翌期となるもの

決議	株式の種類	配当金の総額 (円)	配当の原資	1株当たり 配当額 (円)	基準日	効力発効日
平成27年6月11日 第52回定時株主総会	普通株式	551,284,680	利益剰余金	524	平成27年3月31日	平成27年6月12日

(リース取引関係)

1. ファイナンス・リース取引（借主側）

所有権移転外ファイナンス・リース取引

リース資産の内容

有形固定資産

主として、事務用機器及び車両運搬具であります。

リース資産の減価償却の方法

重要な会計方針「3. 固定資産の減価償却方法」に記載のとおりであります。

(金融商品関係)

1. 金融商品の状況に関する事項

(1) 金融商品に対する取組方針

当社は、投資運用業、投資助言・代理業、第二種金融商品取引業を行っており、余資運用については、安全性の高い金融資産で運用しております。

デリバティブは、当社が保有する特定の有価証券の投資リスクを低減させる目的で利用しており、投機的な取引は行わない方針であります。

(2) 金融商品の内容及びそのリスク

営業債権である未収委託者報酬及び未収運用受託報酬は、相手先の信用リスクに晒されております。有価証券及び投資有価証券は、当社業務運営に関連する株式、投資信託であります。これらは、それぞれ発行体の信用リスク及び市場価格の変動リスクに晒されております。営業債務である未払手数料は、1年以内の支払期日であります。

デリバティブ取引には株価指数先物取引があり、その他有価証券で保有する投資信託の価格変動を相殺する目的で行い、ヘッジ対象に係る損益を認識する方法（時価ヘッジ）を適用しています。なお、ヘッジ開始時から有効性判定時点までの期間においてヘッジ手段とヘッジ対象の価格変動の相関関係を継続的に計測する事によりヘッジの有効性を評価しております。

(3) 金融商品に係るリスク管理体制

信用リスクの管理

営業債権の相手先の信用リスクに関しては、当社の信用リスク管理の基本方針に従い、取引先ごとの期日管理及び残高管理を行うとともに、主な相手先の信用状況を半期ごとに把握する体制としています。

有価証券の発行体の信用リスク及びデリバティブ取引のカウンターパーティーリスクに関しては、信用情報や時価の把握を定期的に行うことで管理しています。

市場リスクの管理

有価証券を含む金融商品の保有については、当社の市場リスク管理の基本方針（自己資金運用）に従い、定期的に時価や発行体の財務状況を把握し、価格変動リスクの軽減を図っています。デリバティブ取引に関しては、取引の執行、ヘッジの有効性の評価に関する部門を分離し、内部統制を確立しております。

(4) 金融商品の時価等に関する事項についての補足説明

金融商品の時価は、市場価格に基づく価額によっております。また、注記事項「デリバティブ取引関係」におけるデリバティブ取引に関する契約額等については、その金額自体がデリバティブ取引に係る市場リスクを示すものではありません。

2. 金融商品の時価等に関する事項

貸借対照表計上額、時価及びこれらの差額については、次のとおりであります。なお、時価を把握することが極めて困難と認められるものは、次表には含まれておりません。（（注2）を参照ください。）

前事業年度（平成26年3月31日）

（単位：千円）

	貸借対照表計上額	時価	差額
(1) 現金及び預金	3,545,563	3,545,563	-
(2) 短期貸付金	16,597,222	16,597,222	-
(3) 未収委託者報酬	1,470,180	1,470,180	-
(4) 未収運用受託報酬	1,321,564	1,321,564	-
(5) 投資有価証券			
その他有価証券	2,760,186	2,760,186	-
(6) 長期差入保証金	502,361	501,871	489

資産計	26,197,078	26,196,589	489
(1) 未払手数料	651,486	651,486	
負債計	651,486	651,486	-
デリバティブ取引(1) ヘッジ会計が適用されているもの	(595)	(595)	-

(1) デリバティブ取引によって生じた正味の債権・債務は純額で表示しており、合計で正味の債務となる項目については、()で示しております。

当事業年度（平成27年3月31日）

（単位：千円）

	貸借対照表計上額	時価	差額
(1) 現金及び預金	20,801,864	20,801,864	-
(2) 未収委託者報酬	1,827,951	1,827,951	-
(3) 未収運用受託報酬	1,812,198	1,812,198	-
(4) 有価証券及び投資有価証券 その他有価証券	4,054,289	4,054,289	-
資産計	28,496,304	28,496,304	-
(1) 未払手数料	819,341	819,341	-
負債計	819,341	819,341	-
デリバティブ取引(1) ヘッジ会計が適用されていないもの	(3,601)	(3,601)	-
ヘッジ会計が適用されているもの	327	327	-
デリバティブ取引計	(3,274)	(3,274)	-

(1) デリバティブ取引によって生じた正味の債権・債務は純額で表示しており、合計で正味の債務となる項目については、()で示しております。

(注1) 金融商品の時価の算定方法並びに有価証券及びデリバティブ取引に関する事項

資 産

(1) 現金及び預金

預金については、すべて短期であるため、時価は帳簿価額と近似していることから、当該帳簿価額によっております。

(2) 未収委託者報酬及び(3) 未収運用受託報酬

これらは短期間で決済されるため、時価は帳簿価額にほぼ等しいことから、当該帳簿価額によっています。

(4) 有価証券及び投資有価証券

これらの時価について、投資信託は公表されている基準価額によっております。また、保有目的ごとの有価証券に関する事項については、注記事項「有価証券関係」をご参照ください。

負 債

(1) 未払手数料

これらは短期間で決済されるため、時価は帳簿価額にほぼ等しいことから、当該帳簿価額によっております。

デリバティブ取引

注記事項「デリバティブ取引関係」をご参照ください。

(注2) 時価を把握することが極めて困難と認められる金融商品の貸借対照表計上額

（単位：千円）

区分	前事業年度 (平成26年3月31日)	当事業年度 (平成27年3月31日)
非上場株式	66,520	60,720

上記については、市場価格がなく、時価を把握することが極めて困難と認められるため、「(4) 有価証券及び投資有価証券 その他有価証券」には含めておりません。

(注3) 金銭債権及び満期のある有価証券の決算日後の償還予定額

前事業年度（平成26年3月31日）

（単位：千円）

	1年以内	1年超 2年以内	2年超 3年以内	3年超 4年以内	4年超 5年以内	5年超
預金	3,544,827	-	-	-	-	-
短期貸付金	16,597,222	-	-	-	-	-
未収委託者報酬	1,470,180	-	-	-	-	-
未収運用受託報酬	1,321,564	-	-	-	-	-
投資有価証券						
その他有価証券のうち 満期のあるもの						
証券投資信託	-	-	-	4,168	-	2,214,706
長期差入保証金	502,361	-	-	-	-	-
合計	23,436,156	-	-	4,168	-	2,214,706

当事業年度(平成27年3月31日)

(単位:千円)

	1年以内	1年超 2年以内	2年超 3年以内	3年超 4年以内	4年超 5年以内	5年超
預金	20,800,853	-	-	-	-	-
未収委託者報酬	1,827,951	-	-	-	-	-
未収運用受託報酬	1,812,198	-	-	-	-	-
有価証券及び投資有価証券						
その他有価証券のうち 満期のあるもの						
証券投資信託	127,840	-	-	-	-	3,300,657
合計	24,568,844	-	-	-	-	3,300,657

(有価証券関係)

1 その他有価証券

前事業年度(平成26年3月31日)

種類	貸借対照表計上額 (千円)	取得原価(千円)	差額(千円)
貸借対照表計上額が 取得原価を超えるもの			
証券投資信託	392,200	367,480	24,719
小計	392,200	367,480	24,719
貸借対照表計上額が 取得原価を超えないもの			
証券投資信託	2,367,985	2,456,795	88,809
小計	2,367,985	2,456,795	88,809
合計	2,760,186	2,824,276	64,089

当事業年度(平成27年3月31日)

種類	貸借対照表計上額 (千円)	取得原価(千円)	差額(千円)
貸借対照表計上額が 取得原価を超えるもの			
証券投資信託	3,740,183	2,664,442	1,075,740
小計	3,740,183	2,664,442	1,075,740
貸借対照表計上額が 取得原価を超えないもの			
証券投資信託	314,105	316,720	2,615

小計	314,105	316,720	2,615
合計	4,054,289	2,981,163	1,073,125

2 当事業年度中に売却したその他有価証券
該当するものはありません。

3 当事業年度中に解約・償還したその他有価証券
前事業年度（自 平成25年4月1日 至 平成26年3月31日）

種類	解約・償還額(千円)	解約・償還益の合計額 (千円)	解約・償還損の合計額 (千円)
証券投資信託	164,391	314	2,451
合計	164,391	314	2,451

当事業年度（自 平成26年4月1日 至 平成27年3月31日）

種類	解約・償還額(千円)	解約・償還益の合計額 (千円)	解約・償還損の合計額 (千円)
証券投資信託	102,729	953	2,197
合計	102,729	953	2,197

（デリバティブ取引関係）

1 ヘッジ会計が適用されていないデリバティブ取引
株式関連
前事業年度（平成26年3月31日）
該当するものはありません。

当事業年度（平成27年3月31日）

区分	取引の種類	契約額等 (千円)	契約額のうち 1年超 (千円)	時価 (千円)	評価損益 (千円)
市場取引	株価指数先物取引 売建	197,054	-	3,601	3,601
	合計	197,054	-	3,601	3,601

（注）時価の算定方法

取引所の価格に基づき算定しております。

2 ヘッジ会計が適用されているデリバティブ取引
株式関連
前事業年度（平成26年3月31日）

ヘッジ会計の 方法	取引の種類等	主なヘッジ 対象	契約額等 (千円)	契約額のうち 1年超 (千円)	時価 (千円)
ヘッジ対象に係 る損益を認識す る方法	株価指数先物取引 売建 買建	投資有価証券	106,344	-	2,534
		投資有価証券	252,129	-	3,129
	合計		358,473	-	595

（注）時価の算定方法

取引所の価格に基づき算定しております。

当事業年度（平成27年3月31日）

ヘッジ会計の 方法	取引の種類	主なヘッジ 対象	契約額等 (千円)	契約額のうち 1年超 (千円)	時価 (千円)
--------------	-------	-------------	--------------	-----------------------	------------

ヘッジ対象に係る損益を認識する方法	株価指数先物取引 売建	投資有価証券	131,145	-	3,325
	買建	投資有価証券	277,953	-	3,652
合計			409,098	-	327

(注) 時価の算定方法

取引所の価格に基づき算定しております。

(退職給付関係)

1. 採用している退職給付制度の概要

当社は、確定給付型の制度として、確定給付企業年金制度を設けております。また、確定拠出型の制度として企業型確定拠出年金制度を設けております。

当社が有する確定給付企業年金制度は、簡便法により退職給付引当金及び退職給付費用を計算しております。

2. 確定給付制度

(1) 簡便法を適用した制度の、退職給付引当金の期首残高と期末残高の調整表

	前事業年度	当事業年度
	(自 平成25年4月1日 至 平成26年3月31日)	(自 平成26年4月1日 至 平成27年3月31日)
退職給付引当金の期首残高	263,427千円	357,258千円
退職給付費用	49,885	150,018
退職給付の支払額	4,008	21,349
制度への拠出額	139,708	103,177
退職給付引当金の期末残高	357,258	331,766

(2) 退職給付債務及び年金資産の期末残高と貸借対照表に計上された退職給付引当金及び前払年金費用の調整表

	前事業年度	当事業年度
	(平成26年3月31日)	(平成27年3月31日)
積立型制度の退職給付債務	843,869千円	669,318千円
年金資産	1,201,127	1,001,084
貸借対照表に計上された前払年金費用	357,258	331,766

(3) 退職給付費用

簡便法で計算した退職給付費用 前事業年度49,885千円 当事業年度58,362千円

3. 確定拠出制度

当社の確定拠出制度への要拠出額は、前事業年度17,406千円、当事業年度17,436千円であります。

(税効果会計関係)

1 繰延税金資産及び繰延税金負債の発生 of 主な原因別の内訳

	前事業年度	当事業年度
	(平成26年3月31日)	(平成27年3月31日)
繰延税金資産		
有価証券償却超過額	17,486千円	4,795千円
ソフトウェア償却超過額	89,477	69,263

賞与引当金損金算入限度超過額	109,022	108,734
社会保険料損金不算入額	15,513	15,665
役員退職慰労引当金	53,262	34,461
未払事業税	32,931	30,421
その他有価証券評価差額金	22,841	-
その他	85,682	93,137
繰延税金資産小計	426,218	356,479
評価性引当額	34,454	24,103
繰延税金資産合計	391,764	332,375
繰延税金負債		
前払年金費用	127,327	107,027
その他有価証券評価差額金	-	346,190
繰延税金負債合計	127,327	453,218
繰延税金資産の純額	264,437	120,843

2 法定実効税率と税効果会計適用後の法人税等の負担率との差異の原因となった主な項目別の内訳

	前事業年度 (平成26年3月31日)	当事業年度 (平成27年3月31日)
法定実効税率 (調整)	38.01%	法定実効税率と税効果会計適用後の法人税等の負担率との間の差異が法定実効税率の100分の5以下であるため注記を省略しております。
評価性引当額	0.17	
交際費等永久に損金に算入されない項目	0.48	
受取配当金等永久に益金に算入されない項目	0.01	
住民税等均等割	0.32	
税率変更による期末繰延税金資産の減額修正	1.56	
その他	0.15	
税効果会計適用後の法人税等の負担率	40.68	

3 法人税等の税率の変更による繰延税金資産及び繰延税金負債の金額の修正

「所得税法等の一部を改正する法律」(平成27年法律第9号)が平成27年3月31日に公布され、平成27年4月1日以降に開始する事業年度から法人税率等の引下げ等が行われることになりました。これに伴い、繰延税金資産及び繰延税金負債の計算に使用する法定実効税率は従来の35.64%から、平成27年4月1日に開始する事業年度に解消が見込まれる一時差異については33.06%、平成28年4月1日に開始する事業年度以降に解消が見込まれる一時差異については、32.26%となります。

この税率変更により、繰延税金資産の金額(繰延税金負債の金額を控除した金額)は19,701千円減少し、法人税等調整額が16,570千円、その他有価証券評価差額金が36,271千円それぞれ増加しております。

（資産除去債務関係）

当社は建物所有者との間で不動産賃貸借契約を締結しており、賃借期間終了時に原状回復する義務を有しているため、契約及び法令上の資産除去債務を認識しております。

なお、当該賃貸借契約に関連する長期差入保証金（敷金）が計上されているため、資産除去債務の負債計上に代えて、当該敷金の回収が最終的に見込めないと思われる金額を合理的に見積り、そのうち当期の負担に属する金額を費用計上し、直接減額しております。

（セグメント情報等）

〔セグメント情報〕

前事業年度（自 平成25年4月1日 至 平成26年3月31日）及び当事業年度（自 平成26年4月1日 至 平成27年3月31日）

当社は、資産運用業の単一セグメントであるため、記載を省略しております。

〔関連情報〕

前事業年度（自 平成25年4月1日 至 平成26年3月31日）

1．製品及びサービスごとの情報

当社の製品及びサービス区分の決定方法は、損益計算書の営業収益各項目の区分と同一であることから、製品及びサービスごとの営業収益の記載を省略しております。

2．地域ごとの情報

（1）売上高

本邦の外部顧客からの営業収益に区分した金額が損益計算書の営業収益の90%を超えるため、地域ごとの営業収益の記載を省略しております。

（2）有形固定資産

有形固定資産はすべて本邦に所在しております。

3．主要な顧客ごとの情報

委託者報酬については、当社が運用している投資信託は大半が公募投信であり、委託者報酬を最終的に負担する受益者は不特定多数であるため、記載を省略しております。

運用受託報酬については、外部顧客からの営業収益のうち、損益計算書の営業収益の10%以上を占める相手先がないため、記載を省略しております。

当事業年度（自 平成26年4月1日 至 平成27年3月31日）

1．製品及びサービスごとの情報

当社の製品及びサービス区分の決定方法は、損益計算書の営業収益各項目の区分と同一であることから、製品及びサービスごとの営業収益の記載を省略しております。

2．地域ごとの情報

（1）売上高

本邦の外部顧客からの営業収益に区分した金額が損益計算書の営業収益の90%を超えるため、地域ごとの営業収益の記載を省略しております。

（2）有形固定資産

有形固定資産はすべて本邦に所在しております。

3．主要な顧客ごとの情報

委託者報酬については、当社が運用している投資信託は大半が公募投信であり、委託者報酬を最終的に負担する受益者は不特定多数であるため、記載を省略しております。

運用受託報酬については、損益計算書の営業収益の10%以上を占める投資一任報酬がありますが、守秘義務によりその顧客の名称に代えて種類と顧客を区別するための記号を記載しております。

顧客の種類等	営業収益（千円）	関連するセグメント名
適格機関投資家 A	2,629,803	投資運用業

〔報告セグメントごとの固定資産の減損損失に関する情報〕

前事業年度（自 平成25年4月1日 至 平成26年3月31日）及び当事業年度（自 平成26年4月1日 至 平成27年3月31日）

当社は、資産運用業の単一セグメントであるため、記載を省略しております。

（関連当事者情報）

1．関連当事者との取引

財務諸表提出会社と同一の親会社をもつ会社

前事業年度（自 平成25年4月1日 至 平成26年3月31日）

種類	会社等の名称	所在地	資本金 又は 出資金	事業の 内容	議決権等 の所有 (被所有) 割合	関連当事者 との関係	取引の内容	取引金額 (千円)	科目	期末残高 (千円)
同一の親会社をもつ会社	株式会社みずほ銀行	東京都千代田区	14,040 億円	銀行業	なし	投資信託の販売	支払手数料	3,633,008	未払手数料	316,753
同一の親会社をもつ会社	みずほ信託銀行株式会社	東京都中央区	2,473 億円	信託銀行業	なし	信託財産の管理	委託者報酬	12,233,240	未収委託者報酬	1,284,975

当事業年度（自 平成26年4月1日 至 平成27年3月31日）

種類	会社等の名称	所在地	資本金 又は 出資金	事業の 内容	議決権等 の所有 (被所有) 割合	関連当事者 との関係	取引の内容	取引金額 (千円)	科目	期末残高 (千円)
同一の親会社をもつ会社	株式会社みずほ銀行	東京都千代田区	14,040 億円	銀行業	なし	投資信託の販売	支払手数料	3,833,692	未払手数料	361,219
同一の親会社をもつ会社	みずほ信託銀行株式会社	東京都中央区	2,473 億円	信託銀行業	なし	信託財産の管理	委託者報酬	13,851,610	未収委託者報酬	1,661,682

(注) 1. 上記の金額のうち、取引金額には消費税等が含まれておらず、期末残高には消費税等が含まれております。

2. 取引条件及び取引条件の決定方針等
一般取引条件と同様に決定しております。

2. 親会社又は重要な関連会社に関する注記

親会社情報

株式会社みずほフィナンシャルグループ

(東京証券取引所及びニューヨーク証券取引所に上場)

(1株当たり情報)

	前事業年度 (自 平成25年4月1日 至 平成26年3月31日)	当事業年度 (自 平成26年4月1日 至 平成27年3月31日)
1株当たり純資産額	22,622.37円	24,106.70円
1株当たり当期純利益金額	671.85円	1,049.16円

(注) 1. 潜在株式調整後1株当たり当期純利益金額については、潜在株式が存在しないため、記載しておりません。

2. 1株当たり当期純利益金額の算定上の基礎は、以下のとおりであります。

	前事業年度 (自 平成25年4月1日 至 平成26年3月31日)	当事業年度 (自 平成26年4月1日 至 平成27年3月31日)
1株当たり当期純利益金額		
当期純利益(千円)	706,838	1,103,790
普通株式に帰属しない金額(千円)	-	-
普通株式に係る当期純利益(千円)	706,838	1,103,790
期中平均株式数(株)	1,052,070	1,052,070

(重要な後発事象)

該当事項はありません。

4 【利害関係人との取引制限】

委託会社は、「金融商品取引法」の定めるところにより、利害関係人との取引について、次に掲げる行為が禁止されています。

- (1) 自己又はその取締役若しくは執行役との間における取引を行うことを内容とした運用を行うこと(投資者の保護に欠け、若しくは取引の公正を害し、又は金融商品取引業の信用を失墜させるおそれがないものとして内閣府令で定めるものを除きます。)
- (2) 運用財産相互間において取引を行うことを内容とした運用を行うこと(投資者の保護に欠け、若しくは取引の公正を害し、又は金融商品取引業の信用を失墜させるおそれがないものとして内閣府令で定めるものを除きます。)
- (3) 通常の見積りの条件と異なる条件であって取引の公正を害するおそれのある条件で、委託会社の親法人等（委託会社の総株主等の議決権の過半数を保有していることその他の当該金融商品取引業者と密接な関係を有する法人その他の団体として政令で定める要件に該当する者をいいます。以下(4)および(5)において同じ。）又は子法人等（委託会社が総株主等の議決権の過半数を保有していることその他の当該金融商品取引業者と密接な関係を有する法人その他の団体として政令で定める要件に該当する者をいいます。以下同じ。）と有価証券の売買その他の取引又は店頭デリバティブ取引を行うこと。
- (4) 委託会社の親法人等又は子法人等の利益を図るため、その行う投資運用業に関して運用の方針、運用財産の額若しくは市場の状況に照らして不必要な取引を行うことを内容とした運用を行うこと。
- (5) 上記(3)および(4)に掲げるもののほか、委託会社の親法人等又は子法人等が関与する行為であって、投資者の保護に欠け、若しくは取引の公正を害し、又は金融商品取引業の信用を失墜させるおそれのあるものとして内閣府令で定める行為

5 【その他】

- (1) 定款の変更、事業譲渡又は事業譲受、出資の状況その他の重要事項
該当事項はありません。
- (2) 訴訟事件その他の重要事項
会社に重要な影響を与えることが予想される事実はありません。

第2 【その他の関係法人の概況】

1 【名称、資本金の額及び事業の内容】

名称		資本金の額 (百万円)	事業の内容
(1) 受託会社	みずほ信託銀行株式会社	247,369	銀行法に基づき銀行業を営むとともに、金融機関の信託業務の兼営等に関する法律（兼営法）に基づき信託業務を行っています。
(2) 販売会社	みずほ証券株式会社	125,167	「金融商品取引法」に定める第一種金融商品取引業を営んでいます。

(注) 資本金の額について 平成27年3月末日現在

2 【関係業務の概要】

(1) 受託会社

当ファンドの受託会社として、信託財産を保管・管理し、受益権設定にかかる振替機関への通知等を行います。

(2) 販売会社

当ファンドの販売会社として、受益権の募集の取扱い、販売、一部解約の実行の請求の受け付けならびに収益分配金、償還金および一部解約金の支払等を行います。

3 【資本関係】(持株比率5.0%以上を記載します。)

平成27年8月7日現在、該当事項はありません。

<参考：再信託受託会社の概要>

名称 : 資産管理サービス信託銀行株式会社

業務の概要 : 銀行法に基づき銀行業を営むとともに、金融機関の信託業務の兼営に関する法律に基づき信託業務を営んでいます。

再信託の目的 : 原信託契約にかかる信託業務の一部(信託財産の管理)を原信託受託会社から再信託受託会社(資産管理サービス信託銀行株式会社)へ委託するため、原信託財産の全てを再信託受託会社へ移管することを目的とします。

第3 【その他】

(1) 目論見書の表紙にロゴ・マーク、図案を使用し、ファンドの基本的性格を記載する場合があります。

(2) 有価証券届出書第一部「証券情報」、第二部「ファンド情報」に記載の内容について、投資家の理解を助けるため、その内容を説明した図表等を付加して目論見書のその内容に関する箇所に記載することがあります。また、第二部「ファンド情報」第1「ファンドの状況」5「運用状況」ならびに当ファンドのベンチマークの推移について、有価証券届出書提出後の随時入手可能な直近の情報および同情報についての表での表示に加えて、グラフで表示した情報を目論見書に添付することがあります。

(3) 投資信託説明書（請求目論見書）に約款の全文を掲載します。

- (4) 目論見書は電子媒体等として使用されるほか、インターネットなどに掲載されることがあります。
- (5) 目論見書は目論見書の別称として「投資信託説明書」と称して使用することがあります。
- (6) 当ファンドは、投資信託評価会社よりファンドの評価を取得し、販売用資料等に使用することがあります。また、販売用資料等において、当ファンドの運用実績と当該ファンドのベンチマークの推移を表示することがあります。
- (7) 交付目論見書に以下の内容を記載することがあります。
- ・ 委託会社の金融商品取引業者登録番号は「金融商品取引業者 関東財務局長(金商)第398号」であること。
 - ・ 投資信託説明書（交付目論見書）の使用開始日。
 - ・ ご購入の際には投資信託説明書（交付目論見書）を十分お読みいただきたい旨。
 - ・ ファンドの信託財産は、信託法に基づき受託会社において分別管理されている旨。
 - ・ ファンドに関する投資信託説明書（請求目論見書）を含む詳細な情報は委託会社のホームページにおいて閲覧することができる旨。約款の全文は投資信託説明書（請求目論見書）に掲載されている旨。
 - ・ ファンドにおいて投資家が支払うべき対価（手数料等）の概要として、有価証券届出書第二部「ファンド情報」第1「ファンドの状況」4「手数料等及び税金」を要約した内容、およびその他の費用ならびに手数料等の金額・合計額（それらの上限額を含む。）またはそれらの計算方法については、あらかじめ表示できない旨およびその理由。

独立監査人の監査報告書

平成27年6月11日

みずほ投信投資顧問株式会社

取締役会 御中

新日本有限責任監査法人

指定有限責任社員	公認会計士	江見	睦生	印
業務執行社員				
指定有限責任社員	公認会計士	福村	寛	印
業務執行社員				

当監査法人は、金融商品取引法第193条の2第1項の規定に基づく監査証明を行うため、「委託会社等の経理状況」に掲げられているみずほ投信投資顧問株式会社の平成26年4月1日から平成27年3月31日までの第52期事業年度の財務諸表、すなわち、貸借対照表、損益計算書、株主資本等変動計算書、重要な会計方針及びその他の注記について監査を行った。

財務諸表に対する経営者の責任

経営者の責任は、我が国において一般に公正妥当と認められる企業会計の基準に準拠して財務諸表を作成し適正に表示することにある。これには、不正又は誤謬による重要な虚偽表示のない財務諸表を作成し適正に表示するために経営者が必要と判断した内部統制を整備及び運用することが含まれる。

監査人の責任

当監査法人の責任は、当監査法人が実施した監査に基づいて、独立の立場から財務諸表に対する意見を表明することにある。当監査法人は、我が国において一般に公正妥当と認められる監査の基準に準拠して監査を行った。監査の基準は、当監査法人に財務諸表に重要な虚偽表示がないかどうかについて合理的な保証を得るために、監査計画を策定し、これに基づき監査を実施することを求めている。

監査においては、財務諸表の金額及び開示について監査証拠を入手するための手続が実施される。監査手続は、当監査法人の判断により、不正又は誤謬による財務諸表の重要な虚偽表示のリスクの評価に基づいて選択及び適用される。財務諸表監査の目的は、内部統制の有効性について意見表明するためのものではないが、当監査法人は、リスク評価の実施に際して、状況に応じた適切な監査手続を立案するために、財務諸表の作成と適正な表示に関連する内部統制を検討する。また、監査には、経営者が採用した会計方針及びその適用方法並びに経営者によって行われた見積りの評価も含め全体としての財務諸表の表示を検討することが含まれる。

当監査法人は、意見表明の基礎となる十分かつ適切な監査証拠を入手したと判断している。

監査意見

当監査法人は、上記の財務諸表が、我が国において一般に公正妥当と認められる企業会計の基準に準拠して、みずほ投信投資顧問株式会社の平成27年3月31日現在の財政状態及び同日をもって終了する事業年度の経営成績をすべての重要な点において適正に表示しているものと認める。

利害関係

会社と当監査法人又は業務執行社員との間には、公認会計士法の規定により記載すべき利害関係はない。

以上

(注)1.上記は、当社が監査報告書の原本に記載された事項を電子化したものであり、その原本は当社が別途保管しております。

2. XBRLデータは監査の対象には含まれていません。

独立監査人の監査報告書

平成27年6月19日

みずほ投信投資顧問株式会社
取締役会 御 中

新日本有限責任監査法人

指定有限責任社員	公認会計士	市瀬 俊司 印
業務執行社員		
指定有限責任社員	公認会計士	亀井 純子 印
業務執行社員		

当監査法人は、金融商品取引法第193条の2第1項の規定に基づく監査証明を行うため、「ファンドの経理状況」に掲げられているMHAM日本株式インデックスファンド(ファンドラップ)の平成27年3月11日から平成27年5月8日までの第8期計算期間の財務諸表、すなわち、貸借対照表、損益及び剰余金計算書、注記表並びに附属明細表について監査を行った。

財務諸表に対する経営者の責任

経営者の責任は、我が国において一般に公正妥当と認められる企業会計の基準に準拠して財務諸表を作成し適正に表示することにある。これには、不正又は誤謬による重要な虚偽表示のない財務諸表を作成し適正に表示するために経営者が必要と判断した内部統制を整備及び運用することが含まれる。

監査人の責任

当監査法人の責任は、当監査法人が実施した監査に基づいて、独立の立場から財務諸表に対する意見を表明することにある。当監査法人は、我が国において一般に公正妥当と認められる監査の基準に準拠して監査を行った。監査の基準は、当監査法人に財務諸表に重要な虚偽表示がないかどうかについて合理的な保証を得るために、監査計画を策定し、これに基づき監査を実施することを求めている。

監査においては、財務諸表の金額及び開示について監査証拠を入手するための手続が実施される。監査手続は、当監査法人の判断により、不正又は誤謬による財務諸表の重要な虚偽表示のリスクの評価に基づいて選択及び適用される。財務諸表監査の目的は、内部統制の有効性について意見表明するためのものではないが、当監査法人は、リスク評価の実施に際して、状況に応じた適切な監査手続を立案するために、財務諸表の作成と適正な表示に関連する内部統制を検討する。また、監査には、経営者が採用した会計方針及びその適用方法並びに経営者によって行われた見積りの評価も含め全体としての財務諸表の表示を検討することが含まれる。

当監査法人は、意見表明の基礎となる十分かつ適切な監査証拠を入手したと判断している。

監査意見

当監査法人は、上記の財務諸表が、我が国において一般に公正妥当と認められる企業会計の基準に準拠して、MHAM日本株式インデックスファンド(ファンドラップ)の平成27年5月8日現在の信託財産の状態及び同日をもって終了する計算期間の損益の状況をすべての重要な点において適正に表示しているものと認める。

利害関係

みずほ投信投資顧問株式会社及びファンドと当監査法人又は業務執行社員との間には、公認会計士法の規定により記載すべき利害関係はない。

以 上

(注)1.上記は、当社が監査報告書の原本に記載された事項を電子化したものであり、その原本は当社が別途保管しております。

2. XBRLデータは監査の対象には含まれていません。