

【表紙】

【提出書類】	訂正有価証券届出書
【提出先】	関東財務局長殿
【提出日】	2018年10月19日提出
【発行者名】	日興アセットマネジメント株式会社
【代表者の役職氏名】	代表取締役社長 柴田 拓美
【本店の所在の場所】	東京都港区赤坂九丁目7番1号
【事務連絡者氏名】	新屋敷 昇
【電話番号】	03-6447-6147
【届出の対象とした募集（売出）内国投資 信託受益証券に係るファンドの名称】	上場インデックスファンド中国A株（パンダ）CSI300
【届出の対象とした募集（売出）内国投資 信託受益証券の金額】	1兆円を上限とします。
【縦覧に供する場所】	株式会社東京証券取引所 東京都中央区日本橋兜町2番1号

1【有価証券届出書の訂正届出書の提出理由】

半期報告書を提出しましたので2018年4月13日付をもって提出しました有価証券届出書（以下「原届出書」といいます。）の関係情報を新たな情報に訂正するため、また、記載事項の一部に訂正事項がありますのでこれを訂正するため、本訂正届出書を提出します。

2【訂正の内容】

<訂正前>および<訂正後>に記載している下線部_____は訂正部分を示し、<更新後>に記載している内容は原届出書が更新されます。なお、「第二部 ファンド情報 第1 ファンドの状況 5 運用状況」は原届出書の更新後の内容を記載しています。また、原届出書の「第二部 ファンド情報 第3 ファンドの経理状況」に「中間財務諸表」の記載事項が追加されます。

第一部【証券情報】

(6)【申込単位】

<訂正前>

1万口以上で販売会社が定める単位

詳しくは、販売会社または「(8)申込取扱場所」の照会先にお問い合わせください。

<訂正後>

1万口以上で販売会社が定める単位

詳しくは、販売会社の照会先にお問い合わせください。

第二部【ファンド情報】

第1【ファンドの状況】

1【ファンドの性格】

(3)【ファンドの仕組み】

<更新後>

委託会社の概況（2018年7月末現在）

1) 資本金

17,363百万円

2) 沿革

1959年：日興証券投資信託委託株式会社として設立

1999年：日興国際投資顧問株式会社と合併し「日興アセットマネジメント株式会社」に社名変更

3) 大株主の状況

名 称	住 所	所有株数	所有比率
三井住友信託銀行株式会社	東京都千代田区丸の内一丁目4番1号	179,869,100株	91.29%
DBS Bank Ltd.	6 Shenton Way, #46-00, DBS Building Tower One, Singapore 068809	14,283,400株	7.24%

2【投資方針】

(2)【投資対象】

<更新後>

投資対象とする投資信託証券の概要

<CSI300インデックスファンド（適格機関投資家向け）>

* 当ファンドはファンド・オブ・ファンズ投資専用ファンドとなっております。

運用の基本方針

基本方針	信託財産の中長期的な成長をめざして運用を行ないます。
主な投資対象	「中国A株CSI300インデックスマザーファンド」受益証券を主要投資対象とします。ただし、株式に直接投資することがあります。
投資方針	<ul style="list-style-type: none"> ・主として、「中国A株CSI300インデックスマザーファンド」受益証券に投資を行ない、円換算したCSI300指数の動きに連動する投資成果をめざして運用を行ないます。 ・マザーファンド受益証券の組入比率は高位を保つことを原則とします。なお、資金動向などによっては組入比率を引き下げることもあります。 ・なお、運用の効率化および流動性の確保を図るため、CSI300指数への連動を目指す上場投資信託証券に直接投資する場合があります。 ・実質外貨建資産については、原則として為替ヘッジを行ないません。 ・ただし、市況動向に急激な変化が生じたとき、ならびに残存信託期間、残存元本が運用に支障をきたす水準となったときなどやむを得ない事情が発生した場合には、上記のような運用ができない場合があります。

主な投資制限	<ul style="list-style-type: none"> ・株式（新株引受権証券および新株予約権証券を含みます。）への実質投資割合には、制限を設けません。 ・投資信託証券（マザーファンドの受益証券および上場投資信託証券を除きます。）への実質投資割合は、信託財産の総額の5%以下とします。 ・外貨建資産への実質投資割合には、制限を設けません。 ・デリバティブ取引等について、一般社団法人投資信託協会規則の定めるところに従い、合理的な方法により算出した額が信託財産の純資産総額を超えないものとします。 ・一般社団法人投資信託協会規則に定める一の者に対する株式等エクスポージャー、債券等エクスポージャーおよびデリバティブ取引等エクスポージャーの信託財産の純資産総額に対する比率は、原則として、それぞれ100分の10、合計で100分の20を超えないものとし、当該比率を超えることとなった場合には、委託会社は、一般社団法人投資信託協会規則に従い当該比率以内となるよう調整を行なうこととします。
収益分配	毎決算時に、分配金額は、委託会社が基準価額水準、市況動向などを勘案して決定します。
ファンドに係る費用	
信託報酬	純資産総額に対し年率0.81%（税抜0.75%）
その他報酬	<ul style="list-style-type: none"> ・有価証券の貸付を行なった場合は、その品貸料に0.54（税抜0.5）を乗じて得た額 ・投資対象とするマザーファンドにおいて有価証券の貸付を行なった場合は、その品貸料に0.54（税抜0.5）を乗じて得た額（当該マザーファンドの約款において、品貸料の一部を、同マザーファンドに投資を行なっている証券投資信託の信託報酬として収受する規定のあるものに限ります。他の証券投資信託が同一のマザーファンドに投資を行なっている場合は、マザーファンドの純資産総額における当該各証券投資信託の時価総額に応じて、毎日按分するものとします。）
申込手数料	ファンドで買い付ける場合はありません。
信託財産留保額	解約時の基準価額に対し0.6%（1口当たり）
その他の費用など	<ul style="list-style-type: none"> ・運用報告書などの作成および交付に係る費用、監査費用などについては、ファンドの日々の純資産総額に対して年率0.1%を乗じた額の信託期間を通じた合計を上限として、信託財産から支払うことができます。 ・組入有価証券の売買時の売買委託手数料、信託事務の処理に要する諸費用、信託財産に関する租税などについては、その都度、信託財産から支払われます。 <p>上記費用に付随する消費税等相当額を含みます。</p>
その他	
委託会社	日興アセットマネジメント株式会社
受託会社	みずほ信託銀行株式会社
信託期間	無期限（2008年4月8日設定）
決算日	毎年12月20日（休業日の場合は翌営業日）

（ご参考）中国A株CSI300インデックスマザーファンド

運用の基本方針	
基本方針	中華人民共和国（以下「中国」といいます。）の株式に投資を行ない、円換算したCSI300指数の動きに連動する成果をめざして運用を行ないます。

主な投資対象	CSI300指数に採用される中国企業の人民元建株式を主要投資対象とします。ただし、運用の効率化および流動性の確保を図るため、CSI300指数への連動を目指す上場投資信託証券ならびに仕組債および派生商品に投資する場合があります。
投資方針	<ul style="list-style-type: none"> ・主として、中国企業の人民元建株式に投資を行ない、円換算したCSI300指数の動きに連動する投資成果をめざします。 ・株式の組入比率は、高位を維持することを基本とします。なお、資金動向などによっては組入比率を引き下げることがあります。 ・中国の証券取引決済制度上の制約や証券取引市場の流動性により、ファンドに現金が滞留する場合があります、指数への連動性が低下する場合があります。 ・外貨建資産への投資にあたっては、原則として為替ヘッジを行ないません。 ・ただし、市況動向に急激な変化が生じたとき、ならびに残存信託期間、残存元本が運用に支障をきたす水準となったときなどやむを得ない事情が発生した場合には、上記のような運用ができない場合があります。
主な投資制限	<ul style="list-style-type: none"> ・株式（新株引受権証券および新株予約権証券を含みます。）への投資割合には、制限を設けません。 ・投資信託証券（上場投資信託証券を除きます。）への投資割合は、信託財産の総額の5%以下とします。 ・外貨建資産への投資割合には、制限を設けません。 ・デリバティブ取引等について、一般社団法人投資信託協会規則の定めるところに従い、合理的な方法により算出した額が信託財産の純資産総額を超えないものとします。 ・一般社団法人投資信託協会規則に定める一の者に対する株式等エクスポージャー、債券等エクスポージャーおよびデリバティブ取引等エクスポージャーの信託財産の純資産総額に対する比率は、原則として、それぞれ100分の10、合計で100分の20を超えないものとし、当該比率を超えることとなった場合には、委託会社は、一般社団法人投資信託協会規則に従い当該比率以内となるよう調整を行なうこととします。
収益分配	収益分配は行ないません。
ファンドに係る費用	
信託報酬	ありません。
申込手数料	ありません。
信託財産留保額	解約時の基準価額に対し0.6%（1口当たり）
その他の費用など	組入有価証券の売買時の売買委託手数料、信託事務の処理に要する諸費用、信託財産に関する租税など。 上記費用に付随する消費税等相当額を含みます。
その他	
委託会社	日興アセットマネジメント株式会社
受託会社	みずほ信託銀行株式会社
信託期間	無期限（2008年4月8日設定）
決算日	毎年12月20日（休業日の場合は翌営業日）

< マネー・オープン・マザーファンド >

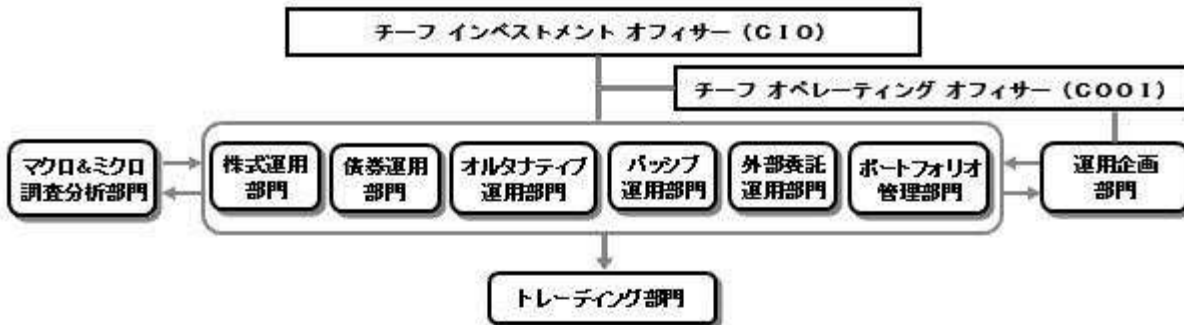
運用の基本方針	
基本方針	公社債への投資により、安定した収益の確保をめざして安定運用を行ないません。

主な投資対象	わが国の国債および格付の高い公社債を主要投資対象とします。
投資方針	<ul style="list-style-type: none"> ・わが国の国債および格付の高い公社債に投資を行ない、利息等収益の確保をめざして運用を行ないます。 ・ただし、市況動向に急激な変化が生じたとき、ならびに残存信託期間、残存元本が運用に支障をきたす水準となったときなどやむを得ない事情が発生した場合には、上記のような運用ができない場合があります。
主な投資制限	<ul style="list-style-type: none"> ・株式（新株引受権証券、新株予約権証券および新株引受権付社債券を含みます。）への投資は行ないません。 ・外貨建資産への投資は行ないません。 ・デリバティブ取引等について、一般社団法人投資信託協会規則の定めるところに従い、合理的な方法により算出した額が信託財産の純資産総額を超えないものとします。 ・一般社団法人投資信託協会規則に定める一の者に対する株式等エクスポージャー、債券等エクスポージャーおよびデリバティブ取引等エクスポージャーの信託財産の純資産総額に対する比率は、原則として、それぞれ100分の10、合計で100分の20を超えないものとし、当該比率を超えることとなった場合には、委託会社は、一般社団法人投資信託協会規則に従い当該比率以内となるよう調整を行なうこととします。
収益分配	収益分配は行ないません。
ファンドに係る費用	
信託報酬	ありません。
申込手数料	ありません。
信託財産留保額	ありません。
その他の費用など	組入有価証券の売買時の売買委託手数料、信託事務の処理に要する諸費用、信託財産に関する租税など。 上記費用に付随する消費税等相当額を含みます。
その他	
委託会社	日興アセットマネジメント株式会社
受託会社	野村信託銀行株式会社
信託期間	無期限（2003年3月28日設定）
決算日	毎年1月15日（休業日の場合は翌営業日）

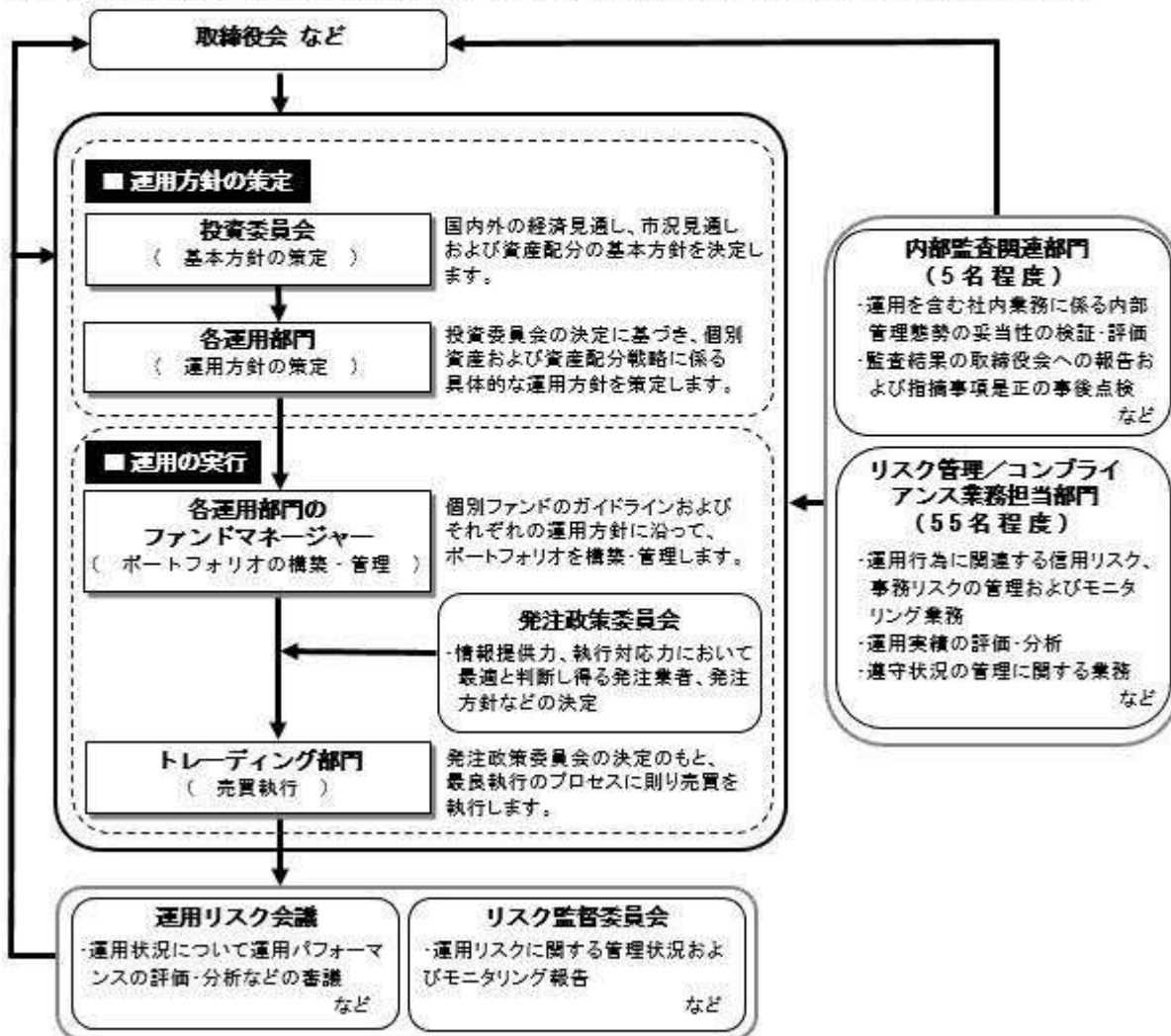
(3) 【運用体制】

< 更新後 >

◆委託会社における運用体制は以下の通りです。



◆委託会社の運用体制における内部管理および意思決定を監督する組織などは以下の通りです。



委託会社によるファンドの関係法人（販売会社を除く）に対する管理体制

「受託会社」に対しては、日々の純資産照会、月次の勘定残高照会などを行っております。また、独立した監査法人が所定の手続きで受託業務について監査を行っており、内部統制が有効に機能している旨の監査報告書を定期的に受け取っております。

上記体制は2018年7月末現在のものであり、今後変更となる場合があります。

(5) 【投資制限】

<訂正前>

約款に定める投資制限

- 1) (略)
- 2) 有価証券先物取引等の派生商品取引ならびに有価証券の貸付および空売りは行ないません。
- 3) ~ 6) (略)

<訂正後>

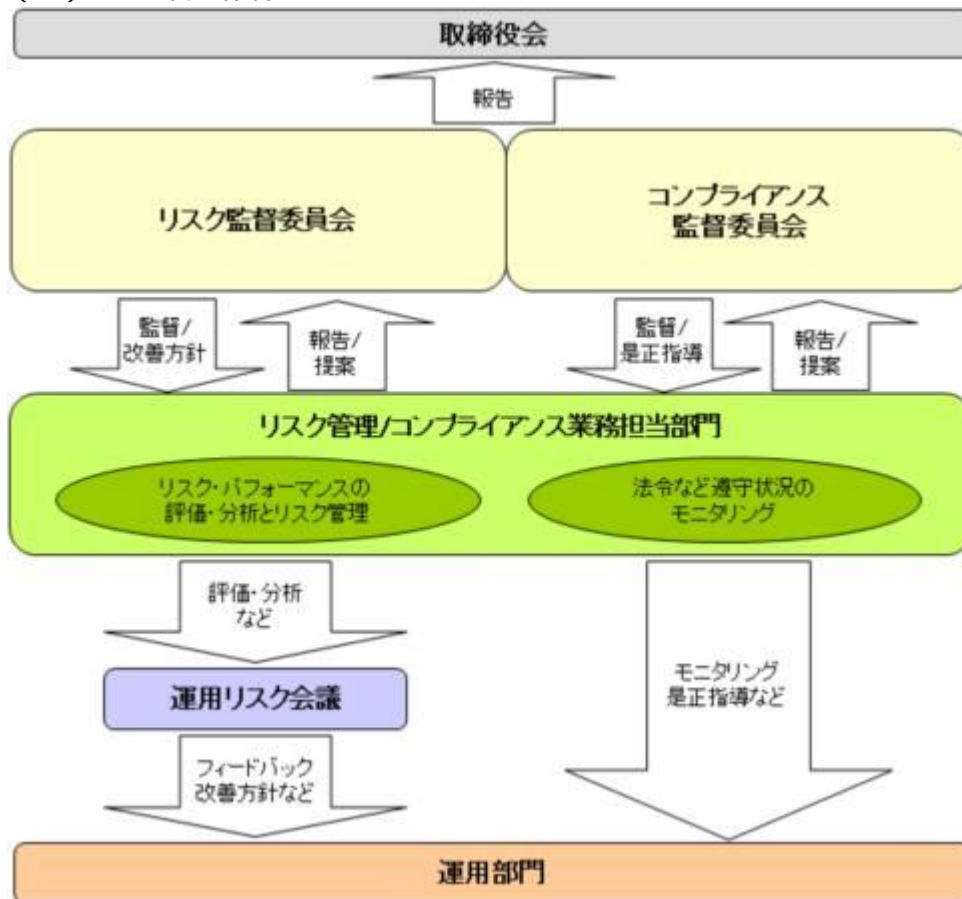
約款に定める投資制限

- 1) (略)
- 2) 有価証券先物取引等のデリバティブ取引ならびに有価証券の貸付および空売りは行ないません。
- 3) ~ 6) (略)
- 7) 一般社団法人投資信託協会規則に定める一の者に対する株式等エクスポージャー、債券等エクスポージャーおよびデリバティブ取引等エクスポージャーの信託財産の純資産総額に対する比率は、原則として、それぞれ100分の10、合計で100分の20を超えないものとし、当該比率を超えることとなった場合には、委託会社は、一般社団法人投資信託協会規則に従い当該比率以内となるよう調整を行なうこととします。

3【投資リスク】

<更新後>

(2) リスク管理体制



全社的リスク管理

当社では運用部門、営業部門と独立した組織であるリスク管理/コンプライアンス業務担当部門を設置し、全社的なリスク管理活動のモニタリング、指導の一元化を図っております。当社グループの法令などの遵守状況についてはコンプライアンス部門が事務局を務めるコンプライアンス監督委員会、リスク管理状況についてはリスク管理部門が事務局を務めるリスク監督委員会を通して経営陣に報告され、更に年一度以上取締役会に対して全体的な活動状況を報告しております。両委員会およびそれに関連する部門別会議においては、法令遵守状況や各種リスク（運用リスク、事務リスク、システムリスクなど）に関するモニタリングとその報告に加えて、重要事故への対応と各種リスク対応、事故防止のための施策やその管理手法の構築などの支援に努めております。

運用状況の評価・分析および運用リスク管理

ファンド財産について運用状況の評価・分析および運用リスクの管理状況をモニタリングします。運用パフォーマンスおよび運用リスクに係る評価と分析の結果については運用リスク会議に報告し、運用リスクの

管理状況についてはリスク監督委員会へ報告され、問題点の原因の究明や改善策の策定が図られます。加えて外部委託運用部門は、外部委託ファンドの運用管理を行ない、投資方針に沿った運用が行なわれているかなどのモニタリングを行なっています。

法令など遵守状況のモニタリング

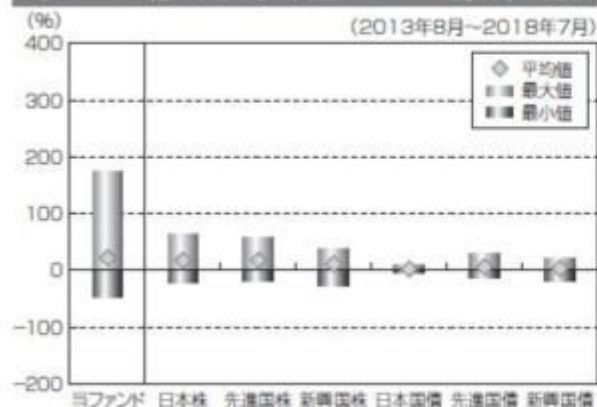
運用における法令・諸規則、信託約款などの遵守状況については、コンプライアンス業務担当部門が管理を行ないます。問題点についてはコンプライアンス関連の委員会に報告され、必要に応じ運用部門に対し是正指導が行なわれるなど、適切に管理・監督を行ないます。

上記体制は2018年7月末現在のものであり、今後変更となる場合があります。

< 更新後 >

(参考情報)

当ファンドと他の代表的な資産クラスとの騰落率の比較



(当ファンドと他の代表的な資産クラスの平均騰落率、年間最大騰落率および最小騰落率(%))

	当ファンド	日本株	先進国株	新興国株	日本国債	先進国債	新興国債
平均値	21.9%	17.3%	17.5%	11.4%	2.2%	6.2%	3.6%
最大値	175.6%	65.0%	57.1%	37.2%	9.3%	29.1%	21.4%
最小値	-46.1%	-22.0%	-17.5%	-27.4%	-4.0%	-12.3%	-17.4%

※上記は当ファンドと代表的な資産クラスを定量的に比較できるように作成したものです。

※全ての資産クラスが当ファンドの投資対象とは限りません。

※上記は2013年8月から2018年7月の5年間の各月末における直近1年間の騰落率の最大・最小・平均を、当ファンドおよび他の代表的な資産クラスについて表示したものです。当ファンドの騰落率は、分配金(税引前)を再投資したものと計算した理論上のものであり、実際の基準価額に基づいて計算した年間騰落率とは異なる場合があります。

<各資産クラスの指数>

日本株……東証株価指数(TOPIX、配当込)

先進国株……MSCI-KOKUSAIインデックス(配当込、円ベース)

新興国株……MSCIエマージング・マーケット・インデックス(配当込、円ベース)

日本国債……NOMURA-BPI国債

先進国債……FTSE世界国債インデックス(除く日本、円ベース)

新興国債……JPモルガンGBI-EMグローバルレディバースファイド(円ヘッジなし、円ベース)

※海外の指数は、為替ヘッジなしによる投資を想定して、円換算しております。

代表的な資産クラスとの騰落率の比較に用いた指数について

東証株価指数(TOPIX、配当込)

当指数は、東京証券取引所第一部に上場している国内普通株式全銘柄を対象として算出した指数で、配当を考慮したものです。なお、当指数に関する著作権、知的財産権その他一切の権利は東京証券取引所に帰属します。

MSCI-KOKUSAIインデックス(配当込、円ベース)

当指数は、MSCI Inc.が開発した、日本を除く世界の先進国の株式を対象として算出した指数で、配当を考慮したものです。なお、当指数に関する著作権、知的財産権その他一切の権利は、MSCI Inc.に帰属します。

MSCIエマージング・マーケット・インデックス(配当込、円ベース)

当指数は、MSCI Inc.が開発した、世界の新興国の株式を対象として算出した指数で、配当を考慮したもので

す。なお、当指数に関する著作権、知的財産権その他一切の権利は、MSCI Inc. に帰属します。

NOMURA-BPI 国債

当指数は、野村證券株式会社が公表している指数で、その知的財産権は野村證券株式会社に帰属します。なお、野村證券株式会社は、対象インデックスの正確性、完全性、信頼性、有用性を保証するものではなく、対象インデックスを用いて行われる日興アセットマネジメント株式会社の事業活動・サービスに関し一切責任を負いません。

FTSE世界国債インデックス（除く日本、円ベース）

当指数は、FTSE Fixed Income LLCにより運営されている債券インデックスです。当指数はFTSE Fixed Income LLCの知的財産であり、指数に関するすべての権利はFTSE Fixed Income LLCが有しています。

JPモルガンGBI-EMグローバル・ディバースファイド（円ヘッジなし、円ベース）

当指数は、J.P. Morgan Securities LLCが算出、公表している、新興国が発行する現地通貨建て国債を対象にした指数です。なお、当指数に関する著作権、知的財産権その他一切の権利は、J.P. Morgan Securities LLC に帰属します。

4【手数料等及び税金】

（3）【信託報酬等】

< 訂正前 >

支払時期

信託報酬（信託報酬に係る消費税等相当額を含みます。）は、毎計算期末または信託終了のときに、信託財産から支払います。

< 訂正後 >

支払時期

信託報酬（信託報酬に係る消費税等相当額を含みます。）は、日々計上され、毎計算期末または信託終了のときに、信託財産から支払います。

（5）【課税上の取扱い】

< 更新後 >

課税上は、上場証券投資信託として取り扱われます。公募株式投資信託は税法上、少額投資非課税制度の適用対象です。

個人受益者の場合

1) 受益権の売却時の課税

売却時の差益（譲渡益）については譲渡所得として、20.315%（所得税15.315%および地方税5%）の税率による申告分離課税の対象となり、確定申告が必要となります。なお、源泉徴収ありの特定口座（源泉徴収選択口座）を選択している場合は、20.315%（所得税15.315%および地方税5%）の税率による源泉徴収（原則として、確定申告は不要です。）が行なわれます。

2) 収益分配金の受取り時の課税

収益分配金は配当所得として、20.315%（所得税15.315%および地方税5%）の税率による源泉徴収（原則として、確定申告は不要です。）が行なわれます。なお、確定申告を行ない、申告分離課税または総合課税（配当控除の適用はありません。）のいずれかを選択することもできます。

3) 解約金および償還金に対する課税

解約時および償還時の差益（譲渡益）については譲渡所得として、20.315%（所得税15.315%および地方税5%）の税率による申告分離課税の対象となり、確定申告が必要となります。なお、源泉徴収ありの特定口座（源泉徴収選択口座）を選択している場合は、20.315%（所得税15.315%および地方

税5%)の税率による源泉徴収(原則として、確定申告は不要です。)が行なわれます。

確定申告等により、解約時、償還時および売却時の差損(譲渡損失)については、上場株式等の譲渡益、上場株式等の配当等および特定公社債等の利子所得(申告分離課税を選択したものに限りま)と損益通算が可能です。また、解約時、償還時および売却時の差益(譲渡益)、収益分配金および特定公社債等の利子所得(申告分離課税を選択したものに限りま)については、上場株式等の譲渡損失と損益通算が可能です。

少額投資非課税制度「愛称：NISA(ニーサ)」をご利用の場合、毎年、年間120万円の範囲で新たに購入した公募株式投資信託などから生じる配当所得および譲渡所得が5年間非課税となります。ご利用になれるのは、満20歳以上の方で、販売会社で非課税口座を開設するなど、一定の条件に該当する方が対象となります。また、未成年者少額投資非課税制度(ジュニアNISA)をご利用の場合、20歳未満の居住者などを対象に、年間80万円の範囲で新たに購入した公募株式投資信託などから生じる配当所得および譲渡所得が5年間非課税となります。詳しくは、販売会社にお問い合わせください。

法人受益者の場合

1) 受益権の売却時の課税

受益権の売却価額と取得価額との差額について、他の法人所得と合算して課税されます。

2) 収益分配金の受取り時の課税

収益分配金は配当所得として、15.315%(所得税のみ)の税率による源泉徴収が行なわれ、他の法人所得と合算して課税されます。

3) 解約金および償還金に対する課税

受益権の解約価額および償還価額と取得価額との差額について、他の法人所得と合算して課税されま

4) 益金不算入制度の適用

益金不算入制度は適用されません。

買取請求による換金の際の課税については、販売会社にお問い合わせください。

上記は2018年10月19日現在のものですので、税法が改正された場合などには、税率などの課税上の取扱いが変更になる場合があります。税金の取扱いの詳細については、税務専門家などにご確認されることをお勧めします。

5【運用状況】

【上場インデックスファンド中国A株(パンダ)CSI300】

以下の運用状況は2018年7月31日現在です。

・投資比率とはファンドの純資産総額に対する当該資産の時価比率をいいます。

(1)【投資状況】

資産の種類	国・地域	時価合計(円)	投資比率(%)
投資信託受益証券	日本	2,050,794,890	99.83
親投資信託受益証券	日本	201,626	0.01
コール・ローン等、その他資産(負債控除後)		3,193,111	0.16
合計(純資産総額)		2,054,189,627	100.00

(2)【投資資産】

【投資有価証券の主要銘柄】

イ. 評価額上位銘柄明細

国・地域	種類	銘柄名	数量又は 額面総額	簿価 単価 (円)	簿価 金額 (円)	評価 単価 (円)	評価 金額 (円)	投資 比率 (%)
日本	投資信託受益証券	C S I 3 0 0 インデックスファンド (適格機関投資家向け)	1,813,578,785	1.4468	2,623,885,786	1.1308	2,050,794,890	99.83
日本	親投資信託受益証券	マネー・オープン・マザーファンド	198,295	1.0171	201,685	1.0168	201,626	0.01

ロ.種類別の投資比率

種類	投資比率(%)
投資信託受益証券	99.83
親投資信託受益証券	0.01
合計	99.84

【投資不動産物件】

該当事項はありません。

【その他投資資産の主要なもの】

該当事項はありません。

(3) 【運用実績】

【純資産の推移】

期別	純資産総額(百万円)		1口当たり純資産額(円)		東京証券取引所 取引価格(円)
	分配落ち	分配付き	分配落ち	分配付き	
第1計算期間末 (2009年 1月20日)	4,768	4,768	2,408	2,408	2,600
第2計算期間末 (2010年 1月20日)	8,363	8,363	4,224	4,224	4,125
第3計算期間末 (2011年 1月20日)	6,774	6,774	3,421	3,421	3,765
第4計算期間末 (2012年 1月20日)	5,380	5,380	2,717	2,717	2,515
第5計算期間末 (2013年 1月20日)	4,932	4,932	3,351	3,351	3,190
第6計算期間末 (2014年 1月20日)	3,856	3,856	3,437	3,437	2,998
第7計算期間末 (2015年 1月20日)	6,012	6,012	5,882	5,882	5,310
第8計算期間末 (2016年 1月20日)	2,778	2,778	5,321	5,321	4,525
第9計算期間末 (2017年 1月20日)	2,477	2,477	5,246	5,246	4,335
第10計算期間末 (2018年 1月20日)	3,285	3,285	6,960	6,960	6,270
2017年 7月末日	2,727		5,775		5,090
8月末日	2,874		6,088		5,460
9月末日	2,897		6,137		5,430
10月末日	3,045		6,449		5,600
11月末日	3,059		6,479		5,510
12月末日	3,097		6,559		5,410

2018年 1月末日	3,243		6,886		6,170
2月末日	2,662		6,478		6,020
3月末日	2,336		6,180		5,940
4月末日	2,300		6,086		5,770
5月末日	2,238		5,922		5,890
6月末日	2,037		5,390		5,510
7月末日	2,054		5,434		5,400

(注) 計算期間末が東京証券取引所の休業日にあたる場合、東京証券取引所取引価格は直前営業日の終値を表示しています。

【分配の推移】

期	期間	1口当たりの分配金（円）
第1期	2008年 4月 7日～2009年 1月20日	0.0000
第2期	2009年 1月21日～2010年 1月20日	0.0000
第3期	2010年 1月21日～2011年 1月20日	0.0000
第4期	2011年 1月21日～2012年 1月20日	0.0000
第5期	2012年 1月21日～2013年 1月20日	0.0000
第6期	2013年 1月21日～2014年 1月20日	0.0000
第7期	2014年 1月21日～2015年 1月20日	0.0000
第8期	2015年 1月21日～2016年 1月20日	0.0000
第9期	2016年 1月21日～2017年 1月20日	0.0000
第10期	2017年 1月21日～2018年 1月20日	0.0000
当中間期	2018年 1月21日～2018年 7月20日	

【収益率の推移】

期	期間	収益率（％）
第1期	2008年 4月 7日～2009年 1月20日	51.84
第2期	2009年 1月21日～2010年 1月20日	75.42
第3期	2010年 1月21日～2011年 1月20日	19.01
第4期	2011年 1月21日～2012年 1月20日	20.58
第5期	2012年 1月21日～2013年 1月20日	23.33
第6期	2013年 1月21日～2014年 1月20日	2.57
第7期	2014年 1月21日～2015年 1月20日	71.14
第8期	2015年 1月21日～2016年 1月20日	9.54
第9期	2016年 1月21日～2017年 1月20日	1.41
第10期	2017年 1月21日～2018年 1月20日	32.67
当中間期	2018年 1月21日～2018年 7月20日	22.26

(注) 各計算期間の収益率は、計算期間末の基準価額（分配落ち）に当該計算期間の分配金を加算し、当該計算期間の直前の計算期間末の基準価額（分配落ち。以下「前期末基準価額」といいます。）を控除した額を前期末基準価額で除して得た数に100を乗じた数です。

（４）【設定及び解約の実績】

期	期間	設定口数（口）	解約口数（口）
第1期	2008年 4月 7日～2009年 1月20日	1,980,080	0
第2期	2009年 1月21日～2010年 1月20日	0	0
第3期	2010年 1月21日～2011年 1月20日	0	0
第4期	2011年 1月21日～2012年 1月20日	0	0
第5期	2012年 1月21日～2013年 1月20日	0	507,860
第6期	2013年 1月21日～2014年 1月20日	0	350,000
第7期	2014年 1月21日～2015年 1月20日	0	100,000
第8期	2015年 1月21日～2016年 1月20日	0	500,000
第9期	2016年 1月21日～2017年 1月20日	0	50,000
第10期	2017年 1月21日～2018年 1月20日	0	180
当中間期	2018年 1月21日～2018年 7月20日	0	94,020

(注)第1計算期間の設定口数には、当初設定口数を含みます。

(注)第10計算期間以前の解約口数は交換口数を表示しております。

（参考）

CSI300インデックスファンド（適格機関投資家向け）

以下の運用状況は2018年 7月31日現在です。

・投資比率とはファンドの純資産総額に対する当該資産の時価比率をいいます。

投資状況

資産の種類	国・地域	時価合計（円）	投資比率（％）
親投資信託受益証券	日本	2,049,674,525	99.95
コール・ローン等、その他資産（負債控除後）		1,044,740	0.05
合計（純資産総額）		2,050,719,265	100.00

投資資産

投資有価証券の主要銘柄

イ. 評価額上位銘柄明細

国・地域	種類	銘柄名	数量又は 額面総額	簿価 単価 （円）	簿価 金額 （円）	評価 単価 （円）	評価 金額 （円）	投資 比率 （％）
日本	親投資信託受益証券	中国A株CSI300インデックス マザーファンド	1,671,293,644	1.4605	2,440,924,368	1.2264	2,049,674,525	99.95

ロ. 種類別の投資比率

種類	投資比率(%)
親投資信託受益証券	99.95
合計	99.95

投資不動産物件

該当事項はありません。

その他投資資産の主要なもの

該当事項はありません。

中国A株CSI300インデックスマザーファンド

以下の運用状況は2018年7月31日現在です。

・投資比率とはファンドの純資産総額に対する当該資産の時価比率をいいます。

投資状況

資産の種類	国・地域	時価合計(円)	投資比率(%)
株式	中国	1,998,025,584	97.48
コール・ローン等、その他資産(負債控除後)		51,601,466	2.52
合計(純資産総額)		2,049,627,050	100.00

投資資産

投資有価証券の主要銘柄

イ. 評価額上位銘柄明細

国・地域	種類	銘柄名	業種	数量又は 額面総額	簿価 単価 (円)	簿価 金額 (円)	評価 単価 (円)	評価 金額 (円)	投資 比率 (%)
中国	株式	PING AN INSURANCE GROUP CO-A	保険	120,700	1,197.88	144,584,406	1,002.19	120,965,154	5.90
中国	株式	KWEICHOW MOUTAI CO LTD-A	食品・飲料・タバコ	5,631	10,860.22	61,153,928	11,708.73	65,931,908	3.22
中国	株式	CHINA MERCHANTS BANK-A	銀行	114,915	477.98	54,927,164	465.77	53,524,052	2.61
中国	株式	MIDEA GROUP CO LTD-A	耐久消費財・アパレル	51,380	902.56	46,373,697	772.64	39,698,695	1.94
中国	株式	GREE ELECTRIC APPLIANCES I-A	耐久消費財・アパレル	53,630	725.76	38,922,638	719.90	38,608,323	1.88
中国	株式	INDUSTRIAL BANK CO LTD-A	銀行	138,852	279.85	38,858,176	251.52	34,924,888	1.70
中国	株式	CHINA MINSHENG BANKING-A	銀行	316,012	116.26	36,741,650	98.49	31,125,286	1.52
中国	株式	INNER MONGOLIA YILI INDUS-A	食品・飲料・タバコ	67,700	520.30	35,224,906	434.51	29,416,544	1.44
中国	株式	BANK OF COMMUNICATIONS CO-A	銀行	306,015	101.58	31,087,207	92.95	28,446,787	1.39

中国	株式	JIANGSU HENGRUI MEDICINE CO-A	医薬品・バイオテクノロジー・ライフサイエンス	24,660	859.42	21,193,326	1,124.13	27,721,144	1.35
中国	株式	MULIANGYE YIBIN CO LTD-A	食品・飲料・タバコ	21,600	1,276.67	27,576,236	1,181.92	25,529,645	1.25
中国	株式	AGRICULTURAL BANK OF CHINA-A	銀行	425,800	60.39	25,717,809	58.77	25,024,607	1.22
中国	株式	CITIC SECURITIES CO-A SHARES	各種金融	87,650	297.43	26,070,231	276.27	24,215,206	1.18
中国	株式	HANGZHOU HIKVISION DIGITAL-A	テクノロジー・ハードウェアおよび機器	41,125	619.12	25,461,656	558.40	22,964,365	1.12
中国	株式	CHINA STATE CONSTRUCTION - A	資本財	233,940	109.07	25,517,240	95.23	22,279,978	1.09
中国	株式	IND & COMM BK OF CHINA - A	銀行	240,280	97.35	23,392,315	91.00	21,866,729	1.07
中国	株式	SHANGHAI PUDONG DEVEL BANK-A	銀行	130,831	207.57	27,156,591	164.91	21,576,178	1.05
中国	株式	CHINA VANKE CO LTD -A	不動産	54,140	474.72	25,701,600	377.37	20,430,833	1.00
中国	株式	CHINA YANGTZE POWER CO LTD-A	公益事業	73,550	266.66	19,613,314	274.31	20,176,089	0.98
中国	株式	SAIC MOTOR CORPORATION LTD-A	自動車・自動車部品	39,000	510.54	19,911,092	515.75	20,114,266	0.98
中国	株式	CHINA PACIFIC INSURANCE GR-A	保険	35,000	703.13	24,609,662	549.45	19,230,750	0.94
中国	株式	BOE TECHNOLOGY GROUP CO LT-A	テクノロジー・ハードウェアおよび機器	264,000	91.98	24,283,248	60.88	16,074,221	0.78
中国	株式	BANK OF BEIJING CO LTD -A	銀行	164,870	116.89	19,271,720	96.86	15,970,297	0.78
中国	株式	POLY REAL ESTATE GROUP CO -A	不動産	79,234	201.54	15,969,327	194.70	15,427,557	0.75
中国	株式	WANHUA CHEMICAL GROUP CO -A	素材	18,244	640.02	11,676,529	840.21	15,328,806	0.75
中国	株式	PING AN BANK CO LTD-A	銀行	95,654	216.19	20,680,241	152.86	14,622,550	0.71
中国	株式	JIANGSU YANGHE BREWERY -A	食品・飲料・タバコ	6,688	1,856.08	12,413,482	2,155.96	14,419,063	0.70
中国	株式	FOCUS MEDIA INFORMATION TE-A	テクノロジー・ハードウェアおよび機器	81,720	180.83	14,777,829	175.82	14,368,337	0.70
中国	株式	BAOSHAN IRON & STEEL CO-A	素材	99,216	138.37	13,729,510	142.77	14,165,624	0.69
中国	株式	ANHUI CONCH CEMENT CO LTD-A	素材	22,240	469.35	10,438,398	636.38	14,153,207	0.69

ロ. 種類別及び業種別の投資比率

種類	国内 / 国外	業種	投資比率 (%)
株式	国外	エネルギー	2.37
		素材	7.70
		資本財	9.91
		商業・専門サービス	0.42
		運輸	3.17
		自動車・自動車部品	2.88
		耐久消費財・アパレル	5.32
		消費者サービス	1.01
		メディア	1.01

	小売	0.89
	食品・生活必需品小売り	0.27
	食品・飲料・タバコ	8.36
	ヘルスケア機器・サービス	1.60
	医薬品・バイオテクノロジー・ライフサイエンス	5.12
	銀行	16.45
	各種金融	7.07
	保険	7.70
	不動産	4.30
	ソフトウェア・サービス	2.42
	テクノロジー・ハードウェアおよび機器	5.44
	電気通信サービス	0.59
	公益事業	2.74
	半導体・半導体製造装置	0.73
合 計		97.48

投資不動産物件

該当事項はありません。

その他投資資産の主要なもの

該当事項はありません。

マネー・オープン・マザーファンド

以下の運用状況は2018年 7月31日現在です。

- ・投資比率とはファンドの純資産総額に対する当該資産の時価比率をいいます。

投資状況

資産の種類	国・地域	時価合計（円）	投資比率（％）
コール・ローン等、その他資産（負債控除後）		158,304,840	100.00
合計（純資産総額）		158,304,840	100.00

投資資産

投資有価証券の主要銘柄

イ. 評価額上位銘柄明細

該当事項はありません。

ロ. 種類別の投資比率

該当事項はありません。

投資不動産物件

該当事項はありません。

その他投資資産の主要なもの

該当事項はありません。

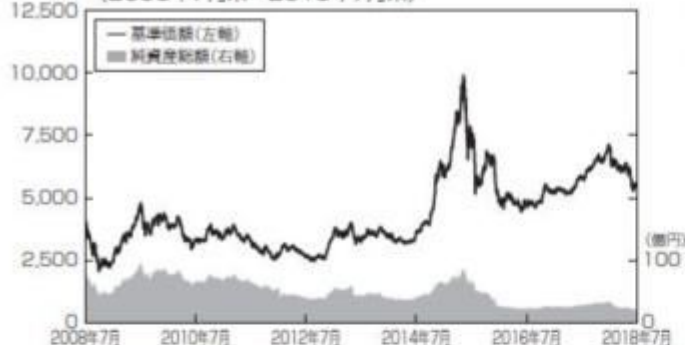
参考情報

運用実績

2018年7月31日現在

基準価額・純資産の推移

(円) (2008年7月末～2018年7月末)



基準価額……………5,434円

純資産総額……………20.54億円

※基準価額は運用管理費用(信託報酬)控除後の1口当たりの値です。

分配の推移(税引前、1口当たり)

2014年1月	2015年1月	2016年1月	2017年1月	2018年1月	設定来累計
0円	0円	0円	0円	0円	0円

主要な資産の状況

<資産構成比率>

組入資産	比率
CSI300インデックスファンド(適格機関投資家向け)	99.83%
マネーオープンマザーファンド	0.01%
現金その他	0.16%

※対純資産総額比です。

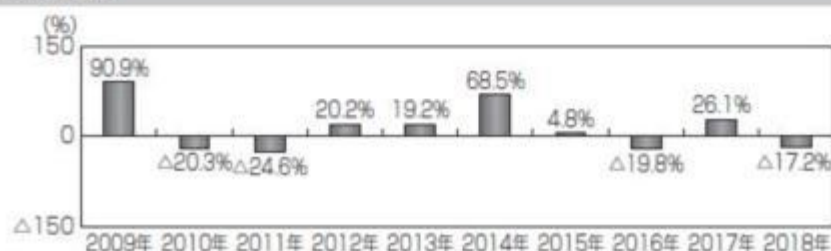
<組入上位銘柄>

中国A株CSI300インデックスマザーファンド

	銘柄	国地域	業種	比率
1	PING AN INSURANCE GROUP CO-A	中国	保険	5.90%
2	KWEICHOW MOUTAI CO LTD-A	中国	食品・飲料・タバコ	3.22%
3	CHINA MERCHANTS BANK-A	中国	銀行	2.61%
4	MIDEA GROUP CO LTD-A	中国	耐久消費財・アパレル	1.94%
5	GREE ELECTRIC APPLIANCES I-A	中国	耐久消費財・アパレル	1.88%
6	INDUSTRIAL BANK CO LTD-A	中国	銀行	1.70%
7	CHINA MINSHENG BANKING-A	中国	銀行	1.52%
8	INNER MONGOLIA YILI INDUS-A	中国	食品・飲料・タバコ	1.44%
9	BANK OF COMMUNICATIONS CO-A	中国	銀行	1.39%
10	JIANGSU HENGRUI MEDICINE CO-A	中国	医薬品・バイオテクノロジー・ライフサイエンス	1.35%

※中国A株CSI300インデックスマザーファンドの対純資産総額比です。

年間収益率の推移



※ファンドの年間収益率は、分配金(税引前)を再投資したものと計算しております。

※2018年は、2018年7月末までの騰落率です。

※ファンドの運用実績はあくまで過去の実績であり、将来の運用成果を約束するものではありません。

※ファンドの運用状況は別途、委託会社のホームページで開示しています。

第2【管理及び運営】

1【申込(販売)手続等】

<訂正前>

(4) 申込単位

1万口以上で販売会社が定める単位

詳しくは、販売会社または委託会社の照会先にお問い合わせください。

<委託会社の照会先>

日興アセットマネジメント株式会社

ホームページ アドレス <http://www.nikkoam.com/>

コールセンター 電話番号 0120-25-1404

午前9時～午後5時 土、日、祝・休日は除きます。

<訂正後>

(4) 申込単位

1万口以上で販売会社が定める単位

詳しくは、販売会社の照会先にお問い合わせください。

第3【ファンドの経理状況】

- (1) 当ファンドの中間財務諸表は、「中間財務諸表等の用語、様式及び作成方法に関する規則」（昭和52年大蔵省令第38号）並びに同規則第38条の3及び第57条の2の規定により、「投資信託財産の計算に関する規則」（平成12年総理府令第133号）に基づき作成しております。
なお、中間財務諸表に記載している金額は、円単位で表示しております。
- (2) 当ファンドは、金融商品取引法第193条の2第1項の規定に基づき、当中間計算期間（平成30年1月21日から平成30年7月20日まで）の中間財務諸表について、PwCあらた有限責任監査法人による中間監査を受けております。

【中間財務諸表】

【上場インデックスファンド中国A株（パンダ）CSI300】

(1) 【中間貸借対照表】

(単位：円)

	前計算期間末 平成30年 1月20日現在	当中間計算期間末 平成30年 7月20日現在
資産の部		
流動資産		
金銭信託	-	2,330,486
コール・ローン	12,525,908	4,973,723
投資信託受益証券	3,276,778,676	2,041,726,996
親投資信託受益証券	201,685	201,626
未収入金	5,000,000	-
流動資産合計	3,294,506,269	2,049,232,831
資産合計		
	3,294,506,269	2,049,232,831
負債の部		
流動負債		
未払金	343,250	-
未払受託者報酬	1,484,612	668,830
未払委託者報酬	4,454,219	2,006,669
未払利息	32	10
その他未払費用	2,749,040	1,238,490
流動負債合計	9,031,153	3,913,999
負債合計		
	9,031,153	3,913,999
純資産の部		
元本等		
元本	2,360,200,000	1,890,100,000
剰余金		
中間剰余金又は中間欠損金（ ）	925,275,116	155,218,832
（分配準備積立金）	141,622,735	141,622,735
元本等合計	3,285,475,116	2,045,318,832
純資産合計		
	3,285,475,116	2,045,318,832
負債純資産合計		
	3,294,506,269	2,049,232,831

(2) 【中間損益及び剰余金計算書】

(単位：円)

	前中間計算期間 自 平成29年 1月21日 至 平成29年 7月20日	当中間計算期間 自 平成30年 1月21日 至 平成30年 7月20日
営業収益		
受取利息	-	1
有価証券売買等損益	291,249,860	637,734,489

	前中間計算期間 自 平成29年 1月21日 至 平成29年 7月20日	当中間計算期間 自 平成30年 1月21日 至 平成30年 7月20日
営業収益合計	291,249,860	637,734,488
営業費用		
支払利息	744	1,462
受託者報酬	676,256	668,830
委託者報酬	2,028,951	2,006,669
その他費用	1,252,209	1,238,795
営業費用合計	3,958,160	3,915,756
営業利益又は営業損失（ ）	287,291,700	641,650,244
経常利益又は経常損失（ ）	287,291,700	641,650,244
中間純利益又は中間純損失（ ）	287,291,700	641,650,244
一部解約に伴う中間純利益金額の分配額又は一部解約に伴う中間純損失金額の分配額（ ）	-	-
期首剰余金又は期首欠損金（ ）	116,280,041	925,275,116
剰余金増加額又は欠損金減少額	-	-
中間一部解約に伴う剰余金増加額又は欠損金減少額	-	-
中間追加信託に伴う剰余金増加額又は欠損金減少額	-	-
剰余金減少額又は欠損金増加額	-	128,406,040
中間一部解約に伴う剰余金減少額又は欠損金増加額	-	128,406,040
中間追加信託に伴う剰余金減少額又は欠損金増加額	-	-
分配金	-	-
中間剰余金又は中間欠損金（ ）	403,571,741	155,218,832

(3) 【中間注記表】

(重要な会計方針に係る事項に関する注記)

有価証券の評価基準及び評価方法	投資信託受益証券 移動平均法に基づき当該投資信託受益証券の基準価額で評価しております。 親投資信託受益証券 移動平均法に基づき当該親投資信託受益証券の基準価額で評価しております。
-----------------	----------------------------------------------------------------------------------------------------

(中間貸借対照表に関する注記)

	前計算期間末 平成30年 1月20日現在	当中間計算期間末 平成30年 7月20日現在
1. 期首元本額	2,361,100,000円	2,360,200,000円
期中追加設定元本額	- 円	- 円
期中一部解約元本額	- 円	470,100,000円
期中一部交換元本額	900,000円	- 円
2. 受益権の総数	472,040口	378,020口

(中間損益及び剰余金計算書に関する注記)

前中間計算期間 自 平成29年 1月21日 至 平成29年 7月20日	当中間計算期間 自 平成30年 1月21日 至 平成30年 7月20日
-------------------------------------------	-------------------------------------------

該当事項はありません。	該当事項はありません。
-------------	-------------

（金融商品に関する注記）

金融商品の時価等に関する事項

	前計算期間末 平成30年 1月20日現在	当中間計算期間末 平成30年 7月20日現在
中間貸借対照表計上額、時価及びその差額	貸借対照表計上額は期末の時価で計上しているため、その差額はありません。	中間貸借対照表計上額は中間計算期間末日の時価で計上しているため、その差額はありません。
時価の算定方法	(1)有価証券 売買目的有価証券 重要な会計方針に係る事項に関する注記「有価証券の評価基準及び評価方法」に記載しております。 (2)デリバティブ取引 該当事項はありません。 (3)上記以外の金融商品 短期間で決済されることから、時価は帳簿価額と近似しているため、当該金融商品の時価を帳簿価額としております。	(1)有価証券 同左 (2)デリバティブ取引 同左 (3)上記以外の金融商品 同左
金融商品の時価等に関する事項についての補足説明	金融商品の時価には、市場価格に基づく価額のほか、市場価格がない場合には合理的に算定された価額が含まれております。当該価額の算定においては一定の前提条件等を採用しているため、異なる前提条件等によった場合、当該価額が異なることもあります。	同左

（1口当たり情報）

前計算期間末 平成30年 1月20日現在	当中間計算期間末 平成30年 7月20日現在
1口当たり純資産額 6,960円	1口当たり純資産額 5,411円

当ファンドは、「CSI300インデックスファンド（適格機関投資家向け）」を主要投資対象としており、中間貸借対照表の資産の部に計上された「投資信託受益証券」は同投資信託です。なお、同投資信託の状況は次の通りです。ただし、当該情報は監査の対象外であります。

また、当ファンドは、「マネー・オープン・マザーファンド」を主要投資対象としており、中間貸借対照表の資産の部に計上された「親投資信託受益証券」は同親投資信託です。なお、同親投資信託の状況は次の通りです。ただし、当該情報は監査の対象外であります。

(参考)

CSI300インデックスファンド（適格機関投資家向け）

貸借対照表

(単位：円)

	平成30年 1月20日現在	平成30年 7月20日現在
資産の部		
流動資産		
金銭信託	-	2,115,998
コール・ローン	5,288,240	964,049
親投資信託受益証券	3,262,084,153	2,040,148,151
未収入金	6,000,000	-
流動資産合計	3,273,372,393	2,043,228,198
資産合計	3,273,372,393	2,043,228,198
負債の部		
流動負債		
未払解約金	4,999,999	-
未払受託者報酬	195,143	129,092
未払委託者報酬	1,895,744	1,254,134
未払利息	5	1
その他未払費用	31,499	140,303
流動負債合計	7,122,390	1,523,530
負債合計	7,122,390	1,523,530
純資産の部		
元本等		
元本	2,257,614,838	1,813,578,785
剰余金		
剰余金又は欠損金（ ）	1,008,635,165	228,125,883
（分配準備積立金）	755,774,382	610,441,188
元本等合計	3,266,250,003	2,041,704,668
純資産合計	3,266,250,003	2,041,704,668
負債純資産合計	3,273,372,393	2,043,228,198

注記表

(重要な会計方針に係る事項に関する注記)

有価証券の評価基準及び評価方法	親投資信託受益証券 移動平均法に基づき当該親投資信託受益証券の基準価額で評価しております。
-----------------	--------------------------------------------------

(貸借対照表に関する注記)

		平成30年 1月20日現在	平成30年 7月20日現在
1.	期首	平成29年 1月21日	平成30年 1月21日
	期首元本額	2,268,787,009円	2,257,614,838円
	期首からの追加設定元本額	- 円	- 円
	期首からの一部解約元本額	11,172,171円	444,036,053円
2.	受益権の総数	2,257,614,838口	1,813,578,785口

（金融商品に関する注記）

金融商品の時価等に関する事項

	平成30年 1月20日現在	平成30年 7月20日現在
貸借対照表計上額、時価及びその差額	貸借対照表計上額は期末の時価で計上しているため、その差額はありません。	同左
時価の算定方法	(1)有価証券 売買目的有価証券 重要な会計方針に係る事項に関する注記「有価証券の評価基準及び評価方法」に記載しております。 (2)デリバティブ取引 該当事項はありません。 (3)上記以外の金融商品 短期間で決済されることから、時価は帳簿価額と近似しているため、当該金融商品の時価を帳簿価額としております。	(1)有価証券 同左 (2)デリバティブ取引 同左 (3)上記以外の金融商品 同左
金融商品の時価等に関する事項についての補足説明	金融商品の時価には、市場価格に基づく価額のほか、市場価格がない場合には合理的に算定された価額が含まれております。当該価額の算定においては一定の前提条件等を採用しているため、異なる前提条件等によった場合、当該価額が異なることもあります。	同左

（1口当たり情報）

平成30年 1月20日現在		平成30年 7月20日現在	
1口当たり純資産額	1,4468円	1口当たり純資産額	1,1258円
(1万口当たり純資産額)	(14,468円)	(1万口当たり純資産額)	(11,258円)

「CSI300インデックスファンド（適格機関投資家向け）」は、「中国A株CSI300インデックスマザーファンド」を主要投資対象としており、貸借対照表の資産の部に計上された「親投資信託受益証券」は同親投資信託です。なお、同親投資信託の状況は次の通りです。ただし、当該情報は監査の対象外ではありません。

中国A株CSI300インデックスマザーファンド

貸借対照表

（単位：円）

	平成30年 1月20日現在	平成30年 7月20日現在
資産の部		

流動資産		
預金	19,039,478	47,850,135
金銭信託	-	2,542,849
コール・ローン	19,076,380	1,158,522
株式	3,240,451,459	1,988,508,045
未収配当金	-	118,640
流動資産合計	3,278,567,317	2,040,178,191
資産合計	3,278,567,317	2,040,178,191
負債の部		
流動負債		
未払解約金	16,450,840	-
未払利息	21	1
流動負債合計	16,450,861	1
負債合計	16,450,861	1
純資産の部		
元本等		
元本	2,087,333,090	1,671,293,644
剰余金		
剰余金又は欠損金（ ）	1,174,783,366	368,884,546
元本等合計	3,262,116,456	2,040,178,190
純資産合計	3,262,116,456	2,040,178,190
負債純資産合計	3,278,567,317	2,040,178,191

注記表

(重要な会計方針に係る事項に関する注記)

1. 有価証券の評価基準及び評価方法	<p>株式は移動平均法に基づき、以下のとおり原則として時価で評価しております。</p> <p>(1) 金融商品取引所等に上場されている有価証券 金融商品取引所等に上場されている有価証券は、原則として金融商品取引所等における計算期間末日の最終相場（外貨建証券の場合は計算期間末日において知りうる直近の日の最終相場）で評価しております。</p> <p>(2) 金融商品取引所等に上場されていない有価証券 当該有価証券については、原則として、日本証券業協会等発表の店頭売買参考統計値（平均値）等、金融商品取引業者、銀行等の提示する価額（ただし、売気配相場は使用しない）又は価格提供会社の提供する価額のいずれかから入手した価額で評価しております。</p> <p>(3) 時価が入手できなかった有価証券 適正な評価額を入手できなかった場合又は入手した評価額が時価と認定できない事由が認められた場合は、投資信託委託会社が忠実義務に基づいて合理的な事由をもって時価と認めた価額もしくは受託者と協議のうえ両者が合理的な事由をもって時価と認めた価額で評価しております。</p>
2. デリバティブ等の評価基準及び評価方法	<p>為替予約取引 原則として、わが国における計算期間末日の対顧客先物売買相場の仲値で評価しております。</p>

3.その他財務諸表作成のための基本となる重要な事項	外貨建取引等の処理基準 「投資信託財産の計算に関する規則」（平成12年総理府令第133号）第60条及び第61条にしたがって処理しております。
---------------------------	---------------------------------------------------------------------------

（貸借対照表に関する注記）

		平成30年 1月20日現在	平成30年 7月20日現在
1.	期首	平成29年 1月21日	平成30年 1月21日
	期首元本額	2,123,227,526円	2,087,333,090円
	期首からの追加設定元本額	- 円	- 円
	期首からの一部解約元本額	35,894,436円	416,039,446円
	元本の内訳		
	CSI300インデックスファンド（適格機関投資家向け）	2,087,333,090円	1,671,293,644円
	計	2,087,333,090円	1,671,293,644円
2.	受益権の総数	2,087,333,090口	1,671,293,644口

当該親投資信託受益証券を投資対象とする投資信託ごとの元本額

（金融商品に関する注記）

金融商品の時価等に関する事項

	平成30年 1月20日現在	平成30年 7月20日現在
貸借対照表計上額、時価及びその差額	貸借対照表計上額は期末の時価で計上しているため、その差額はありません。	同左
時価の算定方法	(1)有価証券 売買目的有価証券 重要な会計方針に係る事項に関する注記「有価証券の評価基準及び評価方法」に記載しております。 (2)デリバティブ取引 該当事項はありません。 (3)上記以外の金融商品 短期間で決済されることから、時価は帳簿価額と近似しているため、当該金融商品の時価を帳簿価額としております。	(1)有価証券 同左 (2)デリバティブ取引 同左 (3)上記以外の金融商品 同左
金融商品の時価等に関する事項についての補足説明	金融商品の時価には、市場価格に基づく価額のほか、市場価格がない場合には合理的に算定された価額が含まれております。当該価額の算定においては一定の前提条件等を採用しているため、異なる前提条件等によった場合、当該価額が異なることもあります。	同左

(1口当たり情報)

平成30年 1月20日現在		平成30年 7月20日現在	
1口当たり純資産額	1.5628円	1口当たり純資産額	1.2207円
(1万口当たり純資産額)	(15,628円)	(1万口当たり純資産額)	(12,207円)

マネー・オープン・マザーファンド

貸借対照表

(単位：円)

	平成30年 1月20日現在	平成30年 7月20日現在
資産の部		
流動資産		
金銭信託	-	50,551,108
コール・ローン	200,339,765	107,886,166
流動資産合計	200,339,765	158,437,274
資産合計	200,339,765	158,437,274
負債の部		
流動負債		
未払解約金	510,365	811
未払利息	263	220
流動負債合計	510,628	1,031
負債合計	510,628	1,031
純資産の部		
元本等		
元本	196,463,827	155,812,391
剰余金		
剰余金又は欠損金 ()	3,365,310	2,623,852
元本等合計	199,829,137	158,436,243
純資産合計	199,829,137	158,436,243
負債純資産合計	200,339,765	158,437,274

注記表

(重要な会計方針に係る事項に関する注記)

該当事項はありません。

(貸借対照表に関する注記)

		平成30年 1月20日現在	平成30年 7月20日現在
1.	期首	平成29年 1月21日	平成30年 1月21日
	期首元本額	223,984,786円	196,463,827円
	期首からの追加設定元本額	23,016,880円	2,257,376円
	期首からの一部解約元本額	50,537,839円	42,908,812円
	元本の内訳		
	上場インデックスファンド中国A株(パンダ)CSI300	198,295円	198,295円

上場インデックスファンド海外債券(FTSE WGBI)毎月分配型	19,740円	19,740円
高金利先進国債券オープン(毎月分配型)	20,447,082円	16,941,005円
世界銀行債券ファンド(毎月分配型)	21,896,332円	18,659,176円
高金利通貨コレクション	87,497円	64,502円
高金利先進国債券オープン(資産成長型)	1,217,607円	1,117,858円
資源ファンド(株式と通貨)ブラジルリアル・コース	25,284,822円	20,280,270円
資源ファンド(株式と通貨)南アフリカランド・コース	5,803,714円	5,507,739円
資源ファンド(株式と通貨)オーストラリアドル・コース	2,747,041円	2,257,889円
資源ファンド(株式と通貨)円コース	80,411円	45,258円
資源ファンド(株式と通貨)メキシコペソ・コース	62,868円	56,263円
資源ファンド(株式と通貨)トルコリラ・コース	114,173円	96,621円
資源ファンド(株式と通貨)米ドル・コース	352,831円	285,393円
資源ファンド(株式と通貨)ブラジルリアル・コース(資産成長型)	24,686円	18,450円
資源ファンド(株式と通貨)南アフリカランド・コース(資産成長型)	23,832円	13,579円
資源ファンド(株式と通貨)米ドル・コース(資産成長型)	66,783円	56,343円
日興・GS 世界ソブリン・ファンド(毎月分配型)	11,104,836円	10,015,778円
日興ピムコ・ハイインカム・ソブリン・ファンド毎月分配型(米ドルコース)	22,302,188円	19,508,195円
日興ピムコ・ハイインカム・ソブリン・ファンド毎月分配型(円ヘッジコース)	5,984,199円	5,162,811円
日興・アッシュモア・グローイング・マルチストラテジー・ファンド	4,171,701円	3,680,403円
日興ピムコ・ハイインカム・ソブリン・ファンド資産成長型(米ドルコース)	767,672円	889,418円
日興ピムコ・ハイインカム・ソブリン・ファンド毎月分配型(ブラジルリアルコース)	7,614,830円	5,433,376円
日興ピムコ・ハイインカム・ソブリン・ファンド毎月分配型(南アフリカランドコース)	1,425,796円	1,109,154円
日興ピムコ・ハイインカム・ソブリン・ファンド毎月分配型(トルコリラコース)	60,777,036円	40,781,104円
日興ピムコ・ハイインカム・ソブリン・ファンド毎月分配型(対米ドル・ブラジルリアルコース)	123,925円	89,288円
日興ピムコ・ハイインカム・ソブリン・ファンド毎月分配型(対米ドル・アジア通貨バスケットコース)	108,807円	94,792円
日興ピムコ・ハイインカム・ソブリン・ファンド毎月分配型(メキシコペソコース)	1,432,081円	1,156,850円
日興・世界ソブリン・ファンドVA(適格機関投資家転売制限付)	785,398円	738,634円
日興ピムコ・ハイインカム・ソブリン・ファンド毎月分配型(インドネシアルピアコース)	99,118円	77,392円
日興ピムコ・ハイインカム・ソブリン・ファンド毎月分配型(インドルピーコース)	1,338,526円	1,456,815円
計	196,463,827円	155,812,391円
2. 受益権の総数	196,463,827口	155,812,391口

当該親投資信託受益証券を投資対象とする投資信託ごとの元本額

（金融商品に関する注記）

金融商品の時価等に関する事項

	平成30年 1月20日現在	平成30年 7月20日現在
貸借対照表計上額、時価及びその差額	貸借対照表計上額は期末の時価で計上しているため、その差額はありません。	同左
時価の算定方法	(1)有価証券 売買目的有価証券 該当事項はありません。 (2)デリバティブ取引 該当事項はありません。 (3)上記以外の金融商品 短期間で決済されることから、時価は帳簿価額と近似しているため、当該金融商品の時価を帳簿価額としております。	(1)有価証券 同左 (2)デリバティブ取引 同左 (3)上記以外の金融商品 同左
金融商品の時価等に関する事項についての補足説明	金融商品の時価には、市場価格に基づく価額のほか、市場価格がない場合には合理的に算定された価額が含まれております。当該価額の算定においては一定の前提条件等を採用しているため、異なる前提条件等によった場合、当該価額が異なることもあります。	同左

（1口当たり情報）

平成30年 1月20日現在	平成30年 7月20日現在
1口当たり純資産額 (1万口当たり純資産額)	1.0171円 (10,171円)
1口当たり純資産額 (1万口当たり純資産額)	1.0168円 (10,168円)

2【ファンドの現況】

以下のファンドの現況は2018年 7月31日現在です。

【上場インデックスファンド中国A株（パンダ）CSI300】

【純資産額計算書】

資産総額	2,058,300,628円
負債総額	4,111,001円
純資産総額（ - ）	2,054,189,627円

発行済口数	378,020口
1口当たり純資産額（ / ）	5,434円

（参考）

CSI300インデックスファンド（適格機関投資家向け）

純資産額計算書

資産総額	2,052,754,559円
負債総額	2,035,294円
純資産総額（ - ）	2,050,719,265円
発行済口数	1,813,578,785口
1口当たり純資産額（ / ）	1.1308円

中国A株CSI300インデックスマザーファンド

純資産額計算書

資産総額	2,049,627,051円
負債総額	1円
純資産総額（ - ）	2,049,627,050円
発行済口数	1,671,293,644口
1口当たり純資産額（ / ）	1.2264円

マネー・オープン・マザーファンド

純資産額計算書

資産総額	158,573,634円
負債総額	268,794円
純資産総額（ - ）	158,304,840円
発行済口数	155,685,196口
1口当たり純資産額（ / ）	1.0168円

第三部【委託会社等の情報】

第1【委託会社等の概況】

1【委託会社等の概況】

<更新後>

(1) 資本金の額

2018年7月末現在	資本金	17,363,045,900円
	発行可能株式総数	230,000,000株
	発行済株式総数	197,012,500株

過去5年間における主な資本金の増減：該当事項はありません。

(2) 会社の意思決定機関（2018年7月末現在）

・株主総会

株主総会は、取締役・監査役の選任および定款変更に係る決議などの株式会社の基本的な方針や重要な事項の決定を行ないます。

当社は、毎年3月31日の最終の株主名簿に記載または記録された議決権を有する株主をもって、その事業年度に関する定時株主総会において、その権利を行使することができる株主とみなし、毎年3月31日（事業年度の終了）から3ヶ月以内にこれを招集し、臨時株主総会は必要に応じてこれを招集します。

・取締役会

取締役会は、業務執行の決定を行い、取締役の職務の執行の監督をします。

当社の取締役会は10名以内の取締役で構成され、取締役の任期は選任後1年以内に終了する事業年度のうち最終のものに関する定時株主総会の終結の時までとします。取締役会はその決議をもって、代表取締役若干名を選定します。

・監査役会

当社の監査役会は5名以内の監査役で構成され、監査役の任期は選任後4年以内に終了する事業年度のうち最終のものに関する定時株主総会の終結の時までを任期とします。監査役会は、その決議をもって常勤の監査役を選定します。

(3) 運用の意思決定プロセス（2018年7月末現在）

1. 投資委員会にて、国内外の経済見通し、市況見通しおよび資産配分の基本方針を決定します。
2. 各運用部門は、投資委員会の決定に基づき、個別資産および資産配分戦略に係る具体的な運用方針を策定します。
3. 各運用部門のファンドマネージャーは、上記方針を受け、個別ファンドのガイドラインおよびそれぞれの運用方針に沿って、ポートフォリオを構築・管理します。
4. トレーディング部門は、社会的信用力、情報提供力、執行対応力において最適と判断し得る発注業者、発注方針などを決定します。その上で、トレーダーは、最良執行のプロセスに則り売買を執行します。
5. 運用状況の評価・分析および運用リスク管理、ならびに法令など遵守状況のモニタリングについては、運用部門から独立したリスク管理/コンプライアンス業務担当部門が担当し、これを運用部門にフィードバックすることにより、適切な運用体制を維持できるように努めています。

2【事業の内容及び営業の概況】

<更新後>

- ・「投資信託及び投資法人に関する法律」に定める投資信託委託会社である委託会社は、証券投資信託の設定を行なうとともに「金融商品取引法」に定める金融商品取引業者としてその運用（投資運用業）を行なっています。また「金融商品取引法」に定める投資助言業務を行なっています。

・委託会社の運用する、2018年7月末現在の投資信託などは次の通りです。

種 類	ファンド本数	純資産額 (単位：億円)
投資信託総合計	812	180,056
株式投資信託	770	152,822
単位型	232	8,569
追加型	538	144,252
公社債投資信託	42	27,234
単位型	28	479
追加型	14	26,754

3【委託会社等の経理状況】

<更新後>

1. 当社の財務諸表は、「財務諸表等の用語、様式及び作成方法に関する規則」（昭和38年大蔵省令第59号、以下「財務諸表等規則」という。）並びに同規則第2条の規定に基づき、「金融商品取引業等に関する内閣府令」（平成19年8月6日内閣府令第52号）に基づいて作成しております。
2. 当社は、金融商品取引法第193条の2第1項の規定に基づき、第59期事業年度（平成29年4月1日から平成30年3月31日まで）の財務諸表について、有限責任 あずさ監査法人により監査を受けております。

(1)【貸借対照表】

<更新後>

	第58期 (平成29年3月31日)		第59期 (平成30年3月31日)	
(単位：百万円)				
資産の部				
流動資産				
現金・預金	3	16,761	3	14,024
金銭の信託	3	152		-
有価証券		10		19
前払費用		506		551
未収入金		136		73
未収委託者報酬		10,757		15,873
未収収益	3	2,799	3	3,174
関係会社短期貸付金		962		1,128
立替金		1,240		2,776
繰延税金資産		865		1,014
その他	2,3	385	2,3	4,179
流動資産合計		34,577		42,814
固定資産				
有形固定資産				
建物	1	93	1	68
器具備品	1	190	1	122
有形固定資産合計		283		191

無形固定資産		
ソフトウェア	138	99
無形固定資産合計	138	99
投資その他の資産		
投資有価証券	11,783	14,103
関係会社株式	23,203	25,769
関係会社長期貸付金	60	-
長期差入保証金	782	490
長期前払費用	0	0
繰延税金資産	423	489
投資その他の資産合計	36,253	40,854
固定資産合計	36,674	41,144
資産合計	71,252	83,959

(単位：百万円)

	第58期 (平成29年3月31日)		第59期 (平成30年3月31日)	
負債の部				
流動負債				
預り金	3	589	3	3,804
未払金		4,043		5,874
未払収益分配金		7		7
未払償還金		91		91
未払手数料	3	3,499	3	5,124
その他未払金		445		651
未払費用	3	4,229	3	4,634
未払法人税等		1,808		2,185
未払消費税等	4	538	4	788
賞与引当金		2,077		2,286
役員賞与引当金		168		198
その他	3	62		41
流動負債合計		13,517		19,813
固定負債				
退職給付引当金		1,259		1,316
その他		-		318
固定負債合計		1,259		1,634
負債合計		14,777		21,448
純資産の部				
株主資本				
資本金		17,363		17,363
資本剰余金				
資本準備金		5,220		5,220
資本剰余金合計		5,220		5,220
利益剰余金				
その他利益剰余金				
繰越利益剰余金		34,015		39,959

利益剰余金合計	34,015	39,959
自己株式	672	786
株主資本合計	55,926	61,756
評価・換算差額等		
その他有価証券評価差額金	282	408
繰延ヘッジ損益	266	346
評価・換算差額等合計	548	754
純資産合計	56,475	62,511
負債純資産合計	71,252	83,959

(2) 【損益計算書】

< 更新後 >

	(単位：百万円)	
	第58期 (自 平成28年4月1日 至 平成29年3月31日)	第59期 (自 平成29年4月1日 至 平成30年3月31日)
営業収益		
委託者報酬	64,680	70,609
その他営業収益	4,218	5,398
営業収益合計	68,898	76,008
営業費用		
支払手数料	28,675	30,448
広告宣伝費	969	973
公告費	2	2
調査費	17,322	18,132
調査費	841	862
委託調査費	16,456	17,241
図書費	24	28
委託計算費	498	520
営業雑経費	656	740
通信費	185	173
印刷費	276	348
協会費	66	68
諸会費	17	24
その他	111	125
営業費用計	48,124	50,817
一般管理費		
給料	8,243	9,096
役員報酬	360	507
役員賞与引当金繰入額	168	198
給料・手当	5,576	6,083
賞与	61	20
賞与引当金繰入額	2,077	2,286
交際費	99	99
寄付金	17	16
旅費交通費	412	455
租税公課	375	424
不動産賃借料	889	890
退職給付費用	390	355

退職金	20	24
固定資産減価償却費	192	152
福利費	959	974
諸経費	2,791	3,175
一般管理費計	14,394	15,664
営業利益	6,380	9,526

(単位：百万円)

	第58期 (自 平成28年4月1日 至 平成29年3月31日)		第59期 (自 平成29年4月1日 至 平成30年3月31日)	
営業外収益				
受取利息		19		26
受取配当金	1	1,644	1	1,120
有価証券償還益		-		1
時効成立分配金・償還金		22		1
為替差益		177		79
その他		36		41
営業外収益合計		1,899		1,272
営業外費用				
支払利息	1	223	1	223
有価証券償還損		7		-
デリバティブ費用	1	146	1	295
時効成立後支払分配金・償還金		2		0
支払源泉所得税		155		-
長期差入保証金償却額		-		212
その他		73		34
営業外費用合計		608		767
経常利益		7,670		10,030
特別利益				
投資有価証券売却益		174		199
特別利益合計		174		199
特別損失				
投資有価証券売却損		120		133
固定資産処分損		13		7
役員退職一時金		-		117
損害賠償損失		-		81
特別損失合計		134		340
税引前当期純利益		7,710		9,890
法人税、住民税及び事業税		2,137		3,217
過年度法人税等	2	115		-
法人税等調整額		104		307
法人税等合計		2,147		2,910
当期純利益		5,562		6,979

(3) 【株主資本等変動計算書】

< 更新後 >

第58期（自 平成28年4月1日 至 平成29年3月31日）

（単位：百万円）

	株主資本						
	資本金	資本剰余金		利益剰余金		自己株式	株主資本合計
		資本準備金	資本剰余金合計	その他利益剰余金 繰越利益剰余金	利益剰余金合計		
当期首残高	17,363	5,220	5,220	29,948	29,948	502	52,028
当期変動額							
剰余金の配当				1,495	1,495		1,495
当期純利益				5,562	5,562		5,562
自己株式の取得						170	170
株主資本以外の項目の 当期変動額（純額）							
当期変動額合計	-	-	-	4,067	4,067	170	3,897
当期末残高	17,363	5,220	5,220	34,015	34,015	672	55,926

	評価・換算差額等			純資産合計
	その他 有価証券 評価差額金	繰延ヘッジ 損益	評価・換算 差額等合計	
当期首残高	151	258	410	52,438
当期変動額				
剰余金の配当				1,495
当期純利益				5,562
自己株式の取得				170
株主資本以外の項目の 当期変動額（純額）	130	7	138	138
当期変動額合計	130	7	138	4,036
当期末残高	282	266	548	56,475

第59期（自 平成29年4月1日 至 平成30年3月31日）

（単位：百万円）

	株主資本						
	資本金	資本剰余金		利益剰余金		自己株式	株主資本合計
		資本準備金	資本剰余金合計	その他利益剰余金 繰越利益剰余金	利益剰余金合計		
当期首残高	17,363	5,220	5,220	34,015	34,015	672	55,926
当期変動額							
剰余金の配当				1,036	1,036		1,036
当期純利益				6,979	6,979		6,979
自己株式の取得						113	113
株主資本以外の項目の 当期変動額（純額）							
当期変動額合計				5,943	5,943	113	5,830
当期末残高	17,363	5,220	5,220	39,959	39,959	786	61,756

	評価・換算差額等			純資産 合計
	その他 有価証券 評価差額 金	繰延ヘッジ 損益	評価・換算 差額等合計	
当期首残高	282	266	548	56,475
当期変動額				
剰余金の配当				1,036
当期純利益				6,979
自己株式の取得				113
株主資本以外の項目の 当期変動額（純額）	125	80	206	206
当期変動額合計	125	80	206	6,036
当期末残高	408	346	754	62,511

[注記事項]

(重要な会計方針)

項目	第59期 (自 平成29年4月1日 至 平成30年3月31日)
	1 資産の評価基準及び評価方法
2 固定資産の減価償却の方法	<p>(1) 有形固定資産 定率法により償却しております。ただし、平成28年4月1日以後に取得した建物附属設備については、定額法を採用しております。 なお、主な耐用年数は以下のとおりであります。 建物 3年～15年 器具備品 5年～20年</p> <p>(2) 無形固定資産 定額法により償却しております。ただし、ソフトウェア(自社利用分)については、社内における利用可能期間(5年)に基づく定額法によっております。</p>
3 引当金の計上基準	<p>(1) 賞与引当金 従業員に支給する賞与の支払に充てるため、支払見込額に基づき、当事業年度の負担額を計上しております。</p> <p>(2) 役員賞与引当金 役員に支給する賞与の支払に充てるため、支払見込額に基づき、当事業年度の負担額を計上しております。</p> <p>(3) 退職給付引当金 従業員の退職給付に備えるため、当事業年度末における退職給付債務及び年金資産の見込額に基づき、計上しております。</p>

<p>4 ヘッジ会計の方法</p> <p>5 その他財務諸表作成のための基本となる重要な事項</p>	<p>退職給付見込額の期間帰属方法 退職給付債務の算定にあたり、退職給付見込額を当事業年度末までの期間に帰属させる方法については、給付算定式基準によっております。</p> <p>数理計算上の差異の費用処理方法 数理計算上の差異は、各事業年度の発生時における従業員の平均残存勤務期間以内の一定の年数（10年）による定額法により按分した額をそれぞれ発生翌事業年度から費用処理しております。</p> <p>(1) ヘッジ会計の方法 繰延ヘッジ処理によっております。</p> <p>(2) ヘッジ手段とヘッジ対象 ヘッジ手段は為替予約、ヘッジ対象は投資有価証券であります。</p> <p>(3) ヘッジ方針 ヘッジ取引規程等に基づき、ヘッジ対象に係る為替変動リスクをヘッジしております。</p> <p>(4) ヘッジ有効性評価の方法 ヘッジ開始時から有効性判定時点までの期間における相場変動によるヘッジ手段及びヘッジ対象資産に係る損益の累計を比較し有効性を評価しております。</p> <p>消費税等の会計処理 消費税及び地方消費税の会計処理は、税抜方式によっており、控除対象外消費税等は、当事業年度の費用として処理しております。</p>
----------------------------------------------------	----------------------------------------------------------------------------------------------------------------------------------------------------------------------------------------------------------------------------------------------------------------------------------------------------------------------------------------------------------------------------------------------------------------------------------------------------------------------------------------------------------------------------------------------------------------

(貸借対照表関係)

第58期 (平成29年3月31日)	第59期 (平成30年3月31日)
<p>1 有形固定資産の減価償却累計額</p> <p>建物 1,222百万円</p> <p>器具備品 603百万円</p>	<p>1 有形固定資産の減価償却累計額</p> <p>建物 1,260百万円</p> <p>器具備品 612百万円</p>
<p>2 信託資産</p> <p>流動資産のその他のうち30百万円は、「直販顧客分別金信託契約」により、野村信託銀行株式会社に信託しております。</p>	<p>2 信託資産</p> <p>流動資産のその他のうち3,030百万円は、「直販顧客分別金信託契約」により、野村信託銀行株式会社に信託しております。</p>
<p>3 関係会社に対する資産及び負債は次のとおりであります。</p> <p>(流動資産)</p> <p>現金・預金 3,243百万円</p> <p>金銭の信託 152百万円</p> <p>未収収益 619百万円</p> <p>その他 20百万円</p> <p>(流動負債)</p> <p>預り金 177百万円</p> <p>未払手数料 144百万円</p> <p>未払費用 251百万円</p> <p>その他 61百万円</p>	<p>3 関係会社に対する資産及び負債は次のとおりであります。</p> <p>(流動資産)</p> <p>現金・預金 3,189百万円</p> <p>未収収益 592百万円</p> <p>その他 345百万円</p> <p>(流動負債)</p> <p>預り金 419百万円</p> <p>未払手数料 376百万円</p> <p>未払費用 677百万円</p>
<p>4 消費税等の取扱い</p> <p>仮払消費税等及び仮受消費税等は相殺のうえ、「未払消費税等」として表示しております。</p>	<p>4 消費税等の取扱い</p> <p>仮払消費税等及び仮受消費税等は相殺のうえ、「未払消費税等」として表示しております。</p>

<p>5 保証債務</p> <p>当社は、Nikko Asset Management Europe Ltd がロンドン ウォール リミテッド パートナーシップに支払うオフィス賃借料等の債務587百万円に対して保証を行っております。また当社は、Nikko Asset Management Americas, Inc. がマディソン タワー アソシエイツ リミテッド パートナーシップに支払うオフィス賃借料等の債務546百万円に対して保証を行っております。</p>	<p>5 保証債務</p> <p>当社は、Nikko Asset Management Europe Ltd がロンドン ウォール リミテッド パートナーシップに支払うオフィス賃借料等の債務553百万円に対して保証を行っております。また当社は、Nikko Asset Management Americas, Inc.がマディソン タワー アソシエイツ リミテッド パートナーシップに支払うオフィス賃借料等の債務103百万円に対して保証を行っております。</p>
------------------------------------------------------------------------------------------------------------------------------------------------------------------------------------------------------------------------------------------	-----------------------------------------------------------------------------------------------------------------------------------------------------------------------------------------------------------------------------------------

(損益計算書関係)

第58期 (自 平成28年 4月 1日 至 平成29年 3月31日)	第59期 (自 平成29年 4月 1日 至 平成30年 3月31日)												
<p>1 各科目に含まれている関係会社に対するものは、次のとおりであります。</p> <table style="width: 100%; border-collapse: collapse;"> <tr> <td style="width: 80%;">受取配当金</td> <td style="text-align: right;">1,550百万円</td> </tr> <tr> <td>デリバティブ収益</td> <td style="text-align: right;">347百万円</td> </tr> <tr> <td>支払利息</td> <td style="text-align: right;">58百万円</td> </tr> </table> <p>2 過年度の取引に関する法人税等の追加費用計上額です。</p>	受取配当金	1,550百万円	デリバティブ収益	347百万円	支払利息	58百万円	<p>1 各科目に含まれている関係会社に対するものは、次のとおりであります。</p> <table style="width: 100%; border-collapse: collapse;"> <tr> <td style="width: 80%;">受取配当金</td> <td style="text-align: right;">979百万円</td> </tr> <tr> <td>デリバティブ収益</td> <td style="text-align: right;">407百万円</td> </tr> <tr> <td>支払利息</td> <td style="text-align: right;">213百万円</td> </tr> </table>	受取配当金	979百万円	デリバティブ収益	407百万円	支払利息	213百万円
受取配当金	1,550百万円												
デリバティブ収益	347百万円												
支払利息	58百万円												
受取配当金	979百万円												
デリバティブ収益	407百万円												
支払利息	213百万円												

(株主資本等変動計算書関係)

第58期 (自 平成28年 4月 1日 至 平成29年 3月31日)

1 発行済株式の種類及び総数に関する事項

株式の種類	当事業年度期首	当事業年度増加	当事業年度減少	当事業年度末
普通株式 (株)	197,012,500	-	-	197,012,500

2 自己株式の種類及び株式数に関する事項

株式の種類	当事業年度期首	当事業年度増加	当事業年度減少	当事業年度末
普通株式 (株)	814,100	305,000	-	1,119,100

3 新株予約権等に関する事項

新株予約権の内訳	新株予約権の 目的となる 株式の種類	新株予約権の目的となる株式の数(株)				当事業年 度末残高 (百万円)
		当事業年 度期首	当事業年 度増加	当事業年 度減少	当事業 年度末	
平成21年度 ストックオプション(1)	普通株式	1,762,200	-	72,600	1,689,600	-
平成21年度 ストックオプション(2)	普通株式	174,900	-	-	174,900	-
平成23年度 ストックオプション(1)	普通株式	4,738,800	-	1,848,000	2,890,800	-
平成28年度 ストックオプション(1)	普通株式	-	4,437,000	33,000	4,404,000	-
合計		6,675,900	4,437,000	1,953,600	9,159,300	-

(注) 1 平成28年度ストックオプション(1)の増加は、新株予約権の発行によるものであります。

2 当事業年度の減少は、新株予約権の失効によるものであります。

- 3 平成21年度ストックオプション(1)1,689,600株、平成21年度ストックオプション(2)174,900株及び平成23年度ストックオプション(1)2,890,800株は、当事業年度末現在、権利行使期間の初日が到来しておりますが、他の条件が満たされていないため新株予約権を行使することができません。また、平成28年度ストックオプション(1)は、権利行使期間の初日が到来していません。

4 配当に関する事項

(1) 配当金支払額

決議	株式の種類	配当金の総額 (百万円)	1株当たり 配当額(円)	基準日	効力発生日
平成28年5月30日 取締役会	普通株式	1,495	7.62	平成28年3月31日	平成28年6月22日

(2) 基準日が当事業年度に属する配当のうち、配当の効力発生日が翌事業年度となるもの

決議	株式の種類	配当の原資	配当金の総額 (百万円)	1株当たり 配当額(円)	基準日	効力発生日
平成29年5月25日 取締役会	普通株式	利益剰余金	1,036	5.29	平成29年3月31日	平成29年6月22日

第59期(自平成29年4月1日至平成30年3月31日)

1 発行済株式の種類及び総数に関する事項

株式の種類	当事業年度期首	当事業年度増加	当事業年度減少	当事業年度末
普通株式(株)	197,012,500	-	-	197,012,500

2 自己株式の種類及び株式数に関する事項

株式の種類	当事業年度期首	当事業年度増加	当事業年度減少	当事業年度末
普通株式(株)	1,119,100	182,600	-	1,301,700

3 新株予約権等に関する事項

新株予約権の内訳	新株予約権の 目的となる 株式の種類	新株予約権の目的となる株式の数(株)				当事業年度末残高 (百万円)
		当事業年度 期首	当事業年度 増加	当事業年度 減少	当事業 年度末	
平成21年度 ストックオプション(1)	普通株式	1,689,600	-	194,700	1,494,900	-
平成21年度 ストックオプション(2)	普通株式	174,900	-	66,000	108,900	-
平成23年度 ストックオプション(1)	普通株式	2,890,800	-	204,600	2,686,200	-
平成28年度 ストックオプション(1)	普通株式	4,404,000	-	786,000	3,618,000	-
平成28年度 ストックオプション(2)	普通株式	-	4,409,000	532,000	3,877,000	-
合計		9,159,300	4,409,000	1,783,300	11,785,000	-

(注)1 平成28年度ストックオプション(2)の増加は、新株予約権の発行によるものであります。

2 当事業年度の減少は、新株予約権の失効によるものであります。

3 平成21年度ストックオプション(1)1,494,900株、平成21年度ストックオプション(2)108,900株及び平成23年度ストックオプション(1)2,686,200株は、当事業年度末現在、権利行使期間の初日が到来しておりますが、他の条件が満たされていないため新株予約権を行使することができません。また、平成28年度ストックオプション(1)及び平成28年度ストックオプション(2)は、権利行使期間の初日が到来していません。

4 配当に関する事項

(1) 配当金支払額

決議	株式の種類	配当金の総額 (百万円)	1株当たり 配当額(円)	基準日	効力発生日
平成29年5月25日 取締役会	普通株式	1,036	5.29	平成29年3月31日	平成29年6月22日

(2) 基準日が当事業年度に属する配当のうち、配当の効力発生日が翌事業年度となるもの

決議	株式の種類	配当の原資	配当金の総額 (百万円)	1株当たり 配当額(円)	基準日	効力発生日
平成30年5月31日 取締役会	普通株式	利益剰余金	1,640	8.38	平成30年3月31日	平成30年6月23日

(リース取引関係)

第58期 (自 平成28年4月1日 至 平成29年3月31日)		第59期 (自 平成29年4月1日 至 平成30年3月31日)	
オペレーティング・リース取引 解約不能のものに係る未経過リース料		オペレーティング・リース取引 解約不能のものに係る未経過リース料	
1年内	865百万円	1年内	866百万円
1年超	1,787百万円	1年超	923百万円
合計	2,653百万円	合計	1,790百万円

(金融商品関係)

第58期(自 平成28年4月1日 至 平成29年3月31日)

1 金融商品の状況に関する事項

(1) 金融商品に対する取組方針

当社は、投資信託の運用を業として行っており、自らが運用する投資信託の商品性維持を目的として、当該投資信託を有価証券及び投資有価証券として保有しております。当社が行っているデリバティブ取引については、保有する投資信託に係る将来の為替及び価格の変動によるリスクの軽減を目的としているため、有価証券及び投資有価証券保有残高の範囲内で行うこととし、投機目的のためのデリバティブ取引は行わない方針であります。

また、資金運用については短期的な預金等に限定しております。

(2) 金融商品の内容及びそのリスク

預金に関しては10数行に分散して預入れしておりますが、これら金融機関の破綻及び債務不履行等による信用リスクに晒されており、また一部外貨建て預金を保有しているため為替変動リスクにも晒されております。営業債権である未収委託者報酬及び未収収益に関しては、それらの源泉である預り純資産を数行の信託銀行に分散して委託しておりますが、信託銀行はその受託資産を自己勘定と分別して管理しているため、仮に信託銀行が破綻又は債務不履行等となった場合でも、これら営業債権が信用リスクに晒されることは無いと考えております。また、グローバルに事業を展開していることから生じている外貨建ての営業債権は、為替の変動リスクに晒されます。有価証券及び投資有価証券は、主に自己で設定した投資信託へのシードマネーの投入によるものであります。これら投資信託の投資対象は株式、公社債等のため、価格変動リスクや信用リスク、流動性リスク、為替変動リスクに晒されておりますが、それらの一部については為替予約、株価指数先物等のデリバティブ取引により、リスクをヘッジしております。なお、為替変動リスクに係るヘッジについてはヘッジ会計（繰延ヘッジ）を適用しております。デリバティブ取引は、取引相手先として高格付を有する金融機関に限定しております。なお、ヘッジ会計に関するヘッジ手段とヘッジ対象、ヘッジ方針、ヘッジ有効性評価の方法等については、前述の「重要な会計方針」4「ヘッジ会計の方法」をご参照下さい。

営業債務である未払金（未払手数料）、未払費用に関しては、すべてが1年以内の支払期日であります。未払金（未払手数料）については、債権（未収委託者報酬）を資金回収した後に、販売会社へ当該債務を支払うフローとなっているため、流動性リスクに晒されることは無いと考えております。また未払費用のうち運用再委託先への顧問料支払に係るものについてもほとんどのものが、未払金同様のフローのため、流動性リスクに晒されることは無いと考えております。それ以外の営業費用及び一般管理費に係る未

払費用に関しては、流動性リスクに晒されており、一部は外貨建て債務があるため、為替の変動リスクにも晒されております。

外貨建ての関係会社短期借入金に関しましては、為替変動リスクに晒されておりますが、為替予約によりリスクをヘッジしております。

(3) 金融商品に係るリスク管理体制

信用リスク（取引先の契約不履行等に係るリスク）の管理

当社は、預金の預入れやデリバティブ取引を行う金融機関の選定に関しては、相手方の財政状態及び経営成績、又は必要に応じて格付等を考慮した上で決定しております。また既に取引が行われている相手方に関しても、定期的に継続したモニタリングを行うことで、相手方の財務状況の悪化等による信用リスクを早期に把握することで、リスクの軽減を図っております。

市場リスク（為替や価格等の変動リスク）の管理

当社は、原則、有価証券及び投資有価証券以外の為替変動や価格変動に係るリスクに対して、ヘッジ取引を行っておりません。外貨建ての営業債権債務について、月次ベースで為替変動リスクを測定し、モニタリングを実施しております。また、有価証券及び投資有価証券に関しては、一部について、為替変動リスクや価格変動リスクを回避する目的でデリバティブ取引を行っております。毎月末にそれぞれの時価を算出し、評価損益（ヘッジ対象の有価証券及び投資有価証券は、ヘッジ損益考慮後の評価損益）を把握しております。また、市場の変動等に基づき、今後の一定期間において特定の確率で、金融商品に生じ得る損失額の推計値を把握するため、バリュ・アット・リスクを用いた市場リスク管理を週次ベースで実施しております。さらに、外貨建ての関係会社短期借入金に関しては、為替変動リスクを回避する目的でデリバティブ取引を行っております。

流動性リスク（支払期日に支払いを実行できなくなるリスク）の管理

当社は、日々資金残高管理を行っております。また、適時に資金繰予定表を作成・更新するとともに、手許流動性（最低限必要な運転資金）を状況に応じて見直し・維持すること等により、流動性リスクを管理しております。

2 金融商品の時価等に関する事項

平成29年3月31日（当事業年度の決算日）における貸借対照表計上額、時価及びこれらの差額については、次のとおりであります。なお、時価を把握することが極めて困難と認められるものは、次表には含めておりません。

（単位：百万円）

	貸借対照表 計上額(1)	時価(1)	差額
(1) 現金・預金	16,761	16,761	-
(2) 未収委託者報酬	10,757	10,757	-
(3) 未収収益	2,799	2,799	-
(4) 関係会社短期貸付金	962	962	-
(5) 有価証券及び投資有価証券 その他有価証券	11,777	11,777	-
(6) 未払金	(4,043)	(4,043)	-
(7) 未払費用	(4,229)	(4,229)	-
(8) デリバティブ取引(2)			
ヘッジ会計が適用されていないもの	35	35	-
ヘッジ会計が適用されているもの	(1)	(1)	-
デリバティブ取引計	34	34	-

(1)負債に計上されているものについては、()で示しております。

(2)デリバティブ取引によって生じた正味の債権・債務は純額で表示しております。

(注) 1 金融商品の時価の算定方法並びに有価証券及びデリバティブ取引に関する事項

(1) 現金・預金、(2) 未収委託者報酬、(3) 未収収益並びに(4) 関係会社短期貸付金

これらは短期間で決済されるため、時価は帳簿価額にほぼ等しいことから、当該帳簿価額によっております。

(5) 有価証券及び投資有価証券

投資信託は基準価額によっております。

(6) 未払金及び(7) 未払費用

これらは短期間で決済されるため、時価は帳簿価額にほぼ等しいことから、当該帳簿価額によっております。

(8) デリバティブ取引

(デリバティブ取引関係)注記を参照ください。なお、ヘッジ会計が適用されていないもののうち75百万円は貸借対照表上流動資産のその他に含まれ、39百万円は流動負債のその他に含まれております。また、ヘッジ会計が適用されているものうち20百万円は貸借対照表上流動資産のその他に含まれ、22百万円は流動負債のその他に含まれております。

2 非上場株式等(貸借対照表計上額16百万円)は、市場価格がなく、かつ将来キャッシュ・フローを見積ること等ができず、時価を把握することが極めて困難と認められるため、「(4)有価証券及び投資有価証券 その他有価証券」には含めておりません。

3 子会社株式(貸借対照表計上額20,310百万円)及び関連会社株式(貸借対照表計上額2,892百万円)は、市場価格がなく、かつ将来キャッシュ・フローを見積ること等ができず、時価を把握することが極めて困難と認められるため、上記の表には含めておりません。

4 金銭債権及び満期のある有価証券の決算日後の償還予定額

(単位:百万円)

	1年以内	1年超 5年以内	5年超 10年以内	10年超
現金・預金	16,761	-	-	-
未収委託者報酬	10,757	-	-	-
未収収益	2,799	-	-	-
有価証券及び投資有価証券 投資信託	10	616	907	735
合計	30,328	616	907	735

第59期(自 平成29年4月1日 至 平成30年3月31日)

1 金融商品の状況に関する事項

(1) 金融商品に対する取組方針

当社は、投資信託の運用を業として行っており、自社が運用する投資信託の商品性維持を目的として、当該投資信託を有価証券及び投資有価証券として保有しております。当社が行っているデリバティブ取引については、保有する投資信託に係る将来の為替及び価格の変動によるリスクの軽減を目的としているため、有価証券及び投資有価証券保有残高の範囲内で行うこととし、投機目的のためのデリバティブ取引は行わない方針であります。

また、資金運用については短期的な預金等に限定しております。

(2) 金融商品の内容及びそのリスク

預金に関しては10数行に分散して預入れしておりますが、これら金融機関の破綻及び債務不履行等による信用リスクに晒されております。営業債権である未収委託者報酬及び未収収益に関しては、それらの源泉である預り純資産を数行の信託銀行に分散して委託しておりますが、信託銀行はその受託資産を自己勘定と分別して管理しているため、仮に信託銀行が破綻又は債務不履行等となった場合でも、これら営業債権が信用リスクに晒されることは無いと考えております。また、グローバルに事業を展開していることから生じている外貨建ての営業債権は、為替の変動リスクに晒されます。有価証券及び投資有価証券は、主に自己で設定した投資信託へのシ・ドマネ・の投入によるものであります。これら投資信託の投資対象は

株式、公社債等のため、価格変動リスクや信用リスク、流動性リスク、為替変動リスクに晒されておりませんが、それらの一部については為替予約、株価指数先物等のデリバティブ取引により、リスクをヘッジしております。なお、為替変動リスクに係るヘッジについてはヘッジ会計（繰延ヘッジ）を適用しております。デリバティブ取引は、取引相手先として高格付を有する金融機関に限定しております。なお、ヘッジ会計に関するヘッジ手段とヘッジ対象、ヘッジ方針、ヘッジ有効性評価の方法等については、前述の「重要な会計方針「4 ヘッジ会計の方法」」をご参照下さい。

営業債務である未払金（未払手数料）、未払費用に関しては、すべてが1年以内の支払期日であります。未払金（未払手数料）については、債権（未収委託者報酬）を資金回収した後に、販売会社へ当該債務を支払うフローとなっているため、流動性リスクに晒されることは無いと考えております。また未払費用のうち運用再委託先への顧問料支払に係るものについてもほとんどのものが、未払金同様のフローのため、流動性リスクに晒されることは無いと考えております。それ以外の営業費用及び一般管理費に係る未払費用に関しては、流動性リスクに晒されており、一部は外貨建て債務があるため、為替の変動リスクにも晒されております。

外貨建ての関係会社短期借入金に関しましては、為替変動リスクに晒されておりますが、為替予約によりリスクをヘッジしております。

(3) 金融商品に係るリスク管理体制

信用リスク（取引先の契約不履行等に係るリスク）の管理

当社は、預金の預入れやデリバティブ取引を行う金融機関の選定に関しては、相手方の財政状態及び経営成績、又は必要に応じて格付等を考慮した上で決定しております。また既に取引が行われている相手方に関しても、定期的に継続したモニタリングを行うことで、相手方の財務状況の悪化等による信用リスクを早期に把握することで、リスクの軽減を図っております。

市場リスク（為替や価格等の変動リスク）の管理

当社は、原則、有価証券及び投資有価証券以外の為替変動や価格変動に係るリスクに対して、ヘッジ取引を行っておりません。外貨建ての営業債権債務について、月次ベースで為替変動リスクを測定し、モニタリングを実施しております。また、有価証券及び投資有価証券に関しては、一部について、為替変動リスクや価格変動リスクを回避する目的でデリバティブ取引を行っております。毎月末にそれぞれの時価を算出し、評価損益（ヘッジ対象の有価証券及び投資有価証券は、ヘッジ損益考慮後の評価損益）を把握しております。また、市場の変動等に基づき、今後の一定期間において特定の確率で、金融商品に生じ得る損失額の推計値を把握するため、バリュ・アット・リスクを用いた市場リスク管理を週次ベースで実施しております。さらに、外貨建ての関係会社短期借入金に関しては、為替変動リスクを回避する目的でデリバティブ取引を行っております。

流動性リスク（支払期日に支払いを実行できなくなるリスク）の管理

当社は、日々資金残高管理を行っております。また、適時に資金繰予定表を作成・更新するとともに、手許流動性（最低限必要な運転資金）を状況に応じて見直し・維持すること等により、流動性リスクを管理しております。

2 金融商品の時価等に関する事項

平成30年3月31日（当事業年度の決算日）における貸借対照表計上額、時価及びこれらの差額については、次のとおりであります。なお、時価を把握することが極めて困難と認められるものは、次表には含めておりません。

（単位：百万円）

	貸借対照表 計上額(1)	時価(1)	差額
(1) 現金・預金	14,024	14,024	-
(2) 未収委託者報酬	15,873	15,873	-
(3) 未収収益	3,174	3,174	-
(4) 関係会社短期貸付金	1,128	1,128	-
(5) 有価証券及び投資有価証券 その他有価証券	14,106	14,106	-
(6) 未払金	(5,874)	(5,874)	-
(7) 未払費用	(4,634)	(4,634)	-

(8) デリバティブ取引(2)				
ヘッジ会計が適用されていないもの	(14)	(14)	-	
ヘッジ会計が適用されているもの	336	336	-	
デリバティブ取引計	321	321	-	

(1)負債に計上されているものについては、()で示しております。

(2)デリバティブ取引によって生じた正味の債権・債務は純額で表示しております。

(注) 1 金融商品の時価の算定方法並びに有価証券及びデリバティブ取引に関する事項

(1) 現金・預金、(2) 未収委託者報酬、(3) 未収収益並びに(4) 関係会社短期貸付金

これらは短期間で決済されるため、時価は帳簿価額にほぼ等しいことから、当該帳簿価額によっております。

(5) 有価証券及び投資有価証券

投資信託は基準価額によっております。

(6) 未払金及び(7) 未払費用

これらは短期間で決済されるため、時価は帳簿価額にほぼ等しいことから、当該帳簿価額によっております。

(8) デリバティブ取引

(デリバティブ取引関係)注記を参照ください。なお、ヘッジ会計が適用されていないもののうち8百万円は貸借対照表上流動資産のその他に含まれ、23百万円は流動負債のその他に含まれております。また、ヘッジ会計が適用されているものは貸借対照表上流動資産のその他に含まれております。

2 非上場株式等(貸借対照表計上額16百万円)は、市場価格がなく、かつ将来キャッシュ・フローを見積ること等ができず、時価を把握することが極めて困難と認められるため、「(4)有価証券及び投資有価証券 其他有価証券」には含めておりません。

3 子会社株式(貸借対照表計上額22,876百万円)及び関連会社株式(貸借対照表計上額2,892百万円)は、市場価格がなく、かつ将来キャッシュ・フローを見積ること等ができず、時価を把握することが極めて困難と認められるため、上記の表には含めておりません。

4 金銭債権及び満期のある有価証券の決算日後の償還予定額

(単位：百万円)

	1年以内	1年超 5年以内	5年超 10年以内	10年超
現金・預金	14,024	-	-	-
未収委託者報酬	15,873	-	-	-
未収収益	3,174	-	-	-
有価証券及び投資有価証券 投資信託	19	616	1,743	545
合計	33,090	616	1,743	545

(有価証券関係)

第58期(自 平成28年4月1日 至 平成29年3月31日)

1 子会社株式及び関連会社株式

(単位：百万円)

	貸借対照表計上額
--	----------

子会社株式	20,310
関連会社株式	2,892

(注) 子会社株式及び関連会社株式は市場価格がなく、かつ将来キャッシュ・フローを見積ること等ができず、時価を把握することが極めて困難と認められるため、時価を記載しておりません。

2 その他有価証券

(単位：百万円)

	種類	貸借対照表計上額	取得原価	差額
貸借対照表計上額 が取得原価を超え るもの	投資信託	6,299	5,590	708
	小計	6,299	5,590	708
貸借対照表計上額 が取得原価を超え ないもの	投資信託	5,478	5,780	302
	小計	5,478	5,780	302
合計		11,777	11,370	406

(注) 1 減損処理にあたっては、期末における時価が取得原価に比べ50%以上下落した場合にはすべて減損処理を行い、30%～50%程度下落した場合には、当該金額の重要性、回復可能性等を考慮して必要と認められた額について減損処理を行っております。当事業年度については、該当ございません。

2 非上場株式等(貸借対照表計上額 16百万円)については、市場価格がなく、かつ将来キャッシュ・フローを見積ること等ができず、時価を把握することが極めて困難と認められることから、上表の「その他有価証券」には含めておりません。

3 当事業年度中に売却したその他有価証券

(単位：百万円)

種類	売却額	売却益の合計額	売却損の合計額
投資信託	3,198	174	120
合計	3,198	174	120

第59期(自 平成29年4月1日 至 平成30年3月31日)

1 子会社株式及び関連会社株式

(単位：百万円)

	貸借対照表計上額
子会社株式	22,876
関連会社株式	2,892

(注) 子会社株式及び関連会社株式は市場価格がなく、かつ将来キャッシュ・フローを見積ること等ができず、時価を把握することが極めて困難と認められるため、時価を記載しておりません。

2 その他有価証券

(単位：百万円)

	種類	貸借対照表計上額	取得原価	差額
貸借対照表計上額 が取得原価を超え るもの	投資信託	8,544	7,535	1,008
	小計	8,544	7,535	1,008
貸借対照表計上額 が取得原価を超え ないもの	投資信託	5,561	5,982	420
	小計	5,561	5,982	420

合計	14,106	13,518	588
----	--------	--------	-----

- (注) 1 減損処理にあたっては、期末における時価が取得原価に比べ50%以上下落した場合にはすべて減損処理を行い、30%～50%程度下落した場合には、当該金額の重要性、回復可能性等を考慮して必要と認められた額について減損処理を行っております。当事業年度については、該当ございません。
- 2 非上場株式等(貸借対照表計上額 16百万円)については、市場価格がなく、かつ将来キャッシュ・フローを見積ること等ができず、時価を把握することが極めて困難と認められることから、上表の「その他有価証券」には含めておりません。

3 当事業年度中に売却したその他有価証券

(単位：百万円)

種類	売却額	売却益の合計額	売却損の合計額
投資信託	2,792	199	133
合計	2,792	199	133

(デリバティブ取引関係)

第58期(平成29年3月31日)

1 ヘッジ会計が適用されていないデリバティブ取引

(1) 株式関連

種類		契約額等 (百万円)	契約額等の うち1年超 (百万円)	時価 (百万円)	評価損益 (百万円)
市場取引	株価指数先物取引				
	売建	1,729	-	35	35
	買建	-	-	-	-
合計		1,729	-	35	35

(注) 1 上記取引については時価評価を行い、評価損益は損益計算書に計上しております。

2 時価の算定方法

金融商品取引所が定める清算指数によっております。

2 ヘッジ会計が適用されているデリバティブ取引

(1) 通貨関連

ヘッジ 会計の方法	デリバティブ取引 の種類等	主なヘッジ 対象	契約額等 (百万円)	契約額等の うち1年超 (百万円)	時価 (百万円)
原則的 処理方法	為替予約取引				
	売建				
	米ドル	投資	2,993	-	11
	豪ドル	有価証券	77	-	2
	シンガポールドル		1,639	-	20
	香港ドル		205	-	2
	人民元		1,946	-	6
	ユーロ		57	-	0
合計			6,920	-	1

(注) 1 時価の算定方法

取引先金融機関から提示された価格等に基づき算定しております。

第59期(平成30年3月31日)

1 ヘッジ会計が適用されていないデリバティブ取引

(1) 株式関連

種類		契約額等 (百万円)	契約額等の うち1年超 (百万円)	時価 (百万円)	評価損益 (百万円)
市場取引	株価指数先物取引				
	売建	2,422	-	14	14
	買建	-	-	-	-
合計		2,422	-	14	14

(注) 1 上記取引については時価評価を行い、評価損益は損益計算書に計上しております。

2 時価の算定方法

金融商品取引所が定める清算指数によっております。

2 ヘッジ会計が適用されているデリバティブ取引

(1) 通貨関連

ヘッジ 会計の方法	デリバティブ取引 の種類等	主なヘッジ 対象	契約額等 (百万円)	契約額等の うち1年超 (百万円)	時価 (百万円)
原則的 処理方法	為替予約取引	投資 有価証券			
	売建				
	米ドル		4,447	-	196
	豪ドル		109	-	10
	シンガポールドル		1,783	-	65
	香港ドル		541	-	25
	人民元		2,156	-	32
ユーロ	154	-	6		
合計			9,192	-	336

(注) 1 時価の算定方法

取引先金融機関から提示された価格等に基づき算定しております。

(持分法損益等)

第58期 (自 平成28年4月1日 至 平成29年3月31日)		第59期 (自 平成29年4月1日 至 平成30年3月31日)	
関連会社に持分法を適用した場合の投資損益等 (単位：百万円)		関連会社に持分法を適用した場合の投資損益等 (単位：百万円)	
(1) 関連会社に対する投資の金額	3,030	(1) 関連会社に対する投資の金額	3,008
(2) 持分法を適用した場合の投資の金額	9,455	(2) 持分法を適用した場合の投資の金額	10,409
(3) 持分法を適用した場合の投資利益の金額	2,092	(3) 持分法を適用した場合の投資利益の金額	1,827

(退職給付関係)

第58期(自 平成28年4月1日 至 平成29年3月31日)

1 採用している退職給付制度の概要

当社は、確定拠出型企業年金制度及びキャッシュバランスプラン型退職金制度を設けております。

2 確定給付制度

(1) 退職給付債務の期首残高と期末残高の調整表

	(百万円)
退職給付債務の期首残高	1,299
勤務費用	150
利息費用	2
数理計算上の差異の発生額	190
退職給付の支払額	72
退職給付債務の期末残高	1,190

(2) 退職給付債務の期末残高と貸借対照表に計上された退職給付引当金の調整表

退職給付債務	1,190
未積立退職給付債務	1,190
未認識数理計算上の差異	69
貸借対照表に計上された負債の額	1,259
退職給付引当金	1,259
貸借対照表に計上された負債の額	1,259

(3) 退職給付費用及びその内訳項目の金額

勤務費用	150
利息費用	2
数理計算上の差異の費用処理額	23
確定給付制度に係る退職給付費用	177

(4) 数理計算上の計算基礎に関する事項

当事業年度末における主要な数理計算上の計算基礎

割引率	0.2%
-----	------

3 確定拠出制度

当社の確定拠出制度への要拠出額は、213百万円でありました。

第59期(自 平成29年4月1日 至 平成30年3月31日)

1 採用している退職給付制度の概要

当社は、確定拠出型企業年金制度及びキャッシュバランスプラン型退職金制度を設けております。

2 確定給付制度

(1) 退職給付債務の期首残高と期末残高の調整表

	(百万円)
退職給付債務の期首残高	1,190
勤務費用	130
利息費用	2
数理計算上の差異の発生額	66
退職給付の支払額	76
退職給付債務の期末残高	1,313

(2) 退職給付債務の期末残高と貸借対照表に計上された退職給付引当金の調整表

退職給付債務	1,313
未積立退職給付債務	1,313
未認識数理計算上の差異	2
貸借対照表に計上された負債の額	1,316

退職給付引当金	1,316
貸借対照表に計上された負債の額	1,316

(3) 退職給付費用及びその内訳項目の金額

勤務費用	130
利息費用	2
数理計算上の差異の費用処理額	0
確定給付制度に係る退職給付費用	132

(4) 数理計算上の計算基礎に関する事項

当事業年度末における主要な数理計算上の計算基礎

割引率	0.2%
-----	------

3 確定拠出制度

当社の確定拠出制度への要拠出額は、222百万円でありました。

(ストックオプション等関係)

第58期(自 平成28年4月1日 至 平成29年3月31日)

1 スtockオプション(新株予約権)の内容、規模及びその変動状況

(1) スtockオプション(新株予約権)の内容

	平成21年度ストックオプション(1)	平成21年度ストックオプション(2)
付与対象者の区分及び人数	当社及び関係会社の 取締役・従業員 271名	当社及び関係会社の 取締役・従業員 48名
株式の種類別のストック オプションの付与数 (注)	普通株式 19,724,100株	普通株式 1,702,800株
付与日	平成22年2月8日	平成22年8月20日
権利確定条件	平成24年1月22日(以下「権利行使 可能初日」といいます。)、当該権 利行使可能初日から1年経過した日 の翌日、及び当該権利行使可能初 日から2年経過した日の翌日まで原則 として従業員等の地位にあることを 要し、それぞれ保有する新株予約権 の2分の1、4分の1、4分の1ず つ権利確定する。ただし、本新株予 約権の行使時において、当社が株式 公開していることを要する。	同左
対象勤務期間	付与日から、権利行使可能初日から 2年を経過した日まで	同左
権利行使期間	平成24年1月22日から 平成32年1月21日まで	同左

	平成23年度ストックオプション(1)	平成28年度ストックオプション(1)
付与対象者の区分及び人数	当社及び関係会社の 取締役・従業員 186名	当社及び関係会社の 取締役・従業員 16名

株式の種類別のストックオプションの付与数（注）	普通株式 6,101,700株	普通株式 4,437,000株
付与日	平成23年10月7日	平成28年7月15日
権利確定条件	平成25年10月7日（以下「権利行使可能初日」といいます。）、当該権利行使可能初日から1年経過した日の翌日、及び当該権利行使可能初日から2年経過した日の翌日まで原則として従業員等の地位にあることを要し、それぞれ保有する新株予約権の2分の1、4分の1、4分の1ずつ権利確定する。ただし、本新株予約権の行使時において、当社が株式公開していることを要する。	平成30年7月15日（以下「権利行使可能初日」といいます。）、当該権利行使可能初日から1年経過した日の翌日、及び当該権利行使可能初日から2年経過した日の翌日まで原則として従業員等の地位にあることを要し、それぞれ保有する新株予約権の3分の1、3分の1、3分の1ずつ権利確定する。ただし、本新株予約権の行使時において、当社が株式公開していることを要する。
対象勤務期間	付与日から、権利行使可能初日から2年を経過した日まで	付与日から、権利行使可能初日から2年を経過した日まで
権利行使期間	平成25年10月7日から 平成33年10月6日まで	平成30年7月15日から 平成38年7月31日まで

（注） 株式数に換算して記載しております。

(2) ストックオプション(新株予約権)の規模及びその変動状況

ストックオプション（新株予約権）の数

	平成21年度ストックオプション(1)	平成21年度ストックオプション(2)
付与日	平成22年2月8日	平成22年8月20日
権利確定前(株)		
期首	1,762,200	174,900
付与	0	0
失効	72,600	0
権利確定	0	0
権利未確定残	1,689,600	174,900
権利確定後(株)		
期首	-	-
権利確定	-	-
権利行使	-	-
失効	-	-
権利未行使残	-	-

	平成23年度ストックオプション(1)	平成28年度ストックオプション(1)
付与日	平成23年10月7日	平成28年7月15日
権利確定前(株)		
期首	4,738,800	-
付与	0	4,437,000
失効	1,848,000	33,000
権利確定	0	0
権利未確定残	2,890,800	4,404,000
権利確定後(株)		
期首	-	-
権利確定	-	-
権利行使	-	-
失効	-	-

権利未行使残	-	-
--------	---	---

(注) 株式数に換算して記載しております。

単価情報

	平成21年度ストックオプション(1)	平成21年度ストックオプション(2)
付与日	平成22年2月8日	平成22年8月20日
権利行使価格(円)	625	625
付与日における公正な評価単価(円) (注)1	0	0

	平成23年度ストックオプション(1)	平成28年度ストックオプション(1)
付与日	平成23年10月7日	平成28年7月15日
権利行使価格(円)	737 (注)3	558
付与日における公正な評価単価(円) (注)1	0	0

(注)1 公正な評価単価に代え、本源的価値(取引事例比準法等による評価額と行使価格との差額)の積みによっております。

- 2 スtockオプションの単位当たりの本源的価値による算定を行った場合の本源的価値の合計額
当事業年度末における本源的価値の合計額 - 百万円
- 3 株式公開価格が737円(割当日後、株式の分割又は併合が行われたときは、当該金額は、当該株式の分割又は併合の内容を適切に反映するよう調整される。)を上回る金額に定められた場合には、株式公開日において、権利行使価格は株式公開価格と同一の金額に調整されます。

第59期(自 平成29年4月1日 至 平成30年3月31日)

1 スtockオプション(新株予約権)の内容、規模及びその変動状況

(1) スtockオプション(新株予約権)の内容

	平成21年度ストックオプション(1)	平成21年度ストックオプション(2)
付与対象者の区分及び人数	当社及び関係会社の取締役・従業員 271名	当社及び関係会社の取締役・従業員 48名
株式の種類別のストックオプションの付与数 (注)	普通株式 19,724,100株	普通株式 1,702,800株
付与日	平成22年2月8日	平成22年8月20日
権利確定条件	平成24年1月22日(以下「権利行使可能初日」といいます。)、当該権利行使可能初日から1年経過した日の翌日、及び当該権利行使可能初日から2年経過した日の翌日まで原則として従業員等の地位にあることを要し、それぞれ保有する新株予約権の2分の1、4分の1、4分の1ずつ権利確定する。ただし、本新株予約権の行使時において、当社が株式公開していることを要する。	同左
対象勤務期間	付与日から、権利行使可能初日から2年を経過した日まで	同左
権利行使期間	平成24年1月22日から平成32年1月21日まで	同左

	平成23年度ストックオプション(1)	平成28年度ストックオプション(1)
付与対象者の区分及び人数	当社及び関係会社の取締役・従業員 186名	当社及び関係会社の取締役・従業員 16名
株式の種類別のストックオプションの付与数 (注)	普通株式 6,101,700株	普通株式 4,437,000株

付与日	平成23年10月7日	平成28年7月15日
権利確定条件	平成25年10月7日（以下「権利行使可能初日」といいます。）、当該権利行使可能初日から1年経過した日の翌日、及び当該権利行使可能初日から2年経過した日の翌日まで原則として従業員等の地位にあることを要し、それぞれ保有する新株予約権の2分の1、4分の1、4分の1ずつ権利確定する。ただし、本新株予約権の行使時において、当社が株式公開していることを要する。	平成30年7月15日（以下「権利行使可能初日」といいます。）、当該権利行使可能初日から1年経過した日の翌日、及び当該権利行使可能初日から2年経過した日の翌日まで原則として従業員等の地位にあることを要し、それぞれ保有する新株予約権の3分の1、3分の1、3分の1ずつ権利確定する。ただし、本新株予約権の行使時において、当社が株式公開していることを要する。
対象勤務期間	付与日から、権利行使可能初日から2年を経過した日まで	付与日から、権利行使可能初日から2年を経過した日まで
権利行使期間	平成25年10月7日から 平成33年10月6日まで	平成30年7月15日から 平成38年7月31日まで

	平成28年度ストックオプション(2)
付与対象者の区分及び人数	当社及び関係会社の 取締役・従業員 31名
株式の種類別のストックオプションの付与数（注）	普通株式 4,409,000株
付与日	平成29年4月27日
権利確定条件	平成31年4月27日（以下「権利行使可能初日」といいます。）、当該権利行使可能初日から1年経過した日の翌日、及び当該権利行使可能初日から2年経過した日の翌日まで原則として従業員等の地位にあることを要し、それぞれ保有する新株予約権の3分の1、3分の1、3分の1ずつ権利確定する。ただし、本新株予約権の行使時において、当社が株式公開していることを要する。
対象勤務期間	付与日から、権利行使可能初日から2年を経過した日まで
権利行使期間	平成31年4月27日から 平成39年4月30日まで

（注） 株式数に換算して記載しております。

（2）ストックオプション(新株予約権)の規模及びその変動状況

ストックオプション（新株予約権）の数

	平成21年度ストックオプション(1)	平成21年度ストックオプション(2)
付与日	平成22年2月8日	平成22年8月20日
権利確定前(株)		
期首	1,689,600	174,900
付与	0	0
失効	194,700	66,000
権利確定	0	0
権利未確定残	1,494,900	108,900
権利確定後(株)		
期首	-	-
権利確定	-	-
権利行使	-	-
失効	-	-
権利未行使残	-	-

	平成23年度ストックオプション(1)	平成28年度ストックオプション(1)
付与日	平成23年10月7日	平成28年7月15日
権利確定前(株)		
期首	2,890,800	4,404,000
付与	0	0
失効	204,600	786,000
権利確定	0	0
権利未確定残	2,686,200	3,618,000
権利確定後(株)		
期首	-	-
権利確定	-	-
権利行使	-	-
失効	-	-
権利未行使残	-	-

	平成28年度ストックオプション(2)
付与日	平成29年4月27日
権利確定前(株)	
期首	-
付与	4,409,000
失効	532,000
権利確定	0
権利未確定残	3,877,000
権利確定後(株)	
期首	-
権利確定	-
権利行使	-
失効	-
権利未行使残	-

(注) 株式数に換算して記載しております。

単価情報

	平成21年度ストックオプション(1)	平成21年度ストックオプション(2)
付与日	平成22年2月8日	平成22年8月20日
権利行使価格(円)	625	625
付与日における公正な評価単価(円) (注) 1	0	0

	平成23年度ストックオプション(1)	平成28年度ストックオプション(1)
付与日	平成23年10月7日	平成28年7月15日
権利行使価格(円)	737(注) 3	558
付与日における公正な評価単価(円) (注) 1	0	0

	平成28年度ストックオプション(2)

付与日	平成29年4月27日
権利行使価格(円)	553
付与日における公正な評価単価(円) (注)1	0

- (注) 1 公正な評価単価に代え、本源的価値（取引事例比準法等による評価額と行使価格との差額）の見積りによっております。
- 2 ストックオプションの単位当たりの本源的価値による算定を行った場合の本源的価値の合計額
当事業年度末における本源的価値の合計額 1,149百万円
- 3 株式公開価格が737円（割当日後、株式の分割又は併合が行われたときは、当該金額は、当該株式の分割又は併合の内容を適切に反映するように調整される。）を上回る金額に定められた場合には、株式公開日において、権利行使価格は株式公開価格と同一の金額に調整されます。

(税効果会計関係)

第58期 (平成29年3月31日)	第59期 (平成30年3月31日)
1 繰延税金資産及び繰延税金負債の発生 の主な原因別の内訳	1 繰延税金資産及び繰延税金負債の発生 の主な原因別の内訳
(単位：百万円)	(単位：百万円)
繰延税金資産(流動)	繰延税金資産(流動)
賞与引当金 641	賞与引当金 700
その他 224	その他 314
小計 865	小計 1,014
繰延税金資産(固定)	繰延税金資産(固定)
投資有価証券評価損 96	投資有価証券評価損 96
関係会社株式評価損 1,430	関係会社株式評価損 1,430
退職給付引当金 385	退職給付引当金 402
固定資産減価償却費 119	固定資産減価償却費 111
その他 63	その他 211
小計 2,095	小計 2,253
繰延税金資産小計 2,961	繰延税金資産小計 3,268
評価性引当金 1,430	評価性引当金 1,430
繰延税金資産合計 1,530	繰延税金資産合計 1,838
繰延税金負債(流動)	繰延税金負債(流動)
その他有価証券評価差額金 0	その他有価証券評価差額金 -
小計 0	小計 -
繰延税金負債(固定)	繰延税金負債(固定)
その他有価証券評価差額金 123	その他有価証券評価差額金 180
繰延ヘッジ利益 117	繰延ヘッジ利益 152
小計 241	小計 333
繰延税金負債合計 242	繰延税金負債合計 333
繰延税金資産の純額 1,288	繰延税金資産の純額 1,504

<p>2 法定実効税率と税効果会計適用後の法人税等の負担率との間に重要な差異があるときの、当該差異の原因となった主要な項目別の内訳</p> <table style="width: 100%; border-collapse: collapse;"> <tr> <td style="width: 80%;">法定実効税率 (調整)</td> <td style="text-align: right;">30.9%</td> </tr> <tr> <td>交際費等永久に損金に算入されない項目</td> <td style="text-align: right;">0.6%</td> </tr> <tr> <td>受取配当金等永久に益金に算入されない項目</td> <td style="text-align: right;">5.3%</td> </tr> <tr> <td>過年度法人税等</td> <td style="text-align: right;">1.5%</td> </tr> <tr> <td>海外子会社の留保利益の影響額等</td> <td style="text-align: right;">0.2%</td> </tr> <tr> <td style="border-top: 1px solid black;">税効果会計適用後の法人税等の負担率</td> <td style="text-align: right; border-top: 1px solid black;">27.9%</td> </tr> </table>	法定実効税率 (調整)	30.9%	交際費等永久に損金に算入されない項目	0.6%	受取配当金等永久に益金に算入されない項目	5.3%	過年度法人税等	1.5%	海外子会社の留保利益の影響額等	0.2%	税効果会計適用後の法人税等の負担率	27.9%	<p>2 法定実効税率と税効果会計適用後の法人税等の負担率との間に重要な差異があるときの、当該差異の原因となった主要な項目別の内訳</p> <p>法定実効税率と税効果会計適用後の法人税等の負担率との間の差異が法定実効税率の100分の5以下であるため注記を省略しております。</p>
法定実効税率 (調整)	30.9%												
交際費等永久に損金に算入されない項目	0.6%												
受取配当金等永久に益金に算入されない項目	5.3%												
過年度法人税等	1.5%												
海外子会社の留保利益の影響額等	0.2%												
税効果会計適用後の法人税等の負担率	27.9%												

(関連当事者情報)

第58期(自 平成28年4月1日 至 平成29年3月31日)

1 関連当事者との取引

(1) 財務諸表提出会社と関連当事者の取引

(ア) 財務諸表提出会社の親会社

重要な該当事項はありません。

(イ) 財務諸表提出会社の子会社

種類	会社等の名称又は氏名	所在地	資本金又は出資金	事業の内容	議決権等の所有(被所有)割合(%)	関連当事者との関係	取引の内容	取引金額(百万円)	科目	期末残高(百万円)
子会社	Nikko Asset Management International Limited	シンガポール国	312,000 (SGD 千)	アセットマネジメント業	直接 100.00	資金の貸付	資金の貸付(シンガポールドル貸建)(注1)	65 (SGD 800 千) (注2)	関係会社短期貸付金	385 (SGD 4,800千)
							貸付金利息(シンガポールドル貸建)(注1)	13 (SGD 177 千)	未収収益	8 (SGD 105千)
							資金の貸付(円貸建)(注3)	4,422 (注4)	関係会社短期貸付金	577
							貸付金利息(円貸建)(注3)	3	未収収益	3
							-	1,501 (SGD 20,000 千) (注5)	-	-
子会社	Nikko Asset Management Americas, Inc.	アメリカ合衆国	181,542 (USD 千) (注6)	アセットマネジメント業	間接 100.00	資金の借入	資金の借入(米ドル貸建)(注7)	5,549 (USD 50,000 千) (注8)	関係会社短期借入金	-
							借入金利息(米ドル貸建)(注7)	48 (USD 453 千)	未払費用	-

(注) 取引条件及び取引条件の決定方針等

- 融資枠SGD11,000千、返済期間1年間のリボルビング・ローンで、金利は市場金利を勘案して決定しております。
- 資金の貸付に係る取引金額65百万円(SGD800千)の内訳は、貸付505百万円(SGD6,600千)及び返済439百万円(SGD5,800千)であります。

- 3 融資枠5,000百万円、返済期間1年間のリボルビング・ローンで、金利は市場金利を勘案して決定しております。
- 4 資金の貸付に係る取引金額 4,422百万円の内訳は、貸付577百万円及び返済5,000百万円であります。
- 5 Nikko Asset Management International Limitedの行った20,000,000株の新株発行増資を、1株につき1シンガポールドルで当社が引受けたものであります。
- 6 Nikko Asset Management Americas, Inc.の「資本金」は、資本金と資本剰余金の合計額を記載しております。
- 7 融資枠USD50,000千、返済期間1年間のリボルビング・ローンで、金利は市場金利を勘案して決定しております。
- 8 資金の借入に係る取引金額 5,549百万円(USD 50,000千)は、返済であります。

2 親会社又は重要な関連会社に関する注記

(1) 親会社情報

三井住友トラスト・ホールディングス株式会社(東京証券取引所等に上場)

三井住友信託銀行株式会社(非上場)

(2) 重要な関連会社の要約財務情報

当事業年度において、重要な関連会社は融通(ロントン)基金管理有限公司であり、その要約財務情報は以下のとおりであります。なお、下記数値は平成28年12月31日に終了した年度の財務諸表を当日の直物為替相場で円貨に換算したものであります。

資産合計	25,221百万円
負債合計	5,428百万円
純資産合計	19,792百万円
営業収益	18,250百万円
税引前当期純利益	6,809百万円
当期純利益	4,680百万円

第59期(自 平成29年4月1日 至 平成30年3月31日)

1 関連当事者との取引

(1) 財務諸表提出会社と関連当事者の取引

(ア) 財務諸表提出会社の親会社

重要な該当事項はありません。

(イ) 財務諸表提出会社の子会社

種類	会社等の名称又は氏名	所在地	資本金又は出資金	事業の内容	議決権等の所有(被所有)割合(%)	関連当事者との関係	取引の内容	取引金額(百万円)	科目	期末残高(百万円)
子会社	Nikko Asset Management International Limited	シンガポール国	342,369(SGD千)	アセットマネジメント業	直接100.00	資金の貸付	資金の貸付(シンガポールドル貨建)(注1)	159(SGD 2,000千)(注2)	関係会社短期貸付金	550(SGD 6,800千)
							貸付金利息(シンガポールドル貨建)(注1)	13(SGD 162千)	未収収益	8(SGD 110千)
							資金の貸付(円貨建)(注3)	-	関係会社短期貸付金	577

							貸付金利息 (円貨建) (注3)	12	未収収益	3
						-	増資の引受 (注4)	2,466 (SGD 30,369千)	-	-
子会社	日本インスティテューショナル証券設立準備株式会社	日本	100 (百万円)	金融商品取引業者として登録を受けるための準備会社	直接 100.00	-	増資の引受 (注5)	100	-	-

(注) 取引条件及び取引条件の決定方針等

- 1 融資枠SGD11,000千、返済期間1年間のリボルビング・ローンで、金利は市場金利を勘案して決定しております。
- 2 資金の貸付に係る取引金額159百万円(SGD2,000千)の内訳は、貸付159百万円(SGD2,000千)であります。
- 3 融資枠5,000百万円、返済期間1年間のリボルビング・ローンで、金利は市場金利を勘案して決定しております。
- 4 Nikko Asset Management International Limitedの行った30,369,000株の新株発行増資を、1株につき1シンガポールドルで当社が引受けたものであります。
- 5 日本インスティテューショナル証券設立準備株式会社の行った2,000株の新株発行を、1株につき50千円で当社が引受けたものであります。

2 親会社又は重要な関連会社に関する注記

(1) 親会社情報

三井住友トラスト・ホールディングス株式会社(東京証券取引所等に上場)

三井住友信託銀行株式会社(非上場)

(2) 重要な関連会社の要約財務情報

当事業年度において、重要な関連会社は融通(ロンドン)基金管理有限公司であり、その要約財務情報は以下のとおりであります。なお、下記数値は平成29年12月31日に終了した年度の財務諸表を当日の直物為替相場で円貨に換算したものであります。

資産合計	27,012百万円
負債合計	5,141百万円
純資産合計	21,871百万円
営業収益	15,830百万円
税引前当期純利益	5,266百万円
当期純利益	3,594百万円

(セグメント情報等)

セグメント情報

第58期(自平成28年4月1日至平成29年3月31日)

当社はアセットマネジメント業の単一セグメントであるため、記載しておりません。

第59期(自平成29年4月1日至平成30年3月31日)

当社はアセットマネジメント業の単一セグメントであるため、記載しておりません。

関連情報

第58期(自 平成28年4月1日 至 平成29年3月31日)

1 製品及びサービスごとの情報

当社の製品及びサービスはアセットマネジメント業として単一であるため、記載しておりません。

2 地域ごとの情報

(1) 営業収益

国内の外部顧客への営業収益に分類した額が営業収益の90%超であるため、記載を省略しております。

(2) 有形固定資産

国外に所在している有形固定資産が無いため、該当事項はありません。

3 主要な顧客ごとの情報

営業収益の10%以上を占める単一の外部顧客が無いため、記載しておりません。

第59期(自 平成29年4月1日 至 平成30年3月31日)

1 製品及びサービスごとの情報

当社の製品及びサービスはアセットマネジメント業として単一であるため、記載しておりません。

2 地域ごとの情報

(1) 営業収益

国内の外部顧客への営業収益に分類した額が営業収益の90%超であるため、記載を省略しております。

(2) 有形固定資産

国外に所在している有形固定資産が無いため、該当事項はありません。

3 主要な顧客ごとの情報

営業収益の10%以上を占める単一の外部顧客が無いため、記載しておりません。

報告セグメントごとの固定資産の減損損失に関する情報

第58期(自 平成28年4月1日 至 平成29年3月31日)

該当事項はありません。

第59期(自 平成29年4月1日 至 平成30年3月31日)

該当事項はありません。

報告セグメントごとののれんの償却額及び未償却残高に関する情報

第58期(自 平成28年4月1日 至 平成29年3月31日)

該当事項はありません。

第59期(自 平成29年4月1日 至 平成30年3月31日)

該当事項はありません。

報告セグメントごとの負ののれん発生益に関する情報

第58期(自 平成28年4月1日 至 平成29年3月31日)

該当事項はありません。

第59期(自 平成29年4月1日 至 平成30年3月31日)

該当事項はありません。

(1株当たり情報)

項目	第58期 (自 平成28年4月1日 至 平成29年3月31日)	第59期 (自 平成29年4月1日 至 平成30年3月31日)
1株当たり純資産額	288円29銭	319円40銭
1株当たり当期純利益金額	28円38銭	35円64銭

(注) 1 潜在株式調整後1株当たり当期純利益金額については、新株予約権の残高はありますが、当社株式が非上場であるため、期中平均株価が把握できませんので、希薄化効果を算定できないため記載しておりません。

2 1株当たり当期純利益金額の算定上の基礎は、以下のとおりであります。

項目	第58期 (自 平成28年4月1日 至 平成29年3月31日)	第59期 (自 平成29年4月1日 至 平成30年3月31日)
当期純利益(百万円)	5,562	6,979
普通株主に帰属しない金額(百万円)	-	-
普通株式に係る当期純利益(百万円)	5,562	6,979
普通株式の期中平均株式数(千株)	196,009	195,794
希薄化効果を有しないため、潜在株式調整後1株当たり当期純利益金額の算定に含まれなかった潜在株式の概要	平成21年度ストックオプション(1) 1,689,600株、平成21年度ストックオプション(2) 174,900株、平成23年度ストックオプション(1) 2,890,800株、平成28年度ストックオプション(1) 4,404,000株	平成21年度ストックオプション(1) 1,494,900株、平成21年度ストックオプション(2) 108,900株、平成23年度ストックオプション(1) 2,686,200株、平成28年度ストックオプション(1) 3,618,000株、平成28年度ストックオプション(2) 3,877,000株

3 1株当たり純資産額の算定上の基礎は、以下のとおりであります。

項目	第58期 (平成29年3月31日)	第59期 (平成30年3月31日)
純資産の部の合計額(百万円)	56,475	62,511
純資産の部の合計額から控除する金額(百万円)	-	-
普通株式に係る期末の純資産額(百万円)	56,475	62,511
1株当たり純資産額の算定に用いられた期末の普通株式の数(千株)	195,893	195,711

(重要な後発事象)

新株予約権(ストックオプション)の付与

当社は平成30年3月15日付の臨時株主総会及び平成30年3月20日開催の取締役会の決議に基づき、平成30年4月27日にストックオプションとして新株予約権を当社、当社子会社の取締役及び従業員36名に

付与いたしました。

新株予約権の数	4,422個
新株予約権の目的となる株式の種類及び数	当社普通株式 4,422,000株
新株予約権の発行価額	無償
新株予約権の行使時の払込金額	1株当たり金694円
新株予約権の行使期間	平成32年4月27日から平成40年4月30日まで

第2【その他の関係法人の概況】

1【名称、資本金の額及び事業の内容】

<更新後>

(1) 受託会社

名 称	資本金の額 (2018年3月末現在)	事業の内容
野村信託銀行株式会社	35,000百万円	銀行法に基づき銀行業を営むとともに、金融機関の信託業務の兼営等に関する法律に基づき信託業務を営んでいます。

<更新後>

(2) 販売会社

名 称	資本金の額 (2018年3月末現在)	事業の内容
S M B C 日興証券株式会社	10,000百万円	金融商品取引法に定める第一種金融商品取引業を営んでいます。
シティグループ証券株式会社	96,307百万円	

独立監査人の中間監査報告書

平成30年8月8日

日興アセットマネジメント株式会社

取締役会御中

P w Cあらた有限責任監査法人

指定有限責任社員 公認会計士 鶴田 光夫
業務執行社員指定有限責任社員 公認会計士 辻村 和之
業務執行社員

当監査法人は、金融商品取引法第193条の2第1項の規定に基づく監査証明を行うため、「ファンドの経理状況」に掲げられている上場インデックスファンド中国A株（パンダ）CSI300の平成30年1月21日から平成30年7月20日までの中間計算期間の中間財務諸表、すなわち、中間貸借対照表、中間損益及び剰余金計算書並びに中間注記表について中間監査を行った。

中間財務諸表に対する経営者の責任

経営者の責任は、我が国において一般に公正妥当と認められる中間財務諸表の作成基準に準拠して中間財務諸表を作成し有用な情報を表示することにある。これには、不正又は誤謬による重要な虚偽表示のない中間財務諸表を作成し有用な情報を表示するために経営者が必要と判断した内部統制を整備及び運用することが含まれる。

監査人の責任

当監査法人の責任は、当監査法人が実施した中間監査に基づいて、独立の立場から中間財務諸表に対する意見を表明することにある。当監査法人は、我が国において一般に公正妥当と認められる中間監査の基準に準拠して中間監査を行った。中間監査の基準は、当監査法人に中間財務諸表には全体として中間財務諸表の有用な情報の表示に関して投資者の判断を損なうような重要な虚偽表示がないかどうかの合理的な保証を得るために、中間監査に係る監査計画を策定し、これに基づき中間監査を実施することを求めている。

中間監査においては、中間財務諸表の金額及び開示について監査証拠を入手するために年度監査と比べて監査手続の一部を省略した中間監査手続が実施される。中間監査手続は、当監査法人の判断により、不正又は誤謬による中間財務諸表の重要な虚偽表示のリスクの評価に基づいて、分析的手続等を中心とした監査手続に必要な応じて追加の監査手続が選択及び適用される。中間監査の目的は、内部統制の有効性について意見表明するためのものではないが、当監査法人は、リスク評価の実施に際して、状況に応じた適切な中間監査手続を立案するために、中間財務諸表の作成と有用な情報の表示に関連する内部統制を検討する。また、中間監査には、経営者が採用した会計方針及びその適用方法並びに経営者によって行われた見積りの評価も含め中間財務諸表の表示を検討することが含まれる。

当監査法人は、中間監査の意見表明の基礎となる十分かつ適切な監査証拠を入手したと判断している。

中間監査意見

当監査法人は、上記の中間財務諸表が、我が国において一般に公正妥当と認められる中間財務諸表の作成基準に準拠して、上場インデックスファンド中国A株（パンダ）CSI300の平成30年7月20日現在の信託財産の状態及び同日をもって終了する中間計算期間（平成30年1月21日から平成30年7月20日まで）の損益の状況に関する有用な情報を表示しているものと認める。

利害関係

日興アセットマネジメント株式会社及びファンドと当監査法人又は業務執行社員との間には、公認会計士法の規定により記載すべき利害関係はない。

以上

(注)1. 上記は、当社が、中間監査報告書の原本に記載された事項を電子化したものであり、その原本は当社が別途保管しております。

2. X B R L データは中間監査の対象には含まれていません。

独立監査人の監査報告書

平成30年6月15日

日興アセットマネジメント株式会社
取締役会 御中

有限責任 あずさ監査法人

指定有限責任社員 公認会計士 羽 太 典 明
業務執行社員指定有限責任社員 公認会計士 竹 内 知 明
業務執行社員

当監査法人は、金融商品取引法第193条の2第1項の規定に基づく監査証明を行うため、「委託会社等の経理状況」に掲げられている日興アセットマネジメント株式会社の平成29年4月1日から平成30年3月31日までの第59期事業年度の財務諸表、すなわち、貸借対照表、損益計算書、株主資本等変動計算書、重要な会計方針及びその他の注記について監査を行った。

財務諸表に対する経営者の責任

経営者の責任は、我が国において一般に公正妥当と認められる企業会計の基準に準拠して財務諸表を作成し適正に表示することにある。これには、不正又は誤謬による重要な虚偽表示のない財務諸表を作成し適正に表示するために経営者が必要と判断した内部統制を整備及び運用することが含まれる。

監査人の責任

当監査法人の責任は、当監査法人が実施した監査に基づいて、独立の立場から財務諸表に対する意見を表明することにある。当監査法人は、我が国において一般に公正妥当と認められる監査の基準に準拠して監査を行った。監査の基準は、当監査法人に財務諸表に重要な虚偽表示がないかどうかについて合理的な保証を得るために、監査計画を策定し、これに基づき監査を実施することを求めている。

監査においては、財務諸表の金額及び開示について監査証拠を入手するための手続が実施される。監査手続は、当監査法人の判断により、不正又は誤謬による財務諸表の重要な虚偽表示のリスクの評価に基づいて選択及び適用される。財務諸表監査の目的は、内部統制の有効性について意見表明するためのものではないが、当監査法人は、リスク評価の実施に際して、状況に応じた適切な監査手続を立案するために、財務諸表の作成と適正な表示に関連する内部統制を検討する。また、監査には、経営者が採用した会計方針及びその適用方法並びに経営者によって行われた見積りの評価も含め全体としての財務諸表の表示を検討することが含まれる。

当監査法人は、意見表明の基礎となる十分かつ適切な監査証拠を入手したと判断している。

監査意見

当監査法人は、上記の財務諸表が、我が国において一般に公正妥当と認められる企業会計の基準に準拠して、日興アセットマネジメント株式会社の平成30年3月31日現在の財政状態及び同日をもって終了する事業年度の経営成績をすべての重要な点において適正に表示しているものと認める。

利害関係

会社と当監査法人又は業務執行社員との間には、公認会計士法の規定により記載すべき利害関係はない。

以 上

(注)1.上記は、当社が、監査報告書の原本に記載された事項を電子化したものであり、その原本は当社が別途保管しております。

2. X B R L データは監査の対象には含まれていません。