

## 【表紙】

【提出書類】	有価証券届出書
【提出先】	関東財務局長
【提出日】	平成22年10月8日
【発行者名】	日興アセットマネジメント株式会社
【代表者の役職氏名】	取締役社長 ビリー・ウェード・ワイルダー
【本店の所在の場所】	東京都港区赤坂九丁目7番1号
【事務連絡者氏名】	犬伏 貴民
【電話番号】	03-6447-6147
【届出の対象とした募集内国投資信託 受益証券に係るファンドの名称】	上場インデックスファンドTOPIX Mid400日本中型株
【届出の対象とした募集内国投資信託 受益証券の金額】	継続募集額 上限30兆円
【縦覧に供する場所】	名 称 : 株式会社東京証券取引所 所在地 : 東京都中央区日本橋兜町2番1号

**第一部【証券情報】****(1) 【ファンドの名称】**

- ・ 上場インデックスファンドTOPIX Mid400日本中型株（以下「ファンド」といいます。）
- ・ 愛称として「上場TOPIX Mid400日本中型株」、「上場中型」という名称を用いることがあります。

**(2) 【内国投資信託受益証券の形態等】**

- ・ 追加型証券投資信託受益権です。（以下「受益権」といいます。）
- ・ 格付は取得しておりません。  
ファンドの受益権は、社債、株式等の振替に関する法律の規定の適用を受け、受益権の帰属は、後述の「(11) 振替機関に関する事項」に記載の振替機関および当該振替機関の下位の口座管理機関（社債、株式等の振替に関する法律第2条に規定する「口座管理機関」をいい、振替機関を含め、以下「振替機関等」といいます。）の振替口座簿に記載または記録されることにより定まります（以下、振替口座簿に記載または記録されることにより定まる受益権を「振替受益権」といいます。）。委託会社は、やむを得ない事情などがある場合を除き、当該振替受益権を表示する受益証券を発行しません。また、振替受益権には無記名式や記名式の形態はありません。

**(3) 【発行（売出）価額の総額】**

30兆円を上限とします。

**(4) 【発行（売出）価格】**

取得申込受付日の基準価額とします。

- ・ 基準価額につきましては、販売会社または「(8) 申込取扱場所」の照会先にお問い合わせください。

**(5) 【申込手数料】**

販売会社は、取得申込者から、販売会社が独自に定める手数料および当該手数料に係る消費税等相当額を徴収することができるものとします。

詳しくは、販売会社にお問い合わせください。

**(6) 【申込単位】**

ユニット株式の評価額を取得申込受付日の基準価額で除した口数（100口未満切上げ）を申込単位とし、その整数倍とします。

「ユニット株式」とは、委託会社がTOPIX Mid400に連動すると想定する、TOPIX Mid400における各構成銘柄の委託会社が指定する株数の株式すべてを指すものとします。

**(7) 【申込期間】**

平成22年10月9日から平成23年10月7日までとします。

- ・ 上記期間満了前に有価証券届出書を提出することによって更新されます。

**(8) 【申込取扱場所】**

販売会社につきましては、委託会社の照会先にお問い合わせください。

< 委託会社の照会先 >

日興アセットマネジメント株式会社

ホームページ アドレス <http://www.nikkoam.com/>

コールセンター 電話番号 0120-25-1404

午前9時～午後5時 土、日、祝・休日は除きます。

**(9) 【払込期日】**

取得申込者は販売会社の指定する日までに、原則としてその保有する株式をもって取得申込みを行なうものとします。取得申込みに係る株式は、追加設定を行なう日に、販売会社によって、受託会社が指定する株式会社証券保管振替機構のファンドの口座に預託、保管されます（金銭が含まれる場合は、当該金銭については、委託会社の指定する口座を経由して、受託会社の指定するファンド口座に払い込まれます。）。

**(10) 【払込取扱場所】**

「(8) 申込取扱場所」に同じです。

**(11) 【振替機関に関する事項】**

振替機関は、株式会社証券保管振替機構とします。

**(12) 【その他】**

該当事項はありません。

## 第二部【ファンド情報】

### 第1【ファンドの状況】

#### 1【ファンドの性格】

##### (1)【ファンドの目的及び基本的性格】

###### ファンドの目的

TOPIX Mid400に採用されている銘柄の株式に投資を行ない、TOPIX Mid400の計算方法に従ってポートフォリオを構成し、原則としてそれを維持することにより、基準価額が同指数の動きと高位に連動することをめざします。

※TOPIX Mid400は、TOPIX（東証株価指数）算出対象銘柄の中から、TOPIX500構成銘柄のうち、TOPIX100構成銘柄に含まれない400銘柄を対象に、浮動株調整後の時価総額を指数として算出します。算出方法は、基準時を平成10年（1998年）4月1日（終値）に置き、その日の時価総額を1,000として、その後の時価総額を指数化したものです。

有償増資、新規上場、上場廃止など、市況以外の要因による時価総額の変動に影響されないよう時価総額を修正し、指数の連続性を確保しています。TOPIXの構成銘柄を一定の基準で規模ごとに細分化した時価総額加重型株価指数の一つです。

$$\text{TOPIX Mid400} = \frac{\text{算出時の時価総額（円）}}{\text{基準時の時価総額（円）}} \times 1,000$$

###### 「TOPIX Mid400」の著作権などについて

- ・ TOPIX Mid400の指数値および TOPIX Mid400の商標は、株式会社東京証券取引所の知的財産であり、この指数の算出、指数値の公表、利用など株価指数に関するすべての権利および TOPIX Mid400の商標に関するすべての権利は株式会社東京証券取引所が有します。
- ・ 株式会社東京証券取引所は、TOPIX Mid400の指数値の算出もしくは公表の方法の変更、TOPIX Mid400の指数値の算出もしくは公表の停止、または TOPIX Mid400の商標の変更もしくは使用の停止を行なうことができます。
- ・ 株式会社東京証券取引所は、TOPIX Mid400の商標の使用に関して得られる結果について、何ら保証、言及をするものではありません。
- ・ 株式会社東京証券取引所は、TOPIX Mid400の指数値およびそこに含まれるデータの正確性、完全性を保証するものではありません。また、株式会社東京証券取引所は、TOPIX Mid400の指数値の算出または公表の誤謬、遅延または中断に対し、責任を負いません。
- ・ 当ファンドは、TOPIX Mid400の指数値に連動した投資成果を目標として運用しますが、当ファンドの純資産価額と TOPIX Mid400の間に乖離が発生することがあります。
- ・ 当ファンドは、株式会社東京証券取引所により提供、保証または販売されるものではありません。
- ・ 株式会社東京証券取引所は、当ファンドの購入者または公衆に対し、当ファンドの説明、投資アドバイスをする義務を負いません。
- ・ 以上の項目に限らず、株式会社東京証券取引所は、当ファンドの発行または売買に起因するいかなる損害に対しても、責任を有しません。

## ファンドの基本的性格

## 1) 商品分類

単位型投信・追加型投信	投資対象地域	投資対象資産 (収益の源泉)	独立区分	補足分類
単位型投信	国内	株式	MMF	インデックス型
	海外	債券		
追加型投信	内外	不動産投信	MRF	特殊型
		その他資産 ( )	ETF	
		資産複合		

(注) 当ファンドが該当する商品分類を網掛け表示しています。

## 追加型投信

一度設定されたファンドであってもその後追加設定が行なわれ従来の信託財産とともに運用されるファンドをいいます。

## 国内

目論見書または投資信託約款において、組入資産による主たる投資収益が実質的に国内の資産を源泉とする旨の記載があるものをいいます。

## 株式

目論見書または投資信託約款において、組入資産による主たる投資収益が実質的に株式を源泉とする旨の記載があるものをいいます。

## ETF

投資信託及び投資法人に関する法律施行令（平成12年政令480号）第12条第1号および第2号に規定する証券投資信託並びに租税特別措置法（昭和32年法律第26号）第9条の4の2に規定する上場証券投資信託をいいます。

## インデックス型

目論見書または投資信託約款において、各種指数に連動する運用成果をめざす旨の記載があるものをいいます。

## 2) 属性区分

投資対象資産	決算頻度	投資対象地域	対象インデックス
株式	年1回	グローバル	日経225
一般 大型株	年2回	日本	
中小型株	年4回	北米	
債券	年6回 (隔月)	欧州	TOPIX
一般 公債	年12回 (毎月)	アジア	
社債 その他債券 クレジット属性 ( )	日々	オセアニア	
不動産投信	その他 ( )	中南米	
その他資産 ( )		アフリカ	その他 (TOPIX Mid400)
資産複合 ( )		中近東 (中東)	
資産配分固定型 資産配分変更型		エマージング	

(注) 当ファンドが該当する属性区分を網掛け表示しています。

## 株式 中小型株

目論見書または投資信託約款において、主として中小型株に投資する旨の記載があるものをいいます。

## 年1回

目論見書または投資信託約款において、年1回決算する旨の記載があるものをいいます。

## 日本

目論見書または投資信託約款において、組入資産による投資収益が日本の資産を源泉とする旨の記載があるものをいいます。

上記は、社団法人投資信託協会が定める分類方法に基づき記載しています。上記以外の商品分類および属性区分の定義につきましては、社団法人投資信託協会のホームページ (<http://www.toushin.or.jp/>) をご参照ください。

## ファンドの特色

当ファンドは、契約型の投資信託ですが、以下の点で通常の投資信託とは異なる仕組みが採り入れられています。

### ① 受益権を東京証券取引所に上場しており、取引時間中であればいつでも売買が可能です。

- ・ 売買単位は10口単位です。（有価証券届出書提出日現在）
- ・ 売買手数料は、取扱会社が定めるものによります。
- ・ 取引方法は原則として株式と同様です。

※詳しくは、取扱会社へお問い合わせください。

### ② 株式をもって受益権の取得申込みを行いません。

ユニット株式の評価額を取得申込受付日の基準価額で除した口数（100口未満切上げ）を申込単位として、その整数倍とします。

※「ユニット株式」とは、委託会社がTOPIX Mid400に連動すると想定する、TOPIX Mid400における各構成銘柄の委託会社が指定する株数の株式すべてを指すものとします。

### ③ 解約請求による途中換金をすることはできません。

### ④ 受益権をもって株式と交換することができます。

※取得申込時に提出されたTOPIX Mid400構成銘柄と、交換時に取得される各株式は一致するものではありません。

※取得申込時に取得された受益権の口数と、交換時に必要とされる口数は一致するものではありません。

## 信託金限度額

- ・ 5兆円相当額を限度として有価証券または金銭を追加信託することができます。
- ・ 委託会社は受託会社と合意のうえ、当該限度額を変更することができます。

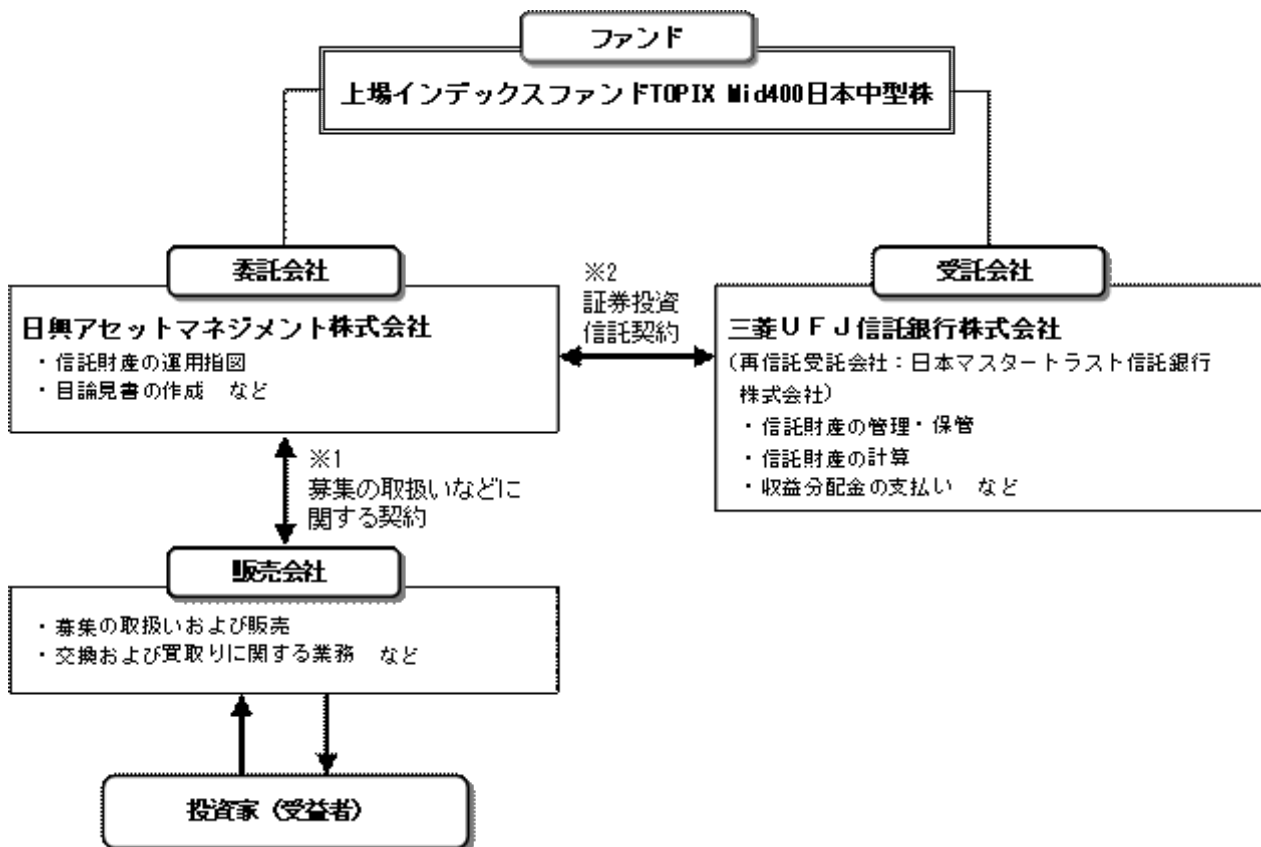
## (2) 【ファンドの沿革】

平成20年3月21日 ファンドの信託契約締結、運用開始

平成20年3月24日 ファンドの受益権を東京証券取引所へ上場

## (3) 【ファンドの仕組み】

ファンドの仕組み



- 1 投資信託を販売するルールを委託会社と販売会社の間で規定したもの。販売会社が行なう募集の取扱い、交換および買取りに関する業務の業務範囲の取決めの内容などが含まれています。
- 2 投資信託を運営するルールを委託会社と受託会社の間で規定したもの。運用の基本方針、投資対象、投資制限、信託報酬、受益者の権利、募集方法の取決めの内容などが含まれています。

委託会社の概況（平成22年8月末現在）

## 1) 資本金

17,363百万円

## 2) 沿革

昭和34年：日興証券投資信託委託株式会社として設立

平成11年：日興国際投資顧問株式会社と合併し「日興アセットマネジメント株式会社」に社名変更

## 3) 大株主の状況

名称	住所	所有株数	所有比率
住友信託銀行株式会社	大阪府大阪市中央区北浜四丁目5番33号	194,152,500株	98.54%

## 2【投資方針】

### (1)【投資方針】

- ・ TOPIX Mid400に採用されている銘柄の株式に投資を行ない、信託財産中に占める各銘柄の株数の比率をTOPIX Mid400における個別銘柄の株数の構成比率に相当する比率に維持することを目的とした運用を行ない、TOPIX Mid400の動きに連動する投資成果をめざします。
- ・ 次に掲げる場合には、信託財産の構成を調整するための指図を行なうことがあります。
  - TOPIX Mid400の計算方法が変更された場合
  - TOPIX Mid400に採用されている銘柄の変更または資本異動などにより、TOPIX Mid400における個別銘柄の時価総額の修正が行なわれた場合
  - 追加信託および受益権と株式との交換の指図を行なう場合
  - その他連動性を維持するために委託会社が必要と認めた場合
- ・ TOPIX Mid400への連動率を向上させるため、資金動向に応じて約款に定める有価証券指数等先物取引などを行なう場合があります。
- ・ ファンドが信託を終了することとなった場合は、上記の方針のような運用ができない場合があります。

### (2)【投資対象】

TOPIX Mid400に採用されている銘柄の株式を主要投資対象とします。

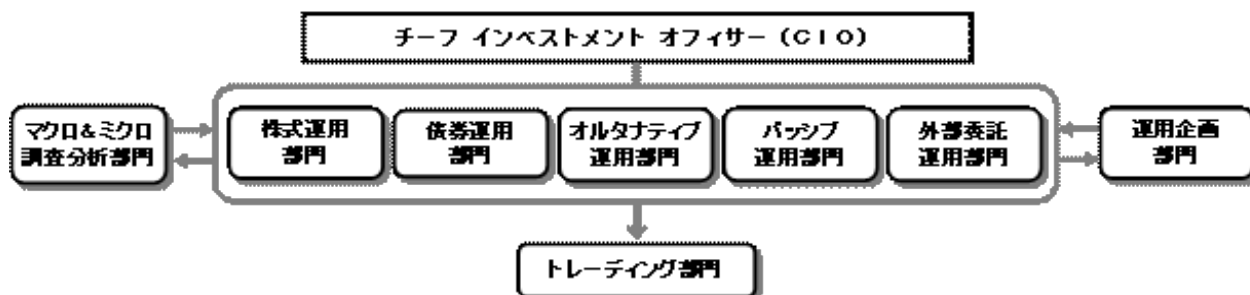
投資の対象とする資産の種類は、次に掲げるものとします。

- 1) 有価証券
- 2) デリバティブ取引に係る権利（金融商品取引法第2条第20項に規定するものをいい、約款第23条に定めるものに限り、）
- 3) 金銭債権
  - 主として株式に投資するほか、次に掲げる株式以外の有価証券（金融商品取引法第2条第2項の規定により有価証券とみなされる同項各号に掲げる権利を除きます。）および金融商品（金融商品取引法第2条第2項の規定により有価証券とみなされる同項各号に掲げる権利を含みます。）により運用することができます。
- 1) 預金
- 2) 指定金銭信託の受益証券（金融商品取引法第2条第1項第14号で定める受益証券発行信託の受益証券に限り、）
- 3) 指定金銭信託（金融商品取引法第2条第1項第14号に規定する受益証券発行信託を除きます。）
- 4) コール・ローン
  - 次の取引ができます。
  - 1) 先物取引等
  - 2) 有価証券の貸付

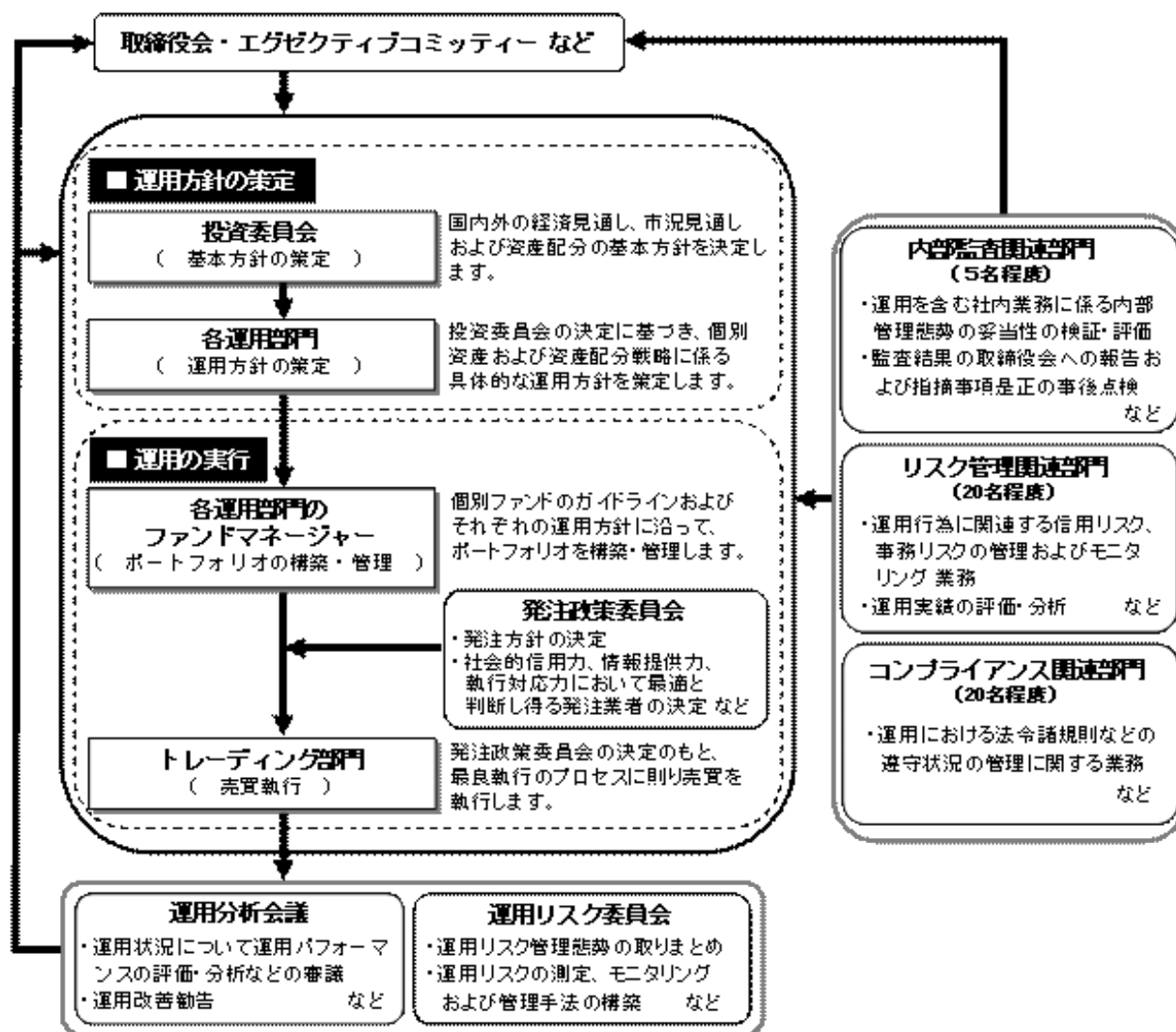


## (3) 【運用体制】

◆委託会社における運用体制は以下の通りです。



◆委託会社の運用体制における内部管理および意思決定を監督する組織などは以下の通りです。



**委託会社によるファンドの関係法人（販売会社を除く）に対する管理体制**

「受託会社」に対しては、日々の純資産照合、月次の勘定残高照合などを行っております。また、独立した監査法人が所定の手続きで受託業務について監査を行っており、内部統制が有効に機能している旨の監査報告書を定期的に受け取っております。

上記体制は本書提出日現在のものであり、今後変更となる場合があります。

## (4) 【分配方針】

## 収益分配方針

- 1) 信託財産から生ずる配当等収益（配当金、利子、貸付有価証券に係る品貸料およびこれらに類する収益から支払利息を控除した額をいいます。）と前期から繰り越した分配準備積立金は、毎計算期末において諸経費、信託報酬および当該信託報酬に係る消費税等に相当する金額を控除し、前期から繰り越した負数の分配準備積立金があるときはその全額を補てんした後、その残額を受益者に分配します。ただし、収益分配金額の調整のためその一部または全部を信託財産内に留保したときは分配準備積立金として積み立て、次期以降の分配に充てることができます。なお、諸経費、信託報酬および当該信託報酬に係る消費税等に相当する金額ならびに負数の分配準備積立金を控除しきれないときは、その差額を負数の分配準備積立金として次期に繰り越します。
- 2) 毎計算期末に信託財産から生じたイ)に掲げる利益の合計額は、ロ)に掲げる損失を控除し、繰越欠損金があるときは、その全額を補てんした後、次期に繰り越します。
  - イ) 有価証券売買益（評価益を含む）、先物取引等取引益（評価益を含む）、追加信託差益金、交換差益金
  - ロ) 有価証券売買損（評価損を含む）、先物取引等取引損（評価損を含む）、追加信託差損金、交換差損金

## 収益分配金の支払い

原則として受託会社が、毎計算期間終了後40日以内の委託会社の指定する日に、受益者があらかじめ指定した預金口座などに振り込みます。なお、受益者が取扱会社と別途収益分配金の取扱いに係る契約を締結している場合は、当該契約にしたがい支払われるものとします。

## (5) 【投資制限】

## 約款に定める投資制限

- 1) 株式への投資割合には、制限を設けません。
- 2) 投資することを指図する株式は、原則としてTOPIX Mid400に採用されている銘柄の株式の発行会社の発行するものとします。ただし、株主割当により取得する株式については、この限りではありません。
- 3) 外貨建資産への投資は行ないません。
- 4) わが国の金融商品取引所における株価指数先物取引（金融商品取引法第28条第8項第3号ロに掲げるもののうち、株価指数に係るものをいいます。以下同じ。）および株価指数オプション取引（金融商品取引法第28条第8項第3号ハに掲げるもののうち、株価指数に係るものをいいます。以下同じ。）ならびに外国の金融商品取引所におけるわが国の株価指数先物取引および株価指数オプション取引と類似の取引を行なうことの指図をすることができます。
- 5) 信託財産の効率的な運用に資するため、信託財産に属する株式の貸付の指図をすることができます。株式の貸付は、貸付時点において、貸付株式の時価合計額が、信託財産で保有する株式の時価合計額を超えないものとします。

## 法令による投資制限

同一法人の発行する株式（投資信託及び投資法人に関する法律）

同一法人の発行する株式について、委託会社が運用の指図を行なう投資信託全体で、当該株式の議決権の過半数を保有することとなる取引は行ないません。

## 3 【投資リスク】

## (1) ファンドのリスク

当ファンドの投資にあたっては、主に以下のリスクを伴います。お申込みの際は、当ファンドのリスクを十分に認識・検討し、慎重に投資のご判断を行なっていただく必要があります。

- ・当ファンドは、主に株式を投資対象としますので、株式の価格の下落や、株式の発行体の財務状況や業績の悪化などの影響により、基準価額が下落し、損失を被ることがあります。
- ・したがって、投資元金は保証されているものではなく、基準価額の下落により、損失を被り、投資元金を割り込むことがあります。ファンドの運用による損益はすべて投資者（受益者）の皆様へ帰属します。

当ファンドの主なリスクは以下の通りです。

## 価格変動リスク

- ・一般に株式の価格は、会社の成長性や収益性の企業情報および当該情報の変化に影響を受けて変動します。また、国内および海外の経済・政治情勢などの影響を受けて変動します。ファンドにおいては、株式の価格変動または流動性の予想外の変動があった場合、重大な損失が生じるリスクがあります。
- ・一般に中小型株式は、株式市場全体の平均に比べて価格変動が大きくなる傾向があり、基準価額にも大きな影響を与える場合があります。

## 流動性リスク

- ・市場規模や取引量が少ない状況においては、有価証券の取得、売却時の売買価格は取引量の大きさに影響を受け、市場実勢から期待できる価格どおりに取引できないリスク、評価価格どおりに売却できないリスク、あるいは、価格の高低に関わらず取引量が限られてしまうリスクがあり、その結果、不測の損失を被るリスクがあります。
- ・一般に中小型株式は、株式市場全体の平均に比べて市場規模や取引量が少ないため、流動性リスクが高いと考えられます。

#### 信用リスク

一般に投資した企業の経営などに直接・間接を問わず重大な危機が生じた場合には、ファンドにも重大な損失が生じるリスクがあります。デフォルト(債務不履行)や企業倒産の懸念から、発行体の株式などの価格は大きく下落(価格がゼロになることもあります。)し、ファンドの基準価額が値下がりする要因となります。また、金融商品取引所が定める一定の基準に該当した場合、上場が廃止される可能性があり、廃止される恐れや廃止となる場合も発行体の株式などの価格は下がり、ファンドにおいて重大な損失が生じるリスクがあります。

#### 有価証券の貸付などにおけるリスク

有価証券の貸付行為などにおいては、取引相手先リスク(取引の相手方の倒産などにより貸付契約が不履行になったり、契約が解除されたりするリスク)を伴ない、その結果、不測の損失を被るリスクがあります。貸付契約が不履行や契約解除の事態を受けて、貸付契約に基づく担保金を用いて清算手続きを行なう場合においても、買戻しを行なう際に、市場の時価変動などにより調達コストが担保金を上回る可能性もあり、不足金額をファンドが負担することにより、その結果ファンドに損害が発生する恐れがあります。

#### < TOPIX Mid400と基準価額の主なカイ離要因 >

当ファンドは、基準価額の変動率をTOPIX Mid400の変動率に一致させることをめざしますが、次のような要因があるため、同指数と一致した推移をすることをお約束できるものではありません。

- ・TOPIX Mid400の採用銘柄の変更や資本異動などによってポートフォリオの調整が行なわれる場合、個別銘柄の売買などにあたりマーケット・インパクトを受ける可能性があること、また、信託報酬、売買委託手数料、監査費用などの費用をファンドが負担すること。
- ・組入銘柄の配当金や有価証券の貸付による品貸料が発生すること。
- ・先物取引等のデリバティブ取引を利用した場合、当該取引の値動きとTOPIX Mid400の採用銘柄の一部または全部の値動きが一致しないこと。

#### 金融商品取引所で取引される市場価格と基準価額のカイ離

当ファンドは東京証券取引所に上場され公に取引されますが、市場価格は、主に当ファンドの需要、当ファンドの運用成果および投資者が代替的な投資と比較して当ファンドが全般的にどの程度魅力的であるか、などの評価に左右されます。したがって、当ファンドの市場価格が、基準価額を下回って取引されるかまたは上回って取引されるかは予測することはできません。

#### < その他の留意事項 >

- ・システムリスク・市場リスクなどに関する事項

証券市場および外国為替市場は、世界的な経済事情の急変またはその国における天災地変、政変、経済事情の変化、政策の変更もしくはコンピューター・ネットワーク関係の不慮の出来事などの諸事情により有価証券取引や為替取引などが一時的に停止されることがあります。これにより、ファンドの投資方針に従った運用ができない場合があります。上記の状況が発生した場合や、その他の事由により基準価額の算出が困難となる状況が発生した場合などには、委託会社の判断により一時的に取得・交換の取り扱いを停止することもあります。

- ・基準価額の妥当性に疑義が生じた場合の取得・交換の停止に関する事項

ファンドの基準価額の算出に用いた評価価格と実際の取引価格に差が生じるなど、基準価額の妥当性に疑義が生じる場合は、委託会社の判断により、一時的に取得・交換の取り扱いを停止する場合があります。

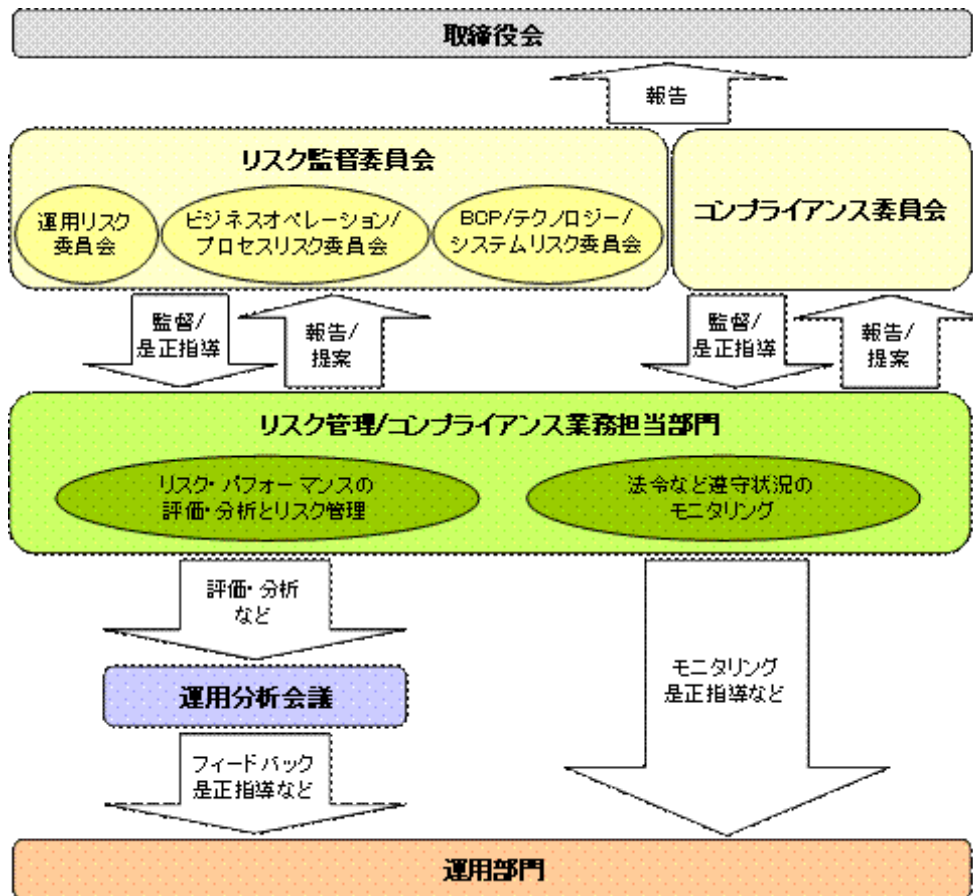
- ・運用制限や規制上の制限に関する事項

関係する法令規制上、または社内方針などにより取引が制限されることがあります。例えば、委託会社またはその関連会社が特定の銘柄の未公開情報を受領している場合には、当該銘柄の売買が制限されることがあります。また、委託会社またはその関連会社が行なう投資または他の運用業務に関連して、取引が制限されることもあります。したがって、これらの制限により当ファンドの運用実績に影響を及ぼす可能性やインデックスと基準価額がカイ離する可能性があります。

- ・法令・税制・会計方針などの変更に関する事項

ファンドに適用される法令・税制・会計方針などは、今後変更される場合があります。

## (2) リスク管理体制



## 全社的リスク管理

当社では運用部門、営業部門と独立した組織であるリスクマネジメント部を設置し、全社的なリスク管理活動のモニタリング、指導の一元化を図っております。当社グループの法令などの遵守状況およびリスク管理状況については、リスクマネジメント部が事務局を務めるリスク監督委員会を通して経営陣に報告され、更に年一度以上取締役会に対して全体的な活動状況を報告しております。本委員会およびその部門別委員会においては、各種リスク（運用リスク、事務リスク、システムリスクなど）に関するモニタリングとその報告に加えて、重大なリスクの洗い出し、より予防的なリスクの軽減に繋がる施策、管理手法の構築などに努めております。

## リスク・パフォーマンスの評価・分析とリスク管理

ファンド財産について運用状況の評価・分析と運用プロセスおよびリスク運営状況のモニタリングを行ないます。運用パフォーマンスおよびリスクに係る評価と分析の結果については運用分析会議に報告し、リスク管理状況についてはリスク監督委員会あるいはその部門別委員会へ報告され、問題点については運用部門に原因の究明と是正指導を行ないます。

## 法令など遵守状況のモニタリング

運用における法令・諸規則、信託約款などの遵守状況については、コンプライアンス関連部門が管理を行ないます。問題点についてはコンプライアンス委員会に報告され、必要に応じ運用部門に対し是正指導が行なわれるなど、適切に管理・監督を行ないます。

上記体制は本書提出日現在のものであり、今後変更となる場合があります。

## 4【手数料等及び税金】

## (1)【申込手数料】

販売会社は、取得申込者から、販売会社が独自に定める手数料および当該手数料に係る消費税等相当額を徴収することができるものとします。

詳しくは、販売会社にお問い合わせください。

## (2)【換金（解約）手数料】

## 換金手数料

販売会社は、受益者が交換を行なうときおよび受益権の買取りを行なうときは、当該受益者から、販売会社が独自に定める手数料および当該手数料に係る消費税等相当額を徴収することができるものとします。

詳しくは、販売会社にお問い合わせください。

## 信託財産留保額

ありません。

## (3)【信託報酬等】

## 信託報酬

信託報酬の総額は、計算期間を通じて毎日、1)および2)を合計した額とします。

1) 信託財産の純資産総額に対し年0.525%（税抜0.5%）以内の率を乗じて得た額

2) 信託財産で保有する有価証券の貸付を行なった場合は、その品貸料に0.525（税抜0.5）以内を乗じて得た額

## 信託報酬の配分

- ・上記の1)が0.525%（税抜0.5%）（本書提出日現在）の場合の配分は、以下の通りとします。

信託報酬率（年率）		
合計	委託会社	受託会社
0.5250% (0.50%)	0.4725% (0.45%)	0.0525% (0.05%)

括弧内は税抜です。

- ・上記の2)の配分は、委託会社と受託会社で折半とします。

## 支払時期

信託報酬（信託報酬に係る消費税等相当額を含みます。）は、毎計算期末または信託終了のときに、信託財産から支払います。

## (4)【その他の手数料等】

以下の諸費用およびそれに付随する消費税等相当額について、委託会社は、その支払いをファンドのために行ない、支払金額の支弁を信託財産から受けることができます。また、実際に支払う金額の支弁を受ける代わりに、その金額をあらかじめ合理的に見積もった上で、見積額に基づいて見積率を算出し、かかる見積率を信託財産の純資産総額に乗じて得た額をかかる諸費用の合計額とみなして、信託財産から支弁を受けることができます。ただし、委託会社は、信託財産の規模などを考慮して、信託の設定時または期中に、かかる諸費用の見積率を見直し、年率0.1%を上限として、これを変更することができます。これら諸費用は、計算期間を通じて毎日、信託財産の純資産総額に応じて計上し、委託会社が定めた時期に、信託財産から支払います。

振替受益権に係る費用ならびにやむを得ない事情などにより受益証券を発行する場合における発行および管理事務に係る費用。

有価証券届出書、有価証券報告書、半期報告書および臨時報告書（これらの訂正に係る書類を含みます。）の作成、印刷および提出に係る費用。

目論見書および仮目論見書（これらの訂正事項分を含みます。）の作成、印刷および交付に係る費用（これらを監督官庁に提出する場合の提出費用も含みます。）。

信託約款の作成、印刷および交付に係る費用（これを監督官庁に提出する場合の提出費用も含みます。）。

運用報告書および決算短信など開示資料の作成、印刷および交付に係る費用（これを監督官庁に提出する場合の提出費用も含みます。）。

この信託の受益者に対して行なう公告に係る費用ならびに信託約款の変更または信託契約の解約に係る事項を記載した書面の作成、印刷および交付に係る費用。

格付の取得に要する費用。

ファンドの監査人、法律顧問および税務顧問に対する報酬および費用。

受益権の上場に係る費用。

「TOPIX Mid400」その他これに類する標章の使用料。

信託財産に関する以下の費用およびそれに付随する消費税等相当額は、受益者の負担とし、信託財産から支払います。

組入る有価証券の売買の際に発生する売買委託手数料および先物・オプション取引などに要する費用。

信託財産に関する租税、信託事務の処理に要する諸費用および受託会社の立て替えた立替金の利息。

\* 売買委託手数料などは、保有期間や運用の状況などに応じて異なり、あらかじめ見積もることができないため、表示することができません。

投資家の皆様にご負担いただく手数料などの合計額については、保有期間や運用の状況などに応じて異なりますので、表示することができません。

(5) 【課税上の取扱い】

課税上は、特定株式投資信託として取り扱われます。

個人受益者の場合

1) 受益権の売却時の課税

- ・売却時の差益(譲渡益)については譲渡所得として、平成23年12月31日までは軽減税率が適用され、10%(所得税7%および地方税3%)の税率による申告分離課税の対象となり、確定申告が必要となります。なお、源泉徴収ありの特定口座(源泉徴収選択口座)を選択している場合は、10%(所得税7%および地方税3%)の税率による源泉徴収(原則として、確定申告は不要です。)が行なわれます。
- ・なお、平成24年1月1日以降は、上記の10%の税率は20%(所得税15%および地方税5%)となる予定です。

2) 収益分配金の受取り時の課税

- ・収益分配金は配当所得として、平成23年12月31日までは軽減税率が適用され、10%(所得税7%および地方税3%)の税率による源泉徴収(原則として、確定申告は不要です。)が行なわれます。なお、確定申告を行ない、申告分離課税または総合課税(配当控除の適用があります。)のいずれかを選択することもできます。
- ・なお、平成24年1月1日以降は、上記の10%の税率は20%(所得税15%および地方税5%)となる予定です。

確定申告等により、売却時の差損(譲渡損失)については、上場株式等の譲渡益および上場株式等の配当等(申告分離課税を選択したものに限り、)と損益通算が可能です。また、売却時の差益(譲渡益)および収益分配金(申告分離課税を選択したものに限り、)については、上場株式等の譲渡損失と損益通算が可能です。

3) 受益権と現物株式との交換

受益権と現物株式との交換についても受益権の譲渡として、受益権の売却時と同様の取扱いとなります。

法人受益者の場合

1) 受益権の売却時の課税

受益権の売却価額と取得価額との差額について、他の法人所得と合算して課税されます。

2) 収益分配金の受取り時の課税

- ・収益分配金は配当所得として、平成23年12月31日までは軽減税率が適用され、7%(所得税のみ)の税率による源泉徴収が行なわれ、他の法人所得と合算して課税されます。
- ・なお、平成24年1月1日以降は、上記の7%の税率は15%(所得税のみ)となる予定です。
- ・収益分配金は益金不算入の対象となり、その限度は株式の配当金と同様の取扱いとなります。

3) 受益権と現物株式との交換

受益権と現物株式との交換についても受益権の譲渡として、受益権の売却時と同様の取扱いとなります。

上記は本書提出日現在のものであり、税法が改正された場合などには、税率などの課税上の取扱いが変更になる場合があります。

税金の取扱いの詳細については、税務専門家などにご確認されることをお勧めします。

## 5【運用状況】

以下の運用状況は平成22年7月30日現在です。

・投資比率とはファンドの純資産総額に対する当該資産の時価比率をいいます。

## (1)【投資状況】

投資資産の種類	時価(千円)	投資比率(%)
株式	734,378	99.84
日本	734,378	99.84
コール・ローン等、その他資産(負債控除後)	1,175	0.16
純資産総額	735,554	100.00

## (2)【投資資産】

## 【投資有価証券の主要銘柄】

## イ 評価額上位銘柄明細

## &lt; 株式 &gt;

通貨 国・地域	種類 業種	銘柄名	数量又は 券面総額	簿価単価(円) 評価単価(円)	簿価額(円) 評価額(円)	投資比率 (%)
日本円 日本	株式 空運業	全日本空輸	31,000	294 293	9,114,000 9,083,000	1.23
日本円 日本	株式 精密機器	テルモ	1,700	4,375 4,535	7,437,500 7,709,500	1.05
日本円 日本	株式 食料品	アサヒビール	4,900	1,517 1,531	7,435,400 7,501,900	1.02
日本円 日本	株式 電気・ガス業	大阪ガス	23,000	326 319	7,498,000 7,337,000	1.00
日本円 日本	株式 小売業	ファーストリテイリング	500	12,720 12,930	6,360,000 6,465,000	0.88
日本円 日本	株式 電気・ガス業	四国電力	2,400	2,630 2,549	6,312,000 6,117,600	0.83
日本円 日本	株式 陸運業	阪急阪神ホールディングス	15,000	405 391	6,075,000 5,865,000	0.80
日本円 日本	株式 海運業	日本郵船	16,000	327 366	5,232,000 5,856,000	0.80
日本円 日本	株式 医薬品	塩野義製薬	3,300	1,874 1,762	6,184,200 5,814,600	0.79
日本円 日本	株式 精密機器	オリンパス	2,500	2,210 2,316	5,525,000 5,790,000	0.79
日本円 日本	株式 電気・ガス業	中国電力	3,200	1,859 1,793	5,948,800 5,737,600	0.78
日本円 日本	株式 食料品	味の素	7,000	827 819	5,789,000 5,733,000	0.78
日本円 日本	株式 陸運業	近畿日本鉄道	20,000	283 279	5,660,000 5,580,000	0.76
日本円 日本	株式 陸運業	小田急電鉄	7,000	782 789	5,474,000 5,523,000	0.75
日本円 日本	株式 輸送用機器	三菱自動車	48,000	116 113	5,568,000 5,424,000	0.74
日本円 日本	株式 電気機器	オムロン	2,600	2,079 2,084	5,405,400 5,418,400	0.74
日本円 日本	株式 金属製品	住生活グループ	3,000	1,747 1,743	5,241,000 5,229,000	0.71
日本円 日本	株式 銀行業	静岡銀行	7,000	783 720	5,481,000 5,040,000	0.69
日本円 日本	株式 陸運業	京浜急行電鉄	6,000	818 806	4,908,000 4,836,000	0.66
日本円 日本	株式 サービス業	電通	2,200	2,332 2,153	5,130,400 4,736,600	0.64
日本円 日本	株式 陸運業	ヤマトホールディングス	4,400	1,148 1,072	5,051,200 4,716,800	0.64
日本円 日本	株式 建設業	大東建託	1,000	5,030 4,700	5,030,000 4,700,000	0.64
日本円 日本	株式 輸送用機器	アイシン精機	1,900	2,440 2,415	4,636,000 4,588,500	0.62
日本円 日本	株式 電気機器	コニカミノルタホールディングス	5,000	893 910	4,465,000 4,550,000	0.62
日本円 日本	株式 陸運業	東武鉄道	9,000	498 496	4,482,000 4,464,000	0.61
日本円 日本	株式 陸運業	東京急行電鉄	12,000	378 372	4,536,000 4,464,000	0.61
日本円 日本	株式 輸送用機器	豊田自動織機	1,900	2,344 2,330	4,453,600 4,427,000	0.60
日本円 日本	株式 ガラス・土石製品	日本電気硝子	4,000	1,060 1,101	4,240,000 4,404,000	0.60
日本円 日本	株式 電気機器	パナソニック電工	4,000	916 1,099	3,664,000 4,396,000	0.60

日本円 日本	株式 情報・通信業	NTTデータ	14	334,500 314,000	4,683,000 4,396,000	0.60
-----------	--------------	--------	----	--------------------	------------------------	------

□ 種類別及び業種別の投資比率

種類別及び業種別	投資比率(%)
株式	99.84
電気機器	9.34
銀行業	8.21
化学	7.64
陸運業	7.35
輸送用機器	6.53
食料品	6.23
機械	6.10
小売業	4.99
電気・ガス業	4.65
医薬品	4.60
情報・通信業	3.95
建設業	3.39
サービス業	3.04
卸売業	2.54
精密機器	2.46
ガラス・土石製品	2.30
金属製品	1.86
非鉄金属	1.82
鉄鋼	1.34
繊維製品	1.24
空運業	1.23
不動産業	1.22
海運業	1.15
パルプ・紙	1.13
その他製品	1.06
その他金融業	1.01
証券、商品先物取引業	1.00
石油・石炭製品	0.96
倉庫・運輸関連業	0.52
保険業	0.38
ゴム製品	0.32
鉱業	0.19
水産・農林業	0.10
合計	99.84

【投資不動産物件】

該当事項はありません。

【その他投資資産の主要なもの】

該当事項はありません。



(3) 【運用実績】  
【純資産の推移】

期別	1口当たりの純資産額（円）		純資産総額（百万円）		東京証券取引所 取引価格（円）
	分配落ち	分配付き	分配落ち	分配付き	1口当たり終値
設定時（2008年3月21日）	1,169.00	1,169.00	977	977	-
第1計算期間末（2008年7月8日）	1,210.03	1,218.90	1,011	1,019	1,111
第2計算期間末（2009年7月8日）	935.03	947.03	781	791	935
第3計算期間末（2010年7月8日）	899.26	908.56	751	759	896

（注）計算期間末が東京証券取引所の休業日にあたる場合、東京証券取引所取引価格は直前営業日の終値を表示しています。

	1口当たりの純資産額（円）	純資産総額（百万円）	東京証券取引所 取引価格（円）
2009年7月末日	985.45	823	975
2009年8月末日	1,009.15	843	1,014
2009年9月末日	961.60	803	981
2009年10月末日	931.72	778	950
2009年11月末日	867.84	725	869
2009年12月末日	928.11	775	940
2010年1月末日	913.42	763	978
2010年2月末日	912.54	762	925
2010年3月末日	999.27	835	972
2010年4月末日	1,017.70	850	1,028
2010年5月末日	915.13	765	920
2010年6月末日	891.39	745	899
2010年7月末日	879.85	735	890

## 【分配の推移】

	1口当たり税込み分配金（円）
第1計算期間（2008年3月21日～2008年7月8日）	8.87
第2計算期間（2008年7月9日～2009年7月8日）	12.00
第3計算期間（2009年7月9日～2010年7月8日）	9.30

## 【収益率の推移】

	収益率（%）
第1計算期間（2008年3月21日～2008年7月8日）	4.27
第2計算期間（2008年7月9日～2009年7月8日）	21.73
第3計算期間（2009年7月9日～2010年7月8日）	2.83

（注）各計算期間の収益率は、計算期間末の基準価額（分配付の額）から当該計算期間の直前の計算期間末の基準価額（分配落ちの額、以下、「前期末基準価額」といいます。）を控除した額を前期末基準価額で除して得た数に100を乗じた数です。

## (4) 【設定及び解約の実績】

	設定数量（口）	解約数量（口）
第1計算期間（2008年3月21日～2008年7月8日）	836,000	0
第2計算期間（2008年7月9日～2009年7月8日）	0	0
第3計算期間（2009年7月9日～2010年7月8日）	0	0

（注1）第1計算期間の設定数量には、当初設定数量を含みます。

（注2）解約数量は交換口数を表示しております。

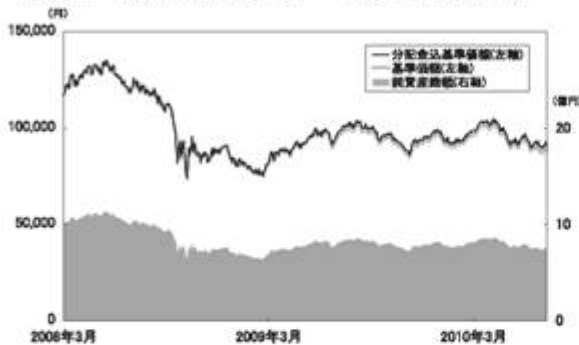
(参考情報)

# 運用実績

2010年7月30日現在

## ■基準価額・純資産の推移

(設定日(2008年3月21日)～2010年7月30日)



基準価額……………87,985円  
純資産総額……………7.35億円

※基準価額は運用管理費用(信託報酬)控除後の100口当たりの値です。  
※分配金込基準価額は、分配金(税引前)を再投資したものと計算した理論上のものであることにご留意ください。

## ■分配の推移(税引前、100口当たり)

2008年7月	2009年7月	2010年7月	設定来累計
887円	1,200円	930円	3,017円

## ■主要な資産の状況

### <資産構成比率>

株式	99.8%
現金その他	0.2%

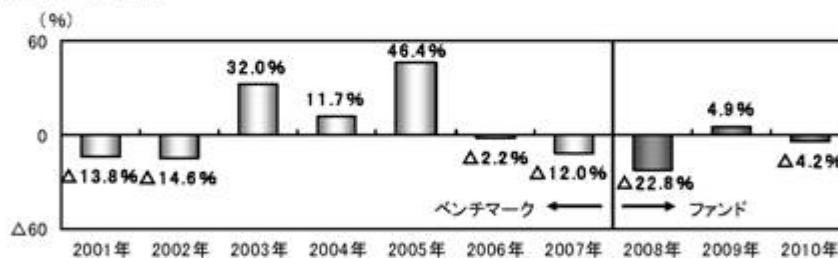
※対純資産総額比です。

### <組入上位10銘柄>

	銘柄	種類	比率
1	全日本空輸	空運業	1.2%
2	テルモ	精密機器	1.0%
3	アサヒビール	食料品	1.0%
4	大阪ガス	電気・ガス業	1.0%
5	ファーストリテイリング	小売業	0.9%
6	四国電力	電気・ガス業	0.8%
7	阪急阪神ホールディングス	陸運業	0.8%
8	日本郵船	海運業	0.8%
9	塩野義製薬	医薬品	0.8%
10	オリンパス	精密機器	0.8%

※対純資産総額比です。

## ■年間収益率の推移



※ファンドの年間収益率は分配金(税引前)を再投資したものと計算しております。

※2007年以前は、ベンチマーク(TOPIX Mid400)の収益率を表示しております。

※ベンチマークはあくまで参考情報であり、ファンドの運用実績ではありません。

※2008年は、設定時から2008年末までの経落率です。

※2010年は、2010年7月末までの経落率です。

※ファンドの運用実績はあくまで過去の実績であり、将来の運用成果を約束するものではありません。

※ファンドの運用状況は別途、委託会社のホームページで開示しています。

## 第2【管理及び運営】

### 1【申込（販売）手続等】

#### (1) 申込方法

- 取得申込者は、販売会社所定の方法により、その保有する株式をもって取得の申込みを行なうものとします。当該株式は、TOPIX Mid400における各構成銘柄の株式の数の構成比率に相当するものとして委託会社が定める比率により構成される各銘柄の株式とします。申込時において、販売会社が独自に定める手数料および当該手数料に係る消費税等相当額を支払うものとします。
- なお、拋出された株式の評価額が、取得する受益権口数の評価額（取得申込受益権口数に取得申込受付日の基準価額を乗じて得た額）に満たない場合、その差額に相当する部分に限り金銭をもって充当することができます。また取得申込者が、TOPIX Mid400に採用されている銘柄の株式の発行会社またはその子会社（会社法第2条第3号に規定する子会社をいいます。当該発行会社を含めて以下「発行会社等」といいます。）である場合には、取得申込みに係る株式のうち当該発行会社等の株式の評価額に相当する部分に限り金銭をもって充当することができます。
- 当ファンドは、東京証券取引所に上場しております。委託会社は、当該金融商品取引所が定める諸規則などを遵守し、当該金融商品取引所が諸規則などに基づいて行なう売買取引の停止または上場廃止その他の措置に従うものとします。

#### (2) 申込みの受付

販売会社の営業日に受け付けます。

#### (3) 取扱時間

原則として、午後3時までに販売会社所定の事務手続きが完了したものを当日の受付分とします。ただし、取得申込者がTOPIX Mid400に採用されている銘柄の株式の発行会社等である場合の受付締切時間は午後2時までとします。なお、販売会社によっては、取得の申込みの受付締切時間および受付方法が異なる場合がありますので、詳しくは、販売会社にお問い合わせください。

#### (4) 取得申込日が次に該当することとなる場合には、取得の申込みの受付は行ないません。

- 1) TOPIX Mid400構成銘柄の配当落日および権利落日各々の前営業日以降の4営業日間
- 2) TOPIX Mid400構成銘柄の変更および増減資などに伴う株数の変更日の3営業日前以降の6営業日間
- 3) ファンドの計算期間終了日（決算日）の前営業日
- 4) ファンドが信託を終了することとなる場合において、信託終了日の直前5営業日間
- 5) 1)～4)のほか、委託会社が約款に定める運用の基本方針に沿った運用に支障をきたす恐れのあるやむを得ない事情が生じたものと認めるとき

なお、上記1)～4)に該当する期日および期間であっても、信託財産の状況、資金動向、市況動向などに鑑み、信託財産に及ぼす影響が軽微であるなどと判断される期日および期間については、取得の申込みを受け付ける場合があります。

#### (5) 申込単位

ユニット株式の評価額を取得申込受付日の基準価額で除した口数（100口未満切上げ）を申込単位とし、その整数倍とします。

#### (6) 受付の中止および取消

委託会社は、金融商品取引所における取引の停止、決済機能の停止、その他やむを得ない事情があるときは、取得の申込みの受付を中止すること、および既に受け付けた取得の申込みの受付を取り消すことができます。

金融商品取引法第2条第16項に規定する金融商品取引所および金融商品取引法第2条第8項第3号口に規定する外国金融商品市場をいいます。

### 2【換金（解約）手続等】

#### (1) 受益権の解約

受益者は、信託期間中において解約の請求をすることはできません。

#### (2) 受益権と信託財産に属する株式との交換

受益者は、委託会社が指定する販売会社に対し、最小交換請求口数の整数倍の受益権をもって、当該受益権の信託財産に対する持分に相当する株式と交換すること（以下「交換」といいます。）を請求することができます。最小交換請求口数とは、当該口数に交換請求日の基準価額を乗じて得た額が、交換請求日において委託会社がTOPIX Mid400に連動すると想定する、TOPIX Mid400における各構成銘柄の評価額の合計に相当する口数として委託会社が定める口数とします。

受益者が交換によって取得できる個別銘柄の株数は、交換請求日の基準価額に基づいて計算された株数とし、金融商品取引所が定める一売買単位（以下「取引所売買単位」といいます。）の整数倍とします。

交換請求日の午後3時までに委託会社に交換請求をして受理されたものを、当日の受付分として取り扱います。ただし、受益者がTOPIX Mid400に採用されている銘柄の株式の発行会社等である場合の受付締切時間は午後2時までとします。なお、販売会社によっては、交換請求の受付締切時間および受付方法が異なる場合がありますので、詳しくは、販売会社にお問い合わせ

ください。

受益者は交換時において、販売会社が独自に定める手数料および当該手数料に係る消費税等相当額を支払うものとします。

交換請求日が次に該当することとなる場合には、交換請求の受付は行ないません。

- 1) TOPIX Mid400構成銘柄の配当落日および権利落日各々の前営業日以降の4営業日間
- 2) TOPIX Mid400構成銘柄の変更および増減資などに伴う株数の変更日の3営業日前以降の6営業日間
- 3) ファンドの計算期間終了日（決算日）の前営業日および前々営業日
- 4) ファンドが信託を終了することとなる場合において、信託終了日の直前5営業日間
- 5) 1)～4)のほか、委託会社が約款に定める運用の基本方針に沿った運用に支障をきたす恐れのあるやむを得ない事情が生じたものと認めるとき

なお、上記1)～4)に該当する期日および期間であっても、信託財産の状況、資金動向、市況動向などに鑑み、信託財産に及ぼす影響が軽微であるなどと判断される期日および期間については、交換請求を受け付ける場合があります。

交換請求を行なった受益者が交換に係る株式の発行会社等である場合には、委託会社は、交換請求を受け付けた口数から当該発行会社等の株式の評価額の合計に相当する金額に相当する口数を除いた口数の受益権と、取引所売買単位の整数倍となる株式（当該発行会社等の株式を除きます。）を交換するものとします。

受託会社は、原則として販売会社に交換請求日から起算して4営業日目から信託財産に属する株式の交付を行ないません。当該販売会社は、受託会社から交付を受けた株式を所定の手続きを経て受益者に速やかに交付するものとします。

委託会社は、金融商品取引所における取引の停止、決済機能の停止、約款に定める運用の基本方針に沿った運用に支障をきたす恐れがあると判断した場合は、交換請求の受付を中止すること、および既に受け付けた交換請求の受付を取り消すことができます。

交換請求の受付が中止された場合には、受益者は当該受付中止当日の交換請求を撤回できません。ただし、受益者がその交換請求を撤回しない場合には、当該受付中止を解除した後の最初の基準価額の計算日に交換請求を受け付けたものとして取り扱います。

### (3) 受益権の買取り

受益者は、保有する受益権口数の合計が金融商品取引所の定める受益権の取引単位に満たない場合は、委託会社が指定する販売会社に当該受益権の買取りを請求することができます。

原則として、午後3時まで委託会社が指定する販売会社において所定の事務手続きが完了したものを当日の受付分とします。受益権の買取価額は、買取約定日の基準価額とします。

受益者は買取時において、販売会社が独自に定める手数料および当該手数料に係る消費税等相当額を支払うものとします。

委託会社が指定する販売会社は、金融商品取引所における取引の停止、決済機能の停止、その他やむを得ない事情があるときは、委託会社との協議に基づいて買取りを中止すること、および既に受け付けた買取りを取り消すことができます。

買取請求の受付が中止された場合には、受益者は当該受付中止当日の買取請求を撤回できません。ただし、受益者がその買取請求を撤回しない場合には、当該受付中止を解除した後の最初の基準価額の計算日に買取請求を受け付けたものとして取り扱います。

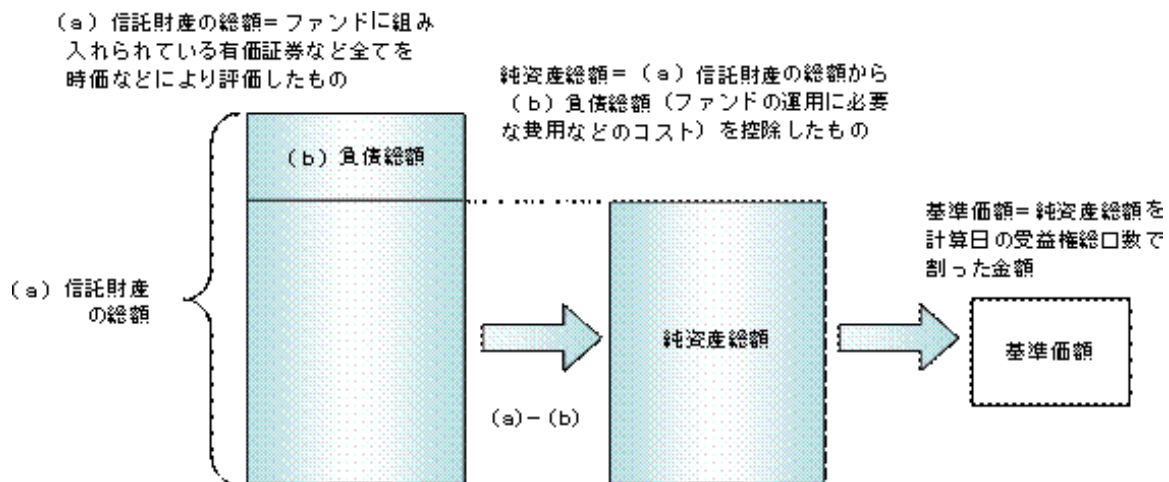
### 3【資産管理等の概要】

#### (1)【資産の評価】

##### 基準価額の算出

- ・基準価額は委託会社の営業日において日々算出されます。
- ・基準価額とは、信託財産に属する資産（受入担保金代用有価証券を除きます。）を評価して得た信託財産の総額から負債総額を控除した金額（純資産総額）を、計算日における受益権総口数で除した金額をいいます。なお、ファンドは100口あたりに換算した価額で表示することがあります。

##### < 基準価額算出の流れ >



##### 有価証券などの評価基準

信託財産に属する資産については、法令および社団法人投資信託協会規則に従って時価評価します。

##### < 主な資産の評価方法 >

##### 国内上場株式

原則として、基準価額計算日におけるわが国の金融商品取引所の最終相場で評価します。

##### 基準価額の照会方法

販売会社または委託会社の照会先にお問い合わせください。

##### < 委託会社の照会先 >

日興アセットマネジメント株式会社

ホームページ アドレス <http://www.nikkoam.com/>

コールセンター 電話番号 0120-25-1404

午前9時～午後5時 土、日、祝・休日は除きます。

#### (2)【保管】

該当事項はありません。

#### (3)【信託期間】

無期限とします（平成20年3月21日設定）。ただし、約款の規定に基づき、信託契約を解約し、信託を終了させることがあります。

#### (4)【計算期間】

毎年7月9日から翌年7月8日までとします。

#### (5)【その他】

##### 信託の終了（繰上償還）

- 1) 委託会社は、次のいずれかの場合には、受託会社と合意の上、信託契約を解約し繰上償還させることができます。
  - イ) 受益権の口数が300万口を下回ることとなった場合
  - ロ) 繰上償還することが受益者のために有利であると認めるとき
  - ハ) やむを得ない事情が発生したとき
- 2) この場合、委託会社は書面による決議（以下「書面決議」といいます。）を行ないます。（後述の「書面決議」をご覧ください。）
- 3) 委託会社は、次のいずれかの場合には、後述の「書面決議」の規定は適用せず、信託契約を解約し繰上償還させます。
  - イ) 受益権を上場したすべての金融商品取引所において上場廃止となった場合
  - ロ) TOPIX Mid400が廃止された場合
  - ハ) TOPIX Mid400の計算方法の変更などに伴って委託会社または受託会社が必要と認め



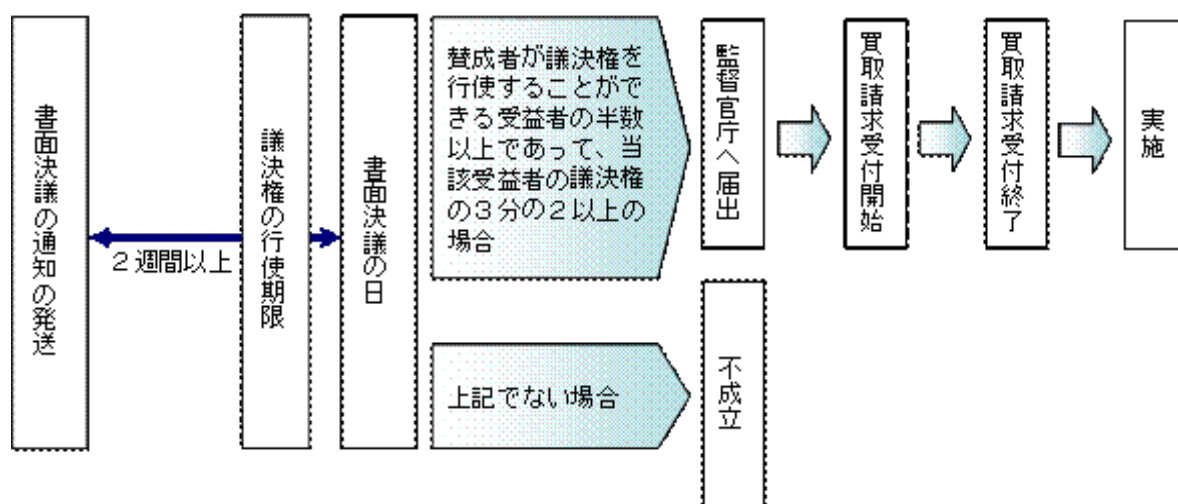
た信託約款の変更が、書面決議の結果、行なわれないこととなった場合

- 二) 信託財産の状態に照らし、真にやむを得ない事情が生じている場合で、書面決議が困難な場合
- ホ) 監督官庁よりこの信託契約の解約の命令を受けたとき
- へ) 委託会社が監督官庁より登録の取消を受けたとき、解散したときまたは業務を廃止したとき（監督官庁がこの信託契約に関する委託会社の業務を他の委託会社に引き継ぐことを命じたときは、書面決議で可決された場合、存続します。）
- ト) 受託会社が委託会社の承諾を受けてその任務を辞任した場合またはその任務に違反するなどして解任された場合に、委託会社が新受託会社を選任できないとき
- 4) 繰上償還を行なう際には、委託会社は、その旨をあらかじめ監督官庁に届け出ます。
- 信託約款の変更など
- 1) 委託会社は、受益者の利益のため必要と認めるときまたはやむを得ない事情が発生したときは、受託会社と合意の上、この信託約款を変更すること、または当ファンドと他のファンドとの併合（以下「併合」といいます。）を行なうことができます。信託約款の変更または併合を行なう際には、委託会社は、その旨および内容をあらかじめ監督官庁に届け出ます。
- 2) この変更事項のうち、その内容が重大なものまたは併合については、書面決議を行ないます。（後述の「書面決議」をご覧ください。）
- 3) 委託会社は、監督官庁の命令に基づいてこの信託約款を変更しようとするときは、後述の「書面決議」の規定を適用します。

#### 書面決議

- 1) 繰上償還、信託約款の重大な変更または併合に対して、委託会社は書面決議を行ないます。この場合において、あらかじめ、書面決議の日ならびにその内容および理由などの事項を定め、決議の日の2週間前までに知っている受益者に対し書面をもってこれらの事項を記載した書面決議の通知を発送します。
- 2) 受益者は受益権の口数に応じて、議決権を有し、これを行使することができます。なお、知っている受益者が議決権を行使しないときは、書面決議について賛成するものとみなします。
- 3) 書面決議は、議決権を行使することができる受益者の半数以上であって、当該受益者の議決権の3分の2以上にあたる多数をもって行ないます。
- 4) 繰上償還、信託約款の重大な変更または併合に関する委託会社の提案に対して、すべての受益者が書面または電磁的記録により同意の意思表示をしたときは、書面決議を行ないません。
- 5) 当ファンドにおいて併合の書面決議が可決された場合であっても、併合にかかる他のファンドにおいて併合の書面決議が否決された場合は、当該他のファンドとの併合を行なうことはできません。
- 6) 当ファンドの繰上償還、信託約款の重大な変更または併合を行なう場合には、書面決議において反対した受益者は、受託会社に対し、自己の有する受益権を信託財産をもって買い取るべき旨を請求できます。

<書面決議の主な流れ>



#### 公告

公告は電子公告により行ない、委託会社のホームページに掲載します。

ホームページ アドレス <http://www.nikkoam.com/>

なお、やむを得ない事由によって公告を電子公告によって行なうことができない場合には、公告は日本経済新聞に掲載します。

#### 信託終了時の交換等

- 1) ファンドが信託を終了することとなる場合は、交換に必要な受益権口数を有する受益者に対しては、信託終了時における当該受益権の信託財産に対する持分に相当する株式を当該

受益権として振替口座簿に記載または記録されている振替受益権と引き換えに交換するものとします。

- 2) 交換は、委託会社の指定する販売会社で取り扱うものとします。
- 3) 受益者が取得する個別銘柄の株数は、償還価額に基づいて計算された株数とし、取引所売買単位の整数倍とします。
- 4) 受益者は交換時において、販売会社が独自に定める手数料および当該手数料に係る消費税等相当額を支払うものとします。
- 5) 受益者がTOPIX Mid400構成銘柄である株式の発行会社等である場合は、当該発行会社等の株式の評価額の合計に相当する受益権について金銭をもって返還するものとします。
- 6) 交換に必要な受益権口数を有しない受益者は、償還価額をもって委託会社が指定する販売会社を買取請求を行なうものとします。この場合、受益者は販売会社が独自に定める手数料および当該手数料に係る消費税等相当額を支払うものとします。
- 7) 受益者が、株式の交換および買取りに係る金銭の返還について、信託終了日から10年間請求をしないときは、その権利を失い、委託会社に帰属します。

#### 運用報告書の作成

投資信託及び投資法人に関する法律により、運用報告書の作成・交付は行ないません。

#### 関係法人との契約について

販売会社との募集の取扱いなどに関する契約の有効期間は契約日より1年間とします。ただし、期間満了の3ヵ月前までに、販売会社、委託会社いずれからも別段の意思表示がないときは、自動的に1年間延長されるものとし、以後も同様とします。

#### 他の受益者の氏名などの開示の請求の制限

受益者は、委託会社または受託会社に対し、次に掲げる事項の開示の請求を行なうことはできません。

1. 他の受益者の氏名または名称および住所
2. 他の受益者が有する受益権の内容

#### 4【受益者の権利等】

受益者の有する主な権利は次の通りです。

##### (1) 収益分配金受領権

- ・ 名義登録手続きによって受益者を確定し、当該受益者に対して収益分配金の支払いを行います。当ファンドの収益分配金は、計算期間終了日現在において、受託会社に名義登録している受益者に支払われます。受益者は、取扱会社を經由して名義登録を行なうことができます。
- ・ 計算期間終了日現在において、氏名または名称および住所が受託会社に登録されている受益者は、ファンドの収益分配金を登録されている受益権の口数に応じて受領する権利を有します。
- ・ ただし、受益者が収益分配金について支払開始日から5年間請求を行なわない場合はその権利を失い、その金銭は委託会社に帰属します。

##### (2) 受益権と信託財産に属する株式との交換権

- ・ 受益者は、一定口数以上の受益権をもって、その持分に相当する信託財産に属する株式と交換することを請求できます。
- ・ ただし、受益者が信託の終了による株式の交換および買取りに係る金銭の返還について、信託終了日から10年間請求を行なわない場合はその権利を失い、委託会社に帰属します。

##### (3) 受益権の買取請求権

受益者が保有する受益権の口数の合計が、金融商品取引所の定める受益権の取引単位に満たない場合は、販売会社に対して、受益権の買取りを請求することができます。

##### (4) 帳簿閲覧権

受益者は、委託会社に対し、その営業時間内にファンドの信託財産に関する帳簿書類の閲覧を請求することができます。

### 第3【ファンドの経理状況】

- (1) 当ファンドの財務諸表は、「財務諸表等の用語、様式及び作成方法に関する規則」（昭和38年大蔵省令第59号。その後の改正を含みます。）並びに同規則第2条の2の規定により、「投資信託財産の計算に関する規則」（平成12年総理府令第133号。その後の改正を含みます。）に基づき作成しております。

なお、財務諸表に記載している金額は、円単位で表示しております。

- (2) 当ファンドは、金融商品取引法第193条の2第1項の規定に基づき、第2期計算期間（平成20年7月9日から平成21年7月8日まで）及び第3期計算期間（平成21年7月9日から平成22年7月8日まで）の財務諸表について、あらた監査法人による監査を受けております。



## 1【財務諸表】

上場インデックスファンドTOPIX Mid400日本中型株

## (1)【貸借対照表】

(単位：円)

	第2期 平成21年7月8日現在	第3期 平成22年7月8日現在
<b>資産の部</b>		
流動資産		
コール・ローン	6,503,481	6,454,076
株式	781,202,280	751,134,480
未収入金	7,779,270	6,339,470
未収配当金	455,650	442,550
流動資産合計	795,940,681	764,370,576
資産合計	795,940,681	764,370,576
<b>負債の部</b>		
流動負債		
未払収益分配金	10,032,000	7,774,800
未払受託者報酬	411,881	414,715
未払委託者報酬	3,708,066	3,733,521
その他未払費用	107,461	665,189
流動負債合計	14,259,408	12,588,225
負債合計	14,259,408	12,588,225
<b>純資産の部</b>		
元本等		
元本	977,284,000	977,284,000
剰余金		
期末剰余金又は期末欠損金( )	195,602,727	225,501,649
(分配準備積立金)	156,505	15,610
元本等合計	781,681,273	751,782,351
純資産合計	781,681,273	751,782,351
負債純資産合計	795,940,681	764,370,576

## (2) 【損益及び剰余金計算書】

(単位:円)

	第2期	第3期
	自平成20年7月9日 至平成21年7月8日	自平成21年7月9日 至平成22年7月8日
<b>営業収益</b>		
受取配当金	14,286,950	12,374,745
受取利息	4,900	1,704
有価証券売買等損益	230,028,391	29,758,027
その他収益	89,990	70,881
営業収益合計	215,646,551	17,310,697
<b>営業費用</b>		
受託者報酬	411,881	414,715
委託者報酬	3,708,066	3,733,521
その他費用	107,461	665,189
営業費用合計	4,227,408	4,813,425
営業損失( )	219,873,959	22,124,122
経常損失( )	219,873,959	22,124,122
当期純損失( )	219,873,959	22,124,122
一部交換に伴う当期純損失金額の分配額( )	-	-
期首剰余金又は期首欠損金( )	34,303,232	195,602,727
剰余金増加額又は欠損金減少額	-	-
当期一部交換に伴う剰余金増加額又は欠損金減少額	-	-
当期追加信託に伴う剰余金増加額又は欠損金減少額	-	-
剰余金減少額又は欠損金増加額	-	-
当期一部交換に伴う剰余金減少額又は欠損金増加額	-	-
当期追加信託に伴う剰余金減少額又は欠損金増加額	-	-
分配金	10,032,000	7,774,800
期末剰余金又は期末欠損金( )	195,602,727	225,501,649

## ( 3 ) 【注記表】

## ( 重要な会計方針に係る事項に関する注記 )

期 別 項 目	第2期 自 平成20年7月9日 至 平成21年7月8日	第3期 自 平成21年7月9日 至 平成22年7月8日
有価証券の評価基準及び評価方法	<p>株式は移動平均法に基づき、以下のとおり原則として時価で評価しております。</p> <p>(1) 金融商品取引所等に上場されている有価証券 金融商品取引所等に上場されている有価証券は、原則として金融商品取引所等における計算期間末日の最終相場（外貨建証券の場合は計算期間末日において知りうる直近の日の最終相場）又は金融商品取引所等が発表する基準値で評価しております。</p> <p>(2) 金融商品取引所等に上場されていない有価証券 当該有価証券については、原則として、日本証券業協会等発表の店頭売買参考統計値（平均値）等、金融商品取引業者、銀行等の提示する価額（ただし、売気配相場は使用しない）又は価格提供会社の提供する価額のいずれかから入手した価額で評価しております。</p> <p>(3) 時価が入手できなかった有価証券 適正な評価額を入手できなかった場合又は入手した評価額が時価と認定できない事由が認められた場合は、投資信託委託会社が忠実義務に基づいて合理的な事由をもって時価と認めた価額もしくは受託者と協議のうえ両者が合理的な事由をもって時価と認めた価額で評価しております。</p>	<p>株式は移動平均法に基づき、以下のとおり原則として時価で評価しております。</p> <p>(1) 金融商品取引所等に上場されている有価証券 金融商品取引所等に上場されている有価証券は、原則として金融商品取引所等における計算期間末日の最終相場（外貨建証券の場合は計算期間末日において知りうる直近の日の最終相場）で評価しております。</p> <p>(2) 金融商品取引所等に上場されていない有価証券 同左</p> <p>(3) 時価が入手できなかった有価証券 同左</p>

## （貸借対照表に関する注記）

第2期 平成21年7月8日現在		第3期 平成22年7月8日現在	
1.	期首元本額 977,284,000 円	1.	期首元本額 977,284,000 円
	期中追加設定元本額 0 円		期中追加設定元本額 0 円
	期中交換元本額 0 円		期中交換元本額 0 円
2.	計算期間末日における 受益権の総数 836,000 口	2.	計算期間末日における 受益権の総数 836,000 口
3.	元本の欠損 貸借対照表上の純資産額が元本総額を下回っており、 その差額は195,602,727円であります。	3.	元本の欠損 貸借対照表上の純資産額が元本総額を下回っており、 その差額は225,501,649円であります。

## （損益及び剰余金計算書に関する注記）

第2期 自 平成20年7月9日 至 平成21年7月8日		第3期 自 平成21年7月9日 至 平成22年7月8日	
分配金の計算過程		1. 分配金の計算過程	
A	当期配当等収益額 14,381,840 円	A	当期配当等収益額 12,447,330 円
B	分配準備積立金 34,073 円	B	分配準備積立金 156,505 円
C	配当等収益額合計（A + B） 14,415,913 円	C	配当等収益額合計（A + B） 12,603,835 円
D	経費 4,227,408 円	D	経費 4,813,425 円
E	収益分配可能額（C - D） 10,188,505 円	E	収益分配可能額（C - D） 7,790,410 円
F	収益分配金額 10,032,000 円	F	収益分配金額 7,774,800 円
G	次期繰越金（分配準備積立金）（E - F） 156,505 円	G	次期繰越金（分配準備積立金）（E - F） 15,610 円
H	口数 836,000 口	H	口数 836,000 口
I	分配金額（1口当たり） 12.00 円	I	分配金額（1口当たり） 9.30 円
	（百口当たり） 1,200 円		（百口当たり） 930 円
		2.	その他費用の内訳 信託事務費用 665,189 円

## （金融商品に関する注記）

## （追加情報）

当期より、「金融商品に関する会計基準」（企業会計基準第10号 平成20年3月10日）及び「金融商品の時価等の開示に関する適用指針」（企業会計基準適用指針第19号 平成20年3月10日）を適用しております。

## 金融商品の状況に関する事項

	第3期 自 平成21年7月9日 至 平成22年7月8日
金融商品に対する取組方針	当ファンドは証券投資信託として、有価証券、デリバティブ取引等の金融商品の運用を信託約款に定める「運用の基本方針」に基づき行っております。
金融商品の内容及び当該金融商品に係るリスク	当ファンドが運用する主な有価証券は、「重要な会計方針に係る事項に関する注記」の「有価証券の評価基準及び評価方法」に記載の有価証券等であり、全て売買目的で保有しております。また、主なデリバティブ取引には、先物取引、オプション取引等があり、信託財産に属する資産の効率的な運用に資するために行うことができます。当該有価証券及びデリバティブ取引には、性質に応じてそれぞれ価格変動リスク、流動性リスク、信用リスク等があります。
金融商品に係るリスク管理体制	運用部門、営業部門と独立した組織であるリスクマネジメント部を設置し、全社的なリスク管理活動のモニタリング、指導の一元化を図っております。

## 金融商品の時価等に関する事項

	第3期 自 平成21年7月9日 至 平成22年7月8日
貸借対照表計上額、時価及びその差額	貸借対照表計上額は期末の時価で計上しているため、その差額はありませ ん。
時価の算定方法	<p>(1) 有価証券            売買目的有価証券            重要な会計方針に係る事項に関する注記「有価証券の評価基準及び評価方法」に記載しております。</p> <p>(2) デリバティブ取引            該当事項はありません。</p> <p>(3) 上記以外の金融商品            短期間で決済されることから、時価は帳簿価額と近似しているため、当該金融商品の時価を帳簿価額としております。</p>
金融商品の時価等に関する事項についての補足説明	金融商品の時価には、市場価格に基づく価額のほか、市場価格がない場合には合理的に算定された価額が含まれております。当該価額の算定においては一定の前提条件等を採用しているため、異なる前提条件等によった場合、当該価額が異なることもあります。

## （有価証券に関する注記）

第2期（自 平成20年7月9日 至 平成21年7月8日）

売買目的有価証券

（単位：円）

種 類	貸借対照表計上額	当計算期間の損益に含まれた評価差額
株式	781,202,280	213,478,050
合計	781,202,280	213,478,050

第3期（自 平成21年7月9日 至 平成22年7月8日）

売買目的有価証券

（単位：円）

種 類	当計算期間の損益に含まれた評価差額
株式	24,813,336
合計	24,813,336

## （関連当事者との取引に関する注記）

該当事項はありません。

## （1口当たり情報）

第2期 平成21年7月8日現在		第3期 平成22年7月8日現在	
1口当たり純資産額	935.03 円	1口当たり純資産額	899.26 円
（百口当たり純資産額）	（93,503 円）	（百口当たり純資産額）	（89,926 円）

## (4)【附属明細表】

## 第1 有価証券明細表

## (1) 株式

(単位:株,円)

	銘柄	株数	評価額		備考
			単価	金額	
1332	日本水産	2,600	302	785,200	
1662	石油資源開発	400	3,790	1,516,000	
1721	コムシスホールディングス	1,100	792	871,200	
1801	大成建設	12,000	183	2,196,000	
1802	大林組	7,000	356	2,492,000	
1803	清水建設	7,000	319	2,233,000	
1808	長谷工コーポレーション	15,500	72	1,116,000	
1812	鹿島	11,000	212	2,332,000	
1833	奥村組	2,000	333	666,000	
1860	戸田建設	3,000	303	909,000	
1878	大東建託	1,000	5,030	5,030,000	
1911	住友林業	1,800	708	1,274,400	
1944	きんでん	2,000	802	1,604,000	
1951	協和エクシオ	800	797	637,600	
1963	日揮	2,000	1,386	2,772,000	
2002	日清製粉グループ本社	2,500	1,035	2,587,500	
2206	江崎グリコ	1,000	1,076	1,076,000	
2212	山崎製パン	2,000	1,211	2,422,000	
2264	森永乳業	2,000	339	678,000	
2267	ヤクルト本社	1,400	2,432	3,404,800	
2269	明治ホールディングス	800	3,765	3,012,000	
2270	雪印メグミルク	500	1,620	810,000	
2282	日本ハム	2,000	1,132	2,264,000	
2331	総合警備保障	800	911	728,800	
2432	ディー・エヌ・エー	800	2,107	1,685,600	
2433	博報堂DYホールディングス	310	4,515	1,399,650	
2501	サッポロホールディングス	4,000	392	1,568,000	
2502	アサヒビール	4,600	1,514	6,964,400	
2531	宝ホールディングス	2,000	453	906,000	
2579	コカ・コーラウエスト	600	1,523	913,800	
2593	伊藤園	700	1,359	951,300	
2607	不二製油	600	1,340	804,000	
2651	ローソン	600	4,035	2,421,000	
2685	ポイント	210	4,720	991,200	
2730	エディオン	900	673	605,700	
2768	双日	15,400	144	2,217,600	
2784	アルフレッサホールディングス	600	4,205	2,523,000	
2801	キッコーマン	2,000	936	1,872,000	
2802	味の素	7,000	827	5,789,000	
2809	キューピー	1,300	1,060	1,378,000	
2810	ハウス食品	1,000	1,318	1,318,000	
2811	カゴメ	900	1,637	1,473,300	
2871	ニチレイ	3,000	385	1,155,000	
2875	東洋水産	1,000	2,055	2,055,000	
2897	日清食品ホールディングス	800	3,270	2,616,000	
3002	グンゼ	2,000	285	570,000	
3086	J.フロントリテイリング	5,000	429	2,145,000	
3088	マツモトキヨシホールディングス	400	1,917	766,800	
3099	三越伊勢丹ホールディングス	4,000	867	3,468,000	
3101	東洋紡	8,000	152	1,216,000	
3105	日清紡ホールディングス	2,000	886	1,772,000	
3116	トヨタ紡織	700	1,298	908,600	
3231	野村不動産ホールディングス	1,100	1,142	1,256,200	
3401	帝人	9,000	277	2,493,000	

3404	三菱レイヨン	2,000	339	678,000	
3405	クラレ	3,300	1,079	3,560,700	
3436	SUMCO	1,300	1,586	2,061,800	
3591	ワコールホールディングス	1,000	1,126	1,126,000	
3626	ITホールディングス	700	1,061	742,700	
3861	王子製紙	10,000	440	4,400,000	
3880	大王製紙	1,000	700	700,000	
3893	日本製紙グループ本社	1,000	2,450	2,450,000	
3941	レンゴー	2,000	575	1,150,000	
4004	昭和電工	15,000	168	2,520,000	
4021	日産化学工業	1,000	1,029	1,029,000	
4042	東ソー	6,000	241	1,446,000	
4043	トクヤマ	4,000	424	1,696,000	
4044	セントラル硝子	2,000	346	692,000	
4045	東亜合成	3,000	398	1,194,000	
4061	電気化学工業	5,000	438	2,190,000	
4062	イビデン	1,500	2,498	3,747,000	
4088	エア・ウォーター	2,000	993	1,986,000	
4091	大陽日酸	3,000	760	2,280,000	
4114	日本触媒	1,000	861	861,000	
4118	カネカ	3,000	545	1,635,000	
4151	協和発酵キリン	3,000	873	2,619,000	
4182	三菱ガス化学	4,000	453	1,812,000	
4183	三井化学	9,000	261	2,349,000	
4185	JSR	2,200	1,612	3,546,400	
4186	東京応化工業	400	1,557	622,800	
4202	ダイセル化学工業	3,000	634	1,902,000	
4203	住友ベークライト	2,000	447	894,000	
4204	積水化学工業	5,000	556	2,780,000	
4205	日本ゼオン	2,000	532	1,064,000	
4208	宇部興産	10,000	219	2,190,000	
4217	日立化成工業	1,100	1,699	1,868,900	
4272	日本化薬	2,000	808	1,616,000	
4307	野村総合研究所	1,300	1,987	2,583,100	
4324	電通	2,200	2,332	5,130,400	
4401	ADEKA	1,000	837	837,000	
4403	日油	2,000	364	728,000	
4506	大日本住友製薬	1,700	667	1,133,900	
4507	塩野義製薬	3,300	1,874	6,184,200	
4508	田辺三菱製薬	2,000	1,306	2,612,000	
4519	中外製薬	2,400	1,605	3,852,000	
4521	科研製薬	1,000	882	882,000	
4527	ロート製薬	1,000	1,091	1,091,000	
4528	小野薬品工業	1,100	3,755	4,130,500	
4530	久光製薬	700	3,360	2,352,000	
4534	持田製薬	1,000	883	883,000	
4535	大正製薬	2,000	1,752	3,504,000	
4536	参天製薬	700	3,135	2,194,500	
4540	ツムラ	700	2,715	1,900,500	
4543	テルモ	1,700	4,375	7,437,500	
4544	みらかホールディングス	500	2,672	1,336,000	
4547	キッセイ薬品工業	400	1,729	691,600	
4569	キョーリン製薬ホールディングス	1,000	1,274	1,274,000	
4612	日本ペイント	2,000	547	1,094,000	
4613	関西ペイント	3,000	784	2,352,000	
4631	DIC	9,000	147	1,323,000	
4661	オリエンタルランド	600	7,570	4,542,000	
4665	ダスキン	700	1,542	1,079,400	
4666	パーク24	1,300	946	1,229,800	
4676	フジ・メディア・ホールディングス	24	131,600	3,158,400	
4684	オービック	70	17,230	1,206,100	
4704	トレンドマイクロ	900	2,485	2,236,500	



4716	日本オラクル	400	4,690	1,876,000	
4732	ユー・エス・エス	290	6,340	1,838,600	
4739	伊藤忠テクノソリューションズ	300	3,350	1,005,000	
4768	大塚商会	200	6,020	1,204,000	
4902	コニカミノルタホールディングス	5,000	893	4,465,000	
4912	ライオン	3,000	468	1,404,000	
4922	コーセー	400	2,049	819,600	
4967	小林製薬	300	3,720	1,116,000	
5002	昭和シェル石油	2,200	646	1,421,200	
5007	コスモ石油	6,000	228	1,368,000	
5012	東燃ゼネラル石油	3,000	800	2,400,000	
5019	出光興産	300	6,830	2,049,000	
5101	横浜ゴム	3,000	433	1,299,000	
5110	住友ゴム工業	1,700	836	1,421,200	
5202	日本板硝子	7,000	222	1,554,000	
5214	日本電気硝子	4,000	1,060	4,240,000	
5232	住友大阪セメント	4,000	173	692,000	
5233	太平洋セメント	9,000	120	1,080,000	
5301	東海カーボン	2,000	435	870,000	
5332	TOTO	3,000	585	1,755,000	
5333	日本ガイシ	3,000	1,395	4,185,000	
5334	日本特殊陶業	2,000	1,129	2,258,000	
5407	日新製鋼	9,000	148	1,332,000	
5423	東京製鐵	1,100	1,069	1,175,900	
5444	大和工業	600	2,242	1,345,200	
5451	淀川製鋼所	2,000	362	724,000	
5463	丸一鋼管	700	1,769	1,238,300	
5471	大同特殊鋼	4,000	397	1,588,000	
5482	愛知製鋼	1,000	352	352,000	
5486	日立金属	1,000	987	987,000	
5541	大平洋金属	2,000	604	1,208,000	
5631	日本製鋼所	4,000	825	3,300,000	
5701	日本軽金属	5,000	119	595,000	
5706	三井金属	7,000	238	1,666,000	
5711	三菱マテリアル	14,000	235	3,290,000	
5714	DOWAホールディングス	3,000	427	1,281,000	
5726	大阪チタニウムテクノロジーズ	200	3,690	738,000	
5727	東邦チタニウム	400	2,284	913,600	
5801	古河電気工業	7,000	396	2,772,000	
5803	フジクラ	3,000	381	1,143,000	
5812	日立電線	2,000	232	464,000	
5857	アサヒホールディングス	400	1,942	776,800	
5901	東洋製罐	1,700	1,352	2,298,400	
5929	三和ホールディングス	2,000	274	548,000	
5938	住生活グループ	3,000	1,747	5,241,000	
5947	リンナイ	400	4,710	1,884,000	
5991	ニッパツ	2,000	829	1,658,000	
6103	オークマ	2,000	550	1,100,000	
6113	アマダ	4,000	582	2,328,000	
6136	OSG	1,000	1,016	1,016,000	
6141	森精機製作所	1,100	922	1,014,200	
6146	ディスコ	200	5,840	1,168,000	
6201	豊田自動織機	1,900	2,344	4,453,600	
6222	島精機製作所	300	2,273	681,900	
6268	ナブテスコ	1,000	1,358	1,358,000	
6302	住友重機械工業	5,000	543	2,715,000	
6305	日立建機	1,000	1,705	1,705,000	
6310	井関農機	2,000	221	442,000	
6349	小森コーポレーション	600	884	530,400	
6361	荏原	5,000	377	1,885,000	
6366	千代田化工建設	2,000	648	1,296,000	
6370	栗田工業	1,200	2,496	2,995,200	

6383	ダイフク	1,000	554	554,000	
6395	タダノ	1,000	448	448,000	
6417	SANKYO	600	4,100	2,460,000	
6448	ブラザー工業	3,000	943	2,829,000	
6457	グローリー	600	2,007	1,204,200	
6460	セガサミーホールディングス	2,500	1,297	3,242,500	
6471	日本精工	4,000	620	2,480,000	
6472	NTN	5,000	372	1,860,000	
6473	ジェイテクト	2,100	856	1,797,600	
6479	ミネベア	3,000	495	1,485,000	
6481	THK	1,400	1,838	2,573,200	
6504	富士電機ホールディングス	6,000	250	1,500,000	
6506	安川電機	3,000	697	2,091,000	
6508	明電舎	2,000	302	604,000	
6581	日立工機	600	800	480,000	
6586	マキタ	1,400	2,507	3,509,800	
6588	東芝テック	2,000	304	608,000	
6592	マブチモーター	300	4,425	1,327,500	
6645	オムロン	2,600	2,079	5,405,400	
6665	エルピーダメモリ	2,300	1,405	3,231,500	
6674	ジーエス・ユアサ コーポレーション	4,000	574	2,296,000	
6703	OKI	8,000	77	616,000	
6724	セイコーエプソン	1,700	1,164	1,978,800	
6728	アルバック	400	1,803	721,200	
6764	三洋電機	23,000	119	2,737,000	
6767	ミツミ電機	700	1,508	1,055,600	
6770	アルプス電気	1,800	735	1,323,000	
6773	パイオニア	2,800	304	851,200	
6804	ホシデン	600	976	585,600	
6806	ヒロセ電機	400	8,550	3,420,000	
6841	横河電機	2,300	569	1,308,700	
6845	山武	600	2,222	1,333,200	
6849	日本光電	400	1,689	675,600	
6856	堀場製作所	400	2,401	960,400	
6857	アドバンテスト	1,600	1,881	3,009,600	
6869	シスメックス	400	5,000	2,000,000	
6923	スタンレー電気	1,400	1,544	2,161,600	
6925	ウシオ電機	1,300	1,412	1,835,600	
6952	カシオ計算機	2,400	570	1,368,000	
6965	浜松ホトニクス	900	2,567	2,310,300	
6967	新光電気工業	600	1,212	727,200	
6976	太陽誘電	1,000	1,141	1,141,000	
6986	双葉電子工業	400	1,612	644,800	
6991	パナソニック電工	4,000	916	3,664,000	
6995	東海理化	600	1,601	960,600	
6996	ニチコン	700	1,088	761,600	
7003	三井造船	9,000	195	1,755,000	
7004	日立造船	10,000	121	1,210,000	
7012	川崎重工業	17,000	219	3,723,000	
7013	IHI	16,000	148	2,368,000	
7202	いすゞ自動車	15,000	266	3,990,000	
7205	日野自動車	3,000	425	1,275,000	
7211	三菱自動車	48,000	116	5,568,000	
7221	トヨタ車体	400	1,201	480,400	
7230	日信工業	400	1,284	513,600	
7240	NOK	1,100	1,503	1,653,300	
7251	ケーヒン	400	1,607	642,800	
7259	アイシン精機	1,900	2,440	4,636,000	
7261	マツダ	14,000	212	2,968,000	
7262	ダイハツ工業	2,000	948	1,896,000	
7270	富士重工業	7,000	487	3,409,000	
7272	ヤマハ発動機	3,200	1,214	3,884,800	

7276	小糸製作所	1,000	1,360	1,360,000	
7282	豊田合成	700	2,274	1,591,800	
7309	シマノ	900	4,020	3,618,000	
7312	タカタ	400	1,769	707,600	
7453	良品計画	300	3,535	1,060,500	
7459	メディカルホールディングス	2,300	1,059	2,435,700	
7518	ネットワンシステムズ	5	112,900	564,500	
7532	ドン・キホーテ	400	2,360	944,000	
7649	スギホールディングス	300	1,831	549,300	
7701	島津製作所	3,000	701	2,103,000	
7729	東京精密	400	1,253	501,200	
7733	オリンパス	2,500	2,210	5,525,000	
7735	大日本スクリーン製造	2,000	436	872,000	
7762	シチズンホールディングス	2,500	560	1,400,000	
7832	パンダイナムコホールディングス	2,500	801	2,002,500	
7915	日本写真印刷	400	2,438	975,200	
7936	アシックス	2,000	845	1,690,000	
7951	ヤマハ	1,600	939	1,502,400	
7966	リンテック	500	1,647	823,500	
7984	コクヨ	1,200	765	918,000	
7988	ニフコ	500	1,946	973,000	
8012	長瀬産業	1,000	935	935,000	
8015	豊田通商	2,100	1,282	2,692,200	
8016	オンワードホールディングス	1,000	685	685,000	
8028	ファミリーマート	700	3,165	2,215,500	
8036	日立ハイテクノロジーズ	700	1,654	1,157,800	
8060	キャノンマーケティングジャパン	800	1,342	1,073,600	
8078	阪和興業	2,000	346	692,000	
8086	ニプロ	500	1,758	879,000	
8112	東京スタイル	1,000	737	737,000	
8113	ユニ・チャーム	400	10,260	4,104,000	
8129	東邦ホールディングス	600	1,378	826,800	
8184	島忠	500	1,608	804,000	
8218	コメリ	300	1,992	597,600	
8219	青山商事	500	1,582	791,000	
8227	しまむら	200	8,200	1,640,000	
8233	高島屋	3,000	718	2,154,000	
8242	エイチ・ツー・オー リテイリング	1,000	590	590,000	
8252	丸井グループ	2,600	647	1,682,200	
8253	クレディセゾン	1,600	1,003	1,604,800	
8270	ユニー	1,700	677	1,150,900	
8273	イズミ	600	1,205	723,000	
8282	ケーズホールディングス	400	1,899	759,600	
8303	新生銀行	11,000	74	814,000	
8304	あおぞら銀行	7,000	122	854,000	
8309	中央三井トラスト・ホールディングス	12,000	333	3,996,000	
8324	第四銀行	3,000	300	900,000	
8327	西日本シティ銀行	7,000	270	1,890,000	
8328	札幌北洋ホールディングス	3,200	414	1,324,800	
8331	千葉銀行	8,000	562	4,496,000	
8333	常陽銀行	8,000	360	2,880,000	
8334	群馬銀行	5,000	497	2,485,000	
8336	武蔵野銀行	400	2,639	1,055,600	
8339	東京都民銀行	400	1,054	421,600	
8341	七十七銀行	4,000	492	1,968,000	
8354	ふくおかフィナンシャルグループ	9,000	387	3,483,000	
8355	静岡銀行	7,000	783	5,481,000	
8356	十六銀行	3,000	330	990,000	
8358	スルガ銀行	2,000	834	1,668,000	
8359	八十二銀行	4,000	513	2,052,000	
8361	大垣共立銀行	3,000	280	840,000	
8363	北國銀行	2,000	334	668,000	

8366	滋賀銀行	2,000	561	1,122,000	
8367	南都銀行	2,000	479	958,000	
8368	百五銀行	2,000	389	778,000	
8369	京都銀行	4,000	759	3,036,000	
8377	ほくほくフィナンシャルグループ	15,000	171	2,565,000	
8379	広島銀行	6,000	369	2,214,000	
8381	山陰合同銀行	1,000	693	693,000	
8382	中国銀行	2,000	1,090	2,180,000	
8385	伊予銀行	3,000	846	2,538,000	
8386	百十四銀行	3,000	340	1,020,000	
8388	阿波銀行	2,000	563	1,126,000	
8390	鹿児島銀行	2,000	582	1,164,000	
8394	肥後銀行	2,000	504	1,008,000	
8404	みずほ信託銀行	18,000	76	1,368,000	
8415	紀陽ホールディングス	9,000	123	1,107,000	
8418	山口フィナンシャルグループ	2,000	857	1,714,000	
8473	S B Iホールディングス	245	11,260	2,758,700	
8511	日本証券金融	900	518	466,200	
8522	名古屋銀行	2,000	318	636,000	
8544	京葉銀行	2,000	472	944,000	
8564	武富士	1,360	265	360,400	
8570	イオンクレジットサービス	1,000	840	840,000	
8572	アコム	580	1,371	795,180	
8574	プロミス	950	650	617,500	
8586	日立キャピタル	600	1,194	716,400	
8593	三菱UFJリース	590	3,045	1,796,550	
8595	ジャフコ	300	2,185	655,500	
8606	みずほ証券	6,000	207	1,242,000	
8607	みずほインベスターズ証券	5,000	86	430,000	
8609	岡三証券グループ	2,000	347	694,000	
8616	東海東京フィナンシャル・ホールディングス	2,000	352	704,000	
8628	松井証券	1,400	526	736,400	
8703	カブドットコム証券	700	418	292,600	
8729	ソニーフィナンシャルホールディングス	9	309,000	2,781,000	
8804	東京建物	4,000	281	1,124,000	
8815	東急不動産	4,000	318	1,272,000	
8848	レオパレス21	1,500	260	390,000	
8905	イオンモール	1,100	1,835	2,018,500	
8933	N T T都市開発	14	71,500	1,001,000	
9001	東武鉄道	9,000	498	4,482,000	
9003	相鉄ホールディングス	3,000	399	1,197,000	
9005	東京急行電鉄	12,000	378	4,536,000	
9006	京浜急行電鉄	6,000	818	4,908,000	
9007	小田急電鉄	7,000	782	5,474,000	
9008	京王電鉄	6,000	593	3,558,000	
9009	京成電鉄	3,000	547	1,641,000	
9031	西日本鉄道	3,000	360	1,080,000	
9041	近畿日本鉄道	20,000	283	5,660,000	
9042	阪急阪神ホールディングス	15,000	405	6,075,000	
9044	南海電気鉄道	5,000	375	1,875,000	
9045	京阪電気鉄道	5,000	386	1,930,000	
9048	名古屋鉄道	8,000	259	2,072,000	
9062	日本通運	9,000	391	3,519,000	
9064	ヤマトホールディングス	4,400	1,148	5,051,200	
9065	山九	2,000	363	726,000	
9075	福山通運	2,000	417	834,000	
9076	セイノーホールディングス	2,000	603	1,206,000	
9101	日本郵船	16,000	327	5,232,000	
9107	川崎汽船	7,000	359	2,513,000	
9202	全日本空輸	31,000	294	9,114,000	
9301	三菱倉庫	1,000	983	983,000	

9303	住友倉庫	2,000	411	822,000	
9364	上組	3,000	700	2,100,000	
9401	東京放送ホールディングス	1,200	1,233	1,479,600	
9404	日本テレビ放送網	200	12,300	2,460,000	
9409	テレビ朝日	6	130,700	784,200	
9435	光通信	300	1,579	473,700	
9504	中国電力	3,200	1,859	5,948,800	
9505	北陸電力	2,200	1,967	4,327,400	
9507	四国電力	2,400	2,630	6,312,000	
9509	北海道電力	2,000	1,941	3,882,000	
9511	沖縄電力	200	4,640	928,000	
9513	J-POWER	1,500	2,888	4,332,000	
9532	大阪ガス	23,000	326	7,498,000	
9533	東邦ガス	6,000	474	2,844,000	
9601	松竹	1,000	642	642,000	
9602	東宝	1,700	1,539	2,616,300	
9613	NTTデータ	14	334,500	4,683,000	
9684	スクウェア・エニックス・ホールディングス	600	1,745	1,047,000	
9697	カブコン	500	1,435	717,500	
9706	日本空港ビルデング	700	1,308	915,600	
9744	メイテック	300	1,553	465,900	
9747	アサツー ディ・ケイ	400	2,214	885,600	
9766	コナミ	900	1,391	1,251,900	
9783	ベネッセホールディングス	800	4,060	3,248,000	
9793	ダイセキ	400	1,878	751,200	
9832	オートバックスセブン	300	3,220	966,000	
9843	ニトリ	400	7,770	3,108,000	
9861	吉野家ホールディングス	6	98,700	592,200	
9962	ミスミグループ本社	800	1,638	1,310,400	
9983	ファーストリテイリング	500	12,720	6,360,000	
9987	スズケン	800	3,050	2,440,000	
9989	サンドラッグ	400	2,268	907,200	
	合計	1,235,583		751,134,480	

(2) 株式以外の有価証券  
該当事項はありません。

第2 信用取引契約残高明細表  
該当事項はありません。

第3 デリバティブ取引及び為替予約取引の契約額等及び時価の状況表  
該当事項はありません。

## 2【ファンドの現況】

以下のファンドの現況は平成22年7月30日現在です。

### 【純資産額計算書】

資産総額	747,992,688	円
負債総額	12,438,653	円
純資産総額( - )	735,554,035	円
発行済数量	836,000	口
1単位当たり純資産額( / )	879.85	円

**第4【内国投資信託受益証券事務の概要】****(1) 名義書換**

受益者は、委託会社がやむを得ない事情などにより受益証券を発行する場合を除き、無記名式受益証券から記名式受益証券への変更の請求、記名式受益証券から無記名式受益証券への変更の請求を行なわないものとします。

**(2) 受益者に対する特典**

該当事項はありません。

**(3) 譲渡制限の内容**

譲渡制限はありません。

受益権の譲渡

- ・ 受益者は、その保有する受益権を譲渡する場合には、当該受益者の譲渡の対象とする受益権が記載または記録されている振替口座簿に係る振替機関等に振替の申請をするものとします。
- ・ 前述の申請のある場合には、振替機関等は、当該譲渡に係る譲渡人の保有する受益権の口数の減少および譲受人の保有する受益権の口数の増加につき、その備える振替口座簿に記載または記録するものとします。ただし、振替機関等が振替先口座を開設したものでない場合には、譲受人の振替先口座を開設した他の振替機関等（当該他の振替機関等の上位機関を含みます。）に社債、株式等の振替に関する法律の規定にしたがい、譲受人の振替先口座に受益権の口数の増加の記載または記録が行なわれるよう通知するものとします。
- ・ 前述の振替について、委託会社は、当該受益者の譲渡の対象とする受益権が記載または記録されている振替口座簿に係る振替機関等と譲受人の振替先口座を開設した振替機関等が異なる場合などにおいて、委託会社が必要と認めるときまたはやむを得ない事情があると判断したときは、振替停止日や振替停止期間を設けることができます。

受益権の譲渡の対抗要件

受益権の譲渡は、振替口座簿への記載または記録によらなければ、委託会社および受託会社に対抗することができません。

**(4) 受益証券の再発行**

受益者は、委託会社がやむを得ない事情などにより受益証券を発行する場合を除き、受益証券の再発行の請求を行なわないものとします。

**(5) 受益権の再分割**

委託会社は、受託会社と協議のうえ、社債、株式等の振替に関する法律に定めるところにしたがい、一定日現在の受益権を均等に再分割できるものとします。

**(6) 質権口記載または記録の受益権の取扱いについて**

振替機関等の振替口座簿の質権口に記載または記録されている受益権にかかる収益分配金の支払い、交換請求の受付および交換株式の交付（信託終了時の交換等を含みます。）については、約款の規定によるほか、民法その他の法令などにしたがって取り扱われます。

### 第三部【委託会社等の情報】

#### 第1【委託会社等の概況】

##### 1【委託会社等の概況】

###### (1) 資本金の額

平成22年8月末現在	資本金	17,363,045,900円
	発行可能株式総数	220,000,000株
	発行済株式総数	197,012,500株

###### 過去5年間における主な資本金の増減

年月日	変更後（変更前）
平成18年7月6日	16,223,228,400円（16,174,272,500円）
平成19年4月13日	16,287,728,400円（16,223,228,400円）
平成20年6月23日	16,403,045,900円（16,287,728,400円）
平成21年10月1日	17,363,045,900円（16,403,045,900円）

###### (2) 会社の意思決定機関

###### ・株主総会

取締役・監査役の選任および定款変更に係る決議などを行いません。

毎年3月31日の最終の株主名簿に記載または記録された議決権を有する株主をもって、その事業年度に関する定時株主総会において、その権利を行使することができる株主とみなし、毎年3月31日（事業年度の終了）から3ヶ月以内にこれを招集し、臨時株主総会は必要に応じてこれを招集します。

###### ・取締役会

当社の業務執行を決定し、取締役の職務の執行について監督します。

10名以内の取締役で構成され、選任後1年以内に終了する事業年度のうち最終のものに関する定時株主総会の終結の時までを任期とします。

取締役会はその決議をもって、代表取締役若干名を選定します。また、取締役中より取締役会長および取締役社長各1名、取締役副社長、専務取締役および常務取締役各若干名を定めることができます。

###### ・監査役会

5名以内の監査役で構成され、選任後4年以内に終了する事業年度のうち最終のものに関する定時株主総会の最終の時までを任期とします。監査役会は、その決議をもって常勤の監査役を選定します。

（平成22年8月末現在）

###### (3) 運用の意思決定プロセス

1. 投資委員会にて、国内外の経済見通し、市況見通しおよび資産配分の基本方針を決定します。
2. 各運用部門は、投資委員会の決定に基づき、個別資産および資産配分戦略に係る具体的な運用方針を策定します。
3. 各運用部門のファンドマネージャーは、上記方針を受け、個別ファンドのガイドラインおよびそれぞれの運用方針に沿って、ポートフォリオを構築・管理します。
4. トレーディング部門は、社会的信用力、情報提供力、執行対応力において最適と判断し得る発注業者、発注方針などを決定します。その上で、トレーダーは、最良執行のプロセスに則り売買を執行します。
5. 運用に関するリスク・パフォーマンスの評価と分析および法令など遵守状況のモニタリングとリスクの管理については、運用部門から独立したリスク管理/コンプライアンス業務担当部門が担当し、これを運用部門にフィードバックすることにより、適切な運用体制を維持できるように努めています。

## 2【事業の内容及び営業の概況】

- ・「投資信託及び投資法人に関する法律」に定める投資信託委託会社である委託会社は、証券投資信託の設定を行なうとともに「金融商品取引法」に定める金融商品取引業者としてその運用（投資運用業）を行なっています。また「金融商品取引法」に定める投資助言業務を行なっています。
- ・委託会社の運用する、平成22年8月末現在の投資信託などは次の通りです。

種 類	ファンド本数	純資産額 (単位：億円)
投資信託総合計	389	61,951
株式投資信託	316	50,085
単位型	41	913
追加型	275	49,172
公社債投資信託	73	11,866
単位型	56	865
追加型	17	11,000
投資法人合計	1	35



### 3【委託会社等の経理状況】

1. 当社の財務諸表は、第50期事業年度（平成20年4月1日から平成21年3月31日まで）については、改正前の「財務諸表等の用語、様式及び作成方法に関する規則」（昭和38年大蔵省令第59号、以下「財務諸表等規則」という。）並びに同規則第2条の規定により、改正前の「金融商品取引業等に関する内閣府令」（平成19年内閣府令第52号）に基づいて、第51期事業年度（平成21年4月1日から平成22年3月31日まで）については、改正後の財務諸表等規則並びに同規則第2条の規定により、改正後の「金融商品取引業等に関する内閣府令」（平成19年内閣府令第52号）に基づいて作成しております。
2. 当社は、金融商品取引法第193条の2第1項の規定に基づき、第50期事業年度（平成20年4月1日から平成21年3月31日まで）及び第51期事業年度（平成21年4月1日から平成22年3月31日まで）の財務諸表について、あらた監査法人により監査を受けております。

## (1)【貸借対照表】

(単位：百万円)

	第50期 (平成21年3月31日)		第51期 (平成22年3月31日)	
資産の部				
流動資産				
現金・預金		27,759	3	23,445
前払費用		393		359
未収入金		3,869		2
未収委託者報酬		5,506		6,451
未収収益	3	582	3	592
立替金		222		177
繰延税金資産		862		1,644
その他	2	30	2	30
流動資産合計		39,226		32,703
固定資産				
有形固定資産				
建物	1	313	1	134
器具備品	1	346	1	215
有形固定資産合計		660		350
無形固定資産				
ソフトウェア		73		52
電話加入権等		21		-
無形固定資産合計		94		52
投資その他の資産				
投資有価証券		1,243		11,021
関係会社株式		7,719		8,659
関係会社長期貸付金		60		60
長期差入保証金		1,037		1,042
繰延税金資産		1,218		1,031
その他		0		-
子会社投資損失引当金		576		576
投資その他の資産合計		10,702		21,239
固定資産合計		11,458		21,642
資産合計		50,684		54,345

(単位:百万円)

	第50期 (平成21年3月31日)		第51期 (平成22年3月31日)	
<b>負債の部</b>				
<b>流動負債</b>				
預り金		181		645
未払金		2,811		3,478
未払収益分配金		7		8
未払償還金		187		194
未払手数料		2,391	3	2,872
その他未払金		225		402
未払費用	3	3,701	3	3,804
未払法人税等		-		404
未払消費税等		-		129
賞与引当金		1,821		2,015
特別賞与引当金		-		1,204
役員賞与引当金		191		235
役員特別賞与引当金		-		106
その他		16		5
流動負債合計		8,723		12,028
<b>固定負債</b>				
退職給付引当金		612		743
その他		102		102
固定負債合計		714		846
負債合計		9,438		12,875
<b>純資産の部</b>				
<b>株主資本</b>				
資本金		16,403		17,363
資本剰余金				
資本準備金		4,272		5,220
その他資本剰余金		4		4
資本剰余金合計		4,277		5,225
利益剰余金				
その他利益剰余金				
繰越利益剰余金		20,593		18,814
利益剰余金合計		20,593		18,814
自己株式		-		53
株主資本合計		41,273		41,349
<b>評価・換算差額等</b>				
その他有価証券評価差額金		26		121
評価・換算差額等合計		26		121
純資産合計		41,246		41,470
負債純資産合計		50,684		54,345

## ( 2 ) 【損益計算書】

(単位：百万円)

	第50期 (自 平成20年 4月 1日 至 平成21年 3月31日)	第51期 (自 平成21年 4月 1日 至 平成22年 3月31日)
営業収益		
委託者報酬	56,567	49,510
その他営業収益	2,962	2,788
営業収益計	59,529	52,298
営業費用		
支払手数料	27,877	24,262
広告宣伝費	1,298	878
公告費	17	11
調査費	12,861	11,406
調査費	854	699
委託調査費	11,990	10,689
図書費	15	17
委託計算費	491	450
営業雑経費	714	585
通信費	190	167
印刷費	340	310
協会費	49	42
諸会費	7	6
その他	126	58
営業費用計	43,260	37,594
一般管理費		
給料	7,124	6,920
役員報酬	228	239
役員賞与引当金繰入額	191	235
給料・手当	4,879	4,343
賞与	4	86
賞与引当金繰入額	1,821	2,015
交際費	79	76
寄付金	33	55
旅費交通費	264	253
租税公課	255	225
不動産賃借料	921	921
退職給付費用	336	315
退職金	14	5
固定資産減価償却費	801	358
諸経費	2,992	2,710
一般管理費計	12,824	11,842
営業利益	3,444	2,862

(単位:百万円)

	第50期 (自平成20年4月1日 至平成21年3月31日)		第51期 (自平成21年4月1日 至平成22年3月31日)	
営業外収益				
受取利息		2		2
受取配当金	1	710	1	714
有価証券売却益		160		-
有価証券償還益		73		13
時効成立分配金・償還金		106		23
その他		122		123
営業外収益計		1,176		876
営業外費用				
支払利息		15		9
有価証券売却損		51		-
有価証券償還損		200		-
時効成立後支払分配金・償還金		129		56
支払源泉所得税		-		71
為替差損		-		53
弁護士報酬等		37		37
その他		2		111
営業外費用計		438		340
経常利益		4,182		3,397
特別利益				
投資有価証券売却益		38		84
特別利益計		38		84
特別損失				
投資有価証券売却損		226		12
投資有価証券評価損		569		-
関係会社株式評価損		454		-
固定資産処分損		0		7
特別賞与引当金繰入額		-		3,742
役員特別賞与引当金繰入額		-		355
割増退職金		433		29
その他		-		246
特別損失計		1,685		4,393
税引前当期純利益又は税引前当期純損失( )		2,535		911
法人税、住民税及び事業税		273		482
法人税等調整額		568		697
法人税等合計		842		214
当期純利益又は当期純損失( )		1,693		696

## ( 3 ) 【株主資本等変動計算書】

(単位：百万円)

	第50期 (自 平成20年 4月 1日 至 平成21年 3月31日)	第51期 (自 平成21年 4月 1日 至 平成22年 3月31日)
株主資本		
資本金		
前期末残高	16,287	16,403
当期変動額		
新株の発行	115	960
当期変動額合計	115	960
当期末残高	16,403	17,363
資本剰余金		
資本準備金		
前期末残高	4,157	4,272
当期変動額		
新株の発行	115	948
当期変動額合計	115	948
当期末残高	4,272	5,220
其他資本剰余金		
前期末残高	4	4
当期変動額		
当期変動額合計	-	-
当期末残高	4	4
資本剰余金合計		
前期末残高	4,161	4,277
当期変動額		
新株の発行	115	948
当期変動額合計	115	948
当期末残高	4,277	5,225
利益剰余金		
其他利益剰余金		
繰越利益剰余金		
前期末残高	21,660	20,593
当期変動額		
剰余金の配当	2,760	1,082
当期純利益又は当期純損失	1,693	696
当期変動額合計	1,067	1,779
当期末残高	20,593	18,814
利益剰余金合計		
前期末残高	21,660	20,593
当期変動額		
剰余金の配当	2,760	1,082
当期純利益又は当期純損失	1,693	696
当期変動額合計	1,067	1,779
当期末残高	20,593	18,814

(単位:百万円)

	第50期 (自平成20年4月1日 至平成21年3月31日)	第51期 (自平成21年4月1日 至平成22年3月31日)
<b>自己株式</b>		
前期末残高	-	-
当期変動額		
自己株式の取得	-	223
自己株式の処分	-	170
当期変動額合計	-	53
当期末残高	-	53
<b>株主資本合計</b>		
前期末残高	42,109	41,273
当期変動額		
新株の発行	230	1,908
剰余金の配当	2,760	1,082
当期純利益又は当期純損失	1,693	696
自己株式の取得	-	223
自己株式の処分	-	170
当期変動額合計	836	75
当期末残高	41,273	41,349
<b>評価・換算差額等</b>		
<b>その他有価証券評価差額金</b>		
前期末残高	99	26
当期変動額		
株主資本以外の項目の当期変動額 (純額)	126	148
当期変動額合計	126	148
当期末残高	26	121
<b>評価・換算差額等合計</b>		
前期末残高	99	26
当期変動額		
株主資本以外の項目の当期変動額 (純額)	126	148
当期変動額合計	126	148
当期末残高	26	121
<b>純資産合計</b>		
前期末残高	42,208	41,246
当期変動額		
新株の発行	230	1,908
剰余金の配当	2,760	1,082
当期純利益又は当期純損失	1,693	696
自己株式の取得	-	223
自己株式の処分	-	170
株主資本以外の項目の当期変動額 (純額)	126	148
当期変動額合計	962	224
当期末残高	41,246	41,470

## 重要な会計方針

	第50期 (自 平成20年4月1日 至 平成21年3月31日)	第51期 (自 平成21年4月1日 至 平成22年3月31日)
1 資産の評価基準及び評価方法	(1) 有価証券 子会社株式及び関連会社株式 総平均法による原価法 その他有価証券 時価のあるもの 決算末日の市場価格等に基づく時 価法(評価差額は、全部純資産直入 法により処理し、売却原価は、総平 均法により算定) 時価のないもの 総平均法による原価法	(1) 有価証券 子会社株式及び関連会社株式 同左 その他有価証券 時価のあるもの 同左  時価のないもの 同左
2 固定資産の減価償却の方 法	(1) 有形固定資産 定率法により償却しております。 なお、主な耐用年数は以下の通りで あります。 建物 4年 器具備品 4年～20年 (2) 無形固定資産 定額法により償却しております。た だし、ソフトウェア(自社利用分)に ついては、社内における利用可能期 間(5年)に基づく定額法によってお ります。	(1) 有形固定資産 同左  (2) 無形固定資産 同左
3 引当金の計上基準	(1) 賞与引当金 従業員に支給する賞与の支払に充て るため、支払見込額に基づき当事業 年度の負担額を計上しております。 (2) 役員賞与引当金 役員に支給する賞与の支払に充てる ため、支払見込額に基づき当事業年 度の負担額を計上しております。 (3) 退職給付引当金 従業員の退職給付に備えるため、当 事業年度末における退職給付債務及 び年金資産の見込額に基づき計上し ております。 数理計算上の差異は、各事業年度の 発生時における従業員の平均残存勤 務期間以内の一定の年数(10年)按分 した額をそれぞれ発生の翌事業年度 から費用処理することとしておりま す。	(1) 賞与引当金 同左  (2) 役員賞与引当金 同左  (3) 退職給付引当金 同左



	第50期 (自 平成20年4月1日 至 平成21年3月31日)	第51期 (自 平成21年4月1日 至 平成22年3月31日)
4 その他財務諸表作成のための基本となる重要な事項	<p>(4) 子会社投資損失引当金 子会社株式の実質価額の低下による損失に備えて、純資産価額等を勘案して必要と認められる額を計上しております。</p> <p>-</p> <p>-</p> <p>消費税等の会計処理 消費税及び地方消費税の会計処理は、税抜方式によっており、控除対象外消費税等は、当事業年度の費用として処理しております。</p>	<p>(4) 子会社投資損失引当金 同左</p> <p>(5) 特別賞与引当金 従業員に支給する特別賞与の支払に充てるため、支払見込額に基づき当事業年度の負担額を計上しております。</p> <p>(6) 役員特別賞与引当金 役員に支給する特別賞与の支払に充てるため、支払見込額に基づき当事業年度の負担額を計上しております。</p> <p>消費税等の会計処理 同左</p>

## 会計方針の変更

第50期 (自 平成20年4月1日 至 平成21年3月31日)	第51期 (自 平成21年4月1日 至 平成22年3月31日)
-	<p>(「退職給付に係る会計基準」の一部改正) 当事業年度より、「『退職給付に係る会計基準』の一部改正(その3)」(企業会計基準第19号 平成20年7月31日)を適用しております。これにより退職給付債務の差額が26百万円(増加)発生しておりますが、翌事業年度から費用処理されるため当事業年度の財務諸表に与える影響はありません。</p>

## 注記事項

## （貸借対照表関係）

第50期 (平成21年3月31日)	第51期 (平成22年3月31日)
<p>1 有形固定資産の減価償却累計額</p> <p style="padding-left: 20px;">建物 704百万円</p> <p style="padding-left: 20px;">器具備品 424百万円</p> <p>2 信託資産</p> <p>その他流動資産の30百万円は、「直販顧客分別金信託契約」により、日興シティ信託銀行株式会社に信託しております。</p> <p>3 関係会社に対する資産及び負債は次のとおりであります。</p> <p>(流動資産)</p> <p style="padding-left: 20px;">未収収益 28百万円</p> <p>(流動負債)</p> <p style="padding-left: 20px;">未払費用 272百万円</p> <p>4 保証債務</p> <p>当社は、Nikko Asset Management Europe Limited がロンドン ウォール リミテッド パートナーシップに支払うオフィス賃借料等の債務64百万円に対して保証を行っております。</p>	<p>1 有形固定資産の減価償却累計額</p> <p style="padding-left: 20px;">建物 905百万円</p> <p style="padding-left: 20px;">器具備品 502百万円</p> <p>2 信託資産</p> <p>その他流動資産の30百万円は、「直販顧客分別金信託契約」により、NCT信託銀行株式会社に信託しております。なお、日興シティ信託銀行株式会社は平成22年3月1日付でNCT信託銀行株式会社に社名変更を行っております。</p> <p>3 関係会社に対する資産及び負債は次のとおりであります。</p> <p>(流動資産)</p> <p style="padding-left: 20px;">現金・預金 10,095百万円</p> <p style="padding-left: 20px;">未収収益 33百万円</p> <p>(流動負債)</p> <p style="padding-left: 20px;">未払手数料 4百万円</p> <p style="padding-left: 20px;">未払費用 256百万円</p> <p>4 保証債務</p> <p>当社は、Nikko Asset Management Europe Limited がロンドン ウォール リミテッド パートナーシップに支払うオフィス賃借料等の債務32百万円に対して保証を行っております。また当社は、Nikko Asset Management Americas, Inc. がマディソン タワーアソシエイツ リミテッド パートナーシップに支払うオフィス賃借料等の債務240百万円に対して保証を行っております。</p>

## （損益計算書関係）

第50期 (自 平成20年4月1日 至 平成21年3月31日)	第51期 (自 平成21年4月1日 至 平成22年3月31日)
<p>1 各科目に含まれている関係会社に対するものは、次のとおりであります。</p> <p style="padding-left: 20px;">受取配当金 703百万円</p>	<p>1 各科目に含まれている関係会社に対するものは、次のとおりであります。</p> <p style="padding-left: 20px;">受取配当金 712百万円</p>

## (株主資本等変動計算書関係)

第50期（自平成20年4月1日至平成21年3月31日）

## 1 発行済株式の種類及び総数に関する事項

株式の種類	前事業年度末 株式数(株)	当事業年度 増加株式数(株)	当事業年度 減少株式数(株)	当事業年度末 株式数(株)
普通株式	184,047,500	965,000	-	185,012,500

(注) 普通株式の発行済株式総数の増加965,000株は、第三者割当による新株の発行による増加であります。

## 2 自己株式の種類及び株式数に関する事項

該当事項はありません。

## 3 新株予約権及び自己新株予約権に関する事項

区分	新株予約権の内訳	新株予約権の目的となる 株式の種類	新株予約権の目的となる株式の数(株)				当事業年度末残高 (百万円)
			前事業 年度末	当事業年度 増加	当事業年度 減少	当事業 年度末	
提出 会社	平成16年度 ストックオプション(1)	普通株式	6,000,000	-	-	6,000,000	-
	平成16年度 ストックオプション(2)	普通株式	6,000,000	-	-	6,000,000	-
	平成16年度 ストックオプション(3)	普通株式	6,000,000	-	670,000	5,330,000	-
	平成17年度 ストックオプション	普通株式	3,140,000	-	300,000	2,840,000	-
	平成18年度 ストックオプション	普通株式	1,470,000	-	150,000	1,320,000	-
	平成19年度 ストックオプション(1)	普通株式	4,140,000	-	530,000	3,610,000	-
	平成19年度 ストックオプション(2)	普通株式	30,000	-	-	30,000	-
合計			26,780,000	-	1,650,000	25,130,000	-

(注) 1 平成16年度ストックオプション(1)及び平成16年度ストックオプション(2)は、権利行使期間の初日が到来しております。

2 平成16年度ストックオプション(3)、平成17年度ストックオプション、平成18年度ストックオプション、平成19年度ストックオプション(1)及び平成19年度ストックオプション(2)は、権利行使期間の初日が到来しておりません。

3 平成16年度ストックオプション(3)、平成17年度ストックオプション、平成18年度ストックオプション及び平成19年度ストックオプション(1)の減少は、新株予約権の失効によるものであります。

## 4 配当に関する事項

## (1) 配当金支払額

決議	株式の種類	配当金の総額 (百万円)	1株当たり配当額 (円)	基準日	効力発生日
平成20年5月23日 取締役会	普通株式	2,760	15	平成20年3月31日	平成20年6月10日

## (2) 基準日が当事業年度に属する配当のうち、配当の効力発生日が当事業年度後となるもの

決議	株式の種類	配当の原資	配当金の総額 (百万円)	1株当たり 配当額(円)	基準日	効力発生日
平成21年6月30日 取締役会	普通株式	利益剰余金	1,082	5.85	平成21年3月31日	平成21年6月30日

## 第51期（自平成21年4月1日至平成22年3月31日）

## 1 発行済株式の種類及び総数に関する事項

株式の種類	前事業年度末 株式数(株)	当事業年度 増加株式数(株)	当事業年度 減少株式数(株)	当事業年度末 株式数(株)
普通株式	185,012,500	12,000,000	-	197,012,500

(注) 平成21年10月1日、当社は、当社取締役から取得した新株予約権を行使した住友信託銀行株式会社に対し、12,000,000株の普通株式を発行いたしました。

## 2 自己株式の種類及び株式数に関する事項

株式の種類	前事業年度末 株式数(株)	当事業年度 増加株式数(株)	当事業年度 減少株式数(株)	当事業年度末 株式数(株)
普通株式	-	357,000	272,000	85,000

(注) 自己株式の増加及び減少は、自己株式の取得及び処分であります。

## 3 新株予約権及び自己新株予約権に関する事項

区分	新株予約権の内訳	新株予約権の目的となる株式の種類	新株予約権の目的となる株式の数(株)				当事業年度末残高(百万円)
			前事業年度末	当事業年度増加	当事業年度減少	当事業年度末	
提出会社	平成16年度ストックオプション(1)	普通株式	6,000,000	-	6,000,000	-	-
	平成16年度ストックオプション(2)	普通株式	6,000,000	-	6,000,000	-	-
	平成16年度ストックオプション(3)	普通株式	5,330,000	-	5,330,000	-	-
	平成17年度ストックオプション	普通株式	2,840,000	-	2,840,000	-	-
	平成18年度ストックオプション	普通株式	1,320,000	-	1,320,000	-	-
	平成19年度ストックオプション(1)	普通株式	3,610,000	-	3,610,000	-	-
	平成19年度ストックオプション(2)	普通株式	30,000	-	30,000	-	-
	平成21年度ストックオプション(1)	普通株式	-	19,724,100	165,000	19,559,100	-
合計			25,130,000	19,724,100	25,295,000	19,559,100	-

- (注) 1 平成16年度ストックオプション(1)及び平成16年度ストックオプション(2)は、平成21年10月1日に住友信託銀行株式会社へ譲渡され、同日にて同社による行使が行われております。
- 2 平成16年度ストックオプション(3)、平成17年度ストックオプション、平成18年度ストックオプション、平成19年度ストックオプション(1)及び平成19年度ストックオプション(2)は、当事業年度中に消却されております。
- 3 平成21年度ストックオプション(1)の増加及び減少は、新株予約権の発行及び失効によるものであります。
- 4 平成21年度ストックオプション(1)は、権利行使期間の初日が到来しておりません。

## 4 配当に関する事項

## (1) 配当金支払額

決議	株式の種類	配当金の総額 (百万円)	1株当たり配当額 (円)	基準日	効力発生日
平成21年6月30日 取締役会	普通株式	1,082	5.85	平成21年3月31日	平成21年6月30日

## (2) 基準日が当事業年度に属する配当のうち、配当の効力発生日が当事業年度後となるもの

決議	株式の種類	配当の原資	配当金の総額 (百万円)	1株当たり 配当額(円)	基準日	効力発生日
平成22年5月20日 取締役会	普通株式	利益剰余金	305	1.55	平成22年3月31日	平成22年6月23日

## (リース取引関係)

第50期 (自平成20年4月1日 至平成21年3月31日)				第51期 (自平成21年4月1日 至平成22年3月31日)			
1 オペレーティング・リース取引				1 オペレーティング・リース取引			
解約不能のものに係る未経過リース料		解約不能のものに係る未経過リース料		解約不能のものに係る未経過リース料		解約不能のものに係る未経過リース料	
1年内	906百万円	1年内	906百万円	1年内	906百万円	1年内	906百万円
1年超	942百万円	1年超	35百万円	1年超	35百万円	1年超	35百万円
合計	1,849百万円	合計	942百万円	合計	942百万円	合計	942百万円

## （金融商品関係）

第51期(自 平成21年4月1日 至 平成22年3月31日)

### 1 金融商品の状況に関する事項

#### (1) 金融商品に対する取組方針

当社は、資金運用については短期的な預金等に限定しております。

#### (2) 金融商品の内容及びそのリスク

預金に関しては10数行に分散して預入れしておりますが、これら金融機関の破綻及び債務不履行等による信用リスクに晒されており、また一部外貨建て預金を保有しているため為替変動リスクにも晒されております。営業債権である未収委託者報酬、未収収益に関しては、それらの源泉である預り純資産を数行の信託銀行に分散して委託しておりますが、信託銀行はその受託資産を自己勘定と分別して管理しているため、仮に信託銀行が破綻または債務不履行等となった場合でも、これら営業債権が信用リスクに晒されることは無いと考えております。また、グローバルに事業を展開していることから生じている外貨建ての営業債権は、為替の変動リスクに晒されます。投資有価証券は、主に自己で設定した投資信託へのシードマネーの投入によるものであります。これら投資信託の投資対象は株式、公社債等のため、価格変動リスクや信用リスク、流動性リスク、為替変動リスクに晒されております。

営業債務である未払金（未払手数料）、未払費用に関しては、すべてが1年以内の支払期日であります。未払金（未払手数料）については、債権（未収委託者報酬）を資金回収した後に、販売会社へ当該債務を支払うフローとなっているため、流動性リスクに晒されることは無いと考えております。また未払費用のうち運用再委託先への顧問料支払に係るものについてもほとんどのものが、未払金同様のフローのため、流動性リスクに晒されることは無いと考えております。それ以外の営業費用及び一般管理費に係る未払費用に関しては、流動性リスクに晒されており、一部は外貨建て債務があるため、為替の変動リスクにも晒されております。

#### (3) 金融商品に係るリスク管理体制

信用リスク（取引先の契約不履行等に係るリスク）の管理

当社は、預金を預入れる金融機関の選定に関しては、短期間の取引が想定される金融機関の場合を除き、相手方の財政状態及び経営成績、または必要に応じて格付等を考慮した上で決定しております。また既に取引が行われている相手方に関しても、定期的に継続したモニタリングを行うことで、相手方の財務状況の悪化等による信用リスクを早期に把握することで、リスクの軽減を図っております。

市場リスク（為替や価格等の変動リスク）の管理

当社は、原則、為替変動や価格変動に係るリスクに対して、ヘッジ取引を行っておりません。外貨建ての営業債権債務について、月次ベースで為替変動リスクを測定し、モニタリングを実施しております。また投資有価証券に関しては、毎月末にそれぞれの時価を算出し、評価損益を把握しております。また、市場の変動等に基づき、今後の一定期間において特定の確率で、金融商品に生じ得る損失額の推計値を把握するため、バリュー・アット・リスクを用いた市場リスク管理を週次ベースで実施しております。これらの結果、当社の財政状態、経営成績に与える影響が著しいと判断される場合には、必要に応じて、ヘッジ取引規程に則り、それを回避する目的で、ヘッジ取引を行うことが可能であります。

流動性リスク（支払期日に支払いを実行できなくなるリスク）の管理

当社は、日々資金残高管理を行っております。また、適時に資金繰予定表を作成・更新するとともに、手許流動性（最低限必要な運転資金）を状況に応じて見直し・維持することなどにより、流動性リスクを管理しております。

## 2 金融商品の時価等に関する事項

平成22年3月31日（当期の決算日）における貸借対照表計上額、時価及びこれらの差額については、次のとおりであります。なお、時価を把握することが極めて困難と認められるものは、次表に含めておりません（（注）2を参照ください。）。

（単位：百万円）

	貸借対照表 計上額( )	時価( )	差額
(1) 現金及び預金	23,445	23,445	-
(2) 未収委託者報酬	6,451	6,451	-
(3) 未収収益	592	592	-
(4) 投資有価証券 その他有価証券	10,873	10,873	-
(5) 関係会社株式 子会社株式	1,404	1,734	329
(6) 未払金	(3,478)	(3,478)	-
(7) 未払費用	(3,804)	(3,804)	-

( )負債に計上されているものについては、( )で示しております。

(注) 1 金融商品の時価の算定方法並びに有価証券に関する事項

(1) 現金及び預金、(2) 未収委託者報酬並びに(3) 未収収益

これらは短期間で決済されるため、時価は帳簿価額にほぼ等しいことから、当該帳簿価額によっております。

(4) 投資有価証券及び(5) 関係会社株式

これらの時価について、投資信託は基準価額によっております。

(6) 未払金及び(7) 未払費用

これらはほとんど短期間で決済されるため、時価は帳簿価額にほぼ等しいことから、当該帳簿価額によっております。

2 非上場株式等（貸借対照表計上額147百万円）は、市場価格がなく、時価を把握することが極めて困難と認められるため、「(4)投資有価証券 その他有価証券」には含めておりません。

3 子会社株式（貸借対照表計上額4,362百万円）及び関連会社株式（貸借対照表計上額2,892百万円）は、市場価格がなく、時価を把握することが極めて困難と認められるため、「(5)関係会社株式」には含めておりません。

4 金銭債権及び満期のある有価証券の決算日後の償還予定額

（単位：百万円）

	1年以内	1年超5年以内	5年超10年以内	10年超
現金及び預金	23,445	-	-	-
未収委託者報酬	6,451	-	-	-
未収収益	592	-	-	-
投資有価証券 投資信託	-	9,907	354	448
合計	30,489	9,907	354	448

## (有価証券関係)

第50期(自平成20年4月1日至平成21年3月31日)

## 1 その他有価証券で時価のあるもの

(単位：百万円)

	種類	取得原価	貸借対照表計上額	差額
貸借対照表計上額が取得原価を超えるもの	株式	7	12	5
	その他	273	299	25
	小計	280	312	31
貸借対照表計上額が取得原価を超えないもの	その他	836	759	76
	小計	836	759	76
合計		1,117	1,072	45

(注) 表中の「取得原価」は減損処理後の帳簿価額であります。当事業年度については、269百万円の減損処理を行っております。減損処理にあたっては、期末における時価が取得原価に比べ50%以上下落した場合にはすべて減損処理を行い、30%～50%程度下落した場合には、当該金額の重要性、回復可能性等を考慮して必要と認められた額について減損処理を行っております。

## 2 当事業年度中に売却したその他有価証券

(単位：百万円)

売却額	売却益の合計額	売却損の合計額
3,196	199	278

## 3 時価評価されていない有価証券

その他有価証券

(単位：百万円)

	貸借対照表計上額
非上場株式	121
その他 投資証券	50
合計	171

(注) 当事業年度において、その他有価証券で時価評価されていない投資証券につき、投資証券の実質価額の低下を考慮し、50百万円の減損処理を行っております。

## 4 その他有価証券のうち満期があるものの決算日後における償還予定額

(単位：百万円)

	1年以内	1年超5年以内	5年超10年以内	10年超
その他有価証券 その他 投資信託	-	-	504	442
合計	-	-	504	442

## 5 子会社株式及び関連会社株式で時価のあるもの

(単位：百万円)

	貸借対照表計上額	時価	差額
子会社株式	500	499	1
合計	500	499	1

(注) 当事業年度において、時価のある子会社株式につき、時価が著しく下落し回復する見込があると認められないため、404百万円の減損処理を行っております。



第51期(自 平成21年 4月 1日 至 平成22年 3月31日)

## 1 子会社株式及び関連会社株式

(単位：百万円)

	貸借対照表計上額	時価	差額
子会社株式	1,404	1,734	329
合計	1,404	1,734	329

(注) 子会社株式（貸借対照表計上額4,362百万円）及び関連会社株式（貸借対照表計上額2,892百万円）は、市場価格がなく、時価を把握することが極めて困難と認められることから、上表の「子会社株式及び関連会社株式」には含めておりません。

## 2 その他有価証券

(単位：百万円)

	種類	貸借対照表計上額	取得原価	差額
貸借対照表計上額が取得原価を超えるもの	株式	21	7	14
	その他	9,873	9,637	235
	小計	9,894	9,644	250
貸借対照表計上額が取得原価を超えないもの	その他	979	1,024	45
	小計	979	1,024	45
合計		10,873	10,669	204

(注) 1 減損処理にあたっては、期末における時価が取得原価に比べ50%以上下落した場合にはすべて減損処理を行い、30%～50%程度下落した場合には、当該金額の重要性、回復可能性等を考慮して必要と認められた額について減損処理を行っております。当事業年度については、該当ございません。

2 非上場株式等（貸借対照表計上額 147百万円）については、市場価格がなく、時価を把握することが極めて困難と認められることから、上表の「その他有価証券」には含めておりません。

## 3 当事業年度中に売却したその他有価証券

(単位：百万円)

種類	売却額	売却益の合計額	売却損の合計額
株式	11	-	12
その他	230	84	0
合計	242	84	12

## (持分法損益等)

第50期 (自 平成20年 4月 1日 至 平成21年 3月31日)	第51期 (自 平成21年 4月 1日 至 平成22年 3月31日)
関連会社に持分法を適用した場合の投資損益等 (単位：百万円) (1) 関連会社に対する投資の金額 2,892 (2) 持分法を適用した場合の投資の金額 4,495 (3) 持分法を適用した場合の投資利益の金額 1,019	関連会社に持分法を適用した場合の投資損益等 (単位：百万円) (1) 関連会社に対する投資の金額 2,892 (2) 持分法を適用した場合の投資の金額 4,852 (3) 持分法を適用した場合の投資利益の金額 1,336

## （退職給付関係）

第50期 (自 平成20年 4月 1日 至 平成21年 3月31日)	第51期 (自 平成21年 4月 1日 至 平成22年 3月31日)																								
<p>1 採用している退職給付制度の概要 当社は、確定拠出型企業年金制度、キャッシュバランスプラン型退職金制度、適格退職年金制度及び退職一時金制度を設けております。</p>	<p>1 採用している退職給付制度の概要 当社は、確定拠出型企業年金制度及びキャッシュバランスプラン型退職金制度を設けております。なお当社は、当事業年度末に適格退職年金制度を終了しております。制度終了による影響額は、22百万円の損失で、内訳は退職給付債務と年金資産の消滅による利益3百万円及び数理計算上の未認識差異の一括償却による損失26百万円であります。</p>																								
<p>2 退職給付債務に関する事項 (単位：百万円)</p> <table style="width: 100%;"> <tr> <td>イ 退職給付債務</td> <td style="text-align: right;">1,429</td> </tr> <tr> <td>ロ 年金資産</td> <td style="text-align: right;">676</td> </tr> <tr> <td>ハ 未積立退職給付債務</td> <td style="text-align: right;">753</td> </tr> <tr> <td>ニ 未認識数理計算上の差異</td> <td style="text-align: right;">141</td> </tr> <tr> <td>ホ 退職給付引当金残高</td> <td style="text-align: right;">612</td> </tr> </table>	イ 退職給付債務	1,429	ロ 年金資産	676	ハ 未積立退職給付債務	753	ニ 未認識数理計算上の差異	141	ホ 退職給付引当金残高	612	<p>2 退職給付債務に関する事項 (単位：百万円)</p> <table style="width: 100%;"> <tr> <td>イ 退職給付債務</td> <td style="text-align: right;">838</td> </tr> <tr> <td>ロ 未積立退職給付債務</td> <td style="text-align: right;">838</td> </tr> <tr> <td>ハ 未認識数理計算上の差異</td> <td style="text-align: right;">94</td> </tr> <tr> <td>ニ 退職給付引当金残高</td> <td style="text-align: right;">743</td> </tr> </table>	イ 退職給付債務	838	ロ 未積立退職給付債務	838	ハ 未認識数理計算上の差異	94	ニ 退職給付引当金残高	743						
イ 退職給付債務	1,429																								
ロ 年金資産	676																								
ハ 未積立退職給付債務	753																								
ニ 未認識数理計算上の差異	141																								
ホ 退職給付引当金残高	612																								
イ 退職給付債務	838																								
ロ 未積立退職給付債務	838																								
ハ 未認識数理計算上の差異	94																								
ニ 退職給付引当金残高	743																								
<p>3 退職給付費用に関する事項 (単位：百万円)</p> <table style="width: 100%;"> <tr> <td>イ 勤務費用</td> <td style="text-align: right;">107</td> </tr> <tr> <td>ロ 利息費用</td> <td style="text-align: right;">30</td> </tr> <tr> <td>ハ 期待運用収益</td> <td style="text-align: right;">5</td> </tr> <tr> <td>ニ 数理計算上の差異の費用処理額</td> <td style="text-align: right;">34</td> </tr> <tr> <td>ホ 確定拠出型企業年金への掛金</td> <td style="text-align: right;">169</td> </tr> <tr> <td>ヘ 退職給付費用合計</td> <td style="text-align: right;">336</td> </tr> </table>	イ 勤務費用	107	ロ 利息費用	30	ハ 期待運用収益	5	ニ 数理計算上の差異の費用処理額	34	ホ 確定拠出型企業年金への掛金	169	ヘ 退職給付費用合計	336	<p>3 退職給付費用に関する事項 (単位：百万円)</p> <table style="width: 100%;"> <tr> <td>イ 勤務費用</td> <td style="text-align: right;">96</td> </tr> <tr> <td>ロ 利息費用</td> <td style="text-align: right;">28</td> </tr> <tr> <td>ハ 期待運用収益</td> <td style="text-align: right;">5</td> </tr> <tr> <td>ニ 数理計算上の差異の費用処理額</td> <td style="text-align: right;">33</td> </tr> <tr> <td>ホ 確定拠出型企業年金への掛金</td> <td style="text-align: right;">162</td> </tr> <tr> <td>ヘ 退職給付費用合計</td> <td style="text-align: right;">315</td> </tr> </table>	イ 勤務費用	96	ロ 利息費用	28	ハ 期待運用収益	5	ニ 数理計算上の差異の費用処理額	33	ホ 確定拠出型企業年金への掛金	162	ヘ 退職給付費用合計	315
イ 勤務費用	107																								
ロ 利息費用	30																								
ハ 期待運用収益	5																								
ニ 数理計算上の差異の費用処理額	34																								
ホ 確定拠出型企業年金への掛金	169																								
ヘ 退職給付費用合計	336																								
イ 勤務費用	96																								
ロ 利息費用	28																								
ハ 期待運用収益	5																								
ニ 数理計算上の差異の費用処理額	33																								
ホ 確定拠出型企業年金への掛金	162																								
ヘ 退職給付費用合計	315																								
<p>4 退職給付債務等の計算の基礎に関する事項</p> <table style="width: 100%;"> <tr> <td>イ 退職給付見込額の期間配分方法</td> <td style="text-align: right;">勤続期間比例</td> </tr> <tr> <td>ロ 割引率</td> <td style="text-align: right;">2.0%</td> </tr> <tr> <td>ハ 期待運用収益率</td> <td style="text-align: right;">0.7%</td> </tr> <tr> <td>ニ 数理計算上の差異の処理年数</td> <td style="text-align: right;">10年</td> </tr> </table>	イ 退職給付見込額の期間配分方法	勤続期間比例	ロ 割引率	2.0%	ハ 期待運用収益率	0.7%	ニ 数理計算上の差異の処理年数	10年	<p>4 退職給付債務等の計算の基礎に関する事項</p> <table style="width: 100%;"> <tr> <td>イ 退職給付見込額の期間配分方法</td> <td style="text-align: right;">勤続期間比例</td> </tr> <tr> <td>ロ 割引率</td> <td style="text-align: right;">1.7%</td> </tr> <tr> <td>ハ 期待運用収益率</td> <td style="text-align: right;">0.7%</td> </tr> <tr> <td>ニ 数理計算上の差異の処理年数</td> <td style="text-align: right;">10年</td> </tr> </table>	イ 退職給付見込額の期間配分方法	勤続期間比例	ロ 割引率	1.7%	ハ 期待運用収益率	0.7%	ニ 数理計算上の差異の処理年数	10年								
イ 退職給付見込額の期間配分方法	勤続期間比例																								
ロ 割引率	2.0%																								
ハ 期待運用収益率	0.7%																								
ニ 数理計算上の差異の処理年数	10年																								
イ 退職給付見込額の期間配分方法	勤続期間比例																								
ロ 割引率	1.7%																								
ハ 期待運用収益率	0.7%																								
ニ 数理計算上の差異の処理年数	10年																								
<p>5 割増退職金に関する事項 (単位：百万円)</p> <table style="width: 100%;"> <tr> <td>イ 流動負債</td> <td style="text-align: right;">16</td> </tr> <tr> <td>ロ 割増退職金</td> <td style="text-align: right;">433</td> </tr> </table>	イ 流動負債	16	ロ 割増退職金	433																					
イ 流動負債	16																								
ロ 割増退職金	433																								

## (ストックオプション等関係)

第50期(自平成20年4月1日至平成21年3月31日)

## 1 スtockオプション(新株予約権)の内容、規模及びその変動状況

## (1) スtockオプション(新株予約権)の内容

	平成16年度ストックオプション(1)	平成16年度ストックオプション(2)
付与対象者の区分及び人数	当社の取締役 1名	当社の取締役 1名
株式の種類別のストックオプションの付与数(注)1	普通株式 6,070,000株	普通株式 6,070,000株
付与日	平成16年8月31日	平成16年8月31日
権利確定条件	平成17年3月24日に1,990,000株の権利が確定し、その後同年4月24日から平成19年3月24日まで各24日にそれぞれ170,000株の権利が確定	平成17年7月8日に1,990,000株の権利が確定し、その後同年8月8日から平成19年7月8日まで各8日にそれぞれ170,000株の権利が確定
対象勤務期間	平成16年8月31日から平成19年3月23日まで	平成16年8月31日から平成19年7月7日まで
権利行使期間	平成16年8月31日から平成26年3月24日まで	平成16年8月31日から平成26年7月8日まで
	平成16年度ストックオプション(3)	平成17年度ストックオプション
付与対象者の区分及び人数	当社及び関係会社の取締役・従業員 97名	当社の従業員及び関係会社の取締役・従業員 147名
株式の種類別のストックオプションの付与数(注)1	普通株式 7,640,000株	普通株式 3,710,000株
付与日	平成17年1月11日、平成17年1月28日 平成17年5月24日、平成17年6月22日	平成18年2月14日
権利確定条件	上場がなされた日又は平成18年6月24日のいずれか遅い日(以下「権利行使可能初日」といいます。)、当該権利行使可能初日から1年経過した日の翌日、及び当該権利行使可能初日から2年経過した日の翌日まで原則として従業員等の地位にあることを要し、それぞれ保有する新株予約権の3分の1ずつ権利確定する。	上場がなされた日又は平成19年6月23日のいずれか遅い日(以下「権利行使可能初日」といいます。)、当該権利行使可能初日から1年経過した日の翌日、及び当該権利行使可能初日から2年経過した日の翌日まで原則として従業員等の地位にあることを要し、それぞれ保有する新株予約権の3分の1ずつ権利確定する。
対象勤務期間	それぞれの付与日から、権利行使可能初日から2年を経過した日まで	付与日から、権利行使可能初日から2年を経過した日まで
権利行使期間	平成18年6月24日から平成26年6月23日まで	平成19年6月23日から平成27年6月22日まで

平成18年度ストックオプション		
付与対象者の区分及び人数	当社及び関係会社の従業員 115名	当社及び関係会社の従業員 11名
株式の種類別のストックオプションの付与数(注)1	普通株式 1,270,000株	普通株式 340,000株
付与日	平成18年4月28日	平成18年7月18日
権利確定条件	上場がなされた日又は平成21年4月28日のいずれか遅い日(以下「権利行使可能初日」といいます。)、当該権利行使可能初日から1年経過した日の翌日、当該権利行使可能初日から2年経過した日の翌日、及び当該権利行使可能初日から3年経過した日の翌日まで原則として従業員等の地位にあることを要し、それぞれ保有する新株予約権の4分の1ずつ権利確定する。	同左
対象勤務期間	付与日から、権利行使可能初日から3年を経過した日まで	同左
権利行使期間	平成21年4月28日から平成28年4月27日まで	同左

	平成19年度ストックオプション(1)	平成19年度ストックオプション(2)
付与対象者の区分及び人数	当社及び関係会社の取締役・従業員 124名	当社の従業員 1名
株式の種類別のストックオプションの付与数(注)1	普通株式 4,250,000株	普通株式 30,000株
付与日	平成19年7月27日	平成20年3月31日
権利確定条件	上場がなされた日又は平成21年7月19日のいずれか遅い日(以下「権利行使可能初日」といいます。)、当該権利行使可能初日から1年経過した日の翌日、及び当該権利行使可能初日から2年経過した日の翌日まで原則として従業員等の地位にあることを要し、それぞれ保有する新株予約権の3分の1ずつ権利確定する。	上場がなされた日又は平成22年3月19日のいずれか遅い日(以下「権利行使可能初日」といいます。)、当該権利行使可能初日から1年経過した日の翌日、及び当該権利行使可能初日から2年経過した日の翌日まで原則として従業員等の地位にあることを要し、それぞれ保有する新株予約権の3分の1ずつ権利確定する。
対象勤務期間	付与日から、権利行使可能初日から2年を経過した日まで	同左
権利行使期間	平成21年7月19日から平成29年7月18日まで	平成22年3月19日から平成30年3月18日まで

(注) 1 株式数に換算して記載しております。なお当社は、平成18年11月6日付けで、普通株式1株を100株とする株式分割を行っております。また、ストックオプションの数は株式分割後の株式数に換算して記載しております。

## (2) ストックオプション(新株予約権)の規模及びその変動状況

## ストックオプション(新株予約権)の数

	平成16年度ストックオプション(1)	平成16年度ストックオプション(2)
付与日	平成16年 8 月31日	平成16年 8 月31日
権利確定前(株)		
期首	-	-
付与	-	-
失効	-	-
権利確定	-	-
権利未確定残	-	-
権利確定後(株)		
期首	6,000,000	6,000,000
権利確定	0	0
権利行使	0	0
失効	0	0
権利未行使残	6,000,000	6,000,000

	平成16年度ストックオプション(3)	平成17年度ストックオプション
付与日	平成17年 1 月11日、平成17年 1 月28日 平成17年 5 月24日、平成17年 6 月22日	平成18年 2 月14日
権利確定前(株)		
期首	6,000,000	3,140,000
付与	0	0
失効	670,000	300,000
権利確定	0	0
権利未確定残	5,330,000	2,840,000
権利確定後(株)		
期首	-	-
権利確定	-	-
権利行使	-	-
失効	-	-
権利未行使残	-	-

付与日	平成18年度ストックオプション	
	平成18年4月28日	平成18年7月18日
権利確定前(株)		
期首	1,140,000	330,000
付与	0	0
失効	120,000	30,000
権利確定	0	0
権利未確定残	1,020,000	300,000
権利確定後(株)		
期首	-	-
権利確定	-	-
権利行使	-	-
失効	-	-
権利未行使残	-	-

付与日	平成19年度ストックオプション(1)	平成19年度ストックオプション(2)
	平成19年7月27日	平成20年3月31日
権利確定前(株)		
期首	4,140,000	30,000
付与	0	0
失効	530,000	0
権利確定	0	0
権利未確定残	3,610,000	30,000
権利確定後(株)		
期首	-	-
権利確定	-	-
権利行使	-	-
失効	-	-
権利未行使残	-	-

(注) 株式数に換算して記載しております。なお当社は、平成18年11月6日付けで、普通株式1株を100株とする株式分割を行っております。また、ストックオプションの数は株式分割後の株式数に換算して記載しております。

## 単価情報

	平成16年度ストックオプション(1)	平成16年度ストックオプション(2)
付与日	平成16年 8 月31日	平成16年 8 月31日
権利行使価格(円) (注) 1	15,823(分割後159)	同左
付与日における公正な評価単価(円) (注) 2、3	-	-

	平成16年度ストックオプション(3)	平成17年度ストックオプション
付与日	平成17年 1 月11日、平成17年 1 月28日 平成17年 5 月24日、平成17年 6 月22日	平成18年 2 月14日
権利行使価格(円) (注) 1	15,823(分割後159)	17,666(分割後177)
付与日における公正な評価単価(円) (注) 2、3	-	-

	平成18年度ストックオプション	
付与日	平成18年 4 月28日	平成18年 7 月18日
権利行使価格(円) (注) 1	19,981(分割後200)	同左
付与日における公正な評価単価(円) (注) 2、3	-	0

	平成19年度ストックオプション(1)	平成19年度ストックオプション(2)
付与日	平成19年 7 月27日	平成20年 3 月31日
権利行使価格(円) (注) 1	450	同左
付与日における公正な評価単価(円) (注) 2、3	0	0

- (注) 1 株式数に換算して記載しております。なお当社は、平成18年11月6日付けで、普通株式1株を100株とする株式分割を行っております。また、ストックオプションの数は株式分割後の株式数に換算して記載しております。
- 2 平成16年度ストックオプション(1)(2)(3)、平成17年度ストックオプション及び平成18年度ストックオプションのうち平成18年4月28日付与ストックオプションについては、会社法の施行日前に付与されたストックオプションであるため、記載しておりません。
- 3 平成18年度ストックオプションのうち平成18年7月18日付与ストックオプション、平成19年度ストックオプション(1)及び平成19年度ストックオプション(2)については、公正な評価単価に代え、本源的価値（DCF法による評価額と行使価格との差額）の見積りによっております。
- 4 ストックオプションの単位当たりの本源的価値による算定を行った場合の本源的価値の合計額  
当事業年度末における本源的価値の合計額 169百万円

## 第51期(自平成21年4月1日至平成22年3月31日)

## 1 ストックオプション(新株予約権)の内容、規模及びその変動状況

## (1) ストックオプション(新株予約権)の内容

	平成16年度ストックオプション(1)	平成16年度ストックオプション(2)
付与対象者の区分及び人数	当社の取締役 1名	当社の取締役 1名
株式の種類別のストックオプションの付与数(注)1	普通株式 6,070,000株	普通株式 6,070,000株
付与日	平成16年8月31日	平成16年8月31日
権利確定条件	平成17年3月24日に1,990,000株の権利が確定し、その後同年4月24日から平成19年3月24日まで各24日にそれぞれ170,000株の権利が確定	平成17年7月8日に1,990,000株の権利が確定し、その後同年8月8日から平成19年7月8日まで各8日にそれぞれ170,000株の権利が確定
対象勤務期間	平成16年8月31日から平成19年3月23日まで	平成16年8月31日から平成19年7月7日まで
権利行使期間	平成16年8月31日から平成26年3月24日まで	平成16年8月31日から平成26年7月8日まで

	平成16年度ストックオプション(3)	平成17年度ストックオプション
付与対象者の区分及び人数	当社及び関係会社の取締役・従業員 97名	当社の従業員及び関係会社の取締役・従業員 147名
株式の種類別のストックオプションの付与数(注)1	普通株式 7,640,000株	普通株式 3,710,000株
付与日	平成17年1月11日、平成17年1月28日 平成17年5月24日、平成17年6月22日	平成18年2月14日
権利確定条件	上場がなされた日又は平成18年6月24日のいずれか遅い日(以下「権利行使可能初日」といいます。)、当該権利行使可能初日から1年経過した日の翌日、及び当該権利行使可能初日から2年経過した日の翌日まで原則として従業員等の地位にあることを要し、それぞれ保有する新株予約権の3分の1ずつ権利確定する。	上場がなされた日又は平成19年6月23日のいずれか遅い日(以下「権利行使可能初日」といいます。)、当該権利行使可能初日から1年経過した日の翌日、及び当該権利行使可能初日から2年経過した日の翌日まで原則として従業員等の地位にあることを要し、それぞれ保有する新株予約権の3分の1ずつ権利確定する。
対象勤務期間	それぞれの付与日から、権利行使可能初日から2年を経過した日まで	付与日から、権利行使可能初日から2年を経過した日まで
権利行使期間	平成18年6月24日から平成26年6月23日まで	平成19年6月23日から平成27年6月22日まで

	平成18年度ストックオプション	
付与対象者の区分及び人数	当社及び関係会社の従業員 115名	当社及び関係会社の従業員 11名
株式の種類別のストックオプションの付与数(注)1	普通株式 1,270,000株	普通株式 340,000株
付与日	平成18年4月28日	平成18年7月18日
権利確定条件	上場がなされた日又は平成21年4月28日のいずれか遅い日(以下「権利行使可能初日」といいます。)、当該権利行使可能初日から1年経過した日の翌日、当該権利行使可能初日から2年経過した日の翌日、及び当該権利行使可能初日から3年経過した日の翌日まで原則として従業員等の地位にあることを要し、それぞれ保有する新株予約権の4分の1ずつ権利確定する。	同左
対象勤務期間	付与日から、権利行使可能初日から3年を経過した日まで	同左
権利行使期間	平成21年4月28日から平成28年4月27日まで	同左



	平成19年度ストックオプション(1)	平成19年度ストックオプション(2)
付与対象者の区分及び人数	当社及び関係会社の取締役・従業員 124名	当社の従業員 1名
株式の種類別のストックオプションの付与数(注)1	普通株式 4,250,000株	普通株式 30,000株
付与日	平成19年7月27日	平成20年3月31日
権利確定条件	上場がなされた日又は平成21年7月19日のいずれか遅い日(以下「権利行使可能初日」といいます。)、当該権利行使可能初日から1年経過した日の翌日、及び当該権利行使可能初日から2年経過した日の翌日まで原則として従業員等の地位にあることを要し、それぞれ保有する新株予約権の3分の1ずつ権利確定する。	上場がなされた日又は平成22年3月19日のいずれか遅い日(以下「権利行使可能初日」といいます。)、当該権利行使可能初日から1年経過した日の翌日、及び当該権利行使可能初日から2年経過した日の翌日まで原則として従業員等の地位にあることを要し、それぞれ保有する新株予約権の3分の1ずつ権利確定する。
対象勤務期間	付与日から、権利行使可能初日から2年を経過した日まで	同左
権利行使期間	平成21年7月19日から平成29年7月18日まで	平成22年3月19日から平成30年3月18日まで

	平成21年度ストックオプション(1)
付与対象者の区分及び人数	当社及び関係会社の取締役・従業員 271名
株式の種類別のストックオプションの付与数(注)1	普通株式 19,724,100株
付与日	平成22年2月8日
権利確定条件	平成24年1月22日(以下「権利行使可能初日」といいます。)、当該権利行使可能初日から1年経過した日の翌日、及び当該権利行使可能初日から2年経過した日の翌日まで原則として従業員等の地位にあることを要し、それぞれ保有する新株予約権の2分の1、4分の1、4分の1ずつ権利確定する。
対象勤務期間	付与日から、権利行使可能初日から2年を経過した日まで
権利行使期間	平成24年1月22日から平成32年1月21日まで

(注) 1 株式数に換算して記載しております。なお当社は、平成18年11月6日付けで、普通株式1株を100株とする株式分割を行っております。また、ストックオプションの数は株式分割後の株式数に換算して記載しております。

## (2) ストックオプション(新株予約権)の規模及びその変動状況

## ストックオプション(新株予約権)の数

	平成16年度ストックオプション(1)	平成16年度ストックオプション(2)
付与日	平成16年 8月31日	平成16年 8月31日
権利確定前(株)		
期首	-	-
付与	-	-
失効	-	-
権利確定	-	-
権利未確定残	-	-
権利確定後(株)		
期首	6,000,000	6,000,000
権利確定	0	0
権利行使	6,000,000	6,000,000
失効	0	0
権利未行使残	0	0

	平成16年度ストックオプション(3)	平成17年度ストックオプション
付与日	平成17年 1月11日、平成17年 1月28日 平成17年 5月24日、平成17年 6月22日	平成18年 2月14日
権利確定前(株)		
期首	5,330,000	2,840,000
付与	0	0
失効	5,330,000	2,840,000
権利確定	0	0
権利未確定残	0	0
権利確定後(株)		
期首	-	-
権利確定	-	-
権利行使	-	-
失効	-	-
権利未行使残	-	-

付与日	平成18年度ストックオプション	
	平成18年4月28日	平成18年7月18日
権利確定前(株)		
期首	1,020,000	300,000
付与	0	0
失効	1,020,000	300,000
権利確定	0	0
権利未確定残	0	0
権利確定後(株)		
期首	-	-
権利確定	-	-
権利行使	-	-
失効	-	-
権利未行使残	-	-

付与日	平成19年度ストックオプション(1)	平成19年度ストックオプション(2)
	平成19年7月27日	平成20年3月31日
権利確定前(株)		
期首	3,610,000	30,000
付与	0	0
失効	3,610,000	30,000
権利確定	0	0
権利未確定残	0	0
権利確定後(株)		
期首	-	-
権利確定	-	-
権利行使	-	-
失効	-	-
権利未行使残	-	-

	平成21年度ストックオプション(1)
付与日	平成22年2月8日
権利確定前(株)	
期首	0
付与	19,724,100
失効	165,000
権利確定	0
権利未確定残	19,559,100
権利確定後(株)	
期首	-
権利確定	-
権利行使	-
失効	-
権利未行使残	-

- (注) 1 株式数に換算して記載しております。なお当社は、平成18年11月6日付けで、普通株式1株を100株とする株式分割を行っております。また、ストックオプションの数は株式分割後の株式数に換算して記載しております。
- 2 平成16年度ストックオプション(1)及び平成16年度ストックオプション(2)は、平成21年10月1日に住友信託銀行株式会社へ譲渡され、同日にて同社による行使が行われております。
- 3 平成16年度ストックオプション(3)、平成17年度ストックオプション、平成18年度ストックオプション、平成19年ストックオプション(1)及び平成19年度ストックオプション(2)は、当事業年度中に消却されております。

## 単価情報

	平成16年度ストックオプション(1)	平成16年度ストックオプション(2)
付与日	平成16年 8 月31日	平成16年 8 月31日
権利行使価格(円) (注) 1	15,823(分割後159)	同左
付与日における公正な評価単価(円) (注) 2	-	-

	平成16年度ストックオプション(3)	平成17年度ストックオプション
付与日	平成17年 1 月11日、平成17年 1 月28日 平成17年 5 月24日、平成17年 6 月22日	平成18年 2 月14日
権利行使価格(円) (注) 1	15,823(分割後159)	17,666(分割後177)
付与日における公正な評価単価(円) (注) 2	-	-

	平成18年度ストックオプション	
付与日	平成18年 4 月28日	平成18年 7 月18日
権利行使価格(円) (注) 1	19,981(分割後200)	同左
付与日における公正な評価単価(円) (注) 2、3	-	0

	平成19年度ストックオプション(1)	平成19年度ストックオプション(2)
付与日	平成19年 7 月27日	平成20年 3 月31日
権利行使価格(円)	450	同左
付与日における公正な評価単価(円) (注) 3	0	0

	平成21年度ストックオプション(1)
付与日	平成22年 2 月 8 日
権利行使価格(円)	625
付与日における公正な評価単価(円) (注) 4	0

(注) 1 当社は、平成18年11月6日付けで、普通株式1株を100株とする株式分割を行っております。

2 平成16年度ストックオプション(1)(2)(3)、平成17年度ストックオプション及び平成18年度ストックオプションのうち平成18年4月28日付与ストックオプションについては、会社法の施行日前に付与されたストックオプションであるため、記載しておりません。

3 平成18年度ストックオプションのうち平成18年7月18日付与ストックオプション、平成19年度ストックオプション(1)及び平成19年度ストックオプション(2)については、公正な評価単価に代え、本源的価値（DCF法による評価額と行使価格との差額）の見積りによっております。

4 平成21年度ストックオプション(1)については、公正な評価単価に代え、本源的価値（取引事例比準法による評価額と行使価格との差額）の見積りによっております。

5 ストックオプションの単位当たりの本源的価値による算定を行った場合の本源的価値の合計額  
当事業年度末における本源的価値の合計額 - 百万円

## （税効果会計関係）

第50期 (平成21年3月31日)	第51期 (平成22年3月31日)
<p>1 繰延税金資産及び繰延税金負債の発生の主な原因別の内訳</p> <p style="text-align: right;">(単位：百万円)</p> <p>繰延税金資産(流動)</p> <p>賞与引当金繰入超過額 895</p> <p>その他 182</p> <hr style="width: 100px; margin-left: auto; margin-right: 0;"/> <p style="text-align: right;">1,078</p> <p>繰延税金資産(固定)</p> <p>投資有価証券等評価損 171</p> <p>関係会社株式評価損 185</p> <p>退職給付引当金超過額 249</p> <p>子会社投資損失引当金 234</p> <p>固定資産減価償却超過額 215</p> <p>その他 162</p> <hr style="width: 100px; margin-left: auto; margin-right: 0;"/> <p style="text-align: right;">1,218</p> <p>繰延税金資産合計 2,297</p> <p>繰延税金負債(流動)</p> <p>事業税中間納付還付予定額 216</p> <p>繰延税金負債合計 216</p> <p>繰延税金資産の純額 2,080</p>	<p>1 繰延税金資産及び繰延税金負債の発生の主な原因別の内訳</p> <p style="text-align: right;">(単位：百万円)</p> <p>繰延税金資産(流動)</p> <p>賞与引当金繰入超過額 1,309</p> <p>その他 334</p> <hr style="width: 100px; margin-left: auto; margin-right: 0;"/> <p style="text-align: right;">1,644</p> <p>繰延税金資産(固定)</p> <p>投資有価証券等評価損 79</p> <p>関係会社株式評価損 185</p> <p>退職給付引当金超過額 302</p> <p>子会社投資損失引当金 234</p> <p>固定資産減価償却超過額 249</p> <p>その他 64</p> <hr style="width: 100px; margin-left: auto; margin-right: 0;"/> <p style="text-align: right;">1,115</p> <p>繰延税金資産合計 2,759</p> <p>繰延税金負債(流動)</p> <p>其他有価証券評価差額金 83</p> <p>繰延税金負債合計 83</p> <p>繰延税金資産の純額 2,676</p>
<p>2 法定実効税率と税効果会計適用後の法人税等の負担率との間に重要な差異があるときの、当該差異の原因となった主要な項目別の内訳</p> <p>法定実効税率 40.6%</p> <p>(調整)</p> <p>交際費等永久に損金に算入されない項目 3.6%</p> <p>外国税額控除の影響額等 11.0%</p> <hr style="width: 100px; margin-left: auto; margin-right: 0;"/> <p>税効果会計適用後の法人税等の負担率 33.2%</p>	<p>2 法定実効税率と税効果会計適用後の法人税等の負担率との間に重要な差異があるときの、当該差異の原因となった主要な項目別の内訳</p> <p>法定実効税率 40.6%</p> <p>(調整)</p> <p>交際費等永久に損金に算入されない項目 30.3%</p> <p>受取配当金等永久に益金に算入されない項目 27.1%</p> <p>海外子会社の留保利益の影響額等 13.9%</p> <hr style="width: 100px; margin-left: auto; margin-right: 0;"/> <p>税効果会計適用後の法人税等の負担率 23.5%</p>

## （関連当事者情報）

第50期(自 平成20年4月1日 至 平成21年3月31日)

## 1 関連当事者との取引

## (1) 財務諸表提出会社と関連当事者の取引

## (ア) 財務諸表提出会社と同一の親会社を持つ会社

種類	会社等の名称又は氏名	所在地	資本金又は出資金(百万円)	事業の内容	議決権等の所有(被所有)割合(%)	関連当事者との関係	取引の内容	取引金額(百万円)	科目	期末残高(百万円)
同一の親会社を持つ会社	日興コーディアル証券株式会社	東京都千代田区	100,000	証券業	なし	投資信託受益証券の募集販売	信託約款に定める受益者に対する収益分配金及び償還金の支払委託に係る代行手数料の支払(注)1	13,541	未払手数料	1,406

上記の金額のうち、取引金額には消費税等が含まれておらず、未払手数料の期末残高には消費税等が含まれておりません。

## 取引条件及び取引条件の決定方針等

(注) 1 信託約款に定める受益者の負担する信託報酬のうち委託者報酬分を、市場価格を勘案し両者協議の上配分を合理的に決定しております。

## 2 親会社又は重要な関連会社に関する注記

## (1) 親会社情報

Citigroup Inc. (ニューヨーク証券取引所等に上場)

日興シティホールディングス株式会社

## (2) 重要な関連会社の要約財務情報

当事業年度において、重要な関連会社は融通(ロントン)基金管理有限公司であり、その要約財務情報は以下の通りであります。なお、下記数値は平成20年12月31日に終了した年度の財務諸表を当日の直物為替相場場で円貨に換算したものであります。

資産合計	6,747百万円
負債合計	1,977百万円
純資産合計	4,769百万円
営業収益	10,700百万円
税引前当期純利益	3,968百万円
当期純利益	3,255百万円

第51期(自 平成21年 4 月 1 日 至 平成22年 3 月31日)

## 1 関連当事者との取引

## (1) 財務諸表提出会社と関連当事者の取引

## (ア) 財務諸表提出会社の親会社

種類	会社等の名称又は氏名	所在地	資本金又は出資金(百万円)	事業の内容	議決権等の所有(被所有)割合(%)	関連当事者との関係	取引の内容	取引金額(百万円)	科目	期末残高(百万円)
親会社	住友信託銀行株式会社	大阪市中央区	342,037	信託銀行業	(被所有) 直接 98.59		ストックオプション(新株予約権)の行使	1,908	-	-

## 取引条件及び取引条件の決定方針等

(注) 1 平成21年10月1日、当社は、当社取締役から取得した新株予約権（権利行使価格：1株当たり159円）を行使した住友信託銀行株式会社に対し12,000,000株の普通株式を発行しております。

2 議決権等の被所有割合は、自己株式（85,000株）を控除して計算しております。

## (イ) 財務諸表提出会社と同一の親会社を持つ会社

種類	会社等の名称又は氏名	所在地	資本金又は出資金(百万円)	事業の内容	議決権等の所有(被所有)割合(%)	関連当事者との関係	取引の内容	取引金額(百万円)
同一の親会社を持つ会社	日興コーディアル証券株式会社	東京都千代田区	149,594	証券業	なし	投資信託受益証券の募集販売	信託約款に定める受益者に対する収益分配金及び償還金の支払委託に係る代行手数料の支払 (注)1 (注)2	5,068

## 取引条件及び取引条件の決定方針等

(注) 1 信託約款に定める受益者の負担する信託報酬のうち委託者報酬分を、市場価格を勘案し両者協議の上配分を合理的に決定しております。

2 平成21年10月1日に住友信託銀行株式会社が当社の親会社となり、日興コーディアル証券株式会社は当社の関連当事者ではなくなりました。上記の金額は、平成21年4月1日から平成21年9月30日までの期間の取引金額であります。また、資本金又は出資金の金額は、平成21年9月30日の資本金額を記載しております。

## 2 親会社又は重要な関連会社に関する注記

## (1) 親会社情報

住友信託銀行株式会社（東京証券取引所等に上場）

## (2) 重要な関連会社の要約財務情報

当事業年度において、重要な関連会社は融通(ロントン)基金管理有限公司であり、その要約財務情報は以下のとおりであります。なお、下記数値は平成21年12月31日に終了した年度の財務諸表を当日の直物為替相場で円貨に換算したものであります。

資産合計	10,090百万円
負債合計	1,626百万円
純資産合計	8,464百万円
営業収益	10,606百万円
税引前当期純利益	4,405百万円
当期純利益	3,482百万円



## (1株当たり情報)

第50期 (自平成20年4月1日 至平成21年3月31日)		第51期 (自平成21年4月1日 至平成22年3月31日)	
1株当たり純資産額	222円93銭	1株当たり純資産額	210円58銭
1株当たり当期純利益	9円16銭	1株当たり当期純損失	3円64銭
<p>なお、潜在株式調整後1株当たり当期純利益については、新株予約権の残高はありますが、当社株式が非上場であるため、期中平均株価が把握できませんので、希薄化効果を算定できないため記載しておりません。</p>		<p>なお、潜在株式調整後1株当たり当期純利益については、当事業年度は1株当たり当期純損失であるため、記載しておりません。</p>	

## (注) 算定上の基礎

## 1 1株当たり純資産額

項目	第50期 (平成21年3月31日)	第51期 (平成22年3月31日)
貸借対照表の純資産の部の合計額(百万円)	41,246	41,470
普通株式に係る純資産額(百万円)	41,246	41,470
差額の主な内訳(百万円)		
新株予約権	-	-
普通株式の発行済株式数(千株)	185,013	197,013
普通株式の自己株式数(千株)	-	85
1株当たり純資産額の算定に用いられた普通株式の数(千株)	185,013	196,928

## 2 1株当たり当期純利益又は1株当たり当期純損失

項目	第50期 (自平成20年4月1日 至平成21年3月31日)	第51期 (自平成21年4月1日 至平成22年3月31日)
損益計算書上の当期純利益又は当期純損失( ) (百万円)	1,693	696
普通株式に係る当期純利益又は当期純損失( ) (百万円)	1,693	696
普通株主に帰属しない金額(百万円)	-	-
普通株式の期中平均株式数(千株)	184,790	190,975
希薄化効果を有しないため、潜在株式調整後1株当たり当期純利益の算定に含まれなかった潜在株式の概要	平成16年度ストックオプション(1) 6,000,000株、平成16年度ストックオプション(2) 6,000,000株、平成16年度ストックオプション(3) 5,330,000株、平成17年度ストックオプション2,840,000株、平成18年度ストックオプション1,320,000株、平成19年度ストックオプション(1) 3,610,000株、平成19年度ストックオプション(2) 30,000株、	平成21年度ストックオプション(1) 19,559,100株

## （重要な後発事象）

第50期 (自 平成20年 4月 1日 至 平成21年 3月31日)	第51期 (自 平成21年 4月 1日 至 平成22年 3月31日)
1 投資有価証券の繰上償還 当社が投資有価証券として保有しているグローバルコレクション（隔月分配型）（121百万円 当事業年度末現在）が平成21年 5月14日に繰上償還されることを、平成21年 5月11日に金融庁に届出ております。	-

#### 4【利害関係人との取引制限】

委託会社は、「金融商品取引法」の定めるところにより、利害関係人との取引について、次に掲げる行為が禁止されています。

- (1) 自己またはその取締役もしくは執行役との間における取引を行なうことを内容とした運用を行なうこと(投資者の保護に欠け、もしくは取引の公正を害し、または金融商品取引業の信用を失墜させるおそれがないものとして内閣府令で定めるものを除きます。)
- (2) 運用財産相互間において取引を行なうことを内容とした運用を行なうこと(投資者の保護に欠け、もしくは取引の公正を害し、または金融商品取引業の信用を失墜させるおそれがないものとして内閣府令で定めるものを除きます。)
- (3) 通常取引の条件と異なる条件であって取引の公正を害するおそれのある条件で、委託会社の親法人等(委託会社の総株主等の議決権の過半数を保有していることその他の当該金融商品取引業者と密接な関係を有する法人その他の団体として政令で定める要件に該当する者をいいます。以下(4)、(5)において同じ。)または子法人等(委託会社が総株主等の議決権の過半数を保有していることその他の当該金融商品取引業者と密接な関係を有する法人その他の団体として政令で定める要件に該当する者をいいます。以下同じ。)と有価証券の売買その他の取引または金融デリバティブ取引を行なうこと。
- (4) 委託会社の親法人等または子法人等の利益を図るため、その行なう投資運用業に関して運用の方針、運用財産の額もしくは市場の状況に照らして不必要な取引を行なうことを内容とした運用を行なうこと。
- (5) 上記(3)、(4)に掲げるもののほか、委託会社の親法人等または子法人等が関与する行為であって、投資者の保護に欠け、もしくは取引の公正を害し、または金融商品取引業の信用を失墜させるおそれのあるものとして内閣府令で定める行為。

#### 5【その他】

##### (1) 定款の変更

委託会社の定款の変更に関しては、株主総会の決議が必要です。

##### (2) 訴訟事件その他の重要事項

委託会社に重要な影響を与えた事実、または与えると予想される訴訟事件などは発生していません。

## 第2【その他の関係法人の概況】

## 1【名称、資本金の額及び事業の内容】

## (1) 受託会社

名称	資本金の額 (平成22年3月末現在)	事業の内容
三菱UFJ信託銀行株式会社	324,279百万円	銀行法に基づき銀行業を営むとともに、金融機関の信託業務の兼営等に関する法律に基づき信託業務を営んでいます。

## &lt;再信託受託会社の概要&gt;

名称：日本マスタートラスト信託銀行株式会社

資本金の額：10,000百万円（平成22年3月末現在）

事業の内容：銀行法に基づき銀行業を営むとともに、金融機関の信託業務の兼営等に関する法律に基づき信託業務を営んでいます。

再信託の目的：原信託契約にかかる信託業務の一部（信託財産の管理）を原信託受託者から再信託受託者（日本マスタートラスト信託銀行株式会社）へ委託するため、原信託財産のすべてを再信託受託者へ移管することを目的とします。

## (2) 販売会社

名称	資本金の額 (平成22年3月末現在)	事業の内容
クレディ・スイス証券株式会社	78,100百万円	金融商品取引法に定める第一種金融商品取引業を営んでいます。
ゴールドマン・サックス証券株式会社	83,616百万円	
シティグループ証券株式会社	96,307百万円	
JPMorgan証券株式会社	50,275百万円	
大和証券キャピタル・マーケット株式会社	255,700百万円	
ドイツ証券株式会社	72,700百万円	
日興コーディアル証券株式会社	10,000百万円	
野村證券株式会社	10,000百万円	
みずほ証券株式会社	125,167百万円	
三菱UFJモルガン・スタンレー証券株式会社	3,000百万円 (平成22年5月1日現在)	

## 2【関係業務の概要】

## (1) 受託会社

ファンドの信託財産に属する有価証券の管理・計算事務など・収益分配金の支払いなどを行ないます。

## (2) 販売会社

日本におけるファンドの募集の取扱い、交換に関する業務、買取りに関する業務、信託終了時の交換などに関する業務などを行ないます。

## 3【資本関係】

## (1) 受託会社

該当事項はありません。

## (2) 販売会社

該当事項はありません。

## 第3【その他】

- (1) 目論見書の別称として「投資信託説明書（交付目論見書）」または「投資信託説明書（請求目論見書）」という名称を使用します。
- (2) 目論見書の表紙、表紙裏または裏表紙に、以下を記載することがあります。  
委託会社の金融商品取引業者登録番号および設立年月日  
ファンドの基本的性格など  
委託会社およびファンドのロゴ・マークや図案など  
委託会社のホームページや携帯電話サイトのご案内など  
目論見書の使用開始日
- (3) 目論見書の表紙または表紙裏に、以下の趣旨の文章の全部または一部を記載することがあります。  
投資信託は、預金や保険契約とは異なり、預金保険機構および保険契約者保護機構の保護の対象ではない旨。また、銀行など登録金融機関で購入された場合、投資者保護基金の支払いの対象とはならない旨の記載。  
投資信託は、元金および利回りが保証されているものではない旨の記載。  
投資した資産の価値の減少を含むリスクは、投資信託を購入されたお客様が負う旨の記載。  
「金融商品取引法第13条の規定に基づく目論見書である。」旨の記載。  
「ご購入に際しては、目論見書の内容を十分にお読みください。」という趣旨の記載。  
請求目論見書の入手方法（ホームページで閲覧、ダウンロードできるなど）についての記載。  
請求目論見書は投資者の請求により販売会社から交付される旨および当該請求を行なった場合にはその旨の記録をしておくべきである旨の記載。  
「約款が請求目論見書に掲載されている。」旨の記載。  
商品内容に関して重大な変更を行なう場合には、投資信託及び投資法人に関する法律に基づき事前に受益者の意向を確認する旨の記載。  
投資信託の財産は受託会社において信託法に基づき分別管理されている旨の記載。  
有価証券届出書の効力発生およびその確認方法に関する記載。  
委託会社の情報として記載することが望ましい事項と判断する事項がある場合は、当該事項の記載。
- (4) 交付目論見書の投資リスクに、以下の趣旨の文章の全部または一部を記載することがあります。  
ファンドの取引に関して、金融商品取引法第37条の6の規定（いわゆるクーリング・オフ）の適用がない旨の記載。  
投資信託は、預金や保険契約とは異なり、預金保険機構および保険契約者保護機構の保護の対象ではない旨。また、銀行など登録金融機関で購入された場合、投資者保護基金の支払いの対象とはならない旨の記載。
- (5) 有価証券届出書本文「第一部 証券情報」、「第二部 ファンド情報」に記載の内容について、投資者の理解を助けるため、当該内容を説明した図表などを付加して目論見書の当該内容に関連する箇所に記載することがあります。
- (6) 目論見書に約款を掲載し、有価証券届出書本文「第二部 ファンド情報」中「第1 ファンドの状況」、「2 投資方針」の詳細な内容につきましては、当該約款を参照する旨を記載することで、目論見書の内容の記載とすることがあります。
- (7) 投信評価機関、投信評価会社などによる評価を取得・使用することがあります。
- (8) 目論見書は電子媒体などとして使用されるほか、インターネットなどに掲載されることがあります。

## 独立監査人の監査報告書

平成21年8月5日

日興アセットマネジメント株式会社  
取締役会 御中

### あらた監査法人

指定社員 公認会計士 柴 毅  
業務執行社員

当監査法人は、金融商品取引法第193条の2第1項の規定に基づく監査証明を行うため、「ファンドの経理状況」に掲げられている上場インデックスファンドTOPIX Mid400日本中型株の平成20年7月9日から平成21年7月8日までの計算期間の財務諸表、すなわち、貸借対照表、損益及び剰余金計算書、注記表並びに附属明細表について監査を行った。この財務諸表の作成責任は経営者にあり、当監査法人の責任は独立の立場から財務諸表に対する意見を表明することにある。

当監査法人は、我が国において一般に公正妥当と認められる監査の基準に準拠して監査を行った。監査の基準は、当監査法人に財務諸表に重要な虚偽の表示がないかどうかの合理的な保証を得ることを求めている。監査は、試査を基礎として行われ、経営者が採用した会計方針及びその適用方法並びに経営者によって行われた見積りの評価も含め全体としての財務諸表の表示を検討することを含んでいる。当監査法人は、監査の結果として意見表明のための合理的な基礎を得たと判断している。

当監査法人は、上記の財務諸表が、我が国において一般に公正妥当と認められる企業会計の基準に準拠して、上場インデックスファンドTOPIX Mid400日本中型株の平成21年7月8日現在の信託財産の状態及び同日をもって終了する計算期間の損益の状況をすべての重要な点において適正に表示しているものと認める。

日興アセットマネジメント株式会社及びファンドと当監査法人又は業務執行社員との間には、公認会計士法の規定により記載すべき利害関係はない。

以上

- (注) 1. 上記は、当社が、監査報告書の原本に記載された事項を電子化したものであり、その原本は当社が別途保管しております。
2. 財務諸表の範囲にはXBR Lデータ自体は含まれておりません。

[次へ](#)

## 独立監査人の監査報告書

平成22年8月4日

日興アセットマネジメント株式会社  
取締役会 御中

### あらた監査法人

指定社員 公認会計士 佐々木 貴 司  
業務執行社員指定社員 公認会計士 和 田 涉  
業務執行社員

当監査法人は、金融商品取引法第193条の2第1項の規定に基づく監査証明を行うため、「ファンドの経理状況」に掲げられている上場インデックスファンドTOPIX Mid400日本中型株の平成21年7月9日から平成22年7月8日までの計算期間の財務諸表、すなわち、貸借対照表、損益及び剰余金計算書、注記表並びに附属明細表について監査を行った。この財務諸表の作成責任は経営者であり、当監査法人の責任は独立の立場から財務諸表に対する意見を表明することにある。

当監査法人は、我が国において一般に公正妥当と認められる監査の基準に準拠して監査を行った。監査の基準は、当監査法人に財務諸表に重要な虚偽の表示がないかどうかの合理的な保証を得ることを求めている。監査は、試査を基礎として行われ、経営者が採用した会計方針及びその適用方法並びに経営者によって行われた見積りの評価も含め全体としての財務諸表の表示を検討することを含んでいる。当監査法人は、監査の結果として意見表明のための合理的な基礎を得たと判断している。

当監査法人は、上記の財務諸表が、我が国において一般に公正妥当と認められる企業会計の基準に準拠して、上場インデックスファンドTOPIX Mid400日本中型株の平成22年7月8日現在の信託財産の状態及び同日をもって終了する計算期間の損益の状況をすべての重要な点において適正に表示しているものと認める。

日興アセットマネジメント株式会社及びファンドと当監査法人又は業務執行社員との間には、公認会計士法の規定により記載すべき利害関係はない。

以 上

(注) 1. 上記は、当社が、監査報告書の原本に記載された事項を電子化したものであり、その原本は当社が別途保管しております。

2. 財務諸表の範囲にはX B R Lデータ自体は含まれておりません。

[次へ](#)

独立監査人の監査報告書

平成21年6月19日

日興アセットマネジメント株式会社  
取締役会 御中

## あらた監査法人

指定社員 公認会計士 柴 毅  
業務執行社員指定社員 公認会計士 辻村和之  
業務執行社員

当監査法人は、金融商品取引法第193条の2第1項の規定に基づく監査証明を行うため、「委託会社等の経理状況」に掲げられている日興アセットマネジメント株式会社の平成20年4月1日から平成21年3月31日までの第50期事業年度の財務諸表、すなわち、貸借対照表、損益計算書及び株主資本等変動計算書について監査を行った。この財務諸表の作成責任は経営者であり、当監査法人の責任は独立の立場から財務諸表に対する意見を表明することにある。

当監査法人は、我が国において一般に公正妥当と認められる監査の基準に準拠して監査を行った。監査の基準は、当監査法人に財務諸表に重要な虚偽の表示がないかどうかの合理的な保証を得ることを求めている。監査は、試査を基礎として行われ、経営者が採用した会計方針及びその適用方法並びに経営者によって行われた見積りの評価も含め全体としての財務諸表の表示を検討することを含んでいる。当監査法人は、監査の結果として意見表明のための合理的な基礎を得たと判断している。

当監査法人は、上記の財務諸表が、我が国において一般に公正妥当と認められる企業会計の基準に準拠して、日興アセットマネジメント株式会社の平成21年3月31日現在の財政状態及び同日をもって終了する事業年度の経営成績をすべての重要な点において適正に表示しているものと認める。

会社と当監査法人又は業務執行社員との間には、公認会計士法の規定により記載すべき利害関係はない。

以上

---

(注) 上記は、当社が、監査報告書の原本に記載された事項を電子化したものであり、その原本は当社が別途保管しております。



独立監査人の監査報告書

平成22年6月18日

日興アセットマネジメント株式会社  
取締役会 御中

## あらた監査法人

指定社員 公認会計士 佐々木 貴 司  
業務執行社員指定社員 公認会計士 辻 村 和 之  
業務執行社員

当監査法人は、金融商品取引法第193条の2第1項の規定に基づく監査証明を行うため、「委託会社等の経理状況」に掲げられている日興アセットマネジメント株式会社の平成21年4月1日から平成22年3月31日までの第51期事業年度の財務諸表、すなわち、貸借対照表、損益計算書及び株主資本等変動計算書について監査を行った。この財務諸表の作成責任は経営者であり、当監査法人の責任は独立の立場から財務諸表に対する意見を表明することにある。

当監査法人は、我が国において一般に公正妥当と認められる監査の基準に準拠して監査を行った。監査の基準は、当監査法人に財務諸表に重要な虚偽の表示がないかどうかの合理的な保証を得ることを求めている。監査は、試査を基礎として行われ、経営者が採用した会計方針及びその適用方法並びに経営者によって行われた見積りの評価も含め全体としての財務諸表の表示を検討することを含んでいる。当監査法人は、監査の結果として意見表明のための合理的な基礎を得たと判断している。

当監査法人は、上記の財務諸表が、我が国において一般に公正妥当と認められる企業会計の基準に準拠して、日興アセットマネジメント株式会社の平成22年3月31日現在の財政状態及び同日をもって終了する事業年度の経営成績をすべての重要な点において適正に表示しているものと認める。

会社と当監査法人又は業務執行社員との間には、公認会計士法の規定により記載すべき利害関係はない。

以 上

---

(注) 上記は、当社が、監査報告書の原本に記載された事項を電子化したものであり、その原本は当社が別途保管しております。