

【表紙】

【提出書類】	訂正有価証券届出書
【提出先】	関東財務局長殿
【提出日】	平成27年3月25日提出
【発行者名】	野村アセットマネジメント株式会社
【代表者の役職氏名】	C E O兼執行役社長 渡邊 国夫
【本店の所在の場所】	東京都中央区日本橋一丁目12番1号
【事務連絡者氏名】	松井 秀仁
【電話番号】	03-3241-9511
【届出の対象とした募集（売出）内国投資 信託受益証券に係るファンドの名称】	N E X T F U N D S 鉄鋼・非鉄（T O P I X - 1 7）上場投信
【届出の対象とした募集（売出）内国投資 信託受益証券の金額】	継続募集額(平成26年9月25日から平成27年9月29日まで) 1兆円を上限とします。
【縦覧に供する場所】	株式会社東京証券取引所 (東京都中央区日本橋兜町2番1号)

1【有価証券届出書の訂正届出書の提出理由】

本日、半期報告書を提出いたしましたので、平成26年 9月24日付をもって提出した有価証券届出書（以下「原届出書」といいます。）の関係情報を更新するため、また、記載事項の一部に訂正事項がありますのでこれを訂正するため本訂正届出書を提出するものです。

2【訂正の内容】

原届出書の下記の記載事項につきましては内容を更新・訂正いたします。

第二部ファンド情報 第1ファンドの状況 5運用状況

なお、原届出書の「第二部ファンド情報 第3ファンドの経理状況」において「1財務諸表」につきましては「中間財務諸表」が追加され、「2ファンドの現況」につきましては内容を更新・訂正いたします。

また、それ以外の訂正事項につきましては、＜訂正前＞および＜訂正後＞に記載している下線部__は訂正部分を示し、＜更新後＞の記載事項は原届出書の更新後の内容を示します。

第二部【ファンド情報】

第1【ファンドの状況】

1 ファンドの性格

(3) ファンドの仕組み

<更新後>

委託会社の概況(平成27年2月末現在)

・名称

野村アセットマネジメント株式会社

・本店の所在の場所

東京都中央区日本橋一丁目12番1号

・資本金の額

17,180百万円

・会社の沿革

昭和34年(1959年)12月1日 野村證券投資信託委託株式会社として設立

平成9年(1997年)10月1日 投資顧問会社である野村投資顧問株式会社と合併して野村アセット・マネジメント投信株式会社に商号を変更

平成12年(2000年)11月1日 野村アセットマネジメント株式会社に商号を変更

平成15年(2003年)6月27日 委員会等設置会社へ移行

・大株主の状況

名称	住所	所有株式数	比率
野村ホールディングス株式会社	東京都中央区日本橋一丁目9番1号	5,150,693株	100%

2 投資方針

(5) 投資制限

<訂正前>

株式への投資割合(約款第23条第1項第4号)

株式への投資割合には制限を設けません。

投資する株式の範囲(約款第23条第1項第3号)

投資することを指図する株式は、金融商品取引所に上場している(上場予定を含みます。)銘柄のうち、対象株価指数に採用されている銘柄の株式または採用が決定された銘柄の株式の発行会社の発行するものとします。ただし、株主割当により取得する株式については、この限りではありません。なお、対象株価指数から除外された銘柄は、市場動向等を勘案し速やかに売却することを基本としますが、当該銘柄の流動性等によっては、速やかに売却できない場合があります。

株式の貸付の指図および範囲(約款第25条)

()委託者は、信託財産の効率的な運用に資するため、信託財産に属する株式を次の範囲内で貸付の指図をすることができます。

株式の貸付は、貸付時点において、貸付株式の時価合計額が、信託財産で保有する株式の時価合計額を超えないこととします。

()上記()に定める限度額を超えることとなった場合には、委託者は速やかに、その超える額に相当する契約の一部の解約を指図するものとします。

()委託者は、株式の貸付にあたって必要と認めたときは、担保の受入れの指図を行なうものとします。

外貨建資産への投資は行ないません。

同一の法人の発行する株式への投資制限(投資信託及び投資法人に関する法律第9条)

同一の法人の発行する株式について、次の()の数が()の数を超えることとなる場合には、当該株式を信託財産で取得することを受託会社に指図しないものとします。

()委託者が運用の指図を行なうすべてのファンドで保有する当該株式に係る議決権の総数

()当該株式に係る議決権の総数に100分の50の率を乗じて得た数

<訂正後>

株式への投資割合(約款第23条第1項第4号)

株式への投資割合には制限を設けません。

投資する株式の範囲(約款第23条第1項第3号)

投資することを指図する株式は、金融商品取引所に上場している（上場予定を含みます。）銘柄のうち、対象株価指数に採用されている銘柄の株式または採用が決定された銘柄の株式の発行会社の発行するものとします。ただし、株主割当により取得する株式については、この限りではありません。なお、対象株価指数から除外された銘柄は、市場動向等を勘案し速やかに売却することを基本としますが、当該銘柄の流動性等によっては、速やかに売却できない場合があります。

株式の貸付の指図および範囲(約款第25条)

()委託者は、信託財産の効率的な運用に資するため、信託財産に属する株式を次の範囲内で貸付の指図をすることができます。

株式の貸付は、貸付時点において、貸付株式の時価合計額が、信託財産で保有する株式の時価合計額を超えないこととします。

()上記()に定める限度額を超えることとなった場合には、委託者は速やかに、その超える額に相当する契約の一部の解約を指図するものとします。

()委託者は、株式の貸付にあたって必要と認めたときは、担保の受入れの指図を行なうものとします。

外貨建資産への投資は行ないません。

一般社団法人投資信託協会規則に定める合理的な方法により算出した額が、信託財産の純資産総額を超えることとなるデリバティブ取引等（同規則に定めるデリバティブ取引等をいいます。）の利用は行ないません。(約款第23条第1項第7号)

同一の法人の発行する株式への投資制限(投資信託及び投資法人に関する法律第9条)

同一の法人の発行する株式について、次の()の数が()の数を超えることとなる場合には、当該株式を信託財産で取得することを受託会社に指図しないものとします。

- ()委託者が運用の指図を行なうすべてのファンドで保有する当該株式に係る議決権の総数
 ()当該株式に係る議決権の総数に100分の50の率を乗じて得た数

3 投資リスク

< 更新後 >

委託会社におけるリスクマネジメント体制

リスク管理関連の委員会

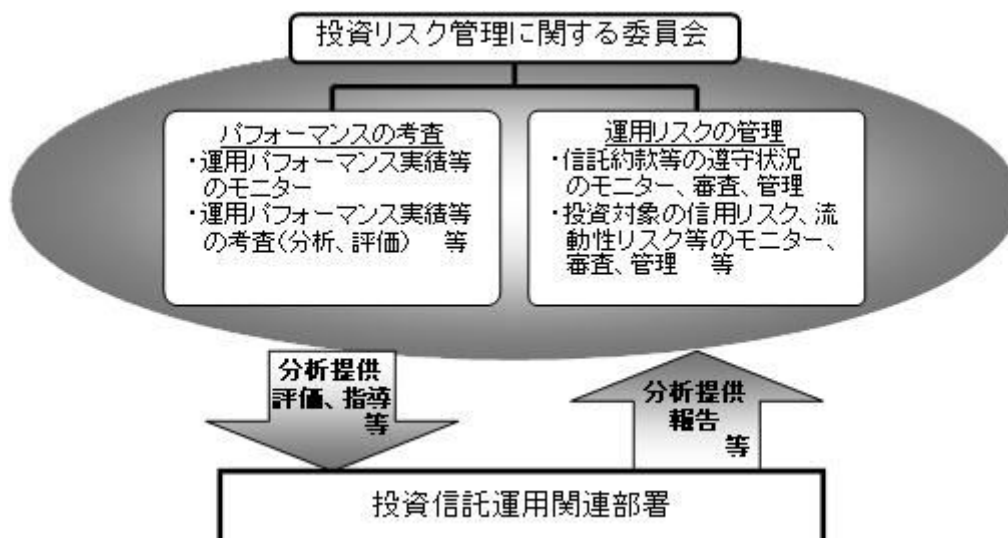
パフォーマンスの考査

投資信託の信託財産についてパフォーマンスに基づいた定期的な考査（分析、評価）の結果の報告、審議を行ないます。

運用リスクの管理

投資信託の信託財産の運用リスクを把握、管理し、その結果に基づき運用部門その他関連部署への是正勧告を行なうことにより、適切な管理を行ないます。

リスク管理体制図



投資リスクに関する管理体制等は今後変更となる場合があります。

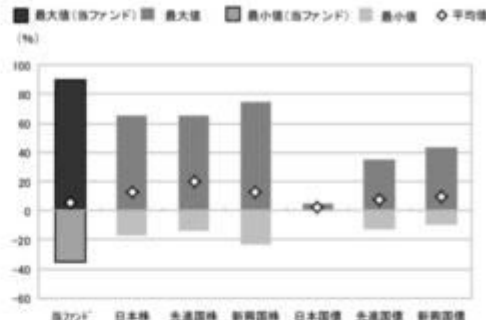
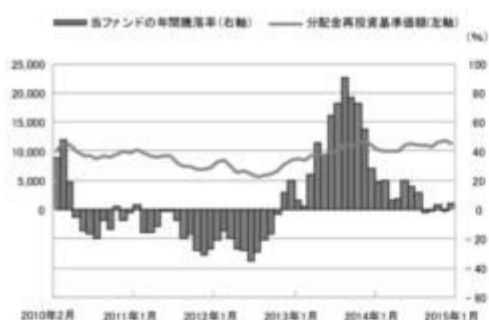
< 更新後 >

リスクの定量的比較

(2010年2月末～2015年1月末:月次)

《ファンドの年間騰落率および分配金再投資基準価額の推移》

《ファンドと代表的な資産クラスとの騰落率の比較》



	当ファンド	日本株	先進国株	新興国株	日本国債	先進国債	新興国債
最大値(%)	90.0	65.0	65.7	74.5	4.5	34.9	43.7
最小値(%)	△ 34.8	△ 17.0	△ 13.8	△ 22.8	0.4	△ 12.7	△ 10.1
平均値(%)	5.7	12.3	19.9	12.7	2.4	7.5	9.7

- 分配金再投資基準価額は、税引前の分配金を再投資したものとみなして計算したものです。2010年2月末を10,000として指数化しております。
- 年間騰落率は、2010年2月から2015年1月の5年間の各月末における1年間の騰落率を表示したものです。

- 全ての資産クラスが当ファンドの投資対象とは限りません。
- 2010年2月から2015年1月の5年間の各月末における1年間の騰落率の最大値・最小値・平均値を表示したものです。
- 決算日に対応した数値とは異なります。
- 当ファンドは分配金再投資基準価額の騰落率です。

※分配金再投資基準価額は、税引前の分配金を再投資したものとみなして計算しており、実際の基準価額と異なる場合があります。

＜代表的な資産クラスの指数＞

- 日本株:東証株価指数(TOPIX)(配当込み)
- 先進国株:MSCI-KOKUSA指数(配当込み、円ベース)
- 新興国株:MSCIエマージング・マーケット・インデックス(配当込み、円ベース)
- 日本国債:NOMURA-BPI国債
- 先進国債:シティ世界国債インデックス(除く日本、ヘッジなし・円ベース)
- 新興国債:JPモルガン・ガバメント・ボンド・インデックス-エマージング・マーケット・グローバル・ディバースィファイド(円ベース)

■代表的な資産クラスの指数の著作権等について■

- 東証株価指数(TOPIX)(配当込み)・・・東証株価指数(TOPIX)(配当込み)は、株式会社東京証券取引所(株東京証券取引所)の知的財産であり、指数の算出、指数値の公表、利用など同指数に関するすべての権利は、株東京証券取引所が有しています。なお、本商品は、株東京証券取引所により提供、保証又は販売されるものではなく、株東京証券取引所は、ファンドの発行又は売買に起因するいかなる損害に対しても、責任を有しません。
- MSCI-KOKUSA指数(配当込み、円ベース)、MSCIエマージング・マーケット・インデックス(配当込み、円ベース)・・・MSCI-KOKUSA指数(配当込み、円ベース)、MSCIエマージング・マーケット・インデックス(配当込み、円ベース)は、MSCIが開発した指数です。同指数に対する著作権、知的所有権その他一切の権利はMSCIに帰属します。またMSCIは、同指数の内容を変更する権利および公表を停止する権利を有しています。
- NOMURA-BPI国債・・・NOMURA-BPI国債の知的財産権は、野村證券株式会社に帰属します。なお、野村證券株式会社は、NOMURA-BPI国債の正確性、完全性、信頼性、有用性を保証するものではなく、NOMURA-BPI国債を用いて行われる野村アセットマネジメント株式会社の事業活動、サービスに関し一切責任を負いません。
- シティ世界国債インデックス(除く日本、ヘッジなし・円ベース)・・・「シティ世界国債インデックス(除く日本、ヘッジなし・円ベース)」は、Citigroup Index LLCが開発した日本を除く世界主要国の国債の総合投資収益を各市場の時価総額で加重平均した債券インデックスで、Citigroup Index LLCの知的財産であり、指数に関するすべての権利は、Citigroup Index LLCが有しています。
- JPモルガン・ガバメント・ボンド・インデックス-エマージング・マーケット・グローバル・ディバースィファイド(円ベース)・・・「JPモルガン・ガバメント・ボンド・インデックス-エマージング・マーケット・グローバル・ディバースィファイド(円ベース)」(ここでは「指数」とよびます)についてここに提供された情報は、指数のレベルも含め、但しそれに限定することなく、情報としてのみ使用されるものであり、金融商品の売買を勧誘、何らかの売買の公式なコンファメーション、或いは指数に関連する何らかの商品の価格や価値を決めるものでもありません。また、投資戦略や税金における会計アドバイスは法的に推奨するものでもありません。ここに含まれる市場価格、データ、その他の情報は確かなものと考えられますが、JP Morgan Chase & Co. 及びその子会社(以下、JPM)がその完全性や正確性を保証するものではありません。含まれる情報は通知なしに変更されることがあります。過去のパフォーマンスは将来のリターンを予測するものではありません。本資料に含まれる発行体の金融商品について、JPMやその従業員がロング・ショート両方を含めてポジションを持ったり、売買を行ったり、またはマーケットメイクを行ったりすることがあり、また、発行体の引受人、プレースメント・エージェント、アドバイザー、または資産主になっている可能性もあります。米国のJP Morgan Securities LLC(ここでは「JPMSLLC」と呼びます)(「指数スポンサー」)は、指数に関する証券、金融商品または取引(ここでは「プロダクト」と呼びます)についての譲渡、保障または販売促進を行いません。証券或いは金融商品全般、或いは特にプロダクトへの投資の推奨については、また金融市場における投資機会を指数に連動させる或いはそれを目的とする種類の可否について、指数スポンサーは一切の表明または保証、或いは伝達または承認を行なうものではありません。指数スポンサーはプロダクトについての管理、マーケティング、トレーディングに関する義務または法的責任を負いません。指数は信用できると考えられる情報によって算出されていますが、その完全性や正確性、また指数に付随する情報について保証するものではありません。指数は指数スポンサーが保有する財産であり、その財産権はすべて指数スポンサーに帰属します。JPMSLLCはNASDAQ, NYSE, SIPCの会員です。JP MorganはJP Morgan Chase Bank, NA, JPSP, J.P. Morgan Securities PLC、またはその関係会社が投資銀行業務を行う際に使用する名称です。

(出所:株式会社野村総合研究所、Citigroup Index LLC 他)

4 手数料等及び税金

(1) 申込手数料

＜更新後＞

販売会社が独自に定める額 とします。

詳しくは販売会社にお問い合わせ下さい。なお、販売会社については、「サポートダイヤル」までお問い合わせ下さい。

取得時手数料は、ファンドの取得に関する事務手続き等の対価として、取得時に頂戴するものです。

(2) 換金(解約)手数料

<訂正前>

販売会社は、受益者が交換を行なうときおよび受益権の買取りを行なうときは、当該受益者から、販売会社が独自に定める手数料および当該手数料に係る消費税等に相当する金額を徴することができるものとします。

受益権の買取りは、「第2管理及び運営 2換金(解約)手続等 (c)受益権の買取り(買取請求制)の第1号、第2号」に該当する場合には限られます。

詳しくは販売会社にお問い合わせください。なお、販売会社については、「サポートダイヤル」までお問い合わせ下さい。

<訂正後>

販売会社は、受益者が交換を行なうときおよび受益権の買取りを行なうときは、当該受益者から、販売会社が独自に定める手数料および当該手数料に係る消費税等に相当する金額を徴することができるものとします。

受益権の買取りは、「第2管理及び運営 2換金(解約)手続等 (c)受益権の買取り(買取請求制)の第1号、第2号」に該当する場合には限られます。

詳しくは販売会社にお問い合わせください。なお、販売会社については、「サポートダイヤル」までお問い合わせ下さい。

交換時手数料は、ファンドの交換に関する事務手続き等の対価として、交換時に頂戴するものです。

(3) 信託報酬等

<更新後>

信託報酬の総額は、ファンドの計算期間を通じて毎日、次の第1号により計算した額に、第2号により計算した額を加算して得た額とし、その配分については以下の通り(税抜)とします。

1. 信託財産の純資産総額に年10,000分の34.56(税抜年10,000分の32)以内(平成27年 3月25日現在、年10,000分の34.56(税抜年10,000分の32))の率を乗じて得た額。

<委託会社> <受託会社>

年10,000分の27 年10,000分の5

* 上記配分は、平成27年 3月25日現在の信託報酬率における配分です。

2. 株式の貸付を行なった場合は、その品貸料の43.2%(税抜40%)以内の額とし、その配分については、委託会社は100分の80、受託会社は100分の20とします。

上記の信託報酬の総額は、毎計算期間の最初の6ヵ月終了日および毎計算期末または信託終了のとき信託財産から支払われます。

支払先の役務の内容

< 委託会社 >	< 受託会社 >
ファンドの運用とそれに伴う調査、受託会社への指図、法定書面等の作成、基準価額の算出等	ファンドの財産の保管・管理、委託会社からの指図の実行等

(4) その他の手数料等

< 更新後 >

ファンドに関する租税、信託事務の処理に要する諸費用および受託者の立替えた立替金の利息は、受益者の負担とし、信託財産中から支弁します。なお、受益権の上場に係る費用および対象株価指数についての商標(これに類する商標を含みます。)の使用料(以下、「商標使用料」といいます。)ならびに当該上場に係る費用および当該商標使用料に係る消費税等に相当する金額は、受益者の負担とし、信託財産中から支弁することができます。

平成27年 3月25日現在、商標使用料は信託財産の純資産総額に、最大年0.02484%(税抜年0.023%)を乗じて得た額となります。ただし、税抜65万円を下回る場合は70.2万円(税抜65万円)とします。なお、当該下回る場合は、信託財産の純資産総額に年0.02484%を乗じて得た額との差額を委託者が負担します。

平成27年 3月25日現在、受益権の上場に係る費用は以下の通りです。

- ・ 追加上場料：追加上場時の増加額(毎年末の純資産総額について、新規上場時及び新規上場した年から前年までの各年末の純資産総額のうち最大のものからの増加額)に対して、0.0081%(税抜0.0075%)。
- ・ 年間上場料：毎年末の純資産総額に対して、最大0.0081%(税抜0.0075%)。

ファンドに関する組入有価証券の売買の際に発生する売買委託手数料、売買委託手数料に係る消費税等に相当する金額、先物取引等に要する費用は信託財産から支払われます。

監査法人等に支払うファンドの監査に係る費用および当該監査費用に係る消費税等に相当する金額は、信託報酬支払いのときに信託財産から支払われます。

これらの費用等の中には、運用状況等により変動するものがあり、事前に料率、上限額等を表示することができないものがあります。

(5) 課税上の取扱い

< 更新後 >

個人の受益者に対する課税

受益権の売却時

売却時の差益(譲渡益)については、申告分離課税により20.315%(国税(所得税及び復興特別所得税)15.315%および地方税5%)の税率が適用され、源泉徴収口座を選択した場合は20.315%の税率により源泉徴収が行なわれます。

収益分配金の受取り時

分配金については、20.315%(国税15.315%および地方税5%)の税率による源泉徴収が行なわれます。なお、確定申告により、申告分離課税もしくは総合課税のいずれかを選択することもできます。

受益権と現物株式との交換時

受益権と現物株式との交換についても受益権の譲渡として、上記「受益権の売却時」と同様の取扱

いとなります。

譲渡損失と収益分配金との間の損益通算について

売却時及び交換時の差損（譲渡損失）については、確定申告等により上場株式等の配当所得（申告分離課税を選択した収益分配金・配当金に限り、）との通算が可能です。

* 少額投資非課税制度「愛称：NISA(ニーサ)」をご利用の場合

少額投資非課税制度「NISA(ニーサ)」は、平成26年1月1日以降の非課税制度です。NISAをご利用の場合、毎年、年間100万円の範囲で新たに購入したETFなどから生じる配当所得及び譲渡所得が5年間非課税となります。他の口座で生じた配当所得や譲渡所得との損益通算はできません。ご利用になれるのは、満20歳以上の方で、販売会社で非課税口座を開設するなど、一定の条件に該当する方が対象となります。なお、分配金の受取方法によっては非課税とならない場合があります。詳しくは、販売会社にお問い合わせください。

法人の受益者に対する課税

受益権の売却時

通常の株式の売却時と同様に、受益権の取得価額と売却価額との差額について、他の法人所得と合算して課税されます。

収益分配金の受取り時

収益分配金の益金不算入の対象となります。

益金不算入の限度は株式の配当金と同様の取扱いとなります。

受益権と現物株式との交換時

受益権と現物株式との交換についても受益権の譲渡として、上記「受益権の売却時」と同様の取扱いとなります。

なお、税金の取扱いの詳細については税務専門家等にご確認されることをお勧めします。

税法が改正された場合等は、上記「(5)課税上の取扱い」の内容（平成27年1月末現在）が変更になる場合があります。

5 運用状況

以下は平成27年1月30日現在の運用状況であります。

また、投資比率とはファンドの純資産総額に対する当該資産の時価比率をいいます。

(1) 投資状況

資産の種類	国/地域	時価合計(円)	投資比率(%)
株式	日本	1,124,512,500	99.82
現金・預金・その他資産(負債控除後)		1,989,655	0.17
合計(純資産総額)		1,126,502,155	100.00

(2) 投資資産

投資有価証券の主要銘柄

順位	国/ 地域	種類	銘柄名	業種	数量	簿価 単価 (円)	簿価 金額 (円)	評価 単価 (円)	評価 金額 (円)	投資 比率 (%)
1	日本	株式	新日鐵住金	鉄鋼	978,000	311.03	304,193,000	277.50	271,395,000	24.09
2	日本	株式	ジェイ エフ イー ホールディングス	鉄鋼	59,000	2,102.43	124,043,500	2,611.50	154,078,500	13.67
3	日本	株式	住友電気工業	非鉄金属	87,200	1,494.45	130,316,800	1,530.00	133,416,000	11.84
4	日本	株式	住友金属鉱山	非鉄金属	64,000	1,748.05	111,875,798	1,698.00	108,672,000	9.64
5	日本	株式	神戸製鋼所	鉄鋼	400,000	157.24	62,899,092	208.00	83,200,000	7.38
6	日本	株式	三菱マテリアル	非鉄金属	144,000	375.00	54,000,000	374.00	53,856,000	4.78
7	日本	株式	日立金属	鉄鋼	24,000	1,625.83	39,020,000	1,936.00	46,464,000	4.12
8	日本	株式	DOWAホールディングス	非鉄金属	28,000	960.14	26,884,000	948.00	26,544,000	2.35
9	日本	株式	丸一鋼管	鉄鋼	7,100	2,826.00	20,064,600	2,799.00	19,872,900	1.76
10	日本	株式	大同特殊鋼	鉄鋼	39,000	522.00	20,358,000	464.00	18,096,000	1.60
11	日本	株式	大和工業	鉄鋼	5,300	3,208.49	17,005,000	3,055.00	16,191,500	1.43
12	日本	株式	フジクラ	非鉄金属	32,000	520.00	16,640,000	493.00	15,776,000	1.40
13	日本	株式	三井金属鉱業	非鉄金属	63,000	307.47	19,371,000	248.00	15,624,000	1.38
14	日本	株式	古河電気工業	非鉄金属	68,000	219.00	14,892,000	197.00	13,396,000	1.18
15	日本	株式	日新製鋼	鉄鋼	9,800	1,293.14	12,672,800	1,233.00	12,083,400	1.07
16	日本	株式	東京製鐵	鉄鋼	11,700	504.25	5,899,800	895.00	10,471,500	0.92
17	日本	株式	日本軽金属ホールディングス	非鉄金属	56,100	156.29	8,768,400	177.00	9,929,700	0.88
18	日本	株式	U A C J	非鉄金属	26,000	385.00	10,010,000	292.00	7,592,000	0.67
19	日本	株式	古河機械金属	非鉄金属	36,000	205.00	7,380,000	195.00	7,020,000	0.62
20	日本	株式	愛知製鋼	鉄鋼	14,000	411.28	5,758,000	491.00	6,874,000	0.61
21	日本	株式	淀川製鋼所	鉄鋼	16,000	451.00	7,216,000	426.00	6,816,000	0.60
22	日本	株式	アサヒホールディングス	非鉄金属	3,500	1,789.00	6,261,500	1,757.00	6,149,500	0.54
23	日本	株式	大阪チタニウムテクノロジーズ	非鉄金属	2,300	2,854.00	6,564,200	2,481.00	5,706,300	0.50
24	日本	株式	山陽特殊製鋼	鉄鋼	14,000	475.14	6,652,000	398.00	5,572,000	0.49
25	日本	株式	共英製鋼	鉄鋼	2,500	1,876.12	4,690,300	2,199.00	5,497,500	0.48
26	日本	株式	東邦亜鉛	非鉄金属	13,000	449.00	5,837,000	373.00	4,849,000	0.43
27	日本	株式	大平洋金属	鉄鋼	15,000	525.00	7,875,000	320.00	4,800,000	0.42
28	日本	株式	日本冶金工業	鉄鋼	18,100	320.72	5,805,200	237.00	4,289,700	0.38
29	日本	株式	新日本電工	鉄鋼	14,100	317.27	4,473,520	298.00	4,201,800	0.37
30	日本	株式	リョービ	非鉄金属	13,000	337.00	4,381,000	319.00	4,147,000	0.36

種類別及び業種別投資比率

種類	国内 / 国外	業種	投資比率 (%)
株式	国内	鉄鋼	61.99
		非鉄金属	37.82
合計			99.82

投資不動産物件

該当事項はありません。

その他投資資産の主要なもの

該当事項はありません。

(3) 運用実績

純資産の推移

平成27年1月末日及び同日前1年以内における各月末並びに下記決算期末の純資産及び金融商品取引所の取引価格の推移は次の通りです。

	純資産総額（百万円）		1口当たり純資産額（円）		東京証券取引所 取引価格（円）
	（分配落）	（分配付）	（分配落）	（分配付）	
第1計算期間 (2008年 7月15日)	1,768	1,774	34,706.8000	34,828.2000	
第2計算期間 (2009年 7月15日)	221	237	19,928.2000	21,404.2000	20,010
第3計算期間 (2010年 7月15日)	405	407	19,226.8000	19,291.8000	19,160
第4計算期間 (2011年 7月15日)	209	213	18,718.4000	19,023.4000	
第5計算期間 (2012年 7月15日)	140	144	12,344.2000	12,707.2000	12,360
第6計算期間 (2013年 7月15日)	1,020	1,027	19,804.0000	19,948.0000	19,630
第7計算期間 (2014年 7月15日)	1,111	1,119	21,607.4000	21,768.4000	21,530
2014年 1月末日	1,516		21,236.9000		21,780
2月末日	1,434		20,084.9000		19,940
3月末日	1,011		19,659.6000		
4月末日	989		19,236.3000		
5月末日	1,012		19,681.2000		
6月末日	1,103		21,454.2000		21,350
7月末日	1,134		22,058.3000		22,190
8月末日	1,088		21,164.4000		
9月末日	1,100		21,394.0000		21,270
10月末日	1,072		20,850.2000		
11月末日	1,152		22,405.1000		22,300
12月末日	1,170		22,761.3000		22,890
2015年 1月末日	1,126		21,905.3000		22,040

決算日が休日の場合は、前営業日の取引価格を記載しております。

分配の推移

	計算期間	1口当たりの分配金
第1計算期間	2008年 3月21日～2008年 7月15日	121.4000円
第2計算期間	2008年 7月16日～2009年 7月15日	1,476.0000円
第3計算期間	2009年 7月16日～2010年 7月15日	65.0000円

第4計算期間	2010年 7月16日～2011年 7月15日	305.0000円
第5計算期間	2011年 7月16日～2012年 7月15日	363.0000円
第6計算期間	2012年 7月16日～2013年 7月15日	144.0000円
第7計算期間	2013年 7月16日～2014年 7月15日	161.0000円

収益率の推移

	計算期間	収益率
第1計算期間	2008年 3月21日～2008年 7月15日	12.5%
第2計算期間	2008年 7月16日～2009年 7月15日	38.3%
第3計算期間	2009年 7月16日～2010年 7月15日	3.2%
第4計算期間	2010年 7月16日～2011年 7月15日	1.1%
第5計算期間	2011年 7月16日～2012年 7月15日	32.1%
第6計算期間	2012年 7月16日～2013年 7月15日	61.6%
第7計算期間	2013年 7月16日～2014年 7月15日	9.9%
第8期（中間期）	2014年 7月16日～2015年 1月15日	2.0%

各計算期間の収益率は、計算期間末の基準価額（分配付の額）から当該計算期間の直前の計算期間末の基準価額（分配落の額。以下「前期末基準価額」といいます。）を控除した額を前期末基準価額で除して得た数に100を乗じて得た数を記載しております。なお、小数点以下2桁目を四捨五入し、小数点以下1桁目まで表示しております。

（４）設定及び解約の実績

	計算期間	設定口数	解約口数	発行済み口数
第1計算期間	2008年 3月21日～2008年 7月15日	50,960		50,960
第2計算期間	2008年 7月16日～2009年 7月15日	19,990	59,835	11,115
第3計算期間	2009年 7月16日～2010年 7月15日	9,990		21,105
第4計算期間	2010年 7月16日～2011年 7月15日		9,888	11,217
第5計算期間	2011年 7月16日～2012年 7月15日	19,990	19,810	11,397
第6計算期間	2012年 7月16日～2013年 7月15日	89,890	49,779	51,508
第7計算期間	2013年 7月16日～2014年 7月15日	199,810	199,892	51,426
第8期（中間期）	2014年 7月16日～2015年 1月15日			51,426

本邦外における設定及び解約の実績はありません。

解約口数は交換口数を表示しております。

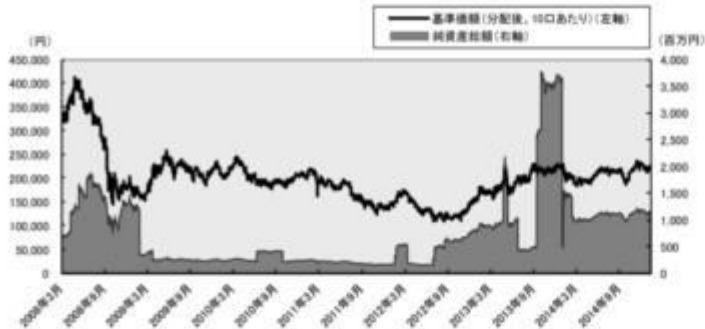
参考情報

< 更新後 >

運用実績 (2015年1月30日現在)

基準価額・純資産の推移

(日次・設定来)



分配の推移

(10口あたり、課税前)

2014年7月	1,610 円
2013年7月	1,440 円
2012年7月	3,630 円
2011年7月	3,050 円
2010年7月	650 円
設定来累計	26,354 円

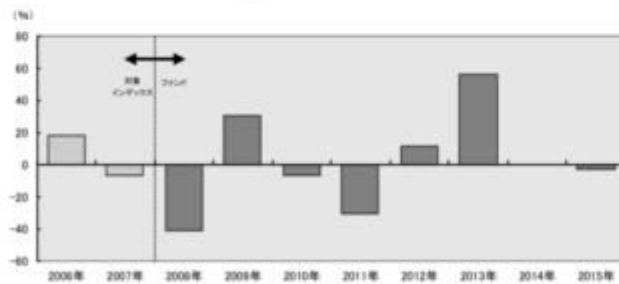
主要な資産の状況

銘柄別投資比率(上位)

順位	銘柄	業種	投資比率 (%)
1	新日鐵住金	鉄鋼	24.1
2	ジェイ エフ イー ホールディングス	鉄鋼	13.7
3	住友電気工業	非鉄金属	11.8
4	住友金属鉱山	非鉄金属	9.5
5	神戸製鋼所	鉄鋼	7.4
6	三菱マテリアル	非鉄金属	4.8
7	日立金属	鉄鋼	4.1
8	DOWAホールディングス	非鉄金属	2.4
9	丸一鋼管	鉄鋼	1.8
10	大同特殊鋼	鉄鋼	1.5

年間収益率の推移

(暦年ベース)



- ・ファンドの年間収益率は税引前分配金を再投資して算出。
- ・2006年から2007年は対象インデックスの年間収益率。
- ・2008年は設定日(2008年3月21日)から年末までのファンドの収益率。
- ・2015年は年初から運用実績作成基準日までのファンドの収益率。

●ファンドの運用実績はあくまで過去の実績であり、将来の運用成果を約束するものではありません。●対象インデックスの情報はあくまで参考情報であり、ファンドの運用実績ではありません。●ファンドの運用状況は、別途、委託会社ホームページで開示している場合があります。

第2【管理及び運営】

3 資産管理等の概要

(5) その他

< 更新後 >

(a) ファンドの繰上償還条項

- () 委託者は、信託財産の一部を受益権と交換することにより、受益権の口数が1万口を下ることとなった場合、または、この信託契約を解約することが受益者のため有利であると認めるときは、受託者と合意のうえ、この信託契約を解約し信託を終了させることができます。この場合において、委託者は、あらかじめ、解約しようとする旨を監督官庁に届け出ます。
- () 委託者は、受益権を上場したすべての金融商品取引所において上場廃止になったときまたは対象株価指数が廃止されたときは、受託者と合意のうえ、この信託契約を解約し信託を終了させます。この場合において、委託者は、あらかじめ、解約しようとする旨を監督官庁に届け出ます。

(b) 信託期間の終了

- () 委託者は、上記「(a) ファンドの繰上償還条項」()の事項について、書面による決議(以下「書面決議」といいます。)を行いません。この場合において、あらかじめ、書面決議の日ならびに信託契約の解約の理由などの事項を定め、当該決議の日の2週間前までに、この信託契約に係る知っている受益者に対し、書面をもってこれらの事項を記載した書面決議の通知を発します。
- () 上記()の書面決議において、受益者(委託者およびこの信託の信託財産にこの信託の受益権が属するときの当該受益権に係る受益者としての受託者を除きます。以下本項において同じ。)は受益権の口数に応じて、議決権を有し、これを行行使することができます。なお、知っている受益者が議決権を行行使しないときは、当該知っている受益者は書面決議について賛成するものとみなします。
- () 上記()の書面決議は議決権を行行使することができる受益者の議決権の3分の2以上に当たる多数をもって行いません。
- () 上記()から()までの規定は、委託者が信託契約の解約について提案をした場合において、当該提案につき、この信託契約に係るすべての受益者が書面又は電磁的記録により同意の意思表示をしたときには適用しません。また、上記「(a) ファンドの繰上償還条項」()の規定に基づいてこの信託契約を解約する場合には適用しません。
- () 委託者は、監督官庁よりこの信託契約の解約の命令を受けたときは、その命令にしたがい、信託契約を解約し信託を終了させます。

(c) 信託約款の変更等

- () 委託者は、受益者と合意のうえ、この信託約款を変更することまたはこの信託と他の信託との併合(投資信託及び投資法人に関する法律第16条第2号に規定する「委託者指図型投資信託の併合」)をいいます。以下同じ。)を行なうことができるものとし、あらかじめ、変更または併合しようとする旨およびその内容を監督官庁に届け出ます。なお、この信託約款は本条に定める以外の方法によって変更することができないものとし、
- () 委託者は、上記()の事項(上記()の変更事項にあつてはその変更の内容が重大なものに該当する場合に限り、併合事項にあつてはその併合が受益者の利益に及ぼす影響が軽微なものに該当する場合を除き、以下、合わせて「重大な約款の変更等」といいます。)について、書面決議を行いません。この場合において、あらかじめ、書面決議の日ならびに重大な約款の変更等の内容およびその理由などの事項を定め、当該決議の日の2週間前までに、この信託約款に係る知っている受益者に対し、書面をもってこれらの事項を記載した書面決議の通知を発します。
- () 上記()の書面決議において、受益者(委託者およびこの信託の信託財産にこの信託の受益権が属するときの当該受益権に係る受益者としての受託者を除きます。以下本項において同じ。)は受益権の口数に応じて、議決権を有し、これを行行使することができます。なお、知っている受益者が議決権

を行使しないときは、当該知っている受益者は書面決議について賛成するものとみなします。

- ()上記()の書面決議は議決権を行使することができる受益者の議決権の3分の2以上に当たる多数をもって行ないます。
- ()書面決議の効力は、この信託のすべての受益者に対してその効力を生じます。
- ()上記()から()までの規定は、委託者が重大な約款の変更等について提案をした場合において、当該提案につき、この信託約款に係るすべての受益者が書面又は電磁的記録により同意の意思表示をしたときには適用しません。
- ()上記()から()までの規定にかかわらず、この投資信託において併合の書面決議が可決された場合であっても、当該併合にかかる一又は複数の他の投資信託において当該併合の書面決議が否決された場合は、当該他の投資信託との併合を行なうことはできません。

(d)公告

委託者が受益者に対してする公告は、電子公告の方法により行ない、次のアドレスに掲載します。

<http://www.nomura-am.co.jp/>

なお、電子公告による公告をすることができない事故その他やむを得ない事由が生じた場合の公告は、日本経済新聞に掲載します。

(e)反対者の買取請求権

ファンドの信託契約の解約または重大な約款の変更等を行なう場合には、書面決議において当該解約または重大な約款の変更等に反対した受益者は、受託者に対し、自己に帰属する受益権を、信託財産をもって買取すべき旨を請求することができます。この買取請求の内容および買取請求の手續に関する事項は、前述の「(b)信託期間の終了」()または「(c)信託約款の変更等」()に規定する書面に付記します。

(f)金融商品取引所への上場

委託者は、この信託の受益権について、別に定める金融商品取引所に上場申請を行なうものとし、当該受益権は、当該金融商品取引所の定める諸規則等に基づき当該金融商品取引所の承認を得たうえで、当該金融商品取引所に上場されるものとします。

委託者は、この信託の受益権が上場された場合には、上記の金融商品取引所の定める諸規則等を遵守し、当該金融商品取引所が諸規則等に基づいて行なう受益権に対する上場廃止または売買取引の停止その他の措置に従うものとします。

(g)信託財産の登記等および記載等の留保等

- ()信託の登記または登録をすることができる信託財産については、信託の登記または登録をすることとします。ただし、受託者が認める場合は、信託の登記または登録を留保することがあります。
- ()上記()ただし書きにかかわらず、受益者保護のために委託者または受託者が必要と認めるときは、速やかに登記または登録をするものとします。
- ()信託財産に属する旨の記載または記録をすることができる信託財産については、信託財産に属する旨の記載または記録をするとともに、その計算を明らかにする方法により分別して管理するものとします。ただし、受託者が認める場合は、その計算を明らかにする方法により分別して管理することがあります。
- ()動産(金銭を除きます。)については、外形上区別することができる方法によるほか、その計算を明らかにする方法により分別して管理することがあります。

(h)株式の売却の指図

委託者は、信託財産に属する株式の売却の指図ができます。

(i)再投資の指図

委託者は、上記(h)の規定による売却代金、株式の清算分配金、株式の配当金、およびその他の収入金を再投資することの指図ができます。

(j)受託者による資金立替え

- () 信託財産に属する株式について、新株発行または株式割当がある場合で、委託者の申出があるときは、受託者は資金の立替えをすることができます。
- () 信託財産に属する株式の清算分配金、株式の配当金、その他の未収入金で、信託終了日までにその金額を見積りうるものがあるときは、受託者がこれを立替えて信託財産に繰り入れることができます。
- () 上記()、()の立替金の決済および利息については、受託者と委託者との協議によりそのつど別にこれを定めます。

(k)委託者の登録取消等に伴う取扱い

- () 委託者が監督官庁より登録の取消を受けたとき、解散したときまたは業務を廃止したときは、委託者は、この信託契約を解約し、信託を終了させます。
- () 上記()の規定にかかわらず、監督官庁がこの信託契約に関する委託者の業務を他の投資信託委託会社に引き継ぐことを命じたときは、この信託は、「(c)信託約款の変更等」の書面決議が否決となる場合を除き、当該投資信託委託会社と受託者との間において存続します。

(l)委託者の事業の譲渡および承継に伴う取扱い

委託者は、事業の全部または一部を譲渡することがあり、これに伴ない、この信託契約に関する事業を譲渡することがあります。

また、委託者は、分割により事業の全部または一部を承継させることがあり、これに伴ない、この信託契約に関する事業を承継させることがあります。

(m)受託者の辞任および解任に伴う取扱い

- () 受託者は、委託者の承諾を受けてその任務を辞任することができます。受託者がその任務に違反して信託財産に著しい損害を与えたことその他重要な事由があるときは、委託者または受益者は、裁判所に受託者の解任を申立てることができます。受託者が辞任した場合、または裁判所が受託者を解任した場合、委託者は、上記「(c)信託約款の変更等」に従い、新受託者を選任します。なお、受益者は、上記によって行う場合を除き、受託者を解任することはできないものとします。
- () 委託者が新受託者を選任できないときは、委託者はこの信託契約を解約し、信託を終了させます。

(n)受益権の分割、信託日時の異なる受益権の内容

委託者は、信託契約締結日の受益権については当初設定口数に、追加信託によって生じた受益権については、これを追加信託のつど追加口数に、それぞれ均等に分割します。

信託の受益権は、信託の日時を異にすることにより差異を生ずることはありません。

(o)信託約款に関する疑義の取扱い

この信託約款の解釈について疑義を生じたときは、委託者と受託者との協議により定めます。

(p)他の受益者の氏名等の開示の請求の制限

受益者は、委託者または受託者に対し、次に掲げる事項の開示請求を行うことはできません。

1. 他の受益者の氏名または名称および住所
2. 他の受益者が有する受益権の内容

(q)関係法人との契約の更新に関する手続

委託者と販売会社との間で締結する「募集・販売等に関する契約」は、契約終了の3ヵ月前までに当事者の一方から別段の意思表示のないときは、原則1年毎に自動的に更新されるものとします。

第3【ファンドの経理状況】

NEXT FUNDS 鉄鋼・非鉄（TOPIX - 17）上場投信

(1)当ファンドの中間財務諸表は、「中間財務諸表等の用語、様式及び作成方法に関する規則」(昭和52年大蔵省令第38号)(以下「中間財務諸表等規則」という。)ならびに同規則第38条の3および第57条の2の規定により、「投資信託財産の計算に関する規則」(平成12年総理府令第133号)(以下「投資信託財産計算規則」という。)に基づいて作成しております。なお、中間財務諸表に記載している金額は、円単位で表示しております。

(2)当ファンドは、金融商品取引法第193条の2第1項の規定に基づき、第8期中間計算期間(平成26年7月16日から平成27年1月15日まで)の中間財務諸表について、新日本有限責任監査法人による中間監査を受けております。

中間財務諸表

NEXT FUNDS 鉄鋼・非鉄（TOPIX - 17）上場投信

(1) 中間貸借対照表

	(単位：円)	
	第7期 (平成26年 7月15日現在)	第8期中間計算期間末 (平成27年 1月15日現在)
資産の部		
流動資産		
コール・ローン	12,883,414	4,292,702
株式	1,108,720,800	1,086,486,600
未収配当金	4,500	78,100
未収利息	23	8
流動資産合計	1,121,608,737	1,090,857,410
資産合計	1,121,608,737	1,090,857,410
負債の部		
流動負債		
未払収益分配金	8,279,586	-
未払受託者報酬	311,892	301,215
未払委託者報酬	1,684,127	1,626,513
その他未払費用	152,622	280,957
流動負債合計	10,428,227	2,208,685
負債合計	10,428,227	2,208,685
純資産の部		
元本等		
元本	1,592,508,942	1,592,508,942
剰余金		
中間剰余金又は中間欠損金()	481,328,432	503,860,217
(分配準備積立金)	36,166	36,166
元本等合計	1,111,180,510	1,088,648,725
純資産合計	1,111,180,510	1,088,648,725
負債純資産合計	1,121,608,737	1,090,857,410

(2) 中間損益及び剰余金計算書

	(単位：円)	
	第7期中間計算期間 自 平成25年 7月16日 至 平成26年 1月15日	第8期中間計算期間 自 平成26年 7月16日 至 平成27年 1月15日
営業収益		
受取配当金	2,962,500	8,408,700
受取利息	1,144	1,372
有価証券売買等損益	147,226,533	28,723,507

	第7期中間計算期間 自 平成25年 7月16日 至 平成26年 1月15日	第8期中間計算期間 自 平成26年 7月16日 至 平成27年 1月15日
その他収益	333	379
営業収益合計	150,190,510	20,313,056
営業費用		
受託者報酬	556,892	301,215
委託者報酬	3,007,150	1,626,513
その他費用	353,373	291,001
営業費用合計	3,917,415	2,218,729
営業利益又は営業損失（ ）	146,273,095	22,531,785
経常利益又は経常損失（ ）	146,273,095	22,531,785
中間純利益又は中間純損失（ ）	146,273,095	22,531,785
一部交換に伴う中間純利益金額の分配額又は一部交換に伴う中間純損失金額の分配額（ ）	-	-
期首剰余金又は期首欠損金（ ）	574,984,358	481,328,432
剰余金増加額又は欠損金減少額	431,752,254	-
中間一部交換に伴う剰余金増加額又は欠損金減少額	431,752,254	-
剰余金減少額又は欠損金増加額	1,378,868,592	-
中間追加信託に伴う剰余金減少額又は欠損金増加額	1,378,868,592	-
分配金	-	-
中間剰余金又は中間欠損金（ ）	1,375,827,601	503,860,217

(3) 中間注記表

(重要な会計方針に係る事項に関する注記)

1. 運用資産の評価基準及び評価方法	株式 原則として時価で評価しております。 時価評価にあたっては、市場価格のある有価証券についてはその最終相場(計算日に最終相場のない場合には、直近の日の最終相場)で評価しております。
2. 費用・収益の計上基準	受取配当金 受取配当金は、原則として配当落ち日において、確定配当金額又は予想配当金額を計上しております。 有価証券売買等損益 約定日基準で計上しております。
3. 金融商品の時価等に関する事項の補足説明	金融商品の時価には、市場価格に基づく価額のほか、市場価格がない場合には合理的に算定された価額が含まれております。当該価額の算定においては一定の前提条件等を採用しているため、異なる前提条件等によった場合、当該価額が異なることもあります。
4. その他	当ファンドの中間計算期間は、平成26年 7月16日から平成27年 1月15日までとなっております。

(中間貸借対照表に関する注記)

第7期 平成26年 7月15日現在	第8期中間計算期間末 平成27年 1月15日現在
1. 計算期間の末日における受益権の総数 51,426口	1. 中間計算期間の末日における受益権の総数 51,426口
2. 投資信託財産計算規則第55条の6第1項第10号に規定する額	2. 投資信託財産計算規則第55条の6第1項第10号に規定する額

元本の欠損	481,328,432円	元本の欠損	503,860,217円
3. 計算期間の末日における1単位当たりの純資産の額		3. 中間計算期間の末日における1単位当たりの純資産の額	
1口当たり純資産額	21,607.4円	1口当たり純資産額	21,169.2円
(10口当たり純資産額)	(216,074円)	(10口当たり純資産額)	(211,692円)

(金融商品に関する注記)

金融商品の時価等に関する事項

第7期 平成26年 7月15日現在	第8期中間計算期間末 平成27年 1月15日現在
<p>1. 貸借対照表計上額、時価及び差額</p> <p>貸借対照表上の金融商品は原則としてすべて時価で評価しているため、貸借対照表計上額と時価との差額はありませ ん。</p> <p>2. 時価の算定方法</p> <p>株式 (重要な会計方針に係る事項に関する注記)に記載して おります。</p> <p>コール・ローン等の金銭債権及び金銭債務 これらの科目は短期間で決済されるため、帳簿価額は時 価と近似していることから、当該帳簿価額を時価としてお ります。</p>	<p>1. 中間貸借対照表計上額、時価及び差額</p> <p>中間貸借対照表上の金融商品は原則としてすべて時価で評 価しているため、中間貸借対照表計上額と時価との差額は ありません。</p> <p>2. 時価の算定方法</p> <p>株式 (重要な会計方針に係る事項に関する注記)に記載して おります。</p> <p>コール・ローン等の金銭債権及び金銭債務 これらの科目は短期間で決済されるため、帳簿価額は時 価と近似していることから、当該帳簿価額を時価としてお ります。</p>

(その他の注記)

1 元本の移動

第7期 自 平成25年 7月16日 至 平成26年 7月15日	第8期中間計算期間 自 平成26年 7月16日 至 平成27年 1月15日		
期首元本額	1,595,048,236円	期首元本額	1,592,508,942円
期中追加設定元本額	6,187,516,270円	期中追加設定元本額	0円
期中一部交換元本額	6,190,055,564円	期中一部交換元本額	0円

2 デリバティブ取引関係

該当事項はありません。

2 ファンドの現況

純資産額計算書

平成27年 1月30日現在

資産総額	1,126,946,179円
負債総額	444,024円
純資産総額（ - ）	1,126,502,155円
発行済口数	51,426口
1口当たり純資産額（ / ）	21,905.3円

第三部【委託会社等の情報】

第1【委託会社等の概況】

1 委託会社等の概況

< 更新後 >

(1) 資本金の額

平成27年2月末現在、17,180百万円

会社が発行する株式総数 20,000,000株

発行済株式総数 5,150,693株

過去5年間における主な資本金の額の増減：該当事項はありません。

(2) 会社の機構

(a) 会社の意思決定機構

当社は委員会設置会社であり、会社の機関として株主総会、取締役会のほか代表執行役ならびに執行役、指名委員会、監査委員会および報酬委員会をおきますが、代表取締役および監査役会は設けません。各機関の権限は以下のとおりであります。

株主総会

株主により構成され、取締役・会計監査人の選任・解任、剰余金の配当の承認、定款変更・合併等の重要事項の承認等を行います。

取締役会

取締役により構成され、当社の業務につき意思決定を行います。また執行役・代表執行役、各委員会の委員等を選任し、取締役および執行役の職務の執行を監督します。

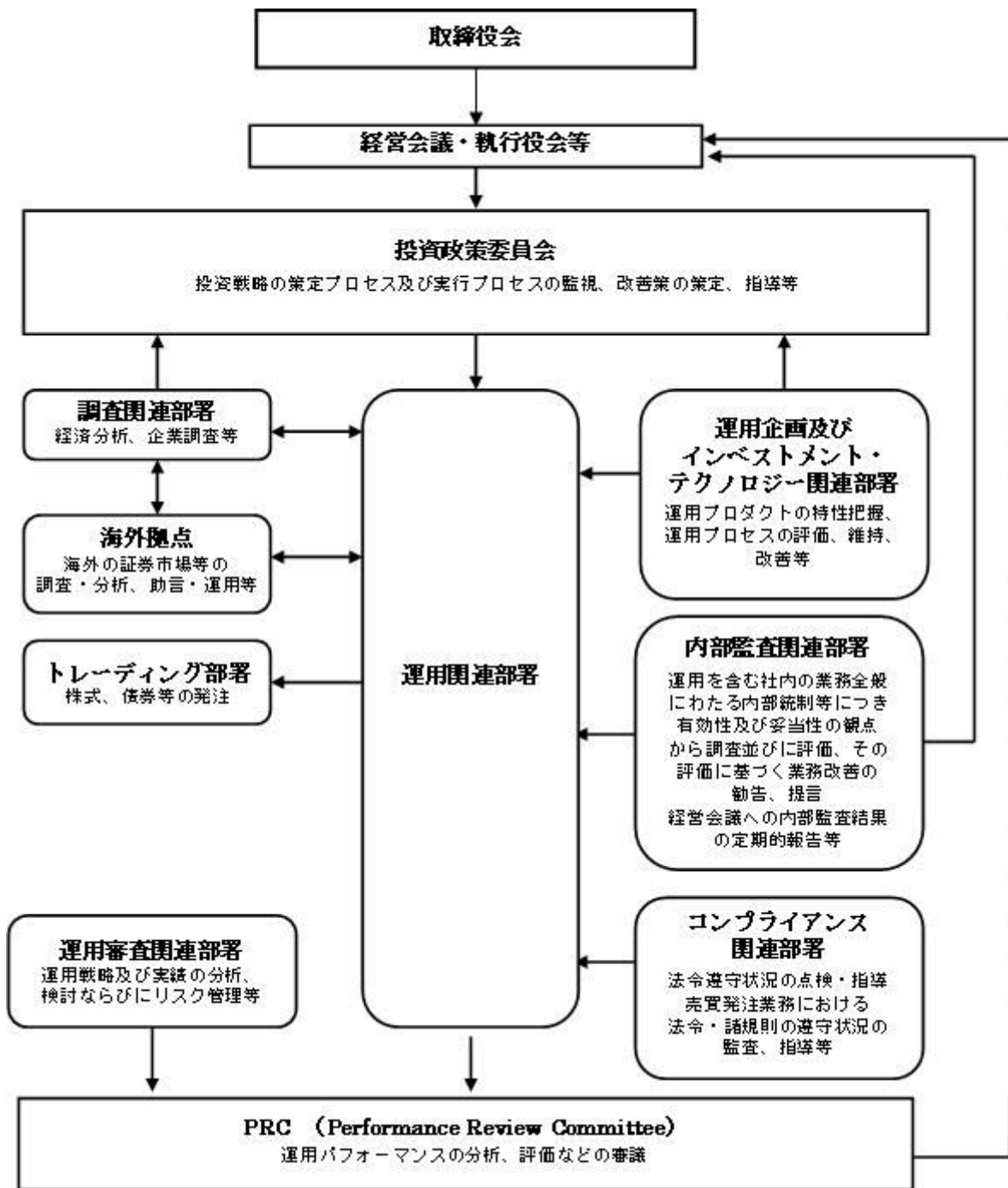
代表執行役・執行役

各執行役は、当社の業務の執行を行います。代表執行役は当社を代表いたします。また取締役会により委任された一定の事項について、代表執行役および執行役で構成される経営会議および執行役会が意思決定を行います。なお、当社は執行役員制度を導入しており、経営会議の構成員には執行役会で選定された執行役員が含まれます。

委員会

取締役3名以上（但し、各委員につき過半数は社外取締役であって執行役でない者）で構成され、イ）指名委員会は、株主総会に提出する取締役の選任・解任・不再任に関する議案の内容を決定し、ロ）報酬委員会は取締役・執行役が受ける個人別の報酬の決定に関する方針を定め、かつそれに従って各報酬の内容を決定し、ハ）監査委員会は取締役・執行役の職務執行の適法性ならびに妥当性に関する監査を行うとともに、株主総会に提出する会計監査人の選任・解任・不再任に関する議案の内容を決定します。

(b) 投資信託の運用体制



2 事業の内容及び営業の概況

< 更新後 >

「投資信託及び投資法人に関する法律」に定める投資信託委託会社である委託者は、証券投資信託の設定を行うとともに「金融商品取引法」に定める金融商品取引業者としてその運用（投資運用業）を行っています。また「金融商品取引法」に定める第二種金融商品取引業に係る業務の一部及び投資助言業務を行っています。

委託者の運用する証券投資信託は平成27年1月30日現在次の通りです(ただし、親投資信託を除きます。)

種類	本数	純資産総額(百万円)
追加型株式投資信託	841	16,865,044
単位型株式投資信託	47	245,094
追加型公社債投資信託	18	7,101,856
単位型公社債投資信託	94	858,097
合計	1,000	25,070,090

3 委託会社等の経理状況

< 更新後 >

1. 委託会社である野村アセットマネジメント株式会社(以下「委託会社」という)の財務諸表は、「財務諸表等の用語、様式及び作成方法に関する規則」(昭和38年大蔵省令第59号、以下「財務諸表等規則」という)、ならびに同規則第2条の規定に基づき、「金融商品取引業等に関する内閣府令」(平成19年8月6日内閣府令第52号)により作成しております。

なお、当事業年度(平成25年4月1日から平成26年3月31日まで)の財務諸表に含まれる比較情報については、「財務諸表等の用語、様式及び作成方法に関する規則等の一部を改正する内閣府令」(平成24年9月21日内閣府令第61号)附則第2条第2項により、改正前の財務諸表等規則に基づいて作成しております。

委託会社の中間財務諸表は、「中間財務諸表等の用語、様式及び作成方法に関する規則」(昭和52年大蔵省令第38号、以下「中間財務諸表等規則」という)、ならびに同規則第38条及び第57条の規定に基づき、「金融商品取引業等に関する内閣府令」(平成19年8月6日内閣府令第52号)により作成しております。

2. 財務諸表及び中間財務諸表の記載金額は、百万円未満の端数を切り捨てて表示しております。

3. 委託会社は、金融商品取引法第193条の2第1項の規定に基づき、事業年度(平成25年4月1日から平成26年3月31日まで)の財務諸表ならびに中間会計期間(平成26年4月1日から平成26年9月30日まで)の中間財務諸表について、新日本有限責任監査法人の監査及び中間監査を受けております。

(1) 貸借対照表

区分	注記番号	前事業年度 (平成25年3月31日)	当事業年度 (平成26年3月31日)
		金額(百万円)	金額(百万円)
(資産の部)			
流動資産			
現金・預金		333	247
金銭の信託		51,061	51,758
有価証券		4,500	11,800
前払金		-	0
前払費用		29	28

未収入金			271		287
未収委託者報酬			8,651		10,741
未収収益			4,224		5,999
繰延税金資産			1,504		2,010
その他			12		159
貸倒引当金			6		8
流動資産計			70,582		83,026
固定資産					
有形固定資産			1,470		1,508
建物	2	485		442	
器具備品	2	985		1,065	
無形固定資産			8,458		8,249
ソフトウェア		8,457		8,248	
電話加入権		1		1	
その他		0		0	
投資その他の資産			21,443		22,052
投資有価証券		9,061		11,747	
関係会社株式		12,092		9,609	
従業員長期貸付金		29		35	
長期差入保証金		55		50	
長期前払費用		19		80	
前払年金費用		-		347	
その他		184		181	
貸倒引当金		0		0	
固定資産計			31,373		31,810
資産合計			101,956		114,837

区分	注記 番号	前事業年度 (平成25年3月31日)		当事業年度 (平成26年3月31日)	
		金額(百万円)		金額(百万円)	
(負債の部)					
流動負債					
短期借入金			3,000		-
関係会社短期借入金			2,000		-
預り金			102		106
未払金	1		6,481		9,720
未払収益分配金		3		2	
未払償還金		42		33	
未払手数料		3,764		4,493	
その他未払金		2,671		5,191	
未払費用	1		6,979		8,420
未払法人税等			763		1,960
賞与引当金			3,109		3,984
流動負債計			22,436		24,191
固定負債					
退職給付引当金			813		-
時効後支払損引当金			495		505
繰延税金負債			1,640		3,211
固定負債計			2,948		3,716
負債合計			25,385		27,907

(純資産の部)					
株主資本			71,942		80,249
資本金			17,180		17,180
資本剰余金			11,729		11,729
資本準備金		11,729		11,729	
利益剰余金			43,032		51,339
利益準備金		685		685	
その他利益剰余金		42,347		50,654	
別途積立金		24,606		24,606	
繰越利益剰余金		17,740		26,048	
評価・換算差額等			4,628		6,679
その他有価証券評価差額金			4,659		6,679
繰延ヘッジ損益			30		-
純資産合計			76,570		86,929
負債・純資産合計			101,956		114,837

(2) 損益計算書

区分	注記 番号	前事業年度 (自 平成24年 4月 1日 至 平成25年 3月31日)		当事業年度 (自 平成25年 4月 1日 至 平成26年 3月31日)	
		金額(百万円)		金額(百万円)	
営業収益					
委託者報酬			74,067		87,258
運用受託報酬			17,516		24,589
その他営業収益			163		188
営業収益計			91,747		112,036
営業費用					
支払手数料			37,925		44,194
広告宣伝費			768		793
公告費			0		0
受益証券発行費			5		6
調査費			16,591		20,794
調査費		1,138		1,250	
委託調査費		15,453		19,544	
委託計算費			903		941
営業雑経費			2,616		2,926
通信費		199		188	
印刷費		1,057		948	
協会費		76		76	
諸経費		1,282		1,712	
営業費用計			58,810		69,656
一般管理費					
給料			10,039		11,091
役員報酬	2	229		292	
給料・手当		6,696		6,823	
賞与		3,114		3,975	
交際費			122		131
旅費交通費			446		454

租税公課			289		387
不動産賃借料			1,242		1,212
退職給付費用			1,067		1,069
固定資産減価償却費			4,106		3,518
諸経費			6,273		6,596
一般管理費計			23,589		24,460
営業利益			9,347		17,919

区分	注記 番号	前事業年度 (自 平成24年4月1日 至 平成25年3月31日)		当事業年度 (自 平成25年4月1日 至 平成26年3月31日)	
		金額(百万円)		金額(百万円)	
営業外収益					
受取配当金	1	3,002		3,680	
収益分配金		0		0	
受取利息		2		3	
金銭の信託運用益		1,016		379	
為替差益		43		-	
その他		331		336	
営業外収益計			4,396		4,400
営業外費用					
支払利息	1	56		11	
時効後支払損引当金繰入額		9		24	
その他		78		132	
営業外費用計			145		169
経常利益			13,598		22,151
特別利益					
投資有価証券等売却益		59		-	
株式報酬受入益		160		203	
固定資産売却益		10		-	
特別利益計			230		203
特別損失					
投資有価証券売却損		60		-	
投資有価証券償還損		-		51	
投資有価証券評価損		9		2	
関係会社株式評価損		2,916		2,491	
固定資産除却損	3	118		17	
特別損失計			3,105		2,562
税引前当期純利益			10,723		19,792
法人税、住民税及び事業税			3,765		7,608
法人税等調整額			446		90
当期純利益			6,510		12,273

(3) 株主資本等変動計算書

前事業年度(自 平成24年4月1日 至 平成25年3月31日)

(単位：百万円)

	株主資本							
	資本金	資本剰余金		利益準備金	利益剰余金		利益剰余金合計	株主資本合計
		資本準備金	資本剰余金合計		その他利益剰余金			
					別途積立金	繰越利益剰余金		
当期首残高	17,180	11,729	11,729	685	24,606	14,320	39,611	68,521
当期変動額								
剰余金の配当						3,090	3,090	3,090
当期純利益						6,510	6,510	6,510
株主資本以外の項目の当期変動額（純額）								
当期変動額合計	-	-	-	-	-	3,420	3,420	3,420
当期末残高	17,180	11,729	11,729	685	24,606	17,740	43,032	71,942

(単位：百万円)

	評価・換算差額等			純資産合計
	その他有価証券評価差額金	繰延ヘッジ損益	評価・換算差額等合計	
当期首残高	2,693	12	2,705	71,227
当期変動額				
剰余金の配当				3,090
当期純利益				6,510
株主資本以外の項目の当期変動額（純額）	1,965	43	1,922	1,922
当期変動額合計	1,965	43	1,922	5,342
当期末残高	4,659	30	4,628	76,570

当事業年度(自 平成25年4月1日 至 平成26年3月31日)

(単位：百万円)

	株主資本							
	資本金	資本剰余金		利益準備金	利益剰余金		利益剰余金合計	株主資本合計
		資本準備金	資本剰余金合計		その他利益剰余金			
					別途積立金	繰越利益剰余金		
当期首残高	17,180	11,729	11,729	685	24,606	17,740	43,032	71,942

当期変動額								
剰余金の配当						3,966	3,966	3,966
当期純利益						12,273	12,273	12,273
株主資本以外の項目の当期変動額(純額)								
当期変動額合計	-	-	-	-	-	8,307	8,307	8,307
当期末残高	17,180	11,729	11,729	685	24,606	26,048	51,339	80,249

(単位：百万円)

	評価・換算差額等			純資産合計
	その他有価証券評価差額金	繰延ヘッジ損益	評価・換算差額等合計	
当期首残高	4,659	30	4,628	76,570
当期変動額				
剰余金の配当				3,966
当期純利益				12,273
株主資本以外の項目の当期変動額(純額)	2,020	30	2,051	2,051
当期変動額合計	2,020	30	2,051	10,358
当期末残高	6,679	-	6,679	86,929

[重要な会計方針]

1. 有価証券の評価基準及び評価方法	(1)子会社株式及び関連会社株式 ... 移動平均法による原価法 (2) その他有価証券 時価のあるもの ... 決算日の市場価格等に基づく時価法 (評価差額は全部純資産直入法により処理し、売却原価は移動平均法により算定しております) 時価のないもの ... 移動平均法による原価法
2. 金銭の信託の評価基準及び評価方法	時価法
3. 固定資産の減価償却の方法	(1) 有形固定資産 定率法を採用しております。ただし、平成10年4月1日以降に取得した建物(附属設備を除く)については、定額法によるおります。 主な耐用年数は以下の通りであります。 建物 38～50年 附属設備 8～15年 構築物 20年 器具備品 4～15年

[注記事項]

貸借対照表関係

前事業年度末 (平成25年3月31日)	当事業年度末 (平成26年3月31日)
1. 関係会社に対する資産及び負債 区分掲記されたもの以外で各科目に含まれている ものは、次のとおりであります。	1. 関係会社に対する資産及び負債 区分掲記されたもの以外で各科目に含まれている ものは、次のとおりであります。
未払金 2,368百万円	未払金 4,601百万円
未払費用 1,584	未払費用 1,607
2. 有形固定資産より控除した減価償却累計額	2. 有形固定資産より控除した減価償却累計額
建物 518百万円	建物 565百万円
器具備品 2,524	器具備品 2,849
合計 3,043	合計 3,414

損益計算書関係

前事業年度 (自 平成24年4月1日 至 平成25年3月31日)	当事業年度 (自 平成25年4月1日 至 平成26年3月31日)
1. 関係会社に係る注記 区分掲記されたもの以外で関係会社に対するもの は、次のとおりであります。	1. 関係会社に係る注記 区分掲記されたもの以外で関係会社に対するもの は、次のとおりであります。
受取配当金 2,922百万円	受取配当金 3,568百万円
支払利息 44	支払利息 5
2. 役員報酬の範囲額 役員報酬は報酬委員会決議に基づき支給されて おります。	2. 役員報酬の範囲額 (同左)
3. 固定資産除却損	3. 固定資産除却損
建物 5百万円	建物 -百万円
器具備品 23	器具備品 6
ソフトウェア 89	ソフトウェア 11
ア	ア
合計 118	合計 17

株主資本等変動計算書関係

前事業年度(自 平成24年4月1日 至 平成25年3月31日)

1. 発行済株式の種類及び総数に関する事項

株式の種類	当事業年度期首株式数	当事業年度増加株式数	当事業年度減少株式数	当事業年度末株式数
普通株式	5,150,693株	-	-	5,150,693株

2. 剰余金の配当に関する事項

(1) 配当金支払額

平成24年5月16日開催の取締役会において、次のとおり決議しております。

普通株式の配当に関する事項

配当金の総額	3,090百万円
1株当たり配当額	600円
基準日	平成24年3月31日
効力発生日	平成24年6月1日

(2) 基準日が当事業年度に属する配当のうち、配当の効力発生日が翌事業年度となるもの

平成25年5月14日開催の取締役会において、次のとおり決議しております。

普通株式の配当に関する事項

配当金の総額	3,966百万円
配当の原資	利益剰余金
1株当たり配当額	770円
基準日	平成25年3月31日
効力発生日	平成25年6月21日

当事業年度(自 平成25年4月1日 至 平成26年3月31日)

1. 発行済株式の種類及び総数に関する事項

株式の種類	当事業年度期首株式数	当事業年度増加株式数	当事業年度減少株式数	当事業年度末株式数
普通株式	5,150,693株	-	-	5,150,693株

2. 剰余金の配当に関する事項

(1) 配当金支払額

平成25年5月14日開催の取締役会において、次のとおり決議しております。

普通株式の配当に関する事項

配当金の総額	3,966百万円
配当の原資	利益剰余金
1株当たり配当額	770円
基準日	平成25年3月31日
効力発生日	平成25年6月21日

(2) 基準日が当事業年度に属する配当のうち、配当の効力発生日が翌事業年度となるもの

平成26年5月14日開催の取締役会において、次のとおり決議しております。

普通株式の配当に関する事項

配当金の総額	10,043百万円
配当の原資	利益剰余金
1株当たり配当額	1,950円
基準日	平成26年3月31日
効力発生日	平成26年6月2日

金融商品関係

前事業年度(自 平成24年4月1日 至 平成25年3月31日)

1. 金融商品の状況に関する事項

(1) 金融商品に対する取組方針

当社は、投資信託の運用を業として行っており、自らが運用する投資信託の商品性維持等を目的として、当該投資信託を投資有価証券として、あるいは特定金銭信託を通じ保有しております。直接または特定金銭信託を通じ行っているデリバティブ取引については、保有する投資信託にかかる将来の為替及び価格の変動によるリスクの軽減を目的としているため、投資有価証券保有残高の範囲内で行うこととし、投機目的のためのデリバティブ取引は行わない方針であります。

なお、余資運用に関しては、譲渡性預金等安全性の高い金融資産で運用し、資金調達に関しては、親会社である野村ホールディングス株式会社及びその他の金融機関からの短期借入による方針であります。

（２）金融商品の内容及びそのリスク並びにリスク管理体制

投資有価証券として、あるいは特定金銭信託を通じ保有している投資信託につきましては、為替変動リスクや価格変動リスクに晒されておりますが、その大部分については為替予約、株価指数先物、債券先物、スワップ取引などのデリバティブ取引によりヘッジしております。また、株式につきましては、政策投資として、あるいは業務上の関係維持を目的として保有しておりますが、価格変動リスクに晒されております。有価証券及び投資有価証券並びに金銭の信託については財務部が管理しており、定期的に時価や発行体の財務状況を把握し、その内容を経営に報告しております。

デリバティブ取引の実行及び管理については、財務部及び運用調査本部で行っております。デリバティブ取引については、取引相手先として高格付を有する金融機関に限定しているため信用リスクはほとんどないと認識しております。財務部は月に一度デリバティブ取引の内容を含んだ財務報告を経営会議で行っております。

また、営業債権である未収委託者報酬は、投資信託約款に基づき、信託財産から委託者に対して支払われる信託報酬の未払金額であり、信託財産は受託銀行において分別保管されているため、信用リスクはほとんどないと認識しております。

２．金融商品の時価等に関する事項

平成25年3月31日における貸借対照表計上額、時価、及びこれらの差額については次のとおりです。なお、時価を把握することが極めて困難と認められるものは、次表には含めておりません。

（単位：百万円）

	貸借対照表計上額	時価	差額
(1)現金・預金	333	333	-
(2)金銭の信託	51,061	51,061	-
(3)未収委託者報酬	8,651	8,651	-
(4)有価証券及び投資有価証券			
その他有価証券	12,678	12,678	-
(5)関係会社株式	3,064	104,822	101,758
資産計	75,789	177,548	101,758
(6)短期借入金	3,000	3,000	-
(7)関係会社短期借入金	2,000	2,000	-
(8)未払金	6,481	6,481	-
未払収益分配金	3	3	-
未払償還金	42	42	-
未払手数料	3,764	3,764	-
その他未払金	2,671	2,671	-

(9)未払費用	6,979	6,979	-
(10)未払法人税等	763	763	-
負債計	19,224	19,224	-
(11)デリバティブ取引（*）			
ヘッジ会計が適用されていないもの	-	-	-
ヘッジ会計が適用されているもの	3	3	-
デリバティブ取引計	3	3	-

（*）デリバティブ取引によって生じた正味の債権・債務は純額で表示しております。

注1：金融商品の時価の算定方法並びに有価証券及びデリバティブ取引に関する事項

(1) 現金・預金、(3)未収委託者報酬

これらは短期間で決済されるため、時価は帳簿価額とほぼ等しいことから、当該帳簿価額によっております。

(2) 金銭の信託

信託財産は、主として投資信託、デリバティブ取引、その他の資産（コールローン・委託証拠金等）で構成されております。これらの時価について投資信託については基準価格、デリバティブ取引に関しては、上場デリバティブ取引は取引所の価格、為替予約取引は先物為替相場、店頭デリバティブ取引は取引先金融機関から提示された価格等によっております。また、その他の資産については短期間で決済されるため、時価は帳簿価額とほぼ等しいことから、当該帳簿価額によっております。

(4) 有価証券及び投資有価証券

その他有価証券

これらの時価について、株式は取引所の価格によっており、投資信託は基準価格によっております。また、譲渡性預金は短期間で決済されるため、時価は帳簿価額とほぼ等しいことから、帳簿価額によっております。

また、保有目的ごとの有価証券に関する注記事項については、「有価証券関係」注記を参照ください。

(5) 関係会社株式

取引所の価格によっております。

(6) 短期借入金、(7) 関係会社短期借入金、(8) 未払金、(9) 未払費用、(10) 未払法人税等

これらは短期間で決済されるため、時価は帳簿価額とほぼ等しいことから、当該帳簿価額によっております。

(11) デリバティブ取引

「デリバティブ取引関係」注記を参照ください。

注2：非上場株式等（貸借対照表計上額：投資有価証券883百万円、関係会社株式9,028百万円）は、市場価格がなく、かつキャッシュフローを見積もることなどができず、時価を把握することが極めて困難と認められるため、「有価証券及び投資有価証券」には含めておりません。なお、当事業年度において、非上場株式について2,916百万円減損処理を行っております。

注3：金銭債権及び満期のある有価証券の決算日後の償還予定額

(単位：百万円)

	1年以内	1年超 5年以内	5年超 10年以内	10年超
預金	333	-	-	-
金銭の信託	51,061	-	-	-
未収委託者報酬	8,651	-	-	-
有価証券及び投資有価証券	4,500	-	-	-
合計	64,547	-	-	-

当事業年度（自 平成25年4月1日 至 平成26年3月31日）

1. 金融商品の状況に関する事項

(1) 金融商品に対する取組方針

当社は、投資信託の運用を業として行っており、自らが運用する投資信託の商品性維持等を目的として、当該投資信託を特定金銭信託を通じ保有しております。特定金銭信託を通じ行っているデリバティブ取引については、保有する投資信託にかかる将来の為替及び価格の変動によるリスクの軽減を目的としているため、投資信託保有残高の範囲内で行うこととし、投機目的のためのデリバティブ取引は行わない方針であります。

なお、余資運用に関しては、譲渡性預金等安全性の高い金融資産で運用し、資金調達に関しては、親会社である野村ホールディングス株式会社及びその他の金融機関からの短期借入による方針であります。

(2) 金融商品の内容及びそのリスク並びにリスク管理体制

特定金銭信託を通じ保有している投資信託につきましては、為替変動リスクや価格変動リスクに晒されておりますが、その大部分については為替予約、株価指数先物、債券先物、スワップ取引などのデリバティブ取引によりヘッジしております。また、株式につきましては、政策投資として、あるいは業務上の関係維持を目的として保有しておりますが、価格変動リスクに晒されております。有価証券及び投資有価証券並びに金銭の信託については財務部が管理しており、定期的に時価や発行体の財務状況を把握し、その内容を経営に報告しております。

デリバティブ取引の実行及び管理については、財務部及び運用調査本部で行っております。デリバティブ取引については、取引相手先として高格付を有する金融機関に限定しているため信用リスクはほとんどないと認識しております。財務部は月に一度デリバティブ取引の内容を含んだ財務報告を経営会議で行っております。

また、営業債権である未収委託者報酬は、投資信託約款に基づき、信託財産から委託者に対して支払われる信託報酬の未払金額であり、信託財産は受託銀行において分別保管されているため、信用リスクはほとんどないと認識しております。

2. 金融商品の時価等に関する事項

平成26年3月31日における貸借対照表計上額、時価、及びこれらの差額については次のとおりで

す。なお、時価を把握することが極めて困難と認められるものは、次表には含めておりません。

(単位：百万円)

	貸借対照表計上額	時価	差額
(1)現金・預金	247	247	-
(2)金銭の信託	51,758	51,758	-
(3)未収委託者報酬	10,741	10,741	-
(4)有価証券及び投資有価証券			
其他有価証券	22,467	22,467	-
(5)関係会社株式	3,064	141,441	138,377
資産計	88,278	226,656	138,377
(6)未払金	9,720	9,720	-
未払収益分配金	2	2	-
未払償還金	33	33	-
未払手数料	4,493	4,493	-
その他未払金	5,191	5,191	-
(7)未払費用	8,420	8,420	-
(8)未払法人税等	1,960	1,960	-
負債計	20,100	20,100	-

注1：金融商品の時価の算定方法並びに有価証券に関する事項

(1) 現金・預金、(3)未収委託者報酬

これらは短期間で決済されるため、時価は帳簿価額とほぼ等しいことから、当該帳簿価額によっております。

(2) 金銭の信託

信託財産は、主として投資信託、デリバティブ取引、その他の資産（コールローン・委託証拠金等）で構成されております。これらの時価について投資信託については基準価格、デリバティブ取引に関しては、上場デリバティブ取引は取引所の価格、為替予約取引は先物為替相場、店頭デリバティブ取引は取引先金融機関から提示された価格等によっております。また、その他の資産については短期間で決済されるため、時価は帳簿価額とほぼ等しいことから、当該帳簿価額によっております。

(4) 有価証券及び投資有価証券

 其他有価証券

これらの時価について、株式は取引所の価格によってます。また、譲渡性預金は短期間で決済されるため、時価は帳簿価額とほぼ等しいことから、帳簿価額によっております。

また、保有目的ごとの有価証券に関する注記事項については、「有価証券関係」注記を参照ください。

(5) 関係会社株式

取引所の価格によっております。

(6) 未払金、(7) 未払費用、(8) 未払法人税等

これらは短期間で決済されるため、時価は帳簿価額とほぼ等しいことから、当該帳簿価額によっております。

注2：非上場株式等（貸借対照表計上額：投資有価証券1,080百万円、関係会社株式6,545百万円）は、市場価格がなく、かつキャッシュフローを見積もることなどができず、時価を把握することが極めて困難と認められるため、「有価証券及び投資有価証券」には含めておりません。なお、当事業年度において、非上場株式について2,494百万円減損処理を行っております。

注3：金銭債権及び満期のある有価証券の決算日後の償還予定額

(単位：百万円)

	1年以内	1年超 5年以内	5年超 10年以内	10年超
預金	247	-	-	-
金銭の信託	51,758	-	-	-
未収委託者報酬	10,741	-	-	-
有価証券	11,800	-	-	-
合計	74,547	-	-	-

有価証券関係

前事業年度（自平成24年4月1日 至 平成25年3月31日）

1．売買目的有価証券(平成25年3月31日)

該当事項はありません。

2．満期保有目的の債券(平成25年3月31日)

該当事項はありません。

3．子会社株式及び関連会社株式(平成25年3月31日)

区分	貸借対照表 計上額 (百万円)	時価 (百万円)	差額 (百万円)
関連会社株式	3,064	104,822	101,758
合計	3,064	104,822	101,758

4．その他有価証券(平成25年3月31日)

区分	貸借対照表 計上額 (百万円)	取得原価 (百万円)	差額 (百万円)
貸借対照表計上額が取得原価を超えるもの			
株式	7,534	282	7,251
小計	7,534	282	7,251
貸借対照表計上額が取得原価を超えないもの			

投資信託(1)	644	645	0
譲渡性預金	4,500	4,500	-
小計	5,144	5,145	0
合計	12,678	5,427	7,250

- (1) 当事業年度末において、投資有価証券に係る為替変動リスクをヘッジするための為替予約取引についてヘッジ会計を適用しております。対応する繰延ヘッジ損失は30百万円（税効果会計適用後）であり、貸借対照表に計上しております。

5．事業年度中に売却したその他有価証券（自 平成24年 4 月 1 日 至 平成25年 3 月31日）

区分	売却額(百万円)	売却益の合計額(百万円)	売却損の合計額(百万円)
株式	21	6	-
投資信託	708	-	60
合計	730	6	60

当事業年度（自 平成25年 4 月 1 日 至 平成26年 3 月31日）

1．売買目的有価証券(平成26年 3 月31日)

該当事項はありません。

2．満期保有目的の債券(平成26年 3 月31日)

該当事項はありません。

3．子会社株式及び関連会社株式(平成26年 3 月31日)

区分	貸借対照表 計上額 (百万円)	時価 (百万円)	差額 (百万円)
関連会社株式	3,064	141,441	138,377
合計	3,064	141,441	138,377

4．その他有価証券(平成26年 3 月31日)

区分	貸借対照表 計上額 (百万円)	取得原価 (百万円)	差額 (百万円)
貸借対照表計上額が取得原価を超えるもの			
株式	10,667	282	10,384
小計	10,667	282	10,384
貸借対照表計上額が取得原価を超えないもの			
譲渡性預金	11,800	11,800	-
小計	11,800	11,800	-
合計	22,467	12,082	10,384

5. 事業年度中に売却したその他有価証券（自 平成25年4月1日 至 平成26年3月31日）

区分	売却額(百万円)	売却益の合計額(百万円)	売却損の合計額(百万円)
株式	-	-	-
投資信託	761	-	51
合計	761	-	51

(注) 投資信託の「売却額」及び「売却損の合計額」は償還によるものであります。

退職給付関係

前事業年度(自 平成24年4月1日 至 平成25年3月31日)	
1. 採用している退職給付制度の概要	
当社は、確定給付型の制度として確定給付型企业年金制度及び退職一時金制度を、また確定拠出型の制度として確定拠出年金制度を設けております。	
2. 退職給付債務に関する事項(平成25年3月31日)	
イ. 退職給付債務	15,209百万円
ロ. 年金資産	12,456
ハ. 未積立退職給付債務(イ+ロ)	2,752
ニ. 会計基準変更時差異の未処理額	
ホ. 未認識数理計算上の差異	2,471
ヘ. 未認識過去勤務債務(債務の増額)	532
ト. 貸借対照表計上額純額(ハ+ニ+ホ+ヘ)	813
チ. 前払年金費用	
リ. 退職給付引当金(ト-チ)	813
3. 退職給付費用に関する事項(自 平成24年4月1日 至 平成25年3月31日)	
イ. 勤務費用	608百万円
ロ. 利息費用	251
ハ. 期待運用収益	237
ニ. 会計基準変更時差異の費用処理額	
ホ. 数理計算上の差異の費用処理額	304
ヘ. 過去勤務債務の費用処理額	40
ト. 退職給付費用(イ+ロ+ハ+ニ+ホ+ヘ)	885
チ. その他(注)	170
計	1,055
(注) 確定拠出年金への掛金支払額等であります。	

4. 退職給付債務等の計算の基礎に関する事項

イ. 退職給付見込額の期間配分方法	期間定額基準
ロ. 割引率	1.5%
ハ. 期待運用収益率	2.5%
ニ. 過去勤務債務の額の処理年数	16年(発生時の従業員の平均残存勤務期間以内の一定の年数による定額法により、費用処理することとしております。)
ホ. 数理計算上の差異の処理年数	(1) 退職一時金に係るもの 1年(発生時の翌期に費用処理することとしております。) (2) 退職年金に係るもの 16年(発生時の従業員の平均残存勤務期間以内の一定の年数による定額法により、翌期から費用処理することとしております。)
ヘ. 会計基準変更時差異の処理年数	該当はありません。

当事業年度(自 平成25年4月1日 至 平成26年3月31日)

1. 採用している退職給付制度の概要

当社は、確定給付型の制度として確定給付型企业年金制度及び退職一時金制度を、また確定拠出型の制度として確定拠出年金制度を設けております。

2. 確定給付制度

(1) 退職給付債務の期首残高と期末残高の調整表

退職給付債務の期首残高	15,209 百万円
勤務費用	750
利息費用	228
数理計算上の差異の発生額	25
退職給付の支払額	494
その他	11
<u>退職給付債務の期末残高</u>	<u>15,680</u>

(2) 年金資産の期首残高と期末残高の調整表

年金資産の期首残高	12,456 百万円
期待運用収益	311
数理計算上の差異の発生額	428
事業主からの拠出額	2,065
退職給付の支払額	475
<u>年金資産の期末残高</u>	<u>14,786</u>

(3) 退職給付債務及び年金資産の期末残高と貸借対照表に計上された退職給付引当金及び前払年金費用の調整表

積立型制度の退職給付債務	13,485 百万円
年金資産	14,786
	1,301
<u>非積立型制度の退職給付債務</u>	<u>2,194</u>
未積立退職給付債務	893
未認識数理計算上の差異	1,733
未認識過去勤務費用	492
<u>貸借対照表上に計上された負債と資産の純額</u>	<u>347</u>
前払年金費用	347
<u>貸借対照表上に計上された負債と資産の純額</u>	<u>347</u>

(4) 退職給付費用及びその内訳項目の金額	
勤務費用	750 百万円
利息費用	228
期待運用収益	311
数理計算上の差異の費用処理額	284
過去勤務費用の費用処理額	40
その他	12
確定給付制度に係る退職給付費用	899
(5) 年金資産に関する事項	
年金資産の主な内容	
年金資産合計に対する主な分類毎の比率は、次の通りです。	
債券	30%
株式	18%
受益証券等	14%
生保一般勘定	19%
その他	19%
合計	100%
長期期待運用収益率の設定方法	
年金資産の長期期待運用収益率を決定するため、現在及び予想される年金資産の配分と、年金資産を構成する多様な資産からの現在及び将来期待される長期の収益率を考慮しております。	
(6) 数理計算上の計算基礎に関する事項	
当事業年度末における主要な数理計算上の計算基礎	
割引率	1.6%
長期期待運用収益率	2.5%
3. 確定拠出制度	
当社の確定拠出制度への要拠出額は、170百万円でした。	

税効果会計関係

前事業年度末 (平成25年 3月31日)	当事業年度末 (平成26年 3月31日)
-------------------------	-------------------------

1. 繰延税金資産及び繰延税金負債の発生の主な原因別の内訳		1. 繰延税金資産及び繰延税金負債の発生の主な原因別の内訳	
繰延税金資産	百万円	繰延税金資産	百万円
関係会社株式評価減	1,050	関係会社株式評価減	1,947
賞与引当金	1,181	賞与引当金	1,434
所有株式税務簿価通算差異	776	所有株式税務簿価通算差異	776
投資有価証券評価減	501	投資有価証券評価減	502
未払事業税	184	未払事業税	425
ゴルフ会員権評価減	408	ゴルフ会員権評価減	408
減価償却超過額	208	減価償却超過額	206
時効後支払損引当金	178	時効後支払損引当金	181
子会社株式売却損	172	子会社株式売却損	172
未払社会保険料	90	未払社会保険料	100
退職給付引当金	292	退職給付引当金	-
繰延ヘッジ損失	18	繰延ヘッジ損失	-
その他	124	その他	126
繰延税金資産小計	5,189	繰延税金資産小計	6,284
評価性引当金	2,704	評価性引当金	3,602
繰延税金資産計	2,485	繰延税金資産計	2,681
繰延税金負債		繰延税金負債	
有価証券評価差額金	2,620	有価証券評価差額金	3,757
前払年金費用	-	前払年金費用	125
繰延税金負債計	2,620	繰延税金負債計	3,882
繰延税金負債(純額)	135	繰延税金負債(純額)	1,200
2. 法定実効税率と税効果会計適用後の法人税等の負担率との差異の原因となった主な項目別の内訳		2. 法定実効税率と税効果会計適用後の法人税等の負担率との差異の原因となった主な項目別の内訳	
法定実効税率	38.0%	法定実効税率	38.0%
(調整)		(調整)	
交際費等永久に損金に算入されない項目	0.5%	交際費等永久に損金に算入されない項目	0.4%
受取配当金等永久に益金に算入されない項目	10.1%	受取配当金等永久に益金に算入されない項目	6.7%
住民税等均等割	0.0%	住民税等均等割	0.0%
タックスヘイブン税制	2.1%	タックスヘイブン税制	1.4%
外国税額控除	0.0%	外国税額控除	0.3%
税率変更による期末繰延税金資産の減額修正	-%	税率変更による期末繰延税金資産の減額修正	0.5%
関係会社株式評価減	10.3%	関係会社株式評価減	4.7%
その他	1.6%	その他	0.1%
税効果会計適用後の法人税等の負担率	39.2%	税効果会計適用後の法人税等の負担率	37.9%
		3. 法人税等の税率の変更による繰延税金資産及び繰延税金負債の金額の修正	
		「所得税法等の一部を改正する法律」が平成26年3月31日に公布され、平成26年4月1日以後に開始する事業年度から復興特別法人税が課されないこととなりました。これに伴い、当事業年度の繰延税金資産及び繰延税金負債の計算に使用した法定実効税率は、平成26年4月1日に開始する事業年度に解消が見込まれる一時差異について、前事業年度の38%から36%に変更されております。	
		この変更により、繰延税金負債の純額が111百万円増加し、法人税等調整額(貸方)は111百万円減少しております。	

セグメント情報等

前事業年度(自 平成24年4月1日 至 平成25年3月31日)

1. セグメント情報

当社は投資運用業の単一セグメントであるため、記載を省略しております。

2. 関連情報

(1) 製品・サービスごとの情報

当社の製品・サービス区分の決定方法は、損益計算書の営業収益の区分と同一であることから、製品・サービスごとの営業収益の記載を省略しております。

(2) 地域ごとの情報

売上高

本邦の外部顧客からの営業収益に区分した金額が損益計算書の営業収益の90%を超えるため、地域ごとの営業収益の記載を省略しております。

有形固定資産

本邦に所在している有形固定資産の金額が貸借対照表の有形固定資産の金額の90%を超えるため、地域ごとの有形固定資産の記載を省略しております。

(3) 主要な顧客ごとの情報

外部顧客からの営業収益のうち、損益計算書の営業収益の10%以上を占める相手先がないため、主要な顧客ごとの営業収益の記載を省略しております。

当事業年度(自 平成25年4月1日 至 平成26年3月31日)

1. セグメント情報

当社は投資運用業の単一セグメントであるため、記載を省略しております。

2. 関連情報

(1) 製品・サービスごとの情報

当社の製品・サービス区分の決定方法は、損益計算書の営業収益の区分と同一であることから、製品・サービスごとの営業収益の記載を省略しております。

(2) 地域ごとの情報

売上高

本邦の外部顧客からの営業収益に区分した金額が損益計算書の営業収益の90%を超えるため、地域ごとの営業収益の記載を省略しております。

有形固定資産

本邦に所在している有形固定資産の金額が貸借対照表の有形固定資産の金額の90%を超えるため、地域ごとの有形固定資産の記載を省略しております。

(3) 主要な顧客ごとの情報

外部顧客からの営業収益のうち、損益計算書の営業収益の10%以上を占める相手先がないため、主要な顧客ごとの営業収益の記載を省略しております。

関連当事者情報

前事業年度(自 平成24年4月1日 至 平成25年3月31日)

1. 関連当事者との取引

（ア）親会社及び法人主要株主等

種類	会社等の名称又は氏名	所在地	資本金	事業の内容又は職業	議決権等の所有(被所有)割合	関連当事者との関係	取引の内容	取引金額(百万円)	科目	期末残高(百万円)
親会社	野村ホールディングス株式会社	東京都中央区	594,492 (百万円)	持株会社	(被所有) 直接 100.0%	資産の賃貸借及び購入等 役員の兼任	資金の借入(*1)	59,500	短期借入金	2,000
							資金の返済	66,000		
							借入金利息の支払	44	未払費用	0

（イ）子会社等

種類	会社等の名称又は氏名	所在地	資本金	事業の内容又は職業	議決権等の所有(被所有)割合	関連当事者との関係	取引の内容	取引金額(百万円)	科目	期末残高(百万円)
関連会社	株式会社野村総合研究所	東京都千代田区	18,600 (百万円)	情報サービス業	(所有) 直接 21.6%	サービス・製品の購入	自社利用のソフトウェア開発の委託等(*2)	4,433	未払費用	706

（ウ）兄弟会社等

種類	会社等の名称又は氏名	所在地	資本金	事業の内容又は職業	議決権等の所有(被所有)割合	関連当事者との関係	取引の内容	取引金額(百万円)	科目	期末残高(百万円)
親会社の子会社	野村証券株式会社	東京都中央区	10,000 (百万円)	証券業		当社投資信託の募集の取扱及び売出の取扱ならびに投資信託に係る事務代行の委託等	投資信託に係る事務代行手数料の支払(*3)	30,983	未払手数料	3,105
親会社の子会社	野村ファンド・リサーチ・アンド・テクノロジー株式会社	東京都中央区	400 (百万円)	投資顧問業		当社投資信託の運用委託 役員の兼任	投資信託の運用に係る投資顧問料の支払(*4)	1,941	未払費用	827
親会社の子会社	野村信託銀行株式会社	東京都千代田区	30,000 (百万円)	信託銀行業		資産の賃貸借及び購入等 役員の兼任	資金の借入(*1)	3,000	短期借入金	3,000
							借入金利息の支払	12	未払費用	-

（エ）役員及び個人主要株主等

該当はありません。

(注) 1. 上記の金額のうち、取引金額には消費税等が含まれておらず、期末残高には消費税等が含まれております。

2. 取引条件及び取引条件の決定方針等

(*1) 資金の借入については、市場金利を勘案して利率を合理的に決定しております。

- (*2) ソフトウェア開発については、調査・研究に要する費用や開発工数等を勘案し、総合的に決定しております。
- (*3) 投資信託に係る事務代行手数料については、商品性等を勘案し総合的に決定しております。
- (*4) 投資信託の運用に係る投資顧問料については、一般取引条件と同様に決定しております。

2. 親会社又は重要な関連会社に関する注記

(1) 親会社情報

野村ホールディングス(株)(東京証券取引所、大阪証券取引所、名古屋証券取引所、シンガポール証券取引所、ニューヨーク証券取引所に上場)

(2) 重要な関連会社の要約財務諸表

当事業年度において、重要な関連会社は(株)野村総合研究所であり、その要約財務諸表は以下のとおりであります。

		(百万円)
		(株)野村総合研究所
流動資産合計		173,289
固定資産合計		239,585
流動負債合計		119,860
固定負債合計		20,742
純資産合計		272,272
売上高		337,340
税引前当期純利益		34,116
当期純利益		21,546

当事業年度(自 平成25年4月1日 至 平成26年3月31日)

1. 関連当事者との取引

(ア) 親会社及び法人主要株主等

種類	会社等の名称又は氏名	所在地	資本金	事業の内容又は職業	議決権等の所有(被所有)割合	関連当事者との関係	取引の内容	取引金額(百万円)	科目	期末残高(百万円)
親会社	野村ホールディングス株式会社	東京都中央区	594,492(百万円)	持株会社	(被所有)直接100.0%	資産の賃貸借及び購入等役員の兼任	資金の借入(*1)	8,000	短期借入金	-
							資金の返済	10,000		
							借入金利息の支払	5	未払費用	-

(イ) 子会社等

種類	会社等の名称又は氏名	所在地	資本金	事業の内容又は職業	議決権等の所有(被所有)割合	関連当事者との関係	取引の内容	取引金額(百万円)	科目	期末残高(百万円)
関連会社	株式会社野村総合研究所	東京都千代田区	18,600 (百万円)	情報サービス業	(所有)直接21.5%	サービス・製品の購入	自社利用のソフトウェア開発の委託等(*2)	5,073	未払費用	716

(ウ) 兄弟会社等

種類	会社等の名称又は氏名	所在地	資本金	事業の内容又は職業	議決権等の所有(被所有)割合	関連当事者との関係	取引の内容	取引金額(百万円)	科目	期末残高(百万円)
親会社の子会社	野村証券株式会社	東京都中央区	10,000 (百万円)	証券業		当社投資信託の募集の取扱及び売上の取扱ならびに投資信託に係る事務代行の委託等役員の兼任	投資信託に係る事務代行手数料の支払(*3)	36,867	未払手数料	3,854
親会社の子会社	野村ファンド・リサーチ・アンド・テクノロジー株式会社	東京都中央区	400 (百万円)	投資顧問業		当社投資信託の運用委託役員の兼任	投資信託の運用に係る投資顧問料の支払(*4)	1,959	未払費用	760
親会社の子会社	野村信託銀行株式会社	東京都千代田区	30,000 (百万円)	信託銀行業		資産の賃貸借及び購入等役員の兼任	資金の返済	3,000	短期借入金	-
							借入金利息の支払	6	未払費用	-

(エ) 役員及び個人主要株主等

該当はありません。

(注) 1. 上記の金額のうち、取引金額には消費税等が含まれておらず、期末残高には消費税等が含まれております。

2. 取引条件及び取引条件の決定方針等

(*1) 資金の借入については、市場金利を勘案して利率を合理的に決定しております。

(*2) ソフトウェア開発については、調査・研究に要する費用や開発工数等を勘案し、総合的に決定しております。

(*3) 投資信託に係る事務代行手数料については、商品性等を勘案し総合的に決定しております。

(*4) 投資信託の運用に係る投資顧問料については、一般取引条件と同様に決定しております。

2. 親会社又は重要な関連会社に関する注記

(1) 親会社情報

野村ホールディングス㈱(東京証券取引所、名古屋証券取引所、シンガポール証券取引所、ニューヨーク証券取引所に上場)

(2) 重要な関連会社の要約財務諸表

当事業年度において、重要な関連会社は㈱野村総合研究所であり、その要約財務諸表は以下のと

おりであります。

(百万円)	
(株)野村総合研究所	
流動資産合計	191,892
固定資産合計	249,548
流動負債合計	84,950
固定負債合計	55,262
純資産合計	301,227
売上高	355,777
税引前当期純利益	47,854
当期純利益	28,759

1株当たり情報

前事業年度 (自 平成24年4月1日 至 平成25年3月31日)		当事業年度 (自 平成25年4月1日 至 平成26年3月31日)	
1株当たり純資産額	14,866円12銭	1株当たり純資産額	16,877円25銭
1株当たり当期純利益	1,264円08銭	1株当たり当期純利益	2,382円87銭
潜在株式調整後1株当たり当期純利益については、潜在株式が存在しないため記載しておりません。		潜在株式調整後1株当たり当期純利益については、潜在株式が存在しないため記載しておりません。	
1株当たり当期純利益の算定上の基礎		1株当たり当期純利益の算定上の基礎	
損益計算書上の当期純利益	6,510百万円	損益計算書上の当期純利益	12,273百万円
普通株式に係る当期純利益	6,510百万円	普通株式に係る当期純利益	12,273百万円
普通株主に帰属しない金額の主要な内訳		普通株主に帰属しない金額の主要な内訳	
該当事項はありません。		該当事項はありません。	
普通株式の期中平均株式数	5,150,693株	普通株式の期中平均株式数	5,150,693株

中間財務諸表

中間貸借対照表

		平成26年9月30日現在
区分	注記 番号	金額(百万円)
(資産の部)		
流動資産		
現金・預金		363
金銭の信託		49,988
有価証券		7,300
未収委託者報酬		11,088
未収収益		7,909
繰延税金資産		1,224
その他		543
貸倒引当金		9
流動資産計		78,408
固定資産		

有形固定資産	1	1,554
無形固定資産		7,237
ソフトウェア		7,236
その他		1
投資その他の資産		21,240
投資有価証券		10,219
関係会社株式		10,458
前払年金費用		262
その他		299
固定資産計		30,031
資産合計		108,440

		平成26年9月30日現在
区分	注記 番号	金額(百万円)
(負債の部)		
流動負債		
未払収益分配金		1
未払償還金		32
未払手数料		4,484
その他未払金	2	2,354
未払費用		8,902
未払法人税等		1,266
賞与引当金		2,372
その他		122
流動負債計		19,538
固定負債		
時効後支払損引当金		521
繰延税金負債		2,673
固定負債計		3,194
負債合計		22,732
(純資産の部)		
株主資本		
資本金		17,180
資本剰余金		11,729
資本準備金		11,729
利益剰余金		51,097
利益準備金		685
その他利益剰余金		50,412
別途積立金		24,606
繰越利益剰余金		25,805
評価・換算差額等		5,699
その他有価証券評価差額金		5,699
純資産合計		85,707
負債・純資産合計		108,440

中間損益計算書

		自 平成26年4月1日 至 平成26年9月30日
区分	注記 番号	金額(百万円)
営業収益		
委託者報酬		45,964

運用受託報酬		14,813
その他営業収益		103
営業収益計		60,881
営業費用		
支払手数料		22,789
調査費		13,225
その他営業費用		2,376
営業費用計		38,390
一般管理費	1	12,272
営業利益		10,218
営業外収益	2	2,879
営業外費用	3	25
経常利益		13,071
特別利益	4	912
特別損失	5	279
税引前中間純利益		13,704
法人税、住民税及び事業税		2,975
法人税等調整額		845
中間純利益		9,883

中間株主資本等変動計算書

当中間会計期間(自 平成26年4月1日 至 平成26年9月30日)

(単位：百万円)

	株主資本							株主資本合計
	資本金	資本剰余金		利益準備金	利益剰余金		利益剰余金合計	
		資本準備金	資本剰余金合計		その他利益剰余金			
					別途積立金	繰越利益剰余金		
当期首残高	17,180	11,729	11,729	685	24,606	26,048	51,339	80,249
会計方針の変更による累積の影響額						81	81	81
会計方針の変更を反映した当期首残高	17,180	11,729	11,729	685	24,606	25,966	51,258	80,168
当中間期変動額								
剰余金の配当						10,043	10,043	10,043

中間純利益						9,883	9,883	9,883
株主資本以外の項目の当中間期変動額（純額）								
当中間期変動額合計	-	-	-	-	-	160	160	160
当中間期末残高	17,180	11,729	11,729	685	24,606	25,805	51,097	80,007

（単位：百万円）

	評価・換算差額等		純資産合計
	その他有価証券評価差額金	評価・換算差額等合計	
当期首残高	6,679	6,679	86,929
会計方針の変更による累積的影響額			81
会計方針の変更を反映した当期首残高	6,679	6,679	86,847
当中間期変動額			
剰余金の配当			10,043
中間純利益			9,883
株主資本以外の項目の当中間期変動額（純額）	979	979	979
当中間期変動額合計	979	979	1,140
当中間期末残高	5,699	5,699	85,707

[重要な会計方針]

1 有価証券の評価基準及び評価方法	(1) 子会社株式及び関連会社株式...移動平均法による原価法 (2) その他有価証券 時価のあるもの...中間決算日の市場価格等に基づく時価法（評価差額は全部純資産直入法により処理し、売却原価は移動平均法により算定しております） 時価のないもの...移動平均法による原価法
2 金銭の信託の評価基準及び評価方法	時価法
3 固定資産の減価償却の方法	(1) 有形固定資産 定率法を採用しております。ただし、平成10年4月1日以降に取得した建物(附属設備を除く)については、定額法によっております。 (2) 無形固定資産及び投資その他の資産 定額法を採用しております。ただし、自社利用のソフトウェアについては社内における利用可能期間に基づく定額法によっております。
4 引当金の計上基準	(1) 貸倒引当金 一般債権については貸倒実績率等により、貸倒懸念債権等特定の債権については個別に回収可能性を検討し、回収不能見込額を計上しております。

	<p>(2) 賞与引当金 賞与の支払に備えるため、支払見込額を計上しております。</p> <p>(3) 退職給付引当金 従業員の退職給付に備えるため、退職一時金及び確定給付型企業年金について、当事業年度末における退職給付債務及び年金資産の見込額に基づき、当中間会計期間末において発生していると認められる額を計上しております。</p> <p>退職給付見込額の期間帰属方法 退職給付債務の算定にあたり、退職給付見込額を当中間会計期間末までの期間に帰属させる方法については、給付算定式基準によっております。</p> <p>数理計算上の差異及び過去勤務費用の費用処理方法 確定給付型企業年金に係る数理計算上の差異は、その発生時の従業員の平均残存勤務期間以内の一定の年数による定額法により、発生した事業年度の翌期から費用処理することとしております。また、退職一時金に係る数理計算上の差異は、発生した事業年度の翌期に一括して費用処理することとしております。</p> <p>退職一時金及び確定給付型企業年金に係る過去勤務費用は、その発生時の従業員の平均残存勤務期間以内の一定の年数による定額法により、発生した事業年度から費用処理することとしております。</p> <p>(4) 時効後支払損引当金 時効成立のため利益計上した収益分配金及び償還金について、受益者からの今後の支払請求に備えるため、過去の支払実績に基づく将来の支払見込額を計上しております。</p>
5 消費税等の会計処理	消費税及び地方消費税の会計処理は、税抜き方式によっております。
6 連結納税制度の適用	連結納税制度を適用しております。

[会計方針の変更]

<p>(退職給付に関する会計基準等の適用)</p> <p>「退職給付に関する会計基準」(企業会計基準第26号 平成24年5月17日。以下「退職給付会計基準」という。)及び「退職給付に関する会計基準の適用指針」(企業会計基準適用指針第25号 平成24年5月17日。以下「退職給付適用指針」という。)を、退職給付会計基準第35項本文及び退職給付適用指針第67項本文に掲げられた定めについて当中間会計期間より適用し、退職給付債務及び勤務費用の計算方法を見直し、退職給付見込額の期間帰属方法を期間定額基準から給付算定式基準へ変更、割引率の決定方法を平均残存勤務期間に基づく割引率から、退職給付の支払見込期間及び支払見込期間ごとの金額を反映した単一の加重平均割引率を使用する方法へ変更しております。</p> <p>退職給付会計基準等の適用については、退職給付会計基準第37項に定める経過的な取扱いに従って、当中間会計期間の期首において、退職給付債務及び勤務費用の計算方法の変更に伴う影響額を繰越利益剰余金に加減しております。</p> <p>この結果、当中間会計期間の期首の前払年金費用が127百万円減少し、繰越利益剰余金が81百万円減少しております。また、当中間会計期間の営業利益、経常利益及び税引前中間純利益はそれぞれ19百万円増加しております。</p>

[注記事項]

中間貸借対照表関係

平成26年9月30日現在	
1 有形固定資産の減価償却累計額	3,584百万円
2 消費税等の取扱い	仮払消費税等及び仮受消費税等は、相殺のうえ、金額的重要性が乏しいため、流動負債の「その他未払金」に含めて表示しております。

中間損益計算書関係

	自 平成26年 4月 1日	至 平成26年 9月 30日
1 減価償却実施額		
有形固定資産	212	百万円
無形固定資産	1,362	百万円
長期前払費用	9	百万円
2 営業外収益のうち主要なもの		
受取配当金	2,308	百万円
金銭信託運用益	346	百万円
3 営業外費用のうち主要なもの		
時効後支払損引当金繰入	23	百万円
4 特別利益の内訳		
投資有価証券等売却益	794	百万円
株式報酬受入益	117	百万円
5 特別損失の内訳		
投資有価証券等評価損	90	百万円
固定資産除却損	189	百万円

中間株主資本等変動計算書関係

	自 平成26年 4月 1日	至 平成26年 9月 30日			
1 発行済株式に関する事項					
	株式の種類	当事業年度期首	増加	減少	当中間会計期間末
	普通株式	5,150,693株	-	-	5,150,693株
2 配当に関する事項					
配当金支払額					
平成26年 5月14日開催の取締役会において、次のとおり決議しております。					
・普通株式の配当に関する事項					
(1) 配当金の総額			10,043	百万円	
(2) 1株当たり配当額			1,950	円	
(3) 基準日			平成26年 3月 31日		
(4) 効力発生日			平成26年 6月 2日		

金融商品関係

当中間会計期間（自 平成26年 4月 1日 至 平成26年 9月 30日）

金融商品の時価等に関する事項

平成26年 9月 30日における中間貸借対照表計上額、時価、及びこれらの差額については次のとおりです。なお、時価を把握することが極めて困難と認められるものは、次表には含めておりません。

(単位：百万円)

	中間貸借対照表計上額	時価	差額

(1)現金・預金	363	363	-
(2)金銭の信託	49,988	49,988	-
(3)未収委託者報酬	11,088	11,088	-
(4)有価証券及び投資有価証券			
その他有価証券	16,412	16,412	-
(5)関係会社株式	3,064	153,806	150,742
資産計	80,916	231,659	150,742
(6)未払金	6,874	6,874	-
未払収益分配金	1	1	-
未払償還金	32	32	-
未払手数料	4,484	4,484	-
その他未払金	2,354	2,354	-
(7)未払費用	8,902	8,902	-
(8)未払法人税等	1,266	1,266	-
負債計	17,043	17,043	-

注1：金融商品の時価の算定方法並びに有価証券に関する事項

(1) 現金・預金、(3) 未収委託者報酬

これらは短期間で決済されるため、時価は帳簿価額とほぼ等しいことから、当該帳簿価額によっております。

(2) 金銭の信託

信託財産は、主として投資信託、デリバティブ取引、その他の資産（コールローン・委託証拠金等）で構成されております。これらの時価について投資信託については基準価額、デリバティブ取引に関しては、上場デリバティブ取引は取引所の価格、為替予約取引は先物為替相場、店頭デリバティブ取引は取引先金融機関から提示された価格等によっております。また、その他の資産については短期間で決済されるため、時価は帳簿価額とほぼ等しいことから、当該帳簿価額によっております。

(4) 有価証券及び投資有価証券

 その他有価証券

これらの時価について、株式は取引所の価格によっております。また、譲渡性預金は短期間で決済されるため、時価は帳簿価額とほぼ等しいことから、帳簿価額によっております。

また、保有目的ごとの有価証券に関する注記事項については、「有価証券関係」注記を参照ください。

(5) 関係会社株式

取引所の価格によっております。

(6) 未払金、(7) 未払費用、(8) 未払法人税等

これらは短期間で決済されるため、時価は帳簿価額とほぼ等しいことから、当該帳簿価額によっております。

注2：非上場株式等（中間貸借対照表計上額：投資有価証券1,106百万円、関係会社株式7,394百万円）は、市場価格がなく、かつキャッシュフローを見積もることなどができず、時価を把握することが極めて困難

と認められるため、「有価証券及び投資有価証券」には含めておりません。

有価証券関係

当中間会計期間末（平成26年9月30日）

1．満期保有目的の債券(平成26年9月30日)
該当事項はありません。

2．子会社株式及び関連会社株式(平成26年9月30日)

区分	中間貸借対照表 計上額 (百万円)	時価 (百万円)	差額 (百万円)
関連会社株式	3,064	153,806	150,742
合計	3,064	153,806	150,742

3．その他有価証券(平成26年9月30日)

区分	中間貸借対照表 計上額 (百万円)	取得原価 (百万円)	差額 (百万円)
中間貸借対照表計上額 が取得原価を超えるもの 株式	9,112	282	8,829
小計	9,112	282	8,829
中間貸借対照表計上額 が取得原価を超えないもの 譲渡性預金	7,300	7,300	-
小計	7,300	7,300	-
合計	16,412	7,582	8,829

セグメント情報等

当中間会計期間(自 平成26年4月1日 至 平成26年9月30日)

1．セグメント情報

当社は投資運用業の単一セグメントであるため、記載を省略しております。

2．関連情報

(1) 製品・サービスごとの情報

当社の製品・サービス区分の決定方法は、中間損益計算書の営業収益の区分と同一であることから、製品・サービスごとの営業収益の記載を省略しております。

(2) 地域ごとの情報

売上高

本邦の外部顧客からの営業収益に区分した金額が中間損益計算書の営業収益の90%を超えるため、地

域ごとの営業収益の記載を省略しております。

有形固定資産

本邦に所在している有形固定資産の金額が中間貸借対照表の有形固定資産の金額の90%を超えるため、地域ごとの有形固定資産の記載を省略しております。

(3) 主要な顧客ごとの情報

外部顧客からの営業収益のうち、中間損益計算書の営業収益の10%以上を占める相手先がないため、主要な顧客ごとの営業収益の記載を省略しております。

1 株当たり情報

		自 平成26年4月1日 至 平成26年9月30日
1株当たり純資産額		16,639円93銭
1株当たり中間純利益		1,918円81銭
(注) 1. 潜在株式調整後1株当たり中間純利益につきましては、新株予約権付社債等潜在株式がないため、記載しておりません。		
2. 1株当たり中間純利益の算定上の基礎は、以下のとおりであります。		
	中間純利益	9,883百万円
	普通株主に帰属しない金額	-
	普通株式に係る中間純利益	9,883百万円
	期中平均株式数	5,150千株

第2【その他の関係法人の概況】

1 名称、資本金の額及び事業の内容

< 更新後 >

(1) 受託者

(a) 名称	(b) 資本金の額 [*]	(c) 事業の内容
野村信託銀行株式会社	30,000百万円	銀行法に基づき銀行業を営むとともに、金融機関の信託業務の兼営等に関する法律(兼営法)に基づき信託業務を営んでいます。

* 平成27年1月末現在

(2) 販売会社

(a) 名称	(b) 資本金の額 [*]	(c) 事業の内容
野村証券株式会社	10,000百万円	
クレディ・スイス証券株式会社	78,100百万円	
ゴールドマン・サックス証券株式会社	83,616百万円	
JPモルガン証券株式会社	50,275百万円	

シティグループ証券株式会社	96,307百万円	「金融商品取引法」に定める第一種金融商品取引業を営んでいます。
ソシエテ ジェネラル証券会社 東京支店	31,703百万円	
SMBC日興証券株式会社	10,000百万円	
大和証券株式会社	100,000百万円	
ドイツ証券株式会社	72,728百万円	
パークレイズ証券株式会社	32,945百万円	
みずほ証券株式会社	125,167百万円	
三菱UFJモルガン・スタンレー証券株式会社	40,500百万円	
メリルリンチ日本証券株式会社	119,440百万円	
モルガン・スタンレーMUFG証券株式会社	62,149百万円	
B N P パリバ証券株式会社	102,025百万円	
U B S 証券株式会社	74,450百万円	
エービーエヌ・アムロ・クリアリング証券株式会社	3,000百万円	

* 平成27年1月末現在

独立監査人の中間監査報告書

平成27年3月4日

野村アセットマネジメント株式会社
取締役会 御中

新日本有限責任監査法人

指定有限責任社員 業務執行社員	公認会計士	岩 部 俊 夫
指定有限責任社員 業務執行社員	公認会計士	森 重 俊 寛

当監査法人は、金融商品取引法第193条の2第1項の規定に基づく監査証明を行うため、「ファンドの経理状況」に掲げられているNEXT FUNDS 鉄鋼・非鉄（TOPIX - 17）上場投信の平成26年7月16日から平成27年1月15日までの中間計算期間の中間財務諸表、すなわち、中間貸借対照表、中間損益及び剰余金計算書並びに中間注記表について中間監査を行った。

中間財務諸表に対する経営者の責任

経営者の責任は、我が国において一般に公正妥当と認められる中間財務諸表の作成基準に準拠して中間財務諸表を作成し有用な情報を表示することにある。これには、不正又は誤謬による重要な虚偽表示のない中間財務諸表を作成し有用な情報を表示するために経営者が必要と判断した内部統制を整備及び運用することが含まれる。

監査人の責任

当監査法人の責任は、当監査法人が実施した中間監査に基づいて、独立の立場から中間財務諸表に対する意見を表明することにある。当監査法人は、我が国において一般に公正妥当と認められる中間監査の基準に準拠して中間監査を行った。中間監査の基準は、当監査法人に中間財務諸表には全体として中間財務諸表の有用な情報の表示に関して投資者の判断を損なうような重要な虚偽表示がないかどうかの合理的な保証を得るために、中間監査に係る監査計画を策定し、これに基づき中間監査を実施することを求めている。

中間監査においては、中間財務諸表の金額及び開示について監査証拠を入手するために年度監査と比べて監査手続の一部を省略した中間監査手続が実施される。中間監査手続は、当監査法人の判断により、不正又は誤謬による中間財務諸表の重要な虚偽表示のリスクの評価に基づいて、分析的手続等を中心とした監査手続に必要に応じて追加の監査手続が選択及び適用される。中間監査の目的は、内部統制の有効性について意見表明するためのものではないが、当監査法人は、リスク評価の実施に際して、状況に応じた適切な中間監査手続を立案するために、中間財務諸表の作成と有用な情報の表示に関連する内部統制を検討する。また、中間監査には、経営者が採用した会計方針及びその適用方法並びに経営者によって行われた見積りの評価も含め中間財務諸表の表示を検討することが含まれる。

当監査法人は、中間監査の意見表明の基礎となる十分かつ適切な監査証拠を入手したと判断している。

中間監査意見

当監査法人は、上記の中間財務諸表が、我が国において一般に公正妥当と認められる中間財務諸表の作成基準に準拠して、NEXT FUNDS 鉄鋼・非鉄（TOPIX - 17）上場投信の平成27年1月15日現在の信託財産の状態及び同日をもって終了する中間計算期間（平成26年7月16日から平成27年1月15日まで）の損益の状況に関する有用な情報を表示しているものと認める。

利害関係

野村アセットマネジメント株式会社及びファンドと当監査法人又は業務執行社員との間には、公認会計士法の規定により記載すべき利害関係はない。

以 上

-
- (注) 1. 上記は、中間監査報告書の原本に記載された事項を電子化したものであり、その原本は当社が別途保管しております。
2. XBRLデータは中間監査の対象には含まれていません。

[次へ](#)

独立監査人の監査報告書

平成26年6月6日

野村アセットマネジメント株式会社
取締役会 御中

新日本有限責任監査法人

指定有限責任社員
業務執行社員 公認会計士 岩部俊夫指定有限責任社員
業務執行社員 公認会計士 森重俊寛指定有限責任社員
業務執行社員 公認会計士 湯原尚

当監査法人は、金融商品取引法第193条の2第1項の規定に基づく監査証明を行うため、「委託会社等の経理状況」に掲げられている野村アセットマネジメント株式会社の平成25年4月1日から平成26年3月31日までの第55期事業年度の財務諸表、すなわち、貸借対照表、損益計算書、株主資本等変動計算書、重要な会計方針及びその他の注記について監査を行った。

財務諸表に対する経営者の責任

経営者の責任は、我が国において一般に公正妥当と認められる企業会計の基準に準拠して財務諸表を作成し適正に表示することにある。これには、不正又は誤謬による重要な虚偽表示のない財務諸表を作成し適正に表示するために経営者が必要と判断した内部統制を整備及び運用することが含まれる。

監査人の責任

当監査法人の責任は、当監査法人が実施した監査に基づいて、独立の立場から財務諸表に対する意見を表明することにある。当監査法人は、我が国において一般に公正妥当と認められる監査の基準に準拠して監査を行った。監査の基準は、当監査法人に財務諸表に重要な虚偽表示がないかどうかについて合理的な保証を得るために、監査計画を策定し、これに基づき監査を実施することを求めている。

監査においては、財務諸表の金額及び開示について監査証拠を入手するための手続が実施される。監査手続は、当監査法人の判断により、不正又は誤謬による財務諸表の重要な虚偽表示のリスクの評価に基づいて選択及び適用される。財務諸表監査の目的は、内部統制の有効性について意見表明するためのものではないが、当監査法人は、リスク評価の実施に際して、状況に応じた適切な監査手続を立案するために、財務諸表の作成と適正な表示に関連する内部統制を検討する。また、監査には、経営者が採用した会計方針及びその適用方法並びに経営者によって行われた見積りの評価も含め全体としての財務諸表の表示を検討することが含まれる。

当監査法人は、意見表明の基礎となる十分かつ適切な監査証拠を入手したと判断している。

監査意見

当監査法人は、上記の財務諸表が、我が国において一般に公正妥当と認められる企業会計の基準に準拠して、野村アセットマネジメント株式会社の平成26年3月31日現在の財政状態及び同日をもって終了する事業年度の経営成績をすべての重要な点において適正に表示しているものと認める。

利害関係

会社と当監査法人又は業務執行社員との間には、公認会計士法の規定により記載すべき利害関係はない。

以 上

-
- (注) 1. 上記は監査報告書の原本に記載された事項を電子化したものであり、その原本は当社が別途保管しております。
2. XBRLデータは監査の対象には含まれていません。

独立監査人の中間監査報告書

平成26年11月21日

野村アセットマネジメント株式会社
取締役会 御中

新日本有限責任監査法人

指定有限責任社員
業務執行社員 公認会計士 岩部俊夫指定有限責任社員
業務執行社員 公認会計士 森重俊寛指定有限責任社員
業務執行社員 公認会計士 湯原 尚

当監査法人は、金融商品取引法第193条の2第1項の規定に基づく監査証明を行うため、「委託会社等の経理状況」に掲げられている野村アセットマネジメント株式会社の平成26年4月1日から平成27年3月31日までの第56期事業年度の中間会計期間（平成26年4月1日から平成26年9月30日まで）に係る中間財務諸表、すなわち、中間貸借対照表、中間損益計算書、中間株主資本等変動計算書、重要な会計方針及びその他の注記について中間監査を行った。

中間財務諸表に対する経営者の責任

経営者の責任は、我が国において一般に公正妥当と認められる中間財務諸表の作成基準に準拠して中間財務諸表を作成し有用な情報を表示することにある。これには、不正又は誤謬による重要な虚偽表示のない中間財務諸表を作成し有用な情報を表示するために経営者が必要と判断した内部統制を整備及び運用することが含まれる。

監査人の責任

当監査法人の責任は、当監査法人が実施した中間監査に基づいて、独立の立場から中間財務諸表に対する意見を表明することにある。当監査法人は、我が国において一般に公正妥当と認められる中間監査の基準に準拠して中間監査を行った。中間監査の基準は、当監査法人に中間財務諸表には全体として中間財務諸表の有用な情報の表示に関して投資者の判断を損なうような重要な虚偽表示がないかどうかの合理的な保証を得るために、中間監査に係る監査計画を策定し、これに基づき中間監査を実施することを求めている。

中間監査においては、中間財務諸表の金額及び開示について監査証拠を入手するために年度監査と比べて監査手続の一部を省略した中間監査手続が実施される。中間監査手続は、当監査法人の判断により、不正又は誤謬による中間財務諸表の重要な虚偽表示のリスクの評価に基づいて、分析的な手続等を中心とした監査手続に必要に応じて追加の監査手続が選択及び適用される。中間監査の目的は、内部統制の有効性について意見表明するためのものではないが、当監

査法人は、リスク評価の実施に際して、状況に応じた適切な中間監査手続を立案するために、中間財務諸表の作成と有用な情報の表示に関連する内部統制を検討する。また、中間監査には、経営者が採用した会計方針及びその適用方法並びに経営者によって行われた見積りの評価も含め中間財務諸表の表示を検討することが含まれる。

当監査法人は、中間監査の意見表明の基礎となる十分かつ適切な監査証拠を入手したと判断している。

中間監査意見

当監査法人は、上記の中間財務諸表が、我が国において一般に公正妥当と認められる中間財務諸表の作成基準に準拠して、野村アセットマネジメント株式会社の平成26年9月30日現在の財政状態及び同日をもって終了する中間会計期間（平成26年4月1日から平成26年9月30日まで）の経営成績に関する有用な情報を表示しているものと認める。

利害関係

会社と当監査法人又は業務執行社員との間には、公認会計士法の規定により記載すべき利害関係はない。

以 上

-
- (注) 1. 上記は中間監査報告書の原本に記載された事項を電子化したものであり、その原本は当社が別途保管しております。
2. XBRLデータは中間監査の対象には含まれていません。