

【表紙】

【提出書類】	訂正有価証券届出書
【提出先】	関東財務局長殿
【提出日】	平成27年8月12日提出
【発行者名】	野村アセットマネジメント株式会社
【代表者の役職氏名】	C E O兼執行役社長 渡邊 国夫
【本店の所在の場所】	東京都中央区日本橋一丁目12番1号
【事務連絡者氏名】	松井 秀仁
【電話番号】	03-3241-9511
【届出の対象とした募集（売出）内国投資 信託受益証券に係るファンドの名称】	野村アフリカ株投資
【届出の対象とした募集（売出）内国投資 信託受益証券の金額】	野村アフリカ株投資 マネープール・ファンド 継続募集額(平成27年2月6日から平成28年2月9日まで) 野村アフリカ株投資 1兆円を上限とします。 野村アフリカ株投資 マネープール・ファンド 1兆円を上限とします。
【縦覧に供する場所】	該当事項はありません。

1【有価証券届出書の訂正届出書の提出理由】

本日、半期報告書を提出いたしましたので、平成27年 2月 5日付をもって提出した有価証券届出書（以下「原届出書」といいます。）の関係情報を更新するため、また、記載事項の一部に訂正事項がありますのでこれを訂正するため本訂正届出書を提出するものです。

2【訂正の内容】

原届出書の下記の記載事項につきましては内容を更新・訂正いたします。

第二部ファンド情報 第1ファンドの状況 5運用状況

なお、原届出書の「第二部ファンド情報 第3ファンドの経理状況」において「1財務諸表」につきましては「中間財務諸表」が追加され、「2ファンドの現況」につきましては内容を更新・訂正いたします。

また、それ以外の訂正事項につきましては、＜訂正前＞および＜訂正後＞に記載している下線部__は訂正部分を示し、＜更新後＞の記載事項は原届出書の更新後の内容を示します。

第二部【ファンド情報】

第1【ファンドの状況】

1 ファンドの性格

(3) ファンドの仕組み

< 更新後 >

委託会社の概況(平成27年6月末現在)

・名称

野村アセットマネジメント株式会社

・本店の所在の場所

東京都中央区日本橋一丁目12番1号

・資本金の額

17,180百万円

・会社の沿革

昭和34年(1959年)12月1日 野村證券投資信託委託株式会社として設立

平成9年(1997年)10月1日 投資顧問会社である野村投資顧問株式会社と合併して野村アセット・マネジメント投信株式会社に商号を変更

平成12年(2000年)11月1日 野村アセットマネジメント株式会社に商号を変更

平成15年(2003年)6月27日 委員会等設置会社へ移行

・大株主の状況

名称	住所	所有株式数	比率
野村ホールディングス株式会社	東京都中央区日本橋一丁目9番1号	5,150,693株	100%

2 投資方針

(2) 投資対象

< 更新後 >

< 野村アフリカ株投資 >

アフリカ諸国の企業の株式（DR（預託証券）¹を含みます。）²を実質的な主要投資対象³とします。

1 Depositary Receipt（預託証券）の略で、ある国の株式発行会社の株式を海外で流通させるために、その会社の株式を銀行などに預託し、その代替として海外で発行される証券をいいます。DRは、株式と同様に金融商品取引所などで取引されます。

2 当面、主として南アフリカ、エジプト、ナイジェリア、モロッコ、ケニアの企業の株式に投資します。なお、アフリカ諸国以外の金融商品取引所に上場されているアフリカ諸国の企業の株式も、実質的な主要投資対象とする場合があります。

3 「実質的な主要投資対象」とは、「野村アフリカ株投資マザーファンド」を通じて投資する、主要な投資対象という意味です。

なお、デリバティブの利用は、ヘッジ目的に限定します。

運用方針について、詳しくは「(参考)各マザーファンドの概要」をご覧ください。

<野村アフリカ株投資 マネープール・ファンド>

円建ての短期有価証券を実質的な主要投資対象とします。

ファンドは、親投資信託である「野村マネー マザーファンド」受益証券を主要投資対象とします。なお、公社債等に直接投資する場合があります。

デリバティブの利用は、ヘッジ目的に限定します。

運用方針について、詳しくは「(参考)各マザーファンドの概要」をご覧ください。

<野村アフリカ株投資>

投資の対象とする資産の種類(約款第15条)

この信託において投資の対象とする資産の種類は、次に掲げるものとします。

1. 次に掲げる特定資産（「特定資産」とは、投資信託及び投資法人に関する法律第2条第1項で定めるものをいいます。以下同じ。）

イ．有価証券

ロ．デリバティブ取引（金融商品取引法第2条第20項に規定するものをいい、下記「当該ファンドの(5)投資制限 および 」に定めるものに限り、）に係る権利

ハ．約束手形（イに掲げるものに該当するものを除きます。）

ニ．金銭債権（イ及びハに掲げるものに該当するものを除きます。）

2. 次に掲げる特定資産以外の資産

イ．為替手形

有価証券の指図範囲(約款第16条第1項)

委託者は、信託金を、主として、野村アセットマネジメント株式会社を委託者とし、野村信託銀行株式会社を受託者として締結された親投資信託である野村アフリカ株投資マザーファンド（以下「マザーファンド」といいます。）の受益証券のほか、次の有価証券（金融商品取引法第2条第2項の規定により有価証券とみなされる同項各号に掲げる権利を除きます。）に投資することを指図します。

1. 株券または新株引受権証券

2. 国債証券

3. 地方債証券

4. 特別の法律により法人の発行する債券

5. 社債券（新株引受権証券と社債券とが一体となった新株引受権付社債券（以下「分離型新株引受権付社債券」といいます。）の新株引受権証券を除きます。）

6. 特定目的会社に係る特定社債券（金融商品取引法第2条第1項第4号で定めるものをいいます。）

7. 特別の法律により設立された法人の発行する出資証券（金融商品取引法第2条第1項第6号で定めるものをいいます。）

8. 協同組織金融機関に係る優先出資証券（金融商品取引法第2条第1項第7号で定めるものをいいます。）

9. 特定目的会社に係る優先出資証券または新優先出資引受権を表示する証券（金融商品取引法第2条第1項第8号で定めるものをいいます。）

10. コマーシャル・ペーパー

11. 新株引受権証券（分離型新株引受権付社債券の新株引受権証券を含みます。以下同じ。）および

新株予約権証券

12. 外国または外国の者の発行する証券または証書で、前各号の証券または証書の性質を有するもの
13. 投資信託または外国投資信託の受益証券（金融商品取引法第2条第1項第10号で定めるものをいいます。）
14. 投資証券、新投資口予約権証券または外国投資証券（金融商品取引法第2条第1項第11号で定めるものをいいます。）
15. 外国貸付債権信託受益証券（金融商品取引法第2条第1項第18号で定めるものをいいます。）
16. 預託証書（金融商品取引法第2条第1項第20号で定めるものをいいます。）
17. 外国法人が発行する譲渡性預金証書
18. 貸付債権信託受益権であって金融商品取引法第2条第1項第14号で定める受益証券発行信託の受益証券に表示されるべきもの
19. 外国の者に対する権利で前号の有価証券に表示されるべき権利の性質を有するもの
20. 指定金銭信託の受益証券（金融商品取引法第2条第1項第14号で定める受益証券発行信託の受益証券に限ります。）
21. 抵当証券（金融商品取引法第2条第1項第16号で定めるものをいいます。）

なお、第1号の証券または証書、第12号ならびに第16号の証券または証書のうち第1号の証券または証書の性質を有するものを以下「株式」といい、第2号から第6号までの証券および第12号ならびに第16号の証券または証書のうち第2号から第6号までの証券の性質を有するものを以下「公社債」といい、第13号および第14号の証券を以下「投資信託証券」といいます。

金融商品の指図範囲(約款第16条第2項)

委託者は、信託金を、次の金融商品（金融商品取引法第2条第2項の規定により有価証券とみなされる同項各号に掲げる権利を含みます。）により運用することを指図することができます。

1. 預金
2. 指定金銭信託（上記「(2)投資対象 当該ファンドの 有価証券の指図範囲」に掲げるものを除く。）
3. コール・ローン
4. 手形割引市場において売買される手形
5. 貸付債権信託受益権であって、金融商品取引法第2条第2項第1号で定めるもの
6. 外国の者に対する権利で前号の権利の性質を有するもの

その他の投資対象

1. 先物取引等
2. スワップ取引

<野村アフリカ株投資 マネープール・ファンド>

投資の対象とする資産の種類(約款第15条)

この信託において投資の対象とする資産（本邦通貨表示のものに限ります。）の種類は、次に掲げるものとします。

1. 次に掲げる特定資産（「特定資産」とは、投資信託及び投資法人に関する法律第2条第1項で定めるものをいいます。以下同じ。）
 - イ. 有価証券
 - ロ. デリバティブ取引（金融商品取引法第2条第20項に規定するものをいい、下記「当該ファンドの(5)投資制限 および」に定めるものに限ります。）に係る権利

ハ．約束手形（イに掲げるものに該当するものを除きます。）

ニ．金銭債権（イ及びハに掲げるものに該当するものを除きます。）

2.次に掲げる特定資産以外の資産

イ．為替手形

有価証券の指図範囲(約款第16条第1項)

委託者は、信託金を、野村アセットマネジメント株式会社を委託者とし、野村信託銀行株式会社を受託者として締結された親投資信託である野村マネー マザーファンド(以下「マザーファンド」といいます。)の受益証券のほか、次の有価証券（金融商品取引法第2条第2項の規定により有価証券とみなされる同項各号に掲げる権利を除くものとし、本邦通貨表示のものに限ります。）に投資することを指図します。

1.国債証券

2.地方債証券

3.特別の法律により法人の発行する債券

4.社債券(新株引受権証券と社債券とが一体となった新株引受権付社債券を除きます。新株予約権付社債券については、会社法第236条第1項第3号の財産が当該新株予約権付社債についての社債であって当該社債と当該新株予約権がそれぞれ単独で存在し得ないことをあらかじめ明確にしているもの、ならびに転換社債型新株予約権付社債 に限ります。)

転換社債型新株予約権付社債とは、新株予約権付社債のうち会社法第236条第1項第3号の財産が当該新株予約権付社債についての社債であって当該社債と当該新株予約権がそれぞれ単独で存在し得ないことをあらかじめ明確にしているもの（会社法施行前の旧商法第341条ノ3第1項第7号および第8号の定めがある新株予約権付社債を含みます。）をいいます。

5.特定目的会社に係る特定社債券（金融商品取引法第2条第1項第4号で定めるものをいいます。）

6.投資法人債券（金融商品取引法第2条第1項第11号で定めるものをいいます。）

7.転換社債の転換および新株予約権（転換社債型新株予約権付社債の新株予約権に限ります。）の行使により取得した株券

8.コマーシャル・ペーパー

9.外国または外国の者の発行する証券または証書で、前各号の証券または証書の性質を有するもの

10.外国貸付債権信託受益証券（金融商品取引法第2条第1項第18号で定めるものをいいます。）

11.貸付債権信託受益権であって金融商品取引法第2条第1項第14号で定める受益証券発行信託の受益証券に表示されるべきもの(投資信託及び投資法人に関する法律施行規則第13条第2号イ(3)に定めるものに限る)

12.外国の者に対する権利で前号の有価証券に表示されるべき権利の性質を有するもの

13.指定金銭信託の受益証券（金融商品取引法第2条第1項第14号で定める受益証券発行信託の受益証券に限ります。）

14.抵当証券（金融商品取引法第2条第1項第16号で定めるものをいいます。）

なお、第7号の証券または証書および第9号の証券または証書のうち第7号の証券または証書の性質を有するものを以下「株式」といい、第1号から第6号までの証券および第9号の証券のうち第1号から第6号までの証券の性質を有するものを以下「公社債」といいます。

金融商品の指図範囲(約款第16条第2項)

委託者は、信託金を、次に掲げる金融商品（金融商品取引法第2条第2項の規定により有価証券とみなされる同項各号に掲げる権利を含みます。）により運用することを指図することができます。

1.預金

2. 指定金銭信託（上記「(2)投資対象 当該ファンドの有価証券の指図範囲」に掲げるものを除く。）
 3. コール・ローン
 4. 手形割引市場において売買される手形
 5. 貸付債権信託受益権であって、金融商品取引法第2条第2項第1号で定めるもの
 6. 外国の者に対する権利で前号の権利の性質を有するもの
- その他の投資対象
1. 先物取引等
 2. スワップ取引

(参考)各マザーファンドの概要

「野村アフリカ株投資マザーファンド」
運 用 の 基 本 方 針

約款第14条に基づき委託者の定める方針は、次のものとします。

1. 基本方針

この投資信託は、信託財産の成長をはかることを目的として積極的な運用を行いません。

2. 運用方法

(1) 投資対象

アフリカ諸国の企業の株式（DR（預託証券）を含みます。）を主要投資対象とします。

(2) 投資態度

株式への投資にあたっては、定量評価に基づく個別銘柄の投資魅力度等の判断に加え、企業訪問を含む定性評価に基づくファンダメンタル分析により、収益性、成長性、財務安定性および株価の割安性などを総合的に勘案して選択した銘柄に投資します。なお、上場投資信託（ETF）や不動産投資信託（REIT）の性質を有する投資信託証券にも信託財産の純資産総額の5%を上限に投資する場合があります。また、アフリカ諸国の企業の株式にかかる指数を対象とした有価証券指数等先物取引や有価証券店頭指数等スワップ取引を適宜活用する場合があります。

株式の組入比率は、原則として高位を基本とします。なお、現地市場が休場等の場合や市況動向によっては、一時的に組入比率を引き下げることがあります。

外貨建資産については、原則として為替ヘッジを行いません。

ノムラ・アセット・マネジメントU.K.リミテッド（NOMURA ASSET MANAGEMENT U.K. LIMITED）に当ファンドの株式等の運用の指図に関する権限の一部を委託します。

資金動向、市況動向等によっては上記のような運用ができない場合があります。

(3) 投資制限

株式への投資割合には制限を設けません。

外貨建資産への投資割合には制限を設けません。

新株引受権証券および新株予約権証券への投資割合は、取得時において信託財産の純資産総額の20%以内とします。

有価証券先物取引等は約款第18条の範囲で行ないます。

スワップ取引は約款第19条の範囲で行ないます。

同一銘柄の新株引受権証券および新株予約権証券への投資割合は、信託財産の純資産総額の10%以内とします。

同一銘柄の株式への投資割合は、取得時において信託財産の純資産総額の20%以内とします。

同一銘柄の転換社債ならびに転換社債型新株予約権付社債への投資割合は、信託財産の純資産総額の10%以内とします。

投資信託証券への投資割合は、信託財産の純資産総額の5%以内とします。

一般社団法人投資信託協会規則に定める合理的な方法により算出した額が、信託財産の純資産総額を超えることとなるデリバティブ取引等（同規則に定めるデリバティブ取引等をいいます。）の利用は行ないません。

「野村マネー マザーファンド」 運用の基本方針

約款第13条に基づき委託者の定める方針は、次のものとします。

1. 基本方針

この投資信託は、本邦通貨表示の公社債等に投資を行ない、安定した収益と流動性の確保を図ることを目的として運用を行ないます。

2. 運用方法

(1) 投資対象

本邦通貨表示の短期有価証券を主要投資対象とします。

(2) 投資態度

残存期間の短い公社債やコマーシャル・ペーパー等の短期有価証券への投資により利息等収益の確保を図り、あわせてコール・ローンなどで運用を行なうことで流動性の確保を図ります。

資金動向、市況動向等によっては上記のような運用ができない場合があります。

(3) 投資制限

株式への投資は行ないません。

外貨建資産への投資は行ないません。

有価証券先物取引等は約款第14条の範囲で行ないます。

スワップ取引は約款第15条の範囲で行ないます。

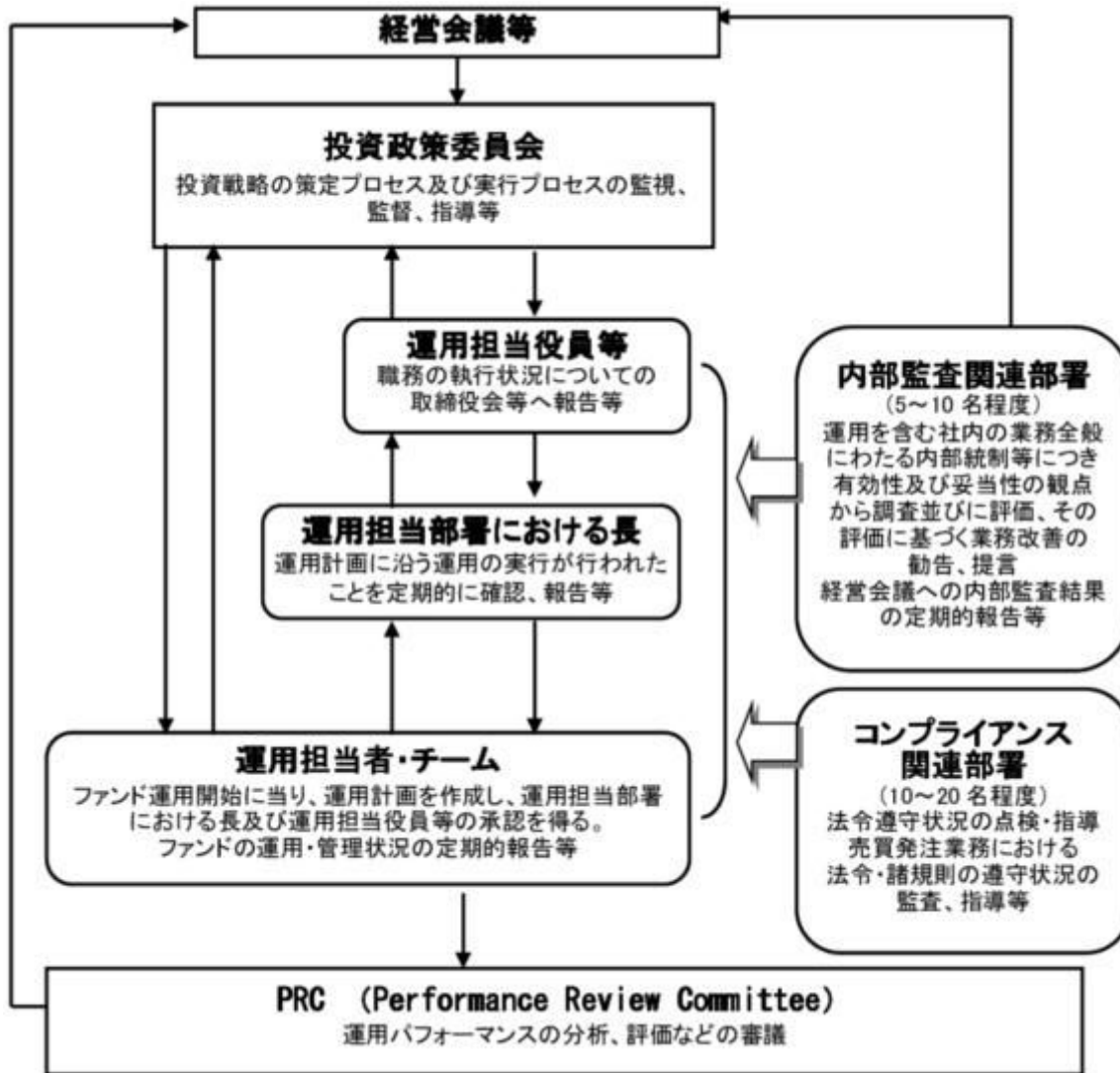
一般社団法人投資信託協会規則に定める合理的な方法により算出した額が、信託財産の純資産総額を超えることとなるデリバティブ取引等（同規則に定めるデリバティブ取引等をいいます。）の利用は行ないません。

一般社団法人投資信託協会規則に定める一のものに対する株式等エクスポージャー、債券等エクスポージャーおよびデリバティブ等エクスポージャーの信託財産の純資産総額に対する比率は、原則としてそれぞれ10%、合計で20%以内とすることとし、当該比率を超えることとなった場合には、同規則に従い当該比率以内となるよう調整を行なうこととします。

(3) 運用体制

< 更新後 >

ファンドを含む委託会社における投資信託の内部管理及び意思決定を監督する組織等は以下の通りです。



委託会社によるファンドの関係法人（販売会社を除く）に対する管理体制等

当社では、「受託会社」または受託会社の再信託先に対しては、日々の純資産照合、月次の勘定残高照合などを行っています。また、受託業務の内部統制の有効性についての監査人による報告書を、受託会社より受け取っております。

運用の外部委託を行う場合、「運用の外部委託先」に対しては、外部委託先が行った日々の約定について、投資ガイドラインに沿ったものであるかを確認しています。また、コンプライアンスレポートの提出を義務付け、定期的に管理状況に関する報告を受けています。さらに、外部委託先の管理体制、コンプライアンス体制等について調査ならびに評価を行い、定期的に商品に関する委員会に報告しています。

ファンドの運用体制等は今後変更となる場合があります。

(5) 投資制限

< 訂正前 >

< 野村アフリカ株投資 >

株式への投資割合(運用の基本方針 2.運用方法 (3)投資制限)

株式への実質投資割合には制限を設けません。

外貨建資産への投資割合(運用の基本方針 2.運用方法 (3)投資制限)

外貨建資産への実質投資割合には制限を設けません。

デリバティブの利用はヘッジ目的に限定します。

一般社団法人投資信託協会規則に定める合理的な方法により算出した額が、信託財産の純資産総額を超えることとなるデリバティブ取引等（同規則に定めるデリバティブ取引等をいいます。）の利用は行ないません。(運用の基本方針 2 運用方法 (3)投資制限)

新株引受権証券および新株予約権証券への投資割合(運用の基本方針 2.運用方法 (3)投資制限)

新株引受権証券および新株予約権証券への実質投資割合は、取得時において信託財産の純資産総額の20%以内とします。

同一銘柄の新株引受権証券および新株予約権証券への投資割合(運用の基本方針 2.運用方法 (3)投資制限)

同一銘柄の新株引受権証券および新株予約権証券への実質投資割合は、信託財産の純資産総額の10%以内とします。

同一銘柄の株式への投資割合(運用の基本方針 2.運用方法 (3)投資制限)

同一銘柄の株式への実質投資割合は、取得時において信託財産の純資産総額の20%以内とします。

同一銘柄の転換社債等への投資割合(運用の基本方針 2.運用方法 (3)投資制限)

同一銘柄の転換社債ならびに転換社債型新株予約権付社債 への実質投資割合は、信託財産の純資産総額の10%以内とします。

転換社債型新株予約権付社債とは、新株予約権付社債のうち会社法第236条第1項第3号の財産が当該新株予約権付社債についての社債であって当該社債と当該新株予約権がそれぞれ単独で存在し得ないことをあらかじめ明確にしているもの（会社法施行前の旧商法第341条ノ3第1項第7号および第8号の定めがある新株予約権付社債を含みます。）をいいます。

投資信託証券への投資割合(運用の基本方針 2.運用方法 (3)投資制限)

投資信託証券(マザーファンド受益証券を除きます。)への実質投資割合は信託財産の純資産総額の5%以内とします。

投資する株式等の範囲(約款第19条)

()委託者が投資することを指図する株式、新株引受権証券および新株予約権証券は、金融商品取引所に上場されている株式の発行会社の発行するものおよび金融商品取引所に準ずる市場において取引されている株式の発行会社の発行するものとします。ただし、株主割当または社債権者割当により取得する株式、新株引受権証券および新株予約権証券については、この限りではありません。

()上記()の規定にかかわらず、上場予定または登録予定の株式、新株引受権証券および新株予約権証券で目論見書等において上場または登録されることが確認できるものについては委託者が投資することを指図することができるものとします。

信用取引の指図範囲(約款第21条)

委託者は、信託財産の効率的な運用に資するため、信用取引により株券を売り付けることの指図をすることができます。なお、当該売り付けの決済については、株券の引き渡しまたは買い戻しにより行なうことの指図をすることができるものとします。

信用取引の指図は、次に掲げる有価証券の発行会社の発行する株券について行なうことができるものとし、かつ次に掲げる株券数の合計数を超えないものとします。

1. 信託財産に属する株券および新株引受権証書の権利行使により取得する株券
2. 株式分割により取得する株券
3. 有償増資により取得する株券
4. 売り出しにより取得する株券
5. 信託財産に属する転換社債の転換請求および新株予約権(転換社債型新株予約権付社債の新株予約権に限ります。)の行使により取得可能な株券
6. 信託財産に属する新株引受権証券および新株引受権付社債券の新株引受権の行使、または信託財産に属する新株予約権証券および新株予約権付社債券の新株予約権(前号のものを除きます。)の行使により取得可能な株券

先物取引等の運用指図・目的・範囲(約款第22条)

()委託者は、信託財産が運用対象とする有価証券の価格変動リスクを回避するため、わが国の金融商品取引所における有価証券先物取引(金融商品取引法第28条第8項第3号イに掲げるものをいいます。以下同じ。)、有価証券指数等先物取引(金融商品取引法第28条第8項第3号ロに掲げるものをいいます。以下同じ。)および有価証券オプション取引(金融商品取引法第28条第8項第3号ハに掲げるものをいいます。以下同じ。)ならびに外国の金融商品取引所におけるこれらの取引と類似の取引を次の範囲で行なうことの指図をすることができます。なお、選択権取引はオプション取引に含めるものとします(以下同じ。)

1. 先物取引の売建およびコール・オプションの売付の指図は、建玉の合計額が、ヘッジの対象とする有価証券(以下「ヘッジ対象有価証券」といいます。)の時価総額の範囲内とします。
2. 先物取引の買建およびプット・オプションの売付の指図は、建玉の合計額が、ヘッジ対象有価証券の組入可能額(組入ヘッジ対象有価証券を差し引いた額)に信託財産が限月までに受取る組入公社債、組入外国貸付債権信託受益証券、組入貸付債権信託受益権、組入抵当証券および組入指定金銭信託の受益証券の利払金および償還金を加えた額を限度とし、且つ信託財産が限月までに受取る組入有価証券に係る利払金および償還金等(株式、株価指数に係る先物取引の買建においては、信託財産が未収配当金として計上している額を含むものとし、この額には信託財産が当該限月を超えて受取る配当金も含まれます。)ならびに上記「(2)投資対象 当該ファンドの 金融商品の指図範囲」の第1号から第4号に掲げる金融商品で運用している額の範囲内とします。
3. コール・オプションおよびプット・オプションの買付の指図は、本条で規定する全オプション取引に係る支払いプレミアム額の合計額が取引時点の信託財産の純資産総額の5%を上回らない範囲内とします。

()委託者は、信託財産に属する資産の為替変動リスクを回避するため、わが国の金融商品取引所における通貨に係る先物取引ならびに外国の金融商品取引所における通貨に係る先物取引およびオプション取引を次の範囲で行なうことの指図をすることができます。

1. 先物取引の売建およびコール・オプションの売付の指図は、建玉の合計額が、為替の売予約と合せてヘッジ対象とする外貨建資産(外国通貨表示の有価証券(以下「外貨建有価証券」といいます。)、預金その他の資産をいいます。以下同じ。)の時価総額とマザーファンドの信託財産に属するヘッジ対象とする外貨建資産の時価総額のうち信託財産に属するとみなした額(信託財産に属するマザーファンドの時価総額にマザーファンドの信託財産純資産総額に占めるヘッジ対象とする外貨建資産の時価総額の割合を乗じて得た額をいいます。)との合計額の範囲内

とします。

2. 先物取引の買建およびプット・オプションの売付の指図は、建玉の合計額が、為替の買予約と合せて、外貨建有価証券の買付代金等実需の範囲内とします。
 3. コール・オプションおよびプット・オプションの買付の指図は、支払いプレミアム額の合計額が取引時点の保有外貨建資産の時価総額の5%を上回らない範囲内とし、且つ本条で規定する全オプション取引に係る支払いプレミアム額の合計額が取引時点の信託財産の純資産総額の5%を上回らない範囲内とします。
- ()委託者は、信託財産に属する資産の価格変動リスクを回避するため、わが国の金融商品取引所における金利に係る先物取引およびオプション取引ならびに外国の金融商品取引所におけるこれらの取引と類似の取引を次の範囲で行なうことの指図をすることができます。
1. 先物取引の売建およびコール・オプションの売付の指図は、建玉の合計額がヘッジ対象とする金利商品(信託財産が1年以内に受け取る組入有価証券の利払金および償還金等ならびに上記「(2)投資対象 当該ファンドの 金融商品の指図範囲」の第1号から第4号に掲げる金融商品で運用されているものをいい、以下「ヘッジ対象金利商品」といいます。)の時価総額の範囲内とします。
 2. 先物取引の買建およびプット・オプションの売付の指図は、建玉の合計額が、信託財産が限月までに受取る組入有価証券に係る利払金および償還金等ならびに上記「(2)投資対象 当該ファンドの 金融商品の指図範囲」の第1号から第4号に掲げる金融商品で運用している額(以下本号において「金融商品運用額等」といいます。)の範囲内とします。ただし、ヘッジ対象金利商品が外貨建で、信託財産の外貨建資産組入可能額(約款上の組入可能額から保有外貨建資産の時価総額を差引いた額をいいます。以下同じ。)に信託財産が限月までに受取る外貨建組入公社債および組入外国貸付債権信託受益証券ならびに外貨建組入貸付債権信託受益権の利払金および償還金を加えた額が当該金融商品運用額等の額より少ない場合には外貨建資産組入可能額に信託財産が限月までに受取る外貨建組入有価証券に係る利払金および償還金等を加えた額を限度とします。
 3. コール・オプションおよびプット・オプションの買付の指図は、支払いプレミアム額の合計額が取引時点のヘッジ対象金利商品の時価総額の5%を上回らない範囲内とし、且つ本条で規定する全オプション取引に係る支払いプレミアム額の合計額が取引時点の信託財産の純資産総額の5%を上回らない範囲内とします。

スワップ取引の運用指図・目的・範囲(約款第23条)

- ()委託者は、信託財産に属する資産の効率的な運用ならびに価格変動リスクおよび為替変動リスクを回避するため、異なった通貨、異なった受取り金利または異なった受取り金利とその元本を一定の条件のもとに交換する取引および有価証券店頭指数等スワップ取引(金融商品取引法第28条第8項第4号ホに掲げるものをいいます。以下同じ。)(以下「スワップ取引」といいます。)を行なうことの指図をすることができます。
- ()スワップ取引の指図にあたっては、当該取引の契約期限が、原則として信託期間を超えないものとします。ただし、当該取引が当該信託期間内で全部解約が可能なものについてはこの限りではありません。
- ()スワップ取引の指図にあたっては、当該信託財産にかかるスワップ取引の想定元本の総額とマザーファンドの信託財産にかかるスワップ取引の想定元本の総額のうち信託財産に属するとみなした額との合計額(以下「スワップ取引の想定元本の合計額」といいます。以下本項において同じ。)(が、信託財産の純資産総額を超えないものとします。なお、信託財産の一部解約等の事由により、上記

純資産総額が減少して、スワップ取引の想定元本の合計額が信託財産の純資産総額を超えることとなった場合には、委託者は速やかに、その超える額に相当するスワップ取引の一部の解約を指図するものとします。

- ()上記()においてマザーファンドの信託財産にかかるスワップ取引の想定元本の総額のうち信託財産に属するとみなした額とは、マザーファンドの信託財産にかかるスワップ取引の想定元本の総額にマザーファンドの信託財産の純資産総額に占める信託財産に属するマザーファンドの受益証券の時価総額の割合を乗じて得た額をいいます。
- ()スワップ取引の評価は、当該取引契約の相手方が市場実勢金利等をもとに算出した価額で評価するものとします。
- ()委託者は、スワップ取引を行なうにあたり担保の提供あるいは受入れが必要と認めるときは、担保の提供あるいは受入れの指図を行なうものとします。

有価証券の貸付の指図および範囲(約款第25条)

- ()委託者は、信託財産の効率的な運用に資するため、信託財産に属する株式および公社債を次の各号の範囲内で貸付の指図をすることができます。
 1. 株式の貸付は、貸付時点において、貸付株式の時価合計額が、信託財産で保有する株式の時価合計額の50%を超えないものとします。
 2. 公社債の貸付は、貸付時点において、貸付公社債の額面金額の合計額が、信託財産で保有する公社債の額面金額の合計額の50%を超えないものとします。
- ()上記()に定める限度額を超えることとなった場合には、委託者は速やかに、その超える額に相当する契約の一部の解約を指図するものとします。
- ()委託者は、有価証券の貸付にあたって必要と認めるときは、担保の受入れの指図を行なうものとします。

特別の場合の外貨建有価証券への投資制限(約款第26条)

外貨建有価証券への投資については、わが国の国際収支上の理由等により特に必要と認められる場合には、制約されることがあります。

外国為替予約の指図(約款第27条)

委託者は、信託財産に属する外貨建資産とマザーファンドの信託財産に属する外貨建資産のうち信託財産に属するとみなした額(信託財産に属するマザーファンドの時価総額にマザーファンドの信託財産純資産総額に占める外貨建資産の時価総額の割合を乗じて得た額をいいます。)との合計額について、当該外貨建資産の為替ヘッジのため、外国為替の売買の予約を指図することができます。

資金の借入れ(約款第34条)

- ()委託者は、信託財産の効率的な運用ならびに運用の安定性をはかるため、一部解約に伴う支払資金の手当て(一部解約に伴う支払資金の手当てのために借入れた資金の返済を含みます。)を目的として、または再投資にかかる収益分配金の支払資金の手当てを目的として、資金借入れ(コール市場を通じる場合を含みます。)の指図をすることができます。なお、当該借入金をもって有価証券等の運用は行なわないものとします。
- ()一部解約に伴う支払資金の手当てにかかる借入期間は、受益者への解約代金支払開始日から信託財産で保有する有価証券等の売却代金の受渡日までの間または受益者への解約代金支払開始日から信託財産で保有する有価証券等の解約代金入金日までの間もしくは受益者への解約代金支払開始日から信託財産で保有する有価証券等の償還金の入金日までの期間が5営業日以内である場合の当該期間とし、資金借入額は当該有価証券等の売却代金、有価証券等の解約代金および有価証券等の償還金の合計額を限度とします。ただし、資金の借入額は、借入れ指図を行なう日における信託財産の純

資産総額の10%を超えないこととします。

()収益分配金の再投資にかかる借入期間は信託財産から収益分配金が支弁される日からその翌営業日までとし、資金借入額は収益分配金の再投資額を限度とします。

()借入金の利息は信託財産中より支弁します。

同一の法人の発行する株式への投資制限(投資信託及び投資法人に関する法律第9条)

同一の法人の発行する株式について、次の()の数が()の数を越えることとなる場合には、当該株式を信託財産で取得することを受託会社に指図しないものとします。

()委託者が運用の指図を行なうすべてのファンドで保有する当該株式に係る議決権の総数

()当該株式に係る議決権の総数に100分の50の率を乗じて得た数

<マネープール・ファンド>

株式への投資割合(運用の基本方針 2.運用方法 (3)投資制限)

株式への直接投資は行ないません。株式への投資は、転換社債を転換および新株予約権（転換社債型新株予約権付社債の新株予約権に限り、）を行使したものに限り、株式への投資割合は信託財産の純資産総額の5%以内とします。

外貨建資産への投資割合(運用の基本方針 2.運用方法 (3)投資制限)

外貨建資産への投資は行ないません。

同一銘柄の株式への投資割合(運用の基本方針 2.運用方法 (3)投資制限)

同一銘柄の株式への投資割合は、信託財産の純資産総額の5%以内とします。

同一銘柄の転換社債等への投資割合(運用の基本方針 2.運用方法 (3)投資制限)

同一銘柄の転換社債ならびに転換社債型新株予約権付社債への投資割合は、信託財産の純資産総額の10%以内とします。

デリバティブの利用はヘッジ目的に限定します。

一般社団法人投資信託協会規則に定める合理的な方法により算出した額が、信託財産の純資産総額を超えることとなるデリバティブ取引等（同規則に定めるデリバティブ取引等をいいます。）の利用は行ないません。(運用の基本方針 2 運用方法 (3)投資制限)

投資信託証券(マザーファンド受益証券を除きます。)への投資は行ないません。

投資する株式の範囲(約款第19条)

()委託者が投資することを指図する株式は、金融商品取引所に上場されている株式の発行会社の発行するものおよび金融商品取引所に準ずる市場において取引されている株式の発行会社の発行するものとします。ただし、株主割当または社債権者割当により取得する株式については、この限りではありません。

()上記()の規定にかかわらず、上場予定または登録予定の株式で目論見書等において上場または登録されることが確認できるものについては委託者が投資することを指図することができるものとします。

先物取引等の運用指図・目的・範囲(約款第21条)

()委託者は、信託財産が運用対象とする有価証券の価格変動リスクを回避するため、わが国の金融商品取引所における有価証券先物取引（金融商品取引法第28条第8項第3号イに掲げるものをいいます。以下同じ。）、有価証券指数等先物取引（金融商品取引法第28条第8項第3号ロに掲げるものをいいます。以下同じ。）、有価証券オプション取引（金融商品取引法第28条第8項第3号ハに掲げるものをいいます。以下同じ。）および外国の金融商品取引所におけるこれらの取引と類似の取引を次の範囲で行なうことの指図をすることができます。なお、選択権取引はオプション取引に含める

ものとし(以下同じ。)

1. 先物取引の売建およびコール・オプションの売付の指図は、建玉の合計額が、ヘッジの対象とする有価証券(以下「ヘッジ対象有価証券」といいます。)の時価総額の範囲内とします。
 2. 先物取引の買建およびプット・オプションの売付の指図は、建玉の合計額が、ヘッジ対象有価証券の組入可能額(組入ヘッジ対象有価証券を差し引いた額)に信託財産が限月までに受取る組入公社債、組入外国貸付債権信託受益証券、組入貸付債権信託受益権、組入抵当証券および組入指定金銭信託の受益証券の利払金および償還金を加えた額を限度とし、且つ信託財産が限月までに受取る組入有価証券に係る利払金および償還金等ならびに上記「(2)投資対象 当該ファンドの 金融商品の指図範囲」の第1号から第4号に掲げる金融商品で運用している額の範囲内とします。
 3. コール・オプションおよびプット・オプションの買付の指図は、本条で規定する全オプション取引に係る支払いプレミアム額の合計額が取引時点の信託財産の純資産総額の5%を上回らない範囲内とします。
- ()委託者は、信託財産に属する資産の価格変動リスクを回避するため、わが国の金融商品取引所における金利に係る先物取引およびオプション取引ならびに外国の金融商品取引所におけるわが国の金利に係るこれらの取引と類似の取引を次の範囲で行なうことの指図をすることができます。
1. 先物取引の売建およびコール・オプションの売付の指図は、建玉の合計額が、ヘッジ対象とする金利商品(信託財産が1年以内に受け取る組入有価証券の利払金および償還金等ならびに上記「(2)投資対象 当該ファンドの 金融商品の指図範囲」の第1号から第4号に掲げる金融商品で運用されているものをいい、以下「ヘッジ対象金利商品」といいます。)の時価総額の範囲内とします。
 2. 先物取引の買建およびプット・オプションの売付の指図は、建玉の合計額が、信託財産が限月までに受取る組入有価証券に係る利払金および償還金等ならびに上記「(2)投資対象 当該ファンドの 金融商品の指図範囲」の第1号から第4号に掲げる金融商品で運用している額の範囲内とします。
 3. コール・オプションおよびプット・オプションの買付の指図は、支払いプレミアム額の合計額が取引時点のヘッジ対象金利商品の時価総額の5%を上回らない範囲内とし、且つ本条で規定する全オプション取引に係る支払いプレミアム額の合計額が取引時点の信託財産の純資産総額の5%を上回らない範囲内とします。

スワップ取引の運用指図・目的・範囲(約款第22条)

- ()委託者は、信託財産に属する資産の効率的な運用ならびに価格変動リスクを回避するため、異なった受取り金利または異なった受取り金利とその元本を一定の条件のもとに交換する取引(これらを総称して以下「スワップ取引」といいます。)を行なうことの指図をすることができます。
- ()スワップ取引の指図にあたっては、当該取引の契約期限が、原則として信託期間を超えないものとします。ただし、当該取引が当該信託期間内で全部解約が可能なものについてはこの限りではありません。
- ()スワップ取引の指図にあたっては、当該信託財産にかかるスワップ取引の想定元本の総額とマザーファンドの信託財産にかかるスワップ取引の想定元本の総額のうち信託財産に属するとみなした額との合計額(以下「スワップ取引の想定元本の合計額」といいます。以下本項において同じ。)が、信託財産の純資産総額を超えないものとします。なお、信託財産の一部解約等の事由により、上記純資産総額が減少して、スワップ取引の想定元本の合計額が信託財産の純資産総額を超えることとなった場合には、委託者は速やかに、その超える額に相当するスワップ取引の一部の解約を指図す

るものとしします。

- ()上記()においてマザーファンドの信託財産にかかるスワップ取引の想定元本の総額のうち信託財産に属するとみなした額とは、マザーファンドの信託財産にかかるスワップ取引の想定元本の総額にマザーファンドの信託財産の純資産総額に占める信託財産に属するマザーファンドの時価総額の割合を乗じて得た額をいいます。
- ()スワップ取引の評価は、当該取引契約の相手方が市場実勢金利等をもとに算出した価額で評価するものとしします。
- ()委託者は、スワップ取引を行なうにあたり担保の提供あるいは受入れが必要と認めるときは、担保の提供あるいは受入れの指図を行なうものとしします。

有価証券の貸付の指図および範囲(約款第24条)

- ()委託者は、信託財産の効率的な運用に資するため、信託財産に属する株式および公社債を次の各号の範囲内で貸付の指図をすることができます。
 1. 株式の貸付は、貸付時点において、貸付株式の時価合計額が、信託財産で保有する株式の時価合計額の50%を超えないものとしします。
 2. 公社債の貸付は、貸付時点において、貸付公社債の額面金額の合計額が、信託財産で保有する公社債の額面金額の合計額の50%を超えないものとしします。
- ()上記()に定める限度額を超えることとなった場合には、委託者は速やかに、その超える額に相当する契約の一部の解約を指図するものとしします。
- ()委託者は、有価証券の貸付にあたって必要と認めるときは、担保の受入れの指図を行なうものとしします。

公社債の借入れ(約款第25条)

- ()委託者は、信託財産の効率的な運用に資するため、公社債の借入れの指図をすることができます。なお、当該公社債の借入れを行なうにあたり担保の提供が必要と認めるときは、担保の提供の指図を行なうものとしします。
- ()上記()の指図は、当該借入れにかかる公社債の時価総額が信託財産の純資産総額の範囲内としします。
- ()信託財産の一部解約等の事由により、上記()の借入れにかかる公社債の時価総額が信託財産の純資産総額を超えることとなった場合には、委託者は速やかに、その超える額に相当する借入れた公社債の一部を返還するための指図をするものとしします。
- ()上記()の借入れにかかる品貸料は信託財産中から支弁します。

資金の借入れ(約款第31条)

- ()委託者は、信託財産の効率的な運用ならびに運用の安定性をはかるため、一部解約に伴う支払資金の手当て(一部解約に伴う支払資金の手当てのために借入れた資金の返済を含みます。)を目的として、または再投資にかかる収益分配金の支払資金の手当てを目的として、資金借入れ(コール市場を通じる場合を含みます。)の指図をすることができます。なお、当該借入金をもって有価証券等の運用は行なわないものとしします。
- ()一部解約に伴う支払資金の手当てにかかる借入期間は、受益者への解約代金支払開始日から信託財産で保有する有価証券等の売却代金の受渡日までの間または受益者への解約代金支払開始日から信託財産で保有する有価証券等の解約代金入金日までの間もしくは受益者への解約代金支払開始日から信託財産で保有する有価証券等の償還金の入金日までの期間が5営業日以内である場合の当該期間とし、資金借入額は当該有価証券等の売却代金、有価証券等の解約代金および有価証券等の償還金の合計額を限度としします。ただし、資金の借入額は、借入れ指図を行なう日における信託財産の純

資産総額の10%を超えないこととします。

- () 収益分配金の再投資にかかる借入期間は信託財産から収益分配金が支弁される日からその翌営業日までとし、資金借入額は収益分配金の再投資額を限度とします。
- () 借入金の利息は信託財産中より支弁します。

<訂正後>

<野村アフリカ株投資>

株式への投資割合(運用の基本方針 2.運用方法 (3)投資制限)

株式への実質投資割合には制限を設けません。

外貨建資産への投資割合(運用の基本方針 2.運用方法 (3)投資制限)

外貨建資産への実質投資割合には制限を設けません。

デリバティブの利用はヘッジ目的に限定します。

一般社団法人投資信託協会規則に定める合理的な方法により算出した額が、信託財産の純資産総額を超えることとなるデリバティブ取引等（同規則に定めるデリバティブ取引等をいいます。）の利用は行ないません。(運用の基本方針 2 運用方法 (3)投資制限)

新株引受権証券および新株予約権証券への投資割合(運用の基本方針 2.運用方法 (3)投資制限)

新株引受権証券および新株予約権証券への実質投資割合は、取得時において信託財産の純資産総額の20%以内とします。

同一銘柄の新株引受権証券および新株予約権証券への投資割合(運用の基本方針 2.運用方法 (3)投資制限)

同一銘柄の新株引受権証券および新株予約権証券への実質投資割合は、信託財産の純資産総額の10%以内とします。

同一銘柄の株式への投資割合(運用の基本方針 2.運用方法 (3)投資制限)

同一銘柄の株式への実質投資割合は、取得時において信託財産の純資産総額の20%以内とします。

同一銘柄の転換社債等への投資割合(運用の基本方針 2.運用方法 (3)投資制限)

同一銘柄の転換社債ならびに転換社債型新株予約権付社債 への実質投資割合は、信託財産の純資産総額の10%以内とします。

転換社債型新株予約権付社債とは、新株予約権付社債のうち会社法第236条第1項第3号の財産が当該新株予約権付社債についての社債であって当該社債と当該新株予約権がそれぞれ単独で存在し得ないことをあらかじめ明確にしているもの（会社法施行前の旧商法第341条ノ3第1項第7号および第8号の定めがある新株予約権付社債を含みます。）をいいます。

投資信託証券への投資割合(運用の基本方針 2.運用方法 (3)投資制限)

投資信託証券(マザーファンド受益証券を除きます。)への実質投資割合は信託財産の純資産総額の5%以内とします。

投資する株式等の範囲(約款第19条)

- () 委託者が投資することを指図する株式、新株引受権証券および新株予約権証券は、金融商品取引所に上場されている株式の発行会社の発行するものおよび金融商品取引所に準ずる市場において取引されている株式の発行会社の発行するものとします。ただし、株主割当または社債権者割当により取得する株式、新株引受権証券および新株予約権証券については、この限りではありません。
- () 上記()の規定にかかわらず、上場予定または登録予定の株式、新株引受権証券および新株予約権

証券で目論見書等において上場または登録されることが確認できるものについては委託者が投資することを指図することができるものとします。

信用取引の指図範囲(約款第21条)

委託者は、信託財産の効率的な運用に資するため、信用取引により株券を売り付けることの指図をすることができます。なお、当該売り付けの決済については、株券の引き渡しまたは買い戻しにより行なうことの指図をすることができるものとします。

信用取引の指図は、次に掲げる有価証券の発行会社の発行する株券について行なうことができるものとし、かつ次に掲げる株券数の合計数を超えないものとします。

1. 信託財産に属する株券および新株引受権証書の権利行使により取得する株券
2. 株式分割により取得する株券
3. 有償増資により取得する株券
4. 売り出しにより取得する株券
5. 信託財産に属する転換社債の転換請求および新株予約権(転換社債型新株予約権付社債の新株予約権に限ります。)の行使により取得可能な株券
6. 信託財産に属する新株引受権証券および新株引受権付社債券の新株引受権の行使、または信託財産に属する新株予約権証券および新株予約権付社債券の新株予約権(前号のものを除きます。)の行使により取得可能な株券

先物取引等の運用指図・目的・範囲(約款第22条)

()委託者は、信託財産が運用対象とする有価証券の価格変動リスクを回避するため、わが国の金融商品取引所における有価証券先物取引(金融商品取引法第28条第8項第3号イに掲げるものをいいます。以下同じ。)、有価証券指数等先物取引(金融商品取引法第28条第8項第3号ロに掲げるものをいいます。以下同じ。)および有価証券オプション取引(金融商品取引法第28条第8項第3号ハに掲げるものをいいます。以下同じ。)ならびに外国の金融商品取引所におけるこれらの取引と類似の取引を次の範囲で行なうことの指図をすることができます。なお、選択権取引はオプション取引に含めるものとします(以下同じ。)

1. 先物取引の売建およびコール・オプションの売付の指図は、建玉の合計額が、ヘッジの対象とする有価証券(以下「ヘッジ対象有価証券」といいます。)の時価総額の範囲内とします。
2. 先物取引の買建およびプット・オプションの売付の指図は、建玉の合計額が、ヘッジ対象有価証券の組入可能額(組入ヘッジ対象有価証券を差し引いた額)に信託財産が限月までに受取る組入公社債、組入外国貸付債権信託受益証券、組入貸付債権信託受益権、組入抵当証券および組入指定金銭信託の受益証券の利払金および償還金を加えた額を限度とし、且つ信託財産が限月までに受取る組入有価証券に係る利払金および償還金等(株式、株価指数に係る先物取引の買建においては、信託財産が未収配当金として計上している額を含むものとし、この額には信託財産が当該限月を超えて受取る配当金も含まれます。)ならびに上記「(2)投資対象 当該ファンドの 金融商品の指図範囲」の第1号から第4号に掲げる金融商品で運用している額の範囲内とします。
3. コール・オプションおよびプット・オプションの買付の指図は、本条で規定する全オプション取引に係る支払いプレミアム額の合計額が取引時点の信託財産の純資産総額の5%を上回らない範囲内とします。

()委託者は、信託財産に属する資産の為替変動リスクを回避するため、わが国の金融商品取引所における通貨に係る先物取引ならびに外国の金融商品取引所における通貨に係る先物取引およびオプション取引を次の範囲で行なうことの指図をすることができます。

1. 先物取引の売建およびコール・オプションの売付の指図は、建玉の合計額が、為替の売予約と合せてヘッジ対象とする外貨建資産(外国通貨表示の有価証券(以下「外貨建有価証券」といいます。)、預金その他の資産をいいます。以下同じ。)の時価総額とマザーファンドの信託財産に属するヘッジ対象とする外貨建資産の時価総額のうち信託財産に属するとみなした額(信託財産に属するマザーファンドの時価総額にマザーファンドの信託財産純資産総額に占めるヘッジ対象とする外貨建資産の時価総額の割合を乗じて得た額をいいます。)との合計額の範囲内とします。
 2. 先物取引の買建およびプット・オプションの売付の指図は、建玉の合計額が、為替の買予約と合せて、外貨建有価証券の買付代金等実需の範囲内とします。
 3. コール・オプションおよびプット・オプションの買付の指図は、支払いプレミアム額の合計額が取引時点の保有外貨建資産の時価総額の5%を上回らない範囲内とし、且つ本条で規定する全オプション取引に係る支払いプレミアム額の合計額が取引時点の信託財産の純資産総額の5%を上回らない範囲内とします。
- ()委託者は、信託財産に属する資産の価格変動リスクを回避するため、わが国の金融商品取引所における金利に係る先物取引およびオプション取引ならびに外国の金融商品取引所におけるこれらの取引と類似の取引を次の範囲で行なうことの指図をすることができます。
1. 先物取引の売建およびコール・オプションの売付の指図は、建玉の合計額がヘッジ対象とする金利商品(信託財産が1年以内に受け取る組入有価証券の利払金および償還金等ならびに上記「(2)投資対象 当該ファンドの 金融商品の指図範囲」の第1号から第4号に掲げる金融商品で運用されているものをいい、以下「ヘッジ対象金利商品」といいます。)の時価総額の範囲内とします。
 2. 先物取引の買建およびプット・オプションの売付の指図は、建玉の合計額が、信託財産が限月までに受取る組入有価証券に係る利払金および償還金等ならびに上記「(2)投資対象 当該ファンドの 金融商品の指図範囲」の第1号から第4号に掲げる金融商品で運用している額(以下本号において「金融商品運用額等」といいます。)の範囲内とします。ただし、ヘッジ対象金利商品が外貨建で、信託財産の外貨建資産組入可能額(約款上の組入可能額から保有外貨建資産の時価総額を差引いた額をいいます。以下同じ。)に信託財産が限月までに受取る外貨建組入公社債および組入外国貸付債権信託受益証券ならびに外貨建組入貸付債権信託受益権の利払金および償還金を加えた額が当該金融商品運用額等の額より少ない場合には外貨建資産組入可能額に信託財産が限月までに受取る外貨建組入有価証券に係る利払金および償還金等を加えた額を限度とします。
 3. コール・オプションおよびプット・オプションの買付の指図は、支払いプレミアム額の合計額が取引時点のヘッジ対象金利商品の時価総額の5%を上回らない範囲内とし、且つ本条で規定する全オプション取引に係る支払いプレミアム額の合計額が取引時点の信託財産の純資産総額の5%を上回らない範囲内とします。

スワップ取引の運用指図・目的・範囲(約款第23条)

- ()委託者は、信託財産に属する資産の効率的な運用ならびに価格変動リスクおよび為替変動リスクを回避するため、異なった通貨、異なった受取り金利または異なった受取り金利とその元本を一定の条件のもとに交換する取引および有価証券店頭指数等スワップ取引(金融商品取引法第28条第8項第4号ホに掲げるものをいいます。以下同じ。)(以下「スワップ取引」といいます。)を行なうことの指図をすることができます。
- ()スワップ取引の指図にあたっては、当該取引の契約期限が、原則として信託期間を超えないものと

します。ただし、当該取引が当該信託期間内で全部解約が可能なものについてはこの限りではありません。

- ()スワップ取引の指図にあたっては、当該信託財産にかかるスワップ取引の想定元本の総額とマザーファンドの信託財産にかかるスワップ取引の想定元本の総額のうち信託財産に属するとみなした額との合計額(以下「スワップ取引の想定元本の合計額」といいます。以下本項において同じ。)が、信託財産の純資産総額を超えないものとします。なお、信託財産の一部解約等の事由により、上記純資産総額が減少して、スワップ取引の想定元本の合計額が信託財産の純資産総額を超えることとなった場合には、委託者は速やかに、その超える額に相当するスワップ取引の一部の解約を指図するものとします。
- ()上記()においてマザーファンドの信託財産にかかるスワップ取引の想定元本の総額のうち信託財産に属するとみなした額とは、マザーファンドの信託財産にかかるスワップ取引の想定元本の総額にマザーファンドの信託財産の純資産総額に占める信託財産に属するマザーファンドの受益証券の時価総額の割合を乗じて得た額をいいます。
- ()スワップ取引の評価は、当該取引契約の相手方が市場実勢金利等をもとに算出した価額で評価するものとします。
- ()委託者は、スワップ取引を行なうにあたり担保の提供あるいは受入れが必要と認めるときは、担保の提供あるいは受入れの指図を行なうものとします。

有価証券の貸付の指図および範囲(約款第25条)

- ()委託者は、信託財産の効率的な運用に資するため、信託財産に属する株式および公社債を次の各号の範囲内で貸付の指図をすることができます。
 1. 株式の貸付は、貸付時点において、貸付株式の時価合計額が、信託財産で保有する株式の時価合計額の50%を超えないものとします。
 2. 公社債の貸付は、貸付時点において、貸付公社債の額面金額の合計額が、信託財産で保有する公社債の額面金額の合計額の50%を超えないものとします。
- ()上記()に定める限度額を超えることとなった場合には、委託者は速やかに、その超える額に相当する契約の一部の解約を指図するものとします。
- ()委託者は、有価証券の貸付にあたって必要と認めるときは、担保の受入れの指図を行なうものとします。

特別の場合の外貨建有価証券への投資制限(約款第26条)

外貨建有価証券への投資については、わが国の国際収支上の理由等により特に必要と認められる場合には、制約されることがあります。

外国為替予約の指図(約款第27条)

委託者は、信託財産に属する外貨建資産とマザーファンドの信託財産に属する外貨建資産のうち信託財産に属するとみなした額(信託財産に属するマザーファンドの時価総額にマザーファンドの信託財産純資産総額に占める外貨建資産の時価総額の割合を乗じて得た額をいいます。)との合計額について、当該外貨建資産の為替ヘッジのため、外国為替の売買の予約を指図することができます。

資金の借入れ(約款第34条)

- ()委託者は、信託財産の効率的な運用ならびに運用の安定性をはかるため、一部解約に伴う支払資金の手当て(一部解約に伴う支払資金の手当てのために借入れた資金の返済を含みます。)を目的として、または再投資にかかる収益分配金の支払資金の手当てを目的として、資金借入れ(コール市場を通じる場合を含みます。)の指図をすることができます。なお、当該借入金をもって有価証券等の運用は行なわないものとします。

- ()一部解約に伴う支払資金の手当てにかかる借入期間は、受益者への解約代金支払開始日から信託財産で保有する有価証券等の売却代金の受渡日までの間または受益者への解約代金支払開始日から信託財産で保有する有価証券等の解約代金入金日までの間もしくは受益者への解約代金支払開始日から信託財産で保有する有価証券等の償還金の入金日までの期間が5営業日以内である場合の当該期間とし、資金借入額は当該有価証券等の売却代金、有価証券等の解約代金および有価証券等の償還金の合計額を限度とします。ただし、資金の借入額は、借入れ指図を行なう日における信託財産の純資産総額の10%を超えないこととします。
- ()収益分配金の再投資にかかる借入期間は信託財産から収益分配金が支弁される日からその翌営業日までとし、資金借入額は収益分配金の再投資額を限度とします。
- ()借入金の利息は信託財産中より支弁します。

同一の法人の発行する株式への投資制限(投資信託及び投資法人に関する法律第9条)

同一の法人の発行する株式について、次の()の数が()の数を超えることとなる場合には、当該株式を信託財産で取得することを受託会社に指図しないものとします。

- ()委託者が運用の指図を行なうすべてのファンドで保有する当該株式に係る議決権の総数
- ()当該株式に係る議決権の総数に100分の50の率を乗じて得た数

<マネープール・ファンド>

株式への投資割合(運用の基本方針 2.運用方法 (3)投資制限)

株式への直接投資は行ないません。株式への投資は、転換社債を転換および新株予約権(転換社債型新株予約権付社債の新株予約権に限り、)を行使したものに限り、株式への投資割合は信託財産の純資産総額の5%以内とします。

外貨建資産への投資割合(運用の基本方針 2.運用方法 (3)投資制限)

外貨建資産への投資は行ないません。

同一銘柄の株式への投資割合(運用の基本方針 2.運用方法 (3)投資制限)

同一銘柄の株式への投資割合は、信託財産の純資産総額の5%以内とします。

同一銘柄の転換社債等への投資割合(運用の基本方針 2.運用方法 (3)投資制限)

同一銘柄の転換社債ならびに転換社債型新株予約権付社債への投資割合は、信託財産の純資産総額の10%以内とします。

デリバティブの利用はヘッジ目的に限定します。

一般社団法人投資信託協会規則に定める合理的な方法により算出した額が、信託財産の純資産総額を超えることとなるデリバティブ取引等(同規則に定めるデリバティブ取引等をいいます。)の利用は行ないません。(運用の基本方針 2 運用方法 (3)投資制限)

投資信託証券(マザーファンド受益証券を除きます。)への投資は行ないません。

投資する株式の範囲(約款第19条)

- ()委託者が投資することを指図する株式は、金融商品取引所に上場されている株式の発行会社の発行するものおよび金融商品取引所に準ずる市場において取引されている株式の発行会社の発行するものとします。ただし、株主割当または社債権者割当により取得する株式については、この限りではありません。
- ()上記()の規定にかかわらず、上場予定または登録予定の株式で目論見書等において上場または登録されることが確認できるものについては委託者が投資することを指図することができるものとします。

先物取引等の運用指図・目的・範囲(約款第21条)

()委託者は、信託財産が運用対象とする有価証券の価格変動リスクを回避するため、わが国の金融商品取引所における有価証券先物取引(金融商品取引法第28条第8項第3号イに掲げるものをいいます。以下同じ。)、有価証券指数等先物取引(金融商品取引法第28条第8項第3号ロに掲げるものをいいます。以下同じ。)、有価証券オプション取引(金融商品取引法第28条第8項第3号ハに掲げるものをいいます。以下同じ。)および外国の金融商品取引所におけるこれらの取引と類似の取引を次の範囲で行なうことの指図をすることができます。なお、選択権取引はオプション取引に含めるものとします(以下同じ。)

1. 先物取引の売建およびコール・オプションの売付の指図は、建玉の合計額が、ヘッジの対象とする有価証券(以下「ヘッジ対象有価証券」といいます。)の時価総額の範囲内とします。
2. 先物取引の買建およびプット・オプションの売付の指図は、建玉の合計額が、ヘッジ対象有価証券の組入可能額(組入ヘッジ対象有価証券を差し引いた額)に信託財産が限月までに受取る組入公社債、組入外国貸付債権信託受益証券、組入貸付債権信託受益権、組入抵当証券および組入指定金銭信託の受益証券の利払金および償還金を加えた額を限度とし、且つ信託財産が限月までに受取る組入有価証券に係る利払金および償還金等ならびに上記「(2)投資対象 当該ファンドの 金融商品の指図範囲」の第1号から第4号に掲げる金融商品で運用している額の範囲内とします。
3. コール・オプションおよびプット・オプションの買付の指図は、本条で規定する全オプション取引に係る支払いプレミアム額の合計額が取引時点の信託財産の純資産総額の5%を上回らない範囲内とします。

()委託者は、信託財産に属する資産の価格変動リスクを回避するため、わが国の金融商品取引所における金利に係る先物取引およびオプション取引ならびに外国の金融商品取引所におけるわが国の金利に係るこれらの取引と類似の取引を次の範囲で行なうことの指図をすることができます。

1. 先物取引の売建およびコール・オプションの売付の指図は、建玉の合計額が、ヘッジ対象とする金利商品(信託財産が1年以内に受け取る組入有価証券の利払金および償還金等ならびに上記「(2)投資対象 当該ファンドの 金融商品の指図範囲」の第1号から第4号に掲げる金融商品で運用されているものをいい、以下「ヘッジ対象金利商品」といいます。)の時価総額の範囲内とします。
2. 先物取引の買建およびプット・オプションの売付の指図は、建玉の合計額が、信託財産が限月までに受取る組入有価証券に係る利払金および償還金等ならびに上記「(2)投資対象 当該ファンドの 金融商品の指図範囲」の第1号から第4号に掲げる金融商品で運用している額の範囲内とします。
3. コール・オプションおよびプット・オプションの買付の指図は、支払いプレミアム額の合計額が取引時点のヘッジ対象金利商品の時価総額の5%を上回らない範囲内とし、且つ本条で規定する全オプション取引に係る支払いプレミアム額の合計額が取引時点の信託財産の純資産総額の5%を上回らない範囲内とします。

スワップ取引の運用指図・目的・範囲(約款第22条)

()委託者は、信託財産に属する資産の効率的な運用ならびに価格変動リスクを回避するため、異なった受取り金利または異なった受取り金利とその元本を一定の条件のもとに交換する取引(これらを総称して以下「スワップ取引」といいます。)を行なうことの指図をすることができます。

()スワップ取引の指図にあたっては、当該取引の契約期限が、原則として信託期間を超えないものとします。ただし、当該取引が当該信託期間内で全部解約が可能なものについてはこの限りではありません。

ません。

- ()スワップ取引の指図にあたっては、当該信託財産にかかるスワップ取引の想定元本の総額とマザーファンドの信託財産にかかるスワップ取引の想定元本の総額のうち信託財産に属するとみなした額との合計額(以下「スワップ取引の想定元本の合計額」といいます。以下本項において同じ。)が、信託財産の純資産総額を超えないものとします。なお、信託財産の一部解約等の事由により、上記純資産総額が減少して、スワップ取引の想定元本の合計額が信託財産の純資産総額を超えることとなった場合には、委託者は速やかに、その超える額に相当するスワップ取引の一部の解約を指図するものとします。
- ()上記()においてマザーファンドの信託財産にかかるスワップ取引の想定元本の総額のうち信託財産に属するとみなした額とは、マザーファンドの信託財産にかかるスワップ取引の想定元本の総額にマザーファンドの信託財産の純資産総額に占める信託財産に属するマザーファンドの時価総額の割合を乗じて得た額をいいます。
- ()スワップ取引の評価は、当該取引契約の相手方が市場実勢金利等をもとに算出した価額で評価するものとします。
- ()委託者は、スワップ取引を行なうにあたり担保の提供あるいは受入れが必要と認めるときは、担保の提供あるいは受入れの指図を行なうものとします。

有価証券の貸付の指図および範囲(約款第24条)

- ()委託者は、信託財産の効率的な運用に資するため、信託財産に属する株式および公社債を次の各号の範囲内で貸付の指図をすることができます。
 1. 株式の貸付は、貸付時点において、貸付株式の時価合計額が、信託財産で保有する株式の時価合計額の50%を超えないものとします。
 2. 公社債の貸付は、貸付時点において、貸付公社債の額面金額の合計額が、信託財産で保有する公社債の額面金額の合計額の50%を超えないものとします。
- ()上記()に定める限度額を超えることとなった場合には、委託者は速やかに、その超える額に相当する契約の一部の解約を指図するものとします。
- ()委託者は、有価証券の貸付にあたって必要と認めるときは、担保の受入れの指図を行なうものとします。

公社債の借入れ(約款第25条)

- ()委託者は、信託財産の効率的な運用に資するため、公社債の借入れの指図をすることができます。なお、当該公社債の借入れを行なうにあたり担保の提供が必要と認めるときは、担保の提供の指図を行なうものとします。
- ()上記()の指図は、当該借入れにかかる公社債の時価総額が信託財産の純資産総額の範囲内とします。
- ()信託財産の一部解約等の事由により、上記()の借入れにかかる公社債の時価総額が信託財産の純資産総額を超えることとなった場合には、委託者は速やかに、その超える額に相当する借入れた公社債の一部を返還するための指図をするものとします。
- ()上記()の借入れにかかる品貸料は信託財産中から支弁します。

資金の借入れ(約款第31条)

- ()委託者は、信託財産の効率的な運用ならびに運用の安定性をはかるため、一部解約に伴う支払資金の手当て(一部解約に伴う支払資金の手当てのために借入れた資金の返済を含みます。)を目的として、または再投資にかかる収益分配金の支払資金の手当てを目的として、資金借入れ(コール市場を通じる場合を含みます。)の指図をすることができます。なお、当該借入金をもって有価証券等の運

用は行なわないものとします。

- ()一部解約に伴う支払資金の手当てにかかる借入期間は、受益者への解約代金支払開始日から信託財産で保有する有価証券等の売却代金の受渡日までの間または受益者への解約代金支払開始日から信託財産で保有する有価証券等の償還金の入金日までの間もしくは受益者への解約代金支払開始日から信託財産で保有する有価証券等の償還金の入金日までの期間が5営業日以内である場合の当該期間とし、資金借入額は当該有価証券等の売却代金、有価証券等の解約代金および有価証券等の償還金の合計額を限度とします。ただし、資金の借入額は、借入れ指図を行なう日における信託財産の純資産総額の10%を超えないこととします。
- ()収益分配金の再投資にかかる借入期間は信託財産から収益分配金が支弁される日からその翌営業日までとし、資金借入額は収益分配金の再投資額を限度とします。
- ()借入金の利息は信託財産中より支弁します。

一般社団法人投資信託協会規則に定める一の者に対する株式等エクスポージャー、債券等エクスポージャーおよびデリバティブ等エクスポージャーの信託財産の純資産総額に対する比率は、原則としてそれぞれ10%、合計で20%以内とすることとし、当該比率を超えることとなった場合には、同規則に従い当該比率以内となるよう調整を行なうこととします。(運用の基本方針 2.運用方法 (3)投資制限)

3 投資リスク

<更新後>

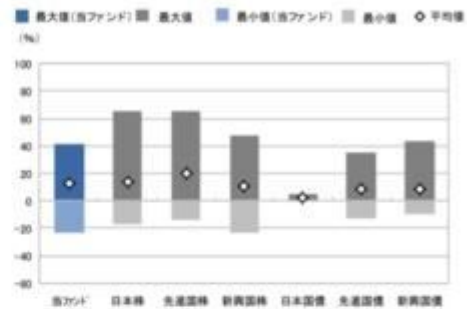
リスクの定量的比較

(2010年7月末～2015年6月末:月次)

〈ファンドの年間騰落率および分配金再投資基準価額の推移〉

〈ファンドと代表的な資産クラスとの騰落率の比較〉

●野村アフリカ株投資



	当ファンド	日本株	先進国株	新興国株	日本国債	先進国債	新興国債
最大値(%)	41.1	65.0	65.7	47.4	4.5	34.9	43.7
最小値(%)	△22.8	△17.0	△13.8	△22.8	0.4	△12.7	△10.1
平均値(%)	12.9	14.2	19.7	10.6	2.4	8.9	8.6

- 分配金再投資基準価額は、税引前の分配金を再投資したものとみなして計算したものです。2010年7月末を10,000として指数化しております。
- 年間騰落率は、2010年7月から2015年6月の5年間の各月末における1年間の騰落率を表示したものです。

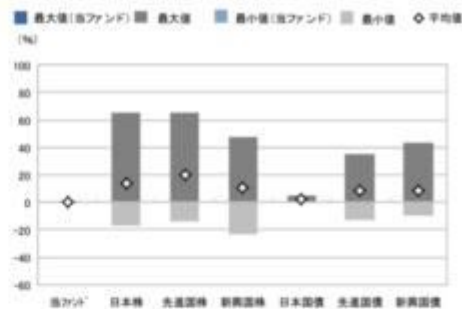
- 全ての資産クラスが当ファンドの投資対象とは限りません。
- 2010年7月から2015年6月の5年間の各月末における1年間の騰落率の最大値・最小値・平均値を表示したものです。
- 決算日に対応した数値とは異なります。
- 当ファンドは分配金再投資基準価額の騰落率です。

〈ファンドの年間騰落率および分配金再投資基準価額の推移〉 〈ファンドと代表的な資産クラスとの騰落率の比較〉

●マネーボール・ファンド



- 分配金再投資基準価額は、税引前の分配金を再投資したものとみなして計算したものです。2010年7月末を10,000として指数化しております。
- 年間騰落率は、2010年7月から2015年6月の5年間の各月末における1年間の騰落率を表示したものです。



	当ファンド	日本株	先進国株	新興国株	日本国債	先進国債	新興国債
最大値(%)	0.1	65.0	65.7	47.4	4.5	34.9	43.7
最小値(%)	0.0	△17.0	△13.6	△22.8	0.4	△12.7	△10.1
平均値(%)	0.1	14.2	19.7	10.6	2.4	8.9	8.6

- 全ての資産クラスが当ファンドの投資対象とは限りません。
- 2010年7月から2015年6月の5年間の各月末における1年間の騰落率の最大値・最小値・平均値を表示したものです。
- 決算日に対応した数値とは異なります。
- 当ファンドは分配金再投資基準価額の騰落率です。

※分配金再投資基準価額は、税引前の分配金を再投資したものとみなして計算しており、実際の基準価額と異なる場合があります。

<代表的な資産クラスの指数>

- 日本株：東証株価指数(TOPIX)(配当込み)
- 先進国株：MSCI-KOKUSA指数(配当込み、円ベース)
- 新興国株：MSCIエマージング・マーケット・インデックス(配当込み、円ベース)
- 日本国債：NOMURA-BPI国債
- 先進国債：シティ世界国債インデックス(除く日本、ヘッジなし・円ベース)
- 新興国債：JPモルガン・ガバメント・ボンド・インデックス・エマージング・マーケット・グローバル・ディバースファイド(円ベース)

■代表的な資産クラスの指数の著作権等について■

- 東証株価指数(TOPIX)(配当込み)・・・東証株価指数(TOPIX)(配当込み)は、株式会社東京証券取引所(株東京証券取引所)の知的財産であり、指数の算出、指数値の公表、利用など同指数に関するすべての権利は、株東京証券取引所が有しています。なお、本商品は、株東京証券取引所により提供、保証又は販売されるものではなく、株東京証券取引所は、ファンドの発行又は売買に起因するいかなる損害に対しても、責任を有しません。
- MSCI-KOKUSA指数(配当込み、円ベース)、MSCIエマージング・マーケット・インデックス(配当込み、円ベース)・・・MSCI-KOKUSA指数(配当込み、円ベース)、MSCIエマージング・マーケット・インデックス(配当込み、円ベース)は、MSCIが開発した指数です。同指数に対する著作権、知的所有権その他一切の権利はMSCIに帰属します。またMSCIは、同指数の内容を変更する権利および公表を停止する権利を有しています。
- NOMURA-BPI国債・・・NOMURA-BPI国債の知的財産権は、野村證券株式会社に帰属します。なお、野村證券株式会社は、NOMURA-BPI国債の正確性、安全性、信頼性、有用性を保証するものではなく、NOMURA-BPI国債を用いて行われる野村アセットマネジメント株式会社の事業活動、サービスに關し一切責任を負いません。
- シティ世界国債インデックス(除く日本、ヘッジなし・円ベース)・・・「シティ世界国債インデックス(除く日本、ヘッジなし・円ベース)」は、Citigroup Index LLCが開発した日本を除く世界主要国の国債の総合投資収益を各市場の時価総額で加重平均した債券インデックスで、Citigroup Index LLCの知的財産であり、指数に關するすべての権利は、Citigroup Index LLCが有しています。
- JPモルガン・ガバメント・ボンド・インデックス・エマージング・マーケット・グローバル・ディバースファイド(円ベース)・・・「JPモルガン・ガバメント・ボンド・インデックス・エマージング・マーケット・グローバル・ディバースファイド(円ベース)」(ここでは「指数」とよびます)についてここに提供された情報は、指数のレベルも含め、但しそれに限定することなく、情報としてのみ使用されるものであり、金融商品の売買を勧誘、何らかの売買の公式なコンファメーション、或いは指数に關する何らかの商品の価格や値段を決めるものでもありません。また、投資戦略や税金における会計アドバイスも法的に推奨するものでもありません。ここに含まれる市場価格、データ、その他の情報は確かなものと考えられますが、JP Morgan Chase & Co. 及びその子会社(以下、JPM)がその完全性や正確性を保証するものではありません。含まれる情報は通知なしに変更されることがあります。過去のパフォーマンスは将来のリターンを示唆するものではありません。本資料に含まれる発行体の金融商品について、JPMやその従業員がロング・ショート両方を合せてポジションを持ったり、売買を行ったり、またはマーケットメイクを行ったりすることがあり、また、発行体の引受人、プレースメント・エージェンシー、アドバイザー、または貸主になっている可能性もあります。米国のJP Morgan Securities LLC(ここでは「JPMSLLC」と呼びます)「指数スポンサー」は、指数に關する証券、金融商品または取引(ここでは「プロダクト」と呼びます)についての援助、保障または販売促進を行いません。証券或いは金融商品全般、或いは特にプロダクトへの投資の種類のついて、また金融市場における投資機会を指数に連動させる或いはそれを目的とする推奨の可否について、指数スポンサーは一切の表明または保証、或いは伝達または示唆を行なうものではありません。指数スポンサーはプロダクトについての管理、マーケティング、トレーディングに關する義務または法的責任を負いません。指数は信用できると考えられる情報によって算出されていますが、その完全性や正確性、また指数に付随する情報について保証するものではありません。指数は指数スポンサーが保有する財産であり、その財産権はすべて指数スポンサーに帰属します。JPMSLLCはNASDAQ, NYSE, SIPCの会員です。JP MorganはJP Morgan Chase Bank, NA, JPSI, JP Morgan Securities PLC, またはその関係会社が投資銀行業務を行う際に使用する名称です。

(出所：株式会社野村総合研究所、Citigroup Index LLC 他)

4 手数料等及び税金

(3) 信託報酬等

<更新後>

<野村アフリカ株投資>

信託報酬の総額は、ファンドの計算期間を通じて毎日、ファンドの純資産総額に年10,000分の216(税抜年10,000分の200)の率(「信託報酬率」といいます。)を乗じて得た額とします。

また、信託報酬の配分については、ファンドの純資産総額の残高に応じて次の通り(税抜)とします。

<ファンドの純資産総額>	<委託会社>	<販売会社>	<受託会社>
300億円以下の部分	年10,000分の95	年10,000分の95	年10,000分の10
300億円超500億円以下の部分	年10,000分の97	年10,000分の95	年10,000分の8
500億円超1,000億円以下の部分	年10,000分の99	年10,000分の95	年10,000分の6
1,000億円超の部分	年10,000分の100	年10,000分の95	年10,000分の5

ファンドの信託報酬は、毎計算期間の最初の6ヵ月終了日および毎計算期末または信託終了のときファンドから支払われます。

[運用の委託先の報酬]

マザーファンドの運用の委託先が受ける報酬は、マザーファンドを投資対象とする投資信託の委託会社が受ける報酬から、毎年5月および11月ならびに信託終了のとき支払われるものとし、その報酬額は、マザーファンドの平均純資産総額（日々の純資産総額の平均値）に、年0.53%の率を乗じて得た額とします。

<マネープール・ファンド>

信託報酬の総額は、ファンドの計算期間を通じて毎日、ファンドの純資産総額に次に掲げる率（以下「信託報酬率」といいます。）を乗じて得た額とします。

また、信託報酬率およびその配分については、「コールレート」に応じて次の通り（税抜）とします。

<コールレート>	信託報酬率	<委託会社>	<販売会社>	<受託会社>
0.65%以上	年10,000分の59.4 (税抜年10,000分の55)	年10,000分の22	年10,000分の28	年10,000分の5
0.4%以上 0.65%未満	年10,000分の32.4 (税抜年10,000分の30)	年10,000分の13	年10,000分の14	年10,000分の3
0.4%未満	年10,000分の16.2 (税 抜年10,000分の15) 以内	年10,000分の6.5以 内	年10,000分の7.0以 内	年10,000分の1.5以 内

- * 前月の最終営業日の翌日から当月の最終営業日までの日々の信託報酬率は、当該各月の前月最終5営業日間の当該信託の日々の基準価額算出に用いたコール・ローンのオーバーナイト物レートの最低レート（以下「コールレート」といいます。）に応じた次の率とします。なお、月中において、日々の基準価額算出に用いたコール・ローンのオーバーナイト物レートが信託報酬率を下回った場合には、その翌日以降の信託報酬率はそのコール・ローンのオーバーナイト物レートをコールレートとし、上記の率として見直す場合があります。

ファンドの信託報酬は、毎計算期間の最初の6ヵ月終了日および毎計算期末または信託終了のときファンドから支払われます。

- * 平成27年 8月12日現在の信託報酬率は年10,000分の2.16（税抜年10,000分の2）となっております。

支払先の役務の内容

<委託会社>	<販売会社>	<受託会社>
ファンドの運用とそれに伴う調査、受託会社への指図、法定書面等の作成、基準価額の算出等	購入後の情報提供、運用報告書等各種書類の送付、口座内でのファンドの管理および事務手続き等	ファンドの財産の保管・管理、委託会社からの指図の実行等

(5) 課税上の取扱い

< 更新後 >

課税上は、株式投資信託として取扱われます。

個人、法人別の課税について

個人の投資家に対する課税

< 収益分配金に対する課税 >

分配金のうち課税扱いとなる普通分配金については、20.315% (国税(所得税及び復興特別所得税)15.315%および地方税5%)の税率による源泉徴収が行なわれます。なお、確定申告により、申告分離課税もしくは総合課税のいずれかを選択することもできます。

なお、配当控除は適用されません。

< 換金(解約)時および償還時の差益(譲渡益)に対する課税 >

換金(解約)時および償還時の差益(譲渡益)については、申告分離課税により20.315% (国税15.315%および地方税5%)の税率が適用され、源泉徴収口座を選択した場合は20.315%の税率により源泉徴収が行なわれます。

[譲渡損失と収益分配金との間の損益通算について]

換金(解約)時および償還時の差損(譲渡損失)については、確定申告等により上場株式等の配当所得(申告分離課税を選択した収益分配金・配当金に限ります。)との通算が可能です。

平成28年1月1日以降の損益通算について

以下の所得間で損益通算が可能です。上場株式等の配当所得については申告分離課税を選択したものに限りです。

《利子所得》	《上場株式等に係る譲渡所得等》 ^(注2)	《配当所得》
<ul style="list-style-type: none"> ・ 特定公社債^(注1)の利子 ・ 公募公社債投資信託の収益分配金 	特定公社債、公募公社債投資信託、上場株式、公募株式投資信託の <ul style="list-style-type: none"> ・ 譲渡益 ・ 譲渡損 	<ul style="list-style-type: none"> ・ 上場株式の配当 ・ 公募株式投資信託の収益分配金

(注1) 「特定公社債」とは、国債、地方債、外国国債、公募公社債、上場公社債、平成27年12月31日以前に発行された公社債(同族会社が発行した社債を除きます。)などの一定の公社債をいいます。

(注2) 株式等に係る譲渡所得等について、上場株式等に係る譲渡所得等とそれ以外の株式等に係る譲渡所得等に区分し、別々の分離課税制度とすることとされ、原則として、これら相互の通算等ができないこととされました。

上場株式、公募株式投資信託は税法上、少額投資非課税制度「愛称：NISA(ニーサ)」の適用対象です。NISAをご利用の場合、毎年、一定額の範囲で新たに購入した公募株式投資信託などから生じる配当所得及び譲渡所得が一定期間非課税となります。他の口座で生じた配当所得や譲渡所得との損益通算はできません。販売会社で非課税口座を開設するなど、一定の条件に該当する方が対象となります。詳しくは、販売会社にお問い合わせください。

法人の投資家に対する課税

分配金のうち課税扱いとなる普通分配金ならびに換金(解約)時および償還時の個別元本超過額については、15.315% (国税15.315%)の税率で源泉徴収が行なわれます。なお、地方税の源泉徴収はあり

ません。

源泉税は所有期間に応じて法人税額から控除

税金の取扱いの詳細については税務専門家等にご確認されることをお勧めします。

換金（解約）時および償還時の課税について

[個人の投資家の場合]

換金（解約）時および償還時の差益 については、譲渡所得とみなして課税が行われます。

換金（解約）時および償還時の価額から取得費（申込手数料（税込）を含む）を控除した利益を譲渡益として課税対象となります。

[法人の投資家の場合]

換金（解約）時および償還時の個別元本超過額が源泉徴収の対象（配当所得）となります。

なお、買取りによるご換金について、詳しくは販売会社にお問い合わせください。

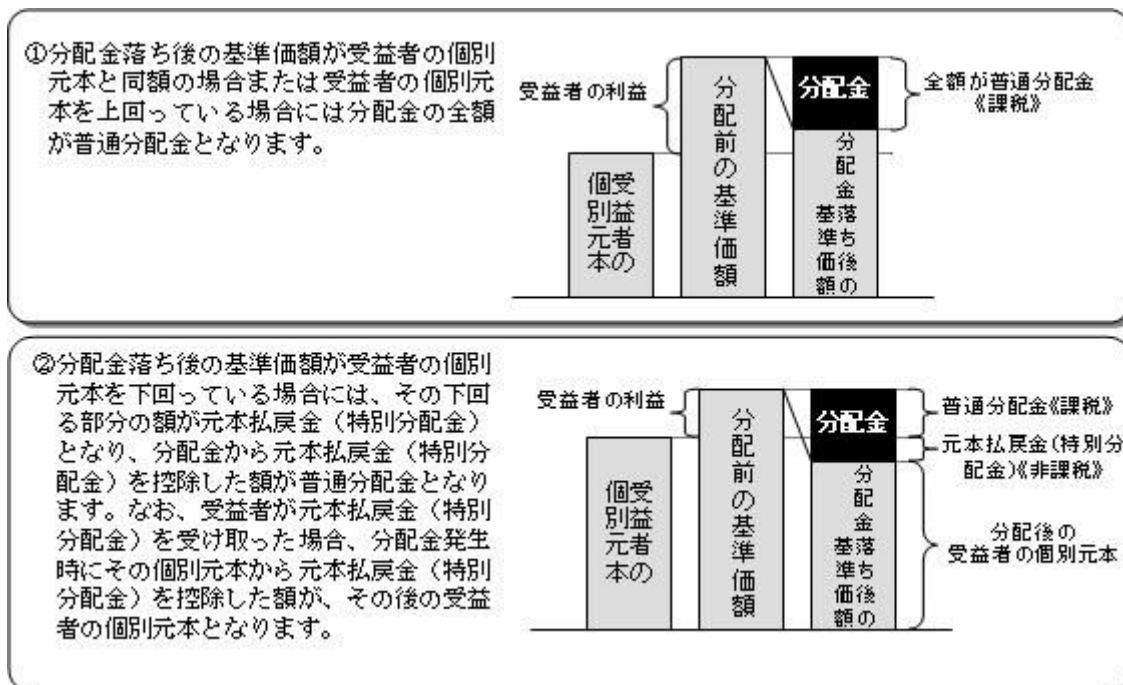
個別元本について

追加型投資信託を保有する受益者毎の取得元本をいいます。

受益者が同一ファンドの受益権を複数回取得した場合や受益者が元本払戻金（特別分配金）を受け取った場合などには、当該受益者の個別元本が変わりますので、詳しくは販売会社へお問い合わせください。

分配金の課税について

分配金には、課税扱いとなる「普通分配金」と、非課税扱いとなる「元本払戻金（特別分配金）」（受益者毎の元本の一部払戻しに相当する部分）があります。



上図はあくまでもイメージ図であり、個別元本や基準価額、分配金の各水準等を示唆するものではありません。

税法が改正された場合等は、上記「(5)課税上の取扱い」の内容（平成27年6月末現在）が変更になる場合があります。

5 運用状況

以下は平成27年 6月30日現在の運用状況であります。

また、投資比率とはファンドの純資産総額に対する当該資産の時価比率をいいます。

(1) 投資状況

野村アフリカ株投資

資産の種類	国/地域	時価合計(円)	投資比率(%)
親投資信託受益証券	日本	7,162,776,178	99.79
現金・預金・その他資産(負債控除後)		14,367,340	0.20
合計(純資産総額)		7,177,143,518	100.00

野村アフリカ株投資 マネープール・ファンド

資産の種類	国/地域	時価合計(円)	投資比率(%)
親投資信託受益証券	日本	21,603,025	99.79
現金・預金・その他資産(負債控除後)		44,288	0.20
合計(純資産総額)		21,647,313	100.00

(参考) 野村アフリカ株投資マザーファンド

資産の種類	国/地域	時価合計(円)	投資比率(%)
株式	アメリカ	168,374,901	2.35
	イギリス	28,165,642	0.39
	エジプト	361,076,440	5.04
	ケニア	346,630,840	4.83
	南アフリカ	5,891,585,811	82.25
	ナイジェリア	206,595,554	2.88
	小計	7,002,429,188	97.75
投資証券	ナイジェリア	0	0.00
現金・預金・その他資産(負債控除後)		160,472,856	2.24
合計(純資産総額)		7,162,902,044	100.00

(参考) 野村マネー マザーファンド

資産の種類	国/地域	時価合計(円)	投資比率(%)
国債証券	日本	1,280,037,611	5.87

地方債証券	日本	1,677,476,460	7.69
特殊債券	日本	4,626,142,934	21.22
社債券	日本	1,404,058,413	6.44
コマーシャルペーパー	日本	2,499,186,356	11.46
現金・預金・その他資産（負債控除後）		10,313,724,254	47.30
合計（純資産総額）		21,800,626,028	100.00

（２）投資資産

投資有価証券の主要銘柄

野村アフリカ株投資

順位	国/ 地域	種類	銘柄名	数量	簿価 単価 （円）	簿価 金額 （円）	評価 単価 （円）	評価 金額 （円）	投資 比率 （%）
1	日本	親投資信託 受益証券	野村アフリカ株投資マザーファン ド	3,266,497,710	2.1698	7,087,650,047	2.1928	7,162,776,178	99.79

種類別及び業種別投資比率

種類	投資比率（%）
親投資信託受益証券	99.79
合計	99.79

野村アフリカ株投資 マネープール・ファンド

順位	国/ 地域	種類	銘柄名	数量	簿価 単価 （円）	簿価 金額 （円）	評価 単価 （円）	評価 金額 （円）	投資 比率 （%）
1	日本	親投資信託 受益証券	野村マネー マザーファンド	21,169,060	1.0201	21,594,559	1.0205	21,603,025	99.79

種類別及び業種別投資比率

種類	投資比率（%）
親投資信託受益証券	99.79
合計	99.79

（参考）野村アフリカ株投資マザーファンド

順位	国/ 地域	種類	銘柄名	業種	数量	簿価 単価 （円）	簿価 金額 （円）	評価 単価 （円）	評価 金額 （円）	投資 比率 （%）
1	南アフリ カ	株式	NASPERS LTD-N SHS	メディア	75,374	15,787.19	1,189,944,412	18,399.59	1,386,851,450	19.36

2	南アフリカ	株式	MTN GROUP LTD	無線通信サービス	361,753	2,272.59	822,116,812	2,259.69	817,453,254	11.41
3	南アフリカ	株式	FIRSTRAND LTD	各種金融サービス	845,000	489.70	413,799,147	525.20	443,794,000	6.19
4	南アフリカ	株式	SASOL LTD	石油・ガス・消耗燃料	95,000	5,145.52	488,824,526	4,453.40	423,073,000	5.90
5	南アフリカ	株式	SANLAM LIMITED	保険	549,000	714.60	392,316,969	664.50	364,810,500	5.09
6	南アフリカ	株式	ASPEN PHARMACARE HOLDINGS LT	医薬品	95,100	3,963.36	376,915,765	3,677.50	349,730,250	4.88
7	南アフリカ	株式	WOOLWORTHS HOLDINGS LTD	複合小売り	280,500	823.65	231,035,450	982.00	275,451,000	3.84
8	エジプト	株式	COMMERCIAL INTERNATIONAL BANK	銀行	280,000	787.72	220,562,832	905.45	253,528,240	3.53
9	南アフリカ	株式	DISCOVERY LTD	保険	182,803	1,055.39	192,930,286	1,245.30	227,644,576	3.17
10	南アフリカ	株式	SHOPRITE HOLDINGS LTD	食品・生活必需品小売り	135,000	1,672.85	225,835,202	1,680.00	226,800,000	3.16
11	南アフリカ	株式	MR PRICE GROUP LTD	専門小売り	82,000	2,453.92	201,221,972	2,462.30	201,908,600	2.81
12	ケニア	株式	SAFARICOM LTD	無線通信サービス	7,070,000	17.43	123,246,364	20.21	142,898,840	1.99
13	南アフリカ	株式	STANDARD BANK GROUP LTD	銀行	90,000	1,602.79	144,251,249	1,579.40	142,146,000	1.98
14	南アフリカ	株式	STEINHOFF INTL HOLDINGS LTD	家庭用耐久財	175,689	561.10	98,579,098	746.20	131,099,132	1.83
15	南アフリカ	株式	IMPERIAL HOLDINGS LTD	販売	71,000	1,933.30	137,264,300	1,814.90	128,857,900	1.79
16	南アフリカ	株式	LIFE HEALTHCARE GROUP HOLDIN	ヘルスケア・プロバイダー/ヘルスケア・サービス	343,000	420.22	144,135,561	373.40	128,076,200	1.78
17	南アフリカ	株式	MONDI LTD	紙製品・林産品	42,500	1,867.50	79,368,750	2,707.70	115,077,250	1.60
18	アメリカ	株式	EDITA FOOD INDUSTRIES-REG S	食品	50,000	1,667.81	83,390,899	2,240.83	112,041,750	1.56
19	ケニア	株式	KENYA COMMERCIAL BANK LTD	銀行	1,570,000	70.85	111,235,677	68.82	108,047,400	1.50
20	エジプト	株式	T M G HOLDING	不動産管理・開発	750,000	165.53	124,149,600	143.39	107,548,200	1.50
21	南アフリカ	株式	BIDVEST GROUP LTD	コングロマリット	35,000	2,899.77	101,492,156	3,049.90	106,746,500	1.49
22	南アフリカ	株式	CORONATION FUND MANAGERS LTD	資本市場	120,000	894.18	107,302,232	807.00	96,840,000	1.35
23	ケニア	株式	EAST AFRICAN BREWERIES LTD	飲料	253,000	374.08	94,642,512	378.20	95,684,600	1.33
24	南アフリカ	株式	OCEANA GROUP LTD	食品	92,502	1,067.54	98,749,814	937.40	86,711,375	1.21
25	ナイジェリア	株式	GUARANTY TRUST BANK	銀行	5,119,993	14.67	75,157,915	16.80	86,059,965	1.20
26	ナイジェリア	株式	UNITED BANK FOR AFRICA PLC	銀行	23,000,000	2.63	60,524,059	3.07	70,805,500	0.98
27	南アフリカ	株式	AVI LTD	食品	74,000	843.47	62,417,025	795.90	58,896,600	0.82
28	アメリカ	株式	INTEGRATED DIAGNOSTICS-WI	ヘルスケア・プロバイダー/ヘルスケア・サービス	79,456	544.90	43,295,772	708.98	56,333,151	0.78
29	南アフリカ	株式	OLD MUTUAL PLC	保険	130,995	346.60	45,402,867	395.20	51,769,224	0.72

30	南アフリカ	株式	TRUWORTHS INTERNATIONAL LTD	専門小売り	60,000	891.51	53,490,710	858.80	51,528,000	0.71
----	-------	----	-----------------------------	-------	--------	--------	------------	--------	------------	------

種類別及び業種別投資比率

種類	国内 / 国外	業種	投資比率 (%)
株式	国外	石油・ガス・消耗燃料	6.29
		金属・鉱業	0.38
		紙製品・林産品	1.60
		コングロマリット	1.49
		家庭用耐久財	1.83
		メディア	19.36
		販売	1.79
		複合小売り	3.84
		専門小売り	3.53
		食品・生活必需品小売り	3.84
		飲料	1.33
		食品	3.59
		ヘルスケア・プロバイダー/ヘルスケア・サービス	2.57
		医薬品	4.88
		銀行	9.91
		各種金融サービス	6.19
		保険	8.99
不動産管理・開発	1.50		
無線通信サービス	13.40		
資本市場	1.35		
投資証券			0.00
合計			97.75

(参考) 野村マネー マザーファンド

順位	国 / 地域	種類	銘柄名	数量	簿価 単価 (円)	簿価 金額 (円)	評価 単価 (円)	評価 金額 (円)	利率 (%)	償還期限	投資 比率 (%)
1	日本	地方債証券	名古屋市 公募 第12回ひ号	670,000,000	100.06	670,453,770	100.06	670,453,770	1.3	2015/7/21	3.07
2	日本	特殊債券	日本高速道路保有・債務返済機構債券 政府保証債第5回	558,000,000	101.00	563,616,364	101.00	563,616,364	1.6	2016/2/26	2.58
3	日本	社債券	三菱UFJリース 第13回社債間限定同順位特約付	500,000,000	100.56	502,804,818	100.56	502,804,818	0.796	2016/4/22	2.30
4	日本	地方債証券	埼玉県 公募平成17年度第3回	500,000,000	100.09	500,469,445	100.09	500,469,445	1.3	2015/7/28	2.29
5	日本	国債証券	国庫短期証券 第529回	500,000,000	99.99	499,999,770	99.99	499,999,770		2015/8/3	2.29
6	日本	国債証券	国庫短期証券 第541回	500,000,000	99.99	499,999,505	99.99	499,999,505		2015/9/28	2.29

7	日本	特殊債券	首都高速道路債券 政府保証第1回	400,000,000	101.14	404,564,260	101.14	404,564,260	1.6	2016/3/28	1.85
8	日本	社債券	三菱東京UFJ銀行 第116回特定社債間限定同順位特約付	400,000,000	100.02	400,086,517	100.02	400,086,517	0.49	2015/7/16	1.83
9	日本	特殊債券	日本高速道路保有・債務返済機構承継 政府保証第347回	352,000,000	100.28	352,998,022	100.28	352,998,022	1.3	2015/9/22	1.61
10	日本	特殊債券	本州四国連絡橋債券 政府保証第27回	300,000,000	100.22	300,682,640	100.22	300,682,640	1.4	2015/8/31	1.37
11	日本	特殊債券	日本高速道路保有・債務返済機構承継 政府保証第346回	300,000,000	100.21	300,634,450	100.21	300,634,450	1.4	2015/8/26	1.37
12	日本	特殊債券	中部国際空港債券 政府保証第17回	300,000,000	100.00	300,000,000	100.00	300,000,000	0.051	2016/3/7	1.37
13	日本	地方債証券	東京都 公募第625回	200,000,000	100.28	200,563,290	100.28	200,563,290	1.41	2015/9/18	0.91
14	日本	社債券	みずほコーポレート銀行 第24回特定社債間限定同順位特約付	200,000,000	100.27	200,549,040	100.27	200,549,040	0.595	2016/1/20	0.91
15	日本	特殊債券	西日本高速道路 第16回	200,000,000	100.03	200,076,798	100.03	200,076,798	0.246	2015/9/18	0.91
16	日本	特殊債券	農林債券 利付第722回い号	200,000,000	100.03	200,071,945	100.03	200,071,945	0.55	2015/7/27	0.91
17	日本	特殊債券	地方公共団体金融機構債券 2年第1回	200,000,000	100.03	200,070,640	100.03	200,070,640	0.135	2016/2/26	0.91
18	日本	コマーシャルペーパー	三井住友信託銀行	200,000,000		199,955,133		199,955,133			0.91
19	日本	コマーシャルペーパー	三井住友信託銀行	200,000,000		199,955,133		199,955,133			0.91
20	日本	コマーシャルペーパー	三井住友信託銀行	200,000,000		199,955,133		199,955,133			0.91
21	日本	コマーシャルペーパー	みずほ証券	200,000,000		199,938,648		199,938,648			0.91
22	日本	コマーシャルペーパー	三井住友F&L	200,000,000		199,938,457		199,938,457			0.91
23	日本	コマーシャルペーパー	三井住友F&L	200,000,000		199,936,732		199,936,732			0.91
24	日本	コマーシャルペーパー	三井住友F&L	200,000,000		199,933,742		199,933,742			0.91
25	日本	コマーシャルペーパー	三井住友F&L	200,000,000		199,931,557		199,931,557			0.91
26	日本	特殊債券	日本高速道路保有・債務返済機構債券 政府保証第11回	170,000,000	101.40	172,391,543	101.40	172,391,543	1.8	2016/4/26	0.79
27	日本	国債証券	国庫債券 利付(2年)第330回	170,000,000	100.00	170,016,148	100.00	170,016,148	0.2	2015/7/15	0.77
28	日本	特殊債券	農林債券 利付第723回い号	150,000,000	100.07	150,106,049	100.07	150,106,049	0.55	2015/8/27	0.68
29	日本	特殊債券	商工債券 利付第724回い号	120,000,000	100.09	120,117,590	100.09	120,117,590	0.5	2015/9/25	0.55
30	日本	特殊債券	公営企業債券 政府保証第862回	117,000,000	101.37	118,608,615	101.37	118,608,615	1.8	2016/4/20	0.54

種類別及び業種別投資比率

種類	投資比率(%)
国債証券	5.87
地方債証券	7.69
特殊債券	21.22
社債券	6.44
コマーシャルペーパー	11.46
合 計	52.69

投資不動産物件

野村アフリカ株投資

該当事項はありません。

野村アフリカ株投資 マネープール・ファンド

該当事項はありません。

（参考）野村アフリカ株投資マザーファンド

該当事項はありません。

（参考）野村マネー マザーファンド

該当事項はありません。

その他投資資産の主要なもの

野村アフリカ株投資

該当事項はありません。

野村アフリカ株投資 マネープール・ファンド

該当事項はありません。

（参考）野村アフリカ株投資マザーファンド

該当事項はありません。

（参考）野村マネー マザーファンド

該当事項はありません。

（3）運用実績

純資産の推移

野村アフリカ株投資

平成27年6月末日及び同日前1年以内における各月末並びに下記決算期末の純資産の推移は次の通りです。

		純資産総額（百万円）		1口当たり純資産額(円)	
		（分配落）	（分配付）	（分配落）	（分配付）
第1計算期間	(2008年11月17日)	27,810	27,810	0.4808	0.4808
第2計算期間	(2009年11月17日)	30,750	30,750	0.7746	0.7746
第3計算期間	(2010年11月17日)	20,676	20,676	0.8395	0.8395
第4計算期間	(2011年11月17日)	11,133	11,133	0.6929	0.6929
第5計算期間	(2012年11月19日)	9,229	9,229	0.7962	0.7962
第6計算期間	(2013年11月18日)	8,175	8,191	1.0323	1.0343
第7計算期間	(2014年11月17日)	7,202	7,308	1.3578	1.3778
	2014年 6月末日	7,160		1.1501	
	7月末日	7,233		1.1950	
	8月末日	7,215		1.2355	
	9月末日	6,867		1.2093	
	10月末日	6,872		1.2608	
	11月末日	7,174		1.3744	
	12月末日	6,755		1.3321	
	2015年 1月末日	6,729		1.3479	
	2月末日	6,696		1.3787	
	3月末日	6,313		1.3431	
	4月末日	6,531		1.4237	
	5月末日	7,323		1.3894	
	6月末日	7,177		1.3649	

野村アフリカ株投資 マネープール・ファンド

平成27年6月末日及び同日前1年以内における各月末並びに下記決算期末の純資産の推移は次の通りです。

		純資産総額（百万円）		1口当たり純資産額(円)	
		（分配落）	（分配付）	（分配落）	（分配付）
第1計算期間	(2009年11月17日)	41	41	1.0016	1.0016
第2計算期間	(2010年11月17日)	7	7	1.0019	1.0029
第3計算期間	(2011年11月17日)	5	5	1.0017	1.0027
第4計算期間	(2012年11月19日)	3	3	1.0017	1.0027
第5計算期間	(2013年11月18日)	6	6	1.0014	1.0024
第6計算期間	(2014年11月17日)	18	18	1.0010	1.0020
	2014年 6月末日	15		1.0018	
	7月末日	15		1.0019	

8月末日	25		1.0020
9月末日	15		1.0019
10月末日	14		1.0020
11月末日	16		1.0011
12月末日	13		1.0011
2015年 1月末日	13		1.0012
2月末日	13		1.0012
3月末日	15		1.0012
4月末日	21		1.0012
5月末日	21		1.0013
6月末日	21		1.0013

分配の推移

野村アフリカ株投資

	計算期間	1口当たりの分配金
第1計算期間	2008年 3月 6日 ~ 2008年11月17日	0.0000円
第2計算期間	2008年11月18日 ~ 2009年11月17日	0.0000円
第3計算期間	2009年11月18日 ~ 2010年11月17日	0.0000円
第4計算期間	2010年11月18日 ~ 2011年11月17日	0.0000円
第5計算期間	2011年11月18日 ~ 2012年11月19日	0.0000円
第6計算期間	2012年11月20日 ~ 2013年11月18日	0.0020円
第7計算期間	2013年11月19日 ~ 2014年11月17日	0.0200円

野村アフリカ株投資 マネープール・ファンド

	計算期間	1口当たりの分配金
第1計算期間	2008年12月19日 ~ 2009年11月17日	0.0000円
第2計算期間	2009年11月18日 ~ 2010年11月17日	0.0010円
第3計算期間	2010年11月18日 ~ 2011年11月17日	0.0010円
第4計算期間	2011年11月18日 ~ 2012年11月19日	0.0010円
第5計算期間	2012年11月20日 ~ 2013年11月18日	0.0010円
第6計算期間	2013年11月19日 ~ 2014年11月17日	0.0010円

収益率の推移

野村アフリカ株投資

	計算期間	収益率
--	------	-----

第1計算期間	2008年 3月 6日～2008年11月17日	51.9%
第2計算期間	2008年11月18日～2009年11月17日	61.1%
第3計算期間	2009年11月18日～2010年11月17日	8.4%
第4計算期間	2010年11月18日～2011年11月17日	17.5%
第5計算期間	2011年11月18日～2012年11月19日	14.9%
第6計算期間	2012年11月20日～2013年11月18日	29.9%
第7計算期間	2013年11月19日～2014年11月17日	33.5%
第8期（中間期）	2014年11月18日～2015年 5月17日	2.7%

各計算期間の収益率は、計算期間末の基準価額（分配付の額）から当該計算期間の直前の計算期間末の基準価額（分配落の額。以下「前期末基準価額」といいます。）を控除した額を前期末基準価額で除して得た数に100を乗じて得た数を記載しております。なお、小数点以下2桁目を四捨五入し、小数点以下1桁目まで表示しております。

野村アフリカ株投資 マネープール・ファンド

	計算期間	収益率
第1計算期間	2008年12月19日～2009年11月17日	0.2%
第2計算期間	2009年11月18日～2010年11月17日	0.1%
第3計算期間	2010年11月18日～2011年11月17日	0.1%
第4計算期間	2011年11月18日～2012年11月19日	0.1%
第5計算期間	2012年11月20日～2013年11月18日	0.1%
第6計算期間	2013年11月19日～2014年11月17日	0.1%
第7期（中間期）	2014年11月18日～2015年 5月17日	0.0%

各計算期間の収益率は、計算期間末の基準価額（分配付の額）から当該計算期間の直前の計算期間末の基準価額（分配落の額。以下「前期末基準価額」といいます。）を控除した額を前期末基準価額で除して得た数に100を乗じて得た数を記載しております。なお、小数点以下2桁目を四捨五入し、小数点以下1桁目まで表示しております。

（４）設定及び解約の実績

野村アフリカ株投資

	計算期間	設定口数	解約口数	発行済み口数
第1計算期間	2008年 3月 6日～2008年11月17日	69,556,714,290	11,716,959,766	57,839,754,524
第2計算期間	2008年11月18日～2009年11月17日	3,973,974,519	22,114,349,831	39,699,379,212
第3計算期間	2009年11月18日～2010年11月17日	1,004,325,375	16,073,291,107	24,630,413,480
第4計算期間	2010年11月18日～2011年11月17日	386,996,520	8,948,105,664	16,069,304,336
第5計算期間	2011年11月18日～2012年11月19日	49,621,650	4,526,698,716	11,592,227,270
第6計算期間	2012年11月20日～2013年11月18日	217,111,460	3,890,129,347	7,919,209,383
第7計算期間	2013年11月19日～2014年11月17日	97,283,053	2,712,097,373	5,304,395,063
第8期（中間期）	2014年11月18日～2015年 5月17日	572,080,148	856,822,178	5,019,653,033

本邦外における設定及び解約の実績はありません。

野村アフリカ株投資 マネープール・ファンド

	計算期間	設定口数	解約口数	発行済み口数
第1計算期間	2008年12月19日～2009年11月17日	184,167,432	143,101,063	41,066,369
第2計算期間	2009年11月18日～2010年11月17日	40,739,322	74,473,407	7,332,284
第3計算期間	2010年11月18日～2011年11月17日	34,940,787	36,947,350	5,325,721
第4計算期間	2011年11月18日～2012年11月19日	6,466,917	8,343,592	3,449,046
第5計算期間	2012年11月20日～2013年11月18日	10,966,697	7,552,456	6,863,287
第6計算期間	2013年11月19日～2014年11月17日	50,426,504	39,282,187	18,007,604
第7期（中間期）	2014年11月18日～2015年 5月17日	9,184,227	5,589,111	21,602,720

本邦外における設定及び解約の実績はありません。

参考情報

< 更新後 >

運用実績 (2015年6月30日現在)

基準価額・純資産の推移



分配の推移

(1万円あたり、課税前)

野村アフリカ株投資

2014年11月	200 円
2013年11月	20 円
2012年11月	0 円
2011年11月	0 円
2010年11月	0 円
設定来累計	220 円

マネープール・ファンド

2014年11月	10 円
2013年11月	10 円
2012年11月	10 円
2011年11月	10 円
2010年11月	10 円
設定来累計	50 円

主要な資産の状況

野村アフリカ株投資

実質的な銘柄別投資比率(上位)

順位	銘柄	国/地域 (通貨別)	業種	投資比率 (%)
1	NASPERS LTD-N SHS	南アフリカ	メディア	19.3
2	MTN GROUP LTD	南アフリカ	無線通信サービス	11.4
3	FIRSTRAND LTD	南アフリカ	各種金融サービス	6.2
4	SASOL LTD	南アフリカ	石油・ガス・消耗燃料	5.9
5	SANLAM LIMITED	南アフリカ	保険	5.1
6	ASPEN PHARMACARE HOLDINGS LT	南アフリカ	医薬品	4.9
7	WOOLWORTHS HOLDINGS LTD	南アフリカ	複合小売り	3.8
8	COMMERCIAL INTERNATIONAL BANK	エジプト	銀行	3.5
9	DISCOVERY LTD	南アフリカ	保険	3.2
10	SHOPRITE HOLDINGS LTD	南アフリカ	食品・生活必需品小売り	3.2

実質的な業種別投資比率(上位)

順位	業種	投資比率 (%)
1	メディア	19.3
2	無線通信サービス	13.4
3	銀行	9.9
4	保険	9.0
5	石油・ガス・消耗燃料	6.3

マネープール・ファンド

実質的な銘柄別投資比率(上位)

順位	銘柄	種類	投資比率 (%)
1	名古屋市 公募第12回ひ号	地方債証券	3.1
2	日本高速道路保有・債務返済機構債券 政府保証債第5回	特種債券	2.6
3	三菱UFJリース 第13回社債附限定同額付特約付	社債券	2.3
4	埼玉県 公募平成17年度第3回	地方債証券	2.3
5	国庫短期証券 第529回	国債証券	2.3
6	国庫短期証券 第541回	国債証券	2.3
7	首都高速道路債券 政府保証第1回	特種債券	1.8
8	三菱東京UFJ銀行 第116回特定社債附限定同額付特約付	社債券	1.8
9	日本高速道路保有・債務返済機構承継 政府保証第347回	特種債券	1.6
10	本州四国連絡橋債券 政府保証第27回	特種債券	1.4

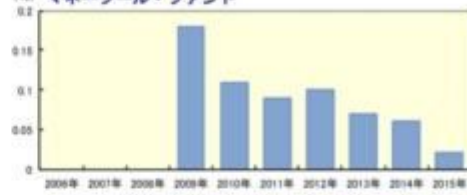
年間収益率の推移

(暦年ベース)

野村アフリカ株投資



マネーブル・ファンド



- ・ファンドの年間収益率は税引前分配金を再投資して算出。
- ・ファンドにベンチマークはありません。
- ・2008年は設定日から年末までの収益率。
- ・2015年は年初から運用実績作成基準日までの収益率。

●ファンドの運用実績はあくまで過去の実績であり、将来の運用成果を約束するものではありません。●ファンドの運用状況は、別途、委託会社ホームページで開示している場合があります。●グラフの目盛りはファンドごとに異なる場合があります。

第3【ファンドの経理状況】

野村アフリカ株投資

(1)当ファンドの中間財務諸表は、「中間財務諸表等の用語、様式及び作成方法に関する規則」(昭和52年大蔵省令第38号)(以下「中間財務諸表等規則」という。)ならびに同規則第38条の3および第57条の2の規定により、「投資信託財産の計算に関する規則」(平成12年総理府令第133号)(以下「投資信託財産計算規則」という。)に基づいて作成しております。なお、中間財務諸表に記載している金額は、円単位で表示しております。

(2)当ファンドは、金融商品取引法第193条の2第1項の規定に基づき、第8期中間計算期間(平成26年11月18日から平成27年5月17日まで)の中間財務諸表について、新日本有限責任監査法人による中間監査を受けております。

野村アフリカ株投資 マネープール・ファンド

(1)当ファンドの中間財務諸表は、「中間財務諸表等の用語、様式及び作成方法に関する規則」(昭和52年大蔵省令第38号)(以下「中間財務諸表等規則」という。)ならびに同規則第38条の3および第57条の2の規定により、「投資信託財産の計算に関する規則」(平成12年総理府令第133号)(以下「投資信託財産計算規則」という。)に基づいて作成しております。なお、中間財務諸表に記載している金額は、円単位で表示しております。

(2)当ファンドは、金融商品取引法第193条の2第1項の規定に基づき、第7期中間計算期間(平成26年11月18日から平成27年5月17日まで)の中間財務諸表について、新日本有限責任監査法人による中間監査を受けております。

中間財務諸表

野村アフリカ株投資

(1) 中間貸借対照表

(単位:円)

	第7期 (平成26年11月17日現在)	第8期中間計算期間末 (平成27年 5月17日現在)
資産の部		
流動資産		
コール・ローン	259,984,483	127,610,595
親投資信託受益証券	7,188,163,762	6,988,193,212
未収利息	472	223
流動資産合計	7,448,148,717	7,115,804,030
資産合計	7,448,148,717	7,115,804,030
負債の部		
流動負債		
未払収益分配金	106,087,901	-
未払解約金	62,654,680	43,084,232
未払受託者報酬	3,836,314	3,524,080
未払委託者報酬	72,889,882	66,957,523
その他未払費用	115,026	105,667
流動負債合計	245,583,803	113,671,502
負債合計	245,583,803	113,671,502
純資産の部		
元本等		
元本	5,304,395,063	5,019,653,033
剰余金		
中間剰余金又は中間欠損金()	1,898,169,851	1,982,479,495
(分配準備積立金)	1,964,939,554	1,658,381,251
元本等合計	7,202,564,914	7,002,132,528
純資産合計	7,202,564,914	7,002,132,528

	第7期 (平成26年11月17日現在)	第8期中間計算期間末 (平成27年 5月17日現在)
負債純資産合計	7,448,148,717	7,115,804,030

(2) 中間損益及び剰余金計算書

(単位 : 円)

	第7期中間計算期間 自 平成25年11月19日 至 平成26年 5月18日	第8期中間計算期間 自 平成26年11月18日 至 平成27年 5月17日
営業収益		
受取利息	25,419	22,131
有価証券売買等損益	852,563,622	210,362,283
営業収益合計	852,589,041	210,384,414
営業費用		
受託者報酬	3,931,456	3,524,080
委託者報酬	74,697,585	66,957,523
その他費用	117,883	105,667
営業費用合計	78,746,924	70,587,270
営業利益又は営業損失 ()	773,842,117	139,797,144
経常利益又は経常損失 ()	773,842,117	139,797,144
中間純利益又は中間純損失 ()	773,842,117	139,797,144
一部解約に伴う中間純利益金額の分配額又は一部解約に伴う中間純損失金額の分配額 ()	41,262,380	11,865,151
期首剰余金又は期首欠損金 ()	256,169,902	1,898,169,851
剰余金増加額又は欠損金減少額	3,138,431	234,236,340
中間追加信託に伴う剰余金増加額又は欠損金減少額	3,138,431	234,236,340
剰余金減少額又は欠損金増加額	41,219,883	301,588,991
中間一部解約に伴う剰余金減少額又は欠損金増加額	41,219,883	301,588,991
分配金	-	-
中間剰余金又は中間欠損金 ()	950,668,187	1,982,479,495

(3) 中間注記表

(重要な会計方針に係る事項に関する注記)

1. 運用資産の評価基準及び評価方法	親投資信託受益証券 基準価額で評価しております。
2. 費用・収益の計上基準	有価証券売買等損益 約定日基準で計上しております。
3. 金融商品の時価等に関する事項の補 足説明	金融商品の時価には、市場価格に基づく価額のほか、市場価格がない場合には合理的に算定された価額が含まれております。当該価額の算定においては一定の前提条件等を採用しているため、異なる前提条件等によった場合、当該価額が異なることもあります。
4. その他	当ファンドの中間計算期間は、平成26年11月18日から平成27年 5月17日までとなっております。

(中間貸借対照表に関する注記)

第7期 平成26年11月17日現在	第8期中間計算期間末 平成27年 5月17日現在
1. 計算期間の末日における受益権の総数	1. 中間計算期間の末日における受益権の総数

5,304,395,063口	5,019,653,033口
2. 計算期間の末日における1単位当たりの純資産の額	2. 中間計算期間の末日における1単位当たりの純資産の額
1口当たり純資産額 1.3578円	1口当たり純資産額 1.3949円
(10,000口当たり純資産額) (13,578円)	(10,000口当たり純資産額) (13,949円)

(中間損益及び剰余金計算書に関する注記)

第7期中間計算期間 自 平成25年11月19日 至 平成26年 5月18日	第8期中間計算期間 自 平成26年11月18日 至 平成27年 5月17日
<p>1. 運用の外部委託費用</p> <p>当ファンドの主要投資対象である野村アフリカ株投資マザーファンドにおいて、信託財産の運用の指図に係わる権限の全部又は一部を委託する為に要する費用として、個別契約により当社は運用会社であるNOMURA ASSET MANAGEMENT U.K. LIMITED(ノムラ・アセット・マネジメントU.K.リミテッド)に対し総額で以下の金額を支払っております。なお、信託財産からの直接的な支弁は行っていません。</p> <p>また、以下の金額は当該マザーファンドを投資対象とする全てのベビーファンドの合計額となっております。</p> <p>支払金額 10,328,733円</p>	<p>1. 運用の外部委託費用</p> <p>当ファンドの主要投資対象である野村アフリカ株投資マザーファンドにおいて、信託財産の運用の指図に係わる権限の全部又は一部を委託する為に要する費用として、個別契約により当社は運用会社であるNOMURA ASSET MANAGEMENT U.K. LIMITED(ノムラ・アセット・マネジメントU.K.リミテッド)に対し総額で以下の金額を支払っております。なお、信託財産からの直接的な支弁は行っていません。</p> <p>また、以下の金額は当該マザーファンドを投資対象とする全てのベビーファンドの合計額となっております。</p> <p>支払金額 17,621,054円</p>

(金融商品に関する注記)

金融商品の時価等に関する事項

第7期 平成26年11月17日現在	第8期中間計算期間末 平成27年 5月17日現在
<p>1. 貸借対照表計上額、時価及び差額</p> <p>貸借対照表上の金融商品は原則としてすべて時価で評価しているため、貸借対照表計上額と時価との差額はありません。</p> <p>2. 時価の算定方法</p> <p>親投資信託受益証券 (重要な会計方針に係る事項に関する注記)に記載しております。</p> <p>コール・ローン等の金銭債権及び金銭債務 これらの科目は短期間で決済されるため、帳簿価額は時価と近似していることから、当該帳簿価額を時価としております。</p>	<p>1. 中間貸借対照表計上額、時価及び差額</p> <p>中間貸借対照表上の金融商品は原則としてすべて時価で評価しているため、中間貸借対照表計上額と時価との差額はありません。</p> <p>2. 時価の算定方法</p> <p>親投資信託受益証券 (重要な会計方針に係る事項に関する注記)に記載しております。</p> <p>コール・ローン等の金銭債権及び金銭債務 これらの科目は短期間で決済されるため、帳簿価額は時価と近似していることから、当該帳簿価額を時価としております。</p>

(その他の注記)

1 元本の移動

第7期 自 平成25年11月19日 至 平成26年11月17日	第8期中間計算期間 自 平成26年11月18日 至 平成27年 5月17日

期首元本額	7,919,209,383円	期首元本額	5,304,395,063円
期中追加設定元本額	97,283,053円	期中追加設定元本額	572,080,148円
期中一部解約元本額	2,712,097,373円	期中一部解約元本額	856,822,178円

2 デリバティブ取引関係

該当事項はありません。

野村アフリカ株投資 マネープール・ファンド

(1) 中間貸借対照表

(単位：円)

	第6期 (平成26年11月17日現在)	第7期中間計算期間末 (平成27年 5月17日現在)
資産の部		
流動資産		
コール・ローン	60,181	91,058
親投資信託受益証券	17,985,522	21,584,913
未収入金	-	10,000
流動資産合計	18,045,703	21,685,971
資産合計	18,045,703	21,685,971
負債の部		
流動負債		
未払収益分配金	18,007	-
未払解約金	-	55,583
未払受託者報酬	195	174
未払委託者報酬	1,614	1,411
流動負債合計	19,816	57,168
負債合計	19,816	57,168
純資産の部		
元本等		
元本	18,007,604	21,602,720
剰余金		
中間剰余金又は中間欠損金()	18,283	26,083
(分配準備積立金)	36,442	25,518
元本等合計	18,025,887	21,628,803
純資産合計	18,025,887	21,628,803
負債純資産合計	18,045,703	21,685,971

(2) 中間損益及び剰余金計算書

(単位：円)

	第6期中間計算期間 自 平成25年11月19日 至 平成26年 5月18日	第7期中間計算期間 自 平成26年11月18日 至 平成27年 5月17日
営業収益		
受取利息	122	54
有価証券売買等損益	5,117	4,391
営業収益合計	5,239	4,445
営業費用		
受託者報酬	147	174
委託者報酬	1,205	1,411
営業費用合計	1,352	1,585

	第6期中間計算期間 自 平成25年11月19日 至 平成26年 5月18日	第7期中間計算期間 自 平成26年11月18日 至 平成27年 5月17日
営業利益又は営業損失()	3,887	2,860
経常利益又は経常損失()	3,887	2,860
中間純利益又は中間純損失()	3,887	2,860
一部解約に伴う中間純利益金額の分配額又は一部解約に伴う中間純損失金額の分配額()	256	262
期首剰余金又は期首欠損金()	9,742	18,283
剰余金増加額又は欠損金減少額	27,685	10,896
中間追加信託に伴う剰余金増加額又は欠損金減少額	27,685	10,896
剰余金減少額又は欠損金増加額	13,601	5,694
中間一部解約に伴う剰余金減少額又は欠損金増加額	13,601	5,694
分配金	-	-
中間剰余金又は中間欠損金()	27,457	26,083

(3) 中間注記表

(重要な会計方針に係る事項に関する注記)

1. 運用資産の評価基準及び評価方法	親投資信託受益証券 基準価額で評価しております。
2. 費用・収益の計上基準	有価証券売買等損益 約定日基準で計上しております。
3. 金融商品の時価等に関する事項の補足説明	金融商品の時価には、市場価格に基づく価額のほか、市場価格がない場合には合理的に算定された価額が含まれております。当該価額の算定においては一定の前提条件等を採用しているため、異なる前提条件等によった場合、当該価額が異なることもあります。
4. その他	当ファンドの中間計算期間は、平成26年11月18日から平成27年 5月17日までとなっております。

(中間貸借対照表に関する注記)

第6期 平成26年11月17日現在	第7期中間計算期間末 平成27年 5月17日現在
1. 計算期間の末日における受益権の総数 18,007,604口	1. 中間計算期間の末日における受益権の総数 21,602,720口
2. 計算期間の末日における1単位当たりの純資産の額 1口当たり純資産額 1.0010円 (10,000口当たり純資産額) (10,010円)	2. 中間計算期間の末日における1単位当たりの純資産の額 1口当たり純資産額 1.0012円 (10,000口当たり純資産額) (10,012円)

(金融商品に関する注記)

金融商品の時価等に関する事項

第6期 平成26年11月17日現在	第7期中間計算期間末 平成27年 5月17日現在
----------------------	-----------------------------

<p>1. 貸借対照表計上額、時価及び差額 貸借対照表上の金融商品は原則としてすべて時価で評価しているため、貸借対照表計上額と時価との差額はありませ ん。</p> <p>2. 時価の算定方法 親投資信託受益証券 （重要な会計方針に係る事項に関する注記）に記載して おります。</p> <p>コール・ローン等の金銭債権及び金銭債務 これらの科目は短期間で決済されるため、帳簿価額は時 価と近似していることから、当該帳簿価額を時価としてお ります。</p>	<p>1. 中間貸借対照表計上額、時価及び差額 中間貸借対照表上の金融商品は原則としてすべて時価で評 価しているため、中間貸借対照表計上額と時価との差額は ありません。</p> <p>2. 時価の算定方法 親投資信託受益証券 （重要な会計方針に係る事項に関する注記）に記載して おります。</p> <p>コール・ローン等の金銭債権及び金銭債務 これらの科目は短期間で決済されるため、帳簿価額は時 価と近似していることから、当該帳簿価額を時価としてお ります。</p>
--	---

（その他の注記）

1 元本の移動

第6期 自 平成25年11月19日 至 平成26年11月17日	第7期中間計算期間 自 平成26年11月18日 至 平成27年 5月17日
期首元本額 6,863,287円	期首元本額 18,007,604円
期中追加設定元本額 50,426,504円	期中追加設定元本額 9,184,227円
期中一部解約元本額 39,282,187円	期中一部解約元本額 5,589,111円

2 デリバティブ取引関係

該当事項はありません。

（参考）

「野村アフリカ株投資」は「野村アフリカ株投資マザーファンド」受益証券を、「野村アフリカ株投資 マネープール・
ファンド」は「野村マネー マザーファンド」受益証券を主要投資対象としており、貸借対照表の資産の部に計上された親
投資信託受益証券は、すべて同親投資信託の受益証券です。

なお、以下に記載した状況は監査の対象外となっております。

野村アフリカ株投資マザーファンド

貸借対照表

（単位：円）

（平成27年 5月17日現在）

資産の部	
流動資産	
預金	87,617,506
コール・ローン	214,086,331
株式	6,679,338,108
未収配当金	7,114,040
未収利息	375
流動資産合計	6,988,156,360
資産合計	6,988,156,360

(平成27年 5月17日現在)

負債の部	
流動負債	
流動負債合計	-
負債合計	-
純資産の部	
元本等	
元本	3,125,729,397
剰余金	
期末剰余金又は期末欠損金（ ）	3,862,426,963
元本等合計	6,988,156,360
純資産合計	6,988,156,360
負債純資産合計	6,988,156,360

注記表

(重要な会計方針に係る事項に関する注記)

1. 運用資産の評価基準及び評価方法	株式 原則として時価で評価しております。 時価評価にあたっては、市場価格のある有価証券についてはその最終相場(計算日に最終相場のない場合には、直近の日の最終相場)で評価しております。
2. 外貨建資産・負債の本邦通貨への換算基準	信託財産に属する外貨建資産・負債の円換算は、原則として、わが国における計算期間末日の対顧客電信売買相場の仲値によって計算しております。
3. 費用・収益の計上基準	受取配当金 受取配当金は、原則として配当落ち日において、確定配当金額又は予想配当金額を計上しております。 有価証券売買等損益 約定日基準で計上しております。 為替差損益 約定日基準で計上しております。
4. 金融商品の時価等に関する事項の補足説明	金融商品の時価には、市場価格に基づく価額のほか、市場価格がない場合には合理的に算定された価額が含まれております。当該価額の算定においては一定の前提条件等を採用しているため、異なる前提条件等によった場合、当該価額が異なることもあります。

(貸借対照表に関する注記)

平成27年 5月17日現在	
1. 計算期間の末日における1単位当たりの純資産の額	
1口当たり純資産額	2.2357円
(10,000口当たり純資産額)	(22,357円)

(金融商品に関する注記)

金融商品の時価等に関する事項

平成27年 5月17日現在	
1. 貸借対照表計上額、時価及び差額	

貸借対照表上の金融商品は原則としてすべて時価で評価しているため、貸借対照表計上額と時価との差額はありませ
ん。

2. 時価の算定方法

株式

（重要な会計方針に係る事項に関する注記）に記載しております。

コール・ローン等の金銭債権及び金銭債務

これらの科目は短期間で決済されるため、帳簿価額は時価と近似していることから、当該帳簿価額を時価としており
ます。

（その他の注記）

元本の移動及び期末元本額の内訳

平成27年 5月17日現在	
期首	平成26年11月18日
本報告書における開示対象ファンドの期首における当ファンドの元本額	3,331,555,322円
同期中における追加設定元本額	285,816,222円
同期中における一部解約元本額	491,642,147円
期末元本額	3,125,729,397円
期末元本額の内訳*	
野村アフリカ株投資	3,125,729,397円

*は当該親投資信託受益証券を投資対象とする証券投資信託ごとの元本額

野村マネー マザーファンド

貸借対照表

（単位：円）

（平成27年 5月17日現在）

資産の部	
流動資産	
コール・ローン	5,848,958,019
国債証券	5,280,131,407
特殊債券	6,568,678,986
社債券	1,704,864,261
コマーシャル・ペーパー	2,299,747,171
未収利息	9,901,753
前払費用	16,596,046
流動資産合計	21,728,877,643
資産合計	21,728,877,643
負債の部	
流動負債	
未払解約金	24,480,016
流動負債合計	24,480,016
負債合計	24,480,016
純資産の部	
元本等	
元本	21,269,706,853
剰余金	
期末剰余金又は期末欠損金（ ）	434,690,774
元本等合計	21,704,397,627
純資産合計	21,704,397,627

(平成27年 5月17日現在)

負債純資産合計

21,728,877,643

注記表

(重要な会計方針に係る事項に関する注記)

1. 運用資産の評価基準及び評価方法	<p>国債証券、特殊債券、社債券 原則として時価で評価しております。 時価評価にあたっては、価格情報会社の提供する価額等で評価しております。</p> <p>コマーシャル・ペーパー 原則として時価で評価しております。 時価評価にあたっては、価格情報会社の提供する価額等で評価しております。</p>
2. 費用・収益の計上基準	<p>有価証券売買等損益 約定日基準で計上しております。</p>
3. 金融商品の時価等に関する事項の補足説明	<p>金融商品の時価には、市場価格に基づく価額のほか、市場価格がない場合には合理的に算定された価額が含まれております。当該価額の算定においては一定の前提条件等を採用しているため、異なる前提条件等によった場合、当該価額が異なることもあります。</p>

(貸借対照表に関する注記)

平成27年 5月17日現在	
1. 計算期間の末日における1単位当たりの純資産の額	
1口当たり純資産額	1.0204円
(10,000口当たり純資産額)	(10,204円)

(金融商品に関する注記)

金融商品の時価等に関する事項

平成27年 5月17日現在	
1. 貸借対照表計上額、時価及び差額	<p>貸借対照表上の金融商品は原則としてすべて時価で評価しているため、貸借対照表計上額と時価との差額はありませ ん。</p>
2. 時価の算定方法	<p>国債証券、特殊債券、社債券 （重要な会計方針に係る事項に関する注記）に記載しております。</p> <p>コマーシャル・ペーパー （重要な会計方針に係る事項に関する注記）に記載しております。</p> <p>コール・ローン等の金銭債権及び金銭債務 これらの科目は短期間で決済されるため、帳簿価額は時価と近似していることから、当該帳簿価額を時価としており ます。</p>

(その他の注記)

元本の移動及び期末元本額の内訳

平成27年 5月17日現在	
期首	平成26年11月18日
本報告書における開示対象ファンドの期首における当ファンドの元本額	13,819,801,840円
同期中における追加設定元本額	12,223,111,111円
同期中における一部解約元本額	4,773,206,098円
期末元本額	21,269,706,853円
期末元本額の内訳*	
バンクローンファンド（為替ヘッジあり）2014-09	98,039,216円
野村アフリカ株投資 マネープール・ファンド	21,153,384円
野村米国ハイ・イールド債券投信（マネープールファンド）年2回決算型	90,833,124円
野村新中国株投資 マネープール・ファンド	84,894,238円
野村日本ブランド株投資（マネープールファンド）年2回決算型	898,659,144円
野村新米国ハイ・イールド債券投信（マネープールファンド）年2回決算型	9,472,270円
野村ピクテ・ジェネリック&ゲノム マネープール・ファンド	6,608,812円
野村RCM・グリーン・テクノロジー マネープール・ファンド	1,511,406円
野村新興国消費関連株投信 マネープール・ファンド	5,548,809円
野村世界業種別投資シリーズ（マネープール・ファンド）	14,266,147円
ノムラ・アジア・シリーズ（マネープール・ファンド）	1,583,699,638円
野村新エマージング債券投信（マネープールファンド）年2回決算型	5,716,956円
野村グローバル・ハイ・イールド債券投信（マネープールファンド）年2回決算型	8,788,959円
野村グローバルCB投信（マネープールファンド）年2回決算型	6,262,524円
野村ドイチェ・高配当インフラ関連株投信（マネープールファンド）年2回決算型	104,455,183円
野村PIMCO新興国インフラ関連債券投信（マネープールファンド）年2回決算型	449,545円
野村日本スマートシティ株投資 マネープールファンド	1,233,203円
野村世界高金利通貨投信	151,953,753円
野村新世界高金利通貨投信	982,608円
コインの未来（毎月分配型）	3,965,894円
コインの未来（年2回分配型）	991,474円
欧州ハイ・イールド・ボンド・ファンド（欧州通貨コース）	982,609円
欧州ハイ・イールド・ボンド・ファンド（円コース）	982,609円
欧州ハイ・イールド・ボンド・ファンド（豪ドルコース）	982,609円
野村米国ハイ・イールド債券投信（円コース）毎月分配型	982,608円
野村米国ハイ・イールド債券投信（米ドルコース）毎月分配型	98,261円
野村米国ハイ・イールド債券投信（ユーロコース）毎月分配型	98,261円
野村米国ハイ・イールド債券投信（豪ドルコース）毎月分配型	982,608円
野村米国ハイ・イールド債券投信（ブラジルリアルコース）毎月分配型	982,608円
野村米国ハイ・イールド債券投信（南アフリカランドコース）毎月分配型	982,608円
野村米国ハイ・イールド債券投信（トルコリラコース）毎月分配型	982,608円
野村米国ハイ・イールド債券投信（円コース）年2回決算型	98,261円
野村米国ハイ・イールド債券投信（米ドルコース）年2回決算型	98,261円
野村米国ハイ・イールド債券投信（ユーロコース）年2回決算型	9,826円
野村米国ハイ・イールド債券投信（豪ドルコース）年2回決算型	982,608円
野村米国ハイ・イールド債券投信（ブラジルリアルコース）年2回決算型	982,608円
野村米国ハイ・イールド債券投信（南アフリカランドコース）年2回決算型	98,260円
野村米国ハイ・イールド債券投信（トルコリラコース）年2回決算型	98,261円
野村日本ブランド株投資（円コース）毎月分配型	982,609円
野村日本ブランド株投資（豪ドルコース）毎月分配型	982,608円
野村日本ブランド株投資（ブラジルリアルコース）毎月分配型	982,608円

野村日本ブランド株投資(南アフリカランドコース)毎月分配型	98,261円
野村日本ブランド株投資(トルコリラコース)毎月分配型	982,607円
野村日本ブランド株投資(円コース)年2回決算型	982,608円
野村日本ブランド株投資(豪ドルコース)年2回決算型	982,608円
野村日本ブランド株投資(ブラジルリアルコース)年2回決算型	982,608円
野村日本ブランド株投資(南アフリカランドコース)年2回決算型	98,260円
野村日本ブランド株投資(トルコリラコース)年2回決算型	982,608円
野村新米国ハイ・イールド債券投信(円コース)毎月分配型	982,608円
野村新米国ハイ・イールド債券投信(豪ドルコース)毎月分配型	982,608円
野村新米国ハイ・イールド債券投信(ブラジルリアルコース)毎月分配型	982,608円
野村新米国ハイ・イールド債券投信(南アフリカランドコース)毎月分配型	982,608円
野村新米国ハイ・イールド債券投信(トルコリラコース)毎月分配型	982,608円
野村新米国ハイ・イールド債券投信(円コース)年2回決算型	98,261円
野村新米国ハイ・イールド債券投信(豪ドルコース)年2回決算型	98,260円
野村新米国ハイ・イールド債券投信(ブラジルリアルコース)年2回決算型	982,608円
野村新米国ハイ・イールド債券投信(南アフリカランドコース)年2回決算型	98,261円
野村新米国ハイ・イールド債券投信(トルコリラコース)年2回決算型	98,260円
野村PIMCO・グローバル・アドバンテージ債券投信 Aコース	982,608円
野村PIMCO・グローバル・アドバンテージ債券投信 Bコース	98,260円
野村新エマージング債券投信(円コース)毎月分配型	982,608円
野村新エマージング債券投信(米ドルコース)毎月分配型	98,261円
野村新エマージング債券投信(豪ドルコース)毎月分配型	982,607円
野村新エマージング債券投信(ブラジルリアルコース)毎月分配型	982,608円
野村新エマージング債券投信(南アフリカランドコース)毎月分配型	98,261円
野村新エマージング債券投信(中国元コース)毎月分配型	982,607円
野村新エマージング債券投信(インドネシアルピアコース)毎月分配型	982,608円
野村新エマージング債券投信(円コース)年2回決算型	982,608円
野村新エマージング債券投信(米ドルコース)年2回決算型	98,261円
野村新エマージング債券投信(豪ドルコース)年2回決算型	98,260円
野村新エマージング債券投信(ブラジルリアルコース)年2回決算型	982,608円
野村新エマージング債券投信(南アフリカランドコース)年2回決算型	9,826円
野村新エマージング債券投信(中国元コース)年2回決算型	982,608円
野村新エマージング債券投信(インドネシアルピアコース)年2回決算型	98,261円
野村グローバル・ハイ・イールド債券投信(円コース)毎月分配型	984,834円
野村グローバル・ハイ・イールド債券投信(資源国通貨コース)毎月分配型	984,834円
野村グローバル・ハイ・イールド債券投信(アジア通貨コース)毎月分配型	984,834円
野村グローバル・ハイ・イールド債券投信(円コース)年2回決算型	984,834円
野村グローバル・ハイ・イールド債券投信(資源国通貨コース)年2回決算型	984,834円
野村グローバル・ハイ・イールド債券投信(アジア通貨コース)年2回決算型	984,834円
野村高金利国際機関債投信(毎月分配型)	49,354,623円
野村アジアCB投信(毎月分配型)	982,608円
野村グローバルCB投信(円コース)毎月分配型	984,543円
野村グローバルCB投信(資源国通貨コース)毎月分配型	984,543円
野村グローバルCB投信(アジア通貨コース)毎月分配型	984,543円
野村グローバルCB投信(円コース)年2回決算型	984,543円
野村グローバルCB投信(資源国通貨コース)年2回決算型	984,543円
野村グローバルCB投信(アジア通貨コース)年2回決算型	984,543円
ノムラ新興国債券ファンズ(野村SMA向け)	10,000円

野村ドイツ・高配当インフラ関連株投信（円コース）毎月分配型	984,252円
野村ドイツ・高配当インフラ関連株投信（米ドルコース）毎月分配型	98,261円
野村ドイツ・高配当インフラ関連株投信（豪ドルコース）毎月分配型	984,252円
野村ドイツ・高配当インフラ関連株投信（ブラジルリアルコース）毎月分配型	984,252円
野村ドイツ・高配当インフラ関連株投信（円コース）年2回決算型	984,252円
野村ドイツ・高配当インフラ関連株投信（米ドルコース）年2回決算型	98,261円
野村ドイツ・高配当インフラ関連株投信（豪ドルコース）年2回決算型	984,252円
野村ドイツ・高配当インフラ関連株投信（ブラジルリアルコース）年2回決算型	984,252円
野村日本ブランド株投資（資源国通貨コース）毎月分配型	982,609円
野村日本ブランド株投資（アジア通貨コース）毎月分配型	982,609円
野村日本ブランド株投資（資源国通貨コース）年2回決算型	982,609円
野村日本ブランド株投資（アジア通貨コース）年2回決算型	982,609円
野村PIMCO新興国インフラ関連債券投信（円コース）毎月分配型	982,607円
野村PIMCO新興国インフラ関連債券投信（資源国通貨コース）毎月分配型	982,607円
野村PIMCO新興国インフラ関連債券投信（アジア通貨コース）毎月分配型	982,608円
野村PIMCO新興国インフラ関連債券投信（円コース）年2回決算型	98,261円
野村PIMCO新興国インフラ関連債券投信（資源国通貨コース）年2回決算型	98,261円
野村PIMCO新興国インフラ関連債券投信（アジア通貨コース）年2回決算型	98,261円
野村米国ブランド株投資（円コース）毎月分配型	98,261円
野村米国ブランド株投資（資源国通貨コース）毎月分配型	983,768円
野村米国ブランド株投資（アジア通貨コース）毎月分配型	983,768円
野村米国ブランド株投資（円コース）年2回決算型	983,768円
野村米国ブランド株投資（資源国通貨コース）年2回決算型	983,768円
野村米国ブランド株投資（アジア通貨コース）年2回決算型	983,768円
ノムラ・グローバルトレンド（円コース）毎月分配型	983,672円
ノムラ・グローバルトレンド（資源国通貨コース）毎月分配型	983,672円
ノムラ・グローバルトレンド（アジア通貨コース）毎月分配型	983,672円
ノムラ・グローバルトレンド（円コース）年2回決算型	983,672円
ノムラ・グローバルトレンド（資源国通貨コース）年2回決算型	983,672円
ノムラ・グローバルトレンド（アジア通貨コース）年2回決算型	983,672円
野村テンプレトン・トータル・リターン Aコース	983,381円
野村テンプレトン・トータル・リターン Bコース	98,261円
野村テンプレトン・トータル・リターン Cコース	983,381円
野村テンプレトン・トータル・リターン Dコース	983,381円
野村高金利国際機関債投信（年2回決算型）	1,967円
野村米国ハイ・イールド債券投信（通貨セレクトコース）毎月分配型	982,609円
野村米国ハイ・イールド債券投信（通貨セレクトコース）年2回決算型	98,262円
野村ドイツ・高配当インフラ関連株投信（通貨セレクトコース）毎月分配型	982,609円
野村ドイツ・高配当インフラ関連株投信（通貨セレクトコース）年2回決算型	98,261円
野村グローバル高配当株プレミアム（円コース）毎月分配型	983,091円
野村グローバル高配当株プレミアム（通貨セレクトコース）毎月分配型	983,091円
野村グローバル高配当株プレミアム（円コース）年2回決算型	983,091円
野村グローバル高配当株プレミアム（通貨セレクトコース）年2回決算型	983,091円
ノムラ・アジア・コレクション（短期アジア現地通貨建て債券 Aコース）	982,995円
ノムラ・アジア・コレクション（短期アジア現地通貨建て債券 Bコース）	98,260円
野村アジアハイ・イールド債券投信（円コース）毎月分配型	982,898円
野村アジアハイ・イールド債券投信（通貨セレクトコース）毎月分配型	982,898円
野村アジアハイ・イールド債券投信（アジア通貨セレクトコース）毎月分配型	982,898円

野村アジアハイ・イールド債券投信(円コース)年2回決算型	982,898円
野村アジアハイ・イールド債券投信(通貨セレクトコース)年2回決算型	982,898円
野村アジアハイ・イールド債券投信(アジア通貨セレクトコース)年2回決算型	982,898円
野村豪ドル債オープン・プレミアム毎月分配型	982,801円
野村豪ドル債オープン・プレミアム年2回決算型	491,401円
野村グローバルREITプレミアム(円コース)毎月分配型	982,608円
野村グローバルREITプレミアム(通貨セレクトコース)毎月分配型	982,608円
野村グローバルREITプレミアム(円コース)年2回決算型	982,608円
野村グローバルREITプレミアム(通貨セレクトコース)年2回決算型	982,608円
野村日本高配当株プレミアム(円コース)毎月分配型	982,415円
野村日本高配当株プレミアム(通貨セレクトコース)毎月分配型	982,415円
野村日本高配当株プレミアム(円コース)年2回決算型	982,415円
野村日本高配当株プレミアム(通貨セレクトコース)年2回決算型	982,415円
野村高配当インフラ関連株プレミアム(円コース)毎月分配型	982,029円
野村高配当インフラ関連株プレミアム(通貨セレクトコース)毎月分配型	982,029円
野村高配当インフラ関連株プレミアム(円コース)年2回決算型	982,029円
野村高配当インフラ関連株プレミアム(通貨セレクトコース)年2回決算型	982,029円
野村カルミニャック・ファンド Aコース	981,547円
野村カルミニャック・ファンド Bコース	981,547円
野村通貨選択日本株投信(米ドルコース)毎月分配型	981,451円
野村通貨選択日本株投信(ユーロコース)毎月分配型	1,963円
野村通貨選択日本株投信(豪ドルコース)毎月分配型	981,451円
野村通貨選択日本株投信(ブラジルリアルコース)毎月分配型	981,451円
野村通貨選択日本株投信(トルコリラコース)毎月分配型	588,871円
野村通貨選択日本株投信(メキシコペソコース)毎月分配型	981,451円
野村通貨選択日本株投信(中国元コース)毎月分配型	196,291円
野村通貨選択日本株投信(インドネシアルピアコース)毎月分配型	294,436円
野村通貨選択日本株投信(インドルピーコース)毎月分配型	981,451円
野村通貨選択日本株投信(ロシアルーブルコース)毎月分配型	48,092円
野村通貨選択日本株投信(米ドルコース)年2回決算型	981,451円
野村通貨選択日本株投信(ユーロコース)年2回決算型	4,908円
野村通貨選択日本株投信(豪ドルコース)年2回決算型	981,451円
野村通貨選択日本株投信(ブラジルリアルコース)年2回決算型	981,451円
野村通貨選択日本株投信(トルコリラコース)年2回決算型	392,831円
野村通貨選択日本株投信(メキシコペソコース)年2回決算型	981,451円
野村通貨選択日本株投信(中国元コース)年2回決算型	98,146円
野村通貨選択日本株投信(インドネシアルピアコース)年2回決算型	196,291円
野村通貨選択日本株投信(インドルピーコース)年2回決算型	294,436円
野村通貨選択日本株投信(ロシアルーブルコース)年2回決算型	13,741円
野村エマージング債券プレミアム毎月分配型	981,451円
野村エマージング債券プレミアム年2回決算型	981,451円
ノムラ THE USA Aコース	981,258円
ノムラ THE USA Bコース	981,258円
ノムラ THE EUROPE Aコース	98,117円
ノムラ THE EUROPE Bコース	98,117円
米国変動好金利ファンド Aコース	8,829,589円
米国変動好金利ファンド Bコース	981,066円
野村日本ブランド株投資(米ドルコース)毎月分配型	9,809円

野村日本ブランド株投資（メキシコペソコース）毎月分配型	9,809円
野村日本ブランド株投資（米ドルコース）年2回決算型	9,809円
野村日本ブランド株投資（メキシコペソコース）年2回決算型	9,809円
野村アジアハイ・イールド債券投信（米ドルコース）毎月分配型	9,808円
野村アジアハイ・イールド債券投信（米ドルコース）年2回決算型	9,808円
野村米国ハイ・イールド債券投信（メキシコペソコース）毎月分配型	9,808円
野村米国ハイ・イールド債券投信（メキシコペソコース）年2回決算型	9,808円
野村米国ブランド株投資（米ドルコース）毎月分配型	9,807円
野村米国ブランド株投資（米ドルコース）年2回決算型	9,807円
野村PIMCO新興国インフラ関連債券投信（米ドルコース）毎月分配型	9,807円
野村PIMCO新興国インフラ関連債券投信（米ドルコース）年2回決算型	9,807円
野村グローバルボンド投信 Aコース	98,049円
野村グローバルボンド投信 Bコース	980,489円
野村グローバルボンド投信 Cコース	98,049円
野村グローバルボンド投信 Dコース	980,489円
野村グローバルボンド投信 Eコース	98,049円
野村グローバルボンド投信 Fコース	980,489円
野村新米国ハイ・イールド債券投信（米ドルコース）毎月分配型	9,805円
野村新米国ハイ・イールド債券投信（メキシコペソコース）毎月分配型	9,805円
野村新米国ハイ・イールド債券投信（米ドルコース）年2回決算型	9,805円
野村新米国ハイ・イールド債券投信（メキシコペソコース）年2回決算型	9,805円
野村高配当インフラ関連株ファンド（円コース）毎月分配型	9,803円
野村高配当インフラ関連株ファンド（米ドルコース）毎月分配型	980,297円
野村高配当インフラ関連株ファンド（通貨セレクトコース）毎月分配型	980,297円
野村高配当インフラ関連株ファンド（円コース）年2回決算型	9,803円
野村高配当インフラ関連株ファンド（米ドルコース）年2回決算型	980,297円
野村高配当インフラ関連株ファンド（通貨セレクトコース）年2回決算型	9,803円
野村新興国高配当株トリプルウイング ブラジルリアル毎月分配型	9,803円
ピムコ・世界インカム戦略ファンド（円コース）	9,803円
ピムコ・世界インカム戦略ファンド（米ドルコース）	9,803円
ピムコ・世界インカム戦略ファンド（世界通貨分散コース）	9,803円
ノムラ新興国債券ファンズ（野村SMA・EW向け）	9,801円
野村ブルーベイ・トータルリターンファンド（野村SMA・EW向け）	9,801円
第1回 野村短期公社債ファンド	98,261円
第2回 野村短期公社債ファンド	98,261円
第3回 野村短期公社債ファンド	98,261円
第4回 野村短期公社債ファンド	98,261円
第5回 野村短期公社債ファンド	98,261円
第6回 野村短期公社債ファンド	98,261円
第7回 野村短期公社債ファンド	98,261円
第8回 野村短期公社債ファンド	98,261円
第9回 野村短期公社債ファンド	98,260円
第10回 野村短期公社債ファンド	98,260円
第11回 野村短期公社債ファンド	98,261円
第12回 野村短期公社債ファンド	982,607円
野村グローバル債券為替ファンド（適格機関投資家転売制限付）	35,652,519円
ノムラスマートプレミアムファンドハイブリッド30（非課税適格機関投資家専用）	5,276,885,002円
ノムラスマートプレミアムファンドハイブリッド50（適格機関投資家転売制限付）	3,422,819,779円

野村日経225ターゲット（公社債運用移行型）Zプライス（適格機関投資家専用）	2,477,443,776円
野村日経225ターゲット（公社債運用移行型）Dプライス（適格機関投資家専用）	4,635,437,085円
日本株インカムプラス（公社債運用移行型）1305（適格機関投資家転売制限付）	1,186,053,936円
日本株インカムプラス（公社債運用移行型）1308（適格機関投資家転売制限付）	950,607,608円
野村DCテンプレトン・トータル・リターン Aコース	9,818円
野村DCテンプレトン・トータル・リターン Bコース	9,818円

*は当該親投資信託受益証券を投資対象とする証券投資信託ごとの元本額

2 ファンドの現況

純資産額計算書

野村アフリカ株投資

平成27年 6月30日現在

資産総額	7,232,341,344円
負債総額	55,197,826円
純資産総額（ - ）	7,177,143,518円
発行済口数	5,258,451,696口
1口当たり純資産額（ / ）	1.3649円

野村アフリカ株投資 マネープール・ファンド

平成27年 6月30日現在

資産総額	21,647,841円
負債総額	528円
純資産総額（ - ）	21,647,313円
発行済口数	21,619,660口
1口当たり純資産額（ / ）	1.0013円

（参考）野村アフリカ株投資マザーファンド

平成27年 6月30日現在

資産総額	7,162,902,044円
負債総額	円
純資産総額（ - ）	7,162,902,044円
発行済口数	3,266,497,710口
1口当たり純資産額（ / ）	2.1928円

（参考）野村マネー マザーファンド

平成27年 6月30日現在

資産総額	22,001,056,984円
負債総額	200,430,956円
純資産総額（ - ）	21,800,626,028円
発行済口数	21,361,892,940口
1口当たり純資産額（ / ）	1.0205円

第三部【委託会社等の情報】

第1【委託会社等の概況】

1 委託会社等の概況

< 更新後 >

(1) 資本金の額

平成27年6月末現在、17,180百万円

会社が発行する株式総数 20,000,000株

発行済株式総数 5,150,693株

過去5年間における主な資本金の額の増減：該当事項はありません。

(2) 会社の機構

(a) 会社の意思決定機構

当社は委員会設置会社であり、会社の機関として株主総会、取締役会のほか代表執行役ならびに執行役、指名委員会、監査委員会および報酬委員会をおきますが、代表取締役および監査役会は設けません。各機関の権限は以下のとおりであります。

株主総会

株主により構成され、取締役・会計監査人の選任・解任、剰余金の配当の承認、定款変更・合併等の重要事項の承認等を行います。

取締役会

取締役により構成され、当社の業務につき意思決定を行います。また執行役・代表執行役、各委員会の委員等を選任し、取締役および執行役の職務の執行を監督します。

代表執行役・執行役

各執行役は、当社の業務の執行を行います。代表執行役は当社を代表いたします。また取締役会により委任された一定の事項について、代表執行役および執行役で構成される経営会議および執行役会が意思決定を行います。なお、当社は執行役員制度を導入しており、経営会議の構成員には執行役会で選定された執行役員が含まれます。

委員会

取締役3名以上（但し、各委員につき過半数は社外取締役であって執行役でない者）で構成され、イ）指名委員会は、株主総会に提出する取締役の選任・解任・不再任に関する議案の内容を決定し、ロ）報酬委員会は取締役・執行役が受ける個人別の報酬の決定に関する方針を定め、かつそれに従って各報酬の内容を決定し、ハ）監査委員会は取締役・執行役の職務執行の適法性ならびに妥当性に関する監査を行うとともに、株主総会に提出する会計監査人の選任・解任・不再任に関する議案の内容を決定します。

(b)投資信託の運用体制



2 事業の内容及び営業の概況

<更新後>

「投資信託及び投資法人に関する法律」に定める投資信託委託会社である委託者は、証券投資信託の設定を行うとともに「金融商品取引法」に定める金融商品取引業者としてその運用（投資運用業）を行っています。また「金融商品取引法」に定める第二種金融商品取引業に係る業務の一部及び投資助言業務を行っています。

委託者の運用する証券投資信託は平成27年5月29日現在次の通りです(ただし、親投資信託を除きます。)

種類	本数	純資産総額(百万円)
追加型株式投資信託	881	19,140,040
単位型株式投資信託	45	222,398
追加型公社債投資信託	18	7,630,335
単位型公社債投資信託	122	1,039,578
合計	1,066	28,032,350

3 委託会社等の経理状況

< 更新後 >

1. 委託会社である野村アセットマネジメント株式会社(以下「委託会社」という)の財務諸表は、「財務諸表等の用語、様式及び作成方法に関する規則」(昭和38年大蔵省令第59号、以下「財務諸表等規則」という)、ならびに同規則第2条の規定に基づき、「金融商品取引業等に関する内閣府令」(平成19年8月6日内閣府令第52号)により作成しております。
2. 財務諸表の記載金額は、百万円未満の端数を切り捨てて表示しております。
3. 委託会社は、金融商品取引法第193条の2第1項の規定に基づき、事業年度(平成26年4月1日から平成27年3月31日まで)の財務諸表について、新日本有限責任監査法人の監査を受けております。

(1) 貸借対照表

区分	注記 番号	前事業年度	当事業年度
		(平成26年3月31日)	(平成27年3月31日)
		金額(百万円)	金額(百万円)
(資産の部)			
流動資産			
現金・預金		247	411
金銭の信託		51,758	56,824
有価証券		11,800	17,100
前払金		0	15
前払費用		28	29
未収入金		287	330
未収委託者報酬		10,741	12,679
未収収益		5,999	7,436
繰延税金資産		2,010	2,594
その他		159	73
貸倒引当金		8	9
流動資産計		83,026	97,486
固定資産			
有形固定資産		1,508	1,322
建物	2	442	413
器具備品	2	1,065	909

無形固定資産		8,249		7,254
ソフトウェア	8,248		7,253	
電話加入権	1		0	
その他	0		0	
投資その他の資産		22,052		24,840
投資有価証券	11,747		11,593	
関係会社株式	9,609		10,149	
従業員長期貸付金	35		30	
長期差入保証金	50		49	
長期前払費用	80		60	
前払年金費用	347		2,776	
その他	181		179	
貸倒引当金	0		0	
固定資産計		31,810		33,417
資産合計		114,837		130,903

区分	注記 番号	前事業年度 (平成26年3月31日)		当事業年度 (平成27年3月31日)	
		金額(百万円)		金額(百万円)	
(負債の部)					
流動負債					
預り金			106		118
未払金	1		9,720		11,602
未払収益分配金		2		1	
未払償還金		33		32	
未払手数料		4,493		4,883	
その他未払金		5,191		6,684	
未払費用	1		8,420		10,221
未払法人税等			1,960		1,961
賞与引当金			3,984		4,558
外国税支払損失引当金			-		1,721
流動負債計			24,191		30,182
固定負債					
退職給付引当金			-		2,467
時効後支払損引当金			505		521
繰延税金負債			3,211		747
固定負債計			3,716		3,735
負債合計			27,907		33,918
(純資産の部)					
株主資本					
資本金			80,249		90,092
資本剰余金			17,180		17,180
資本準備金		11,729		11,729	
利益剰余金			11,729		11,729
利益準備金		685		685	
その他利益剰余金		50,654		60,497	
別途積立金		24,606		24,606	
繰越利益剰余金		26,048		35,890	
評価・換算差額等			6,679		6,893
その他有価証券評価差額金			6,679		6,893

純資産合計			86,929		96,985
負債・純資産合計			114,837		130,903

(2) 損益計算書

区分	注記 番号	前事業年度 (自 平成25年4月1日 至 平成26年3月31日)		当事業年度 (自 平成26年4月1日 至 平成27年3月31日)	
		金額(百万円)		金額(百万円)	
営業収益					
委託者報酬			87,258		96,159
運用受託報酬			24,589		31,466
その他営業収益			188		221
営業収益計			112,036		127,847
営業費用					
支払手数料			44,194		47,060
広告宣伝費			793		823
公告費			0		-
受益証券発行費			6		5
調査費			20,794		28,326
調査費		1,250		1,299	
委託調査費		19,544		27,027	
委託計算費			941		1,156
営業雑経費			2,926		3,275
通信費		188		193	
印刷費		948		951	
協会費		76		77	
諸経費		1,712		2,053	
営業費用計			69,656		80,648
一般管理費					
給料			11,091		11,660
役員報酬	2	292		289	
給料・手当		6,823		6,874	
賞与		3,975		4,496	
交際費			131		131
旅費交通費			454		472
租税公課			387		501
不動産賃借料			1,212		1,218
退職給付費用			1,069		723
固定資産減価償却費			3,518		3,120
諸経費			6,596		6,815
一般管理費計			24,460		24,643
営業利益			17,919		22,555

		前事業年度 (自 平成25年4月1日 至 平成26年3月31日)		当事業年度 (自 平成26年4月1日 至 平成27年3月31日)	
--	--	--	--	--	--

区分	注記 番号	金額(百万円)		金額(百万円)	
営業外収益					
受取配当金	1	3,680		4,038	
収益分配金		0		-	
受取利息		3		5	
金銭の信託運用益		379		347	
その他		336		366	
営業外収益計			4,400		4,756
営業外費用					
支払利息	1	11		-	
時効後支払損引当金繰入額		24		28	
その他		132		137	
営業外費用計			169		166
経常利益			22,151		27,146
特別利益					
投資有価証券等売却益		-		794	
株式報酬受入益		203		142	
特別利益計			203		936
特別損失					
投資有価証券償還損		51		-	
投資有価証券等評価損		2		91	
関係会社株式評価損		2,491		-	
固定資産除却損	3	17		357	
外国税支払損失引当金繰入額		-		1,721	
特別損失計			2,562		2,169
税引前当期純利益			19,792		25,913
法人税、住民税及び事業税			7,608		8,433
法人税等調整額			90		2,488
当期純利益			12,273		19,967

(3) 株主資本等変動計算書

前事業年度(自 平成25年4月1日 至 平成26年3月31日)

(単位：百万円)

	株主資本							
	資本金	資本剰余金		利益 準備金	利益剰余金			株 主 資 本 合 計
		資本 準備金	資本 剰余金 合計		その他利益剰余金		利益 剰余金 合計	
					別 途 積立金	繰 越 利益 剰余金		
当期首残高	17,180	11,729	11,729	685	24,606	17,740	43,032	71,942

会計方針の変更による累積的影響額								
会計方針の変更を反映した当期首残高	17,180	11,729	11,729	685	24,606	17,740	43,032	71,942
当期変動額								
剰余金の配当						3,966	3,966	3,966
当期純利益						12,273	12,273	12,273
株主資本以外の項目の当期変動額(純額)								
当期変動額合計	-	-	-	-	-	8,307	8,307	8,307
当期末残高	17,180	11,729	11,729	685	24,606	26,048	51,339	80,249

(単位：百万円)

	評価・換算差額等			純資産合計
	その他有価証券評価差額金	繰延ヘッジ損益	評価・換算差額等合計	
当期首残高	4,659	30	4,628	76,570
会計方針の変更による累積的影響額				
会計方針の変更を反映した当期首残高	4,659	30	4,628	76,570
当期変動額				
剰余金の配当				3,966
当期純利益				12,273
株主資本以外の項目の当期変動額(純額)	2,020	30	2,051	2,051
当期変動額合計	2,020	30	2,051	10,358
当期末残高	6,679	-	6,679	86,929

当事業年度(自 平成26年4月1日 至 平成27年3月31日)

(単位：百万円)

	株主資本				株
	資本剰余金		利益剰余金		
			その他利益剰余金		

	資本金	資本 準備金	資本 剰余金 合計	利益 準備金	別 途 積立金	繰 越 利益 剰余金	利益 剰余金 合計	主 資 本 合 計
当期首残高	17,180	11,729	11,729	685	24,606	26,048	51,339	80,249
会計方針の変 更による累積 的影響額						81	81	81
会計方針の変 更を反映した 当期首残高	17,180	11,729	11,729	685	24,606	25,966	51,258	80,168
当期変動額								
剰余金の配当						10,043	10,043	10,043
当期純利益						19,967	19,967	19,967
株主資本以外 の項目の当期 変動額（純 額）								
当期変動額合 計	-	-	-	-	-	9,923	9,923	9,923
当期末残高	17,180	11,729	11,729	685	24,606	35,890	61,182	90,092

(単位：百万円)

	評価・換算差額等		純資産合計
	その他有価証 券評価差額金	評価・換算 差額等合計	
当期首残高	6,679	6,679	86,929
会計方針の変更に よる累積的影響額			81
会計方針の変更を反 映した当期首残高	6,679	6,679	86,847
当期変動額			
剰余金の配当			10,043
当期純利益			19,967
株主資本以外の項目 の当期変動額（純 額）	213	213	213
当期変動額合計	213	213	10,137
当期末残高	6,893	6,893	96,985

[重要な会計方針]

1. 有価証券の評価基準及び評価方法	<p>(1) 子会社株式及び関連会社株式 ... 移動平均法による原価法</p> <p>(2) その他有価証券 時価のあるもの ... 決算期末日の市場価格等に基づく時価法 (評価差額は全部純資産直入法により処理し、売却原価は移動平均法により算定しております) 時価のないもの ... 移動平均法による原価法</p>								
2. 金銭の信託の評価基準及び評価方法	時価法								
3. 固定資産の減価償却の方法	<p>(1) 有形固定資産 定率法を採用しております。ただし、平成10年4月1日以降に取得した建物(附属設備を除く)については、定額法によっております。 主な耐用年数は以下の通りであります。</p> <table border="0" data-bbox="691 678 986 801"> <tr> <td>建物</td> <td>38～50年</td> </tr> <tr> <td>附属設備</td> <td>8～15年</td> </tr> <tr> <td>構築物</td> <td>20年</td> </tr> <tr> <td>器具備品</td> <td>4～15年</td> </tr> </table> <p>(2) 無形固定資産及び投資その他の資産 定額法を採用しております。ただし、自社利用のソフトウェアについては社内における利用可能期間に基づく定額法によっております。</p>	建物	38～50年	附属設備	8～15年	構築物	20年	器具備品	4～15年
建物	38～50年								
附属設備	8～15年								
構築物	20年								
器具備品	4～15年								
4. 引当金の計上基準	<p>(1) 貸倒引当金 一般債権については貸倒実績率により、貸倒懸念債権等特定の債権については個別に回収可能性を検討し、回収不能見込額を計上しております。</p> <p>(2) 賞与引当金 賞与の支払に備えるため、支払見込額を計上しております。</p> <p>(3) 退職給付引当金 従業員の退職給付に備えるため、退職一時金及び確定給付型企业年金について、当事業年度末における退職給付債務及び年金資産の見込額に基づき計上しております。 退職給付見込額の期間帰属方法 退職給付債務の算定にあたり、退職給付見込額を当事業年度末までの期間に帰属させる方法については、給付算定式基準によっております。 数理計算上の差異及び過去勤務費用の費用処理方法 確定給付型企业年金に係る数理計算上の差異は、その発生時の従業員の平均残存勤務期間以内の一定の年数による定額法により、発生した事業年度の翌期から費用処理することとしております。また、退職一時金に係る数理計算上の差異は、発生した事業年度の翌期に一括して費用処理することとしております。 退職一時金及び確定給付型企业年金に係る過去勤務費用は、その発生時の従業員の平均残存勤務期間以内の一定の年数による定額法により、発生した事業年度から費用処理することとしております。</p> <p>(4) 時効後支払損引当金 時効成立のため利益計上した収益分配金及び償還金について、受益者からの今後の支払請求に備えるため、過去の支払実績に基づく将来の支払見込額を計上しております。</p> <p>(5) 外国税支払損失引当金 将来発生する可能性のある外国税額のうち、当社において見込まれる負担所要額を計上しております。</p>								

5. 消費税等の会計処理方法	消費税及び地方消費税の会計処理は、税抜き方式によっており、控除対象外消費税及び地方消費税は、当期の費用として処理していません。
6. 連結納税制度の適用	連結納税制度を適用しております。

[会計方針の変更]

(退職給付に関する会計基準等の適用)	
<p>「退職給付に関する会計基準」(企業会計基準第26号 平成24年5月17日。以下「退職給付会計基準」という。)及び「退職給付に関する会計基準の適用指針」(企業会計基準適用指針第25号 平成24年5月17日。)を当事業年度より適用し、退職給付債務及び勤務費用の計算方法を見直し、退職給付見込額の期間帰属方法を期間定額基準から給付算定式基準へ変更、割引率の決定方法を平均残存勤務期間に基づく割引率から、退職給付の支払見込期間及び支払見込期間ごとの金額を反映した単一の加重平均割引率を使用する方法へ変更しております。</p>	
<p>退職給付会計基準等の適用については、退職給付会計基準第37項に定める経過的な取扱いに従って、当事業年度の期首において、退職給付債務及び勤務費用の計算方法の変更に伴う影響額を繰越利益剰余金に加減しております。</p>	
<p>この結果、当事業年度の期首の前払年金費用が127百万円減少し、繰越利益剰余金が81百万円減少しております。また、当事業年度の営業利益、経常利益及び税引前純利益はそれぞれ38百万円増加しております。</p>	

[注記事項]

貸借対照表関係

前事業年度末 (平成26年3月31日)	当事業年度末 (平成27年3月31日)												
<p>1. 関係会社に対する資産及び負債 区分掲記されたもの以外で各科目に含まれているものは、次のとおりであります。</p> <table border="0"> <tr> <td>未払金</td> <td>4,601百万円</td> </tr> <tr> <td>未払費用</td> <td>1,607</td> </tr> </table>	未払金	4,601百万円	未払費用	1,607	<p>1. 関係会社に対する資産及び負債 区分掲記されたもの以外で各科目に含まれているものは、次のとおりであります。</p> <table border="0"> <tr> <td>未払金</td> <td>4,979百万円</td> </tr> <tr> <td>未払費用</td> <td>1,411</td> </tr> </table>	未払金	4,979百万円	未払費用	1,411				
未払金	4,601百万円												
未払費用	1,607												
未払金	4,979百万円												
未払費用	1,411												
<p>2. 有形固定資産より控除した減価償却累計額</p> <table border="0"> <tr> <td>建物</td> <td>565百万円</td> </tr> <tr> <td>器具備品</td> <td>2,849</td> </tr> <tr> <td>合計</td> <td>3,414</td> </tr> </table>	建物	565百万円	器具備品	2,849	合計	3,414	<p>2. 有形固定資産より控除した減価償却累計額</p> <table border="0"> <tr> <td>建物</td> <td>607百万円</td> </tr> <tr> <td>器具備品</td> <td>3,052</td> </tr> <tr> <td>合計</td> <td>3,659</td> </tr> </table>	建物	607百万円	器具備品	3,052	合計	3,659
建物	565百万円												
器具備品	2,849												
合計	3,414												
建物	607百万円												
器具備品	3,052												
合計	3,659												

損益計算書関係

前事業年度 (自 平成25年4月1日 至 平成26年3月31日)	当事業年度 (自 平成26年4月1日 至 平成27年3月31日)								
<p>1. 関係会社に係る注記 区分掲記されたもの以外で関係会社に対するものは、次のとおりであります。</p> <table border="0"> <tr> <td>受取配当金</td> <td>3,568百万円</td> </tr> <tr> <td>支払利息</td> <td>5</td> </tr> </table>	受取配当金	3,568百万円	支払利息	5	<p>1. 関係会社に係る注記 区分掲記されたもの以外で関係会社に対するものは、次のとおりであります。</p> <table border="0"> <tr> <td>受取配当金</td> <td>3,966百万円</td> </tr> <tr> <td>支払利息</td> <td>-</td> </tr> </table>	受取配当金	3,966百万円	支払利息	-
受取配当金	3,568百万円								
支払利息	5								
受取配当金	3,966百万円								
支払利息	-								

2. 役員報酬の範囲額 役員報酬は報酬委員会決議に基づき支給されて おります。	2. 役員報酬の範囲額 (同左)
3. 固定資産除却損 器具備品 6百万円 ソフトウェア 11	3. 固定資産除却損 器具備品 15百万円 ソフトウェア 342
合計 17	合計 357

株主資本等変動計算書関係

前事業年度(自 平成25年4月1日 至 平成26年3月31日)

1. 発行済株式の種類及び総数に関する事項

株式の種類	当事業年度期首株式数	当事業年度増加株式数	当事業年度減少株式数	当事業年度末株式数
普通株式	5,150,693株	-	-	5,150,693株

2. 剰余金の配当に関する事項

(1) 配当金支払額

平成25年5月14日開催の取締役会において、次のとおり決議しております。

普通株式の配当に関する事項

配当金の総額	3,966百万円
配当の原資	利益剰余金
1株当たり配当額	770円
基準日	平成25年3月31日
効力発生日	平成25年6月21日

(2) 基準日が当事業年度に属する配当のうち、配当の効力発生日が翌事業年度となるもの

平成26年5月14日開催の取締役会において、次のとおり決議しております。

普通株式の配当に関する事項

配当金の総額	10,043百万円
配当の原資	利益剰余金
1株当たり配当額	1,950円
基準日	平成26年3月31日
効力発生日	平成26年6月2日

当事業年度(自 平成26年4月1日 至 平成27年3月31日)

1. 発行済株式の種類及び総数に関する事項

株式の種類	当事業年度期首株式数	当事業年度増加株式数	当事業年度減少株式数	当事業年度末株式数
普通株式	5,150,693株	-	-	5,150,693株

2. 剰余金の配当に関する事項

(1) 配当金支払額

平成26年5月14日開催の取締役会において、次のとおり決議しております。

普通株式の配当に関する事項

配当金の総額	10,043百万円
--------	-----------

配当の原資	利益剰余金
1株当たり配当額	1,950円
基準日	平成26年3月31日
効力発生日	平成26年6月2日

(2) 基準日が当事業年度に属する配当のうち、配当の効力発生日が翌事業年度となるもの

平成27年5月15日開催の取締役会において、次のとおり決議しております。

普通株式の配当に関する事項

配当金の総額	19,933百万円
配当の原資	利益剰余金
1株当たり配当額	3,870円
基準日	平成27年3月31日
効力発生日	平成27年6月26日

金融商品関係

前事業年度（自 平成25年4月1日 至 平成26年3月31日）

1. 金融商品の状況に関する事項

(1) 金融商品に対する取組方針

当社は、投資信託の運用を業として行っており、自社が運用する投資信託の商品性維持等を目的として、当該投資信託を特定金外信託を通じ保有しております。特定金外信託を通じ行っているデリバティブ取引については、保有する投資信託にかかる将来の為替及び価格の変動によるリスクの軽減を目的としているため、投資信託保有残高の範囲内で行うこととし、投機目的のためのデリバティブ取引は行わない方針であります。

なお、余資運用に関しては、譲渡性預金等安全性の高い金融資産で運用し、資金調達に関しては、親会社である野村ホールディングス株式会社及びその他の金融機関からの短期借入による方針であります。

(2) 金融商品の内容及びそのリスク並びにリスク管理体制

特定金外信託を通じ保有している投資信託につきましては、為替変動リスクや価格変動リスクに晒されておりますが、その大部分については為替予約、株価指数先物、債券先物、スワップ取引などのデリバティブ取引によりヘッジしております。また、株式につきましては、政策投資として、あるいは業務上の関係維持を目的として保有しておりますが、価格変動リスクに晒されております。有価証券及び投資有価証券並びに金銭の信託については財務部が管理しており、定期的に時価や発行体の財務状況を把握し、その内容を経営に報告しております。

デリバティブ取引の実行及び管理については、財務部及び運用調査本部で行っております。デリバティブ取引については、取引相手先として高格付を有する金融機関に限定しているため信用リスクはほとんどないと認識しております。財務部は月に一度デリバティブ取引の内容を含んだ財務報告を経営会議で行っております。

また、営業債権である未収委託者報酬は、投資信託約款に基づき、信託財産から委託者に対して支払われる信託報酬の未払金額であり、信託財産は受託銀行において分別保管されているため、信用リスクはほとんどないと認識しております。

2. 金融商品の時価等に関する事項

平成26年3月31日における貸借対照表計上額、時価、及びこれらの差額については次のとおりです。なお、時価を把握することが極めて困難と認められるものは、次表には含めておりません。

(単位：百万円)

	貸借対照表計上額	時価	差額
(1)現金・預金	247	247	-
(2)金銭の信託	51,758	51,758	-
(3)未収委託者報酬	10,741	10,741	-
(4)有価証券及び投資有価証券			
その他有価証券	22,467	22,467	-
(5)関係会社株式	3,064	141,441	138,377
資産計	88,278	226,656	138,377
(6)未払金	9,720	9,720	-
未払収益分配金	2	2	-
未払償還金	33	33	-
未払手数料	4,493	4,493	-
その他未払金	5,191	5,191	-
(7)未払費用	8,420	8,420	-
(8)未払法人税等	1,960	1,960	-
負債計	20,100	20,100	-

注1：金融商品の時価の算定方法並びに有価証券に関する事項

(1) 現金・預金

短期間で決済されるため、時価は帳簿価額とほぼ等しいことから、当該帳簿価額によっております。

(2) 金銭の信託

信託財産は、主として投資信託、デリバティブ取引、その他の資産（コールローン・委託証拠金等）で構成されております。これらの時価について投資信託については基準価額、デリバティブ取引に関しては、上場デリバティブ取引は取引所の価格、為替予約取引は先物為替相場、店頭デリバティブ取引は取引先金融機関から提示された価格等によっております。また、その他の資産については短期間で決済されるため、時価は帳簿価額とほぼ等しいことから、当該帳簿価額によっております。

(3) 未収委託者報酬

短期間で決済されるため、時価は帳簿価額とほぼ等しいことから、当該帳簿価額によっております。

(4) 有価証券及び投資有価証券

 その他有価証券

これらの時価について、株式は取引所の価格によっております。また、譲渡性預金は短期間で決済されるため、時価は帳簿価額とほぼ等しいことから、当該帳簿価額によっております。

また、保有目的ごとの有価証券に関する注記事項については、「有価証券関係」注記を参照ください。

(5) 関係会社株式

取引所の価格によっております。

(6) 未払金、(7) 未払費用、(8) 未払法人税等

これらは短期間で決済されるため、時価は帳簿価額とほぼ等しいことから、当該帳簿価額によっております。

注2：非上場株式等（貸借対照表計上額：投資有価証券1,080百万円、関係会社株式6,545百万円）は、市場価格がなく、かつ将来キャッシュフローを見積もることなどができず、時価を把握することが極めて困難と認められるため、「有価証券及び投資有価証券」には含めておりません。なお、当事業年度において、非上場株式について2,494百万円減損処理を行っております。

注3：金銭債権及び満期のある有価証券の決算日後の償還予定額

(単位：百万円)

	1年以内	1年超 5年以内	5年超 10年以内	10年超
預金	247	-	-	-
金銭の信託	51,758	-	-	-
未収委託者報酬	10,741	-	-	-
有価証券	11,800	-	-	-
合計	74,547	-	-	-

当事業年度（自 平成26年4月1日 至 平成27年3月31日）

1. 金融商品の状況に関する事項

(1) 金融商品に対する取組方針

当社は、投資信託の運用を業として行っており、自社が運用する投資信託の商品性維持等を目的として、当該投資信託を特定金外信託を通じ保有しております。特定金外信託を通じ行っているデリバティブ取引については、保有する投資信託にかかる将来の為替及び価格の変動によるリスクの軽減を目的としているため、投資信託保有残高の範囲内で行うこととし、投機目的のためのデリバティブ取引は行わない方針であります。

なお、余資運用に関しては、譲渡性預金等安全性の高い金融資産で運用し、資金調達に関しては、親会社である野村ホールディングス株式会社及びその他の金融機関からの短期借入による方針であります。

(2) 金融商品の内容及びそのリスク並びにリスク管理体制

特定金外信託を通じ保有している投資信託につきましては、為替変動リスクや価格変動リスクに晒されておりますが、その大部分については為替予約、株価指数先物、債券先物、スワップ取引などのデリバティブ取引によりヘッジしております。また、株式につきましては、政策投資として、あるいは業務上の関係維持を目的として保有しておりますが、価格変動リスクに晒されております。有価証券及び投資有価証券並びに金銭の信託については財務部が管理しており、定期的に時価や発行体の財

務状況を把握し、その内容を経営に報告しております。

デリバティブ取引の実行及び管理については、財務部及び運用調査本部で行っております。デリバティブ取引については、取引相手先として高格付を有する金融機関に限定しているため信用リスクはほとんどないと認識しております。財務部は月に一度デリバティブ取引の内容を含んだ財務報告を経営会議で行っております。

また、営業債権である未収委託者報酬は、投資信託約款に基づき、信託財産から委託者に対して支払われる信託報酬の未払金額であり、信託財産は受託銀行において分別保管されているため、信用リスクはほとんどないと認識しております。

2. 金融商品の時価等に関する事項

平成27年3月31日における貸借対照表計上額、時価、及びこれらの差額については次のとおりです。なお、時価を把握することが極めて困難と認められるものは、次表には含めておりません。

(単位：百万円)

	貸借対照表計上額	時価	差額
(1)現金・預金	411	411	-
(2)金銭の信託	56,824	56,824	-
(3)未収委託者報酬	12,679	12,679	-
(4)有価証券及び投資有価証券			
その他有価証券	27,398	27,398	-
(5)関係会社株式	3,064	196,109	193,045
資産計	100,378	293,423	193,045
(6)未払金	11,602	11,602	-
未払収益分配金	1	1	-
未払償還金	32	32	-
未払手数料	4,883	4,883	-
その他未払金	6,684	6,684	-
(7)未払費用	10,221	10,221	-
(8)未払法人税等	1,961	1,961	-
負債計	23,784	23,784	-

注1：金融商品の時価の算定方法並びに有価証券に関する事項

(1) 現金・預金

短期間で決済されるため、時価は帳簿価額とほぼ等しいことから、当該帳簿価額によっております。

(2) 金銭の信託

信託財産は、主として投資信託、デリバティブ取引、その他の資産（コールローン・委託証拠金等）で構成されております。これらの時価について投資信託については基準価額、デリバティブ取引に関しては、上場デリバティブ取引は取引所の価格、為替予約取引は先物為替相場、店頭デリバティブ取引は取引先金融機関から提示された価格等によっております。また、その他の資産については短期間で決済されるため、時価は帳簿価額とほぼ等しいことから、当該帳簿価額によっております。

(3) 未収委託者報酬

短期間で決済されるため、時価は帳簿価額とほぼ等しいことから、当該帳簿価額によっております。

(4) 有価証券及び投資有価証券

その他有価証券

これらの時価について、株式は取引所の価格によっております。また、譲渡性預金は短期間で決済されるため、時価は帳簿価額とほぼ等しいことから、当該帳簿価額によっております。

また、保有目的ごとの有価証券に関する注記事項については、「有価証券関係」注記を参照ください。

(5) 関係会社株式

取引所の価格によっております。

(6) 未払金、(7) 未払費用、(8) 未払法人税等

これらは短期間で決済されるため、時価は帳簿価額とほぼ等しいことから、当該帳簿価額によっております。

注2：非上場株式等（貸借対照表計上額：投資有価証券1,294百万円、関係会社株式7,085百万円）は、市場価格がなく、かつ将来キャッシュフローを見積もることなどができず、時価を把握することが極めて困難と認められるため、「有価証券及び投資有価証券」には含めておりません。なお、当事業年度において、非上場株式について90百万円減損処理を行っております。

注3：金銭債権及び満期のある有価証券の決算日後の償還予定額

(単位：百万円)

	1年以内	1年超 5年以内	5年超 10年以内	10年超
預金	411	-	-	-
金銭の信託	56,824	-	-	-
未収委託者報酬	12,679	-	-	-
有価証券	17,100	-	-	-
合計	87,015	-	-	-

有価証券関係

前事業年度（自 平成25年4月1日 至 平成26年3月31日）

1．売買目的有価証券(平成26年3月31日)

該当事項はありません。

2．満期保有目的の債券(平成26年3月31日)

該当事項はありません。

3．子会社株式及び関連会社株式(平成26年3月31日)

区分	貸借対照表 計上額 (百万円)	時価 (百万円)	差額 (百万円)
関連会社株式	3,064	141,441	138,377
合計	3,064	141,441	138,377

4．その他有価証券(平成26年3月31日)

区分	貸借対照表 計上額 (百万円)	取得原価 (百万円)	差額 (百万円)
貸借対照表計上額が取得原価を超えるもの			
株式	10,667	282	10,384
小計	10,667	282	10,384
貸借対照表計上額が取得原価を超えないもの			
譲渡性預金	11,800	11,800	-
小計	11,800	11,800	-
合計	22,467	12,082	10,384

5．事業年度中に売却したその他有価証券（自平成25年4月1日 至平成26年3月31日）

区分	売却額(百万円)	売却益の合計額(百万円)	売却損の合計額(百万円)
株式	-	-	-
投資信託	761	-	51
合計	761	-	51

（注）投資信託の「売却額」及び「売却損の合計額」は償還によるものであります。

当事業年度（自平成26年4月1日 至平成27年3月31日）

1．売買目的有価証券(平成27年3月31日)

該当事項はありません。

2．満期保有目的の債券(平成27年3月31日)

該当事項はありません。

3．子会社株式及び関連会社株式(平成27年3月31日)

区分	貸借対照表 計上額 (百万円)	時価 (百万円)	差額 (百万円)
関連会社株式	3,064	196,109	193,045

合計	3,064	196,109	193,045
----	-------	---------	---------

4．その他有価証券(平成27年3月31日)

区分	貸借対照表 計上額 (百万円)	取得原価 (百万円)	差額 (百万円)
貸借対照表計上額が取得原価を超えるもの			
株式	10,298	282	10,015
小計	10,298	282	10,015
貸借対照表計上額が取得原価を超えないもの			
譲渡性預金	17,100	17,100	-
小計	17,100	17,100	-
合計	27,398	17,382	10,015

5．事業年度中に売却したその他有価証券（自平成26年4月1日 至平成27年3月31日）

区分	売却額(百万円)	売却益の合計額(百万円)	売却損の合計額(百万円)
株式	800	790	-
投資信託	-	-	-
合計	800	790	-

退職給付関係

前事業年度(自平成25年4月1日 至平成26年3月31日)	
1．採用している退職給付制度の概要	
当社は、確定給付型の制度として確定給付型企业年金制度及び退職一時金制度を、また確定拠出型の制度として確定拠出年金制度を設けております。	
2．確定給付制度	
(1) 退職給付債務の期首残高と期末残高の調整表	
退職給付債務の期首残高	15,209 百万円
勤務費用	750
利息費用	228
数理計算上の差異の発生額	25
退職給付の支払額	494
その他	11
退職給付債務の期末残高	15,680
(2) 年金資産の期首残高と期末残高の調整表	
年金資産の期首残高	12,456 百万円
期待運用収益	311
数理計算上の差異の発生額	428
事業主からの拠出額	2,065
退職給付の支払額	475
年金資産の期末残高	14,786

(3) 退職給付債務及び年金資産の期末残高と貸借対照表に計上された退職給付引当金

及び前払年金費用の調整表

積立型制度の退職給付債務	13,485 百万円
年金資産	14,786
	1,301
非積立型制度の退職給付債務	2,194
未積立退職給付債務	893
未認識数理計算上の差異	1,733
未認識過去勤務費用	492
貸借対照表上に計上された負債と資産の純額	347
前払年金費用	347
貸借対照表上に計上された負債と資産の純額	347

(4) 退職給付費用及びその内訳項目の金額

勤務費用	750 百万円
利息費用	228
期待運用収益	311
数理計算上の差異の費用処理額	284
過去勤務費用の費用処理額	40
その他	12
確定給付制度に係る退職給付費用	899

(5) 年金資産に関する事項

年金資産の主な内容

年金資産合計に対する主な分類毎の比率は、次の通りです。

債券	30%
株式	18%
受益証券等	14%
生保一般勘定	19%
その他	19%
合計	100%

長期期待運用収益率の設定方法

年金資産の長期期待運用収益率を決定するため、現在及び予想される年金資産の配分と、年金資産を構成する多様な資産からの現在及び将来期待される長期の収益率を考慮しております。

(6) 数理計算上の計算基礎に関する事項

当事業年度末における主要な数理計算上の計算基礎

割引率	1.6%
長期期待運用収益率	2.5%

3. 確定拠出制度

当社の確定拠出制度への要拠出額は、170百万円でした。

当事業年度(自 平成26年4月1日 至 平成27年3月31日)

1. 採用している退職給付制度の概要

当社は、確定給付型の制度として確定給付型企业年金制度及び退職一時金制度を、また確定拠出型の制度として確定拠出年金制度を設けております。

2. 確定給付制度

(1) 退職給付債務の期首残高と期末残高の調整表

退職給付債務の期首残高	15,680 百万円
会計方針の変更による累積的影響額	127
会計方針の変更を反映した期首残高	15,808
勤務費用	746
利息費用	213
数理計算上の差異の発生額	1,128
退職給付の支払額	724
その他	46
退職給付債務の期末残高	17,218

(2) 年金資産の期首残高と期末残高の調整表

年金資産の期首残高	14,786 百万円
期待運用収益	369
数理計算上の差異の発生額	975
事業主からの拠出額	558
退職給付の支払額	573
年金資産の期末残高	16,117

(3) 退職給付債務及び年金資産の期末残高と貸借対照表に計上された退職給付引当金及び前払年金費用の調整表

積立型制度の退職給付債務	14,474 百万円
年金資産	16,117
	1,643
非積立型制度の退職給付債務	2,743
未積立退職給付債務	1,100
未認識数理計算上の差異	1,861
未認識過去勤務費用	451
貸借対照表上に計上された負債と資産の純額	309
退職給付引当金	2,467
前払年金費用	2,776
貸借対照表上に計上された負債と資産の純額	309

(4) 退職給付費用及びその内訳項目の金額

勤務費用	746 百万円
利息費用	213
期待運用収益	369
数理計算上の差異の費用処理額	24
過去勤務費用の費用処理額	40
その他	24
確定給付制度に係る退職給付費用	550

(5) 年金資産に関する事項

年金資産の主な内容

年金資産合計に対する主な分類毎の比率は、次の通りです。

債券	31%
株式	13%
受益証券等	29%
生保一般勘定	21%
その他	6%
合計	100%

長期期待運用収益率の設定方法

年金資産の長期期待運用収益率を決定するため、現在及び予想される年金資産の配分と、年金資産を構成する多様な資産からの現在及び将来期待される長期の収益率を考慮しております。

(6) 数理計算上の計算基礎に関する事項	
当事業年度末における主要な数理計算上の計算基礎	
確定給付型企業年金制度の割引率	1.1%
退職一時金制度の割引率	0.8%
長期期待運用収益率	2.5%
3. 確定拠出制度	
当社の確定拠出制度への要拠出額は、172百万円でした。	

税効果会計関係

前事業年度末 (平成26年3月31日)	当事業年度末 (平成27年3月31日)
1. 繰延税金資産及び繰延税金負債の発生の主な原因別の内訳	1. 繰延税金資産及び繰延税金負債の発生の主な原因別の内訳
繰延税金資産 百万円	繰延税金資産 百万円
関係会社株式評価減 1,947	関係会社株式評価減 1,784
賞与引当金 1,434	賞与引当金 1,504
退職給付引当金 -	退職給付引当金 789
所有株式税務簿価通算差異 776	所有株式税務簿価通算差異 690
外国税支払損失引当金 -	外国税支払損失引当金 567
投資有価証券評価減 502	投資有価証券評価減 475
未払事業税 425	未払事業税 387
ゴルフ会員権評価減 408	ゴルフ会員権評価減 296
減価償却超過額 206	減価償却超過額 186
関連会社株式譲渡益 -	関連会社株式譲渡益 169
時効後支払損引当金 181	時効後支払損引当金 166
子会社株式売却損 172	子会社株式売却損 153
未払社会保険料 100	未払社会保険料 92
その他 126	その他 214
繰延税金資産小計 6,284	繰延税金資産小計 7,479
評価性引当額 3,602	評価性引当額 1,500
繰延税金資産合計 2,681	繰延税金資産合計 5,979
繰延税金負債	繰延税金負債
その他有価証券評価差額金 3,757	その他有価証券評価差額金 3,243
前払年金費用 125	前払年金費用 888
繰延税金負債合計 3,882	繰延税金負債合計 4,132
繰延税金負債の純額 1,200	繰延税金資産の純額 1,847
2. 法定実効税率と税効果会計適用後の法人税等の負担率との差異の原因となった主な項目別の内訳	2. 法定実効税率と税効果会計適用後の法人税等の負担率との差異の原因となった主な項目別の内訳
法定実効税率 38.0%	法定実効税率 36.0%
(調整)	(調整)
交際費等永久に損金に算入されない項目 0.4%	交際費等永久に損金に算入されない項目 0.2%
受取配当金等永久に益金に算入されない項目 6.7%	受取配当金等永久に益金に算入されない項目 6.0%
住民税等均等割 0.0%	住民税等均等割 0.0%
タックスヘイブン税制 1.4%	タックスヘイブン税制 1.2%
外国税額控除 0.3%	外国税額控除 0.2%
税率変更による期末繰延税金資産の減額修正 0.5%	税率変更による期末繰延税金資産の減額修正 1.8%
評価性引当額 4.7%	評価性引当額 7.3%
その他 0.1%	その他 2.8%
税効果会計適用後の法人税等の負担率 37.9%	税効果会計適用後の法人税等の負担率 22.9%

<p>3. 法人税等の税率の変更による繰延税金資産及び繰延税金負債の金額の修正</p> <p>「所得税法等の一部を改正する法律」が平成26年3月31日に公布され、平成26年4月1日以後に開始する事業年度から復興特別法人税が課されないこととなりました。これに伴い、当事業年度の繰延税金資産及び繰延税金負債の計算に使用した法定実効税率は、平成26年4月1日に開始する事業年度に解消が見込まれる一時差異について、前事業年度の38%から36%に変更されております。</p> <p>この変更により、繰延税金負債の純額が111百万円増加し、法人税等調整額（貸方）は111百万円減少しております。</p>	<p>3. 法人税等の税率の変更による繰延税金資産及び繰延税金負債の金額の修正</p> <p>「所得税法等の一部を改正する法律」（平成27年法律第9号）が平成27年3月31日に公布され、平成27年4月1日以降に開始する事業年度から法人税率等の引下げ等が行われることとなりました。これに伴い、繰延税金資産及び繰延税金負債の計算に使用する法定実効税率は従来の36%から、平成27年4月1日に開始する事業年度に解消が見込まれる一時差異については33%に、平成28年4月1日に開始する前事業年度以降に解消が見込まれる一時差異については、32%となります。</p> <p>この税率変更により、繰延税金資産の純額は73百万円減少し、法人税等調整額が479百万円、その他有価証券評価差額金が405百万円、それぞれ増加しております。</p>
---	--

セグメント情報等

前事業年度(自 平成25年4月1日 至 平成26年3月31日)

1. セグメント情報

当社は投資運用業の単一セグメントであるため、記載を省略しております。

2. 関連情報

(1) 製品・サービスごとの情報

当社の製品・サービス区分の決定方法は、損益計算書の営業収益の区分と同一であることから、製品・サービスごとの営業収益の記載を省略しております。

(2) 地域ごとの情報

売上高

本邦の外部顧客からの営業収益に区分した金額が損益計算書の営業収益の90%を超えるため、地域ごとの営業収益の記載を省略しております。

有形固定資産

本邦に所在している有形固定資産の金額が貸借対照表の有形固定資産の金額の90%を超えるため、地域ごとの有形固定資産の記載を省略しております。

(3) 主要な顧客ごとの情報

外部顧客からの営業収益のうち、損益計算書の営業収益の10%以上を占める相手先がないため、主要な顧客ごとの営業収益の記載を省略しております。

当事業年度(自 平成26年4月1日 至 平成27年3月31日)

1. セグメント情報

当社は投資運用業の単一セグメントであるため、記載を省略しております。

2. 関連情報

(1) 製品・サービスごとの情報

当社の製品・サービス区分の決定方法は、損益計算書の営業収益の区分と同一であることから、製品・サービスごとの営業収益の記載を省略しております。

(2) 地域ごとの情報

売上高

本邦の外部顧客からの営業収益に区分した金額が損益計算書の営業収益の90%を超えるため、地域ごとの営業収益の記載を省略しております。

有形固定資産

本邦に所在している有形固定資産の金額が貸借対照表の有形固定資産の金額の90%を超えるため、地域ごとの有形固定資産の記載を省略しております。

(3) 主要な顧客ごとの情報

外部顧客からの営業収益のうち、損益計算書の営業収益の10%以上を占める相手先がないため、主要な顧客ごとの営業収益の記載を省略しております。

関連当事者情報

前事業年度(自 平成25年4月1日 至 平成26年3月31日)

1. 関連当事者との取引

(ア) 親会社及び法人主要株主等

種類	会社等の名称又は氏名	所在地	資本金	事業の内容又は職業	議決権等の所有(被所有)割合	関連当事者との関係	取引の内容	取引金額(百万円)	科目	期末残高(百万円)
親会社	野村ホールディングス株式会社	東京都中央区	594,492 (百万円)	持株会社	(被所有) 直接 100.0%	資産の賃貸借及び購入等 役員の兼任	資金の借入(*1)	8,000	短期借入金	-
							資金の返済	10,000		
							借入金利息の支払	5	未払費用	-

(イ) 子会社等

種類	会社等の名称又は氏名	所在地	資本金	事業の内容又は職業	議決権等の所有(被所有)割合	関連当事者との関係	取引の内容	取引金額(百万円)	科目	期末残高(百万円)
関連会社	株式会社野村総合研究所	東京都千代田区	18,600 (百万円)	情報サービス業	(所有) 直接 21.5%	サービス・製品の購入	自社利用のソフトウェア開発の委託等(*2)	5,073	未払費用	716

(ウ) 兄弟会社等

種類	会社等の名称又は氏名	所在地	資本金	事業の内容又は職業	議決権等の所有(被所有)割合	関連当事者との関係	取引の内容	取引金額(百万円)	科目	期末残高(百万円)
親会社の子会社	野村証券株式会社	東京都中央区	10,000 (百万円)	証券業		当社投資信託の募集の取扱及び売上の取扱ならびに投資信託に係る事務代行の委託等 役員の兼任	投資信託に係る事務代行手数料の支払(*3)	36,867	未払手数料	3,854

親会社の子会社	野村ファンド・リサーチ・アンド・テクノロジー株式会社	東京都中央区	400 (百万円)	投資顧問業		当社投資信託の運用委託 役員の兼任	投資信託の運用に係る 投資顧問料の支払 (*4)	1,959	未払費用	760
親会社の子会社	野村信託銀行株式会社	東京都千代田区	30,000 (百万円)	信託銀行業		資産の賃貸借及び購入等 役員の兼任	資金の返済	3,000	短期借入金	-
							借入金利息の支払	6	未払費用	-

(エ) 役員及び個人主要株主等

該当はありません。

(注) 1. 上記の金額のうち、取引金額には消費税等が含まれておらず、期末残高には消費税等が含まれております。

2. 取引条件及び取引条件の決定方針等

(*1) 資金の借入については、市場金利を勘案して利率を合理的に決定しております。

(*2) ソフトウェア開発については、調査・研究に要する費用や開発工数等を勘案し、総合的に決定しております。

(*3) 投資信託に係る事務代行手数料については、商品性等を勘案し総合的に決定しております。

(*4) 投資信託の運用に係る投資顧問料については、一般取引条件と同様に決定しております。

2. 親会社又は重要な関連会社に関する注記

(1) 親会社情報

野村ホールディングス㈱(東京証券取引所、名古屋証券取引所、シンガポール証券取引所、ニューヨーク証券取引所に上場)

(2) 重要な関連会社の要約財務諸表

当事業年度において、重要な関連会社は㈱野村総合研究所であり、その要約財務諸表は以下のとおりであります。

(百万円)

㈱野村総合研究所

流動資産合計	191,892
固定資産合計	249,548
流動負債合計	84,950
固定負債合計	55,262
純資産合計	301,227
売上高	355,777
税引前当期純利益	47,854
当期純利益	28,759

当事業年度(自 平成26年4月1日 至 平成27年3月31日)

1. 関連当事者との取引

(ア) 親会社及び法人主要株主等

該当はありません。

(イ) 子会社等

種類	会社等の名称又は氏名	所在地	資本金	事業の内容又は職業	議決権等の所有(被所有)割合	関連当事者との関係	取引の内容	取引金額(百万円)	科目	期末残高(百万円)
関連会社	株式会社野村総合研究所	東京都千代田区	18,600 (百万円)	情報サービス業	(所有)直接 21.4%	サービス・製品の購入	自社利用のソフトウェア開発の委託等(*1)	3,990	未払費用	547

(ウ) 兄弟会社等

種類	会社等の名称又は氏名	所在地	資本金	事業の内容又は職業	議決権等の所有(被所有)割合	関連当事者との関係	取引の内容	取引金額(百万円)	科目	期末残高(百万円)
親会社の子会社	野村証券株式会社	東京都中央区	10,000 (百万円)	証券業		当社投資信託の募集の取扱及び売出の取扱ならびに投資信託に係る事務代行の委託等 役員の兼任	投資信託に係る事務代行手数料の支払(*2)	39,273	未払手数料	4,182
親会社の子会社	野村ファンド・リサーチ・アンド・テクノロジー株式会社	東京都中央区	400 (百万円)	投資顧問業		当社投資信託の運用委託	投資信託の運用に係る投資顧問料の支払(*3)	1,976	未払費用	815

(エ) 役員及び個人主要株主等

該当はありません。

(注) 1. 上記の金額のうち、取引金額には消費税等が含まれておらず、期末残高には消費税等が含まれております。

2. 取引条件及び取引条件の決定方針等

(*1) ソフトウェア開発については、調査・研究に要する費用や開発工数等を勘案し、総合的に決定しております。

(*2) 投資信託に係る事務代行手数料については、商品性等を勘案し総合的に決定しております。

(*3) 投資信託の運用に係る投資顧問料については、一般取引条件と同様に決定しております。

2. 親会社又は重要な関連会社に関する注記

(1) 親会社情報

野村ホールディングス㈱(東京証券取引所、名古屋証券取引所、シンガポール証券取引所、ニューヨーク証券取引所に上場)

(2) 重要な関連会社の要約財務諸表

当事業年度において、重要な関連会社は(株)野村総合研究所であり、その要約財務諸表は以下のとおりであります。

(百万円)	
(株)野村総合研究所	
流動資産合計	229,418
固定資産合計	273,220
流動負債合計	87,832
固定負債合計	65,965
純資産合計	348,841
売上高	358,952
税引前当期純利益	51,509
当期純利益	34,167

1株当たり情報

前事業年度 (自 平成25年4月1日 至 平成26年3月31日)		当事業年度 (自 平成26年4月1日 至 平成27年3月31日)	
1株当たり純資産額	16,877円25銭	1株当たり純資産額	18,829円58銭
1株当たり当期純利益	2,382円87銭	1株当たり当期純利益	3,876円72銭
潜在株式調整後1株当たり当期純利益については、潜在株式が存在しないため記載しておりません。		潜在株式調整後1株当たり当期純利益については、潜在株式が存在しないため記載しておりません。	
1株当たり当期純利益の算定上の基礎		1株当たり当期純利益の算定上の基礎	
損益計算書上の当期純利益	12,273百万円	損益計算書上の当期純利益	19,967百万円
普通株式に係る当期純利益	12,273百万円	普通株式に係る当期純利益	19,967百万円
普通株主に帰属しない金額の主要な内訳		普通株主に帰属しない金額の主要な内訳	
該当事項はありません。		該当事項はありません。	
普通株式の期中平均株式数	5,150,693株	普通株式の期中平均株式数	5,150,693株

第2【その他の関係法人の概況】

1名称、資本金の額及び事業の内容

<更新後>

(1) 受託者

(a)名称	(b)資本金の額 [*]	(c)事業の内容
野村信託銀行株式会社	30,000百万円	銀行法に基づき銀行業を営むとともに、金融機関の信託業務の兼営等に関する法律(兼営法)に基づき信託業務を営んでいます。

* 平成27年5月末現在

(2) 販売会社

(a)名称	(b)資本金の額 [*]	(c)事業の内容
野村證券株式会社	10,000百万円	「金融商品取引法」に定める第一種金融商品取引業を営んでいます。

* 平成27年5月末現在

(3) 運用の委託先

(a)名称	(b)資本金の額 [*]	(c)事業の内容
NOMURA ASSET MANAGEMENT U.K. LIMITED (ノムラ・アセット・マネジメント U.K. リミテッド)	4,744,391	英国の1986年金融サービス業法に基づき英国金融サービス庁に登録された当該法律の定める範囲内で行う投資顧問業およびそれに付随する一切の業務を営んでいます。

* 平成27年3月末現在

独立監査人の中間監査報告書

平成27年7月10日

野村アセットマネジメント株式会社
取締役会 御中

新日本有限責任監査法人

指定有限責任社員
業務執行社員 公認会計士 岩部 俊夫指定有限責任社員
業務執行社員 公認会計士 森重 俊寛

当監査法人は、金融商品取引法第193条の2第1項の規定に基づく監査証明を行うため、「ファンドの経理状況」に掲げられている野村アフリカ株投資の平成26年11月18日から平成27年5月17日までの中間計算期間の中間財務諸表、すなわち、中間貸借対照表、中間損益及び剰余金計算書並びに中間注記表について中間監査を行った。

中間財務諸表に対する経営者の責任

経営者の責任は、我が国において一般に公正妥当と認められる中間財務諸表の作成基準に準拠して中間財務諸表を作成し有用な情報を表示することにある。これには、不正又は誤謬による重要な虚偽表示のない中間財務諸表を作成し有用な情報を表示するために経営者が必要と判断した内部統制を整備及び運用することが含まれる。

監査人の責任

当監査法人の責任は、当監査法人が実施した中間監査に基づいて、独立の立場から中間財務諸表に対する意見を表明することにある。当監査法人は、我が国において一般に公正妥当と認められる中間監査の基準に準拠して中間監査を行った。中間監査の基準は、当監査法人に中間財務諸表には全体として中間財務諸表の有用な情報の表示に関して投資者の判断を損なうような重要な虚偽表示がないかどうかの合理的な保証を得るために、中間監査に係る監査計画を策定し、これに基づき中間監査を実施することを求めている。

中間監査においては、中間財務諸表の金額及び開示について監査証拠を入手するために年度監査と比べて監査手続の一部を省略した中間監査手続が実施される。中間監査手続は、当監査法人の判断により、不正又は誤謬による中間財務諸表の重要な虚偽表示のリスクの評価に基づいて、分析的手続等を中心とした監査手続に必要に応じて追加の監査手続が選択及び適用される。中間監査の目的は、内部統制の有効性について意見表明するためのものではないが、当監査法人は、リスク評価の実施に際して、状況に応じた適切な中間監査手続を立案するために、中間財務諸表の作成と有用な情報の表示に関連する内部統制を検討する。また、中間監査には、経営者が採用した会計方針及びその適用方法並びに経営者によって行われた見積りの評価も含め中間財務諸表の表示を検討することが含まれる。

当監査法人は、中間監査の意見表明の基礎となる十分かつ適切な監査証拠を入手したと判断している。

中間監査意見

当監査法人は、上記の中間財務諸表が、我が国において一般に公正妥当と認められる中間財務諸表の作成基準に準拠して、野村アフリカ株投資の平成27年5月17日現在の信託財産の状態及び同日をもって終了する中間計算期間（平成26年11月18日から平成27年5月17日まで）の損益の状況に関する有用な情報を表示しているものと認める。

利害関係

野村アセットマネジメント株式会社及びファンドと当監査法人又は業務執行社員との間には、公認会計士法の規定により記載すべき利害関係はない。

以 上

-
- (注) 1. 上記は、中間監査報告書の原本に記載された事項を電子化したものであり、その原本は当社が別途保管しております。
2. XBRLデータは中間監査の対象には含まれていません。

[次へ](#)

独立監査人の中間監査報告書

平成27年7月10日

野村アセットマネジメント株式会社
取締役会 御中

新日本有限責任監査法人

指定有限責任社員 公認会計士 岩部 俊夫
業務執行社員指定有限責任社員 公認会計士 森重 俊寛
業務執行社員

当監査法人は、金融商品取引法第193条の2第1項の規定に基づく監査証明を行うため、「ファンドの経理状況」に掲げられている野村アフリカ株投資 マネープール・ファンドの平成26年11月18日から平成27年5月17日までの中間計算期間の中間財務諸表、すなわち、中間貸借対照表、中間損益及び剰余金計算書並びに中間注記表について中間監査を行った。

中間財務諸表に対する経営者の責任

経営者の責任は、我が国において一般に公正妥当と認められる中間財務諸表の作成基準に準拠して中間財務諸表を作成し有用な情報を表示することにある。これには、不正又は誤謬による重要な虚偽表示のない中間財務諸表を作成し有用な情報を表示するために経営者が必要と判断した内部統制を整備及び運用することが含まれる。

監査人の責任

当監査法人の責任は、当監査法人が実施した中間監査に基づいて、独立の立場から中間財務諸表に対する意見を表明することにある。当監査法人は、我が国において一般に公正妥当と認められる中間監査の基準に準拠して中間監査を行った。中間監査の基準は、当監査法人に中間財務諸表には全体として中間財務諸表の有用な情報の表示に関して投資者の判断を損なうような重要な虚偽表示がないかどうかの合理的な保証を得るために、中間監査に係る監査計画を策定し、これに基づき中間監査を実施することを求めている。

中間監査においては、中間財務諸表の金額及び開示について監査証拠を入手するために年度監査と比べて監査手続の一部を省略した中間監査手続が実施される。中間監査手続は、当監査法人の判断により、不正又は誤謬による中間財務諸表の重要な虚偽表示のリスクの評価に基づいて、分析的手続等を中心とした監査手続に必要に応じて追加の監査手続が選択及び適用される。中間監査の目的は、内部統制の有効性について意見表明するためのものではないが、当監査法人は、リスク評価の実施に際して、状況に応じた適切な中間監査手続を立案するために、中間財務諸表の作成と有用な情報の表示に関連する内部統制を検討する。また、中間監査には、経営者が採用した会計方針及びその適用方法並びに経営者によって行われた見積りの評価も含め中間財務諸表の表示を検討することが含まれる。

当監査法人は、中間監査の意見表明の基礎となる十分かつ適切な監査証拠を入手したと判断している。

中間監査意見

当監査法人は、上記の中間財務諸表が、我が国において一般に公正妥当と認められる中間財務諸表の作成基準に準拠して、野村アフリカ株投資 マネープール・ファンドの平成27年5月17日現在の信託財産の状態及び同日をもって終了する中間計算期間（平成26年11月18日から平成27年5月17日まで）の損益の状況に関する有用な情報を表示しているものと認める。

利害関係

野村アセットマネジメント株式会社及びファンドと当監査法人又は業務執行社員との間には、公認会計士法の規定により記載すべき利害関係はない。

以 上

(注) 1. 上記は、中間監査報告書の原本に記載された事項を電子化したものであり、その原本は当社が別途保管しております。
2. XBRLデータは中間監査の対象には含まれていません。

独立監査人の監査報告書

平成27年6月12日

野村アセットマネジメント株式会社
取締役会 御中

新日本有限責任監査法人

指定有限責任社員
業務執行社員 公認会計士 岩部俊夫指定有限責任社員
業務執行社員 公認会計士 森重俊寛指定有限責任社員
業務執行社員 公認会計士 湯原尚

当監査法人は、金融商品取引法第193条の2第1項の規定に基づく監査証明を行うため、「委託会社等の経理状況」に掲げられている野村アセットマネジメント株式会社の平成26年4月1日から平成27年3月31日までの第56期事業年度の財務諸表、すなわち、貸借対照表、損益計算書、株主資本等変動計算書、重要な会計方針及びその他の注記について監査を行った。

財務諸表に対する経営者の責任

経営者の責任は、我が国において一般に公正妥当と認められる企業会計の基準に準拠して財務諸表を作成し適正に表示することにある。これには、不正又は誤謬による重要な虚偽表示のない財務諸表を作成し適正に表示するために経営者が必要と判断した内部統制を整備及び運用することが含まれる。

監査人の責任

当監査法人の責任は、当監査法人が実施した監査に基づいて、独立の立場から財務諸表に対する意見を表明することにある。当監査法人は、我が国において一般に公正妥当と認められる監査の基準に準拠して監査を行った。監査の基準は、当監査法人に財務諸表に重要な虚偽表示がないかどうかについて合理的な保証を得るために、監査計画を策定し、これに基づき監査を実施することを求めている。

監査においては、財務諸表の金額及び開示について監査証拠を入手するための手続が実施される。監査手続は、当監査法人の判断により、不正又は誤謬による財務諸表の重要な虚偽表示のリスクの評価に基づいて選択及び適用される。財務諸表監査の目的は、内部統制の有効性について意見表明するためのものではないが、当監査法人は、リスク評価の実施に際して、状況に応じた適切な監査手続を立案するために、財務諸表の作成と適正な表示に関連する内部統制を検討する。また、監査には、経営者が採用した会計方針及びその適用方法並びに経営者によって行われた見積りの評価も含め全体としての財務諸表の表示を検討することが含まれる。

当監査法人は、意見表明の基礎となる十分かつ適切な監査証拠を入手したと判断している。

監査意見

当監査法人は、上記の財務諸表が、我が国において一般に公正妥当と認められる企業会計の基準に準拠して、野村アセットマネジメント株式会社の平成27年3月31日現在の財政状態及び同日をもって終了する事業年度の経営成績をすべての重要な点において適正に表示しているものと認める。

利害関係

会社と当監査法人又は業務執行社員との間には、公認会計士法の規定により記載すべき利害関係はない。

以 上

-
- (注) 1. 上記は監査報告書の原本に記載された事項を電子化したものであり、その原本は当社が別途保管しております。
2. XBRLデータは監査の対象には含まれていません。