

【表紙】

【提出書類】	訂正有価証券届出書
【提出先】	関東財務局長殿
【提出日】	平成26年4月11日提出
【発行者名】	野村アセットマネジメント株式会社
【代表者の役職氏名】	C E O兼執行役社長 渡邊 国夫
【本店の所在の場所】	東京都中央区日本橋一丁目12番1号
【事務連絡者氏名】	松井 秀仁
【電話番号】	03-3241-9511
【届出の対象とした募集（売出）内国投資 信託受益証券に係るファンドの名称】	野村外国株インデックス（野村投資一任口座向け）
【届出の対象とした募集（売出）内国投資 信託受益証券の金額】	継続募集額(平成25年10月12日から平成26年10月10日まで) 2兆円を上限とします。
【縦覧に供する場所】	該当事項はありません。

1【有価証券届出書の訂正届出書の提出理由】

本日、有価証券報告書を提出いたしましたので、平成25年10月11日付をもって提出した有価証券届出書（以下「原届出書」といいます。）の関係情報を更新するため、また、記載事項の一部に訂正事項がありますのでこれを訂正するため本訂正届出書を提出するものです。

2【訂正の内容】

原届出書の下記の記載事項につきましては内容を更新・訂正いたします。

第二部ファンド情報 第1ファンドの状況 5運用状況

第二部ファンド情報 第3ファンドの経理状況

また、それ以外の訂正事項につきましては、＜訂正前＞および＜訂正後＞に記載している下線部__は訂正部分を示し、＜更新後＞の記載事項は原届出書の更新後の内容を示します。

第二部【ファンド情報】

第1【ファンドの状況】

1 ファンドの性格

(3) ファンドの仕組み

<更新後>

委託会社の概況(平成26年2月末現在)

・名称

野村アセットマネジメント株式会社

・本店の所在の場所

東京都中央区日本橋一丁目12番1号

・資本金の額

17,180百万円

・会社の沿革

昭和34年(1959年)12月1日 野村證券投資信託委託株式会社として設立

平成9年(1997年)10月1日 投資顧問会社である野村投資顧問株式会社と合併して野村アセット・マネジメント投信株式会社に商号を変更

平成12年(2000年)11月1日 野村アセットマネジメント株式会社に商号を変更

平成15年(2003年)6月27日 委員会等設置会社へ移行

・大株主の状況

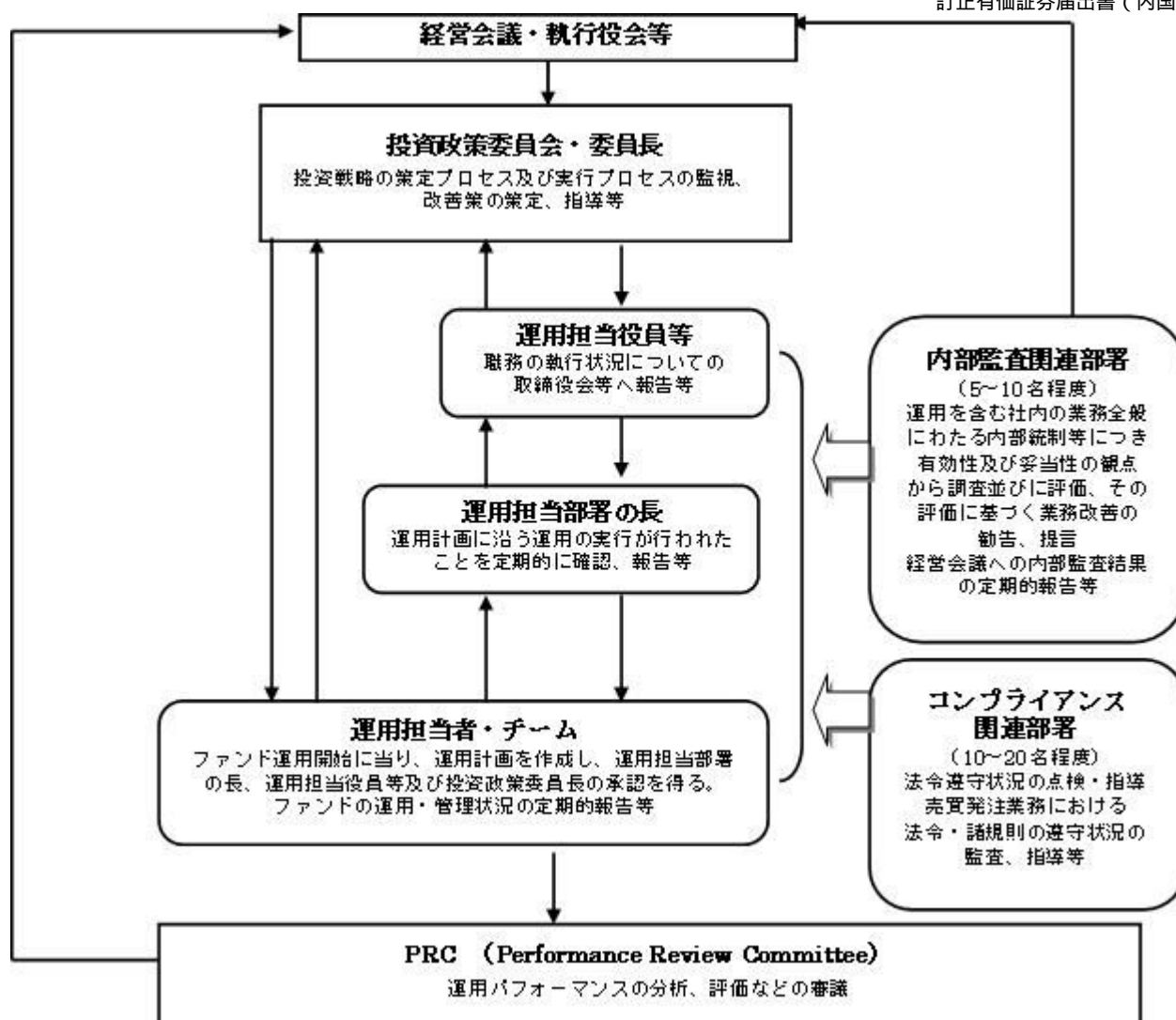
名称	住所	所有株式数	比率
野村ホールディングス株式会社	東京都中央区日本橋一丁目9番1号	5,150,693株	100%

2 投資方針

(3) 運用体制

<更新後>

ファンドを含む委託会社における投資信託の内部管理及び意思決定を監督する組織等は以下の通りです。



委託会社によるファンドの関係法人（販売会社を除く）に対する管理体制等

当社では、「受託会社」または受託会社の再信託先に対しては、日々の純資産照合、月次の勘定残高照合などを行っています。また、受託業務の内部統制の有効性についての監査人による報告書を、受託会社より受け取っております。

運用の外部委託を行う場合、「運用の外部委託先」に対しては、外部委託先が行った日々の約定について、投資ガイドラインに沿ったものであるかを確認しています。また、コンプライアンスレポートの提出を義務付け、定期的に管理状況に関する報告を受けています。さらに、外部委託先の管理体制、コンプライアンス体制等について調査ならびに評価を行い、定期的に商品に関する委員会に報告しています。

ファンドの運用体制等は今後変更となる場合があります。

3 投資リスク

< 訂正前 >

委託会社におけるリスクマネジメント体制

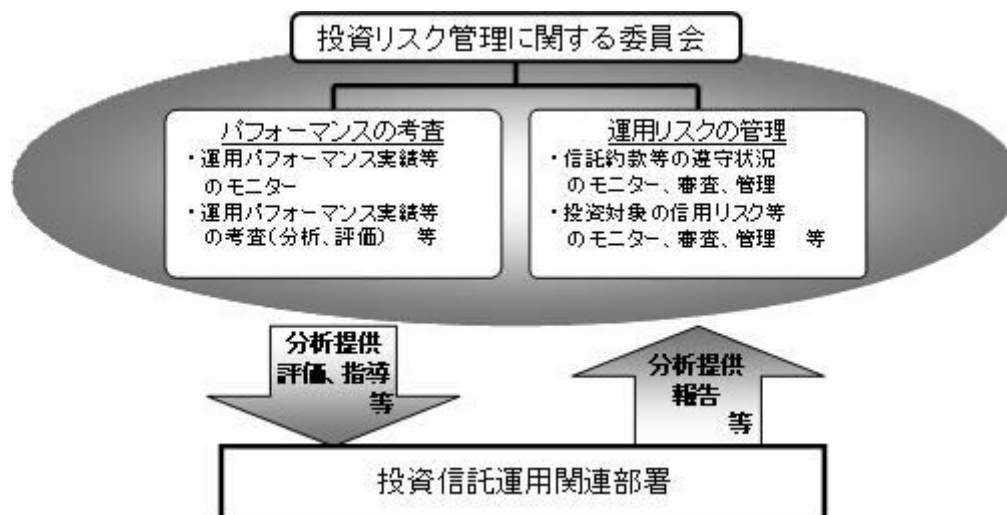
リスク管理関連の委員会

パフォーマンスの考査

投資信託の信託財産についてパフォーマンスに基づいた定期的な考査（分析、評価）の結果の報告、審議を行ないます。

運用リスクの管理

投資信託の信託財産の運用リスクを把握、管理し、その結果に基づき運用部門その他関連部署への是正勧告を行なうことにより、適切な管理を行ないます。

リスク管理体制図

投資リスクに関する管理体制等は有価証券届出書提出日現在のものであり、今後変更となる場合があります。

<訂正後>

委託会社におけるリスクマネジメント体制

リスク管理関連の委員会

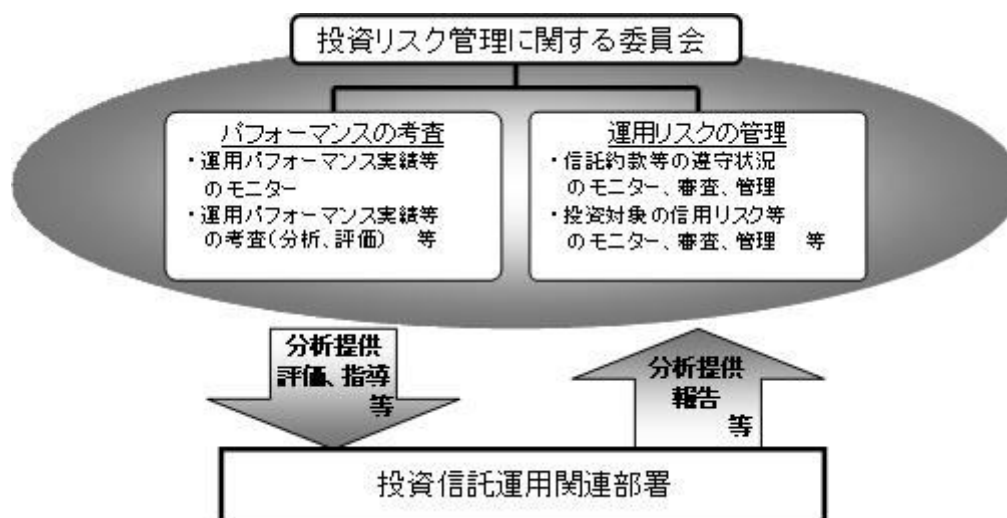
パフォーマンスの考査

投資信託の信託財産についてパフォーマンスに基づいた定期的な考査（分析、評価）の結果の報告、審議を行ないます。

運用リスクの管理

投資信託の信託財産の運用リスクを把握、管理し、その結果に基づき運用部門その他関連部署への是正勧告を行なうことにより、適切な管理を行ないます。

リスク管理体制図



投資リスクに関する管理体制等は今後変更となる場合があります。

4 手数料等及び税金

(3) 信託報酬等

< 更新後 >

信託報酬の総額は、ファンドの計算期間を通じて毎日、信託財産の純資産総額に年10,000分の41.04(税抜年10,000分の38)の率を乗じて得た額とし、その配分については次の通り(税抜)とします。

< 委託会社 >	< 販売会社 >	< 受託会社 >
年10,000分の30	年10,000分の5	年10,000分の3

上記の信託報酬の総額は、毎計算期末または信託終了のとき信託財産中から支払われます。

(5) 課税上の取扱い

< 更新後 >

課税上は、株式投資信託として取扱われます。

個人、法人別の課税について

個人の投資家に対する課税

< 収益分配金に対する課税 >

分配金のうち課税扱いとなる普通分配金については、20.315%(国税(所得税及び復興特別所得税)15.315%および地方税5%)の税率による源泉徴収が行なわれます。なお、確定申告により、申告分離課税もしくは総合課税のいずれかを選択することもできます。

なお、配当控除は適用されません。

< 換金(解約)時および償還時の差益(譲渡益)に対する課税 >

換金(解約)時および償還時の差益(譲渡益)については、申告分離課税により20.315%(国税15.315%および地方税5%)の税率が適用され、源泉徴収口座を選択した場合は20.315%の税率により源泉徴収が行なわれます。

[譲渡損失と収益分配金との間の損益通算について]

換金（解約）時および償還時の差損（譲渡損失）については、確定申告等により上場株式等の配当所得（申告分離課税を選択した収益分配金・配当金に限ります。）との通算が可能です。

法人の投資家に対する課税

分配金のうち課税扱いとなる普通分配金ならびに換金（解約）時および償還時の個別元本超過額については、15.315%（国税15.315%）の税率で源泉徴収が行なわれます。なお、地方税の源泉徴収はありません。

源泉税は所有期間に応じて法人税額から控除

なお、益金不算入制度は適用されません。

税金の取扱いの詳細については税務専門家等にご確認されることをお勧めします。

換金（解約）時および償還時の課税について

[個人の投資家の場合]

換金（解約）時および償還時の差益については、譲渡所得とみなして課税が行われます。

換金（解約）時および償還時の価額から取得費（申込手数料（税込）を含む）を控除した利益を譲渡益として課税対象となります。

[法人の投資家の場合]

換金（解約）時および償還時の個別元本超過額が源泉徴収の対象（配当所得）となります。

なお、買取りによるご換金について、詳しくは販売会社にお問い合わせください。

個別元本について

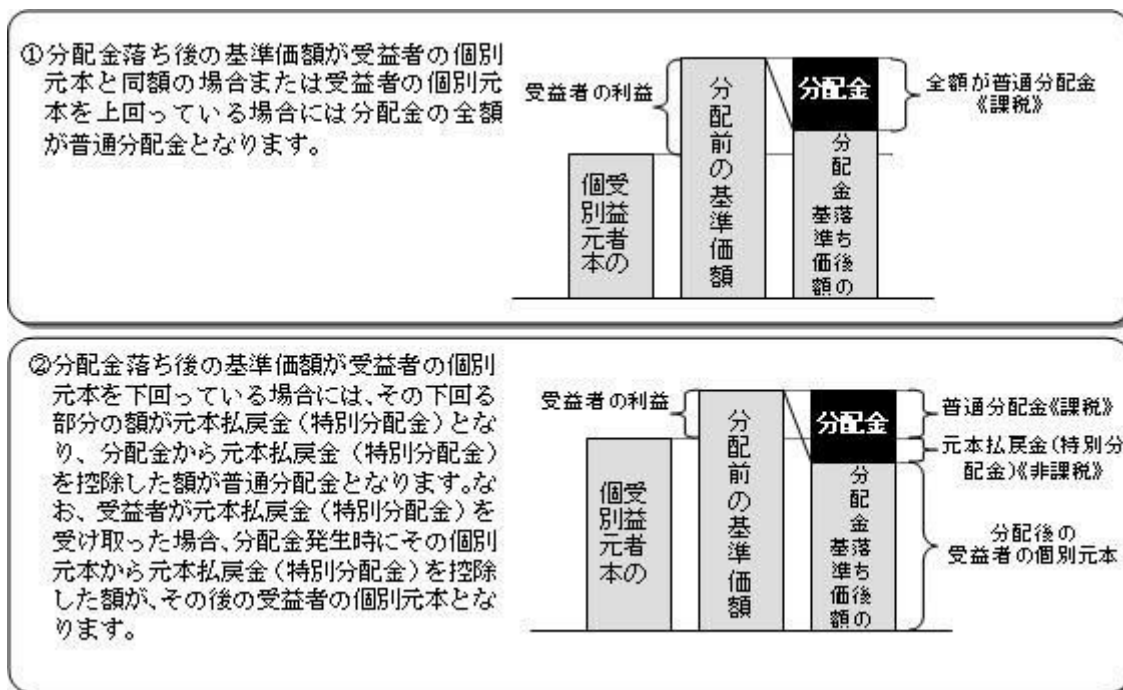
追加型投資信託を保有する受益者毎の取得元本をいいます。

受益者が同一ファンドの受益権を複数回取得した場合や受益者が元本払戻金（特別分配金）を受け取った場合などには、当該受益者の個別元本が変わりますので、詳しくは販売会社へお問い合わせください。

分配金の課税について

分配金には、課税扱いとなる「普通分配金」と、非課税扱いとなる「元本払戻金（特別分配金）」（受

益者毎の元本の一部払戻しに相当する部分）があります。



上図はあくまでもイメージ図であり、個別元本や基準価額、分配金の各水準等を示唆するものではありません。

税法が改正された場合等は、上記「(5)課税上の取扱い」の内容が変更になる場合があります。

5 運用状況

以下は平成26年 2月28日現在の運用状況であります。

また、投資比率とはファンドの純資産総額に対する当該資産の時価比率をいいます。

(1) 投資状況

野村外国株インデックス（野村投資一任口座向け）

資産の種類	国/地域	時価合計（円）	投資比率（％）
親投資信託受益証券	日本	2,245,307,324	99.99
現金・預金・その他資産（負債控除後）		224,464	0.00
合計（純資産総額）		2,245,531,788	100.00

(参考) 外国株式MSCI - KOKUSAIマザーファンド

資産の種類	国/地域	時価合計（円）	投資比率（％）
株式	アメリカ	153,235,943,880	56.27
	カナダ	11,707,345,986	4.29
	ドイツ	11,212,727,347	4.11
	イタリア	2,863,380,918	1.05
	フランス	11,723,593,682	4.30
	オランダ	3,317,977,480	1.21

	スペイン	4,115,349,199	1.51
	ベルギー	1,436,038,367	0.52
	オーストリア	356,419,049	0.13
	ルクセンブルグ	43,198,262	0.01
	フィンランド	1,106,664,738	0.40
	アイルランド	407,726,914	0.14
	ポルトガル	219,573,872	0.08
	イギリス	25,387,189,681	9.32
	スイス	11,003,202,800	4.04
	スウェーデン	3,906,449,835	1.43
	ノルウェー	961,239,508	0.35
	デンマーク	1,641,638,424	0.60
	オーストラリア	8,435,850,835	3.09
	ニュージーランド	146,642,673	0.05
	香港	3,244,476,636	1.19
	シンガポール	1,575,638,516	0.57
	イスラエル	590,966,813	0.21
	小計	258,639,235,415	94.98
投資信託受益証券	アメリカ	29,010,085	0.01
投資証券	アメリカ	3,937,646,482	1.44
	カナダ	50,767,008	0.01
	フランス	359,203,547	0.13
	オランダ	31,291,982	0.01
	イギリス	367,524,297	0.13
	オーストラリア	636,582,720	0.23
	香港	96,769,530	0.03
	シンガポール	89,322,849	0.03
	小計	5,569,108,415	2.04
現金・預金・その他資産（負債控除後）		8,051,216,730	2.95
合計（純資産総額）		272,288,570,645	100.00

その他の資産の投資状況

その他の資産として、下記の通り先物取引を利用しています。
評価にあたっては知りうる直近の日の主たる取引所の発表する清算値段又は最終相場で評価しております。

資産の種類	建別	国/地域	時価合計（円）	投資比率（％）
株価指数先物取引	買建	アメリカ	3,326,342,976	1.22
	買建	カナダ	254,003,618	0.09
	買建	ドイツ	785,478,850	0.28
	買建	イギリス	543,007,757	0.19
	買建	スイス	232,402,762	0.08

(2) 投資資産

投資有価証券の主要銘柄

野村外国株インデックス（野村投資一任口座向け）

順位	国/ 地域	種類	銘柄名	数量	簿価 単価 (円)	簿価 金額 (円)	評価 単価 (円)	評価 金額 (円)	投資 比率 (%)
1	日本	親投資信託 受益証券	外国株式MSCI - KOKUSA Iマザーファンド	1,278,721,638	1.7454	2,231,968,198	1.7559	2,245,307,324	99.99

種類別及び業種別投資比率

種類	投資比率(%)
親投資信託受益証券	99.99
合 計	99.99

（参考）外国株式MSCI - KOKUSA Iマザーファンド

順位	国/ 地域	種類	銘柄名	業種	数量	簿価 単価 (円)	簿価 金額 (円)	評価 単価 (円)	評価 金額 (円)	投資 比率 (%)
1	アメリカ	株式	APPLE INC	コン ピュー タ・周辺 機器	79,330	45,097.23	3,577,563,780	53,790.67	4,267,214,629	1.56
2	アメリカ	株式	EXXON MOBIL CORP	石油・ガ ス・消耗 燃料	385,200	9,187.85	3,539,160,668	9,769.92	3,763,376,882	1.38
3	アメリカ	株式	GOOGLE INC-CL A	インター ネットソ フトウェ ア	24,420	81,725.69	1,995,741,533	124,286.26	3,035,070,650	1.11
4	アメリカ	株式	MICROSOFT CORP	ソフト ウェア	699,000	2,952.18	2,063,575,498	3,859.44	2,697,754,432	0.99
5	アメリカ	株式	GENERAL ELEC CO	コングロ マリット	891,600	2,358.89	2,103,187,751	2,599.47	2,317,687,452	0.85
6	アメリカ	株式	JOHNSON & JOHNSON	医薬品	248,700	8,332.57	2,072,311,552	9,313.23	2,316,202,390	0.85
7	スイス	株式	NESTLE SA-REG	食品	284,200	7,856.46	2,232,808,660	7,631.54	2,168,883,668	0.79
8	アメリカ	株式	WELLS FARGO CO	商業銀行	441,000	3,793.18	1,672,795,643	4,694.33	2,070,202,617	0.76
9	アメリカ	株式	CHEVRON CORP	石油・ガ ス・消耗 燃料	169,500	12,104.35	2,051,688,275	11,793.43	1,998,987,843	0.73
10	スイス	株式	ROCHE HOLDINGS (GENUSSCHEINE)	医薬品	61,900	25,441.14	1,574,806,839	31,295.05	1,937,163,719	0.71
11	アメリカ	株式	JPMORGAN CHASE & CO	各種金融 サービス	331,200	4,860.49	1,609,797,335	5,778.97	1,913,997,712	0.70
12	アメリカ	株式	PROCTER & GAMBLE CO	家庭用品	239,500	7,853.45	1,880,903,095	7,970.68	1,908,979,920	0.70
13	アメリカ	株式	PFIZER INC	医薬品	571,000	2,937.91	1,677,547,067	3,285.52	1,876,035,460	0.68
14	イギリス	株式	HSBC HOLDINGS PLC	商業銀行	1,652,000	1,189.27	1,964,688,248	1,081.92	1,787,332,270	0.65
15	アメリカ	株式	INTERNATIONAL BUSINESS MACHINES	情報技術 サービス	90,870	21,642.88	1,966,688,633	18,886.42	1,716,209,331	0.63
16	スイス	株式	NOVARTIS-REG	医薬品	202,600	7,745.15	1,569,167,876	8,423.38	1,706,577,598	0.62
17	アメリカ	株式	BANK OF AMERICA CORP	各種金融 サービス	939,500	1,248.76	1,173,214,718	1,680.99	1,579,290,669	0.58

18	アメリカ	株式	AT & T INC	各種電気通信サービス	464,000	3,731.00	1,731,185,856	3,285.52	1,524,484,157	0.55
19	アメリカ	株式	MERCK & CO INC	医薬品	257,300	4,528.17	1,165,099,376	5,775.92	1,486,144,319	0.54
20	イギリス	株式	BP PLC	石油・ガス・消耗燃料	1,642,000	780.94	1,282,307,749	856.31	1,406,068,606	0.51
21	アメリカ	株式	COCA COLA CO	飲料	350,000	4,117.35	1,441,074,810	3,880.85	1,358,299,530	0.49
22	アメリカ	株式	CITIGROUP	各種金融サービス	267,100	4,529.19	1,209,747,771	4,963.45	1,325,739,792	0.48
23	アメリカ	株式	ORACLE CORPORATION	ソフトウェア	321,000	3,322.16	1,066,415,544	3,970.56	1,274,550,723	0.46
24	イギリス	株式	ROYAL DUTCH SHELL PLC-A SHS	石油・ガス・消耗燃料	341,000	3,619.58	1,234,279,043	3,712.45	1,265,947,087	0.46
25	イギリス	株式	GLAXOSMITHKLINE PLC	医薬品	428,000	2,620.15	1,121,426,768	2,866.00	1,226,651,552	0.45
26	フランス	株式	TOTAL SA	石油・ガス・消耗燃料	188,300	5,230.84	984,967,642	6,476.01	1,219,433,624	0.44
27	アメリカ	株式	VERIZON COMMUNICATIONS	各種電気通信サービス	250,558	5,009.33	1,255,128,107	4,842.15	1,213,239,420	0.44
28	アメリカ	株式	DISNEY (WALT) CO	メディア	147,000	5,829.94	857,002,444	8,204.13	1,206,007,286	0.44
29	アメリカ	株式	AMAZON.COM INC	インターネット販売カタログ販売	32,240	27,355.59	881,944,512	36,711.65	1,183,583,667	0.43
30	アメリカ	株式	PHILIP MORRIS INTERNATIONAL	タバコ	141,000	9,415.17	1,327,540,154	8,234.71	1,161,094,561	0.42

種類別及び業種別投資比率

種類	国内 / 国外	業種	投資比率 (%)
株式	国外	エネルギー設備・サービス	1.38
		石油・ガス・消耗燃料	8.35
		化学	2.81
		建設資材	0.32
		容器・包装	0.20
		金属・鉱業	2.12
		紙製品・林産品	0.12
		航空宇宙・防衛	2.11
		建設関連製品	0.20
		建設・土木	0.42
		電気設備	0.88
		コングロマリット	1.92
		機械	1.64
		商社・流通業	0.27
		商業・専門サービス	0.41
		航空貨物・物流サービス	0.54
		旅客航空輸送業	0.13
		海運業	0.09
陸運・鉄道	0.89		
運送インフラ	0.15		

自動車部品	0.61
自動車	1.18
家庭用耐久財	0.27
レジャー用品	0.09
繊維・アパレル・贅沢品	1.20
ホテル・レストラン・レジャー	1.70
メディア	2.92
販売	0.08
インターネット販売カタログ販売	0.86
複合小売り	0.53
専門小売り	1.57
食品・生活必需品小売り	2.14
飲料	2.08
食品	2.48
タバコ	1.26
家庭用品	1.46
パーソナル用品	0.26
ヘルスケア機器・用品	1.42
ヘルスケアプロバイダ・サービス	1.44
バイオテクノロジー	1.75
医薬品	7.04
商業銀行	7.68
各種金融サービス	3.05
保険	4.11
不動産管理・開発	0.56
インターネットソフトウェア	2.07
情報技術サービス	2.21
ソフトウェア	2.52
通信機器	1.24
コンピュータ・周辺機器	2.15
電子装置・機器・部品	0.35
半導体・半導体製造装置	1.46
各種電気通信サービス	2.69
無線通信サービス	0.53
電力	1.51
ガス	0.14
総合公益事業	1.30
水道	0.07
貯蓄・抵当・不動産金融	0.07
消費者金融	0.54
資本市場	2.09
各種消費者サービス	0.02
独立系発電事業・エネルギー販売	0.11

		ヘルスケア・テクノロジー	0.06
		ライフサイエンスツールサービス	0.37
		専門サービス	0.48
投資信託受益証券			0.01
投資証券			2.04
合 計			97.04

投資不動産物件

野村外国株インデックス（野村投資一任口座向け）

該当事項はありません。

（参考）外国株式MSCI - KOKUSAIマザーファンド

該当事項はありません。

その他投資資産の主要なもの

野村外国株インデックス（野村投資一任口座向け）

該当事項はありません。

（参考）外国株式MSCI - KOKUSAIマザーファンド

その他の資産として、下記の通り先物取引を利用しています。

評価にあたっては知りうる直近の日の主たる取引所の発表する清算値段又は最終相場で評価しております。

種類	国/地域	取引所	名称	買建/ 売建	枚数	通貨	帳簿価額	帳簿価額 (円)	評価額	評価額 (円)	投資 比率 (%)
株価指数先物取引	アメリカ	シカゴ マーカン タイル取引 所	E-mini S&P500株 価指数先物(2014 年03月限)	買建	352	米ドル	31,689,212.5	3,230,398,326	32,630,400	3,326,342,976	1.22
	カナダ	モントリ オール取引 所	S&P TSX60株価指 数先物(2014年03 月限)	買建	17	カナダ ドル	2,675,320	245,112,818	2,772,360	254,003,618	0.09
	ドイツ	ユーレック ス・ドイツ 金融先物取 引所	ユーロ50株価指数 先物(2014年03月 限)	買建	179	ユーロ	5,476,970	765,406,560	5,620,600	785,478,850	0.28
	イギリス	ロンドン国 際金融先物 オプション 取引所	FT100株価指数先 物(2014年03月限)	買建	47	英ポンド	3,094,030	526,418,264	3,191,535	543,007,757	0.19
	スイス	ユーレック ス・チュー リッヒ取引 所	SMI株価指数先物 (2014年03月限)	買建	24	スイス フラン	1,969,230	225,988,833	2,025,120	232,402,762	0.08

(3) 運用実績

純資産の推移

野村外国株インデックス（野村投資一任口座向け）

平成26年2月末日及び同日前1年以内における各月末並びに下記決算期末の純資産の推移は次の通りです。

	純資産総額（百万円）		1口当たり純資産額（円）	
	（分配落）	（分配付）	（分配落）	（分配付）
第1計算期間 (2008年 7月22日)	108	108	0.9228	0.9228
第2計算期間 (2009年 1月20日)	108	108	0.4836	0.4836
第3計算期間 (2009年 7月21日)	101	101	0.6041	0.6041
第4計算期間 (2010年 1月20日)	103	103	0.7179	0.7179
第5計算期間 (2010年 7月20日)	172	172	0.6259	0.6259
第6計算期間 (2011年 1月20日)	320	320	0.7165	0.7165
第7計算期間 (2011年 7月20日)	495	495	0.7095	0.7095
第8計算期間 (2012年 1月20日)	590	590	0.6578	0.6578
第9計算期間 (2012年 7月20日)	669	669	0.6900	0.6900
第10計算期間 (2013年 1月21日)	915	915	0.8866	0.8866
第11計算期間 (2013年 7月22日)	1,129	1,131	1.0781	1.0801
第12計算期間 (2014年 1月20日)	1,674	1,683	1.2373	1.2443
2013年 2月末日	952		0.9219	
3月末日	1,008		0.9588	
4月末日	1,075		1.0192	
5月末日	1,127		1.0806	
6月末日	1,061		1.0128	
7月末日	1,115		1.0577	
8月末日	1,122		1.0447	
9月末日	1,187		1.0863	
10月末日	1,371		1.1403	
11月末日	1,643		1.2019	
12月末日	1,985		1.2584	
2014年 1月末日	1,764		1.1898	
2月末日	2,245		1.2308	

分配の推移

野村外国株インデックス（野村投資一任口座向け）

	計算期間	1口当たりの分配金
第1計算期間	2008年 2月27日～2008年 7月22日	0.0000円
第2計算期間	2008年 7月23日～2009年 1月20日	0.0000円
第3計算期間	2009年 1月21日～2009年 7月21日	0.0000円
第4計算期間	2009年 7月22日～2010年 1月20日	0.0000円

第5計算期間	2010年 1月21日～2010年 7月20日	0.0000円
第6計算期間	2010年 7月21日～2011年 1月20日	0.0000円
第7計算期間	2011年 1月21日～2011年 7月20日	0.0000円
第8計算期間	2011年 7月21日～2012年 1月20日	0.0000円
第9計算期間	2012年 1月21日～2012年 7月20日	0.0000円
第10計算期間	2012年 7月21日～2013年 1月21日	0.0000円
第11計算期間	2013年 1月22日～2013年 7月22日	0.0020円
第12計算期間	2013年 7月23日～2014年 1月20日	0.0070円

収益率の推移

野村外国株インデックス（野村投資一任口座向け）

	計算期間	収益率
第1計算期間	2008年 2月27日～2008年 7月22日	7.7%
第2計算期間	2008年 7月23日～2009年 1月20日	47.6%
第3計算期間	2009年 1月21日～2009年 7月21日	24.9%
第4計算期間	2009年 7月22日～2010年 1月20日	18.8%
第5計算期間	2010年 1月21日～2010年 7月20日	12.8%
第6計算期間	2010年 7月21日～2011年 1月20日	14.5%
第7計算期間	2011年 1月21日～2011年 7月20日	1.0%
第8計算期間	2011年 7月21日～2012年 1月20日	7.3%
第9計算期間	2012年 1月21日～2012年 7月20日	4.9%
第10計算期間	2012年 7月21日～2013年 1月21日	28.5%
第11計算期間	2013年 1月22日～2013年 7月22日	21.8%
第12計算期間	2013年 7月23日～2014年 1月20日	15.4%

各計算期間の収益率は、計算期間末の基準価額（分配付の額）から当該計算期間の直前の計算期間末の基準価額（分配落の額。以下「前期末基準価額」といいます。）を控除した額を前期末基準価額で除して得た数に100を乗じて得た数を記載しております。なお、小数点以下2桁目を四捨五入し、小数点以下1桁目まで表示しております。

（４）設定及び解約の実績

野村外国株インデックス（野村投資一任口座向け）

	計算期間	設定口数	解約口数	発行済み口数
第1計算期間	2008年 2月27日～2008年 7月22日	120,275,371	2,355,837	117,919,534
第2計算期間	2008年 7月23日～2009年 1月20日	118,125,634	12,473,504	223,571,664
第3計算期間	2009年 1月21日～2009年 7月21日	29,563,020	85,862,929	167,271,755
第4計算期間	2009年 7月22日～2010年 1月20日	31,862,517	55,616,896	143,517,376
第5計算期間	2010年 1月21日～2010年 7月20日	166,920,054	34,321,765	276,115,665
第6計算期間	2010年 7月21日～2011年 1月20日	199,657,055	28,311,747	447,460,973

第7計算期間	2011年 1月21日～2011年 7月20日	344,422,561	93,501,984	698,381,550
第8計算期間	2011年 7月21日～2012年 1月20日	305,196,802	105,145,763	898,432,589
第9計算期間	2012年 1月21日～2012年 7月20日	214,549,351	142,859,137	970,122,803
第10計算期間	2012年 7月21日～2013年 1月21日	182,347,396	119,514,863	1,032,955,336
第11計算期間	2013年 1月22日～2013年 7月22日	247,095,417	232,288,904	1,047,761,849
第12計算期間	2013年 7月23日～2014年 1月20日	771,602,797	466,433,853	1,352,930,793

本邦外における設定及び解約の実績はありません。

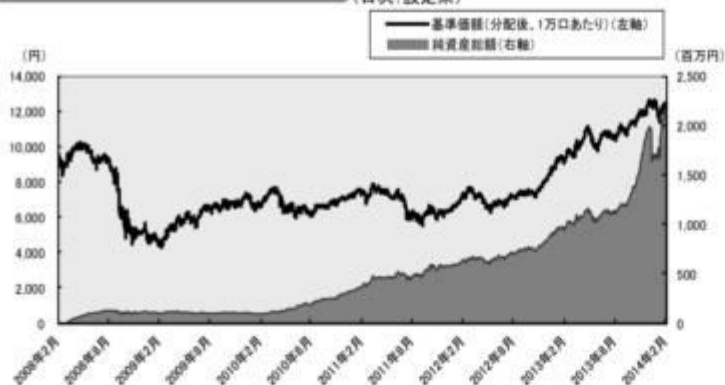
参考情報

< 更新後 >

運用実績 (2014年2月28日現在)

基準価額・純資産の推移

(日次:設定来)



分配の推移

(1万口あたり、課税前)

2014年1月	70 円
2013年7月	20 円
2013年1月	0 円
2012年7月	0 円
2012年1月	0 円
設定来累計	90 円

主要な資産の状況

実質的な銘柄別投資比率(上位)

順位	銘柄	業種	投資比率 (%)
1	APPLE INC	コンピュータ・周辺機器	1.6
2	EXXON MOBIL CORP	石油・ガス・消耗燃料	1.4
3	GOOGLE INC-CL A	インターネットソフトウェア	1.1
4	MICROSOFT CORP	ソフトウェア	1.0
5	GENERAL ELEC CO	コングロマリット	0.8
6	JOHNSON & JOHNSON	医薬品	0.8
7	NESTLE SA-REG	食品	0.8
8	WELLS FARGO CO	商業銀行	0.8
9	CHEVRON CORP	石油・ガス・消耗燃料	0.7
10	ROCHE HOLDINGS (GENUSSCHEINE)	医薬品	0.7

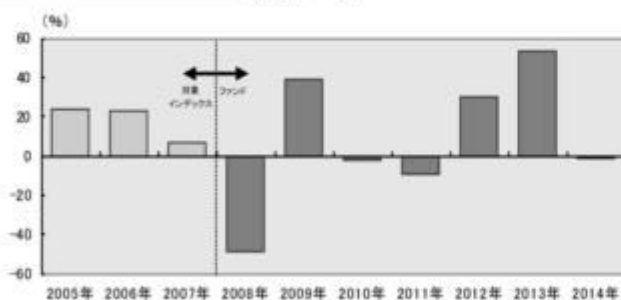
実質的な国/地域別投資比率(上位)

順位	国/地域 (通貨別)	投資比率 (%)
1	アメリカ	57.7
2	イギリス	9.4
3	フランス	4.4
4	カナダ	4.3
5	ドイツ	4.1

※ユーロについては発行国で記載しております。

年間収益率の推移

(暦年ベース)



- ・ファンドの年間収益率は税引前分配金を再投資して算出。
- ・2005年から2007年は対象インデックスの年間収益率。(出所:MSCI)
- ・2008年は設定日(2008年2月27日)から年末までのファンドの収益率。
- ・2014年は年初から運用実績作成基準日までのファンドの収益率。

●ファンドの運用実績はあくまで過去の実績であり、将来の運用成果を約束するものではありません。●対象インデックスの情報はあくまで参考情報であり、ファンドの運用実績ではありません。●ファンドの運用状況は、別途、委託会社ホームページで開示している場合があります。

第3【ファンドの経理状況】

(1)当ファンドの財務諸表は、「財務諸表等の用語、様式及び作成方法に関する規則」(昭和38年大蔵省令第59号)(以下「財務諸表等規則」という。)ならびに同規則第2条の2の規定により、「投資信託財産の計算に関する規則」(平成12年総理府令第133号)(以下「投資信託財産計算規則」という。)に基づいて作成しております。なお、財務諸表に記載している金額は、円単位で表示しております。

(2)当ファンドは、金融商品取引法第193条の2第1項の規定に基づき、第12期計算期間(平成25年7月23日から平成26年1月20日まで)の財務諸表について、新日本有限責任監査法人による監査を受けております。

1 財務諸表

野村外国株インデックス（野村投資一任口座向け）

(1) 貸借対照表

(単位：円)

	第11期 (平成25年 7月22日現在)	第12期 (平成26年 1月20日現在)
資産の部		
流動資産		
コール・ローン	3,604,763	2,902,090
親投資信託受益証券	1,129,440,328	1,673,831,898
未収入金	1,748,000	11,260,516
未収利息	7	6
流動資産合計	1,134,793,098	1,687,994,510
資産合計		
	1,134,793,098	1,687,994,510
負債の部		
流動負債		
未払収益分配金	2,095,523	9,470,515
未払解約金	1,055,729	1,714,746
未払受託者報酬	163,192	219,998
未払委託者報酬	1,903,904	2,566,620
その他未払費用	16,257	21,941
流動負債合計	5,234,605	13,993,820
負債合計		
	5,234,605	13,993,820
純資産の部		
元本等		
元本	1,047,761,849	1,352,930,793
剰余金		
期末剰余金又は期末欠損金()	81,796,644	321,069,897
(分配準備積立金)	334,700,700	400,795,829
元本等合計	1,129,558,493	1,674,000,690
純資産合計		
	1,129,558,493	1,674,000,690
負債純資産合計		
	1,134,793,098	1,687,994,510

(2) 損益及び剰余金計算書

(単位：円)

	第11期 自 平成25年 1月22日 至 平成25年 7月22日	第12期 自 平成25年 7月23日 至 平成26年 1月20日
営業収益		
受取利息	1,018	1,344
有価証券売買等損益	204,469,479	218,616,086
営業収益合計	204,470,497	218,617,430
営業費用		

	第11期 自 平成25年 1月22日 至 平成25年 7月22日	第12期 自 平成25年 7月23日 至 平成26年 1月20日
受託者報酬	163,192	219,998
委託者報酬	1,903,904	2,566,620
その他費用	16,257	21,941
営業費用合計	2,083,353	2,808,559
営業利益又は営業損失()	202,387,144	215,808,871
経常利益又は経常損失()	202,387,144	215,808,871
当期純利益又は当期純損失()	202,387,144	215,808,871
一部解約に伴う当期純利益金額の分配額又は一部解約に伴う当期純損失金額の分配額()	23,929,257	41,113,920
期首剰余金又は期首欠損金()	117,168,426	81,796,644
剰余金増加額又は欠損金減少額	24,628,669	119,724,859
当期一部解約に伴う剰余金増加額又は欠損金減少額	24,628,669	-
当期追加信託に伴う剰余金増加額又は欠損金減少額	-	119,724,859
剰余金減少額又は欠損金増加額	2,025,963	45,676,042
当期一部解約に伴う剰余金減少額又は欠損金増加額	-	45,676,042
当期追加信託に伴う剰余金減少額又は欠損金増加額	2,025,963	-
分配金	2,095,523	9,470,515
期末剰余金又は期末欠損金()	81,796,644	321,069,897

(3) 注記表

(重要な会計方針に係る事項に関する注記)

1. 運用資産の評価基準及び評価方法	親投資信託受益証券 基準価額で評価しております。
2. 費用・収益の計上基準	有価証券売買等損益 約定日基準で計上しております。
3. 金融商品の時価等に関する事項の補足説明	金融商品の時価には、市場価格に基づく価額のほか、市場価格がない場合には合理的に算定された価額が含まれております。当該価額の算定においては一定の前提条件等を採用しているため、異なる前提条件等によった場合、当該価額が異なることもあります。
4. その他	当ファンドの計算期間は、信託約款の規定により、平成25年 7月23日から平成26年 1月20日までとなっております。

(貸借対照表に関する注記)

第11期 平成25年 7月22日現在	第12期 平成26年 1月20日現在
1. 計算期間の末日における受益権の総数 1,047,761,849口	1. 計算期間の末日における受益権の総数 1,352,930,793口
2. 計算期間の末日における1単位当たりの純資産の額 1口当たり純資産額 1.0781円 (10,000口当たり純資産額) (10,781円)	2. 計算期間の末日における1単位当たりの純資産の額 1口当たり純資産額 1.2373円 (10,000口当たり純資産額) (12,373円)

(損益及び剰余金計算書に関する注記)

第11期 自 平成25年 1月22日 至 平成25年 7月22日			第12期 自 平成25年 7月23日 至 平成26年 1月20日		
1. 分配金の計算過程			1. 分配金の計算過程		
項目			項目		
費用控除後の配当等収益額	A	14,247,992円	費用控除後の配当等収益額	A	12,968,073円
費用控除後・繰越欠損金補填後の有価証券売買等損益額	B	164,209,895円	費用控除後・繰越欠損金補填後の有価証券売買等損益額	B	161,726,878円
収益調整金額	C	107,944,281円	収益調整金額	C	338,183,479円
分配準備積立金額	D	158,338,336円	分配準備積立金額	D	235,571,393円
当ファンドの分配対象収益額	E=A+B+C+D	444,740,504円	当ファンドの分配対象収益額	E=A+B+C+D	748,449,823円
当ファンドの期末残存口数	F	1,047,761,849口	当ファンドの期末残存口数	F	1,352,930,793口
10,000口当たり収益分配対象額	G=E/F × 10,000	4,244円	10,000口当たり収益分配対象額	G=E/F × 10,000	5,532円
10,000口当たり分配金額	H	20円	10,000口当たり分配金額	H	70円
収益分配金金額	I=F × H/10,000	2,095,523円	収益分配金金額	I=F × H/10,000	9,470,515円

(金融商品に関する注記)

(1)金融商品の状況に関する事項

第11期 自 平成25年 1月22日 至 平成25年 7月22日		第12期 自 平成25年 7月23日 至 平成26年 1月20日	
1. 金融商品に対する取組方針 当ファンドは、投資信託及び投資法人に関する法律第2条第4項に定める証券投資信託であり、信託約款に規定する運用の基本方針に従い、有価証券等の金融商品に対して投資として運用することを目的としております。		1. 金融商品に対する取組方針 同左	
2. 金融商品の内容及びその金融商品に係るリスク 当ファンドが保有する金融商品の種類は、有価証券、コール・ローン等の金銭債権及び金銭債務であります。 当ファンドが保有する有価証券の詳細は、(その他の注記)の2 有価証券関係に記載しております。 これらは、株価変動リスク、為替変動リスクなどの市場リスク、信用リスク及び流動性リスクにさらされております。		2. 金融商品の内容及びその金融商品に係るリスク 同左	
3. 金融商品に係るリスク管理体制		3. 金融商品に係るリスク管理体制	

<p>委託会社においては、独立した投資リスク管理に関する委員会を設け、パフォーマンスの考査及び運用リスクの管理を行なっております。</p> <p>市場リスクの管理 市場リスクに関しては、資産配分等の状況を常時、分析・把握し、投資方針に沿っているか等の管理を行なっております。</p> <p>信用リスクの管理 信用リスクに関しては、発行体や取引先の財務状況等に関する情報収集・分析を常時、継続し、格付等の信用度に応じた組入制限等の管理を行なっております。</p> <p>流動性リスクの管理 流動性リスクに関しては、必要に応じて市場流動性の状況を把握し、取引量や組入比率等の管理を行なっております。</p>	同左
---	----

(2)金融商品の時価等に関する事項

第11期 平成25年 7月22日現在	第12期 平成26年 1月20日現在
<p>1. 貸借対照表計上額、時価及び差額 貸借対照表上の金融商品は原則としてすべて時価で評価しているため、貸借対照表計上額と時価との差額はありませぬ。</p> <p>2. 時価の算定方法 親投資信託受益証券 （重要な会計方針に係る事項に関する注記）に記載しております。</p> <p>コール・ローン等の金銭債権及び金銭債務 これらの科目は短期間で決済されるため、帳簿価額は時価と近似していることから、当該帳簿価額を時価としております。</p>	<p>1. 貸借対照表計上額、時価及び差額 同左</p> <p>2. 時価の算定方法 同左</p>

(関連当事者との取引に関する注記)

第11期 自 平成25年 1月22日 至 平成25年 7月22日	第12期 自 平成25年 7月23日 至 平成26年 1月20日
市場価格その他当該取引に係る公正な価格を勘案して、一般の取引条件と異なる関連当事者との取引は行なわれていないため、該当事項はございません。	同左

(その他の注記)

1 元本の移動

第11期 自 平成25年 1月22日 至 平成25年 7月22日	第12期 自 平成25年 7月23日 至 平成26年 1月20日
期首元本額 1,032,955,336円	期首元本額 1,047,761,849円

期中追加設定元本額	247,095,417円	期中追加設定元本額	771,602,797円
期中一部解約元本額	232,288,904円	期中一部解約元本額	466,433,853円

2 有価証券関係 売買目的有価証券

種類	第11期 自 平成25年 1月22日 至 平成25年 7月22日	第12期 自 平成25年 7月23日 至 平成26年 1月20日
	損益に含まれた評価差額(円)	
親投資信託受益証券	190,544,469	181,249,589
合計	190,544,469	181,249,589

3 デリバティブ取引関係

該当事項はありません。

(4) 附属明細表

第1 有価証券明細表

(1) 株式(平成26年 1月20日現在)

該当事項はありません。

(2) 株式以外の有価証券(平成26年 1月20日現在)

(単位:円)

種類	通貨	銘柄	券面総額	評価額	備考
親投資信託受益証券	日本円	外国株式MSCI - KOKUSA I マザーファンド		1,673,831,898	
	小計	銘柄数: 1 組入時価比率: 100.0%		1,673,831,898 100.0%	
合計				1,673,831,898	

(注1)比率は左より組入時価の純資産に対する比率、及び各小計欄の合計金額に対する比率であります。

第2 デリバティブ取引及び為替予約取引の契約額等及び時価の状況表

該当事項はありません。

（参考）

当ファンドは「外国株式MSCI - KOKUSA Iマザーファンド」受益証券を主要投資対象としており、貸借対照表の資産の部に計上された親投資信託受益証券は、すべて同親投資信託の受益証券です。

なお、以下に記載した状況は監査の対象外となっております。

外国株式MSCI - KOKUSA Iマザーファンド

貸借対照表

（単位：円）

（平成26年 1月20日現在）

資産の部	
流動資産	
預金	2,824,329,380
コール・ローン	158,337,268
株式	261,006,695,289
投資信託受益証券	32,472,964
投資証券	5,197,133,579
派生商品評価勘定	64,585,076
未収入金	1,959,803
未収配当金	236,259,712
未収利息	341
差入委託証拠金	1,087,137,851
流動資産合計	270,608,911,263
資産合計	270,608,911,263
負債の部	
流動負債	
派生商品評価勘定	2,903,904
未払解約金	278,965,358
その他未払費用	2,207,900
流動負債合計	284,077,162
負債合計	284,077,162
純資産の部	
元本等	
元本	153,179,081,019
剰余金	
期末剰余金又は期末欠損金（ ）	117,145,753,082
元本等合計	270,324,834,101
純資産合計	270,324,834,101
負債純資産合計	270,608,911,263

注記表

（重要な会計方針に係る事項に関する注記）

1.運用資産の評価基準及び評価方法	株式 原則として時価で評価しております。 時価評価にあたっては、市場価格のある有価証券についてはその最終相場(計算日に最終相場のない場合には、直近の日の最終相場)で評価しております。 投資信託受益証券
-------------------	---

	<p>原則として時価で評価しております。</p> <p>時価評価にあたっては、市場価格のある有価証券についてはその最終相場（計算日に最終相場のない場合には、直近の日の最終相場）で評価しております。</p> <p>投資証券</p> <p>原則として時価で評価しております。</p> <p>時価評価にあたっては、市場価格のある有価証券についてはその最終相場（計算日に最終相場のない場合には、直近の日の最終相場）で評価しております。</p> <p>先物取引</p> <p>計算日に知りうる直近の日の主たる取引所の発表する清算値段又は最終相場で評価しております。</p> <p>為替予約取引</p> <p>計算日において予約為替の受渡日の対顧客先物相場の仲値で評価しております。</p>
2. 外貨建資産・負債の本邦通貨への換算基準	信託財産に属する外貨建資産・負債の円換算は、原則として、わが国における計算期間末日の対顧客電信売買相場の仲値によって計算しております。
3. 費用・収益の計上基準	<p>受取配当金</p> <p>（株式、投資証券）</p> <p>受取配当金は、原則として配当落ち日において、確定配当金額又は予想配当金額を計上しております。</p> <p>（投資信託受益証券）</p> <p>受取配当金は、投資信託受益証券の収益分配金を、原則として収益分配金落の売買が行なわれる日において、当該収益分配金額を計上しております。</p> <p>有価証券売買等損益</p> <p>約定日基準で計上しております。</p> <p>派生商品取引等損益</p> <p>約定日基準で計上しております。</p> <p>為替差損益</p> <p>約定日基準で計上しております。</p>
4. 金融商品の時価等に関する事項の補足説明	<p>金融商品の時価には、市場価格に基づく価額のほか、市場価格がない場合には合理的に算定された価額が含まれております。当該価額の算定においては一定の前提条件等を採用しているため、異なる前提条件等によった場合、当該価額が異なることもあります。</p> <p>また、デリバティブ取引に関する契約額等は、あくまでもデリバティブ取引における名目的な契約額または計算上の想定元本であり、当該金額自体がデリバティブ取引の市場リスクの大きさを示すものではありません。</p>

(貸借対照表に関する注記)

平成26年 1月20日現在	
1. 計算期間の末日における1単位当たりの純資産の額	
1口当たり純資産額	1.7648円
(10,000口当たり純資産額)	(17,648円)

(金融商品に関する注記)

(1)金融商品の状況に関する事項

自 平成25年 7月23日 至 平成26年 1月20日
1. 金融商品に対する取組方針

当ファンドは、投資信託及び投資法人に関する法律第2条第4項に定める証券投資信託であり、信託約款に規定する運用の基本方針に従い、有価証券等の金融商品に対して投資として運用することを目的としております。

2. 金融商品の内容及びその金融商品に係るリスク

当ファンドが保有する金融商品の種類は、有価証券、デリバティブ取引、コール・ローン等の金銭債権及び金銭債務であります。

当ファンドが保有する有価証券の詳細は、附属明細表に記載しております。

これらは、株価変動リスク、為替変動リスクなどの市場リスク、信用リスク及び流動性リスクにさらされております。

当ファンドは、信託財産に属する資産の価格変動リスクの低減を目的として、株価指数先物取引を行っております。当ファンドは、信託財産に属する外貨建資金の受渡を行うことを目的として、為替予約取引を利用しております。

3. 金融商品に係るリスク管理体制

委託会社においては、独立した投資リスク管理に関する委員会を設け、パフォーマンスの考査及び運用リスクの管理を行っております。

市場リスクの管理

市場リスクに関しては、資産配分等の状況を常時、分析・把握し、投資方針に沿っているか等の管理を行っております。

信用リスクの管理

信用リスクに関しては、発行体や取引先の財務状況等に関する情報収集・分析を常時、継続し、格付等の信用度に応じた組入制限等の管理を行っております。

流動性リスクの管理

流動性リスクに関しては、必要に応じて市場流動性の状況を把握し、取引量や組入比率等の管理を行っております。

(2) 金融商品の時価等に関する事項

平成26年 1月20日現在	
1. 貸借対照表計上額、時価及び差額	
貸借対照表上の金融商品は原則としてすべて時価で評価しているため、貸借対照表計上額と時価との差額はありませ	
ん。	
2. 時価の算定方法	
株式	(重要な会計方針に係る事項に関する注記)に記載しております。
投資信託受益証券	(重要な会計方針に係る事項に関する注記)に記載しております。
投資証券	(重要な会計方針に係る事項に関する注記)に記載しております。
派生商品評価勘定	
デリバティブ取引については、附属明細表に記載しております。	
コール・ローン等の金銭債権及び金銭債務	
これらの科目は短期間で決済されるため、帳簿価額は時価と近似していることから、当該帳簿価額を時価としており	
ます。	

(その他の注記)

元本の移動及び期末元本額の内訳

平成26年 1月20日現在	
期首	平成25年 7月23日
本報告書における開示対象ファンドの期首における当ファンドの元本額	171,336,237,597円
同期中における追加設定元本額	6,195,582,957円
同期中における一部解約元本額	24,352,739,535円
期末元本額	153,179,081,019円

期末元本額の内訳*	
バランスセレクト30	70,727,100円
バランスセレクト50	240,399,458円
バランスセレクト70	212,125,109円
野村外国株式インデックスファンド	603,873,524円
野村世界6資産分散投信（安定コース）	3,253,700,556円
野村世界6資産分散投信（分配コース）	14,929,652,406円
野村世界6資産分散投信（成長コース）	8,327,754,134円
野村資産設計ファンド2015	87,823,297円
野村資産設計ファンド2020	65,608,800円
野村資産設計ファンド2025	71,114,670円
野村資産設計ファンド2030	64,771,146円
野村資産設計ファンド2035	50,374,991円
野村資産設計ファンド2040	194,318,956円
野村外国株インデックス（野村投資一任口座向け）	948,454,158円
のむらップ・ファンド（保守型）	367,904,343円
のむらップ・ファンド（普通型）	1,541,858,173円
のむらップ・ファンド（積極型）	2,118,082,996円
野村資産設計ファンド2045	6,018,492円
野村インデックスファンド・外国株式	716,779,375円
マイ・ロード	904,880,001円
ネクストコア	44,870,759円
野村インデックスファンド・海外5資産バランス	6,930,889円
グローバル・インデックス・バランス25VA（適格機関投資家専用）	3,493,714,507円
グローバル・インデックス・バランス50VA（適格機関投資家専用）	896,375,012円
グローバル・インデックス・バランス40VA（適格機関投資家専用）	17,799,875,703円
グローバル・インデックス・バランス60VA（適格機関投資家専用）	8,059,185,613円
ワールド・インデックス・ファンドVA安定型（適格機関投資家専用）	12,663,979円
ワールド・インデックス・ファンドVAバランス型（適格機関投資家専用）	49,218,806円
ワールド・インデックス・ファンドVA積極型（適格機関投資家専用）	51,564,353円
野村ワールド・インデックス・バランス35VA（適格機関投資家専用）	198,688,283円
野村ワールド・インデックス・バランス50VA（適格機関投資家専用）	2,183,289,383円
野村外国株式インデックスファンド（適格機関投資家専用）	694,548,262円
野村世界インデックス・バランス40VA（適格機関投資家専用）	458,332,422円
野村グローバル・インデックス・バランス25VA（適格機関投資家専用）	31,632,550円
野村グローバル・インデックス・バランス50VA（適格機関投資家専用）	349,180,397円
野村グローバル・インデックス・バランス75VA（適格機関投資家専用）	6,579,766,584円
野村世界バランス25VA（適格機関投資家専用）	806,955,986円
バランスセレクト30（確定拠出年金向け）	2,887,791円
バランスセレクト50（確定拠出年金向け）	16,120,589円
バランスセレクト70（確定拠出年金向け）	13,428,938円
野村外国株式インデックスファンド・MSCI-KOKUSA I（確定拠出年金向け）	54,462,851,221円
マイバランス30（確定拠出年金向け）	1,137,679,263円
マイバランス50（確定拠出年金向け）	4,641,657,634円
マイバランス70（確定拠出年金向け）	5,546,657,842円
マイバランスDC30	548,010,095円
マイバランスDC50	892,072,164円
マイバランスDC70	633,356,667円

野村DC外国株式インデックスファンド・MSCI-KOKUSAI	8,741,047,059円
野村DC運用戦略ファンド	50,222,264円
野村DC運用戦略ファンドM	74,319円

*は当該親投資信託受益証券を投資対象とする証券投資信託ごとの元本額

附属明細表

第1 有価証券明細表

(1) 株式(平成26年 1月20日現在)

種類	通貨	銘柄	株式数	評価額		備考
				単価	金額	
株式	米ドル	BAKER HUGHES	39,500	54.14	2,138,530.00	
		CAMERON INTERNATIONAL CORP	21,700	58.69	1,273,573.00	
		CORE LABORATORIES N.V.	4,180	191.01	798,421.80	
		DIAMOND OFFSHORE DRILLING	6,500	54.10	351,650.00	
		ENSCO PLC-CL A	21,200	54.60	1,157,520.00	
		FMC TECHNOLOGIES INC	20,800	51.00	1,060,800.00	
		HALLIBURTON CO	74,500	50.66	3,774,170.00	
		HELMERICH & PAYNE	9,700	85.65	830,805.00	
		NABORS INDUSTRIES INC	25,000	17.28	432,000.00	
		NATIONAL OILWELL VARCO INC	37,600	76.97	2,894,072.00	
		NOBLE CORP PLC	23,300	35.39	824,587.00	
		OCEANEERING INTL INC	9,400	74.67	701,898.00	
		ROWAN COMPANIES INC	11,100	32.75	363,525.00	
		SCHLUMBERGER LTD	116,200	90.21	10,482,402.00	
		SUPERIOR ENERGY SERVICES INC	13,200	26.11	344,652.00	
		WEATHERFORD INTL LTD	66,400	14.68	974,752.00	
		ANADARKO PETE	44,300	80.06	3,546,658.00	
		APACHE CORPORATION	34,000	84.31	2,866,540.00	
		CABOT OIL & GAS CORP	36,700	37.48	1,375,516.00	
		CHENIERE ENERGY INC	17,600	45.93	808,368.00	
CHESAPEAKE ENERGY CORP	46,300	25.45	1,178,335.00			
CHEVRON CORP	169,900	119.29	20,267,371.00			
CIMAREX ENERGY CO	7,900	101.38	800,902.00			
COBALT INTERNATIONAL ENERGY	27,200	16.52	449,344.00			

CONCHO RESOURCES INC	9,400	99.60	936,240.00
CONOCOPHILLIPS	101,900	67.51	6,879,269.00
CONSOL ENERGY INC	19,800	38.21	756,558.00
CONTINENTAL RESOURCES INC/OK	4,000	108.46	433,840.00
DENBURY RESOURCES INC	31,300	16.26	508,938.00
DEVON ENERGY CORP	34,300	59.01	2,024,043.00
ENERGEN CORP	6,800	68.53	466,004.00
EOG RESOURCES INC	24,010	168.96	4,056,729.60
EQT CORP	13,300	87.62	1,165,346.00
EXXON MOBIL CORP	387,200	99.16	38,394,752.00
HESS CORP	26,900	77.13	2,074,797.00
HOLLYFRONTIER CORP	16,600	48.00	796,800.00
KINDER MORGAN INC	59,400	35.57	2,112,858.00
KINDER MORGAN MANAGEMENT LLC	9,769	76.05	742,932.45
MARATHON OIL CORP	63,200	33.96	2,146,272.00
MARATHON PETROLEUM CORP	27,300	85.28	2,328,144.00
MURPHY OIL CORP	15,900	62.77	998,043.00
NOBLE ENERGY INC	31,700	63.90	2,025,630.00
OCCIDENTAL PETE CORP	70,700	90.57	6,403,299.00
PEABODY ENERGY CO	24,500	17.97	440,265.00
PHILLIPS 66	51,100	76.02	3,884,622.00
PIONEER NATURAL RESOURCES CO	12,410	174.70	2,168,027.00
QEP RESOURCES INC	17,000	29.98	509,660.00
RANGE RESOURCES CORP	14,300	82.64	1,181,752.00
SOUTHWESTERN ENERGY CO	31,200	39.33	1,227,096.00
SPECTRA ENERGY CORP	59,500	35.09	2,087,855.00
TESORO CORP	11,800	52.58	620,444.00
VALERO ENERGY CORP	47,900	51.42	2,463,018.00
WHITING PETROLEUM CORP	10,300	59.57	613,571.00
WILLIAMS COS	60,800	39.22	2,384,576.00
AIR PRODUCTS	18,600	112.01	2,083,386.00
AIRGAS INC	5,900	112.15	661,685.00
ALBEMARLE CORP	7,000	66.00	462,000.00
ASHLAND INC	6,300	98.90	623,070.00
CELANESE CORP-SERIES A	13,900	55.10	765,890.00

CF INDUSTRIES HOLDINGS INC	5,080	245.81	1,248,714.80
DOW CHEM CO	106,000	43.07	4,565,420.00
DU PONT E I DE NEMOURS	80,900	64.02	5,179,218.00
EASTMAN CHEMICAL CO.	13,600	79.88	1,086,368.00
ECOLAB INC	24,200	104.15	2,520,430.00
FMC CORP	11,800	75.52	891,136.00
INTERNATIONAL FLAVORS & FRAGRANCE	7,500	87.02	652,650.00
LYONDELLBASELL INDU-CL A	37,400	81.40	3,044,360.00
MONSANTO CO	46,700	113.11	5,282,237.00
MOSAIC CO/THE	25,800	48.54	1,252,332.00
PPG INDUSTRIES	12,730	189.48	2,412,080.40
PRAXAIR INC	26,000	132.44	3,443,440.00
SHERWIN-WILLIAMS	7,540	194.12	1,463,664.80
SIGMA-ALDRICH	10,700	92.51	989,857.00
MARTIN MARIETTA MATERIALS	4,000	108.15	432,600.00
VULCAN MATERIALS CO	11,800	59.65	703,870.00
AVERY DENNISON CORP	8,300	51.15	424,545.00
BALL CORP	11,900	50.53	601,307.00
CROWN HOLDINGS INC	12,700	42.48	539,496.00
MEADWESTVACO CORP	15,300	37.32	570,996.00
OWENS-ILLINOIS INC	14,000	33.85	473,900.00
ROCK-TENN COMPANY CL-A	6,600	99.82	658,812.00
SEALED AIR CORP	16,000	33.06	528,960.00
ALCOA INC	92,000	11.36	1,045,120.00
FREEMONT-MCMORAN COPPER & GOLD	91,300	36.19	3,304,147.00
NEWMONT MINING CORP HOLDINGS CO	45,400	24.55	1,114,570.00
NUCOR CORP	28,000	51.38	1,438,640.00
IP(INTERNATIONAL PAPER CO)	37,600	48.34	1,817,584.00
B/E AEROSPACE INC	9,000	83.70	753,300.00
BOEING CO	62,910	140.46	8,836,338.60
GENERAL DYNAMICS	26,500	95.47	2,529,955.00
HONEYWELL INTERNATIONAL	65,400	89.95	5,882,730.00
L-3 COMMUNICATIONS HLDGS	7,600	107.57	817,532.00
LOCKHEED MARTIN	24,020	153.82	3,694,756.40

NORTHROP GRUMMAN CORP	19,000	118.24	2,246,560.00
PRECISION CASTPARTS CORP	12,720	270.62	3,442,286.40
RAYTHEON COMPANY	28,100	90.07	2,530,967.00
ROCKWELL COLLINS INC	11,200	77.58	868,896.00
TEXTRON INC	25,000	36.10	902,500.00
TRANSDIGM GROUP INC	4,350	173.21	753,463.50
UNITED TECHNOLOGIES	76,500	114.21	8,737,065.00
MASCO CORP	31,000	22.10	685,100.00
CHICAGO BRIDGE & IRON-NY SHR	8,400	82.86	696,024.00
FLUOR CORP	14,700	82.05	1,206,135.00
JACOBS ENGINEERING GROUP INC	12,000	65.73	788,760.00
KBR INC	12,300	32.86	404,178.00
QUANTA SERVICES INC	18,600	31.64	588,504.00
AMETEK INC	21,300	52.02	1,108,026.00
EATON CORP PLC	41,400	76.85	3,181,590.00
EMERSON ELEC	62,500	69.12	4,320,000.00
ROCKWELL AUTOMATION INC	12,000	119.23	1,430,760.00
ROPER INDUSTRIES	8,670	140.04	1,214,146.80
SENSATA TECHNOLOGIES HOLDING	12,100	38.63	467,423.00
3M CORP	56,970	137.31	7,822,550.70
DANAHER CORP	52,500	77.87	4,088,175.00
GENERAL ELEC CO	895,600	26.58	23,805,048.00
AGCO CORP	8,600	55.41	476,526.00
CATERPILLAR INC DEL	56,700	91.44	5,184,648.00
CUMMINS INC	15,480	137.74	2,132,215.20
DEERE & COMPANY	31,700	89.35	2,832,395.00
DOVER CORP	15,100	95.11	1,436,161.00
FLOWSERVE CORP	12,300	77.12	948,576.00
ILLINOIS TOOL WORKS INC	37,100	82.66	3,066,686.00
INGERSOLL-RAND PLC	26,000	62.32	1,620,320.00
JOY GLOBAL INC	9,100	56.23	511,693.00
PACCAR	31,700	59.53	1,887,101.00
PALL CORP	9,700	83.50	809,950.00
PARKER HANNIFIN CORP	13,200	127.43	1,682,076.00
PENTAIR LTD	17,400	77.60	1,350,240.00

SPX CORP	3,800	104.37	396,606.00
STANLEY BLACK & DECKER INC	13,800	81.17	1,120,146.00
XYLEM INC	17,400	36.57	636,318.00
FASTENAL CO	24,900	47.61	1,185,489.00
GRAINGER(W.W.) INC	5,330	264.10	1,407,653.00
ADT CORP/THE	17,500	39.66	694,050.00
CINTAS CORP	9,500	59.13	561,735.00
IRON MOUNTAIN INC	12,300	27.51	338,373.00
REPUBLIC SERVICES INC-CL A	25,500	32.25	822,375.00
STERICYCLE INC	7,500	120.13	900,975.00
TYCO INTERNATIONAL LTD	40,400	41.38	1,671,752.00
WASTE MANAGEMENT INC	39,600	43.12	1,707,552.00
C.H.ROBINSON WORLDWIDE INC	13,700	59.13	810,081.00
EXPEDITORS INTERNATIONAL WASH INC	18,700	43.77	818,499.00
FEDEX CORPORATION	26,460	140.51	3,717,894.60
UNITED PARCEL SERVICE-CL B	63,300	99.91	6,324,303.00
DELTA AIR LINES INC	20,200	31.07	627,614.00
SOUTHWEST AIRLINES	15,300	21.22	324,666.00
UNITED CONTINENTAL HOLDINGS INC	7,100	47.07	334,197.00
CSX CORP	90,800	27.23	2,472,484.00
HERTZ GLOBAL HOLDINGS INC	34,600	27.08	936,968.00
HUNT J B TRANSPORT SVCS INC	8,000	77.59	620,720.00
KANSAS CITY SOUTHERN	9,800	116.31	1,139,838.00
NORFOLK SOUTHERN CORP	27,800	88.99	2,473,922.00
UNION PAC CORP	40,680	167.84	6,827,731.20
AUTOLIV INC	8,700	91.01	791,787.00
BORGWARNER INC	20,800	55.81	1,160,848.00
DELPHI AUTOMOTIVE PLC	26,300	62.70	1,649,010.00
JOHNSON CONTROLS INC	60,200	51.06	3,073,812.00
TRW AUTOMOTIVE HOLDINGS CORP	10,800	75.74	817,992.00
FORD MOTOR COMPANY	324,600	16.52	5,362,392.00
GENERAL MOTORS CO	85,300	38.60	3,292,580.00
HARLEY-DAVIDSON INC	19,300	67.58	1,304,294.00
TESLA MOTORS INC	7,640	170.01	1,298,876.40

DR HORTON INC	25,400	21.59	548,386.00
GARMIN LTD	10,200	46.66	475,932.00
LEGGETT & PLATT INC	12,300	29.75	365,925.00
LENNAR CORP-A	15,200	37.48	569,696.00
MOHAWK INDUSTRIES	5,410	146.76	793,971.60
NEWELL RUBBERMAID INC	26,000	31.77	826,020.00
PULTEGROUP INC	29,500	19.36	571,120.00
TOLL BROTHERS INC	13,500	35.96	485,460.00
WHIRLPOOL CORP	6,870	156.84	1,077,490.80
HASBRO INC	10,700	52.00	556,400.00
MATTEL INC	30,000	44.00	1,320,000.00
POLARIS INDUSTRIES INC	5,620	136.89	769,321.80
COACH INC	24,600	52.56	1,292,976.00
FOSSIL GROUP INC	4,700	115.09	540,923.00
LULULEMON ATHLETICA INC	8,900	47.49	422,661.00
MICHAEL KORS HOLDINGS LTD	16,800	77.03	1,294,104.00
NIKE INC-B	62,400	73.39	4,579,536.00
PVH CORP	7,160	123.80	886,408.00
RALPH LAUREN CORPORATION	5,230	162.49	849,822.70
UNDER ARMOUR INC-CLASS A	7,200	81.99	590,328.00
V F CORP	31,240	58.79	1,836,599.60
CARNIVAL CORP	34,800	41.36	1,439,328.00
CHIPOTLE MEXICAN GRILL INC	2,790	527.61	1,472,031.90
DARDEN RESTAURANTS INC	11,300	50.96	575,848.00
INTERNATIONAL GAME TECHNOLOGY	23,900	17.77	424,703.00
LAS VEGAS SANDS CORP	35,900	81.93	2,941,287.00
MARRIOTT INTERNATIONAL-CLA	21,300	50.62	1,078,206.00
MCDONALD'S CORP	88,400	94.93	8,391,812.00
MGM RESORTS INTERNATIONAL	33,600	26.41	887,376.00
ROYAL CARIBBEAN CRUISES LTD	13,200	49.56	654,192.00
STARBUCKS CORP	66,300	74.90	4,965,870.00
STARWOOD HOTELS & RESORTS	17,200	78.87	1,356,564.00
WYNDHAM WORLDWIDE CORP	11,600	74.37	862,692.00
WYNN RESORTS LTD	7,270	215.70	1,568,139.00
YUM BRANDS INC	39,200	72.10	2,826,320.00

CABLEVISION SYSTEMS-NY GRP-A	16,700	16.36	273,212.00
CBS CORP-CL B	49,700	60.49	3,006,353.00
CHARTER COMMUNICATION-A	5,500	134.29	738,595.00
COMCAST CORP SPECIAL CL-A	43,200	51.65	2,231,280.00
COMCAST CORP-CL A	187,300	53.54	10,028,042.00
DIRECTV	45,900	71.65	3,288,735.00
DISCOVERY COMMUNICATIONS INC	13,300	80.91	1,076,103.00
DISCOVERY COMMUNICATIONS-C	7,700	74.53	573,881.00
DISH NETWORK CORP-A	18,800	54.85	1,031,180.00
DISNEY (WALT) CO	149,100	73.98	11,030,418.00
INTERPUBRIC GROUP	38,700	17.46	675,702.00
LIBERTY GLOBAL PLC -SERIES C	14,800	82.98	1,228,104.00
LIBERTY GLOBAL PLC-A	18,600	87.80	1,633,080.00
LIBERTY MEDIA CORP	8,170	137.32	1,121,904.40
NEWS CORP/NEW-CL A-W/I	33,600	17.08	573,888.00
OMNICOM GROUP	22,800	74.20	1,691,760.00
SCRIPPS NETWORKS INTER-CL A	7,700	74.17	571,109.00
SIRIUS XM HOLDINGS INC	275,000	3.71	1,021,625.00
TIME WARNER CABLE-A	25,160	135.71	3,414,463.60
TIME WARNER INC	80,600	64.40	5,190,640.00
TWENTY-FIRST CENTURY FOX INC	132,700	32.04	4,251,708.00
TWENTY-FIRST CENTURY FOX INC CLASS B	37,900	31.46	1,192,334.00
VIACOM INC-CLASS B	37,500	83.08	3,115,500.00
GENUINE PARTS CO	13,700	84.14	1,152,718.00
LKQ CORP	26,300	27.93	734,559.00
AMAZON.COM INC	32,110	399.61	12,831,477.10
EXPEDIA INC	9,900	70.69	699,831.00
LIBERTY INTERACTIVE CORP	42,700	28.10	1,199,870.00
NETFLIX INC	4,590	330.04	1,514,883.60
PRICELINE.COM INC	4,510	1,178.04	5,312,960.40
TRIPADVISOR INC	10,300	83.90	864,170.00
DOLLAR GENERAL CORP	27,600	60.10	1,658,760.00
DOLLAR TREE INC	20,200	54.32	1,097,264.00
FAMILY DOLLAR STORES	9,000	65.56	590,040.00

KOHL'S CORP	19,200	52.93	1,016,256.00
MACYS INC	33,300	56.23	1,872,459.00
NORDSTROM INC	13,500	59.93	809,055.00
SEARS HOLDINGS CORP	3,800	37.58	142,804.00
TARGET CORP	52,800	60.24	3,180,672.00
ADVANCE AUTO PARTS	6,600	118.44	781,704.00
AUTOZONE	3,100	505.86	1,568,166.00
BED BATH & BEYOND	19,400	66.05	1,281,370.00
BEST BUY COMPANY INC	24,900	24.43	608,307.00
CARMAX INC	19,800	45.19	894,762.00
DICK'S SPORTING GOODS INC	9,100	53.60	487,760.00
GAMESTOP CORP-CLASS A	11,000	37.65	414,150.00
GAP INC	26,100	37.30	973,530.00
HOME DEPOT	125,800	81.00	10,189,800.00
L BRANDS, INC	21,900	55.17	1,208,223.00
LOWES COS INC	92,100	47.61	4,384,881.00
OREILLY AUTOMOTIVE INC,	9,600	135.48	1,300,608.00
PETSMART	8,700	64.43	560,541.00
ROSS STORES INC	19,400	71.39	1,384,966.00
STAPLES INC	60,200	13.61	819,322.00
TIFFANY & CO	11,200	86.71	971,152.00
TJX COS INC	63,000	61.86	3,897,180.00
TRACTOR SUPPLY COMPANY	12,800	74.17	949,376.00
ULTA SALON COSMETICS & FRAGR	5,700	83.56	476,292.00
URBAN OUTFITTERS INC	10,700	37.02	396,114.00
COSTCO WHOLESALE CORPORATION	38,500	116.29	4,477,165.00
CVS CAREMARK CORP	107,800	67.97	7,327,166.00
KROGER CO	44,100	36.79	1,622,439.00
SAFeway INC	20,400	31.82	649,128.00
SYSCO CORP	53,100	36.51	1,938,681.00
WAL-MART STORES INC	143,900	76.19	10,963,741.00
WALGREEN	78,600	59.16	4,649,976.00
WHOLE FOODS MARKET INC	30,900	52.33	1,616,997.00
BEAM INC	13,200	83.34	1,100,088.00
BROWN-FORMAN CORP-CL B	10,700	79.20	847,440.00

COCA COLA CO	350,600	39.28	13,771,568.00	
COCA COLA ENTERPRISES	21,800	44.28	965,304.00	
CONSTELLATION BRANDS INC-A	14,800	79.54	1,177,192.00	
DR PEPPER SNAPPLE GROUP INC	17,500	48.49	848,575.00	
MOLSON COORS BREWING CO-B	13,500	55.58	750,330.00	
MONSTER BEVERAGE CORP	12,200	69.12	843,264.00	
PEPSICO INC	135,500	82.20	11,138,100.00	
ARCHER DANIELS MIDLAND	58,800	41.01	2,411,388.00	
BUNGE LIMITED	12,800	81.30	1,040,640.00	
CAMPBELL SOUP CO	18,300	41.79	764,757.00	
CONAGRA INC	37,700	33.42	1,259,934.00	
GENERAL MILLS	56,000	48.28	2,703,680.00	
GREEN MOUNTAIN COFFEE ROASTE	11,300	78.96	892,248.00	
HERSHEY CO/THE	13,500	98.58	1,330,830.00	
HORMEL FOODS CORP	13,200	45.85	605,220.00	
JM SMUCKER CO/THE-NEW	9,300	97.20	903,960.00	
KELLOGG CO	22,300	60.47	1,348,481.00	
KRAFT FOODS GROUP INC	52,400	54.76	2,869,424.00	
MCCORMICK & CO INC.	11,100	68.95	765,345.00	
MEAD JOHNSON NUTRITION CO	17,500	82.28	1,439,900.00	
MONDELEZ INTERNATIONAL INC	148,200	35.25	5,224,050.00	
TYSON FOODS INC-CL A	24,300	35.04	851,472.00	
ALTRIA GROUP INC	175,800	37.03	6,509,874.00	
LORILLARD INC	33,400	49.22	1,643,948.00	
PHILIP MORRIS INTERNATIONAL	142,200	83.33	11,849,526.00	
REYNOLDS AMERICAN INC	28,700	48.32	1,386,784.00	
CHURCH & DWIGHT CO INC	12,700	65.53	832,231.00	
CLOROX CO	11,600	89.97	1,043,652.00	
COLGATE PALMOLIVE CO.	81,300	64.70	5,260,110.00	
ENERGIZER HOLDINGS INC	5,500	105.93	582,615.00	
KIMBERLY-CLARK CORP	33,700	105.46	3,554,002.00	
PROCTER & GAMBLE CO	240,700	79.88	19,227,116.00	
AVON PRODUCTS INC	40,000	16.31	652,400.00	
ESTEE LAUDER COMPANIES-CL A	21,000	72.57	1,523,970.00	
HERBALIFE LTD	8,000	70.20	561,600.00	

ABBOTT LABORATORIES	136,200	39.40	5,366,280.00	
BARD (C R)	6,900	135.21	932,949.00	
BAXTER INTERNATIONAL INC.	47,400	69.93	3,314,682.00	
BECTON,DICKINSON	17,400	111.31	1,936,794.00	
BOSTON SCIENTIFIC CORP	116,000	13.51	1,567,160.00	
CAREFUSION CORP	18,700	40.75	762,025.00	
COVIDIEN PLC	40,400	68.20	2,755,280.00	
DENTSPLY INTERNATIONAL INC	12,400	47.90	593,960.00	
EDWARDS LIFESCIENCES CORP	9,600	68.54	657,984.00	
HOLOGIC INC	24,100	22.58	544,178.00	
INTUITIVE SURGICAL INC	3,430	430.14	1,475,380.20	
MEDTRONIC INC	88,300	59.51	5,254,733.00	
RESMED INC	12,200	45.63	556,686.00	
ST JUDE MEDICAL INC	24,900	65.90	1,640,910.00	
STRYKER CORP	26,900	78.20	2,103,580.00	
VARIAN MEDICAL SYSTEMS INC	9,700	82.40	799,280.00	
ZIMMER HOLDINGS INC	14,700	95.93	1,410,171.00	
AETNA INC	32,400	70.16	2,273,184.00	
AMERISOURCEBERGEN CORP	20,600	70.53	1,452,918.00	
CARDINAL HEALTH INC	30,400	67.68	2,057,472.00	
CIGNA CORP	24,600	89.46	2,200,716.00	
DAVITA HEALTHCARE PARTNERS INC	16,100	64.83	1,043,763.00	
EXPRESS SCRIPTS HOLDING INC-COMMON	71,300	73.62	5,249,106.00	
HCA HOLDINGS INC	27,200	51.41	1,398,352.00	
HENRY SCHEIN INC	7,500	116.16	871,200.00	
HUMANA INC	13,600	96.57	1,313,352.00	
LABORATORY CRP OF AMER HLDGS	7,900	91.80	725,220.00	
MCKESSON CORP	19,970	168.12	3,357,356.40	
OMNICARE INC	9,700	63.57	616,629.00	
PATTERSON COS INC	7,500	40.98	307,350.00	
QUEST DIAGNOSTICS INC	13,300	54.68	727,244.00	
UNITEDHEALTH GROUP INC	89,200	72.52	6,468,784.00	
UNIVERSAL HEALTH SERVICES-B	7,900	85.28	673,712.00	
WELLPOINT INC	26,400	85.49	2,256,936.00	

ALEXION PHARMACEUTICALS INC	17,500	139.71	2,444,925.00
AMGEN INC	66,600	119.15	7,935,390.00
BIOGEN IDEC INC	20,990	297.48	6,244,105.20
BIOMARIN PHARMACEUTICAL INC	12,500	73.45	918,125.00
CELGENE CORP	36,050	167.04	6,021,792.00
GILEAD SCIENCES INC	134,400	78.40	10,536,960.00
PHARMACYCLICS INC	5,400	140.64	759,456.00
REGENERON PHARMACEUTICALS	6,720	292.00	1,962,240.00
VERTEX PHARMACEUTICALS	20,100	82.09	1,650,009.00
ABBVIE INC	139,100	50.06	6,963,346.00
ACTAVIS PLC	15,460	183.28	2,833,508.80
ALLERGAN INC	25,900	120.15	3,111,885.00
BRISTOL MYERS SQUIBB	144,400	54.36	7,849,584.00
ELI LILLY & CO.	88,800	55.16	4,898,208.00
FOREST LABS INC.	21,500	68.74	1,477,910.00
HOSPIRA INC	14,800	42.75	632,700.00
JOHNSON & JOHNSON	247,800	95.06	23,555,868.00
MERCK & CO INC	257,100	51.95	13,356,345.00
MYLAN INC	33,800	45.75	1,546,350.00
PERRIGO CO PLC	11,239	156.03	1,753,621.17
PFIZER INC	582,000	31.09	18,094,380.00
ZOETIS INC	45,100	31.73	1,431,023.00
BB&T CORPORATION	62,200	38.78	2,412,116.00
CIT GROUP INC	16,400	49.90	818,360.00
COMERICA INC	15,900	47.65	757,635.00
FIFTH THIRD BANCORP	76,000	21.55	1,637,800.00
FIRST REPUBLIC BANK/CA	8,100	51.22	414,882.00
KEYCORP	83,000	13.54	1,123,820.00
M & T BANK CORP	10,200	111.99	1,142,298.00
PNC FINANCIAL	47,200	82.26	3,882,672.00
REGIONS FINANCIAL CORP	124,000	10.57	1,310,680.00
SUNTRUST BKS INC.	48,100	39.34	1,892,254.00
US BANCORP	161,300	41.45	6,685,885.00
WELLS FARGO CO	443,500	46.39	20,573,965.00
BANK OF AMERICA CORP	944,200	17.01	16,060,842.00

BERKSHIRE HATHAWAY INC CL B	97,000	115.07	11,161,790.00
CITIGROUP	267,200	52.27	13,966,544.00
CME GROUP INC	28,300	75.49	2,136,367.00
INTERCONTINENTALEXCHANGE GROUP	10,100	206.87	2,089,387.00
JPMORGAN CHASE & CO	330,900	58.11	19,228,599.00
LEUCADIA NATIONAL CORP	27,200	27.94	759,968.00
MCGRAW HILL FINANCIAL INC	23,200	76.75	1,780,600.00
MOODYS CORP	17,700	75.75	1,340,775.00
NASDAQ OMX GROUP/THE	10,100	39.72	401,172.00
ACE LTD	29,900	97.10	2,903,290.00
AFLAC INC	40,600	64.71	2,627,226.00
ALLEGHANY CORP	1,410	391.09	551,436.90
ALLSTATE CORP	40,300	52.90	2,131,870.00
AMERICAN INTL GROUP	123,000	50.89	6,259,470.00
AON PLC	25,800	84.15	2,171,070.00
ARCH CAPITAL GROUP LTD	11,400	54.64	622,896.00
ASSURANT INC	6,900	67.65	466,785.00
AXIS CAPITAL HOLDINGS LTD	9,400	45.56	428,264.00
CHUBB CORP	22,900	89.77	2,055,733.00
CINCINNATI FINANCIAL CORP	13,700	50.52	692,124.00
EVEREST RE GROUP LTD	4,250	146.36	622,030.00
FIDELITY NATIONAL FINANCIAL INC	21,100	31.55	665,705.00
HARTFORD FINANCIAL SERVICES	37,900	35.26	1,336,354.00
LINCOLN NATIONAL CORP	23,500	51.59	1,212,365.00
LOEWS CORP	29,100	47.33	1,377,303.00
MARSH & MCLENNAN COS	48,600	48.50	2,357,100.00
METLIFE INC	81,600	52.96	4,321,536.00
PARTNERRE LTD	4,200	99.44	417,648.00
PRINCIPAL FINANCIAL GROUP	26,200	47.44	1,242,928.00
PROGRESSIVE CO	50,100	25.73	1,289,073.00
PRUDENTIAL FINANCIAL INC	40,500	90.23	3,654,315.00
RENAISSANCERE HOLDINGS LTD	4,000	91.00	364,000.00
TORCHMARK CORP	8,400	77.71	652,764.00
TRAVELERS COS INC/THE	32,800	86.47	2,836,216.00
UNUM GROUP	22,800	34.35	783,180.00

WILLIS GROUP HOLDINGS PLC	15,100	44.36	669,836.00	
WR BERKLEY CORP	9,800	41.52	406,896.00	
XL GROUP PLC	25,900	29.94	775,446.00	
CBRE GROUP INC	23,800	26.50	630,700.00	
REALOGY HOLDINGS CORP	13,000	46.70	607,100.00	
AKAMAI TECHNOLOGIES	15,400	48.58	748,132.00	
EBAY INC	102,100	53.20	5,431,720.00	
EQUINIX INC	4,500	175.87	791,415.00	
FACEBOOK INC-A	151,600	56.30	8,535,080.00	
GOOGLE INC-CL A	24,090	1,150.53	27,716,267.70	
LINKEDIN CORP - A	8,820	219.93	1,939,782.60	
RACKSPACE HOSTING INC	11,000	38.22	420,420.00	
VERISIGN INC	12,600	61.89	779,814.00	
YAHOO! INC	84,700	40.01	3,388,847.00	
ACCENTURE PLC-CL A	56,500	84.43	4,770,295.00	
ALLIANCE DATA SYSTEMS CORP	4,320	256.89	1,109,764.80	
AUTOMATIC DATA PROCESS	42,200	79.97	3,374,734.00	
COGNIZANT TECH SOLUTIONS CORP	26,900	99.34	2,672,246.00	
COMPUTER SCIENCE	12,900	55.45	715,305.00	
FIDELITY NATIONAL INFORMATION	25,400	52.74	1,339,596.00	
FISERV INC	22,800	57.25	1,305,300.00	
FLEETCOR TECHNOLOGIES INC	6,100	107.71	657,031.00	
INTERNATIONAL BUSINESS MACHINES	91,470	190.09	17,387,532.30	
LEIDOS HOLDINGS INC	6,600	46.49	306,834.00	
MASTERCARD INC-CLASS A	9,160	818.42	7,496,727.20	
PAYCHEX INC	29,000	44.10	1,278,900.00	
TERADATA CORP	13,900	47.24	656,636.00	
TOTAL SYSTEM SERVICES INC	15,300	32.20	492,660.00	
VANTIV INC - CL A	10,400	32.60	339,040.00	
VISA INC-CLASS A SHARES	45,190	232.18	10,492,214.20	
WESTERN UNION CO	50,500	16.45	830,725.00	
ACTIVISION BLIZZARD INC	39,700	16.96	673,312.00	
ADOBE SYSTEMS INC.	42,500	61.37	2,608,225.00	
ANSYS INC	7,800	84.64	660,192.00	
AUTODESK INC.	19,600	53.24	1,043,504.00	

CA INC	27,500	34.43	946,825.00
CITRIX SYSTEMS INC	16,600	60.44	1,003,304.00
ELECTRONIC ARTS	27,700	24.10	667,570.00
INTUIT INC	25,100	76.99	1,932,449.00
MICROSOFT CORP	695,900	36.38	25,316,842.00
NETSUITE INC	2,800	110.65	309,820.00
NUANCE COMMUNICATIONS INC	20,900	15.02	313,918.00
ORACLE CORPORATION	305,100	38.21	11,657,871.00
RED HAT INC	16,900	58.59	990,171.00
SALESFORCE.COM INC	49,700	59.86	2,975,042.00
SERVICENOW INC	10,700	62.05	663,935.00
SYMANTEC CORP	61,900	23.26	1,439,794.00
SYNOPSYS INC	13,100	41.09	538,279.00
VMWARE INC - CLASS A	7,400	98.20	726,680.00
WORKDAY INC-CLASS A	5,600	92.48	517,888.00
CISCO SYSTEMS	469,300	22.74	10,671,882.00
F5 NETWORKS INC	7,300	96.92	707,516.00
HARRIS CORP	9,200	70.54	648,968.00
JUNIPER NETWORKS INC	44,100	26.00	1,146,600.00
MOTOROLA SOLUTIONS INC	21,300	66.10	1,407,930.00
QUALCOMM INC	150,700	74.73	11,261,811.00
APPLE INC	79,930	540.60	43,210,158.00
EMC CORP	182,200	26.33	4,797,326.00
HEWLETT PACKARD CO	168,900	29.80	5,033,220.00
NETAPP INC	30,200	44.49	1,343,598.00
SAN DISK CORPORATION	21,400	73.69	1,576,966.00
SEAGATE TECHNOLOGY	28,200	61.20	1,725,840.00
WESTERN DIGITAL CORP	18,700	88.82	1,660,934.00
AMPHENOL CORP-CL A	13,800	92.08	1,270,704.00
ARROW ELECTRS INC	8,300	54.12	449,196.00
AVNET	11,800	44.02	519,436.00
CORNING INC	130,100	18.77	2,441,977.00
FLEXTRONICS INTL LTD	51,000	7.72	393,720.00
FLIR SYSTEMS INC	12,600	33.44	421,344.00
TE CONNECTIVITY LTD	37,000	55.94	2,069,780.00

TRIMBLE NAVIGATION LTD	23,200	34.08	790,656.00	
XEROX CORP	105,000	12.20	1,281,000.00	
ALTERA CORP.	27,800	32.40	900,720.00	
ANALOG DEVICES INC	27,000	49.38	1,333,260.00	
APPLIED MATERIALS	106,900	17.55	1,876,095.00	
AVAGO TECHNOLOGIES LTD	21,400	56.14	1,201,396.00	
BROADCOM CORP-CL A	47,500	29.00	1,377,500.00	
CREE INC	10,700	62.50	668,750.00	
INTEL CORP	437,600	25.85	11,311,960.00	
KLA TENCOR CORP	15,200	62.74	953,648.00	
LAM RESEARCH	14,000	54.23	759,220.00	
LINEAR TECHNOLOGY CORP	20,000	46.00	920,000.00	
LSI CORP	46,300	11.00	509,300.00	
MARVELL TECHNOLOGY GROUP LTD	35,800	14.68	525,544.00	
MAXIM INTEGRATED PRODUCTS	26,000	28.55	742,300.00	
MICROCHIP TECHNOLOGY	18,000	46.20	831,600.00	
MICRON TECHNOLOGY	92,300	22.38	2,065,674.00	
NVIDIA CORP	53,300	15.99	852,267.00	
TEXAS INSTRUMENTS INC	97,100	43.45	4,218,995.00	
XILINX INC	22,900	47.22	1,081,338.00	
AT & T INC	466,800	33.70	15,731,160.00	
CENTURYLINK INC	52,900	30.00	1,587,000.00	
FRONTIER COMMUNICATIONS CO	95,800	4.83	462,714.00	
LEVEL 3 COMMUNICATIONS INC	13,700	33.96	465,252.00	
VERIZON COMMUNICATIONS	251,400	48.35	12,155,190.00	
WINDSTREAM HOLDINGS INC	51,000	7.90	402,900.00	
CROWN CASTLE INTL CORP	28,800	74.22	2,137,536.00	
SBA COMMUNICATIONS CORP-CL A	11,300	90.01	1,017,113.00	
SPRINT CORP	84,000	8.97	753,480.00	
T-MOBILE US INC	20,500	32.51	666,455.00	
AMERICAN ELECTRIC POWER	42,600	46.77	1,992,402.00	
DUKE ENERGY CORP	62,300	67.57	4,209,611.00	
EDISON INTERNATIONAL	26,900	46.90	1,261,610.00	
ENTERGY CORP	16,100	61.61	991,921.00	
EXELON CORPORATION	75,700	27.20	2,059,040.00	

FIRSTENERGY CORP	37,700	32.61	1,229,397.00
NEXTERA ENERGY INC	37,700	87.66	3,304,782.00
NORTHEAST UTILITIES	28,000	42.59	1,192,520.00
OGE ENERGY CORP	18,600	34.11	634,446.00
PEPCO HOLDINGS INC	22,700	18.66	423,582.00
PINNACLE WEST CAPITAL CORP	10,000	52.39	523,900.00
PPL CORPORATION	55,200	29.59	1,633,368.00
SOUTHERN CO.	77,500	41.16	3,189,900.00
XCEL ENERGY INC	44,800	28.20	1,263,360.00
ONEOK INC	18,300	67.13	1,228,479.00
ALLIANT ENERGY CORP	9,500	51.29	487,255.00
AMEREN CORPORATION	22,400	36.15	809,760.00
CENTERPOINT ENERGY INC	37,400	23.42	875,908.00
CMS ENERGY CORP	23,700	26.43	626,391.00
CONSOLIDATED EDISON INC	26,500	53.96	1,429,940.00
DOMINION RESOURCES INC/VA	51,400	66.29	3,407,306.00
DTE ENERGY COMPANY	15,100	65.85	994,335.00
INTEGRYS ENERGY GROUP INC	7,500	53.64	402,300.00
MDU RESOURCES GROUP INC	15,100	30.61	462,211.00
NISOURCE INC	27,300	33.89	925,197.00
PG&E CORP	39,200	40.67	1,594,264.00
PUBLIC SVC ENTERPRISE	44,800	31.78	1,423,744.00
SCANA CORP	11,300	46.34	523,642.00
SEMPRA ENERGY	20,800	91.95	1,912,560.00
WISCONSIN ENERGY CORP	19,600	41.14	806,344.00
AMERICAN WATER WORKS CO INC	15,400	41.53	639,562.00
HUDSON CITY BANCORP INC	46,000	9.08	417,680.00
NEW YORK COMMUNITY BANCORP	40,300	17.02	685,906.00
OCWEN FINANCIAL CORP	10,000	49.96	499,600.00
PEOPLES UNITED FINANCIAL IN	29,800	14.85	442,530.00
AMERICAN EXPRESS CO	85,200	90.97	7,750,644.00
CAPITAL ONE FINANCIAL CORP	51,200	72.39	3,706,368.00
DISCOVER FINANCIAL SERVICES	43,100	53.41	2,301,971.00
SLM CORPORATION	39,800	24.47	973,906.00
AFFILIATED MANAGERS GROUP	4,530	211.97	960,224.10

AMERIPRISE FINANCIAL INC	17,700	113.37	2,006,649.00	
BANK OF NEWYORK MELLON CORP	101,300	32.70	3,312,510.00	
BLACKROCK INC	11,840	316.72	3,749,964.80	
EATON VANCE CORP	10,000	40.90	409,000.00	
FRANKLIN RESOURCES INC	37,000	58.51	2,164,870.00	
GOLDMAN SACHS GROUP	37,420	176.28	6,596,397.60	
INVESCO LTD	39,400	35.01	1,379,394.00	
LEGG MASON INC	10,000	43.91	439,100.00	
MORGAN STANLEY	129,500	33.40	4,325,300.00	
NORTHERN TRUST CORP	19,800	60.71	1,202,058.00	
RAYMOND JAMES FINANCIAL INC	11,700	54.05	632,385.00	
SCHWAB(CHARLES)CORP	103,100	26.77	2,759,987.00	
SEI INVESTMENTS COMPANY	12,900	35.08	452,532.00	
STATE STREET CORP	39,200	73.50	2,881,200.00	
T ROWE PRICE GROUP INC	23,100	82.28	1,900,668.00	
TD AMERITRADE HOLDING CORP	19,900	32.41	644,959.00	
H & R BLOCK INC	23,400	29.03	679,302.00	
AES CORP	56,800	14.30	812,240.00	
CALPINE CORP	29,800	19.23	573,054.00	
NRG ENERGY INC	27,500	28.07	771,925.00	
CERNER CORP	26,900	55.74	1,499,406.00	
AGILENT TECHNOLOGIES INC	29,500	60.71	1,790,945.00	
ILLUMINA INC	11,300	136.34	1,540,642.00	
LIFE TECHNOLOGIES CORP	15,100	75.96	1,146,996.00	
METTLER-TOLEDO INTL	2,610	254.29	663,696.90	
THERMO FISHER SCIENTIFIC INC	31,700	115.89	3,673,713.00	
WATERS CORP	7,300	104.40	762,120.00	
DUN & BRADSTREET CORP	3,700	118.97	440,189.00	
EQUIFAX INC	11,100	70.73	785,103.00	
IHS INC-CLASS A	5,300	117.11	620,683.00	
MANPOWERGROUP INC	7,000	85.57	598,990.00	
NIELSEN HOLDINGS NV	23,400	44.42	1,039,428.00	
ROBERT HALF INTERNATIONAL INC	12,300	42.13	518,199.00	
TOWERS WATSON & CO-CL A	5,700	128.84	734,388.00	
VERISK ANALYTICS INC-CLASS A	13,000	63.45	824,850.00	

小計	銘柄数：580			1,487,370,919.02	
				(154,746,070,414)	
	組入時価比率：57.2%			59.2%	
カナダドル	ALTAGAS LTD	10,700	41.40	442,980.00	
	ARC RESOURCES LTD	28,500	28.16	802,560.00	
	ATHABASCA OIL CORP	31,000	6.99	216,690.00	
	BAYTEX ENERGY CORP	10,900	41.32	450,388.00	
	CAMECO CORP	34,600	24.10	833,860.00	
	CANADIAN NATURAL RESOURCES LTD	95,700	35.72	3,418,404.00	
	CANADIAN OIL SANDS LTD	42,000	20.28	851,760.00	
	CENOVUS ENERGY INC	66,200	29.53	1,954,886.00	
	CRESCENT POINT ENERGY CORP	33,500	39.42	1,320,570.00	
	ENBRIDGE INC	68,500	46.84	3,208,540.00	
	ENCANA CORP	63,500	19.42	1,233,170.00	
	ENERPLUS CORP	18,700	20.02	374,374.00	
	HUSKY ENERGY INC	30,100	33.27	1,001,427.00	
	IMPERIAL OIL	26,300	45.99	1,209,537.00	
	KEYERA CORP	7,200	67.13	483,336.00	
	MEG ENERGY CORP	12,400	30.49	378,076.00	
	PACIFIC RUBIALES ENERGY CORP	26,300	17.93	471,559.00	
	PEMBINA PIPELINE CORP	26,900	38.11	1,025,159.00	
	PENGROWTH ENERGY CORP	47,500	7.17	340,575.00	
	PENN WEST PETROLEUM LTD	40,000	9.16	366,400.00	
	PEYTO EXPLORATION & DEV CORP	12,900	34.05	439,245.00	
	SUNCOR ENERGY INC	131,400	37.38	4,911,732.00	
	TALISMAN ENERGY	91,000	12.56	1,142,960.00	
	TOURMALINE OIL CORP	14,000	47.94	671,160.00	
	TRANSCANADA CORP	62,600	48.61	3,042,986.00	
	VERMILION ENERGY INC	8,200	63.34	519,388.00	
	AGRIUM INC	13,100	103.13	1,351,003.00	
	METHANEX CORP	8,200	66.11	542,102.00	
	POTASH CORP OF SASKATCHEWAN	76,700	37.49	2,875,483.00	
	AGNICO EAGLE MINES LTD	16,100	32.21	518,581.00	
BARRICK GOLD	101,900	20.61	2,100,159.00		
ELDORADO GOLD CORPORATION	66,800	7.32	488,976.00		

FIRST QUANTUM MINERALS LTD	50,500	20.21	1,020,605.00
FRANCO-NEVADA CORP	12,300	49.36	607,128.00
GOLDCORP INC	70,900	25.43	1,802,987.00
KINROSS GOLD CORP	104,600	5.23	547,058.00
NEW GOLD INC	43,100	6.38	274,978.00
SILVER WHEATON CORP	32,800	24.49	803,272.00
TECK RESOURCES LTD	49,200	28.66	1,410,072.00
TURQUOISE HILL RESOURCES LTD	80,800	4.07	328,856.00
YAMANA GOLD INC	68,000	10.54	716,720.00
BOMBARDIER B SHEARS	132,000	4.11	542,520.00
CAE INC	21,200	14.10	298,920.00
SNC-LAVALIN GROUP INC	12,800	47.96	613,888.00
FINNING INTERNATIONAL INC	14,900	27.09	403,641.00
CANADIAN NATL RAILWAY CO	73,600	58.58	4,311,488.00
CANADIAN PACIFIC RAILWAY LTD	15,610	163.94	2,559,103.40
MAGNA INTERNATIONAL INC	20,400	96.46	1,967,784.00
GILDAN ACTIVEWEAR INC	10,700	59.70	638,790.00
TIM HORTONS INC	13,300	60.29	801,857.00
SHAW COMMUNICATIONS-B	33,000	24.78	817,740.00
THOMSON REUTERS CORP	33,600	41.22	1,384,992.00
CANADIAN TIRE CORP LTD A	6,900	98.25	677,925.00
DOLLARAMA INC	6,200	82.74	512,988.00
ALIMENTATION COUCHE-TARD-B	12,200	79.22	966,484.00
EMPIRE CO LTD A	4,600	72.05	331,430.00
LOBLAW COMPANIES	10,000	44.45	444,500.00
METRO INC	7,800	66.00	514,800.00
SHOPPERS DRUG MART CORP	17,700	59.42	1,051,734.00
WESTON(GEORGE)LTD	4,200	79.55	334,110.00
SAPUTO INC	10,800	52.55	567,540.00
CATAMARAN CORP	17,700	54.24	960,048.00
VALEANT PHARMACEUTICALS INTERNATIONAL	27,700	151.50	4,196,550.00
BANK OF MONTREAL	56,500	72.65	4,104,725.00
BANK OF NOVA SCOTIA HALIFAX	106,300	63.86	6,788,318.00
CANADIAN IMPERIAL BANK OF	34,900	88.93	3,103,657.00

COMMERCE				
NATIONAL BANK OF CANADA	14,600	88.76	1,295,896.00	
ROYAL BANK OF CANADA	126,400	71.86	9,083,104.00	
TORONTO DOMINION BANK	81,500	98.11	7,995,965.00	
ONEX CORP	8,000	56.76	454,080.00	
FAIRFAX FINANCIAL HLDGS LTD	880	423.39	372,583.20	
GREAT-WEST LIFECO INC	27,100	32.20	872,620.00	
INDUSTRIAL ALLIANCE INSURANC	8,300	46.10	382,630.00	
INTACT FINANCIAL CORP	12,100	69.23	837,683.00	
MANULIFE FINANCIAL CORP	161,700	21.91	3,542,847.00	
POWER CORPORATION OF CANADA	30,400	31.60	960,640.00	
POWER FINANCIAL CORP	22,500	35.64	801,900.00	
SUN LIFE FINANCIAL INC	53,000	38.42	2,036,260.00	
BROOKFIELD ASSET MANAGE-CL A	49,200	41.56	2,044,752.00	
BROOKFIELD OFFICE PROPERTIES	23,900	20.62	492,818.00	
FIRST CAPITAL REALTY INC	7,700	17.40	133,980.00	
CGI GROUP INC - CLASS A	18,900	35.42	669,438.00	
OPEN TEXT CORP	5,100	99.14	505,614.00	
BLACKBERRY LTD	43,900	9.98	438,122.00	
BCE INC	22,700	46.56	1,056,912.00	
BELL ALIANT INC	7,000	26.60	186,200.00	
TELUS CORP	19,300	37.37	721,241.00	
ROGERS COMMUNICATIONS-CL B	32,000	47.40	1,516,800.00	
FORTIS INC	18,900	30.23	571,347.00	
ATCO LTD CL1	6,800	46.48	316,064.00	
CANADIAN UTILITIES LTD A	10,600	36.25	384,250.00	
CI FINANCIAL CORP	13,700	35.58	487,446.00	
IGM FINANCIAL INC	8,500	56.15	477,275.00	
TRANSALTA CORP	24,300	14.19	344,817.00	
小計	銘柄数：94		124,378,518.60	
			(11,818,446,837)	
	組入時価比率：4.4%		4.5%	
ユーロ	CGG	14,900	12.26	182,674.00
	FUGRO NV CVA	6,600	42.30	279,180.00
	SAIPEM	23,900	17.34	414,426.00

TECHNIP SA	8,800	66.93	588,984.00
TENARIS SA	41,700	16.41	684,297.00
ENI SPA	222,900	17.23	3,840,567.00
GALP ENERGIA SGPS SA-B SHRS	31,100	12.00	373,200.00
NESTE OIL OYJ	10,700	14.17	151,619.00
OMV AG	12,500	35.27	440,937.50
REPSOL SA	76,718	19.00	1,458,025.59
TOTAL SA	187,900	44.10	8,287,329.50
VOPAK	6,100	43.55	265,655.00
AIR LIQUIDE	27,470	98.77	2,713,211.90
AKZO NOBEL	20,900	57.95	1,211,155.00
ARKEMA	5,500	80.43	442,365.00
BASF SE	81,200	79.49	6,454,588.00
FUCHS PETROLUB SE -PFD	3,200	73.24	234,368.00
K+S AG	16,300	24.63	401,469.00
KONINKLIJKE DSM NV	13,700	56.52	774,324.00
LANXESS	7,100	49.76	353,296.00
LINDE AG	16,470	149.00	2,454,030.00
SOLVAY SA	5,100	108.70	554,370.00
UMICORE	9,900	32.10	317,839.50
CRH PLC	67,400	20.01	1,348,674.00
HEIDELBERGCEMENT AG	12,300	57.49	707,127.00
IMERYS	3,000	63.42	190,260.00
LAFARGE SA	16,100	57.25	921,725.00
ARCELORMITTAL	87,100	13.02	1,134,042.00
THYSSENKRUPP AG	35,600	19.15	681,918.00
VOESTALPINE AG	9,600	35.85	344,160.00
STORA ENSO OYJ-R	49,400	7.59	374,946.00
UPM-KYMMENE OYJ	47,200	13.17	621,624.00
AIRBUS GROUP NV	51,600	57.03	2,942,748.00
FINMECCANICA SPA	39,800	6.36	253,327.00
SAFRAN SA	24,200	53.39	1,292,038.00
THALES (EX THOMSON-CSF)	8,300	48.95	406,285.00
ZODIAC AEROSPACE	3,080	132.55	408,254.00
COMP DE SAINT-GOBAIN (ORD)	37,100	41.02	1,521,842.00

ACS,ACTIVIDADES CONS Y SERV	13,300	28.03	372,799.00	
BOSKALIS WESTMINSTER-CVA	7,100	37.45	265,930.50	
BOUYGUES	17,500	31.09	544,075.00	
FERROVIAL SA	36,500	15.00	547,500.00	
HOCHTIEF AG	2,900	64.90	188,210.00	
OCI NV	8,000	34.70	277,600.00	
VINCI	42,100	48.74	2,052,164.50	
ALSTOM	18,700	27.57	515,559.00	
LEGRAND SA	23,200	41.15	954,680.00	
OSRAM LICHT AG	7,750	46.72	362,080.00	
PRYSMIAN SPA	17,400	19.54	339,996.00	
SCHNEIDER ELECTRIC SA	46,600	65.35	3,045,310.00	
KONINKLIJKE PHILIPS NV	85,800	28.06	2,407,548.00	
SIEMENS AG	69,600	100.55	6,998,280.00	
ANDRITZ AG	6,500	43.00	279,500.00	
CNH INDUSTRIAL NV	80,100	8.71	698,071.50	
GEA GROUP AG	16,800	35.05	588,840.00	
KONE OYJ	27,600	32.57	898,932.00	
MAN SE	3,200	90.43	289,376.00	
METSO OYJ	11,900	24.86	295,834.00	
VALLOUREC	9,300	40.93	380,649.00	
WARTSILA OYJ	15,600	40.60	633,360.00	
ZARDOYA OTIS S.A	15,600	13.95	217,620.00	
BRENNTAG AG	4,430	134.10	594,063.00	
REXEL SA	18,700	20.27	379,142.50	
BIC	2,500	88.30	220,750.00	
EDENRED	19,100	23.18	442,833.50	
DEUTSCHE POST AG-REG	79,100	26.60	2,104,060.00	
TNT EXPRESS NV	29,000	7.14	207,176.00	
DEUTSCHE LUFTHANSA AG (REGD)	19,200	18.25	350,496.00	
INTERNATIONAL CONSOLIDATED AIRLINES GRP	80,000	5.19	415,600.00	
ABERTIS INFRAESTRUCTURAS SA	34,900	17.38	606,736.50	
ADP	2,400	83.70	200,880.00	
ATLANTIA SPA	29,700	17.32	514,404.00	

FRAPORT AG	2,900	56.00	162,400.00
GROUPE EUROTUNNEL SA - REGR	48,000	8.20	393,840.00
CONTINENTAL AG	9,860	164.85	1,625,421.00
MICHELIN B	16,600	81.20	1,347,920.00
NOKIAN RENKAAT OYJ	10,200	35.76	364,752.00
PIRELLI&CO	21,100	12.63	266,493.00
VALEO	6,600	87.03	574,398.00
BAYER MOTOREN WERK	28,900	86.21	2,491,469.00
BAYERISCHE MOTOREN WERKE-PFD	4,700	63.75	299,625.00
DAIMLER AG	84,400	66.09	5,577,996.00
FIAT SPA-ORD	74,000	7.44	550,560.00
PORSCHE AUTOMOBIL HOLDING SE	13,500	78.41	1,058,535.00
RENAULT	16,900	68.25	1,153,425.00
VOLKSWAGEN AG	2,710	197.35	534,818.50
VOLKSWAGEN AG-PREF	12,730	203.35	2,588,645.50
ADIDAS AG	18,600	90.79	1,688,694.00
CHRISTIAN DIOR SA	4,780	130.10	621,878.00
HUGO BOSS AG	2,800	96.00	268,800.00
KERING	6,700	152.20	1,019,740.00
LUXOTTICA GROUP SPA	14,800	37.41	553,668.00
LVMH	22,560	126.70	2,858,352.00
ACCOR SA	13,500	35.93	485,122.50
SODEXO	8,000	76.23	609,840.00
AXEL SPRINGER SE	3,500	48.12	168,420.00
EUTELSAT COMMUNICATIONS	13,000	22.30	289,900.00
JC DECAUX INTERNATIONAL	5,300	31.95	169,335.00
KABEL DEUTSCHLAND HOLDING AG	2,100	96.96	203,616.00
LAGARDERE S.C.A	9,700	27.13	263,161.00
PROSIEBEN SAT.1 MEDIA AG	16,300	34.70	565,610.00
PUBLICIS GROUPE	15,900	67.55	1,074,045.00
REED ELSEVIER NV	59,900	15.92	953,608.00
RTL GROUP	3,300	93.50	308,550.00
SES FDR	26,100	24.27	633,447.00
SKY DEUTSCHLAND AG	37,000	7.27	269,064.00
TELENET GROUP HOLDING NV	4,300	43.65	187,716.50

WOLTERS KLUWER	25,900	22.01	570,188.50
INDITEX	19,200	118.90	2,282,880.00
CARREFOUR SUPERMARCHE	54,300	27.33	1,484,290.50
CASINO GUICHARD	5,200	83.11	432,172.00
COLRUYT SA	6,700	39.99	267,966.50
DELHAIZE GROUP	9,600	45.84	440,064.00
DISTRIBUIDORA INTERNACIONAL	56,900	6.67	379,978.20
JERONIMO MARTINS	23,400	13.23	309,582.00
KONINKLIJKE AHOLD NV	90,100	12.72	1,146,072.00
METRO AG	11,400	34.92	398,088.00
ANHEUSER-BUSCH INBEV NV	71,000	75.16	5,336,360.00
HEINEKEN HOLDING NV	9,200	45.39	417,634.00
HEINEKEN NV	20,400	48.00	979,302.00
PERNOD-RICARD	18,700	82.20	1,537,140.00
REMY COINTREAU	2,300	56.20	129,260.00
DANONE	50,000	50.69	2,534,500.00
KERRY GROUP PLC-A	13,700	51.52	705,824.00
SUEDZUCKER AG	8,300	20.40	169,320.00
UNILEVER NV-CVA	142,800	28.74	4,104,072.00
HENKEL AG & CO KGAA	11,700	75.79	886,743.00
HENKEL AG & CO KGAA VORZUG	15,900	84.06	1,336,554.00
BEIERSDORF AG	8,700	76.81	668,247.00
LOREAL-ORD	21,140	125.15	2,645,671.00
ESSILOR INTERNATIONAL	18,100	79.38	1,436,778.00
CELESIO AG	7,400	22.90	169,497.00
FRESENIUS MEDICAL CARE	19,500	53.29	1,039,155.00
FRESENIUS SE & CO KGAA	10,850	116.75	1,266,737.50
GRIFOLS SA	13,200	38.20	504,240.00
BAYER AG	72,610	101.30	7,355,393.00
MERCK KGAA	5,670	131.35	744,754.50
ORION OYJ	7,800	20.39	159,042.00
SANOFI	104,900	75.52	7,922,048.00
U.C.B. SA	10,100	52.28	528,028.00
BANCA MONTE DEI PASCHI SIENA	646,000	0.18	121,125.00
BANCO BILBAO VIZCAYA ARGENTARIA	508,000	9.71	4,932,680.00

BANCO DE SABADELL SA	296,000	2.10	623,672.00	
BANCO ESPIRITO SANTO-REG	145,000	1.26	183,425.00	
BANCO SANTANDER SA	997,000	6.71	6,691,864.00	
BANCO SANTANDER SA-RTS	997,000	0.15	155,532.00	
BANK OF IRELAND	1,960,000	0.29	586,040.00	
BANKIA SA	362,000	1.35	488,700.00	
BCO POPULAR ESPANOL	115,000	5.22	600,990.00	
BNP PARIBAS	88,000	57.72	5,079,360.00	
CAIXABANK	152,000	4.40	668,800.00	
COMMERZBANK AG	87,400	13.54	1,183,833.00	
CREDIT AGRICOLE SA	87,900	10.34	908,886.00	
ERSTE GROUP BANK AG	23,628	29.10	687,574.80	
INTESA SANPAOLO	1,037,000	1.95	2,030,446.00	
IRISH BANK RESOLUTION CORP LTD	139,810	0.00	0.00	
KBC GROUPE NV	21,300	46.00	979,800.00	
NATIXIS	77,000	4.65	358,666.00	
RAIFFEISEN BANK INTERNATIONAL AG	4,900	31.00	151,900.00	
SOCIETE GENERALE	63,300	44.85	2,839,005.00	
UNICREDIT SPA	379,000	5.95	2,255,050.00	
UNIONE DI BANCHE ITALIANE SCPA	75,000	5.63	422,625.00	
DEUTSCHE BOERSE AG	16,900	60.33	1,019,577.00	
EURAZEO	2,500	54.80	137,000.00	
EXOR SPA	8,600	30.88	265,568.00	
GROUPE BRUXELLES LAM	7,200	67.70	487,440.00	
ING GROEP NV	336,000	10.85	3,645,600.00	
POHJOLA BANK PLC	11,100	14.98	166,278.00	
WENDEL	2,800	106.70	298,760.00	
AEGON NV	159,000	6.82	1,084,380.00	
AGEAS	19,400	32.84	637,193.00	
ALLIANZ SE	39,990	133.90	5,354,661.00	
ASSICURAZIONI GENERALI	102,500	16.99	1,741,475.00	
AXA	157,000	20.14	3,161,980.00	
CNP ASSURANCES	16,400	15.60	255,840.00	
DELTA LLOYD NV	15,900	19.30	306,949.50	
HANNOVER RUECK SE	5,300	62.28	330,084.00	

MAPFRE SA	91,000	3.45	314,587.00
MUENCHENER RUECKVERSICHERUNG (REG)	15,670	158.15	2,478,210.50
SAMPO OYJ-A	37,200	34.98	1,301,256.00
SCOR SE	14,200	25.81	366,502.00
UNIPOLSAI SPA	80,000	2.34	187,360.00
VIENNA INSURANCE GROUP AG WIEN	3,100	38.67	119,877.00
DEUTSCHE WOHNEN AG-BR	28,000	14.66	410,620.00
IMMOEAST AG-RIGHTS	50,000	0.00	0.00
IMMOFINANZ AG	82,000	3.59	294,462.00
UNITED INTERNET AG-REG SHARE	9,800	32.87	322,175.00
AMADEUS IT HOLDING SA-A SHS	33,600	30.01	1,008,336.00
ATOS	6,000	66.75	400,500.00
CAP GEMINI SA	12,500	51.77	647,125.00
DASSAULT SYSTEMES SA	5,800	87.16	505,528.00
GEMALTO	6,800	86.05	585,140.00
SAP AG	80,800	60.68	4,902,944.00
ALCATEL-LUCENT	246,000	3.06	754,482.00
NOKIA OYJ	329,000	5.82	1,916,425.00
ASML HOLDING NV	31,700	62.05	1,966,985.00
INFINEON TECHNOLOGIES AG	96,000	7.69	738,912.00
STMICROELECTRONICS NV	57,700	5.73	330,736.40
BELGACOM SA	13,800	21.91	302,427.00
DEUTSCHE TELEKOM-REG	253,200	12.46	3,154,872.00
ELISA CORPORATION	12,500	19.49	243,625.00
ILIAD SA	2,150	163.65	351,847.50
KONINKLIJKE KPN NV	286,000	2.70	772,200.00
ORANGE	166,300	9.67	1,608,287.30
PORTUGAL TELECOM SGPS SA-REG	53,000	3.55	188,150.00
TELECOM ITALIA SPA	920,000	0.85	789,360.00
TELECOM ITALIA-RNC	554,000	0.66	370,349.00
TELEFONICA DEUTSCHLAND HOLDING AG	23,800	6.20	147,726.60
TELEFONICA SA	359,000	12.48	4,482,115.00
TELEKOM AUSTRIA AG	22,000	6.51	143,308.00
VIVENDI SA	105,900	19.50	2,065,579.50

	ZIGGO NV	13,600	33.63	457,436.00	
	ELECTRICITE DE FRANCE	22,000	25.24	555,390.00	
	ENEL SPA	587,000	3.36	1,975,842.00	
	ENERGIAS DE PORTUGAL	171,000	2.86	490,428.00	
	FORTUM OYJ	40,200	16.32	656,064.00	
	IBERDROLA SA	411,000	4.69	1,930,056.00	
	IBERDROLA SA-RIGHTS	411,000	0.13	53,841.00	
	RED ELECTRICA CORPORACION SA	9,600	54.06	518,976.00	
	TERNA SPA	138,000	3.59	495,972.00	
	ENAGAS	16,000	20.77	332,400.00	
	GAS NATURAL SDG	30,500	19.22	586,362.50	
	SNAM SPA	175,000	4.07	712,250.00	
	E.ON SE	159,600	13.56	2,164,176.00	
	GDF SUEZ	116,600	17.34	2,022,427.00	
	RWE AG	42,700	26.82	1,145,214.00	
	SUEZ ENVIRONNEMENT SA	24,300	13.95	339,106.50	
	VEOLIA ENVIRONNEMENT	33,000	12.19	402,270.00	
	DEUTSCHE BANK AG-REG	89,900	39.34	3,536,666.00	
	MEDIOBANCA SPA-ORD	44,000	7.02	309,100.00	
	ENEL GREEN POWER SPA	160,000	1.95	312,640.00	
	QIAGEN NV	20,100	18.02	362,202.00	
	BUREAU VERITAS SA	20,800	20.20	420,264.00	
	RANDSTAD HOLDING NV	11,000	48.30	531,300.00	
	小計銘柄数：234			263,012,535.79	
				(36,974,302,281)	
	組入時価比率：13.7%			14.2%	
英ポンド	AMEC PLC	26,800	10.45	280,060.00	
	PETROFAC LTD	22,700	12.63	286,701.00	
	BG GROUP PLC	298,500	13.44	4,013,332.50	
	BP PLC	1,656,000	4.91	8,131,788.00	
	ROYAL DUTCH SHELL PLC-A SHS	335,700	21.74	7,299,796.50	
	ROYAL DUTCH SHELL PLC-B	220,500	22.79	5,026,297.50	
	TULLOW OIL PLC	78,200	9.06	708,883.00	
	CRODA INTERNATIONAL PLC	11,500	24.12	277,380.00	
	JOHNSON MATTHEY PLC	17,700	33.93	600,561.00	

REXAM PLC	67,000	5.05	338,685.00
ANGLO AMERICAN PLC	122,500	13.91	1,703,975.00
ANTOFAGASTA PLC	34,900	8.46	295,428.50
BHP BILLITON PLC	185,100	18.90	3,498,390.00
FRESNILLO PLC	14,200	7.32	103,944.00
GLENCORE XSTRATA PLC	936,000	3.38	3,165,084.00
RANDGOLD RESOURCES LTD	7,400	39.55	292,670.00
RIO TINTO PLC-REG	112,300	33.83	3,799,109.00
BAE SYSTEMS PLC	287,000	4.44	1,275,428.00
COBHAM PLC	99,000	2.94	291,951.00
MEGGITT PLC	70,600	5.45	384,770.00
ROLLS-ROYCE HOLDINGS PLC	164,300	12.50	2,053,750.00
SMITHS GROUP PLC	33,900	15.23	516,297.00
IMI PLC	28,500	15.55	443,175.00
INVENSYS PLC	58,900	5.09	300,095.50
MELROSE INDUSTRIES PLC	110,000	3.08	339,020.00
WEIR GROUP PLC	18,200	21.37	388,934.00
BUNZLE	30,000	14.18	425,400.00
TRAVIS PERKINS PLC	20,900	18.55	387,695.00
WOLSELEY PLC	23,612	34.67	818,628.04
AGGREKO PLC	24,200	17.22	416,724.00
BABCOCK INTL GROUP PLC	32,000	13.97	447,040.00
G4S PLC	136,800	2.59	354,448.80
SERCO GROUP PLC	46,300	5.10	236,130.00
EASYJET PLC	14,200	16.80	238,560.00
GKN PLC	148,000	4.07	602,656.00
PERSIMMON PLC	28,300	13.40	379,220.00
BURBERRY GROUP PLC	39,200	15.15	593,880.00
CARNIVAL PLC	16,800	25.81	433,608.00
COMPASS GROUP PLC	161,200	9.64	1,554,774.00
INTERCONTINENTAL HOTELS GROUP PLC	24,100	19.96	481,036.00
TUI TRAVEL PLC	38,000	4.28	162,830.00
WHITBREAD PLC	15,800	39.51	624,258.00
WILLIAM HILL PLC	81,000	3.60	291,681.00

BRITISH SKY BROADCASTING PLC	89,200	8.40	749,280.00	
ITV PLC	323,000	2.03	656,336.00	
PEARSON	72,000	12.80	921,600.00	
REED ELSEVIER PLC	105,100	9.25	972,700.50	
WPP PLC	116,400	13.53	1,574,892.00	
MARKS & SPENCER PLC	141,000	4.86	685,965.00	
NEXT PLC	13,900	61.45	854,155.00	
KINGFISHER PLC	211,000	3.88	819,313.00	
MORRISON SUPERMARKETS	195,000	2.52	492,180.00	
SAINSBURY	111,800	3.68	412,094.80	
TESCO PLC	712,000	3.31	2,357,432.00	
COCA-COLA HBC AG-CDI	18,800	17.09	321,292.00	
DIAGEO PLC	220,300	19.31	4,255,094.50	
SABMILLER PLC	84,200	30.51	2,568,942.00	
ASSOCIATED BRITISH FOODS PLC	31,400	26.48	831,472.00	
TATE & LYLE ORD.	42,500	7.82	332,562.50	
UNILEVER PLC	112,400	24.24	2,724,576.00	
BRITISH AMERICAN TOBACCO PLC	167,000	30.75	5,135,250.00	
IMPERIAL TOBACCO GROUP PLC	85,300	22.10	1,885,130.00	
RECKITT BENCKISER GROUP PLC	56,600	46.77	2,647,182.00	
SMITH & NEPHEW PLC	81,100	8.78	712,463.50	
ASTRAZENECA PLC	109,800	38.75	4,254,750.00	
GLAXOSMITHKLINE PLC	430,300	16.45	7,078,435.00	
SHIRE PLC	49,300	30.19	1,488,367.00	
BARCLAYS PLC	1,350,000	2.88	3,896,100.00	
HSBC HOLDINGS PLC	1,640,000	6.77	11,114,280.00	
LLOYDS BANKING GROUP PLC	4,379,000	0.83	3,657,340.80	
ROYAL BANK OF SCOTLAND GROUP	190,000	3.63	691,030.00	
STANDARD CHARTERED PLC	213,800	13.30	2,843,540.00	
LONDON STOCK EXCHANGE GRP PLC	15,800	18.37	290,246.00	
ADMIRAL GROUP PLC	17,500	14.07	246,225.00	
AVIVA PLC	262,000	4.76	1,248,168.00	
DIRECT LINE INSURANCE GROUP	95,000	2.66	253,270.00	
LEGAL & GENERAL	529,000	2.30	1,218,287.00	
OLD MUTUAL PLC	436,000	1.91	836,684.00	

	PRUDENTIAL PLC	224,100	13.64	3,056,724.00	
	RESOLUTION LTD	126,000	3.59	453,474.00	
	RSA INSURANCE GROUP PLC	330,000	1.03	339,900.00	
	STANDARD LIFE PLC	205,000	3.84	787,610.00	
	SAGE GROUP PLC (THE)	95,000	4.10	390,260.00	
	ARM HOLDINGS PLC	123,600	9.89	1,222,404.00	
	BT GROUP PLC	697,000	3.83	2,672,298.00	
	INMARSAT PLC	41,100	7.44	305,989.50	
	VODAFONE GROUP PLC	4,259,000	2.40	10,221,600.00	
	SSE PLC	86,400	13.20	1,140,480.00	
	CENTRICA PLC	449,000	3.21	1,443,086.00	
	NATIONAL GRID PLC	326,400	7.88	2,572,032.00	
	SEVERN TRENT PLC	20,300	16.45	333,935.00	
	UNITED UTILITIES GROUP PLC	61,000	6.88	419,680.00	
	3I GROUP PLC	89,000	3.96	352,885.00	
	ABERDEEN ASSET MANAGEMENT PLC	83,000	4.39	364,370.00	
	HARGREAVES LANSDOWN PLC	19,100	14.53	277,523.00	
	ICAP PLC	46,000	4.52	208,058.00	
	INVESTEC PLC	55,200	4.37	241,665.60	
	SCHRODERS PLC	9,000	25.63	230,670.00	
	CAPITA PLC	58,100	10.57	614,117.00	
	EXPERIAN PLC	89,800	11.26	1,011,148.00	
	INTERTEK GROUP PLC	13,700	29.09	398,533.00	
	小計 銘柄数：101			154,349,152.04	
				(26,338,139,304)	
	組入時価比率：9.7%			10.1%	
スイスフラン	TRANSOCEAN LTD	31,500	42.72	1,345,680.00	
	EMS-CHEMIE HOLDING AG-REG	790	311.00	245,690.00	
	GIVAUDAN-REG	736	1,266.00	931,776.00	
	SIKA AG-BR	196	3,092.00	606,032.00	
	SYNGENTA AG	8,260	351.70	2,905,042.00	
	HOLCIM LTD-REG	20,000	70.70	1,414,000.00	
	GEBERIT AG-REG	3,340	278.80	931,192.00	
	ABB LTD	194,100	24.75	4,803,975.00	
	SCHINDLER HOLDING AG-REG	1,930	132.80	256,304.00	

	SCHINDLER HOLDING-PART CERT	3,970	130.50	518,085.00	
	SULZER AG-REG	2,000	139.60	279,200.00	
	KUEHNE & NAGEL INTL AG-REG	5,010	125.10	626,751.00	
	CIE FINANCIERE RICHEMONT-BR A	46,050	87.45	4,027,072.50	
	THE SWATCH GROUP AG-B	2,760	548.00	1,512,480.00	
	THE SWATCH GROUP AG-REG	3,600	95.00	342,000.00	
	ARYZTA AG	7,910	73.50	581,385.00	
	BARRY CALLEBAUT AG	180	1,098.00	197,640.00	
	LINDT & SPRUENGLI AG-PC	76	4,182.00	317,832.00	
	LINDT&SPRUENGLI AG-REG	9	50,300.00	452,700.00	
	NESTLE SA-REG	283,500	67.65	19,178,775.00	
	SONOVA HOLDING AG-REG	4,560	121.50	554,040.00	
	ACTELION LTD	8,900	87.65	780,085.00	
	NOVARTIS-REG	202,200	74.15	14,993,130.00	
	ROCHE HOLDINGS (GENUSSCHEINE)	61,760	250.30	15,458,528.00	
	PARGESA HOLDING SA-BEARER SHARES	2,440	73.40	179,096.00	
	BALOISE HOLDING AG	4,090	112.80	461,352.00	
	SWISS LIFE HOLDING AG	2,930	199.00	583,070.00	
	SWISS RE LTD	30,700	80.00	2,456,000.00	
	ZURICH INSURANCE GROUP AG	13,220	273.10	3,610,382.00	
	SWISS PRIME SITE-REG	4,500	70.50	317,250.00	
	SWISSCOM AG-REG	2,020	492.00	993,840.00	
	CREDIT SUISSE GROUP AG-REG	132,500	29.75	3,941,875.00	
	JULIUS BAER GROUP LTD	19,800	44.85	888,030.00	
	PARTNERS GROUP HOLDING AG	1,560	222.70	347,412.00	
	UBS AG-REG	319,800	19.10	6,108,180.00	
	LONZA AG-REG	4,600	93.35	429,410.00	
	ADECCO SA-REG	12,000	75.25	903,000.00	
	SGS SA-REG	485	2,007.00	973,395.00	
小計	銘柄数：38			95,451,686.50	
				(10,879,583,227)	
	組入時価比率：4.0%			4.2%	
スウェーデンク ローナ	LUNDIN PETROLEUM AB	20,100	120.70	2,426,070.00	
	BOLIDEN AB	22,400	105.00	2,352,000.00	

	ASSA ABLOY AB-B	29,600	341.90	10,120,240.00
	SKANSKA AB-B SHS	32,900	131.20	4,316,480.00
	ALFA LAVAL AB	27,000	164.80	4,449,600.00
	ATLAS COPCO AB-A	59,100	182.20	10,768,020.00
	ATLAS COPCO AB-B	34,800	170.00	5,916,000.00
	SANDVIK AB	92,700	92.25	8,551,575.00
	SCANIA AB-B	29,000	131.10	3,801,900.00
	SKF AB-B SHARES	35,900	178.90	6,422,510.00
	VOLVO AB-B	132,600	90.50	12,000,300.00
	SECURITAS AB-B SHS	29,800	71.90	2,142,620.00
	ELECTROLUX AB-B	20,800	162.00	3,369,600.00
	HUSQVARNA AB-B SHS	40,400	40.50	1,636,200.00
	HENNES&MAURITZ AB-B	83,000	290.00	24,070,000.00
	SWEDISH MATCH AB	17,400	194.90	3,391,260.00
	SVENSKA CELLULOSA AB-B	50,800	195.70	9,941,560.00
	ELEKTA AB-B SHS	31,700	99.40	3,150,980.00
	GETINGE AB-B SHS	17,100	220.00	3,762,000.00
	NORDEA BANK AB	267,400	91.00	24,333,400.00
	SKANDINAVISKA ENSKILDA BANKEN AB	133,700	86.10	11,511,570.00
	SVENSKA HANDELSBANKEN-A	43,400	324.40	14,078,960.00
	SWEDBANK AB	78,800	183.50	14,459,800.00
	INDUSTRIVARDEN AB-C SHS	11,700	124.10	1,451,970.00
	INVESTOR AB-B SHS	40,500	220.90	8,946,450.00
	KINNEVIK INVESTMENT AB-B	20,300	288.60	5,858,580.00
	ERICSSON LM-B	267,800	78.35	20,982,130.00
	HEXAGON AB-B SHS	21,600	224.30	4,844,880.00
	TELIA AB	211,000	52.50	11,077,500.00
	MILLICOM INTERNATIONAL CELLULAR-SDR	6,100	660.50	4,029,050.00
	TELE 2 AB-B SHS	28,400	75.70	2,149,880.00
小計	銘柄数：31			246,313,085.00
				(3,950,861,883)
	組入時価比率：1.5%			1.5%
ノルウェーク ローネ	AKER SOLUTIONS ASA	14,400	103.00	1,483,200.00
	SEADRILL LTD	33,500	246.90	8,271,150.00

	SUBSEA 7 SA	21,900	119.30	2,612,670.00	
	STATOIL ASA	98,700	152.70	15,071,490.00	
	YARA INTERNATIONAL ASA	15,700	265.90	4,174,630.00	
	NORSK HYDRO	116,000	29.63	3,437,080.00	
	ORKLA ASA	68,800	49.10	3,378,080.00	
	DNB ASA	85,200	112.80	9,610,560.00	
	GJENSIDIGE FORSIKRING ASA	17,200	121.10	2,082,920.00	
	TELENOR ASA	60,900	145.70	8,873,130.00	
小計	銘柄数：10			58,994,910.00	
				(994,654,182)	
	組入時価比率：0.4%			0.4%	
デンマーク ローネ	A P MOLLER - MAERSK A/S-A	48	62,950.00	3,021,600.00	
	A P MOLLER-MAERSK A/S	114	65,600.00	7,478,400.00	
	DSV A/S	16,200	184.10	2,982,420.00	
	CARLSBERG B	9,300	592.50	5,510,250.00	
	COLOPLAST-B	10,100	372.30	3,760,230.00	
	WILLIAM DEMANT HOLDING	2,100	516.50	1,084,650.00	
	NOVOZYMES A/S-B SHARES	19,700	237.70	4,682,690.00	
	NOVO NORDISK A/S-B	177,300	209.90	37,215,270.00	
	DANSKE BANK AS	56,600	131.10	7,420,260.00	
	TRYG A/S	2,300	516.50	1,187,950.00	
	TDC A/S	68,800	50.90	3,501,920.00	
小計	銘柄数：11			77,845,640.00	
				(1,466,611,857)	
	組入時価比率：0.5%			0.6%	
豪ドル	WORLEYPARSONS LTD	18,000	17.28	311,040.00	
	CALTEX AUSTRALIA LIMITED	12,400	19.40	240,560.00	
	ORIGIN ENERGY LTD	96,900	13.83	1,340,127.00	
	SANTOS LTD.	84,600	14.51	1,227,546.00	
	WOODSIDE PETROLEUM	58,600	39.12	2,292,432.00	
	INCITEC PIVOT LTD	143,000	2.91	416,130.00	
	ORICA LTD	32,600	24.78	807,828.00	
	BORAL LTD	67,000	4.80	321,600.00	
	JAMES HARDIE INDUSTRIES PLC	36,900	13.17	485,973.00	
	AMCOR	107,000	10.45	1,118,150.00	

ALUMINA LTD	237,000	1.25	296,250.00
BHP BILLITON LIMITED	282,000	37.89	10,684,980.00
FORTESCUE METALS GROUP LTD	142,000	5.68	806,560.00
ILUKA RESOURCES LTD	37,800	8.90	336,420.00
NEWCREST MINING	64,000	9.19	588,160.00
RIO TINTO LTD	38,500	66.32	2,553,320.00
LEIGHTON HOLDINGS	14,300	15.85	226,655.00
BRAMBLES LTD	140,000	8.86	1,240,400.00
TOLL HLDGS	55,000	5.80	319,000.00
QANTAS AIRWAYS LIMITED	78,000	1.10	85,800.00
ASCIANO LTD	85,000	5.72	486,200.00
AURIZON HOLDINGS LTD	173,000	4.95	856,350.00
SYDNEY AIRPORT	97,900	3.83	374,957.00
TRANSURBAN GROUP	123,000	6.80	836,400.00
CROWN RESORTS LTD	35,100	17.60	617,760.00
ECHO ENTERTAINMENT GROUP LTD	78,000	2.43	189,540.00
FLIGHT CENTRE TRAVEL GROUP LTD	5,200	45.76	237,952.00
TABCORP HOLDINGS	62,000	3.53	218,860.00
TATTS GROUP LTD	133,000	3.01	400,330.00
REA GROUP LTD	4,100	40.94	167,854.00
HARVEY NORMAN HOLDINGS LTD	38,000	3.26	123,880.00
METCASH LTD	78,000	3.12	243,360.00
WESFARMERS LIMITED	87,500	43.70	3,823,750.00
WOOLWORTHS LIMITED	110,900	34.19	3,791,671.00
COCA-COLA AMATIL LTD	52,400	12.33	646,092.00
TREASURY WINE ESTATES LTD	54,000	4.65	251,100.00
COCHLEAR LTD	5,300	58.80	311,640.00
RAMSAY HEALTH CARE LTD	12,400	44.45	551,180.00
SONIC HEALTHCARE LTD	33,900	16.84	570,876.00
CSL LIMITED	42,800	70.02	2,996,856.00
AUSTRALIA & NEW ZEALAND BANK	240,600	31.03	7,465,818.00
BANK OF QUEENSLAND LTD	27,000	11.87	320,490.00
BENDIGO AND ADELAIDE BANK LTD	39,300	11.60	455,880.00
COMMONWEALTH BANK OF AUSTRALIA	141,500	75.47	10,679,005.00
NATIONAL AUSTRALIA BANK	206,000	33.74	6,950,440.00

	WESTPAC BANKING CORP	272,300	31.60	8,604,680.00	
	ASX LTD	17,700	36.19	640,563.00	
	AMP LIMITED	259,000	4.49	1,162,910.00	
	INSURANCE AUSTRALIA GROUP LTD	183,000	5.72	1,046,760.00	
	QBE INSURANCE	105,100	11.60	1,219,160.00	
	SUNCORP GROUP LTD	113,800	13.03	1,482,814.00	
	COMPUTERSHARE LTD	41,000	11.54	473,140.00	
	TELSTRA CORP LTD	390,000	5.24	2,043,600.00	
	SP AUSNET	163,400	1.25	205,067.00	
	APA GROUP	75,500	6.19	467,345.00	
	AGL ENERGY LTD	47,200	15.24	719,328.00	
	MACQUARIE GROUP LIMITED	24,900	53.96	1,343,604.00	
	ALS LTD	35,236	8.79	309,724.44	
	SEEK LTD	28,800	12.94	372,672.00	
小計	銘柄数：59			89,358,539.44	
				(8,145,924,455)	
	組入時価比率：3.0%			3.1%	
ニュージーランドドル	FLETCHER BUILDING LTD	62,000	8.97	556,140.00	
	AUCKLAND INTL AIRPORT LTD	97,900	3.58	350,971.50	
	RYMAN HEALTHCARE LTD	30,000	8.35	250,500.00	
	TELECOM CORP OF NEW ZEALAND	148,000	2.36	349,280.00	
	CONTACT ENERGY LTD	31,800	5.12	162,816.00	
小計	銘柄数：5			1,669,707.50	
				(143,244,206)	
	組入時価比率：0.1%			0.1%	
香港ドル	HOPEWELL HOLDINGS LTD	42,500	26.60	1,130,500.00	
	HUTCHISON WHAMPOA	186,000	106.50	19,809,000.00	
	NWS HOLDINGS LTD	135,500	11.86	1,607,030.00	
	CATHAY PACIFIC AIRWAYS	107,000	16.98	1,816,860.00	
	MTR CORP	132,500	28.05	3,716,625.00	
	LI & FUNG LTD	535,600	11.04	5,913,024.00	
	YUE YUEN INDUSTRIAL HLDG	62,000	23.85	1,478,700.00	
	GALAXY ENTERTAINMENT GROUP L	188,000	83.20	15,641,600.00	
	MGM CHINA HOLDINGS LTD	78,000	35.15	2,741,700.00	
	SANDS CHINA LTD	216,000	64.95	14,029,200.00	

	SHANGRI-LA ASIA LTD	130,333	14.70	1,915,895.10	
	SJM HOLDINGS LIMITED	166,000	25.70	4,266,200.00	
	WYNN MACAU LTD	132,400	36.05	4,773,020.00	
	BANK OF EAST ASIA	110,860	32.15	3,564,149.00	
	BOC HONG KONG HOLDINGS LTD	317,500	24.40	7,747,000.00	
	HANG SENG BANK	67,300	124.30	8,365,390.00	
	FIRST PACIFIC CO	226,000	8.19	1,850,940.00	
	HONG KONG EXCHANGES & CLEARING LTD	98,000	128.20	12,563,600.00	
	AIA GROUP LTD	1,055,000	38.75	40,881,250.00	
	CHEUNG KONG	124,000	121.50	15,066,000.00	
	HANG LUNG PROPERTIES LTD	192,000	24.60	4,723,200.00	
	HENDERSON LAND	96,866	44.95	4,354,126.70	
	HYSAN DEVELOPMENT	54,000	33.60	1,814,400.00	
	KERRY PROPERTIES	57,000	26.15	1,490,550.00	
	NEW WORLD DEVELOPMENT	312,500	10.32	3,225,000.00	
	SINO LAND CO.LTD	256,000	10.86	2,780,160.00	
	SUN HUNG KAI PROPERTIES	140,000	98.50	13,790,000.00	
	SWIRE PACIFIC-A	61,500	88.25	5,427,375.00	
	SWIRE PROPERTIES LTD	100,800	20.85	2,101,680.00	
	WHARF(HOLDING)	134,000	58.15	7,792,100.00	
	WHEELOCK & COMPANY LTD	77,000	34.90	2,687,300.00	
	ASM PACIFIC TECHNOLOGY	21,900	70.30	1,539,570.00	
	HKT TRUST AND HKT LTD	220,000	7.81	1,718,200.00	
	PCCW LTD	386,000	3.55	1,370,300.00	
	CHEUNG KONG INFRASTRUCTURE	56,000	46.65	2,612,400.00	
	CLP HLDGS	157,500	61.35	9,662,625.00	
	POWER ASSETS HOLDINGS LTD	119,000	60.35	7,181,650.00	
	HONG KONG & CHINA GAS	502,194	17.20	8,637,736.80	
小計	銘柄数：38			251,786,056.60	
				(3,376,451,019)	
	組入時価比率：1.2%			1.3%	
シンガポール	SINGAPORE TECH ENGINEERING	141,000	3.85	542,850.00	
	KEPPEL CORP.	130,700	11.01	1,439,007.00	
	SEMBICORP INDUSTRIES	83,040	5.34	443,433.60	

	SEMBCORP MARINE	72,600	4.20	304,920.00	
	YANGZIJIANG SHIPBUILDING	163,000	1.21	197,230.00	
	NOBLE GROUP LTD	412,481	1.02	422,793.02	
	SINGAPORE AIRLINES LTD	50,040	10.09	504,903.60	
	COMFORTDELGRO CORP LTD	167,000	1.94	324,815.00	
	GENTING SINGAPORE PLC	524,600	1.47	771,162.00	
	SINGAPORE PRESS HOLDINGS	146,000	4.01	585,460.00	
	JARDINE CYCLE&CARRIAGE LTD	9,000	39.40	354,600.00	
	OLAM INTERNATIONAL LTD	113,000	1.52	171,760.00	
	GOLDEN AGRI-RESOURCES LTD	615,320	0.53	326,119.60	
	WILMAR INTERNATIONAL LTD	160,000	3.27	523,200.00	
	DBS GROUP HLDGS	152,000	17.40	2,644,800.00	
	OCBC-ORD	229,000	9.71	2,223,590.00	
	UNITED OVERSEAS BANK	111,000	20.49	2,274,390.00	
	SINGAPORE EXCHANGE LTD	74,000	7.08	523,920.00	
	CAPITALAND LIMITED	232,000	2.92	677,440.00	
	CAPITAMALLS ASIA LTD	118,000	1.88	221,840.00	
	CITY DEVELOPMENT	37,000	9.55	353,350.00	
	GLOBAL LOGISTIC PROPERTIES L	264,000	2.94	776,160.00	
	KEPPEL LAND LIMITED	54,000	3.24	174,960.00	
	UOL GROUP LIMITED	38,700	5.98	231,426.00	
	SINGAPORE TELECOMMUNICATIONS LIMITED	704,000	3.52	2,478,080.00	
	STARHUB LTD	45,000	4.19	188,550.00	
小計	銘柄数：26			19,680,759.82	
				(1,604,178,732)	
	組入時価比率：0.6%			0.6%	
新シケル	DELEK GROUP LTD	300	1,328.00	398,400.00	
	ISRAEL CHEMICALS LIMITED	43,100	31.10	1,340,410.00	
	ISRAEL CORP LIMITED/THE	210	1,933.00	405,930.00	
	TEVA PHARMACEUTICAL IND LTD	74,200	154.80	11,486,160.00	
	BANK HAPOALIM BM	93,000	18.95	1,762,350.00	
	BANK LEUMI LE-ISRAEL	115,000	13.86	1,593,900.00	
	MIZRAHI TEFAHOT BANK LTD	9,000	43.45	391,050.00	
	NICE SYSTEMS LTD	5,300	146.40	775,920.00	

		BEZEQ THE ISRAELI TELECOM CP	165,000	5.50	907,500.00	
	小計	銘柄数：9			19,061,620.00	
					(568,226,892)	
		組入時価比率：0.2%			0.2%	
	合計				261,006,695,289	
					(261,006,695,289)	

(注1)外貨建有利証券については、通貨種類毎の小計欄の()内は、邦貨換算額(単位:円)であります。

(注2)合計金額欄の()内は、外貨建有利証券に係るもので、内書であります。

(注3)比率は左より組入時価の純資産に対する比率、及び各小計欄の合計金額に対する比率であります。

(2)株式以外の有価証券(平成26年 1月20日現在)

種類	通貨	銘柄	券面総額	評価額	備考
投資信託受益証券	米ドル	HUTCHISON PORT HOLDINGS TRUST	459,000	312,120.00	
	小計	銘柄数：1	459,000	312,120.00	
				(32,472,964)	
		組入時価比率：0.0%		0.6%	
	合計			32,472,964	
				(32,472,964)	
投資証券	米ドル	AMERICAN CAPITAL AGENCY CORP	33,900	686,475.00	
		AMERICAN TOWER CORP	34,500	2,868,675.00	
		ANNALY CAPITAL MANAGEMENT	85,000	867,000.00	
		AVALONBAY COMMUNITIES INC	11,100	1,352,868.00	
		BOSTON PROPERTIES	13,400	1,403,516.00	
		CAMDEN PROPERTY TRUST	7,600	458,508.00	
		COLE REAL ESTATE INVESTMENT	40,800	607,512.00	
		DIGITAL REALTY TRUST INC	10,800	559,116.00	
		DUKE REALTY CORP	28,600	426,712.00	
		EQUITY RESIDENTIAL	29,900	1,609,816.00	
		FEDERAL REALTY INVS TRUST	5,800	601,576.00	
		GENERAL GROWTH PROPERTIES INC	43,900	895,999.00	
		HCP INC	40,100	1,525,404.00	
		HEALTH CARE REIT INC	25,600	1,423,104.00	
		HOST HOTELS & RESORTS INC	67,800	1,316,676.00	
		KIMCO REALTY CORP	34,800	722,448.00	

	LIBERTY PROPERTY TRUST	12,500	437,125.00	
	MACERICH CO /THE	12,200	708,088.00	
	PLUM CREEK TIMBER CO	14,600	646,050.00	
	PROLOGIS INC	43,900	1,623,422.00	
	PUBLIC STORAGE	13,000	2,014,610.00	
	RAYONIER INC	11,800	494,538.00	
	REALTY INCOME CORP	16,900	649,129.00	
	REGENCY CENTERS CORP	8,700	419,949.00	
	SIMON PROPERTY GROUP INC	27,360	4,287,585.60	
	SL GREEN REALTY CORP	8,200	762,518.00	
	UDR INC	23,600	564,276.00	
	VENTAS INC	25,800	1,572,768.00	
	VORNADO REALTY TRUST	15,200	1,395,056.00	
	WEYERHAEUSER CO	52,100	1,613,537.00	
小計	銘柄数：30	799,460	34,514,056.60	
			(3,590,842,448)	
	組入時価比率：1.3%		68.7%	
カナダドル	H&R REAL ESTATE INVSTMNT-UTS	10,500	221,025.00	
	RIOCAN REAL ESTATE INVST TR	12,400	306,652.00	
小計	銘柄数：2	22,900	527,677.00	
			(50,139,868)	
	組入時価比率：0.0%		1.0%	
ユーロ	CORIO NV	6,700	224,182.00	
	FONCIERE DES REGIONS	2,500	156,175.00	
	GECINA SA	2,200	209,286.00	
	ICADE	3,000	195,300.00	
	KLEPIERRE	8,900	306,338.00	
	UNIBAIL RODAMCO-NA	8,460	1,603,593.00	
小計	銘柄数：6	31,760	2,694,874.00	
			(378,845,386)	
	組入時価比率：0.1%		7.2%	
英ポンド	BRITISH LAND	86,500	574,360.00	
	HAMMERSON PLC	65,900	341,362.00	
	INTU PROPERTIES PLC	58,000	182,410.00	
	LAND SECURITIES GROUP PLC	68,000	700,400.00	

	SEGRO PLC	70,800	241,144.80	
小計	銘柄数：5	349,200	2,039,676.80	(348,050,449)
	組入時価比率：0.1%			6.7%
豪ドル	CFS RETAIL PROPERTY TRUST GROUP	199,200	393,420.00	
	DEXUS PROPERTY GROUP	398,000	417,900.00	
	FEDERATION CENTRES	132,200	311,992.00	
	GOODMAN GROUP	158,000	739,440.00	
	GPT GROUP	148,000	540,200.00	
	LEND LEASE GROUP	48,000	533,760.00	
	MIRVAC GROUP	344,000	600,280.00	
	STOCKLAND TRUST GROUP	197,000	748,600.00	
	WESTFIELD GROUP	184,300	1,879,860.00	
	WESTFIELD RETAIL TRUST	276,000	850,080.00	
小計	銘柄数：10	2,084,700	7,015,532.00	(639,535,897)
	組入時価比率：0.2%			12.2%
香港ドル	LINK REIT	206,000	7,395,400.00	
小計	銘柄数：1	206,000	7,395,400.00	(99,172,314)
	組入時価比率：0.0%			1.9%
シンガポールドル	ASCENDAS REAL ESTATE INV TRT	187,000	402,050.00	
	CAPITACOMMERCIAL TRUST	199,000	296,510.00	
	CAPITAMALL TRUST	219,900	412,312.50	
小計	銘柄数：3	605,900	1,110,872.50	(90,547,217)
	組入時価比率：0.0%			1.7%
合計			5,197,133,579	(5,197,133,579)
合計			5,229,606,543	(5,229,606,543)

(注1)外貨建所有価証券については、通貨種類毎の小計欄の()内は、邦貨換算額(単位:円)であります。

(注2)合計金額欄の()内は、外貨建所有価証券に係るもので、内書であります。

(注3)比率は左より組入時価の純資産に対する比率、及び各小計欄の合計金額に対する比率であります。

第2 デリバティブ取引及び為替予約取引の契約額等及び時価の状況表

種類	平成26年 1月20日現在			
	契約額等（円）		時価（円）	評価損益（円）
		うち1年超		
市場取引				
先物取引				
株価指数先物取引				
買建	3,891,609,148	-	3,952,048,846	60,439,698
市場取引以外の取引				
為替予約取引				
買建	30,270,026	-	30,168,700	101,326
米ドル	30,270,026	-	30,168,700	101,326
売建	178,634,600	-	177,291,800	1,342,800
米ドル	121,405,600	-	120,674,800	730,800
カナダドル	28,713,000	-	28,503,000	210,000
ユーロ	28,516,000	-	28,114,000	402,000
合計	-	-	-	61,681,172

(注) 時価の算定方法

1 先物取引

外国先物取引について

先物取引の評価においては、計算日に知りうる直近の日の主たる取引所の発表する清算値段又は最終相場で評価しております。

2 為替予約取引

1) 計算日において対顧客先物相場の仲値が発表されている外貨については以下のように評価しております。

計算日において為替予約の受渡日（以下「当該日」といいます）の対顧客先物相場の仲値が発表されている場合は、当該為替予約は当該仲値で評価しております。

計算日において当該日の対顧客先物相場の仲値が発表されていない場合は、以下の方法によっております。

- ・ 計算日に当該日を超える対顧客先物相場が発表されている場合には、当該日に最も近い前後二つの対顧客先物相場の仲値をもとに計算したレートを用いております。
- ・ 計算日に当該日を超える対顧客先物相場が発表されていない場合には、当該日に最も近い発表されている対顧客先物相場の仲値を用いております。

2) 計算日に対顧客先物相場の仲値が発表されていない外貨については、計算日の対顧客相場の仲値で評価しております。

上記取引でヘッジ会計が適用されているものはございません。

2 ファンドの現況

純資産額計算書

野村外国株インデックス(野村投資一任口座向け)

平成26年 2月28日現在

資産総額	2,247,087,294円
負債総額	1,555,506円
純資産総額(-)	2,245,531,788円
発行済口数	1,824,504,500口
1口当たり純資産額(/)	1.2308円

(参考)外国株式MSCI-KOKUSAIマザーファンド

平成26年 2月28日現在

資産総額	275,804,883,281円
負債総額	3,516,312,636円
純資産総額(-)	272,288,570,645円
発行済口数	155,068,835,962口
1口当たり純資産額(/)	1.7559円

第三部【委託会社等の情報】

第1【委託会社等の概況】

1 委託会社等の概況

< 更新後 >

(1) 資本金の額

平成26年2月末現在、17,180百万円

会社が発行する株式総数 20,000,000株

発行済株式総数 5,150,693株

過去5年間における主な資本金の額の増減：該当事項はありません。

(2) 会社の機構

(a) 会社の意思決定機構

当社は委員会設置会社であり、会社の機関として株主総会、取締役会のほか代表執行役ならびに執行役、指名委員会、監査委員会および報酬委員会をおきますが、代表取締役および監査役会は設けません。各機関の権限は以下のとおりであります。

株主総会

株主により構成され、取締役・会計監査人の選任・解任、剰余金の配当の承認、定款変更・合併等の重要事項の承認等を行います。

取締役会

取締役により構成され、当社の業務につき意思決定を行います。また執行役・代表執行役、各委員会の委員等を選任し、取締役および執行役の職務の執行を監督します。

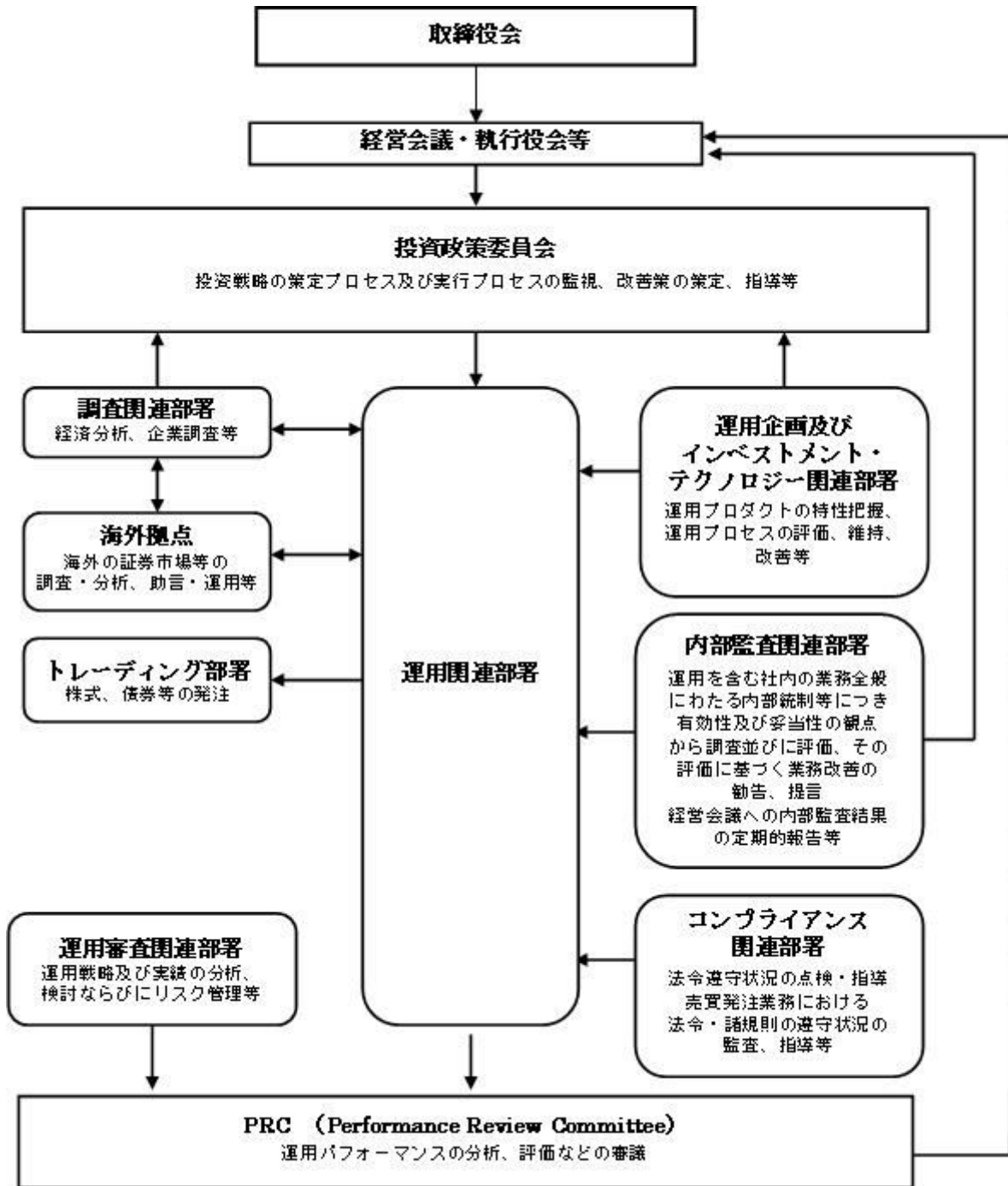
代表執行役・執行役

各執行役は、当社の業務の執行を行います。代表執行役は当社を代表いたします。また取締役会により委任された一定の事項について、代表執行役および執行役で構成される経営会議および執行役会が意思決定を行います。なお、当社は執行役員制度を導入しており、経営会議の構成員には執行役会で選定された執行役員が含まれます。

委員会

取締役3名以上（但し、各委員につき過半数は社外取締役であって執行役でない者）で構成され、イ）指名委員会は、株主総会に提出する取締役の選任・解任・不再任に関する議案の内容を決定し、ロ）報酬委員会は取締役・執行役が受ける個人別の報酬の決定に関する方針を定め、かつそれに従って各報酬の内容を決定し、ハ）監査委員会は取締役・執行役の職務執行の適法性ならびに妥当性に関する監査を行うとともに、株主総会に提出する会計監査人の選任・解任・不再任に関する議案の内容を決定します。

(b) 投資信託の運用体制



2 事業の内容及び営業の概況

< 更新後 >

「投資信託及び投資法人に関する法律」に定める投資信託委託会社である委託者は、証券投資信託の設定を行うとともに「金融商品取引法」に定める金融商品取引業者としてその運用（投資運用業）を行っています。また「金融商品取引法」に定める第二種金融商品取引業に係る業務の一部及び投資助言業務を行っています。

委託者の運用する証券投資信託は平成26年1月31日現在次の通りです(ただし、親投資信託を除きます。)

種類	本数	純資産総額(百万円)
追加型株式投資信託	804	13,071,154
単位型株式投資信託	43	244,232
追加型公社債投資信託	18	6,653,879
単位型公社債投資信託	18	232,801
合計	883	20,202,066

3 委託会社等の経理状況

< 更新後 >

1. 委託会社である野村アセットマネジメント株式会社(以下「委託会社」という)の財務諸表は、「財務諸表等の用語、様式及び作成方法に関する規則」(昭和38年大蔵省令第59号、以下「財務諸表等規則」という)、ならびに同規則第2条の規定に基づき、「金融商品取引業等に関する内閣府令」(平成19年8月6日内閣府令第52号)により作成しております。

委託会社の中間財務諸表は、「中間財務諸表等の用語、様式及び作成方法に関する規則」(昭和52年大蔵省令第38号、以下「中間財務諸表等規則」という)、ならびに同規則第38条及び第57条の規定に基づき、「金融商品取引業等に関する内閣府令」(平成19年8月6日内閣府令第52号)により作成しております。

2. 財務諸表及び中間財務諸表の記載金額は、百万円未満の端数を切り捨てて表示しております。

3. 委託会社は、金融商品取引法第193条の2第1項の規定に基づき、事業年度(平成24年4月1日から平成25年3月31日まで)の財務諸表ならびに中間会計期間(平成25年4月1日から平成25年9月30日まで)の中間財務諸表について、新日本有限責任監査法人の監査及び中間監査を受けております。

(1) 貸借対照表

区分	注記 番号	前事業年度 (平成24年3月31日)	当事業年度 (平成25年3月31日)
		金額(百万円)	金額(百万円)
(資産の部)			
流動資産			
現金・預金		240	333
金銭の信託		50,326	51,061
有価証券		1,800	4,500
短期貸付金		153	-
前払費用		37	29
未収入金		217	271
未収委託者報酬		8,149	8,651
未収収益		4,200	4,224
繰延税金資産		1,402	1,504

その他			14		12
貸倒引当金			6		6
流動資産計			66,535		70,582
固定資産					
有形固定資産			1,677		1,470
建物	2	516		485	
器具備品	2	1,161		985	
無形固定資産			9,754		8,458
ソフトウェア		9,753		8,457	
電話加入権		1		1	
その他		0		0	
投資その他の資産			21,505		21,443
投資有価証券		6,691		9,061	
関係会社株式		14,429		12,092	
従業員長期貸付金		29		29	
長期差入保証金		57		55	
長期前払費用		23		19	
その他		273		184	
貸倒引当金		0		0	
固定資産計			32,937		31,373
資産合計			99,472		101,956

区分	注記 番号	前事業年度 (平成24年 3月31日)		当事業年度 (平成25年 3月31日)	
		金額(百万円)		金額(百万円)	
(負債の部)					
流動負債					
短期借入金			-		3,000
関係会社短期借入金			8,500		2,000
預り金			93		102
未払金	1		6,276		6,481
未払収益分配金		4		3	
未払償還金		50		42	
未払手数料		3,610		3,764	
その他未払金		2,610		2,671	
未払費用	1		6,760		6,979
未払法人税等			856		763
前受収益			6		-
賞与引当金			2,816		3,109
流動負債計			25,310		22,436
固定負債					
退職給付引当金			2,437		813
時効後支払損引当金			489		495
繰延税金負債			7		1,640
固定負債計			2,934		2,948
負債合計			28,244		25,385
(純資産の部)					
株主資本					
資本金			68,521		71,942
資本剰余金			17,180		17,180
資本剰余金			11,729		11,729

資本準備金		11,729		11,729	
利益剰余金			39,611		43,032
利益準備金		685		685	
その他利益剰余金		38,926		42,347	
別途積立金		24,606		24,606	
繰越利益剰余金		14,320		17,740	
評価・換算差額等			2,705		4,628
その他有価証券評価差額金			2,693		4,659
繰延ヘッジ損益			12		30
純資産合計			71,227		76,570
負債・純資産合計			99,472		101,956

(2) 損益計算書

区分	注記 番号	前事業年度 (自 平成23年 4月 1日 至 平成24年 3月31日)		当事業年度 (自 平成24年 4月 1日 至 平成25年 3月31日)	
		金額(百万円)		金額(百万円)	
営業収益					
委託者報酬			78,412		74,067
運用受託報酬			17,784		17,516
その他営業収益			129		163
営業収益計			96,325		91,747
営業費用					
支払手数料			40,671		37,925
広告宣伝費			952		768
公告費			0		0
受益証券発行費			5		5
調査費			19,308		16,591
調査費		1,108		1,138	
委託調査費		18,200		15,453	
委託計算費			931		903
営業雑経費			2,523		2,616
通信費		213		199	
印刷費		1,085		1,057	
協会費		76		76	
諸経費		1,147		1,282	
営業費用計			64,393		58,810
一般管理費					
給料			9,635		10,039
役員報酬	2	252		229	
給料・手当		6,602		6,696	
賞与		2,780		3,114	
交際費			140		122
旅費交通費			473		446
租税公課			224		289
不動産賃借料			1,309		1,242
退職給付費用			1,039		1,067
固定資産減価償却費			4,354		4,106

諸経費		6,204	6,273
一般管理費計		23,381	23,589
営業利益		8,550	9,347

区分	注記 番号	前事業年度 (自 平成23年4月1日 至 平成24年3月31日)	当事業年度 (自 平成24年4月1日 至 平成25年3月31日)
		金額(百万円)	金額(百万円)
営業外収益			
受取配当金	1	4,116	3,002
収益分配金		9	0
受取利息		3	2
金銭の信託運用益		377	1,016
為替差益		55	43
その他		360	331
営業外収益計		4,924	4,396
営業外費用			
支払利息	1	54	56
時効後支払損引当金繰入額		38	9
その他		11	78
営業外費用計		104	145
経常利益		13,370	13,598
特別利益			
投資有価証券等売却益		36	59
株式報酬受入益		177	160
固定資産売却益		-	10
特別利益計		214	230
特別損失			
投資有価証券売却損		136	60
投資有価証券等評価損		1	9
関係会社株式評価損		-	2,916
固定資産除却損	3	82	118
特別損失計		221	3,105
税引前当期純利益		13,363	10,723
法人税、住民税及び事業税		3,625	3,765
法人税等調整額		1,228	446
当期純利益		8,509	6,510

(3) 株主資本等変動計算書

(単位：百万円)

	前事業年度 (自 平成23年4月1日 至 平成24年3月31日)	当事業年度 (自 平成24年4月1日 至 平成25年3月31日)
	株主資本	
資本金		
当期首残高	17,180	17,180
当期変動額		

当期変動額合計	-	-
当期末残高	17,180	17,180
資本剰余金		
資本準備金		
当期首残高	11,729	11,729
当期変動額		
当期変動額合計	-	-
当期末残高	11,729	11,729
資本剰余金合計		
当期首残高	11,729	11,729
当期変動額		
当期変動額合計	-	-
当期末残高	11,729	11,729
利益剰余金		
利益準備金		
当期首残高	685	685
当期変動額		
当期変動額合計	-	-
当期末残高	685	685
その他利益剰余金		
別途積立金		
当期首残高	24,606	24,606
当期変動額		
当期変動額合計	-	-
当期末残高	24,606	24,606
繰越利益剰余金		
当期首残高	14,077	14,320
当期変動額		
剰余金の配当	8,267	3,090
当期純利益	8,509	6,510
当期変動額合計	242	3,420
当期末残高	14,320	17,740
利益剰余金合計		
当期首残高	39,369	39,611
当期変動額		
剰余金の配当	8,267	3,090
当期純利益	8,509	6,510
当期変動額合計	242	3,420
当期末残高	39,611	43,032
株主資本合計		
当期首残高	68,279	68,521
当期変動額		
剰余金の配当	8,267	3,090
当期純利益	8,509	6,510
当期変動額合計	242	3,420
当期末残高	68,521	71,942
評価・換算差額等		
その他有価証券評価差額金		
当期首残高	2,694	2,693

当期変動額		
株主資本以外の項目の当期変動額(純額)	0	1,965
当期変動額合計	0	1,965
当期末残高	2,693	4,659
繰延ヘッジ損益		
当期首残高	69	12
当期変動額		
株主資本以外の項目の当期変動額(純額)	82	43
当期変動額合計	82	43
当期末残高	12	30
評価・換算差額等合計		
当期首残高	2,624	2,705
当期変動額		
株主資本以外の項目の当期変動額(純額)	81	1,922
当期変動額合計	81	1,922
当期末残高	2,705	4,628
純資産合計		
当期首残高	70,903	71,227
当期変動額		
剰余金の配当	8,267	3,090
当期純利益	8,509	6,510
株主資本以外の項目の当期変動額(純額)	81	1,922
当期変動額合計	324	5,342
当期末残高	71,227	76,570

[重要な会計方針]

1. 有価証券の評価基準及び評価方法	(1)子会社株式及び関連会社株式 ... 移動平均法による原価法 (2) 其他有価証券 時価のあるもの ... 決算日の市場価格等に基づく時価法 (評価差額は全部純資産直入法により処理し、 売却原価は移動平均法により算定しております) 時価のないもの ... 移動平均法による原価法
2. デリバティブ取引等の評価基準及び評価方法	時価法
3. 金銭の信託の評価基準及び評価方法	時価法
4. 固定資産の減価償却の方法	(1) 有形固定資産 定率法を採用しております。ただし、平成10年4月1日以降に 取得した建物(附属設備を除く)については、定額法によっており ます。 主な耐用年数は以下の通りであります。 建物 38～50年 附属設備 8～15年 構築物 20年 器具備品 4～15年

5 . 引当金の計上基準	<p>(2) 無形固定資産及び投資その他の資産 定額法を採用しております。ただし、自社利用のソフトウェアについては社内における利用可能期間に基づく定額法によっております。</p> <p>(1) 貸倒引当金 一般債権については貸倒実績率により、貸倒懸念債権等特定の債権については個別に回収可能性を検討し、回収不能見込額を計上しております。</p> <p>(2) 賞与引当金 賞与の支払に備えるため、支払見込額を計上しております。</p> <p>(3) 退職給付引当金 従業員の退職給付に備えるため、退職一時金及び確定給付型企业年金について、当事業年度末における退職給付債務及び年金資産の見込額に基づき計上しております。 確定給付型企业年金に係る数理計算上の差異は、その発生時の従業員の平均残存勤務期間以内の一定の年数による定額法により、発生した事業年度の翌期から費用処理することとしております。また、退職一時金に係る数理計算上の差異は、発生した事業年度の翌期に一括して費用処理することとしております。 退職一時金及び確定給付型企业年金に係る過去勤務債務は、その発生時の従業員の平均残存勤務期間以内の一定の年数による定額法により、発生した事業年度から費用処理することとしております。</p> <p>(4) 時効後支払損引当金 時効成立のため利益計上した収益分配金及び償還金について、受益者からの今後の支払請求に備えるため、過去の支払実績に基づく将来の支払見込額を計上しております。</p>
6 . リース取引の処理方法	<p>リース取引開始日が平成20年4月1日より前の所有権移転外ファイナンス・リース取引については、通常の賃貸借取引に係る方法に準じた会計処理によっております。</p>
7 . ヘッジ会計	<p>(1)ヘッジ会計の方法 ヘッジ会計は、原則として、時価評価されているヘッジ手段に係る損益を、ヘッジ対象に係る損益が認識されるまで純資産の部において繰り延べる方法によっております。</p> <p>(2)ヘッジ手段とヘッジ対象 ヘッジ手段 - 為替予約 ヘッジ対象 - 投資有価証券</p> <p>(3)ヘッジ方針 投資有価証券に係る為替変動リスクをヘッジしております。</p> <p>(4)ヘッジ有効性評価の方法 為替変動リスクのヘッジにつきましては、そのリスク減殺効果を、対応するヘッジ手段ならびにヘッジ対象ごとに定期的に把握し、ヘッジの有効性を確かめております。</p>
8 . 消費税等の会計処理方法	<p>消費税及び地方消費税の会計処理は、税抜き方式によっており、控除対象外消費税及び地方消費税は、当期の費用として処理してあります。</p>
9 . 連結納税制度の適用	<p>連結納税制度を適用しております。</p>

[会計方針の変更等]

(会計上の見積りの変更と区別することが困難な会計方針の変更)

当社は、法人税法の改正に伴い、当事業年度より平成24年4月1日以後に取得した有形固定資産について、改正後の法人税法に基づく減価償却方法に変更しております。

なお、この変更による損益に与える影響は軽微であります。

[注記事項]

貸借対照表関係

前事業年度末 (平成24年3月31日)	当事業年度末 (平成25年3月31日)
1. 関係会社に対する資産及び負債 区分掲記されたもの以外で各科目に含まれているものは、次のとおりであります。	1. 関係会社に対する資産及び負債 区分掲記されたもの以外で各科目に含まれているものは、次のとおりであります。
未払金 2,320百万円	未払金 2,368百万円
未払費用 1,267	未払費用 1,584
2. 有形固定資産より控除した減価償却累計額	2. 有形固定資産より控除した減価償却累計額
建物 477百万円	建物 518百万円
器具備品 2,303	器具備品 2,524
合計 2,780	合計 3,043

損益計算書関係

前事業年度 (自 平成23年4月1日 至 平成24年3月31日)	当事業年度 (自 平成24年4月1日 至 平成25年3月31日)
1. 関係会社に係る注記 区分掲記されたもの以外で関係会社に対するものは、次のとおりであります。	1. 関係会社に係る注記 区分掲記されたもの以外で関係会社に対するものは、次のとおりであります。
受取配当金 3,776百万円	受取配当金 2,922百万円
支払利息 54	支払利息 44
2. 役員報酬の範囲額 役員報酬は報酬委員会決議に基づき支給されております。	2. 役員報酬の範囲額 (同左)
3. 固定資産除却損	3. 固定資産除却損
建物 19百万円	建物 5百万円
器具備品 9	器具備品 23
ソフトウェア 53	ソフトウェア 89
合計 82	合計 118

株主資本等変動計算書関係

前事業年度(自 平成23年4月1日 至 平成24年3月31日)

1. 発行済株式の種類及び総数に関する事項

株式の種類	当事業年度期首株式数	当事業年度増加株式数	当事業年度減少株式数	当事業年度末株式数
普通株式	5,150,693株	-	-	5,150,693株

2. 剰余金の配当に関する事項

(1) 配当金支払額

平成23年7月11日開催の臨時株主総会において、次のとおり決議しております。

普通株式の配当に関する事項

配当財産の種類 野村ホールディングス株式会社株式

配当財産の帳簿価額 8,267百万円

1株当たり配当額 1,605円12銭

基準日 平成23年7月19日

効力発生日 平成23年7月20日

(2) 基準日が当事業年度に属する配当のうち、配当の効力発生日が翌事業年度となるもの

平成24年5月16日開催の取締役会において、次のとおり決議しております。

普通株式の配当に関する事項

配当金の総額 3,090百万円

配当の原資 利益剰余金

1株当たり配当額 600円

基準日 平成24年3月31日

効力発生日 平成24年6月1日

当事業年度(自 平成24年4月1日 至 平成25年3月31日)

1. 発行済株式の種類及び総数に関する事項

株式の種類	当事業年度期首株式数	当事業年度増加株式数	当事業年度減少株式数	当事業年度末株式数
普通株式	5,150,693株	-	-	5,150,693株

2. 剰余金の配当に関する事項

(1) 配当金支払額

平成24年5月16日開催の取締役会において、次のとおり決議しております。

普通株式の配当に関する事項

配当金の総額 3,090百万円

1株当たり配当額 600円

基準日 平成24年3月31日

効力発生日 平成24年6月1日

(2) 基準日が当事業年度に属する配当のうち、配当の効力発生日が翌事業年度となるもの

平成25年5月14日開催の取締役会において、次のとおり決議しております。

普通株式の配当に関する事項

配当金の総額 3,966百万円

配当の原資 利益剰余金

1株当たり配当額 770円

基準日 平成25年3月31日

効力発生日 平成25年6月21日

リース取引関係

前事業年度 (自 平成23年4月1日 至 平成24年3月31日)	当事業年度 (自 平成24年4月1日 至 平成25年3月31日)

1. ファイナンス・リース取引	1. ファイナンス・リース取引
(1)所有権移転外ファイナンス・リース取引(通常の売買取引に係る方法に準じた会計処理によっているもの) 該当事項はありません。	(1)所有権移転外ファイナンス・リース取引(通常の売買取引に係る方法に準じた会計処理によっているもの) (同左)
(2)所有権移転外ファイナンス・リース取引(通常の賃貸借取引に係る方法に準じた会計処理によっているもの) リース物件の取得価額相当額、減価償却累計額相当額、減損損失累計額相当額及び期末残高相当額	(2)所有権移転外ファイナンス・リース取引(通常の賃貸借取引に係る方法に準じた会計処理によっているもの) リース物件の取得価額相当額、減価償却累計額相当額、減損損失累計額相当額及び期末残高相当額
器具備品	器具備品
取得価額相当額 184百万円	取得価額相当額 - 百万円
減価償却累計額相当額 163	減価償却累計額相当額 -
減損損失累計額相当額 -	減損損失累計額相当額 -
期末残高相当額 21	期末残高相当額 -
未経過リース料期末残高相当額及びリース資産減損勘定期末残高	未経過リース料期末残高相当額及びリース資産減損勘定期末残高
未経過リース料期末残高相当額	未経過リース料期末残高相当額
1年以内 22百万円	1年以内 - 百万円
1年超 -	1年超 -
合計 22	合計 -
リース資産減損勘定期末残高 - 百万円	リース資産減損勘定期末残高 - 百万円
支払リース料、リース資産減損勘定の取崩額、減価償却費相当額、支払利息相当額及び減損損失	支払リース料、リース資産減損勘定の取崩額、減価償却費相当額、支払利息相当額及び減損損失
支払リース料 75百万円	支払リース料 22百万円
リース資産減損勘定の取崩額 -	リース資産減損勘定の取崩額 -
減価償却費相当額 70	減価償却費相当額 21
支払利息相当額 1	支払利息相当額 0
減損損失 -	減損損失 -
減価償却費相当額の算定方法 リース期間を耐用年数とし、残存価額を零とする定額法によっております。	減価償却費相当額の算定方法 (同左)
利息相当額の算定方法 リース料総額とリース物件の取得価額相当額との差額を利息相当額とし、各期への配分方法については利息法によっております。	利息相当額の算定方法 (同左)
2. オペレーティング・リース取引	2. オペレーティング・リース取引
未経過リース料	未経過リース料
1年以内 15百万円	1年以内 3百万円
1年超 24	1年超 2
合計 40	合計 6

金融商品関係

前事業年度（自 平成23年 4月 1日 至 平成24年 3月31日）

1. 金融商品の状況に関する事項

(1) 金融商品に対する取組方針

当社は、投資信託の運用を業として行っており、自らが運用する投資信託の商品性維持等を目的として、当該投資信託を投資有価証券として、あるいは特定金銭信託を通じ保有しております。直接または特定金銭信託を通じ行っているデリバティブ取引については、保有する投資信託にかかる将来の

為替及び価格の変動によるリスクの軽減を目的としているため、投資有価証券保有残高の範囲内で行うこととし、投機目的のためのデリバティブ取引は行わない方針であります。

なお、余資運用に関しては、譲渡性預金等安全性の高い金融資産で運用し、資金調達に関しては、親会社である野村ホールディングス株式会社からの短期借入による方針であります。

(2) 金融商品の内容及びそのリスク並びにリスク管理体制

投資有価証券として、あるいは特定金銭信託を通じ保有している投資信託につきましては、為替変動リスクや価格変動リスクに晒されておりますが、その大部分については為替予約、株価指数先物、債券先物、スワップ取引などのデリバティブ取引によりヘッジしております。また、株式につきましては、政策投資として、あるいは業務上の関係維持を目的として保有しておりますが、価格変動リスクに晒されております。有価証券及び投資有価証券並びに金銭の信託については財務部が管理しており、定期的に時価や発行体の財務状況を把握し、その内容を経営に報告しております。

デリバティブ取引の実行及び管理については、財務部及び運用調査本部で行っております。デリバティブ取引については、取引相手先として高格付を有する金融機関に限定しているため信用リスクはほとんどないと認識しております。財務部は月に一度デリバティブ取引の内容を含んだ財務報告を経営会議で行っております。

また、営業債権である未収委託者報酬は、投資信託約款に基づき、信託財産から委託者に対して支払われる信託報酬の未払金額であり、信託財産は受託銀行において分別保管されているため、信用リスクはほとんどないと認識しております。

2. 金融商品の時価等に関する事項

平成24年3月31日における貸借対照表計上額、時価、及びこれらの差額については次のとおりです。なお、時価を把握することが極めて困難と認められるものは、次表には含めておりません。

(単位：百万円)

	貸借対照表計上額	時価	差額
(1)現金・預金	240	240	-
(2)金銭の信託	50,326	50,326	-
(3)短期貸付金	153	153	-
(4)未収委託者報酬	8,149	8,149	-
(5)有価証券及び投資有価証券			
その他有価証券	7,725	7,725	-
(6)関係会社株式	3,064	89,073	86,009
資産計	69,658	155,667	86,009
(7)短期借入金	-	-	-
(8)関係会社短期借入金	8,500	8,500	-
(9)未払金	6,276	6,276	-
未払収益分配金	4	4	-
未払償還金	50	50	-
未払手数料	3,610	3,610	-
その他未払金	2,610	2,610	-
(10)未払費用	6,760	6,760	-
(11)未払法人税等	856	856	-
負債計	22,393	22,393	-

(12)デリバティブ取引（*）			
ヘッジ会計が適用されていないもの	-	-	-
ヘッジ会計が適用されているもの	10	10	-
デリバティブ取引計	10	10	-

（*）デリバティブ取引によって生じた正味の債権・債務は純額で表示しております。

注1：金融商品の時価の算定方法並びに有価証券及びデリバティブ取引に関する事項

(1) 現金・預金、(3) 短期貸付金、(4) 未収委託者報酬

これらは短期間で決済されるため、時価は帳簿価額とほぼ等しいことから、当該帳簿価額によっております。ただし、短期貸付金は為替予約等の振当処理の対象とされており、円貨建債権とみて当該帳簿価額を以って時価としております。「デリバティブ取引関係」注記を参照ください。

(2) 金銭の信託

信託財産は、主として投資信託、デリバティブ取引、その他の資産（コールローン・委託証拠金等）で構成されております。これらの時価について投資信託については基準価格、デリバティブ取引に関しては、上場デリバティブ取引は取引所の価格、為替予約取引は先物為替相場、店頭デリバティブ取引は取引先金融機関から提示された価格等によっております。また、その他の資産については短期間で決済されるため、時価は帳簿価額とほぼ等しいことから、当該帳簿価額によっております。

(5) 有価証券及び投資有価証券

その他有価証券

これらの時価について、株式は取引所の価格によっており、投資信託は基準価格によっております。また、譲渡性預金は短期間で決済されるため、時価は帳簿価額とほぼ等しいことから、帳簿価額によっております。

また、保有目的ごとの有価証券に関する注記事項については、「有価証券関係」注記を参照ください。

(6) 関係会社株式

取引所の価格によっております。

(8) 関係会社短期借入金、(9) 未払金、(10) 未払費用、(11) 未払法人税等

これらは短期間で決済されるため、時価は帳簿価額とほぼ等しいことから、当該帳簿価額によっております。

(12) デリバティブ取引

「デリバティブ取引関係」注記を参照ください。

注2：非上場株式等（貸借対照表計上額：投資有価証券766百万円、関係会社株式11,365百万円）は、市場価格がなく、かつキャッシュフローを見積もることなどができず、時価を把握することが極めて困難と認められるため、「有価証券及び投資有価証券」には含めておりません。なお、当事業年度において、非上場株式について0百万円減損処理を行っております。

注3：金銭債権及び満期のある有価証券の決算日後の償還予定額

(単位：百万円)

	1年以内	1年超 5年以内	5年超 10年以内	10年超
預金	238	-	-	-
金銭の信託	50,326	-	-	-
短期貸付金	153	-	-	-
未収委託者報酬	8,149	-	-	-
有価証券及び投資有価証券	1,800	1	-	-
合計	60,668	1	-	-

当事業年度（自 平成24年4月1日 至 平成25年3月31日）

1. 金融商品の状況に関する事項

(1) 金融商品に対する取組方針

当社は、投資信託の運用を業として行っており、自社が運用する投資信託の商品性維持等を目的として、当該投資信託を投資有価証券として、あるいは特定金銭信託を通じ保有しております。直接または特定金銭信託を通じ行っているデリバティブ取引については、保有する投資信託にかかる将来の為替及び価格の変動によるリスクの軽減を目的としているため、投資有価証券保有残高の範囲内で行うこととし、投機目的のためのデリバティブ取引は行わない方針であります。

なお、余資運用に関しては、譲渡性預金等安全性の高い金融資産で運用し、資金調達に関しては、親会社である野村ホールディングス株式会社及びその他の金融機関からの短期借入による方針であります。

(2) 金融商品の内容及びそのリスク並びにリスク管理体制

投資有価証券として、あるいは特定金銭信託を通じ保有している投資信託につきましては、為替変動リスクや価格変動リスクに晒されておりますが、その大部分については為替予約、株価指数先物、債券先物、スワップ取引などのデリバティブ取引によりヘッジしております。また、株式につきましては、政策投資として、あるいは業務上の関係維持を目的として保有しておりますが、価格変動リスクに晒されております。有価証券及び投資有価証券並びに金銭の信託については財務部が管理しており、定期的に時価や発行体の財務状況を把握し、その内容を経営に報告しております。

デリバティブ取引の実行及び管理については、財務部及び運用調査本部で行っております。デリバティブ取引については、取引相手先として高格付を有する金融機関に限定しているため信用リスクはほとんどないと認識しております。財務部は月に一度デリバティブ取引の内容を含んだ財務報告を経営会議で行っております。

また、営業債権である未収委託者報酬は、投資信託約款に基づき、信託財産から委託者に対して支払われる信託報酬の未払金額であり、信託財産は受託銀行において分別保管されているため、信用リスクはほとんどないと認識しております。

2. 金融商品の時価等に関する事項

平成25年3月31日における貸借対照表計上額、時価、及びこれらの差額については次のとおりです。なお、時価を把握することが極めて困難と認められるものは、次表には含めておりません。

(単位：百万円)

	貸借対照表計上額	時価	差額
(1)現金・預金	333	333	-
(2)金銭の信託	51,061	51,061	-
(3)短期貸付金	-	-	-
(4)未収委託者報酬	8,651	8,651	-
(5)有価証券及び投資有価証券			
その他有価証券	12,678	12,678	-
(6)関係会社株式	3,064	104,822	101,758
資産計	75,789	177,548	101,758
(7)短期借入金	3,000	3,000	-
(8)関係会社短期借入金	2,000	2,000	-
(9)未払金	6,481	6,481	-
未払収益分配金	3	3	-
未払償還金	42	42	-
未払手数料	3,764	3,764	-
その他未払金	2,671	2,671	-
(10)未払費用	6,979	6,979	-
(11)未払法人税等	763	763	-
負債計	19,224	19,224	-
(12)デリバティブ取引（*）			
ヘッジ会計が適用されていないもの	-	-	-
ヘッジ会計が適用されているもの	3	3	-
デリバティブ取引計	3	3	-

（*）デリバティブ取引によって生じた正味の債権・債務は純額で表示しております。

注1：金融商品の時価の算定方法並びに有価証券及びデリバティブ取引に関する事項

(1) 現金・預金、(4) 未収委託者報酬

これらは短期間で決済されるため、時価は帳簿価額とほぼ等しいことから、当該帳簿価額によっております。

(2) 金銭の信託

信託財産は、主として投資信託、デリバティブ取引、その他の資産（コールローン・委託証拠金等）で構成されております。これらの時価について投資信託については基準価格、デリバティブ取引に関しては、上場デリバティブ取引は取引所の価格、為替予約取引は先物為替相場、店頭デリバティブ取引は取引先金融機関から提示された価格等によっております。また、その他の資産については短期間で決済されるため、時価は帳簿価額とほぼ等しいことから、当該帳簿価額によっております。

(5) 有価証券及び投資有価証券

 その他有価証券

これらの時価について、株式は取引所の価格によっており、投資信託は基準価格によっております。また、譲渡性預金は短期間で決済されるため、時価は帳簿価額とほぼ等しいことから、帳簿価額によっております。

また、保有目的ごとの有価証券に関する注記事項については、「有価証券関係」注記を参照ください。

(6) 関係会社株式

取引所の価格によっております。

(7) 短期借入金、(8) 関係会社短期借入金、(9) 未払金、(10) 未払費用、(11) 未払法人税等

これらは短期間で決済されるため、時価は帳簿価額とほぼ等しいことから、当該帳簿価額によっております。

(12) デリバティブ取引

「デリバティブ取引関係」注記を参照ください。

注2：非上場株式等（貸借対照表計上額：投資有価証券883百万円、関係会社株式9,028百万円）は、市場価格がなく、かつキャッシュフローを見積もることなどができず、時価を把握することが極めて困難と認められるため、「有価証券及び投資有価証券」には含めておりません。なお、当事業年度において、非上場株式について2,916百万円減損処理を行っております。

注3：金銭債権及び満期のある有価証券の決算日後の償還予定額

(単位：百万円)

	1年以内	1年超 5年以内	5年超 10年以内	10年超
預金	333	-	-	-
金銭の信託	51,061	-	-	-
未収委託者報酬	8,651	-	-	-
有価証券及び投資有価証券	4,500	-	-	-
合計	64,547	-	-	-

有価証券関係

前事業年度（自 平成23年4月1日 至 平成24年3月31日）

1．売買目的有価証券(平成24年3月31日)

該当事項はありません。

2．満期保有目的の債券(平成24年3月31日)

該当事項はありません。

3．子会社株式及び関連会社株式(平成24年3月31日)

区分	貸借対照表 計上額 (百万円)	時価 (百万円)	差額 (百万円)
関連会社株式	3,064	89,073	86,009
合計	3,064	89,073	86,009

4．その他有価証券(平成24年3月31日)

区分	貸借対照表 計上額 (百万円)	取得原価 (百万円)	差額 (百万円)
貸借対照表計上額が取得原価を超えるもの			
株式	4,624	282	4,341
小計	4,624	282	4,341
貸借対照表計上額が取得原価を超えないもの			
投資信託(1)	1,300	1,431	130
譲渡性預金	1,800	1,800	-
小計	3,100	3,231	130
合計	7,725	3,514	4,210

- (1) 当事業年度末において、投資有価証券に係る為替変動リスクをヘッジするための為替予約取引についてヘッジ会計を適用しております。対応する繰延ヘッジ利益は12百万円（税効果会計適用後）であり、貸借対照表に計上しております。

5．事業年度中に売却したその他有価証券（自 平成23年4月1日 至 平成24年3月31日）

区分	売却額(百万円)	売却益の合計額(百万円)	売却損の合計額(百万円)
株式	40	1	26
投資信託	1,343	-	110
合計	1,384	1	136

当事業年度（自 平成24年4月1日 至 平成25年3月31日）

1．売買目的有価証券(平成25年3月31日)

該当事項はありません。

2．満期保有目的の債券(平成25年3月31日)

該当事項はありません。

3．子会社株式及び関連会社株式(平成25年3月31日)

区分	貸借対照表 計上額 (百万円)	時価 (百万円)	差額 (百万円)
関連会社株式	3,064	104,822	101,758
合計	3,064	104,822	101,758

4．その他有価証券(平成25年3月31日)

区分	貸借対照表 計上額 (百万円)	取得原価 (百万円)	差額 (百万円)
----	-----------------------	---------------	-------------

貸借対照表計上額が取得原価を超えるもの			
株式	7,534	282	7,251
小計	7,534	282	7,251
貸借対照表計上額が取得原価を超えないもの			
投資信託(1)	644	645	0
譲渡性預金	4,500	4,500	-
小計	5,144	5,145	0
合計	12,678	5,427	7,250

- (1) 当事業年度末において、投資有価証券に係る為替変動リスクをヘッジするための為替予約取引についてヘッジ会計を適用しております。対応する繰延ヘッジ損失は30百万円（税効果会計適用後）であり、貸借対照表に計上しております。

5. 事業年度中に売却したその他有価証券（自 平成24年4月1日 至 平成25年3月31日）

区分	売却額(百万円)	売却益の合計額(百万円)	売却損の合計額(百万円)
株式	21	6	-
投資信託	708	-	60
合計	730	6	60

デリバティブ取引関係

前事業年度（自 平成23年4月1日 至 平成24年3月31日）

1. ヘッジ会計が適用されていないデリバティブ取引

該当事項はありません。

2. ヘッジ会計が適用されているデリバティブ取引

通貨関連

(単位：百万円)

ヘッジ会計の方法	デリバティブ取引の種類等	主なヘッジ対象	契約額等	契約額等のうち1年超	時価	当該時価の算定方法
原則的処理方法	為替予約取引	投資信託	1,308	-	10	先物為替相場によっている
為替予約等の振当処理	為替予約取引	短期貸付金	153	-	(*1) -	-
合計			1,462	-	(*1) 10	-

(*1) 為替予約等の振当処理によるものは、ヘッジ対象とされている短期貸付金と一体として処理されるため、その時価は当該短期貸付金の時価に含めて記載しております。

当事業年度（自 平成24年4月1日 至 平成25年3月31日）

1. ヘッジ会計が適用されていないデリバティブ取引

該当事項はありません。

2. ヘッジ会計が適用されているデリバティブ取引 通貨関連

(単位：百万円)

ヘッジ会計の方法	デリバティブ取引の種類等	主なヘッジ対象	契約額等	契約額等のうち1年超	時価	当該時価の算定方法
原則的処理方法	為替予約取引	投資信託	647	-	3	先物為替相場によっている
合 計			647	-	3	-

退職給付関係

前事業年度(自 平成23年4月1日 至 平成24年3月31日)	
1. 採用している退職給付制度の概要 当社は、確定給付型の制度として確定給付型企业年金制度及び退職一時金制度を、また確定拠出型の制度として確定拠出年金制度を設けております。	
2. 退職給付債務に関する事項(平成24年3月31日)	
イ. 退職給付債務	13,948百万円
ロ. 年金資産	9,508
ハ. 未積立退職給付債務(イ+ロ)	4,440
ニ. 会計基準変更時差異の未処理額	
ホ. 未認識数理計算上の差異	2,575
ヘ. 未認識過去勤務債務(債務の増額)	572
ト. 貸借対照表計上額純額(ハ+ニ+ホ+ヘ)	2,437
チ. 前払年金費用	
リ. 退職給付引当金(ト-チ)	2,437
3. 退職給付費用に関する事項(自 平成23年4月1日 至 平成24年3月31日)	
イ. 勤務費用	543百万円
ロ. 利息費用	272
ハ. 期待運用収益	186
ニ. 会計基準変更時差異の費用処理額	
ホ. 数理計算上の差異の費用処理額	280
ヘ. 過去勤務債務の費用処理額	40
ト. 退職給付費用(イ+ロ+ハ+ニ+ホ+ヘ)	869
チ. その他(注)	170
計	1,039
(注) 確定拠出年金への掛金支払額等であります。	

4. 退職給付債務等の計算の基礎に関する事項

イ. 退職給付見込額の期間配分方法	期間定額基準
ロ. 割引率	1.8%
ハ. 期待運用収益率	2.5%
ニ. 過去勤務債務の額の処理年数	16年(発生時の従業員の平均残存勤務期間以内の一定の年数による定額法により、費用処理することとしております。)
ホ. 数理計算上の差異の処理年数	(1) 退職一時金に係るもの 1年(発生時の翌期に費用処理することとしております。) (2) 退職年金に係るもの 16年(発生時の従業員の平均残存勤務期間以内の一定の年数による定額法により、翌期から費用処理することとしております。)
ヘ. 会計基準変更時差異の処理年数	該当はありません。

当事業年度(自 平成24年4月1日 至 平成25年3月31日)

1. 採用している退職給付制度の概要

当社は、確定給付型の制度として確定給付型企业年金制度及び退職一時金制度を、また確定拠出型の制度として確定拠出年金制度を設けております。

2. 退職給付債務に関する事項(平成25年3月31日)

イ. 退職給付債務	15,209百万円
ロ. 年金資産	12,456
ハ. 未積立退職給付債務(イ+ロ)	2,752
ニ. 会計基準変更時差異の未処理額	
ホ. 未認識数理計算上の差異	2,471
ヘ. 未認識過去勤務債務(債務の増額)	532
ト. 貸借対照表計上額純額(ハ+ニ+ホ+ヘ)	813
チ. 前払年金費用	
リ. 退職給付引当金(ト-チ)	813

3. 退職給付費用に関する事項(自 平成24年4月1日 至 平成25年3月31日)

イ. 勤務費用	608百万円
ロ. 利息費用	251
ハ. 期待運用収益	237
ニ. 会計基準変更時差異の費用処理額	
ホ. 数理計算上の差異の費用処理額	304
ヘ. 過去勤務債務の費用処理額	40
ト. 退職給付費用(イ+ロ+ハ+ニ+ホ+ヘ)	885
チ. その他(注)	170
計	1,055

(注) 確定拠出年金への掛金支払額等であります。

4. 退職給付債務等の計算の基礎に関する事項	
イ. 退職給付見込額の期間配分方法	期間定額基準
ロ. 割引率	1.5%
ハ. 期待運用収益率	2.5%
ニ. 過去勤務債務の額の処理年数	16年(発生時の従業員の平均残存勤務期間以内の一定の年数による定額法により、費用処理することとしております。)
ホ. 数理計算上の差異の処理年数	(1) 退職一時金に係るもの 1年(発生時の翌期に費用処理することとしております。) (2) 退職年金に係るもの 16年(発生時の従業員の平均残存勤務期間以内の一定の年数による定額法により、翌期から費用処理することとしております。)
ヘ. 会計基準変更時差異の処理年数	該当はありません。

税効果会計関係

前事業年度末 (平成24年3月31日)		当事業年度末 (平成25年3月31日)	
1. 繰延税金資産及び繰延税金負債の発生の主な原因別の内訳		1. 繰延税金資産及び繰延税金負債の発生の主な原因別の内訳	
繰延税金資産	百万円	繰延税金資産	百万円
賞与引当金	1,070	賞与引当金	1,181
関係会社株式評価減	-	関係会社株式評価減	1,050
所有株式税務簿価通算差異	776	所有株式税務簿価通算差異	776
投資有価証券評価減	501	投資有価証券評価減	501
ゴルフ会員権評価減	430	ゴルフ会員権評価減	408
退職給付引当金	877	退職給付引当金	292
減価償却超過額	243	減価償却超過額	208
未払事業税	166	未払事業税	184
時効後支払損引当金	176	時効後支払損引当金	178
子会社株式売却損	172	子会社株式売却損	172
未払社会保険料	80	未払社会保険料	90
繰延ヘッジ損失	-	繰延ヘッジ損失	18
その他	68	その他	124
繰延税金資産小計	4,564	繰延税金資産小計	5,189
評価性引当金	1,650	評価性引当金	2,704
繰延税金資産計	2,913	繰延税金資産計	2,485
繰延税金負債		繰延税金負債	
有価証券評価差額金	1,511	有価証券評価差額金	2,620
繰延ヘッジ利益	7	繰延ヘッジ利益	-
繰延税金負債計	1,518	繰延税金負債計	2,620
繰延税金資産(純額)	1,394	繰延税金負債(純額)	135

2. 法定実効税率と税効果会計適用後の法人税等の負担率との差異の原因となった主な項目別の内訳	2. 法定実効税率と税効果会計適用後の法人税等の負担率との差異の原因となった主な項目別の内訳
法定実効税率	法定実効税率
(調整)	(調整)
交際費等永久に損金に算入されない項目	交際費等永久に損金に算入されない項目
受取配当金等永久に益金に算入されない項目	受取配当金等永久に益金に算入されない項目
住民税等均等割	住民税等均等割
タックスヘイブン税制	タックスヘイブン税制
外国税額控除	外国税額控除
税率変更による期末繰延税金資産の減額修正	税率変更による期末繰延税金資産の減額修正
関係会社株式評価減	関係会社株式評価減
その他	その他
税効果会計適用後の法人税等の負担率	税効果会計適用後の法人税等の負担率
41.0%	38.0%
0.3%	0.5%
11.3%	10.1%
0.0%	0.0%
4.2%	2.1%
0.0%	0.0%
2.4%	-%
-%	10.3%
0.3%	1.6%
36.3%	39.2%
3. 法定実効税率の変更による繰延税金資産及び繰延税金負債の金額の修正	
「経済社会の構造の変化に対応した税制の構築を図るための所得税法等の一部を改正する法律」(平成23年法律第114号)が平成23年12月2日に公布され、平成24年4月1日以後開始する事業年度より、法人税率が30%から25.5%に引き下げられました。また、「東日本大震災からの復興のための施策を実施するために必要な財源の確保に関する特別措置法」(平成23年法律第117号)が同日に公布され、平成24年4月1日から平成27年3月31日までの期間(指定期間)内に開始する事業年度(3年間)は、各課税事業年度の基準法人税額の10%が復興特別法人税として課税されることになりました。これらの改正により、繰延税金資産および繰延税金負債を計算する法定実効税率は平成24年4月1日から平成27年3月31日までに解消すると見込まれる一時差異等については38%、平成27年4月1日以降に解消すると見込まれる一時差異等については36%となっております。	
この改正の影響により、繰延税金資産の純額が108百万円減少し、法人税等調整額は322百万円増加しております。	

セグメント情報等

前事業年度(自 平成23年4月1日 至 平成24年3月31日)

1. セグメント情報

当社は投資運用業の単一セグメントであるため、記載を省略しております。

2. 関連情報

(1) 製品・サービスごとの情報

当社の製品・サービス区分の決定方法は、損益計算書の営業収益の区分と同一であることから、製品・サービスごとの営業収益の記載を省略しております。

(2) 地域ごとの情報

売上高

本邦の外部顧客からの営業収益に区分した金額が損益計算書の営業収益の90%を超えるため、地域ごとの営業収益の記載を省略しております。

有形固定資産

本邦に所在している有形固定資産の金額が貸借対照表の有形固定資産の金額の90%を超えるため、地域ごとの有形固定資産の記載を省略しております。

(3) 主要な顧客ごとの情報

外部顧客からの営業収益のうち、損益計算書の営業収益の10%以上を占める相手先がないため、主要な顧客ごとの営業収益の記載を省略しております。

当事業年度(自 平成24年4月1日 至 平成25年3月31日)

1. セグメント情報

当社は投資運用業の単一セグメントであるため、記載を省略しております。

2. 関連情報

(1) 製品・サービスごとの情報

当社の製品・サービス区分の決定方法は、損益計算書の営業収益の区分と同一であることから、製品・サービスごとの営業収益の記載を省略しております。

(2) 地域ごとの情報

売上高

本邦の外部顧客からの営業収益に区分した金額が損益計算書の営業収益の90%を超えるため、地域ごとの営業収益の記載を省略しております。

有形固定資産

本邦に所在している有形固定資産の金額が貸借対照表の有形固定資産の金額の90%を超えるため、地域ごとの有形固定資産の記載を省略しております。

(3) 主要な顧客ごとの情報

外部顧客からの営業収益のうち、損益計算書の営業収益の10%以上を占める相手先がないため、主要な顧客ごとの営業収益の記載を省略しております。

関連当事者情報

前事業年度(自 平成23年4月1日 至 平成24年3月31日)

1. 関連当事者との取引

(ア) 親会社及び法人主要株主等

種類	会社等の名称又は氏名	所在地	資本金	事業の内容又は職業	議決権等の所有(被所有)割合	関連当事者との関係	取引の内容	取引金額(百万円)	科目	期末残高(百万円)
親会社	野村ホールディングス株式会社	東京都中央区	594,492 (百万円)	持株会社	(被所有) 直接 100.0%	資産の賃貸借及び購入等 役員の兼任	資金の借入(*1)	90,500	関係会社 短期 借入金	8,500
							資金の返済	90,000		
							借入金利息の支払	54	未払費用	2
							金銭信託の移管(*2)	9,258	-	-
							株式交換(*3)	8,267	-	-

(イ) 子会社等

種類	会社等の名称又は氏名	所在地	資本金	事業の内容又は職業	議決権等の所有(被所有)割合	関連当事者との関係	取引の内容	取引金額(百万円)	科目	期末残高(百万円)
関連会社	株式会社野村総合研究所	東京都千代田区	18,600 (百万円)	情報サービス業	(所有)直接21.6%		サービス・製品の購入 自社利用のソフトウェア開発の委託等(*4)	5,887	未払費用	478

(ウ) 兄弟会社等

種類	会社等の名称又は氏名	所在地	資本金	事業の内容又は職業	議決権等の所有(被所有)割合	関連当事者との関係	取引の内容	取引金額(百万円)	科目	期末残高(百万円)
親会社の子会社	野村証券株式会社	東京都中央区	10,000 (百万円)	証券業		当社投資信託の募集の取扱及び売上の取扱ならびに投資信託に係る事務代行の委託等 役員の兼任	投資信託に係る事務代行手数料の支払(*5)	33,134	未払手数料	2,987
親会社の子会社	野村ファンド・リサーチ・アンド・テクノロジー株式会社	東京都中央区	400 (百万円)	投資顧問業		当社投資信託の運用委託 役員の兼任	投資信託の運用に係る投資顧問料の支払(*6)	2,126	未払費用	787

(エ) 役員及び個人主要株主等

該当はありません。

(注) 1. 上記の金額のうち、取引金額には消費税等が含まれておらず、期末残高には消費税等が含まれております。

2. 取引条件及び取引条件の決定方針等

(*1) 資金の借入については、市場金利を勘案して利率を合理的に決定しております。

(*2) 譲渡代金は、平成24年1月17日における時価評価金額としております。

(*3) 当社が保有する野村土地建物株式会社株式と引き換えに野村ホールディングス株式会社株式を取得いたしました。交換は、第三者算定機関の算定による交換比率に基づいております。

(*4) ソフトウェア開発については、調査・研究に要する費用や開発工数等を勘案し、総合的に決定しております。

(*5) 投資信託に係る事務代行手数料については、商品性等を勘案し総合的に決定しております。

(*6) 投資信託の運用に係る投資顧問料については、一般取引条件と同様に決定しております。

2. 親会社又は重要な関連会社に関する注記

(1) 親会社情報

野村ホールディングス(株)(東京証券取引所、大阪証券取引所、名古屋証券取引所、シンガポール証券取引所、ニューヨーク証券取引所に上場)

(2) 重要な関連会社の要約財務諸表

当事業年度において、重要な関連会社は(株)野村総合研究所であり、その要約財務諸表は以下のとおりであります。

(百万円)

(株)野村総合研究所

流動資産合計	166,580
固定資産合計	229,654
流動負債合計	72,440
固定負債合計	74,932
純資産合計	248,861
売上高	320,289
税引前当期純利益	62,962
当期純利益	41,340

当事業年度(自 平成24年4月1日 至 平成25年3月31日)

1. 関連当事者との取引

(ア) 親会社及び法人主要株主等

種類	会社等の名称又は氏名	所在地	資本金	事業の内容又は職業	議決権等の所有(被所有)割合	関連当事者との関係	取引の内容	取引金額(百万円)	科目	期末残高(百万円)
親会社	野村ホールディングス株式会社	東京都中央区	594,492 (百万円)	持株会社	(被所有)直接 100.0%	資産の賃貸借及び購入等 役員の兼任	資金の借入(*1)	59,500	短期借入金	2,000
							資金の返済	66,000		
							借入金利息の支払	44	未払費用	0

(イ) 子会社等

種類	会社等の名称又は氏名	所在地	資本金	事業の内容又は職業	議決権等の所有(被所有)割合	関連当事者との関係	取引の内容	取引金額(百万円)	科目	期末残高(百万円)
関連会社	株式会社野村総合研究所	東京都千代田区	18,600 (百万円)	情報サービス業	(所有)直接 21.6%	サービス・製品の購入	自社利用のソフトウェア開発の委託等(*2)	4,433	未払費用	706

(ウ) 兄弟会社等

種類	会社等の名称又は氏名	所在地	資本金	事業の内容又は職業	議決権等の所有(被所有)割合	関連当事者との関係	取引の内容	取引金額(百万円)	科目	期末残高(百万円)
----	------------	-----	-----	-----------	----------------	-----------	-------	-----------	----	-----------

親会社の子会社	野村証券株式会社	東京都中央区	10,000 (百万円)	証券業	当社投資信託の募集の取扱及び売出の取扱ならびに投資信託に係る事務代行の委託等	投資信託に係る事務代行手数料の支払(*3)	30,983	未払手数料	3,105
親会社の子会社	野村ファンド・リサーチ・アンド・テクノロジー株式会社	東京都中央区	400 (百万円)	投資顧問業	当社投資信託の運用委託役員の兼任	投資信託の運用に係る投資顧問料の支払(*4)	1,941	未払費用	827
親会社の子会社	野村信託銀行株式会社	東京都千代田区	30,000 (百万円)	信託銀行業	資産の賃貸借及び購入等役員の兼任	資金の借入(*1)	3,000	短期借入金	3,000
						借入金利息の支払	12	未払費用	-

(エ) 役員及び個人主要株主等

該当はありません。

(注) 1. 上記の金額のうち、取引金額には消費税等が含まれておらず、期末残高には消費税等が含まれております。

2. 取引条件及び取引条件の決定方針等

(*1) 資金の借入については、市場金利を勘案して利率を合理的に決定しております。

(*2) ソフトウェア開発については、調査・研究に要する費用や開発工数等を勘案し、総合的に決定しております。

(*3) 投資信託に係る事務代行手数料については、商品性等を勘案し総合的に決定しております。

(*4) 投資信託の運用に係る投資顧問料については、一般取引条件と同様に決定しております。

2. 親会社又は重要な関連会社に関する注記

(1) 親会社情報

野村ホールディングス(株)(東京証券取引所、大阪証券取引所、名古屋証券取引所、シンガポール証券取引所、ニューヨーク証券取引所に上場)

(2) 重要な関連会社の要約財務諸表

当事業年度において、重要な関連会社は(株)野村総合研究所であり、その要約財務諸表は以下のとおりであります。

(百万円)

(株)野村総合研究所

流動資産合計 173,316

固定資産合計 239,585

流動負債合計 119,842

固定負債合計 20,742

純資産合計 272,316

売上高	337,340
税引前当期純利益	34,113
当期純利益	21,544

1株当たり情報

前事業年度 (自 平成23年4月1日 至 平成24年3月31日)		当事業年度 (自 平成24年4月1日 至 平成25年3月31日)	
1株当たり純資産額	13,828円81銭	1株当たり純資産額	14,866円12銭
1株当たり当期純利益	1,652円20銭	1株当たり当期純利益	1,264円08銭
潜在株式調整後1株当たり当期純利益については、潜在株式が存在しないため記載しておりません。		潜在株式調整後1株当たり当期純利益については、潜在株式が存在しないため記載しておりません。	
1株当たり当期純利益の算定上の基礎		1株当たり当期純利益の算定上の基礎	
損益計算書上の当期純利益	8,509百万円	損益計算書上の当期純利益	6,510百万円
普通株式に係る当期純利益	8,509百万円	普通株式に係る当期純利益	6,510百万円
普通株主に帰属しない金額の主要な内訳 該当事項はありません。		普通株主に帰属しない金額の主要な内訳 該当事項はありません。	
普通株式の期中平均株式数	5,150,693株	普通株式の期中平均株式数	5,150,693株

中間財務諸表

中間貸借対照表

		平成25年9月30日現在
区分	注記 番号	金額(百万円)
(資産の部)		
流動資産		
現金・預金		212
金銭の信託		40,345
有価証券		9,300
未収委託者報酬		9,996
未収収益		5,897
繰延税金資産		1,221
その他		523
貸倒引当金		7
流動資産計		67,488
固定資産		
有形固定資産	1	1,503
無形固定資産		8,073
ソフトウェア		8,072
その他		1
投資その他の資産		24,943
投資有価証券		12,512
関係会社株式		12,092
前払年金費用		13
その他		324
固定資産計		34,520
資産合計		102,009

	平成25年9月30日現在
--	--------------

区分	注記 番号	金額(百万円)
(負債の部)		
流動負債		
未払収益分配金		2
未払償還金		40
未払手数料		4,303
その他未払金	2	1,997
未払費用		6,705
未払法人税等		1,055
賞与引当金		1,989
その他		108
流動負債計		16,201
固定負債		
時効後支払損引当金		504
繰延税金負債		3,124
固定負債計		3,628
負債合計		19,830
(純資産の部)		
株主資本		75,436
資本金		17,180
資本剰余金		11,729
資本準備金		11,729
利益剰余金		46,526
利益準備金		685
その他利益剰余金		45,841
別途積立金		24,606
繰越利益剰余金		21,235
評価・換算差額等		6,741
その他有価証券評価差額金		6,809
繰延ヘッジ損益		67
純資産合計		82,178
負債・純資産合計		102,009

中間損益計算書

		自 平成25年 4月 1日 至 平成25年 9月 30日
区分	注記 番号	金額(百万円)
営業収益		
委託者報酬		43,970
運用受託報酬		11,575
その他営業収益		90
営業収益計		55,636
営業費用		
支払手数料		22,457
調査費		9,742
その他営業費用		2,266
営業費用計		34,466
一般管理費	1	12,258

営業利益		8,912
営業外収益	2	2,738
営業外費用	3	839
経常利益		10,811
特別利益	4	152
特別損失	5	5
税引前中間純利益		10,958
法人税、住民税及び事業税		2,918
法人税等調整額		579
中間純利益		7,460

中間株主資本等変動計算書

当中間会計期間

(単位：百万円)

	自 平成25年4月1日	至 平成25年9月30日
株主資本		
資本金		
当期首残高		17,180
当中間期変動額		
当中間期変動額合計		-
当中間期末残高		17,180
資本剰余金		
資本準備金		
当期首残高		11,729
当中間期変動額		
当中間期変動額合計		-
当中間期末残高		11,729
資本剰余金合計		
当期首残高		11,729
当中間期変動額		
当中間期変動額合計		-
当中間期末残高		11,729
利益剰余金		
利益準備金		
当期首残高		685
当中間期変動額		
当中間期変動額合計		-
当中間期末残高		685
その他利益剰余金		

別途積立金	
当期首残高	24,606
当中間期変動額	
当中間期変動額合計	-
当中間期末残高	24,606
繰越利益剰余金	
当期首残高	17,740
当中間期変動額	
剰余金の配当	3,966
中間純利益	7,460
当中間期変動額合計	3,494
当中間期末残高	21,235
利益剰余金合計	
当期首残高	43,032
当中間期変動額	
剰余金の配当	3,966
中間純利益	7,460
当中間期変動額合計	3,494
当中間期末残高	46,526
株主資本合計	
当期首残高	71,942
当中間期変動額	
剰余金の配当	3,966
中間純利益	7,460
当中間期変動額合計	3,494
当中間期末残高	75,436
評価・換算差額等	
その他有価証券評価差額金	
当期首残高	4,659
当中間期変動額	
株主資本以外の項目の当中間期変動額(純額)	2,150
当中間期変動額合計	2,150
当中間期末残高	6,809
繰延ヘッジ損益	
当期首残高	30
当中間期変動額	
株主資本以外の項目の当中間期変動額(純額)	36
当中間期変動額合計	36
当中間期末残高	67
評価・換算差額等合計	
当期首残高	4,628
当中間期変動額	

株主資本以外の項目の当中間期変動額(純額)	2,113
当中間期変動額合計	2,113
当中間期末残高	6,741
純資産合計	
当期首残高	76,570
当中間期変動額	
剰余金の配当	3,966
中間純利益	7,460
株主資本以外の項目の当中間期変動額(純額)	2,113
当中間期変動額合計	5,607
当中間期末残高	82,178

[重要な会計方針]

1 有価証券の評価基準及び評価方法	<p>子会社株式及び関連会社株式... 移動平均法による原価法 その他有価証券 時価のあるもの... 中間決算日の市場価格等に基づく時価法 (評価差額は全部純資産直入法により処理し、売却原価は移動平均法により算定しております) 時価のないもの... 移動平均法による原価法</p>
2 デリバティブ取引等の評価基準及び評価方法	時価法
3 金銭の信託の評価基準及び評価方法	時価法
4 固定資産の減価償却の方法	<p>(1) 有形固定資産 定率法を採用しております。ただし、平成10年4月1日以降に取得した建物(附属設備を除く)については、定額法によっております。</p> <p>(2) 無形固定資産及び投資その他の資産 定額法を採用しております。ただし、自社利用のソフトウェアについては社内における利用可能期間に基づく定額法によっております。</p>
5 引当金の計上基準	<p>(1) 貸倒引当金 一般債権については貸倒実績率により、貸倒懸念債権等特定の債権については個別に回収可能性を検討し、回収不能見込額を計上しております。</p> <p>(2) 賞与引当金 賞与の支払に備えるため、支払見込額を計上しております。</p> <p>(3) 退職給付引当金 従業員の退職給付に備えるため、退職一時金及び確定給付型企業年金について、当事業年度末における退職給付債務及び年金資産の見込額に基づき、当中間会計期間末において発生していると認められる額を計上しております。 確定給付型企業年金に係る数理計算上の差異は、その発生時の従業員の平均残存勤務期間以内の一定の年数による定額法により、発生した事業年度の翌期から費用処理することとしております。また、退職一時金に係る数理計算上の差異は、発生した事業年度の翌期に一括して費用処理することとしております。 退職一時金及び確定給付型企業年金に係る過去勤務債務は、その発生時の従業員の平均残存勤務期間以内の一定の年数による定額法により、発生した事業年度から費用処理することとしております。</p>

	(4) 時効後支払損引当金 時効成立のため利益計上した収益分配金及び償還金について、受益者からの今後の支払請求に備えるため、過去の支払実績に基づく将来の支払見込額を計上しております。
6 ヘッジ会計の方法	(1) ヘッジ会計の方法 ヘッジ会計は、原則として、時価評価されているヘッジ手段に係る損益を、ヘッジ対象に係る損益が認識されるまで純資産の部において繰り延べる方法によっております。 (2) ヘッジ手段とヘッジ対象 ヘッジ手段 - 為替予約 ヘッジ対象 - 投資有価証券 (3) ヘッジ方針 投資有価証券に係る為替変動リスクをヘッジしております。 (4) ヘッジ有効性評価の方法 為替変動リスクのヘッジにつきましては、そのリスク減殺効果を、対応するヘッジ手段ならびにヘッジ対象ごとに定期的に把握し、ヘッジの有効性を確かめております。
7 消費税等の会計処理	消費税及び地方消費税の会計処理は、税抜き方式によっております。
8 連結納税制度の適用	連結納税制度を適用しております。

[注記事項]

中間貸借対照表関係

平成25年9月30日現在	
1 有形固定資産の減価償却累計額	3,217百万円
2 消費税等の取扱い	仮払消費税等及び仮受消費税等は、相殺のうえ、金額的重要性が乏しいため、流動負債の「その他未払金」に含めて表示しております。

中間損益計算書関係

自 平成25年4月1日 至 平成25年9月30日	
1 減価償却実施額	
有形固定資産	173百万円
無形固定資産	1,637百万円
長期前払費用	4百万円
2 営業外収益のうち主要なもの	
受取配当金	2,551百万円
3 営業外費用のうち主要なもの	
支払利息	11百万円
金銭の信託運用損	715百万円

4	特別利益の内訳		
	株式報酬受入益	152	百万円
5	特別損失の内訳		
	投資有価証券評価損	2	百万円
	固定資産除却損	3	百万円

中間株主資本等変動計算書関係

自 平成25年 4月 1日 至 平成25年 9月 30日				
1	発行済株式に関する事項			
	株式の種類	当事業年度期首	増加	減少
	普通株式	5,150,693株	-	-
				当中間会計期間末 5,150,693株
2	配当に関する事項			
	配当金支払額			
	平成25年 5月14日開催の取締役会において、次のとおり決議しております。			
	・普通株式の配当に関する事項			
	(1) 配当金の総額		3,966	百万円
	(2) 1株当たり配当額		770	円
	(3) 基準日		平成25年 3月31日	
	(4) 効力発生日		平成25年 6月21日	

金融商品関係

当中間会計期間（自 平成25年 4月 1日 至 平成25年 9月30日）

金融商品の時価等に関する事項

平成25年 9月30日における中間貸借対照表計上額、時価、及びこれらの差額については次のとおりです。なお、時価を把握することが極めて困難と認められるものは、次表には含めておりません。

(単位：百万円)

	中間貸借対照表計上額	時価	差額
(1)現金・預金	212	212	-
(2)金銭の信託	40,345	40,345	-
(3)未収委託者報酬	9,996	9,996	-
(4)有価証券及び投資有価証券			
其他有価証券	20,832	20,832	-
(5)関係会社株式	3,064	147,949	144,885
資産計	74,450	219,336	144,885
(6)未払金	6,343	6,343	-
未払収益分配金	2	2	-
未払償還金	40	40	-
未払手数料	4,303	4,303	-
其他未払金	1,997	1,997	-
(7)未払費用	6,705	6,705	-

(8)未払法人税等	1,055	1,055	-
負債計	14,104	14,104	-
(9)デリバティブ取引(＊)			
ヘッジ会計が適用されていないもの	-	-	-
ヘッジ会計が適用されているもの	6	6	-
デリバティブ取引計	6	6	-

(＊)デリバティブ取引によって生じた正味の債権・債務は純額で表示しております。

注1：金融商品の時価の算定方法並びに有価証券及びデリバティブ取引に関する事項

(1) 現金・預金、(3) 未収委託者報酬

これらは短期間で決済されるため、時価は帳簿価額とほぼ等しいことから、当該帳簿価額によっております。

(2) 金銭の信託

信託財産は、主として投資信託、デリバティブ取引、その他の資産(コールローン・委託証拠金等)で構成されております。これらの時価について投資信託については基準価格、デリバティブ取引に関しては、上場デリバティブ取引は取引所の価格、為替予約取引は先物為替相場、店頭デリバティブ取引は取引先金融機関から提示された価格等によっております。また、その他の資産については短期間で決済されるため、時価は帳簿価額とほぼ等しいことから、当該帳簿価額によっております。

(4) 有価証券及び投資有価証券

その他有価証券

これらの時価について、株式は取引所の価格によっており、投資信託は基準価格によっております。また、譲渡性預金は短期間で決済されるため、時価は帳簿価額とほぼ等しいことから、帳簿価額によっております。

また、保有目的ごとの有価証券に関する注記事項については、「有価証券関係」注記を参照ください。

(5) 関係会社株式

取引所の価格によっております。

(6) 未払金、(7) 未払費用、(8) 未払法人税等

これらは短期間で決済されるため、時価は帳簿価額とほぼ等しいことから、当該帳簿価額によっております。

(9) デリバティブ取引

「デリバティブ取引関係」注記を参照ください。

注2：非上場株式等(中間貸借対照表計上額：投資有価証券979百万円、関係会社株式9,028百万円)は、市場価格がなく、かつキャッシュフローを見積もることなどができず、時価を把握することが極めて困難と認められるため、「有価証券及び投資有価証券」には含めておりません。

有価証券関係

当中間会計期間末（平成25年9月30日）

1．満期保有目的の債券(平成25年9月30日)

該当事項はありません。

2．子会社株式及び関連会社株式(平成25年9月30日)

区分	中間貸借対照表 計上額 (百万円)	時価 (百万円)	差額 (百万円)
関連会社株式	3,064	147,949	144,885
合計	3,064	147,949	144,885

3．その他有価証券(平成25年9月30日)

区分	中間貸借対照表 計上額 (百万円)	取得原価 (百万円)	差額 (百万円)
中間貸借対照表計上額 が取得原価を超えるもの			
株式	10,828	282	10,545
投資信託(1)	702	644	58
小計	11,531	926	10,604
中間貸借対照表計上額 が取得原価を超えないもの			
株式	-	-	-
投資信託	0	1	0
譲渡性預金	9,300	9,300	-
小計	9,300	9,301	0
合計	20,832	10,227	10,604

- (1) 当中間会計期間において、投資有価証券に係る為替変動リスクをヘッジするための為替予約取引についてヘッジ会計を適用しております。対応する繰延ヘッジ損失は67百万円（税効果会計適用後）であり、中間貸借対照表に計上しております。

デリバティブ取引関係

当中間会計期間（自平成25年4月1日 至平成25年9月30日）

1．ヘッジ会計が適用されていないデリバティブ取引

該当事項はありません。

2．ヘッジ会計が適用されているデリバティブ取引

(1) 通貨関連

(単位：百万円)

ヘッジ会計の 方法	デリバティブ 取引の種類等	主なヘッジ 対象	契約額等	契約額等の うち1年超	時価	当該時価の算定方法

原則的処理方法	為替予約取引	投資信託	709	-	6	先物為替相場によっている
---------	--------	------	-----	---	---	--------------

セグメント情報等

当中間会計期間(自 平成25年 4月 1日 至 平成25年 9月30日)

1. セグメント情報

当社は投資運用業の単一セグメントであるため、記載を省略しております。

2. 関連情報

(1) 製品・サービスごとの情報

当社の製品・サービス区分の決定方法は、中間損益計算書の営業収益の区分と同一であることから、製品・サービスごとの営業収益の記載を省略しております。

(2) 地域ごとの情報

売上高

本邦の外部顧客からの営業収益に区分した金額が中間損益計算書の営業収益の90%を超えるため、地域ごとの営業収益の記載を省略しております。

有形固定資産

本邦に所在している有形固定資産の金額が中間貸借対照表の有形固定資産の金額の90%を超えるため、地域ごとの有形固定資産の記載を省略しております。

(3) 主要な顧客ごとの情報

外部顧客からの営業収益のうち、中間損益計算書の営業収益の10%以上を占める相手先がないため、主要な顧客ごとの営業収益の記載を省略しております。

1株当たり情報

	自 平成25年 4月 1日 至 平成25年 9月30日
1株当たり純資産額	15,954円87銭
1株当たり中間純利益	1,448円44銭
(注) 1. 潜在株式調整後1株当たり中間純利益につきましては、新株予約権付社債等潜在株式がないため、記載しておりません。	
2. 1株当たり中間純利益の算定上の基礎は、以下のとおりであります。	
中間純利益	7,460百万円
普通株主に帰属しない金額	-
普通株式に係る中間純利益	7,460百万円
期中平均株式数	5,150千株

第2【その他の関係法人の概況】

1 名称、資本金の額及び事業の内容

< 更新後 >

(1)受託者

(a)名称	(b)資本金の額 [*]	(c)事業の内容
野村信託銀行株式会社	30,000百万円	銀行法に基づき銀行業を営むとともに、金融機関の信託業務の兼営等に関する法律(兼営法)に基づき信託業務を営んでいます。

*平成26年1月末現在

(2)販売会社

(a)名称	(b)資本金の額 [*]	(c)事業の内容
野村証券株式会社	10,000百万円	「金融商品取引法」に定める第一種金融商品取引業を営んでいます。

*平成26年1月末現在

独立監査人の監査報告書

平成26年3月12日

野村アセットマネジメント株式会社
取締役会 御中

新日本有限責任監査法人

指定有限責任社員 業務執行社員	公認会計士	岩 部 俊 夫
指定有限責任社員 業務執行社員	公認会計士	森 重 俊 寛

当監査法人は、金融商品取引法第193条の2第1項の規定に基づく監査証明を行うため、「ファンドの経理状況」に掲げられている野村外国株インデックス（野村投資一任口座向け）の平成25年7月23日から平成26年1月20日までの計算期間の財務諸表、すなわち、貸借対照表、損益及び剰余金計算書、注記表並びに附属明細表について監査を行った。

財務諸表に対する経営者の責任

経営者の責任は、我が国において一般に公正妥当と認められる企業会計の基準に準拠して財務諸表を作成し適正に表示することにある。これには、不正又は誤謬による重要な虚偽表示のない財務諸表を作成し適正に表示するために経営者が必要と判断した内部統制を整備及び運用することが含まれる。

監査人の責任

当監査法人の責任は、当監査法人が実施した監査に基づいて、独立の立場から財務諸表に対する意見を表明することにある。当監査法人は、我が国において一般に公正妥当と認められる監査の基準に準拠して監査を行った。監査の基準は、当監査法人に財務諸表に重要な虚偽表示がないかどうかについて合理的な保証を得るために、監査計画を策定し、これに基づき監査を実施することを求めている。

監査においては、財務諸表の金額及び開示について監査証拠を入手するための手続が実施される。監査手続は、当監査法人の判断により、不正又は誤謬による財務諸表の重要な虚偽表示のリスクの評価に基づいて選択及び適用される。財務諸表監査の目的は、内部統制の有効性について意見表明するためのものではないが、当監査法人は、リスク評価の実施に際して、状況に応じた適切な監査手続を立案するために、財務諸表の作成と適正な表示に関連する内部統制を検討する。また、監査には、経営者が採用した会計方針及びその適用方法並びに経営者によって行われた見積りの評価も含め全体としての財務諸表の表示を検討することが含まれる。

当監査法人は、意見表明の基礎となる十分かつ適切な監査証拠を入手したと判断している。

監査意見

当監査法人は、上記の財務諸表が、我が国において一般に公正妥当と認められる企業会計の基準に準拠して、野村外国株インデックス（野村投資一任口座向け）の平成26年1月20日現在の信託財産の状態及び同日をもって終了する計算期間の損益の状況をすべての重要な点において適正に表示しているものと認める。

利害関係

野村アセットマネジメント株式会社及びファンドと当監査法人又は業務執行社員との間には、公認会計士法の規定により記載すべき利害関係はない。

以 上

(注) 1. 上記は監査報告書の原本に記載された事項を電子化したものであり、その原本は当社が別途保管しております。

2. XBRLデータは監査の対象には含まれていません。

[次へ](#)

独立監査人の監査報告書

平成25年6月7日

野村アセットマネジメント株式会社
取締役会 御中

新日本有限責任監査法人

指定有限責任社員
業務執行社員 公認会計士 内田 満 雄指定有限責任社員
業務執行社員 公認会計士 亀井 純 子指定有限責任社員
業務執行社員 公認会計士 森 重 俊 寛

当監査法人は、金融商品取引法第193条の2第1項の規定に基づく監査証明を行うため、「委託会社等の経理状況」に掲げられている野村アセットマネジメント株式会社の平成24年4月1日から平成25年3月31日までの第54期事業年度の財務諸表、すなわち、貸借対照表、損益計算書、株主資本等変動計算書、重要な会計方針及びその他の注記について監査を行った。

財務諸表に対する経営者の責任

経営者の責任は、我が国において一般に公正妥当と認められる企業会計の基準に準拠して財務諸表を作成し適正に表示することにある。これには、不正又は誤謬による重要な虚偽表示のない財務諸表を作成し適正に表示するために経営者が必要と判断した内部統制を整備及び運用することが含まれる。

監査人の責任

当監査法人の責任は、当監査法人が実施した監査に基づいて、独立の立場から財務諸表に対する意見を表明することにある。当監査法人は、我が国において一般に公正妥当と認められる監査の基準に準拠して監査を行った。監査の基準は、当監査法人に財務諸表に重要な虚偽表示がないかどうかについて合理的な保証を得るために、監査計画を策定し、これに基づき監査を実施することを求めている。

監査においては、財務諸表の金額及び開示について監査証拠を入手するための手続が実施される。監査手続は、当監査法人の判断により、不正又は誤謬による財務諸表の重要な虚偽表示のリスクの評価に基づいて選択及び適用される。財務諸表監査の目的は、内部統制の有効性について意見表明するためのものではないが、当監査法人は、リスク評価の実施に際して、状況に応じた適切な監査手続を立案するために、財務諸表の作成と適正な表示に関連する内部統制を検討する。また、監査には、経営者が採用した会計方針及びその適用方法並びに経営者によって行われた見積りの評価も含め全体としての財務諸表の表示を検討することが含まれる。

当監査法人は、意見表明の基礎となる十分かつ適切な監査証拠を入手したと判断している。

監査意見

当監査法人は、上記の財務諸表が、我が国において一般に公正妥当と認められる企業会計の基準に準拠して、野村アセットマネジメント株式会社の平成25年3月31日現在の財政状態及び同日をもって終了する事業年度の経営成績をすべての重要な点において適正に表示しているものと認める。

利害関係

会社と当監査法人又は業務執行社員との間には、公認会計士法の規定により記載すべき利害関係はない。

以 上

-
- (注) 1．上記は、独立監査人の監査報告書の原本に記載された事項を電子化したものであり、その原本は当社が別途保管しております。
- 2．財務諸表の範囲にはXBRLデータ自体は含まれていません。

独立監査人の中間監査報告書

平成25年11月22日

野村アセットマネジメント株式会社

取締役会 御中

新日本有限責任監査法人

指定有限責任社員 業務執行社員	公認会計士	岩部俊夫
--------------------	-------	------

指定有限責任社員 業務執行社員	公認会計士	森重俊寛
--------------------	-------	------

指定有限責任社員 業務執行社員	公認会計士	湯原尚
--------------------	-------	-----

当監査法人は、金融商品取引法第193条の2第1項の規定に基づく監査証明を行うため、「委託会社等の経理状況」に掲げられている野村アセットマネジメント株式会社の平成25年4月1日から平成26年3月31日までの第55期事業年度の中間会計期間（平成25年4月1日から平成25年9月30日まで）に係る中間財務諸表、すなわち、中間貸借対照表、中間損益計算書、中間株主資本等変動計算書、重要な会計方針及びその他の注記について中間監査を行った。

中間財務諸表に対する経営者の責任

経営者の責任は、我が国において一般に公正妥当と認められる中間財務諸表の作成基準に準拠して中間財務諸表を作成し有用な情報を表示することにある。これには、不正又は誤謬による重要な虚偽表示のない中間財務諸表を作成し有用な情報を表示するために経営者が必要と判断した内部統制を整備及び運用することが含まれる。

監査人の責任

当監査法人の責任は、当監査法人が実施した中間監査に基づいて、独立の立場から中間財務諸表に対する意見を表明することにある。当監査法人は、我が国において一般に公正妥当と認められる中間監査の基準に準拠して中間監査を行った。中間監査の基準は、当監査法人に中間財務諸表には全体として中間財務諸表の有用な情報の表示に関して投資者の判断を損なうような重要な虚偽表示がないかどうかの合理的な保証を得るために、中間監査に係る監査計画を策定し、これに基づき中間監査を実施することを求めている。

中間監査においては、中間財務諸表の金額及び開示について監査証拠を入手するために年度監査と比べて監査手続の一部を省略した中間監査手続が実施される。中間監査手続は、当監査法人の判断により、不正又は誤謬による中間財務諸表の重要な虚偽表示のリスクの評価に基づいて、分析的手続等を中心とした監査手続に必要に応じて追加の監査手続が選択及び適用される。中間監査の目的は、内部統制の有効性について意見表明するためのものではないが、当監査法人は、リスク評価の実施に際して、状況に応じた適切な中間監査手続を立案するために、中間財務諸表の作成と有用な情報の表示に関連する内部統制を検討する。また、中間監査には、経営者が採用した会計方針及びその適用方法並びに経営者によって行われた見積りの評価も含め中間財務諸表の表示を検討することが含まれる。

当監査法人は、中間監査の意見表明の基礎となる十分かつ適切な監査証拠を入手したと判断している。

中間監査意見

当監査法人は、上記の中間財務諸表が、我が国において一般に公正妥当と認められる中間財務諸表の作成基準に準拠して、野村アセットマネジメント株式会社の平成25年9月30日現在の財政状態

及び同日をもって終了する中間会計期間(平成25年4月1日から平成25年9月30日まで)の経営成績に関する有用な情報を表示しているものと認める。

利害関係

会社と当監査法人又は業務執行社員との間には、公認会計士法の規定により記載すべき利害関係はない。

以 上

-
- (注) 1. 上記は、独立監査人の中間監査報告書の原本に記載された事項を電子化したものであり、その原本は当社が別途保管しております。
2. 中間財務諸表の範囲にはXBRLデータ自体は含まれていません。